

Česká zemědělská univerzita v Praze

Provozně ekonomická fakulta

Katedra humanitních věd



Bakalářská práce

Vliv řemeslné činnosti na rozvoj lokality Chebsko

Luboš Odlas

© 2021 ČZU v Praze

ČESKÁ ZEMĚDĚLSKÁ UNIVERZITA V PRAZE

Provozně ekonomická fakulta

ZADÁNÍ BAKALÁŘSKÉ PRÁCE

Luboš Odlas

Ekonomika a management
Provoz a ekonomika

Název práce

Vliv řemeslné činnosti na rozvoj lokality Chebsko

Název anglicky

The impact of craft activity on development of the Cheb locality

Cíle práce

Cílem této práce je zjistit, zda a jakým způsobem ovlivňuje řemeslná výroba hudebních nástrojů (konkrétně smyčců) region Chebsko a zda a jakým způsobem je možné řemeslnou výrobu smyčců v lokalitě Chebsko udržet a rozvíjet.

Metodika

Teoretická část bakalářské práce (jako opora pro zpracování části empirické), vychází z prostudování teoretické literatury, odborných zdrojů, pramenů, kronik, materiálů a dokumentů vztahujících se ke sledovaným oblastem tak, aby bylo vymezeno základní pojmosloví k problematice regionu, udržitelného rozvoje, lokální kultury, řemesla a řemeslné činnosti. Propojení teoretické a empirické části bakalářské práce tvoří sekundární a komparativní analýza dat (čerpáných z relevantních zdrojů) o umělecko-řemeslné výrobě v lokalitě Chebsko se zaměřením na smyččářství. Navazující, empirická část práce je řešena vlastním empirickým šetřením, opírajícím se o data, získaná pomocí semistandardizovaných rozhovorů s řemeslníky (smyččáři) ve zvolené lokalitě s cílem zjistit, zda a jakým způsobem je možné řemeslnou výrobu smyčců v lokalitě Chebsko udržet a rozvíjet. Doplňkově bude použita technika pozorování. Data, získaná terénním šetřením budou zpracována, analyzována, vyhodnocena a interpretována.

Doporučený rozsah práce

cca 30 až 40 stran textu

Klíčová slova

hudební nástroj, hudba, kultura, kulturní potenciál, lokální kultura, region, rozvoj, řemeslo, smyčec, umění

Doporučené zdroje informací

- GIDDENS, Anthony, 1999. Sociologie. Praha: Argo. ISBN 80-7203-124-4.
- JUREČKA, Václav, 2018. Mikroekonomie. 3., aktualizované a rozšířené vydání. Praha: Grada Publishing. Expert (Grada). ISBN 978-80-271-0146-7.
- MATES, Pavel a René WOKOUN, 2001. Malá encyklopedie regionalistiky a veřejné správy. Praha: Prospektrum. ISBN 80-7175-100-6.
- MLČOCH, Lubomír, 2005. Institucionální ekonomie. Vyd. 2. Praha: Karolinum. ISBN 80-246-1029-9.
- PÁTEK, Jiří, ed., 2014. Z dějin houslařství na Chebsku. Cheb. ISBN 978-80-260-7712-1.
- PATOČKA, Jiří a Eva HEŘMANOVÁ, 2008. Lokální a regionální kultura v České republice: kulturní prostor, kulturní politika a kulturní dědictví. Praha: ASPI. ISBN 978-80-7357-347-8.
- PETRONELA, Tudorache, 2016. The Importance of the Intangible Cultural Heritage in the Economy. *Procedia Economics and Finance* [online] 39, 731-736. ISSN 22125671.
- REDLICHOVÁ, Radka, 2013. Regionální ekonomika: pro bakalářské studium. Brno: Mendelova univerzita v Brně. ISBN 978-80-7375-779-3
- VARADZIN, František, 2004. Ekonomický rozvoj a růst. Praha: Professional Publishing. ISBN 80-86419-61-4.

Předběžný termín obhajoby

2020/21 LS – PEF

Vedoucí práce

Ing. Lucie Kocmánková Menšíková, Ph.D.

Garantující pracoviště

Katedra humanitních věd

Elektronicky schváleno dne 12. 2. 2021

prof. PhDr. Michal Lošťák, Ph.D.

Vedoucí katedry

Elektronicky schváleno dne 15. 2. 2021

Ing. Martin Pelikán, Ph.D.

Děkan

V Praze dne 15. 03. 2021

Čestné prohlášení

Prohlašuji, že svou bakalářskou práci " Vliv řemeslné činnosti na rozvoj lokality Chebsko" jsem vypracoval samostatně pod vedením vedoucího bakalářské práce a s použitím odborné literatury a dalších informačních zdrojů, které jsou citovány v práci a uvedeny v seznamu použitých zdrojů na konci práce. Jako autor uvedené bakalářské práce dále prohlašuji, že jsem v souvislosti s jejím vytvořením neporušil autorská práva třetích osob.

V Praze dne 15.03.2021

Poděkování

Rád bych touto cestou poděkoval Ing. Lucii Kocmánkové Menšíkové Ph.D. za cenné rady a připomínky při psaní bakalářské práce. Dále bych rád poděkoval mé rodině známým a přátelům za poskytnuté informace a poznámky, které mi pomohly.

Vliv řemeslné činnosti na rozvoj lokality Chebsko

Abstrakt

Cílem této práce je zjistit, zda a jakým způsobem ovlivňuje řemeslná výroba hudebních nástrojů (konkrétně smyčců) region Chebsko a zda a jakým způsobem je možné řemeslnou výrobu smyčců v lokalitě Chebsko udržet a rozvíjet.

V teoretické části jsou studovány termíny související s řemeslnou výrobou, jako je společnost, kultura, kulturní dědictví a práce v souvislosti s vlivem řemeslné výroby na rozvoj lokálního života a v souvislosti s koncepty rozvoje, přičemž endogenní přístup v rozvoji lokality je oporou pro následující empirickou část práce.

Sekundární a komparativní analýzou dat bylo zjištěno, že Karlovarský kraj je oproti ostatním krajům ČR specifický co do počtu řemeslníků (smyččářů). Od roku 2016 do současnosti v Karlovarském kraji ubylo 9 řemeslníků (ze 148 na 137), což znamená pokles o 7,4 %, a to také potvrzuje trend ve vybrané společnosti Atelier Saldo, v níž počet zaměstnanců klesl z 24 zaměstnanců v roce 1998 na současné 4 zaměstnance. Přesto ale bylo zjištěno, že řemeslná (výroba a oprava hudebních nástrojů) je zde zastoupena nejčastěji z celé ČR, a to počtem 0,046 % řemeslníků (smyččářů) z obyvatelstva Karlovarského kraje (což je dáno historickým kontextem jehož kořeny sahají do roku 1721).

Navazující, empirická část práce je řešena vlastním empirickým šetřením, opírajícím se o data, získaná pomocí semistandardizovaných rozhovorů s řemeslníky (smyččáři) ve zvolené lokalitě s cílem zjistit, zda a jakým způsobem je možné řemeslnou výrobu smyčců v lokalitě Chebsko udržet a rozvíjet. To je či bylo možné zajistit vlivem rodičů (v současnosti, to je předání řemesla z otce na syna), nebo nařízením bez možnosti volby (hlavně v minulosti, řemeslu se smyččář „musel vyučit“). Ti, kteří však byli k řemeslu v minulosti donuceni se v Lubech usadili a řemeslo zde nadále rozvíjeli.

Řešení udržitelnosti smyččářství na Chebsku spočívá zejména v endogenním potenciálu, který tato lokalita má, zejména díky historickému kontextu a díky řemeslníkům, kteří ať už z jakýchkoliv důvodů v lokalitě zůstávají a řemeslnou činnost (výrobu smyčců) zde udržují.

Klíčová slova: hudební nástroj, hudba, kultura, kulturní potenciál, lokální kultura, region, rozvoj, řemeslo, smyčec, umění

The impact of craft activity on development of the Cheb locality

Abstract

The aim of this work is to find out whether and how the craft production of musical instruments (specifically bows) affects the Cheb region and the possibility of maintenance and development of the craft production of bows within the region.

The theoretical part studies terms related to handicraft production, such as society, culture, cultural heritage, and work in connection with the influence of handicraft production on the development of local life and development concepts. The endogenous approach in local development supports the following empirical part.

Secondary and comparative analysis of the data revealed that the Karlovy Vary region is specific to the number of craftsmen (bow makers) compared to other regions of the Czech Republic. Since 2016, number of craftsmen have decreased by 9 in the Karlovy Vary region (from 148 to 137), which means a decrease of 7.4%. This also confirms the trend in the selected company Atelier Saldo, in which the number of employees decreased from 24 employees in 1998 to the current 4 employees. Nevertheless, it was found out that the handicraft (manufacture and repair of musical instruments) has the highest representation here in Karlovy Vary region within the Czech Republic, with 0.046% of craftsmen (strippers) being from the population of the Karlovy Vary region (given the historical context whose roots date back to (1721).

To follow-up, empirical part of the work is being resolved by its own empirical investigation, based on the data obtained through semi-standardized interviews with craftsmen (bow makers) in the selected locality. The aim was to find out whether and how it is possible to maintain and develop the handicraft production of bows in Cheb. This is or could have been ensured by the influence of the parents (at present it means the transfer of the craft from father to son), or by an ordinance without a choice (especially in the past the bowyer "had to learn" the craft). However, those who were forced to the craft in the past settled in Luby and continued to develop the craft there.

The solution for the sustainability of bow making in the Cheb region lies mainly in the endogenous potential that this locality has, especially due to the historical context and

thanks to craftsmen who, for whatever reason, remain in the locality and maintain the craft activity (bow production) there.

Keywords: musical instrument, music, culture, cultural potential, local culture, region, development, craft, bow, art

Obsah

1 Úvod.....	11
2 Cíl práce a metodika	12
3 Kultura v současné společnosti se zaměřením na řemeslné umění	14
3.1 Společnost, jako předpoklad reprodukce kultury	14
3.2 Kultura jako produkt společnosti	15
3.2.1 Dělení kultury hmotné, nehmotné a její formy	16
3.2.2 Kulturní dědictví se zaměřením na Českou republiku.....	17
3.3 Práce jako činnost, při které může vznikat hmotná kultura	18
3.3.1 Řemeslo a umělecké řemeslo, jako forma práce.....	19
3.3.2 Produkt uměleckého řemesla – strunný dřevěný nástroj a smyčec, jako součást hmotné kultury	20
3.4 Hudba jako nehmotná kultura, šířena kulturou hmotnou (nástroji)	20
4 Trvale udržitelný rozvoj v regionu a jeho koncepty	22
4.1 Základní vymezení oblastních jednotek v ČR	22
Klasifikace regionu podle hospodářské úrovně (podíl HDP na obyvatele)	23
4.2 Teorie regionálního rozvoje a ekonomické směry	24
4.3 Endogenní, exogenní přístupy v regionálním rozvoji	25
4.3.1 Klasifikace aktérů regionálního rozvoje	26
4.4 Souhrn teoretické části, jako východiska pro část empirickou	27
5 Sekundární a komparativní analýza o vývoji umělecko-řemeslné výroby na Chebsku se zaměřením na smyččářství	28
5.1 Řemeslné činnost (výroba a opravy hudebních nástrojů), jako součást sledované problematiky	28
5.1.1 Počet řemeslných živností v jednotlivých krajích ČR	28
5.1.2 Vývoj firem spojených s umělecko-řemeslnou stavbou na Chebsku v městě Luby 30	
5.2 Zastoupení smyččářství České republiky	31
5.2.1 Historie výroby hudebních nástrojů zejména smyčců na Chebsku	31
5.2.2 Stručný popis města Luby v okrese Cheb v Karlovarském kraji.....	33
5.3 Charakteristika vybraného smyččářského podniku Atelier Saldo	33
5.3.1 Vývoj počtu zaměstnanců a struktura výroby.....	34
5.3.2 Přehled hospodaření a faktory ovlivňující chod firmy	35
5.3.3 Kulturní akce pořádané firmou	35
5.4 Souhrn sekundární a komparativní analýzy dat o vývoji řemeslné činnosti.....	36

6 Empirické šetření o možnosti a nutných předpokladech nutných k udržení a rozvoji řemesla v lokalitě.....	37
6.1 Komparace dat získaných z rozhovorů s dotazovanými	38
6.1.1 Zvolení oboru a začátky působení v smyččářském řemesle	38
6.1.2 Vývoj smyččářského řemesla dle názoru dotazovaných.....	39
6.1.3 Exogenní podpora v oblasti smyččářského řemesla	40
6.1.4 Aspekty udržující smyččářské řemeslo na Chebsku	41
6.1.5 Úloha současných řemeslníků (smyččářů) na rozvoj řemesla a lokality ..	42
6.2 Shrnutí empirického šetření o významu řemesla v lokalitě Chebsko	42
Závěr	44
7 Seznam použitých zdrojů.....	46
8 Seznam tabulek.....	49
9 Přílohy	49

Seznam použitých zkratk

Atp – a tak podobně

ČR – Česká republika

EU – Evropská unie

HDP – Hrubý domácí produkt

LAU – Místní správní jednotka

NUTS – Nomenklatura územních statistických jednotek

Př.n.1 – Před naším letopočtem

Stol. – Století

UNESCO – Organizace pro vzdělání, vědu a kulturu

1 Úvod

Rukodělná výroba nás provází od pradávna. K uměleckému řemeslu si člověk buduje vztah už od dětství malováním, kreslením, vyřezáváním. Otázkou je, proč se řemeslu nedostává potřebné úcty? Podle mého existuje přežitek představ, že řemeslo je podřadná činnost a podle toho, je na ni nahlíženo. V umělecké sféře se o nejlepších řemeslnících mluví jako o mistrech.

Mladiství se často rozhodnou studovat obor, ke kterému nemají vztah, a nezajímá je. Tím pádem mohou mít problém s jeho samým dokončením. V případě ukončení studia, často dělají práci, která je nebaví. Paralelně s tím se nám nabízí otázka hodnocení. Jak moc kvalitní práci vykoná někdo, koho daná činnost nenaplnuje a nemá k ní sebemenší pozitivní vztah. V minulosti se řemeslo těšilo větší oblibě a zájmu, než je tomu dnes.

Jaký význam mělo a má řemeslo u nás v regionu? Chebsko je známé výrobou strunných dřevěných nástrojů. Situace se v čase nějakým způsobem vyvíjela a řemeslo se nyní potýká s obtížemi. Jednou z nich, je vybudování si vztahu k řemeslu, jako takovému. Dnes se tolik nesetkáme s procesem, kdy jsou děti od malička formovány k převzetí řemesla po svých rodičích, popřípadě po jejich mistrech. K tomu všemu ubývá odborných škol a firmy, které dříve zaměstnávaly stovky lidí a mohly zaučovat nové řemeslníky, nyní přežívají o pár zaměstnancích.

Touto prací poukážu na konkrétní řemeslo „smyččarství“, jeho vývoj a vliv v Chebském regionu, ve kterém se provozuje nejvíce. Proč se danému oboru daří a zásobuje jeho produkty celý svět? Kupující opět oceňují přidanou hodnotu, tradice a kvalitu výrobků, které jsou jim dodávány právě poctivou prací řemeslníků. Mistři svého oboru jsou nyní trhem velmi dobře oceněni.

2 Cíl práce a metodika

Cílem této práce je zjistit, zda a jakým způsobem ovlivňuje řemeslná výroba hudebních nástrojů region Chebsko a co vše je zapotřebí pro rozvoj a udržení této tradice.

Tento region je historicky známý výrobou především strunných dřevěných nástrojů s velkou tradicí a celosvětovým renomé. K tomu patří i výroba komponent jako jsou například smyčce. Ty byly dříve chápány jako „druhotná věc“ v porovnání s houslemi, jelikož se nejedná přímo o nástroj, ale spíše o příslušenství. Tím pádem byla kvalita nižší, protože se každý zabýval především nástrojem. Nyní se smyčcům věnuje větší pozornost, a proto se na trhu se udrží jen kvalitní výrobci, kteří ovládají jak řemeslo, tak samotný prodej a mají možnost koupě kvalitních materiálů, ze kterých mohou vyrábět.

I v dnešní době se na Chebsku setkáváme s lidmi, kteří se zabývají stavbou hudebních nástrojů a jejich komponent. Práce je zaměřena na vnímání rukodělné výroby obyvateli dané lokality a dále jaký vliv má řemeslná výroba právě na Chebsku. Je zjišťováno, jakými obtížemi profese prochází. Získané závěry budou moct určit, co vše je zapotřebí k tomu, aby byla tato specifická rukodělná výroba v této lokalitě trvale udržitelná.

V teoretické části bakalářské práce jsou vymezeny důležité pojmy, které se vztahují k problematice regionu, udržitelného rozvoje, umění, kultury a řemesla. Ty jsou čerpány z odborné literatury. Objasnění všech výše zmíněných pojmů, bude tvořit základ empirické části.

Propojení a porovnání teoretické části s praktickou, bude tvořit komparativní analýza dat především o udržitelnosti řemesla a jeho rozvoji. V této kapitole bude porovnáván vývoj počtu výrobců v jednotlivých krajích ČR a vývoj umělecko řemeslné činnosti v lokalitě. Poslední část komparativní analýzy je věnována firmě Atelier Saldo působící v Lubech.

Empirická část se bude věnovat především samotné výrobě smyčců. Zjistím, co vše je spojeno se samotnou výrobou, jaké obtíže řemeslo provázejí a provázely. Hlavním cílem bude určit, co vše je zapotřebí k udržení tohoto řemesla v regionu Cheb.

Samotné empirické šetření se bude opírat o data, získaná pomocí semistandardizovaných rozhovorů s řemeslníky působícími v lokalitě. Otázky se budou týkat především vzdělání, shánění materiálu, odbytu, možnosti uplatnění a dalších. Analýzou získaných dat bude možno lépe pochopit, jakými obtížemi si řemeslo prochází a určit, co vše je zapotřebí pro jeho udržení. Do rozhovorů vstupují osoby různého věku, vzdělání a místa narození. Je možné, že při rozhovorech vzniknou další témata související s udržitelností řemesla na Chebsku.

3 Kultura v současné společnosti se zaměřením na řemeslné umění

3.1 Společnost, jako předpoklad reprodukce kultury

Pojem společnost je ústředním tématem studií sociologie. V literatuře nenajdeme jednoznačné definice. Autoři, sociologové si vykládají společnost rozdílně.

Když se bavíme o společnosti většinou máme na mysli obyvatele daného státu. Keller uvádí, že společností máme na mysli souhrn individuí „*jednajících s ohledem na jednání druhých, a to v určitém historickém, prostorovém, kulturním a sociálním kontextu, jehož parametry mohou svým jednáním ovlivňovat jen částečně*“ (Keller, 2012). Podle Giddense je společnost systém vzájemných vztahů spojující jednotlivce (Giddens, 1999). Co ale v případě, kdy se obyvatele jednoho státu s totožnou historií a zvyky rozdělí? Zničí se původní společnost a vytvoří se dvě nové? Právě pro složitost nahlížení, jsou společnosti přiřazovány adjektiva, díky kterým je možno lépe vystihnout a popsat danou formu kultury.

U tradiční společnosti se jednalo o mocenský systém, v němž byl jedinec pod dohledem institucí. Dále se kladl velký význam a důraz na náboženství. Rodiny disponovaly majetkem, půdou a schopností samoregulace. Tradiční společnost existovala do začátku průmyslové revoluce.

Průmyslová, moderní společnost je řízena techniky, kteří jsou schopní optimalizovat výrobu a odborníky přes sociální vztahy (sociology). Je zde méně autorit (duchovní, vojenští vůdci atp.) a více osobní svobody a autonomie. Do popředí se na místo víry dostává věda. Tato společnost je rychlá, dynamická a pružná.

Globální společnost je nejvyšší forma sociologické struktury. Člení se vertikálně (ekologická základna, sociologické instituce, vzorové chování, kolektivní činnosti a další), nebo horizontálně (masa, komunita, společenství a společenské skupiny, třídy).

Primitivní společností je myšlena každá, která je horší (ekonomicky, sociálně nebo kulturně) než ta, kterou jsme součástí.

Konzumní společnost je cílena na rostoucí konzum, stávající se dominantní kulturní hodnotou a na jehož základě se hodnotí sociální úspěch. Zde je jedním z největších

nebezpečí možná postupná ztráta kritického myšlení a stále menší zájem o budování duchovních kvalit (Petrušek, 1996).

3.2 Kultura jako produkt společnosti

Jedná se o široký pojem, který nelze lehce uchopit, a proto se stala dalším z předmětu studií sociokulturní antropologie. Podle Petruska jde o jednu z centrálních kategorií společenských věd, ve svém nejširším pojetí vyjadřující specifický lidský způsob organizace realizace a rozvoje činností, objektivovaný ve výsledcích fyzické a duševní práce (Petrušek, 1996). Autor dále uvádí, že kultura zastávala selektivní funkci na jejímž základě se rozlišovali ti, kteří prostřednictvím vzdělání a zdokonalování se směřovali k vyšší formě individuální a sociální identity od všech ostatních, setrvávajících ve filozofické nevědomosti. Aby kultura nezanikla je nezbytné ji šířit a předávat. Podle Petruska existují 4 možnosti sdílení:

- výtvořiny lidské práce, resp. artefakty
- sociokulturní regulativy – normy, hodnoty, kulturní vzorce
- ideje
- instituce – organizující lidské chování (Petrušek, 1996)

Heřmanová definuje kulturu jako produkt zahrnující, částečně historii, ideje vzory a hodnoty. Kultura je podle autorky selektivní, lze se jí učit, je založena na symbolech a je abstrahována z chování a produktů chování (Heřmanová, 2009).

Samotná historie pojmu sahá do dob přibližně 45 př.n.l., kdy se jednalo především o kulturu ducha, spojenou s jejím rozvíjením prostřednictvím filozofie. Předtím byla kultura spojena s kultivováním krajiny, se zemědělstvím. V každé etapě lidstva je kultura vnímána odlišně. V tabulce uvádím příklady vnímání kultury ve vybraných obdobích (Petrušek, 1996).

Tabulka 1 - Vnímání kultury ve vybraných obdobích

Období	Autor	Vnímání kultury
Antika rok 45 př.n.l	M. Tullius Cicero	Kultura je znakem vzdělanosti.
Středověk 5. – 15. století		Má silný mystický obsah (kult ¹).
Renesance / Humanismus 14. – 16. století		Kultura je to, co odlišuje lidi od přírody.
17. století	Samuel von Pufendorf	Všechny produkty lidské činnosti tvoří kulturu.
Osvícenství 18. století	K.F. Irving, J. Ch. Adelung, J.G Herder,	Procesy kultivace a uhlazení zvyků a mravů. Kultura místo fyzické síly při adaptaci.

Zdroj:(Petrušek, 1996)

Soukup zastává názor, že do kultury se řadí všechny produkty lidské činnosti, jejichž prostřednictvím se člověk adaptoval na vnější prostředí (Soukup, 2011).

3.2.1 Dělení kultury hmotné, nehmotné a její formy

Produkty tvořené lidskou činností se obecně dělí na hmotné a nehmotné. Tyto formy se o sebe opírají a úzce spolu souvisí.

Hmotná kultura je tvořena, hmotnými věcmi vytvořenými lidmi. Pro příklad bych uvedl stavby, umělecké předměty a automobily. Taktéž se sem řadí i kulturní krajina, neboť je cíleně utvářena lidmi a je tím pádem z části jejich výtvorem (Patočka, 2008). Předměty jsou obvykle jediným vodítkem k pochopení a popsání vyspělosti odlišných, popř. starých a někdy zaniklých kultur. Produkty historie se nazývají artefakty a jsou předmětem studií archeologie a dalších věd. Díky zkoumání jsme schopni zjistit vyspělost kultury, používané materiály, technologie a techniky použité při výrobě a mnoho dalšího (Soukup, 2011).

Nehmotná kultura podle Petruska zahrnuje část normativní a symbolickou. Normativní kultura je souhrnem hodnot a z nich vyplývajících sociálních norem, jejichž dodržování je podpořeno sankcemi. Patří sem příkazy, zákazy, omezení, tabu, pokyny a doporučení. Symbolickou část tvoří jak výše zmíněné hodnoty a normy a dále ideje názory a teorie, promítající se do filozofie, vědy, umění morálky, etiky, estetiky, politiky, ideologií a teorií. Petrušek dále uvádí, že se každá společnost kromě sdílení jádra symbolické kultury může diferencovat ve vztahu k jejím jednotlivým složkám. Lidé se tedy mohou lišit v názoru na politiku filozofii, ale respektují současné normy, spojené s normativní kulturou (Petrušek, 2009).

¹ Ritualizovaná vazba na posvátný objekt spočívající v komplexu symbolů, gest, pocitů postojů uctívání, a zbožňování (Petrušek, 1996).

Zuzana Lehmannová nehmotnou kulturu doplňuje o dvě složky adaptivní, kam řadí ekonomickou, sociální, politickou právní formu a neadaptivní, tvořící systém duchovních hodnot. Každá z nich reaguje na kulturní změny s jiným tempem. Adaptivní se přizpůsobuje s malým zpožděním změnám kultury hmotné. Neadaptivní reaguje na změny zprostředkovaně, a tudíž s větším zpožděním (Lehmannová, 1999).

Petronela Tudorache uvádí, že celosvětové bohatství tradic, tedy nehmotných kultur je jednou z hlavních motivací pro cestování. Turisté hledají informace o nových kulturách a mohou tak porovnat rozdíl v oblasti divadelního umění, řemesel, rituálů kuchyní a dalších (Petronela, 2016).

Kultura se dále dělí podle různých atributů na alternativní, archeologická, etnická, generická, jazyková, lokální, masová, městská, místní, mládeže, občanská, politická, práce a mnoho dalších. Vzhledem k tomu, že je moje sekundární část práce věnována řemeslu v lokalitě, budu se věnovat lokální a pracovní kultuře.

Lokální kulturu tvoří produkty vytvořené lidmi a dále činnosti, spjaté s určitým regionem. Tvoří je obyčeje, mravy, zvyky a další. Lokální kulturu tvoří i řemeslo, které nám je schopno ukázat a porovnat, jak se lidé přizpůsobovali a kultivovali v jednotlivých regionech a lokalitách (Petrušek, 1996).

Kultura práce se zabývá například schopnostmi, dovednostmi, procesy, preferencemi, vzory chování a hodnotami využívanými při tvorbě pracovní kultury. Na jedné straně je nezáměrně vytvářena z části pracovníky jako vedlejší produkt při výrobě, na straně druhé je záměrně formována vedoucími pracovníky. Díky ní, je kolektiv schopen plnit společné úkoly. V případě vhodných podmínek je možné kulturu přenášet jak v prostoru, tak v čase. Stabilita kultury práce má pro systém vysokou hodnotu, neboť nalezení optima trvá dlouho. Vzhledem k často se měnícím podmínkám (vnitřním a vnějším) je zapotřebí její optimalizace (Petrušek, 1996).

3.2.2 Kulturní dědictví se zaměřením na Českou republiku

Kulturní dědictví je produkt kultury vztahující se ke komunitě, společnosti nebo místu. I nyní je jedním z nejdůležitějších součástí života. Dělí se na hmotné a nehmotné. Soukup ho definuje jako konfiguraci artefaktů sociokulturních regulativů a idejí, které jsou jako trvalé kolektivní vlastnictví a všeobecně sdílený výsledek materiální a duchovní činnosti členů určité kultury předávány v čase a prostoru následujícím pokolením (Soukup,

2004). V České republice je kulturní dědictví součástí agendy ministerstva kultury. Nejvýznamnější památky jsou řazeny pod organizaci UNESCO (Kulturní dědictví).

UNESCO vybírá památky, resp. formy kulturního dědictví, které následně umístí na seznam světového dědictví. Může se jednat jak o vytvořené statky s historickou architektonickou, popřípadě jinou hodnotu, tak tradice a zvyky. Díla, která vznikla dříve a je možné je nazvat kulturním dědictvím, tvoří zároveň kulturu současnou. U hmotného kulturního dědictví se může jednat o výstavy, nebo prohlídky zajímavých staveb. Ty jsou sami o sobě kulturním dědictvím a díky možnosti prohlídek, zkoumání a dalších činností tvoří kulturu. Nehmotné dědictví nabízí tance, zvyky, obyčeje a výrobní postupy vztahující se většinou k řemeslu.² Heřmanová uvádí, že díky kulturnímu dědictví se dá předávat program, činnosti jednotlivců a sociálních skupin, jež přetvářen společenskou činností (Heřmanová, 2009).

3.3 Práce jako činnost, při které může vznikat hmotná kultura

Giddens definuje práci, jako vykonávání úkolů vyžadujících mentální a fyzické úsilí, jehož cílem je výroba zboží a služeb k uspokojení lidských potřeb. Kvalitu a kvantitu odvedené práce ovlivňuje kvalifikace lidí, motivace, tradice pracovní činnosti (Giddens, 1999).

V klasické ekonomii se jedná o jeden ze tří hlavních výrobních faktorů vedle půdy a kapitálu. Přínos práce je také ovlivněn intenzitou a produktivitou. Intenzita nám udává, kolik práce se uskuteční za jeden časový interval. Při zvyšující se intenzitě vyrábíme více produktů. Zvyšování intenzity může být spojeno i s vyšší chybovostí, vyšším vypětím pracovníků a s tím spojenou možnou vyšší fluktuací. Produktivita určuje, kolik statků a služeb vyprodukuje jedna pracovní jednotka za jednu jednotku času. Zde hledíme především na organizaci práce, technickou vybavenost, pracovní postup (Brčák, 2013).

Představa o tom, co je práce se postupem času vyvíjel. Éra před vznikem průmyslu, spojovala význam práce především se zemědělstvím. Jinak je vnímána dnes, kdy se spojuje

² V současné době je na seznamu nehmotného kulturního dědictví (tanec Slovácký Verbuňk, masopust, sokolnictví, obyčej jízda králů, loutkářství, modrotisk, postup výroby foukaných vánočních ozdob). UNESCO kromě nehmotného dědictví eviduje města a památky. Pro ně jsou pak vytvořeny programy za účelem udržení, renovace, propagace a obecného zatraktivnění.

většinou se zdrojem obživy. Často se jedná o mylnou interpretaci a výrok „Jdu do práce“, bychom měli v případě pracovního poměru pozměnit na „Jdu do zaměstnání“³.

Práce se dělí na placenou a neplacenou. Právě neplacená forma je jednou z veřejnosti často opomíjených forem, a přitom se s ní dostáváme do styku řekl bych častěji než s placenou. Neplacená práce se řadí do neformální ekonomiky někdy taky do šedé ekonomiky. Jedná se o činnost, která není úřady evidována. Sem se řadí transakce jako je platba z ruky do ruky bez potřebného dokladu, směnování zboží, popřípadě vykonání služby za protislužbu. Práce je jedním ze základních předpokladů ekonomických systému⁴ (Varadzin, 2004).

3.3.1 Řemeslo a umělecké řemeslo, jako forma práce

„Řemeslo je tradiční označení malovýroby, zároveň typu ruční práce a určité ekonomické i společenské organizace výrobního a pracovního procesu spojené s určitou pozicí a prestiží nositelů těchto procesů ve společnosti“ (Petrušek, 1996). Řemeslo bychom mohli datovat od dob člověka zručného, neboť právě zde, si lidé začali vyrábět primitivní nástroje (produkty) a díky těmto nástrojům mohli lépe vykonávat další činnosti, služby (Filip, Poláčková, 1997). V dnešní době existuje široké portfolio činností a mezi ně se řadí i umělecká činnost. Tato specifická forma práce vytváří produkty (hmotnou kulturu), které jsou samy o sobě uměleckým dílem, popřípadě se díky nim umění (kultura) provozuje, šíří. Historii uměleckých předmětů bychom datovali do pravěku, neboť právě zde bychom našli první výrobky, kde se kladl důraz jak na praktičnost, tak na estetičnost (spona do vlasů). Na základě propracovanosti děl, můžeme retrospektivně určit, vyspělost společnosti, jaké materiály používali a jakými technikami zpracovávali samotné výrobky. „Vlastní řemeslo, jehož cílem vedle účelnosti byla technická dokonalost, přirozeně časově vyrostlo nejdříve“ (Filip, Poláčková, 1997).

³ Zaměstnání je práce, která se děje za pravidelnou mzdu či plat (Giddens, 1999).

⁴ Ekonomický systém tvoří prvky a vazby, které slouží k zaopatřování materiálních a duchovních statků, sloužících k uspokojování potřeb jak jednotlivých členů společnosti, tak společnosti jako celku (Varadzin, 2004).

3.3.2 Produkt uměleckého řemesla – strunný dřevěný nástroj a smyčec, jako součást hmotné kultury

Strunný dřevěný nástroj vydává zvuk prostřednictvím chvějících se strun, jejichž zvuk rezonuje v jeho těle. Předchůdce strunných dřevěných nástrojů je luk. Lovci si v minulosti všimli, že drknutím do natažené tětiny luku jsou schopni vygenerovat zvuk. Po osvojení si prvních zákonitostí akustiky a rezonance vznikla lyra a z ní následně harfa. Nástroje se dělí na smyčcové, drnkací, kolové a úderné. Instrumenty jako housle, klavír a kytara jsou velmi hojně zastoupeny v hudbě jak klasické, tak moderní. Právě housle jakožto nejmenší smyčcový nástroj je hluboce zakořeněn v klasické evropské hudbě (Malý, 2010)

Housle se skládají z ozvučné skříně kombinující několik druhů dřevěných materiálů (javor, smrk) a z hmatníku tvořeným javorem a ebenem. Housle jsou potaženy čtyřmi strunami. Hmatník je lehce zakulacen (Pléha, 2007). To umožňuje hráčům hrát přes dvě struny, jež jsou napnuty mezi struníkem a hlavou houslí. Jelikož se jedná o smyčcový nástroj je důležitým příslušenstvím smyčec (Malý, 2010).

Jeho tvar vychází z luku, a i z překladu do angličtiny je jasná spojitost, kdy (angl. bow) znamená jak smyčec, tak luk. Jedná se o prut, mezi jehož konci jsou nataženy koňské žíně. Ty jsou upevněny ve špičce smyčce a v žabce. Žíně se před hraním kalafunují, aby získaly potřebný odpor k rozechvění strun. Prut se vyrábí z exotických dřevin jako je brazilové a fernambukové dřevo. Žabky jsou vyráběny z (ebenového dřeva, rohoviny) a slouží k potřebnému natažení žíní. Jsou často zdobeny perletí diamanty, stříbrem, nebo slonovinou. Na špičce smyčce se nachází plátek, který je buď z plastu, stříbra nebo rohoviny (Pléha, 2007).

Houslový smyčec



Zdroj: Kytary.cz

3.4 Hudba jako nehmotná kultura, šířena kulturou hmotnou (nástroji)

Hudba je forma umění, které nás provází od pradávna. Skládá se z tónů o různé výšce, délce a hlasitosti. Poskládání tónů v kombinaci s rytmem, tvoří melodii a melodie vytváří větší celky jako jsou věty, symfonie, sloky, refrény, písně a alba. Písně neobsahující zpěv

jsou nazývány instrumentálními. Umění je tvořeno hudebními nástroji často v kombinaci s lidským hlasem a je součástí nehmotné kultury. Celestin Rypl popisuje hudbu jako umění, které je pokročilým a vyvinutým řemeslem, kde si už nejsme vědomi řemeslné stránky, ale uvědomujeme si, že z řemesla vyšlo (Rypl, 1944).

První zmínku o písni bychom našli 100-200 let př.n.l, kdy byla zkomponována první skladba i s textem Seikilova píseň (Michels, 2000). Hudba měla své postavení už v historii. Hrála se na společenských akcích, doprovázela vojáky do bitev, byla slyšet na panstvích i v krčmách, napříč společnostmi. Tento trend se podle mého nezměnil, a i dnes je hudba všude přítomna. Krom pasivního poslouchání je i možnost samotné tvorby ať už zpěvem, hraním na nástroj tak tvorbou elektronické hudby přes aplikace v PC. Muzika se často stává i zdrojem obživy, a to ve spojení se skládáním, hrou na nástroj, zpěvem, recenzí a dalšími. Tvorba a šíření nehmotné kultury je velmi úzce spojena s nástroji (kulturou hmotnou) pro její reprodukci.

Hudbu považuji za jednu z forem umění, které oslovuje nejširší spektrum lidí, neboť je velmi oblíbená napříč společnostmi, nehledě na vyspělost. Denně se s ní většina z nás setkává v radiích, v televizi, při používání počítačů a mobilních telefonů. Hudba nás provází u činností jako je cestování, nakupování, domácí činnosti, práce, cvičení a životní události jako jsou křtiny, oslavy, svatby, nebo pohřby. Moji myšlenku podporuje i Luděk Zenkl, který tvrdí že hudba je široce rozvětvený obor umění s významným mnohostranným posláním v životě jedince i společnosti (Zenkl, 2000).

4 Trvale udržitelný rozvoj v regionu a jeho koncepty

4.1 Základní vymezení oblastních jednotek v ČR

Regionem je myšlena oblast specifických vlastností. Obecná definice říká: „*region je komplex vznikající diferenciací krajiny*“ (Mates, Wokoun, 2001). Celky mají určité hranice, které jsou buď přírodní, historické, nebo administrativní (Melecký, 2015). Jediná podobná vlastnost je osídlení s danou strukturou a hustotou (Hudečková, 2006).

Abychom mohli regiony určit, zkoumat a porovnávat je nutné vymezit základní jednotky území určující rozlohu sledovaného objektu. Evropská unie (EU) pro to používá tzv. nomenklaturu územních statistických jednotek (NUTS) dále uvedených v tabulce 2. Díky tomu je možné srovnávat data z nejrůznějších území EU (Melecký, 2015). Klasifikace CZ-NUTS je určena především pro statistické účely, dále pro potřeby analytické a pro potřeby poskytování údajů ve vztahu k EU. Zejména pro úkoly spojené s čerpáním prostředků ze strukturálních fondů EU. Vešla v účinnost 1. ledna 2000. Základní jsou NUTS 1 – NUTS 3, doplněny o jednotku NUTS 0, sloužící pro celky převyšující NUTS 1. Pro jednotky příliš malé na to, aby spadaly do NUTS 3 existují ještě kategorie LAU 1 a LAU 2 (Hudečková, 2006).

Tabulka 2 – Definice územních statistických jednotek

Jednotka NUTS	Velikostní vymezení	Příklad pro Českou republiku
NUTS 0	Stát	Není
NUTS 1	3–7 milionů obyvatel	Česká republika
NUTS 2	0,8–3 miliony obyvatel	Regiony soudržnosti (8)
NUTS 3	150–800 tisíc obyvatel	Kraje (14)
LAU 1		Bývalé okresy
LAU 2	Obce	Obce (6249)

Zdroj: (Hudečková, 2006), vlastní zpracování

V tabulce 3 jsou vypsány a specifikovány krajské územní jednotky, tedy NUTS 3.

Tabulka 3 – Přehled územních jednotek NUTS 3 v ČR

Název	Rozloha v km ²	Počet obyvatel (2020)	HDP (mld. Kč, 2019)	HDP na obyvatele (2019)
Hlavní město Praha	496,10	1 324 277	1566	1 190 611
Středočeský kraj	110 014,97	1 385 141	667,4	484 475
Jihočeský kraj	10 056,79	644 083	281,8	438 114
Plzeňský kraj	7560,93	589 899	278,7	474 310
Karlovarský kraj	3314,46	294 664	100,7	341 512
Ústecký kraj	5334,52	820 965	317,0	386 363
Liberecký kraj	3162,93	443 690	182,2	411 399
Královohradecký kraj	4758,54	551 647	264,2	479 318
Pardubický kraj	4519,00	522 662	220,3	422 684
Olomoucký kraj	526657	632 015	264,6	434 018
Moravskoslezský kraj	5426,83	1 200 539	516,6	505 896
Jihomoravský kraj	7187,7	1 191 989	601,8	418 525
Zlínský kraj	3969,55	582 555	266,5	457 361
Kraj Vysočina	6795,56	509 813	221,1	430 005

Zdroj: CSZO (Porovnání krajů - aktualizace 20. 1. 2021)

Klasifikace regionu podle hospodářské úrovně (podíl HDP na obyvatele)

Důvodem klasifikace je statistické a ekonomické porovnání na jehož základě je možné přiřazování prostředků Evropskou unií méně vyspělým oblastem. Právě hrubý domácí produkt⁵ na obyvatele je hlavním měřítkem, na jehož základě se přidělují finance. Region, který má nižší HDP na obyvatele, než je 75 % průměru ostatních regionů v EU má pak nárok čerpat strukturální fondy. Každé tři roky je průměr přepočítáván. EU vybrala za základní jednotku NUTS 2 což jsou pro ČR regiony soudržnosti (800 tisíc - 3 milióny) obyvatel. Podle dat z Eurostatu je zřejmé, že nejméně HDP je produkováno v Severovýchodním regionu tvořeným Karlovarským a Ústeckým krajem (HDP na regionální úrovni, 2014).

⁵ Do hrubého domácího produktu se řadí všechny statky a služby, zakupované svými konečnými uživateli na území daného státu. Jde o celkový výstup ekonomiky za jeden rok, který je očištěn o meziproduct (William Pearce, [1995]), (Soukal, 2015).

Tabulka 4 – Přehled regionu NUTS 2 a jejich tvorba HDP

Území	HDP v milionech €
Česká republika	207 570
Praha	53 612
Střední Čechy	24 063
Jihozápad	20 561
Severozápad	15 213
Severovýchod	24 652
Jihovýchod	30 482
Střední Morava	19 345
Moravskoslezsko	19 641

Zdroj:(HDP na regionální úrovni, 2014).

4.2 Teorie regionálního rozvoje a ekonomické směry

Trvale udržitelný rozvoj je proces, kterým si společnost upravuje, přetváří okolí do jiné podoby. Český zákon ho popisuje: „*Trvale udržitelný rozvoj je takový rozvoj, který současným i budoucím generacím zachovává možnost uspokojovat jejich základní životní potřeby, a přitom nesnižuje rozmanitost přírody a zachovává přirozené funkce ekosystémů*“. Obecně jde o přenechání území v takovém stavu, aby i další generace měly stejnou možnost přístupu ke zdrojům a dalším bohatstvím jako generace předchozí (Hudečková, 2006). Existuje spousta teorií týkajících se regionálního rozvoje. Prvotně a obecně se dělí do dvou skupin. První tvoří teorie regionální rovnováhy předpokládající, že přirozená tendence regionů je jejich vyrovnávání se. Druhá, tedy teorie nerovnováhy tvrdí stále se rozšiřující rozdíly mezi regiony⁶.

Ekonomické směry⁷ se staly jedním z inspirací, popřípadě východisek pro další teorie. Ve zkratce uvedu hlavní ekonomické směry-neoklasický, keynesiánský, neomarxistický, neoliberální a institucionální (William Pearce, 1995).

⁶ Díky regionální ekonomii, je možné zkoumat příčiny nerovnoměrného rozložení hospodářských aktiv a z nich plynoucích rozdílů v úrovni jednotlivých oblastí. Jejich správné vystižení, pochopení a následná implementace může pomoci méně rozvinutým regionům a tím celkově snížit disparitu mezi nimi (Redlichová, 2013).

⁷ Ekonomie zahrnuje několik škol a ekonomických směrů, které se liší východisky, a tedy i ve vymezení předmětu zkoumání (Brčák, 2013).

Neoklasický ekonomický směr (70. léta 19. století) vychází z rozhodování domácností jako základních ekonomických jednotek. Řeší otázky týkající se tržního prostředí, ve kterém se střetává nabídka a poptávka uspokojující užitek. Od ekonomie klasické se zde více přihlíží na užitečnost statků služeb, jejich konzumentem. Tyto teorie jsou velmi abstraktní nicméně hojně vyučované. Důležitým uvědoměním si u tohoto směru je omezenost zdrojů (William Pearce, 1995). Čím více se určitý zdroj blíží svému vyčerpání, tím více se jeho cena blíží k ceně „dusící“, tzn. K ceně, při které už nikdo nebude chtít tento zdroj používat (Jurečka, 2018).

Keynesiánský směr se na rozdíl od předchozího zabývá spíše makroekonomií, tudíž nemá jako základní ekonomické jednotky domácnosti, popř. firmy. Zabývá se ekonomikou jako celku. Zde se pak studují ukazatele jako je HDP, míra nezaměstnanosti, inflace, národní příjmy a vztahy mezi odvětvími ekonomiky. Jedním z největších témat je důchodotvorný efekt celkových výdajů a také se klade důraz na investice jako na určující faktor ekonomické aktivity (William Pearce, 1995).

Marxistická ekonomie je školou Karla Marxe a Friedricha Engelse. Předmět studia spočívá v analýze ekonomického rozvoje kapitalistického ekonomického systému. Cílem těchto studií je, analýza rozvoje a následná akumulace kapitálu, rozdělování ekonomické nadhodnoty a vývoje vzájemného vztahu společenských tříd (William Pearce, 1995).

Ekonomický liberalismus je směr přenechávající co největší objem trhu soukromému vlastnictví. Úlohou státu je především zajistit možnost obchodu, vymezit právní vztahy a přijetí zákonů umožňující a směřující ekonomiku k dokonalé konkurenci (William Pearce, 1995).

Institucionální ekonomie zdůrazňuje vliv institucí a politiky na průběhu ekonomických procesů. Předmětem studia jsou instituce, které je nutno chápat jako soubor buď zákonů u formální instituce, nebo jako zvyky a tradice u neformální instituce (Mlčoch, 2005).

4.3 Endogenní, exogenní přístupy v regionálním rozvoji

Regionální rozvoj je soubor procesů, jehož cílem je správně popsat a pochopit dané území a následně vypracovat strategii vedoucí ke kvalitativním změnám. Těmi se zabývá většina územně správních jednotek. Územní oblasti řeší otázky ekonomické, ekologické, sociální, kulturní a další. Endogenní a exogenní přístupy, nabízejí možnost, jak daný problém vyřešit. První z nich využívá prostředky a schopnosti konkrétního regionu. Při

druhém přístupu je regionu pomáháno z vnějšku (Hudečková, 2006). V následující tabulce 4 popíšu hlavní rozdíl v těchto dvou teoriích.

Tabulka 5 – Přehled rozdílů exogenního a endogenního rozvoje

	Exogenní	Endogenní
Hlavní řídicí místo je v	centru	lokalitě
Moc je v rukou	centrálních úřadů	samosprávních celků
Zdroje regionálního rozvoje jsou	vnější a v technických inovacích	vnitřní a v sociálních inovacích
Hospodářský potenciál je v	externích úsporách a úsporách pracovních nákladů	využití lidského kapitálu jeho znalostech a schopnostech
Výkonné subjekty jsou	globální firmy diktující podmínky v prostředí	lokální firmy přijímající podmínky prostředí
Investice do	technicko ekonomické oblasti	vzdělání
Hlavní efekt je v	optimálním výběru lokalizace výrobních faktorů z hlediska firmy	optimálním určení výroby s ohledem na prostředí

Zdroj: (Hudečková, 2006) vlastní zpracování

Hudečková uvádí, že se v současné době kombinují tyto dva přístupy se stále větším důrazem na endogenní přístup. Jde tedy o to, aby se mobilizovaly všechny vnitřní zdroje technické, technologické, hospodářské, sociální a kulturní. Zároveň však připouštíme, že je potřeba podporovat ty regiony, které jsou nějakým způsobem v nevýhodě (Hudečková, 2006).

Legislativně se regionálním rozvojem zabývá zákon 248/2000 Sb. o podpoře regionálního rozvoje. Hlavním nástrojem přitom je regionální plánování, stanovování cílů, úkolů a činností. Program pro rozvoj regionu by měl výstižně popsat území, identifikovat jeho nevyužitý potenciál a následně vypracovat strategii především sociálního a hospodářského rozvoje.

Cílem podpory regionálního rozvoje je zajistit dynamický a vyvážený rozvoj území České republiky se zřetelem na kvalitu života a životního prostředí, přispět ke snižování regionálních rozdílů a zároveň umožnit využití místního potenciálu pro zvýšení hospodářské a sociální úrovně jednotlivých regionů (Zákon o podpoře regionálního rozvoje, 2000).

4.3.1 Klasifikace aktérů regionálního rozvoje

Aktéři jsou součástí venkova a svým působením ovlivňují dění v dané obci. Tím se zároveň podílejí na regionálním rozvoji, neboť není možné realizovat výše zmíněné procesy, bez jejich účasti (Hudečková, 2006). Dále prezentují zájmy určité skupiny obyvatel a tím zlepšují sociální prostředí v dané lokalitě. Zaslужují se o tvorbu lokální kultury, promítající se do celkové kvality života na území (Patočka, 2008). Aktéry tvoří instituce, sdružení, sbory, sportovní celky, kroužky nadšenců, firmy a jednotlivci. Existuje

velké množství kritérií, kterými se od sebe odlišují. Základní dělení rozlišuje postavení ve správní organizaci území na aktéry lokální, regionální, národní a evropské úrovně. Dále se člení podle struktury a fungování na institucionální, částečně institucionalizovaní a neformální. Poslední rozlišení spočívá ve vztahu k řešenému problému nebo projektu. Zde existují 3 skupiny aktérů a to:

- Podílející se – jsou subjekty, více či méně se podílejí na dané akci (spolupráce obce a podnikatelů)
- Zainteresovaní – jsou subjekty, na které akce působí (občané, spolky, sdružení)
- Dotčení – jsou subjekty, na jejichž zájmovém území se daná akce realizuje

Díky aktérské činnosti je možno udržovat danou lokalitu atraktivní. Aktéři dále pomáhají začlenit do skupin nové členy, kteří se zde mohou seberealizovat a následně posilovat vazby v komunitě (Svobodová).

4.4 Souhrn teoretické části, jako východiska pro část empirickou

Studiem pojmů a relevantní literatury v teoretické části práce, bylo zjištěno, že kultura, jako produkt společnosti, jež je výsledkem fyzické a duševní práce a dělí se na hmotnou a nehmotnou kulturu (hodnoty a normy), která spolu úzce souvisí. Do hmotné se řadí i produkty řemeslné činnosti (smyčce).

Řemeslo smyččarství, jako součást lokální kultury napomáhá při rozvoji regionu. Vzhledem k cíli práce zabývajícíím se vlivem udržení řemesla v lokalitě Chebsko je zapotřebí poznat, pochopit a umět využít potenciálu zkoumané oblasti. Z odborné literatury bylo zjištěno, že pro rozvoj lokality se využívá kombinace exogenního a endogenního přístupu (Hudečková, 2006). Prvotní iniciativa zajišťující udržení a rozvoj řemesla by měla plynout od výrobců jakožto aktérů regionálního rozvoje a využít tím pádem endogenního přístupu.

Smyččarství by mohlo do města Luby přilákat další řemeslníky, kteří by se zde mohli usadit, založit rodiny a tím přispět k rozvoji.

5 Sekundární a komparativní analýza o vývoji umělecko-řemeslné výroby na Chebsku se zaměřením na smyččářství

5.1 Řemeslné činnost (výroba a opravy hudebních nástrojů), jako součást sledované problematiky

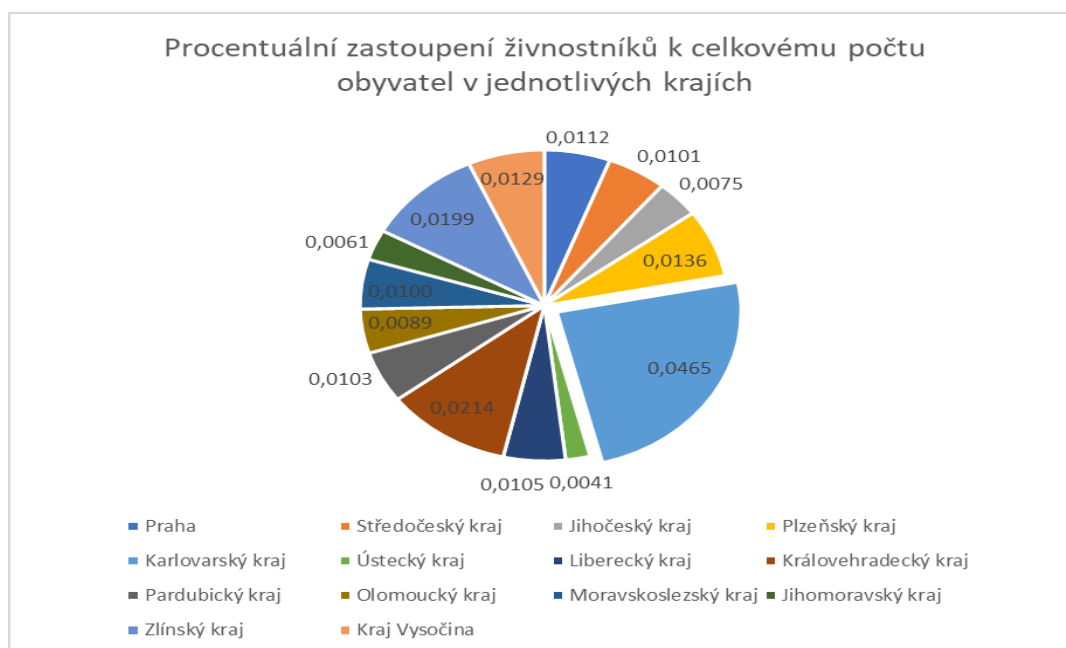
Činnost zabývající se stavbou a opravou hudebních nástrojů je forma podnikání fyzickou osobou, kdy má řemeslník živnost, vedenou živnostenskými úřady. Podle zákona patří řemeslná činnost pod ohlašovací druh živnosti. Živnost zde vzniká dnem ohlášení k příslušnému živnostenskému úřadu. Je nutné splňovat podmínky definované tímto zákonem. Při podání je zapotřebí doložit odbornou způsobilost a výpis trestního rejstříku. Dokumenty jsou dále popsány v §21 a §22 živnostenského zákona (Zákon 455/1991 Sb., živnostenský zákon).

Vzhledem k tomu, že smyččářství spadá do skupiny živností s názvem „Výroba a opravy hudebních nástrojů“ není možné z ověřitelných zdrojů zjistit, kolik výrobců se zabývá právě smyččářstvím. V poslední části kapitoly bude lidmi z oboru odhadnuto kolik smyččářů působí v ČR. Předem se omlouvám těm výrobcům, které opomenou.

5.1.1 Počet řemeslných živností v jednotlivých krajích ČR

K 31. 12. 2020 působí na území ČR 1 033 228 řemeslných živností z nichž je 1 237 opravářů a výrobců hudebních nástrojů. V následujícím grafu 1 je vidět zastoupení živnostníků v daném kraji k počtu jeho obyvatel, vyjádřené v procentech. Podklady pro výpočet jsou uvedeny v příloze č.1. Jak je vidět z grafu nejvíce výrobců a opravářů hudebních nástrojů je právě v Karlovarském kraji.

Graf 1

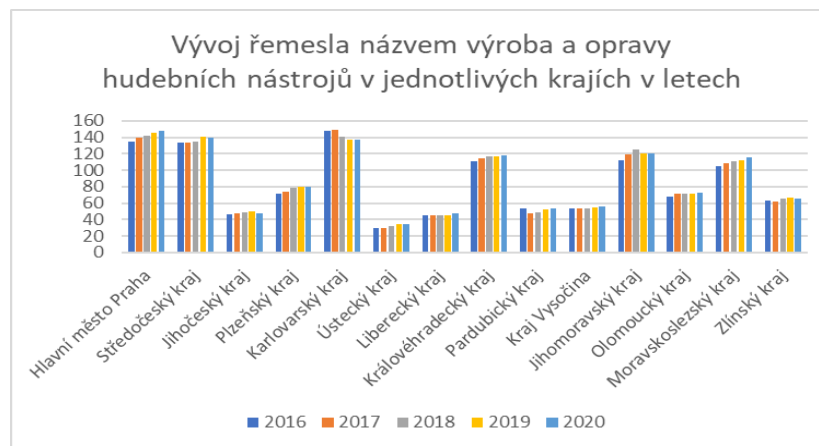


Zdroj: vlastní zpracování

Je vidět, že největší zastoupení opravářů a výrobců hudebních nástrojů je v Karlovarském kraji. V Praze je sice více vedených řemeslníků, ale vezmeme-li v potaz počet obyvatelstva není zde řemeslo tak moc koncentrováno. Po Karlovarském kraji je nejvíce řemeslníků v kraji Libereckém a dále na Vysočině. Praha se Středočeským krajem mají nejmenší zastoupení výrobců a opravářů hudebních nástrojů. Hodnoty použité pro výpočet jsou uvedeny v příloze č.1.

Další graf uvádí vývoj řemesla s názvem výroba a opravy hudebních nástrojů v letech 2016-2020. Data jsou zjišťována k čtvrtému čtvrtletí daného roku.

Graf 2



Zdroj: vlastní zpracování

Je vidět, že v Karlovarském kraji každým rokem ubývá počet řemeslníků. Oproti roku 2016 kdy v kraji bylo 148 řemeslníků, se v roce 2020 počet snížil a zůstalo jich zde 137. Tento pokles v letech (2016-2020) je o 7,4 %. Dále bylo zjištěno, že v ostatních regionech počty živnostníků se zaměřením na opravu a výrobu hudebních nástrojů rostou. Tabulka, ze které je graf vytvořen je uvedená v příloze č.2.

5.1.2 Vývoj firem spojených s umělecko-řemeslnou stavbou na Chebsku v městě Luby

V této kapitole je popsán vliv firem v Lubech. Ty se zaslouhují o praktickou část výuky. Po zaučení často zůstávají řemeslníci ve firmách, popř. u mistrů, a to do té doby, než si plně osvojí řemeslo a nasbírají další zkušenosti a kontakty potřebné k tomu, aby se osamostatnili.

V roce 1845 vznikla v Lubech první továrna na výrobu hudebních nástrojů s třiceti dělníky. V období okolo roku 1850 pracoval každý pátý občan Lubů, při výrobě hudebních nástrojů. Počátkem 2. poloviny 19. století, roste poptávka po levných nástrojích. Jedinou možností upokojení této stále rostoucí poptávky byla dělba práce. V období 20. a 30. let 20. století působilo na Lubsku okolo 60 větších firem, které měly od 5-15 zaměstnanců, přičemž firma na výrobu smyčců zde byla jen jedna.

Nejvýznamnější firmou pro obec Luby byla firma Strunal (dříve Cremona). Vznikla oddělením družstva Amati, které sdružovalo všechny výrobce. V roce 1952 národní podnik zaměstnával 739 pracovníků, kteří vyrobili 57 tisíc nástrojů a 44 tisíc smyčců za rok. Výroba nebyla centralizována a to znamenalo (velké množství výroben, velká vzdálenost mezi výrobkami, ztížená administrativa, ruční výroba, špatné podmínky přepravy pro výrobky). Řešení problému nastalo v roce 1961 kdy byl zadán projekt k výstavbě nového závodu. Nový závod dokončený v roce 1967, byl schopen vyrobit až 170 tisíc smyčců za rok. V té době už byla běžná dělba práce.

Po změně na politické scéně vznikají po roce 1989 nové podnikatelské subjekty, ve kterých začínají pracovat zaměstnanci Strunalu. V roce 1991 vzniká firma Atelier Saldo (smyčce) a Akord Kvint (housle).

V současné době působí v České republice několik firem a živnostníků, zabývajících se výrobou smyčců. Na trhu se v současnosti setkáme spíše s živnostníky. Ti se podílí na celé výrobě sami. Jediná firma, ve které bychom se setkali s dělbou práce je Atelier Saldo (Pátek, 2014).

5.2 Zastoupení smyččarství České republiky

V současné době v Karlovarském kraji ubývá jak smyččarů, tak ostatních výrobců hudebních nástrojů.

Po dotazování smyččarů bylo zjištěno, že se na území nachází do patnácti aktivních výrobců. Slovem aktivních mám namysli, že primárním zdrojem obživy je výroba právě smyčců. V potaz nejsou bráni neaktivní výrobci v důchodovém věku. Do tohoto čísla spadají jak výrobci mistrovských smyčců, tak výrobci zaměřující se i na výrobky horší kvality. Smyččařem je myšlen řemeslník specializující se především na úpravu hůlky.

Tabulka 6 – Přehled aktivních smyččarů na území ČR

Jméno	Příjmení	Místo současného působení	Kraj působení
Petr	Auředník	Říčany	Středočeský
Miroslav	Hnilica	Luby	Karlovarský
Petr	Hnilica	Luby	Karlovarský
Radek	Hořčička	Plesná	Karlovarský
Luboš	Odlas	Luby	Karlovarský
Milan	Oubrecht	Luby	Karlovarský
Luboš	Oubrecht	Luby	Karlovarský
Jaroslav	Sláma	Luby	Karlovarský
Petr	Sláma	Luby	Karlovarský
David	Winkler	Luby	Karlovarský
Vladimír	Winkler	Luby	Karlovarský

Zdroj: Vlastní zpracování

Jak je vidět všichni smyččari jsou s Lubskem spojeni. Toto zjištění potvrzuje, že je tato lokalita v ČR jedinečná. Otázkou je proč právě Luby?

5.2.1 Historie výroby hudebních nástrojů zejména smyčců na Chebsku

Chebsko je historicky spjato s výrobou strunných dřevěných nástrojů. Jeden z důvodů, proč se právě zde uchytilo toto řemeslo je, hospodářský úpadek po těžbě a válkách. Díky těmto okolnostem byli lidé nuceni využívat jiný zdroj obživy (řemeslo, které bylo v lokalitě známé). Nešlo tedy o samotné objevení, ale o expanzi. První doložený houslař (1631) nicméně pochází z Kraslic (Sokolovský okres), a ne z Lubů.

V Lubech se s prvním doloženým houslařem setkáváme až v roce 1721 (Elias Placht). V té době vznikaly první Cechy⁸. V té době byly české cechy provázány s Německými cechy a úzce spolu spolupracovaly. Společně s výrobou hudebních nástrojů se vyrábělo i příslušenství kam se řadí i smyčce. Nejranější zmínka výroby smyčců patří rodu Schnabelů.

Jako vše ostatní tak se i toto řemeslo vyvíjelo. Tím je myšleno především technologie výroby a její mechanizace. Kraslicko, které se soustředilo na výrobu dechových nástrojů a mělo možnost mechanizace, zakládalo první firmy (až 300 zaměstnanců), kde se aplikovala dělba práce a výše zmíněná mechanizace (19. stol.). U strunných dřevěných nástrojů bylo v té době nákladné vyvíjet stroje, které by umožnily mechanizaci. I v případě, kdy by byly stroje obstarány není možné u mnoho kroků absence lidského prvku. Proto firmy, které v Lubech existovaly byly decentralizované. Několik výrobců, kteří vyráběli doma dodávalo zboží jednomu obchodníkovi.

Koncem 19. století se na Lubsku dostává větší podpora samotnému smyččářství. V té době už existovali živnostníci, kteří jako předmět podnikání měli výrobu smyčců, nicméně rozšíření se dostalo ve chvíli, kdy komise podporu živnostníků schválila roční příspěvek 200 zlatých na učně. V roce 1887 se na Lubsku vyrobilo 4800 houslových smyčců. V roce 1897 bylo zaměstnáno kolem 1200 osob, zabývajících se výrobou strunných dřevěných nástrojů a v roce 1873 vznikla umělecká škola, která roku 1914 začala vyučovat i výrobu smyčců a působila zde do roku 2005 (Pátek, 2014).

V současnosti je škola přestěhována do Chebu pod záštitu integrovaných středních škol. Umělecká škola byla vytržena ze svého přirozeného prostředí. Absolventi často v Lubech zůstávali a zakládali tu nové rodiny, a to se přesunem školy také znemožnilo. I přesto se díky velké snaze jejího vedení těší prosperitě a v současnosti je jednou z pěti škol tohoto zaměření v Evropě (Pátek, 2014).

⁸ Jedná se o organizaci sdružující řemeslníky stejného oboru ve městě (Petrušek, 1996). Cechy měly svůj řád a strukturu v jejíž čele stál cechmistr. Takto vytvořené cechy byly díky organizaci a větší síle schopny hájit své zájmy.

5.2.2 Stručný popis města Luby v okrese Cheb v Karlovarském kraji

Karlovarský kraj je známý především svým lázeňstvím, do kterého spadají Karlovy Vary, Mariánské lázně, Františkovy lázně, Lázně Kynžvart a Jáchymov. S lázeňstvím se dále proslavily minerální vody a prameny jakou je i Mattoni. Kraj sousedí s Plzeňským krajem a Ústeckým krajem a uvnitř jsou tři okresy Chebský, Sokolovský a Karlovarský. Jediným pohořím jsou zde Krušné hory. V kraji žije 293 789 obyvatel a jeho rozloha činí 3 310 km². Jedná se tedy o nejmenší kraj v ČR, a to jak do počtu obyvatel, tak do rozlohy (Charakteristika Karlovarského kraje, 2021).

Chebsko je nejzápadněji položený okres v ČR, ve kterém žije okolo 92 tisíc obyvatel. Tento region hraničí s Německem konkrétně s Bavorskem a Saskem a na České straně se Sokolovskem, Tachovskem a s Karlovarským okresem. Mezi největší města patří Cheb, Aš, Františkovy Lázně a Mariánské Lázně. Okres leží v pohoří Krušných hor (Charakteristika okresu Cheb, 2020).

Město Luby se nachází v Karlovarském kraji v severovýchodní části okresu Cheb, necelých 5 km od hranic s Německem. K 1. lednu 2020 žije v Lubech a jeho částech Opatov, Horní a Dolní Luby, celkem 2179 obyvatel. Ve městě je mateřská škola, základní škola, základní umělecká škola, zdravotní středisko se stanicí záchranné služby Karlovarského kraje, několik restaurací, výrobních firem, pošta, dům pro seniory s pečovatelskou službou, knihovna, kulturní dům s kinem. K dispozici je nově zrekonstruovaná sportovní hala, která zároveň slouží jako školní tělocvična, fotbalové hřiště, tenisové kurty, devítijamkové golfové hřiště.

5.3 Charakteristika vybraného smyččarského podniku Atelier Saldo

Podniky jsou na základě předešlých podkapitol důležitým aspektem pro udržení řemesla a následný rozvoj lokality. Podílejí se na vytváření pracovních míst a poskytují práci jak místním lidem, tak pracovníkům z jiných měst, u kterých je možnost, že se zde usadí.

Tato část je věnována firmě Atelier Saldo, založené mými prarodiči. Je ukázán vliv rodinné firmy v lokalitě. V poslední podkapitole jsou zmíněny aktivity, pořádané pro širokou veřejnost. Autor vychází především ze vzpomínek a informací od rodičů, prarodičů a pamětníků.

Ateliér Saldo působí od roku 1992 do současnosti a zabývá se jen výrobou smyčců. Jedná se o především exportní firmu obchodující napříč zeměmi. V příloze č.4 jsou uvedeny podklady pro další grafy obsažených v následujících podkapitolách.

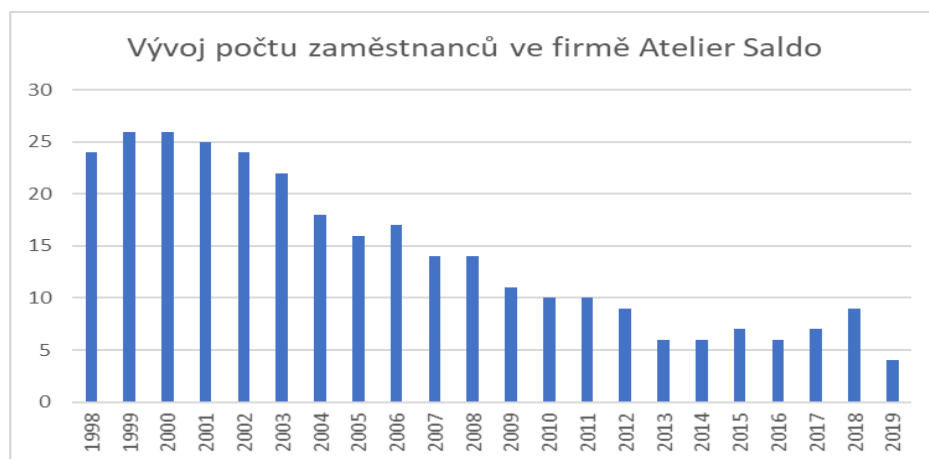
5.3.1 Vývoj počtu zaměstnanců a struktura výroby

Zpočátku firma přejímala především zaměstnance z firmy Cremona (Strunal). Jednalo se o vyučené a zkušené řemeslníky (smyččáře). V roce 1998 se přesunula výroba z domácích dílen a pronajatých objektů města Luby do nově vybudovaného objektu, který byl schopen pojmout do 25. zaměstnanců.

Budova firmy je členěna na administrativní část, sklady, dílny, strojovny. Dělná práce se od počátků nezměnila a skládá se z úkonů jako jsou: přířezy hranolů, opracování hůlky, opracování žabky, lakování, potahování a finální úprava. Postupem času se nicméně změnila poptávka na trhu a po zaplavení trhu čínskými výrobky, kterým nemohla firma konkurovat jak množstvím, tak nízkými výrobními náklady se rozhodla cílit na zákazníky, oceňující převažující ruční výrobu a tradici.

V současnosti firma zaměstnává 5 zaměstnanců, kteří zde jsou od počátku. Přijímání nových je složité, neboť ne každý si řemeslo osvojí natolik, aby se s ním mohl živit. Díky spolupráci s ISS Cheb se dostává pár studentů v rámci praxe na stáž a při zájmu jak ze strany majitelky firmy, tak ze strany žáka je mu nabídnuta pracovní smlouva. Na dalším grafu je znázorněn vývoj počtu zaměstnanců.

Graf 3 – Vývoj počtu zaměstnanců ve firmě Atelier Saldo

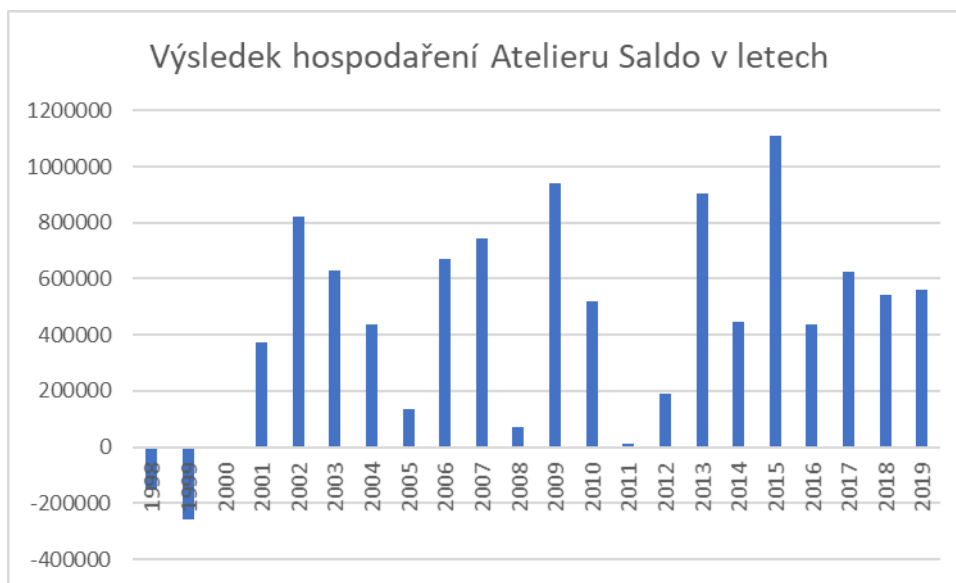


Zdroj: Ateliér Saldo

5.3.2 Přehled hospodaření a faktory ovlivňující chod firmy

Po dobu působení ovlivnilo několik aspektů výsledky hospodaření a další směřování firmy. Okolo roku 1998 tvořila firma záporný výsledek hospodaření. Zde se promítly především splátky hypoték a půjček nutných k vybudování zázemí. Jelikož se jedná spíše o exportní firmu dalším ovlivňujícím faktorem výsledku hospodaření je vývoj ceny dolaru a eura k české koruně. Dotazováním bylo zjištěno, co bylo největším zásahem, který negativně ovlivnil firmu. Šlo o datum 9.11.2001, kdy se po teroristickém útoku v USA ztratily vazby na tamní trh. Spojené státy americké od Atelieru Saldo přestali odebírat a začali nakupovat čínské manufakturní smyčce. Napříč tomu, že jde o levné výrobky, kterým se nedá cenově a kvantitativně konkurovat, malá hrstka zákazníků se po čase vrátila. Jediné, kde se dalo konkurovat bylo v kvalitě. Čínské výrobky byly z nekvalitních materiálů a nedaly se opravit. V grafu je znázorněn výsledek hospodaření za jednotlivé roky.

Graf 4 – Výsledek hospodaření Atelieru Saldo v letech



Zdroj: Atelier Saldo

5.3.3 Kulturní akce pořádané firmou

Firma do roku 2010 pořádala kulturní akce určené pro zaměstnance a partnery. Za těmito účely, byl postaven sál, v němž se společenské události konaly. Budova byla

kolaudována v roce 2001. Představili se zde umělci napříč hudební scénou pro příklad uvedu Václav Hudeček, Jiří Vodička, Ladislav Kerndl, Panoptikum s Richardem Hladíkem, a mnozí další. Každoročně se konaly plesy doprovázeny kapelou Saldo Band, finančně podporovanou právě Ateliérem Saldo a pod jehož záštitu i spadala.

Sál byl krom toho využíván na ostatní akce jako jsou výstavy, tónové přehrávky, svatby, vernisáže, módní přehlídky, ale také pro firemní večírky a další.

V současnosti je využíván jen rodinnou a známými za účelem oslav a svateb. V průběhu roku jsou uspořádávány firemní obědy. Nekonají se zde už plesy a další kulturní akce. Kapela Saldo Band působí v novém složení nadále a hraje na všemožných společenských akcích. Firma každoročně sponzoruje několik hráčů a přispívá na kulturní akce konané v městě Luby.

5.4 Souhrn sekundární a komparativní analýzy dat o vývoji řemeslné činnosti

Na základě sekundární a komparativní analýzy dat, bylo zjištěno ukotvení umělecko řemeslné činnosti (smyččářství) v Karlovarském kraji. Úvodem kapitoly byla definována řemeslná činnost týkající se právě výroby a oprav hudebních nástrojů. Ta spadá pod ohlašovací živnost(par.) a tudíž je možné začít podnikat bezprostředně po ohlášení.

V ČR bylo k 1. čtvrtletí roku 2021 v evidenci 1055 živnostníků jejichž předmětem podnikání je výroba a oprava hudebních nástrojů. Jak hojně je řemeslo (výroba a oprava hudebních nástrojů) zastoupené v Karlovarském kraji (viz graf 1 str. 29). Bylo zjištěno, že se mu zde z celkového počtu 294 664 obyvatel věnuje 137 řemeslníků což tvoří 0,046% obyvatelstva. mezi lety 2016 až 2020, který v Karlovarském kraji byl nejvyšší a to o 7,4 % (viz graf 2 str.29).

Spojitosť hudebních nástrojů s Chebskem je zřejmá a byla podložena dlouholetou tradicí, kdy je první zmínka o výrobě hudebních nástrojů datována do roku 1721 viz kapitola historie výroby hudebních nástrojů zejména smyčců na Chebsku, ve které je vidět i vývoj počtu a struktury firem. Dále byla zmíněna unikátní umělecká škola, založená v roce 1873. Ředitel školy Bc. Jiří Pátek tvrdí „*Jedná se o jednu z posledních veřejných škol zajišťující výuku v oboru umělecko řemeslné stavby v Evropě.*“

Na firmě Ateliér Saldo byl od roku 1998 do roku 2019 ukázán vývoj počtu zaměstnanců, který se šesti násobně snížil z 24 na 4 zaměstnance. Další kapitola ukázala

přehled výsledků hospodaření, který byl krom let 1998 a 1999 vždy kladný. Nejvyšší hodnoty firma dosáhla v roce 2015, kdy byl výsledek hospodaření 1 108 735,-. Tato kapitola obsahuje i poznámky zaměstnanců.

Atelier Saldo se také podílel na kulturních akcích pořádaných pro veřejnost, konajících se do roku 2010. V současnosti je sál využíván pro rodinné oslavy a firemní obědy.

6 Empirické šetření o možnosti a nutných předpokladech nutných k udržení a rozvoji řemesla v lokalitě

Cílem empirického šetření založeného na polostandardizovaných rozhovorech je zjistit vliv řemeslné činnosti na rozvoj lokální kultury v regionu a co vše podle nich povede k tomu, aby se zde smyččářství udrželo. Data získána z rozhovorů budou porovnána, zhodnocena. Šetření bylo prováděno v Lubech v Karlovarském kraji začátkem roku 2020. Rozhovorů se účastnili řemeslníci napříč věkovými skupinami, místem původu a zaměstnání. Díky rozdílnostem jsem zjistil vícero pohledů na problematiku.

Rozhovory trvaly v průměru 45 minut. Dotazovaní mimo odpovědí na pokládané otázky velmi často uváděli zajímavosti. V následující tabulce jsou informace o respondentech. Dále v textu budou zmiňováni jako D1, D2, D3, D4, D5.

Tabulka 7 – Základní charakteristika dotazovaných

Dotazovaný	Rok narození	Místo narození	Dosavadní pracovní poměr	Dosažené vzdělání
D1	1963	Cheb	Zaměstnan, OSVČ	Středoškolské bez maturity (výroba a oprava hud. nástr.)
D2	1972	Cheb	Zaměstnan	Středoškolské bez maturity (zámečnick)
D3	1950	Mladá Boleslav	Zaměstnan, Živnostník	Středoškolské bez maturity (výroba a oprava hud. nástr.), pedagogické minimum
D4	1975	Cheb	Zaměstnan, Živnostník	Středoškolské bez maturity (výroba a oprava hud. nástr.)
D5	1958	Radnice u Rokycan	Zaměstnaný, Živnostník	Středoškolské s maturitou, pedagogické minimum

Zdroj: Vlastní zpracování

Oporou pro rozhovory byly dotazníkové archy, v nichž byly uvedeny stěžejní otázky vedoucí k zodpovězení cíle bakalářské práce.

- Důvody vedoucí k rozhodnutí se pro tento obor a jaké byly začátky působení v řemesle?
- Vyvíjelo se zásadně řemeslo po dobu vaší působnosti a v čem?

- Vyjmenoval byste rozdíly, které vás provází nyní a s kterými jste se potýkal na Vašich začátcích?
- Cítíte podporu ze strany města, kraje, státu, nebo EU?
- Změny, které by vedly k udržení řemesla na Chebsku?
- V čem spočívá vaše úloha při udržování řemesla v lokalitě a čím byste do budoucna mohl přispět?

6.1 Komparace dat získaných z rozhovorů s dotazovanými

6.1.1 Zvolení oboru a začátky působení v smyččářském řemesle

Cílem první části analýzy dat je zjistit, důvody vedoucí k zvolení si smyččářství.

Tabulka 8 - Začátky působení v oboru

Dotazovaný	Otázka: Důvody, které vedly k rozhodnutí se pro smyččářství?	Otázka: Kde, popř. u koho jste se smyččářství vyučil?
D1	Rodiče založili firmu	U Rudolfa Neudorflera
D2	Nebylo místo jinde a otec pracoval jako smyččař	U otce
D3	Byl jsem přeřazen z houslí	Učil jsem se ve Strunalu + ZUŠ
D4	Otec působil jako smyččař	U otce + ZUŠ
D5	Byl jsem donucen režimem	Učil jsem se ve Strunalu + ZUŠ

Zdroj: Vlastní zpracování

D1 se rozhodl pro smyččářství, jelikož jeho rodiče založili rodinou firmu na výrobu smyčců. Do té doby vyráběl hoboje v Kraslicích. Nové řemeslo se naučil na stáži v Německu u Rudolfa Neudorflera.

D2 se vyučil zámečnickem. Po absolvování povinné vojenské služby se mu nedařilo sehnat zaměstnání, a tak nastoupil do firmy Strunal, kde působil jeho otec. U něj se následně řemeslo vyučil a začal zde pracovat. Od roku 1992 je zaměstnán ve firmě Atelier Saldo.

D3 měl blízko k muzice a po znemožnění jít studovat na konzervatoř se rozhodl odejít do Kraslic, kde mohl pracovat a hrát v dechovém orchestru. Pro obsazené kapacity byl na rok poslán do Lubů, kde se měl učit vyrábět housle. Do Kraslic se už nevrátil. Po sporu s vedoucím oddělení houslí byl přeložen na smyččářské oddělení.

D4 se původně chtěl učit na střední umělecké škole v Praze, kam bylo v té době složité se dostat. Následně odešel na školu do Lokte. Po změně zákona, jež umožňovala získat odborné praxe u rodinných příslušníků, se rozhodl ukončit studia v Lokti a přešel do Lubů. Zde nastoupil na uměleckou školu a na praxe ke svému otci.

D5 Byl tehdejším režimem donucen nastoupit do Lubské umělecké školy. Po vyučení odešel na vojnu a poté absolvoval střední průmyslovou školu v Kraslicích. Při studiích pracoval jako mistr odborné výchovy na základní učňovské škole v Lubech-obor smyččař.

U dotazovaných byla zjištěna jednu společná okolnost a to, že si všichni prošli zaměstnaneckým poměrem. Důvodem je, že počátky jejich působení byly v období vlády komunismu. Režim podle respondentů často zakazoval ze všemožných, často iracionálních důvodů svobodně si po základní škole zvolit studia. Díky tomu se do Lubů stěhovali budoucí smyččaři, kteří se zde vyučili, usadili se a působí v Lubech dodnes. Kvůli nedostatku práce, názorové disparitě s vedoucími a dalšími, se také stávalo, že byli přerazováni na jiné činnosti.

U mladších ročníků je vidět vliv rodičů. Tito respondenti dále uváděli, že se pod jejich odborným dohledem řemeslu i vyučili. I přes často složité začátky, které zapříčinila často komunistická strana, jsou respondenti rádi, že nadále smyččařství věnují.

6.1.2 Vývoj smyččařského řemesla dle názoru dotazovaných

V této části byli respondenti dotazováni, v čem se řemeslo po dobu jejich působení vyvíjelo a měnilo. Všichni se shodli, že tvar smyčce zůstal stejný a postup výroby také. Dotazovaní D1, D2, D3 uvedli, že oproti minulosti se změnil hlavně materiál. Hůlky, ze kterých smyčce vyrábí jsou hůře dostupné a stojí daleko více než dřív. D4 se zmínil, že dříve Luby produkovaly daleko více smyčců, bylo více firem a obecně výrobců v odvětví. Oproti minulosti existuje jen pár výrobců, kteří mají podobnou klientelu a objemy výroby. V případě, kdy jednotlivec dobře ovládá řemeslo by neměl mít problém se prosadit. D5 ve spojení s horším materiálem také zmínil nový trend smyčců, u kterých převládají umělé materiály jako je karbon a kevlar.

Tabulka 9 – Komparace vývoje řemesla

Dotazovaný	Dříve	Dnes
D1	Dostupný materiál, stabilní příjem	Nedostupný materiál, neomezený příjem
D2	Větší objem výroby, více výrobců	Menší objem výroby, méně výrobců
D3	Dostupný materiál, město v rozkvětu	Nedostupný materiál, stárnoucí město
D4	Více smyčců, více výrobců	Méně smyčců, méně výrobců
D5	Dostupný materiál	Nedostupný materiál

Zdroj: vlastní zpracování

Po vstupu Asie na světové trhy se Evropa musela zaměřit na kvalitu a tradici. Oproti minulosti je nicméně problémem dostupnost materiálu, která úzce souvisí s cenou. Z rozhovorů vyplynulo, že u smyččářů není v oblibě dělat s umělými materiály, které jsou stejné, tím pádem ničím specifické a nezajímavé.

D1 si myslí, že řemeslo se stalo opravdu unikátním. Oproti minulosti, zůstalo pár firem a výrobců, kteří dál vyrábějí.

Další změnou je nemožnost vyučit se. Jak z minulého okruhu vyplynulo, výrobci se učili buď na ZUŠ, nebo ve firmách. V empirickém šetření jsem zjistil ubývající počet řemeslníků v Karlovarském kraji. Učňovská škola se přestěhovala do Chebu a smyčce se jako obor nevyučují. D3 vzpomenu přestěhovanou školu, díky které přicházeli do města noví lidé. Město podle něj teď stárne.

Zanikají firmy a ty, které zůstaly musely zredukovat výrobu. Z odpovědí respondentů a předešlých kapitol usuzuji, že řemeslo pomalu zaniká.

Jak je vidět, výrobce netíží ani tak poptávka po smyčcích jako materiály potřebné k výrobě. Smyčce se vyrábí z exotických dřevin (fernambuk, brazil). Jejich těžba je velmi omezena a smyččářům se nedaří shánět nový materiál. Jsou odkázáni skupovat zásoby zaniklých firem, nebo odkupovat dědictví zesnulých výrobců. Jelikož všichni respondenti trávili nejvíce svého života v Lubech zaznamenali obecný úpadek města, úzce související s řemeslem a školou.

6.1.3 Exogenní podpora v oblasti smyččářského řemesla

D1 vzpomenu akorát jednorázový příspěvek v období pandemie koronaviru. Jinak nikdo z respondentu nepocit'uje zájem a podporu napomáhající k prosperitě.

Kromě vyzdvižení jejich práce v knize s názvem „Z dějin houslařství na Chebsku“, která byla iniciována především výrobcí hudebních nástrojů, se jim nedostává potřebné pozornosti. D3 uvedl, že v Německu jsou smyččáři a obecně výrobci hudebních nástrojů více prezentováni

veřejnosti. Vzhledem k unikátnosti by si řemeslo zasloužilo diskurz mezi řemeslníky a institucemi, které by mohly napomoci při řešení otázek spojených s jeho udržením.

6.1.4 Aspekty udržující smyččářské řemeslo na Chebsku

Poslední okruhy otázek se vztahovaly k možnostem udržitelnosti řemesla v Chebském regionu. V následující tabulce jsou uvedeny heslovité odpovědi na otázku samotné udržitelnosti.

Tabulka 10 – Aspekty nutné k udržení řemesla

Dotazovaný	Otázka: Co je potřeba k udržení řemesla na Chebsku?
D1	Noví lidé, vztah k hudbě
D2	Noví lidé, dobré podmínky
D3	Nový materiál, obnova školství
D4	Vztah k hudbě
D5	Vztah k hudbě

Zdroj: vlastní zpracování

Současní smyččáři se shodli, že je zapotřebí vytvářet u dětí vztah k hudbě a řemeslu. Jedním z problémů, který na Chebsku máme, je možnost jít pracovat do Německa. Problém vzpomenu D1 a dále dodal, že k sehnání práce není třeba takřka žádných znalostí a dovedností. Často není podmínkou ani znalost jazyka. Průměrný výdělek se pak často může rovnat s výdělkem smyččáře živnostníka, který nicméně musí disponovat zkušenostmi a talentem.

Je potřeba vyzdvihovat krásy řemesla a od mala dětem vštěpovat lásku k hudbě a tradicím. Firmy by se měly snažit o nastolení takových podmínek, které se minimálně vyrovnají těm v Německu.

Dalším faktem je úbytek dětí na uměleckých školách, věnujících se hře na strunné smyčcové nástroje. Manželka dotazovaného D5 uvedla: „*Je velmi náročné se naučit na tyto nástroje hrát, a proto s tím většinou po pár letech končí a přechází na snazší, použitelnější a více komerční nástroje.*“

Velkou úlohu v udržení smyččářství bude mít stát. Není v možnostech a kompetencích řemeslníků znovu otevřít obor smyččář a shánět exotické dřeviny, jejichž těžba je zakázána. D3 doufá, že se sežene nový materiál a obnoví se smyččářství, jako vyučovaný obor.

6.1.5 Úloha současných řemeslníků (smyččařů) na rozvoj řemesla a lokality

V poslední podkapitole jsou respondenti dotazováni v čem vidí jejich úlohu při udržování smyččařství. D1 uvedl, že po dobu svého působení učí zájemce o smyččařství. Dále se snaží o propagaci řemesla pomocí jeho produktů, tak jako D2 a D4. D3 vytvořil celé osnovy pro výuku smyččařství pro základní učňovskou školu. Smyččařské zájmy reprezentuje v sdružení umělců houslařů, kde se stal prvním členem, zabývající se výrobou smyčců. Dále řemeslo předával dalším zájemcům. Výrobky vytvořené D3 uspěly na mezinárodním poli a evropských výstavách. D5 vidí svůj velký přínos v rozvoji řemesla a lokality především v tom, že řemeslo učil na umělecké škole v Lubech. Po přestěhování školy se rozhodl podnikat a jako většina ostatních výrobců prezentovat tradiční výrobu po celém světě.

Jak je vidět většina smyččařů předávala a předává řemeslo dál. Dva respondenti dokonce vyučovali smyččařství na houslařské škole v Lubech. Krom učení se výrobci úspěšně prosazují v tuzemském a mezinárodním měřítku. Široké veřejnosti možná nemusí být známa unikátní umělecko-řemeslná stavba, nicméně v hudebních kruzích má město Luby své nezastupitelné místo.

Dva respondenti jsou dokonce v kruhu umělců houslařů, kde jako jediní zastupují smyččařské řemeslo. U každého rozhovoru jsem se zeptal: „*Kdybyste dnes stál před volbou studia volil byste stejně?*“. Zde jsem se nedostal jednotné odpovědi. Na základě rozhovorů je ale jasné, že řemeslo mají rádi a je pro ně důležité.

6.2 Shrnutí empirického šetření o významu řemesla v lokalitě Chebsko

Na Chebsku a konkrétně Lubech má řemeslo historickou tradici viz kapitola 5. Jak říká D1: „*po celou dobu existence smyččařství a obecně výroby hudebních nástrojů, nebylo řemeslo něčím, na čemž by se dalo enormně zbohatnout, pomineme-li pár podnikatelů.*“

Dotazovaní uvedli vlivy vedoucí k tomu, že zasvětili svůj život právě smyččařství. Bylo zjištěno, že D1, D2, D4 se pro řemeslo rozhodli kvůli rodičům. Výrobce D3 a D5 donutil komunistický režim, znemožňující volbu jiných studií. I přes potíže, které je po jejich dobu provázely jsou všichni nicméně hrdí na to, že vyrábí právě smyčce.

U dotazovaných D3, D4 a D5 sehrála velkou roli ZUŠ, kde získávali teoretické znalosti. Praktická výuka probíhala v dílnách místních firem. D1 a D2 se vyučili v jiném oboru a následně přešli do oboru smyččářství.

V průběhu všech rozhovorů neustále vyvěral problém, týkající se koupě materiálu na výrobu hůlky. Pro tyto účely se využívá exotických dřevin jako je brazil a fernambuk. Zde je jasné, že není v moci výrobců pozměnit legislativu a udělat výjimku, díky které by měli zajištěný kvalitní materiál do budoucna. Změnou legislativy by se mohlo exotické dřevo tímto účelem obstarat. Dále se potvrdilo, jak velký vliv měla řemeslnou-umělecká stavba, jako součást dřevozpracovatelského průmyslu, vliv na danou lokalitu. Jednalo se bezesporu o nejrozšířenější průmysl, který kdy v Lubech byl. „*Po skončení působení umělecké školy v Lubech a postupnému zániku firem, město stárne a vysidluje se*“, jak uvedl (D3). Umělecká škola a firmy v Lubech spolu úzce souvisí, neboť zde hledali uplatnění absolventi houslařské školy. Dva dotazovaní (D3, D5) se díky škole usadili v Lubech, založili zde rodiny a předali řemeslo na potomky, kteří zde působí.

V empirické části bylo zjištěno, že se oproti minulosti se změnila poptávka. V současnosti výrobci produkují méně výrobků, které jsou kvalitnější. D3 v minulosti vyráběl 30 hůlek denně zatímco dnes produkuje okolo pěti hůlek měsíčně. Sériovou méně kvalitní výrobu přenechávají Asii.

Výrobci sdělili, že se jim nedostává podpory ze strany města, kraje, republiky, nebo EU. D1 se zmínil o jednorázovém příspěvku vypláceném v době koronavirové krize. Jiné podpory se mu nicméně nedostává.

Dotazovaní nevidí udržení řemesla jen v získání potřebného materiálu, ale také v obnovení lásky a hudby k řemeslu. Jelikož mladí preferují spíše materialismus před hodnotami a tradicemi, je zapotřebí, aby firmy vytvořily takové pracovní prostředí, které bude optimálně kombinovat důchody a benefity spojené s tradiční řemeslnou výrobou.

Závěr

Cílem bakalářské práce bylo zjistit Vliv řemeslné činnosti na rozvoj lokality Chebsko. Dílčím cílem bylo zjistit možnosti, napomáhající k udržování smyččářské tradice.

V teoretické části byly na základě studií odborné literatury charakterizovány základní pojmy jako je společnost, kultura, práce, řemeslo a jeho produkty, dále vymezený region a s ním definice trvalé udržitelnosti. Kultura byla dále rozčleněna na hmotnou, kam se řadí produkty společnosti a nehmotnou, kam patří hodnoty a normy. Byly studovány, endogenní a exogenní přístupy při rozvoji regionu a aktéři, podílející se na rozvoji, přičemž endogenní principy jsou oporou v navazující empirické části práce.

V sekundární a komparativní analýze bylo vymezeno smyččářství, jako živnost. Z dat ministerstva průmyslu a obchodu bylo zjištěno, že počet výrobců hudebních nástrojů, vztahný k počtu obyvatel je v Karlovarském kraji oproti ostatním krajům vyšší (viz graf 1 str.28). Zároveň je patrný v letech 2016-2020 úbytek počtu těchto řemeslníků o 7,4 %. Jelikož ministerstvo průmyslu a obchodu ani statistický úřad nevedou v evidenci nebylo možné zjistit, jak se podílí výrobci a opraváři hudebních nástrojů na tvorbě HDP. Spojení hudebních nástrojů s Chebskem má historickou tradici do roku 1721. Závěr komparativní analýzy se zaměřuje na charakteristiku vybrané společnosti (Atelier Saldo) zabývající se výrobou smyčců. Bylo zjištěno, že od roku 1998 ubylo 20 zaměstnanců z původních 24 na 6. Výsledek hospodaření je komentován v kapitole 5.3.2. Z neformálního rozhovoru se zaměstnancem firmy bylo zjištěno, že výsledek hospodaření byl kromě drahých hypoték ovlivněn teroristický útokem 9.11.2001 v USA, který vedl k ztrátě vazeb na tamní trh. Následující rok (2002) klesly příjmy o přibližně 4,5 milionu Kč. Firma se také zaslouhovala o pořádání společenských akcí v Lubech. Od roku 2010 slouží kulturní sál firmy pouze pro účely firemních obědu, rodinných sešlostí a oslav.

Empirické šetření spočívalo v dotazování současných smyččářů. Byly zodpovězeny a následně vyhodnoceny okruhy otázek zabývající se zvolením si řemesla a začátky působení v řemesle, vývoje řemesla, podpory ze strany státu a EU, aspekty udržitelnosti a zhodnocení vlivu řemeslníků při rozvoji řemesla v lokalitě.

Bylo zjištěno, že na zvolení řemesla měli vliv rodiče a komunistický režim, a to v poměru (60/40). Dotazovaní D3 D4 a D5 se smyččářství učili pod záštitou ZUŠ. Zbylí dva byli vyučeni v jiném oboru a smyččářství se doučili u smyččářských mistrů a místních

firem. Všichni, kteří vstoupili do rozhovorů se v jeho průběhu zmínili o problému, týkajícího se nemožnosti nakoupit nový, kvalitní, exotický materiál, ze kterého se vyhotovuje hůlka.

U dotazovaného D3 a D5 bylo zjištěno, že se díky řemeslu usadili ve městě Luby, kde založili rodiny. Jako jediní se také podíleli na výuce na ZUŠ. D1 a D2 nicméně také pomáhali při rozvoji řemesla, a to zaučováním nových výrobců. Dále uvedli, že pro udržení a rozvoj tohoto řemesla je zapotřebí získat potřebný materiál a obnovit vztah k hudbě a řemeslu.

Řešení udržitelnosti smyččarství na Chebsku spočívá zejména v endogenním potenciálu, který tato lokalita má, zejména díky historickému kontextu, a díky řemeslníkům, kteří ať už z jakýchkoliv důvodů v lokalitě zůstávají a řemeslnou činnost (výrobu smyčců) zde udržují. V rámci diplomové práce bych rád navázal na doposud zjištěné výsledky a rád objasnil, jaký vliv má samotné školství při udržování řemesla.

7 Seznam použitých zdrojů

- BLAŽEK, Jiří a David UHLÍŘ, 2011. *Teorie regionálního rozvoje: nástin, kritika, implikace*. Vyd. 2., přeprac. a rozš. Praha: Karolinum. ISBN 978-80-246-1974-3.
- BRČÁK, Josef, Bohuslav SEKERKA a Roman SVOBODA, 2013. *Mikroekonomie: teorie a praxe*. Plzeň: Vydavatelství a nakladatelství Aleš Čeněk. ISBN 978-80-7380-453-4.
- FILIP, Jan, POLÁČKOVÁ, Andrea, ed., 1997. *Umělecké řemeslo v pravěku*. Vyd. 2., upr. Brno: Zvláštní vydání... ISBN 80-85436-58-2.
- GDP per capita in EU regions: Regional GDP per capita ranged from 30% to 263% of the EU average in 2018* [online]. 1-13 [cit. 2021-02-26]. Dostupné z: <https://ec.europa.eu/eurostat/documents/2995521/10474907/1-05032020-AP-EN.pdf/81807e19-e4c8-2e53-c98a-933f5bf30f58>
- GIDDENS, Anthony, 1999. *Sociologie*. Praha: Argo. ISBN 80-7203-124-4.
- HDP na regionální úrovni* [online]. 20. 5. 2014 [cit. 2021-02-26]. Dostupné z: https://ec.europa.eu/eurostat/statistics-explained/index.php?title=GDP_at_regional_level/cs&oldid=182709
- HEŘMANOVÁ, Eva a Jiří PATOČKA, 2006. *Regionální sociologie, sociologie prostoru a prostředí*. Praha: Oeconomica. ISBN 80-245-1151-7.
- HEŘMANOVÁ, Eva a Pavel CHROMÝ, 2009. *Kulturní regiony a geografie kultury: kulturní realie a kultura v regionech Česka*. Praha: ASPI. ISBN 978-80-7357-339-3.
- HUDEČKOVÁ, Helena, Michal LOŠTÁK a Adéla ŠEVČÍKOVÁ, 2006. *Regionalistika, regionální rozvoj a rozvoj venkova*. V Praze: Česká zemědělská univerzita, Provozně ekonomická fakulta. ISBN 978-80-213-1413-9.
- Charakteristika Karlovarského kraje* [online], 2021. Praha: Český statistický úřad [cit. 2021-02-26]. Dostupné z: https://www.czso.cz/csu/xk/charakteristika_karlovarskeho_kraje
- Charakteristika okresu Cheb* [online], 2020. [cit. 2021-02-21]. Dostupné z: https://www.czso.cz/csu/xk/charakteristika_okresu_cheb
- Informace o městě* [online]. [cit. 2021-02-16]. Dostupné z: <http://www.mestoluby.cz/mesto/informace-o-meste/>
- JUREČKA, Václav, 2018. *Mikroekonomie*. 3., aktualizované a rozšířené vydání. Praha: Grada Publishing. Expert (Grada). ISBN 978-80-271-0146-7.
- KELLER, Jan, 2012. *Úvod do sociologie*. 6. vyd. Praha: Sociologické nakladatelství (SLON). Studijní texty (Sociologické nakladatelství). ISBN 978-80-7419-102-2.
- Kulturní dědictví. Národní ústav lidové kultury* [online]. [cit. 2021-03-14]. Dostupné z: <https://www.nulk.cz/kulturni-dedictvi/>

- LEHMANNOVÁ, Zuzana, 1999. *Kulturní dimenze mezinárodních vztahů*. Praha: Vysoká škola ekonomická. Výzkumné studie. ISBN 80-7079-850-5.
- MALÝ, Luboš, 2010. Historické strunné nástroje. *Muzikus* [online]. 31.8.2010 [cit. 2021-03-02]. Dostupné z: <http://www.muzikus.cz/pro-muzikanty-clanky/Historicke-strunne-nastroje-tema-mesice~31~srpen~2010/>
- MATES, Pavel a René WOKOUN, 2001. *Malá encyklopedie regionalistiky a veřejné správy*. Praha: Prospektrum. ISBN 80-7175-100-6.
- MICHELS, Ulrich, 2000. *Encyklopedický atlas hudby*. Praha: Nakladatelství Lidové noviny. ISBN 80-7106-238-3.
- MLČOCH, Lubomír, 2005. *Institucionální ekonomie*. Vyd. 2. Praha: Karolinum. ISBN 80-246-1029-9.
- PÁTEK, Jiří, ed., 2014. *Z dějin houslařství na Chebsku*. Cheb. ISBN 978-80-260-7712-1.
- PATOČKA, Jiří a Eva HEŘMANOVÁ, 2008. *Lokální a regionální kultura v České republice: kulturní prostor, kulturní politika a kulturní dědictví*. Praha: ASPI. ISBN 978-80-7357-347-8.
- PETRONELA, Tudorache, 2016. The Importance of the Intangible Cultural Heritage in the Economy. *Procedia Economics and Finance* [online]. 39, 731-736 [cit. 2021-02-06]. ISSN 22125671. Dostupné z: doi:10.1016/S2212-5671(16)30271-4
- PETRUSEK, Miloslav, 2009. *Základy sociologie*. Praha: Akademie veřejné správy. ISBN 978-80-87207-02-4.
- PETRUSEK, Miloslav, Hana MAŘÍKOVÁ a Alena VODÁKOVÁ, 1996. *Velký sociologický slovník*. Praha: Karolinum. ISBN 80-7184-311-3.
- PLÉHA, Tomáš, 2007. *Kompendium hudební výchovy*. Brno: Akademické nakladatelství CERM. ISBN 978-80-7204-431-3.
- Počty živností dle oborů v jednotlivých krajích* [online], 2021. [cit. 2021-02-28]. Dostupné z: <https://www.mpo.cz/cz/podnikani/zivnostenske-podnikani/statisticke-udaje-o-podnikatelich/pocty-zivnosti-dle-oboru-v-jednotlivych-krajich--222296/>
- Porovnání krajů - aktualizace 20. 1. 2021* [online]. [cit. 2021-02-15]. Dostupné z: <https://www.czso.cz/csu/czso/porovnani-kraju>
- PRÁCE A MZDY: Délka pracovního života, mezinárodní srovnání* [online], 2019. [cit. 2021-02-27]. Dostupné z: <https://www.czso.cz/documents/10180/91605937/300002190419.pdf/3e44b7da-324c-4a9f-bfdf-334c5e969b62?version=1.1>
- REDLICOVÁ, Radka, 2013. *Regionální ekonomika: pro bakalářské studium*. Brno: Mendelova univerzita v Brně. ISBN 978-80-7375-779-3.
- SEDLÁČEK, Jaroslav, 2007. *Finanční analýza podniku*. Brno: Computer Press. Praxe manažera (Computer Press). ISBN 978-80-251-1830-6.

- SOUKAL, Ivan, 2015. *Ekonomická gramotnost*. Hradec Králové: Gaudeamus. ISBN 978-80-7435-554-7.
- SOUKUP, Václav, 2004. *Přehled antropologických teorií kultury*. Vyd. 2. Praha: Portál. Studium (Portál). ISBN 80-7178-929-1.
- SOUKUP, Václav, 2011. *Antropologie: teorie člověka a kultury*. Praha: Portál. ISBN 978-80-7367-432-8.
- SVOBODOVÁ, Hana a Antonín VĚŽNÍK. *Aktéři rozvoje venkova* [online]. [cit. 2021-02-27]. Dostupné z: https://is.muni.cz/do/rect/el/estud/pedf/js14/g_venkov/web/pages/05-akteri-rozvoje.html
- VARADZIN, František, 2004. *Ekonomický rozvoj a růst*. Praha: Professional Publishing. ISBN 80-86419-61-4.
- WILLIAM PEARCE, David, [1995]. *Macmillanův slovník moderní ekonomie*. 2. vyd. Praha: Victoria Publishing. ISBN 80-856-05-42-2.
- Zákon č. 455/1991 Sb.* [online], 1991. [cit. 2021-02-27]. Dostupné z: <https://www.zakonyprolidi.cz/cs/1991-455>
- Zákon o podpoře regionálního rozvoje*, 2000. In: . Dostupné také z: <https://www.zakonyprolidi.cz/cs/2000-248>
- ZENKL, Luděk, 2000. *ABC hudební nauky*. Praha: Editio Bärenreiter. ISBN 80-86385-01-9.

8 Seznam tabulek

Tabulka 1 - Vnímání kultury ve vybraných obdobích	16
Tabulka 2 – Definice územních statistických jednotek	22
Tabulka 3 – Přehled územních jednotek NUTS 3 v ČR.....	23
Tabulka 4 – Přehled regionu NUTS 2 a jejich tvorba HDP.....	24
Tabulka 5 – Přehled rozdílů exogenního a endogenního rozvoje.....	26
Tabulka 6 – Přehled aktivních smyččářů na území ČR.....	31
Tabulka 7 – Základní charakteristika dotazovaných.....	37
Tabulka 8 - Začátky působení v oboru	38
Tabulka 9 – Komparace vývoje řemesla.....	40
Tabulka 10 – Aspekty nutné k udržení řemesla.....	41

9 Přílohy

Příloha č.1 – počet řemesel (výroba a oprava hudebních nástrojů) v jednotlivých krajích ČR

Kraj	Počet obyvatel	Počet živnostníků	Zastoupení
Praha	1 324 277	148	0,0112
Středočeský kraj	1 385 141	140	0,0101
Jihočeský kraj	644 083	48	0,0075
Plzeňský kraj	589 899	80	0,0136
Karlovarský kraj	294 664	137	0,0465
Ústecký kraj	820 965	34	0,0041
Liberecký kraj	443 690	47	0,0105
Královohradecký kraj	551 657	118	0,0214
Pardubický kraj	522 662	54	0,0103
Olomoucký kraj	632 015	56	0,0089
Moravskoslezský kraj	1 200 539	120	0,0100
Jihomoravský kraj	1 191 981	73	0,0061

Zdroj: (Počty živností dle oborů v jednotlivých krajích, 2021)

Příloha č.2 - Vývoj počtu výrobců a opravářů za jednotlivé kraje v letech

Kraj	2016	2017	2018	2019	2020
Praha	135	139	142	146	148
Středočeský kraj	134	133	135	141	140
Jihočeský kraj	46	47	49	50	48
Plzeňský kraj	72	74	78	80	80
Karlovarský kraj	148	149	141	137	137
Ústecký kraj	30	30	32	34	34
Liberecký kraj	45	45	45	45	47
Královohradecký kraj	111	114	117	117	118
Pardubický kraj	53	48	49	52	54
Olomoucký kraj	68	72	71	72	73
Moravskoslezský kraj	105	108	111	112	116
Jihomoravský kraj	112	119	125	120	120
Zlínský kraj	63	62	65	67	66
Kraj Vysočina	54	54	53	55	56
Celkem	1176	1194	1213	1228	1237

Zdroj: (Počty živností dle oborů v jednotlivých krajích, 2021)

Příloha č.4 – Data smyččarské firmy Atelier Saldo

Rok	Počet zaměstnanců	Příjmy	Výdaje	Výsledek hospodaření
1998	24	10 744 205	10 895 837	-151632
1999	26	14 915 504	15173985	-258481
2000	26	17 644 103	17 643 806	297
2001	25	16 251 629	15879654	371975
2002	24	11 820 596	10999472	821124
2003	22	9 410 926	8 783 425	627 501
2004	18	8 362 995	7 925 348	437 647
2005	16	7 169 809	7 036 422	133 387
2006	17	7 582 419	6 911 582	670 836
2007	14	6 692 053	5 947 384	744 669
2008	14	3 919 215	3 849 487	69 728
2009	11	4 239 057	3 299 698	939 359
2010	10	3 771 220	3 249 419	521 801
2011	10	3 926 674	3 914 997	11 677
2012	9	3 357 731	3 165 165	192 566
2013	6	3 703 082	2 798 061	905 021
2014	6	3 267 343	2 818 616	448727
2015	7	3 896 868	2 788 133	1108735
2016	6	3 587 929	3 149 145	438784
2017	7	3 863 098	3 237 289	625809
2018	9	3 349 770	2 805 688	544082
2019	4	3 556 467	2 995 800	560667

Zdroj: Atelier Saldo

Dotazovací arch č.1.

Rok narození	Místo narození	Dosavadní pracovní poměry	Nejvyšší dosažené vzdělání
1963	Cheb	Zaměstnaní, OSVČ	Středoškolské bez maturity (výroba a oprava hudebních nástrojů)

Důvody vedoucí k rozhodnutí se pro tento obor a jaké byly začátky působení v řemesle?

Po založení firmy mými rodiči jsem se rozhodl o přechod z firmy Amati do nově vzniklého Atelieru Saldo. V Kraslické Amati jsem vyráběl hoboje, takže bylo zapotřebí se přeučit na smyččářství. Za tímto účelem jsem odjel na odbornou stáž do Německa k Rudolfu Neudorflerovi. U tohoto mistra se učil i jeden z nejlepších smyččářů současnosti Mitsuaiki Sasano. Zde jsem si neustále vštěpoval a opakoval proces výroby. Po této stáži jsem ihned začal pracovat ve firmě Atelier Saldo. Nadále jsem se zdokonaloval praxí a konzultoval své výsledky s umělci.

Vyvíjelo se zásadně řemeslo po dobu vaší působnosti?

Podle mého se řemeslo zásadně nevyvíjí. Každý smyččář si maximálně upraví tvar hůlky, zkusí pozměnit těžiště, udělá jiný design. Jediná změna, kterou velmi pociťuji je ve změně kvality používaných materiálů.

Vyjmenoval byste rozdíly, které vás provází nyní a s kterými jste se potýkal na Vašich začátcích?

Když jsem začínal používaly se kvalitnější hůlky s větší hustotou. Po zákazu těžby fernabuku a brazilu se dřevo velmi zdražilo a obtížně se shání. Na začátku jsem byl zaměstnancem. V té době jsem se jakožto zaměstnanec zabýval především výrobou a nemusel řešit obchodní záležitosti. Byla větší jistota v měsíčním příjmu, který ale byl omezený.

V současné době se zaměřuji na produkci kvalitnějších smyčců v menším objemu. Největším problémem je v současnosti materiál. Díky zásobám, které rodiče nakoupili

mám pořád z čeho dělat. Sám se snažím dřevo shánět například od zaniklých firem. Je problém v omezeném užívání přírodních materiálů na žabky.

Pro dobré fungování řemesla je zapotřebí být v kontaktu s umělci, kteří mohou poskytnout zpětnou vazbu na výrobky. Věřím, že když je zaujmu svou prací, zmíní se o ní ve svých kruzích. Smyččářství se vyvinulo co se objemu a kvality výrobků týče. Já dnes vyrábím jen koncertní a mistrovské smyčce.

Cítíte podporu ze strany města, kraje, státu, nebo EU?

Jedinou podporu jsem zaznamenal s příchodem pandemie koronaviru, kdy mi byl vyplacen jednorázový příspěvek. Jinak nevím o tom, že by se někdo z výše zmíněných zajímal. Vzpomínám si ještě, že jsme dostávali příspěvek na účast při mezinárodní výstavě ve Frankfurtu.

Změny, které by vedly k udržení řemesla na Chebsku?

Je smyččářství spíše v expanzi, stagnaci, nebo prožívá dekadenci?

Podle mého se řemeslu dlouhodobě daří. Jednou je více práce po druhé méně. Co se obecně týče řemesla je problém v lidech. Často ho podceňují a nechtějí se pořádně naučit. Přitom je to pořád výborný artikl, co se ziskovosti týče. U nás v pohraničí mladí odchází za jistým a nudným výdělkem do Německa.

Noví výrobci se do budoucna musí zaměřit na produkci kvality a ne kvantity. Jenže kde se vezmou noví výrobci, když se u nás smyččářství oficiálně nevyučuje.

Budu se opakovat, ale velkým problémem bude dřevo.

Proč se řemeslu v současnosti daří, nedaří? (malá poptávka po smyčcích, drahý materiál, obsazené trhy)

Co bude stěžejní pro udržení tohoto řemesla? (dostupné školství, větší zájem firem a živnostníků k zaučení, nové trhy, sehnání materiálu)

V čem spočívá vaše úloha při udržování řemesla v lokalitě a čím byste do budoucna mohl přispět?

Snažím se řemeslo předávat dál, a to jak výukou samotné výroby, tak produkcí těch nejlepších smyčců, které jsem schopný udělat. Se svou prací jsem také uspěl na mezinárodních soutěžích. V poslední řadě sponzoruji špičkové muzikanty, kteří mě na oplátku zmiňují při jejich koncertech.

Závěrem bych chtěl říct, že jsem pyšný na to, že dělám toto unikátní řemeslo.

Dotazovací arch č.2.

Rok narození	Místo narození	Dosavadní pracovní poměry	Nejvyšší dosažené vzdělání
1972	Cheb	Zaměstnán	Středoškolské bez maturity (zámečnick)

Důvody vedoucí k rozhodnutí se pro tento obor a jaké byly začátky působení v řemesle?

Po vyučení zámečníkem jsem měl jít do servisovat stroje do papírny. Tam už ale nebylo místo. Můj táta v té době pracoval ve smyččárně, kde působil jako mistr. Dřív nebyla možnost takového výběru, a tak jsme šli i s bráchou tam. Učili jsme se řemeslu od píky. V procesu zaučení jsem už dělal v Strunalu. Po vzniku Atelier Saldo jsme s bráchou přešli právě tam.

Vyjmenoval byste rozdíly, které vás provází nyní a s kterými jste se potýkal na Vašich začátcích?

Ubývá firem, které zaměstnávaly spousty lidí. V současnosti už neexistuje firma Strunal a v Atelieru Saldo je nás pár. Víím, že existují smyččari živnostníci. I já jsem pocítil změnu v odbytu. Dříve jsme dělali více výrobků malinko horší kvality. Teď jsme úkolováni dělat lepší kvalitu. Paradoxně se ale zhoršily materiály. Takže práce je o to těžší. Jelikož se jako zaměstnanec zabývám čistě jen výrobou neřeším shánění materiálu. Víím ale, jak ubývají zásoby ze skladu a jak složité je vybrat kvalitní materiál na výrobu.

I přes horší materiály se nám dostává mnoho četných vazeb od odběratelů s pochvalami a výtkami.

Cítíte podporu ze strany města, kraje, státu, nebo EU?

To je otázka spíše pro zaměstnavatele

Změny, které by vedly k udržení řemesla na Chebsku?

Určitě je zapotřebí zaučovat nové lidi. DO budoucna bude stěžejní to, jak dobré pracovní podmínky zaměstnavatelé nastaví. Jaké nové trhy objeví a zdali se jim podaří sehnat nový materiál, ze kterého se bude vyrábět.

V čem spočívá vaše úloha při udržování řemesla v lokalitě a čím byste do budoucna mohl přispět?

Krom výroby jsem také zaučoval nové řemeslníky. To je asi největší přínos. Dále to, že vyrábím smyčce pod značkou, která je myslím si v hudebních kruzích známá a spjata s Luby. Mám tuto práci rád.

Dotazovací arch č.3.

Rok narození	Místo narození	Dosavadní pracovní poměry	Nejvyšší dosažené vzdělání
1950	Mladá Boleslav	Zaměstnan, živnostník	Středoškolské bez maturity (smyčcař), pedagogické minimum, zkoušky do kruhu umělců houslařů

Důvody vedoucí k rozhodnutí se pro tento obor a jaké byly začátky působení v řemesle?

Od malinka jsem měl vztah k hudbě, ale kvůli režimu nepříliš vstřícnému, jsem se rozhodl studovat v Kraslické Amati. Zde jsem chtěl nastoupit do orchestru. Zde ale nebylo místo, a tak jsem byl poslán do Lubů. Zde jsem přičichl k houslařskému řemeslu a do Kraslic jsem se nevrátil. Vstoupil jsem do učení na místní umělecké škole. Praxi jsem se učil ve Strunalu a teorii v umělecké škole. Po sporu s mistrem v dílnách jsem byl přeložen na smyčce. Prošel jsem si celou výrobou od řezání přířezů až po tvorbu mistrovských smyčců. Smyčce jsem si dělal na černo pro sebe. Moji práci viděl kvalitář, který jí předal dál, a tak jsem začal stavět mistrovské smyčce. V tu dobu mi bylo 27 let.

Vyvíjelo se zásadně řemeslo po dobu vaší působnosti?

Ano podle mého k horšímu. Byl jsem zvyklý dělat s tradičními kvalitními materiály. Pracoval jsem s želvovinou, slonovinou a s kostmi mamuta. Právě kosti mamuta jakožto vyhynulého druhu jsou asi nejčastějším prémiovým materiálem užívaným při výrobě. Ostatní materiály se už nepoužívají, nebo v omezené míře. Dalším problémem je problém sehnat materiál na hůlku. Vzhledem k jeho omezenosti je jeho cena velmi vysoká. Co se objemu týče dříve jsem vyráběl okolo třiceti hůlek denně. Dnes vyrábím pár mistrovských smyčců měsíčně. Výroba je dá se říct stejná. Pocítil jsem, ale po dobu své

působnosti poptávku po smyčcích, díky nimž bylo možné zahrát hutnější ton, který by rozezněl i velké světové sály.

Vyjmenoval byste rozdíly, které vás provází nyní a s kterými jste se potýkal na Vašich začátcích?

V dnešní době je obtížné začít podnikat. Smyččař musí mít buď zásoby materiálu, nebo mít přístup ke koupi. Když si vzpomenu dřív tak fernambukové dřevo se válelo všude možné a teď se za jednu hůlku pomalu platí zlatem. Dalším problémem je výše zmíněný zákaz vyrábění žabek z prémiových materiálů jako je například želvovina a další. Jakožto zastánce tradiční výroby jsem na jednu stranu rád, že se tolik neuchytil trend karbonových smyčců. Krom toho se pro mě nic nezměnilo.

Jelikož jsem i učil na Lubské umělecké škole vidím postupný úpadek. Díky škole město více žilo a bylo tu rušno. Dnes se tradiční řemeslo smyččařství nevyučuje. Řekl bych, že nových smyččařů na Chebsku nepřibývá.

Cítíte podporu ze strany města, kraje, státu, nebo EU?

Vůbec ne. Oproti například Německu, kde jsou veřejností smyččaři uznáváni při společenských akcích, se nám v Lubech nedostává ani malé zmínky. Nevím, nevzpomínám si, kdy bych byl městem nebo krajem vyzdvihnut za mou práci. U nás si řemesla cení jen sami výrobci a lidé v uměleckých kruzích.

Změny, které by vedly k udržení řemesla na Chebsku?

Zajistit materiál a výuku. Nemyslím si, že přežití řemesla spočívá jen na řemeslnících. Velkou úlohu v tom bude hrát stát.

V čem spočívá vaše úloha při udržování řemesla v lokalitě a čím byste do budoucna mohl přispět?

Myslím si, že jsem pro řemeslo udělal hodně. Pro uměleckou školu jsem vytvořil celé osnovy, jak se má smyččařství učit. Vystavoval jsem své nástroje po celé Evropě a svou práci zde prosadil. Stal jsem se prvním smyččařem, pozvaným do kruhu umělců houslařů. Znalosti výroby jsem předal spouště lidem včetně mého syna, který pomyslné břemeno táhne dál. Řemeslo mám velice rád, ale vnuky bych na něj asi nedal.

Dotazovací arch č.4.

Rok narození	Místo narození	Dosavadní pracovní poměry	Nejvyšší dosažené vzdělání
1975	Cheb	Zaměstnan, živnostník	Středoškolské bez maturity (smyčcař)

Důvody vedoucí k rozhodnutí se pro tento obor a jaké byly začátky působení v řemesle?

Při volbě studia jsem chtěl zkusit technický obor, nebo uměleckou průmyslovku v Praze. Tam se ale nedalo dostat. Šel jsem proto cestou technického oboru. Po dvou týdnech na škole, kdy jsem zjistil, že mi studium nedává to, co jsem očekával. Asi dva týdny po začátku výuky, vyšel nový zákon o učilištích, díky němuž jsem mohl nastoupit na umělecko řemeslnou školu v Lubech. Tato novela zákona umožňovala vést praktickou výuku mistry v oboru. Tím byl v té době i můj otec. V průběhu výuky jsme měli stejně zastoupený poměr praktické a teoretické části. Po vyučení jsem musel strávit 3 roky ve Strunalu. V té době už jsem doma po boku otce stavěl vlastní smyčce.

Vyvíjelo se zásadně řemeslo po dobu vaší působnosti?

Určitě ano. Dříve podle mého Evropa tvořila největšího světového dodavatele smyčců. Pak nicméně na trh vstoupila Asie a hromada nekvalitních výrobků. Dříve Luby produkovaly několikanásobně větší objemy smyčců. Co se mistrovských smyčců týče změnu nepocítuji. Klientela je víceméně stejná a pořád oceňuje tradiční Evropskou výrobu. Jinak mi přijde, že ubývá řemeslníků, zanikají smyččarské rody, přestěhovala se škola. Zůstala zde jedinná firma vyrábějící sériovou výrobu.

Vyjmenoval byste rozdíly, které vás provází nyní a s kterými jste se potýkal na Vašich začátcích?

Od začátku jsem viděl potenciál v mistrovských smyčcích a u nich se výroba nemění. Dnes se krom kvalitativních požadavků, kladou nároky na design.

Co se mé výroby týče nepocítuji zásadní problém. Pořád mám stálou klientelu odběratelů, a i přes nepříznivou situaci kvůli pandemii se mi daří. Pandemie mi znemožňuje cestovat a vybrat si materiál, který bych koupil. Vidím změnu v cenách materiálu, která se neustále zvyšuje, nicméně ceny rostou asi u všech komodit. V současnosti spolupracuji s umělci z celého světa.

Cítíte podporu ze strany města, kraje, státu, nebo EU?

Ocenil bych větší podporu ze strany města a státu. Přijde mi, že se řemeslu nedostává takové pozornosti, jaké by mělo. Občas se mi dostalo podpory z medií, kdy se mnou byl uskutečněn rozhovor. Díky tomu jsem mohl zviditelnit svou práci vykonávající právě v Lubech.

V čem spočívá vaše úloha při udržování řemesla v lokalitě a čím byste do budoucna mohl přispět?

Rád bych předal synovi řemeslo. Nicméně když by měl nadání pro jiný obor byl bych radši kdyby se věnoval něčemu jinému a smyččářství měl jako koníček. Sám vím, jak těžké se prosadit a být úspěšný. V dnešní nevyzpytatelné době bych rád, kdyby měl větší jistotu v práci.

Dotazovací arch č.5.

Rok narození	Místo narození	Dosavadní pracovní poměry	Nejvyšší dosažené vzdělání
1958	Radnice u Rokycan	Zaměstnaný, OSVČ	Středoškolské s maturitou, Pedagogické minimum

Důvody vedoucí k rozhodnutí se pro tento obor a jaké byly začátky působení v řemesle?

Jako každý žák, vycházející ze školy v době hlubokého komunismu jsem i já musel hledat další rozvoj své osobnosti tam, kde mi to tehdejší soudruzi dovolili. Takže jsem z Radnic u Rokycan začal dojíždět do Lubů u Chebu. Po vyučení jsem normálně pracoval v Cremoně jako řadový dělník, který neměl ani potuchy o tom, jak vlastně kvalitní smyčec má vypadat. Na výstavě hudebních nástrojů ve Frankfurtu nás soudruzi nepustili a Ti, co se tam dostali po příjezdu odevzdali veškerý propagační materiál západních firem a my jsme se k tomuto materiálu nedostali. Po revoluci se dveře otevřely a já s překvapením zjistil, že to, co jsem pokládal za vrchol své umělecké tvorby se ani trochu nepodobá realitě zbytku světa. A tak jsem se začal sám vzdělávat.

Řemeslo mě jinak učil pan Petr Kunc z Plesný. Po revoluci jsem se učil sám. Dbal jsem jak teoretické přípravy, tak následné praktické výuky. Pro stavbu kvalitního smyčce je potřeba znalostí problematiky stavby. Dále vědět optimální váhu, těžiště a znát veškeré menzury smyčce. Získané poznatky aplikuji v praxi. První kroky po vyučení spočívaly především v tom, vydělat si peníze. Ryze materialistický záměr.

Vyvíjelo se zásadně řemeslo po dobu vaší působnosti?

Po dobu mého působení na ZUŠ Luby se již dostával do povědomí tzv. kevrál. Fy. Schneider začal vyrábět kolem roku 1994 první smyčce z tohoto materiálu. Dnes se technologie výroby tohoto materiálu posunula až k bodu, kdy se z něj vyrábějí smyčce s cílovou skupinou žáků základní škol, studentů konzervatoří a snad i trochu výše. Ale opravdový muzikant, který je schopný na housle zahrát i něco více, než stupnice a pár lidových písní u vánočních stromků posléze zjistí, že smyčec, vyrobený z kvalitního fernambukového dřeva se nahradit kevralem nedá. To pomyslné „NĚCO“ mu totiž kevrál se svojí naprostou vyrovnaností materiálu po celé délce smyčce prostě nedá.

Vyjmenoval byste rozdíly, které vás provází nyní a s kterými jste se potýkal na Vašich začátcích?

Cena materiálu, potřebného k výrobě smyčce spojená s cenou za tento smyčec účtovanou. Ostatní rozdíly jsou irelevantní a pouze úzce souvisí se schopnostmi a rukodělnou zručností toho konkrétního výrobce smyčce. Když je výrobce šikovný a má kvalitní materiál, nic nebrání tomu, aby uspěl.

Určitě se změnila poptávka po smyčcích. Odbyt je úzce spjat s umem toho konkrétního výrobce. Jakkoli nás všeobecně ceny čínských výrobků postupně stlačují pod ceny, opravdový muzikant stejně nakonec sáhne po kvalitě. A ta se musí zaplatit. Do toho se promítá i materiál, který je alfa omega celé výroby hudebních nástrojů všeobecně. Kvalitní materiál stojí peníze a ty se musí promítnout do ceny nástroje z něj vyrobeného. A z předchozí otázky vyplývá, že i dnes se najdou muzikanti, kteří za kvalitu zaplatí. Většina společnosti je podle mého proti kácení dřeva z tzv. plící světa – brazilské pralesy s exotickými dřevinami. Zatím zásoby jsou. Sehnat materiál se nechá samozřejmě zcela legálně. Ale jak dlouho? To se nedá předpovídat.

V současnosti obsahuje mé portfolium široké spektrum cenové relace pro méně majetné, jako i pro ty majetnější. Takže i já zhotovím smyčec pro žáky za 2.500,- Kč, jakož i špičkový kontrabasový smyčec pro Českou filharmonii za 52.000,- Kč. Nabídka je úzce spjata s poptávkou.

Cítíte podporu ze strany města, kraje, státu, nebo EU?

Tato otázka mi přijde úsměvná. Podpora? Ne

Změny, které by vedly k udržení řemesla na Chebsku?

Smyččarství jako takové dle mého názoru již nějaký čas stagnuje. Je to částečně spojeno i s pokusy nahradit klasické dřevo umělými hmotami, kdy tato specifická dřevina

je stále mív a mív dostupná – viz odstavec výše. Bohužel, mnoho faktorů nasvědčuje, že se poptávka po těchto nástrojích, potřebných k vyloučení smýkavého tónu na houslích neustále snižuje. Proč? DĚTI! Dnešní děti začnou docházet do ZUŠ. Pár vyvolených se z nějakých důvodů, jako jsou ambice rodičů, dědečků či babiček odhodlá hrát na housle. Po prvním roce je jejich učitel rád, že dítě má jakž takž „postavenou“ ruku a zvládne pár dlouhých tónů. To je ale žalostně málo k vánočnímu stromečku, kdy se sejde celá rodina a chce po jejich ratolesti předvést, co se již naučilo. Dítě to vydrží ještě druhý a snad i třetí rok, kdy zjistí, že jejich kamarád hraje na flétnu a už hraje ve školní kapele. A tak toto dítě z hraní na housle přechází na jiný, mnohem snazší a použitelnější nástroj. Následek? Za několik let či desetiletí bude velmi málo houslistů. Pokud toto stane, nebudou výrobci smyčců mít pro koho vyrábět, a i oni budou musit vyrábět něco jiného.

Osobně si myslím, že ta doba nikdy nenastane. I ve velmi daleké budoucnosti budou někteří nadšenci, považováni za blázny a budou odsouzeni žít na pokraji lidské civilizace, kteří se nějakým způsobem k tomuto, pro ně RETRO řemeslu vrátí. Budou hledat staré, zapomenuté umění a tak, jak my dnes s úsměvem vzhlížíme ke starým gramofonům a výrobci dnes vyrábí radia v retro stylu i s blikajícím „Magickým okem“, i oni si tu dobu budou chtít připomenout a budou si klást otázku, kde se stala ta chyba, že toto nádherné řemeslo vymřelo?