

**UNIVERZITA JANA AMOSE KOMENSKÉHO PRAHA**

**BAKALÁŘSKÉ/ KOMBINOVANÉ STUDIUM**

**2011–2014**

**BAKALÁŘSKÁ PRÁCE**

**Petra Medáčková**

**Osobnost a úloha výchovného poradce na ZŠ**

Praha 2014

Vedoucí bakalářské práce:

PaedDr. Viola Rašínová

**JAN AMOS KOMENSKY UNIVERSITY PRAGUE**

BACHELOR / COMBINED (PART TIME)

2011-2014

**BACHELOR THESIS**

**Petra Medáčková**

**Task and personality of Guidance Officer within a  
primary school**

Prague 2014

The bachelor thesis work supervisor:

PaedDr. Viola Rašínová

## **Prohlášení**

Prohlašuji, že předložená bakalářská práce je mým původním autorským dílem, které jsem vypracovala samostatně. Veškerou literaturu a další zdroje, z nichž jsem při zpracování čerpala, v práci řádně cituji a jsou uvedeny v seznamu použitých zdrojů.

Souhlasím s prezenčním zpřístupněním své práce v univerzitní knihovně.

V Praze dne 28. 2. 2014

Petra Medáčková

## **Poděkování**

Chtěla bych poděkovat své vedoucí bakalářské práce PaedDr. Viole Rašínové za pomoc a rady při zpracování této práce.

## **Anotace**

Bakalářská práce se zabývá úlohou a osobností výchovného poradce na základní škole. Práce se soustředí na vymezení pojmu výchovného poradenství, dále popisuje historii výchovného poradenství v České republice i v zahraničí. Zabývá se profilem a osobností a pozornost je zaměřena také na náplň obsahu činností výchovného poradce na základní škole. Teoretické poznatky jsou čerpány z odborných publikací a elektronických zdrojů. Na závěr jsou shrnuty výsledky dotazníkového šetření pro žáky základní školy a rozhovory s výchovnými poradci.

## **Klíčová slova**

Cíle výchovného poradce, kvalifikace výchovného poradce, metodická a informační činnost výchovného poradce, osobnost výchovného poradce, poradenská činnost výchovného poradce, volba povolání, výchovný poradce, výchovné poradenství ve světě, výchovné poradenství v České republice.

## **Annotation**

This Bachelor's thesis discusses tasks and personality of a Guidance Officer within a primary school. The paper defines the concept of counseling, and further describes the history of counseling in the Czech Republic and abroad. The thesis addresses the Guidance Officer's profile and character, while it also focuses on duties and responsibilities of a primary school Counselor. Theoretical findings come from expert references and electronic resources. Survey, described towards the end of the thesis, consists of a primary school pupil's questionnaire, and in-depth interviews with Counselling Officers. Guidance and Counseling in the Czech Republic.

## **Key words**

Career choice, counseling of a Guidance Officer, Guidance and Counseling abroad, Guidance and Counseling in the Czech Republic, Guidance Officer, Guidance Officer qualifications, methodological and information activities of a Guidance Officer, personality of a Guidance Officer, preference in educational guidance.

## Obsah

ÚVOD.....	8
Teoretická část.....	11
1 Vymezení pojmu výchovného poradenství.....	11
1.1 Definice výchovného poradenství.....	11
1.2 Historie poradenských služeb ve světě a u nás.....	14
1.2.1 Historie poradenských služeb ve světě.....	14
1.2.2 Historie poradenských služeb u nás.....	14
1.3 Legislativní rámec poradenských služeb ve školství.....	15
2 Profil a osobnost výchovného poradce.....	18
2.1 Osobnost výchovného poradce.....	18
2.2 Kvalifikační předpoklady výchovného poradce.....	20
2.3 Status výchovného poradce v systému školy a kontroverze rolí.....	22
3 Obsah činností výchovného poradce na ZŠ.....	24
3.1 Pracovní náplň výchovného poradce.....	24
3.2 Činnost výchovného poradce na I. stupni ZŠ.....	26
3.3 Činnost výchovného poradce na II. stupni ZŠ.....	27
3.4 Spolupráce výchovného poradce v rámci školy.....	28
3.5 Spolupráce výchovného poradce s dalšími institucemi.....	32
PRAKTICKÁ ČÁST.....	35
4 PRŮZKUMNÉ ŠETŘENÍ.....	35
4.1 Cíl průzkumu.....	35
4.2 Podrobnější charakteristika vybraných vzorků výchovných poradců.....	35
4.3 Průzkumné otázky.....	37
4.4 Použitá metodologie.....	38
4.5 Analýza výsledků šetření.....	39
4.5.1 Analýza výsledků šetření z pohledu výchovných poradců.....	39
4.5.2 Analýza výsledků šetření z pohledu žáků základní školy.....	43
4.6 Shrnutí praktické části.....	48
ZÁVĚR.....	50
SEZNAM POUŽITÝCH ZDROJŮ.....	52
SEZNAM ZKRATEK.....	54
SEZNAM PŘÍLOH.....	55

## ÚVOD

Autorka si pro svou bakalářskou práci zvolila téma, které se týká českého školství, konkrétně problematiky výchovného poradenství. Zabývá se osobností a úlohou výchovného poradce na základní škole.

Výchovný poradce hraje důležitou roli při poskytování odborných poradenských služeb ve škole, jeho základní funkcí je zabezpečovat pedagogicko-psychologickou činnost. Není v silách každého učitele, aby výborně ovládal své obory, které vyučuje a zároveň se bezpečně orientoval v odborných otázkách pedagogických, psychologických, speciálně pedagogických, sociálních a právních. Tyto otázky je při své práci nucen řešit téměř každý den. V České republice fungují už přes padesát let odborné poradenské služby, které učitelům s těmito problémy pomáhají. Výchovný poradce se při své práci setkává s bohatým spektrem otázek, na které musí najít odpověď. Pro pomoc za ním chodí jak kolegové, tak i rodiče nebo žáci.

Úkolem této bakalářské práce je objektivně zmapovat a popsat úlohy výchovného poradce na základní škole. Mimoto popsat jeho činnosti, vytyčit hlavní body jeho práce na prvním a druhém stupni základní školy, charakterizovat osobnost výchovného poradce a popsat, s kým výchovný poradce spolupracuje. Oproti dřívější době, kdy se musel spoléhat sám na sebe, má dnes výchovný poradce více spolupracovníků a pomocníků ve škole. Dnes ale také existuje bohatá škála odborných institucí mimo školu. Autorka zde dokládá, že veliký důraz se klade na odbornost poradců a tím poukazuje na kvalifikační předpoklady výchovných poradců.

Cílem této práce je dokonalejší orientace v oblasti výchovného poradenství na základních školách. Teoretické poznatky nastudované z odborné literatury autorka podkládá i průzkumným šetřením, kdy z výsledků šetření učiní závěr. Důležité je seznámení se změnami vyhlášek této oblasti, pro vykonávání této funkce je i nezbytná znalost právního rámce, ve kterém se výchovní poradci, učitelé i žáci pohybují.

V teoretické části práce autorka čerpá z odborných publikací, internetových zdrojů a zákonných opatření. Autorka zde vymezuje historii výchovného poradenství, uvádí zde legislativní rámec poradenských služeb. V práci je detailně popsána osobnost výchovného poradce a obsah činností výchovného poradce na ZŠ. V praktické části se pak zabývá průzkumným šetřením této problematiky. Nejprve jsou



v práci uvedeny konkrétní školy, na kterých bylo šetření provedeno. A dále zde uvádí souhrn výsledků průzkumu této problematiky.

Tato bakalářské práce je určena všem čtenářům, kteří se chtějí informovat o oblasti výchovného poradenství a lépe se zorientovat v požadavcích na výchovné poradce. Dále také přináší přehled o reálné práci výchovných poradců očima výchovných poradců a žáků základní školy.

## Teoretická část

### 1 Vymezení pojmu výchovného poradenství

#### 1.1 Definice výchovného poradenství

Výchovné poradenství je dnes již neoddělitelnou součástí výchovy a vzdělávání žáků na základní škole. Jednotliví učitelé nemají prostor, čas ani odborné kompetence, aby zvládli řešit problémy, s kterými se ve své práci denně potýkají. Jedná se o problémy pedagogické, právní, sociální, speciálně pedagogické, psychologické, zdravotní aj. Proto byl zřízen systém odborných poradenských služeb ve škole, aby napomáhal s řešením speciálně výukových a výchovných otázek a pozitivně ovlivňoval výsledky hlavní činnosti pedagoga.

*„Termínem výchovného poradenství byla a je dosud označována koncepce odborných poradenských a podpůrných služeb v otázkách výchovy a vzdělávání dětí a mládeže. Zabývá se otázkami souvisejícími s psychologickými, pedagogickými, pedagogicko-psychologickými a speciálně pedagogickými aspekty ontogeneze dětí a mládeže od předškolního věku až do období dospívání. Představuje zatím jedinou, státem podporovanou a řízenou odbornou pedagogicko-psychologickou poradenskou službu ve školství poskytovanou dětem a mládeži, jejich zákonným zástupcům a učitelům škol, ve kterých se žáci vzdělávají, vychovávají a připravují pro své uplatnění ve společnosti.“<sup>1</sup>*

Poskytování poradenských služeb dle vyhlášky<sup>2</sup>:

1. *Poradenské služby ve školách a školských poradenských zařízeních jsou poskytovány dětem, žákům, studentům (dále jen „žák“), jejich zákonným zástupcům, školám a školským zařízením.*
2. *Školská poradenská zařízení a školy poskytují bezplatně standardní poradenské služby uvedené v přílohách č. 1 až 3 k této vyhlášce, a to na žádost žáků, jejich zákonných zástupců, škol nebo školských zařízení.*

<sup>1</sup> OPEKAROVÁ, O. *Kapitoly z výchovného poradenství*, 7. Praha: Univerzita Jana Amose Komenského, 2010. ISBN 978-80-86-8672396-9.

<sup>2</sup> Vyhláška č.116/2011 Sb. kterou se mění vyhláška č.72/2005 Sb., o poskytování poradenských služeb ve školách a školských zařízeních. Praha: MŠMT, 2011, s. 1106.

*Podmínkou poskytnutí poradenské služby je písemný souhlas žáka, v případě nezletilého žáka písemný souhlas jeho zástupce. Souhlasu není třeba v případech stanovených zvláštními právními předpisy.*

3. *Žák, v případě žáka, který má zákonného zástupce, také jeho zákonný zástupce, musí být školou nebo školským poradenským zařízením předem srozumitelně a jednoznačně informován o*
  - a. *všech podstatných náležitostech poskytované poradenské služby, zejména o povaze, rozsahu, trvání, cílech a postupech poskytované poradenské služby,*
  - b. *prospěchu, který je možné očekávat, a o všech předvídatelných důsledcích, které mohou vyplynout z poskytování poradenské služby, i možných následcích, pokud tato služba nebude poskytnuta,*
  - c. *právech a povinnostech spojených s poskytováním poradenských služeb včetně práva žádat kdykoli poskytnutí poradenské služby znovu.*
4. *Poradenská služba se začne poskytovat bez zbytečného odkladu, nejpozději však do tří měsíců ode dne přijetí žádosti. Lhůt podle věty první se nemůže dovolávat žadatel, který neposkytuje součinnost potřebnou ke splnění účelu poradenské služby. Krizová poradenská intervence, kterou se poskytuje pomoc v naléhavých ohrožujících situacích, zejména při ohrožení života a dalších práv žadatele, se poskytuje bezprostředně po přijetí žádosti.*
5. *Výsledkem psychologické nebo speciálně pedagogické diagnostiky jsou zpráva z vyšetření a doporučení obsahující návrhy úprav ve vzdělání žáka. Při vydání zprávy a doporučení je žák, v případě žáka, který má zákonného zástupce, též jeho zákonný zástupce, informován o obsahu doporučení způsobem srozumitelným pro nejširší možný okruh osob. Žák nebo jeho zákonný zástupce potvrzuje svým podpisem, že doporučení s ním bylo projednáno, že porozuměl jeho povaze a obsahu a případně že k němu uplatňuje výhrady spolu s jejich upřesněním. Zpráva a doporučení se vydávají nejpozději do 30 dnů ode dne ukončení vyšetření. Doporučení je platné po dobu určitou, odpovídající jeho účelu; v případě doporučení zařazení žáka do školy nebo vzdělávacího programu pro žáky se zdravotním postižením však nejvýše po dobu jednoho roku. Před skončením platnosti doporučení školské poradenské zařízení vyrozumí žáka nebo jeho zákonného zástupce o potřebě nové diagnostiky.*

Účel poradenských služeb dle vyhlášky<sup>3</sup> je přispívat zejména k:

- a. *vytváření vhodných podmínek pro zdravý tělesný a psychický vývoj žáků, pro jejich sociální vývoj, pro rozvoj jejich osobnosti před zahájením vzdělání a v průběhu*
- b. *naplňování vzdělávacích potřeb a rozvíjení schopností, dovedností a zájmů před zahájením a v průběhu vzdělávání,*
- c. *prevenci a řešení výukových a výchovných obtíží, projevů různých forem rizikového chování, které předchází vzniku sociálně patologických jevů a dalších problémů souvisejících se vzděláním a s motivací k překonávání problémových situací,*
- d. *vytváření vhodných podmínek pro vzdělávání žáků se zdravotním postižením, zdravotním znevýhodněním a sociálním znevýhodněním,*
- e. *vytváření vhodných podmínek, forem a způsobů práce pro žáky, kteří jsou příslušníky jiných kultur nebo etnických skupin,*
- f. *vytváření vhodných podmínek, forem a způsobů práce pro žáky nadané a mimořádně nadané,*
- g. *vhodné volbě vzdělávací cesty a pozdějšího profesního uplatnění,*
- h. *rozvíjení pedagogicko-psychologických a speciálně pedagogických znalostí a profesních dovedností pedagogických pracovníků ve školách a školských zařízeních*
- i. *zmírňování důsledků zdravotního postižení, zdravotního znevýhodnění a sociálního znevýhodnění a prevenci jeho vzniku.*

---

<sup>3</sup> Vyhláška č.116/2011 Sb. kterou se mění vyhláška č.72/2005 Sb., o poskytování poradenských služeb ve školách a školských zařízeních. Praha: MŠMT, 2011, s. 1106-1107.

## 1.2 Historie poradenských služeb ve světě a u nás

### 1.2.1 Historie poradenských služeb ve světě

Vznik poradenských služeb ve světě datujeme okolo přelomu 19. a 20. století. Vznik a rozvoj poradenských služeb souvisí s vyspělostí společnosti a její ekonomickou situací. Toto období je charakteristické průmyslovým rozvojem a tím i narůstající chudobou mnoha rodin. Vzniklá situace volala po sociální reformě, jejíž součástí byla i oblast školství. Důraz se kladl na důslednější naplňování školní docházky, povinné vzdělávání celé populace a cílem bylo dovést jedince až k pracovnímu uplatnění v dospělosti, proto se zřizuje poradenské služby pro volbu povolání.

Poradenské služby byly jiné než v dnešní době. Na přelomu 19. a 20. století nastal rozvoj nových poradenských služeb, mezi ně se řadí zařízení pro juvenilní delikventy, laboratoře pro výzkum dítěte, speciální školy nebo poradny pro volbu povolání. V zařízeních pro juvenilní delikventy se řešily výchovné problémy. Laboratoře pro výzkum dítěte se zabývaly objasněním obecných zákonitostí vývojových etap dítěte. Speciální školy byly zřízeny pro mentálně postižené děti. Psychologické poradenství ve světě se pojí s Lightnerem Witmerem. Tento americký psycholog založil roku 1896 první psychologickou laboratoř při univerzitě.

*„Poradenství pro řešení vzdělávacích i osobnostních problémů dětí a mládeže, včetně volby povolání, se v průběhu let dynamicky rozvíjelo a ve vyspělých státech dnes představuje významnou oblast aplikace psychologie a speciální pedagogiky v praxi.“<sup>4</sup>*

### 1.2.2 Historie poradenských služeb u nás

V Československu se výchovné poradenství zprvu rozvíjelo obdobně jako ve světě. V období po první světové válce bylo stěžejní v této oblasti testování pro volbu povolání. Pozdější poválečné období a komunistický režim zdeformoval původní myšlenku této práce, změnilo se chápání i plnění úkolů poradenské služby ve školství. Po roce 1948 na několik let úplně vymizelo výchovné poradenství ze škol.

---

<sup>4</sup>MERTIN, V., KREJČOVÁ, L. a kol. *Výchovné poradenství*, s. 55. Praha: Wolters Kluwer ČR, 2013. ISBN 978-80-7478-356-2.

Předpokládalo se, že změnami ve společnosti se odstraní záškoláctví, neprospěch a jiné problémy pramenící z bídy rodiny. Výchovné poradenství bylo považováno za zbytečné. Tento názor přetrvával do druhé poloviny padesátých let 20. století, kdy se ukázala nereálnost těchto představ.

Situace týkající se poradenských služeb nebyla na přelomu 50. a 60. let nijak příznivá. V této době bylo velmi málo vyškolených psychologů a speciálních pedagogů, proto v první linii stáli speciálně vyškolení učitelé. Tito učitelé působili na škole jako poradci pro volbu povolání, později jako výchovní poradci. Výchovní poradci spolupracovali s psychology v pedagogicko-psychologických poradnách. Odbornou kvalifikaci získalo prvních 30 výchovných poradců (tehdy poradců pro volbu povolání) na Slovensku v letech 1959 – 1961.<sup>5</sup>

Systém školních poradenských služeb se začal systematicky utvářet od počátku 60. let minulého století. Systém výchovného poradenství byl plně vytvářen plně v rámci resortu školství. V roce 1963 byli poprvé výchovní poradci na základních a středních školách ustanoveni příslušnou směrnicí Ministerstva školství. Od roku 1967 byly zřizovány pedagogicko-psychologické poradny. Po společenských změnách v roce 1989 se poradenské služby podařily udržet a nadále je rozvíjet. Po roce 1993 začaly fungovat také speciálně pedagogická centra při speciálních školách určená pro žáky se zdravotním postižením a střediska výchovné péče pro děti s výchovnými problémy. V roce 1994 se k tomuto poradenskému systému přidal Institut pedagogicko-psychologického poradenství ČR se sídlem v Praze. V tomto období začínají také přímo ve školách pracovat psychologové a speciální pedagogové, proto se dnes používá pojem školní poradenské služby.<sup>6</sup>

### 1.3 Legislativní rámec poradenských služeb ve školství

Výchovný poradce je povinen držet se ustanovení právních předpisů, zejména ustanovení platných zákonů. Hranice poskytnutí poradenských služeb stanoví školský zákon. Školský zákon určuje povinnost školy poskytnout poradenskou pomoc v oblastech týkajících se vzdělání a tomu odpovídající práva žáků, studentů a zákonných zástupců dětí a nezletilých žáků.

---

<sup>5</sup> MERTIN, V., KREJČOVÁ, L. a kol. *Výchovné poradenství*, s. 56. Praha: Wolters Kluwer ČR, 2013. ISBN 978-80-7478-356-2.

<sup>6</sup> OPEKAROVÁ, O. *Kapitoly z výchovného poradenství*, 7-8. Praha: Univerzita Jana Amose Komenského, 2010. ISBN 978-80-86-8672396-9.

*„Obecným právním východiskem pro legislativní rámec výchovného poradenství je školský zákon. Základní platformou pro výkon výchovného poradenství je pak vyhláška o poskytování poradenských služeb ve školách a školských zařízeních, která je prováděcím předpisem podle § 121 odst. 1 a § 123 odst. 5 zákona č. 561/2004 Sb., o předškolním, základním, středním, vyšším odborném a jiném vzdělávání (školský zákon).<sup>7</sup>*

Právní rámec výchovného poradenství se skládá z právních předpisů od obecných právních předpisů po speciální oborové vyhlášky a stěžejní koncepce a metodiky vytvářené MŠMT. Termín výchovný poradce není v právní úpravě definován. Vyhláška o poskytování poradenských služeb ve školách a školských zařízeních (Vyhláška č.116/2011 Sb., kterou mění vyhláška č. 72/2005 Sb. nadále zachovává alespoň výčet činností spadajících do působnosti výchovného poradce.

- § 121 odst. 1 – stanovuje podrobnosti o poskytování poradenských služeb ve školách a školských poradenských zařízeních,
- § 123 odst. 5 – stanovuje podmínky úplaty jednotlivých druhů školských služeb ve školách a školských zařízeních zřizovaných státem, krajem, obcí nebo svazkem obcí.

Výchovný poradce zajišťuje povinnost školy zabezpečit poskytování poradenských služeb v rámci ZŠ, SŠ a VOŠ. Poradenské služby jsou poskytovány dětem, žákům, studentům, jejich zákonným zástupcům, školám a školským zařízením jak ve školách, tak ve školských poradenských zařízeních.<sup>8</sup>

Výchovný poradce a jiní poradenští pracovníci jsou povinni řídit se právními předpisy, které vydává Ministerstvo školství, mládeže a tělovýchovy. Tyto předpisy jsou stěžejní pro nástroje a postupy, při řešení konkrétního problému. Na základě těchto předpisů navrhne výchovný poradce optimální řešení. Výchovní poradci pracují často s dětmi se zdravotními nebo sociálními indispozicemi, popřípadě se věnují dětem pro jejich mimořádné nadání, kvůli kterému potřebují speciální péči při vzdělávání. Speciální vzdělávání a vzdělávání žáků mimořádně nadaných je předmětem úprav vyhlášky č. 147/2011 Sb., kterou mění vyhláška č. 73/2005 o vzdělávání dětí, žáků a

<sup>7</sup> ČÁP, D. *Výchovné poradenství*, s. 1. Praha: Wolters Kluwer ČR, 2009. ISBN 978-80-7357-498-5.

<sup>8</sup> ČÁP, D. *Výchovné poradenství*, s. 1–2. Praha: Wolters Kluwer ČR, 2009. ISBN 978-80-7357-498-5.

studentů se speciálními vzdělávacími potřebami a dětí, žáků a studentů mimořádně nadaných, ve znění vyhlášky č. 147/2011 Sb. Dále vydává MŠMT metodické pokyny. Ty upravují problémové jevy ve škole, nejsou právně závazné. Tyto pokyny mohou sloužit výchovnému poradci jako návod, jak postupovat při řešení konkrétních případů.<sup>9</sup> Příklady metodických pokynů vydaných Ministerstvem školství, mládeže a tělovýchovy:

- „*Metodický pokyn k jednotnému postupu při uvolňování a omlouvání žáků z vyučování, prevenci a postihu záškoláctví*, č. j. 10194/2002-14,
- *Metodický pokyn k prevenci a řešení šikanování mezi žáky škol a školských zařízení*, č. j. 24 246/2008-6,
- *Metodický pokyn k výchově proti projevům rasismu, xenofobie a intolerance*, č. j. 14 423/99-22,
- *Metodický pokyn k primární prevenci sociálně patologických jevů u dětí, žáků a studentů ve školách a školských poradenských zařízeních*, č. j. 20 006/2007-51,<sup>10</sup>
- Metodické doporučení k primární prevenci u dětí, žáků a studentů ve školách a školských zařízeních, č. j. 21291/2010-28,

---

<sup>9</sup> MERTIN, V., KREJČOVÁ, L. a kol. *Výchovné poradenství*, s. 23-24. Praha: Wolters Kluwer ČR, 2013. ISBN 978-80-7478-356-2.

<sup>10</sup> MERTIN, V., KREJČOVÁ, L. a kol. *Výchovné poradenství*, s. 24. Praha: Wolters Kluwer ČR, 2013. ISBN 978-80-7478-356-2.



## 2 Profil a osobnost výchovného poradce

Jaký by měl být výchovný poradce? Jaké by měl mít vlastnosti? Na tyto otázky není lehké odpovědět. Funkce výchovného poradce na základních školách je velmi zodpovědná a náročná práce, kdy daná osoba musí splňovat několik důležitých kritérií. Nezbytnou součástí této práce jsou kvalifikační předpoklady, fyzická a psychická zdatnost a v neposlední řadě i dobrá úroveň inteligence, včetně té emoční. Úroveň poradce ovlivňuje jeho práci a ta je především na ZŠ velmi důležitá, neboť ovlivňuje generace dětí v jejich přístupu k životu i profesní dráze.

„Na úvod druhé kapitoly bych uvedla <sup>11</sup> dvě základní podmínky poradenské práce, tedy lidskost a odbornost, profesi a humanitu, jež nelze stavět proti sobě.“

### 2.1 Osobnost výchovného poradce

„**Osobnost.** Tímto termínem označujeme člověka se všemi jeho psychickými, biologickými i sociálními znaky. K osobnosti patří všechny psychické procesy, stavy a vlastnosti určitého člověka. Zároveň je však každý člověk organismem s určitými tělesnými vlastnostmi. Přitom patří k určité rodině, školní třídě nebo pracovní skupině, národnosti apod. To vše ovlivňuje i jeho prožívání, motivaci, psychické vlastnosti.“<sup>12</sup>

Osobnost člověka není stálá, po celý život se mění a vyvíjí. Důležitou roli zde hraje zkušenost, každý v životě projde řadou událostí, které ho formují. Některé kladně, jiné záporně. Osobnostní kvality výchovného poradce určuje několik faktorů. Mezi tyto faktory se řadí touha po získávání nových znalostí, sebevzdělávání, zájem o obor, četba novinek i odborné literatury v oblasti pedagogické, psychologické, speciální pedagogiky aj. Výchovným poradcem by měl být člověk vitální a otevřený, který umí vystupovat, jednat s lidmi, je emočně stabilní, drží se asertivní formy jednání a nekonfliktním způsobem je schopen řešit přicházející problémy. Vedle té psychické stránky se klade v neposlední řadě důraz na fyzickou zdatnost poradce. Je logické, že pokud chce tuto práci dobře zvládat, musí to být člověk se zdravou a vyváženou fyzickou vyspělostí. „*Předpokládá se, že kdo chce pomáhat druhým, respektuje svoje*

---

<sup>11</sup> NOVOSAD, L. *Poradenství pro osoby se zdravotním a sociálním znevýhodněním*, s. 183. Praha: Portál, 2009. ISBN 978-80-7367-509-7.

<sup>12</sup> ČÁP, J. *Rozvíjení osobnosti a způsob výchovy*, s. 7. Praha: ISV, 1996. ISBN 80-7178-469-x.

*tělo, protože tělo je základním zdrojem energie. Udržuje si proto fyzickou kondici cvičením i správnou životosprávou.“<sup>13</sup>*

Je nutné poznamenat, že předpokladem kvalitně odvedené práce výchovného poradce je schopnost empatie. Empatie je součástí emoční inteligence. Pro žáka, rodiče, kolegy je vždy důležité vědět, že je na blízku někdo, kdo umí naslouchat, chápe je, utváří si k nim kladný vztah a v případě krize a problémů je zde proto, aby jim poradil a pomohl v tíživé situaci. Pro děti je důležité vnímat emoční projevy, jako jsou úsměv, příjemný tón hlasu, pohazení apod.

*„Empatie, vcítění, porozumění druhému, chápání jeho stavu, názorů a emocí, jeho problémů, zkušeností odlišných od těch svých vlastních. Empatie zahrnuje také projevení tohoto porozumění, srozumitelné vyjádření druhému, že ho chápou, že s ním spoluprožívám. Opakem empatie je nezáměr o druhé, lhostejnost, neschopnost porozumět jim, podívat se na situaci z jejich hlediska (decentrace), v krajním případě až bezohlednost.“<sup>14</sup>*

Empatický vztah se projevuje nasloucháním a parafrázováním. Schopnost naslouchat a vyslechnout, nepřerušovat dotyčného, nechat ho vyjádřit a svým postojem a výrazem dávat najevo, že je důležité to, co mi říká. Naopak se snažíme vyhýbat situaci, kdy se rozhovor stává monologem, opakovaně vše vysvětlujeme, přikazujeme, nenecháme žáka domluvit, ale stále skáčíme do řeči. Tváříme se odmítavě, nesouhlasně, myslíme na něco jiného, dáváme najevo, že nás jeho problém nezajímá. Pokud parafrázujeme, znamená to, že v pozměněné formě opakujeme to, co nám žák sděluje. Nesnažíme se problém bagatelizovat, ale konstatujeme, nepoužíváme formulace, které obsahují hodnocení. Žák by měl mít pocit, že našel porozumění a odezvu.<sup>15</sup>

Dalším znakem pro vývoj a utváření osobnosti je komunikace. Komunikace vždy byla nositelem dění ve společnosti. Běžně se dnes setkáváme s pojmem komunikační dovednosti. Ač se to zdá jako ustálené klišé, komunikační dovednosti v mnoha profesích jsou opravdu klíčovou dovedností k dosažení cíle. Jednou z profesí je i poradenství, které je založeno na komunikaci, jelikož ovlivňuje efekt poradenského procesu. Právě na komunikaci záleží, jak rychle a zda vůbec se vytvoří vztah nezbytný pro tuto práci. Kontakt výchovného poradce s žákem je založen na důvěře, rovnoprávnosti, porozumění a vzájemném respektování. Rozlišujeme komunikaci přímou (tváří v tvář) a nepřímou (zprostředkovaný třetí osobou nebo komunikačními

---

<sup>13</sup> Tomko, A.: *Základy andragogického poradenství*, s. 25. Praha: Tetra educe s.r.o., 2010.

<sup>14</sup> ČÁP, J. *Rozvíjení osobnosti a způsob výchovy*, s. 354. Praha: ISV, 1996. ISBN 80-7178-469- x.

<sup>15</sup> ČÁP, J. *Rozvíjení osobnosti a způsob výchovy*, s. 354. Praha: ISV, 1996. ISBN 80-7178-469- x.

prostředky), verbální (slovy) a neverbální (pohyby těla, gesta, mimika, pohyby očí, intonace, čichové vjemy), fixovaná (přenos a uchování informací v prostoru a čase) a nefixovaná (bezprostřední sdělování informací nepřenositelné v časoprostoru).<sup>16</sup>

Kombinací všech těchto vlastností se může člověk stát kvalitním výchovným poradcem, který bude úspěšně zvládat dilemata své práce při své každodenní činnosti.

## 2.2 Kvalifikační předpoklady výchovného poradce

*„Předpoklady pro výkon výchovného poradenství jsou stanoveny zejména zákonem o pedagogických pracovnících. Mezi obecné předpoklady pro výkon funkce pedagogického pracovníka patří plná způsobilost k právním úkonům, odborná kvalifikace pro přímou pedagogickou činnost, kterou vykonává, bezúhonnost, zdravotní způsobilost a prokázání znalosti českého jazyka v případech, kdy Zákon o pedagogických pracovnících nestanoví jinak.“<sup>17</sup>*

*„Výchovný poradce – vysokoškolsky vzdělaný učitel pověřený výkonem této funkce. Předpokladem plné kvalifikace výchovného poradce je absolvování kvalifikačního dvousetpadesátihodinového studia výchovného poradenství akreditovaného MŠMT ČR. Studijní program výchovné poradenství je zaměřen na získání vědomostí a dovedností, které se projeví ve schopnostech aplikace pedagogiky a psychologie do pedagogicko-psychologického poradenství a do školní praxe.“<sup>18</sup>*

Pro vykonávání funkce výchovného poradce je nutné mít odpovídající vzdělání. Tato pozice je spojena s povinným dalším vzděláváním. Výchovný poradce se ve škole musí vzdělávat podle vyhlášky MŠMT. Ministerstvo vydává standard Studia pro výchovné poradce. Od 1. ledna 2009 vstoupil v platnost nový standard Studia pro výchovné poradce „MŠMT vydává tzv. standard studia pro výchovné poradce, jímž se musí řídit všechny organizace, které chtějí výchovné poradce vzdělávat. Toto vzdělání

---

<sup>16</sup> NOVOSAD, L. *Poradenství pro osoby se zdravotním a sociálním znevýhodněním*, s. 183. Praha: Portál, 2009. ISBN 978-80-7367-509-7.

<sup>17</sup> ČÁP, D. *Výchovné poradenství*, s. 2. Praha: Wolters Kluwer ČR, 2009. ISBN 978-80-7357-498-5.

<sup>18</sup> MERTIN, V., KREJČOVÁ, L. a kol. *Výchovné poradenství*, s. 59. Praha: Wolters Kluwer ČR, 2013. ISBN 978-80-7478-356-2.

*je možné pouze za předpokladu, že byl kurz akreditován MŠMT a splňuje veškeré nároky uvedeného standardu.“*

*„V souladu s vyhláškou MŠMT č. 317/2005 Sb., o dalším vzdělávání pedagogických pracovníků, akreditační komisi a kariérním systému pedagogických pracovníků, vznikl standard Studia pro výchovné poradce, který musí naplňovat veškeré kurzy pro výchovné poradce.“<sup>19</sup>*

Výchovný poradce je povinen doplnit si vzdělání v rámci tzv. kurzů celoživotního vzdělání. Kurzy pro výchovné poradce pořádají katedry pedagogických i filozofických fakult v celé České republice. Kurzy se konají na katedrách psychologie, pedagogiky nebo speciální pedagogiky. Kurzy jsou také realizovány při centrech dalšího vzdělávání. Kurzy jsou realizovány externě po dobu čtyř semestrů. Absolventi se účastní 220 hodin přímé i nepřímé výuky a 30 hodin stáží. Studenti si v průběhu studia vedou portfolia, kam vkládají potvrzení o praxi. Studium je zakončeno závěrečnou zkouškou a obhajobou závěrečné práce. Při závěrečné zkoušce se probírá i absolvovaná praxe.

Během studia jsou přednášeny tyto studijní okruhy:

- vývoj poradenských systémů v závislosti na teoriích pedagogiky a psychologie,
- poradenské služby v podmínkách školy a jejich zařazení do školních poradenských služeb,
- právní rámec výkonu poradenské činnosti,
- osobnost výchovného poradce – specifika role výchovného poradce ve školním prostředí,
- školní třída, její vedení a diagnostika,
- komunikace s rodiči (osobami zodpovědnými za výchovu)
- základní dovednosti vedení poradenské komunikace,
- integrace žáků se speciálními vzdělávacími potřebami,
- podpora žáků se zdravotním postižením ve vzdělávání,
- kariérové poradenství,
- základní diagnostické metody a intervenční techniky poradenské práce ve škole,
- žák v kontextu služeb výchovného poradce,
- monitorování a evaluace a autoevaluace výchovného poradenství.

---

<sup>19</sup> MERTIN, V., KREJČOVÁ, L. a kol. *Výchovné poradenství*, s. 60. Praha: Wolters Kluwer ČR, 2013. ISBN 978-80-7478-356-2.

Výchovní poradci mají možnost i nadále navštěvovat akreditované kurzy MŠMT. Jejich práce je rozmanitá, pestrá a jsou k ní zapotřebí mnohé znalosti a dovednosti, které nejsou zahrnuty do tradiční přípravy pedagogických pracovníků. Pedagogické a filozofické fakulty v celé České republice nabízejí velké množství vzdělávacích aktivit v oblastech pedagogiky, psychologie, speciální pedagogiky a sociální pedagogiky v mnoha kurzech celoživotního vzdělávání. Některé univerzity mají svá centra dalšího vzdělávání a ta nabízejí ucelený přehled možností kurzů celoživotního vzdělávání. Širokou nabídku vzdělávacích aktivit nabízí Národní institut dalšího vzdělávání, Institut pedagogicko-psychologického poradenství a různé nestátní neziskové organizace v celé České republice. V některých regionech nabízí další vzdělávání učitelů také DDM. DDM jsou také zřizovány státem. První dvě jmenované instituce sídlí v Praze a dojíždí tam studenti z celé České republiky, DDM vypisují vlastní program aktivit v různých regionech.<sup>20</sup>

Největší poptávka ze strany výchovných poradců je po kurzech v oblasti práce se třídou a řešením výchovných problémů, v oblasti péče o žáky se speciálními vzdělávacími potřebami. V poslední době jsou často vyhledávané kurzy související s multikulturní problematikou a vzděláváním menšin. S těmito oblastmi se výchovní poradci v celé ČR při své práci často setkávají z důvodu integrace žáků s různým typem postižení do běžných tříd.

### **2.3 Status výchovného poradce v systému školy a kontroverze rolí**

*„Postavení výchovného poradce v systému školy je definováno vyhláškou MŠMT č. 72/2005 Sb. a její aktualizací č. 116/2005 Sb. Tuto funkci přiděluje některému z učitelů ředitel školy. Náplň práce výchovného poradce stanovuje rovněž zmíněná vyhláška, ve svém postavení vůči ostatním kolegům i vůči žákům i jejich zákonným zástupcům nyní dotyčný učitel nabývá také poradenskou roli. Výchovný poradce buď absolvoval další vzdělávání pro rozšíření své kvalifikace, nebo je daný kurz celoživotního vzdělávání povinen absolvovat.“<sup>21</sup>*

---

<sup>20</sup> MERTIN, V., KREJČOVÁ, L. a kol. *Výchovné poradenství*, s. 60-62. Praha: Wolters Kluwer ČR, 2013. ISBN 978-80-7478-356-2.

<sup>21</sup> MERTIN, V., KREJČOVÁ, L. a kol. *Výchovné poradenství*, s. 63. Praha: Wolters Kluwer ČR, 2013. ISBN 978-80-7478-356-2.

Výchovný poradce se ve škole dostává do konfliktní situace. Jednou z příčin je rozdíl mezi rozporuplnou rolí učitele a rolí výchovného poradce, potýká se s odlišným očekáváním svého okolí. Na výchovného poradce jsou kladeny vysoké profesní nároky. Je logické, že je pro učitele a výchovného poradce složité tyto role harmonicky a komplementárně v dané situaci využít. Z titulu svého pracovního zařazení je výchovný poradce učitelem (zabezpečuje výuku a vzdělávání žáků, plní profesní roli učitele, je členem učitelského sboru, je odpovědný rodičům svých žáků), třídním učitelem (má hlubší informace o svých žácích ve třídě, je zástupcem své třídy, podílí se na klimatu ve třídě, dostává pozitivní i negativní zpětnou vazbu na svou třídu). Současně se od výchovného poradce při řešení konfliktu očekává, že vidí dovnitř do situace konkrétního problému a zároveň si uchovává odborný nadhled od daného problému jako profesionál. V roli kolegy učitelů zastává roli důvěrníka, který rozumí problému a je bližší než nadřízený nebo odborník z některé poradny.

Výchovný poradce zvládne tyto situace, pokud:

1. si ujasní, komu je odpovědný (kdo řeší problém, jaké jsou jeho pravomoce)
2. si ujasní, kdo je můj klient (kdo se neobejde primárně bez mé pomoci – rodiči, kolegovi, žákovi, co je v mé kompetenci)
3. oddělí roli či pozici, z které danou pozici momentálně poskytuje
4. zjistí, kdo ještě s problémem může pomoci, pokud se daná problematika vymyká mým kompetencím, jaké nabídky dalšího zásahu můžu klientovi doporučit (následná odborná péče)
5. zjistí, kdo může pomoci mně (instituce, nadřízení mohou poskytnout rady a inspirace jednorázově, dlouhodobým výcvikem či supervizí)
6. snaží se pracovat na své kondici a duševní hygieně (udržet radost ze své vlastní práce, ustát případný neúspěch, umět si zvýšit odolnost v obtížných situacích<sup>22</sup>)

*„Ke zvládnutí takových situací je ovšem třeba trpělivosti a většinou i dlouhodobé praxe či zkušeností se specifickými výcvikovými metodami. Dobrý učitel i výchovný poradce profesně zraje poměrně dlouho. V každém případě, pokud má výchovný poradce být oporou a pomoci druhým, musí si nezbytně udělat dostatek času na sebe, na odpočinek, na další práci se sebou samým.“<sup>23</sup>*

---

<sup>22</sup> MERTIN, V., KREJČOVÁ, L. a kol. *Výchovné poradenství*, s. 66-69. Praha: Wolters Kluwer ČR, 2013. ISBN 978-80-7478-356-2.

<sup>23</sup> MERTIN, V., KREJČOVÁ, L. a kol. *Výchovné poradenství*, s. 69. Praha: Wolters Kluwer ČR, 2013. ISBN 978-80-7478-356-2.

### 3 Obsah činností výchovného poradce na ZŠ

Každý výchovný poradce má ve škole řadu úkolů, kterými se musí zabývat. Součástí práce výchovného poradce na základní škole je volba povolání, výchovné problémy, dále se věnuje prevenci, řídí vypracování individuálně vzdělávacích plánů, sleduje děti se speciálně vzdělávacími potřebami, věnuje se nadaným žákům atd.

Standardní činnosti jsou specifikovány v Příloze č. 3 Vyhlášky o poskytování poradenských služeb ve školách a školských zařízeních, Vyhláška č. 116/2011 Sb., kterou mění vyhláška č. 72/2005 Sb.

#### 3.1 Pracovní náplň výchovného poradce

##### 1. *Poradenská činnost výchovného poradce*

##### a) *Kariérové poradenství a poradenská pomoc při rozhodování o další vzdělávací a profesní cestě žáka, a to:*

- *koordinací kariérového vzdělávání a diagnosticko-poradenských činností zaměřených k volbě vzdělávací cesty žáka;*
- *základním skupinovým šetřením k volbě povolání, administrací, zpracováním a interpretací zájmových dotazníků v rámci vlastní odborné kompetence a analýzy preferencí v oblasti volby povolání žáků;*
- *individuální šetření k volbě povolání a individuální poradenství v této oblasti (ve spolupráci s třídním učitelem);*
- *poradenství zákonným zástupcům s ohledem na očekávání a předpoklady žáků (ve spolupráci s třídním učitelem);*
- *spolupráce se školskými poradenskými zařízeními (poradna, centrum) a středisky výchovné péče při zajišťování poradenských služeb přesahujících kompetence školy;*
- *zajišťování skupinových návštěv žáků školy v informačních poradenských střediscích úřadů práce a poskytování informací žákům a*

*zákonným zástupcům o možnosti individuálního využití informačních služeb těchto středisek;*

- b) Vyhledávání a orientační šetření žáků, jejichž vývoj a vzdělávání vyžadují zvláštní pozornost a příprava návrhů na další péči o tyto žáky*
- c) Zajišťování nebo zprostředkování diagnostiky speciálních vzdělávacích potřeb*
  - Vstupní, průběžné a intervenční činnosti pro žáky se speciálními vzdělávacími potřebami*
- d) Příprava podmínek pro integraci žáků se zdravotním postižením ve škole*
  - Koordinace poskytování poradenských služeb těmto žákům školou a školskými poradenskými zařízeními a koordinace vzdělávacích opatření u těchto žáků;*
- e) Poskytování služeb kariérového poradenství žákům/cizincům se zřetelem k jejich vzdělávacím potřebám*

## *2. Metodická a informační činnost výchovného poradce*

- zprostředkování nových metod pedagogické diagnostiky a intervence;*
- metodická pomoc pedagogickým pracovníkům školy v otázkách kariérového rozhodování žáků, v otázkách integrací, tvorby individuálně vzdělávacích plánů, při práci s nadanými žáky apod.;*
- předávání odborných informací z oblasti kariérového poradenství a péče o žáky se speciálními vzdělávacími potřebami pedagogickým pracovníkům školy;*
- poskytování informací o činnosti školy, školských a dalších poradenských zařízeních v regionu, o jejich zaměření, kompetencích a o možnostech využívání jejich služeb žákům a jejich zákonným zástupcům;*
- shromažďování odborných zpráv a informací o žácích v poradenské péči dalších poradenských zařízení a jejich zajištění v souladu s předpisy o ochraně osobních údajů;*
- vedení písemných záznamů umožňujících doložit rozsah a obsah činnosti výchovného poradce, navržená a realizovaná opatření;<sup>24</sup>*

---

<sup>24</sup> OPEKAROVÁ, O. *Kapitoly z výchovného poradenství*, 26-26. Praha: Univerzita Jana Amose Komenského, 2010. ISBN 978-80-86-8672396-9.



### 3.2 Činnost výchovného poradce na I. stupni ZŠ

Výchovný poradce na prvním stupni základních škol je povinen zabezpečovat nemalou řadu povinností. Podstatné množství škol má určeného výchovného poradce pro obsah činností na prvním stupni základní školy. Tento výchovný poradce je nápomocen pedagogům 1. stupně a zabezpečuje podstatné úkoly týkající se pouze 1. stupně. Obsah činností výchovného poradce je rozmanitý.

Spolupráce výchovného poradce s učiteli na prvním stupni začíná zápisem dětí do první třídy. Výchovný poradce spolupracuje při zápisu a spolu s učiteli, pokud je to nutné, podává návrh na dřívější nástup do ZŠ, nebo navrhuje odklad školní docházky. Rodičům pak poskytuje potřebná doporučení pro vyšetření v PPP. Odklad školní docházky se nejčastěji využívá, pokud má dítě vadu řeči, nebo se jedná o dítě s poruchou chování. Po nástupu žáků do 1. třídy ZŠ hraje výchovný poradce významnou roli v péči o žáky s výchovnými i výukovými problémy. Ve spolupráci s učiteli vyhledává a dále sleduje žáky, kteří vyžadují zvláštní pozornost. Ať už se jedná o psychický vývoj nebo sociální vývoj dítěte, pokud žák potřebuje zvláštní přístup při vyučování, nebo nezvládá probírané učivo. Výchovný poradce by měl nabídnout možnost řešení a odkázání na specializované pracoviště. Jak v tomto případě postupovat doporučuje jak pedagogům, tak i rodičům. Sám se podílí na vedení dokumentace a shromažďuje potřebné podklady pro nutná vyšetření. Obdobným způsobem spolupracuje s třídním učitelem a rodiči i při řešení výchovných problémů u žáků, jejichž chování vyžaduje zvláštní pozornost. Úkolem výchovného poradce v tomto případě je navrhnout preventivní program, aby se žák ve škole vyhýbal konfliktním situacím. Stejně jako při práci s žákem s výukovými problémy se stará o dokumentaci a poskytuje poradenskou činnost. Výchovný poradce navazuje kontakty s dalšími institucemi, které tyto problémy také řeší. Doporučuje spolupráci. Výchovný poradce zabezpečuje poradenskou a metodickou činnost. Jeho úkolem je předat pedagogům i rodičům potřebné informace z oblasti výchovného poradenství a v případě nutnosti doporučit další poradenská zařízení. Vede odbornou dokumentaci a zajišťuje včasné odeslání posudků a zpráv o žácích 1. až 5. tříd. Spolu s třídním učitelem vytváří IVP a je nápomocen asistentkám, které pomáhají při vyučování dětem s poruchou.

Další podstatnou úlohou výchovného poradce je sledování žáků z problémových rodin a ze špatného sociálního prostředí. Zároveň je jeho povinností spolupracovat s žáky nadanými i s žáky, kteří mají zdravotní postižení. Těmto žákům pomáhá v jejich dalším vzdělávání. Zabezpečuje podmínky vzdělávání, spolupracuje s příslušnými

organizacemi, vede odbornou dokumentaci. Jedním ze stavebních kamenů práce výchovného poradce je sledování a případné řešení sociálně patologických jevů jako je záškoláctví, drogové závislosti, šikana, alkohol aj. V případě ohrožení vytváří preventivní programy pro žáky.

Velkou roli zde hraje i možný nástup žáků na víceletá gymnázia nebo jiné specializované školy od 6. třídy. Pokud žáci pátých tříd jeví zájem o takové vzdělávání, poskytuje včas dostatečné informace o možnostech dalšího vzdělávání žákům i rodičům. Jeho povinností je zajistit včasné odevzdání, správné vyplnění a podání přihlášek.

### **3.3 Činnost výchovného poradce na II. stupni ZŠ**

Obsah činností výchovného poradce na 2. stupni ZŠ není příliš odlišná od obsahu činností výchovného poradce na 1. stupni. Výchovný poradce si však musí uvědomovat, že jedná a spolupracuje se staršími lidmi, kteří se připravují na vstup na střední školy nebo učiliště. Výchovný poradce zajišťuje činnost poradenskou a metodickou, stejně jako na prvním stupni informuje rodiče o možnostech řešení případných problémů. Dále je v jeho kompetenci sledování a spolupráce se žáky s výchovnými a vzdělávacími problémy, dále možnosti dalšího vzdělávání žáků se zdravotním postižením, ale i s žáky nadanými. I v tomto případě výchovný poradce zabezpečuje podmínky při vzdělávání a nabízí možnost další spolupráci s jinými institucemi. Bývá zvykem, že na 2. stupni se výchovný poradce více potýká s řešením sociálně patologických jevů, jako např. alkohol, drogy, šikana, záškoláctví aj. Často řeší neomluvené absence, drzé chování, podvody při písemných pracích. Proto je velmi důležitá preventivní činnost, kdy výchovný poradce pořádá různé besedy, diskuze s odborníky, účastní se s žáky akcí bojující proti šikaně, kouření, alkoholu apod. Dále ve spolupráci s učiteli pořádá tematicky zaměřené hry, olympiády, vede školní parlament aj. Důležitou roli zde hraje pravidelné sezení tzv. výchovné komise. Výchovná komise se koná, pokud má žák výchovné problémy především s kázní, záškoláctvím a dodržováním pravidel chování. V komisi zasedá vedení školy, výchovný poradce, učitel i rodiče žáka. Výchovná komise ve většině případů funguje na druhém stupni, ale není vyloučené, že se nemůže týkat i žáků na 1. stupni. Zásadní rozdíl v činnosti výchovného poradce na 2. stupni základní školy je při pomoci s volbou povolání, nebo můžeme také říci kariérové poradenství. Tato problematika se dotýká

především žáků 9. tříd, kdy se rozhodují mezi střední odbornou školou, gymnáziem, odborným učilištěm nebo jiným alternativním typem studia. Výchovný poradce by měl být v první řadě schopen poskytnout žákům a jejich rodičům dostatečné množství informací o možnostech dalšího studia. V této oblasti je velmi důležitá spolupráce rodičů. Výchovný poradce by měl žákům zprostředkovat návštěvy na středních školách, na výstavách k volbě povolání nebo na úřadech práce. Pokud nemá možnost on sám s žáky podobné akce navštívit, měl by jim předat informace o daných možnostech a doporučit jim dny otevřených dveří, kde se o oboru dozvědí nejvíce.

### **3.4 Spolupráce výchovného poradce v rámci školy**

Poradenské služby jsou ve škole zajišťovány výchovným poradcem, školním metodikem prevence, školním psychologem nebo školním speciálním pedagogem. Je nutné poznamenat, že ne na všech školách fungují tyto zmíněné funkce. Za tyto funkce zodpovídá ředitel školy, který také vybere z pedagogů ve svém učitelském sboru. Ředitel školy je zodpovědný, jak za vytváření preventivního programu, tak i za zajišťování výchovného poradenství. Každá ze zmíněných funkcí zahrnuje několik podstatných úkolů a povinností. Obsah těchto úkolů a povinností nazýváme také obsahem činností každého poradce.

#### *Standardní činnosti školního metodika prevence*

##### *Metodické a koordinační činnosti:*

- *koordinace tvorby a kontrola realizace preventivního programu školy,*
- *koordinace a účast na aktivitách zaměřených na preventivní činnost školy (prevence záškoláctví, závislostí, násilí, vandalismu, sexuálního zneužívání, zneužívání sektami, kriminálního chování a dalších jevů),*
- *metodické vedení pedagogických pracovníků v oblasti sociálně patologických jevů (vyhledávání problémových projevů chování, preventivní práce s třídními kolektivy apod.)*
- *příprava a realizace aktivit zaměřených na integraci žáků cizinců a prevenci projevů rasismu a xenofobie,*
- *koordinace spolupráce školy s orgány státní správy a samosprávy a odbornými pracovišti, která působí v oblasti prevence sociálně patologických jevů,*

- *shromažďování odborných zpráv a informací o žácích, kteří jsou v péči poradenského zařízení v rámci prevence sociálně patologických jevů, a jejich vedení v souladu s právními předpisy o ochraně osobních údajů,*
- *vedení písemných záznamů umožňujících doložit obsah a rozsah vlastní činnosti vykonávané ve funkci školního metodika prevence.*

#### *Informační činnosti:*

- *předávání odborných informací o problematice sociálně patologických jevů pedagogickým pracovníkům (o metodách a formách prevence, nabídkách na danou oblast zaměřených programů a projektů apod.),*
- *získávání nových odborných informací a zkušeností, vedení evidence (potencionálních) spolupracovníků školy (orgány státní správy a samosprávy, poradny, zdravotnická zařízení, orgány sociální péče, Policie ČR, nestátní neziskové organizace a jiné).*

#### *Poradenské činnosti:*

- *vyhledávání žáků s rizikem či projevy sociálně patologického chování, poskytování či zajišťování péče těmto žákům a jejich zákonným zástupcům,*
- *spolupráce s třídními učiteli při zachycování varovných signálů spojených s možností rozvoje sociálně patologických jevů u jednotlivých žáků a tříd,*
- *příprava podmínek pro integraci žáků se specifickými poruchami chování ve škole a koordinace poskytování poradenských služeb těmto žákům.*

#### *Standardní činnosti školního psychologa*

##### *Diagnostika, depistáž:*

- *depistáž specifických poruch učení, diagnostika při výukových a výchovných problémech žáků,*
- *diagnostika a depistáž nadaných žáků,*
- *zjišťování sociálního klimatu ve třídách, ankety, dotazníky, screening ve škole.*

##### *Konzultační, poradenské a intervenční práce:*

- *péče o integrované žáky,*

- *individuální práce se žáky v osobních problémech, krizová intervence, konzultace se zákonnými zástupci při výukových a výchovných problémech dětí,*
- *prevence školního neúspěchu žáků, technika a hygiena učení, podpora spolupráce třídy a třídního učitele,*
- *individuální konzultace pro pedagogické pracovníky v oblasti výchovy a vzdělávání.*

*Metodická práce a vzdělávací činnost:*

- *pracovní semináře pro pedagogické pracovníky, metodická pomoc třídním učitelům, účast na pracovních poradách školy,*
- *koordinace poradenských služeb poskytovaných ve škole i mimo školu,*
- *prezentační a informační činnost, besedy a osvěta (např. pro zákonné zástupce)*

*Standardní činnost školního speciálního pedagoga*

*Depistážní činnost*

- *vyhledávání žáků se speciálními vzdělávacími potřebami a jejich zařazení do speciálně pedagogické péče.*

*Diagnostické a intervenční činnosti (péče o žáky se speciálními vzdělávacími potřebami)*

- *shromažďování údajů o žákovi, analýza získaných informací a jejich vyhodnocení,*
- *vytyčení hlavních problémů žáka, stanovení plánu podpory v rámci školy i mimo školu,*
- *realizace intervenčních činností (individuální práce se žákem, spolupráce při vytváření individuálního vzdělávacího plánu, provádění či zajištění speciálně pedagogické vzdělávací činnosti, průběžné vyhodnocování účinnosti navržených opatření, průběžná komunikace s rodinou žáka apod.).*

*Metodické a koordinační činnosti:*

- *příprava a průběžná úprava podmínek pro integraci žáků se zdravotním postižením ve škole,*

- *spolupráce se školskými poradenskými zařízeními a dalšími institucemi a odbornými pracovníky, účast při vytváření školních vzdělávacích programů a individuálních vzdělávacích plánů,*
- *metodické vedení pedagogických pracovníků ve škole, včetně asistentů pedagoga – specifika výuky a možnosti žáků dle druhu a stupně zdravotního postižení, návrhy metod a forem práce se žáky.*<sup>25</sup>

Přehled standardních poradenských služeb, které jsou běžně poskytovány ve škole, obsahuje příloha č. 3 ve vyhlášce 116/2011 Sb. Standardní poradenské služby poskytuje škola žákům a zákonným zástupcům bezplatně. Nadstandardní poradenské služby mohou za úplatu poskytovat školská poradenská zařízení. Tato zařízení mohou popř. zabezpečovat za úplatu i standardní poradenské služby.

Je povinností školy informovat o poskytování poradenských služeb ve výroční zprávě. Škola by měla také veřejně poskytovat přehled o službách ve škole, které nabízí žákům a jejich zákonným zástupcům. Zmíněný přehled by měl být zveřejněn na nástěnce v prostorách školy a na webových stránkách školy. Přehled by měl obsahovat jména, funkce a kontakty poradenských pracovníků, informace o poskytovaných službách jednotlivých poradců, prostor pro poskytování těchto služeb a konzultační hodiny. Konzultační hodiny pro rodiče, konzultační hodiny pro žáky a konzultační hodiny pro učitele by měl mít určeny každý z poradenských pracovníků školy. Během těchto určených hodin by měl být poradce k dispozici pro cílovou skupinu a ochoten řešit konkrétní případy. Úkolem školy je zajistit odpovídající prostory pro tuto práci. Poradce kvůli efektivitě své práce a pro soukromí svých klientů potřebují soukromí. Pro klienta je pak spolupráce s poradcem příjemnější a rychleji spolu naváží kontakt a potřebnou důvěru. Mimoto také musí být splněny podmínky pro nakládání s osobními údaji. Tyto prostory musí odpovídat hygienickým a požárním normám. Poradci by mělo být poskytnuto dostatečné vybavení pro svou každodenní práci (telefon, přístup k počítači s internetem, odborná literatura a potřebné pomůcky).

---

<sup>25</sup> MERTIN, V., KREJČOVÁ, L. a kol. *Výchovné poradenství*, s. 27-29. Praha: Wolters Kluwer ČR, 2013. ISBN 978-80-7478-356-2.

### 3.5 Spolupráce výchovného poradce s dalšími institucemi

V rámci poskytování poradenských služeb je škola povinna dokládat vyžádané informace a spolupracovat s dalšími institucemi:

- PPP (pedagogicko-psychologická poradna)

*„Pedagogicko-psychologické poradny (PPP) jsou školská poradenská zařízení. Poskytují služby pedagogicko-psychologického a speciálně-pedagogického poradenství a pedagogicko-psychologickou pomoc při výchově a vzdělávání žáků. PPP aktivně participují na vzdělávacím procesu žáků a své služby poskytují žákům, rodičům, školám a školským zařízením.“<sup>26</sup>*

PPP poskytuje služby žákům, rodičům, školám a školským zařízením. Obrátit se na PPP může dítě ve věku od 3 let do ukončení středního, resp. vyššího odborného vzdělání. Služby poradny jsou bezplatné a ambulantní. Forma spolupráce je buď individuální či skupinová. PPP může kontaktovat rodič i škola, ta pouze po dohodě s rodičem. Veškeré zprávy z PPP obdrží zákonný zástupce dítěte. Výchovný poradce nemůže dokumenty vyžadovat, není totiž klientem, nýbrž spolupracující organizací.

- SPC (speciálně pedagogické centrum)

*„Speciálně pedagogická centra (SPC) patří mezi školská poradenská zařízení a zabezpečují speciálně pedagogickou, psychologickou a další potřebnou podpůrnou péči klientům se zdravotním postižením. Dále jim poskytují odbornou pomoc v procesu pedagogické a sociální integrace ve spolupráci s rodinou, školami, školskými a dalšími zařízeními a odborníky.“<sup>27</sup>*

SPC bývají zřizovány buď při ZŠ (dříve ZŠ speciální), nebo i samostatně. SPC se od sebe liší svým zaměřením (určené pro jedince s vadami sluchu, zraku či řeči, pro jedince s mentálním, tělesným či kombinovaným postižením, eventuálně pro jedince s poruchami autistického spektra). Péče je určena klientům od 3 do 19 let integrovaných do škol a školských zařízení, klientům s těžkým a kombinovaným zdravotním postižením, klientům, kteří nemohou docházet do školy.

- SVP (středisko výchovné péče)

---

<sup>26</sup> MERTIN, V., KREJČOVÁ, L. a kol. *Výchovné poradenství*, s. 298. Praha: Wolters Kluwer ČR, 2013. ISBN 978-80-7478-356-2.

<sup>27</sup> MERTIN, V., KREJČOVÁ, L. a kol. *Výchovné poradenství*, s. 303. Praha: Wolters Kluwer ČR, 2013. ISBN 978-80-7478-356-2.

*„Střediska výchovné péče (SVP) patří mezi školská zařízení. Zaměřují se na prevenci a řešení výchovných problémů, poruch chování a negativních jevů u dětí. Jejich cílem je také zmírňování a odstraňování příčin a důsledků již rozvinutých poruch chování dětí.“<sup>28</sup>*

SVP jsou určena pro klienty od 3 let do ukončení přípravy na povolání, nejdéle však do 26 let věku. SVP nenabízí služby klientům s předběžným opatřením, nařízenou ústavní nebo uloženou ochrannou výchovou. U uživatelé návykových látek je spolupráce komplikovaná, SVP spolupracuje pouze s klienty, u kterých se nejedná o závislost. SVP funguje jako oddělení ambulantní, internátní, někdy i stacionární, jsou zde poskytovány diagnostické, preventivně výchovné a poradenské služby dětem, žákům a studentům, jejich rodinám, školám a školským zařízením.

- OSPOD (Orgány sociálně-právní ochrany)

*„Orgán sociálně-právní ochrany dítěte (OSPOD) je součástí obecných úřadů obcí s rozšířenou působností. Do agendy tohoto odboru spadá sociálně-právní ochrana dítěte, sociálně-právní poradenství, oblast náhradní rodinné péče a služby kurátora pro děti a mládež.“<sup>29</sup>*

Na OSPOD se mohou obracet jak samotní rodiče, tak i škola. Rodiče se mohou obracet na OSPOD, když hledají pomoc při výchově či péči svého dítěte. Škola kontaktuje OSPOD, když pedagogičtí pracovníci nejsou schopni sami zajistit adekvátní spolupráci s rodiči v případech záškoláctví, agresivního a nezvladatelného chování dítěte, při podezírání na týrání či zneužívání dítěte aj. Sociálně-právní poradenství, doporučení nebo zprostředkování odborné pomoci zabezpečuje sociální pracovníce. U dětí a mladistvých s poruchami chování, nad kterými je nařízen dohled, provádí pravidelné kontrolní návštěvy kurátor pro děti a mládež.

- PČR (Policie České republiky)

Spolupráce Policie ČR a školy může mít několik důvodů. Jednak při oznámení o podezření ze spáchání trestného činu či přestupku. Policie ČR se věnuje také preventivním aktivitám, pořádá besedy a exkurze v oblasti kriminality dětí a mládeže. Tyto akce slouží jako prevence.

---

<sup>28</sup> MERTIN, V., KREJČOVÁ, L. a kol. *Výchovné poradenství*, s. 300. Praha: Wolters Kluwer ČR, 2013. ISBN 978-80-7478-356-2.

<sup>29</sup> MERTIN, V., KREJČOVÁ, L. a kol. *Výchovné poradenství*, s. 304. Praha: Wolters Kluwer ČR, 2013. ISBN 978-80-7478-356-2.



- pediatri a dalšími odbornými lékaři, dětskými psychology, psychiatry a zařízeními, která poskytují odbornou poradenskou a terapeutickou péči vč. individuální a rodinné terapie
- oddělení péče o rodinu a děti, oddělení sociální prevence
- NNO specializující se na danou problematiku (Nestátní neziskové organizace)  
*„Nestátní neziskové organizace (NNO) jsou zřizované podle zákona č. 83/1990 Sb., o sdružování občanů, a mají podobu různých spolků, společností, svazů, hnutí, klubů, občanských sdružení i odborových organizací. Školy nejčastěji v této sféře spolupracují s organizacemi, které se věnují vzdělávání učitelů a různorodým vzdělávacím aktivitám pro žáky. Některé organizace se také zaměřují na péči o žáky se speciálními vzdělávacími potřebami a spolupracují v této souvislosti se školami.“<sup>30</sup>*

Příklady nestátních neziskových organizací, jejichž činnost je zaměřena na oblast školství

- AISIS, o. s. (realizace programů, které umožňují rozvíjet klíčové kompetence)
- Asociace výchovných poradců, o. s. – [www.asociacevp.cz](http://www.asociacevp.cz)
- Nová škola, o. p. s. (alternativní formy vzdělávání, multikulturní výchova, vzdělávání učitelů) – [www.novaskolaops.cz](http://www.novaskolaops.cz)
- PROČ JÁ?! (pomoc dětem s problematickým chováním, s poruchami chování, ze sociálně slabých rodin) – [www.procja.cz](http://www.procja.cz)

---

<sup>30</sup> MERTIN, V., KREJČOVÁ, L. a kol. *Výchovné poradenství*, s. 307. Praha: Wolters Kluwer ČR, 2013. ISBN 978-80-7478-356-2.

# PRAKTICKÁ ČÁST

## 4 PRŮZKUMNÉ ŠETŘENÍ

V kapitole průzkumné šetření jsou uvedeny cíle a průzkumné otázky, dále je popsána použitá metodologie, kvalitativní analýza a průzkumná zjištění u vybraných výchovných poradců na základní škole. Zjištěné poznatky jsou porovnány s dotazníkovým šetřením žáků 7. – 9. třídy základní školy.

### 4.1 Cíl průzkumu

Hlavním cílem této práce je zmapovat situace výchovných poradců a jejich postavení na základní škole. Důležitým prvkem výzkumného šetření je doplnění teoretických informací praktickými poznatky a poukázání na to, jakým způsobem se zkoumaná problematika objevuje v každodenním reálném životě. Cílem zkoumání je co možná nejlépe specifikovat podmínky práce a nejčastěji řešené otázky při práci výchovného poradce, vedle toho je také zkoumán postoj žáků základní školy k výchovnému poradci. Co vědí žáci o práci výchovného poradce, s jakými problémy se na něj mohou obrátit.

### 4.2 Podrobnější charakteristika vybraných vzorků výchovných poradců

Průzkumné šetření probíhalo na pěti školách, kde autorka oslovila pět výchovných poradců. S každým výchovným poradcem byl veden rozhovor, bylo kladeno sedm otevřených otázek, následně probíhala explorační metoda pomocí dotazníků u žáků na týchž školách

1. žena – Markéta – učitelka na 1. stupni základní školy, 39 let, funkci výchovného poradce vykonává 7 let

Markéta učí na základní škole, která se nachází v městě s 13 000 obyvateli. V tomto městě se nachází další dvě základní školy, jedna praktická škola. V této škole pracuje 31 učitelů, je zde 21 tříd s 462 žáky. Škola nabízí řadu volnočasových aktivit, kroužků po vyučování, pořádá každoročně lyžařský kurz,

zabezpečuje kurz grafomotoriky a logopedie, DAP, funguje zde dětský školní parlament. Vedle toho se pravidelně účastní řady sportovních turnajů, jazykových olympiád a jiných soutěží.

2. muž – Pavel – učitel na 2. stupni základní školy (český jazyk – dějepis), 28 let, funkci výchovného poradce vykonává 1,5 roku

Pavel již pátým rokem vyučuje na základní škole v malém historickém městečku, ve kterém žije okolo 2 000 obyvatel. Jedná se o školu s jedenácti třídami devíti postupných ročníků, kde vyučuje 13 učitelů. Počet žáků za poslední roky vzrostl na 212. Jedním z cílů školy je integrace žáků se speciálními potřebami. Pro tyto žáky zde byla před dvěma lety zřízena tzv. malá třída, kde zabezpečoval výuku speciální pedagog. Mimoto škola zabezpečuje kurz grafomotoriky, logopedie, DAP. Na škole pracuje speciální pedagog. Volnočasové aktivity dětí zabezpečuje spolu se školou středisko volného času, které nabízí řadu kroužků. Škola je zapojena do různých projektů, účastní se sportovních i vědomostních soutěží, pravidelně organizuje výlety pro žáky.

3. žena – Monika – učitelka na 1. stupni základní jazykové školy, 42 let, funkci výchovného poradce vykonává 16 let

Monika pracuje jako učitelka na základní jazykové škole v našem hlavním městě, Praze. Škola má dlouholetou tradici a primárně se věnuje výuce cizích jazyků. Jazyky se zde vyučují od 1. třídy a škola zajišťuje možnost získání mezinárodních certifikátů KET, PET, FCE. Školu navštěvuje 594 žáků ve 24 třídách, které učí dohromady 55 učitelů. Škola každoročně pořádá pro své žáky pobyt na škole v přírodě, lyžařské kurzy, sportovní akce, pořádá projektové dny a žáci se účastní různých soutěží. V nabídce této školy je široká škála zájmových aktivit. Ve škole funguje školní parlament. Škola je zapojena do mezinárodních a republikových projektů.

4. žena – Zuzana – učitelka na 2. stupni základní školy (dějepis – občanská nauka), 51 let, funkci výchovného poradce vykonává 18 let

Zuzana učí na základní škole v malém městě, které má okolo 3 500 obyvatel. V tomto městě se nachází pouze jedna základní škola, v které je 18 normálních tříd a 3 třídy speciální. Tuto školu navštěvuje 455 žáků, pracuje zde 30 učitelů. Součástí školy je i základní umělecká škola, kde žáci mají možnost věnovat se

oboru dramatickému, výtvarnému a hudebnímu. Škola zabezpečuje hodiny logopedie. Škola pravidelně pořádá školy v přírodě, jednodenní výlety, účastní se jazykových, sportovních a vědomostních soutěží.

5. muž – Jan – ředitel základní školy, 59 let, funkci výchovného poradce vykonává 10 let

Pavel vykonává funkci ředitele na základní škole ve městě, které má okolo 1300 obyvatel. Tuto školu navštěvuje 406 žáků umístěných v 18 třídách. Na škole učí 25 pedagogů. Funguje zde školní poradenské pracoviště, pracuje zde školní psycholog. K této základní škole byla připojena mateřská škola, která má dvě oddělení. Škola klade důraz na výuku cizích jazyků, výuce hudební a tělesné výchovy a digitálním technologiím. Kulturní rozhled žáků doplňuje častou návštěvou divadel, muzeí, památek nebo výchovných koncertů. I tato škola pořádá pravidelně lyžařský, hudební a sportovní kurz a žáci pravidelně školu reprezentují při sportovních, jazykových, vědomostních a recitačních soutěžích.

### 4.3 Průzkumné otázky

Průzkumné otázky sestavila autorka tak, aby dosáhla co nejkompresnějšího pohledu na práci výchovného poradce na ZŠ.

Průzkumné otázky - rozhovor (určený pro výchovné poradce)

1. *Kolik pracuje na Vaší škole výchovných poradců, kolik žáků navštěvuje školu, na které učíte, o kolik máte snížený úvazek?*
2. *Jakým jste prošel/ prošla studiem, abyste mohl/a vykonávat funkci výchovného poradce.*
3. *Jaké máte pro svou práci zázemí?*
4. *Jaké jsou nejčastější patologické jevy vyskytující se na Vaší škole?*
5. *Jak byste sami hodnotili úspěšnost své práce? Kontaktují Vás sami rodiče, žáci? Jakým způsobem mají možnost Vás kontaktovat?*
6. *S kým nejčastěji spolupracujete v rámci školy, s jakými dalšími institucemi spolupracujete?*

7. *Kde vidíte úskalí této práce? Jaký je Váš názor na zlepšení efektivity své práce výchovného poradce?*

Prostřednictvím elektronické pošty byl respondentům nastíněn okruh otázek, aby měli možnost se na rozhovor předem připravit. Rozhovor trval asi 1,5 hodiny. Všichni respondenti zodpověděli sedm otázek.

Průzkumné otázky – dotazník (určený pro žáky 7. - 9. tříd ZŠ)

1. *Jak se jmenuje/í výchovný poradce/ výchovní poradci na tvé základní škole?*
2. *S jakým problémem se můžeš na výchovného poradce obrátit?*
3. *Jakým způsobem můžeš kontaktovat výchovného poradce?*
4. *Využil jsi ty nebo tví rodiče nabídky spolupráce výchovného poradce? Navštívil jsi ty nebo tví rodiče výchovného poradce v konzultačních hodinách?*
5. *Je ve škole nějaké místo, kde jsou vyvěšeny informace o výchovném poradenství? Jsou i jiná místa, kde jsou k dispozici potřebné informace? Už jsi toto místo využil pro získání informací?*
6. *Jakých si se zúčastnil akcí, které pořádal výchovný poradce?*
7. *Představ si, že řešíš nějaký nepříjemný a citlivý problém (šikana, drogy, porucha příjmu potravy atd.). Máš ve škole k někomu takovou důvěru, aby ses mu se svým trápením svěřil (učitel, ředitel, třídní učitel, výchovný poradce atd.)?*

Žáci nebyli předem informováni o okruhu otázek, tudíž neměli možnost potřebné informace si zjistit dopředu. Na vypracování dotazníku měli 30 minut, nikdo z žáků nepožadoval více času. Dotazník vyplnilo celkem 209 žáků 7. – 9. tříd, byl anonymní.

#### **4.4 Použitá metodologie**

Při zpracování praktické části bakalářské práce byla zvolena metoda kvalitativního průzkumu. K získání potřebných informací údajů autorka zvolila tyto metody: dotazník, rozhovor, studium odborné literatury, terénní šetření.

Po prostudování odborné literatury si autorka stanovila základní body, které v rámci průzkumného šetření rozvedla také prakticky, jednak díky odpovědím respondentů, jednak z dotazníkového šetření žáků. Autorka oslovila vybrané respondenty a s každým z nich si sjednala osobní schůzku. Na úvod schůzky krátce charakterizovala

svoji bakalářskou práci a objasnila, jaké vytyčila cíle v praktické části této práce. Na schůzku přišla s předem připravenými otázkami, během rozhovorů respondenti několikrát odbočili od tématu a rozpovídali se o radostech i strastech této práce. Při jejich výkladu je autorka nepřerušovala a veškeré poskytnuté informace si zapsala. Ze strany všech respondentů se setkala s ochotou obsáhle odpovědět na položené otázky. V rámci osobní schůzky měla možnost prohlédnout si materiály, s kterými výchovní poradci pracují. Autorka se seznámila také s pracovním zázemím jednotlivých škol.

## **4.5 Analýza výsledků šetření**

### **4.5.1 Analýza výsledků šetření z pohledu výchovních poradců**

Během rozhovorů dostala autorka odpovědi na všechny otázky. Je tomu až s podivem, jak moc se odpovědi výchovních poradců podobají. Značné odchylky ve výpovědích měla respondentka č. 3, v tomto případě se předpokládá, že na jazykové výběrové škole se méně potýkají s výchovními a vzdělávacími problémy. Opačný problém řeší respondent č. 4, kdy musí spolupracovat i s žáky speciálních tříd, u kterých jsou výukové a výchovné problémy velmi časté. Výsledky rozhovorů jsem shrnula do následujících sedmi bodů:

#### **1. Počet výchovních poradců na škole**

Dle odpovědí respondentů je počet výchovních poradců na různých školách rozdílný. Tento počet je odvozen od počtu žáků na škole a rozhodnutím ředitele školy o nutnosti práce dalšího výchovního poradce. Dva z pěti dotázaných působí jako výchovní poradci na škole sami, musí tak sami zabezpečovat kariérové poradenství i výukové a výchovné problémy. Dva z pěti respondentů odpověděli, že počet výchovních poradců na škole jsou dva. V prvním případě mají rozdělený obsah činností takto: jeden výchovní poradce má na starosti obsah veškerých činností na 1. stupni, druhý pak zajišťuje obsah veškerých činností na 2. stupni., včetně kariérového poradenství. V druhém případě jde o rozdělení práce na kariérové poradenství a výukové a výchovné problémy na celé škole. Jeden respondent odpověděl, že na škole působí tři výchovní poradci, jeden na nižším stupni, jeden na vyšším stupni, jeden je určen jen

pro žáky speciálních tříd. Úvazek je snížený podle počtu žáků. Všichni dotazovaní se shodli, že práce výchovného poradce je velmi časově náročná a pokud ji chtějí zvládat dobře a vyjít vstříc důsledně všem klientům (ať už žákům, rodičům nebo kolegům), musí pracovat přes čas. Snížený úvazek není pro ně dostačující.

## 2. Kvalifikace pro výkon funkce výchovného poradce

Všech pět respondentů má ukončené potřebné vzdělání pro vykonávání této funkce. Osvědčení získali v kurzech celoživotního vzdělání na Pedagogické fakultě nebo Filozofické fakultě Univerzity Karlovy nebo na Pedagogické fakultě Univerzity Jana Evangelisty Purkyně v Ústí nad Labem. Všichni dotazovaní se pravidelně účastní seminářů, školení a přednášek dle aktuální nabídky vzdělávacích center, důležitou roli v tomto případě hrají také finanční možnosti školy. Je nutné poznamenat, že některá školení si výchovní poradci hradí sami. Tato školení nejsou povinná, navštěvují je dobrovolně, protože je zvolené téma zajímavá.

## 3. Pracovní zázemí výchovného poradce

Ač je pro práci výchovného poradce nutné soukromí a vhodné pracovní prostředí, ne vždy tomu tak skutečně je. Čtyři z pěti respondentů uvedlo, že nemá pro výkon této funkce vlastní kancelář. Většinou věci vyřizují ve společném kabinetě, ve sborovně nebo přímo ve třídě (pokud je třeba, ve volné třídě). Telefon mají k dispozici v ředitelně, ve sborovně, na sekretariátu školy nebo v knihovně školy. Pokud ale mají naléhavý problém, obvykle řeší věci ze svého soukromého telefonu (všichni uvedli, že ale mají možnost kdykoliv použít školní telefon). Počítač s připojením na internet mají na všech pěti školách, tři respondenti mají svůj pracovní počítač pouze pro sebe, zbylí dva respondenti mohou pracovat na počítači ve sborovně, když je tam volné místo. Spokojenost respondentů se při této otázce velmi lišila. Záleží na materiálním vybavení školy, finančních prostředcích a vedení školy, jaké zázemí mají výchovní poradci při své práci.

## 4. Nejčastější patologické jevy, které musí řešit výchovný poradce

Zde byly odpovědi velmi různorodé. Respondenti mají zkušenost téměř se všemi patologickými jevy, které se v českém školství vykytují. Každý z respondentů řeší velmi často záškoláctví, a to především u osmých a devátých tříd. Většinou se jedná o krátkodobé absence, útky z odpoledního vyučování, ranní pozdní příchody atd. Dva z respondentů byli nuceni kvůli záškoláctví kontaktovat příslušné státní orgány. Téměř

nulové procento záškoláctví řeší respondent č. 2 (učitel na velmi malém městečku). Sám je toho názoru, že v městě se všichni znají, žák se nemá kde schovat, všude je na očích. Z toho důvodu je zde problematika záškoláctví minimální. Velmi překvapivé je ale četnost výskytu alkoholu a cigaret ve škole. Respondenti vidí značný nárůst těchto prohřešků za posledních pět až deset let. Zkušenosti mají také s šikanou, dva z dotazovaných dokonce s kyberšikanou. Dle odpovědí je těžké určit, zda se jedná o šikanu, nebo o hádky, pomluvy nebo roztržky dětí, které se k sobě někdy nechovají příliš hezky. Naprosto běžným je řešení drzého nebo vulgárního chování, v těchto případech ale většinou stačí zásah třídního učitele. Každý z pěti respondentů řešil během svého působení v roli výchovného poradce drobné krádeže, každý alespoň jedenkrát kontaktoval policii nebo odbor sociálně-právní ochrany dětí.

#### 5. Pracovní úspěšnost výchovného poradce a kontakt s klienty

Všichni dotazovaní mají pro své klienty vypsané konzultační hodiny, žáci i rodiče navštěvují tyto konzultační hodiny velmi zřídka, dva dotazovaní opověděli, že nikdy nikdo na jejich konzultační hodiny nepřišel. Žáci za nimi chodí dle potřeby o přestávky, po vyučování a akutní problémy řeší přímo o vyučování. Pokud kontaktují rodiče výchovného poradce, smluví si s ním osobní schůzku na konkrétní hodinu, většinou když vezou dítě ráno do školy, nebo když ho odpoledne vyzvedávají. Vždy se scházejí v budově školy. Všichni respondenti vypověděli, že i když o stanovené konzultační hodiny nikdo nepřijde, není to pro ně ztráta času. Vždy mají jinou práci, kterou alespoň během této doby splní. Rodiče kontaktují výchovného poradce nejčastěji e-mailem nebo telefonem, zřídka přijdou bez ohlášení. Žáci dojdou za výchovným poradcem osobně.

#### 6. Spolupráce výchovného poradce s kolegy, další spolupráce s institucemi

Na všech školách se snaží dodržovat dobré vztahy mezi učiteli. Pět respondentů uvedlo, že spolupráce s kolegy je pro ně velmi důležitá. Musí se při spolupráci na ně spolehnout (např. neztratí papíry z poradny žáka, na kterého píše posudek, nebo udrží tajemství, pokud se jedná o citlivou záležitost). Velmi častá je zde spolupráce s třídními učiteli. Ne všichni učitelé ale jsou vždy ochotni spolupracovat, mají pocit, že jim výchovní poradci pouze přidělávají práci, obírají je o volný čas. Výchovný poradce je někdy okolnostmi nucen naléhat na své kolegy, pokud nedodrží termíny odevzdání dokumentů apod. Tuto zkušenost má všech pět respondentů, ti ale uvedli, že je to naštěstí pouze ve výjimečných případech. Jejich kolegové se jim spíše snaží pomoci a vyjít vstříc.



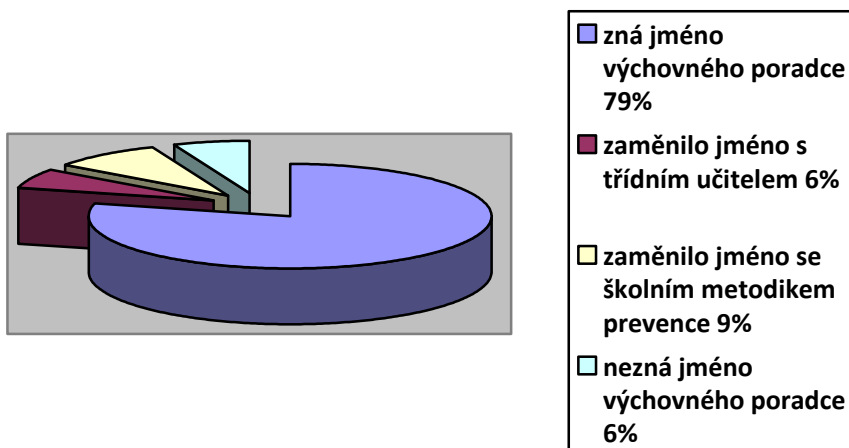
Pro tuto činnost je nezbytná spolupráce se školskými poradenskými pracovišti. Dle zjištěných odpovědí se jednohlasně nejvíce spolupracuje s PPP (ta poradna, která je v okolí), dále SPC, výjimečně také SVP. Dále mají výchovní poradci kontakty na psychologa pro děti a dorost, klinického psychologa, dětského lékaře, policii ČR, OSPOD, azylové domy (pokud mají žáky z těchto domů), sociální pracovníce – tyto kontakty využívají velmi zřídka.

## 7. Výsledky práce výchovního poradce

Pro všechny respondenty nebyla odpověď na tuto otázku jednoznačná. Co se týče kvality práce, hodnotí se jako úspěšní. Jedná se o dlouhodobou záležitost a vytrvalou práci, než se úspěch dostaví. Je potřeba mít dostatek trpělivosti. Jak už autorka zmínila v bodě 1, pracovní výsledky by mohly být výraznější, pokud by na práci výchovního poradce měli více času. Právě čas je občas nutí věci řešit ve spěchu. V neposlední řadě by chtěli více spolupracovat s rodiči. Ač se s nimi rodiče chodí radit o prospěchu i chování, ne vždy jsou pak rodiče svědomití a svých slibů dodrží. Jsou i tací, kteří na plánované schůzky nedorazí a problém nechají dojít až do krajností. Stále více rodičů se domnívá, že problémy s výchovou, prospěchem nebo volbu povolání zvládnou sami a lépe než za pomoci výchovního poradce. Na druhé straně každý z respondentů má i zkušenost s kladným přístupem rodiny.

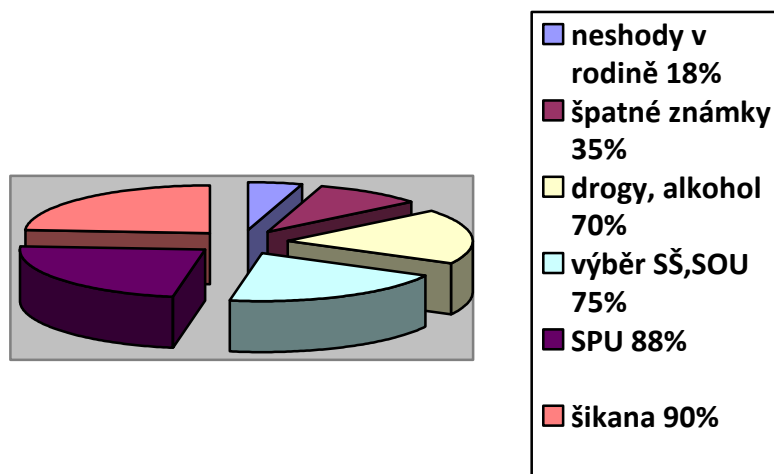
#### 4.5.2 Analýza výsledků šetření z pohledu žáků základní školy

1. Žáci znají na škole výchovného poradce:



79% žáků odpovědělo správně a vědí, kdo pracuje jako výchovný poradce na jejich škole. Ve výjimečných případech si spletli jméno s třídním učitelem nebo školním metodikem prevence.

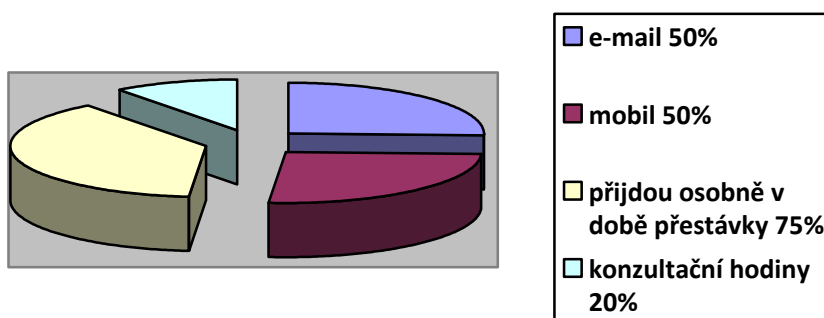
2. Problémy, s kterými se žáci mohou na výchovného poradce obrátit, žáci uvedli:



Většina dotázaných žáků uvedla při této otázce více než jednu odpověď. Nejčastější odpovědí byla šikana, a to 90 %. 88% žáků by s výchovným poradcem řešilo

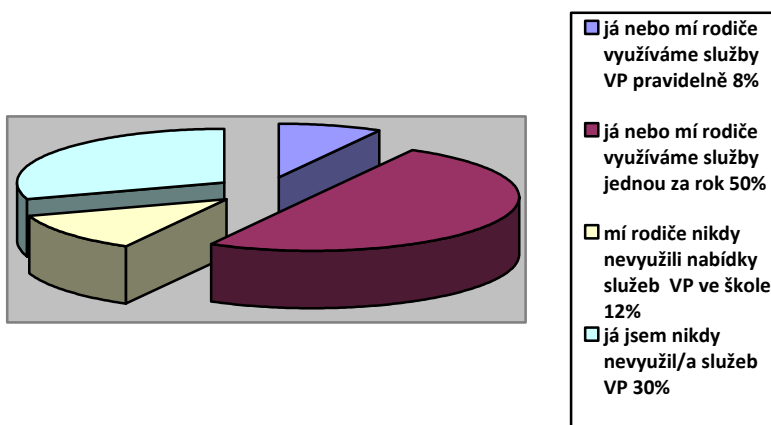
problematiku specifických poruch učení. 75% žáků by požádalo o radu při výběru SŠ nebo SOU. Vedle toho uvedli problém návykových látek, špatné známky, nebo neshody v rodině.

3. Možnost kontaktování výchovného poradce, žáci uvedli tyto nejčastější způsoby:



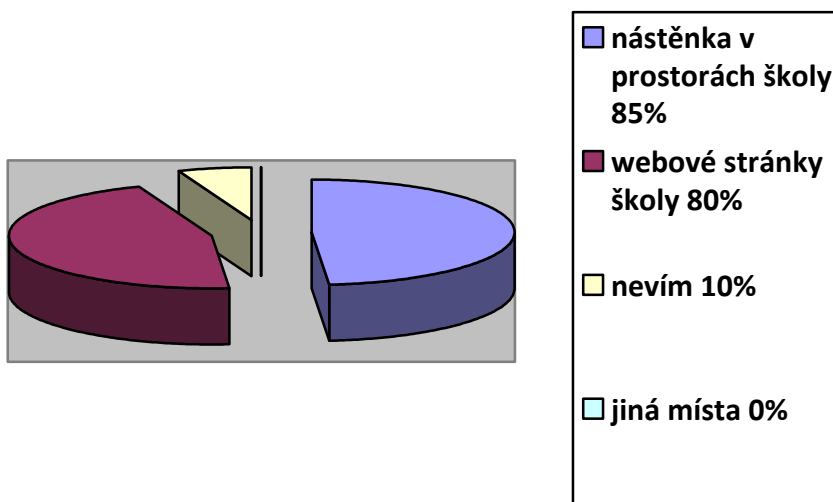
Nejčastějším způsobem kontaktování je osobní domluva, tuto možnost uvedlo 75% žáků. Pro žáky i učitele je nejrychlejší způsob komunikace ústní domluva. Vedle toho využívají i elektronickou poštu nebo mobil, tuto variantu volila polovina dotázaných. Menší procento žáků by navštívilo výchovného poradce ve vypsáných konzultačních hodinách.

4. Spolupráce výchovného poradce se žáky nebo rodiči:



Služeb výchovného poradce využívá téměř polovina žáků a rodičů pravidelně. Naproti tomu je i 12% rodičů a 30% žáků, kteří těchto služeb nikdy nevyužili.

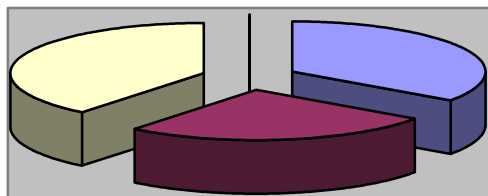
5. Veřejné místo, kde jsou k dispozici informace o výchovném poradenství:



Dotazovaní nejčastěji hledají informace o výchovném poradenství na dvou místech – nástěnka v prostorách školy, nebo na webových stránkách školy. U většiny dotazníků byly uvedeny obě odpovědi.

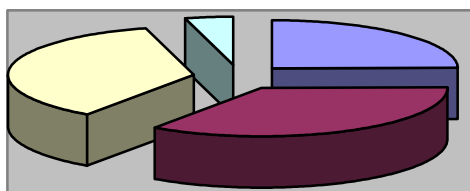
6. Akce pořádané výchovným poradcem:

- pro žáky 9. tříd



- návštěvy SŠ, SOU 80%
- návštěvy úřadu práce 60%
- návštěva výstavy k volbě povolání 60%
- jiná místa 0%

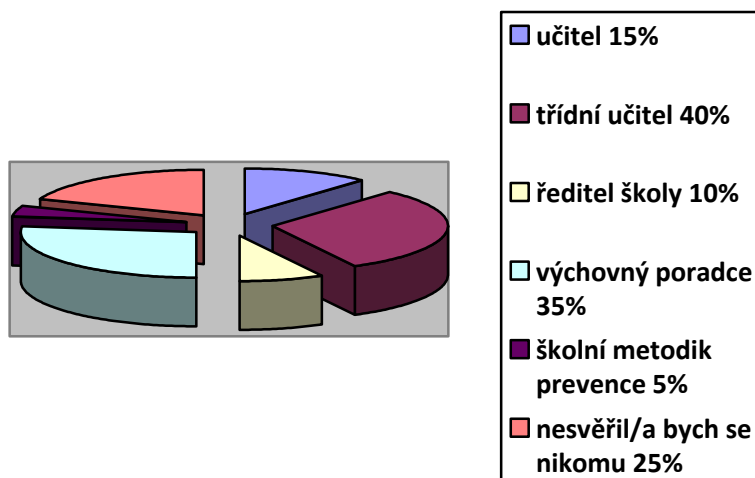
- pro žáky 7. – 9. tříd



- Diskuse o konkrétním výchovném problému 48%
- besedy na téma požívání návykových látek 68%
- diskuse o volbě povolání 70%
- nezúčastnil/a jsem se žádné akce 8%

Žáci i rodiče oceňují poskytnutí informací při výběru SŠ nebo SOU, které nabízí výchovní poradci. Žáci se rádi zúčastňují návštěv středních škol, úřadů práce nebo výstav k volbě povolání.

7. žáci důvěřují pedagogickým pracovníkům takto:



Dle uvedených odpovědí vyplývá, že nejvíce žáků důvěřuje třídnímu učiteli a výchovnému poradci. Naopak nejmenší důvěru mají žáci k řediteli školy a školnímu metodikovi prevence. 25% žáků uvádí, že nedůvěřuje nikomu natolik, aby se se svým problémem svěřil komukoliv ze školy.

## 4.6 Shrnutí praktické části

Na základních školách jmenuje výchovného poradce do své funkce ředitel školy. Počet výchovných poradců je dán počtem žáků na škole, dle toho se také snižuje pracovní úvazek výchovného poradce. Konkrétní povinnosti výchovného poradce na jednotlivých školách určuje vedení školy, popř. záleží na domluvě výchovných poradců. Pracovní podmínky jsou na různých školách jiné, záleží na finančních možnostech školy. Je nutné poznamenat, že výchovní poradci nejsou se svými podmínkami spokojeni. Mezi nejčastější patologické jevy, které výchovní poradci řeší, se řadí záškoláctví, používání návykových látek, šikana, nevhodné chování, drobné krádeže. Záleží na typu školy, v jaké míře se zde daný patologický jev vyskytuje. Povinností každého výchovného poradce je stanovení konzultačních hodin. Tyto hodiny využívají žáci, rodiče i kolegové minimálně. Ve většině případů si sjednávají schůzku ústně, zavolají nebo napíší e-mail. Stále častěji rodiče využívají služeb výchovného poradenství na základních školách. Pro práci výchovného poradce je důležitá spolupráce ostatních učitelů i vedení školy. V neposlední řadě také hojně využívají spolupráci s dalšími institucemi, jako jsou PPP, SPC, SVP a další. Bez této spolupráce by práce výchovného poradce nebyla možná. Tíživým problémem výchovných poradců je čas. Pokud by výchovní poradci měli více prostoru pro svou práci, jejich výsledky i uspokojení z dobře odvedené práce by bylo tou největší odměnou.

Pro žáky základních školy je běžné spolupracovat s výchovným poradcem. 79% žáků zná jméno výchovného poradce, minimální počet žáků si plete výchovného poradce s třídním učitelem nebo školním metodikem prevence. Problémy, s kterými se mohou žáci na výchovného poradce obracet, uvedli takto: šikana, SPU, volba povolání, drogy alkohol. Podstatně nižší procento udává špatné známky nebo neshody v rodině. Pro žáky, rodiče i výchovné poradce je nejčastější způsob komunikace ústní domluva. Na základních školách s menším i větším počtem žáků je běžné dojit si za výchovným poradcem o přestávce nebo po vyučování a domluvit si schůzku mimo konzultační hodiny. Rodiče často využívají pro domluvení schůzky mobil nebo e-mail. Služeb výchovného poradce využívá téměř polovina žáků a rodičů pravidelně, nejčastěji se rodiče chodí radit při volbě SŠ nebo SOU. Zároveň rodiče hledají pomoc u výchovných poradců při řešení výchovných a vzdělávacích problémů. Žáci znají místa pro vyhledání informací o výchovném poradenství. Jednak využívají nástěnky s informacemi v budově školy, ale zrovna tak používají i webové stránky školy. Velmi

přínosné jsou pro žáky návštěvy gymnázií, středních odborných škol, středních odborných učilišť, úřadů práce nebo výstav k volbě povolání. Pro žáky je mnohdy rozhodující výběr školy na základě těchto akcí pořádaných výchovným poradcem. Pro práci výchovného poradce je důvěra na jednom z předních míst. Pokud žáci na škole důvěřují nějakému pedagogovi, řediteli nebo výchovnému poradci, mohou se se svým trápením podělit a požádat o pomoc. Bohužel 25% dotázaných žáků odpovědělo, že by se ve škole nikomu nesvěřilo. Ostatní žáci by se svěřili nejčastěji výchovnému poradci nebo třídnímu učiteli.



## ZÁVĚR

Cílem této práce bylo zmapovat oblast výchovného poradenství na základních školách a dokonalejší orientace v dané problematice. Je nutné zdůraznit, že pokud chceme i nadále rozvíjet výchovu na základních školách, je zapotřebí mít kvalitní a odborný tým pedagogů a poradců, kteří jsou ochotni stále rozvíjet své znalosti a pracovat na psychické i fyzické stránce člověka.

Jednou ze špatných stránek dnešní doby je to, že žijeme příliš uspěchaně. Neustálý, stres, nervozita, vytížení mají na nás dospělé i děti ve školách negativní dopad. To si žádá i přínos nových problémů. Jedním z takových problémů je i změna funkce rodiny. Rodiny se velmi často rozpadají, děti žijí v emočně nestabilním prostředí v neúplné rodině a to má za následek jejich citové strádání. Pak se může stát, že dítě utíká od problémů doma do „jiného světa“. V tomto světě pak zkusí nástrahy alkoholu, drog, záškoláctví aj. Vývoj dítěte se pak neubírá tím správným směrem. I proto je v dnešní době tak důležitá úloha výchovných poradců. Ti často mohou rozpoznat signály toho, že se žák nachází ve svízelné situaci, kterou už sám nezvládne a je zapotřebí vyhledat odbornou pomoc.

Jak již autorka uvádí, práce výchovného poradce je velmi náročná. Výchovný poradce by měl být dobrým pedagogem, psychologem, speciálním pedagogem, občas vyšetřovatelem, důvěrníkem a v neposlední řadě odborníkem ve všech zmíněných oblastech. Je až s podivem, jak málo času mají výchovní poradci pro vykonávání své funkce. Dle výsledků šetření je čas, který je vymezen pro tuto práci naprosto nedostačující. Autorka se domnívá, že práce výchovného poradce by mohla být na plný úvazek. Výchovný poradce vedle pedagogické činnosti zabezpečuje řadu činností, které dělá ve svém volném čase. Není v lidských silách zvládat všechny povinnosti vedle běžných pedagogických povinností. Příkladem může být akutní řešení problému – užití návykových látek- kdy je třeba jednat okamžitě, pokud ale výchovnému poradci začíná hodina, musí jednu ze svých povinností ošidit. Tato práce pak není tak efektivní a dlouho trvá, než se dostaví výsledky.

Naprostou samozřejmostí by mělo být zázemí pro výchovné poradce. Jak již autorka zmínila, pro práci výchovného pedagoga je velmi důležitá důvěra a pocit bezpečí klienta. Je tedy nutné zabezpečit takové podmínky, aby se klient při rozhovoru s výchovným poradcem cítil dobře. Bohužel tato tvrzení občas nekorespondují s realitou.

Je nutné podotknout, že nemůžeme veškerou zodpovědnost při výchově dítěte nechat na učitelích nebo výchovných poradcích. V tomto případě hraje také důležitou roli rodina. Ta by měla svým dětem zabezpečit klidný domov a pocit bezpečí. Určitě je vhodné zapojovat rodinu do školních aktivit a prožívat tak společné zážitky.

## SEZNAM POUŽITÝCH ZDROJŮ

### Seznam použitých zdrojů

ČÁP, D. *Výchovné poradenství*. Praha: Wolters Kluwer ČR, 2009. ISBN 978-80-7357-498-5.

ČÁP, J. *Psychologie pro učitele*. 1. vyd. Praha: Portál, 2001. ISBN 80-7178-469-X.

MERTIN, V., KREJČOVÁ, L. a kol. *Výchovné poradenství*. Praha: Wolters Kluwer ČR, 2013. ISBN 978-80-7478-356-2.

NOVOSAD, L. *Poradenství pro osoby se zdravotním a sociálním znevýhodněním*. Praha: Portál, 2009. ISBN 978-80-7367-509-7.

OPEKAROVÁ, O. *Kapitoly z výchovného poradenství*. Praha: Univerzita Jana Amose Komenského, 2010. ISBN 978-80-86-8672396-9.

POPELKOVÁ, J. *Výchovný poradce: sborník příspěvků z Kongresu výchovného poradenství: Pardubice 25. -26. dubna 2006*. Praha: Národní vzdělávací fond: Asociace školských poradců, 2006. ISBN 80-86728-31-5.

PRŮCHA, J. *Moderní pedagogika*. Praha, Portál, 2002. ISBN 80-7178-631-4.

TOMKO, A. *Základy andragogického poradenství*. Praha: Tetra educio, s.r.o., 2010. Pracovní sešit pro studenty Univerzity Jana Amose Komenského.

### Seznam elektronických zdrojů

[www.asociacevp.cz](http://www.asociacevp.cz) – Asociace výchovných poradců

[www.msmt.cz](http://www.msmt.cz) – Ministerstvo školství, mládeže a tělovýchovy ČR

[www.nuv.cz](http://www.nuv.cz) – Národní ústav pro vzdělávání

[www.nidv.cz](http://www.nidv.cz) – Národní institut dalšího vzdělávání

### Seznam jiných zdrojů

Vyhláška č.116/2011 Sb., kterou se mění vyhláška č. 72/2005 Sb., o poskytování poradenských služeb ve školách a školských poradenských zařízeních.

Vyhláška č. 147/2011 Sb., kterou se mění vyhláška č. 73/2005 Sb., o vzdělávání dětí, žáků a studentů se speciálními vzdělávacími potřebami a dětí, žáků a studentů mimořádně nadaných.

Vyhláška č. 317/2005 Sb., o dalším vzdělávání pedagogických pracovníků, akreditační komisi a kariérním systému pedagogických pracovníků.

Metodické doporučení k primární prevenci u dětí, žáků a studentů ve školách a školských zařízeních č. j. 21291/2010-28

## SEZNAM ZKRATEK

aj -	a jiné
apod. -	a podobně
ČR -	Česká republika
DDM -	dům dětí a mládeže
IVP -	individuální vzdělávací plán
MŠ -	mateřská škola
MŠMT -	ministerstvo školství, mládeže a tělovýchovy ČR
např. -	například
NIDV -	Národní institut dalšího vzdělávání
NNO -	nestátní nezisková organizace
NÚV -	Národní institut pro vzdělávání
OSPOD -	orgán sociálně-právní ochrany dětí
PČR -	Policie ČR
PAS -	poruchy autistického spektra
PPP -	pedagogicko- psychologická poradna
SPC -	speciálně pedagogické centrum
SPU -	specifické poruchy učení
SPCH -	specifické poruchy chování
SŠ -	střední škola
SVP -	středisko výchovné péče
ŠPP -	školní poradenské pracoviště
ZŠ -	základní škola

## SEZNAM PŘÍLOH

Příloha A – Etický kodex výchovného poradce.....	I
--	---

# PŘÍLOHY

## Příloha A – Etický kodex výchovného poradce

### I. Etická odpovědnost výchovného poradce vůči klientům

#### *Nadřazenost zájmů klientů.*

Prvořadou zodpovědností výchovného poradce je jeho zodpovědnost vůči klientům.

Výchovný poradce by měl klientům sloužit s oddaností, loajalitou, odhodláním a s maximálním vynaložením svých odborných dovedností a schopností.

Výchovný poradce by neměl zneužívat vztahů s klienty k osobnímu prospěchu.

Výchovný poradce by neměl praktikovat, přehlížet, napomáhat nebo se podílet na jakékoliv formě diskriminace na základě rasy, barvy pleti, pohlaví, sexuální orientace, věku, náboženství, národnosti, rodinného stavu, politického přesvědčení, psychického nebo fyzického handicapu nebo jakéhokoliv jiného zaměření, osobní vlastnosti, postavení nebo stavu.

Výchovný poradce by se měl vyhnout vztahům nebo závazkům, které jsou v rozporu se zájmy klientů.

Výchovný poradce by měl klientům podávat přesné a úplné informace ohledně rozsahu a charakteru služeb, které jim může poskytnout.

#### *Důvěrnost informací a ochrana soukromí.*

Výchovný poradce by měl respektovat soukromí klientů a důvěrnost veškerých informací získaných v průběhu poskytování odborných služeb.

Jiným osobám by měl výchovný poradce důvěrné informace poskytnout bez souhlasu klientů pouze ze závažných odborných důvodů, s výjimkou pedagogického sboru zařízení.

Výchovný poradce by měl klientům umožnit přiměřený přístup k jakýmkoliv záznamům, které se jich týkají, jsou součástí jejich osobní dokumentace a byly pořízeny v průběhu činnosti sociálního pracovníka.

Výchovný poradce umožní klientům přístup k těmto záznamům.

### II. Práva a prospěch klienta

Při poskytování poradenských služeb má mít klient právo na bezpečnost, naprostou diskrétnost a zachování profesionálního tajemství.

Poskytování poradenských služeb předpokládá nestrannost a respektování klientových práv a nepřipouští finanční, sexuální, emocionální ani jakékoli jiné zneužívání klienta.

Podmínky poradenské služby, kvalifikace a odborné kompetence člena, který tuto službu poskytuje, musí být klientovi jasné od samého počátku jejího poskytování. Veškeré změny musí být s klientem projednány napřed.

Před vlastním zahájením je výchovný poradce povinen poskytnout klientovi jasnou informaci o charakteru služby, postupech, o předvídatelných rizicích, která může klientovi přinést poskytování služby, stejně jako o rizicích vyplývajících z toho, když poradenská služba nebude poskytnuta.

Poradenská služba je poskytována pouze za předpokladu písemného souhlasu klienta nebo jeho zákonného zástupce.

Klient má v průběhu poskytování služby zaručeno naprosté soukromí. Nesmí být nikým dalším pozorován.

Klient má právo na to, aby s ním bylo v průběhu poskytování služby jednáno s respektem a důstojností.

Povinností výchovného poradce je poskytnout žákovi, studentovi možnost přehledu o účelu a významu jednotlivých postupů užívaných při poskytování služby.

Výchovný poradce by se měl ze všech sil snažit maximálně podporovat svobodné rozhodování klientů.

Výchovný poradce by neměl podnikat žádné kroky, které by porušovaly nebo omezovaly občanská nebo zákonná práva klientů.

### **III. Omezení vyplývající z profese**

a) Výchovný poradce poskytuje pouze ty služby, které spadají do jeho odborné kompetence. Své vzdělání, kvalifikaci, kompetence a zkušenosti nezkrslují.

b) Je si vědomi omezení, která patří k jeho profesi, a v případě potřeby zve ke spolupráci odborníky jiných profesí. V tomto bodě je implicitně zahrnut předpoklad, že výchovný poradce zná obecnou sféru kompetencí jiných odborníků, které žádají o spolupráci.

#### *Profesní vymezení*

Výchovný poradce se orientu v aktuální školské a další potřebné legislativě (ve školském zákoně a příslušných směrnicích, vyhláškách a metodických pokynech). Pokud jsou administrativní předpisy a nařízení v rozporu s etickými principy, vyvíjejí snahu tyto neshody a rozdíly odstranit. Pokud v tomto úsilí výchovný poradce neuspěje, měl by dát přednost etickým principům.



#### **IV. Výkon profese (profesionální praxe)**

##### *Profesionální vztahy*

###### *a) Žáci a studenti*

1. Výchovný poradce považuje za prvořadou a klíčovou záležitost zájmy dětí, žáků a studentů, které má v péči.
2. Zajišťuje, aby děti, žáci a studenti chápali podstatu a cíl spolupráce s výchovným poradcem či intervence v co nejvyšší míře (s ohledem na věk, mentální úroveň a schopnosti klientů).
3. Nevyužívá ke svému osobnímu prospěchu profesionální vztahy, které mají s klienty či spolupracujícími osobami.

###### *b) Rodiče*

1. Výchovný poradce vysvětluje rodičům nebo zákonným zástupcům podstatu spolupráce nebo profesionální intervence, které se týkají jejich dítěte.
2. Výchovný poradce seznamuje rodiče či zákonné zástupce s vypracovaným Individuálním vzdělávacím plánem (u integrovaných žáků, studentů).
3. Výchovný poradce projednává s rodiči nebo zákonnými zástupci plány podpory jejich dítěte a způsob spolupráce.

###### *c) Vztahy k odborníkům jiných profesí*

1. Výchovný poradce se snaží navázat a udržet kooperativní pracovní vztahy s odborníky příbuzných profesí a přistupuje k nim se stejným respektem a ochotou ke spolupráci, jako ke kolegům ze své profese.
2. Zná okruh kompetencí a hranice kompetencí u odborníků příbuzných profesí.

## **BIBLIOGRAFICKÉ ÚDAJE**

**Jméno autora: Petra Medáčková**

**Obor: Speciální pedagogika - vychovatelství**

**Forma studia: kombinovaná**

**Název práce: Osobnost a úloha výchovného poradce na ZŠ**

**Rok: 2014**

**Počet stran textu bez příloh:<sup>31</sup> 43**

**Celkový počet stran příloh:<sup>32</sup> 3**

**Počet titulů českých použitých zdrojů: 8**

**Počet titulů zahraničních použitých zdrojů: 0**

**Počet internetových zdrojů: 4**

**Počet ostatních zdrojů: 4**

**Vedoucí práce: PaedDr. Viola Rašínová**

---

<sup>31</sup> zahrnuje počet stran od úvodu po závěr práce (seznamy použitých zdrojů již nepočítáme)

<sup>32</sup> zahrnuje celkový počet jednotlivých stran příloh