

VYSOKÉ UČENÍ TECHNICKÉ V BRNĚ

BRNO UNIVERSITY OF TECHNOLOGY

FAKULTA STAVEBNÍ

FACULTY OF CIVIL ENGINEERING

ÚSTAV POZEMNÍCH KOMUNIKACÍ

INSTITUTE OF ROAD STRUCTURES

ANALÝZA A ŘEŠENÍ VYUŽITÍ DOPRAVNÍCH PLOCH HRANIČNÍCH PŘECHODŮ

ANALYSIS AND SOLUTION OF THE USE OF TRAFFIC AREAS OF BORDER CROSSINGS

DIPLOMOVÁ PRÁCE

DIPLOMA THESIS

AUTOR PRÁCE

AUTHOR

Bc. Blanka Hladůvková

VEDOUCÍ PRÁCE

SUPERVISOR

Ing. RADKA MATUSZKOVÁ

BRNO 2022



VYSOKÉ UČENÍ TECHNICKÉ V BRNĚ

FAKULTA STAVEBNÍ

Studijní program	N0732A260019 Městské inženýrství
Typ studijního programu	Navazující magisterský studijní program s prezenční formou studia
Specializace	bez specializace
Pracoviště	Ústav pozemních komunikací

ZADÁNÍ DIPLOMOVÉ PRÁCE

Student	Bc. Blanka Hladůvková
Název	Analýza a řešení využití dopravních ploch hraničních přechodů
Vedoucí práce	Ing. Radka Matuszková
Datum zadání	31. 3. 2021
Datum odevzdání	14. 1. 2022

V Brně dne 31. 3. 2021

doc. Dr. Ing. Michal Varaus
Vedoucí ústavu

prof. Ing. Miroslav Bajer, CSc.
Děkan Fakulty stavební VUT

PODKLADY A LITERATURA

Zákony a výhlášky

Technické normy

Technické podmínky

ZÁSADY PRO VYPRACOVÁNÍ

Předmětem diplomové práce by byla analýza a návrh využití především dopravních ploch u již nevyužívaných hraničních přechodů v ČR. Na základě analýzy by byly zpracovány obecné zásady pro možné využití těchto ploch (např. odpočívadla, restaurace, obchody, parkoviště) a následně zpracována konkrétní úprava vybrané plochy. Možnosti využití by byly prokonzultovány se zástupci obcí případně vlastníky nebo správci stávajících ploch.

STRUKTURA DIPLOMOVÉ PRÁCE

VŠKP vypracujte a rozčleňte podle dále uvedené struktury:

1. Textová část závěrečné práce zpracovaná podle platné Směrnice VUT "Úprava, odevzdávání a zveřejňování závěrečných prací" a platné Směrnice děkana "Úprava, odevzdávání a zveřejňování závěrečných prací na FAST VUT" (povinná součást závěrečné práce).
2. Přílohy textové části závěrečné práce zpracované podle platné Směrnice VUT "Úprava, odevzdávání, a zveřejňování závěrečných prací" a platné Směrnice děkana "Úprava, odevzdávání a zveřejňování závěrečných prací na FAST VUT" (nepovinná součást závěrečné práce v případě, že přílohy nejsou součástí textové části závěrečné práce, ale textovou část doplňují).

Ing. Radka Matuszková
Vedoucí diplomové práce

ABSTRAKT

Diplomová práce obsahuje dvě části: textovou část a projekt. Textová část se zabývá všeobecným využitím hraničních přechodů. Jelikož většina hraničních přechodů je v soukromém vlastnictví ať už fyzická nebo právnická osoba, není známo, jak bude hraniční přechod využíván. V rámci analýzy byli osloveni zástupci obcí, krajů a úřadů, kteří mají stále v kompetenci některé hraniční přechody a bylo zjištěno jakému účelu jsou a budou nadále používány. Projekt je zaměřený na konkrétní hraniční přechod mezi Českou republikou a Slovenskou republikou – Starý Hrozenkov. Zlínský kraj má zájem využít tento nepoužívaný hraniční přechod. V rámci technické studie byla navržena odpočívka s čerpací stanicí, restaurací, relaxační zónou a plochou pro kontrolu vozidel.

KLÍČOVÁ SLOVA

Hraniční přechod, hranice, obce, kraje, úřad.

ABSTRACT

The Diploma Thesis is composed of two parts: text-based and project-based. Text-based part deals with universal use of border crossings. Most of the border crossings is in private ownership, therefore it is not known how it will be used in the future. Deputies of villages, districts and local authorities were approached because some of the border crossings lie within their competence. The intention of the private owners was discovered. The project-part deals with particular border crossing between the Czech Republic and the Slovakia Republic – Starý Hrozenkov. Zlín district is interested in reconstructing of the mentioned border crossing. A project dealing with the future purpose of the rest area, such as building a gas station, a restaurant, a relaxation zone and a space for checking vehicles, was suggested within the technical study.

KEYWORDS

Border crossing, borders, municipality, districts, local authorities.

BIBLIOGRAFICKÁ CITACE

Bc. Blanka Hladůvková *Analýza a řešení využití dopravních ploch hraničních přechodů*.
Brno, 2021. 78 s., 12 s. příl. Diplomová práce. Vysoké učení technické v Brně, Fakulta
stavební, Ústav pozemních komunikací. Vedoucí práce Ing. Radka Matuszková

PROHLÁŠENÍ O SHODĚ LISTINNÉ A ELEKTRONICKÉ FORMY ZÁVĚREČNÉ PRÁCE

Prohlašuji, že elektronická forma odevzdané diplomové práce s názvem *Analýza a řešení využití dopravních ploch hraničních přechodů* je shodná s odevzdanou listinnou formou.

V Brně dne 14. 1. 2022

Bc. Blanka Hladůvková

autor práce

PROHLÁŠENÍ O PŮVODNOSTI ZÁVĚREČNÉ PRÁCE

Prohlašuji, že jsem diplomovou práci s názvem *Analýza a řešení využití dopravních ploch hraničních přechodů* zpracoval(a) samostatně a že jsem uvedl(a) všechny použité informační zdroje.

V Brně dne 14. 1. 2022

Bc. Blanka Hladůvková

autor práce

PODĚKOVÁNÍ:

Touto cestou bych chtěla poděkovat paní Ing. Radce Matuszkové, Ing. Manaru Chakerovi a zaměstnancům firmy HBH Projekt, kteří mi byli nápomocni při zpracování diplomové práce a také děkuji za cenné rady, které mohu uplatnit v budoucím zaměstnání.

OBSAH

ÚVOD.....	10
1 CHARAKTERISTIKA.....	11
2 TYPY HRANIČNÍCH PŘECHODŮ	11
3 SEZNAM HRANIČNÍCH PŘECHODŮ	14
4 VARIANTY SILNIČNÍCH HRANIČNÍCH PŘECHODŮ A ANALÝZA ZÁJMU O VYUŽITÍ	15
4.1 VYUŽITÍ HRANIČNÍCH PŘECHODŮ V ČR.....	23
4.1.1 Rozvadov – Waidhaus.....	24
4.1.2 Boží Dar – Oberwiesenthal	25
4.1.3 Mikulov – Drasenhofen.....	26
4.1.4 Orlické Záhoří – Mostowice	27
4.1.5 Bílý Potok – Paczków	28
4.1.6 Pomezí nad Ohří – Schirnding	29
4.1.7 Poštorná – Reintal	30
4.1.8 Valtice – Schrattenberg	31
4.1.9 Hnanice – Mitterretzbach	32
4.1.10 Nová Bystřice – Grametten.....	33
4.1.11 Otovice – Tlumaczów	34
4.2 VYUŽITÍ HRANIČNÍCH PŘECHODŮ V ZAHRANIČÍ	36
4.2.1 Tijuana – San Diego.....	36
4.2.2 Letenye – Goričan	37
4.2.3 Thayngen – Bietingen	38
5 VYHODNOCENÍ ANALÝZY A OBECNÉ ZÁSADY PRO MOŽNÉ VYUŽITÍ...40	
ZÁVĚR.....	42
SEZNAM POUŽITÝCH ZDROJŮ	43
Citace, zákony, normy	43

SEZNAM POUŽITÝCH ZKRATEK A OZNAČENÍ	48
SEZNAM POUŽITÝCH OBRÁZKŮ A TABULEK	49
Použité obrázky.....	49
Použité tabulky	51
SEZNAM PŘÍLOH – TEXTOVÁ ČÁST	52
SEZNAM PŘÍLOH - PROJEKT	52
1. PŘÍLOHA – SEZNAM HRANIČNÍCH PŘECHODŮ.....	53
Mezinárodní letiště	54
1. část – seznam hraničních přechodů před plným zapojení do schengenského prostoru ...	55
Železniční přechody.....	55
Silniční přechody	56
Přechody určené výhradně pro malý pohraniční styk.....	59
Společná hraniční cesta (pěší a cyklistické stezky)	60
Říční přechody	65
2. část – seznam hraničních přechodů po plném zapojení do schengenského prostoru	66
Železniční přechody.....	66
Silniční přechody	66
Společná hraniční cesta (pěší a cyklistické stezky)	69
Říční přechody.....	74
2. PŘÍLOHA – E-MAILOVÁ KORESPONDENCE.....	75

ÚVOD

Základní hranice vznikaly již v dávných dobách, kdy kmeny si vymezovaly své území, tyto hranice nebyly pevně stanovené. V letech 4300-2334 př.n.l. je doložen vznik pohyblivých hranic na území Mezopotámie. Pevné hranice na tomto území vznikly během první říše v letech 2334-1595 př.n.l. Hranice území existovaly již za dob starověkého Říma například Limes Romanus. Za období Marie Terezie proběhla pozemková reforma a hraniční tereziánské kameny, které označovaly pevné hranice území. Od tohoto období fungovaly hraniční kontroly. Od 31.12.2002 zanikla Československá republika a od 1.1.2003 vznikly dva samostatné státy: Česká republika a Slovenská republika. Od roku 2007 se Česká republika zapojila do Schengenského hraničního kodexu, kdy tímto kodexem byla stanovena společná opatření pro všechny země evropské unie, ale již od roku 2004 po vstupu České republiky do Evropské unie se začaly hraniční přechody převádět na Úřad pro zastupování státu ve věcech majetkových. Nastala změna v ochraně hranic a kontrol, vlivem tohoto kodexu, byly zrušeny hraniční přechody. Dále v roce 2008 podle usnesení vlády ČR byly zahájeny převody majetku na organizační složky státu, kraje a obce. V případě nezájmu byl nepotřebný majetek nabídnut soukromým osobám. Mnoho přechodů nenašla do dnešních dnů své využití a objekty, které se na hranicích nachází stále chátrají a nejsou nijak využívány. Tyto pozemky a objekty spadly pod úřad pro zastupování státu ve věcech majetkových. Tento úřad nemá už pod sebou žádné hraniční přechody, všechny byly prodány nebo převedeny obcím, krajům, úřadům a soukromým vlastníkům. V současné době našly opět využití pro kontrolu občanů z důvodu pandemie koronaviru. Všechny státy si stanovují, zda uzavřou hranice, i když spadají do evropské unie. Lidé doufají, že se opět situace co nejdříve vrátí do starých kolejí před pandemií a nevyužité hraniční přechody budou zase pusté a prázdné.

Cílem diplomové práce je popsat různá využití hraničních přechodů a zjistit u státních institucí a soukromých majitelů, jaká využití jsou žádána. Na základě této analýzy byla zpracovaná technická studie na obec Starý Hrozenkov, který se nachází ve Zlínském kraji. Cílem je zpříjemnění prostoru pro setkávání a obchod lidí mezi Moravou a Slovenskou republikou. Dále je třeba uvažovat jaké jsou možnosti při velkém uzavření hranic, částečném omezení provozu anebo plného otevření a najít co nejefektivnější využití ve všech případech.

[1,2,3,4,5]

1 CHARAKTERISTIKA

Hraniční přechody slouží pro překonání hranic mezi sousedními státy. V nedávné minulosti probíhaly hraniční kontroly z důvodů nelegální migrace a převoz nedovoleného zboží. V roce 2007 se Česká republika zapojila do Schengenu, kdy hraniční přechody ztratily svůj význam ve státech patřící do evropské unie. Lidé se snaží využívat tyto pozemky a objekty pro komerční účely a soukromé účely. Z některých hraničních přechodů vznikly restaurace, muzea, kanceláře, odpočívky, a jiné.

2 TYPY HRANIČNÍCH PŘECHODŮ

Hraniční přechody se dělí na:

- Mezinárodní letiště



Obrázek 1: Mezinárodní letiště Brno – Tuřany, fotografie z roku 2019, fotograf: Antonín Šácha [6]

- železniční přechody



Obrázek 2: Hraniční železniční přechod Bohumín / Chalupki, fotografie z roku 2017, fotograf: Martin Starinský [7]

- silniční přechody



Obrázek 3: Hraniční silniční přechod Bukovec / Jasnowice, fotografie z roku 2020, fotograf: Stas Karol [8]

- společná hraniční cesta (pěší a cyklistické stezky)



Obrázek 4: Hraniční přechod pěší Hřčava Trojmezi / Jaworzynka Trójstyk, fotografie z roku 2021 [9]

- říční přechody



Obrázek 5: Hraniční říční přechod Hřensko / Schöna, fotografie z roku 2010, fotograf: Milan Javůrek [10]

[11]

3 SEZNAM HRANIČNÍCH PŘECHODŮ

Seznam hraničních přechodů – viz. příloha č. 1. Seznam upravuje zákon č. 298/2019 Sb. Sdělení Ministerstva vnitra o vyhlášení seznamu hraničních přechodů a seznamů přeshraničních propojení. Zde jsou vypsány veškeré hraniční přechody (letišť, silniční, železniční, pěší a cyklistické a říční). Seznam je rozdělený na letiště a na první část, kde jsou hraniční přechody vzniklé do doby plného zapojení České republiky do schengenského prostoru a druhá část je seznam hraničních přechodů vzniklé po plném zapojení do Schengenského prostoru.

Před a po plném zapojení do Schengenského prostoru bylo celkem hraničních přechodů s Českou republikou:

Tabulka 1: Počet hraničních přechodů s Českou republikou před a po plném zapojení do Schengenského prostoru [11]

	Před zapojením	Po zapojení
Polská republika		
Železniční přechody	9	1
Silniční přechody	31	36
Přechody určené výhradně pro malý pohraniční styk	34	0
Společná hraniční cesta (pěší a cyklistické stezky)	60	30
Slovenská republika		
Železniční přechody	7	28
Silniční přechody	15	28
Říční přechody	3	1
Rakouská republika		
Železniční přechody	4	0
Silniční přechody	16	24
Společná hraniční cesta (pěší a cyklistické stezky)	34	46
Spolková republika Německo		
Železniční přechody	12	10
Silniční přechody	34	17
Společná hraniční cesta (pěší a cyklistické stezky)	95	62
Říční přechody	1	0

4 VARIANTY SILNIČNÍCH HRANIČNÍCH PŘECHODŮ A ANALÝZA ZÁJMU O VYUŽITÍ

Využití silničních hraničních přechodů může být několik. Nejčastější a nejvíce využívané jsou odpočívadla, benzinové čerpací stanice a restaurace. Na některých přechodech se nachází zchátralé budovy.

V rámci analýzy bylo osloveno celkem 74 správních orgánů a vlastníků. Dotázala jsem se, zda mají v kompetenci silniční hraniční přechody, které nejsou nijak využívány a jaké plány jsou do budoucna s nimi nebo naopak už našly své uplatnění, popřípadě byly využívány v minulosti a v současné době se uvažuje o jejich obnově.

Tabulka 2: Seznam oslovených vlastníků hraničních přechodů a jejich odpovědi

Státní správa a vlastníci hraničních přechodů	Reakce na dotaz
Celní úřad pro Plzeňský kraj	Ano
<p>Hraniční přechody v České republice byly po vstupu do EU předány, na základě nařízení vlády ČR, Úřadům pro zastupování státu ve věcech majetkových (dále jen „ÚZSVM“). Celý proces proběhl v průběhu roku 2004. ÚZSVM následně naložil s tímto nemovitým majetkem v souladu se zákonem č. 219/2000 Sb. o majetku ČR a jejím vystupování v právních vztazích v platném znění (převod na obce, převod organizačním složkám státu a státním organizacím, prodej). Pokud se týká hraničních přechodů v Plzeňském a Karlovarském kraji, není Celní správa ČR příslušná hospodařit se žádným nevyužívaným hraničním přechodem. Pouze na dálničním přechodu Rozvadov, který spravuje Ředitelství silnic a dálnic, užíváme 4 objekty (administrativní prostory, hala důkladných kontrol, sklady, psinec). Dále je celní správa příslušná hospodařit s jedním objektem na bývalém hraničním přechodu Boží Dar. Objekt je v současné době připravován na celkovou rekonstrukci. V budoucnu bude sloužit jako služebna a ubytovací zařízení. Celní správa neuvažuje o obnově a využívání jiných bývalých přechodů v Plzeňském a Karlovarském kraji. Důvodem je, jak shora uvedeno, že tento majetek již není ve vlastnictví státu, ale má jiné vlastníky.</p>	
Celní úřad pro Karlovarský kraj	Ne
Celní úřad pro Ústecký kraj	Ano
<p>Budovy, které na hraničních přechodech celní správa a cizinecká policie využívala, byly po vstupu ČR do EU v roce 2004 (v případě celní správy) a poté v roce 2007 vstupem do Schengenského prostoru (v případě cizinecké policie) převedeny na Úřad pro zastupování státu ve věci majetkových. Celní správa si v Ústeckém kraji, žádné budovy na hraničních</p>	

přechodech neponechala.	
Celní úřad pro Liberecký kraj	Ano
<p>Celní úřad pro Liberecký kraj nemá ve své správě žádné silniční hraniční přechody. Po vstupu české republiky do EU (2004) byly objekty hraničních přechodů v kraji převedeny buď přímo příslušným obcím, nebo následně převedeny pod správu státu (Úřad pro zastupování státu ve věcech majetkových).</p> <p>S objekty obce naložily různě, povětšinou je prodaly soukromým subjektům.</p>	
Celní úřad pro Moravskoslezský kraj	Ano
<p>Celní úřad pro Moravskoslezský kraj nemá v majetku žádný objekt, který se na bývalých hraničních přechodech nachází.</p>	
Celní úřad pro Olomoucký kraj	Ne
Celní úřad pro Pardubický kraj	Ano
<p>Celní správa České republiky v tuto chvíli nevlastní v Pardubickém kraji žádný hraniční přechod (budovu), který v minulosti sloužil k výkonu svěřených kompetencí na hranici.</p> <p>Po vstupu do EU příslušné objekty celní správa nabízela městům a obcím, které je využily dle svých potřeb.</p> <p>Budovu bývalého silničního hraničního přechodu v Dolní Lipce dle informací z katastru nemovitostí nyní vlastní fyzická osoba.</p>	
Celní úřad pro Jihočeský kraj	Ne
Celní úřad pro Jihomoravský kraj	Ano
<p>Celní úřad pro Jihomoravský kraj nemá v kompetenci žádné silniční hraniční přechody. Ty byly předány Úřadu pro zastupování státu ve věcech majetkových.</p>	
Celní úřad pro Zlínský kraj	Ne
Celní úřad pro Královéhradecký kraj	Ne
Generální ředitelství cel	Ano
<p>Hraniční přechody nejsou obecně v kompetenci Celní správy ČR resp. Generálního ředitelství cel, ale Ministerstva vnitra České republiky. Většina objektů na bývalých hraničních přechodech byla po r.2004 pro nepotřebnost vyřazena z majetku celní správy. Celní správa využívá pouze některé objekty v blízkosti hraničních přechodů (zejména kontrolní haly Rozvadov, Lanžhot a Chotěbuz).</p>	

Ředitelství silnic a dálnic České republiky pro Plzeňský kraj	Ne
Ředitelství silnic a dálnic České republiky pro Karlovarský kraj	Ano
Všechny přechody v Karlovarském kraji se využívají.	
Ředitelství silnic a dálnic České republiky pro Ústecký kraj	Ano
V Ústeckém kraji jsou pod správou ŘSD pouze silnice a ty jsou normálně provozovány; budovy nemáme ve správě.	
Ředitelství silnic a dálnic České republiky pro Liberecký kraj	Ano
<p>Hrádek nad Nisou - Zittau</p> <p>Habartice - Zawidów</p> <p>Harrachov - Jakuszyce</p> <p>Všechny hraniční přechody jsou v současné době využívány jako hraniční přechody mezi Českou republikou a Polskem.</p> <p>K hraničnímu přechodu Hrádek nad Nisou - Zittau dále uvádíme, že by v budoucnu měl být předán Libereckému kraji, jako budoucí silnice III. třídy, neboť byl v těsné blízkosti zbudován nový hraniční přechod na silnici I/35 Hrádek nad Nisou – Kopaczów.</p> <p>Ostatní dva zmíněné přechody zůstanou, jako silnice I. třídy.</p> <p>Budovy ŘSD ČR na území Libereckého kraje nikdy nevlastnilo.</p>	
Ředitelství silnic a dálnic České republiky pro Moravskoslezský kraj	Ne
Ředitelství silnic a dálnic České republiky pro Olomoucký kraj	Ano
Hraniční přechody v Olomouckém kraji – Mikulovice a Bílý Potok jsou využívané.	
Ředitelství silnic a dálnic České republiky pro Pardubický kraj	Ano
<p>Hraniční přechod na I/43 Dolní Lipka – v současné době jsme vypsali zakázku na PD s názvem „I/43 Kontrolní stanoviště hraniční přechod Dolní Lipka - DÚR+DSP+(PDPS+SP)+ AD+IČ“</p> <p>S odůvodněním: Zřízení kontrolního stanoviště u hraničního přechodu Dolní Lipka. Důvodem je provádění kontrol a vážení vozidel na území ČR. Tento projekt byl iniciován Policií ČR.</p>	
Ředitelství silnic a dálnic České republiky pro Jihočeský kraj	Ne
Ředitelství silnic a dálnic České republiky pro Jihomoravský kraj	Ano

České republiky prostřednictvím Ředitelství silnic a dálnic) a silnice nižších tříd samospráva (kraje a obce), kde je předpoklad bezproblémové součinnosti v případech potřeby.	
Policejní prezidium České republiky	Ano
<p>Bývalé objekty hraničních přechodů byly v majetku České republiky – Ministerstvo financí – Celní správa. Při uvolňování těchto objektů si některé objekty převzala pro potřeby výkonu Policie České republiky a její příslušná krajská ředitelství policie (jedná se o minimum, většinou jde o lokality v obytných aglomeracích, kde byla zřízena zpravidla obvodní oddělení policie). Zbývající nepotřebné objekty byly převedeny na Úřad pro zastupování státu ve věcech majetkových a následně nabídnuty k prodeji, případně byly převedeny na obce. Policie České republiky prostřednictvím krajských ředitelství policie se snaží na těchto bývalých přechodech, které jsou komerčně využívány, smluvně zajistit pro případný výkon služby (tzv. uzávěry hranic) možnost využívání sociálních zařízení, případně možnost napojení kontejnerových buněk na jednotlivé sítě (elektrická energie, voda a kanalizace). Policejní prezidium České republiky disponuje pouze jedním objektem na hraničním přechodu Strážný. K využití objektu však nebudeme z důvodu interních potřeb Policie České republiky zveřejňovat žádné informace ani plány na jejich případné budoucí využití.</p>	
Národní park Šumava	Ne
Ministerstvo zahraničních věcí České republiky	Ne
Ministerstvo vnitra České republiky	Ne
Úřad pro zastupování státu ve věcech majetkových	Ano
Příloha č. 2	
Krajský úřad pro Plzeňský kraj	Ne
Krajský úřad pro Karlovarský kraj	Ne
Krajský úřad pro Ústecký kraj	Ne
Krajský úřad pro Liberecký kraj	Ne
Krajský úřad pro Moravskoslezský kraj	Ano
Budete se muset obrátit na některé z ministerstev (vnitro nebo zahraničí). Tady řešíme pouze silnice nikoliv hraniční přechody na nich umístěné.	
Krajský úřad pro Olomoucký kraj	Ne
Krajský úřad pro Pardubický kraj	Ne

Krajský úřad pro Jihočeský kraj	Ne
Krajský úřad pro Jihomoravský kraj	Ano
<p>Na Jihomoravský kraj byly v roce 2009 bezúplatně převedeny hraniční přechody v Poštorné, Valticích a Hnanicích. Hraniční přechody v Poštorné a Valticích byly pronajaty ke komerčním účelům (Poštorná jako obchod se zahradnickými potřebami a Valtice jako Muzeum železné opony) a v roce 2020 byly tyto dva přechody prodány právnickým osobám.</p> <p>Hraniční přechod Hnanice byl ještě v roce 2009 předán do hospodaření Jihomoravskému muzeu ve Znojmě, příspěvkové organizaci kraje jako depozitář muzea.</p>	
Krajský úřad pro Zlínský kraj	Ne
Krajský úřad pro Královéhradecký kraj	Ne
Lesy České republiky	Ano
<p>Lesy České republiky nevlastní objekty silničních hraničních přechodů; komunikace, které státní podnik vlastní jsou zpravidla účelové lesní cesty, většinou neveřejného charakteru. Předpokládáme, že fundované informace k dotazované problematice silničních hraničních přechodů bude možné získat v rámci případné komunikace s Ministerstvem vnitra ČR, kterému přísluší správa předmětné agendy.</p>	
Obec Hevlín (Jihomoravský kraj)	Ne
Obec Březová (Zlínský kraj)	Ne
Obec Strání (Zlínský kraj)	Ne
Obec Starý Hrozenkov (Zlínský kraj)	Ano
<p>Budovy na bývalém hraničním přechodu ve Starém Hrozenkově jsou pronajímány firmám a slouží jako prostory pro výrobu, kanceláře, sklady a k provozování obchodní činnosti.</p> <p>Vyrábí se zde např. marmelády, sirupy, čaje.</p>	
Obec Stožec (Jihočeský kraj)	Ne
Obec Nová Bystřice (Jihočeský kraj)	Ano
<p>Město Nová Bystřice vlastní dvě budovy bývalé celnice na hraničním přechodu Nová Bystřice - Grametten. Momentálně není ani jedna z budov trvale využívána. Menší budova byla dočasně využívána Policií ČR v období uzavření hranic v důsledku opatření proti koronaviru. Větší budova byla v minulosti pronajata k bydlení a drobné výrobě, jednorázově byla využita k umístění výstavy v rámci přeshraniční kulturní akce. V současné době má využití pouze menší sklad, který tvoří příslušenství budovy celnice a je</p>	

pronajat.	
Konkrétní záměr s těmito budovami město zatím nemá, pouze se připravuje napojení na vodovod z rakouské strany.	
Obec Dolní Dvůr (Královéhradecký kraj)	Ne
Obec Malá Úpa (Královéhradecký kraj)	Ne
Obec Královec (Královéhradecký kraj)	Ne
Obec Otovice (Královéhradecký kraj)	Ne
Obec Orlické Záhoří (Královéhradecký kraj)	Ano
<p>V Orlickém Záhoří/Mostowice je silniční hraniční přechod obnovený, otevřený v roce 2005 do Polska velmi využíván, jak turisticky, tak pro pendlery z Polska (Škoda Auto), ale i místní obyvatelé jsou rádi, že mohou přechod využít za účelem nákupů v Polsku či zkrácení cest: Praha-Hradec Králové-Kudowa Zdrój-Mostowice/Orlické Záhoří a zpět. Pozn.: Současná situace COVID-19, průjezd Polskem trochu komplikuje, ale až budeme všichni očkovaní, snad bude situace lepší.</p>	
Obec Hrádek nad Nisou (Liberecký kraj)	Ne
Obec Habartice (Liberecký kraj)	Ano
<p>Po vybudování nového hraničního přechodu na rychlostní komunikaci I/13 ve správě ŘSD ČR nám v obci zůstal starý hraniční přechod, kde bychom rádi změnili systém jeho využívání (pouze pro pěší a cyklisty).</p> <p>Pouze po prvních jednáních jsme zjistili, že tato věc má své úskalí a naráží na různá vyjádření státních institucí.</p> <p>Proto jsme se rozhodli toto řešení zastavit a přesunout na pozdější dobu.</p>	
Obec Harrachov (Liberecký kraj)	Ne
Obec Rumburk (Ústecký kraj)	Ano
<p>Městu Rumburk byla od státu převedena nemovitost, která byla dříve využívána jako celnice na hraničním přechodu Horní Jindřichov. Jedná se o budovu na adrese V. Kováře 207. Město tuto budovu v loňském roce prodalo fyzické osobě.</p> <p>Jiné nemovitosti spojené s hraničním přechodem město nevládní.</p>	
Obec Vejprty (Ústecký kraj)	Ne
Obec Aš (Karlovarský kraj)	Ne
Obec Boží Dar (Karlovarský kraj)	Ne

Obec Česká Kubice (Plzeňský kraj)	Ne
Obec Rozvadov (Plzeňský kraj)	Ano
Hraniční přechody ve správě nemáme, a tudíž netušíme co s Správa silnic a dálnic Plzeňského kraje plánuje do budoucna.	
Obec Pomezí nad Ohří (Plzeňský kraj)	Ano
Obec Pomezí nad Ohří má ve vlastnictví bývalý odbavovací prostor pro nákladní dopravu na silnici I/6 na hraničním přechodu Pomezí nad Ohří/Schirnding. Ten je v současné době v nájmu a je využit jako čerpací stanice pohonných hmot, Free shop a z administrativní budovy se připravuje kasino s ubytovacími kapacitami.	
Obec Železná Ruda (Plzeňský kraj)	Ne
Obec Nemanice (Plzeňský kraj)	Ne
Obec Všeruby (Plzeňský kraj)	Ne
Obec Bělá nad Radbuzou (Plzeňský kraj)	Ne
Obec Nýrsko (Plzeňský kraj)	Ne
Obec Javorník (Olomoucký kraj)	Ano
Město Javorník vlastnilo areál bývalého hraničního přechodu v Bílém Potoku, který v loňském roce prodalo. Nový majitel má záměr zde zřídit ubytovací zařízení.	
Obec Mikulovice (Olomoucký kraj)	Ne
Obec Zlaté Hory (Olomoucký kraj)	Ano
Ve Zlatých Horách jsou funkční dva hraniční přechody Zlaté Hory – Konradow (bez dopravního omezení) a Zlaté Hory – Jarnoltowek (auta do 3,5 t). Dále existuje z historie několik mostů přes vodní tok Olešnice v k.ú. Ondřejovice v Jeseníkách a cyklistických stezek, kde je možno hranici překročit.	
Obec Mosty u Jablunkova (Moravskoslezský kraj)	Ne
Obec Osoblaha (Moravskoslezský kraj)	Ne
Obec Králíky (Pardubický kraj)	Ne

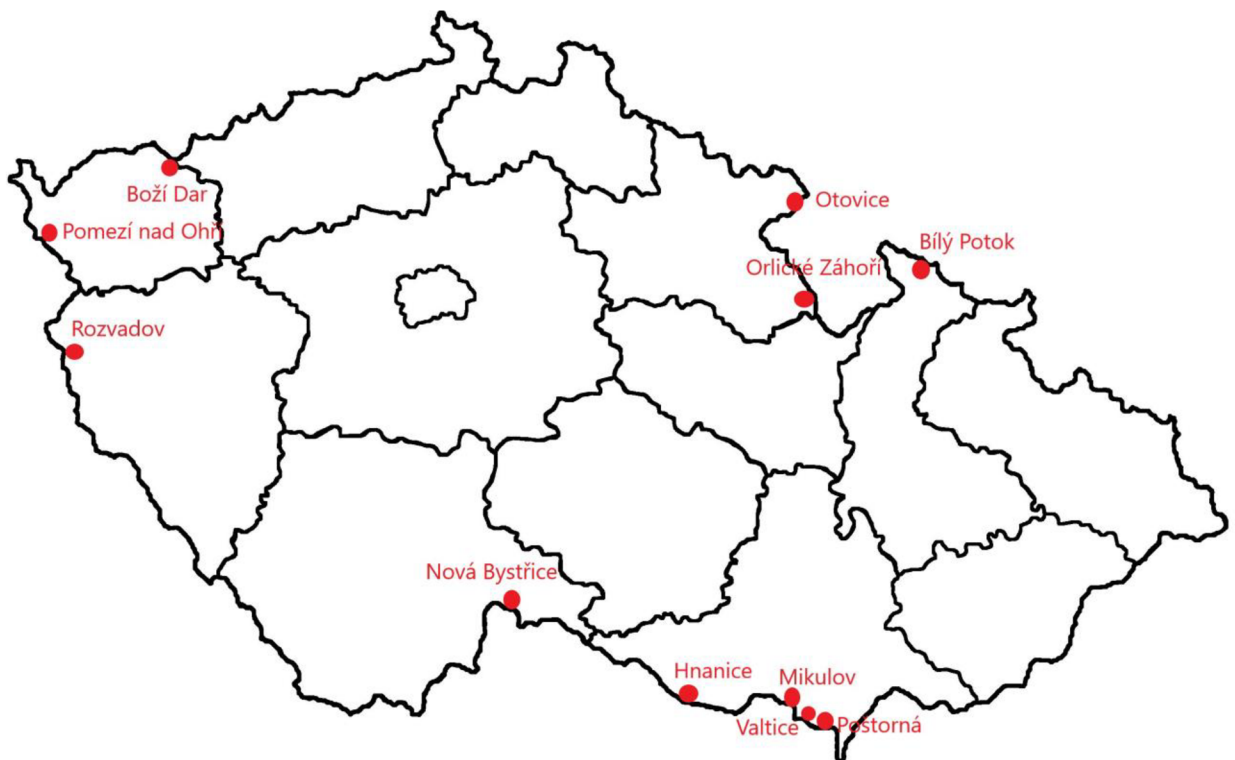
[4,12,13,14,15,16,17,18,19]

Závěr kapitoly 4 Varianty silničních hraničních přechodů a analýza zájmu o využití:

Podle analýzy odepsalo celkem 29 a neodepsalo celkem 45 státních orgánů a vlastníků hraničních přechodů. Ve třetím sloupci tabulky jsou přesně citované odpovědi z e-mailů.

Některé úřady odkázaly na ÚZSVM, který měl v kompetenci hraniční přechody po vstupu do Schengenu. Nyní hraniční přechody nevlastní z důvodu prodeje nebo převedení na jiné vlastníky např. obce, kraje, úřady a soukromý vlastníci. Státní orgány, které vlastní objekty na hraničních přechodech je pronajímají nebo je prodaly. ŘSD vlastní dálnice a silnice I. třídy na hranicích. Na hranicích u Dolné Lipky má ŘSD v plánu vybudovat kontrolní stanoviště. Policie ČR využívá některá stanoviště na hraničních přechodech z důvodu kontrol na hranicích.

4.1 VYUŽITÍ HRANIČNÍCH PŘECHODŮ V ČR



Obrázek 6: Mapa ČR – hraniční přechody [20]

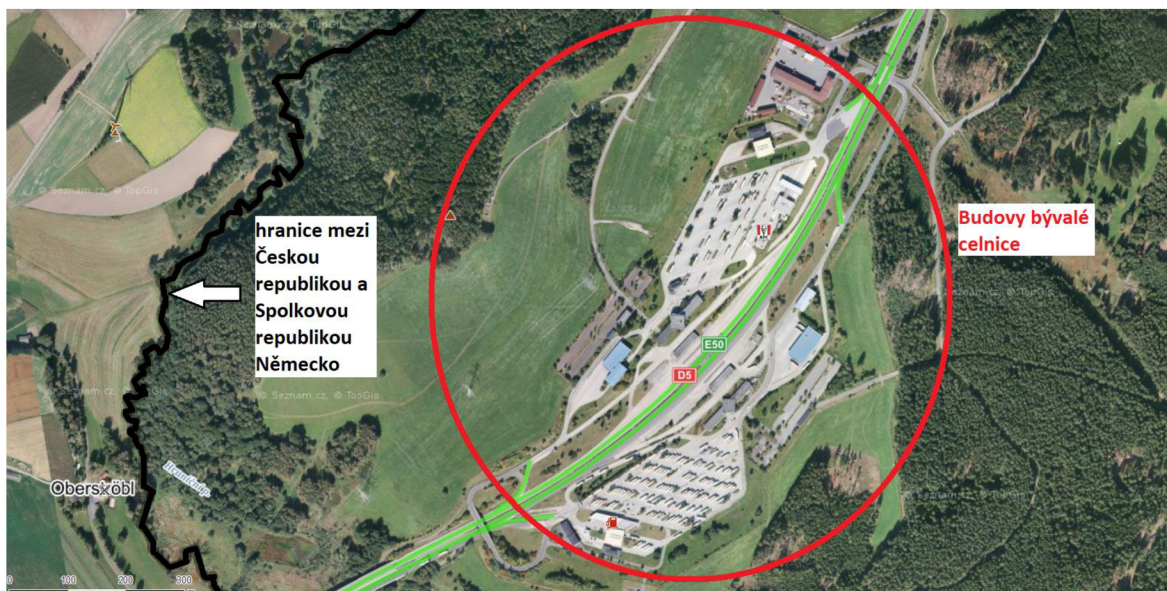
4.1.1 Rozvadov – Waidhaus

Nachází se na hranici mezi Českou republikou a Spolkovou republikou Německo. Po rekonstrukci slouží jako centrum služeb (veřejné služby a restaurace) a odpočívka. Jsou zde využívány 4 objekty (administrativní prostory, hala důkladných kontrol, sklady, psinec). Tento přechod je v kompetenci ŘSD a s objekty hospodaří celní správa.

[12]



Obrázek 7: Hraniční přechod Rozvadov – Waidhaus, fotografie z roku 2015 [21]



Obrázek 8: Mapa hraničního přechodu Rozvadov – Waidhaus [22]

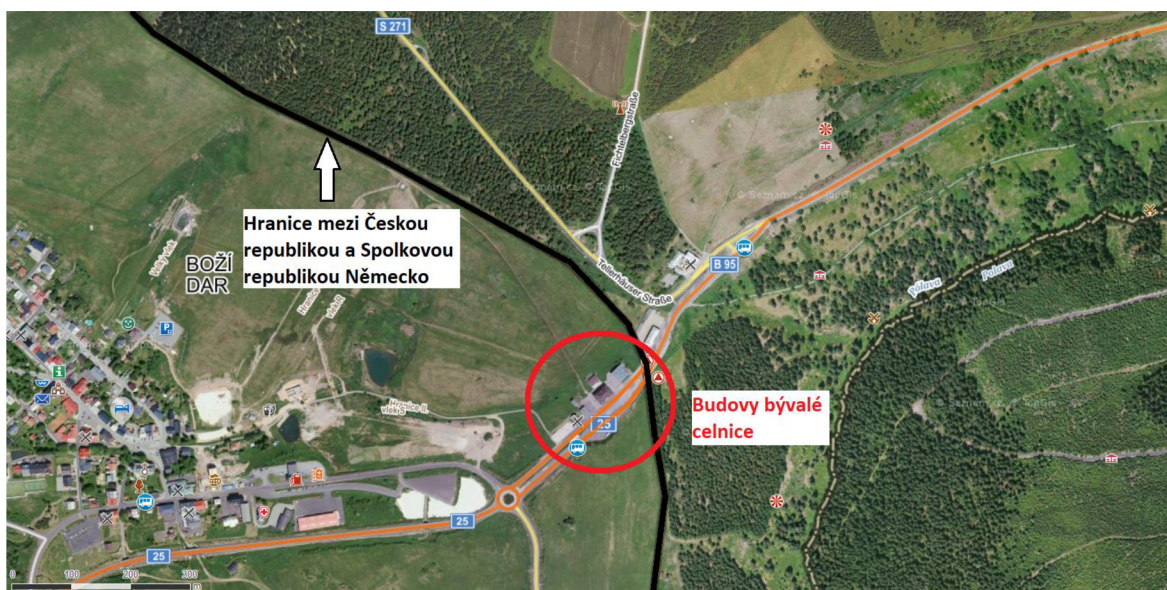
4.1.2 Boží Dar – Oberwiesenthal

Nachází se na hranici mezi Českou republikou a Spolkovou republikou Německo. Na hraničním přechodu je celní správa příslušná hospodařit s jedním objektem. Tento objekt je v této době připravován na kompletní rekonstrukci a v budoucnu bude sloužit jako služebna a ubytovací zařízení.

[13]



Obrázek 9: Hraniční přechod Boží Dar – Oberwiesenthal, fotografie z roku 2020, fotograf: Jiří Brabec [23]



Obrázek 10: Mapa hraničního přechodu Boží Dar – Oberwiesenthal [24]

4.1.3 Mikulov – Drasenhofen

Nachází se na hranici mezi Českou republikou a Rakouskou republikou. V roce 2008 se Jihomoravský kraj rozhodl využít hraniční přechody, například v Mikulově má vzniknout muzeum s expozicí o mikulovské hranici.

[25]



Obrázek 11: Hraniční přechod Mikulov – Drasenhofen, fotografie z roku 2016, fotograf: Jiří Mrázek [26]



Obrázek 12: Mapa hraničního přechodu Mikulov – Drasenhofen [27]

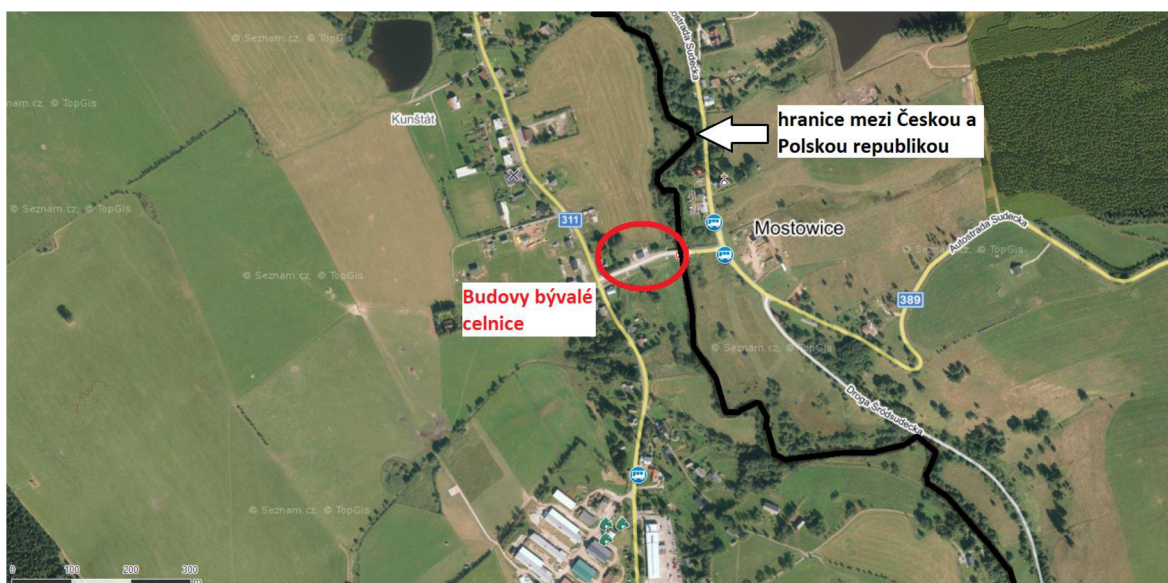
4.1.4 Orlické Záhoří – Mostowice

Nachází se na hranici mezi Českou republikou a Polskou republikou. Od roku 2005 je obnovený a otevřený, je velmi využíván pro turistický ruch a pro přeshraniční pracovníky z Polska, dále je přechod využíván za účelem nákupů v Polsku.

[14]



Obrázek 13: Hraniční přechod Orlické Záhoří – Mostowice, fotografie z roku 2021, fotograf: Pavel Ježek [28]



Obrázek 14: Mapa hraničního přechodu Orlické Záhoří – Mostowice [29]

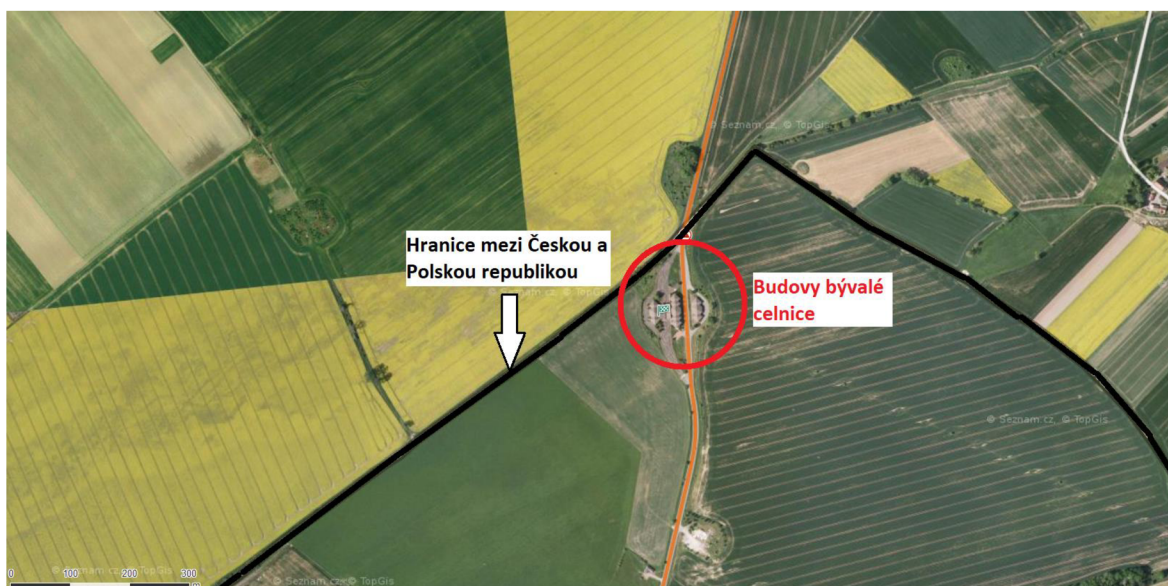
4.1.5 Bílý Potok – Paczków

Nachází se na hranici mezi Českou republikou a Polskou republikou. Město Javorník vlastnilo areál bývalého hraničního přechodu, který v roce 2020 prodal soukromému vlastníkovi. V budoucnu má majitel v plánu zřídit ubytovací zařízení.

[15]



Obrázek 15: Hraniční přechod Bílý Potok – Paczków, fotografie z roku 2021, fotograf: Stas Karol [30]



Obrázek 16: Mapa hraničního přechodu Bílý Potok – Paczków [31]

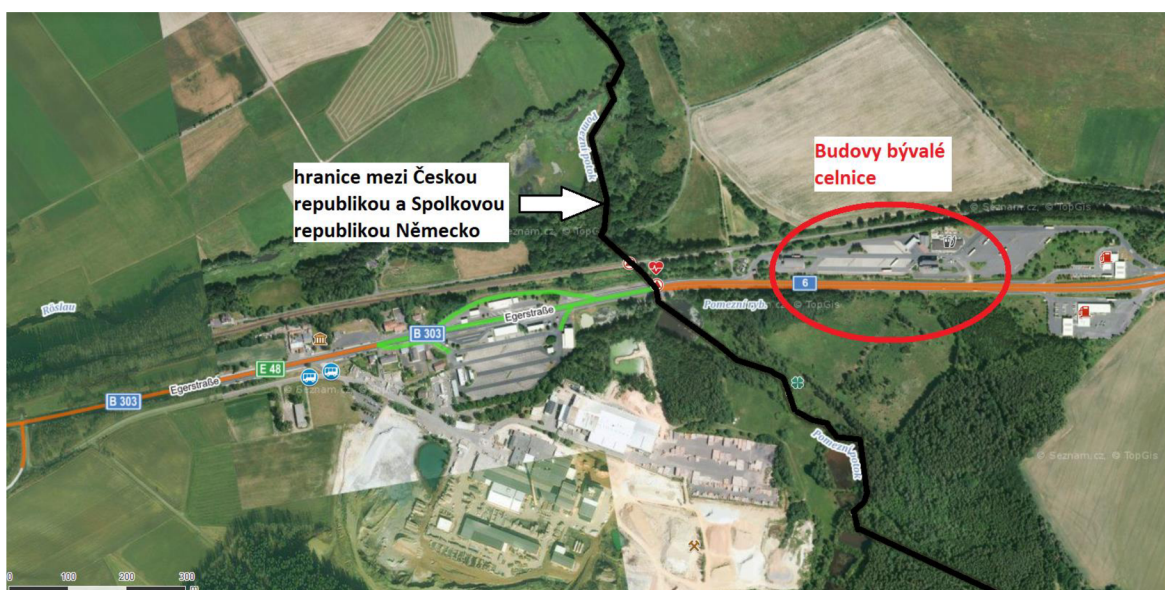
4.1.6 Pomezí nad Ohří – Schirnding

Nachází se na hranici mezi Českou republikou a Spolkovou republikou Německo. V současné době hraniční přechod má ve vlastnictví obec Pomezí nad Ohří, kde se nachází odbavovací prostor pro nákladní dopravu na silnici I/6. Využívá se jako čerpací stanice pohonných hmot, Free shop a z administrativní budovy se připravuje kasino s ubytovacími kapacitami.

[16]



Obrázek 17: Hraniční přechod Pomezí nad Ohří – Schirnding, fotografie z roku 2016, fotograf: Miroslav Samuel [32]



Obrázek 18: Mapa hraničního přechodu Pomezí nad Ohří – Schirnding [33]

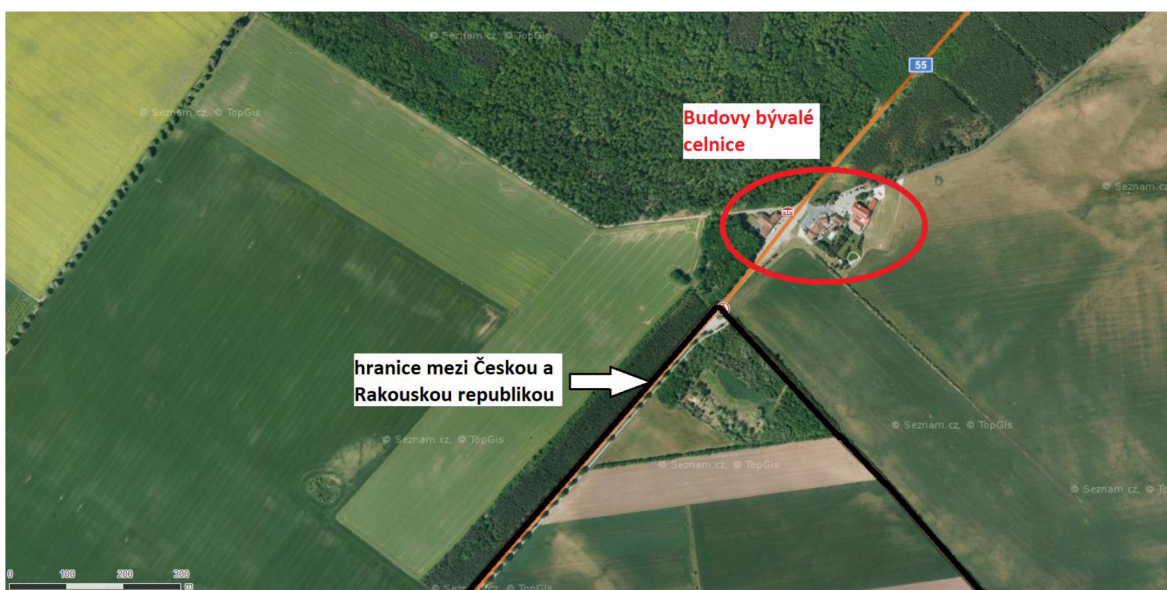
4.1.7 Poštorná – Reintal

Nachází se na hranici mezi Českou republikou a Rakouskou republikou. V současné době je využíván jako obchod se zahradnickými potřebami. Spadá pod Jihomoravský kraj.

[17]



Obrázek 19: Hraniční přechod Poštorná – Reintal, fotografie z roku 2017, fotograf: Lumír Nimrichter [34]



Obrázek 20: Mapa hraničního přechodu Poštorná – Reintal [35]

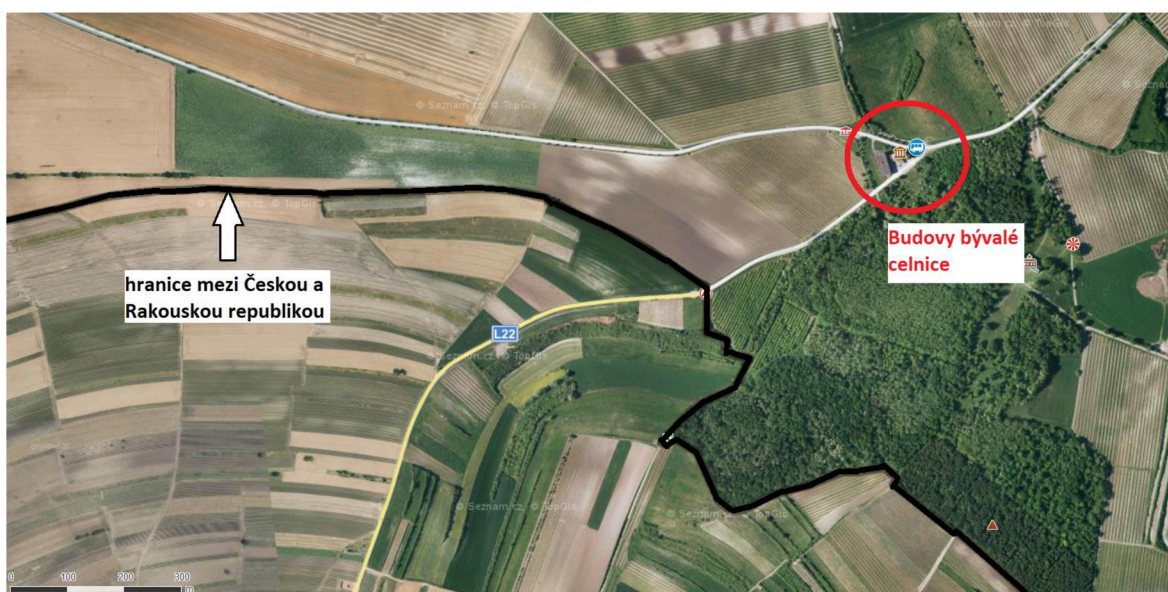
4.1.8 Valtice – Schrattenberg

Nachází se na hranici mezi Českou republikou a Rakouskou republikou. Je využíván ke komerčním účelům jako muzeum železné opony. Patří pod Jihomoravský kraj.

[17]



Obrázek 21: Hraniční přechod Valtice – Schrattenberg, fotografie z roku 2017 [36]

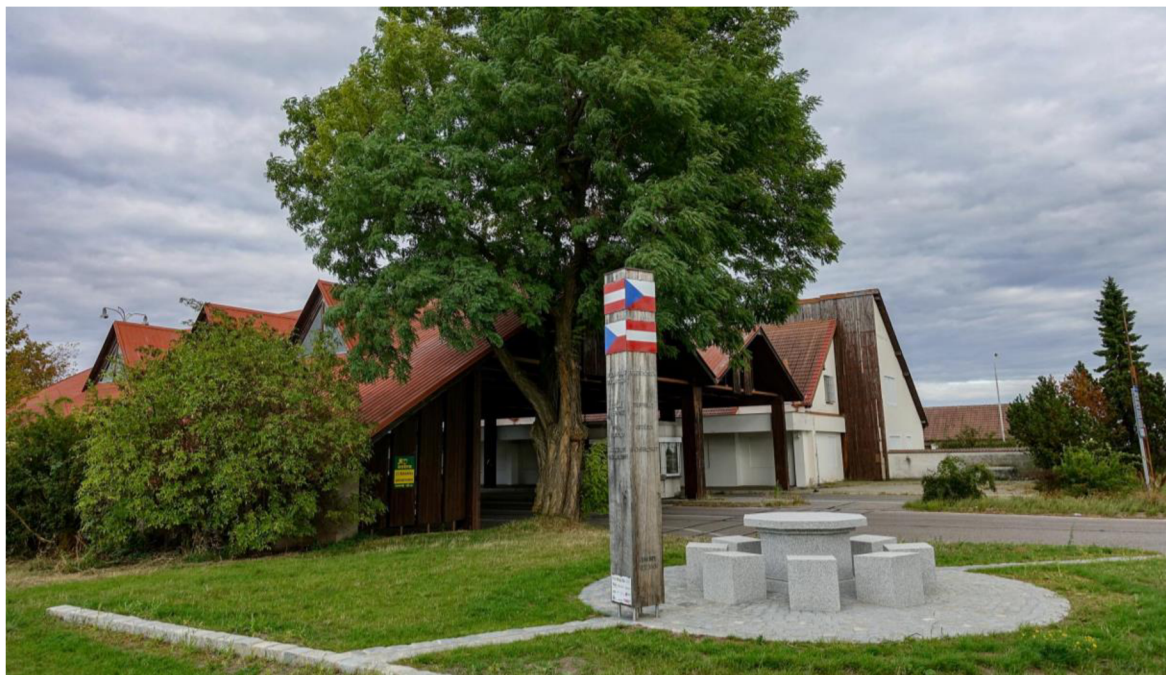


Obrázek 22: Mapa hraničního přechodu Valtice – Schrattenberg [37]

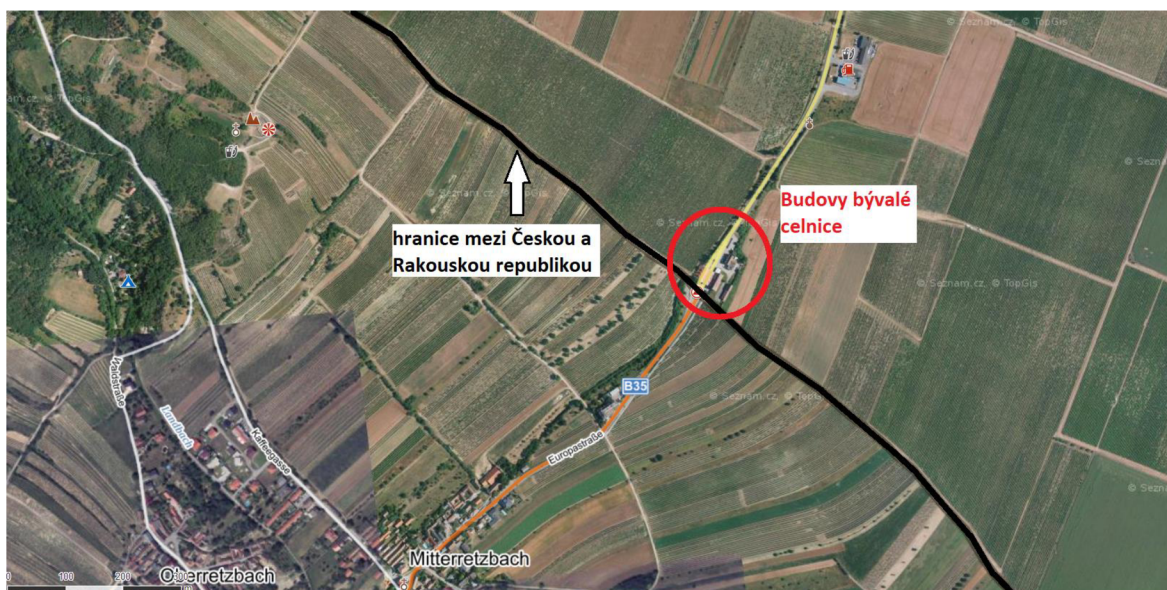
4.1.9 Hnanice – Mitterretzbach

Nachází se na hranici mezi Českou republikou a Rakouskou republikou. V roce 2009 byl předán do hospodaření Jihomoravskému muzeu ve Znojmě, příspěvkové organizaci kraje jako depozitář muzea.

[17]



Obrázek 23: Hraniční přechod Hnanice – Mitterretzbach fotografie z roku 2017, fotograf: Štěpán Dvořák [38]



Obrázek 24: Mapa hraničního přechodu Hnanice – Mitterretzbach [39]

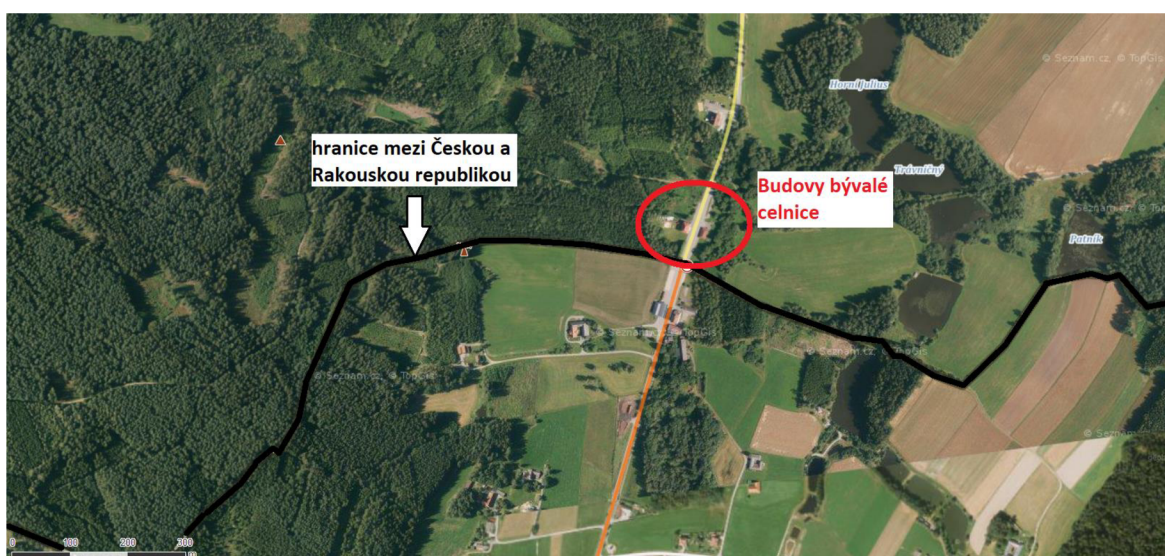
4.1.10 Nová Bystřice – Grametten

Nachází se na hranici mezi Českou republikou a Rakouskou republikou. Město Nová Bystřice vlastní dvě budovy bývalé celnice. Momentálně není jedna z budov trvale využívána. Menší budova byla dočasně využívána Policií ČR v období uzavření hranic v důsledku opatření proti koronaviru. Větší budova byla v minulosti pronajata k bydlení a drobné výrobě, jednorázově byla využita k umístění výstavy v rámci přeshraniční kulturní akce. V současné době je využívána jako menší sklad, který tvoří příslušenství budovy celnice a je pronajat. Obec nemá konkrétní záměr s těmito budovami v budoucnu. Pouze budou napojeny na vodovod z rakouské strany.

[18]



Obrázek 25: Hraniční přechod Nová Bystřice – Grametten, fotografie z roku 2014, fotograf: M Houf [40]



Obrázek 26: Mapa hraničního přechodu Nová Bystřice – Grametten [41]

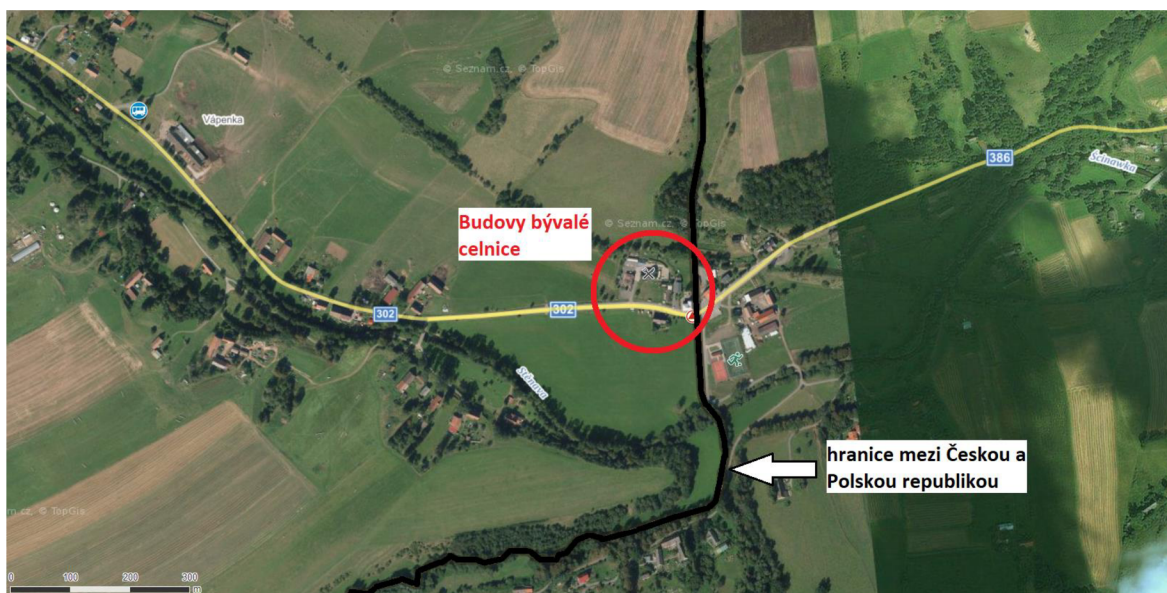
4.1.11 Otovice – Tlumaczów

Nachází se na hranici mezi Českou republikou a Polskou republikou. Budovu bývalé celnice má ve vlastnictví obec Otovice. V budoucnu je v plánu její rekonstrukce na bytový dům.

[42]



Obrázek 27: Hraniční přechod Otovice – Tlumaczów, fotografie z roku 2015, snímek z Panorama. [43]



Obrázek 28: Mapa hraničního přechodu Otovice – Tlumaczów [44]

Závěr kapitoly 4.1 Využití hraničních přechodů v ČR:

Podle analýzy jsou hraniční přechody využívány různými způsoby. Ve většině případů staré budovy a dopravní plochy nebudou nijak využívány ani zrekonstruované. Některé státní orgány mají snahu o obnovení budov na přechodech a jsou využívány podle místní potřeby. Například jako administrativní budovy, obchody nebo bytové domy, kterých je stále nedostatek. Přesto je potřeba zachovávat využití přechodů pro kontroly v případě uzavření hranic. Většinou Policie ČR a Celní správa žádá o ponechání administrativních budov a ploch pro kontrolu vozidel. Hraniční přechod ve Starém Hrozenkově má na hranicích odpočívku, kde je potřeba navrhnout na přání Policie ČR dopravní plochu a administrativní budovu pro případné kontroly vozidel, dále je tento hraniční přechod řešen v části projekt.

4.2 VYUŽITÍ HRANIČNÍCH PŘECHODŮ V ZAHRANIČÍ

4.2.1 Tijuana – San Diego

Nachází se na hranici mezi Mexikem a Spojenými státy americkými USA. Jedná se o nejrušnější hranici na světě. Tato hranice je ostře střežena pohraniční stráží a slouží pro kontroly, nachází se zde kontrolní budova, takže se jedná pouze o přechod. Tyto dvě města jsou blízko, že se dá přejít hranici pěšky, dokonce zde mezi městy vede elektrická tramvaj.

[45]



Obrázek 29: Hraniční přechod Tijuana - San Diego [45]



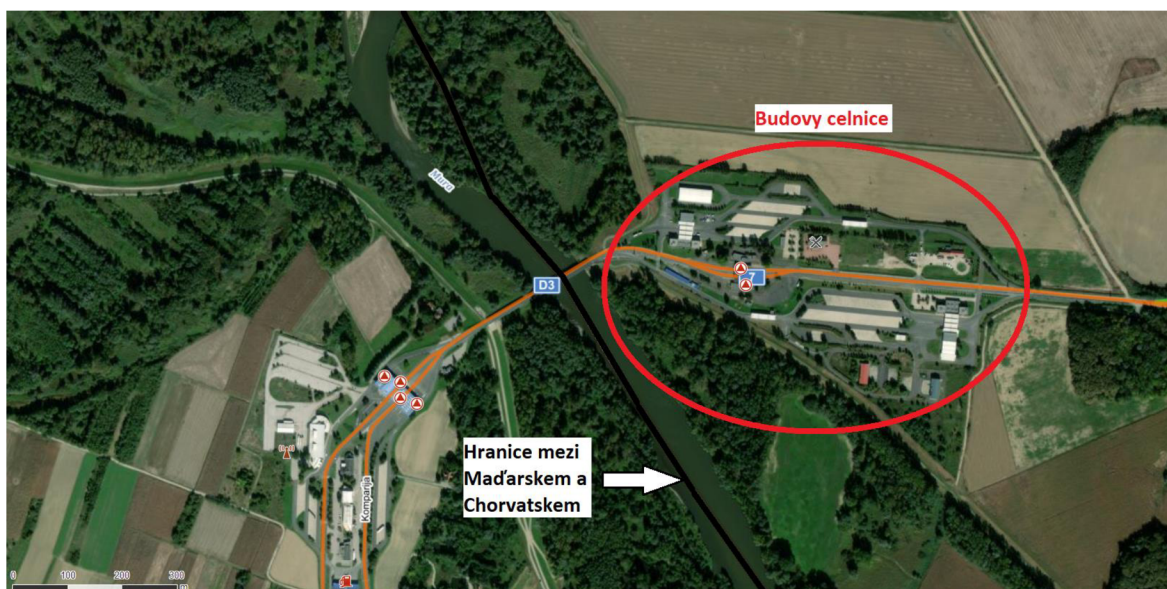
Obrázek 30: Mapa hraničního přechodu Tijuana - San Diego [46]

4.2.2 Letenye – Goričan

Nachází se na hranici mezi Maďarskem a Chorvatskem. Na hranici se nachází odpočívka po obou stranách silnice. Zde se nachází parkovací místa a restaurace pro odpočinek řidičů nákladních a osobních automobilů. Odpočívka je řešena podobným způsobem jako odpočívky nacházející se na území České republiky.



Obrázek 31: Hraniční přechod Letenye - Goričan, fotografie z roku 2021, fotograf: Jozef Kotulič [47]



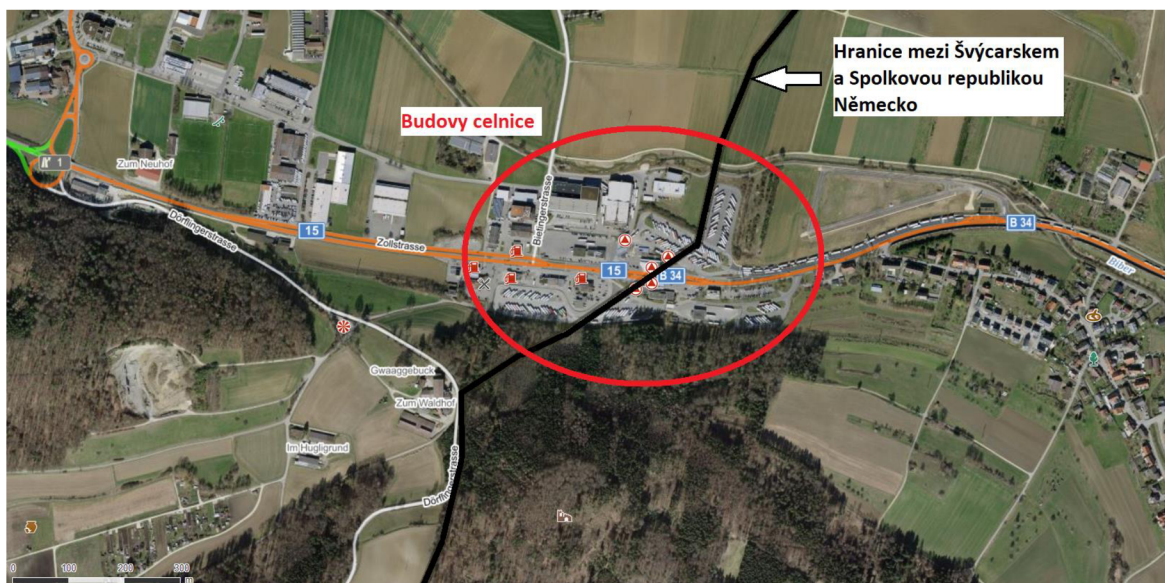
Obrázek 32: Mapa hraničního přechodu Letenye - Goričan [48]

4.2.3 Thayngen – Bietingen

Nachází se na hranici mezi Švýcarskem a Spolkovou republikou Německo. Na hranici se nachází odpočívka, kde jsou parkovací místa, čtyři čerpací stanice pohonných hmot, restaurace a obchod. Odpočívka se nachází na obou stranách komunikace, pouze na jedné straně se nachází budovy s parkovacími místy a na druhé straně jsou jenom parkovací místa.



Obrázek 33: Hraniční přechod Thayngen – Bietingen, fotografie z roku 2020, fotograf: Asot 600 [49]



Obrázek 34: Mapa hraničního přechodu Thayngen – Bietingen [50]

Závěr kapitoly 4.2 Využití hraničních přechodů v zahraničí:

V této kapitole jsou příklady tří různých hraničních přechodů. Hraniční přechod Tijuana – San Diego je nejrušnější přechod na světě. Slouží pouze pro kontroly hranic a nachází se zde celní budova. Letenye – Goričan se nachází v Evropě. Na hraničním přechodu se nachází odpočívka, kde je restaurace a parkovací místa pro osobní a nákladní dopravu. V České republice je podobný hraniční přechod na Slovenských hranicích u obce Starý Hrozenkov. Thayngen – Bietingen je hraniční přechod v Evropě. Hraniční přechod je podobně řešený jako předchozí přechod Letenye – Goričan, zde se navíc nachází čtyři čerpací stanice a obchod.

5 VYHODNOCENÍ ANALÝZY A OBECNÉ ZÁSADY PRO MOŽNÉ VYUŽITÍ

Tabulka 3: Počet hraničních přechodů rozděleno podle druhu užívání [51]

Druhy hraničních přechodů	Počet hraničních přechodů
Bez budov a dopravních ploch	140
<p>Na těchto hraničních přechodech se nenachází žádná budova celnice nebo budova sloužící pro komerční účely ani dopravní plochy. Jedná se tedy o pozemní komunikace s informativní značkou.</p> <p>Zde se nenachází nic k využití ani k rekonstrukci.</p> <p>Podle analýzy tyto druhy hraničních přechodů nikdo nevyužívá a nemají v plánu využívat.</p>	
Pro komerční účely s budovou celnice (např. restaurace, kasina, obchody, muzea, galerie, kanceláře)	33
<p>Na těchto hraničních přechodech se nachází bývalé budovy celnice nebo budovy využívané pro komerční účely.</p> <p>Zde je možná rekonstrukce budov bývalé celnice, které nejsou využívané a používat je pro komerční účely.</p> <p>Většinu těchto hraničních přechodů má ve vlastnictví soukromí vlastníci nebo jsou pronajaty od správních orgánů a slouží pro komerční účely.</p>	
Odpočívky a parkoviště	12
<p>Odpočívky a parkoviště na hraničních přechodech se v České republice nachází nejméně, přesto jsou nejvíce využívané.</p> <p>Odpočívky se mohou zrekonstruovat nebo rozšířit a vystavět zde obchodní centra nebo rekreační centra pro zvýšení turismu. Zatraktivnit pro řidiče, kteří odpočívky využívají a zvýšit bezpečnost v noční době. Odpočívky jsou již kapacitně nedostatečné a po rekonstrukci je možné zvýšit počet parkovacích míst. Policie ČR má zájem o zázemí na hraničních přechodech, zde je možné vybudovat dopravní plochu pro kontrolu vozidel, protože Policie ČR již kontroly většinou provádí mobilním způsobem, ale je zde potřeba navrhnout nebo zajistit sociální zařízení.</p> <p>Parkoviště můžeme zrekonstruovat a využívat podobným způsobem jako odpočívky.</p>	
Budovy celnice	16
<p>Na těchto hraničních přechodech se nachází pouze budovy bývalé celnice. Lze je</p>	

zrekonstruovat a využívat pro komerční účely, na přechodech, kde je větší plocha se může rozšířit o parkoviště a vystavět další budovy pro užívání. Pokud se tyto objekty nachází blízko menších obcí, je možné tyto budovy využít jako kanceláře, sklady nebo výroby a zvýší se možnost pracovních míst v menších obcích, které mají špatnou dostupnost do větších měst.

Celkový počet silničních hraničních přechodů

201

ZÁVĚR

V diplomové práci je popsáno využití hraničních přechodů za průzkumu názorů a představ vlastníků i provozovatelů o využití, zmodernizování, zatraktivnění i zefektivnění hraničních přechodů v budoucnosti. Při zpracování byly zjištěny informace o využití, účelu a četnosti využití provozu na hraničním přechodu. Během analýzy jsem došla ke zjištění, že je snaha o obnovu zchátralých budov i odpočívek, které se nachází na hranicích. Více se tyto objekty využívají pro komerční účely než pro soukromé účely. V rámci analýzy jsem dále vypsala, jaké druhy hraničních přechodů jsou v ČR a jak by se nadále mohly využít.

V projektu jsem se zaměřila na hraniční přechod – Starý Hrozenkov, ten se nachází mezi Českou republikou a Slovenskou republikou. Ve spolupráci se Zlínským krajem a ŘSD jsem navrhla technickou studii budoucího využití odpočívky na hranicích.

SEZNAM POUŽITÝCH ZDROJŮ

Citace, zákony, normy

- [1] HAYWOOD, John, Brian CATCHPOLE, Simon HALL a Edward BARRATT. *Historie světa: atlas světových dějin*. Přeložil Věra KOTÁBOVÁ, přeložil Lubomír KOTAČKA, přeložil Kateřina PEKÁRKOVÁ. V Praze: Columbus, 1998. Encyklopedie. ISBN 80-85928-81-7.
- [2] *Limes Romanus - velká římská zeď chránila císařství - Memento Historia - historii pamatuj. Memento Historia - Magazín o dávné a ještě dávnější historii* [online]. [cit. 2021-07-11]. Dostupné z: <https://www.memento-historia.cz/clanek/70/limes-romanus-velka-rimska-zed-chranila-cisarstvi>
- [3] *EUR-Lex - 32016R0399 - EN - EUR-Lex. EUR-Lex — Access to European Union law — choose your language* [online]. [cit. 2021-07-11] Dostupné z: <https://eur-lex.europa.eu/legal-content/CS/TXT/?uri=celex%3A32016R0399>
- [4] E-mailová korespondence s Mgr. Ing. Michaelou Tesařovou z úřadu pro zastupování států ve věcech majetkových [online], 30.6.2021, Michaela.Tesarova@uzsvm.cz
- [5] *Hraniční tereziánské kameny* [online]. [cit. 2021-07-11] Dostupné z: <https://lesycr.cz/casopis-clanek/hranicni-terezianske-kameny/>
- [6] *Mapy.cz* [online]. Dostupné z: <https://mapy.cz/fotografie?x=16.6944994&y=49.1558177&z=17&source=stre&id=146227&ds=1&sourcep=foto&idp=1679172>
- [7] *Mapy.cz* [online]. Dostupné z: <https://mapy.cz/fotografie?x=18.3224614&y=49.9164509&z=19&pano=1&q=%C4%8Cesk%C3%BD%20t%C4%9B%C5%A1%C3%ADn%20-%20cie&source=base&id=12&ds=2&sourcep=foto&idp=1016641>
- [8] *Mapy.cz* [online]. Dostupné z: <https://mapy.cz/fotografie?x=18.8522993&y=49.5525034&z=19&source=base&id=25&ds=1&sourcep=foto&idp=3903320>
- [9] *Mapy.cz* [online]. Dostupné z: <https://mapy.cz/fotografie?x=18.8512715&y=49.5179478&z=19&source=base&id=83&sourcep=foto&idp=4169550>
- [10] *Mapy.cz* [online]. Dostupné z: <https://mapy.cz/fotografie?x=14.2353275&y=50.8755436&z=17&source=base&id=43906&gallery=1&sourcep=foto&idp=2884>

- [11] Zákon č. 298/2019 Sb., Sdělení Ministerstva vnitra o vyhlášení seznamu hraničních přechodů a seznamů přeshraničních propojení. In: *Sbírka zákonů*. 14.11.2019.
- [12] Ježek, P.: iDNES. *Celníci před 15 roky opustili hranice, z celníc jsou byty i obchody* [online]. [cit. 2021-06-02]. Dostupné z: <https://www.idnes.cz/plzen/zpravy/celnice-eu-ceska-republika-hranice-rozvadov-folmava-vseruby-zelezna-liskova-kamiony-celnik-pol>.
- [13] E-mailová korespondence s por. Mgr. Bc. Marcelou Kašparovou z Celního úřadu Plzeňský kraj [online], 15.6.2021, mkasparova@cs.mfcr.cz
- [14] E-mailová korespondence s Janou Matyášovou z turistického informačního centra Orlické Záhoří [online], 1.7.2021, tic@orlickezahori.eu
- [15] E-mailová korespondence s Petrem Klapuchem z města Javorník [online], 1.7.2021, tajemnik@mestojavornik.cz
- [16] E-mailová korespondence s Ing. Radkem Tlačilem z obce Pomezí nad Ohří [online], 1.7.2021, starosta@pomezinadohri.cz
- [17] E-mailová korespondence s Jaroslavem Packem z odboru majetkového - Krajský úřad Jihomoravského kraje, [online], 7.7.2021, PACEK.JAROSLAV@kr-jihomoravsky.cz
- [18] E-mailová korespondence s Ing. Věrou Procházkovou z odboru majetkového - Městský úřad Nová Bystřice, [online], 12.7.2021, prochazkova@novabystrice.cz
- [19] E-mailová korespondence s por. Václavem Kánským z Celního úřadu pro Pardubický kraj, [online], 16.6.2021, v.kansky@cs.mfcr.cz
- E-mailová korespondence s por. Ing. Zbyňkem Sabelem z Celního úřadu pro Jihomoravský kraj, [online], 10.6.2021, z.sabela@cs.mfcr.cz
- E-mailová korespondence s por. Jiřím Nejedlým, DiS. z Celního úřadu pro Ústecký kraj, [online], 11.6.2021, nejedly@cs.mfcr.cz
- E-mailová korespondence s por. Mgr. Bc. Marcelou Kašparovou z Celního úřadu pro Plzeňský kraj, [online], 15.6.2021, mkasparova@cs.mfcr.cz
- E-mailová korespondence s por. Ing. Pavlou Zdobnickou z Celního úřadu pro Moravskoslezský kraj, [online], 17.6.2021, p.zdobnicka@cs.mfcr.cz
- E-mailová korespondence s por. Martinem Stočesem z Celního úřadu pro Liberecký kraj, [online], 30.6.2021, m.stoces@cs.mfcr.cz
- E-mailová korespondence s Ing. Karlem Pokludou z Lesy České republiky, [online], 8.7.2021, karel.pokluda@lesy.cz
- E-mailová korespondence s Ing. Milanem Rácem z obce Zlaté Hory, [online], 1.7.2021, milan.rac@zlatehory.cz

E-mailová korespondence s Ing. Lumírem Kusem z města Rumburk, [online], 1.7.2021, lumir.kus@rumburk.cz

E-mailová korespondence s Mgr. Dagmar Šebestovou z Krajského úřadu pro Moravskoslezský kraj, [online], 7.7.2021, dagmar.sebestova@msk.cz

E-mailová korespondence s Martinem Ábelem z obce Rozvadov, [online], 7.7.2021, starosta@rozvadov.cz

E-mailová korespondence s Ing. Stanislavem Briestenským z obce Habartice, [online], 15.7.2021, podatelna@obechabartice.cz

E-mailová korespondence s kpt. Ing. Bc. Tomášem Kirchhofem z Ředitelství služby cizinecké policie, [online], 20.7.2021, tomas.kirchhof@pcr.cz

E-mailová korespondence s plk. Mgr. Kateřinou Rendlovou z Policejního prezidia České republiky, [online], 26.7.2021, epodatelna.policie@pcr.cz

E-mailová korespondence s mjr. Mgr. Ing. Davidem Vorelem z Generálního ředitelství cel, [online], 29.7.2021, d.vorel@cs.mfce.cz

E-mailová korespondence s Andreou Hýblovou z Ředitelství silnic a dálnic ČR, [online], 9.11.2021, andrea.hyblova@rsd.cz

E-mailová korespondence s Vlastou Gorčíkovou z Obecního úřadu Starý Hrozenkov, [online], 22.11.2021, urad@staryhrozenkov.cz

[20] Slepá mapa ke stažení. - UčebniceMapy.cz. *Učebnice umíme na jedničku | UčebniceMapy.cz* [online]. [cit. 12.01.2022]. Dostupné z: <https://www.ucebnicemapy.cz/blog/slepa-mapa-ke-stazeni.-20.html>

[21] *Mapy.cz* [online]. [cit. 2021-07-11] Dostupné z: <https://mapy.cz/zakladni?x=12.5213750&y=49.6422789&z=17&source=base&id=187&gallery=1&sourcep=foto&idp=186628>

[22] *Mapy.cz* [online]. Dostupné z: <https://mapy.cz/zakladni?x=12.5303821&y=49.6474985&z=15&l=0&base=ophoto>

[23] *Mapy.cz* [online]. [cit. 2021-07-11] Dostupné z: <https://mapy.cz/zakladni?x=12.9366910&y=50.4112388&z=17&q=Bo%C5%BE%C3%AD%20Dar%20%E2%80%93%20Oberwiesenthal&source=base&id=15&gallery=1&sourcep=foto&idp=2577593>

[24] *Mapy.cz* [online]. Dostupné z: <https://mapy.cz/zakladni?x=12.9341376&y=50.4099705&z=16&l=0&base=ophoto>

- [25] *Hraniční přechod obsadí muzejníci - Břeclavský deník. Břeclavský deník - informace, které jsou vám nejbliž* [online]. [cit. 10.07.2021]. Dostupné z: https://breclavsky.denik.cz/zpravy_region/hranicni-prechod-obsadi-muzejnici20080519.html
- [26] *Mapy.cz* [online]. [cit. 2021-07-11] Dostupné z: <https://mapy.cz/zakladni?x=16.6384798&y=48.7858472&z=17&source=base&id=137&gallery=1&sourcep=foto&idp=708072>
- [27] *Mapy.cz* [online]. Dostupné z: <https://mapy.cz/zakladni?x=16.6362375&y=48.7896395&z=16&l=0&base=ophoto>
- [28] *Mapy.cz* [online]. [cit. 2021-07-11] Dostupné z: <https://mapy.cz/zakladni?x=16.4808986&y=50.2738706&z=17&source=base&id=159&gallery=1&sourcep=foto&idp=3519103>
- [29] *Mapy.cz* [online]. Dostupné z: <https://mapy.cz/zakladni?x=16.4809737&y=50.2738877&z=16&l=0&base=ophoto>
- [30] *Mapy.cz* [online]. [cit. 2022-01-03] Dostupné z: <https://mapy.cz/zakladni?x=16.9966271&y=50.4265475&z=17&source=base&id=11&gallery=1&sourcep=foto&idp=3701174>
- [31] *Mapy.cz. Mapy.cz* [online]. Dostupné z: <https://mapy.cz/zakladni?x=16.9962730&y=50.4259426&z=16&l=0&base=ophoto>
- [32] *Mapy.cz* [online]. [cit. 2021-07-11] Dostupné z: <https://mapy.cz/zakladni?x=12.2542722&y=50.0866502&z=17&source=base&id=177&gallery=1&sourcep=foto&idp=720574>
- [33] *Mapy.cz* [online]. Dostupné z: <https://mapy.cz/zakladni?x=12.2528560&y=50.0866054&z=16&l=0&base=ophoto>
- [34] *Mapy.cz* [online]. [cit. 2022-01-03] Dostupné z: <https://mapy.cz/fotografie?x=16.8349460&y=48.7174515&z=18&source=base&id=179&ds=1&sourcep=foto&idp=1096729>
- [35] *Mapy.cz* [online]. Dostupné z: <https://mapy.cz/zakladni?x=16.8365822&y=48.7179665&z=16&l=0&base=ophoto>
- [36] *Mapy.cz* [online]. [cit. 2021-07-11] Dostupné z: <https://mapy.cz/zakladni?x=16.7285507&y=48.7366104&z=17&source=base&id=224&gallery=1&sourcep=foto&idp=829491>
- [37] *Mapy.cz* [online]. Dostupné z: <https://mapy.cz/zakladni?x=16.7287438&y=48.7365856&z=16&l=0&base=ophoto>

- [38] *Mapy.cz* [online]. [cit. 2021-07-11] Dostupné z: <https://mapy.cz/zakladni?x=15.9814172&y=48.7888346&z=17&source=base&id=65&gallery=1&sourcep=foto&idp=1052774>
- [39] *Mapy.cz* [online]. Dostupné z: <https://mapy.cz/zakladni?x=15.9814172&y=48.7888346&z=17&l=0&base=ophoto>
- [40] *Mapy.cz* [online]. [cit. 2021-08-23] Dostupné z: <https://mapy.cz/zakladni?x=15.1152850&y=48.9992115&z=17&source=base&id=150&gallery=1&sourcep=foto&idp=51210>
- [41] *Mapy.cz* [online]. Dostupné z: <https://mapy.cz/zakladni?x=15.1153816&y=48.9994156&z=17&l=0&base=ophoto>
- [42] E-mailová korespondence s Petrem Novákem z obce Otovice, [online], 1.7.2021, starosta@obecotovice.cz
- [43] *Mapy.cz* [online]. [cit. 2022-01-03] Dostupné z: <https://mapy.cz/fotografie?x=16.4083725&y=50.5508736&z=17&pano=1&source=base&id=162&pid=38496426&yaw=1.306&fov=1.570&pitch=-0.141&ds=2>
- [44] *Mapy.cz* [online]. Dostupné z: <https://mapy.cz/zakladni?x=16.4091996&y=50.5505502&z=16&l=0&base=ophoto>
- [45] *Welcome to Tijuana - nejrušnější hranice na světě. Mexiko - průvodce na cesty | Mexiko na Světadilech* [online]. [cit. 11.07.2021]. Dostupné z: <https://mexiko.svetadily.cz/clanky/Welcome-to-Tijuana-nejrusnejsi-hranice-na-svete>
- [46] *Mapy.cz* [online]. Dostupné z: <https://mapy.cz/fotografie?x=117.0277951&y=32.5437921&z=16&l=0&base=ophoto>
- [47] *Mapy.cz* [online]. [cit. 2021-08-23] Dostupné z: <https://mapy.cz/turisticka?x=16.6929382&y=46.4183884&z=15&q=Letenyei%20Border%20Crossing&source=osm&id=1034954519&gallery=1&sourcep=foto&idp=3022069>
- [48] *Mapy.cz* [online]. Dostupné z: <https://mapy.cz/letecka?x=16.6973088&y=46.4187119&z=15&l=0>
- [49] *Mapy.cz* [online]. [cit. 2021-08-23] Dostupné z: <https://mapy.cz/zakladni?x=8.7191282&y=47.7405539&z=17&source=osm&id=11249564&gallery=1&sourcep=foto&idp=2281504>
- [50] *Mapy.cz* [online]. Dostupné z: <https://mapy.cz/letecka?x=8.7178944&y=47.7406730&z=16&l=0>
- [51] *Mapy.cz* [online]. Dostupné z: <https://mapy.cz/>

SEZNAM POUŽITÝCH ZKRATEK A OZNAČENÍ

m² – metry čtvereční

ŘSD – Ředitelství silnic a dálnic České republiky

Celní správa ČR– Celní správa České republiky

ČR – Česká republika

Policie ČR – Policie České republiky

ÚZSVM – Úřad pro zastupování státu ve věcech majetkových

EU – Evropská unie

PD – Projektová dokumentace

k.ú. – Katastrální území

USA - United States of America (Spojené státy Americké)

SEZNAM POUŽITÝCH OBRÁZKŮ A TABULEK

Použité obrázky

Obrázek 1: Mezinárodní letiště Brno – Tuřany, fotografie z roku 2019, fotograf: Antonín Šácha [6]	11
Obrázek 2: Hraniční železniční přechod Bohumín / Chałupki, fotografie z roku 2017, fotograf: Martin Starinský [7]	12
Obrázek 3: Hraniční silniční přechod Bukovec / Jasnowice, fotografie z roku 2020, fotograf: Stas Karol [8]	12
Obrázek 4: Hraniční přechod pěší Hřčava Trojmezí / Jaworzynka Trójstyk, fotografie z roku 2021 [9]	13
Obrázek 5: Hraniční říční přechod Hřensko / Schöna, fotografie z roku 2010, fotograf: Milan Javůrek [10]	13
Obrázek 6: Mapa ČR – hraniční přechody [20]	23
Obrázek 7: Hraniční přechod Rozvadov – Waidhaus, fotografie z roku 2015 [21]	24
Obrázek 8: Mapa hraničního přechodu Rozvadov – Waidhaus [22]	24
Obrázek 9: Hraniční přechod Boží Dar – Oberwiesenthal, fotografie z roku 2020, fotograf: Jiří Brabec [23]	25
Obrázek 10: Mapa hraničního přechodu Boží Dar – Oberwiesenthal [24]	25
Obrázek 11: Hraniční přechod Mikulov – Drasenhofen, fotografie z roku 2016, fotograf: Jiří Mrázek [26]	26
Obrázek 12: Mapa hraničního přechodu Mikulov – Drasenhofen [27]	26
Obrázek 13: Hraniční přechod Orlické Záhoří – Mostowice, fotografie z roku 2021, fotograf: Pavel Ježek [28]	27
Obrázek 14: Mapa hraničního přechodu Orlické Záhoří – Mostowice [29]	27
Obrázek 15: Hraniční přechod Bílý Potok – Paczków, fotografie z roku 2021, fotograf: Stas Karol [30]	28
Obrázek 16: Mapa hraničního přechodu Bílý Potok – Paczków [31]	28
Obrázek 17: Hraniční přechod Pomezí nad Ohří – Schirnding, fotografie z roku 2016, fotograf: Miroslav Samuel [32]	29
Obrázek 18: Mapa hraničního přechodu Pomezí nad Ohří – Schirnding [33]	29

Obrázek 19: Hraniční přechod Poštorná – Reintal, fotografie z roku 2017, fotograf: Lumír Nimrichter [34]	30
Obrázek 20: Mapa hraničního přechodu Poštorná – Reintal [35]	30
Obrázek 21: Hraniční přechod Valtice – Schrattenberg, fotografie z roku 2017 [36].....	31
Obrázek 22: Mapa hraničního přechodu Valtice – Schrattenberg [37]	31
Obrázek 23: Hraniční přechod Hnanice – Mitterretzbach fotografie z roku 2017, fotograf: Štěpán Dvořák [38].....	32
Obrázek 24: Mapa hraničního přechodu Hnanice – Mitterretzbach [39]	32
Obrázek 25: Hraniční přechod Nová Bystřice – Grametten, fotografie z roku 2014, fotograf: M Houf [40]	33
Obrázek 26: Mapa hraničního přechodu Nová Bystřice – Grametten [41]	33
Obrázek 27: Hraniční přechod Otovice – Tlumaczów, fotografie z roku 2015, snímek z Panorama. [43].....	34
Obrázek 28: Mapa hraničního přechodu Otovice – Tlumaczów [44]	34
Obrázek 29: Hraniční přechod Tijuana - San Diego [45].....	36
Obrázek 30: Mapa hraničního přechodu Tijuana - San Diego [46].....	36
Obrázek 31: Hraniční přechod Letenye - Goričan, fotografie z roku 2021, fotograf: Jozef Kotulič [47].....	37
Obrázek 32: Mapa hraničního přechodu Letenye - Goričan [48].....	37
Obrázek 33: Hraniční přechod Thayngen – Bietingen, fotografie z roku 2020, fotograf: Asot 600 [49]	38
Obrázek 34: Mapa hraničního přechodu Thayngen – Bietingen [50]	38

Použité tabulky

Tabulka 1: Počet hraničních přechodů s Českou republikou před a po plném zapojením do Schengenského prostoru [11].....	14
Tabulka 2: Seznam oslovených vlastníků hraničních přechodů a jejich odpovědi	15
Tabulka 3: Počet hraničních přechodů rozděleno podle druhu užívání [51]	40
Tabulka 4: Seznam mezinárodních letišť [11].....	54
Tabulka 5: Seznam železničních přechodů [11]	55
Tabulka 6: Seznam silničních přechodů (v této kategorii jsou zahrnuté všechny místní komunikace) [11].....	56
Tabulka 7: Seznam silničních přechodů (v této kategorii jsou zahrnuté všechny místní komunikace) [11].....	59
Tabulka 8: Seznam společných hraničních cest [11].....	60
Tabulka 9: Seznam říčních přechodů [11].....	65
Tabulka 10: Seznam železničních přechodů [11].....	66
Tabulka 11: Seznam silničních přechodů (v této kategorii jsou zahrnuté všechny místní komunikace) [11].....	66
Tabulka 12: Seznam společných hraničních cest [11].....	69
Tabulka 13: Seznam říčních přechodů [11].....	74

SEZNAM PŘÍLOH – TEXTOVÁ ČÁST

1. Seznam hraničních přechodů
2. E-mailová korespondence s Mgr. Ing. Michaelou Tesařovou z úřadu pro zastupování státu ve věcech majetkových [online], 30.6.2021, Michaela.Tesarova@uzsvm.cz - příloha

SEZNAM PŘÍLOH - PROJEKT

01. Průvodní zpráva
02. Situační výkres širších vztahů 1:25000
03. Celkový situační výkres na ortofotomapě 1:1000
04. Situace – původní stav 1:1000
05. Situace 1:1000
- 06.1 Vzorový příčný řez – řez 1 1:50
- 06.2 Vzorový příčný řez – řez 2 1:50
- 06.3 Vzorový příčný řez – řez 3 1:50
- 06.4 Vzorový příčný řez – řez 4 1:50
07. Podélný profil stávající komunikace I/50 1:2000/200
08. Situace dopravního značení 1:1000
09. Situace – vlečné křivky 1:1000

1. PŘÍLOHA – SEZNAM HRANIČNÍCH PŘECHODŮ

Mezinárodní letiště

Tabulka 4: Seznam mezinárodních letišť [11]

Civilní	
I. Veřejná	
Pořadí	Název mezinárodního letiště
1	Brno/Tuřany
2	Karlovy Vary
3	Mnichovo Hradiště
4	Ostrava/Mošnov
5	Pardubice
6	Praha/Ruzyně
II. Neveřejná	
Pořadí	Název mezinárodního letiště
1	Benešov
2	České Budějovice
3	Havlíčkův Brod
4	Hradec Králové
5	Chomutov
6	Kunovice
7	Praha/Letňany
8	Liberec
9	Plzeň/Líně
10	Přerov
11	Roudnice nad Labem
12	Vodochody
13	Vysoké Mýto
Vojenská	
Pořadí	Název mezinárodního letiště
1	Čáslav
2	Kbely
3	Náměšť

1. část – seznam hraničních přechodů před plným zapojení do schengenského prostoru

Železniční přechody

Tabulka 5: Seznam železničních přechodů [11]

Státní hranice s Polskou republikou		
Pořadí	Název hraničního přechodu	Hraniční úsek / hraniční znak
1	Český Těšín – Cieszyn	I/88/7 – I/89
2	Petrovice u Karviné – Zebrzydowice	I/133 – I/133/1
3	Bohumín – Chałupki	II/8/2 – II/8/3
4	Jindřichovive Slezsku – Glucholazy	II/140/13 – II/140/14
5	Mikulovice – Glucholazy	II/160/4 – II/160/5
6	Lichkov – Miedzylesie	III/89/1 – III/89/2
7	Meziměstí – Mieroszów	III/225/6 – III/225/7
8	Královec – Lubawka	III/265/6 – III/265/7
9	Frýdlant v Cechách – Zawidów	IV/104/17 – IV/104/18
Státní hranice se Slovenskou republikou		
Pořadí	Název hraničního přechodu	Hraniční úsek / hraniční znak
1	Mosty u Jablunkova – Čadca	I/10/4 – I/10/5
2	Horní Lideč – Luky pod Makytou	V/1/8 – V/1/9
3	Vlárský průsmyk – Horné Srnie	V/25/10 – V/25/11
4	Velká nad Veličkou – Vrbovce	VII/34/1 – VII/34/2
5	Sudoměřice – Skalica	VIII/30 – VIII/30/1
6	Hodonín – Holič	IX/9/3 – IX/9/4 (pův. č.) IX/9 –
7	Lanžhot – Kúty	IX/27/7 – IX/27/8 (pův. č.) IX/27
Státní hranice s Rakouskou republikou		
Pořadí	Název hraničního přechodu	Hraniční úsek / hraniční znak
1	Horní Dvořiště – Summerau	III/14 – III/15
2	České Velenice – Gmünd	V/34–04 – V/35–01
3	Znojmo – Retz	VIII/38 – VIII/39
4	Břeclav – Hohenau	X/39–3 – X/39–4
Státní hranice se Spolkovou republikou Německo		
Pořadí	Název hraničního přechodu	Hraniční úsek / hraniční znak
1	Hrádek nad Nisou – Zittau/Žitava	IV/145 – IV/145/1
2	Varnsdorf – Großschönau	II/12 – II/13
3	Rumburk – Ebersbach/Habrachtice	III/12 – III/13
4	Děčín – Bad Schandau/Lázně Žandov	VIII/1 – VIII/1/1
5	Vejpřty – Bärenstein	XV/14 – XV/14/1

6	Potůčky – Johanngeorgenstadt	XVII/22 – XVII/22/1
7	Kraslice – Klingenthal	XX/1/2 – XX/1/3
8	Vojtanov – Bad Brambach	XXI/22/14 – XXI/22/15
9	Aš – Selb/Plößberg	II/2/2 – II/2/3
10	Cheb – Schirnding	II/23/4 – II/23/4/0/1
11	Česká Kubice – Furth im Wald	VIII/21/2 – VIII/21/3
12	Železná Ruda – Bayerisch Eisenstein	X/3/2 – X/3/3

Silniční přechody

Tabulka 6: Seznam silničních přechodů (v této kategorii jsou zahrnuté všechny místní komunikace) [11]

Státní hranice s Polskou republikou		
Pořadí	Název hraničního přechodu	Hraniční úsek / hraniční znak
1	Bukovec – Jasnowice	I/12/6 – I/13
2	Horní Líštná – Leszna Górna	I/60/3 – I/61
3	Český Těšín – Cieszyn	I/86 – I/86/1, I/87/2 – I/88
4	Chotěbuz – Cieszyn	I/91/3
5	Dolní Marklovice – Marklowice Górne	I/133/6 – I/133/7
6	Závada – Golkowice	I/156 – I/156/1
7	Bohumín – Chałupki	II/7/4 – II/7/5
8	Bohumín – Nowe Chałupki	II/8/1 – II/8/2
9	Píšť – Owsiszczce	II/21/10 – II/21/11
10	Sudice – Pietraszyn	II/38/5 – II/39
11	Krnov – Pietrowice	II/93/16 – II/93/17
12	Osoblaha – Pomorzowiczki	II/122/16 – II/122/17
13	Bartultovice – Trzebina	II/135 – II/135/1
14	Zlaté Hory – Konradów	II/153 – II/153/1
15	Mikulovice – Glucholazy	II/160/16 – II/160/17
16	Vidnava – Kalków	II/177/1 – II/177/2
17	Bílý Potok – Paczków	II/192/2 – II/192/3
18	Staré Město – Nowa Morawa	III/59 – III/60
19	Dolní Lipka – Boboszów	III/86/16 – III/88/1
20	Orlické Záhoří – Mostowice	III/113 – III/114
21	Náchod – Kudowa Slone	III/151 – III/152/1
22	Otovice – Tlumaczów	III/189 – III/190
23	Starostín – Golińsk	III/224 – III/225
24	Královec – Lubawka	IV/1 – IV/1/1
25	Pomezní Boudy – Przelecz Okraj	IV/21 – IV/21/1
26	Harrachov – Jakuszyce	IV/48/19 – IV/49

27	Nové Město pod Smrkem – Czerniawa	IV/66/23 – IV/67
28	Srbská – Miloszów	IV/79/13 – IV/80
29	Habartice – Zawidów	IV/102/3 – IV/102/5
30	Kunratice – Bogatynia	IV/125/24 – IV/126
31	Hrádek nad Nisou – Porajów	IV/145/16 – IV/146
Státní hranice se Slovenskou republikou		
Pořadí	Název hraničního přechodu	Hraniční úsek / hraniční znak
1	Mosty u Jablunkova – Svrčinovec	I/10 – I/10/2
2	Šance – Čadca–Milošová	I/12/14 – I/13
3	Bílá – Klokočov	II/16 – II/16/1
4	Bílá–Bumbálka – Makov	II/34/3, II 34/4 – II/34/5, III/3/7 –
5	Střelná – Lysá pod Makytou	V/1 – V/1/1
6	Nedašova Lhota – Červený Kameň	V/9 – V/9/1
7	Brumov–Bylnice – Horné Srnie	V/24/10 – V/24/11
8	Starý Hrozenkov – Drietoma	VI/28/4 – VI/28/5
9	Březová – Nová Bošáca	VII/4 – VII/4/1
10	Strání – Moravské Lieskové	VII/8, VII/8/1 – VII/8/2
11	Velká nad Veličkou – Vrbovce	VII/34/23, VII/34/24 – VII/35
12	Sudoměřice – Skalica	VIII/29/27A – VIII/29/28
13	Hodonín – Holič	IX/8/8 – IX/9 (pův. č.) u IX/9 (n.
14	Lanžhot – Brodské	IX/30/9 – IX/31 (pův. č.) u IX/31
15	Břeclav (D2) – Brodské (D2)	IX/31/1 – IX/31/2 (pův č.) IX/31 –
Státní hranice s Rakouskou republikou		
Pořadí	Název hraničního přechodu	Hraniční úsek / hraniční znak
1	Zadní Zvonková – Schöneben	I/34 – I/34–1
2	Přední Výtoň – Guglwald	II/39–4 – II/39–5 – II/39–5a
3	Studánky – Weigetschlag	II/60 – II/60b
4	Dolní Dvořiště – Wulowitz	III/29 – III30 – III/30b
5	Nové Hrady – Pyhrabruck	IV/61–1 – IV/61–2
6	České Velenice – Gmünd – Böhmzeil	V/39 – V/39–1
7	Halámky – Gmünd – Nagelberg	V/56–3 – V/57
8	Nová Bystřice – Grametten	VI/44 – VI/44–1
9	Slavonice – Fratres	VII/9–0/3a – VII/9–4
10	Vratěnin – Oberthürnau	VII/44–3 – VII/45
11	Hnanice – Mitterretzbach	VIII/33 – VIII/34
12	Hatě – Kleinhaugsdorf	VIII/43–04,05 – VIII/44 – VIII/45
13	Hevlín – Laa an der Thaya	IX/26 – IX/26–1
14	Mikulov – Drasenhofen	IX/72–4 – IX/73
15	Valtice – Schrattenberg	X/17–3 – X/18
16	Poštorná – Reintal	X/36 – X/36–1

Státní hranice se Spolkovou republikou Německo		
Pořadí	Název hraničního přechodu	Hraniční úsek / hraniční znak
1	Varnsdorf – Seifhennersdorf	II/22 – II/23
2	Rumburk – Seifhennersdorf	III/1 – III/2
3	Rumburk – Neugersdorf	III/3/22 – III/3/23
4	Jiříkov – Neugersdorf	III/6 – III/7
5	Rožany – Sohland	IV/13 – IV/14
6	Dolní Poustevna – Sebnitz/Soběnice	V/19 – VI/1
7	Hřensko – Schmilka	VII/13/21 – VII/14
8	Petrovice – Bahratal	IX/1 – IX/2
9	Krásný Les – Breitenau (dálnice)	IX/11/5 – IX/11/6
10	Cínovec – Zinnwald/Cinvald	X/13 – X/14
11	Cínovec – Altenberg	X/15/2 – X/15/3
12	Moldava – Neurehefeld	XI/1 – XI/2
13	Mníšek – Deutscheinsiedel	XII/13 – XII/14
14	Hora Sv. Šebestiána – Reitzenhain	XIV/14 – XIV/14/1
15	Vejprty – Bärenstein	XVI/1 – XVI/2
16	Boží Dar – Oberwiesenthal	XVII/1 – XVII/2
17	Potůčky – Johanngeorgenstadt	XVIII/1 – XVIII/2
18	Kraslice – Klingenthal	XIX/14 – XX/1
19	Vojtanov – Schönberg	XXI/22/23 – XXI/22/24
20	Doubrava – Bad Elster	XXII/24 – XXIII/1
21	Aš – Selb	II/1 – II/2
22	Pomezí nad Ohří – Schirnding	III/1 – III/2
23	Svatý Kříž – Waldsassen	III/14 – III/15
24	Broumov – Mähring	IV/22 – IV/23
25	Pavlov Studenec – Bärnau	V/1 – V/2
26	Rozvadov – Waidhaus (silnice)	VI/1 – VI/2
27	Rozvadov – Waidhaus (dálnice)	VI/4/6 – VI/4/6/0/1
28	Železná – Eslarn	VI/15 – VI/16
29	Lísková – Waldmünchen	VIII/1 – VI II/2
30	Folmava – Furth im Wald/Schafberg	VIII/18 – VIII/19
31	Všeruby – Eschlkam	IX/1 – IX/2
32	Svatá Kateřina – Neukirchen b. Hl. Blut	IX/13 – IX/14
33	Železná Ruda – Bayerisch Eisenstein	X/1 – X/2
34	Strážný – Phillippstreu	XII/1 – XII/2

Přechody určené výhradně pro malý pohraniční styk

Tabulka 7: Seznam silničních přechodů (v této kategorii jsou zahrnuté všechny místní komunikace) [11]

Státní hranice s Polskou republikou		
Pořadí	Název hraničního přechodu	Hraniční úsek / hraniční znak
1	Hrčava – Jaworzynka	I/6
2	Malý Stožek – Stozek	I/29/1 – I/29/2
3	Beskydek – Beskidek	I/38/1 – I/38/2
4	Kojkovice – Punców	I/66/8 – I/67
5	Karviná Ráj II – Kaczyce Górne	I/111
6	Věřňovice – Laziska	I/168/4 – I/168/5
7	Věřňovice – Gorzyczki	I/170/2 – I/170/3
8	Kopytov – Olza	I/182 – I/182/1
9	Šilheřovice – Chatupki	II/II/5
10	Hať – Rudyszwald	II/13/9 – II/13/10
11	Hať – Tworków	II/19/12 – II/19/13
12	Píšť – Bolesław	II/24/2 – II/24/3
13	Chuchelná – Borucin	II/31
14	Chuchelná – Krzanowice	II/32
15	Strahovice – Krzanowice	II/34
16	Třebom – Gródczanki	II/44/5
17	Třebom – Kietrz	II/47 – II/47/1
18	Rohov – Sciborzyce Wielkie	II/54/10a – II/54/10b
19	Hněvošice – Sciborzyce Wielkie	II/55/22 – II/55/23
20	Opava – Pilszcz	II/67/10 – II/67/11
21	Vávrovice – Wiechovice	II/72
22	Úvalno – Branice	II/85/3 – II/85/4
23	Chomýž – Chomiaza	II/96 – II/96/1
24	Linhartovy – Lenarcice	II/99/8 – II/99/9
25	Rusín – Gadzowice	II/114/6 – II/114/7
26	Velké Kunětice – Stawniowice	II/167/15 – II/168
27	Vidnava – Kalków	II/177/1 – II/177/2
28	Bernartice – Dziewietlice	II/186/1 – II/186/2
29	Bílá Voda – Zloty Stok	II/202 – II/202/1
30	Travná – Lutynia	III/14 – III/15
31	Staré Město – Nowa Morawa	III/59 – III/60
32	Bartošovice v Orlických horách –	III/102 – III/103
33	Orlické Záhoří – Mostowice	III/113 – III/114
34	Malá Čermná – Czermna	III/157/4

Společná hraniční cesta (pěší a cyklistické stezky)

Tabulka 8: Seznam společných hraničních cest [11]

Státní hranice s Polskou republikou		
Pořadí	Název hraničního přechodu	Hraniční úsek / hraniční znak
1	Hrčava Trojmezí – Jaworzynka Trójstyk	I/1/1
2	Hrčava – Jaworzynka	I/6
3	Bukovec – Istebna	I/16
4	Velký Stožek – Stozek	I/26/3
5	Velká Čantoryje – Wielka Czantoria	I/43
6	Nýdek – Wielka Czantoria	I/44
7	Nýdek – Cisownica	I/49
8	Karviná Ráj II – Kaczyce Górne	I/111
9	Karviná Ráj I – Kaczyce Dolne	I/114
10	Petrovice u Karviné–Kempy –	I/143/8
11	Petrovice u Karviné –Skrbeňsko	I/152
12	Šilheřovice – Chałupki	II/II/5
13	Chuchelná – Krzanowice	II/32
14	Třebom – Gródczanki	II/44/5
15	Zlaté Hory (Biskupská Kupa) –	II/146
16	Zlaté Hory (Biskupská Kupa vrchol) –	II/147/1 – II/147/2
17	Ondřejovice – Podlesie	II/157/8 – II/158a – II/158b
18	Bílá Voda – Złoty Stok	II/202
19	Bílá Voda (Růženec) – Orlowiec	III/7/19 – III/8
20	Travná – Lutynia	III/15
21	Černý Kout – Ladek Zdroj	III/23/6
22	Uhelná – Nowy Gieraltów	III/29
23	Nýzerov – Bielice	III/35
24	Paprsek – Bielice	III/47/7 – III/47/8
25	Vrchol Králického Sněžníku – Sniežnik	III/69/10
26	Horní Morava – Jodłów	III/79/19
27	Mladkov (Petrovičky) – Kamienczyk	III/95
28	Bartošovice v Orlických horách –	III/102
29	Masarykova chata – Zieleniec	III/122
30	Vrchmezí – Orlica	III/124/1
31	Olešnice v Orlických horách (Čihalka)	III/127
32	Olešnice v Orlických horách – Kociol	III/132a – III/132b; III/133
33	Česká Čermná – Brzozowice	III/146/11a – III/147
34	Malá Čermná – Czermna	III/157/4
35	Zdárky – Pstražna	III/164/26 – III/164/27

36	Machovská Lhota – Ostra Góra	III/174 – III/175
37	Machovský Kříž – Pasterka	III/180ab
38	Božanov – Radków	III/185
39	Janovičky – Gluszycza Górna	III/207
40	Ruprechtický Špičák (vrchol) –	III/215
41	Ruprechtický Špičák – Lomnica	III/215/11
42	Zdoňov – Łączna	III/234
43	Libná – Chelmsko Śląskie	III/241
44	Petřikovice – Okrzeszyn	III/252
45	Žacléř (Bobr) – Niedamirów	IV/8
46	Horní Albeřice – Niedamirów	IV/13 – IV/13/1
47	Soví Sedlo (Jelenka) – Sowie Przelecz	IV/24
48	Luční bouda – Śląski dom	IV/29
49	Luční bouda – Równia p. S.	IV/31
50	Špindlerův Mlýn – Przesieka	IV/36 – IV/36/6
51	Petrova Bouda – Jagniatków	IV/38
52	Martinova Bouda – Czarna Przelecz	IV/39/11 – IV/39/12
53	Vosecká bouda (Tvarožník) – Szrenica	IV/43 – IV/44
54	Harrachov – Polana Jakuszycka	IV/52
55	Jizerka – Orle	IV/56
56	Smrk – Stóg Izerski	IV/64
57	Jindřichovice pod Smrkem – Świecie	IV/74
58	Černousy/Ves – Zawidów	IV/106/4 – IV/106/5
59	Andělka – Lutogniewice	IV/111
60	Višňovská – Wigancice Zytawskie	IV/117/22
Státní hranice s Rakouskou republikou		
Pořadí	Název hraničního přechodu	Hraniční úsek / hraniční znak
1	Plechý – Plöckenstein	I/5
2	Nová Pec/Říjiště – Holzschlag	I/10
3	Pestřice – Sonnenwald	I/36 – I/36–1
4	Ježová – Iglbach	I/72 – I/72–1
5	Koranda – St. Oswald	II/7 – II/8
6	Mnichovice – Dürnau	II/53–0/10 – II/53–4
7	Radvanov – Rading	II/63–0/10 – II/63–5
8	Český Heršlák – Deutsch Hörschlag	III/12 – III/13
9	Horní Dvořiště – Eisenhut	III/21
10	Cetviny – Hammern	III/39
11	Cetviny – Mairspindt	III/42
12	Pohoří na Šumavě – Stadlberg	IV/4
13	Stříbrné Hutě – Joachimsthal	IV/13–5 – IV/14

14	Šejby – Harbach	IV/36 – IV/37
15	Nové Hrady (Vyšné) – Höhenberg	V/17 – V/17–1
16	České Velenice– Vitorazská ul. –	V/30–0/1 – V/30–1
17	České Velenice/lávka –	V/35–4 – V/36
18	České Velenice, Hospodářský park –	V/43 – V/43–0/1
19	Rapšach/Spáleniště – Brand	V/68–4 – V/69
20	Chlum u Třeboně – Schlag	VI/12–6 – VI/13
21	Smrčná – Haugschlag	VI/36 – VI/36–0/1
22	Artolec – Hirschenschlag	VI/46–5 – VI/47
23	Romava – Reingers	VI/58 – VI/58–1
24	Košťálkov – Kleintaxen	VI/71–1 – VI/71–2
25	Hluboká – Schaditz	VII/37 – VII/37–1
26	Stálky – Heinrichsreith	VII/56 – VII/56–1
27	Šafov – Langau	VII/62–4 – VII/63
28	Šafov – Riegersburg	VIII/1 – VIII/1–1
29	Podmyče – Felling	VIII/6
30	Čížov – Hardegg	VIII/17 – VIII/17–1
31	Hnanice – Mitterretzbach/Heiliger Stein	VIII/32–2
32	Jaroslavice – Seefeld/Kadolz	VIII/66 – VIII/67
33	Nový Přerov – Alt Prerau	IX/47
34	Mikulov–Ottenthal	IX/66
Státní hranice se Spolkovou republikou Německo		
Pořadí	Název hraničního přechodu	Hraniční úsek / hraniční znak
1	Hrádek nad Nisou – Hartau	I/3/6 – I/4
2	Hrádek nad Nisou – Neu Hartau	I/5/16 – I/6
3	Česká brána – Neu Hartau	I/6/17 – I/7/14
4	Petrovice (Lví Buk) – Lückendorf	I/9/7 – I/9/8
5	Petrovice – Lückendorf	I/11 – I/12
6	Krompach – Oybin/Hain	I/17 – I/18
7	Krompach – Jonsdorf	I/19 – I/20
8	Dolní Světlá – Jonsdorf	I/22 – I/21/22
9	Dolní Světlá – Waltersdorf	II/1 – II/1/1
10	Dolní Podluží – Waltersdorf	II/7 – II/8
11	Varnsdorf – Großschönau	II/14 – II/15
12	Varnsdorf – Seifhennersdorf	II/20 – II/21
13	Jiříkov – Neugersdorf	III/9
14	Jiříkov – Ebersbach	III/16
15	Šluknov (Království) – Friedersdorf	III/21/34 – III/21/35
16	Šluknov – Neusalza–Spremberg	III/23/22
17	Šluknov (Fukov) – Oppach	IV/3

18	Šluknov (Královka) – Sohland a.d.	IV/9/10 – IV/9/11
19	Šluknov/Rožany – Sohland	IV/13 – IV/14
20	Lipová – Sohland	IV/19/11 – IV/19/12
21	Lobendava/Severní – Steinigtwolmsdorf	IV/26
22	Lobendava – Langburkersdorf	V/10 – V/11
23	Mikulášovice/Tanečnice – Sebnitz	VI/7/29 – VI/7/30
24	Mikulášovice (Tomášov) – Sebnitz,	VI/10 – VI/10/1
25	Mikulášovice – Saupsdorf (Wachberg)	VI/14 – VI/14/1
26	Mikulášovice – Hinterhermsdorf	VI/17
27	Zadní Doubice – Hinterhermsdorf	VI/24
28	Zadní Jetřichovice – Hinterhermsdorf	VII/1 – VII/2
29	Hřensko – Schöna	VII/18 – VII/19
30	Dolní Žleb – Elbradweg Schöna	VIII/1
31	Jílové/Sněžník – Rosenthal	VIII/17
32	Fojtovice – Fürstenau	X/6
33	Zadní Cínovec – Georgenfeld	X/15/19 – X/15/20
34	Moldava – Holzhau	XI/8
35	Český Jiřetín – Deutschgeorgenthal	XI/1
36	Nová Ves v Horách – Deutschneudorf	XII/17 – XII/18
37	Hora Sv. Kateřiny (lanový sjezd) –	XIII/2/7
38	Hora Sv. Kateřiny –	XIII/3
39	Brandov– Olbernhau	XIII/9 – XIII/10
40	Kalek– Rübenu	XIV/1 – XIV/2
41	Kryštofovy Hamry – Jöhstadt	XV/5 – XV/6
42	Černý Potok – Jöhstadt	XV/9 – XV/10
43	České Hamry –	XVI/5 – XVI/6
44	Loučná – Oberwiesenthal	XVI/9 – XVI/10
45	Hřebečná (Boží Dar)/Hubertky –	XVII/4/3
46	Hubertky – Tellerhäuser	XVII/5/2
47	Český mlýn 2 – Rittersgrün	XVII/10
48	Český mlýn 1 – Rittersgrün (Zollstraße)	XVII/11 – XVII/12
49	Potůčky – Breitenbrunn	XVII/17/7 – XVII/18
50	Hřebečná /Korce – Henneberg	XVIII/4/8
51	Jelení – Wildenthal	XVIII/7 – XVIII/8
52	Stříbrná (Zadní Ostružník) –	XIX/4/5 – XIX/4/6
53	Bublava – Klingenthal/Aschberg	XIX/8/5 – XIX/8/6
54	Bublava – Klingenthal/Aschberg	XIX/9
55	Vysoký kámen – Erlbach	XX/7/29
56	Luby – Wernitzgrün	XX/10 – XXI/1
57	Plesná – Bad Brambach	XXI/13 – XXI/14

58	Halštrovský Les – Bärenndorf	XXII/5/18
59	Horní Paseky – Bad Brambach	XXII/10 – XXII/11
60	Hranice – Bad Elster/Bäranloh	XXIII/6 – XXIII/7
61	Hranice – Ebmath	XXIII/12
62	Trojmezí (Kaiserův Mlýn) –	I/1 – I/1/1
63	Nové Domy – Neuhausen	I/15 – I/16
64	Libá – LiebensteinerTor	II/14 – II/15
65	Libá/Dubina – Hammermühle	II/20/4 – II/20/5
66	Pomezí nad Ohří – Rathsamerweg	II/23/3
67	Horní Hraničná – Pechtnersreuth	III/9/3–III/9/5
68	Cheb – Waldsassen	III/16/8/0/1 – III/16/8/0/2
69	Starý Hrozňatov – Hatzenreuth	III/19/3
70	Mýtina – Neualbenreuth	IV/1 – IV/2
71	Dyleň – Neualbenreuth	IV/9/9–IV/9/10
72	Žďár– Griesbach	IV/27/1 – IV/27/2
73	Branka – Hermannsreuth	IV/35 – IV/34/6
74	Křížový Kámen – Kreuzstein	V/12/6
75	Přední Zahájí – Waldheim	V/20 – V/21
76	Pleš – Friedrichshäng	VII/1 – VII/2
77	Rybník – Stadiem	VII/11 – VII/12
78	Hraničná – Kleinsteinlohe	VII/16
79	Nemanice/Lučina – Untergrafenried	VII/21
80	Čerchov – Lehmgrubenweg	VIII/6/3
81	Tři znaky – Drei Wappen	VIII/13
82	Pod Třemi znaky – Brombeerriegel	VIII/13/3
83	Ovčí vrch – Hochstrasse	VIII/17
84	Starý Spálenec – Prennetriegelweg	VIII/23/5
85	Všeruby – Gaishof	VIII/25/11 – VIII/25/12
86	Fleky – Hofberg	IX/9
87	Zadní chalupy – Helmhof	IX/17/2
88	Ostrý – Grosser Osser	IX/22/15 – IX/23/6
89	Železná Ruda – Bayer. Eisenstein	X/3
90	Debrník – Ferdinadsthal	X/5
91	Prášily – Scheuereck	X/II/24
92	Bučina – Finsterau	XI/9–XI/10
93	České Žleby – Bischofsreut	XII/5/4 – XII/5/5
94	Stožec– Haidmühle	XII/9/1 – XII/9/2
95	Nové Údolí /Třístoličník/ – Dreisessel	XII/13 – Trojmezí ČR, SRN a

Říční přechody

Tabulka 9: Seznam říčních přechodů [11]

Státní hranice se Slovenskou republikou		
Pořadí	Název hraničního přechodu	Hraniční úsek / hraniční znak
1	Sudoměřice (Výklopník) – Skalica	VIII/30/35S (pův č.)
2	Rohatec přístaviště – Skalica	IX/1/5C – IX/1/6C, IX/4/4S –
3	Hodonín přístaviště – Skalica	IX/7/4C – IX/7/5C, IX/4/4S –
Státní hranice se Spolkovou republikou Německo		
Pořadí	Název hraničního přechodu	Hraniční úsek / hraniční znak
1	Hřensko – Schöna	VII/14 – VII/26

2. část – seznam hraničních přechodů po plném zapojení do schengenského prostoru

Železniční přechody

Tabulka 10: Seznam železničních přechodů [11]

Státní hranice s Polskou republikou		
Pořadí	Název hraničního přechodu	Hraniční úsek / hraniční znak
1	Harrachov – Jakuszyce	IV/51/11 – IV/51/12
Státní hranice se Spolkovou republikou Německo		
Pořadí	Název hraničního přechodu	Hraniční úsek / hraniční znak
1	Varnsdorf – Seifhennersdorf	II/23/8D – 23/9C
2	Neusalza–Spremberg – Taubenheim 1	III/27/20 – III/27/21
3	Neusalza–Spremberg – Taubenheim 2	IV/5/9 – IV/5/10
4	Dolní Poustevna – Sebnitz	V/18 – V/18–1
5	Vojtanov – Bad Brambach 1	XXI/15–1 – XXI/15–2
6	Vojtanov – Bad Brambach 2	XXI/15/6 – XXI/15/7
7	Vojtanov – Bad Brambach 3	XXI/16/12–1 – XXI/16/12–2
8	Vojtanov – Bad Brambach 4	XXI/19/14 – XXI/19/15
9	Bad Brambach – Bad Brambach 1	XXII/8/25 – XXII/8/26
10	Bad Brambach – Bad Brambach 2	XXII/9/9–1 – XXII/9/10

Silniční přechody

Tabulka 11: Seznam silničních přechodů (v této kategorii jsou zahrnuté všechny místní komunikace) [11]

Státní hranice s Polskou republikou		
Pořadí	Název hraničního přechodu	Hraniční úsek / hraniční znak
1	Český Těšín – Cieszyn (lávka)	I/85C
2	Karviná–Hranice – Zebrzydowice	I/126/1 – I/127
3	Bohumín (D1) – Gorzyczki	I/172/1 – I/172/2
4	Hať – Krzyżanowice	II/17/6 – II/17/7
5	Rohov – Krzanowice	II/35/12 C – II/35/13 P
6	Oldřišov – Pilszcz	II/64/3 – II/64/4
7	Oldřišov– Pilszcz (1)	II/65/4 – II/65–5
8	Držkovice – Dzierżkowice	II/74/1C – II/74/2P
9	Holasovice – Wysoka	II/79/5 – II/79–6
10	Brumovice – Boboluszki	II/81/8P – II/81–9C
11	Krnov – Ciermiećice	II/91/10 – II/92
12	Krásné Loučky – Krasne Pole	II/97/11C – II/98 P

13	Albrechtice – Opawica	II/102/3 – II/102/4
14	Pelhřimovy – Pielgrzymów	II/108/2 – II/108/3
15	Slezské Rudoltice – Równa	II/110/8P – II/110/9C
16	Matějovice – Tamkowa	II/116/27 – II/117
17	Rylovka – Krzyżkowice	II/128/38 – II/129
18	Jindřichov – Dębowiec	II/138 – II/138/1
19	Jindřichov – Pokrzywna	II/140/23 – II/140/24
20	Zlaté Hory – Jarnoltówek	II/151/1 – II/151/2
21	Velké Kunědice – Sławniowice (1)	II/168/11 – II/168/12
22	Stará Červená Voda – Jarnoltów	II/171/2 – II/171/3
23	Horní Heřmanice – Jasienica Górna	II/182/1 – II/182/2
24	Horní Hoštice – Gościce	II/194/12 – II/194/13
25	Bílá Voda – Kamienica	II/199 – II/199/1
26	Horní Morava – sedlo Puchača/Jodłów	III/77
27	Sonov – Tłumaczów	III/192/8 – III/193
28	Sloneczna kopa – sedlo	III/201 – I II/202
29	Vižňov – Nowe Siodło	III/222
30	Labská bouda – Hala Pod Labskim	IV/42/5
31	Dolní Oldřiš – Miedziana	IV/91/6 – IV/91/7
32	Habartice – Zawidów (ul.	IV/102 – IV/102/1
33	Černousy – Zawidów	u IV/104/17
34	Heřmanice – Bogatynia	IV/128/24 – IV/129
35	Oldřichov na Hranicích – Kopaczów	IV/144 – IV/144/1
36	Hrádek nad Nisou – Kopaczów	IV/144/10 – IV/144/11
Státní hranice se Slovenskou republikou		
Pořadí	Název hraničního přechodu	Hraniční úsek / hraniční znak
1	Mosty u Jablunkova – Raková	I/16/13 – 17
2	Horní Lomná – Staškov	I/20/14
3	Bílá – Kelčov	II/25/12 – II/26
4	Velké Karlovice – Makov	III/8/4 – III/8/5
5	Velké Karlovice – Makov1	III/9/4 – III/9/5
6	Velké Karlovice – Makov2	III/10/5 – III/10/6
7	Velké Karlovice – Makov3	III/12/2 – III/12/3
8	Kohútka – Kohútka (Čertov)	IV/2/5 – IV/2/6
9	Huslenky – Čertov (Papajské sedlo)	IV/7 – VI/7/1
10	Valašská Senice – Lazy pod Makytou	IV/10/14 – IV/10/15
11	Francova Lhota– Lysá pod Makytou–	IV/16/8 – IV/16/9
12	Střelná – Lysá pod Makytou 1	V/1/15S – V/1/16C
13	Střelná – Zubák	V/3/11 – V/3/12
14	Vyškovec – Chocholná/Velčice	VI/34/4 – VI/34/5

15	Vyškovec/Kykula – Nová Bošáca	VI/34/13–VI/35/14
16	Vyškovec – Predpoloma	
17	Strání – Lubina	VII/14/8 – VII/14/9
18	Nová Lhota – Stará Myjava	VII/19/10 – VII/19/11
19	Javorník – Vrbovce (sc)	VII/34/19 – VII/34/24
20	Kobyła – Kobyła	VIII/1
21	Malá Vrbka – Štefanová	VIII/3
22	Malá Vrbka – Štefanová 1	VIII/3/6C – VIII/3/7S
23	Radějov – Vrbovce	VIII/7/9 – VIII/8
24	Radějov (Mlýnky) – Skalica (Zlatnická)	VIII/19/14 – VIII/19/15
25	Sudoměřice – Skalica (hráz)	VIII/21/3
26	Sudoměřice–město – Skalica	VIII/27/49 – VIII/28
27	Sudoměřice – Skalica (most)	VIII/30/25S – 30/26C
28	Rohatec – Skalica	VIII/32S
Státní hranice s Rakouskou republikou		
Pořadí	Název hraničního přechodu	Hraniční úsek / hraniční znak
1	U Tokaniště	I/30
2	Kyselov – Diendorf	I/60 – I/61
3	Rožnov – Hörleinsödt	II/24–04 – II/24–2
4	Lukov – Hirschenweis	IV/29–3 – IV/30
5	České Velenice – Gmünd – Böhmzeil	V/42 – V/43
6	Peršlák – Rottal	VI/30
7	Romava – Reiberg, Dobbersberg	VI/64 – VI/64–1
8	Slavonice – Gilgenberg am Weilhart	VII/11–2, VII/11–3
9	Slavonice – Rappolz	VII/13–4, VII/13–5)
10	Písečné – Neurieggers	VII/24–1 – VII/24–2
11	Hluboká – Schaditz	VII/35–0/1 –VII/35–0/2
12	Hluboká – Schaditz 1	VII/35–0/7 – VII/35–0/8
13	Stálky – Wolfsbach	VII/56–6 – VII/57
14	Stálky – Langau	VII/59–5–VII/60
15	Dyjákovičky – Hadres	VIII/50–3 – VIII/50–4
16	Jaroslavice – Zwingendorf	IX–3 – IX/1
17	Dyjákovice – Wulzeshofen	IX/9–0/2 – IX/9–1
18	Nový Přerov – Alt Prerau 1	IX/43–3 – IX/44
19	Břeží – Pottenhofen	IX/57–5 – IX/58
20	Břeží – Wildendürnbach	IX/60C
21	Sedlec – Drasenhofen	X–0/5 – X/1
22	Valtice – Schrattenberg	X/21–4 – X/21–4a
23	Valtice – Katzelsdorf	X/28–3 – X/28–4C
24	Poštorná – Rabensburg	X/40–3 – X/40–4

Státní hranice se Spolkovou republikou Německo		
Pořadí	Název hraničního přechodu	Hraniční úsek / hraniční znak
1	Tisá – Rosenthal	VIII/20
2	Krupka – Lauenstein	X/1 – X/2
3	Pastviny – Holzgau	XI/11 – XI/11–1
4	Klíny – Neuhausen	XII/6/27 – XII/7
5	Načetín – Kühnheide	XIV/9C – XIV/10D
6	Pohraniční – Reizenhein	XIV/12D – XIV/13C
7	Jilmová – Satzung	XIV/17C – XIV/18D
8	Kryštofovy Hamry – Steinbach	XV/2D
9	Rolava – Eibenstock	XVIII/11D – XIX/1
10	Vojtanov – Schönberg	XXI/23 – XXII/1
11	Doubrava – Bad Elster	XXIII/1/11 – XXIII/1/12
12	Stará Voda – Mähring	IV/17/6
13	Branka – Hermannsreuth 1	IV/36/1 – IV/36/0/1
14	Pod Žďárkem – Langruck	XI/17/2
15	Žďárek – Hinterfirmiansreuth	XI/19
16	Kunžvartské sedlo – Vorderfirmiasreut	XI/21/10
17	Dolní Cazov – Schnellenzipf	XII/4

Společná hraniční cesta (pěší a cyklistické stezky)

Tabulka 12: Seznam společných hraničních cest [11]

Státní hranice s Polskou republikou		
Pořadí	Název hraničního přechodu	Hraniční úsek / hraniční znak
1	Hrčava – Jaworzynka (sc)	I/5 – I/7
2	Bukovec – Istebna (sc)	I/16 – I/21
3	Velký Stožek – Stozek (sc)	I/25/1 – I/26/4
4	Nýdek – Wielka Czantoria (sc)	I/44 – I/45
5	Nýdek – Cisownica (sc)	I/47 – I/49
6	Vendryně – Leszna Górna (sc)	I/52/3 – I/52/6
7	Horní Liština – Leszna Górna (sc)	I/59/2 – I/60/3, I/61 – I/62/1
8	Kojkovice – Punców (sc)	I/65 – I/67
9	Třinec – Punców (sc)	I/72 – I/74, I/75/4 – I/76/9
10	Karviná Ráj I – Kaczyce Dolne (sc)	I/112/4 – I/114
11	Petrovice u Karviné – Kempy –	I/143/8 – I/143/13
12	Petrovice u Karviné – Skrbeňsko (sc)	I/150/2 – I/151
13	Silheřovice – Chalupki (sc)	II/II/4 – II/13
14	Sudice – Sciborzyce Wielkie	II/53/7 – II/53/8
15	Rohov – Sciborzyce Wielkie (sc)	II/54/10 – II/54/15

16	Bernartice – Dziewietlice (sc)	II/186/2 – II/186/8
17	Bílá Voda – Zloty Stok (sc)	II/203 – II/203/5
18	Bílá voda – Chwalisław (sc)	III/6 – III/6/14
19	Mladkov – Kamienczyk (sc)	III/91/18 – III/93/6
20	Olešnice v Orlických horách – Duszniki	III/127/1 – III/128
21	Máchovský Kříž – Pasterka (sc)	III/180 – III/180/22
22	Janovičky – Gluszyca Górna (sc)	III/202/1 – III/208/2, III/208/6 –
23	Ruprechtice – Lomnica (sc)	III/213/12 – III/214/12
24	Zdoňov – Łączna (sc)	III/235/9 – III/235/17
25	Bečkov – Uniemysl (sc)	III/258 – III/259/16
26	Bernartice – Uniemysl (sc)	III/260/10 – III/264/3
27	Horní Maršov – Niedamirów (sc)	IV/II/7 – IV/12/13
28	Pomezní Boudy – Przelecz Okraj (sc)	IV/14/9 – IV/21
29	Kunratice – Bogatynia (sc)	IV/125/10 – IV/125/24
30	Hrádek nad Nisou – Bogatynia (sc)	IV/140 – IV/142/14
Státní hranice se Slovenskou republikou		
Pořadí	Název hraničního přechodu	Hraniční úsek / hraniční znak
1	Hrčava – Čierne (sc)	I/1/15 – I/2
2	Mosty u Jablunkova – Milošová (sc)	I/II/6 – I/12/4
3	Dolní Lomná – Raková (sc)	I/15/5 – I/16
4	Horní Lomná – Klokočov (sc)	I/25/12 – I/25/9
5	Morávka – Klokočov (sc)	I/28/7 – II/3
6	Staré Hamry – Klokočov	II/5 – II/6
7	Bílá – Klokočov (sc)	II/10 – II/11
8	Bílá – Kelčov	II/25/12 – II/26
9	Bílá–Bumbálka – Makov (sc)	II/34, II/34/1 – II/34/3, II/34/4
10	Malý Javorník – Kohútka	III/21 – IV/2
11	Brumov–Bvlnice – Horné Srnie (sc)	V/22/18 – V/22/22
12	Sídonie – Horné Srnie (sc)	V/22/29 – V/25
13	Šanov – Horná Súča (sc1)	VI/13, VI/13/1 – VI/14/2 –
14	Šanov – Horná Súča (sc2)	VI/14/5, VI/14/6 – VI/14/8, VI/15
15	Šanov – Horná Súča (sc3)	VI/16, VI/16/1 – VI/17/8, VI/18
16	Žitková – Horná Súča	VI/22/16 – VI/23/1
17	Starý Hrozenkov – Drietoma (sc)	VI/29 – VI/30
18	Strání – Moravské Lieskové (sc)	VII/7/7 – VII/8/1
19	Strání – Lubina (sc)	VII/11 – VII/12/8
20	Strání – Stará Turá (sc)	VII/14/11 – VII/17/13
21	Nová Lhota – Stará Myjava (sc1)	VII/21/1 – VII/21/8
22	Nová Lhota – Stará Myjava (sc2)	VII/23/1 – VII/23/7
23	Javorník – Brestovec (sc1)	VII/25/1 – VII/26/1

24	Javorník – Brestovec (sc2)	VII/26/13 – VII/27/7
25	Javorník – Brestovec (sc3)	VII/29/3 – VII/30
26	Kuželov – Vrbovce (sc)	VII/36/17 – VII/38/3
27	Kuželov – Vrbovce (sc1)	VII/39/1 – VII/40
28	Hrubá Vrbka – Vrbovce (sc)	VII/42/4 – VII/42/12
Státní hranice s Rakouskou republikou		
Pořadí	Název hraničního přechodu	Hraniční úsek / hraniční znak
1	Horní Planá – Ulrichsberg	I/25 – I/26
2	Černá v Pošumaví – Schlägl (sc)	I/57, I/57–1 – I/58, I/58–0/1
3		(I/57–I/58, I/58–1)
4	Černá v Pošumaví – Schlägl (sc1)	I/58–2, I/58–0/8 – I/59, I/59–1
5	Pohorská Ves – Bad Großpertholz (sc)	III/58, IV– IV/3–07, IV/3–8
6	Nové Hrady – Großdietmanns (sc1)	V/17, V/17–1 – V/17–3, V/17–0/2
7	Nové Hrady – Großdietmanns (sc2)	V/19–0/2, V/19–3 – V/19–0/5,
8	České Velenice – Großdietmanns	V/27–0/1, V/27–2 – V/28–2,
9	České Velenice – Gmünd – Böhmzeil	V/39 – V/40
10	Rapšach – Brand–Nagelberg (sc1)	V/58–5, V/58–6 – V/61, V/61–1
11	Rapšach – Brand–Nagelberg (sc2)	V/63, V/63–1 – V/65, V/65–1
12	Rapšach – Brand–Nagelberg (sc3)	V/65–3, V/66 – V/68–4, V/68–5
13	Artolec – Hirschenschlag (sc1)	VI/46–5, V/47 – VI/47–3, VI/47–
14	Artolec – Hirschenschlag (se 2)	VI/47–5, VI/48, VI/48–3, VI/48–
15	Staré město pod Landštejnem – Reigers	VI56/, VI/56–1 – VI/57, VI/57–1
16	Romava – Reingers (sc)	VI/63–3, VI/63–0/4 – VI/64,
17	Maříž – Reinholz (sc)	VII, VII–1 – VII–6, VII/1
18	Maříž – Reinholz	VII/4–1 – VII/4–2
19	Písečné – Rappolz (sc)	VII/21–4, VII/22 – VII/24–3a
20	Písečné – Neurigera (sc)	VII/24–2b, VII/24–3 – VII/25–
21	Písečné – Unterpertholz (sel)	VII/25–13 – VII/26
22	Písečné – Unterpertholz (sc2)	VII/27 – VII/27–0/7, VII/27–0/8
23	Rancířov – Zierenreith	VII/30–0/4, VII/30–0/5 – VII/34,
24	Hluboká – Schaditz (sc)	VII/37–0/1, VII/37–1 – VII/38,
25	Vratěšín – Oberthürnbau (sc)	VII/46–6, VII/47 – VII/48,
26	Stálky – Langau (sc)	VII/59–3, VII/59–0/4 – VII/60–5,
27	Šafov – Riegersburg (sc)	VIII, VIII–1 – VIII/4–4, VIII/5
28	Hnanice – Mitterretzbach (sc1)	VIII/30–0/2, VIII/30–3 – VIII/32–
29	Hnanice – Mitterretzbach (sc2)	VIII/34 – VIII/44
30	Slup – Kadolz (sc)	VIII/61, VIII/61–0/1 – VIII/61–
31	Mikulov – Ottenthal (sc)	IX/66–0/1, IX/66–0/2 – IX/67–4,
32	Valtice – Steinebrunn (sc)	X/2–2, X/2–0/1 – X/10, X/10–0/1
33	Valtice – Schrattenberg (sc1)	X/11, X/11–1 – X/13, X/13–1

34	Valtice – Schrattenberg (sc2)	X/14 – X/14-1
35	Valtice – Schrattenberg (sc3)	X/14-4, X/14-0/2 – X/15, X/15-1
36	Valtice – Schrattenberg (sc4)	X/18-4, X/18-0/2 – X/18-6,
37	Valtice – Schrattenberg (sc5)	X/23-03, X/20-1 – X/20-4
38	Valtice – Schrattenberg (sc6)	X/21-5 – X/21-6
39	Valtice – Schrattenberg (sc7)	X/22, X/22-1 – X/22-0/2, X/22-
40	Valtice – Schrattenberg (sc8)	X/24-0/1 – X/24-0/4, X/24-5
41		(X/24-1 – X/24-5)
42	Valtice – Katzelsdorf (sc1)	X/28-3, X/28-4 – X/28-5, X/28-
43	Valtice – Katzelsdorf (sc2)	X/31-4, X/31-0/7 – X/32, X/32-1
44	Valtice – Reinthal (sc1)	X/32-2, X/32-04 – X/32-4
45	Valtice – Reinthal (sc2)	X/32-6, X/33 – X/33-4, X/34
46	Poštorná – Reintal (sc)	X/36-1 – X/39-0/4, X/39-0/5
Státní hranice se Spolkovou republikou Německo		
Pořadí	Název hraničního přechodu	Hraniční úsek / hraniční znak
1	Dolní sedlo – Hartau (sc)	I/8/1 – I/8/7
2	Heřmanice v Podještědí – Lückendorf	I/13 – I/14/11
3	Krompach – Oybin/Hain (sc)	I/16/32 – I/17
4	Jiříkov – Neugersdorf	III/9 – III/9/8
5	Jílové – Rosenthal (sc)	VIII/19 – VIII/20
6	Tisá – Rosenthal (sc)	VIII/21 – VIII/23
7	Cínovec – Zinnwald (sc)	X/12/10 – X/12/16
8	Klíny – Neuhausen (sc1)	XII/5 – XII/6
9	Klíny – Neuhausen (sc2)	XII/7 – XII/7/14
10	Klíny – Neuhausen (sc3)	XII/9 – XII/9/13
11	Kalek – Rübenu (sc)	XIV/4 – XIV/5
12	Hřebečná/Korce – Henneberg	XVIII/4/8 – XVIII/5/4
13	Jelení – Wildenthal (sc)	XVIII/8/2 – XVIII/10
14	Bublava – Klingenthal/Aschberg (sc)	XIX/8/16 – XIX/10/5
15	Kraslice – Zwota (sc)	XX/1/9 – XX/1/27
16	Kraslice – Eubabrunn (sc)	XX/9 – XX/9/8
17	Luby – Wernitzgrün (sc)	XXI/1 – XXI/1/16
18	Luby – Landwüst (sc)	XXI/3/1 – XXI/3/5
19	Plesná – Rohrbach (sc)	XXI/10 – XXI/10/4
20	Šneky – Bad Brambach (sc1)	XXI/15/2 – XXI/15/5
21	Šneky – Bad Brambach (sc2)	XXI/15/9 – XXI/16
22	Šneky – Schönberg (sc1)	XXI/17 – XXI/17/6
23	Šneky – Schönberg (sc2)	XXI/17/10 – XXI/17/15
24	Šneky – Schönberg (sc3)	XXI/18 – XXI/19/18
25	Skalná – Schönberg (sc)	XXI/20/2 – XXII/21

26	Hazlov – Bärenndorf (sc)	XXII/4/9 – XXII/4/15
27	Aš – Bärenndorf (sel)	XXII/6/1 – XXII/6/2
28	Aš – Bärenndorf (sc2)	XXII/6/18 – XXII/6/22
29	Horní Paseky – Bad Brambach (sc)	XXII/10 – XXII/11
30	Aš – Gürth (sc1)	XXII/17/5 – XXII/17/7
31	Aš – Gürth (sc2)	XXII/18/9 – XXII/18/11
32	Doubrava – Bad Elster (sc1)	XXII/22 – XXII/23
33	Doubrava – Bad Elster (sc2)	XXII/23/1 – XXII/23/5
34	Doubrava – Bad Elster (sc3)	XXII/23/23 – XXII/23/24
35	Doubrava – Bad Elster (sc4)	XXII/23/30 – XXII/23/31
36	Aš– Bad Elster (sc1)	XXIII/2/4 – XXIII/20/18
37	Aš – Bad Elster (sc2)	XXIII/2/18 – XXIII/2/29
38	Aš – Bad Elster (sc3)	XXIII/5 – XXIII/5/12
39	Aš – Adorf/Vogtland (sc)	XXIII/8/40 – XXIII/9
40	Aš – Tiefenbrunn (sc)	XXIII/17/5 – XXIII/17/11
41	Krásná – Rehau (sc)	I/10/1 – I/11
42	Krásná – Neuhausen (sc)	I/14/5 – I/14/9
43	Aš – Neuhausen (sc)	I/17/8 – I/17/11
44	Aš – Mühlbach (sc)	II/7/6 – II/7/11
45	Hazlov – Buchwald (sc)	II/9/8 – II/9/13
46	Pomezí nad Ohří – Münchenreuth (sc)	III/6/5 – III/6/14
47	Horní Hraničná – Pechtnersreuth (sc1)	III/9/1 – III/9/10
48	Horní Hraničná – Pechtnersreuth (sc2)	III/9/12 – III/9/14
49	Lipová – Neualbenreuth (sc)	IV/7/2 – IV/7/6
50	Stará voda – Neualbenreuth (sc1)	IV/9 – IV/10/10
51	Stará voda – Neualbenreuth (sc2)	IV/10/12 – IV/10/14
52	Branka – Hermannsreuth (sc1)	IV/35 – IV/35/6
53	Branka – Hermannsreuth (sc2)	IV/36 – IV/36/1
54	Lesná – Flossenbürg (sc)	V/III/5 – V/12/2
55	Lesná – Neudorf (sc1)	V/12/6 – V/14
56	Lesná – Neudorf (sc2)	V/14/4 – V/14/12
57	Lesná – Neudorf (sc3)	V/17/7 – V/17/11
58	Lesná – Neudorf (sc4)	V/18/5 – V/18/10
59	Bělá nad Radbúzou – Schönsee (sc1)	VII/3/9 – VII/4
60	Bělá nad Radbúzou – Schönsee (sc2)	VII/4/1 – VII/5
61	Starý Spálenec – Prennetriegelweg	VII/23/3 – VII/24
62	Chudenín – Spandelberg (sc)	IX/12/8 – IX/12/11

Říční přechody

Tabulka 13: Seznam říčních přechodů [11]

Státní hranice se Slovenskou republikou		
Pořadí	Název hraničního přechodu	Hraniční úsek / hraniční znak
1	Tvrdonice – Gbely	IX/23 – IX/25

Poznámka ke všem tabulkám: Po plném zapojení České republiky do schengenského prostoru dne 21. prosince 2007 přestaly být aplikovány mezinárodní smlouvy o hraničních přechodech a smlouvy o společných službách se sousedními státy.

2. PŘÍLOHA – E-MAILOVÁ KORESPONDENCE

ÚŘAD PRO ZASTUPOVÁNÍ STÁTU VE VĚCECH MAJETKOVÝCH
RAŠÍNOVO NÁBŘEŽÍ 390/42, 128 00 NOVÉ MĚSTO, PRAHA 2 ÚSTŘEDÍ A ÚP V
HL. M. PRAZE



54018/A/2021-SOK

Vážená paní Blanka Hladůvková
b.hladuvkova@gmail.com

VÁŠ DOPIS
ZN.: 10.06.2021
PŘIJATO UZSVM/A/27127/2021-SOK
DNE: Tesařová Michaela, Mgr. Ing.
NAŠE Č.J.: 9002
VYŘIZUJE: +420 225 776 147
ÚTVAR: Michaela.Tesarova@uzsvm.cz
TELEFON:
E-MAIL:
DAT.SCHRÁNKA: 96vaa2e
DATUM: 29. 6. 2021

Vážená paní Hladůvková,

děkujeme za Váš dotaz. Úřad pro zastupování státu ve věcech majetkových (ÚZSVM) se zabýval agendou majetku na silničních hraničních přechodech (HP) od převzetí majetku, přes úpravy pro Schengen, až po následný prodej či převod. Mezi lety 2004 a 2005 probíhaly převody na ÚZSVM, v následujících letech pak další část agendy. Jednalo se o majetek na 64 přechodech v hodnotě 3,6 mld. korun. Následně podle usnesení vlády ČR z roku 2008 byly zahájeny převody majetku na organizační složky státu (OSS), kraje a obce. V případě nezájmu OSS a územních samospráv byl nepotřebný majetek nabídnut transparentním výběrovým řízením soukromým osobám. Nejvýznamnějšími nabyvateli majetku na hraničních přechodech byly obce (31 areálů) a kraje (16 areálů). Agenda byla ukončena v roce 2012.

ÚZSVM v Brně v minulosti převzal celkem 14 hraničních přechodů (tzn. areálů hraničních přechodů tvořených budovami a pozemky). Z tohoto počtu byly tři hraniční přechody převedeny na jiné státní organizace a zůstaly tak ve vlastnictví České republiky, a to HP Mikulov (Ředitelství silnic a dálnic ČR), HP Břeclav dálnice D2 (Ředitelství silnic a dálnic

ČR) a HP Nové Hatě (Technické muzeum v Brně). Tyto organizace projevily zájem o převod majetku z důvodu jeho následného využití pro svoji vlastní činnost. Celkem pět hraničních přechodů bylo převedeno do vlastnictví územně samosprávných celků - HP Poštorná (Jihomoravský kraj), HP Valtice (Jihomoravský kraj), HP Lanžhot Stará cesta (Jihomoravský kraj), HP Hevlín (obec Hevlín), HP Hnanice (Jihomoravský kraj).

Zbývající tři hraniční přechody byly na základě výsledků výběrových řízení vyhlášených ÚZSVM převedeny do soukromého vlastnictví. Jednalo se o HP Staré Hatě, HP Vratěnin, HP Velká nad Veličkou. Ve Zlínském kraji byly HP Březová a HP Strání převedeny obcím a HP Starý Hrozenkov Zlínskému kraji.

Pracoviště ÚZSVM v Českých Budějovicích převzalo do své příslušnosti hospodařit celkem

8 hraničních přechodů (areály – objekty včetně součástí a příslušenství a pozemky). Následně si

Policie ČR převzala do své příslušnosti hospodařit HP České Velenice, Správa Národního parku Šumava pak převzala HP Strážný. HP Dolní Dvořiště, HP Nová Bystřice, HP Stožec byly bezúplatně převedeny do vlastnictví obcí. HP Studánky, HP Halámky, HP Slavonice získali noví majitelé na základě transparentních výběrových řízení.

ÚZSVM v Ústí nad Labem převzal celkem 11 hraničních přechodů (tzn. areálů hraničních přechodů tvořených budovami a pozemky). Z toho se 2 hraniční přechody nacházely na území Libereckého kraje (HP Hrádek nad Nisou-Porajów a HP Habartice), zbylých 9 bylo umístěno na území

Ústeckého kraje. HP Petrovice-Bahratal a HP Varnsdorf byly převedeny Policii ČR. HP CínovecZinnwald, HP Hřensko-Schmilka, HP Jiříkov-Neugersdorf a HP Mníšek v Krušných horách- Deutscheinsiedel získal zdarma Ústecký kraj. Do vlastnictví obcí byly převedeny 3 hraniční přechody. Jednalo se o HP Rumburk-Seifhennersdorf (převeden městu Rumburk), HP Hrádek nad Nisou-Porajów (převeden městu Hrádek nad Nisou) a HP Habartice (převeden obci Habartice). Zbývající 2 HP byly dle druhu a charakteru majetku převedeny na dva subjekty: v případě HP Rumburk-Neugersdorf byla část majetku převedena do vlastnictví státní organizace Ředitelství silnic a dálnic ČR a část do vlastnictví Ústeckého kraje. HP Vejprty byl smlouvou o bezúplatném převodu převeden do vlastnictví Ústeckého kraje a do vlastnictví města Vejprty.

Na území Plzeňského a Karlovarského kraje pak ÚZSVM převzal 13 hraničních přechodů. HP Aš získalo zdarma město Aš a Karlovarský kraj, HP Boží Dar byl předán městu Boží Dar, HP Folmava bezúplatně získala obec Česká Kubice. Obce rovněž získaly HP Rozvadov - stará cesta, HP Pomezí nad Ohří a HP Železná Ruda, které se nacházejí na jejich území. Karlovarský kraj se následně stal vlastníkem HP Kraslice. HP Lísková pak zdarma přešel

do vlastnictví obce Nemanice a Plzeňského kraje. Vlastníky HP Rozvadov – dálnice se staly Ředitelství silnic a dálnic ČR a Generální ředitelství cel. HP Svatý Kříž pak přešel do majetku státního podniku Lesy ČR. HP Všeruby přešel do vlastnictví městysu Všeruby a Plzeňského kraje, vlastníkem HP Železná se staly město Bělá nad Radbuzou a Plzeňský kraj a HP Svatá Kateřina byl předán obci Nýrsko a Plzeňskému kraji.

ÚZSVM v Ostravě převzal celkem 12 hraničních přechodů. HP Chotěbuz byl předán Policii ČR a Generálnímu ředitelství cel, do vlastnictví Policie pak přešel také HP Krnov. HP Bílá – Konečná byl převeden do soukromého vlastnictví na základě výsledků výběrového řízení. Ve zbylých devíti případech byl převod uskutečněn na územně samosprávné celky, a to HP Karviná Ráj, HP Dolní Marklovice (Moravskoslezský kraj) HP Střelná (Zlínský kraj) HP Bartulovice (obec Vysoká) HP Bílý Potok (město Javorník) HP Mikulovice (obec Mikulovice) HP Mosty u Jablunkova (obec Mosty u Jablunkova) HP Osoblaha (obec Osoblaha) HP Zlaté Hory (město Zlaté Hory).

Pracoviště ÚZSVM v Hradci Králové převzalo 6 hraničních přechodů ve 3 krajích a v 5 okresech na severovýchodě Čech a majetek převedlo bezúplatně výlučně do vlastnictví příslušných obcí, v jejichž katastru se HP nacházely, tj. HP Harrachov městu Harrachov, HP Pomezní Boudy obci Malá Úpa, HP Královec obci Královec, HP Otovice obci Otovice, HP Orlické Záhoří obci Orlické Záhoří a HP Dolní Lipka městu Králíky.

Přeji Vám vše dobré a mnoho úspěchů při psaní Vaší diplomové práce.

S pozdravem

Mgr. Ing. Michaela Tesařová pov. vedoucí samost. oddělení Komunikace

Úřad pro zastupování státu ve věcech majetkových

[4]