

Česká zemědělská univerzita v Praze

Provozně ekonomická fakulta

Katedra ekonomických teorií



Bakalářská práce
Zhodnocení projektu Karta sociálních systémů

autor: Petra LANGOVÁ

© 2015 ČZU v Praze

ČESKÁ ZEMĚDĚLSKÁ UNIVERZITA V PRAZE

Katedra ekonomických teorií

Provozně ekonomická fakulta

ZADÁNÍ BAKALÁŘSKÉ PRÁCE

Petra Langová

Veřejná správa a regionální rozvoj

Název práce

Zhodnocení projektu Karta sociálních systémů

Název anglicky

Evaluation of Project of Card of Social Systems

Cíle práce

Cílem bakalářské práce je zhodnotit projekt Karty sociálních systémů (sKarty). V práci bude popsán proces zavedení a užívání. Budou identifikovány hlavní problémy a nedostatky zavedení a fungování tohoto projektu, stejně tak i jeho pozitiva a přínosy. V rámci práce bude provedena analýza výše nepojistných sociálních dávek vyplacených v Olomouckém kraji v období od 1.1.2012 do 30.4.2014 ve srovnání s celkovými výdaji státního rozpočtu tohoto typu.

Metodika

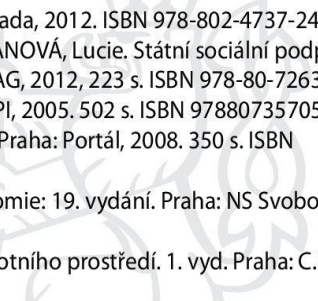
Pro zpracování literární rešerše bude využita metoda studia odborné literatury. Vzhledem k zaměření práce budou informace získávány také z odborného periodika a legislativních norem. Aktuální informace budou čerpány také z internových zdrojů. Významným zdrojem dat jsou databáze Ministerstva práce a sociálních věcí a Úřadu práce České republiky, především krajské pobočky v Olomouci. Pro zpracování budou významné i nabyté zkušenosti z vlastní praxe a informace získané konzultacemi s pracovníky zmíněných institucí. Využita bude metoda deskripce, komparace, analýzy a syntézy.

Doporučený rozsah práce

40 – 50 stran

Doporučené zdroje informací

ARNOLDOVÁ, Anna. Sociální zabezpečení. 1. vyd. Praha: Grada, 2012. ISBN 978-802-4737-249
BŘESKÁ, Naděžda, BURDOVÁ, Eva, KEPKOVÁ, Michaela, VRÁNOVÁ, Lucie. Státní sociální podpora s komentářem a příklady 2012. 14. vyd. Olomouc: ANAG, 2012, 223 s. ISBN 978-80-7263-739-3
KREBS, Vojtěch. Sociální politika. 3. přeprac. vyd. Praha: ASPI, 2005. 502 s. ISBN 9788073570507
MATOUŠEK, Oldřich. Metody a řízení sociální práce. 2. vyd. Praha: Portál, 2008. 350 s. ISBN 978-807-3675-028
SAMUELSON, Paul Anthony a William D NORDHAUS. Ekonomie: 19. vydání. Praha: NS Svoboda, 2013. 715 s. ISBN 978-80-205-0629-0
TOŠOVSKÁ, Eva. Makroekonomické souvislosti ochrany životního prostředí. 1. vyd. Praha: C.H. Beck, 2010. 201 s. ISBN 978-80-7400-308-0



Předběžný termín obhajoby

2015/06 (červen)

Vedoucí práce

Ing. Dana Stará, Ph.D.

Elektronicky schváleno dne 3. 9. 2014

doc. Ing. Josef Brčák, CSc.

Vedoucí katedry

Elektronicky schváleno dne 11. 11. 2014

Ing. Martin Pelikán, Ph.D.

Děkan

V Praze dne 08. 03. 2015

Čestné prohlášení

Prohlašuji, že svou bakalářskou práci "Zhodnocení projektu Karta sociálních systémů" jsem vypracovala samostatně pod vedením vedoucí práce a s použitím odborné literatury a dalších informačních zdrojů, které jsou citovány v práci a uvedeny v seznamu literatury na konci práce. Jako autorka uvedené bakalářské práce prohlašuji, že jsem v souvislosti s jejím vytvořením neporušila autorská práva třetích osob.

V Praze dne 12.3.2015

Petra Langová

Poděkování

Ráda bych touto cestou poděkovala Ing. Daně Staré, vedoucí mé bakalářské práce, za cenné rady, připomínky a odborné vedení při tvorbě této práce. Dále děkuji Ing. Jaroslavu Smitalovi, vedoucímu ekonomického oddělení a Ing. Evě Dostálové, účetní Krajské pobočky Úřadu práce v Olomouci, za poskytnutá data. V neposlední řadě bych také ráda poděkovala své rodině a příteli Alešovi za morální podporu a velkou trpělivost.

Zhodnocení projektu Karta sociálních systémů

Project Evaluation of the Social Systems Card

Souhrn

SKarty byly Ministerstvem práce a sociálních věcí zavedeny v roce 2012 jako nový způsob výplaty nepojistných sociálních dávek, díky kterému mělo dojít k omezení deficitu veřejných rozpočtů a snížení státních výdajů. Díky sKartám mělo dojít nejen k úspoře nákladů spojených s výplatou poštovní poukázkou, ale zároveň ke zvýšení kontroly a účelovosti čerpání dávek, zejména v oblasti týkající se osob nepřizpůsobivých, problematických, pobírajících dávky hmotné nouze. Tento záměr vlády by byl jistě přinesl své ovoce, kdyby se jednalo o bezplatný produkt garantovaný státem. Protože šlo naopak o další, Českou spořitelnou zpoplatněný bankovní produkt, který byl navíc žadatelům o dávky ze strany úřadu nucen a nerefletoval na jejich potřeby, nebyl řádně připraven a propracován, nebylo původně zamyšleného cíle dosaženo. Naopak, vzhledem k odmítavému postoji občanů, kritice politiků, odborářů i veřejného ochránce práv, došlo k jeho ukončení.

Klíčová slova: dávky hmotné nouze, karta sociálních systémů, příspěvek na péči, sociální politika, sociální transfery, státní sociální podpora, výdaje státního rozpočtu.

Summary

sCards were introduced by Ministry of Labour and Social Affairs in 2012 as a new way of payment of non-insurance social benefits, thanks to which the public budget deficits should be limited and government expenses could be reduced. The costs connected with payment by postal order should be reduced thanks to sCards, and also supervision and purpose of drawing benefits could be increased, especially concerning problematic maladjusted persons, who receive material need benefits. The government's intention would certainly be successful if it were a free-of-charge product guaranteed by the state. On the contrary, it was the next chargeable banking product by Česká spořitelna, which was forced on benefit applicants by the labour office and did not reflect their needs, was not properly prepared and elaborated, so the originally intended aim was not achieved. Given the negative attitude of citizens, criticism of politicians, trade unionists and the Ombudsman, the project was stopped.

Keywords: material need benefits, the social-system-card, care allowance, social policy, social transfers, government's social support, national budget expenses.

Obsah

1. Úvod.....	9
2. Cíl práce a metodika	11
2.1. Cíl práce	11
2.2. Metodika práce.....	11
3. Teoretická východiska	13
3.1. Vývoj sociální politiky na území České republiky	13
3.2. Záchraná sociální síť	13
3.3. Vymezení sociálního systému v ČR v roce 2014.....	14
3.3.1. Systém sociálního pojištění	14
3.3.2. Systém státní sociální podpory	15
3.3.3. Systém sociální pomoci	15
3.4. Výdaje státního rozpočtu ČR	16
3.5. Státní sociální podpora	17
3.5.1. Nárok na dávky státní sociální podpory	18
3.5.2. Rozhodné období pro nárok na dávky státní sociální podpory	19
3.5.3. Okruh společně posuzovaných osob	20
3.5.4. Dělení dávek státní sociální podpory	20
3.5.5. Výplata dávek státní sociální podpory	22
3.6. Dávky pomoci v hmotné nouzi	22
3.6.1. Nárok na dávky pomoci v hmotné nouzi.....	22
3.6.2. Rozhodné období pro nárok na dávky hmotné nouze	23
3.6.3. Životní minimum a existenční minimum	24
3.6.4. Příjmy pro účely dávek hmotné nouze	25
3.6.5. Dělení dávek hmotné nouze	26
3.6.6. Výplata dávek hmotné nouze	29
3.7. Sociální pomoc.....	29
3.7.1. Příspěvek na péči	30
3.7.2. Podmínky nároku na příspěvek na péči	31
3.7.3. Výplata příspěvku na péči	32
3.8. Výplaty sociálních transferů a Jednotný informační systém MPSV v ČR	33
3.9. Karta sociálních systémů.....	35

3.9.1. Nová forma administrace výplat v ČR	35
3.9.2. Základní funkce sKarty	39
3.9.3. Proces výroby a následné předání sKarty v ČR	39
3.9.4. Použití sKarty	40
3.9.5. Typy sKarty	41
4. Vlastní práce	44
4.1. Způsoby výplaty NSD dávek v ČR.....	45
4.2. Předání sKarty držiteli v praxi	46
4.3. Výplata dávek v Olomouckém kraji	48
4.4. Problémy spojené se zavedením a vývojem sKarty	56
4.5. Problémy spojené s vyplácením a užíváním sKarty	59
5. Zhodnocení výsledků a doporučení	62
6. Závěr	67
7. Seznam použitých zdrojů.....	68
8. Přílohy.....	73

1. Úvod

S vývojem politické i ekonomické situace v České republice dochází v posledních letech k neustálému růstu výdajů státního rozpočtu. Jedná se zejména o výdaje mandatorní, ze kterých se stát nemůže vyvázat, nemůže je nijak ovlivnit a naopak je povinen je dle zákona zajišťovat. Tento růst ovlivňuje nejen demografický vývoj společnosti, ale také rozdílné politické názory vládnoucích pravicových a levicových stran na snižování mandatorních výdajů. Ty se ve svých volebních obdobích snaží zaváděním určitých opatření a reformem o jejich snižování, avšak jak historický vývoj ukazuje, jde o pokusy neúspěšné.

Mezi mandatorní výdaje patří především sociální transfery, jejichž hlavní funkcí je zmírnění dopadů nerovného postavení příjmů občanů v daném státě. Se zavedením sociální reformy v roce 2011 došlo ke skokovému nárůstu těchto výdajů a to zejména v oblasti nepojistných sociálních dávek. Vzhledem ke skutečnosti, že se sociální transfery staly podstatným zdrojem příjmů jednotlivců i celých domácností, bylo by jistě na místě, aby vláda provedla razantní zásah, kterým by růst těchto výdajů snížil, nebo alespoň zastavil. Zda by ovšem některé takové opatření bylo účinné, není možné vyhodnotit dopředu, ale až z dlouhodobějšího pozorování celkového hospodaření lze určit, zda by přineslo očekávaný výsledek. Sociální transfery jsou v České republice postaveny na jakési sociální funkci. Tato funkce by měla snižovat nerovné finanční postavení občanů, kdy lidé, žijící v určitém "blahobytu", by měli naopak přispívat osobám sociálně potřebným. Celkový hospodářský vývoj však zapříčinil, že k nárůstu došlo převážně na straně osob sociálně potřebných, a proto bylo nezbytné, aby vláda začala přemýšlet, jakým způsobem by bylo možné celkové výdaje na sociální transfery snížit.

V roce 2012 tak Ministerstvo práce a sociálních věcí přišlo s programem nazvaným karta sociálních systémů, tzv. sKarta. Projekt spočíval v razantní změně způsobu výplaty nepojistných sociálních dávek. Tímto legislativním zásahem vlády mělo dojít k úspoře vládních výdajů, a to zejména v oblasti nákladů na poštovním. Stávající forma výplat dávek na vlastní bankovní účet žadatele či prostřednictvím poštovní poukázky tak měla být zcela nahrazena sKartovým účtem. Celý projekt byl však založen na nedobrovolnosti, proto jej od samého počátku provázel negativní postoj nejen občanů, kterých se dotýkal nejvíce, ale také pracovníků úřadů práce, kteří měli vydávání a následné zpracování dat

týkajících se sKaret na starosti. Kritizován byl politiky tehdejší koalice i opozice, ale také veřejným ochráncem práv, odboráři i radou postižených.

2. Cíl práce a metodika

2.1. Cíl práce

Cílem práce je zhodnocení projektu Karty sociálních systémů (sKarty). V práci bude popsán proces, který vedl k samotnému zavedení a následnému užívání sKaret v oblasti nepojistných sociálních dávek v České republice. Novým systémem výplat dávek mělo dojít zejména k úspoře vládních výdajů. Prostřednictvím sKaret se dávky vyplácely přibližně 21 měsíců, kdy nedostatky a problémy, stejně jako jisté přínosy a pozitiva tohoto projektu, budou v této práci blíže identifikovány. I když byl projekt ukončen, budou v závěru práce navrženy změny a úpravy, které by měly být vládou, v případě dalšího návrhu týkající se změn výplat těchto dávek, zváženy a zapracovány. Na základě zpracovaných dat bude v rámci práce zhodnocena možná úspora vládních výdajů spojených se zavedením sKarty v Olomouckém kraji, a provedena analýza výše nepojistných sociálních dávek vyplacených od 1. 1. 2012 do 30. 4. 2014 ve srovnání s celkovými výdaji státního rozpočtu tohoto typu.

2.2. Metodika práce

Vzhledem k zaměření této práce budou informace získávány z platných legislativních norem a odborného periodika na téma sociálních systémů, sociálních transferů a Karty sociálních systémů v České republice. Dále budou nastudovány zprávy z tisku, statistické údaje a aktuální informace budou čerpány z internetových zdrojů.

Významným zdrojem dat bude také databáze Ministerstva práce a sociálních věcí a Úřadu práce České republiky, zejména Krajské pobočky v Olomouci. Při zpracování práce bude využito i nabytých zkušeností z vlastní praxe a dále informací získaných konzultacemi s pracovníky zmíněných institucí.

Získané informace budou uvedeny v teoretické části. V rámci této bakalářské práce budou zpracována data vyplacených nepojistných sociálních dávek v Olomouckém kraji dle jednotlivých typů a dle způsobů výplaty. Na základě propočtu jednotlivých ukazatelů budou následně zjištěny výstupy, na základě kterých bude možné vyhodnotit přínos zavedeného projektu pro Olomoucký kraj.

Období, ve kterém jsou jednotlivé ukazatele hodnoceny, bylo zvoleno s ohledem na skutečnost, že od ledna 2012 došlo v České republice k sjednocení rozhodování, řízení a administrativní činnosti spojené s výplatou nepojistných dávek, kdy tato funkce připadla jedinému orgánu, kterým se stal Úřad práce ČR. Zároveň také nabyla účinnosti vyhláška, kterou se zásadním způsobem změnil zavedený způsob výplat těchto dávek.

Při zpracování získaných dat bude použit výpočet meziročního tempa růstu a bazického indexu.

Meziroční tempo růstu bude vypočítáno ze vztahu

$$K_t = y_t / y_{t-1}$$

kde y_t bude hodnota časové řady v období t .

Bazický index bude odvozen ze vztahu

$$K_t = y_t / y_0$$

kde y_0 bude hodnota období, ke kterému je bazický index vztažen.

Na základě těchto výpočtů budou dále hodnoceny a vypracovány závěry, které by byly bývaly řešily nedostatky projektu sKarta a v případě, kdy by vláda realizovala podobný systém výplat, by měly být zcela jistě brány v úvahu. Projekt byl ukončen, ale analýza kromě některých funkčních stránek odhalila celou řadu nedostatků, které by měly být do budoucna zváženy při dalších změnách a úpravách ve způsobu výplat systému nepojistných sociálních dávek v České republice.

Při tvorbě této práce bude použito několik metod, kterými jsou studium odborné literatury, deskripce, komparace, analýza a syntéza.

3. Teoretická východiska

3.1. Vývoj sociální politiky na území České republiky

V České republice, respektive Československé socialistické republice neexistovala do roku 1990 sociální politika v takové podobě, jako je ta dnešní. Jediným zaměstnavatelem v daném období, který řídil jak zaměstnanost, platy, tak i sociální dávky, byl sám stát. Nezaměstnanost téměř vůbec neexistovala, neboť každý občan musel být zaměstnán. Pokud tomu tak nebylo, byl stíhán pro trestný čin. Mzdy zaměstnanců byly pro jednotlivá pracovní odvětví určovány centrálně, a to mnohdy bez zohlednění kvalifikačních předpokladů. Sociální dávky byly vypláceny plošně a ve stejné výši, kdy na jedné straně byla splněna podmínka spravedlivého a rovného vyplácení dávek, avšak na straně druhé docházelo k ne hospodárnosti a mnohdy k duplicitnímu způsobu výplaty. V případech, kdy se někteří občané dostali do složitých sociálních situací, nebyla ze strany státu zajišťována žádná následná sociální pomoc. Celý tento systém byl financován ze státního rozpočtu.

V souvislosti s transformací po roce 1989 a následným vstupem České republiky do Evropské unie došlo k ukončení 40letého trvání výše uvedeného období a v oblasti sociální politiky došlo k velkým proměnám.

Jak v Evropě, tak v České republice mají sociální reformy v procesu transformace některé společné rysy. Jde především o výdaje na sociální účely, které je potřeba snížit, a to ve všech státech Evropské unie (EU). Redukce těchto výdajů je však velmi obtížná, protože krácení sociálních jistot je krajně nepopulárním opatřením, které odsuzují jak občané, tak i reprezentace levicových stran. Dalším rysem, který je zároveň i zásadou při poskytování sociálních dávek, je adresnost, tedy vazba na konkrétního člověka. Paušální poskytování sociálních dávek je nespravedlivé a často vede k plýtvání omezenými státními zdroji (Arnoldová, 2012a, s. 9).

3.2. Záchranná sociální síť

Pro případ sociálních událostí způsobených nepříznivou sociální situací vytvořil stát v rámci práva sociálního zabezpečení sociální péči. Ta je nástrojem sociální ochrany. Pojem sociální péče odpovídá v české právní úpravě spíše pojmu sociální pomoc. Sociální pomoc je tedy chápána jako poslední síť sociální ochrany – tzv. záchranná sociální síť.

Tento pojem byl zaveden světovou bankou již začátkem 80. let v souvislosti s ekonomickými reformami pro odstranění chudoby v latinské Americe a Asii.

V České republice je záchranná sociální síť charakterizována jako soubor legislativních norem, které vymezují různá opatření, jimiž stát garantuje všem svým občanům minimální úroveň pomoci v případě, že se ocitnou v závažných, státem uznaných sociálních situacích. Záchranná sociální síť je koncipována jako systém, který aktivizuje a motivuje, a tím má vliv na poskytování nezbytné ochrany a pomoci. Tento systém má být dostatečně adaptivní a pružný, čímž může aktuálně reagovat na dopady různých kroků ekonomické transformace. Předpokladem však je, aby se záchranná sociální síť nestala příliš hustou, a tím pro občany v nežádoucí míře pohodlnou a demotivující (Matoušek, 2008, s. 252).

3.3. Vymezení sociálního systému v ČR v roce 2014

Sociální systém v České republice se opírá o tři základní pilíře. Prvním pilířem je systém sociálního pojištění, druhým je systém státní sociální podpory a konečně třetí pilíř je tvořen systémem sociální pomoci.

3.3.1. Systém sociálního pojištění

Prvním pilířem je systém sociálního pojištění. Ten řeší takové sociální situace, na které se občan může předem připravit odkládáním části finančních prostředků pro případ, že by v budoucnu musel sám nějaké vlastní nepříznivé sociální situaci čelit. Jde např. o případy ztráty zaměstnání, které se řeší pojištěním v nezaměstnanosti, tedy příspěvkem na státní politiku zaměstnanosti. Mezi další sociální situace patří zejména ztráta zdraví, a dále krátkodobá a dlouhodobá ztráta pracovní schopnosti. Ztráta zdraví je zajišťována sociálním pojištěním, krátkodobá ztráta pracovní schopnosti dávkami nemocenského pojištění a dlouhodobá ztráta pracovní schopnosti dávkami důchodového pojištění. Poslední zajištěnou ztrátou je ztráta výdělečných schopností v důsledku pracovního úrazu nebo nemoci z povolání, která je řešena prostřednictvím úrazového pojištění. Všechny tyto ztráty jsou sociálními událostmi, na které můžeme nahlížet z krátkodobého či dlouhodobého hlediska. Mezi krátkodobé patří peněžité pomoci v mateřství, ošetřování člena rodiny a pracovní neschopnost. Mezi dlouhodobé potom zajištění na stáří, invaliditu,

ovdovění a osiřené. Sociální pojištění je občanova jistota, stát k ní vytváří právní rámec a stanoví základní podmínky a limity (Arnoldová, 2012b, s. 10).

3.3.2. Systém státní sociální podpory

Druhým pilířem je systém státní sociální podpory. Je to sociální systém, z něhož se poskytují státní sociální dávky určené především pro děti nebo rodiny s dětmi. Celý tento systém je upraven zákonem č. 117/1995 Sb., o státní sociální podpoře, ve znění pozdějších předpisů. Ten vymezuje jednotlivé typy dávek i podmínky, za kterých mohou být následně vypláceny. Jedná se o dávky poskytované v závislosti na výši příjmů (přídavek na dítě, příspěvek na bydlení, porodné) a ostatní dávky (rodičovský příspěvek a pohřebné). Vzhledem ke skutečnosti, že se jedná o státní sociální systém, hradí náklady na státní sociální podporu v celém rozsahu stát. Náklady, které jsou spojené s výplatou těchto dávek, a náklady nezbytné k zajištění plynulosti jednotlivých správních řízení jsou hrazeny v celém rozsahu ze státního rozpočtu (Kepková, 2012a, s. 15).

Mezi základní principy systému státní sociální podpory patří především komplexnost, jednotnost, sociální spravedlnost, skladebnost, valorizace, dostupnost a operativnost (Krebs, 2005, s.251).

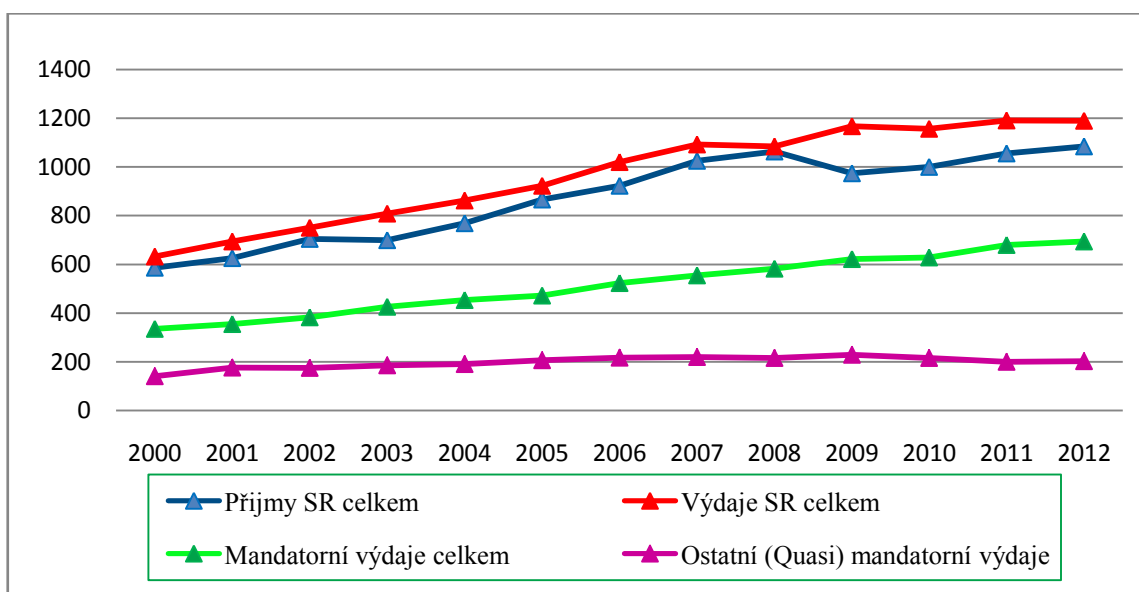
3.3.3. Systém sociální pomoci

Třetím pilířem je systém sociální pomoci, dříve nazývaný sociální péče. Tento systém je určen těm osobám, které se nacházejí v sociální nebo hmotné nouzi a nejsou schopny samy či za pomoci své rodiny tyto situace řešit. Patří sem zejména dávky hmotné nouze (příspěvek na živobytí, doplatek na bydlení a dávky mimořádné okamžité pomoci) a příspěvek na péči. Do této široké skupiny sociální péče patří také sociální služby. Ty jsou zajišťovány orgány obcí a krajů, a také sociálně právní ochranou, která je zajišťována prostřednictvím jednotlivých pověřených obecních úřadů. Systém sociální pomoci je financován jak ze státního rozpočtu, tak z rozpočtu obcí a krajů. Pokud se jedná o sociální služby, ty jsou z části hrazeny z příspěvků občanů samotných nebo z příspěvků dobrovolných organizací.

3.4. Výdaje státního rozpočtu ČR

Sociální systém v České republice je financován ze státního rozpočtu. Výdaje státního rozpočtu se dělí na výdaje mandatorní a fakultativní. Mandatorní výdaje tvoří téměř 80 % státního rozpočtu a jsou to výdaje povinné ze zákona. Stát se na základě zákona či jiných právních norem zavázal uhradit tyto výdaje bez ohledu na skutečnou výši svých příjmů, a samotná vláda nemůže jejich výši nijak ovlivnit. Pod skupinu mandatorních výdajů patří tzv. quasi mandatorní výdaje, tedy „nepravé“ mandatorní výdaje, které vycházejí z mezinárodních smluv a úmluv. Jedná se např. o výdaje, které vláda vynakládá na aktivní politiku zaměstnanosti, zahraniční pomoc, armádu, platy státních zaměstnanců, ale i mzdy pracovníků příspěvkových organizací. Největší část mandatorních výdajů tvoří sociální transfery. Sem patří dávky státní sociální podpory, dávky nemocenského a důchodového pojištění.

Graf 1: Vývoj příjmů a výdajů státního rozpočtu v ČR v letech 2000 – 2012 (v mld. Kč)

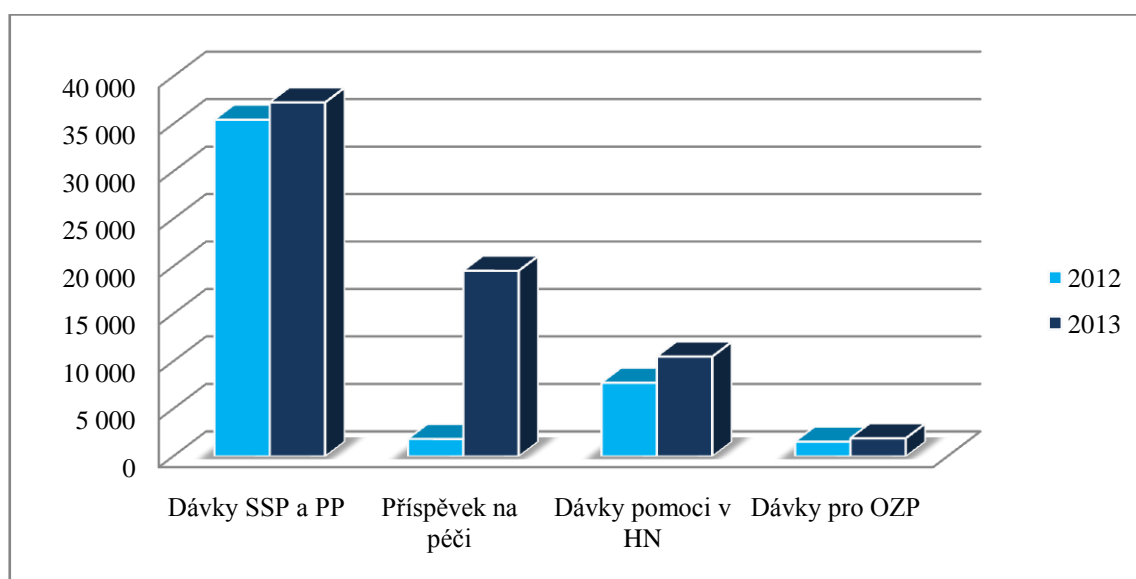


Zdroj: vlastní zpracování (data Ministerstva financí ČR)

Realizovat ostatní, fakultativní výdaje, které jsou tvořeny 20 % státního rozpočtu, nepatří do povinností vlády. Vláda tak však ve většině případů činí, a to zejména z důvodu naplnění svého vládního programu.

Již více než sto let roste národní důchod a stejně tak i produkce ve všech světových ekonomikách. Ve většině zemí světa stejně jako v České republice rostou vládní výdaje mnohem rychleji než ekonomika sama. Vládní aktivity se rozšiřují především v období např. hospodářské krize, v důsledku válek, či živelných katastrof. V případě pominutí těchto událostí se na původní úroveň vládní výdaje v drtivé většině již nikdy nevrátí. Mezi vládní výdaje patří výdaje na nákup statků a služeb a transfery na federální, státní a místní úrovni. Jde převážně o prostředky nezbytné pro správný chod státních institucí, veřejného školství a zdravotnictví, prostředky na vládní investice a obranu státu. Sociální transfery jsou finanční prostředky, které stát občanům poskytuje, avšak za ně nic nezíská, tedy neexistuje žádná protislужba. Nejvýznamnějším sociálním transferem je výplata důchodů, dávky podpory v nezaměstnanosti, dávky nemocenského pojištění a rovněž i dávky státní sociální podpory. Od roku 2007 se skupina sociálních transferů rozšířila ještě o dávky pomoci v hmotné nouzi a příspěvku na péči (Samuelson, 2013, s. 304).

Graf 2: Objem vyplácených sociálních transferů v ČR v letech 2012 – 2013 (v mil. Kč)



Zdroj: vlastní zpracování (data www.uradprace.cz)

3.5. Státní sociální podpora

Podmínky nároku na dávky a jejich výplatu jsou upraveny v zákoně č. 117/1995 Sb., o státní sociální podpoře, ve znění pozdějších předpisů. Tento zákon nabyt částečně

účinnosti již 1. října 1995, kdy byl vyhodnocován pouze nárok na dávky poskytované bez ohledu na výši příjmů, a teprve od 1. ledna 1996 nabyl účinnosti v plném rozsahu. V posledních letech prošel spoustou novel, nicméně ke konci roku 2014 stále představuje ucelený systém pomoci převážně rodinám s nezaopatřenými dětmi.

Orgány státní sociální podpory, které vykonávají státní správu podle výše uvedeného zákona, jsou Úřad práce České republiky, respektive v prvním stupni jeho krajské pobočky a rovněž pobočky pro hlavní město Prahu. Ve druhém stupni vykonává působnost Ministerstvo práce a sociálních věcí, a to zejména jako odvolací orgán (Kepková, 2012b, s. 16).

Do 31. prosince 2012 byly součástí systému dávek státní sociální podpory i dávky pěstounské péče, mezi které patří příspěvek na úhradu potřeb dítěte, odměna pěstouna, příspěvek při převzetí dítěte a příspěvek na zakoupení motorového vozidla. Od 1. ledna 2013 upravuje podmínky nároku na dávky pěstounské péče zákon č. 359/1999 Sb., o sociálně-právní ochraně dětí, ve znění pozdějších předpisů. I když nově tento soubor dávek již není součástí zákona č. 117/1995 Sb., o státní sociální podpoře, ve znění pozdějších předpisů, rozhodování o nároku na dávky a její výši zůstalo stále v kompetenci místně příslušných úřadů práce.

3.5.1. Nárok na dávky státní sociální podpory

Nárok na dávky státní sociální podpory má pouze fyzická osoba a s ní společně posuzované osoby, které jsou hlášeny k trvalému pobytu na území České republiky. Jde-li o cizince, podmínkou je, že tito mají na území České republiky bydliště. Osoba má bydliště na území České republiky, např. zejména pokud se zde dlouhodobě zdržuje, je zde výdělečně činná, žije zde se svou rodinou, nezaopatřené děti připravující se studiem na své budoucí povolání, popřípadě existují jiné významné důvody, zájmy či aktivity, které osobu spojují s Českou republikou. Cizinci, kteří nejsou hlášeni na území České republiky k trvalému pobytu, splňují podmínky nároku na dávky až po uplynutí 365 dní ode dne přihlášení k pobytu. Do doby 365 dní pobytu na území České republiky se nezapočítává doba, kdy je osoba žadatelem o udělení mezinárodní ochrany ubytovaných v pobytovém středisku Ministerstva vnitra. Dle Nařízení Evropského parlamentu a Rady Evropského

společenství č. 883/2004 a Nařízení Evropského parlamentu a Rady Evropské unie č. 492/2011 patří do okruhu oprávněných osob také občané Evropské unie, kteří jsou kryti přímo použitelnými předpisy Evropské unie (Kepková, 2012c, s. 17).

Samotný nárok na přídavek na dítě, porodné a příspěvek na bydlení je závislý na výši příjmů v rodině. V § 4 a § 5 zákona o státní sociální podpoře je taxativně vymezeno, jaké příjmy jsou pro tyto dávky rozhodné. Nejčastěji vyskytujícími se příjmy, majícími vliv na nárok a výplatu těchto dávek, jsou příjmy ze závisle činnosti, příjmy z podnikání či jiné samostatné výdělečné činnosti, také příjmy z nájmu, dávky nemocenského a důchodového pojištění, podpora v nezaměstnanosti, podpora při rekvalifikaci, a dále příjmy ze zahraničí obdobné příjmům vymezeným v zákoně č. 117/1995 Sb., o státní sociální podpoře, ve znění pozdějších předpisů.

3.5.2. Rozhodné období pro nárok na dávky státní sociální podpory

Každá z dávek státní sociální podpory má své vlastní rozhodné období, ve kterém žadatelé o dávky dokládají výši svých příjmů.

Rozhodným obdobím pro přídavek na dítě je kalendářní rok, který předchází kalendářnímu roku, do něhož spadá počátek období od 1. října do 30. září následujícího roku, v němž před počátkem uvedeného období je třeba prokázat rozhodný příjem. Jde-li o příspěvek na bydlení, je rozhodným obdobím kalendářní čtvrtletí předcházejícího kalendářnímu čtvrtletí, na které se nárok na výplatu dávky prokazuje, popřípadě nárok na dávku uplatňuje. Rozhodné období u dávky porodné, je kalendářní čtvrtletí předcházející kalendářnímu čtvrtletí, ve kterém se dítě (děti) narodilo (Zákon č. 117/1995 Sb.).

Znamená to tedy, že žadatel o dávku, který podá svoji žádost o přídavek na dítě např. 10. října 2014, musí doložit svůj čistý příjem, popřípadě čistý příjem všech společně posuzovaných osob za celý kalendářní rok 2013. Vzhledem ke skutečnosti, že příspěvek na bydlení se podává vždy k 1. 1., 1. 4., 1. 7. a 1. 10, musí žadatel doložit požadované příjmy za předchozí čtvrtletí. K 1. lednu 2014 byly dokládány příjmy za 4. čtvrtletí 2013, k 1. dubnu 2014, pak příjmy za 1. čtvrtletí 2014 atd. U porodného platí, že v případě, že se dítě narodilo např. 25. července 2014, spadá tento den do 3. čtvrtletí 2014. Rozhodným obdobím, za které se zjišťuje příjem rodičů, je v tomto případě 2. čtvrtletí 2014.

3.5.3. Okruh společně posuzovaných osob

Vzhledem ke skutečnosti, že se jedná především o systém pomoci rodinám s nezaopatřenými dětmi, je pojem rodina definován jako *soužití rodičů a dětí, soubor společně bydlících a hospodařících partnerů, nebo alespoň jednoho partnera, který pečuje alespoň o jedno dítě. Rodina je prostor, kde dochází k formování osobnosti člověka, k tvorbě lidského kapitálu. Jako nejstarší instituce je podporována téměř ve všech státech světa. Tato podpora je realizována formou politických opatření, která ochraňují rodinu zejména v oblasti výchovy dětí. Zvláštní podpora je věnována rodinné politice, která je nedílnou součástí státní sociální politiky. Zahrnuje především opatření právní, ekonomická, sociální, vzdělávací politiky* (Duková, 2013a, s. 138).

Pro dávky státní sociální podpory je pak nezbytné splnění podmínky vycházející ze soužití rodičů a nezaopatřených dětí, které žijí ve společné domácnosti a které také společně uhrazují náklady na své potřeby. Za nezaopatřené dítě je pak považováno dítě do skončení povinné školní docházky a dále dítě, které se soustavně připravuje na své budoucí povolání, nebo se nemůže připravovat na své budoucí povolání pro nemoc či úraz, avšak nejdéle do jeho 26 let.

V případě dávky příspěvek na bydlení vymezuje zákon okruh společně posuzovaných osob zákon rozdílně. Zde platí, že všechny osoby, které jsou v témže bytě hlášeny k trvalému pobytu, jsou považovány za osoby společně posuzované bez ohledu na skutečnost, zda společně uhrazují náklady na své potřeby, zda společně žijí, či nežijí jako druh a družka nebo zda tvoří či netvoří rodinu.

3.5.4. Dělení dávek státní sociální podpory

Dávky státní sociální podpory se dělí na dvě skupiny, a to na dávky poskytované v závislosti na výši příjmů v rodině, tzv. testované dávky, a na dávky ostatní, u nichž se výše příjmů v rodině nezjišťuje, tzv. dávky netestované. Dávkami testovanými jsou přídavek na dítě, příspěvek na bydlení a porodné. Mezi ostatní dávky, kde nárok není závislý na výši příjmů v rodině, patří rodičovský příspěvek a pohřebné (Břeská, 2012, s. 14).

Zavedená sociální reforma zrušila k 1. 1. 2012 opakující se testovanou dávku sociální příspěvek. Ta měla pomáhat zejména rodinám s nízkými příjmy a rodinám se zdravotně

postiženými dětmi, v souvislosti s náklady a potřebami těchto dětí. Zrušení této dávky zasáhlo celou řadu rodin. Kompenzací bylo naopak zavedení tzv. zvýšení příspěvku na péči o 2 000 Kč. O tuto dávku si od 1. 12. 2012 mohly požádat rodiny pobírající příspěvek na péči na nezaopatřené dítě ve věku od 4 do 7 let, kterému byl přiznán příspěvek na péči ve III. a ve IV. stupni závislosti.

Tabulka 1: Dělení dávek SSP v ČR k 1. 1. 2014

Druhy dávek	Závislost na výši příjmů	Délka poskytování dávky	Výše dávky	Podmínky nároku na dávku
Přídavek na dítě	ano	Po dobu, kdy je oprávněná osoba považována za nezaopatřené dítě, max. do 26 let věku.	do 6 let 500 Kč	Nárok má nezaopatřené dítě, jestliže rozhodný příjem v rodině nepřevyšuje součin částky ŽM rodiny a koeficientu 2,4.
			od 6 do 15 let 610 Kč	
			od 15 do 26 let 700 Kč	
Příspěvek na bydlení	ano	Nejdéle po dobu 84 kalendářních měsíců v období 10 kalendářních let. Sčítají se všechny doby pobírání příspěvku.	Činí rozdíl mezi normativními náklady na bydlení a násobkem rozhodného příjmu a koeficientu 0,30 (v Praze koeficientu 0,35). Normativní náklady stanoví vláda nařízením vždy na období od 1. ledna do 31. prosince příslušného roku.	Nárok má vlastník nebo nájemce bytu, který je v bytě hlášen k trvalému pobytu a jeho náklady na bydlení přesahují částku součinu rozhodného příjmu v rodině a koeficientu 0,30.
				Součin rozhodného příjmu v rodině a koeficientu 0,30 není vyšší než částka normativních nákladů na bydlení.
Porodné	ano	Nárok vzniká dnem porodu dítěte. Nárok na dávku zaniká, nebyl-li uplatněn do jednoho roku věku ode dne narození dítěte. Vyplácí se jednorázově.	Na první živě narozené dítě 13 000 Kč	Nárok má osoba, nepřevyšuje-li rozhodný příjem v rodině součin částky ŽM rodiny a koeficientu 2,4 žena, která porodila své první živé dítě, nebo děti.
			Narodí-li se s prvním živě narozeným dítětem další živě narozené dítě nebo děti potom 19 500 Kč	
Rodičovský příspěvek	ne	Nárok vzniká nejdéle do 4 let věku dítěte, nebo nejdéle do doby, kdy byla na rodičovském příspěvku vyplacena z důvodu péče o totéž nejmladší dítě v rodině celková částka 220 000 Kč.	Výše dávky je závislá na výši denního vyměřovacího základu. Za splnění zákonných podmínek si může rodič volit částku ve výši, kterou se sám rozhodne, nevyšší však do výše 11 500 Kč měsíčně.	Nárok má rodič, který celodenně a řádně pečuje o dítě, které je nejmladším dítětem v rodině.
Pohřebné	ne	Nárok na dávku zaniká, nebyl-li uplatněn do jednoho roku ode dne pohřbení. Vyplácí se jednorázově.	Výše činí 5 000 Kč	Nárok má osoba, která vypravila pohřeb dítěti, které bylo ke dni smrti nezaopatřeným dítětem, nebo osobě, která byla ke dni smrti rodičem nezaopatřeného dítěte.

Zdroj: vlastní zpracování (data zákon č. 117/1995 Sb.)

3.5.5. Výplata dávek státní sociální podpory

Nárok na výplatu dávky státní sociální podpory vzniká splněním všech podmínek nároku na dávku a podáním žádosti na tiskopisu předepsaném Ministerstvem práce a sociálních věcí. Jednorázové dávky se vyplácejí nejpozději do konce kalendářního měsíce následujícího po měsíci, v němž bylo správním orgánem rozhodnuto o přiznání dávky. U opakujících se dávek dochází k výplatě měsíčně po uplynutí kalendářního měsíce, za který náleží, a to nejpozději do konce kalendářního měsíce následujícím po tomto měsíci. Dávky vyplácí místně příslušné krajské pobočky Úřadu práce České republiky, které jsou příslušné k rozhodování o těchto dávkách. Dávky se vyplácejí v české měně na platební účet určený příjemcem dávky nebo poštovním poukazem, a to podle rozhodnutí samotného příjemce dávky (Vránová, 2012, s.121).

3.6. Dávky pomoci v hmotné nouzi

System sociální pomoci je v oblasti dávek pomoci v hmotné nouzi upraven zákonem č. 111/2006 Sb., o pomoci v hmotné nouzi, ve znění pozdějších předpisů. Tento zákon pomáhá prostřednictvím dávek pomoci v hmotné nouzi řešit fyzickým osobám základní životní podmínky. Jedná se o biologické, psychické a sociální potřeby fyzických osob, které se dostaly do hmotné nouze. Pojem hmotná nouze je zmíněn i v článku 30 odst. 2 Listiny základních práv a svobod, která zaručuje každé osobě právo na takovou pomoc, která je nezbytná k zajištění základních životních podmínek. Tímto systémem bojuje Česká republika proti sociálnímu vyloučení (Niederle, 2012a, s. 16).

3.6.1. Nárok na dávky pomoci v hmotné nouzi

Dávky hmotné nouze se na rozdíl od dávek státní sociální podpory zaměřují na širokou veřejnost, která si nemůže vlastními silami zajistit dostatek finančních prostředků k zajištění základních životních potřeb. Jedná se tedy nejen o rodiny s nezaopatřenými dětmi, ale také o manžele, důchodce či jednotlivce, tedy o jakoukoli osobu či osoby, které se považují za osoby společně posuzované. Zda se osoba, či osoby nacházejí v hmotné nouzi, nelze rozhodnout bez předložení nezbytných dokladů. Těmito doklady prokazují osoby, žádající o uznání hmotné nouze, své celkové sociální a majetkové poměry, příjmy,

výdaje a také uplatněné nároky a pohledávky. Za osobu v hmotné nouzi může správní orgán také považovat například i takovou osobu, které s přihlédnutím k jejím příjmům a celkovým sociálním a majetkovým poměrům hrozí vážná újma na zdraví, nebo kterou postihla vážná mimořádná událost. Vážnou mimořádnou událostí se pak rozumí např. povodeň, vichřice nebo požár či zemětřesení.

3.6.2. Rozhodné období pro nárok na dávky hmotné nouze

Pro posouzení nároku na dávky hmotné nouze je velmi důležité stanovit příslušné rozhodné období. Rozhodné období je stanoveno zvlášť pro posouzení příjmů a zvlášť pro plnění ostatních podmínek. V případě podání nové žádosti o příspěvek na živobytí nebo doplatek na bydlení je rozhodným obdobím, za které se zjišťuje příjem, období 3 kalendářních měsíců předcházejících měsíci, ve kterém si žadatel svoji žádost podal. To znamená, že v případě, kdy žádost byla podána např. v dubnu 2004, musí žadatel o dávku doložit své příjmy za leden, únor a březen 2004. U žádosti jednorázových, kterými jsou všechny mimořádné okamžité pomoci, je rozhodným obdobím, za které se zjišťuje příjem, měsíc předcházející aktuálnímu měsíci. To znamená, že žadatel si podá např. žádost o úhradu nezbytného jednorázového výdaje spojeného s úhradou bydlení v prosinci 2014 a k žádosti doloží svůj příjem za listopad 2014. Rozhodným obdobím, za které se zjišťuje plnění podmínek majících vliv na nárok a výši dávky příspěvek na živobytí nebo doplatek na bydlení, je předcházející kalendářní měsíc. Tato podmínka platí jak u nově podaných žádostí, tak i u žádostí již vyplácených. Při posuzování rozhodného období zde platí výjimka a v případech, kdy např. osoba není v evidenci uchazečů o zaměstnání, řádně neuplatnila své nároky a pohledávky, její zdravotní stav nevyžaduje dietní stravování nebo osobě nevznikl nárok na nemocenské, je rozhodným obdobím aktuální kalendářní měsíc (Zákon č. 111/2006 Sb.).

Pro účely posuzování stavu hmotné nouze je nutné vymezení okruhu společně posuzovaných osob. Ten vychází pro nárok na příspěvek na živobytí a mimořádnou okamžitou pomoc ze zákona č. 110/2006 Sb., o životním a existenčním minimu, a pro nárok na doplatek na bydlení ze zákona č. 117/1995 Sb., o státní sociální podpoře. Výjimkou u doplatku na bydlení, na kterou se nepoužije právní úprava zákona o státní sociální podpoře týkající se okruhu společně posuzovaných osob, je jiná forma bydlení, tzv. případ hodný zvláštního zřetele. Pod tímto pojmem jsou zahrnuty formy bydlení, které

nepatří do vlastnické, družstevní ani nájemní formy bydlení. Jde např. o ubytování v azylových domech, domech pro seniory, podnájmech, ubytovnách, domovech pro osoby se zdravotním postižením a zařízeních obdobného typu.

3.6.3. Životní minimum a existenční minimum

Definice pojmů životní a existenční minimum je upravena v zákoně č. 110/2006 Sb., o životním a existenčním minimu. Ten říká, že životní minimum je minimální hranice peněžních příjmů fyzických osob k zajištění výživy a ostatních základních osobních potřeb. Existenční minimum bylo pro dospělé osoby zavedeno od 1. ledna 2007. Jedná se o minimální hranici příjmů fyzických osob, která se považuje za nezbytnou k zajištění výživy a ostatních základních osobních potřeb, avšak jen na úrovni umožňující přežití. Životní ani existenční minimum v sobě nezahrnuje složku, která by měla přispívat na náklady na bydlení. Těmito se zabývá dávka příspěvku na bydlení, vyplácená ze systému státní sociální podpory, a doplatku na bydlení, vyplácená ze systému hmotné nouze (Beck, 2012a, s. 19).

Tabulka 2: Částky životního minima platné od 1. ledna 2012 (v Kč)

pro jednotlivce	3410
pro první osobu v domácnosti	3140
pro druhou a další osobu v domácnosti, která není nezaopatřeným dítětem	2830
pro nezaopatřené dítě ve věku do 6 let	1740
pro nezaopatřené dítě ve věku 6 až 15 let	2140
pro nezaopatřené dítě ve věku 15 až 26 let	2450
částka existenčního minima	2200

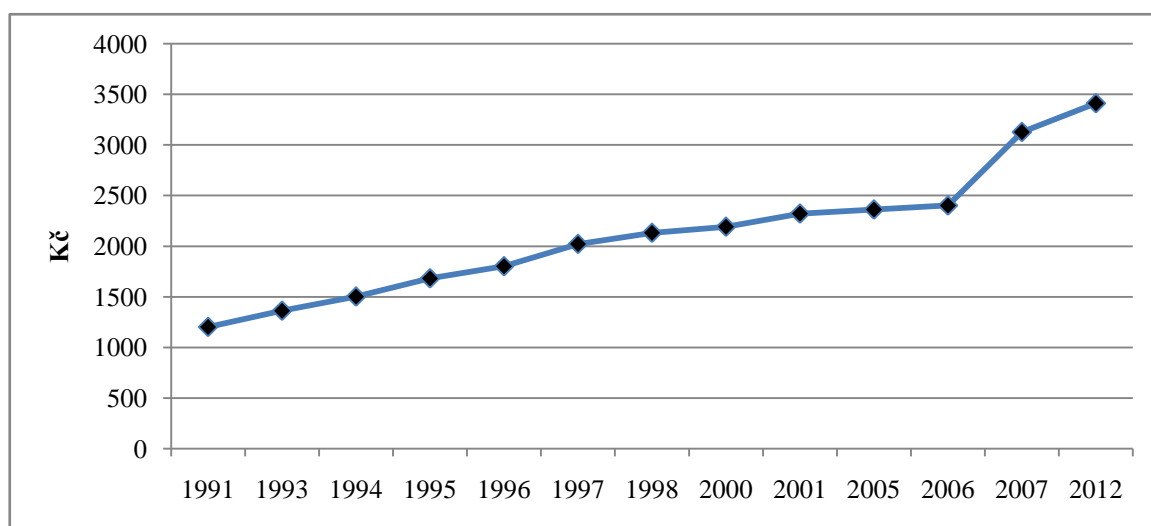
Zdroj: vlastní zpracování (data MPSV)

Český statistický úřad sleduje výši cenové hladiny v sektoru domácnosti pomocí indexu spotřebitelských cen, označovaných zkratkou CPI (consumer price index), jinak nazývaný také indexem životních nákladů (Tošovská, 2010, s. 87).

Pokud tento index spotřebitelských cen vzroste od počátku rozhodného období alespoň o 5 %, potom může vláda České republiky zvýšit částky životního a existenčního minima.

Slovo „může“ znamená, že má vláda možnost tak učinit. Znamená to tedy, že současná právní úprava toto vládě neukládá jako povinnost, ale jak je zmíněno, pouze jako možnost. Pokud se vláda rozhodne ke zvýšení částek životního a existenčního minima, dochází k tomu na základě nařízení vlády, a to vždy od 1. ledna.

Graf 3: Vývoj částek životního minima v ČR v letech 1991 – 2012 (v Kč)



Zdroj: vlastní zpracování (data MPSV)

3.6.4. Příjmy pro účely dávek hmotné nouze

Dávky pomoci v hmotné nouzi mohou být poskytnuty jen za předpokladu, že správní orgán zná příjem žadatele o dávku, popřípadě zná příjem všech společně posuzovaných osob. Zákon o pomoci v hmotné nouzi, stejně jako zákon o životním a existenčním minimu přesně vymezuje, co se za příjem pro nárok na dávky považuje.

Podle zákona o životním a existenčním minimu, se za příjem považuje příjem ze závislé činnosti, funkční požitky (funkční platy a odměny za výkon funkce v orgánech obcí, státních orgánech, občanských a zájmových sdruženích aj.), příjmy z podnikání a jiné samostatné výdělečné činnosti, příjmy z kapitálového majetku (podíly na zisku - dividendy, úroky, výhry a jiné výnosy z vkladů na vkladních knížkách aj.), příjmy z pronájmu (movitých i nemovitých věcí) a ostatní příjmy (příjmy z převodu vlastnictví nemovitosti, přijaté výživné, podíl společníka obchodní společnosti, výhry v loteriích,

výsluhový příspěvek aj.). Dalšími započitatelnými příjmy jsou potom např. dávky nemocenského a důchodového pojištění, výživné, dávky státní sociální podpory, podpora v nezaměstnanosti, podpora při rekvalifikaci a také další, opakující se nebo pravidelné příjmy (Beck, 2012b, s. 67).

Započitatelné příjmy se dělí do tří skupin, z nich následně správní orgán vychází při hodnocení výše započitatelných příjmů pro nárok na dávky hmotné nouze. První dvě skupiny preferují příjmy, které nějakým způsobem souvisí s výdělečnou činností. Pro účely zákona o hmotné nouzi se za příjem považuje 70 % příjmu ze závislé činnosti (podle zákona o daních z příjmů), a to po odpočtu daně z příjmů fyzických osob. Dále pak 80 % příjmu z náhrady mzdy, nebo snížení platu po dobu prvních 14 dnů pracovní neschopnosti, z dávek nemocenského pojištění, podpory v nezaměstnanosti a podpory při rekvalifikaci. Ze 100 % jsou potom započítány všechny ostatní příjmy uvedené v zákoně o životním a existenčním minimu, s výjimkou příspěvku na živobytí (Anon, 2014a, s. 183).

3.6.5. Dělení dávek hmotné nouze

Dávky hmotné nouze jsou určeny jak jednotlivcům, tak i osobám společně posuzovaným, tedy rodinám s dětmi, nebo samotným manželům, či osobám žijícím jako druh a družka. U této skupiny dávek se hodnotí nejprve sociální a majetkové poměry. Pokud správní orgán uzná osobu, za osobu v hmotné nouzi, mohou jí být poskytovány dávky pomoci v hmotné nouzi (Anon, 2014b, s. 172).

Tabulka 3: Dávky HN platné k 1. 1. 2014

Druhy dávek	Nárok na PnŽ	Podmínky nároku na dávku	Výše dávky	
Příspěvek na živobytí (PnŽ)		Nárok má osoba, která byla uznána osobou v hmotné nouzi, jestliže její příjem a příjem společně posuzovaných osob, snížený o přiměřené náklady na bydlení nedosahuje částky živobytí posuzovaných osob. Příspěvek na živobytí se stanovuje za kalendářní měsíc.	pro jednotlivce	Je stanovena jako rozdíl mezi částkou živobytí osoby a jejím příjmem, který je snížený o přiměřené náklady na bydlení (PřnB).
	pro osoby společně posuzované		Je stanovena jako rozdíl mezi částkou živobytí společně posuzovaných osoby a jejich příjmem, který je snížený o přiměřené náklady na bydlení (PřnB).	
Doplatek na bydlení (DnB)	ano	Má nárok vlastník nebo nájemce bytu, jestliže po úhradě odůvodněných nákladů na bydlení snížený o vyplacený příspěvek na bydlení byl jeho příjem nebo příjem společně posuzovaných osob zvýšený o vyplacený příspěvek na živobytí nižší než částka živobytí osoby.	pro jednotlivce	činí rozdíl mezi částkou odůvodněných nákladů na bydlení připadajících na aktuální měsíc, sníženou o příspěvek na bydlení vyplacený v měsíci bezprostředně předcházejícím aktuálnímu kalendářnímu měsíci a to částkou, o kterou příjem osoby zvýšený o vyplacený příspěvek na živobytí převyšuje částku živobytí této osoby.
	ano	U družstevní, vlastnické a nájemní formy bydlení se vždy nejprve hodnotí nárok na PnŽ.		
	ne	V případě, kdy PnŽ nebyl přiznán z důvodu, že příjem osoby nebo společně posuzovaných osob přesáhl částku živobytí, ale nepřesáhl 1,3 násobek částky živobytí	pro osoby společně posuzované	Činí rozdíl mezi částkou odůvodněných nákladů na bydlení připadajících na aktuální měsíc, sníženou o příspěvek na bydlení vyplacený v měsíci bezprostředně předcházejícím aktuálnímu kalendářnímu měsíci a to částkou, o kterou příjem osoby a společně posuzovaných osob zvýšený o vyplacený příspěvek na živobytí převyšuje částku živobytí společně posuzovaných osob.
	ne	Nárok má nezletilé nezaopatřené dítě, které je v plném přímém zaopatření ústavu		
	ne	Na základě správního uvážení lze poskytnout v případech hodných zvláštního zřetele.		
MOP - újma na zdraví		Nárok má osoba, která byla uznána za osobu v hmotné nouzi, nevzniká jí nárok na příspěvek na živobytí a doplatek na bydlení, avšak k přihlídnutí k jejím příjmům, celkovým sociálním a majetkovým poměrům ji hrozí vážná újma na zdraví.	Výše se stanoví k doplnění příjmu do výše existenčního minima osoby, která není nezaopatřeným dítětem (2 200 Kč).	
	U nezaopatřeného dítěte se stanoví k doplnění příjmu do výše jeho životního minima.			

Druhy dávek	Nárok na PnŽ	Podmínky nároku na dávku	Výše dávky
MOP - mimořádná událost		Nárok má osoba, která byla uznána za osobu v hmotné nouzi, protože ji postihla vážná mimořádná událost a její celkové sociální a majetkové poměry jsou takové, že ji neumožní překonat tuto situaci vlastními silami.	Výše se stanoví s přihlédnutím k majetkovým poměrům a příjmové situaci až do 15násobku částky životního minima jednotlivce (do výše max. 51 150 Kč)
MOP - předměty dlouhodobé spotřeby		Nárok má osoba, která byla uznána za osobu v hmotné nouzi. Vzhledem k příjmům a celkovým sociální a majetkovým poměrům nemá dostatek finančních prostředků na úhradu nákladů spojených s pořízením nebo opravou nezbytných základních předmětů dlouhodobé spotřeby.	Výše se stanoví až do výše nákladů na úhradu nákladů spojených s pořízením nebo opravou nezbytných základních předmětů dlouhodobé spotřeby. V kalendářním roce však součet dávek nesmí přesáhnout 10-ti násobek životního minima jednotlivce (max. do výše 34 100 Kč).
MOP - vzdělání a zájmová činnost nezletilého dítěte		Nárok má osoba, která byla uznána za osobu v hmotné nouzi. Vzhledem k příjmům a celkovým sociálním a majetkovým poměrům nemá dostatek finančních prostředků na úhradu nákladů souvisejících se vzděláním nebo zájmovou činností nezaopatřeného dítěte spojených s pořízením nebo opravou nezbytných základních předmětů dlouhodobé spotřeby.	Výše se stanoví až do výše těchto nákladů. V kalendářním roce však součet dávek nesmí přesáhnout 10násobek životního minima jednotlivce (max. do výše 34 100 Kč).
MOP - sociální vyloučení		Nárok má osoba, která byla uznána za osobu v hmotné nouzi, protože v daném čase, s ohledem na neuspokojivé sociální zázemí a nedostatek finančních prostředků, je ohrožena sociálním vyloučením.	Výše se stanoví jednorázově až do výše 1.000 Kč. V kalendářním roce však součet dávek nesmí přesáhnout 4násobek životního minima jednotlivce (max. do výše 13 640 Kč).

Zdroj: vlastní zpracování (data zákon č. 111/2006 Sb.)

3.6.6. Výplata dávek hmotné nouze

Dávky pomoci v hmotné nouzi příspěvek na živobytí a doplatek na bydlení se vyplácejí vždy za celý kalendářní měsíc, na který náleží. Pokud je zřejmé, že příjemce dávky neumí s celkovou částkou finančních prostředků příspěvku na živobytí hospodařit, může orgán pomoci v hmotné nouzi poskytovat dávku týdně nebo denně. Mimořádná okamžitá pomoc se za splnění zákonných podmínek vyplácí bezodkladně (Niederle, 2012b, s. 113).

Stejně jako u dávek státní sociální podpory se i dávky pomoci v hmotné nouzi vyplácely v české měně prostřednictvím karty sociálních systémů. Tento stav byl platný do 30. dubna 2014. V současné době se výplata dávek provádí v české měně převodem na platební účet, který může patřit žadateli o dávku, osobě společně posuzované, nebo v případě, že správní orgán rozhodl o zvláštním příjemci, je dávka vyplácena na platební účet zvláštního příjemce. Nejčastějším způsobem výplaty dávek pomoci v hmotné nouzi je prostřednictvím poštovní poukázky. Dále je možné poskytnout poukázku na hmotnou pomoc v zařízeních poskytující sociální služby nebo poukázku, kterou může oprávněná osoba po převzetí uplatnit např. v zařízeních poskytujících stravování nebo k nákupu zboží ve stanovené hodnotě. V hotovosti se dávky vyplácejí prostřednictvím pokladny příslušného kontaktního pracoviště úřadu práce. Tento způsob výplaty dávky však správní orgán volí jen v ojedinělých případech a to v situacích, kdy žadateli o dávku nemůže být dávka vyplacena na platební účet, neboť jej nemá zřízen, a zároveň není možné dávku vyplatit ani poštovní poukázkou. Důvodem může být např. ztráta dokladu totožnosti nebo ohrožení újmou na zdraví (Zákon č. 111/2006 Sb.).

Pouze u dávek pomoci v hmotné nouzi zhodnotí plátce dávky, kterým je orgán pomoci v hmotné nouzi, na základě všech předložených dokladů a objektivních skutečností schopnosti a možnosti osoby, která se ocitla v hmotné nouzi, s poskytnutou dávkou hospodařit, a využít ji tak k účelu, ke kterému byla poskytnuta. Na základě zjištěných skutečností určí následně způsob výplaty. Ten tedy nemusí být vždy shodný se způsobem, který si určil žadatel o dávku (Beck, 2012c, s. 17).

3.7. Sociální pomoc

Sociální pomoc se zaměřuje na osoby závislé na pomoc jiné osoby. Dávka, která tuto sociální pomoc zajišťuje, se nazývá příspěvek na péči.

Příspěvek na péči je upraven zákonem č. 108/2006 Sb., o sociálních službách, ve znění pozdějších předpisů, který přinesl od nabytí své účinnosti v roce 2007 řadu zásadních změn týkajících se celé oblasti sociálních služeb. Kromě zákona je rovněž nutné zmínit vyhlášku č. 505/2006 Sb., kterou se provádí některá ustanovení zákona o sociálních službách, ve znění pozdějších předpisů.

3.7.1. Příspěvek na péči

Stát poskytuje příspěvek na péči osobám, které jsou závislé na pomoci jiné fyzické osoby. Účelem dávky je poskytnout takovéto osobě finanční prostředky k tomu, aby si byla schopna zajistit potřebnou pomoc při zvládnutí základních životních potřeb, a to buď prostřednictvím své rodiny, jiných fyzických či právnických osob vymezených zákonem, nebo pomocí poskytovatele sociálních služeb (Juríčková, 2014, s. 57).

Nárok na příspěvek má osoba starší jednoho roku věku, která z důvodu dlouhodobě nepříznivého zdravotního stavu potřebuje pomoc jiné osoby při zvládnutí základních životních potřeb v rozsahu, který odůvodňuje její zařazení do některého ze stupňů závislosti. Za dlouhodobě nepříznivý zdravotní stav se pak považuje takový zdravotní stav, který podle lékařské vědy trvá déle než jeden rok, a který omezuje funkční schopnosti osoby natolik, že potřebuje další osobu ke zvládnutí svých základních životních potřeb (Beck, 2012d, s. 16).

Základní životní potřeby, které se hodnotí při stanovení nároku na dávku, jsou mobilita, orientace, komunikace, stravování, oblékání a obouvání, tělesná hygiena, výkon fyziologické potřeby, péče o zdraví, osobní aktivity a péče o domácnost.

Tabulka 4: Základní životní potřeby

Základní životní potřeby		
1.	Mobilita	Osoba je schopna vstát, usadit se, pohybovat se chůzí krok za krokem alespoň 200 m, chůze po schodech aj.
2.	Orientace	Osoba je schopna rozeznávat zrakem a sluchem, orientovat se v čase a prostoru
3.	Komunikace	Osoba je schopna se dorozumět a porozumět, a to mluvenou srozumitelnou řečí nebo písemnou zprávou.
4.	Stravování	Osoba je schopna si sama vybrat nápoj a potraviny, stravu naporcovat, najíst se, napít se.
5.	Oblékání a obouvání	Osoba si umí vybrat oblečení, je schopna se obléknout, svléknout a zout.
6.	Tělesná hygiena	Osoba je schopna použít hygienické zařízení, sama se mýt, česat se, holit, provádět ústní hygienu.
7.	Výkon fyziologické potřeby	Osoba je schopna použít WC, vyprázdnit se, použít hygienické pomůcky, provést očistu.
8.	Péče o zdraví	Osoba umí dodržovat léčebný režim a používat léčebné prostředky.
9.	Osobní aktivity	Osoba dodržuje denní program, vykonává činnosti odpovídající jejímu věku, jako např. vzdělání, zaměstnání, volnočasové aktivity.
10.	Péče o domácnost	Osoba je schopna nakládat s finanční hotovostí, obstarat si běžný nákup, ovládá domácí spotřebiče, umí si uvařit a udržovat pořádek.

Zdroj: vlastní zpracování (data z přílohy č. 1 k vyhlášce č. 505/2006 Sb.)

3.7.2. Podmínky nároku na příspěvek na péči

Nárok na příspěvek na péči má osoba, která z důvodu dlouhodobě nepříznivého zdravotního stavu potřebuje pomoc jiné fyzické osoby při zvládnání základních životních potřeb v rozsahu stanoveném stupněm závislosti. Tuto pomoc může poskytovat např. osoba blízká. Tu vymezuje občanský zákoník, který uvádí, že se jedná především o osobu příbuznou v řadě přímé - např. manžel, sourozenec, partner. Dalším poskytovatelem může být asistent sociální péče. Ve většině případů se jedná o pomoc sousedskou, nicméně přesné podmínky asistenta sociální péče stanoví zákon o sociálních službách (Zákon č. 108/2006 Sb.).

Při posuzování závislosti se vychází ze sociálního šetření, které provádí v domácnosti žadatele o dávku příslušný sociální pracovník úřadu práce. Hodnocení zjištěných skutečností probíhá jinak u osob mladších 18 let a jinak u osob starších 18 let věku.

U osob do 18 let věku v stupni I (lehká závislost) není osoba z důvodu dlouhodobě nepříznivého zdravotního stavu schopna zvládat tři základní životní potřeby a výše příspěvku činí 3 000 Kč. Ve stupni II (středně těžká závislost) není schopna zvládat čtyři nebo pět základních životních potřeb a výše příspěvku činí 6 000 Kč. Ve stupni III (těžká

závislost) není osoba schopna z důvodu dlouhodobě nepříznivého zdravotního stavu zvládat šest nebo sedm základních životních potřeb a výše příspěvku činí 9 000 Kč. Ve stupni IV (úplná závislost) není osoba schopna zvládat osm nebo devět základních životních potřeb a výše příspěvku činí 12 000 Kč. Ve všech těchto stupních vyžaduje tato osoba každodenní pomoc, dohled nebo péči jiné fyzické osoby (Zákon č. 108/2006 Sb.).

U osob starších 18 let věku v stupni I (lehká závislost) není osoba z důvodu dlouhodobě nepříznivého zdravotního stavu schopna zvládat tři nebo čtyři základní životní potřeby a výše příspěvku činí 800 Kč. Ve stupni II (středně těžká závislost) není schopna zvládat pět nebo šest základních životních potřeb a výše příspěvku činí 4 000 Kč. Ve stupni III (těžká závislost) není osoba schopna z důvodu dlouhodobě nepříznivého zdravotního stavu zvládat sedm nebo osm základních životních potřeb a výše příspěvku činí 8 000 Kč. Ve stupni IV (úplná závislost) není osoba schopna zvládat devět nebo deset základních životních potřeb a výše příspěvku činí 12 000 Kč. Ve všech těchto stupních osoba starší 18 let vyžaduje každodenní pomoc, dohled nebo péči jiné fyzické osoby (Duková, 2013b, s. 118).

3.7.3. Výplata příspěvku na péči

Příspěvek na péči se vyplácí měsíčně, a to v kalendářním měsíci, za který náleží. Plátcem příspěvku na péči je krajská pobočka Úřadu práce České republiky, který o dávce rozhoduje. Příspěvek však může být přiznán a vyplácen nejdříve od počátku kalendářního měsíce, ve kterém správní orgán zahájil řízení o přiznání příspěvku. Splní-li žadatel o dávku podmínky nároku na dávku pouze za část kalendářního měsíce, příspěvek se nekrátí a vyplátí se v plné výši. Jestliže je oprávněná osoba hospitalizována ve zdravotním zařízení, kde jí je poskytována po celý kalendářní měsíc zdravotní péče, příspěvek se nevyplácí a výplata dávky se zastaví (Vybíhal, 2014, s. 427). Příspěvek na péči se stejně jako dávky státní sociální podpory a dávky hmotné nouze vyplácí v české měně. Jedním ze způsobů výplaty této dávky bylo do 30. dubna 2014 i zasilání plateb na kartu sociálních systémů. V současné době se dávka vyplácí převodem na platební účet určený příjemcem příspěvku, popřípadě zvláštním příjemcem příspěvku, nebo prostřednictvím poštovní poukázky.

3.8. Výplaty sociálních transferů a Jednotný informační systém MPSV v ČR

V České republice probíhala výplata sociálních transferů, jinak nazývaných nepojistné sociální dávky, v předchozích letech různými způsoby. Samotná výplata dávek byla do konce roku 2011 realizována na třech různých úrovních státní správy. Pokud šlo o výplatu dávky pomoci v hmotné nouzi a sociální péče pro zdravotně postižené, vyplácel tyto dávky pověřený obecní úřad, kde žadatel o dávky bydlel. Příspěvek na péči pak vyplácely obecní úřady obcí s rozšířenou působností, a dávky státní sociální podpory vyplácely úřady práce sídlící rovněž v obci s rozšířenou působností. Tento systém byl pro samotnou veřejnost nepřehledný, nákladný a komplikovaný.

Od 1. ledna 2012 se tak sjednotil proces výplaty nepojistných dávek, kdy rozhodování, stejně jako administrativní činnost s řízeními spojená, připadla jedinému orgánu, kterým se stal Úřad práce v České republice. Tomu tedy od výše uvedeného data přísluší výplata nejen podpory v nezaměstnanosti a podpory při rekvalifikaci, ale nově také výplata dávek státní sociální podpory, dávek pomoci v hmotné nouzi, dávek pro zdravotně postižené a příspěvek na péči. Sjednocením dávkových agend mělo dojít ke zvýšení komfortu klientů z hlediska územní dostupnosti. Analytický materiál Agendy a územní působnost Úřadu práce ČR mj. konstatoval, že *„sjednocení výplaty dávek přináší pozitivní změny jak pro klienty, tak i správce systému.“* (Zákon č. 306/2013 Sb.)

Do 31. prosince roku 2011 působilo na území České republiky 423 kontaktních pracovišť Úřadu práce ČR, které byly samostatnými účetními jednotkami. Z toho 94 z nich zajišťovalo jen agendu zaměstnanosti, 147 jen agendu státní sociální podpory a 148 zajišťovalo agendy obě. Výplatu dávek pomoci v hmotné nouzi zajišťovalo 415 pověřených obecních úřadů. Na základě již zmiňované Sociální reformy I. tak došlo od 1. ledna 2012 k tomu, že veškeré služby týkající se zaměstnanosti, dávek pomoci v hmotné nouzi, dávek osob zdravotně postižených či dávek státní sociální podpory, lze vyřídit na kterémkoli z 423 kontaktních pracovišť Úřadu práce ČR a 26 detašovaných pracovišť (MPSV, 2012).

Sjednocený způsob výplaty měl za následek změnu zákona č. 73/2011 Sb., o Úřadu práce České republiky, kterým došlo rovněž ke změně dotčených zákonů, které upravovaly způsoby výplat nepojistných sociálních dávek, podpor v nezaměstnanosti a podpory při rekvalifikaci. Těmito zákony jsou:

Zákon č. 329/2011 Sb., o poskytování dávek osobám se zdravotním postižením a o změně souvisejících zákonů, ze dne 13. října 2011, který v § 19 odst. 3 uváděl: „*Dávky se vyplácí v české měně prostřednictvím karty sociálních systémů, a to převodem na platební účet určený příjemcem dávky nebo v hotovosti anebo využitím funkce karty sociálních systémů, a to podle rozhodnutí žadatele o dávku. Způsob výplaty určuje příjemce dávky.*“ (Zákon č. 306/2013 Sb.)

Zákon č. 117/1995 Sb., o státní sociální podpoře, v § 58 odst. 3 uváděl: „*Dávka se vyplácí v české měně prostřednictvím Karty sociálních systémů, a to převodem na platební účet příjemce, v hotovosti, nebo využitím platební funkce Karty sociálních systémů.*“ (Zákon č. 306/2013 Sb.)

Zákon č. 108/2006 Sb., o sociálních službách, ze dne 14. března 2006, v § 18 odst. 3 uváděl: „*Příspěvek se vyplácí v české měně prostřednictvím Karty sociálních systémů, a to využitím platební funkce karty nebo převodem na platební účet určený příjemcem příspěvku anebo v hotovosti. Požádá-li příjemce příspěvku o změnu způsobu výplaty od kalendářního měsíce následujícího po kalendářním měsíci, v němž byla taková žádost doručena.*“ (Zákon č. 306/2013 Sb.)

Zákon č. 111/2006 Sb., o pomoci v hmotné nouzi, ze dne 14. března 2006, v § 43 odst. 4 uváděl: „*Dávky se vyplácí v české měně prostřednictvím Karty sociálních systémů, a to převodem na platební účet určený žadatelem, v hotovosti, využitím platební služby, prostřednictvím poukázky opravňující k nákupu zboží ve stanovené hodnotě nebo poukázky na přímý odběr zboží ve stanovené hodnotě nebo přímou úhradou částek, k jejichž úhradě je příjemce nebo osoba společně posuzovaná v hmotné nouzi zavázána.*“ (Zákon č. 306/2013 Sb.)

Zákon č. 435/2004 Sb., o zaměstnanosti, ze dne 13. května 2004, v § 53 odst. 1 uváděl: „*Podpora v nezaměstnanosti, podpora při rekvalifikaci a kompenzace podle § 44b se vyplácí v české měně prostřednictvím Karty sociálních systémů a to převodem na platební účet určený uchazečem o zaměstnání, v hotovosti nebo využitím platební funkce Karty sociálních systémů.*“ (Zákon č. 306/2013 Sb.)

V souvislosti s institucionálním sjednocením výplat nepojistných sociálních dávek a příspěvku v nezaměstnanosti, došlo k nastavení jednotného systému výplat, a to prostřednictvím Jednotného informačního systému Ministerstva práce a sociálních věcí.

Správce informačního systému je Ministerstvo práce a sociálních věcí. Od ledna 2012 jsou součástí tohoto systému veškeré údaje z informačních systémů dávek hmotné nouze, dávek osob se zdravotním postižením, příspěvku na péči, státní sociální podpory a v neposlední řadě i z oblasti státní politiky zaměstnanosti. Úřady práce stejně jako ministerstvo mohou tento systém využít při získání informací o výplatách a následných kontrolách výplat nepojistných sociálních dávek. Mezi údaji, které tento systém zpracovává, jsou údaje o počtu podaných žádostí o nepojistné sociální dávky, jejich výši, nárok na dávky a na jejich výplatu, způsoby výplat dávek a rovněž i údaje týkající se trvalého pobytu nebo hlášení místa pobytu jednotlivých žadatelů o dávky. Přístup do tohoto systému zřídí zaměstnanci na žádost krajského úřadu, obecního úřadu, obecního úřadu obce s rozšířenou působností nebo újezdního úřadu, ministerstvo (Zákon č. 73/2011 Sb.)

3.9. Karta sociálních systémů

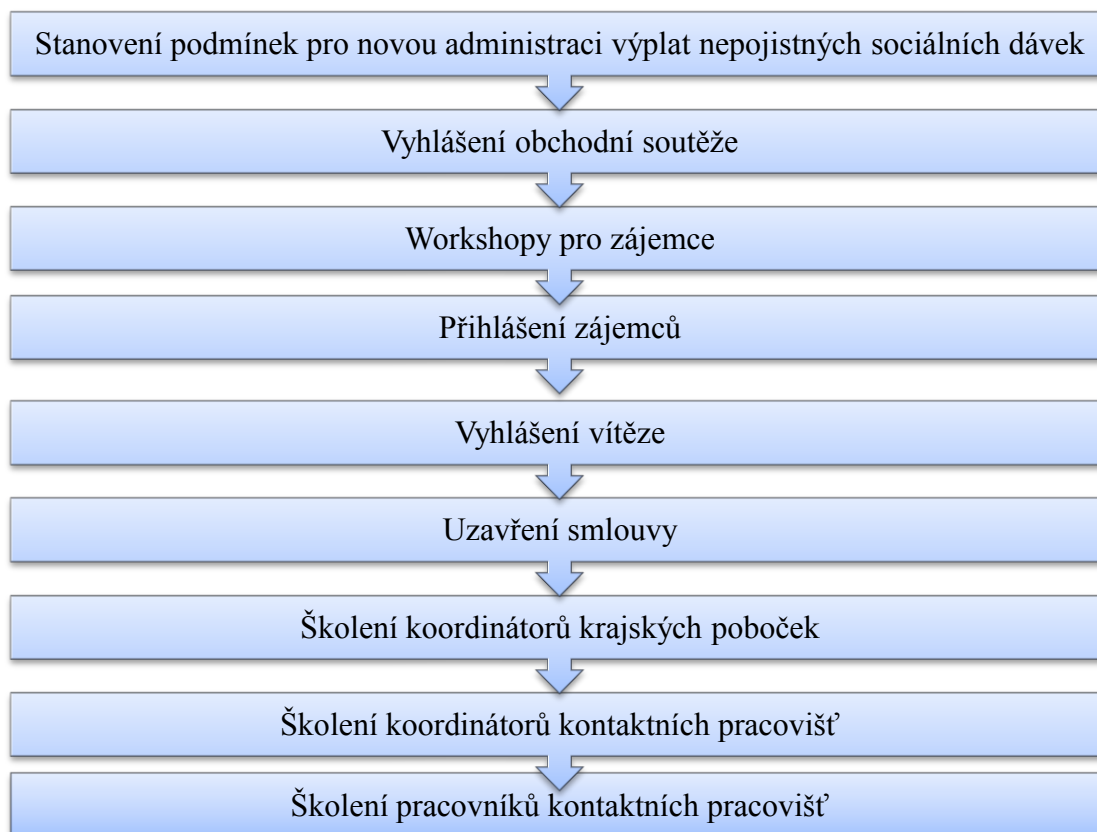
Zákon č. 73/2011 Sb., o Úřadu práce České republiky a vyhláška č. 424/2011 Sb., o vzoru, náležitostech a provedení karty sociálních systémů, vzoru, náležitostech a provedení potvrzení o ztrátě, odcizení, poškození nebo zničení Karty sociálních systémů a vzoru Standardizovaného záznamu pracovníka, zavedl v rámci Jednotného informačního systému Kartu sociálních systémů (dále sKarta), která měla náležet všem oprávněným osobám a příjemcům dávek vedených v tomto systému. Tato opatření se netýkala dávek důchodového a nemocenského pojištění. SKarta měla být veřejnou listinou, pomocí které se měli občané prokazovat při vyřizování dávek na úřadech práce a jejíž padělání bylo trestné. Podobný systém byl zaveden a dnes je stále úspěšně využíván v řadě evropských zemí, jako je například Finsko, Velká Británie, Itálie, mimo Evropu potom v USA (MPSV, 2012a).

3.9.1. Nová forma administrace výplat v ČR

Záměrem vlády v době probíhající sociální reformy v České republice bylo mimo jiné omezit deficit veřejných rozpočtů a snižovat tak státní výdaje. Na základě těchto skutečností stanovilo Ministerstvo práce a sociálních věcí podmínky pro zavedení nové formy administrace výplat nepojistných sociálních dávek a dávek státní politiky

zaměstnanosti, prostřednictvím kterého mělo dojít k finanční úspoře více než 200 milionů korun ročně. Příjemců dávek se však tato změna neměla nijak výrazně dotknout. Zachován měl být zejména takový standart a komfort, jaký byl poskytován dosavadním systémem, nicméně se měla se zvýšit kontrola a účelovost čerpání dávek.

Obrázek 1: Proces realizace projektu sKaret v České republice



Zdroj: vlastní zpracování

Obchodní soutěž o nejvhodnější návrh byla vyhlášena dne 30. června 2011. Vzhledem ke skutečnosti, že případnému navrhovateli podle smlouvy nepříslušela žádná odměna ani náhrada nákladů, nejednalo se o veřejnou zakázku ve smyslu zákona o veřejných zakázkách. Ministerstvo práce a sociálních věcí však v průběhu celé soutěže usilovalo o rovné zacházení, nediskriminaci a zejména o striktní dodržování zásahy transparentnosti. Pro potencionální navrhovatele byly uspořádány dva workshopy, na kterých ministerstvo prezentovalo podmínky soutěže a provozování Karty sociálních systémů. Ve stanovené

lhůtě pro podání návrhů se jako navrhovatelé přihlásila Česká spořitelna a.s., Komerční banka a.s., a společný návrh předložila Československá obchodní banka a.s. spolu s Českou poštou s.p.. Hodnotící komisi jmenoval ministr práce a sociálních věcí Dr. Ing. Jaromír Drábek. Ta se skládala z náměstků ministerstva práce a sociálních věcí, vrchních ředitelů rezortu a generálního ředitele úřadu práce. Samotná komise pak využila služeb externích odborných poradců (Deloitte Advisory, s.r.o., Pricewaterhouse Coopers Česká republika s.r.o. a Grant Thornton Advisory s.r.o.), kteří vypracovali na základě předložených návrhů nezávislá odborná posouzení. Hodnotící komise poté zhodnotila veškeré dostupné podklady a vybrala jako vítěze Českou spořitelnu a.s., se kterou byla nakonec dne 24. ledna 2012 uzavřena smlouva. Ministerstvo práce a sociálních věcí sestavilo "řídící tým", který zajišťoval předávání informací týkající se sKaret po stránce metodické i technologické jednotlivým proškoleným zaměstnancům, tzv. "koordinátorům" Krajských poboček Úřadu práce České republiky. Ti dále předávali informace koordinátorům na jednotlivých Kontaktních pracovištích po celém území České republiky. Na začátku května 2012 bylo formou prezenčních školení proškoleny k nově zavedenému systému výplat dávek prostřednictvím sKarty více než 600 zaměstnanců Úřadu práce, kteří následně proškolovali své kolegy na jednotlivých kontaktních pracovištích. Jednalo se o zaměstnance z oddělení nepojistných sociálních dávek a zaměstnanosti. Tento nový způsob výplaty se však žádným způsobem nedotkl výplat dávek nemocenského a důchodového pojištění (MPSV, 2012, s. 4).

V průběhu zavádění sKaret do běžného provozu, který byl od prvopočátku značně chaotický, způsobila velký rozruch také informace, že projekt byl ukraden firmě Rožmitál Development CZ. Jednalo se o firmu, která měla oprávnění na správu sítí, databází a software. Ve spolupráci s jistou finskou firmou v roce 2002 vyvinula systém výplat sociálních dávek, které by se vyplácely přes nový druh karty, a tento projekt si nechala patentovat. Systém ještě v roce 2002 odzkoušela v jižních Čechách, ten byl následně připraven k okamžitému spuštění. Existovala veškerá technická řešení, včetně zajištění dovozu plastových karet z Číny. Projekt výplaty sociálních dávek firmy Rožmitál Development CZ počítal s tím, že příjemci dávek pomoci v hmotné nouzi by z přiznané výše dávky směli v hotovosti vybrat jen polovinu a zbytek by byl zaslán přímou úhradou na základní platby, např. na nájem, služby, poplatky ve školce, či škole. Zájem o tento projekt měla celá řada firem, včetně instituce, kterou je Česká správa sociálního

zabezpečení. V roce 2010 firma Rožmitál Development CZ nabídla svůj produkt "SD kartu" Ministerstvu práce a sociálních věcí. To tento projekt odmítlo, ovšem v lednu 2012 prezentovalo ministerstvo v rámci sociální reformy zavedení nového způsobu výplaty sociálních dávek, prostřednictvím své sKarty. Na základě těchto skutečností podala firma Rožmitál Development CZ 6. února 2013 žalobu na ochranu průmyslových práv a užitných vzorů. Zároveň společnost podala trestní oznámení na policii na neznámého pachatele, kvůli zneužití jejich nápadu (Kovář, 2013).

Česká spořitelna se rozhodla vstoupit do projektu sKaret proto, že se domnívala, že bude inkasovat za platby sKartou a za poplatky od obchodníků. Předpokládala, že za dobu trvání smlouvy s Ministerstvem práce a sociálních věcí, která byla uzavřena na 12 let, kdy do systému investovala přibližně 300 milionu korun, se jí nejen prostředky vrátí, ale na tomto produktu bude dále vydělávat. Přímé nutné náklady činily 203,8 mil. Kč a ty požaduje Česká spořitelna po státu uhradit (Třeček, 2013), Aby se jí tyto prostředky skutečně vrátily, musela by alespoň 1/5 dávek protéci přes platební terminály v obchodech, což se již v krátké době fungování sKarty začalo jevit jako nereálné. V polovině roku 2013, kdy začala vláda uvažovat o tom, že by platební funkce sKarty byla pouze dobrovolná, vyslovila Česká spořitelna názor, že v tomto případě by byla pro ni sKarta nezajímavá, neboť jen samotná výroba jedné sKarty, stála banku 240 Kč.

Způsob výplaty dávek, velmi podobný projektu sKarta, nicméně nazvaný "elektronická peněženka", chce pro výplatu sociálních dávek, důchodů, dávek nemocenského pojištění, stipendií či přeplatech na daních zavést i Slovensko. Nevadí mu, že projekt sKarta v České republice zkrachoval, ba naopak, slovenské ministerstvo financí slibuje, vzhledem ke skutečnosti, že se většina dávek vyplácí v hotovosti, velkou úsporu nákladů (Špačková, 2014).

Rozpočet Ministerstva práce a sociálních věcí na rok 2012 činil 512 miliard korun. Náklady, které ministerstvo vynaložilo na sKartu v letech 2012 a 2013, dosáhly 82,54 miliónů Kč, avšak celková úspora na poštovním činila pouze 38 miliónů. Je nezbytné zmínit skutečnost, že zavedení projektu Karty sociálního systému stálo také Českou spořitelnu, dle odhadů ekonomů, více než půl miliardy korun. Za ukončení celého projektu pak zaplatil stát 5,24 milionu korun, z toho 3 miliony si vyžádaly náklady na vydání

nových průkazů pro osoby se zdravotním postižením a 2,24 milionu korun se týkalo nákladů souvisejících s informačními dopisy a poštovním.

3.9.2. Základní funkce sKarty

Karta sociálních systémů měla tři funkce. Jednalo se o funkci platební, identifikační a autentizační. Platební funkce zajišťovala občanům především možnost platit v obchodech nebo vybírat hotovost z bankomatů jak České spořitelny, tak i ostatních bank. Funkce identifikační měla sloužit k identifikaci na úřadech práce a pro osoby se zdravotním postižením nahrazovala průkazy pro osoby se středně těžkým funkčním postižením pohyblivosti nebo orientace (průkaz TP), těžkým funkčním postižením pohyblivosti nebo orientace (průkaz ZTP) a zvláště těžkým funkčním postižením pohyblivosti nebo orientace (průkaz ZTP/P). Autentizační funkce zajišťovala vzdálený přístup do státní správy. Příjemce dávky tak mohl bez dalších nákladů přes internet sledovat, zda mu přiznaná dávka byla na účet již připsána, jaký je zůstatek na účtu, či si mohl sám kontrolovat, jaké transakce byly s kartou prováděny. Na sKartu však bylo možné zasílat pouze nepojistné sociální dávky a dávky vyplácené z oblasti státní politiky zaměstnanosti. Její platnost měla být 4 roky.

3.9.3. Proces výroby a následné předání sKarty v ČR

V červnu 2012 proběhlo na Úřadu práce České republiky, Kontaktním pracovišti v Rokycanech a na Praze 2, pilotní testování tohoto systému u cca 250 klientů, kteří byli vybráni z databáze žadatelů nepojistných sociálních dávek, a reprezentovali všechny možné variace způsobu výplaty dávek formou sKarty. Na základě ověřovacího provozu a distribuce sKaret na dvou pilotních pracovištích byla prokázána připravenost nového systému i zaměstnanců, a proto v srpnu 2012 přistoupil Úřad práce České republiky k zahájení ostrého provozu vydávání sKaret (MPSV, 2014).

Jednotlivým kontaktním pracovištím úřadu práce byly zaslány seznamy žadatelů o dávky státní sociální podpory a stanovena lhůta, ve které měli zaměstnanci úřadu práce na jednotlivých pracovištích založit do databáze přidělený počet žádostí o vydání sKarty. Zaměstnanci tak kromě zpracování a vyřizování vlastní agendy začali navíc zadávat do

aplikace s názvem SAP NetWear žádosti o karty sociálních systémů. V první fázi se jednalo o osoby pobírající rodičovský příspěvek a přídavek na dítě.

Před samotným zahájením ostrého provozu sKarty bylo záměrem vlády vyrobit v červenci 50 000 sKaret, v srpnu až 100 000 sKaret a od září do prosince 2012 vyrobit a zároveň klientům vydat až 1 milion s Karet (Česká spořitelna, a.s., 2014a).

Celý proces týkající zpracování a následného výdeje sKarty měl přesně stanoven postup. Založení žádosti žadatelem o nepojistné sociální dávky do aplikace karty sociálních služeb, bylo prvním krokem v procesu žádosti o výrobu karty. Zaměstnanci nejprve zvolili parametry týkající se samotné karty. Přednastavili typ karty, tedy zda se měla být vyrobena karta základní či speciální, zda držitel karty byl totožný s majitelem účtu a zda se mělo jednat o kartu platební či pouze identifikační. Poté byl na základě Identifikátoru osoby v Kontrolním registru klientů (IKMPSV) vybrán subjekt (žadatel o dávky). Zaměstnanci provedli kontrolu osobních údajů vybraného subjektu a žádost uvolnili ke schválení. Následně byly takto nashromážděné žádosti uvolněny k odeslání do kartového centra České spořitelny, odkud byly průběžně odesílány do České spořitelny k výrobě karty. Lhůta, kterou měla na základě uzavřené smlouvy Česká spořitelna na výrobu sKarty, činila 10 pracovních dnů. Převahu vyrobených sKaret od České spořitelny na jednotlivé pracoviště úřadu práce zajišťovala firma Loomis. Ta měla své vlastní ozbrojené pracovníky, kteří zajišťovali bezpečné doručení vyrobených sKaret. Tito pracovníci předali zásilku příslušným koordinátorům úřadů práce oproti služebnímu průkazu, podpisu a otisku razítka pracoviště.

3.9.4. Použití sKarty

Kartu sociálních systémů mohli občané použít pouze na území České republiky. Online způsobem pomocí PIN si mohl vlastník této karty vybírat hotovost v jakémkoliv bankomatu České spořitelny a.s. bez poplatku, nebo v bankomatech jiných bank, avšak zde již byl výběr zpoplatněn. Cena za jeden výběr činila 40,- Kč. Dále bylo možné kartu sociálních systémů použít při platbě u obchodníka, který přijímal platební karty přes tzv. POS (Point of sale) terminál. Na začátku roku 2012 bylo těchto platebních terminálů na území České republiky cca 65 000. Kromě samotné platby bylo také možné na 6,5 až 10 tisících místech využít tzv. "cashback" nebo "cash advance". Cashback znamenal, že držitel

karty, který za svůj nákup u obchodníka zaplatil alespoň 300,- Kč, mohl požádat pokladní o vydání hotovosti v jakékoli hodnotě, avšak jen do výše nepřesahující 1.500,- Kč. Cash advance znamenal výplatu finančních prostředků v hotovosti na přepážce nebo směnárně. Karta sociálních systémů však neměla nastaveny transakční limity, proto byl výběr možný jen do výše zůstatku na účtu. Vzhledem ke skutečnosti, že se jednalo o Kartu sociálních systémů, tedy kartu určenou pouze pro výplatu nepojistných sociálních dávek, nebylo možné přes tuto kartu provádět žádné bezkontaktní ani internetové platby (MPSV, 2012b).

3.9.5. Typy sKarty

Karta nepojistných sociálních systémů měla dvě varianty. Jednalo se o kartu základní, tedy o kartu s elektronickým nosičem dat, avšak bez funkce průkazu osoby se zdravotním postižením, a kartu speciální, která kromě elektronického nosiče dat plnila funkci průkazu osoby se zdravotním postižením, tedy TP, ZTP, ZTP/P. Obě karty byly označené logem Maestro, vlastněné společností MasterCard.

Přední strana základní karty obsahovala logo banky, která kartu vydala, dále logo karty, čip s údaji o kartě, číslo karty, platnost karty, jméno a příjmení držitele ve dvou řádcích a logo Maestro. Na zadní straně potom kontakty, magnetický proužek potištěný internetovým a telefonickým kontaktem, podpisový proužek, logo úřadu práce a identifikační číslo (CCN).

Obrázek 2: Základní typ karty



Zdroj: MPSV

Speciální karta obsahovala veškeré náležitosti jako karta základní, avšak byla dále doplněna na přední straně o fotografii držitele karty, symbol a stupeň jeho zdravotního postižení, a na zadní straně v její dolní části bylo uvedeno datum narození držitele karty.

Obrázek 3: Speciální typ karty



Zdroj: MPSV

Dne 13. září 2012 vydala Česká spořitelna tiskovou zprávu, že od června 2012 si sKarty převzalo již více než 1 500 příjemců dávek. Objem vyplacených finančních prostředků přes sKarty dosáhl více jak 9 mil. Kč a držitelé karet čerpali dávky nejčastěji bezhotovostním převodem na svůj účet, a to v 76,6 % případů. V bankomatech umístěných po České republice bylo učiněno 501 transakcí a vybráno tak 1,55 mil Kč. U obchodníků bylo uskutečněno 260 transakcí, přičemž průměrná výše platby dosahovala 270 Kč (Česká spořitelna, a.s., 2012b).

K 17. října 2012 bylo v České republice předáno celkem 114 192 sKaret. Počet účtů, na které byly zaslány dávky, bylo 35 763 a celková suma vyplacených dávek pak byla 259 660 643 Kč. Bezhotovostním převodem na jiný účet bylo převedeno 227 189 747 Kč. Počet výběrů v bankomatech se zvýšil na 2 990 a počet platebních operací na 932, kdy průměrná hodnota nákupu se oproti září 2013 rovněž zvýšila na 457 Kč (Česká spořitelna, a.s., 2013).

Do konce ledna 2013 pak bylo založeno na úřadech práce 279 916 žádostí o vydání sKarty základního typu, označovaného jako typ 083, a 16 272 žádostí o vydání karty speciálního typu, označovaného jako typ karty 314. Základních karet bylo vydáno téměř 227 200, 1 650 žadatelů o dávky ji odmítlo. Speciální kartu převzalo asi 16 500 postižených a 133

osob ji odmítlo. Přes Českou spořitelnu tak od zahájení nového způsobu výplaty nepojistných sociálních dávek proteklo přibližně 616 700 dávek za téměř 3,66 miliardy Kč.

Do konce září 2013 obdrželo sKartu 277 505 občanů České republiky, 4 190 karet bylo odmítnuto. Úřad práce jejím prostřednictvím vyplatil více než 2,6 miliónu dávek v hodnotě přesahující 14,1 miliardy korun (MPSV, 2013).

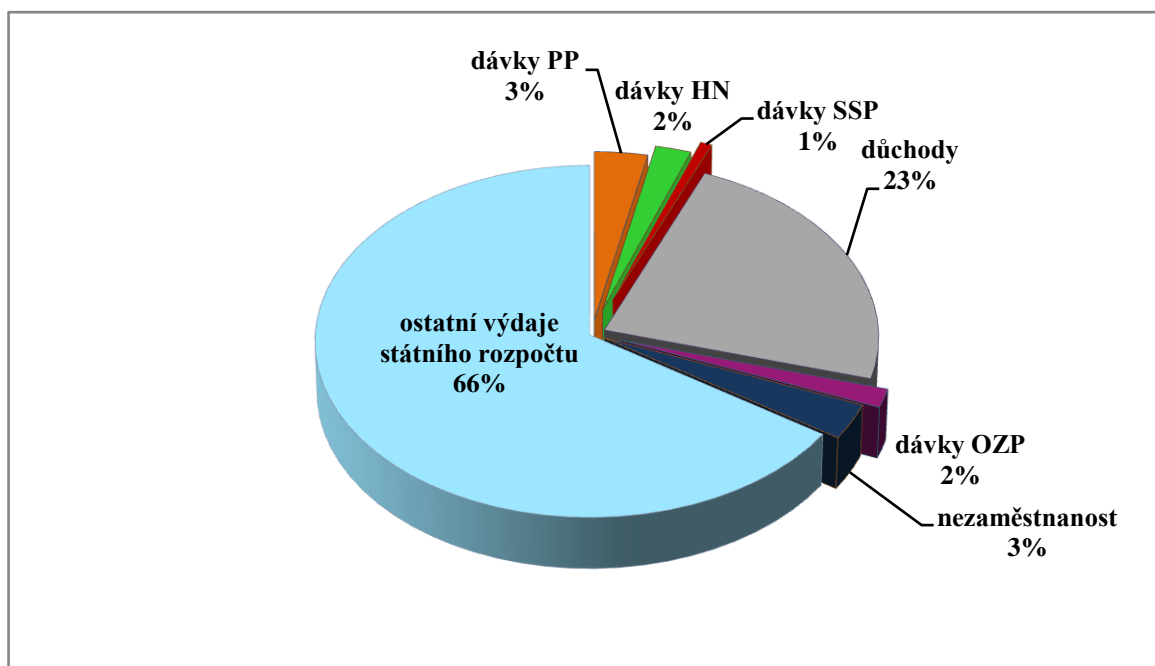
Ze zákona měla sKarta fungovat na principu dobrovolnosti, tak při zavádění tomu tak zcela jistě nebylo, avšak tlak veřejnosti, kritiků i politiků způsobil, že Ministerstvo práce a sociálních věcí začalo tvrdit, že tento právní stav plně respektuje. Tímto krokem ministerstva však docházelo k porušení původně sjednaných podmínek s Českou spořitelnou. Smlouva, kterou ministerstvo s Českou spořitelnou uzavřelo, byla pro občany zcela nerozhodná. Nárok na výplatu nepojistných sociálních dávek, je upraven legislativou práva veřejného, které v žádném případě nemohlo být měněno soukromoprávním ujednáním. Tento nezákonný postup kritizoval i veřejný ochránce práv JUDr. P. Varvařovský (Homola, 2012).

Dalším kritikem sKarty byl Úřad pro ochranu osobních údajů, který před spuštěním celého projektu sKarta upozornil ministerstvo na nutnost řešení otázek spojených s ochranou soukromí žadatelů o dávky. Mělo dojít k vyjasnění dostupnosti dat na sKartě jiným subjektům, dále nakládání s osobními údaji žadatelů a zajištění sKarty pro případ krádeže či ztráty. Vzhledem ke skutečnosti, že k řešení otázek nedošlo, byla Ministerstvu práce a sociálních věcí uložena v lednu 2013 Úřadem pro ochranu osobních údajů pokuta ve výši 10 milionů Kč.

4. Vlastní práce

Česká republika patří svojí rozlohou 78 864 kilometrů čtverečních mezi středně velké evropské státy. Z celkové rozlohy Evropské unie pak dle údajů OSN patří na 21. místo. Od 1. ledna 2002 je její správní členění rozděleno do čtrnácti územně samosprávných celků, nazvaných kraje. Jedná se o Hlavní město Prahu, kraj Středočeský, který je z krajů rozlohou největší a obklopuje hlavní město Prahu ze všech stran, a dále jde o kraje Jihočeský, Jihomoravský, Karlovarský, kraj Vysočina, Královéhradecký, Liberecký, Moravskoslezský, Olomoucký, Pardubický, Plzeňský, Ústecký, Zlínský. Celkový počet obyvatel na území České republiky je dle dostupných dat Českého statistického úřadu 10 512 922 obyvatel, přičemž díky přistěhovalcům, se počet obyvatel pomalu zvyšuje.

Graf 4: Podíl vyplacených sociálních transferů v ČR na celkových výdajích státního rozpočtu ČR v roce 2014 (v %)



Zdroj: vlastní zpracování (data MPSV)

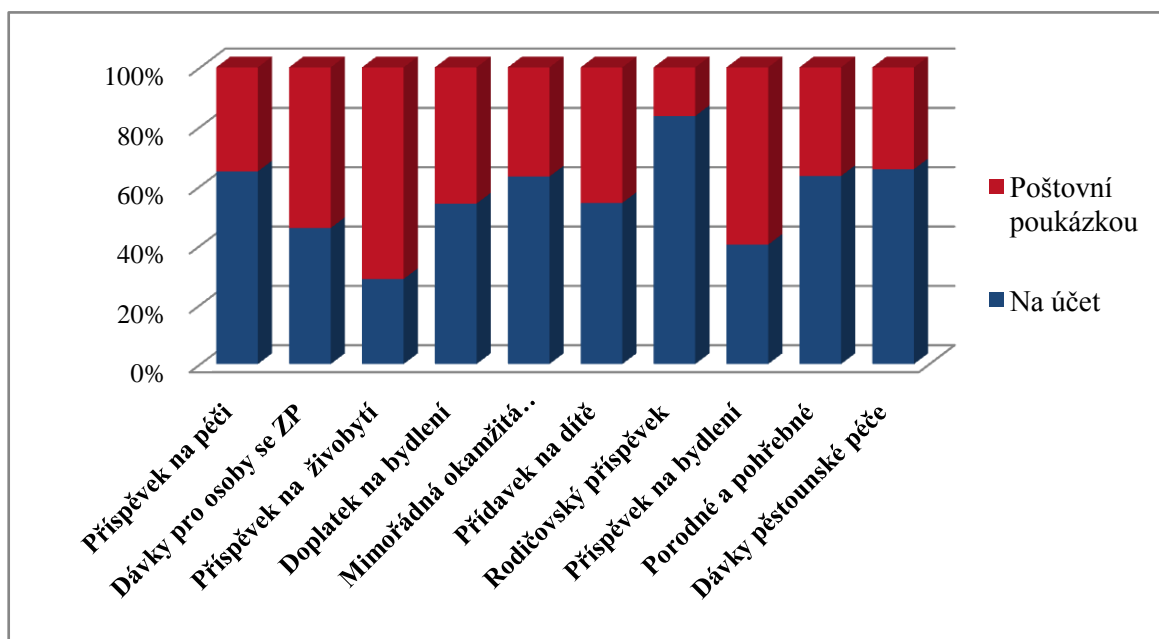
Z celkového počtu obyvatel na území České republiky evidovala Okresní správa sociálního zabezpečení k 31. prosinci 2014 celkem 3 719 500 osob pobírajících dávky důchodového systému. Důchod starobní pak z tohoto celkového počtu pobíralo celkem 2 822 200 osob. Úřad práce České republiky k 31. prosinci 2014 evidoval celkem 517 508 uchazečů

o zaměstnání a 1 782 568 osob, pobírajících nepojistné sociální dávky. Jednalo se o 523 000 osob pobírajících dávky pěstounské péče, 271 100 osob pobírajících dávky pro osoby zdravotně postižené, 116 860 osob pobírajících dávky státní sociální podpory a dávky hmotné nouze pobíralo 354 100 osob.

4.1. Způsoby výplaty NSD dávek v ČR

Z hlediska způsobu výplaty nepojistných sociálních dávek (NSD) a podpory v nezaměstnanosti v rámci celé České republiky byly před zavedením sKarty rozlišovány pouze dva způsoby výplat. Jednalo se o převod dávek na účet žadatele nebo o výplatu prostřednictvím poštovní poukázky. Ve 2. čtvrtletí 2012 bylo převodem na účet vyplaceno 64,36 % dávek a formou poštovní poukázky pro výběr v hotovosti bylo vyplaceno v 35,64 % (viz. Graf. č. 5).

Graf 5: Způsoby výplat počtu dávek v ČR v 2. čtvrtletí 2012 (v %)



Zdroj: vlastní zpracování (data MPSV)

Nejvíce lidé preferovali výplatu dávek prostřednictvím poštovní poukázky v případě příspěvku na živobytí, dále příspěvku na bydlení a u dávek pro osoby se zdravotním postižením. Nejvíce dávek zasílaných na bankovní účet žadatele bylo u rodičovského příspěvku, dávek pěstounské péče a příspěvku na péči. Tato skutečnost pravděpodobně

ovlivnila i rozhodnutí ministerstva, kdy první žadatelé, kterým byly sKarty v rámci celé České republiky zakládány, byly právě osoby pobírající rodičovský příspěvek. Zde se předpokládalo, že tyto osoby přijmou zavedenou sKartu bez zásadních problémů, neboť se jednalo o formu výplaty zajišťovanou obdobným způsobem, na jaký byly do zavedení sKarty zvyklé.

Zaměstnanci úřadu nejprve odeslali žádost o vydání sKarty do kartového centra České spořitelny a poté u těchto žadatelů museli v jiném programu zablokovat jejich žádosti o dávky do doby, než si žadatel sKartu převzal. Tímto opatřením se zároveň zabránilo výplatě dávek postaru, tedy přímou výplatou na bankovní účet žadatele. Při zavádění nového způsobu výplat nepojistných sociálních dávek prostřednictvím sKaret nebylo možné změnit zavedené způsoby výplaty ze dne na den. I když záměrem vlády po zavedení nového způsobu výplaty prostřednictvím Karty sociálních systémů bylo vyplácet dávky ve většině případů pouze prostřednictvím sKarty, umožnil zákon žadatelům po převzetí sKarty zvolit si jeden ze dvou způsobů výplaty. Dávky mohly být zasílány pouze na sKartový účet, nebo dále přeposílány z sKartového účtu na účet žadatelem zvolený.

Vzhledem k přechodu na nový způsob výplat nepojistných sociálních dávek ministerstvo předpokládalo, že se vyskytnou i žadatelé, kterým byly dávky zasílány prostřednictvím poštovní poukázky a kteří nebudou chtít změnit zavedený způsob výplaty. Pro tyto osoby měl vzniknout komerční produkt, zajišťující zaslání složenky nebo donášky až do bydliště žadatele, avšak tato služba měla být plně hrazena z finančních prostředků samotného žadatele o dávku.

4.2. Předání sKarty držiteli v praxi

V okamžiku, kdy Česká spořitelna doručila soubor s potvrzenými žádostmi na výrobu karty, museli pracovníci v systému vytisknout a klientovi zaslat sdělení, které obsahovalo informace, že se mu sKarta vyrábí a že jej příslušné kontaktní pracoviště žádá, aby se ve stanoveném termínu dostavil k jejímu převzetí. V případě, že žadatel o dávku na dopis nereagoval, byl mu zaslán druhý zvací dopis - výzva. Tato výzva však byla zaslána klientovi již jako dopis doporučený. Současně se sdělením zaslala klientovi Česká spořitelna PIN k jeho vyrobené sKartě.

Samotné předávání vyrobených sKaret bylo opět pro zaměstnance Úřadů práce České republiky administrativně zatěžující, neboť kromě běžného vyřizování dávek čelili náporu klientů, kteří se dostavili na základě zaslání sdělení k převzetí vyrobené karty.

Od každého klienta byl nejprve vyžádán průkaz totožnosti a zkontrolována platnost tohoto dokladu. Poté se zaměstnanec úřadu musel klienta dotázat, zda obdržel nepoškozený dopis s PIN a s každým klientem byl vyplněn formulář s názvem "Doplňující údaje". Tento formulář ověřoval osobní údaje klienta, tedy jméno, příjmení, rodné číslo, místo narození, adresu trvalého pobytu, doručovací adresu, číslo průkazu totožnosti, podpis, telefonní kontakt atd.

Při vydávání karty musel pracovník kontaktního pracoviště otevřít neporušenou obálku viditelně před jejím držitelem. Poté požádal držitele o podpis, kterým držitel karty výslovně potvrdil řádné převzetí sKarty, seznámení a souhlas se smluvními dokumenty souvisejícími s převzetím karty a doručením PINu v neporušené obálce. Nakonec připojil svůj podpis i příslušný zaměstnanec úřadu práce. Samotnou sKartu si musel klient na místě předání podepsat na podpisovém proužku na zadní straně sKarty. Poté byla sKarta předána klientům v plastovém pouzdře, s příručkou pro držitele sKarty, sazebníkem České spořitelny a podmínkami České spořitelny pro vydání a používání sKarty.

Jednotlivé úřady práce se při zakládání sKarty řídily tzv. "maticí", která jim umožňovala lepší orientaci při zakládání sKartových účtů jednotlivým žadatelům o dávky, popřípadě celých rodin. Tato matice přesně specifikovala, kdo je považován za majitele účtu a jaký počet, či typ karty, mu má být vydán.

Tabulka 5: Matice

Typ rodiny		Platební účet	Druh karty
1.	majitel = držitel (ne rodina)	majitel platebního účtu = držitel platební karty	Karta s platební funkcí
2.	majitel = držitel (ne rodina)	majitel platebního účtu OZP = držitel platební karty včetně funkce OZP	Karta s platební funkcí včetně OZP
3.	nesvéprávný/nezletilý	majitel platebního účtu je nesvéprávná a nezletilá osoba (sirotek)	Karta s platební funkcí pouze pro opatrovníka
4.	nesvéprávný/nezletilý OZP	majitel platebního účtu je nesvéprávná a nezletilá osoba (sirotek) OZP	První karta s platební funkcí pouze pro opatrovníka; druhá karta pro OZP bez platební funkce pro majitele účtu
5.	nesvéprávný	majitel platebního účtu je nesvéprávná osoba (starší 16let)	Karta s platební funkcí pouze pro opatrovníka
6.	nesvéprávný	majitel platebního účtu je nesvéprávná OZP osoba (starší 16let)	První karta s platební funkcí pouze pro opatrovníka; druhá karta pro OZP bez platební funkce pro majitele
7.	rodina	majitel platebního účtu rodič - v rodině není žádné dítě OZP	Karta s platební funkcí pouze pro rodiče
8.	rodina	majitel platebního účtu rodič OZP - v rodině není žádné dítě OZP	Karta s platební funkcí včetně OZP pouze pro rodiče
9.	rodina	majitel platebního účtu rodič OZP - v rodině není žádné dítě OZP	První karta s platební funkcí pro rodiče (majitele účtu); druhá pro první OZP dítě = OZP karta bez platební funkce; třetí pro druhé OZP dítě = OZP karta bez platební funkce
10.	rodina	majitel platebního účtu rodič - v rodině jsou dvě děti, první dítě OZP a druhé bez OZP	První karta s platební funkcí pro rodiče (majitele účtu); druhá pro OZP dítě = OZP karta bez platební funkce
11.	rodina - střídavá péče	První majitel platebního účtu = matka; Druhý majitel platebního účtu = otec ...v rodině není dítě OZP	Založeny dva platební účty, k nim dvě karty s platební funkcí: jedna pro matku, druhá pro otce
12.	rodina - střídavá péče	První majitel platebního účtu = matka; Druhý majitel platebního účtu = otec ...v rodině je dítě OZP	Založeny dva platební účty, k nim dvě karty s platební funkcí: jedna pro matku, druhá pro otce; další karta OZP vydána pro dítě (bez platební funkce)

Zdroj: vlastní zpracování (data www.skontakt.cz)

4.3. Výplata dávek v Olomouckém kraji

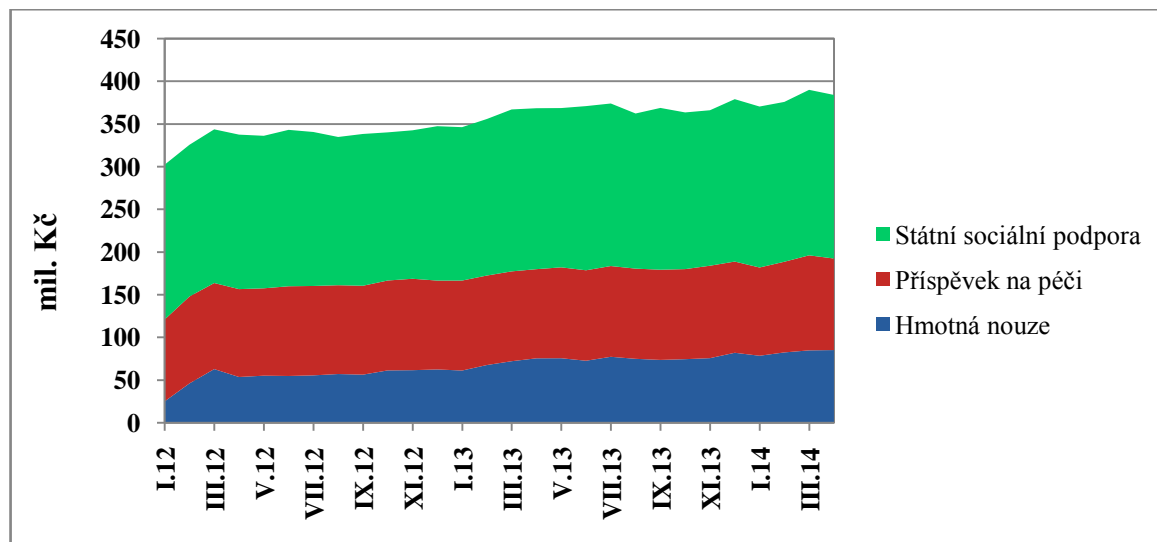
Olomoucký kraj patří mezi vyšší územně samosprávné celky, který tvoří pět okresů. Jedná se o Olomouc, Přerov, Prostějov, Šumperk a Jeseník. Celkový počet správních obvodů

obcí s rozšířenou působností je 13 a obcí s pověřeným obecním úřadem 20. Kraj se rozprostírána 5 267 km² a počet obyvatel k 31. prosinci 2013 činil 636 356.

Úřad práce ČR je členěn na základě organizačního řádu na generální ředitelství a krajské pobočky. Území, ve kterém krajské pobočky působí, je shodné s územím vyšších územně samosprávných celků. Součástí krajských poboček jsou kontaktní pracoviště. V rámci Olomouckého kraje se jedná o kontaktní pracoviště Hanušovice, Hranice, Javorník, Jeseník, Kojetín, Konice, Lipník nad Bečvou, Litovel, Mohelnice, Olomouc, Prostějov, Přerov, Šternberk, Šumperk, Uničov, Zábřeh a Zlaté Hory. Každé z těchto kontaktních pracovišť zajišťuje pro veřejnost služby v oblasti zprostředkování zaměstnání, dávek státní sociální podpory, dávek hmotné nouze a dávek osob zdravotně postižených. Výplaty dávek jsou realizovány z krajské pobočky v Olomouci. Ta zpracovává jednotlivé došlé soubory z veškerých agend jednotlivých kontaktních pracovišť a následně je zasílá ke zpracování do jednotného kontaktního místa, které zajistí distribuci souborů ke zpracování výplat bankou a poštovními poukázkami.

Jedná se o dávky hmotné nouze, dávky státní sociální podpory a dávky příspěvku na péči. Zpracováním dat získaných z databáze ekonomického oddělení Krajské pobočky Úřadu práce v Olomouci za období od 1. ledna 2012 do 30. dubna 2014 je možné sledovat vývoj vynaložených prostředků na výplatu nepojistných sociálních dávek v Olomouckém kraji. Získaná data ukazují na skutečnost, že v tomto kraji se nejvíce dávek, a tím i nejvíce finančních prostředků vyplácí ze systému státní sociální podpory. Tento stav je způsoben tím, že státní sociální podpora zajišťuje výplatu dávek zejména rodinám s dětmi. Systém při rozhodování o nároku na dávky vychází z předpokladu, že příjem v rodině nepřevyšuje 2,4 násobek životního minima rodiny. Tím na tyto dávky dosáhne více žadatelů, než např. na dávky hmotné nouze, kde se příjem počítá pouze do výše životního minima.

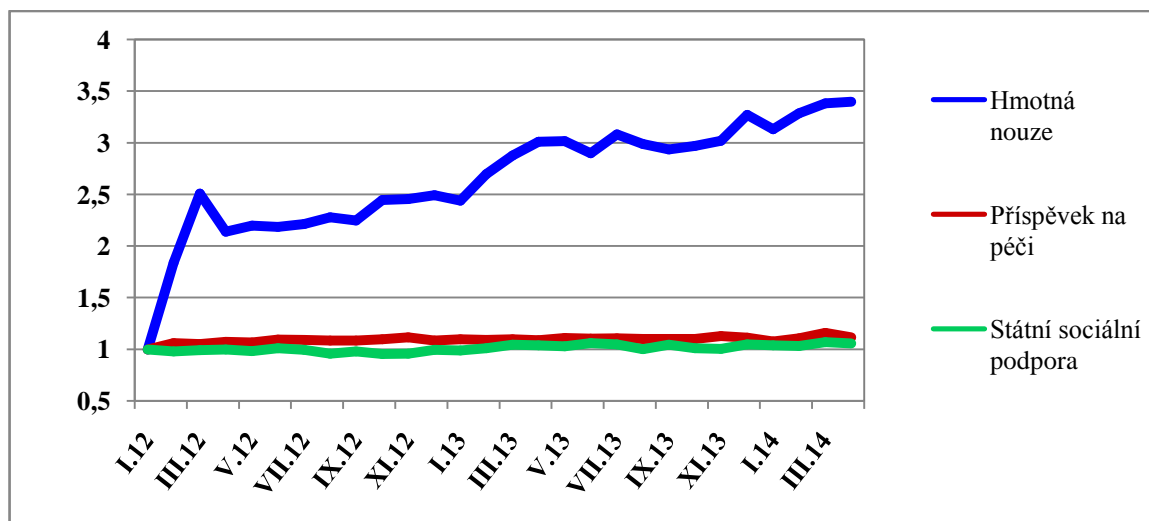
Graf 6: Výdaje na dávky SSP, PnP a HN v Olomouckém kraji v období 1. 1. 2012 – 30. 4. 2014 v (mil. Kč)



Zdroj: vlastní zpracování (data ekonomického oddělení Krajské pobočky ÚP v Olomouci)

Výdaje vynaložené na jednotlivé skupiny dávek v Olomouckém kraji měly rostoucí tendenci, přičemž jejich vzájemný podíl zůstával ve sledovaném období téměř na stejné úrovni. Celkem bylo v roce 2012 vyplaceno na nepojistných sociálních dávkách 4 031 492 641 Kč. V roce 2013 pak došlo k nárůstu na 4 390 096 018 Kč. Z celkového počtu vyplacených sociálních transferů ze státního rozpočtu České republiky za rok 2012, činily výdaje za Olomoucký kraj 6,54 % a v roce 2013 pak 6,52 %. Zavedení sKarty, jako nového způsobu výplaty dávek žádným způsobem neovlivnilo jejich celkový počet.

Graf 7: Vývoj objemu vyplacených finančních prostředků podle jednotlivých druhů dávek, znázorněný výpočtem Bazického indexu v Olomouckém kraji v období 1.1.2012 – 30.4.2014 (v %)



Zdroj: vlastní zpracování (data ekonomického oddělení Krajské pobočky ÚP v Olomouci)

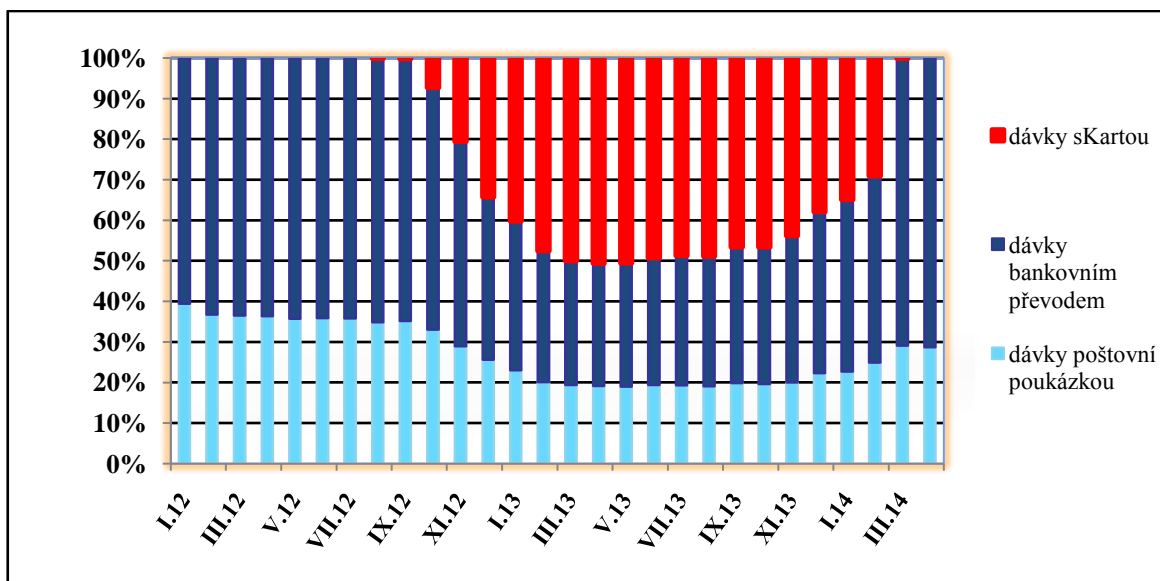
Získaná data nám však naopak ukazují, že ve sledovaném období došlo k největšímu nárůstu dávek pomoci v hmotné nouzi. Graf č. 7 dále znázorňuje, že od ledna 2012 došlo ve srovnání s ostatními dávkami k enormnímu nárůstu ve výplatě dávek hmotné nouze, kdy tato část výdajů převyšuje ostatní ukazatele ve sledovaném období markantním způsobem a jeho tendence je stále rostoucí. Například již v únoru 2012 se objem vyplacených finančních prostředků dávek hmotné nouze zvýšil o neuvěřitelných 83,9 %, zatímco u dávek příspěvku na péči to bylo pouze 6,2 % a u dávek státní sociální podpory nedosahovala hodnota ani na 0,1 %. Ke konci sledovaného období dosáhly výdaje na dávky hmotné nouze téměř 3,5násobku oproti jeho počátku. Naopak celkové výdaje na státní sociální podporu a příspěvek na péči vzrostly pouze nepatrně.

Důvodem takového prudkého nárůstu dávek hmotné nouze v lednu 2012 byla zejména změna legislativní úpravy zákona č. 111/2006 Sb., o pomoci v hmotné nouzi, která uvolnila podmínky nároku na tyto dávky, zejména pak na dávky doplatek na bydlení. Doplatek na bydlení je dávkou, která jinak řeší nedostatek příjmu k uhrazení nákladů na bydlení tam, kde nestačí vlastní příjmy osoby či rodiny. Změny v zákoně umožnily žádat tuto dávku také na jinou formu bydlení, označovanou "zvláštní zřetel". Zvláštní zřetel je forma bydlení, kdy osoby užívají dům či byt např. na základě podnájemní

smlouvy, ubytovací smlouvy (ubytovny), nebo se jedná o osoby užívající byt na základě věcného břemene užívání. Zpracovaná data zcela zřejmě ukazují na skutečnost, že žadatelé o dávky hmotné nouze na tyto změny okamžitě pružně reagovali.

V období od ledna 2012 do konce července 2012 probíhala výplata nepojistných sociálních dávek dle platné právní úpravy prostřednictvím poštovních poukázek a převodem na bankovní účet žadatele. V období od srpna 2012 do dubna 2014 se tyto způsoby výplat na základě vyhlášky č. 424/2011 Sb., o vzoru, náležitostech a provedení Karty sociálních systémů, vzoru, náležitostech a provedení potvrzení o ztrátě, odcizení, poškození nebo zničení Karty sociálních systémů a vzoru Standardizovaného záznamu pracovníka, rozšířily o další způsob, kterým byla výplata dávek prostřednictvím sKarty. Ze zpracovaných dat vyplývá, že v Olomouckém kraji lidé preferovali spíše výplatu dávek převodem na vlastní bankovní účet. V rámci České republiky byl tento způsob výplaty upřednostněn již před zavedením sKarty, kdy ve 2. čtvrtletí 2012 byly v rámci České republiky nepojistné sociální dávky vyplaceny na bankovní účty žadatelů v 64,36 % a poštovní poukázkou v 35,64 %. Výjimku tvoří klienti dávek hmotné nouze, kteří naopak ve většině případů žádali výplatu dávek poštovní poukázkou. Tato jejich volba vycházela z faktu, že většina těchto klientů byla a stále je zatížena exekučními příkazy, nebo se jedná o osoby nepřizpůsobivé, požívající omamné látky, alkohol, či osoby bez přístřeší, které neumějí hospodařit se svými finančními prostředky ani majetkem. Grafy č. 8, č. 9 a č. 10 přehledně mapují jednotlivé dávkové agendy. Výplata prostřednictvím sKarty se nejvíce dotkla žadatelů o dávky státní sociální podpory, kterým se dávky vyplácely na účet. V období od srpna 2012 do ledna 2014 tak došlo k rapidnímu úbytku výplaty dávek bankovním převodem na vlastní účet žadatele, ale naopak ve stejném období došlo k nárůstu výplat dávek prostřednictvím sKaret. I když sKarta byla původně zaváděna hlavně pro klienty dávek hmotné nouze, tento nový způsob výplaty se jich dotkl zcela minimálně. Samotný provoz a řízení sKaret totiž v praxi ukázal, že převážná část těchto klientů nenakládala s sKartou zodpovědně. Tito lidé si neuvědomovali a nepřipouštěli žádné následky, které plynuly z opakované ztráty tohoto dokladu či zablokování sKarty z důvodu neodborné manipulace. Množily se tak případy, kdy se občané díky své vlastní neschopnosti či neodpovědnosti nedostali ke svým finančním prostředkům, které byly pro ně v daném měsíci jediným zdrojem příjmů. Tím se zvyšovala u této cílové skupiny agresivita, která ovšem směřovala zpět na pracovníky úřadu práce.

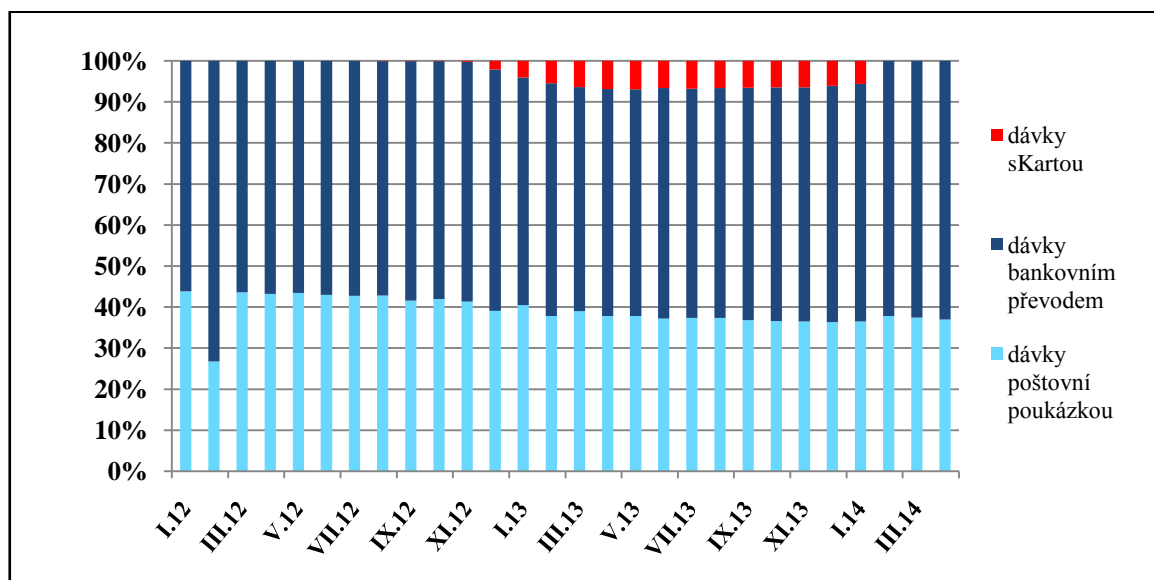
Graf 8: Podíl dávek SSP vyplácených dle druhu výplaty v Olomouckém kraji za období od 1. 1. 2012 do 30. 4. 2014 (v%)



Zdroj: vlastní zpracování (data ekonomického oddělení Krajské pobočky ÚP v Olomouci)

Zavedení sKarty nejvíce zasáhlo žadatele o dávky státní sociální podpory do srpna 2012, kdy si lidé mohli sami zvolit způsob výplaty dávek. Podíl dávek, který byl zasílán na bankovní účet těmto žadatelům, převyšoval druhý způsob výplaty, kterým byla výplata prostřednictvím poštovní poukázky. Od září 2012 došlo k prudkému nárůstu výplaty prostřednictvím sKarty, který souvisel s masivním zakládáním sKartových účtů. Nejvyššího počtu bylo dosaženo v dubnu 2013, kdy na sKartu bylo v Olomouckém kraji vyplaceno 33 030 dávek, což činí 50,6 %. Tak, jak rostl počet dávek vyplácených na sKartu, se snižoval počet dávek vyplácených jak bankou, tak poštou. Se zrušením sKaret pak došlo opět k nárůstu preferovaného způsobu výplaty, kterým je výplata na bankovní účet žadatele o dávky.

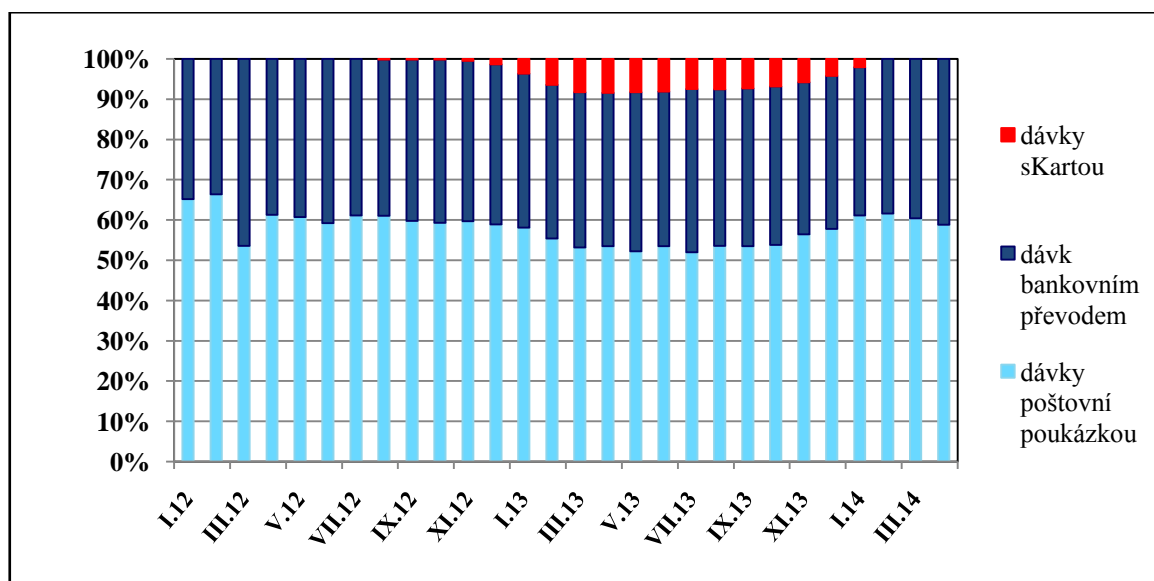
Graf 9: Podíl dávek PnP vyplacených dle druhu výplaty v Olomouckém kraji za období od 1. 1. 2012 do 30. 4. 2014 (v %)



Zdroj: vlastní zpracování (data ekonomického oddělení Krajské pobočky ÚP v Olomouci)

Občanů pobírajících příspěvek na péči se změna způsobu výplaty na sKartu dotkla pouze okrajově. Nejvyšší podíl dávek vyplacených tímto způsobem byl uskutečněn v květnu 2013, kdy na ni bylo vyplaceno 3 % příspěvků na péči. Podíl dávek vyplácených ve sledovaném období žadatelům na bankovní účet byl 58,3 %, zatímco výplata dávek poštovní poukázkou se pohybovala ve výši 38,7 %.

Graf 10: Podíl dávek HN vyplácených dle druhu výplaty v Olomouckém kraji za období od 1. 1. 2012 do 30. 4. 2014 (v %)

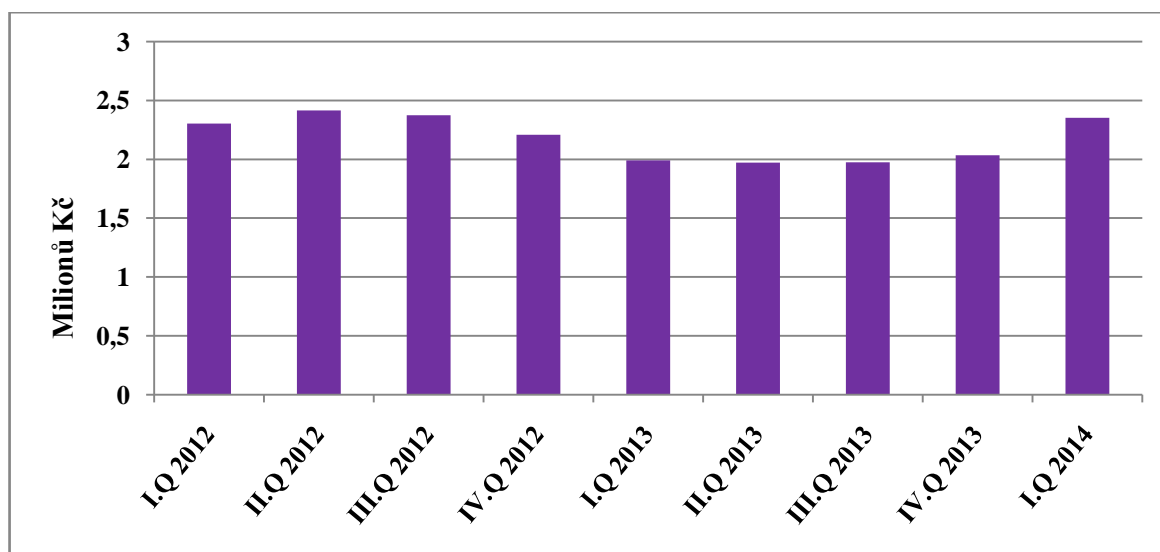


Zdroj: vlastní zpracování (data ekonomického oddělení Krajské pobočky ÚP v Olomouci)

Vzhledem ke skutečnosti, že občané pobírající dávky pomoci v hmotné nouzi, jsou ve většině případů občany nepřizpůsobivými, zatíženými exekučními příkazy, byla v období od ledna 2012 do dubna 2014, výplata těchto dávek ze strany žadatelů uskutečňována poštovní poukázkou. Ve sledovaném období pak 57,5 % dávek bylo vypláceno poštovní poukázkou, 39,1 % převodem na bankovní účet žadatele a 3,4 % prostřednictvím Karty sociálních systémů. Největší podíl dávek se na sKartu vyplatil v květnu 2013, kdy se jednalo o 8,3 %.

Prioritou, která měla přinést úsporu na výplatách sociálních transferů, bylo zejména snížení nákladů na poštovné. Ze zpracovaných dat týkající se sociálních transferů v Olomouckém kraji, stejně tak jako ze zjištěných údajů v rámci celé České republiky vyplývá, že tohoto cíle dosaženo nebylo. Náklady na poštovné se ve sledovaném období pohybovaly v Olomouckém kraji měsíčně v rozmezí cca 600 000 Kč až 850 000 Kč. Z Grafu č. 11 názorně vyplývá, že zavedením sKarty sice došlo v Olomouckém kraji ke snížení nákladů na poštovném, ale jednalo se pouze o snížení nepatrné. Důvodem byla skutečnost, že sKarty byly nejprve zakládány žadatelům, kterým byly dávky vypláceny převodem na bankovní účet. K založení sKaret pro klienty, kteří pobírali dávky poštovní poukázkou ve většině případů nedošlo, neboť projekt sKarta byl mezitím zrušen.

Graf 11: Celkové náklady na poštovním v Olomouckém kraji za období od 1. 1. 2012 do 30. 4. 2014 (v mil. Kč)



Zdroj: vlastní zpracování (data ekonomického oddělení Krajské pobočky ÚP v Olomouci)

Náklady na sociální transfery se v České republice v období od ledna 2012 neustále zvyšovaly. V roce 2012 byly celkové výdaje státního rozpočtu v oblasti dávek hmotné nouze, státní sociální podpory a příspěvku na péči 61,598 miliard Kč, a v roce 2013 došlo k navýšení na 67,334 miliard Kč. V Olomouckém kraji bylo v roce 2012 na těchto dávkách vyplaceno 4,032 miliard Kč, v roce 2013 pak 4,391 miliard Kč. Z celkových výdajů státního rozpočtu v roce 2012 tak na Olomoucký kraj připadlo 6,54 % a v roce 2013 pak 6,52 %.

4.4. Problémy spojené se zavedením a vývojem sKarty

Vyzvednutí sKarty nebylo ze zákona povinné, nicméně vláda to jako povinnost občanům ukládala. Důvodem měla být mimo jiné i identifikační funkce karty, která měla sloužit ve styku s úřadem práce jako identifikační průkazka. K tomu, aby jako identifikační průkazka fungovala, bylo ovšem nezbytné vybavit všechny Úřady práce čtečkami karet. Smlouva Ministerstva práce a sociálních věcí s Českou spořitelnou však neobsahovala ujednání o dodávce čteček karet, naopak obsahovala ujednání, že stát za vedení a provoz sKaret nebude vynakládat žádné finanční prostředky. Tím se ovšem stát dostal do patové situace,

neboť pořízení samotných čteček zůstalo na něm. Předpokládalo se, že čtečky karet budou zaváděny postupně v rámci veřejných soutěží. Cílem mělo být vybavení každého úřadu práce, který měl k dispozici vyvolávací systém (zařízení, které vydává žadateli při vstupu do čekárny pořadové číslo, na základě kterého je v příslušném pořadí úředníkem odbaven), alespoň jednou čtečkou karet. Následným propojením čtečky karet a vyvolávacího systému mělo na pracovištích dojít k časové úspoře při jednání s klientem. Vizí ministerstva bylo, aby se žadatel o dávku při příchodu na úřad práce připojil pomocí své sKarty a PIN k vyvolávacímu zařízení, a příslušnému pracovníkovi se měl v jeho počítači sám otevřít elektronický spis klienta. Před vstupem žadatele do kanceláře, tak měl příslušný úředník získat prostor a čas, připravit si pro klienta veškeré potřebné podklady, nezbytné pro správné řízení.

Tato myšlenka stojí bezesporu za povšimnutí, ovšem v reálu by se jednalo spíše o velký problém. Za předpokladu, že by každý úřad práce v České republice obdržel např. jen 7 čteček karet a stát by zvolil nejlevnější variantu tohoto zařízení, jejíž pořizovací hodnota se na trhu pohybuje okolo 1 000 Kč, znamenalo by to pro stát další výdaje, přesahující 500 tisíc korun. Tato částka by však nebyla konečná, neboť v ní nejsou zahrnuty náklady, které by bylo nutné vynaložit na propojení čtečky karet s jednotlivými vyvolávacími systémy. V případě propojení čtečky s vyvolávacím systémem by rovněž nedošlo k žádné časové úspoře pro samotného úředníka, neboť i kdyby úředník nejméně 5 minut předem věděl, že se na úřad dostavil např. pan Ondráček, neměl by se čas na něj připravit, neboť před panem Ondráčkem bude úředník vždy vyřizovat jiného žadatele o dávky.

Ve styku s úřadem práce se žadatelé o dávky prokazovali a stále prokazují občanským průkazem, který na rozdíl od základního typu sKarty, obsahuje mimo jiné i fotografii občana (možnost vizuální verifikace). I v současné době je systém nastaven tak, že pakliže příslušný úředník vloží do některé z agendové aplikace dávek rodné číslo žadatele, systém mu jej sám vyhledá. Zároveň mu zobrazí veškeré informace o žadateli, o jeho podaných, probíhajících, či ukončených žádostech atd. Není tedy jasné, v čem měla být identifikační funkce sKarty výhodnější.

U osob zdravotně postižených měla speciální sKarta nahradit průkazku ZTP. Toto se však v praxi stalo velkým problémem, neboť spojení veřejné listiny, kterou sKarta ze zákona

byla, s platební kartou, bylo neslučitelné se zákazem, který jasně říká, nedávat platební kartu z bezpečnostních důvodů z ruky jiným lidem.

Na straně občanů vzbuzoval projekt od počátku veskrze negativní ohlasy. Občané se na základě zaslané výzvy museli dostavit k převzetí sKarty na příslušný úřad práce, kde strávili čekáním na převzetí karty i několik hodin. Ve většině případů po jejím převzetí okamžitě na místě požádali o převedení vyplacených nepojistných dávek z sKarty, na jimi zvolený, vlastní bankovní účet. Většina držitelů sKarty ji tak nikdy neaktivovala a pouze ji uložila doma do "šuplíku". Na straně druhé byli úředníci úřadu práce vystaveni velkému tlaku, neboť kromě vyřizování běžné, jim svěřené agendy, museli vynakládat zvýšené úsilí při vydávání samotných sKaret. V průměru strávil každý úředník administrativou, poučováním a konečným předáním sKarty klientovi více jak půl hodiny. Pokyn, který úředníci z ministerstva obdrželi, zněl jednoznačně: zadávat žádosti, plnit stanovené normy, vydávat karty a přesvědčovat žadatele, kteří sKartu odmítají o skutečnosti, že bez ní není možné dávky vyplácet. I přes veškerou snahu úředníků úřadu práce nebylo možné takový nápor zvládnout. Proto Ministerstvo práce a sociálních věcí muselo přibrzdit rozdávání stejně tak jako zadávání nových sKaret.

Povinnost příjemce jakékoli sociální dávky převzít si na úřadu práce sKartu a využívat ji nebyla upravena žádným zákonem. Stejně tak možnost, že by byl sankcionován v případě, kdy si ji nepřevzme.

Původně byla sKarta zaváděna pro žadatele dávek pomoci v hmotné nouzi. Důvodem měla být vyšší kontrola způsobu využívání příspěvku na živobytí, doplatku na bydlení či mimořádných okamžitých pomoci. Vzhledem ke skutečnosti, že žadatelé o dávky jsou ve většině případů skupinou osob nepřizpůsobivých, zatížených exekucními příkazy, osobami bez přístřeší či osobami, které neumí s finančními prostředky hospodařit, mělo zavedení sKarty negativní dopad. Praxe ukázala, že tyto osoby nenakládaly s sKartou zodpovědně. Opakovaně se tak stávalo, že došlo k její blokaci, zničení či odcizení. Žadatelé, u kterých jsou dávky hmotné nouze jediným zdrojem příjmu, tak zůstali bez finančních prostředků a naopak se jim zvyšovaly výdaje na zakládání sKaret nových. V konečné fázi problémy žadatelů o dávky dopadly na samotné úředníky, neboť ti byli ze strany klientů vystaveni nelibým slovním výlevům, ba dokonce agresivním útokům.

Informace, kterou zveřejnilo ministerstvo práce a sociálních věcí v dubnu 2013, že sKarta bude povinná i pro poživatele dávek důchodového zabezpečení, měla společně s podaným trestním oznámením bezesporu významný vliv na rozhodnutí vlády zrušit sKarty.

4.5. Problémy spojené s vyplácením a užíváním sKarty

Podíl žadatelů o dávky, kteří sKartu nevyužívali a nechávali si všechny své peníze vyplácené ze systému nepojistných sociálních dávek přeposílat z sKartového účtu na svůj vlastní účet, byl téměř 90 % po celou dobu a nijak se nezměnil.

Držitelé sKaret neměli u České spořitelny zřízen běžný účet, ale k sKartám byly zřizovány účty, za jejichž vedení, používání, řízení a zasílání měsíčního elektronického výpisu klient bance neplatil žádné poplatky. Tento účet však bylo možné využívat výhradně k výplatě a čerpání nepojistných sociálních dávek. Nebylo možné převádět na něj žádné jiné prostředky a provádět transakce obvyklé u účtů standardních, jako je např. úhrada objednaného zboží. Finanční prostředky nebyly na tyto sKartové účty připsány v pravidelném termínu, ale v termínu, který určil příslušný úřad práce. Pokud si žadatel požádal o převedení prostředků na svůj vlastní bankovní účet, byla tato operace provedena do 24 hod. od připsání dávek na sKartový účet. Žadatel, který v bankomatu České spořitelny svoji sKartu aktivoval, ji mohl využít kromě platby kartou či výběru hotovosti u obchodníka (cash back), také k nastavení příkazů k úhradě. Jednalo se o příkazy jednorázové i trvalé. Zdarma však byl pouze jeden převod v měsíci, za každý další zaplatil klient 6 Kč. Výběr z bankomatu České spořitelny byl zdarma rovněž pouze jeden, za každý další účtovala banka klientovi taktéž 6 Kč. Výběru z bankomatu však neumožnil vybrat si libovolnou finanční hotovost, přístroj žadateli vydal pouze částku, která byla násobkem dvou set korun. Menší bankovky nevydal, což sociálně slabé občany, kteří byli závislí na každém finančním prostředku, dostávalo do nepříjemných situací. Zůstávala již jen možnost výběru na přepážce České spořitelny, která byla však umožněna jen osobám zdravotně postiženým.

System nesl také závažné nedostatky zejména v oblasti zdravotně postižených občanů. Nutil např. nevidomého občana dostavit se na úřad práce k vyzvednutí sKarty a dokumentů k ní, které si nevidomá osoba přečíst nemohla, protože dokumenty k sKartě stejně jako dopis s PIN se v Braillově písmu netiskly. Rovněž se běžně stávalo, že se za doprovodu

pečující osoby dostavila na úřad osoba zdravotně postižená, která byla majitelem speciální sKarty. Této osobě měly být místo poštovní poukázky zasílány dávky na sKartu, která rovněž sloužila i jako průkazka ZTP. Vzhledem k věku a zdravotnímu stavu většiny zdravotně postižených osob nebylo možné, aby se každý měsíc tyto osoby, bez pomoci pečující osoby a vlastního velkého úsilí, dostaly samy ke svým finančním prostředkům. Nejen, že tyto osoby neuměly zacházet s platební kartou a kódem PIN, ale neuměly rovněž bankomat obsluhovat. Nakonec se tedy stávalo, že i když si do založení sKartového účtu spravovaly své prostředky samy, byly nyní nuceny nechávat si je přeposílat na účet osoby, které důvěřovaly.

V praxi se také u klientů, kteří si nechávali dávky přeposílat na svůj bankovní účet, velmi často stávalo, že prostředky, na jimi zvolený účet převedeny nebyly. Důvodem byla skutečnost, že převod se uskutečnil jen v případě, že mohly být převedeny dávky v naprosto stejné výši, v jaké byly na sKartu připsány. V případě, kdy se klient např. dotázal na stav svého sKartového účtu v jiné bance, byl mu za každý takový dotaz Českou spořitelnou sražen poplatek ve výši 20 Kč. Ten se automaticky odečetl z připsané dávky a dávka tak uvízla na sKartovém účtu. Klientům toto způsobovalo velké nepříjemnosti, zvláště pak v případech, kdy na svém běžném účtu měli nastaveny trvalé příkazy k úhradám. Aby se ke svým prostředkům dostali, byli nuceni sKartu, původně uloženou v šuplíku, aktivovat a za poplatek 6 Kč zadat příkaz k převodu dávek na svůj účet.

sKartu využívali aktivně převážně jen občané, kteří byli zatíženi exekučními příkazy, neboť tento sKartový účet byl před exekucí ze zákona chráněn.

Prezident České republiky zákon o zrušení Karty sociálních systémů podepsal v říjnu 2013, a ten vešel v účinnost 1. listopadu 2013. Zákon zároveň stanovil úplné ukončení všech existujících procesů tohoto projektu k datu 30. dubna 2014. Během listopadu 2013, tak Úřad práce ČR v několika časových vlnách rozeslal všem držitelům sKarty informativní dopis s vysvětlením, jak mají postupovat.

Žadatelé, kteří si nechávali dávky přeposílat na svůj bankovní účet, nemuseli ve způsobech výplaty dávek provádět žádné změny. Pracovníci úřadu práce sami provedli technické úpravy a od dubna 2014 již byly dávky zasílány na jejich účty přímo. Jiný postup nastal v případě klienta, který čerpal dávky prostřednictvím sKarty. Ten se musel nejpozději do konce března 2014 osobně dostavit na úřad práce a sdělit, jakým způsobem mu mají být

dávky od dubna 2014 vypláceny. Pakliže tuto informaci úřadu nesdělil, začal mu příslušný nadpráce vyplácet dávky poštovní poukázkou na adresu, kterou tato osoba úřadu práce naposledy nahlásila. Poslední skupinou osob, které se zrušení Karty sociálních systému dotklo, byly osoby zdravotně postižené. Těm speciální sKarta sloužila zároveň jako průkaz OZP, tudíž bylo nutné, aby si zajistili výměnu této speciální karty na nový, náhradní průkaz OZP.

5. Zhodnocení výsledků a doporučení

Projekt sKarty byl ministerstvem zaveden jako nástroj, prostřednictvím kterého mělo dojít ke snížení deficitu státního rozpočtu. Finanční úspora měla být vyšší než 200 milionů Kč ročně.

Obchodní soutěž o nejvhodnější návrh vyhrála Česká spořitelna a.s., se kterou Ministerstvo práce a sociálních věcí na konci ledna 2012 podepsalo smlouvu na 12 let. Veškeré náklady související s výrobou a distribucí sKarty nesla sama Česká spořitelna, a.s. Ta do tohoto projektu vstupovala s přesvědčením, že sKarty budou lidé využívat při placení v obchodech a částka 300 milionů Kč, které do projektu sama vložila, se jí vrátí na poplatcích vybraných od obchodníků. Rovněž předpokládala, že kromě nepojistných sociálních dávek bude časem sKarta používána i pro výplatu dávek důchodového pojištění.

Karta sociálních systémů byla jako nový způsob výplaty nepojistných sociálních dávek zavedena vyhláškou č. 424/2011 Sb., od ledna 2012. sKarta měla být veřejnou listinou, kdy pomocí čtečky karet, kterou mělo být vybaveno každé pracoviště úřadu práce, se žadatelé o dávky měli na úřadu prokazovat. K realizaci této části projektu nedošlo, neboť by muselo dojít ze strany vlády k vynakládání dalších prostředků, se kterými se v projektu sKarta nepočítalo. I když změna způsobu výplaty dávek byla zakotvena v legislativní úpravě a měla být dobrovolná, vláda založením, převzetím i užíváním sKarty podmiňovala další výplatu sociálních dávek. To vyvolávalo značnou nelibost nejen ze strany občanů, ale i ze strany ombudsmana. Před zavedením sKarty bylo ministerstvo upozorněno ze strany Úřadu pro ochranu osobních údajů, na nutnost řešení ochrany osobních dat klientů před dalšími subjekty při ztrátě nebo odcizení, a před zpracováním a používáním získaných dat z projektu Českou spořitelnou a.s..

Řešení neproběhlo a na základě provedené kontroly byla Úřadem pro ochranu osobních údajů uložena Ministerstvu práce a sociálních věcí pokuta ve výši 10 milionů Kč.

V první fázi celého projektu muselo dojít k proškolení zaměstnanců úřadu práce, na jejichž bedra agenda týkající se sKaret připadla. Každá krajská pobočka v České republice měla jmenovanou osobu, která byla hlavním koordinátorem projektu sKarta. Na každém kontaktním pracovišti úřadu práce byla poté jmenována další osoba, zajišťující proškolení, organizaci a následné předávání informací pracovníkům svého pracoviště. Úřady práce

z důvodu administrativní náročnosti spojené s sKartou nebyly po personální stránce nijak posíleny a zaškolení probíhalo v rámci běžné pracovní doby.

Na základě pokynů ministerstva začali zaměstnanci úřadu v srpnu 2012 zakládat žadatelům o dávky nové žádosti o sKarty. V první vlně se jednalo o osoby pobírající dávky státní sociální podpory, ve druhé o osoby pobírající příspěvek na péči a teprve poslední skupinou osob, která měla být touto novou formou výplaty dávek zároveň kontrolována, byli občané, pobírající dávky hmotné nouze. Poté, co byla sKarta založena a Českou spořitelnou vyrobena, byli občané úřadem vyzváni k jejímu převzetí. Tato fáze celého projektu byla značně náročná, převážně pro samotné zaměstnance úřadu. Zatěžovala je jak po stránce časové a administrativní, tak i po stránce psychické. Také většina občanů byla s novým způsobem výplaty nespokojená, jejich postoj k celému projektu byl negativní, odmítavý, někdy až konfliktní.

sKarta měla tři funkce a dvě varianty. Jednalo se o kartu základní a speciální, kdy speciální karta plnila kromě platební funkce také funkci průkazu osob se zdravotním postižením TP, ZTP, ZTP/P. Funkce sKarty byly platební, identifikační a autentizační. sKartu mohli občané používat k placení v obchodech nebo u obchodníka využít služby Cashbank, výběru hotovosti v bankomatech či ve směnárně nebo na přepážce využít služby Cash advance. Autentizační funkce žadateli zajišťovala elektronickou kontrolu svého sKartového účtu.

Od června 2012 do konce září 2013 obdrželo sKartu v České republice 277 505 občanů a 4 190 ji odmítlo. Záměr vlády vydat až 1 milion sKaret se tak nenaplnil. Úřad práce jejím prostřednictvím vyplatil více než 2,6 milionu dávek v hodnotě převyšující 14,1 miliardy Kč. Náklady, které nakonec na sKartu ministerstvo vynaložilo, dosáhly 82,54 milionů Kč, ale úspora na poštovním činila pouhých 38 milionů.

V praxi se sKarta stala největším trnem v oku právě osobám zdravotně postiženým a žadatelům o dávky hmotné nouze. Tím, že sKarta měla osobám zdravotně postiženým sloužit jako průkazka prokazující stupeň jejich zdravotního postižení a zároveň sloužit jako platební karta, bylo toto spojení neslučitelné se zákazem nevydávat z bezpečnostních důvodů platební kartu z ruky cizím osobám. Další problém spojený s touto skupinou osob vyplýval ze skutečnosti, že dostupnost bankomatů a platebních terminálů nebyl v souladu s potřebami osob zdravotně postižených. sKarty měly být původně zavedeny pro kontrolu

využívání dávek osob pobírajících dávky hmotné nouze. Praxe však ukázala, že ve většině případů se jednalo o osoby zatížené exekučními příkazy, které neuměly se svěřenými prostředky řádně hospodařit a nakládaly s sKartou zcela nezodpovědně. Velmi často došlo ke ztrátě, odcizení, zničení či zablokování sKarty. V konečném důsledku docházelo k situacím, kdy se tito lidé nedostali ke svým prostředkům, zvyšovala se administrativa spojená s opakovanou výrobou či odstraněním blokace a v neposlední řadě se zvýšilo agresivní chování těchto žadatelů, které bylo namířeno proti samotným úředníkům úřadu práce.

I když byl projekt sKarty v říjnu 2013 zrušen zákonem č. 306/2013 Sb., měla by vláda v případě úvahy o zavedení nového způsobu výplat sociálních transferů vzít v úvahu chyby, kterých se dopustila při zavedení projektu sKarta. Měla by se zároveň vyvarovat a poučit z chyb, které s sebou sKarty přinesly. Pokud by v budoucnu měl přinést nový způsob výplat dávek užitek a úsporu finančních prostředků, muselo by dojít k propojení jednotného způsobu vyplácení všech sociálních transferů. Například by to znamenalo založení platební karty kontrolované státem, kde by se nevyplácely poštovní poukázkou zvláště dávky nemocenského a důchodového pojištění a zvláště nepojistných sociálních dávek či podpory v nezaměstnanosti, ale sociální transfery by byly vypláceny pouze na kartu jednotnou. Výběr ani vedení tohoto účtu by nebyl zpoplatněn, avšak v případě, kdy by bylo žadateli prokázáno, že např. nevyužívá prostředky k účelu, ke kterému mu byly poskytnuty, mohl by sám stát regulovat jejich hospodaření či přerozdělování. Tím by zároveň byla zajištěna kontrola sociálně slabých a ve většině případů nepřizpůsobivých občanů. Pokud by některý občan nechtěl využívat nového způsobu výplaty a naopak chtěl dávky zasílat poštovní poukázkou, byla by každá taková poštovní poukázka zpoplatněna a při výběru hotovosti od vyplacené částky odečtena.

Tabulka 6: Problémy sKarty a navrhovaná řešení

Problémy stávající sKarty	Navrhované řešení
1. Fáze návrhu projektu	
sKarta jako komerční produkt	využít zahraniční zkušenosti a zavést kartu jako, tzv. kartu "dobíjecí"
sKarta jako veřejná listina s funkcí platební, identifikační a autentizační	karta pouze funkci platební; zajištění ochrany osobních údajů
vyplácení dávek důchodového pojištění v rámci projektu	provázání všech sociálních transferů do jedné sítě
podmínky projektu splnitelné pouze pro Českou spořitelnu, a.s.	možná účast v novém projektu i pro konsorcia bank; garance státu; kontrola státu
2. Fáze implementace projektu	
korupce při výběru dodavatele	transparentní veřejná soutěž s elektronickou aukcí
složitá administrativa při zakládání a vydávání sKarty	zjednodušení byrokratického aparátu, zamezení opakovanému zadávání informací
velká zátěž na pracovníky úřadu práce	vydávání karet svěřit vítězi projektu; delší čas na proškolení zaměstnanců; lepší koordinace mezi úřadem práce a bankou
3. Fáze užívání projektu	
nezodpovědnost klientů sKaret (opakované ztráty, zničení aj.)	osvěta klientů; sankce za opakované vydávání karet; možnost odejmutí dávky při jejím zneužití
nevyzvednuté sKarty	zákonná povinnost k vyzvednutí a aktivování karty
problémy s používáním sKarty osobami zdravotně postiženými	povinnost komerčních bank upravit stávající síť bankomatů tak, aby byla vhodná i pro zdravotně postižené osoby (bezbariérový přístup, umístění štěrbiny pro kartu atd.), vydávání dokumentů v Braillově písmu; rozšíření sítě platebních terminálů např. i do hospiců, léčeben, domovů pro seniory atd.

Zdroj: vlastní zpracování

V praxi byla provedena analýza výše dávek a vyplacených finančních prostředků v Olomouckém kraji. Zpracováním údajů bylo zjištěno, že výdaje na dávkách hmotné nouze se v roce 2013 zvýšily o 26,13 %, u příspěvku na péči došlo k navýšení o 2,55 %, a u dávek státní sociální podpory k navýšení o 4,28 %. Výplata dávek hmotné nouze tedy narostla markantním způsobem. Nárůst tohoto typu dávky potvrzuje i fakt, že k obdobnému procentnímu nárůstu dávek došlo rovněž i v rámci celé České republiky, kdy v roce 2013 bylo vynaloženo ze státního rozpočtu na dávky hmotné nouze o 26,25 % více finančních prostředků, než v roce 2012. Stejně tak výdaje na dávky státní sociální podpory

se zvýšily o 4,89 % a výdaje na příspěvek na péči o 5,90 %. Tímto zjištěním se tedy potvrzuje skutečnost, že nová sociální reforma nepojistných sociálních dávek nevedla ke snížení vládních výdajů, ale naopak k jejich navýšení.

Nový způsob výplaty dávek prostřednictvím sKarty měl zejména snížit vládní výdaje spojené s poštovní poukázkou ročně ve výši 200 milionů Kč. Ze zjištěných dat vyplývá, že do července 2012 rovněž lidé v Olomouckém kraji, pobírající dávky státní sociální podpory a příspěvek na péči, preferovali výplatu zejména převodem na vlastní bankovní účet, naopak většina lidí pobírající dávky hmotné nouze, požadovala výplatu poštovní poukázkou. Od srpna 2012 do února 2014, kdy došlo k zakládání a následnému vyplácení nepojistných sociálních dávek prostřednictvím sKaret, došlo ve všech agendách pouze k nepatrnému snížení počtu dávek vyplácených poštovní poukázkou. SKarty, které měly nahradit poštovní poukázky zejména v agendě hmotné nouze, však tento způsob výplaty nijak ovlivnily, naopak, zůstal skoro beze změn, což bylo v rozporu s původními plány ministerstva, které počítalo s rychlejším nárůstem uživatelů sKarty. Zásadním způsobem byla naopak ovlivněna výplata dávek státní sociální podpory žadatelům, kterým byly dávky vypláceny na vlastní bankovní účet, neboť těm na základě instrukcí ministerstva byly sKarty zakládány v masivní míře. Vzhledem k problémům sKaret, které byly řešeny jak v souvislosti s osobami zdravotně postiženými, tak s osobami nepřizpůsobivými, neovlivnily sKarty výplatu těchto agend skoro vůbec. V poměru dávek vyplácených poštovní poukázkou nebo převodem na platební účet žadatele byl počet založených sKaret zcela zanedbatelný. Analýzou byla jasně potvrzena skutečnost, že změny ve způsobu vyplácení dávek zavedením nového projektu ovlivnila pouze dávky vyplácené prostřednictvím bankovních účtů. Ukázala, že náklady vynakládané na poštovní poukázky se v Olomouckém kraji ve sledovaném období snížily přibližně o 130 000 Kč měsíčně, což za předpokladu, že se měsíční náklady pohybovaly v průměru ve výši 780 000 Kč měsíčně, byla úspora výdajů menší než 16 %, což bylo podstatně méně, než počítalo ministerstvo. Původního cíle ministerstva mohlo být dosaženo za předpokladu, že by došlo v agendě dávek hmotné nouze ke změně způsobu výplaty poštovní poukázkou na sKarty. Vzhledem k problémům spojeným sKartou a následnému ukončení tohoto projektu však původně zamýšlené úspory dosaženo být nemohlo.

6. Závěr

Vyplácení nepojistných sociálních dávek je složitý systém, ve kterém je nutná jak důsledná kontrola, tak zpětná vazba proto, aby nedocházelo k jeho zneužití a aby byl celý systém naopak efektivní. Pokud by vláda uvažovala o projektu "sKarta II.", měla by se zásadním způsobem poučit z chyb, které provázely projekt sKarta a dále z chyb obdobných projektů fungujících v zahraničí.

Je zcela nepochybné, že je nutné vytvořit nový systém vyplácení nepojistných sociálních dávek, který by reflektoval změny v sociální roli státu a byl schopen reagovat na budoucí vývoj společnosti. Prudký vývoj informačních technologií v posledních letech dává prostor k velkému zefektivnění celého procesu a výraznému snížení jeho nákladovosti. Bylo by nezbytné propojit systém vyplácení všech sociálních transferů se systémy a registry všech státních institucí (např. finanční úřady, katastrální úřady, okresní správa sociálního zabezpečení atd.) tak, aby nebylo nutné zadávat duplicitně již několikrát o téže osobě zjištěné údaje. Propojení těchto systémů by také výrazně zefektivnilo následnou kontrolu vyplácených sociálních dávek.

7. Seznam použitých zdrojů

ANON, *Sociální zabezpečení.: státní sociální podpora, sociální péče, sociální služby, pomoc v hmotné nouzi, životní a existenční minimum, působnost jednotlivých orgánů:* Ostrava: Sagit, 2014, sv. ÚZ. ISBN 9788074880414.

ARNOLDOVÁ, Anna. *Sociální zabezpečení*. 1. vyd. Praha: Grada, 2012, 350 s. ISBN 978-802-4737-249.

BAŠTÝŘ, Ivo. *Životní minimum v zahraničí a v České republice: srovnávací studie*. Vyd. 1. Praha: Ministerstvo práce a sociálních věcí ČR, 1997, 168 s. ISBN 9788085529272.

BECK, Petr, HACAPERKOVÁ, Dana, KRÁLOVÁ Jarmila, NIEDERLE, Petr, *Dávky pro osoby v hmotné nouzi a dávky pro osoby se zdravotním postižením*. 1. vyd. Praha: Anag, 2012, 364 s. ISBN 9788072637447.

BŘESKÁ, Naděžda, BURDOVÁ, Eva, KEPKOVÁ, Michaela, VRÁNOVÁ, Lucie. *Státní sociální podpora s komentářem a příklady 2012*. 14. vyd. Olomouc: ANAG, 2012, 223 s. ISBN 978-80-7263-739-3

DUKOVÁ, Ivana, DUKA Martin, KOHOUTOVÁ Ivanka. *Sociální politika: učebnice pro obor sociální činnost*. 1. vyd. Praha: Grada, 2013, 200 s. ISBN 9788024738802.

JURÍČKOVÁ, Lubica, IVANOVÁ, Kateřina, FILKA, Jaroslav. *Opatrovnictví osob s duševní poruchou*. 1. vyd. Praha: Grada, 2014, 160 s. ISBN 9788024747866.

KRÁLOVÁ, Jarmila, RÁŽOVÁ, Eva. *Sociální služby a příspěvek na péči*. 4. aktualiz. vyd. Olomouc: ANAG, 2012, 463 s. Práce, mzdy, pojištění. ISBN 978-807-2637-485.

KREBS, Vojtěch. *Sociální politika*. 3., přeprac. vyd. Praha: ASPI, 2005, 502 s. ISBN 9788073570507.

MATOUŠEK, Oldřich. *Metody a řízení sociální práce*. 2. vyd. Praha: Portál, 2008, 350 s. ISBN 978-807-3675-028

MINISTERSTVO PRÁCE A SOCIÁLNÍCH VĚCÍ. *Karta sociálních systémů (sKarta): Příručka uživatele*. Atos IT Solutions and Services, s.r.o., 28.11.2012, 140 s.

SAMUELSON, Paul Anthony, NORDHAUS, Wiliam D.. *Ekonomie: 19. vydání*. Vyd. 1. Praha: NS Svoboda, 2013, xxiv, 715 s., [4] s. obr. příl. ISBN 978-802-0506-290

TOŠOVSKÁ, Eva. *Makroekonomické souvislosti ochrany životního prostředí*. Vyd. 1. V Praze: C.H. Beck, 2010, 201 s., Beckova edice ekonomie. ISBN 978-80-7400-308-0.

VYBÍHAL, Václav. *Mzdové účetnictví 2014.: praktický průvodce: [zásadní změny v předpisech.]*, Praha: Grada, sv. Účetnictví a daně, 464 s. ISBN 9788024751207

Internetové zdroje

AIS ZPO výplata na sKartu manuál ze dne 9.7.2012, dostupný na adrese: <https://sps.mpsv.cz/orgs/upgr/Skarta/>

ČESKÁ SPOŘITELNA, a.s. [online]. Česká spořitelna, a.s. ©2013- [cit.25.11.2014]. Dostupné z: <http://www.skontakt.cz/sportal>

HOMOLA, Miroslav. Model povinných sKaret je mrtvý, řekl Nečas. *Www.novinky.cz* [online]. Aktualizováno: úterý 20. listopadu 2012, 15:17 [cit. 2015-01-10]. Dostupné z: <http://www.novinky.cz/domaci/285327-model-povinnych-skaret-je-mrtvy-rekl-necas.html>

KATALOGY A DATABÁZE NÁRODNÍ KNIHOVNY ČR [online]. © 2009 Ex Libris, NK ČR. [cit. 9.5.2014]. Dostupné z: < <http://aleph.nkp.cz/F/>

KKS dokumentace – uživatelé Athos V4 ze dne 16.7.2012, dostupná na adrese: <https://sps.mpsv.cz/orgs/upgr/Skarta>

KOULOVÁ, Zuzana. Ředitel úřadu práce o Drábkových sKartách: Na vesnicích bude problém. *ParlamentniListy.cz – politika ze všech stran* [online]. © OUR MEDIA a.s. 2009-2015, 8. 7. 2012 21:40 [cit. 2015-02-25]. Dostupné z: <http://www.parlamentnilisty.cz/zpravy/kauzy/Reditel-uradu-prace-o-Drabkovych-sKartach-Na-vesnicich-bude-problem-238222>

KOVÁŘ, J. Jak Drábek a spol. reformovali sociální systém. *Www.ceskenarodnilisty.cz* [online]. 2013 [cit. 2015-01-05]. Dostupné z: <http://www.ceskenarodnilisty.cz/clanky/jak-drabek-a-spol-reformovali-socialni-system.html>

MPSV. *Integrovaný portál MPSV* [online]. Copyright © 2002 - 2012 OKsystem s.r.o. [cit. 2014-10-26]. Dostupné z: <https://portal.mpsv.cz/>

MPSV. [online]. Ministerstvo práce a sociálních věcí ©2011- [cit. 19.5.2014]. Dostupné z: <http://www.mpsv.cz/cs/>

MPSV. *Sociální Reforma - změny 2012 : Karta sociálních systémů (sKarta)* [online]. 2011 [cit. 2014-12-10]. Dostupné z: <http://socialnireforma.mpsv.cz/cs/3>

MPSV. Tisková zpráva - Plívová: Základní informace k sKartě [online]. Ministerstvo práce a sociálních věcí [cit. 23.12.2014]. Dostupné z: http://www.mpsv.cz/files/clanky/13134/tz_260612a.pdf

MPSV. Základní informace k sKartě, tisková zpráva ze dne 26. 6.2012, [cit. 2014-06-19]

MPSV. předkládací zpráva pro členy vlády ze dne 25.6.2012, Č.j.: 2012/53323-42 [cit. 2014-06-19]

SHAREPOINT:[informační systém]. Verze [cit. 27.12.2014]. Dostupné z: <http://sps.mpsv.cz/orgs/upgr/Skarta/SitePages/DomovskaStranka.aspx>

ŠPAČKOVÁ, Iva. Slovensko chce zavést sKarty. Nevadí mu, že v Česku zkrachovaly.

Www.idnes.cz [online]. 19. května 2014 15:15 [cit. 2015-01-5]. Dostupné z:

http://ekonomika.idnes.cz/slovesnko-chce-zavest-skarty-d2d/eko-zahranicni.aspx?c=A140519_151523_eko-zahranicni_spi

TŘEČEK, Čeněk. Česká spořitelna žádá za zrušené sKarty kompenzaci přes 200 milionů.

Www.idnes.cz [online]. 14. listopadu 2013 15:30 [cit. 2015-01-14]. Dostupné z:

http://ekonomika.idnes.cz/ceska-sporitelna-zada-za-zrusene-skarty-pres-200-milionu-pin-ekonomika.aspx?c=A131114_150125_ekonomika_cen

UMLAUF, Petr. Zavíráme pánové! A kasírujeme za sKarty. *www.e-republika.cz* [online].

Vydavatel: Ing. Květoslava Pohlhammer Lauterbachová, 4272 Weitersfelden 41,

Rakousko, 15.8.2013 [cit. 2015-01-03]. ISSN 1805-5559. Dostupné z: [http://e-](http://e-republika.cz/article1996-Zavirame-panove-A-kasirujeme-za-sKarty)

e-republika.cz/article1996-Zavirame-panove-A-kasirujeme-za-sKarty

MPSV, Integrovaný portál MPSV ©2014- [cit.10.11.2014]. Dostupné z:

<http://portal.mpsv.cz/upcr>

Seznam tabulek

Tabulka 1: Dělení dávek SSP v ČR k 1. 1. 2014	21
Tabulka 2: Částky životního minima platné od 1. ledna 2012 (v Kč)	24
Tabulka 3: Dávky HN platné k 1. 1. 2014	27
Tabulka 4: Základní životní potřeby	31
Tabulka 5: Matice	48
Tabulka 6: Problémy sKarty a navrhovaná řešení	65

Seznam grafů

Graf 1: Vývoj příjmů a výdajů státního rozpočtu v ČR v letech 2000 – 2012 (v mld. Kč). 16	
Graf 2: Objem vyplácených sociálních transferů v ČR v letech 2012 – 2013 (v mil. Kč).. 17	
Graf 3: Vývoj částek životního minima v ČR v letech 1991 – 2012 (v Kč)	25
Graf 4: Podíl vyplacených sociálních transferů v ČR na celkových výdajích státního rozpočtu ČR v roce 2014 (v %)	44
Graf 5: Způsoby výplat počtu dávek v ČR v 2. čtvrtletí 2012 (v %).....	45
Graf 6: Výdaje na dávky SSP, PnP a HN v Olomouckém kraji v období 1. 1. 2012 – 30. 4. 2014 v (mil. Kč).....	50
Graf 7: Vývoj objemu vyplacených finančních prostředků podle jednotlivých druhů dávek, znázorněný výpočtem Bazického indexu v Olomouckém kraji v období 1.1.2012 – 30.4.2014 (v %)	51
Graf 8: Podíl dávek SSP vyplácených dle druhu výplaty v Olomouckém kraji za období od 1. 1. 2012 do 30. 4. 2014 (v%)	53
Graf 9: Podíl dávek PnP vyplácených dle druhu výplaty v Olomouckém kraji za období od 1. 1. 2012 do 30. 4. 2014 (v %)	54

Graf 10: Podíl dávek HN vyplácených dle druhu výplaty v Olomouckém kraji za období od 1. 1. 2012 do 30. 4. 2014 (v %)	55
Graf 11: Celkové náklady na poštovním v Olomouckém kraji za období od 1. 1. 2012 do 30. 4. 2014 (v mil. Kč).....	56

Seznam obrázků

Obrázek 1: Proces realizace projektu sKaret v České republice	36
Obrázek 2: Základní typ karty	41
Obrázek 3: Speciální typ karty.....	42

8. Přílohy

Příloha č.1 Dávky hmotné nouze

Dávky hmotné nouze									
Období	Dávek celkem	Částka celkem	Dávek poštou	Částka poštou	Dávek banka	Částka banka	Náklady na poštovné	Dávek sKarta	Částka sKarta
I.12	8 290	25 061 809	5 405	19 373 683	2 885	5 688 126	129 612	0	0
II.12	12 545	46 098 877	8 324	31 430 063	4 221	14 668 814	197 112	0	0
III.12	16 525	62 854 474	8 857	34 087 074	7 668	28 767 400	212 390	0	0
IV.12	14 477	53 606 112	8 876	34 063 728	5 601	19 542 384	211 426	0	0
V.12	15 152	55 137 527	9 197	35 013 243	5 955	20 124 284	219 073	0	0
VI.12	14 829	54 805 491	8 776	33 780 265	6 053	21 025 226	207 816	0	0
VII.12	15 080	55 517 883	9 216	34 718 921	5 864	20 798 962	220 999	0	0
VIII.12	15 276	57 103 031	9 334	35 470 479	5 942	21 632 552	223 830	23	72 504
IX.12	14 862	56 378 646	8 896	33 981 736	5 966	22 396 910	210 657	22	66 332
X.12	16 309	61 328 232	9 688	36 710 060	6 621	24 618 172	230 768	32	90 207
XI.12	16 289	61 590 761	9 765	37 091 369	6 518	24 499 392	234 164	78	298 940
XII.12	16 108	62 462 506	9 618	36 691 574	6 490	25 770 932	229 101	218	698 850
I.13	15 980	61 170 976	9 289	34 904 287	6 101	23 796 869	222 750	590	2 469 820
II.13	17 610	67 612 959	9 758	36 465 807	6 725	26 101 331	231 069	1 127	5 045 821
III.13	18 887	72 108 839	10 047	37 628 317	7 286	27 849 390	237 913	1 554	6 631 132
IV.13	19 629	75 481 698	10 495	39 597 012	7 474	27 866 081	249 991	1 660	8 018 605
V.13	20 139	75 586 910	10 520	39 607 632	7 955	28 906 079	249 114	1 664	7 073 199
VI.13	19 036	72 647 668	10 181	38 672 228	7 309	27 243 175	244 140	1 546	6 732 265
VII.13	20 576	77 257 503	10 689	39 396 346	8 351	31 226 621	253 116	1 536	6 634 536
VIII.13	19 573	74 896 906	10 489	38 869 371	7 612	29 626 995	249 848	1 472	6 400 540
IX.13	19 111	73 612 901	10 225	38 249 072	7 495	29 348 746	245 195	1 391	6 015 083
X.13	19 280	74 476 258	10 376	38 894 820	7 579	29 842 772	245 704	1 325	5 738 666
XI.13	19 448	75 665 095	10 978	41 596 273	7 347	29 145 779	259 960	1 123	4 923 043
XII.13	21 097	81 980 405	12 188	46 238 572	8 015	31 779 513	290 318	894	3 962 320
I.14	20 011	78 494 142	12 236	47 507 008	7 360	29 152 091	344 190	415	1 835 043
II.14	20 800	82 386 288	12 813	49 700 845	7 987	32 685 443	305 142	0	0
III.14	21 842	84 801 409	13 187	50 888 495	8 655	33 912 914	312 210	0	0
IV.14	22 182	85 149 652	13 050	50 327 128	9 132	34 822 524	312 954	0	0

Zdroj: vlastní zpracování (data MPSV, ekonomického oddělení Krajské pobočky ÚP v Olomouci)

Příloha č. 2 Příspěvek na péči

Příspěvek na péči									
Období	Dávek celkem	Částka celkem	Dávek poštou	Částka poštou	Dávek banka	Částka banka	Náklady na poštovné	Dávek sKarta	Částka sKarta
I.12	19 918	95 882 000	8 735	33 734 400	11 183	62 147 600	218 810	0	0
II.12	32 689	101 783 800	8 756	33 771 000	23 933	68 012 800	212 771	0	0
III.12	20 801	100 816 000	9 073	36 175 600	11 728	64 641 000	221 653	0	0
IV.12	21 091	102 939 800	9 109	35 744 800	11 982	67 195 000	226 359	0	0
V.12	21 115	102 330 000	9 170	36 007 400	11 945	66 322 600	226 109	0	0
VI.12	21 406	105 056 800	9 198	37 121 400	12 208	67 935 400	228 570	0	0
VII.12	21 669	104 689 200	9 269	36 094 000	12 400	68 595 200	226 442	0	0
VIII.12	21 680	103 987 400	9 287	36 165 000	12 393	67 822 400	225 674	14	21 600
IX.12	21 947	104 102 293	9 132	35 383 796	12 815	68 718 497	221 908	10	14 400
X.12	22 082	105 292 600	9 265	35 069 400	12 817	70 223 200	232 088	14	25 400
XI.12	22 356	107 048 600	9 265	35 993 200	13 091	71 055 400	228 452	54	203 000
XII.12	22 110	104 072 200	8 825	34 007 800	13 285	70 064 400	215 595	471	2 019 000
I.13	22 447	105 405 189	9 090	35 176 789	12 454	66 193 400	224 137	903	4 035 000
II.13	23 224	104 809 464	8 783	33 717 464	13 168	65 157 400	216 567	1 273	5 934 600
III.13	22 816	105 208 193	8 898	33 273 853	12 461	64 990 340	222 895	1 457	6 944 000
IV.13	22 414	104 430 400	8 471	31 502 800	12 410	65 612 600	205 845	1 533	7 315 000
V.13	23 056	106 446 992	8 729	32 534 592	12 720	66 368 400	213 250	1 607	7 544 000
VI.13	22 400	105 940 600	8 334	31 898 045	12 582	66 890 955	216 916	1 484	7 151 600
VII.13	22 967	106 286 400	8 583	31 655 200	12 819	67 409 800	211 635	1 565	7 221 400
VIII.13	22 824	105 627 800	8 527	32 057 600	12 787	66 320 400	213 601	1 510	7 249 800
IX.13	22 722	105 619 200	8 358	31 435 557	12 883	66 963 643	203 099	1 481	7 220 000
X.13	22 425	105 502 200	8 206	31 215 400	12 766	67 186 800	213 919	1 453	7 100 000
XI.13	22 918	108 264 400	8 370	31 673 600	13 069	69 403 400	214 480	1 479	7 187 400
XII.13	22 701	106 828 200	8 257	31 061 400	13 067	68 950 000	203 597	1 377	6 816 800
I.14	21 704	103 356 200	7 928	30 305 800	12 561	66 647 200	198 614	1 215	6 403 200
II.14	21 879	106 197 400	8 273	32 747 400	13 606	73 450 000	201 044	0	0
III.14	21 917	111 280 800	8 199	33 554 067	13 718	77 726 733	200 286	0	0
IV.14	21 632	107 204 800	7 991	31 725 000	13 641	75 479 800	198 592	0	0

Zdroj: vlastní zpracování (data MPSV, ekonomického oddělení Krajské pobočky ÚP v Olomouci)

Příloha č. 3 Dávky státní sociální podpory

Dávky státní sociální podpory									
Období	Dávek celkem	Částka celkem	Dávek poštou	Částka poštou	Dávek banka	Částka banka	Náklady na poštovné	Dávek sKarta	Částka sKarta
I.12	64 043	181 322 887	24 033	46 250 440	36 891	134 564 259	384 348	0	0
II.12	62 813	177 660 252	23 085	43 847 905	39 696	133 750 853	366 359	0	0
III.12	63 301	179 960 724	23 119	44 510 285	40 152	135 383 783	359 732	0	0
IV.12	63 956	180 919 569	23 235	44 364 289	40 690	136 494 912	370 366	0	0
V.12	62 647	178 617 992	22 387	42 579 940	40 222	135 981 832	355 282	0	0
VI.12	64 462	183 182 357	23 105	44 205 976	41 312	138 891 491	369 507	0	0
VII.12	63 545	180 339 881	22 725	43 368 876	40 764	136 889 074	353 601	0	0
VIII.12	61 475	173 630 327	21 427	39 825 767	39 922	13 330 008	340 046	69	309 963
IX.12	63 387	177 742 511	22 297	41 695 754	41 012	135 716 028	352 293	78	330 729
X.12	59 307	173 503 923	19 480	36 501 957	35 156	111 297 147	310 511	4 266	25 066 892
XI.12	58 440	173 868 764	16 884	31 442 648	29 537	84 235 919	267 949	11 964	58 098 757
XII.12	63 442	180 797 412	16 247	29 257 063	25 433	63 955 425	259 830	21 705	87 500 578
I.13	63 903	179 643 253	14 701	26 301 891	23 523	57 790 451	232 276	25 679	95 550 911
II.13	63 429	183 343 061	12 776	23 449 408	20 493	52 138 187	201 861	30 160	107 755 466
III.13	65 778	189 646 668	12 757	24 016 499	20 133	51 726 240	201 561	32 888	113 903 929
IV.13	65 260	188 476 626	12 484	23 578 097	19 746	52 012 925	197 247	33 030	112 885 604
V.13	64 047	186 554 438	12 165	23 024 588	19 501	53 336 785	192 207	32 381	110 193 065
VI.13	66 090	192 272 896	12 830	25 042 015	20 711	58 068 856	202 714	32 549	109 162 025
VII.13	65 728	190 387 796	12 685	24 630 109	21 022	59 914 937	200 423	32 021	105 842 750
VIII.13	63 127	181 667 128	12 030	22 628 188	20 257	58 475 240	190 074	30 840	100 563 700
IX.13	65 955	189 511 355	13 084	25 366 517	22 128	65 755 462	206 720	30 743	98 389 376
X.13	61 832	183 479 127	12 158	24 207 258	20 882	65 732 238	192 097	28 792	93 539 631
XI.13	59 179	182 088 786	11 849	24 452 626	21 403	69 463 060	187 210	25 927	88 173 100
XII.13	64 105	190 157 728	14 294	28 697 847	25 506	78 890 182	225 845	24 305	82 569 699
I.14	64 715	188 496 592	14 706	29 090 407	27 407	83 557 987	233 418	22 602	75 848 198
II.14	64 398	187 188 265	16 053	32 234 764	29 617	92 444 955	257 828	18 728	62 508 546
III.14	66 510	193 836 131	19 339	40 206 340	47 151	153 584 951	300 908	20	44 840
IV.14	65 548	191 580 409	18 841	38 819 584	46 707	152 760 825	300 300	0	0

Zdroj: vlastní zpracování (data MPSV, ekonomického oddělení Krajské pobočky ÚP v Olomouci)

Příloha č. 4 Tempo růstu a bazický index dávek HN, PnP a SSP

období	HN			PnP			SSP		
	tempo růstu celkem vyplacených dávek	tempo růstu počtu dávek	vyplacená částka bazický index (k I.12)	tempo růstu celkem vyplacených dávek	tempo růstu počtu dávek	vyplacená částka bazický index (k I.12)	tempo růstu celkem vyplacených dávek	tempo růstu počtu dávek	vyplacená částka bazický index (k I.12)
I.12	x	x	100%	x	x	100,0%	x	x	100,0%
II.12	183,9%	151,3%	183,9%	106,2%	164,1%	106,2%	98,0%	98,1%	98,0%
III.12	136,3%	131,7%	250,8%	99,0%	63,6%	105,1%	101,3%	100,8%	99,2%
IV.12	85,3%	87,6%	213,9%	102,1%	101,4%	107,4%	100,5%	101,0%	99,8%
V.12	102,9%	104,7%	220,0%	99,4%	100,1%	106,7%	98,7%	98,0%	98,5%
VI.12	99,4%	97,9%	218,7%	102,7%	101,4%	109,6%	102,6%	102,9%	101,0%
VII.12	101,3%	101,7%	221,5%	99,7%	101,2%	109,2%	98,4%	98,6%	99,5%
VIII.12	102,9%	101,3%	227,8%	99,3%	100,1%	108,5%	96,3%	96,7%	95,8%
IX.12	98,7%	97,3%	225,0%	100,1%	101,2%	108,6%	102,4%	103,1%	98,0%
X.12	108,8%	109,7%	244,7%	101,1%	100,6%	109,8%	97,6%	93,6%	95,7%
XI.12	100,4%	99,9%	245,8%	101,7%	101,2%	111,6%	100,2%	98,5%	95,9%
XII.12	101,4%	98,9%	249,2%	97,2%	98,9%	108,5%	104,0%	108,6%	99,7%
I.13	97,9%	99,2%	244,1%	101,3%	101,5%	109,9%	99,4%	100,7%	99,1%
II.13	110,5%	110,2%	269,8%	99,4%	103,5%	109,3%	102,1%	99,3%	101,1%
III.13	106,6%	107,3%	287,7%	100,4%	98,2%	109,7%	103,4%	103,7%	104,6%
IV.13	104,7%	103,9%	301,2%	99,3%	98,2%	108,9%	99,4%	99,2%	103,9%
V.13	100,1%	102,6%	301,6%	101,9%	102,9%	111,0%	99,0%	98,1%	102,9%
VI.13	96,1%	94,5%	289,9%	99,5%	97,2%	110,5%	103,1%	103,2%	106,0%
VII.13	106,3%	108,1%	308,3%	100,3%	102,5%	110,9%	99,0%	99,5%	105,0%
VIII.13	96,9%	95,1%	298,8%	99,4%	99,4%	110,2%	95,4%	96,0%	100,2%
IX.13	98,3%	97,6%	293,7%	100,0%	99,6%	110,2%	104,3%	104,5%	104,5%
X.13	101,2%	100,9%	297,2%	99,9%	98,7%	110,0%	96,8%	93,7%	101,2%
XI.13	101,6%	100,9%	301,9%	102,6%	102,2%	112,9%	99,2%	95,7%	100,4%
XII.13	108,3%	108,5%	327,1%	98,7%	99,1%	111,4%	104,4%	108,3%	104,9%
I.14	95,7%	94,9%	313,2%	96,7%	95,6%	107,8%	99,1%	101,0%	104,0%
II.14	105,0%	103,9%	328,7%	102,7%	100,8%	110,8%	99,3%	99,5%	103,2%
III.14	102,9%	105,0%	338,4%	104,8%	100,2%	116,1%	103,6%	103,3%	106,9%
IV.14	100,4%	101,6%	339,8%	96,3%	98,7%	111,8%	98,8%	98,6%	105,7%

Zdroj: vlastní zpracování (data MPSV, ekonomického oddělení Krajské pobočky ÚP v Olomouci)

Příloha č. 5 Výdaje na NSD dávky za rok 2012 a 2013 (v Kč)

Výdaje na dávky ze státního rozpočtu ČR	2012	2013
Hmotná nouze	7 751 000 000	10 510 000 000
Příspěvek na péči	18 391 000 000	19 545 000 000
Státní sociální podpora	35 456 000 000	37 279 000 000
Celkem	61 598 000 000	67 334 000 000
Výdaje na dávky v Olomouckém kraji	2012	2013
Hmotná nouze	651 945 349	882 498 118
Příspěvek na péči	1 238 000 693	1 270 369 038
Státní sociální podpora	2 141 546 599	2 237 228 862
Celkem	4 031 492 641	4 390 096 018

Zdroj: vlastní zpracování (data MPSV, ekonomické oddělení Krajské pobočky ÚP v Olomouci)

Příloha č. 6 Výplata NSD dávek v ČR ve 2. čtvrtletí 2012 (v %)

	Celkem		Na účet				Poštovní poukázkou			
	Dávek	Kč	Dávek	% z celkem	Kč	% z celkem	Dávek	% z celkem	Kč	% z celkem
Příspěvek na péči	294158	1518000000	169419	57,59%	985662867	64,93%	124739	42,41%	532337133	35,07%
Dávky pro osoby se ZP	219762	94025644	122200	55,61%	43121644	45,86%	97562	44,39%	50904000	54,14%
Příspěvek na živobytí	128688	538544157	45636	35,46%	154357197	28,66%	83011	64,51%	384098790	71,32%
Doplatek na bydlení	40428	122913986	22933	56,73%	66474341	54,08%	17495	43,27%	56439645	45,92%
Mimořádná okamžitá pomoc	9335	21908117	5876	62,95%	13841124	63,18%	3440	36,85%	8055443	36,77%
Přídavek na dítě	451686	287573931	341858	75,68%	156239906	54,33%	109828	24,32%	131334025	45,67%
Rodičovský příspěvek	312297	2124399547	258087	82,64%	1775759429	83,59%	54210	17,36%	348640118	16,41%
Příspěvek na bydlení	153247	489883246	69889	45,61%	197160014	40,25%	83358	54,39%	292723232	59,75%
Porodné a pohřebné	1257	14465500	829	65,95%	9170500	63,40%	428	34,05%	5295000	36,60%
Dávky pěstounské péče	21291	104493519	15238	71,57%	68631262	65,68%	6053	28,43%	35862257	34,32%
Celkem	1632149	5316207647	1051965		3470418284		580124		1845689643	

Zdroj: vlastní zpracování (data MPSV, JVM)