

**Česká zemědělská univerzita v Praze**

**Provozně ekonomická fakulta**

**Katedra ekonomiky**



**Teze diplomové práce**

**Analýza projektových záměrů subjektů cestovního  
ruchu v Pardubickém kraji v rámci ROP – NUTS II  
Severovýchod**

**Bc. Michal Rejzek**

© 2015 ČZU v Praze

## **Souhrn**

Tato diplomová vyhodnocuje efektivnost využití čerpání finančních prostředků ze strukturálních fondů Evropské unie podle skutečnosti, zda měla dotace dopad na zvýšení počtu návštěvníků v jednotlivých subjektech. Výzkum se týká pouze subjektů cestovního ruchu na území Pardubického kraje, tedy jedné z pěti prioritních os, stanovených pro programové období 2007-2013. K čerpání finanční pomoci ze strukturálních fondů Evropské unie je využíván Evropský fond pro regionální rozvoj, Evropský sociální fond nebo Fond soudržnosti. Součástí práce je popis prvků regionální politiky Evropské unie, jejich cílů a principů. Nechybí vymezení regionálních operačních programů a regionů soudržnosti, konkrétně regionu NUTS II Severovýchod.

**Klíčová slova:** cestovní ruch, dotace, Evropská unie, NUTS II Severovýchod, Pardubický kraj, prioritní osa III, projektový záměr, regionální operační program, regionální politika, regiony soudržnosti, strukturální fondy

## **Cíl práce**

Cílem diplomové práce je posoudit, zda se realizací projektových záměrů, na které byly použity dotace ze strukturálních fondů Evropské unie, zvýšila návštěvnost některých subjektů cestovního ruchu v Pardubickém kraji.

## **Metodika**

K analýze získaných údajů jsou použity některé statistické metody, konkrétně analýza časových řad a regresní analýza. Vypočtené hodnoty jsou následně podrobeny komparativní analýze. Regresní analýza a časové řady budou použity k odhadu budoucího vývoje.

K získání informací bylo nutné vymezit a stanovit subjekty, které odpovídají určitým parametrům. Proto bylo využito víceúrovňového stratifikovaného výběru subjektů, které splňují tato kritéria: žádost o finanční dotaci ze strukturálních fondů EU v regionu NUTS II Severovýchod, lokace (Pardubický kraj), oblast podpory (cestovní ruch) a také schopnost subjektů počítat návštěvníky a z nich plynoucí tržby. Výsledný počet projektů je 28. Po vymezení subjektů splňující kritéria, byl proveden prostý náhodný výběr, kdy bylo každému z osmadvaceti projektů, přiděleno číslo. Losem bylo vybráno 6 realizovaných projektů, které budou podrobeny analýze.

## **Regionální politika**

V rámci Společenství se státy potýkají se značnou heterogenitou některých regionů. Cílem regionální politiky je stále zmírňovat rozdíly mezi regiony a posilovat jejich hospodářskou a sociální soudržnost a to systémem nástrojů a finančních zdrojů tak, aby se tato nerovnoměrnost a sociální napětí neustále snižovaly.

## **Strukturální fondy Evropské unie**

Strukturální fondy tvoří jádro strukturální politiky, jejímž úkolem je dosahování sociální a ekonomické soudržnosti Evropské unie. Zaměřují se na snižování rozdílů mezi úrovněmi rozvoje jednotlivých regionů členských států. Mezi tyto fondy patří Evropský sociální fond, který je nejdůležitějším nástrojem v oblasti zásahů zaměřených na lidské zdroje, zejména na pracovní síly mladších ale i starších věkových kategorií a nezaměstnané.

Největším, co do objemu finančních prostředků, je Evropský fond regionálního rozvoje, o jehož zřízení bylo rozhodnuto na zasedání vrcholných představitelů členů Evropského

společenství. Z prostředků tohoto fondu finance nejčastěji směřují na rozvíjení infrastruktury, vytváření pracovních míst a na podporu malého a středního podnikání.

### **Cíle regionální politiky pro programové období 2007-2013**

Cíle hospodářské sociální soudržnosti jsou vymezeny a realizovány v průběhu sedmiletých programových období. Cíl Konvergence neboli sblížení, podporuje nejméně rozvinuté regiony a členské státy. Cíl Regionální konkurenceschopnost a zaměstnanost má za úkol posilovat konkurenceschopnost regionů z hlediska zvýšení počtu kvalitních pracovních míst, zvýšení počtu kvalifikovaných zaměstnanců. Cíl Evropská územní spolupráce podporuje přeshraniční a nadnárodní spolupráci regionů na lokálních projektech, posiluje nadnárodní spolupráci v oblasti územního rozvoje a výměnu zkušeností.

### **Regiony soudržnosti NUTS**

Pro účely regionální politiky se používá systém členění územních statistických jednotek, neboli NUTS. Tato klasifikace je hlavním systematickým nástrojem pro statistické a analytické potřeby k monitorování ekonomické a sociální situace, dále pro přípravu, kontrolu a hodnocení regionální politiky a také zejména pro účely čerpání finančních prostředků ze strukturálních fondů

### **Interpretace analýzy**

Ve výzkumu bylo porovnáno šest subjektů cestovního ruchu. V níže uvedené tabulce jsou obsaženy průměrné počty návštěvníků za sledované období před a po realizaci projektů, financovaných ze strukturálních fondů Evropské unie. Ve druhém sloupci jsou odhadované průměrné hodnoty předpokládaného vývoje v případě, že by nedošlo k realizování projektového záměru. K odhadům bylo použito regresních modelů. Aby mohly být porovnávány výše zmíněné situace, ve třetím sloupci jsou tedy reálné hodnoty vyrovnané regresním modelem tak, aby mohlo dojít ke srovnání.

Zároveň bylo použito některých statistických ukazatelů z analýzy časových řad, které sloužily k doplnění a upřesnění analýzy regresní. Sledován byl nejen trend, ale také přírůstky v jednotlivých letech, tempo růstu počtu návštěvníků a samozřejmě procentuální rozdíly jak mezi jednotlivými lety, tak dvěma stavy, odhadem návštěvnosti bez realizování projektového záměru a skutečnými hodnotami.

**Tabulka 1 – Celkové zhodnocení všech zkoumaných subjektů CR**

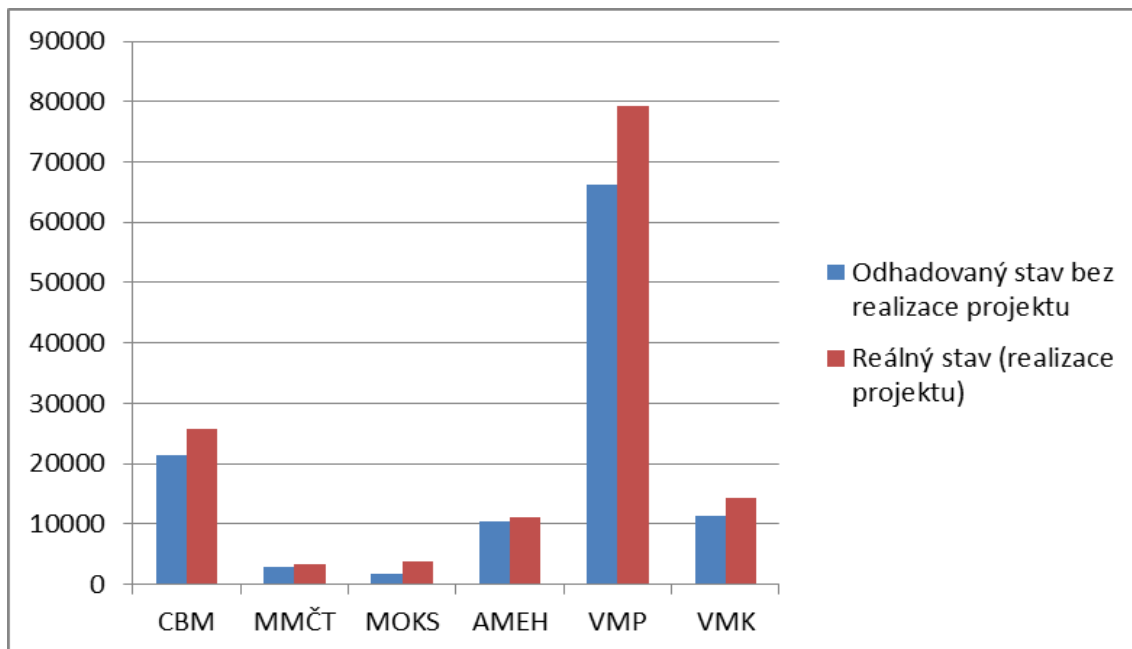
Subjekt CR	Odhadovaný stav bez realizace projektu	Reálný stav (realizace projektu)	Rozdíl
Centrum Bohuslava Martinů	21 310	25 727	21 %
Městské muzeum Česká Třebová	2 797	3 272	17 %
Muzeum obuvi a kamene ve Skutči	1 781	3 890	118 %
Africké muzeum Dr. Emila Holuba	10 343	11 057	7 %
Východočeské muzeum v Pardubicích	66 261	79 482	20 %
Vojenské muzeum Králíky	11 712	13 907	19 %

*Zdroj: vlastní zpracování dle údajů o návštěvnosti všech zkoumaných subjektů CR*

Z porovnání celkových údajů o návštěvnostech v jednotlivých subjektech CR vyplývá, že téměř u všech subjektů je možné zaznamenat růst. Ve čtyřech ze šesti případů se zvýšené hodnoty pohybují těsně kolem 20 % oproti odhadovaným hodnotám, u Městského muzea v České Třebové je tato hodnota nižší o pouhá 3 procenta. Výjimku oproti ostatním sledovaným subjektům tvoří Africké muzeum Dr. Emila Holuba, u kterého také vzrostla návštěvnost, nicméně v průměru je tento nárůst pouze sedmiprocentní. Po rekordním roce, kdy navštívilo muzeum více než 22 tisíc osob, se trend a tempo růstu vrátili na podobné hodnoty jako před realizací projektu. Sedmiprocentní zvýšení průměrného počtu návštěvníků není dostatečné k jednoznačnému určení závislosti nárůstu na fakt, že došlo k čerpání finančních prostředků na rekonstrukci a přestavbu. Ačkoliv doprovodné statistické ukazatele zaznamenaly nárůst v absolutním počtu návštěvníků, regresním modelem byl zjištěn podobný trend, jako v období před rekonstrukcí, který zároveň neudržel nový vývoj a ihned se propadl. Věřím, že tato malá výjimka potvrzuje pravidlo a využití dotačních fondů bude mít vždy pozitivní dopad nejen na zevnějšek a tvář destinací cestovního ruchu, ale také na návštěvnost a zisk subjektů, což jsou ukazatele, které poskytují jednoduché, přímé a rychlé informace jak poskytovateli dotace, tak široké veřejnosti. Navíc tak může v omezené míře vzniknout potenciál k částečnému navrácení investic. Rozdíl opačným směrem byl zaznamenán u Muzea obuvi a kamene ve Skutči, kde se hodnoty zvýšily o více než 100 %. Hodnoty rapidně vzrostly po dokončení projektového

záměru. Pokud by se přes pokles počtu návštěvníků v posledním sledovaném roce hodnoty stabilizovaly na této úrovni, půjde stále o velmi významný nárůst.

**Graf 1 – Celkové zhodnocení všech zkoumaných subjektů CR**



*Zdroj: vlastní zpracování dle Tabulky 1*

Cíle projektových záměrů byly naplněny, neboť by bez nich nemohla být investice proplacena, navazují také na cíle prioritní osy cestovního ruchu. Ve všech případech se využívalo kulturního a přírodního potenciálu ke zvýšení atraktivity prostředí, rekonstruovaly se památky, rozšiřovaly služby tak, aby byly dostupné v co největší míře.

Vzhledem k rapidním absolutním i procentuálním rozdílům, je možné tvrdit, že proces investičního záměru, je významným důvodem zvýšení počtu návštěvníků u pěti ze šesti zkoumaných subjektů CR. Ovšemže existují další vlivy, které mohou působit na vývoj návštěvnosti, nicméně spadají do náhodné složky časových řad, jejichž dopady jsou minoritní.

Z hlediska změn počtu návštěvníků a jejich hodnot si dovoluji tvrdit, že poskytnutí finanční pomoci z evropských fondů mělo pozitivní dopad na zvýšení zájmu o tyto subjekty.

## **Doporučení**

Přestože není zvýšení návštěvnosti cílem u prakticky žádného projektového záměru, domnívám se, že je to jeden z kvantitativních ukazatelů, o který by se měl vlastník, resp. příjemce finančních prostředků ze strukturálních fondů Evropské unie, zajímat. Jde totiž o přímo měřitelnou zpětnou vazbu, která může zprostředkovat informace o tom, jak dokáže nová podoba subjektu CR oslovit potenciální návštěvníky. Samozřejmě existuje řada jiných ukazatelů včetně kvalitativních, které mohou také ovlivnit způsob, jakým se bude na efektivnost investice nahlížet. Však je možné se často setkat s cíli typu: zlepšení infrastruktury, zatraktivnění destinací a regionů cestovního ruchu, revitalizace, modernizace nebo rekonstrukce kulturních a společenských památek, zvýšení dostupnosti služeb atd. Tyto cíle a přístupy já obhajuji, souhlasím s tím, aby snaha o kulturnější, přijatelnější a celkově atraktivnější prostředí byla nadále podporována nejen v oblasti cestovního ruchu, zároveň ale podotýkám, že všechny výše zmíněné cíle musí, nebo by alespoň měly vést k měřitelným ukazatelům jako je návštěvnost, popř. z toho vycházející zisk, které nám přiblíží reálnou efektivnost projektu. Zvelebování krajiny a prostředí je samo sebou žádaným a pozitivně hodnoceným důsledkem investičních záměrů, dle mého názoru by měl jít ruku v ruce i s ekonomickými hledisky. Z těchto hledisek mohou vyplynout pozitivní důsledky pro samostatný vývoj a růst příjemce finanční pomoci, při kterém se vytvoří řetězec od spokojených návštěvníků, profitu z jejich platby v pokladně, po využití získaných prostředků pro údržbu a rozvoj subjektu. Při účelném využívání prostředků se může finanční pomoc dále dostat k většímu počtu zájemců. Investice budou mít poté širší dopad na turistické destinace v dalších oblastech.

Jednoznačně bych pokračoval v realizacích projektových záměrů, které mají pozitivní dopad nejen na samotné příjemce dotací, ale také na celé okolí a život obyvatel v místě realizace. Ovšem s podmínkou zohlednění měřitelných výsledků ve vyhodnocování výhodnosti vynaložení finanční pomoci pro nejrůznější organizace. Pokud budou finanční prostředky účelně využité tak, aby příjemci dotací byly v budoucnu soběstační a nezávislí na cizích zdrojích, využijí se poté prostředky pro další subjekty a organizace, které je potřebují. Nastavené možnosti čerpání evropských dotací je v rámci regionálních operačních programů úspěšným projektem, ze kterého můžou nejen regiony, ale i celá Česká republika profitovat a přetvářet tak prostředí a krajinu k obrazu svému, s důrazem na odpovědnost a udržitelnost.

## Použitá literatura

1. BLAŽEK, J., UHLÍŘ, D. *Teorie regionálního rozvoje*. Praha: Karolinum, 2011, 342 s. ISBN 978-80-2461-974-3
2. BOHÁČKOVÁ, I., HRABÁNKOVÁ, M. *Strukturální politika Evropské unie*. Praha: C. H. Beck, 2009 (1. vydání), 188 s. ISBN 978-80-7400-111-6
3. DOČKAL, V. *Regionální politika EU a naplňování principu partnerství*. Brno: Mezinárodní politologický ústav, 2006 (1. vydání), 156 s. ISBN 80-210-4012-2
4. FIALA, P., PITROVÁ, M. *Evropská unie*. Brno: Centrum pro studium demokracie a kultury (CDK), 2009 (2. doplněné a aktualizované vyd.), 803 s. ISBN 978-80-7325-180-2
5. GOLA, P. *Evropská unie v otázkách a odpovědích*. Nakladatelství: Radek Veselý, 2010, 114 s. ISBN 80-863-7630-3
6. KOVÁRNÍK, J., STEJSKAL J. *Regionální politika její nástroje*. Praha: Portál, 2009 (1. vydání), 216 s. ISBN 978-80-7367-588-2
7. KÖNIG, P. *Rozpočet a politiky Evropské unie*. Praha: C. H. Beck, 2009, 672 s. ISBN 978-80-7400-011-9
8. KROPÁČ, J. *Statistika B: Jednorozměrné a dvourozměrné datové soubory, Regresní analýza, Časové řady*. Brno: Vysoké učení technické v Brně, Fakulta podnikatelská, 2009. 151 s. ISBN 978-80-214-3295-6.
9. KUBANOVÁ, J. *Statistické metody pro ekonomickou a technickou praxi*. Bratislava: Statis, 2003. 247 s. ISBN 80-85659-474.
10. LACINA, K. *Regionální rozvoj a veřejná správa*. Praha: Vysoká škola finanční a správní, 2007, 69 s. 978-80-86754-74-1
11. PAVLÁK, M. *Lidské zdroje a fondy EU*. Univerzita Karlova v Praze: ASPI, a. s., 2006, 128 s. ISBN 80-7357-139-0
12. POPELKA, J., SYNEK, V. *Úvod do statistické analýzy dat*. Ústí nad Labem: Univerzita Jana Evangelisty Purkyně, Fakulta životního prostředí, 2009. 200 s. ISBN 978-80-7414-117-1.