

**Česká zemědělská univerzita v Praze**

**Provozně ekonomická fakulta**

**Katedra ekonomiky**



**Diplomová práce**

**Analýza projektových záměrů subjektů cestovního  
ruchu v Pardubickém kraji v rámci ROP – NUTS II  
Severovýchod**

**Bc. Michal Rejzek**

© 2015 ČZU v Praze

# ČESKÁ ZEMĚDĚLSKÁ UNIVERZITA V PRAZE

Provozně ekonomická fakulta

## ZADÁNÍ DIPLOMOVÉ PRÁCE

Bc. Michal Rejzek

Veřejná správa a regionální rozvoj

Název práce

**Analýza projektových záměrů subjektů cestovního ruchu v Pardubickém kraji v rámci ROP – NUTS II Severovýchod**

Název anglicky

**Projects Analysis of Tourism Subjects In the Pardubice Region within Purview ROP – NUTS II Northeast**

---

### Cíle práce

Cílem diplomové práce je posoudit, zda se realizací projektových záměrů, na které byly použity dotace ze strukturálních fondů Evropské unie, zvýšila návštěvnost některých subjektů cestovního ruchu v Pardubickém kraji.

### Metodika

V práci bude využito především metod analýzy a komparace. Za účelem dosažení stanoveného cíle bude sledován vývoj návštěvnosti ve vybraných objektech cestovního ruchu. Následně bude provedena regresní analýza a její výsledky budou komparovány.

## Doporučený rozsah práce

60-80 stran

## Klíčová slova

cestovních ruch, dotace, Evropská unie, NUTS II Severovýchod, Pardubický kraj

---

## Doporučené zdroje informací

- KROPÁČ, J. Statistika B: Jednorozměrné a dvourozměrné datové soubory, Regresní analýza, Časové řady. Brno: Vysoké učení technické v Brně, Fakulta podnikatelská, 2009. 151 s. ISBN 978-80-214-3295-6.
- PELTRÁM, A. Evropská integrace a Česká republika. Praha: Grada, 2009 (1. vydání), 144 s. ISBN 978-80-247-2849-0
- SKOKAN, K. Evropská regionální politika v kontextu vstupu České republiky do Evropské unie. Ostrava: Repronis, 2003, 114 s. ISBN 80-7329-023-5
- ŠLOSARČÍK, I., KASÁKOVÁ, Z. Instrukce Evropské unie a Lisabonská smlouva. Praha: Grada, 2013, 248 s. ISBN 978-80-247-3567-2
- VILAMOVIČ, Š. Jak získat finanční zdroje Evropské unie. Praha: Grada, 2004, 196 s. ISBN 80-2470-828-0
- 

## Předběžný termín obhajoby

2015/16 ZS – PEF

## Vedoucí práce

Ing. Michaela Havlíková, Ph.D.

## Garantující pracoviště

Katedra ekonomiky

Elektronicky schváleno dne 20. 11. 2015

**prof. Ing. Miroslav Svatoš, CSc.**

Vedoucí katedry

Elektronicky schváleno dne 20. 11. 2015

**Ing. Martin Pelikán, Ph.D.**

Děkan

V Praze dne 26. 11. 2015

### Čestné prohlášení

Prohlašuji, že svou diplomovou práci "Analýza projektových záměrů subjektů cestovního ruchu v Pardubickém kraji v rámci ROP – NUTS II Severovýchod" jsem vypracoval samostatně pod vedením vedoucího diplomové práce a s použitím odborné literatury a dalších informačních zdrojů, které jsou citovány v práci a uvedeny v seznamu literatury na konci práce. Jako autor uvedené diplomové práce dále prohlašuji, že jsem v souvislosti s jejím vytvořením neporušil autorská práva třetích osob.

V Praze dne 30. 11. 2015

---

## **Poděkování**

Rád bych touto cestou poděkoval Ing. Michaele Havlíkové Ph.D. za odbornou pomoc, cenné rady a poskytnuté materiály, které mi pomohly při zpracování diplomové práce.

# **Analyza projektových záměrů subjektů cestovního ruchu v Pardubickém kraji v rámci ROP – NUTS II Severovýchod**

---

## **Projects Analysis of Tourism Subjects In the Pardubice Region within Purview ROP – NUTS II Northeast**

### **Souhrn**

Tato diplomová vyhodnocuje efektivnost využití čerpání finančních prostředků ze strukturálních fondů Evropské unie podle skutečnosti, zda měla dotace dopad na zvýšení počtu návštěvníků v jednotlivých subjektech. Výzkum se týká pouze subjektů cestovního ruchu na území Pardubického kraje, tedy jedné z pěti prioritních os, stanovených pro programové období 2007-2013. K čerpání finanční pomoci ze strukturálních fondů Evropské unie je využíván Evropský fond pro regionální rozvoj, Evropský sociální fond nebo Fond soudržnosti. Součástí práce je popis prvků regionální politiky Evropské unie, jejich cílů a principů. Nechybí vymezení regionálních operačních programů a regionů soudržnosti, konkrétně regionu NUTS II Severovýchod.

### **Summary**

This thesis evaluates resources leverage effectivity of resources drawn from the structural funds of the European Union (EU) according to criterion whether the particular grant has had significant impact on visitors number increase in each of the subjects. The conducted research is valid only for the subjects of tourism that belong to The region of Pardubice - one of the five priority axis set for programme period 2007 – 2013. The resources are provided from three funds The European Regional Development Fund (ERDF), The European Social Fund (ESF) or The Cohesion Fund (CF). The presented thesis describes elements/basis of the EU regional politics, their goals and principles. it defines and specifies regional operational programmes and regions of cohesion – particularly NUTS II North – East.

**Klíčová slova:** cestovní ruch, dotace, Evropská unie, NUTS II Severovýchod, Pardubický kraj, prioritní osa III, projektový záměr, regionální operační program, regionální politika, regiony soudržnosti, strukturální fondy

**Keywords:** the European Union, grants, NUTS II Northeast, the Pardubice region, priority axis III, project, regional operational programme (ROP), regional policy, structural funds, The Nomenclature of Territorial Units for Statistics (NUTS), tourism

## Obsah

Úvod .....	6
<b>1. Cíl práce a metodika.....</b>	<b>7</b>
1.1. Cíl práce.....	7
1.2. Metodika .....	7
1.2.1. Časové řady.....	7
1.2.2. Regresní analýza .....	10
<b>2. Regionální politika Evropské unie .....</b>	<b>12</b>
2.1. Charakteristika regionální politiky .....	12
2.2. Vznik a vývoj regionální politiky .....	12
2.3. Principy regionální politiky .....	14
2.3.1. Princip programování .....	14
2.3.2. Princip koncentrace.....	14
2.3.3. Princip partnerství.....	14
2.3.4. Princip adicionality .....	14
2.3.5. Princip monitorování a vyhodnocování .....	15
<b>3. Strukturální fondy Evropské unie.....</b>	<b>16</b>
3.1. Evropský sociální fond .....	16
3.2. Evropský fond regionálního rozvoje.....	17
3.3. Evropský fond soudržnosti .....	17
<b>4. Cíle regionální politiky pro programové období 2007-2013 .....</b>	<b>19</b>
4.1. Cíl Konvergence .....	20
4.1.1. Regionální operační programy (ROP) .....	20
4.1.2. Tematické operační programy .....	21
4.2. Cíl Regionální konkurenceschopnost a zaměstnanost .....	23
4.3. Cíl Evropská územní spolupráce .....	23
<b>5. Regiony soudržnosti NUTS .....</b>	<b>27</b>
<b>6. Region soudržnosti NUTS II – Severovýchod .....</b>	<b>29</b>
6.1. Základní charakteristika.....	29
6.2. Správní členění .....	30
6.3. Sídlní struktura.....	30
<b>7. Regionální operační program NUTS II Severovýchod .....</b>	<b>32</b>



7.1. Základní informace .....	32
7.2. Strategické dokumenty a legislativa .....	32
7.2.1. Dokumenty na evropské úrovni .....	33
7.2.2. Dokumenty na národní úrovni .....	33
7.2.3. Dokumenty na regionální úrovni .....	35
7.3. Legislativní úprava pro tvorbu ROP Severovýchod .....	35
7.3.1. Dokumenty Evropské unie.....	35
7.3.2. Dokumenty České republiky .....	36
7.4. Prioritní osy ROP Severovýchod .....	36
7.4.1. Rozvoj dopravní infrastruktury (prioritní osa 1).....	36
7.4.2. Rozvoj městských a venkovských oblastí (prioritní osa 2) .....	37
7.4.3. Cestovní ruch (prioritní osa 3) .....	37
7.4.4. Rozvoj podnikatelského prostředí (prioritní osa 4) .....	38
7.4.5. Technická pomoc (prioritní osa 5).....	38
<b>8. Postup pro získání dotace ze strukturálních fondů .....</b>	<b>39</b>
8.1. Základní kroky pro podání žádosti o dotaci.....	39
<b>9. Popis zkoumaných subjektů cestovního ruchu .....</b>	<b>42</b>
9.1. Centrum Bohuslava Martinů v Poličce .....	42
9.2. Městské muzeum Česká Třebová .....	42
9.3. Muzeum obuvi a kamene ve Skutči .....	43
9.4. Africké muzeum Dr. Emila Holuba .....	44
9.5. Zámek Pardubice .....	44
9.6. Vojenské muzeum Králíky .....	45
<b>10. Analýza návštěvnosti subjektů cestovního ruchu .....</b>	<b>46</b>
10.1. Centrum Bohuslava Martinů v Poličce .....	47
10.2. Rekonstrukce a přístavba Městského muzea Česká Třebová .....	52
10.3. Muzeum obuvi a kamene ve Skutči .....	56
10.4. Rekonstrukce Památníku Dr. Emila Holuba spojená s vytvořením nové expozice	60
10.5. Zvýšení atraktivity a rozšíření návštěvnických služeb v areálu zámku Pardubice	65
10.6. Vojenské muzeum Králíky .....	69
<b>11. Interpretace analýzy .....</b>	<b>74</b>
<b>12. Doporučení .....</b>	<b>77</b>

<b>Závěr .....</b>	<b>79</b>
<b>Použitá literatura .....</b>	<b>80</b>
<b>Elektronické zdroje.....</b>	<b>83</b>
<b>Seznam tabulek .....</b>	<b>86</b>
<b>Seznam obrázků .....</b>	<b>87</b>
<b>Seznam grafů.....</b>	<b>88</b>
<b>Seznam použitých zkratk .....</b>	<b>89</b>

## Úvod

Diplomová práce „Analýza projektových záměrů subjektů cestovního ruchu v Pardubickém kraji v rámci ROP – NUTS II Severovýchod“ se bude věnovat tématu dopadům poskytování dotací ze strukturálních fondů Evropské unie na návštěvnost v daných subjektech CR, a to pouze v regionu soudržnosti NUTS 2 Severovýchod, prioritní ose cestovního ruchu a zároveň jen na území Pardubického kraje. Návštěvnost, ze které plynou tržby organizacím, je primárně určujícím prvkem, zda subjekt prosperuje a do budoucna může prosperovat své pomocí, bez cizích zdrojů.

V teoretické části práce budou vymezeny všechny prvky v systému poskytování dotací pro projektové záměry ze strukturálních fondů Evropské unie. Dále bude práce charakterizovat regionální politiku EU, jaké fondy Evropská unie zřídila a ze kterých se čerpá, pokud o dotaci žádá subjekt cestovního ruchu. Jedním z nejdůležitějších okruhů bude kapitola regionální operační program, což je stěžejní prvek či plán, který vymezuje témata, cíle, způsoby a požadavky poskytnutí dotací jednotlivým subjektům. Regionální operační programy jsou určeny speciální celkům, neboli regionům soudržnosti, což jsou v podmínkách České republiky spojení dvou a více krajů, které tímto mohou v rámci regionů NUTS žádat o dotace z fondů EU. V dalších kapitole bude popsán konkrétní region soudržnosti, kterého se diplomová práce týká, tedy Severovýchod. V rámci operačních programů jsou vymezeny prioritní osy, neboli tematické okruhy, na které se dotační pomoc zaměřuje. V tomto konkrétním případě půjde o prioritní osu 3, tedy cestovní ruch. Na závěr teoretické části budou vyjmenována pravidla a postupy, které musí jednotlivé subjekty dodržet a splnit, pokud se chystají úspěšně žádat o dotace.

# 1. Cíl práce a metodika

## 1.1. Cíl práce

Cílem diplomové práce je posoudit, zda se realizací projektových záměrů, na které byly použity dotace ze strukturálních fondů Evropské unie, zvýšila návštěvnost některých subjektů cestovního ruchu v Pardubickém kraji.

## 1.2. Metodika

K analýze získaných údajů bude použito některých statistických metod, konkrétně půjde o analýzu časových řad a regresní analýzu. Vypočtené hodnoty budou následně podrobeny komparativní analýze.

### 1.2.1. Časové řady

*„Časovou řadou rozumíme řadu hodnot určitého ukazatele, uspořádaných z hlediska přirozené posloupnosti.“* (König, 2009, s. 114) Jde tedy o analýzu sloužící k popisu časových řad, zároveň může předvídat budoucí vývoj. Z časového hlediska lze časové řady rozdělit na intervalové, závislé na délce intervalu a okamžikové, vztahující se k určitému okamžiku. Dělení časových řad dle periodicity vymezuje řady kratší než jeden rok (např. měsíční či čtvrtletní), tedy krátkodobé a dlouhodobé, které přesahují jeden rok. Ona periodicitu označuje délku období u intervalových časových řad, u okamžikových časových řad jsou rozhodující časová rozpětí mezi jednotlivými okamžiky. (Kropáč, 2009)

### Dekompozice časové řady

Dekompozicí se rozumí rozložení časových řad na jednotlivé čtyři složky, které mohou a nemusí souběžně existovat. (Hindls, Hronová, 2000)

### Trendová složka

*„Trend odráží dlouhodobé změny v průměrném chování časové řady, respektive obecnou tendenci vývoje zkoumaného jevu za dlouhé období.“* (Artl, Artlová, 2007, s. 15) Faktory působící ve stejném směru, jako je např. technologie výroby, určují výsledný trend. Trend může mít různý charakter, rostoucí, klesající, strmý, mírný atd. (Kubanová, 2008)

### Sezónní složka

Složka, která pravidelně kolísá kolem trendové složky, má ve většině případů periodicitu kratší než jeden rok, ve většině případů se jedná o měsíční či čtvrtletní časové řady. K výkyvům dochází v důsledku změn ročních období či odlišných společenských

zvyklostí. U časových řad s délkou jednoho roku se dle výše zmíněného nemůže sezónní složka nacházet. (Hindls, Hronová, 2000)

### **Cyklická složka**

Cyklická složka kolísá okolo složky trendové, zároveň charakterizuje dlouhodobý vývoj, tedy více než jeden rok, často bývá přisuzována délce hospodářského cyklu. Perioda vlny kolísání je neznámá, za vývojem může být několik příčin, jak ekonomické, tak sociální či demografické. Tuto složku, kvůli své délce, je velmi složité najít a charakterizovat. (Popelka, 2009)

### **Náhodná složka**

Náhodná složka není charakterizována žádnou časovou funkcí, jde o zbytek při odstranění trendové, sezónní a cyklické složky. Hodnoty kolísají ze zcela nahodilých příčin, které na sobě nejsou závislé. (Hindls, Hronová, 2000)

### **Vyrovnaní časové řady**

Vyrovnaním časové řady se rozumí modelování trendu jako spojitě funkce závislosti proměnné na čase. Existují dvě metody „očistění“. Mechanická metoda vyrovnaní časové řady spočívá ve výpočtu klouzavých průměrů  $x$ -tého řádu, která stanoví trendovou funkci pro regresní analýzu k určení odhadů. Metoda klouzavých průměrů využívá lineární kombinace hodnot ze zkoumané časové řady. Jde o postupný výpočet aritmetických průměrů. Pokud je tedy potřeba vyrovnat hodnotu v čase  $t$ , je vytvořen aritmetický průměr z okolních hodnot. Součet hodnot v časech  $t-1$ ,  $t$ ,  $t+1$ , se následně dělí počtem těchto hodnot. V dalším kroku se přejde o jednu hodnotu dále a hledá se aritmetický průměr okolních hodnot. Tímto způsobem de facto „klouže“ od první do poslední hodnoty v časové řadě, proto také název „klouzavé průměry“. Analytická metoda vyrovnaní zahrnuje využití regresního modelu, který vytvoří spojitou funkci závislosti. (Artl, Artlová, 2007)

Po očistění časové řady může nastat několik typů funkcí, v našem případě budou vyjmenovány tři nejčastěji používané v ekonomických otázkách.

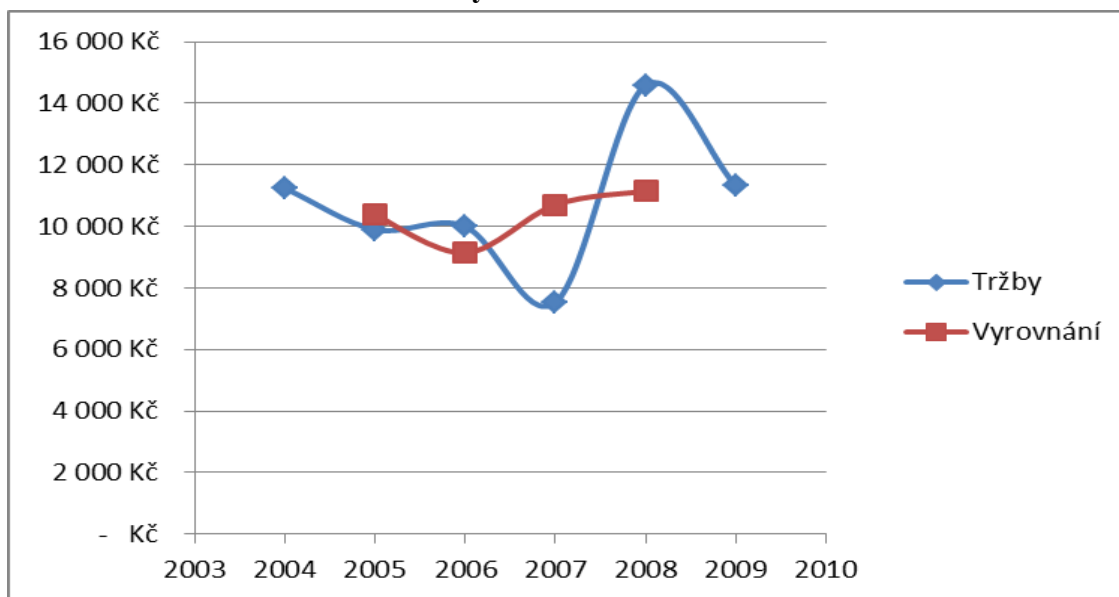
**Lineární trend** – ideální k určení základního směru vývoje časové řady, je také nejčastěji používaný, tvar je vyjádřen  $T = x + yt$ , kde  $x$  a  $y$  jsou neznámé a  $t$  je časová proměnná, nabývá tedy hodnot  $1, 2, \dots, t$ . Příkladem může být fiktivní společnost, která v letech 2003 až 2009 utržila za své výrobky následující částky (Kubanová, 2008):

**Tabulka 1 – příklad mechanického vyrovnání 3. řádu**

Rok	2004	2005	2006	2007	2008	2009
Tržby	11 243 Kč	9 898 Kč	10 001 Kč	7 531 Kč	14 586 Kč	11 321 Kč
Vyrovnání		10 381 Kč	9 143 Kč	10 706 Kč	11 146 Kč	

*Zdroj: vlastní tvorba a zpracování*

**Graf 1 – Příklad mechanického vyrovnání 3. řádu**



*Zdroj: vlastní zpracování dle Tabulky 1*

Modrá křivka v grafu zobrazuje vývoj tržeb v jednotlivých letech, zelená křivka znázorňuje lineární trend očištěný od každoročního kolísání tržeb.

Parabolický trend – tvar velmi podobný trendu lineárnímu, čemuž odpovídají i parametry, tvarem parabolického tvaru je výraz  $T = x + yt + zt^2$ , kde  $x$ ,  $y$ ,  $z$ , jsou neznámé,  $t$  je časová proměnná. (Artl, Artlová, 2007)

### **Exponenciální trend**

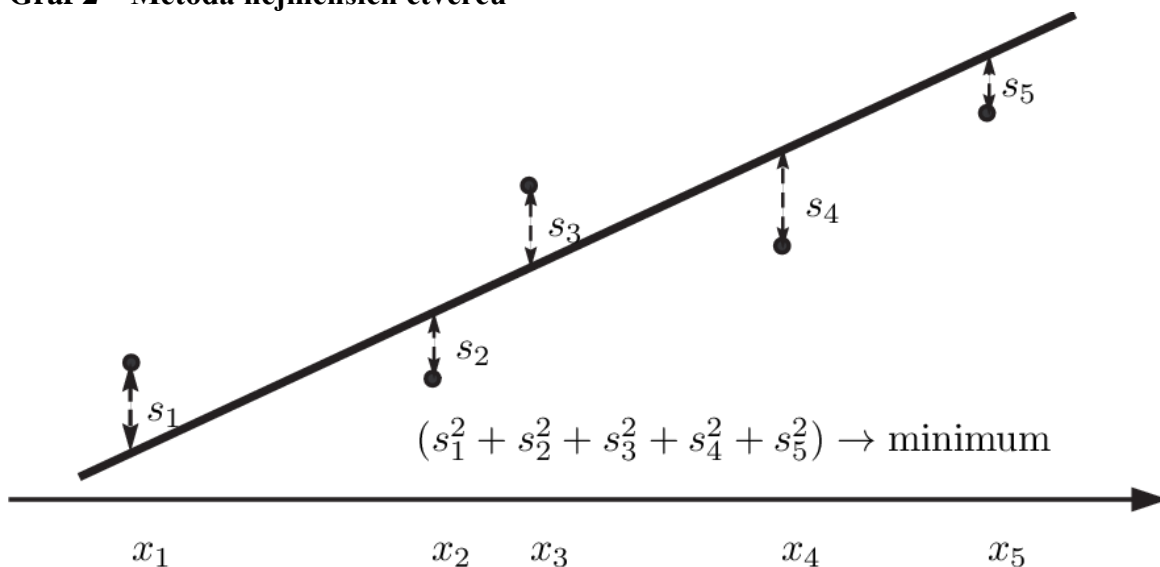
Podoba exponenciálního trendu se zcela liší od předchozích dvou, které mají lineární funkci, její tvar je  $T = xy^t$ , kde  $x$  a  $y$  jsou neznámé,  $y > 0$ ,  $t$  je opět časová proměnná.

Vzhledem k využití regresního modelu v praktické části diplomové práce, byl teoreticky popsán jen mechanický model očištění, a to klouzavými průměry třetího řádu. (Popelka, 2009).

### 1.2.2. Regresní analýza

Regresní analýza je statistická metoda, při které se odhadují hodnoty závisle proměnných náhodných veličin na základě proměnných nezávislých, které jsou známy. Regresi je možné rozdělit na lineární, což je nejjednodušší regresní model, který se hledá pomocí metody nejmenších čtverců. Touto metodou je nalezena taková přímka, která má minimální součet druhých mocnin. (Kropáč, 2009)

**Graf 2 – Metoda nejmenších čtverců**



*Zdroj: Regresní analýza: metoda nejmenších čtverců*

Výsledná lineární regresní funkce má tvar  $y = a + bx$  ( $a$  a  $b$  jsou požadované regresní koeficienty určující vlastnosti přímky, sklon, průsečík s osou  $y$ ,  $x$  a  $y$  jsou uspořádané dvojice číselných údajů, tj. čas a hodnota) a zobrazuje nejmenší možnou hodnotu součtu druhých mocnin vzdáleností bodů  $s_1, s_2, s_3, s_4, s_5$  od lineární regresní přímky. Tento model bude použit při odhadu budoucího vývoje návštěvnosti zkoumaných subjektů cestovního ruchu. Pomocí časové posloupnosti a údajů o návštěvnosti budou nejprve zjištěny regresní koeficienty  $a$  a  $b$ . Tyto koeficienty budou poté spolu s požadovanou časovou hodnotou  $x$ , dosazeny do rovnice regresní funkce. Výsledné  $y$  bude určovat hodnotu návštěvnosti v požadovaném čase  $x$ . Tyto výpočty budou provedeny pomocí statistických funkcí kalkulačky.

Druhou variantou regrese je nelineární model, při kterém se hledá funkce ve tvaru exponenciálním, grafem takovéto funkce je pak např. hyperbola či parabola. K vývoji

návštěvnosti v čase není vhodné použít nelineární regresní model. Jednak z důvodu menšího počtu hodnot, zejména však kvůli vnímání návštěvnosti jako nahodile rostoucího a klesajícího reálného stavu. Použití regresní hyperboly či regresní paraboly by výsledné hodnoty nedávaly smysl, což naznačují grafy těchto trendů. V případě hyperboly by se jednalo o nekonečně rostoucí progresivní trend. Parabola by naznačovala nejprve rostoucí trend, bod zlomu, poté opačný trend. Obě tyto možnosti nejsou v dlouhodobém měřítku reálné v souvislosti s analýzou návštěvnosti. (Kropáč, 2009)



## **2. Regionální politika Evropské unie**

### **2.1. Charakteristika regionální politiky**

Již od počátku založení prvního společenství se jednotlivé státy potýkají se značnou heterogenitou, která není patrná jen mezi zeměmi, ale také ve srovnání vnitřních jednotek jednotlivých států, tzn. na úrovni územních celků, jako jsou obce či kraje. Při hodnocení těchto území je potřeba se zaměřit na celý komplex kritérií, zejména pak na kritéria přírodní, demografická, ekonomická a také sociální. *„Na jejich základě lze vymezit problémové regiony i příčiny, které způsobují tyto regionální rozdíly. V současné době je důležitým kritériem trvale udržitelná zaměstnanost a tím i stabilizace obyvatel v regionech.“* (Boháčková, Hrabánková, 2009, s. 1) Cílem regionální politiky je stále zmírňovat rozdíly mezi regiony a posilovat jejich hospodářskou a sociální soudržnost a to systémem nástrojů a finančních zdrojů tak, aby se tato nerovnoměrnost a sociální napětí neustále snižovaly. Dílčí cíle jsou poté definovány pro jednotlivá šestiletá programová období. Strukturální politika EU je založena na principu solidarity, kdy země s vysokým ekonomickým potenciálem, finančně podporují ekonomicky slabší země a přispívají tak k vytvoření srovnatelných podmínek v hospodářské soutěži mezi jednotlivými státy. (Gola, 2010)

### **2.2. Vznik a vývoj regionální politiky**

V původních zakládajících smlouvách Evropského společenství nebyla strukturální politika nijak definována. Předpokládalo se, že touto problematikou se budou zabývat jednotlivé členské státy samostatně. Za období vzniku jsou považována sedmdesátá léta, kdy se ke stávajícím členům přidaly další země. Velká Británie, Irsko a Dánsko svým přístupem podpořily nutnost vytvoření tzv. koheze, navíc s nárůstem zemí unie vznikly další ekonomické a sociální diference jednotlivých území. S novými členy se ustanovily nové integrační priority v podobě plánů na společnou hospodářskou a měnovou unii. V roce 1972 byla regionální politika označena za důležitý faktor v posilování Společenství. O rok později předložila Komise Radě dokument o regionálních problémech – tzv. Thomsonova zpráva. Z dokumentu vyplynulo, že regionální a strukturální politika jsou úzce propojeny se zavedením jednotného trhu a měnové unie. Poprvé se zde také uceleně definuje regionální disparita, která se týká zejména nezaměstnaností v zemědělství, o které Společenství nejeví takový zájem a průmyslu, jež velice rychle zaostává a má vliv na

úroveň příjmů v regionu. Zpráva také poukazovala na nutnost asistence Společenství, neboť by po zavedení HMU měla omezené možnosti intervenovat v zaostalých regionech a navrhla vytvoření regionálního fondu, který by zmírňoval rozdíly v unii. (Blažek, Uhlíř, 2011)

K již vzniklému Sociálnímu fondu z roku – ESF z roku 1958 se tak roku 1975 přidal další strukturální fond. Legislativní rámec pro regionální politiku byl zaveden až v roce 1987, a to Jednotným evropským aktem, po jehož přijetí se sociální a hospodářská soudržnost stala jedním z cílů. Byly také zavedeny principy politiky soudržnosti: princip partnerství, koncentrace, programování a doplňkovosti. Posílení role strukturální politiky je také obsaženo ve Smlouvě o Evropské unii, jejímž posláním bylo utvářet vztahy mezi státy a národy na základě solidarity a soudržnosti, „*podporovat harmonický a vyvážený rozvoj hospodářských činností ve Společenství, trvalý a neinflační růst respektující životní prostředí, vysoká stupeň konvergence hospodářské výkonnosti, vysokou úroveň zaměstnanosti a sociální ochrany, zvyšování životní úrovně a kvality života, hospodářskou a sociální soudržnost a solidaritu mezi členskými státy.*“ (Boháčková, Hrabánková, 2009, s. 19) Amsterdamská smlouva se soustředila především na oblast zahraniční a bezpečnostní politiky, justici a policie, některá ustanovení o strukturální politice přesto obsahuje. Na přelomu tisíciletí se evropské instituce pokusily upravit směřování EU s ohledem na plánované rozšíření unie o země střední a východní Evropy. Agenda 2000, jak se reformní materiál nazývá, pozměnil principy strukturální politiky s důrazem na koncentraci, efektivnost a jednoduchost, došlo také k redukci prioritních cílů, ke zjednodušení a decentralizaci způsobu financování fondů a posílení kontrolních mechanismů. Rozpočet politiky soudržnosti byl navýšen na 213 mld. eur, což bylo v souladu s Lisabonskou strategií, neboť hrubý domácí produkt nových členských zemí se nacházel pod polovinou dosavadního evropského průměru. (Fiala, Pitrová, 2009; Pavlák, 2006)

Stanovil se také finanční rámec pro rozpočtové období 2000-2006, ve kterém nedošlo k výraznějším změnám strukturální politiky, zachovala se kontinuita s předchozími obdobími. V letech 2007-2013 jsou nejvíce zohledňované oblasti zaměstnanosti a regionálního rozvoje, objevuje se zde také problematika konkurenceschopnosti v porovnání mezi členskými zeměmi, jejich regiony, ale také světovým ekonomickým prostředím. Velká pozornost je věnována rozvoji venkovských regionů a nejchudším

členským zemím, „s posledním rozšířením o Rumunsko a Bulharsko v roce 2007 se v Evropské unii prohloubily ekonomické a sociální nerovnosti – např. nejbohatší region Inner London má 290 % HDP na obyvatele, nejchudší Nord Est v Rumunsku pouze 23 % průměru EU.“ (Novák, Fričová, 2015)

### **2.3. Principy regionální politiky**

Regionální politika Evropské unie definuje několik základních principů, které jsou součástí právní úpravy v oblasti poskytování pomoci. Tyto principy se v průběhu let měnily, v programovém období 2007-2013 jde zejména o: programování, koncentraci, partnerství, adicionalitu, monitorování a vyhodnocení. Mimo těchto pět hlavních principů existují také doplňkové principy, kterými se regionální politika řídí: subsidiarita, proporcionalita, konvergence, integrace. (Kovárník, Stejskal, 2009)

#### **2.3.1. Princip programování**

Na základě sedmiletých plánů regionálního rozvoje jsou finanční prostředky alokovány ze strukturálních fondů. Cílem je komplexní řešení regionálních problémů s koncepčním přidělováním prostředků pro jednotlivé dílčí projekty, výsledkem je dlouhodobý ucelený program. (Lacina, 2007)

#### **2.3.2. Princip koncentrace**

Tento princip se zaměřuje na oblasti s největšími strukturálními problémy v souladu s prioritními cíli členských států a Evropské komise. Přínos principu koncentrace spočívá v lepší efektivitě a účelnosti vynaložených prostředků včetně monitoringu a kontroly. (Blažek, Uhlíř, 2011)

#### **2.3.3. Princip partnerství**

Komplementarita (partnerství) požaduje spolupráci Evropské komise a všech příslušných regionálních orgánů i kompetentních nevládních aktérů na všech úrovních administrace strukturálních fondů. Příjemci evropských dotací se rovněž aktivněji podílejí na projektových záměrech. (Dočkal, 2006)

#### **2.3.4. Princip adicionality**

*„Princip adicionality neboli doplňkovosti spočívá v tom, že prostředky poskytnuté z unijních zdrojů mají pouze doplňovat výdaje ze strany příjemců pomoci.“* (Marek, Kantor, 2009, s. 28) Země Evropské unie, včetně jejích orgánů se finančně podílí na daných operacích, čímž je dosaženo vyšší efektivnosti a odpovědnosti při poskytování dotací. (Boháčková, Hrabánková, 2009)

### **2.3.5. Princip monitorování a vyhodnocování**

Principem monitorování a vyhodnocování se rozumí dosažení vysoké efektivity při financování projektů, které jsou průběžně sledovány a vyhodnocovány předběžným hodnocením (ex ante), střednědobým hodnocením (interim) nebo následným hodnocením (ex post). (Kovárník, Stejskal, 2009)

### **3. Strukturální fondy Evropské unie**

Strukturální fondy tvoří jádro strukturální politiky, jejímž úkolem je dosahování sociální a ekonomické soudržnosti Evropské unie. Zaměřují se na snižování rozdílů mezi úrovněmi rozvoje jednotlivých regionů členských států. Prostředky z těchto fondů jsou nejčastěji určeny na pomoc méně rozvinutým regionům, dále na podporu modernizace politik a systému vzdělávání. V konkrétních případech podle Ministerstva pro místní rozvoj (2015) strukturální fondy podporují níže uvedené operace:

- přímé investice do vytváření nových pracovních míst,
- služby pro malé firmy s cílem rozvinout regionální a místní potenciál a diverzifikovat hospodářské aktivity,
- základní hospodářskou infrastrukturu,
- výzkum a vývoj, technologické inovace,
- infrastrukturu pro vzdělávání a zdravotnictví, osobní služby,
- ochranu životního prostředí a přírodního dědictví,
- obnovu budov, rozvoj kulturních hodnot,
- obnovu krizí postižených městských oblastí,
- přeshraniční a nadnárodní spolupráci, výměnu zkušeností,
- přizpůsobení struktury školení a zaměstnanosti.

Počet strukturálních fondů se v průběhu let měnil, v roce 1958 existoval pouze Evropský sociální fond, později k němu přibyla Orientační sekce Evropského zemědělského orientačního a záručního fondu a v roce 1975 vznikl Evropský fond pro regionální rozvoj. Od roku 1993 byl součástí strukturálních fondů Finanční nástroj na podporu rybolovu. Významným zásahem v oblasti fondů byl počátek nového programového období 2007-2013, ve kterém byla Orientační sekce Evropského zemědělského orientačního a záručního fondu nahrazena Evropským zemědělským fondem pro rozvoj venkova. V mé diplomové práci se budu věnovat pouze dvou nejdůležitějším fondům, a to Evropskému sociálnímu fondu a Evropskému fondu pro regionální rozvoj. (Fiala, Pitrová, 2009)

#### **3.1. Evropský sociální fond**

Evropský sociální fond byl od doby svého vzniku v roce 1958 až po současnost, je nejdůležitějším nástrojem v oblasti zásahů zaměřených na lidské zdroje, zejména na

pracovní síly mladších ale i starších věkových kategorií a nezaměstnané. Právě nezaměstnanost rozvoj lidských zdrojů a zlepšení fungování trhu práce je cílem ESF. Podpora fondu je zaměřena na neinvestiční projekty, které podporují problémové oblasti, Pavlák (2006) mezi ně zařazuje:

- rekvalifikace a integrace nezaměstnaných, zejména osob postižených dlouhodobou nezaměstnaností,
- začlenění mladých, etnických menšin a dalších znevýhodněných skupin obyvatel do pracovního procesu,
- rozvoj vzdělávacích programů, stáže studentů,
- stabilizace a růst zaměstnanosti.

### **3.2. Evropský fond regionálního rozvoje**

Největším, co do objemu finančních prostředků, je Evropský fond regionálního rozvoje, o jehož zřízení bylo rozhodnuto na zasedání vrcholných představitelů členů ES. Založen byl v roce 1975. Cílem EFRR je „*posilovat hospodářskou a sociální soudržnost v rámci Evropské unie vyrovnáním rozdílů mezi regiony.*“ (Novák, Fričová, 2015) Z prostředků tohoto fondu finance nejčastěji směřují na rozvíjení infrastruktury, vytváření pracovních míst a na podporu malého a středního podnikání. Mezi konkrétní oblasti se řadí:

- výstavba silnic a železnic,
- odstraňování ekologických zátěží,
- podpora začínajících podnikatelů,
- rozvoj sportovních areálů a rekonstrukce kulturních památek,
- výsadba zeleně a využívání obnovitelných zdrojů energie. (Pavlák, 2006)

### **3.3. Evropský fond soudržnosti**

Fond soudržnosti, který je také nazýván Kohezním fondem založený v roce 1994, nepatří mezi strukturální fondy, nicméně je zapojen do systému programování strukturálních operací. Fond není určen regionům, ale funguje jako zvláštní fond solidarity podporující méně rozvinuté členské státy EU. Nepodílí se také na spolufinancování programů, ale přímo konkrétních projektů. Jedná se zejména o projekty zaměřené na dopravní a energetickou infrastrukturu, ochranu životního prostředí včetně energetické účinnosti a obnovitelných zdrojů. Příkladem může být výstavba transevropských dopravních sítí. Kritériem pro získání finančních prostředků z tohoto fondu je hrubý národní produkt, jehož

hodnota nepřesahuje 90 % průměru Evropské unie. Dalšími určujícími kritérii jsou počet obyvatel, rozloha, sociálně-ekonomické faktory nebo nedostatky v dopravní infrastruktuře. Pozornost je také kladena na kontrolu využití poskytnutých prostředků tak, aby mohlo být vyloučeno současné financování z FS a jiných strukturálních fondů. (Lacina, 2007; Pavlák 2006)

#### 4. Cíle regionální politiky pro programové období 2007-2013

Cíle hospodářské sociální soudržnosti jsou vymezeny a realizovány v průběhu sedmiletých programových období. Vznikají tak vždy nové dokumenty definující nové cíle a priority, kterých mají jednotlivé státy dosáhnout a také stanovují rozpočet. Realizace kohezní politiky musí být vždy v souladu se Strategickými obecnými zásadami Společenství. Každý člen Evropské unie vytvoří Národní rozvojový plán, ve kterém definuje své hlavní problémy. V těchto dvou dokumentech se vyhledává shoda, která plní hlavní zásady EU a zároveň pomáhá členským zemím v realizaci rozvojových projektů. Tím je vymezen Národní strategický referenční rámec popisující cíle, řízení a koordinaci politiky hospodářské a sociální soudržnosti. Centrálním koordinátorem pro čerpání prostředků z fondů EU je v České republice Ministerstvo pro místní rozvoj (MMR). Spolu s nařízeními Evropské unie jsou definovány podmínky pro využívání prostředků z evropského rozpočtu. (Skokan, 2003)

Struktura cílů politiky soudržnosti se v porovnání s předchozím obdobím 2000-2006 změnila a zjednodušila. Ze čtyř cílů a šesti finančních nástrojů se staly 3 cíle se třemi finančními nástroji k jejich dosažení. Prvním cílem je „Konvergence“, což znamená sbližování jednotlivých regionů ať už po ekonomické či sociální stránce, druhým cílem je „Regionální konkurenceschopnost a zaměstnanost“ a posledním cílem pro toto období je „Evropská územní spolupráce“. Mezi finanční nástroje k dosažení těchto cílů patří výše uvedené fondy – Fond soudržnosti, Evropský sociální fond a Evropský fond pro regionální rozvoj. (Regionální rada NUTS II Severovýchod, 2011)

**Tabulka 2 – Rozdělení prostředků fondů EU mezi cíle RP v období 2007-2013**

Cíl	Fondy pro EU		Fondy pro ČR	
	částka	podíl (%)	částka	podíl (%)
Konvergence	283 mld. eur	81,54 %	25,88 mld. eur	96,98 %
Reg. konkurenceschopnost a zaměstnanost	54,96 mld. eur	15,95 %	419,09 mil. eur	1,56 %
Evropská územní spolupráce	8,72 mld. eur	2,52 %	389,05 mil. eur	1,46 %
Celkem	347 mld. eur	100,00 %	26,69 mld. eur	100,00 %

*Zdroj: Ministerstvo pro místní rozvoj*



Ve finanční perspektivě 2007-2013 bylo pro politiku soudržnosti vyčleněno 347 miliard eur, a to pro všechny členské státy. Jedná se tedy o téměř třetinu evropského rozpočtu v tomto programovém období. Na Českou republiku připadlo z tohoto objemu více než 26 miliard eur. Členské státy EU investovaly zejména na podporu růstu a zaměstnanosti v souladu s tzv. Lisabonskou strategií. Česká republika využívá 26 operačních programů rozdělených mezi tři cíle hospodářské a sociální soudržnosti. (Regionální rada NUTS II Severovýchod, 2011)

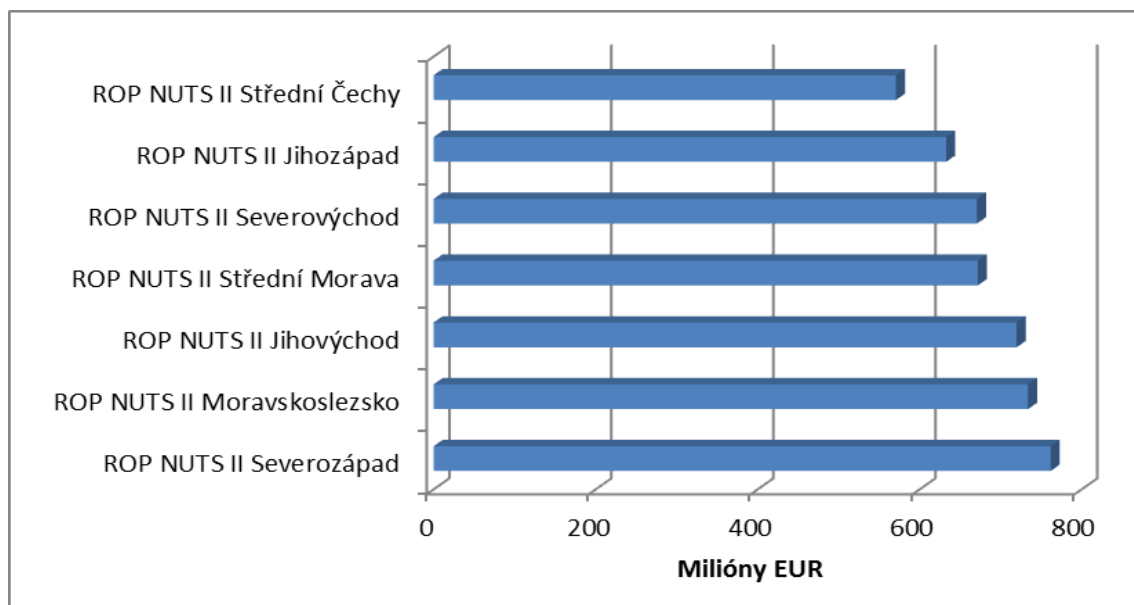
#### **4.1. Cíl Konvergence**

Cíl Konvergence neboli sblížení, podporuje nejméně rozvinuté regiony a členské státy, je zaměřen na regiony soudržnosti úrovně NUTS II s hrubým domácím produktem na obyvatele nižším než 75 % průměru Unie a také s hrubým národním důchodem na obyvatele nižším než 90 % průměru EU. „*Důraz je klade zejména na inovace a znalostní společnost, schopnost přizpůsobovat se hospodářským a sociálním změnám a zlepšování životního prostředí i výkonnosti správ.*“ (Evropská komise, 2007, s. 13) Částka vyčleněná pro cíl Konvergence je přes 280 miliard eur plynoucí z EFRR, ESF a Fondu soudržnosti. V České republice splňují podmínky všechny regiony soudržnosti, kromě Hlavního města Prahy. (Evropská komise, 2007)

##### **4.1.1. Regionální operační programy (ROP)**

V období 2007-2013 bylo připraveno 7 regionálních operačních programů, které jsou řízeny samostatně Regionální radou příslušného regionu soudržnosti. V cíli Konvergence je pro regionální operační programy vyčleněno 4,6 mld. eur. Obrázek níže zobrazuje rozdělení finančních prostředků pro jednotlivé regiony soudržnosti NUTS II v České republice. (Ministerstvo pro místní rozvoj, 2015)

**Graf 3 – Alokace prostředků z fondů EU v ČR pro regiony soudržnosti NUTS II**



Zdroj: Ministerstvo pro místní rozvoj

Každý regionální operační program je de facto dokument, který reaguje na potřeby daného regionu, přesto je možné zaznamenat zaměření na podobná témata:

- **dopravní dostupnost a obslužnost** – výstavba či modernizace místních komunikací, dopravních terminálů, stanic a zastávek případně
- **rozvoj území** – příprava míst pro bydlení, podnikání či služby, revitalizace historických center a památkových zón, výstavba objektů pro kulturní a sportovní využití
- **regionální rozvoj podnikání** – investice do zlepšení technického vybavení školy i firem, vybudování infrastruktury pro průmyslové zóny
- **rozvoj cestovního ruchu** – výstavba a rekonstrukce pěších stezek, cyklostezek, vodních cest, rozvoj sportovních areálů včetně půjčoven sportovních potřeb, rekonstrukce kulturních památek, modernizace a zvýšení ubytovacích kapacit atp. (RR NUTS II SV, 2015)

#### 4.1.2. Tematické operační programy

V programovém období 2007-2013 existuje 8 tematických operačních programů specifického zaměření, které jsou určeny pro území celé České republiky s výjimkou Hlavního města Prahy. Dále je možné definovat víceúčelové programy, jež jsou financovány nejen z prostředků pro cíl Konvergence ale i z prostředků určených pro cíl Regionální

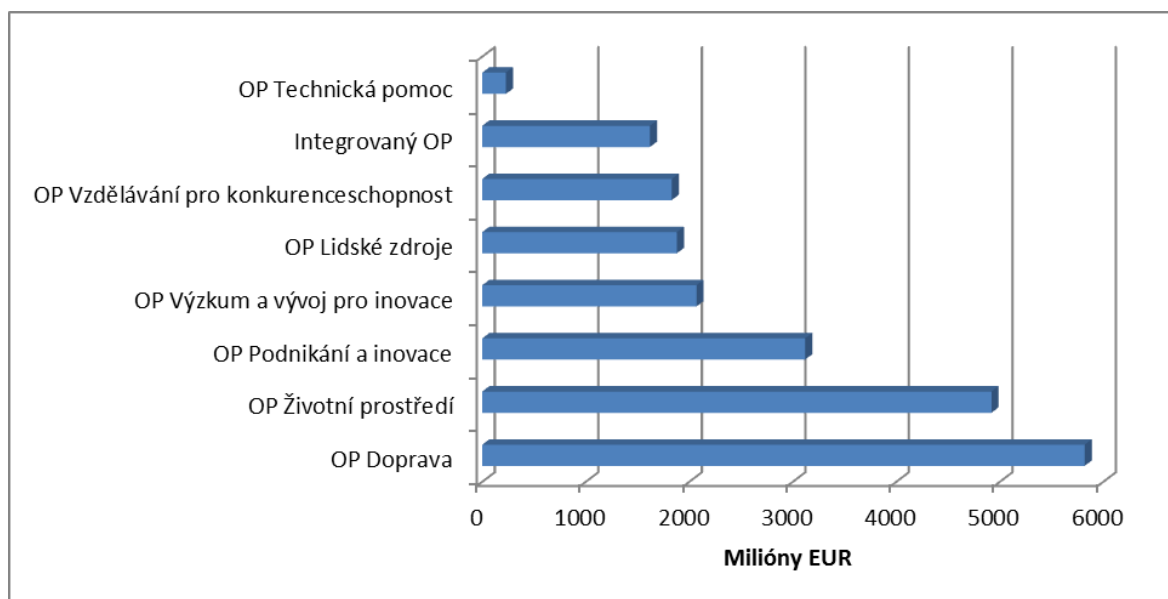
konkurenceschopnost a zaměstnanost. Téměř 22 miliard eur je určeno pro tematické operační programy v cíli Konvergence.

Projekty, které lze podle Ministerstva pro místní rozvoj (2015) financovat z tematických operačních programů:

- **doprava** – výstavba transevropských železničních koridorů v rámci transevropské sítě, modernizace dálnic, rychlostních silnic a silnic I. tříd, elektrifikace železničních tratí
- **životní prostředí** – budování čistíren odpadních vod, zařízení na využívání odpadů, výsadba alejí a větrolamů proti větrné a vodní erozi, instalace obnovitelných zdrojů energie (solární systémy, tepelná čerpadla atd.).
- **podnikání a inovace** – podpora začínajících podnikatelů, podnikatelských inkubátorů, rozvoj IT technologií, rozvoj kvalitních poradenských služeb
- **výzkum a vývoj pro inovace** – obnova výzkumných laboratoří, rozšíření kapacit vědy a výzkumu
- **lidské zdroje a zaměstnanost** – vzdělávání s podporou zaměstnavatelů, zprostředkování poradenské činnosti, rekvalifikace, odstraňování bariér rovného přístupu ke vzdělání a zaměstnání, efektivní řízení lidských zdrojů
- **vzdělávání pro konkurenceschopnost** – zavádění nových výukových programů, vyučovacích metod, rozvoj IT technologií pro studenty a učitele, intenzivní výuka v cizích jazycích, studijní, pracovní a vědecké stáže
- **integrováný operační program** – elektronizace veřejné správy, efektivní komunikace s úřady, eGovernment, prezentace České republiky v zahraničí jako atraktivní turistické destinace
- **technická pomoc** – monitoring a publicita způsobu implementace fondů EU v ČR

Podíly využití finančních prostředků pro jednotlivé tematické operační programy (Graf 4, str. 22)

**Graf 4 – Alokace prostředků z fondů EU v ČR pro ROP v cíli Konvergence**



*Zdroj: Ministerstvo pro místní rozvoj*

#### **4.2. Cíl Regionální konkurenceschopnost a zaměstnanost**

Tento cíl má za úkol posilovat konkurenceschopnost regionů z hlediska zvýšení počtu kvalitních pracovních míst, zvýšení počtu kvalifikovaných zaměstnanců, a to pomocí zrychlení hospodářských změn, inovacemi, podporou znalostní společnosti, investicemi do lidských zdrojů a celkovou predikcí hospodářských a sociálních změn. Mezi regiony, které jsou způsobilé pro tento cíl, patří regiony nehodící se k cíli Konvergence a zároveň ty, které nemohou dosáhnout na přechodnou podporu cíle Regionální konkurenceschopnost a zaměstnanost. Cíl je financován z prostředků Evropského sociálního fondu a Evropského fondu pro regionální rozvoj. V České republice připadlo na cíl regionální konkurenceschopnost a zaměstnanost 0,42 miliardy eur, které jsou určeny pro OP Konkurenceschopnost a OP Adaptabilita. (Boháčková, Hrabánková, 2009)

#### **4.3. Cíl Evropská územní spolupráce**

Podporuje přeshraniční a nadnárodní spolupráci regionů na lokálních projektech, posiluje nadnárodní spolupráci v oblasti územního rozvoje a výměnu zkušeností. Navazuje na iniciativu Interreg III z předchozího programového období. Tato přeshraniční spolupráce zahrnuje hraniční regiony úrovně NUTS III, které sousedí s regiony v jiné členské zemi EU. Z hlediska počtu obyvatel jde o podstatnou část, neboť v těchto oblastech žije více než

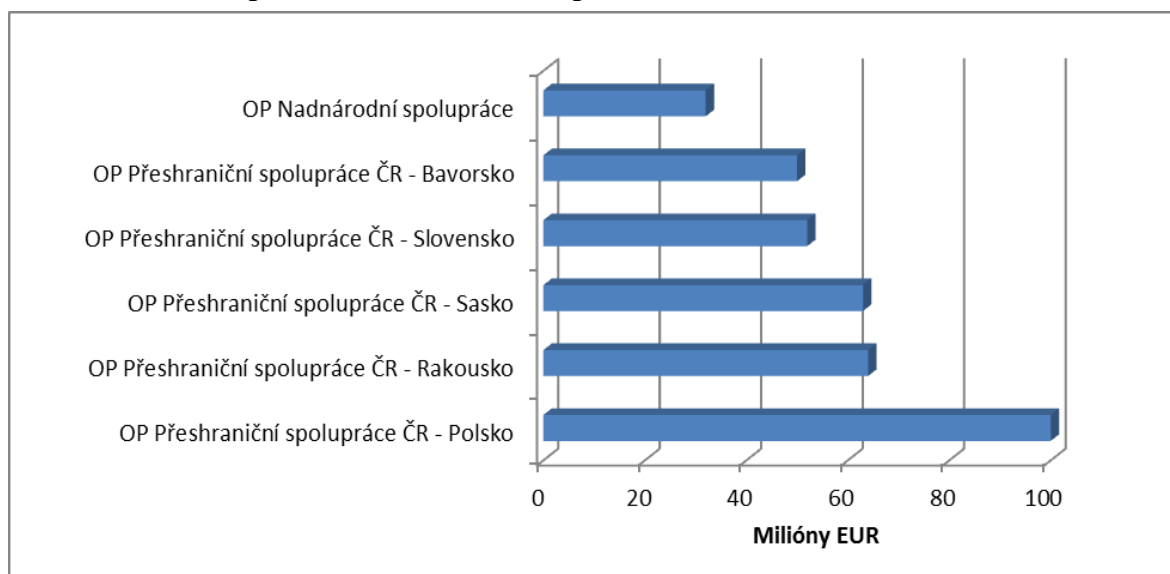
180 miliónů obyvatel. Evropská unie je pro účely nadnárodní spolupráce rozdělena do několika zón, přičemž Česká republika patří do zóny Střední Evropa a je pro ni vyčleněna částka téměř 400 miliónů eur. (Ministerstvo pro místní rozvoj, 2015)

**Obrázek 1 – Mapa zóny Střední Evropa**



*Zdroj: SOGES SOLUTIONS. ETC Central Europe 2007-2013*

**Graf 5 – Alokace prostředků z fondů EU pro ČR v cíli EÚS**



Zdroj: Ministerstvo pro místní rozvoj

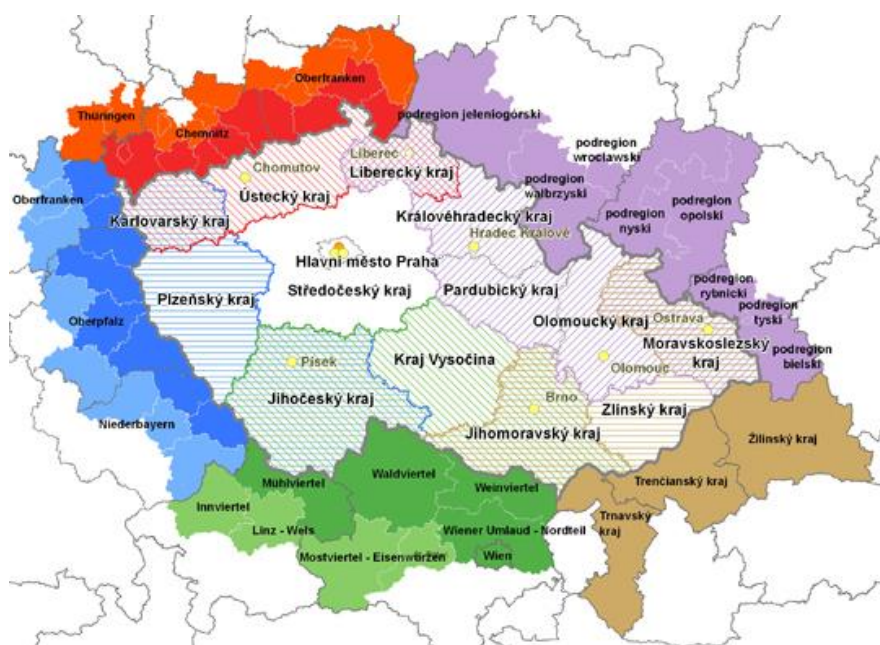
Projekty z operačních programů cíle Evropská územní spolupráce jsou vždy posuzovány Evropskou komisí a podle Blažka a Uhlíře (2011) to mohou být například tyto:

- **přeshraniční spolupráce** – dokumenty vztahující se zejména ke společnému rozvoji, lepšímu přístupu k informačním a komunikačním technologiím, rozvoji hraniční infrastruktury, spolupráci v oblasti vědy, výzkumu, vzdělávání a inovací, rozvoji turistických a cyklistických tras, spolupráci v oblasti sportovní a kulturních volnočasových aktivit
- **meziregionální spolupráce** – může se jednat o podporu IT technologií, spolupráci v oblasti finanční pomoci, zvýšení zaměstnanosti, výměnu informací a zkušeností s krizovým plánováním, zlepšení hospodaření s odpady, zefektivnění energetické účinnosti v dopravním sektoru
- **nadnárodní spolupráce** – vybudování znalostního centra pro klíčové oblasti, studie nákladů u vysokorychlostních koridorů, vyhodnocení systému veřejné dopravy v malých či středně velkých městech, spolupráce na inkubátorech v regionech s upadajícím průmyslem.

V rámci cíle Evropské územní spolupráce také existují programy určené pro všechny členy Evropské unie:

- 1) **Interact II** – zaměřuje se na předávání zkušeností a znalostí v oblasti přeshraniční, meziregionální a nadnárodní spolupráce, je určen pro instituce a orgány EU zajišťující cíl EÚS
- 2) **ESPON 2013** – program je určen pro získání a aktualizaci informací o regionálním růstu, slouží k poskytnutí technické, metodické a analytické podpory, dále informuje o výsledcích programu formou publikací, workshopů či seminářů
- 3) **URBACT II** – určen pro získání a výměnu zkušeností mezi městy zemí EU v rámci projektů rozvoje měst, hlavním cílem je dosáhnout udržitelného a integrovaného rozvoje měst v souladu s Lisabonskou strategií. (Ministerstvo pro místní rozvoj, 2015)

**Obrázek 2 – Mapa přeshraniční spolupráce České republiky**



*Zdroj: Centrum pro regionální rozvoj České republiky. Evropská územní spolupráce 2007-2013*

*„Snahou cíle je podporovat společné řešení pro orgány jednotlivých zemí v oblasti městského, venkovského a pobřežního rozvoje, rozvoje ekonomických vztahů a vytváření malých a středních podniků.“ (Evropská komise, 2007, s. 20)*

## 5. Regiony soudržnosti NUTS

Pro účely regionální politiky se používá systém členění územních statistických jednotek, neboli NUTS, což je zkratka z francouzského slova Nomenclature des Unites territoriales Statisques. Tato klasifikace je hlavním systematickým nástrojem pro statistické a analytické potřeby k monitorování ekonomické a sociální situace, dále pro přípravu, kontrolu a hodnocení regionální politiky a také zejména pro účely čerpání finančních prostředků ze strukturálních fondů. Každý z členů Evropské unie je rozdělen do tří hlavních úrovní takovýchto jednotek, a to dle počtu obyvatel. Tyto úrovně se nazývají: NUTS I, NUTS II a NUTS III. Níže uvedená tabulka zobrazuje dělení jednotlivých úrovní na základě počtu obyvatel. (Plechanová, 2006)

**Tabulka 3 – Dělení regionů NUTS podle počtu obyvatel**

Úroveň	Doporučený min. počet obyvatel	Doporučený maximální počet obyvatel
NUTS I	3 000 000	7 000 000
NUTS II	800 000	3 000 000
NUTS III	150 000	800 000

*Zdroj: vlastní zpracování dle Ministerstva pro místní rozvoj*

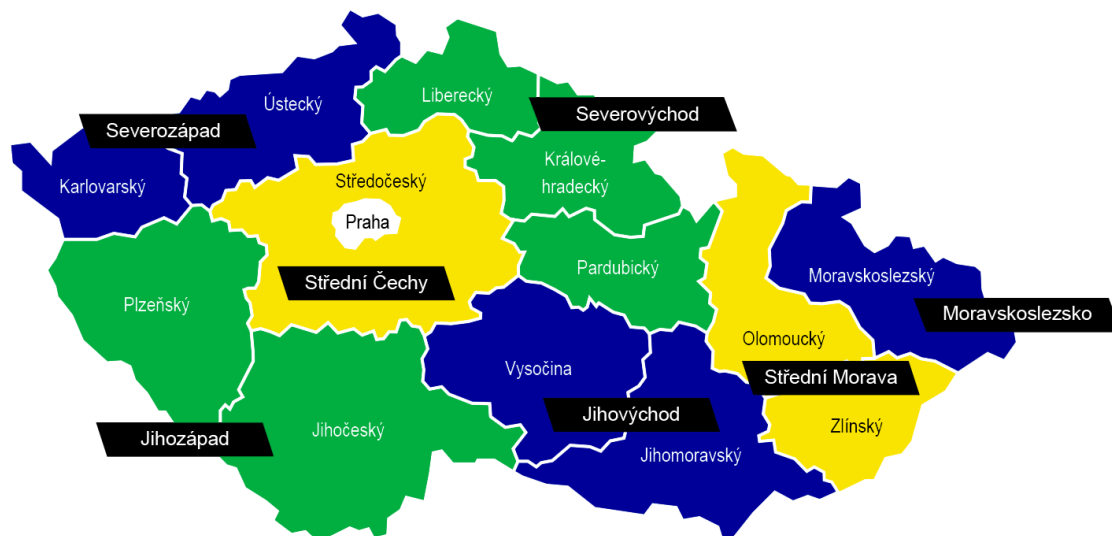
Klasifikace regionů NUTS byla zavedena Eurostatem v roce 1988, kdy zahrnovala další členění, a to NUTS IV a NUTS V. Tyto úrovně reprezentují územní jednotky odpovídající velikosti okresů (NUTS IV) respektive obcí (NUTS V). V roce 1990 byly tyto stupně nahrazeny soustavou LAU (Local Administrative Units), tedy místními samosprávnými jednotkami, které plně odpovídají původním úrovním. Z regionů NUTS II se staly jednotky LAU I, z regionů NUTS V jednotky LAU II. (Kovárník, Stejskal, 2009)

Česká republika je rozdělena na 14 krajů odpovídající úrovni NUTS III, nicméně po vstupu do Evropské unie bylo nutné zřídit další stupeň členění, který by odpovídal úrovni NUTS II. Největší podpora fondů EU je směřována právě pro územní jednotky velikosti 800 tisíc až 3 miliony obyvatel. Právě proto vznikly regiony soudržnosti, které odpovídají jednomu či více krajům tak, aby mohly co nejefektivněji získávat prostředky z evropských fondů. Kraje ČR většinou nedosahují dostatečného počtu obyvatel k dosažení klasifikace NUTS II, proto byly zřízeny tyto regiony soudržnosti: Severozápad, Severovýchod, Jihovýchod,



Jihozápad, Střední Čechy, Střední Morava, Moravskoslezsko a Hlavní město Praha. Do úrovně NUTS I patří Česká republika jako celek. (Peltrám, 2009)

**Obrázek 3 – Mapa 14 krajů (NUTS III) do 8 regionů soudržnosti (NUTS II)**



*Zdroj: Ministerstvo pro místní rozvoj. Regiony regionální politiky*

Hlavní město Praha svými ekonomickými ukazateli převyšuje ostatní regiony a nesplňuje kritéria pro čerpání prostředků z finančně nejzajímavějšího cíle politiky soudržnosti Konvergence, který je určen pro méně vyspělé státy a méně vyspělé regiony EU. Z cíle Regionální konkurenceschopnost a zaměstnanost jsou oprávněny čerpat všechny regiony soudržnosti včetně Hlavního města Prahy, kterému je ovšem určen menší objem peněz z důvodu nízké nezaměstnanosti a značné ekonomické dynamiky. (Ministerstvo pro místní rozvoj, 2015)

**Tabulka 4 – Počet jednotek v úrovních NUTS v České republice**

Úroveň	Název	Jednotek
NUTS I	Stát	1
NUTS II	Regionální soudržnosti	8
NUTS III	Kraje	14
LAU I	Okresy	76 + 15 pražských obvodů
LAU II	Obce	6249

*Zdroj: vlastní zpracování dle Ministerstva pro místní rozvoj*

## **6. Region soudržnosti NUTS II – Severovýchod**

### **6.1. Základní charakteristika**

Region soudržnosti Severovýchod se rozkládá podél severní hranice s Německem a Polskem na ploše 12 439,6 km<sup>2</sup>, což představuje téměř 16 % rozlohy České republiky. Krajské metropole regionu jsou od hlavního města Prahy vzdáleny do 100 km. Podle údajů Českého statistického úřadu z roku 2007 žije na tomto území 1 488 168 obyvatel, tedy více než 14 % z celkové populace ČR. Reliéf regionu je velmi členitý a rozmanitý, zahrnuje Polabskou nížinu i severní hornatý pás Lužických a Jizerských hor včetně Krkonoš s nejvyšší horou České republiky – Sněžkou. Hlavním tokem oblasti je řeka Labe, která pramení v Krkonoších a ústí do Severního moře. Region je možné označit za průmyslový s rozvinutým cestovním ruchem. Zejména v zimních měsících se hojně využívá lyžařských středisek v Libereckém a Královéhradeckém kraji. Vysoký přírodní potenciál hornaté oblasti je také vhodný pro turistiku spojenou s návštěvou kulturních pamětihodností, využíváním lázeňských procedur a také pro nové formy cestovního ruchu jako je agroturistika, cykloturistika, ekoturistika. Region soudržnosti Severovýchod, i díky těmto atraktivitám, patří k nejnavštěvovanějším v rámci celé republiky, proto také přispívá ke vzniku nových pracovních míst. Pro Pardubický kraj je charakteristická tradice některých odvětví – jako je chemický a elektrotechnický průmysl. Zpracování a výroba je soustředěna do velkých měst a jejich přilehlého okolí, zejména pak aglomerace Hradec Králové – Pardubice – Chrudim nebo Liberec – Jablonec. (RR NUTS II SV, 2015)

Dalšímu rozvoji regionu může bránit absence napojení na dálniční síť, která se částečně zlepšila dostavbou dálnice D11 do Hradce Králové, nicméně nadále nejsou vyřešeny problémy s rychlostní silnicí R35 do Brna, která by měla vzniknout jako alternativa k dálnici D1 mezi Prahou a Brnem. Pardubickým krajem také prochází hlavní železniční koridor a i v dalších druzích dopravy je zde velký potenciál pro růst jako např. stavba nového terminálu na letišti v Pardubicích, který by umožnil zvýšit doposud stále více nevyhovující kapacitu při každoročním růstu odbavených cestujících, splavnění řeky Labe či železniční spojení Pardubice – Hradec Králové – Liberec. Z hlediska zemědělství je nejurodnější oblast Polabské nížiny. (Ministerstvo pro místní rozvoj, 2015)

## 6.2. Správní členění

Region soudržnosti Severovýchod je tvořen třemi kraji odpovídajícími úrovni NUTS III – Královéhradeckým, Libereckým a Pardubickým. Region se dále dělí na obce s rozšířenou působností, kterých je celkem čtyřicet (Liberecký – 10, Královéhradecký – 15, Pardubický – 15) a 1 116 samostatných obcí, z kterých má 111 statut města.

Obrázek 4 – Správní členění regionu soudržnosti Severovýchod



*Zdroj: Programový dokument ROP Severovýchod pro období 2007 – 2013*

## 6.3. Sídelní struktura

V rámci celorepublikového významu jsou v NUTS regionu Severovýchod dvě významná centra. Jedním je aglomerace spojující města Liberec a Jablonec vytvářející vysoce urbanizovanou oblast v severní části Čech. Druhé centrum tvoří hlavní krajská města, tedy Hradec Králové a Pardubice, která jsou propojena s menšími centry (Jaroměř resp. Chrudim) a vzniká tak základní urbanizační osa východních Čech. V porovnání průměru

ČR je v regionu Severovýchod znatelně více menších obcí a naopak méně velkých měst. Počet obyvatel žijících v menších obcích převyšuje celorepublikový průměr, tento vyšší podíl je charakteristický pro východní část regionu, oblast podhůří a jiné zemědělské oblasti. (Regionální rada NUTS II Severovýchod, 2011)

**Tabulka 5 – Sídlní struktura kraje NUTS II Severovýchod**

Území	Hustota zalidnění (obyv./km <sup>2</sup> )	Průměrná velikost obce	Podíl počtu obcí do 999 obyv. (v %)	Podíl obyv. v obcích do 999 obyv. (v %)
Královéhradecký kraj	115,1	83,0	23,4	115,1
Pardubický kraj	111,9	83,6	26,6	111,9
Liberecký kraj	135,2	73,5	15,5	135,2
NUTS II Severovýchod	119,0	81,4	22,2	119,0
Česká republika	129,5	78,7	17,2	129,5

*Zdroj: vlastní zpracování dle Regionální rady Severovýchod*

Sídlní struktura značí rozdrobenost, nehomogenost a nerovnoměrnou hustotu osídlení. Nejvíce rozdrobená a heterogenní struktura je v Pardubickém kraji projevující se zejména v periferních oblastech Broumovského a Frýdlantského výběžku, naopak kraj Liberecký a současně severní polovina území NUTS II Severovýchod patří k nadprůměrně urbanizovaným. (Regionální rada NUTS II Severovýchod, 2011)

## **7. Regionální operační program NUTS II Severovýchod**

### **7.1. Základní informace**

Regionální operační program Severovýchod je určený pro stejnojmenný region soudržnosti, složeného z Libereckého, Královéhradeckého a Pardubického kraje. Jde o programový dokument, který definuje prioritní oblasti pro programové období 2007-2013, Evropskou komisí byl schválen dne 3. prosince 2007. Hlavním „*zvýšení kvality fyzického prostředí regionu, což povede ke zvýšení atraktivity regionu pro investice, podnikání a život obyvatel. Prostřednictvím zvýšení atraktivity regionu bude docházet k jeho konvergenci k průměrné úrovni socioekonomického rozvoje EU.*“ (Regionální rada NUTS II Severovýchod, 2011) Právě sblížování neboli konvergence, což je první cíl regionální politiky v tomto sedmiletém období, je pro region soudržnosti relevantní. Hlavní cíl ROP navazuje na specifické cíle Národního strategického referenčního rámce, jimiž jsou:

***Specifický cíl 1:*** Zvýšení dostupnosti regionu a efektivnost dopravy při respektování ochrany životního prostředí

***Specifický cíl 2:*** Zlepšení kvality života a veřejných služeb pro obyvatelstvo s důrazem na snižování regionálních disparit

***Specifický cíl 3:*** Zvýšení efektivnosti využití přírodního a kulturního potenciálu regionu

***Specifický cíl 4:*** Zvýšení atraktivity regionu pro podnikání a investice

Dosažením těchto cílů povede k dlouhodobé a udržitelné prosperitě regionu, k naplnění cíle EU je možné čerpat finanční prostředky ze strukturálních fondů, v cíli Konvergence je pro ROP Severovýchod určena částka 671,29 miliónů eur z Evropského fondu pro regionální rozvoj. Efektivní využití těchto finančních prostředků při implementaci ROP je také jedním z cílů. (Ministerstvo pro místní rozvoj, 2015)

### **7.2. Strategické dokumenty a legislativa**

Posuzování regionu v rámci možnosti čerpat finanční prostředky z regionálních operačních programů se řídí dle stávajících strategií a platných dokumentů. Je nezbytně nutné, aby byl Regionální operační program Severovýchod v souladu s prioritami regionu, prioritami České republiky, ale také prioritami celé Evropské unie, tedy průnik strategií a dokumentů na regionální, národní i evropské úrovni. (RR NUTS II SV, 2015)

### 7.2.1. Dokumenty na evropské úrovni

Dokumenty na evropské úrovni dle Regionální rady NUTS II Severovýchod (2011):

- a) Politika soudržnosti pro podporu růstu a zaměstnanosti: Strategické obecné zásady Společenství pro hospodářskou, sociální a územní soudržnost v programovém období 2007-2013

Dokument schválen Radou Evropské unie dne 6. 10. 2006. Hlavním cílem je stanovení priorit Společenství, jež „budou podporovány v rámci politiky soudržnosti za účelem posílení součinností s lisabonskou strategií, jak jsou definovány v integrovaných obecných zásadách pro růst a zaměstnanost, a jejich následní realizace.“ (Regionální rada NUTS II Severovýchod, 2011, s. 9) ROP Severovýchod se v kooperaci s lisabonskou strategií pro růst a zaměstnanost zaměřuje zejména na zvýšení atraktivity členských států, regionů a měst, se zajištěním kvalitní úrovně služeb bez negativních dopadů na životní prostředí.

- b) Cohesion Policy and Cities: The Urban Contribution to Growth and Jobs in The Regions

Jedná se o pracovní dokument, který doporučuje integrovaný a strategický přístup k řešení problematiky měst. V něm byly definovány čtyři problémové oblasti, na něž by se měla zaměřit pozornost v souvislosti s ekonomickým rozvojem a kvalitou života ve městech. Mezi tyto oblasti patří: doprava, dostupnost a mobilita, dostupnost služeb, fyzické prostředí a kultura. (Regionální rada NUTS II Severovýchod, 2011)

### 7.2.2. Dokumenty na národní úrovni

Ministerstvo pro místní rozvoj (2015) definuje dokumenty takto:

- a) **Strategie udržitelného rozvoje České republiky (SUR ČR)**

Tato strategie je základním rámcem pro zpracování koncepčních materiálů a také pro plánování a strategické rozhodování v České republice. Rolí dokumentu je včasné upozornění existujících či potenciálně vzniklých problémů, které by mohly narušit udržitelný rozvoj v ČR, případně zmírnit jejich dopady a efektivně se vypořádat s jejich důsledky, dále ochrana životního prostředí, efektivní využívání přírodních zdrojů, udržení co nejvyšší a nejstabilnější úrovně ekonomického růstu a zaměstnanosti.

**b) *Národní rozvojový plán ČR 2007-2013***

NRP navazuje na základní dokumenty Evropské unie a České republiky včetně Lisabonské strategie, popisuje spolupráci sociální a hospodářské soudržnosti a také rozpracovává hlavní cíl ČR do jednotlivých priorit a cílů.

**c) *Národní strategický referenční rámec***

Jde o klíčový politický dokument, který zpracovává Česká republika, sloužící k čerpání finanční pomoci ze strukturálních fondů Evropské unie.

**d) *Strategie regionálního rozvoje ČR (SRR ČR)***

K zajišťování politiky regionálního rozvoje ČR slouží tato strategie, ve které jsou obsaženy problémové oblasti, cíle a priority, jež je třeba zabezpečovat. Na SRR navazují regionální programy rozvoje a územní soudržnosti, strategie respektuje specifika České republiky i priority Evropské unie.

**e) *Strategie hospodářského růstu ČR 2005-2013 (SHR ČR)***

Hlavním úkolem SHR je ekonomické přiblížení hospodářský nejsilnějším nejrozvinutějším zemím EU, rozdělena je do pěti prioritních oblastí, jimiž jsou:

- institucionální prostředí,
- zdroje financování,
- infrastruktura,
- rozvoj lidských zdrojů,
- výzkum a vývoj,
- inovace.

**f) *Národní program reforem ČR***

Závazný politický dokument, který upravuje opatření v politice zaměstnanosti, makroekonomické a mikroekonomické oblasti. Zaměřuje se na faktory bránící ekonomickému růstu a konkurenceschopnosti České republiky.

**g) *Politika územního rozvoje ČR***

Dokument schválený 17. května 2006 se zaměřuje na požadavky pro vymezení úkolů územního plánování s ohledem na udržitelný rozvoj a je v souladu s požadavky, které v rámci územního rozvoje vyplývají z mezinárodních smluv.

### **7.2.3. Dokumenty na regionální úrovni**

Regionální rozvoj České republiky je mj. realizován prostřednictvím programových dokumentů, které vyžaduje Evropská unie tak, aby mohly být využity zdroje ze strukturálních fondů. V programovém dokumentu Strategie regionálního rozvoje ČR, což je národní dokument vlády, je definována regionální politika. „*Úloha krajů regionu soudržnosti Severovýchod spočívá v koncepční a výkonné činnosti samosprávných orgánů v oblasti regionálního rozvoje.*“ (Regionální rada NUTS II Severovýchod, 2011, s. 12) Hlavními aktéry regionálního rozvoje na krajské úrovni jsou: orgány samosprávy, poradní a koordinační orgány, rozvojové agentury s regionální působností, hospodářské a agrární komory, instituce veřejného sektoru, zájmová sdružení a subjekty soukromého sektoru. RR NUTS II SV (2015) dále vymezuje dokumenty v rámci regionální úrovně.

#### ***Dokumenty na úrovni kraje:***

- Strategie rozvoje kraje – základní dokument zaměřený na dlouhodobý rozvoj kraje
- Program rozvoje územního obvodu kraje – definice konkrétních cílů a aktivit, u kterých stanovuje způsob financování a implementaci
- Strategie rozvoje Libereckého kraje
- Strategie rozvoje Královéhradeckého kraje
- Strategie rozvoje Pardubického kraje

#### ***Dokumenty na úrovni regionu soudržnosti:***

- Regionální operační program – vymezuje problémové oblasti, pro které je žádáno o spolufinancování ze strukturálních fondů Evropské unie.

## **7.3. Legislativní úprava pro tvorbu ROP Severovýchod**

Regionální operační program Severovýchod je připraven v návaznosti na dokumenty Evropské unie a České republiky, níže jsou uvedeny některé z nich tak, jak je uvádí Regionální rada NUTS II Severovýchod (2011).

### **7.3.1. Dokumenty Evropské unie**

- Nařízení Evropského parlamentu a Rady (ES) č. 1080/2006 ze dne 5. 7. 2006 o Evropském fondu pro regionální rozvoj a o zrušení nařízení (ES) č. 1783/1999
- Nařízení Evropského parlamentu a Rady (ES) č. 1081/2006 ze dne 5. 7. 2006 o Evropském sociálním fondu a o zrušení nařízení (ES) č. 1784/1999



- Nařízení Rady (ES) 1083/2006 ze dne 11. 7. 2006 o obecných ustanoveních o Evropském fondu pro regionální rozvoj, Evropském sociálním fondu a Fondu soudržnosti a o zrušení nařízení (ES) č. 1260/1999
- Nařízení Komise (ES) č. 1828/2006 ze dne 8. 12. 2006, kterým se stanoví prováděcí pravidla k obecnému nařízení a Rady (ES) č. 1080/2006 o Evropském fondu pro regionální rozvoj

### **7.3.2. Dokumenty České republiky**

- Zákon č. 248/2000 Sb., o podpoře regionálního rozvoje, ve znění pozdějších předpisů
- Zákon č. 129/2000 Sb., o krajích, ve znění pozdějších předpisů
- Zákon č. 47/2008 Sb., o podpoře malého a středního podnikání, ve znění pozdějších předpisů,
- Zákon č. 218/2000 Sb., o rozpočtových pravidlech, ve znění pozdějších předpisů
- Usnesení vlády ČR č. 235/1998 o Zásadách regionální politiky vlády
- Usnesení vlády ČR č. 40/1999 o zabezpečení přípravy pro využívání strukturálních fondů a Kohezního fondu Evropské unie
- Usnesení vlády ČR č. 1242/2004 k návrhu Strategie udržitelného rozvoje České republiky

## **7.4. Prioritní osy ROP Severovýchod**

Realizace regionální operačního programu Severovýchod je rozdělena do pěti prioritních os, dále členěných do 12 oblastí podpory. Priority jednotlivých regionů soudržností NUTS II se liší, RR NUTS II SV (2015) a Ministerstvo pro místní rozvoj (2015) vymezuje pět níže uvedených oblastí.

### **7.4.1. Rozvoj dopravní infrastruktury (prioritní osa 1)**

Zaměření první prioritní osy se týká rozvoje dopravní infrastruktury, pro kterou je určeno 244,3 mil. eur, tedy 36 % prostředků z celkové částky. Rozvoj dopravní infrastruktury se v první prioritní ose dále dělí na tři oblasti podpory:

- 1) Rozvoj regionální silniční dopravní infrastruktury – podpora projektů určených pro rekonstrukci, modernizaci či výstavbu silnic druhé a třetí třídy (výstavba obchvatů, kruhových objezdů, mostů, protihlukových stěn atd.)

- 2) Podpora projektů zlepšujících dopravní obslužnost území – financování projektů pro obnovu vozového parku, zlepšení infrastruktury a cyklistické dopravy (implementace ekologické veřejné dopravy – trolejbusy, tramvaje, modernizace přestupních terminálů, budování parkovišť, úschoven, výstavba cyklostezek)
- 3) Rozvoj veřejných mezinárodních letišť – podpora projektů pro rozvoj leteckého provozu (výstavba a rekonstrukce letištní infrastruktury)

#### **7.4.2. Rozvoj městských a venkovských oblastí (prioritní osa 2)**

Je zaměřena na Rozvoj městských a venkovních oblastí, vyčleněno je 37 % z celkové finanční alokace pro ROP SV tzn. téměř 250 mil. eur. I v druhé prioritní ose dochází k dalšímu dělení do oblastí:

- 1) Rozvoj regionálních center – cílem je posílit vyvážený ekonomický a společenský rozvoj velkých měst jako regionálních center
- 2) Rozvoj měst – oblast určena pro obce nad 5 tisíc obyvatel k posílení ekonomického a společenského rozvoje měst
- 3) Rozvoj venkova – zvýšení atraktivity venkova pro život obyvatel v obcích mezi 500 a 5 000 obyvateli

Pro obnovu měst, jejich částí a infrastruktury v oblasti vzdělávání, školství, zdravotnictví a sociální věci jsou určeny všechny tři oblasti podpory. Příkladem projektů pro rozvoj městských a venkovních oblastí může být: revitalizace historických, kulturních a technických památek, náměstí a jiných veřejných prostranství, včetně úpravy zeleně, výstavba center a míst pro volnočasové aktivity, nákup nových zdravotních přístrojů či zvýšení bezpečnosti.

#### **7.4.3. Cestovní ruch (prioritní osa 3)**

Cílem třetí prioritní osy je pomoc cestovnímu ruchu, které je určeno 133,4 mil. eur, což představuje 20 % z celkové alokace programu. V důsledku podpory vznikne kvalitní infrastruktura s širokým spektrem služeb pro rozvoj cestovního ruchu v oblasti. Základem je využít přírodního a kulturního potenciálu regionu. Prioritní osa 3 se dále dělí na dvě oblasti podpory:

- 1) ***Rozvoj základní infrastruktury a doprovodných aktivit v oblasti cestovního ruchu*** – modernizování infrastruktury cestovního ruchu, památek a podpora jejich dostupnosti (rekonstrukce ubytovacích a stravovacích zařízení, výstavba

turistických stezek a cyklotras, implementace navigačních systémů k pamětihodnostem, rozšíření parkovací kapacity pro návštěvníky subjektů CR

- 2) **Marketingové a koordinační aktivity v oblasti CR** – cílem je dosažení trvalého zájmu turistů o region, pomocí koordinovaného rozvoje a propagací produktu cestovního ruchu (sít' informačních center, rezervační systémy, značení turistických cílů, tvorba strategických dokumentů v oblasti CR, propagace regionu)

#### **7.4.4. Rozvoj podnikatelského prostředí (prioritní osa 4)**

Prioritní osa 4 pomáhá Rozvoji podnikatelského prostředí čtyřmi procenty finančních prostředků v rámci tohoto regionálního operačního programu. Jedná se o částku 26,2 mil eur, která je rozdělena mezi dvě oblasti podpory:

- 1) Podpora rozvoje infrastruktury pro podnikání – podpora projektů zaměřených na revitalizaci nevyužívaných komplexů budov, průmyslových či zemědělských zón (tzv. brownfields) pro podnikatelský sektor (výstavba a rekonstrukce objektů, komunikací, kanalizace a vodovodu, napojení starých průmyslových zón na páteřní infrastrukturu)
- 2) Podpora rozvoje spolupráce firem se středními školami a učilišti, dalšími regionálními vzdělávacími institucemi a úřady práce, rozvoj inovačních aktivit v regionu – oblast zaměřena na zlepšení spolupráce regionálních aktérů k vytváření příznivých podmínek pro zaměstnávání čerstvých absolventů (technické vybavení ve školách, učilištích nebo firmách)

#### **7.4.5. Technická pomoc (prioritní osa 5)**

Cílem poslední prioritní osy je zajištění administrativní kapacity pro efektivní realizace programu, dále se dělí na oblasti podpory:

- 1) Podpora aktivit spojených s realizací a řízením ROP
- 2) Podpora absorpční kapacity regionu NUTS II Severovýchod

Oblasti podpory jsou zaměřeny na asistenci při realizaci projektů, podporu pilotních projektů, realizaci účinné propagace celého Regionálního operačního programu Severovýchod. Pro tuto prioritní osu je vyčleněno 19,7 mil. eur, tedy 3 % z celkové alokace finančních prostředků pro ROP SV.

## **8. Postup pro získání dotace ze strukturálních fondů**

Dotací se rozumí nevratný finanční příspěvek poskytnut na konkrétní projekt. O finanční podporu ze strukturálních fondů Evropské unie mohou žádat: „*kraje, obce, svazky obcí, stát, organizace zřizované nebo zakládané kraji, obcemi či státem, profesní a zájmová sdružení, poskytovatelé zdravotních a sociálních služeb, nestátní neziskové organizace, podnikatelé a další.*“ (Ministerstvo pro místní rozvoj, 2015) Nejdříve musí tyto subjekty předložit projektový záměr, který splňuje několik základních pravidel. V souvislosti s fondy EU se projekt definuje jako konkrétní ucelený podrobně rozpracovaný projektový záměr, který je součástí projektové žádosti. Projekt musí mít jasně definovaný zahrnující také aktivity, které směřují k dosažení tohoto cíle. V projektovém záměru by měly být uvedeny a rozpracovány tyto body: název projektu, cíle projektu, žadatel projektu, místo a doba realizace, dopad realizace projektu na okolí, SWOT analýza, technické řešení a ekonomická charakteristika projektu, charakteristika žadatele, lidské zdroje (tzn. vlastníci, management i zaměstnanci, realizační plán a časový harmonogram, výstupy projektu a jejich udržitelnost. (Marek, Kantor, 2009)

Samotný postup pro schválení projektového záměru a tedy získání dotace musí být v souladu se základními kroky od vytvoření projektu, přes určení vhodného operačního programu až po jeho zpracování a předložení příslušným orgánům. Proces poté pokračuje realizací schváleného projektu, ke které se váže respektování určitých povinností stanovených pro projekty podpořené finančními prostředky ze strukturálních fondů. (Marek, Kantor, 2009)

### **8.1. Základní kroky pro podání žádosti o dotaci**

Ministerstvo pro místní rozvoj (2015) definuje devět základních kroků pro podání žádosti o dotaci.

#### **I. Vytvoření podrobného projektového záměru**

Při tvorbě projektu platí obecná zásada, že by měl být projekt veřejně prospěšný, přispívat ke zlepšení sociálního a ekonomického prostředí v regionech a zemích Evropské unie. Prospěšnost svého projektu musí příjemce doložit konkrétními návrhy. Podporu mohou získat také soukromé firmy, jejichž záměry mají společenský přesah např. vzdělávání zaměstnanců, podpora zaměstnanosti v regionu, implementace nové technologie.

## **II. Nalezení příslušného operačního programu a v něm konkrétní oblasti podpory pro projektový záměr**

V první řadě je třeba určit, který operační program použít, řídit se lze dle oboru působení nebo podle místa realizace své aktivity. V úvahu se také berou ostatní parametry, např. kdo je žadatelem o dotaci, v jaké výši a formě se dotace poskytuje atd. Projektový záměr musí respektovat záměry daného operačního programu.

## **III. Zpracování žádosti o dotaci.**

Tento dokument představuje nejdůležitější část, která rozhoduje o úspěšnosti či neúspěšnosti žádosti o finanční prostředky z evropských fondů. O tom, jak správně vytvořit žádost o dotaci, informují příručky a jiné metodické pokyny, případně je možné konzultovat problematiku s pracovníky zprostředkujícího orgánu nebo se zúčastnit konferencí a seminářů. Všechny žádosti jsou vyplňovány elektronicky.

## **IV. Výzva k předkládání žádostí o dotaci**

Žádosti v rámci operačních programů jsou přijímány v určitých časově vymezených úsecích, jež se nazývají výzvy. Ty většinou probíhají po dobu několika týdnů či měsíců, během kterých je nutné předložit žádost.

## **V. Kontrola žádosti a přílohy**

Před odevzdání žádosti je nutné dokument pečlivě zkontrolovat jak z hlediska logické provázanosti, tak po formální stránce, aby při nedoložení některých částí žádosti (např. příloh), nebyla vyřazena. Nejčastěji požadované přílohy jsou:

- Studie proveditelnosti – dokument o 20 až 50 stránkách slouží ke zhodnocení, zda je projekt uskutečnitelný a životaschopný, cíle v něm stanovené musí být dosaženy, v opačném případě hrozí odebrání dotace
- Analýza nákladů a přínosů (CBA) – posouzení skutečností, které projekt přináší po finanční i společenské stránce, a co naopak bere
- Rozpočet projektu – nezbytná součást žádosti, z níž se mj. čerpá při závěrečném zúčtování projektu

## **VI. Hodnocení a výběr žádosti**

Žádost odevzdaná na příslušném místě a ve stanoveném termínu je nejprve zkontrolována z hlediska formálních náležitostí a poté posouzena, zda je přijatelná pro daný operační program, dále je hodnocena dle předem určených bodovacích kritérií

a v případě odsouhlasení poskytnutí dotace, je s žadatelem uzavřena smlouva o financování, která stanovuje výši dotace a povinnosti plynoucí z jejího přidělení. Nyní se žadatel stává příjemcem podpory.

## **VII. Realizace projektu**

Stěžejní fází procesu projektového cyklu je realizace projektu řídicí se platnými postupy a pravidly pro financování aktivit z veřejných prostředků, v tomto případě strukturálních fondů. Mezi příklady striktně dodržovaných pravidel, které musí být dodrženy, patří předpisy pro výběr dodavatelů, povinnou publicitu, vedení dokladů apod. Realizace musí bezpodmínečně směřovat k vytyčeným cílům, které jsou hodnoceny pomocí monitorovacích indikátorů uvedených v žádosti o poskytnutí dotace. Tyto závazné ukazatele si žadatel stanovuje sám a bere na vědomí jejich vážnost, neboť reflektují, zda je jich reálné dosáhnout a udržet po stanovenou dobu.

Klíčové oblasti, na které je třeba se zaměřit v průběhu realizace projektu, jsou:

- *Administrativa* – monitoring již provedených úkonů, plnění předem nastavených indikátorů
- *Financování* – náklady na projekt jsou většinou propláceny zpětně, je tedy nutné, zajistit financování z vlastních či cizích zdrojů (např. bankovní úvěr)
- *Zajištění udržitelnosti projektu* – výsledky projektu musí přetrvat delší dobu, nejčastěji pět let, během kterých se nesmí měnit parametry výstupů uvedených v žádosti, dotace může být zrušena z důvodu nedodržení podmínek
- *Veřejná podpora* – podpora podnikání ovlivňující obchod mezi zeměmi Evropské unie je zakázána, přesto existují běžně využívané výjimky a je nutné vědět, zda projekt nezakládá nedovolenou veřejnou podporu.

## **VIII. Žádost o platbu a monitorovací zpráva**

Při ukončení jednotlivých etap nebo celého projektu je příjemcem dotace předložena žádost o platbu a monitorovací zprávu, finanční prostředky jsou proplaceny v případě, že jsou dodrženy všechny podmínky operačního programu.

## **IX. Udržitelnost projektu**

Příjemce dotace má za úkol udržovat výsledky projektu tak, jak je uvedeno v žádosti, pravidelně informuje poskytovatele dotace pomocí monitorovacích zpráv, při porušení podmínek je povinen vrátit celou dotaci nebo její část.

## **9. Popis zkoumaných subjektů cestovního ruchu**

Do výběru subjektů žádajících o poskytnutí finančních prostředků ze strukturálních fondů Evropské unie je zařazeno šest subjektů, které spadají do oblasti rozvoje základní infrastruktury a doprovodných aktivit cestovního ruchu. Jedná se tedy o investiční projekty. Více informací o postupu při výběru subjektů CR (viz. Kapitola 10).

### **9.1. Centrum Bohuslava Martinů v Poličce**

Centrum Bohuslava Martinů je umístěno v Městském muzeu a historické budově, která v minulosti sloužila jako sídlo chlapecké měšťanské školy, kterou navštěvoval právě Bohuslav Martinů. Nacházel se zde také divadelní sál, jež sloužil k uskutečnění představení místních divadelních ochotníků. CBM je rozděleno do čtyř expozic, v jedné z nich seznamuje návštěvníky s historií města a jeho okolí od roku 1265, kdy bylo založeno, až po současnost. Tuto expozici tvoří dva výstavní sály, v prvním jsou zobrazeny dějiny Poličky od baroka až do roku 1845. Druhý sál zachycuje Poličku jako kulturně a společensky rozvíjející se místo včetně prezentace spolků.

Město Polička se nachází v oblasti s dlouholetou tradicí sklářského průmyslu. Velkou část produkce více než dvaceti hutí se podařilo shromáždit v muzeu, aby vznikla rozsáhlá sbírka s názvem Sklářství na Horácku.

Jednou z částí centra je také upravená školní třída, kterou navštěvoval Bohuslav Martinů, samozřejmě s původním vybavením. Expozice si tak uchovává dobový ráz z přelomu 19. a 20. století.

Další expozice seznamuje návštěvníky s Bohuslavem Martinů pomocí obrazového materiálu, majetku a nejrůznějších dokumentů celé rodiny Martinů. Pomocí této originální expozice je vyprávěn příběh skladatele, který byl úspěšný po celém světě.

Poslední částí je audiovizuální sál sloužící k promítání dokumentů o životě Bohuslava Martinů, historii Poličky či jiných filmových a hudebních záznamů. Sál je využíván také pro konference, besedy nebo menší koncerty. (Centrum Bohuslava Martinů, 2015)

### **9.2. Městské muzeum Česká Třebová**

Městské muzeum bylo založeno v roce 1888, zřizovatelem byl Musejní spolek v České Třebové, hlavním cílem instituce bylo dokumentování historického vývoje města a jeho obyvatel. Prvním správcem byl jmenován zdejší učitel Jan Tykač, jenž zde působil až do své smrti. Již od počátku mělo muzeum problém s nedostatečně velkými prostory pro svoji

činnost, částečně pomohlo přesunutí některých sbírek do nově postavené budovy v roce 1916. Po smrti dlouholetého správce se muzea ujal František Michalec, jehož působení se muzeum přemístilo do budovy nové radnice na místním náměstí. Z původních tří místností mohlo muzeum v roce 1938 využívat celé patro nové radnice, ovšem v období druhé světové války byly muzeu nové prostory odebrány a sbírky byly znovu přemístěny, tentokrát do budovy staré radnice. V 70. letech byly sbírky přesunuty do skladových prostor, v těchto nevyhovujících prostorech zůstaly vystaveny vlhkosti, nepřiměřené teplotě a hlodavcům po celých čtrnáct let. Několik dokumentů tak byl nenávratně poškozeno. V roce 1992 byly vytipovány nové prostory, kam byly špatně skladované dokumenty přemístěny, nicméně stále zůstávala otázka, kde vybudovat novou expozici muzea. V roce 2012 byla otevřena nová budova Městského muzea, čímž byla ukončena snaha o získání vlastních prostor. Nyní zde mohou být pořádány krátkodobé výstavy, ale existují zde stálé expozice jako např. Do České Třebové vlakem, velorexem, letadlem nebo lodí, které se zaměřují na jednotlivé druhy dopravy v souvislosti s osobnostmi patřící neodmyslitelně k městu Česká Třebová. (Městské muzeum Česká Třebová, 2015)

### **9.3. Muzeum obuvi a kamene ve Skutči**

Snahy o založení muzea, které by se zaměřovaly na zdejší historii, umění a památky sahají do devadesátých let 19. století. Proto v roce 1910 založil muzeum ředitel skutečské měšťanské školy Václav Jetmar. Sbírkami se nejprve vystavovaly v budově bývalé školy na náměstí, v roce 1934 byly zpřístupněny v domě bratří Zvěřinových. Prostorová kapacita muzea byla v průběhu druhé světové války omezena. Přestěhováním do domu č. 364 v Rybičkově ulici v roce 1954 se situace zlepšila. Jednalo se o místo, kde tvořil a také zemřel hudební skladatel Vítězslav Novák, jehož odkaz připomíná trvalá expozice. V roce 1956 byla muzeu předána budova bývalé nemocnice, v níž byla umístěna expozice dělnického hnutí, obuvnictví a kamenictví. V období od roku 1980 od roku 2008 měla hlavní budova muzea přístupnou historicko-vlastivědnou expozici. V roce 200 byly otevřeny nové stálé expozice nesoucí název Muzeum obuvi a kamene, jež nahradily předchozí vlastivědnou expozici. Byly také zrekonstruovány sklepní prostory pro expozici kamenictví a přilehlá zahrada. Mimo výše zmíněných expozic muzeum nabízí také památní síň Vítězslava Nováka, pamětní síň Václava Jana Tomáška nebo sbírky zbraní, řemesel, nábytku a textilu. (Muzeum obuvi a kamene ve Skutči, 2015)



#### **9.4. Africké muzeum Dr. Emila Holuba**

Osoba Dr. Emila Holuba je známá především jako cestovatel, sběratel a badatel. Vzhledem k jeho návštěvě jižní Afriky, kam dosud nevstoupila noha Evropana, si jako odměnu přál, umístit výsledky své práce v muzeu. Ve třicátých letech se podařilo vytvořit pamětní síň, kde byly vystaveny knihy a korespondence. V roce 1945 ovšem zanikla spolu s radnicí, kde byla umístěna. S přispěním manželky Emila Holuba a jejích cenných relikvií, které věnovala, bylo muzeum konečně otevřeno, a to 1. května 1956. Město Holice získalo povolení ke stavbě kulturního domu a muzea, budova bylo dokončena v roce 1965. První část expozice obsahuje dokumenty, kresby, Holubovu pracovnu nebo osobní předměty. V další části je Africká příroda, kde jsou umístěny exponáty zapůjčené z Národního muzea. Třetí část se zaměřuje na domorodé kmeny a jejich výrobky. Památník Dr. Emila Holuba byl otevřen v roce 1966, od té doby jej navštívilo téměř jeden a půl miliónů návštěvníků. Muzeum prošlo poslední rekonstrukcí v roce 2012. (Africké muzeum Dr. Emila Holuba, 2015)

#### **9.5. Zámek Pardubice**

Počátky sídla v místech dnešního zámku lze datovat do konce 13. století. K přestavbám docházelo nejprve ve 14. století, poté po husitských válkách, kdy byl hrad obehnan kamennou hradbou se střílnami pro ruční zbraně a děla. Vybudované mohutné opevnění ve velmi rozsáhlém areálu nemělo ve střední Evropě obdobu. Tvoří jej hliněný val, hradba se střílnami a široký příkop, který bylo možné v případě potřeby naplnit. V roce 1560 zámek přestal být panským sídlem, neboť jej Pernštejnové prodali králi. Zámek pod královskou správou podléhal komerčním zájmům, proto tu byl v 17. století zřízen pivovar, sklad textilní manufaktury, byty důstojníků apod. V roce 1953 přešel zámek do vlastnictví státu, začal chátrat a teprve s generální rekonstrukcí a dalším urychlením rekonstrukce budovy se ho podařilo zpřístupnit veřejnosti. Od roku 2001 je vlastníkem zámku Pardubický kraj. Od roku 1920 se zde také nachází Východočeské muzeum. Musejní spolek v tomto roce koupil zámek, o rok později také hrad na Kunětické hoře, oboje za přispěním města. V muzeu byly postupně vybudovány stálé expozice, sbírky, uskutečňovaly se zde přednášky. V době chátrání bylo muzeum uzavřeno na celých patnáct let. Od roku 1997 je muzeum postupně uváděno do provozu, vznikly zde rytířské sály s nástěnnými malbami, vystaveno je tu osm stálých expozic, sbírky skla, zbraní, pohlednic Orbis pictus, numismatická expozice, přírodovědná expozice a expozice sbírky hraček. Nacházejí se zde dva výstavní sály pro

krátkodobé výstavy, přednáškový sál, knihovna se studovnou. V prostorách zámku se konají nejrůznější kulturní a společenské akce. Východočeské muzeum vydává periodické sborníky a jiné publikace, ročně jej navštíví přes 50 tisíc lidí a patří mezi dvacet nejvýznamnějších muzejních institucí v České republice. (Východočeské muzeum, 2015)

## **9.6. Vojenské muzeum Králíky**

Město Králíky se během druhé světové války nacházelo v oblasti, které po Mnichovské dohodě museli obyvatelé opustit. Z původně zemědělské osady se stal důležitý vojenský prostor, který byl využíván k testování nových zbraní a obranných prostředků. Z budov, které tu zůstaly po druhé světové válce a které tudíž již nesloužily původnímu záměru, se stalo vhodné místo pro vybudování vojensko-historického muzea. Vojenské muzeum je dnes centrem místní pevnostní oblasti s expozicí věnovanou armádě a obranně státu včetně prostor pro ukázky těžké techniky. Muzeum je přístupné celoročně, za tuto dobu jej navštíví přes 15 tisíc návštěvníků. V roce 2008 se podařilo získat dotaci ze strukturálních fondů Evropské unie na rekonstrukci muzea, které je v této podobě otevřeno od roku 2010. Návštěvníci zde mohou shlédnout historii československé armády, sekci věnované druhé světové válce, sbírku munice, zbraní, protiletadlových kanónů nebo prostředky protichemické obrany. Nechybí zde také stroje Československé lidové armády, tanky, obrněné transportéry, bojová vozidla nebo předváděcí dráha, která umožňuje ukázkou exponátů v pohybu. (Vojenské muzeum Králíky, 2015)

## **10. Analýza návštěvnosti subjektů cestovního ruchu**

V první řadě bylo nutné vymezit a stanovit subjekty, které mohou být v diplomové práci analyzovány. V rámci regionu soudržnosti Severovýchod, bylo v programovém období 2007-2013 realizováno celkem 671 projektů. Analýza se zabývá pouze prioritní osou tři, tedy cestovním ruchem, jako samostatnou oblastí podpory. Subjektů cestovního ruchu, které žádaly o finanční prostředky ze strukturálních fondů, bylo ve sledovaném období 165. Prioritní osa cestovního ruchu se dále dělí na dvě podoblasti, a to rozvoj základní infrastruktury a doprovodných aktivit v oblasti cestovního ruchu a marketingové a koordinační aktivity v oblasti cestovního ruchu. Vzhledem k zájmu o čistě investiční projekty, bude brán zřetel jen na první ze dvou výše jmenovaných podoblastí, ve které bylo realizováno 110 projektů. Destinace cestovního ruchu se musí nacházet na území Pardubického kraje, takovýchto projektů se realizovalo 42. Posledním výběrovým parametrem je fakt, zda subjekty sledují návštěvnost ve svých subjektech a zda se za návštěvu subjektu platí vstupné. Jedině takto se dá kvantifikovat případný reálný a ekonomický přínos po využití dotačních prostředků pro inovace, rozvoj, výstavbu rekonstrukce apod. Svůj přínos mají jistě další projekty, nicméně např. výstavba cyklistických stezek, oprava či revitalizace volně dostupných památek, kde se prakticky nedá spočítat jednoznačný výsledek, nemůžou být použity pro tento druh analýzy. Výsledný počet projektů, které mohou být vybrány, je 28.

Výše popsaná redukce subjektů, které nemohou být ve výběru zahrnuty, je zároveň víceúrovňovým stratifikovaným výběrem, tedy výběrem podle určitých kritérií. Kritérii jsou lokace, tedy Pardubický kraj, oblasti podpory, tzn. cestovní ruch a také schopnost subjektů počítat návštěvníky a z nich plynoucí tržby. Po vymezení subjektů splňující kritéria, byl proveden prostý náhodný výběr, kdy bylo každému z osmadvaceti projektů, přiděleno číslo. Losem bylo vybráno 7 realizovaných projektů, které budou podrobeny analýze. Je jím rekonstrukce zámku v Cholticích, Centrum Bohuslava Martinů v Poličce, Rekonstrukce a přístavba Městského muzea Česká Třebová, Muzeum obuvi a kamene ve Skutči, rekonstrukce Památníku Dr. Emila Holuba spojená s vytvořením nové expozice, Zvýšení atraktivity a rozšíření návštěvnických služeb v areálu zámku Pardubice a Vojenské muzeum Králíky. Téměř všechny subjekty nakonec prokázaly ochotu poskytnout svá data, nicméně i po několika prosbách a urgencích k vedení Zámku v Cholticích, se data od tohoto subjektu získat nepodařila.

U jednotlivých analyzovaných subjektů cestovního ruchu budou data nejdříve mechanicky vyrovnána tak, aby byl zobrazen dlouhodobý trend bez přílišné kolísavosti hodnot. Tím bude navržena funkce pro regresní analýzu.

Poté budou použity časové řady, s pomocí kterých budou vypočteny přírůstky hodnot v jednotlivých letech, koeficienty růstu a také rozdíly hodnot naměřených před realizováním projektu porovnané s hodnotami naměřených po dokončení projektu. Již tyto hodnoty mohou napovědět, zda se nějak dotační program podílel na vývoji návštěvnosti. Nicméně tyto hodnoty budou mít spíše doplňkový a kontrolní charakter k regresní analýze. Ta bude provedena k odhadnutí vývoje, který by nastal v případě, že by projekt s pomocí strukturálních fondů realizován nebyl. Tento stav bude na závěr porovnán se skutečnými hodnotami naměřenými v období po úspěšném dokončení dotačního programu. Na základě komparační analýzy bude odvozeno, zda byl projekt prospěšný oproti stavu, který by nastal v případě neuskutečnění projektového záměru. Zároveň by měl být prospěšným ukazatelem v souvislosti se samofinancováním a s finanční nezávislostí daného subjektu v budoucnu.

### **10.1. Centrum Bohuslava Martinů v Poličce**

Polička je rodné město hudebního skladatele Bohuslava Martinů, město je vlastníkem jedinečné sbírky skladatelových rukopisů, korespondence. Zastaralé prostory byly nahrazeny interaktivní expozicí se skladatelovým odkazem. Vznikly zde prostory pro konání různých kulturních a společenských akcí, odpočinkové zóny, nový depozitář pro ochranu originálních sbírek. Byly také instalovány skla z Horácka a Poličska. Průběh rekonstrukce se nejprve týkal Centra Bohuslava Martinů, které bylo zrenovováno na začátku roku 2010, poté došlo k revitalizaci světničky Bohuslava Martinů. Po dobu rekonstrukce nebylo centrum pro veřejnost uzavřeno.

#### **Údaje o projektovém záměru:**

Příjemce: Město Polička

Doba realizace: 1. říjen 2008 až 3. listopad 2010

Místo realizace: Polička

Celkové způsobilé výdaje: 23 601 383,71 Kč

Z toho dotace RR (EU + státní rozpočet): 21 831 279,45 Kč

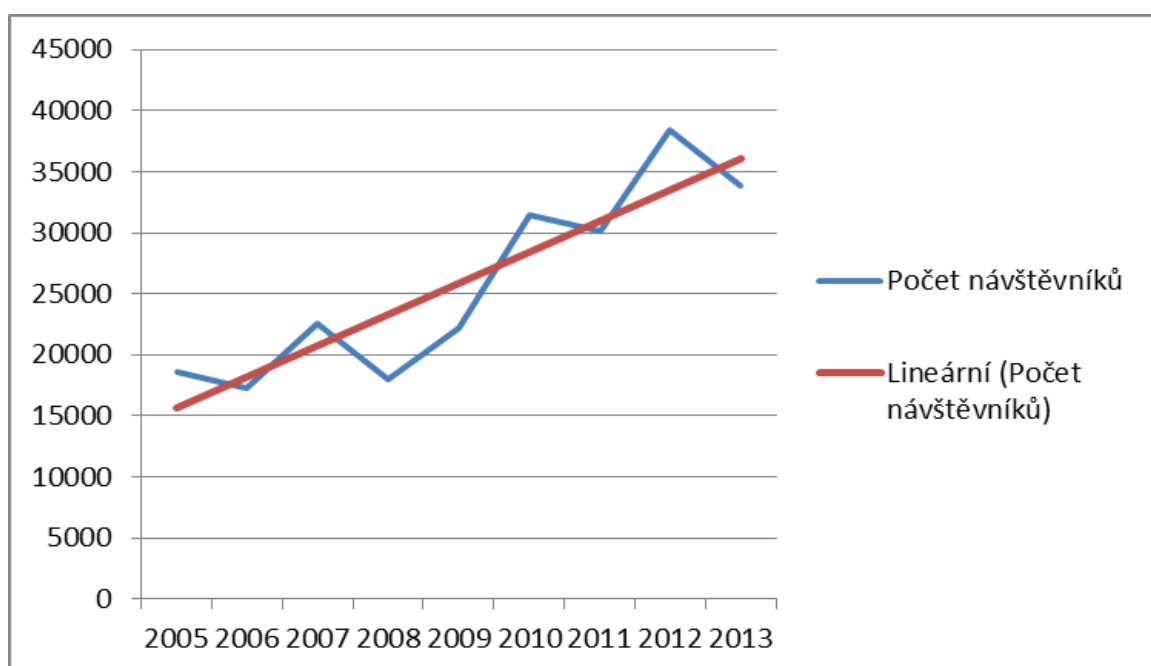
Z toho dotace EU: 20 061 175,71 Kč

**Tabulka 6 – Návštěvnost Centra Bohuslava Martinů**

Rok	Počet návštěvníků	Vyrovnání
2005	18 558	
2006	17 301	19 285,67
2007	22 553	19 470,67
2008	18 003	20 913,33
2009	22 184	23 885,33
<b>2010</b>	<b>31 469</b>	<b>27 921,33</b>
2011	30 111	33 348,67
2012	38 466	34 151,00
2013	33 876	

*Zdroj: vlastní zpracování dle CBM*

Vývoj návštěvnosti popisuje Tabulka 6, tučně zvýrazněné údaje zobrazují výsledky v rozhodném roce, tedy v době dokončení realizovaného projektu. V letech 2005, 2006 a 2008 se návštěvnost pohybuje okolo 18 tisíc, v letech 2007 a 2007 přesáhla 22 tisíc. Výraznější nárůst je patrný v roce 2010. Dosud nejvíce návštěvníků je zaznamenáno v roce 2012 s hodnotou přesahující 38 tisíc. Graf níže znázorňuje lineární trend zjištěných hodnot.

**Graf 6 – Návštěvnost Centra Bohuslava Martinů**

*Zdroj: vlastní zpracování dle Tabulky 6*

### Analýza časových řad

Koeficienty růstu představují podíly mezi lety  $t$  a  $t-1$ . Absolutní přírůstky jsou změny v počtu návštěvníků v následujícím roce, koeficient (popř. tempo) růstu a relativní difference udávají, o kolik procent se snížil či zvýšil počet návštěvníků oproti předchozímu roku.

**Tabulka 7 – Analýza časových řad – Centrum Bohuslava Martinů**

Rok	Počet návštěvníků	Absolutní přírůstky	Koeficienty růstu	Relativní difference
2005	18 558	-	-	-
2006	17 301	- 1 257	0,93	- 6,77
2007	22 553	5 252	1,30	30,36
2008	18 003	4 550	0,80	-20,17
2009	22 184	4 181	1,23	23,22
<b>2010</b>	<b>31 469</b>	<b>9 285</b>	<b>1,42</b>	<b>41,85</b>
2011	30 111	- 1 358	0,96	- 4,32
2012	38 466	8 355	1,28	27,75
2013	33 876	- 4 590	0,88	- 11,93
<b>Průměr</b>	<b>25 836</b>	<b>1 915</b>	<b>1,10</b>	<b>10,00</b>

*Zdroj: vlastní zpracování – výpočet časových řad*

Průměrný počet návštěvníků za sledované období je 26 965, každoročně se zvýší počet návštěvníků o více než dva tisíce, v průměru jde tedy o téměř 10 %. K lepšímu pohledu na výsledná data pomohou průměrné hodnoty naměřené před realizací projektu, porovnané s hodnotami po realizaci projektu.

**Tabulka 8 – Průměrné statistické ukazatele – Centrum Bohuslava Martinů**

	Před realizací projektu	Dlouhodobý průměr	Po realizaci projektu	Rozdíl před a po realizaci	Rozdíl dlh. průměru a po realizaci
Počet návštěvníků	19 720	25 836	<b>33 480</b>	69,78 %	29,60 %
Absolutní přírůstky	907	1 915	<b>2 923</b>	222,45 %	52,66 %
Koeficienty růstu	1,07	1,10	<b>1,13</b>	5,56 %	3,04 %

Relativní diference	6,66 %	10,00 %	<b>13,34 %</b>	6,68 %	3,34 %
------------------------	--------	---------	----------------	--------	--------

*Zdroj: vlastní zpracování – výpočet průměrných statistických ukazatelů*

U všech sledovaných kritérií došlo k nárůstu, průměrný počet návštěvníků se zvýšil z 19 720 na 33 480, jde tedy o třiasedmdesátiprocentní zvýšení. I oproti dlouhodobému průměru, který činí 25 836 návštěvníků, se hodnota zvýšila o necelých 30 %. Průměrné každoroční přírůstky se zvýšily z devíti set sedmi na téměř tři tisíce, což znamená nárůst více než 220 %. Rozdíl nastává i v porovnání s dlouhodobým průměrem a to 52 %. Mírné zvýšení je možné pozorovat i u relativní diference a tempa růstu, kde v porovnání se stavem před realizací projektu a dlouhodobým průměrem, se hodnoty zvýšily o přibližně tři respektive šest procent.

### **Regresní analýza**

Zbývající a rozhodující analýzou je regrese, pomocí které bude definitivně vyhodnocen vliv poskytnutí finanční pomoci z fondů Evropské unie.

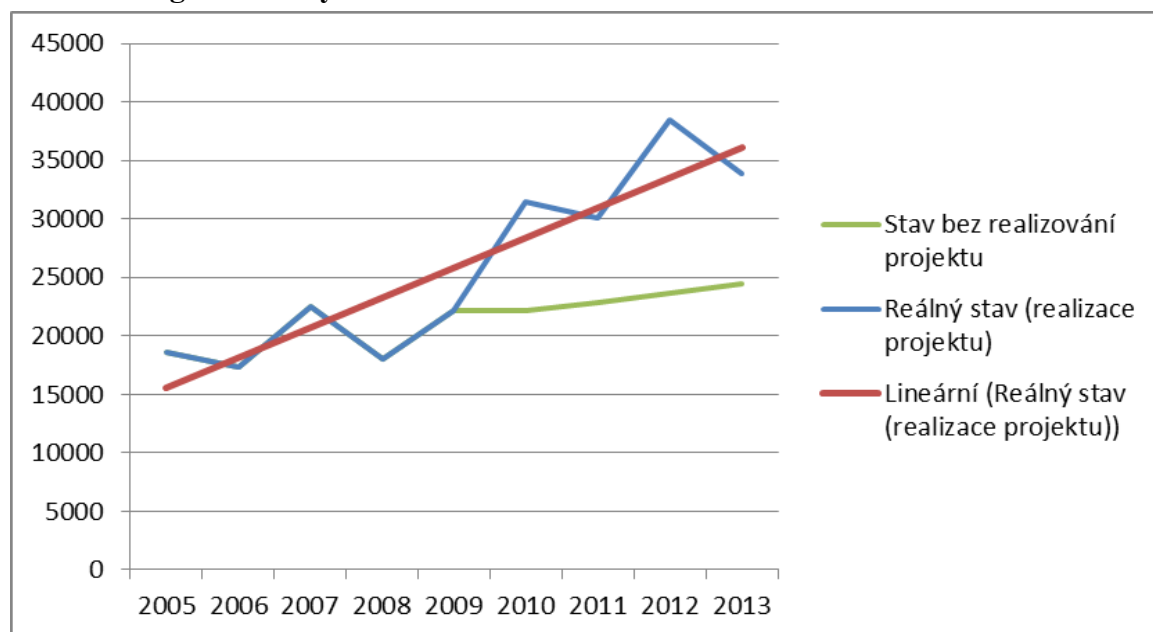
**Tabulka 9 – Regresní analýza – Centrum Bohuslava Martinů**

Rok	Stav bez realizování projektu	Reálný stav (realizace projektu)	Reálný stav vyrovnaný regresí	Rozdíl
2005	18 558	18 558	15 829	-15 %
2006	17 301	17 301	18 304	6 %
2007	22 553	22 553	20 778	-8 %
2008	18 003	18 003	23 253	29 %
2009	22 184	22 184	25 727	16 %
2010	22 106	31 469	28 202	28 %
2011	22 901	30 111	30 676	34 %
2012	23 696	38 466	33 151	40 %
2013	24 492	33 876	35 625	45 %
<b>Průměr</b>	<b>21 310</b>	<b>25 835</b>	<b>25 727</b>	<b>21 %</b>

*Zdroj: vlastní zpracování – výpočet regresní analýzy*

Regresní koeficient  $a$  má po zaokrouhlení hodnotu 13 355, koeficient  $b$  2 475. Dosazením koeficientů byly vypočteny hodnoty v požadovaných letech. Ke správnému zhodnocení výsledku je třeba porovnat druhý a čtvrtý sloupec, kde se nacházejí vyrovnané stavy dvou variant, tedy té, kde se předpokládá vývoj bez realizování investičního projektu a reálného stavu vyrovnaného pomocí lineární regresní funkce. Odhad průměrného počtu návštěvníků subjektu, který by nevyužil investičního záměru, by byl 21 310, zatímco reálný stav uvádí téměř dvacet šest tisíc návštěvníků každý rok.

**Graf 7 – Regresní analýza – Centrum Bohuslava Martinů**



*Zdroj: vlastní zpracování dle Tabulky 9*

Tabulka 9 společně s Grafem 7 naznačují, že realizace projektu s využitím strukturálních fondů EU, dopomohla nárůstu v návštěvnosti Centra Bohuslava Martinů v Poličce. Rozdíly v jednotlivých letech jsou více než třicetiprocentní. Při nevyužití finanční pomoci by sice vyrovnaná regresní přímka měla rostoucí trend, nicméně současný stav je v průměru o 23 % vyšší než odhad stavu bez provedení rekonstrukce a revitalizace subjektu. Přírůstky a celkový trend po dokončení projektu jsou stabilní, vývoj počtu návštěvníků setrvává v nastavených relacích, zdá se být udržitelný i pro následující roky. I z tohoto pohledu vyplývá pozitivní dopad vynaložených prostředků z EU, které mohou posunout subjekt CR opět o něco výše.



## 10.2. Rekonstrukce a přístavba Městského muzea Česká Třebová

Cílem projektového záměru bylo vytvoření nové koncepce Městského muzea Česká Třebová s expozicemi charakterizující druhy dopravy pro zvýšení cestovního ruchu ve městě a regionu. K naplnění cíle slouží vybudování nových vnitřních expozic, badatelný a venkovní expozice velorexů.

Rekonstrukcí získalo město vyhovující prostory pro sbírky historických artefaktů, umístění Velorexů, expozice je také zaměřena na zamýšlený průplav Labe – Dunaj – Odra. Další expozice se věnuje železnici, která má v České Třebové velký význam, neboť leží na hlavním železničním koridoru a plní funkci dopravního uzlu. Realizací projektu byl také vybudován přednáškový sál s bezbariérovým přístupem. Během rekonstrukce nebylo muzeum pro veřejnost uzavřeno.

### Údaje o projektovém záměru:

Příjemce: Město Česká Třebová

Doba realizace: 24. květen 2011 až listopad 2012

Místo realizace: Česká Třebová

Celkové způsobilé výdaje: 36 583 298,74 Kč

Z toho dotace RR (EU + státní rozpočet): 26 608 308,94 Kč

Z toho dotace EU: 23 531 959,56 Kč

**Tabulka 10 – Návštěvnost Městského muzea Česká Třebová**

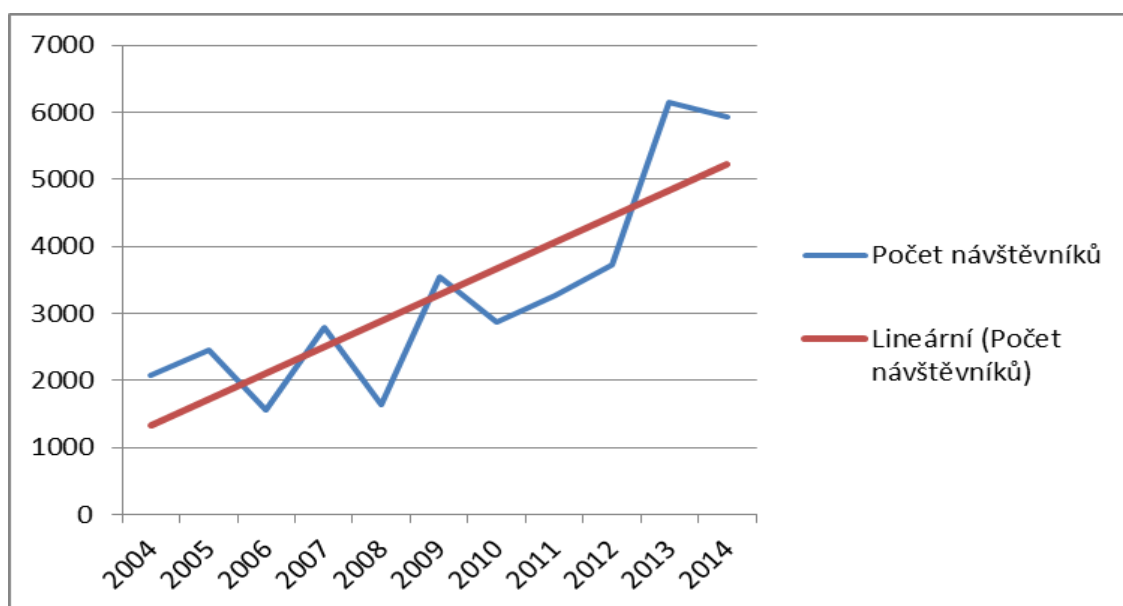
Rok	Počet návštěvníků	Vyrovnání
2004	2 068	
2005	2 444	2 025
2006	1 563	2 264
2007	2 785	1 997
2008	1 642	2 655
2009	3 538	2 682
2010	2 867	3 227
2011	3 276	3 292
<b>2012</b>	<b>3 732</b>	<b>4 388</b>
2013	6 156	5 270

2014	5 921
------	-------

*Zdroj: vlastní zpracování dle MMCT*

V letech 2006 a 2008 bylo zaznamenáno méně než 2 tisíce návštěvníků, od roku 2009 se návštěvnost s jednou výjimkou dostala vždy přes 3 tisíce, největší nárůst nastal v roce 2013, kdy navštívilo muzeum více než 6 tisíc návštěvníků. Graf 8 zahrnuje mj. lineární trend údajů o návštěvnosti.

**Graf 8 – Návštěvnost Městského muzea Česká Třebová**



*Zdroj: vlastní zpracování dle Tabulky 10*

### **Analýza časových řad**

Opět bude nejdříve provedena analýza časových řad pomocí ukazatelů tempa růstu, absolutních a relativních přírůstků.

**Tabulka 11 – Analýza časových řad – Městské muzeum Česká Třebová**

Rok	Počet návštěvníků	Absolutní přírůstky	Koeficienty růstu	Relativní diference
2004	2 068	-	-	-
2005	2 444	376	1,18	18,18 %
2006	1 563	- 881	0,64	- 36,05 %
2007	2 785	1 222	1,78	78,18 %
2008	1 642	- 1 143	0,59	- 41,04 %

2009	3 538	1 896	2,15	115,47 %
2010	2 867	- 671	0,81	- 18,97 %
2011	3 276	409	1,14	14,27 %
<b>2012</b>	<b>3 732</b>	<b>456</b>	<b>1,14</b>	<b>13,92 %</b>
2013	6 156	2 424	1,65	64,95 %
2014	5 921	- 235	0,96	- 3,82 %
<b>Průměr</b>	<b>3 272</b>	<b>385</b>	<b>1,21</b>	<b>20,51 %</b>

*Zdroj: vlastní zpracování – výpočet časových řad*

Muzeum každoročně navštíví 3 272 lidí, průměrný nárůst počtu návštěvníků je 385 v každém roce. Ve sledovaném období roste počet návštěvníků o více než 20 % každým rokem. Je třeba data rozdělit podle toho, zda patří k hodnotám před vyčerpáním dotačních prostředků nebo po vyčerpání.

**Tabulka 12 – Průměrné statistické ukazatele – Městské muzeum Česká Třebová**

	Před realizací projektu	Dlouhodobý průměr	Po realizaci projektu	Rozdíl před a po realizaci	Rozdíl dlh. průměru a po realizaci
Počet návštěvníků	2 523	3 272	<b>5 270</b>	108,88 %	61,05 %
Absolutní přírůstky	173	385	<b>882</b>	410,90 %	128,83 %
Koeficienty růstu	1,19	1,21	<b>1,25</b>	5,43 %	3,32 %
Relativní diference	18,58 %	20,51 %	<b>25,02 %</b>	6,44 %	4,51 %

*Zdroj: vlastní zpracování – výpočet průměrných statistických ukazatelů*

Průměrná návštěvnost Městského muzea v České Třebové po realizaci projektového záměru vzrostla o 2 747. Ve srovnání s obdobím před realizací projektu jde o více než stoprocentní nárůst, dlouhodobý průměr je o 61 procentních bodů nižší. Ve všech stanovených ukazatelích se návštěvnost po dokončení projektu zvýšila. Zatímco průměrný roční přírůstek před rekonstrukcí má hodnotu 173, po rekonstrukci se tento údaj zvýšil o více než 400 %, a to na 882. Oproti dlouhodobému každoročnímu přírůstku je reálný stav o 497 nižší. Před rekonstrukcí muzea se každoročně zvýšil počet návštěvníků o necelých 19 %, po dokončení rekonstrukce se tento nárůst zvýšil na více než 25 %.

## Regresní analýza

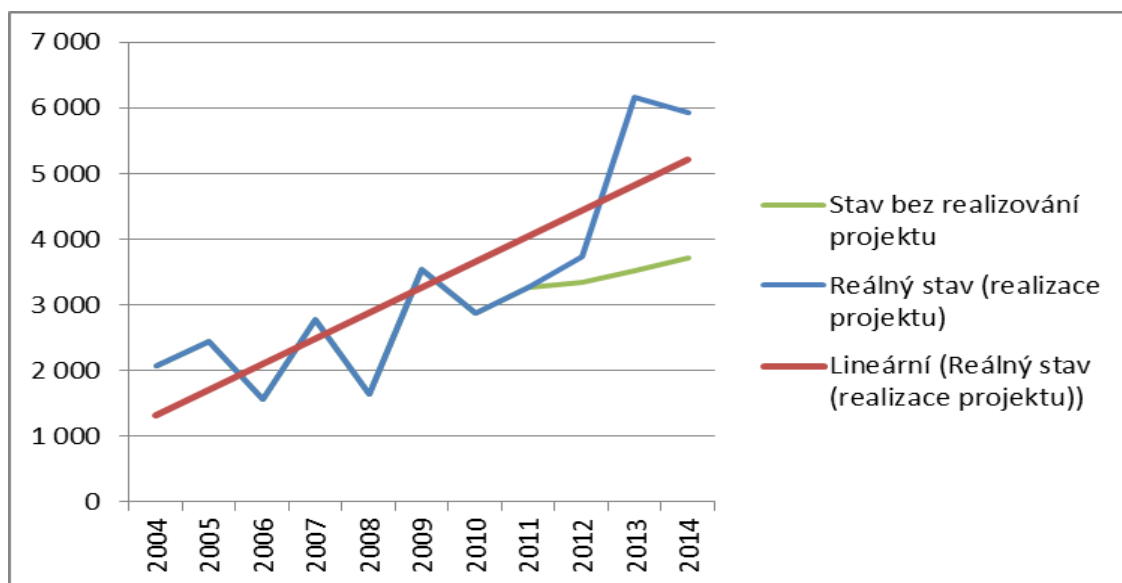
**Tabulka 13 – Regresní analýza – Městské muzeum Česká Třebová**

Rok	Stav bez realizování projektu	Reálný stav (realizace projektu)	Reálný stav vyrovnaný regresí	Rozdíl
2004	2 068	2 068	1 325	- 36 %
2005	2 444	2 444	1 715	- 30 %
2006	1 563	1 563	2 104	35 %
2007	2 785	2 785	2 493	- 10 %
2008	1 642	1 642	2 883	76 %
2009	3 538	3 538	3 272	- 8 %
2010	2 867	2 867	3 661	28 %
2011	3 276	3 276	4 051	24 %
2012	3 345	3 732	4 440	33 %
2013	3 528	6 156	4 829	37 %
2014	3 711	5 921	5 219	41 %
<b>Průměr</b>	<b>2 797</b>	<b>3 272</b>	<b>3 272</b>	<b>17 %</b>

*Zdroj: vlastní zpracování – výpočet regresní analýzy*

Zjištěný regresní koeficient  $a$  má hodnotu po zaokrouhlení 936, regresní koeficient  $b$  389. V rozhodném roce dokončení projektu došlo k mírnému nárůstu oproti odhadu stavu bez provedení rekonstrukce třebovského muzea, v dalších letech byl nárůst vyšší, regresním modelem byl vypočítán průměrný nárůst návštěvnosti po provedení projektového záměru o 17 %, odhad počtu lidí, kteří by navštívili nezrekonstruované muzeum v loňském roce je o 41 % nižší, než jaký byl reálný stav v tomto roce.

**Graf 9 – Regresní analýza – Městské muzeum Česká Třebová**



*Zdroj: vlastní zpracování – výpočet regresní analýzy*

Dosažené počty návštěvníků jsou v tomto případě opět o více než 30 % vyšší než před plánovanou rekonstrukcí, v absolutních hodnotách je to nárůst o téměř 500 návštěvníků. Nárůst patrný z grafu je příslibem správné investice, zda se hodnoty udrží v podobných sférách, ukáží následující roky, nicméně realizace projektového záměru může mít pozitivní dopad nejen na ráz historického centra města, ale i na ekonomický prospěch subjektu.

### **10.3. Muzeum obuvi a kamene ve Skutči**

V Městském muzeu byla zřízena expozice věnována tradičním řemeslům, tedy obuvnictví a kamenictví, na které navazuje geologická expozice. Projekt se zaměřuje na rekonstrukci celého objektu, jak interiéru, tak exteriéru včetně terénních úprav a dalších stavebních prací v prostoru dvora a zahrady muzea. Kromě expozic vzniklo také v hlavní budově informační centrum města. Muzeum nebylo v době rekonstrukce pro veřejnost uzavřeno.

#### **Údaje o projektovém záměru:**

Příjemce: Město Skuteč

Doba realizace: 14. říjen 2008 až 2. říjen 2009

Místo realizace: Skuteč

Celkové způsobilé výdaje: 15 338 205,32

Z toho dotace RR (EU + státní rozpočet): 14 187 839,91 Kč

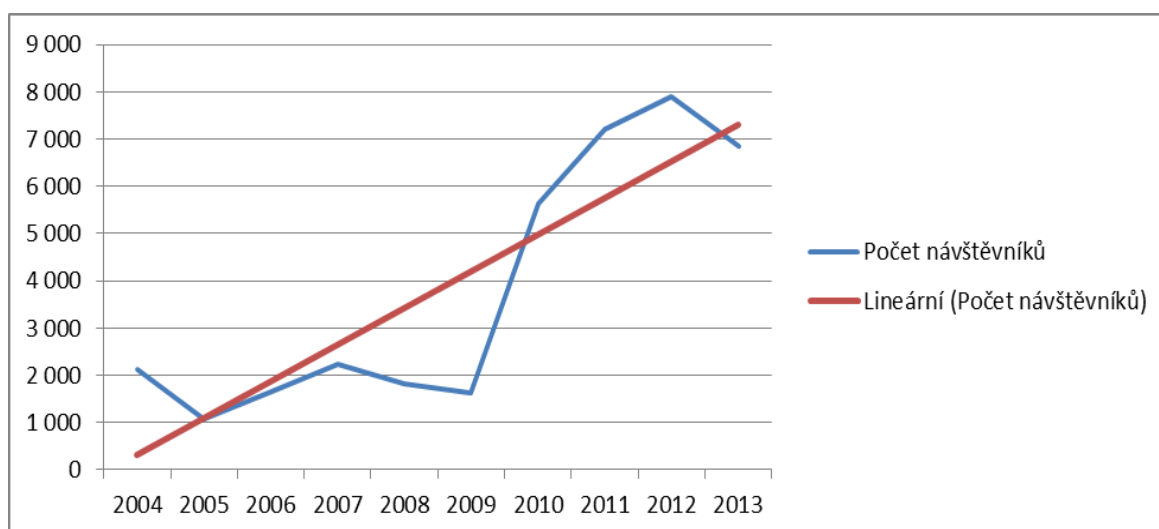
Z toho dotace EU: 13 037 474,50 Kč

**Tabulka 14 – Návštěvnost Muzea obuvi a kamene ve Skutči**

Rok	Počet návštěvníků	Vyrovnání
2004	2 117	
2005	1 070	1 617
2006	1 665	1 660
2007	2 246	1 913
2008	1 828	1 900
2009	1 625	3 025
<b>2010</b>	<b>5 622</b>	<b>4 821</b>
2011	7 216	6 911
2012	7 895	7 320
2013	6 850	

*Zdroj: vlastní zpracování dle MOKS*

S výjimkou roku 2005 se návštěvnost v letech 2004 – 2009 pohybovala od 1,5 tisíce do cca 2 tisíc. V roce 2010 se hodnota dostala nad 5 a půl tisíce a dále rostla. V roce 2011 bylo evidováno 7 216 návštěvníků, o rok později o 679 více. Rok 2013 byl ve znamení mírného poklesu. Červená přímka v Grafu 10 zobrazuje lineární trend počtu návštěvníků v letech 2004 – 2013.

**Graf 10 – Návštěvnost Muzea obuvi a kamene ve Skutči**

*Zdroj: vlastní zpracování dle Tabulky 14*

## Analýza časových řad

**Tabulka 15 – Analýza časových řad – Muzeum obuvi a kamene ve Skutči**

Rok	Počet návštěvníků	Absolutní přírůstky	Koeficienty růstu	Relativní diference
2004	2 117	-	-	-
2005	1 070	- 1 047	0,51	- 49,46 %
2006	1 665	595	1,56	55,61 %
2007	2 246	581	1,35	34,89 %
2008	1 828	- 418	0,81	- 18,61 %
2009	1 625	- 203	0,89	- 11,11 %
<b>2010</b>	<b>5 622</b>	<b>3 997</b>	<b>3,46</b>	<b>245,97 %</b>
2011	7 216	1 594	1,28	28,35 %
2012	7 895	679	1,09	9,41 %
2013	6 850	- 1 045	0,87	- 13,24 %
<b>Průměr</b>	<b>3 813</b>	<b>526</b>	<b>1,31</b>	<b>31,31 %</b>

*Zdroj: vlastní zpracování – výpočet časových řad*

Z výše uvedené tabulky výrazněji vyčnívá údaj z roku 2010, kdy došlo k vyššímu nárůstu počtu návštěvníků než v ostatních letech. Právě po celý tento rok bylo muzeum otevřeno v nově zrekonstruované podobě. Dlouhodobě průměrná hodnota počtu návštěvníků je 3 813. Každý rok do muzea zavítá o více než pět set návštěvníků více než v předchozím roce, což je více než třicetiprocentní nárůst.

**Tabulka 16 – Průměrné statistické ukazatele – Muzeum obuvi a kamene ve Skutči**

	Před realizací projektu	Dlouhodobý průměr	Po realizaci projektu	Rozdíl před a po realizaci	Rozdíl dlh. průměru a po realizaci
Počet návštěvníků	1 759	3 813	<b>6 896</b>	318,36 %	80,85 %
Absolutní přírůstky	- 98	526	<b>1 306</b>	702,49 %	148,34 %
Koeficienty růstu	1,02	1,31	<b>1,68</b>	63,91 %	27,96 %
Relativní diference	2,27 %	31,11 %	<b>67,62 %</b>	29,05 %	20,39 %

*Zdroj: vlastní zpracování – výpočet průměrných statistických ukazatelů*

Průměrný počet návštěvníků muzea obuvi a kamene se po dokončení rekonstrukce zvýšil o více než pět tisíc, oproti dlouhodobému průměru o tři tisíce. Tento subjekt evidoval před realizací projektu průměrný roční přírůstek -98, tzn., že v průměru přišlo každý rok o téměř sto návštěvníků méně. Při porovnání tohoto úbytku s obdobím po rekonstrukci, je zaznamenán nárůst, v nově opraveném muzeu se nyní v průměru zvýšil počet návštěvníků o více než 1 300 ročně. V procentním vyjádření byl přírůstek návštěvníků před provedení rekonstrukce o téměř 64 % nižší než po rekonstrukci, dlouhodobý průměrný přírůstek návštěvníků je více než třicetiprocentní.

### Regresní analýza

**Tabulka 17 – Regresní analýza – Muzeum obuvi a kamene ve Skutči**

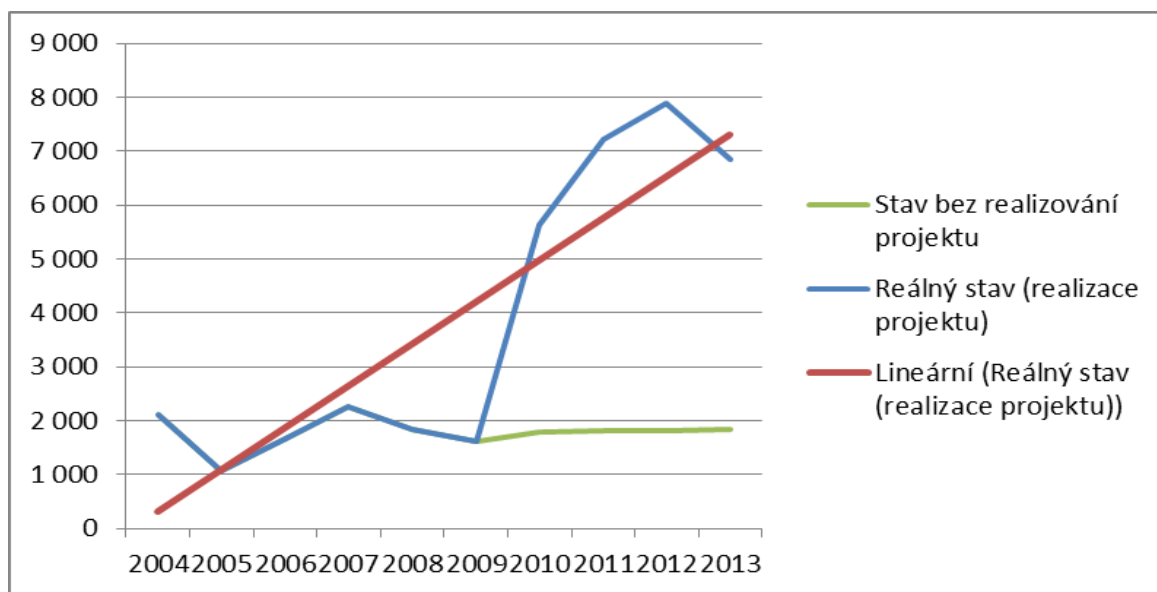
Rok	Stav bez realizování projektu	Reálný stav (realizace projektu)	Reálný stav vyrovnaný regresí	Rozdíl
2004	2 117	2 117	168	- 92 %
2005	1 070	1 070	995	- 7 %
2006	1 665	1 665	1 822	9 %
2007	2 246	2 246	2 649	18 %
2008	1 828	1 828	3 476	90 %
2009	1 625	1 625	4 303	165 %
2010	1 798	5 622	5 130	185 %
2011	1 809	7 216	5 957	229 %
2012	1 821	7 895	6 784	273 %
2013	1 832	6 850	7 611	315 %
<b>Průměr</b>	<b>1 781</b>	<b>3 813</b>	<b>3 890</b>	<b>118 %</b>

*Zdroj: vlastní zpracování – výpočet regresní analýzy*

Vypočítané regresní koeficienty  $a$  a  $b$  mají po zaokrouhlení hodnotu -658, resp. 827. Již při prvním pohledu je patrné, že po rekonstrukci skutečského muzea došlo k nárůstu počtu návštěvníků, zatímco v letech 2004 – 2009 se návštěvnost zřídka kdy dostala nad dva tisíce, v období 2010 – 2014 neklesla pod pět tisíc.



**Graf 11 – Regresní analýza – Muzeum obuvi a kamene ve Skutči**



*Zdroj: vlastní zpracování – výpočet regresní analýzy*

Průměrný odhadovaný počet návštěvníků při nerealizování projektového záměru by byl 1 787, reálný počet lidí, kteří navštívili toto muzeum, je o 118 % vyšší, konkrétně 3 813. Rekonstrukce muzea a následné hodnoty počtu návštěvníků mohou naznačit pozitivní vliv na rozvoj subjektu, který se může odrazit i v ekonomických ukazatelích a všeobecné prosperitě. Po roce 2010 se opakuje kolísavý trend, ovšem v hodnotách v rozmezí 7 až 9 tisíc. Po pěti letech zůstávají návštěvnosti podobné, nastolený trend tak může potvrdit zlepšení po čerpání dotací z evropských strukturálních fondů. Velké rozdíly jsou patrné i z grafu, zelená křivka se pohybuje hluboko pod vyrovnaným reálným stavem.

#### **10.4. Rekonstrukce Památníku Dr. Emila Holuba spojená s vytvořením nové expozice**

Vytvoření živého muzea je předmětem tohoto projektu, který má v úmyslu návštěvníkům zprostředkovat co nejvěrnější zážitek z afrických cest. Prostřednictvím nové expozice chce město Holice představit svého rodáka široké veřejnosti jako geniálního cestovatele. V rámci nové expozice zde bude umístěn funkční model Viktoriinských vodopádů nebo africká vesnice včetně audiovizuální projekce.

Cílem realizace projektu je vytvoření nové unikátní expozice, které by oživilo významnou turistickou destinaci natolik, že by přilákalo i ty, kteří již v minulosti muzeum navštívili. Muzeum bylo během rekonstrukce uzavřeno, tedy po celý rok 2011.

**Údaje o projektovém záměru:**

Příjemce: Město Holice

Doba realizace: 2. květen 2011 až 16. duben 2012

Místo realizace: Holice

Celkové způsobilé výdaje: 19 831 128,78 Kč

Z toho dotace RR (EU + státní rozpočet): 18 343 794,06 Kč

Z toho dotace EU: 16 856 459,40 Kč

Africké muzeum bylo během rekonstrukce na jeden kalendářní rok uzavřeno.

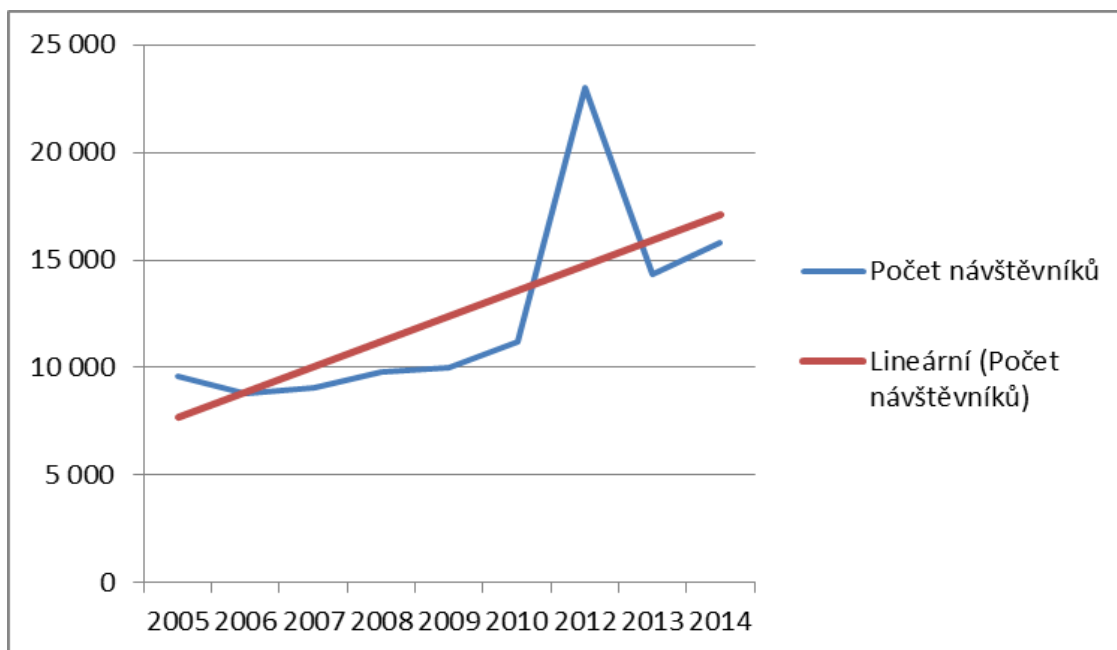
**Tabulka 18 – Návštěvnost Afrického muzea Dr. Emila Holuba**

Rok	Počet návštěvníků	Vyrovnání
2005	9 594	
2006	8 811	9 156
2007	9 062	9 219
2008	9 784	9 623
2009	10 023	10 328
2010	11 177	14 727
2012	22 980	16 153
2013	14 301	17 705
2014	15 833	

*Zdroj: vlastní zpracování dle údajů Afrického muzea*

Návštěvnost Afrického muzea se v letech 2005 – 2007 pohybovala kolem devíti tisíc, v roce 2008 chybělo k hranici desíti tisíc pouze 2016 návštěvníků. Desetitisícová hranice byla překonána o rok později, konkrétně o 23 návštěvníků. Výrazný nárůst oproti dosavadním hodnotám se podařil v roce 2012, kdy muzeum navštívilo téměř 23 tisíc návštěvníků. V dalších letech se takto vysoká návštěvnost neudržela, přesto se hodnoty dostaly o tři až čtyři tisíce výše. Počet návštěvníků a lineární trend je zobrazen v Grafu 12.

**Graf 12 – Návštěvnost Afrického muzea Dr. Emila Holuba**



*Zdroj: vlastní zpracování dle Tabulky 18*

Z grafu je patrné, že po roce 2012 se počet návštěvníků zvýšil, nicméně trend byl zachován. Lineární přímka téměř kopíruje vývoj návštěvnosti.

**Tabulka 19 – Analýza časových řad**

Rok	Počet návštěvníků	Absolutní přírůstky	Koeficienty růstu	Relativní diference
2005	9 594	-	-	-
2006	8 811	- 783	0,92	- 8,16 %
2007	9 062	251	1,03	2,85 %
2008	9 784	722	1,08	7,97 %
2009	10 023	239	1,02	2,44 %
2010	11 177	1 154	1,12	11,51 %
<b>2012</b>	<b>22 980</b>	<b>11 803</b>	<b>2,06</b>	<b>105,60 %</b>
2013	14 301	- 8 679	0,62	- 37,77 %
2014	15 833	1 532	1,11	10,71 %
<b>Průměr</b>	<b>12 396</b>	<b>780</b>	<b>1,12</b>	<b>11,89 %</b>

*Zdroj: vlastní zpracování – analýza časových řad*

Podobné hodnoty počtu návštěvníků za sledované období jsou narušeny rokem 2012, kdy se počet návštěvníků vyšplhal na téměř 23 tisíc. Předtím se hodnoty pohybovaly od devíti do jedenácti tisíc. Po nárůstu v roce 2012 hodnoty opět klesly, tentokrát na hodnotu 14 301 respektive 15 833. Průměrný počet návštěvníků od roku 2005 do roku 2014 byl 12 396. Ročně se počet navýšil v průměru o 780, což představuje necelých 12 %. Je třeba také zmínit chybějící rok 2011, během kterého bylo Africké muzeum pro veřejnost uzavřeno.

**Tabulka 20 – Průměrné statistické ukazatele – Afrického muzea Dr. Emila Holuba**

	Před realizací projektu	Dlouhodobý průměr	Po realizaci projektu	Rozdíl před a po realizaci (v %)	Rozdíl dlh. průměru a po realizaci (v %)
Počet návštěvníků	9 742	12 396	<b>17 705</b>	81,74 %	42,82 %
Absolutní přírůstky	317	780	<b>1 552</b>	390,21 %	99,01 %
Koeficienty růstu	1,03	1,12	<b>1,26</b>	22,12 %	12,77 %
Relativní difference	3,32 %	11,89 %	<b>26,18 %</b>	22,86 %	14,29 %

*Zdroj: vlastní zpracování – výpočet průměrných statistických ukazatelů*

Kvůli vysoké nárazové návštěvnosti v roce 2012 jsou všechny ukazatele o mnoho vyšší v období po rekonstrukci než před rozhodným rokem. V letech 2013 a 2014 se trend návštěvnosti přiblížil vývoji před rekonstrukcí. Oproti dlouhodobému průměru se počet návštěvníků zvýšil o více než 5 tisíc s každoročním růstem 1 552, tedy více než 26 %.

### Regresní analýza

**Tabulka 21 – Regresní analýza – Afrického muzea Dr. Emila Holuba**

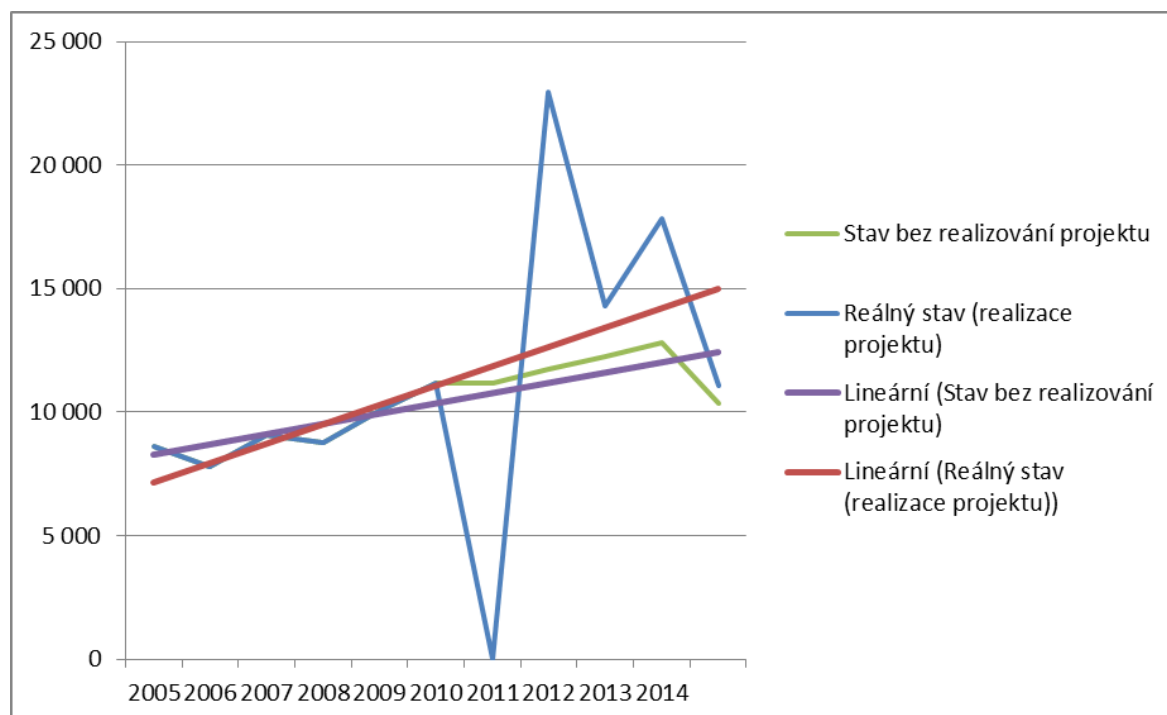
Rok	Stav bez realizování projektu	Reálný stav (realizace projektu)	Reálný stav vyrovnaný regresí	Rozdíl
2005	8 594	8 594	6 339	- 26 %
2006	7 811	7 811	7 387	- 5 %
2007	9 062	9 062	8 436	- 7 %
2008	8 784	8 784	9 484	8 %
2009	10 023	10 023	10 532	5 %

2010	11 177	11 177	11 581	4 %
2011	11 169	0	12 629	13 %
2012	11 719	22 980	13 677	17 %
2013	12 270	14 301	14 726	20 %
2014	12 821	17 833	15 774	23 %
<b>Průměr</b>	<b>10 343</b>	<b>11 057</b>	<b>11 057</b>	<b>7 %</b>

*Zdroj: vlastní zpracování – výpočet regresní analýzy*

Regresní koeficient  $a$  má hodnotu 5 290, regresní koeficient  $b$  1 048. V roce 2012 došlo k vyššímu nárůstu absolutního počtu návštěvníků. Vzhledem k hodnotám v následujících letech se hodnota 22 980 významněji neprojevila ve vyrovnání kolísavého trendu. Zatímco reálně navštívilo muzeum 11 056 osob, v odhadu vývoje bez provedení změn je tato hodnota nižší pouze o 714.

**Graf 13 – Regresní analýza – Afrického muzea Dr. Emila Holuba**



*Zdroj: vlastní zpracování – výpočet regresní analýzy*

Trend je velmi podobný vývoji návštěvnosti před provedením rekonstrukce. Z grafu je patrná podobnost fialové a červené přímkou, které jsou předmětem srovnání. Je třeba ovšem

připustit, že po provedení projektového záměru, s výjimkou rekordního roku 2012, se návštěvnost zvýšila na hodnoty 14 301 v roce 2013 a 17 833 v roce 2014, byl tedy zaznamenán růst absolutního počtu příchozích, nicméně relativní rozdíl mezi oběma stavy je pouze 5 %. Lze připustit, že vliv na růst počtu návštěvníků do jisté míry ovlivnila samotná rekonstrukce, ovšem dalším důvodem mohlo být uzavření muzea pro veřejnost po celý rok 2011. Tento výpadek mohl ovlivnit potenciální příchozí, kterým otevřené muzeum chybělo.

### **10.5. Zvýšení atraktivity a rozšíření návštěvnických služeb v areálu zámku Pardubice**

V současných výstavních prostorách zámku byla zřízena nová expozice o historii města a také rozšířena archeologická expozice. Vylepšen byl také infomační systém pro lepší orientaci návštěvníků, ozvučení výstavních prostor, zřízeno bylo mobilní podium pro pořádání kulturních a společenských akcí, revitalizovány byly zámecké valy, nádvoří s mobiliářem. Projekt také rozšiřuje služby pro návštěvníky zámku či mění dispozice vnitřních prostor. Zámek Pardubice nebyl během rekonstrukce uzavřen.

#### **Údaje o projektovém záměru:**

Příjemce: Pardubický kraj

Doba realizace: 1. říjen 2008 až 3. listopad 2010

Místo realizace: Pardubický kraj

Celkové způsobilé výdaje: 23 601 383,71 Kč

Z toho dotace RR (EU + státní rozpočet): 21 831 279,45 Kč

Z toho dotace EU: 20 061 175,71 Kč

#### **Tabulka 22 – Návštěvnost Východočeského muzea v Pardubicích**

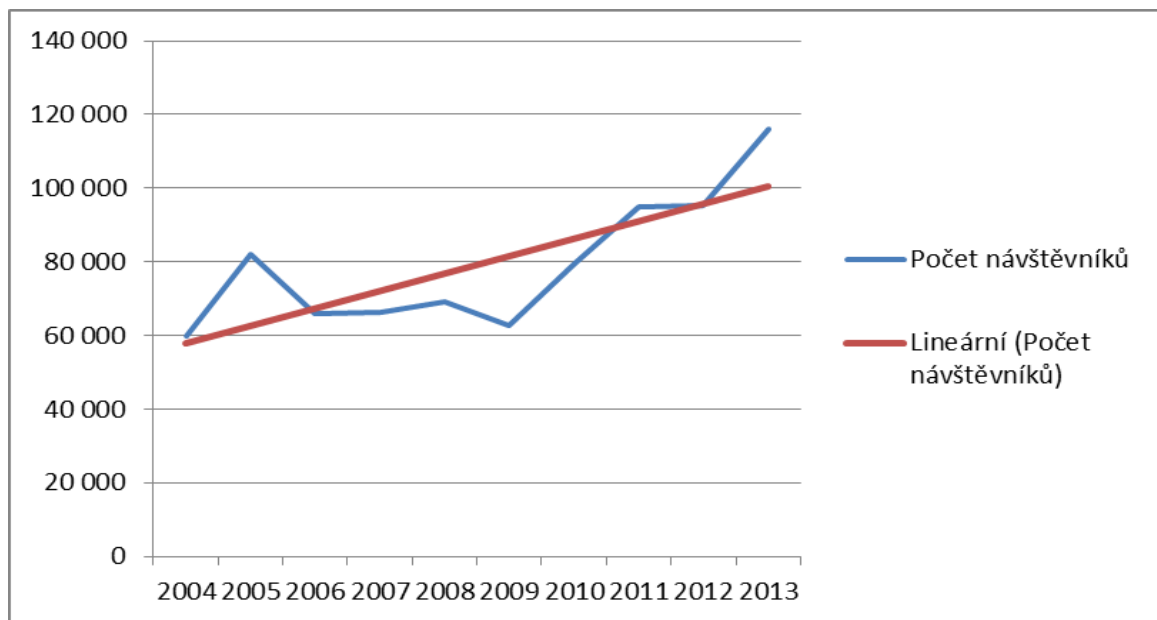
Rok	Počet návštěvníků	Vyrovnaní
2004	59 860	
2005	82 111	69 342
2006	66 056	71 527

2007	66 413	67 200
2008	69 131	66 039
2009	62 572	70 379
<b>2010</b>	<b>79 435</b>	<b>78 997</b>
2011	94 983	89 954
2012	95 444	102 215
2013	116 219	

*Zdroj: vlastní zpracování dle údajů Východočeského muzea*

V roce 2004 atakoval počet návštěvníků šedesátitisícovou hranici, o rok později vzrostl tento údaj o více než 20 tisíce na hodnotu 82 111. V letech 2006 – 2009 se návštěvnost pohybovala od 62 do 69 tisíc. Téměř šestnáctitisícový nárůst byl zaznamenán v roce 2010, v letech 2011 – 2012 se návštěvnost pohybovala kolem devadesáti pěti tisíc. O rok později se hodnota zastavila na čísle 116 219.

**Graf 14 – Návštěvnost Východočeského muzea v Pardubicích**



*Zdroj: vlastní zpracování dle Tabulky 22*

## Analýza časových řad

**Tabulka 23 – Analýza časových řad – Východočeského muzeum v Pardubicích**

Rok	Počet návštěvníků	Absolutní přírůstky	Koeficienty růstu	Relativní diference
2004	59 860	-	-	-
2005	82 111	22 251	1,37	37,17 %
2006	66 056	- 16 055	0,80	- 19,55 %
2007	66 413	357	1,01	0,54 %
2008	69 131	2 718	1,04	4,09 %
2009	62 572	- 6 559	0,91	- 9,49 %
<b>2010</b>	<b>79 435</b>	<b>16 863</b>	<b>1,27</b>	<b>26,95 %</b>
2011	94 983	15 548	1,20	19,57 %
2012	95 444	461	1,00	0,49 %
2013	116 219	20 775	1,22	21,77 %
<b>Průměr</b>	<b>79 222</b>	<b>6 262</b>	<b>1,09</b>	<b>9,06 %</b>

*Zdroj: vlastní zpracování – výpočet časových řad*

Průměrně navštíví Východočeské muzeum téměř 82 tisíc návštěvníků, každoročně se zvýší počet návštěvníků o téměř 5 tisíc, v procentuálním vyjádření jde o nárůst 7,53 %. Při pohledu na nárůst počtu návštěvníků po roce 2010, kde se hodnoty pohybují o dvacet až třicet tisíc výše než v letech 2004 – 2009, by se dalo usuzovat, že byl projekt úspěšný. Nejdříve je nutné data porovnat a poté provést regresní analýzu.

**Tabulka 24 – Průměrné statistické ukazatele**

	Před realizací projektu	Dlouhodobý průměr	Po realizaci projektu	Rozdíl před a po realizaci (v %)	Rozdíl dlh. průměru a po realizaci (v %)
Počet návštěvníků	67 691	79 222	<b>96 520</b>	42,59 %	21,83 %
Absolutní přírůstky	542	6 262	<b>9 277</b>	1 610,44 %	48,15 %
Koeficienty růstu	1,03	1,09	<b>1,17</b>	14,28 %	7,52 %
Relativní diference	2,55 %	9,06 %	<b>17,19 %</b>	14,64 %	8,13 %

*Zdroj: vlastní zpracování – výpočet průměrných statistických ukazatelů*



Hodnoty dosažené po dokončení projektového záměru překonaly jak dlouhodobé průměry, tak data popisující stav před rekonstrukcí. Průměrný počet návštěvníků je vyšší téměř o 20 tisíc oproti průměru za celé sledované období. Skutečně naměřené každoroční přírůstky se v porovnání s lety před rekonstrukcí zvýšily až na hodnotu překračující 9 tisíc. Zatímco před rozhodným rokem 2010 rostl počet návštěvníků o dvě a půl procenta, po roce 2010 to bylo již 17,19 %. Dlouhodobě byl tento nárůst pouze devítiprocentní.

## Regresní analýza

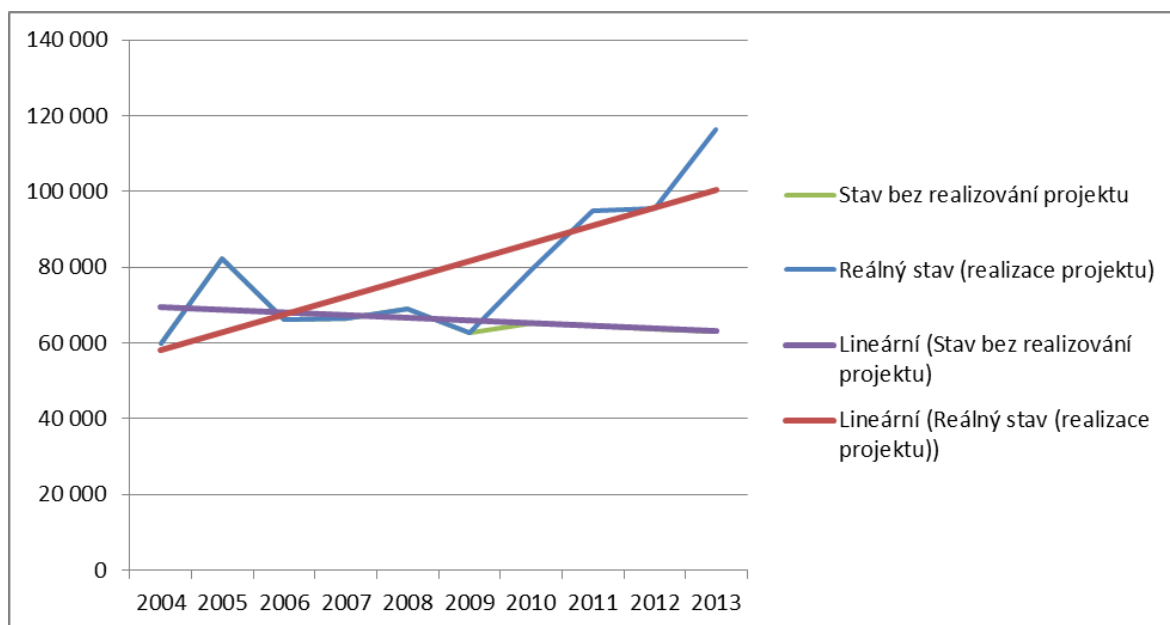
**Tabulka 25 – Regresní analýza – Východočeského muzeum v Pardubicích**

Rok	Stav bez realizování projektu	Reálný stav (realizace projektu)	Reálný stav vyrovnaný regresí	Rozdíl
2004	59 860	59 860	57 492	- 4 %
2005	82 111	82 111	62 379	- 24 %
2006	66 056	66 056	67 266	2 %
2007	66 413	66 413	72 152	9 %
2008	69 131	69 131	77 039	11 %
2009	62 572	62 572	81 926	31 %
2010	65 188	79 435	86 812	33 %
2011	64 473	94 983	91 699	42 %
2012	63 758	95 444	96 586	51 %
2013	63 043	116 219	101 472	61 %
<b>Průměr</b>	<b>66 261</b>	<b>79 222</b>	<b>79 482</b>	<b>20 %</b>

*Zdroj: vlastní zpracování – výpočet regresní analýzy*

Výsledné regresní koeficienty mají hodnoty:  $a = 52\,605$ ;  $b = 4\,886$ . Přestože před rekonstrukcí Východočeského muzea bylo v roce 2005 zaznamenáno 82 111 návštěvníků, v dalších letech nebyla překonána hranice sedmdesáti tisíc. K nárůstu došlo až v roce 2010, kdy byla rekonstrukce dokončena. Návštěvnost postupně stoupala až do roku 2013, kdy byl zaznamenán rekordní ročník.

**Graf 15 – Regresní analýza – Východočeského muzeum v Pardubicích**



*Zdroj: vlastní zpracování dle Tabulky 25*

Hodnoty vyrovnaných regresních funkcí se po roce 2010 liší, ihned v prvním roce po dokončení rekonstrukce a přístavby dochází k více než třicetiprocentnímu nárůstu, v dalších letech se rozdíl stále navyšuje až k hodnotě 71 % v roce 2014. Průměrně je pak v období po realizování investičního záměru návštěvnost o 26 % vyšší než jaký je odhad pro stav, ve kterém rekonstrukce neproběhne. Vypočtené hodnoty naznačují, že po investici v podobě dotace na rekonstrukci a přístavbu vygenerovala příliv většího množství návštěvníků než v předchozích letech. Za období pěti let od realizování projektu se data nepřiblížila hodnotám před rozhodným rokem 2010 a zvýšené počty návštěvníků se nadále udržují, což naznačuje přísib úspěšnosti projektu z pohledu většího zájmu lidí o návštěvu tohoto subjektu.

## **10.6. Vojenské muzeum Králíky**

Králická pevnostní oblast je projekt přírodního muzea, jehož nutným prvním krokem je vybudování muzea. Dostatečná interiérová a exteriérová plocha zajistí vystavovaným exponátům vhodné podmínky pro jejich uchování. Velmi pozitivní změnou je přesun těžké techniky, která byla v minulosti vystavená venkovním vlivům. Vojenské muzeum bylo částečně uzavřeno v roce 2010.

### Údaje o projektovém záměru:

Příjemce: Město Králíky

Doba realizace: 1. květen 2009 až 30. červen 2010

Místo realizace: Králíky

Celkové způsobilé výdaje: 75 882 576,02 Kč

Z toho dotace RR (EU + státní rozpočet): 70 191 382,29 Kč

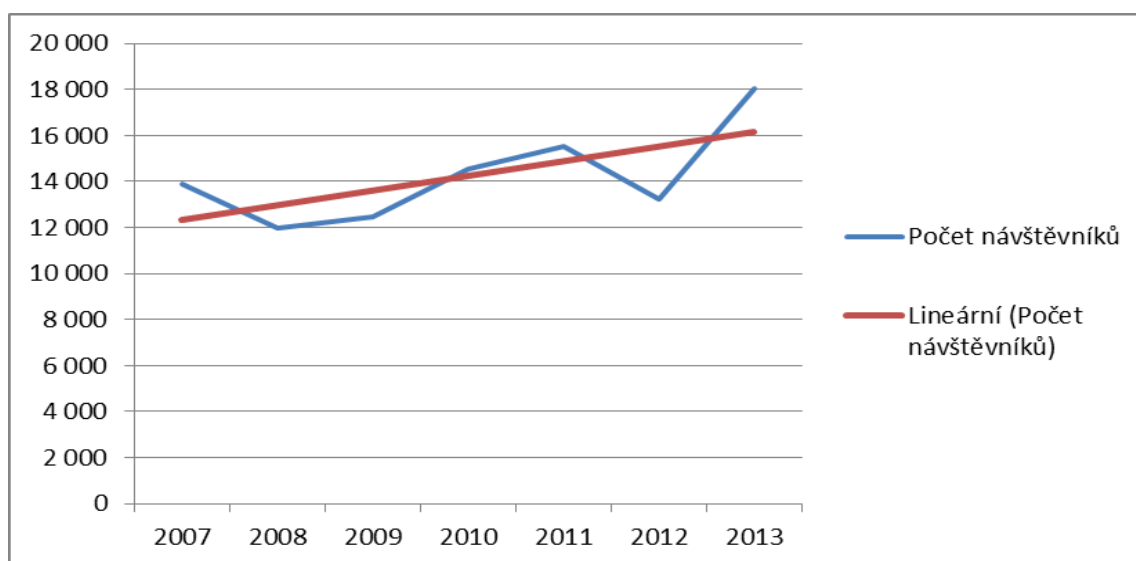
Z toho dotace EU: 64 500 189,12 Kč

**Tabulka 26 – Návštěvnost Vojenského muzea Králíky**

Rok	Počet návštěvníků	Vyrovnání
2007	13 886	
2008	11 980	12 777
2009	12 466	13 005
2010	14 570	14 193
2011	15 543	14 443
2012	13 216	15 604
2013	18 052	

*Zdroj: vlastní zpracování dle údajů Vojenského muzea*

**Graf 16 – Návštěvnost Vojenského muzea Králíky**



*Zdroj: vlastní zpracování dle Tabulky 26*

## Analýza časových řad

**Tabulka 27 – Analýza časových řad – Vojenské muzeum Králíky**

Rok	Počet návštěvníků	Absolutní přírůstky	Koeficienty růstu	Relativní diference
2007	13 886	-	-	-
2008	11 980	- 1 906	0,86	- 13,73 %
2009	9 466	486	1,04	4,06 %
<b>2010</b>	<b>14 570</b>	<b>2 104</b>	<b>1,17</b>	<b>76,26 %</b>
2011	15 543	973	1,07	6,68 %
2012	13 216	- 2 327	0,85	- 14,97 %
2013	18 052	4 836	1,37	36,59 %
<b>Průměr</b>	<b>14 245</b>	<b>694</b>	<b>1,06</b>	<b>15,82 %</b>

*Zdroj: vlastní zpracování – výpočet časových řad*

V přelomovém roce 2010 došlo k vyššímu nárůstu oproti roku 2009, v absolutních číslech o 5 104 návštěvníků více, což představuje 76,26 % zvýšení. Průměrná návštěvnost za celé sledované období dosahovala hodnoty 14 520, každoroční průměrný přírůstek se zastavil na hodnotě 365, což je více než dvanáctiprocentní nárůst.

**Tabulka 28 – Průměrné statistické ukazatele – Vojenské muzeum Králíky**

	Před realizací projektu	Dlouhodobý průměr	Po realizaci projektu	Rozdíl před a po realizaci (v %)	Rozdíl dlh. průměru a po realizaci (v %)
Počet návštěvníků	12 777	14 245	<b>15 345</b>	20,10 %	7,73 %
Absolutní přírůstky	- 710	694	<b>1 397</b>	2341,11 %	101,13 %
Koeficienty růstu	0,95	1,06	<b>1,11</b>	16,95 %	5,08 %
Relativní diference	- 4,53 %	15,82 %	<b>26,14 %</b>	30,98 %	10,33 %

*Zdroj: vlastní zpracování – výpočet průměrných statistických ukazatelů*

Před realizací projektu zavítalo do králického muzea 12 777, po dokončení všech částí projektu se tato hodnota zvýšila o přibližně dva a půl tisíce. Oproti dlouhodobému průměru je tato hodnota vyšší o 1 100 návštěvníků. V letech 2007 – 2009 byl evidován každoroční

úbytek návštěvníků o více než 700, zatímco v letech, kdy bylo otevřené zrekonstruované muzeum, se toto číslo zvýšilo na hodnotu 694. V porovnání s dlouhodobým průměrem je možné pozorovat meziroční nárůsty o 703 návštěvníků, což činí více než pětiprocentní rozdíl.

## Regresní analýza

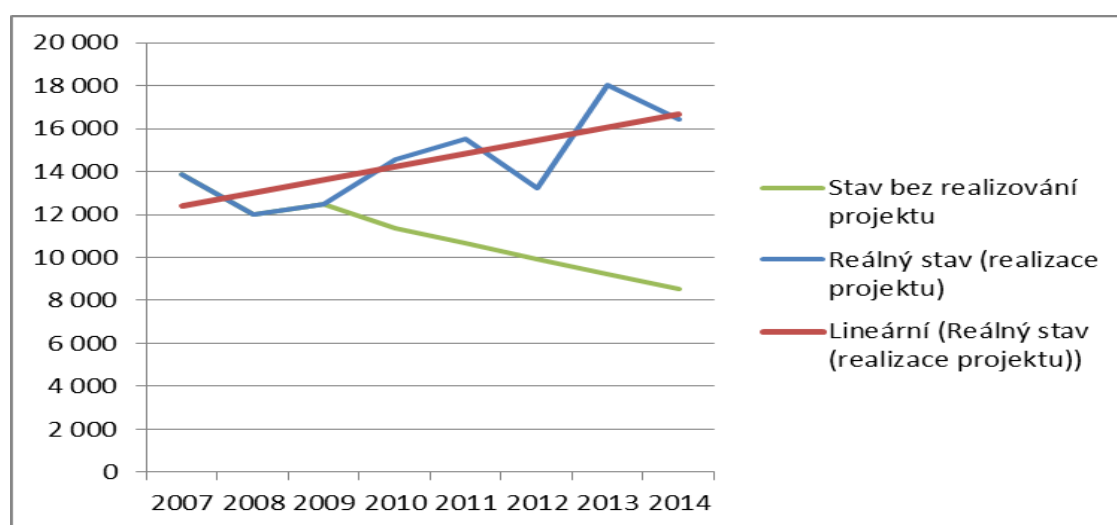
**Tabulka 29 – Regresní analýza – Vojenské muzeum Králiky**

Rok	Stav bez realizování projektu	Reálný stav (realizace projektu)	Reálný stav vyrovnaný regresí	Rozdíl
2007	13 886	13 886	12 374	- 11 %
2008	11 980	11 980	12 987	8 %
2009	12 466	12 466	13 600	9 %
2010	11 357	14 570	14 213	25 %
2011	10 647	15 543	14 826	39 %
2012	9 937	13 216	15 439	55 %
<b>Průměr</b>	<b>11 712</b>	<b>13 610</b>	<b>13 907</b>	<b>21 %</b>

*Zdroj: vlastní zpracování – výpočet regresní analýzy*

Vypočítané regresní koeficienty mají tyto hodnoty:  $a = 11\,761$ ;  $b = 613$ . Vzhledem k nižšímu počtu dat, je odhadován rok 2011 – 2012 tak, aby statistická data blíže odpovídala doporučení pro odhady hodnot v regresní analýze.

**Graf 17 – Regresní analýza – Vojenské muzeum Králiky**



*Zdroj: vlastní zpracování dle Tabulky 29*

V odhadu vývoje návštěvnosti Vojenského muzea v Králíkách, které by neprošlo rekonstrukcí, je trend mírně klesající, hodnoty reálného stavu mají ovšem za následek rostoucí trend vyrovnané lineární regrese, ve které v jednotlivých letech dosáhly rozdílu minimálně 25 % (rok 2010). V dalších letech se navíc navyšují, průměrná roční hodnota počtu návštěvníků bez realizování projektu přesahuje 11 tisíc, zatímco následkem rekonstrukce je tento počet o cca tři a půl tisíce vyšší. Převážení klesajícího trendu v trend rostoucí je jistě žádoucím důsledkem investičního záměru s využitím finančních prostředků z evropských strukturálních fondů. Po roce 2010 došlo k nárůstu počtu návštěvníků, a ačkoliv reálná data velmi kolísají, stále se průměrná návštěva zvýšila o přibližně 3 tisíce. V tomto případě nejde o tak přesvědčivý nárůst, jako v ostatních případech, další rok či dva se potvrdí, zda se zvýšená návštěvnost udrží a potvrdí.

## 11. Interpretace analýzy

Ve výzkumu bylo porovnáno šest subjektů cestovního ruchu. V níže uvedené tabulce jsou obsaženy průměrné počty návštěvníků za sledované období před a po realizaci projektů, financovaných ze strukturálních fondů Evropské unie. Ve druhém sloupci jsou odhadované průměrné hodnoty předpokládaného vývoje v případě, že by nedošlo k realizování projektového záměru. K odhadům bylo použito regresních modelů. Aby mohly být porovnávány výše zmíněné situace, ve třetím sloupci jsou tedy reálné hodnoty vyrovnané regresním modelem tak, aby mohlo dojít ke srovnání.

Zároveň bylo použito některých statistických ukazatelů z analýzy časových řad, které sloužily k doplnění a upřesnění analýzy regresní. Sledován byl nejen trend, ale také přírůstky v jednotlivých letech, tempo růstu počtu návštěvníků a samozřejmě procentuální rozdíly jak mezi jednotlivými lety, tak dvěma stavy, odhadem návštěvnosti bez realizování projektového záměru a skutečnými hodnotami.

**Tabulka 30 – Celkové zhodnocení všech zkoumaných subjektů CR**

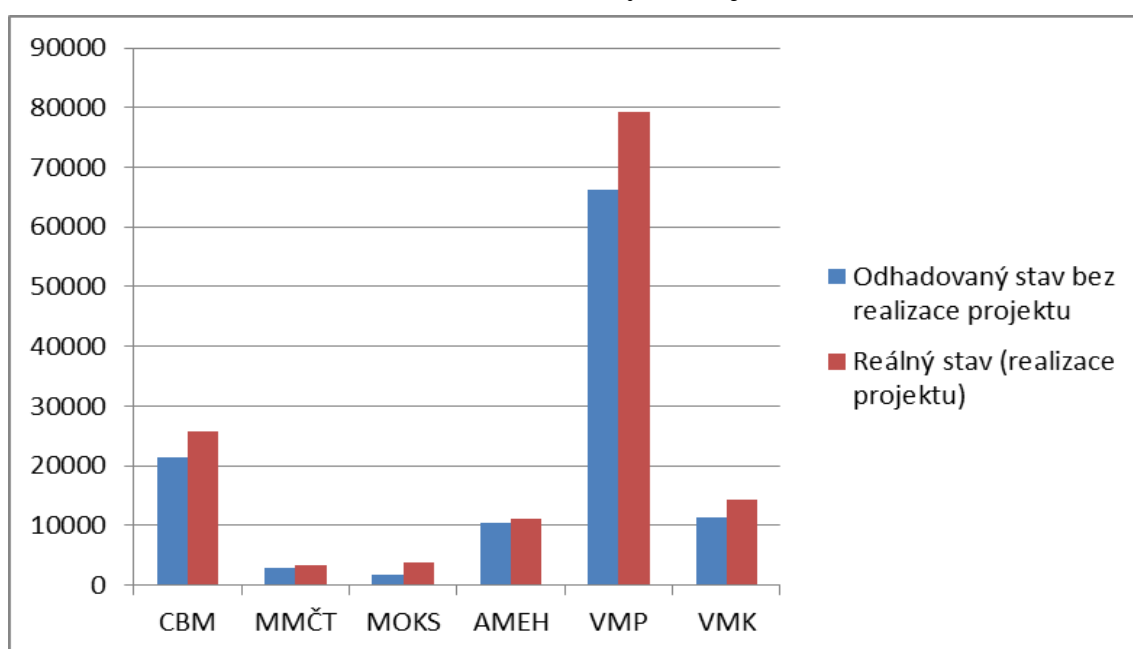
Subjekt CR	Odhadovaný stav bez realizace projektu	Reálný stav (realizace projektu)	Rozdíl
Centrum Bohuslava Martinů	21 310	25 727	21 %
Městské muzeum Česká Třebová	2 797	3 272	17 %
Muzeum obuvi a kamene ve Skutči	1 781	3 890	118 %
Africké muzeum Dr. Emila Holuba	10 343	11 057	7 %
Východočeské muzeum v Pardubicích	66 261	79 482	20 %
Vojenské muzeum Králíky	11 712	13 907	19 %

*Zdroj: vlastní zpracování dle údajů o návštěvnosti všech zkoumaných subjektů CR*

Z porovnání celkových údajů o návštěvnostech v jednotlivých subjektech CR vyplývá, že téměř u všech subjektů je možné zaznamenat růst. Ve čtyřech ze šesti případů se zvýšené hodnoty pohybují těsně kolem 20 % oproti odhadovaným hodnotám, u Městského muzea v České Třebové je tato hodnota nižší o pouhá 3 procenta. Výjimku oproti ostatním sledovaným subjektům tvoří Africké muzeum Dr. Emila Holuba, u kterého také vzrostla

návštěvnost, nicméně v průměru je tento nárůst pouze sedmiprocentní. Po rekordním roce, kdy navštívilo muzeum více než 22 tisíc osob, se trend a tempo růstu vrátily na podobné hodnoty jako před realizací projektu. Sedmiprocentní zvýšení průměrného počtu návštěvníků není dostatečné k jednoznačnému určení závislosti nárůstu na fakt, že došlo k čerpání finančních prostředků na rekonstrukci a přestavbu. Ačkoliv doprovodné statistické ukazatele zaznamenaly nárůst v absolutním počtu návštěvníků, regresním modelem byl zjištěn podobný trend, jako v období před rekonstrukcí, který zároveň neudržel nový vývoj a ihned se propadl. Rozdíl opačným směrem byl zaznamenán u Muzea obuvi a kamene ve Skutči, kde se hodnoty zvýšily o více než 100 %. Hodnoty rapidně vzrostly po dokončení projektového záměru. Pokud by se přes pokles počtu návštěvníků v posledním sledovaném roce hodnoty stabilizovaly na této úrovni, půjde stále o velmi významný nárůst.

**Graf 18 – Celkové zhodnocení všech zkoumaných subjektů CR**



*Zdroj: vlastní zpracování dle Tabulky 30*

Samozřejmě je třeba si uvědomit, že dva reálné scénáře nemohou být nikdy porovnány, v jednom případě se pouze odhaduje možný vývoj, proto by měření nemuselo odpovídat alternativní realitě. Vždy je možné vybrat pouze jedno řešení bez možnosti návratu. Proto byla použita regresní analýza, pomocí které lze srovnávat vyrovnané řady, které nejlépe



definují vývoje s typickým kolísáním hodnot. Přesné hodnoty, které definují vyrovnanou trendovou funkci, již není možné v případě nerealizování projektového záměru zjistit.

Cíle projektových záměrů byly naplněny, neboť by bez nich nemohla být investice proplacena, navazují také na cíle prioritní osy cestovního ruchu. Ve všech případech se využívalo kulturního a přírodního potenciálu ke zvýšení atraktivity prostředí, rekonstruovaly se památky, rozšiřovaly služby tak, aby byly dostupné v co největší míře.

Vzhledem k rapidním absolutním i procentuálním rozdílům, je možné tvrdit, že proces investičního záměru, je významným důvodem zvýšení počtu návštěvníků u pěti ze šesti zkoumaných subjektů CR. Ovšemže existují další vlivy, které mohou působit na vývoj návštěvnosti, nicméně spadají do náhodné složky časových řad, jejichž dopady jsou minoritní.

Z hlediska změn počtu návštěvníků a jejich hodnot si dovolím tvrdit, že poskytnutí finanční pomoci z evropských fondů mělo pozitivní dopad na zvýšení zájmu o tyto subjekty.

## 12. Doporučení

Přestože není zvýšení návštěvnosti cílem u prakticky žádného projektového záměru, domnívám se, že je to jeden z kvantitativních ukazatelů, o který by se měl vlastník, resp. příjemce finančních prostředků ze strukturálních fondů Evropské unie, zajímat. Jde totiž o přímo měřitelnou zpětnou vazbu, která může zprostředkovat informace o tom, jak dokáže nová podoba subjektu CR oslovit potenciální návštěvníky. Samozřejmě existuje řada jiných ukazatelů včetně kvalitativních, které mohou také ovlivnit způsob, jakým se bude na efektivnost investice nahlížet. Však je možné se často setkat s cíli typu: zlepšení infrastruktury, zatraktivnění destinací a regionů cestovního ruchu, revitalizace, modernizace nebo rekonstrukce kulturních a společenských památek, zvýšení dostupnosti služeb atd. Tyto cíle a přístupy já obhajuji, souhlasím s tím, aby snaha o kulturnější, přijatelnější a celkově atraktivnější prostředí byla nadále podporována nejen v oblasti cestovního ruchu, zároveň ale podotýkám, že všechny výše zmíněné cíle musí, nebo by alespoň měly vést k měřitelným ukazatelům jako je návštěvnost, popř. z toho vycházející zisk, které nám přiblíží reálnou efektivnost projektu. Zvelebování krajiny a prostředí je samo sebou žádaným a pozitivně hodnoceným důsledkem investičních záměrů, dle mého názoru by měl jít ruku v ruce i s ekonomickými hledisky. Z těchto hledisek mohou vyplynout pozitivní důsledky pro samostatný vývoj a růst příjemce finanční pomoci, při kterém se vytvoří řetězec od spokojených návštěvníků, profitu z jejich platby v pokladně, po využití získaných prostředků pro údržbu a rozvoj subjektu. Při účelném využívání prostředků se může finanční pomoc dále dostat k většímu počtu zájemců. Investice budou mít poté širší dopad na turistické destinace v dalších oblastech.

Jednoznačně bych pokračoval v realizacích projektových záměrů, které mají pozitivní dopad nejen na samotné příjemce dotací, ale také na celé okolí a život obyvatel v místě realizace. Ovšem s podmínkou zohlednění měřitelných výsledků ve vyhodnocování výhodnosti vynaložení finanční pomoci pro nejrůznější organizace. Pokud budou finanční prostředky účelně využité tak, aby příjemci dotací byly v budoucnu soběstační a nezávislí na cizích zdrojích, využijí se poté prostředky pro další subjekty a organizace, které je potřebují. O principech regionální politiky Evropského společenství se více hovoří již od 70. let 20. století. Je to nástroj, který využívají všechny země a jistě má své pozitivní a neocenitelné dopady. Je třeba si uvědomit, kolik potenciálních příjemců finanční pomoci, by si mohlo dovolit, vynaložit takové množství finančních prostředků bez pomoci

Evropské unie. V některých případech se jedná o ohromné sumy, které by nemohla poskytnout ani státní správa, samospráva či jiné orgány. Nastavené možnosti čerpání evropských dotací je v rámci regionálních operačních programů úspěšným projektem, ze kterého můžou nejen regiony, ale i celá Česká republika profitovat a přetvářet tak prostředí a krajinu k obrazu svému, s důrazem na odpovědnost a udržitelnost.

## **Závěr**

V diplomové práci jsem se zabýval subjekty cestovního ruchu v Pardubickém kraji, které žádali o poskytnutí finančních prostředků ze strukturálních fondů Evropské unie, k uskutečnění svých projektových záměrů. Cílem této diplomové práce bylo vyhodnotit, zda se po realizaci projektového záměru zvýšila návštěvnost, jako jednoho z ukazatelů pro reálné posouzení efektivnosti využití dotace. Zkoumáno bylo celkem šest projektů, přičemž jejich výběr byl nejdříve stratifikovaný, tedy takový, který odpovídal kritériím, jako je místo realizace projektu a oblast podpory. Vhodných subjektů bylo celkem 28. Z výzkumu vyplynulo, že ve většině případů se návštěvnost vždy zvýšila, často tak výrazně, že o vhodné a efektivní investici není třeba pochybovat. Pouze u jednoho subjektu nejsou data tak jednoznačná. Africké muzeum Dr. Emila Holuba zaznamenalo také nárůst, nicméně přímý dopad investičního záměru se nepotvrdil. Věřím, že tato malá výjimka potvrzuje pravidlo a využití dotačních fondů bude mít vždy pozitivní dopad nejen na zevnějšek a tvář destinací cestovního ruchu, ale také na návštěvnost a zisk subjektů, což jsou ukazatele, které poskytují jednoduché, přímé a rychlé informace jak poskytovateli dotace, tak široké veřejnosti. Navíc tak může v omezené míře vzniknout potenciál k částečnému navrácení investic.

Dotační programy tohoto typu vedou k celkové spokojenosti obyvatel, a proto by měly být využívány odpovědně, cíleně, efektivně a v takovém měřítku, aby byly co nejvíce efektivní s absencí neúčelné vynakládání finančních prostředků tam, kde není třeba. Potenciální žadatelé mohou v tomto směru využívat vzdělávacích aktivit Ministerstva pro místní rozvoj, tak aby byly regiony a žadatelé o dotaci schopni čerpat prostředky v plné výši a využili tak maximálního potenciálu, které nabízí fondy Evropské unie. Domnívám se, že kvantitativní ekonomické ukazatele jsou v dnešní době velmi významným, ne-li nejdůležitějším faktorem pro posouzení prosperity a možnosti dalšího vývoje správným směrem. Samozřejmě nelze průzkum aplikovat na všechny subjekty ČR, zejména proto, že návštěvnost se jednoduše nedá spočítat a také z ní nevyplývá příjem finančních prostředků, tedy zisku. Zkoumané subjekty turistického zájmu tuto podmínky splňují a dokazují, že návštěvnost generuje zisky, které přispívají k růstu a prosperitě subjektu, dané lokality, ale i blízkého okolí. Vypočítané hodnoty nejsou určující pro jiné subjekty, jistě lze nalézt případy, kde ke zvýšení počtu návštěvníků nedošlo, nicméně by k tomu mělo docházet v co největší míře tam, kde se tyto ukazatele dají sledovat.

## Použitá literatura

1. ARTL, J., ARTLOVÁ, M. *Ekonomické časové řady*. Brno: Grada Publishing, 2007, 285 s. ISBN 978-80-2471-319-9
2. BLAŽEK, J., UHLÍŘ, D. *Teorie regionálního rozvoje*. Praha: Karolinum, 2011, 342 s. ISBN 978-80-2461-974-3
3. BOHÁČKOVÁ, I., HRABÁNKOVÁ, M. *Strukturální politika Evropské unie*. Praha: C. H. Beck, 2009 (1. vydání), 188 s. ISBN 978-80-7400-111-6
4. CENTRUM BOHUSLAVA MARTINŮ. *Zpráva o činnosti Městského muzea a galerie Polička v roce 2009*. Polička, 2010, 14 s.
5. CENTRUM BOHUSLAVA MARTINŮ. *Zpráva o činnosti Městského muzea a galerie Polička v roce 2010*. Polička, 2011, 21 s.
6. CENTRUM BOHUSLAVA MARTINŮ. *Zpráva o činnosti Městského muzea a galerie Polička v roce 2011*. Polička, 2012, 19 s.
7. DOČKAL, V. *Regionální politika EU a naplňování principu partnerství*. Brno: Mezinárodní politologický ústav, 2006 (1. vydání), 156 s. ISBN 80-210-4012-2
8. EVROPSKÁ KOMISE. *Politika soudržnosti 2007-2013 – Poznámky a úřední texty*. Lucembursko: Úřad pro úřední tisky Evropských společenství, 2007, 160 s. ISBN 92-79-03801-X
9. FIALA, P., PITROVÁ, M. *Evropská unie*. Brno: Centrum pro studium demokracie a kultury (CDK), 2009 (2. doplněné a aktualizované vyd.), 803 s. ISBN 978-80-7325-180-2
10. GOLA, P. *Evropská unie v otázkách a odpovědích*. Nakladatelství: Radek Veselý, 2010, 114 s. ISBN 80-863-7630-3
11. HINDLS, Richard - HRONOVÁ, Stanislava - NOVÁK, Ilja: *Metody statistické analýzy pro ekonomy*. Praha. Management Press 2000. 2. Přepřacované a doplněné vydání. 259 s. ISBN 80-7261-013-9
12. KOLEKTIV AUTORŮ. *Participace a princip partnerství ve veřejných politikách*. Praha: Ireas, 2008, 52 s. ISBN 978-80-86684-53-6
13. KOVÁRNÍK, J., STEJSKAL J. *Regionální politika její nástroje*. Praha: Portál, 2009 (1. vydání), 216 s. ISBN 978-80-7367-588-2
14. KÖNIG, P. *Rozpočet a politiky Evropské unie*. Praha: C. H. Beck, 2009, 672 s. ISBN 978-80-7400-011-9

15. KROPÁČ, J. *Statistika B: Jednorozměrné a dvourozměrné datové soubory, Regresní analýza, Časové řady*. Brno: Vysoké učení technické v Brně, Fakulta podnikatelská, 2009. 151 s. ISBN 978-80-214-3295-6.
16. KUBANOVÁ, J. *Statistické metody pro ekonomickou a technickou praxi*. Bratislava: Statis, 2003. 247 s. ISBN 80-85659-474.
17. LACINA, K. *Regionální rozvoj a veřejná správa*. Praha: Vysoká škola finanční a správní, 2007, 69 s. 978-80-86754-74-1
18. MAREK D., KANTOR. T. *Příprava a řízení projektů strukturálních fondů Evropské unie*. Brno: Barrister & Principal, 2009, 215 s. ISBN 978-80-87029-56-5
19. MĚSTSKÉ MUZEUM ČESKÁ TŘEBOVÁ. *Zpráva o činnosti Městského muzea Česká Třebová za rok 2010*. 2011, 4 s.
20. MĚSTSKÉ MUZEUM ČESKÁ TŘEBOVÁ. *Zpráva o činnosti Městského muzea Česká Třebová za rok 2011*. 2012, 5 s.
21. MĚSTSKÉ MUZEUM ČESKÁ TŘEBOVÁ. *Zpráva o činnosti Městského muzea Česká Třebová za rok 2012*. 2013, 6 s.
22. MĚSTSKÉ MUZEUM ČESKÁ TŘEBOVÁ. *Zpráva o činnosti Městského muzea Česká Třebová za rok 2013*. 2014, 6 s.
23. MINISTERSTVO PRO MÍSTNÍ ROZVOJ. *Průvodce fondy Evropské unie*. Česká republika, 2004, 145 s.
24. PAVLÁK, M. *Lidské zdroje a fondy EU*. Univerzita Karlova v Praze: ASPI, a. s., 2006, 128 s. ISBN 80-7357-139-0
25. PELTRÁM, A. *Evropská integrace a Česká republika*. Praha: Grada, 2009 (1. vydání), 144 s. ISBN 978-80-247-2849-0
26. PLECHANOVÁ, B. *Evropská unie na počátku 21. století*. Praha: Nakladatelství Karolinum, 2006, 215 s. ISBN 80-246-1154-6
27. POPELKA, J., SYNEK, V. *Úvod do statistické analýzy dat*. Ústí nad Labem: Univerzita Jana Evangelisty Purkyně, Fakulta životního prostředí, 2009. 200 s. ISBN 978-80-7414-117-1.
28. REGIONÁLNÍ RADA NUTS II SEVEROVÝCHOD. *Programový dokument ROP Severovýchod na programové období 2007-2013*. Hradec Králové, 2011, 248 s.
29. SKOKAN, K. *Evropská regionální politika v kontextu vstupu České republiky do Evropské unie*. Ostrava: Repronis, 2003, 114 s. ISBN 80-7329-023-5

30. ŠLOSARČÍK, I., KASÁKOVÁ, Z. *Instituce Evropské unie a Lisabonská smlouva*. Praha: Grada, 2013, 248 s. ISBN 978-80-247-3567-2
31. VEBER, V. *Dějiny sjednocené Evropy*. Nakladatelství: Lidové noviny, 2012 (3. doplněné vydání), 832 s. ISBN 978-80-7422-183-5
32. VILAMOVÁ, Š. *Jak získat finanční zdroje Evropské unie*. Praha: Grada, 2004, 196 s. ISBN 80-2470-828-0

## Elektronické zdroje

1. AFRICKÉ MUZEUM DR. EMILA HOLUBA. *Historie vzniku Památníku Dr. Emila Holuba [online]*. Dostupné z: <http://www.holubovomuzeum.cz/kdo-to-byl-dr-emil-holub/historie-vzniku-pamatniku-dr-emila-holuba.html>
2. AFRICKÉ MUZEUM DR. EMILA HOLUBA. *Rekonstrukce muzea [online]*. Dostupné z: <http://www.holubovomuzeum.cz/rekonstrukce-muzea.html>
3. CENTRUM BOHUSLAVA MARTINŮ. *Expozice [online]*. Dostupné z: <http://cbmpolicka.cz/cz/expozice/cbm>
4. CENTRUM PRO REGIONÁLNÍ ROZVOJ ČESKÉ REPUBLIKY. *Evropská územní spolupráce 2007 – 2013 [online]*. Dostupné z: [http://www.cil3.cz/images/mapa\\_activ\\_cil3.jpg](http://www.cil3.cz/images/mapa_activ_cil3.jpg)
5. MENDELOVA UNIVERZITA. *Regresní analýza: Metoda nejmenších čtverců [online]*. Brno. Dostupné z: <http://user.mendelu.cz/marik/mat-web/mat-web30x.png>
6. MĚSTSKÉ MUZEUM ČESKÁ TŘEBOVÁ. *Historie a současnost [online]*. Dostupné z: <http://www.mmct.cz/muzeum.php>
7. MĚSTSKÉ MUZEUM VE SKUTČLI. *O muzeu [online]*. Dostupné z: <http://muzeum.skutec.cz/o-webu/>
8. MINISTERSTVO PRO MÍSTNÍ ROZVOJ. *Evropská územní spolupráce [online]*. Dostupné z: <http://strukturalni-fondy.cz/cs/Fondy-EU/Programove-obdobi-2007-2013/Programy-2007-2013/Evropska-uzemni-spoluprace>
9. MINISTERSTVO PRO MÍSTNÍ ROZVOJ. *Regionální operační program NUTS II Severovýchod [online]*. Dostupné z: <http://strukturalni-fondy.cz/cs/Fondy-EU/Programove-obdobi-2007-2013/Programy-2007-2013/Regionalni-operacni-programy/ROP-Severovychod>
10. MINISTERSTVO PRO MÍSTNÍ ROZVOJ. *Regionální operační programy [online]*. Dostupné z: <http://strukturalni-fondy.cz/cs/Fondy-EU/Programove-obdobi-2007-2013/Programy-2007-2013/Regionalni-operacni-programy>
11. MINISTERSTVO PRO MÍSTNÍ ROZVOJ. *Regiony regionální politiky [online]*. Dostupné z: <http://www.strukturalni-fondy.cz/cs/Fondy-EU/Informace-o-fondech-EU/Regiony-regionalni-politiky-EU>



12. MINISTERSTVO PRO MÍSTNÍ ROZVOJ. *Strukturální fondy EU: Programové období 2007-2013 [online]*. Dostupné z: <http://strukturalni-fondy.cz/cs/Fondy-EU/Programove-obdobi-2007-2013>
13. MINISTERSTVO PRO MÍSTNÍ ROZVOJ. *Tematické operační programy [online]*. Dostupné z: <http://strukturalni-fondy.cz/cs/Fondy-EU/Programove-obdobi-2007-2013/Programy-2007-2013/Tematicke-operacni-programy>
14. NOVÁK, O., FRIČOVÁ, V. Ministerstvo pro místní rozvoj. *Regionální politika [online]*. Dostupné z: <https://www.euroskop.cz/8948/sekce/regionalni-politika/>
15. REGIONÁLNÍ MUZEUM V LITOMYŠLI. *Historie muzea [online]*. Dostupné z: <http://www.rml.cz/cs/muzeum/historie.html>
16. REGIONÁLNÍ RADA NUTS II SEVEROVÝCHOD. *Rekonstrukce a přístavba Městského muzea Česká Třebová [online]*. Dostupné z: <http://www.rada-severovychod.cz/realizovane-projekty/rekonstrukce-a-pristavba-mestskeho-muzea-ceska-trebova>
17. REGIONÁLNÍ RADA NUTS II SEVEROVÝCHOD. *Rekonstrukce Památníku Dr. Emila Holuba spojená s vytvořením nové expozice [online]*. Dostupné z: <http://www.rada-severovychod.cz/realizovane-projekty/rekonstrukce-pamatniku-dr-emila-holuba-spojena-s-vytvorenim>
18. REGIONÁLNÍ RADA NUTS II SEVEROVÝCHOD. *Vojenské muzeum Králíky [online]*. Dostupné z: <http://www.rada-severovychod.cz/realizovane-projekty/vojenske-muzeum-kraliky>
19. REGIONÁLNÍ RADA NUTS II SEVEROVÝCHOD. *Základní informace o ROP SV [online]*. Dostupné z: <http://www.rada-severovychod.cz/zakladni-informace-o-rop-sv>
20. REGIONÁLNÍ RADA NUTS II SEVEROVÝCHOD. *Zvýšení atraktivity a rozšíření návštěvnických služeb v areálu zámku Pardubice [online]*. Dostupné z: <http://www.rada-severovychod.cz/realizovane-projekty/zvyseni-atraktivita-rozsireni-navstevnickych-sluzeb-v>
21. SOGES SOLUTIONS. *ETC Central Europe 2007-2013 [online]*. Dostupné z: <http://www.sogessolutions.com/sites/default/files/styles/large/public/field/image/centraleurope.png?itok=WV11AILd>

22. VOJENSKÉ MUZEUM KRÁLÍKY. Králická pevnostní oblast. [online]. Dostupné z: <http://www.armyfort.com/view.php?cisloclanku=2011032201>
23. VÝCHODOČESKÉ MUZEUM V PARDUBICÍCH. *Historie muzea* [online]. Dostupné z: <http://www.vcm.cz/historie-muzea/>
24. VÝCHODOČESKÉ MUZEUM V PARDUBICÍCH. *Historie zámku* [online]. Dostupné z: <http://www.vcm.cz/historie-zamku/>

## Seznam tabulek

Tabulka 1 – příklad mechanického vyrovnání 3. řádu.....	9
Tabulka 2 – Rozdělení prostředků fondů EU mezi cíle RP v období 2007-2013 .....	19
Tabulka 3 – Dělení regionů NUTS podle počtu obyvatel .....	27
Tabulka 4 – Počet jednotek v úrovních NUTS v České republice .....	28
Tabulka 5 – Sídelní struktura kraje NUTS II Severovýchod.....	31
Tabulka 6 – Návštěvnost Centra Bohuslava Martinů .....	48
Tabulka 7 – Analýza časových řad – Centrum Bohuslava Martinů .....	49
Tabulka 8 – Průměrné statistické ukazatele – Centrum Bohuslava Martinů.....	49
Tabulka 9 – Regresní analýza – Centrum Bohuslava Martinů .....	50
Tabulka 10 – Návštěvnost Městského muzea Česká Třebová.....	52
Tabulka 11 – Analýza časových řad – Městské muzeum Česká Třebová.....	53
Tabulka 12 – Průměrné statistické ukazatele – Městské muzeum Česká Třebová .....	54
Tabulka 13 – Regresní analýza – Městské muzeum Česká Třebová.....	55
Tabulka 14 – Návštěvnost Muzea obuvi a kamene ve Skutči .....	57
Tabulka 15 – Analýza časových řad – Muzeum obuvi a kamene ve Skutči .....	58
Tabulka 16 – Průměrné statistické ukazatele – Muzeum obuvi a kamene ve Skutči .....	58
Tabulka 17 – Regresní analýza – Muzeum obuvi a kamene ve Skutči .....	59
Tabulka 18 – Návštěvnost Afrického muzea Dr. Emila Holuba .....	61
Tabulka 19 – Analýza časových řad .....	62
Tabulka 20 – Průměrné statistické ukazatele – Afrického muzea Dr. Emila Holuba.....	63
Tabulka 21 – Regresní analýza – Afrického muzea Dr. Emila Holuba.....	63
Tabulka 22 – Návštěvnost Východočeského muzea v Pardubicích .....	65
Tabulka 23 – Analýza časových řad – Východočeského muzeum v Pardubicích.....	67
Tabulka 24 – Průměrné statistické ukazatele.....	67
Tabulka 25 – Regresní analýza – Východočeského muzeum v Pardubicích .....	68
Tabulka 26 – Návštěvnost Vojenského muzea Králíky .....	70
Tabulka 27 – Analýza časových řad – Vojenské muzeum Králíky .....	71
Tabulka 28 – Průměrné statistické ukazatele – Vojenské muzeum Králíky.....	71
Tabulka 29 – Regresní analýza – Vojenské muzeum Králíky.....	72
Tabulka 30 – Celkové zhodnocení všech zkoumaných subjektů CR .....	74

## **Seznam obrázků**

Obrázek 1 – Mapa zóny Střední Evropa .....	24
Obrázek 2 – Mapa přeshraniční spolupráce České republiky.....	26
Obrázek 3 – Mapa 14 krajů (NUTS III) do 8 regionů soudržnosti (NUTS II).....	28
Obrázek 4 – Správní členění regionu soudržnosti Severovýchod .....	30

## Seznam grafů

Graf 1 – Příklad mechanického vyrovnání 3. řádu .....	9
Graf 2 – Metoda nejmenších čtverců .....	10
Graf 3 – Alokace prostředků z fondů EU v ČR pro regiony soudržnosti NUTS II.....	21
Graf 4 – Alokace prostředků z fondů EU v ČR pro ROP v cíli Konvergence .....	23
Graf 5 – Alokace prostředků z fondů EU pro ČR v cíli EÚS.....	25
Graf 6 – Návštěvnost Centra Bohuslava Martinů .....	48
Graf 7 – Regresní analýza – Centrum Bohuslava Martinů .....	51
Graf 8 – Návštěvnost Městského muzea Česká Třebová .....	53
Graf 9 – Regresní analýza – Městské muzeum Česká Třebová .....	56
Graf 10 – Návštěvnost Muzea obuvi a kamene ve Skutči .....	57
Graf 11 – Regresní analýza – Muzeum obuvi a kamene ve Skutči .....	60
Graf 12 – Návštěvnost Afrického muzea Dr. Emila Holuba .....	62
Graf 13 – Regresní analýza – Afrického muzea Dr. Emila Holuba .....	64
Graf 14 – Návštěvnost Východočeského muzea v Pardubicích .....	66
Graf 15 – Regresní analýza – Východočeského muzeum v Pardubicích .....	69
Graf 16 – Návštěvnost Vojenského muzea Králíky.....	70
Graf 17 – Regresní analýza – Vojenské muzeum Králíky.....	72
Graf 18 – Celkové zhodnocení všech zkoumaných subjektů CR.....	75

## Seznam použitých zkratek

AMEH	Africké muzeum Dr. Emila Holuba
CBA	Analýza nákladů a výnosů (Cost Benefit Analysis)
CBM	Centrum Bohuslava Martinů
CR	Cestovní ruch
ČR	Česká republika
ECB	Evropská centrální banka
EFRR	Evropský fond regionálního rozvoje
EFTA	Evropské sdružení volného obchodu
EHP	Evropský hospodářský prostor
EHS	Evropské hospodářské společenství
ES	Evropské společenství
ESF	Evropský sociální fond
ESUO	Evropské společenství uhlí a oceli
EP	Evropský parlament
EU	Evropská unie
EUROATOM	Evropské společenství pro atomovou energii
EÚS	Evropská územní spolupráce
FS	Fond soudržnosti
HMU	Hospodářská měnová unie
HDP	Hrubý domácí produkt
IT	Informační a telekomunikační technologie
LAU	Místní samosprávné jednotky
MMČT	Městské muzeum Česká Třebová
MMR	Ministerstvo pro místní rozvoj
MOKS	Muzeum obuvi a kamene ve Skutči
NUTS	Region soudržnosti
OLAF	Evropský úřad pro boj proti podvodům
OP	Operační program
RML	Regionální muzeum v Litomyšli
ROP	Regionální operační program
RR NUTS II SV	Regionální rada NUTS II Severovýchod

SHR	Strategie hospodářského růstu
SRR	Strategie regionálního rozvoje
SUR	Strategie udržitelného rozvoje
SV	Severovýchod
VMK	Vojenské muzeum Králíky
VMP	Východočeské muzeum v Pardubicích