

JIHOČESKÁ UNIVERZITA V ČESKÝCH BUDĚJOVICÍCH

Ekonomická fakulta

BAKALÁŘSKÁ PRÁCE

2010

Petr Kovář

JIHOČESKÁ UNIVERZITA V ČESKÝCH BUDĚJOVICÍCH

Ekonomická fakulta

Katedra strukturální politiky EU a rozvoje venkova

Studijní program: 6208 B Ekonomika a management

Studijní obor: Účetnictví a finanční řízení podniku

Česká republika a její integrace do Evropských společenství

Tarifní a netarifní omezení v rámci zemědělské politiky ČR v letech 1989 – 2008 - (kapitoly 01 - 24 celního sazebníku)

Vedoucí bakalářské práce

Ing. Jana Žlábková

Autor

Petr Kovář

2010

Prohlášení

Prohlašuji, že svoji bakalářskou práci jsem vypracoval samostatně pouze s použitím pramenů a literatury uvedených v seznamu citované literatury.

Prohlašuji, že v souladu s § 47b zákona č. 111/1998 Sb. v platném znění souhlasím se zveřejněním své bakalářské práce, a to v nezkrácené podobě elektronickou cestou ve veřejně přístupné části databáze STAG provozované Jihočeskou univerzitou v Českých Budějovicích na jejích internetových stránkách, a to se zachováním mého autorského práva k odevzdanému textu této kvalifikační práce. Souhlasím dále s tím, aby toutéž elektronickou cestou byly v souladu s uvedeným ustanovením zákona č. 111/1998 Sb. zveřejněny posudky školitele a oponentů práce i záznam o průběhu a výsledku obhajoby kvalifikační práce. Rovněž souhlasím s porovnáním textu mé kvalifikační práce s databází kvalifikačních prací Theses.cz provozovanou Národním registrem vysokoškolských prací a systémem na odhalování plagiátů.

Ve Strakonících, 1. 9. 2010

.....

Petr Kovář

Poděkování

Děkuji vedoucímu bakalářské práce Ing. Janě Žlábkové za cenné rady, připomínky a metodické vedení práce.

Obsah:

1	Úvod	3
2	Účel a typy zahraničně obchodní politiky	5
3	Nástroje zahraničně obchodní politiky	6
3.1	Tarifní nástroje	6
3.1.1	Celní sazebník.....	7
3.1.2	Kvóty a stropy	11
3.2	Netarifní nástroje.....	13
3.2.1	Licence	13
3.2.2	Dovozní depozita.....	14
3.2.3	Dovozní přírážka	14
3.2.4	Vyrovňovací dávky.....	14
3.2.5	Prokázání původu zboží.....	14
4	Metodika práce	16
5	Tarifní nástroje	18
5.1	Celní sazebník	18
5.2	Členění cla podle stupně regulace (obchodně politické):.....	21
5.2.1	Všeobecné (autonomní) clo:.....	21
5.2.2	Smluvní clo:.....	23
5.3	Členění cla podle směru pohybu:	23
5.3.1	Členění cla podle způsobu výpočtu:	23
5.4	Členění cla podle účelu:	27
5.4.1	Preferenční clo:.....	27
5.4.2	Antidumpingové clo:	33

5.4.3	Vyrovňovací (dodatečné) clo:.....	36
5.4.4	Kompenzační, odvetné (retorzní), diferenční:	37
5.5	Celní kvóty a celní stropy.....	37
6	Netarifní nástroje.....	42
6.1	Licence (množstevní omezení).....	42
6.2	Vývozní náhrady (dotace)	44
6.3	Dovozní depozita.....	46
6.4	Dovozní přírážka	47
6.5	Vyrovňovací dávky:	47
6.6	Původ zboží	48
6.7	Úmluva o mezinárodním obchodu ohroženými druhy volně žijících živočichů a planě rostoucích rostlin (CITES).....	50
7	Srovnání používání tarifních a netarifních opatření.....	51
8	Vývoj aplikovaného průměrného cla	54
8.1	TŘÍDA I – Živá zvířata, živočišné produkty.....	55
8.2	TŘÍDA II – Rostlinné produkty	55
8.3	TŘÍDA III – živočišné nebo rostlinné tuky a oleje a vzniklé jejich štěpením, upravené jedlé tuky, živočišné nebo rostlinné vosky	56
8.4	TŘÍDA IV – výrobky potravinářského průmyslu, nápoje, lihoviny a ocet, tabák a vyrobené tabákové náhražky	57
9	Závěr	59
10	Summary	60
	Přehled použité literatury.....	61
	Seznam použitých zkratk.....	67
	Seznam obrázků	68
	Seznam příloh	70

1 Úvod

Před více jak dvaceti lety se udály přelomové změny, které skutečně zásadním způsobem přetvořily hospodářské, politické a sociální poměry v tehdy Československé socialistické republice. Z historického pohledu se tzv. sametová revoluce, která znamenala pád komunistického totalitního režimu a nástup demokracie, stala součástí dalekosáhlých změn. V rámci tohoto dění se řada zemí v Evropě zbavila totalitních režimů a nastoupila cestu k budování demokracie. Stejně jako pro další země Evropy mělo pro Československou socialistickou republiku zhroucení komunistického režimu a následný vývoj demokracie ještě mnoho dalších důsledků.

Největším úkolem bylo začlenění našeho státu do evropských struktur. Změny v roce 1989 přinesly proto mimo jiné také nutnost vypracovat úplně novou koncepci zahraniční politiky, která bude odpovídat novému postavení v Evropě. Již záhy bylo jasné, že pro Československo budou hrát vztahy s Evropskými společenstvími významnou roli. Vstup do Evropských společenství se stal nezpochybnitelným prioritním politickým cílem. Již v roce 1991 byly podepsány první asociační dohody. V lednu 1996 podala Česká republika oficiální žádost o členství v Evropské unii, posléze se připravovala na přijetí do Evropské unie a na konci roku 2002 bylo rozhodnuto, že celkem 10 zemí včetně České republiky úspěšně uzavřelo všechny vyjednávací kapitoly, a mohou se tak stát novými členy Evropské unie od 1. května 2004. 1. května 2004 vstoupila v platnost Smlouva o přistoupení deseti nových členských zemí a Česká republika spolu s Estonskou republikou, Kyperskou republikou, Lotyšskou republikou, Litevskou republikou, Maďarskou republikou, Maltskou republikou, Polskou republikou, Republikou Slovinsko a Slovenskou republikou se staly plnoprávními členy Evropské unie. Vstupem do Evropské unie se splnil nejhlavnější úkol České republiky, který byl uložen před patnácti lety.

Cílem této bakalářské práce je seznámit s vývojem části naší zahraničně obchodní politiky, hlavně tarifními a netarifními opatřeními a jejich vývojem od roku 1989 do 2008 a to z hlediska jejich vývoje v České republice. Budu se zde zabývat pouze obchodním zbožím, které je propuštěné do celních režimů volný oběh (je z něj zapláceno clo a získalo status země, do které vstoupilo) a vývoz (zboží opustí celní území státu pod celním dohledem).

Teoretická část se zaměřuje na vymezení významu tarifních a netarifních opatření ve vývoji České republiky a jejího směřování do vstupu do Evropské unie po roce 2004 a krátce po něm do roku 2008. Praktická část se v první části zabývá vývojem tarifních a netarifních nástrojů z hlediska jejich aplikace vydaných zákonů a v druhé části rozborem vývoje výběru cla v letech 2000 až 2008 dle jednotlivých tříd celního sazebníku zemědělských komodit. V závěru bude prověřována hypotéza o snížení výše cla na zemědělské komodity po vstupu do Evropské unie.

2 Účel a typy zahraničně obchodní politiky

Zahraně obchodní politika představuje souhrn možných zásad a prostředků, jimiž stát ovlivňuje a reguluje hospodářské styky s dalšími státy a z nichž uplatňuje ty, které považuje za nejúčinnější a pro stav svého hospodářství za nejvhodnější. A také, které může uplatňovat s ohledem na své postavení v mezinárodních hospodářských stycích. Čím menší je vnitřní trh dané země, tím má i menší samostatnost při rozhodování o volbě zásad a prostředků své zahraničně obchodní politiky a tím větší má zpravidla tendenci k otevřenosti své ekonomiky. [KYNCL, BECKOVÁ, 2000]

V podstatě rozeznáváme dva hlavní koncepty mezinárodní obchodní politiky: volný svobodný obchod (liberalismus) charakterizovaný odstraňováním omezení obchodu tarifními a netarifními opatřeními a ochranářství (protekcionismus) charakterizovaný uplatňováním různých opatření směřujících k ochraně domácí výroby před zahraniční konkurencí. Přestože jsou protekcionistické teorie vyvráceny, vlády států se neustále snaží podporovat vývoz a omezovat dovoz. Po druhé světové válce se začaly rozvíjet liberalizační snahy světového obchodu a vznikla první mezinárodní obchodní dohoda Všeobecná dohoda o clech a obchodu (General Agreement on Tariffs and Trade - GATT) v roce 1947. Tato dohoda měla závazná obchodně politická pravidla a byla založena na třech principech:

- domácí průmysl může být chráněn hlavně celními sazbami, dovozní kvóty je možné používat jen ve výjimečných případech,
- mezinárodní obchod se má uskutečňovat bez diskriminace, která je zajištěna doložkou nejvyšších výhod,
- sporné otázky je třeba řešit jednáním mezi stranami, které se nemohou dohodnout.

[FOJTÍKOVÁ L, 2009]

Cílem zahraničně obchodní politiky je podpořit dovoz a umožnit vznik konkurenčního prostředí na domácím trhu, poskytnou dočasnou ochranu nově vznikajícím odvětvím nebo procházející restrukturalizací a nebánit vývozu vyrobeného zboží.

3 Nástroje zahraničně obchodní politiky

K realizaci cílů vnitřní hospodářské politiky a zahraniční politiky slouží smluvní a autonomní nástroje:

- **smluvní nástroje** vznikají na základě dohod a ujednání mezi dvěma nebo více státy a obsahují pravidla pro používání autonomních nástrojů. Smluvní nástroje představují vždy kompromis zúčastněných stran.
- **autonomní nástroje** obchodní politiky představují jednostranná, autonomní opatření státu přijatá za účelem ochránit domácí výrobce před vnějším prostředím. Ochrana domácích výrobců spočívá ve snaze omezit dovoz konkurenceschopnějšího zahraničního zboží nebo v podpoře vývozu zboží tuzemských výrobců. V souvislosti s posilováním významu smluvních nástrojů ve světové ekonomice dochází k postupnému omezování možnosti využívat autonomní nástroje obchodní politiky.

Autonomní prostředky rozdělovány do dvou kategorií:

- **tarifní nástroje** (slouží na získání finančního přínosu pro stát),
- **netarifní nástroje** (mají ochránit tuzemskou výrobu). [FOJTÍKOVÁ L, 2009]

3.1 Tarifní nástroje

Nejstarším a v současné době nejpoužívanějším tarifním nástrojem je clo. Představuje peněžitou dávku, kterou vybírá stát v souvislosti s dovozem (popř. vývozem nebo tranzitem) zboží při vstupu na jeho celní území a má charakter nepřímé daně. Dříve plnilo clo funkci fiskální, kdy bylo jeho primárním cílem naplňování státní pokladny. S rozvojem mezinárodně obchodní politiky začalo clo plnit zejména funkci ochrannou a kontrolní. Jeho hlavním posláním bylo a je ochránit domácí odvětví, případně zabránit společensky nežádoucímu vývozu zboží. Toto omezování dovozu a vývozu zboží bylo vyvoláno ekonomickými, ale i politickými zájmy daného státu. Dalšími tarifními opatřeními jsou celní kvóty a celní stropy.

3.1.1 Celní sazebník

Clo je vyměřováno podle celního sazebníku, který udává popis zboží a sazbu cla. Celní sazebník tedy obsahuje veškeré zboží, které podléhá celnímu řízení, pro veškerý obchod a neobchodní zboží platí jeden celní sazebník. Pro účely správného sazebního zařazení zboží se používá harmonizovaný systém popisu a číselného označování zboží, který vychází z mezinárodní úmluvy o harmonizovaném systému, popisu a číselného označování zboží podepsané v Bruselu v roce 1983. Nomenklatura číselného označování zboží rozděluje zboží do 21 tříd (v sazebníku označené I – XXI) a 97 kapitol (01 – 97). Každá kapitola se dále člení na čtyřmístná čísla a šestimístné položky. Kombinovaná nomenklatura navazuje na Harmonizovaný systém a dále jej doplňuje o další čísla na osmimístné podpoložky. Harmonizovaný systém je poměrně stabilní a jeho struktura zůstává po dlouhou dobu neměnná, Kombinovaná nomenklatura se mění většinou jednou ročně.

Obrázek 1: Hierarchické členění Harmonizovaného systému (HS) a Kombinované nomenklatury (KN)

Kód KN	Popis zboží	Hierarchické členění
10	Obiloviny	Kapitola HS
1001	Pšenice a sourež:	Číslo HS
1001 90	– ostatní:	Položka HS
1001 90 10	– – Špalda k setí	Podpoložka KN

Zdroj: Nařízení Rady (EHS) č. 2658/87, provedení vlastní

V celním sazebníku jsou stanoveny všeobecné a smluvní celní sazby. Tyto sazby jsou předmětem Všeobecné dohody o clech a obchodu (GATT) a stát je nemůže libovolně zvyšovat. Základem pro zpracování celního sazebníku je Listina koncesí a závazků, která je součástí Marrákešského protokolu Uruguayského kola GATT 1994¹.

Cla je možné členit podle dalších hledisek [rozdělení cla dle DVOŘÁK, 2001]

Členění cla podle stupně regulace (obchodně politické):

- **smluvní clo** – je aplikováno na základě dvoustranných nebo vícestranných smluv o vzájemném poskytování celních výhod.

¹ V tomto Protokolu jsou stanoveny smluvně vázané celní sazby

- **všeobecné (autonomní) clo** – může dosahovat vyšších hodnot než smluvní clo a je používáno vůči zemím, kterým nebyli uděleny nejvyšší výhody nebo tyto země nejsou ani členy WTO nebo dovozce neprokáže předepsaným způsobem původ zboží. Jedná se o jednostranné (autonomní) rozhodnutí státu.

Členění cla podle směru pohybu:

- **Clo dovozní** - je nejvýznamnějším obchodně politickým prostředkem, který je v případě vyspělých zemí používán zejména z důvodů ochranných.
- **Clo vývozní** - může být aplikováno z důvodu finančních (na hlavní položky vývozu jako zdroj příjmů státní pokladny) nebo ochranných, která mají za cíl znesnadnit vývoz surovin a polotovarů a tím podpořit vlastní průmyslovou výrobu. V současné době se tento typ cla používá spíše ve výjimečných situacích.
- **Clo tranzitní (průvozní)** - původně plnilo účel fiskální, avšak s rozvojem dopravy, zvláště železniční, byla průvozní cla ve vyspělých zemích po podepsání barcelonské Konvence o svobodě tranzitu z roku 1921 zrušena.

Členění cla podle způsobu výpočtu:

- **Clo valorické** - je stanoveno určitým procentem z celní hodnoty zboží.
- **Clo specifické** - je vyměřeno pevnou částkou za fyzickou jednotku (kus, tunu, litr apod.), vypočtené clo je zcela nezávislé na celní hodnotě zboží.
- **Clo diferencované** - má podobu odstupňovaného valorického cla nebo specifického cla, kdy výše cla je různá pro různé ceny téhož druhu zboží.
- **Clo kombinované** - je kombinací cla valorického a specifického.
- **Clo přídatné** - stanovuje se pro zemědělské komponenty, mouku a cukr a je určen podle obsahu složení jednotlivých komodit

Členění cla podle účelu:

- **Clo fiskální** - fiskální funkce cla spočívá v zajišťování potřebných zdrojů sloužících k financování státních výdajů, v současné době význam cla v hospodářsky vyspělých zemích klesá. Vláda země může zvolit různou výši cla:

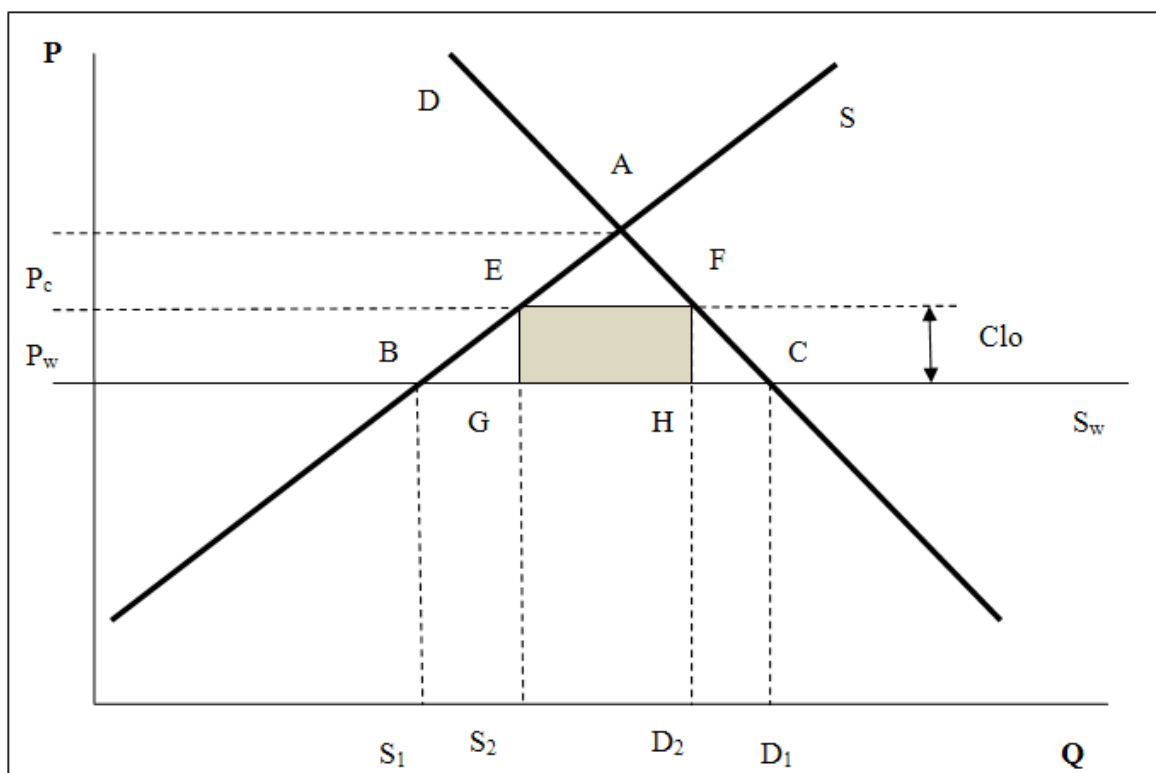
- **prohibiční** – stát uvalí takové clo na zboží, že prakticky znemožní dovoz tohoto druhu zboží na domácí trh.
 - **maximální** – toto clo maximalizuje příjmy do státního rozpočtu, ale neexistuje přímá úměra pro výši příjmů, protože se zmenší dovezené množství této komodity.
 - **optimální** – toto clo by mělo maximalizovat veškeré efekty pro ekonomiku a pro příjem státu.
- **Clo ochranné** - ochranná funkce cla spočívá v zajištění ochrany domácích výrobců před dovozem zboží ze třetích zemí tím, že zdražují dovezené zboží a znesnadňují tak jeho pronikání na domácí trh. Jsou-li sazby vysoké, tak zcela vyloučí zahraniční konkurenci a jejich účinek je stejný jako přímý zákaz dovozu. Ochranná cla mohou mít specifický charakter, potom se takto člení:
- **preferenční** - praktikuje se na zboží, které pochází ze zemí, kterým je uděleno smluvně určité celní zvýhodnění, preference může být stanovena v rozpětí od 0 % do 100 % ze smluvního cla,
 - **antidumpingové** - je uvaleno na dovážené výrobky, jejichž vývozní cena na tuzemský trh je nižší než obvyklá cena v zemi vývozu. Použije se v případě ohrožení tuzemské výroby nebo jejího rozvoje a jeho úkolem je vyrovnat cenový rozdíl, kdy dochází k dumpingu a ten je řádně prokázán,
 - **vyrovnávací** - je uplatňováno na státem subvencované dovážené výrobky, které tímto způsobem poškozují domácí výrobce, slouží k vyrovnání rozdílů mezi cenou z dovozu a cenou na tuzemském trhu,
 - **kompenzační** - je clo vyšších hodnot a je používáno za účelem zmírnění nevýhod domácí produkce, způsobených zejména nárůstem cen vstupních materiálů nebo surovin,
 - **odvetné (retorzní)** – jedná se o přírůstek k běžné celní sazbě nebo o zavedení zvláštního cla na dovážené zboží (je stanoveno na přechodnou dobu) v případě hospodářské odvetvy státu, který diskriminuje jinou zemi v hospodářských vztazích,
 - **diferenční** - je státem uvalováno při přepravě zboží, které je dopravováno na cizích dopravních prostředcích; tímto opatřením jsou preferováni domácí přepravci,

- **vyrovnávací (dodatečné)** - vybírá se za účelem vyrovnání prémie nebo subvence, které poskytuje cizí stát zahraničnímu výrobcí nebo vývozci, za účelem výroby nebo vývozu zboží na domácí trh.

Účinky dovozního cla

Na obrázku č. 2 je ukázán účinek dovozního cla na obchod a na ekonomickou efektivnost. Je zde zobrazen trh malé otevřené země² určitého druhu zboží. Nabídková křivka S odráží mezní náklady domácích producentů a poptávková křivka D odráží mezní užitek domácích spotřebitelů této komodity. Cena na světovém trhu je P_w . Je-li dovoz bez omezení možný, bude cena na domácím trhu stejná jako světová cena P_w . Pak domácí spotřeba za určité období bude D_1 a domácí produkce S_1 . Dovoz této komodity je rozdíl mezi domácí spotřebou D_1 a domácí produkcí S_1 , bude se dovážet ($D_1 - S_1$).

Obrázek 2: Účinky dovozního cla malé země



Zdroj: [HOLMAN, 2002], zpracování vlastní

² Je zvolen trh malé země, které má představovat Českou republiku, tedy země, která nemůže ovlivnit světovou cenu popisované komodity.

Čistý efekt z dovozu lze ocenit plochou trojúhelníku ABC. Pokud bude uvaleno clo na dovoz v určité výši (zde je označeno clo), dovozní clo zvýší cenu komodity na domácím trhu ze P_w na P_c , protože dovozci nakupují na světovém trhu za cenu P_w a nebudou komoditu prodávat za cenu nižší než je P_c . Protože se zvýší cena na P_c , klesne spotřeba na D_2 a zvýší se domácí produkce S_2 . Celkový dovoz této komodity klesne na $(D_2 - S_2)$. Příjem státu z cla bude velký jako plocha obdélníku EFGH. Čistý efekt z dovozu se zmenšil z trojúhelníku ABC na trojúhelník EBF a obdélník EFGH. Tento efekt je však menší, než jaký byl před uvalením cla. Uvalení dovozního cla snížilo čistý efekt z dovozu o plochu dvou trojúhelníků BEG a HFC. [HOLMAN, 2002]

Někdy se používají se různé modifikace cla, které mohou také sloužit ke srovnávání celní ochrany jednotlivých zemí.

Různé modifikace cla:

- **Vázané clo** - označuje úroveň cla, která byla vyjednána v rámci liberalizačních jednání GATT nebo WTO (např. EU a USA mají 100% vázané clo).
- **Aplikované clo** - vyjadřuje takovou výši cla, které bylo vyměřeno na zboží při jeho dovozu, resp. vývozu.
- **Průměrné clo** - vyjadřuje průměrnou celní sazbu v rámci jednotlivých tříd, kapitol a podkapitol celního sazebníku, tedy průměrnou úroveň celní ochrany určitého výrobku.

3.1.2 Kvóty a stropy

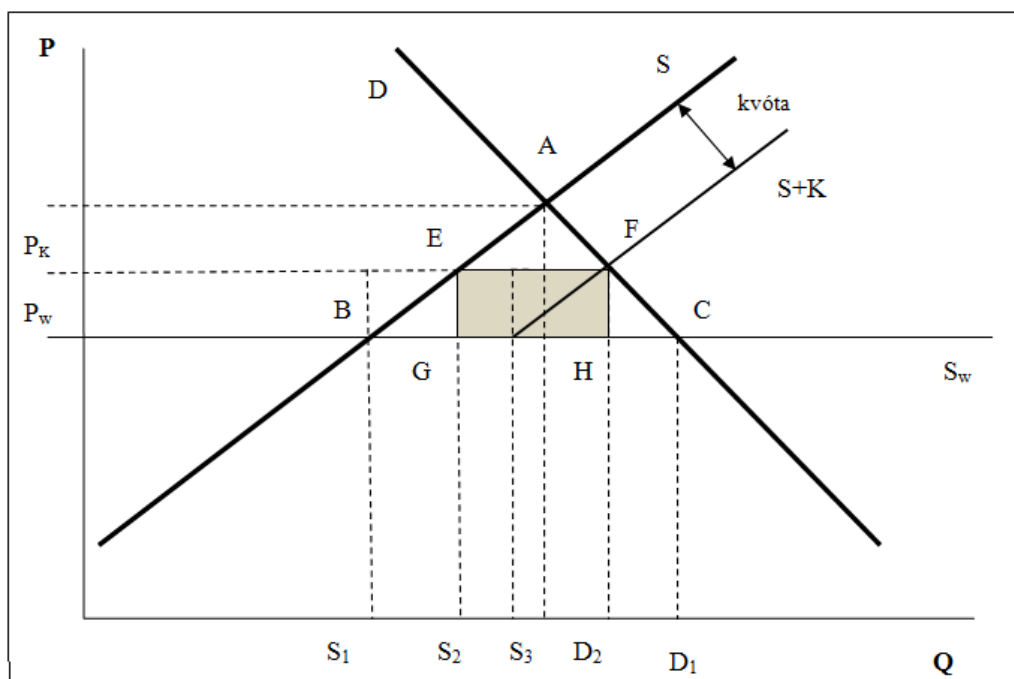
Celní kvóta je množství zboží (vyjádřené měrnou jednotkou nebo hodnotou), na které jsou při dovozu poskytovány celní úlevy v dohodnutém rozsahu (preferenční cla). Po vyčerpání kvóty se z dováženého zboží vybírá smluvní clo podle celního sazebníku nebo clo stanovené dohodou. Tarifní kvóta je množství zboží, ze kterého se při dovozu vybírá smluvní clo podle celního sazebníku nebo clo stanovené dohodou. Po vyčerpání kvóty se z dováženého zboží vybírá clo vyšší než je smluvní clo, rovněž stanovené dohodou.

Celní strop je obdobně jako celní kvóta určen množstvím zboží (vyjádřené měrnou jednotkou nebo hodnotou) pro dané období, které může být propuštěno do režimu volného oběhu za preferenční celní sazbu. Od celních kvót se ovšem liší tím, že zvýhodněnou celní sazbu je možné uplatňovat i po překročení stanoveného množství nebo hodnoty až do okamžiku, kdy je uplatňování snížené celní sazby ukončeno. Výše celních kvót a stropů je dohodnuta pro časové období.

Účinky dovozní kvóty malé země

V obrázku č. 3 je zobrazeno, jaké účinky má dovozní kvóta na obchod a na ekonomickou efektivnost. Vláda stanoví kvótu na dovoz zboží K, světová cena zboží je P_w . Pokud by domácí cena komodity byla nižší než světová cena, dovozci by ji nedováželi. Jakmile je ale domácí cena rovna nebo vyšší než světová cena, dovozci dovezou na náš trh množství K zboží. Kdyby dovozní kvóta neexistovala, dovezly by se $(D_1 - S_1)$ zboží, na domácím trhu by bylo množství D_1 a domácí cena by se rovnala světové ceně P_w . Když je v platnosti dovozní kvóta K zboží, bude se nabídka na domácím trhu rovnat nabídce domácích producentů plus K zboží.

Obrázek 3: Účinky dovozní kvóty malé země



Zdroj: [HOLMAN, 2002], zpracování vlastní

Nabídková křivka bude ($S + K$), kde K je dovozní kvóta. Rovnováha domácího trhu bude tam, kde se domácí poptávka střetne s nabídkou ($S + K$). Domácí cena vzroste na P_K a spotřebované množství na domácím trhu za určité období bude D_2 . Z toho K zboží z dovozu a S_2 z domácí produkce. Při použití kvóty vláda nezíská žádný příjem. Tento příjem dostávají držitelé dovozních licencí, kteří mohou prodávat dovážené statky na domácím trhu za vyšší cenu. [HOLMAN, 2002]

3.2 Netarifní nástroje

Všeobecně se dá říci, že vše, co nad rámec tarifních překážek znesnadňuje, komplikuje v porovnání se stejným zbožím domácí výroby vstup zahraničního zboží na konkrétní trh, má charakter netarifní překážky. Nejčastější formou netarifních nástrojů jsou množstevní omezení (kvóty, stropy a licence) a dále opatření v oblasti fiskální politiky a devizového režimu (dovozní dávky, dovozní depozita aj.) nebo technických překážek (prokázání původu zboží, vydávání licencí, vydávání technických norem, hygienických předpisů, certifikace, aj.)

„Opatření státu v oblasti fiskální politiky a devizového režimu zahrnují devizovou regulaci a omezení transferu kapitálu, daňovou politiku, zavedení dovozních depozit, opatření v oblasti úvěrové a různé formy subvencování výroby nebo vývozu (například poskytování přímých peněžních dotací nebo poskytování daňových úlev, dodávky surovin, polotovarů a energií za subvencované ceny aj.). Záměrem státu je snížit náklady a posílit tak konkurenceschopnost tuzemských výrobců a vývozců. Technické překážky obchodu vedou ke zvyšování nákladů, růstu dovozních cen a poklesu konkurenceschopnosti dovážených výrobků. Navíc zajištění příslušné dokumentace pro zajištění dovozu daného výrobku na tuzemský trh je nejen finančně, ale často i časově náročnou překážkou obchodu. Obecně se dá říci, že aplikace netarifních nástrojů obchodní politiky představuje „šedou oblast“ (*grey area*) při naplňování mnohostranné obchodní politiky ve WTO.“ [FOJTÍKOVÁ L, 2009, str. 31]

3.2.1 Licence

Licence je povolení k vývozu nebo dovozu, které vydává některý státní orgán. Jsou vydávány na základě písemné žádosti vývozce nebo dovozce na určitý druh zboží na určité množství nebo hodnotu a na určené časové období.

3.2.2 Dovození depozita

Výše dovozního depozita je stanovena určitým procentem z hodnoty dovozu složené bezúročně u banky na stanovenou dobu. Po uplynutí této doby jsou depozita vrácena - může být uplatněno na veškeré zboží nebo jen na vybrané komodity.

3.2.3 Dovození přírážka

Dovození přírážka je vyjádřena v procentech z ceny zboží a vybírá se navíc nad běžné clo - může být uvalena na veškeré zboží z dovozu, nebo jen na vybrané druhy.

3.2.4 Vyrovnávací dávky

Vyrovnávací dávky při dovozu jsou opatřením používaným výlučně u dovozu vybraných zemědělských a potravinářských výrobků v případech, kdy dovozní cena je pod úrovní nákladů tuzemské výroby. Slouží k vyrovnání rozdílů mezi cenou z dovozu a cenou na tuzemském trhu.

3.2.5 Prokázání původu zboží

Formality dokladů o původu zboží byly stanoveny ve smlouvách o celní unii nebo o zónách volného obchodu. Pomocí těchto dokumentů prokazuje dovozce původ zboží a je mu přiznáno preferenční zvýhodnění při propuštění zboží do volného oběhu.

Praktická část

Charakteristika České republiky a vývoje tarifních a netarifních opatření

V zahraničně obchodní politice po dlouhém období (od 1948 do 1989) centrálního plánování hospodářství byla úloha autonomních a smluvních nástrojů výrazně potlačena. Státní monopol zahraničního obchodu vlastně oddělil domácího výrobce od zahraničních trhů, protože cla v hlavní oblasti zahraničního obchodu RVHP se vůbec nevybírala. Teprve v přechodu od centrálně řízeného zahraničního obchodu k tržní ekonomice nabývají cla své původní funkce tedy fiskální i ochranné. Prosazováním určitých zásad v zahraničně obchodní politice, úzce souvisí členství v Všeobecné dohodě o clech a obchodu (GATT), kde Československo patřilo k zakládajícím členům. Bylo jedinou zemí z komunistického bloku, která byla členem a aktivně se zúčastnila dění v GATT, a proto již v roce 1990 mohlo dojít k obnovení doložky nejvyšších výhod ze strany USA a Evropských společenství. K významným závěrům roku 1993 patří jednání GATT v rámci Uruguayského kola a vznik Světové obchodní organizace (World Trade Organization – WTO).

Česká republika při svém vývoji od totalitního režimu k demokratické společnosti prošla mnoha změnami, od liberalismu k protekcionismu. Původní liberalistické pojetí České republiky bylo vlastně vynucené absencí zákonů a původními nízkými dovozními cly. Dalším začleňováním se zpět do Evropy Česká republika prošla až vstupem do Evropské unie. A tím také dokončila svůj protekcionistickou fázi svého vývoje, svoji ochranu vnitřního trhu.

Vstupem do Evropské unie Česká republika ukončila vývoj své autonomní zahraniční politiky a přijala Společnou obchodní politiku Evropské unie, která se vyznačuje společným celním sazebníkem, spolčeným uzavíráním dohod o obchodní a hospodářské spolupráci se třetími zeměmi společná ochranná opatření vnitřního trhu, tedy uplatňování tarifních a netarifních opatření podle zásad WTO. Obchod se zemědělskými komoditami není regulován pouze podle zásad společné obchodní politiky, ale také podle pravidel společné zemědělské politiky. Vstupem do Evropské byla tedy ukončena jedna etapa vývoje České republiky.

4 Metodika práce

Cílem této bakalářské práce je vysvětlit vývoj a strukturu hlavních tarifních a netarifních opatření, které Česká republika a Evropská unie využívala od roku 1989 do roku 2008 a na základě dosažitelných informací pokusit se potvrdit nebo vyvrátit hypotézu o snížení výběru cla.

Vývoj tarifních a netarifních nástrojů (hlavně tvorba zákonů a jejich uplatňování v praxi) jsou popisovány v tomto pořadí: Česká republika (od 1989 do 30. 4. 1994) a Evropská unie (od 1989 do 31. 12. 2008). V druhé části bude zhodnocena oblast tarifních opatření v letech 2000 - 2008, hlavně průměrná výše smluvního cla, tarifní ochrana z hlediska licencí a kvót a vývoj výběru cla zemědělských komodit (kapitoly 01 – 24 celního sazebníku) a bude provedena predikce vývoje výběru cla v lednu a únoru roku 2009 dle jednotlivých tříd celního sazebníku.

Bakalářská práce vychází z těchto pramenů:

- z odborné literatury,
- internetových stránek Celní správy České republiky, Evropské unie,
- interních materiálů,

Tyto informace jsou systematicky zpracovány do jednotlivých kapitol, které na sebe logicky navazují.

Hlavní okruhy práce jsou:

- Teoretická část
 - Tarifní nástroje
 - Netarifní nástroje
- Praktická část:
 - Vývoj tarifních a netarifních nástrojů České republiky
 - Vývoj tarifních a netarifních nástrojů Evropské unie

Data zpracovaná v této bakalářské práci byla poskytnuta z datového skladu Generálního ředitelství cel Praha z aplikace QDS. Pro zpracování bakalářské práce byly použity programy

MS Word a MS Excel. Součástí práce jsou i přehledně upracované tabulky a grafy, které popisují vývoj tarifních a netarifních opatření.

K porovnání aplikovaného průměrného cla jsou použity bazické indexy, kdy jeden člen číselné řady se zvolí jako základní (označené jako *Báze*) a k němu se poměří ostatní členy (označené *i*).

— [SEGER J., HINDLS, R., 1995]

V textu bakalářské práce jsou použity následující označení:

Česká republika – označuje území České republiky od roku 1989 do roku 2004, tedy v historii nazývané ČSSR (Československá socialistická republika), ČSFR (Československá federativní republika) a ČR (Česká republika).

Evropská unie – označuje území Evropské unie od roku 1989 do roku 2004, tedy v historii nazývané Evropské společenství a EU (Evropská unie).

5 Tarifní nástroje

Za tarifní nástroje jsou považovány cla, celní kvóty a celní stropy. Nejčastěji používaným nástrojem v současné době je clo, které je zveřejněno v celním sazebníku, kde jsou uváděny: zbožíová nomenklatura, název zboží, měrná jednotka, výše všeobecného a smluvního cla, dále jsou zde uvedeny poznámky ke třídám kapitolám, číslům, položkám a podpoložkám. V České republice (do 1. 4. 2004) byl uveřejňován ve Sbírce zákonů a v Evropské unii je uveřejňován v Úředním věstníku Evropské unie.

5.1 Celní sazebník

Česká republika (od 1989 – do 30. 4. 2004): Celní sazebník, který se uplatňoval v průběhu let 1989 až 1991, byl vydán již v roce 1988 jako Nařízení vlády Československé socialistické republiky č. 228/1988 Sb., kterým se vydává celní sazebník obchodního zboží. Byly zde uvedeny smluvní a všeobecná celní sazba a zbožíová nomenklatura již vycházela z mezinárodní úmluvy o harmonizovaném systému, popisu a číselného označování zboží podepsaném v Bruselu v roce 1983. Nomenklatura číselného označování zboží, byla rozdělena do 21 tříd (v sazebníku označené I – XXI) a 97 kapitol (01 – 97), ale podpoložky byly pouze sedmimístné, když sedmá číslice byla kontrolní číslo. Průměrná hodnota smluvního cla byla 4,8 procenta a ve srovnání s průměrnou hodnotou 14,9 % zemědělských komodit uvedených v celním sazebníku Evropského společenství byla ochrana našeho trhu velmi nedostatečná.

Obrázek 4: Struktura Harmonizovaného systému ČR v roce 1989

1	2	3	4	5	6	7	
1	2						Kapitola HS
1	2	3	4				Znění čísla HS
1	2	3	4	5	6		Položka HS
						7	Kontrolní číslo

Zdroj: Nařízení vlády ČSSR č. 228/1988 Sb., provedení vlastní

V prosinci 1991 na zasedání Všeobecné dohody o clech a obchodu (GATT) v Ženevě byl Československé federativní republice dán souhlas a udělena výjimka k provedení změn celního sazebníku (celní sazby byly v té době vázány v 97 %). Již k 1. 1. 1992 vstoupilo v platnost Nařízení vlády České a Slovenské Federativní Republiky č. 525/1991 Sb., kterým se vydává celní sazebník. Podpoložky byly už devítimístné, když devátá číslice byla kontrolní číslo. Byla zde zapracována první část změn, kdy počet podpoložek kapitol 01-24 byl rozšířen z 695 na 2102 a průměrná hodnota smluvního cla vzrostla na 9,84 % (tedy ještě ne stále na srovnatelných 14,9 % průměrného celního tarifu v ES).

Obrázek 5: Struktura Harmonizovaného systému ČR v roce 1992

1	2	3	4	5	6	7	8	9	
1	2								Kapitola HS
1	2	3	4						Znění čísla HS
1	2	3	4	5	6				Položka HS
1	2	3	4	5	6	7	8		Podpoložka KN
								9	Kontrolní číslo

Zdroj: platnost Nařízení vlády ČSFR č. 525/1991 Sb., provedení vlastní

Celní sazebník od roku 1993 začal vycházet vždy s platností k 1. lednu aktuálního roku. Druhá část úprav byla provedena k 1. 1. 1995, kdy začalo platit Nařízení vlády ze dne 14. prosince 1994 č. 265/1994 Sb., kterým se vydává celní sazebník a kterým se stanoví sazby dovozního cla pro zboží pocházející z rozvojových a nejméně rozvinutých zemí a podmínky pro jejich uplatnění (celní sazebník).

V roce 1999 byla rozšířena osmimístná podpoložka o další dvě místa doplňkovým kódem. V následujícím období byly provedeny další změny s cílem přiblížení Kombinované nomenklatury Evropské unie.

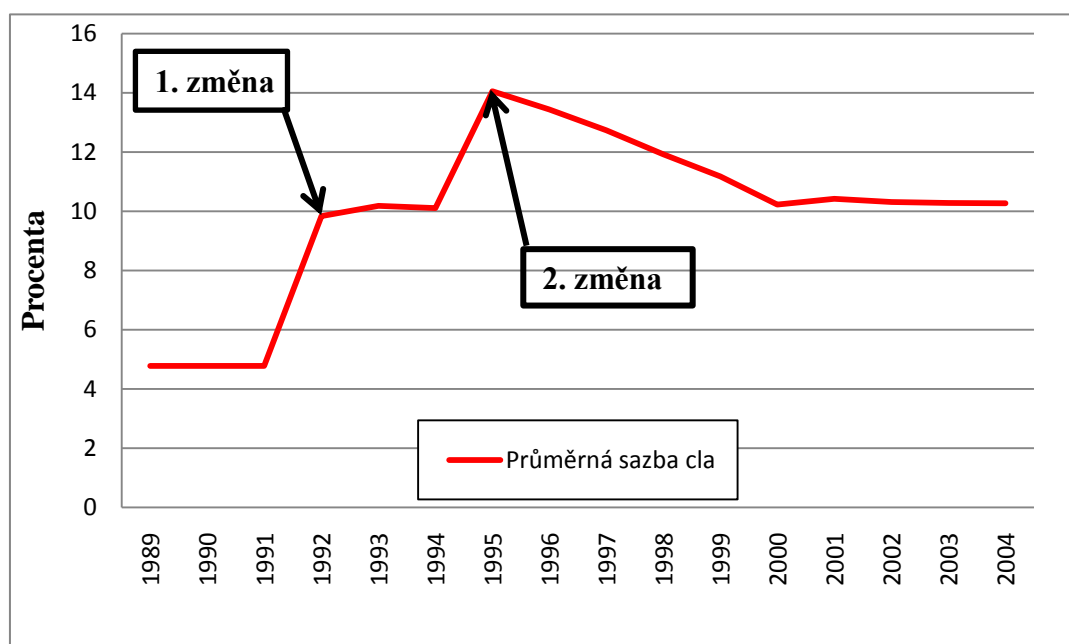
Obrázek 6: Struktura Harmonizovaného systému ČR a doplňkového kódu v roce 1997

1	2	3	4	5	6	7	8	9	10	
1	2									Kapitola HS
1	2	3	4							Znění čísla HS
1	2	3	4	5	6					Položka HS
1	2	3	4	5	6	7	8			Podpoložka KN
								9	10	Doplňkový kód

Zdroj: Nařízení vlády ze dne 4. prosince 1996 č. 301/1996 Sb., provedení vlastní

Na obrázku 6. jsou vyznačeny obě nejdůležitější změny ve vývoji výše smluvních cel, které byly provedeny. Od roku 1996 do roku 2000 je patrné snižování smluvních cel.

Obrázek 7: Vývoj průměrné smluvní sazby kapitol 01 -24 celního sazebníku



Zdroj: [ZÁKONY - CELNÍ SAZEBNÍK ČR], provedení vlastní

Převzetím společného celního sazebníku pro Českou republiku znamená, že určování všeobecných a smluvních celních sazeb už přestává být naší vlastní záležitostí a stáváme se součástí společné obchodní politiky a pro obchod se zemědělskými komoditami i společné zemědělské politiky.

Evropská unie (od 1989 do 31. 12. 2008): Společný celní sazebník vznikl v roce 1968. V současné době vychází z Nařízení Rady (EHS) č. 2658/87 ze dne 23. července 1987 o celní

a statistické nomenklatury a o společném celním sazebníku. Tento systém vznikl podobně jako český celní sazebník z mezinárodní úmluvy o harmonizovaném systému, popisu a číselného označování zboží podepsaném v Bruselu v roce 1983. Již od samého začátku vycházel každoročně s platností k 1. lednu aktuálního roku. V roce 2004 Evropské společenství upustilo od vydání v tištěné podobě a přejmenovala jej na TARIC (Tariff Intégrée Communautaire). Databáze je bezplatně dostupná na [www](http://ec.europa.eu/taxation_customs/dds2/taric/) adrese: http://ec.europa.eu/taxation_customs/dds2/taric/.

TARIC v současné V přílohách celního sazebníku EU lze rovněž nalézt seznam vybraných farmaceutických látek nebo specifická opatření pro stanovení výše cel na dovoz zemědělských výrobků - hodnoty zemědělského komponentu (značka EA), dodatečných cel na cukr (AD S/Z) a mouku (AD F/M) a seznam výrobků, na které se vztahují vstupní ceny vč. odpovídající výše cla. Celní sazebník Společenství sestává z více než 10 tisíc osmimístných podpoložek.

Obrázek 8: Struktura TARIC kódů a přidavných kódů

1	2	3	4	5	6	7	8	9	10	1	2	3	4	
1	2													Kapitola HS
1	2	3	4											Znění čísla HS
1	2	3	4	5	6									Položka HS
1	2	3	4	5	6	7	8							Podpoložka KN
								9	10					TARIC kód
										1	2	3	4	TARIC přidavný kód

Zdroj: Nařízení Rady (EHS) č. 2658/87, provedení vlastní

5.2 Členění cla podle stupně regulace (obchodně politické):

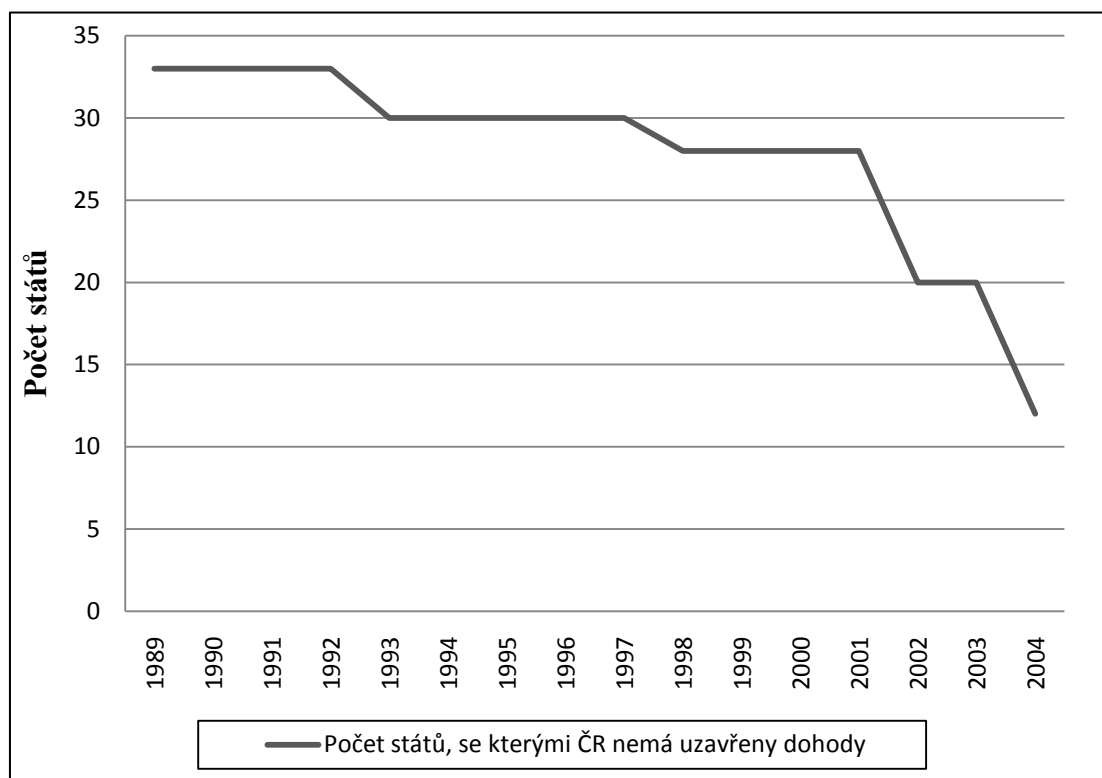
Clo se rozděluje na všeobecné a smluvní a je popsáno v následujících odstavcích.

5.2.1 Všeobecné (autonomní) clo:

Česká republika (od 1989 – do 30. 4. 2004): Všeobecné clo bylo vybíráno při dovozu podle vyhlášky Federálního ministerstva zahraničního obchodu č. 183/1990 Sb. ze dne 23. dubna

1990, o vybírání smluvního cla ze zboží dováženého ze států, s nimiž nebyla uzavřena smlouva o vzájemném poskytování celních výhod, kde v příloze byl uveden seznam států, na které se smluvní clo uplatňuje. V následujícím období byly vydávány vyhlášky, kde byl uveřejněn seznam států, se kterými ČR nemá uzavřenou dohodu. Počet států se neustále snižoval a při vstupu do Evropské unie jich zůstalo pouze 12. [ZÁKONY – SMLUVNÍ CLO]

Obrázek 9: Počet států, se kterými Česká republika neměla uzavřeny dohody nejvyšších výhod



Zdroj: [ZÁKONY – SMLUVNÍ CLO],- provedení vlastní

Evropská unie (od 1989 do 31. 12. 2008): Všeobecné clo je vyměřováno pouze u zboží, které pochází ze zemí, se kterými nemá uzavřenou dohodu. V roce 2008 ji nemělo uzavřenou s těmito státy: Austrálie, Hongkong, Japonsko, Kanada, Korejská lidově demokratická republika (KLDR), Korejská republika, Nový Zéland, Singapur, USA, Svátý Stolec, Tchajwan. V současné době je všeobecné clo vyměřováno pouze na několik málo položek vyloženě uvedených v Společném celním sazebníku (většinou je uvedena sazba pro třetí země).

5.2.2 Smluvní clo:

Česká republika (od 1989 – do 30. 4. 2004), Evropská unie (od 1989 do 31. 12. 2008): Smluvní clo je vybíráno při dovozu pouze u některých citlivých položek a tarifních kvót, jinak je vybíráno preferenční clo.

5.3 Členění cla podle směru pohybu:

Česká republika, Evropská unie (od 1989 do 31. 12. 2008): V tomto období se vybíralo pouze clo dovozní.

5.3.1 Členění cla podle způsobu výpočtu:

Česká republika (od 1989 – do 30. 4. 2004): Celní sazebník ČR používal v uvedeném období pouze valorické clo. Výsledné clo se vypočítá jako procentuální podíl z celní hodnoty zboží.

Obrázek 10: Příklad výpočtu valorického cla (Celní sazebník ČR)

Celní hodnota zboží:	10.000 EUR	Platný kurz EUR: 25 Kč
Položka celního sazebníku :	02090030	Původ: USA
Název zboží:	Sádlo vepřové, ne solené, sušené, uzené	
Sazba:	25%	
Výpočet:	$10.000 \times 0,25 \times 25 = 625.000 \text{ Kč}$	

Zdroj: Nařízení vlády ze dne 4. prosince 1996 č. 301/1996 Sb., provedení vlastní

Evropská unie (od 1989 do 31. 12. 2008): Při výpočtu cla se ve Společném celním sazebníku Evropské Unie používá několik druhů výpočtů cla a to: Clo valorické, specifické, diferencované, smíšené a přídavné.

- **Clo valorické:** Společný celní sazebník používá valorické clo v 90 % případů. Výsledné clo se vypočítá jako procentuální podíl z celní hodnoty zboží.

Obrázek 11: Příklad výpočtu valorického cla (TARIC)

Celní hodnota zboží:	10.000 EUR	Platný kurz EUR:	25 Kč
TARIC kód:	0208 4010 00	Původ:	USA
Název zboží:	Ostatní maso a jedlé droby - z velryb		
Sazba:	6,40%		
Výpočet:	$10.000 \times 0,064 \times 25 = 160.000 \text{ Kč}$		

Zdroj: Nařízení Rady (EHS) č. 2658/87, provedení vlastní

- **Clo specifické:** Společný celní sazebník používá specifické clo v mnoha případech zemědělských komodit. Výsledné clo se vypočítá jako součin počtu měrných jednotek a specifické celní sazby.

Obrázek 12: Příklad výpočtu specifického cla (TARIC)

Celní hodnota zboží:	10.000 EUR	Platný kurz EUR:	25 Kč
Váha:	1000 kg		
TARIC kód:	021011110080	Původ:	USA
Název zboží:	Vepřové maso - kýty a kusy z nich		
Sazba:	77,8 € /100 kg		
Výpočet:	$77,8 \times 10 \times 25 = 19.450 \text{ Kč}$		

Zdroj: Nařízení Rady (EHS) č. 2658/87, provedení vlastní

- **Clo diferencované:** Výpočet diferencovaného cla je poněkud komplikovanější, protože si musíme zjistit vstupní cenu a porovnat ji s přílohou č. 2 Společného celního sazebníku, kde si najdeme odpovídající hodnotu (zde 84,6 €) a provedeme výpočet.

Obrázek 13: Příklad rozdělení diferencovaného cla – komodita rajčata čerstvá (TARIC)

Kód KN	Popis zboží	Smluvní celní sazba (%)
1	2	3
0702 00 00	Rajčata, čerstvá nebo chlazená:	
	- od 1. ledna do 31. března:	
	- - se vstupní cenou za 100 kg čisté hmotnosti:	
	- - - nejméně 84,6 €	8,8
	- - - nejméně 82,9 €, avšak nižší než 84,6 €	8,8 + 1,7 €/100 kg/net
	- - - nejméně 81,2 €, avšak nižší než 82,9 €	8,8 + 3,4 €/100 kg/net
	- - - nejméně 79,5 €, avšak nižší než 81,2 €	8,8 + 5,1 €/100 kg/net
- - - nejméně 77,8 €, avšak nižší než 79,5 €	8,8 + 6,8 €/100 kg/net	
- - - nižší než 77,8 €	8,8 + 29,8 €/100 kg/net	

Zdroj: Nařízení Rady (EHS) č. 2658/87 příloha č. 2

Obrázek 14: Příklad výpočtu diferencovaného cla (TARIC)

Celní hodnota zboží:	10.000 EUR	Platný kurz EUR:	25 Kč
Váha:	1000 kg		
TARIC kód:	0702 00 00 07	Původ:	USA
Název zboží:	Rajčata, čerstvá nebo chlazená - Malé rajčata		
Sazba:	8,80%		
Standartní cena:	8594.84 CZK		
Výpočet:	$(10.000 \times 0,088) \times 25 = 22.000 \text{ Kč}$		

Zdroj: Nařízení Rady (EHS) č. 2658/87, provedení vlastní

- **Clo přídatné** - stanovuje se pro zemědělské komponenty, na mouku a cukr a je určen podle obsahu složení. Výpočet cla je poměrně komplikovaný, ale je založený na podobném principu jako diferencované clo.

Obrázek 15: Příklad výpočtu zemědělských komponentů (TARIC)

(33) Nomenklatura zboží:	0204210010	(47) Celní hodnota (Kč):	250000
(38) Vlastní hmotnost (kg):	1000	(36) Kód preference:	100
(33) Přídavné kódy:	7800;	(39) Kvóta:	
(34) Země (region) původu:	US	(15) Země odeslání:	
(31) Popis zboží:	Skopové nebo kozi maso, čerstvé, chlazené nebo zmrazené - Ostatní skopové maso, čerstvé nebo chlazené - - V celku a půlené - - - Z domácích ovcí		
Certifikáty:			
Clo:	R2204/99 (C103): 250000 Kč x 12,8 %		
	R2204/99 (C103): 10 DTN x 4279,9305 Kč / DTN		
	Celkové clo: 74800 Kč		
Sazba SPD:	Zboží bez SPD.		
Sazba DPH:	Z0235/04: 20%		
Zajištění:	Bez dodatečného zajištění.		
Informace:	Seznam možných kvót: 092015		
	Seznam možných přídavných kódů pro DPH: R005, R012		
	Seznam možných preferencí (odst. 36): 100, 120, 125, 128, 150		
Varování:	Neuplatněno žádné opatření s přídavným kódem 7800		
Odkazy (popis):	Odkaz k opatření Z0166/99 (1AAV): 20009		

Zdroj: <http://taric.cs.mfcr.cz/>

- **Clo smíšené (kombinované):** smíšené clo se vypočítá kombinací valorického a specifického cla.

Obrázek 16: Příklad výpočtu smíšeného cla (TARIC)

Celní hodnota zboží:	10.000 EUR	Platný kurz EUR:	25 Kč
Váha:	1000 kg		
TARIC kód:	200870190080	Původ:	USA
Název zboží:	Broskve, včetně nektarinek: s přísadou alkoholu		
Sazba:	25,6 + 4,2 € /100 kg /net		
Výpočet:	$(10.000 \times 0,256 + 4,2 \times 10) \times 25 = 63.550 \text{ Kč}$		

Zdroj: Nařízení Rady (EHS) č. 2658/87, provedení vlastní

5.4 Členění cla podle účelu:

Clo dle účelu se rozděluje na preferenční, antidumpingové, vyrovnávací, kompenzační, diferenční a vyrovnávací a jsou popsány v následujících odstavcích.

5.4.1 Preferenční clo:

Česká republika (od 1989 – do 30. 4. 2004): Preferenční clo bylo vybíráno na základě uzavřených bilaterálních nebo multilaterálních dohod. Československo při uzavírání preferenčních smluv již mohlo vycházet z mnohostranného obchodního systému Všeobecné dohody o clech a obchodu (GATT), a také proto mohl uzavřít celou řadu smluv o vytvoření zóny volného obchodu a dohodu o vytvoření celní unie. V obrázku č. 17 jsou uvedeny nejdůležitější preferenční dohody, v následujícím konkrétnějším popisu jednotlivých preferenčních dohod se budu zabývat pouze těmi nejdůležitějšími.

Obrázek 17: Seznam preferenčních dohod České republiky od 1989 do 1. 4. 2004

Název dohody	Datum provádění dohody	Země dohody
Evropská dohoda zakládající přidružení mezi Českou republikou na jedné straně a Evropskými společenstvími a jejich členskými státy na straně druhé	1. 3. 1992	Belgie, Dánsko, Francie, Itálie, Irsko, Lucembursko, Německo, Nizozemí, Portugalsko, Řecko, Španělsko, Velká Británie, Finsko, Rakousko, Švédsko, Andorra, San Marino
Dohoda mezi Českou republikou a zeměmi Evropského sdružení volného obchodu	1. 7. 1992	Norsko, Švýcarsko, Island, Lichtenštejnsko
Smlouva o vytvoření celní unie mezi ČR a SR	1. 1. 1993	Slovenská republika
Středoevropská dohoda o volném obchodu (CEFTA)	1. 3. 1993	Maďarsko, Polsko, Slovinsko, Rumunsko, Bulharsko, Chorvatsko
Dohoda o oblasti volného obchodu mezi ČR a Estonskou republikou	1. 7. 1996	Estonská republika
Dohoda o oblasti volného obchodu mezi ČR a Lotyšskou republikou	1. 7. 1996	Lotyšská republika
Dohoda o oblasti volného obchodu mezi ČR a Izraelem	1. 1. 1997	Izrael
Dohoda o oblasti volného obchodu mezi ČR a Litevskou republikou	1. 7. 1997	Litevská republika

Název dohody	Datum provádění dohody	Země dohody
Dohoda o oblasti volného obchodu mezi ČR a Tureckem	1. 9. 1998	Turecko

Zdroj: [ZÁKONY – DOHODY ČR], provedení vlastní

Preferenční dohoda s Evropským společenstvím

Evropská dohoda o přidružení České republiky k Evropským společenstvím byla podepsána v Lucemburku 4. října 1993 (uveřejněno ve Sbírce zákonů jako Sdělení Ministerstva zahraničních věcí č. 7/1995 Sb.). Tato dohoda nahradila dohodu o přidružení uzavřenou mezi ČSFR a Evropským společenstvím v prosinci 1991. Byl zde stanoven přesný harmonogram pro vytvoření zóny volného obchodu mezi Českou republikou a Evropským společenstvím a také nezbytný rámec pro postupnou integraci Česko republiku do Společenství a pro její budoucí plné členství. Zde byl přesně popsán postup vytvoření zóny volného obchodu mezi ČR a ES do konce roku 2001 cestou postupného odstranění tarifních i netarifních překážek obchodu. Během desetiletého přechodného období si obě strany budou poskytovat preference ve formě snižování dovozních celních sazeb, stanovení bezcelních kvót, odstranění množstevních omezení, zákazu apod. v rozsahu a termínech stanovených dohodou. Ze strany ES budou změny a budou realizovány v kratším období a České republiky bude mít na změny delší období.

Obchod se zemědělskými výrobky byl upraven v přílohách XI až XV a v Protokolu č. 3, o obchodu zpracovanými zemědělskými produkty mezi Českou republikou a Společenstvím. Zde byl popsán postup zrušení množstevních omezení na vývoz zemědělských komodit z České republiky do ES a z ES do České republiky, že budou uplatněna snížená cla a vyrovnávací dávky v rámci kvót ES. Kvóty u zemědělských výrobků budou zvýšeny o 10 % o 6 měsíců dříve (od 1. 7. 1993 namísto od 1. 1. 1994) a cla a vyrovnávací dávky budou sníženy o 60 % o 6 měsíců dříve (od 1. 7. 1993 namísto od 1. 1. 1994).

Celní unie se Slovenskem:

Smlouva o vytvoření celní unie mezi Českou republikou a Slovenskou republikou byla podepsána 29. října 1992 v Praze (uveřejněno ve Sbírce zákonů jako Sdělení Ministerstva

zahraničních věcí č. 237/1993 Sb.). Cílem celní unie byl volný pohyb zboží a služeb, integrace ekonomik a hospodářské politiky a zabezpečení příznivých podmínek pro rozvoj obchodu celní unie s třetími státy. Na území celní unie byla realizována shodná obchodní a celní politika vůči třetím státům, společný celní tarif vůči třetím státům včetně způsobu stanovení celní hodnoty, také volný pohyb zboží a služeb Českou republikou a Slovenskou republikou byl zabezpečován odstraněním cel a množstevních omezení.

Preferenční dohoda s Evropským sdružením volného obchodu (ESVO):

Dohoda mezi Českou republikou a zeměmi Evropského sdružení volného obchodu byla podepsána v Praze 20. března 1992. (uveřejněno ve Sbírce zákonů jako Sdělení Ministerstva zahraničních věcí č. 42/2002 Sb.). Obchod se zemědělskými výrobky byl upraven dle čl. 13 uzavřením dvoustranných smluv mezi každým státem ESVO a Českou republikou.

Preferenční dohoda o středoevropské oblasti volného obchodu (CEFTA):

Dohoda o středoevropské oblasti volného obchodu vstoupila v platnost dne 1. 3. 1993 (uveřejněno ve Sbírce zákonů jako Sdělení Ministerstva zahraničních věcí č. 54/1995 Sb.). Uzavřely jí země „Visegrádské čtyřky“ (ČR, SR, Polsko, Maďarsko), později přistoupily Slovinsko (1. 1. 1996), Rumunsko (1. 7. 1997), Bulharsko (1. 1. 1999). V rámci plnění této dohody jsou postupně snižovány a odstraňovány cla u obchodu zemědělskými a potravinářskými výrobky. Zvláštností této dohody je, že dva smluvní státy (Česká republika a Slovenská republika) mají mezi sebou uzavřenou dohodu o celní unii vyplývající ze vztahu z období společného státu. Obchod se zemědělskými výrobky byl upraven v Protokolu č. 4 - Výměna zemědělských koncesí mezi Českou republikou a Slovenskou republikou na straně jedné a Maďarskou republikou na straně druhé a Protokolu č. 5 - Výměna zemědělských koncesí mezi Českou republikou a Slovenskou republikou na straně jedné a Polskou republikou na straně druhé, kde byl přesně popsán postup snížení nebo zrušení cel na zemědělské komodity k 1. 1. 1996.

Všeobecný systém preferencí (Generalized System of Preferences - GSP) – poskytování jednostranných preferencí

Široká skupina rozvojových zemí je pro účely GSP rozdělována do dvou skupin:

- rozvojové země
- nejméně rozvinuté země.

Rozdělení do kategorií je podle stupně rozvoje jednotlivých zemí, který je zpravidla vyjadřovaný jako hrubý domácí produkt na jednoho obyvatele. Seznam rozvojových zemí vyhláší pravidelně Organizace spojených národů. Do systému GSP Česká republika vstoupila již za dob existence Rady vzájemné hospodářské pomoci (RVHP). V souvislosti s poskytováním preferencí byla Česká republika poněkud ve zvláštní roli, protože sama preference v systému GSP poskytovala, ale i přijímala.³

Ostatní preferenční dohody:

Ostatní preferenční dohody byly upraveny obdobným způsobem jako předcházející, tedy uzavřením speciálních smluv nebo protokolů pro obchod se zemědělskými komoditami.

Evropská unie (od 1989 do 31. 12. 2008): Preferenční clo je vybíráno na základě uzavřených preferenčních dohod, které má Evropská unie velmi rozmanité, je to dáno z hlediska historického vývoje (mnohé jsou bývalé britské nebo francouzské kolonie) a také úrovní poskytovaných preferencí (celní unie, zóna volného obchodu) či jednostranně nebo dvoustranně uzavřenou dohodou. V obrázku č. 18 jsou uvedeny nejdůležitější preferenční dohody, v následujícím konkrétnějším popisu jednotlivých preferenčních dohod se budu zabývat pouze těmi nejdůležitějšími.

Obrázek 18: Přehled dohod upravujících poskytování celních preferencí EU

Dohody	Publikace dohod v Úředním věstníku EU
Evropský hospodářský prostor	
Evropský hospodářský prostor - EEA (Norsko, Lichtenštejnsko, Island)	L 1 z 3. 1. 1994
Oblasti volného obchodu	
Albánie - od 1. 12. 2006	L 239 z 1. 9. 2006
ACP - země dle Nařízení Rady (ES) č.	

³ Preference v systému GSP poskytovaly tyto státy: USA, Kanada, Japonsko, Austrálie, Nový Zéland.

Dohody	Publikace dohod v Úředním věstníku EU
1528/2007 - od 1. 1. 2008	
ACP - země CARIFORA - od 29. 12. 2008	L 289 z 30. 10. 2008
Bosna a Hercegovina - od 1. 7. 2008	L 169 z 30. 6. 2008 L 233 z 30.8.2008 (oprava)
Ceuta a Melilla	L 20 z 20. 1. 2001
Černá Hora - od 1. 1. 2008	L 345 z 28. 12. 2007
Faerské ostrovy	L 53 z 22. 2. 1997
Chile	L 352 z 30. 12. 2002
Chorvatsko	L 26 z 28. 1. 2005
Island	L 301 z 31. 12. 1972
Izrael	L 147 z 21. 6. 2000 L 149 z 2. 6. 2006
Jihoafrická republika	L 311 z 4. 12. 1999 L 57 z 28. 2. 2006
Makedonie	L 84 z 20. 3. 2004
Mexiko	L 157 z 30. 6. 2000 L 116 z 22. 4. 2004
Norsko	L 171 z 27. 6. 1973
OCT - Zámořské země a území	L 314 z 30. 11. 2001
Palestina - Západní břeh a pásmo Gazy	L 187 z 16. 7. 1997
Švýcarsko	L 300 z 31. 12. 1972 L 114 z 30. 4. 2002
Země MAGHREB	
Alžírsko	L 265 z 10. 10. 2005
Maroko	L 70 z 18. 3. 2000 L 242 z 19. 9. 2005 (cs)
Tunisko	L 97 z 30. 3. 1998 L 278 z 21. 10. 2005 (cs)
Země MASHRAQ	
Egypt	L 304 z 30. 9. 2004
Jordánsko	L 129 z 15. 5. 2002
Libanon	L 262 z 30. 9. 2002
Sýrie	L 269 z 27. 9. 1978
Jednostranné (autonomní) preferenční opatření	
Albánie - do 30. 11. 2006	L 240 z 23. 9. 2000
Černá Hora - do 31. 12. 2007	L 295 z 23. 11. 2000
Bosna a Hercegovina - do 30. 6. 2008	L 335 z 19. 12. 2001
Srbsko	L 109 z 1. 5. 2003
Moldavsko - od 1. 3. 2008	L 36 z 7. 2. 2004
GSP - Všeobecný systém preferencí	L 346 z 31. 12. 2001
Celní unie i oblast volného obchodu	
Andorra	L 374 z 31. 12. 1990
San Marino *	L 42 z 19. 1. 1993
Turecko: - celní unie - oblast volného obchodu se zemědělskými výrobky	L 35 z 13. 2. 1996

[zdroj: ČIT 2008, zpracování vlastní]

Evropský hospodářský prostor (EEA)

Dohoda o Evropském hospodářském prostoru mezi ES a státy ESVO byla podepsána v Oporto dne 2. května 1992 a ratifikovaly ji všechny členské státy EU a Norsko, Island a Lichtenštejnsko.

Zemědělské komodity jsou uvedené v tabulkách I a II Protokolu 3 Dohody o Evropském hospodářském prostoru. Na výrobky specifikované v tabulce I se uplatňují dovozní cla (dovozní cla mají formu nulové celní sazby, snížené celní sazby anebo sazby zemědělského komponentu).

Dohoda o volném obchodu se Švýcarskem

Dohoda o volném obchodu byla podepsána v roce 1972 bilaterálními dohodami o spolupráci v sedmi sektorech. Jednou ze sektorových dohod je i dohoda o zemědělství.

Celní unie s Tureckem

Celní unie byla vytvořena k 1. 1. 1996 a zahrnuje mimo jiné zpracované zemědělské výrobky, v obchodu zemědělskými výrobky si obě strany i nadále poskytují koncese jen na některé položky.

Zámořské země a území (OCT) – poskytování jednostranných preferencí

EU poskytuje bezcelní zacházení pro všechny výrobky původem v OCT (tvoří je 20 zámořských zemí) na n recipročním základě již od roku 1963, s výjimkou rýže a cukru.

Země ACP – poskytování jednostranných preferencí

Dalším regionem jsou země ACP (71 zemí Afriky, karibské oblasti a Pacifiku), které tvoří bývalé francouzské a britské kolonie. Dovoz zemědělských výrobků se z této oblasti uskutečňuje bezcelně, u některých jsou stanoveny kvóty (banány a rum).

Všeobecný systém preferencí (GSP) – poskytování jednostranných preferencí

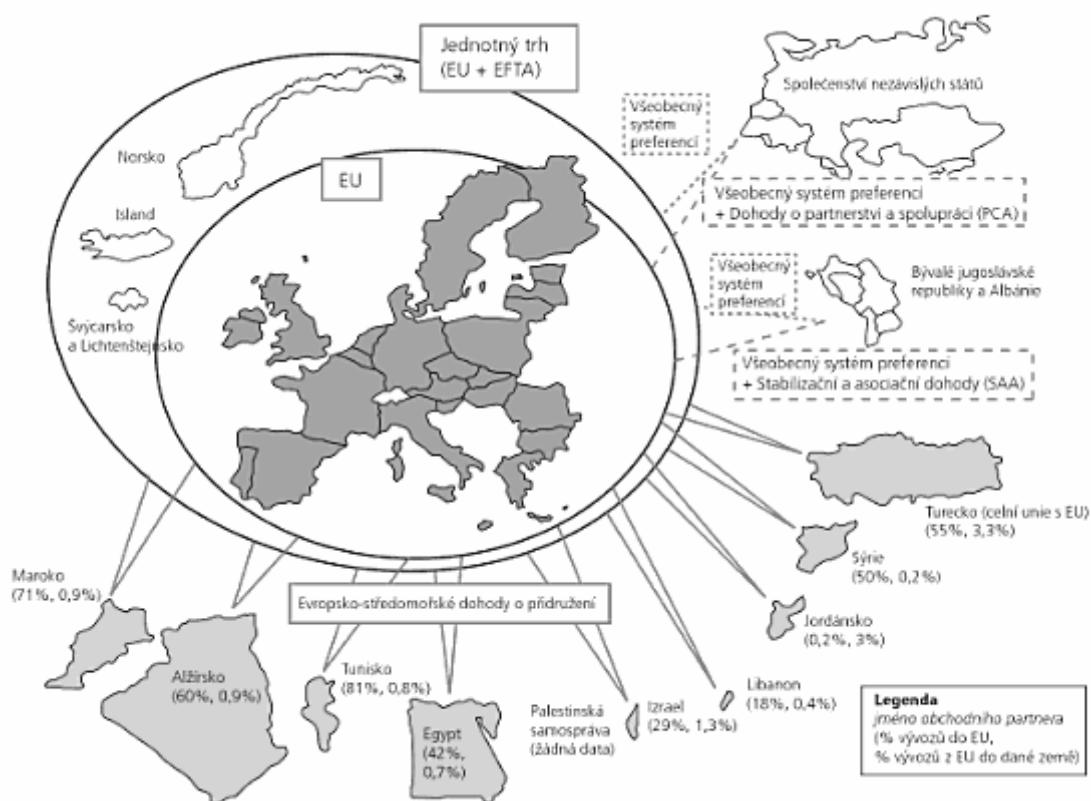
Vybraným méně rozvinutým zemím (143 nezávislých zemí a 36 závislých zemí a území) EU poskytuje tento zvýhodněný režim, který je od roku 1995 prováděn na základě nařízení Rady

2501/2001. Nařízením Rady č. 2211/2003 byla její platnost prodloužena i na další roky. Prostřednictvím režimu GSP jsou na vybrané zemědělské produkty (rýže, banány a cukr) uplatněny snížené celní tarify a na ostatní výrobky bezcelní režim.

Země středoevropského regionu (12 zemí) – zóna volného obchodu

Euro-středozevní asociační dohody umožňují bezcelní dovoz některých zemědělských komodit.

Obrázek 19: Evropská středomořská obchodní uspořádání



zdroj:[DVOŘÁK, 2001, strana 305]

5.4.2 Antidumpingové clo:

Česká republika (od 1989 – do 30. 4. 2004): Antidumpingová opatření mohla být aplikována až po přijetí zákona č. 152/1997 Sb. ze dne 17. června 1997, na ochranu před dovozem dumpingových výrobků, který vytvořil právní základ k ochraně domácího trhu.

Česká republika tímto zákonem navázala na článek VI GATT 1994 (Sdělení Ministerstva zahraničních věcí č. 191/1995 Sb., o sjednání Dohody o zřízení Světové obchodní organizace (WTO)). S podáním podnětu na zahájení antidumpingového řízení (byl poměrně složitý a důkazní břemeno bylo na podavateli) bylo spojeno se složením kauce ve výši 100.000 Kč.

Postup antidumpingového řízení:

- podání stížnosti
- zahájení šetření
- rozhodování:
 - buď přijetím prozatímního antidumpingového cla
 - nebo přijetím závazku
 - nebo zastavením šetření
- ukončení šetření:
 - buď přijetím konečného antidumpingového cla
 - nebo přijetím závazku
 - nebo zastavením šetření. [zákon č. 152/1997 Sb.]

Konečné antidumpingové clo bylo na zemědělské výrobky přijato pouze jedno a to na dovoz potravinářské soli z Evropské unie.

Evropská unie (od 1989 do 31. 12. 2008): Opatření na ochranu před dovozem dumpingových výrobků se řídí Nařízením Rady (ES) č. 384/96 o ochraně před dumpingovými dovozy z nečlenských států ES ve znění pozdějších úprav, které platí pro zemědělské a průmyslové výrobky.

O zahájení antidumpingového řízení může požádat komunitární subjekt, který vyrábí a uvádí obdobné výrobky jako zahraniční výrobce, který začal dovážet na společný trh a považuje cenu jeho výrobků za dumpingovou. Za účelem ochrany proti dumpingu vedoucímu k újmě některého tuzemského výrobního odvětví přijímají orgány EU antidumpingová opatření, a to především antidumpingová cla (prozatímní nebo konečná) nebo závazky výrobců/vývozců z třetích zemí, že budou dovážet dumpingové výrobky do EU pouze v určitém stanoveném

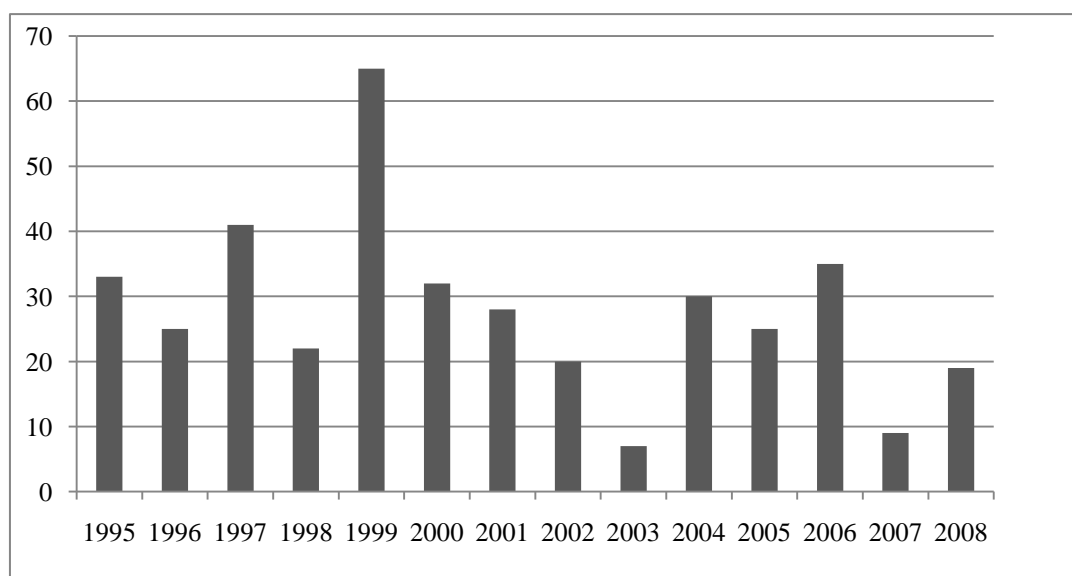
množství, případně že jejich cena při vývozu do EU neklesne pod určitou minimální hranici. Orgánem pověřeným provádět antidumpingová šetření je Evropská komise. Antidumpingové řízení musí být ukončeno nejdéle do 15 měsíců od jeho zahájení.

Postup antidumpingového řízení:

- podání stížnosti
- zahájení šetření (publikováno v Úředním věstníku)
- přijetí prozatímního opatření (publikováno v Úředním věstníku)
- ukončení šetření (publikováno v Úředním věstníku):
 - buď přijetím konečného antidumpingového cla
 - nebo přijetím závazku
- v průběhu platnosti konečného opatření může být proveden přezkum:
 - prozatímní přezkum - z podnětu některé zúčastněné strany
 - přezkum pro nového vývozce - z podnětu nově dotčené zúčastněné strany
 - přezkum před pozbytím platnosti - před vypršením pětileté doby platnosti opatření za účelem jejího dalšího prodloužení
 - antiabsorpční šetření - za účelem přezkoumání, zda se uložené antidumpingové clo promítlo do cen výrobku, tj. zda není "absorbováno" výrobcem či vývozcem
 - šetření proti obcházení - za účelem přijetí opatření k zamezení obcházení přijatého antidumpingového opatření
- platnost cla může být pozastavena, nedošlo-li po 5 (a více) letech k prodloužení platnosti konečného antidumpingového opatření, přestává být antidumpingové clo vybíráno. [Nařízení Rady (ES) č. 384/96]

Od zahájení účinnosti Nařízení Rady (ES) č. 384/96 o ochraně před dumpingovými dovozy z nečlenských států ES ve znění pozdějších úprav, které platí pro zemědělské a průmyslové výrobky bylo zahájeno velké množství antidumpingových řízení (jsou uvedeny v následujícím grafu). V obrázku č. 20 jsou vyznačeny případy zemědělských komodit, na které bylo uvaleno antidumpingové clo.

Obrázek 20: Počet antidumpingových opatření zahájených EU (od 1995 do 2008)



Zdroj: http://europa.eu/index_cs.htm, provedení vlastní

Obrázek 21: Antidumpingová opatření na zemědělské komodity:

Popis komodity		TARIC	Země	Platnost
1.	Připravená nebo konzervovaná zrna kukuřice cukrové	2001903010 2005800010	Thajsko	21.6.2012
2.	Zmrazené jahody	0811101100 0811101900 0811109000	Čína	18.4.2012
3.	Upravené nebo konzervované citrusové plody (mandarinky)	2008305500 2008305500 2008307500 2008309061 2008309063 2008309065	Čína	31.12.2013

Zdroj: <http://www.mpo.cz/cz/prehled-ad-as.html>, provedení vlastní

5.4.3 Vyrovnávací (dodatečné) clo:

Česká republika (od 1989 – do 30. 4. 2004)

Možnost vybrat vyrovnávací clo byla umožněna zákonem č. 252/1997 Sb. ze dne 24. září 1997, o zemědělství, kde v příloze č. 1 byly uvedeny sazebníkové položky a druhy zboží, na které může být uvaleno vyrovnávací clo. V roce 2000 byl vydán zákon č. 62/2000 Sb., o

některých opatřeních při vývozu nebo dovozu výrobků a o licenčním řízení a o změně některých zákonů, kde bylo stanoveno, za jakých podmínek může být vyrovnací clo uvaleno.

Evropská unie (od 1989 do 31. 12. 2008):

Opatření na ochranu před dovozy subvencovaných výrobků jsou přijímána na základě Nařízení Rady (ES) č. 2026/97 na ochranu před subvencovanými dovozy ze zemí, které nejsou členy ES ve znění pozdějších předpisů. Postup Evropské komise při vedení protisubvenčního řízení stanovený tímto nařízením je obdobný jako v řízení antidumpingovém. Jeho výsledkem je nejčastěji přijetí vyrovnávacího cla nebo přijetí závazku státu.

Evropská unie uvalila dodatečné clo na dovozy z USA v roce 2004 se souhlasem WTO. Clo bylo uvaleno na vybrané průmyslové a zemědělské výrobky uvedené v příloze k nařízení Rady (ES) č. 2193/2003 ze dne 8. prosince 2003 o zavedení dodatečných cel na dovoz určitých produktů pocházejících ze Spojených států amerických, sazba cla činila 5 % a postupně zvyšovala o jedno procento až na konečných 17 % (březen 2005).

5.4.4 Kompenzační, odvetné (retorzní), diferenční:

Česká republika (od 1989 – do 30. 4. 2004), Evropská unie (od 1989 do 31. 12. 2008):

V uvedeném období se tyto druhy cla nevyužívaly.

5.5 Celní kvóty a celní stropy

Česká republika (od 1989 – do 30. 4. 2004)

Celní kvóty byly vyhlášovány zveřejněním ve Sbírce zákonů. Čerpání kvót bylo zajišťováno metodou „First-come-first-served“ a skutečnost, že čerpá celní kvótu, se deklarant dozvěděl ihned po propuštění zboží do volného oběhu. Některé kvóty byly spíše celním stropem, protože jejich čerpání bylo více než 100%, např. kvóta označená PE612 uzeniny, salámy (čerpání 121,6 %), kvóta PE602 sýry (čerpání 116 %), kvóta PE913 uzeniny (čerpání 120 %).

Česká republika používala 3 druhy kvót:

- **Smluvní celní kvóty** - lze čerpat zbožím dováženým ze všech třetích zemí, většinou byly otevřeny na celý rok vždy k 1. lednu.

Obrázek 22: Smluvní celní kvóty (nejčastější komodity rozdělené podle tříd)

Třída	Komodity
I	Skot, prasata, drůbež, skopové maso, solené a sušené maso, sušené mléko, máslo, jogurty
II	Brambory, čerstvé hrozny, pšenice, ječmen, žito, kukuřice a zpracovaná zrna z kukuřice, pšenice, škroby, Semena řepky, slunečnicová semena
III	Slunečnicový olej, řepkový olej, margariny
IV	Glukóza, melasa třtinová, řepná, těstoviny, zmrzlina, limonády, víno, ethylalkohol (přes 80% vol), lihoviny

Zdroj: [http:// www.celnisprava.cz/](http://www.celnisprava.cz/), provedení vlastní

- **Preferenční celní kvóty** – lze čerpat pouze dovezeným zbožím s prokázáním původem z jedné země nebo skupiny zemí, pro kterou je kvóta určena. Byly otvírány na čtvrtletí, pololetí nebo celý rok. Otevření preferenčních celních kvót bylo na základě preferenčních dohod.

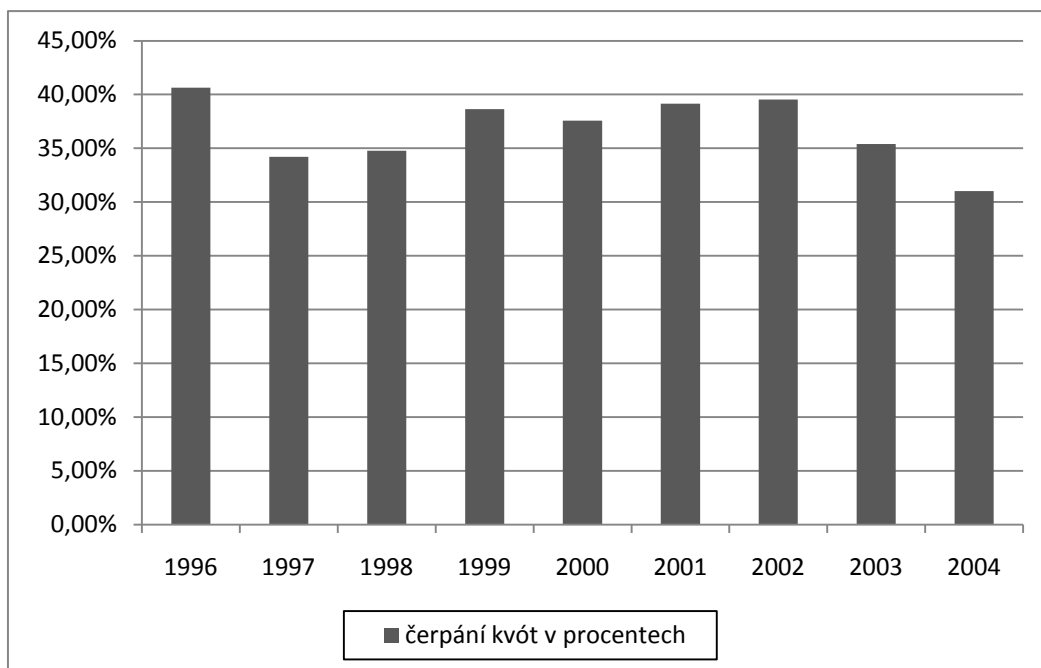
Obrázek 23: Preferenční celní kvóty (nejčastější komodity rozdělené podle tříd)

Třída	Komodity
I	Skopové maso, solené a sušené maso, kapři, sýry, máslo, sušené mléko, tvaroh, jogurty
II	Květiny, živé rostliny, brambory, rajčata, okurky, žampiony, paprika, ovoce, ořechy, hrozny, melouny, třešně, broskve, švestky, čerstvé hrozny, meruňky, jablka, kdoule, kukuřice, pšeničná mouka, ostatní mouky, slunečnice, chmel, slad
III	Slunečnicový olej, řepkový olej, margariny, rostlinné tuky a oleje
IV	Cukrovinky, čokoláda, těstoviny, trvanlivé pečivo, zeleninové směsi, zelenina konzervovaná v octě, džemy, marmelády, kompoty, zmrzlina, víno, destiláty, ostatní lihoviny, pivo

Zdroj: [http:// www.celnisprava.cz/](http://www.celnisprava.cz/), provedení vlastní

- **Ostatní celní kvóty** – vycházely ze zvláštních nařízení (např. Nařízení vlády č. 162/2002, kterým se stanoví ochranné opatření na dovoz cukru do České republiky, Nařízení vlády č. 263/2001 Sb. ze dne 9. července 2001, kterým se stanoví ochranné opatření na dovoz některých výrobků do České republiky, Nařízení vlády č. 239/2002 Sb. ze dne 29. května 2002, kterým se stanoví ochranné opatření na dovoz kakaového prášku, obsahujícího přidaný cukr nebo jiná sladidla, do České republiky).

Obrázek 24: Čerpání kvót v České republice



Zdroj: [http:// www.celnisprava.cz/](http://www.celnisprava.cz/), provedení vlastní

Evropská unie (od 1989 do 31. 12. 2008): Administrace kvót se řídí Nařízením Rady (ES) č. 2505/96 ze dne 20. prosince 1996, o otevření a správě autonomních celních kvót Společenství pro některé zemědělské produkty a průmyslové výrobky. Celní kvóty jsou určeny množstvím zboží (vyjádřené měrnou jednotkou nebo hodnotou) pro dané období, které je propuštěno do volného oběhu za sníženou celní sazbu, a jsou společné pro všechny státy Evropské unie. Otevření celních kvót je oznámeno v Úředním věstníku Evropské unie.

Celní kvóty se rozdělují smluvní a preferenční celní kvóty:

- **smluvní celní kvóty** lze čerpat zbožím dováženým ze všech třetích zemí
- **preferenční celní kvóty** lze čerpat pouze dovezeným zbožím s prokázaným původem z jedné země nebo skupiny zemí, pro kterou je kvóta určena.

Kvóty se mohou také rozdělit podle orgánu, který je řídí:

- Generální ředitelství pro daně a celní unii (DG TAXUD), kde čerpání kvót je zajišťováno metodou „First-come-first-served“,
- Generální ředitelství pro zemědělství (DG AGRI), kde se jedná o kvóty na zemědělské komodity a jejich čerpání je podmíněno předložením licence. V České republice bude tyto licence vydávat Státní zemědělský intervenční fond (SZIF).

Administrace celních kvót (DG AGRI) není on-line a skutečnost, zda zboží bylo propuštěno v rámci celní kvóty, se deklarant dozví s několika denním zpožděním. Pro uplatnění celní kvóty je rozhodující datum přijetí. Pokud množství všech zaslaných požadavků (ze všech členských států EU) v rámci jedné celní kvóty za den přesáhne zůstatkové množství této celní kvóty, pak je na každý požadavek přidělena poměrná část deklarovaného množství zboží. Přehled všech celních kvót a celních stropů a souvisejících informací (např. číslo celní kvóty, jejich čerpání) je zveřejněn na oficiálních internetových stránkách DG TAXUD - http://www.europa.eu.int/comm/taxation_customs/databases/database.htm. Zde je možné využít odkaz na 2 databáze - TARIC (integrovaný tarif) nebo QUOTA (celní kvóty a celní stropy). Tyto databáze umožňují získat všechny potřebné informace o celních kvótách a celních stropích, včetně odkazů na příslušnou legislativu. [Problematika TARICu] Evropská unie otevírá velké množství preferenčních a smluvních kvót, ale dovozci v České republice využívají pouze některé.

V obrázcích č. 25 a 26 jsou vypsány nejčastěji využívané celní kvóty dovozci v České republice.

Obrázek 25: Nejčastěji používané preferenční celní kvóty dovozci v České republice

Preferenční celní kvóta (stát)	Komodity
Thaiwan	Konzervy z tuňáka apod.
Turecko	Bílá čokoláda, kakaový prášek, sladké sušenky, oplatky
Norsko	Zmrazené filé ze sledí
Izrael	Pór a jiná cibulová zelenina, řezané květiny, ostatní zelenina, čerstvá, tymián, nedrcený
Egypt	Pomeranče čerstvé nebo sušené, sladké pomeranče, čerstvé
Chorvatsko	Mořští okouni, víno do 2 l
Bulharsko	Cukr, ostatní cukry, pečivo, ostatní, rajčata, čerstvá

Zdroj: Celní správa České republiky, provedení vlastní

Obrázek 26: Nejčastěji používané smluvní celní kvóty dovozci v České republice

Smluvní celní kvóta (GATT)	Komodity
Všechny státy	Mandle, sledi, stolní hrozny, čerstvé, přípravky k výživě zvířat, výživa pro psi a kočky, ovocné šťávy

Zdroj: Celní správa České republiky, provedení vlastní

6 Netarifní nástroje

Nejčastějšími druhy netarifních nástrojů jsou licence (množstevní omezení), vývozní náhrady, dovozní depozita, dovozní přírážka, vyrovnávací dávky prokázání původu zboží.

6.1 Licence (množstevní omezení)

Česká republika (od 1989 – do 30. 4. 2004)

Licenční systém je nejčastěji používán v České republice. Byl zaveden vyhláškou Federálního ministerstva zahraničního obchodu č. 266/1990 Sb. ze dne 26. června 1990, o podmínkách vydávání úředního povolení k dovozu a vývozu zboží a služeb. Správu spojenou s vydáváním licencí mělo Federální ministerstvo zahraničního obchodu. V této vyhlášce byly stanoveny seznamy zboží, které při dovozu nebo vývozu podléhaly licenčnímu řízení.

Vydáním vyhlášky Federálního ministerstva zahraničního obchodu č. 560/1991 Sb. ze dne 13. prosince 1991, o podmínkách vydávání úředního povolení k dovozu a vývozu zboží a služeb byl zaveden systém licenčního řízení, který existoval až do vstupu do EU. Řízením byla pověřena Licenční správa Ministerstva průmyslu a obchodu na základě § 13 odst. 2 zákona č. 69/1993 Sb., o zřízení ministerstev a jiných ústředních státních orgánů. Licence byly přidělovány metodou „First-come-first-served“ nebo na základě zkušeností (s konkrétním dovozcem nebo vývozcem) podle předcházejících období.

V této vyhlášce bylo zavedeno rozlišení na automatické a neautomatické licence:

Automatické licence - jsou udělovány běžně každému žadateli na určitý druh zboží v určitém množství a v určeném časovém období, aby souhrn celkového povoleného množství nebo hodnoty určitého zboží nepřesáhl limit, ke kterému se stát zavázal v mezinárodních dohodách nebo jej stanovil. Základem celého systému automatických licencí bylo monitorování dovozů nebo vývozu konkrétních komodit.

Neautomatické licence - jsou udělovány žadateli na určitý druh zboží v určitém množství nebo hodnotě a v určeném časovém období, slouží pouze k evidenci celkového množství.

Obrázek 27: Licence při vývozu (komodity rozdělené podle tříd)

Třída	Komodity
I	Živý dobytek, mukóza surová, mražená a sušená, pankreas vepřová
II	Pšenice a souřež, žito, ječmen, oves, kukuřice, pšeničná mouka nebo mouka ze sourži, chmel, slad
IV	Třtinový nebo řepný cukr, chem. čistá sacharóza, ethylalkohol nedenaturovaný, řepkové pokrutiny

Zdroj: [http:// www.mzo.cz/](http://www.mzo.cz/), provedení vlastní

V dalším období bylo vydáno Nařízení vlády č. 185/2000 Sb. ze dne 21. června 2000, kterým se stanoví výrobky, jež mohou být dováženy do České republiky nebo vyváženy z České republiky jen na základě licence podle zákona č. 62/2000 Sb., o některých opatřeních při vývozu nebo dovozu výrobků a o licenčním řízení a o změně některých zákonů, které vyňalo a doplnilo některé komodity.

Obrázek 28: Licence při vývozu (komodity rozdělené podle tříd)

Třída	Komodity
I	Skot živý, prasata živé, hovězí maso čerstvé, zmrazené, máslo
II	Hrozny vinné čerstvé, škrob, konopí, řepa cukrová, mák, pšenice potravinářská, krmná
III	Živočišné nebo rostlinné tuky, margarín, třtinový nebo řepný cukr
IV	Cukr třtinový surový, těstoviny, víno, doutníky, tabák, destiláty, likéry a jiné lihové nápoje

Zdroj: [http:// www.mzo.cz/](http://www.mzo.cz/), provedení vlastní

Evropská unie (od 1989 do 31. 12. 2008): V Evropské unii je vydávání a administrace licencí spojena s politikou vydávání celních kvót a stropů a také prováděním Společné zemědělské politiky podle Nařízení Rady č. 1291/2000. V České republice tyto licence v rámci společné zemědělské politiky vydává Státní zemědělský intervenční fond (SZIF), viz internetová stránka www.szif.cz.

6.2 Vývozní náhrady (dotace)

Česká republika (od 1989 – do 30. 4. 2004): Vývozní dotace byly poskytovány na základě Zákonného opatření č. 340/1991 Sb. Předsednictva Federálního shromáždění ze dne 5. srpna 1991, o Federálním fondu tržní regulace v zemědělství, kterým byl vytvořen Federální fond tržní regulace v zemědělství.

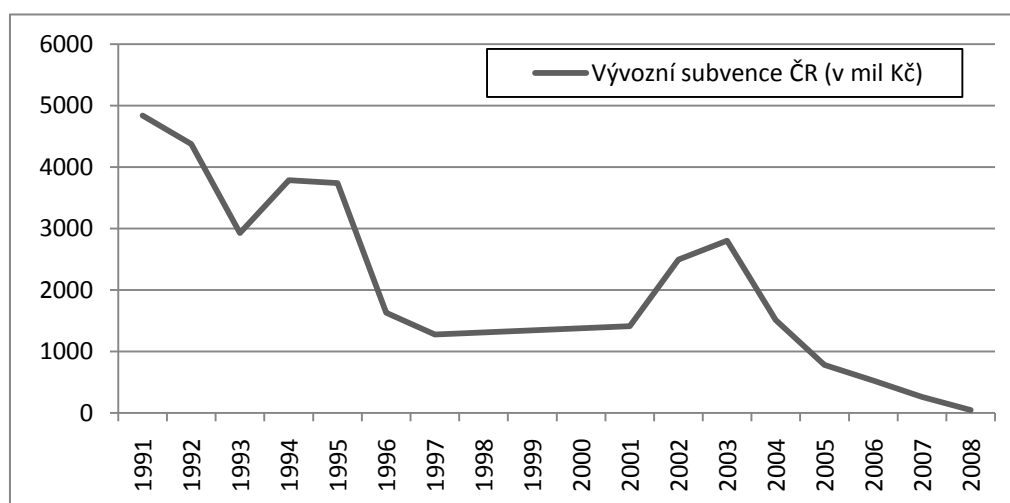
Obrázek 29: Zemědělské komodity, na které se poskytovaly vývozní náhrady

1.	Mlékárenské výrobky - máslo, sýry, kasein, mléko
2.	Jatečný skot
3.	Jatečné prasata
4.	Bramborový škrob
5.	Vejce
6.	Obiloviny - pšenice, žito
7.	Cukr

Zdroj: [http:// www.szif.cz/](http://www.szif.cz/), provedení vlastní

Zákonem č. 256/2000 Sb. ze dne 14. července 2000, o Státním zemědělském intervenčním fondu byl tento fond přejmenován na Státní zemědělský intervenční fond (SZIF). Zemědělské komodity a výše vývozních subvencí byly stanovovány každým rokem vyhlášením ve Sbírce zákonů. Sazby subvencí se i v průběhu roku měnily. Absolutní výše vývozních náhrad je zobrazena v následujícím obrázku.

Obrázek 30: Vývoj vývozních subvencí České republiky od roku 1991 do 2008



Zdroj: [http:// www.szif.cz/](http://www.szif.cz/), provedení vlastní

Evropská unie (od 1989 do 31. 12. 2008): Vývozní náhrady se řídí Nařízením Komise (ES) č. 800/1999, které stanovuje společná podrobná prováděcí pravidla pro systém vývozních náhrad (subvencí) pro zemědělské výrobky a Nařízením Komise (ES) č. 1291/2000, které stanovuje společná podrobná prováděcí pravidla pro systém dovozních a vývozních licencí a osvědčení o stanovení sazby předem pro zemědělské výrobky. Každým rokem je vydáván seznam zemědělských komodit, na které mohou být uplatněny. Jedná se o tyto komodity:

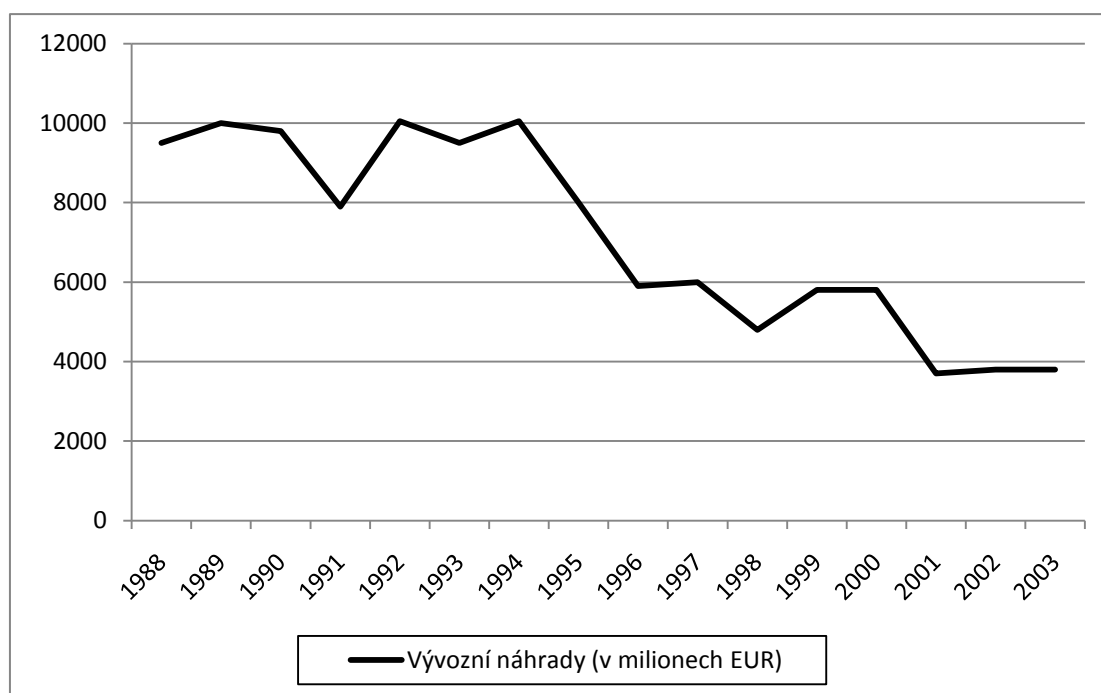
Obrázek 31: Zemědělské komodity, na které se poskytují vývozní náhrady

1. Obiloviny a mouky, krupice nebo krupička
2. Rýže a zlomková rýže
3. Produkty zpracované z obilovin
4. Krmné směsi z obilovin
5. Hovězí a telecí maso
6. Vepřové maso
7. Drůbeží maso
8. Vejce
9. Mléko a mléčné výrobky
10. Ovoce a zelenina
11. Produkty zpracované z ovoce a zeleniny
12. Olivový olej
13. Bílý cukr a surový cukr bez dalšího zpracování
14. Sirupy a některé jiné výrobky z cukru
15. Víno

Zdroj: Evropská komise, provedení vlastní

Administrací a výplatou vývozních náhrad je v České republice pověřen Státní zemědělský intervenční fond. Výdaje na vývozní náhrady mají klesající trend (např. v roce 2005 na Ministerské konferenci WTO, která se konala v Hong-Kongu, se zavázala Evropská unie, že sníží své zemědělské dotace na 70 %). Průběh vývoje nákladů vývozních náhrad je znázorněn v dalším obrázku. Je z něho zřejmý postupně klesající trend, kdy od roku 1988 klesl o více jak šedesát procent.

Obrázek 32: Vývoj vývozních subvencí Evropské unie od roku 1988 do roku 2003



Zdroj: Evropská komise

6.3 Dovození depozita

Česká republika (od 1989 – do 30. 4. 2004): Dovození depozitum bylo krátkodobým opatřením, které bylo přijato 21. 4. 1997 vyhláškou Ministerstva průmyslu a obchodu 90/1997 Sb., o zavedení dovozního depozita. Jeho cílem bylo zabránění nadměrného dovozu komodit, které byly uvedeny v příloze vyhlášky⁴.

Výše dovozního depozita činila 20 % z fakturované částky a dovozce ji musel bezúročně uložit na dobu 6 měsíců u některého peněžního ústavu, které byly uvedeny v dané vyhlášce. Tento peněžní ústav vydal dovozci potvrzení o složení depozita a dovoz uvedeného zboží do ČR mohl být realizován. Dne 20. 4. 1994 byla tato vyhláška zrušena vyhláškou 206/1997 Sb., o zrušení vyhlášky Ministerstva průmyslu a obchodu č. 90/1997 Sb., o zavedení dovozního depozita, ve znění vyhlášky č. 102/1997 Sb.

⁴ Komodity, kterých se týkalo dovozní depozitum, jsou uvedeny v příloze č. 2

Evropská unie (od 1989 do 31. 12. 2008): Dovození depozitum se v uvedeném období nepoužívalo.

6.4 Dovození přírážka

Česká republika (od 1989 – do 30. 4. 2004)

Dovození přírážka byla zavedena v roce 1990 (platnost od 28. 12. 1990) vyhláškou Federálního ministerstva financí 569/1990 Sb., o dovození přírážce. Původně představovala asymetrické devalvační opatření a byla svým způsobem měnovým opatřením. Vyhláška Federálního ministerstva financí 569/1990 Sb., o dovození přírážce byla nahrazena vyhláškou Federálního ministerstva financí 108/1991 Sb., o dovození přírážce. Zde bylo osvobozeno zboží finského původu dovezené z Finska. V průběhu roku 1991 byla dovození přírážka snižována, nejdříve na 18 % (vyhláška Federálního ministerstva financí 54/1991 Sb. ze dne 17. dubna 1991), pak na 15 % (vyhláška Federálního ministerstva financí 234/1991 Sb. ze dne 24. května 1991) a nakonec na 10 % (vyhláška Federálního ministerstva financí 523/1991 Sb. ze dne 6. prosince 1991). S platností od 1. 1. 1993 byla tato dovození daň zrušena vyhláškou Federálního ministerstva financí 598/1992 Sb. ze dne 27. listopadu 1992. Položky, na které byla uvalena dovození přírážka, jsou uvedeny v příloze č. 3.

Evropská unie (od 1989 do 31. 12. 2008): Dovození přírážka se v uvedeném období nepoužívala.

6.5 Vyrovnávací dávky:

Česká republika (od 1989 – do 30. 4. 2004): Vyrovnávací dávky při dovozu byly netarifním opatřením⁵, které bylo přijato 19. 12. 1991 vyhláškou Federálního ministerstva financí 38/1992 Sb., o vyrovnávacích dávkách při dovozu. Tyto dávky se uplatňovaly pouze na zemědělské a potravinářské výrobky, které byly uvedeny příloze č. 1 Seznam skupin zemědělských a potravinářských výrobků, u kterých mohou být uplatněny vyrovnávací dávky při dovozu. Vyrovnávací dávky byly sice netarifním opatřením, ale měly charakter

⁵ Netarifní opatření – je stanoveno § 1 vyhlášky Federálního ministerstva financí 38/1992 Sb.

vyrovnávacího cla. Výše vyrovnávacích dávek byly vyhlášeny v Cenových věstnících Ministerstva financí České republiky a byly zrušeny k 1. 1. 1995.

Evropská unie (od 1989 do 31. 12. 2008): Vyrovnávací dávky se v uvedeném období nepoužívaly.

6.6 Původ zboží

Česká republika (od 1989 – do 30. 4. 2004): Pravidla původu zboží jsou nedílnou součástí každé dohody o volném obchodu a používají se na základě mezinárodních dohod. Příslušné dohody vymezují, jaký z důkazů lze pro které dovozy/vývozy použít. Každé zboží, které splňuje pravidla původu zboží, může být předmětem přiznání preferenčního zacházení se zbožím (pokud preferenční dohoda na uvedené zboží, pokud je obsaženo v preferenční dohodě). Poměrně komplikované zásady přiznávání původu zboží byly do 31. 12. 1998 navíc svázány dvoustrannou kumulací původu. Až od 1. 1. 1999 začala platit zásada, že do vzájemného (tzv. diagonálního) uznávání původu zboží mohou vstupovat původní výrobky, pocházející i z jiných zemí preferenčních dohod. Důkazy původu se provádějí různou formou a záleží při nich, ze které země pocházejí.

Nejdůležitější důkazy původu zboží:

Průvodní osvědčení EUR.1⁶ má univerzální použití, kromě vývozu ze zemí GSP.

Prohlášení na faktuře nebo jiném obchodním dokumentu (Platnost stejně jako u průvodního osvědčení EUR.1) používá se do hodnotového limitu stanoveného pravidly původu (6 000 Euro) nebo bez ohledu na fakturovanou částku (pouze pro schváleného vývozce, má číslo oprávnění).

Osvědčení o původu FORM A⁷ používá se při vývozu ze zemí GSP (Originál musí být potvrzený státní institucí ve vývozní zemi GSP)

⁶ Vzor formuláře je uveden v příloze č. 4

⁷ Vzor formuláře je uveden v příloze č. 7

Evropská unie (od 1989 do 31. 12. 2008): Pravidla původu zboží jsou nedílnou součástí každé dohody o volném obchodu a používají se na základě mezinárodních dohod, jednostranných opatření nebo Nařízení Rady č. 1207/01. Příslušné předpisy vymezují, jaký z důkazů lze pro které dovozy/vývozy použít. Kumulace původu zboží měla stejný vývoj jako v České republice (viz předchozí odstavec). Důkazy původu se provádějí různou formou a záleží při nich, ze které země pocházejí.

Nejdůležitější důkazy původu zboží:

Průvodní osvědčení EUR.1⁸ má univerzální použití, kromě vývozů ze zemí GSP.

Prohlášení na faktuře nebo jiném obchodním dokumentu (Platnost stejně jako u průvodního osvědčení EUR.1) používá se do hodnotového limitu stanoveného pravidly původu (6 000 Euro) nebo bez ohledu na fakturovanou částku (pouze pro schváleného vývozce, má číslo oprávnění).

Průvodní osvědčení EUR-MED⁹ používá se v rámci zemí zapojených do systému evropsko-středomořských pravidel původu (EUROMED).

Prohlášení na faktuře EUR-MED nebo jiném obchodním dokumentu používá se v rámci zemí zapojených do systému evropsko-středomořských pravidel původu (EUROMED). Musí být uvedeno prohlášení o ne/uplatnění kumulace s materiály.

Formuláře EUR.2 používá se pro poštovní nebo kurýrní zásilky nižších hodnot do Sýrie.

Osvědčení o původu FORM A se používá při vývozu ze zemí GSP (Originál musí být potvrzený státní institucí ve vývozní zemi GSP)

Osvědčení A.TR¹⁰ (Prokázání statusu zboží) používá se pouze v rámci celní unie mezi Evropskou unií a Tureckem. Není důkazem původu, ale prokazuje status Evropské unie nebo Turecka. To znamená, že se zboží nacházelo ve volném oběhu Evropské unie nebo Turecka (v případě dovozu ze třetí země bylo clo již vybráno).

⁸ Vzor formuláře je uveden v příloze č. 4

⁹ Vzor formuláře je uveden v příloze č. 6

¹⁰ Vzor formuláře je uveden v příloze č. 5

6.7 Úmluva o mezinárodním obchodu ohroženými druhy volně žijících živočichů a planě rostoucích rostlin (CITES)

Česká republika (od 1989 – do 30. 4. 2004): Obchodování s ohroženými druhy volně žijících živočichů a planě rostoucích rostlin se řídila zákonem č. 114/1992 Sb., o ochraně přírody a krajiny, a od 1. 4. 1997 se postupovalo podle zákona č. 16/1997 Sb., o podmínkách dovozu a vývozu ohrožených druhů volně žijících živočichů a planě rostoucích rostlin a dalších opatřeních k ochraně těchto druhů a podle vyhlášky Ministerstva životního prostředí č. 82/1997 Sb. Povolení k dovozu nebo vývozu vydávalo Ministerstvo životního prostředí na základě žádosti, jejíž vzor byl uveden příloze vyhlášky.

Evropská unie (od 1989 do 31. 12. 2008): Obchodování s ohroženými druhy volně žijících živočichů a planě rostoucích rostlin je řízeno Nařízením Rady (ES) č. 338/97 ze dne 9. prosince 1996 o ochraně druhů volně žijících živočichů a planě rostoucích rostlin regulováním obchodu s nimi. Povolení k vývozu a dovozu přes vnější hranice Evropské unie vydává Ministerstvo životního prostředí.

7 Srovnání používání tarifních a netarifních opatření

Česká republika a Evropská unie používaly téměř stejné tarifní opatření. Největší rozdíl je u používání specifických, diferencovaných, kombinovaných a přídatných cel. Specifické cla na rozdíl od cel valorických nezávisí vypočtené clo na celní hodnotě zboží, protože je vyměřováno podle množství měrné jednotky (kusu, kilogramu, litru, tunu apod.). Evropská unie se používáním tohoto způsobu chrání před zkruslováním fakturace, kterou využívají někteří dovozci předkládáním falešných faktur na daleko nižší hodnotu zboží a z této nižší celní hodnoty by jim bylo vyměřeno nižší clo (pokud by bylo clo vyměřováno valorickým clem).

Dalším rozdílem je využívání celních stropů, které Česká republika nepoužívala, protože je neměla zakotveny v zákonech.

Obrázek 33: Srovnání použití tarifních opatření používané Evropskou unií a Českou republikou

Tarifní opatření		Evropská unie	Česká republika	
Clo	Členění cla podle směru pohybu:			
	Clo dovozní		Ano	Ano
	Clo vývozní		Ne	Ne
	Clo tranzitní		Ne	Ne
	Členění cla podle účelu:			
	<i>Clo fiskální</i>		Ano	Ano
	<i>Clo ochranné</i>	preferenční	Ano	Ano
		antidumpingové	Ano	Ano
		vyrovnávací	Ano	Ano
		komenzační	Ne	Ne
		odvetné	Ne	Ne
		diferenční	Ne	Ne
		vyrovnávací	Ano	Ano
	Členění cla podle způsobu výpočtu:			
	Clo valorické		Ano	Ano
	Clo specifické		Ne	Ano
	Clo diferencované		Ne	Ano
	Clo kombinované		Ne	Ano

Tarifní opatření		Evropská unie	Česká republika
	Clo přídavné	Ne	Ano
Kvóty	Smluvní celní kvóty	Ano	Ano
	Preferenční celní kvóty	Ano	Ano
	Ostatní celní kvóty	Ne	Ano
Stropy		Ano	Ne

Zdroj: zpracování vlastní

I v netarifních opatřeních Česká republika a Evropská unie používají téměř stejné nástroje, protože dovozní depozita, dovozní přírážka a vyrovnávací dávky byly využívány pouze na krátké přechodné období. Pouze prokázání původu zboží se využívá mnohem více preferenčních smluv, protože Evropská unie má daleko rozsáhlejší systém preferenčního obchodu s rozvojovými zeměmi.

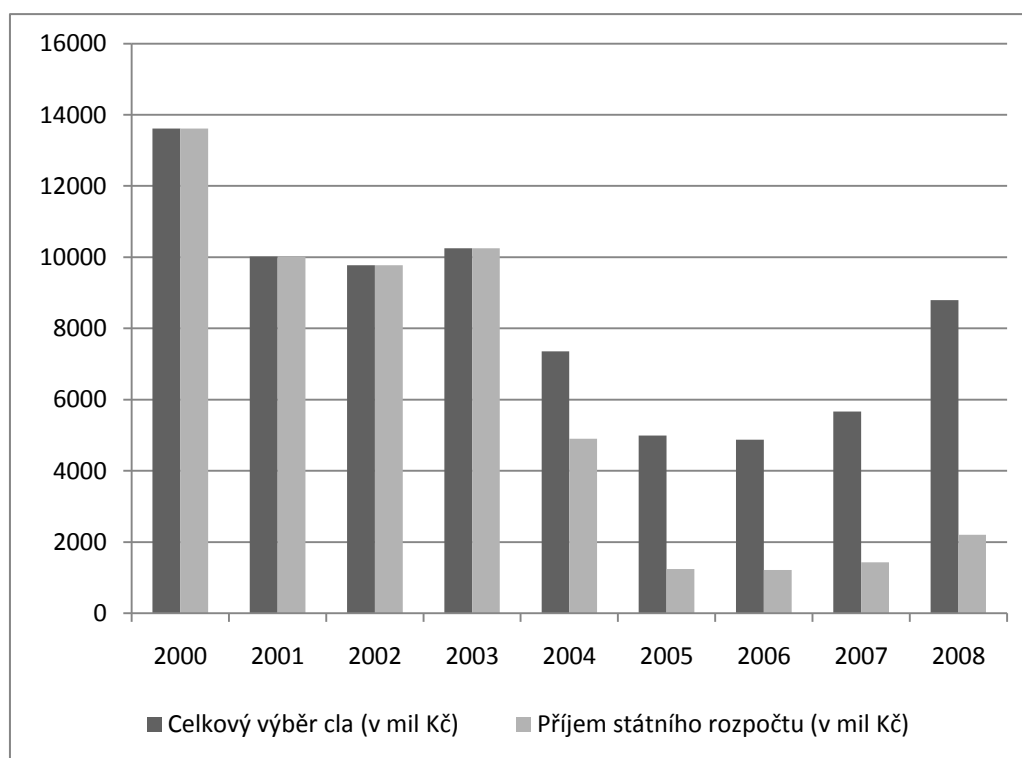
Obrázek 34: Srovnání použití netarifních opatření používané Evropskou unií a Českou republikou

Netarifní opatření	Evropská unie	Česká republika
Licence	Ano	Ano
Vývozní náhrady	Ano	Ano
Dovozní depozita	Ne	Ano
Dovozní přírážka	Ne	Ano
Vyrovnávací dávky	Ne	Ano
Prokázání původu zboží	Ano	Ano
CITES	Ano	Ano

Zdroj: zpracování vlastní

Původní hlavní účel cla, tedy jeho fiskální funkce se v současnosti snižuje. Z obrázku č. 35 je propad příjmů pro stát zřejmý. Od 1. 5. 2004 je tento propad ovlivněný také tím, že 75 % příjmů cla je odváděno do rozpočtu Evropské unie a pouze 25 % do rozpočtu České republiky.

Obrázek 35: Vývoj výběru cla v České republice za období od 2000 do 2008



Zdroj: Celní správa České republiky, provedení vlastní

8 Vývoj aplikovaného průměrného cla

Na testování hypotézy o snížení výše cla na zemědělské komodity po vstupu do Evropské unie jsem nemohl použít průměrnou výši celních sazeb, přestože většina celních sazeb Společného celního sazebníku jsou valorická, se zemědělské komodity vyznačují častým používáním specifických, kombinovaných a přídavných celních sazeb.¹¹ Musel jsem tedy použít průměrnou aplikovanou celní sazbu, tedy celní sazbu, která je vypočítaná ze skutečně vybraného cla. Použil jsem tedy data poskytnutá Celní správou České republiky. Data byla rozdělena dle jednotlivých kapitol celního sazebníku ve formě: země vývozu zboží, celní hodnota dovezené komodity dle jednotlivých let a výše vybraného cla. Protože data obsahovala veškeré dovezené zboží za období 2000 – 2008, odfiltroval jsem data, kde byly země odeslání z Evropské unie (na srovnání dovozu zboží před vstupem a po vstupu do Evropské unie). Dále jsem data z jednotlivých kapitol celního sazebníku rozdělil do čtyř tříd celního sazebníku a vypočítal průměrnou výši aplikovaného cla.

Dlouhodobá časová řada, která byla dále zpracovávána, obsahuje pouze devět období (od roku 2000 do roku 2008) a je poměrně krátká. Další statistické zpracování by bylo navíc ovlivněné datem vstupu do Evropské unie, tedy podstatnou změnou podmínek vytváření celního sazebníku a následného výběru cla. Mohu tedy použít pouze přibližný odhad dalšího vývoje pouze podle zpracovaných následujících grafů. Porovnání provedu dosazením do bazických indexů, kde jako bázi jsem zvolil rok 2000.

Následující data jsou rozdělena podle celního sazebníku na jednotlivé třídy:

- **TŘÍDA I** – Živá zvířata, živočišné produkty
- **TŘÍDA II** – Rostlinné produkty
- **TŘÍDA III** – živočišné nebo rostlinné tuky a oleje a vzniklé jejich štěpením, upravené jedlé tuky, živočišné nebo rostlinné vosky

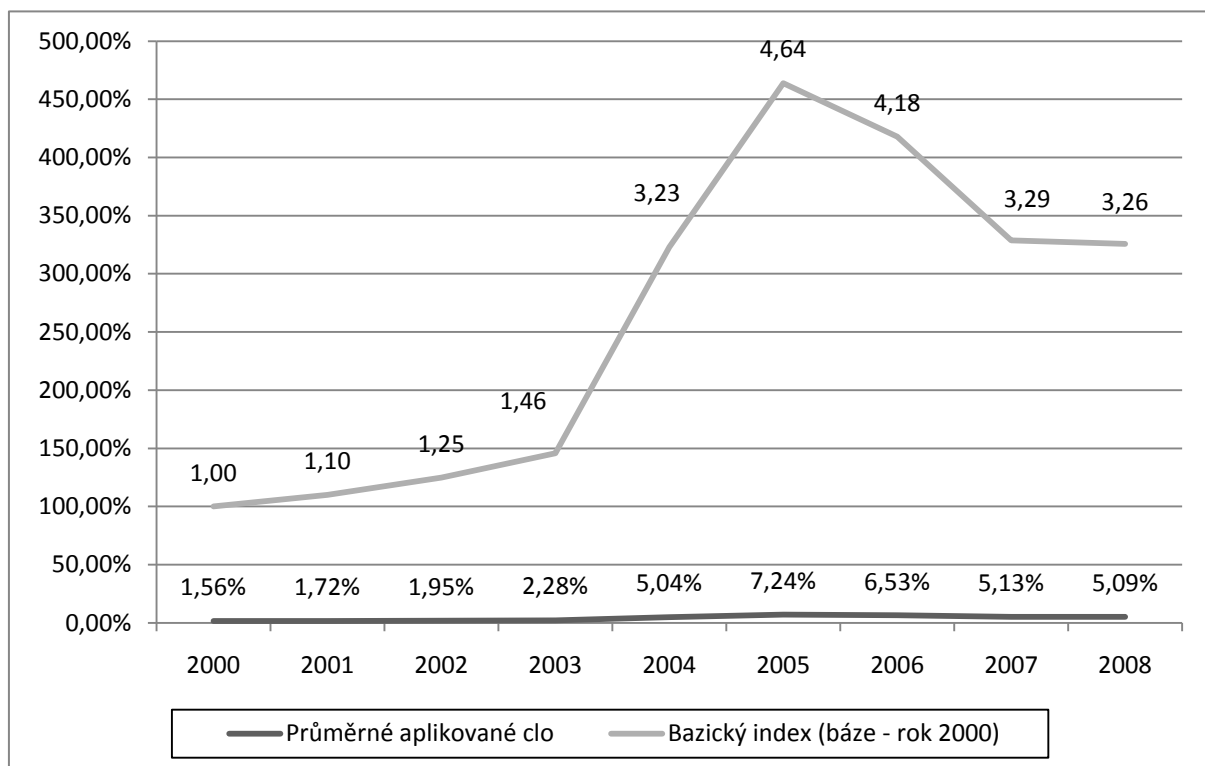
¹¹ Ostatně to potvrzuje i zpráva WTO, kdy průměrné sazby zemědělských komodit jsou u Evropské unie proškrtnuté [WORLD TRADE REPORT 2005, 2006, strana 312 - 313]

- **TŘÍDA IV** – výrobky potravinářského průmyslu, nápoje, lihoviny a ocet, tabák a vyrobené tabákové náhražky

8.1 TŘÍDA I – Živá zvířata, živočišné produkty

V následujícím grafu je znázorněn vývoj průměrného aplikovaného cla od roku 2000 do roku 2008 zemědělských komodit zařazených do I třídy. V roce 2000 byla tato sazba 1,56 % a v roce 2008 až 5,09 %. Průměrná sazba se tedy zvýšila o více jak 226 %, největší rozdíl byl v roce 2005 téměř 364 %. Hypotéza o poklesu celní sazby po vstupu do Evropské unie se v třídě I celního sazebníku nepotvrdila.

Obrázek 36: Vývoj aplikovaného průměrného cla Třídy I - Živá zvířata, živočišné produkty



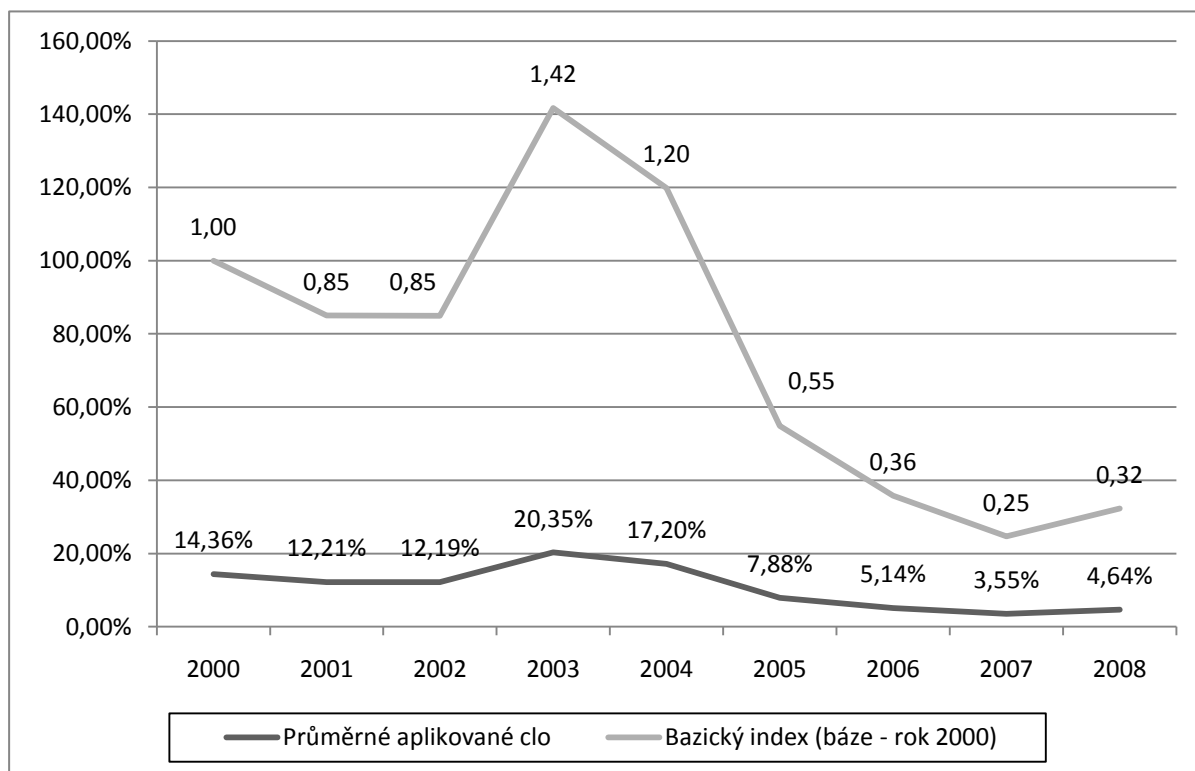
Zdroj: Celní správa České republiky, provedení vlastní

8.2 TŘÍDA II – Rostlinné produkty

V následujícím grafu je znázorněn vývoj průměrného aplikovaného cla od roku 2000 do roku 2008 zemědělských komodit zařazených do II třídy. V roce 2000 byla tato sazba 14,36 % a v

roce 2008 jen 4,64 %. Průměrná sazba se tedy snížila o více jak 68 %, největší rozdíl byl v roce 2003 téměř 42 %. Hypotéza o poklesu celní sazby po vstupu do Evropské unie se v třídě II celního sazebníku potvrdila.

Obrázek 37: Vývoj aplikovaného průměrného cla Třídy II – Rostlinné produkty

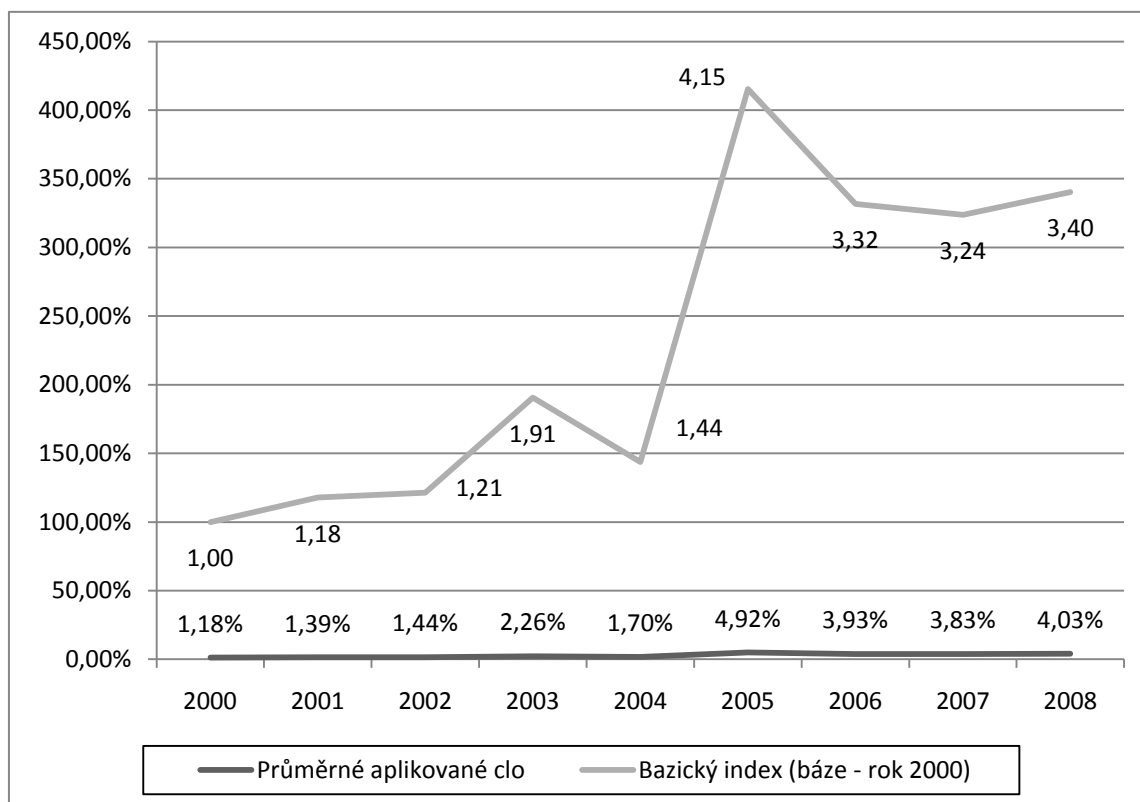


Zdroj: Celní správa České republiky, provedení vlastní

8.3 TŘÍDA III – živočišné nebo rostlinné tuky a oleje a vzniklé jejich štěpením, upravené jedlé tuky, živočišné nebo rostlinné vosky

V následujícím grafu je znázorněn vývoj průměrného aplikovaného cla od roku 2000 do roku 2008 zemědělských komodit zařazených do III třídy. V roce 2000 byla tato sazba 1,18 % a v roce 2008 3,40 %. Průměrná sazba se tedy zvýšila o více jak 240 %, největší rozdíl byl v roce 2005 téměř 315 %. Hypotéza o poklesu celní sazby po vstupu do Evropské unie se v třídě III celního sazebníku nepotvrdila.

Obrázek 38: Vývoj aplikovaného průměrného cla Třidy III – Živočišné nebo rostlinné tuky a oleje a výrobky vzniklé jejich štěpením; upravené jedlé tuky; živočišné nebo rostlinné vosky

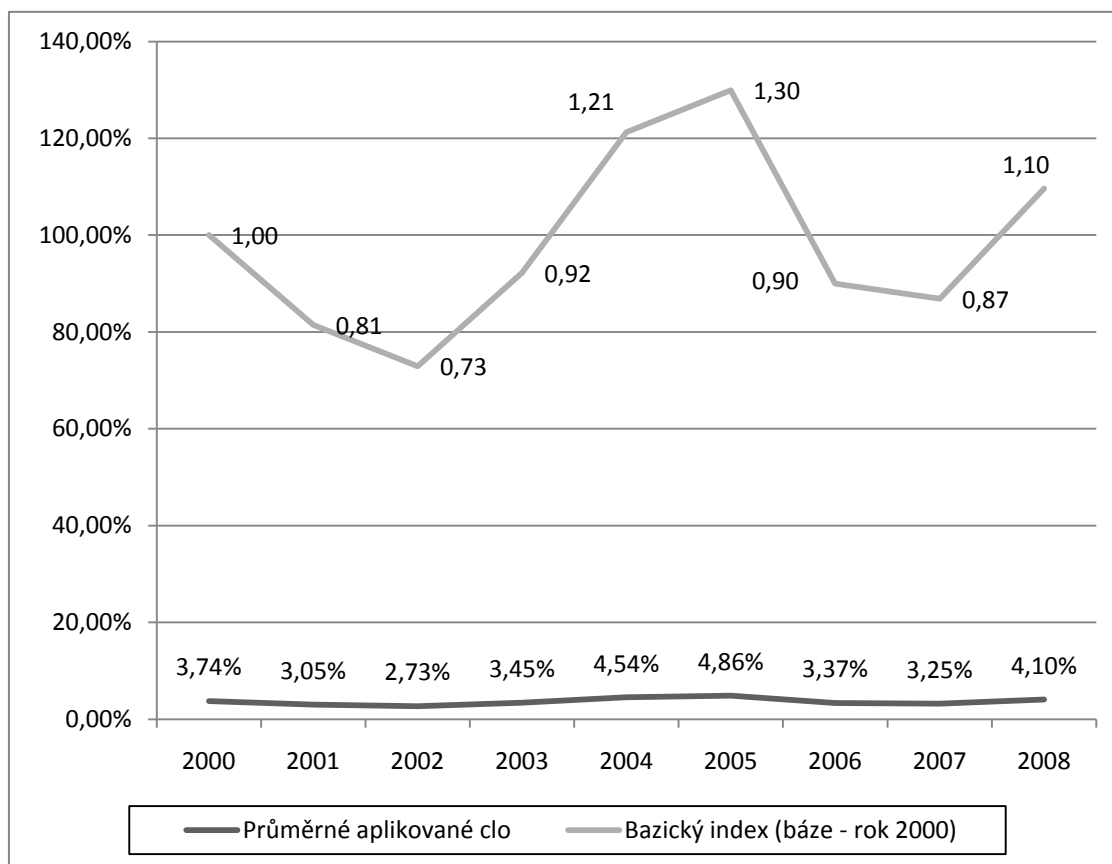


Zdroj: Celní správa České republiky, provedení vlastní

8.4 TŘÍDA IV – výrobky potravinářského průmyslu, nápoje, lihoviny a ocet, tabák a vyrobené tabákové náhražky

V následujícím grafu je znázorněn vývoj průměrného aplikovaného cla od roku 2000 do roku 2008 zemědělských komodit zařazených do IV třídy. V roce 2000 byla tato sazba 3,74 % a v roce 2008 4,10 %. Průměrná sazba se tedy zvýšila pouze o 10 %, největší rozdíl byl v roce 2005 téměř 30 %. Hypotéza o poklesu celní sazby po vstupu do Evropské unie se v třídě IV celního sazebníku nepotvrdila.

Obrázek 39: Vývoj aplikovaného průměrného cla Třídy IV – Výrobky potravinářského průmyslu; nápoje, lihoviny a ocet; tabák a vyrobené tabákové náhražky



Zdroj: Celní správa České republiky, provedení vlastní

Hypotéza se potvrdila jen z části, průměrné aplikované celní sazby se snížily pouze u třídy II, u tříd I, III a IV se naopak zvýšily. Potvrdil se základní předpoklad o větší protekcionistické ochraně agrárního trhu Evropské unie, než měla Česká republika.

9 Závěr

Česká republika prošla od roku 1989 až do vstupu do Evropské unie bouřlivým vývojem, při kterém se vytvářela její zahraničně obchodní politika, uskutečňovaly se změny v jejím řízení, uzavíraly se nové bilaterální nebo multilaterální smlouvy a začaly uplatňovat autonomní a smluvní nástroje.

Bakalářská práce se věnovala vývoji autonomních tarifních a netarifních nástrojů České republiky od roku 1989 až do 2008 a jeho srovnání s Evropskou unií.

Své poznatky jsem čerpal z dlouholeté práce v Celní správě České republiky. Osobně jsem se zúčastnil aplikování všech těchto tarifních a netarifních opatření do celního řízení, hlavně zavádění celních postupů v rámci jejich počítačového zpracování, kdy bylo důležité rychlé a přesné uvedení všech legislativních změn do celní praxe.

V teoretické části bylo na základě odborné literatury popsáno teoretické rozdělení hlavních autonomních nástrojů. V praktické části byl popsán jejich vznik a vývoj v období od roku 1989 do 2008 a aplikace tarifních a netarifních opatření na zemědělské komodity kapitol 1 – 24 celního sazebníku. V poslední části byla vyvrácena hypotéza o snížení výběru cla po vstupu do Evropské unie, průměrné aplikované celní sazby se snížily pouze u třídy II, u tříd I, III a IV se naopak zvýšily. Potvrdil se základní předpoklad o větší protekcionistické celní ochraně agrárního trhu Evropské unie, než měla Česká republika.

K odstranění tarifních a netarifních opatření a provedení následné liberalizace celosvětového agrárního trhu by měla Evropská unie důsledně pokračovat v mnohostranných jednáních WTO a navázat na své návrhy z Ženevy roku 2008, kdy předložila návrh na snížení cel zemědělských komodit v průměru o 54 %, na snížení nejméně o 75 % domácí podpory a úplné odstranění vývozních dotací do konce roku 2013. Zároveň s tímto by měla vyjednat odstranění tarifních a netarifních bariér a uvolnění agrárních trhů. Hlavním záměrem Evropské unie by tedy měla být podpora světového obchodu, hlavně prostřednictvím mnohostranných dohod a snaha zvýšit konkurenceschopnost unijních výrobců na světovém trhu.

Summary

Tariff and non-tariff tools are one instrument of foreign business policy. This bachelor thesis focused on their evolution since 1989. Theoretic part is focusing on delimitation of meaning tariff and non-tariff tools in the development of Czech Republic and its movement to the entrance to the European Union after 2004 and shortly after 2008. Practical part in the first part deals with development tariff and non-tariff tools on the part of their application pass a law and in the second parts analysis development selection duty in years 2000 as far as 2008 according to Common Customs Tariff of agricultural commodities. At the close is check conjecture about decrease height duty on agricultural commodities after entrance to the European Union.

Keywords: tariff, quotas, ceilings, licence, Common Customs Tariff, autonomous rate, specific duty, percentage rate.

Přehled použité literatury

1. BUDINSKÝ, V., GRULICH, T., PŮLPÁN, K., PROCHÁZKA, J., Export 1999, Praha: Public History, 1999, 367 s. ISBN 80-7079-867-X
2. DVOŘÁK, P. Základy mezinárodní obchodní politiky. Praha: VŠE, 2001. ISBN 80-7079-658-8
3. FOJTÍKOVÁ, L. Zahraničně obchodní politika ČR. Historie a současnost (1945-2008). Praha: C. H. Beck, 2009. 246 s. ISBN 978-80-7400-0422-4
4. HOLMAN, R. Ekonomie. Praha: C. H. Beck, 2002. 714 s. ISBN 80-7179-681-6
5. JIRGES, T., PLCHOVÁ, B. Zahraniční obchod a národní ekonomika – teoretické přístupy a implikace pro českou ekonomiku. Praha: VŠE, 1996. 165 s. ISBN 80-7079-967-6
6. JIRGES, T., PLCHOVÁ, B. Zahraniční obchod a národní hospodářství České republiky. Praha: VŠE, 1993. 116 s. ISBN 80-7079-967-6
7. KYNCL, J., BECKOVÁ, H. Mezinárodní obchodní politika. Pardubice. Univerzita Pardubice, 2000. 86 s. ISBN 80-7194-284-7
8. Problematika TARICu; <http://www.celnisprava.cz/cz/clo/>
9. SEGER, J., HINDIS, R. Statistické metody v tržním hospodářství. Praha VICTORIA PUBLISHING , a.s., 1995, 435 s. ISBN 80-7187-058-7
10. Společná obchodní politika Evropské unie, Ministerstvo průmyslu a obchodu České republiky, 2005, interní zdroj
11. WORLD TRADE REPORT 2005, 2006, <http://www.wto.org/>

PŘÁVNÍ PŘEDPISY - CELNÍ SAZEBNÍK ČESKÉ REPUBLIKY

12. Nařízení vlády Československé socialistické republiky ze dne 21. prosince 1988 č. 228/1988 Sb., kterým se vydává celní sazebník obchodního zboží (příloha vyšla jako samostatná publikace)
Příloha k nařízení vlády ČSSR, kterým se vydává celní sazebník obchodního zboží s účinností od 1. 1. 1989, Praha: SEVT, dotisk 1991, 455 s. ISBN 80-7049-014-4
13. Nařízení vlády České a Slovenské Federativní Republiky ze dne 3. října 1991 č. 525/1991 Sb., kterým se vydává celní sazebník (příloha vyšla jako samostatná publikace)

Celní sazebník – Příloha k nařízení vlády ČSFR, kterým se vydává celní sazebník s účinností od 1. 1. 1992, se změnami platnými od 1. 3. 1992, Opava: „BES“, 1992, 1015 s. ISBN 80-900947-6-7

14. Nařízení vlády ze dne 22. prosince 1993 č. 335/1993 Sb., kterým se vydává celní sazebník
15. Nařízení vlády ze dne 14. prosince 1994 265/1994 Sb., kterým se vydává celní sazebník a kterým se stanoví sazby dovozního cla pro zboží pocházející z rozvojových a nejméně rozvinutých zemí a podmínky pro jejich uplatnění (celní sazebník)
16. Nařízení vlády ze dne 20. prosince 1995 č. 299/1995 Sb., kterým se vydává celní sazebník a kterým se stanoví sazby dovozního cla pro zboží pocházející z rozvojových a nejméně rozvinutých zemí a podmínky pro jejich uplatnění (celní sazebník)
17. Nařízení vlády ze dne 4. prosince 1996 č. 301/1996 Sb., kterým se vydává celní sazebník a kterým se stanoví sazby dovozního cla pro zboží pocházející z rozvojových a nejméně rozvinutých zemí a podmínky pro jejich uplatnění (celní sazebník)
18. Nařízení vlády ze dne 3. prosince 1997 č. 312/1997 Sb., kterým se vydává celní sazebník a kterým se stanoví sazby dovozního cla pro zboží pocházející z rozvojových a nejméně rozvinutých zemí a podmínky pro jejich uplatnění (celní sazebník)
19. Nařízení vlády ze dne 9. prosince 1998 č. 303/1998 Sb., kterým se vydává celní sazebník a kterým se stanoví sazby dovozního cla pro zboží pocházející z rozvojových a nejméně rozvinutých zemí a podmínky pro jejich uplatnění (celní sazebník)
20. Nařízení vlády ze dne 6. prosince 1999 č. 318/1999 Sb., kterým se vydává celní sazebník a kterým se stanoví sazby dovozního cla pro zboží pocházející z rozvojových a nejméně rozvinutých zemí a podmínky pro jejich uplatnění (celní sazebník)
21. Nařízení vlády ze dne 4. prosince 2000 č. 441/2000 Sb., kterým se vydává celní sazebník a kterým se stanoví sazby dovozního cla pro zboží pocházející z rozvojových a nejméně rozvinutých zemí a podmínky pro jejich uplatnění (celní sazebník)
22. Nařízení vlády ze dne 19. prosince 2001 č. 480/2001 Sb., kterým se vydává celní sazebník a kterým se stanoví sazby dovozního cla pro zboží pocházející z rozvojových a nejméně rozvinutých zemí a podmínky pro jejich uplatnění (celní sazebník)
23. Nařízení vlády ze dne 2. prosince 2002 č. 534/2002 Sb., o vydání celního sazebníku a o stanovení sazeb dovozního cla pro zboží pocházející z rozvojových a nejméně rozvinutých zemí a podmínek pro jejich uplatnění (celní sazebník)

24. Nařízení vlády ze dne 17. prosince 2003 č. 462/2003 Sb., o vydání celního sazebníku a o stanovení sazeb dovozního cla pro zboží pocházející z rozvojových a nejméně rozvinutých zemí a podmínek pro jejich uplatnění (celní sazebník) a o změně některých souvisejících předpisů

PRÁVNÍ PŘEDPISY – SPOLEČNÝ CELNÍ SAZEBNÍK EVROPSKÉ UNIE

25. Nařízení Rady (EHS) č. 2658/87 ze dne 23. července 1987 o celní a statistické nomenklatuře a o společném celním sazebníku

PRÁVNÍ PŘEDPISY – SMLUVNÍ CLO ČESKÉ REPUBLIKY

26. Vyhláška Federálního ministerstva zahraničního obchodu č. 183/1990 Sb. ze dne 23. dubna 1990, o vybírání smluvního cla ze zboží dováženého ze států, s nimiž nebyla uzavřena smlouva o vzájemném poskytování celních výhod
27. Vyhláška Federálního ministerstva zahraničního obchodu č. 43/1991 Sb. ze dne 21. ledna 1991, kterou se provádí celní zákon
28. Vyhláška Ministerstva financí č. 92/1993 Sb. ze dne 17. února 1993, kterou se provádějí některá ustanovení celního zákona
29. Vyhláška Ministerstva financí č.135/1998 Sb., kterou se provádějí některá ustanovení celního zákona
30. Vyhláška Ministerstva financí č.252/2002 Sb., kterou se provádějí některá ustanovení celního zákona

PRÁVNÍ PŘEDPISY – PREFERENČNÍ CLO ČESKÉ REPUBLIKY

31. Sdělení Ministerstva zahraničních věcí č. 7/1995 Sb. (Evropská dohoda o přidružení České republiky k Evropským společenstvím)
32. Sdělení Ministerstva zahraničních věcí č. 237/1993 Sb. (Smlouva o vytvoření celní unie mezi Českou republikou a Slovenskou republikou)
33. Sdělení Ministerstva zahraničních věcí č. 42/2002 Sb. (Dohoda mezi Českou republikou a zeměmi Evropského sdružení volného obchodu)
34. Sdělení Ministerstva zahraničních věcí č. 54/1995 Sb. (Dohoda o středoevropské oblasti volného obchodu)

PRÁVNÍ PŘEDPISY – PREFERENČNÍ CLO EVROPSKÁ UNIE

35. Agreement on the European Economic Area between the EC, their Member States and the Republic of Austria, the Republic of Finland, the Republic of Iceland, the Principality of Liechtenstein, the Kingdom of Norway, the Kingdom of Sweden and the Swiss Confederation (Ústřední věstník Evropské unie L1 z 3. 1. 1994)
36. Agreement between the EEC and the Swiss Confederation (Ústřední věstník Evropské unie L300 z 31. 12. 1972)
37. Decision No 1/95 of the EC-Turkey Association Council of 22 December 1995 on implementing the final phase of the CU (Ústřední věstník Evropské unie L035 z 13. 2. 1996)
38. Partnership Agreement between the European Community and its Member States and ACP Group of States (Ústřední věstník Evropské unie L065 z 8. 3. 2003)
39. Nařízení Rady (ES) č. 2501/2001 ze dne 10. prosince 2001 o uplatňování systému všeobecných celních preferencí v období od 1. ledna 2002 do 31. prosince 2004
40. Nařízení Rady (ES) č. 2286/2002 ze dne 10. prosince 2002, kterým se stanoví režim pro zemědělské produkty a zboží vyrobené jejich zpracováním pocházející z afrických, karibských a tichomořských států (státy AKT)
41. Rozhodnutí Rady ze dne 11. prosince 1997 o postupu pro přijetí postoje Společenství ve Smíšeném výboru pro celní unii ustanoveném rozhodnutím Rady přidružení ES-Turecko č. 1/95 o provádění závěrečné etapy celní unie

PRÁVNÍ PŘEDPISY – ANTIDUMPINGOVÉ CLO

42. Zákon č. 152/1997 Sb. ze dne 17. června 1997, na ochranu před dovozem dumpingových výrobků
43. Nařízení Rady (ES) č. 384/96 o ochraně před dumpingovými dovozy z nečlenských států ES ve znění pozdějších úprav

PRÁVNÍ PŘEDPISY – VYROVNÁVACÍ CLO

44. Zákon č. 252/1997 Sb. ze dne 24. září 1997, o zemědělství

45. Nařízení Rady (ES) č. 2026/97 na ochranu před subvencovanými dovozy ze zemí, které nejsou členy ES ve znění pozdějších předpisů

PRÁVNÍ PŘEDPISY – OSTATNÍ

46. Vyhláška Federálního ministerstva zahraničního obchodu č. 266/1990 Sb. ze dne 26. června 1990, o podmínkách vydávání úředního povolení k dovozu a vývozu zboží a služeb
47. vyhláška Federálního ministerstva zahraničního obchodu č. 560/1991 Sb. ze dne 13. prosince 1991, o podmínkách vydávání úředního povolení k dovozu a vývozu zboží a služeb
48. Nařízení vlády č. 185/2000 Sb. ze dne 21. června 2000, kterým se stanoví výrobky, jež mohou být dováženy do České republiky nebo vyváženy z České republiky jen na základě licence podle zákona č. 62/2000 Sb., o některých opatřeních při vývozu nebo dovozu výrobků a o licenčním řízení
49. Nařízení Rady (ES) č. 2505/96 ze dne 20. prosince 1996, o otevření a správě autonomních celních kvót Společenství pro některé zemědělské produkty a průmyslové výrobky
50. Zákonné opatření č. 340/1991 Sb. Předsednictva Federálního shromáždění ze dne 5. srpna 1991, o Federálním fondu tržní regulace v zemědělství
51. Zákon č. 256/2000 Sb. ze dne 14. července 2000, o Státním zemědělském intervenčním fondu
52. Nařízení Komise (ES) č. 800/1999, které stanovuje společná podrobná prováděcí pravidla pro systém vývozních náhrad (subvencí) pro zemědělské výrobky
53. Nařízení Komise (ES) č. 1291/2000, které stanovuje společná podrobná prováděcí pravidla pro systém dovozních a vývozních licencí a osvědčení o stanovení sazby předem pro zemědělské výrobky
54. Vyhláška Ministerstva průmyslu a obchodu 90/1997 Sb., o zavedení dovozního depozita
55. Vyhláška Federálního ministerstva financí 569/1990 Sb., o dovozní přírážce
56. Vyhláška Federálního ministerstva financí 108/1991 Sb., o dovozní přírážce
57. Vyhláška Federálního ministerstva financí 38/1992 Sb., o vyrovnávacích dávkách při dovozu

58. Zákon č. 114/1992 Sb., o ochraně přírody a krajiny
59. Zákon č. 16/1997 Sb., o podmínkách dovozu a vývozu ohrožených druhů volně žijících živočichů a planě rostoucích rostlin
60. Nařízení Rady (ES) č. 338/97 ze dne 9. prosince 1996 o ochraně druhů volně žijících živočichů a planě rostoucích rostlin regulováním obchodu s nimi

Seznam použitých zkratk

GATT (General Agreement on Tariffs and Trade) - Všeobecná dohoda o clech a obchodu

HS – harmonizovaný systém

KN - Kombinovaná nomenklatura

WTO - (World Trade Organization) - Světová obchodní organizace

RVHP – Rada vzájemné hospodářské pomoci

ČSFR – Československá federativní republika

TARIC (Tariff Intégré Communautaire) – Společný celní sazebník

GSP (Generalized System of Preferences) - Všeobecný systém preferencí

DG TAXUD - Generální ředitelství pro daně a celní unii

DG AGRI- Generální ředitelství pro zemědělství

SZIF - Státní zemědělský intervenční fond

EU – Evropská unie

Seznam obrázků

Obrázek 1: Hierarchické členění Harmonizovaného systému (HS) a Kombinované nomenklatury (KN)

Obrázek 2: Účinky dovozního cla malé země

Obrázek 3: Účinky dovozní kvóty malé země

Obrázek 4: Struktura Harmonizovaného systému ČR v roce 1989

Obrázek 5: Struktura Harmonizovaného systému ČR v roce 1992

Obrázek 6: Struktura Harmonizovaného systému ČR a doplňkového kódu v roce 1997

Obrázek 7: Vývoj průměrné smluvní sazby kapitol 01 -24 celního sazebníku

Obrázek 8: Struktura TARIC kódů a přídavných kódů

Obrázek 9: Počet států, se kterými Česká republika neměla uzavřeny dohody nejvyšších výhod

Obrázek 10: Příklad výpočtu valorického cla (Celní sazebník ČR)

Obrázek 11: Příklad výpočtu valorického cla (TARIC)

Obrázek 12: Příklad výpočtu specifického cla (TARIC)

Obrázek 13: Příklad rozdělení diferencovaného cla – komodita rajčata čerstvá (TARIC)

Obrázek 14: Příklad výpočtu diferencovaného cla (TARIC)

Obrázek 15: Příklad výpočtu zemědělských komponentů (TARIC)

Obrázek 16: Příklad výpočtu smíšeného cla (TARIC)

Obrázek 17: Seznam preferenčních dohod České republiky od 1989 do 1. 4. 2004

Obrázek 18: Přehled dohod upravujících poskytování celních preferencí EU

Obrázek 19: Evropská středomořská obchodní uspořádání

Obrázek 20: Počet antidumpingových opatření zahájených EU (od 1995 do 2008)

Obrázek 21: Antidumpingová opatření na zemědělské komodity:

Obrázek 22: Smluvní celní kvóty (nejčastější komodity rozdělené podle tříd)

Obrázek 23: Preferenční celní kvóty (nejčastější komodity rozdělené podle tříd)

Obrázek 24: Čerpání kvót v České republice

Obrázek 25: Nejčastěji používané preferenční celní kvóty dovozci v České republice

Obrázek 26: Nejčastěji používané smluvní celní kvóty dovozci v České republice

Obrázek 27: Licence při vývozu (komodity rozdělené podle tříd)

Obrázek 28: Licence při vývozu (komodity rozdělené podle tříd)

Obrázek 29: Zemědělské komodity, na které se poskytovaly vývozní náhrady

Obrázek 30: Vývoj vývozních subvencí České republiky od roku 1991 do 2008

Obrázek 31: Zemědělské komodity, na které se poskytují vývozní náhrady

Obrázek 32: Vývoj vývozních subvencí Evropské unie od roku 1988 do roku 2003

Obrázek 33: Srovnání použití tarifních opatření používané Evropskou unií a Českou republikou

Obrázek 34: Srovnání použití netarifních opatření používané Evropskou unií a Českou republikou

Obrázek 35: Vývoj výběru cla v České republice za období od 2000 do 2008

Obrázek 36: Vývoj aplikovaného průměrného cla Třídy I - Živá zvířata, živočišné produkty

Obrázek 37: Vývoj aplikovaného průměrného cla Třídy II – Rostlinné produkty

Obrázek 38: Vývoj aplikovaného průměrného cla Třídy III – Živočišné nebo rostlinné tuky a oleje a výrobky vzniklé jejich štěpením; upravené jedlé tuky; živočišné nebo rostlinné vosky

Obrázek 39: Vývoj aplikovaného průměrného cla Třídy IV – Výrobky potravinářského průmyslu; nápoje, lihoviny a ocet; tabák a vyrobené tabákové náhražky

Seznam příloh

Příloha č. 1 Celní sazebník - zemědělské komodity (kapitola 01- 24)

Příloha č. 2 Zemědělské komodity, na které bylo zavedeno dovozní depozitum

Příloha č. 3 Zemědělské komodity, na které byla zavedena dovozní přírážka

Příloha č. 4 Průvodní osvědčení EUR 1

Příloha č. 5 Osvědčení A.TR

Příloha č. 6 Průvodní osvědčení EUR-MED

Příloha č. 7 Průvodní osvědčení FORM A

TŘÍDA I - ŽIVÁ ZVÍŘATA; ŽIVOČIŠNÉ PRODUKTY

- 01 Živá zvířata
- 02 Maso a jedlé droby
- 03 Ryby a korýši, měkkýši a jiní vodní bezobratlí
- 04 Mléko a mléčné výrobky; ptačí vejce; přírodní med; jedlé produkty živočišného původu, jinde neuvedené ani nezahrnuté
- 05 Výrobky živočišného původu, jinde neuvedené ani nezahrnuté

TŘÍDA II - ROSTLINNÉ PRODUKTY

- 06 Živé dřeviny a jiné rostliny; cibule, kořeny a podobné; řezané květiny a okrasná zeleň
- 07 Jedlá zelenina a některé kořeny a hlízy
- 08 Jedlé ovoce a ořechy; kůra citrusových plodů nebo melounů
- 09 Káva, čaj, maté a koření
- 10 Obiloviny
- 11 Mlýnské výrobky; slad; škroby; inulin; pšeničný lepek
- 12 Olejnatá semena a olejnaté plody; různá zrna, semena a plody; průmyslové nebo léčivé rostliny; sláma a pícniny
- 13 Šelak; gumy, pryskyřice a jiné rostlinné šťávy a výtažky
- 14 Rostlinné pletací materiály; rostlinné produkty, jinde neuvedené nebo nezahrnuté

TŘÍDA III - ŽIVOČIŠNÉ NEBO ROSTLINNÉ TUKY A OLEJE A VÝROBKY VZNIKLÉ JEJICH ŠTĚPENÍM; UPRAVENÉ JEDLÉ TUKY; ŽIVOČIŠNÉ NEBO ROSTLINNÉ VOSKY

- 15 Živočišné nebo rostlinné tuky a oleje a výrobky vzniklé jejich štěpením; upravené jedlé tuky; živočišné nebo rostlinné vosky

TŘÍDA IV - VÝROBKY POTRAVINÁŘSKÉHO PRŮMYSLU; NÁPOJE, LIHOVINY A OCET; TABÁK A VYROBENÉ TABÁKOVÉ NÁHRAŽKY

- 16 Přípravky z masa, ryb nebo korýšů, měkkýšů nebo jiných vodních bezobratlých
- 17 Cukr a cukrovinky
- 18 Kakao a kakaové přípravky
- 19 Přípravky z obilovin, mouky, škrobu nebo mléka; jemné pečivo
- 20 Přípravky ze zeleniny, ovoce, ořechů nebo jiných částí rostlin
- 21 Různé jedlé přípravky
- 22 Nápoje, lihoviny a ocet
- 23 Zbytky a odpady z potravinářského průmyslu; připravené krmivo
- 24 Tabák a vyrobené tabákové náhražky

Příloha č. 2 Zemědělské komodity, na které bylo zavedeno dovozní depozitum

Číslo HS/KN	Popis zboží
0102	Živý skot - mimo: 0102 10 - živý skot - plemenná čistokrevná zvířata
0103	Živá prasata - mimo: 0103 10 - živá prasata - plemenná čistokrevná zvířata
02	Maso a požitelné droby
0301 91	Pstruzi živí
0301 93 00	Kapři živí
0302 11	Pstruzi čerství nebo chlazení
0302 69 11	Kapři čerství nebo chlazení
0302 69 19	Sladkovodní ryby ostatní, čerstvé nebo chlazené
0303 21	Pstruzi zmrazení
0303 79 11	Kapři zmrazení
0303 79 19	Sladkovodní ryby ostatní zmrazené
04	Mléko a mlékárenské výrobky; ptačí vejce; přírodní med; jedlé výrobky živočišného původu, jinde neuvedené ani nezahrnuté
05	Výrobky živočišného původu, jinde neuvedené ani nezahrnuté
06	Dřeviny a jiné rostliny; hlízy, kořeny a podobné; řezané květiny a dekorativní zeleň - mimo: 0601 - hlízy, cibule, hlízovité kořeny, drápkovité kořeny a oddenky ve vegetativním klidu, ve vegetaci nebo v květu; sazenice, rostliny a kořeny čekanky, jiné než kořeny čísla 1212 0602 - ostatní živé rostliny (včetně jejich kořenů), řízky a rouby; podhoubí
07	Zelenina, požitelné rostliny, kořeny a hlízy
08	Jedlé ovoce a ořechy; slupky citrusových plodů a melounů mimo: 0803 00 - banány včetně plátek, čerstvé nebo sušené 0805 - citrusové plody, čerstvé nebo sušené
0909 20 00	Semena koriandru
0909 30	Semena kmínu
0909 40	Semena kořeného kmínu
11	Mlýnské výrobky; slad; škroby; inulin; pšeničný lepek
12	Olejnata semena a olejnata plody; různá semena a plody; průmyslové a léčivé rostliny; pícniny mimo: 1209 - semena, plody a výtrusy k výsevu
13	Šelak, gummy, pryskyřice a jiné rostlinné šťávy a výtažky

Číslo HS/KN	Popis zboží
14	Rostlinné pletací materiály a jiné produkty rostlinného původu, jinde neuvedené ani nezahrnuté
15	Živočišné nebo rostlinné tuky a oleje; výrobky vzniklé jejich štěpením; upravené jedlé tuky; živočišné nebo rostlinné vosky
16	Přípravky z masa, ryb nebo koryšů, měkkýšů nebo jiných vodních bezobratlých
17	Cukr a cukrovinky
1802	Kakaové skořápky, slupky a ostatní kakaové odpady
1806	Čokoláda a ostatní potravinové přípravky obsahující kakao
19	Přípravky z obilovin, mouky, škrobu nebo mléka; jemné pečivo
20	Přípravky ze zeleniny, ovoce, ořechů nebo jiných částí rostlin
21	Různé potravinářské přípravky
22	Nápoje, lihové tekutiny a ocet
23	Zbytky a odpady v potravinářském průmyslu; připravené krmivo mimo: 2301 - moučky, šroty a peleta z masa, drobů, ryb nebo koryšů, měkkýšů nebo jiných vodních bezobratlých, nezpůsobilé k lidskému požívání; škvarky 2304 00 00 - pokrutiny a jiné pevné odpady, též rozdrčené nebo ve tvaru pelet, po extrahování sojového oleje
24	Tabák a vyrobené tabákové náhražky mimo: 2401 - nezpracovaný tabák; tabákový odpad

Zdroj: vyhláška Ministerstva průmyslu a obchodu 90/1997 Sb., o zavedení dovozního depozita, příloha č. 1

Příloha č. 3 Zemědělské komodity, na které byla zavedena dovozní přírážka

Číslo HS/KN	Popis zboží
0201	Hovězí maso, čerstvé nebo chlazené
0202	Hovězí maso zmrazené
03	Ryby a koryši, měkkýši a ostatní vodní bezobratlovci mimo: 0303 - Ryby zmrazené, s výjimkou rybího filé a ostatního rybího masa čísla 0304 0304 - Rybí filé a jiné rybí maso (též mleté), čerstvé, chlazené nebo zmrazené
04	Mléko a mlékárenské výrobky; ptačí vejce; přírodní med; jedlé výrobky živočišného původu, jinde neuvedené ani nezahrnuté
06	Živé rostliny a květinářské výrobky
07	Zelenina, požitelné rostliny, kořeny a hlízy mimo: 0701 - Brambory, čerstvé nebo chlazené 0702 - Rajčata, čerstvá, nebo chlazená 0709603 - Papriky druhu Capsicum nebo pimenta, čerstvé nebo chlazené 0711 - Zelenina prozatímně konzervovaná (např. oxidem siřičitým nebo ve slané vodě, sířenou vodou nebo přidáním jiných látek k zajištění její prozatímní konzervace), ale v tomto stavu je nevhodná k požívání
08	Jedlé ovoce a ořechy; slupky citrusových plodů a melounů mimo: 0803 - Banány včetně plantejnů, čerstvé nebo sušené 0805 - Citrusové plody, čerstvé nebo sušené
09	Káva, čaj, maté a koření mimo: 0901 - Káva, též pražená nebo dekofeinovaná, kávové slupky a pulpy; kávové náhražky s jakýmkoliv obsahem kávy 0902 - Čaj
1008 102	Pohanka
1101	Pšeničná mouka a mouka ze sourži
1102	Obilné mouky, jiné než pšeničné nebo mouka ze sourži
1103	Krupice, krupička a aglomerované výrobky z obilí ve tvaru válečků, kuliček a podobných tvarech
1501	Vepřové sádlo; jiný vepřový tuk a drůbeží tuk, škvařené, též listované nebo extrahované rozpouštědly

Číslo HS/KN	Popis zboží
1507 907	Sojový olej a jeho frakce, rafinovaný, ale chemicky neupravený
1508 903	Arašídový olej a jeho frakce, rafinovaný, ale chemicky neupravený
1509 900	Olivový olej a jeho frakce, rafinovaný, ale chemicky neupravený
1510	Ostatní oleje a jejich frakce, získané výhradně z oliv, též rafinované, ale chemicky neupravené, a směsi těchto olejů nebo frakcí s oleji nebo frakcemi čísla 1509
1512 196	Slunečnicový olej nebo světlicový olej a jejich frakce, jiné než surové
1515 292	Kukuřičný olej a jeho frakce, jiný než surový
16	Přípravky z masa, ryb nebo korýšů, měkkýšů nebo jiných vodních bezobratlovců mimo: 1604112 - Lososi 1604121 - Sledi 1604139 - Sardinky, malé sardinky a šproty 1604147 - Tuňáci, listaosi a sardy (Sarda spp.) 1604155 - Makrely 1604163 - Ančovičky 1604198 - Ostatní 1604201 - Ostatní přípravky a konzervy z ryb
1701 916	Rafinovaný třtinový nebo řepný cukr s přísadou aromatických přípravků nebo barviva
1704	Cukrovinky bez kakaa (včetně bílé čokolády)
1806	Čokoláda a ostatní potravinové přípravky obsahující kakao
1902 202	Nadívané těstoviny, též vařené nebo jinak připravené
1902 300	Ostatní těstoviny
1902 407	Kuskus
1904	Výrobky z obilí získané bobtnáním nebo pražením (např. pražené kukuřičné vločky); jiné obilí než kukuřice v zrnech, předvařené nebo jinak upravené
1905	Pekařské zboží, jemné nebo trvanlivé pečivo, též s přidáním kakaa; hostie, prázdné oplatky používané pro léky, oplatky, sušené těsto z mouky, škrobu v listech a podobné výrobky mimo: 1905309 - Sladké sušenky; oplatky a malé oplatky 1905902 - Ostatní pekařské zboží
20	Přípravky ze zeleniny, ovoce, ořechů nebo jiných částí rostlin

Číslo HS/KN	Popis zboží
22	Nápoje, lihové tekutiny a ocet
2309106	Výživa pro psy a kočky, v balení pro drobný prodej
2402	Doutníky (též s odříznutými konci), doutníčky (cigarillos) a cigarety, z tabáku nebo tabákových náhražek
2403	Ostatní tabákové výrobky a tabákové náhražky; "homogenizovaný" nebo "rekonstituovaný" tabák; tabákové výtažky a tresti

Zdroj: vyhláška Federálního ministerstva financí 569/1990 Sb., o dovozní přírážce, příloha č. 1

Příloha č. 4 Průvodní osvědčení EUR 1

PRŮVODNÍ OSVĚDČENÍ

<p>1. Vývozce (jméno, úplná adresa, země)</p>	<p>EUR.1 č.Ty 0005107</p> <p>Před vyplněním se seznamte s poznámkami na druhé straně</p>	
<p>3. Příjemce (jméno, úplná adresa, země) (nepovinné)</p>	<p>2. Osvědčení pro preferenční obchod mezi</p> <p>.....</p> <p>(uveďte příslušné země, skupiny zemí nebo území)</p>	
<p>6. Podrobnosti o dopravě (nepovinné)</p>	<p>4. Země, skupina zemí nebo území, v nichž jsou výrobky pokládány za původní</p>	<p>5. Země, skupina zemí nebo území místa určení</p>
<p>8. Číslo položky; značky a čísla; počet a druh nákladových kusů; popis zboží</p> <p style="text-align: center;">VYKAMSKOH</p>	<p>9. Hrubé množství (kg) nebo jiné míra (litr, m³, atd.)</p>	<p>10. Faktury (nepovinné)</p>
<p>11. CELNÍ INDOSACE</p> <p>Prohlášení ověřeno</p> <p>Vývozní dokument¹⁾</p> <p>Tiskopis č.</p> <p>Celní úřad:</p> <p>Vydávající země nebo území:</p> <p>Datum:</p> <p style="text-align: center;">Razítko</p> <p style="text-align: center;">(Podpis)</p>	<p>12. PROHLÁŠENÍ VÝVOZCE</p> <p>Já, níže podepsaný, prohlašuji, že zboží popsané výše splňuje podmínky vyžadované pro vydání tohoto osvědčení.</p> <p>Místo a datum:</p> <p style="text-align: center;">(Podpis)</p>	

1) Není-li zboží zabaleno, uveďte počet kusů nebo „jedná loženo“.

2) Vyplňuje se, pokud to vyžadují předpisy země nebo území vývozu.

TISK POUŽITELNÝ DO 30.06.2005

TYPOS PLZEN - 3100970

Zdroj: [http:// www.celnisprava.cz/](http://www.celnisprava.cz/)

Příloha č. 5 Osvědčení A.TR

PRODUCTION ORIGIN MOVEMENT CERTIFICATE PRO ÚVOZCE

1. Exporter (Name, full address, country)		A.TR. No Ty 0003824	
3. Consignee (Name, full address) (Optional)		2. Transport document (Optional) No. Date	
7. Transport details (Optional)		4. ASSOCIATION between the EUROPEAN ECONOMIC COMMUNITY and TURKEY	
8. Remarks		5. Country of exportation	6. Country of destination ¹⁾
9. Item No	10. Marks and numbers; number and kind of packages (for goods in bulk, indicate the name of the ship or the number of the railway wagon or road vehicle); description of goods	11. Gross weight (kg) or other measure (hl, m ³ , etc.)	
12. CUSTOMS ENDORSEMENT Declaration certified Export document ²⁾ Stamp Form No Customs office Issuing country (Place and date) (Signature)		13. DECLARATION BY THE EXPORTER I, the undersigned, declare that the goods described above meet the conditions required for the issue of this certificate. (Place and date) (Signature)	

1) Insert the Member State or Turkey.

2) Complete only where the exporting country requires.

TISK POVOLEN GŘC 2004/4554/3 TYPOS PLZEN

Zdroj: [http:// www.celnisprava.cz/](http://www.celnisprava.cz/)

Příloha č. 6 Průvodní osvědčení EUR-MED

PRŮVODNÍ OSVĚDČENÍ PRO VÝVOZCE	
1. Vývoze (jméno, úplná adresa, země)	EUR-MED č.TE 0008901 Před vyplněním se seznamte s poznámkami na druhé straně
3. Příjemce (jméno, úplná adresa, země) (nepovinné)	2. Osvědčení pro preferenční obchod mezi a (uvedte příslušné země, skupiny zemí nebo území)
6. Podrobnosti o dopravě (nepovinné)	4. Země, skupina zemí nebo území, v nichž jsou výrobky pokládány za původní 5. Země, skupina zemí nebo území místa určení 7. Poznámky <input type="checkbox"/> Cumulation applied with (název země/zemí) <input type="checkbox"/> No cumulation applied. (příslušnou odpověď označte X.)
8. Číslo položky; značky a čísla; počet a druh nákladových kusů ¹⁾ ; popis zboží	9. Hrubá hmotnost (kg) nebo jiné míra (litr, m ³ , atd.) 10. Faktury (nepovinné)
11. CELNÍ INDOSACE Prohlášení ověřeno Vývozní dokument ²⁾ Tiskopis č. ze dne Celní úřad: Vydávající země nebo území: Místo a datum: (Podpis)	12. PROHLÁŠENÍ VÝVOZCE Já, níže podepsaný, prohlašuji, že zboží popsané výše splňuje podmínky vyžadované pro vydání tohoto osvědčení. Místo a datum: (Podpis)

TISK POVOLEN GŘC 2006/0321/21

TYPOS PLZEŇ - 7100972

Zdroj: [http:// www.celnisprava.cz/](http://www.celnisprava.cz/)

Příloha č. 7 Průvodní osvědčení FORM A

1. Goods consigned from (exporter's business name, address, country)		Reference No A GENERALIZED SYSTEM OF PREFERENCES CERTIFICATE OF ORIGIN (Combined declaration and certificate) FORM A Issued in (country) See notes overleaf			
2. Goods consigned to (consignee's name, address, country)					
3. Means of transport and route (as far as known)			4. For official use		
5. Item number	6. Marks and numbers of packages	7. Number and kind of packages, description of goods	8. Origin criterion (see notes overleaf)	9. Gross weight or other quantity	10. Number and date of invoices
11. Certification It is hereby certified, on the basis of control carried out, that the declaration by the exporter is correct. Place and date, signature and stamp of certifying authority			12. Declaration by the exporter The undersigned hereby declares that the above details and statements are correct; that all the goods were produced in (country) and that they comply with the origin requirements specified for those goods in the generalized system of preferences for goods exported to (importing country) Place and date, signature of authorized signatory		

Zdroj: [http:// www.celnisprava.cz/](http://www.celnisprava.cz/)