

Filozofická fakulta Univerzity Palackého v Olomouci
katedra sociologie a andragogiky

Ing. Jaroslav Bálek

**VYUŽITÍ SWOT ANALÝZY PŘI VLASTNÍM
HODNOCENÍ ŠKOLY**

Using SWOT analysis in school self evaluation

Bakalářská práce

Vedoucí práce: PhDr. Martina Fasnerová, Ph. D.

Olomouc 2011

Prohlašuji, že jsem tuto bakalářskou práci vypracoval samostatně a uvedl v ní veškerou literaturu a ostatní zdroje, které jsem použil.

V Olomouci dne 15. 11. 2011

.....

Poděkování

Děkuji vedoucí práce PhDr. Martině Fasnerové, Ph. D. za odborné vedení, ochotu, cenné rady a připomínky.

.....
Ing. Jaroslav Bálek

Obsah

Filozofická fakulta Univerzity Palackého v Olomouci	1
Úvod.....	7
I Teoretická část.....	9
1 Základní charakteristika vlastního hodnocení školy.....	9
1.1 Vymezení základních pojmů.....	10
1.2 Metodika provedení vlastního hodnocení školy	11
1.2.1 Právní normy a vlastní hodnocení školy	11
1.2.2 Fáze vlastního hodnocení.....	12
1.2.4 Nástroje evaluace	16
1.2.4.1 Dotazník	16
1.2.4.2 Studium dokumentů	18
1.2.4.3 SWOT analýza	18
1.2.5 Zpráva o vlastním hodnocení.....	23
II Praktická část.....	24
2 Základní charakteristika	24
2.1 Cíl práce a základní zvolená metodika.....	24
2.2 Základní charakteristika Odborného učiliště a Praktické školy Chroustovice	24
3 SWOT analýza školy	27
3.1 Silné stránky školy	27
3.2 Slabé stránky školy.....	28
3.3 Příležitosti a hrozby	29
4 Vlastní hodnocení školy	31
4.1 Harmonogram průběhu vlastního hodnocení	31
4.2 Stanovení kritérií v jednotlivých oblastech a podoblastech vl. hodnocení	32
4.3 Dotazníkové šetření.....	36
4.4 Zpráva o vlastním hodnocení školy, základní charakteristika	38
4.4.1 Popis počátečního stavu.....	39
4.4.2 Vyhodnocení kritérií jednotlivých oblastech vlastního hodnocení	39
4.4.3 Oblasti, ve kterých škola dosahuje dobrých výsledků	52
4.4.4 Oblasti, ve kterých je třeba úroveň vzdělávání zlepšit, návrh opatření	53
Závěr.....	55
Seznam použité literatury:.....	57
Seznam příloh:.....	60

Anotace

Jméno: Ing. Jaroslav Bálek

Název práce: Využití SWOT analýzy při vlastním hodnocení školy

Práce se v návaznosti na školskou legislativu zabývá v teoretické části metodikou tvorby vlastního hodnocení školy. Kromě SWOT analýzy popisuje další metody, potřebné k získání informací z oblasti vnějšího a vnitřního prostředí školy, jako je dotazník a dále studium různých dokumentů ve vztahu k jednotlivým oblastem evaluace.

V praktické části pak zpracovává konkrétní údaje získané z prostředí Odborného učiliště a Praktické školy Chroustovice do zprávy z vlastního hodnocení školy. Využívá SWOT analýzu jako metodu, která dokáže rychle zmapovat makro a mikroprostředí školy, nastartovat opomenutý proces vlastního hodnocení školy a na začátku funkčního období nového ředitele ukázat cesty, kudy se lze ubírat. V návaznosti na tuto improvizovanou počáteční fázi pak popisuje klasický proces vlastního hodnocení školy v jednotlivých oblastech, využívá především metody dotazníku pro zjištění potřebných informací a v závěru zpracovává zprávu o vlastním hodnocení školy s uvedením oblastí, kde se škole daří, ale i oblastí kde má škola nedostatky. Zde jsou také navržena nápravná opatření a tím stanoveny úkoly managementu pro další období.

Klíčová slova: evaluace, vlastní hodnocení, analýza SWOT, zpráva o vlastním hodnocení

Anotace

Name: Ing. Jaroslav Bálek

Title of the paper: Using SWOT analysis in school self evaluation

This essay deals with some theoretical methods of school self-evaluation, in sequence with the educational legislation system. It describes other methods needed to gain information from inner and outer school environment (eg. survey, evaluation documents research), as well as SWOT analysis.

There are factual data obtained directly at Odborné učiliště and Praktická škola Chroustovice in the practical side of the essay. I used SWOT analysis as a method which enables quickly establishing the school's macro and micro environment, to start a missed out or left out processes of self evaluation and to help the new director to find the correct paths.

The essay then, in sequence with the first improvisation phase, describes correct actions of the school's self-evaluation process in each area, using surveying methods to establish necessary information. A complex, final report is published at the end of this essay with clear statements of school's self-evaluation. Both, well established areas and areas needing improvement, have been pointed out.

There is a proposal with corrective measures at the end of this essay. These measures will serve as management targets for further period term.

Key words: evaluation, self-evaluation, SWOT analysis, self-evaluation statement

Úvod

Základem strategického řízení každé organizace je dostatek validních informací z vnějšího a vnitřního prostředí, zpracovaných takovým způsobem, aby byly uchopitelné pro management a jejich znalost pak vedla k efektivnímu řízení organizace a dosahování vytyčených cílů.

Každá organizace, stejně tak i škola, existuje v konkurenčním prostředí. Konkurenční prostředí školy se vzhledem k vývoji demografické křivky stává stále tvrdším bojištěm a systém vlastního hodnocení školy, podpořený dobrou metodikou, by měl vést k získání konkurenční výhody, a tím i ke třídám s plnými lavicemi žáků.

Jak vyplývá z předchozího textu, pro dobrého ředitele manažera by tedy nemělo být jedinou motivací k tvorbě vlastního hodnocení školy pouze jeho zakotvení v zákonu a vyhlášce Ministerstva školství mládeže a tělovýchovy České republiky (dále i MŠMT ČR). Řídit bez těchto informací se zřejmě dá nějaká menší základní škola, ovšem škola typu odborného učiliště s třemi sty třiceti žáky, devadesáti zaměstnanci, doplňkovou činností a majetkem přesahujícím 100 milionů korun českých si žádá i analytický přístup k vedení a řízení procesů. Jsem ředitelem od roku 2008 a při nástupu do funkce jsem zjistil, že bývalé vedení vlastní hodnocení školy nerealizovalo. Ve školním roce 2008/2009 jsme provedli tedy šetření v jednotlivých oblastech vlastního hodnocení školy pomocí analýzy silných stránek (Strengths), slabých stránek (Weaknesses), příležitostí (Opportunities) a ohrožení (Threats), dále i SWOT analýzy, a vytvořili tak startovací čáru pro další období. V návaznosti na informace, získané při studiu mém, ale i mých zástupců, jsme ve školním roce 2010/2011 zahájili vlastní hodnocení školy se standardním postupem, strukturou a metodikou.

Hlavním cílem bakalářské práce je popsat proces vlastního hodnocení školy a dále vytvořit metodický základ pro sběr informací a jejich vyhodnocování. Chci touto cestou uchopit oblast, která byla na naší škole v minulosti opomenuta, a udělat tak další krok k úspěchu. Práce může sloužit také jako návod pro ostatní školy, jakým se lze vyrovnat s touto problematikou, neboť autoevaluace mnohých připomíná spíše výroční zprávy a mnohdy jimi skutečně je.

Základní metodou, kterou jsme použili na počátku k vyhodnocení získaných informací, je SWOT analýza. Metoda, která je velmi často využívána při vlastních hodnoceních škol, zajišťuje všestranný pohled na vnitřní a vnější prostředí, umožňuje zjistit slabé i silné stránky, příležitosti a hrozby, a následně pak vyvodit patřičná opatření a realizovat je. Pro potřeby následného vlastního hodnocení školy je k získání informací použita především metoda dotazníku. Formy dotazníku byly

dvě. V prvním případě se jednalo o klasický dotazník, realizovaný mezi stávajícími žáky a pedagogy naší školy, kdy respondenti volili odpověď na otázky z nastavené škály. U některých otázek byl dán i prostor respondentům pro vepsání dalších možností dle svého názoru. Šetření tímto způsobem bylo prováděno dvakrát. Poprvé pro potřeby projektu „Naučme se učit“ a podruhé pro zjištění podmínek a klimatu pedagogického procesu. Realizaci tohoto šetření zajišťovali třídní učitelé v rámci třídnických hodin a v případě pedagogů pak zástupce managementu. V druhém případě šlo o telefonický dotazník, kdy na připravené otázky odpovídali absolventi učiliště. Sběr dat zajišťoval výchovný poradce, což i v tomto případě zajistilo vysokou návratnost. Při telefonickém šetření se pouze občas stávalo, že telefonický kontakt byl již neaktivní, avšak ochota absolventů odpovídat byla stoprocentní. Pozitivní byla i ekonomická stránka, kdy při průměrném času hovoru 2 minuty byl celý průzkum levnější než realizace prostřednictvím České pošty.

Další informace byly získány také čerpáním ze studia interní dokumentace, především personální, ekonomické aj.

Bakalářská práce je rozdělena do dvou částí, teoretické a praktické. V teoretické části nalezneme kapitolu první, která se týká samotného vlastního hodnocení školy a je rozdělena do dvou podkapitol. Část 1.1 obsahuje vymezení základních pojmů evaluace a autoevaluace, část 1.2 pak metodiku provedení vlastního hodnocení školy. Zde jsem vycházel především z potřebného legislativního rámce, zabýval jsem se fázemi evaluačního procesu a dále stanovením oblastí, podoblastí, kritérií a indikátorů. Stěžejní je zde také popis metod hodnocení, především metody dotazníku, studia dokumentů školy a SWOT analýzy. Tato teoretická část je zakončena údaji, které vedou ke zpracování zprávy o vlastním hodnocení školy.

Praktická část se skládá ze tří kapitol. V kapitole druhé je uvedena základní charakteristika, týkající se cíle a zvolené metodiky vlastního hodnocení školy, a dále pak charakteristika objektu hodnocení. Ve třetí kapitole popisují využití SWOT analýzy k nastartování procesu vlastního hodnocení školy a tím i určení základních strategií nového managementu školy. Poslední čtvrtá kapitola nás pak provádí reálným postupem při vlastním hodnocení na naší škole. Nalezneme zde harmonogram provedení, stanovení kritérií, indikátorů a metod, vyhodnocení metod, především provedených dotazníkových šetření. Práce je zakončena zprávou o vlastním hodnocení školy, která popisuje stav školy v jednotlivých oblastech, ale zároveň také navrhuje opatření k eliminaci zjištěných nedostatků.

I Teoretická část

1 Základní charakteristika vlastního hodnocení školy

Vlastní hodnocení je pojímáno jako mechanismus, při kterém se škola zlepšuje zevnitř. Je specifické pro každou školu, neboť ta takto formuluje svoje vlastní jedinečné vize, které se stávají základem pro tvorbu školního vzdělávacího programu. Na základě požadavků rámcových vzdělávacích programů (dále i RVP) musí školy vytvářet podmínky pro efektivní a kvalitní vzdělávání. Uvedené podmínky musí každá škola pravidelně vyhodnocovat. Tento proces je nazýván vlastním hodnocením školy a je zakotven legislativně ve školském zákonu č. 561/2004 Sb. ve znění pozdějších předpisů a dále také ve vyhlášce č.15/2005 Sb., kterou se stanoví náležitosti dlouhodobých záměrů, výročních zpráv a vlastního hodnocení školy (Vašátková, 2007). Vyhláška č. 15/2005 Sb. byla v roce 2009 novelizována vyhláškou 225/2009 Sb. Pro vyhodnocení naplňování požadavků v oblasti podmínek je třeba podle pokynů RVP vytvořit konkrétní kritéria pro vyhodnocování všech oblastí.

Vlastní hodnocení je také nazýváno autoevaluací. „Je to nikdy nekončící proces neustálého reflektování zjištění a následného zavádění změn“ (Vašátková 2007, str. 133). Vlastní hodnocení vede lidi k zamyšlení nad svou prací, učí je diskutovat o své práci a jejích výsledcích, docházet ke shodám a je potencionálním východiskem rozvoje školy (Pol,VÚP 2007,[online]).

Michek uvádí i další důvody, proč provádět autoevaluaci:

- poznání svých silných a slabých stránek
- pochopení vnitřních mechanismů procesů, které se odehrávají v činnosti školy
- získání podkladů pro diskusi s kontrolními orgány a dalšími institucemi (Michek, NUOV 2006, str. 7,[online]).

Dle Pola (2007, str. 90) lze vlastní hodnocení charakterizovat například jako:

- ekonomicky nenáročný prostředek zkvalitňování práce škol
- žádoucí doplněk vnějšího hodnocení
- nástroj rozvíjející dialog aktérů školního života
- prostředek profesionalizace školního života
- předpoklad udržitelnosti kvality práce škol

1.1 Vymezení základních pojmů

Vymezení pojmu evaluace

Původ termínu evaluace je latinský (*valere*), ze které bylo toto slovo přeneseno do angličtiny (Vaššátková 2007, str. 9). Evaluace je v podstatě hodnocení výsledků jednotlivých škol. Lze ji rozdělit na externí, která je prováděna například Českou školní inspekcí, ale také například testováním žáků (testy Kalibro, Scio), a dále na interní, která je prováděna školou samotnou. Pedagogický slovník uvádí také spojení „pedagogická evaluace“, které v podstatě označuje samostatnou vědní disciplínu, která se zabývá hodnocením všech oblastí vzdělávacího systému (Průcha, Walterová, Mareš 2001). Elementární oblastí hodnocení pak například i evaluace žáků, která je každodenně prováděna pedagogy. Jedná se o hodnocení kvality i kvantity žákových dovedností a znalostí, které je zpětnou vazbou nejen pro žáka samotného, ale také pro učitele (Pasch, 1998).

Mohlo by se zdát, že mezi slova hodnocení a evaluace lze položit rovnítko. Odborná literatura však chápe pod pojmem hodnocení zjišťování stavů minulých a přítomných, ovšem pojem evaluace zahrnuje také pohled do budoucnosti. Evaluace tedy na základě zjištění minulých a přítomných stavů plánuje opatření pro eliminaci zjištěných nedostatků, plánuje proces změny a je tedy managerským nástrojem vedoucím k zlepšení kvality organizace (Vaššátková 2007).

Vymezení pojmu autoevaluace

V pedagogickém slovníku budeme pojem autoevaluace hledat marně. Rozložíme-li toto slovo, snadno odvodíme, že se jedná o hodnocení, které provádí sám objekt hodnocení. Pozitivní je, že naši zákonodárci použili v legislativě pojem vlastní hodnocení, které je chápáno jako synonymum pojmu autoevaluace. Je tedy také procesem, který vede ke zjištění, zda bylo dosaženo plánovaných cílů (Prášilová 2006).

Autoevaluace umožňuje postihnout specifika školy a zhodnotit její skutečné možnosti. Jedná se o mechanismus soustavné autoregulace vlastní pedagogické práce školy (Škola a právo, 2009).

1.2 Metodika provedení vlastního hodnocení školy

1.2.1 Právní normy a vlastní hodnocení školy

Vlastní hodnocení školy je prováděné podle:

- §12, zákona č. 561/2004 Sb. o předškolním, základním, středním, vyšším odborném a jiném vzdělávání, ve znění pozdějších předpisů (dále jen školský zákon) a vztahuje se na všechny školy uváděné v §7 odst. 3 tohoto zákona jako druhy škol (mateřské, základní, střední a vyšší odborné školy, konzervatoře, základní umělecké školy a jazykové školy s právem státní jazykové zkoušky).
- §8, §9 vyhlášky č. 225/2005 Sb., kterou se stanoví náležitosti dlouhodobých záměrů, výročních zpráv a vlastního hodnocení školy.

Vyhláška č. 15/2005 Sb. ve znění vyhlášky 225/2009 Sb. uvádí tuto rámcovou strukturu vlastního hodnocení školy, které je vždy zaměřeno na:

- a) cíle, které si škola stanovila v koncepčním záměru rozvoje školy a v ŠVP, jejich reálnost a stupeň důležitosti,
- b) posouzení, jakým způsobem plní škola cíle podle písmena a), s přihlédnutím k dalším cílům, uvedeným zejména v RVP a odpovídajících právních předpisech,
- c) oblasti, ve kterých škola dosahuje dobrých výsledků, a oblasti, ve kterých je třeba úroveň vzdělávání zlepšit, včetně návrhů příslušných opatření,
- d) účinnost opatření podle písmene c), obsažených v předchozím vlastním hodnocení (vyhláška č. 15/2005 Sb.).

Vyhláška č. 15/2005 Sb. ve znění vyhlášky 225/2009 Sb. dále specifikuje tyto oblasti vlastního hodnocení:

- materiální, technické, ekonomické, hygienické a další podmínky ke vzdělávání,
- průběh vzdělávání,
- podpora školy žákům a studentům, spolupráce s rodiči, vliv vzájemných vztahů školy, žáků, rodičů a dalších osob na vzdělávání,
- výsledky vzdělávání žáků a studentů, v případě středních škol a vyšších odborných škol také uplatnitelnost absolventů na trhu práce,

- řízení školy, kvalita personální práce, kvalita dalšího vzdělávání pedagogických pracovníků,
- úroveň výsledků práce školy vzhledem k podmínkám vzdělávání a ekonomickým zdrojům.

Výše zmiňovanou vyhláškou je dále stanoveno, že vlastní hodnocení se zpracovává za období tří školních roků (což je změna, neboť v původní legislativě bylo stanoveno období jednoho až dvou let). Návrh struktury vlastního hodnocení školy projedná ředitel školy s pedagogickou radou nejpozději do konce září školního roku, v němž se má vlastní hodnocení školy uskutečnit, a závěry vlastního hodnocení školy se projednají v pedagogické radě do 31. října následujícího školního roku.

1.2.2 Fáze vlastního hodnocení

Vlastní hodnocení školy se skládá z několika fází. Tyto fáze na sebe volně navazují a jejich dodržení předpokládá zdárný a smysluplný průběh autoevaluace.

Fáze motivační – úkolem ředitele je zde namotivovat své podřízené a nastartovat tak proces, který povede ke změně, který organizaci posune, který není samoúčelný a jehož výsledky budou konkurenční výhodou.

Fáze přípravná - jde o hledání cesty, kterou se bude vlastní hodnocení ubírat. Jde o diskusi a získávání informací.

Fáze realizační – je zpracováván projekt vlastního hodnocení, časový harmonogram, jsou vybírány jednotlivé podoblasti vlastního hodnocení, stanovena kritéria, indikátory, metody a zodpovědnosti pracovníků za zpracování dílčích úkolů.

Fáze evaluační – zde jsou již pomocí zvolených metod získávány potřebné informace, ty jsou vyhodnocovány a v závěru je zpracovávána zpráva o vlastním hodnocení školy.

Fáze korektivní – vychází ze závěrů zprávy o vlastním hodnocení. Je obdobím zavádění změn, které vedou k odstranění zjištěných nedostatků, k využití potencionálních příležitostí, ale také obdobím, kdy je třeba udržet stávající silné pozice organizace v konkurenčním prostředí (Škola a právo, 2009).

Je nutné si uvědomit, že jednotlivé fáze jsou cyklicky propojené a že se jedná „o permanentní proces, který současně probíhá v různých oblastech školy“ (Vašťačková 2007, str. 96).

1.2.3 Stanovení oblastí, podoblastí, kritérií a indikátorů vlastního hodnocení

V kapitole 1.2.1 byly uvedeny oblasti vlastního hodnocení, které jsou při provádění autoevaluace závazné. Škola tedy musí provádět hodnocení v každé z uvedených oblastí. Není však stanoveno v jakém rozsahu a do jaké hloubky se škola při hodnocení jednotlivým oblastem bude věnovat. Proto je nutné jednotlivé oblasti rozdělit do **podoblastí** a reagovat tak na konkrétní potřeby školy a naplnit očekávání jednotlivých skupin účastníků vzdělávacího procesu (Škola a právo 2009). Právě zde je nutná týmová práce a stanovení podoblastí nesmí být záležitostí jednoho člověka (Vašťačková 2007).

Máme-li stanoveny podoblasti, je nutné určit **kritéria**. Kriterium je v podstatě měřítkem, pomocí kterého sledovaný jev hodnotíme nebo rozlišujeme (Seberová, Malčík 2009). Kriterium vyjadřuje v podstatě očekávání, neboli zamýšlený cílový stav. Kritéria tedy vycházejí z cílů, které si škola stanovila na počátku evaluačního procesu. Je-li tedy cílem například zvýšit kvalifikovanost pedagogického sboru, pak kritériem bude kvalifikovanost pedagogického sboru. Určením **indikátoru** pak vyjádříme míru splnění kritéria (Seberová, Malčík 2009). V našem případě je to % kvalifikovaných pracovníků. „Indikátory jsou tedy určitým způsobem měřitelné (statistické) údaje a vypovídají o současném stavu sledovaného jevu.“(Vašťačková 2007, str. 120)

Příklady podoblastí vlastního hodnocení, kritérií a indikátorů (Hanzelka, Souček, VÚP 2007, [online]):

a) Podmínky vzdělávání

Tabulka č.1

podoblast	kritérium	indikátor
personální podmínky	DVPP	počet získaných certifikátů
materiální podmínky	využívaná knihovna	počet výpůjček
ekonomické podmínky	získání prostředků z grantů	objem peněz v Kč
prostředí	vybavení učeben inter. technikou	počet vybavených učeben

Tabulka uvádí příklad možného rozdělení konkrétní oblasti vlastního hodnocení do podoblastí, stanovuje vhodná kritéria a indikátory.

b) Průběh vzdělávání žáků

Tabulka č. 2

podoblast	kritérium	indikátor
kvalita vzdělávání	metody výuky	četnosti jednotlivých metod
	využívání didaktické techniky	četnosti využívání did. techniky
	individuální výuka	počet indiv. plánů
pravidla hodnocení	spravedlivost hodnocení	četnosti spokojených žáků, rodičů

Tabulka uvádí příklad možného rozdělení konkrétní oblasti vlastního hodnocení do podoblastí, stanovuje vhodná kritéria a indikátory.

c) Výsledky vzdělávání žáků

Tabulka č. 3

podoblast	kritérium	indikátor
srovnání s konkurencí	účast na dovednostních soutěžích	počet umístění do 6. místa
podpora problémových žáků	absolventi oboru	úbytek žáků v průběhu studia
zaměstnanost	uplatnění absolventů	% uplatněných v oboru

Tabulka uvádí příklad možného rozdělení konkrétní oblasti vlastního hodnocení do podoblastí, stanovuje vhodná kritéria a indikátory

d) Podpora školy žákům, spolupráce s rodiči

Tabulka č. 4

podoblast	kritérium	indikátor
výchovné poradenství	činnost výchovného poradce	počet konzultací s rodiči
spolupráce s rodiči	zájem rodičů	% účasti na třídních schůzkách
klima školy	důvěra žáků k učitelům	% žáků mající důvěru k učiteli

Tabulka uvádí příklad možného rozdělení konkrétní oblasti vlastního hodnocení do podoblastí, stanovuje vhodná kritéria a indikátory.

e) Řízení školy

Tabulka č. 5

podoblast	kritérium	indikátor
vedení pedagogické činnosti	hospitační činnost	četnost hospitací
odměňování pracovníků	existence kritérií odměňování	ano/ne
	spravedlivost kritérií odměňování	četnosti názorů podřízených
rozvrh hodin	spojování hodin	počty spojovaných hodin

Tabulka uvádí příklad možného rozdělení konkrétní oblasti vlastního hodnocení do podoblastí, stanovuje vhodná kritéria a indikátory.

f) Úroveň výsledků práce školy

Tabulka č. 6

podoblast	kritérium	indikátor
prezentace školy	webové stránky	návštěvnost stránek
		počet zveřejněných akcí
	zapojení školy do projektů	počet zapojení
výroční zpráva	kvalita zpracování	četnosti názorů

Tabulka uvádí příklad možného rozdělení konkrétní oblasti vlastního hodnocení do podoblastí, stanovuje vhodná kritéria a indikátory.

1.2.4 Nástroje evaluace

Nástroje evaluace jsou metody a postupy, které používáme ke sběru informací. (Doubková, Tomek, VÚP 2007,[online]). Jejich volba vždy musí odpovídat nastaveným kritériím a zvoleným indikátorům. Prášilová (2006) doporučuje pro vlastní hodnocení mimo jiné diagnostické metody a techniky jako jsou anketa, benchmarkin, diskuse, dotazník, obsahová analýza písemných materiálů, pozorování (hospitace), rozhovor, sociometrie a portfolio.

Vašátková (2007) uvádí i další metody jako jsou SWOT, STEP (**S**ocial, **T**echnological, **E**konomical, **P**olitikal) analýza, Technika „5 P“ aj. Samozřejmě jsou zde i další metody, jako je například standardizované pozorování či standardizovaný didaktický test. Ty je však nutné provádět prostřednictvím odborníků, čímž se tyto pro většinu škol stávají nepoužitelné. Ekonomická situace jistě nasměrovává tok peněz jinam, především přímo do pedagogického procesu, nákupu učebních pomůcek a realizaci oprav.

1.2.4.1 Dotazník

Dotazník je soustava předem připravených, promyšleně seřazených otázek, na něž respondent odpovídá většinou písemně. Správně sestavit dotazník je věc vysoce odborná a je proto vhodnější využít například odborné literatury, kde jsou mnohé dotazníky, týkající se jednotlivých oblastí, již zpracovány a mají potřebnou výpovědní hodnotu (Prášilová 2006). Takovou literaturou je například sborník VÚP v Praze, Autoevaluace, výběr příspěvků 2007. Jedná se o standardizované dotazníky.

Pokud se škola rozhodne sama tvořit dotazník, lze doporučit několik praktických rad (volně Vašátková 2007). Je nutné ujasnit si cíl dotazníku, zajistit jejich dostatečnou návratnost, přizpůsobit formulace otázek úrovni respondentů, motivovat respondenty k vyplnění dotazníku, zvolit správný typ otázek (otevřené, uzavřené), nepoužívat otázky sugestivní a také otázky typu „proč“, zařazovat i ověřující otázky eliminující živé odpovědi.

Při tvorbě dotazníku lze použít celou řadu otázek (položek), které však mají rozdílné funkce a cíle (Tichá, Univerzita Palackého 2011, [online]):

Kontaktní položky – slouží k navození kontaktu mezi respondentem a výzkumníkem, uvádějí respondenta do zkoumané problematiky.

Funkcionálně psychologické položky – mohou sloužit k přechodu na jiné téma nebo k odstranění napětí u respondenta.

Kontrolní položky – mají prověřovat věrohodnost zjištěných údajů, kdy se např. na jednu skutečnost respondenta ptáme více položkami dotazníku nebo se ptáme na neexistující skutečnosti (odpoví-li respondent určitým způsobem ⇒ malá serióznost odpovědi) nebo zařadíme otázku, na kterou naprosto jistě známe odpověď (rozpor mezi skutečností a odpovědí respondenta = malá věrohodnost jeho odpovědi).

Filtrační položky – jejich smyslem je eliminovat jedince, kteří pro šetření nemají význam.

Důležité je také volit otázky tak, abychom se dočkali požadované formy odpovědi v dotazníku:

a) *Otevřené (nestrukturované) položky* – např. „Co si myslíte o ...?“. Je vhodné je použít v předvýzkumech.

b) *Uzavřené (strukturované) položky* – respondentům je předkládán vždy určitý počet předem připravených odpovědí.

- *dichotomické*: ano – ne

- *polynomické*: předkládá se více jak dvě odpovědi. Položky se dále dělí na výběrové, výčtové a stupnicové. Ve výběrových položkách se respondentům předkládá několik odpovědí, z nichž mají jednu vybrat. Nabídky odpovědí by měly být sice vyčerpávající, ale nikoliv příliš početné. Pro případ, že bychom některou možnou odpověď opomenuli, zařadíme nabídku „jiná odpověď“ (respondent ji volí v případě, že mu nevyhovuje žádná z nabízených variant odpovědí). Položky tohoto typu označujeme jako polozavřené. Nabídky odpovědí je nutno řadit podle určitého kritéria, např. od odpovědi „vždy“ po „nikdy“ nebo podle velikosti, významu atd. Výsledky šetření jsou pak snáze interpretovatelné.

Zvláštním druhem výběrových položek jsou škálové položky – respondent odpovídá tak, že vybírá určitý bod na předložené škále. Škálových položek je velmi mnoho, nejčastěji se užívají škály Likertova typu (je prezentováno určité tvrzení a respondent má vyjádřit stupeň souhlasu/nesouhlasu na hodnotící škále - většinou sedmibodové).

Ve stupnicových položkách se respondentům předkládá určitý počet odpovědí, aby je seřadili podle určitého kritéria (např. podle významu).

Požadavky na konstrukci dotazníku (volně Vaššátková 2007)

- Jasnost a srozumitelnost položek – respektovat věk, vzdělání respondentů. Položky formulovat stručně.
- Jednoznačnost položek – nesmí připouštět chápání více způsoby.

- Nepřímost položek – otázky typu „proč“ je nutno formulovat opatrně, neptáme se např. na příčiny chování.
- Nezbytnost údajů – dotazník by měl zjišťovat to, co nejde zjistit jinak.
- Sugescce otázek – formulace otázek by neměla předem napovídat, jak mají být zodpovězeny.
- Ochota respondentů spolupracovat – přiměřená motivace v úvodu dotazníku (vysvětlit smysl a nutnost prováděného šetření).
- Jasně pokyny k vyplňování – musí být součástí dotazníku.
- Snadné třídění získaných údajů – aby získané údaje bylo možno snadno zpracovat.
- Psychologické hledisko při řazení otázek – lepší než hledisko logické.

1.2.4.2 Studium dokumentů

Studium dokumentů školy je při vlastním hodnocení školami také často využíváno, neboť přináší celou řadu informací. Výhodou často je, že tyto informace jsou již nějakým způsobem zpracovány a často tak mají samy o sobě již hodnotící hodnotu.

Zdroje dokumentů mohou být:

- Interní-ekonomická a personální dokumentace* (hospodářské bilance, spisy zaměstnanců, pedagogická dokumentace (třídní knihy, spisy žáků,...), výroční zpráva, kronika, fotodokumentace,
- Externí* - zprávy České školní inspekce (dále i ČŠI), koncepce MŠMT ČR, zřizovatele, statistické výstupy, zprávy v médiích, www stránky partnerů a jiných organizací.

1.2.4.3 SWOT analýza

Analýza SWOT je typ strategické analýzy stavu podniku nebo organizace z hlediska jejích silných stránek (strengths), slabých stránek (weaknesses), příležitostí (opportunities) a ohrožení (threats). „SWOT analýza je užitečným nástrojem rekapitulace a shrnutí všech předcházejících analýz (Cimbálníková, Univerzita Palackého 2010, str. 40, [online]).“ Tato analýza poskytuje podklady pro formulování dalšího rozvoje, stanovení podnikových strategií, cílů (Vaš'átková 2007). Může být

nástrojem strategického řízení a také metodou hodnocení kvality školy (Doubková, Tomek, VÚP 2007, [online]).

Michek (NUOV 2006, [online]) uvádí též název TOWS analýza, což je pouze uvedení písmen SWOT analýzy v opačném sledu. Při TOWS analýze se klade větší důraz na externí analýzu, tedy na příležitosti a hrozby. Některé příležitosti se mohou vyskytnout pouze jednou v historii a jejich promarněním pak škola nenávratně ztrácí šanci na jejich využití.

Fáze SWOT analýzy lze v podstatě ztotožnit s fázemi vlastního hodnocení. SWOT analýza nám přehledně zpracovává informace, získané různými metodami v průběhu vlastního hodnocení, uspořádává je přehledně do výše zmíněných čtyřech skupin, a v závěru nám umožňuje správně je vyhodnotit a vyvodit patřičná opatření, využít příležitosti a udržet silné stránky organizace v rámci makroprostředí, organizačně eliminovat hrozby a slabé stránky v rámci mikroprostředí. Tento proces je základem udržení či získání konkurenční výhody.

Informace pro zpracování SWOT analýzy musíme hledat v makroprostředí a mikroprostředí organizace a dle povahy potřebné informace musíme zvolit vhodný nástroj k jejich zjištění:

a) *Faktory makroprostředí*

Demografické podmínky

Mezi demografické podmínky patří například porodnost, průměrná délka života, hustota obyvatelstva, rodinné faktory, migrace obyvatelstva (sociální, lokální, odliv mozků, imigrace) či dopravní obslužnost. Na školy má tvrdý dopad především klesající počet nových žáků. Zatímco průměrná délka života se prodlužuje, ubývá absolventů základních škol. Mezi středními školami roste konkurence, boj o žáky. Hrozbou je optimalizace, během které bude docházet k slučování škol, zavírání oborů, o které není zájem. Střední školy povolují v nárocích na přijímané žáky.

Ekonomicko-technologické podmínky

Zaměstnanost, resp. nezaměstnanost má tvrdý dopad především na soukromé školy, ve kterých se platí školné. Rodiče žáků dávají přednost státním školám, ve kterých je vzdělávání poskytováno zdarma.

Také situace na trhu práce a platové podmínky mají vliv na to, zda jsou rodiče více ochotni platit svým dětem školné na soukromých školách.

Konkurence mezi školami je veliká. Nekonkurují si jen školy nabízející stejné nebo podobné obory vzdělávání, ale na potenciální žáky a jejich rodiče působí celá řada dalších faktorů, které ovlivňují jejich rozhodování při výběru školy. Je to

například umístění školy, dopravní obslužnost, vybavení školy, propagace, výše školného, uplatnění absolventa střední školy apod.

Informační systémy pomáhají držet krok s rychlým rozvojem informačních technologií. Školy mohou například využívat programu „Bakalář“ nebo systém „Škola OnLine“. Tento systém umožňuje zavedení elektronických třídních knih, zápisů známek, docházky nebo výchovných opatření. Umožněn je přístup nejen učitelům, ale také žákům a jejich zákonným zástupcům. Tuto možnost řada rodičů velmi vítá.

Také využití nejrůznější audiovizuální techniky ve školství je nejen zpestřením, ale také zkvalitněním výuky.

Nejdůležitější oblastí jsou ale finance. Ty jsou ve školách dány školským rozpočtem, ale je zde také možnost sponzorinku a využití mimozpočtových zdrojů.

Přes předvolební sliby většiny parlamentních stran, že budou podporovat investice do vzdělání, je školský rozpočet stále podhodnocený. Vliv nejrůznějších nátlakových skupin (stavební lobby například) je stále silnější než ochota výrazněji navyšovat prostředky pro školy. Škola proto může od svých sociálních partnerů obdržet sponzorský dar a na oplátku bude propagovat vhodnou formou sponzora, např. v prostorách školy, na společenských akcích (ples školy) nebo na pořádaných soutěžích apod.

Mimorozpočtové zdroje pak lze nalézt v prodeji produktivní práce žáků, doplňkové činnosti, ale především ve využití jednotlivých výzev operačních programů evropských fondů.

Přírodní podmínky

Do této skupiny patří přírodní zdroje, stav životního prostředí a ochrana životního prostředí.

Politicko-právní podmínky

Tyto podmínky představují oblast legislativy, státní správy a samosprávy a konečně také politické situace v regionu a obci. Každá škola jako samostatný subjekt musí plně respektovat zákony příslušné země. Některé se jí dotýkají přímo, jiné nepřímo. Celková odpovědnost za dodržování zákonů je na řediteli školy. Velice důležitým aspektem je také vztah se zřizovatelem, což může přinést velké výhody, ale také nemalé problémy. Tento vztah je velice křehký a jeho kvalita závisí na úrovni diplomacie vrcholového managementu školy.

Kulturní podmínky

Ve výčtu zde lze uvést úroveň vzdělávání a vzdělanosti, převažující hodnoty, životní styl v regionu, zájem o celoživotní vzdělávání, volný čas, rekreace, média.

Žebříček hodnot, priority, snaha o aktivní způsob trávení volného času a zájem o celoživotní vzdělávání může být pro školu příležitostí rozšířit vzdělávací nabídku o vzdělávání dospělých.

Konkurenční prostředí školy

Pro marketing obecně platí, že nestačí poznat jen svého zákazníka. Management musí věnovat neustálou pozornost i svým konkurentům a porovnávat ceny, sortiment - produkt, kvalitu produktu, vyhodnocovat komunikaci konkurence s klienty. Můžeme konstatovat, že v podstatě totéž platí i ve školství. Také my musíme analyzovat konkurenční školy, klást si následující otázky typu: Jaké jsou naše konkurenční školy? Jaké jsou jejich strategie? Jaké jsou jejich cíle? Kdo jsou jejich žáci (klienti)? Jaké jsou jejich silné a slabé stránky? Jak obvykle reagují na své ohrožení? Následně pak musíme na tyto otázky hledat co nejpřesnější odpovědi.

Veřejnost

Veřejnost můžeme rozdělit na dvě skupiny:

vnitřní – rodiče, školská rada, zaměstnanci

vnější - masmédia, sponzoři, komunální politici, banka, kontrolní orgány

Udržovat dobré vztahy se všemi sociálními partnery je pro školu velmi důležité.

b) Faktory mikroprostředí

Do vnitřního prostředí školy patří především:

Personál

Kvalita pedagogických pracovníků je jen těžko měřitelná. Jisté je, že na ni má vliv jednak kvalifikovanost pedagogů, jednak jejich ochota a schopnost provádět změny a rovněž samotná osobnost učitele. Důležité je, jak dokáže učivo podat, komunikovat se žáky, být spravedlivý apod. O kvalitě pedagogů mohou vypovídat studijní výsledky žáků. Informace o kvalitě práce učitele lze získat např. dotazníkovým šetřením u žáků nebo hospitační činností ředitele.

Finance

Zdrojem financování školy jsou jednak dotace ze státního rozpočtu, doplňková činnost, sponzorské dary, projekty financované z operačních programů Vzdělávání pro konkurenceschopnost (dále i OPVK), u soukromých škol pak také školné. Důležitá je efektivita nakládání se všemi prostředky.

Zařízení a technologie

Zařízení a technologie zvyšují kvalitu výchovně-vzdělávacího procesu, ale také proces řízení ve škole. Důležitá je nejen kvantita, ale také kvalita. Technologie se velice rychle morálně opotřebovávají a pro efektivitu využití je třeba vždy dalším vzděláváním zajistit, aby zaměstnanci uměli s těmito řádně zacházet a ovládat je.

Informační systémy

Informační systém ve škole patří mezi důležité know-how. Informační systémy do značné míry také souvisejí s technologiemi. Zároveň jsou spojeny s pojmem komunikační kanály, které přenášejí informace směrem horizontálním, vertikálním, ale také diagonálním. V každém případě je důležitá zpětná vazba. Chybou je jednosměrný tok informací. Dalším nedostatkem jsou nedostatečné informace nebo více informací, které si vzájemně odporují (typický příklad, že „levá neví, co dělá pravá“). Nutné je vypracovat takový systém, který zajistí efektivní přenos informací za pomoci výše zmíněných technologií. Uplatňuje se písemná forma komunikace, důležitá je však také forma osobního kontaktu, kde se uplatňují neverbální složky komunikace.

Nabízené obory vzdělávání

Středoškolské vzdělávání nabízí nepřeborné množství oborů. Každá škola přizpůsobuje nabídku vzdělávacích oborů podle zájmu žáků a jejich uplatnění na trhu práce.

Umístění školy, exteriér a interiér školy

Umístění školy a dopravní spojení je důležitým faktorem při rozhodování žáků o střední škole. Komplikované dojíždění působí značnou časovou ztrátu a bývá časově náročné. Nemalou roli hraje také náročnost finanční.

Upravený exteriér a příjemně působící interiér vytvářejí ve škole příjemné prostředí, kde se zaměstnanci a žáci cítí velice dobře.

Propagace

Propagace školy zahrnuje několik nástrojů. Patří mezi ně reklama (formou letáků, inzerátů v novinách a časopisech, článků, filmů na webu a webové stránky vůbec, spoty v rádiu a televizi, reklamní předměty apod.) Je třeba zvážit náklady na konkrétní formu reklamy a porovnat je s počtem příjemců reklamy. Dále je nutné udržovat dobré vztahy s veřejností (dny otevřených dveří, třídní schůzky, školská rada, tiskové konference, ples školy), což může přinášet sponzoring (ze strany rodičů, sociálních partnerů aj.)

Přínosný je i osobní nábor dětí na základních školách, poskytnutí konkrétní výhody, například pracovní oblečení zdarma, přijímací řízení bez přijímacích zkoušek, atd.

1.2.5 Zpráva o vlastním hodnocení

Finále celého evaluačního procesu představuje zpracování zprávy o vlastním hodnocení. Ta slouží pro komunikaci s Českou školní inspekcí, ale měla by být také dokumentem, který slouží škole pro její další práci, zpracování nových strategií a koncepcí (Nezvalová 2007).

Struktura evaluační zprávy není legislativou pevně stanovena a tím zde vzniká prostor pro jednotlivé školy vytvořit takový dokument, jaký vyhovuje jejich potřebám a podmínkám. Rýdl a kolektiv doporučuje následný obsah tohoto dokumentu (volně Rýdl a kol. 1998):

- základní data o škole – velikost, uspořádání, zdroje, zaměstnanci, žáci
- úroveň vztahů – mezi lidmi ve škole, mezi školou a veřejností
- organizace školy, způsob výuky, slabé a silné stránky
- rámcová koncepce autoevaluace na počátku procesu hodnocení
- výsledky procesu autoevaluace a zjištěné problémy
- návrhy opatření k eliminaci zjištěných problémů a rizik

Na tvorbě autoevaluační zprávy by se měl podílet celý tým, který hodnocení prováděl. Je nutné, aby byl zachován princip transparentnosti a zpráva se stala veřejným dokumentem. Její výsledky je nutné prezentovat na propagačních materiálech školy, internetových stránkách, ale důležité je také ústní podání při různých jednáních a rozhovorech (Vašátková 2007).

II Praktická část

2 Základní charakteristika

2.1 Cíl práce a základní zvolená metodika

Hlavním cílem předkládané práce je popsat proces vlastního hodnocení na konkrétní škole a dále vytvořit metodologický základ pro sběr informací a jejich vyhodnocování.

Základní metodou, použitou pro mapování prostředí školy, byla SWOT analýza. S odstupem pak bylo prováděno standardní vlastní hodnocení školy postavené na dotazníkových šetření, ale také na studiu různých dokumentů. Závěry jsou pak shrnuty ve zprávě o vlastním hodnocení školy.

2.2 Základní charakteristika Odborného učiliště a Praktické školy Chroustovice

- *Název a adresa organizace, právní forma*

Odborné učiliště a praktická škola Chroustovice, Zámek 1, Chroustovice, 53863
Příspěvková organizace zřízená Pardubickým krajem

- *Historie, poslání a vize organizace*

Odborné učiliště a Praktická škola je příspěvková organizace zřízená Pardubickým krajem. Součástí této právnické osoby jsou také školní jídelna, internát a autoškola. Škola staví na šedesátiletých zkušenostech v oblasti speciálního školství a svoji činnost provozuje v prostorách barokního chroustovického zámku. Tato budova je obklopena jednotlivými středisky, kde se realizuje odborný výcvik, ale také rozsáhlým parkem, který je vybudován ve stylu francouzských zahrad.

Škola poskytuje vzdělání žákům se speciálně vzdělávacími potřebami. Jsou to žáci ze speciálních základních škol, ale také neúspěšní žáci základních škol. Nabízíme jim získání výučních listů v patnácti učebních oborech. Moderně vybavené dílny a učebny poskytují ideální podmínky pro vytvoření potřebných dovedností, schopností a návyků, daných učebními dokumenty. Nadstandardem v rámci studia jednotlivých oborů je možnost bezplatného absolvování řidičského oprávnění skupiny B, T, dále účast na zahraničních výměnných pracovních stážích v Německu a také na sportovních soutěžích, národního i nadnárodního významu,

pořádaných v rámci činnosti Českého svazu mentálně postižených sportovců (dále i ČSMPS) a našeho sportovního klubu Integra.

Školu v současné době navštěvuje 330 žáků a pracuje zde 65 pedagogických a 25 provozních zaměstnanců. U učitelů je kladen důraz na speciálně pedagogické vzdělání, ale také na další vzdělávání, zaměřené na metody práce s postiženými žáky, čerpání finančních prostředků z fondů EU a získání dalších kvalifikací potřebných pro kvalitní výuku. Úkolem provozních zaměstnanců je zajišťovat chod ekonomického úseku, školní jídelny a provozu zahrady, která je zdrojem celé řady produktů, obohacujících náš jídelníček.

Chceme být školou moderní, která bude schopna uspět nejen v české, ale i v evropské konkurenci.

- *Předmět činnosti*

K součástí školy patří odborné učiliště, praktická škola, internát, školní jídelna, autoškola a doplňková činnost, která zajišťuje různé služby veřejnosti

- *Klíčové osobnosti organizace*

Ředitelem školy je od září 2008 Ing. Jaroslav Bálek.

- *Popis produktů (výrobky, služby)*

- a) Odborné učiliště** – nabízí získání výučních listů v těchto oborech (příloha č.1). V rámci produktivní práce žáků v jednotlivých oborech škola nabízí prodej výrobků a služeb veřejnosti.
- b) Praktická škola** - vzhledem k nezájmu žáků není otevřena a připravuje se její výmaz ve školském rejstříku.
- c) Internát** - zajišťuje ubytování pro 158 žáků. V rámci mimoškolní činnosti nabízí řadu zájmových kroužků včetně sportovních aktivit.
- d) Školní jídelna** - poskytuje celodenní stravování pro ubytované žáky, dále obědy zaměstnancům i veřejnosti.
- e) Autoškola** - umožňuje získání řidičského oprávnění sk. B, T v rámci výuky jednotlivých oborů.

f) Doplnková činnost – nabízí stravovací a ubytovací služby (služby v rámci aktivit školy, např. plesu, sportovních akcí klubu Integra atd.), dále služby pro veřejnost, kdy pronajímáme prostory pro realizaci letních táborů, vzdělávacích akcí, oslav, ale také sportoviště v podobě tenisových kurtů.

V rámci vnitrostátní dopravy realizujeme využití školního autobusu pro dopravu žáků a zakázkovou dopravu.

Také provozování autoškoly nabízí mimo vzdělávací proces výuku za účelem získání řidičského oprávnění skupiny A, B, T a přináší prostředky do rozpočtu školy stejně tak, jako sociální služby pro klienty ubytované v zařízení městyse Chroustovice.

3 SWOT analýza školy

V září roku 2008 nastoupil do funkce nový ředitel, ale také většina managementu. V krátké době jsme zjistili, že bývalý ředitel celou řadu věcí neřešil a jedním takovým bodem bylo i vlastní hodnocení školy. To nebylo prováděno vůbec a tak nám chyběla zpětná vazba, tolik potřebná pro realizaci nové koncepce, která školu posune kvalitativně kupředu a vytvoří ji další konkurenční výhody. Jinou hrozbou byly i případné kontroly zřizovatele či ČŠI, které by zjistily zbytečné porušení legislativou daných povinností.

Bylo potřeba udělat rychlý průzkum, který by zmapoval vnitřní a vnější prostředí školy a efektivně nás navedl na správnou cestu. Zdálo se nám ideální využít model SWOT analýzy a proto jsme vypracovali dva jednoduché dotazníky, jeden pro učitele (příloha č. 2) a jeden pro žáky (příloha č. 3).

Dotazníky obsahují v jednotlivých oblastech SWOT analýzy pouze nabídku možných tvrzení a je na respondentovi, jestli se s příslušným tvrzením ztotožní či ne. Takové šetření mělo za úkol zjistit momentální situaci a názory nejvíce zaangażovaných skupin, čili pedagogů a žáků. Dotazníky dávají i možnost dopsat další tvrzení a dávají tak jistý prostor k novým zjištěním.

V případě žáků dotazník neobsahuje část příležitosti a hrozby, neboť naši žáci mají ve většině případů speciálně vzdělávací potřeby, a také jejich věk a zájmy neumožňují reálně vyhodnotit situaci vnějšího prostředí.

Při sestavování dotazníků byla snaha ptát se na stejné věci jak pedagogů, tak žáků, a tím tak zajistit zpětnou vazbu a eliminovat v některých případech efekt tzv. „růžových brýlí.“

Při vyhodnocení jsme považovali 5 výběrů jednoho tvrzení u pedagogů za vypovídající a 30 výběrů pak v případě tvrzení žáků.

Závěry této SWOT analýzy jsme zapracovali do vlastního hodnocení, které jsme považovali za určitou startovací čáru. Bylo nám jasné, že forma průzkumu je velice jednoduchá a chybí jí krom jiného i systematičnost, která je autoevaluaci vlastní. Později se však ukázalo, že přinesla celou řadu informací, se kterými se dalo pracovat.

3.1 Silné stránky školy

Vyhodnocením dotazníků (příloha č. 4 a č. 7) bylo zjištěno, že ve škole vládne ovzduší vzájemné důvěry a partnerského přístupu mezi pedagogy a žáky, pedagogové jsou ochotni se vzdělávat. Žákům je nabízena pestrá nabídka

zájmových kroužků, možnost účasti na výměnných pobytech a stážích v partnerských školách (SRN, Polsko, SR). Vedení má snahu o kvalitní prezentaci školy směrem k základnímu školství a ostatní veřejnosti. Mezi silné stránky patří školní jídelna a internát, které jistě částečně eliminují horší dopravní dostupnost Chroustovic.

Tuto oblast je nutné i nadále udržovat a rozvíjet tak, aby dávala škole větší šance v porovnání se školami stejného typu v regionu.

3.2 Slabé stránky školy

Z vyhodnocení dotazníků (příloha č.5 a č.8) vyplývá, že problémem je komunikace škola x zákonní zástupci žáků, zde je nutné organizovat i nadále schůzky a více zapojit zákonné zástupce do života školy. Možnostmi jsou účast na školním plesu, stužkování žáků, podíl ve Školské radě, sponzorství ap.(zodpovídají třídní učitelé).

Internetové stránky školy jsou sice vytvořeny, jsou však nedostatečně naplněny. Je nutné provést rozbor vytíženosti pracovníka, který má webové stránky ve správě a popřípadě určit nového pracovníka zodpovědného za jejich tvorbu (zodpovídá zástupce pro teorii).

Dopravní obslužnost ve směru Luže - Chrast řešit doplňkovou činností a žáky z této oblasti dovážet školním minibusem. Nutno provést šetření o počtu žáků, kteří bydlí v tomto směru a zjistit tak rentabilitu případného provozování školního dopravního spoje (zodpovídá ředitel školy) .

Šikanu, distribuci i konzumaci drog je nutné řešit již v zárodku. Je proto velmi důležité vytvořit kvalitní minimální preventivní program pro jednotný společný postup všech pedagogických pracovníků, při řešení problémů v této oblasti (zodpovídá výchovný poradce a školní metodik prevence).

Je nutné se zamýšlet nad absencí vlastní tělocvičny. Dispoziční řešení zámecké budovy neumožňuje tělocvičnu vybudovat v jejích prostorách. Zde je možné hledat východisko ve spolupráci s obcí a organizacemi v obci a formou projektů společně nalézt řešení této otázky výstavbou multifunkčního zařízení, které by naše škola mohla využívat při hodinách tělesné výchovy (zodpovídá ředitel).

Absenci vybavenosti učeben didaktickými technologiemi bude vhodné řešit opět prostřednictvím projektu, který by čerpal prostředky z operačních programů evropských fondů (zodpovídá statutární zástupce a grantový projektant).

3.3 Příležitosti a hrozby

a) Příležitosti:

V této oblasti nám vykrytalizovaly jasné signály, kterých se škola v budoucnu musí chopit. V první řadě je to čerpání finančních prostředků z operačních programů EU. Je třeba vytvořit tým, který bude sledovat vyhlášení jednotlivých výzev. Vedení je si vědomo, že je bezpodmínečně nutné nasměrovat tok financí do pedagogického procesu a podpořit tak především výuku teoretického vyučování (zodpovídá statutární zástupkyně, grantový projektant).

Sponzoring je další možností jak si škola může vylepšit rozpočet. Šancí je oslovit firmy, které zajišťují pro naše žáky individuální i skupinovou praxi, dále firmy zajišťující škole celou řadu služeb, ale rovněž i podnikající rodiče našich žáků (zodpovídají vedoucí úseků, třídní učitelé).

Školu čeká také přepracování RVP na školní vzdělávací program (dále i ŠVP). To je příležitost, při které lze zapracovat do kurikula celou řadu specifik. V našem případě se jedná o zapracování konkrétního certifikovaného kurzu u každého oboru. Jde především o kurzy autoškoly skupina B a T, ale také kurz svářečský, kurz na motorovou pilu a lepení pneumatik. V rámci prováděného náboru to bude jistě velká konkurenční výhoda, neboť splní-li žák nastavená vzdělávací a výchovná kritéria, bude mu tento kurz poskytnut bezplatně (zodpovídají garanti jednotlivých oborů).

b) Hrozby:

Nejvážnější hrozbou bude úbytek žáků, který předpovídají demografické prognózy. Patření jsou zřejmá z předchozího textu - kvalitní nábor, vzdělávací nabídka a optimalizace podmínek vzdělávacího procesu.

Kvalitu výuky mohou poškodit také negativní společenské jevy, jako jsou nepřizpůsobivost některých skupin žáků, jejich inklinace k drogám aj. To klade velké nároky na pedagogické zaměstnance, především na jejich vzdělání, které se musí stát prioritou managementu a to také z důvodu připravovaných legislativních změn, především Zákona o pedagogických pracovnících.

Dopravní obslužnost městyse, kde sídlí škola je také hrozbou, kterou je nutné řešit ve spolupráci nejen s jeho zástupci, ale i zástupci kraje, neboť učiliště je jedním z dvou největších zaměstnavatelů v oblasti a není tedy pouze jeho záležitostí, zda se žáci, ale také zaměstnanci dopraví požadovaným směrem. Jak už bylo naznačeno, možností je také doplňková činnost školy v oblasti dopravy a zajištění školního autobusu.

Výsledky tohoto průzkumu byly předneseny všem pracovníkům školy na ekonomické poradě v únoru 2009 a tím byla otevřena cesta ke změnám, které byly nastíněny v předchozím textu.

4 Vlastní hodnocení školy

Přestože průběh vlastního hodnocení byl na naší škole zpočátku poněkud nestandardní (důvody byly již zmiňovány), byla výsledkem naší evaluační činnosti ve školním roce 2008/2009 také zpráva o vlastním hodnocení. Vzhledem k legislativě se však s rokem 2010 přiblížil i čas, kdy bylo nutné zpracovat zprávu o vlastním hodnocení za další období.

4.1 Harmonogram průběhu vlastního hodnocení

V rámci úzkého vedení školy následující harmonogram průběhu vlastního hodnocení školy 2010/2011:

Tabulka č. 7

	ČINNOST	TERMÍN
1.	Zpracování strategie VHŠ (plán, organizační zabezpečení, realizace, zpracování výsledků a zprávy, prezentace a publikování)	květen - srpen
2.	Návrh struktury VHŠ	srpen - září
3.	Projednáni struktury a metodiky VHŠ s pedagogickou radou	do 30. září
4.	Ustavení skupin hodnotitelů	říjen - listopad
5.	Rozdání listů a jiných pracovních materiálů hodnotitelům	leden
6.	Průběh VHŠ	leden - duben
7.	Předání a zpracování výsledků (ředitel školy, pověřená skupina)	duben
8.	Vypracování zprávy	květen - září
9.	Projednáni výsledků VHŠ v pedagogické radě	do 31. října
10.	Využití zprávy o VHŠ (publikování, vyhodnocení, přijetí opatření)	listopad
11.	Zpětná vazba (úprava koncepce, org. školy, rozpočtu, kontroly)	listopad - prosinec

V tabulce nalezneme informace o časovém rozložení jednotlivých kroků a úkolů v rámci prováděného vlastního hodnocení.

4.2 Stanovení kritérií v jednotlivých oblastech a podoblastech vl. hodnocení

Dalším úkolem vedení školy bylo určit podoblasti, ve kterých budeme provádět vlastní hodnocení, stanovit kriteria, indikátory a nakonec pak metody potřebné pro zjišťování informací. Některé podoblasti se samozřejmě samy nabízely, neboť bylo prováděno dotazníkové šetření v rámci projektu OPVK pod názvem „Naučme se učit“, proběhlo též standartizované testování žáků PISA atd. Jiné podoblasti byly vybrány na základě výsledků vlastního hodnocení z roku 2008/2009, abychom si zanalyzovali vývoj situace-viz. vyhodnocení kvalifikovanosti pedagogických pracovníků. Záměrně jsme vybrali pouze jednu až dvě (pouze v jednom případě tři) podoblasti v každé oblasti tak, jak je doporučováno odbornou literaturou.

Výsledky lze shrnout následovně:

a) Podmínky vzdělávání

Tabulka č.8

cíl	podoblast	kriterium	indikátor	metoda	zodpovídá
Zlepšit podmínky ke vzdělávání	Podmínky materiální, technické, prostředí	Spokojenost respondentů	% spokojených respondentů	Dotazníkové šetření	Zástupce pro teorii II.

Pomocí dotazníkového šetření jsme chtěli zjistit jaký je názor žáků a pedagogů na vybavení učeben, podmínky pro trávení času mimo vyučování, jednání s rodiči, aj.

b) Průběh vzdělávání žáků

Tabulka č.9

cíl	podoblast	kriterium	indikátor	metoda	zodpovídá
Zlepšit podmínky pro realizaci výuky	Realizace výuky	Vybavení učeben did. technikou	Počet vybavených učeben	Dotazníkové šetření	Statutární zástupce
cíl	podoblast	kriterium	indikátor	metoda	zodpovídá
Zlepšit podmínky pro realizaci výuky	Další vzdělávání ped. pracovníků	Prohlubování kvalifikace ped, zaměstnanců	Počet proškolených pedagogů	Analýza projektové a personální dokumentace	Statutární zást.

Vzhledem k tomu, že operační program „Vzdělávání pro konkurenceschopnost“ nabízel možnost podpořit realizaci výuky v této oblasti, bylo pro potřeby projektu provedeno dotazníkové šetření, které mělo potvrdit naléhavost potřeby investovat do pedagogického procesu a podpořit ho nejen vybavením interaktivní technikou, ale také vzděláváním pedagogů, které se jevílo jako nezbytně nutné, aby investice do nové techniky byla skutečně efektivní. Vyhodnocení této oblasti se jevílo jako důležité také vzhledem k závěrům vlastního hodnocení z roku 2009.

c) Výsledky vzdělávání žáků

Tabulka č.10

cíl	podoblast	kriterium	indikátor	metoda	zodpovídá
Zmapovat uplatnění absolventů na trhu práce	Úspěšnost absolventů	Zaměstnanost absolventů	% zaměstnaných absolventů	Dotazník. šetření	Výchovný poradce

Častou otázkou veřejnosti, a tím i kritériem úspěchu školy, je uplatnění absolventů na trhu práce. Byl proto vypracován krátký dotazník, po jehož vyhodnocení budeme umět kvalifikovaně a reálně odpovědět. Dlouhodobějším sledováním v časové ose se zde mohou projevit i některé strategie realizované školou, které se týkají se optimalizace nabídky oborů, kvality vzdělávání aj.

Tabulka č.11

cíl	podoblast	kriterium	indikátor	metoda	zodpovídá
Zlepšit kvalitu výuky VVP	Znalosti a dovednosti žáků	Úroveň znalostí matematických, čtenářských a přírodovědných	Pořadí srovnání s ostatními školami	Studium výsledků šetření Pisa	Zástupce pro teorii II.

V roce 2009 se nám naskytl jedinečná příležitost porovnat úroveň znalostí týkajících se výuky všeobecně vzdělávacích předmětů s dvaceti pěti jinými speciálními školami. Výsledky tohoto šetření jsme s výhodou použili pro vlastní hodnocení školy.

Tabulka č.12

cíl	podoblast	kriterium	indikátor	metoda	zodpovídá
Snížit počet neúspěšných žáků při ZZ	Výsledky ZZ	Úspěšnost při ZZ	% úspěšnosti	Analýza pedagogické dokumentace	Třídní učitelé

Úspěch při závěrečných zkouškách (ZZ) a získání výučního listu je cílem každého žáka. Je také odrazem práce pedagogů s žáky. V dlouhodobějším sledování bude velice zajímavé, zda proces zavádění jednotného zadání závěrečné zkoušky bude mít vliv také na tuto podoblast.

d) Podpora školy žákům, spolupráce s rodiči

Tabulka č.13

cíl	podoblast	kriterium	indikátor	metoda	zodpovídá
Zlepšit interakci učitel X žák	Klima školy	Spokojenost žáků s pedagogy	% spokojených žáků	Dotazník. šetření	Třídní učitelé a zástupce pro teorii I.

Klima školy je velice důležitým aspektem, jež ovlivňuje vzdělávací proces. Ve zpracovaném dotazníku pro žáky a pedagogy byly též otázky, které se ptaly na totéž zvlášť pedagogů a zvlášť žáků. Očekávali jsme, že tím nastavíme jakési zrcadlo, které bude odrážet názory žáků směrem k sebehodnocení pedagogů.

Tabulka č.14

cíl	podoblast	kriterium	indikátor	metoda	zodpovídá
Zlepšit úroveň spolupráce s rodiči	Zapojení rodičů	Účast rodičů na třídních schůzkách	Počet rodičů na třídních schůzkách	Analýza prezenčních listin	Třídní učitelé

Sledování účasti rodičů na třídních schůzkách provádíme z důvodu získání důležitých argumentů pro případ případných sporů s rodiči při řešení výchovně vzdělávacích problémů žáků, pro informace, které jsou využitelné při spolupráci s orgány státní správy a v neposlední řadě také pro posouzení spolupráce rodičů se školou, třídních učitelů s rodiči, ale i rodičů se žáky.

e) Řízení školy

Tabulka č. 15

cíl	podoblast	kriterium	indikátor	metoda	zodpovídá
Zvýšit kvalifikaci pedagogického sboru	Profesionalita a rozvoj lidských zdrojů	Kvalifik. ped. pracovníků	Počet kvalifik. pracovníků	Analýza osobních spisů	Statutární zástupce

Kvalifikovanost pedagogických pracovníků je základním aspektem kvality výchovně vzdělávacího procesu. Také vzhledem k připravovaným legislativním změnám musíme sledovat vývoj v této podoblasti, motivovat učitele a připravovat podmínky pro získání jejich úplné kvalifikace. Naléhavost zde podporuje i fakt potřeby speciálně pedagogického vzdělání, které podstatně prodlužuje cestu učitele k tomu, aby plně vyhověl požadavkům příslušné právní normy (zákonu).

f) Úroveň výsledků práce školy

Tabulka č.16

cíl	podoblast	kriterium	indikátor	metoda	zodpovídá
Zajistit dostatečnou prezentaci školy	Prezentace školy	Pořádané akce školy a jejich prezentace	Počet pořádaných akcí	Analýza hodnocení vedoucích úseků	Vedoucí úseků

Toto hodnocení bylo zařazeno také vzhledem k zjištěnému nedostatku v minulém období. Mělo mapovat renovaci webových stránek a zprostředkování informací o životě školy jejich prostřednictvím. Bude vyhodnocovat také vliv realizace doplňkové činnosti na prezentaci školy.

4.3 Dotazníkové šetření

V rámci vlastního hodnocení školy byla provedena tři dotazníková šetření.

a) Dotazníkové šetření v rámci projektu Naučme se učit (viz přílohy č.13 a č.14)

Cílovou skupinu tvořili žáci a učitelé naší školy. Z řad žáků se zúčastnilo z celkového počtu 321 žáků 259 respondentů (návrtnost 80,7 %), a z učitelů z celkového počtu 61 učitelů 56 respondentů (návrtnost 91,8 %).

Charakteristika cílových skupin:

Žáci – jedná se žáky se speciálními vzdělávacími potřebami a nutností individuálního přístupu ve výuce i výchově.

Učitelé – většinu tvoří především učitelé odborného výcviku, u kterých převažuje středoškolské vzdělání, vysokoškolsky vzdělaných učitelů je pouze několik, jedná se především o učitele všeobecně vzdělávacích a některých odborných předmětů.

Charakteristika položek v dotazníku:

Dotazník pro učitele – položky byly zpracovány pro potřebu projektu. Odpovědi na většinu z nich byly voleny dichotomicky v jednom případě polynomicky, výběrově. Byl předpoklad, že dotazník bude jednoduše vyhodnotitelný a jasně podpoří myšlenku projektu.

Dotazník pro žáky – i zde nalezneme položky dichotomické, ale také polynomické, výběrové. V některých položkách mají respondenti možnost více voleb, ale také určitý prostor na vepsání dalšího textu. Dotazník pro žáky se snaží daleko podrobněji monitorovat situaci na škole, neboť výsledný efekt projektu bude určen především žákům a povede ke zkvalitnění a modernizaci jejich výuky.

Vyhodnocení šetření bude provedeno ve zprávě o vlastním hodnocení.

b) Dotazníkové šetření pro zjištění spokojenosti s podmínkami vzdělávání a klimatu (viz příloha č.9 a č.10)

Cílovou skupinu tvořili žáci a učitelé naší školy. Rozdáno bylo celkem 269 dotazníků žákům, vrátilo se 231 vyplněných dotazníků. Návratnost byla tedy 85,87%. Pedagogům bylo rozdáno celkem 53 dotazníků, vrátilo se celkem 47 vyplněných dotazníků. Návratnost tedy činí 88,68%.

Charakteristika cílových skupin: ad. a)

Charakteristika položek v dotazníku:

Inspiraci pro výběr a formulování jednotlivých otázek v dotazníku nám poskytl Sborník VÚP na metodickém portálu RVP. Dotazník byl anonymní, na začátku však bylo požadováno vyplnit i položky charakterizující pohlaví a pracovní úsek, což nám umožní lokalizovat případné problémy konkrétněji a účinněji je řešit.

Položky jsou voleny jako uzavřené, polynomické, výběrové, ve čtyřstupňové škále, což umožnilo dostatečně rozčlenit odpovědi. Sudý počet škály byl volen z důvodu zamezení volby průměrné odpovědi, což často bývá problémem. V případě jedné otázky měli respondenti prostor vysvětlit písemně svůj postoj, což opět mohlo blíže specifikovat problém.

Vyhodnocení šetření bude provedeno ve zprávě o vlastním hodnocení.

c) Dotazníkové šetření pro zjištění uplatnění absolventů (příloha č. 11)

Toto dotazníkové šetření bylo prováděno v letech 2008, 2009 a 2010. Uváděná získaná data jsou tedy průměrem za toto období. Účelem tohoto šetření bylo především získat informace od našich absolventů o jejich uplatnění na trhu práce a o jejich případném dalším vzdělávání.

Charakteristika cílové skupiny:

Šetření se týkalo průměrně devadesáti respondentů v každém školním roce. Z šetření byli vyřazeni žáci opakující závěrečný ročník či žáci neúspěšní. Návratnost dotazníků při šetření se pohybuje okolo osmdesáti procent. Takto vysoká návratnost byla zajištěna způsobem dotazování, které probíhalo telefonicky na základě předem připravených otázek. Odpovědi byly zaznamenávány do připraveného formuláře. Jediným problémem této metody byla vždy nefunkčnost některých kontaktů, uvedených ve spisech. Pozitivem byla cena tohoto průzkumu, neboť při průměrné délce hovoru 3 minuty na mobilního operátora vyšla celé operace levněji než prostřednictvím České pošty.

Charakteristika položek v dotazníku:

Voleny byly uzavřené dichotomické položky s odpovědí ano x ne, v jednom případě byla nabídnuta i neutrální odpověď a otázky týkající se dalšího vzdělávání i varianta „nevím“. Pro rychlý průběh dotazování byly na základě negativní odpovědi na otázku č.1 následně vyloučeny otázky č.2 a č.3.

Vyhodnocení šetření bude provedeno ve zprávě o vlastním hodnocení.

4.4 Zpráva o vlastním hodnocení školy, základní charakteristika

Tato zpráva byla zpracována na základě evaluačního procesu, který probíhal ve školním roce 2009/2010 a školním roce 2010/2011. Dává základní informace o škole, organizaci vlastního hodnocení, volbě oblastí, kritérií a indikátorů, které jinak mohou být součástí samotné zprávy.

Ve zprávě se zaměříme na charakteristiku počátečního stavu, který vyplynul ze SWOT analýzy ve školním roce 2008/2009, dále na vyhodnocení kritérií stanovených v jednotlivých oblastech vlastního hodnocení a v závěru pak popíšeme posun, který škola absolvovala za poslední dva školní roky a navrhneme opatření pro další období, která budou eliminovat zjištěné nedostatky, případně podporovat nastolené strategie.

4.4.1 Popis počátečního stavu

Shrnutí závěrů uvedených ve zprávě o vlastním hodnocení 2008/2009 ukládá zlepšit komunikaci s rodiči zákonných zástupců žáků, provést rozbor práce správce webových stránek, popřípadě určit nového pracovníka, provést šetření počtu dojíždějících žáků ze směru Luže - Chrast a v případě rentability požádat o povolení doplňkové činnosti k provozu školního minibusu, vytvořit kvalitní minimální preventivní program k jednotnému společnému postupu v řešení šikany a distribuce drog, ve spolupráci s obcí a organizacemi v obci vypracovat projekt, který by umožňoval výstavbu multifunkčního zařízení, které by škola využívala k výuce tělesné výchovy, vypracovat projekt, který by umožnil vybavení učeben didaktickou technikou a zajistil její zakomponování do výchovně vzdělávacího procesu, využít možnosti čerpání finančních prostředků z operačních programů evropských fondů, zapracovat do ŠVP některé další kvalifikace zvyšující uplatnění našich absolventů na trhu práce, optimalizací oborové nabídky a kvalitním nábořem zajistit škole dostatek žáků a podpořit aktivity pedagogů vedoucí k dosažení plné kvalifikace.

4.4.2 Vyhodnocení kritérií jednotlivých oblastech vlastního hodnocení

a) Podmínky vzdělávání

Tabulka č.17

cíl	podoblast	kriterium	indikátor	metoda	zodpovídá
Zlepšit podmínky ke vzdělávání	Podmínky materiální, technické, prostředí	Spokojenost respondentů	% spokojených respondentů	Dotazník. šetření	Zástupce pro teorii II.

V průběhu sledovaných let dochází k poklesu počtu pedagogů. Ve školním roce 2009/2011 pracovalo ve škole 62 pedagogických zaměstnanců a ve školním roce 2010/2011 pak 57, z toho 25 žen. Příčinou poklesu stavu je mírný pokles žáků, ale především také personální optimalizace, kterou přinesla legislativní změna vyučovací povinnosti učitelů odborného výcviku. Ta zvýšila rozsah přímé činnosti z dvaceti jedné hodiny na 21-33 hodin a snížila přiděl prostředků na přímé vzdělávací náklady přerozdělených zřizovatelem.

Počet žáků byl ve sledovaném období (podle zahajovacího výkazu, k 30.9.):

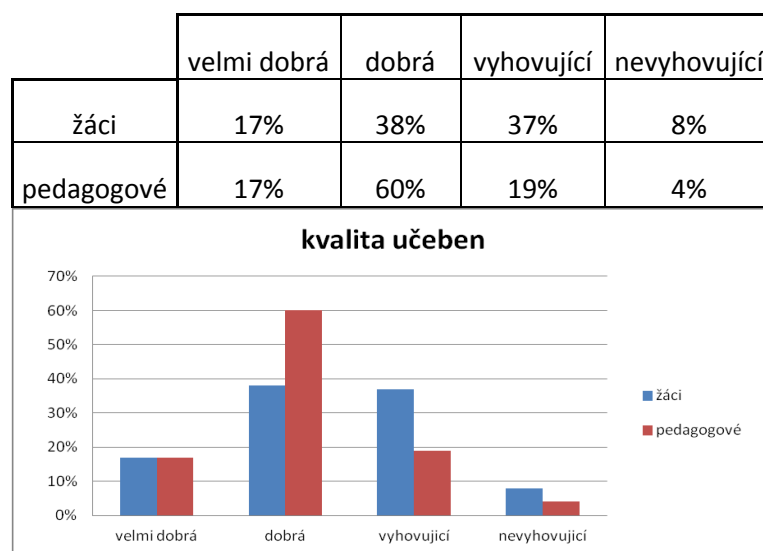
- školní rok 2009/2010 340 žáků, z toho 136 dívek a 204 chlapců
- školní rok 2010/2011 331 žáků, z toho 135 dívek a 196 chlapců

Vyhodnocení dotazníkového šetření v oblasti podmínek vzdělávání

V rámci VHŠ jsme se zaměřili především na spokojenost žáků a pedagogů s podmínkami, které mají ke vzdělávání. Názory žáků i pedagogů byly zjišťovány pomocí dotazníků. Rozdáno bylo celkem 269 dotazníků žákům, vrátilo se 231 vyplněných dotazníků, návratnost je tedy 85,87%. Pedagogům bylo rozdáno celkem 53 dotazníků, vrátilo se celkem 47 vyplněných dotazníků, návratnost tedy činí 88,68%. Z výše uvedených údajů je zřejmé, že žákům i učitelům není lhostejné v jakém prostředí pracují. Vedení školy výsledky pak umožňují objektivnější náhled na tuto problematiku.

- položky týkající se kvality učeben, ve kterých probíhá výuka

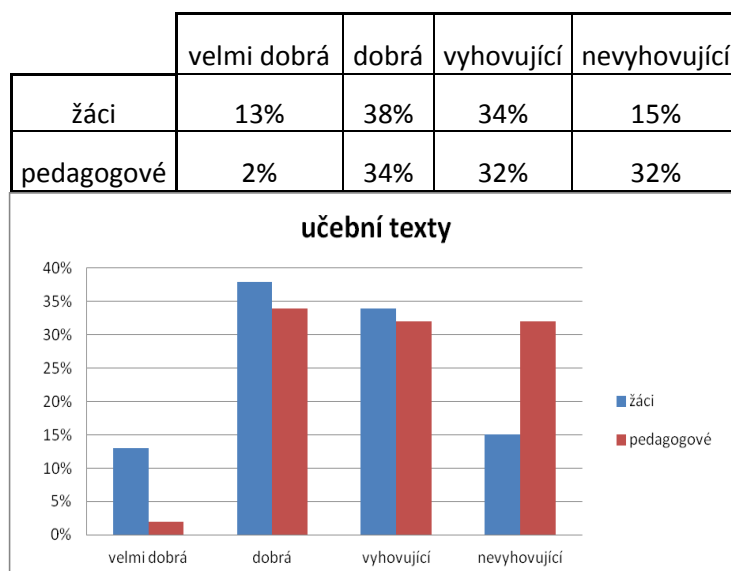
Graf č.1



Z výsledků vyplývá, že žáci jsou daleko kritičtější k vybavenosti učeben než samotní vyučující. Výsledky odpovědí pedagogů mohou být taktéž ovlivněny způsobem, jakým výuku realizují. Většina pedagogů doposud upřednostňuje frontální způsob výuky. (vyplývá z rozboru hospitační činnosti). Nyní jsou však již učebny osazeny interaktivní technikou, takže lze očekávat změnu situace. Úkolem ovšem stále zůstává vytvoření typických odborných učeben pro jednotlivé obory, čímž by se stalo prostředí daleko podnětnější.

- položky týkající se vybavení žáků učebnicemi a učebními texty pro výuku

Graf č.2



Odpovědi vyučujících zde poukazují na nedostatek učebnic a učebních textů, které má škola k dispozici, samotní žáci však nedostatek učebnic nepocítují tak naléhavě. Vyhovuje jim zřejmě, že se o učebnice nemusí starat. Jistým řešením bude také tvorba učebních textů v rámci projektu „Naučme se učit“.

- týkající se zázemí pro trávení času před, mezi a po vyučování
žáci: velmi dobrá 15%, dobrá 33%, vyhovující 33%, nevyhovující 19%.

Výsledek odpovědí na tuto otázku poukazuje na chybějící kvalitní zázemí pro trávení času žáky mimo vyučování (před, mezi a po vyučování). Snahou řešit tuto situaci je projekt podaný a schválený zřizovatelem pod názvem „Stop pasivitě“, který umožní zbudovat několik hřišť (petanque, badminton, líný tenis atd.) na nádvoří zámku. Tato hřiště budou přístupná žákům právě v době mimo vyučování.

- týkající se podmínek pro důstojné jednání s rodiči
pedagogové: velmi dobrá 11%, dobrá 64%, vyhovující 21%, nevyhovující 4%.

Přestože většina pedagogů je spokojena s podmínkami pro jednání s rodiči, je zde část sboru, která vidí v této oblasti rezervy. Dalším rozdělením odpovědí respondentů dle jednotlivých oborů lze konstatovat, že problém je na úseku gastro a zahrada. Příčinu lze vidět v tom, že učitelé mají společné kabinety (4-6 učitelů), což může být rušivým elementem.

- týkající se spokojenosti žáků se školou, kterou studují
žáci: ano 69%, ne 22%, nevím 9%.

Je potěšující, že 69% žáků je spokojeno se školou, ve které studuje. Nelze však opomenout i to, že 22% žáků se školou spokojeno není. Zde je nutné zaměřit se na důvody nespokojenosti, a pokud tyto důvody budou pramenit z činnosti školy samé, je nutné se pokusit provést nápravu. Je však možné, že nespokojení žáci patří mezi ty, kteří nechtějí studovat, nebo chtěli studovat jiný obor či jinou školu. Na škole je celá řada žáků umístěných ve výchovných ústavech. V tomto případě nebude lehké jejich postoj změnit. Úkolem příštího hodnocení bude zaměřit se na tuto skupinu nespokojených žáků a zjistit příčinu jejich nespokojenosti. Žáci sice v dotazníku měli možnost vyjádřit se k této problematice, v naprosté většině ji však nevyužili.

- týkající se celkových podmínek pro práci
pedagogové: velmi dobrá 6%, dobrá 56%, vyhovující 36%, nevyhovující 2%.

I zde je nutné se zaměřit na příčiny nespokojenosti podmínek pro práci u 36% pedagogů, kteří považují podmínky pro práci pouze za vyhovující a u 2% pedagogů za nevyhovující. Dalším rozbořením dotazníků bylo zjištěno, že nespokojenost s celkovými podmínkami se projevuje nejvíce na úsecích gastro, kde hlavní problém vidí zaměstnanci ve vzájemné komunikaci, a dále na úseku zahrady, kde problémem jsou dle sdělení respondentů vzájemné vztahy a komunikace, hygienické zařízení a nedostatek financí na vybavení.

b) Průběh vzdělávání žáků

Tabulka č.18

cíl	podoblast	kriterium	indikátor	metoda	zodpovídá
Zlepšit podmínky pro realizaci výuky	Realizace výuky	Vybavení učeben did. technikou	Počet vybavených učeben	Dotazníkové šetření	Statutární zástupce
cíl	podoblast	kriterium	indikátor	metoda	zodpovídá
Zlepšit podmínky pro realizaci výuky	Další vzdělávání ped. pracovníků	Prohlubování kvalifikace ped, zaměstnanců	Počet proškolených pedagogů	Analýza projektové a personální dokumentace	Statutární zástupce

Dotazníkové šetření v podoblasti realizace výuky

- Průzkum mezi respondenty cílové skupiny „žáci“ prokázal, že žáci se s interaktivním způsobem výuky ve většině setkali (77,2%). Tato skupina s ní pracuje 1x týdně (43%), nejčastěji v odborných předmětech (71%) a nejčastěji ji žáci využívají při práci na internetu (38,5%).
- Průzkum mezi respondenty cílové skupiny „učitelé“ prokázal, že interaktivní techniku v hodinách většina učitelů nepoužívá vůbec (80,4%). Z učitelů, kteří ji používají, jich většina interaktivní techniku používá výjimečně (12,5%), ovšem o její prospěšnosti jsou přesvědčeni všichni respondenti bez výjimky (100%). Průzkum jednoznačně prokázal, že vybavení školy interaktivní technikou je z hlediska učitelů nedostačující (71,4%) a díky tomu s ní většina učitelů neumí pracovat (55,4%) a to i přesto, že většina respondentů uvedla, že je přesvědčena, že dosavadní snaha vedení školy o její zavedení je dostačující (60,7%).

Průzkum prokázal, že při zajištění podmínek pro výuku pomocí interaktivní techniky je její využitelnost velmi široká a může pozitivně ovlivnit formy, metody a nové technologie práce učitelů a napomůže žákům mnohem pestřejší formou pochopit a následně i reprodukovat výuku a vnímat tak IT jako prostředek efektivní práce ve vyučovací hodině.

Na základě tohoto průzkumu byl zpracován projekt „ Naučme se učit“, který je od roku 2010 realizován. V první fázi tohoto projektu, který je podpořen částkou 3,8 milionu korun českých, bylo vybaveno celkem pět učeben interaktivní tabulí, počítačem a dataprojektorem. Další dvě učebny byly vybaveny promítacím plátnem, počítačem, dataprojektorem a vizulizérem. Monitorovacím indikátorem je také 480 vyučovacích hodin, zpracovaných s využitím interaktivních prvků a techniky. Součástí odevzdaných hodin bude i zápis žáka z hodiny, který bude částečně nahrazovat učebnice a bude také prvkem speciálně pedagogickým, především u žáků s poruchami učení. Výhodou také je, že zpracované materiály budou veřejně přístupné a neomezeně použitelné.

Průzkum v podoblasti dalšího vzdělávání

Projekt „Naučme se učit“ řeší i vzdělávání pedagogů v oblasti používání interaktivní techniky. Eliminuje tak častou skutečnost, že škola sice interaktivní

techniku má, ale učitelé s ní neumějí pracovat. V projektu bude proškolen 24 pedagogů v deseti metodických seminářích a ve čtrnácti uživatelských školeních.

c) Výsledky vzdělávání žáků

Tabulka č.19

cíl	podoblast	kriterium	indikátor	metoda	zodpovídá
Zmapovat uplatnění absolventů na trhu práce	Úspěšnost absolventů	Zaměstnanost absolventů	% zaměstnaných absolventů	Dotazník. šetření	Výchovný poradce

Účelem šetření v této oblasti bylo především získat informace od našich absolventů o jejich uplatnění na trhu práce a o jejich případném dalším vzdělávání. Šetření se týkalo průměrně devadesáti respondentů v každém ze dvou posledních školních roků. Z šetření byli vyřazeni žáci opakující závěrečný ročník či žáci neúspěšní.

Během sledovaného období docházelo k postupnému poklesu zaměstnanosti našich absolventů, což je také ovlivněno ekonomickou krizí, která postihla naši ekonomiku v posledních dvou letech. Přesto se zaměstnanost našich absolventů na trhu práce pohybuje okolo 40%.

Většina námi oslovených absolventů již neuvažuje o dalším vzdělávání a drtivá většina z nich je pak ve svém nynějším zaměstnání spokojena. Bohužel více jak 60% absolventů pracuje mimo vystudovaný obor.

Velmi pozitivní pro naše učiliště jsou odpovědi na otázku týkající se spokojenosti se studiem na naší škole, kdy svůj pozitivní či neutrální postoj ke škole zaujalo celkem 98% respondentů.

Návratnost dotazníků při šetření se pohybuje okolo 80%, což lze hodnotit velmi kladně.

Tabulka č.20

cíl	podoblast	kriterium	indikátor	metoda	zodpovídá
Zlepšit kvalitu výuky VVP	Znalosti a dovednosti žáků	Úroveň znalostí matematických, čtenářských a přírodovědných	Pořadí srovnání s ostatními školami	Studium výsledků šetření Pisa	Zástupce pro teorii II.

Znalosti a dovednosti žáků při výuce všeobecně vzdělávacích předmětů (dále i VVP).

V roce 2009 se naše škola zúčastnila mezinárodního výzkumu PISA, který je v současné době jedním z nejdůležitějších a nejznámějších mezinárodních výzkumů v oblasti vzdělávání. Hlavním cílem výzkumu je zjistit, zda si žáci osvojili vědomosti a dovednosti, které jsou nezbytné pro úspěšné uplatnění mladých lidí v reálném prostředí společnosti. Výzkum je prvotně zaměřen na oblasti čtení, matematiky a přírodních věd. Tohoto výzkumu se zúčastnilo celkem 25 speciálních škol.

Výsledky žáků naší školy v šetření PISA:

- čtenářská gramotnost 3. místo,
- matematická gramotnost 5. místo,
- přírodovědná gramotnost 3. místo.

Výzkum byl proveden pouze u žáků prvních ročníků a výsledky dávají dobrý předpoklad k tomu, že žáci budou schopni zvládat učivo dané učebními dokumenty.

Tabulka č.21

cíl	podoblast	kriterium	indikátor	metoda	zodpovídá
Snížit počet neúspěšných žáků při ZZ	Výsledky ZZ	Úspěšnost při ZZ	% úspěšnosti	Analýza pedagogické dokumentace	Třídní učitelé

V této oblasti jsme se zaměřili především na úspěšnost našich žáků při závěrečných zkouškách (dále i ZZ).

Výsledky za jednotlivé školní roky:

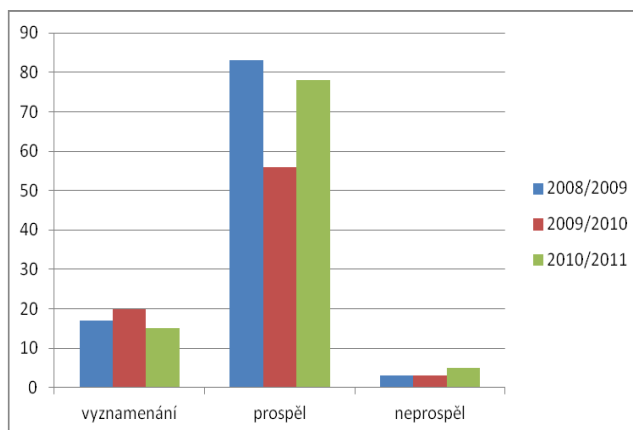
2008 – 2009 - ZZ konalo celkem 103 žáků, **úspěšnost 97**

2009 – 2010 - ZZ konalo celkem 79 žáků, **úspěšnost 96%,**

2010 – 2011.- ZZ konalo celkem 98 žáků, **úspěšnost 95%,**

Graf č.3 (porovnání výsledků ZZ 2008 až 2011)

	vyznamenání	prospěl	neprospěl
2008/2009	17	83	3
2009/2010	20	56	3
2010/2011	15	78	5



Při porovnání úspěšnosti žáků při závěrečných zkouškách bylo zjištěno, že celkový počet úspěšnosti má mírně klesající tendenci, která je však mizivá a není tudíž znepokojující. Průměr úspěšnosti žáků u závěrečných zkoušek za sledované období je 96%. V posledním školním roce sledovaného období vykonávali žáci některých učebních oborů (Zednické práce, Prodavačské práce, Šití oděvů) závěrečnou zkoušku podle „Jednotného zadání závěrečných zkoušek“, které byly vypracovány Národním ústavem odborného vzdělávání v Praze. Na vypracování těchto jednotných zadání se podílelo i několik pedagogů naší školy.

Je otázkou, zda by bylo účelné dosahovat 100% úspěšnosti v této oblasti. Takový výsledek by mohl zavádět k myšlence, že škola záměrně snižuje náročnost i u méně úspěšných žáků a nepůsobilo by to motivačně pro žáky v rámci přípravy na ZZ.

Podpora školy žákům, spolupráce s rodiči

Tabulka č.22

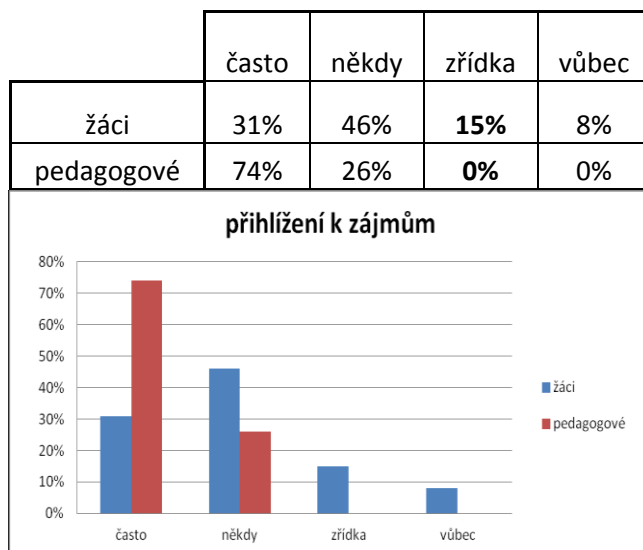
cíl	podoblast	kriterium	indikátor	metoda	zodpovídá
Zlepšit interakci učitel X žák	Klima školy	Spokojenost žáků s pedagogy	% spokojených žáků	Dotazníkové šetření	Třídní učitelé a zástupce pro teorii I.

V rámci vlastního hodnocení školy jsme se zabývali také názory žáků na práci pedagogů s realizací výuky a zároveň jakousi sebereflexí pedagogů samotných. Názory žáků i pedagogů byly zjišťovány pomocí dotazníků. (základní údaje-viz. oblast podmínky vzdělávání)

Vyhodnocení dotazníkového šetření v oblasti podmínek vzdělávání

- **zda_vyučující přihlížejí k zájmům, potřebám a schopnostem žáků**

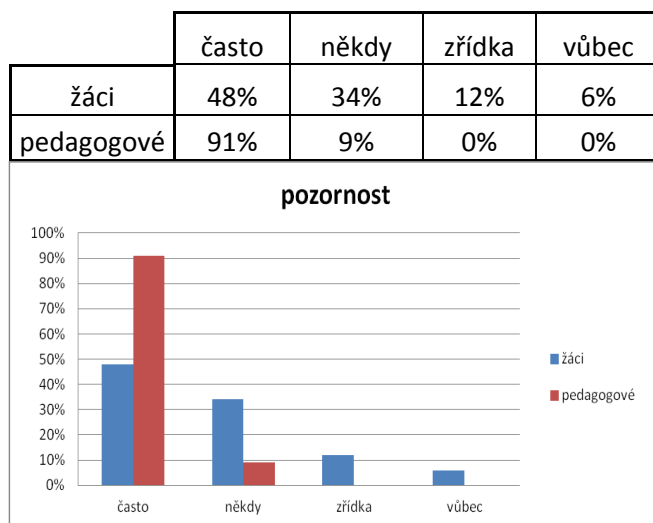
Graf č.4



Porovnáním odpovědí žáků a pedagogů se projevuje velká nekritičnost učitelů ke své práci. Je třeba zlepšit individuální přístup především ke slabším žákům.

- **zda vyučující během hodiny dávají pozor na to, zda všichni žáci chápou výklad učiva**

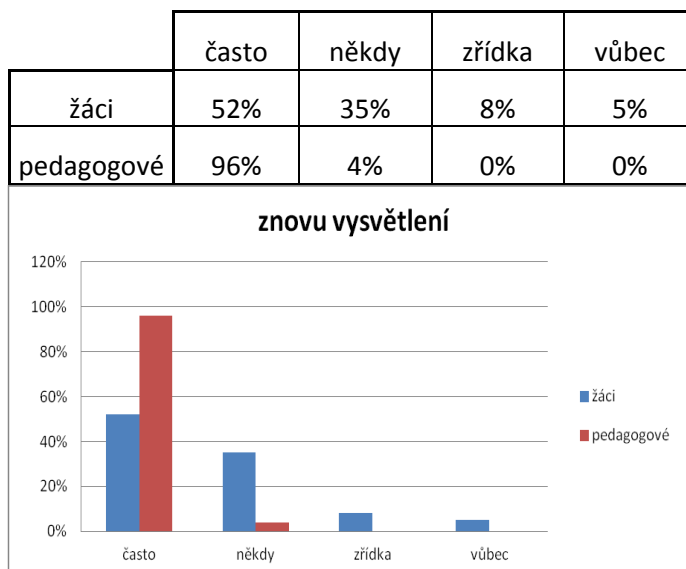
Graf č.5



Porovnáním odpovědí žáků a pedagogů se projevuje velká nekritičnost učitelů ke své práci. Je třeba zlepšit individuální přístup především ke slabším žákům.

- **zda se vyučující snaží učivo znovu vysvětlit, pokud žáci něčemu nerozumí**

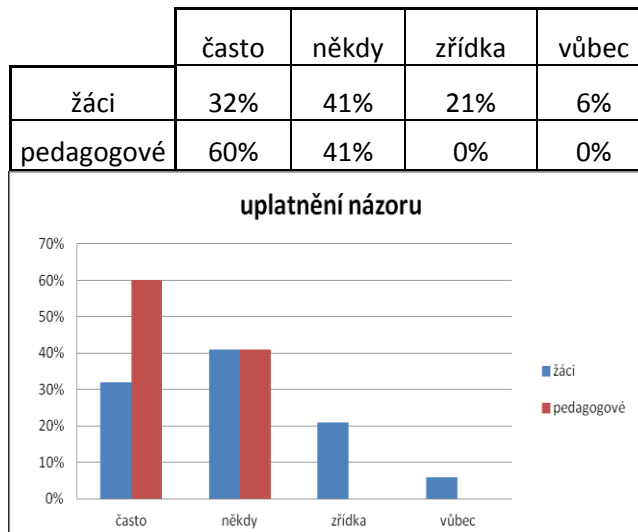
Graf č.6



Při tomto srovnání dopadli pedagogové relativně nejlépe. Důvodem bude jistě mnoho hodin zařazených v tematických plánech jako opakovací.

- **zda se vyučující snaží o to, aby každý žák mohl uplatnit svoje názory**

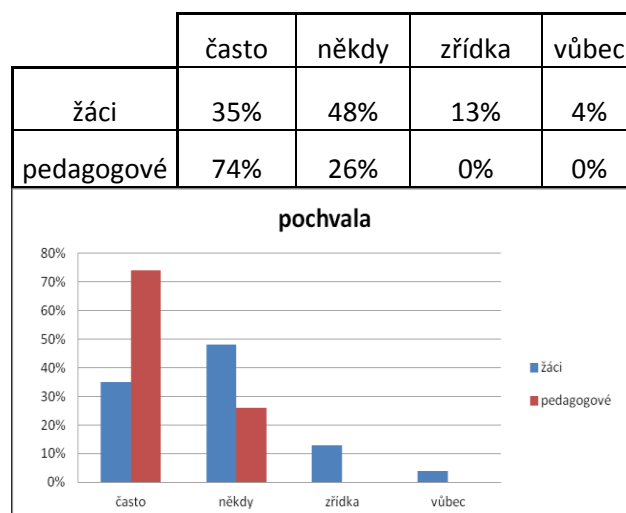
Graf č.7



V tomto kritériu hodnotí žáci učitele relativně negativně. Je však otázkou, zda normy dané školním řádem a požadovaný respekt k pedagogům, vnímají mladí lidé správně.

- **zda se vyučující chválí všechny žáky, kteří si to zaslouží**

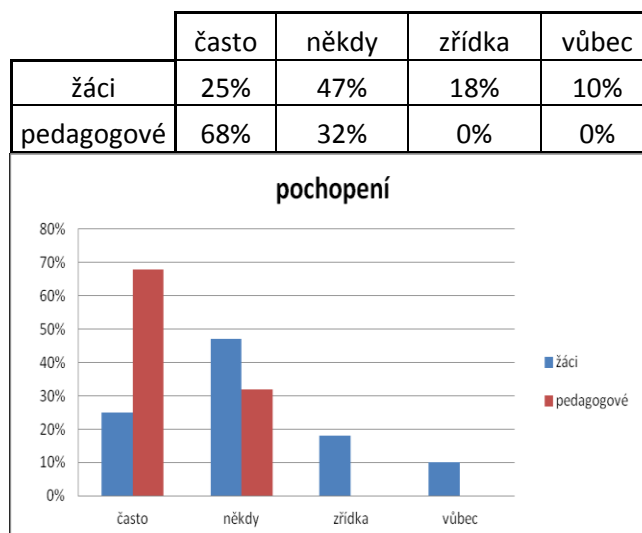
Graf č.8



Opět se zde projevuje nekritičnost učitelů, avšak nejméně žáků v tomto kritériu odpovědělo v kategorii vůbec. Žáci se specialně vzdělávacími potřebami potřebují podporovat sebevědomí a pochvala při každé příležitosti je tou nejjednodušší cestou.

- **zda mají vyučující pochopení pro osobní problémy žáků**

Graf č.9



V tomto posledním kritériu dopadli učitelé nejhůře. Je třeba se zaměřit na komunikaci se žáky i v časech mimo výuku, kontakt s rodiči a patřičným pochopením situace předcházet napětí v jednotlivých kolektivech.

Z výsledků dotazníkového šetření vyplynul rozdíl v názorech žáků a učitelů na tuto problematiku. Učitelé jsou ke své práci naprosto nekritičtí. Žáci mají v některých

případech jiný názor. Vzhledem k tomu, že vyplněné dotazníky byly odevzdávány jednotlivými třídními učiteli, bylo jednoduché vyhodnotit, ve kterých třídách je situace dobrá a ve kterých alarmující.

Pozitivní klima panuje ve třídách služeb (dekoratérky, prodavačky) a třídách zahrady (zahradníci, farmáři a aranžérky). Negativní situace se pak jeví u cukrářů 3, kuchařů 3, stavebních zámečnicků 2,3 a truhlářů 1,2.

Vyhodnocení dotazníků v jednotlivých třídách třídními učiteli bylo jistě samo o sobě dobrou zpětnou vazbou pro pedagogy samotné. Situace byla projednána s jednotlivými skupinami pedagogů a stejný průzkum bude v příštím období proveden opět. Při zjištění obdobných závěrů bude situace řešena personálně.

Tabulka č.23

cíl	podoblast	kriterium	indikátor	metoda	zodpovídá
Zlepšit úroveň spolupráce s rodiči	Zapojení rodičů	Účast rodičů na třídních schůzkách	Počet rodičů na třídních schůzkách	Analýza prezenčních listin	Třídní učitelé

Rozborem účasti rodičů na třídních schůzkách bylo zjištěno, že v průměru pouze 29% rodičů má zájem se informovat o prospěchu svých potomků. U žáků se speciálně vzdělávacími potřebami, pro které je podpora rodiny základem úspěchu, je to výsledek velice špatný. Příčin neúčasti na třídních schůzkách může být několik (finance - cena jízdenek, neúspěch rodičů při vlastní docházce do školy, obavy ze školního prostředí aj.), skutečný nezájem o svého potomka a v neposlední řadě problémy s uvolněním z pracovního procesu.

Jistým řešením by mohla být také komunikace prostřednictvím internetu, i když připojení nelze předpokládat u všech rodičů. V příštím období bude nutné vypracovat dotazník také pro rodiče, zjistit pravé příčiny neúčasti a získat co nejvíce emailových adres, potřebných pro náhradní komunikaci.

d) Řízení školy

Tabulka č.24

cíl	podoblast	kriterium	indikátor	metoda	zodpovídá
Zvýšit kvalifikaci pedagogického sboru	Profesionalita a rozvoj lidských zdrojů	Kvalifik. ped. pracovníků	Počet kvalifik. pracovníků	Analýza osobních spisů	Statutární zástupce

V podoblasti profesionalita a rozvoj lidských zdrojů bylo provedeno následující vyhodnocení. Podkladem byly osobní spisy jednotlivých zaměstnanců.

Tabulka č.25 Přehled vývoje kvalifikovanosti v letech 2008-2011

rok	OV	z toho			OP	z toho			VVP	z toho		
		kvalif	nekvalif	stud		kvalif	nekvalif	stud		kvalif	nekvalif	stud
2008	49	21	28	9	33	0	33	10	7	5	2	0
2009	48	20	28	3	33	0	33	9	8	5	3	0
2010	46	21	25	4	33	3	30	8	8	5	3	1
2011	44	20	24	3	29	5	24	5	7	5	2	0

OV-odborné předměty, OP- odborné předměty, VVP- všeobecně vzděl. Předměty

Z tabulky je zřejmé, že se podařilo díky výše uvedeným opatřením motivovat pedagogy k doplňování potřebného vzdělání. Tento trend je nutné dodržet, aby do konce roku 2014 byla dosažena kvalifikovanost maximální.

Kvalifikovanost učitelů odborného výcviku je na stálé úrovni, i když celkový počet učitelů OV se snižuje. Nadějí je zde legislativní změna Zákona o pedagogických pracovnících, kdy by mohlo stačit pro dosažení plné odborné kvalifikace buď vyučení v oboru nebo maturita. V současné době je zákonem požadováno obojí, což je důvod nesplňování kvalifikace u většiny těchto pracovníků. Kvalifikovanost učitelů odborných předmětů se zvyšuje a studium postupně zahajují další učitelé. Vysoký počet nekvalifikovaných v této skupině je dán tím, že mnozí učitelé odborného výcviku učí též několik hodin teorie. Důvodem je snaha o lepší propojení teoretické a praktické výuky, ale také zkvalitnění (navýšení) výdělku při práci na druhou smlouvu.

Kvalifikovanost učitelů všeobecně vzdělávacích předmětů je na setrvávající úrovni.

Vedení školy vytvořilo tyto podmínky pro motivaci k doplňování potřebné kvalifikace zaměstnanců :

- a) úpravou rozvrhů studujících dle rozpisu jejich studia,
- b) na studium vedení školy poskytuje pracovní volno a pedagogové nemusí čerpat dovolenou,
- c) doplňování a zvyšování kvalifikace je jedním z kritérií přiznávání osobních příplatků,
- d) v případě snižování počtu pedagogů vedení přednostně propouští nekvalifikované učitele.

e) Úroveň výsledků práce školy

Tabulka č.26

cíl	podoblast	kriterium	indikátor	metoda	zodpovídá
Zajistit dostatečnou prezentaci školy	Prezentace školy	Pořádané akce školy a jejich prezentace	Počet pořádaných akcí	Analýza hodnocení vedoucích úseků	Vedoucí úseků

Této oblasti v posledních letech věnujeme velkou pozornost. Při prezentační činnosti se zaměřujeme především na cílovou skupinu žáků speciálních základních škol a tříd, praktických škol a žákům vycházejícím ze základní školy z nižšího než devátého ročníku nebo s neúspěšně ukončeným devátým ročníkem. Tyto žáky, jejich zákonné zástupce a výchovné poradce škol pak zveme na projektové dny, které pro ně pořádáme. V rámci těchto projektových dnů si všichni zúčastnění mohou prohlédnout jednotlivá pracoviště nabízených učebních oborů, seznámit se s náplní učiva a strávit jeden učební den přímo na pracovišti jimi zvoleného učebního oboru, o který má daný žák zájem. Vedle těchto aktivit se zúčastňujeme i prezentací školen na veřejnosti, webových stránkách, v tisku apod. Velký prostor pro prezentaci školy otevřela též doplňková činnost, kdy pořádané společenské akce a soutěže přivádějí veřejnost na naši půdu a práce našich žáků, které pomáhají připravit potřebné prostředí, jsou pak výbornou prezentací jednotlivých oborů.(viz. příloha č.15)

4.4.3 Oblasti, ve kterých škola dosahuje dobrých výsledků

Škole se podařilo vypracovat projekt „Naučme se učit“, který v současné době realizuje. Projekt modernizuje vybavení učeben a vzdělávání pedagogů a podporuje výchovně vzdělávací činnost. V červnu 2012 vypracujeme projektovou žádost a

pokusíme se čerpat finanční prostředky z programu „Peníze středním školám“. Aktivitu zde nasměrujeme do šablon podporujících další tvorbu výukových materiálů a vybavení řádků učebními pomůckami.

Kvalitním nábořem a prezentací aktivit školy na inovovaných a pravidelně doplňovaných webových stránkách minimalizovat propad v počtu žáků.

Byla zpracována většina školních vzdělávacích programů se zakomponovanými dalšími kvalifikacemi, jako jsou kurzy autoškoly, svářečské kurzy aj. K naplnění jednotlivých tříd jistě přispěje i vyplácení stipendií u některých technických oborů od školního roku 2011/2012.

Kontakty školy v rámci zahraničních výměnných praxí se rozšířily vedle tradičního partnera z německého Grafenwöhru také o partnerství se školami v polském Krakově a slovenském Prešově. Finanční krytí výměn je zajišťováno z programů Leonardo da Vinci a zřizovatele.

Pedagogové jsou zapojováni do evropských projektů odborného vzdělávání, absolvují stáže v českých, ale i v zahraničních podnicích. V rámci programu celoživotního učení Leonardo da Vinci jsou realizovány konference u partnerů v Německu, Rakousku, Irsku, Švédsku a Finsku, poznávány nové systémy vzdělávání a zpracovávají projekty na úpravu pracovních míst handicapovaných.

Rozvinutá doplňková činnost přispívá k prezentaci školy, zlepšuje hospodářský výsledek a v případě dopravy zajišťuje formou školního autobusu dopravu žáků ze směru Luže a Chrast.

4.4.4 Oblasti, ve kterých je třeba úroveň vzdělávání zlepšit, návrh opatření

Podmínky vzdělávání

- vedoucími oborů zpracovat návrh a realizovat vytvoření odborných učeben
- důslednou realizací projektu „Naučme se učit“ a „Peníze středním školám“ vytvořit dostatek učebních textů pro žáky
- realizací projektu „Stop pasivitě“ vylepšit žákům zázemí pro trávení času před, mezi a po vyučování
- dotazníkovým šetřením zjistit příčiny nespokojenosti některých žáků se školou, ale také příčiny špatné komunikace mezi pedagogy na úsecích gastro a zahrada
- pro jednání s rodiči využívat přednostně tříd, nikoliv kabinetů, které jsou přeplněné a mnohdy jsou také malými sklady materiálu

- nadále vést dialog s radnicí městyse Chroustovice ohledně vybudování multifunkční sportovní haly, na které je již zpracován projekt, ovšem schází najít zdroj financování

Průběh vzdělávání

- podpořit pedagogický proces realizací projektu „Naučme se učit“ a dalším vzděláváním v oblasti výukových metod a speciálně pedagogické problematiky

Podpora školy žákům, spolupráce s rodiči

- provést opětovně dotazníkové šetření nasměřované na klima v jednotlivých třídách, při zjištění obdobných výsledků řešit situaci personálním opatřením
- zajistit náhradní komunikaci s rodiči prostřednictvím emailu, zpracovat a vyhodnotit dotazník pro rodiče žáků mapující problémy a možnosti jejich zapojení do života školy

Řízení školy

- neustále sledovat kvalifikovanost pedagogů, podporovat jejich studium směřující k dosažení plné kvalifikace a nadále tvořit ve spolupráci s úřadem práce databázi nových kvalifikovaných uchazečů s potenciálem jejich výměny za stávající nekvalifikované kolegy.

Závěr

Cílem předkládané práce bylo popsat proces vlastního hodnocení na konkrétní škole. Jedná se o záležitost, která je legislativně daná od roku 2005 školskými zákony a vyhláškami a přináší managementu možnost velice erudovaně se zabývat procesy uvnitř organizace, vnitřními, ale i vnějšími podmínkami ovlivňujícími vzdělávání. Tak, jak je to běžné v našem systému, byly školy v rámci jejich právní subjektivity vhozeny do této problematiky a musely se v ní naučit plavat. Samozřejmě to přineslo další administrativní zátěž a nemohlo vzniknout nic jiného než snahy ředitelů tuto povinnost nějakým způsobem obejít. Někteří pak pouze přejmenovávali výroční zprávy na zprávy o vlastním hodnocení, jiní dělali, že o této povinnosti vůbec nevědí a dlouhá léta se jim dařilo absencí alespoň nějakých zpráv o vlastním hodnocení skrývat před kontrolními orgány. Druhá varianta byla případem naší školy a tak v roce 2008, kdy jsem byl jmenován do funkce a byly mně předávány základní dokumenty, zpráva o vlastním hodnocení mezi nimi chyběla. Dalo se předpokládat, a bylo i realitou, že nové vedení bude pod drobnohledem nejen zaměstnanců, ale i kontrolních orgánů.

Vlastní hodnocení školy jsme nechtěli dělat jenom proto, že nám to ukládal zákon, ale také proto, aby byla smysluplná a efektivní. Analýzu situace jsme rychle potřebovali a SWOT analýza se nám jevila jako metoda, která nám může ukázat správnou cestu. Forma provedení byla sice poněkud jednodušší, ale jak se později ukázalo, poskytla dostatek použitelných informací, které jsme uchopili a které přinesly celou řadu pozitivních změn. Tyto změny jsme pak zachytili v průběhu vlastního hodnocení prováděného už klasickou formou v následném období. Stanovili jsme si zde i nové cíle a máme také nové úkoly, které vyplynuly z jednotlivých průzkumů.

Pozitivní je, že v letech 2005 – 2010 bylo vydáno množství odborné literatury, která se zabývá vlastním hodnocením, motivuje pedagogickou veřejnost a je metodickým průvodcem celým procesem. Nestačí si však vzít pouze jednu knihu a na ní postavit svoji práci. Forma provedení vlastního hodnocení a také zprávy o vlastním hodnocení není totiž přesně stanovena a je zde tedy dán prostor na kreativitu a hlavně přizpůsobení potřebám konkrétního prostředí. Mnohdy rozhodující jsou i osobnosti jednotlivých aktérů, jejich zkušenosti a předchozí vzdělávání. Dobrým zdrojem jsou v současné době kromě odborné literatury také internetové stránky. V našem případě jsou to metodické portály a příručky zde uvedené, které jsou výsledkem práce vědeckých pracovníků. Nalezneme zde také

baterie dotazníků, vhodných pro mapování jednotlivých oblastí, které skýtají záruku dobrého nasměrování a také smysluplného vyhodnocení.

A nyní si položíme otázku. Byl cíl práce splněn? Podle mého názoru ano. Když jsem nastupoval do funkce, měl jsem vizi, že pokud budou moji podřízení studovat a ke konci svých studií budou zpracovávat závěrečné či jiné práce, měly by to být práce, řešící problémy naší školy a vytahující ony pomyslné „horké brambory z ohně“. Kdo jiný by měl být svým přístupem příkladem pro podřízené než ředitel školy. Proto jsem také volil toto téma a shodou okolností se termín odevzdání bakalářské práce téměř shoduje s termínem, kdy má být ukončena etapa vlastního hodnocení naší školy. Práce dala teoretický základ celé problematice, ale hlavně ukázala možnost praktické aplikace na podmínky konkrétní školy, která může být inspirací i pro jiné organizace. Vzhledem k tomu, že tato bakalářská práce se stala součástí zprávy o vlastním hodnocení, byl vytvořen dokument na odborné úrovni, který bude jistě také dobrou vizitkou při případných kontrolách Českou školní inspekcí, ale i při diskuzích se zřizovatelem a sociálními partnery.

Jaké jsou rezervy práce? Především absence podrobnějšího průzkumu na straně rodičů, který by jistě přinesl celou řadu podnětných informací. Toto je však zaznamenáno v opatřeních pro další období a bude následně řešeno. Je zřejmé, že v budoucnu bude nutné získat zpětnou vazbu také v oblasti provozu školy, nově vzniklé doplňkové činnosti, internátu a školní jídelny. Negativním aspektem, který nás provádl především v roce 2011, bylo prolínání informací z MŠMT ČR, který mírnil naše nadšení pro vlastní hodnocení podporované legislativou. Informace se týkaly především novelizace školského zákona, který by měl povinnost provádění vlastního hodnocení zrušit.

Doba je velice turbulentní a jakékoliv plánování, byť dobře myšlené, se může stát záhy zcela zbytečné. Mnohé úspěchy školy jsou často postaveny na rychlém a zdravém úsudku, okamžité reakci na vzniklou situaci a také na štěstí. Za vším stojí peníze, a těch je ve veřejném sektoru stále méně. Bohužel, neboť investice do vzdělávání a vzdělání jsou tou základní strategií, která v dlouhodobém horizontu vždy přináší nesporná pozitiva každé společnosti.

Seznam použité literatury:

- NEZVALOVA, Danuše. *Kvalita ve škole*. 1.vyd. Olomouc : Univerzita Palackého, 2002. 111 s. ISBN 80-244-0452-4.
- OBST, Otto. *Didaktika sekundárního vzdělávání*. 1.vyd. Olomouc : Vydavatelství Univerzity Palackého, 2006. 195 s. ISBN 80-244-1360-4.
- PASCH, Marvin. a kol. *Od vzdělávacího programu k vyučovací hodině*. 1.vyd. Praha : Nakladatelství Portál, 1998. 424 s. ISBN 80-7178-127-4.
- POL, Milan. *Škola v proměnách*. Brno : Masarykova univerzita, 2007. 194 s. ISBN 978-80-210-4499-9.
- PRÁŠILOVÁ, Michaela. *Tvorba vzdělávacího programu*. 1.vyd. Praha : Nakladatelství TRITON, 2006. 191 s. ISBN 80-7254-712-7.
- PRÁŠILOVÁ, Michaela. *Vybrané kapitoly ze školského managementu pro pedagogické pracovníky*. 1.vyd. Olomouc : Univerzita Palackého, 2006. 212 s. ISBN 80-244-1415-5.
- PRŮCHA, Jan. WALTEROVÁ, Eliška. MAREŠ, Jiří. *Pedagogický slovník*. 3.rozšířené a aktualizované vydání. Praha : Portál, 2001. 328 s. ISBN 80-7178-579-2.
- RÝDL, Karel. a kol. *Sebehodnocení školy*. 1.vyd. Praha : Agentura Strom, 1998. 71 s. ISBN nevedeno.
- SEBEROVÁ, Alena., MALČÍK, Martin. *Autoevaluace školy od teorie k praxi a výzkumu*. 1.vyd. Ostrava : Pedagogická fakulta Ostravské univerzity, 2009. 136 s. ISBN 978-80-7368-759-5.
- STARÝ, Karel. *Autoevaluace školy*. NÚOV Praha, 2005. 98 s. ISBN nevedeno.

- ŠKOLA A PRÁVO. *Právní předpisy v praxi ředitele školy*. Praha : Nakladatelství Raabe, 2009.
- VAŠŤATKOVÁ, Jana. *Úvod do autoevaluace školy*. Dotisk 1.vydání Olomouc : Vydavatelství Univerzity Palackého, 2007. 188 s. ISBN 80-244-1422-8.
- Vyhláška č. 15/2005 Sb. kterou se stanoví náležitosti dlouhodobých záměrů, výročních zpráv a vlastního hodnocení školy, Sbírka zákonů, ročník 2005, č. 4.
- Vyhláška č. 225/2005 Sb. kterou se stanoví náležitosti dlouhodobých záměrů, výročních zpráv a vlastního hodnocení školy, Sbírka zákonů, ročník 2009, č. 225.
- Zákon č. 561/2004 Sb., o předškolním, základním, středním, vyšším odborném a jiném vzdělávání (školský zákon), Sbírka zákonů, ročník 2004, č. 190.

Internetové zdroje :

- CIMBÁLNÍKOVÁ, Lenka. *Manažerské techniky pro vedoucí pracovníky ve školství*. Olomouc 2011. [online], [cit. 2011-05-27]. Dostupné na www: <http://unifor.upol.cz/filozoficka/index.php?pageid=5002&id_dbound=2301>.
- CIMBÁLNÍKOVÁ, Lenka. *Strategické řízení školy*. Olomouc 2010. [online], [cit. 2011-10-09]. Dostupné na www: <http://unifor.upol.cz/filozoficka/index.php?pageid=5002&id_dbound=1933>.
- DOUBKOVÁ, Anna. Tomek, Karel. Autoevaluace a řízení kvality školy. In: *Sborník příspěvků z Metodického portálu www.rvp.cz. Praha, VÚP 2007*. [online], [cit. 2011-09-18]. Dostupné na www: <http://www.vuppraha.cz/wp-content/uploads/2010/02/sb2_AE.pdf>.
- *Evaluace*. Společnost pro kvalitu školy. [online], [cit.2011-04-15]. Dostupné na WWW: <<http://www.kvalitaskoly.cz/?stranka=evaluace>>.
- HANZELKA, Miroslav. SOUČEK, Zdeněk. Vlastní hodnocení školy. In: *Sborník příspěvků z Metodického portálu www.rvp.cz. Praha, VÚP 2007*. [online], [cit. 2011-09-18]. Dostupné na www: <http://www.vuppraha.cz/wp-content/uploads/2010/02/sb2_AE.pdf>.

- MICHEK, Stanislav. a kol. *Příručka pro sebehodnocení poskytovatelů odborného vzdělávání*. Praha, NÚOV 2006. [online], [cit.2011-04-15]. Dostupné na WWW: <<http://www.nuov.cz/prirucka-pro-sebehodnoceni-poskytovatelu-odborneho>>.
- POL, Milan. Dobrodružství autoevaluace...? In: *Sborník příspěvků z Metodického portálu www.rvp.cz. Praha, VÚP 2007*. [online], [cit. 2011-09-18]. Dostupné na www: <http://www.vuppraha.cz/wp-content/uploads/2010/02/sb2_AE.pdf >.
- TICHÁ, Zuzana. *Průvodce studiem. Olomouc 2011*. [online], [cit.2011-10-09]. Dostupné na www <http://unifor.upol.cz/filozoficka/index.php?pageid=5002&id_dbound=2303>.

Seznam příloh:

Příloha č.1 **Nabídka oborů školy**

Příloha č.2 **SWOT analýza školy – Dotazník pro učitele**

Příloha č.3 **SWOT analýza školy - Dotazník pro žáky**

Příloha č.4 **SWOT analýza – vyhodnocení dotazníku pro učitele, silné stránky**

Příloha č.5 **SWOT analýza – vyhodnocení dotazníku pro učitele, slabé stránky**

Příloha č.6 **SWOT analýza – vyhodnocení dotazníku pro učitele, příležitosti a hrozby**

Příloha č.7 **SWOT analýza – vyhodnocení dotazníku pro žáky, silné stránky**

Příloha č.8 **SWOT analýza – vyhodnocení dotazníku pro žáky, slabé stránky**

Příloha č.9 **Dotazník pro pedagogy (vlastní hodnocení)**

Příloha č.10 **Dotazník pro žáky (vlastní hodnocení)**

Příloha č.11 **Dotazník ke zjištění uplatnění našich žáků na trhu práce**

Příloha č.12 **Vyhodnocení dotazníku v rámci zjišťování uplatnění našich žáků na trhu práce**

Příloha č.13 **Dotazníkové šetření k projektu naučme se učit, učitelé**

Příloha č.14 **Dotazníkové šetření k projektu naučme se učit,žáci**

Příloha č.15 **Prezentace školy**

Příloha č. 1 Nabídka oborů školy

Dvouleté učební obory:

- 36-67-E/02 Stavební práce
- 29-51-E/02 Pekař
- 31-59-E/02 Šití prádla
- 69-54-E/01 Provozní služby – Pokojská

Tříleté učební obory:

- 23-51-E/01 Zámečnick
- 36-67-E/01 Zednické práce
- 41-51-E/01 Chov hospodářských a exotických zvířat
- 69-55-E/01 Pečovatelské služby a péče o kulturu zevnějšku těla
- 23-51-E/01 Technické služby v autoservisu
- 29-51-E/01 Cukrář
- 65-51-E/01 Kuchař
- 66-51-E/01 Prodavačské práce
- 31-59-E/01 Dekorátorské a krejčovské práce
- 41-52-E/01 Květinářské a aranžérské práce
- 41-52-E/01 Zahradnické práce
- 41-55-E/01 Opravářské práce

Nově otevřené obory

- 36-64-E/01 Tesařské práce
- 33-57-E/001 Dřevařské práce

Příloha č.2 SWOT analýza školy – Dotazník pro učitele

Vážení kolegové, vzhledem k tomu, že začíná nová etapa naší práce, je nezbytně nutné abychom se všichni zapojili do jejího budování. Žádáme vás tedy o vyplnění tohoto dotazníku, který bude podkladem pro naši práci, tvorbu koncepce a jistě přivede více žáků do našich lavic.

Z výroků uvedených v dotazníku vyberte ty, se kterými souhlasíte a označte je křížkem.

Můžete uvést maximálně dva nové body dle svého uvážení ve slabých, silných stránkách školy, ale také v příležitostech a hrozbách.

- Kreativní učitelé
- Týmová spolupráce pedagogického sboru
- Dobré vztahy mezi pracovníky
- Aprobovanost pedagogů
- Mimoškolní a mimotřídní akce
- Ochota pracovníků podílet se na akcích školy
- Taktní vedení školy, podpora vedení pedagogům
- Snaha o komunikaci s problematickými. rodinami
- Vztah žáků ke škole
- Menší počet žáků ve třídě
- Využití počítačů a internetu ve výuce
- Prezentace školy
- Materiální vybavení školy
- Vybavenost informačními technologiemi
- Pozitivní klima školy
- Snaha o partnerský přístup mezi učiteli a žáky
- Spoluúčast žáků na životě školy
- Realizace mnoha exkurzí, výletů....
- Vnitřní prostory – kultura školy
- Dopravní spojení
- Ochota učitelů vzdělávat se
- Aktivita rodičů
- Individuální přístup k postiženým žákům
- Internát
- Stravování

Slabé stránky školy

- Stárnoucí pedagogický sbor
- Nedostatečné finanční zdroje na rozvoj, provoz a údržbu
- Nedostatek finančních prostředků na nákup odborné literatury a časopisů
- Nechuť pedagogů měnit styly výuky
- Nekvalifikovaní učitelé
- Nedostatky v týmové práci pedagogů
- Absence dalšího vzdělávání
- Autoritativní přístup pedagogů k žákům
- Umístění školy
- Špatná komunikace vedení směrem dolů
- Přehlížení zásadních problémů a neschopnost je řešit
- Nedostatečné využití prostor školy
- Šikana
- Distribuce a užívání drog
- Projevy rasové diskriminace
- Absence tělocvičny
- Chybějící vybavení didaktickou technikou
- Špatné mezipředmětové vztahy
- Chybí vnější a vnitřní hodnocení školy
- Špatná spolupráce s rodiči žáků
- Nedostatečná prezentace školy
-

Příležitosti

- Zlepšit prestiž učitelského povolání
- Vstup do EU
- Vytvoření rozmanité vzdělávací soustavy (RVP)
- Zvýšení veřejných výdajů na vzdělávání
- Celoživotní vzdělávání
- Spolupráce se sponzory
- Získávání finančních dotací z grantů a fondů EU
-
-

Hrozby

- Úbytek populace
- Úbytek zájmu o některá povolání
- Nárůst žáků ze sociálně slabých a nepřízpůsobivých rodin
- Nedocení pedagogické práce
- Úpadek morálky
- Nezájem podnikatelů spolupracovat se školami
- Hrozba zvyšování drogové závislosti mládeže
- Špatná dopravní obslužnost

Děkujeme za vyplnění dotazníku.

Příloha č.3 SWOT analýza školy - Dotazník pro žáky

Vážení žáci, vzhledem k tomu, že celý pedagogický sbor chce pro vás vytvořit ty nejlepší podmínky vzdělávání, potřebujeme znát váš názor na některé oblasti vašeho školního života. Na základě vyhodnocení tohoto dotazníku pak společně budeme pracovat na udržení silných stránek a odstranění stránek slabých.

Z výroků uvedených v dotazníku vyberte ty, se kterými souhlasíte a označte je křížkem. Můžete uvést maximálně dva nové body dle svého uvážení ve slabých, ale i v silných stránkách školy.

Siné stránky naší školy

- Dobří učitelé
- Škola rodinného typu
- Mimoškolní a mimotřídní akce
- Dobrý vztah žáků ke škole
- Využití počítačů a internetu ve výuce
- Prezentace školy
- Materiální vybavení školy
- Vybavenost učeben interaktivní tabulí
- Pozitivní klima školy – důvěra, partnerství, bezpečné prostředí
- Snaha o partnerský přístup mezi učiteli a žáky
- Spoluúčast žáků na životě školy
- Realizace mnoha exkurzí, výletů,....
- Vnitřní prostory – kultura školy
- Dopravní spojení
- Individuální přístup k postiženým žákům
- Internát
- Stravování
-
-

Slabé stránky školy

- Autoritativní přístup pedagogů k žákům
- Umístění školy
- Špatná komunikace vedení školy se žáky

- Přehlížení zásadních problémů a neschopnost je řešit
- Nedostatečné využití prostor školy
- Šikana
- Distribuce a užívání drog
- Projevy rasové diskriminace
- Absence tělocvičny
- Chybějící vybavení didaktickou technikou
- Špatné mezipředmětové vztahy
- Biflování zbytečných informací
- Špatná spolupráce rodičů se školou

Děkujeme za vyplnění dotazníku.

DOTAZNÍK PRO UČITELE

Počet rozdaných dotazníků: 68

Počet vrácených dotazníků: 52

Návratnost: 76,40%

S (STRENGTHS) - silné stránky		
oblast	skutečnost	počet odp.
Klima školy	snaha o komunikace s probl. rodinami	28
	partnerský přístup – učitel x žák	22
	ochota pedagogických pracovníků	17
	podílet se na akcích školy	7
Ped. sbor	dobré vztahy mezi ped. pracovníky	
	menší počet žáků ve třídě	33
	individuální přístup k žákům	32
	ochota učitelů vzdělávat se	16
Vedení školy	kvalifikovaný pedagogický sbor	15
	prezentace školy	29
Mat. zázemí		
	učebna s interaktivní tabulí	20
	využití PC a internetu ve výuce	18
Žáci	materiální vybavení školy	13
	vztah žáků ke škole	20
Budova		
	stravování-školní jídelna	41
	internát	31

DOTAZNÍK PRO UČITELE

Počet rozdaných dotazníků: 68

Počet vrácených dotazníků: 52

Návratnost: 76,4%

W (WEAKNESSES) - slabé stránky		
oblast	skutečnost	počet odp.
Klima školy	špatná spolupráce s rodiči žáků	32
	nezájem rodičů o práci školy	23
Ped. sbor	necht' pedagogů měnit styly výuky	20
	nedostatky v týmové práci	10
Vedení školy	internetové stránky	12
	komunikace vedení směrem dolů	11
	přehlížení zásadních probl., neschopnost je řešit	6
Mat. zázemí	vybavenost učeben	33
	dopravní dostupnost	32
	vybavení učeben didakt.technologemi	25
Žáci	projevy rasové diskriminace	17
	distribuce drog a jejich užívání	16
Budova	tělocvična	27
	chybějící prostory pro kabinety	15

Příloha č.6 SWOT analýza – vyhodnocení dotazníku pro učitele, příležitosti a hrozby
Výsledky SWOTT analýzy školy v oblasti hrozeb a příležitostí.

O (OPPORTUNITIES) - PŘÍLEŽITOSTI	
	počet odpovědí
zlepšit prestiž učitelského povolání	33
získání finančních dotací z grantů	27
spolupráce se sponzory	25
zvýšení veřejných výdajů na vzdělávání	20
vytvoření rozmanité a prosperující vzdělávací soustavy	19

T (THREATS) - HROZBY	
	počet odpovědí
úbytek zájmu o některá povolání	36
nedocení pedagogické práce	35
úbytek populace	33
nárůst žáků ze sociálně slabých a nepříznivých rodin	30
hrozba zvyšování drogové závislosti	28
špatná dopravní obslužnost	24

DOTAZNÍK PRO ŽÁKY

Počet rozdaných dotazníků: 270

Počet vrácených dotazníků: 174

Návratnost: 64,4% 64,40%

S (STRENGTHS) - silné stránky		
oblast	skutečnost	počet odp.
Klima školy	dobří učitelé	139
	pestrá nabídka zájmových kroužků	77
Ped. sbor	realizace mnoha exkurzí, výletů,	92
	projektů	
	individuální přístup k žákům	88
Vedení školy	spolupráce s partnerskou školou	87
Mat. zázemí	využití počítačů a internetu ve výuce	138
	materiální vybavení školy	82
	Vybavenost učeben interaktivní tabulí	79
Žáci	spoluúčast žáků na životě školy	
Budova	internát	78
	stravování	76

DOTAZNÍK PRO ŽÁKY

Počet rozdaných dotazníků: 270

Počet vrácených dotazníků: 174

Návratnost: 76,4% 64,40%

W (WEAKNESSES) - slabé stránky		
oblast	skutečnost	počet odp.
Klima školy	projevy rasové diskriminace	43
Ped. sbor	autoritativní přístup některých pedagogů	73
Vedení školy	internetové stránky	44
Mat. zázemí	dopravní dostupnost	126
	vybavení učeben	83
Žáci	distribuce drog	53
	šikana	47
Budova	absence vlastní tělocvičny	103

5. Vybavení žáků učebnicemi a učebními texty je

- velmi dobré dobré vyhovující nevhovující

6. Mám pochopení pro osobní problémy žáků

- často někdy zřídka vůbec

7. Přihlížím k zájmům, potřebám a schopnostem žáků

- často někdy zřídka vůbec

8. Během vyučování dávám pozor na to, zda všichni žáci chápou výklad učiva

- často někdy zřídka vůbec

9. Pokud žáci něčemu nerozumí, snažím se jim učivo znovu vysvětlit

- často někdy zřídka vůbec

10. Snažím se o to, aby každý žák mohl uplatnit svoje názory

- často někdy zřídka vůbec

11. Chválím všechny žáky, kteří si to zaslouží

- často někdy zřídka vůbec

Děkujeme za vyplnění dotazníku a přejeme mnoho úspěchů práci.

Příloha č. 10 Dotazník pro žáky (vlastní hodnocení)

Vážení žáci, vzhledem k tomu, že celý pedagogický sbor chce pro vás vytvořit ty nejlepší podmínky vzdělávání, potřebujeme znát váš názor na některé oblasti Vašeho školního života. V tomto dotazníku nás zajímá jaké podmínky ke vzdělávání máte ve škole vytvořeny a jakou podporu ve výuce Vám poskytují Vaši vyučující.

Pokyny pro vyplňování:

Správná odpověď je jen jedna. Vámi zvolenou odpověď, prosím, zaškrtněte ve volném políčku. Pokud se spletete, nebo chcete změnit svou odpověď, nevadí. Vodorovně přeškrtněte to, co neplatí, a správnou odpověď zaškrtněte ve volném políčku.

Jsem: dívka Studuji na úseku: gastro zahrada
 chlapec služeb stavebním
 kovo

1. Kvalita učeben, ve kterých se učím, je

velmi dobrá dobrá vyhovující nevhovující

2. Vybavení učebnicemi a učebními texty pro výuku je

velmi dobré dobré vyhovující nevhovující

3. Zázemí pro trávení času před, mezi a po vyučování je

velmi dobré dobré vyhovující nevhovující

4. Jsi spokojen/a ve škole, kterou studuješ ano

ne - napiš proč

nevím, nedokážu posoudit

5. Vyučující mají pochopení pro osobní problémy žáků

- často někdy zřídka vůbec

6. Vyučující přihlížejí k zájmům, potřebám a schopnostem žáků

- často někdy zřídka vůbec

7. Vyučující během vyučování dávají pozor na to, zda všichni žáci chápou výklad

učiva

- často někdy zřídka vůbec

8. Pokud žáci něčemu nerozumí, snaží se vyučující jim učivo znovu vysvětlit

- často někdy zřídka vůbec

9. Vyučující se snaží se o to, aby každý žák mohl uplatnit svoje názory

- často někdy zřídka vůbec

10. Vyučující chválí všechny žáky, kteří si to zaslouží

- často někdy zřídka vůbec

Děkujeme za vyplnění dotazníku a přejeme mnoho úspěchů ve studiu.

Příloha č.11 Dotazník ke zjištění uplatnění našich žáků na trhu práce

Věnuj nám prosím chvíli svého času a odpověz pravdivě na několik otázek.

1. Jsi zaměstnaný/á? ANO NE
2. Pracuješ v oboru, který jsi vystudoval/a? ANO NE
3. Jsou znalosti, které jsi nabyl/a na naší škole, pro tebe užitečné a dostatečné pro tvoji práci? ANO NE
4. Uvažuješ o dalším vzdělávání? ANO NE NEVÍM
5. Jsi spokojený/á v práci, kterou vykonává ANO NE
6. Hodnotíš své studium na naší škole s odstupem času?
A) KLADNĚ B) NEUTRÁLNĚ C) ZÁPORNĚ

Odpovíš-li na otázku č. 1 odpovědí NE, nevyplňuj prosím otázku č. 2 a 3.

Příloha č.12 Vyhodnocení dotazníku v rámci zjišťování uplatnění našich žáků na trhu práce



Příloha č.13 Dotazníkové šetření k projektu“ Naučme se učit“ - učitelé
Projekt „Naučme se učit“.

Dotazníkové šetření k projektu – cílová skupina – učitelé Odborného učiliště a
Praktické školy

Škola: OU a PrŠ Chroustovice
Učitel/učitelka

Vážená kolegyně/kolego, žádáme Vás o vyplnění tohoto dotazníku, který je
podstatnou součástí shora jmenovaného projektu, jenž by měl v budoucnu usnadnit
Vaši práci.

Vámi vybrané odpovědi zakroužkujte.

1. Používáte při vyučování ve svých hodinách interaktivní tabuli ?

ano ne

2. Jak často interaktivní tabuli při vyučování využíváte ?

denně týdně několikrát za měsíc výjimečně
vůbec

3. Považujete výuku pomocí výpočetní techniky za prospěšnou ?

ano ne

4. Myslíte si, že vybavení školy výpočetní technikou je dostačující ?

ano ne

5. Umíte dostatečně využívat výpočetní techniku při vyučování ?

ano ne

6. Považujete dosavadní snahu školy o zavedení interaktivní výuky za dostatečnou ?

ano ne

Děkujeme za vyplnění dotazníku a přejeme mnoho úspěchů ve vaší práci.

Příloha č. 14 Dotazníkové šetření k projektu „Naučme se učit“ - žáci

Projekt „Naučme se učit“.

Dotazníkové šetření k projektu – cílová skupina – žáci Odborného učiliště a Praktické školy

Milá žákyně, milý žáku,

Žádáme Tě o odpovědi na několik otázek. Děkujeme za ochotu a upřímnost.

U odpovědí nalezneš značku nebo .

Kolečko znamená, že musíš ze všech odpovědí na otázku vybrat jedinou.

U **čtverečků** můžeš zaškrtnout více odpovědí na jednu otázku (každou, se kterou souhlasíš).

1	Setkal jsi se při vyučování ve Tvé škole s interaktivní tabulí?	<input type="radio"/> Ano <input type="radio"/> Ne
2	Jak často při vyučování používáte interaktivní tabulí?	<input type="radio"/> Denně <input type="radio"/> Každý týden <input type="radio"/> Několikrát za měsíc <input type="radio"/> Výjimečně. Několikrát za pololetí. <input type="radio"/> Vůbec
3	Ve kterých předmětech pracujete s interaktivní tabulí nejčastěji?	<input type="checkbox"/> Český jazyk <input type="checkbox"/> Matematika Jiné <input type="checkbox"/> V žádných
4	Jakými způsoby používáte interaktivní tabulí?	<input type="checkbox"/> Používáme ji při kreslení <input type="checkbox"/> Hráme si s učivo <input type="checkbox"/> Ukazuje to, co jsme se učili <input type="checkbox"/> Řešíme úhlové cvičení <input type="checkbox"/> Používáme ji při zkoušení

		<input type="checkbox"/> Pracuješ s internetem <input type="checkbox"/> Pracuješ s výukovými programy <input type="checkbox"/> Používáš hudbu nebo filmy <input type="checkbox"/> Jinak jak?
5	Myslíš si, že interaktivní tabule pomáhá dětem pochopit výklad učitele?	<input type="radio"/> Ano <input type="radio"/> Ne <input type="radio"/> Nevím
6	Myslíš si, že s interaktivní tabulí stihnete v hodině více práce?	<input type="radio"/> Ano <input type="radio"/> Ne <input type="radio"/> Nevím
7	Myslíš si, že Tví spolužáci rádi pracují s interaktivní tabulí?	<input type="radio"/> Ano <input type="radio"/> Ne <input type="radio"/> Nevím
8	Baví Tě pracovat s interaktivní tabulí?	<input type="radio"/> Určitě ano. Moc <input type="radio"/> Docela jo <input checked="" type="radio"/> Spíš ne <input type="radio"/> Ne
9	Dokážeš své vystoupení před třídou sám zpestřit informacemi, které promítneš na interaktivní tabuli?	<input type="radio"/> Ano <input type="radio"/> Ne
10.	Můžeš používat interaktivní tabuli i o přestávce? (psaní, kreslení, zábava...)	<input type="radio"/> Ano <input type="radio"/> Ne

Děkujeme za vyplnění dotazníku a přejeme mnoho úspěchů ve studiu.

Příloha č.15 Prezentace školy

Prezentace na webových stránkách:

- stredniskoly.eu,
- scio.cz,
- stredniskoly.cz,
- chroustovice.cz,
- pardubickykraj.cz.

Prezentace v tisku - inzerce:

- Atlas školství - Pardubický kraj 2012/2013
- Příloha Vzdělávání - Deníky ČR - východní Čechy

Prezentace na veřejnosti:

- Přehlídka středních škol - Chrudim
- Přehlídka středních škol - Česká Třebová
- XIV. školská výstava OU a PrŠ východočeského regionu - Pardubice
- Burza SOŠ a SOU - Lanškroun
- Dny otevřených dveří
- Adventní koncert,
- Reprezentativní ples školy- Chroustovice
- Projektové dny - Skuteč
- Den rozmanitých činností - Ústí nad Orlicí
- Chceme žít s vámi - koncert nadace Nova
- Projektové dny I (leden, únor) určené pro žáky vycházejících ročníků speciálních základních škol
- Projektové dny II.(květen, červen) určené pro žáky 8. tříd speciálních základních škol
- Májové oslavy v Hrochově Týnci
- Májové oslavy na zámku
- Myslivecká soutěž ohařů o pohár hejtmána
- MČR ve velké a malé kopané
- Svatební obřady, svatby s hostinou a ubytováním
- Letní tábor tanečního souboru Lázně Bohdaneč