

Česká zemědělská univerzita v Praze

Provozně ekonomická fakulta

Katedra humanitních věd



Bakalářská práce

Sociální a ekonomický rozvoj obce Jenišov

Eva Stepaňuková

© 2015 ČZU v Praze

ČESKÁ ZEMĚDĚLSKÁ UNIVERZITA V PRAZE

Katedra humanitních věd

Provozně ekonomická fakulta

ZADÁNÍ BAKALÁŘSKÉ PRÁCE

Eva Stepaňuková

Hospodářská politika a správa

Název práce

Sociální a ekonomický rozvoj obce Jenišov

Název anglicky

Social and Economic Development of the Municipality Jenišov

Cíle práce

Hlavním cílem této práce je analyzovat a zhodnotit sociální a ekonomický rozvoj obce Jenišov se zaměřením na demografický vývoj obce, dosavadní a budoucí rozvoj v oblasti výstavby domů, včetně zhodnocení vlivu suburbanizace na demografický rozvoj obce.

Metodika

1. Ke zpracování práce bude využita zejména odborná literatura z oblasti regionálního rozvoje, dokumenty odborné povahy, dokumenty získané na obecním úřadě, sekundární analýza dat obzvláště Českého statistického úřadu. Ke zhodnocení potenciálu obce bude využito SWOT analýzy. Nebudou opomenuty ani polostandardizované rozhovory s hlavními aktéry rozvoje.

Doporučený rozsah práce

30 – 40 stran

Klíčová slova

demografie, migrace, obec, obecní zastupitelstvo, regionální rozvoj, suburbanizace, urbanizace, veřejná správa

Doporučené zdroje informací

Další literatura bude doporučena v průběhu zpracování práce.

- 1.KOL. AUT. 2011: Základy regionálních věd a veřejné správy. Plzeň, Aleš Čeněk
- 10.Materiály obce Jenišov
- 2.MATES, P., WOKOUN, R. et al. 2001: Malá encyklopedie regionalistiky a veřejné správy. Praha, Prospektrum
- 3.BLAŽEK, J., UHLÍŘ, D. 2012: Teorie regionálního rozvoje: nástin, kritika, implikace. Praha, Karolinum
- 4.JANEČKOVÁ L., VAŠTIKOVÁ M.1999: Marketing měst a obcí. Praha, Grada Publishing
- 5.PEKOVÁ J., PILNÝ J.2002: Veřejná správa a finance veřejného sektoru. Praha, ASPI Publishing
- 6.KOL. AUT. 2008: Řízení obcí I. Praha, Professional Publishing
- 7.KOL. AUT. 2008: Řízení obcí II. Praha, Professional Publishing
- 8.BERAN, V 2005: Management udržitelného rozvoje regionů, sídel a obcí. Praha, Academia
- 9.WOKOUN, R. a kol. 2008: Regionální rozvoj. Praha, Linde

Předběžný termín obhajoby

Vedoucí práce

Ing. Jakub Husák, Ph.D.

Elektronicky schváleno dne 12. 11. 2014

doc. PhDr. Michal Lošťák, Ph.D.

Vedoucí katedry

Elektronicky schváleno dne 13. 11. 2014

Ing. Martin Pelikán, Ph.D.

Děkan

V Praze dne 11. 02. 2015

Čestné prohlášení

Prohlašuji, že jsem svou bakalářskou práci na téma „Sociální a ekonomický rozvoj obce Jenišov“ vypracovala samostatně pod vedením vedoucího bakalářské práce, s použitím odborné literatury a dalších informačních zdrojů, které jsou citovány v práci a uvedeny v seznamu literatury na konci práce. Jako autorka uvedené bakalářské práce dále prohlašuji, že jsem v souvislosti s jejím vytvořením neporušila autorská práva třetích osob.

V Praze dne 5. 3. 2015

Poděkování

Ráda bych touto cestou poděkovala vedoucímu práce Ing. Jakobovi Husákovi za cenné rady, připomínky a odbornou pomoc, kterou mi ochotně poskytl při jejím zpracování. Dále bych chtěla poděkovat starostovi obce Jenišov panu Ivanovi Truksovi, za poskytnuté materiály a informace, které byly klíčové pro zpracování bakalářské práce.

Sociální a ekonomický rozvoj obce Jenišov

Social and Economic Development of Municipality Jenišov

Souhrn

Tématem této bakalářské práce je „Sociální a ekonomický rozvoj obce Jenišov“. Práce se zaměřuje na demografický vývoj obce, zhodnocení přesídlování z centra města na příměstí, včetně zhodnocení vlivu suburbanizace na rozvoj obce. Bakalářská práce je rozdělena na teoretickou a praktickou část. Teoretická část je věnována pojmům, klíčovými pro pochopení problematiky práce. Jsou charakterizovány pojmy jako regionální rozvoj, obec, migrace, urbanizace nebo suburbanizace. V praktické části se zaměřuje na základní charakteristiku obce, její polohu, obyvatelstvo a na její vybavenost. Další část práce je částí výzkumnou, kde jsou získávány poznatky pomocí ankety a polostandardizovaného rozhovoru se starostou obce. Cílem ankety je zjistit, co vedlo obyvatele obce k přesídlení z centra města na jeho okraj, jak jsou spokojeni s kvalitou života v této obci a také jak osídlování ovlivnilo rozvoj obce jako takové.

Summary

Theme of this bachelor thesis is Social and economic development of municipality Jenišov. This bachelor thesis is focused on demographical development of municipality, evaluation of resettlement from the centre of Carlsbad to the suburbs. Including the assessment of the impact of suburbanization on development of municipality. Bachelor thesis has two parts: theoretical and practical part. Theoretical part is focused on notions, which are useful for this thesis. The characterized notions are notions as regional development, municipality, community, migration, public administration, regional development, suburbanization and urbanization. The second part of this thesis is a practical part, which is focused on the basic characteristics of municipality, its location, inhabitants and amenities. This practical part included also research, where knowledge are obtained through a survey and half-structured interview with the mayor of municipality Jenišov. The aim of the survey is to find out why inhabitants of city move to the suburbs, the satisfaction of inhabitants with the quality of life as well as colonization influenced the development of the municipality Jenišov as such.

Klíčová slova: demografie, migrace, obec, obecní zastupitelstvo, regionální rozvoj, suburbanizace, urbanizace, veřejná správa

Keywords: demography, migration, municipality, local authority of municipality, regional development, suburbanization, urbanization, public administration

Obsah

1	Úvod	11
2	Cíl a metodika	12
3	Literární rešerše.....	13
3.1	Regionální rozvoj.....	13
3.2	Regionální politika.....	14
3.2.1	Motivy existence regionální politiky	14
3.2.2	Nástroje regionální politiky	16
3.3	Veřejná správa	17
3.3.1	Členění veřejné správy.....	17
3.4	Obec	19
3.4.1	Základní charakteristika obce	19
3.4.2	Orgány obce a obecní zastupitelstvo	19
3.4.3	Občané obce.....	20
3.4.4	Působnost obce	20
3.5	Demografie	21
3.5.1	Historický vývoj demografie	21
3.5.2	Vymezení pojmu demografie.....	21
3.5.3	Prameny demografických dat	22
3.6	Migrace	23
3.6.1	Členění migrace	23
3.6.2	Vnitřní stěhování.....	23
3.7	Urbanizace a suburbanizace.....	24
3.7.1	Urbanizace	24
3.7.2	Suburbanizace	25
4	Základní charakteristika obce	27
4.1	Geografická poloha obce	27
4.2	Historie obce	28
4.3	Památky na území obce	30
5	Demografická a socioekonomická analýza	31

5.1	Demografická analýza	31
5.1.1	Vývoj počtu obyvatel.....	31
5.1.2	Struktura obyvatelstva dle věku a pohlaví.....	33
5.1.3	Přirozené a migrační přírůstky obyvatelstva	35
5.1.4	Sňatečnost, rozvodovost a potratovost.....	36
5.2	Socioekonomická analýza.....	37
5.2.1	Obyvatelstvo dle nejvyššího ukončeného vzdělání	37
5.2.2	Obyvatelstvo dle ekonomické aktivity	38
5.3	Podnikání v obci	40
5.4	Anketa obyvatelům obce	40
5.5	Občanská vybavenost	41
5.5.1	Dopravní dostupnost	41
5.5.2	Služby a kulturní vyžití.....	42
5.5.3	Školství a spolky na území obce.....	43
5.5.4	Spolek Klub Oáza Jenišov	43
5.5.5	Zdravé životní prostředí Jenišov.....	44
5.5.6	Plánované spolky a sdružení.....	44
5.6	Dosavadní vývoj ve výstavbě domů a bytů	45
5.6.1	Obytná zóna WEST – END	47
5.7	Budoucí vývoj ve výstavbě domů a bytů.....	47
6	SWOT analýza	51
7	Závěr	54
8	Seznam použitých zdrojů	56
9	Přílohy.....	59

1 Úvod

První zmínky o obci Jenišov se objevují v roce 1390, kdy byla osadou a součástí Loketského panství. Roku 1806 v obci započala důlní těžba, vzhledem k existenci ložisek hnědého uhlí se změnil charakter obce ze zemědělské na hornickou. Po územně správních reformách v roce 1850 se stala samostatnou obcí. Obec Jenišov byla v roce 1975 připojena ke Karlovým Varům jako její část, stejně jako ostatní obce v blízkosti města. Na počátku roku 1990 došlo k osamostatnění obce. V současné době klesl počet obyvatel města Karlovy Vary pod hranici 50 000 a město se snaží vyjednat opětovné připojení obcí, protože si dobře uvědomuje, že migrace obyvatelstva se stále více rozšiřuje pod vlivem suburbanizace.

Procesem suburbanizace se rozumí především rozpínání měst a jejich prostorový růst do okolní krajiny, migrace obyvatel z center městských částí na okraj města, či příměstí. Důsledky suburbanizace mohou být z ekonomického hlediska hodnoceny pozitivně, ale mohou přinést také negativní dopady a to zejména v oblasti sociální či environmentální.

Obec Jenišov je typickým příkladem tohoto procesu. Dle statistik je Jenišov obcí s největším meziročním přírůstkem obyvatel na Karlovarsku. Jen od roku 2000 se počet obyvatel ztrojnásobil a další nárůst obyvatel se očekává. Od města Karlovy Vary je vzdálený pouhých 6 km, tudíž občané mohou žít ve vlastním domě se zahradou, na čerstvém vzduchu a zároveň využívat všech možností, které město poskytuje.

Suburbanizace v obci Jenišov je nejen významným faktorem rozvoje obce, ale i problémů, které zde vznikají. Jako jedna z obyvatelek obce si uvědomuji potřebu sociálního a ekonomického rozvoje, proto bych touto bakalářskou prací ráda zhodnotila, jak přesídlování obyvatel na předměstí ovlivnilo sociální a ekonomický rozvoj obce Jenišov v horizontu několika let a následně se pokusila navrhnout způsob vypořádání se s případnými negativními dopady, které suburbanizace zapříčinila.

2 Cíl a metodika

Hlavním cílem této práce je analyzovat a zhodnotit sociální a ekonomický rozvoj obce Jenišov se zaměřením na demografický vývoj obce, dosavadní a budoucí rozvoj v oblasti výstavby domů, včetně zhodnocení vlivu suburbanizace na rozvoj obce. Bakalářská práce je rozdělena na dvě části - část teoretickou (rešeršní) a část praktickou.

První, teoretická část se zabývá zpracováním literárních podkladů, které povedou zejména k porozumění tématu práce: „Sociální a ekonomický rozvoj obce Jenišov“. V této části práce je věnována pozornost vymezení odborných pojmů, které jsou klíčové pro pochopení problematiky této bakalářské práce. Mezi klíčové pojmy patří: *demografie, migrace, obec, obecní zastupitelstvo, regionální rozvoj, suburbanizace, urbanizace a veřejná správa*.

Empirická část práce je rozdělena na několik dílčích částí. První část práce informuje o základní charakteristice a poloze obce Jenišov. Další část práce představuje analýzu obce Jenišov ze sociálně – ekonomického hlediska s ohledem na hledisko demografické, kde bude provedena anketa s obyvateli obce, jejímž cílem je zjištění, co je vedlo k přesídlení z města na příměstí a jak jsou spokojeni s kvalitou života v této obci. Polostandardizovaný rozhovor se starostou obce poslouží k získání klíčových informací, souvisejících se sociálním a ekonomickým rozvojem obce. Ke zhodnocení budoucího potenciálu obce poslouží metoda SWOT analýzy. K vytvoření praktické části práce je užito techniky studia dokumentů o obci, tj. techniky sekundární analýzy dat. Zdroje informací pochází z literatury zabývající se regionálním rozvojem, demografií a urbanizací. Cenné informace, týkající se historie obce, mají svůj původ v kronice obce Jenišov. Mimo jiné je využito některých internetových zdrojů, které poskytují doplňující informace. Ilustrace území obce je čerpána ze snímků internetových map a map katastrálního úřadu. Mapy a snímky jsou doplněny o popisky. Demografické údaje sloužící pro analýzu obyvatelstva jsou získány z dat Českého statistického úřadu.

3 Literární rešerše

3.1 Regionální rozvoj

Regionální rozvoj je relativně mladou disciplínou, jejíž základy byly položeny již ve 30. letech 20. století. Přesto, že přístupů k regionálnímu rozvoji existuje mnoho, většina těchto vymezení se shoduje ve využívání multidisciplinárního přístupu, tj. přístupu komplexního. Ten představuje propojování poznatků z dílčích vědních disciplín, které s regionálním rozvojem úzce souvisejí. Jedná se například o poznatky čerpané z ekonomie, sociologie, demografie či geografie.¹

Obecně je využíváno dvou přístupů k regionálnímu rozvoji – *praktického* a *akademického*. Praktické pojetí regionálního rozvoje představuje rozvoj potenciálu systematicky vymezeného prostoru (území) za pomoci prostorové optimalizace socioekonomických aktivit a čerpání přírodních zdrojů. K praktickému výkladu regionálního rozvoje se přiklání zejména neakademické instituce, především krajské úřady, obecní úřady či soukromé společnosti.

Akademický přístup nahlíží na regionální rozvoj jako na využití odborných nauk (ekonomie, sociologie, geografie), které se zabývají řešením vztahů mezi jevy a procesy, jež mají vliv na přírodně geografické, ekonomické a sociální podmínky na daném území. Tyto dva přístupy k regionálnímu rozvoji na sebe navazují a zároveň se navzájem ovlivňují. Akademické pojetí přináší poznatky o daném území a praktické pojetí tato data využívá.²

¹ KREJČÍ, Tomáš. *Regionální rozvoj: teorie, aplikace, regionalizace*. 1. vyd. Brno: Mendelova univerzita v Brně, 2010, 155 s. ISBN 978-807-3754-143

² WOKOUN, René, a kol. *Regionální rozvoj: (východiska regionálního rozvoje, regionální politika, teorie, strategie a programování)*. Praha: Linde, 2008, 475 s. ISBN 978-807-2016-990

3.2 Regionální politika

„Regionální politika představuje všechny veřejné přímé i nepřímé intervence státu, regionu, obcí a měst, vedoucí k lepšímu prostorovému rozdělení ekonomických i mimoekonomických činností.“³

Dle Hudečkové, Lošťáka a Ševčíkové je regionální politika koncepční a výkonnou činností státu a regionálních orgánů, jejímž cílem je:

- přispívat k harmonickému a vyváženému rozvoji jednotlivých regionů,
- snižovat rozdíly mezi úrovněmi rozvoje jednotlivých regionů,
- podporovat hospodářský a sociální rozvoj jednotlivých regionů (zejména nedostatečně využívaného hospodářského a sociálního potenciálu).

Regionální politika je vykonávána ve 3 rovinách:

- nadnárodní – regionální politika vykonávána prostřednictvím orgánů EU,
- republikové – regionální politika je zajišťována za pomoci ústředních orgánů státní správy se zaměřením na předem vymezené regiony,
- regionální – regionální politiku zabezpečují orgány regionální samosprávy, jež jsou orientovány na vnitroregionální problematiku (obce, mikroregiony, širší regionální celky).⁴

3.2.1 Motivy existence regionální politiky

K uskutečňování cílů regionální politiky jsou využívány odlišné postupy vůči jednotlivým regionům. Zatímco problémovým regionům jsou udělovány jisté výhody, ostatní regiony jsou oproti nim znevýhodňovány. Příčinu existence regionálního rozvoje lze sledovat celkem ze čtyř pohledů *ekonomického, sociálního, politického a ekologického*.⁵

³ STEJSKAL, Jan a Jaroslav KOVÁRNÍK. *Regionální politika a její nástroje*. Vyd. 1. Praha: Portál, 2009, 212 s. ISBN 978-80-7367-588-2

⁴ HUDEČKOVÁ, Helena, a kol. *Regionalistika, regionální rozvoj a rozvoj venkova*. Vyd. 1. Praha: Česká zemědělská univerzita, 2006, 189 s. ISBN 80-213-1413-3

⁵ WOKOUN, René, a kol. *Základy regionálních věd a veřejné správy*. Plzeň: A. Čeněk, 2011, 474 p. ISBN 978-807-3803-049

Není náhodou, že právě **ekonomický motiv** patří mezi nejčastěji využívané přístupy k existenci regionální politiky. Jsou uváděny argumenty, jako je plné využívání výrobních faktorů, optimální rozmístění firem, náklady na přelidnění, argument ekonomického růstu nebo regionální nerovnováha a inflace. Plné využívání všech výrobních faktorů představuje klíčový ekonomický motiv pro regionální politiku. Mnoho regionů na území České republiky se potýká s vysokou nezaměstnaností, která má bohužel vliv i na snižování hrubého domácího produktu státu. Dříve se regionální politika snažila o vyřešení tohoto problému tím, že přesunula pracovní síly z regionů s vysokou nezaměstnaností do míst s nadbytkem pracovních míst. V současné době se zaměřuje na opačnou strategii a to na motivaci pohybu práce za samotnými pracovníky.

Dalším významným argumentem ve prospěch regionální politiky je vztah mezi inflací a regionální nerovnováhou. V tomto ohledu se regionální politika zabývá uplatňováním těch opatření, která přinesou dotace, slevy z úroků podporovaným regionům a další výhody tohoto charakteru. Argument nákladů přelidnění pro regionální politiku je významný především pro urbanizované země, jež se vyznačují vysokou koncentrací obyvatelstva a ekonomických činností. Cílem regionální politiky je zde dohlédnout na rozrůstání měst a nedovolit případný růst nad velikost, která je považována za optimální.

Regionální politika by měla dohlížet na dosahování kompromisů mezi požadavky firem a potřebami veřejnosti. K tomuto problému byl vytvořen požadavek optimálního rozmístění firem, protože rozmístění firem z pohledu potřeb podnikatelských subjektů nemusí být nutně vhodným rozmístěním z hlediska sociálního (vezmeme-li v úvahu například ochranu životního prostředí). Regionální politiky je ovšem zapotřebí i v situaci, kdy na trhu existuje plná zaměstnanost, protože region, který se pohybuje na nízké úrovni rozvoje, omezuje tržní možnosti silnějších regionů a tím také klesá ekonomický růst celého státu.⁶

⁶ WOKOUN, René, a kol. *Základy regionálních věd a veřejné správy*. Plzeň: A. Čeněk, 2011, 474 p. ISBN 978-807-3803-049

Sociální motivy podněcovaly regionální politiku až do 50. let 20. století, kdy byly zastoupeny důvody ekonomickými. Sociální motivy mají dodnes své místo při formování regionální politiky. Jsou zde zastoupeny argumenty jako důvod plné zaměstnanosti, který upravoval zajištění pracovní pozice každému občanovi. Právě potřeba zajištění práce občanům byla klíčovým motivem směřujícím ke vzniku regionální politiky. Regionální rozdělení příjmů, které se týkalo zmírnění regionálních nerovností v oblasti jejich příjmů a také úvaha o obecném blahu, které je často ztotožňováno s pojmy plné zaměstnanosti, spravedlivého rozdělení příjmů či kvalitního životního prostředí.⁷

3.2.2 Nástroje regionální politiky

Dle vztahu nástrojů regionální politiky k ekonomice rozeznáváme nástroje makroekonomické a mikroekonomické. Hlavním cílem mikroekonomických nástrojů, mezi které patří např. relokace pracovních sil či relokace kapitálu, je ovlivňování rozhodování ekonomických subjektů o jejich prostorové lokalizaci.⁸

Mikroekonomické nástroje mají vždy podobu účelně poskytnutých finančních prostředků a lze je rozdělit do dvou základních skupin: *nástrojů ovlivňujících prostorový pohyb pracovníků a nástrojů působících na prostorový pohyb kapitálu*. Národohospodářské cíle tj. udržení inflace, vyrovnanost platební bilance nebo realizování cílů průmyslové politiky omezují využívání makroekonomických nástrojů k řešení regionálních problémů. Makroekonomické nástroje jsou obvykle členěny na fiskální, monetární politiku a protekcionismus. Fiskální politika, jako první z nástrojů regionální politiky, je založena na meziregionálním přerozdělování státního rozpočtu. Tento přerozdělovací mechanismus je z jedné strany založen na systému daní a odvodů a z druhé strany na struktuře výdajů státního rozpočtu.⁹

⁷ WOKOUN, René a kol. *Úvod do regionálních věd a veřejné správy*. 1. vyd., Plzeň: A. Čeněk, 2004, 447 s. ISBN 80-864-7380-5

⁸ WOKOUN, René, a kol. *Regionální rozvoj: (východiska regionálního rozvoje, regionální politika, teorie, strategie a programování)*. Praha: Linde, 2008, 475 s. ISBN 978-807-2016-990

⁹ WOKOUN, René, a kol. *Základy regionálních věd a veřejné správy*. Plzeň: A. Čeněk, 2011, 474 p. ISBN 978-807-3803-049

Dalším nástrojem regionální politiky je politika monetární, jejíž hlavním úkolem je ovlivňování množství peněz v oběhu s cílem dosažení co nejnižší míry inflace. Protekcionismus, jako poslední z nástrojů v sobě zahrnuje státní ovlivňování dovozů prostřednictvím dovozních limitů a cel.¹⁰

3.3 Veřejná správa

Veřejná správa představuje souhrn činností, které jsou ve veřejném zájmu vykonávány prostřednictvím orgánů státní správy tj. státní správy a samosprávy.¹¹

Veřejnou správou je:

- souhrn činností, které nejsou zákonodárstvím, soudnictvím ani vládou,
- činnost, kterou na základě zákona vykonávají orgány státu nebo jiného subjektu veřejné moci.¹²

Pojmu **veřejná správa** je přikládán dvojí význam. Veřejná správa je rozlišována ve formálním a materiálním pojetí. V materiálním pojetí se veřejná správa zaměřuje na vymezování úkolů a okruh činností orgánů veřejné moci, jimž byl výkon veřejné správy přidělen. Oproti tomu ve formálním pojetí se veřejná správa zaměřuje zejména na subjekty a organizace, které se na výkonu veřejné správy přímo podílejí.¹³

3.3.1 Členění veřejné správy

Veřejná správa je členěna na *samosprávu* a *státní správu*. Členění samosprávy na územní a zájmovou má své opodstatnění v organizačním pojetí, kdy je zájmová samospráva organizačně strukturována věcně, zatímco územní samospráva je strukturována územně.

¹⁰ WOKOUN, René, a kol. *Základy regionálních věd a veřejné správy*. Plzeň: A. Čeněk, 2011, 474 p. ISBN 978-807-3803-049

¹¹ ČMEJREK, Jaroslav, KOPŘIVA, Radek. *Základy veřejné správy*. Vyd. 1. Praha: Česká zemědělská univerzita, Provozně ekonomická fakulta, 2007. ISBN 978-802-1316-263

¹² WOKOUN, René, a kol. *Základy regionálních věd a veřejné správy*. Plzeň: A. Čeněk, 2011, 474 p. ISBN 978-807-3803-049

¹³ POMAHÁČ, Richard. *Veřejná správa*. 1. vyd. V Praze: C.H. Beck, 2013, xx, 315 s. Beckovy mezioborové učebnice. ISBN 978-80-7400-447-6

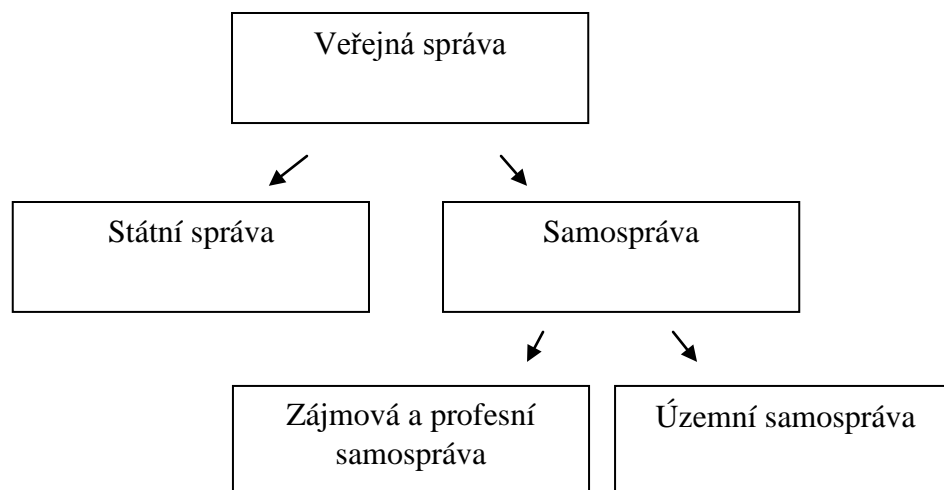
Územní samospráva České republiky je zastupována obcemi, jakožto základními územními samosprávnými celky a kraji, jakožto vyššími územně samosprávnými celky. Zájmové skupiny představují například profesní komory.

Státní správa bývá vymezována jako veřejná správa, jež je uskutečňována prostřednictvím státu. Státní správa představuje jakýsi základ či jádro veřejné správy, z čehož nevyplývá, že by státní správa mohla samosprávu přímo řídit. Může ale zákonem stanovit či omezit její šíři.¹⁴

„Samospráva tvoří jednu ze dvou větví veřejné správy a sama se pak člení na samosprávu územní a zájmovou.“¹⁵

Zjednodušeně řečeno je samospráva veřejnou správou, jež je vykonávána jinými veřejnoprávními subjekty nežli je stát. Pro samosprávu je typická její nezávislost na státu, na straně druhé však podléhá státnímu dohledu.¹⁶

Obrázek 1: Schéma veřejné správy



Zdroj: KADEČKA, Stanislav. *Právo obcí a krajů v České republice*. Vyd. 1. Praha: C. H. Beck, 2003, XVII., 408 s. Beckova edice právní instituty. ISBN 80-717-9794-4, vlastní zpracování

¹⁴ WOKOUN, René, a kol. *Základy regionálních věd a veřejné správy*. Plzeň: A. Čeněk, 2011, 474 p. ISBN 978-807-3803-049

¹⁵ KADEČKA, Stanislav. *Právo obcí a krajů v České republice*. Vyd. 1. Praha: C.H. Beck, 2003, XVII, 408 s. Beckova edice právní instituty. ISBN 80-717-9794-4.

¹⁶ KADEČKA, Stanislav. *Právo obcí a krajů v České republice*. Vyd. 1. Praha: C.H. Beck, 2003, XVII, 408 s. Beckova edice právní instituty. ISBN 80-717-9794-4.

3.4 Obec

3.4.1 Základní charakteristika obce

Obec je dle zákona č.128/2000 Sb. o obcích základním územním samosprávným společenstvím občanů, které tvoří územní celek. Obec je veřejnoprávní korporací (právníckou osobou), jež vlastní majetek a pečuje o všestranný rozvoj obce. Při plnění svých úkolů obec chrání veřejný zájem (zájmy občanů).¹⁷

3.4.2 Orgány obce a obecní zastupitelstvo

Obec je spravována nezávisle a samostatně zastupiteli obce, dalšími členy orgánů obce jsou rada obce, starosta obce, obecní úřad (tvořený starostou, místostarostou, tajemníkem úřadu a zaměstnanci obce) a zvláštní orgány obce. Zastupitelstvo obce je tvořeno členy zastupitelstva obce, jejichž počet se stanovuje pro každé volební období. K ustanovení počtu členů zastupitelstvo přihlíží zejména na počet obyvatel, přihlášených k trvalému pobytu v obci a na velikost územního obvodu.¹⁸

Tabulka 1: Počet členů zastupitelstva obcí

Počet obyvatel	Počet členů zastupitelstva
Do 500	5 – 15
501 – 3000	7 – 15
3001 – 10000	11 – 25
10001 – 50000	15 – 35
50001 – 150000	25 – 45
Nad 150000	35 – 55

Zdroj: Sbírka zákonů ČR, zákon č. 128/2000 Sb., o obcích, § 68, vlastní zpracování

¹⁷ Sbírka zákonů ČR, zákon č. 128/2000 Sb., o obcích, hlava první, § 1,2

¹⁸ Sbírka zákonů ČR, zákon č. 128/2000 Sb., o obcích, hlava první, § 5, hlava pátá § 68

„Zastupitelstvu obce je vyhrazeno vydávat obecně závazné vyhlášky obce, rozhodovat o vyhlášení místního referenda, navrhopvat změny katastrálních území uvnitř obce, schvalovat dohody o změně hranic obce a o slučování obcí, stanovit počet členů rady obce, volit z řad členů zastupitelstva obce starostu, místostarosty a další členy rady obce.“¹⁹

3.4.3 Občané obce

Občanem obce se rozumí každá fyzická osoba, jež je státním občanem České republiky a je hlášena k trvalému pobytu v dané obci. Po dosažení věkové hranice 18 let má občan právo volit a být volen do zastupitelstva obce, hlasovat v místním referendu, nahlížet do rozpočtu a závěrečného účtu obce za uplynulý kalendářní rok. Fyzická osoba, starší 18 let, jež není hlášena k trvalému pobytu a vlastní na území obce nemovitost má veškerá práva jako občan přihlášený k trvalému pobytu v obci (mimo práva volit a být volen do zastupitelstva obce a hlasování v místním referendu).²⁰

3.4.4 Působnost obce

Samostatná působnost obce v sobě zahrnuje záležitosti, jež jsou vykonávány v zájmu obce a jejích občanů, pokud nejsou zákonem svěřeny krajům nebo o působnost, která je zvláštním zákonem svěřena správním úřadům jako výkon státní správy a také záležitosti, které do samostatné působnosti obce svěří zákon. Obec v samostatné působnosti ve svém územním obvodu dále pečuje v souladu s místními předpoklady a zvyklostmi o vytváření podmínek pro rozvoj sociální péče a uspokojování potřeb svých občanů. Jedná se především o uspokojování potřeby bydlení, ochrany a rozvoje zdraví, dopravy a spojů, potřeby informací, výchovy a vzdělání, celkového kulturního rozvoje a ochrany veřejného pořádku.

Při výkonu samostatné působnosti obce se obec řídí vyhláškami a jinými právními předpisy, jež byly vydány na základě zákona. Obec je oprávněna pro výkon samostatné

¹⁹ ČMEJREK, Jaroslav. *Obce a regiony jako politický prostor*, 1.vyd. Praha, 2008, ISBN 978-80-87197-00-4

²⁰ Sbírka zákonů ČR, zákon č. 128/2000 Sb., o obcích, hlava první, § 16

působnosti zřizovat a zakládat právnické osoby a organizační složky obce. Obce mohou zřizovat obecní policii, jejíž zřízení a činnost upravuje zvláštní zákon. Obec je rovněž oprávněna udělit čestné občanství fyzickým osobám, jež se významnou měrou zasloužily o rozvoj obce.²¹

Přenesená působnost je vykonávána orgány obce na základě zvláštního zákona, který musí stanovit, že se jedná o přenesenou působnost obce, nestanoví-li tak jedná se o působnost samostatnou. Odborná pomoc orgánům obcí v oblasti výkonu přenesené působnosti je poskytována krajskými úřady. Obce získávají příspěvky na plnění úkolů v přenesené působnosti ze státního rozpočtu.²²

3.5 Demografie

3.5.1 Historický vývoj demografie

Ačkoliv byl pojem demografie jako věda o lidském rodu poprvé použit Francouzem Achillem Guillardem v roce 1855, za počátky demografie je považován rok 1622. V tomto roce vydal Angličan John Graunt práci, jež vycházela ze statistického zpracování lístků o úmrtích v Londýně. Což bylo poprvé, kdy byla statistika spojována s demografií. Právě úzké propojení demografie a statistiky pozitivně ovlivnilo rozvoj demografických věd. Ve světě došlo k hromadnému prosazení demografie až koncem 19. století.²³

3.5.2 Vymezení pojmu demografie

Pojem demografie pramení z řeckých slov *démos* tj. lid a *grafein* tj. popisovat. Demografie je vědním oborem, zabývajícím se reprodukcí lidských populací a právě lidské populace jsou objektem jejího studia. Předmětem studia demografie je demografická reprodukce, kterou se rozumí ustavičná obnova lidských populací v důsledku procesu rození a vymírání

²¹ Sbírka zákonů ČR, zákon č. 128/2000 Sb., o obcích, hlava druhá, § 35, 35a, 36

²² ČMEJREK, Jaroslav, KOPŘIVA, Radek. *Základy veřejné správy*. Vyd. 1. Praha: Česká zemědělská univerzita, Provozně ekonomická fakulta, 2007. ISBN 978-802-1316-263

²³ KALIBOVÁ K., a kol. *Demografie (nejen) pro demografy*. 3. Vydání, Praha: Sociologické nakladatelství, 2009, 241 s. ISBN 978-807-4190-124

obyvatelstva. Tyto procesy jsou ve společnosti přijímány jako přirozená obměna populace a jsou odborně označovány jako přirozený pohyb obyvatelstva.²⁴

Pro vymezení pojmu demografie je klíčová znalost rozdílu mezi pojmy lidská populace a obyvatelstvo. Obyvatelstvo představuje seskupení lidí, kteří žijí na určitém území oproti tomu lidská populace je v demografii posuzována jako soubor jednotek, ve kterých dochází k reprodukci.²⁵

3.5.3 Prameny demografických dat

*„Za prameny demografických dat se považují v zásadě všechny prameny běžné demografické statistiky i výsledky speciálních výběrových šetření. Prameny demografických dat poskytují údaje pro analýzu demografické reprodukce v souvislosti se změnami v sociální, ekonomické a politické oblasti.“*²⁶

Dle Felixe Koschina jsou rozlišovány dva typy pramenů a to prameny údajů a prameny verbálních informací tj. statistické ročenky a časopisy. Statistická ročenka je každoročně vydávána již od roku 1919 Českým statistickým úřadem v elektronické podobě. V České republice také vychází čtvrtletní vydání časopisu Demografie, který je vydáván Českým statistickým úřadem. Údaje o současném stavu jsou zjišťovány za pomoci soupisu nebo sčítání obyvatelstva. Jak soupis, tak sčítání obyvatelstva se zabývají zjišťováním počtu obyvatel žijících v daném území a jejich znaky. Rozdíl je pouze v jejich rozsahu. Soupisem obyvatelstva se zjišťují pouze údaje o věku, pohlaví a povolání obyvatel. Oproti tomu je sčítání lidu rozsáhlá akce, při níž jsou zjišťovány osobní charakteristiky, jejichž cílem je provést co nejpřesnější šetření. K uskutečnění kvalitního šetření je potřeba vypracovat definice základních pojmů, vyškolit úředníky, vytvořit dotazníky a mnoho dalších činností se sčítáním souvisejících.²⁷

²⁴ KALIBOVÁ, Květa. *Úvod do demografie*. 2. vyd. Praha: Karolinum, 2002, 52 s. ISBN 80-246-0222-9

²⁵ KALIBOVÁ K., a kol. *Demografie (nejen) pro demografy*. 3. Vydání, Praha: Sociologické nakladatelství, 2009, 241 s. ISBN 978-807-4190-124

²⁶ KALIBOVÁ, Květa. *Úvod do demografie*. 2. vyd. Praha: Karolinum, 2002, 52 s. ISBN 80-246-0222-9

²⁷ KOSCHIN, Felix. *Demografie poprvé*. Vyd. 2. přeprac. V Praze: Oeconomica, 2005, 122 s. ISBN 80-245-0859-1

3.6 Migrace

Migrace neboli prostorová mobilita, představuje pohyb osob, skupin či větších celků obyvatel v geografickém a sociálním prostoru. Obvykle bývá spojována s přechodnou či trvalou změnou místa pobytu. Sociální vědy čím dál tím více využívají pojmu migrace jako:

- přechodu jednotlivce či skupiny z jedné společnosti do druhé,
- změn sociálně kulturního prostředí, kdy není možný fyzický kontakt,
- změn trvalého bydliště, ať už dobrovolných či nedobrovolných.²⁸

3.6.1 Členění migrace

Ke zkoumání procesu migrace je klíčový její prostorový a časový rozměr. Z hlediska časového rozlišujeme migraci trvalou a migraci dočasnou, kterou dále členíme na pravidelnou a nepravidelnou. Pod nepravidelnou migrací si můžeme představit přesun lidí v prostoru z důvodu nákupů, sportu, využívání služeb nebo rekreace. Pravidelnou migraci naopak znázorňuje prostorový přesun mezi trvalým bydlištěm a zaměstnáním či školou. Z prostorového hlediska jsou migrační toky členěny na mezinárodní a vnitrostátní, kde jsou rozlišovány druhy pobytu cizinců na území ČR (zejména pobyt krátkodobý a dlouhodobý).²⁹

3.6.2 Vnitřní stěhování

Pojmem vnitřní migrace neboli vnitřní stěhování, je míněna změna trvalého bydliště v rámci území daného státu, kdy se občan rozhodne změnit své bydliště mimo hranice stávající obce. V posledních letech se roční objem vnitřní migrace pohybuje v intervalu 200 až 250 tisíc osob, z čehož vyplývá, že se jedná o rozhodující typ migrace na území České republiky.³⁰

²⁸ JANDOUREK, Jan. *Sociologický slovník*. Vyd. 2. Praha: Portál, 2007, 285 s. ISBN 978-80-7367-269-0.

²⁹ WOKOUN, René, a kol. *Regionální rozvoj: (východiska regionálního rozvoje, regionální politika, teorie, strategie a programování)*. Praha: Linde, 2008, 475 s. ISBN 978-807-2016-990

³⁰ WOKOUN, René, a kol. *Regionální rozvoj: (východiska regionálního rozvoje, regionální politika, teorie, strategie a programování)*. Praha: Linde, 2008, 475 s. ISBN 978-807-2016-990

3.7 Urbanizace a suburbanizace

3.7.1 Urbanizace

Urbanizace představuje proces přesunu venkovského obyvatelstva do měst a současně rostoucí koncentraci obyvatel a hospodářských činností ve městech, jež se rozšiřují a pronikají i do okolních venkovských oblastí.³¹

Wokoun, Mates, Kadeřábková a kolektiv o urbanizaci tvrdí, že „*v tradičním pojetí a velmi zjednodušeně je urbanizace spojována s obdobím, kdy hlavní hospodářskou činností lidské společnosti přestávalo být pouze zemědělství a stávala se jimi zprvu řemesla, správa, obchod a později i průmysl.*“³²

Rychlý technologický pokrok a výrazné sociálně – ekonomické změny se zasloužily o přeměnu urbanizačních procesů v průběhu 19. století. Zejména těchto změn bylo využito k podpoře migrace obyvatelstva z venkovských oblastí do měst, kdy se obyvatelstvo usazovalo u rozvíjejících se průmyslových center.³³

V Evropě je urbanizace členěna na 4 dílčí fáze:

- klasická urbanizace (1750 – 1900) – fáze urbanizace, která probíhala současně s industrializací. V této fázi upadá zájem o práci v zemědělství a roste zaměstnanost v průmyslu,
- suburbanizace (od roku 1960) – dochází k rozvolňování měst, rozrůstání okrajových částí a vnějších zón měst a vyprazdňují se vnitřní části města,
- desurbanizace – dochází k zastavení populačního růstu, klesá migrace z venkova do měst a zvyšuje se atraktivita periférií,
- reurbanizace – obyvatelstvo v největších městských regionech se vrací opět do vnitřních měst.³⁴

³¹ JANDOUREK, Jan. *Sociologický slovník*. Vyd. 2. Praha: Portál, 2007, 285 s. ISBN 978-80-7367-269-0.

³² WOKOUN, René, a kol. *Základy regionálních věd a veřejné správy*. Plzeň: A. Čeněk, 2011, 474 p. ISBN 978-807-3803-049

³³ WOKOUN, René, a kol. *Regionální rozvoj: (východiska regionálního rozvoje, regionální politika, teorie, strategie a programování)*. Praha: Linde, 2008, 475 s. ISBN 978-807-2016-990

³⁴ HUDEČKOVÁ, Helena, a kol. *Regionalistika, regionální rozvoj a rozvoj venkova*. Vyd. 1. Praha: Česká zemědělská univerzita, 2006, 189 s. ISBN 80-213-1413-3

Urbanizace přináší vedle pozitivních výsledků, jako je např. získávání aglomeračních výhod, rozvoje a formování městského způsobu života, vzniku sociálních a kulturních center, také výsledky negativní a to např. vznik sociálních nerovností, rozšiřující se chudobu či zhoršování životního prostředí v dané oblasti.³⁵

3.7.2 Suburbanizace

Proces suburbanizace, jež je dalším krokem v rozvoji měst v moderní i postmoderní etapě vývoje společnosti, je spojován se zaváděním nových technologií (např. rozvojem automobilové dopravy a proměnou ekonomiky) a s vývojovými proměnami průmyslové výroby, což dále ovlivňuje změny ve strukturách měst, bydlení a v životním stylu vůbec.³⁶

Počátky suburbanizace se datují do 30. let minulého století, kdy se začala vyvíjet ve Spojených státech amerických, ve městech vyspělých evropských zemích se rozvinula až v druhé polovině 20. století. Byly spojené zejména s rychlou přeměnou z příměstských zón na rozsáhlá předměstí a venkovské krajiny s výstavbou nových rezidenčních čtvrtí v zázemí měst.³⁷

Procesy suburbanizace jsou značně ovlivňovány urbanizací. A tak není náhodou, že suburbanizační procesy podobně jako procesy spojené s urbanizací navazují na ekonomické, demografické, společenské a ostatní přeměny společnosti. Změny společnosti způsobené životem v novém prostředí se značnou různorodostí obyvatelstva souvisí především s chováním lidí, jejich motivací, kulturními vzory a mimo jiné také s formami organizace společnosti.³⁸

³⁵ WOKOUN, René, a kol. *Základy regionálních věd a veřejné správy*. Plzeň: A. Čeněk, 2011, 474 p. ISBN 978-807-3803-049

³⁶ WOKOUN, René a kol. *Úvod do regionálních věd a veřejné správy*. 1. vyd., Plzeň: A. Čeněk, 2004, 447 s. ISBN 80-864-7380-5

³⁷ WOKOUN, René, a kol. *Regionální rozvoj: (východiska regionálního rozvoje, regionální politika, teorie, strategie a programování)*. Praha: Linde, 2008, 475 s. ISBN 978-807-2016-990

³⁸ WOKOUN, René a kol. *Úvod do regionálních věd a veřejné správy*. 1. vyd., Plzeň: A. Čeněk, 2004, 447 s. ISBN 80-864-7380-5

Suburbia není možné nadobro oddělit od městských rivalů. Už na konci 19. století byly průmyslovým městům přisuzovány nedostatky, které byly vyvažovány možnostmi života na předměstí. Město je spojováno s hlukem, znečištěným životním prostředím a nebezpečím, zatímco předměstí je vidinou klidu, čisté přírody a bezpečí, které rodiny velmi často vyhledávají.³⁹

Vize života na předměstí ve vlastním rodinném domě se čím dál tím více rozšiřuje. Což potvrzuje i Pavel Hnilička ve své publikaci, kde píše že: „*Rodinný dům je bezpochyby považován za nejlepší a nejdokonalejší způsob bydlení, kterého může jednotlivec dosáhnout. Sen o vlastní vile se zahradou s výhledem v klidné rezidenční čtvrti se nepřímou spojuje s myšlenkami na šťastný a spokojený život.*“ Ovšem touha po vlastním domě na předměstí není jediným důvodem rozvoje kolonií rodinných domů. Rodinný dům byl po druhé světové válce politicky považován za nejlepší způsob bydlení, který zajišťoval stabilitu v zemi a rozvíjel zdravou občanskou společnost.⁴⁰

V souvislosti se zlepšováním dopravních možností dochází k růstu prostorové mobility obyvatel směrem na okraj měst. Nižší ceny nemovitostí a podpora rodinného bydlení formou tzv. dotovaných hypoték a úvěrů přispívají ke stěhování obyvatel na předměstí. Zvyšování daňové základny obcí, rozvoj kulturního života a využívání místních služeb novými obyvateli představují pozitivní dopady suburbanizace. Se suburbanizací jsou bohužel spojeny i dopady negativní, kdy dochází ke zvýšené sociální segregaci (prostorovému oddělení bohatších obyvatel), sociální izolaci a významnému zvyšování individuální automobilové dopravy za zaměstnáním, vzděláním či kulturou. V závislosti na postupném rozšiřování pozemků s rodinnými domy dochází ke snižování počtu pozemků, které by mohly být využity k zemědělským, lesnickým či rekreačním účelům.⁴¹

³⁹ OUŘEDNÍČEK, Martin a kol. *Sub urbs: krajina, sídla a lidé*. 1. vydání. Praha: Academia, 2013, 338s. ISBN 978-80-200-2226-4

⁴⁰ HNILIČKA, Pavel. *Sídelní kaše: otázky k suburbánní výstavbě kolonií rodinných domů*. Vyd. 1. Brno: ERA, 2005, 131 s. ISBN 80-736-6028-8

⁴¹ WOKOUN, René, a kol. *Regionální rozvoj: (východiska regionálního rozvoje, regionální politika, teorie, strategie a programování)*. Praha: Linde, 2008, 475 s. ISBN 978-807-2016-990

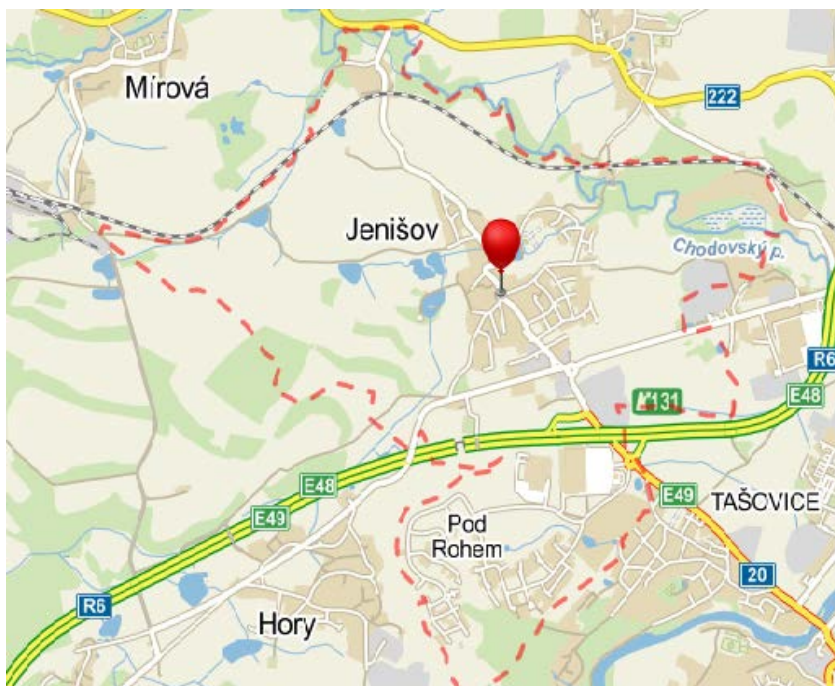
4 Základní charakteristika obce

4.1 Geografická poloha obce

Jenišov je západočeskou obcí, ležící v nadmořské výšce 421 metrů, v těsné blízkosti krajského města Karlovy Vary správně náležející pod Karlovarský kraj. Od centra Karlových Varů je Jenišov vzdálený přibližně 10 kilometrů. Obec se skládá pouze z jednoho katastrálního území o výměře 5,18 km². Rychlostní komunikace R6 rozděluje Jenišov na původní obec a část Pod Rohem. Místní nazývají konkrétní lokality obce jako Oáza - místo bývalého dolu Poldi, Náves, Dolní Jenišov, Pod Rohem či U rybníka.

V letech 1960 – 1975 byl Jenišov připojen k obci Hory. Na další připojení Jenišov dlouho nečekal, roku 1975 se totiž administrativně připojil ke Karlovým Varům. Od roku 1990 je Jenišov samostatnou obcí a opětovném připojení ke Karlovým Varům či sousedním obcím neuvažuje.

Obrázek 2: Geografická poloha obce



Zdroj: www.mapy.cz, vlastní úprava

4.2 Historie obce

V polovině 14. století byla v okolí Karlových Varů a Lokte zformována dnešní struktura lidských sídel, jejichž součástí byla také obec Jenišov. Přesný údaj o roce založení Jenišova nebyl dochován, proto vycházíme z hypotézy, že byl založen v době, ze které se uchovala první písemná zmínka o obci, konkrétně v roce 1390. Dle kroniky se obec rozvinula ze středověkého hospodářského dvora na náves o deseti usedlostech a postupně se rozšiřovala směrem na Dvory, Tašovice a Doubí. Od svého založení až do konce feudalismu patřil Jenišov k panství Loket jako poddanská vesnice.

V 16. a 17. století měli loketští měšťané dolové výměry na těžbu železné rudy v okolí Jenišova. Hnědel těžili jenišovští těžaři metodou rýžování a vymývání. Od poloviny 16. století až do 1. třetiny 17. století bylo Karlovarsko odevzdáno protestantství a jeho území bylo převážně v rukou nekatolické šlechty. Ferdinand II. rázně potrestal stavovskou šlechtu majetkovými konfiskacemi po porážce českého protestantského stavovského postání v letech 1618 – 1620. Po roce 1621 přišel Loket o své rozlehlé panství. Poddaní i šlechta měli možnost přestoupit od protestantství zpět ke katolické církvi, v případě že by nepřestoupili, čekalo je zbavení všech práv, konfiskace majetku a následné vyhoštění ze země. Po bitvě na Bílé hoře se začaly na území Čech sepisovat seznamy poddaných podle víry. Seznam poddaných na území tehdejšího Jenišova byl sepsán roku 1651 a evidoval celkem 63 osob žijících v obci.

V topografii Loketského kraje z roku 1847 je Jenišov popisován jako obec ležící při karlovarské silnici hodinu a čtvrt od Lokte. Ve vsi žilo celkem 344 obyvatel a sčítala na 58 domů. Po územně správních reformách v roce 1850 se Jenišov stal samosprávnou obcí. Místní hlubinná a povrchová těžba hnědého uhlí, jež v obci započala v 1. polovině 19. století, představovala klíčovou roli v hospodářském vývoji obce. Právě těžba hnědého uhlí vedla k pozvolné industrializaci původně zcela zemědělsky založené obce. Na území obce se nacházelo deset dolů, které vyprodukovaly na 35 000 tun uhlí.

Lexikon obcí Království českého z roku 1900 popisuje Jenišov jako: obec příslušející k soudnímu okresu Karlovy Vary, katastrálně spojenou s Tašovicemi.

Jenišov měl 91 domů a 1203 obyvatel, farně připadal k Sedleci a poštovně k Rybářům. Roku 1912 Jenišov vyměnil petrolejky za první žárovky, do obce byla totiž zavedena elektřina. První světová válka přinesla bídu celému kraji.

V letech 1920 – 1940 postihla obec hospodářská krize, v jejímž důsledku se zavíraly porcelánky a doly na území obce, což přineslo velkou nezaměstnanost. V roce 1945 na území Jenišova žilo 2216 osob, z čehož bylo pouze 29 Čechů, zbytek tvořili občané cizí národnosti, zejména Němci. K 31. 12. 1946 klesl počet obyvatel na pouhých 767, díky odsunu Němců. Postupně docházelo k osidlování obyvateli z Čech, kteří začali pracovat na rozvoji místního hospodářství a postupně dostávali rodinné domy do vlastnictví. Od roku 1947 se život v obci vracel do běžných kolejí. Roku 1953 byl slavnostně otevřen kulturní dům s tanečním sálem, kde každých 14 dní promítalo putovní kino vybrané filmy. Kupříkladu roku 1961 putovní kino promítlo 82 filmů, které přišlo shlédnout 2808 diváků z řad místních obyvatel a obyvatel okolních obcí.

V polovině 70. let se vývoj v obci zastavil, což zapříčinilo i plošné stěhování obyvatel obce. Jenišov se v té době stal sídlem několika podniků. V roce 1977 byla v Jenišově uzavřena základní škola pro nedostatek dětí v daném věku. Roku 1984 se uskutečnila „akce Z“, jejímž cílem bylo vybudovat novou prodejnu u kulturního domu. Od roku 1990 je Jenišov samostatnou obcí a jejím starostou je pan Ivan Truksa. V obci se rozšiřuje soukromé podnikání, své sídlo zde našly na dvě desítky firem. Roku 1991 zde byla z hygienických důvodů zrušena školka. Jenišov měl celkem 305 obyvatel. Rok 2000 byl znamením rozvoje a proměny v prosperující obec. Tohoto roku byly podepsány smlouvy na prodej pozemků pro výstavbu rychlostní komunikace R6, na výstavbu hypermarketu Globus a sídliště rodinných domů v lokalitě Pod Rohem. Byly položeny inženýrské sítě pro novou výstavbu rodinných domů, zdokonalena byla také kanalizace, vodovod a plynovod. K 18. 12. 2000 došlo k oficiálnímu přidělení atributů tj. znaku obce, praporu a pečeti [příloha č. 1].⁴²

⁴² Kronika obce Jenišov. [online]. 2007 [cit. 2015-01-27]. Dostupné z: <http://www.jenisov.cz/f4obj/50064/files/kronika-obce-jenisov-2007.pdf>

4.3 Památky na území obce

Klasicistní kaplička sv. Anny se nachází uprostřed obce nedaleko obecního úřadu. Kaplička má obdélný půdorys, její okna jsou také obdélná. Na hraně střechy stojí malá štíhlá věžička se zvonem. Kaplička byla postavena věřícími v roce 1849 z malé dřevěné zvonice. V kapli se měly pořádat bohoslužby. Až do 50. let 20. století byla kaple bohatě vybavena. Na oltáři byly vystaveny sochy sv. Jana Nepomuckého, sv. Rocha, sv. Anny a sv. Floriana. Dále zde byla umístěna pozdně gotická socha Panny Marie s Ježíškem. Pro obyvatele Jenišova byla zvláště cenná sbírka Křížová cesta tj. sada obrazů neznámého umělce, na kterou se sami složili. Obrazy křížové cesty byly nasvíceny cínovými lampami věčného světla. V kapli se pravidelně o druhých svátcích na sv. Josefa a sv. Floriana pořádaly mše svaté. Kaple byla často opravována, nejnutnější oprava byla provedena po druhé světové válce v roce 1947, kdy byla v dezolátním stavu a hrozilo její zřícení. Opravu tehdy financovala obyvatelka obce a rekonstrukční práce vykonali místní dobrovolně, bez nároku na honorář. Na počest rekonstrukce kaple se 27. července 1947 konala sláva, při jejíž příležitosti se v kapli pomodlil pražský arcibiskup Dr. Beran. K celkové rekonstrukci kaple došlo v letech 1991 a 1993, při které byl vyměněn krov, kaplička byla nově zastřešena a omítnuta. Obecní úřad také nechal na zakázku vyrobit nový dřevěný oltář a kříž.⁴³

Obrázek 3: Nové vybavení interiéru kapličky



Zdroj: Kronika obce Jenišov

⁴³ Kronika obce Jenišov. [online]. 2007 [cit. 2015-01-28]. Dostupné z: <http://www.jenisov.cz/f4obj/50064/files/kronika-obce-jenisov-2007.pdf>

5 Demografická a socioekonomická analýza

Demografická a socioekonomická analýza bakalářské práce se zaměřuje na demografický a socioekonomický rozvoj obce Jenišov. Ke zpracování analýzy slouží data o obyvatelstvu obce získaná prostřednictvím Českého statistického úřadu, internetových zdrojů, data z kroniky obce Jenišov, ankety určené obyvatelům obce a polostandardizovaného rozhovoru se starostou obce.

5.1 Demografická analýza

5.1.1 Vývoj počtu obyvatel

V tabulce č. 2 lze sledovat vývoj počtu obyvatel v obci Jenišov za posledních 14 let. Nárůst počtu obyvatel v posledních letech významně ovlivnil stavební boom, který obec poprvé zaznamenala v roce 2000. Od tohoto roku začínají zejména obyvatelé středního věku stavět své domy na území obce. Nejčastějším důvodem pro přesídlení z města na jeho okraj je výhodné získání parcely pro výstavbu domů a bytů.

Tabulka 2: Vývoj počtu obyvatel v letech 2000 – 2014

Rok	2000	2001	2002	2003	2004	2005	2006	2007	2008	2009	2010	2011	2012	2013	2014
Počet obyvatel	310	313	322	361	393	429	462	536	588	676	757	823	824	840	901

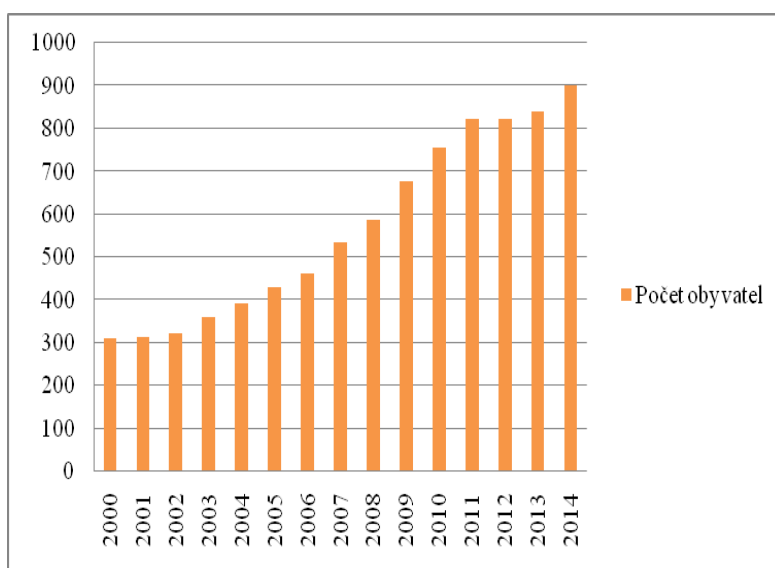
Zdroj: ČSÚ, vlastní zpracování

Touha žít ve vlastním domě se zahradou, kde si děti budou moci v bezpečí hrát je stále lákavější a dostupnější. Starosta obce tvrdí, že velký zájem o pozemky a byty v obci ovlivnila poloha obce vůči krajskému městu Karlovy Vary a výše poplatků na daň z nemovitosti, která je přibližně pětikrát nižší než v Karlových Varech. Další výhodou Jenišova oproti okolním obcím byla také nejlépe vybudovaná kanalizace, síť vodovodů a inženýrské sítě.

Graf č. 1 na první pohled zobrazuje rostoucí tendenci vývoje počtu obyvatel v posledních 14 letech. Nárůst počtu obyvatel v letech 2000 – 2002 nebyl zvlášť významný (jednalo se o přírůstek do deseti obyvatel za rok). V letech 2003 – 2007 počet obyvatel pozvolně vzrostl v průměru o více než 30 obyvatel za rok. Meziroční přírůstek obyvatel se nejvýznamněji zvyšoval v letech 2007 – 2011, kdy vzrůstal v průměru o 66 obyvatel ročně. V roce 2012 obec zaznamenala minimální nárůst obyvatel. K 31. 12. 2014 měla obec 901 obyvatel, počet obyvatel v obci se tedy meziročně více než ztrojnásobil. Díky čemuž je Jenišov považován za obec s největším meziročním přírůstkem obyvatel v celém Karlovarském kraji a lze předpokládat, že počet obyvatel v obci dále poroste.

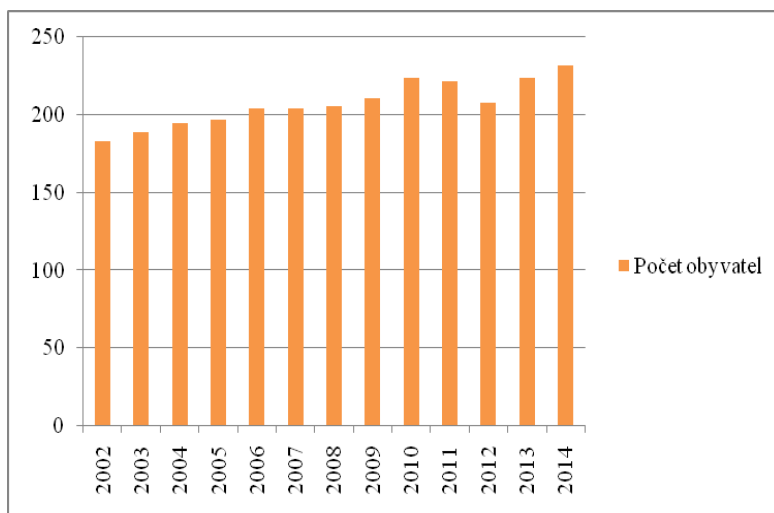
Tvrzení starosty Ivana Truksy, který považuje kvalitní kanalizaci a rozvinuté inženýrské sítě obce Jenišova za výhodu vůči okolním obcím, které doposud nevytvořily podmínky pro rozsáhlou výstavbu, potvrzuje graf č. 2 znázorňující vývoj počtu obyvatel v obci Hory. Přestože počet obyvatel v obci Hory roste a kolísá rok od roku, ani zdaleka se nepřiblížil počtu obyvatel žijících ve 2 kilometry vzdáleném Jenišovu, který má díky své poloze a rozvinuté infrastruktuře příležitosti pro další sociální i ekonomický rozvoj. K 1. 1. 2014 žilo v obci Hory 232 obyvatel, tj. čtyřikrát méně ve srovnání s obcí Jenišov, která měla ke stejnému datu 901 obyvatel.

Graf 1: Vývoj počtu obyvatel v obci Jenišov v letech 2000 – 2014



Zdroj: ČSÚ, vlastní zpracování

Graf 2: Vývoj počtu obyvatel v sousední obci Hory



Zdroj: ČSÚ, vlastní zpracování

5.1.2 Struktura obyvatelstva dle věku a pohlaví

V tabulce a grafu č. 3 je členěno obyvatelstvo obce dle pohlaví a věku do věkových kategorií. Věková kategorie 0 – 14 let zahrnuje děti v předproduktivním věku. Druhá věková kategorie od 15 do 59 let věku zahrnuje obyvatele v produktivním věku a poslední kategorii tvoří obyvatelé v postproduktivním věku, zpravidla důchodci. Ke konci roku 2013 žilo na území obce celkem 901 obyvatel. Poměr počtu mužů oproti ženám byl pouze o 1,54% nižší, dalo by se tedy říci, že poměr muži vs. ženy je v obci téměř vyrovnaný. Obyvatelé starší 60 let představují pouhých 15% z celkového počtu obyvatel v obci, jsou tedy nejslabší věkovou skupinou. Větší zastoupení má skupina ve věku do 14 let, která zaujímá 21% z celkového počtu obyvatel v obci. Nejpočetnější skupinu představují obyvatelé ve věku 15 až 59 let, kteří zaujímají 64% z celkového počtu obyvatel. S čímž souvisí i počet obyvatel ve věku do 14 let, kteří jsou zejména potomky obyvatel ve střední kategorii.

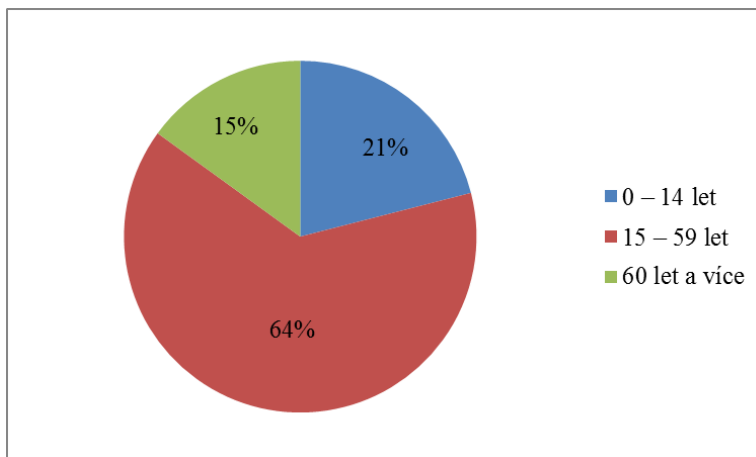
Tabulka 3: Počet obyvatel dle věku a pohlaví

Počet obyvatel obce				
Bydlící obyvatelé k 31.12 2013		Obyvatelé ve věku		
		0–14 let	15–59 let	60 let a více
Celkem	901	190	579	132
Ženy	454	93	290	61
Muži	447	97	289	71

Zdroj: risy.cz, vlastní zpracování

Z tabulky č. 3 rovněž vyplývá, že v obci žije nejméně seniorů a osob starších 60 let, zejména starousedlíků. Obyvatelstvo obce je pozitivně složeno ve vztahu k možnostem dalšího rozvoje a okolním obcím.

Graf 3: Obyvatelstvo dle věkových kategorií



Zdroj: www.risy.cz , vlastní zpracování

5.1.3 Přirozené a migrační přírůstky obyvatelstva

Přirozený přírůstek obyvatelstva vyjadřuje rozdíl mezi počtem narozených dětí a počtem zemřelých osob vzhledem ke sledovanému období a území. Migrační přírůstek představuje rozdíl mezi počtem přistěhovalých a vystěhovalých za kalendářní rok.⁴⁴

Tabulka 4: Přirozené a migrační přírůstky obyvatelstva

Rok	Narození	Zemřelí	Přirozený přírůstek	Přistěhovalí	Vystěhovalí	Migrační přírůstek	Celkový přírůstek
2002	2	4	-2	50	9	41	39
2003	2	1	1	36	5	31	32
2004	4	3	1	42	7	35	36
2005	5	2	3	47	17	30	33
2006	16	2	14	80	20	60	74
2007	4	-	4	69	21	48	52
2008	12	4	8	92	12	80	88
2009	9	7	2	89	10	79	81
2010	15	3	12	75	21	54	66
2011	8	7	1	46	20	26	27
2012	13	7	6	39	29	10	16
2013	12	6	6	46	20	26	32

Zdroj: www.czso.cz/cz/obce_d/index.htm, vlastní zpracování

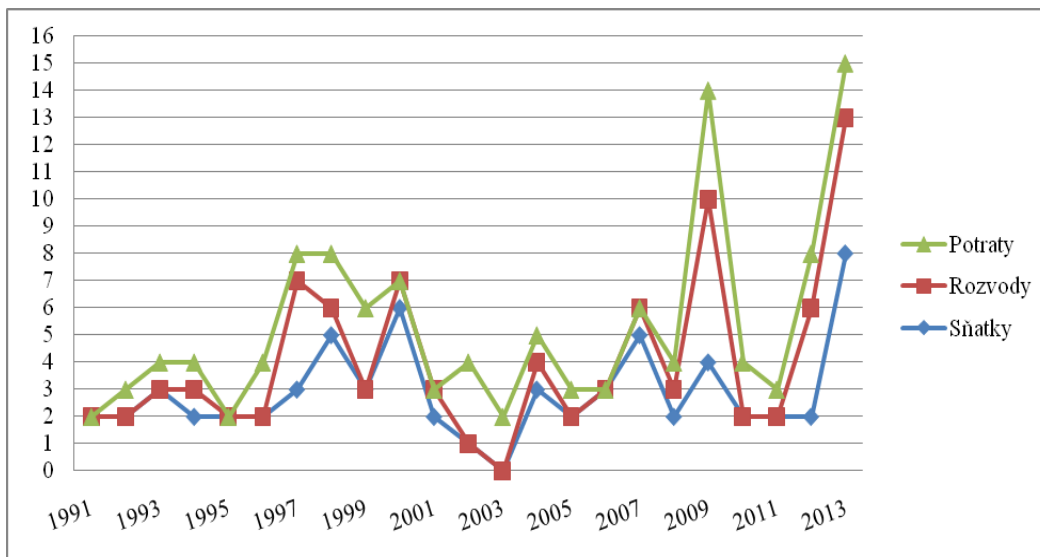
Přirozený přírůstek obyvatelstva má dle tabulky č. 4 od roku 2003 rostoucí charakter s minimálními meziročními výkyvy, z čehož vyplývá, že se v obci více osob rodí, než umírá. V posledních letech počet narozených dětí kolísá v závislosti na množství přistěhovalých mladých rodin, které postupně zakládají své rodiny. Nejvyšší migrační přírůstky v letech 2006 – 2010 souvisejí s výrazným nárůstem obyvatel, kteří v těchto letech v obci zakoupili pozemek a průběhu let vystavili své domy. Přestože od roku 2011 došlo k mírnému poklesu přistěhovalých, do obce se meziročně stěhuje v průměru 40 obyvatel, kteří zde zakládají své rodiny. Celkový přírůstek obyvatelstva, jež je součtem přirozeného a migračního přírůstku obyvatelstva, se až do roku 2005 příliš neměnil. Z uvedené tabulky č. 4 vyplývá, že se od roku 2006 zvýšil celkový přírůstek v závislosti na počtu přistěhovalých a narozených, který byl o poznání vyšší než v letech minulých. Od roku 2010 se tempo přírůstku snižuje, v závislosti na počtu narozených a přistěhovalých obyvatel.

⁴⁴ ČSÚ.[online]. [cit. 2015-02-05]. Dostupné z: <http://www.czso.cz/cz/cisla/0/02/020100/prirust.htm>

5.1.4 Sňatečnost, rozvodovost a potratovost

Sňatky, rozvody a potraty jsou demografické jevy, představující významné události v životě lidí. Graf č. 4 představuje grafické znázornění vývoje míry sňatečnosti, rozvodovosti a potratovosti v letech 1991 – 2013 v obci Jenišov. Z grafu vyplývá, že míra sňatečnosti má stabilní vývoj, v průměru uzavřeli manželství 3 páry za rok až na mírné výkyvy v letech 2000 a 2013. Rozvody se stávají stále více obávaným ukončením uzavřených manželství. Z časové řady vyplývá, že byly rozvody v obci do roku 2006 spíše výjimkou. V obci se tehdy rozvedli maximálně 4 páry za rok. Příčinou nižší četnosti rozvodů mohla být také legislativní změna, která ztížila rozvody rodin s dětmi a stanovila podmínky pro rozvody. Bohužel časem se zavedená legislativní změna dostala do praxe a od roku 2000 se počty rozvodů zvyšovaly. V Jenišově se ovšem případné zvýšení počtu rozvodů téměř neprojevovalo. V letech 1991 – 2013 byly meziročně zaznamenány maximálně 4 potraty, které byly provedeny ze zdravotních důvodů nebo proběhly samovolně. Jestli byla nízká potratovost zapříčiněna plánovaným početím či zdravotními předpoklady bohužel nelze určit. Stejně tak není možné potratovost do budoucnosti předvídat vzhledem ke zdravotní stránce věci a individualitě mezilidských vztahů.

Graf 4: Vývoj sňatečnosti, rozvodovosti a potratovosti v letech 1991 – 2013



Zdroj: ČSÚ, vlastní zpracování

5.2 Socioekonomická analýza

5.2.1 Obyvatelstvo dle nejvyššího ukončeného vzdělání

Tabulka č. 5 znázorňuje značný vývoj ve vzdělanosti v obci mezi lety 2001 a 2011, kdy se uskutečnilo Sčítání lidu, domů a bytů. Jsou uvedeny hodnoty obyvatelstva dle dovršeného stupně vzdělání v absolutním a procentuálním vyjádření na celkovém počtu obyvatel starších 15 let. Na první pohled je zřejmý velký krok kupředu ve vzdělanosti obyvatel v horizontu deseti let.

Tabulka 5: Obyvatelstvo dle vzdělanosti

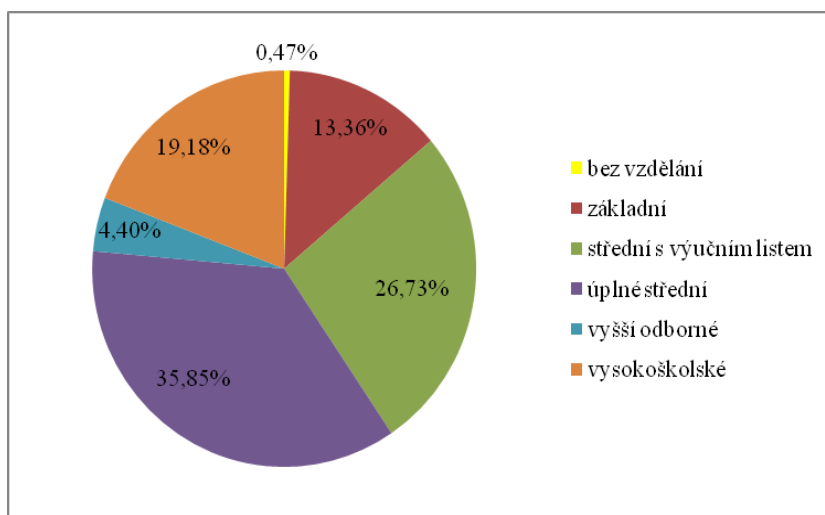
Obyvatelstvo dle vzdělání v letech		2001		2011	
Obyvatelé ve věku 15 let a více celkem		273		636	
Dle stupně vzdělání	bez vzdělání	0	0%	3	0,47%
	základní vč. neukončeného	79	28,94%	85	13,36%
	střední vč. neukončeného	122	44,69%	170	26,73%
	střední s maturitou	52	19,05%	228	35,85%
	vyšší odborné	9	3,30%	28	4,40%
	vysokoškolské	11	4,01%	122	19,18%

Zdroj: ČSÚ, vlastní zpracování

Nevýrazněji se ovšem zvýšil počet vysokoškolsky vzdělaných obyvatel v obci (z původních 11 na 122), což představuje extrémní nárůst o více než 1000%. Takto výrazný nárůst byl způsoben zejména demografickým vývojem v obci, kdy se po roce 2000 začali stěhovat vysokoškolsky vzdělaní do nové výstavby. Lze předpokládat, že k extrémnímu nárůstu počtu vysokoškolsky vzdělaných obyvatel v obci přispěla mimo jiné i dnešní doba, ve které je vzdělání nezbytné pro získání lepších pozic na trhu práce. Stále vyšší zájem o vzdělání ovlivnil i výši středního vzdělání obyvatel v obci. V oblasti středoškolského vzdělání bez maturity byl zaznamenán pouze mírný nárůst, oproti roku 2001 se počet obyvatel s výučním listem zvýšil o 39%. Nutno poznamenat, že i tento druh vzdělání je velice důležitý. V dnešní době se začínají objevovat problémy v oblasti oslabování nabídky řemeslných služeb. Což by v budoucnosti mohlo způsobit zánik tradičních řemesel, jako jsou opraváři obuvi, zámečníci či truhláři. Výraznější rozvoj zaznamenalo středoškolské vzdělání ukončené maturitní zkouškou, což souvisí se zvýšeným zájmem o získání vysokoškolského titulu. Vysokoškolsky vzdělaní rodiče často

chtějí, aby jejich potomci rovněž vystudovali a umocnili tak své možnosti na trhu práce. Nárůst úplného středoškolského vzdělání v letech 2001 až 2011 o 338% potvrzuje graf č. 5, zabývající se strukturou vzdělanosti v obci. Počet obyvatel se základním vzděláním se zvýšil spíše nepatrně, o 8%. Na území obce jsou pouze 3 obyvatelé, kteří nedosáhli ani základního vzdělání a jsou tedy nejméně zastoupenou skupinou obyvatel v obci. Souhrnně lze konstatovat, že obec obývají především vzdělaní obyvatelé, což je dobrým předpokladem pro další rozvoj. V roce 2011 žilo na území obce nejvíce obyvatel s úplným středním vzděláním, na druhém místě bylo střední vzdělání s výučním listem. Vysokoškolský titul vlastnilo 19,18% obyvatel a pouhých 13,36% tvořili obyvatelé se základním vzděláním.

Graf 5: Struktura vzdělanosti v roce 2011



Zdroj: ČSÚ, vlastní zpracování

5.2.2 Obyvatelstvo dle ekonomické aktivity

Ekonomicky aktivními obyvateli jsou dle Českého statistického úřadu obyvatelé starší 15 let, kteří byli v době sčítání zaměstnání, nebo si své zaměstnání aktivně hledali prostřednictvím inzerátů nebo úřadu práce. Za ekonomicky neaktivní naopak považuje obyvatele, kteří jsou v předproduktivním nebo postproduktivním věku nebo jsou nezaměstnaní a budoucí zaměstnání si nehledají.

Tabulka 6: Obyvatelstvo dle ekonomické aktivity - aktivní

Ekonomicky aktivní obyvatelstvo			Celkem
			449
Z toho	Zaměstnaní		418
	Dle postavení v zaměstnání	Zaměstnanci	271
		Zaměstnavatelé	62
		pracující na vlastní účet	62
	Ze zaměstnaných	pracující důchodci	18
		ženy na mateřské dovolené	14
	Nezaměstnaní		31

Zdroj: ČSÚ, Sčítání lidu, domů a bytů 2011, vlastní zpracování

V Jenišově bylo k roku 2011 na celkovém počtu obyvatel 449 ekonomicky aktivních obyvatel. Ekonomicky aktivní obyvatelstvo bylo tvořeno z 93,10% obyvateli zaměstnanými a pouze 6,90% obyvatel bylo nezaměstnaných a své budoucí zaměstnání aktivně hledali. Zaměstnavatelé a podnikatelé pracující na vlastní účet zaujímají stejný poměr na skupině zaměstnaní ve výši 14,83%. Zaměstnanci, kteří jsou zaměstnání v hlavním pracovním poměru, tvoří 64,83% tj. 271 osob, z nichž 18 jsou pracující důchodci, kteří si přivydělávají ve zkrácených pracovních úvazcích nebo brigádně a 14 žen je na mateřské dovolené.

Tabulka 7: Obyvatelstvo dle ekonomické aktivity - neaktivní

Ekonomicky neaktivní obyvatelstvo		Celkem
		334
Z toho	nepracující důchodci	88
	žáci, studenti a učni	125
Osoby s nezjištěnou ekonomickou aktivitou		55

Zdroj: ČSÚ, Sčítání lidu, domů a bytů 2011, vlastní zpracování

Počet ekonomicky neaktivních obyvatel v obci k roku 2011 tvořil 334 obyvatel, byl tedy o 25,61% nižší než počet ekonomicky aktivních obyvatel v obci. Na celkovém počtu ekonomicky neaktivních obyvatel se podílejí nepracující důchodci, jejichž podíl na neaktivním obyvatelstvu činí 26,35% . Nejvyšší podíl na této skupině obyvatelstva mají žáci, studenti a učni, kteří se na své budoucí povolání připravují, tudíž nejsou ekonomicky aktivními. Na území obce žije také 55 osob, u nichž jejich aktivita nebyla zjištěna, protože v době Sčítání lidu, domů a bytů nebyla známa.

5.3 Podnikání v obci

V obci Jenišov k 31. 12. 2013 sídlilo 77 firem a bylo provozováno na 190 živností. Počet podnikatelů a firem na území obce ovlivnila zejména výhodná poloha vůči nedalekým Karlovým Varům. Celkový počet podnikatelských subjektů, které vykonávají svou hospodářskou činnost v obci činí, 267. Na území obce sídlí například firmy: KVStavba a.s., BMP - Bohemia Metal Produkt s.r.o., Agra-Metal, AUTODOPRAVA VOREL, ALFA THERM, S.N.E.T., s.r.o., Výtahy Schmitt+Sohn, s.r.o., ZEMA KV, LEMIGAS, Autosalon DyCom Group, Firma MONTY, SIKO koupelny, Autosalon Mercedes Benz firmy SW automobily aj. Na území obce rovněž působí drobní podnikatelé, kteří zde provozují kadeřnictví, kovoobrábění, nehtovou modeláž, místní konzum, hospodu, autoopravny, pokrývačství, truhlářství, stavební firmy či soukromou ubytovnu pro sociálně slabší.

5.4 Anketa obyvatelům obce

Anketní šetření bylo uskutečněno na přelomu měsíců ledna a února 2015. Smyslem ankety bylo zjistit, co vedlo obyvatele k přesídlení do obce Jenišov, jak jsou spokojení s kvalitou životního prostředí, s možnostmi využití volného času, s občanskou vybaveností a jaké změny by v obci přivítali. Pro možnost následné komparace byla anketa zaměřena jak na nově přistěhovalé obyvatele, tak na starousedlíky obce. Anketa byla zcela anonymní a obsahovala celkem 13 otázek, které byly kladeny tak, aby měl respondent volnost ve volbě odpovědí. V anketě byly zastoupeny jak uzavřené otázky, tak i otázky, vyžadující vlastní komentář.

Pro distribuci ankety obyvatelům Jenišova byl upřednostněn osobní kontakt s respondenty před on-line formou. Tento typ ankety by nebylo možné rozšířit mezi všechny věkové kategorie v obci. Celkem bylo k vyplnění anketního archu osloveno 70 obyvatel obce. Výběr respondentů byl kvótní. Byl kladen důraz na zastoupení všech věkových kategorií a zajištění dostatečného vzorku od nově přistěhovalých obyvatel a starousedlíků obce. Pozitivním efektem osobního kontaktu s respondenty byla 90% návratnost a kvalita vyplněných anketních archů, které byly přínosné pro vypracování této bakalářské práce.

Následující kapitola č. 5.5, zabývající se občanskou vybaveností je doplněna o výsledky, vyplývající z anketního šetření. Výsledky rovněž posloužily jako podklad pro vypracování SWOT analýzy, ke zhodnocení potenciálu obce Jenišov. Anketní otázky jsou uvedeny v příloze č. 2.

5.5 Občanská vybavenost

Kapitola se věnuje zhodnocení občanské vybavenosti obce, zahrnující dopravní dostupnost, dostupnost služeb a kulturní vyžití v obci, které obec poskytuje svým obyvatelům. Věnuje se mimo jiné spolkům a zájmovým sdružením, které jsou na území obce zřízeny nebo se jejich zřízení v budoucnosti plánuje. Každá dílčí část této kapitoly je doplněna o zhodnocení spokojenosti obyvatelů s občanskou vybaveností, vyplývající z výše zmiňované ankety.

5.5.1 Dopravní dostupnost

Obec má dobrou dopravní dostupnost, díky své poloze vůči blízkým Karlovým Varům. Obcí Jenišov prochází rychlostní komunikace R6, která vede z Karlových Varů do Chebu. V budoucnosti by měla být rychlostní komunikace propojením Prahy, západních Čech a Německa. Obcí dále prochází železniční trať pravidelné linky Karlovy Vary – Cheb, výstavba vlakové zastávky v obci se ovšem neplánuje. Jenišovem mimo jiné vede od roku 2013 vyznačená cyklotrasa č. 2227 Chodov – Jenišov – Karlovy Vary. Dopravu do blízkých Karlových Varů zajišťují 3 linky dopravního podniku Karlovy Vary (konkrétně linky č. 22, 23 a 2). Linky do obce zajiždí v průměru jedenkrát za hodinu. Četnější frekvence spojů stála obec více než 1 milion korun ročně a dle starosty obce obyvatelé v daných časech linku nevyužívali. Proto obec omezila MHD na současný stav. Linku MHD využívají zejména děti, cestující do škol v Karlových Varech a obyvatelé, kteří nevládní automobil. Většina obyvatel dle výsledků z provedené ankety využívá vlastní automobil. Spojení MHD jim nevyhovuje z časového hlediska, popřípadě linky nezajiždí do míst jejich pracoviště. Obyvatelům v důchodovém věku nevyhovuje poloha zastávky MHD, uvítali by autobusovou zastávku na návsi obce. Slabé využívání služeb MHD je

spojeno se zatěžováním silnic v celém Karlovarském kraji a se zhoršováním životního prostředí v okolí obce.

5.5.2 Služby a kulturní vyžití

Na návsi obce stojí koloniál se smíšeným zbožím, na jehož výstavbě se podíleli občané obce v tzv. Akci Z. Koloniál na návsi je zásobený zejména základními potravinami, domácími potřebami a tiskovinami. Na území obce v části Pod rohem byl roku 2006 vystavěn hypermarket Globus s čerpací stanicí a mycí linkou automobilů. K hypermarketu zajíždí MHD linka z Jenišova, a tak mají možnost nakoupit v rozšířeném sortimentu produktů a čerstvých potravin rovněž obyvatelé obce, jež nevlastní automobil. Součástí hypermarketu je restaurace, kavárna, prodejna hraček, lékárna, čistírna oděvů, směnárna, kadeřnictví a květinářství a jsou zde v provozu tři bankomaty. O dva roky později byl v části Pod rohem otevřen velkoobchod Makro, který ovšem slouží pouze podnikatelům a firmám z obce Jenišov a okolí. Vybavenost obce týkající se nákupů je dle obyvatel obce dobrá a nic by na ni neměnili. V budově obecního úřadu je zprovozněna malá obecní knihovna, kde si mohou místní zapůjčit knihy. Knihovnu dle starosty obce obyvatelé příliš nenavštěvují, v minulosti ji navštěvovali spíše obyvatelé důchodového věku. Ve stejné budově se nachází pošta, která byla v obci založena roku 2006. Otevírací doba pošty je omezena pouze na všední dny v odpoledních hodinách a potřebám místních vyhovuje.

Kulturní dům se nachází na hlavní místní komunikaci vedle koloniálu na návsi obce, jeho budova je ovšem zchátralá a neutváří pozitivní pohled na jinak udržovanou část obce. Sál kulturního domu je vybaven podiem a stoly s židlemi. Zároveň je propojen s místní hospodou, která v rámci kulturních akcí zajišťuje drobné občerstvení. Relaxační zóna Oáza, jež vznikla zatopením dolu Poldi a následnou rekultivací a zalesněním okolní krajiny, slouží občanům obce jako letní amfiteátr, využívaný také pro promítání v letním kině či koncerty folkové skupiny Petr nebo Pavel. Na Oáze se pravidelně pořádají akce jako: pálení čarodějnic, vítání jara, masopust či stavění májky. Po domluvě s obecním úřadem lze zázemí Oázy pronajmout pro firemní oslavy v letních měsících. Na území obce se nachází také dětská hřiště. Obyvatelé obce je využívají se svými ratolestmi řadu let.

Záměr obce vybudovat na území obce veřejný areál pro sportovní a rekreační činnost vznikl v roce 2003. V posledních 2 letech byly zahájeny stavební práce, započatou stavbu firma nestihla dokončit v termínu a díky pokutám došlo k jejímu úpadku. V současné době není hřiště otevřeno pro veřejnost, protože nebylo dokončeno. Obec Jenišov dle vyjádření starosty obce vypracovává podklady pro vystavění sociálního zařízení u hřiště, které si obyvatelé obce přáli, a zároveň jedná s firmou o dostavění chybějících částí areálu. Areál pro sportovní a rekreační činnost bude obsahovat hřiště pro míčové sporty, fotbalové hřiště, tenisové kurty a v jeho blízkosti bude umístěna správní budova s toaletami, sprchami a šatnami pro uživatele obce. Jenišovští by si rovněž přáli vytvořit tým sportovců, který by reprezentoval obec v míčových hrách.

5.5.3 Školství a spolky na území obce

Na území obce v minulosti fungovala škola pro žáky prvního stupně již od roku 1828. Meziročně se počet žáků ve škole snižoval a pro nedostatek žáků byla škola roku 1977 definitivně uzavřena. Jenišov měl na svém území rovněž mateřskou školku, která byla uzavřena roku 1991 z hygienických důvodů. Obec tedy nemá školu ani školku, děti jsou nuceny dojíždět do základních škol a školek do blízkých Karlových Varů. Výsledky uskutečněné ankety jasně poukazují na skutečnost, že nově přistěhovalí obyvatelé ve středním věku, kteří zde plánují zakládat své rodiny nebo své děti do školky dovážejí, mateřskou školku v obci postrádají.

5.5.4 Spolek Klub Oáza Jenišov

Klub Oáza Jenišov je spolek, jehož cílem je organizovat veřejné a ekologické činnosti při lokalitě Oáza Jenišov, ochraňovat původní faunu a floru, zajišťovat sportovní a rekreační rybolov na rybníce Oáza (šachta bývalého dolu Poldi). Spolek mimo jiné zajišťuje provoz klubového občerstvení. Při spolku působí rybářský klub, jehož členy jsou držitelé povolenek k rybolovu a děti do 15 let s trvalým pobytem na území obce, které měly o členství ve spolku zájem.

5.5.5 Zdravé životní prostředí Jenišov

Spolek Zdravé životní prostředí Jenišov vznikl zhruba půl roku před komunálními volbami v roce 2014. Vznik spolku Zdravé životní prostředí Jenišov z.s. byl iniciován nesouhlasem obyvatel s plánovanou budoucí těžbou kaolinu v části obce. Účelem spolku je organizace veřejně prospěšných aktivit, ochrana fauny a flóry, ochrana životního prostředí, obrana občanů proti následkům souvisejících s těžbou kaolinu. Od svého zápisu dne 28. 8. 2014 spolek uspořádal několik setkání s obyvateli, jejichž účelem bylo informovat o jejich činnosti. Spolek inicioval konání referenda v době konání komunálních voleb v loňském roce. Byla položena otázka, zda obyvatelé souhlasí s těžbou kaolinu. Všech 283 obyvatel, kteří se zúčastnili komunálních voleb, odevzdali své obálky s reakcí. Proti těžbě kaolinu bylo celkem 256 obyvatel, tedy 90,46% . Zastavení těžby kaolinu je dle starosty obce nemožné a přirovnal jej k pláči nad rozlitym mlékem. Přislíbil však, že s otevřením další lokality těžby obec nebude souhlasit. V současné době spolek pokračuje ve své činnosti, spolupracuje s médii, vydává měsíční Jenišovský zpravodaj spolku, kde hodnotí vývoj činností k zastavení těžby a informuje obyvatele o rozhodnutích ze zasedání zastupitelstva obce. Na začátku roku 2015 uspořádal v místním kulturním domě sousedský bál, z jehož výtěžku uspořádal divadelní představení pro děti.

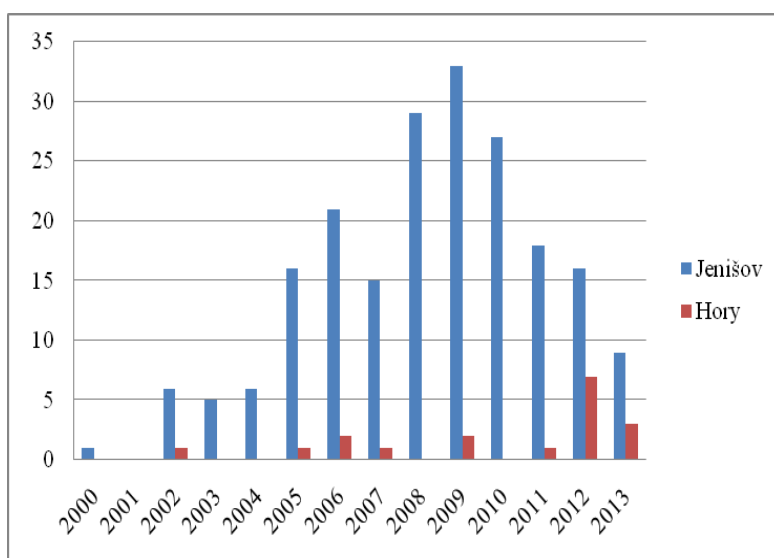
5.5.6 Plánované spolky a sdružení

Dle starosty Ivana Truksy vyjádřili zastupitelé obce zájem o obnovení tradice dobrovolných hasičů, kteří zde v historii běžně fungovali. Ze začátku by se chtěli věnovat požárnímu sportu a časem vypomáhat u výjezdů. Mimo jiné chtějí utužovat vztahy mezi starousedlíky a nově přistěhovanými obyvateli. Podle zakladatele spolku by spolek přinesl obci větší prestiž a pomohl by spojit obyvatele obce. Dále je plánováno zavedení tělovýchovného spolku, který by měl působit při sportovním a rekreačním areálu pod rybníkem, který bude dle odhadů zastupitelů zprovozněn do 2 let tj. v roce 2017. Existence tělovýchovné jednoty by umožnilo založení fotbalového mužstva či volejbalového týmu, který by mohl obec reprezentovat v obecních turnajích.

5.6 Dosavadní vývoj ve výstavbě domů a bytů

Obec Jenišov vznikla jako poddanská vesnice Loketského panství z deseti usedlostí (viz kapitola 4.2). Jenišov je obcí původně zemědělsky zaměřenou s hornickou historií, což potvrzuje také znak obce, ve kterém jsou zkřížená hornická kladívka. V 19. Století došlo k přeměně podoby obce na obec hornickou, probíhala hlubinná těžba uhlí a domy obývali zejména horníci pracující v místních dolech. S rozvíjející se těžbou a otevíráním nových dolů se postupem času stavěly nové domy. K bourání 10 poškozených domů došlo po druhé světové válce, která zanechala na okolí Jenišova následky. Ke konci roku 1950 měl Jenišov 121 domů na svém území, od tohoto roku jejich počet kolísal. V roce 1991 na území obce stálo celkem 66 obytných domů a 109 obydlených bytů. Ještě v tomto roce obec začala s pracemi, jako bylo rozšíření veřejného osvětlení, zavedení vodovodu do určitých lokalit. V následujících letech obec vylepšila infrastrukturu, plynofikovala další části obce a zasíťovala většinu svého území. Což pozitivně ovlivnilo stavební boom, který se v obci začal projevovat po roce 2000. Do obce se začali stěhovat zejména mladé rodiny s malými dětmi nebo novomanželé, kteří své potomstvo teprve plánovali. V následujícím grafu č. 6 je zřetelný rozdíl mezi Jenišovem a 2 km vzdálenou obcí Hory, ve které se rozvoj obce diametrálně odlišuje.

Graf 6: Vývoj ve výstavbě bytů v obcích Jenišov a Hory



Zdroj: ČSÚ, vlastní zpracování

Výrazný rozdíl v počtu dokončených bytů v letech 2000 – 2013 na území obce Jenišov a obce Hory je na první pohled zřejmý. V prvních dvou letech se počet dokončených bytů v Jenišově a Horách téměř nelišil. Zatímco obec Hory se dle následující tabulky až do roku 2012 téměř nerozvíjela, Jenišov zaznamenával nárůst dokončených bytů od roku 2002. Je zajímavé, že největší nárůst dokončených bytů byl zaznamenán v letech 2008 – 2009, tedy rok po hospodářské krizi. Hospodářská krize téměř neovlivnila počet dokončených bytů v těchto letech, nejspíše z toho důvodu, že výstavba domu trvá zpravidla dva roky. Rodiny, které zde pozemek zakoupili a začali stavět tak učinili v letech 2006 a 2007. Počet dokončených bytů na území obce Jenišov se pohybuje v průměru okolo 16 domů za rok, přičemž dokončení nových bytů je na území obce Hory spíše výjimkou. Hospodářská krize se začala projevovat až roku 2011, zejména na úbytku staveb od ruské klientely.

Tabulka 8: Počet dokončených bytů v obci Jenišov a Hory v letech 2000 – 2013

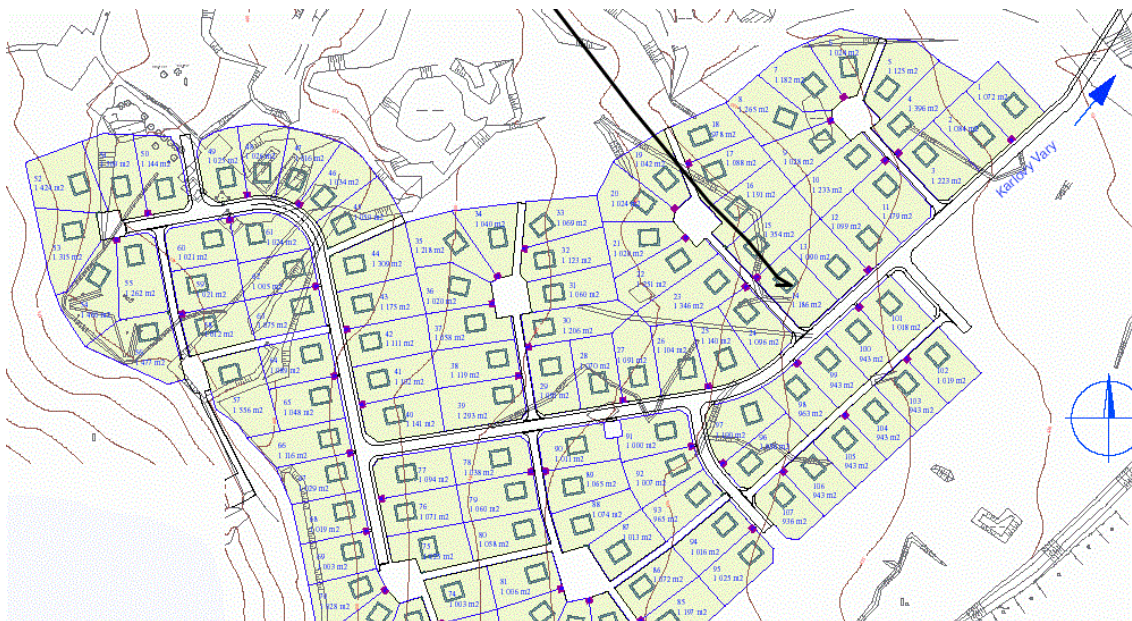
Rok	Počet dokončených bytů v obci Jenišov	Počet dokončených bytů v obci Hory
2000	1	0
2001	0	0
2002	6	1
2003	5	0
2004	6	0
2005	16	1
2006	21	2
2007	15	1
2008	29	0
2009	33	2
2010	27	0
2011	18	1
2012	16	7
2013	9	3

Zdroj: ČSÚ, vlastní zpracování

5.6.1 Obytná zóna WEST – END

Projekt obytné zóny Pod Rohem I. byl první částí komplexu. Zóna WEST – END se skládá z plochy určené k bydlení, komerční plochy a biokoridoru, který rozděluje komerční a obytnou plochu. Jednalo se o ojedinělý projekt na Karlovarsku, jedinečný rozumným rozdělením pozemků s citlivým urbanistickým začleněním do okolní krajiny a zeleně. V obytné zóně se nacházelo celkem 107 parcel s kompletními inženýrskými sítěmi pro výstavbu rodinných domů. Kompletní infrastrukturu zajistil investor akce WEST – END, akciová společnost KDT. Investor akce projevil naprostou volnost stavitelům ve výběru typu stavby rodinného domu. V roce 2003 bylo stavebním úřadem vydáno pravomocné rozhodnutí k povolení o umístění stavby a do června roku 2008 byly veškeré parcely pro výstavbu rodinných domů prodány realitním kancelářím či soukromým zájemcům. Na následujícím obrázku jsou vyobrazeny jednotlivé parcely, které byly v první fázi prodány.

Obrázek 4: Obytná zóna č. 1 WEST – END



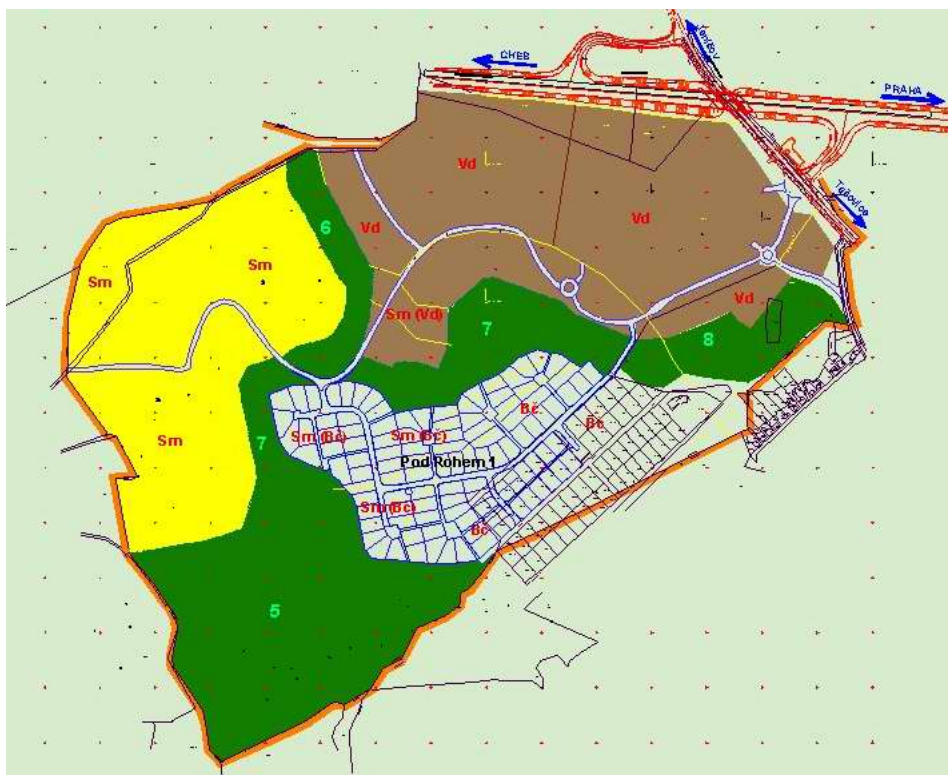
Zdroj: <http://www.podrohem.cz/aktual.htm>, vlastní úprava

5.7 Budoucí vývoj ve výstavbě domů a bytů

Vzhledem k minulému vývoji ve výstavbě domů a bytů na území obce a obecně nižším daním z nemovitosti než v blízkých Karlových Varech, lze predikovat další rozvoj ve výstavbě. Na území obce v části Pod Rohem II. se nachází cca 220 volných parcel pro

výstavbu nových rodinných domů, v hlavní části obce U rybníka se nachází přibližně 100 volných parcel pro výstavbu. Parcely Pod Rohem II. jsou další etapou plánované zóny WEST – END, které jsou rovněž citlivě zasazeny do okolní krajiny, a jejich rozsah je rozdělen rozumně. Nehrozí tedy výstavba domů, kde si jejich obyvatelé vidí z okna do okna. V lokalitě U rybníka jsou parcely rovněž zasíťovány a připraveny pro budoucí výstavbu. V obou lokalitách jsou parcely určeny pro výstavbu rodinných domů. S masivní výstavbou developerů se v obci spíše nepočítá. Bytové domy svou odlišnou povahou a vzhledem nezapadají do dosavadní zástavby v obci, která spojuje domy původní a vzniklé satelity.

Obrázek 5: Obytná zóna WEST – END Pod Rohem



Zdroj: <http://www.podrohem.cz/aktual.htm>, vlastní úprava

Výše uvedený obrázek zobrazuje celou lokalitu obytné zóny WEST – END. Hnědě vyobrazená část mapy tvoří plochu pro komerční účely, kde byl mezi lety 2006 – 2008 vystavěn Hypermarket Globus a Makro. Komerční zóna je od obytné zóny oddělena zeleně vyznačeným biokoridorem, který tvoří luční a lesní porost. Lokalita Pod Rohem I., kde jsou parcely rozděleny a vyznačeny bílou barvou, byla do roku 2008 vyprodána. Žlutě

vyznačená část nákresu představuje lokalitu Pod Rohem II., kde se nachází 220 volných stavebních parcel, jak už bylo řečeno. Parcely v této lokalitě jsou již v prodeji, zajímají se o ně zejména realitní společnosti a soukromé osoby, které chtějí stavět své domy ve vlastní režii.

Lokalita s volnými parcelami U rybníka se nachází v okolí současné zástavby již vzniklého satelitu. Stavební parcely se nachází v blízkosti multifunkčního hřiště, které zde má být v budoucích dvou letech dokončeno.

Přestože Jenišov s další výstavbou bytových domů díky stávajícímu charakteru obce, který utváří zejména samostatně stojící rodinné domky nebo řadové domky nepočítal, zahájila společnost s ruskými investory Vaprostav, s.r.o. výstavbu 6 bytových domů nedaleko od návsi obce. Součástí výstavby mělo být přibližně 220 bytových jednotek a více než 300 parkovacích míst v podzemních garážích. Výstavba obytných domů byla podmíněna náležitou úpravou kanalizace a okolní infrastruktury, která by byla při takto masivním nárůstu počtu obyvatel nevyhovující. Investor doposud vystavěl jeden obytný dům v blízkosti okolních rodinných domů. Rodiny žijící v těsné blízkosti plánované výstavby se proti bytovým domům v okolí vzbouřili a sepsali petici, kterou ovšem stavební úřad nepřijal, proto se občané obrátili na obecní úřad.

Obec soudně napadla stavební povolení a územní rozhodnutí z důvodu nedodržení podmínek územně plánovací dokumentace obce Jenišov. Výsledkem soudního sporu bylo zrušení stavebního a územního rozhodnutí a zastavení stavby. Díky tomu investor, který kalkuloval se včasným prodejem bytů nemohl splnit své závazky a byla na něj uvalena exekuce. Ve veřejné dražbě tento objekt s jedním dostavěným bytovým domem zakoupil nový majitel za odhadní cenu 19 milionů korun.

Obrázek 6: Nové bytové domy – plán



Zdroj: Výpis ze stavebního plánu, vlastní úprava

V průběhu výstavby prvního obytného domu bylo zasaženo jeho okolí, protože stavba nebyla přizpůsobena infrastruktuře a územnímu plánu. Sesuvy půdy a trhliny na místních komunikacích umocnily snahu obecního zastupitelstva o zastavení stavby a donucení majitele objektu k dodatečnému dodržení podmínek vyplývajících z územního plánu obce. Obec v zásadě není proti výstavbě bytových domů, které by přivedly nové obyvatele do obce. Trvá ovšem na splnění podmínek, které jsou nezbytné pro běžný provoz, jako je kupříkladu posílení kanalizace, popřípadě na snížení počtu plánovaných domů. Je pochopitelné, že stávající kanalizace a inženýrské sítě by na téměř jednorázový 20% nárůst obyvatel nebyly připraveny.

V současné době probíhá obnovení stavebního řízení a konečný verdikt je tím pádem v rukách stavebního úřadu, soudu a současného majitele, který objekty odkoupil. S největší pravděpodobností ovšem dojde k udělení dodatečného stavebního povolení, přestože byly výstavbou porušeny stanovené podmínky. S přihlédnutím na podobné judikáty, řešené soudně na území České republiky se s udělením dodatečného stavebního povolení spíše počítá. To by znamenalo další bytové příležitosti pro nové potenciální obyvatele obce.

6 SWOT analýza

Ke zhodnocení potenciálu obce Jenišov bylo využito SWOT analýzy, pomocí které lze identifikovat slabé a silné stránky rozvoje obce a zároveň vymezit hrozby a případné příležitosti, které na obec působí zvnějšku. Poznatky a informace zjištěné z analýzy obce Jenišov sloužily k jejímu vypracování. Ve výše uvedené tabulce jsou kromě vnitřních faktorů, tj. silných a slabých stránek uvedeny rovněž vnější faktory, tj. hrozby a příležitosti obce, jež ovlivňují rozvoj obce.

Obrázek 7: SWOT analýza – zhodnocení potenciálu obce

Silné stránky (Strengths)	Slabé stránky (Weaknesses)
<p>Vybudovaná kanalizace a zasíťování obce</p> <p>Plynofikace obce</p> <p>Výhodná poloha obce vůči Karlovým Varům</p> <p>Dobrá dostupnost služeb</p> <p>Nízká nezaměstnanost v obci</p> <p>Vysoká míra vzdělanosti obyvatel</p> <p>Vysoký podíl osob v produktivním a předproduktivním věku</p>	<p>Silná vyjíždka obyvatel za prací</p> <p>Důlní činnost na katastru obce</p> <p>Absence školky a školy</p> <p>Zchátralý kulturní dům</p> <p>Zatížení hlukem a emisemi z dopravy</p> <p>Poddolované území z minulé těžby</p> <p>Vysokotlaké plynovody</p> <p>Vznik konfliktů mezi obyvateli</p>
Příležitosti (Opportunities)	Hrozby (Threats)
<p>Výstavba nových rodinných domů</p> <p>Získání dotací na další rozvoj</p> <p>Zlepšení dostupnosti služeb MHD</p> <p>Zlepšení parametrů místních komunikací</p> <p>Zavedení ekologického způsobu vytápění</p>	<p>Zhoršování kvality ovzduší</p> <p>Likvidace okolní krajiny kvůli výstavbě</p> <p>Nedostatek finančních prostředků</p> <p>Důlní činnost – těžba kaolinu</p>

Zdroj: Vlastní zpracování

Z provedené SWOT analýzy vyplývá, že obec má celou řadu silných a slabých stránek, jež ovlivňují rozvoj území a místní obyvatele. Jak již bylo řečeno, vybudovaná kanalizace, vodovody a plynofikace obce umocnily zájem o výstavbu domů na území obce a tím také růst počtu obyvatel, který má v horizontu minulých let rostoucí tendenci a do budoucna

je rovněž očekáván. S novou výstavbou souvisí také převaha obyvatel v předproduktivním a produktivním věku nad obyvateli ve věku postproduktivním, což představuje možnosti pro další rozvoj obce. Vzhledem k počtu firem a soukromých podnikatelů, kteří zde provozují svou živnost, je v obci nízká nezaměstnanost. Obci na její atraktivitě přidává také její výhodná poloha vůči blízkým Karlovým Varům, kvalitní dopravní dostupnost obce a dobrá občanská vybavenost. Služby a kulturní vyžití obyvatelům obce ve většině případů vyhovují a hodnotí je velmi pozitivně. Slabými stránkami jsou četné vyjíždky obyvatel za prací do okolí obce, absence školky a školy, zatížení obce hlukem a emisemi vzhledem k blízké rychlostní komunikaci a místním komunikacím. Minulá hlubinná těžba na území obce způsobila, že se v obci nachází poddolované oblasti, které omezují rozvoj obce. Na území obce se rovněž nachází několik ložisek kaolinu a na jednom z nich byla v roce 2014 zahájena těžba. Obec by měla k těmto slabým stránkám a případným hrozbám zodpovědně přistupovat a mírnit jejich následky, aby si udržela místní obyvatele a dále vytvářela příležitosti pro nárůst nových obyvatel.

Klíčovou příležitostí rozvoje obce představuje výstavba rodinných domů, které by přivedly nové obyvatele. S rostoucím počtem obyvatel by současná vybavenost obce a služby poskytované na jejím území nemusely postačovat potřebám nově přistěhovalých. Obec by měla zvážit možnost zlepšení dostupnosti služeb MHD, rozšíření nabídky služeb obchodních sítí a zvýšit kvalitu místních komunikací. S nevyužíváním služeb MHD a stále častější preferencí topení tuhými palivy a spalováním odpadu by zapříčinilo výrazné zhoršení kvality ovzduší, životního prostředí a tím i celého okolí obce. Bylo by tedy vhodné směřovat obyvatele na ekologicky šetrný způsob topení a spalování odpadu na území obce sankcionovat, aby se na nejnižší možnou míru eliminovaly případné negativní následky. Výstavba rodinných domů a těžba kaolinu v obci přináší negativní dopady jako je například likvidace okolní krajiny, kterých by se obec mohla vyvarovat tím, že bude zalesňovat a rekultivovat v oblastech rozvoje. Nedostatek finančních prostředků k rekonstrukci zvenčí zchátralého kulturního domu, by obec mohla redukovat případnými dotacemi, pro jejichž získání by ovšem musela vytvořit určité podmínky. V kulturním domě by mohla obec pravidelně pořádat společenské akce pro obyvatele a tím vytvořit možnost pro bližší seznámení starousedlíků s nově přistěhovalými a omezit tak případnou hrozbu vznikajících konfliktů mezi těmito dvěma skupinami.

SWOT analýza poukázala na nedostatky a přednosti obce, které korespondují s výsledky demografické a socioekonomické analýzy obce. Přes veškeré hrozby a slabé stránky má obec potenciál pro další sociální a ekonomický rozvoj.

7 Závěr

Cílem bakalářské práce bylo analyzovat demografický a sociální rozvoj západočeské obce Jenišov se zaměřením na dosavadní a budoucí výstavbu bytů včetně zhodnocení vlivu suburbanizace na rozvoj obce. Trend suburbanizace výrazně ovlivnil sociální a ekonomický rozvoj této obce. Nejvýrazněji se projevil v posledních 14 letech, kdy se do obce přistěhovaly zejména mladé rodiny, které život na předměstí považovaly za životní ideál. K přesídlení do Jenišova rovněž přispěla výhodná cena pozemků a poloha obce vůči Karlovým Varům.

S migrací mladých rodin do obce souvisí pozitivní změna věkové struktury a vzdělanosti obyvatelstva. Analýza struktury vzdělanosti zaznamenala meziroční nárůst vysokoškolsky vzdělaných obyvatel o neuvěřitelných 1000% a počet obyvatel s úplným středoškolským vzděláním vzrostl o 338%. Vývoj vzdělanosti v obci koresponduje s celorepublikovým zvyšováním zájmu o vzdělání. V současné době je obyvatelstvo obce v nejvyšší míře zastoupeno obyvateli v produktivním věku. S čímž souvisí výrazné zvýšení porodnosti, které zapříčinilo růst obyvatel v předproduktivním věku. Naopak je zřejmé slábnutí věkové kategorie v důchodovém věku, což je pozitivním faktorem pro další ekonomický rozvoj obce.

Vývoj ve výstavbě domů se začal výrazněji projevovat po roce 2002. Nejvyšší nárůst vystavěných domů byl ovšem zaznamenán v letech 2008 a 2009, kdy vrcholila výstavba na pozemcích v obytné zóně Pod Rohem I. Hospodářská krize se na výstavbě domů projevila až v letech 2012 a 2013, a to zejména v poklesu vystavěných domů ruskou klientelou, která má v obci své zastoupení. Vzhledem k počtu dostupných a zasítovaných parcel pro výstavbu v lokalitách Pod Rohem II. a U rybníka a snižující se sazbě hypotečních úvěrů lze predikovat další rozvoj ve výstavbě domů na území obce. Udělí-li stavební úřad dodatečně stavební povolení společnosti, jež plánuje výstavbu celkem 6 bytových domů, mohlo by dojít k přetížení kapacity místní technické infrastruktury. Při plném obsazení bytových jednotek by totiž došlo k 20% nárůstu počtu obyvatel, na které obec není připravena.

Zastupitelstvo obce tedy jedná s příslušnými orgány o zajištění vyhovující infrastruktury a o omezení rozsahu stavby tak, aby nedošlo poškození stávajících obyvatel obce.

Z uskutečněné ankety vyplývá, že se požadavky na občanskou vybavenost u místních obyvatel liší. Starousedlíci jsou zpravidla spokojeni se současnou vybaveností a službami, jelikož zde žili již v dobách, kdy byla vybavenost v obci téměř nulová. Nově přistěhovalí jsou naopak zvyklí na občanskou vybavenost z města a ve srovnatelném poměru ji vyžadují. Nejvíce v obci postrádají mateřskou školku, bankomat v části obce návěs a volnočasové aktivity pro děti. Starousedlíci a rodiče malých dětí se shodují ve věci vystavění autobusové zastávky MHD nedaleko od návsi. Starší obyvatelé mají problémy dojít na vzdálenou zastávku a rodičům dětí nevyhovuje poloha zastávky za frekventovanou místní komunikací. Ostatní služby a vybavenost obyvatelům obce vyhovují a nic by na nich neměnili.

Ke zhodnocení potenciálu obce posloužila metoda SWOT analýzy, ve které byly specifikovány slabé a silné stránky obce a zároveň hrozby a příležitosti pro další rozvoj obce. Obec by měla čelit těmto potenciálním hrozbám tak, aby předešla problémům, které mohou vzniknout v souvislosti s růstem počtu obyvatel (např. absence mateřské školky) a aktivně reagovat na potřebu rozšiřování občanské vybavenosti, aby si udržela stávající obyvatele a neodrazovala zájemce o pozemky v obci.

8 Seznam použitých zdrojů

Odborná literatura

ČMEJREK, Jaroslav, KOPŘIVA, Radek. *Základy veřejné správy*. Vyd. 1. Praha: Česká zemědělská univerzita, Provozně ekonomická fakulta, 2007. ISBN 978-802-1316-263

ČMEJREK, Jaroslav. *Obce a regiony jako politický prostor*, 1.vyd. Praha, 2008, ISBN 978-80-87197-00-4

HNILÍČKA, Pavel. *Sídelní kaše: otázky k suburbánní výstavbě kolonií rodinných domů*. Vyd.1. Brno: ERA, 2005, 131 s. ISBN 80-736-6028-8

HUDEČKOVÁ, Helena, a kol. *Regionalistika, regionální rozvoj a rozvoj venkova*. Vyd. 1. Praha: Česká zemědělská univerzita, 2006, 189 s. ISBN 80-213-1413-3

JANDOUREK, Jan. *Sociologický slovník*. Vyd. 2. Praha: Portál, 2007, 285 s. ISBN 978-80-7367-269-0.

KADEČKA, Stanislav. *Právo obcí a krajů v České republice*. Vyd. 1. Praha: C.H. Beck, 2003, XVII, 408 s. Beckova edice právní instituty. ISBN 80-717-9794-4.

KALIBOVÁ, Květa. *Úvod do demografie*. 2. vyd. Praha: Karolinum, 2002, 52 s. ISBN 80-246-0222-9

KALIBOVÁ K., a kol. *Demografie (nejen) pro demografy*. 3.Vydání, Praha:Sociologické nakladatelství, 2009, 241 s. ISBN 978-807-4190-124

KOSCHIN, Felix. *Demografie poprvé*. Vyd. 2. Přeprac .Praha: Oeconomica, 2005, 122 s. ISBN 80-245-0859-1

KREJČÍ, Tomáš. *Regionální rozvoj: teorie, aplikace, regionalizace*. 1. vyd. Brno: Mendelova univerzita v Brně, 2010, 155 s. ISBN 978-807-3754-143

OUŘEDNÍČEK, Martin a kol. *Sub urbs: krajina, sídla a lidé*. 1.vydání.Praha:Academia, 2013,338s. ISBN 978-80-200-2226-4

POMAHAČ, Richard. *Veřejná správa*. 1. vyd. V Praze: C.H. Beck, 2013, xx, 315 s. Beckovy mezioborové učebnice. ISBN 978-80-7400-447-6

WOKOUN, René a kol. *Úvod do regionálních věd a veřejné správy*. 1. vyd., Plzeň: A. Čeněk, 2004, 447 s. ISBN 80-864-7380-5

WOKOUN, René, a kol. *Regionální rozvoj: (východiska regionálního rozvoje, regionální politika, teorie, strategie a programování)*. Praha: Linde, 2008, 475 s. ISBN 978-807-2016-990

WOKOUN, René, a kol. *Základy regionálních věd a veřejné správy*. Plzeň: A. Čeněk, 2011, 474 p. ISBN 978-807-3803-049

Internetové zdroje

Český statistický úřad. [online]. [cit. 2015-01-15]. Dostupné z: <http://www.czso.cz/>

Regionální Informační servis. [online]. [cit. 2015-01-16]. Dostupné z: <http://www.risy.cz/cs/vyhledavace/obce/detail?Zuj=537926>

Pozemky Karlovy Vary. [online]. [cit. 2015-02-20]. Dostupné z: http://www.podrohem.cz/cz_rd.htm

Mapy.cz. [online]. [cit. 2015-02-16]. Dostupné z: <http://www.mapy.cz/>

Historie obce Jenišov. [online]. [cit. 2015-02-16]. Dostupné z: <http://www.jenisov.cz/kronika>

Právní předpisy

Zákon č.128/2000 Sb. o obcích: *Sbírka zákonů ČR*. ze dne 12. dubna 2000. Dostupné také z: [//www.zakonycr.cz/seznamy/128-2000-Sb-zakon-o-obcich-\(obecni-zrizeni\).html](http://www.zakonycr.cz/seznamy/128-2000-Sb-zakon-o-obcich-(obecni-zrizeni).html)

Seznam obrázků:

Obrázek 1: Schéma veřejné správy.....	18
Obrázek 2: Geografická poloha obce.....	27
Obrázek 3: Nové vybavení interiéru kapličky	30
Obrázek 4: Obytná zóna č. 1 WEST – END.....	47
Obrázek 5: Obytná zóna WEST – END Pod Rohem.....	48
Obrázek 6: Nové bytové domy – plán	50
Obrázek 7: SWOT analýza – zhodnocení potenciálu obce.....	51

Seznam tabulek:

Tabulka 1: Počet členů zastupitelstva obcí	19
Tabulka 2: Vývoj počtu obyvatel v letech 2000 – 2014.....	31
Tabulka 3: Počet obyvatel dle věku a pohlaví	34
Tabulka 4: Přirozené a migrační přírůstky obyvatelstva	35
Tabulka 5: Obyvatelstvo dle vzdělanosti.....	37
Tabulka 6: Obyvatelstvo dle ekonomické aktivity - aktivní.....	39
Tabulka 7: Obyvatelstvo dle ekonomické aktivity - neaktivní	39
Tabulka 8: Počet dokončených bytů v obci Jenišov a Hory v letech 2000 – 2013	46

Seznam grafů:

Graf 1: Vývoj počtu obyvatel v obci Jenišov v letech 2000 – 2014.....	32
Graf 2: Vývoj počtu obyvatel v sousední obci Hory	33
Graf 3: Obyvatelstvo dle věkových kategorií	34
Graf 4: Vývoj sňatečnosti, rozvodovosti a potratovosti v letech 1991 – 2013.....	36
Graf 5: Struktura vzdělanosti v roce 2011	38
Graf 6: Vývoj ve výstavbě bytů v obcích Jenišov a Hory	45

9 Přílohy

Příloha 1: Otázky pro polostandardizovaný rozhovor se starostou obce.....	I
Příloha 2: Anketa obyvatelům obce.....	I
Příloha 3: Atributy – znak a prapor obce.....	V
Příloha 4: Kaplička sv. Anny.....	V
Příloha 5: Kulturní dům.....	VI
Příloha 6: Zrekultivovaná oblast bývalého dolu Poldi – Oáza.....	VII
Příloha 7: Letecké snímky obce.....	VIII
Příloha 8: Nová výstavba v obci.....	IX
Příloha 9: Jenišovský zpravodaj spolku Za zdravé životní prostředí.....	X

Příloha 1: Otázky pro polostandardizovaný rozhovor se starostou obce

Otázka č. 1: Jenišov je obcí s nejvyšším meziročním přírůstkem obyvatel v Karlovarském kraji. Co je dle Vás hlavní příčinou tohoto nárůstu?

Otázka č. 2: Jak ovlivnilo přesídlování občanů do obce její sociální a ekonomický rozvoj?

Otázka č. 3: Jsou na území obce příležitosti pro další bytovou výstavbu?

- Konkrétní lokality pro výstavbu
- Stav inženýrských sítí v těchto lokalitách obce

Otázka č. 4: Jaké projekty nebo možnosti rozvoje obce plánuje zastupitelstvo obce do budoucnosti?

- Občanská vybavenost obce
- Nové spolky
- Pořádání kulturních akcí

Příloha 2: Anketa obyvatelům obce

Vážený pane / paní,

jsem studentkou třetího ročníku provozně ekonomické fakulty, České zemědělské univerzity v Praze. Ke zpracování praktické části mé bakalářské práce na téma: **Sociální a ekonomický rozvoj obce Jenišov** přispějí otázky, které bych Vám nyní ráda položila.

Anketa je zcela anonymní a nebude použita pro jiné účely, než je zpracování bakalářské práce. Její vyplnění nezabere více než 10 minut. Tímto bych Vás chtěla požádat o zakroužkování příslušných odpovědí. Anketa mimo jiné obsahuje otevřené otázky, které mohou vyžadovat krátký komentář.

Děkuji za Váš čas.

1) Váš věk je:

- a) 18 – 25 let
- b) 26 – 35 let
- c) 36 – 45 let
- d) 46 – 55 let
- e) 56 let a více

2) Vaše nejvyšší dosažené vzdělání je:

- a) Základní
- b) Středoškolské bez maturity
- c) Středoškolské s maturitou
- d) Vysokoškolské

3) Jak dlouho žijete v obci?

- a) Od narození
- b) 5 let a méně
- c) 6 – 9 let
- d) 10 let a více

4) Odkud pocházíte?

- a) Z Jenišova
- b) Z města či obce v okruhu 10 km
- c) Z města či obce v okruhu nad 10 km

5) Co vás vedlo k přesídlení do obce Jenišov?

- a) Bydlím zde od narození
- b) Výhodné získání pozemku či domu
- c) Příznivé životní prostředí
- d) Pracovní příležitosti
- e) Rodinné důvody
- f) Jiné:

6) Jak hodnotíte kvalitu životního prostředí v obci? Zakroužkujte svou odpověď od 1(výborné) do 5(nevyhovující), jako ve škole:

1 2 3 4 5

7) Poskytuje obec dostatek možností pro využití volného času?

a) ano b) ne

8) Jak hodnotíte dostupnost služeb a občanskou vybavenost v obci (nákupy, pošta, kulturní vyžití). Zakroužkováním číslice prosím zhodnoťte od 1(výborná) do 5(nevyhovující), jako ve škole:

1 2 3 4 5

9) V návaznosti na předchozí otázku stručně specifikujte, které služby Vám v obci schází. Jestliže jsou stávající služby a vybavenost obce vyhovující, tuto otázku nevyplňujte. (prostor pro Váš komentář)

.....
.....

10) Jak často využíváte služeb MHD?

- a) Každý den
- b) Příležitostně
- c) Vůbec, upřednostňuji jiný způsob dopravy

11) Jste dostatečně informováni o aktuálním dění v obci, rozhodnutí zastupitelstva apod.?

a) ano b) ne

12) Vaším hlavním zdrojem informací o aktuálním dění v obci je:

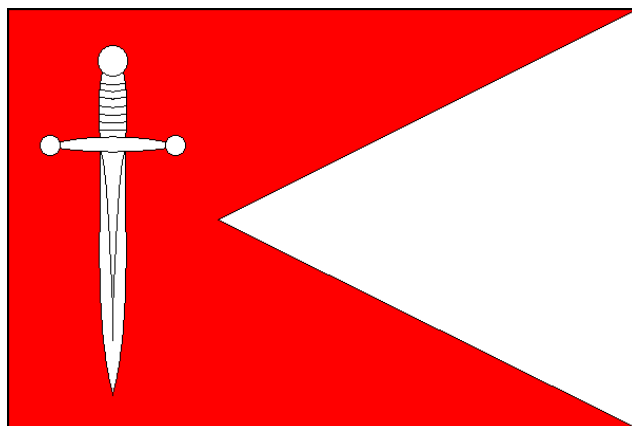
- a) Vývěsky v obci
- b) Internetové stránky obce
- c) od sousedů
- d) z jiných zdrojů

13) Jaké změny byste uvítali v obci Jenišov? (prostor pro Váš komentář)

.....

.....

Příloha 3: Atributy - znak a prapor obce



Zdroj: www.jenisov.cz

Příloha 4: Kaplička sv. Anny



Zdroj: Kronika obce Jenišov

Příloha 5: Kulturní dům

Kulturní dům po opravě fasády v roce 1956



Zdroj: Materiály obce Jenišov

Kulturní dům v současné podobě



Zdroj: googlemaps.cz

Příloha 6: Zrekultivovaná oblast bývalého dolu Poldi - Oáza

Klidová zóna Oáza Jenišov



Zdroj: Materiály obce Jenišov

Přírodní amfiteátr při Oáze Jenišov



Zdroj: Materiály obce Jenišov

Příloha 7: Letecké snímky obce

Letecký snímek z roku 2009 (části Náves, Pod Rybníkem)



Zdroj: Materiály obce Jenišov

Letecký snímek z roku 2009 (části Pod Rohem 1, Pod Rohem 2)



Zdroj: Materiály obce Jenišov

Příloha 8: Nová výstavba v obci

Řadové domky – nová výstavba



Zdroj: Kronika obce Jenišov

Započatá výstavba bytových domů



Zdroj: Kronika obce Jenišov

První vystavěný bytový dům společnosti Vaprostav, s.r.o.



Zdroj: www.ceskatelevize.cz

Příloha 9: Jenišovský zpravodaj spolku Za zdravé životní prostředí

JENIŠOVSKÝ ZPRAVODAJ
Spolku Zdravé životní prostředí - Jenišov
únor 2014


Jenišovský spolek Za zdravé životní prostředí
Vše všechny společně zve na

SOUSEDSKÝ BÁL
SOBOTA 30.00 BODŮ
14. ÚNORA
SÁL OBCE JENIŠOV

- Kancelář a posilovna krajů FortisBand J.P.Ř., zpravě Blana a Paps
- Program, zábava i občerstvení zapláceno
- Vstupenky za 50,- Kč www.zdravezivotniprostredi.cz
- Vítejte doma! Vítejte doma! Vítejte doma! Vítejte doma! Vítejte doma! Vítejte doma!
- Občerstvení a nápoje k 20.00 hodině u stánků (včetně 20.00 Kč)

DĚLNÍČKY PRO ŠIKOVNÉ RŮČIČKY
přijďte si vyrobit: netradiční šifonové
& výrobky z papíru, výrobky

Vážení Jenišovští,
hned v úvodu vás zveme na dvě akce:
Taneční zábavu a dětské dílničky. Dílničky jsou naplánované na celý rok pravidelně vždy první pátek v měsíci a jsou určeny pro všechny děti bez rozdílu věku.

Chcujeme MF Dnes je dne 10.1.2015
„Těšáci šli stát na poplatcích. Teď s tím mají glesat a navíc zaplatit dvojnásob tolik.
... Podle statistik z roku 2012, které má MF DNES k dispozici, tak například těšáci kaoliny odvedli do státních a obecních pokladen jen 0,6% z tržeb, vyhláška stanovovala 8%.“
To znamená, že bylo odvedeno 13x méně!
Celý článek najdete na facebooku. V této věci máme k dispozici také vyjádření Ministerstva financí, které potvrzuje, že stát za kaolin dlouhodobě nedostává řádně zapláceno.

Kluci o holky, přijďte a můžete si vyrobit parádní masopustní masku. Tento pátek 6. února od 17 hodin v zasedací místnosti Obecního úřadu. Těšíme se na vás.

Dotace na dětské hřiště, výsadbu zeleně a rekonstrukci obecních místností pro činnosti s dětmi.
Minulý týden pan Burda, Braun a Rákosník předali paní místostarostce Brujové kontakty na podání žádosti, která je určena právě pro obec naší veselosti. Nabízejí dotace až ve výši 400 000,- Kč na výše uvedené zpracované projekty. Žádost je nutné podat co nejrychleji v průběhu února. Titul je vypsan resortem karlovarské rodáčky (a věříme, že i místní patriotky!) ministryně Karly Šlechtové.

95 02 12203

Zdroj: Facebookové stránky spolku