

Česká zemědělská univerzita v Praze

Fakulta agrobiologie, potravinových a přírodních zdrojů

Katedra obecné zootechniky a etologie



Zhodnocení povahových testů vybraných plemen psů

Diplomová práce

Autor práce: Bc. Irena Kadlecová

Vedoucí práce: Ing. Helena Chaloupková Ph. D.

© 2016 ČZU v Praze

Čestné prohlášení

Prohlašuji, že svou diplomovou práci "Zhodnocení povahových testů vybraných plemen psů" jsem vypracovala samostatně pod vedením vedoucího diplomové práce a s použitím odborné literatury a dalších informačních zdrojů, které jsou citovány v práci a uvedeny v seznamu literatury na konci práce. Jako autorka uvedené diplomové práce dále prohlašuji, že jsem v souvislosti s jejím vytvořením neporušil autorská práva třetích osob.

V Praze dne 8. 4. 2016 _____

Poděkování

Ráda bych touto cestou poděkovala vedoucí diplomové práce Ing. Heleně Chaloupkové, Ph.D. za odborné vedení a pomoc při tvorbě této práce. Dále bych ráda poděkovala rodině a přátelům za morální podporu, bez které by tato práce nevznikla.

Zhodnocení povahových testů vybraných plemen psů

Souhrn

Předmětem diplomové práce bylo zjistit, jak velkou vypovídací hodnotu mají povahové testy všeobecně, v České republice a ve Švédsku. Zda odhalují opravdové charakterové vlastnosti, nervovou stabilitu psů, strachové nebo agresivní reakce. Český povahový test je součástí a podmínkou bonitace Klubu belgických ovčáků v českých zemích, kde jsou kromě belgických ovčáků i ovčáci australští. Cílem analýzy bylo zjistit rozdíly výsledků a úloh českého testu a dlouhodobě propracovaného švédského Mental testu, který ukazuje na komplexní povahové rysy a je celkově i časově náročnější a zdali výsledky testů mohou souviset s pravděpodobností úspěšného splnění zkoušky z výkonu u testovaných psů.

Testování psů probíhalo ve třech termínech, kde oba testy probíhaly vždy v jeden den u každého účastníka. Cílovou skupinou byli majitelé belgických a australských ovčáků, jejichž pes byl ve věkovém rozmezí 1 - 4 roků. Celkový počet zúčastněných psů byl 17. Švédský test prokázal vyšší závislost testovaných úloh mezi sebou (vysoké korelace), ale zároveň vyšší variabilitu výsledků mezi měřenými zvířaty na rozdíl od českého testu.

Výsledky této pilotní studie neukázaly spojitost splnění testů na vysoké bodové ohodnocení s vyšší pravděpodobností složení zkoušek z výkonu, což zřejmě může být ovlivněno malým počtem testovaných jedinců a jejich nižším věkem.

Tato studie slouží jako pilotní aplikovaný výzkum pro zvýšení efektivity a zjednodušení testování pracovních psů, nicméně je třeba v dalších krocích se zaměřit na konkrétní testované úlohy a jejich souvislost s chováním psa v dané situaci.

Klíčová slova: pes, test, chování, stres, reaktivita, strach

Analyze of the selection tests in dogs

Summary

The aim of the diploma thesis is to assess and analyse the value of the character test in general, both in the Czech Republic and Sweden. Their quality to reveal the real personality, emotional stability, fear reactivity and aggressive reactions. Czech character test is required as a condition for breeding for both Belgian and Australian shepherds by the Belgian Shepherd Club of Czech Republic. The aim of the analysis is to measure the differences between the tasks and the results of the Czech character test and highly-developed Swedish Mental test that reveals the character in a more complex way and is generally more demanding also from time management side. Furthermore the analysis explores the possible relation between the results of the character tests and trial performance in dogs undergoing this research.

The testing ran in three terms, while both tests were conducted in a single day for each participant. The target group were owners of Belgian and Australian shepherds with dogs between 1 to 4 years old. The total number of tested dogs is 17. The Swedish test proved higher connectivity of the tasks (high correlations) as well as higher results variability between tested animals as opposite of the Czech test.

The results of this pilot project study didn't show any connection between the high score in the test and higher probability of passing the working exam, although this result can be influenced by low number of animals tested and their lower age.

This study works as pilot applied research to increase the effectivity and simplify the testing of working dogs, however, it is essential for next stages of research to focus on concrete parts of the test and their connectivity to the dog behaviour in a given situation.

Keywords: dog, test, behaviour, fear, stress, reactivity

Obsah

1 Úvod	7 -
2 Cíl práce a hypotézy	8 -
2.1 Cíl práce	8 -
2.2 Hypotézy	8 -
3 Literární rešerše	9 -
3.1 Faktory působící na psa a jeho vývoj	9 -
3.1.1 Ontogeneze, kritické periody	9 -
3.1.2 Genetické předpoklady	10 -
3.1.3 Vliv rodičů, matky na chování mláďat	11 -
3.1.4 Vliv chovatele a majitele	12 -
3.1.5 Negativní vlivy na chování	14 -
3.2 Šlechtění na výstavy a práci	16 -
3.3 Využití psů v dnešní době	18 -
3.4 Testování štěňat a dospělých psů	19 -
4 Materiál a metodika	22 -
4.1 Testování	22 -
4.2 Český test	24 -
4.3 Švédský test.....	26 -
4.4 Statistická analýza	32 -
5 Výsledky	33 -
5.1 Výsledky ČT a ŠT	33 -
5.2 Hodnocení výsledků povahových testů ve vztahu k vyšším výkonům a jejich analýza	36 -
5.3 Analýza jednotlivých úloh v testech a závislost mezi nimi	38 -
5.4 Faktorová analýza ČT a ŠT.....	40 -
6 Diskuze	43 -
7 Závěr	47 -
8 Seznam zkratk	48 -
9 Seznam literatury	49 -
10 Přílohy	I
10.1 Švédská bodovací karta (MT)	I
10.2 Bodovací karta pro český test	IV
10.3 Bodovací karta pro švédský test.....	VI

1 Úvod

V současné době se zvyšuje zájem o povahové testy pracovních plemen psů za účelem hodnocení psa pro chovnost anebo pro budoucí výcvik. Z důvodu používání velkého množství testů a nebo případnému vzniku stále nových dalších testů v klubech jednotlivých plemen psů je otázkou, zdali testování má nějakou vypovídající hodnotu o povaze psa a zdali různé testy mezi sebou korelují.

Z tohoto důvodu, je důležité provést analýzu povahových testů psů, určit, které úlohy jsou důležité pro odhad povahových vlastností pracovního psa a výsledky pak aplikovat do chovatelské praxe. Tato práce přináší pilotní data v tomto oboru pro vybraná plemena klubu chovatelů Belgického ovčáka a Australského ovčáka.

2 Cíl práce a hypotézy

2.1 Cíl práce

Srovnat dva odlišné způsoby testování povahových vlastností u psů v ČR a ve Švédsku a zjistit, jak moc souvisí výsledky testů s uplatněním psů v pracovním upotřebení nebo sportu. Zda se dají vybrat dle výsledků povahových testů vhodné psi pro pracovní či sportovní upotřebení.

Porovnat výsledky povahových testů stejného plemene podle klubového řádu ČR versus Švédsko a zjistit zda existuje nějaká závislost mezi nimi.

Zjistit, zda výsledky švédského testu vykazují vyšší variabilitu oproti českému testu.

Analyzovat složky testů, které spolu korelují navzájem zjištěním vzájemných závislostí úloh v testu, které se opakují a naopak, které jsou na ostatních nezávislé a jejich testování je nutné.

2.2 Hypotézy

Hypotéza 1

Psi s vyšším hodnocením v českém nebo švédském testu budou mít vyšší pravděpodobnost splnění zkoušek než psi s nižším hodnocením.

Hypotéza 2

Existuje závislost mezi výsledky švédského a českého testu.

Hypotéza 3

Švédské testy vykazují vyšší variabilitu než český test.

3 Literární rešerše

3.1 Faktory působící na psa a jeho vývoj

Vlivů působících na povahové vlastnosti a jejich další vývoj je monitorováno mnoho. Už v prenatálním stádiu psa může mít manipulace a stres následky na charakterové vlastnosti jedince. Nemalým faktorem, ovlivňujícím charakter, je chovatel a jeho péče, následně majitel a příprava psů na další využití. Genetické předpoklady jsou založeny velmi složitě a poslední studie ukazují, že na povahové vlastnosti nemají až tak silný vliv, jak se předpokládalo. Nesmíme zapomenout poukázat na doporučení rané manipulace, kterou dokazuje studie Wilssona (1998 b) o odchovávaní štěňat na různých podložkách a jaký vliv tento komfort na povahové rysy zkoumaných štěňat měl. V následujících kapitolách práce seznamuje s několika faktory, které prokazatelně povahové vlastnosti ovlivňují a jejichž studií se zabývalo mnoho autorů z různých zemí.

3.1.1 Ontogeneze, kritické periody

Pes je po narození prakticky bezmocný tvor - oči má zavřené, akustické schopnosti a čichový systém jsou velmi nezralé. Motorické schopnosti jsou omezeny na několik základních pohybových schopností, které jsou nezbytné pro získání stravy a zbavení se metabolických zplodin (Jensen, 2007).

Období života po narození - období rané ontogeneze - je čas, kdy je nezralost organismu velmi citlivá a silně reaguje na vnější podněty. Vývoj smyslových vjemů a vznik nových informací hraje zásadní roli v dospělém chování (Lord, 2013). Mnoho studií se zabývalo rozdíly mezi jedinci stejného věku a vysvětlují je pomocí časných metod stimulací a obohacováním zkušenostmi (Battaglia, 2009).

V roce 1965, Scott a Fuller objevili štěněčí periody, neboli fáze života, které mají zásadní vliv na vývoj chování psa v dospělosti. Zjistili, jak moc je vývoj ovlivněn geneticky a jak prostředím. V případě, že pes nemá možnost kontaktu s podněty z okolí, s lidmi a možnost poznávání nového, může to mít celoživotní následky na povahové vlastnosti. Studovali například štěňata, která se nedostala do lidského kontaktu v raném období a která se už pak nikdy nenaučila vyrovnanému chování k lidem.

Štěňata se rodí neurologicky nezralá. Jejich nervový systém se ale rychle rozvíjí a právě vnější stimulace hraje prvořadou roli (Overall, 1997). Během několika týdnů se u psů

vyvinou nové schopnosti a motorika se velmi rychle zdokonaluje. V následujících týdnech se dokončují jedny z nejdůležitějších drah v životě psa (Braastad a Bakken, 2002).

Obecně platí, že nejdůležitější období pro učení je mezi 2,5 - 12 (14) týdnů života (Freedman et al., 1961) a proces dospívání je nejčastěji rozdělen do čtyř období – novorozenecké období, přechodné období, období socializace a juvenilní období (Braastad a Bakken, 2002).

Scott a Fuller tato období života pojmenovali kritickými periodami jako první a rozdělili je takto:

Neonatální perioda (0. - 12. den života)

Štěňata jsou po porodu hluchá a slepá, mají reflex sání, chuť, čich a kontakt k matce. Plazení, později začínají krůčky. K močení a kálení nutná asistence matky, stimulací břicha olizováním.

Transitivní perioda (12. – 21. den života)

Rychlý neurologický vývoj, lepší motorické vlastnosti, otevření očí 14. den, rozlepení uší 20. den, počátek chůze, začínají růst mléčné zuby.

Socializační perioda (3. – 12. týden života)

Nejdůležitější fáze ovlivňující budoucí povahové vlastnosti a schopnosti. Zvýšená komunikace, učení od matky, ostatních členů smečky, později i od lidí, správné chování, hry, seznámení s novým prostředím, podněty, vazby. Špatné zkušenosti z tohoto období si většinou nesou celý život.

Juvenilní perioda (3 – 6 měsíců věku)

Zcela vyvinuté smyslové schopnosti, po 4. měsíci začíná výměna zubů v trvalý chrup, růst štěněte už není tak rychlý, jako na počátku. Konec fáze pohlavní dospělosti (feny háráním; psi močí se zvednutou nohou) (Scott a Fuller, 1965)

3.1.2 Genetické předpoklady

Genetické předpoklady v oboru chování zvířat a jeho dědičnosti jsou velmi diskutabilním tématem. Psi se během domestikace a evoluce naučili komunikovat s lidmi a být závislími na jejich pomoci při řešení problémů. Toto chování je prokazatelně dědičné, ale ohledně charakterových vlastností a dědičnosti jsou vedeny stále častěji diskuze.

Persson et al. (2015) se zabývali výzkumem odhadu genetického základu povahových vlastností. Zaměřili se na znaky, které ukázali střední dědivost, tedy genetický předpoklad byl potvrzen. Testovali výzkumné bigly, kteří byli drženi v testovacím zařízení a byli pozorováni

při řešení různých problémů. V testu se posuzovala interakce, oční a fyzický kontakt. Feny měly výrazně vyšší hodnocení sociální interakce a fyzického kontaktu. Na oční kontakt vykazoval vliv věk psa, ale celková heritabilita těchto dvou vlastností byla odhadována dokonce až na 0,23-0,32. Z výsledků vyplývá, že sociální dovednosti mají genetický základ, který ale může být ovlivněn či zlepšen individuální zkušeností. Autoři uvádí, že by bylo vhodné v tomto výzkumu pokračovat a dále zkoumat genetiku sociálních dovedností psů.

Celkovou meta-analýzou ohledně dědičnosti povahových rysů se zabývali Hradecká et al. (2015) a došli k opačnému výsledku. Shrnuli vědecké články o povaze a jejím genetickém založení za posledních 40 let, jejichž závěry se do určité míry rozcházejí. Každá studie obsahovala data o testovaných zvláštěnostech povahových vlastností u domácích psů. Posuzovali 5 kategorií – životní prostředí, pasení, lovecké schopnosti, hru a psychickou charakteristiku. Ze studie vyšla velmi nízká heritabilita všech znaků a shodli na nevýznamném, nízké dědivém genetickém založení povahových vlastností, čímž nepodporují vypovídací hodnotu povahových testů k výběru vhodných jedinců do chovu.

3.1.3 Vliv rodičů, matky na chování mláďat

V přírodě se o narozená a odrůstající mláďata stará většinou celá smečka včetně otce a vychovávají je společně (Dostál, 2007). U domácích psů většinou je situace odlišná, otec většinou přítomen při růstu štěňat není a matka plní celkovou péči a vtiskávání chování svým mláďatům. Popřípadě se v pozdějším věku přidávají k výchově další členové domácnosti (Lord, 2013).

Ohledně předávání vzoru chování od matky, je nutno rozumět dědičnosti znaků. Dostál (2007) uvádí, že geny nebo vlohy, které ovlivňují vznik vlastností, nazýváme kvantitativními a jsou založeny velkým počtem genů s malým účinkem. Dědičnost těchto znaků je velmi složitá. Prostředí (zdraví, výcvik, chov, výživa, atd.) silně ovlivňuje projev těchto genů. Dědivost těchto vlastností hodnotíme v rozmezí 0-1, kdy čím blíže se hodnota heritability blíží 1, tím více je vlastnost dědivá. Při výpočtu porovnáváme výkony rodičů, potomků, sourozenců a polosourozenců. Z výsledků pak předpokládáme dědivost znaku pro celou populaci.

Wilsson a Sundgren (1998 a) zkoumali vliv matky a heritabilitu znaků k výběru psů pro pracovní využití ve službě a jejich chování v dospělém věku. Otestovali 630 štěňat v osmi týdnech a pak všechny psy testovali znovu ve věku 15-20 měsíců. Ve studii porovnávali

výsledky matek a obou testů. Závěrem jim vyšla heritabilita těchto znaků středně až vysoce dědivá, ale vyšší projev mateřských účinků na jejich chování se ukázal ve štěněčím věku.

Dlouhodobě se Wilsson a Sundgren (1998 b) také zabývali dalšími materiálními vlivy na chování psů v dospělosti. Za období 6-ti let nasbírali data od 8678 štěňat NO. Ve studii zohledňovali velikost vrhu, porodní váhu a paritu matky a vliv těchto faktorů na chování psa v budoucnu. Čím více štěňat ve vrhu bylo, tím více se snižovala jejich váha. Parita matky a její vliv na štěňata byl znatelný pouze ve štěněčím věku, později byl zanedbatelný, jak dokazuje i studie výše. Porodní hmotnost měla nejvyšší vliv na povahové vlastnosti hlavně u narozených fen, kdy ty s větší váhou byly temperamentnější a při pozdějším testování získali vyšší ohodnocení tvrdosti a razance. Nemalé rozdíly byly nalezeny mezi testy štěňat a dospělých psů a jejich výsledků u každého jedince. Autoři předpokládají vysoké ovlivnění chování u psů i použitým materiálem v porodní bedně včetně časné manipulace. Změna materiálu prokázala vliv na rychlejší růst. Rozdíly mezi vrhy v zimních a v letních měsících byly taktéž výrazné. Celkově se shodli, že vztah mezi hmotností, zralosti psa a jeho chováním velmi ovlivňuje psychické pohodlí a zralost a povahové vlastnosti štěněte v dospělém věku.

3.1.4 Vliv chovatele a majitele

Momentálně není studie, která se přímo zabývá vlivem pouze chovatele na chování štěňat, potažmo psů v dospělosti. Autoři takových studií se zabývají celými skupinami vychovávanými psy v kynologických zařízeních.

Péče o štěňata a její vliv na povahové rysy jedinců má silný vliv bohaté prostředí s různými vjemy a manipulace během rané ontogeneze. Všechny tyto vlivy mohou být užitečné pro přípravu vojenských a policejních psů, kteří musí být schopni vyrovnat se s mnoha náročnými situacemi (Battaglia, 2009).

Například reakci na střelbu může významně ovlivnit zvuková stimulace štěňat. Na jejich pozdější reakce na náhlý hluk a chování ohledně odezvy směrem k němu má kladný vztah. U policie a armády je to jeden z důležitých parametrů pro výběr vhodných jedinců pro budoucí tréninkové schopnosti (Svobodová et al., 2008)

Studie zabývající se vlivem majitele na povahové vlastnosti psů ukazuje, jak moc jsou psi vázáni na své majitele (v kladném slova smyslu) a jak moc jim tato silná vazba ovlivňuje řešení problematických situací. Pozorovali 2 skupiny psů (28 dvojic), které rozdělili na pracovní psi a psi, kteří plní úlohu společníka. Obě skupiny uváděli do různých nových situací, jednoduchých zadání úkolů a pozorovali chování psů. Zároveň si zaznamenávali a

hodnotili postoj a vztah majitelů. Ze studie vyšly dva faktory, které byly zásadními a korelovaly s proměnným chováním psů. Jednalo se o sociální hru a závislost, které byly základním ukazatelem vztahu majitele a psa. Psi, kteří jsou hodně vázání a závislí na svém majiteli, měli o to nižší výkon k samostatnému vyřešení problému. Silný, ač kladný, vztah jim bránil v řešení situací samostatně a dokončení úkolů. Autoři se v závěru shodují, že za nižší schopností řešení situací, či problému není domestikace, ale přílišná vazba na majitele (Miklosi et al., 1997).

Studie Wilssona a Sundgrena (1997) ohledně chovu německých ovčáků ve výcvikovém centru ve Švédsku se také zabývá rozdílným přístupem ke štěňatům, tedy přístupu psovodů v zařízení. Jednalo se o výběrový chov německých ovčáků, kde se posuzoval charakter každého jedince zvlášť. Štěňata, která byla odchována a připravována přímo v zařízení specialisty, ukazovala mnohem lepší výsledky než štěňata, která byla připravována soukromě. Studie ukazuje také na důležitost šlechtění, kde se klade důraz na vlastnosti plemene. Zároveň autoři poukazují na důležitost subjektivity posuzování, správné hromadění informací a vyhodnocení, než jen popis určité reakce v dané situaci.

Což, ale vyvrací Foyer et al. (2014), kteří se věnovali podobnému testování na povahu dospělých psů v závislosti na štěněčí věk. Zjišťovali, jak moc zásadní jsou události, které nastanou v dospívání jedince a jak dlouhodobé účinky mají. Zážitky a zkušenosti štěněte mají zásadní vliv na povahové rysy a jejich vývoj. Štěněčí období je nejhlavnější pro budoucí rozvoj a má silný vliv na chování v dospělosti a upotřebení v různých pracovních či sportovních nárocích. Pro studii povahy v dospělosti a její prověření využili vojenské pracovní psy ve Švédsku. Šlo o německé ovčáky, kteří jsou odchováni ve vojenské centrální stanici. Někteří zůstali první rok (socializační fáze) ve stanici a druhá část byla umístěna na první rok života do rodin. Test měl ukázat rozdíl mezi povahovými vlastnostmi těchto dvou skupin. Psi byli testováni v 17 měsících života. Výsledkem bylo, že zkušenosti a socializace v prvním roce života mají zásadní vliv na chování a temperament v budoucích letech. Závěrem se shodují, že by psi, kteří mají sloužit u armády, měli být umístováni na první rok života do rodin.

Také ve Švýcarsku se studií a testováním povahových vlastností zabývají více než 50let. Fuchs et al. (2005) zkoumali vnější faktory ovlivňující chování. Zaměřili se na socializaci, výcvik, chov a výsledky povahových testů, které sbírali z dotazníků. Nejdůležitějšími znaky pro posuzování povahy bylo sebevědomí, nervová stabilita, tvrdost, ostrost, obrana, reakce na střelbu a temperament. Všichni psi byli podrobeni testu dvakrát, v rozmezí jednoho roku, k pozorování závislosti chování a vnějších vlivů. Výcvik mladých

psů a kontakt s dětmi školního věku byly významně spojeny s jednou nebo více charakterovými vlastnostmi. Sebevědomí a nervová stabilita velmi dobře korelovali s výcvikem od štěněte, stejně tak mladých psů. Ostrost a obrana stoupali s věkem, tedy v druhém testování dosahovali vyšších výsledků, ale temperament naopak své skóre snižoval v druhém testu. Ostatní znaky nebyly rozdílné v obou testech.

3.1.5 Negativní vlivy na chování

Negativní vlivy na vývoj chování štěňat byly více zkoumány v 60. letech minulého století. (Scott a Fuller, 1965; Fox a Stelzner, 1967). Vliv dlouhodobě negativních vlivů (špatná péče matky, omezené sociální kontakty, nemoci atd.) byl dokázán a tím zhoršení povahových rysů v pozdějším věku (Chaloupková et al. 2007). Naproti tomu, stimulace štěňat krátkodobě stresujícími vlivy, nebo krátké odloučení od matky má dlouhodobě pozitivní účinky na stabilitu chování (Meerlo et al., 1999).

Studii účinků socializace štěňat a různých možností poznání se věnovali také Fox a Stelzner (1967) v zajímavém testu. Vytvořili si 3 skupiny štěňat. První štěňata odstavili a izolovali od ostatních už okolo třetího dne života. Druhou skupinu odstavili předčasně a třetí skupina byla u matky a všech vjemů poznání do 8 týdnů. Poté byli všichni od odebrání do konce 12tého týdne nadále izolováni. Po ukončení dvanáctého týdne byli vypuštěni dohromady a dokumentováno jejich chování a reakce.

Skupina nejdéle izolována od ostatních byla pasivní, nezapojovala se do her, neštěkala a nekousala, zato agresivita u nich rostla rychle a většinou si hledali zábavu samostatně. Chování druhé skupiny bylo částečně stejné s první a částečně s třetí, tato štěňata byla v neonatální periodě u matky a sourozenců. Období socializační je pro štěňata a jejich vývoj normálních vztahů a chování nejdůležitější. To potvrzuje poslední skupina, která nevykazovala žádné změny či abnormality charakterových vlastností v daném věku psa. Výsledkem studie bylo upozornění autorů, jak důležitá je socializační fáze, zkušenosti a kontakt, pro zdárný vývoj sociálního chování a vztahů.

Takovýchto studií bylo více, McMillan et al. (2011) zjišťovali stav štěňat ve velkochovech, kteří tam žijí bez podnětů k rozvoji, poznání nových situací a lidí. Štěňata jsou v takových zařízeních množena ve velkém množství bez ohledu na kvalitu, ale na kvantitu. Psi jsou celý život zavřeni v kleci, nemají kladné interakce s lidmi a různorodost prostředí. Pes, který žije v takovýchto podmínkách do dospělosti už nikdy nedožene rozvoj z juvenilního věku a poznávání a nikdy nebude vykazovat normální, přirozené chování.

Autoři studovali psy, kteří byli odchováni v takovýchto zařízeních a zůstali v nich až do dospělého věku. Poté byli už minimálně další 2 roky umístěni v nových domovech. Výsledky bohužel potvrzují předpoklady – psi mají mnohem více zdravotních potíží, strachu, problémy s nečistotností, mnohem hůře se dají cvičit a vykazují vyšší nezáměr o pohybující se kořist oproti psům z „normálních“ podmínek. Studie zcela potvrdila domněnky o potížích těchto psů s učením, vyrovnáváním se s různými situacemi a dlouhodobého strachu.

Vliv špatných podmínek ve štěněčím věku a dopad na pracovní upotřebení také studovali Foyer et al. (2013) a zhodnotili několik faktorů ovlivňující budoucí chování psů po celý život. Analyzovali 105 vrhů chovaných pro pracovní využití v armádě ve Švédsku. Monitorovali několik údajů o každém psovi – informace o obou rodičích, velikost vrhu a poměr pohlaví, pohlaví psa a porodní hmotnost v den porodu a desátý den života. Posouzení pro pracovní upotřebení nastalo až mezi 12.-20. měsícem života. Studie ukázala 4 hlavní faktory ovlivňující chování a to: důvěřivost, agresivita, společenskost (vztah a chuť spolupráce) a fyzické zapojení. Rychlost příbytku váhy, velikost vrhu a období, kdy se narodili mělo také vliv na výsledky studie. Rychlost příbytku ovlivňuje společenskost, agresivita souvisí s pohlavím. Výsledky potvrzují, že u štěnat má vliv prostředí dlouhodobé účinky na charakterové vlastnosti a zvládnutí zátěžových situací.

Neméně významný faktor ovlivňující chování zvířat je prenatální stres. Jensen (2014) se jím zabýval a zjistil, že stres a psychická zátěž matky může ovlivňovat epigenetické mechanismy. V určitých fázích březosti to může mít silné následky na povahové rysy jedince a citlivost na různé situace. Autor zkoumal prenatální stres u kuřat a potvrdil, že působení krátkodobého i dlouhodobého stresu na matku, vytváří změny na genové expresi mozku, citlivost a chování. Závěrem se snaží o zavedení výsledků této studie do oblasti welfare podmínek zvířat.

Scherrer et al. (2006) zjišťovali, jak si plemenné kluby vedou s povahovými testy, které jsou od roku 2007 povinné pro jedince zasahující do chovu. V testech se objevují jak optické, tak akustické podněty a kontakt s cizí osobou. Chování k ostatním psům a obrana byla testována minimálně. Nejčastějším důvodem pro nesplnění byla bázlivost (86%) a agresivita (81%). Úspěšnost testů byla výrazně nižší, když byli rozhodčí pravidelně vzděláváni a testováni. U testů je nutná kontrola kvality nebo alespoň rozhodčích, ale provádí se pouze u 42% klubů, což může vézt ke zkresleným výsledkům.

3.2 Šlechtění na výstavy a práci

Dlouhodobá umělá selekce plemen, dle aktuálních přání chovatelů a majitelů, má za následek významné rozdíly v exteriéru, genetice a chování odlišných plemen psů. Ačkoliv všechna plemena mají společného předka, u mnohých by nás ani vzdáleně nenapadlo, že se jedná o příslušníky jednoho druhu. Většina plemen za posledních několik desítek let prošla širokou škálou změn, ať už exteriérových, tak povahových, které mají vliv na jejich typické chování. Svartberg (2006) porovnávala švédská data od 31 plemen a 13097 psů. Zaměřila se na 4 faktory chování – agresivitu, společenskost, zvědavost/nebojácnost a hravost. Výběru těchto 4 faktorů předcházela jiná studie, která ukázala na jejich důležitost při posuzování charakteru. Tyto čtyři aspekty považuje za základní osobnostní rysy a charakteristiky všech psů i v rozdílnosti využití a plemen. Autorka směřovala studii na dnešní chov psů a výběr vhodných jedinců do chovu. Výsledky psů vybíraných dle výstavních úspěchů měli negativní vztah se všemi sledovanými faktory. Psi s pracovními předpoklady a upotřebením naopak velmi dobře korelovali hlavně s hravostí a agresivitou.

Autorka ve studii rozděluje výsledky výstavních a pracovních psů. Výstavní psi mají lepší výsledky u sociální bázlivosti, horší naopak u hravosti, zvědavosti a agresivity. Pracovní psi dominují u hravosti a agresivity. Populární plemena mají celkově vyšší výsledky u společenskosti a hravosti než ta momentálně nepopulární. Společenskost posuzujeme hlavně ve vztahu k neznámým lidem a pro psy je nedílnou součástí povahové vlastnosti a majiteli vyžadována. V závěru upozorňuje, že se výběr psů na pracovní upotřebením a na výstavní úspěchy zcela rozchází. Domestikace je stále ve vývoji a chování se stále může měnit selekčním tlakem na určitou vlastnost. Autorka pro tuto studii využila švédského standardizovaného povahového testu, který je doporučován do programů chovu psů.

Oblíbenost psích společníků stále stoupá, ale většina lidí, nevěnuje výběru plemene dostatek času a nezjišťuje informace. Vybírají si psa často dle vzhledu či popularity, což má za následek často nemožné soužití v jedné domácnosti. Psi jsou odevzdáváni do útulku z důvodu nezvládnuté povahy a temperamentu, který se ruku v ruce nese s plemenem. Proto je důležité apelovat na budoucí majitele, aby při výběru psa sháněli kompletní informace o plemeni, jako takovém, ne jen exteriérové vlastnosti.

Původní poslání psů bylo z praktických důvodů a s jasným účelem, což se v dnešní době často mění a lidé psy polidšťují a pořízují si je jen jako společníky. Vývoj se dramaticky mění od dob, kdy byli psi pouze nástrojem pro pomoc při práci. U většiny z nich se už neočekává silný pracovní potenciál, ale spíše role společníka. Psi dodávají lidem kladný

společenský vztah, ale zároveň může nastat mnoho nebezpečných situací. Typické povahové rysy některých plemen psů mohou být považovány za nežádoucí a být i nebezpečné pro okolí. Znovu se autor vrací k výběru plemene dle charakterových vlastností, aby později nekončilo tolik psů, z behaviorálních důvodů, v útulcích. Výsledky studie ukazují, že právě tento nerozmyšlený výběr plemene vede k následným neshodám mezi majiteli a psy. Patří mezi ně lidi, kteří si vybrali plemeno dle morfologických znaků a nehleděli na pracovní potenciál, přirozené instinkty a typické charakterové vlastnosti. Autor upozorňuje na změněné role psa a jaký význam máme na jejich charakter a zdraví. Zároveň apeluje na vhodný a promyšlený výběr plemene dle potřeb budoucí rodiny (King, 2012).

Z předchozí studie vyplývá, jak moc se mění potřeby majitelů a tento jev je u většiny populárních plemen v dnešní době. Ani australský ovčák se tomuto trendu nevyhýbá. Jak uvádí Hartnagle – Taylor (2013), dlouholetá chovatelka plemene a jedna ze zakladatelů plemene vůbec, ve své knize o australských ovčácích. Standard říká, že se jedná o střední plemeno atletické postavy, které má být schopno pracovat celý den bez únavy. Stejně tak poukazuje na možné „nedostatky“ v exteriéru, které by byly záporně posouzeny na výstavě, ale na pracovní upotřebení a vysoký výkon nemají vliv. I takový jedinec může být ideálním pracovním psem, dle jeho původního poslání, kterým nebylo stání ve výstavním kruhu. Upozorňuje na nevhodnost výběru chovných jedinců pouze dle výstavních ocenění, ale na výběr jako celek, který uspokojí všechny požadavky plemene.

Jak je všeobecně známo, společná činnost vytváří dobré vztahy a proto lze předpokládat, že psi pracující se svými majiteli, vykazují vyšší vazbu na člověka. Cílem výzkumu Mariti et al. (2013) bylo zjistit, zda existují rozdíly mezi pracovními a „pet“ psy. Výzkumu se zúčastnilo čtyřicet psů – 26 domácích a 14 pracovních záchranářských psů. Testovali vazbu na majitele pomocí speciálního testu a vyplněných dotazníků. Studie ale neukázala žádné statisticky významné rozdíly ve vazbě na majitele mezi testovanými skupinami. Přes nedostatek statistických rozdílů nemůže být hypotéza zcela zamítnuta, protože trend vyšší vazby záchranářských psů existuje. V závěru uvádí, že i pečliví majitelé „pet“ psů zvyšují jejich vazbu na sebe a vyvrací původní hypotézu.

3.3 Využití psů v dnešní době

Jak vychází z předchozích kapitol, původním posláním psa je pracovní využití - ať už práce u stáda či ochrana majitele, nebo pomoc při lovu. V dnešní době se povahové rysy psů selektují, aby vyhovovali majitelům a pes se dostane ke svému původnímu poslání jen zřídka. Díky přirozeným vlohám pro práci, využíváme psy pro nové, ale také přínosné služby, jako jsou například policejní a armádní účely, pomoc asistenčních psů, vyhledávání a stopování, záchranná práce či ve službě (Dostál, 2007).

Většina psů ale plní funkci sportovního psa, kdy se věnuje se svým majitelem nebo cvičitelem různým sportům, jako je sportovní kynologie (IPO), agility, frisbee a mnoha dalším, rychle se rozvíjejícím odvětvím. Snad každý sport využije přirozeného psího potenciálu pro velké nasazení, vytrvalost, hlídání či agresivitu.

Pro představu je zde několik kynologických sportů podle Horové et al. (2012), které popisuje ve svém slovníku jako:

„Agility – výchovná a sportovní hra, jež umožňuje psům snadnější zařazení do společnosti. Kynologický sport, při kterém pes překonává na hlasový nebo pokynový povel psovoda různé druhy překážek uspořádaných do parkúru.“

„IPO – Internationale Prüfungsordnung, mezinárodní zkušební řád pro pracovní psy. Akce a soutěže mají sloužit dvěma cílům: složením zkoušky prokazují jednotliví psi způsobilost pro současný účel svého použití, na druhé straně pak v řízeném chovu mají zkoušky přispívat k zachování, případně ke zvyšování zdraví a výkonnosti psů, ve smyslu pracovní schopnosti.“

„Canicross – terénní sport se psem, kdy je jeden napojen lanem na běžce – vůdce. Je populární zejména v Evropě. Pes by měl zvládat základní povely doleva, doprava, stůj a samozřejmě mít základní tažnou průpravu.“

3.4 Testování štěňat a dospělých psů

Testováním povahových vlastností a tvorbou různých povahových testů se zabývá mnoho organizací, všechny se snahou vytvořit test, který zjistí jedince vhodné do chovu, s vyrovnanou povahou a předvídatelným chováním. Testy jsou jak pro pracovní, tak pro společenská plemena. I u psů, kteří jsou domácími mazlíčky, je vyrovnaná povaha důležitá. Těžko se žije s extrémně bázlivým nebo agresivním psem. Sestavování testu a jeho částí se bohužel často nevyvíjí systematicky a výsledky z takových testů nejsou spolehlivé a platné. Jedinci, kteří jsou doporučeni, po výtečném splnění testu, do chovu, nemusí nést dobré charakterové vlastnosti a mohou negativně ovlivnit psychickou vyrovnanost štěňat u vrhu. Srovnáváním testů se zabývali Taylor a Milts (2006) a doporučují majitelům psů důkladný výběr povahového testu.

Svartberg a Forkmann (2002) vytvořili studii, kde bylo testováno 15329 psů 164 odlišných plemen. Ve výzkumu bylo zásadní zjistit, jaké osobnostní rysy mají vypovídající hodnotu o povaze psa. V testu se objevuje utíkající kořist – pešek, cizí lidi, podněty vyvolávající agresivní nebo strachové chování. Analýza ukázala na 5 hlavních rysů osobnosti psa, mezi které patří agresivita, hravost, společenská, zájem o lov a nebojácnost, které jsou, kromě agresivity, ve vzájemném vztahu. Výsledek tohoto výzkumu můžeme, vzhledem k množství dat, aplikovat všeobecně na psa a predikovat jím problematické chování při výběru vhodných jedinců.

Svartberg a Tapper (2005) také zkoumali vývoj chování u psů, kteří se zúčastnili švédského povahového testu, který obsahuje, mimo jiné, neznámý zvuk, pohybující se figuríny, cizí osoby a kontakt s nimi nebo pronásledování kořisti. Zkoumaní psi byli testováni opakovaně (3x) po zhruba měsíci a autoři pozorovali jejich adaptaci na neznámé situace a podněty. Zabývali se, již zmíněnými, pěti hlavními povahovými rysy, mezi které patří zvědavost, strach/nebojácnost, agresivita, chuť pronásledování a hravost. U pronásledování a hravosti byly výsledky stabilní a neměnné. Za to zvědavost, strach/nebojácnost a agresivita se měnili už mezi prvními dvěma testy. Agresivita měla tendenci klesat, ale zvědavost stoupat. Autoři studie z výsledků usuzují, že tyto dvě vlastnosti jsou závislé na nových podnětech a ovlivňují stabilitu reakce.

Zároveň se Svartberg (2005) zabývala dotazníky o chování psů v běžném životě a ujasňovala rysy osobnosti psa. Dělí je opět na 6 faktorů – společenská, agresivita, pronásledování, hravost, nebojácnost-zvědavost a náchyllost. V dotazníku se ptala na zvláštnosti chování v odlišných situacích během psího života, aby mohla vyhodnotit typické

povahové vlastnosti. Dotazníku se zúčastnilo 697 psů odlišných plemen. Vyhodnocení studie ukázalo na 3 hlavní behaviorální faktory pro typické chování psů. Patří mezi ně opět agresivita-bázlivost-strach, chuť hrát si a postoj k cizím lidem. Výsledky potvrzují, že tyto vlastnosti je vhodné testovat u potencionálních chovných jedinců a u psů pro využití v různých odvětvích sportu či nasazení, protože výsledek testu, může objevit problematické chování.

Němečtí ovčáci (NO) patří asi mezi jedno z nejznámějších plemen psů a tím pádem pro ně bylo vytvořeno nepřeberné množství testů povah a podmínek k chovu v různých zemích. Ruefenacht et al. (2002) zkoumali genetické a negenetické vlivy na charakterové vlastnosti NO. Ke své studii použili výsledky testů ve Švýcarsku, kde se němečtí ovčáci testují už od roku 1949. Mezi hlavní zkoumané povahové rysy švýcarského povahového testu jsou tvrdost, obrana, sebevědomí, ostrost, chuť bojovat, temperament a nervová stabilita. Ve studii bylo použito 3497 dat, která byla nasbírána během 22let. Výsledky testů ukazují, že zásadním je věk zkoušeného psa, zkušenost rozhodčího, pohlaví a chovatelská stanice, odkud pochází.

Švýcaři mají své dlouho propracované testy pro různá plemena a kluby, které mají každý svá specifika a výsledky testů můžou novým majitelům štěněte mnoho říct o povahových vlastnostech rodičů. Zároveň se bázliví či extrémně agresivní psi vylučují z chovu. Některé kluby mají v bonitačních podmínkách plemene splnění zkoušky z výkonu. Samozřejmě nemůžeme vyloučit další vlivy na povahové vlastnosti štěňat po otestovaných rodičích (Ruefenacht et al., 2002).

Ohledně pravdivosti výsledků švédského povahového testu vznikla studie Wilssona et al. (1997 b), kteří zpracovali data u 1310 NO a 797 labradorských retrívrů. Zjistili značné rozdíly v psychických vlastnostech mezi plemeny a pohlavím, ale zejména mezi různými kategoriemi služebních psů. Testy odhalili typy psů, kteří nejsou vhodné pro trénink služebního psa a zjistili, že z výsledků lze zjistit, na jaký druh práce je daný jedinec vhodný. Závěrem tohoto výzkumu, je podpora tohoto typu testu a jeho vhodnosti k posouzení povahy jedince a jeho zásahu do chovu.

Problematické chování psů v útulcích, jejich umístění v nových domovech a následné vrácení pro nezvládnutí temperamentu, vedlo Vanderborga et al. (1991) k testování těchto psů pomocí povahových testů a predikci jejich chování u nových majitelů. Vytvořili sadu testů, které ukazují poměr vlastností – agresivitu, strachu, poslušnosti a separační úzkosti a souvisejících problémů s chováním. Použili několik podnětů včetně člověka, zvířat, vizuálních a akustických podnětů. Stanoviska zaměstnanců útulků od 81 testovaných jedinců

jsou kladné a ukazují zlepšení výběru nových majitelů. Doporučují testování a zveřejňování informací o charakteru odložených jedinců.

4 Materiál a metodika

4.1 Testování

V rámci studie a porovnání skutečné hodnoty povahových testů v ČR a ve Švédsku byly uspořádány testovací dny, kdy se psi testovali jak českým testem (ČT), viz příloha 10.2, tak švédským testem (ŠT), viz příloha 10.1. U ŠT byla vybrána těžší varianta MT (Mental test), která je určena pouze pro pracovní plemena.

Pro porovnání výsledků ČT a ŠT byly uspořádány oba tyto testy v jeden den, a to ve 3 termínech v lednu a v únoru pro maximálně 6 psů/den. Náборы byly uskutečněny přes facebookovou skupinu Klubu belgických ovčáků. Testů se mohli zúčastnit australští a belgičtí ovčáci ve věku od 1 do 4 let.

Po přihlášení uvedli majitelé informace nutné k vyhodnocení dat – datum narození psa, pohlaví, průkaz původu, složené zkoušky z výkonu a zda mají složený ČT. Následně byli psi rozděleni do 3 skupiny – termínů pořádaných testů.

Testu se zúčastnilo celkem 17 psů (6 psů a 11 fen), 3 belgičtí ovčáci (2 groenendaelové, 1 malinois) a 14 australských ovčáků.

Testovalo se v kynologickém areálu v Ratenicích. ČT a první část ŠT byli prováděny na výcvikovém prostoru (rovný travnatý povrch). Druhá část ŠT byla prováděna v přilehlém lesním remízku a pastvině.

Pro ČT byla připravena míra, deska na měření, 3 rušivé vlivy – deštník, barel s kamínky a vozík s náradím, pistole a skupinka 4 lidí – figurantů.

Příprava ŠT byla o dost náročnější – pešek 60cm, kůže, naviják, úschovné zařízení pro ukrytí honěného peška/kůže, výroba šesti panáků/figurín cca 110cm vysokých (obr.č.1), 1 figurína na kolečkách, zajištění kabátu a klobouku, vystřelovací zařízení s kombinézou (obr.č.2), zástěna s hlučnými barely, pistole a 5 pomocníků.



Obr. č.1 - Figuríny ŠT
(autor obou fotografií Petr Zeman)



Obr. č. 2 - Zvedací kombinéza

Testy posuzovala tříčlenná komise s hlavním rozhodčím – dlouholetým posuzovatelem zkoušek z výkonu a výběrových závodů včetně zahraničních - Lubošem Jánským. Další dva členové byli dlouholetí kynologové, aktivně cvičící se svými psy několik sportů a se složenými zkouškami z výkonu, účastníci MR. Před oficiálním termínem proběhlo proškolení hodnotící komise a pomocníků (videa s vyhodnocenými posudkovými listy). Pořadí testů bylo z technických důvodů ve všech termínech stejné, první ČT, druhý v pořadí ŠT. Pro bodování ČT byla připravena karta KCHBO obsahující bodové rozpětí každého cviku a řád pro provádění PT. Maximální počet bodů je 100. V případě ŠT byly připraveny bodovací karty včetně bodových hodnot u jednotlivých cviků, které byly přeloženy podle protokolu švédského klubu.

Reakce na střelbu a její posuzování je v ČT povinná. ŠT umožňuje výběr a v případě vědomé reakce psa, může majitel na tuto část nenastoupit.

Informace o jednotlivých částech testů a zpracování jsou uvedeny v následujících kapitolách.

Možnost k nahlédnutí obou bodovacích karet v příloze.

Webový odkaz na řád pro český PT: <http://kchbo.com/?Klub:Stanovy-%F8%26aaacute%3Bdy-sm%ECrnice>.

Webový odkaz na kompletní švédský test: http://www.brukshundklubben.se/Documents/2_funktionar/3_avel_halsa/Mental/anvisningar_mentalbeskrivning_hund_engelska.pdf.

4.2 Český test

Bonitace, nebo v případě KCHBO popisná přehlídka (PP) a povahový test, v této práci nazývaný jako český test, jsou chovatelské akce pro výběr vhodných jedinců do chovu, kteří budou odpovídat standardu jak exteriérově, tak povahou. Z tohoto důvodu byl vybrán pro srovnávací studii právě tento test.

Řád pro provádění popisných přehlídek, povahových testů a selekce řadí ČT a PP mezi odborné chovatelské činnosti stanovující bodové hodnoty posuzovaného jedince.

ČT posuzuje tříčlenná komise složená ze zkušených kynologů se znalostmi povah psů. Každý člen komise si zaznamenává chování a bodové ohodnocení během ČT a popisné přehlídky samostatně. V závěru akce se výsledné hodnocení počítá průměrem známek všech 3 členů komise.

Jednotlivé cviky se bodují v rozmezí daného ustanovení. Posuzování by mělo být v souladu povahových vlastností posuzovaného plemene a jeho dědičných znaků.

Posuzování by mělo klást největší důraz na nekonfliktní a vyrovnané chování správně socializovaného psa. Ideálem je vyrovnaný, sebevědomý pes s neutrálním až přátelským vztahem k lidem a ostatním zvířatům. Neměl by příliš řešit změny, náhlé situace a znát různá chování lidí. Dobrá vazba na majitele je hodnocena kladně, zároveň zakročení v případě jeho ohrožení není penalizováno.

ČT se posuzuje ve dvou částech. První je chování psa při posuzování exteriéru, měření výšky na desce, důkladná prohlídka celého těla včetně zubů a celkové chování během posuzování.

Druhá část je přímo ČT, kde první disciplínou je vložka pro aport neboli hra a chuť spolupráce s psovodem (obr.č.3). Po této disciplíně je psovodovi hračka odebrána a pokračuje bez ní. Další disciplínou je skupinka osob a chování psa během procházení se uvnitř skupinky, včetně kontaktu a prohlídky tetování. (Obr.č.4).



Obr.č.3 - vloha pro aport
(autor obou fotografií Petr Zeman)



Obr.č.4 – skupinka osob

Následují rušivé vlivy (např. deštník, barel s kameny, vozík s náradím), kde je posuzována reakce a srovnání se psa s nenadálou situací (Obr.č.5 a 6). Setkání s cizí osobou se provádí většinou za metrovou překážkou, odkud osoba náhle vykoukne. Posledním cvikem je přivolání do skupinky 4 lidí, kdy se pozoruje ochota vběhnout do hloučku cizích lidí (Řád pro provádění popisných přehlídek, povahového testu a selektivní chovnosti. 2015).



Obr.č.5 - Rušivé vlivy – deštník
(autor obou fotografií Petr Zeman)



Obr.č.6 - Rušivé vlivy - barel s kameny

4.3 Švédský test

Povahové testy ve Švédsku mají dlouholetou tradici. Původně vznikl test pouze pro pracovní plemena jako jsou němečtí ovčáci, rotvajleři, dobrmani a další. V této podobě zůstal Mental Test a značí se MT. Je často využíván pro různá pracovní plemena jako podmínka uchovnění.

Nejen ve Švédsku, ale i v dalších zemích světa narůstala obliba těchto testů, kdy si majitel utvoří správný obraz ohledně charakterových vlastností svého psa a jeho mentalitě. Z tohoto důvodu vznikl test druhý - Mental Beskrivninghund a značí se MH. MH je přístupný pro všechna plemena, výkon psů se zde nebuduje jako u MT, ale psi získávají pouze hodnotící skóre.

Zároveň plemenné kluby mají z výsledků testů výstupy ohledně průměrných reakcí každého plemene a můžou s nimi nadále v chovu pracovat.

Testy musí být prováděny pouze za denního světla, maximálně pro 8 psů za den. Všichni pozorovatelé musí dbát pokynů vedoucího akce, který celý test vede. Hlavní rozhodčí posuzuje a zapisuje si výsledky. Práci a kontakt se psy má na starost figurant. Všichni posuzovatelé a účastníci musí být proškoleni ohledně testování. Nikdo z přítomných nesmí nijak narušovat průběh testu i mobilní telefony musí být ztišeny.

Pes s majitelem prochází početným množstvím stanic, kde se setkávají s různými situacemi, kde se pozorují jeho reakce. Pes může hrozit, leknout se, mít strach, ale nejdůležitější pro posuzování je, zda je schopen se rychle odreagovat a s vzniklými situacemi se vyrovnat.

Testování probíhá ve dvou částech, první je na cvičišti a druhá v lese.

První část obsahuje:

1) Kontakt se skupinkou lidí a setkání s osobou s důkladnou prohlídkou psa a poplácáním. Rozhodčí pozoruje, jak je pes sociální a jeho reakce v průběhu setkání.



Obr.č.7 – skupinka osob
(autor obou fotografií Petr Zeman)



Obr.č.8 – prohlídka psa

2) Druhé stanoviště ukazuje hravost a spolupráci psa s psovodem a figurantem. Provádí se ve 3 fázích – a) rozehrání s peškem a hra na místě, boj o peška b) rozehrání a odhození peška na 5m metrů s psovodem i figurantem, zde se hodnotí i chuť samostatného přinesení zpět c) v poslední fázi je náskok na 40m, pes je podporován psovodem a lákán figurantem.



Obr.č.9 - hra s peškem I.
(autor obou fotografií Petr Zeman)



Obr.č.10 - hra s peškem II.

3) Pronásledování peška, který je uchycen na navíjecím zařízení. Toto stanoviště má také 2 fáze - První je na vzdálenost 20m, kdy je pes vypuštěn po hecování a může peška honit a chytit. V druhé fázi je pes opět držen, vidí navíjeného peška, který „zaběhne“ do úkrytu. Poté je pes znovu vypuštěn ze vzdálenosti 10 kroků. Rozhodčí pozoruje, zda má pes o kořist zájem, zda ji nese a má výdrž při hledání.



Obr.č.11 - hledání kořisti-peška I
(autor obou fotografií Petr Zeman)



Obr.č.12 - hledání kořisti-peška II.

4) Setkání s cizí osobou, která se objeví nečekaně na vzdálenost 40m a přijde až k psovodovi, kde následuje kontakt.



Obr.č.13 – setkání z neznámou osobou (autor Petr Zeman)

Druhá část testu probíhá v lese. Hodnotí se celkové reakce a odreagování psa a další povahové rysy po 5 nečekaných situacích.

Situace z druhé části:

a) Začíná se odběhnutím psovoda do lesního úkrytu, po minutě se v cestě zvedne 6 figurín. Po dalších 10sec je pes vypuštěn a ponechán svému rozhodnutí. V případě, že nenajde psovoda, na pokyn rozhodčího je přivolán. Po shledání jde psovod figuríny psovi ukázat.



Obr.č.14 – Figuríny v lese (autor Petr Zeman)

b) Pes stojí na vodítku s psovodem a ze vzdálenosti 40m se k nim přibližuje osoba zahalená v plášti a klobouku. Pohybuje se nepřirozenými skoky, zrychluje, zpomaluje a číhá. Když je od psa na vzdálenost 10 kroků, odhodí oblek na zem a postaví se neutrálně asi 1m vedle. Pes je vypuštěn z vodítka a ponechán své reakci.



Obr.č.15 – Zahalená přibližující se osoba (autor Petr Zeman)

c) Do třetí situace jde psovod se psem upoutaným na vodítku, náhle se před nimi zvedne kombinéza. Psovod po chvilce zastavení pokračuje směrem ke kombinéze, obejdou ji a může ji psovi ukázat.



Obr.č.16 – Zvedací kombinéza (autor Petr Zeman)

d) Dále pokračují na vodítku podél lesa, vedle nich se za úkrytem ozve nečekaný zvuk (např. barely s kameny). Dvojce se pozastaví, poté se jde podívat za úkryt a seznámit se s zařízením.

e) Poslední situace je opět na vodítku, pes s psovodem stojí klidně na jednom místě. Z lesa se přibližuje figurína na kolečkách až do vzdálenosti 15 kroků. Poté pes vypuštěn a pozorován, nakonec může psovod psa seznámit a ukázat, že jde jen o figurínu.



obr.č.17 – přibližující se figurína (autor Petr Zeman)

Z celé druhé části se posuzují charakterové vlastnosti – sociální interakce, sebevědomí, zájem, schopnost jednání a činnosti, přizpůsobivost, koncentrace, odreagování, paměť, strach, a zvědavost. Tyto vlastnosti mají v hodnocení 5 možností s různými bodovými hodnotami (bodovací karta v příloze). V první části rozhodčí posuzuje celkovou ochotu a odvahu opustit majitele, aktivitu, chuť hrát si i s cizími lidmi a celkový dojem vztahu s majitelem a jejich vzájemnou vazbu. Druhá část ukazuje povahové rysy a schopnosti jednání výše zmiňovaných vlastností.

Maximální bodová hranice testu je 600 bodů. Pro splnění pracovního titulu musí pes získat minimálně 480 bodů, ale pro projití testu stačí 50%, tedy 300 bodů.

Reakce na střelbu je hodnocena pouze slovně a je prováděna na konci testu. Pes s psovodem stojí ve vzdálenosti 20m od figuranta s pistolí. Zazní 2 výstřely po 10 vteřinách. Poté si začnou hrát, pes se zakousne do své hračky a tahají se, zazní další 2 výstřely. Hodnocení je opět rozepsáno v kartě v příloze. V případě, že majitel ví, že má pes strachovou reakci, může střelbu odmítnout a nemusí psa stresovat povinným cvikem. Reakce na střelbu je prokazatelně dědičná a proto by její prověření mělo být jedním z ukazatelů přínosu psa do chovu.

Celkově se v testu psi do žádné situace nenutí a v případě silné reakce, ať už strachu, bázlivosti nebo agresivity, se test přeruší. Psi by neměli mít z testu špatný zážitek (Instructions Mental Behavior Dog, 2011).

4.4 Statistická analýza

Data byla analyzována programem SAS, verze 9.4.

Pro stanovení vlivu výsledku testů na pravděpodobnost složené zkoušky byla použita proc GLIMMIX. Závislá proměnná byla zkouška (0 – pes bez zkoušky a 1-pes se zkouškou) a jako fixní efekt byly počty bodů z ŠT a ČT.

Pro stanovení souvislosti mezi ŠT a ČT byla použita proc MIXED, závislá proměnná body ze ŠT a jako fixní efekt body z ČT.

V obou analýzách byly použity i další efekty (pohlaví psa, věk psa a pořadí testování), ale ani jeden z efektů nebyl statisticky významný, tak proto se z obou výpočtů odstranil.

Korelace mezi jednotlivými úlohami v testech byla použita použita proc CORR jako první krok. Díky velkému množství proměnných, hlavně v ŠT byla v druhém kroku použita faktorová analýza pro každý test zvlášť (proc FACTOR), která vysvětluje strukturu závislosti mnoha znaků a redukuje počet proměnných. V rámci proc FACTOR byla použita PROMAX rotace¹. V ČT testu z faktorové analýzy byly vyjmuty úlohy (proměnné): střelba, přivolání do skupiny a aport, protože nekorelovaly z žádnými dalšími proměnnými.

¹ Tuto analýzu zpracovala školitelka, Helena Chaloupková, z důvodu náročnosti zpracování. Faktorová analýza byla pro DP nezbytná.

5 Výsledky

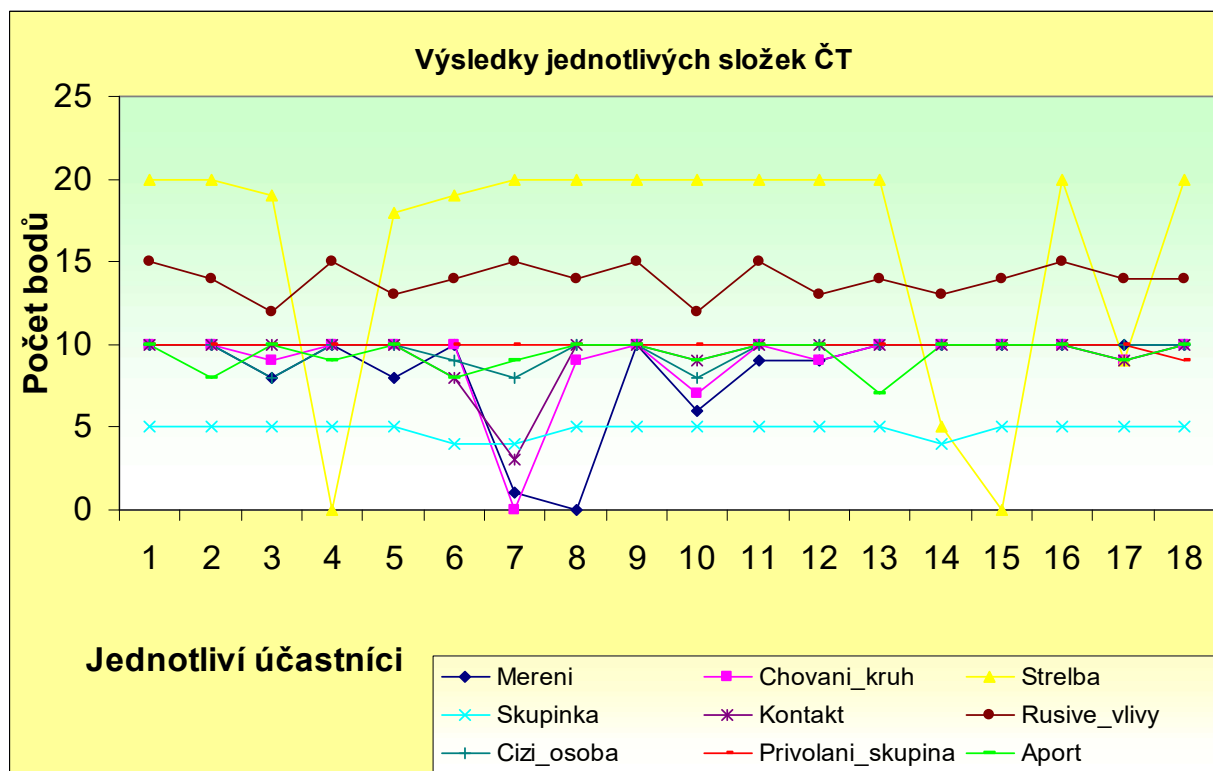
5.1 Výsledky ČT a ŠT

Tabulka č. 1 udává jednotlivé složky ČT a jejich průměrné hodnoty, medián, modus a maximální a minimální bodové ohodnocení.

Složka ČT - bodování	Průměr	Medián	Modus	Maximum	Minimum
Měření (10)	8,294	10	10	10	0
Chování v kruhu (10)	9	10	10	10	0
Střelba (20)	15,882	20	20	20	0
Skupinka (5)	4,824	5	5	5	4
Kontakt (10)	9,353	10	10	10	3
Rušivé vlivy (15)	13,882	14	14	15	12
Cizí osoba (10)	9,588	10	10	10	8
Přivolání do skupiny (10)	9,941	10	10	10	9
Vloha pro aport (10)	9,353	10	10	10	7
Celkem (100)	90,118	92	79	100	70

Tabulka č.1 – Popisné statistické údaje k ČT

Následující graf č. 1 ukazuje variabilitu dosažených bodových hodnot každého účastníka v jednotlivých disciplínách.



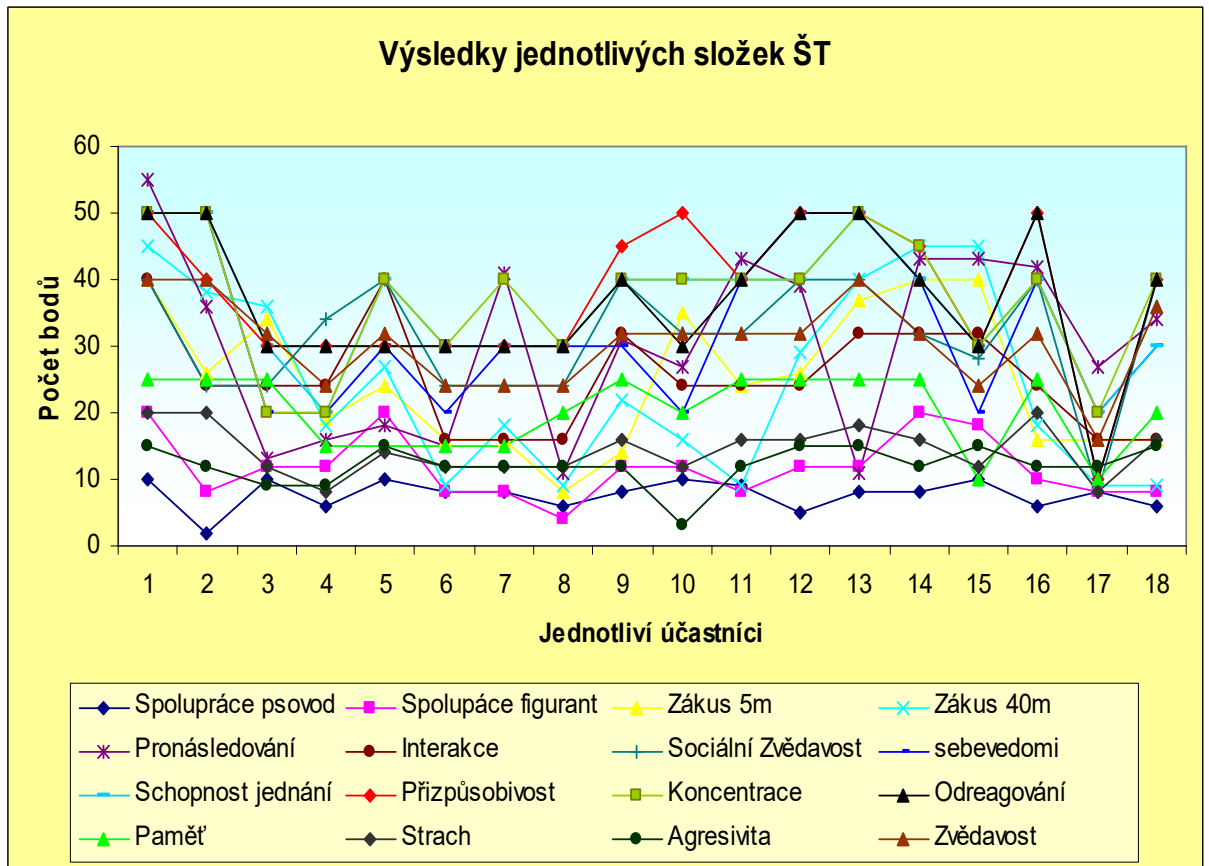
Graf č.1 – Bodové hodnoty jednotlivých složek ČT

Tabulka č. 2 uvádí jednotlivé složky ŠT a jejich průměrné hodnoty, medián, modus a maximální a minimální bodové ohodnocení.

Složka ŠT - bodování	Průměr	Medián	Modus	Maximum	Minimum
Spolupráce s psovodem (10)	7,529	8	8	10	2
Spolupráce s figurantem (20)	11,294	12	8	20	4
Zákus 5m (40)	23,941	24	16	40	8
Zákus 40m (45)	23,353	19	9	45	9
Zájem o kořist (55)	28,824	31	43	43	11
Interakce (40)	24,471	24	24	40	16
Sociální zvědavost (40)	30,941	32	40	40	8
Sebevědomí (50)	31,765	30	20	50	20
Schopnost jednání (50)	35,294	40	40	50	20
Přizpůsobivost (50)	37,059	40	30	50	10
Koncentrace (50)	36,176	40	40	50	20
Odreagování (50)	35,882	30	30	50	10
Paměť (25)	20	20	25	25	10
Statečnost – strach (20)	14,11765	14	12	20	8
Agresivita (15)	12	12	12	15	3
Zvědavost (40)	29,882	32	32	40	16
Celkem (600)	402,523	417	x	528	218

Tabulka č.2 – Popisné statistické údaje k ŠT

Graf č. 2 ukazuje variabilitu dosažených bodových hodnot každého účastníka v jednotlivých disciplínách.



Graf č.2 – Bodové hodnoty jednotlivých složek ŠT

5.2 Hodnocení výsledků povahových testů ve vztahu k vyšším výkonům a jejich analýza

Hypotéza 1

H1: Psi s vyšším hodnocením v českém nebo švédském testu budou mít vyšší pravděpodobnost splnění zkoušek než psi s nižším hodnocením.

	Stupně volnosti	F - test	P = 0,05
Český test	1,14	0,58	0,46
Švédský test	1,14	0,26	0,63

Tabulka č.3- výsledky F testu ČT a ŠT, srovnání počtu bodů se splněním zkoušek.

Hypotéza 2

H2: Existuje závislost mezi výsledky švédského a českého testu.

	Stupně volnosti	F - test	P = 0,05
Celkový počet bodů	1,15	3,16	0,09

Tabulka č.4- výsledky F testu, souvislost mezi ŠT a ČT.

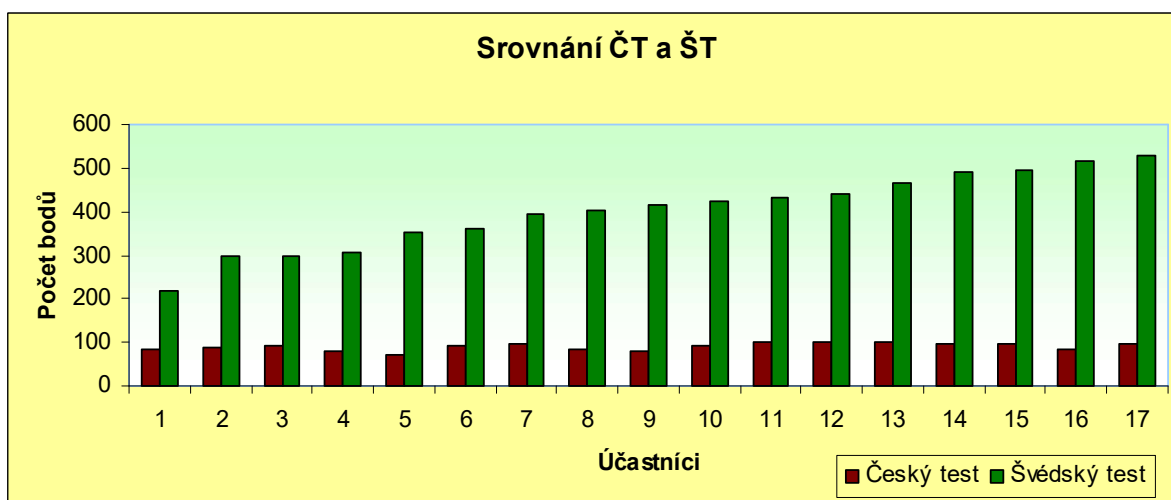
Hypotéza 3

H3: Švédské testy vykazují vyšší variabilitu než český test.

Tabulka č. 5 popisuje variabilitu ŠT a ČT, kde u ŠT je rozptyl podstatně vyšší hodnota než průměr ve srovnání s ČT.

Variabilita	ČT	ŠT
Směrodatná odchylka	8,79547	86,982
Rozptyl	77,3603	7566
Rozpětí	30	309
Průměr	90,118	402,8

Tabulka č. 5 – variabilita výsledků ŠT a ČT



Graf č.3 – Srovnání výsledků obou testů (ŠT a ČT)

5.3 Analýza jednotlivých úloh v testech a závislost mezi nimi

Byla zjištěna signifikantní korelace mezi jednotlivými úlohami v obou testech (tabulka č. 6 pro ŠT a 7 pro ČT)

	Kontak s cizími lidmi	Spolupráce s psivodem	Zákusy	Pronásledování kořisti	Interakce s figurantem	Sebevědomí	Schopnost jednání	Přizpůsobivost	Koncentrace	Odreagování se	Paměť	Strach, nebojácnost	Agresivita	Zvědavost
Kontak s cizími lidmi	1	0,26018	-0,35328	-0,22697	-0,59264	-0,57543	-0,49382	-0,3287	-0,36036	-0,52452	-0,37526	-0,48197	-0,3177	-0,24226
		0,3132	0,1642	0,381	0,0122	0,0157	0,0439	0,1977	0,1554	0,0307	0,1377	0,0501	0,214	0,3488
Spolupráce s psivodem	0,26018	1	0,26764	-0,02165	0,22353	-0,50067	-0,06539	-0,22378	-0,20964	-0,5142	-0,26331	-0,35855	-0,1186	-0,16382
	0,3132		0,299	0,9343	0,3884	0,0407	0,8031	0,3879	0,4193	0,0347	0,3072	0,1576	0,6503	0,5298
Zákusy	-0,35328	0,26764	1	0,20445	0,63187	0,21525	0,45241	0,32653	0,36088	0,29251	0,29871	0,25396	0,1245	0,3916
	0,1642	0,299		0,4312	0,0065	0,4067	0,0682	0,2008	0,1547	0,2546	0,2442	0,3253	0,634	0,1201
Pronásledování kořisti	-0,22697	-0,02165	0,20445	1	0,20741	0,30475	0,19666	0,25231	0,3306	0,32064	0,13122	0,34244	0,18663	0,05666
	0,381	0,9343	0,4312		0,4244	0,2343	0,4493	0,3286	0,1949	0,2096	0,6157	0,1785	0,4732	0,829
Interakce s figurantem	-0,59264	0,22353	0,63187	0,20741	1	0,31819	0,52988	0,52136	0,44625	0,42137	0,2959	0,43108	0,39896	0,43682
	0,0122	0,3884	0,0065	0,4244		0,2133	0,0287	0,0319	0,0726	0,0921	0,2488	0,0841	0,1127	0,0796
Sebevědomí	-0,57543	-0,50067	0,21525	0,30475	0,31819	1	0,77455	0,63619	0,82063	0,88157	0,7111	0,87038	0,44464	0,66557
	0,0157	0,0407	0,4067	0,2343	0,2133		0,0003	0,006	<.0001	<.0001	0,0014	<.0001	0,0737	0,0035
Schopnost jednání	-0,49382	-0,06539	0,45241	0,19666	0,52988	0,77455	1	0,77189	0,88105	0,77145	0,71528	0,8437	0,24335	0,7957
	0,0439	0,8031	0,0682	0,4493	0,0287	0,0003		0,0003	<.0001	0,0003	0,0012	<.0001	0,3466	0,0001
Přizpůsobivost	-0,3287	-0,22378	0,32653	0,25231	0,52136	0,63619	0,77189	1	0,71602	0,81009	0,73543	0,74205	0,11422	0,70211
	0,1977	0,3879	0,2008	0,3286	0,0319	0,006	0,0003		0,0012	<.0001	0,0008	0,0006	0,6625	0,0017
Koncentrace	-0,36036	-0,20964	0,36088	0,3306	0,44625	0,82063	0,88105	0,71602	1	0,76518	0,58195	0,8356	0,35071	0,77269
	0,1554	0,4193	0,1547	0,1949	0,0726	<.0001	<.0001	0,0012		0,0003	0,0143	<.0001	0,1675	0,0003
Odreagování se	-0,52452	-0,5142	0,29251	0,32064	0,42137	0,88157	0,77145	0,81009	0,76518	1	0,80826	0,94066	0,35341	0,78426
	0,0307	0,0347	0,2546	0,2096	0,0921	<.0001	0,0003	<.0001	0,0003		<.0001	<.0001	0,1641	0,0002
Paměť	-0,37526	-0,26331	0,29871	0,13122	0,2959	0,7111	0,71528	0,73543	0,58195	0,80826	1	0,77132	-0,06037	0,7388
	0,1377	0,3072	0,2442	0,6157	0,2488	0,0014	0,0012	0,0008	0,0143	<.0001		0,0003	0,818	0,0007
Strach, nebojácnost	-0,48197	-0,35855	0,25396	0,34244	0,43108	0,87038	0,8437	0,74205	0,8356	0,94066	0,77132	1	0,40376	0,83174
	0,0501	0,1576	0,3253	0,1785	0,0841	<.0001	<.0001	0,0006	<.0001	<.0001	0,0003		0,108	<.0001
Agresivita	-0,3177	-0,1186	0,1245	0,18663	0,39896	0,44464	0,24335	0,11422	0,35071	0,35341	-0,06037	0,40376	1	0,25766
	0,214	0,6503	0,634	0,4732	0,1127	0,0737	0,3466	0,6625	0,1675	0,1641	0,818	0,108		0,3181
Zvědavost	-0,24226	-0,16382	0,3916	0,05666	0,43682	0,66557	0,7957	0,70211	0,77269	0,78426	0,7388	0,83174	0,25766	1
	0,3488	0,5298	0,1201	0,829	0,0796	0,0035	0,0001	0,0017	0,0003	0,0002	0,0007	<.0001	0,3181	

Tabulka č.6 – Korelace úloh testů a síla jejich závislosti mezi úlohami ŠT.

	Měření	Chování v kruhu	Střelba	Skupinka lidí	Kontakt	Rušivé vlivy	Cizí osoba	Přivolání do skupiny	Aport
Měření	1	0,72402	-0,30894	0	0,21164	0,29609	0,4933	-0,20027	-0,2118
		0,001	0,2276	1	0,4148	0,2485	0,0442	0,4409	0,4145
Chování v kruhu	0,72402	1	-0,22621	0,07434	0,54174	0,31313	0,6031	-0,18066	0,0686
	0,001		0,3826	0,7768	0,0247	0,221	0,0104	0,4878	0,7937
Střelba	-0,30894	-0,2262	1	0,17659	-0,00462	0,18533	-0,0853	-0,20027	-0,0365
	0,2276	0,3826		0,4978	0,986	0,4764	0,7448	0,4409	0,8895
Skupinka lidí	0	0,07434	0,17659	1	0,55077	-0,03319	0,4251	-0,11573	0,2312
	1	0,7768	0,4978		0,0219	0,8994	0,089	0,6583	0,372
Kontakt	0,21164	0,54174	-0,00462	0,55077	1	-0,01303	0,6785	-0,13728	0,5435
	0,4148	0,0247	0,986	0,0219		0,9604	0,0027	0,5993	0,0241
Rušivé vlivy	0,29609	0,31313	0,18533	-0,03319	-0,01303	1	0,2823	0	-0,0919
	0,2485	0,221	0,4764	0,8994	0,9604		0,2723	1	0,7259
Cizí osoba	0,49331	0,60307	-0,08531	0,42509	0,67854	0,28231	1	-0,13774	0,2876
	0,0442	0,0104	0,7448	0,089	0,0027	0,2723		0,5981	0,263
Přivolání do skupiny	-0,20027	-0,1807	-0,20027	-0,11573	-0,13728	0	-0,1377	1	-0,2017
	0,4409	0,4878	0,4409	0,6583	0,5993	1	0,5981		0,4376
Aport	-0,2118	0,06858	-0,03646	0,23117	0,54351	-0,09186	0,2876	-0,20168	1
	0,4145	0,7937	0,8895	0,372	0,0241	0,7259	0,263	0,4376	

Tabulka č.7 – Korelace úloh testů a síla jejich závislosti mezi úlohami ČT.

5.4 Faktorová analýza ČT a ŠT

Faktorová analýza pro ŠT a ČT sloučila proměnné (hodnocení disciplíny) do jednotlivých faktorů, které ukazují na to, které disciplíny úzce souvisí mezi sebou a oddělila ostatní. Z tohoto lze posoudit, které disciplíny není třeba v testu „duplicitně“ testovat, a které naopak je potřeba v testu provést. (tabulka č. 8).

Faktor č.1 znázorňuje povahové rysy osobnosti psa.

Faktor č. 2 ukazuje chuť spolupráce s figurantem.

Faktor č. 3 ukazuje sílu agresivity.

Faktor č. 4 znázorňuje chuť psa do obrany, kousání na peška, odolnost.

Faktor č. 5 ukazuje vlohu psa k pronásledování kořisti, ochotu pracovat vzdáleně od psovoda.

Faktor č. 6 znázorňuje ochotu práce s psovodem, závislost na něm.

Faktorová analýza (korelace)	Faktor 1	Faktor 2	Faktor 3	Faktor 4	Faktor 5	Faktor 6
	Povahové rysy	Úlohy s figurantem	Agresivita	Obrana	Pronásledování kořisti	Spolupráce s psovodem
Kontakt	-0,43442	-0,44472	-0,64957	-0,34022	-0,66634	-0,07532
Spolupráce s majitelem	-0,3481	0,04463	-0,31384	0,17482	-0,27686	0,68946
Zákusy, obrana	0,31066	0,30152	0,15297	0,96199	0,32767	0,23516
Pronásledování kořisti	0,20126	0,12566	0,1663	0,16826	0,61081	-0,1484
Interace s figurantem	0,4619	0,86096	0,32817	0,53114	0,30325	0,34454
Sebevědomí	0,84109	0,34636	0,48465	0,20056	0,4881	-0,33535
Schopnost jednání	0,96156	0,45522	0,23116	0,32041	0,30718	0,05043
Přizpůsobivost	0,83241	0,77789	-0,12109	0,24093	0,32604	-0,2695
Koncentrace	0,88693	0,45911	0,27666	0,17016	0,38668	-0,03679
Odreagování	0,89508	0,65595	0,25681	0,2447	0,3673	-0,46062
Paměť	0,79383	0,4687	-0,06664	0,18378	0,12198	-0,42923
Strach, nebojácnost	0,92168	0,48473	0,33198	0,18529	0,3325	-0,29459
Agresivita	0,17929	0,14992	0,80991	0,07432	0,25465	-0,07297
Zvědavost	0,89579	0,61738	0,12424	0,33124	0,02429	-0,21829
Sociální zvědavost	0,59364	0,97634	0,17262	0,14113	0,17003	-0,09137
Střelba	-0,61457	-0,22178	0,15939	0,43576	0,43321	0,21321

Tabulka č. 8 znázorňuje výsledky faktorové analýzy a korelace mezi úlohami u ŠT.

Faktorová analýza zobrazuje také výsledky korelací mezi jednotlivými úlohami u ČT (tabulka č. 9). V tabulce není zahrnuta střelba, aport a přivolání do skupiny. Tyto úlohy nevykazovali vztah k žádné další složce.

Faktor č.1 znázorňuje ochotu a spolupráci při manipulaci s cizími lidmi.

Faktor č. 2 ukazuje vztah k lidem všeobecně.

Faktor č. 3 znázorňuje reakce psa při nečekané situaci a srovnání se s ní.

Faktorová analýza (korelace)	Faktor 1	Faktor 2	Faktor 3
	Přímý kontakt s cizími lidmi	Vztah k lidem	Agresivita, bázlivost
Měření	0,71922	0,31316	0,05378
Chování v kruhu	0,99529	0,69926	-0,03985
Chování ve skupince lidí	0,40211	0,79567	-0,02771
Kontakt s lidmi	0,89035	0,89393	-0,1888
Rušivé vlivy	-0,0134	-0,08944	0,99914
Kontakt s cizí osobou	0,68715	0,58082	0,43908

Tabulka č. 9 znázorňuje výsledky faktorové analýzy a korelace mezi úlohami u ČT.

6 Diskuze

Tato práce měla za úkol zjistit, zda mají povahové testy vypovídací hodnotu ohledně charakterových vlastností psa, jak moc nám ukazují výkyvy v povaze jedince a zda můžou ukázat jedince vhodné na sport a skládání zkoušek. Jakou kvalitu má český test oproti propracovanému švédskému a zda švédský vykazuje dle předpokladu větší variabilitu výsledků. Tvorbou a výběrem nejvhodnějších testů se zabývali i Taylor a Milts (2006), kteří objevili mnoho odlišností při jejich sestavování a různých částí. Také apelují na majitele psů k důkladnému výběru povahového testu. Wilsson et al. (1997 b) taktéž studovali povahové testy a poukázali, jak z výsledků ŠT můžeme zjistit, který pes je vhodný na jaký druh práce či nevhodný pro trénink služebního psa.

Podle hypotézy 1 byl předpoklad souvislosti vyšších výsledků povahových testů se splněním zkoušky z výkonu a naopak, což nebylo naším výzkumem této práce potvrzeno vzhledem k potřebnému věku testovaných psů v rozmezí 1-4 let. Psi v přípravě na vyšší zkoušky začínají svou sportovní kariéru až ve vyšším věku. Je potřeba navýšit počet měřených psů a vztah analyzovat v jejich pozdějším věku, což lépe ukáže, jestli testování může posloužit jako indikátor zda pes bude schopen plnit zkoušky. Samozřejmě za předpokladu, že o to majitel stojí. Předpoklad souvislosti, ale stále trvá. Psi, kteří vykazují vyšší nervovou stabilitu by měli být schopni a mají vyšší předpoklady pro složení zkoušek z výkonu.

Testování ukázalo, že psi ve vyšší věkové hranici jsou zralejší a dokazují lepší výsledky v testech. Zkušební šestiletá fena, jejíž výsledky nebyly započítány do výzkumu, získala nejvyšší ocenění ze všech účastníků. Což zřejmě poukazuje na doporučení autorů ŠT o ideálním věku testovaných psů od 1,5-4 roky maximálně. ČT nemá věkovou hranici a je možno ho i několikrát opakovat k zlepšení výsledku.

Dále byla předpokládána určitá souvislost mezi ČT a ŠT a korelace ve výsledcích. Ač jsou tyto testy, jak v rozsahu, tak v obtížnosti, diametrálně odlišné, vyrovnaný jedinec by měl oba splnit s vysokým bodovým ohodnocení. Tato hypotéza ukázala tendenci ($p=0,09$) a je nutno provést pro potvrzení nebo vyvrácení více měření. Srovnání těchto dvou testů je unikátní a první svého druhu. Určitě je vhodné ve srovnání testů pokračovat a získat další data pro zkoumání a přípravu vhodných parametrů pro úpravu ČT. Ohledně průkaznosti různých povahových testů v kynologických klubech (povinných k uchovnění jedinců), jejich přípravě, použití a úspěšnosti se zabývali také Scherrer et al. (2006). Poukázali na důležité aspekty vedoucí k úspěšnosti. Pravidelné vzdělávání a testování rozhodčích vede k přísnějším

výsledkům a průkaznějšímu obrazu ohledně charakteru jedince. Studie také dokazuje, že se bohužel tak důležitý aspekt chování, jako je agresivita, testuje minimálně. I Wilsson a Sundgren (1997) poukazují na důležitost subjektivity posuzování, správné hromadění informací a vyhodnocení, než jen popis určité reakce v dané situaci. Ruefenacht et al. (2002) ve své studii také dochází k závěru, že extrémně bázlivý či agresivní jedinci by měli být vyloučeni z chovu, k čemu právě testování agresivity značně napomáhá. I v našem testování se ukázala agresivita, jako samostatný faktor, který není, nebo jen minimálně ve spojení s kontaktem s cizí osobou, závislý na ostatních složkách testů. Je tedy velmi vhodné, aby testy obsahovaly složky, které tuto vlastnost ukazují.

V třetí hypotéze byl předpoklad, že ŠT vykazují vyšší variabilitu výsledků než ČT. Po srovnání minimálních a maximálních výsledků testů, srovnáním s průměrnými výsledky se hypotéza potvrzuje. V ČT získali všichni testovaní psi 70% a více, ale v ŠT byly výsledky více variabilní, jeden účastník se dostal i pod 50% bodovou hranici. Výsledky obou testů se u některých jedinců značně lišily. Bohužel je v ČT možnost opakování a opravy výsledků testu, což právě Svartberg a Tapper (2005) také zkoumali a testovali psy stejným testem třikrát. U pronásledování a hravosti byly výsledky stabilní a neměnné. Za to zvědavost, strach/nebojácnost a agresivita se měnili už mezi prvními dvěma testy. Agresivita měla tendenci klesat, ale zvědavost stoupat, což bohužel silně změní výsledek jedince u opakovaných testů.

Během srovnávání, zkoumání a výpočtů ohledně výsledků obou testů byla vytvořena tabulka korelací mezi jednotlivými úlohami, kde byla zjištěna signifikantní korelace mezi jednotlivými úlohami v obou testech, čímž se některé úlohy mohou duplikovat a mohou být nadbytečné. Výsledky zobrazují tabulky č. 6 pro ŠT a č. 7 pro ČT. V případech, kde je p nižší než 0,05 se silná závislost statisticky potvrzuje, u dalších úloh by bylo opět vhodné získat další data pro zamítnutí nebo potvrzení předpokladu.

Svartberg a Forkmann (2002) zjišťovali také u psů, kteří jsou testováni pomocí ŠT, jaké hlavní osobnostní rysy z výsledků vychází a co je stěžejní pro sestavní povahových vlastností psa. Analýza ukázala na 5 hlavních rysů osobnosti psa, mezi které patří agresivita, hravost, společenskost, zájem o lov a nebojácnost, které jsou, kromě agresivity (která se i v našem testování ukázala jako samostatná), ve vzájemném vztahu.

Při srovnávání bylo zjištěno mnoho souvislostí mezi odlišnými úlohami. Při silné korelaci u více složek testů se dá předpokládat, že i při vynechání jedné z nich bude výsledek zkoušeného faktoru podobný a jeho bodové hodnocení by se zvyšovalo přímo úměrně. Mezi zásadní faktory testů patří sebevědomí, schopnost jednání, přizpůsobivost, koncentrace,

odreagování, paměť, strach a zvědavost. Všechny tyto parametry jsou navzájem silně závislé a tvoří hlavní kostru pro výsledek povahových testů.

Ve Švýcarsku Fuchs et al. (2005) zkoumali stejně tak vnější faktory ovlivňující chování. Nejdůležitějšími znaky pro posuzování povahy bylo sebevědomí, nervová stabilita, tvrdost, ostrost, obrana, reakce na střelbu a temperament, což velmi dobře koresponduje s našimi výsledky. Navíc testování psi byli podrobena testu dvakrát, v rozmezí jednoho roku, k pozorování závislosti chování a vnějších vlivů. Došli k dalším zajímavým výsledkům, jako že je výcvik mladých psů a kontakt s dětmi školního věku významně spojen s jednou nebo více charakterovými vlastnostmi. Sebevědomí a nervová stabilita velmi dobře korelovali s výcvikem od štěněte, stejně tak mladých psů. Ostrost a obrana stoupaly s věkem, tedy v druhém testování dosahovali vyšších výsledků, ale temperament naopak své skóre v druhé testu snižoval.

Stejně tak Svartberg (2006), jedna ze zásadních autorů ohledně studií švédského testování psů, porovnávala data u 13097 psů. Zaměřila se na 4 nejdůležitější faktory chování – agresivitu, společenskost, zvědavost/nebojácnost a hravost a ukázala na jejich důležitost při posuzování charakteru. Tyto čtyři aspekty považuje za základní osobnostní rysy a charakteristiky všech psů i v rozdílnosti využití a plemen. PT tedy můžou poukázat na jedince vhodnější a méně vhodné pro sport. Výsledky psů vybíraných dle výstavních úspěchů měli negativní vztah se všemi sledovanými faktory. Psi s pracovními předpoklady a upotřebením naopak velmi dobře korelovali hlavně s hravostí a agresivitou.

Dalšími poznatky z korelačního vztahu jsou, že reakce a chuť spolupráce s figurantem jasně souvisí se schopností jednání, přizpůsobivostí, kontaktu a chováním v kruhu. Paměť je závislá na koncentraci. Vztah k cizí osobě má vazbu na sebevědomí a tím i chování při měření. Kontakt souvisí se strachem, odreagováním, zvědavostí, pamětí, ale i aporem a skupinkou.

Reakce na střelbu, která je v ČT bodována a má nejvyšší bodové rozmezí má silnou vazbu k sebevědomí, schopnosti jednání, přizpůsobivosti, koncentraci, odreagování, paměti, strachu a zvědavosti. V ŠT je hodnocena pouze slovně. Uvedené souvislosti ukazují, jak moc je tento faktor důležitý pro život psa a proč by se na něj mělo při výběru jedinců brát zřetel. (Svobodová et al., 2008) právě zkoumali štěňata, která byla trénována od útlého věku na nárazové zvuky. Poté byla pozorována jejich reakce na střelbu v dospělosti oproti zkušební skupině bez tréninku. Zjistili, že se může tato reakce měnit ve prospěch jedinců. Vzniká teorie o možnosti zmírnění této reakce, která je stěžejní v mnoha kynologických sportech a má zásadní hodnotu při výběru policejních a armádních psů.

Zároveň byly objeveny faktory, které jsou ve vztahu - kontakt a spolupráce s psovodem, tedy vazba psa na majitele a vztah k cizím lidem. Oba tyto faktory silně korelují s úlohami testů, s interakcí s figurantem, chováním v kruhu a charakterovým hodnocením jako jsou sebevědomí, schopnosti jednání, míra strachu a odreagování se. Miklosi et al. (1997) došli k podobnému závěru ohledně vazby na majitele. Psi, kteří vykazovali velký zájem o sociální hru a závislost, které byly základním ukazatelem vztahu majitele a psa jsou hodně vázáni a závislí na svém majiteli. Tito psi měli o to nižší výkon k samostatnému vyřešení problému. Silný, ač kladný, vztah jim bránil v řešení situací samostatně a dokončení úkolů. V několika případech během našeho testování se tato prognóza potvrdila a psi, kteří se jeví jako velmi vyrovnaní jedinci, často bez přítomnosti majitele ukazovali nižší nervovou stabilitu a řešení situací. Podobnou studii ohledně silné vazby na majitele a následné pracovní schopnosti u pracovně vedených psů zveřejnili Mariti et al. (2013). Jejich hypotéza nebyla prokázána, ale ani nebyla zcela zamítnuta. Trend vyšší vazby záchranářských psů existuje a stejně tak pečliví majitelé „pet“ psů zvyšují jejich vazbu na sebe.

Faktorová analýza ukázala u ŠT korelaci všech testovaných úloh navzájem, čím potvrzuje propracovanost těchto testů a důkladnost při výběru testovacích úloh. V ČT úlohy jako aport, přivolání do skupiny a střelba nejsou v korelaci s žádnou další úlohou. Proto nebyly zahrnuty do faktorové analýzy a jsou tedy pro testování nezastupitelné.

V rámci zpracování výsledků byla kontaktována švédská rozhodčí pro MT, Britta Hammarström. Po osobní konzultaci videa námi provedeného a hodnoceného testu nám, dala doporučení, co vše bychom mohli ještě vylepšit. V některých úlohách mohlo být bodování přísnější, jinde by daný jedinec získal bodů více. Samozřejmě se bodování v několika úlohách i shodovalo. Naše celkové bodové hodnocení bylo 403 bodů a od paní rozhodčí by získala 338 bodů. Z tohoto důvodu je kladně hodnocen výběr 3 členné komise pro naše ČT i ŠT a tím objektivita hodnocení. Testy byly první v ČR, určitě by bylo dobré v nich pokračovat a získat další data.

Z výše uvedených výsledků můžeme jen doporučit využívání ŠT pro predikci chování zkoušených jedinců a předpoklad jejich pracovního či sportovního upotřebení.

7 Závěr

Cílem práce bylo srovnat dva odlišné způsoby testování povahových vlastností psů a jejich souvislosti. Analyzovat složky testů, jejich vztah a vypovídací hodnotu.

Z vyhodnocených výsledků byla prokázána tendence souvislosti mezi celkovými výsledky ČT a ŠT. Zároveň, dle předpokladu, byla potvrzena silná závislost mezi úlohami ŠT a z nichž vycházejícími povahovými rysy. Závislost mezi výsledkem testu a splněním zkoušky nebyla potvrzena, ale je třeba otestovat větší počet účastníků a ve vyšším věku, což tato pilotní studie nemohla provést.

Důležitým výstupem je, že ŠT, ačkoliv řada proměnných byla silně korelována, tak ukázal větší variabilitu mezi psy na rozdíl od ČT, kde se většina psů pohybovala na nejvyšším bodovém hodnocení. Dalším krokem k získání efektivního testování povah pracovních psů by mohlo být snížení počtu disciplín ze ŠT podle výsledků faktorové analýzy a zhodnocení jejich výsledků ve vztahu s pravděpodobností úspěchu v dalších pracovních využití (zkoušky, závody).

8 Seznam zkratek

AKC – American Kennel Club

ASCA – Australian Shepherd Club of America

AUO – australský ovčák

ČT – český povahový test

IPO – 3 oddílový všestranný výcvik psa

MH - Mental Beskrivninghund

MT – Mental test, Korning

NO – německý ovčák

PP – popisná přehlídka

ŠT – švédský povahový test

9 Seznam literatury

Battaglia, C. L. 2009. Periods of Early Development and the Effects of Stimulation and Social Experiences in the Canine. *Journal of Veterinary Behavior-Clinical Applications and Research*. 4. (5). 203-210.

Braastad, B. O., Bakken, M. 2002. Behaviour of dogs and cats. The ethology of domestic animals - an introductory text. P. Jensen. Wallingford UK. CABI. 173-193.

Dostál, J. 2007. Genetika a šlechtění plemen psů. Vyd. 3. V Pasece 1. České Budějovice. Dona. 261 s. ISBN: 9788073221041.

Fox, M. W., Stelzner D. 1967. The effects of early experience on the development of inter and intraspecies social relationships in the dog. *Animal Behaviour*. 15. (2-3). 377 – 386.

Foyer P., Wilsson E., Wright D. 2013. Early experiences modulate stress coping in a population of German shepherd dogs. *Applied Animal Behaviour Science*. 146. (1 – 4). 79 – 87.

Foyer P., Bjällerhag N., Wilsson E., Jensen P. 2014. Behaviour and experiences of dogs during the first year of life predict the outcome in a later temperament test. *Applied Animal Behaviour Science*. In Press. Accepted Manuscript.

Freedman D. G., Elliot O., King J. A. 1961. Critical period in social development of dogs. *Science*. 133. (345). 1016.

Fuchs T., Gaillard C., Gebhardt-Henrich S., Ruefenacht S., Steiger A. 2005. External factors and reproducibility of the behaviour test in German shepherd dogs in Switzerland. *Applied Animal Behaviour Science*. 94.. (3-4). 287-301.

Hartnagle - Taylor J. J. 2013. Australský ovčák od A do Z. Vyd. 1. Praha. Plot. 379 s. ISBN: 9788074281983.

Hartnagle C. A., Hartnagle E. 2006. The Total Australian Shepherd. Wheat Ridge. Colorado. Hoflin Publishing. ISBN: 0866670726.

Hodková M. 2003. Historie chovu v ČR a naší chovatelské stanice. [online]. Dostupné z <<http://diandra.wz.cz/oplemeni/chovcr.htm>>

Horová E. 2012. Kynologický výkladový slovník. 1. vyd. Praha. Ve spolupráci s Českou zemědělskou univerzitou v Praze a vzdělávacím centrem SVOPAP vydalo nakl. Kanistr. 352 s. ISBN: 9788090421066

Hradecká L., Bartoš L., Svobodová I., James S. 2015. Heritability of behavioural traits in domestic dogs: A meta-analysis. Applied Animal Behaviour. 170. 13.

Chaloupková H., Illmann G., Neuhauserová K., Tománek M., Vališ, L. 2007. Prewaning Housing Effects on Behavior and Physiological Measures in Pigs During the Suckling and Fattening Periods. Journal of Animal Science. 85. (7). 1741-1749.

Jensen P. 2007. The Behavioural Biology of Dogs. Oxfordshire. CABI. UK. ISBN: 139781 845931872

Jensen P. 2014. Behaviour epigenetics—the connection between environment, stress and welfare. Applied Animal Behaviour Science. In Press. Accepted Manuscript. 157. 1-7.

Kadlecová, I. 2014. Rozdíly v povahových vlastnostech ovčáckých plemen. Bakalářská práce. Česká zemědělská univerzita v Praze. Fakulta agrobiologie, potravinových a přírodních zdrojů. Praha.

KCHBO. Genealogie. Klub chovatelů belgických ovčáků v českých zemích. [online]. Dostupné z <<http://kchbo.chov.net/>>

KCHBO. Řád pro provádění popisných přehlídek, povahového testu a selektivní chovnosti. 2015. [online]. Klub chovatelů belgických ovčáků v českých zemích. Dostupné z <http://kchbo.com/?Chov_a_zdrav%26iacute%3B:Selektivn%26iacute%3B_chovnost>

King T., Marston L. C., Bennett P. C. 2012. Breeding dogs for beauty and behaviour: Why scientists need to do more to develop valid and reliable behaviour assessments for dogs kept as companions. *Applied Animal Behaviour Science*. 137. (1 – 2). 1 - 12.

Lord, K. 2013. A Comparison of the Sensory Development of Wolves (*Canis lupus lupus*) and Dogs (*Canis lupus familiaris*). *Ethology*. 119. (2). 110-120.

Mariti C., Ricci E., Carlone B., Moore J. L., Sighieri C., Gazzano A. 2013. Dog attachment to man: A comparison between pet and working dogs. *Journal of Veterinary Behavior-Clinical Applications and Research*. 8. (3). 135-145.

McMillan F. D., Duffy L., Serpell A. 2011. Mental health of dogs formerly used as ‘breeding stock’ in commercial breeding establishments. *Applied Animal Behaviour Science*. 135. (1 – 2). 86 – 94.

Meerlo P., Horvath K. M., Nagy G. M., Bohus B., Koolhaas J. M. 1999. The Influence of Postnatal Handling on Adult Neuroendocrine and Behavioural Stress Reactivity. *Journal of Neuroendocrinology*. 11. (12). 925-933.

Overall K. L. 1997. *Clinical behavioral medicine for small animals*. St. Louis, Mosby-Year Book.

Persson M., Roth L., Johnsson M., Wright D., Jensen P. 2015. Human-directed social behaviour in dogs shows significant heritability. *Genes Brain and Behaviour*. 14. 337-344.

Ruefenacht S., Henrich G., Miyake T., Gaillard C. 2002. A behaviour test on German Shepherd dogs: heritability of seven different traits. *Applied Animal Behaviour Science*. 79. (2). 113 – 132.

Scott J. P., Fuller J. L. 1965. *Dog Behaviour – The Genetic Basis*. The University of Chicago Press. Chicago. p. 470. ISBN: 0226743381.

Scherre Ch., Gebhardt-Henrich S., Steiger A. 2008. Character tests in dog breed in Switzerland. Results of a questionnaire survey. *Tieraerztliche Praxis Ausgabe Kleintiere Heimtiere*. 36. (6). 412-418.

Svartberg K. 2005. A comparison of behaviour in test and in everyday life: evidence of three consistent boldness-related personality traits in dogs. *Applied Animal Behaviour Science*. 91. (1 – 2). 103-128.

Svartberg K. 2006. Breed-typical behaviour in dogs - Historical remnants or recent constructs?. *Applied Animal Behaviour Science*. 96. (3-4). 293-313.

Svartberg K., Forkman B. 2002. Personality traits in the domestic dog (*Canis familiaris*). *Applied Animal Behaviour Science*. 79. (2). 133-155.

Svartberg K., Tapper I., Temrin H., Radesäter T., Thorman S. 2005. Consistency of personality traits in dogs. *Animal Behaviour*. 69. (2). 283-291.

Svenska Brukshundklubben. Key Mentality Test. 2012. [online]. Dostupné z http://www.brukshundklubben.se/Documents/1_startdelen/3_hundar/mentalitet/anvisningar_bestammelser/ah_mt_bedomningsmall_nyckel_eng_120101.pdf

Svenska Brukshundklubben. Instructions Mental Behavior Dog. 2011. [online]. Dostupné z http://www.brukshundklubben.se/Documents/2_funktionar/3_avel_halsa/Mental/anvisningar_mentalbeskrivning_hund_engelska.pdf

Svenska Brukshundklubben. Key Mentality Test. 2012. [online]. Dostupné z http://www.brukshundklubben.se/Documents/1_startdelen/3_hundar/mentalitet/anvisningar_bestammelser/ah_mt_bedomningsmall_nyckel_eng_120101.pdf

Svobodová I., Vápeník P., Pinc L., Bartoš L. 2008. Testing German Shepherd Puppies to Assess Their Chances of Certification. *Applied Animal Behaviour Science*. 113. (1-3). 139-149.

Taylor K. D., Mills D. S. 2006. The development and assessment of temperament tests for adult companion dogs. *Journal of Veterinary Behaviour-Clinical Applications and Research*. 1. (3). 94-108.

Topal J., Miklosi A., Csanyi V. 1997. Dog-human relationship affects problem solving behaviour in the dog. *Anthrozoos*. 10. (4). 214-224.

Vanderborg J., Netto W. J., Planta D. J. U. 1991. Behavioral testing of dogs in animal shelters to predict problem behaviour. *Applied Animal Behaviour Science*. 32. (2-3). 237-251.

Wilsson E., Sundgren P. 1998a. Effects of weight, litter size and parity of mother on the behaviour of the puppy and the adult dog. *Applied Animal Behaviour Science*. 56. (2 – 4). 245–254.

Wilsson E., Sundgren P. 1998b. Behaviour test for eight-week old puppies—heritabilities of tested behaviour traits and its correspondence to later behaviour. *Applied Animal Behaviour Science*. 58. (1 – 2). 151–162.

Wilsson E., Sundgren P. 1997. The use of a behaviour test for selection of dogs for service and breeding. II. Heritability for tested parameters and effect of selection based on service dog characteristics. *Applied Animal Behaviour Science*. 54. (2 – 3). 235–241.

Wilsson E., Sundgren P. 1997. The use of a behaviour test for selection of dogs for service and breeding. 1. Method of testing and evaluating test results in the adult dog, demands on differesnt kinds of service dogs, sex and breed differences. *Applied Animal Behaviour Science*. 53. (4). 279-295.

10 Přílohy

10.1 Švédská bodovací karta (MT)

Note that a mark in square 1 should not be added to the total points. No points are added for shots or imposing/threatening behaviour					
Key Mentality Test decided 2012-01-01					
Purpose/ Aim	1	2	3	4	5
Co-operation/ Play <i>Object/handler</i> 2	Shows no interest in object or a very brief interest	Plays with object on its own. Does not return to handler 4	Plays with object – returns after repeated commands from TL 6	Plays with object and returns to handler without being called. 8	Returns directly with object to play with handler. 10
Co-Operation / Play <i>Object/TL</i> 4	Shows no interest in object or a very brief interest	Plays with object on its own. Does not return to TL. 8	Plays with object – returns after repeated commands from TL . 12	Plays with object but returns to TL without being called. 16	Returns directly with object to play with TL . 20
Grip: <i>Clutching</i> 5 Meters 3	Does not clutch object/sniffs at object	Clasps object carefully. 6	Clutches object directly but not with full mouth . 9	Clutches object with full mouth, some small delay. 12	Clutches directly, full mouth. 15
Grip <i>Clutching</i> 40 Meters. 3	6	9	12	15	
Grip <i>Holding</i> 5 Meters 3	Does not grip	Loose bite, loses its grip several times . 6	Changes grip several times 9	Changes grip once. 12	Firm grip, alt. changes to a better grip once . 15
<i>Holding</i> 40 Meters 4	8	12	16	20	
Grip <i>Pull, tug</i> 5 Meters 2	Does not hold.	Holds but does not tug 4	Varies between holding and tugging 6	Tugs during the greater part of the phase. 8	Tugs constantly during the phase. 10
<i>Pull, tug</i> 40 Meters. 2	4	6	8	10	

Pursuing 2	Does not start or doesn't reach the track.	Starts but breaks off 4	Starts in full speed, passes the quarry. 6	Starts slowly or runs slowly but follows up. 8	Starts in full speed - purposeful. 10
Pursuing <i>Grip 3</i>	Pays no attention to the quarry.	Does not grip sniffs at the quarry. 6	Grips hesitantly or after some time has elapsed. 9	Grips immediately then lets the quarry go 12	Grips immediately and keeps the quarry. 15
Perseverance 6	Does not engage it self	Works less than 30 seconds 12	Works for 30 seconds 18	Works for 60 seconds 24	Works for 90 Seconds. 30
Social self-confidence 10	<i>Anxious/social insecure/impossible to handle</i>	Shows social insecurity on several occasions 20	Shows social insecurity once or twice. 30	Feels uncomfortable on one occasion . 40	Shows social selfconfidence all the time. 50
Social curiosity 8	Dodges/timorous	Excessively curious, obtrusive. 16	Neutral, allows patting/stroking . 24	Responds to invitation by figurant . 32	Normal curiosity . 40
Social interaction 8	Does not answers any invitation to play	Weak answer . 16	Answers the figurant's invitations to play. 24	Plays actively . 32	Invites passive figurant to play . 40
Capability of action 10	Does not try to solve the problems.	Tries very briefly to solve the problems . 20	Solves the problems in the majority of situations. 30	Is active to solve problems in the majority of situations . 40	I active to solve the problems in all situations . 50
Adaptability 10	Low intensity in the majority of the test situations	High intensity in the majority of the test situations. 20	Low intensity in some of the test situations . 30	High intensity in some of the test situations . 40	Adapts the intensity to suit the test situations . 50
Concentration 10	Lacks concentration in most of the testsituations.	Shows some concentration but has long breaks – does other things 20	Is for the most parts concentrated but has a few breaks in some situations. 30	Concentrated but with a minor concentration break. 40	Total concentration at all time. 50
Abreaction 10	Can not abreact.	Takes long time to abreact 20	Abreacts with some loss of time in several situations. 30	Abreacts with some loss of time in a few situations. 40	Abreacts quickly in all situations 50
Memory pictures 5	Disturbed by memory pictures many patterns of avoiding behaviour	Remembers. Often pattern of avoiding behaviour 10	Shows memory pattern with some (a few) avoiding behaviour. 15	Shows several memory patterns without avoiding behaviour 20	Shows a few memory patterns without avoiding behaviour. 25
Fear 4	Very scared. Flight or passivity	Scared. Some flight starts/trying to escape from the place 8	. Some degree of fear. Withdrawal – trying to keep a distance 12	In the main no fear. One or two moves to keep a distance 16	Totally without fear 20
Aggressiveness 3	<i>Remaining aggression</i>	Shows huge aggression 6	Shows none or shortlived aggression 9	Shows minor / small aggression 12	Shows moderate aggression. 15

Curiosity 8	Does not dare to examine	Takes long time to examine 16	Needs help to examine 24	Examines without help but needs time to do it. 32	Examines directly without help. 40
Shots	Leaves the area	<i>Avoiding reactions alt. freezing, remain on the place</i>	Becomes more active. Remain on place, no anxiety	Control during more than one shot	No reaction. Control during first shot
Imposing/Threatening behaviour	<i>Stiff body, growling towards TL, bite-intention</i>	<i>Stiff body, growling towards TL</i>	Stiff body during the handling	Stiffens durin a short period of the handling before relaxing	No imposing behaviour

10.2 Bodovací karta pro český test

PT	Katal.číslo:	Tetovací číslo:	Čip:
Cvik	prováděcí ustanovení	Max.	body, komentář
1. chování psa při měření pes vstoupí na podložku sám, klidně a bez problémů se nechá změřit. Pokud se ani na druhý pokus nenechá změřit je vyloučen z PT.	Vyrovnaný, změřený na 1. pokus, přátelský, lhostejný	10	
	Lehce nervozní, flegmaticky, dotyky jsou mu nepříjemné, ale nechá se změřit	5-9	
	Přesvědčován ke vstupu, nervozní, flegmaticky, dotyky jsou nepříjemné, ocas pod břichem	1-4	
	Nenechá se změřit ani na 2 pokus, agresivní či bázlivý, apatický - vyloučen	0 V	
2. chování psa v kruhu celkové chování psa při prohlídce exteriéru, kontrole identifikace	Klidný, ovladatelný, nechá se prohlédnout	10	
	Lehce nervozní, flegmatický, dotyky jsou mu nepříjemné, případně neukázněný	5-9	
	Nerozvozní, flegmatický, dotyky jsou mu nepříjemné, ocas trvale pod břichem	1-4	
	Bázlivost či agresivita, apatie	0	
3. odolnost proti střelbě 6 mm= vzdálenost 25m 9 mm = vzdálenost 50 m pes na 10 m dlouhém vodítku, psovod jej neдрží, 2x po 5-ti s	Klidný, nevládá si	20	2.
	Lekne se, pomaleji se vyrovnává	15-19	
	Aktivní obranná reakce	10-14	
	Nervózní, pasivní obranná reakce	1-9	
	Bázlivý, nedá se uklidnit	0	
4a) průchod skupinkou osob prověřené vodítko, volný pohyb ve skupince, bez ovlivňování	Vyrovnaný, sebevědomý, kontaktní, neutrální	5	3.
	Lehce nervózní, ale zvladatelný, flegmatický	4	
	Silně nervózní, málo sebevědomý	2-3	
	Odmítá vstup do skupinky, vtahuje ocas, bezdůvodně napadá, apatický	0-1	
4b) kontakt kontakt s cizí osobou – pohlázení, tetovák	Vyrovnaný, sociální, kontaktní, neutrální	10	4.
	Lehce nervózní, flegmatický, nepříjemné dotyky	7-9	
	Silně nervózní, méně sebevědomý	3-6	
	Utíká před kontaktem, nedá se pohladit, agresivní, apatický	0-2	

5) rušivé vlivy ve skup. 3 rušivé vlivy (alespoň 1 opticky rušivý). Reakce na každý vliv max. 5 bodů celkem max. 15 bodů zákus do vodítka – opakování – ztráta 1 bod	Vyrovnaný, sebevědomý, nebojácný, po úleku do 3 vteřin se snaží vliv sebevědomě ověřit	5	5.		
	Lekne se, pomaleji se vyrovnání, flegmatický	7-14			
	Silně nervózní, těžce se vyrovnává, psodod jej musí přesvědčit, aby se vrátil na místo vlivu	3-6			
	Bojí se, utíká, nedá se uklidnit, nevrátí se na místo kde byl vyrušen, agresivní, apatický	0-2			
6) setkání s cizí osobou jdou kolem překážky, v momentě průchodu se osoba narovná a zůstane stát. Psodod ještě ujede pár kroků a pak se vrátí na místo překážky a zastaví. Osoba vyjde a pozdraví. Po setkání může psodod podpořit psa povely. Ne před setkáním.	Klidný, vyrovnaný, bez problémů se vrací k osobě	10	6.		
	Mírně nervozní, výrazněji se lekne, ale je stále ovladatelný a vrátí se k osobě	8-9			
	Ostražitý, lekavý, delší čas na vyrovnání se, k osobě se vrací, ale nedůvěřivě, flegmatický	6-7			
	Nervozní, lekavý, těžce se vyrovnává, k vrácení přesvědčován, nedůvěřivý, bázlivý, náznak agrese	4-5			
	Silně nervozní, nedá se uklidnit, brání se návratu, blázlivý, apatický, nevnímá situaci	1-3			
	Agresivní, přehnaně bázlivý, chce aktivně utéct, nechce se vrátit, napadá	0			
7) přivolání do skupiny psa drží pomocník nebo je odložen min. 10m. Psodod je v čtverci - pomocníci 2 kroky od sebe. Pak psa přivolá. Pokud není přivolán ani na 3 povel je z PT vyloučen .	Okamžitě a radostně nekratší cestou přiběhne, cizí osoby ignoruje nebo je přátelský	10	7.		
	Jde pomalu, váhavě, rozhlíží se po osobách, lehce nervozní	7-9			
	Pomalu, váhavě, nervozní, snaží se obejít nebo ho musí pes podpořit druhým povel	4-6			
	Velmi váhavý, nervozní, je povzbuzován, aby přišel, obíhá skupinku, apatický	1-3			
	Není možné ho přivolat ani na 3 povel	0 V			
8) vlohy pro aportování jakýkoliv předmět, pes na volno nebo na vodítka, hra, motivace, libovolná vzdálenost, nemusí přinést	Velký zájem, aktivní, rychle běží a dravě ho zvedá	10	1.		
	Zájem o hru, běží pro předmět, pomaleji ho zvedá	5-9			
	Menší zájem o hru, pomalu běží pro předmět, pomalu ho zvedá, pouští, ztrácí o něj zájem	1-4			
	Žádný zájem o hru nebo předmět	0			

10.3 Bodovací karta pro švédský test

Švédský povahový test - hodnocení

č.	Fáze	1	2	3	4	5	body celkem
1	Spolupráce/Hra	Nevykazuje žádný zájem o pešek, nebo jen velmi krátce	Hraje si s peškem sám. Nevrací se.	Hraje si s peškem. Vrací se po povelu psodova.	Hraje si s peškem, vrací se k psodovi bez povelu.	Vrací se okamžitě s peškem k psodovi si hrát.	
	Pešek/handler	2	4	6	8	10	
2	Spolupráce/Hra	Nevykazuje žádný zájem o pešek, nebo jen velmi krátce	Hraje si s peškem sám. Nevrací se.	Hraje si s peškem. Vrací se po povelu figurant.	Hraje si s peškem, vrací se k figurantovi bez povelu.	Vrací se okamžitě s peškem k figurantovi si hrát.	
	Pešek/figurant	4	8	12	16	20	
3	Zákus	Nebere peška do pusy.	Bere velmi opatrně.	Bere peška okamžitě, ale ne na plnou mordu.	Bere peška na plnou mordu, s menším zpoždění.	Bere peška přímo, okamžitě, na plnou mordu.	
	Uchopení 5m	3	6	9	12	15	
4	Zákus	Nekouše.	Pouští, překusuje.	Mění zákus několikrát - překusuje.	Jednou změni zákus - pustí.	Pevný zákus (možné jedno dobrání)	
	Držení 5m	3	6	9	12	15	
5	Zákus	Nedrží.	Drží, ale nepřetahuje se - nebojuje.	Variace mezi držením a taháním.	Tahá se většinu této fáze.	Tahá se neustále celou dobu, bojuje.	
	Přetahování 5m	2	4	6	8	10	
6	Zákus	Nebere peška do pusy.	Bere velmi opatrně.	Bere peška okamžitě, ale ne na plnou mordu.	Bere peška na plnou mordu, s menším zpoždění.	Bere peška přímo, okamžitě, na plnou mordu.	
	Uchopení 40m	3	6	9	12	15	
7	Zákus	Nekouše.	Pouští, překusuje.	Mění zákus několikrát - překusuje.	Jednou změni zákus - pustí.	Pevný zákus (možné jedno dobrání)	
	Držení 40m	4	8	12	16	20	
8	Zákus	Nedrží.	Drží, ale nepřetahuje se - nebojuje.	Variace mezi držením a taháním.	Tahá se většinu této fáze.	Tahá se neustále celou dobu, bojuje.	
	Přetahování 40m	2	4	6	8	10	

9	Pronásledování	Nezačne, nebo nepronásleduje.	Vyběhne, ale ztrácí zájem.	Začne sledovat v plné rychlosti, ale kořist nechá.	Začne pomalu, nebo běží pomalu, ale následuje kořist, neuchopí.	Začne v plné rychlosti, uchopí kořist, je cílevědomý	
		2	4	6	8	10	
10	Pronásledování	Nevěnuje pozornost kořisti.	Nehledá, čichá si.	Hledá váhavě, nebo až po nějaké době.	Hledá okamžitě, potom nechá kořist jít, neuchopí ji.	Hledá, aktivně se dostává do zařízení a bere peška.	
	Zákus	3	6	9	12	15	
11	Vytrvalost	Nevšímá si.	Pracuje méně než 30sec	Pracuje 30sec	Pracuje 60sec	Pracuje 90sec	
		6	12	18	24	30	
12	Sociální sebevědomí	Znepokojený, sociálně nejistý, nemožno s ním pracovat.	Ukazuje sociální nejistotu v několika událostech, více než 2x.	Ukazuje nejistotu jednou až dvakrát.	Cítí se nepříjemně při jedné příležitosti.	Ukazuje sociální sebevědomí po celou dobu.	
		10	20	30	40	50	
13	Sociální zvědavost	Vyhýbá se, ustrašený	Příliš zvědavý, dotěrný	Neutrální, umožní hlazení, plácání.	Reaguje na figurantovo vyzvání.	Normální zvědavost.	
		8	16	24	32	40	
14	Sociální interakce	Nereaguje, neodpovídá	Na výzvu ke hře je slabá odpověď.	Reaguje na figurantovi nabídce ke hře.	Hraje si aktivně.	Vyzývá figuranta ke hře.	
		8	16	24	32	40	
15	Schopnost jednání, činnosti	Nesnaží se řešit problémy.	Snaží se velmi krátce o řešení problému.	Řeší problémy ve většině případů.	Aktivně řeší problémy ve většině případů.	Aktivně řeší problémy ve všech situacích.	
		10	20	30	40	50	
16	Přizpůsobivost	Nízká intenzita ve Většině testu.	Vysoká intenzita ve většině testu.	Nízká intenzita v některých situacích.	Vysoká intenzita v některých situacích.	Přizpůsobí intenzitu, aby to vyhovovalo situaci.	
		10		30	40	50	

17	Soustředění, koncentrace	Postrádá koncentraci ve většině situacích.	Ukazuje občas koncentraci, ale v krátkých přestávkách. Dělá další věci.	Je většinou koncentrovaný, ale s několika přestávkami.	Koncentrovaný, ale s menší přestávkou koncentrace.	Celková koncentrace po celou dobu.	
		10	20	30	40	50	
18	Odreagování	Neodreaguje se.	Trvá mu dlouhou dobu než se odreaguje.	Reaguje s nějakou ztrátou času v několika situacích.	Reaguje s nějakou ztrátou času v málo situacích.	Reaguje rychle ve všech situacích.	
		10	20	30	40	50	
19	Paměť snímků	Narušené pamatování, často se vyhýbá.	Pamatuje, často vzor vyhýbacího chování - nedůvěřivý.	Pamatuje si, s někdy vyhýbavým chováním.	Ukazuje několik paměťových vzorů bez vyhýbavého chování.	Pamatuje si a neřeší 2 a více. Ukazuje ale paměťových vzorů bez vyhýbavého chování.	
		5	10	15	20	25	
20	Strach	Velmi se bojí. Utíká, nebo je pasivní.	Má strach, táhne, snaží se utéct.	Nějaká míra strachu nedůvěřivý. Při odnětí se snaží udržovat vzdálenost.	Beze strachu, jednou nebo dvakrát tah k udržení vzdálenosti.	Úplně bez strachu.	
		4	8	12	16	20	
21	Agresivita	Zbývající agrese - bázlivost.	Ukazuje silnou agresivitu - zuřivost.	Ukazuje žádnou, nebo krátkou agresivitu.	Ukazuje malou agresivitu.	Ukazuje střední agresivitu.	
		3	6	9	12	15	
22	Zvědavost	Neodvažuje se na průzkum	Trvá mu dlouho, než prozkoumává	Potřebuje pomoc k prozkoumání	Prozkoumává sám, ale potřebuje na to čas.	Prozkoumává sám, bez pomoci.	
		8	16	24	32	40	
23	Střelba	Opustí oblast.	Vyhýbavá reakce, ztuhnutí, zůstává na místě, pasivní reakce.	Stává se více aktivní. Zůstává na místě bez úzkosti, aktivní reakce.	Kontroluje směr odkud jde střelba po každém výstřelu.	Kontroluje směr odkud jde střelba jen po prvním výstřelu.	
		x	x	x	x	x	
24	Chování při kontaktu	Ztuhlý, vrčí, chce štípat.	Ztuhlý a vrčí.	Ztuhlé tělo během zacházení.	Ztuhne jen krátce při manipulaci, poté se uvolní.	Neřeší to.	
		x	x	x	x	x	