

UNIVERZITA PALACKÉHO V OLOMOUCI

PEDAGOGICKÁ FAKULTA

Katedra antropologie a zdravotní vědy

Diplomová práce

Bc. Dominika Ondruchová, DiS.

Učitelství odborných předmětů pro zdravotnické školy

Ageistické postoje z pohledu studentů středních škol

Olomouc 2018

Vedoucí práce: Mgr. Andrea Preissová Krejčí, Ph.D.

Prohlašuji, že jsem diplomovou práci vypracoval/a samostatně a použil/a jen uvedenou literaturu a zdroje.

V Olomouci dne 22. 6. 2018

Bc. Dominika Ondruchová, DiS.

Poděkování:

Děkuji Mgr. Andrei Preissové Krejčí, Ph.D., za odborné vedení diplomové práce, poskytování cenných rad a vstřícný přístup při tvorbě diplomové práce. Také děkuji všem respondentům účastnících se výzkumného šetření.

OBSAH

OBSAH.....	4
ÚVOD.....	6
TEORETICKÁ ČÁST	7
1 POSTOJE, PŘEDSUDKY, STEREOTYPY.....	7
1.1 Postoje.....	7
1.1.1 Vymezení pojmu	7
1.1.2 Dělení postojů	8
1.1.3 Funkce postojů.....	9
1.1.4 Postoje mladých lidí k seniorům.....	13
1.2 Předsudky.....	14
1.3 Stereotypy	15
2 VÝVOJOVÁ OBDOBÍ	17
2.1 Adolescence	17
2.1.1 Dělení adolescence	17
2.1.2 Somatický vývoj	19
2.1.3 Kognitivní vývoj	19
2.1.4 Socializace	19
2.2 Stáří a stárnutí	23
2.2.1 Vymezení pojmu stáří	23
2.2.2 Klasifikace seniorského věku	24
2.2.3 Vymezení pojmu stárnutí	26
2.2.4 Změny ve stáří	28
2.2.4.1 Biologické změny stárnutí.....	28
2.2.4.2 Kognitivní změny stárnutí	30
2.2.4.3 Sociální změny stárnutí	32
3 AGEISMUS.....	35
3.1 Vymezení pojmu.....	35
3.2 Ageismus a diskriminace	36
3.3 Zdroje ageismu.....	37
3.4 Formy ageismu.....	38
3.5 Násilí páchané na seniorech.....	38
3.6 Mezigenerační spolupráce jako prevence ageismu	40
EMPIRICKÁ ČÁST	42
4 METODIKA PRÁCE.....	42

4.1	Cíle, výzkumné otázky a hypotézy	42
4.2	Dílčí cíle	42
4.3	Výzkumné otázky.....	42
4.4	Hypotézy	42
4.5	Výzkumný soubor	43
4.5.1	Charakteristika výzkumného vzorku	43
4.6	Metody výzkumu	44
4.7	Realizace výzkumu	46
4.7.1	Vytváření dotazníku	46
4.7.2	Sběr dat	47
4.8	Vyhodnocení získaných dat.....	47
5	VÝSLEDKY VÝZKUMU.....	48
5.1	Popisná statistika.....	48
5.1.1	Charakteristika respondentů výzkumného šetření	48
5.1.2	Výsledky za celý výzkumný soubor	50
5.2	Testování hypotéz.....	52
5.2.1	Testování první hypotézy	52
5.2.2	Testování druhé a třetí hypotézy	54
5.2.3	Testování čtvrté hypotézy	57
6	DISKUZE	60
	ZÁVĚR	62
	SOUHRN	63
	SUMMARY	64
	REFERENČNÍ SEZNAM	65
	SEZNAM TABULEK.....	69
	SEZNAM GRAFŮ	69
	SEZNAM PŘÍLOH.....	70
	ANOTACE.....	76

ÚVOD

„Již od mládí je třeba mít před očima stáří.“

(Gaius Lucilius)

Téma diplomové práce „Ageistické postoje z pohledu studentů středních škol“ jsem si vybrala na základě toho, že pracuji jako všeobecná sestra v Domově se zvláštním režimem poskytující péči o osoby se sníženou soběstačností z důvodu chronického duševního onemocnění a pro osoby trpícími demencí, kde jsem v častém kontaktu se seniory. Ve své profesi i v osobním životě se často setkávám s různými postoji ke starším lidem, které nebývají zrovna pozitivní. Pro svou práci jsem si vybrala výzkumný vzorek složený ze studentů středních škol, jelikož v období dospívání jedinec prochází změnami ve vývoji morálního uvažování, norem, hodnotového systému a dalšími.

Hlavním cílem diplomové práce bylo zjistit, jaké postoje k seniorům zaujímají studenti středních škol. Zdali se u nich liší postoje ke starším lidem v závislosti na typu středoškolského vzdělání a pohlaví.

Tato diplomová práce je rozdělena na část teoretickou a empirickou. V části teoretické jsou charakterizovány postoje, předsudky a stereotypy. V další kapitole je věnována pozornost vývojovým obdobím člověka, jako adolescenci a stáří. Součástí kapitoly je proces stárnutí s jeho oblastmi. Hlavní složkou teoretické části je kapitola věnovaná ageismu. Také je zde zařazen výčet osobnostních vlastností použitý k výzkumnému šetření. V empirické části jsou uvedeny cíle, výzkumné otázky, stanovené hypotézy, použité metody výzkumu prostřednictvím sémantického diferenciálu a Likertovy škály, výsledky výzkumného šetření a diskuze.

TEORETICKÁ ČÁST

1 POSTOJE, PŘEDSUDKY, STEREOTYPY

V této kapitole se budeme zabývat postoji, předsudky a stereotypy.

1.1 Postoje

Součástí této podkapitoly je charakteristika postojů z hlediska vymezení pojmu, dělení, funkcí a zaměření se na postoje mladých lidí.

1.1.1 Vymezení pojmu

Pojem postoje přinesli do sociologie i sociální psychologie W. J. Thomas a F. Znaniecki, kteří napsali dílo o polském rolníkovi v Evropě a v Americe. Jejich definice postoje se nepodařila ujmout, ovšem jejich pojetí postoje bylo přijato. Tito autoři chápali postoje tak, že vyjadřují vztah k určité hodnotě, způsobu nějakého hodnocení. Ovšem klasické pojetí postoje, které se týká vztahu člověka k hodnotám více upřesnil G. W. Allport v roce 1935. (Allport, 1935; Nakonečný, 2009a)

V psychologickém slovníku Hartl (1993) uvádí, že postoj je jakýsi sklon reagující na osoby, situace, předměty a také na sebe sama. Postoje jsou získávány během života a mají souvislost se sklony a zájmy osobnosti a mimo jiné předurčují chápání a poznání, cítění a myšlení.

Krech, Crutchfield a Ballachey v roce 1962 definovali postoje jako „*stabilní systémy pozitivního nebo negativního hodnocení, emočních pocitů a technik jednání týkajících se sociálních cílů.*“ (Hayes, 2003, s. 95) Podle této definice mají postoje souvislost s jednáním a činnostmi. (Hayes, 2003)

Dle autora Průchy (2001) je postoj v oblasti psychologie a sociologie definován jako osobnostní vlastnost, který se promítá do chování jedince. Můžeme ho získat učením v rodinném prostředí, které je spontánní a dále v prostředí sociálním.

Již dítě si během svého vývoje osvojuje nejen postoje, ale i nejrůznější společenské vztahy, a to například k sobě samému, k práci, ke skupinám, ke kultuře, také k hodnotám, symbolům a dalším.

Postoje se formují zpravidla výchovou než zkušenostmi ze života a zahrnují stanoviska, které jsou dány kulturou – vlastní etnika a oblasti historie.

Většina postojů je určována především zvenčí už od dětského věku. Jsou součástí procesu socializace u každého jedince. Postoje jsou spojovány se souborem skupinových norem, které jsou mu vnuceny a člověk se jim musí stále podrobovat. (Čačka, 2002)

Postoje nejsou utvářeny pouze zkušenostmi, ale i vzděláváním. Dále se utvářejí napodobováním (od rodičů, spolužáků, kolegů apod.), utváření závisí na osobnostních vlastnostech a postoje mohou u jedince vznikat jako následek opakovaných citů, dojmů i psychických traumat. Důležitým poznatkem je, že postoje často ovlivňují mínění většiny lidí ve skupině a také ovlivňují sociální vlivy. (Kelnarová, Matějková, 2010)

M.Scherif a H.Cantril popsali, že postoje můžeme odvodit z reakcí člověka, ať už verbálních či non-verbálních. Pokud člověk opakovaně reaguje způsobem pozitivním či negativním ve vztahu k určitému stimulujícímu objektu, můžeme z toho usuzovat, že si vytvořil postoj vůči tomuto stimulu. (Nakonečný, 2009a)

V publikaci Nakonečného (2009b) je uvedeno, že měření postojů se stalo v Americe hlavní živností. Autoři D.Krech, R.S.Crutchfield a E.L.Ballachey definovali postoje jako trvalé soustavy pozitivních či negativních hodnocení, také emocionálního citění a že mají tendenci k jednání pro nebo proti společenským objektům. Postoj můžeme zaujímat vůči nějakému objektu, kterým může být cokoliv (jako například věc, událost, bytost apod., jako hodnotící stanovisko.

1.1.2 Dělení postojů

Postoje dělíme různými způsoby na:

- citové a poznávací;
- kladné a záporné;
- slovní a mimoslovní;
- silné a slabé, a další. (Hartl, 1993)

Průcha (2001) dělí postoje dle sociálněpsychologické teorie na tři dimenze – kognitivní neboli poznávací, emocionální neboli citovou, a behaviorální týkající se jednáním a chováním. Všechny uvedené komponenty bývají vyvážené. Jestliže dominuje kognitivní složka, hovoříme o smýšlení a pokud dominuje emotivní složka, vymezuje se to slovem sentiment. (Průcha, 2001; Nakonečný, 2009b)

První dimenze je kognitivní, která souvisí s poznatky a názory, které má jedinec o předmětech postojů; dále dimenze emocionální se týká už v názvu patrných emocí, které jedinec zaujímá k předmětům postoje; a poslední dimenze je behaviorální, která se zabývá chováním k postoji. (Průcha, 2001)

Katz a Stotland rozdělili postoje do pěti kategorií, a to díky podílu dílčích složek vnitřní struktury postoje:

1. Postoje s dominantní emocionálně hodnotící složkou, spojené s nedostatkem čistě racionálních znalostí vázaných k objektu (např. estetické postoje).
2. Postoje s rozvinutou poznávací i emocionální složkou (tzv. intelektualizované).
3. Postoje s dominující konativní složkou (předsudky a stereotypy).
4. Postoje s vyváženě rozvinutými všemi třemi základními složkami (odpovídající obvyklé třísložkové struktuře postoje).
5. Zvláštní třídu tvoří postoje orientované především na sebe a obranu vlastního Ega (sebepojetí, sebeúcta aj.). (Čačka, 2002)

Podle subjektivní významnosti dělíme postoje na centrální a okrajové: centrální mají vztah s významnými objekty, jako např. se zaměstnáním, s rodinou. Okrajové postoje nejsou tolik důležité, např. vedoucí místní pošty, zahraniční politika Íránu. (Nakonečný, 2009b)

1.1.3 Funkce postojů

D. Katz roku 1960 rozlišil dvě základní funkce: funkci poznávací – kdy postoje organizují zkušenosti a funkci instrumentální – postoje dovedou maximalizovat zisky a minimalizovat ztráty. (Výrost, Slaměník, 2008)

Z psychologického hlediska jsou nejvýznamnější právě funkce postojů. Centrální postoje slouží k upevňování a utvrzování vztahů, které jsou důležité v psychologii. Jde o sebevyjádření, sebeospravedlnování, upevňují sebevědomí člověka, mají souvislost se

sebepojetím a s vlastní identitou. Postoje nás učí rozumět si s druhými osobami, které třeba obdivujeme, a právě i ti drzí lidé nás učí našim postojům k sobě samým. Díky postojům se přizpůsobíme komplexnímu světu a dokážeme vyjadřovat naše vlastní hodnoty. (Nakonečný, 2009b)

Nesetkáváme se pouze s modelem – kognitivní, afektivní a behaviorální složka postojů, ale v poslední době se můžeme setkat s trojúrovňovým schématem ideologie – hodnoty – postoje. Ideologie jsou vyjádřeny postoji i hodnotami v různých oblastech, jako je politická oblast a mimo jiné i mezilidské vztahy. Postoje jsou základem jednotlivých hodnot a také i systémů hodnot. (Výrost, Slaměník, 2008)

Postoji z hlediska psychologických funkcí se zabýval i autor Fontana (1997), který dělí postoje na instrumentální, sloužící poznání, postoje vyjadřující hodnoty a na sociálně přizpůsobivé postoje. Instrumentální postoje souvisí s přáním, aby bylo vše uspořádáno tak, aby to vyhovovalo našim potřebám. Jsou velmi efektivní ve vzdělávacím procesu u dětí, jež se postoje teprve vytvářejí. Postoje sloužící poznání máme k tomu, abychom porozuměli svému životu a celému světu. Postoje, které vyjadřují hodnoty souvisí s naším sebepojetím a mravními přesvědčeními. A konečně postoje sociálně přizpůsobivé nám dávají přání cítit se být součástí společensko-politické nebo jiné skupiny.

Instrumentální postoje jsou velmi efektivní ve vzdělávacím procesu u dětí, jež se postoje teprve vytvářejí. Postoje vyjadřující hodnoty a postoje sociálně přizpůsobivé se dají ovlivnit hůře, protože jsou více založeny na proměnných, které působí v rodině dítěte a také v socioekonomické a etnické skupině, ze kterých dítě pochází. (Fontana, 1997)

Postoje jsou často spojovány s **motivy**, ale není tomu tak. Spíše mají souvislost s hodnocením, jelikož právě hodnocení je důležitým aspektem ve smyslu vztah člověka k světu, je to proces poznávání a také souvisí s cítěním. Mohli bychom říci, že postoje jsou vymezeny jako hodnotící vztahy. Postoje jsou vyjadřovány hodnocením objektu za subjekt, tvoří ho buď pozitivní či negativní vztah, příkladem může být souhlas či nesouhlas s nějakým výrokiem (např. „Všichni staří lidé jsou nemocní.“), také to mohou být přitažlivost nebo naopak odpudivost. (Nakonečný, 2009b)

Kelnarová a Matějková (2010) ve své publikaci uvádějí, že postoje se projevují v jednání, chování a prožívání jedince. Je to dáno kladnou či zápornou reakcí na určité podněty (např. ustálené postoje k alkoholu, k rasovým otázkám apod.)

Postoje a chování

Chování nemusí vždy odpovídat vědomě zastávaným postojům, jelikož právě takovéto postoje souvisí s lidmi, kteří si dávají nedosažitelné cíle, např. novoroční předsevzetí. (Fontana, 1997)

V dotazníku postojů se mohou objevit jisté nesrovnalosti. V publikaci Fontany (1997) dítě může zastávat hodnotu poctivosti, i když přitom může cítit, že to nemusí vždy platit, když potřebuje opsat domácí úkol od spolužáka chvíli před tím, než jej musí odevzdat. Právě v tomto případě se postoje dostávají do souvislosti s chováním tehdy, když je jedinci silně zastávají, jsou založeny na zkušenostech a souvisí s konkrétní situací.

Postoje a jednání

Postoje mají vztah k jednání, tedy postoje jsou konzistentní ze způsobu toho jednání, když to nějaká situace dovoluje. Určitě jsme se už někdy setkali se situací, ve které se jedinec ocitne v nouzové situaci a má proti subjektu pozitivní postoj či vztah, může být osoba motivována k jednání, kdy se bude snažit poskytnout pomoc. Někdy ale může nastat situace, že jedinec nemůže vyjádřit skutečný postoj například z politických důvodů či jiných, a právě z takovýchto důvodů jsou respondenti anonymní v postojových dotaznících.

Neutrální postoje souvisejí s nevýznamnými objekty, nebo s objekty, o kterých subjekt nic neví (respondenti je v dotaznících vyjadřují pozicí "ani-ani" nebo "nevím" apod.). (Nakonečný, 2009a)

Postoje a hodnoty

Ještě chvíli se budeme zabývat hodnotícími vztahy. V kladném smyslu se hodnotou rozumí něco, co je dobré pro určitý subjekt, z čeho může být šťastný, co se považuje za správné a užitečné a tak dále. Hodnoty jsou proto subjektivně žádoucí a také jsou to pozitivní vlastnosti objektů, nebo činností, bytostí apod.

Chtěla bych také poukázat na **vztah hodnot a norem**. Norma je jakýsi předpis hodnot jakožto povinností a práv, které vykazují nějaké dobro společnosti. Ovšem někteří

jedinci se s nimi neztotožňují. Normy nemusíme považovat za jediný zdroj hodnot, může to být například přátelství, které není obecně závazné, ovšem bývá spojováno s dobrem.

Hodnoty se mohou třídit různými způsoby:

- materiální hodnoty (jídlo, zdraví, bydlení atd.)
- sociální hodnoty (láska, přátelství, ale také spolupráce)
- duchovní hodnoty (intelektuální, což je třeba pravda; morální a estetické, jako je krása).

Výše uvedené hodnoty jsou uvedeny jen stručně a třídit se mohou i jiným způsobem. Hodnoty jsou ovšem i negativní.

Hodnoty se často odvozují od chování. Pro spoustu lidí může být hodnotou například zdraví, skvělé jídlo, opora ve svých nejbližších a další. Již dítě se učí poznávat, co je dobré pro udržení pozitivního vědomí hodnot sebe sama. Hodnoty jsou součástí sebepojetí, a mají souvislost s centrálními pocity. Sebepojetí člověka má souvislost s emocionální stránkou, kdy jedinec přemýšlí nad tím, jaký má být, a to u něj vyvolává i hodnotící procesy a vytváří se postoje vzhledem ke vztahům hodnot. Normy souvisí i s vlastními zkušenostmi, se kterými mohou být normy v rozporu.

Každý z nás si vytváří svůj individuální hierarchický systém hodnot, například od nejvyšších po nejnižší, zabývá se materiálními, sociálními a dalšími vlivy. Samozřejmě tento systém závisí na určitých zkušenostech v průběhu života každého jedince (například pokud jedinec prodělá infarkt srdce, bude jeho nynější nejdůležitější hodnotou zdraví). (Nakonečný, 2009b)

Postoje nám vyjadřují hodnotící vztah k nejrůznějším sociálním objektům v prostředí, kde žijeme, jde o to, co nemáme rádi. Takže nejsou pouze neutrální. Jak už jsme si několikrát uvedli, některé postoje máme vrozené, ovšem většinu z nich získáváme v průběhu života, buď tedy sociálním učením nebo osobními zkušenostmi. (Nakonečný, 2009a)

Každý člověk má určitý jeho vlastní systém postojů a jednotlivé části jsou vzájemně propojeny a jsou určitým způsobem uspořádány. Postoje mají vztah spíše k psychologii než k logice. V systému postojů jsou kritéria uspořádána po subjektivní stránce.

Z obecného hlediska můžeme říci, že systém postojů tvoří jakési subjektivní pojetí a také hodnocení života, mezilidských vztahů a dalších. Ovšem člověk nezastává pouze jednotu postojů, nemá pouze jednu jedinou filosofii života. Například u náboženské ideologie u některých lidí převažuje emocionální stránka, u jiných zase racionální. (Nakonečný, 2009b)

1.1.4 Postoje mladých lidí k seniorům

V současné moderní době se mladí lidé zaměřují především na svůj úspěch i kariéru. Jelikož jsou zdraví, nenapadne je zamyslet se nad stářím, protože je pro ně v nedohlednu. Všichni se setkáváme se staršími lidmi, ovšem mladší generace na ně reaguje ambivalentně. Dokáží si vytvořit pěkný vztah k vlastním prarodičům, ovšem k cizím seniorům se nechovají zrovna přátelsky. Mezi negativní postoje můžeme zařadit: podceňování, přehlížení, jež může vyústit až k agresi (slovní, a dokonce i fyzickou). Přesto však vědí, že by se k seniorům měli chovat uctivě.

Jestliže jsou staří lidé ještě aktivní, nemusí se cítit odmítavě ze strany mladších kolegů v zaměstnání. Měli bychom si přiznat, že senioři ve vedoucích pozicích nejsou pro ostatní kolegy lichotivé. V důsledku toho dochází až k handicapu starších kolegů. V posledních pár letech už se objevují názory, že v zaměstnání jsou starší jedinci přínosní vzhledem k jejich zkušenostem.

Polský psychiatr Antoni Kepinski již v roce 1968 přemýšlel nad přínosem starších lidí ve společnosti. Hovořil o tom, že starých lidí je potřeba ve společnosti mít, protože posilují stabilizaci (konzervatismus), avšak při zavádění změn mohou být senioři zbytečnou překážkou.

U mladých lidí se objevují negativistické názory související se starobními důchody. Kdy si senioři stále stěžují v oblasti financí. Naopak se nevyskytují žádné názory typu, že staří lidé si zaslouží důstojné zajištění v tomto období, jelikož po celý život pracovali a platili daně. (Haškovcová, 2012)

Nejen adolescenti zaujímají negativní postoj k seniorům, kteří jsou již v roli důchodce a nepracují. Bývají vnímáni jako neproduktivní lidé, kteří nic nepřinášejí společnosti. Senioři jsou vnímáni také jako osoby závislé na péči druhých, což je chápáno jako neschopnost samostatné existence těchto starých lidí. (Mlýnková, 2011)

Mladí lidé kategorizují seniory jako senilní, strnulí v myšlení i ve způsobech, v morálce a dovednostech, které jsou staromódní. (Vidovičová, 2005)

Bodner a Lazar (2008) provedli výzkum u mladých izraelských adolescentů, který ukázal, že mladí muži mají vůči starým lidem více negativní postoje než mladé ženy.

1.2 Předsudky

V této kapitole budou uvedeny základní poznatky o předsudcích.

Předsudky jsou zvláštním druhem postojů, které bývají převzaty a souvisí s tradicemi. Předmětem předsudků jsou například náboženská témata, etnické menšiny (Židé, Romové apod.), ale také sociální problémy a další. Bývají často ne příliš snadno přístupné racionální protiargumentaci. (Nakonečný, 2009b)

Předsudek může znamenat myslet si o druhých něco špatného, bez náležitého opodstatnění. Tím pádem jde o jakýsi odpor až averzi, pohrdání a také různé druhy chování, které mají za následek verbální napadání, diskriminaci i jakékoliv násilí.

Jde o postoj, ať už pozitivní či negativní vůči věci či osobě, který osoba zaujme předem, aniž by měla nějaké zkušenosti nebo bez ohledu na ně.

Předsudky jsou chápány tak, že se zaujímá negativní, nepřátelské postoje vůči jedincům patřících do nějaké skupiny jen proto, že tam patří a tím pádem jsou skupině připisovány nežádoucí vlastnosti.

Postoj může být předsudkem jen tehdy, pokud se poruší určité významné normy a hodnoty, které jsou přijímány onou kulturou.

Postoje a přesvědčení

Předsudek má dvě základní složky, jako příznivý nebo nepříznivý postoj a ten musí být ve vztahu příliš obecnému a zároveň chybnému přesvědčení. Určité výroky, které jsou ovlivněny předsudky, mohou zaujímat buď postoj nebo přesvědčení. Např. Nemohu vystát Romy (jde o postoj). Romové jsou vulgární (v tomto případě se jedná o přesvědčení).

Diskriminace je projevem právě předsudků, a s tou jsou spojeny většinou vážnější důsledky než s předsudky. Zpravidla ti lidé, kteří zaujímají veliké antipatie vůči něčemu či někomu, se budou snažit o rázný nepřátelský čin.

Nyní si můžeme uvést výčet několika stupňů nepřátelských akcí (od nejmírnějších po nejráznější akce), kterými jsou osočování, vyhýbání se, diskriminace, fyzické napadání a vyhlazování (jako lynčování, masakry i hitlerovské genocidní programy).

To, že člověk tíhne k předsudkům je běžný a přirozený stav. Jedinec si vytváří představy a fantazie a také kategorie, které souvisí se svými osobními hodnotami. Hodnoty mohou jedince dostat a k láskyplným předsudkům. (Allport, 2004)

Předsudky a diskriminace

Předsudky mohou pomoci se zjevnou nebo skrytou diskriminací. V publikacích se uvádějí především diskriminace týkající se rasy, ovšem takový přístup se může objevit ke kterékoli skupině obyvatel, například k seniorům.

To, že se u nás samých předsudky objevují může souviset se stresem. Není snadné zvládat stresové situace, ve kterých se předsudky tvoří a také v nich přetrvávají. Ze stresu se jedinec vyrovnává různými způsoby, můžeme se zaměřit jen na emotivní složku. (Novák, 2006)

1.3 Stereotypy

Nyní budou objasněny stručné poznatky o stereotypech.

Stereotypy jsou jako předsudky jednou z forem postojů. Poprvé v roce 1922 se v literatuře objevil termín stereotyp v díle Public Opinion od autora W. Lippmanna. Podle tohoto autora jsou stereotypy vnímány jako jakési zkratkovité představy například o osobách, skupinách, také o institucích a třeba i o různých věcech a zároveň se tyto představy připisují všem jedincům, které mají závislost k nějaké skupině či třídě jevů.

Novák se ve své publikaci zmiňuje, že se stereotypy týkají tří oblastí – iracionálně a efektivně založeného posuzování lidí, skupin a slovního hodnocení.

- 1) Iracionálně a afektivně založené posuzování lidí – či také zvířat.** Předsudky se mohou týkat například i politických, světonázorových i vědeckých věcí.
- 2) Skupiny.** Člověk, který hodnotí druhého jedince jako příslušníka nějaké skupiny, ten nediferencuje. Předsudky jsou zcela individuální či naopak skupinové.
- 3) Slovní hodnocení.** Předsudky více podněcují činorodost. Vysokým afektivním nábojem aktivizují konativní složku.

Se stereotypy souvisí pojem generalizace, což znamená přepisování určitých typických vlastností každému z členů dané skupiny.

Závěrem se krátce zmíníme o pojmech autostereotypy a heterostereotypy. Autostereotypy znamenají, že příslušníci určité skupiny mají představy o sobě samých (např. pražáci). Heterostereotypy chápeme jako představy mající lidé určitých skupin o příslušnících jiných skupin, jako například pražáci o jedincích z venkova. (Novák, 2006)

2 VÝVOJOVÁ OBDOBÍ

Tato kapitola je věnována vývojovému období jedince. V této práci se zaměříme specifičtěji na adolescenci, stáří a stárnutí.

2.1 Adolescence

Hartl ve své publikaci popisuje adolescenci jako období mezi pubertou a ranou dospělostí. Dochází k nástupu sekundárních pohlavních znaků a s tím souvisí dosažení pohlavní zralosti jedinců, a také k dozrávání rozumových schopností a dalších. (Hartl, 1993)

Jak už jsme si výše uvedli, toto období je jakousi přechodnou dobou mezi dětstvím a dospělostí. Je vymezeno od 10 do 20 let věku. V tomto období dochází k celkové proměně osobnosti v různých oblastech, jako somatické, sociální a psychické. Všechny tyto oblasti se vzájemně propojují. Během tohoto období je závislost na určitých společenských a kulturních podmínkách. Adolescence má své typické znaky, jako hledání a přehodnocování sebe sama, jedinec by měl dosáhnout sociálního postavení a zformovat si svou identitu.

V současnosti mladí dospělí chápou období dětství jako dobu, kdy by jedinec měl rychle se stát dospělým člověkem alespoň v nějakých oblastech. Adolescenti chtějí co největší svobodu v rozhodování, a naopak povinnost i zodpovědnost nechtějí přijímat.

2.1.1 Dělení adolescence

Období dospívání se dělí na 2 základní fáze – na ranou a pozdní adolescenci.

1) raná adolescence – také se jí někdy říká pubescence. Toto období je vyznačeno prvními pěti lety dospívání, tedy od 11. do 15. roku. V této fázi se objevuje tělesné dospívání, které se týká i pohlavního dospívání, tedy s pubertou. U jedinců dochází ke změně ve způsobu myšlení, kdy se objevuje především abstraktní myšlení. Dále probíhají změny v emočním prožívání. V rané adolescenci jsou významné přátelství, začínají první lásky a také experimentace s partnerskými vztahy. Ke konci období jedinci usilují o odlišení vlastní skupiny, kdy se mění životní styl, zájmy, hodnoty a další. Nejvýznamnější je ze sociální oblasti ukončení povinné školní docházky, a to v 15 letech věku.

2) pozdní adolescence – pokračuje dalšími pěti lety, tedy přibližně od 15 do 20 let věku. Období je charakteristické v biologické oblasti pohlavním dozráním a jedinci mají

zkušenosti s prvními pohlavními styky. Nejvíce dochází k celkové psychosociální proměně, která je projevuje ve změnách osobnosti jedince. V tomto období dochází k ukončení profesní přípravy, které může dále pokračovat volbou dalšího studia či nástupem do zaměstnání. V pozdní adolescenci dochází k potvrzení sociální identity, také například vztahy s rodinou se stabilizují a rozvíjejí se vztahy v oblasti partnerství. Zlomový bod nastává v sociální oblasti, kdy v 18 letech dosahuje adolescent dospělosti.

Pozdní adolescence se zaměřuje na hledání a rozvoj své identity, kterou by adolescenti přijali dle jejich představ. Adolescenti touží po sebepoznání, a to má souvislost s vrstevnickými skupinami. Adolescenti rádi experimentují, například s chováním, ovšem to může být někdy riskantní. Objevují hranice svých možností, a tudíž může docházet v jednání extrémními způsoby. Adolescenti vnímají toto období jako období volnosti, svobody, ale také veliká nezodpovědnost.

Mělo by se adolescentům poskytnout dostatek času na porozumění samy sobě, na přemýšlení o budoucnosti, o osamostatnění se ve všech možných oblastech, ve kterých to společnost vyžaduje. Uvádí se rozpory v různých oblastech. Objevuje se nesourodost u vysokoškoláků, kdy tito jedinci nejsou považováni za dospělé a zcela nerovnocenné. (Vágnerová, 2008)

Langmeier a Krejčířová (2007) dělí dospívání následovně:

- Období pubescence – trvá přibližně od 11–15 let:
 - Fáze prepuberty (první pubertální fáze): objevuje se pohlavní dospívání, končícím nástupem menarché u dívek, u chlapců noční poluce.
 - Fáze vlastní puberty (druhá pubertální fáze): začíná po dokončení prepuberty a toto období trvá do dosažení reprodukční schopnosti. Objevuje se u dívek první menzes. U chlapců se reprodukční činnost dokončuje o něco později. Vlastní puberta je vymezena od 13 do 15 let.
- Období adolescence – trvá zhruba od 15-22 let věku.

My se budeme věnovat období adolescence, jelikož je pro tuto práci významnější a klíčová než období pubescence.

Jak už jsme si výše zmínili, období adolescence je druhou fází, která trvá poměrně dlouho. V této fázi se objevují určité individuální odchylky, a to v oblasti psychické a sociální, a v menší míře i somatické oblasti.

2.1.2 Somatický vývoj

V tomto období dochází k dokončení tělesného vývoje. Vývoj růstu se zpomaluje, je u obou pohlaví téměř nepatrný (max. 1 cm ročně), až se na konci tohoto období úplně zastaví. Také dochází k zmenšování přibírání na hmotnosti, je o něco větší u chlapců než u dívek. (Kelnarová, Matějková, 2010)

V období adolescence by mohla být významná fyzická zdatnost, výška postavy, obratnost a také síla jedince. (Vágnerová, 2008)

2.1.3 Kognitivní vývoj

Z kognitivního vývoje se zaměříme na vnímání, inteligenci a paměť adolescenta.

Vnímání – adolescenti dokáží efektivněji využívat schopností abstrakce oproti pubescentům. Také dokáží využít svoje zkušenosti k lepší orientaci na podstatnější stránky situace. (Čačka, 2000)

Intelligence – u adolescentů probíhá rozvoj schopností intelektuálních, ovšem nekončí. Díky nedostatečným zkušenostem a vědomostem dochází u adolescentů k tomu, že jejich výkony nejsou na úrovni dospělého člověka. Objevuje se velká intelektuální aktivita.

Paměť – v tomto období se vyznačuje paměť logická i mechanická.

2.1.4 Socializace

Podle Macka (1999) neexistuje jasné psychologické kritérium, které by udávalo, že adolescent se stal již dospělým člověkem. Někteří autoři uvádějí, že se dospívání od dospělosti oddělit nedá. I v mladé dospělosti jsou jedinci závislí na druhých a nepřestávají být středem vlastního zájmu.

V období dospívání dochází ke změnám v sebepojetí, v názorech k druhým lidem a v odmítání postavení podřízenosti. Probíhá odpoutání se od rodiny, ale city k rodičům nejsou zrušeny, jen se od nich snaží odlišit a chovají se k nim kriticky. Pro dospívající je významný vztah s vrstevníky, se kterými se ztotožňují. Adolescent je postupně přijímán společností

jako dospělý, avšak musí tomu odpovídat jeho chování. Sociální dospělost se vyznačuje vstupem do zaměstnání. (Vágnerová, 2008)

Emoce

Jde o stav prožívání, který je provázen i změnami v tělesné oblasti, např. pohyby jako útěk vyvolaný strachem či fyzické napadení týkající se hněvu. Také se setkáváme s reakcemi typu smích, zčervenání v obličeji, pláč i zažívací obtíže a spousty dalších. (Nakonečný, 2003)

Dospívání souvisí s hormonální proměnou, což má za následek stimulaci změn v oblasti citového prožívání. Objevuje se kolísavost emočního ladění, s větší labilitou, také tendencí reagovat přecitlivěle. I pro samotné adolescenty bývají vlastní pocity překvapivé a nedokáží si vysvětlit jejich příčinu.

V emočním vývoji dochází ke kolísání aktivační úrovně. Střídají se pocity apatie a nechuť k jakékoli činnosti. Změny v prožívání emocí se projevují také například impulzivitou a jedinec se těžko vyrovnává se svým ovládním.

Dospívající trpí vztahovačností, což se týká osobní nejistoty. Kromě vztahovačnosti se objevují negativismus, hostilita, agresivita a další.

V závěru pozdní adolescence dochází u jedinců ke stabilnímu emočnímu prožívání. Ubývá náladovosti a jedinci jsou citově stabilní, to nastává v závislosti s pohlavní dospělostí. (Vágnerová, 2008)

Vztahy k lidem

Dospívající dívky i chlapci se odlišují zejména v oblastech sociální percepce, také ve způsobu komunikace i ve způsobu chování jiných lidí. Zaujímají se mezi nimi různé rozdílné postoje. Pro dívky jsou velice významné dobré vztahy s lidmi na různých úrovních, a naopak pro chlapce to není zcela důležité. (Vágnerová, 2007)

Adolescenti mají většinou zájem o kontakt s jinými dospělými než jen s vlastními rodiči. Dospívající hledají dospělého člověka pro přirozenou autoritu, chtějí si být rovni. Autorita jedincům může pomoci s rozlišením, jaké chování je vhodné a únosné pro společnost. (Vágnerová, 2008)

Konflikty s rodinou

Konflikty s rodinou se vyskytují především s rodiči adolescentů. Jsou to obvyklé aspekty a můžeme je dokonce srovnávat například s běžnými úkoly do školy, s velmi hlasitou hudbou, neuklizených pokojem a dalšími. (Kelnarová, Matějková, 2010)

Dospívající jedinci netráví s rodiči již tolik času jako v dřívějším vývojovém období. Dochází k úbytku komunikace mezi rodiči a adolescenty a tolik spolu nesdílejí zážitky. Bývají také rozdílné potřeby a postoje. Adolescenti mají jiný vztah a postoj k oběma rodičům, avšak vztah s rodičem, který má stejné pohlaví bývá často napjatější. Ke konci tohoto období se adolescenti již s rodiči nehádají a nějaké rozpory se ignorují. (Vágnerová, 2008)

Vztahy s vrstevníky

Vztahy s vrstevníky jsou velmi důležité. Většinou mají adolescenti nějakého stabilního přítele, který vyznává podobné zájmy a hodnoty. Významné jsou i partnerské vztahy a jak už jsme si dříve uvedli, dochází také k prvnímu pohlavnímu styku. (Vágnerová, 2000).

Sexualita

S rostoucí pohlavní zralostí se objevují u adolescentů sexuální potřeby a zájmy o otázky týkající se sexu. Prožívání vlastní sexuality je pro ně velmi intenzivní a souvisí s napětím, které jsou vyvolány faktory jako pohlavní zralostí, společenskými podmínkami v oblasti navazování sexuálních vztahů, společenskými normami a dalšími. (Kelnarová, Matějková, 2010)

Normy chování a morální uvažování

Již v období prepuberty dochází k rozlišování různých normativních systémů a s nimi související chování. Na začátku adolescence jsou dospívající schopni reagovat způsobem, který odpovídá úrovni generalizující morálky. Dochází tak k negativismu, což zahrnuje i normy chování. Důsledkem toho se často objevují konflikty mezi dospívajícími a dospělými jedinci.

Adolescenti se snaží o vytvoření si vlastního názoru na platné hodnoty, i na normativní systém, oni sami si vybírají normy a hodnoty, ke kterým chtějí být loajální.

Adolescenti nechtějí přejímat normy a hodnoty chování dospělých lidí. S tímto souvisí pojem „adolescentní neofilie“, což je jakási potřeba nových postojů a způsobů chování, jiných než jaké jim starší generace prezentuje. Adolescenti často odmítají hodnoty jen kvůli tomu, že se jim zdají zastaralé. (Vágnerová, 2008)

Adolescenti si mohou sami vybírat normy a hodnoty, ke kterým chtějí zaujímat loajalitu. Volba hodnot a norem je jakýmsi hledání vlastní identity. Dospívající jedinec může

věřit a být věrný tomu, co považuje za důležité díky tomu, co si sám zvolil. Objevuje se vnitřní regulace. (Kelnarová, Matějková, 2010)

Rysy morálního postoje adolescentů můžeme shrnout do několika následujících bodů:

- adolescenti rádi uvažují o morálních principech a snaží se zaujímat k nim vlastní stanovisko;
- také mají tendenci k absolutizujícím závěrům;
- vyžadují dodržování uznávaných principů. Z toho vyplývá, že se objevuje netolerance k lidem s jinými názory, kteří adolescenty matou a jsou k nim nepříjemní. (Vágnerová, 2008)

Co se týče norem chování, adolescenti si dokáží uvědomit možné důsledky nějakého chování vztahující se k následkům činnosti, jelikož by se jedinec cítil špatně. Jsou ovlivněny emocemi, jako je sympatie, soucit, vina a další. S hodnotami porozumění a pomoci je spojeno svědomí. Dospívající rozumí pojmu svědomí jako komplexu citu, rozumu a vůle. (Vágnerová, 2004).

V pozdní adolescenci se přijímají normy chování především pro regulaci chování, které usnadňuje fungování společnosti. Adolescenti si uvědomují, že určitá pravidla se musí respektovat, jen se snaží o formulaci vlastních pravidel. Jedinci se snaží rozhodovat sami, s nastavenými morálními principy podle sebe, jež mohou být radikální.

U adolescentů nastávají problémy v oblasti hodnot, přesněji v množství hodnot a také v prioritách, které nebývají ujasněny. Pro jedince je důležité, aby měli stabilní hodnoty poskytující jistotu. Společnost si neuvědomuje nejasnost systému hodnot a jeho vnitřní hierarchizace.

Někteří adolescenti hodnoty a normy odmítají, jež může znamenat protest proti společnosti. Jde to chápat jako negaci, která se může projevit agresivitou, vandalismem, neprojevení zájmu o ně a další. Příčiny těchto jednání mohou začínat v rodině, pokud jedinec vyrostl v citově chladném prostředí rodiny a jeho pokusy o sblížení se byly neopětovány.

U dospívajících jedinců se objevují prosociální a asociální tendence. V tomto období se rozvíjí schopnost brát ohledy na druhé lidi, ovšem dosti pomalu. U adolescentů se ukazuje jejich silné sociální citění, je významný projev pomoci a podpory k slabším a znevýhodněným lidem. Adolescenti dokáží reálně pomoci, především v oblasti přátelství či

partnerství. Objevují se případy, kdy adolescenti dají přednost druhým v uspokojení potřeb než svých vlastních.

Ve vztahu k rodičům se sociální citění trochu mění. Adolescenti se nezajímají o potřeby svých rodičů, neberou je vážně, jelikož jim nepřipadají důležité. Mezi adolescenty a jejich rodiči dochází ke generačním rozporům. Dospělí lidé mají jiný postoj k dospívajícím, což vychází ze zkušeností.

Ovšem někteří jedinci v tomto období se dokáží projevovat i krutě a bezcitně. Násilí se objevuje již v prepubertě, v 17 letech už je na vrcholu a až po 20. roce začíná klesat. Adolescenti často nejsou schopni vcítit se do druhých, necítí vinu, jsou bezohlední. (Vágnerová, 2012)

Chování chlapců a dívek se liší v určitých oblastech projevujících se agresí, altruismem a ve způsobu vyjádření emocí:

- Co se týče agrese, je charakteristická spíše pro chlapce, ať už je verbální či fyzická. Agrese může být vyvolána díky zvýšené hladině testosteronu, což vyvolává vzrušení a dochází k agresi. Také se může projevovat osobností. U dívek se agrese považuje za sociálně nepřijatelnou, i když prožívají emoce jako vztek, frustraci a další. Dívčí agresivita je charakteristická závistí, pomlouváním, žalováním a dalšími projevy.
- Altruismus, empatie, solidarita a péče se připisují spíše dívkám, které souvisejí k dosažení sociálního ocenění. Dívky jsou ochotny pomoci, zejména tedy rodičům a jiným členům rodiny, či také přátelům. Ovšem i dívky očekávají pomoc od nich. (Vágnerová, 2008)

2.2 Stáří a stárnutí

Stáří a stárnutí je fyziologickou součástí života lidí, zvířat a také života rostlin. (Mlýnková, 2011)

2.2.1 Vymezení pojmu stáří

V odborné literatuře se setkáváme se spousty definicemi vymežujícími stáří. Například Kalvach vymezuje stáří jako pozdní fázi ontogeneze, ve které dochází k involučním změnám a celkového zhoršování odolnosti organismu.

Pichaud chápe stáří jako období měnícím se dosavadní způsob života, kdy jedinec v produktivním věku volně přechází do období stárnutí a následně do období stáří. (Dvořáčková, 2012)

Stáří je konečnou etapou procesu stárnutí a je to období na konci přirozeného vývojového procesu každého jedince. Jednou z nejdůležitějších charakteristik stáří a stárnutí v praxi je věk. (Poledníková, 2006)

Stáří není považováno za nemoc, je to skutečný stav, který vnímáme. Je to proces, kdy dochází k opotřebování organismu, ke kterému dochází postupně. U jedince se projevují změny vzhledu, konstituce, psychiky, funkcí a také metabolických i biochemických dějů. (Dienstbier, 2012)

Populace starších lidí se označuje jako heterogenní v rovině biologické, zdravotní, psychologické i sociální. Jelikož každý jedinec nestárne stejným způsobem. (Ondrušová, 2011)

Pojem senior je označován jako nejstarší člen určitého společenství. Díky tomu můžeme využít rozlišení mladšího (jun.) a staršího (sen.) člena rodiny, v případě mající stejné jméno i příjmení. (Haškovcová, 2012)

2.2.2 Klasifikace seniorského věku

Věk člověka se vždy určitým způsobem členil. Jedno z nejjednodušších rozdělení věku je na dětství, dospělost a stáří.

Dle Světové zdravotnické organizace se seniorský věk dělí následovně:

- 45–59 let – střední či zralý věk;
- 60–74 let – vyšší věk nebo též rané stáří;
- 75–89 let – stařecký věk nebo sénium, či vlastní stáří;
- 90 let a více – je dlouhověkost.

Dříve se stáří vymezovalo jako třetí věk, jelikož první věk bylo dětství a druhý věkem byla dospělost. Čím dál více se stáří prodlužuje, tudíž momentálně se stáří dělí na třetí, a

ještě i na čtvrtý věk. Věk se vymezuje i číselným způsobem, jako např. 50+, 60+, též 50 plus, 60 plus a dále. (Haškovcová, 2010)

Novák (2014) ve své publikaci uvádí následující rozdělení stáří dle věku, které vychází ze Světové zdravotnické organizace:

- senescence – znamená počínající časně stáří, od 60 do 74 let;
- kmetství či senium – vlastní stáří, od 75 do 89 let;
- dlouhověkost, patriarchium – znamená 90 a více let.

Dienstbier (2012) ve své publikaci uvádí následující rozdělení věku, které je schváleno SZO (Světovou zdravotnickou organizací):

- střední věk je věková kategorie 45-59 let,
- stárnoucí osoby jsou vymezeny od 60 do 74 let,
- stará generace je ve věku 75-89 let,
- stařecká skupina začíná od 90 let.

Rozdělení stáří upravili i Langmeier s Krejčířovou (2007), kteří stáří rozeznali na období raného stáří (od 60-74 let), na období vlastního či pravého stáří (75-89 let) a dlouhověkost (vymezena od 90 let a více).

V současnosti se vzhledem k demografickému vývoji vymezuje orientační členění stáří:

- 65-74 let: mladí senioři,
- 75-84 let: staří senioři,
- 85 a více let: velmi staří senioři. (Zavázalová, 2001)

Demografické stárnutí je posuzováno jako jev negativní. Nepostačí pouze zaměření na zdravotní stav populace starých lidí, ale také na vyrovnání se s mnoha negativními fenomény společnosti, mezi které řadíme zejména gerontofobii, ageismus a sociální exkluzi starých lidí. (Kalvach, 2014)

Periodizace lidského života má souvislost se třemi kritérii, kterými jsou biologický, sociální a kalendářní věk. Nyní si je všechny popíšeme.

Biologický věk

Biologický věk nám charakterizuje celkový stav organismu jedince. Jde o involuční změny, jako atrofie, změny adaptace a regulačních mechanismů. Spousta změn může vyplývat spíše z nemocí než samotným stárnutím. (Kalvach, 2014)

Je věkem týkající se biologickými parametry v tělesné nebo psychické oblasti, či obojího. Zabývá se rozvojem, zrání i involucí a také opotřebování. Můžeme hodnotit kostní věk (v období dětství z medicínského hlediska, či v archeologii), zubní věk (prořezávání zubů a opotřebování chrupu). (Čeledová et al., 2016)

Sociální věk

Sociální věk se vymezuje rolí, jež jedinec zastává ve společnosti. Významným mezníkem je nárok na starobní důchod. V současnosti dochází k velikému rozvoji, jelikož je kladen důraz na celoživotní vzdělávání, na seberealizaci, osobnostní rozvoj a další. (Kalvach, 2004)

Na sociálním věku se podílí sociální zkušenosti i sociální status, avšak i generační příslušnost. Sociální věk je spojen s ekonomickým penzionováním, což znamená snížení životní úrovně, změnu životního rytmu), nebo dosažení věku, který je důležitý pro odchod do důchodu, již méně přijetí role seniora. Dochází k osamostatnění dětí, zmírnění aktivit ve středním věku, k ovdovění a k dalším. (Čeledová et al., 2016)

Kalendářní věk

Kalendářní věk nám značí to, kdo je jak starý. Ovšem netýká se involučních změn, změn v sociálních rolích člověka a v pracovních schopnostech. (Kalvach, 2014)

Tento věk je nejvíce jednoznačný, ovšem může docházet k rozporu, a to mezi biologickým a sociálním věkem. (Čeledová et al., 2016)

2.2.3 Vymezení pojmu stárnutí

Proces stárnutí nastává již narozením jedince. U novorozence dochází sice k vývoji, ale zároveň již stárne. V literatuře se setkáváme s pojmem biologické hodiny, o kterých se mluví jako o naprogramování věku, kterého bychom se měli dožít. Tyto hodiny dokážeme

určitým způsobem ovlivnit, například omezením nějakých rizik působících negativně na délku věku jedince. (Dienstbier, 2012)

Pojem stárnutí chápeme jako souhrn změn především ve funkcích a struktuře organismu projevující se poklesem výkonnosti člověka. Tyto změny organismu probíhají průběžně během života. Stárnutí podléhá individualitě a jednotlivé funkce a systémy organismu dovedou stárnout nerovnoměrným způsobem. Jedná se o přechodnou periodu vývoje mezi dospělostí a stářím. (Dvořáčková, 2012)

Zavázalová (2001) vymezuje stárnutí jako proces, který je všeobecný (kdy stárne celá populace) a současně i proces individuální (jež stárne konkrétní jedinec).

Stárnutí je přirozený proces, který potká každého jedince. Stáří a stárnutí se neprojevuje pouze úbytkem sil, ale jde o období, ve kterém člověk prožívá radost, naději, ale také smutky a trápení.

Stárnutí je biologickým procesem, jež se nedá zvrátit a končí smrtí jedince. Uvádí se, že stárnutí je procesem platným pro celou přírodu. (Zavázalová, 2001)

Langmeier a Krejčířová (2007) popisují pojem stárnutí jako souhrn změn organismu, jež podmiňují zvýšenou zranitelnost a snížení schopností a také výkon člověka, a končí smrtí.

Stárnutí má za následek zvyšování rizik nemocí. Jak už jsme si uvedli, stárnutí je individuální, tudíž jeho projevy mohou některé jedince potkat již v padesáti letech, u jiných třeba až po sedmdesáti letech. S tím souvisí i rozdílná doba projevující se změn v orgánech člověka.

Rozlišujeme **stárnutí normální** a **patologické**. Normální stárnutí se týká přibývajících věku, a patologické stárnutí nastává tehdy, kdy například ignorujeme zásady životního stylu, kdy na nás působí škodlivé látky v prostředí, ve kterém se vyskytujeme apod. (Dienstbier, 2012)

Pacovský (1997) ve své publikaci charakterizuje určité znaky stárnutí, které jsou v procesu stárnutí společné. Řadíme mezi ně následující znaky:

- Stárnutí je procesem individuálním.
- Mění se charakteristiky biologické, psychické a sociální.

- Proces stárnutí je asynchronní.
- Dochází k involuci různých struktur a funkcí.
- Snižuje se schopnost adaptace.

S problematikou stárnutí se pojí termín **geronotologie**. Díky zrychlení demografického stárnutí došlo k vývoji vědní disciplíny již zmíněné gerontologie. Zabývá se stárnutím a stářím. Tento pojem zavedl na přelomu 19. a 20. století I.I.Mečnikov. Pojem gerontologie pochází z řeckého slova "geron, gerontos" (starý člověk) a "logos" (nauka). Tato věda, zahrnuje zákonitosti, příčiny, projevy stárnutí, a problematiku starých lidí a jejich života ve stáří.

Jejím cílem je prevence patologického stárnutí a nesoběstačnost, dále snažit se o zdravé stárnutí a aktivity, jež budou vést ke zlepšení kvality života seniorů. Ve světě i u nás v České republice vznikají různé společnosti zabývající se gerontologií, např. roku 1926 byla založena Česká gerontologická společnost. (Zavázalová, 2001)

2.2.4 Změny ve stáří

Jedince ve stáří postihují změny v rovinách: biologické, psychické a sociální.

2.2.4.1 Biologické změny stárnutí

Biologické stárnutí začíná dříve než psychologické stárnutí. Tento proces se děje tehdy, když odbourání buněk převáží nad výstavbou.

Můžeme zde řadit polymorbiditu, která neznačí chorobný stav, ovšem dochází při něm k nepříznivým vlivům a díky tomu dochází k přibývání nemocných lidí. U staršího člověka se objeví zároveň větší počet, především onemocnění chronických. (Vágnerová, 2000).

Mezi somatické změny patří vysušující se kůže, úbytek vlasů a chlupů společně se šedivěním, úbytek kostní hmoty, ochabující svalstvo, změny v hormonální produkci, změny v dýchací soustavě (zejména při námaze) a další. (Jobánková et al, 2003)

Biologické stárnutí je dle Ondrušové (2011) charakterizováno tělesnými změnami organismu, jako jsou snížení adaptačních schopností, snížená schopnost odolat zátěži, dále zhoršení funkcí orgánů, pokles odolnosti imunitního systému a další.

Podle Dienstbiera (2012) se v procesu stárnutí objevuje několik objektivních projevů. Týká se přibývání tělesného tuku, jsou změny ve svalech, kostech, kloubech, vazech. Změny postihuje i srdce, cévy, plíce, trávicí systém a další. Některé z nich si blíže popíšeme.

- S rostoucím věkem dochází k **přibývání tělesného tuku** hromadící se ve tkáních a orgánech, což se může projevit například na břiše, v bocích a dalších místech na těle.
- Díky atrofii ve **svalech** dochází k nestabilnímu tělu, k nejistotě v chůzi, ke svalové únavě.
- **Kosti** postupně řídnou, jsou křehčí. Objevuje se zkrácení páteře, zmenšuje se objem hrudníku. Častěji dochází ke zlomeninám.
- **Klouby** mají za následek vznik kostních výrůstků, opotřebenosti chrupavek, a také artrózu.
- **Vazy** ztrácí svou pružnost, dochází ke ztvárnutí.
- Změny **srdce** se týkají jejím zmenšením a snížení výkonnosti. Srdeční sval zbytnuje a roztahuje se.
- **Cévy** nejsou tolik pružné, je zpomalen průtok krve. Také dochází k tvorbě křečových žil.
- **Plíce** se projevují změnami ve struktuře a funkci. Snižuje se kapacita plic, což má za následek méně kyslíku v těle.
- **Trávicí systém** (též GIT) se projevuje změnami nejméně. Avšak změny se projevují v oblasti vyprazdňování stolice, snižuje se produkce kyseliny solné a zpomaluje se střevní peristaltika jedince.
- Stárnutím se poškozuje **chrup**.
- Změny postihují i **játra**, které atrofují a dochází ke snížení produkce žlučových kyselin.
- **Ledviny** se zmenšují a snižuje se tvorba moči v organismu.
- V **močovém měchýři** se hůře udržuje moč, což má za následek inkontinenci moče neboli únik moče.
- **Pohlavní orgány** ochabují vzhledem ke své funkci.
- Změny **mozku** se projevují ve zmenšení objemu i váhy, snižuje se jeho prokrvení, což znamená nedostatečné zásobování kyslíkem. **Nervy a nervová vlákna** také stárnou.
- Na **kůži** se objevují vrásky, dochází ke ztrátě pružnosti, také se objevují pigmentové skvrny a je zhoršena funkce mazových žláz.

- **Vlasy a chlupy** se mění ve své barvě, kdy šednou a poté řídnou a vypadávají. (Dienstbier, 2012)

Somatické změny v období dlouhověkosti jsou patrné na kůži, v pohybovém aparátu, ve všech vnitřních orgánech a dalších. Někteří lidé jsou sice pomalejší v pohybu, ovšem stále jsou soběstační, a jiní už jsou v tomto věku upoutáni na lůžku. Najdou se i výjimky, kdy senioři pracují a sportují. (Kelnarová a Matějková, 2010)

2.2.4.2 Kognitivní změny stárnutí

Změny ve stáří se týkají procesů, jež slouží k zaznamenání, ukládání a k užívání různých informací. (Vágnerová, 2000)

Smyslové vnímání – udává se, že po 60. roce života dochází ke zhoršení zrakové percepce a sluchu. V důsledku toho je omezení v pracovní oblasti, ale také třeba poslech hudby, čtení a dalších. (Langmeier, Krejčířová, 2007)

Změny aktivační úrovně – senioři bývají pomalejší, déle se rozhodují a s tím souvisí i to, že musí vůbec o nějakých věcech rozhodovat.

Intelligence – je spojena s poklesem inteligence, která závisí například na genetice, se sociálními podmínky člověka, a také se stupněm vzdělání.

Paměť – objevuje se celkový útlum a zpomalení procesů v oblasti paměti, jako je vybavování a ukládání informací, vzpomínek apod. Pokles funkcí paměti má vztah ke genetice, na zkušenostech, na zdraví jedince a další. (Vágnerová, 2000)

Tvořivost – podle statistik tvořivost klesá zejména od 40. roku. Ovšem tvořivost probíhá během celého života, je zde významná motivace i vytrvalost. (Langmeier, Krejčířová, 2007)

Podle Kelnarové a Matějkové (2010) ztrácí senioři schopnost vyjadřovat se a je porušena řeč. Ovšem i v této oblasti existují jedinci, kteří zvládnou vyjádřit smysluplné myšlenky.

Změny kognitivních funkcí zahrnují i psychické potíže, pokles celkového psychomotorického tempa, potřeba smířit se s vlastním stářím. Důležitým faktorem je složka emocí. (Ondrušová, 2011)

Stárnutí zahrnuje různé změny psychiky, které se mohou objevovat u každého jedince individuálně. Jak jsme si uvedli výše, dochází ke zhoršení kognitivních funkcí, jako jsou vnímání, pozornost, paměť, představy, myšlení. Může klesat pružnost myšlení nebo psychická vitalita.

Může se změnit osobnost a vlastnosti jedince.

Také dochází ke změnám v hierarchii (posloupnosti) potřeb. Na prvních příčkách je zájem o vlastní zdraví, potřeba jistoty a bezpečí a další potřeby.

Dále se zhoršuje přizpůsobení se životním změnám. Staří lidé mají rádi svůj stereotyp.

V citové oblasti mohou být více plačtiví, může se objevit rychlé střídání nálad – emoční labilita. U některých seniorů bývá výrazná úzkost a strach (např. o život, ze samoty apod.) (Mlýnková, 2011)

Vágnerová (2000) hovoří o tom, že u starého člověka dochází ve zvýšené míře k chorobným změnám projevující se i v psychice jedince. Do kognitivních změn patří zejména aterosklerotické změny, demence a neuróza, a krátce se o nich nyní zmíníme.

Aterosklerotické změny

Uvádí se, že ti lidé, jež prodělali cévní mozkovou příhodu (CMP), se mohou hůře soustředit, jejich reakce jsou pomalé, výkonnost je horší. V důsledku lokalizace se může objevit:

- Afázie – což znamená narušení komunikačních schopností.
- Agnozie – neboli porušená schopnost vnímání sebe sama, vlastního těla a předmětů. Jde o stav, kdy jedinec nedokáže poznat smyslové vjemy, ačkoliv funkce smyslových orgánů je v normě. Agnozie může být sluchová, zraková, čichová, hmatová a chuťová.
- Apraxie – znamená ztratit schopnost konat náročnější pohyby v denním životě. Důsledkem je poškození funkce v oblasti mozkové kůry či díky jaternímu selhání. Rozlišujeme několik forem apraxie. (Hartl, Hartlová, 2009).

Demence

Demence je stav, ve kterém dochází k chorobnému oslabení rozumových schopností. Je to onemocnění mozku zároveň s postižením psychických funkcí organismu. Demence má

taky řadu různých forem (např. forma expanzivní, senilní senence, Alzheimerova demence a další).

Neuróza

Jde o duševní psychogenní poruchu, jež se týká stresujících situací. Projevuje se zvýšenou mírou úzkosti. (Hartl, Hartlová, 2009)

2.2.4.3 Sociální změny stárnutí

Stáří se týká i sociální stránky. V sociální rovině stárnutí dochází k vzájemným vztahům seniora a společnosti. Přiznání statusu stáří může mít neutrální stránku, ale dá se chápat i jako pozitivní zvýhodnění (např. prioritní postavení, přijetí do rady starších a další), či jako diskriminační vyloučení (např. negativní diskriminace, segregace, důchodcovství apod.). (Čeledová et al., 2016; Ondrušová, 2011)

Stáří je stále závažnější problém celé společnosti vzhledem k demografickému vývoji, kdy dochází k postupnému stárnutí populace díky prodlužování délky života při snížení počtu narozených dětí v současnosti. (Langmeier, Krejčířová, 2007)

V souvislosti se socializací můžeme do těchto změn zařadit odchod do důchodu, změny v manželství, přijetí do ústavní péče, Diogenův syndrom a také šikana.

Odchod do důchodu – se chápe jako ztráta role v profesní oblasti. Nastává role důchodce, který má snížený sociální status. U každého jedince se projevují různé reakce na odchod do důchodu, projevuje se emočním prožíváním i projevy v oblasti psychické. Jedinec se musí na odchod do důchodu adaptovat, což trvá u každého jedince různě dlouhou dobu a probíhá zpravidla ve čtyřech fázích. (Vágnerová, 2000)

Manželství – ve starším věku tráví manželé více času než dříve. V tomto období je pro jedince partner zdrojem pocitu bezpečí a jistoty a sdílení života společně. Avšak objevují se problémy typu nemoc či úmrtí jednoho z partnerů. Při ovdovění nastává opuštěnost, pocit bezvýznamnosti, jež se objevuje spíše u ovdovělých žen.

V období vlastního (pravého) stáří, které nastává po 75. roce života jedince, se někteří senioři již nedožijí. Během tohoto období dochází k zátěžovým situacím, jež staří lidé těžce zvládají a adaptují se. Mezi nejčastější zátěžové situace v tomto období řadíme: nemoc, úmrtí partnera či blízkých lidí, sociální izolace i opuštěnost, dále snížení tělesných a psychických schopností, ztrátu soběstačnosti, celkové zhoršení zdravotního stavu a čekání na smrt. Také se setkáváme s vynucenou změnou životního stylu (např. opakovaná hospitalizace, umístění do ústavní péče apod.). (Vágnerová, 2000)

Ústavní péče – v období stáří se setkáváme se situacemi, kdy senioři nejsou schopni se o sebe sami postarat. V případě, že senioři nemají příbuzné, jež by jim poskytli pomoc či z různých důvodů pomoci nemohou, nastává situace, kdy je potřeba využít pečovatelské služby, či seniora umístit do domova pro seniory nebo jiné ústavní instituce. Uvádí se, že lidé, jež mohou žít v domácím prostředí, se cítí mnohem lépe než jedinci pobývající v ústavní péči. (Kelnarová, Matějková, 2010; Vágnerová, 2000)

Vágnerová (2000) se zmiňuje, že proces adaptace v rámci nedobrovolného umístění do ústavní péče probíhá ve třech fázích: fáze odporu, fáze zoufalství a apatie (kdy jedinci rezignují a ztrácejí zájem) a fáze vytvoření nové pozitivní vazby (například se spolubydlícím, se zaměstnanci apod.).

Diogenův syndrom – je zaměřen na zanedbané seniory (starce), jež ztratili jakoukoliv motivaci k péči o domácnost, k hygienické péči apod. Tímto syndromem trpí zpravidla osamělí lidé. Také nám může značit závažnější úpadek osobnosti. (Vágnerová, 2000)

Šikanou se rozumí jednání agresora, kterým by chtěl ublížit, ohrozit či zesměšnit jeho oběť. Šikana nás neprovází pouze v rodině, ve škole, v zaměstnání a dalších, ale také v domovech pro seniory. (Haškovcová, 2012; Kelnarová, Matějková, 2010)

Stárnutí a sexualita

Stárnutí bývá spojováno také se sexuálním životem. Společnost, především mladí lidé si nedovedou představit sexualitu jako součást plnohodnotného života ve stáří. Pohoršuje je představa, že starší lidé či dokonce jejich rodiče by mohli vést sexuální život. Ovšem mladí lidé nejsou jedinou společenskou skupinou odmítající toto tvrzení, patří k nim i nábožensky založené skupiny osob. (Dienstbier, 2012)

Ve společnosti jde o tabuizované téma. Již v 70. a 80. letech 20. století přišli průkopníci s tím, že společnost nepřijímá a neuznává projevy aktivního zájmu o uspokojování sexuálního života u starších žen a mužů. To se děje z nevysvětlitelných důvodů.

Starší lidé jsou v médiích často vláčeni jako bezmocní a neproduktivní lidé, kteří už nemají společnosti co nabídnout, s tím souvisí i impotence. Jde o klasickou negaci ve stereotypch. (Mlýnková, 2011)

Haškovcová (2010) se ve své publikaci zmiňuje o tom, že pár stárnoucí společně si zachovává sexuální aktivity do vysokého věku. Naopak stárnoucí páry, které se potkaly později a jejich vztah teprve vzniká je stavem složitějším. Ovšem i zde hraje roli individualita jedince.

Tato problematika je součástí výzkumného šetření.

3 AGEISMUS

Tato kapitola je hlavní složkou teoretické části. Zde je popsáno vymezení pojmu ageismus, vztah mezi ageismem a diskriminací, dále zdroje a formy ageismu. V této kapitole je věnována pozornost násilí páchané na seniorech a mezigenerační spolupráce jako jeden z prostředků prevence ageismu.

3.1 Vymezení pojmu

Počátek termínu „ageismus“ můžeme nalézt ve slovníku revolučních západoevropských studentů na konci 60. let. Objevil se ve sloganu, který můžeme chápat tak, že bychom neměli věřit žádnému jedinci, kterému je přes třicet let. (Novák, 2014)

Pojem ageismus se poprvé objevil v 60. letech 20. století v USA při formulaci mládí, ovšem prvně byl popsán psychiatrem R. Butlerem v jeho pracích. Vidovičová (2005) tento termín definuje jako věkovou diskriminaci projevující se nejen stereotypy, ale i diskriminací jedinců i skupin v důsledku jejich věku či příslušnost určité generace. Pojmy jako ageismus a věková diskriminace jsou velmi důležitými v sociálně politické praxi.

Pojem ageismus (vyslovuje se ejdžismus) pochází z anglického slova (age = věk) a znamená jakékoliv projevy averze vůči starším lidem i samotnému stáří. Není popsán v literaturách český ekvivalent slova ageismus. Mezi nejčastější projev ageismu je věková diskriminace. (Haškovcová, 2012; Mlýnková, 2011)

Vyskytuje se celá řada definic ageismu, avšak vztah mezi příčinami a důsledky není zcela jasný. Jakýmsi příkladem může být ztotožnění ageismu s „mýty o stáří“. (Vidovičová, 2005)

Ageismus je jakýsi předpoklad, který má vyjádřit zjevné a skryté nepřátelství a diskriminaci ke starším lidem. (Kalish, 1999)

Todd Nelson (2004) chápe ageismus jako negativní postoj či chování vůči jedinci, jež je založen pouze na věku této osoby.

Vágnerová (2000) definuje pojem ageismus jako postoj vyjadřující přesvědčení o nízké hodnotě stáří projevující se podceňováním, také odmítáním až odporem k seniorům.

Na základě tohoto postoje dochází k diskriminaci jen v důsledku stáří. Autorka publikace se domnívá se, že ageizmus, jakožto i ostatní předsudky, se často zjednodušují.

3.2 Ageismus a diskriminace

Hartl (1993) definuje diskriminaci jako určitou schopnost vnímání určitých jemných rozdílů, jako, např. barev, tónů apod.

Palmore (1999) vytvořil díky Butlerovi definici, ve které je ageismus jakákoliv forma předsudku či diskriminace, která je zaujímana kladně nebo záporně k věkové skupině. Diskriminace vůči věkové skupině je pokládáno za negativní zacházení s jedinci.

Diskriminace na základě věku nastává tehdy, když se jedna konkrétní věková skupina zachová odlišně k jiné věkové skupině díky chronologickému věku. (Sargeant, 2011)

V různých diskuzích se objevuje i diskriminace mladých, ovšem není zas tak častá a negativních důsledků pro člověka i společnost je v menším množství.

S ageismem také souvisí rasismus a sexismus, kdy se diskriminace vztahuje k barvě pleti a k pohlaví. (Vidovičová, 2005)

Tošnerová (2002) chápe věkovou diskriminaci tak, že souvisí s ageismem a je vymezena jako sociálně patologický jev.

Organizace s názvem Age Concern rozvinula definici věkové diskriminace způsobem, kdy ji chápeme jako něco, co může postihnout kteréhokoliv jedince, a nemusí se týkat jeho věku. Diskriminovat můžeme kohokoliv jen proto, že je mladý. Stejně tak je možné říci o někom, že je příliš starý. (Vidovičová, Rabušic, 2005)

Ageismus má široké spektrum negativních fenoménů, jež jsou mýty a stereotypy, vyhýbání se kontaktu, diskriminace v bydlení, také v zaměstnání a v jiných službách, dokonce i kreslené seriály a vtipy o starých lidech (zde je i tato problematika součástí výzkumného šetření).

Diskriminace a segregace je spojena s jakousi nadbytečností, s poklesem výkonnosti, což má za následek uvolnění místa v zaměstnání mladší generaci. (Čeledová et al., 2016)

Věkovou diskriminací se rozumí projev ageismu, který se vyskytuje již u lidí mladších let, kteří se snaží hledat zaměstnání. U starších lidí je věková diskriminace častá. (Haškovcová, 2012)

Senioři mohou být propuštěni ze zaměstnání jen kvůli tomu, že jsou staří a zaměstnavatelé dají přednost mladším zaměstnancům. Na pracovišti se také můžeme setkat s vytýkáním chyb pracovníků v seniorském věku tím, že tyto chyby jsou zveličovány a mají za cíl znepríjemnit pobyt v zaměstnání. (Mlýnková, 2011)

Z výzkumu, který provedl Collin Dunncan (2003) ukázal, že diskriminující postoje, které se projevují u zaměstnavatelů vzhledem k seniorům byly více zastoupeny při předčasném odchodu z trhu práce.

3.3 Zdroje ageismu

Zdroje ageismu z pohledu psychologizujícího se mohou dělit do tří skupin: individuální neboli subjektivně-psychologické, kulturní a sociální zdroje.

Individuálním zdrojem mohou být strach ze smrti, frustrace i agrese, z níž vychází hostilní chování ke členům minoritních skupin. Důležitý aspekt při tvorbě ageismu v tomto zdroji je selektivní vnímání. (Palmore, 1999)

Sociálně kognitivní teorie jsou spojeny s kategorizacemi, které jsou zautomatizované. Podle ní se rozdělují charakteristiky – rasa, pohlaví a také věk.

Typickými příklady přenosu různých charakteristik jednotlivců na celou skupinu jsou stáří jako nemoc, asexualita, duševní porucha, osamělost, deprese, moudrost ve stáří, chudoba a další.

Do kulturních zdrojů ageismu řadíme různé aspekty, kterými jsou např. systémy hodnot, jazyk, mediální kultura (otázky kvantity a kvality reprezentace seniorů v médiích), humor, také umění a literatura. (Vidovičová, 2005)

Pokorná (2010) rozlišuje zdroje ageismu v důsledku chování a jednání takto:

- individuální zdroje – neboli mikrosociální, které souvisí s jedinci a jejich názory;
- mezosociální zdroje – ty se objevují na úrovni sociálních skupin, také firem a různých institucí;
- makrosociální zdroje – spojeny s úpravami v legislativě.

3.4 Formy ageismu

Ageismus může mít různé formy.

Pojem „nový ageismus“ je spojován s často dobře míněnými ochrannými postoji k seniorům, jež je staví k pasivní roli. Setkáváme se i s benevolentním ageismem, při kterém nemají senioři vysoké nároky a nikoho neobtěžují. (Pokorná, 2010)

Popisuje se například ageismus ve vztahu k pozitivní diskriminaci a přílišného ochránářství. Dále negativní diskriminace s důrazem na izolaci, hostilitu a podceňování. Také rozeznáváme ageismus legislativní, který může mít formu legislativního finančního zvýhodnění u důchodců, kteří pracují. (Haškovcová, 2012)

3.5 Násilí páchané na seniorech

Poslední dobou se společnost zabývá násilím, a to v jakýchkoli formách. Ageismus je jednou z těch forem násilí. Jak už jsme si výše definovali, jde o averzi vůči starým osobám a připomínání všeho v souvislosti se stářím. Senioři se stávají jednoduchým terčem pro vybití agresivity v důsledku vlastních frustrací. Sami senioři zaujímají vůči sobě odmítavý postoj a tento fakt posiluje jednání agresora.

Objevují se otázky, jestliže násilí vůči seniorům bývávalo i v minulosti, či ne, nebo v jaké míře. V odborné literatuře z minulosti jsou uvedeny projevy nesnášenlivosti i agresivního chování. Avšak agrese by neměla být ve společnosti.

Násilí páchané na seniorech již patří do kategorie tzv. domácího násilí. Dle průzkumů uvedených v nejedné publikaci je násilí k seniorům časté. Nejvíce se objevuje v rodinách, ale také i ve zdravotní a sociální sféře u profesionálních pečujících. I zde se můžeme setkat s fyzickým napadením, ovšem častější je psychické násilí, které je v mnoha případech horší. Posmívání se, ušklibání, i slovní napadání seniora jsou nevhodnými projevy ageismu. Mezi další projevy patří zneužívání, zanedbávání a týrání. (Haškovcová, 2012; Poledníková, 2006)

Nevhodné zacházení se starými lidmi v širším slova smyslu obsahuje obecnou věkovou diskriminaci neboli ageismus, negativní stereotypizaci, také segregaci a sociální exkluzi seniorů.

V užším slova smyslu jde o společenský fenomén zvaný anglickém znění *Elder abuse and neglect* (EAN, zneužívání a zanedbávání starších lidí). Je to stav zahrnující opakující se závažně negativní a nebezpečné jednání se seniory, kteří jsou křehcí a mají omezenou či ztracenou soběstačnost. Je to dlouhodobý stav, který se často opakuje nevhodným chováním.

Mezi nevhodné zacházení a související jevy řadíme:

1. Gerontofobní společenská atmosféra:
 - negativní stereotypizace seniorů, negativní prezentace starých lidí v médiích, sociální exkluze a také již několikrát zmíněná segregace starších lidí;
 - ageismus neboli věková diskriminace;
 - snížená reálná hodnota penzí;
 - systémově nevhodné řešení věkem podmíněných problémů – nedostatečná rozvinutost komunitních služeb, nízká úroveň následné a dlouhodobé péče a dalších problémů;
 - nedostačující podpora pečujících rodin ze strany společnosti.
2. Jednorázové kriminální aktivity, které jsou vědomě cílené na znevýhodněnou populaci seniorů. Příčinou může být snížená schopnost sebeobrany, také zvýšená důvěřivost apod.:
 - krádeže a loupeže;
 - podvodná jednání a manipulace.
3. Dlouhodobé, opakované nevhodné zacházení, také zneužívání a zanedbávání zpravidla k lidem s omezenou či ztracenou soběstačností.
4. Zanedbávání sebe sama neboli *self-neglect*. (Čeledová et al., 2016)

U nevhodného zacházení rozlišujeme různé formy:

1. Nevhodné zacházení (násilí) tělesné:
 - domácí násilí, do kterého se řadí bití, pálení, vystavování chladu, odpírání jídla, odpírání pomoci při bolestivých stavech;
 - násilí páchané na seniorech v nemocniční a ústavní péče.

2. Nevhodné zacházení (násilí) psychické, emocionální:
 - ponižování, ničení citově významných předmětů, izolace, urážení;
 - ponížení důstojnosti, prolomení soukromí, studu v ústavním zařízení.
3. Násilí a zneužívání sexuální – zejména partnerské násilí při duševním onemocnění, jako je demence, a také zneužívání ze strany jiných klientů v pobytových zařízeních.
4. Zneužívání finanční, ekonomické:
 - zneužití závislosti či snížené schopnosti rozhodovat ohledně závěti, k převodům majetku včetně nemovitostí;
 - neoprávněné nakládání s finančními prostředky;
 - a zneužití opatrovnictví.
5. Zanedbávání – jde o neposkytnutí povinné (opatrovnictví) či oprávněné očekávané péče. (Čeledová et al., 2016)

3.6 Mezigenerační spolupráce jako prevence ageismu

Mezigenerační spolupráce je velmi významná pro celou společnost. Důležitá je podpora k tvorbě pozitivních sociálních vazeb mezi generacemi v rámci celé společnosti. Dalším aspektem je kvalitní rodinný život, přínosem by měly být i sociální a zdravotní služby včetně ekonomického rozvoje.

Mezigenerační vztahy se především zabývají změnami postojů společnosti k seniorům a negativnímu demografickému vývoji. V naší společnosti existující stereotypy, které se negativním směrem k seniorům v oblastech ekonomické zátěže objevují v médiích.

Je velice významné formování pozitivních postojů ke stáří a stárnutí již od útlého věku, a to především výchovou v rodině a také ve školském systému vzdělávání. Cílem by mělo být zahrnutí aktivit vedoucí k pochopení potřeb seniorů a procesu stárnutí mladšími lidmi. Nesmíme zapomínat i na opačné hledisko čili zajistit aktivity, které by vedly ke vzájemnému oboustrannému porozumění mezi seniory a mladými lidmi.

Mezigenerační spolupráce by měla směřovat k naplnění rolí seniorů jako plnohodnotných a aktivních členů společnosti.

Podpora mezigenerační spolupráce, komunikace by měla probíhat i v rodině. Mělo by se zajistit společné vzdělávání seniorů s vnuky a s vnučkami, nebo také možnost vzájemného "doučování". (Čeledová et al., 2016)

Tošnerová popisuje pro řešení problematiky ageismu jakýsi nutný kontakt s lidmi, kteří jsou nestereotypní. Tím se rozumí kontakt s jedinci odlišujících se od představ o celé skupině, na které směřují předsudky.

Mezi nestereotypní jedince můžeme uvést vrstevníky seniorů, i osoby, které pečují o seniory. Ovšem tento proces je v praxi těžko realizovatelný.

K tomu se vztahuje péče o seniora v rodině. Ta je smysluplná pouze tehdy, jde-li o vlastní rozhodnutí pečovatele. (Novák, 2014)

Prevenčí věkové diskriminace jsou různé preventivní programy, které mají za cíl rovnost. Využívají se také prostředky k zabránění postupů proti sociální exkluzi. (Haškovcová, 2012)

Ageismus jako diskriminace týkající se věku, patří mezi nejvíce rozšířenou formu diskriminace u nás. Novák (2014) popisuje, že dle výzkumů se v roce 2002 setkalo s ageismem 18 % jedinců starších 60 let. V zaměstnání při výběrových řízeních se diskriminace vyskytuje u osob mladších 45 let věku, což je nepochopitelné vzhledem k životním zkušenostem starších osob. (Novák, 2014)

EMPIRICKÁ ČÁST

4 METODIKA PRÁCE

4.1 Cíle, výzkumné otázky a hypotézy

Hlavním cílem této diplomové práce je zjistit postoje studentů středních škol k seniorům.

4.2 Dílčí cíle

- Zjistit, zdali se liší postoje studentů středních škol k seniorům v závislosti na typu střední školy, kterou studují.
- Zjistit, zdali se liší postoje studentů středních škol k seniorům v závislosti na pohlaví.
- Zjistit u studentů středních škol rozdíly ve vnímání seniorů.

4.3 Výzkumné otázky

V rámci výše uvedených cílů byly formulovány následující výzkumné otázky:

- VO1: Mají adolescenti ageistické postoje?
- VO2: Bude mít u studentů typ středoškolského vzdělání vliv na postoj k seniorům?
- VO3: Bude mít pohlaví studentů středních škol vliv na postoj k seniorské populaci?
- VO4: V jakých oblastech se nejvíce ageismus projevuje v postojích studentů středních škol?

4.4 Hypotézy

V souvislosti s výzkumem byly stanoveny následující hypotézy:

- H1: Studenti středních škol vnímají seniory jako osoby se společensky nežádoucími vlastnostmi.
- H2: Studenti střední zdravotnické školy budou mít pozitivnější postoje k seniorům než studenti ostatních typů středních škol.

- H3: Studenti středního odborného učiliště budou mít nejvíce negativní postoje než studenti gymnázia.
- H4: Dívky budou mít nejméně negativní postoje k seniorům než chlapci.

V rámci práce s hypotézami byla provedena operacionalizace pojmu „negativnější“. Jako **negativní** hodnotíme následující vlastnosti uvedené v sémantickém diferenciálu: nepřátelští, neempatičtí, agresivní, nespolehliví, nespokojení, uzavření, pasivní/méně aktivní, neochotní, nesnášenliví, nesoběstační, nepřející, neskromní, nepřizpůsobiví a nepříjemní. Jako **pozitivní** vlastnosti jsou uváděny adjektiva: přátelští, empatičtí, klidní, spolehliví, spokojení, otevření, aktivní/činní, ochotní, snášenliví, soběstační, přející/nezávisliví, skromní, přizpůsobiví a příjemní.

4.5 Výzkumný soubor

Pracuji jako všeobecná sestra v Domově se zvláštním režimem, který je zaměřen na osoby s demencí, poruchou orientace a dalšími poruchami kognitivních (poznávacích) funkcí. V rámci své profese ve zmíněném zařízení se setkávám se studenty zdravotnických i sociálních oborů, kteří u nás absolvují praxi.

Během zkušeností se studenty středních škol v rámci mé profese v oboru geriatrické jsem se rozhodla za účelem výzkumného šetření zkoumat postoje studentů středních škol k seniorům.

4.5.1 Charakteristika výzkumného vzorku

Pro výzkumný vzorek k této práci jsme si vybrali studenty tří odlišných středních škol ve Zlínském kraji. Výzkumu se účastnili studenti Gymnázia Františka Palackého ve Valašském Meziříčí, Střední zdravotnické školy ve Vsetíně a v poslední řadě Střední odborné učiliště stavební. V každé škole bylo provedeno dotazníkové šetření postojů ve dvou třídách od 1. do 3. ročníku, věkově vymezení respondentů bylo od 15 do 18 let věku. Celkově se výzkumného šetření účastnilo 132 respondentů. Bohužel tři respondenti byli z výzkumného šetření vyloučeni, a to z důvodu nedokončeného vyplnění dotazníků. Tedy celkový počet respondentů činí 129. Z toho ženského pohlaví je 101 respondentů, mužského pohlaví je 28 respondentů. Z gymnázia se šetření účastnilo 51 studentů, z toho 33 dívek a 18 chlapců. Ze střední zdravotnické školy nám dotazník vyplnilo 50 studentů, a to 46 dívek a 4 chlapci. Z poslední školy, ze středního odborného učiliště stavebního nám bohužel pro menší

obsazenost studentů ve třídách odevzdalo příslušné dotazníky pouze 28 studentů, kdy dívek bylo 23 a chlapců jen 5.

Všechny tyto rozdílné školy jsme si vybrali především z důvodu předpokládaných rozdílů v oblasti postojů k seniorům. U studentů střední zdravotnické školy jsme předpokládali, že většinové zastoupení budou mít dívky, které více tíhnou k empatii a k péči o osoby než jiní studenti. Naopak u studentů studujících střední odborné učiliště stavební jsme očekávali větší zastoupení chlapců a s tím související menší sociální citění.

V souvislosti s věkovým vymezením studentů jsme si zvolili pro výzkumné šetření respondenty v období adolescence, ve věku od 15 do 18 let věku. Předpokládali jsme u jedinců výraznější změny ve vývoji, a to především v oblastech psychologie a sociologie než u jiných vývojových období.

4.6 Metody výzkumu

- **Sémantický diferenciál**

Pro výzkumné šetření jsme si zvolili kvantitativní metodu výzkumu, která se nazývá sémantický diferenciál. Touto metodou byl proveden výzkum I. části zaměřené na osobnostní vlastnosti seniorů.

Je to technika sloužící k měření postojů, kterou vytvořili Osgood, Suci a Tannenbaum roku 1957. Základem je hodnocení nějakého určitého pojmu v několika různě odlišných slovních dimenzích, jinými slovy se dají zjistit reakce respondenta na cílové slovo s využitím několika dimenzí. Škály jsou až sedmibodové. (Hayes, 2003)

Chráška (2007) popisuje, že měření probíhá díky posuzovacím škálám, na kterých respondenti účastníci se výzkumného šetření vyjadřují své mínění o daných subjektech díky označení bodu na škále. Body na škále, které jsou na krajích, jsou vyjádřeny dvěma protikladnými přídavnými jmény (adjektivy). Každý bod na dané škále vyjadřuje míru vlastnosti, kterou vystihuje určitá dvojice přídavných jen a má přiřazenu číselnou hodnotu (např. od 1 do 5, od 1 do 7).

Na rozdíl od klasických dotazníků se díky sémantickému diferenciálu dokážeme dostat do hloubky, jelikož jedinci vyplňující dotazník nemohou vědět, na jaké úrovni se

budou data zpracovávat. Což má za následek vyhnutí se vědomé korekci dat z jejich strany. (Miovský, 2006)

Prostřednictvím této metody je zajímavé porovnat polohy určitých pojmů v dimenzích, ale také i porovnat stejné pojmy mezi různými sociálními skupinami, jako například mezi odbornými školami, učiteli, mezi žáky základních škol a jiných. (Janošová, 2010).

Výhodou sémantického diferenciálu je právě proniknutí hlouběji do porozumění významů daných pojmů u respondentů, které jsou individuální a skryté. Je označován za validní a spolehlivý nástroj k mnoha výzkumným účelům. Jistou nevýhodou této metody by mohla být složitější konstrukce dotazníku. Můžeme se setkat i se situací, kdy respondenti nechtějí vyjadřovat skutečné postoje, jelikož si mohou myslet, že s nimi nemusí souhlasit někteří jedinci. Někdy respondenti označují tu odpověď, o které si myslí, že by se mohla nejvíce hodit. K těmto nedostatkům slouží předvýzkumy, kterými si ověříme například sklony respondentů odpovídat dle očekávání. (Janošová, 2010; Pelikán, 2004)

- **Likertova škála**

Další metodu, kterou jsme pro výzkum použili k měření postojů, je Likertova škála. Tuto metodu jsme využili pro II. část – postojové výroky k seniorům.

Je zaměřena na měření míry souhlasu a nesouhlasu s určitými tvrzeními. Tato škála bývá většinou pětistupňová („naprosto souhlasím“, „spíše souhlasím“, „nevím“, „spíše nesouhlasím“, „naprosto nesouhlasím“), ale také se může objevovat i škála se třemi, čtyřmi, šesti či sedmi stupni. Likertova škála slouží k zjištění obsahu postoje (zda jsem nebo nejsem pro), ale i jeho sílu (jak moc jsem nebo jak moc nejsem pro). (Janošová, 2010)

Likertova škála byla vyvinuta v roce 1932, a podle Hayesové (2003) je jednou z nejspolehlivějších technik, které měří postoje.

Je důležité vytvoření souboru tvrzení nebo výroků oznamovacími větami, kdy se budou střídát kladná a záporná stanoviska. Tímto vytvořením se zabráni rozmanitosti respondentů, kteří by mohli upadnout do stereotypu při identifikování dané problematiky. (Rod, 2012)

4.7 Realizace výzkumu

4.7.1 Vytváření dotazníku

Nejdříve byl vytvořen specifický formulář složený ze dvou částí – dvou dotazníků (Příloha 2), který měl díky sémantickému diferencíálu a Likertově škále zjistit, jaké postoje k cílové skupině – seniorům zaujímají studenti tří středních škol. V hlavičce formuláře byly uvedeny základní informace o autorovi. Také byly uvedeny stručné informace o účelu výzkumného šetření a dále o tom, že získané informace budou použity pouze pro účely diplomové práce. Ve formuláři se studenti dozvěděli o anonymitě. Dále byl popsán návod, jakým způsobem mají studenti dotazníky vyplnit. Poté měli studenti vyplnit kategorizační otázky, zjišťující pohlaví, věk a třídu respondentů, a také název (typ) střední školy, kterou respondenti studují.

V první části byl použit vzorový dotazník vytvořený Řečtáčkovou (2014), který jsem rozšířila a upravila pro potřeby mého výzkumu. Dotazník obsahoval tabulku, která byla tvořena 14 škálami s páry protikladných adjektiv. Určeny byly následující škály: nepřátelští – přátelští; neempatičtí – empatičtí; agresivní – klidní; nespolehliví – spolehliví; nespokojení – spokojení; uzavření – otevření; pasivní/méně aktivní – aktivní/činní; neochotní – ochotní; nesnášenliví – snášenliví; nesoběstační – soběstační; nepřející – přející/nezávistiví; neskromní – skromní; nepřizpůsobiví – přizpůsobiví; nepříjemní – příjemní. Cílem respondenta bylo zakroužkování čísla od jedné do pěti a tím ohodnotit míru svého postoje k dané osobnostní vlastnosti na cílovou skupinu seniorů. (Příloha 2)

Součástí tohoto dotazníku byl přiložen výčet všech osobnostních vlastností, kde byly objasněny pojmy dle mého osobního vnímání s inspirací Řečtáčkové (2014). Cílem vysvětlení jednotlivých vlastností bylo zabránění nepochopení pojmů ze strany respondentů. Seznam osobnostních vlastností je uveden v Příloze 2.

Ve druhé části byl vytvořen dotazník osobních postojů Likertovy škály (Příloha 2), v němž bylo obsaženo 14 výroků s pětimístnou škálou, který značil míru souhlasu či nesouhlasu s jednotlivými tvrzeními. Kdy stupeň číslo 1 vyjadřoval míru souhlasu a stupeň číslo 5 míru nesouhlasu s tvrzeními. Některé výroky jsme museli „překódovat“. Jedna polovina výroků je zformulována v pozitivním vyznění ve vztahu k seniorům, a jedná se o výroky č. 1, 3, 6, 8, 10, 12 a 14. S těmito výroky se poté lépe pracovalo. Jednotlivé výroky,

které byly použity do této části výzkumu mne zajímaly z osobního hlediska, a také jsem se nechala inspirovat výzkumným nástrojem z diplomové práce Papežové (2009).

Příklad Likertovy škály uvedené v Příloze 2:

1. *Vážím si starých lidí pro jejich životní zkušenosti.*

1 2 3 4 5

4.7.2 Sběr dat

Po vytvoření výzkumného nástroje určeného ke sběru dat, mohla začít distribuce mezi respondenty. Před samotným zahájením jsem vytvořila souhlas k provedení výzkumu mezi studenty (Příloha 1). Souhlas byl předán ředitelům třech zmíněných škol, po následném potvrzení souhlasu jsem zahájila pilotní předvýzkum z důvodu ověření srozumitelnosti dotazníků.

Pilotní předvýzkum jsem rozdala desíti studentům 2. ročníku na gymnáziu ve Valašském Meziříčí v měsíci dubnu 2018. Výsledky pilotní studie byly vyhodnoceny bezchybně, tudíž byl vyhodnocen jako srozumitelný a aplikovatelný. Poté jsem začala s výzkumem.

Tištěné formuláře s dotazníky jsem osobně rozdala studentům dvou tříd na každé ze tří škol. Výzkum probíhal na začátku vyučovací hodiny po předchozí domluvě s vyučující. Studenty jsem osobně seznámila s účelem výzkumného šetření a všichni studenti s vyplněním souhlasili. Studenti mi osobně dotazníky odevzdali, a tak byla zaručena jejich anonymita i 100 % návratnost. Výzkumné šetření probíhalo v měsíci dubnu a květnu 2018.

4.8 Vyhodnocení získaných dat

Po sesbírání dat byla vytvořena datová matice v programu MS Excel, podle které byla vyhodnocena popisná statistika, a to absolutní a relativní četnost. Stanovené hypotézy byly testovány v programu SPSS, a byly použity metody - neparametrický test Kruskal-Wallis a Wilcoxonův neparametrický dvouvýběrový test.

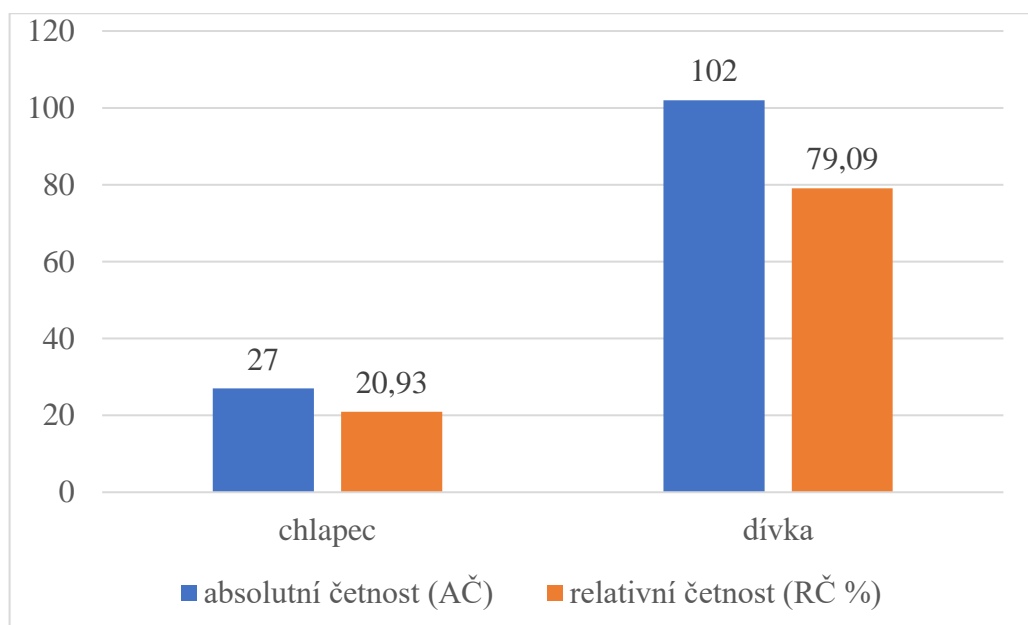
5 VÝSLEDKY VÝZKUMU

5.1 Popisná statistika

V této podkapitole budou nyní popsány konkrétní informace, které se týkají výzkumného souboru.

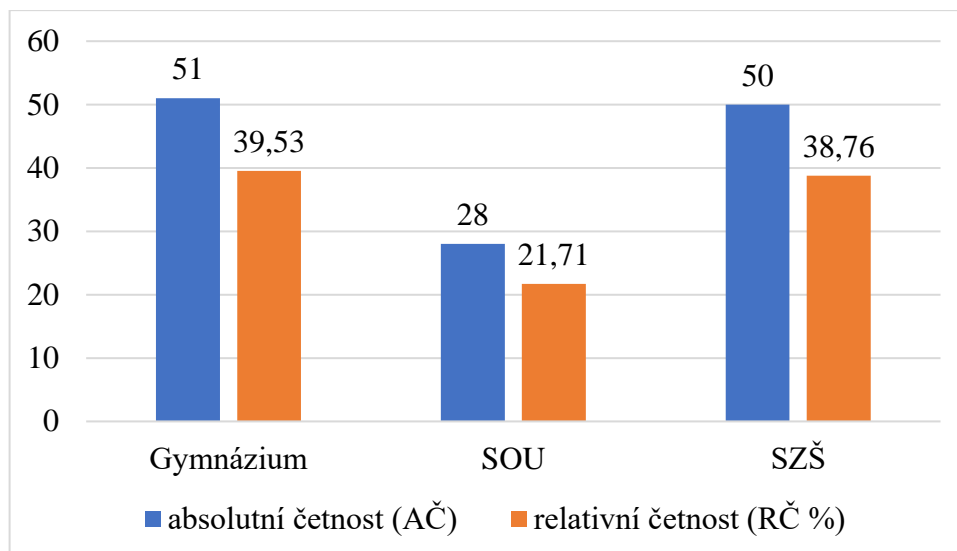
5.1.1 Charakteristika respondentů výzkumného šetření

Na výzkumu mé diplomové práce se účastnilo celkem 129 respondentů, z toho 102 respondentů (79,07%) dívčího pohlaví a 27 respondentů (20,93%) pohlaví chlapeckého. Dle Grafu 1 níže, je patrná převaha dívek.



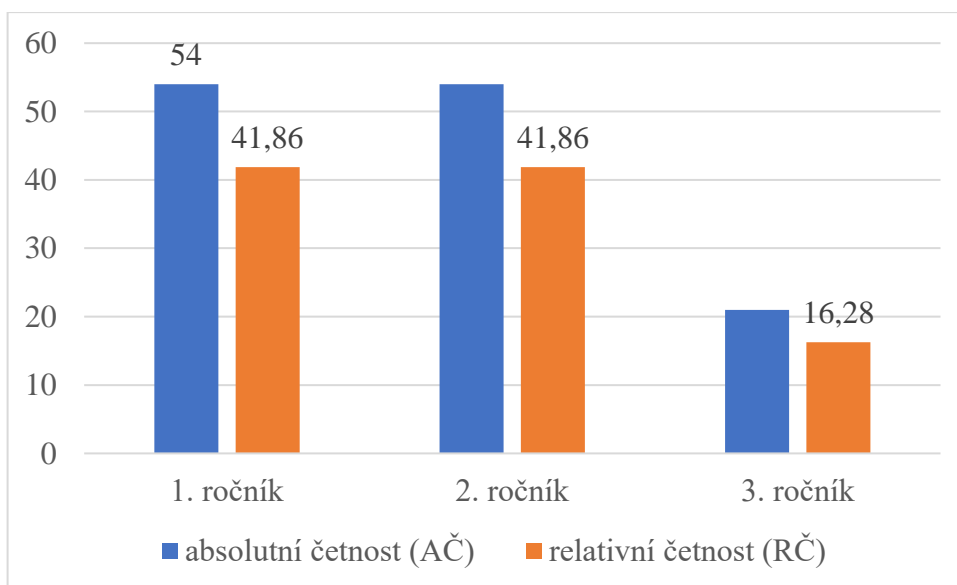
Graf 1. Rozložení výzkumného souboru podle pohlaví

Z celkového počtu respondentů bylo ze střední zdravotnické školy 50 studentů (38,76%), z gymnázia 51 studentů (39,53%) a ze středního odborného učiliště stavebního bylo studentů 28 (21,71%). Rozložení studentů v závislosti na typu střední školy je uvedeno v Grafu 2.



Graf 2. Rozložení respondentů dle typu střední školy

Výzkumný soubor se skládal z respondentů navštěvujících první až třetí ročník. Z prvního ročníku bylo 54 studentů, což činí 41,86 %. Druhý ročník studovalo také 54 studentů, jejichž bylo také 41,86 %. V poslední řadě z třetího ročníku se výzkumu účastnilo 21 studentů (16,28 %).



Graf 3. Rozložení respondentů podle ročníku

Okrajově se zmíním o věkovém rozmezí respondentů, více se těmito výsledky nebudeme v práci zabývat. V souvislosti s věkem respondentů, nejmladšímu studentu bylo 15 let a nejstaršímu pak 18 let.

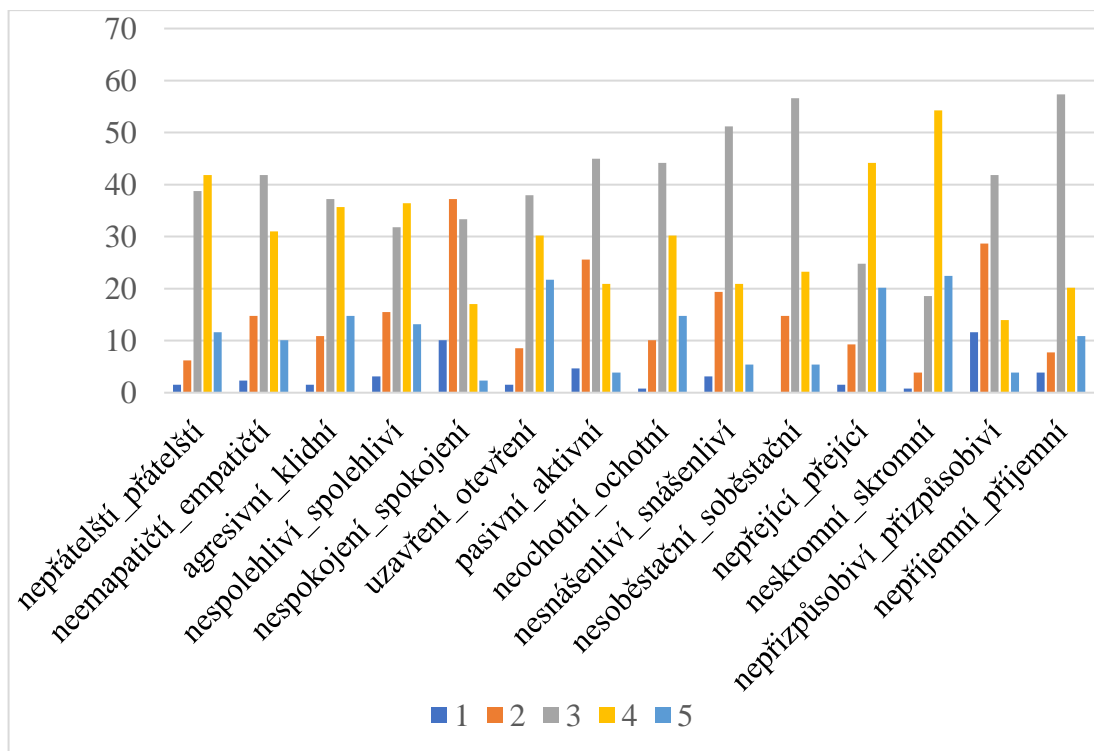
5.1.2 Výsledky za celý výzkumný soubor

- *Výsledky I. části – sémantického diferenciálu (osobnostní vlastnosti)*

Ze všech 14 osobnostních vlastností jsme spočetli součet (skóre). Větší hodnota znamená větší pozitivní postoj k seniorům, a naopak menší hodnota značí menší negativní postoj k seniorům. Maximum bylo 70 bodů ($5 \cdot 14 = 70$) a minimum bylo 14 bodů ($1 \cdot 14 = 14$).

Hodnotící škála použitých sémantického diferenciálu byla stanovena v rozmezí 1-5, např. 1 = nepřátelští, 2 = spíše nepřátelští, 3 = neutrální, 4 = spíše přátelští a 5 = přátelští. Hodnota č. 3 je nastavena jako „neutrální“ hodnocení pro všech čtrnáct osobnostních vlastností, ty se sloučily dohromady a představují skóre 42.

Níže uvedený Graf 4. nám jasně ukazuje, že většina respondentů hodnotí jednotlivé osobnostní vlastnosti seniorů jako spíše neutrální či pozitivní. Výjimku tvoří osobnostní vlastnosti bipolárních adjektiv, kterými jsou: nespokojení, pasivní, nesoběstační a nepřízpůsobiví. U těchto vlastností respondenti zaujímají postoj spíše negativní ve vztahu k seniorům.



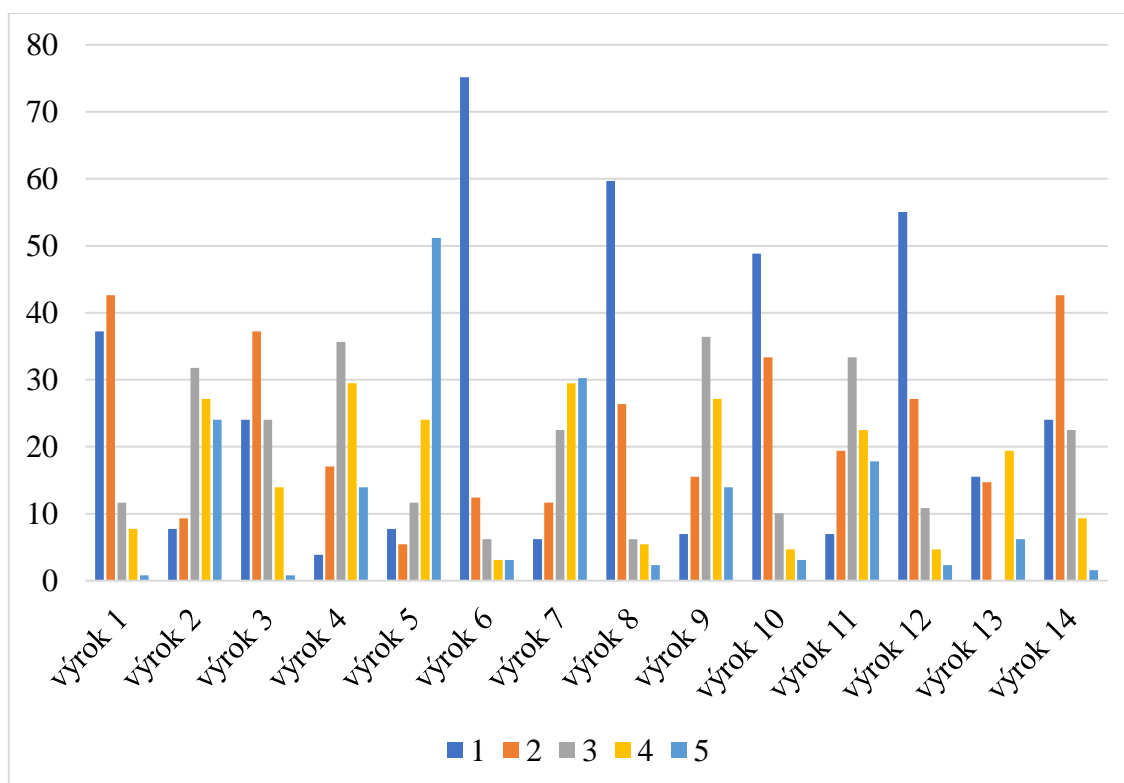
Graf 4 Výsledky osobnostních vlastností za celý výzkumný soubor

- **Výsledky II. části – Likertovy škály (postojové výroky)**

Podobně jako při vyhodnocení osobnostních vlastností seniorů, se hodnotily i dané výroky postojů.

Jak už jsme si výše uvedli, ze všech 14 postojových výroků z dotazníku jsme spočetli součet. Ovšem u výroků č. 1, 3, 6, 8, 10, 12 a 14, bylo hodnocení otočeno (1-5 → 5-1). I zde platí, že větší hodnota znamená větší pozitivní postoj k seniorům, a naopak. Maximum bodů je 70 ($5 \cdot 14 = 70$) a minimum bodů činí 14 ($1 \cdot 14 = 14$).

Z následujícího Grafu 5. si můžeme povšimnout, že výrok č. 6 (Až to jednou budou moji rodiče potřebovat, postarám se o ně.) je nejvíce souhlasný (97 x „1“) - udává nám, že se respondenti postarají o své rodiče. Naopak výrok č. 5 (V dopravních prostředcích mi vadí, když jim musím uvolnit místo.) je nejvíce negativní (66 x „5“) - tudíž respondentům vadí, že musí seniorům uvolnit místo v dopravních prostředcích.



Graf 5 Výsledky postojových výroků za celý výzkumný soubor

5.2 Testování hypotéz

Nyní budou uvedeny stanovené hypotézy na začátku výzkumného šetření a objasněny výsledky výzkumu v souvislosti s ověřením platnosti hypotéz.

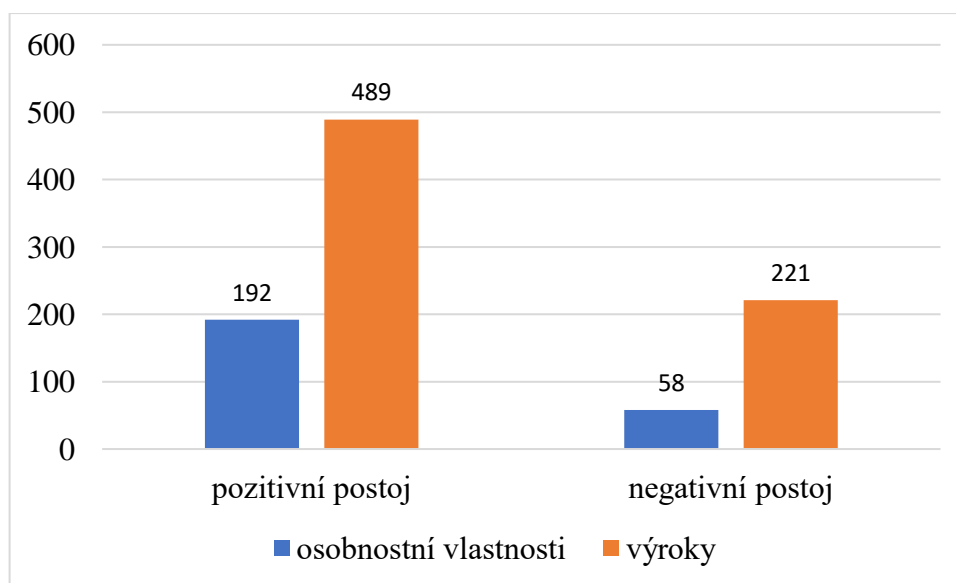
5.2.1 Testování první hypotézy

První stanovená hypotéza (H1) zněla takto: **Studenti středních škol vnímají seniory jako osoby se společensky nežádoucími vlastnostmi.**

Pro stanovení hypotézy jsme provedli součet prvního a pátého stupně na škále u všech respondentů, a to pro osobnostní vlastnosti i postojové výroky. V osobnostních vlastnostech mají respondenti v počtu 192 bodů společensky žádoucí vlastnosti, jež chápeme jako zaujímání pozitivních postojů k seniorům, a respondenti mající 58 bodů zaujímají negativní, ageistické postoje. U postojových výroků jsou počty následující: s počtem 489 body respondenti vnímají seniory jako osoby se společensky žádoucími vlastnostmi. Naopak studenti, kteří vnímají seniory jako osoby s vlastnostmi nežádoucími dosáhli 221 bodů. S celkovým počtem 279 body studenti středních škol vnímají osoby se společensky

nežádoucími vlastnostmi. S překvapivým výsledkem s 681 body jsou senioři vnímáni kladně. Z těchto výsledků vyplývá, že se hypotéza nepotvrdila.

Z Grafu 6. a tabulky 1. uvedených níže si můžeme povšimnout, že nejsou velké rozdíly mezi osobnostními vlastnostmi a postojovými výroky k seniorům z hlediska pozitivních a negativních postojů. Výsledky prokázaly, že studenti středních škol vnímají seniory spíše jako osoby se společensky žádoucími vlastnosti, tedy jinými slovy řečeno s vlastnostmi pozitivními. Tudíž se první hypotéza nepotvrdila.



Graf 6 Srovnání hodnot žádoucích a nežádoucích vlastností seniorů za celý výzkumný soubor

Tabulka 1. Testování hypotézy H1

škola	Statistika	osob. vlastnosti	výroky
gymnázium	Průměr	45.6	36.8
	Směr. odchylka	6.26	3.71
	Minimum	31	30
	Maximum	67	49
SOU	Průměr	47.6	37.3
	Směr. odchylka	6.50	6.53
	Minimum	33	25
	Maximum	62	50
SZŠ	Průměr	46.4	37.4
	Směr. odchylka	6.47	5.19
	Minimum	33	28

	Maximum	66	60
Celkově	Průměr	46.4	37.1
	Směr. odchylka	6.39	4.97
	Minimum	31	25
	Maximum	67	60

5.2.2 Testování druhé a třetí hypotézy

Druhá hypotéza (H2) zněla takto: **Studenti střední zdravotnické školy budou mít pozitivnější postoje k seniorům než studenti ostatních typů středních škol.**

Třetí hypotéza (H3) zněla takto: **Studenti středního odborného učiliště budou mít nejvíce negativní postoje než studenti gymnázia.**

Obě dvě zmíněné hypotézy jsme hodnotili stejným způsobem. Naším cílem bylo porovnat osobnostní vlastnosti seniorů a hodnocení postojových výroků (1. i 2. část dotazníků) všech studentů ze tří škol. K tomu jsme využili spočtená hodnocení (zvláště osobnostní vlastnosti a postojové výroky). Pro testování těchto hypotéz jsme aplikovali neparametrický test Kruksal-Wallis, kdy *hodnota P* značí statistickou závislost.

Tudíž jsme si stanovili **nulovou hypotézu (H0): Neexistuje rozdíl třech různých škol v postojích studentů k seniorům.** Pokud bychom ji nezamítly (P hodnota > 0.05), pak mezi postoji studentů není významný rozdíl. V opačném případě by se pátralo po příčině, která škola má k seniorům pozitivnější/negativnější přístup.

Posloužila nám tabulka mediánů (což je prostřední hodnota v datech) pro jednotlivé školy, kdy větší hodnota znamená pozitivnější postoj. Nastal stav, kdy mediány byly stejné, a proto se počítalo průměrné pořadí. Hodnocení obou částí formuláře se setřídilo od nejmenší po největší, pro všechny studenty (129. pozici obdržel student s nejvíce pozitivním postojem). V rámci škol se sečetlo pořadí a vydělilo počtem studentů. Tedy škola s vyšším průměrovým pořadím měla více pozitivní postoje k seniorům a naopak.

- ***I. část – Sémantický diferenciál***

Kruskal-Wallis One-Way ANOVA on Ranks

Hypotheses

H0: All medians are equal.

H1: At least two medians are different.

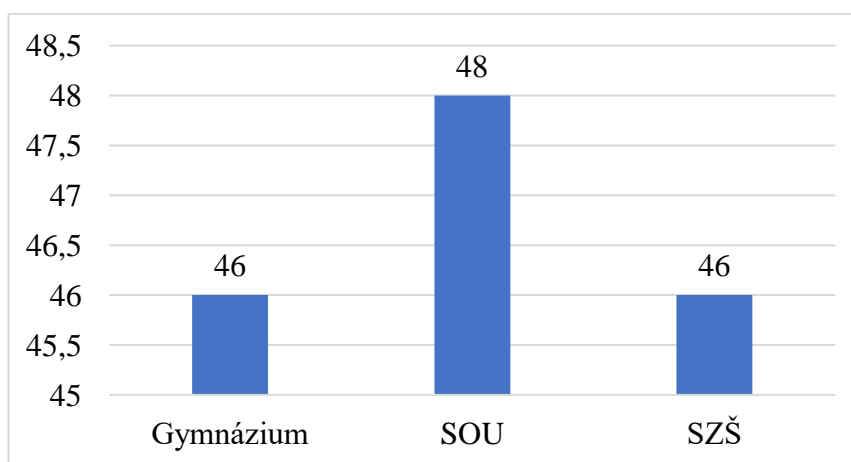
Test Results

Method	DF	Chi-Squared (H)	Prob Level	Reject H0? ($\alpha=0.05$)
Not Corrected for Ties	2	3.0347	0.21929	No

Tabulka 2. Testování H2 a H3 hypotézy vzhledem k osobnostním vlastnostem seniorů

škola	počet	prům.pořadí	median
Gymnázium	51	60.42	46
SOU	28	75.52	48
SZŠ	50	63.78	46

Nezamítli jsme nulovou hypotézu ($P>0.05$), proto mezi studenty tří škol není významný rozdíl v postoji k seniorům. Avšak nejvíce pozitivní (nevýznamně) byli studenti Středního odborného učiliště stavebního (SOU).



Graf 7. Srovnání hodnot osobnostních vlastností za celý výzkumný soubor

Z tohoto Grafu 7. lze vidět, že všechny tři školy mají velmi podobný postoj k seniorům, lehce pozitivnější je SOU. Graf 7 je vytvořen z hodnot mediánů.

- *II. část – Likertova škála*

Kruskal-Wallis One-Way ANOVA on Ranks

Hypotheses

H0: All medians are equal.

H1: At least two medians are different.

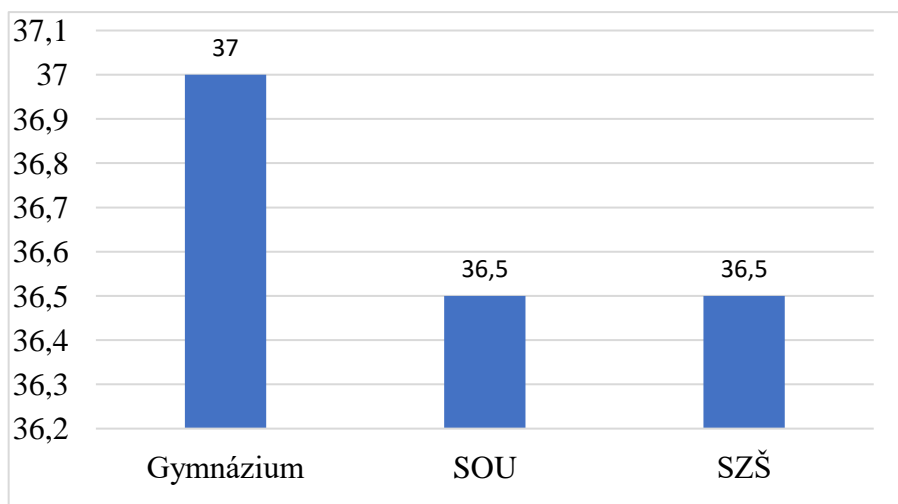
Test Results

Method	DF	Chi-Squared (H)	Prob Level	Reject H0? ($\alpha=0.05$)
Not Corrected for Ties	2	0.0752	0.96310	No

Tabulka 3. Testování H2 a H3 hypotézy vzhledem k postojovým výročkům

škola	počet	prům.pořadí	median
gymnázium	51	63.89	37
SOU	28	65.54	36.5
SZŠ	50	65.83	36.5

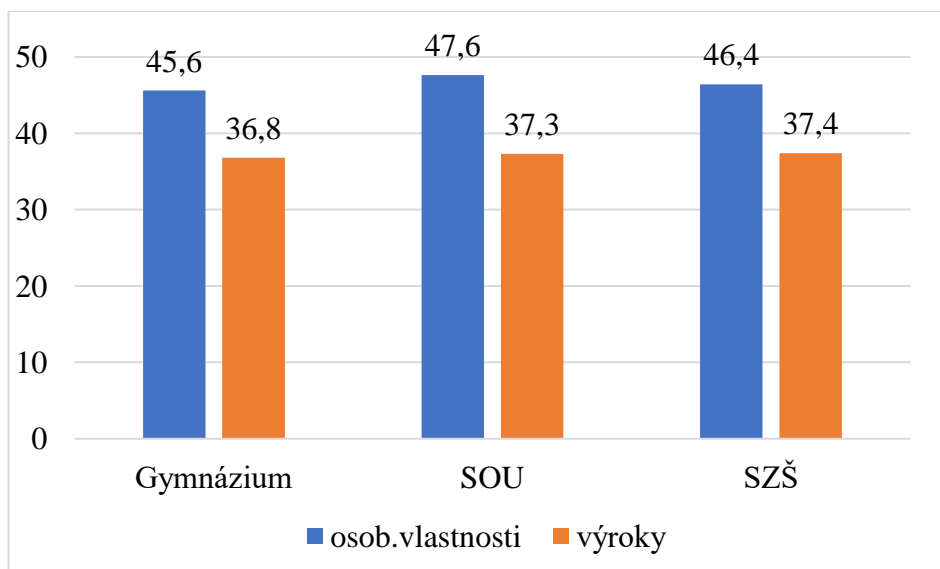
Nezamítli jsme nulovou hypotézu ($P>0.05$), proto mezi studenty třech škol není významný rozdíl v hodnocení výroků o seniorech. Nejvíce pozitivní (nevýznamně) jsou studenti gymnázií.



Graf 8. Srovnání hodnocení postojových výroků za celý výzkumný soubor

Z následujícího grafu 8., který je vytvořen z hodnot mediánů, lze vidět, že všechny školy mají velmi podobné hodnocení postojových výroků o seniorech.

Pokud bychom měli shrnout následující výsledky výzkumu, vyvracíme druhou i třetí nulovou hypotézu. Ani jedna ze všech tří škol nemá více či méně pozitivní postoje nebo více či méně negativní postoje k seniorům oproti jiným (Graf 9)



Graf 9. Srovnání hodnot celého výzkumného vzorku s osobnostními vlastnostmi a postojovými výroky mezi školami

5.2.3 Testování čtvrté hypotézy

Čtvrtá hypotéza (H4) zněla takto: **Dívky budou mít nejméně negativní postoje k seniorům než chlapci.**

Pro testování této poslední stanovené hypotézy jsme použili Wilcoxonův neparametrický dvouvýběrový test.

I zde jsme si stanovili **nulovou hypotézu (H0)**, která zněla: **Neexistuje rozdíl v postojích k seniorům mezi studenty a studentkami středních škol.**

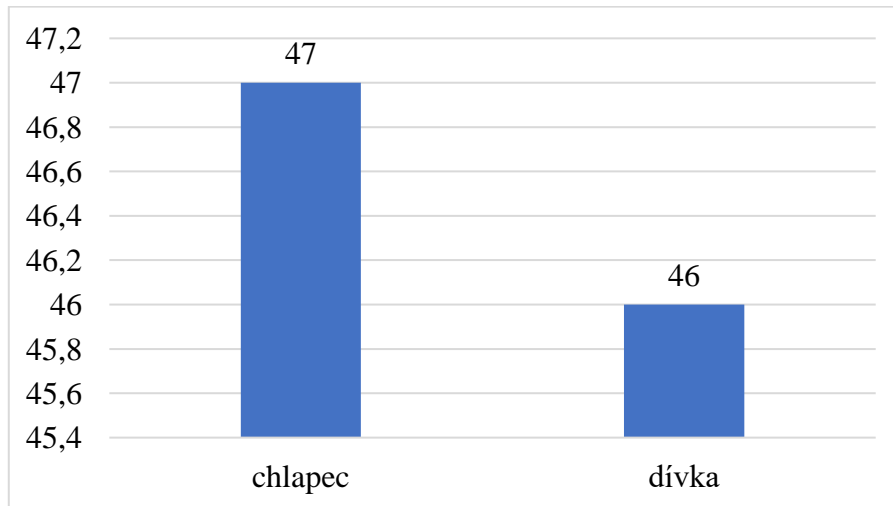
- **I. část – Sémantický diferenciál**

Tabulka 4. Testování H4 hypotézy vzhledem k osobnostním vlastnostem

pohlaví	počet	median
chlapec	27	47
dívka	102	46

Zde jsme uvedli P-hodnotu = 0, 680322, proto jsme nezamítli nulovou

hypotézu, a tudíž neexistuje rozdíl v osobnostních vlastnostech seniorů ke studentům a studentkám. Pouze se objevilo nepatrné množství pozitivnějších postojů u studentů – chlapců (Tabulka 4., Graf 10.)



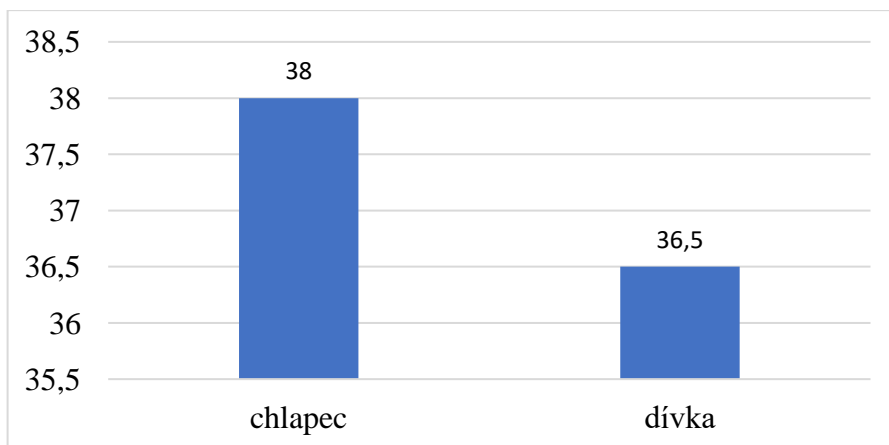
Graf 10. Srovnání hodnot osobnostních vlastností seniorů za celý výzkumný soubor

- *II. část – Likertova škála*

Tabulka 5. Testování H4 hypotézy k postojovým výroky

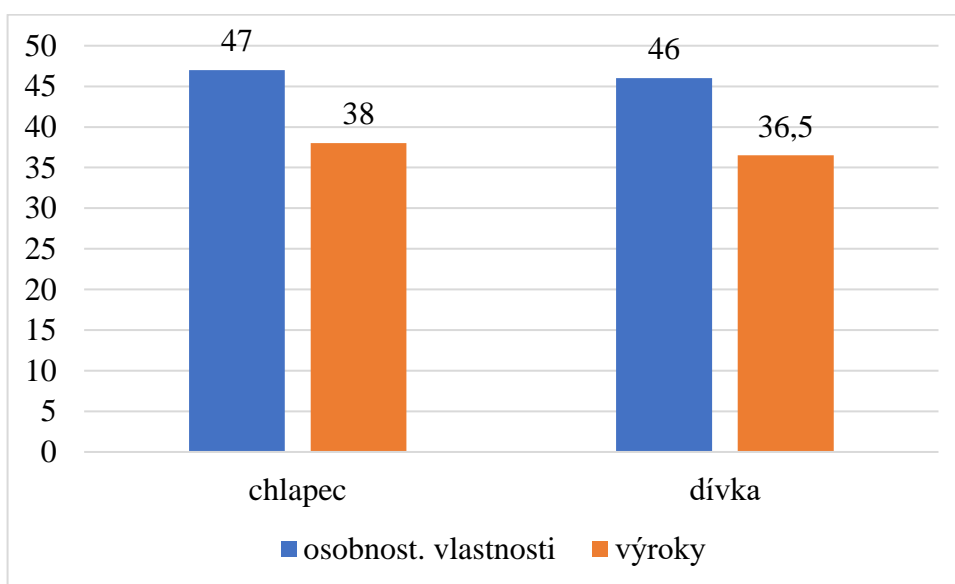
pohlaví	počet	median
chlapec	27	38
dívka	102	36.5

Zde je uvedena P-hodnota = 0,986100, tudíž i v tomto případě jsme nezamítli nulovou hypotézu - neexistuje rozdíl v hodnocení postojových výroky o seniorech mezi studenty a studentkami. Nepatrně pozitivnější jsou studenti – chlapci, jak můžeme vidět v uvedeném grafu 11. (v mediánech) a v tabulce 5. k testování čtvrté hypotézy.



Graf 11. Srovnání hodnocení postojových výroků seniorů za celý výzkumný vzorek mezi školami

Nyní si níže uvedeme celkové výsledky srovnání osobnostních vlastností a výroků mezi pohlavími. Graf 12. nám ukazuje, že nejsou významné rozdíly, pouze nepatrně pozitivnější jsou chlapci v osobnostních vlastnostech i v postojových výrocích k seniorům.



Graf 12. Srovnání hodnot celého výzkumného vzorku s osobnostními vlastnostmi a postojovými výroky mezi pohlavím

6 DISKUZE

Cílem výzkumného šetření bylo zjistit postoje studentů středních škol k seniorům. Pro výzkum byl vytvořen formulář pro získávání dat, který byl rozdělen na dvě části, tedy na dva dotazníky. Prvním byl dotazník osobnostních vlastností seniorů, který byl vytvořen sémantickým diferencíálem. Druhým dotazníkem byly postojové výroky vytvořeny Likertovou škálou. Dotazníky byly distribuovány mezi studenty gymnázia, střední zdravotnické školy a studenty středního odborného učiliště stavebního. Výzkumný soubor tvořilo 129 respondentů.

Výzkumné šetření proběhlo kvantitativními metodami. Metodou sémantického diferencíálu byl hodnocen dotazník zaměřený na osobnostní vlastnosti seniorů a metodou Likertovy škály byly vyhodnoceny data postojových výroků k seniorům. Po vyhodnocení dat bylo provedeno testování stanovených hypotéz. Výsledky těchto hypotéz budeme nyní diskutovat.

Výsledky výzkumu ukázaly, že studenti středních škol nemají z celkového hlediska ageistické postoje ke starším lidem. Tudíž se nám první hypotéza nepotvrdila. Adolescenti z celého výzkumného vzorku vnímají seniory jako nejvíce negativní osobnostní vlastnosti, kterými jsou adjektiva: nepřizpůsobiví a nespokojení. Mezi studenty gymnázia a SOU (střední odborné školy stavební) se ukázalo, že nejvíce negativní byla osobnostní vlastnost nespokojení a studenti střední zdravotnické školy označili nejvíce negativní vlastnost seniorů nepřizpůsobiví. Studenti nejpozitivněji vnímají seniory jako otevřené, skromné a ochotné.

Z postojových výroků je nejčtenější negativní postoj za všechny respondenty výrok č. 5 (V dopravních prostředcích mi vadí, když jim musím uvolnit místo). U středního odborného učiliště stavebního se zde objevují odchylky, kdy jako nejvíce nesouhlasné hodnotili výroky č. 7 (Až se moji rodiče nebudou moci o sebe postarat, přestěhuji je do domova pro seniory.) a č. 9 (Rád/a poslouchám vtipy o starých lidech a stáří.). Nejvíce pozitivní výrok přes všechny školy je č. 6 (Až to jednou budou moji rodiče potřebovat, postarám se o ně.). Tento výsledek mne mile překvapil a v rámci svého osobního i profesního života tuto skutečnost oceňuji.

Druhá a třetí hypotéza ukázaly, že typ středoškolského vzdělání a pohlaví respondentů nemá výrazný vliv na postoje k seniorům. Všechny školy se pohybují

v podobných hodnotách. Jak si můžeme z výsledků výzkumu všimnout, pouze nízký počet respondentů středního odborného učiliště prokázal, že zaujímají lehce pozitivnější postoje než respondenti ostatních škol.

Čtvrtá hypotéza se zabývala rozdíly v postojích studentů k seniorům v závislosti na pohlaví. I v tomto případě neexistuje významný rozdíl mezi pohlavím respondentů. Mírně pozitivnější postoje zaujímali chlapci. Tento výsledek mne rovněž překvapil. Domnívala jsem se, že dívky budou více tolerantnější k seniorské populaci.

ZÁVĚR

Cílem diplomové práce na téma „Ageistické postoje z pohledu studentů středních škol“ bylo zjištění postojů studentů středních škol vůči seniorům.

V teoretické části byly vymezeny teoretické poznatky. Tato část se zabývala postoji, předsudky a stereotypy. Významnější kapitolou bylo z hlediska vývojového období charakterizována adolescence a stáří. Také zde byla věnována pozornost problematice stárnutí. Nejdůležitější kapitolou byla problematika ageismu. Negativními postoji k seniorům bychom se mohli do budoucna vyvarovat. Existují již různé preventivní programy zaměřující se na celou společnost, které nám pomáhají s mezigeneračními vztahy.

Myslím si, že existuje patrný rozdíl v tom, že jedinec může vnímat cizího seniora jako společensky nežádoucího. Ovšem k vlastním prarodičům můžeme zaujímat právě ty postoje pozitivní.

Domnívám se, že aby byly skutečně prokázány negativní postoje vůči seniorům, musely by být provedeny výzkumy s většími počty respondentů.

SOUHRN

Diplomová práce se zabývá problematikou ageismu a zároveň analyzuje postoje studentů středních škol k seniorům. V empirické části je realizován kvantitativní výzkum metodou sémantického diferenciálu a metodou Likertovy škály. Na výzkumném šetření se podílelo 129 respondentů (studentů - adolescentů) ze tří rozdílných typů středních škol, kterými jsou gymnázium, střední zdravotnická škola a střední odborné učiliště stavební.

Výsledky kvantitativních metod ukazují, že se významně neliší postoje studentů středních škol k seniorům v závislosti na typu střední školy i v závislosti na pohlaví. Nevýznamně se ukázalo, že pozitivnější postoje vykazují studenti gymnázia a středního odborného učiliště stavebního. V závislosti na pohlaví výsledky mimo jiné nevýznamně dokázaly, že více pozitivnější postoje k seniorům zaujímají chlapci. Tedy jinak řečeno, typ středoškolského vzdělání a pohlaví nemají významný vliv na postoje k seniorům. Také jsme se zaměřili na to, zda adolescenti mají ageistické postoje k seniorské populaci. Z vyhodnocení vyplývá, že postoje k seniorům téměř nejsou ageistické, naopak nám ukazují, že adolescenti vnímají seniory spíše pozitivně. Dále nás zajímalo, v jakých oblastech se ageismus projevuje v postojích studentů středních škol. Ze zjištěných poznatků vyplynulo, že adolescenti vnímají seniory v největší míře jako osoby společensky nepřizpůsobivé a zároveň jim v největší míře vadí, když musí seniorům uvolnit místo v dopravních prostředcích.

Klíčová slova: postoje, předsudky, stereotypy, adolescence, stáří, stárnutí, senior, ageismus, diskriminace

SUMMARY

This diploma thesis deals with issues of ageism and at the same time analyzes attitudes of secondary school students towards seniors. In the empirical part, quantitative research is performed using the Semantic Differential Method and the Likert Scale Method. In the research participated 129 respondents (students - adolescents) from three different types of secondary schools, namely lyceum, secondary nursing school and secondary construction vocational school.

The results of quantitative methods show that the attitudes of secondary school students to seniors insignificantly differ depending on the type of secondary school or gender. Insignificantly, more positive attitudes were shown by students of lyceum and secondary construction vocational school. Depending on gender, the results among other insignificantly proved more positive attitudes towards seniors occupy boys. In other words, the type of secondary education and gender do not have a significant impact on attitudes towards seniors. We also focused on whether adolescents have ageist attitudes towards the senior population. The evaluation shows that attitudes towards seniors are almost not ageistic, on the contrary they show us that adolescents perceive the elderly rather positively. We were also interested in the areas in which ageism manifests itself in the attitudes of secondary school students. The findings have shown that adolescents perceive the elderly mainly as socially unadaptable and that the most bothersome to them is when they have to vacate their place in the means of transport.

Key words: attitudes, prejudices, stereotypes, adolescence, old age, aging, senior, ageism, discrimination

REFERENČNÍ SEZNAM

- 1) ALLPORT, G. W. *Attitudes*. In Handbook of social psychology. Scribd Inc. [online]. 1935 [cit. 2018-03-21]. Dostupné z: <https://www.scribd.com/document/333120405/Allport-G-W-1935-Attitudes-in-Handbook-of-Social-Psychology-C-Murchison-798-844>.
- 2) ALLPORT, G. W. 2004. *O povaze předsudků*. Přeložil Eduard GEISLER. Praha: Prostor. Obzor (Prostor). ISBN 80-7260-125-3.
- 3) BODNER, E. a A. LAZER. *Ageism among Israeli students: structure and demographic influences*. [online]. 2008, 20 (5). [cit. 2018-05-01]. Dostupné z: <https://www.cambridge.org/core/journals/international-psychogeriatrics/article/ageism-among-israeli-students-structure-and-demographicinfluences/>.
- 4) ČAČKA, O. 2002. *Psychologie vrstev duševního dění osobnosti a jejich autodiagnostika*. Vyd. 3., opr. Brno: Doplněk. ISBN 80-7239-107-0.
- 5) ČELEDOVÁ, L., Z. KALVACH a R. ČEVELA. 2016. *Úvod do gerontologie*. Praha: Karolinum. 152 s. ISBN 978-80-246-3404-3.
- 6) DIENSTBIER, Z. 2009. *Průvodce stárnutím aneb jak ho oddálit*. Praha: Radix. 185 s. ISBN 978-80-86013-88-0.
- 7) DUNCAN, C. *Assessing Anti-ageism Routes to Older Worker Re-engagement*. In: BSA – British Sociological Association. [online]. 2003, 17 (1). [cit. 2018-05-01]. Dostupné z: <http://journals.sagepub.com/doi/abs/10.1177/0950017003017001265>.
- 8) DVOŘÁČKOVÁ, D. 2012. *Kvalita života seniorů: v domovech pro seniory*. Praha: Grada Publishing. ISBN 978-80-247-4138-3.
- 9) FONTANA, D. 1997. *Psychologie ve školní praxi: příručka pro učitele*. Praha: Portál. ISBN 8071780634.
- 10) HARTL, P. 1993. *Psychologický slovník*. Praha: J. Budka. ISBN 80-901549-0-5.
- 11) HARTL, P. a H. HARTLOVÁ. 2009. *Psychologický slovník*. Praha: Portál. 776 s. ISBN 9788073675691.
- 12) HAŠKOVCOVÁ, H. 2010. *Fenomén stáří*. Vyd. 2. Praha: Havlíček Brain Team. ISBN 978-80-87109-19-9.
- 13) HAŠKOVCOVÁ, H. 2012. *Sociální gerontologie, aneb, Seniori mezi námi*. Praha: Galén. 194 s. ISBN 9788072629008.

- 14) HAYES, N. 2003. *Základy sociální psychologie*. Vyd. 3. Praha: Portál. ISBN 80-7178-763-9.
- 15) CHRÁSKA, M. 2007. *Metody pedagogického výzkumu: základy kvantitativního výzkumu*. Praha: Grada Publishing. ISBN 978-80-247-1369-4.
- 16) JANOŠOVÁ, P. *Základy sociální psychologie*. Turbo [online]. 2010 [cit. 2018-05-01]. Dostupné z: <https://turbo.cdv.tul.cz/mod/book/view.php?id=5969&chapterid=6261>.
- 17) JOBÁNKOVÁ, M. et al. 2003. *Kapitoly z psychologie*. Brno: NCONZO. ISBN 80-7013-390-2.
- 18) KALISH, R. *The new ageism and the new failure models: a polemic*. In: *Gerontologist* [online]. 1979, 19 (4). [cit. 2018-05-01]. Dostupné z: <https://academic.oup.com/gerontologist/article-abstract/19/4/398/684545?redirectedFrom=PDF>.
- 19) KALVACH, Z. 2004. *Geriatric a gerontologie*. Praha: Grada Publishing. 861 s. ISBN 8024705486.
- 20) KELNAROVÁ, J. a E. MATĚJKOVÁ. 2010. *Psychologie: pro studenty zdravotnických oborů*. Praha: Grada Publishing. ISBN 978-80-247-3270-1.
- 21) LANGMEIER, J. a D. KREJČÍŘOVÁ. 2007. *Vývojová psychologie*. Vyd. 2. Praha: Grada Publishing. ISBN 80-247-1284-9.
- 22) MACEK, P. 1999. *Adolescence*. Praha: Portál. 208 s. ISBN 80-7178-348-X.
- 23) MIOVSKÝ, M. 2006. *Kvalitativní přístup a metody v psychologickém výzkumu*. Praha: Grada Publishing. ISBN 8024713624.
- 24) MLÝNKOVÁ, J. 2011. *Péče o staré občany: učebnice pro obor sociální činnost*. Praha: Grada Publishing. 192 s. ISBN 978-80-247-3872-7.
- 25) NAKONEČNÝ, M. 2003. *Úvod do psychologie*. Praha: Academia. ISBN 80-200-0993-0
- 26) NAKONEČNÝ, M. 2009a. *Sociální psychologie*. Vyd. 2., rozš. a přeprac. Praha: Academia. ISBN 978-80-200-1679-9.
- 27) NAKONEČNÝ, M. 2009b. *Psychologie osobnosti*. Vyd. 2., rozš. a přeprac. Praha: Academia. ISBN 978-80-200-1680-5.
- 28) NELSON, D. T. 2004. *Ageism: Stereotyping an Prejudice Against Older Persons*. London: Bradford Books. p. 384. ISBN 9780262640572.
- 29) NOVÁK, T. 2002. *O předsudcích*. Brno: Nakladatelství Doplněk. ISBN 978-80-7239-119-6.

- 30) NOVÁK, T. 2014. *Jak (ne)rozumět emocím stárnoucích rodičů*. Praha: Grada Publishing. 112 s. ISBN 978-80-247-5152-8.
- 31) ONDRUŠOVÁ, J. 2011. *Stáří a smysl života*. Praha: Univerzita Karlova. 168 s. ISBN 9788024619972.
- 32) PACOVSKÝ, V. 1990. *O stárnutí a stáří*. Praha: Avicenum. 135 s. ISBN 80281-8876-8.
- 33) PACOVSKÝ, V. 1997. *Proti věku není léku?: úvahy o stárnutí a stáří*. Praha: Karolinum. ISBN 80-7184-486-1.
- 34) PALMORE, E. B. 1999. *Ageism Negative and Positive*. 2nd ed. New York: Springer Pub. Co. ISBN 9780826170033.
- 35) PAPEŽOVÁ, E. 2009. *Ageismus – vnímání seniory a postoje mladých dospělých: diplomová práce*. Brno: Masarykova univerzita, Pedagogická fakulta. 98 s. Vedoucí diplomové práce Tomáš Čech.
- 36) PELIKÁN, J. 2001. *Základy empirického výzkumu pedagogických jevů*. 2., nezměn. vyd. Praha: Karolinum. ISBN 9788024619163.
- 37) POKORNÁ, A. 2010. *Komunikace se seniory*. Praha: Grada Publishing. 158 s. ISBN 978-80-247-3271-8.
- 38) POLEDNÍKOVÁ, L. 2006. *Geriatrické a gerontologické ošetrovatelstvo*. Martin: Osveta. ISBN 80-8063-208-1.
- 39) PRŮCHA, J. 2001. *Multikulturní výchova: teorie-praxe-výzkum*. Praha: ISV. Pedagogika (ISV). ISBN 80-85866-72-2.
- 40) ROD, A. *Likertovo škálování*. Electronic Journal for Philosophy [online]. 2012, č. 13 [cit. 2018-04-10]. ISSN 1211-0442. Dostupné z: <https://nb.vse.cz/kfil/elogos/science/rod12.pdf>.
- 41) ŘECHTÁČKOVÁ, T. 2014. *Postoj současné mládeže k seniorům: diplomová práce*. Praha: Pražský vysoká škola, Psychosociálních studií, s.r.o. 68 s. Vedoucí diplomové práce Hana Cutychová.
- 42) SARGEANT, M. 2011. *Age Discrimination – Ageism in Employment and Service Provision*. London: Routledge. p. 264. ISBN 978-0-566-08926-8.
- 43) TOŠNEROVÁ, T. 2002. *Ageismus: průvodce stereotypy a mýty o stáří*. Praha: Ambulance pro poruchy paměti. 45 s. ISBN 8023895060.
- 44) VÁGNEROVÁ, M. 2000. *Vývojová psychologie. Dětství, dospělost, stáří*. Praha: Portál. ISBN 80-7178-308-0.

- 45) VÁGNEROVÁ, M. 2004. *Základy psychologie*. Praha: Karolinum. 356 s. ISBN 80-246-0841-3.
- 46) VÁGNEROVÁ, M. 2007. *Vývojová psychologie II.: dospělost a stáří*. Praha: Karolinum. 461 s. ISBN 978-80-246-1318-5.
- 47) VÁGNEROVÁ, M. 2008. *Vývojová psychologie I.: dětství a dospívání*. Praha: Karolinum. 467 s. ISBN 9788024609560.
- 48) VÁGNEROVÁ, M. 2012. *Vývojová psychologie: dětství a dospívání*. Vyd. 2., dopl. a přeprac. Praha: Karolinum. 531 s. ISBN 978-80-246-2153-1.
- 49) VIDOVIČOVÁ, L. a L. RABUŠIC. 2005. *Věková diskriminace – ageismus: úvod do teorie a výskyt diskriminačních přístupů ve vybraných oblastech s důrazem na pracovní trh*. Praha, Brno: VÚPSU. 54 s. Bez ISBN.
- 50) VIDOVIČOVÁ, L. 2008. *Stárnutí, věk a diskriminace - nové souvislosti*. Brno: Masarykova univerzita, Mezinárodní politologický ústav. ISBN 978-80-210-4627-6.
- 51) VÝROST, J. a I. SLAMĚNÍK. 2008. *Sociální psychologie*. 2., přeprac. a rozš. vyd. Praha: Grada Publishing. ISBN 978-80-247-1428-8.
- 52) ZAVÁZALOVÁ, H. 2001. *Vybrané kapitoly ze sociální gerontologie*. Praha: Karolinum. ISBN 80-246-0326-8.

SEZNAM TABULEK

Tabulka 1. Testování hypotézy H1.....	53
Tabulka 2. Testování H2 a H3 hypotézy vzhledem k osobnostním vlastnostem seniorů	55
Tabulka 3. Testování H2 a H3 hypotézy vzhledem k postojovým výročkům	56
Tabulka 4. Testování H4 hypotézy vzhledem k osobnostním vlastnostem.....	57
Tabulka 5. Testování H4 hypotézy k postojovým výročkům	58

SEZNAM GRAFŮ

Graf 1. Rozložení výzkumného souboru podle pohlaví	48
Graf 2. Rozložení respondentů dle typu střední školy	49
Graf 3. Rozložení respondentů podle ročníku	49
Graf 4 Výsledky osobnostních vlastností za celý výzkumný soubor	51
Graf 5 Výsledky postojových výroků za celý výzkumný soubor	52
Graf 6 Srovnání hodnot žádoucích a nežádoucích vlastností seniorů za celý výzkumný soubor.....	53
Graf 7. Srovnání hodnot osobnostních vlastností za celý výzkumný soubor	55
Graf 8. Srovnání hodnocení postojových výroků za celý výzkumný soubor	56
Graf 9. Srovnání hodnot celého výzkumného vzorku s osobnostními vlastnostmi a postojovými výroky mezi školami.....	57
Graf 10. Srovnání hodnot osobnostních vlastností seniorů za celý výzkumný soubor	58
Graf 11. Srovnání hodnocení postojových výroků seniorů za celý výzkumný vzorek mezi školami.....	59
Graf 12. Srovnání hodnot celého výzkumného vzorku s osobnostními vlastnostmi a postojovými výroky mezi pohlavím	59

SEZNAM PŘÍLOH

Příloha 1. Žádost o vyplnění formuláře - dotazníků

Příloha 2. Formulář k získání dat

Příloha 1

Žádost o vyplnění formuláře - dotazníků

Vážený pane řediteli,

jsem studentkou 2. ročníku, navazujícího magisterského studia, Pedagogické fakulty Univerzity Palackého v Olomouci. Chtěla bych vás touto formou požádat o spolupráci, která obnáší vyplnění přiloženého formuláře – dotazníků pro studenty, některé ze dvou tříd Vaší střední školy. Dotazníky jsou součástí mého výzkumu k diplomové práci.

Vyplnění dotazníků nezabere více než 15 minut.

Vzhledem k jeho anonymitě se nemusíte obávat zneužití uvedených informací. Získané údaje budou použity pouze pro účely mé diplomové práce.

Předem děkuji za pochopení a spolupráci.

Ve Valašském Meziříčí dne 30. května 2018

Bc. Dominika Ondruchová, DiS.

Příloha 2

Vážení studenti,

chtěla bych Vás požádat o věnování několika minut následujícímu formuláři. Jeho vyplnění mi pomůže při zpracování diplomové práce na Pedagogické fakultě Univerzity Palackého v Olomouci. Zajímají mne Vaše postoje k seniorům. Formulář se skládá ze dvou částí – dvou dotazníků. Výsledky obou částí jsou zcela anonymní a budou použity pouze pro výše zmíněné účely.

Děkuji za Vaši ochotu a věnovaný čas.

Bc. Dominika Ondruchová, DiS.

I. ČÁST

Na škále od 1 do 5 posuďte, do jaké míry charakterizují uvedené přídavné jména (osobnostní vlastnosti) seniory. *Například: Pokud vnímáte seniory jako jednoznačně neochotné, zakroužkujte číslici 1; pokud je naopak vnímáte jako spíše ochotné, zakroužkujte číslici 4 v příslušném řádku.* V každém řádku prosím zakroužkujte jednu číslici.

K dotazníku je přiložen seznam uvedených osobnostních vlastností s jejich obsahovým vymezením tak, jak vlastnosti vnímám, aby se předešlo zkreslení dat, z důvodu odlišných představ o dané vlastnosti.

Senioři jsou:

nepřátelští	1	2	3	4	5	přátelští
neempatičtí	1	2	3	4	5	empatičtí
agresivní	1	2	3	4	5	klidní
nespolehliví	1	2	3	4	5	spolehliví
nespokojení	1	2	3	4	5	spokojení
uzavření	1	2	3	4	5	otevření
pasivní/méně aktivní	1	2	3	4	5	aktivní /činní
neochotní	1	2	3	4	5	ochotní
nesnášenliví	1	2	3	4	5	snášenliví
nesoběstační	1	2	3	4	5	soběstační
nepřející	1	2	3	4	5	prející /nezávisliví
neskromní	1	2	3	4	5	skromní
nepřizpůsobiví	1	2	3	4	5	přizpůsobiví
nepříjemní	1	2	3	4	5	příjemní

Pohlaví: a) dívka b) chlapec

Věk:

Třída:

Název střední školy (vypiš):

OSOBNOSTNÍ VLASTNOSTI

Osobnostní vlastnost je něco, co lidi charakterizuje, odlišuje od druhých.

Přátelský – srdečný

Nepřátelský – nelaskavý, nepodporující

Empatický – vcítění se do druhých (do pocitu, který prožívají)

Neempatický – neschopnost prožívat emoce s druhými lidmi

Klidný – člověk je vyrovnaný, bez vzteku

Agresivní – znamená verbální napadení urážkami a pomluvami, útočné jednání, poškozování, fyzické napadení

Spolehlivý – poctivý, důvěryhodný, oddaný

Nespolehlivý – nezodpovědný, nedůvěryhodný

Spokojený – cítí se dobře, prožívá radost

Nespokojený – stále se jedinci něco nelíbí, ve všem vidí problém

Otevřený – upřímný

Uzavřený – nepřístupný a samotářský

Činný/aktivní – reagují na vnější podněty

Pasivní/méně aktivní – líný, klidný

Ochotný – vstřícný, vřelý

Neochotný – neúslužný

Snášlivý – člověk tolerantní

Nesnášlivý – netolerantní vůči druhému

Soběstačný – jedince uspokojuje své základní životní potřeby

Nesoběstačný – z důvodu nemoci nebo úrazu není jedinec schopen uspokojovat své životní potřeby

Přejícný – přejícný znamená být nezávistivý a nesobecký

Nepřejícný – člověk je závistivý a sobecký

Skromný – nenáročný

Neskromný – jedinec stále něco vyžaduje, je náročný

Přizpůsobivý – člověk se přizpůsobí různým podmínkám

Nepřizpůsobivý – jedinec se odmítá či nedokáže přizpůsobit vnějším podmínkám

13. Senioři si stále stěžují, že mají málo peněz.

1 2 3 4 5

14. Pro seniory by mělo být více příležitostí pro jejich aktivity – kultura, sport, vzdělání.

1 2 3 4 5

ANOTACE

Jméno a příjmení:	Bc. Dominika Ondruchová, DiS.
Katedra:	Katedra antropologie a zdravotní vědy
Vedoucí práce:	Mgr. Andrea Preissová Krejčí, Ph.D.
Rok obhajoby:	2018

Název práce:	Ageistické postoje z pohledu studentů středních škol
Název v angličtině:	Ageist attitudes from the perspective of secondary school students
Anotace práce:	<p>Diplomová práce se zabývá problematikou ageismu a zároveň analyzuje postoje studentů středních škol k seniorům. V empirické části je realizován kvantitativní výzkum metodou sémantického diferenciálu a metodou Likertovy škály. Na výzkumném šetření se podílelo 129 respondentů (studentů - adolescentů) ze tří rozdílných typů středních škol, kterými jsou gymnázium, střední zdravotnická škola a střední odborné učiliště stavební.</p> <p>Výsledky kvantitativních metod ukazují, že se významně neliší postoje studentů středních škol k seniorům v závislosti na typu střední školy i v závislosti na pohlaví. Nevýznamně se ukázalo, že pozitivnější postoje vykazují studenti gymnázia a středního odborného učiliště stavebního. V závislosti na pohlaví výsledky mimo jiné nevýznamně dokázaly, že více pozitivnější postoje k seniorům zaujímají chlapci. Tedy jinak řečeno, typ středoškolského vzdělání a pohlaví nemají významný vliv na postoje k seniorům. Také jsme se zaměřili na to, zda adolescenti mají ageistické postoje k seniorské populaci. Z vyhodnocení vyplývá, že postoje k seniorům téměř nejsou</p>

	<p>ageistické, naopak nám ukazují, že adolescenti vnímají seniory spíše pozitivně. Dále nás zajímalo, v jakých oblastech se ageismus projevuje v postojích studentů středních škol. Ze zjištěných poznatků vyplynulo, že adolescenti vnímají seniory v největší míře jako osoby společensky nepřizpůsobivé a zároveň jim v největší míře vadí, když musí seniorům uvolnit místo v dopravních prostředcích.</p>
<p>Klíčová slova:</p>	<p>postoje, předsudky, stereotypy, adolescence, stáří, stárnutí, senior, ageismus, diskriminace</p>
<p>Anotace v angličtině:</p>	<p>This diploma thesis deals with issues of ageism and at the same time analyzes attitudes of secondary school students towards seniors. In the empirical part, quantitative research is performed using the Semantic Differential Method and the Likert Scale Method. In the research participated 129 respondents (students - adolescents) from three different types of secondary schools, namely lyceum, secondary nursing school and secondary construction vocational school.</p> <p>The results of quantitative methods show that the attitudes of secondary school students to seniors insignificantly differ depending on the type of secondary school or gender. Insignificantly, more positive attitudes were shown by students of lyceum and secondary construction vocational school. Depending on gender, the results among other insignificantly proved more positive attitudes towards seniors occupy boys. In other words, the type of secondary education and gender do not have a significant impact on attitudes towards seniors. We also focused on whether adolescents have ageist attitudes towards the senior population. The evaluation shows that attitudes towards seniors are almost not ageistic, on the contrary they show us</p>

	that adolescents perceive the elderly rather positively. We were also interested in the areas in which ageism manifests itself in the attitudes of secondary school students. The findings have shown that adolescents perceive the elderly mainly as socially unadaptable and that the most bothersome to them is when they have to vacate their place in the means of transport.
Klíčová slova v angličtině:	attitudes, prejudices, stereotypes, adolescence, old age, aging, senior, ageism, discrimination
Přílohy vázané v práci:	Příloha 1. Žádost o vyplnění formuláře - dotazníků Příloha 2. Formulář k získání dat
Rozsah práce:	70
Jazyk práce:	český