

Česká zemědělská univerzita v Praze

Provozně ekonomická fakulta

Katedra statistiky



Bakalářská práce

Vývoj cestovního ruchu v ČR

Jakub Pavlis

© 2017 ČZU v Praze

ČESKÁ ZEMĚDĚLSKÁ UNIVERZITA V PRAZE

Provozně ekonomická fakulta

ZADÁNÍ BAKALÁŘSKÉ PRÁCE

Jakub Pavlis

Veřejná správa a regionální rozvoj

Název práce

Vývoj cestovního ruchu v ČR

Název anglicky

Development of tourism in the Czech Republic

Cíle práce

Cílem bakalářské práce bude na základě statistické analýzy vybraných ukazatelů, určit stav a vývoj cestovního ruchu v České republice.

Metodika

Pro vyhodnocení získaných údajů budou využity metody popisné statistiky a metody analýzy časových řad. Potřebná data budou čerpána z Českého statistického úřadu, Ministerstva pro místní rozvoj a agentury CzechTourism.

Doporučený rozsah práce

30 – 40 stran

Klíčová slova

Zahraníční turismus, návštěvnost, vývoj, historie, členění turismu, satelitní účet, časová řada.

Doporučené zdroje informací

- DROBNÁ, Daniela a MORÁVKOVÁ, Eva. Cestovní ruch: pro střední školy a pro veřejnost. 2., upr. vyd. Praha: Fortuna, 2010. 200 s. ISBN 978-80-7373-079-6.
- HESKOVÁ, Marie a kol. Cestovní ruch: pro vyšší odborné školy a vysoké školy. 2. upr. vyd. Praha: Fortuna, 2011. 216 s. ISBN 978-80-7373-107-6.
- HORNER, Susan, SWARBROOKE, John. Cestovní ruch, ubytování a stravování, využití volného času: aplikovaný marketing služeb. Praha: Grada Publishing, 2003. 486 s. ISBN 80-247-0202-9.
- PAGE, Stephen J. Tourism Management. Přepřacované vydání. Routledge, 2014. ISBN 13-176-6592-9.
- PALATKOVÁ, Monika. Marketingová strategie destinace cestovního ruchu: jak získat více příjmů z cestovního ruchu. Praha: Grada Publishing, 2006. 341 s. ISBN 80-247-1014-5.
- PETRŮ, Zdenka. Základy ekonomiky cestovního ruchu. 2., upr. vyd. Praha: Idea servis, 2007. 124 s. ISBN 978-80-85970-55-5.
- SVATOŠOVÁ, Libuše, KÁBA, Bohumil. Statistické metody II. Praha: ČZU, 2008. s. 107. ISBN 978-80-213-1736-9.

Předběžný termín obhajoby

2016/17 LS – PEF

Vedoucí práce

Ing. Andrea Jindrová, Ph.D.

Garantující pracoviště

Katedra statistiky

Elektronicky schváleno dne 25. 11. 2016

prof. Ing. Libuše Svatošová, CSc.

Vedoucí katedry

Elektronicky schváleno dne 25. 11. 2016

Ing. Martin Pelikán, Ph.D.

Děkan

V Praze dne 14. 03. 2017

Čestné prohlášení

Prohlašuji, že svou bakalářskou práci "Vývoj cestovního ruchu v ČR" jsem vypracoval samostatně pod vedením vedoucího bakalářské práce a s použitím odborné literatury a dalších informačních zdrojů, které jsou citovány v práci a uvedeny v seznamu použitých zdrojů na konci práce. Jako autor uvedené bakalářské práce dále prohlašuji, že jsem v souvislosti s jejím vytvořením neporušil autorská práva třetích osob.

V Praze dne 15. 3. 2017

Poděkování

Rád bych touto cestou poděkoval Ing. Andrei Jindrové Ph.D., vedoucí mé bakalářské práce, za poskytnutí cenných rad a informací v průběhu vypracování této práce.

Vývoj cestovního ruchu v ČR

Souhrn

Bakalářská práce se věnuje příjezdovému cestovního ruchu v České republice. V práci jsou uvedeny definice a historický vývoj cestovního ruchu. V praktické části se práce zabývá počty zahraničních turistů, kteří v České republice alespoň jednou přenocovali v hromadných ubytovacích zařízeních. Jsou zde zpracovány časové řady počtu zahraničních turistů v jednotlivých krajích České republiky. Dále je vytvořena časová řada počtu hromadných ubytovacích zařízení v České republice. Součástí práce jsou vlastní výpočty. Pomocí těchto výpočtů je určena prognóza jednotlivých ukazatelů pro rok 2016.

Klíčová slova: vývoj, cestovní ruch, historie, příjezdový turismus, návštěvník, přenocování, časová řada, prognóza

Development of tourism in CR

Summary

Bachelor thesis deals with incoming tourism in the Czech Republic. The work presents definitions and historical development of tourism. The practical part deals with the numbers of foreign tourists in the Czech Republic who stayed at least one night in collective accommodation facilities. There are processed time series of the number of foreign tourists in all regions of the Czech Republic. A part in this thesis was given to time series of number of collective accommodation facilities in the Czech Republic. The bachelor work includes its own which determine the prognosis of individual indicators for the year 2016.

Keywords: Development, tourism, incoming tourism, history, tourist, overnight stay, time series, prognosis

Obsah

1 Úvod.....	11
2 Cíl práce	13
3 Metodika	13
3.1.1 Časové řady.....	13
3.1.2 Srovnatelnost údajů v časové řadě.....	13
3.1.3 Elementární charakteristiky časové řady	14
4 Teoretická východiska	15
4.1 Vymezení základních pojmů.....	15
4.2 Typologie cestovního ruchu	17
4.3 Historický vývoj cestovního ruchu	20
4.3.1 Vývoj cestovního ruchu do 20. století ve světě	20
4.3.2 Vývoj cestovního ruchu ve 20. století ve světě	21
4.3.3 Vývoj cestovního ruchu ve 20. století v ČSSR.....	21
4.3.4 Vývoj cestovního ruchu v ČSFR a ČR	22
4.4 Vývoj organizace a řízení cestovního ruchu v ČR.....	25
4.5 Trh cestovního ruchu.....	27
4.5.1 Poptávka na trhu cestovního ruchu.....	27
4.5.2 Nabídka trhu cestovního ruchu	28
4.6 Ekonomický přínos cestovního ruchu	31
4.7 Statistika cestovního ruchu	32
4.7.1 Satelitní účet	33
5 Vlastní práce	35
5.1 Vývoj počtu zahraničních návštěvníků v ČR.....	35
5.1.1 Prognóza vývoje pro rok 2016.....	37
5.2 Vývoj návštěvnosti nerezidentů v jednotlivých krajích.....	38
5.2.1 Vývoj návštěvnosti nerezidentů v Ústeckém a Libereckém kraji.....	39
5.2.2 Vývoj návštěvnosti nerezidentů v Plzeňském a Karlovarském kraji.....	42
5.2.3 Vývoj návštěvnosti nerezidentů ve Středočeském kraji	44
5.2.4 Vývoj návštěvnosti nerezidentů v Jihočeském kraji.....	45
5.2.5 Vývoj návštěvnosti v Královéhradeckém a Pardubickém kraji.....	47
5.2.6 Vývoj návštěvnosti nerezidentů v kraji Vysočina	49
5.2.7 Vývoj návštěvnosti nerezidentů v Olomouckém a Zlínském kraji.....	51
5.2.8 Vývoj návštěvnosti nerezidentů v Jihomoravském kraji	53
5.2.9 Vývoj návštěvnosti nerezidentů v Moravskoslezském kraji.....	55
5.2.10 Vývoj návštěvnosti nerezidentů v hlavním městě Praha	56

5.3	Struktura nerezidentů ze sousedních zemí v letech 2005-2015	58
5.3.1	Prognóza vývoje počtu nerezidentů ze sousedských zemí pro rok 2016..	60
5.4	Počet hromadných ubytovacích zařízení v ČR	61
5.4.1	Prognóza počtu hromadných ubytovacích zařízení pro rok 2016.....	63
5.4.2	Počet přenocování nerezidentů v hromadně ubytovacích zařízeních	63
5.4.3	Prognóza počtu přenocování nerezidentů v HUZ pro rok 2016	65
6	Závěr.....	66
7	Seznam použitých zdrojů	68
8	Přílohy	71

Seznam grafů

Graf č. 1:	Vývoj počtu zahraničních návštěvníků v letech 1993-2015.....	34
Graf č. 2:	Struktura návštěvnosti podle krajů v roce 2000.....	37
Graf č. 3:	Struktura návštěvnosti podle krajů v roce 2015.....	38
Graf č. 4:	vývoj návštěvnosti v Ústeckém a Libereckém kraji v letech 2000-2015.....	39
Graf č. 5:	vývoj návštěvnosti v Plzeňském a Karlovarském kraji v letech 2000-2015.....	42
Graf č. 6:	Vývoj návštěvnosti ve Středočeském kraji v letech 2000-2015.....	45
Graf č. 7:	Vývoj návštěvnosti v Jihočeském kraji v letech 2000-2015.....	46
Graf č. 8:	vývoj návštěvnosti v Královéhradeckém a Pardubickém kraji v letech 2000-2015.....	48
Graf č. 9:	Vývoj návštěvnosti v kraji Vysočina v letech 2000-2015.....	50
Graf č. 10:	Vývoj návštěvnosti v olomouckém a Zlínském kraji v letech 2000-2015.....	51
Graf č. 11:	Vývoj návštěvnosti v Jihomoravském kraji v letech 2000-2015.....	53
Graf č. 12:	Vývoj návštěvnosti v Moravskoslezském kraji v letech 2000-2015.....	55
Graf č. 13:	Vývoj návštěvnosti v hlavním městě Praha v letech 2000-2015.....	57
Graf č. 14:	vývoj počtu návštěvníku ze sousedních zemí v letech 2005-2015.....	58
Graf č. 15:	Procentuální podíl návštěvníků ze sousedních zemí za rok 2005.....	59
Graf č. 16:	Procentuální podíl návštěvníků ze sousedních zemí v roce 2015.....	59
Graf č. 17:	Vývoj počtu hromadných ubytovacích zařízení v letech 2000-2015.....	62
Graf č. 18:	Vývoj celkového počtu přenocování všech zahraničních turistů v letech 2000-2015.....	64

Seznam tabulek

Tabulka 1-Vývoj pasivního a aktivního cestovního ruchu v ČSFR	23
Tabulka 2- Počet registrovaných subjektů.....	24
Tabulka 3- počet zahraničních návštěvníků.....	37
Tabulka 4- návštěvnost v Ústeckém kraji.....	41
Tabulka 5- návštěvnost v Libereckém kraji.....	42
Tabulka 6- návštěvnost v Plzeňském kraji	43
Tabulka 7- návštěvnost v Karlovarském kraji	44
Tabulka 8- návštěvnost ve Středočeském kraji.....	45
Tabulka 9- návštěvnost v Jihočeském kraji	47
Tabulka 10- návštěvnost v Královehradeckém kraji	48
Tabulka 11- návštěvnost v Pardubickém kraji.....	49
Tabulka 12- návštěvnost v kraji Vysočina.....	50
Tabulka 13- návštěvnost v Olomouckém kraji	52
Tabulka 14- návštěvnost ve Zlínském kraji	53
Tabulka 15- návštěvnost v Jihomoravském kraji	54
Tabulka 16- návštěvnost v Moravskoslezském kraji	56
Tabulka 17- návštěvnost v hlavním městě Praha.....	57
Tabulka 18- počet návštěvníků ze sousedních zemí	61
Tabulka 19- počet hromadných obytných zařízení	63
Tabulka 20- počet přenocování všech návštěvníků	65

1 Úvod

Cestovní ruch je jedno z nejdůležitějších odvětví pro národní ekonomiky. Pro některé země, včetně zemí rozvojových, je cestovní ruch hlavní výnosné odvětví. Cestovní ruch není jen odvětví s přímým vlivem na národní ekonomiku, ale jeho dopady zasahují i do jiných oblastí například do dopravy, kterou svým vývojem též ovlivňuje.

Rozvoj a kvalita cestovního ruchu regionu závisí na úrovni materiálně-technické základny, kulturních památkách a přírodních atraktivitách, podle kterých se odvíjí jeden z nejdůležitějších ukazatelů cestovního ruchu, a to je návštěvnost. Českou republiku zasáhl velký nárůst tohoto ukazatele po roce 1989, kdy se odstranily politické a administrativní barikády a Českou republiku začalo navštěvovat stále více turistů ze západních zemí. Zároveň také obyvatelé České republiky začali navštěvovat nově přístupné destinace západního světa, což v důsledku vedlo k nárůstu zprostředkovatelů cestovního ruchu v podobě cestovních kanceláří.

Z uvedeného vyplývá, že na cestovní ruch působí i mnoho negativních vlivů. Z politických důvodů může být vývoj cestovního ruchu značně omezen, typickým příkladem je politická situace v ČSSR od roku 1968 do roku 1989. V současné době lidstvo bojuje stále častěji s terorismem, který má také vliv na vývoj cestovního ruchu. Například teroristický útok v New Yorku v roce 2001 způsobil pokles nebo stagnaci návštěvnosti v mnoha zemích včetně České republiky. To samé platí i pro přírodní katastrofy, například povodně v roce 2002 v ČR.

I přes mnoho negativních vlivů můžeme o cestovním ruchu říci, že se celosvětově dlouhodobě rozvíjí, a je potřeba tomu věnovat stále větší pozornost, a to hlavně z důvodu ekonomických přínosů.

Tato práce bude rozdělena na teoretickou a praktickou část, kdy teoretická východiska pro praktickou část práce budou uvedena prostřednictvím literární rešerše. Na tomto místě budou vymezeny základní pojmy, uvedeny různé způsoby, na základě kterých lze cestovní ruch dělit. Další kapitola se bude zabývat stručným vývojem cestovního ruchu, a to jak ve světě, tak na českém území. Práce se též zaměří na vývoj organizace a řízení cestovního ruchu, tj. na základní instituce a organizace, které se cestovním ruchem v České republice zabývají a shrnutím jejich úkolů. Podrobněji se práce bude zabývat trhem cestovního ruchu, jeho nabídkou a poptávkou a ekonomickým přínosem cestovního ruchu. Poslední

kapitola teoretické části bude věnována statistice cestovního ruchu se zaměřením na národní satelitní účet, který funguje od roku 2004.

2 Cíl práce

Cílem práce je na základě shromážděných dat z Českého statistického úřadu určit odhad vývoje příjezdového cestovního ruchu v České republice pro rok 2016 za sledované období v letech 1993-2015. Dále je cílem určit odhad vývoje příjezdového cestovního ruchu v jednotlivých krajích pro rok 2016 za sledované období v letech 2000-2015.

3 Metodika

Tato práce je věnována časovým řadám různých ukazatelů z oblasti cestovního ruchu. Data byla čerpána z Českého statistického úřadu a Ministerstva pro místní rozvoj. K práci s těmito časovými řadami byly vybrány elementární charakteristiky časových řad.

3.1.1 Časové řady

Časovou řadou se rozumí množina pozorování ukazatele, uspořádaná v čase, kdy směr takové řady je od minulosti k přítomnosti.

Časové řady lze členit různými způsoby:

- Podle charakteru ukazatele dělíme časové řady na intervalové (hodnoty jsou od sebe odděleny ve stejně dlouhých intervalech) a okamžikové (hodnoty ukazatele se vztahují k termínu zjišťování, zároveň součet těchto hodnot nedává reálný smysl).
- Podle periodicity, kdy se časové řady dělí na dlouhodobé (roční) a krátkodobé (čtvrtletní, měsíční).
- Podle druhu sledovaného ukazatele na časové řady s absolutními ukazateli a na časové řady odvozených charakteristik (klouzavé průměry, řady součtové).
- Podle vyjádření údajů na časové řady naturálních ukazatelů a peněžních ukazatelů.^[33]

3.1.2 Srovnatelnost údajů v časové řadě

Je potřeba, aby časové řady byly srovnatelné z hlediska:

- Prostorového
- Věcného
- Časového

Prostorová srovnatelnost znamená, že se údaje v časové řadě musí vztahovat ke stejným místům nebo geografickým územím, může se jednat například o přesun v rámci národní ekonomiky (změna odvětví). Věcná srovnatelnost znamená, že hodnoty ukazatele musí být vždy stejně obsahově vymezené. Příkladem může být například technologický vývoj při výrobě elektroniky. Časová srovnatelnost se vztahuje především na intervalové časové řady. Je potřeba zajistit aby byly intervaly stejně dlouhé.^[33]

3.1.3 Elementární charakteristiky časové řady

Elementární charakteristiky slouží k představě chování časové řady. Řadíme k nim difference, tempa růstu nebo například průměry.^[33]

Diference, neboli absolutní přírůstky se vypočítají jako rozdíl dvou po sobě jdoucích členů časové řady. Vzorec pro výpočet absolutního přírůstku vypadá následovně:^[33]

$$d_{1t} = y_t - y_{t-1} \quad \text{pro } t = 2, 3, \dots, n$$

Tempo přírůstku lze vyjádřit ve formě koeficientu růstu. Koeficient růstů (nebo také řetězový index) se vypočítá jako poměr mezi daným členem časové řady a členem předcházejícím. Vzorec pro výpočet vypadá takto:^[33]

$$k_t = \frac{y_t}{y_{t-1}}$$

Pokud se koeficient růstu udává v procentech, lze pak hovořit o tempu růstu. Geometrickým průměrem jednotlivých koeficientů růstu časové řady se nazývá průměrný koeficient růstu, který lze charakterizovat jako úhrn relativních změn pro celou časovou řadu. Vzorec pro průměrný koeficient růstu vypadá následovně:^[33]

$$\bar{k} = \sqrt[n-1]{\frac{y_2}{y_1} \cdot \frac{y_3}{y_2} \cdot \dots} = \sqrt[n-1]{\frac{y_n}{y_1}}$$

Pro predikci dalšího členu časové řady je třeba vynásobit hodnotu průměrného koeficientu růstu s posledním členem časové řady.

4 Teoretická východiska

4.1 Vymezení základních pojmů

Definovat pojem cestovní ruch není příliš snadné. Mnoho odborníků ve 20. století se přelo o přesnou definici, ale všichni se shodli na stejné myšlence, že cestovní ruch zjednodušeně znamená pohyb populace z obvyklého místa pobytu na jiné, a to jen na určitý omezený čas. Ještě na přelomu 19. a 20. století se cestovního ruchu účastnily převážně vyšší vrstvy společnosti, a to často z důvodu vzdělávání v zahraničí. Až ve 20. století se začali odborníci cestovním ruchem blíže zabývat. Cestovní ruch se začal využívat k rekreaci, a tržby z cestovního ruchu začaly být značným přínosem do státní pokladny.^[1]

Pokud chceme vymežit pojem cestovní ruch konkrétněji, můžeme zmínit například definici švýcarských profesorů W. Hunzíkera a K. Krapfa, kteří označili cestovní ruch jako „soubor vztahů a jevů, které vyplývají z pobytu na cizím místě, pokud cílem pobytu není trvalý pobyt nebo výkon výdělečné činnosti.“^[25] Na práci těchto profesorů navazoval C. Kaspar, který se též snažil vymežit pojem cestovní ruch, ale dospěl k téměř identickému obsahu definice, tj. že cestovní ruch je „komplex vztahů a jevů vznikajících při cestách a pohybu osob, pro které místo jejich pohybu není místem jejich stálého bydliště ani pracoviště.“^[25] V roce 1991 se konala v kanadské Ottawě mezinárodní konference o statistice cestovního ruchu a to pod hlavičkou WTO (Světová organizace cestovního ruchu), která si kladla za cíl sjednotit názory a určit stálou definici cestovního ruchu. Výsledkem konference byla definice, jíž zmínila Marie Hesková ve své publikaci: „Cestovním ruchem se rozumí činnost osoby cestující na přechodnou dobu do místa ležícího mimo její běžné prostředí, a to na dobu kratší než je stanovena¹, přičemž hlavní účel cesty je jiný, než výkon výdělečné činnosti v navštíveném místě.“^[2]

Nejúcelnější definici cestovního ruchu potom nacházíme u Gúčika, který za cestovní ruch označuje „soubor činností zaměřených na uspokojování potřeb souvisejících s cestováním a pobytem osob mimo místo trvalého bydliště a obvykle ve volném čase. Jejich cílem je odpočinek, poznání, zdraví, rozptýlení a zábava, kulturní a sportovní vyžití, služební cesty, tj. získání komplexního zážitku“. Gúčík tedy poprvé v definici cestovního ruchu spojuje s nejen s prvkem cestování, pobytu a motivace (jako výše Kaspar), ale též s prvkem volného času.^[26]

¹ pro mezinárodní cestovní ruch je stanovena doba 1 roku, pro domácí cestovní ruch doba 1 měsíce

Do cestovního ruchu nelze zahrnout pobyt v tzv. druhém domově, kterým se myslí rekreační zařízení, které též není trvalým bydlištěm, ale jedná se o obvyklé prostředí jedince (víkendový pobyt na chatě nebo chalupě).^[31]

Často dochází k zaměňování pojmů cestování (*travel*), cestovní ruch (*tourism*) a rekreace (*recreation*). Jak bylo uvedeno výše, cestovní ruch jsou aktivity cestujících osob do určitého místa, a zde zůstávajících z důvodu volnočasových, obchodních a dalších činností. Naproti tomu cestování je pouze přesun mimo místo obvyklé, místo trvalého bydliště, a to ze stejných důvodů, nikoliv pro účely dojíždění do práce nebo do školy. Zjednodušeně by se tedy dalo uvést, že cestovní ruch v sobě vždy zahrnuje cestování, ale cestování nemusí být vždy nutně turismem.^[22] Rekreace též nemusí být s cestovním ruchem spojena, neboť, jak již bylo uvedeno, lze se rekreovat i v místě trvalého bydliště nebo v druhém domově.

Pro úplnost je též nezbytné v této části vymezit pojmy výletník a turista. Oba dva tyto pojmy lze podřadit do skupiny návštěvníků, tedy účastníků cestovního ruchu. Rozdíl je v tom, že výletník (jednodenní návštěvník nebo exkurzionista) nestráví v destinaci noc, kdežto turista v cílové destinaci přenocuje. Návštěvníky lze také dělit na rezidenty a nerezidenty. Rezident je domácí návštěvník. Rezidentská země se shoduje se zemí navštívenou, může se přitom jednat o občana sledované země, nebo cizince žijícího ve sledované zemi. Nerezident je zahraničním návštěvníkem. Země, ve které má trvalý pobyt se neshoduje s navštěvovanou zemí. Za nerezidenta se považuje i občan sledované země, který má trvalý pobyt v cizině.^[31]

Návštěvníci jsou subjekty cestovního ruchu, neboť subjektem je každý, kdo uspokojuje své potřeby během cestování a pobytu místa trvalého bydliště spotřebou statků cestovního ruchu, a vystupují jako nositelé poptávky po cestovním ruchu. Objektem cestovního ruchu je vše, co je cílem změny místa trvalého pobytu, může to být příroda, kultura, hospodářství nebo společnost. Objekt cestovního ruchu je nositelem nabídky. Jde také o destinace, kde vyvíjejí svou činnost podniky a instituce cestovního ruchu, které produkují statky cestovního ruchu. Destinace je cílem cestovního ruchu. Může se jednat o město, region stát nebo kontinent. Destinace musí mít potenciál cestovního ruchu, tedy musí mít vhodné kulturní, historické nebo přírodní předpoklady. Potřeby návštěvníků destinace jsou potom naplněny v důsledku infrastrukturní vybavenosti destinace. Mezi podniky cestovního ruchu lze zařadit ubytovací zařízení, pohostinská zařízení, turistické informační kanceláře, cestovní kanceláře a agentury. Mezi instituce cestovního ruchu

potom různá sdružení cestovního ruchu, organizace destinačního managementu, klastry, marketingové organizace a další.^[26]

4.2 Typologie cestovního ruchu

Základním členěním cestovního ruchu je členění dle geografického hlediska, kdy se rozlišuje na domácí cestovní ruch a zahraniční cestovní ruch, který se dále dělí na příjezdový a výjezdový cestovní ruch.^[4]

1. **Domácí cestovní ruch** je pohyb a cestování obyvatel na území daného státu, bez překročení státních hranic.
2. **Zahraníční cestovní ruch** je pohyb a cestování účastníků cestovního ruchu na území jiného stát a dochází tedy k překročení státních hranic.
 - a) *Příjezdový cestovní ruch* znamená pohyb a pobyt obyvatel jiných států na území daného státu. Ve starších literaturách je také nazýván cestovním ruchem aktivním, a to z důvodu přínosu platebních prostředků a tedy zlepšení platební bilance daného státu.
 - b) *Výjezdový cestovní ruch* znamená pohyb a pobyt obyvatel daného státu na území jiného státu. Existuje zde i pojem pasivní cestovní ruch a to z důvodu výdajů platebních prostředků a tedy zatěžování pasivní strany platební bilance daného státu.^{[3][4]}

Vnitřní cestovní ruch je cestovní ruch rezidentů i nerezidentů určitého území. Spotřeba ve vnitřním cestovním ruchu vyjadřuje celkový objem finančních prostředků utracených za cestovní ruch v národním hospodářství.^[31]

Cestovní ruch můžeme členit také podle způsobu jeho organizace, a to na organizovaný a neorganizovaný. V organizovaném cestovním ruchu je zpravidla zprostředkovatelem cestovní kancelář nebo jiná organizace. V neorganizovaném si účastník vše zařizuje sám.^[3]

Dále lze cestovní ruch dělit podle délky účasti na něm, a to na krátkodobý a dlouhodobý cestovní ruch. Krátkodobý je charakterizován pobytem účastníků do 4 dnů, oproti tomu dlouhodobý cestovní ruch znamená pobyt delší než 4 dny. Světová organizace potom vymezila, že za domácí cestovní ruch se považuje pobyt v časovém rozmezí od 4 dnů do 6 měsíců, a v mezinárodním cestovním ruchu pak pobyt od 4 dnů až do 1 roku.^[3]

Je mnoho dalších kritérií, podle kterých lze cestovní ruch dělit, např.:

- Podle počtu účastníků: individuální cestovní ruch, skupinový cestovní ruch, masový cestovní ruch, ekologický cestovní ruch
- Podle věku účastníků: cestovní ruch dětí, mládežnický cestovní ruch, rodinný cestovní ruch, seniorský cestovní ruch
- Podle převažujícího místa pobytu: městský cestovní ruch, příměstský cestovní ruch, venkovský cestovní ruch, agroturistika, horský cestovní ruch
- Podle ročního období: sezonní cestovní ruch, mimosezonní cestovní ruch, celoroční cestovní ruch
- Podle použitého dopravního prostředku: motorizovaný cestovní ruch, železniční cestovní ruch, letecký cestovní ruch, lodní cestovní ruch
- Z hlediska dynamiky: pobytový (statický) cestovní ruch, putovní (dynamický) cestovní ruch
- Ze sociologického hlediska: návštěvy příbuzných a známých, sociální cestovní ruch, komerční cestovní ruch, etnický cestovní ruch

Jak bylo uvedeno výše, cestovní ruch se pojí s motivací jeho účastníků, na základě které dochází ke změně místa trvalého pobytu, ať už krátkodobé nebo dlouhodobé. Motivace se u účastníků cestovního ruchu liší a v jejím důsledku lze rozeznávat různé formy cestovního ruchu. Petru ve své publikaci uvádí, že „*formy vycházejí ze zaměření cestovního ruchu na uspokojování určitých konkrétních potřeb účastníka, tj. z poptávkově orientované definice cestovního ruchu*“.^[3] Lze rozlišovat základní a specifické formy cestovního ruchu. Dle Heskové základní formy cestovního ruchu souvisejí s uspokojováním primárních potřeb jedince, specifické formy cestovního ruchu potom uspokojují potřeby nejrůznějších spotřebitelských oblastí. Formy cestovního ruchu podléhají novým trendům a jejich nabídka je čím dál tím širší.^[27] Jako jednotlivé formy cestovního ruchu lze uvést:

- rekreační cestovní ruch
- kulturně-poznávací cestovní ruch
- sportovně-turistický cestovní ruch
- zdravotně-orientovaný cestovní ruch
- přírodní cestovní ruch
- venkovský cestovní ruch
- vzdělávací cestovní ruch

- kongresový cestovní ruch
- cestovní ruch se společenskými motivy a další.

4.3 Historický vývoj cestovního ruchu

Na tomto místě bude stručně shrnut historický vývoj cestovního ruchu od pravěku do současnosti, a to jak ve světě, tak i na území bývalého Československa a nynější České republiky s nástinem politických a ekonomických souvislostí. Na této stručné historii lze názorně ilustrovat, jak se vnější vlivy mohou podílet na vývoji cestovního ruchu.

4.3.1 Vývoj cestovního ruchu do 20. století ve světě

Dějiny cestovního ruchu zasahují až do dob pravěku. Už první předchůdci člověka cestovali za poznáváním a hledáním nových domovů. Většinou ale cestovali pěšky. Až 840 000 let př.n.l. vymysleli předchůdci člověka *Homo erectus* způsob, jak se dopravovat mezi ostrovy po moři. Konkrétně to bylo v oblasti dnešní Jávy v Asii. A díky tomu začala velká migrace pravěkého obyvatelstva.^[5]

Ve starověku bylo cestování a poznávání jedním z důležitých prvků pro vývoj starověkých civilizací, mezi nejstarší cestovatele lze zařadit Féničany, Sumery, Peršany nebo i Egyptány. Důvodem cest byl především obchod, poznání a také vojenské výpravy.^[26] Ovšem již ve starověku se objevil první znak moderního cestovního ruchu a to ve starověkém Římě, kde Římané měli vlastní rekreační sídla a střediska. Podnikaly se i námořní výpravy jako přípravy na budoucí povolání. Díky námořním výpravám vznikaly i významné mapy i s popisy zemí (například Peutingerova mapa).

Ve středověku, konkrétně v 13. století, se výrazně rozšířily námořní výpravy, které byly uskutečněny z důvodů objevitelských, obchodních a kolonizačních cest do zámoří (nejvíce do Číny, Indie a Indonésie). Výpravy byly ovšem dostupné převážně pro vyšší šlechtu. Můžeme zmínit například benátského kupce Marca Pola, který strávil několik let na čínském dvoře, portugalského mořeplavce Vasco da Gama, který doplul do Indie nebo Španěla Kryštofa Kolomba, který objevil americký kontinent. S rozšířením cestovního ruchu vznikaly tzv. zájezdní hostince, které se nacházely především ve větších městech.^[26]

Novodobý cestovní ruch můžeme spojit až s průmyslovou revolucí v 18. a 19. století. V cestovním ruchu se začaly zapojovat parní stroje, které sloužily pro přepravu lidí, ale i nákladu. S vývojem parních strojů přišlo i sestrojení benzinového motoru nebo lodního šroubu. Všechny tyto technické pokroky měly za následek významné zvýšení poptávky po cestování a začaly se budovat první hotely (například ve Švýcarsku, Německu).^[2]

4.3.2 Vývoj cestovního ruchu ve 20. století ve světě

Palatková ve své publikaci zmínila, že „*formování a vývoj světové ekonomiky a charakter mezinárodních ekonomických vztahů jsou zcela jistě faktory určující pro formování podoby a vývoj mezinárodního turismu a vztahů mezi subjekty světové ekonomiky, které tvoří její subsystemy z pohledu mezinárodního turismu*“.^[6]

Je tedy zřejmé, že průběh 20. století a hlavně jeho první poloviny nemělo na vývoj turismu pozitivní vliv a to z důvodu válečných konfliktů, které výrazně pohoršily mezinárodní vztahy a ekonomické krize ve 30. letech.

Na počátku 20. století si začaly státy uvědomovat důležitost cestovního ruchu pro růst ekonomiky a v důsledku toho začaly vznikat různé instituce, které měly cestovní ruch kontrolovat. Ekonomický růst měl pozitivní dopad i na vývoj dopravy pro domácí i zahraniční turismus. Vývoj pokračoval až do začátku 1. světové války.^[6]

1. světová válka výrazně omezovala zahraniční cestovní ruch, ale domácí cestovní ruch se rozvíjet nepřestal. Vytvořily se pasové a vízové kontroly z důvodu zvýšení bezpečnosti státu. Po válce se začaly projevovat změny ve společnosti a to hlavně ve středních vrstvách. Vzhledem k mírovým jednáním mezi velmocemi bylo odstraněno mnoho mezinárodních bariér a následkem toho se lidem otevřely nové možnosti. Období po první světové válce tedy zvýšilo životní standard v evropských státech, ale i v Severní Americe.^[7]

Poválečný vývoj cestovního ruchu přerušila až hospodářská krize v roce 1929. Krach mnoha bank vyústil v propad několika měnných systémů a zhoršení stavů národních ekonomik, které trvaly až do 2. světové války.^[6]

Po druhé světové válce se svět rozdělil na dva bloky, a to východní - socialistický a západní - kapitalistický. V západním bloku je cestovní ruch podporován zlepšující se ekonomickou situací, a tím tedy vyšší poptávkou po rekreacích jako způsobu trávení volného času. Ve východním socialistickém bloku zasahujícím celou východní Evropu byl naopak nedostatek finančních prostředků a zároveň byl omezen volný pohyb osob, což znamenalo, že se v těchto zemích rozvíjel hlavně domácí cestovní ruch.^[26] Na atraktivitě získávala také příměstská rekreace, a to díky rozvoji automobilismu. Do popředí se dostávají i rozvojové země, díky příznivým přírodním podmínkám.^[2]

4.3.3 Vývoj cestovního ruchu ve 20. století v ČSSR

Československo bylo po 2. Světové válce zahrnuto do zemí světové socialistické soustavy a pod vládou komunistické strany, která se dostala k moci v roce 1948, se

výrazně změnil charakter trhu i jeho struktura. Československo se postupně začíná izolovat od světového trhu a změny ekonomických podmínek se projeví i v rozvoji turismu.^[8]

Na rozvoj turismu mělo vliv několik ekonomických faktorů:

- centrálně plánovaná ekonomika - citelný zásah do turismu způsobilo centrální plánování ekonomiky a s ním spojené zrušení soukromého vlastnictví, které omezilo vstup dalších subjektů turismu na trh,
- růst příjmů obyvatelstva - i přes navýšení příjmů v 70. a 80. letech stále zaostávala ekonomická úroveň oproti západním zemím,
- zaostávající infrastruktura cestovního ruchu – nedostatečná nabídka destinací, ubytovacích zařízení, atd.

Jako politické faktory ovlivňující rozvoj cestovního ruchu lze zejména zmínit:

- omezení volnosti pohybu osob - patří mezi hlavní faktory k útlumu zahraničního cestovního ruchu,
- vznik orgánů a institucí pro rozvoj turismu - cestovní ruch byl organizovaný státem,
- zaměření zahraničního obchodu převážně se zeměmi socialistického bloku.^[8]

S ohledem na výše uvedené je zřejmé, že ČSSR nijak nevybočovala (a ani nemohla) z pojetí cestovního ruchu v zemích východního bloku - rozvíjel se především krátkodobý domácí cestovní ruch. Občané Československa si organizovali dovolené převážně sami vzhledem k nízké úrovni materiální základny v oblasti cestovního ruchu. S rozvojem úrovně života se rozvíjel i automobilový průmysl. Automobil byl tak hlavním dopravním prostředkem pro cestovní ruch. V roce 1976 byl automobil použit pro 64% cestovních případů, jen pro 31% případů byla využita vlaková, či autobusová doprava. Mezi oblíbené destinace patřily především horské oblasti (Krkonoše, Šumava), oblasti kolem vodních toků (Vltava), ale i další přírodní destinace a to z důvodů zhoršení životního prostředí ve městech.^[9]

4.3.4 Vývoj cestovního ruchu v ČSFR a ČR

Mezi lety 1989-1993 probíhal velký vzestup cestovního ruchu. Přejít na tržní hospodářství a následná privatizace podniků umožnila vstup nových subjektů na trh. V roce 1991 odstartoval první změny zákon o „malé“ privatizaci, kdy byly navracena znárodněná menší zařízení základní infrastruktury cestovního ruchu do rukou fyzických osob – drobných a středních podnikatelů. V roce 1993 došlo k „velké“ privatizaci, kdy se do soukromých rukou dostávala významnější zařízení základní infrastruktury cestovního

ruchu jako hotely, lázně, zařízení podnikové rekreace a rekreace ROH, atd.).^[30] Vliv na příznivý vývoj měla i liberalizace zahraničního obchodu a hlavně zrušení omezeného pohybu osob včetně vízové povinnosti. To způsobilo velký zájem o příjezdový i výjezdový cestovní ruch (příjezdy převažovaly až 2,5- krát nad výjezdy). Lidé začali projevoval zájem o organizované zájezdy u cestovních kanceláří, i přes to převažovala nabídka 30% nad poptávkou, což byl také důvod krachu mnoha menších firem v tomto odvětví. Následkem krachu mnoha firem byla poupravena legislativa a zpřísnění podmínek pro vstup na trh cestovního ruchu. Je důležité také zmínit výrazný rozvoj dopravy a to hlavně té letecké. Počet pravidelných letů stále přibývá, navíc se na trh objevují také nízkonákladové letecké společnosti, které přilákaly nové cílové skupiny. Vedle rozvoje dopravy nastupují i nové informační technologie a to hlavně internet, který otevírá nové možnosti pro zákazníky, ale i pro firmy.^{[10][11]}

Turismus se v Československu rozvíjel i přes „vyladování“ národní ekonomiky a značnému nárůstu cenové hladiny produktů, která v roce 1991 narostla až o 56%. To výrazně snižovalo poptávku zákazníků. Rozpad Československa neměl na vývoj turismus negativní vliv. Ekonomika se stávala stabilnější, což vedlo k postupnému nárůstu zákazníků. Velký boom po roce 1989 zaznamenaly cestovní kanceláře jako subjekty cestovního ruchu. V roce 1995 bylo na trhu evidováno téměř 1100 cestovních kanceláří. Tento počet se postupně snižoval, a to až do roku 2010, kdy bylo zjištěno kolem 700 cestovních kanceláří. Na toto snížení měla velký vliv i hospodářská krize v roce 2009. V samostatné České republice začíná vznikat mnoho institucí, zabývajících se cestovním ruchem a to na národní, regionální i lokální úrovni.^{[10][12]}

Tabulka 1-Vývoj pasivního a aktivního cestovního ruchu v ČSFR

ROK	Počet účastníků pasivního CR	Počet účastníků aktivního CR
1989	8,6 mil	29,6 mil
1990	21 mil	46 mil
1993	30,9 mil	71,7 mil
1995	44,8 mil	98,1 mil
1996	48,6 mil	109,4 mil

Zdroj: Základy ekonomiky cestovního ruchu, Petrů Zdeněk

Tabulka 2- Počet registrovaných subjektů

	Činnosti cestovních agentur, kanceláří a jiné rezervační a související činnosti	z toho činnosti cestovních kanceláří
1989	15	2
1990	892	205
1991	2 626	504
1992	3 858	700
1993	4 673	864
1994	5 413	1 019

Zdroj: Základy ekonomiky cestovního ruchu, Petrů Zdeněk

Z uvedených údajů lze vidět značný nárůst pasivního (výjezdového) cestovního ruchu po demokratizaci politických poměrů, a to hlavně v roce 1990. Důvodem je možnost cestovat do zemí západního bloku. To před rokem 1989 nebylo možné. Velkou změnu lze pozorovat také u aktivního (příjezdového) cestovního ruchu, který se od roku 1989 do roku 1996 navýšil o více než trojnásobek své původní hodnoty.^[3]

4.4 Vývoj organizace a řízení cestovního ruchu v ČR

V oblasti řízení cestovního ruchu se v novodobé historii vystřídal mnoho orgánů a institucí. Ještě před federativním uspořádáním republiky byl v roce 1963 vytvořen Vládní výbor pro cestovní ruch, který sloužil jako poradní orgán vlády ČSR. Vládní výbor byl sice po roce 1968 zrušen, avšak z důvodu rychlého rozvoje domácího cestovního ruchu byl obnoven. Tentokrát fungoval pod záštitou ministerstva obchodu a cestovního ruchu společně s národními výbory obou republik. Tato organizace trvala až do sametové revoluce. Po roce 1989 a pádu komunismu spadala problematika cestovního ruchu do kompetence Ministerstva obchodu a cestovního ruchu ve spolupráci s ostatními ministerstvy. Řízení pod Ministerstvem obchodu a cestovního ruchu trvalo jen 2 roky, od roku 1992 spadl cestovní ruch do kompetence Ministerstva hospodářství ČSR a společně s touto změnou byl vytvořen Odbor cestovního ruchu a Rada pro cestovní ruch. V současné době je v České republice několik důležitých institucí, které mají v kompetenci problematiku cestovního ruchu:

- **Ministerstvo pro místní rozvoj ČR** – je ústřední orgán pro správu cestovního ruchu. V jeho působnosti je například navrhování příslušných právních norem, tvorba a realizace programů a strategií pro rozvoj turismu nebo také kontrola a koordinace ostatních institucí v oboru. Pomocí legislativy se snaží co nejvíce chránit spotřebitele a stanovuje pravidla a normy pro funkci subjektů v oboru. V současné době je aktuálním je strategickým dokumentem *Koncepce státní politiky cestovního ruchu v ČR na období 2014-2020*, jejímž hlavním cílem je zvyšovat konkurenceschopnost republiky ve světě ale i regionů na území státu. Ministerstvo uvádí na svých internetových stránkách jako své hlavní priority pro období 2014-2020 následující: *zkvalitnění nabídky cestovního ruchu, management cestovního ruchu, destinační marketing, politika cestovního ruchu a ekonomický rozvoj.*^[13]
- **Agentura CzechTourism** - byla založena v roce 1993, tehdy ještě pod názvem Česká centrála cestovního ruchu. Agentura je zodpovědná za propagaci České republiky na světovém trhu. V její kompetenci je například vytváření mediální prezentace ČR nebo reklamní spoty, které budou vysílány na evropských satelitních televizních kanálech. Jejím úkolem je i poskytování informací pro zahraniční návštěvníky, ale i pro obyvatele České republiky.
- **Regionální orgány státní správy**

- *Orgány samosprávy v oblasti cestovního ruchu*
- *Regionální, občanská sdružení v cestovním ruchu*
- *Informační centra*
- *Profesní sdružení cestovního ruchu.*^[4]

4.5 Trh cestovního ruchu

Trh je prostor, kde si jednotlivé ekonomické subjekty vyměňují výsledky své činnosti. Rozlišujeme trh výrobních faktorů, trh peněz a trh zboží a služeb v závislosti na tom, co je předmětem koupě a prodeje. Jde o místo, kde se střetává nabídka s poptávkou.^[26] Trh cestovního ruchu je trhem statků (zboží) a služeb, kdy na trhu turismu převládá poptávka i nabídka převážně po službách. Tento trh je závislý na přírodních a kulturně-historických atraktivitách, proto logicky tam, kde je těchto atraktivit více, můžeme také očekávat více subjektů cestovního ruchu.^[8]

Poptávku po cestovním ruchu představuje návštěvník, nebo-li subjekt cestovního ruchu, který se na základě vlastních pohnutek, motivů a dalších okolností rozmyšlí o tom, které služby cestovního ruchu využije. Nabídku představují jednotlivé destinace, tedy objekty cestovního ruchu, ať jím je město, region, stát nebo např. kontinent či jeho část.^[26]

4.5.1 Poptávka na trhu cestovního ruchu

Poptávka na trhu cestovního ruchu znamená množství určitého produktu cestovního ruchu, které kupující jako účastník cestovního ruchu hodlá za danou cenu koupit na daném trhu cestovního ruchu.^[29]

Subjekt, který se účastní cestovního ruchu, je nositelem poptávky cestovního ruchu. Jeho motivem je uspokojit své potřeby cestování mimo místo trvalého pobytu do jiné destinace ve svém volném čase k získání uceleného zážitku. Rozsah a povaha poptávky se tedy přímo odvíjí od charakteru individuálních potřeb tohoto subjektu.

Mezi charakteristické znaky poptávky patří komplexnost (schopnost reagovat na různé druhy potřeb komplexní nabídkou služeb), periodičnost (vliv zvýšené poptávky s ohledem na sezónnost), pružnost (na rozdíl od nabídky je poptávka schopna se rychle měnit s ohledem na měnící se okolnosti, např. politická nebo ekonomická situace atd.), priorita (bez poptávky nelze cestovní ruch rozvíjet) a diferencovanost (rozdílnost poptávky s ohledem na rozdílnost účastníků cestovního ruchu).

Poptávku cestovního ruchu ovlivňuje mnoho faktorů, zejména se jedná o vlivy:

- ekonomické - vycházejí z toho, jak je ve státě rozvinuto hospodářství, může se jednat o příjmy obyvatelstva, ceny zboží a služeb, hrubý domácí produkt, nezaměstnanost, inflace a další,

- demografické – na poptávku po cestovním ruchu může mít vliv přirozený pohyb obyvatel, převažující pohlaví, věk obyvatel a také počet členů domácností,
- geografické – jedná se o vlivy jako poloha, podnebí a počasí země, ze které pocházejí případní účastníci cestovního ruchu,
- sociální – cestovní ruch ovlivňuje jako většinu odvětví reklama, móda, postoje okolí, životní úroveň účastníků a další sociální vlivy,
- psychologické – závislé na individuálních zájmech a potřebách účastníků cestovního ruchu,
- administrativně – politické – sem lze zařadit potřebu víza, cestovních dokladů, celní omezení a další vlivy,
- a technologické – cestovatele může ovlivnit také dopravní dostupnost do vybrané destinace. ^[26]

4.5.2 Nabídka trhu cestovního ruchu

Dle Linderové „*nabídka cestovního ruchu představuje maximální množství produktu cestovního ruchu, které má podnikatelský subjekt v úmyslu prodat za danou cenu.*“ Gúčik uvádí, že se jedná o soubor prvků, které v celku tvoří statky cestovního ruchu, tedy služby, zboží, volné statky. Právě spotřeba těchto statků ovlivňuje konečný efekt cestovního ruchu. Nositelem nabídky na trhu cestovního ruchu je objekt cestovního ruchu, nebo-li destinace, která je předmětem zájmu návštěvníků. Vliv na to, která destinace je předmětem zájmu, má její přírodní a kulturně-historický potenciál. Podniky cestovního ruchu svými kapacitami produkují služby jako předmět spotřeby návštěvníků. Instituce vytvářejí rámec pro realizaci nabídky na trhu cestovního ruchu. ^[26]

I nabídka cestovního ruchu má své charakteristické znaky, mezi které patří různorodost a komplexnost (v místech s přírodním nebo kulturně-historickým potenciálem nabízí materiálně-technické zabezpečení cestovního ruchu), vázanost nabídky na rozsáhlé investice (budování ubytovacích, stravovacích, zábavních a dalších středisek), nízká pružnost nabídky ve srovnání s dynamicky se rozvíjející poptávkou a vysoký stupeň pohotovosti k poskytování služeb (vychází z předpokladu, že služby v této oblasti nelze produkovat „do zásoby“). ^[26]

Primární nabídku cestovního ruchu představuje přírodní a kulturně-historický potenciál destinace, která může být dána jak přírodními podmínkami, tak činností člověka.

Sekundární nabídka cestovního ruchu vytváří podmínky pro využívání primární nabídky cestovního ruchu. Do sekundární nabídky lze zařadit cestovní agentury a cestovní kanceláře, dopravní společnosti, komerční ubytovací zařízení, stravovací zařízení, návštěvnické atraktivity, zábavní parky a další. Vzhledem k současné velké konkurenci na trhu cestovního ruchu, se můžeme zde setkat s podniky různých velikostí od globálních společností po malé podniky místního významu.^[2]

Všechny tyto subjekty mají za cíl prodat co nejvíce svých produktů. Často se přitom využívá takzvaný zprostředkovatelský způsob prodeje. Zprostředkovatelské cestovní kanceláře nabízejí produkty jiných cestovních kanceláří nebo jiných subjektů. Tento způsob vzniká uzavřením smlouvy o obchodním zastoupení a cestovním kancelářím se tímto rozšíří pokrytí nabídky.^[2]

Je třeba také poukázat na provázanost nabídky subjektů z různých oborů. Například nabídka jednoho zájezdu cestovní kanceláře nabízí zároveň i produkt dopravní společnosti za přepravu zákazníků, nebo produkt ubytovacího zařízení za zdejší pobyt zákazníků.

Firmy své produkty nabízejí převážně přes svůj nabídkový katalog, ve kterém je cílem informovat zákazníky i o případné příslušnosti k určitému sdružení cestovních kanceláří. Tato příslušnost slouží jako dobrá reklama vzhledem ke garanci solidnosti firmy a zároveň rozšiřuje nabídku. Dobrou reklamní akcí pro firmu je také tvoření slevových akcí, soutěží. Mezi ty nákladnější poté patří například sponzoring, reklamní spoty na televizních kanálech nebo účast na veletrzích cestovního ruchu.^[2]

Jak bylo výše zmíněno, dobrou reklamou je příslušnost k nějakému sdružení. V České republice jsou momentálně dvě hlavní sdružení. Jako první byla vytvořena v roce

1990 Asociace cestovních kanceláří České republiky (ACK ČR), kterou vytvořili cestovní kanceláře působící před rokem 1989, ale i nově vzniklé podniky po Sametové revoluci. V době vzniku působily ve sdružení i slovenské subjekty. V současné době pokrývá sdružení kolem 190 cestovních kanceláří. Úkolem ACK je například ochrana hospodářských zájmů členů, rozšíření jejich nabídky, tvorby spolupráce mezi členy a zároveň i spolupráci s dodavateli a odběrateli služeb. Asociace tvoří i valná shromáždění členů. V roce 1991 byla založena Asociace českých cestovních kanceláří a agentur (AČCKA) jako reakce na vytvoření ACK. ACK je totiž tvořena hlavně velkými subjekty, kdežto AČCKA je tvořena menšími subjekty a má za úkol hájit malé cestovní kanceláře před těmi velkými. V tomto sdružení je v současnosti cca 210 členů a vnitřní úkoly má podobné jako ACK.^[20]

4.6 Ekonomický přínos cestovního ruchu

V současné době cestovní ruch zaujímá důležitou roli národních ekonomik a to v celosvětovém měřítku. V roce 2009 byla naměřena hodnota 10% podílu cestovního ruchu na hospodářské výkonnosti Evropy, pro rok 2016 byl odhadován Světovou radou pro cestování a cestovní ruch podíl přes 12%. Růst podílu už není dán jen atraktivitou regionu a kulturními památkami, ale záleží také na technické úrovni infrastruktury a úrovni životního prostředí.^[21] Představy Světové rady naplnily pouze některé země - v roce 2014 se nejlépe vedlo z členských států Evropské unie Chorvatsku, kde byl podíl cestovního ruchu na HDP 17,2 %, Maltě, kde byl podíl 14,4 % a Kypru – 12,3 %.^[32]

Co se týče přínosu cestovního ruchu, lze jej spatřovat například v ochraně krajiny a péči o ni, udržitelnosti využívání krajinného dědictví.^[28] Cestovnímu ruchu lze také přiznat zásluhu v tom, že díky němu dochází k revitalizaci hospodářsky slabších nebo strukturálně postižených území, podílí se též na rozvoji regionů. Nemalý vliv má též na vnímání návštěvníků, kterým rozšiřuje kulturně – historické obzory a posiluje též místní identitu z hlediska hrdosti na tradice.^[24]

Významnost cestovního ruchu souvisí i se skutečností, že se cestovní ruch promítá do dalších odvětví. Cestovní ruch má tedy přímý vliv například na rozvoj ubytovacích a stravovacích zařízení, rozvoj letecké, automobilové, železniční a další dopravy, na muzea, divadla, rekreační a sportovní zařízení. Nepřímý vliv má potom na stavebnictví, výrobu potravin, nápojů, dárkových předmětů, kulturu a vzdělávání nebo oděvní průmysl a další oblasti.

Pokud bychom chtěli vyjmenovat ekonomické přínosy cestovního ruchu, lze uvést, že cestovní ruch:

- *přispívá k tvorbě hrubého domácího produktu*
- *pozitivně ovlivňuje platební bilanci státu*
- *tvoří příjmy státního i místních rozpočtů*
- *podporuje investiční aktivity*
- *rozvíjí malé a střední podnikání*
- *tvoří nové pracovní příležitosti*
- *rozvíjí meziregionální spolupráci*
- *stimuluje informační a komunikační technologie.*^[24]

Pokud se zaměříme na ekonomický přínos cestovního ruchu v české ekonomice, můžeme uvést, že dle šetření Českého statistického úřadu dosáhla celková spotřeba vnitřního cestovního ruchu v České republice v roce 2006 hodnoty 217 mld. Kč, což představovalo podíl na hrubém domácím produktu (dále jen „HDP“) ve výši 3,0 %. V období od 2003 do 2006 s výjimkou roku 2004 klesal podíl turismu na HDP i přesto, že výdaje účastníků cestovního ruchu byly v roce 2006 o 14,7 % vyšší než v roce 2003. Spotřeba vnitřního cestovního ruchu byla z více než poloviny (54,7 %) tvořena z výdajů nerezidentů, jejichž podíl se v porovnání s rokem 2003 zvýšil o 4,2 %.^[33]

I přes pokračující pozitivní růst turismu se ale podílová hodnota postupem let snižuje, což je dáno hlavně rozvojem jiných odvětví. V roce 2013 byl podíl na HDP 2,9 %.^[24] Je nutné zmínit, že tento podíl je měřen z přímého vlivu cestovního ruchu na ekonomiku, pokud by se měřil i nepřímý vliv a tedy zásahy cestovního ruchu i do jiných odvětví, pak by byl podíl značně vyšší.

Důležitou úlohu hraje cestovní ruch i v oblasti zaměstnanosti. V roce 2013 se cestovní ruch podílel na celkové zaměstnanosti 4,5 %, podíl pracovních míst v cestovním ruchu vyšplhal na 4,6 %.^[24]

4.7 Statistika cestovního ruchu

Statistické údaje v oblasti cestovního ruchu jsou sledovány Českým statistickým úřadem a Českou národní bankou. Aby se cestovní ruch mohl dále rozvíjet, je potřeba shromažďovat kvalitní statistické informace, které poté slouží k porovnání jednotlivých období nebo k porovnání jednotlivých národních ekonomik. Mezi typické sledované jevy patří například údaje o návštěvnosti v ubytovacích zařízeních, sledování domácího cestovního ruchu, ale obou forem zahraničního cestovního ruchu. Důležitou součástí statistiky cestovního ruchu jsou i ekonomické ukazatele, například podíl turismu na tvorbě hrubého domácího produktu, jak bylo naznačeno již výše.^{[15][14]}

Dle směrnic Evropské unie jsou určeny 3 základní ukazatele, které jsou stále zkoumány. Mezi tyto ukazatele patří údaje:

- *o kapacitě a návštěvnosti hromadných ubytovacích zařízení (HUZ) sloužících cestovnímu ruchu* - tento ukazatel je sledován Českým statistickým úřadem, který získává tyto informace pomocí měsíčních, čtvrtletních a ročních dotazníků u všech hromadných ubytovacích zařízení,

- *z výběrového šetření v domácnostech o cestovních zvyklostech rezidentů, tzv. domácí a výjezdový cestovní ruch* - Český statistický úřad zde používá opět dotazníkovou

metodu. Z rodin vybere jednoho člena staršího 15- ti let, kterého se ptá na cestovní zvyklosti jeho rodiny za určité období. Jedná se o náhodný výběr respondentů,

• z *hraniční statistiky*- zde se zkoumají příjezdy nerezidentů do České republiky a výjezdy rezidentů do zahraničí. Údaje o takzvané hraniční statistice získává policie České republiky a je sledován hlavně počet osob, které překročily státní hranice. ^[15]

Je důležité také zmínit turistický satelitní účet, který slouží pro sledování a porovnávání národních ekonomik v oblasti cestovního ruchu. Na počátku 21. století se začaly shromažďovat informace pro vytvoření satelitního účtu i v České republice.

4.7.1 Satelitní účet

Turistický satelitní účet je nástroj, který slouží k analyzování údajů z makroekonomického agregátu a jeho ekonomického přínosu do cestovního ruchu. ^[16]

O satelitním účtu jako takovém se začalo uvažovat v 80. letech, kdy se začalo jednat o nutnosti statistického zachycení vlivu cestovního ruchu na ekonomiku. Bylo zde značné úsilí o vytvoření jednotného systému pro analýzu cestovního ruchu od předních světových organizací jako OECD nebo WTO. Jejich řešení v podobě satelitního účtu bylo prezentováno v roce 1991 na mezinárodní konferenci o cestovním ruchu v kanadské Ottawě. Zde byla přijata rezoluce, která definovala potřebu jednotného statistického systému cestovního ruchu. V roce 1994 byl vytvořen první satelitní účet, a to v Kanadě. Tento účet vedl za spolupráce s kanadskými experty ke sjednocení metodiky satelitního účtu. Pro ustálenou metodiku TSA byl vytvořen v roce 1999 dokument *Tourism Satellite Account: Recommended Methodological Framework*, který byl 1. března následujícího roku schválen. ^{[17][18]}

Pro vytvoření satelitního účtu slouží 10 tabulek, kde každá tabulka reprezentuje jednoho ukazatele:

- T1- Spotřeba příjezdového cestovního ruchu
- T2- Spotřeba domácího cestovního ruchu
- T3- Spotřeba výjezdového cestovního ruchu
- T4- Spotřeba vnitřního cestovního ruchu
- T5- Výrobní účty odvětví cestovního ruchu a ostatních odvětví
- T6- Domácí nabídka a spotřeba vnitřního cestovního ruchu
- T7- Zaměstnanost v odvětví cestovního ruchu
- T8- Tvorba hrubého fixního kapitálu CR a ostatních odvětví

- T9- Kolektivní spotřeba cestovního ruchu
- T10- Nepeněžní ukazatele cestovního ruchu

Zatímco ve světě se od 80. let 20. století řešilo, jak sjednotit statistické údaje do jednotného programu, v České republice na tuto možnost rozhodně nebyly podmínky a to z důvodu nedostatku kvalitních zpracovaných údajů. Tento problém doprovázel Českou republiku i v 90. letech. Až v roce 1999 byl vládou pověřen Český statistický úřad k vytvoření turistického satelitního účtu. První podoba satelitního účtu vznikla až v roce 2004, vzhledem k náročnému dohledávání kvalitních materiálů. I přes to bylo první vydání z části zpochybněno, a to právě z důvodu buď chybějících, nebo ne úplně věrohodných údajů.^[18]

5 Vlastní práce

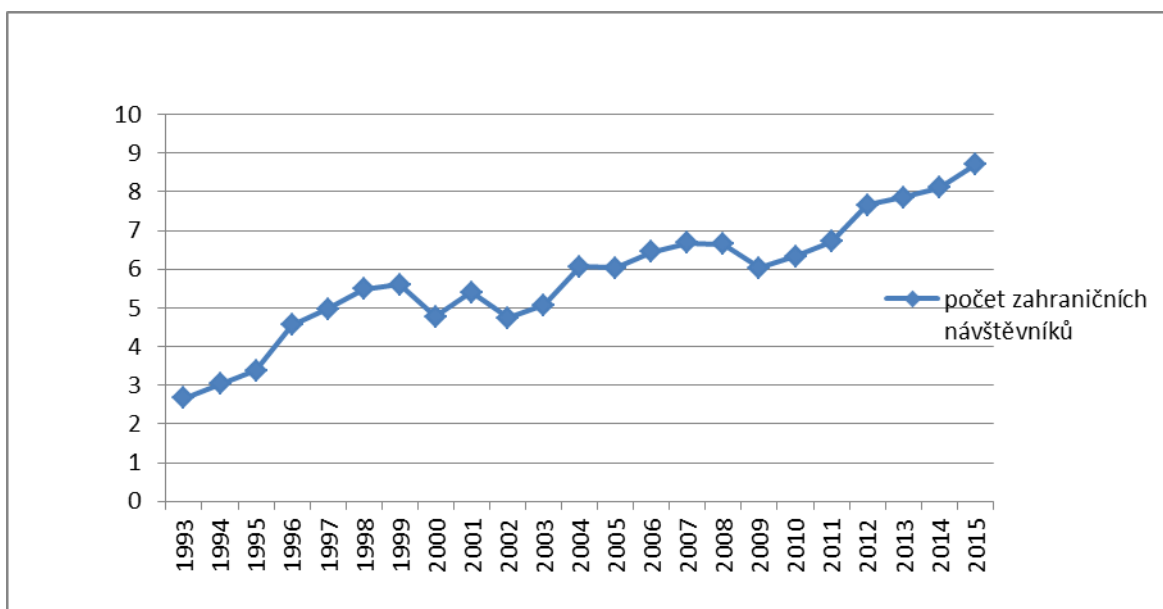
V praktické části se práce zabývá vývojem návštěvnosti České republiky a všech 14 krajů. Od vstupu České republiky do Schengenského prostoru se Český statistický úřad zabývá především počtem návštěvníků, kteří se v České republice ubytovali v hromadných ubytovacích zařízeních alespoň na jednu noc. Tato práce tedy zkoumá vývoj počtu právě těchto zahraničních turistů, nikoliv jednodenních turistů.

Dále se práce zabývá strukturou návštěvníků ze sousedních zemí a počtem hromadných ubytovacích zařízení.

5.1 Vývoj počtu zahraničních návštěvníků v ČR

V této podkapitole je graficky zobrazen vývoj počtu rezidentů, tedy návštěvníků ze zahraničí, kteří strávili na českém území alespoň jednu noc a to pro období v letech 1993-2015. Z následujícího grafu č. 1 vyplívá, že počet nerezidentů se ve sledovaném období převážně zvyšuje.

Graf č. 1: Vývoj počtu zahraničních návštěvníků v letech 1993-2015



Zdroj: MMR, vlastní zpracování

Pro lepší přehlednost a orientaci je níže uvedena tabulka č. 3 s vypočítanými diferencemi, které charakterizují absolutní přírůstky v po sobě jdoucích letech. V 90. letech byl zaznamenán stálý růst počtu nerezidentů na našem území. V roce 1995 přibýlo 0,34

mil. Nerezidentů, a podobně v roce 1995 o 34 mil. osob. V roce 1996 byl zaznamenán rekordní nárůst. V České republice přenocovalo o 1,18 mil. návštěvníků více než v předešlém roce. Další velký nárůst byl zaznamenán pro roky 2004(0,98 mil.) a 2012(0,94 mil.). V tabulce jsou uvedeny i záporná čísla, tedy poklesy počtu nerezidentů oproti předešlým rokům a to v roce 2000, kdy se počet snížil o 0,84 milionů. Příčinou tohoto poklesu je strach z teroristických útoku, kterých v letech 1999-2001 výrazně přibylo. Další pokles byl v roce 2002, a to z důvodů velkých povodní, které zasáhly Českou Republiku. Oproti roku 2001 se počet nerezidentů snížil o 0,67 milionů. Posledním výrazným poklesem byl rok 2009, kdy byl počet návštěvníků, kteří přenocovali v ČR, o 0,62 menší oproti roku 2008. Příčinou je ekonomická krize, která vznikla v září roku 2008, kdy zaznamenaly burzy po celém světě hluboký propad. Od roku 2010 počet nerezidentů stále roste a v roce 2014 přesáhl hranici 8 milionů.

Tabulka 3 - počet zahraničních návštěvníků

rok	počet zahraničních návštěvníků (v mil.)	diference	koeficient růstu v %
1993	2,67		
1994	3,04	0,37	114%
1995	3,38	0,34	111%
1996	4,56	1,18	135%
1997	4,98	0,42	109%
1998	5,48	0,5	110%
1999	5,61	0,13	102%
2000	4,77	-0,84	85%
2001	5,41	0,64	113%
2002	4,74	-0,67	88%
2003	5,08	0,34	107%
2004	6,06	0,98	119%
2005	6,03	-0,03	100%
2006	6,44	0,41	107%
2007	6,68	0,24	104%
2008	6,65	-0,03	100%
2009	6,03	-0,62	91%
2010	6,33	0,3	105%
2011	6,71	0,38	106%
2012	7,65	0,94	114%
2013	7,85	0,2	103%
2014	8,1	0,25	103%
2015	8,7	0,6	107%
průměrný koeficient růstu		1,0552	
2016	9,17		

Zdroj: ČSÚ, vlastní výpočty

5.1.1 Prognóza vývoje pro rok 2016

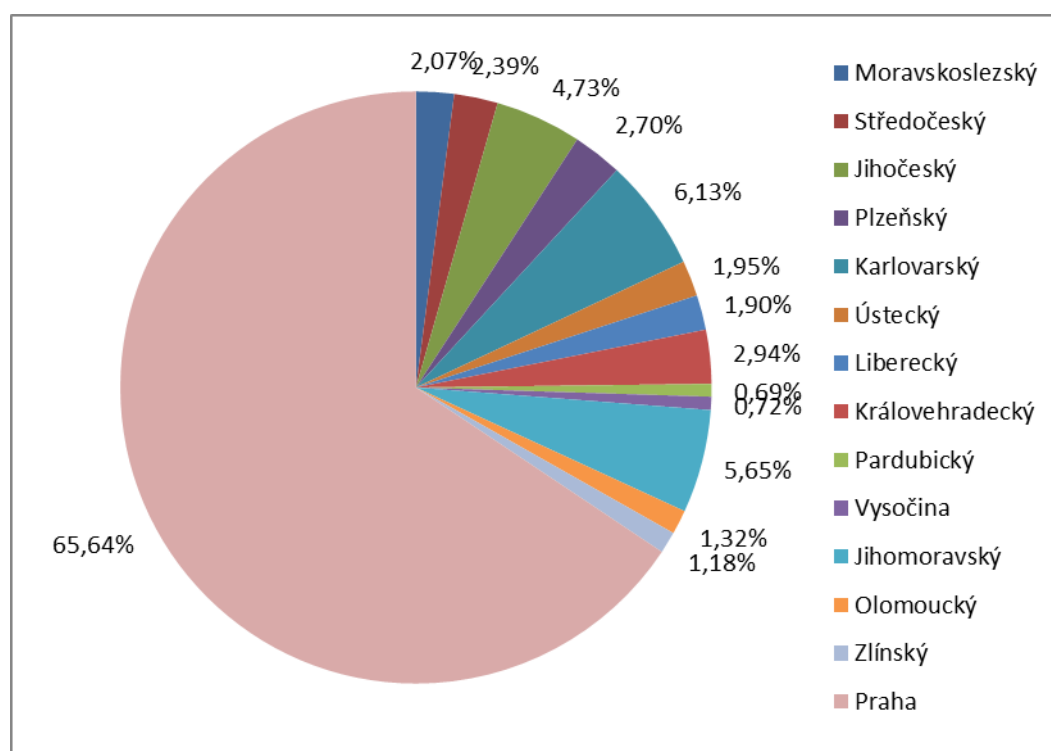
Pro predikci vývoje počtu nerezidentů ubytovaných v hromadných ubytovacích zařízeních byl využit průměrný koeficient růstu. Hodnota průměrného koeficientu růstu je 1,0552. Touto hodnotou je potřeba vynásobit poslední hodnota časové řady. Prognóza pro rok 2016 tedy vyšla 9,17 milionů. Vzhledem k vývoji v posledních letech je tato hodnota velmi pravděpodobná, závisí ovšem na několika aspektech. Je známo, že velké množství

turistů navštěvuje převážně hlavní město Prahu, kde návštěvnost dominuje nad ostatními regiony, což je dáno jeho historií a množstvím kulturních památek. Pro udržení tempa růstu návštěvnosti je potřeba zlepšovat prostředí celého regionu, aby turisté měli více možností, kam cestovat a kam se případně vracet. Česká Republika má dobrou geografickou polohu ve středu Evropy a to je pro návštěvnost velkou výhodou. Důležitým aspektem pro růst návštěvnosti je ale i propagace České Republiky ve světě, kterou má na starosti agentura Czechtourism.

5.2 Vývoj návštěvnosti nerezidentů v jednotlivých krajích

V následujícím grafu č. 2 jsou zobrazeny procentuální podíly jednotlivých krajů na celkové návštěvnosti České Republiky v roce 2000.

Graf č. 2: Struktura návštěvnosti podle krajů v roce 2000

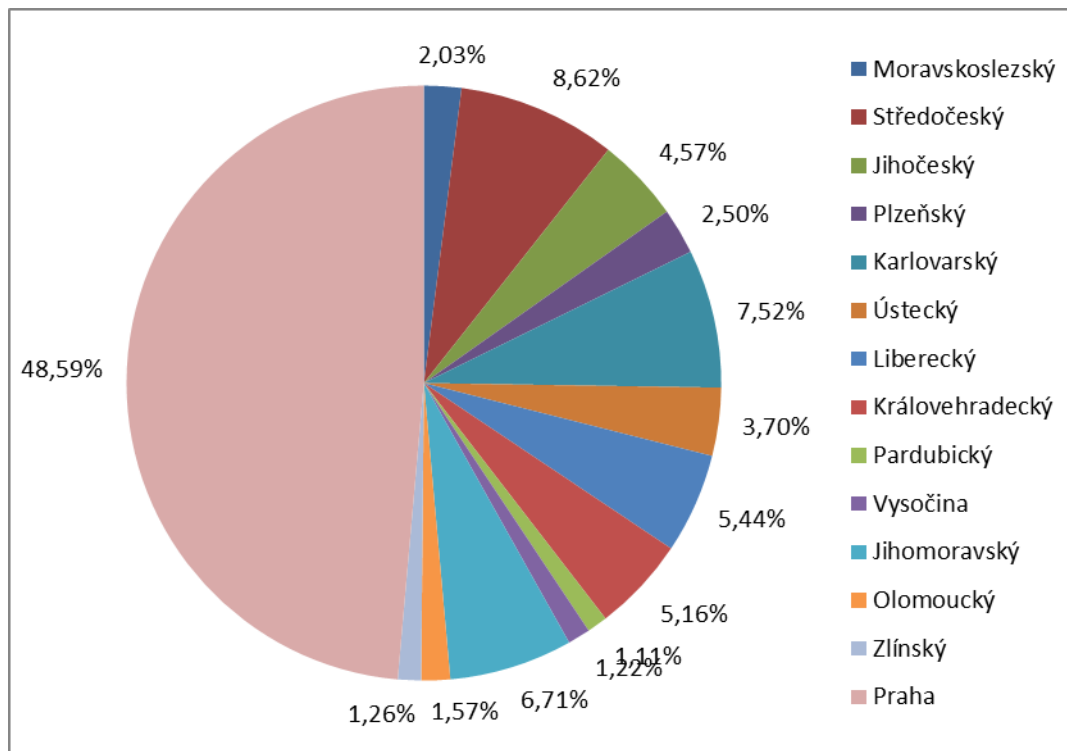


Zdroj: ČSÚ, vlastní zpracování

Z grafu č. 3 vyplývá, že téměř polovina nerezidentů zavítá do hlavního města Prahy. Druhý nejnavštěvovanější region je středočeský kraj, kam se vydalo 8,62% nerezidentů. Následuje kraj Karlovarský, který navštívilo 7,52% turistů ze zahraničí. Naopak nejmenší návštěvností disponují kraje Vysočina, Pardubický, Olomoucký a Zlínský. Tyto kraje měly v roce 2000 návštěvnost pod 2%. Pro porovnání vývoje procentuálního podílu krajů na

celkové návštěvnosti je níže zobrazen graf č. 8, který znázorňuje procentuální podíly z roku 2015.

Graf č. 3: Struktura návštěvnosti podle krajů v roce 2015



Zdroj: ČSÚ, vlastní zpracování

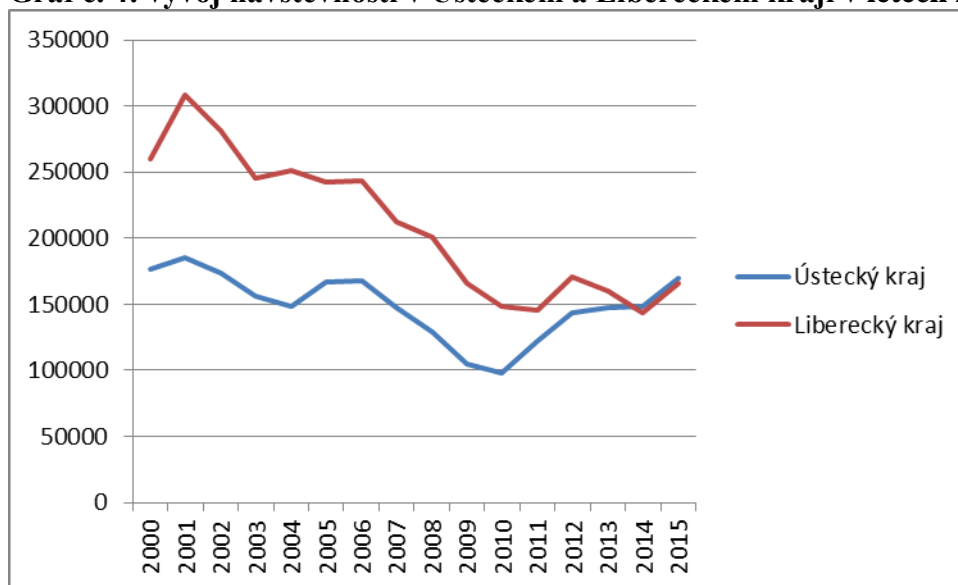
Z grafu č. 8 lze vyčíst, že Podíl hlavního města Prahy se výrazně zvýšil a to na 65,64%. Jako druhý nejnavštěvovanější kraj je Karlovarský s podílem 6,13% a po něm následuje kraj Jihomoravský s podílem 5,65% na celkové návštěvnosti nerezidentů. Naopak nejméně navštěvované kraje jsou stále kraje Zlínský, Olomoucký, Vysočina a Pardubický. Tyto kraje mají opět návštěvnost pod 2%. Nově se k této skupině přidal kraj Ústecký s podílem 1,95% a kraj Liberecký s podílem 1,90% na celkové návštěvnosti.

Z porovnání těchto dvou roků je vidět stále zvyšující se podíl hlavního města Prahy na celkové návštěvnosti nerezidentů. Naopak podíly ostatních krajů slábnou. I přes rostoucí tendenci návštěvnosti České Republiky je třeba se zaměřit na vývoj cestovního ruchu v méně oblíbených regionech. V případě rozvoje těchto regionů je pravděpodobné očekávat vyšší návštěvnost. Turisté budou mít mnohem více možností vidět kulturní a přírodní krásy a s nimi spojené zážitky, což povede k vyšší popularitě.

5.2.1 Vývoj návštěvnosti nerezidentů v Ústeckém a Libereckém kraji

Na grafu č. 4 je znázorněn vývoj počtu návštěvnosti zahraničních turistů v Ústeckém a Libereckém kraji.

Graf č. 4: vývoj návštěvnosti v Ústeckém a Libereckém kraji v letech 2000-2015



Zdroj: ČSÚ, vlastní zpracování

Ústecký kraj je charakterizován nepravidelným vývojem návštěvnosti. V letech 2002-2010 měl vývoj v tomto regionu klesající tendenci s výjimkou v roce 2005, kdy počet návštěvnosti vzrostl o 12,34%, ostatní roky se vyznačovaly velkými poklesy. Dosud největším meziročním poklesem ve sledovaném období byl v roce 2009 a to 18,78%. V roce 2011 došlo k oživení, kdy meziroční nárůst činil 24,61%. V následujících letech se počet turistů, kteří zde přenocovali alespoň jednu noc, stále zvyšoval. V roce 2012 se počet zvýšil o 17,68% oproti roku 2011. Dalším velkým nárůstem byl rok 2015 a to 13,95%. Prognóza pro rok 2016 činí 169037, tedy mírný pokles oproti roku 2015. (tab. č. 4)

V Libereckém kraji došlo v roce 2001 k vysokému nárůstu o 18,7% oproti roku 2000, což byl zároveň nejvyšší nárůst ve sledovaném období. Liberecký kraj se vyznačuje velmi častým klesáním. Hned v roce 2002 došlo k meziročnímu poklesu o 8,73% a v roce 2003 dokonce o 12,85%. K největšímu poklesu došlo v roce 2009, kdy se hodnota ukazatele snížila o 17,53% oproti předešlému roku. I přes časté klesání je možné očekávat oživení v tomto regionu. V roce 2015 počet nerezidentů vzrostl o 15,47%. Predikce pro rok 2016 činí 160653, což znamená pokles oproti roku 2015. (tab. č. 5)

Tabulka 4- návštěvnost v Ústeckém kraji

rok	ústecký kraj	koeficient růstu %	diference
2000	176383		
2001	184 955	104,86%	8 572
2002	173441	93,77%	-11 514
2003	156028	89,96%	-17 413
2004	148348	95,08%	-7 680
2005	166648	112,34%	18 300
2006	167380	100,44%	732
2007	147566	88,16%	-19 814
2008	129169	87,53%	-18 397
2009	104906	81,22%	-24 263
2010	98001	93,42%	-6 905
2011	122121	124,61%	24 120
2012	143710	117,68%	21 589
2013	147225	102,45%	3 515
2014	148749	101,04%	1 524
2015	169495	113,95%	20 746
průměrný koeficient růstu			0,9973
2016			169037

Zdroj: ČSÚ, vlastní výpočty

Tabulka 5- návštěvnost v Libereckém kraji

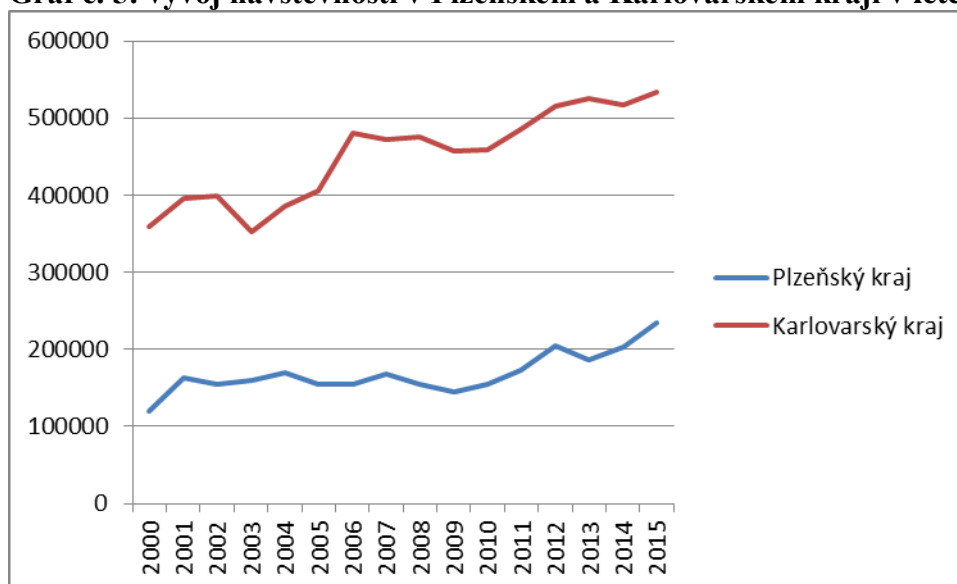
rok	liberecký kraj	koeficient růstu v %	diference
2000	259663		
2001	308213	118,70%	48550
2002	281307	91,27%	-26906
2003	245145	87,15%	-36162
2004	251402	102,55%	6257
2005	242445	96,44%	-8957
2006	243166	100,30%	721
2007	211999	87,18%	-31167
2008	200664	94,65%	-11335
2009	165482	82,47%	-35182
2010	148269	89,60%	-17213
2011	145829	98,35%	-2440
2012	170427	116,87%	24598
2013	159869	93,80%	-10558
2014	143370	89,68%	-16499
2015	165553	115,47%	22183
průměrný koeficient růstu			0,9704
2016			160653

Zdroj: ČSÚ, vlastní výpočty

5.2.2 Vývoj návštěvnosti nerezidentů v Plzeňském a Karlovarském kraji

Na níže zobrazeném grafu č. 5 je uveden vývoj návštěvnosti v Plzeňském a Karlovarském kraji.

Graf č. 5: vývoj návštěvnosti v Plzeňském a Karlovarském kraji v letech 2000-2015



Zdroj: ČSÚ, vlastní zpracování

V Plzeňském kraji došlo k velkému nárůstu v roce 2001, kdy hodnota meziročního nárůstu činila 36,64%. Zároveň to je nejvyšší meziroční nárůst oproti předešlému roku. Další vysoké nárůsty byly zaznamenány v letech 2010-2015. V roce 2012 činil meziroční nárůst 18,33%, v roce 2015 zase 15,83%. Největší meziroční pokles v tomto regionu činil 8,72% v roce 2013. Pro rok 2016 je odhadován počet na 245515 turistů. (tab. č. 6)

Karlovarský kraj je v současnosti druhý nejnavštěvovanější region, i proto jsou pro něj charakteristické velmi časté nárůsty. Dosud nejvyšším nárůstem byl v roce 2006, kdy počet turistů vzrostl o 18,17%. K meziročním poklesům došlo v Karlovarském kraji jen ve 4 případech a to v letech 2003,2007,2009 a v roce 2014. Největší pokles byl zaznamenán hned v roce 2003, kdy se počet turistů meziročně snížil o 11,57%. Pro rok 2016 je odhadován počet na 548429 turistů. (tab. č. 7)

Tabulka 6- návštěvnost v Plzeňském kraji

rok	plzeňský kraj	koeficient růstu	diference
2000	119175		
2001	162839	136,64%	43664
2002	155133	95,27%	-7706
2003	159869	103,05%	4736
2004	169422	105,98%	9553
2005	155153	91,58%	-14269
2006	154828	99,79%	-325
2007	168137	108,60%	13309
2008	154685	92,00%	-13452
2009	144287	93,28%	-10398
2010	154122	106,82%	9835
2011	172810	112,13%	18688
2012	204492	118,33%	31682
2013	186668	91,28%	-17824
2014	202596	108,53%	15928
2015	234673	115,83%	32077
průměrný koeficient růst			1,0462
2016			245515

Zdroj: ČSÚ, vlastní výpočty

Tabulka 7- návštěvnost v Karlovarském kraji

rok	karlovarský kraj	koeficient růstu	diference
2000	359044		
2001	396020	110,30%	36976
2002	399109	100,78%	3089
2003	352935	88,43%	-46174
2004	386371	109,47%	33436
2005	405969	105,07%	19598
2006	479742	118,17%	73773
2007	472635	98,52%	-7107
2008	475277	100,56%	2642
2009	456726	96,10%	-18551
2010	458499	100,39%	1773
2011	484828	105,74%	26329
2012	515255	106,28%	30427
2013	526089	102,10%	10834
2014	517323	98,33%	-8766
2015	534115	103,25%	16792
průměrný koeficient růstu			1,0268
2016			548429

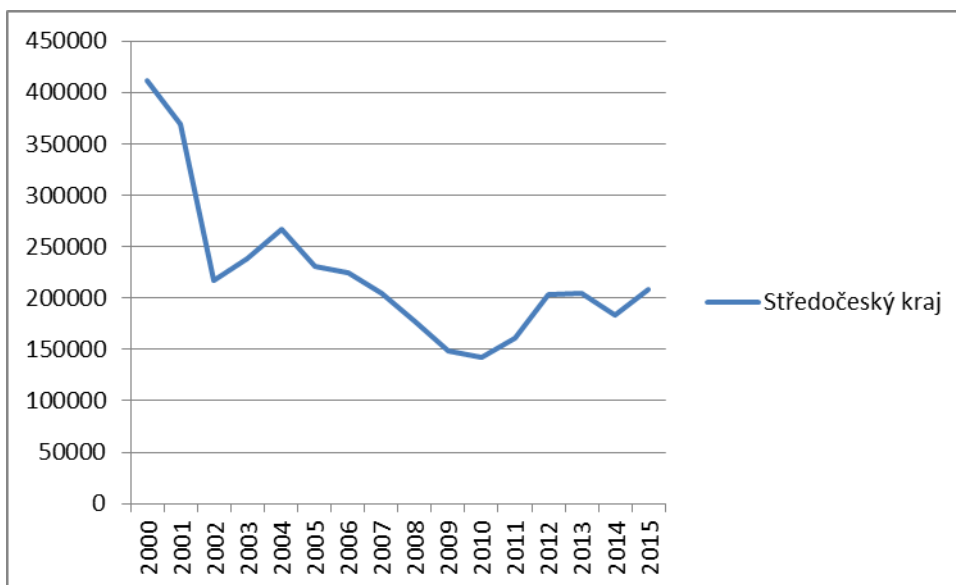
Zdroj: ČSÚ, vlastní výpočty

5.2.3 Vývoj návštěvnosti nerezidentů ve Středočeském kraji

Na začátku sledovaného období došlo k výraznému meziročnímu snížení. V roce 2001 se počet turistů meziročně snížil o 10,41% a v roce 2002 dokonce o 41,17%. Tak velké snížení bylo důsledkem povodní, které byly v tomto regionu velice rozsáhlé. Další poklesy byly v letech 2005-2010. Od roku 2011 došlo k mírnému oživení a meziročním nárůstům. V roce 2011 počet nerezidentů vzrostl o 13,14% oproti roku 2010. V roce 2012 byl meziroční nárůst 26,17%. (Graf č. 6)

Podle průměrného koeficientu růstu je odhadovaný počet nerezidentů v daném regionu na 199041. (tab. č. 8)

Graf č. 6: Vývoj návštěvnosti ve Středočeském kraji v letech 2000-2015



Zdroj: ČSÚ, vlastní zpracování

Tabulka 8- návštěvnost ve Středočeském kraji

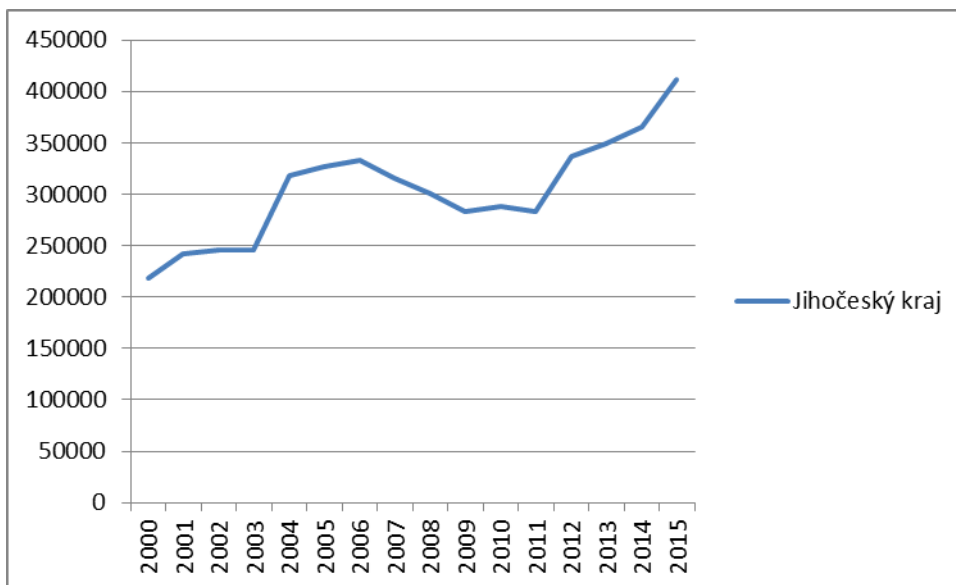
rok	středočeský kraj	koeficient růstu	diference
2000	411647		
2001	368805	89,59%	-42842
2002	216960	58,83%	-151845
2003	238139	109,76%	21179
2004	267474	112,32%	29335
2005	230857	86,31%	-36617
2006	224215	97,12%	-6642
2007	204600	91,25%	-19615
2008	176555	86,29%	-28045
2009	148183	83,93%	-28372
2010	142575	96,22%	-5608
2011	161308	113,14%	18733
2012	203515	126,17%	42207
2013	204106	100,29%	591
2014	183809	90,06%	-20297
2015	208289	113,32%	24480
průměrný koeficient růstu			0,9556
2016			199041

Zdroj: ČSÚ, vlastní výpočty

5.2.4 Vývoj návštěvnosti nerezidentů v Jihočeském kraji

Na grafu č. 7 je zobrazen ukazatel počtu turistů V jihočeském kraji v období 2000-2015.

Graf č. 7: Vývoj návštěvnosti v Jihočeském kraji v letech 2000-2015



Zdroj: ČSÚ, vlastní zpracování

V letech 2001-2006 docházelo v kraji k pravidelným meziročním nárůstům. Velmi výrazný nárůst byl zaznamenán v roce 2004, kdy se počet turistů meziročně navýšil o 29,39%. V letech 2007-2009 se počet turistů začal snižovat. V Roce 2007 se meziročně snížil o 5,33%, v roce 2008 o 4,60% a v roce 2009 došlo k meziročnímu poklesu o 5,95%. V roce 2010 se počet nerezidentů začal stabilizovat a od roku 2012 narůstat. Ještě tentýž rok došlo k meziročnímu navýšení o 18,79%. Pro rok 2016 je odhadován počet nerezidentů v Jihočeském kraji na 429541. (tab. č. 9)

Tabulka 9- návštěvnost v Jihočeském kraji

rok	jihočeský kraj	koeficient růstu	diference
2000	218342		
2001	241802	110,74%	23460
2002	245864	101,68%	4062
2003	246145	100,11%	281
2004	318487	129,39%	72342
2005	326962	102,66%	8475
2006	333402	101,97%	6440
2007	315629	94,67%	-17773
2008	301115	95,40%	-14514
2009	283187	94,05%	-17928
2010	287703	101,59%	4516
2011	283521	98,55%	-4182
2012	336798	118,79%	53277
2013	349694	103,83%	12896
2014	364891	104,35%	15197
2015	411753	112,84%	46862
průměrný koeficient růstu			1,0432
2016			429541

Zdroj: ČSÚ, vlastní výpočty

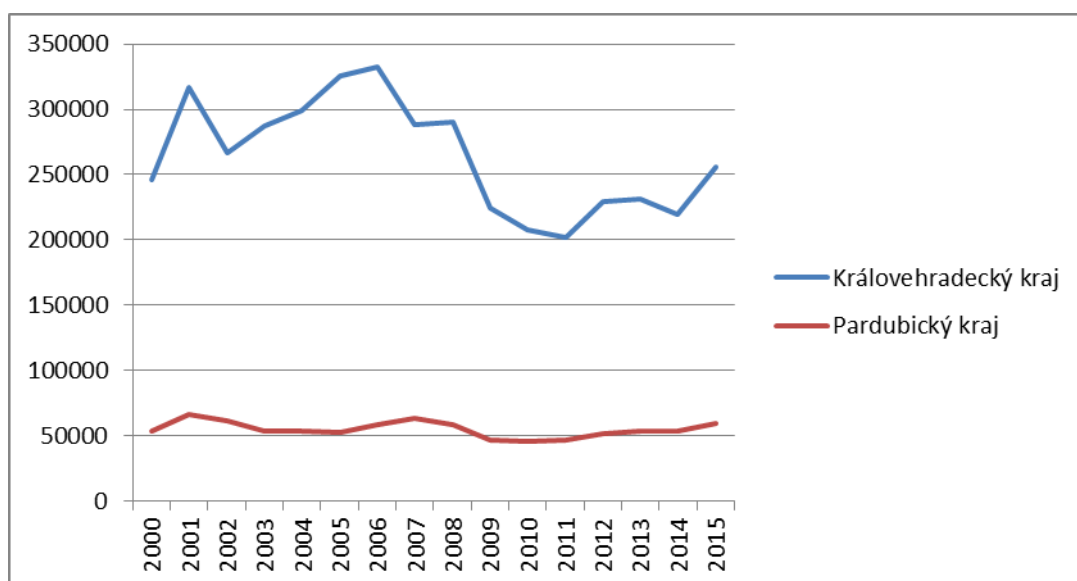
5.2.5 Vývoj návštěvnosti v Královeshradském a Pardubickém kraji

Hned v roce 2001 se Královeshradský kraj vyznačil vysokým meziročním nárůstem 28,85% oproti předešlému roku. Jednalo se o zatím nejvyšší nárůst od roku 2000. Dalšími nárůsty je charakteristické období v letech 2003-2006. Naopak období v letech 2009-2011 je charakteristické meziročními poklesy. V roce 2009 byl dokonce zaznamenán největší meziroční pokles a to 22,81%. Následující poklesy již nebyly tak výrazné. V roce 2015 došlo k oživení, kdy meziroční nárůst činil 16,91%.

V pardubickém kraji došlo také k výraznému nárůstu hned v roce 2001, kdy nárůst činil 25,41% oproti roku 2000. Po roce 2001 ovšem následuje období pravidelných poklesů a to až do roku 2005. V roce 2003 meziroční pokles přesáhl dokonce 12%. Ovšem největšího meziročního klesnutí se dosáhlo v roce 2009 o 20,84%. Od roku 2011 má ukazatel v daném regionu rostoucí tendenci. (Graf č. 8)

Odhad pro rok 2016 jsou 256790 turistů pro Královeshradský kraj (tab. č. 10) a 60314 pro Pardubický kraj (tab. č. 11).

Graf č. 8: vývoj návštěvnosti v Královeshradeckém a Pardubickém kraji v letech 2000-2015



Zdroj: ČSÚ, vlastní zpracování

Tabulka 10- návštěvnost v Královeshradeckém kraji

rok	královeshradecký kraj	koeficient růstu	diference
2000	246072		
2001	317057	128,85%	70985
2002	266202	83,96%	-50855
2003	287579	108,03%	21377
2004	298781	103,90%	11202
2005	325271	108,87%	26490
2006	332840	102,33%	7569
2007	287933	86,51%	-44907
2008	290150	100,77%	2217
2009	223961	77,19%	-66189
2010	207992	92,87%	-15969
2011	202154	97,19%	-5838
2012	229782	113,67%	27628
2013	230886	100,48%	1104
2014	219050	94,87%	-11836
2015	256099	116,91%	37049
průměrný koeficient růstu			1,0027
2016			256790

Zdroj: ČSÚ, vlastní výpočty

Tabulka 11- návštěvnost v Pardubickém kraji

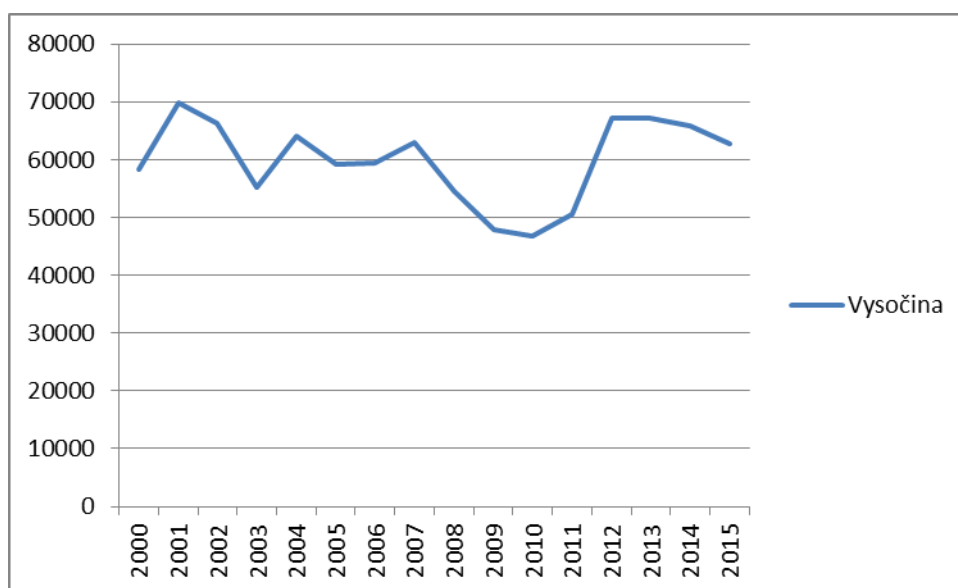
rok	pardubický kraj	koeficient růstu	diference
2000	53060		
2001	66544	125,41%	13484
2002	61308	92,13%	-5236
2003	53535	87,32%	-7773
2004	53012	99,02%	-523
2005	52749	99,50%	-263
2006	58586	111,07%	5837
2007	63724	108,77%	5138
2008	58742	92,18%	-4982
2009	46503	79,16%	-12239
2010	45516	97,88%	-987
2011	46987	103,23%	1471
2012	51338	109,26%	4351
2013	53048	103,33%	1710
2014	53195	100,28%	147
2015	59835	112,48%	6640
průměrný koeficient růstu			1,008
2016			60314

Zdroj: ČSÚ, vlastní výpočty

5.2.6 Vývoj návštěvnosti nerezidentů v kraji Vysočina

Na grafu č. 9 jsou uvedeny počty turistů, kteří strávili alespoň jednu noc v kraji Vysočina ve sledovaném období v letech 2000-2015.

Graf č. 9: Vývoj návštěvnosti v kraji Vysočina v letech 2000-2015



Zdroj: ČSÚ, vlastní zpracování

Tabulka 12- návštěvnost v kraji Vysočina

rok	vysočina	koeficient růstu	diference
2000	58394		
2001	69903	119,71%	11509
2002	66344	94,91%	-3559
2003	55245	83,27%	-11099
2004	64136	116,09%	8891
2005	59282	92,43%	-4854
2006	59399	100,20%	117
2007	63059	106,16%	3660
2008	54532	86,48%	-8527
2009	47797	87,65%	-6735
2010	46690	97,68%	-1107
2011	50462	108,08%	3772
2012	67090	132,95%	16628
2013	67165	100,11%	75
2014	65943	98,18%	-1222
2015	62700	95,08%	-3243
průměrný koeficient růstu			1,0048
2016			63001

Zdroj: ČSÚ, vlastní výpočty

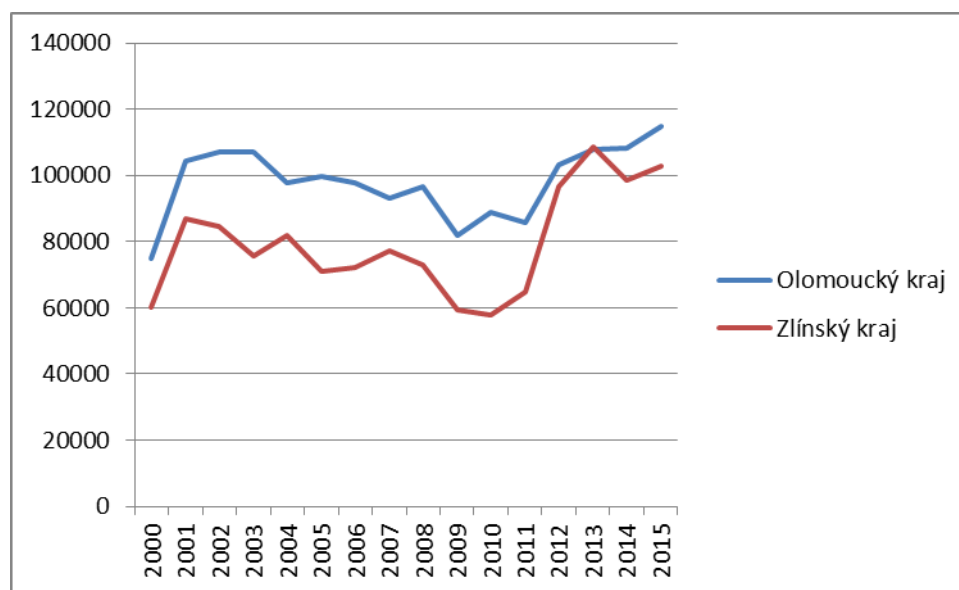
Vývoj počtu nerezidentů v regionu Vysočina je nepravidelný. Zatímco v roce 2001 se počet zvýšil o 19,71% oproti roku 2000, v následujícím roce se začal zase snižovat. Nejvýraznější období poklesů je v letech 2008-2010. V roce 2008 se počet meziročně

snížil o 13,52% a v roce 2009 o 12,35%. Pokles v roce 2010 již nebyl tak vysoký. Období poklesů vystřídal období nárůstů a to v letech 2011-2013. V roce 2012 meziroční nárůst činil dokonce 32,95%. V roce 2015 se počet opět snížil, o 4,92%. Pro rok 2016 se odhaduje počet nerezidentů v kraji Vysočina na 63001. (tab. č. 12)

5.2.7 Vývoj návštěvnosti nerezidentů v Olomouckém a Zlínském kraji

Níže zobrazený graf č. 10 uvádí počet nerezidentů v Olomouckém a Zlínském kraji.

Graf č. 10: Vývoj návštěvnosti v olomouckém a Zlínském kraji v letech 2000-2015



Zdroj: ČSÚ, vlastní výpočty

V Olomouckém kraji došlo jen k pár výrazným změnám za období 2000-2015. V roce 2001 došlo k vysokému meziročnímu nárůstu, kdy navštívilo tento region o 39,56% více turistů, než v předchozím roce 2000. K dalšímu výraznému meziročnímu zvýšení došlo až v roce 2012, kdy počet vzrostl o 20,19%. Naopak nejvýraznější meziroční snížení proběhlo v roce 2009 a to o 15,47%. Predikce pro rok 2016 činí 118369 nerezidentů. (tab. č. 13)

Ve Zlínském kraji došlo ke dvěma vysokým nárůstům a to v roce 2001 a 2012. V roce 2001 se počet nerezidentů meziročně zvýšil o 44,94% a v roce 2012 o 49,39%. Období v letech 2008-2010 vyznačovalo klesající tendenci vývoje. V roce 2009 byl meziroční pokles 8,79%. Další velký pokles byl v roce 2005, kdy navštívilo Zlínský kraj o 13,05% méně zahraničních turistů, než v roce 2004. Pro rok 2016 se odhaduje počet 106657 nerezidentů. (tab. č. 14)

Tabulka 13- návštěvnost v Olomouckém kraji

rok	olomoucký kraj	koeficient růstu	diference
2000	74786		
2001	104372	139,56%	29586
2002	107132	102,64%	2760
2003	106977	99,86%	-155
2004	97590	91,23%	-9387
2005	99563	102,02%	1973
2006	97873	98,30%	-1690
2007	93287	95,31%	-4586
2008	96742	103,70%	3455
2009	81777	84,53%	-14965
2010	88817	108,61%	7040
2011	85897	96,71%	-2920
2012	103236	120,19%	17339
2013	107995	104,61%	4759
2014	108317	100,30%	322
2015	115022	106,19%	6705
průměrný koeficient růstu			1,0291
2016			118369

Zdroj: ČSÚ, vlastní výpočty

Tabulka 14- návštěvnost ve Zlínském kraji

rok	zlínský kraj	koeficient růstu	diference
2000	60005		
2001	86972	144,94%	26967
2002	84446	97,10%	-2526
2003	75716	89,66%	-8730
2004	81718	107,93%	6002
2005	71050	86,95%	-10668
2006	72020	101,37%	970
2007	77308	107,34%	5288
2008	72938	94,35%	-4370
2009	59236	81,21%	-13702
2010	57939	97,81%	-1297
2011	64723	111,71%	6784
2012	96688	149,39%	31965
2013	108707	112,43%	12019
2014	98520	90,63%	-10187
2015	102891	104,44%	4371
průměrný koeficient růstu			1,0366
2016			106657

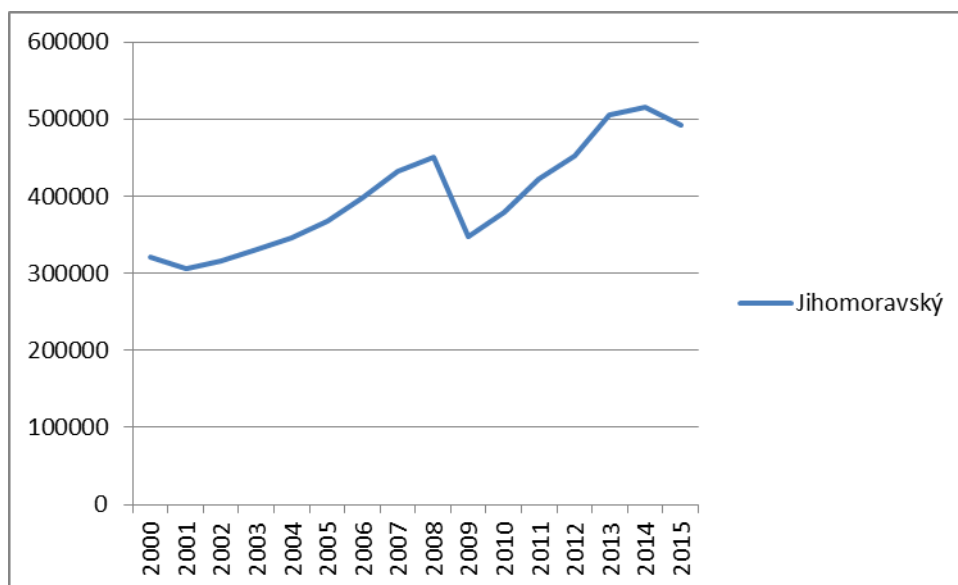
Zdroj: ČSÚ, vlastní výpočty

5.2.8 Vývoj návštěvnosti nerezidentů v Jihomoravském kraji

V Jihomoravském kraji byly zaznamenány jen tři meziroční poklesy za celé období v letech 2000-2015. V roce 2001 se počet turistů snížil o 4,56% oproti předchozímu roku. Dalším poklesem se vyznačuje rok 2009, kdy se počet nerezidentů meziročně snížil o 22,89%. Až v roce 2015 bylo zaznamenáno další meziroční snížení, o 4,10%. V letech 2000-2015 byly dvě období, která se vyznačovala pravidelnou rostoucí tendencí. První období bylo v letech 2002-2008. V roce 2007 se uskutečnilo nejvyšší meziroční zvýšení, kdy se počet zvýšil o 8,83% oproti roku 2006. V druhém období 2010-2014 byl nejvyšší meziroční nárůst v roce 2013, kdy se počet zvýšil o 11,72% oproti předchozímu roku. (Graf č. 11)

Predikce pro rok 2016 je 505865 turistů. (tab. č. 15)

Graf č. 11: Vývoj návštěvnosti v Jihomoravském kraji v letech 2000-2015



Zdroj: ČSÚ, vlastní zpracování

Tabulka 15- návštěvnost v Jihomoravském kraji

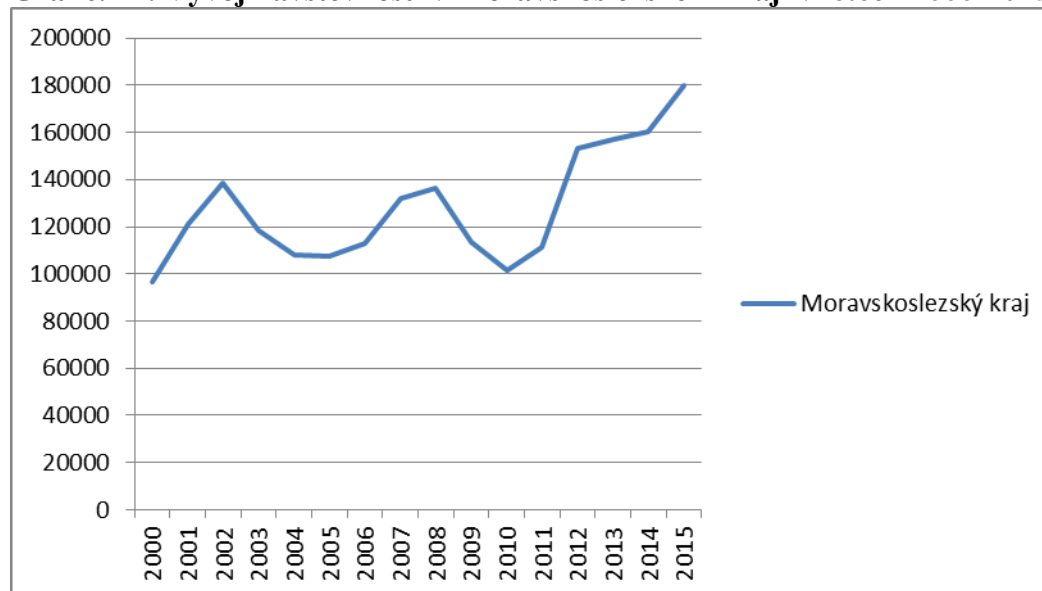
rok	jihomoravský	koeficient růstu	diference
2000	320263		
2001	305650	95,44%	-14613
2002	315548	103,24%	9898
2003	331327	105,00%	15779
2004	346324	104,53%	14997
2005	367439	106,10%	21115
2006	397239	108,11%	29800
2007	432318	108,83%	35079
2008	451388	104,41%	19070
2009	348076	77,11%	-103312
2010	379674	109,08%	31598
2011	422774	111,35%	43100
2012	452228	106,97%	29454
2013	505234	111,72%	53006
2014	514793	101,89%	9559
2015	491608	95,50%	-23185
průměrný koeficient růstu			1,029
2016			505865

Zdroj: ČSÚ, vlastní výpočty

5.2.9 Vývoj návštěvnosti nerezidentů v Moravskoslezském kraji

Na grafu č. 12 je znázorněn vývoj návštěvnosti v Moravskoslezském kraji v letech 2000-2015.

Graf č. 12: Vývoj návštěvnosti v Moravskoslezském kraji v letech 2000-2015



Zdroj: ČSÚ, vlastní zpracování

Z grafu vyplívá, že od roku 2011 má vývoj návštěvnosti v Moravskoslezském kraji rostoucí tendenci. V roce 2012 byl dokonce zaznamenán nejvyšší meziroční nárůst, který činil 37,54%. Druhé nejvyšší zvýšení bylo v roce 2001, kdy se počet návštěvníků zvýšil o 25,46% oproti roku 2000. Ve sledovaném období bylo vypořádáno i několik meziročních poklesů. V roce 2003 se návštěvnost snížila o 14,52% oproti předchozímu roku. Dalším výrazný pokles byl zaznamenán v roce 2009, kdy došlo ke snížení o 16,89% oproti roku 2008, a v roce 2010, kdy došlo k meziročnímu poklesu o 10,56%. Pro rok 2016 se odhaduje počet návštěvníků ze zahraničí na 187661. (tab. č. 16)

Tabulka 16- návštěvnost v Moravskoslezském kraji

rok	moravskoslezský kraj	koeficient růstu	diference
2000	96688		
2001	121309	125,46%	24621
2002	138296	114,00%	16987
2003	118220	85,48%	-20076
2004	107949	91,31%	-10271
2005	107560	99,64%	-389
2006	112668	104,75%	5108
2007	132046	117,20%	19378
2008	136316	103,23%	4270
2009	113290	83,11%	-23026
2010	101332	89,44%	-11958
2011	111263	109,80%	9931
2012	153028	137,54%	41765
2013	157223	102,74%	4195
2014	160275	101,94%	3052
2015	180045	112,34%	19770
průměrný koeficient růstu			1,0423
2016			187661

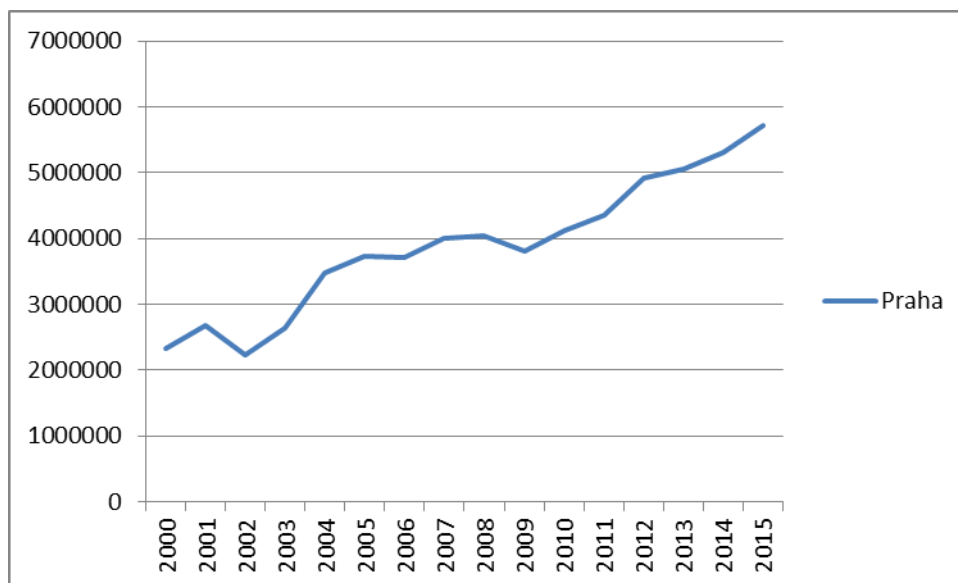
Zdroj: ČSÚ, vlastní výpočty

5.2.10 Vývoj návštěvnosti nerezidentů v hlavním městě Praha

Za celé sledované období došlo v Praze jen ke třem poklesům návštěvnosti. První meziroční pokles byl v roce 2002, kdy se návštěvnost snížila o 16,44%. Tento pokles vznikl jako důsledek rozsáhlého rozvodnění Vltavy. Ostatní poklesy již nebyly tak výrazné. V roce 2006 se návštěvnost meziročně snížila jen o 0,62% a v roce 2009 o 5,98%. Vysoký meziroční nárůst byl zaznamenán v roce 2003, kdy se počet zahraničních turistů zvýšil o 18,69%. Dále v roce 2004, kdy bylo vyzorováno zatím největší meziroční zvýšení, a to o 31,01% oproti předchozímu roku. Od roku 2010 má vývoj rostoucí tendenci. (Graf č. 13)

Prognóza pro rok 2016 činí 6069155 zahraničních turistů. (tab. č. 17)

Graf č. 13: Vývoj návštěvnosti v hlavním městě Praha v letech 2000-2015



Zdroj: ČSÚ, vlastní zpracování

Tabulka 17- návštěvnost v hlavním městě Praha

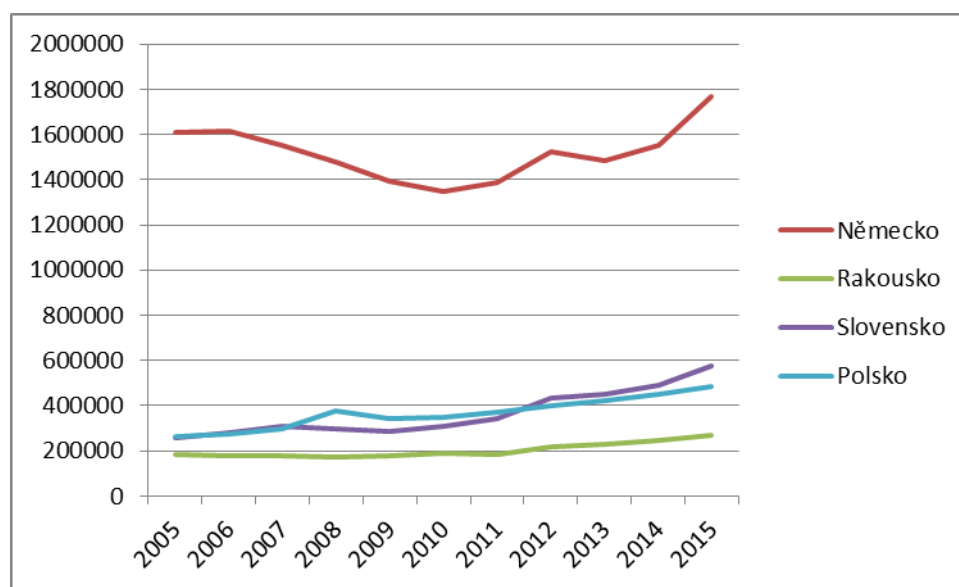
rok	Praha	Koeficient růstu	diference
2000	2319272		
2001	2670798	115,16%	351526
2002	2231683	83,56%	-439115
2003	2648896	118,69%	417213
2004	3470211	131,01%	821315
2005	3725180	107,35%	254969
2006	3702116	99,38%	-23064
2007	4009463	108,30%	307347
2008	4051137	101,04%	41674
2009	3808959	94,02%	-242178
2010	4116867	108,08%	307908
2011	4360390	105,92%	243523
2012	4919457	112,82%	559067
2013	5047956	102,61%	128499
2014	5315054	105,29%	267098
2015	5714835	107,52%	399781
průměrný koeficient růstu			1,062
2016			6069155

Zdroj: ČSÚ, vlastní výpočty

5.3 Struktura nerezidentů ze sousedních zemí v letech 2005-2015

Velkou část z celkového počtu nerezidentů, kteří se v České Republice ubytovali alespoň na jednu noc, tvoří turisté ze sousedních zemí, tedy z Německa, Polska, Slovenska a Rakouska. Na grafu č. 14 jsou zobrazeny počty nerezidentů z jednotlivých zemí.

Graf č. 14: vývoj počtu návštěvníků ze sousedních zemí v letech 2005-2015

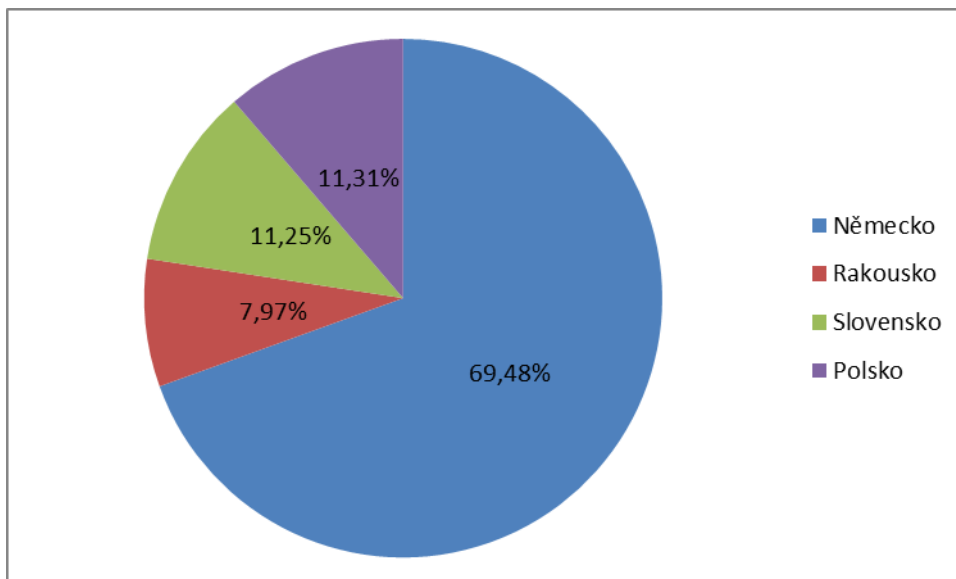


Zdroj: ČSÚ, vlastní zpracování

Z grafu vyplývá, že většinový podíl na celkovém počtu nerezidentů ze sousedních zemí tvoří Německo a nejmenší podíl má Rakousko. Pro určení meziročních přírůstků či úbytků byly vypočteny koeficienty růstu v procentech. Počet německých turistů měl od roku 2006 do roku 2010 klesající tendenci, největší pokles byl zaznamenán v roce 2009, kdy byl počet o 5,61% menší oproti předešlému roku. Naopak od roku 2011 se počet německých turistů začal zvyšovat a největší nárůst byl zaznamenán pro rok 2015, kdy se počet zvýšil o 13,72% oproti předešlému roku. Počet rakouských návštěvníků je po celé měřené období podobný, i přes to je třeba zmínit mírný nárůst od roku 2012, kdy byl zaznamenán největší procentuální přírůstek 18,68% oproti roku 2011. Naopak největší úbytek byl v roce 2006, kdy počet rakouských turistů klesl o 4,52% oproti roku 2005. Pro Slovensko a Polsko je specifická stálá rostoucí tendence s výjimkou roku 2009. Počet slovenských turistů v roce 2009 klesl o 3,83%, ovšem po roce 2009 vykazuje výrazný nárůst a to hlavně v roce 2012, kdy byl procentuální nárůst 26,59% a v roce 2015, kdy se počet zvýšil o 17,39% turistů. Podobné je to u Polských turistů, kterých v roce 2009 výrazně ubylo a to o 9,41%, naopak

nejvíce přibylo v roce 2008 a to o 26,11%. Procentuální podíl na celkovém počtu nerezidentů ze sousedních zemí pro rok 2005 je zobrazen na grafu č. 15.

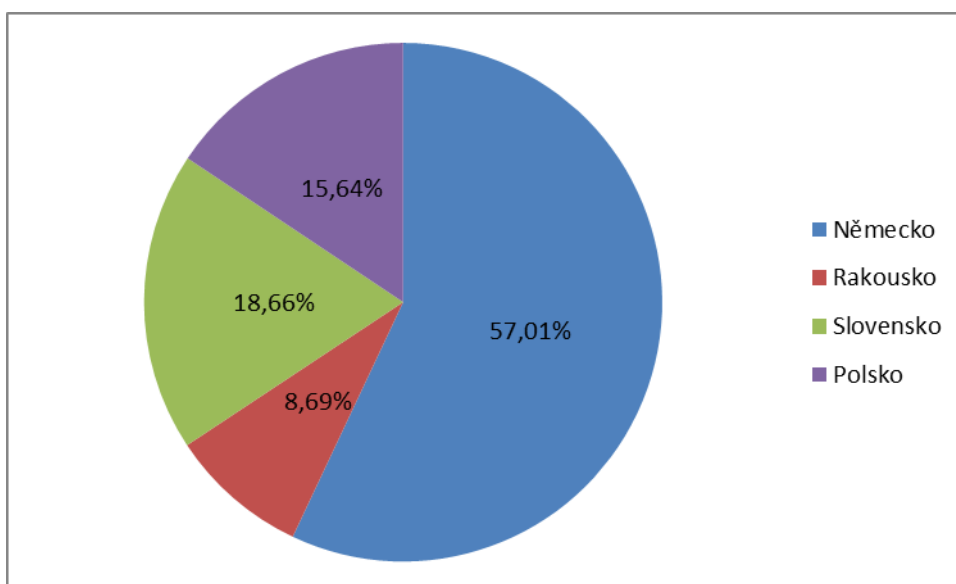
Graf č. 15: Procentuální podíl návštěvníků ze sousedních zemí za rok 2005



Zdroj: ČSÚ, vlastní zpracování

Z grafu je vidět většinový podíl německých turistů na celkovém počtu a to 69,48%, Slovenští turisté tvoří 11,25%. Podobně na tom je Polsko, které tvoří 11,31% z celkového počtu nerezidentů. Nejméně turistů ze sousedních zemí přijelo z Rakouska a to 9,97%. Pro srovnání je níže zobrazen graf č. 16, kde jsou uvedeny podíly nerezidentů pro rok 2015.

Graf č. 16: Procentuální podíl návštěvníků ze sousedních zemí v roce 2015



Zdroj: ČSÚ, vlastní zpracování

Jako jediný pokles podílu na celkovém počtu nerezidentů ze sousedských zemí byl zaznamenán u Německa, který byl ovšem důsledkem vysokého nárůstu ostatních zemí nikoliv poklesem počtu turistů z Německa, ten byl naopak vyšší oproti roku 2005 o 9,9%. Podíl slovenských turistů se zvýšil o 7,41%. Podíl polských turistů se zvýšil o 4,33% a konečně podíl rakouských návštěvníků vzrostl o 0,72%.

5.3.1 Prognóza vývoje počtu nerezidentů ze sousedských zemí pro rok 2016

Pro predikci byl vypočítán průměrný koeficient růstu u všech sousedních zemí. U počtu turistů z Německa byl vypočítán průměrný koeficient růstu 1,0095 a odhad pro rok 2016 činí 1783345 turistů. Rakouských turistů přijede v roce 2016 279746 a průměrný koeficient růstu je 1,0387. Pro počet návštěvníků ze Slovenska byl vypočítán průměrný koeficient růstu 1,0831, a celkový počet pro rok 2016 je odhadován na 626277. Pro počet polských turistů přenocovaných v České Republice byl vypočítán průměrný koeficient růstu 1,0636 a celkový počet pro rok 2016 se odhaduje na 515392. U všech čtyř sousedních zemí je průměrný koeficient růstu větší než 1. Je tedy pravděpodobné, že se celkový počet nerezidentů z těchto zemí bude zvyšovat. Z celkového vývoje je nezbytné upozorovat na dominanci podílu německých turistů. Tak velký podíl je způsoben oblíbeností českých zemí u německých občanů. Dále Česká Republika láká na nízké ceny, a to hlavně v porovnání se zeměmi v eurozóně. Důležitým aspektem je i geografická poloha. Německo-české hranice tvoří největší část hranic ze všech sousedních zemí. (tab. č. 18)

Tabulka 18- počet návštěvníků ze sousedních zemí

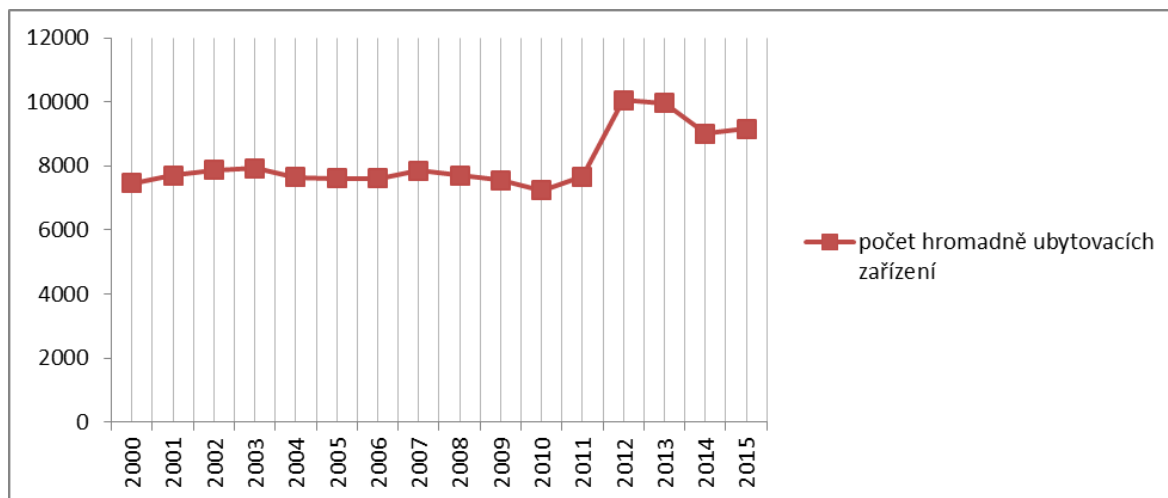
rok	Německo	Rakousko	Slovensko	Polsko
2005	1606947	184235	260212	261576
2006	1617431	175911	281854	273659
2007	1549441	177170	309255	298621
2008	1475858	170663	299278	376592
2009	1393112	177715	287810	341136
2010	1348482	189886	307192	350637
2011	1386976	185719	344101	371127
2012	1521246	220404	435595	401997
2013	1484169	229729	452421	424402
2014	1553370	244971	492550	448736
2015	1766539	269323	578216	484573
průměrný koeficient růstu	1,0095	1,0387	1,0831	1,0636
2016	1783345	279746	626277	515392

Zdroj: ČSÚ, vlastní výpočty

5.4 Počet hromadných ubytovacích zařízení v ČR

V následující podkapitole jsou uvedeny počty hromadných ubytovacích zařízení v České Republice mezi lety 2000-2015. Tento ukazatel je velice důležitý pro vývoj a růst cestovního ruchu. V České Republice každoročně narůstá počet nerezidentů a rezidentů a je potřeba mít pro všechny návštěvníky k dispozici ubytovací zařízení. V případě přetlaku v ubytovacích zařízení klesne i poptávka po turismu v dané zemi. Je třeba příjezdy návštěvníků pozorovat a reagovat na zvyšující se počet návštěvníků rozšířením prostorů pro ubytování. Z grafu č. 17 vyplývá, že meziroční hodnoty v ČR se od sebe příliš neliší i přes nepravidelné kolísání.

Graf č. 17: Vývoj počtu hromadných ubytovacích zařízení v letech 2000-2015



Zdroj: ČSÚ, vlastní zpracování

Pro meziroční srovnání jsou nyní použity koeficienty růstů v procentech. Z grafu č. 2 lze vyčíst, že od roku 2000 do roku 2011 jsou hodnoty sobě dosti podobné. Nejnižší počet je v této dekádě zaznamenán v roce 2010, kdy byl počet hromadných ubytovacích zařízení 7235 a oproti roku 2009 se snížil o 4,3%. Další větší pokles byl zaznamenán v roce 2004, kdy sledovaný ukazatel klesl o 3,6% oproti roku 2003, ovšem největší pokles byl v roce 2014, kdy počet hromadných ubytovacích zařízení klesl o 9,6%. Naopak nejvyšší hodnota byla zachycena v roce 2012, a to 10057 hromadných ubytovacích zařízení a meziroční nárůst činil 31,3%. Prudký nárůst vznikl jako reakce na zvyšující se počet nerezidentů v České Republice, o kterou je každým rokem větší zájem z hlediska turismu. V Následujících letech se hodnota snížila, v roce 2013 se snížila o pouhé 1 procento, v roce 2014 došlo k již zmíněnému poklesu o 9,6% , ovšem v roce 2015 počet opět mírně narostl o 1,7%. I přes vyšší pokles z roku 2014 se počet hromadných ubytovacích zařízení drží nad hranicí 9000. (tab. č. 19)

Tabulka 19- počet hromadných obytných zařízení

rok	počet HUZ	diference	koeficient růstu v %
2000	7469		
2001	7703	234	103%
2002	7869	166	102%
2003	7926	57	101%
2004	7640	-286	96%
2005	7605	-35	100%
2006	7616	11	100%
2007	7845	229	103%
2008	7705	-140	98%
2009	7557	-148	98%
2010	7235	-322	96%
2011	7657	422	106%
2012	10057	2400	131%
2013	9970	-87	99%
2014	9013	-957	90%
2015	9163	150	102%
Průměrný koeficient růstu			1,0137
2016			9288

Zdroj: ČSÚ, vlastní výpočty

5.4.1 Prognóza počtu hromadných ubytovacích zařízení pro rok 2016

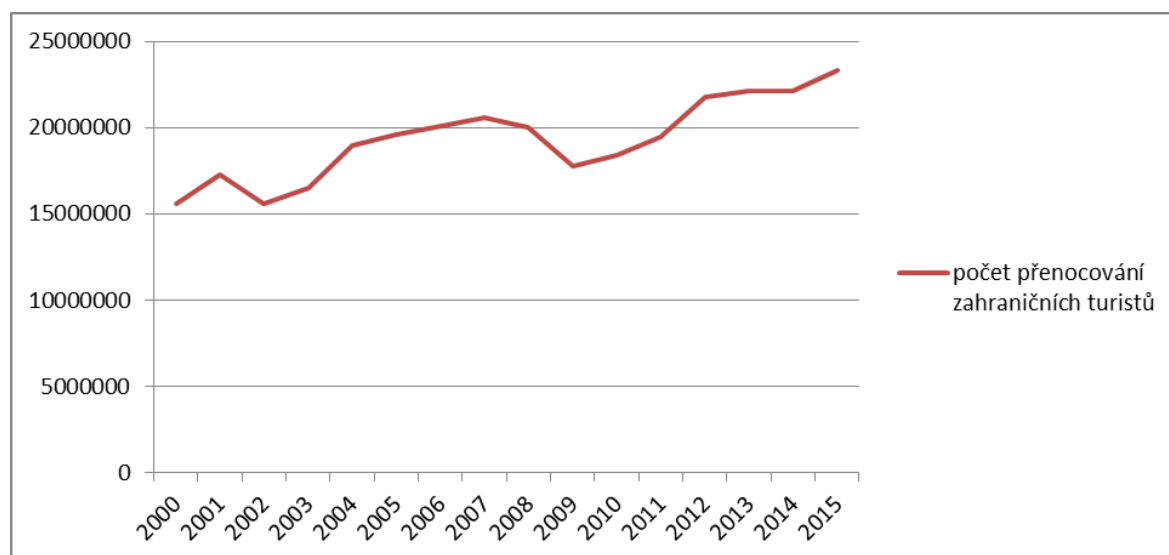
Pro predikci počtu hromadných ubytovacích zařízení byl opět vypočítán průměrný koeficient růstu, který činí 1,0137. Po vynásobení průměrného koeficientu růstu s poslední hodnotou v časové řadě nám vznikne hodnota 9288, která je prognózou pro rok 2016. Tato hodnota je opět velmi pravděpodobná. Po velkých odchylkách v počtu hromadně ubytovacích zařízení v letech 2012, 2013 a 2014 je tedy pravděpodobné, že se počty stabilizují a meziroční diference nebudou tak vysoké. Tento ukazatel úzce souvisí s návštěvností. Je tedy očekáváním, že v případě udržení tempa růstu návštěvnosti poroste i počet hromadných ubytovacích zařízení a to z důvodu zvyšující se poptávky turistů po přenocování.

5.4.2 Počet přenocování nerezidentů v hromadně ubytovacích zařízeních

V této podkapitole bude zkoumán vývoj počtu přenocování nerezidentů, tedy celkový počet přenocování všech zahraničních turistů, kteří se ubytovali v hromadných

ubytovacích zařízení.. Níže je uveden graf č. 18, ve kterém je zaznamenán vývoj tohoto ukazatele pro období v letech 2000-2015.

Graf č. 18: Vývoj celkového počtu přenocování všech zahraničních turistů v letech 2000-2015



Zdroj: ČSÚ, vlastní zpracování

Ve sledovaném období byly zaznamenány čtyři meziroční poklesy. První meziroční pokles byl v roce 2002. V tomto roce klesl počet přenocování nerezidentů o 9,77%. Příčinou byly velké povodně v letní sezóně. Dalším poklesem jsou charakteristické roky 2008 a 2009 a to z důvodu vzniklé hospodářské krize v druhé polovině roku 2008, kdy byl meziroční pokles 3,02%. Nejvíce zasaženým rokem hospodářskou krizí byl rok 2009, kdy byl zaznamenán dosud největší pokles ve sledovaném období a to 11,21%. Od roku 2010 má sledovaný ukazatel rostoucí tendenci s výjimkou roku 2014, kdy byl počet přenocování nerezidentů na českém území sice menší v porovnání s předešlým rokem, tento pokles ovšem činil jen 0,16%. Z grafu vyplívá i několik meziročních růstů. Hned v roce 2001 byl tento nárůst 10,63%. Od roku 2003 do roku 2007 se počet přenocování nerezidentů stále zvyšoval. V roce 2003 byl nárůst oproti předešlému roku o 6,05% vyšší a následující rok dokonce o 14,96%. Další období s rostoucí tendencí bylo již zmiňované období v letech 2010-2015. Největším meziročním rozdílem byl v roce 2010, kdy se počet přenocování zvýšil o 12,20%. (tab. č. 20)

5.4.3 Prognóza počtu přenocování nerezidentů v HUZ pro rok 2016

Průměrný koeficient růstu pro počet přenocování nerezidentu v České Republice za období 2000-2015 činí 1,027. Predikce pro rok 2016 je 23917580. Je tedy možné očekávat vyšší počet přenocování. Stejně jako u jiných ukazatelů byl i tady zaznamenán pokles pro roky 2002 a 2009. Je tedy pravděpodobné, že počet přenocování vzroste i pro rok 2016, pokud Českou Republiku nezasáhne opět nějaká přírodní katastrofa či ekonomická krize.

Tabulka 20- počet přenocování všech návštěvníků

rok	počet přenocování nerezidentů	koeficient růstu	diference
2000	15597087		
2001	17254881	110,63%	1657794
2002	15569156	90,23%	-1685725
2003	16510618	106,05%	941462
2004	18980462	114,96%	2469844
2005	19595035	103,24%	614573
2006	20090348	102,53%	495313
2007	20610186	102,59%	519838
2008	19987022	96,98%	-623164
2009	17746893	88,79%	-2240129
2010	18365947	103,49%	619054
2011	19424839	105,77%	1058892
2012	21793985	112,20%	2369146
2013	22144896	101,61%	350911
2014	22110112	99,84%	-34784
2015	23286515	105,32%	1176403
průměrný koeficient růstu			1,027
2016			23917580

Zdroj: ČSÚ, vlastní výpočty

6 Závěr

Cílem práce bylo analyzovat vývoj příjezdového cestovního ruchu v České republice, tedy vývoj počtu zahraničních návštěvníků, kteří na českém území alespoň jednou přenocovali v hromadných ubytovacích zařízeních ve sledovaném období, kterým byly roky 2000- 2015. Analýza byla provedena na základě dat získaných z Českého statistického úřadu a Ministerstva pro místní rozvoj.

Bylo zjištěno, že vývoj počtu zahraničních hostů v České republice má rostoucí tendenci. Důkazem je hlavně období let 2010-2015. V roce 2015 byl počet hostů o 2,37 miliónu vyšší než v roce 2010. Počet zahraničních turistů pro rok 2016 byl odhadnut na 9,17 miliónu. Vzhledem k vývoji v již zmiňovaném období 2010-2015 je tato prognóza pro rok 2016 velmi pravděpodobná.

Dále byl analyzován vývoj počtu zahraničních návštěvníků v jednotlivých krajích. Podle predikce pro rok 2016 bylo zjištěno, že vývoj ve Středočeském, Ústeckém a Libereckém kraji má klesající tendenci. Odhad pro Ústecký kraj je návštěvnost 169 037 turistů a pro Liberecký kraj 160 653 turistů. Důvodem je nedostatečná atraktivita těchto regionů, ačkoliv mají jistě přírodně-kulturní potenciál (Česko-saské Švýcarsko, Ještěd, Krkonoše a další), stále za ostatními kraji zaostávají. Regiony v severních Čechách navíc oslabuje zhoršující se kvalita ovzduší. V ostatních krajích byla zjištěna rostoucí tendence. Je důležité zmínit dominanci hlavního města Prahy, kde je návštěvnost výrazně vyšší. Praha je po světě známá svou historií a krásou, proto drtivá většina zahraničních návštěvníků zavítá právě do Prahy a ne do jiných regionů, které takovou charakteristikou nedisponují. Zároveň má největší propagaci ze všech regionů. Průměrný koeficient růstu hlavního města Prahy je nejvyšší ze všech krajů a prognóza pro rok 2016 je 6 069 155 zahraničních turistů, kteří zavítají do Prahy. Důležité je také zmínit rozvoj Plzeňského kraje, který má druhý nejvyšší průměrný koeficient růstu. Odhad v tomto kraji pro rok 2016 je 245515 zahraničních turistů, což je více jak dvojnásobek oproti roku 2000.

Podle struktury návštěvníků ze sousedních zemí bylo zjištěno, že jednoznačně nejvíce turistů do České republiky zavítá z Německa. Důvodem je hlavně geografická poloha. Západní hranice České republiky jsou společné právě s Německem a jsou zároveň nejdélšími společnými hranicemi ze všech sousedních zemí. Dalším důvodem je také ekonomická síla německého národa, příznivé ceny v Čechách a vášeň pro cestování, kterou je německý národ velmi dobře znám. Odhad počtu německých turistů pro rok 2016 je

1 783 345 osob. Naopak nejméně turistů do České republiky zavítá z Rakouska. Predikce pro rok 2016 je 279 746 návštěvníků. Důležitá je ovšem tendence vývoje příjezdového cestovního ruchu, která je u všech čtyř zemí rostoucí.

Dále byl analyzován celkový počet hromadných ubytovacích zařízení v České republice. Tento ukazatel od roku 2000 do roku 2011 nevykazoval žádné výkyvy, a byl velmi stabilní. K výraznému nárůstu došlo až v roce 2012 a to z důvodu zvyšující se návštěvnosti a tedy i poptávky. V roce 2012 přibylo 2400 hromadných ubytovacích zařízení, což vedlo ke zvýšení nabídky na trhu cestovního ruchu, což mělo za následek, že zařízení neschopné konkurovat zkrachovala a v roce 2013 došlo k výraznému poklesu celkového počtu. Podle predikce pro rok 2016 je možné očekávat stabilizaci počtu hromadných ubytovacích zařízení. V souvislosti s hromadnými ubytovacími zařízeními byl v této práci sledován také celkový počet přenocování všech zahraničních turistů. K meziročním poklesům tohoto ukazatele došlo jen v době velkých povodní v roce 2002 a dále v období počátku hospodářské krize, tedy v letech 2008 a 2009. I přes to má vývoj celkového počtu přenocování v hromadných ubytovacích zařízení rostoucí tendenci.

Je tedy pravděpodobné, že příjezdový cestovní ruch se bude v České republice nadále rozvíjet pozitivním směrem. Důkazem je stále rostoucí počet návštěvníků a zvyšující se atraktivita české země. Z této pozitivní vyhlídky lze také usuzovat, že dojde k ovlivnění přímo i nepřímo souvisejících odvětví, např. k rozvoji infrastruktury cestovního ruchu, nabídky služeb, ale také např. ke zlepšení dopravy a mnoha dalších.

7 Seznam použitých zdrojů

1. SANTONOCITO, Samantha Desirée. *Sustainable Tourism and Carrying Capacity in the Mediterranean Area Focus on Sicily*. In: 3rd IRT International Scientific Conference. 2009.
2. HESKOVÁ, Marie. *Cestovní ruch: pro vyšší odborné školy a vysoké školy*. Praha: Fortuna, 2006. ISBN 8071689483.
3. PETRŮ, Zdenka. *Základy ekonomiky cestovního ruchu*. 2., upr. vyd. Praha: Idea servis, 2007. ISBN 9788085970555.
4. HALINA, Kotíková. *Nové trendy v nabídce cestovního ruchu*. Grada Publishing as, 2013.
5. SHARMA, K K. *Tourism and Development*. Sarup & Sons, 2005. ISBN 8176255548
6. PALATKOVÁ, Monika. *Mezinárodní turismus: analýza pozice turismu ve světové ekonomice, změny mezinárodního turismu v důsledku globálních změn, evropská integrace a mezinárodní turismus*. 2., aktualiz. a rozš. vyd. Praha: Grada, 2014. ISBN 9788024748627.
7. PAGE, Stephen J. *Tourism Management*. Přepřacované vydání. Routledge, 2014. ISBN 1317665929.
8. PALATKOVÁ, Monika a Jitka ZICHOVÁ. *Ekonomika turismu: turismus České republiky*. 2., aktualiz. a rozš. vyd. Praha: Grada, 2014. ISBN 9788024736433.
9. VYSTOUPIL, Jiří, et al. *Rozvoj cestovního ruchu a rekreace v ČSSR a jeho územní organizace*. Sborník ČSGS, 1988, 93.3: 210-230.
10. RYGLOVÁ, Kateřina, BURIAN, Michal a VAJČNEROVÁ, Ida. *Cestovní ruch - podnikatelské principy a příležitosti v praxi*. 1. vyd. Praha: Grada, 2011. 213 s. ISBN 978-80-247-4039-3.
11. TITTELBACHOVÁ, Šárka. *Turismus a veřejná správa: průniky, dysfunkce, problémy, šance: státní politika turismu České republiky: systémový přístup k řešení problémů*. 1. vyd. Praha: Grada, 2011. 196 s. ISBN 978-80-247-3842-0.
12. VYSTOUPIL, Jiří, et al. *Vývoj cestovního ruchu v ČR a jeho prostorové organizace v letech 1990-2009*. Urbanismus a územní rozvoj, Brno, Ústav územního rozvoje. ISSN, 2010, 1212-0855.
13. MMR. *Koncepce státní politiky cestovního ruchu v ČR na období 2014- 2020*. [online] Dostupné z <[http://www.mmr.cz/cs/Podpora-regionu-a-cestovni-ruch/Cestovni-ruch/Koncepce-Strategie/Koncepce-statni-politiky-cestovniho-ruchu-v-CR-\(1\)>](http://www.mmr.cz/cs/Podpora-regionu-a-cestovni-ruch/Cestovni-ruch/Koncepce-Strategie/Koncepce-statni-politiky-cestovniho-ruchu-v-CR-(1)>)
14. DROBNÁ, Daniela a Eva MORÁVKOVÁ. *Cestovní ruch: pro střední školy a pro veřejnost*. 2., upr. vyd. Praha: Fortuna, 2010. ISBN 9788073730796.
15. LEGIERSKÁ, Yvona. *Statistika v cestovním ruchu*. Praha: MMR, 2007.
16. FRECHTLING, Douglas C. *The tourism satellite account: A primer*. *Annals of Tourism Research*, 2010, 37.1: 136-153.
17. *Trends in outdoor recreation, leisure, and tourism*. [online] Wallingford, Oxon, UK: CABI Pub., ©2000 [cit. 2016-08-23]. Dostupné z: <http://site.ebrary.com/lib/natl/Doc?id=10066745>.

18. ČSÚ. *Metodika satelitního účtu České republiky*. [online] Dostupné z: <https://www.czso.cz/documents/10180/23173189/metod_tsa.pdf/0210f0d0-778a-4229-84ac-442a415e3149?version=1.0>
19. HORNER, Susan a John SWARBROOKE. *Cestovní ruch, ubytování a stravování, využití volného času: aplikovaný marketing služeb*. Praha: Grada, c2003. Expert. ISBN 8024702029.
20. PALATKOVÁ, Monika. *Management cestovních kanceláří a agentur*. Praha: Grada, 2013. ISBN 9788024737515.
21. LACINA, Karel. *Místo cestovního ruchu v ekonomických aktivitách České republiky a dalších členských států Evropské unie*. Scientific papers of the University of Pardubice. Series D, Faculty of Economics and Administration. 14 (2009), 2009.
22. HALL, C.M., PAGE, S.J. *The Geography of Tourism and Recreation Environment Place and Space*, 3 rd ed. Routledge, London, 2006.
23. VYSTOUPIL, Jiří et al. *Základy cestovního ruchu*. 1. vyd. Brno: Masarykova univerzita, 2006. 119 s., [20] s. příl. ISBN 80-210-4167-6.
24. VANČURA Pavel, LEJSEK, Zdeněk. *Cestovní ruch očima statistiků*. Tisková konference, 23. dubna 2015, Praha, [online]. Dostupné z: <<https://www.czso.cz/documents/10180/28891694/%C4%8CS%C3%9A%20TK+CR+prezentace.pdf/c594219d-f777-483e-bf62-e042cb9e90ef?version=1.0>>
25. WOKOUN, René a VYSTOUPIL, Jiří. *Geografie cestovního ruchu a rekreace: určeno pro posl. fak. přírodovědecké a pedagog. [Díl] 1*. 1. vyd. Praha: SPN, 1987. 250 s.
26. LINDEROVÁ, Ivica. *Cestovní ruch: základy a právní úprava*. 1. vyd. Jihlava: Vysoká škola polytechnická Jihlava, 2013. 265 s. ISBN 978-80-87035-82-5.
27. HESKOVÁ, Marie. *Základní problémy cestovního ruchu*. Vyd. 1. Praha: Vysoká škola ekonomická, 1999. 142 s. ISBN 80-7079-047-4.
28. PÁSKOVÁ, Martina. *Udržitelnost rozvoje cestovního ruchu*. Vyd. 1. Hradec Králové: Gaudeamus, 2008. 298 s. ISBN 978-80-7041-658-7.
29. PÁSKOVÁ, Martina a ZELENKA, Josef. *Výkladový slovník cestovního ruchu*. [Praha]: Ministerstvo pro místní rozvoj, 2002. 448 s. ISBN 80-239-0152-4.
30. VYSTOUPIL, Jiří, KUNC, Josef, ŠAUER, Martin, TONEV, Petr. *Vývoj cestovního ruchu v ČR a jeho prostorové organizace v letech 1990 – 2009*. in ŽÍTEK, Vladimír, ed. a KLÍMOVÁ, Viktorie, ed. *Česká ekonomika v procesu globalizace: sborník příspěvků z mezinárodní ekonomické konference: 13.9-14.9.2006, Brno, Česká republika. [Sekce] Inovační potenciál regionů ČR*. 1. vyd. [Brno]: Masarykova univerzita, 2006. 96 s. ISBN 80-210-4085-8.
31. ČSÚ. *Základní pojmy a definice*. [online] Dostupné z: <<https://www.czso.cz/documents/10180/20557193/921108m.pdf/b6571837-6a2e-4138-912c-59da6de43de4?version=1.0>>
32. EUROSTAT. *Tourism statistics*. [online] Dostupné z: <http://ec.europa.eu/eurostat/statistics-explained/index.php/Tourism_statistics/cs#Ekonomick.C3.A9_aspekty_mezin.C3.A1rodn.C3.ADho_cestovn.C3.ADho_ruchu>
33. ČSÚ. *Podíl cestovního ruchu na české ekonomice*. [online] Dostupné z: https://www.czso.cz/csu/czso/podil_cestovniho_ruchu_na_ceske_ekonomice

34. SVATOŠOVÁ, Libuše a Bohumil KÁBA. *Statistické metody II*. V Praze: Česká zemědělská univerzita, Provozně ekonomická fakulta, 2008.107 s. ISBN 9788021317369.

8 Přílohy

Příloha č. 1: Podíly jednotlivých krajů na celkové návštěvnosti v letech 2000-2015

Příloha č. 1: Podíly jednotlivých krajů na celkové návštěvnosti v letech 2000-2015

rok	Moravskoslezský	Středočeský	Jihočeský	Plzeňský	Karlovarský	Ústecký	Liberecký	Královehradecký	Pardubický	Vysočina	Jihomoravský	Olomoucký	Zlínský	Praha
2000	2,03%	8,62%	4,57%	2,50%	7,52%	3,70%	5,44%	5,16%	1,11%	1,22%	6,71%	1,57%	1,26%	48,59%
2001	2,24%	6,82%	4,47%	3,01%	7,33%	3,42%	5,70%	5,87%	1,23%	1,29%	5,65%	1,93%	1,61%	49,41%
2002	2,92%	4,57%	5,18%	3,27%	8,42%	3,66%	5,93%	5,61%	1,29%	1,40%	6,65%	2,26%	1,78%	47,05%
2003	2,33%	4,69%	4,85%	3,15%	6,95%	3,07%	4,83%	5,67%	1,05%	1,09%	6,53%	2,11%	1,49%	52,19%
2004	1,78%	4,41%	5,25%	2,80%	6,37%	2,45%	4,15%	4,93%	0,87%	1,06%	5,71%	1,61%	1,35%	57,25%
2005	1,70%	3,64%	5,16%	2,45%	6,41%	2,63%	3,83%	5,13%	0,83%	0,94%	5,80%	1,57%	1,12%	58,79%
2006	1,75%	3,48%	5,18%	2,41%	7,45%	2,60%	3,78%	5,17%	0,91%	0,92%	6,17%	1,52%	1,12%	57,53%
2007	1,98%	3,06%	4,73%	2,52%	7,08%	2,21%	3,17%	4,31%	0,95%	0,94%	6,47%	1,40%	1,16%	60,02%
2008	2,05%	2,66%	4,53%	2,33%	7,15%	1,94%	3,02%	4,36%	0,88%	0,82%	6,79%	1,45%	1,10%	60,92%
2009	1,88%	2,46%	4,69%	2,39%	7,57%	1,74%	2,74%	3,71%	0,77%	0,79%	5,77%	1,36%	0,98%	63,14%
2010	1,60%	2,25%	4,54%	2,43%	7,24%	1,55%	2,34%	3,28%	0,72%	0,74%	5,99%	1,40%	0,91%	65,00%
2011	1,66%	2,40%	4,22%	2,57%	7,22%	1,82%	2,17%	3,01%	0,70%	0,75%	6,30%	1,28%	0,96%	64,93%
2012	2,00%	2,66%	4,40%	2,67%	6,74%	1,88%	2,23%	3,00%	0,67%	0,88%	5,91%	1,35%	1,26%	64,33%
2013	2,00%	2,60%	4,45%	2,38%	6,70%	1,88%	2,04%	2,94%	0,68%	0,86%	6,43%	1,38%	1,38%	64,29%
2014	1,98%	2,27%	4,51%	2,50%	6,39%	1,84%	1,77%	2,71%	0,66%	0,81%	6,36%	1,34%	1,22%	65,65%
2015	2,07%	2,39%	4,73%	2,70%	6,13%	1,95%	1,90%	2,94%	0,69%	0,72%	5,65%	1,32%	1,18%	65,64%

