

UNIVERZITA PALACKÉHO V OLMOUCI
FILOZOFICKÁ FAKULTA
KATEDRA APLIKOVANÉ EKONOMIE

ANALÝZA HOSPODÁŘSKÝCH ROZDÍLŮ
V RÁMCI PROVINCE GUIZHOU

Bakalářská práce

Autor: Markéta Skalická

Vedoucí práce: Doc. Ing. Richard Pospíšil, Ph.D.

Olomouc 2019

Prohlašuji, že jsem bakalářskou diplomovou práci na téma *Analýza hospodářských rozdílů v rámci provincie Guizhou* vypracovala samostatně a uvedla v ní veškerou literaturu a jiné zdroje, které jsem použila.

V Olomouci dne:

Podpis:

Poděkování:

Na tomto místě bych ráda poděkovala vedoucí práce Doc. Ing. Richardu Pospíšilovi, Ph.D. za odborné vedení a cenné rady, které mi pomohly při psaní práce a stejně tak za jeho trpělivost a ochotu.

Anotace práce

Práce se zabývá analýzou hospodářských rozdílů mezi městskými a venkovskými domácnostmi v rámci provincie Guizhou v Čínské lidové republice. Konkrétně se jedná o období 10 let mezi roky 2008 a 2017. Teoretická část stručně popisuje základní informace o Kuej-čou a vymezuje pojmy, se kterými se v práci setkáváme. Praktická část analyzuje data z oblasti průměrné mzdy, příjmů a výdajů, spotřebních výdajů a množství zboží dlouhodobé spotřeby v domácnostech. Teoretická část je navíc rozdělena do dvou částí, a to mezi roky 2008 – 2013 a 2014 – 2017. Cílem práce je zhodnocení situace v Kuej-čou a její přiblížení čtenáři.

Klíčová slova

Guizhou, chudoba, nerovnost, Čína, příjmy, výdaje

Annotation

The thesis deals with the analysis of economic differences between urban and rural households within Guizhou province in the People's Republic of China. Specifically, it is a period of 10 years between 2008 and 2017. The theoretical part briefly describes the basic information about Guizhou and defines the terms that we encounter in the thesis. The practical part analyzes data from the area of average wages, incomes and expenditures, consumption expenditure and the amount of durable goods in households. Moreover, the theoretical part is divided into two parts, between 2008 - 2013 and 2014 - 2017.

Key words

Guizhou, poverty, inequality, income, expenses

Obsah

Úvod	7
Metodika bakalářské práce	9
1. Kuej-čou.....	11
1.1. Zemědělství.....	11
1.2. Zdroje a energie	12
1.3. Výroba	12
1.4. Zdravotnictví.....	13
1.5. Vzdělání.....	13
2. Metodologie statistického výzkumu v Číně.....	14
3. Vymezené pojmy.....	16
4. Průměrná mzda a počet zaměstnaných v letech 2008 - 2013	20
5. Příjmy a výdaje domácností v letech 2008 - 2013	23
5.1. Venkovské domácnosti.....	23
5.1.1. Příjmy	24
5.1.2. Výdaje	25
5.2. Městské domácnosti	27
5.2.2. Výdaje	28
6. Spotřební výdaje v letech 2008 - 2013	31
6.1. Městské domácnosti	31
6.2. Venkovské domácnosti.....	34
7. Množství zboží dlouhodobé spotřeby v domácnostech v letech 2008 - 2013	36
8. Průměrná mzda a počet zaměstnaných v letech 2014 – 2017.....	40
9. Příjmy a výdaje v letech 2014 – 2017	42
9.1. Venkovské domácnosti.....	42
9.2. Městské domácnosti	45
10. Spotřební výdaje v letech 2014 – 2017.....	48
10.1. Městské domácnosti.....	48
10.2. Venkovské domácnosti.....	50
11. Množství zboží dlouhodobé spotřeby v domácnostech v letech 2014 - 2017.....	52
12. Komentář k praktické části.....	56

Závěr	60
Seznam použitých internetových zdrojů.....	61
Seznam použité literatury	64
Seznam použitých grafů a tabulek	65

Úvod

Rozdíl mezi městem a venkovem je v Číně dlouholetým problémem. Týká se jak ekonomického aspektu života, tak i s ním souvisejícího sociálního. Většina obyvatel, kteří patří do střední třídy, žije na pobřeží ve městech. V západních vnitrozemních oblastech, ke kterým patří i Kuej-čou, zůstává převážně chudoba a lidé proto tuto oblast opouští, stěhují se především za prací a to právě do východních částí země. Tomuto problému nezabránily ani investice čínské vlády do výstavby v chudších provinciích.

V současné době zhruba 43 % obyvatel Číny žije na venkově, ačkoliv ke konci 70. let 20. století to bylo přes 80 %.¹

Existují dva názory na celou problematiku rozdílů. Jeden z nich tvrdí, že oficiální údaje o rozdílech v příjmech mezi městy a venkovem jsou přeceňované, protože nejsou zohledněny regionální životní náklady, které jsou ve městech vyšší než ve venkovských oblastech. Skutečný rozdíl v příjmech obou oblastí by tedy měl být menší, než jaký uvádí oficiální statistiky.

Druhý názor udává, že mezera mezi příjmy venkovských a městských domácností je naopak podceňována. Příjmy městských domácností podle něho v oficiálních statistikách nezahrnují některé složky příjmů, které jsou poskytovány pouze obyvatelům města. Pokud by tyto složky byly do celkových statistik zahrnuty, rozdíl příjmů by byl ve skutečnosti ještě vyšší, než jak uvádí literatura.²

Poprvé jsem o Kuej-čou slyšela na vysoké škole, konkrétně na přednáškách geografie a dějin Číny. Po několika přednáškách jsem pochopila, že problém rozdílů mezi městem a venkovem v Číně je velmi vážný, v této provincii však obzvlášť. Po druhém ročníku jsem se rozhodla do Kuej-čou v rámci studijního programu vyjet a to již s rozhodnutím, že o tamní situaci napíšu bakalářskou práci.

¹ Společenské nůžky v Číně dokořán. *SINOPSIS* [online]. © 2019 AcaMedia z.ú., 2018 [cit. 2019-04-20]. Dostupné z: <https://sinopsis.cz/spolecenske-nuzky-v-cine-dokoran/>

² Fang, Cheng & Wailes, Eric & Cramer, Gail. (1998). China's Rural and Urban Household Survey Data: Collection, Availability, and Problems. Food and Agricultural Policy Research Institute (FAPRI) at Iowa State University, Food and Agricultural Policy Research Institute (FAPRI) Publications.

Pro obyvatele Kuej-čou je velmi známá lidová báseň, která popisuje jak povrch krajiny, tak podnebí a chudobu obyvatel: Obloha není jasná tři dny, země není plochá na třech li³ a lidé nemají tři centy.⁴

Práci jsem rozdělila do dvou částí, teoretické a praktické. V teoretické části popisuji provincii Kuej-čou ze všeobecného hlediska. Dále vysvětluji metodologii statistického výzkumu v Číně a pojmy využívané ve statistických ročenkách, ze kterých sbírám data.

Cílem práce je na základě statistických dat analyzovat hospodářské rozdíly mezi městy a venkovem v Kuej-čou mezi roky 2008 a 2017. Rozhodla jsem se pro tyto roky, protože se jedná o celkem aktuální období a data mohou být srovnatelná se současnou situací. Toto téma není v České republice prozatím podrobněji popsáno, chtěla bych proto, aby práce pomohla čtenáři přiblížit pohled na tamní situaci.

³ Li je jednotkou používanou v Číně pro označení vzdálenosti. V přepočtu se 1li rovná půl kilometru.

⁴ LI, Lan. *Popular religion in modern China: the new role of Nuo*. Burlington, VT, USA: Ashgate, [2015]. ISBN 978-1409436782.

Metodika bakalářské práce

Práci jsem rozdělila do dvou částí, teoretické a praktické. V teoretické části popisují provincii Kuej-čou ze všeobecného hlediska. Dále vysvětlují metodologii statistického výzkumu v Číně a vymezují pojmy, se kterými se v této práci setkáváme.

Praktická část je rozdělena do dvou období, a to mezi lety 2008 – 2013 a 2014 – 2017. Je to z důvodu změn v systému statistického sbírání dat, který se změnil v roce 2013 a který je podrobněji vysvětlen v kapitole o Metodologii statistického výzkumu v Číně. Nový způsob výzkumu byl aplikován již v roce 2013, ale rozdíl v datech je patrný až od roku 2014.

Pro lepší čitelnost uvádím všechny čínské názvy v české transkripci.

Veškeré hodnoty určující částky byly původně uvedeny v yuanech. Pro přepočítání na českou korunu jsem se rozhodla použít směnný kurz aktuální ke dni 8. 4. 2019, kdy 1 CNY = 3,39 Kč.⁵

Protože jde o téma, které je aktuální a zatím neprobírané v tištěné literatuře, v práci jsou použity především internetové zdroje. Statistické ročenky, ze kterých jsem v převážné většině čerpala, nejsou u nás v tištěné podobě k dosažení, pro práci jsem proto využívala jejich elektronickou verzi.

Stejně tak bych ráda uvedla, že ačkoliv se některé hodnoty mohou zdát zavádějící, jsou ocitovány a případně přepočteny na českou korunu. Jsou tedy zdroji podložené.

Výsledné hodnoty po přepočtu na koruny a některé hodnoty v původní podobě byly uvedeny s přesností na dvě desetinná místa. Všechna jsou zaokrouhlena na celá čísla, může proto dojít k mírným odchylkám v celkových výpočtech.

⁵ Denní kurz. ČNB [online]. [cit. 2019-04-08]. Dostupné z: http://www.cnb.cz/cs/financni_trhy/devizovy_trh/kurzy_devizoveho_trhu/denni_kurz.jsp

TEORETICKÁ ČÁST

1. Kuej-čou

Kuej-čou je jedna z nejchudších provincií Číny. Leží na jihozápadě Čínské lidové republiky (dále jen Čína) a sousedí s provinciemi Sichuan, Hunan, Yunnan a Guanxi. Co do rozlohy, je dvakrát větší než Česká republika. Jejím hlavním městem je město Kuej-jang, které leží uprostřed provincie.

Celková populace Kuej-čou činí zhruba 35 milionů obyvatel. Zhruba 60 % lidí v Kuej-čou jsou Hanové⁶. Zbýlých 40 % tvoří národnostní menšiny, jako jsou Miao, Pu-i, I, Chuej, Tung, Šuej, Mien, Čuang a další.

Většina obyvatelstva Kuej-čou jsou venkované, jejichž hlavním zdrojem obživy je zemědělství. Převažuje pěstování rýže, důležitým je ale také pěstování horských plodin, lesnictví nebo chov zvířat.

Běžným jazykem v této provincii je čínština, ve formálních kruzích je používána Mandarínština. Menšiny mají své jazyky, které se od čínštiny většinou velmi liší.

Hlavním městem Kuej-čou je Kuej-jang, mezi další města můžeme počítat Liou-pchan-šuej, které se nachází na západě provincie, Cun-i, An-šun a další. Ve většině měst sídlí vládní instituce a ekonomická centra pro jednotlivé regiony provincie.⁷

1.1. Zemědělství

Většinu obdělávané půdy pokrývají obilniny, na východě se pěstuje také kukuřice. Mezi další pěstované potravinářské plodiny patří pšenice, ječmen, sladké brambory, brambory, oves nebo fazole. Vyrůstá také množství pěstovaných průmyslových plodin, a to především řepky, tabáku nebo arašídů. Dalšími významnými plodinami je cukrová třtina, juta, čaj, cukrová řepa, sezam a konopí. Jednou z turistických atrakcí, pro kterou do Kuej-čou turisté přijíždí, je pálenka Mao-tchaj, která je vyhlášená po celé Číně. Je vyráběná z pšenice a kaoliangu, což je odrůda čiroku.

Pokud jde o dřevo a další lesní produkty, je Kuej-čou na prvních příčkách ve výrobě tungového oleje, který se vyrábí ze semene stromu Tung a používá se k lakování

⁶ Název Han označuje Číňany, původní obyvatelé Číny.

⁷ Guizhou. *Encyclopaedia Britannica* [online]. 2019 [cit. 2019-04-23]. Dostupné z: <https://www.britannica.com/place/Guizhou#ref71368>

různých materiálů, například dřeva. Velmi hojně se také vyrábí olej z kamélie, cypřiše, extrakt z ořechů, lišejníky a různé léčivé byliny.

1.2. Zdroje a energie

Kuej-čou je bohatá na minerální zdroje. Nejrozšířenějším kovovým minerálem je rtuť, ale najdeme zde i ložiska manganu, zinku, grafitu, mědi, železa nebo zlata. Pokud jde o nekovové minerály, patří sem uhlí, fosfáty, arsen, vápenec, a ropné břidlice. Z důvodu tohoto velkého množství je pro Kuej-čou těžební průmysl velmi důležitým.

Nejdůležitější složkou ekonomiky provincie je však výroba elektrické energie. Většina je vyráběna v uhelných elektrárnách, ale díky bohatým vodním zdrojům jsou ve velkém stavěny i elektrárny vodní. Velká část produkce směřuje do provincie Kuang-tung.

1.3. Výroba

Stěžejní odvětví těžkého průmyslu tvoří energetika, uhelný, metalurgický a chemický průmysl a strojírenství. V případě lehkého průmyslu jde o výrobu vína, tabáku, kůže, textilií a hedvábí.

Díky velkému množství zdrojů surovin a paliv a současně se rozvíjejícímu trhu na jihozápadě Číny v Kuej-čou velmi pokročil ocelářský průmysl, hliníkový průmysl a průmysl železa. Důležitá je však také strojírenská výroba, především pro výrobu důlních strojů, zemědělských a zavlažovacích zařízení, tavicích zařízení a dalších zařízení potřebných ke zpracování oceli. Vzkvétá ale také chemický průmysl. V popředí je především výroba chemických hnojiv nebo jedlé sody.

Důležitými oblastmi lehké výroby je výroba textilií, nápojů, tabáku nebo zpracování kůže. Díky bohatým zdrojům dřeva se v několika městech Kuej-čou nacházejí také papírny.

Významnými rukodělnými výrobky jsou například flétny, krajkové výšivky nebo voskový tisk.

Hlavní město, Kuej-jang, je průmyslovým centrem celé provincie. Nachází se zde největší podíl jak těžkého, tak lehkého průmyslu. Dalšími významnými centry jsou například Cun-i s výrobou hedvábí nebo Liou-pchan-šuej s těžbou uhlí.

1.4. Zdravotnictví

Co se týče životů obyvatel Kuej-čou, jedním z velkých problémů, se kterými se potýkají, je zdraví a zdravotní péče. Ta byla velmi dlouho zanedbávaná a to se projevuje jak v bojích s přetrvávajícími chorobami, tak v délce života místních. Naštěstí jsou postupně stavěny nové zdravotní stanice, střediska péče o děti a různá mateřská centra. Navíc byl vyškolen větší počet zdravotnických pracovníků působících v nemocnicích, které jsou dnes ve většině měst.

1.5. Vzdělání

Kuej-čou se potýkalo s vysokou mírou negramotnosti, především kvůli hojnému množství menšin. V dnešní době na území této provincie působí několik vysokých škol. Největší a neprestížnější z nich je Guizhou University, ale je třeba zmínit také Guiyang Medical University nebo Guizhou Normal University.⁸

⁸ Guizhou. *Encyclopaedia Britannica* [online]. 2019 [cit. 2019-04-23]. Dostupné z: <https://www.britannica.com/place/Guizhou#ref71368>

2. Metodologie statistického výzkumu v Číně

V této kapitole uvedu způsoby, jakými Národní statistický úřad v Číně sbírá data.

V Číně se o statistická data stará Národní statistický úřad. Každá provincie má však svou vlastní jednotku, která zpracovává podrobnější a konkrétnější data pro tu určitou provincii.

Do roku 2013 systém Chu-kchou⁹ rozděloval dvě skupiny obyvatelstva: městské a venkovské. Bylo tomu tak proto, že život lidí ve městech je jiný, než život lidí na venkovech. Z tohoto důvodu byly statistickými úřady na provinční úrovni také vedeny dva různé průzkumy, jeden pro městské oblasti a druhý pro oblasti venkovské. Dohromady se pak informace z nich staly součástí národní statistiky.

Obecně je způsob zkoumání domácností několikastupňový. Ve venkovských oblastech jsou okresy vybírány poté, co jsou všechny okresy porovnávány podle průměrných mezd. Z každé vesnice je vybráno 10 domácností, které jsou poté zkoumány. Každá domácnost, na které je průzkum prováděn, si musí v průběhu roku podrobně zaznamenávat jednotlivé výdaje. Musí také odevzdat detailní informace o příjmu. Každý člen zkoumaných domácností je dotazován na dosažené vzdělání, ale současně s tím i na vlastní výdělků. Jednotlivým domácnostem jsou k dispozici asistenti, kteří dohlíží na správné zaznamenávání informací a současně se záznamy pomáhají.

Vzorky pro průzkum městských domácností jsou vybírány z velkého množství domácností, které mají městské Hukou. V tomto případě se opět používá dvoustupňový systém zkoumání. Zpočátku jsou všechna města a okresy rozděleny do 5 kategorií podle počtu obyvatel. Poté jsou dále rozděleny do 6 správních regionů. V každém z těchto regionů jsou města uspořádána podle průměrných mezd. V dalším kroku jsou vybrány vzorkové domácnosti, na kterých je později průzkum prováděn.

Domácnosti, které jsou vybrány pro výzkum ve městech, slouží jako vzorek po dobu tří let, po kterých jsou opět vyměněny. Podobně jako při zkoumání venkovských oblastí, i městské domácnosti pravidelně navštěvuje asistent, který dohlíží nad správným zaznamenáváním hodnot. Domácnosti musí vést podrobné záznamy o

⁹ Chu-kchou (Hukou) je systém registrace obyvatel v Číně. Jeho hlavní funkcí je sledování vnitrostátní migrace. Chu-kchou obsahuje informace o postavení, adresu bydliště, odvětví činnosti, vyznávané náboženství a tělesný popis obyvatel. (<https://nhglobalpartners.com/the-chinese-hukou-system-explained/>)

příjmech a výdajích celé domácnosti. Na rozdíl od průzkumu na venkově, ten městský neobsahuje otázky ohledně jmění celé domácnosti.

Tento systém rozdělování obyvatelstva byl používán národním statistickým úřadem v Číně až do konce roku 2012. Od dalšího roku prošel reformami, změnil se obsah zkoumání. Z tohoto důvodu je velmi těžké srovnávat roky 2014 – 2017 s těmi předchozími.¹⁰

V tomto novém systému vybírá statistický úřad 160 000 domácností, podle kterých poté vydává statistický přehled. Integrovaný průzkum probíhá tak, že jsou náhodně vybrány vzorové domácnosti, které jsou roztríděny pomocí stratifikovaného vzorkování, vícefázového vzorkování a pravděpodobnostního vzorkování v poměru ke škále populace. Je důležité, aby odchylka ve výzkumu, který zkoumá příjmy, výdaje a podmínky pro život, nepřesáhnul $\pm 1 \%$ s pravděpodobností spolehlivosti 95 %.

Všechna nasbíraná statistická data, která ve své práci používám, jsou sestavována Oddělením průzkumu v provincii Kuej-čou. Toto oddělení vydává statistické přehledy, které vznikají v souladu se systémem používaným Národním statistickým úřadem, a dále je předává vyšším orgánům.¹¹

¹⁰ GUSTAFSSON, Björn. *Data for studying earnings, the distribution of household income and poverty in China*. Göteborg, 2013. University of Gothenburg, Department of Social Work, Dostupné z: <https://www.aeaweb.org/conference/2014/retrieve.php?pdfid=349>

¹¹ Guizhou Provincial Bureau of Statistics. Explanatory Notes on Main Statistical Indicators. In: *Guizhou Statistical Yearbook 2018* [online]. China Statistics Press, 1983 – [cit. 15.4.2019] ISSN 9787553105291. Dostupné z: <http://42.123.101.206:81/tjn/2018/zk/indexeh.htm>

3. Vymezené pojmy

Abychom si vyjasnili některé pojmy uváděné v tabulkách, ráda bych je přesněji specifikovala a vysvětlila.

Domácností je myšlena skupina lidí, kteří bydlí v domě nebo bytě a sdílí příjmy a výdaje. Členem domácnosti je každý, kdo v obydlí žije a sdílí příjmy a výdaje.

Trvalým členem domácnosti je člověk, který tráví v obydlí většinu času, nebo student, který je rodinou na dálku podporován.

Počet závislých na zaměstnaném je poměr členů domácnosti ku zaměstnaným.¹²

Za pracovní sílu je považován každý ve věku 18 – 50 let pro muže, ve věku 18 – 45 let pro ženy, kdo je schopný pracovat. Poloviční pracovní síla je ten, kdo je schopný pracovat a je ve věku 16 – 17 a 51 – 60 let pro muže, nebo ve věku 16 – 17 a 46 – 55 let pro ženy. Ti, kteří jsou v pracovním věku, ale nejsou schopni pracovat, nejsou započítáváni do pracovní síly. Lidé, kteří nejsou ve věku, kdy je jim dovoleno pracovat na plný nebo poloviční úvazek, a pravidelně se zapojují do pracovní činnosti, jsou počítáni jako poloviční pracovní síla.¹³

Příjmem z mezd je myšlena odměna za práci a mzdy za práci všech možných druhů, ať už je to práce na volné noze, brigády nebo jiné.

Další pojem je **příjem z příspěvků**. Ten odkazuje na pravidelné příspěvky od státu, institucí, sociálních komunit nebo mezi jednotlivými domácnostmi. Tyto příspěvky zahrnují sociální benefity, dotace a další.¹⁴ Pro účely této práce jsem pro tento druh příjmu použila označení důchody, které je českému čtenáři bližší. Pokud jde o výdaje na státní příspěvky, byl použit název daně, a to z toho důvodu, že ve statistických ročenkách do těchto kategorií daně spadají.

¹² Guizhou Provincial Bureau of Statistics. Explanatory Notes on Main Statistical Indicators. In: *Guizhou Statistical Yearbook 2018* [online]. China Statistics Press, 1983 – [cit. 15.4.2019] ISSN 9787553105291. Dostupné z: <http://42.123.101.206:81/tjnj/2018/zk/indexeh.htm>

¹³ Guizhou Provincial Bureau of Statistics. Explanatory Notes on Main Statistical Indicators. In: *Guizhou Statistical Yearbook 2018* [online]. China Statistics Press, 1983 – [cit. 15.4.2019] ISSN 9787553105291. Dostupné z: <http://42.123.101.206:81/tjnj/2018/zk/indexeh.htm>

¹⁴ Guizhou Provincial Bureau of Statistics. Explanatory Notes on Main Statistical Indicators. In: *Guizhou Statistical Yearbook 2018* [online]. China Statistics Press, 1983 – [cit. 15.4.2019] ISSN 9787553105291. Dostupné z: <http://42.123.101.206:81/tjnj/2018/zk/indexeh.htm>

V českém prostředí platí, že termínem mzda je označována odměna za práci, kterou zaměstnavatel měsíčně vyplácí zaměstnanci. Tento termín je používán především ve firmách soukromého podnikání. Termín plat je také označením pro odměnu za práci, ale především ve státním sektoru.¹⁵ V této práci je však používán pouze pojem mzda, a to bez rozlišení, zda jde o státní subjekt nebo soukromého zaměstnavatele. Kromě toho rozdíl v těchto pojmech není pro ekonomiku Číny jasně vymezený.

Celkový příjem městských domácností ukazuje celkový skutečný příjem zkoumaných domácností. Zahrnuje pravidelný příjem a také příležitostný příjem. Nepatří do něj výběry z účtů, půjčky od příbuzných, obdržené splátky půjček nebo jakékoli dočasné sbírky peněz.

Dalším pojmem jsou **spotřební výdaje městských domácností**. Odkazuje na celkové výlohy domácností na spotřebu v běžném životě. Patří do něj výdaje za zboží, výdaje na nekomoditní položky, jako například služby, kultura a další. Na druhou stranu sem nepatří pokuty, prodělky, placení daní a různé výlohy vynakládané za podnikatelským účelem.

Čistým příjmem venkovských domácností je myšlen celkový příjem lidí s trvalým pobytem ve venkovských domácnostech během roku. Vzniká po odečtení výdajů na produktivní i neproduktivní podnikatelské činnosti a zaplacení daní. Tento příjem může být použit například na výdaje v domácnosti nebo na spoření. Je to všeobecný ukazatel skutečné úrovně příjmu venkovské domácnosti. Zahrnuje také příjem z neobchodních činností, jako například peníze, které do domácnosti přispívá její člen, který pracuje na jiném místě, státní podpory a různé dotace. Nepočítá se do něj jen peněžní příjem, ale i příjem v naturáliích. Půjčky z banky, od přátel či příbuzných jsou ale z tohoto příjmu vyloučeny.¹⁶

Následujícím pojmem, který zde vysvětlím, jsou **spotřební výdaje venkovských domácností**. Obsahuje veškeré výdaje v běžném životě, a to výdaje za

¹⁵ Mzda a plat. *Daňový portál* [online]. 2018 [cit. 2019-04-20]. Dostupné z: <https://www.danovy-portal.com/mzdy>

¹⁶ Guizhou Provincial Bureau of Statistics. Explanatory Notes on Main Statistical Indicators. In: *Guizhou Statistical Yearbook 2014* [online]. China Statistics Press, 1983 – [cit. 15.4.2019] ISSN 9787503772948. Dostupné z: <http://42.123.101.206:81/tjnj/2014/zk/indexeh.htm>

jídlo, oblečení, bydlení, za pohonné hmoty, věci běžné denní potřeby a také za výlohy na kulturní život a služby. Slouží jako ukazatel skutečné úrovně spotřeby venkovanů.

Příjem z majetku je míněn příjem z majetku, který je k tomu využíván a není obsazen vlastníkem.¹⁷

Výdaji na sociální zabezpečení jsou v Číně myšleny výdaje na všechny druhy povinných systémů pojištění, a to konkrétně na penzijní fond, zdravotní pojištění, úrazové pojištění, pojištění v nezaměstnanosti a peněžitou pomoc v mateřství.¹⁸

¹⁷ Income property. *BusinessDictionary* [online]. © 2019 WebFinance, 2019 [cit. 2019-04-23]. Dostupné z: <http://www.businessdictionary.com/definition/income-property.html>

¹⁸ Guide to China's Social Security System | Who Pays What?. *HROne* [online]. 2018 [cit. 2019-04-19]. Dostupné z: <https://www.hrone.com/guide-chinas-social-security-system-pays/>

PRAKTICKÁ ČÁST

4. Průměrná mzda a počet zaměstnaných v letech 2008 - 2013

Pro lepší přiblížení ekonomické vyspělosti provincie Kuej-čou uvedu hodnoty průměrné mzdy v letech 2008 – 2017. Uvedu jak celkový počet zaměstnaných v jednotlivých oblastech, tak průměrnou mzdu. Bohužel jsem nedokázala dohledat konkrétní hodnoty průměrné mzdy v městských a venkovských oblastech zvlášť, proto je uvedena pouze jedna hodnota za obě oblasti dohromady.

	2008	2009	2010	2011	2012	2013
Průměrné mzdy	83 401 Kč	95 751 Kč	106 643 Kč	126 552 Kč	144 865 Kč	166 405 Kč
zaměstnaní venkov	13 658 700	13 289 600	12 451 400	12 386 600	12 297 600	12 245 400
zaměstnaní město	5 013 300	5 129 500	5 257 600	5 541 400	5 960 600	6 396 700
Celkový počet zaměstnaných	18 672 000	18 419 100	17 709 000	17 928 000	18 258 200	18 642 100

Tabulka č. 1: Průměrné mzdy a počty zaměstnaných ve městech a na venkově (2008 – 2013)¹⁹

V roce 2008 byl počet zaměstnaných lidí v celé provincii Kuej-čou celkem 18 672 000. Z toho 5 013 300 lidí z měst a 13 658 700 na venkově. Průměrnou mzdou tehdy bylo 83 401 Kč.

V dalším roce počet zaměstnaných klesl, a to na 18 419 200, 5 129 500 ve městech a 13 289 600 na venkově. Průměrná mzda stoupla na 95 751 Kč.

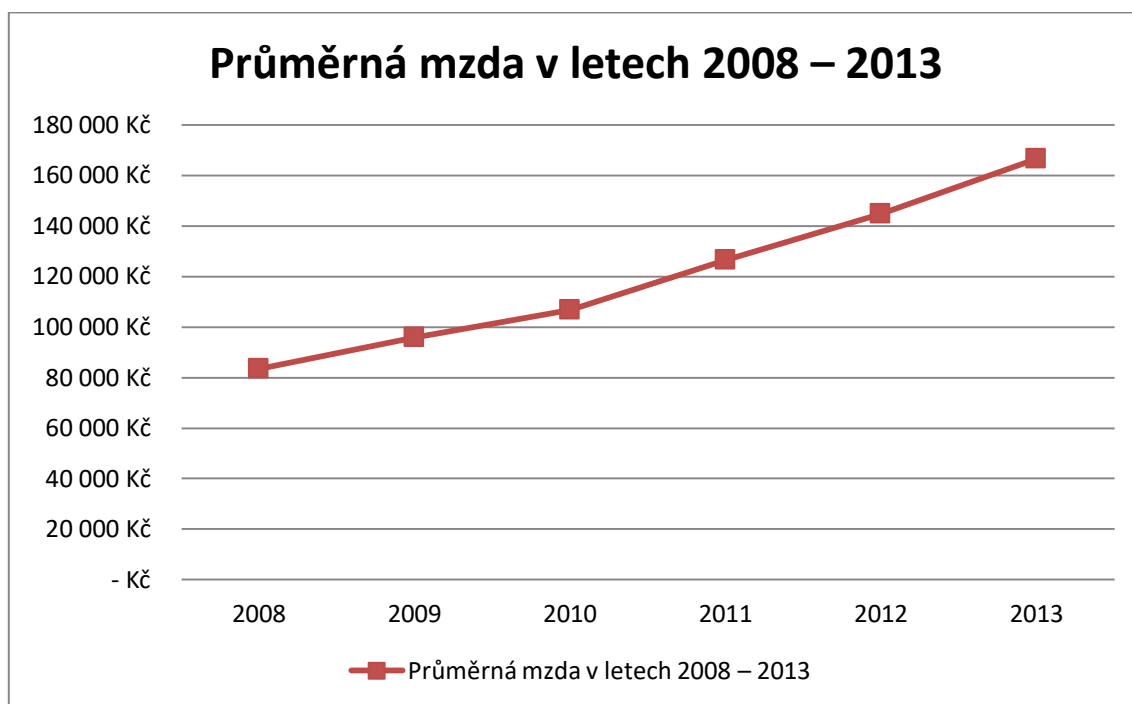
V roce 2010 opět počet zaměstnaných klesl, a to o zhruba 700 000 lidí na 17 709 000. Z toho 5 257 600 lidí ve městech a 12 451 400 na venkově. Průměrná mzda se tehdy zvýšila na 106 643 Kč.

V roce 2011 nastal zlom. Počet zaměstnaných začal růst, a to na celkem na 17 928 000. Na venkově bylo zaměstnaných 12 386 600 obyvatel a ve městech 5 541 400. Průměrná mzda nadále rostla až na hodnotu 126 552 Kč.

V následujícím roce bylo celkem zaměstnaných v Kuej-čou 18 258 200 lidí, z toho 12 297 600 na venkově a 5 960 000 ve městě. Stejně tak dále rostla průměrná mzda, a to na 144 865 Kč.

¹⁹ Vlastní tvorba

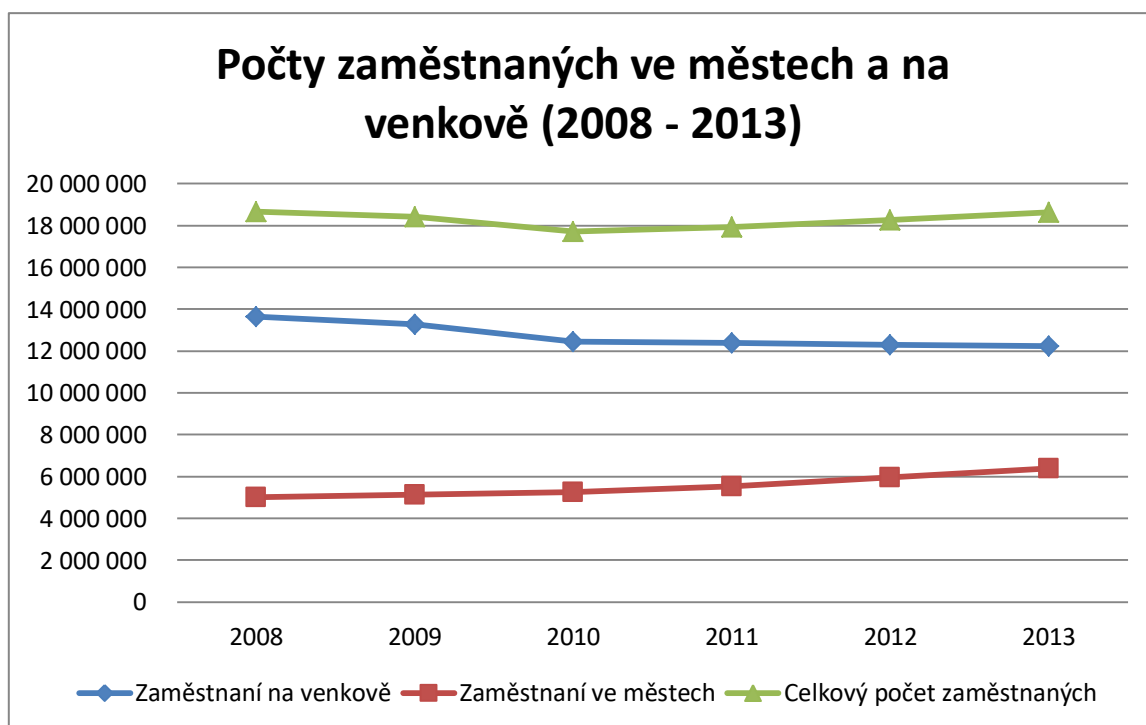
V roce 2013, jak je vidět v tabulce, bylo zaměstnaných celkově 18 642 100, 6 396 700 ve městech a 12 245 400 na venkově. Průměrná mzda byla v té době na hodnotě 166 405 Kč.²⁰



Graf č. 1: Průměrná mzda v letech 2008 - 2013²¹

²⁰ Guizhou Provincial Bureau of Statistics. Number of Employed Personnels and Wages. In: *Guizhou Statistical Yearbook 2014* [online]. China Statistics Press, 1983 – [cit. 15.4.2019] ISSN 9787503772948. Dostupné z: <http://42.123.101.206:81/tjnj/2014/zk/indexeh.htm>

²¹ Vlastní tvorba



Graf č. 2: Počty zaměstnaných ve městech a ve městech (2008 – 2013)²²

V grafech jsou zaznamenány hodnoty jak průměrné mzdy, tak počtů zaměstnaných v obou oblastech. Je zřejmé, že celková mzda se po celou dobu zvyšovala. K největšímu nárůstu došlo mezi roky 2012 a 2013, kdy její výše stoupla o více než 20 000 Kč.

Je očividné, že počet zaměstnaných na venkově po celou dobu dosahoval vyšších hodnot než počet zaměstnaných ve městě. Tento fakt ovlivnil celkový počet zaměstnaných v obou oblastech dohromady. Ačkoliv se počet ve městech zvyšoval po celou dobu, kvůli vyššímu počtu zaměstnaných na venkově a jeho snižování v prvních třech letech klesal v těchto letech i celkový počet zaměstnaných. Tato tendence je zřejmá v grafu č. 2.

²² Vlastní tvorba

5. Příjmy a výdaje domácností v letech 2008 - 2013

Nyní bych ráda podrobně rozebrala jednotlivé části příjmů a výdajů domácností v průběhu let 2008 – 2013. Hodnoty jsou uváděny na osobu a rok, přičemž jednotkou, ve které částky uvádím, je česká koruna.

Jednotlivé druhy příjmů a výdajů jsou ve statistikách ještě více rozvedené do konkrétních příkladů. Já jsem je ale pro tuto práci nevyužila, jelikož součty jejich hodnot jsou zavádějící a mohly by čtenáře mást. Kromě toho u mnoha z nich nejsou hodnoty od roku 2014 uvedeny. Pro celkovou přehlednost práce jsem tedy použila ty druhy příjmů a výdajů, které jsou uvedeny v obou obdobích.

5.1. Venkovské domácnosti

V tabulce vidíme příjmy a výdaje venkovských domácností v letech 2008 – 2013. Stejně tak jsou uvedeny i konkrétní počty zkoumaných domácností a rozepsané počty členů v nich žijících. Je zřejmé, že ve všech letech, kromě posledního, bylo k průzkumu vybráno 2 240 domácností. V posledním roce se tento počet snížil na 2014. Stejně tak je vidět, že průměrný počet lidí v každé domácnosti se po celou dobu snižoval, opět kromě posledního roku, kdy se z hodnoty 4,31 zvýšil na 4,68.²³ Tato změna podle mého názoru nastala právě kvůli menšímu počtu vzorkových domácností.

²³ Guizhou Provincial Bureau of Statistics. Basic Conditions of Rural Households Life. In: *Guizhou Statistical Yearbook 2014* [online]. China Statistics Press, 1983 – [cit. 15.4.2019] ISSN 9787503772948. Dostupné z: <http://42.123.101.206:81/tjnj/2014/zk/indexeh.htm>

	2008	2009	2010	2011	2012	2013
Počet zkoumaných domácností	2240	2240	2240	2240	2240	2014
Průměrný počet lidí v domácnosti	4,4	4,38	4,34	4,32	4,31	4,68
Průměrný počet pracujících v domácnosti	2,93	2,95	2,95	2,83	2,82	3
Prům. počet lidí podporovaných pracujícím	1,51	1,48	1,47	1,52	1,53	1,56
Celkové příjmy (Kč)	10214	10807	11689	15052	17214	20282
Příjem z mezd (Kč)	3398	3637	4421	5804	6699	8719
Příjem z podnikání domácností (Kč)	5665	5600	5329	7356	8339	9119
Příjem z důchodů (Kč)	939	1302	1553	1726	1936	2176
Příjem z majetku (Kč)	212	268	386	163	241	264
Celkové výdaje (Kč)	9159	10302	11319	15797	18272	18994
Výdaje na provozní náklady (Kč)	2737	2563	2258	3909	4465	4170
Spotřební výdaje (Kč)	5373	6400	7392	9145	10702	13180
Výdaje na daně (Kč)	1049	1312	1705	2743	3051	1637

Tabulka č. 2: Příjmy a výdaje ve venkovských domácnostech (2008 – 2013)²⁴

5.1.1. Příjmy

První oblastí, na kterou se podívám podrobněji, jsou příjmy domácností. V prvním sledovaném roce celkový příjem venkovských domácností činil 10 214 Kč. S postupem let se zvyšoval a v posledním roce byla jeho hodnota téměř dvojnásobná. Největší nárůst celkových příjmů nastal mezi lety 2010 a 2011, kdy se jeho hodnota zvedla o 3 363 Kč. Naopak k nejmenšímu nárůstu došlo mezi prvními dvěma roky, kdy se hodnota celkových příjmů zvýšila pouze o 600 Kč.

Největší podíl na výši příjmů měl čistý příjem z podnikání domácností. V prvním roce tvořil polovinu celkových výdajů, konkrétně 5 665 Kč. Je zajímavé, že v prvních třech letech se hodnota těchto příjmů postupně snižovala, v roce 2010 se zastavila na hranici 5 329 Kč. V následujícím roce však rapidně stoupla, a to o 2 000 Kč

²⁴ Vlastní tvorba

na hodnotu 7 356 Kč. Od tohoto roku opět začala narůstat, v posledním roce činily příjmy z podnikání 9 119 Kč.

Dalším typem příjmů jsou příjmy z mezd, které tvořily zhruba třetinu celkových příjmů. V prvním roce jejich částka činila 3 398 Kč a v průběhu let se postupně zvyšovala. Největší nárůst nastal mezi posledními dvěma roky, a to o více než 2 000 Kč na konečnou hodnotu 8 719 Kč.

Příjem z důchodů se také v průběhu let zvyšoval, nejrapidněji však mezi prvními dvěma roky, kdy se z hodnoty 939 Kč vyšplhal na hodnotu 1 302 Kč. Postupný nárůst se zastavil v roce 2013 na hodnotě 2 176 Kč.

Posledním sledovaným druhem příjmů venkovských domácností jsou příjmy z majetku. Sice tvoří nejmenší podíl na celkových příjmech, ale došlo u nich k velkému zvratu. Jejich počáteční hodnota byla 212 Kč a postupně rostla až na hranici 386 Kč v roce 2010. V roce 2011 však klesla na částku 163 Kč a poté opět začala narůstat.

5.1.2. Výdaje

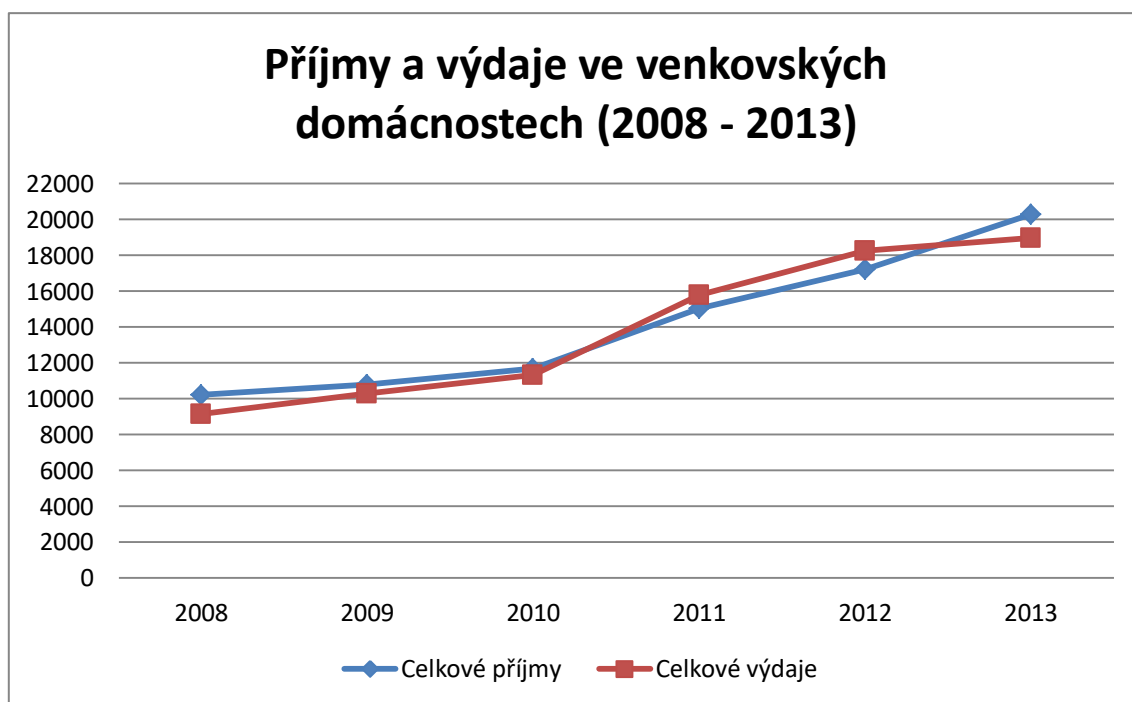
Druhou sledovanou oblastí jsou výdaje venkovských domácností. Stejně jako celkové příjmy, i celkové výdaje narůstaly. Z původní hodnoty 9 159 Kč se dostaly na konečnou hodnotu 18 994 Kč. Největšímu nárůstu došlo mezi roky 2010 a 2011, stejně jako u příjmů. V tomto případě se ale hodnota výdajů zvedla o 4 478 Kč.

Největší část výdajů tvoří spotřební výdaje, kterým se budu podrobněji věnovat v další kapitole. Současně s celkovými příjmy i tyto výdaje rostly, a to z původních 5 373 Kč na konečných 13 180.

Dalším druhem výdajů jsou výdaje na provozní náklady. I tyto se s postupem let zvyšovaly, z původní hodnoty 2 737 Kč na 4 465 Kč v roce 2012. V dalším roce klesly na hodnotu 4 170 Kč.

Poslední výdajovou položkou jsou daně. Ty se v průběhu let také zvyšovaly, ale pouze do roku 2012. V posledním uváděném roce však klesly z 3 051 Kč na 1 637 Kč.²⁵

²⁵ Guizhou Provincial Bureau of Statistics. Per Capita Annual Cash Income and Expenditure of Rural Households. In: *Guizhou Statistical Yearbook 2014* [online]. China Statistics Press, 1983 – [cit. 15.4.2019] ISSN 9787503772948. Dostupné z: <http://42.123.101.206:81/tjnj/2014/zk/indexeh.htm>



Graf č. 3: Příjmy a výdaje venkovských domácností v letech 2008 – 2013²⁶

V grafu uvedeném výše jsou znázorněny celkové příjmy a celkové výdaje ve venkovských oblastech. Je patrné, že ačkoliv v prvních třech letech dosahují příjmy větších hodnot, v letech 2011 a 2012 je tomu naopak. V posledním roce byla hodnota příjmů opět vyšší než hodnota výdajů.

²⁶ Vlastní tvorba

5.2. Městské domácnosti

Jak je vidět v tabulce o městských příjmech a výdajích, počet zkoumaných domácností se v průběhu let měnil. Zpočátku se zvyšoval, ale v posledním roce klesnul z čísla 1 720 na 1 129. Stejně tak se měnil i průměrný počet lidí v domácnostech. Až do roku 2011 klesal, poté se však zvýšil a v posledních dvou letech zůstal stejný.²⁷

	2008	2009	2010	2011	2012	2013
Počet zkoumaných domácností	1490	1670	1670	1720	1720	1129
Průměrný počet lidí v domácnosti	3,07	3,04	3,03	2,98	3,01	3,01
Průměrný počet pracujících v domácnosti	1,37	1,43	1,43	1,43	1,45	1,61
Prům. počet lidí podporovaných pracujícím	2,22	2,13	2,11	2,08	2,08	1,87
Celkové příjmy (Kč)	41309	46760	51321	59660	67945	72590
Příjem z mezd (Kč)	26480	30529	32639	36458	41728	46197
Čistý příjem z podnikání (Kč)	2613	3848	3980	5474	6721	11000
Příjem z majetku (Kč)	376	455	725	1208	1206	1953
Příjem z důchodů (Kč)	11840	11927	13977	16521	18291	13439
Celkové výdaje (Kč)	34702	40971	45695	52743	58690	58098
Spotřební výdaje (Kč)	28304	30674	34098	38486	42666	46453
Výdaje na bydlení (Kč)	15	187	178	300	295	166
Výdaje na daně (Kč)	4892	6297	6520	8015	8818	8215
Výdaje na sociální zabezpečení (Kč)	1211	2783	2913	3378	3993	2036
Výdaje na koupi nebo stavbu domu/bytu (Kč)	281	1030	1987	2563	2918	1228

Tabulka č. 3: Příjmy výdaje v městských domácnostech (2008 – 2013)²⁸

5.2.1. Příjmy

Celkové příjmy městských domácností se po celou dobu zvyšovaly, na rozdíl od příjmů na venkově však daleko rychleji. K největšímu nárůstu došlo mezi lety 2010 a

²⁷ Guizhou Provincial Bureau of Statistics. Basic Conditions of Urban Households Life. In: *Guizhou Statistical Yearbook 2014* [online]. China Statistics Press, 1983 – [cit. 15.4.2019] ISSN 9787503772948. Dostupné z: <http://42.123.101.206:81/tjnj/2014/zk/indexeh.htm>

²⁸ Vlastní tvorba

2011, stejně jako u příjmů na venkově. V tomto případě však vzrostly o více než 8 000 Kč. V posledním roce se celkové příjmy zastavily na hranici 72 590 Kč.

Je očividné, že v městských domácnostech tvoří největší podíl na celkových příjmech příjmy z mezd, a to zhruba dvě třetiny. Tento podíl si uchovaly po celých 6 zkoumaných letech. Jejich původní hodnota byla 26 480 v roce 2008 a konečná hodnota 46 197 Kč.

Dalšími velmi vysokými částkami přispívají důchody, a to od počáteční částky 11 840 Kč až po 18 291 Kč v roce 2012. V dalším roce však příjmy z důchodů klesly, a to na 13 439 Kč.

Až na třetím místě v podílu ku celkovým příjmům jsou příjmy z podnikání. Stejně jako ostatní, i tento druh příjmů se s postupem let zvyšoval, nejvíce však v posledním roce. Z původní hodnoty 2 613 Kč se tak vyšplhal a na 11 000 Kč.

Posledním typem příjmů, který spolu s ostatními tvoří celkové příjmy, jsou příjmy z majetku. V prvních čtyřech letech narůstaly a mezi lety 2011 a 2012 klesly, avšak téměř neznatelně. V posledním roce však opět narostly, a to o největší částku v celém sledovaném období. Jejich hodnota tak dosáhla hranice 1 953 Kč.

5.2.2. Výdaje

Opět druhou oblastí, na kterou se podíváme podrobněji, jsou celkové výdaje. Ty na rozdíl od výdajů venkovských domácností nenarůstaly v celém sledovaném období. V posledním roce jejich výše klesla, avšak zhruba o 600 Kč.

Stejně jako v případě venkovských domácností, i zde představovaly největší část spotřební výdaje. Největší podíl z celkových výdajů tvořily v roce 2008, a to zhruba 80 %. Poté jejich poměr ku celkovým výdajům klesal. Jejich hodnota se zastavila v roce 2013 na hranici 46 453 Kč.

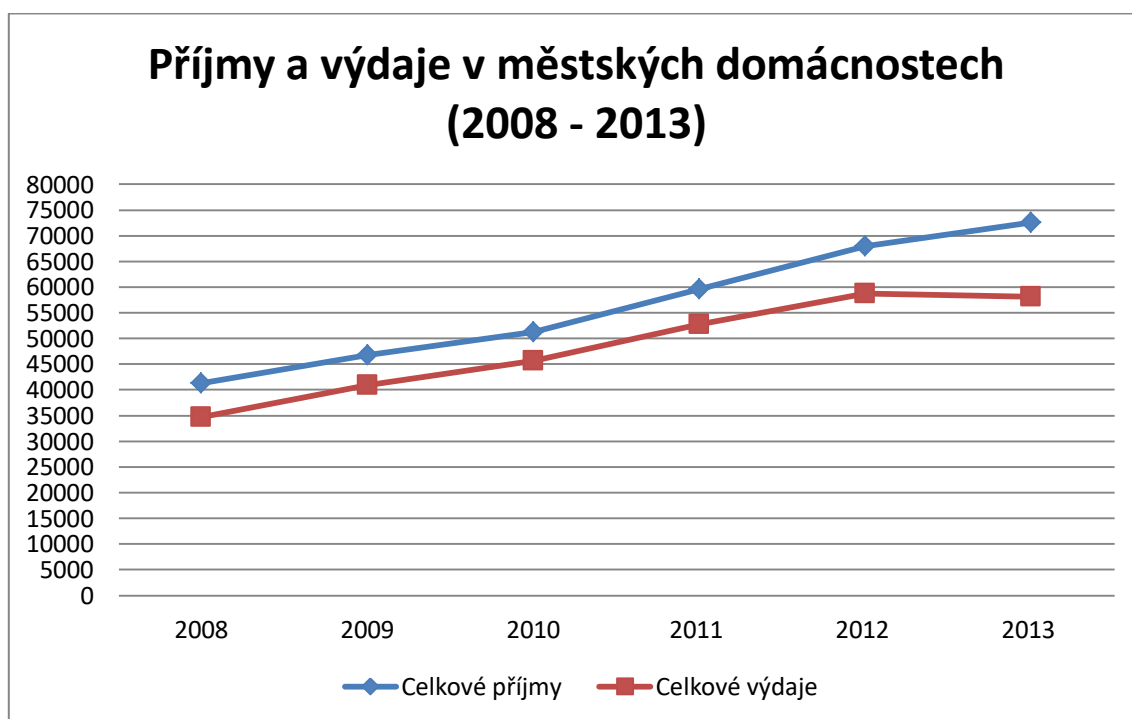
Dalším typem výdajů jsou daně, které také tvořily významnou část. Z počáteční hodnoty 4 892 Kč rostly až na hodnotu 8 818 Kč v roce 2012, po které opět klesly, a to na hodnotu 8 215 Kč.

Výdaje na sociální zabezpečení také narůstaly, a to z počáteční hranice 1 211 Kč na 3 993 Kč v roce 2012. Stejně jako u jiných výdajů, v posledním roce opět klesly, a to na 2 036 Kč.

Stejně je tomu tak i u výdajů na koupi nebo stavbu bytu/domu, které značně narostly mezi prvními dvěma roky. Na konci sledovaného období však také klesly, a to na hodnotu 1 228 Kč.

Posledním sledovaným druhem výdajů jsou výdaje na bydlení, které tvořily pouze malou část celkových výdajů. V prvním roce jejich hodnota zůstala na 15 Kč, v roce 2012 se dostala na hranici 295 Kč. Poté však opět klesla na částku 166 Kč.

Z tabulky je patrné, že většina hodnot narůstala v průběhu všech let, avšak mezi lety 2012 a 2013 klesla. Podle mého názoru je to důsledek výběru menšího počtu domácností k průzkumu.²⁹



Graf č. 4: Příjmy a výdaje v městských domácnostech v letech 2008 – 2013³⁰

V grafu č. 4 vidíme celkové příjmy a výdaje v městských oblastech. Je zřejmé, že hodnoty příjmů po celou dobu stouply, ale v případě výdajů hodnoty v posledním roce klesly.

²⁹ Guizhou Provincial Bureau of Statistics. Per Capita Annual Cash Income and Expenditure of Urban Households. In: *Guizhou Statistical Yearbook 2014* [online]. China Statistics Press, 1983 – [cit. 15.4.2019] ISSN 9787503772948. Dostupné z: <http://42.123.101.206:81/tjnj/2014/zk/indexeh.htm>

³⁰ Vlastní tvorba

V této kapitole jsem se věnovala příjmům a výdajům ve venkovských a městských oblastech zvlášť. Je zjevné, že hodnoty příjmů i výdajů dosahují až čtyřikrát vyšších hodnot než příjmy a výdaje na venkově. Stejně tak je vidět rozdíl mezi hlavními podíly na celkových příjmech. Ve venkovských oblastech jsou zdrojem největší části příjmů příjmy z podnikání domácností, v městských oblastech jsou to příjmy z mezd. Pokud jde o výdaje, v obou oblastech tvoří největší podíl spotřební výdaje.

6. Spotřební výdaje v letech 2008 - 2013

V následující kapitole se budu podrobněji věnovat konkrétním spotřebním výdajům domácností. Čtenáři to přiblíží pohled na situaci v Kuej-čou a bude tak moci porovnat vlastní spotřební výdaje s těmi tamními. Všechny uvedené částky jsou počítány v průměru na osobu a rok.

Před samotným zkoumáním dat bych chtěla ujasnit některé případné nesrovnalosti. Do oblasti výdajů za jídlo spadá jak nákup potravin, cigaret, alkoholu a nápojů, tak i stravování se mimo bydliště.

Výdaji za bydlení jsou míněny výdaje za nájemné, spotřebu vody, elektřiny a topiva nebo paliva.

Do vybavení domácností patří zboží dlouhodobé spotřeby, kterému se podrobněji věnuji v dalších kapitolách.

6.1. Městské domácnosti

V tabulce vidíme celkové spotřební výdaje městských domácností v letech 2008 – 2013. Stejně jako v kapitole o celkových příjmech a výdajích, i zde je vidět, že částky za výdaje s postupem let stoupají, a to bez ohledu na to, o jakou konkrétní položku se jedná.

Obecně lze říci, že největším výdajem ve všech letech bylo jídlo. Dalšími dvěma položkami, které z velké části zasahovaly do rozpočtů domácností, jsou vzdělání, kultura a zábava, a doprava s komunikací. Co se týče výše průměrných nákladů za tyto položky v celém sledovaném období, více lidé utratili za dopravu a komunikaci. Pokud se ale podíváme na jednotlivé roky, zjistíme, že například v letech 2008 a 2009 lidé více investovali do vzdělání a kultury.

Na dalším místě jsou útraty za oblečení a bydlení. Co se týče položky bydlení, konkrétně jsou tím myšleny výdaje za nájemné, vodu, elektřinu a palivo. V průměru zaplatili lidé více za položky týkající se bydlení. Prvních 5 let, tedy do roku 2012, lidé utratili v průměru více peněz za oblečení, avšak rozdíly v částkách jsou velmi malé, většinou v rozmezí stovek korun. V roce 2013 však bylo více peněz investováno do bydlení.

Nejmenšími položkami v tabulce je zdravotní péče a vybavení domácností. Tyto částky nepřesáhly hodnotu 5 tisíc korun ani v jednom ze sledovaných roků.³¹

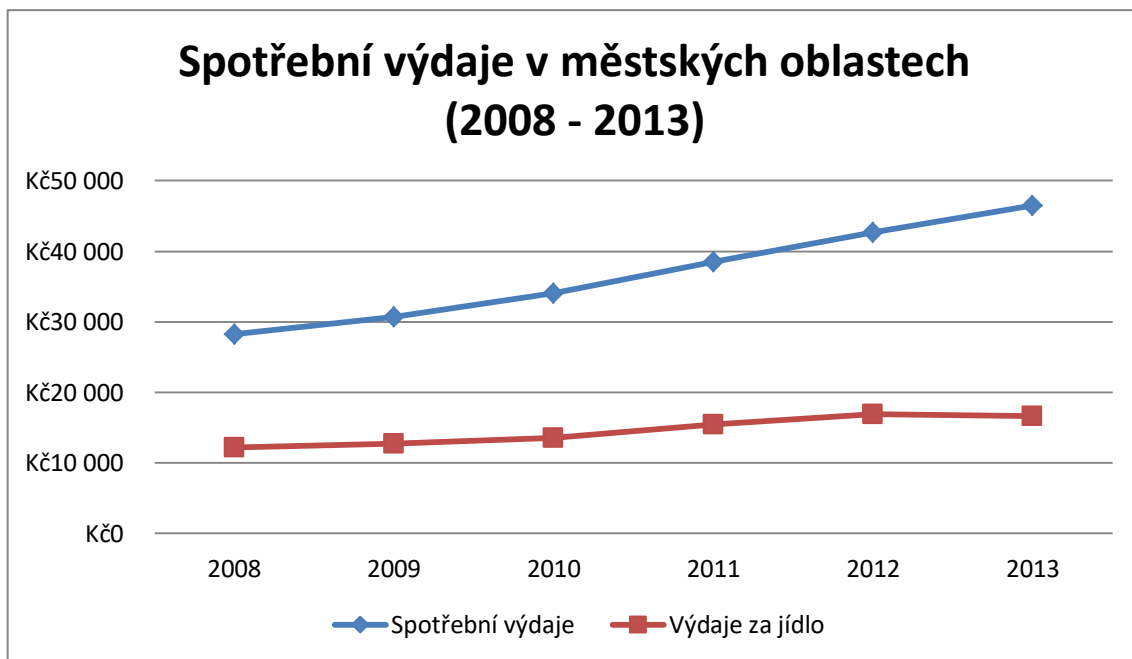
Hodnoty pro celkové spotřební výdaje a výdaje za jídlo jsou znázorněny v grafu níže.

	2008	2009	2010	2011	2012	2013
Spotřební výdaje	28 304 Kč	30 674 Kč	34 098 Kč	38 486 Kč	42 666 Kč	46 453 Kč
Jídlo	12 197 Kč	12 732 Kč	13 606 Kč	15 478 Kč	16 926 Kč	16 662 Kč
Oblečení	2 887 Kč	3 431 Kč	3 737 Kč	4 101 Kč	4 743 Kč	4 752 Kč
Bydlení	2 836 Kč	2 534 Kč	3 020 Kč	3 739 Kč	3 436 Kč	5 073 Kč
Vybavení domácnosti a služby	1 782 Kč	1 998 Kč	2 283 Kč	2 907 Kč	2 881 Kč	3 674 Kč
Zdravotní péče	1 598 Kč	1 815 Kč	1 854 Kč	1 961 Kč	2 219 Kč	2 148 Kč
Doprava a komunikace	2 953 Kč	3 333 Kč	4 307 Kč	4 730 Kč	6 411 Kč	6 340 Kč
Vzdělávání, kultura, zábava	3 169 Kč	3 886 Kč	4 253 Kč	4 514 Kč	4 732 Kč	6 611 Kč
Různé další zboží a služby	882 Kč	945 Kč	1 038 Kč	1 056 Kč	1 318 Kč	1 192 Kč

Tabulka č. 4: Spotřební výdaje v městských domácnostech v letech 2008 - 2013³²

³¹ Guizhou Provincial Bureau of Statistics. Per Capita Annual Consumption Expenditure of Urban Household. In: *Guizhou Statistical Yearbook 2014* [online]. China Statistics Press, 1983 – [cit. 15.4.2019] ISSN 9787503772948. Dostupné z: <http://42.123.101.206:81/tjnj/2014/zk/indexeh.htm>

³² Vlastní tvorba



Graf č. 5: Spotřební výdaje a výdaje za jídlo v městských domácnostech v letech 2008 - 2013³³

³³ Vlastní tvorba

6.2. Venkovské domácnosti

Celkové spotřební výdaje byly na konci sledovaného období více než dvojnásobně velké v porovnání s počátečním rokem. V roce 2008 lidé utratili za spotřební položky v průměru 5 373 Kč, v roce 2013 přes 13 000 Kč.

Je zajímavé, jakých hodnot dosahují výdaje za jídlo. Na rozdíl od jiných položek se jejich hodnota na konci sledovaného období oproti prvnímu roku zvětšila pouze 2,5krát. V roce 2008 tyto výlohy tvořily téměř polovinu z celkových spotřebních výdajů, konkrétně 2 794 Kč z celkových 5 373 Kč. V roce 2013 už výdaje za jídlo pokryly pouze zhruba třetinu celkových výdajů.

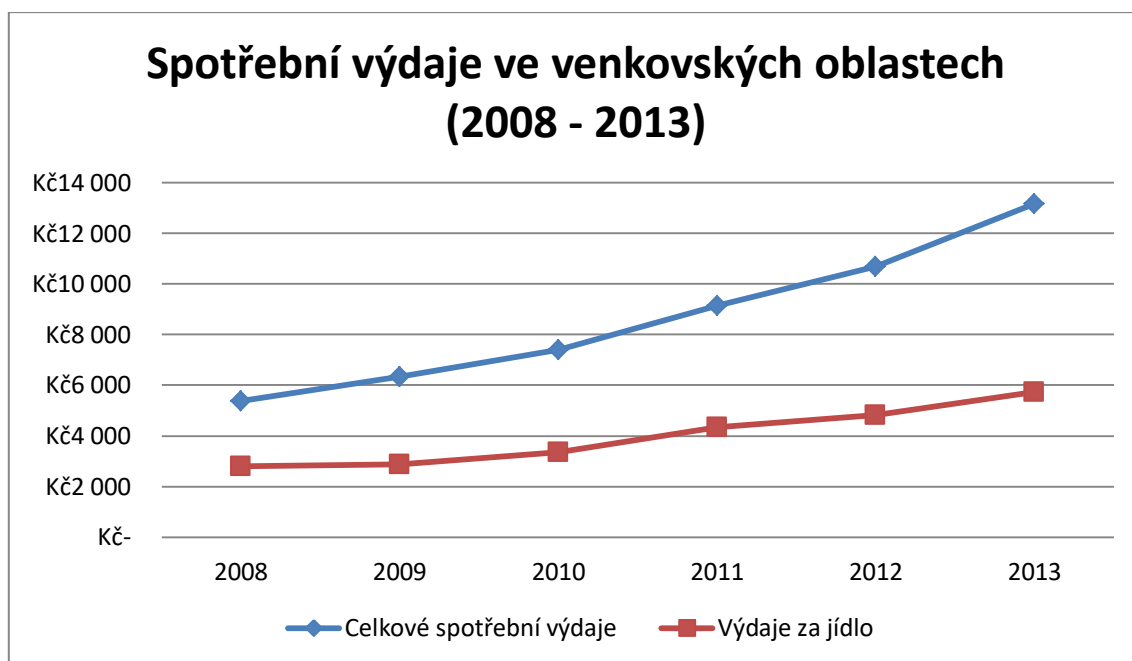
Naopak například za vybavení domácnosti, zdravotní péči, dopravu a komunikaci nebo vzdělávání, kulturu a zábavu se výdaje zvýšily několikrát. Pokud jde o vzdělávání a kulturu, na počátku zkoumání za ně lidé zaplatili v průměru 322 Kč, zatímco na konci tato částka dosáhla hodnoty 799 Kč.³⁴

	2008	2009	2010	2011	2012	2013
Spotřební výdaje	5 373 Kč	6 336 Kč	7 392 Kč	9 146 Kč	10 702 Kč	13 048 Kč
Jídlo	2 794 Kč	2 880 Kč	3 367 Kč	4 346 Kč	4 816 Kč	5 667 Kč
Oblečení	269 Kč	320 Kč	366 Kč	453 Kč	642 Kč	659 Kč
Bydlení	1 075 Kč	1 536 Kč	1 610 Kč	1 720 Kč	2 033 Kč	2 768 Kč
Vybavení domácnosti a služby	215 Kč	320 Kč	366 Kč	543 Kč	535 Kč	791 Kč
Zdravotní péče	215 Kč	320 Kč	439 Kč	634 Kč	749 Kč	791 Kč
Doprava a komunikace	376 Kč	448 Kč	586 Kč	815 Kč	1 070 Kč	1 318 Kč
Vzdělávání, kultura, zábava	322 Kč	384 Kč	512 Kč	453 Kč	642 Kč	799 Kč
Různé další zboží a služby	107 Kč	128 Kč	146 Kč	181 Kč	214 Kč	264 Kč

Tabulka č. 5: Spotřební výdaje ve venkovských oblastech v letech 2008 - 2013³⁵

³⁴ Guizhou Provincial Bureau of Statistics. Per Capita Annual Gross Expenditures of Rural Households. In: *Guizhou Statistical Yearbook 2014* [online]. China Statistics Press, 1983 – [cit. 15.4.2019] ISSN 9787503772948. Dostupné z: <http://42.123.101.206:81/tjnj/2014/zk/indexeh.htm>

³⁵ Vlastní tvorba



Graf č. 6: Spotřební výdaje a výdaje za jídlo ve venkovských oblastech v letech 2008 - 2013³⁶

³⁶ Vlastní tvorba

7. Množství zboží dlouhodobé spotřeby v domácnostech v letech 2008 - 2013

V této kapitole se budu věnovat porovnávání množství zboží dlouhodobé spotřeby v domácnostech na venkově a ve městech. Veškeré hodnoty jsou v přepočtu na 100 domácností. Bohužel ne všechny zkoumané položky jsou v obou oblastech stejné, například ve městech bylo navíc zkoumáno i množství automobilů, domácích počítačů, Hi-Fi věží, fotoaparátů, mikrovlnných trub, vzduchových klimatizací a zdravotnického vybavení.

Naopak ve venkovských oblastech do průzkumu spadala i jízdní kola nebo pevné linky.³⁷

V tabulkách jsou uvedeny všechny položky, v textu však budu srovnávat pouze ty, které jsou pro obě oblasti shodné, a to konkrétně počet motocyklů, praček, ledniček, barevných televizí, sprchových ohříváčů vody a mobilních telefonů. Shodné položky jsou v tabulkách zvýrazněny kurzívou.

	2008	2009	2010	2011	2012	2013
<i>Motocykl</i>	5,13	6,15	5,79	5,46	5,42	15,39
<i>Pračka</i>	96,73	99,03	99,23	99,15	99,87	95,5
<i>Lednička</i>	92,54	94,42	94,56	97,21	97,63	89,98
<i>Barevná televize</i>	118,85	122,03	121,93	115,78	115,67	101,84
<i>Sprchový ohříváč vody</i>	69,36	72,24	72,42	75,11	78,51	77,36
<i>Mobilní telefon</i>	163,27	177,27	183,54	204,75	214,73	211,72
Automobil	3,29	4,85	5,96	10,48	13,17	15,84
Počítač	43,37	52,47	56,79	63,89	71,22	55,72
Hi-Fi věž	35,41	36,84	37,06	31,22	28,02	14,41
Fotoaparát	25,25	28,78	28,03	29,01	29,87	21,78
Mikrovlnná trouba	43,77	45,28	45,71	45,76	47,59	40,73
Vzduchová klimatizace	16,25	17,49	17	20,46	21,71	18,7
Zdravotní vybavení	2,86	4,47	4,2	3,3	4,06	2,22

Tabulka č. 5: Zboží dlouhodobé spotřeby v městských domácnostech v letech 2008 - 2013³⁸

³⁷ Guizhou Provincial Bureau of Statistics. Number of Durable Consumer Goods Owned By Per 100 Rural Households at the Year-end. In: *Guizhou Statistical Yearbook 2014* [online]. China Statistics Press, 1983 – [cit. 15.4.2019] ISSN 9787503772948. Dostupné z:

<http://42.123.101.206:81/tjnj/2014/zk/indexeh.htm>

³⁸ Vlastní tvorba

	2008	2009	2010	2011	2012	2013
<i>Barevná televize</i>	74,6	88,1	91,1	93,93	95,94	96,5
<i>Lednička</i>	12,9	19,3	27,2	39,91	45,18	50,39
<i>Pračka</i>	36,4	48,7	55,2	62,5	69,82	69,56
<i>Sprchový ohříváč vody</i>	3,4	4,3	6,2	9,73	12,01	13,83
<i>Motocykl</i>	19,6	26,79	30,8	35,98	39,02	41,37
<i>Mobilní telefon</i>	53,8	82,5	102,1	156,96	173,26	190,06
<i>Jízdní kolo</i>	7,7	6,3	7,1	5,27	5,4	3,6
<i>Pevná linka</i>	38,5	38,1	37,5	17,9	15,4	13,9

Tabulka č. 6 : Zboží dlouhodobé spotřeby ve venkovských domácnostech v letech 2008 - 2013³⁹

Jednou ze zkoumaných položek jak ve městech, tak na venkově, je počet motocyklů. V letech 2008 – 2013 jejich počet na venkově vzrostl z průměrných 19,6 na 41,4 na 100 domácností.⁴⁰ Ve městech byl tento průměr celkově nižší, avšak nárůst množství je v průběhu těchto let trojnásobný. V roce 2008 připadalo na 100 obyvatel měst pouze 5,13 motocyklů a v roce 2013 15,39.⁴¹

Další shodnou položkou jsou pračky. Na venkově připadalo v roce 2008 na 100 domácností pouze 36,4 praček. V posledním roce byl tento počet téměř dvojnásobný.⁴² Ve městech byla situace jiná. Již v prvním roce připadalo na 100 domácností 96,73 praček. Tento počet se zvedl, ale v průběhu let se stále držel okolo hodnoty 99. V posledním roce však klesl ještě níže, a to na 95,5.⁴³

Dále se podíváme na ledničky. Jejich počet na venkově v roce 2008 byl pouze 12,9. Postupně se zvyšoval, a v roce 2013 dosáhl na hodnotu 50,39.⁴⁴ Opět jinak tomu

³⁹ Vlastní tvorba

⁴⁰ Guizhou Provincial Bureau of Statistics. Number of Durable Consumer Goods Owned By Per 100 Rural Households at the Year-end. In: *Guizhou Statistical Yearbook 2014* [online]. China Statistics Press, 1983 – [cit. 15.4.2019] ISSN 9787503772948. Dostupné z: <http://42.123.101.206:81/tjnj/2014/zk/indexeh.htm>

⁴¹ Guizhou Provincial Bureau of Statistics. Number of Major Durable Consumer Goods Owned Per 100 Urban Households. In: *Guizhou Statistical Yearbook 2014* [online]. China Statistics Press, 1983 – [cit. 15.4.2019] ISSN 9787503772948. Dostupné z: <http://42.123.101.206:81/tjnj/2014/zk/indexeh.htm>

⁴² Guizhou Provincial Bureau of Statistics. Number of Durable Consumer Goods Owned By Per 100 Rural Households at the Year-end. In: *Guizhou Statistical Yearbook 2014* [online]. China Statistics Press, 1983 – [cit. 15.4.2019] ISSN 9787503772948. Dostupné z: <http://42.123.101.206:81/tjnj/2014/zk/indexeh.htm>

⁴³ Guizhou Provincial Bureau of Statistics. Number of Major Durable Consumer Goods Owned Per 100 Urban Households. In: *Guizhou Statistical Yearbook 2014* [online]. China Statistics Press, 1983 – [cit. 15.4.2019] ISSN 9787503772948. Dostupné z: <http://42.123.101.206:81/tjnj/2014/zk/indexeh.htm>

⁴⁴ Guizhou Provincial Bureau of Statistics. Number of Durable Consumer Goods Owned By Per 100 Rural Households at the Year-end. In: *Guizhou Statistical Yearbook 2014* [online]. China Statistics Press,

bylo ve městech. Tam již od počátku vycházelo 92,54 ledniček na 100 domácností. I tato hodnota s postupem let stoupala, avšak v posledním roce klesla na 95,5.⁴⁵

Dalším zbožím dlouhodobé spotřeby je barevná televize. V prvním roce průzkumu připadalo na 100 venkovských domácností 74,6 televizí. I v tomto případě jejich množství v průběhu let rostlo až na hodnotu 96,5. V městských domácnostech už v prvním roce připadala na domácnost více než jedna televize. V roce 2018 byl jejich počet 118,85. Ten však rostl jen do roku 2010, kdy dosáhl hodnoty 183,54. Poté začal klesat, a to tak, že v roce 2013 vycházelo na 100 městských domácností 101,84 televizí.⁴⁶

Nejrychleji rostoucím počtem v obou oblastech se mohou pyšnit mobilní telefony. Obzvlášť ve venkovských oblastech se jejich počty rok od roku rapidně zvyšovaly. V počátečním roce jich připadalo pouze 53,8 na domácnost, s každým rokem jich však zhruba 20 – 30 přibylo, až se jejich množství zastavilo na hodnotě 190,06 mobilů na 100 domácností. Ve městech byl samozřejmě také nárůst, ale už ne tak markantní. Již v prvním roce vycházelo 163,27 mobilních telefonů na 100 domácností, v konečném roce 211,71. Nutno však podotknout, že mezi roky 2012 a 2013 jejich počet klesl. Nejvíce jich tedy bylo v roce 2012, a to konkrétně 214,73.⁴⁷

Poslední shodnou položkou pro obě oblasti jsou sprchové ohřívače vody. Jejich množství se v průběhu let zvýšilo u venkovských oblastí z hodnoty 3,4 na 13,83⁴⁸ a v městských domácnostech z hodnoty 69,36 na 77,36. Jak je však vidět v tabulce, i jejich počet ve městech v posledním roce klesl.⁴⁹

1983 – [cit. 15.4.2019] ISSN 9787503772948. Dostupné z:

<http://42.123.101.206:81/tjnj/2014/zk/indexeh.htm>

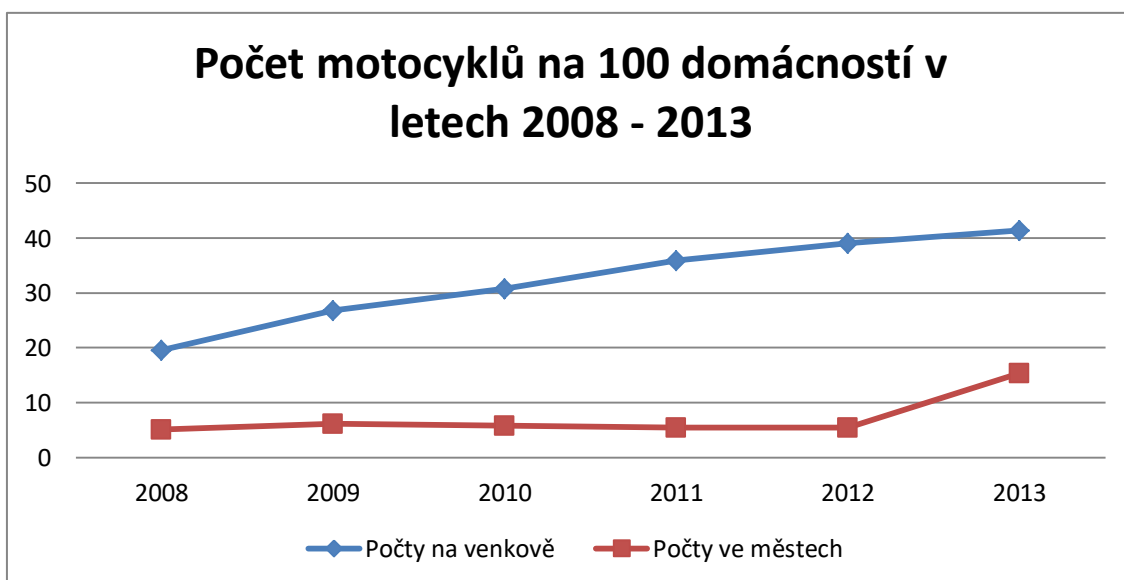
⁴⁵ Guizhou Provincial Bureau of Statistics. Number of Major Durable Consumer Goods Owned Per 100 Urban Households. In: *Guizhou Statistical Yearbook 2014* [online]. China Statistics Press, 1983 – [cit. 15.4.2019] ISSN 9787503772948. Dostupné z: <http://42.123.101.206:81/tjnj/2014/zk/indexeh.htm>

⁴⁶ Guizhou Provincial Bureau of Statistics. Number of Major Durable Consumer Goods Owned Per 100 Urban Households. In: *Guizhou Statistical Yearbook 2014* [online]. China Statistics Press, 1983 – [cit. 15.4.2019] ISSN 9787503772948. Dostupné z: <http://42.123.101.206:81/tjnj/2014/zk/indexeh.htm>

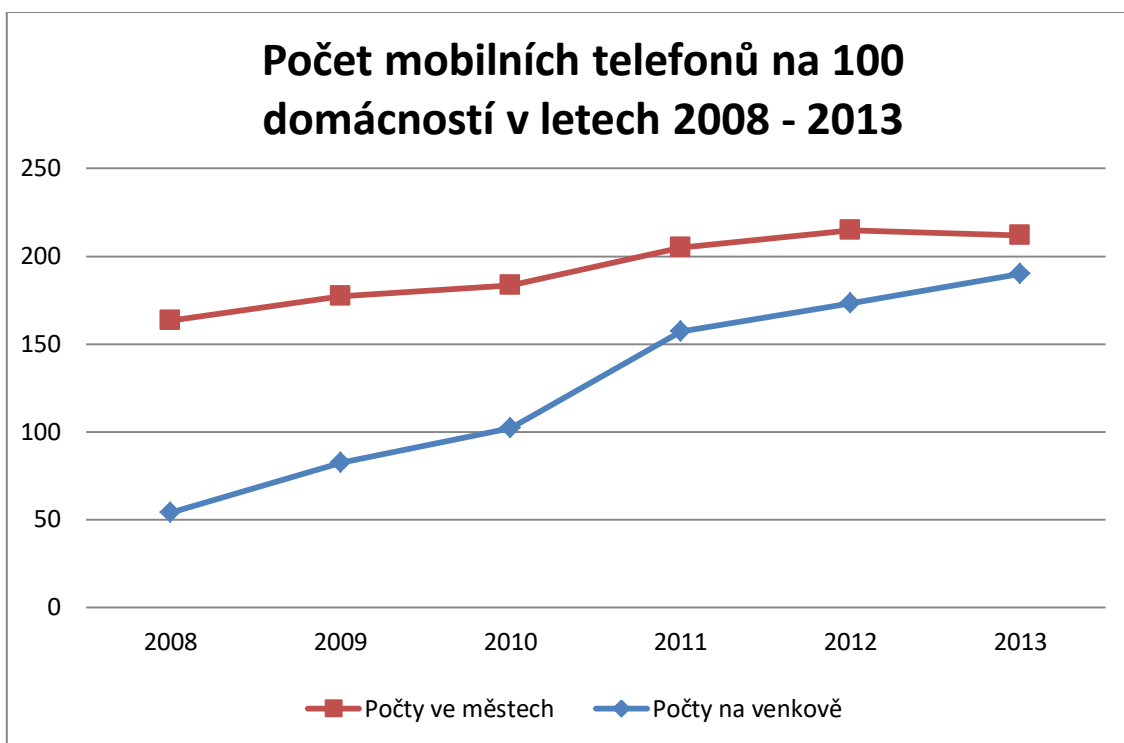
⁴⁷ Guizhou Provincial Bureau of Statistics. Number of Major Durable Consumer Goods Owned Per 100 Urban Households. In: *Guizhou Statistical Yearbook 2014* [online]. China Statistics Press, 1983 – [cit. 15.4.2019] ISSN 9787503772948. Dostupné z: <http://42.123.101.206:81/tjnj/2014/zk/indexeh.htm>

⁴⁸ Guizhou Provincial Bureau of Statistics. Number of Durable Consumer Goods Owned By Per 100 Rural Households at the Year-end. In: *Guizhou Statistical Yearbook 2014* [online]. China Statistics Press, 1983 – [cit. 15.4.2019] ISSN 9787503772948. Dostupné z: <http://42.123.101.206:81/tjnj/2014/zk/indexeh.htm>

⁴⁹ Guizhou Provincial Bureau of Statistics. Number of Major Durable Consumer Goods Owned Per 100 Urban Households. In: *Guizhou Statistical Yearbook 2014* [online]. China Statistics Press, 1983 – [cit. 15.4.2019] ISSN 9787503772948. Dostupné z: <http://42.123.101.206:81/tjnj/2014/zk/indexeh.htm>



Graf č. 7: Počet motocyklů na 100 domácností v letech 2008 - 2013⁵⁰



Graf č. 8: Počet mobilních telefonů na 100 domácností v letech 2008 - 2013⁵¹

⁵⁰ Vlastní tvorba

⁵¹ Vlastní tvorba

8. Průměrná mzda a počet zaměstnaných v letech 2014 – 2017

Tato kapitola navazuje na předchozí kapitolu o průměrné mzdě a počtu zaměstnaných v obou oblastech. Hodnoty zaznamenané od roku 2014 nenavazují plynule na hodnoty z roků předešlých.

	2014	2015	2016	2017
Průměrná mzda	185 382 Kč	212 183 Kč	236 208 Kč	254 620 Kč
Zaměstnaní venkov	12 194 100	12 072 400	11 905 600	11 689 700
Zaměstnaní město	6 902 800	7 394 100	7 931 600	8 542 300
Celkový počet zaměstnaných	19 096 900	19 466 500	19 837 200	20 232 000

Tabulka č. 7: Průměrná mzda a počty zaměstnaných v letech 2014 - 2017⁵²

V roce 2014 bylo zaměstnaných lidí v Kuej-čou 19 096 900, ve městech konkrétně 6 902 800 a na venkově 12 194 100 obyvatel. Průměrná mzda vzrostla na 185 382,15 Kč.

V dalším roce opět přibylo zaměstnaných, a to konkrétně na 19 466 500. Na venkově jejich počet klesl na 12 072 400 a ve městech se jejich počet zvýšil, a to na 7 394 100 obyvatel. Průměrná mzda činila 212 183 Kč.

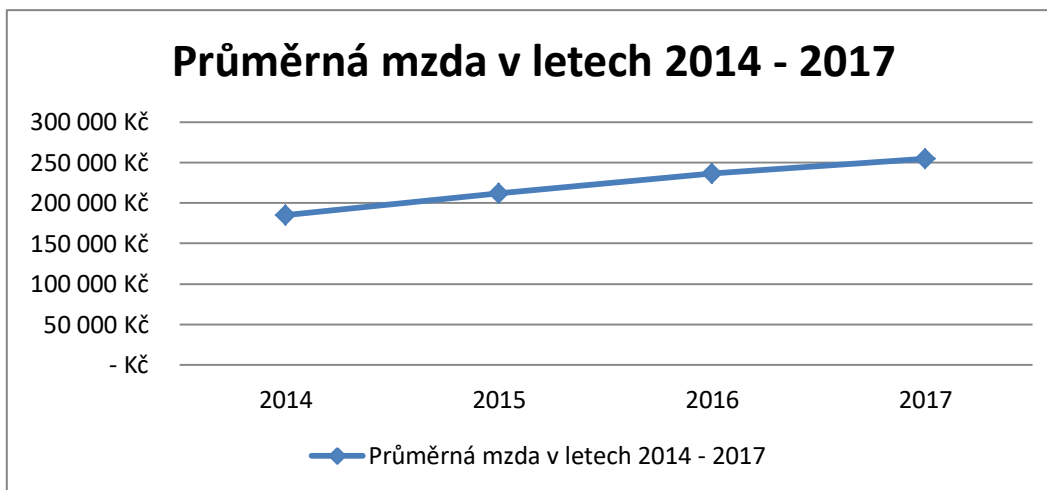
V roce 2016 již bylo zaměstnaných celkem 19 837 200, z toho 7 931 600 ve městech a 11 905 600 na venkově. Průměrná mzda se zvýšila na 236 208 Kč.

V posledním roce zkoumaného období počet zaměstnaných překročil hranici 20 000 000 lidí, a to o 232 000. Ve městech se počet zaměstnaných rapidně zvýšil na 8 542 300 a na venkově opět klesnul, a to na 11 689 700. Průměrná mzda se zvýšila na 254 620 Kč.

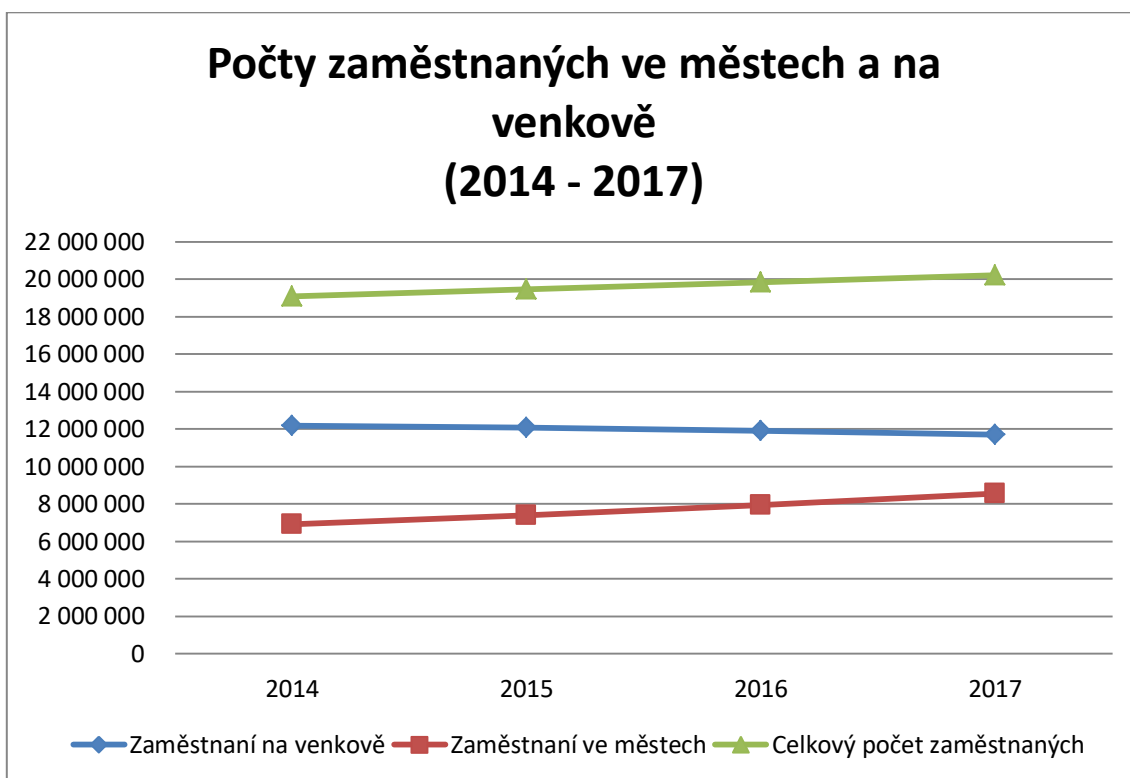
Následující grafy znázorňují průměrnou mzdu v uvedených letech a stejně tak počty zaměstnaných, a to jak dohromady, tak zvlášť. Lze vidět, že průměrná mzda nadále stoupala. Stejně tak stoupal i celkový počet zaměstnaných, ačkoliv počet zaměstnaných na venkově mírně klesal ve všech uvedených letech.⁵³

⁵² Vlastní tvorba

⁵³ Guizhou Provincial Bureau of Statistics. Number of Employed Personnels. In: *Guizhou Statistical Yearbook 2018* [online]. China Statistics Press, 1983 – [cit. 15.4.2019] ISSN 9787553105291. Dostupné z: <http://42.123.101.206:81/tjnj/2018/zk/indexeh.htm>



Graf č. 9: Průměrná mzda v letech 2014 - 2017⁵⁴



Graf č. 10: Počty zaměstnaných ve městech a na venkově v letech 2014 – 2017⁵⁵

Lze vidět, že průměrná mzda nadále stoupala. Stejně tak stoupal i celkový počet zaměstnaných, ačkoliv počet zaměstnaných na venkově mírně klesal ve všech uvedených letech.⁵⁶

⁵⁴ Vlastní tvorba

⁵⁵ Vlastní tvorba

⁵⁶ Guizhou Provincial Bureau of Statistics. Number of Employed Personnels. In: *Guizhou Statistical Yearbook 2018* [online]. China Statistics Press, 1983 – [cit. 15.4.2019] ISSN 9787553105291. Dostupné z: <http://42.123.101.206:81/tjnj/2018/zk/indexeh.htm>

9. Příjmy a výdaje v letech 2014 – 2017

V této kapitole budu navazovat na kapitolu č. 5 o příjmech a výdajích v letech 2008 – 2013. Jak už bylo zmíněno, jsou zde uvedené stejné druhy příjmů a výdajů, jako v předchozí kapitole. Nenavazují však na sebe hodnotami, proto jsem je v práci rozdělila.

9.1. Venkovské domácnosti

	2014	2015	2016	2017
Počet zkoumaných domácností	2748	2771	2779	2781
Průměrný počet lidí v domácnosti	3,49	3,53	3,59	3,6
Průměrný počet pracujících v domácnosti	2,07	2,15	2,21	2,21
Prům. počet lidí podporovaných pracujícím	1,69	1,64	1,62	1,63
Celkové příjmy (Kč)	19384	22004	24998	27825
Příjem z mezd (Kč)	8543	9814	10872	12306
Příjem z podnikání domácností (Kč)	6065	7146	8594	9482
Příjem z důchodů (Kč)	4526	4760	5305	5729
Příjem z majetku (Kč)	251	285	227	312
Celkové výdaje (Kč)	20881	24368	29063	32008
Výdaje na provozní náklady (Kč)	6071	7404	9282	10014
Spotřební výdaje (Kč)	14346	16435	19150	21133
Výdaje na daně (Kč)	464	529	631	861

Tabulka č. 8: Příjmy a výdaje ve venkovských domácnostech (2014 - 2017)⁵⁷

V tabulce jsou zaznamenány příjmy a výdaje venkovských oblastí mezi lety 2014 a 2017. Stejně tak jsou uvedeny počty domácností vybraných k průzkumu a průměrné počty lidí v domácnostech.

Je očividné, že počty zkoumaných venkovských domácností se s každým rokem liší, dosahují však hodnot mezi 2 748 a 2 781. Průměrný počet lidí žijících v rodinách zůstává téměř stejný, pohybuje se okolo hodnoty 3,5.⁵⁸

⁵⁷ Vlastní tvorba

Výše celkových příjmů ve venkovských oblastech v roce 2014 dosáhla hodnoty 19 384 Kč. Postupně se zvyšovala zhruba o 3 000 Kč a na konci sledovaného období dosáhla hodnoty 27 825 Kč. Největší podíl patřil příjmům z mezd, a to zhruba polovina. Stejně jako celkový příjem, i příjem z mezd se zvyšoval v průběhu let, a to z počáteční hodnoty 8 543 Kč na konečnou hodnotu 12 306 Kč.

Dalším druhem příjmů jsou příjmy z podnikání domácností, které tvořily zhruba třetinu celkových příjmů. Stejně jako hodnota příjmů z mezd se i hodnota příjmů z podnikání domácností zvyšovala. V roce 2014 přinesla do domácností 6 065 Kč a v posledním roce již 9 482 Kč.

Příjmy z důchodů jsou dalšími příjmy, které s postupem času narůstaly, ale pouze v řádech stovek korun. V prvním roce přispěly částkou 4 526 Kč a v roce posledním částkou 5 729 Kč.

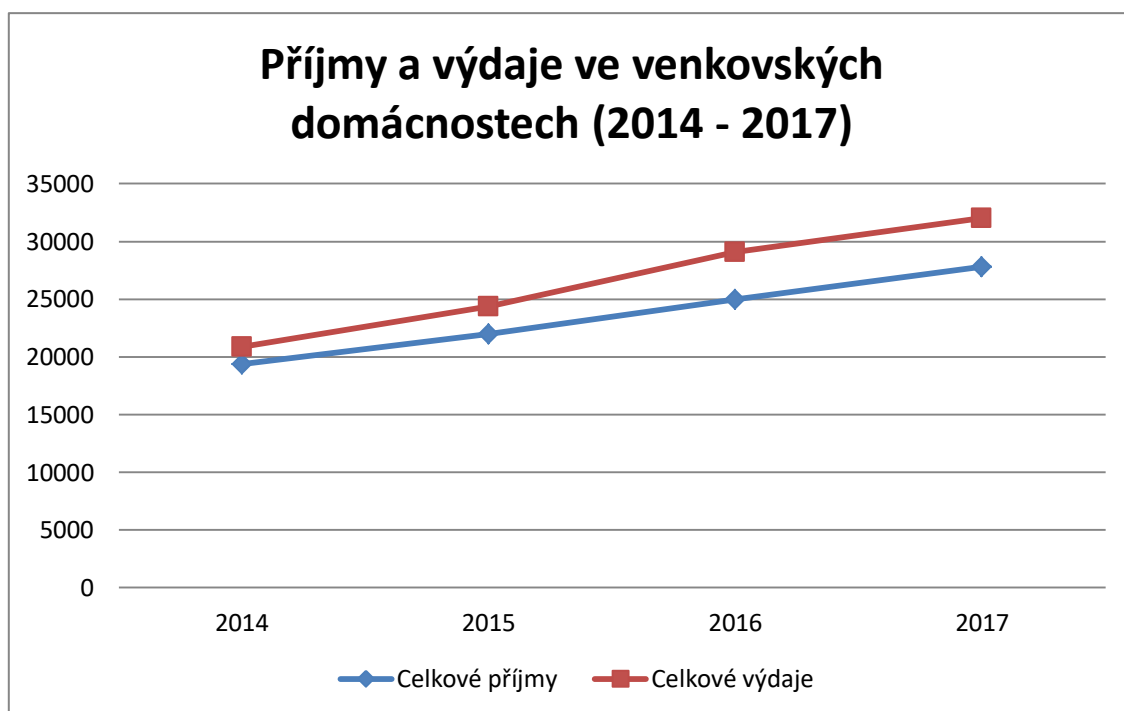
Nejnižšími příjmy jsou příjmy z majetku, které jako jediné v uvedeném období nenarůstaly po celou dobu. V prvních dvou letech se jejich hodnota zvýšila z 251 na 285 Kč, ve třetím roce však klesla na 227. V roce 2017 se opět zvýšila, a to na 312 Kč.

Další zkoumanou oblastí jsou celkové výdaje. Ty po celou dobu také narůstaly, ovšem jejich hodnoty jsou již od prvního roku vyšší než hodnoty celkových příjmů.

Opět největší část výdajů tvoří výdaje spotřební, které v roce 2014 dosahovaly hodnoty 14 346 Kč. Postupně se zvyšovaly, a to až na 21 133 Kč v posledním roce. Dalšími výdaji jsou výdaje na provozní náklady. Ty se také s každým rokem navyšovaly, a to zhruba o 1 000 Kč. Posledním zkoumaným druhem výdajů jsou daně, které v roce 2014 činily 464 Kč. Postupně se zvyšovaly až na konečných 861 Kč.⁵⁹

⁵⁸ Guizhou Provincial Bureau of Statistics. Basic Conditions of Rural Households Life. In: *Guizhou Statistical Yearbook 2018* [online]. China Statistics Press, 1983 – [cit. 15.4.2019] ISSN 9787553105291. Dostupné z: <http://42.123.101.206:81/tjnj/2018/zk/indexeh.htm>

⁵⁹ Guizhou Provincial Bureau of Statistics. Per Capita Annual Cash Income and Expenditure of Rural Households. In: *Guizhou Statistical Yearbook 2018* [online]. China Statistics Press, 1983 – [cit. 15.4.2019] ISSN 9787553105291. Dostupné z: <http://42.123.101.206:81/tjnj/2018/zk/indexeh.htm>



Graf č. 11: Příjmy a výdaje ve venkovských domácnostech v letech 2014 - 2017⁶⁰

Ve výše uvedeném grafu jsou zakresleny hodnoty pro celkové příjmy a výdaje venkovských oblastí. Je patrné, že hodnoty výdajů po celou dobu převyšovaly hodnoty příjmů.

⁶⁰ Vlastní tvorba

9.2. Městské domácnosti

	2014	2015	2016	2017
Počet zkoumaných domácností	1612,00	1621,00	1635,00	1631,00
Počet členů domácnosti	3,01	3,05	3,08	3,11
Počet zaměstnaných v domácnosti	1,56	1,54	1,58	1,59
Počet závislých	1,93	1,98	1,95	1,96
Celkové příjmy (Kč)	76 438 Kč	83 325 Kč	90 657 Kč	98 581 Kč
Příjem z mezd (Kč)	44 570 Kč	48 023 Kč	52 041 Kč	56 113 Kč
Čistý příjem z podnikání (Kč)	10 755 Kč	12 644 Kč	14 516 Kč	16 007 Kč
Příjem z majetku (Kč)	5 921 Kč	6 333 Kč	6 579 Kč	7 407 Kč
Příjem z důchodů (Kč)	15 193 Kč	16 325 Kč	17 521 Kč	19 054 Kč
Celkové výdaje (Kč)	59 071 Kč	65 169 Kč	77 048 Kč	85 761 Kč
Spotřební výdaje (Kč)	51 714 Kč	57 338 Kč	65 095 Kč	68 980 Kč
Výdaje na bydlení (Kč)	326 Kč	245 Kč	353 Kč	418 Kč
Výdaje na daně (Kč)	2 808 Kč	3 210 Kč	4 826 Kč	5 513 Kč
Výdaje na sociální zabezpečení (Kč)	1 948 Kč	2 496 Kč	3 863 Kč	4 578 Kč
Výdaje na koupi nebo stavbu domu/bytu (Kč)	1 824 Kč	1 481 Kč	2 381 Kč	5 705 Kč

Tabulka č. 9: Příjmy a výdaje v městských domácnostech (2014 – 2017)⁶¹

V další tabulce vidíme data pro městské domácnosti. Obsahují počty zkoumaných domácností, počet členů domácností a také příjmy a výdaje. Stejně jako u venkovských domácností, i počty městských domácností využívaných pro průzkum se s každým rokem měnily. Minimální počet vzorkových domácností byl v roce 2014, kdy jich bylo využito 1 612. V roce 2016 statistický úřad oslovil 1 635 domácností. Průměrně v těchto letech obývali každou domácnost zhruba 3 lidé.⁶²

⁶¹ Vlastní tvorba

⁶² Guizhou Provincial Bureau of Statistics. Basic Conditions of Urban Households Life. In: *Guizhou Statistical Yearbook 2018* [online]. China Statistics Press, 1983 – [cit. 15.4.2019] ISSN 9787553105291. Dostupné z: <http://42.123.101.206:81/tjnj/2018/zk/indexeh.htm>

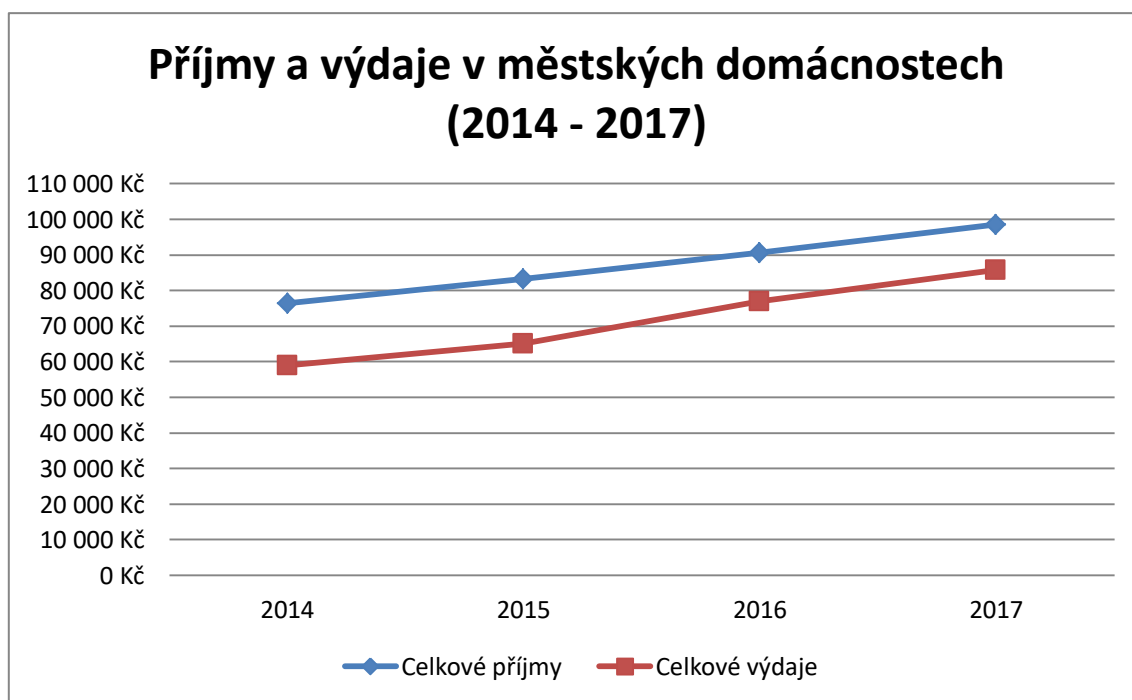
Celkové příjmy dosahovaly v těchto letech vysokých hodnot. V roce 2014 činily 76 438 Kč a každým rokem se zhruba o 7 000 Kč zvyšovaly. V roce 2017 dosáhly hodnoty 98 581 Kč. Opět největšími částkami přispěly příjmy z mezd, a to od 44 570 Kč v počátečním roce až po 56 113 Kč v roce posledním. Dalších vysokých hodnot dosahovaly příjmy z důchodů, které v roce činily 15 193 Kč. Na konci sledovaného období dosáhly hranice 19 054 Kč.

Předposlední, ale také výraznou částkou přispělo podnikání domácností. V posledním sledovaném roce se příjmy z podnikání domácností vyšplhaly na částku 16 007 Kč. Posledním uváděným příjmem je příjem z majetku, který se od počáteční hodnoty 5 921 Kč zvyšoval až na hodnotu 7 407 Kč.

Dále v tabulce vidíme celkové výdaje, které jsou oproti příjmům velmi nízké, a to zhruba o 15 000 Kč. V prvním roce dosáhly hodnoty 59 071 Kč. K největšímu nárůstu došlo mezi roky 2015 a 2016, kdy se hodnota celkových příjmů zvedla o necelých 12 000 Kč. V posledním sledovaném roce činily 85 761 Kč. Opět největšími výdaji jsou výdaje spotřební. Po celou dobu jejich hodnota narůstala, a to z původních 59 071 Kč na 68 980 Kč.

Mezi další výdaje počítáme například daně nebo výdaje na sociální zabezpečení. Hodnoty obou druhů výdajů v průběhu let narůstaly. Naopak jsou tu ale výdaje na bydlení a výdaje na koupi nebo stavbu domu nebo bytu. V obou dvou případech hodnoty mezi prvními dvěma roky klesly a poté začaly opět narůstat. Výdaje na bydlení jsou nejmenší položkou, která do celkových výdajů patří.⁶³

⁶³ Guizhou Provincial Bureau of Statistics. Per Capita Income and Consumption Expenditure of Urban Households. In: *Guizhou Statistical Yearbook 2018* [online]. China Statistics Press, 1983 – [cit. 15.4.2019] ISSN 9787553105291. Dostupné z: <http://42.123.101.206:81/tjnj/2018/zk/indexeh.htm>



Graf č. 12: Příjmy a výdaje v městských domácnostech v letech 2014 - 2017⁶⁴

V grafu č. 12 jsou zaznamenány hodnoty příjmů a výdajů v městských oblastech. Je zřejmé, že hodnoty příjmů jsou po celou dobu znatelně vyšší než hodnoty výdajů.

Zdá se tak, že lidé ve městech měli možnost využít mnoho peněz pro vlastní užitek a potřebu. Naproti tomu příjmy lidí ve venkovských oblastech byly po celou dobu nižší, než jejich výdaje. Podle mého názoru nastala chyba buď ve sbírání dat, nebo v jejich součtech, protože nastání takovéto anomálie mi přijde nepravděpodobné.

⁶⁴ Vlastní tvorba

10. Spotřební výdaje v letech 2014 – 2017

Tato kapitola také navazuje na předchozí kapitolu o spotřebních výdajích, data v nich však nesmí být porovnávána dohromady.

10.1. Městské domácnosti

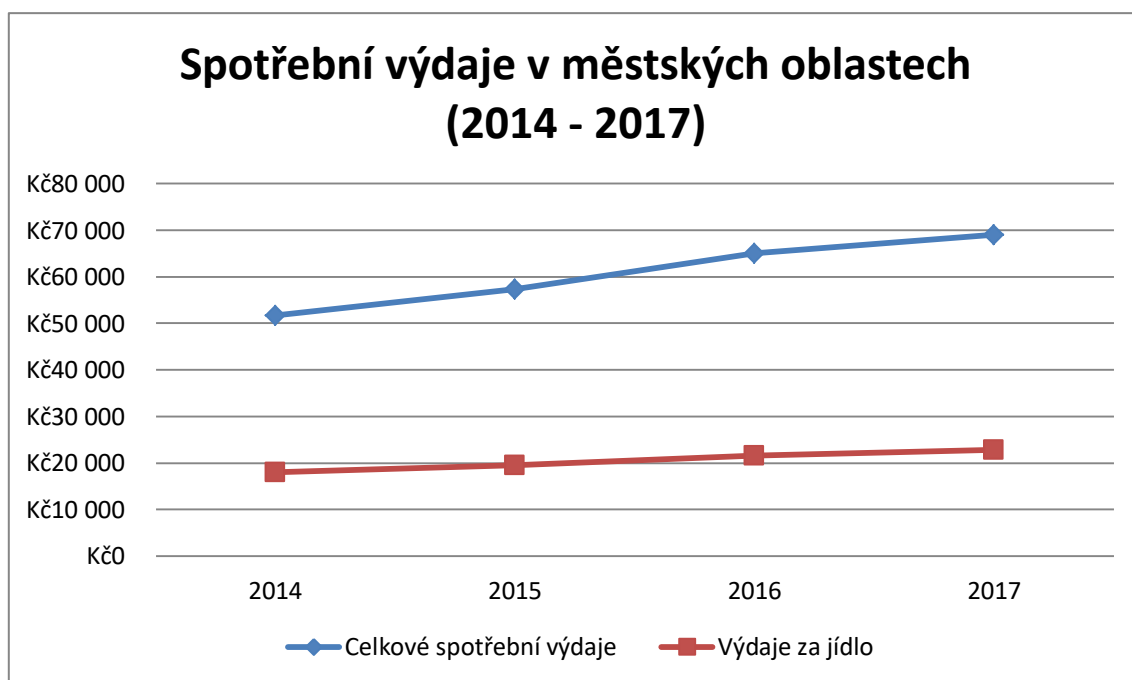
V tabulce vidíme celkové spotřební výdaje a současně s nimi i výdaje za každou oblast zvlášť. Téměř všechny hodnoty s postupem času rostly, včetně výdajů za jídlo, které tvořily největší část. Velmi významnou část v těchto letech tvořily také výdaje na bydlení, které se z hodnoty 8 248 Kč v roce 2014 zvýšily na 12 068 Kč v roce posledním. Další oblastí, jejíž výdaje rostly celkem rychle, je vzdělání a kultura. Z počátečních 7 021 Kč se jejich hodnota zvýšila na konečných 9 258 Kč. Hned za nimi jsou výdaje na dopravu a komunikaci, které v prvním roce činily 6 349 Kč, avšak v roce 2016 jejich hodnota dosáhla vyšší částky, než hodnota výdajů za vzdělání. Na konci zkoumaného období tak byly výdaje za dopravu a komunikaci o 332 Kč vyšší než výdaje za vzdělání a kulturu.

Jedinou oblastí, ve které nerostly výdaje po celou dobu, je zdravotní péče. Mezi lety 2014 a 2015 jejich hodnota klesla z 3 143 Kč na 2 956 Kč.⁶⁵

	2014	2015	2016	2017
Spotřební výdaje	51 714 Kč	57 338 Kč	65 095 Kč	68 980 Kč
Jídlo	18 035 Kč	19 516 Kč	21 638 Kč	22 791 Kč
Oblečení	4 224 Kč	4 566 Kč	5 170 Kč	5 322 Kč
Bydlení	8 248 Kč	10 150 Kč	11 597 Kč	12 068 Kč
Vybavení domácnosti a služby	3 698 Kč	3 658 Kč	4 305 Kč	4 607 Kč
Zdravotní péče	3 143 Kč	2 956 Kč	3 560 Kč	3 980 Kč
Doprava a komunikace	6 349 Kč	7 621 Kč	9 099 Kč	9 590 Kč
Vzdělávání, kultura, zábava	7 021 Kč	7 841 Kč	8 455 Kč	9 258 Kč
Různé další zboží a služby	997 Kč	1 034 Kč	1 271 Kč	1 363 Kč

Tabulka č. 10: Spotřební výdaje městských domácností v letech 2014 - 2017⁶⁵

⁶⁵ Guizhou Provincial Bureau of Statistics. Number of Durable Goods Owned Per 100 Urban Households. In: *Guizhou Statistical Yearbook 2018* [online]. China Statistics Press, 1983 – [cit. 15.4.2019] ISSN 9787553105291. Dostupné z: <http://42.123.101.206:81/tjnj/2018/zk/indexeh.htm>



Graf č. 13: Spotřební výdaje a výdaje za jídlo v městských oblastech v letech 2014 - 2017⁶⁷

Graf č. 11 ukazuje hodnoty spotřebních výdajů a výdajů za jídlo ve městech. Je zjevné, že celkové spotřební výdaje narůstaly rychleji než výdaje za jídlo.

⁶⁶ Vlastní tvorba

⁶⁷ Vlastní tvorba

10.2. Venkovské domácnosti

Co se týče spotřebních výdajů ve venkovských domácnostech, není jediná oblast, ve které by v průběhu let 2014 – 2017 nedošlo k postupnému nárůstu. Celkové výdaje se zvýšily o polovinu, přičemž největší podíl tvoří výdaje za jídlo. Stejně jako ve městech, i v tomto případě byly další významnou položkou výdaje na bydlení. Ty vzrostly z původních 2 888 Kč na konečných 4 292 Kč.

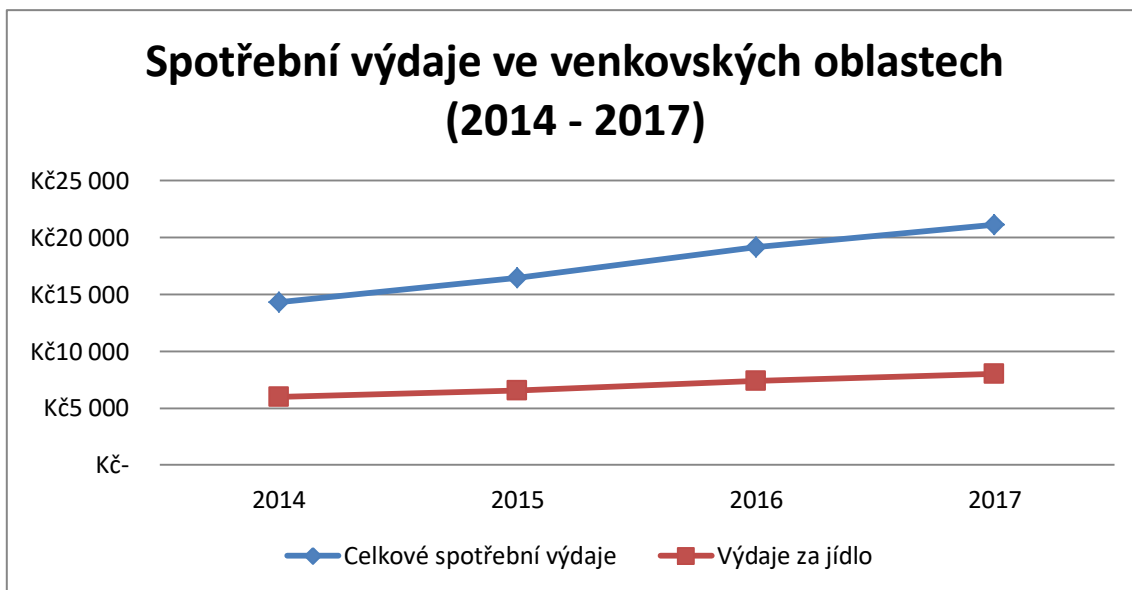
Výdaje za dopravu a komunikaci byly vyšší než výdaje na vzdělávání a kulturu, avšak pouze v řádech stovek korun. Nejvíce vyrovnanými výdaji byly výdaje za vybavení domácnosti a za oblečení. V tomto případě je rozdíl počítán pouze v desetikorunách.⁶⁸

	2014	2015	2016	2017
Spotřební výdaje	14 345 Kč	16 436 Kč	19 147 Kč	21 135 Kč
Jídlo	5 980 Kč	6 541 Kč	7 410 Kč	8 031 Kč
Oblečení	821 Kč	879 Kč	961 Kč	1 060 Kč
Bydlení	2 888 Kč	3 353 Kč	3 859 Kč	4 292 Kč
Vybavení domácnosti a služby	853 Kč	939 Kč	1 111 Kč	1 146 Kč
Zdravotní péče	896 Kč	1 112 Kč	1 342 Kč	1 534 Kč
Doprava a komunikace	1 529 Kč	1 940 Kč	2 443 Kč	2 752 Kč
Vzdělávání, kultura, zábava	1 157 Kč	1 446 Kč	1 762 Kč	2 017 Kč
Různé další zboží a služby	221 Kč	226 Kč	259 Kč	303 Kč

Tabulka č. 11: Spotřební výdaje venkovských domácností v letech 2014 - 2017⁶⁹

⁶⁸ Guizhou Provincial Bureau of Statistics. Per Capita Annual Gross Expenditure of Rural Households. In: *Guizhou Statistical Yearbook 2018* [online]. China Statistics Press, 1983 – [cit. 15.4.2019] ISSN 9787553105291. Dostupné z: <http://42.123.101.206:81/tjnj/2018/zk/indexeh.htm>

⁶⁹ Vlastní tvorba



Graf č. 14: Spotřební výdaje a výdaje za jídlo ve venkovských oblastech v letech 2014 - 2017⁷⁰

Výše uvedený graf ukazuje výši celkových spotřebních výdajů a výdajů za jídlo ve venkovských oblastech. Je zřejmé, že obě tyto hodnoty se s postupem času zvyšovaly.

Z tabulek i grafů je patrné, že hodnoty celkových výdajů ve městech jsou zhruba 3,5krát vyšší než hodnoty celkových spotřebních výdajů na venkově. Pro obě oblasti je shodné, že největší část spotřebních výdajů tvoří výdaje na jídlo, proto jsou tyto výdaje zaznamenány v grafech.

⁷⁰ Vlastní tvorba

11. Množství zboží dlouhodobé spotřeby v domácnostech v letech 2014 - 2017

V této kapitole navážu na kapitolu č. 7, ve které jsem se podrobněji věnovala množství dlouhodobého spotřebního zboží v letech 2008 – 2013, a to jak ve venkovských oblastech, tak v městských. Stejně jako v 7. kapitole, i zde jsou v tabulkách shodné položky zvýrazněny kurzívou.

	2014	2015	2016	2017
<i>Motocykl</i>	20,83	17,91	14,76	13,99
<i>Pračka</i>	95,7	97,9	97,92	99,63
<i>Lednice</i>	90,69	93,94	96,77	98,62
<i>Barevná televize</i>	105,05	106,23	106,83	108,36
<i>Mobilní telefon</i>	228,15	236,52	247,53	256,74
<i>Sprchový ohřívač vody</i>	76,63	82,28	87,66	90,71
Automobil	19,66	23,74	33,52	34,97
Počítač	63,56	64,44	62,68	64,39
Hi-Fi věž	13,49	12,06	10,34	12,08
Fotoaparát	21,87	18,89	16,07	16,58
Mikrovlnná trouba	40,91	42,78	45,72	46,87
Vzduchová klimatizace	20,48	27,81	30,85	34,48
Zdravotní vybavení	3,84	5,04	3,53	4,27

Tabulka č. 12: Dlouhodobé spotřební zboží v městských domácnostech v letech 2014 – 2017⁷¹

	2014	2015	2016	2017
<i>Barevná televize</i>	98,9	101,8	103,1	104
<i>Lednice</i>	58,6	62,4	77,6	82,3
<i>Pračka</i>	75,2	77,8	89,8	92
<i>Sprchový ohřívač vody</i>	19,6	21,6	37,4	45,4
<i>Motocykl</i>	48,4	54,9	55,7	54,2
<i>Mobilní telefon</i>	218,1	227,3	240,6	255,5
Pevná linka	13,2	8,4	3,7	2,7

Tabulka č. 12: Dlouhodobé spotřební zboží ve venkovských domácnostech v letech 2014 – 2017⁷²

První položkou, na kterou se chci zaměřit, jsou motocykly. Jak je vidět v tabulkách, jejich počet ve venkovských oblastech byl vyšší než v oblastech městských. V porovnání s ostatními položkami je tato jediná, jejíž počet v průběhu let dosahoval

⁷¹ Vlastní tvorba

⁷² Vlastní tvorba

vyšších hodnot ve venkovských oblastech. V počátečním roce vycházelo na 100 domácností 48,4 motocyklů na venkově, jejich počet ale stoupal a v posledním roce sledovaného období se zastavil na čísle 54,2.⁷³ V případě městských oblastí se ale počet motocyklů snižoval. Podle mého názoru je to především kvůli neustálému a rychlému nárůstu počtu automobilů, které jsou pro přepravu pohodlnější a pro rodiny ve městě využitelnější. V roce 2014 vycházelo na 100 městských domácností 20,83 motocyklů. Tento počet se snížil až na 13,99 v konečném roce.⁷⁴

Další položkou jsou pračky. Těch přibývalo v obou oblastech. Na venkově připadlo na 100 domácností v roce 2014 75,2 praček, v roce 2017 jich bylo 92.⁷⁵ V městských domácnostech bylo praček více, v roce 2014 konkrétně 95,7. Zde byl nárůst však daleko pomalejší, například mezi roky 2015 a 2016 se jednalo pouze o setiny. V roce 2017 připadlo na městské domácnosti 99,63 praček.⁷⁶

Další položkou stejnou pro obě oblasti je například barevná televize. Na venkově se jejich počet zvýšil z původních 98,9 v roce 2014 na konečný počet 104 v roce 2017.⁷⁷ Ve městech se jejich počet také zvyšoval, ale stejně jako v případě praček byl tento nárůst také velmi pomalý. V roce 2014 byl jejich počet 105,5. Mezi roky 2015 a 2016 se jejich množství změnilo pouze o pět desetin. Na konci sledovaného období jich bylo průměrně 108,36.⁷⁸

Stejně jako u většiny ostatních položek se v těchto letech zvyšoval i počet ledniček v domácnostech. V těch venkovských z původní hodnoty 58,6 z roku 2014 na

⁷³ Guizhou Provincial Bureau of Statistics. Number of Durable Consumer Goods Owned By Per 100 Rural Households. In: *Guizhou Statistical Yearbook 2018* [online]. China Statistics Press, 1983 – [cit. 15.4.2019] ISSN 9787553105291. Dostupné z: <http://42.123.101.206:81/tjnj/2018/zk/indexeh.htm>

⁷⁴ Guizhou Provincial Bureau of Statistics. Number of Durable Consumer Goods Owned By Per 100 Urban Households. In: *Guizhou Statistical Yearbook 2018* [online]. China Statistics Press, 1983 – [cit. 15.4.2019] ISSN 9787553105291. Dostupné z: <http://42.123.101.206:81/tjnj/2018/zk/indexeh.htm>

⁷⁵ Guizhou Provincial Bureau of Statistics. Number of Durable Consumer Goods Owned By Per 100 Rural Households. In: *Guizhou Statistical Yearbook 2018* [online]. China Statistics Press, 1983 – [cit. 15.4.2019] ISSN 9787553105291. Dostupné z: <http://42.123.101.206:81/tjnj/2018/zk/indexeh.htm>

⁷⁶ Guizhou Provincial Bureau of Statistics. Number of Durable Consumer Goods Owned By Per 100 Urban Households. In: *Guizhou Statistical Yearbook 2018* [online]. China Statistics Press, 1983 – [cit. 15.4.2019] ISSN 9787553105291. Dostupné z: <http://42.123.101.206:81/tjnj/2018/zk/indexeh.htm>

⁷⁷ Guizhou Provincial Bureau of Statistics. Number of Durable Consumer Goods Owned By Per 100 Rural Households. In: *Guizhou Statistical Yearbook 2018* [online]. China Statistics Press, 1983 – [cit. 15.4.2019] ISSN 9787553105291. Dostupné z: <http://42.123.101.206:81/tjnj/2018/zk/indexeh.htm>

⁷⁸ Guizhou Provincial Bureau of Statistics. Number of Durable Consumer Goods Owned By Per 100 Urban Households. In: *Guizhou Statistical Yearbook 2018* [online]. China Statistics Press, 1983 – [cit. 15.4.2019] ISSN 9787553105291. Dostupné z: <http://42.123.101.206:81/tjnj/2018/zk/indexeh.htm>

hodnotu 82,3 v roce 2017.⁷⁹ V městských domácnostech jich v roce 2014 bylo 90,69, na konci zkoumaného období 98,62.⁸⁰

Předposlední položkou, které se budu věnovat, jsou sprchové ohřívače vody. Jejich počet na venkově byl zpočátku poměrně nízký, a to 19,6 na 100 domácností. Situace se v průběhu let zlepšila, avšak v posledním sledovaném roce jich bylo 45,4, což je podle mého názoru stále velmi nízké číslo.⁸¹ Ve městech na 100 domácností připadlo v roce 2014 76,63 ohřívačů, v roce posledním jich bylo 90,71.⁸²

Nejvýraznější položkou jsou mobilní telefony. Jejich počet v obou oblastech roste. Na venkově v roce 2014 připadaly více než dva telefony na jednu domácnost. Konkrétně jich na 100 domácností vycházelo 218,1. V posledním roce se jejich množství zvýšilo na 255,5.⁸³ Je zajímavé, že ačkoliv v prvním roce na 100 domácností ve městech vycházelo 228,15 mobilních telefonů, v roce 2018 jich bylo 256,74, tedy téměř shodně, jako na venkově.⁸⁴ Podle mého názoru je to důsledek snižování cen elektroniky vyrobené v Číně. Například mobilní telefony se tak s nižší cenou staly dostupnějšími i pro chudší venkovské obyvatelstvo.

Do grafu číslo 11 jsem zaznamenala počet mobilních telefonů v obou oblastech. Je patrné, že ačkoliv jich ve městech po celou dobu připadlo na 100 domácností více než na venkově, na konci sledovaného období se jednotlivé hodnoty téměř rovnají.

V druhém grafu jsou zaznamenány počty motocyklů ve městech i na venkově. Je zde jasně vidět, že v městských oblastech jsou hodnoty méně než poloviční. Stejně jako ve městech však počty motocyklů na venkově v posledním roce klesly.

⁷⁹ Guizhou Provincial Bureau of Statistics. Number of Durable Consumer Goods Owned By Per 100 Rural Households. In: *Guizhou Statistical Yearbook 2018* [online]. China Statistics Press, 1983 – [cit. 15.4.2019] ISSN 9787553105291. Dostupné z: <http://42.123.101.206:81/tjnj/2018/zk/indexeh.htm>

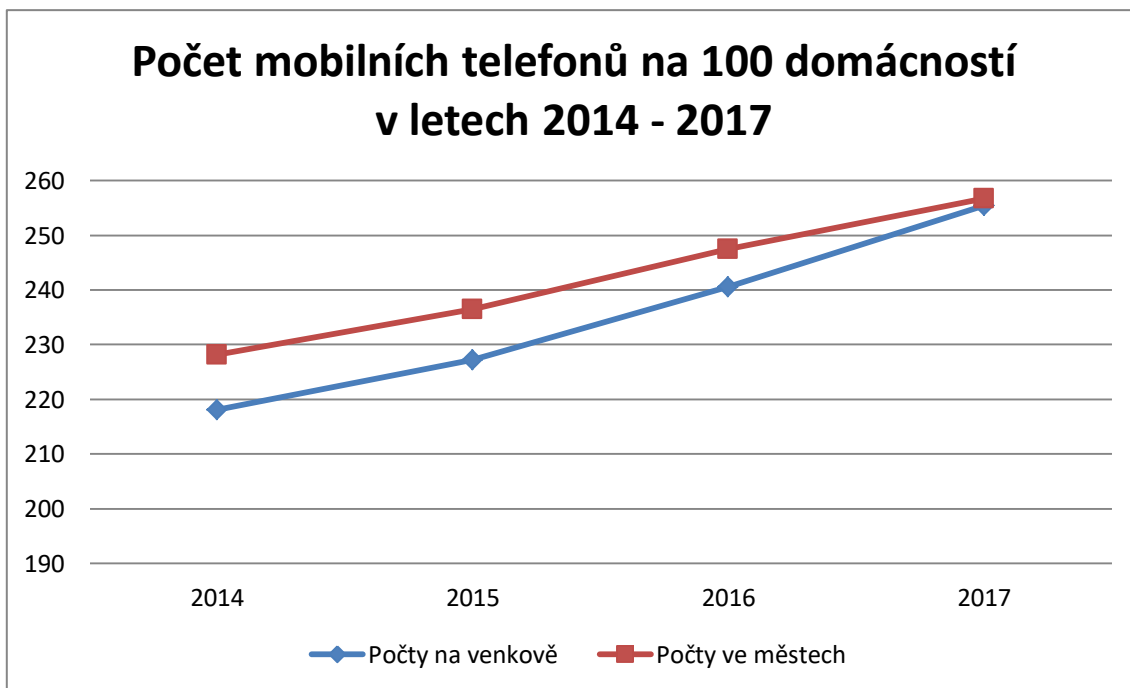
⁸⁰ Guizhou Provincial Bureau of Statistics. Number of Durable Consumer Goods Owned By Per 100 Urban Households. In: *Guizhou Statistical Yearbook 2018* [online]. China Statistics Press, 1983 – [cit. 15.4.2019] ISSN 9787553105291. Dostupné z: <http://42.123.101.206:81/tjnj/2018/zk/indexeh.htm>

⁸¹ Guizhou Provincial Bureau of Statistics. Number of Durable Consumer Goods Owned By Per 100 Rural Households. In: *Guizhou Statistical Yearbook 2018* [online]. China Statistics Press, 1983 – [cit. 15.4.2019] ISSN 9787553105291. Dostupné z: <http://42.123.101.206:81/tjnj/2018/zk/indexeh.htm>

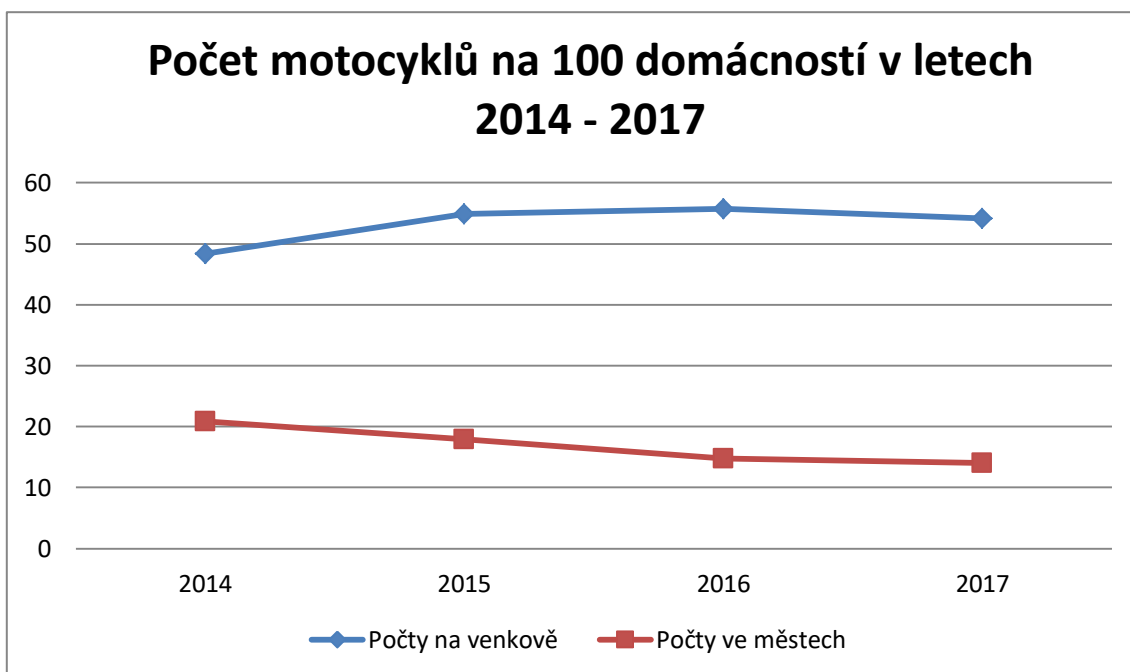
⁸² Guizhou Provincial Bureau of Statistics. Number of Durable Consumer Goods Owned By Per 100 Urban Households. In: *Guizhou Statistical Yearbook 2018* [online]. China Statistics Press, 1983 – [cit. 15.4.2019] ISSN 9787553105291. Dostupné z: <http://42.123.101.206:81/tjnj/2018/zk/indexeh.htm>

⁸³ Guizhou Provincial Bureau of Statistics. Number of Durable Consumer Goods Owned By Per 100 Rural Households. In: *Guizhou Statistical Yearbook 2018* [online]. China Statistics Press, 1983 – [cit. 15.4.2019] ISSN 9787553105291. Dostupné z: <http://42.123.101.206:81/tjnj/2018/zk/indexeh.htm>

⁸⁴ Guizhou Provincial Bureau of Statistics. Number of Durable Consumer Goods Owned By Per 100 Urban Households. In: *Guizhou Statistical Yearbook 2018* [online]. China Statistics Press, 1983 – [cit. 15.4.2019] ISSN 9787553105291. Dostupné z: <http://42.123.101.206:81/tjnj/2018/zk/indexeh.htm>



Graf č. 15: Počet motocyklů na 100 domácností v letech 2014 - 2017⁸⁵



Graf č. 16: Počet mobilních telefonů na 100 domácností v letech 2014 - 2017⁸⁶

⁸⁵ Vlastní tvorba

⁸⁶ Vlastní tvorba

12. Komentář k praktické části

V této kapitole se pokusím najít souvislost mezi výší průměrné mzdy a současně výdaji na venkově a ve městě. Obě tyto hodnoty jsou uváděny v přepočtu na osobu a rok. Jak jsem již zmínila, nedohledala jsem výši průměrné mzdy zvláště pro venkov a město, uvedu proto všeobecnou průměrnou hodnotu, která obsahuje údaje o obyvatelích venkova i města. Stejně tak zakomponuji vývoj množství zboží dlouhodobé spotřeby.

Například v roce 2008 byla výše průměrné mzdy v přepočtu 83 401 Kč. V roce dalším se zvýšil na hodnotu 95 751 Kč, konkrétně tedy o 15 %. Současně s vyšší mzdou rostly i výdaje na venkově a ve městě. Zatímco výdaje ve městech vzrostly o 18 % z 34 702 Kč na 40 971, ve venkovských oblastech tento nárůst byl pouze 12%. Hodnota výdajů v roce 2008 byla 9 159 Kč a v roce dalším 10 303 Kč. Pokud jde o městské domácnosti, nejvíce v porovnání s těmito dvěma roky vzrostly útraty za oblečení, celkem o 19 %. Jedinou oblastí, ve které došlo ke snížení spotřebních výdajů v městských domácnostech, byly výdaje na bydlení, a to celkem o 11 %. Nejvíce v uvedených dvou letech vzrostl počet zdravotnických potřeb v domácnostech, a to o více než 56 %. K dalšímu velmi výraznému zvýšení došlo v počtu automobilů, a to zhruba o 47 %, z 3,29 na 4,85 automobilů na 100 domácností.

Co se týče venkovských domácností a jejich spotřebních výdajů mezi roky 2008 – 2009, nejvíce vzrostly výdaje na vybavení domácností a na zdravotní péči. Nejmenší rozdíl ve výdajích se objevil v útratách za jídlo. Pokud jde o zboží dlouhodobé spotřeby, největší rozdíl v počtu mezi těmito dvěma roky tvořily mobilní telefony, a to o více než polovinu. V počátečním roce jich na 100 domácností připadalo 53,8 a v roce 2009 již 82,5. Podle mého názoru z toho důvodu klesl počet pevných linek, avšak pouze o necelá 2 %. Stejně tak se mezi těmito roky celkem rapidně snížil počet jízdních kol, a to až o 18 %. Naopak se zvýšil počet motocyklů z 19,6 na 26,8 na 100 domácností, konkrétně tedy o 37 %.

Mezi lety 2009 a 2010 došlo k mírnějšímu nárůstu ve výši průměrné mzdy, a to na 106 643 Kč, oproti předchozímu roku se tedy zvýšila o 11 %. Počet zaměstnaných na venkově ubyl o 6 % na 12 451 400. Ve městech se tato hodnota zvýšila na 5 257 600, tedy o 2 %.

Jak vidíme v tabulce, celkové výdaje v obou oblastech se oproti předešlému roku zvýšily, ve městech o 12 a na venkově o 10 %.

Spotřební výdaje v městských domácnostech vzrostly celkově o 11 %, největší podíl na tomto nárůstu měly výdaje na dopravu a komunikaci, které stouply z 3 333 Kč na 4 307 Kč, tedy o necelý 1 000 Kč. K nejmenšímu nárůstu výdajů došlo v oblasti zdravotních péče, a to pouze o 2 %. V roce 2009 ubyl počet motocyklů, konkrétně o 6 %. Nejvíce ale přibylo automobilů, a to o 23 %.

Spotřební výdaje na venkově vzrostly celkově o 17 %, největší zásluhu na tom měla zdravotní péče, u které výdaje stouply o 37 % z původních 320 Kč na 439 Kč. Dalším nárůstem jsou výdaje na vzdělávání, kulturu a zábavu, přesněji o 33 %. Nejméně mezi těmito dvěma roky vzrostly výdaje na bydlení.

Pokud jde o vybavení domácností na venkově, nejvíce přibylo sprchových ohřívačů vody nebo ledniček. Počet obou těchto zařízení se zvýšil o více než 40 %. Stejně jako v předchozím období se opět snížil počet pevných linek, a to o 2 %.

Mezi lety 2010 a 2011 se průměrná mzda zvýšila o 19 %, z původních 106 643 Kč na 126 552 Kč. Celkové výdaje v obou oblastech se také zvýšily, na venkově až o 40 % a ve městech o 15 %.

Spotřební výdaje ve městech stouply na 38 486 Kč, největší nárůst nastal v oblasti vybavení domácností a bydlení. Rapidně se zvýšil počet automobilů na 100 obyvatel, a to o 76 % na 10,5 automobilů. Naopak nejvíce pokleslo množství zdravotnického vybavení v domácnostech a také počet Hi-Fi věží.

Ve venkovských domácnostech spotřební výdaje stouply o 24 %. Opět nejvíce výdajů padlo na vybavení domácnosti, na zdravotní péči a dopravu a komunikaci. Výrazně klesly výdaje na kulturu a vzdělání, a to až o 12 %. Od předchozího roku výrazně přibylo ledniček a mobilních telefonů. Je zajímavé, že ačkoliv v předchozím roce se zvýšil počet jízdních kol zhruba o 13%, v tomto roce se opět snížil, a to o celých 26 %. Nejvíce ale ubylo pevných linek, o více než polovinu.

V dalším roce průměrná mzda stoupla na 144 865 Kč, jde tedy o 14% nárůst.

Celkové výdaje ve městech se zvýšily o 11 % a spotřební výdaje taktéž o 11 %. Největší podíl na tom mají výdaje na dopravu a komunikaci, které oproti předchozímu

roku vzrostly o 36 %. Na druhou stranu o 8 % klesly výdaje na bydlení a o 1 % výdaje na vybavení domácností. Ve městech opět narostl počet automobilů, konkrétně o 26 %. Stejně jako v předchozím roce, i v tomto kleslo množství Hi-Fi věží na 100 domácností, a to o celých 10 %.

Celkové výdaje venkovských společností vzrostly o 16 % oproti předešlému roku, spotřební výdaje o 17 %. Největší část spotřebních výdajů patří oblečení a vzdělávání, jejichž hodnoty vzrostly oproti předchozímu roku shodně o 42 %. Snížily se výdaje na vybavení domácností. Nejvíce přibylo v domácnostech sprchových ohřivačů vody (zhruba o 23 %), znovu však ubylo pevných linek.

V roce 2013 opět stoupla průměrná mzda, a to o 15 % na 166 405 Kč.

Celkové výdaje ve městech klesly o 1 %, ačkoliv spotřební výdaje o 9 % vzrostly. Nejvíce stouply výdaje za bydlení a vzdělávání, obě dvě hodnoty o více než 40 %. Naopak klesly výdaje za jídlo (2 %), zdravotní péči (3 %) a dopravu a komunikaci (1 %). Výdaje za různé další zboží a služby se snížily o 10 %. Stejně jako v předchozích letech ve městech přibylo automobilů. V tomto roce se jejich počet zvýšil až o 184 % z původních 5,42 na 15,39 na 100 domácností. Naopak velmi klesl počet Hi-Fi věží (49 %), zdravotnického vybavení (45 %), počet počítačů (22 %), mikrovlnných trub, klimatizací (14 %) a dalšího zboží.

Na venkově se celkové výdaje zvýšily o 4 %, spotřební výdaje o 23 %. Největší podíl má nárůst výdajů za vybavení domácností a za bydlení. Naopak nejméně vzrostly výdaje za oblečení. Opět ubylo počet jízdních kol na 100 domácností, přesněji o 33 %. Stejně tak ubylo množství pevných linek. Nejvíce přibylo ohřivačů vody (15 %) a ledniček (12%).

Roky 2013 a 2014 mezi sebou porovnávat nebudu z důvodu změn ve statistickém výzkumu.

Mezi roky 2014 a 2015 došlo k 14% navýšení průměrné mzdy. Současně s tím se zvýšily i celkové výdaje.

V městských domácnostech se celkové výdaje zvýšily o 10 % a spotřební výdaje o 11 %. Nejvíce vzrostly výdaje na bydlení a také na dopravu a komunikaci. Naopak výdaje na vybavení domácností a na zdravotní péči klesly, konkrétně o 1 a 6 %. Nejvíce

ve městech přibylo klimatizací a zdravotnického vybavení. Konkrétně u klimatizací jde o 36% nárůst. V případě motocyklů, fotoaparátů a Hi-Fi věží byl zaznamenán pokles množství, a to o více než 10 %.

Zatímco celkové výdaje na venkově stouply o 17 %, spotřební výdaje se zvýšily o 15 %. Nejvíce vzrostly výdaje za dopravu a komunikace (27 %). Nejméně se zvýšily výdaje za oblečení a další zboží a služby. Opět velmi ubylo pevných linek, a to až o 36 %. Naopak přibylo motocyklů, přesněji o 13 %.

V roce 2016 se průměrná mzda zvedla o 11 %. Celkové výdaje ve městech i na venkově se zvýšily téměř shodně, o 18 a 19 %.

Spotřební výdaje ve městech však stouply o 14 %. Největší část tvoří nárůst výdajů na zdravotní péči (20 %), dopravu a komunikaci (19 %) nebo vybavení domácnosti (18 %). Velmi kleslo množství zdravotnického vybavení, a to až o 30 %. Další položkou, která zaznamenala pokles v počtu na 100 domácností, jsou motocykly, fotoaparáty, Hi-Fi věže a počítače. Naopak se opět zvýšil počet automobilů, a to o 41 %.

Spotřební výdaje venkovských domácností vzrostly o 16 %. Například výdaje na dopravu a komunikace se zvýšily o 26 %, výdaje na vzdělání a kulturu o 22 % a výdaje na zdravotní péči o 21 %. Opět výrazně ubylo pevných linek v domácnostech, a to o 56 %. Největší nárůst zaznamenaly opět ohřívače vody.

V roce 2017 se oproti předchozímu roku zvýšila průměrná mzda o 8 % na 254 620 Kč. Celkové výdaje v obou oblastech opět vzrostly téměř shodně, o 10 % na venkově a o 11 % ve městech.

Spotřební výdaje v městských domácnostech se zvýšily o 6 %, nejvíce v oblasti zdravotní péče (12 %) nebo vzdělávání (10 %). Nejmenší rozdíl ve výdajích nastal u oblečení, kde se jedná pouze o 3 %. V tomto roce klesl počet motocyklů v domácnostech o 5 %. Naopak vzrostl počet Hi-Fi věží o 17 % a klimatizací o 12 %.

Pokud jde o venkovské domácnosti, jejich spotřební výdaje vzrostly o 10 %. Největší podíl na tomto nárůstu má 17% nárůst výdajů za různé další zboží a služby a 14% nárůst v oblasti vzdělávání, kultury a zdravotní péče. V tomto roce znovu ubylo pevných linek, a to o 27 %. Počet motocyklů se snížil o 3 %. Nejvíce opět přibylo ohřívačů vody do sprch.

Závěr

V teoretické části jsem se věnovala samotné provincii Kuej-čou a jejími podmínkami pro život. Dále jsem popsala metodologii sbírání dat v Číně a nakonec vysvětlila některé pojmy uvedené ve statistikách.

V praktické části jsem analyzovala data především ze statistických ročenek vydávaných přímo pro Kuej-čou. Jsou rozdělena do jednotlivých oblastí, a to: výše průměrné mzdy a počet zaměstnaných v Číně, příjmy a výdaje, spotřební výdaje a množství zboží dlouhodobé spotřeby. Praktickou část práce jsem musela rozdělit do dvou částí kvůli změnám v systému sbírání dat.

V práci jsem si kladla za cíl podrobněji představit hospodářské rozdíly mezi městem a venkovem v letech 2008 – 2017 a objasnit tamní situaci. Cíl považuji za splněný, ačkoliv data zejména z posledních 4 let zkoumaného období mohou vyvolávat pocity nevěrohodnosti. Všechna jsou ale podložena zdroji a statistickými ročenkami, proto já svůj cíl považuji za splněný.

V Guizhou jsem strávila 10 měsíců a z vlastních zkušeností vím, že nejvíce se rozdíly mezi městem a venkovem projevují ve způsobu bydlení, ale také v celkovém životním stylu. Bylo zřejmé, že lidé už nejezdí na kolech, raději si levně koupí motocykly nebo auta. Stejně tak každý vlastní mobilní telefon, a to proto, že se pomocí něho všechno zařizuje. V Číně kdo nemá mobil, jako by ani nebyl. S telefony si hrají malé děti i lidé v důchodovém věku. Ačkoliv jsou rozdíly mezi městy a venkovem velmi znatelné téměř na každém rohu, věřím, že vláda najde způsob, jak tento problém zmírnit.

Seznam použitých internetových zdrojů

Denní kurz. ČNB [online]. [cit. 2019-04-08]. Dostupné z: http://www.cnb.cz/cs/financni_trhy/devizovy_trh/kurzy_devizoveho_trhu/denni_kurz.js

Guide to China's Social Security System | Who Pays What?. *HROne* [online]. 2018 [cit. 2019-04-19]. Dostupné z: <https://www.hrone.com/guide-chinas-social-security-system-pays/>

Guizhou Provincial Bureau of Statistics. Basic Conditions of Rural Households Life. In: *Guizhou Statistical Yearbook 2018* [online]. China Statistics Press, 1983 – [cit. 15.4.2019] ISSN 9787553105291. Dostupné z: <http://42.123.101.206:81/tjnj/2018/zk/indexeh.htm>

Guizhou Provincial Bureau of Statistics. Basic Conditions of Rural Households Life. In: *Guizhou Statistical Yearbook 2014* [online]. China Statistics Press, 1983 – [cit. 15.4.2019] ISSN 9787503772948. Dostupné z: <http://42.123.101.206:81/tjnj/2014/zk/indexeh.htm>

Guizhou Provincial Bureau of Statistics. Basic Conditions of Urban Households Life. In: *Guizhou Statistical Yearbook 2018* [online]. China Statistics Press, 1983 – [cit. 15.4.2019] ISSN 9787553105291. Dostupné z: <http://42.123.101.206:81/tjnj/2018/zk/indexeh.htm>

Guizhou Provincial Bureau of Statistics. Basic Conditions of Urban Households Life. In: *Guizhou Statistical Yearbook 2014* [online]. China Statistics Press, 1983 – [cit. 15.4.2019] ISSN 9787503772948. Dostupné z: <http://42.123.101.206:81/tjnj/2014/zk/indexeh.htm>

Guizhou Provincial Bureau of Statistics. Explanatory Notes on Main Statistical Indicators. In: *Guizhou Statistical Yearbook 2018* [online]. China Statistics Press, 1983 – [cit. 15.4.2019] ISSN 9787553105291. Dostupné z: <http://42.123.101.206:81/tjnj/2018/zk/indexeh.htm>

Guizhou Provincial Bureau of Statistics. Explanatory Notes on Main Statistical Indicators. In: *Guizhou Statistical Yearbook 2014* [online]. China Statistics Press, 1983 – [cit. 15.4.2019] ISSN 9787503772948. Dostupné z: <http://42.123.101.206:81/tjnj/2014/zk/indexeh.htm>

Guizhou Provincial Bureau of Statistics. Number of Durable Consumer Goods Owned By Per 100 Rural Households. In: *Guizhou Statistical Yearbook 2018* [online]. China Statistics Press, 1983 – [cit. 15.4.2019] ISSN 9787553105291. Dostupné z: <http://42.123.101.206:81/tjnj/2018/zk/indexeh.htm>

Guizhou Provincial Bureau of Statistics. Number of Durable Consumer Goods Owned By Per 100 Urban Households. In: *Guizhou Statistical Yearbook 2018* [online]. China Statistics Press, 1983 – [cit. 15.4.2019] ISSN 9787553105291. Dostupné z: <http://42.123.101.206:81/tjnj/2018/zk/indexeh.htm>

Guizhou Provincial Bureau of Statistics. Number of Durable Consumer Goods Owned By Per 100 Rural Households at the Year-end. In: *Guizhou Statistical Yearbook 2014* [online]. China Statistics Press, 1983 – [cit. 15.4.2019] ISSN 9787503772948. Dostupné z: <http://42.123.101.206:81/tjnj/2014/zk/indexeh.htm>

Guizhou Provincial Bureau of Statistics. Number of Durable Goods Owned Per 100 Urban Households. In: *Guizhou Statistical Yearbook 2018* [online]. China Statistics Press, 1983 – [cit. 15.4.2019] ISSN 9787553105291. Dostupné z: <http://42.123.101.206:81/tjnj/2018/zk/indexeh.htm>

Guizhou Provincial Bureau of Statistics. Number of Employed Personnels. In: *Guizhou Statistical Yearbook 2018* [online]. China Statistics Press, 1983 – [cit. 15.4.2019] ISSN 9787553105291. Dostupné z: <http://42.123.101.206:81/tjnj/2018/zk/indexeh.htm>

Guizhou Provincial Bureau of Statistics. Number of Employed Personnels. In: *Guizhou Statistical Yearbook 2018* [online]. China Statistics Press, 1983 – [cit. 15.4.2019] ISSN 9787553105291. Dostupné z: <http://42.123.101.206:81/tjnj/2018/zk/indexeh.htm>

Guizhou Provincial Bureau of Statistics. Number of Employed Personnels. In: *Guizhou Statistical Yearbook 2018* [online]. China Statistics Press, 1983 – [cit. 15.4.2019] ISSN 9787553105291. Dostupné z: <http://42.123.101.206:81/tjnj/2018/zk/indexeh.htm>

Guizhou Provincial Bureau of Statistics. Number of Employed Personnels and Wages. In: *Guizhou Statistical Yearbook 2014* [online]. China Statistics Press, 1983 – [cit. 15.4.2019] ISSN 9787503772948. Dostupné z: <http://42.123.101.206:81/tjnj/2014/zk/indexeh.htm>

Guizhou Provincial Bureau of Statistics. Number of Major Durable Consumer Goods Owned Per 100 Urban Households. In: *Guizhou Statistical Yearbook 2014* [online]. China Statistics Press, 1983 – [cit. 15.4.2019] ISSN 9787503772948. Dostupné z: <http://42.123.101.206:81/tjnj/2014/zk/indexeh.htm>

Guizhou Provincial Bureau of Statistics. Per Capita Annual Cash Income and Expenditure of Rural Households. In: *Guizhou Statistical Yearbook 2018* [online]. China Statistics Press, 1983 – [cit. 15.4.2019] ISSN 9787553105291. Dostupné z: <http://42.123.101.206:81/tjnj/2018/zk/indexeh.htm>

Guizhou Provincial Bureau of Statistics. Per Capita Annual Cash Income and Expenditure of Rural Households. In: *Guizhou Statistical Yearbook 2014* [online]. China Statistics Press, 1983 – [cit. 15.4.2019] ISSN 9787503772948. Dostupné z: <http://42.123.101.206:81/tjnj/2014/zk/indexeh.htm>

Guizhou Provincial Bureau of Statistics. Per Capita Annual Cash Income and Expenditure of Urban Households. In: *Guizhou Statistical Yearbook 2014* [online]. China Statistics Press, 1983 – [cit. 15.4.2019] ISSN 9787503772948. Dostupné z: <http://42.123.101.206:81/tjnj/2014/zk/indexeh.htm>

Guizhou Provincial Bureau of Statistics. Per Capita Annual Consumption Expenditure of Urban Household. In: *Guizhou Statistical Yearbook 2014* [online]. China Statistics Press, 1983 – [cit. 15.4.2019] ISSN 9787503772948. Dostupné z: <http://42.123.101.206:81/tjnj/2014/zk/indexeh.htm>

Guizhou Provincial Bureau of Statistics. Per Capita Annual Gross Expenditure of Rural Households. In: *Guizhou Statistical Yearbook 2018* [online]. China Statistics Press, 1983 – [cit. 15.4.2019] ISSN 9787553105291. Dostupné z: <http://42.123.101.206:81/tjnj/2018/zk/indexeh.htm>

Guizhou Provincial Bureau of Statistics. Per Capita Annual Gross Expenditures of Rural Households. In: *Guizhou Statistical Yearbook 2014* [online]. China Statistics Press, 1983 – [cit. 15.4.2019] ISSN 9787503772948. Dostupné z: <http://42.123.101.206:81/tjnj/2014/zk/indexeh.htm>

Guizhou Provincial Bureau of Statistics. Per Capita Income and Consumption Expenditure of Urban Households. In: *Guizhou Statistical Yearbook 2018* [online]. China Statistics Press, 1983 – [cit. 15.4.2019] ISSN 9787553105291. Dostupné z: <http://42.123.101.206:81/tjnj/2018/zk/indexeh.htm>

Guizhou. *Encyclopaedia Britannica* [online]. 2019 [cit. 2019-04-23]. Dostupné z: <https://www.britannica.com/place/Guizhou#ref71368>

GUSTAFSSON, Björn. *Data for studying earnings, the distribution of household income and poverty in China*. Göteborg, 2013. University of Gothenburg, Department of Social Work, Dostupné z: <https://www.aeaweb.org/conference/2014/retrieve.php?pdfid=349>

Income property. *BusinessDictionary* [online]. © 2019 WebFinance, 2019 [cit. 2019-04-23]. Dostupné z: <http://www.businessdictionary.com/definition/income-property.html>

Mzda a plat. *Daňový portál* [online]. 2018 [cit. 2019-04-20]. Dostupné z: <https://www.danovy-portal.com/mzdy>

Společenské nůžky v Číně dokořán. *SINOPSIS* [online]. © 2019 AcaMedia z.ú., 2018 [cit. 2019-04-20]. Dostupné z: <https://sinopsis.cz/spolecenske-nuzky-v-cine-dokoran/>

Seznam použité literatury

LI, Lan. *Popular religion in modern China: the new role of Nuo*. Burlington, VT, USA: Ashgate, [2015]. ISBN 978-1409436782.

Seznam použitých grafů a tabulek

Tabulky:

Tabulka č. 1: Průměrné mzdy a počty zaměstnaných ve městech a na venkově (2008 – 2013)

Tabulka č. 2: Příjmy a výdaje ve venkovských domácnostech (2008 – 2013)

Tabulka č. 3: Příjmy a výdaje v městských domácnostech (2008 – 2013)

Tabulka č. 4: Spotřební výdaje v městských domácnostech v letech 2008 - 2013

Tabulka č. 5: Spotřební výdaje ve venkovských oblastech v letech 2008 - 2013

Tabulka č. 6 : Zboží dlouhodobé spotřeby ve venkovských domácnostech v letech 2008 - 2013

Tabulka č. 7: Průměrná mzda a počty zaměstnaných v letech 2014 - 2017

Tabulka č. 8: Příjmy a výdaje ve venkovských domácnostech (2014 – 2017)

Tabulka č. 9: Příjmy a výdaje v městských domácnostech (2014 – 2017)

Tabulka č. 10: Spotřební výdaje městských domácností v letech 2014 - 2017

Tabulka č. 11: Spotřební výdaje venkovských domácností v letech 2014 - 2017

Tabulka č. 12: Dlouhodobé spotřební zboží ve venkovských domácnostech v letech 2014 – 2017

Grafy:

Graf č. 1: Průměrná mzda v letech 2008 – 2013

Graf č. 2: Počty zaměstnaných ve městech a na venkově (2008 – 2013)

Graf č. 3: Příjmy a výdaje venkovských domácností v letech 2008 – 2013

Graf č. 4: Příjmy a výdaje v městských domácnostech v letech

Graf č. 5: Spotřební výdaje a výdaje za jídlo v městských domácnostech v letech 2008 – 2013

Graf č. 6: Spotřební výdaje a výdaje za jídlo ve venkovských oblastech v letech 2008 – 2013

Graf č. 7: Počet motocyklů na 100 domácností v letech 2008 – 2013

Graf č. 8: Počet mobilních telefonů na 100 domácností v letech 2008 – 2013

Graf č. 9: Průměrná mzda v letech 2014 – 2017

- Graf č. 10: Počty zaměstnaných ve městech a na venkově v letech 2014 – 2017
- Graf č. 11: Příjmy a výdaje ve venkovských domácnostech v letech 2014 – 2017
- Graf č. 12: Příjmy a výdaje v městských domácnostech v letech 2014 – 2017
- Graf č. 13: Spotřební výdaje a výdaje za jídlo v městských oblastech v letech 2014 – 2017
- Graf č. 14: Spotřební výdaje a výdaje za jídlo ve venkovských oblastech v letech 2014 – 2017
- Graf č. 15: Počet motocyklů na 100 domácností v letech 2014 – 2017
- Graf č. 16: Počet mobilních telefonů na 100 domácností v letech 2014 - 2017