



Univerzita Palackého v Olomouci
Cyrilometodějská teologická fakulta
Katedra křesťanské výchovy

NAHLÉDNUTÍ DO STŘEDOVĚKÉHO ŽIVOTA POMOCÍ INTERAKTIVNÍCH PRVKŮ

Bakalářský projekt

Autor: Lucie Faulhammerová
Vedoucí práce: Mgr. Petr Fojtík

Olomouc 2022

Prohlášení

Prohlašuji, že jsem bakalářský projekt vypracovala samostatně, pracovala podle uvedených požadavků a zdroje, které jsem využila, uvádím v seznamu literatury.

V Olomouci dne

.....

Lucie Faulhammerová

Poděkování

Chtěla bych poděkovat Mgr. Petru Fojtíkovi za vedení mé bakalářské práce a za poskytnutí cenných rad, které jsem využila při realizaci práce. A také za pomoc své kamarádce Marii Vajďákové, která my byla oporou.

OBSAH

| | |
|--|----|
| Úvod | 5 |
| 1. Vlastivědné muzeum v Olomouci..... | 6 |
| 1.1 Historie | 6 |
| 1.2 Současnost – Výstavy, expozice, personální zajištění | 6 |
| 1.3 Stálá nabídka edukativních lektorovaných programů na školní rok 2021/2022..... | 8 |
| 1.4 SWOT analýza..... | 10 |
| 1.5 Řád muzea | 11 |
| 2. Muzejní pedagogika a volný čas..... | 13 |
| 2.1 Cíl edukace | 13 |
| 2.2 Plánování aktivit v muzeu | 14 |
| 2.3 Mládež a volný čas | 14 |
| 3. Středověk | 16 |
| 3.1 Středověký člověk | 16 |
| 4. Praktická část – Středověký workshop..... | 18 |
| 4.1 Zdůvodnění realizace workshopu | 18 |
| 4.2 Cíl workshopu..... | 18 |
| 4.3 Cílová skupina..... | 18 |
| 4.4 Propagace..... | 19 |
| 4.5 Personální a materiální zajištění | 19 |
| 4.6 Prostory pro realizaci | 20 |
| 4.7 Doprava | 21 |
| 4.8 Popis workshopu | 21 |
| Závěr..... | 27 |
| Použitá literatura..... | 28 |
| Přílohy | 30 |

Úvod

Téma této práce, které jsem si vybrala se zabývá muzejní pedagogikou, tedy konkrétně workshopem, který se koná v prostorách muzea a klade si za cíl především seznámení účastníků se středověkým životem na našem území. Osobně si myslím, že historie nám toho může spoustu nabídnout a dá se lidem přiblížit i zábavnou a zajímavou formou.

Teoretická část projektu se zabývá Vlastivědným muzeem v Olomouci, jako institucí, kde se workshop bude odehrávat, jeho historii a důležitým kontextem mezi muzeem a edukací ve volném čase. Také muzeem jako neformálním vzděláváním, které poskytuje vzdělání zábavnou a nenucenou formou, tedy takovému vzdělání, kde se účastník vzdělává pomocí aktivit, kreativních činností a je zapojen do přednášek, které jsou s interaktivními prvky. Muzejní pedagogika hraje také roli v kvalitním trávení volného času, a proto se tato práce zabývá i trávením volného času dnešní mladé generace.

Praktická část projektu se věnuje samotné muzejní výstavě na téma středověkého života, kde účastníci si budou moci vyzkoušet některé ze středověkých profesí, nabydou vědomostí pomocí zábavných aktivit a vše je doprovázeno zajímavými a interaktivními přednáškami. V praktické části jde hlavně o propojení jednoho tématu se třemi způsoby edukace, které na sebe tématem vzájemně navazují. Účastníci tak zapojí hned několik prostředků vnímání a nejedná se pouze o klasickou prohlídku, ve které je jeden průvodce a skupina posluchačů. Cílem je, aby si účastníci z výstavy odnesli nejen nové poznatky, ale i zájem o historii jako vědu a další vzdělávání v tomto směru.

1. Vlastivědné muzeum v Olomouci

Olomoucké muzeum je zřizováno Olomouckým krajem a jedná se o příspěvkovou organizaci. Přes rok nabízí jak stále expozice, tak i přes rok několik dočasných, a to jak v budově Vlastivědného muzea, tak také na zámku v Čechách pod Kosířem nebo v Arboretu Bílá Lhota. Samotné muzeum má v Olomouci dva ústavy, historický a přírodovědný. Hlavní budova muzea se nachází na náměstí Republiky, historický ústav a přírodovědný pak nedaleko od hlavní budovy.

1.1 Historie

Hlavní budova muzea se dnes nachází v bývalém klášteře klarisek, který zde fungoval již od první poloviny 13. století a přiléhá k němu klášterní kostel sv. Kláry, který byl přistavěn v pozdější době a jako kostel se do dnes i zachoval. Začátky muzea se datují k první polovině 19. století, kdy se z počátku jednalo o nedělní školu, avšak již v druhé polovině století vzniklo Městské historické muzeum a ve století 20. se muzeum otevřelo právě na náměstí Republiky, kde funguje jako muzeum do dnes. U založení muzea stál i významný olomoucký kněz Ignác Wurm.

Čechy pod Kosířem jsou dle historických pramenů známy od počátku 12. století. Na místě dnešního zámku jako první stála gotická tvrz, která byla vybudována ve století 14. a vystřídal se zde několik vlastníků, tím nejznámějším je rod pánů z Boskovic a z Pernštejna. Tvrz si prošla poté několika rekonstrukcemi a změnami stylů. Až v století 18. byl zámek přestavěn do dnešního barokního stylu. Až do roku 2008 zámek vystřídal spoustu majitelů až v tomto roce zámek připadl do vlastnictví Olomouckému kraji, který jej dal do správy Vlastivědnému muzeu.

Arboretum Bílá Lhota je národní přírodní památka, která spadá pod správu Vlastivědného muzea v Olomouci a nachází se zde renesanční zámek z 16. století. Park byl pod tímto názvem poprvé zpřístupněn veřejnosti po roce 1968 a nabízí širokou škálu dřevin a rostlin z různých koutů světa. (Vlastivědné muzeum, 2021)

1.2 Současnost – Výstavy, expozice, personální zajištění

V současnosti v muzeu probíhá sedm stálých expozic, které jsou pod historickým ústavem a dvě pod ústavem přírodovědným. Jako samotnou expozici mimo muzeum nabízí muzeum pro

občany a turisty Lomenou galerií. Jedná se o podchod pod jednou z budov muzea, kde se umělci mohou výtvarně vyjádřit a pro veřejnost zde malují svá díla po celé ploše podchodu. Od začátku roku mělo Vlastivědné muzeum pouze tři samostatné výstavy, z toho jedna končí v dubnu a dvě v květnu tohoto roku. Z výroční zprávy muzea za minulý rok vyplývá, že muzeum zaměstnává v přepočtu na úvazky 67,59 osob. Ze zprávy také vyplývá, že celkový rozpočet muzea za minulý rok činí 67 miliónu korun českých, kdy jsou zde započteny veškeré dotace, samotný výdělek muzea vstupným činí přes 2,5 miliónu korun českých. Průměrná mzda zaměstnance pak je necelých 29 tisíc korun českých (Vlastivědné muzeum v Olomouci, 2021).

Mezi stále expozice muzea patří expozice s názvem Příběh kamene. Zde je možnost vidět exponáty z oblasti geologie a archeologie. Jak už samotný název napovídá, velká část vystavených exponátů je z kamene. Jedná se tedy o sochy, a zdobné kamenné části, jako například erby, které zdobily historické budovy. Hlavní část výstavy ovšem tvoří exponáty z doby kamenné. Tato expozice se nachází kousek od hlavní budovy muzea, přesněji v přilehlé ulici k náměstí Republiky, skoro naproti muzeu. V hlavní budově muzea se nachází stála výstava s názvem Galerie osobností Olomouckého kraje. Nachází se zde celkem třiatřicet významných postav a každá postava má svůj vlastní panel. Další stálou expozici muzeu nabízí expozici Příroda Olomouckého kraje. Zde je vytvořeno mimo jiné i deset scénických obrazů s prvky krajiny. Jedná se například o prvky krajiny, kterou nalezneme v Jeseníku. Tato expozice navíc nabízí návštěvníkům interaktivní prvky, tedy mohou si na exponáty i chytout, vyzkoušet je nebo si je poslechnout (Vlastivědné muzeum v Olomouci, 2021)

Od 1. ledna 2022 se stal novým ředitelem Vlastivědného muzea mladý absolvent oboru filozofie Jakub Ráliš. Při nástupu do funkce si dal za cíl vylepšit současný stav muzea a přilákat tak více návštěvníků.

Uvádím ho zde zejména proto, že si klade, stejně jako tento projekt, osvětu muzea a muzejní pedagogiky, což zahrnuje, krom modernizace budovy samotné, také i modernizaci výstav. Současně však bojuje s finanční stránkou věci. Příkladem je stála expozice historie, která je zde již přes třicet let a doposud nebyla modernizována nebo alespoň doplněna o aktuální poznatky a zdroje. Co již je však v procesu, je interaktivní přírodovědná expozice. Co se renovace samotné budovy týká, je zde problém v substrukci jednotlivých místností a chodeb. Jak jsem již zmínila v kapitole o historii muzea, dříve budova sloužila jako jezuitský klášter,

čemuž byly přizpůsobeny velikosti jednotlivých místností a také chodby připomínají spíše spleť klášterní komplex (Olomouc.cz, 2022).

Většina místností má výhodu, že jsou poměrně prostorné, a lépe se tak realizují výstavy. Jako příklad špatně navrženého muzea je Guggenheimovo muzeum v New Yorku, které bylo navrženo Frankem Lloydem Wrightem. Zde můžeme vidět originální řešení budovy, které je ovšem nepraktické pro výstavy samotné. Stěny jsou totiž oblé, a tak se na ně nemůže zavěsit rovný obraz. Tím chci říct, že přehnaná modernizace muzea není vždy zapotřebí, ale stačí i málo, aby se muzeum ukázalo jako zajímavé a záživné téma pro návštěvníky.

1.3 Stálá nabídka edukativních lektorovaných programů na školní rok 2021/2022

Vlastivědné muzeum v Olomouci nabízí mateřským, základním i středním školám programy, které mohou využít podle potřeb a zájmů. Tyto programy probíhají celoročně od úterý do pátku od 9 hodin (v pondělí mají totiž všechna muzea, galerie, hrady aj. zavřeno). Tyto programy jsou rozdělené na dva významové celky: Přírodovědné programy a Historické a národopisné programy. Na program je nutná předchozí rezervace.

Do bloku Přírodopisných programů patří programy: Za zvířátky do pohádky (Pro MŠ až 1. třídu ZŠ; Pohádkový příběh o bobrovi, který provede děti podél řeky Moravy a seznámí je se zvířátky, které u něj žijí, a jejich způsoby života. Společně s bobrem děti zazpívají píseň, kterou se pokusí přemoci kletbu čaroděje Suchomora.), Zajíček chlupáček (Pro MŠ až 2. třídu ZŠ; Program o zajíčkovi Chlupáčkovi a jeho strastech prozradí dětem zajímavosti ze života zvířat. Kromě toho jim ukáže, jak se luští „detektivní“ příběh podle stop a naučí je poznávat zvířecí stopy, se kterými se mohou v přírodě setkat.), Pod kloboukem (Pro 3. až 9. třídu ZŠ; Děti se v programu dozví, odkud se berou houby, co potřebují pro růst a čím se od rostlin a živočichů liší. Při procházce muzejní přírodou Olomouckého kraje se dozví, které mohou vybrat do houbového guláše.), Všechno lítá, co má peří (Pro 3. až 9. třídu ZŠ; Program seznámí žáky s našimi běžnými ptáky, se kterými se mohou setkat, a jejich přizpůsobením se na daný typ prostředí. S lektory si budou účastníci všimnout rozdílných tvarů zobáků a jejich funkcí. Dále účastníci zjistí, co je to pohlavní dimorfismus, jak a z čeho ptáci staví svá hnízda a naučí se také něco o ptačí řeči.), Chlupatý svět (Pro 3. až 9. třídu ZŠ; Účastníci si budou moci sáhnout na kožich lišky, kuny, jelena či jezevce a běžných savců, kteří žijí v Olomouckém kraji. Dozví se také, proč mají na sobě zvířata srst, jak jsou přizpůsobení biotopům, jak mohou po-

znat, že takové zvíře žije v jejich okolí díky zanechaným znamením. Podle stop nakonec vypátrají, co se v dané krajině mohlo stát), Naše ekosystémy (Pro 3. až 5. třídu ZŠ; Účastníci se hravou formou seznámí s ekosystémy Olomouckého kraje a jejich zákonitostmi. Zjistí, co a kdo v nich žije a jakou roli hraje. Program účastníky upozorní na vybrané živočichy a rostliny ekosystémů i na vztahy mezi přírodou a chováním člověka.), Zkameněný svět (Pro 4. až 9. třídu a studenty SŠ; Edukační program je zaměřen na geologickou část přírody Olomouckého kraje. Účastníci se vydají na cestu minulostí až do období prvních živočichů na planetě Zemi, dozví se zde co je to zkamenělina, jak vzniká a jak se fosílie mořských živočichů může objevit ve vysokých horách. Každý účastní si poté domů odnese odlitek druhohorního amonita.), Geologická kuchařka (Pro 4 až 9. třídu ZŠ; Účastníci na vlastní kůži okusí horotvorný cyklus a pod geologickou pokličku. Společně pochopí geologické děje a jejich výsledků v podobě nově vzniklých nerostů a hornin.)

Druhý blok s názvem Historických a národopisných programu obsahuje tyto programy: Olomouc – patnáct století města (Pro 6. až 7. třídu ZŠ; Vyprávění o středověké moravské metropoli – Olomouc. Děti se zde dozví středověká tajemství pomocí exponátů, které výjimečně nebudou při expozici pouze ve vitrínách.), Příští stanice Vlastivědné muzeum (Pro 6. až 9. třídu ZŠ; Výstava využívající metodu storytellingu a výtvarnou dílnu. Příběh o Olomoucké historii na přelomu 19. a 20. století za pomoci příběhu o jízdě pouliční dráhou a setkáním s Boženkou Odehnalovou. Při jízdě děti zjistí, jak město tehdy vypadalo a kdo zde žil.), Zdi od Zdíka (Pro 6. až 9. třídu ZŠ; Seznámení s olomouckým biskupem Jindřichem Zdíkem, který ukáže návrh svého paláce a seznámí účastníky s kulturou raného středověku, funkci biskupa a rozvoj města za jeho doby. Ve výtvarné dílně je možnost si zkusit práci středověkých písařů.)

Třetí blok s názvem Osobnosti Olomouckého kraje patří program: Osobnosti Olomouckého kraje (Pro 8. až 9. třídu ZŠ; Účastníci se dozví, co mají společného Marie Terezie, Jan Amos Komenský a Sigmund Freud, za pomoci dramatické výchovy, při které dojde k odhalování muzejních kufříků, které pomůžou při simulacích jejich setkání. Účastníci nakonec zjistí, že osobnostmi jsme my všichni.)

Čtvrtý blok s názvem Od kolébky do hrobu patří programy: U nás na Hané (Pro MŠ a 1. stupeň ZŠ; Program s užitím hanáctiny účastníkům představí život dospělých i dětí před 150 lety: jak se bydlelo, jedlo i žilo. Účastníci se dozví, s čím si děti hráli a jak trávili volný čas. Program je provede panímáma z holomóckyho mozejoma.), Z kraje kraj (Pro MŠ a 1.

stupeň ZŠ; Program účastníkům prozradí, kde všude naleznou hanácké lidové motivy, k čemu slouží a jak vypadají. Účastníci budou hledat odpovědi nejen v expozici, ale také během výtvarné dílny zaměřené na hanáckou výšivku (bez jehly a nití). Programem bude provázek lektor/ka v hanáckém kraji.).

Do bloků Edukační lektorovaný program v exteriéru patří program: Dobrodružná cesta po starém městě olomouckém (Pro 3. až 7. třídu ZŠ; Účastníci při netradiční procházce městem objeví při bádání, zkoumání a luštění šifry, jak to dopadlo s postavou Ondry, který hraje roli v jedné z olomouckých pověstí. Hlavní roli zde hrají stará domovní znamení.)

1.4 SWOT analýza

| | |
|--|---|
| <p>Silné stránky</p> <ul style="list-style-type: none"> - Strategická poloha v centru města - Dobrá dostupnost (tramvajová zastávka naproti vchodu do muzea) - Krajské město - Sakrální památky v okolí - Bezbariérový přístup | <p>Slabé stránky</p> <ul style="list-style-type: none"> - Absence vícezdrojového financování - Nedostatečná modernizace objektu - Bez využívání moderních technologií - Slabý marketing a PR |
| <p>Příležitosti</p> <ul style="list-style-type: none"> - Spolupráce s organizacemi - Spolupráce se základními školami, středisky volného času - Interaktivní výstavy a workshopy - Atraktivní výstavy pro základní, středškolské i vysokoškolské studenty | <p>Hrozby</p> <ul style="list-style-type: none"> - Muzeum a galerie v okolí - Snižující se počet návštěvníků |

Tabulka č. 1 – SWOT analýza

Mezi silné stránky patří samotná poloha muzea, to se totiž nachází v centru města na náměstí Republiky, která se vzdálené 500 m od Hlavního náměstí. Dopravní dostupnost je dobrá díky městské dopravě, která odjíždí přímo z vlakového nádraží a zastavuje pár metrů od hlavního vchodu. Další benefit zde je v tom, že Olomouc je krajským městem, proto je zde větší povědomí o existenci u lidí než ve srovnání s muzei působícími v menších městech. V okolí muzea se navíc nachází významné historické památky, jako například dům sv. Václava, nebo také novobaroční Sarkandrova kaple, což může být z hlediska turistiky a školních

výletů pro návštěvníky muzea výhodné a atraktivní. Velkou výhodou je bezbariérový přístup jak do muzea, tak díky výtahu i do jednotlivých pater objektu.

Mezi slabé stránky patří omezení financování ze strany kraje, kde instituce dostane na daný rok předem schválenou částku peněz. Zde je pak problém ve financování jednotlivých výstav a muzeum musí nakládat s omezenými finančními prostředky. Subjekt je navíc již několik let bez modernizace prostor nebo modernizace samotných výstav, což mu z hlediska návštěvnosti může uškodit. S tím souvisí i nedostatečné využití moderních technologií, aby zážitek z výstavy a prohlídky byl pro dnešní mladou generaci záživnější a více poznatků si tak z prohlídky odnesli. Velké mínus je také ne příliš aktivní propagace muzea, a to jak na sociálních sítích, tak i po městě.

Jako příležitost vidím spolupráci muzea s ostatními institucemi, jako jsou například knihovny nebo Univerzity Palackého. Taková spolupráce pomůže k většímu zájmu o historii ze strany občanů Olomouckého kraje. To samé platí také pro školy a střediska volného času v Olomouci, ale i v Olomouckém kraji. Velkou příležitostí je pro muzeum pořádání více výstav zaměřené interaktivně a na workshopy. Je pravda, že muzeum v minulosti interaktivní výstavy pořádalo, avšak ne tak často a na základní úrovni, jako je možnost se exponátu dotknout nebo prostřednictvím audiozáznamů. V čem by muzeum mohlo najít potenciál jsou studenti. Ať už ti ze středních škol, tak hlavně ti vysokoškolští z univerzity. Nejen, že jim muzeum může nabídnou více příležitostí se podílet na projektech v rámci odborné praxe, ale hlavně probudit jejich zájem o historii a kulturu cílenými výstavami.

Mezi hrozby patří muzeum a galerie v okolí, které sídlí hned vedle vlastivědného muzea a může se stát, že si lidé vyberou konkurenci, jelikož se mohou jevit jako atraktivnější. Z výročních zpráv dále vyplývá pokles návštěvníků mezi roky 2020 a 2021, který klesl o 20 000, což může ohrozit muzeum v jeho financování (Vlastivědné muzeum, 2021).

1.5 Řád muzea

V muzeu se musí návštěvníci řídit Muzejním řádem Vlastivědného muzea v Olomouci. Ten si sestavuje samotné muzeum a ten stávající je platný od roku 2018.

Řád obsahuje patnáct bodů, které se k tomuto prostoru vztahují. První z nich říká, že při vstupu do muzea musí mít každý z účastníků platnou vstupenku, organizované skupinky mohou mít pouze 45 osob v jednotlivých místnostech a děti a mládež zde musí být pod pedagogickým dozorem. Druhý bod říká, že účastníci s sebou nesmí nosit předměty přesahující

rozměr 30 x 40 cm, jedná se především o batohy, deštníky a veškerá zavazadla nošená na zádech. Třetí bod říká, že zde nesmí návštěvníci vstupovat se zbraní. Čtvrtý bod říká, že zde není možné vést zvířata s výjimkou vodícího psa u nevidomých lidí. Pátý bod se zmiňuje o prodeji vstupenek končící 45 min před ukončením návštěvní doby. Šestý bod říká, že jsou návštěvníci upozorněni dozorem 10 min před koncem provozní doby a musí poté do toho času opustit muzeum. Sedmý bod mluví o zákazu kouření v objektu a manipulaci s ohněm. Osmý bod mluví o zákazu konzumaci nápojů a jídla, který je povolen pouze v prostoru nesoucí název „Posezení u Freunda“. Devátý bod zakazuje telefonování v muzeu. Desátý bod mluví o dovolení fotografování, pokud není předem dán zákaz na konkrétním místě. Jedenáctý bod říká, že účastníci jsou povinni zachovávat opatrnost a mohou se dotýkat exponátů, které jsou k tomu určeny. Dvanáctý bod říká, že pracovníci muzea mají právo vykázat z objektu osoby ohrožující bezpečnost lidí i exponátů, jedná se o lidi pod vlivem alkoholu, návykových látek či osoby znečištěné aj. Třináctý bod říká, že způsobí-li účastník muzeu škodu, musí být tato škoda sepsaná (popř. k tomu musí být přivolána policie ČR) a musí ji nahradit. Čtrnáctý bod říká, že v rámci akcí může muzeum pořizovat zvukové, obrazové a videozáznamy za účelem prezentace objektu a zároveň nenese odpovědnost za záznamy pořízené a zveřejněné jinými subjekty. Poslední bod říká, že stížnosti mohou být zaznamenávány v Knize stížností na recepci (Holásek, 2018).

2. Muzejní pedagogika a volný čas

Muzejní pedagogika nebo také muzeologie je novodobý vědní obor, který se zabývá edukací v prostředí muzejních prostor. Jedná se tedy o neformální vzdělávání, tedy vzdělávání, které probíhá mimo odborné vzdělávací instituce. (Dolák, 2014) Neformální pedagogika si klade za cíl rozvoj osobnosti člověka, intelektuální rozvoj, především pak rozvoj v kompetencích pro sociální a praktický život člověka. Důležité také je, že neformální pedagogika probíhá v našem volném čase a důležitý je rozvoj našich schopností a vědomostí. Zejména mladí lidé se v tomto druhu pedagogiky postupně osvojují více, jak dospělí nebo senioři.

Ohrožení v nekvalitním trávení svého volného času, a i v dalším vzdělávání, ať už se jedná o neformální nebo informální, jsou děti a mladiství z chudých rodin a z rodin ohrožených sociálně patologickými jevy. (Hofbauer, 2004)

Muzeum slouží již po několik století jako prostředek pro předávání kulturní a přírodní stránky lidstva a naší planety, pomocí různých objektů z různých dob a z částí Země. Hlavní podstatou muzea tedy je sbírání, uchovávání a předávání objektů hmotných a nehmotných dalším generacím.

V tom případě je sbírkovým předmětem tedy věc movitá nebo nemovitost nebo soubor těchto věcí, a to přírodnina nebo lidský výtvar. Právě tyto sbírky movitých a nemovitých objektů jsou hlavním prvkem pro předávání informací a mohou sloužit dalším generacím jako inspirace, poučení nebo pochopení. Každá uchovaná věc totiž s sebou nese i jistou symboliku a pro každého člověka tento symbol, kterou ona věc představuje, může znamenat něco jiného, a to podle jeho kultury ve které člověk vyrostl, vzdělání nebo jakou kulturu si sám člověk osvojil. (Šobáňová, 2012)

2.1 Cíl edukace

Novodobým cílem edukace, a to se týká i té muzejní, je nějaký úmyslný, nebo propracovaný efekt, kterého společně pedagog se svým svěřencem (v tomto případě návštěvníkem) docílí. Tímto způsobem lze docílit utváření hodnot v jejich osobním rozvoji. (Šobáňová, 2012). Tedy, je zejména důležitý vztah mezi muzejním pedagogem a návštěvníkem muzea. Pokud pedagog dokáže dostatečně zaujmout, pak i samotný návštěvník si něco z výstavy odnese a může to dokonce i vzbudit zájem o další vzdělávání.

2.2 Plánování aktivit v muzeu

Vezmeme-li tento proces ve zjednodušené variantě, tak se jedná o proces o třech krocích. Konkrétně jde o tyto kroky: příprava, analýza a vypracování strategie. Pro podrobnější proces je zapotřebí kroků sedm. Na začátku je samotné rozhodnutí o změně, při kterém je si potřeba říct, proč je zapotřebí konkrétní změna. Poté je zapotřebí zanalyzovat stav muzea, zejména podmínek, ve kterých se muzeum nachází. Zde je nejvhodnější SWOT analýza, při které vyhodnotíme silné a slabé stránky, příležitosti a hrozby instituce.

Dále následuje vize a poslání, kde, již přemýšlíme nad budoucností, tedy čeho chceme v rámci změny dosáhnout. Zde jde především o motivaci. Následujícím krokem je krok, kdy si stanovíme dlouhodobý cíl neboli SMART metodu. Tato zkratka v sobě skrývá tyto cíle: specifické, měřitelné, akceptovatelné, realistické, časově vymezené. Poté již přecházíme na tvorbu plánu samotného, kde si již určíme konkrétní kroky i s časovým harmonogramem. Následovně, po ujasnění všech předchozích bodů, můžeme naše plány realizovat. Posledním bodem je samotná organizace již „za pochodu“ a následné vyhodnocení úspěšnosti. (Šobánková, 2015)

2.3 Mládež a volný čas

Pedagogika volného času je nový vědní obor, který vznikl mezi koncem 19. století a začátkem století 20., hlavní pro trávení volného času je, že se jedná o dobrovolnou činnost, kterou člověk sám chce vykonávat a je pro něj jistým způsobem příjemná, činí ho šťastným a naplňuje tak své potřeby, zároveň však má volný čas složit k odpočinku a k odreagování. Člověk zde nahrazuje nutnost plnění svých povinností ať už pracovních, školních nebo těch spojených s domácností a týká se všech věkových kategorií. Jestliže výchovu rozdělujeme na formální, neformální a informální, tak volný čas lze nejlépe vystihnout jako kategorii neformální výchovy, avšak i informální učení má s trávením volného času spojitost.

Neformální pedagogikou se rozumí učení se mimo odborné instituce, je to učení, které je dobrovolné a z hlediska kurzů lze získat i jako výstup různé osvědčení o kvalifikaci, není to však pravidlem. V případě informálního učení, jde o učení, kde hlavním cílem není se záměrně cokoli učít, ale to „něco na víc“ získává člověk takřka náhodně, podvědomě při jiné činnosti. Jako příklad mohu uvést, že když si čteme dobrodružnou knihu, a v ní je zmínka o zajímavostech o Africe, člověk přečtením získá nové informace o Africe, aniž by je cíleně vyhledával. Důležité je, aby se při trávení volnočasových aktivit dal prostor pro uspokojení

vlastních potřeb, člověk si rozšířil své zájmy a v neposlední řadě objevil a rozvíjel své schopnosti. Kvalitní trávení volného času pak může působit jako prevence sociálně patologických jevů, jelikož jedinec, který tráví kvalitně svůj volný čas, může tak lépe předcházet spoustě faktorům, jako je agrese, lhaní, šikana, experimentování s návykovými látkami atd. (Pávková, 2014)

Možností, kde a jak trávit svůj volný čas je dnes již mnoho, v primárním zastoupení těchto institucí je škola, která dnes umožňuje volitelné předměty, kroužky spojené s činností v družině atd...Mezi další možnosti, jaké lze vyhledat, jsou nestátní neziskové organizace, obce se samostatnou působností a nízkoprahová zařízení. Co se personálního zajištění těchto zařízení týká, tak pracovat zde mohou pedagogičtí pracovníci, přesněji pedagogové volného času, není to však podmínkou, aby splňovali konkrétně tuhle specializaci, jde především o to, aby daný pedagog měl dosažené vzdělání v jednom z pedagogických oborů nebo sociální práci. (Pávková, 2014)

3. Středověk

Jedná se o historické období mezi 5. až 16. stoletím našeho letopočtu. Samotný středověk se rozděluje na tři etapy, dle jeho průběhu v dějinách. Konkrétně se jedná o ranný, vrcholný a pozdní středověk. Za počátek středověku se považuje pád říše Západořímské roku 476 n.l., tedy konec starověku. Během středověku, zde v Evropě (neboli v západní říši) bylo zásadní rozdělení společnosti nauka trojího lidu, kde nejvyšší bylo duchovenstvo, poté panovník se šlechtou a v neposlední řadě prostý lid. Tomuto období se říká gotika a je zde kladen důraz na křesťanství a na Boha. Hlavním jazykem zde byla latina a všichni učení jí mluvili a knihy byly také psány pouze v latině. Hlavními třemi kulturními centry byly říše latinská (západní, dnešní Evropa), byzantská (východní) a arabská (arabský poloostrov). Za konec středověku se považuje objevování nových kontinentů, a tak gotiku vystřídal novověk, který se na rozdíl od gotiky věnoval vědě a objevování a upustil tak od Boha, konkrétně křesťanství už nehrálo ve společnosti hlavní roli. (Němec, 1997-2022)

Jelikož muzeum je bývalý jezuitský objekt, chtěla bych tak navázat na jezuitu a jejich systém vzdělávání ve středověku. Jezuité jako jedni z mála, se zabývali různými vědními obory, získávali informace, zkoumali a takto získané vědomosti předávali dál. Jako jedni z mála hojně cestovali po světě, kde nové zkušenosti a vědomosti nabírali. Dalo by se říct, že nejznámějším jezuitou byl Ignác z Loyoly, který žil v patnáctém století. Byl zakladatelem Tovařystva Ježíšova, tedy jezuitského řádu a díky jeho spisům, se různé objevené poznatky dostaly k velké masě lidí. (Jesuit.cz, 2006)

3.1 Středověký člověk

Člověk je brán ve středověku jako Boží stvořením, které je plně oddáno církvi a pochybení nebo víra v něco jiného je naprosto vyloučena a trestána jako kacířství. Na náboženství je postavená celá hierarchie společnosti, kdy církev, v čele s duchovenstvem je na prvním místě a být mnichem je čest, jelikož právě mniši byli učenci a uměli číst, psát, což jim pomáhalo se vzdělávat i v dalších směrech.

Písmo svaté, tedy Bible, je hlavním písmem pro všechny vrstvy společnosti a člověk má konat tak, aby byl spasen. V této době se také hodně diskutuje o vlivu Satana, padlého anděla na životy lidí, jako na něco, co je buď pokouší nebo rovnou posedne. Posednutím si také středověcí lidé a církve vykládali spoustu věcí, které nedokázali díky abstinenci vědy a výzkumu, vysvětlit.

Středověký člověk se také musel potýkat se spoustou smrtelných nemocí, kvůli nedostatečné zdravotní péči a hygieně. Jedním z nejhorších období středověku pro člověka byla morová epidemie, která se přenesla celou Evropou, přičemž zanechala tisíce mrtvých. (Le Goff, 1999)

Běžný život rolníků, kteří žili na vesnicích vypadal tak, že žili skromně, jedli jen to, co si vypěstovali. Maso v jejich jídelníčku byste sotva našli, maso bylo naopak hlavním jídlem šlechty. Rolníci pracovali na polích, starali se o dobytek a žili v malých domcích, povětšinou maximálně o dvou místnostech. Rodina byla velká, měla spoustu dětí, ale většina se jich nedožila dospělosti, skrze nemoci nebo války. Měšťané, kteří už žili v blízkosti hradu na tom byli o něco lépe. Jednalo se především o řemeslníky a zakládali společně cechy. Cech byl sdružení řemeslníků, kteří dělali stejné řemeslo. Tedy byli cechy kameníků, kovářů nebo zlatníků. Být v cechu mělo tu výhodu, že se tak mohlo dohlížet na kvalitu a kvantitu výrobků. Kdo o všem rozhodoval byl panovník s jeho šlechtou. Šlechta byla rodina panovníka a také bohaté rody. Dalšími významnými členy společnosti byli rytíři. Rytířem se nemohl stát jen tak někdo, ale jednalo se o chlapce z bohatých rodin. Od sedmého roku byli posláni na výchovu a ve svých jednadvaceti pasováni na rytíře. Mniši a mnišky žili v kláštorech a vytvořili si zde vlastní infrastrukturu, aby na ničem z venku nebyli závislí. Mniši byli považováni za velice hodnotné členy společnosti a šlechta posílala své děti běžně do kláštera. Jednalo se hlavně o syny, kteří byli nejmladší, a tak neměli již co dědit. Poslat je do kláštera byla tedy jediná a nejlepší možnost, jelikož zde se jim dostalo učení a bylo o ně dobře postaráno. (Collins, 1999)

4. Praktická část – Středověký workshop

Tento workshop je vytvořený pro Vlastivědné muzeum v Olomouci, avšak dá se realizovat v jakémkoliv muzeu nebo i mimo jakoukoliv muzejní instituci. Workshop je navržen tak, aby návštěvníci nahlédnout na celoroční expozici muzea a zároveň se účastnili dopoledního workshopu, který pomůže účastníkům zpestřit výstavu a samotný dojem z výstavy. Akce bude rozdělena na jednotlivé bloky, přitom každý blok představuje buď workshop, tedy tvořivou dílnu nebo odpočinkový blok, kde krom načerpání energie, mohou děti vidět ukázky ze středověkého života občanů a šlechty, tedy alespoň ty informace, které jsou dochovány zejména z mnišských kronik.

4.1 Zdůvodnění realizace workshopu

Hlavní myšlenkou, která stojí za realizací tohoto workshopu, je zlepšení vztahu dnešních dětí a mládeže k historii jako vědě. Tedy jde o to, aby bylo vidět, že i historie se dá učit a získávat z ní poznatky zábavnou formou, a nejen pouhými přednáškami. Hlavní inspirací mi bylo muzeum The London Dungeon v Londýně, kde je účastníkům historie Londýna předávána pomocí hereckých výkonů, zapojení účastníků do jednotlivých přednášek a účastníci si tak například mohou na vlastní kůži vyzkoušet, jaké to bylo procházet po středověké ulici v době středověku. Jako další inspirací mi byl britský vzdělávací pořad Horrible Histories, kde je historie dětem předávána v názorných a někdy až absurdně komických scénkách a písních a diváci si tak lépe jednotlivá témata z historie zapamatovali. V České republice se pořad, který by probouzel zájem o zkoumání a zjišťování historických pramenů, nevyskytuje.

4.2 Cíl workshopu

Cílem workshopu je získání nových poznatků a prohloubení zájmu o historii jako vědy a probuzení zájmu o další vzdělávání v oblasti historie na SS a VŠ

4.3 Cílová skupina

Cílovou skupinu středověkého workshopu tvoří žáci dvou tříd druhého stupně základní školy, jedná se tedy o max 60 dětí a třídní či zástupní učitelé. Počet je stanoven tak, aby nebyl problém s organizací v průběhu dne.

4.4 Propagace

Propagace projektu pro druhý stupeň základní školy bude cílený a interní. Základním školám v Olomouckém kraji se rozešle nabídka workshopy společně s plakátkem. Nabídka bude obsahovat pozvání pro dvě třídy o maximálním počtu 60 dětí pro jeden workshop v dopoledních hodinách v prostorách Vlastivědného muzea v Olomouci. Termín je na domluvě podle obsazení jednotlivých termínů jinými školami nebo na konání jiných akcí v prostorách muzea.

4.5 Personální a materiální zajištění

Pro workshop ne nutně zajistit 8 lidí pro jednotlivé stanoviště. Může se jednat buď o stálé pracovníky muzea s odborným vzděláním v historii a muzejní pedagogice (obory Edukace v kultuře, učitelství dějepisu pro ZŠ nebo SŠ, archivnictví, archeologie, zážitková pedagogika, sociální pedagogika aj.) nebo stávající studenty stejného oboru, kteří toto mohou plnit v rámci praxe či brigády. Lidé budou mít za úkol propagovat akci, dohlížet na účastníky při výrobě, poskytovat krátkou besedu o středověku, která bude mít spojitost s vykonávanou činností na daném stanovišti, dohlížet na správné chování a vnější pravidla organizace. se dodržuje správné chování a především pravidla (Holásek, 2018).

Materiální zabezpečení zahrnuje všechny materiál, který je potřebný pro využití personálem a materiál pro tvorbu. Mezi to patří: kožené pásky, pájky, rydlo, lepidlo, korálky, provázek, pláty z včelího vosku, knoty, nůžky, vykrajovátka na perníčky, fén, měděný drátek, korálky, kleštičky, kachní brk, inkoust, pergamen, lino, rydla na linoryt, pečetní vosk, tužka, čajové svíčky, malé čtverečky pergamenu, šablona rodokmenu na papíře, pastelky, psací potřeby, místnost bez exponátů, špejle, vytištěné erby, pracovní list, dataprojektor, notebook, prodlužovací kabel, ochranný ubrus

Níže uvádím přibližnou kalkulaci materiálu, který je zapotřebí na výrobu na jednotlivých stanovištích. Ceny jsou orientační a byly odvozeny z průměrné ceny, za kterou se materiál na trhu prodává.

| Materiál | Počet kusů | Cena za kus | Cena celkem |
|-------------------|-------------------|--------------------|--------------------|
| Pájka | 7 | 150 Kč | 1050 Kč |
| Voskové pláty | 32 | 97 Kč | 3104 Kč |
| Knot 20 m | 1 | 69 Kč | 69 Kč |
| Měděný drátek 1 m | 10 | 89 Kč | 890 Kč |

| | | | |
|------------------------------------|----|--------|---------|
| Korálky – set 15 barev | 1 | 330 Kč | 330 Kč |
| Kachní brky | 7 | 10 Kč | 70 Kč |
| Inkoust černý 50 ml | 3 | 26 Kč | 78 Kč |
| Pergamen A4 | 32 | 19 Kč | 608 Kč |
| Pečetní vosk (balení na 25 pečetí) | 3 | 82 Kč | 246 Kč |
| Kůže 160 x 1,3 cm | 10 | 134 Kč | 1340 Kč |

Tabulka č. 2 – materiál na realizaci projektu

Výsledná částka, která sečtením všech položek činí 7 785 Kč je na jeden workshop pro 60 účastníků. Na jednoho účastníka vychází cena 130 Kč. Částku navyšuje především nevšední výtvarný materiál, jako jsou voskové pláty a hovězí kůže. Pomůcky nezahrnuté v této kalkulaci materiálu jsou ty, u kterých se předpokládá, že je nebude potřeba zakoupit, nýbrž jsou běžně dostupnými pomůckami.

Částka bude spolufinancována z rozpočtu muzea, kterou přispívá zřizovatel, tedy Olomoucký kraj a druhá část z příspěvku od MŠMT a ministerstva kultury. Všechny tyto tři instituce každý rok muzeu přispívají finance na provoz a projekty muzea. Cena na účastníka bude tak o něco nižší.

4.6 Prostory pro realizaci

Jednotlivé aktivity budou probíhat ve vnitřních prostorech Vlastivědného muzea a pro každou z aktivit bude vyčleněná jedna z místností. Tyto místnosti se nazývají: Handkeho sál, Sál sv. Kláry, Mánesova galerie, Stálá expozice Olomouc: patnáct století města, Stálá expozice od kolébky do hrobu, Herbarium, Sál Václava III. Jednotlivé místnosti budou vyzdobeny prvky a exponáty z dob středověku, aby se u účastníků umocnila atmosféra workshopu, na některé z nich mohou sahat a na některé ne. Samozřejmě pracovní plocha bude v dostatečné vzdálenosti od exponátu a budou nastavená pravidla, aby nedošlo k jejich poničení. Na začátku workshopu asistenti stanoví a vysvětlí účastníkům pravidla, která během akce budou platit. Mezi pravidly jsou: Mohou sahat pouze na exponáty, které jsou za červenou páskou.

4.7 Doprava

Dopravu do Vlastivědného muzea si každá škola realizuje sama. Ta může být realizována formou vlakové, autobusové, městské hromadné dopravy nebo jeho kombinací. Od vlakového nádraží se muzeum nachází cca 20 min chůzí, v případě využití městské hromadné dopravy se nachází zastávka přímo u muzea, nese název Náměstí Republiky.

Náklady na dopravu si škola hradí sama z vlastních zdrojů.

4.8 Popis workshopu

Workshop je rozdělen na osm stanovišť s kreativní činností a odborným výkladem.

Účastníci budou rozděleni do skupinek, s tím, že každá skupina bude mít maximálně osm členů. Během akce navštíví děti pouze tři vybrané aktivity. Děti se takto rozdělí do skupinek podle zájmů a ve stejnou chvíli navštíví jiný workshop. Zde stráví vždy hodinu a půl času, ve kterém absolvují krátkou besedu a vytvoří si určitý výrobek.

Děti s učiteli se dostaví do muzea na devět hodin ráno. Zde jim zaměstnanci řeknou základní pravidla, které musí v objektu dodržovat, seznámí je s objektem, řeknou, kde si mohou odložit věci a jak bude den probíhat a rovnou rozdělí děti na skupinky. Tyto skupinky se poté přemístí do jednotlivých místností ke stanovištím, kde začnou svou práci. Mezi jednotlivými workshopy bude vždy 30 min pauza na svačinu, pití či odpočinek.

Cílem všech aktivit je spojením zkušenosti a odborné přednášky si odnést nové poznatky, získat větší zájem o historii jako vědu a některé aktivity jsou také dobré na procvičení kreativity a jemné motoriky. Aktivity jsou vymyšleny tak, aby všechny nebyly pouze v jednom stylu, proto jsou tu aktivity, které se zaměřují na tvoření a také aktivity, u kterých jde čistě o mentální činnost.

Práce s kůží

Pomůcky: kožené pásky, pájky, rydlo, lepidlo, korálky, provázek

Cíl: rozvoj jemné motoriky, získání poznatků o kůži

Realizace: Účastníky na stanovištích přivítá lektorka. Vysvětlí jim, s čím budou pracovat, odkud se kůže získává, a jak se opracovávala ve středověku a na co ji nejčastěji používali.

Poté účastníkům ukáže, že na tomto stanovišti budou vytvářet náramek z hovězí kůže. Lektorka jim vysvětlí postup a možnosti zdobení. Pro inspiraci ukáže také různé středověké motivy z erbů významných rodů a vysvětlí jim na ukázkách pár motivů, co znamenali pro jednotlivé rody. Účastníci si mohou náramek ozdobit, podle svého uvážení. K dispozici budou mít pájky, které budou moci používat pouze pod dohledem. Dále tenké rydlo, které se běžně využívá na kožené výrobky a dozdobit si náramek děti mohou také za pomoci lepidla a korálků. Pásky kůže budou mít již připravené malé dírky na každém konci, aby zde po dozdobení mohli účastníci provléknout šňůrku a přivázat si náramek na ruku.

Výroba svíček

Pomůcky: pláty z včelího vosku, knoty, nůžky, vykrajovátko na perníčky, fén

Cíl: získá poznatky o středověké výrobě svíček a její použití

Realizace: Na tomto stanovišti lze udělat několik variant výsledných svíček, základní je však ve tvaru válečku. Plást o rozměru A4 se rozdělí po délce plástu na dva díly, vzniknou tedy z jednoho plástu dvě svíčky. Každý z účastníků tedy bude pracovat s půlkou plástu. Na jednom konci se na dolní okraj položí bavlněný knot. Vezme se fén a u knotu se vosk teplem nahřívá, když změkne, začne se rolovat do válečku. Až je svíčka ve tvaru válečku hotová, vezme se další plást spolu s vykrajovátkem na perníčky a tím se v něm vykrojí požadovaný tvar. Tento vykrojený obrázek také ze spodu nahřejeme fénem a poté přitiskneme na svíčku. U této činnosti lektorka účastníkům vysvětlí, jak byly svíčky v dobách středověku důležité a jak jimi svítili v noci. Také jak sloužily při mších, nebo mnichům, kteří přepisovali kroniky. Je však důležité podotknout, jak opravdové středověké svíčky vypadaly a z čeho se vyráběly, aby si děti uvědomili, že takto výsledné svíčky ve středověku úplně nevypadaly. Proto se ukáží dobové obrázky svíček, a i některých svícňů, díky kterým se svíčky mohly nosit jako svítlna nebo byly v místnostech na stole.

Výroba šperků z mědi

Pomůcky: měděný drátek, korálky, kleštičky

Cíl: rozvoj jemné motoriky a manuální zručnosti, získání znalostí o mědi jako materiálu

Realizace: Při této aktivitě dostane každý z účastníků měděný drátek, který se kleštičkami uštipne podle odměřené velikosti. První se začne prstýnkem. Prstýnek je velice jednoduchý, vezme se konec drátku a začne se točit do spirály, poté se vezme druhá konec a udělá se s ní totéž, akorát pro kontrast se spirála udělá o něco menší. Pomoc při zatočení nám může zajistit tužka, kterou si pomůžeme. Stejným způsobem jde takto vytvořit náramek na zápěstí nebo na paži. Poté následují náušnice, kde je postup také velice jednoduchý a rychlý. Vezme se drátek, na jedné straně se stočí k prostředku drátku a na druhé straně se udělá to samé. Poté se vezme korálek, který se navleče na konec jedné ze spirál. Nakonec se vezme kousek drátku. Stačí opravdu krátký a vytvaruje se s ním malá osmička okolo náušnice. Tato osmička slouží jako spoj, mezi náušnicí a háčkem, abychom náušnici mohli dát na ucho. Háček se vytvoří také z malého kousku drátku. Postup se zopakuje s druhou náušnicí. Zde se lektorka zaměří na rychlý výklad a ukázkou středověkých šperků a ozdob, hlavně tedy u šlechty. Zde stačí ukázat obrázky nebo nějaký exponát. Hlavní jsou zejména pečetní prsteny a prsteny s kamenem.

Zkouška psaní brkem

Pomůcky: kachní brk, inkoust, pergamen

Cíl: rozvoj kaligrafických schopností

Realizace: Každý účastník dostane kus pergamenu, stačí o velikosti A6 a kachní brk. Na stole bude do kalíšků rozlit inkoust, aby k němu měl každý přístup, není potřeba, aby měl každý vlastní. Na stole se také budou nacházet ukázky různých stylů písma, jako bastarda a kurent. Bastarda je gotické písmo, které se objevilo ve století čtrnáctém a z něj se později, v období šestnáctém vyvinul kurent. Obě písma jsou specifická, že se píše úzce, rychle a jedním tahem. Také jednotlivé znaky neobsahují obloučky, proto se někdy jedná o těžko čitelné písmo. Na rozdíl od bastarda, kurent má verzi jak psacích, tak i tiskacích písmen, to se však bavíme až o období prvního tisku, tedy až o začátku novověku. (Voit, 2006) Dále zde bude ukázka přímo z kronik, jak vypadá začátek textu, ozdobná první písmena a lektor řekne, něco málo o druzích písma, které se používaly. Také je seznámí s tím, kdo uměl psát ve středověku a jak mni-

ši přepisovali kroniky v kláštorech, a díky tomu máme dochované záznamy o životě tehdy. Při tom si účastníci vyzkouší psát jednotlivá písmena dle předlohy na stole.

Výroba pečetidel a pečetí

Pomůcky: lino, rydla na linoryt, pečetní vosk, tužka, čajové svíčky, malé čtverečky pergamentu

Cíl: získat poznatky o funkci pečení ve středověku, rozvoj jemné motoriky

Realizace: Sfragistika neboli věda, zabývající se pečetěmi, je další z aktivit, kterou si budou moci účastníci vyzkoušet a něco se o ní dozvědět. Každý dostane malé lino ve tvaru kolečka o průměru 5 cm. Jako předlohu účastníci dostanou opravdová pečetidla a poté obrázky nejčastějších motivů, jako je například pečetní lilie. Ovšem kreativě se meze nekladou a účastníci si nemusejí vybrat pouze z navrhovaných motivů z přednášky od lektora, ale mohou si vytvořit i vlastní. Důležité je, aby pochopili, jakou měla pečeť funkci a co symbolizovala. Také je na místě ukázka, jak se správně pečeť na psaní dávala, jelikož ve filmech a seriálech je toto špatně znázorňováno. Když mají návrh tužkou hotový, vezmou si rydlo a začnou s vyrýváním. Je zapotřebí, aby rydlo bylo opravdu tenké a jemné, aby dětem nedělalo rytí problém a zvládly jej snadno. Když bude i tento krok hotový, přijde na řadu nahřátí tyčinky s voskem nad svíčkou a nakapaní vosku na malý kousek pergamentu, který každý dostane. Poté přiloží svá vytvořená pečetidla do vosku a pořádně jej na vosk zatlačí. Po oddělení budou mít svoji vlastní pečeť.

Rodokmeny

Pomůcky: šablona rodokmenu na papíře, pastelky, psací potřeby

Cíl: pochopení rodu (zamyšlení se nad rodem)

Realizace: U této aktivity se jedná spíše o přednášku s praktickou ukázkou. Lektor zde ve zkratce vysvětlí význam genealogie, ukáže podrobné a rozvětvené rodokmeny různých šlechtických rodů, na nichž půjde dobře a názorně vysvětlit, jak jednotlivá rodová linie pokračuje a jak se vše zapisuje. Důležité je také vysvětlení popisků a legendy. Ukáže se i rodokmen z dnešní doby, aby účastníci věděli, že tato věda je aktivní i v dnešní době a pomocí matrik a archivů lze vše dohledat. Jakmile dostanou účastníci papír se šablonou rodokmenu, kde jsou

však kolonky pouze pro úzký rodinný kruh (rodiče, děti, prarodiče, sestřenice a bratrance, teti a strýčkové), dostanou děti zadání, aby si zkusili zavzpomínat, kdo v jejich rodině je a dopsat členy do rodokmenu. Do čtverce pro fotku, účastníci nakreslí obrázek věci, která daného rodinného příslušníka vystihuje. Pokud by věděli i o dalších členech rodiny, mají za úkol dokreslit kolonky a dopsat je tam. I když je potřeba dávat pozor, toto může být citlivé téma pro ty účastníky, kteří třeba ztratili rodiče nebo neví, kdo jejich rodiče byli. Proto by bylo dobré se domluvit s učitelským doprovodem a zeptat se, zda ve skupině nějaké takové dítě je a podle toho uzpůsobit vysvětlování aktivity a dát si pozor u zadání aktivity. Na závěr si každý vybere jednoho člena a řekne kdo to je a proč si vybral právě jeho, co pro něj znamená a jaký symbol nebo obrázek, který člověka specifikuje k němu nakreslil.

Erby

Pomůcky: místnost bez exponátů, manuál s erby, vytištěné erby, tvrdé papíry, lepidlo, černé fixy, šablony, zlatou a stříbrnou metalickou barvou, barevné fixy, manuál s výrobou erbů, jednotlivé erby

Cíl: rozvoj logického myšlení a kreativity

Realizace: První část programu bude hra Lovení erbů. Skupinka dostane manuál, který obsahuje cca 100 erbů významných šlechtických rodů. Po objektu bude rozmístěno cca 200 erbů shodných s manuálem a ostatních erbů jim podobných. Vedoucí řekne účastníkům, že musí nalézt 100 erbů podle manuálu. Ten však musí zůstat celou dobu hry na místě u ní. Erby musí nosit po jednom k manuálu. Bude-li shodný, položí ho na hromádku. Když ne, musí jej navrátit na své místo. Na to budou mít časový limit 15 minut za který musí najít co nejvíce shodných erbů z manuálu. Poté budou účastníci tyto erby hledat. Na konci se jejich počet sečte a vyhodnotí. Poté bude následovat druhá část ve které se účastníci přesunou k výrobě erbů. Účastníci dostanou tvrdý papír, šablony, které na něj budou moci obkreslit a další pomůcky. Na stole bude ležet manuál s postupem výroby erbů a příklady jednotlivých erbů. K dispozici budou také barevné tvrdé papíry, ze kterých budou účastníci jednotlivé komponenty erbů vystříhat a lepením vrstvit. Jednotlivé vrstvy (papírů, druhů tinktur, kožešin, zvířata, klenoty atd...) jim bude asistentka vysvětlovat. Podle ní a významů jednotlivých částí a schémat, si budou jednotlivé vrstvy vybírat. Na závěr mají k dispozici zlatou a stříbrnou metalickou barvu, kterým mohou erby dozdobit.

Život lidí ve středověku

Pomůcky: pracovní list, dataprojektor, notebook, prodlužovací kabel

Cíl: získání znalostí o lidech ve středověku

Realizace: Při této aktivitě jde o zapamatování si za pomoci krátkého videa a obrázků, jak vypadal život ve středověku. Důležité je základní rozdělení obyvatelstva a poté základní informace o této době a co znamenal život ve středověku pro jednotlivé společenské vrstvy. Video budou z YouTube kanálu s názvem Učíme sa s Jankou. Tato videa nesou název Jako sa žilo v stredoveku: časť prvá – rolníci a mešťania, Život v stredoveku – časť druhá: šľachta a rytieri, Život v stredoveku – časť tretia mnisi. Po shlédnutí videí dojde k rekapitulaci formou brainsotrmingu a doplnění dalších informací k těmto tématům ukázky pomůcek. Poté dostane každý ze skupinky pracovní listy, které budou obsahovat křížovku, osmisměrku, poznávačku a další úkoly na procvičení právě získaných informací. Na konci si skupina projde správné odpovědi s lektorem.

Závěr

Po konci třetího bloku se všichni sejdou v jedné místnosti, kde každý dostane papír s dotazníkem. Na dotazníku budou napsané tyto otázky:

- Označ, na kterém z workshopu jsi byl (označ smajlíka, usmívající, neutrální, zamračený)
- Napiš tři informace, které jsi si zapamatoval
- Jak se k tobě asistenti chovali? (označ smajlíka, usmívající, neutrální, zamračený)
- Zúčastnil by si se znovu takového workshopu? (označ – palec nahoru, palec dolů)

Poté si asistenti vysbírají papíry a s účastníky workshopu se rozloučí.

Závěr

Teoretická část práce popisuje instituci muzea. Zaměřuje se zde nejen na muzeum v historii, kde jsou vyzdvíženy pomocí SWOT analýzy rozebrány aspekty muzea, ale i na muzeum dnes. Dále zde jsou základní informace o středověkém období i muzejní pedagogiky.

V části praktické je popsán středověký workshop, kde jsou rozepsány jak organizační aspekty, tak i jednotlivé aktivity. Díky tomuto projektu jsem si uvědomila, jak je muzeum a práce s dětmi pro mě důležitá. Můj projekt se od většiny liší v tom, že je to interní akce pro školy. Jedná se zde o zpestření výuky historie, a to přímo v prostorách muzea. Každý zná klasickou prohlídku muzea, kde chodí a průvodce mluví. To tento projekt není. Snaží se ukázat to, že historie se dá učit i jiným způsobem, než je pouze pro mnohé nezábavný výklad.

Projekt je dělán na míru pro Vlastivědné muzeum v Olomouci, avšak dá se realizovat takřka kdekoliv, i v samotných prostorách školy. Budu ráda, když se v republice objeví vícero takových projektů na výuku historie.

Použitá literatura

COLLINS, Roger, 1999. *Evropa raného středověku 300–1000*, Nakladatelství Vyšehrad, Praha, 1999. ISBN 80-7021-660-3.

DOLÁK, Jan a kol., 2014 *Základy muzejní pedagogiky*. Moravské zemské muzeu Brno. ISBN 978-80-7028-441-4.

HOFBAUER, Břetislav, 2006. *Děti, mládež a volný čas*, 2004. Praha, Portál. ISBN 80-717 8-827-5.

HOLÁSEK, Jan, 2018. *Návštěvní řád Vlastivědnému muzea v Olomouci*. Dostupné z:

<https://www.vmo.cz/navstevni-rad-a-orientacni-plan>

Jesuit.cz, 2022 [online]. [cit. 8. 4. 2022]. Dostupné z: <http://www.jesuit.cz/osobnost.php?id=12>

LE GOFF, Jacques, 1999. *Středověký člověk a jeho svět*. Nakladatelství Vyšehrad, Praha. ISBN 80-7021-274-8.

NĚMEC, Václav, 1997-2022 *Dějepis.com*, [online]. [cit. 12. 4. 2022]. Dostupné z: <https://www.dejepis.com/ucebnice/uvod-do-raneho-stredoveku/>

Olomouc.cz, [online]. 2022 [cit. 8. 4. 2022]. Dostupné z: <https://www.olomouc.cz/zpravy/clanek/Jakub-Ralis-33726>

PÁVKOVÁ, Jiřina, 2014. *Pedagogika volného času*. Univerzita Karlova v Praze. ISBN 978-80-7290-666-6.

PÁVKOVÁ, Jiřina, 2014. *Pedagogika volného času*. Univerzita Karlova v Praze. ISBN 978-80-7290-666-6.

Petr Voit, 2006. *Encyklopedie knihy*. Praha: Libri. ISBN 80-7277-312-7.

ŠOBÁŇOVÁ, Petra, 2012. *Edukační potenciál muzea*. Univerzita palackého v Olomouci. ISBN 978-80-244-3034-8.

ŠOBÁŇOVÁ, Petra, 2012. *Muzejní edukace*. Univerzita Palackého v Olomouci. ISBN 978-80-244-3003-4.

ŠOBÁŇOVÁ, Petra, 2015. *Plánování edukačních aktivit v muzeu*. ISBN 978-80-244-4626-4. [cz/zpravy/clanek/Jakub-Ralis-33726](https://www.vmo.cz/zpravy/clanek/Jakub-Ralis-33726)

VLASTIVĚDNÉ MUZEUM V OLOMOUCI [online]. 2021 [cit. 8. 4. 2022]. Dostupné z <https://www.vmo.cz/stale-expozice>

VLASTIVĚDNÉ MUZEUM V OLOMOUCI [online]. 2021 [cit. 8. 4. 2022]. Dostupné z: <https://www.vmo.cz/>

VLASTIVĚDNÉ MUZEUM V OLOMOUCI [online]. 2021 [cit. 8. 4. 2022]. Edukační lektorované programy Vlastivědného muzea v Olomouci ke stálým expozicím na školní rok 2021 / 2022. Dostupné z: <file:///C:/Users/Maru%C5%A1ka/Downloads/Eduka%C4%8Dn%C3%AD%20lektorovan%C3%A9%20programy%20Vlastiv%C4%9Bdn%C3%A9ho%20muzea%20v%20Olomouci%202021%20-%202022.pdf>

VÝROČNÍ ZPRÁVA VLASTIVĚDNÉHO MUZEA V OLOMOUCI [online]. 2021 [cit. 8. 4. 2022]. Dostupné z: <file:///C:/Users/pc/Downloads/V%C3%BDro%C4%8Dn%C3%AD%20zpr%C3%A1va%20Vlastiv%C4%9Bdn%C3%A9ho%20muzea%20v%20Olomouci%20za%20rok%202021.pdf>

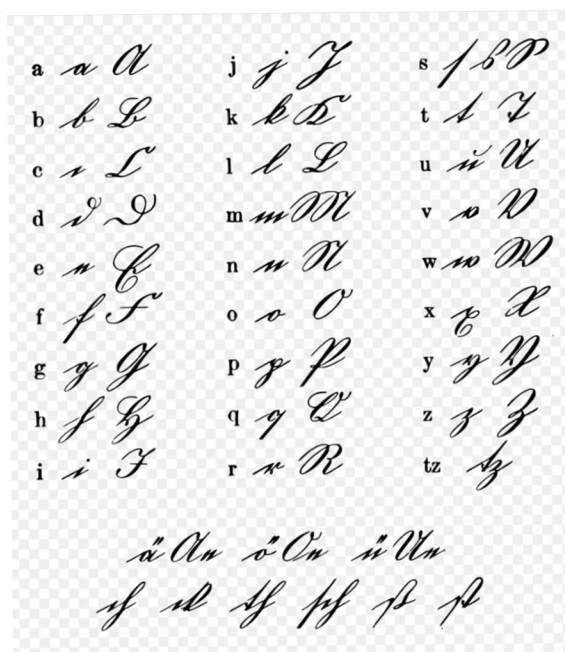
Přílohy

Obrázek č. 1 – náušnice z měděného drátku



Zdroj: <https://www.simira.cz/nausnice/dratovane-nausnice-esicko-s-perlou-nausnice-drat-spirala-med-perla-perlicka-medeny-302748>

Obrázek č. 2 – abeceda kurentu



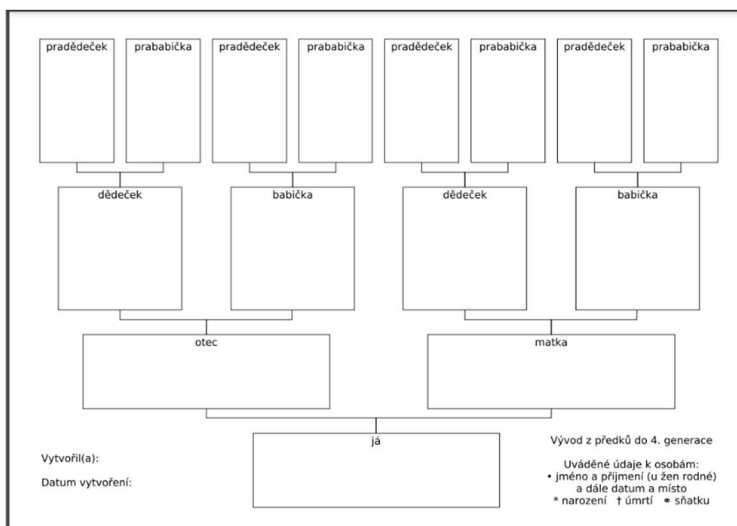
Zdroj: https://cs.wikipedia.org/wiki/Kurent#/media/Soubor:Deutsche_Kurrentschrift.svg

Obrázek č. 3 – písmo v kronice



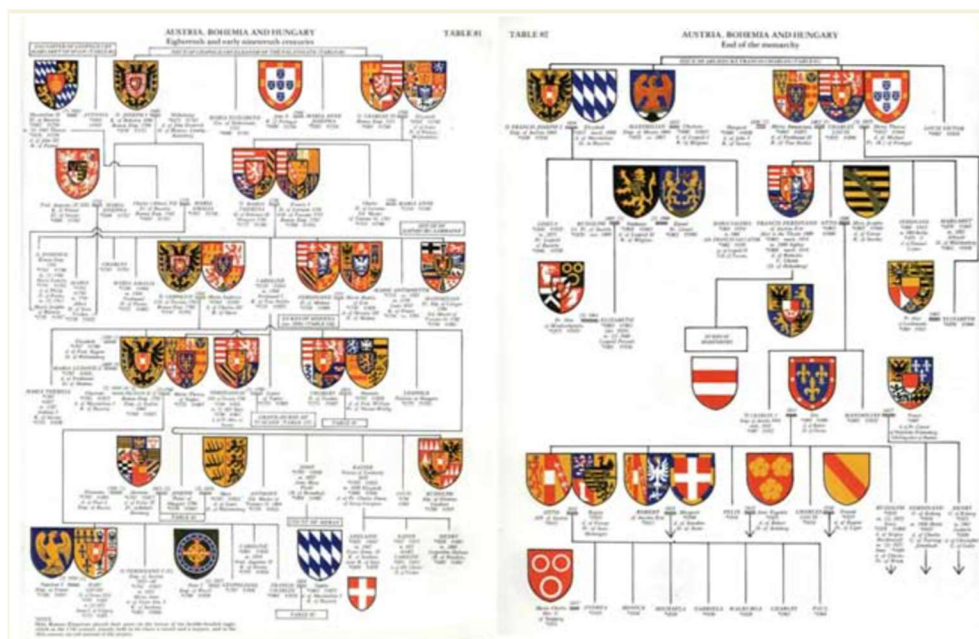
Zdroj: https://www.manuscriptorium.com/hub/browser/#/detail/ID0001V?repo=mns&docid=AIPDIG-SOAJ_ZBRASLAVSKAK2NYB3UE-cs

Obrázek č.4 – šablona rodokmenu



Zdroj:
https://upload.wikimedia.org/wikipedia/commons/b/b5/V%C3%BDvod_z_p%C5%99edk%C5%AF_do_4._generace_-_%C5%A1ablona.pdf

Obrázek č. 5 - heraldika



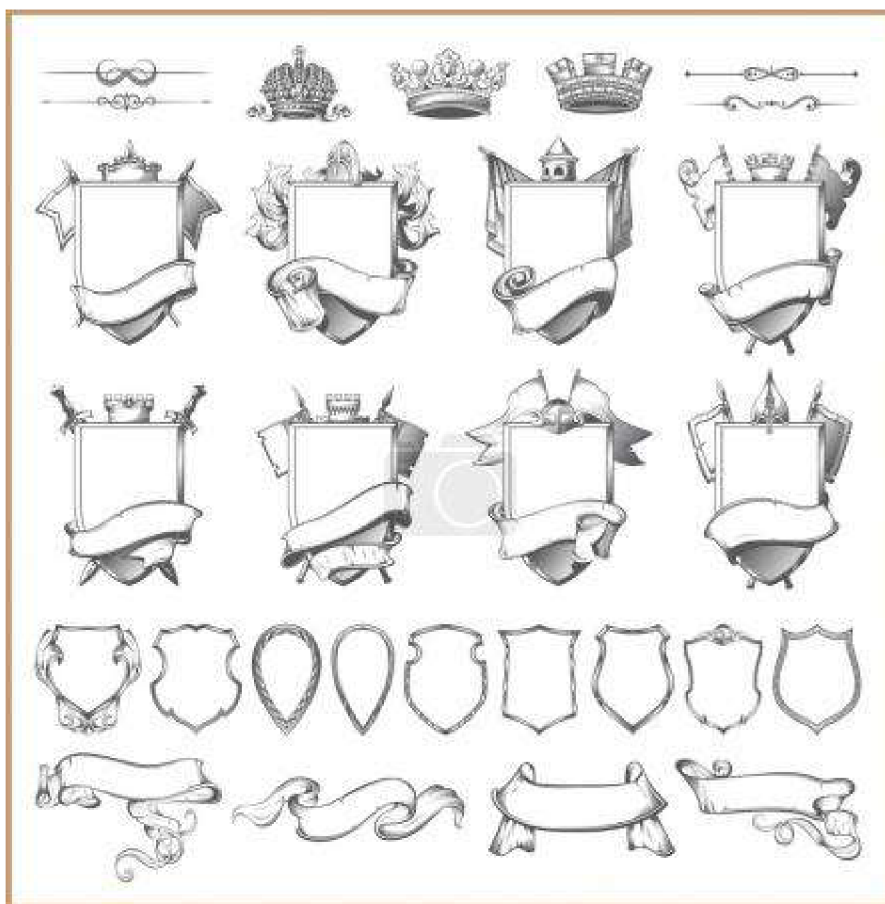
Zdroj: <https://www.historickaslechta.cz/autor-pise/devadesatilety-mladik-jiri-louda/>

Obrázek č. 6 – pečetidlo z linorytu



Zdroj: <https://www.telereceptar.cz/jak-si-udelat-pecet-nebo-razitko-s212CZ>

Obrázek č. 6 – Vzorové erby



1Zdroj: <https://fotky-foto.cz/fotobanka/vektorove-heraldicky-prvek-kolekce-a-erb-sablonou%284-87035932%29/>

Obrázek č. 7 – Příklad plakátu

VLASTIVĚDNÉ MUZEUM V OLOMČI

POŘÁDÁ:

STŘEDOVĚKÝ WORKSHOP

pro druhý stupeň základních škol

Cena pro jednoho účastníka činní 60 Kč



V případě zájmu nás kontaktujte na emailu vmo@vmo.cz