

UNIVERZITA PALACKÉHO V OLOMOUCI
FILOZOFICKÁ FAKULTA
KATEDRA HISTORIE

OBOR: ARCHIVNICTVÍ

TEMATICKÝ SOUPIS STAVEBNÍ DOKUMENTACE FIRMY
BAŘA VE FONDECH MORAVSKÉHO ZEMSKÉHO
ARCHIVU V BRNĚ, STÁTNÍM OKRESNÍM ARCHIVU ZLÍN

BAKALÁŘSKÁ DIPLOMOVÁ PRÁCE

Bc. Tereza Kovaříková

Vedoucí diplomové práce: PhDr. Karel Chobot

OLOMOUC 2013

PALACKÝ UNIVERSITY IN OLOMOUC
FACULTY OF ARTS
DEPARTMENT OF HISTORY

FIELD OF STUDY: ARCHIVE STUDIES

A THEMATIC LIST OF THE BUILDING DOCUMENTATION
OF BATA COMPANY IN THE COLLECTIONS OF THE
MORAVIAN ARCHIVES IN BRNO, THE STATE DISTRICT
ARCHIVES IN ZLIN

BACHELOR THESIS

Bc. Tereza Kovaříková

Tutor: PhDr. Karel Chobot

OLOMOUC 2013

Prohlašuji, že jsem tuto práci vypracovala samostatně, na základě uvedených pramenů a literatury.

Ve Zlíně, dne 22. dubna 2013

Bc. Tereza Kovaříková

PODĚKOVÁNÍ

Tato práce by však nemohla vzniknout bez ochoty ředitele Státního okresního archivu Zlín, Mgr. Davida Valůška a celého kolektivu pracovníků, jimž jsem vděčná za veškerou poskytnutou pomoc. Děkuji také PhDr. Karlu Chobotovi za cenné rady a připomínky.

OBSAH

1. Úvod.....	2
2. Vývoj a funkce stavebního oddělení firmy Baťa.....	3
2.1 Návrhové oddělení	6
2.2 Prováděcí oddělení	9
2.3 Specifika stavitelské práce.....	11
3. Dějiny fondu Baťa, a. s. Zlín	13
4. Archivní charakteristika soupisu	16
5. Badatelské využití soupisu.....	19
6. Záznam o vytvoření soupisu	20
7. Tematický soupis	21
8. Přehled nejčastějších podpisů	40
9. Závěr.....	44
10. Seznam pramenů a literatury.....	45
11. Seznam zkratek	46
12. Summary.....	47
13. Seznam obrazové přílohy	48

1. ÚVOD

Téma své bakalářské práce jsem vybírala především s ohledem na její účelnost a další badatelské využití. Již v předchozích letech jsem se zabývala baťovskými tématy, a proto mě potěšila nabídka Státního okresního archivu Zlín, abych vytvořila pomůcku, která usnadní orientaci v obsáhlém fondu Baťa a. s. Zlín. Tento fond je badatelsky velmi vyhledáván, asi třetina všech návštěvníků SOkA Zlín totiž směřuje své kroky právě tam. Velká část badatelů se přitom zajímá o baťovskou architekturu, o stavební historii měst s firmou spojených či o urbanismus první poloviny 20. století obecně.

Fond Baťa a. s. Zlín je kompletně zpracován a dosti podrobně inventarizován. Zájemci o stavební problematiku nahlížíjí především do inventářů stavebního oddělení firmy, kde snadno naleznou největší množství informací v nejlépe identifikovatelných tematických skupinách. Další informace se ovšem nacházejí různě roztroušené v ostatních částech fondu, a právě ty jsem se rozhodla zmapovat a umožnit jejich snadné nalezení prostřednictvím vyhledávače, např. podle data, místa, jména zhotovitele nebo klíčových slov, a proto bude tematický soupis vyhotoven rovněž v elektronické formě.

2. VÝVOJ A FUNKCE STAVEBNÍHO ODDĚLENÍ FIRMY BAŘA

Firma T. & A. Baťa byla založena roku 1894 sourozenci Tomášem, Antonínem a Annou Baťovými. Poté, co se Anna provdala a Antonín zemřel, zůstal jediným vlastníkem firmy Tomáš. Díky zkušenostem z pobytu ve Spojených státech amerických pochopil mimořádný potenciál mechanizace výroby a již roku 1914 dovedl firmu s počtem 400 zaměstnanců na sedmé místo obuvnických podniků Rakouska.¹ Díky válečným zakázkám firma dále rostla a po vzniku Československé republiky nastala zlatá éra koncernu. Baťa začíná budovat svou prodejní síť, zvyšuje obrat výroby a po překonání hospodářské krize v roce 1922 směřuje své podnikání také mimo obuvnickou sféru. Dochází k mohutné výstavbě obytných kolonií a továrních objektů nejen ve Zlíně, ale též v tzv. satelitech, zakládaných v Československu i v zahraničí. Proces normalizace a standardizace, a s ním potřeba specifických komponentů výroby, nutí firmu k expanzi do mnoha dalších odvětví, z nichž k nejdůležitějším se řadilo strojírenství, gumárenství a stavebnictví. Stavební oddělení patřilo ke klíčovým součástem firmy, zejména od druhé poloviny dvacátých let, v období rozmachu výstavby průmyslových objektů, vlastní prodejní sítě i obchodních domů.

¹ Pokluda, Zdeněk: *Sedm století zlínských dějin*, 2. vyd., Zlín 2006, s. 69.

Na pomyslném vrcholu oddělení stál mistr stavitel Arnošt Sehnal, jenž převzal vedení roku 1924² a dle svědectví pamětníků byl nejen vynikajícím odborníkem v oboru konstrukcí a stavitelství, ale také schopným organizátorem, který dokázal vyhotovit mnohdy náročné stavby v souladu s časovými a ekonomickými požadavky ředitelství, a to aniž by změnil architektonickou koncepci. Právě pro realizaci většího počtu architektonicky specifických domů služeb byla roku 1930 založena *Zlín - stavební akciová společnost*, jejíž ustavující valná hromada se konala 7. července 1930. Orgány společnosti byly správní rada, valná hromada a revizoři účtů. Ve správní radě zasedli Tomáš Baťa, Dominik Čipera, Ludvík Zapletal a František Muška, revizory účtů se stali Vojtěch Baťa, Bohumil Unger a Inocenc Valentík. K akcionářům dále patřil František Freundl.³ Po tragické smrti Tomáše Bati v roce 1932 převzal funkci předsedy správní rady Tomášův nevlastní bratr Jan Antonín Baťa, ve správní radě se postupně objevili Arnošt Sehnal, Vítězslav Balajka, Jan Tuša, Josef Hlavnička, Hugo Vavrečka, Stanislav Křeček či A.⁴ Rekoříková.⁵

Organizační systém stavebního oddělení firmy se však prakticky nezměnil ani po převedení na akciovou společnost. Poměrně složitá struktura fungovala na přísné dělbě práce mezi

² MZA v Brně, SOkA Zlín, FBZ, sign. I/3 – Vedoucí činitelé firmy, inv. č. 28, ev. č. 18, fol. 276, Arnošt Sehnal, *Vzpomínky na spolupráci s Tomášem Baťou při organizaci stavitelství v našich závodech*.

³ MZA v Brně, SOkA Zlín, Zlínská stavební, a. s., inv. č. 2, ev. č. 1, kniha protokolů.

⁴ Celé znění křestního jména se mi bohužel nepodařilo dohledat.

⁵ MZA v Brně, SOkA Zlín, Zlínská stavební, a. s., inv. č. 2, ev. č. 1, kniha protokolů.

jednotlivými buňkami, která byla několikanásobně kontrolována a zosobněna do té míry, že bylo možno efektivně odměňovat či trestat každého jednotlivce.⁶ Běžně se však stávalo, že se konkrétní oddíly a jejich skupiny zakládaly, rušily, slučovaly či rozdělovaly podle potřeby, nejčastěji v půlročních intervalech. Firma Baťa totiž vytvářela výrobní a prodejní předpoklady na jednotlivá pololetí, čemuž bylo třeba přizpůsobit celý chod koncernu. Náplní práce stavebního oddělení bylo především vypracování návrhů a rozpočtů, příprava stavby po stavebně-technologické stránce a konečně vlastní realizace staveb.⁷

⁶ Podrobněji se k úkolům pracovníků stavebního oddělení, zejm. adaptační skupiny, vyjadřuji ve své magisterské diplomové práci s názvem *Obchodní domy firmy Baťa*, Katedra dějin umění FF UP, Olomouc 2013.

⁷ Musil, František: Výstavba rodinných domků firmy Baťa ve Zlíně, in: Šlapeta, Vladimír – Musil, František – Jandáček, Václav: *Funkcionalismus na Moravě, Stavební kniha 2003*, Brno 2003, s. 205.

2.1 NÁVRHOVÉ ODDĚLENÍ

Příkazy z ředitelství přicházely nejprve návrhovému oddělení, které tvořili architekti, geometři, kreslič, rozpočtáři, účetní a výplatní. Za zúčtovanou odměnu mělo návrhové oddělení povinnost vypracovat návrh stavby, provést sondy, zhotovit zadávací plány, statický výpočet, prováděcí a instalační plány a rovněž detaily řemeslných prací. Odměny se stanovily podle výše schváleného obnosu rozpočtu, tedy dle „*Návrhu odměn*“. Procentuální účast na výsledcích konta Z a Z⁸ pak měla činit tolik, aby si pracovníci v rámci předpokladu vydělali následující částky:⁹

vedoucí skupiny:	500 Kčs (fix)/ 35.000 Kčs (semestrální účast)
vedoucí oddělení:	400 / 10.000 Kčs
architekt:	500 / 23.000 Kčs
geometr:	400 / 7.000 Kčs
rozpočtář-asistent:	350 / 4.500 Kčs
účetní a výplatní:	300 / 5.000 Kčs
kreslič:	250 / 1.500 Kčs

Cestovné a diety se vyplácely pouze geometrům, pro architekty byl směrodatný „*Sazebník pro práce architektonické*“. Výkaz odvádění se zhotovoval týdně po podepsání rozpočtů, jeho

⁸ Konto *Zisku a ztráty* byla základem koncepce samosprávy dílen – k tomu podrobně Pochylý, Jaroslav: *Baťova průmyslová demokracie*, Praha 1990.

⁹ Výplaty byly týdenní, semestr trval šest měsíců. MZA v Brně, SOkA Zlín, FBZ, sign. XV - Stavební oddělení, inv. č. 2, ev. č. 1667, fol. 8 - 10, *Knihy stavitele*, 1940.

správnost musel potvrdit vedoucí stavebního oddělení a účetní, který poté zúčtovanou odměnu poznačil na podepsaném rozpočtu.

Vedoucím skupiny ani ředitelům se však výdaje na služební cesty neproplácely – údajně proto, aby si je příliš neužívali a neprodlužovali.¹⁰

Vedoucí skupiny byl odpovědný za to, aby všechna oddělení měla připraven pracovní program a ten dodržela. Proto osobně sledoval a kontroloval práci na projektech a rozpočtech, které po přezkoušení podepsal. Dále k nim musel přiložit časový program, soupis pracovníků, inventáře, materiálu a jeho dodávek a poté vše předal ke schválení ředitelství ve formě svázaného bloku. Po skončení stavby prováděl případné korekce plánů tak, aby odpovídaly skutečnosti. Vedoucí také obstarával úřední povolení ke stavbě, účastnil se stavebních komisí a výsledky své skupiny prezentoval na firemních sobotních konferencích. Kromě toho podporoval zájem pracovníků o pokrok ve stavitelství, např. četbou zahraničních časopisů nebo návštěvou odborných kurzů. Seznámit se s použitím nových konstrukcí a způsobů stavby bylo vyžadováno i u stavbyvedoucích, jejichž práci hodnotil vedoucí skupiny zápisem do osobní kartotéky. Vedoucí skupiny také hlásil případné drobné úrazy osobnímu nebo úrazovému referentovi, úrazy vážné pak také vedení společnosti. Dbal na pečlivé a odborné provedení stavby, na její včasné dokončení, kolaudaci a vyúčtování.

Vedoucí návrhového oddělení zodpovídal za zhotovení plánové dokumentace pro úřední potřeby, pro stavbyvedoucího, železáře a pro stavební archiv. Měl se řídit ceníky a naplánovat co nejvýhodnější rozpočet, který poté předal ke schválení v pevných deskách. Tvořil též pracovní program pro celou skupinu návrhového

¹⁰Karfík, Vladimír: *Architekt si spomína*, Bratislava 1993, s. 101.

oddělení, aby každý věděl, kdy a kdo který plán či rozpočet vypracuje. Dbal, aby každá matrice byla očíslována a podepsána tím, kdo projekt navrhoval, kreslil, kontroloval, schválil, opravil, změnil, doplnil a kopíroval.¹¹ Veškeré drážky pro instalace ve zdivu či betonu musely být zakresleny již v plánech, žádné pozdější bourání a prosekávání nebylo zejména v nosných konstrukcích dovoleno. Vedoucí také zodpovídá za evidenci veškerých oprav a změn v plánech i rozpočtech, alespoň jednou týdně kontroluje průběh stavby a její shodu s plánovou dokumentací.¹²

Než byly návrhy staveb definitivně přijaty, procházely jednotlivé položky rozpočtů i několikrát kontrolou účelnosti stavby, normalizací a kalkulací. Kopie schválených plánů byly založeny do archivu, zatímco realizace pokračovala přes *rozpisovací oddělení*, které zhotovilo dodávkový plán materiálů a vyměřilo případná penále,¹³ do *účetního a plánovacího oddělení*. Plánovací oddělení vyřizovalo objednávky materiálu a řemesel, evidovalo pracovní program prováděcího oddělení a řešilo mzdové smlouvy. Zápis do pracovního programu se prováděl denně, červenou barvou se psaly dny pracovní a modrou dny zdržení, které vyžadovaly podpis vedoucího stavebního oddělení. Výsledkem byl „Zpravodaj“ který se každý týden na sobotní konferenci předkládal vedení podniku, a který odrážel aktuální stav té které stavby.

¹¹ MZA v Brně, SOkA Zlín, FBZ, sign. XV – Stavební oddělení, inv. č. 6, ev. č. 1668, fol. 66, Organizace stavebního oddělení.

¹² MZA v Brně, SOkA Zlín, FBZ, sign. XV – Stavební oddělení, inv. č. 6, ev. č. 1668, fol. 68, Organizace stavebního oddělení.

¹³ MZA v Brně, SOkA Zlín, FBZ, sign. XV – Stavební oddělení, inv. č. 6, ev. č. 1668, fol. 4, Organizace stavebního oddělení.

2.2 PROVÁDĚCÍ ODDĚLENÍ

Samotnou realizaci stavby vykonávalo prováděcí oddělení, jehož zisky sestávaly z dokončených staveb, ze zbylých režii, úspor na materiálu, mzdách a řemeslných pracích a konečně drobných objednávkách, které se zúčtovaly týdně.¹⁴ Prováděcí oddělení se dělilo na několik skupin dle specializace: vysoké budovy, obytné domy a svobodárny, drobné práce v továrně, instalace vody a topení, natěračské práce, stavba komunikací a zahradní úpravy, práce ve výrobnách materiálu (štěrkoviště, betonárny, cihelny).¹⁵

Vedoucí prováděcího oddělení řídil činnost všech těchto skupin, vedl evidenci schválených rozpočtů, časové programy všech staveb i rozdělaných prací, dále objednávky a dodávky materiálu a řemesel a konečně vyřizoval penále za jejich zpoždění. Kontroloval účetnictví, úkolové listy, výplaty pracovníků, sklad inventáře a údržbu strojů. Po zhotovení stavby zapsal datum jejího dokončení do stavebního programu, účastnil se kolaudace a stavbu i program předal ke kontrole kolaudátorovi a poté zákazníkovi.¹⁶

Stavbyvedoucí má na starost zhotovení pracovního programu, plánů dodávky materiálu a řemeslných prací, které nechá schválit vedoucím prováděcího oddělení. Následně je předá do evidence plánovacímu oddělení, aby každý pracovník obdržel přesný úkolový list a potvrdil, že mu rozumí a souhlasí s ním. Před započítím stavby

¹⁴ MZA v Brně, SOkA Zlín, FBZ, sign. XV – Stavební oddělení, inv. č. 6, ev. č. 1668, fol. 54, Organizace stavebního oddělení.

¹⁵ MZA v Brně, SOkA Zlín, FBZ, sign. XV - Stavební oddělení, inv. č. 2, ev. č. 1667, fol. 8 - 10, Kniha stavitele, 1940.

¹⁶ MZA v Brně, SOkA Zlín, FBZ, sign. XV - Stavební oddělení, inv. č. 6, ev. č. 1668, fol. 30 – 31, Organizace stavebního oddělení.

si stavbyvedoucí vyžádal povolení ke stavbě od městského úřadu a nechal potvrdit vlastnictví parcely firmou Baťa. Dále kontroloval přípravu staveniště a zajištění stavebního inventáře, přičemž inventuru rozdělaných prací vypracoval každý týden a inventuru kompletního inventáře nejméně jednou měsíčně. Prováděl vyplácení týdenní mzdy, vyúčtování staveb a kontrolu kvality práce, materiálu i strojů. Na veškeré práce musel mít písemné objednávky, předem schválené rozpočtovým oddělením, protože stavbyvedoucí sám nebyl oprávněn přijímat jakékoli nabídky. Tyto náklady by mu firma přičetla na vrub. Stavbyvedoucí měl rovněž povinnost poučit pracovníky o ochraně stromů, keřů a trávníků, zajistit jim ubytování a stravování a dbát zejména na bezpečnost práce a úklid staveniště. Každé ráno (nejpozději do 8 hodin) hlásil výplatnímu přesný stav zaměstnanců. Výkon projektanta, rozpočtáře, dodavatele a zaměstnance hodnotil poznámkou do jejich osobní kartotéky.¹⁷

¹⁷ MZA v Brně, SOkA Zlín, FBZ, sign. XV – Stavební oddělení, inv. č. 6, ev. č. 1668, fol. 2 - 3, Organizace stavebního oddělení.

2.3 SPECIFIKA STAVITELSKÉ PRÁCE

Firma Baťa je dodnes pověstná rychlostí a efektivitou výstavby svých objektů. Umožnila ji důsledná normalizace a standardizace stavebních součástí, pracovních úkonů a časového harmonogramu. Ideální postup prací, který jsem popsala výše, však ve skutečnosti neprobíhal tak dokonale. Důležitou inovací byly též vysoké nároky na zpracování projektové dokumentace. Rozpočty, pracovní plány a dodávky materiálu obsahovaly detailní vyčíslení množství a cen. Stavební plány měly být vypracovány velmi podrobně a naprosto přesně. Kvůli rychlé orientaci zavedla firma jednotné pokyny pro zakreslení určitých typů staviv, použitých konstrukcí či zařízení, což podpořila i velikost písma a tloušťka čar, která odpovídala určitému typu znázornění.¹⁸ Rovněž kompletní vyplnění popisového obrazce (štítku) v pravém dolním rohu listu bylo kvůli identifikaci pracovních výkonů povinné, avšak dochovaný materiál tuto podmínku splňuje jen málokdy. Také jednotná pravidla pro rozměry a skládání plánů již vzala za své. Při zhotovení kopií se na přesný ořez nebral zřetel, zato se objevují výřezy různé velikosti a také plány byly při dalším použití kopírovány a skládány dle aktuální potřeby.

Samotný stavební proces nejvíce urychlilo použití standardizované železobetonové konstrukce, odlévané do plechových forem, namísto do nákladného a nepraktického dřevěného bednění. Velkým přínosem byla také mechanizace stavby, zejména užitím pojízdných otočných jeřábů, a dále výroba moderních stavebních hmot – železa a skla. Standardní modul o rozměrech 6,15 x 6,15 m se stal základem výstavby výrobních i

¹⁸ MZA v Brně, SOkA Zlín, FBZ, sign. XV – Stavební oddělení, inv. č. 20, ev. č. 1673, fol. 11 – 20.

obytných objektů. Typická tovární budova o 13 x 3 polích mohla být dokončena za pouhých 8 týdnů.¹⁹

Stavbu zahájila demontáž případných starších objektů a následovaly zajišťovací práce. Poté se realizovala spodní stavba, která zahrnovala výkopy, kanalizaci, betonování sklepů a základové desky, včetně zhotovení podlahy přízemí. Zároveň se upravoval okolní terén tak, aby následující práce probíhaly pohodlně a bez zdržení. Následovala montáž plechového bednění kostry, která se po jednotlivých etážích vybetonovala, a to rychlostí 50 m² za osmihodinový pracovní den. Nakonec se prováděly vyzdívky, omítání, spárování, osazení oken, betonování podokenních říms, potěry podlah a spádování střechy. Zároveň probíhaly práce řemeslnické, přičemž na správnou součinnost a návaznost úkonů byl kladen velký důraz, aby se časový harmonogram splnil nebo dokonce předstihl.²⁰

¹⁹ MZA v Brně, SOkA Zlín, FBZ, sign. I/3 – Vedoucí činitelé firmy, inv. č. 28, ev. č. 18, fol. 277 - 278, Sehnal, Arnošt: *Vzpomínky na spolupráci s Tomášem Baťou při organizaci stavitelství v našich závodech.*

²⁰ Sehnal, Arnošt: O organisaci provádění standardisovaných železobetonových objektů fy. Baťa, in: *Stavitel*, roč. VIII, 1927, s. 146 – 148.

3. DĚJINY FONDU BAŤA, A. S. ZLÍN

Písemnosti současného fondu Baťa a. s. vznikaly v souvislosti s činností firmy a byly ukládány v podnikovém archivu umístěném v suterénu 21. budovy (mrakodrapu). Po znárodnění v roce 1945 a změně názvu firmy na n. p. Svit o čtyři roky později, plynule přešly do nového podnikového archivu. V padesátých letech písemnosti obývaly společné prostory s archivem účetním a statisticko-ekonomickým. K rozdělení došlo v roce 1957, kdy byly starší části podnikového archivu přemístěny do budovy č. 12, zatímco ústřední spisovna zůstala v 21. budově a nejnovější materiál se ukládal v příručních spisovnách na jednotlivých pracovištích.

Archiv oficiálně vznikl již v roce 1960, jeho vedoucím se stal Jaroslav Klepáč a vedoucím ústřední spisovny zůstával Otakar Horák. Metodicky byl archiv řízen archivní správou ministerstva vnitra jako tzv. vybraný archiv. Nedostatek pracovních sil pro pořádání a vyhledávání materiálu řešil nábor brigádníků, kterým se pod odborným vedením během následujících let podařilo uspořádat dokumenty fondu Baťa do základních skupin, vyskartovat nepotřebné písemnosti a vyčlenit materiál, jenž se vázal k fondům dceřiných a přičleněných společností. Kvůli rozsahu materiálu se archiv neustále potýkal s nedostatkem vhodného úložného prostoru. V roce 1970 byl přestěhován do 32. budovy areálu Svit, avšak musel stále využívat původní prostory v budově č. 12 i nevyhovující místnosti v budově č. 16. O rok později se stala vedoucí archivu Ludmila Mačáková a roku 1977 pak Zdeněk Kundera. V roce 1978 získal archiv prostory v přízemí II. domova žen mimo areál podniku. Již o rok později byla vedoucí archivu jmenována Marie Šustková, která stála v čele archivu do roku 1997. Na její pozici ji o několik měsíců později vystřídala Helena Cholastová.

Po převedení státního podniku Svit na akciovou společnost počátkem devadesátých let zůstával archiv nadále pod podnikovou správou, metodicky a odborně byl pak nadále dohlížen archivní správou ministerstva vnitra. V roce 2003 převzal písemnosti Moravský zemský archiv v Brně a o rok později zřídil externí pracoviště ve Zlíně v 32. budově areálu Svit. Správcem fondu se stal Vladimír Štroblík, kterého v roce 2009 nahradila Marta Březíková (Grosmanová). Od roku 2011 je správcem sbírky Martin Marek. Z celkového množství písemností zaujímal fond Baťa, a. s. Zlín z let 1894 – 1948 přes 400 bm. Fond Obuvnický průmysl - Svit, s. p. Zlín je obdobně rozsáhlý a obsahuje dokumenty z let 1945 – 1990. Kromě těchto hlavních celků existuje kolem šedesáti malých fondů dceřiných společností firmy Baťa a menších podniků přičleněných k n. p. Baťa po roce 1945,²¹ z nichž část byla během posledních dvou desetiletí delimitována do příslušných oblastních archivů.

Fond Baťa, a. s. Zlín je členěn do 27 hlavních skupin dle struktury firmy, některé z nich pak mají další podskupiny (I - správa společnosti, II - Osobní oddělení). Mezi badatelsky hojně využívané celky náleží soubor tematicky členěných novinových výstřižků, které uchovává více než 700 šanonů. V roce 2012 došlo ke zrušení zlínského pracoviště MZA. Do jednání o budoucím osudu tzv. Baťovských fondů se zapojili brněnská centrála MZA, představitelé magistrátu a Nadace Tomáše Bati. Výsledkem jednání byl kompromis. Fond Baťa a. s. Zlín a fondy dceřiných a přičleněných společností byly uloženy v SOKA Zlín se sídlem ve Zlíně – Klečůvce.

²¹ Štroblík, Vladimír: Fond Baťa a fondy dceřiných společností v Moravském zemském archivu, in: *Tomáš Baťa - doba a společnost - sborník příspěvků ze stejnojmenné zlínské konference, pořádané ve dnech 30. listopadu - 1. prosince 2006*, Brno 2007, s. 19 – 22.

Fond obuvnický průmysl – Svit, s. p. Zlín byl rozdělen na dva celky. Materiály obsahující informace o majetkoprávní agendě Zlína, stavebně technických záležitostech, správních záležitostech souvisejících s vedením a provozováním administrativy města, znárodnovacích procesech (zejména ve vztahu k rodině Baťů), obrazových a vizuálních materiálech, zachycujících hospodářský, kulturní, sportovní a stavební vývoj Zlínska a konečně materiály se zřetelnou kontinuitou k baťovskému systému řízení byly delimitovány do SOkA Zlín. Ostatní materiály příslušného fondu byly převezeny do MZA Brno. Do brněnské centrály byly současně přemístěny archivní materiály odborových a společenských organizací souvisejících s podnikem Svit.

4. ARCHIVNÍ CHARAKTERISTIKA SOUPISU

Tematický soupis stavební dokumentace firmy Baťa má především usnadnit vyhledávání stavebních plánů pro potřeby studia architektury a urbanismu. Může však sloužit také jako pomůcka k dohledání podkladů pro stavební řízení vedená v současnosti. Vzhledem ke značnému rozsahu fondu *Baťa, a. s., Zlín* a jeho poměrně složité struktuře, nebylo možné fyzicky prolistovat veškerý materiál. Rozhodla jsem se tedy využít stávajících inventářů a soupisů k tomu, abych mohla snáze a rychleji identifikovat kartony, v nichž se nějaká plánová dokumentace nachází. V odůvodněných případech a v částech fondu skromnějšího rozsahu jsem pak provedla podrobnou prohlídku veškerých písemností.

Účelu tematického soupisu nevyhovovaly plány technické, tedy nákresy různých strojů (motory, rypadla...) a průmyslových zařízení (rampy, kotelny, elektrárny, doly...). Rovněž nebyly zahrnuty katastrální mapy a nárysy komunikací, vodovodů, vedení elektřiny či plynu. Výjimku jsem však učinila u plánů, které zároveň zobrazovaly zástavbu celých městských částí nebo firemních satelitů, protože pro studium urbanismu a mimozlínské výstavby mohou být velmi podstatné. Na druhé straně jsem do výběru zařadila dokumentaci provizorních skladových prostor z části *I/14 – Decentralizační oddělení*, protože se zpravidla jedná o velké budovy (hostince, továrny, zámky), které jsou významnými objekty v rámci obcí a mohou být přínosné pro historické studie oněch míst. Nalezla jsem také několik starších plánek či originálních návrhů, které sice nesplňují všechny nároky současného stavebního plánu, avšak mají jistou historickou cenu a v případě autorství architekta Gahury také hodnoty estetické.

Z metodického hlediska jsem postupovala podle zásad *Metodických návodů a instrukcí pro zpracování archivního materiálu* z roku 1960,²²s přihlédnutím k nejnovější verzi *Základních pravidel pro zpracování archiválií*.²³ Každý záznam obsahuje v ideálním případě pořadové, inventární a evidenční číslo, název stavby, typ plánu, číslo stavby a výkresu, měřítko, dobu vzniku, údaje o schválení včetně čísla jednacího, rozměry, materiál, údaje o provedení a případném poškození. Kromě toho jsem se snažila identifikovat podpisy pracovníků stavebního oddělení a osob, jejichž jména na plánech figurují. V případech, v nichž jsem byla úspěšná, uvádím též konkrétní jména, případně také datum provedení úkonu.

Zde je na místě zmínit, že ne vše, co je v plánech obsaženo, lze brát jako definitivní a plnohodnotnou informaci. Srovnání např. dokumentace škol ukazuje, že plány z původní sady byly pro pozdější potřeby okopírovány, místy částečně vymazány a přepsány. Pokud u podpisů není zachováno datum, je velmi těžké rozlišit, ze které doby (resp. fáze stavby či přestavby) pocházejí. V takových případech jsem jako dobu vzniku plánu uváděla delší časové rozmezí, protože informace mohou být relevantní jak pro stavbu původní, tak pro pozdější úpravy. Vzhledem k nejasnému procesu vzniku těchto plánů jsem se rozhodla, že do kolonky „provedení“ uvedu pouze základní informaci o tom, zda se jedná o

²² Metodické návody a instrukce pro zpracování archivního materiálu, zvláštní příloha *Sborníku archivních prací*, roč. X, 1960, č. 2.

²³Wanner, Michal a kol.: *Základní pravidla pro zpracování archiválií*. Praha 2012. (definitivní verze v době zpracování práce ještě nebyla schválena)

originál či kopii (v tom případě připojuji poznámku o tom, jde-li o ozalit nebo modrotisk), bližší identifikace by totiž byla velmi obtížná, ne-li nemožná. Informace, které v plánu sice nebyly přímo uvedeny (datum, měřítko, místo, atd.), avšak srovnáním s jiným materiálem vyšly najevo, uvádím v závorce.

5. BADATELSKÉ VYUŽITÍ SOUPISU

Mezi nejzajímavější materiál patří poměrně rozsáhlý soubor plánů školních budov z části *II/5 – Osobní oddělení, školství*, který má významný badatelský potenciál v ohledu dějin architektury. Vyskytují se zde i originální plány architekta F. L. Gahury na výstavbu školy ve Zlíně – Pasekách, a to včetně návrhu skladby oplocení. Podobně se v části *I/4 - Hlavní ředitelna* nachází plán zámku ve Vsetíně, v němž Gahura prezentuje své návrhy na moderní zařízení zámeckého interiéru. V části *I/14 – Decentralizační oddělení* se kromě většího množství soukromých domů a hostinců nacházejí též plány zámků (Morkovice, Napajedla, Zdislavice, Holešov), větších továren, cihelen či pivovaru. Přínosné jsou konečně barevné situační plány areálu firmy Baťa ve Zlíně i v Otrokovicích – Baťově, s uvedením funkce budov a rozmístěním dílen. Také plány studijních ústavů z části *II/5 – Osobní oddělení, školství* dokumentují využití jednotlivých místností.

6. ZÁZNAM O VYTVOŘENÍ SOUPISU

Tematický soupis vytvořila Bc. Tereza Kovaříková v roce 2013.

7. TEMATICKÝ SOUPIS

I/3 - Vedoucí činitelé firmy

Poř. č.	Inv. č.	Ev. č.	Název	Typ	č. stavby/ č. výkresu	měřítko	doba vzniku	schválení/ ověření	rozměr	materiál	provedení	poškození	čitelné podpisy
1	154	47	Zámek Hostavice	půdorys přízemí		1:100	(1944-1945)		41,5 x 30	pauzovací papír	originál, perem, červeně kolorováno		
2	154	47	Zámek Hostavice	půdorys patra		1:100	(1944-1945)		41,5 x 30	pauzovací papír	originál, perem, červeně kolorováno		

I/4 - Hlavní ředitelna

Poř. č.	Inv. č.	Ev. č.	Název	Typ	č. stavby/ č.výkresu	měřítko	doba vzniku	schválení /ověření	rozměr	materiál	provedení	poškození	čitelné podpisy
3	268	110	Svobodárny Praha - Bubeneč, čp. 543, 544 - sklepy	řez		1:100	(1942)		65 x 29,5	papír	originál, perem, lavírováno		
4	268	110	Svobodárny Praha - Bubeneč, čp. 544	púdorys 1. a 2. patra		1:100	(1942)		83 x 34	papír	kopie	razítka nečitelná	
5	268	110	Svobodárny Praha - Bubeneč, čp. 544	púdorys 3. a 4. patra, krovu		1:100	(1942)		83 x 34	papír	kopie	razítka nečitelná	
6	268	110	Svobodárny Praha - Bubeneč, čp. 543	situace, púdorys sklepů, suterénu, přízemí, výpočet ploch		1:100	(1942)		83 x 42	papír	kopie	razítka nečitelná	
7	268	110	Svobodárny Praha - Bubeneč, čp. 543	situace, púdorys sklepů, suterénu, přízemí, výpočet ploch		1:100	(1942)		83 x 42	papír	kopie	razítka nečitelná	
8	268	110	Svobodárny Praha - Bubeneč, čp. 543 - změna fasády	pohled, řez		1:100	(1942)		35 x 44	papír	kopie	razítka nečitelná	
9	268	110	Svobodárny Praha - Bubeneč, čp. 543 - změna fasády	pohled, řez		1:100	(1942)		35 x 44	papír	kopie	razítka nečitelná	
10	268	110	Svobodárny Praha - Bubeneč, čp. 544	řez příčný			(1942)		31,5 x 45	papír	kopie	ořezáno?	
11	268	110	Svobodárny Praha - Bubeneč, čp. 544	řez příčný			(1942)		31,5 x 45	papír	kopie	ořezáno?	
12	268	110	Svobodárny Praha - Bubeneč, čp. 543, 544 - změna suterénu	púdorys suterénu, řez příčný		1:100	(1942)		83,5 x 46	papír	kopie ozalitová	razítka nečitelná	
13	353	119	Areál firmy Baťa a. s. Zlín - označení bombardovaných budov	situace			(1942)		101 x 59	papír	originál, perem, červeně a modře kolorováno, popisky některých budov		
14	432	127	Plano de la tenería y fabrica de Calzado de don Alfonso Herring – San Cristobal	situace, púdorys		1:200	(1941)		57 x 93	papír	kopie, červeně, fialově, modře a zeleně kolorováno		
15	432	127	Plan der Gerberei in San Pedro-Carcha				(1942)		60 x 50	papír	kopie, modře kolorováno		
16	548	150	Ústřední kancelář firmy Baťa Praha, Washingtonova ulice, čp. 1569	púdorys přízemí, II. Návrh		1:100	(1939)		61 x 45	pauzovací papír	náčrt perem	natrženo	
17	548	150	Ústřední kancelář firmy Baťa Praha, Washingtonova ulice, čp. 1569	púdorys přízemí, návrh vnitřního zařízení	2253/2	1:100	1939		58 x 42	papír	kopie, kolorovaná, vpisky a opravy		SCHVÁLIL: 13. 4. 1939 Růžička
18	548	150	Ústřední kancelář firmy Baťa Praha, Washingtonova ulice, čp. 1569	púdorys přízemí, návrh vnitřního zařízení	2253/2	1:100	1939		58 x 42	papír	kopie, kolorovaná, vpisky a opravy		SCHVÁLIL: 13. 4. 1939 Růžička
19	548	150	Ústřední kancelář firmy Baťa Praha, Washingtonova ulice, čp. 1569	púdorys přízemí, návrh vnitřního zařízení	2253/4	1:100	1939		59 x 42	papír	kopie, kolorovaná, vpisky a opravy		
20	548	150	Ústřední kancelář firmy Baťa Praha, Washingtonova ulice, čp. 1569	púdorys mezaninu, kanceláře, návrh vnitřního zařízení	2253/4	1:100	1939		59 x 42	papír	kopie, kolorovaná, vpisky a opravy		
21	548	150	Ústřední kancelář firmy Baťa Praha, Washingtonova ulice, čp. 1569	púdorys 2. patra	2253/6	1:100	1939		59 x 42	papír	kopie		KRESLIL: 28. 10. 1939 Jelínek; KOPIROVAL: 30. 10. 1939 Jelínek
22	548	150	Ústřední kancelář firmy Baťa Praha, Washingtonova ulice, čp. 1569	púdorys 3. patra	2253/5	1:100	1939		59 x 42	papír	kopie		KRESLIL: 26. 10. 1939 Jelínek; KOPIROVAL: 27. 10. 1939 Jelínek
23	548	150	Domy Bedřicha Kaufmanna praha, čp. 1569-70-II - adaptace	púdorys 1. a 2. patra					96 x 47	papír	kopie staršího plánu (počátek 20.st.), vpisky a opravy tužkou	razítka nečitelná, obtisky, natrženo	

24	548	150	Domy Bedřicha Kaufmanna praha, čp. 1569-70-II - adaptace	púdorys suterénu a přízemí				84 x 47	papír	kopie staršího plánu (počátek 20.st.), vpisky a opravy tužkou	razítko nečitelná, obtisky, natrženo
25	548	150	Domy Bedřicha Kaufmanna praha, čp. 1569-70-II - adaptace	púdorys 3. patra				83 x 50	papír	kopie staršího plánu (počátek 20.st.), vpisky a opravy tužkou	razítko nečitelná, obtisky, natrženo
26	663	161	Kolín	schematický plán		1:10000	(1942)	91 x 63	papír	kopie, opravy tužkou, vyznačení červeně perem, vlepena legenda strojopisem	
27	695	165	Starý zámek Loučka	púdorys přízemí	08241/23	1:50	1942	61 x 45,5	pauzovací papír	originál, tužkou	
28	695	165	Zámek Vsetín	púdorys 1. patra, vnitřní zařízení	08280/11	1:100	1939	84 x 59	papír	kopie, kolorováno, vpisky tužkou	SCHVÁLIL: 28. 11. 1939 Sehnal
29	695	165	Vila Marie Baťové	púdorys přízemí, vnitřní zařízení		1:100	(1937)	43,5 x 30	papír	kopie	Arch. Gahura
30	695	165	Vila Marie Baťové	púdorys přízemí, vnitřní zařízení - alternativa		1:100	(1937)	43,5 x 30	papír	kopie	Arch. Gahura
31	695	165	Vila Marie Baťové	púdorys patra, vnitřní zařízení		1:100	(1937)	43,5 x 30	papír	kopie	Arch. Gahura
32	695	165	Vila Marie Baťové	púdorys patra, vnitřní zařízení - alternativa		1:100	(1937)	43,5 x 30	papír	kopie	Arch. Gahura
33	695	165	Vila Marie Baťové	pohled čelní, boční - alternativa		1:100	(1937)	43,5 x 30	papír	kopie	Arch. Gahura
34	695	165	Vila Marie Baťové	pohled čelní - alternativa		1:100	(1937)	43,5 x 30	papír	kopie	Arch. Gahura
35	695	165	Vila Marie Baťové	axonometrie I. - alternativa		1:100	(1937)	43,5 x 30	papír	kopie náčrtu	Arch. Gahura
36	695	165	Vila Marie Baťové	púdorys patra - alternativa		1:100	(1937)	43,5 x 30	papír	kopie	Arch. Gahura
37	695	165	Vila Marie Baťové - bazén	púdorys, profil III a IV	07007/17	1:100	1938	82 x 59	papír	kopie, přípisky červeným perem	KRESLIL: 10. 7. 1938 Němec; SCHVÁLIL: Kubela

I/6 - Ochranné známky

Poř. č.	Inv. č.	Ev. č.	Název	Typ	č. stavby/ č.výkresu	měřítko	doba vzniku	schválení/ ověření	rozměr	materiál	provedení	poškození	čitelné podpisy
38	72	367	Sklad střeliva Zlín - Díly	situace			(1940-1942)		21,5 x 30	papír	kopie, červeně kolorováno		
39	72	367	Sklad střeliva Zlín - Díly	púdorys, řez I-I, II-II	03045/1	1:20	1940	21. 9. 1940, OÚ Zlín, čj. 18638/1-VI	84 x 59	papír	kopie, barevně kolorováno, popisky		za OÚ Zlín vládní rada Janušík (razičko), za Zlín stavební Sehnal, za Baťa a. s. Kubela; KRESLIL: 15. 7. 1940 Novák
40	72	367	Sklad střeliva Zlín - Díly II.	púdorys, příčný řez A-B, C-D, E-F, detail A, B	08231/32	1:100, 1:50, 1:10	1939-1940	11. 4. 1940, OÚ Zlín, čj. 7436/1-VI	98,5 x 30	papír	kopie, barevně kolorováno		za Zlín stavební (Vojta) Baťa; KRESLIL: 10. 6. 1939 Jelínek; KOPIROVAL: 12. 6. 1939 Jelínek
41	72	367	Sklad střeliva Zlín - Díly II.	púdorys, příčný řez A-B, C-D, E-F, detail A, B	08231/32	1:100, 1:50, 1:10	1939-1940	11. 4. 1940, OÚ Zlín, čj. 11211/1	98,5 x 30	papír	kopie		za Zlín stavební Pšenčík; KRESLIL: 10. 6. 1939 Jelínek; KOPIROVAL: 12. 6. 1939 Jelínek
42	72	367	Zlín - Díly II., polní srážka a sváženka	situace	03027/19	1:2000	1940	5. 7. 1940, OÚ Zlín, čj. 13847/1	83 x 59	papír	kopie, modře kolorováno		
43	72	367	Zlín - Díly II., kamenolom a sklad střeliva	situace	03027/19	1:2000	1940	31. 5. 1940, OÚ Zlín, čj. 11211/1	83 x 59	papír	kopie, vpisky červeným perem		vládní rada Janušík (razičko), za Zlín stavební (Vojta) Baťa
44	82	368	Třebíč - Jakubov, elektrické vedení	situace		1:2880	(1944)		30 x 21,5	papír	kopie, úpravy černým perem		Westmährische Elektrizitätswerke A. G., Brünn-Reinhard Heydrich-Straße 36

I/7 - Kupní smlouvy, Mapy a atlasy

Poř. č.	Inv. č.	Ev. č.	Název	Typ	č. stavby/ č.výkresu	měřítko	doba vzniku	schválení/ ověření	rozměr	materiál	provedení	poškození	čitelné podpisy
45	4	370	Dřeváková budova a koželužna	púdorysy		1:720	(1911-1919)		51 x 33	papír	originál, tužkou	utržený roh	
46	4	370	Stará březnická silnice	situace		1:2880	1919	8. 11. 1919, ohlaš. list č. 54/1919	25 x 95	papír	kopie	natrženo, špatně čitelné	
47	4	370	Nová silnice Zlín	situace		1:2880	(1922)	24. 7. 1922 Dr. Stefan Haupt-Buchenrode	67 x 54	papír	kopie, úpravy tužkou, černým a červeným perem	natrženo, výřez?	
48	104	470	Zlín - Lesní čtvrť	situace		1:1000	1942	prosinec 1942, čj. 18/42	124,5 x 70	papír na plátně	kopie, černý a červený tisk, úpravy tužkou		Ing. Petr Holec
49	104	470	Zlín - Lesní čtvrť	situace			(1942)	čj. 18/42	91 x 81,5	papír na plátně	kopie, černý a červený tisk		Ing. Petr Holec
50	104	470	Zlín - Lesní čtvrť	situace			(1942)	čj. 18/42	91 x 81,5	papír na plátně	kopie, černý a červený tisk		Ing. Petr Holec
51	104	470	Zlín - Lesní čtvrť	situace		1:1000	1944	11. 10. 1944, čj. 2/44	96 x 125	papír na plátně	kopie, černý a červený tisk, úpravy tužkou		Ing. Alois Řihák
52	104	470	Zlín - Lesní čtvrť	situace			1944	11. 10. 1944, čj. 2/44	96 x 125	papír na plátně	kopie, černý a červený tisk, úpravy tužkou		Ing. Alois Řihák
53	133	496	Regulační plán města Zlína - náměstí s přidělenými parcelami	situace			(1936)		68 x 34	papír	kopie, kolorováno, úpravy tužkou a perem	natrženo, výřez	
54	133	496	Regulační plán města Zlína - parcelace	situace		1:1000	(1932-1933)	16. 11. 1932	42 x 34	papír	kopie, kolorováno, úpravy perem		vpisky: 28. 11. 1933 Sehnal
55	585	568	Areál firmy Baťa Zlín - umístění oddělení a dílen	situace			(1936-1942)		105,5 (109,5) x 47	papír	kopie, popisky červeným perem		
56	585	568	Areál firmy Baťa Otrokovice - umístění oddělení a dílen	situace		1:2000	(1936-1942)	razítko "tajné"	88 x 62	papír	kopie, kolorováno	natrženo	
57	585	568	Areál firmy Baťa Otrokovice - umístění oddělení a dílen	situace		(1:2000)	(1936-1942)	razítko "tajné"	86 x 60	papír	kopie, kolorováno, úpravy a vpisky tužkou	potrháno	
58	585	568	Cihelna Malenovice	situace	08022/ 119	1:1000	1942		41,5 x 59	papír	kopie, úpravy modrým a zeleným perem		
59	585	568	Otrokovice - Batov, legenda budov	situace		1:2880	(1936-1942)		83 x 59	papír	kopie	natrženo, lepeno páskou	
60	584	568	Areál firmy Baťa Zlín - umístění oddělení a dílen	situace			(1936-1942)		105,5 (109,5) x 47	papír	kopie, popisky červeným perem		

I/8 - Vodopravní

Poř. č.	Inv. č.	Ev. č.	Název	Typ	č. stavby/ č. výkresu	měřítko	doba vzniku	schválení/ ověření	rozměr	materiál	provedení	poškození	čitelné podpisy
61	41	580	Stadion S. K. Baťa, pasecký potok	situace	08055/1	1:1000	1934	1. 6. 1934 OÚ Uherské Hradiště, čj. 9062/34	59,5 x 40,5	papír	kopie, červeně kolorováno, vpisky tužkou		vládní rada Janušík (razítko); NAVRHOVAL Ing. Karfík
62	27	576	Zruč nad Sázavou, kanalizace a čistící stanice	situace	04008/10	1:2500	1942-1943	leden 1943	115 x 84	papír	kopie, červeně, zeleně a žlutě kolorováno		NAVRHOVAL 9. 9. 1942 Hruška; KRESLIL 10. 11. 1942 Bezdíček; KOPÍROVAL 12. 12. 1942 Bezdíček
63	31	578	Polohopis stoky borovinské v Třebíči	situace		1:1000	1918-1933	10. 12. 1918 Hlavinka	cca 262 x 34	papír	kopie, červeně a modře kolorováno	roztrženo	Ing. Vinc. Hlavinka, Professor der k. k. technischen Hochschuleundbeh. aut. Zivil-Ingenieur in Brünn
64	32	578	Továrna Karl Budischowsky u. Sohn v Třebíči, vlečka	situace		1:2880	1918	10. 12. 1918 Hlavinka	70 x 34	papír	kopie, červeně a modře kolorováno		Ing. Vinc. Hlavinka, Professor der k. k. technischen Hochschuleundbeh. aut. Zivil-Ingenieur in Brünn
65	32	578	Továrna Karl Budischowsky und Söhne v Třebíči	situace		1:1000	1922	30. 7. 1922 Hlavinka	167 x 34	papír	kopie, kolorováno, úpravy červenou pastelkou a tužkou	roztrženo	Ing. Vinc. Hlavinka, Professor der k. k. technischen Hochschuleundbeh. aut. Zivil-Ingenieur in Brünn
66	32	578	(Továrna firmy Baťa v Třebíči)	situace		1:2880	1918-1923	7. 7. 1918 Hlavinka	60,5 x 34	papír	kopie, červeně a modře kolorováno, přípisky tužkou a perem		Ing. Vinc. Hlavinka, Professor der k. k. technischen Hochschuleundbeh. aut. Zivil-Ingenieur in Brünn
67	32	578	Tovární dělnická kolonie firmy Baťa v Třebíči	situace		1:2880	1932	září 1932 F. Sluka	57,5 x 30	papír	kopie, úpravy tužkou		p. Albert (tužkou)
68	60	584	(Díly, vodovodní potrubí)	situace	S 35	1:1000	1935		90 x 84,5	papír	kopie, úpravy modrou, zelenou a černou tužkou		
69	60	584	(Regulace Zlína)	situace			asi 1926		93 x 65	papír	kopie		
70	60	584	Vodovod na užitkovou vodu pro továrnu T. A. Baťa ve Zlíně			1:2880	1919	22. ledna 1919	62,5 x 34	papír	originál, modře a červeně kolorováno, úpravy modrým a červeným perem		Ing. Vinc. Hlavinka, Professor der k. k. technischen Hochschuleundbeh. aut. Zivil-Ingenieur in Brünn

I/14 - Decentralizační

Poř. č.	Inv. č.	Ev. č.	Název	Typ	č.stavby/ č.výkresu	měřítko	doba vzniku	schválení/ ověření	rozměr	materiál	provedení	poškození	čitelné podpisy
71	4	909	Hostinec Aloise Provazníka, Nová Ves čp. 56, Světlá nad Sázavou, přístavba	situace, pohled, půdorys, řez A-B		1:2880	1929	leden 1929	59 x 42	papír	kopie		
72	4	909	Hostinec Aloise Provazníka, Nová Ves čp. 56, Světlá nad Sázavou, přístavba	situace, pohled, půdorys, řez A-B		1:2880	1929	leden 1929	59 x 42	papír	kopie		
73	4	909	Hostinec O. Křivského, Nová Ves čp. 111, Světlá nad Sázavou, přestavba	situace, pohled, půdorys, řez A-B		1:2880	(1929?)		59 x 42	papír	kopie		
74	4	909	Hostinec O. Křivského, Nová Ves čp. 111, Světlá nad Sázavou, přestavba	situace, pohled, půdorys, řez A-B		1:2880	(1929?)		59 x 42	papír	kopie		
75	4	909	Dílna Josefa Pechy, Nová Ves čp. 58, Světlá nad Sázavou, úprava	situace, pohled, půdorys přízemí a suterénu, řezy A-B, C-D		1:2880	(1929?)		59 x 42	papír	kopie		
76	4	909	Dílna Josefa Pechy, Nová Ves čp. 58, Světlá nad Sázavou, úprava	situace, pohled, půdorys přízemí a suterénu, řezy A-B, C-D		1:2880	(1929?)		59 x 42	papír	kopie		
77	10	909	Obecní hostinec, Březnice čp. 20, sklad tisku	půdorys			(1944)		40 x 30	papír	kopie	výřez	KRESLIL 9. 3. 1944? Káňa
78	11	909	Myslivna Březolupy, hospodářské budovy	půdorys, pohledy, řezy A-B, C-D, E-F	08126/36	1:100	1943		84 x 59	papír	kopie		NORMALISOVAL 16. 7. 1943 Pešánek?; SCHVÁLIL Kubela
79	11	909	Myslivna Březolupy, hospodářské budovy	půdorys	08126/36	1:100	1943		40 x 30	papír	kopie	výřez	
80	11	909	Myslivna Březolupy, hospodářské budovy	půdorys	08126/36	1:100	1943		40 x 30	papír	kopie	výřez	
81	12	910	(Hostinec, Březolupy čp. 111)	situace			(1944)		21,5 x 30	papír	kopie, červeně kolorováno		
82	13	910	(Hostinec, Buchlovice čp. 113)	půdorys	B	1:100	1944		21,5 x 30	papír	kopie		
83	14	910	Lihovar Čáslavice, čp. 70	půdorys	S	1:200	1944		42 x 30	papír	kopie ozalitová		KRESLIL: 16. 1. 1944 Jandák?
84	14	910	Lihovar Čáslavice, čp. 70	půdorys	S	1:200	1944		42 x 30	papír	kopie ozalitová		KRESLIL: 16. 1. 1944 Jandák?
85	14	910	Lihovar Čáslavice, čp. 70	půdorys	S	1:200	1944		42 x 30	papír	kopie ozalitová		KRESLIL: 16. 1. 1944 Jandák?
86	14	910	Lihovar Čáslavice, čp. 70	půdorys	S	1:200	1944		42 x 30	papír	kopie ozalitová		KRESLIL: 16. 1. 1944 Jandák?
87	14	910	Lihovar Čáslavice, čp. 70	půdorys, řez	C	1:100	1945		42 x 30	papír	kopie ozalitová		KRESLIL: 19. 1. 1945 Jandák?
88	14	910	Lihovar Čáslavice, čp. 70	půdorys, řez	C	1:100	1945		42 x 30	papír	kopie ozalitová		KRESLIL: 19. 1. 1945 Jandák?
89	14	910	Lihovar Čáslavice, čp. 70	půdorys, řez	C	1:100	1945		42 x 30	papír	kopie ozalitová		KRESLIL: 19. 1. 1945 Jandák?
90	14	910	Lihovar Čáslavice, čp. 70	půdorys, řez	C	1:100	1945		42 x 30	papír	kopie ozalitová		KRESLIL: 19. 1. 1945 Jandák?
91	14	910	Lihovar Čáslavice, čp. 70	půdorys 2. patra	1003/2	1:100	1944		42 x 30	papír	kopie ozalitová		KRESLIL: 12. 9. 1944 Zeman
92	14	910	Lihovar Čáslavice, čp. 70	půdorys 2. patra	1003/2	1:100	1944		42 x 30	papír	kopie ozalitová		KRESLIL: 12. 9. 1944 Zeman
93	14	910	Lihovar Čáslavice, čp. 70	půdorys, řezy A-A, B-B, C-C	1003/1	1:100	1944		85 x 59	papír	kopie ozalitová, červené vpisky		KRESLIL: 12. 9. 1944 Zeman
94	14	910	Lihovar Čáslavice, čp. 70	půdorys, řezy A-A, B-B, C-C	1003/1	1:100	1944		85 x 59	papír	kopie ozalitová, červené vpisky		KRESLIL: 12. 9. 1944 Zeman
95	15	910	Červená hospoda, Stařeč čp. 162	půdorys	S	1:100	1945		21,5 x 30	papír	kopie ozalitová		KRESLIL: 20. 2. 1945 Jandák?
96	16	910	Cihelna Čekanice - sušárna	půdorys, řez		1:100	(1939)		62 x 55	papír	kopie ozalitová	natrženo, vybledlé, téměř nečitelné	
97	16	910	Cihelna Čekanice - sušárna	půdorys, řez		1:100	(1939)		62 x 55	papír	kopie ozalitová	natrženo, vybledlé, téměř nečitelné	
98	16	910	Cihelna Čekanice - kruhová cihelna	půdorys, pohled, situace, řezy		1:500, 1:100, 1:50	1939		83 x 59,5	papír	kopie ozalitová, úpravy tužkou		KRESLIL: 1. 12. 1939 Bohatý
99	16	910	Cihelna Čekanice - kruhová cihelna	půdorys, pohled, situace, řezy		1:500, 1:100, 1:50	1939		83 x 59,5	papír	kopie ozalitová, úpravy tužkou		KRESLIL: 1. 12. 1939 Bohatý
100	16	910	Cihelna Čekanice - lisovna	půdorys přízemí, půdorys patra, řezy A-A, B-B	5	1:50	1940		83 x 59,5	papír	kopie ozalitová	natrženo, tabulka vybledlá	KRESLIL: 17. 4. 1940 L. Bohatý
101	16	910	Cihelna Čekanice	situace		1:500	1939		42,5 x 31	papír	kopie ozalitová, červeně kolorováno	natrženo, tabulka vybledlá	
102	17	910	Dům Marie Konečné, Fryšták čp. 103	půdorys	F/2	1:100	1944		21 x 30	papír	kopie		ZAMĚŘIL: 2. 12. 1944 Hub v. r.

103	18	910	Cihelna Fryšták - sklad firmy Baťa	půdorys, řez	314/1b	1:100	1944	43 x 30	papír	kopie		KRESLIL: 7. 9. 1944 Zeman
104	18	910	Cihelna Fryšták - sklad firmy Baťa	půdorys, řez	314/1a	1:100	1944	42 x 30	papír	kopie		KRESLIL: 7. 9. 1944 Zeman
105	18	910	Cihelna Fryšták a okolí	situace		1:2880	1944	42 x 34,5	papír	kopie, úpravy perem a tužkou		
106	18	910	Cihelna Fryšták a okolí	situace		1:2880	1944	42 x 34,5	papír	kopie, úpravy perem a tužkou		
107	19	910	Fryšták, čp. 43 - sklad firmy Baťa	půdorys	9	1:100	1944	42 x 30	papír	kopie, úpravy červenou tužkou		
108	22	911	Spolkový dům, Hvozdná čp. 148	půdorys, řez A-A	H/2	1:100	1944	42 x 30	papír	kopie modrotisková, úpravy červenou tužkou		
109	22	911	Spolkový dům, Hvozdná čp. 148	půdorys, řez A-A	H/2	1:100	1944	42 x 30	papír	kopie modrotisková, úpravy červenou tužkou		
110	22	911	Spolkový dům, Hvozdná čp. 148	půdorys, řez A-A	H/2	1:100	1944	42 x 30	papír	kopie modrotisková, úpravy červenou tužkou		
111	22	911	Spolkový dům, Hvozdná čp. 148	půdorys, řez příčný	168/2	1:100	1944	44 x 30	papír	kopie modrotisková, úpravy červenou tužkou		KRESLIL: 4. 8. 1944 Zeman
112	23	911	Katolický dům, Hvozdná čp. 168 - sklad firmy Baťa	půdorys přízemí a sklepa, řez příčný	H	1:100	1944	42 x 30	papír	kopie modrotisková, úpravy červenou tužkou		KRESLIL: 9. 10. 1944 Jandák?
113	23	911	Katolický dům, Hvozdná čp. 168 - sklad firmy Baťa	půdorys přízemí a sklepa, řez příčný	H	1:100	1944	42 x 30	papír	kopie modrotisková, úpravy červenou tužkou		KRESLIL: 9. 10. 1944 Jandák?
114	23	911	Katolický dům, Hvozdná čp. 168 - sklad firmy Baťa	půdorys přízemí a sklepa, řez příčný	H	1:100	1944	42 x 30	papír	kopie modrotisková, úpravy červenou tužkou		KRESLIL: 9. 10. 1944 Jandák?
115	23	911	Katolický dům, Hvozdná čp. 168 - sklad firmy Baťa	půdorys přízemí, řez příčný	168/3	1:100	1944	42 x 30	papír	kopie modrotisková, úpravy červenou tužkou		KRESLIL: 4. 8. 1944 Zeman
116	24	911	Hostinec pana Vaverky, Huštěnovice čp. 56 - sklad firmy Baťa	půdorys přízemí		1:100	(1944)	21 x 30	papír	kopie modrotisková, úpravy červenou tužkou		
117	24	911	Hostinec pana Vaverky, Huštěnovice čp. 56 - sklad firmy Baťa	půdorys přízemí		1:100	(1944)	21 x 30	papír	kopie modrotisková, úpravy červenou tužkou		
118	24	911	Hostinec pana Vaverky, Huštěnovice čp. 56 - sklad firmy Baťa	půdorys přízemí		1:100	(1944)	21 x 30	papír	kopie modrotisková, úpravy červenou tužkou		
119	25	911	Cihelna Hladiš, havříce čp. 248 - sklad firmy Baťa	půdorys sušárny	H	1:200	1944	42 x 30	papír	kopie, přípisky tužkou		
120	25	911	Cihelna Hladiš, havříce čp. 248 - sklad firmy Baťa	půdorys sušárny	H	1:200	1944	42 x 30	papír	kopie, přípisky tužkou		
121	25	911	Cihelna Hladiš, havříce čp. 248 - sklad firmy Baťa	půdorys 1. patra		1:200	(1944)	42 x 30	papír	kopie ozalitová		
122	25	911	Cihelna Hladiš, havříce čp. 248 - sklad firmy Baťa	půdorys 1. patra		1:200	(1944)	42 x 30	papír	kopie ozalitová		
123	25	911	Cihelna Hladiš, havříce čp. 248 - sklad firmy Baťa	půdorys 1. patra		1:200	(1944)	42 x 30	papír	kopie ozalitová		
124	25	911	Cihelna Hladiš, havříce čp. 248 - sklad firmy Baťa	půdorys přízemí		1:200	(1944)	42 x 30	papír	kopie		
125	25	911	Cihelna Hladiš, havříce čp. 248 - sklad firmy Baťa	půdorys přízemí		1:200	(1944)	42 x 30	papír	kopie		
126	25	911	Cihelna Hladiš, havříce čp. 248 - sklad firmy Baťa	půdorys p. patra	H/0	1:200	(1944)	42 x 30	papír	kopie, přípisky tužkou		
127	25	911	Cihelna Hladiš, havříce čp. 248 - sklad firmy Baťa	půdorys p. patra	H/0	1:200	(1944)	42 x 30	papír	kopie, přípisky tužkou		
128	28	912	Dům Kvítkovice, čp. 83 - pronájem sálu	půdorys přízemí, řez	102/3	1:100	1944	42 x 30		kopie ozalitová, červeně a žlutě kolorováno		KRESLIL: 27. 9. 1944 Zeman
129	29	912	Dům Kvítkovice, čp. 23 - pronájem místnosti pro P.O. Zlínské letecké	půdorys přízemí	100/1	1:100	1944	43 x 29,5	pauzovací papír	originál, tužkou, úpravy červenou tužkou		KRESLIL: 8. 9. 1944 Zeman
130	32	912	Hostinec p. Krejčího Krahulov, čp. 18	půdorys přízemí	K	1:100	1945	21,5 x 30	papír	kopie		KRESLIL: 19. 1. Jandák?
131	32	912	Hostinec p. Krejčího Krahulov, čp. 18	půdorys přízemí	K	1:100	1945	21,5 x 30	papír	kopie		KRESLIL: 19. 1. Jandák?
132	32	912	Hostinec p. Krejčího Krahulov, čp. 18	půdorys přízemí	K	1:100	1945	21,5 x 30	papír	kopie		KRESLIL: 19. 1. Jandák?
133	32	912	Hostinec p. Krejčího Krahulov, čp. 18	půdorys přízemí	K	1:100	1945	21,5 x 30	papír	kopie		KRESLIL: 19. 1. Jandák?
134	34	912	Cihelna Kokory u Přerova, čp. 5 - sklad firmy Baťa	půdorys přízemí a 1. patra			(1945)	59 x 44	papír	kopie		za Zlínskou stavební Bešťák v. r.
135	35	913	Továrna na cikorii Koryčany, čp. 67 - sklad firmy Baťa	půdorys přízemí, 1. a 2. patra, podkroví	318	1:200	(1945)	42 x 30	papír	kopie		KRESLIL: 7. 9. 1945 Karfik?
136	37	913	(Kotva Krasice - rozmístění dílen)	situace		1:500	(1945)	46 x 30	pauzovací papír	originál, perem, červeně, zeleně a modře kolorováno		ZAMĚŘIL: Hub v. r.
137	40	913	Cihelna Ratíškovice	půdorys přízemí, řez A-B, C-D	R/2	1:200	1945	83,5 x 59	papír	kopie modrotisková, úpravy červeně a žlutě, přípisky tužkou	natrženo	
138	40	913	Hostinec M. Ptáčkové Lužkovice, čp. 29 - sklad firmy Baťa	půdorys přízemí, příčný řez		1:100	1944	42 x 30	papír	kopie modrotisková	špatně čitelné	KRESLIL: 2. 8. 1944 Zeman

139	44	914	Tylovo divadlo Malenovice, čp. 272	půdorys přízemí, řez příčný	514/20	1:100	1944	42 x 30	papír	kopie modrotisková	špatně čitelné	KRESLIL: 27. 9. 1944 Zeman
140	46	914	Tovární budova K. Staše Malenovice, čp. 378	půdorys 1. patra	M	1:100	1945	59 x 42	papír	kopie modrotisková		KRESLIL: 8. 1. 1945 Jandák?
141	46	914	Tovární budova K. Staše Malenovice, čp. 378	půdorys 1. patra	M	1:100	1945	59 x 42	papír	kopie modrotisková		KRESLIL: 8. 1. 1945 Jandák?
142	50	914	Zámek Morkovice - sklad firmy Baťa	půdorys 1. patra	328/1b	1:100	1944	44 x 30	papír	kopie modrotisková	místy špatně čitelné	KRESLIL: 8. 9. 1944 Zeman
143	50	914	Zámek Morkovice - sklad firmy Baťa	půdorys 1. patra	328/1b	1:100	1944	44 x 30	papír	kopie modrotisková	místy špatně čitelné	KRESLIL: 8. 9. 1944 Zeman
144	50	914	Zámek Morkovice - sklad firmy Baťa	půdorys 1. patra	328/1b	1:100	1944	44 x 30	papír	kopie modrotisková	místy špatně čitelné	KRESLIL: 8. 9. 1944 Zeman
145	51	915	Dům Mařatice, čp. 163	půdorys přízemí, příčný řez		1:100	1944	44,5 x 32	pauzovací papír	originál, tužkou a perem		KRESLIL: 25. 10. 1944 Jelínek
146	51	915	Dům Mařatice, čp. 163	půdorys přízemí, příčný řez		1:100, 1:50	1944	61 x 45	pauzovací papír	originál, tužkou a perem		KRESLIL: 25. 10. 1944 Jelínek
147	52	915	Zámek Napajedla - konírny	půdorys přízemí a podkroví	06054/46	1:100	1938	82 x 59	papír	kopie, úpravy tužkou a červenou tužkou		NAVRHOVAL: Ing. Karfík; KRESLIL: Němec; SCHVÁLIL: Kubela
148	52	915	Zámek Napajedla - konírny	půdorys přízemí a podkroví	06054/46	1:100	1938	82 x 59	papír	kopie, úpravy tužkou a červenou tužkou		NAVRHOVAL: Ing. Karfík; KRESLIL: Němec; SCHVÁLIL: Kubela
149	52	915	Zámek Napajedla - skleník velký	půdorys, pohledy, řez A-B	06054/51	1:100	1938	82 x 59	papír	kopie, úpravy tužkou a červenou tužkou		KRESLIL: Němec; SCHVÁLIL: Kubela
150	52	915	Zámek Napajedla - skleník velký	půdorys, pohledy, řez A-B	06054/51	1:100	1938	82 x 59	papír	kopie, úpravy tužkou a červenou tužkou		KRESLIL: Němec; SCHVÁLIL: Kubela
151	52	915	Zámek Napajedla - sklep	půdorys, řez	N/2	1:100	1944	41,5 x 30	papír	kopie modrotisková		ZAMĚŘIL: Hub v. r.
152	52	915	Zámek Napajedla - sklep	půdorys, řez	N/2	1:100	1944	41,5 x 30	papír	kopie modrotisková		ZAMĚŘIL: Hub v. r.
153	53	915	Napajedla - Jarošovský pivovar	půdorys přízemí a pater	N	1:100	1944	42 x 30	papír	kopie modrotisková		KRESLIL: 8. 12. Jandák?
154	53	915	Napajedla - Jarošovský pivovar	půdorys přízemí a pater	N	1:100	1944	42 x 30	papír	kopie modrotisková		KRESLIL: 8. 12. Jandák?
155	56	915	Napajedla, čp. 110	půdorys a příčný řez	N	1:100	1944	41,5 x 30	pauzovací papír	originál, tužkou a perem		ZAMĚŘIL: Hub v. r.; 11. 10. 1944 Jandák?
156	57	915	Napajedla - Jarošovský pivovar - bývalá sladovna	půdorys přízemí	N	1:100	1944	61 x 59,5	papír	kopie modrotisková	natrženo	KRESLIL: 11. 12. Jandák?
157	57	915	Napajedla - Jarošovský pivovar - sklepy?	půdorys	382	1:100	1944	42 x 30	papír	kopie modrotisková	místy hůře čitelné	
158	74	917	Velkostatek dr. Vávry, Rymice u Holešova	půdorys přízemí, příčný řez	1	1:100, 1:50	1944	43 x 29,5	pauzovací papír	originál, tužkou		
159	72	917	Orlovna Rokytnice, čp. 151	půdorys přízemí, příčný řez	102/1	1:100	1944	42 x 30	papír	kopie modrotisková, úpravy červenou tužkou		KRESLIL: 11. 12. Jandák?
160	72	917	Orlovna Rokytnice, čp. 151	půdorys přízemí, příčný řez	102/1	1:100	1944	42 x 30	pauzovací papír	originál, tužkou		KRESLIL: 11. 12. Jandák?
161	71	917	Rokytnice, čp. 38	půdorys přízemí, příčný řez	102/2	1:100	1944	42 x 30	pauzovací papír	originál, tužkou		KRESLIL: 11. 9. 1944 Zeman
162	71	917	Rokytnice, čp. 38	půdorys přízemí, příčný řez	102/2	1:100	1944	42 x 30	papír	kopie modrotisková		KRESLIL: 11. 9. 1944 Zeman
163	71	917	Rokytnice, čp. 38	půdorys přízemí, příčný řez	102/2	1:100	1944	42 x 30	papír	kopie modrotisková		KRESLIL: 11. 9. 1944 Zeman
164	70	917	Mramorárna Rohatec	půdorys přízemí, řez A-A, B-B	06114/3	1:100, 1:50	1939	82 x 59	papír	kopie, úpravy tužkou	natrženo	
165	70	917	Rohatec	situace	06113/20	1:1000	1940	44 x 29,5	papír	kopie, úpravy tužkou		KRESLIL, KOPÍROVAL: 30. 8. 1940 Jandák?
166	69	917	Textilní továrna Jan Brdlík a syn Počátky, čp. 100	půdorys 1. a 2. patra, půdy, příčný řez půdou	PO/1	1:100	1945	82 x 59,5	papír	kopie modrotisková		KRESLIL: 15. 3. 1945 Zeman
167	68	917	Cihelna Předmostí u Přerova, čp. 153	půdorys přízemí, 1. a 2. patra		1:200	(1944)	59 x 42	papír	kopie modrotisková		
168	68	917	Cihelna Předmostí u Přerova, čp. 153	půdorys přízemí, 1. a 2. patra		1:200	(1944)	59 x 42	papír	kopie modrotisková		
169	82	918	Hostinec Stařeč, čp. 50	půdorys 1. patra	ST/1	1:100	1944	43 x 30	papír	kopie modrotisková, vpisky červenou tužkou		KRESLIL: 18. 11. 1944 Zeman
170	82	918	Hostinec Stařeč, čp. 50	půdorys 1. patra	ST/1	1:100	1944	43 x 30	papír	kopie modrotisková, vpisky červenou tužkou		KRESLIL: 18. 11. 1944 Zeman
171	82	918	Hostinec Stařeč, čp. 50	půdorys 1. patra	ST/1	1:100	1944	43 x 30	papír	kopie modrotisková, vpisky červenou tužkou		KRESLIL: 18. 11. 1944 Zeman
172	80	918	Lihovar Stařeč, čp. 58	půdorys přízemí, řez příčný	101/1	1:100	1944	43 x 30	papír	kopie modrotisková, vpisky červenou tužkou		KRESLIL: 11. 9. 1944 Zeman
173	80	918	Lihovar Stařeč, čp. 58	půdorys přízemí, řez příčný	101/1	1:100	1944	43 x 30	papír	kopie modrotisková, vpisky červenou tužkou		KRESLIL: 11. 9. 1944 Zeman
174	80	918	Lihovar Stařeč, čp. 58	půdorys přízemí, řez příčný	ST/2	1:100	1944	43 x 30	papír	kopie modrotisková, vpisky červenou tužkou		KRESLIL: 18. 11. 1944 Zeman

175	80	918	Lihovar Stařeč, čp. 58	půdorys přízemí, řez příčný	ST/2	1:100	1944	43 x 30	papír	kopie modrotisková, vpisky červenou tužkou	KRESLIL: 18. 11. 1944 Zeman
176	80	918	Lihovar Stařeč, čp. 58	půdorys přízemí, řez příčný	ST/2	1:100	1944	43 x 30	papír	kopie modrotisková, vpisky červenou tužkou	KRESLIL: 18. 11. 1944 Zeman
177	77	918	Orlovna Slušovice, čp. 197	půdorys přízemí, řez příčný	S/1	1:100	(1944)	43 x 30	papír	kopie modrotisková, vpisky červenou tužkou	
178	77	918	Orlovna Slušovice, čp. 197	půdorys přízemí, řez příčný	S/1	1:100	(1944)	43 x 30	papír	kopie modrotisková, vpisky červenou tužkou	
179	100	920	Záložna Vizovice, čp. 23-24	půdorys přízemí, suterénu, galerie; řez A-A, B-B	V	1:100	1944	42 x 59	papír	kopie modrotisková	KRESLIL: 28. 9. 1944 Jandák?
180	106	921	Zámek Zdislavice	půdorys 1. patra	Z	1:100	1944	59 x 42	papír	kopie modrotisková, vpisky červenou tužkou	KRESLIL: 6. 11. 1944 Zeman
181	106	921	Zámek Zdislavice	půdorys 1. patra	Z	1:100	1944	59 x 42	papír	kopie modrotisková, vpisky červenou tužkou	KRESLIL: 6. 11. 1944 Zeman
182	106	921	Zámek Zdislavice	půdorys 1. patra	Z	1:100	1944	59 x 42	papír	kopie modrotisková, vpisky červenou tužkou	KRESLIL: 6. 11. 1944 Zeman
183	106	921	Zámek Zdislavice	půdorys přízemí		1:100	1939	59 x 42	papír	kopie modrotisková, vpisky modrou, žlutou a červenou tužkou	KRESLIL: 11. 11. 1939 Erben
184	106	921	Zámek Zdislavice	půdorys přízemí		1:100	1939	59 x 42	papír	kopie modrotisková, vpisky modrou, žlutou a červenou tužkou	KRESLIL: 11. 11. 1939 Erben
185	106	921	Zámek Zdislavice	půdorys přízemí		1:100	1939	59 x 42	papír	kopie modrotisková, vpisky modrou, žlutou a červenou tužkou	KRESLIL: 11. 11. 1939 Erben
186	101	921	Zámek Holešov - sklepy	půdorys, řez A-B	12/1	1:200	1944	59 x 42	papír	kopie modrotisková	
187	101	921	Továrna Všetuly	půdorys, řez	11/1	1:200, 1:100	1944	59 x 42	papír	kopie modrotisková	špatně čitelné
188	101	921	Továrna Všetuly	půdorys, řez	11/1	1:200, 1:100	1944	59 x 42	papír	kopie modrotisková	špatně čitelné
189	101	921	Továrna Všetuly	půdorys, řez	11/1	1:200, 1:100	1944	59 x 42	papír	kopie modrotisková	špatně čitelné
190	114	922	Pivovar Želeč	půdorys přízemí, situace		?, 1:2880	1944	81 x 60	papír	kopie ozalitová, úpravy perem a barevnými tužkami	natrženo
191	114	922	Pivovar Želeč	půdorys 1. patra			1944	81 x 60	papír	kopie ozalitová, úpravy perem a barevnými tužkami	natrženo
192	114	922	Pivovar Želeč	půdorys 2. patra a půdy			1944	81 x 60	papír	kopie ozalitová, úpravy perem a barevnými tužkami	natrženo
193	122	999999	Otrokovice, budova č. 43	půdorys		1:100	(1944-1945)	117 x 83,5	papír	kopie, úpravy zelenou, přípisky tužkou a perem	velmi vybledlé

XVII - Bojnice, Lesy a statky

Poř. č.	Inv. č.	Ev. č.	Název	Typ	č.stavby/ č.výkresu	měřítko	doba vzniku	schválení/ ověření	rozměr	materiál	provedení	poškození	čitelné podpisy
426	12	1796	Hájovna Bojnice	půdorys, řezy, pohledy			(1941)		84 x 60	papír	kopie ozalitová, barevně kolorováno	natrženo, tisk hůře čitelný	
427	17	1781	Dům Loučka	půdorys, řez, pohled	1	1:100	1940		59,5 x 42	papír	kopie ozalitová	špatně čitelné	
428	25	1784	Statek Jaroňovice	situace		1:1000	(1942-1943)		89 x 42	papír	kopie, červeně, žlutě a zeleně kolorováno		Vrchní správa statku v Hodoníně, stavební oddělení 1. 8. 1942 Jelínek

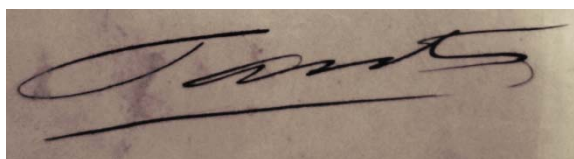
XIX - Bařov

Poř. č.	Inv. č.	Ev. č.	Název	Typ	č. stavby/ č.výkresu	měřítko	doba vzniku	schválení/ ověření	rozměr	materiál	provedení	poškození	čitelné podpisy
429	1	1808	Areál firmy Bařa Otrokovice - popis budov	situace	B.O./1.J.	1:2880	(1938-1944)		82 x 59	papír	kopie, červeně kolorováno, úpravy a popisky tuřkou	natřeno	SCHVÁLIL: Kubela

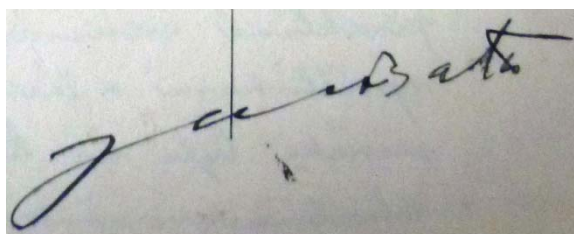
XXVII - Ostatní společnosti

Poř. č.	Inv. č.	Ev. č.	Název	Typ	č. stavby/ č. výkresu	měřítko	doba vzniku	schválení/ ověření	rozměr	materiál	provedení	poškození	čitelné podpisy
430	1b	1894	Tovární budova, Wilna, Liubartas, Straže 25, Ostschuh GmbH	situace, půdorysy, řez	06213/5		1943		78 x 59	papír	kopie, doplněno legendou		
431	26	1890	Areál firmy Nebojša a. d. Bělehrad	situace		1:500	(1943)		30 x 28	pauzovací papír	originál, tužkou, červeně kolorováno, popisky modrým perem		
432	26	1890	Areál firmy Nebojša a. d. Bělehrad	půdorys přízemí		1:200	1942-1943	prosinec 1942, Bělehrad	30 x 28	pauzovací papír	originál, tužkou, červeně kolorováno, popisky modrým perem	natrženo	Krsmanovič
433	26	1890	Areál firmy Nebojša a. d. Bělehrad	půdorys 1. patra		1:200	1942-1943	prosinec 1942, Bělehrad	30 x 28	pauzovací papír	originál, tužkou, červeně kolorováno, popisky modrým perem		
434	26	1890	Areál firmy Nebojša a. d. Bělehrad	půdorys 2. patra		1:200	1942-1943	prosinec 1942, Bělehrad	30 x 28	pauzovací papír	originál, tužkou, červeně kolorováno, popisky modrým perem		
435	26	1890	Areál firmy Nebojša a. d. Bělehrad	půdorys 1. patra		1:100	(1943)		55,5 x 59	papír	originál, tužkou, červeně a zeleně kolorováno, vpisky černým perem		
436	26	1890	Koželužna Požarevac	situace, půdorys, řez, pohled		1:100	(1944)		60 x 34	papír	kopie ozalitová, úpravy tužkou, popisky modrým perem	natrženo	

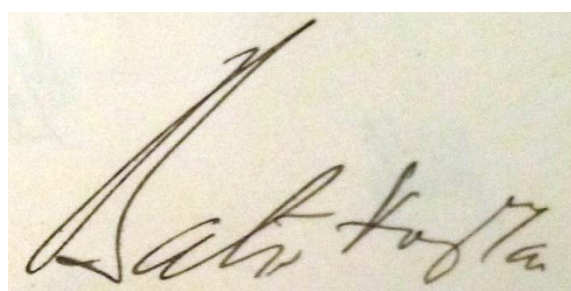
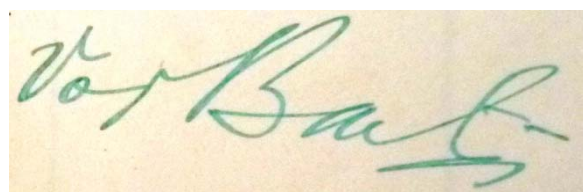
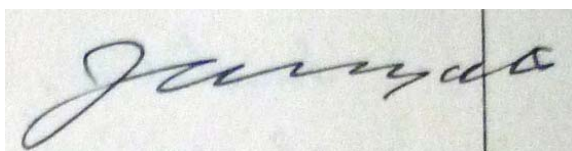
8. PŘEHLED NEJČASTĚJŠÍCH PODPISŮ



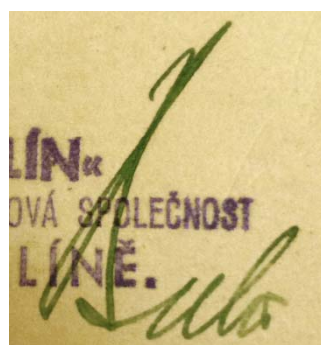
Tomáš Baťa

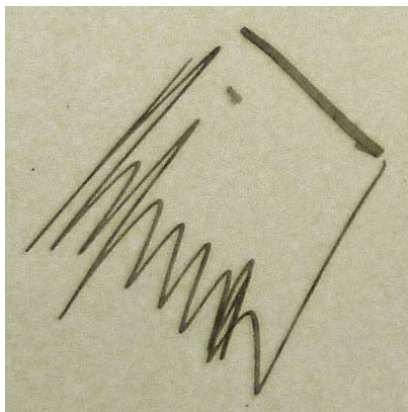


Jan Antonín Baťa

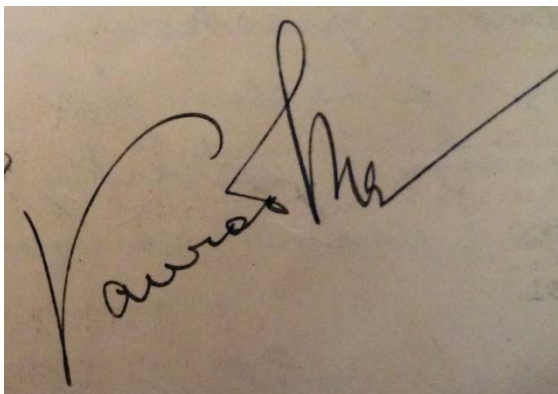


Vojtěch Baťa

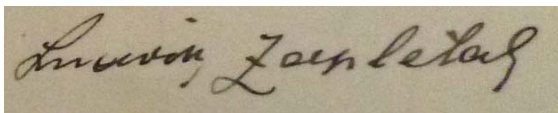


A handwritten signature in dark ink on a light-colored paper. The signature is highly stylized and appears to be 'D. Čipera'.

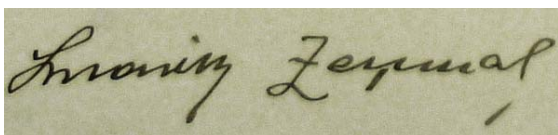
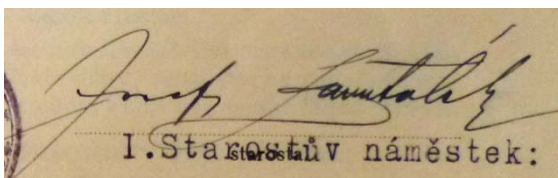
Dominik Čipera

A handwritten signature in dark ink on a light-colored paper. The signature is 'Hugo Vavrečka'.

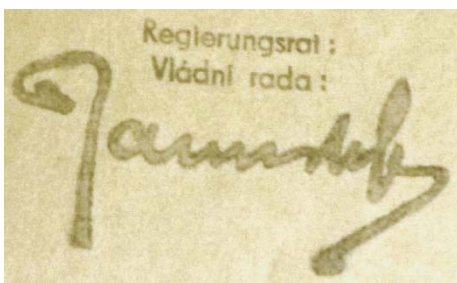
Hugo Vavrečka

A handwritten signature in dark ink on a light-colored paper. The signature is 'Ludvík Zapletal'.

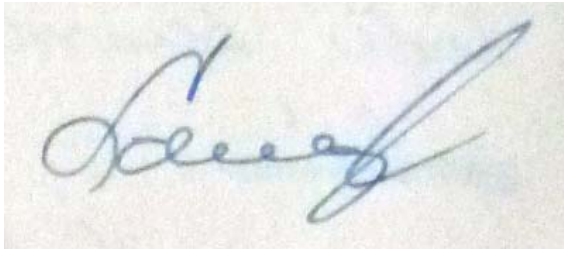
Ludvík Zapletal

A second handwritten signature of 'Ludvík Zapletal' in dark ink on a light-colored paper.A handwritten signature in dark ink on a light-colored paper. The signature is 'Josef Zavrátal'. Below the signature, the text 'I. Starosta' and 'náměstek:' is printed.

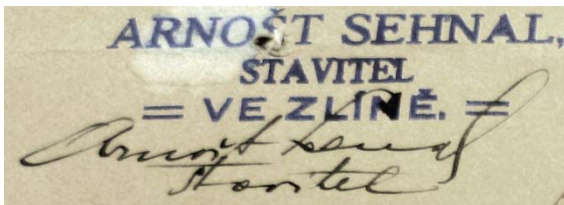
Josef Zavrátal

A handwritten signature in dark ink on a light-colored paper. The signature is 'Janušík'. Above the signature, the text 'Regierungsrat:' and 'Vládní rada:' is printed.

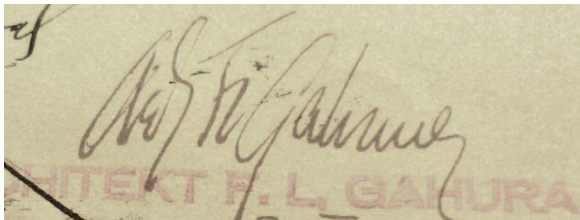
Janušík



Arnošt Sehnal

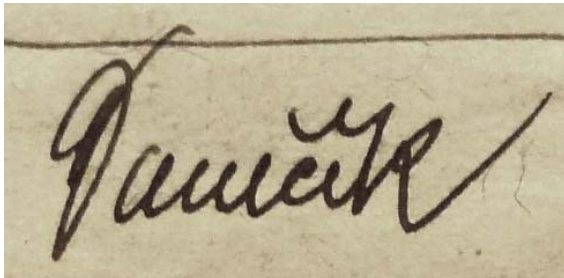


ARNOŠT SEHNAL,
STAVITEL
= VE ZLÍNĚ. =
Arnošt Sehnal
Stavitel

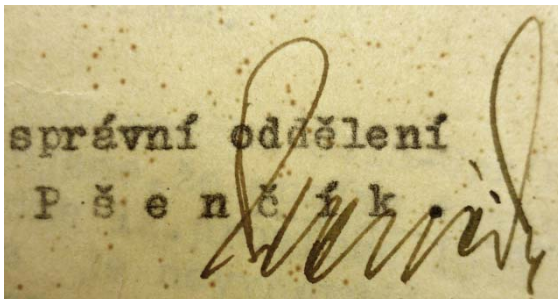


František Lydie Gahura
ARCHITEKT F. L. GAHURA

František Lydie Gahura

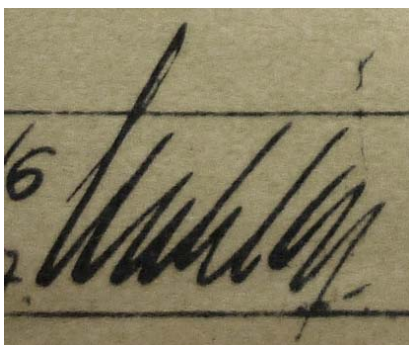


Daněček



správní oddělení
P š e n č í k
Pšenčík

Pšenčík



6
Kubela

Kubela

Název: Tematický soupis stavební dokumentace firmy
Baťa ve fondech Moravského zemského archivu
v Brně, Státním okresním archivu Zlín.

Časový rozsah: 1911-1950

Počet záznamů: 436

Stav ke dni: 22. 4. 2013

Sestavila: Bc. Tereza Kovaříková

Počet stran: 48 + 7 příloh

Schválil: Mgr. David Valůšek

9. ZÁVĚR

Tematický soupis stavební dokumentace firmy Baťa byl vytvořen především kvůli usnadnění orientace ve značném množství dochovaného materiálu. Jeho účelem je doplnit informace uvedené v podrobném inventáři oddílu *XV – Stavební oddělení* a přinést, pokud možno kompletní, přehled stavebních plánů v ostatních částech rozsáhlého fondu Baťa, a. s. Zlín. Výběr dokumentace se zaměřil na studium architektury a urbanismu, nikoli na plány technické. Elektronická verze přináší možnost pohodlně vyhledávat informace dle klíčových slov tak, aby studium badatelů mohlo být maximálně efektivní.

Tištěný úvod se zabývá historií stavebního oddělení firmy Baťa a následně vzniklé akciové společnosti *Zlín – stavební*. Popisuje proces plánování výstavby a její realizaci, přičemž se soustředí na funkci nejdůležitějších oddělení, návrhového a prováděcího, a snaží se vylíčit náplň práce jejich pracovníků. Dále stručně charakterizuje základní ideje stavebního stylu, normalizaci výstavby a požadavky na vypracování stavební dokumentace. Práce konečně upozorňuje na zajímavé položky soupisu a uvádí nejčastější podpisy osob, které se účastnily procesu vytváření a schvalování plánů.

10. SEZNAM PRAMENŮ A LITERATURY

MZA v Brně, SOkA Zlín, FBZ, sign. I/3 – Vedoucí činitelé firmy, inv. č. 28, ev. č. 18.

MZA v Brně, SOkA Zlín, FBZ, sign. XV - Stavební oddělení, inv. č. 2, ev. č. 1667.

MZA v Brně, SOkA Zlín, FBZ, sign. XV – Stavební oddělení, inv. č. 6, ev. č. 1668.

MZA v Brně, SOkA Zlín, FBZ, sign. XV – Stavební oddělení, inv. č. 20, ev. č. 1673.

MZA v Brně, SOkA Zlín, Zlínská stavební, a. s., inv. č. 2, ev. č. 1.

Karfík, Vladimír: *Architekt si spomína*, Bratislava 1993, s. 101.

Kovaříková, Tereza: *Obchodní domy firmy Baťa*, Olomouc 2013 (magisterská diplomová práce).

Musil, František: Výstavba rodinných domků firmy Baťa ve Zlíně, in: Šlapeta, Vladimír – Musil, František – Jandáček, Václav: *Funkcionalismus na Moravě, Stavební kniha 2003*, Brno 2003, s. 199 - 211.

Pochylý, Jaroslav: *Baťova průmyslová demokracie*, Praha 1990.

Pokluda, Zdeněk: *Sedm století zlínských dějin*, 2. vyd., Zlín 2006.

Sehnal, Arnošt: O organizaci provádění standardisovaných železobetonových objektů fy. Baťa, in: *Stavitel*, roč. VIII, 1927, s. 146 – 148.

Štroblík, Vladimír: Fond Baťa a fondy dceřiných společností v Moravském zemském archivu, in: *Tomáš Baťa - doba a společnost - sborník příspěvků ze stejnojmenné zlínské konference, pořádané ve dnech 30. listopadu - 1. prosince 2006*, Brno 2007, s. 19 – 22.

Metodické návody a instrukce pro zpracování archivního materiálu, zvláštní příloha *Sborníku archivních prací*, roč. X, 1960, č. 2.

Wanner, Michal a kol.: *Základní pravidla pro zpracování archiválií*. Praha 2012. (definitivní verze v době zpracování práce ještě nebyla schválena)

11. SEZNAM ZKRATEK

MZA v Brně	Moravský zemský archiv v Brně
SOKA Zlín	Státní okresní archiv Zlín
FBZ	fond H1134 Baťa, a. s., Zlín

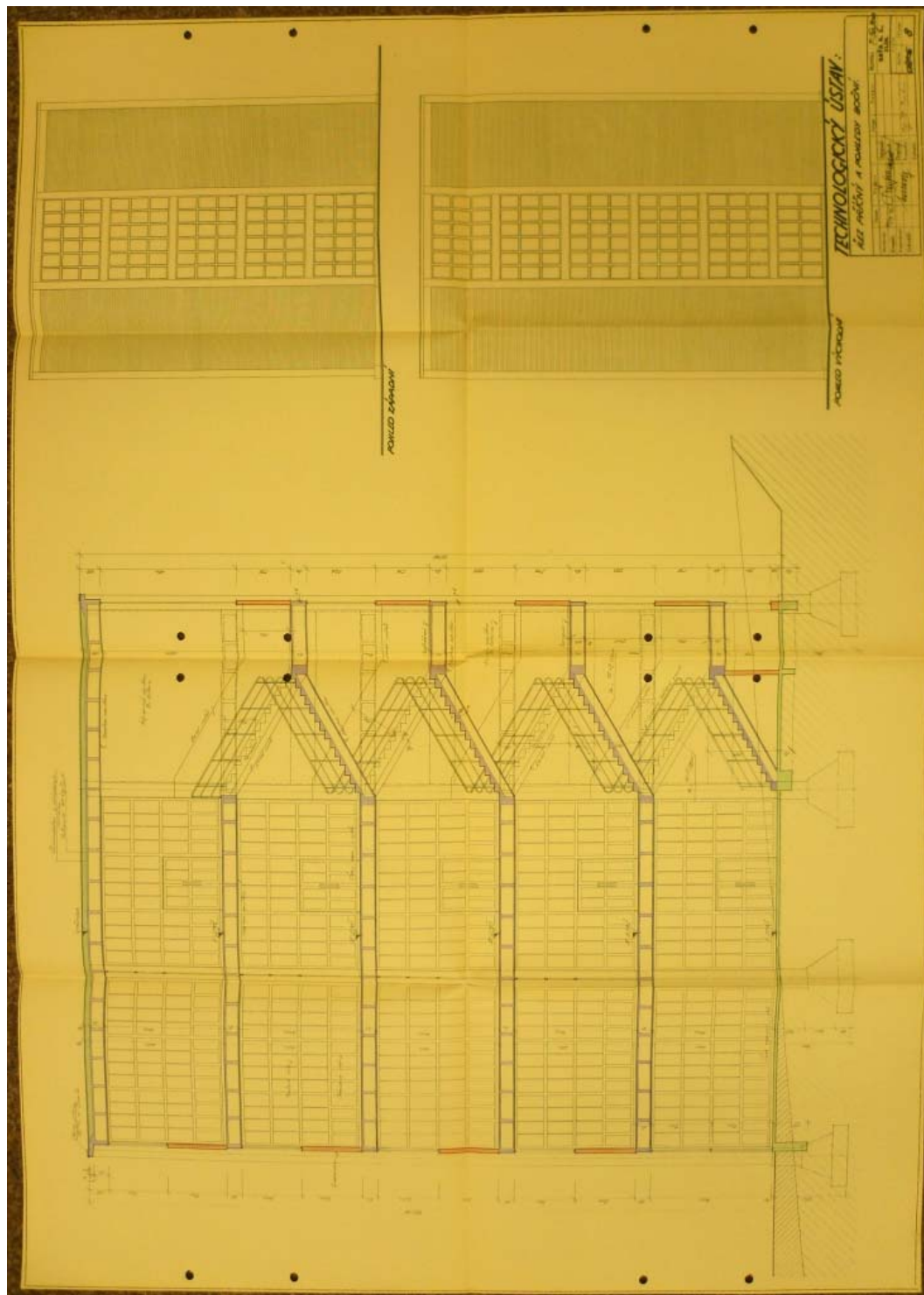
12. SUMMARY

A developing of thematic list of construction documentation of *Baťa* company was mainly to easy an orientation in a considerable amount of preserved material. It's purpose is to complete information provided in a detailed inventory of section *XV – Building department* and to bring up, when possible, complete overview of building plans in other parts of *Baťa a. s. Zlín* extensive funds. The selection of documentation has focused on studies of architecture and urbanism, nor or technical plans. An electronic version is bringing a possibilities to search information comfortably by a key words, so that studies of researchers can be most effective. Printed introduction is dealing with history of building department of *Baťa* company and followed by later established joined-stock company of *Zlín - stavební*. As well the introduction describes process of construction planning and it's realization, when concentrates on function of most important departments, a design and implementation and tries to portray a scope of work of their personnel. Farther briefly characterize main ideas of building style, a normalization of building and requirements or developing a construction documentation. The work finally draws attention on interesting items of list and provides most common signatures of persons who participated in process of developing and approving the plans.

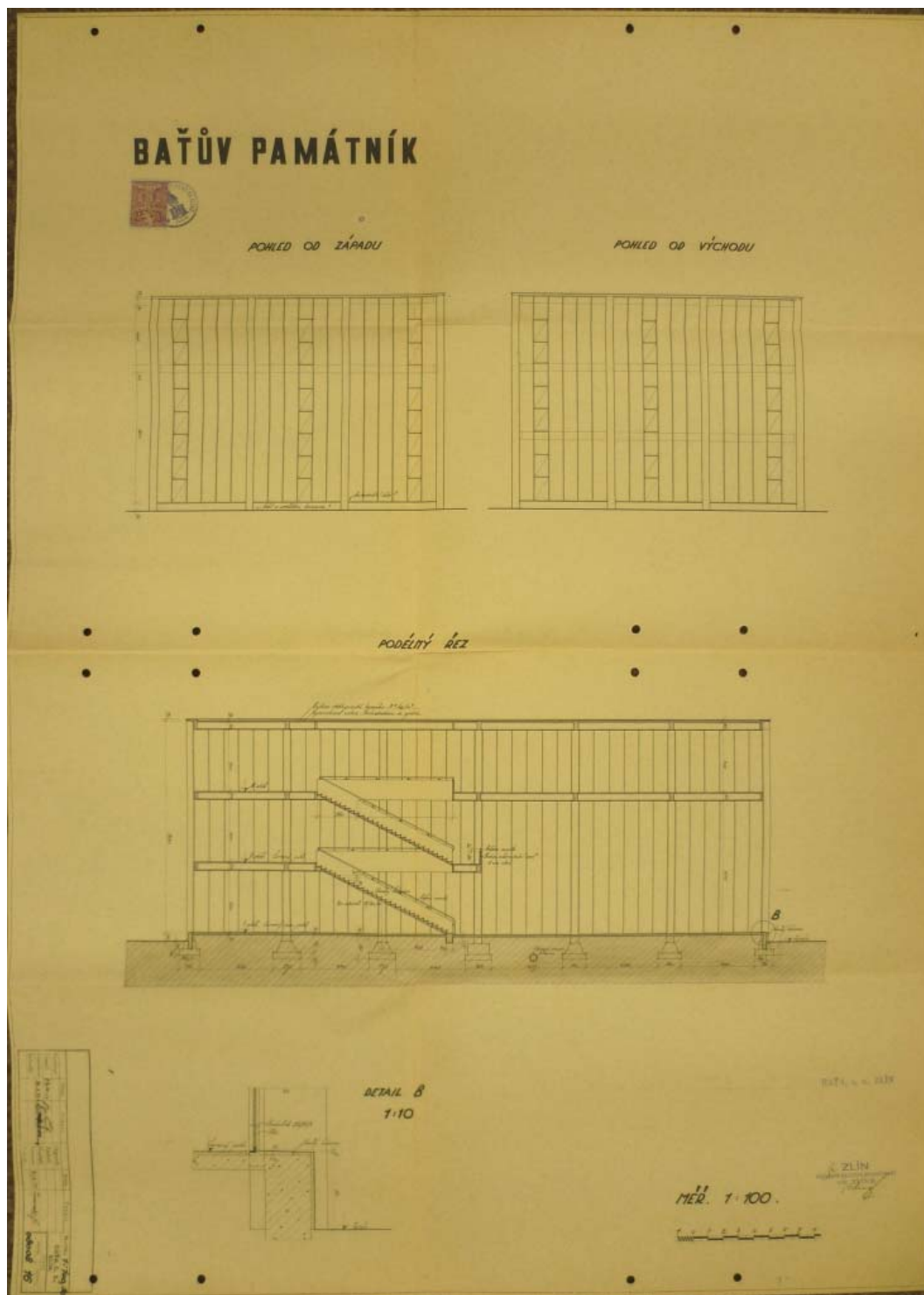
13. SEZNAM OBRAZOVÉ PŘÍLOHY

1. Technologický ústav – řez příčný a pohledy boční, 1935 – 1936. MZA v Brně, SOkA Zlín, FBZ, sign. II/5 - Osobní oddělení, školství, inv. č. 150, ev. č. 1214.
2. Baťův památník – pohled od západu a východu, řez podélný, 1933. MZA v Brně, SOkA Zlín, FBZ, sign. II/5 - Osobní oddělení, školství, inv. č. 152, ev. č. 1215.
3. Studijní ústav II – půdorys 1. a 2. - 5. etáže, 1936-1941. MZA v Brně, SOkA Zlín, FBZ, sign. II/5 - Osobní oddělení, školství, inv. č. 151, ev. č. 1215.
4. Zámek Zdislavice – půdorys přízemí, 1939. MZA v Brně, SOkA Zlín, FBZ, sign. I/14 – Decentralizační oddělení, inv. č. 106, ev. č. 921.
5. Zámek Vsetín – přízemí 1. patra, 1939. MZA v Brně, SOkA Zlín, FBZ, sign. I/4 – Hlavní ředitelna, inv. č. 695, ev. č. 165.
6. Vila Marie Baťové – pohled čelní a boční – alternativa, 1937. MZA v Brně, SOkA Zlín, FBZ, sign. I/4 – Hlavní ředitelna, inv. č. 695, ev. č. 165.
7. Areál firmy Baťa Otrokovice – umístění oddělení a dílen, 1936-1942. MZA v Brně, SOkA Zlín, FBZ, sign. I/4 – Hlavní ředitelna, inv. č. 585, ev. č. 568.

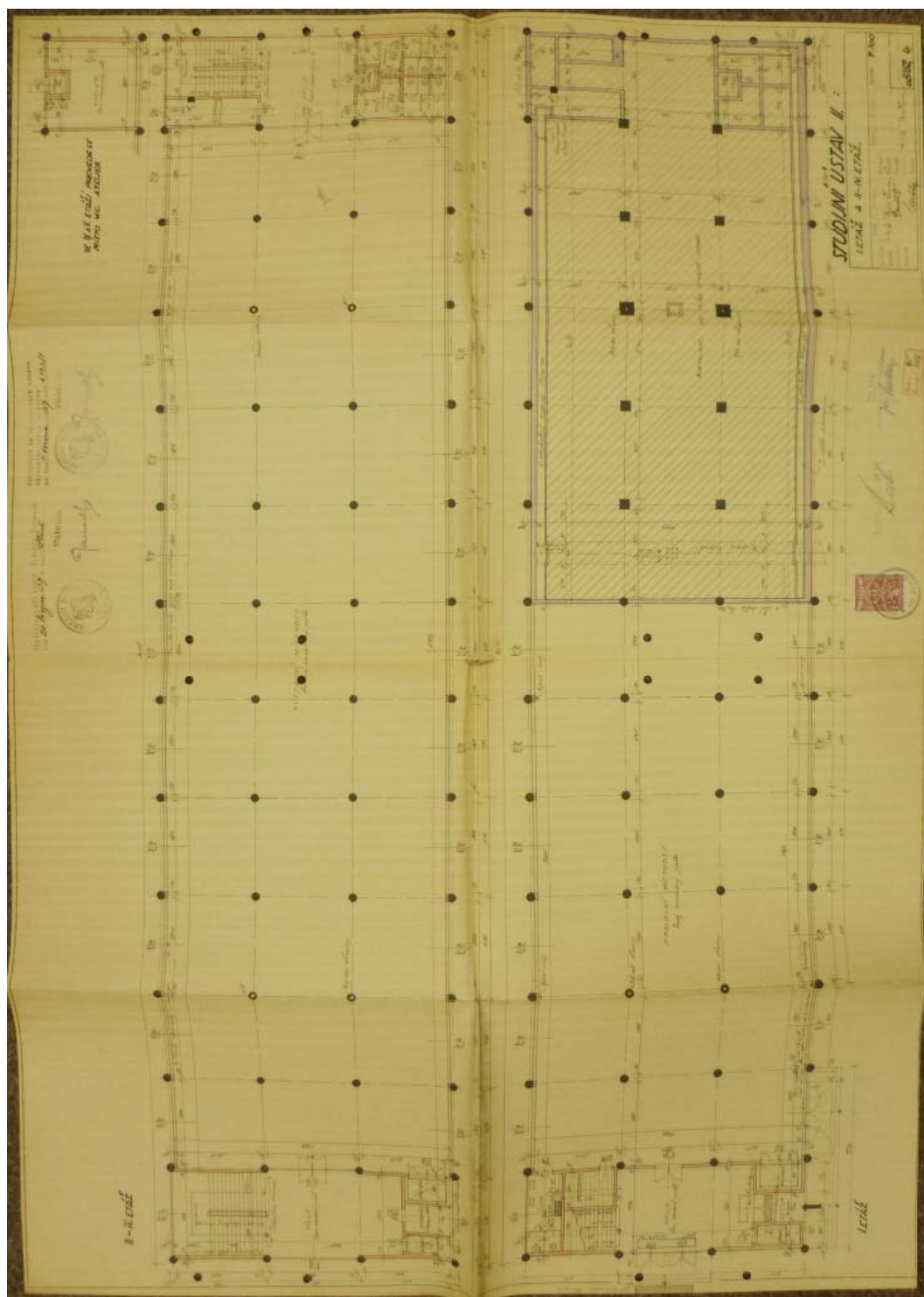
1. Technologický ústav – řez příčný, pohledy boční, 1935 – 1936.



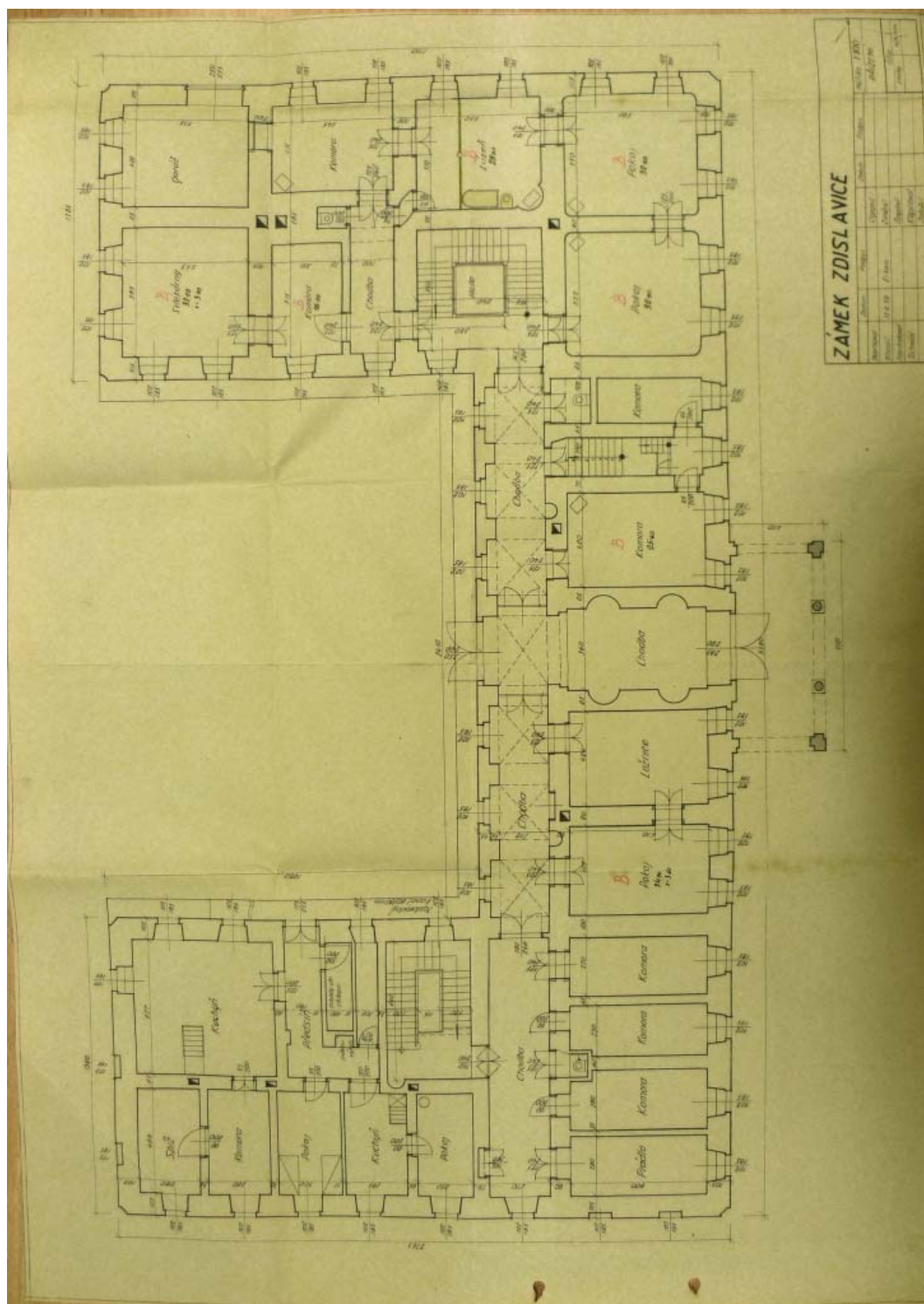
2. Baťův památník – pohled od západu a východu, řez podélný, 1933.



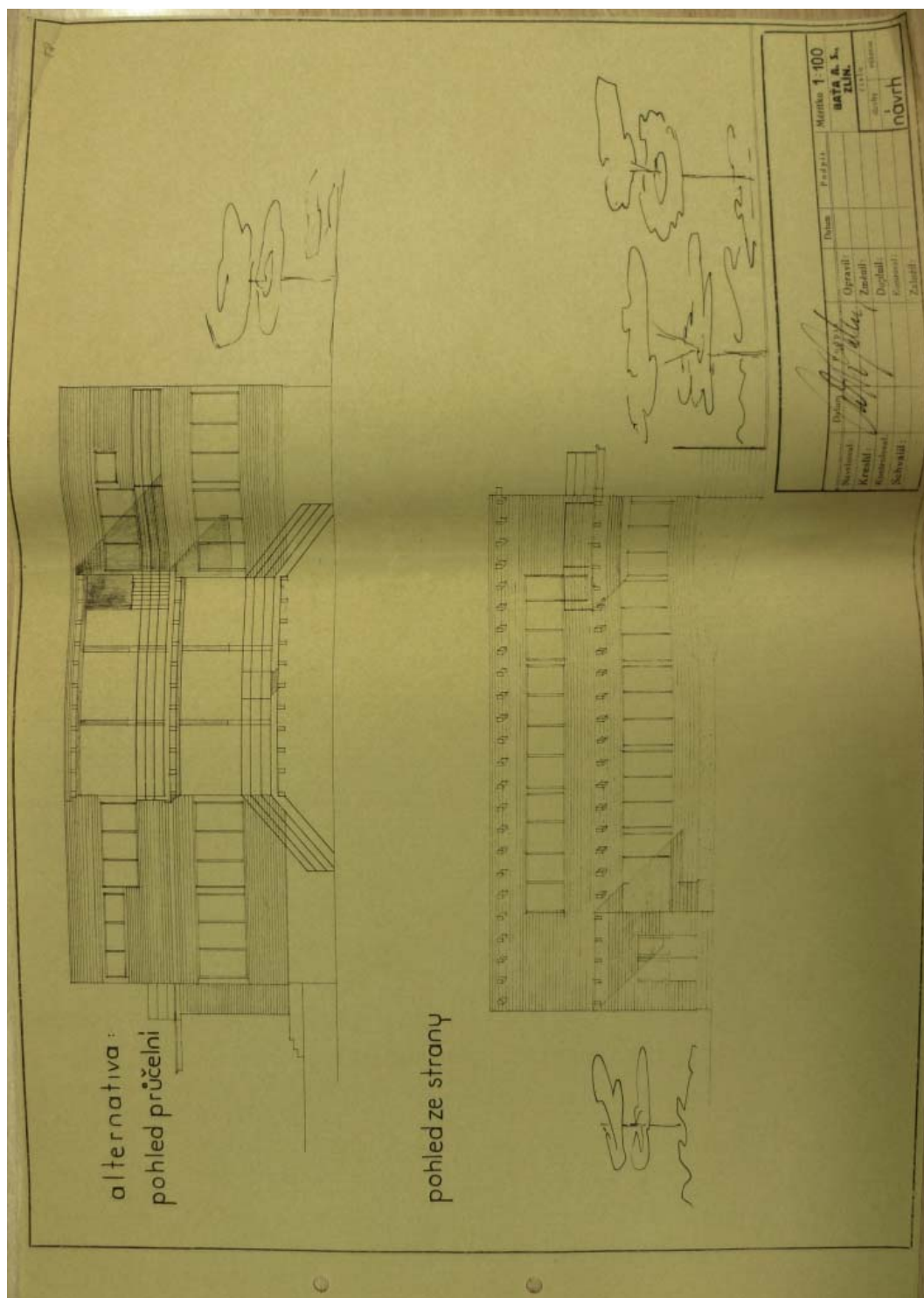
3. Studijní ústav II – půdorys 1. a 2. - 5. etáže, 1936-1941.



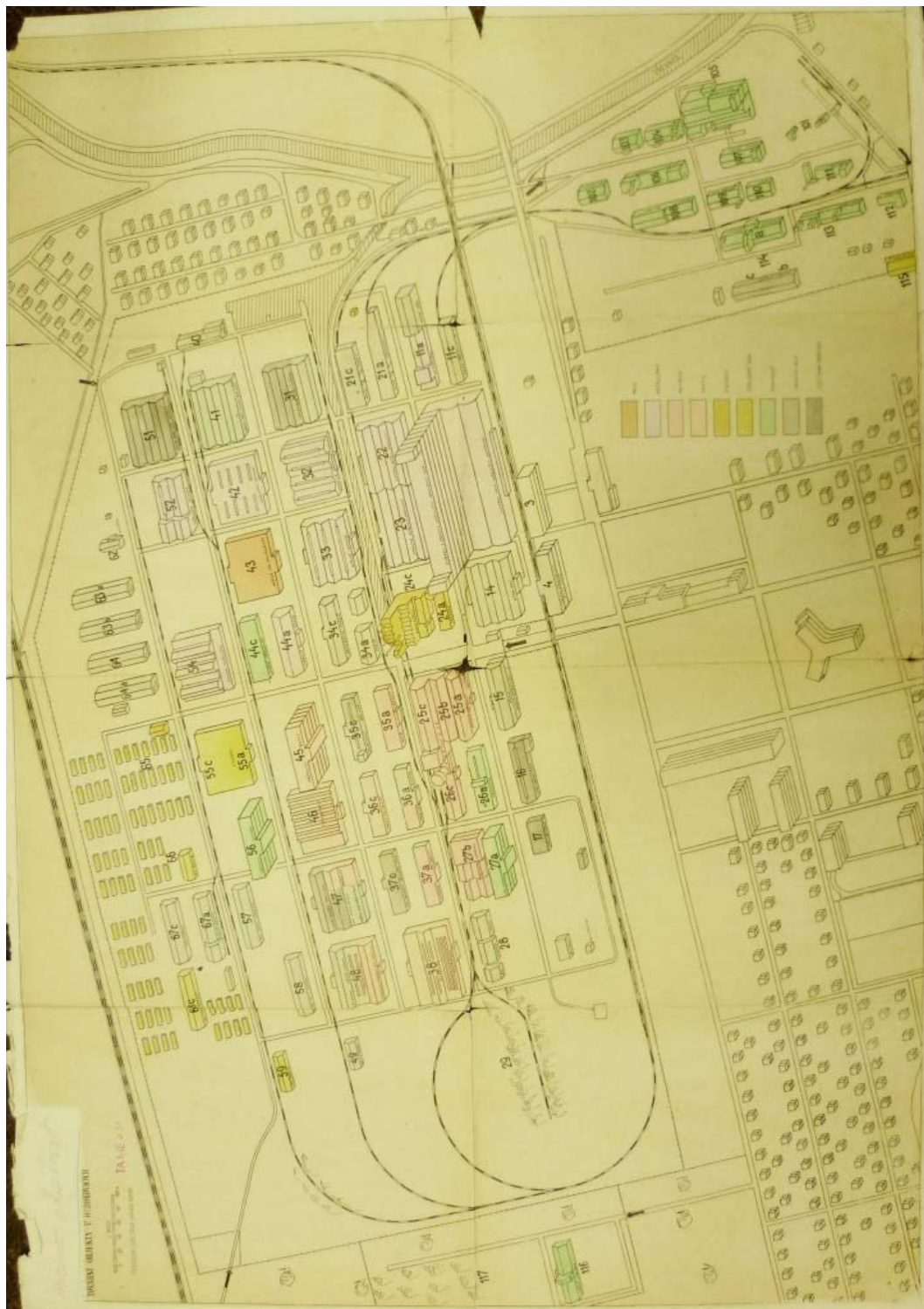
4. Zámek Zdislavice – půdorys přízemí, 1939.



6. Vila Marie Baťové – pohled čelní a boční – alternativa, 1937.



**7. Areál firmy Baťa Otrokovice – umístění oddělení a dílen,
1936-1942.**



ANOTACE

Jméno a příjmení:	Bc. Tereza Kovaříková
Katedra:	historie
Vedoucí práce:	Chobot Karel, PhDr.
Rok obhajoby:	2013

Název práce:	Tematický soupis stavební dokumentace firmy Baťa ve fondech Moravského zemského archivu v Brně, Státním okresním archivu Zlín
Název v angličtině:	A Thematic List of the Building Documentation of Bata Company in the Collections of the Moravian Archives in Brno, The State District Archives in Zlín
Anotace práce:	Tematický soupis stavební dokumentace firmy Baťa slouží k snazší orientaci ve fondu Baťa a. s. Zlín. Úvod soupisu se zabývá historií stavebního oddělení firmy Baťa.
Klíčová slova:	stavební dokumentace, stavební oddělení firmy Baťa, Zlínská stavební společnost, architektura
Anotace v angličtině:	A thematic list of building documentation of Baťa company is used for easier orientation in Baťa a. s. Zlín. The introduction is dealing with history of building department of Baťa company.
Klíčová slova v angličtině:	building documentation, building departments of Baťa company, Zlín building company, architecture
Přílohy vázané v práci:	obrazová příloha, 7 stran
Rozsah práce:	48 stran
Jazyk práce:	čeština