

ČESKÁ ZEMĚDĚLSKÁ UNIVERZITA V PRAZE

FAKULTA ŽIVOTNÍHO PROSTŘEDÍ

KATEDRA EKOLOGIE KRAJINY



ANALÝZA CESTOVNÍHO RUCHU – TURISMU  
V CHRÁNĚNÉ KRAJINNÉ OBLASTI ŽĎÁRSKÉ VRCHY  
NA OCHRANU PŘÍRODY A KRAJINY

Vedoucí práce: Mgr. Karel Houdek

Diplomant: Bc. Josef Málek

2013

# ČESKÁ ZEMĚDĚLSKÁ UNIVERZITA V PRAZE

Katedra ekologie krajiny

Fakulta životního prostředí

## ZADÁNÍ DIPLOMOVÉ PRÁCE

Málek Josef

Ochrana přírody

Název práce

**Analýza cestovního ruchu – turismu v Chráněné krajinné oblasti Žďárské vrchy na ochranu přírody a krajiny.**

Anglický název

**Analysis of tourism - Tourism in Protected Area Hills on nature and landscape protection**

### Cíle práce

V zájmovém území ověřit současnou nabídku cestovního ruchu a jejich vliv na jednotlivé složky – společenstva ochrany přírody, krajiny a životního prostředí vůbec. Na základě výsledků rešerší, terénních šetření a k tomu účelu uskutečněných konzultací, navrhnou konkrétní opatření pro eliminaci negativních vlivů a současně doporučit ty environmentálně šetrné příležitosti -aktivity ze strany cestovního ruchu a turismu, v zájmu podporu rozvoje zájmového území.

### Metodika

analýza vnějších a vnitřních vztahů zájmového území  
rešerše dostupných, jako i inspirativních pramenů k zadanému tématu  
sběr a vyhodnocení dat prostřednictvím vlastního šetření  
konzultace s terénními pracovníky ochrany přírody a představiteli dotčených obcí  
sumarizace získaných poznatků a jejich vyhodnocení  
návrh konkrétních opatření a doporučení

### Harmonogram zpracování

1. etapa - analýza vnějších a vnitřních vztahů zájmového území a rešerše dostupných pramenů - V.- VI. 2011
2. etapa - vlastní terénní šetření, konzultace s představiteli místní samosprávy a pracovníky ochrany přírody - VI. - X. 2011
3. etapa - sumarizace poznatků a upřesňující konzultace, jako i doplňková terénní šetření - IX. - XI. 2011
4. etapa - vyhodnocení poznatků, stanovení priorit k nápravě spolu s návrhy na šetrný rozvoj cest. ruchu - XI. 2011 - III. 2012
5. etapa - finální konzultace s vedoucí práce, finalizace diplomové práce

**Rozsah textové části**

50 až 60 stran

**Klíčová slova**

destinace, šetrný cestovní ruch, ekologické zátěže, únosnost, kapacita, zranitelnost

**Doporučené zdroje informací**

Koncepční dokumenty vyšších územně správních celků k tématu

Koncepční dokumenty dotčených měst a obcí a jejich svazků

Územní plány dotčených obcí

Sborníky 1 a 2 - Dobrá praxe v udržitelnosti cestovního ruchu z konferencí Fakulty informatiky a managementu UHK a MŽP ČR.

B a DP absolventů FŽP ČZU Praha, PfF UK Praha a University Hr. Králové.

Hadač E., (1982), Krajina a lidé, Academia

Hadač E., (1986) Ekologické katastrofy, Academia

Hadač, Moldan, Stoklasa, (1983) Ohrožená příroda – Člověk, biosféra, technosféra, Horizont

**Vedoucí práce**

Houdek Karel, Mgr.



**doc. RNDr. Miroslav Martiš, CSc.**

Vedoucí katedry



**prof. Ing. Petr Sklenička, CSc.**

Děkan fakulty

V Praze dne 30. 6. 2011

**Prohlášení**

Prohlašuji, že jsem tuto diplomovou práci vypracoval samostatně pod vedením Mgr. Karla Houdka, a že jsem uvedl všechny literární prameny, ze kterých jsem čerpal.

V Praze 22. 4. 2013

.....

Josef Málek

Josef Málek

### **Poděkování**

Děkuji tímto Mgr. Karlu Houdkovi za cenné připomínky a rady při vypracování bakalářské práce.

V Praze 22. 4. 2013

.....

Josef Málek

## **Abstrakt**

Tato diplomová se zabývá analýzou cestovního ruchu – turismu v Chráněné krajinné oblasti Žďárské vrchy na ochranu přírody a krajiny. Hlavním cílem této práce je v zájmovém území ověřit současnou nabídku cestovního ruchu a její vliv na jednotlivé složky – společenstva ochrany přírody, krajiny a životního prostředí. Součástí práce je literární rešerše, která se skládá z dostupných a inspirativních pramenů k tématu cestovní ruch a životní prostředí. Popisuje hlavní vlivy cestovního ruchu na přírodní prostředí, obecný rozvoj cestovního ruchu ve světě a rozvoj cestovního ruchu v kraji Vysočina. Další částí práce je sběr a vyhodnocení dat vlastního šetření území. Na základě výsledků rešerší, terénních šetření a uskutečněných konzultací, jsou navrženy konkrétní opatření pro eliminaci negativních vlivů a současně jsou doporučeny environmentálně šetrné příležitosti a aktivity ze strany cestovního ruchu a turismu, v zájmu podpory a rozvoje zájmového území.

## **Klíčová slova**

destinace, šetrný cestovní ruch, ekologické zátěže, únosnost, kapacita, zranitelnost

## **Abstract**

The purpose of this thesis is to analyse tourist industry in the protected landscape area Žďárské vrchy especially the nature and countryside protection. The main aim of the thesis is to verify the current offer of the tourist industry and its effect on particular sectors – nature protection, countryside protection and environment protection. A literary search, which consists of available and inspiring sources connected with the topic of tourist industry and environment, is included in this thesis. It describes the main influences of tourist industry on the environment, the development of tourist industry in general as well as its development in the region of Vysočina. Collecting and evaluation of data collected during researching the area is also included in this thesis. On the basis of the results of the search, surveys and consultations, concrete arrangements for elimination of negative effects are proposed. Environmentally-friendly opportunities and activities from tourist industry are also recommended in favour of support and development of the zone.

## **Key words:**

Destination, environmentally friendly tourism, environmental burdens, resistance, capacity, vulnerability

## Obsah

<b>ÚVOD</b> .....	<b>3</b>
<b>CÍL PRÁCE</b> .....	<b>4</b>
<b>LITERÁRNÍ REŠERŠE</b> .....	<b>5</b>
OBECNÁ CHARAKTERISTIKA CESTOVNÍHO RUCHU .....	5
DESTINACE .....	6
ŠETRNÝ CESTOVNÍ RUCH.....	6
EKOLOGICKÉ ZÁTĚŽE .....	7
ÚNOSNOST, KAPACITA ÚZEMÍ.....	7
ZRANITELNOST .....	8
TRVALE UDRŽITELNÝ ROZVOJ .....	9
HLAVNÍ VLIVY CESTOVNÍHO RUCHU NA PŘÍRODNÍ PROSTŘEDÍ .....	9
ROZVOJ CESTOVNÍHO RUCHU VE SVĚTĚ .....	12
ROZVOJ CESTOVNÍHO RUCHU V KRAJI VYSOČINA .....	13
<b>METODIKA</b> .....	<b>16</b>
<b>POPIS A CHARAKTERISTIKA ZÁJMOVÉHO ÚZEMÍ CHKO ŽĎÁRSKÉ VRCHY</b> .....	<b>17</b>
VYMEZENÍ CHRÁNĚNÉ KRAJINNÉ OBLASTI ŽĎÁRSKÉ VRCHY .....	17
GEOMORFOLOGIE .....	21
GEOLOGIE.....	22
PEDOLOGIE .....	23
KLIMATICKÉ PODMÍNKY.....	25
HYDROGEOLOGIE A HYDROLOGIE .....	26
FYTOGEOGRAFIE A FYTOCENOLOGIE.....	26
ZOOCENOLOGIE.....	29
VÝVOJ OSÍDLENÍ .....	30
OBYVATELSTVO.....	31
VÝZNAM CESTOVNÍHO RUCHU A TURISMU PRO SOUČASNÝ A BUDOUCÍ TRVALE UDRŽITELNÝ ROZVOJ ZÁJMOVÉHO ÚZEMÍ .....	33
<b>PLÁN PÉČE O CHKO ŽĎÁRSKÉ VRCHY</b> .....	<b>34</b>
<i>Hlavní cíle</i> .....	34
<b>ANALÝZA CESTOVNÍHO RUCHU V CHKO ŽĎÁRSKÉ VRCHY</b> .....	<b>35</b>
UBYTOVACÍ ZAŘÍZENÍ.....	35
DOPRAVNÍ INFRASTRUKTURA .....	39
CYKLOTURISTIKA.....	40



## Analýza cestovního ruchu v CHKO Žďárské vrchy na ochranu přírody a krajiny

PĚŠÍ TURISTIKA.....	44
HOROLEZECTVÍ.....	46
VODNÍ SPORTY A KOUPÁNÍ .....	47
ČTYŘKOLKY, TERÉNNÍ MOTOCYKLY A SNĚŽNÉ SKÚTRY.....	48
BĚŽECKÉ LYŽOVÁNÍ .....	48
SJEZDOVÉ LYŽOVÁNÍ.....	51
<b>VÝSLEDKY.....</b>	<b>54</b>
VLIV CESTOVNÍHO RUCHU NA ŽIVOTNÍ PROSTŘEDÍ CHKO ŽĎÁRSKÉ VRCHY .....	54
<i>Negativní vlivy</i> .....	54
<i>Pozitivní vlivy</i> .....	58
<i>SWOT analýza</i> .....	59
NAVRHOVANÁ OPATŘENÍ .....	62
<b>DISKUZE .....</b>	<b>74</b>
<b>ZÁVĚR .....</b>	<b>78</b>
<b>PŘÍLOHY .....</b>	<b>85</b>

## Úvod

Cestovní ruch je v současné době nejrychleji se rozvíjející ekonomický a sociální jev. Organizovaný turismus se v průběhu zhruba 150 let svého vývoje velice vzdálil od svých původních forem, které byly vůči životnímu prostředí ještě poměrně ohleduplné (pěší turistika, lázeňská turistika). Postupem let, především rozvojem dopravy, nabývá cestovní ruch stále více davový charakter, proniká do dalších oblastí, narušuje přírodu a krajinu zabírá další a další přírodní plochy a zvyšuje spotřebu přírodních zdrojů. Na druhou stranu je turistický ruch významným faktorem regionálního rozvoje, vytváří nová pracovní místa, zvyšuje hrubý domácí produkt, příjmy do státního rozpočtu a jeho rozvoj podporuje investiční aktivity. Je proto velmi důležité hledat vyrovnanost mezi na jedné straně nároky podnikatelů v turistickém ruchu a turistů a na druhé straně úsilí ochránců přírody a krajiny o udržování přírodě blízkého prostředí pro další generace. Takovouto rovnováhu v cestovním ruchu zajišťuje udržitelný rozvoj v turistickém ruchu.

Tomuto tématu je potřeba se věnovat, protože je dnes aktuálnější než kdy jindy. Je tedy především zapotřebí analyzovat turismus v zájmovém území a pak následně vzdělávat a informovat osoby zapojené do cestovního ruchu, podnikatele v cestovním ruchu, místní obyvatele, návštěvníky. Rozvoj cestovního ruchu by se měl ubírat směrem ke zkvalitnění služeb a infrastruktury, k podpoře optimálního rozložení návštěvnosti. Měl by být šetrný k přírodě, aby nezničil to kvůli čemu zde je. Je třeba šetrně přistupovat k přírodě a snažit se minimalizovat zásahy do přírody a krajiny chráněného území.

## **Cíl práce**

Cílem mé práce je analyzovat území CHKO Žďárských vrchů. Především v zájmovém území ověřit současnou nabídku cestovního ruchu a jejich vliv na jednotlivé složky. Obzvláště vlivy na společenstva ochrany přírody, krajiny a životního prostředí vůbec. Následně vytvořit SWOT analýzu a určit silné a slabé stránky území z hlediska vlivu cestovního ruchu na CHKO Žďárské vrchy. Dále je mým cílem, na základě výsledků rešerší, terénních šetření a k tomu účelu uskutečněných konzultací, navrhnout konkrétní opatření pro eliminaci negativních vlivů a současně doporučit ty environmentálně šetrné příležitosti – aktivity ze strany cestovního ruchu a turismu, v zájmu podporu rozvoje zájmového území. Přínosem práce budou především návrhy opatření pro šetrnější turistiku v CHKO Žďárské vrchy, které mohou dále využít subjekty a instituce, podílející se na rozvoji cestovního ruchu.

## Literární rešerše

### Obecná charakteristika cestovního ruchu

Cestovní ruch je těžké definovat. Jedna z posledních definic je pojetí cestovního ruchu jako významné součásti potřeby obyvatelstva. Cestování a dočasný pobyt lidí mimo místo trvalého bydliště, obvykle ve volném čase a to za účelem rekreace, poznání a spojení mezi lidmi (KAŠPAR 1985). Proti definici cestovního ruchu jako potřeby obyvatelstva chápe švýcarský profesor CASPAR (1989) cestovní ruch jako souhrn jevů a vztahů, které vyplývají z cestování a pobytu osob, pro které místo pobytu není ani místem trvalého bydliště ani místem pracoviště.

Velká část obyvatelstva vyspělých zemí je soustředěna do měst, která jsou nepříliš zdravým prostředím. Proto neustále narůstá potřeba rekreace. A tak bývají nejkrásnější přírodní oblasti navštěvovány tisíci a statisíci rekreantů. Po celém venkově bylo postaveno tisíce chat, v horách i u vodních nádrží se staví stovky rekreačních domů a sportovních zařízení, mořské pláže všech evropských moří jsou prakticky celé využity k rekreaci (HADAČ, MOLDAN, STOKLASA 1983).

Rekreace a cestovní ruch jsou celosvětovým fenoménem, jehož obrat v roce 1975 byl 300 miliard dolarů (HADAČ, MOLDAN, STOKLASA 1983). Dnes dosahuje roční obrat turistického ruchu 2 000 miliard dolarů ročně. Což je nárůst za posledních 37 let o 670 %.

V době dovolených navštěvují turisté z rozvinutých zemí nejen všechny dostupné přitažlivé oblasti na svém území, ale ve stále větší míře cestují do rozvojových zemí. Pro tyto země je to přínos potřebných devizových prostředků, ale zároveň dochází k náhlému civilizačnímu a demoralizačnímu vlivu na místní obyvatelstvo. Tím dochází k některým ekonomickým a politickým problémům. To má pak za následek dualizaci společnosti a dělení na dvě odlišné socio-ekonomické třídy, na chudé a bohaté. Většinou zde vzniká vrstva podnikatelů v cestovním ruchu, která výrazně profituje z intenzity cestovního ruchu, zatímco zbytek místních obyvatel spíše trpí zvýšenými životními náklady a především inflaci způsobené cestovním ruchem. Také dochází k přímému i nepřímému vytlačování obyvatel podnikatelsky neangažovaných na rozvoji cestovního ruchu do periferní zóny destinace a na okraj místní společnosti. Nepřímo například cenovou politikou, strukturou maloobchodní nabídky a výší nájmu. A to jak ekonomicky, především vyšší cenová hladina

v intenzivně navštěvovaném místě, tak i společensky (HADAČ, MOLDAN, STOKLASA 1983).

## **Destinace**

Destinace znamená obecně směřování, cíl cesty cestujícího nebo také místo navštívené účastníkem cestovního ruchu. Samotný termín destinace se používá relativně volně a nemusí souviset s cestovním ruchem. V užším slova smyslu znamená destinace cestovního ruchu cílovou oblast v daném regionu, typická významnou nabídkou atraktivit a infrastruktury cestovního ruchu. V širším slova smyslu se pak jedná o země, regiony, lidská sídla a další oblasti, které mají velkou koncentraci cestovního ruchu. Mají dostatečně rozvinuté služby a infrastrukturu cestovního ruchu. Výsledkem je pak velká dlouhodobá koncentrace návštěvníků (PÁSKOVÁ, ZELENKA 2002). Destinace vznikají z regionů se silným potenciálem cestovního ruchu, tvořeným ubytovacími kapacitami, infrastrukturou, cestovními kancelářemi, informačními centry a dalšími podnikatelskými i nepodnikatelskými subjekty (HESKOVÁ ET AL. 2004).

Destinace je tvořena službami koncentrovanými v určité oblasti, a které jsou v návaznosti na potenciál cestovního ruchu (PALATKOVÁ 2006).

Destinace cestovního ruchu je oblast s vhodnými atraktivitami spojenými se zařízeními a službami cestovního ruchu, které si účastník cestovního ruchu nebo skupina zvolil pro návštěvu (WTO 1991).

## **Šetrný cestovní ruch**

Šetrný cestovní ruch nebo taky ekoturistika je specifickým typem cestovního ruchu orientovaným na poznávání přírody a života v ní. Patří sem například návštěvy přírodních rezervací, národních parků, chráněných krajinných oblastí, odlehlých, výjimečných nebo velkolepých přírodních míst a atraktivit. Velice často jsou výlety zaměřeny na pozorování divoké panenské přírody a její fauny a flóry (BRIGHTSMITH, STRONZA, HOLLE 2008).

Ekoturistika je hlavně specifická tím, že její účastníci se vyznačují šetrným chováním k přírodnímu prostředí. Vyznačují se vysokou mírou pochopení, odpovědnosti, ohleduplnosti a etiky vůči přírodě a ochraně přírody. Jedná se tedy o

turistiku zachovávající původní hodnoty přírodního prostředí při bezprostředním styku s ní (INDROVÁ 2007).

Cestovní ruch je jednou z významných vazeb mezi ochranou přírody a ekonomikou, které by bylo možno využít pro pomoc ve financování ochrany přírody. Současné akce na záchranu ekologické stability krajiny, k obnovení jejich mimoprodukčních funkcí jsou tedy investicí pro budoucí ekonomické využití krajiny bez jejího narušení. Je nutné podporovat vybudování kapacitně přiměřených služeb cestovnímu ruchu s komplexním vybavením na ochranu prostředí. Je nutné vytvořit takové podmínky, aby se cestovní ruch soustředil především do míst a prostorů, kde nadělá nejméně škod při nejvyšším přínosu (MOLDAN 1998).

Literatura, která se zabývá šetrným turistickým ruchem, se zaměřuje především na segmentaci trhu, ekologické dopady a pozorování divoké přírody. Minimální pozornost věnuje zásadním tématům, jako jsou kontrola kvality, průmysl, vnější životní prostředí nebo instituce i když se tyto prvky šetrného cestovního ruchu nyní nejvíce rozvíjejí. Tato nerovnováha mezi tématy šetrného cestovního ruchu v kombinaci s roztržitostí a nedostatečnou integrací v literatuře naznačuje, že šetrný cestovní ruch jako téma akademického zkoumání je stále v začátcích výzkumu (WEAVER, LAWTON 2007).

## **Ekologické zátěže**

Jako ekologickou zátěž lze považovat každý problém, ze kterého dochází, nebo může dojít trvale, periodicky i občasně k narušení životního prostředí a může rovněž docházet k nepříjemnému ovlivnění zdravotních, fyzických, psychických, sociálních, genetických, estetických podmínek nebo ke ztížení podmínek ochrany životního prostředí (BRIGGS 2003). Jednotlivé druhy ekologických zátěží jsou rozebírány v kapitole: Hlavní vlivy cestovního ruchu na životní prostředí.

## **Únosnost, kapacita území**

Hodnota míry využití území udávající maximální úroveň dlouhodobé zátěže, se kterou se území vyrovnává bez trvalých následků. Postupem let, především s rozvojem dopravy nabývá cestovní ruch stále více masový charakter, proniká nekontrolovatelně do dalších oblastí a zvyšuje spotřebu přírodních zdrojů. Důležité je, aby rozvoj turistiky byl založen na kritériích udržitelnosti, což znamená, že musí

být ekologicky únosný v dlouhodobé perspektivě (ČERTÍK 2001). V cestovním ruchu se udává maximální úroveň dlouhodobě chápané turistické zátěže, se kterou se území vyrovnává bez trvalých následků, a hodnota tohoto ukazatele je přímo úměrná hodnotám vypovídajícím o autoregulační schopnosti daného ekosystému (ŠUMAVA 2010). Využívá se jako ukazatel zatížitelnosti v přírodních ekosystémech, v člověkem ovlivněné kulturní krajině a v lidských sídlech při plánování cestovního ruchu. Zjištěná hodnota této složky únosné kapacity by měla být hlavním aspektem hlavně při zřizování parkovacích ploch na přístupových komunikacích v místech nástupu do řešených oblastí, například u vstupů do národních parků a jiných chráněných krajinných oblastí či do historického jádra města (PÁSKOVÁ, ZELENKA 2002).

Specificky v cestovním ruchu se jedná o maximální zatížení daného území cestovním ruchem bez snížení kvality životního prostředí a ekosystémů, zážitku a spokojenosti návštěvníka, bez negativních vlivů na místní komunitu, její socio-ekonomickou strukturu a aktivity, kulturu dané oblasti. Jde o složený ukazatel, který měří zranitelnost lokality a identifikuje změny v její schopnosti unést reprezentativní soubor na ní provozovaných turistických aktivit. Tento ukazatel se skládá z ukazatelů kvantity, kvality a citlivosti přírodních i lidmi vytvořených zdrojů dané lokality. Cílem tohoto složeného ukazatele je odhadnout limitní hodnoty počtu návštěvníků provozujících formy cestovního ruchu, které jsou typické pro danou lokalitu. Tyto limity mohou být posunuty vzhůru nebo dolů v závislosti na kvalitě managementu místního cestovního ruchu. Únosná kapacita má rozměr sociální, fyzický a environmentálně-ekologický (PÁSKOVÁ, ZELENKA 2002).

Ekologicky únosné zatížení území by mělo být významným faktorem při posuzování investic, regionálním plánování, sestavování environmentální politiky a mělo by být zahrnuto do environmentálních aspektů do odvětvových politik.

## **Zranitelnost**

Zranitelnost přírody a krajiny je mírou křehkosti, resp. schopností strukturálních složek a funkčních vztahů prvků přírody krajiny odolávat vnějším tlakům. V závislosti na schopnosti krajinného systému vyrovnávat působení zvenčí je rozlišována resilience (pružnost vrátit se do původního stavu) a resistance (schopnost vyhnout se narušení, odolat vnějším tlakům) (PÁSKOVÁ, ZELENKA 2002).

## **Trvale udržitelný rozvoj**

Trvale udržitelný rozvoj je takový rozvoj, který uspokojuje potřeby přítomnosti, aniž by oslaboval možnosti budoucích generací naplňovat jejich vlastní potřeby (WORLD COMMISSION ON ENVIRONMENT AND DEVELOPMENT 1987). Je to způsob života, který je zaměřen na hledání harmonie mezi člověkem a přírodou, mezi společností a jejím životním prostředím. Spočívá také na rovnováze mezi svobodami a právy každého jednotlivce a jeho odpovědností vůči jiným lidem i přírodě jako celku. Trvale udržitelný rozvoj společnosti je takový rozvoj, který budoucím generacím zachová možnost uspokojovat jejich základní životní potřeby a přitom nesnižuje rozmanitost přírody a zachovává přirozené funkce ekosystémů (§ 6 zákona č. 17/1992 Sb. o životním prostředí).

Udržitelný rozvoj předpokládá specifický přístup k řešení širokého záběru problémů, protože se týká všech aspektů života. Je to koncept vedoucí ke zvýšení kvality života při zachování kvalitního životního prostředí. Udržitelný rozvoj znamená respektování přírodních zákonů, šetrné využívání neobnovitelných přírodních zdrojů a uvědomění si souvislosti mezi globálními a místními záležitostmi. Pokud máme směřovat k udržitelnosti, měli bychom uvažovat nejen krátkodobě a střednědobě, ale podívat se dosti dopředu a zjistit dlouhodobé dopady našich rozhodnutí a našeho chování. Jak to, co právě děláme, ovlivní život dětí našich dětí. Zásadním předpokladem přijetí změn, které udržitelný rozvoj předpokládá, je vytváření povědomí veřejnosti o nutnosti těchto změn a principech udržitelného rozvoje. Většina z nás si do jisté míry uvědomuje problémy týkající se udržitelného rozvoje, ale jde o to, do jaké míry a jak se toto uvědomění promítá do našeho pracovního i běžného života. Jedná se i o účast veřejnosti v rozhodovacích procesech. Řešení problémů i tvorba rozvojových plánů, které mají směřovat k udržitelnosti, vyžaduje respektování určitých principů. Základní principy udržitelného rozvoje jsou obsaženy v dokumentu Agenda 21 (REITSCHMIEDOVÁ 1999).

## **Hlavní vlivy cestovního ruchu na přírodní prostředí**

Cestovní ruch může významně přispět k ochraně životního prostředí. Do značné míry může přispět k zachování biologické diversity a trvalého využívání přírodních zdrojů. Také může přispět k lepšímu vnímání hodnot světového kulturního a přírodního bohatství. Návštěvy národních parků, chráněných území a míst světového



kulturního a přírodního bohatství jsou důvodem k rozvoji cestovního ruchu. Turistický průmysl proto může přispět na jejich ochranu prostřednictvím přímých finančních dotací, příspěvků na zlepšení infrastruktury i managementu. Cestovní ruch také může přispět k tomu, aby si místní obyvatelé uvědomili hodnotu turisticky významných míst, a aby na ně byli hrdí a cítili se odpovědný za jejich ochranu. Zapojení místní komunity do rozvoje cestovního ruchu a jeho managementu je jednou z nejdůležitějších podmínek ochrany turistických pamětihodností, jejich zachování a jejich trvalé využitelnosti. Ekonomický přínos turistického průmyslu k ochraně ŽP je jedním z důvodů vysvětlujících současný rozvoj turismu v přírodě (PRISKIN 2001).

Pro trvale udržitelný turismus je ale třeba uznat nejen cenu, ale i hodnotu cestovního ruchu. Cestovní ruch jako každá lidská činnost samozřejmě ovlivňuje ŽP, v kterém žijeme. Politikové a subjekty turistického ruchu většinou mluví v souvislosti s cestovním ruchem pouze o pozitivech tohoto odvětví. Z hlediska dlouhodobě udržitelného rozvoje cestovního ruchu je ovšem nutné zohledňovat a vysvětlovat i negativní vlivy cestovního ruchu na životní prostředí (MOLDAN, HÁK, KOLÁŘOVÁ 2002).

### **Turistické znečištění**

Vlivy cestovního ruchu na přírodní prostředí lze dělit podle vztahu k biosféře na změny složek přírodního prostředí (na kvantitativní a kvalitativní změny v zastoupení druhů flory a fauny a na změnu ekosystémů). Vlivy cestovního ruchu na složky přírodního prostředí jsou poměrně dlouho analyzovány, od roku 1983. Existuje zde silná zpětná vazba, neboť všechny složky turistického znečištění snižují potenciál daného území pro rozvoj cestovního ruchu. V případě turistických dopadů na jednotlivé složky přírodního prostředí jde sice o dopady vyvolané cestovním ruchem, ovšem mohou být vyvolané stejně tak i rozvojem jakéhokoliv jiného ekonomického odvětví (lidských aktivit obecně) (MOLDAN, HÁK, KOLÁŘOVÁ 2002).

### **Emise**

Cestovní ruch je přímo zdrojem emisí. Především silniční a letecká doprava, dále noční lyžování, provoz zábavních podniků, center a zařízení cestovního ruchu

obecně. Nepřímo tím, že spotřebovává zejména při výstavbě a provozu zařízení cestovního ruchu a provozu dopravních prostředků zdroje, při jejichž produkci nebo likvidaci vznikají emise. Kromě vypouštění skleníkových plynů do atmosféry přispívá cestovní ruch k oteplování také zábořem půdy pro výstavbu infrastruktury cestovního ruchu – jednotlivých budov a rekreačních areálů, zpevňování přírodních povrchů, odlesňování, např. pro zřizování golfových hřišť.

Nedostatečná regulační politika cestovního ruchu do určitých míst, určitého času a k určitému způsobu cestování často výrazně přispívá k vzniku smogových situací, zejména při hromadných odjezdech a příjezdech na dovolenou. Cestovní ruch také výrazně přispívá k znečišťování povrchových i podzemních vod, a to jak díky provozu zařízení cestovního ruchu, tak i samotnými aktivitami návštěvníků.

Na místech s vysokou návštěvností v blízkosti silnic, velkých kulturních, sportovních a zábavních zařízení dochází ke zvýšení hladiny hluku i nad 60 decibelů. V přírodě i relativně nižší hladina hluku může narušit habitat a přirozené chování živočichů (PÁSKOVÁ, ZELENKA 2002).

### **Eroze**

Přirozená eroze může být podstatně urychlena intenzivním působením člověka (antropogenní eroze). Mezi významné činitele eroze patří zejména rozšiřování a prohlubování cest, prošlapávání paralelních a nových cest v okolí památek, přírodních zajímavostí a v místech narušení původní cesty. Dalším druhem antropogenní eroze jsou například dopady horolezecké činnosti. Na erozi se též podílí výstavba infrastruktury cestovního ruchu. Sešlapem se rozumí eroze způsobena pohybem lidí po nezpevněných komunikacích ve volné přírodě. Tento druh eroze uvádí Carter (1991) jako důsledek trekkingu v oblasti Annapurny (Nepál), kdy dochází k částečné destrukci přirozeného vegetačního krytu a téměř úplnému vymizení mnoha druhů. Míra sešlapů vegetačního krytu se využívá jako jeden z indikátorů při monitorování dopadů cestovního ruchu zejména v pěší turistice, resp. Jezdeckému cestovnímu ruchu. K významné erozi dochází také ve vodáctví, kdy dochází k poškozování horninového podloží, vegetace dna vodních toků, litorální vegetace, půdy i horniny břehů, vodních toků a ploch (MOLDAN, HÁK, KOLÁŘOVÁ 2002).

### **Zavlečení nepůvodních druhů**

Aktivity návštěvníků a provozovatelů zařízení cestovního ruchu přispívá k šíření alochtonních druhů. V případě cestovního ruchu jde často o neúmyslné aktivity návštěvníků, kdy jsou semena rostlin, mikroorganismy a drobní živočichové přenášeny na botách, oděvu, v potravinách, uvnitř trávicího traktu a na povrchu dopravních prostředků. Někteří provozovatelé zařízení cestovního ruchu a vlastníci rekreačních objektů za účelem zvýšení atraktivnosti místa vědomě vysazují nepůvodní rostliny. Značný problém představuje zavlečení alochtonních druhů v chráněných územích, jejichž významnou funkcí je ochrana původních ekosystémů (INDROVÁ 2007).

### **Poškozování přírodních hodnot a biodiverzity**

Jde o druh vandalizmu způsobovaný návštěvníky, především poškozování skalních a jiných přírodních útvarů, poškozování či sběr vzácných živočichů a rostlin, nerostů, hornin, nebo fosilií. Typickým projevem tohoto poškozování v rozvojových zemích je „hon za suvenýry“. Kromě aktivit návštěvníků může poškozování přírodních hodnot způsobovat také opomíjení environmentálních hledisek při výstavbě turistické infrastruktury ze strany investorů a také při samotném provozování služeb cestovního ruchu (PÁSKOVÁ, ZELENKA 2002).

V rozvojových zemích se často setkáváme se snahou místních obyvatel vydělat na cestovním ruchu lovem či sběrem ohrožených druhů za účelem výroby suvenýrů či přípravy exotických pokrmů pro turisty, čímž přispívají k poklesu biodiverzity v jejich destinaci. Někteří návštěvníci se účastní tzv. loveckého cestovního ruchu, čímž také výrazně přispívají k poklesu biodiverzity (viz. Aljaška: lov vlků a medvědů) (INDROVÁ 2007).

### **Rozvoj cestovního ruchu ve světě**

V roce 1995 se konala první světová konference na téma „Udržitelná turistika“, na které přijali účastníci deklaraci. Hlavními body deklarace bylo: Rozvoj turistiky musí být založen na kritériích udržitelnosti. Udržitelný rozvoj je řízený proces, který zahrnuje globální řízení všech zdrojů tak, aby byla uchována jejich životaschopnost, a tak byl uchován kulturní a přírodní kapitál. Udržitelnost turistiky vyžaduje integraci přírodního, kulturního a lidského faktoru. Turistika musí zvážit své

působení na kulturní dědictví a tradiční prvky, aktivity a rozvoj každé místní lokality. Vznik účinných kooperačních mechanismů na všech úrovních – místních, národních, regionálních i mezinárodních. Uchování, ochrana a uznání ceny přírodních a kulturních zdrojů. Všechny aspekty turistického rozvoje musí sloužit efektivnímu zlepšování života všech lidí a musí pozitivně ovlivňovat sociálně kulturní vztahy (HALL, LEW 1998).

Environmentálně a kulturně ohrožené oblasti a oblasti, které jsou poškozeny zastaralými a ničivými turistickými modely, musí dostat okamžitou pomoc v technologické i finanční sféře. Turistiku je nutno rozložit do větší části kalendářního roku. Je nutné podpořit legislativu. Vlády a úřady zodpovědné za turistiku a životní prostředí by měly posílit regionální spolupráci tak, aby společně mohly prezentovat informační systémy, iniciovat výzkumy a přinášet nové technologie a poznatky do turistické sféry. Je nutná podpora vytváření studií, které vědecky zmapují tuto oblast, je třeba implementovat turistické projekty a rozvíjet programy mezinárodní spolupráce. Vládní a nevládní organizace odpovědné za turistický rozvoj a národní úřady pro životní prostředí by měly přiblížit rámec rozvoje udržitelné turistiky a vytvořit programy, které by umožnily jejich aplikaci v praxi. Dále by měly monitorovat výsledky a referovat o nich na mezinárodní úrovni. Je nutné věnovat pozornost účinkům dopravy v turistice (ČERTÍK 2001).

Například v Keni, která je jednou z předních turistických destinací v Africe. Většina místního turismu je založena na přírodních zajímavostech. Asi 10% země je vyhrazeno pro zachování divoké přírody a podporu přírodně blízkého turismu (AKAMA 1996).

## **Rozvoj cestovního ruchu v kraji Vysočina**

Poloha v centru České republiky, dobrá dopravní dostupnost regionu a hlavně přírodní, historické a kulturní bohatství Vysočiny naznačují velké možnosti pro rozvoj cestovního ruchu v kraji. Jedním z impulzů růstu významu doposud ne příliš rozvinutého cestovního ruchu v Kraji Vysočina jsou především kulturní památky. Popularizaci a atraktivitu památek v kraji mohou zvýšit např. kulturní akce. Klíčovou rolí pro rozvoj cestovního ruchu na Vysočině může hrát především kvalita a garance služeb, jež představuje nezbytnou podmínku konkurenceschopnosti turistické nabídky. Za tímto účelem je třeba zavést standardizaci a certifikaci služeb v

zařízeních cestovního ruchu, jejímž smyslem je zajištění konkurenční výhody na trhu. S rozvojem informačních a komunikačních technologií jsou na pracovníky v sektoru cestovního ruchu kladeny stále vyšší požadavky, jež spočívají ve schopnosti práce s informacemi, s novými technologiemi a v neposlední řadě v komunikaci v cizích jazycích. V tomto směru je důležitý systém vzdělávání v oborech cestovního ruchu. Zvyšování kvalifikace lidských zdrojů lze dosáhnout spoluprací a podporou škol zaměřených na cestovní ruch, rozvíjením systému a nových forem celoživotního vzdělávání zaměstnanců i zaměstnavatelů působících v cestovním ruchu, pořádáním seminářů, konferencí, workshopů apod. (KRAJ VYSOČINA 2012).

V rámci podpůrných služeb v cestovním ruchu hrají nezastupitelnou roli turistická informační centra (TIC). Síť fungujících TIC je prověřeným a účinným nástrojem rozvoje cestovního ruchu. TIC jsou většinou prvním navštíveným místem v dané lokalitě. Spolehlivými informacemi ovlivňují pobyt návštěvníků v regionu, a podílí se tak na vytváření výsledného dojmu, který si z něj turisté odváží. Nároky na kvalitu práce personálu TIC se neustále zvyšují, ať již jde o detailní znalosti území, potřebné jazykové vybavení i odpovídající znalosti komunikačních a informačních technologií (KRAJ VYSOČINA 2012).

Na rozvoj cestovního ruchu v Kraji Vysočina by měl mít zájem nejen soukromý sektor zaměřený na toto odvětví, ale také regionální samospráva. Prostřednictvím příspěvkové organizace Vysočina Tourism, kterou Kraj Vysočina zřídil, je možné docílit především promyšlené propagace regionu v České republice i v zahraničí. Úkolem Vysočina Tourism je také identifikovat a spoluvytvářet nové atraktivitu cestovního ruchu v kraji, které vhodně doplní ty stávající. Řešení nabízí různé druhy zážitkové turistiky, které v konečném důsledku mohou doplnit stávající potenciál v podobě kulturně historického dědictví. Je tedy třeba se zabývat identifikací témat zážitkové turistiky, přičemž rozhodující pro podporu konkrétních aktivit jsou logicky vstupní podmínky, které předurčují možnost jejich realizace. Příkladem může být projekt pivních stezek v Kraji Vysočina. Předpokladem pro jejich vznik v regionu je existence řady středně velkých a malých pivovarů a minipivovarů v kraji i ve městech blízko hranic Kraje Vysočina (Třeboň, Hlinsko, Polička, Kácov aj.). Tuto aktivitu mohou podpořit slavnosti piva a pivní festivaly, jejichž velké množství se na území Kraje Vysočina každoročně koná.

Vzhledem k poloze Kraje Vysočina v centru republiky a jeho dobré dostupnosti na straně jedné a malebnosti na straně druhé lze jistý potenciál spatřovat v konferenční turistice, což by ovšem znamenalo vybudovat kapacity pro toto dílčí odvětví cestovního ruchu, neboť ty v kraji momentálně chybí. Jako strategický se tak jeví projekt konferenčního centra přímo v Jihlavě.

Dlouhodobě je v kraji podporován rozvoj infrastruktury pro cestovní ruch. Jedná se například o cyklotrasy, cyklostezky, in-line dráhy, naučné, pěší a lyžařské trasy, hipostezky, sportovní areály apod., a to včetně doprovodné infrastruktury (odpočívadla, lavičky, informační tabule, mapy apod.). Údržba, zkvalitňování a další budování této infrastruktury přispějí k dalšímu rozvoji cestovního ruchu v kraji. Naopak z podpory by se měla vyčlenit výstavba a rekonstrukce ubytovacích kapacit, jež by měla být plně v režii soukromého sektoru v rámci volné tržní soutěže.

Mezi hlavní a klíčové aktivity tedy patří zejména využití polohy Kraje Vysočina, jeho přírodního, historického a kulturní bohatství pro rozvoj cestovního ruchu. Zkvalitňování a garance služeb v odvětví cestovního ruchu a vzdělávání a zvyšování kvalifikace lidských zdrojů v cestovním ruchu. Dále také podpora činnosti turistických informačních center a řízení propagace cestovního ruchu v Kraji Vysočina krajskou příspěvkovou organizací Vysočina Tourism. Další důležitou aktivitou je identifikace nových atraktivit cestovního ruchu v Kraji Vysočina (pivní stezky, konferenční turistika). A v neposlední řadě také údržba, zkvalitňování a budování doprovodné infrastruktury pro cestovní ruch a ne podpora výstavby a rekonstrukce ubytovacích kapacit. Všechny tyto záležitosti musí vycházet z místních podmínek a musí reflektovat polohu kraje i očekávanou strukturu návštěvníků (KRAJ VYSOČINA 2012).

## Metodika

Informace ke zpracování diplomové práce jsem čerpal z odborné literatury a internetu, domácích i zahraničních pramenů na téma turistický ruch a jeho vliv na ochranu přírody a trvale udržitelný rozvoj. Odborná literatura byla zapůjčena z Národní knihovny České republiky, Městské knihovny v Polné a knihovny České zemědělské univerzity v Praze. Také jsem použil regionální literaturu, propagační materiály, mapy a internetové stránky obcí a organizací nacházející se v CHKO Žďárské vrchy. Čerpal jsem také z elektronických zahraničních katalogů a časopisů umístěných na internetu.

Následovalo vlastní terénní šetření. Kontaktoval jsem zaměstnance správy CHKO Žďárské vrchy. S nimi jsem diskutoval o problémech turismu v dané oblasti. Od nich jsem získal řadu odborných materiálů (např. Plán péče o CHKO Žďárské vrchy na období 2011 – 2020). Navštívil jsem Krajský úřad Kraje Vysočina, Krajský úřad Pardubického kraje a řadu obcí nacházejících se na území chráněné oblasti. S nimi jsem vedl diskusi o rozvoji cestovního ruchu. Především jsem zjišťoval aktuální stav, hlavní problémy a další plány rozvoje daných subjektů v oblasti cestovního ruchu. Z výše uvedených úřadů jsem získal koncepční dokumenty (např. Územní plány obcí a měst, Strategii Kraje Vysočina 2020, Program rozvoje Kraje Vysočina, Zásady územního rozvoje kraje Vysočina, atd.) Získané informace jsem si pak osobně ověřoval v terénu. Navštívil jsem všechny významné lokality dané oblasti, hovořil jsem s turisty o tom, co by chtěli zlepšit, jak jsou spokojeni s poskytovanými službami a co by je nalákalo zase danou lokalitu navštívit.

Ze získaných empirických a metodických dat jsem provedl SWOT analýzu cestovního ruchu CHKO Žďárské vrchy na ochranu přírody a krajiny, která je jedním z hlavních výstupů této práce. Pomocí této analýzy jsem pak identifikoval silné a slabé stránky, příležitosti a hrozby pro rozvoj cestovního ruchu. Na základě této SWOT analýzy jsem následně navrhl konkrétní doporučení a opatření pro rozvoj environmentálně šetrnějšího cestovního ruchu a ochranu přírody v CHKO Žďárské vrchy.

## **Popis a charakteristika zájmového území CHKO Žďárské vrchy**

### **Vymezení Chráněné krajinné oblasti Žďárské vrchy**

Členitá krajina Žďárských vrchů je charakteristická pestrým střídáním luk, pastvin, polí, lesů a rybníků, je protkána nepravidelnou sítí mezí, úvozových cest, lesíků či skupin stromů a keřů. Dodnes si zachovala charakter vyvážené kulturní krajiny. Oblast zaujímá severovýchodní kulminační část Českomoravské vrchoviny s centrálním masivem Žďárských vrchů a navazujícími částmi sousedních pahorkatin. Mělká a široká údolí, poměrně mírné táhlé svahy a zaoblené vrchole odpovídají krajinně vrchovinného až pahorkatinného typu. Jako pramenná oblast několika českých a moravských řek (Sázava, Svratka, Chrudimka, Doubrava, Oslava) a jako oblast s četnými rybníčními soustavami bylo území CHKO vyhlášeno za chráněnou oblast přirozené akumulace vod. Lesem je dnes území pokryto asi z jedné poloviny. Přirozený jedlobukový les je většinou nahrazen smrkovými monokulturami. Oblast lze obecně charakterizovat jako floristicky chudou, s charakteristickým zastoupením horských a podhorských elementů. Zvláště cenná jsou společenstva rašelinišť a vlhkých rašelinných luk s významným výskytem řady chráněných a ohrožených druhů rostlin.

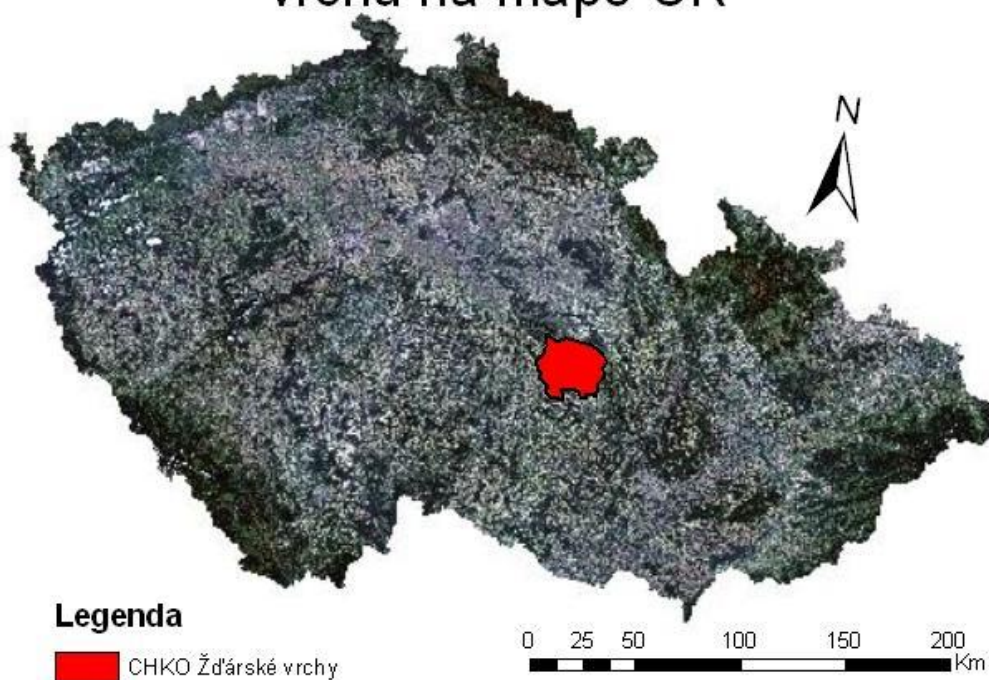


**Obr. 1:** obec Křížánky ve Žďárských vrších (www.dedictivivysociny.cz)



Chráněná krajinná oblast Žďárské vrchy byla vyhlášena výnosem Ministerstva kultury ČSR č. j. 8908/70-II/2, ze dne 25. 5. 1970, na území okresů Žďár nad Sázavou, Havlíčkův Brod, Chrudim a Svitavy. Rozloha chráněné krajinné oblasti je 70 940 ha, z toho 46% tvoří lesy, zastoupené především ve vyšší centrální části území, 44% tvoří zemědělský půdní fond, 1,9% vodní plochy, 0,9% zastavěné plochy a 5,5% tvoří plochy ostatní. Chráněná krajinná oblast se nachází v nadmořských výškách od 490 do 836,3 m. Nejvyšším vrcholem Žďárských vrchů je Devět skal (ČECH, ŠUMPICH, ZABLOUDIL 2002).

## Poloha CHKO Žďárských vrchů na mapě ČR



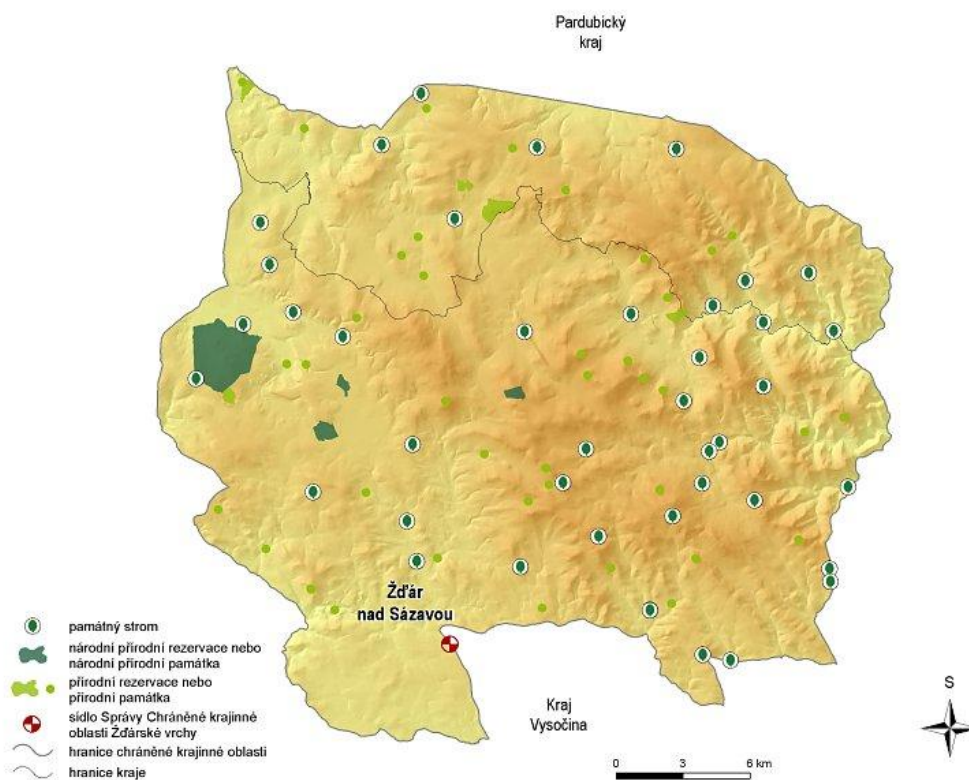
Zpracoval Josef Málek  
v Praze dne 21. 12. 2012

Nejsevernější bod oblasti ( $49^{\circ} 47' 17''$  s. š.;  $15^{\circ} 49' 21''$  v. d.) se nachází u křižovatky ulic na severovýchodním okraji obce Trhová Kamenice. Nejjižnější bod ( $49^{\circ} 30' 50''$  s. š.;  $15^{\circ} 58' 04''$  v. d.) se nachází u říčky Oslavy, 1 km severozápadně od obce Sazomín. Nejzápadnější bod ( $49^{\circ} 38' 50''$  s. š.;  $15^{\circ} 46' 17''$  v. d.) je u silnice, 1 km severozápadně od obce Havlíčkova Borová. Nejvýchodnější bod ( $49^{\circ} 42' 19''$  s. š.;  $16^{\circ} 13' 42''$  v. d.) pak leží na východním okraji obce Jimramov.

Hlavním posláním chráněné krajinné oblasti je zachování harmonicky vyvážené zastoupení kulturní krajiny se zastoupením přirozených ekosystémů především bukových, jedlobukkových a smrkobukových lesů a rašelinišť vrchovištního typu (AOPK ČR 2010). Žďárské vrchy jsou také významnou pramennou oblastí na hlavní evropské rozvodnici mezi Severním a Černým mořem. Díky husté síti drobných vodních toků zde byla už od středověku vytvářena rozsáhlá rybníční soustava. K nejcennějším přirozeným ekosystémům patří zejména rašeliniště a další mokřadní společenstva. Typickým krajinným prvkem jsou pak rulové skalní útvary vytvořené na hřbetech zalesněných Žďárských vrchů a mozaika rozptýlené dřevinné vegetace

s remízky a kamenicemi v zemědělsky využívané krajině (ČECH, ŠUMPICH, ZABLOUDIL 2002).

### Maloplošná chráněná území v CHKO Žďárské vrchy



Zdroj: Správa CHKO Žďárské vrchy

### Seznam maloplošných zvláště chráněných území v CHKO Žďárské vrchy

NPR	Dářko	PP	Devět skal
NPR	Radostínské rašeliniště	PP	Díly u Lhotky
NPR	Ransko	PP	Drátenická skála
NPR	Žákova hora	PP	Les na dolíku
PP	Bahna	PP	Lisovská skála
PP	Bílá Skála	PP	Louky u Černého lesa
PR	Branty	PP	Louky v Jeníkově
PP	Brožnovská skála	PP	Malinská skála
PP	Černá skála	PP	Milovské Perničky
PR	Čtyři palice	PP	Mlýnský potok a Uhlířky
PR	Damašek		

PP	Mlýnský rybník, rybník Rohlík	PP	Suché kopce
PP	Na skále	PP	Světnovské údolí
PP	Návesník	PP	Štarkov
PR	Olšina u Skelného	PR	Štíří důl
PP	Pasecká skála	PP	Tisůvka
PP	Peperek	PP	U Bezděkova
PP	Pernovka	PP	U Tučkovy hájenky
PR	Pod Kamenným vrchem	PP	Utopenec
PP	Prosička	PP	Vlčí kámen
PR	Ranská jezírka	PR	Volákův kopec
PP	Ratajské rybníky	PP	Zadní rybník
PP	Rozštípená skála	PP	Zkamenělý zámek
PP	Rybenské perničky	PP	Zlámanec
PR	Řeka		
PP	Sklenské louky		

## Geomorfologie

Řešené území se podle mezinárodně uznané geomorfologické regionalizace vyšších geomorfologických jednotek řadí do provincie Česká vysočina, subprovincie Českomoravská soustava, oblast Českomoravská vrchovina. Většina území dále náleží do celku Hornosvratecké vrchoviny. V západní části území pak zasahují do území od severu k jihu Železné hory, Hornosázavská pahorkatina a Křižanovská vrchovina (DEMEK et al. 1987).

Asi polovinu rozlohy chráněného území tvoří Žďárské vrchy, kde převažuje erozně denudační reliéf ploché roviny, který kulminuje v centrální části geomorfologickým okrskem Devítiskalské vrchoviny s nejvyšším vrcholem Devět skal (836,3 m n. m.). Vrásová tektonika odolnějších granitizovaných rul a migmatitů vytváří hlavní rozvodní hřbety, které jsou odděleny široce rozevřenými a postupně se zahlubujícími údolími. Na hřbetech jsou typickými krajinnými složkami skalní útvary. Tyto mrazové sruby vznikly kryogenními procesy v chladných obdobích pleistocénu. Tyto svislé skalní stěny mají výšku až 35 m. Od úpatí těchto skalních útvarů se táhnou kryoplanační terasy se suťovými haldami a balvanovitými proudy přecházející občas i v rozsáhlá kamenná moře. Na povrchu skalních stěn se často nacházejí drobné

vhlobené tvary (MACEK 1968). Jihozápadní část území náleží ke geomorfologickému podcelku Bítešská vrchovina. Významný krajinný prvek zde tvoří tok Sázavy s příkrými svahy. V západní části oblasti zasahuje geomorfologický podcelek Havlíčkobroské pahorkatiny. Georeliéf je zde pouze mírně zvlněný. Nadmořská výška se pohybuje kolem 600 m (DEMEK et al. 1987).

## Geologie

Území chráněné krajinné oblasti Žďárské vrchy se rozkládá v oblasti styku několika geomorfologických jednotek Českého masivu, konsolidovaných ke konci paleozoika variským vrásněním. V jihozápadní části se rozkládá strážecké moldanubikum (MÍSAŘ 1987). Náleží sem sillimaniticko-biotitické migmatitizované a granitizované pararuly. V nich jsou časté vložky muskovitických a dvojslídých ortorul s pruhy amfibolitů. Méně často jsou pak obsažena čočkovitá tělesa krystalických vápenců, serpentinitů, kvarcitů a skarnů (MÍSAŘ et al. 1983).

Největší část CHKO zaujímá svratecké krystalinikum. Je budováno převážně migmatity a dvojslídými ortorulami, které se střídají se svory a svorovými rulami. Středem tohoto krystalinika prochází pruhy dvojslídých ortorul, vystupujících ve skalních výchozech (MÍSAŘ et al. 1983). Pruhy v rulových horninách jsou tvořeny amfibolity, skarny a ložisky železných rud. Ty byly těženy již v 1. polovině 13. století. Po těžbě zde zůstala řada historicky a geologicky cenných stop, propadlých šachet a štol, obvalových tahů např. v okolí Kadova, Odrance i jinde (BENEŠ 1963). Na severovýchodním okraji zasahuje do oblasti poličské krystalinikum, v jehož skladbě převládají jemnozrné biotitické ruly. Severozápadní okraj oblasti patří do železnohorského plutonu. Ten je od svrateckého krystalinika oddělen hlineckou zónou. Od severozápadu podél železnohorského zlomu zasahují až k Velkému Dárku sedimenty České křídové tabule. Starší cenomanské písčité sedimenty se zde nacházejí pod vrstvou vápničných pískovců, jílovců a slínovců (MÍSAŘ et al. 1983). V západní části území vznikl v křížení zlomů ranský intrusivní masiv s hlubinnými vyvřelinami peridotidů, troktolitů, olivnických a pyroxenických gaber, amfibolilitických dioritů a granodioritů (CHÁB et al. 2007).



## Geologie CHKO Žďárské vrchy



### Legenda

— CHKO Žďárské vrchy

0 1,25 2,5 5 7,5 10 Kilometrů

### Horniny

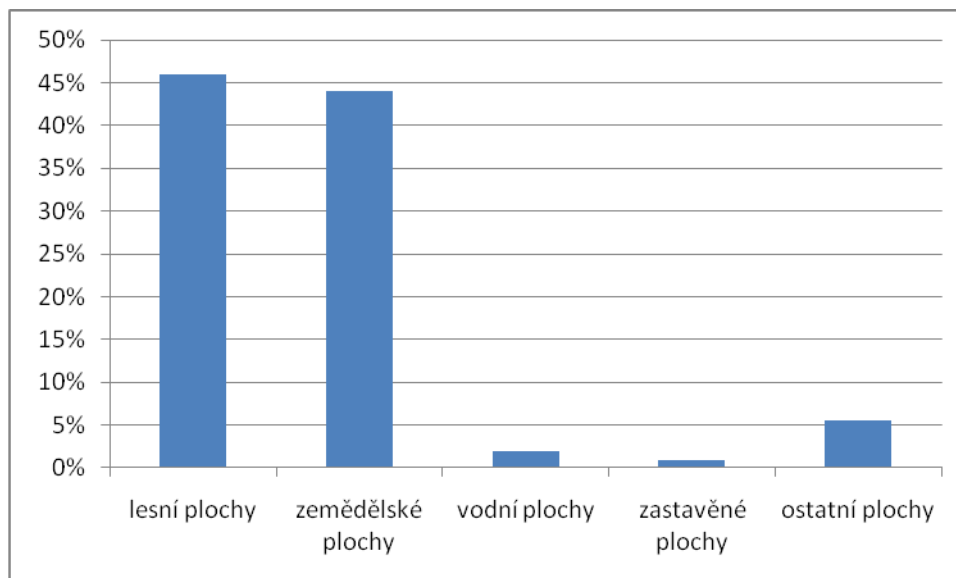
- diority a gabra, assytské a variské
- granodiority až diority (tonalitová řada)
- jednotvárná série moldanubika (svorové ruly, pararuly až migmatity)
- kvartér (hlíny, spraše, písky, štěrky)
- mezozoické horniny (pískovce, jílovce)
- ortoruly, granulity a velmi pokročilé migmatity v moldanubiku a proterozoiku
- paleozoické horniny zvrásněné a metamorfované (fylity, svory)
- pestrá série moldanubika (svorové ruly a pararuly s vložkami grafitů a amfibolitů)
- proterozoické horniny assytsky zvrásněné (břidlice, fylity, svory až pararuly)
- tmavé granodiority, syenity (durbachitová řada)
- ultrabazity v moldanubiku a proterozoiku
- vulkanické horniny zčásti metamorfované (amfibolity, diabasy, melafyry, porfyry)
- žuly (granitová řada)

## Pedologie

Celková rozloha chráněné krajinné oblasti je 70 940 ha. Z této rozlohy zaujímá 46% lesní půdní fond, který je zastoupený především ve vyšší centrální části území. Dalších 44% tvoří zemědělský půdní fond, kam patří především louky a TTP. Další

část území a to 1,9% tvoří vodní plochy, 0,9% zastavěné plochy a 5,5% pak tvoří plochy ostatní.

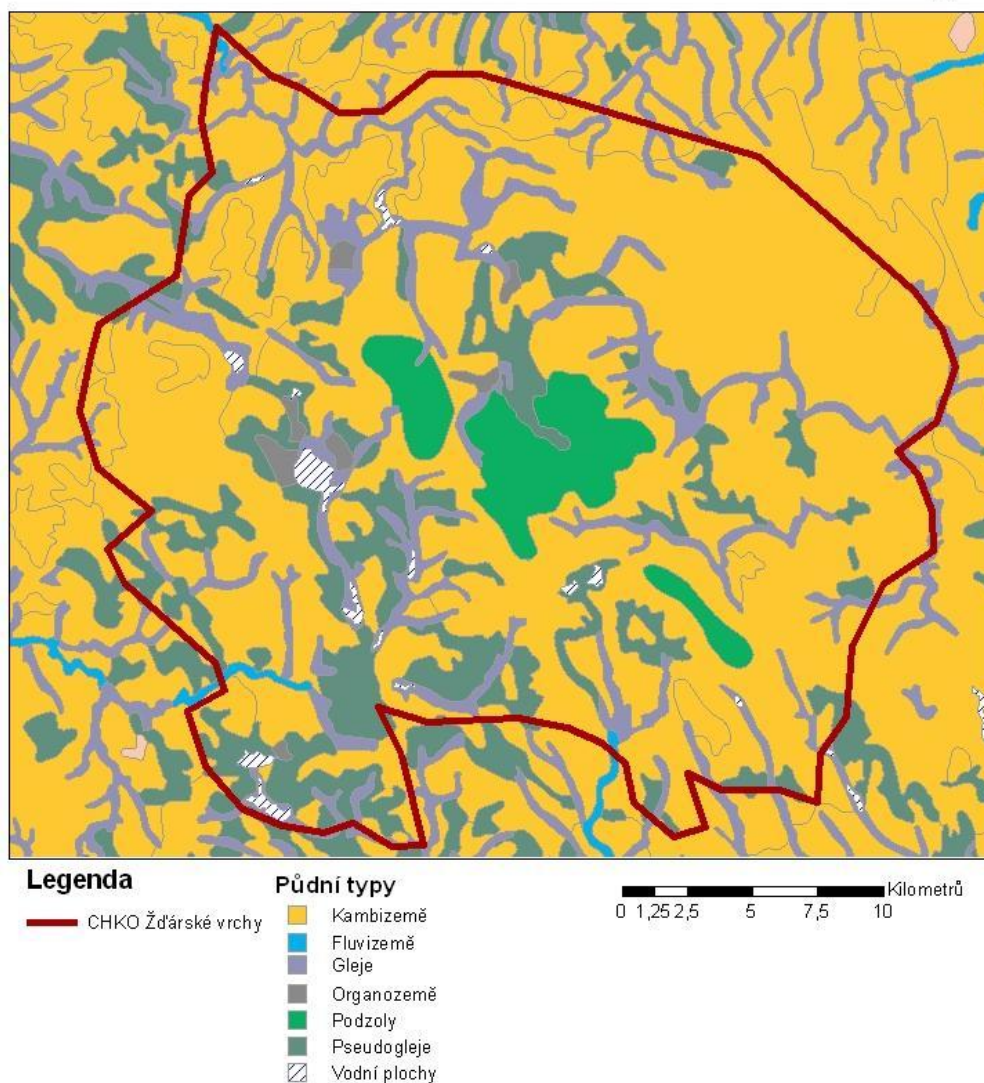
### Zastoupení jednotlivých ploch



Přes polovinu území CHKO pokrývají kambizemě. Díky půdotvornému substrátu jsou zpravidla kyselé. V nejvyšších polohách s chladným humidním klimatem, které tvoří asi 10% rozlohy oblasti, jsou vytvořeny podzoly. Ostrůvkovitě se na úpatních haldách skal, balvanovitých proudech a suťových svazích nachází skupina ochrických půd (ČECH, ŠUMPICH, ZABLOUDIL 2002).

Významné je zastoupení skupiny hydromorfních půd. Tvoří asi 30% rozlohy území. Jde především o gleje, které pokrývají sníženiny se stálou vysokou hladinou podzemní vody. Ve vyšších polohách pak přecházejí na pseudogleje a semigleje. Místy se na nich projevuje povrchové zrašelinění. Pro CHKO je typické zastoupení organozemí, které se vyskytují zejména v ložiscích kolem Velkého Dářka, Zalíbeného, Krejcaru a Babína. U Velkého Dářka na největším rašeliništi kraje Vysočina dosahuje hloubka rašelinných vrstev až 8,6 m. Na sedimentech v údolních nivách řek vznikli v malé míře fluvizemě (ČECH, ŠUMPICH, ZABLOUDIL 2002).

## Pedologie CHKO Žďárské vrchy



### Klimatické podmínky

Klimaticky se řadí Žďárské vrchy k chladnějším a vlhčím oblastem. Největší centrální část se řadí do chladné klimatické oblasti CH7. Ta je charakteristická velmi krátkým až krátkým, mírně chladným a vlhkým létem. Přechodné období je potom dlouhé, mírně chladné jaro a mírný podzim. Zima je dlouhá, mírná, mírně vlhká s dlouhou sněhovou pokrývkou (QUITT 1971).

Průměrná roční teplota vzduchu se pohybuje kolem 5,9 °C. Vegetační období trvá cca 200 dnů a průměrný roční úhrn srážek se pohybuje v intervalu 650 – 850 mm. Ve vyšších polohách nad 800 m n. m. může být i 1100 mm. Ve vyšších polohách také



stoupá množství horizontálních srážek. Sněhová pokrývka leží v CHKO průměrně od začátku listopadu až do konce března a dosahuje průměrně 35 cm (ČECH, ŠUMPICH, ZABLOUDIL 2002).

Okrajové části území se pak nachází v klimatické jednotce MT3, s krátkým, mírným až mírně chladným suchým až mírně suchým létem. Přejídné období je střední až dlouhé, s mírným jarem a mírným podzimem. Zima bývá středně dlouhá, mírná až mírně chladná, suchá až mírně suchá se středním až krátkým trváním sněhové pokrývky (QUITT 1971).

## **Hydrogeologie a hydrologie**

Žďárské vrchy byly vyhlášeny vládním nařízením č. 40/1978 za chráněnou oblast přirozené akumulace vod. Je to dáno především vyššími úhrny atmosférických srážek a vysokými hodnotami součinitele odtoku. Chráněnou krajinnou oblastí také prochází hlavní evropská rozvodnice, která dělí oblast na dvě části. Přibližně 54% severozápadní části území náleží do Severního moře. Toto území je odvodňováno řekami Chrudimkou, Sázavou a Doubravou. Zbylých 46% území spadá do úmoří Černého moře. Vody z tohoto území jsou odváděny řekami Svratkou a Oslavou. Vedle těchto hlavních toků zde pramení i řada drobných potoků, které vytvářejí hustou říční síť chráněného území. Na území CHKO byly od středověku budovány četné rybníky, z nichž je v současné době 187 funkčních. Největším rybníkem je Velké Dářko s rozlohou 205 ha a celkovým objemem 3,56 mil. m<sup>3</sup> vody. Také zde byly vybudovány přehradní nádrže Hamry, Strž, Staviště a Pilská (ČECH, ŠUMPICH, ZABLOUDIL 2002).

## **Fytogeografie a fytocenologie**

Podle fytogeografického členění náleží CHKO do centrální části hercynské biogeografické podprovincie střeoevropských listnatých lesů. V regionálním fytogeografickém členění patří území do oblasti oreofytika (Oreophyticum), obvodu České oreofytikum (Oreophyticum Bohemica) a do fytogeografického podokresu 91. Žďárské vrchy. Do CHKO při okrajích také zasahují podokresy ze severozápadu 69 b. Sečská vrchovina, od jihovýchodu 67. Českomoravská vrchovina a od západu 66. Hornosázavská pahorkatina (BÚ ČAV 1987).

Potenciální přirozenou vegetací vyšších poloh území byly acidofilní smrkové bučiny svazu *Luzulo-Fagion* (ČECH, ŠUMPICH, ZABLOUDIL 2002). V dřevinném patru dominoval buk lesní (*Fagus silvatica*) a smrk ztepilý (*Picea abies*) a jedle bělokorá (*Abies alba*). Malé fragmenty těchto společenstev se zachovaly na špatně dostupných skalnatých hřbetech Žďárských vrchů. V minulosti zde bylo i značné zastoupení podmáčených smrčín svazu *Piceion excelsae*, asociací *Mastigobryo-Piceetum* a *Sphagno-Piceetum*. V takovýchto porostech dominoval v dřevinném patře smrk a jedle s příměsí buku nebo olše lepkavé. Z těchto podmáčených smrčín zde zbyly už jen ochuzené segmenty (HEJNÝ et SLAVÍK 1988). V nižších polohách byly rozšířeny bikové bučiny (*Luzulo-Fagetum*) a ostrůvkovitě květnaté bučiny podsvazu *Eu-Fagenion*. Zbytky těchto stanovišť jsou zachovány na Žákové hoře a Ransku. Všechny ostatní, ale byly vesměs přeměněny na smrkové hospodářské porosty (ČECH, ŠUMPICH, ZABLOUDIL 2002). Vegetace luhů a olšin podsvazu *Alnetion glutinoso-incanae* je ve vyšších zamokřených polohách reprezentována především smrkovými olšinami asociace *Piceo-Alnetum* v jejichž dřevinné skladbě převládá olše lepkavá s různou příměsí olše šedé (*Alnus inaca*) a smrkem ztepilým. V nižších polohách se na bohatších stanovištích zachovaly prameništní a potoční jasanové olšiny asociace *Carici remotae-Fraxinetum* v jejíž bylinném patru je hojná bledule jarní (*Leucojum vernum*) (HEJNÝ et SLAVÍK 1988). Na rašeliništích, která jsou typická pro chráněné území se vyskytují acidofilní bory. Společenstva rašeliništní borové smrčiny asociace *Vaccinio uliginosi-Pinetum* se zachovala u Velkého Dářka, v Krejcarském lese a u Zalíbeného. V porostní skladbě se vyskytují borovice lesní se smrkem ztepilým a břízou pýřitou. V Dářském rašeliništi se zachovala vrchovištní společenstva svazu *Sphagnion medii*, v němž se v rašeliništním blatkovém boru asociace *Pino rotundatae-Sphagnetum* vyskytuje na jediném místě Českomoravské vrchoviny populace borovice blatky (*Pinus rotundata*) (ČECH, ŠUMPICH, ZABLOUDIL 2002).

**Obr. 2:** NPR Dářko (Málek, 2012)



Antropické vlivy na odlesněné plochy byly často limitovány stanovištními podmínkami. Tak vznikla přírodě blízká nelesní společenstva. Pro CHKO Žďárské vrchy jsou charakteristická především společenstva vlhkých až stále zamokřených a rašelinných luk (ČECH, ŠUMPICH, ZABLOUDIL 2002). Nejvíce jsou zastoupena společenstva krátkostébelnatých ostřicových luk svazu *Caricion fuscae*. Na těchto loukách se vyskytují kriticky a silně ohrožené druhy jako třeba ostřice dvoudomá (*Carex dioica*), o. šlahounovitá (*C. chordorrhiza*), o. plstnatoplodá (*C. lasiocarpa*), bahnička chudokvětá (*Eleocharis quinqueflora*), suchopýrek alpský (*Trichophorum alpinum*), rosnatka okrouhlolistá (*Drosera rotundifolia*). Dalším značně rozšířeným společenstvem je svaz *Calthion*, s porosty hadího kořene většího (*Bistorta major*), pcháče různolistého (*Cirsium helenioides*) a tužebníku jilmového (*Filipendula ulmaria*). V okolí rybníků jsou společenstva vysokých ostřic svazu *Caricion gracilit* nebo *Caricion rostratae* (HEJNÝ et SLAVÍK 1988).

Podle vyhlášky č. 395/92 Sb. podle seznamu zvláště chráněných cévnatých rostlin je 5 druhů rostoucích v CHKO zařazeno mezi kriticky ohrožené, 24 je řazeno mezi

silně ohrožené a 28 druhů je v kategorii ohrožené (ČECH, ŠUMPICH, ZABLOUDIL 2002).

## Zoocenologie

CHKO Žďárské vrchy se nachází ve faunistickém obvodu a okrsku Českomoravská vrchovina, provincie listnatých lesů, s vtroušeným podílem horských území Českého masivu. Charakteristické pro tuto oblast je zastoupení tyrfofilních a tyrfobiontních druhů na rašeliništích a výskyt horské lesní fauny v klimaticky drsnější centrální části území. Dalšími cennými biotopy jsou vlhké rašelinné louky, lada s roztroušenou dřevinnou vegetací, vodní biotopy s břehovými porosty a mokřady. Nachází se na nich zejména řada ohrožených bezobratlých živočichů. Například z třídy pavouků (*Arachnida*) bylo zjištěno 21 druhů náležících k reliktním I. řádu a 127 druhů náležících k reliktním II. řádu (ČECH, ŠUMPICH, ZABLOUDIL 2002).

Mezi další ohrožené druhy patří také škeble rybníční (*Anodonta cygnea*), rak říční (*Astacus astacus*), r. bahenní (*A. leptodaktylus*). Početná je také fauna obratlovců na různém stupni ohrožení. V podhorských potocích najdeme například kriticky ohroženou mihuli potoční (*Lampetra planeri*), střevli potoční (*Phoxinus phoxinus*), vranku obecnou (*Cottus gobio*) a mníka jednovouseho (*Lota lota*). Dále se zde vyskytuje celá řada obojživelníků a plazů například blanice skvrnitá (*Pelobates funus*), skokan krátkonohý (*Rana lessonae*), mlok skvrnitý (*Salamandra salamandra*). Vzácná je rosnička zelená (*Hyla arborea*) a ropucha zelená (*Bufo viridis*). Z plazů se na území CHKO vyskytuje zejména zmije obecná (*Vipera berus*), užovka podplamatá (*Natrix tessellata*), u. obojková (*N. natrix*), slepýš křehký (*Anguis fragilis*), ještěrka obecná (*Lacerta agilis*) a j. živorodá (*Zootoca vivipara*) (ČECH, ŠUMPICH, ZABLOUDIL 2002).

V CHKO Žďárské vrchy kromě běžně rozšířených ptáků hnízdí také horské lesní druhy jako např.: sýc rousný (*Aegolius funereus*), kulíšek nejmenší (*Glaucidium passerinum*), jeřábek lesní (*Bonasa bonasia*) aj. Z ptáků žijící v této oblasti patří 24 druhů mezi silně ohrožené a 21 druhů mezi ohrožené. Mezi nejohroženější druhy náleží potápka černokrká (*Podiceps nigricollis*), p. malá (*Tachybaptus ruficollis*), čáp černý (*Ciconia nigra*), čírka modrá (*Anas querquedula*), včelojed lesní (*Pernis apivorus*), moták pilich (*Circus cyaneus*), m. pochop (*C. aeruginosus*), bekasina

otavní (*Gallinago gallinago*), sova pálená (*Tyto alba*), výr velký (*Bubo bubo*) aj. (KUNSTMÜLLER et KODET 2005).

Díky horskému rázu vyšších poloh Žďárských vrchů se zde vyskytuje silně ohrožený rejsek horský (*Sorex alpinus*). Mezi kriticky ohrožené patří vápenec malý (*Rhinolophus hipposideros*), silně ohroženi jsou vydra říční (*Lutra lutra*), netopýr černý (*Barbastella barbastellus*), n. stromový (*Nyctalus leisleri*), n. velkouchý (*Myotis bechsteini*) a n. velký (*M. myotis*) (ČECH, ŠUMPICH, ZABLOUDIL 2002).

## Vývoj osídlení

Ještě do 12. století nebylo na území CHKO Žďárské vrchy prokázáno trvalé osídlení. V tomto období krajinou procházela zemská stezka tzv. libická. Do 13. století je charakter krajiny přírodní, utvářený lesními porosty pralesovitého charakteru.

Spolehlivé písemné doklady o trvalém osídlení a kolonizaci tzv. Libického lesa pochází z roku 1420. V tomto období také dochází k odstraňování části lesních porostů žďářením. Od roku 1420 až 1620 dochází k rozvoji železářství, sklářství a částečně i hrnčířství. Objevuje se zde trojhonné hospodaření a společná pastva dobytka na scelených úhorech. Kolonizace probíhá hlavně v západní a střední části území CHKO. Charakter krajiny je v tomto období již zemědělsko-lesní. V letech 1620 až 1800 nastává změna technologií. Staví se vysoké dřevouhelné pece, kující výhně a drátovny, rozrůstá se sklářská výroba. Dochází k vysoké devastaci lesů. V 19. století je výroba koncentrována do větších podniků. Zavádí se výroba litiny a je velký rozkvět textilního průmyslu. V zemědělství dochází k přechodu z feudálního způsobu na kapitalistický. Je zaváděno střídavé hospodaření. Hlavním produktem pěstovaným na polích je len, který koncem 19. století vytlačují brambory. V zemědělství se také zavádí nové stroje a nástroje a začínají se používat umělá hnojiva. Lesy na řešeném území v 19. stol. ještě stále zabírají značnou část rozlohy. Jsou však ve velké míře využívány v průmyslu a stavebnictví. Kvůli tomu, aby byl dostatek dřeva, jsou zakládány školky jehličnatých dřevin, především smrku, který pro své dobré využití a rychlý růst nahrazuje původní převážně bukové lesy.

V první polovině dvacátého století pokrývají lesy zhruba jednu třetinu celkové plochy. Vše jsou to lesy mladé (do 60 let) a smrkové. Les nad 100 let zaujímá jen cca 3% plochy lesů. Původní les svým druhovým složením a stářím se dochoval v pralese Žákova hora a byl v roce 1933 vyhlášen za rezervaci.

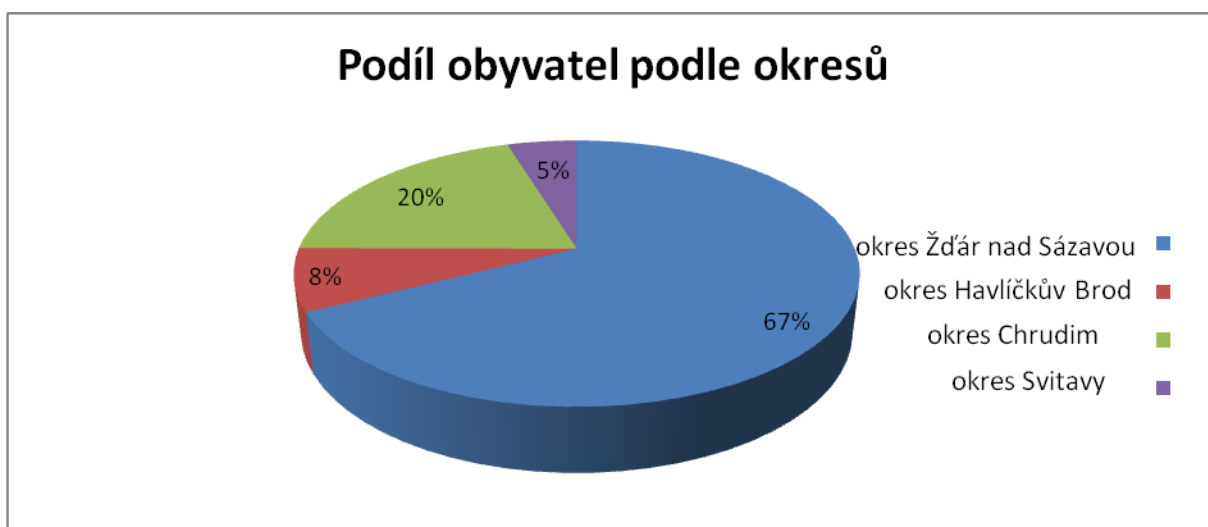
Ve dvacátém století dochází k nástupu velkých průmyslových podniků a s tím k úbytku zemědělského obyvatelstva a stěhování do měst. V zemědělství dochází k intenzifikaci výroby, scelování zemědělské půdy, zúrodnování lad a mokřadů, napřimování vodních toků, převládá chemické hnojení. Také převládá smrkové hospodaření s velkopasečným obmýtím kvůli kterému vzniká v lesích hustá asfaltová síť pro těžkou techniku. Území ovlivnil masový rozvoj rekreace vedoucí v některých atraktivních lokalitách, jako jsou Dářko, Tři Studně a Milovy, k negativnímu ovlivnění životního prostředí. V oblasti bylo evidováno cca 4 300 rekreačně využívaných objektů a špičková denní návštěvnost o prázdninách přesahuje odhadem 40 000 osob. Podle rajonizace cestovního ruchu je oblast zařazena do II. kategorie, s dobrými podmínkami pro letní i zimní rekreaci, které zde mají dlouholetou tradici. Vyhledávány jsou i kulturní památky regionu. Hodnoty krajiny umocňují barokní Santiniho stavby, z nichž byl poutní kostel Zelená hora u Žďáru nad Sázavou zařazen do seznamu světového kulturního dědictví UNESCO. Jedinečnou ukázkou lidového stavitelství, dřívějších hospodářských činností, zvyků a života na vesnici, je soubor staveb lidové architektury na Veselém kopci u Hlinska. Neokázalými hodnotami kulturní krajiny, formované po staletí lidskou činností v harmonickou rovnováhu přírodních i člověkem vytvořených prvků, poutá oblast po generace stále větší pozornost návštěvníků a poeticky drsný ráz krajiny je i neustálým zdrojem umělecké inspirace (ČECH, ŠUMPICH, ZABLOUDIL 2002).

## **Obyvatelstvo**

CHKO Žďárské vrchy, na které je zaměřená moje práce, se rozkládá na dvou území NUTS II – Jihovýchod a Severovýchod. Dále se nachází ve dvou krajích. Na území kraje Vysočina leží 74% území, do Pardubického kraje pak zasahuje 26% území.

Na území Žďárských vrchů je evidováno 69 obcí, z toho status města má 5 obcí, ze kterých jsou tři obce s rozšířenou působností – Hlinsko, Nové Město na Moravě a Žďár nad Sázavou. Při posledním sčítání lidu, domů a bytů v roce 2011 se k trvalému pobytu zde přihlásilo 75 563 obyvatel.

Nejvíce obyvatel, přesně 50 999, bydlí v okrese Žďár nad Sázavou. V okrese Chrudim patří do CHKO Žďárských vrchů 15 245 obyvatel. Z okresu Havlíčkův Brod, patří do CHKO 5 728 obyvatel a nejméně obyvatel 3 591 jsou z okresu Svitavy.



Zdroj: ČSÚ - DATABÁZE DEMOGRAFICKÝCH ÚDAJŮ ZA OBCE ČR -  
[http://www.czso.cz/cz/obce\\_d/index.htm](http://www.czso.cz/cz/obce_d/index.htm)

Počet obyvatel se v průběhu posledních let snižuje, zatímco před 20 lety na území CHKO Žďárské vrchy žilo 78 095, dnes jich zde žije o dva a půl tisíce méně. Úbytek obyvatel je nejvíce způsoben vyšší mírou úmrtnosti než porodnosti. Dalším problémem, který postihuje obyvatelstvo je tzv. odliv mozků, za který může nízká nabídka zaměstnání pro lidi s vysokoškolským vzděláním v tomto regionu.

Většina lidí v tomto regionu bydlí ve městě, celkem 56%, zbylých 44% bydlí ve vesnicích (Celorepublikový průměr - 74% lidí bydlí ve městě a 26% ve vesnici). Tato situace je zapříčiněna nízkým výskytem měst. Navíc se tato města nacházejí vždy na okraji chráněného území. Celkově se snižuje počet obyvatel bydlících na vesnicích, do této statistiky nepatří vesnice, které se nachází blízko měst, kde je naopak zaznamenán nárůst obyvatel, například vesnice Polnička, která zaznamenala za 20 let nárůst obyvatel o 31%. Města v tomto regionu, ale překvapivě zaznamenávají pokles obyvatel, výjimku tvoří Ždírec nad Doubravou, kterému stoupl počet obyvatelů, poté co zde vyrostla průmyslová zóna pro dřevařské firmy.

Počet ekonomicky aktivních obyvatel je 35 978, což činí 47,61% (Celorepublikový průměr je 48,68%). CHKO Žďárské vrchy se potýká, stejně jako zbytek republiky se stárnutím obyvatelstva, tudíž i zde se bude počet ekonomicky aktivních obyvatel každý rok snižovat. Výše nezaměstnanosti tohoto regionu při SLDB 2011 byla 8,95%, to je nižší hodnota než průměrná nezaměstnanost v České republice (9,84%), důvodem jsou průmyslová města, která se nachází kolem celých Žďárských vrchů.



## **Význam cestovního ruchu a turismu pro současný a budoucí trvale udržitelný rozvoj zájmového území**

Mezi cestovním ruchem a životním prostředím existuje velmi silná vazba. Z globálního hlediska jasně vyplývá, že cestovní ruch má na prostředí silný vliv. Cestovní ruch se především podílí na využívání zdrojů, produkuje znečištění a odpad, zvyšuje dopravu. Zároveň je třeba chápat životní prostředí jako základní prostředek, který umožňuje existenci turistického průmyslu. Poškození životního prostředí by pak znamenalo i ohrožení růstu a životaschopnosti turistiky. Na druhé straně může cestovní ruch významně přispět k ochraně životního prostředí především prostřednictvím přímých finančních dotací.

Cestovní ruch je nedílnou součástí trvale udržitelného rozvoje Žďárských vrchů. Cílem politiky cestovního ruchu v zájmovém území je především zvýšení konkurenceschopnosti a ekonomické výkonnosti při respektování ochrany životního prostředí. Tedy rozvíjet přírodní a kulturní potenciál Žďárských vrchů a rozvoj šetrných forem turismu pro cestovní ruch vybraných cílových skupin s podmínkou dlouhodobé udržitelnosti.

Mezi hlavními cíly pro trvale udržitelný turistický ruch jsou především vytváření konkurenceschopných regionálních programů a produktů cestovního ruchu, založených na atraktivitách a jedinečnosti prostředí. Musí být zacíleny na konkrétního návštěvníka a šetrným způsobem využívat přírodní atraktivity. Nezbytným předpokladem pro tvorbu a realizaci turistických produktových nabídek je existence odpovídající infrastruktury a kvality služeb. Mezi další patří výstavba a rekonstrukce základní i doprovodné infrastruktury cestovního ruchu. Také lidský potenciál subjektů cestovního ruchu je nezbytný pro růst kvality poskytovaných služeb a zároveň posilování vědomí veřejnosti o významu turismu. Přípravu produktů je nutné založit na fungující organizační struktuře s účastí odborné veřejnosti z řad soukromého i veřejného sektoru a s jasně vymezenými kompetencemi pro výkon jednotlivých činností (KRAJSKÝ ÚŘAD KRAJE VYSOČINA, VYSOČINA TOURISM, MASARIKOVA UNIVERZITA BRNO 2008).



## Plán péče o CHKO Žďárské vrchy

### Hlavní cíle

Hlavní a dlouhodobý cíl ochrany přírody a krajiny je definován ve Výnosu MK ČSR 8908/70-II/2 ze dne 25. 5. 1970 o zřízení CHKO Žďárské vrchy a zní: „Posláním oblasti je ochrana krajiny, jejího vzhledu a jejích typických znaků, aby tyto hodnoty vytvářely vyvážené životní prostředí: k typickým znakům krajiny náleží zejména její povrchové utváření včetně vodních toků a ploch, rozvržení a využití lesního a zemědělského půdního fondu, její vegetační kryt a volně žijící živočišstvo, sídlištní struktura oblasti, urbanistická skladba sídlišť, místní zástavba lidového rázu i monumentální nebo dominantní díla“.

Základními dlouhodobými cíli v ochraně přírody a krajiny je především zachování všech vyskytujících se přirozených lesních společenstev. Dále také udržení a zvýšení ekologické stability lesních porostů, přírodě blízké lesní hospodaření a zachování typických nelesních ekosystémů a udržování jejich druhové pestrosti. Neméně důležitým cílem je zachování a obnova mokřadů, rašelinišť a vodních ekosystémů. Udržet, příp. vytvářet vhodné životní podmínky pro vzácné a chráněné druhy rostlin a živočichů a jejich společenstva. Dále také zachovávat typické prvky neživé přírody. A v neposlední řadě zachovávat typický krajinný ráz a udržet pestrost a relativní nezastavěnost krajiny, včetně zachování (případně obnovy) vybraných kulturních a historických charakteristik (AOPK ČR 2010).

## **Analýza cestovního ruchu v CHKO Žďárské vrchy**

CHKO Žďárské vrchy je dlouhodobě velmi vyhledávaná a navštěvovaná oblast z hlediska rekreace, turistiky a sportu, a to jak v případě krátkodobých, tak dlouhodobých pobytů. Výhodná dopravní poloha v pomyslném středu republiky, blízkost větších měst a dobrá dostupnost celé oblasti ji předurčuje k celoročnímu rekreačnímu využívání.

Potencionální rekreační plochy jsou rozhodujícími faktory většiny aktivit cestovního ruchu a rekreace, zároveň určují základní funkčně-prostorové dimenze a diferenciaci v rekreačním využití území. Hodnota ukazatele potencionální rekreační plochy vzniká součtem ploch v katastrálních územích jednotlivých obcí rekreačně využitelných – tento součet je poté vydělen celkovou rozlohou obce a je uváděn v procentech (viz. příloha č. 2). Za rekreačně nejméně využitelné jsou považovány především zemědělsky intenzivně využívané plochy (hodnoty ukazatele do 39 %), naopak nejvíce potencionálních rekreačních ploch na sebe koncentrují lesní půdy, louky, pastviny, zahrady, sady, vodní plochy (hodnoty ukazatele 65 % a více).

### **Ubytovací zařízení**

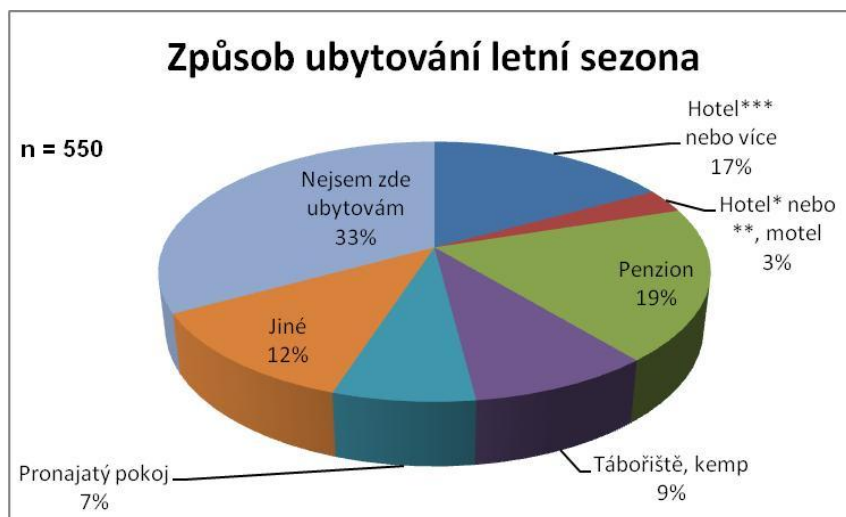
V první polovině 20. století vznikají první rekreační a hotelová zařízení (např. hotel Mánes ve Svatce, tábořiště Medlov, hotel na Milovech), ale i soukromé rekreační chaty. V 50. letech pak dochází k proměně stávajících hotelů na velké zotavovny, začíná výstavba nových velkokapacitních rekreačních zařízení a k masovému rozvoji výstavby rekreačních chat. Rozsáhlé rekreační areály vznikaly v minulosti jako rekreační střediska různých průmyslových závodů podle modelu hromadné odborářské rekreace. Často nezapadají do rázu krajiny a vytvářejí rušivé místní dominanty. Se změnou preferovaných rekreačních aktivit ztrácejí svůj význam, často se nedaří naplnovat jejich kapacitu. Nedostatečné využití brání tvorbě dostatečných prostředků na modernizaci a to vede k dalšímu úpadku zájmu o jejich služby. Katastrofálním scénářem jejich dalšího úpadku může být vznik specifické formy brownfieldů.

**Obr. 3:** OREA Hotel Devět Skal (Málek, 2012)



Podle statistik ČSÚ se na území CHKO nachází dostatek ubytovacích zařízení. Přesto je zde velký tlak ze strany podnikatelů na zvyšování rekreačních kapacit. Nyní vznikají nové ubytovací zařízení na úrovni penzionů a rekreačních chalup, které lépe odrážejí strukturu zájmu návštěvníků a také jsou schopny jejich požadavky plnit s nižšími provozními náklady.

V celé řadě hotelů, penzionů ale také zařízení pro méně náročné návštěvníky jako jsou kempy, tábory a rekreační střediska (viz příloha č. 1) jsou mezi návštěvníky v letní sezoně nejvíce oblíbeny penziony, jak vyplývá z grafu č. 1. V zimní sezoně je pak způsob ubytování zcela jiný (viz graf č. 2).

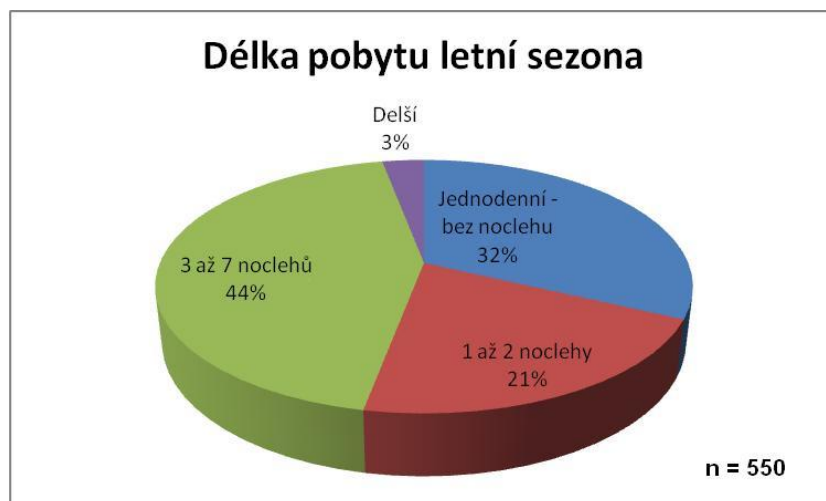


**Graf č. 1** (zdroj: IPSOS TAMBOR, s.r.o. 2011 – 2012: Výzkum zaměřený na domácí cestovní ruch, Vysočina, Praha)

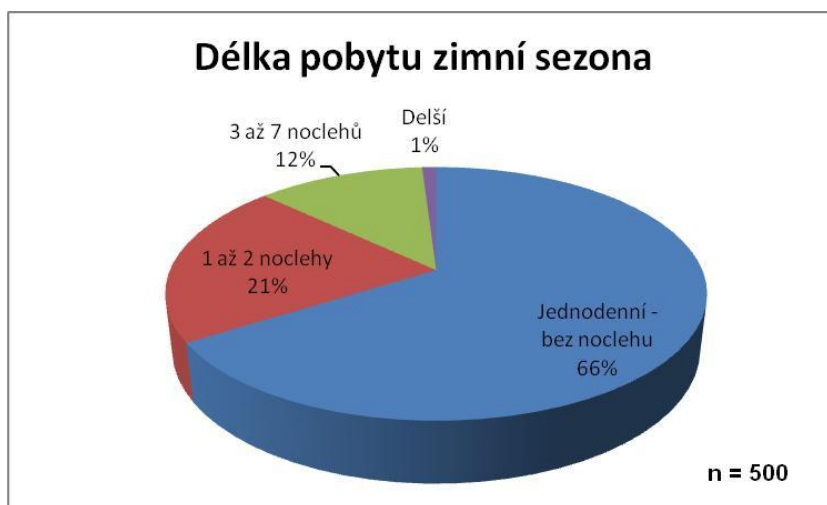


**Graf č. 2** (zdroj: IPSOS TAMBOR, s.r.o. 2011 – 2012: Výzkum zaměřený na domácí cestovní ruch, Vysočina, Praha)

Nejvíce turistů Žďárských vrchů nevyužívá ubytování, protože navštěvují toto území pouze jednodenně (viz graf č. 3). Souvisí to se snadnou dostupností CHKO především z Brněnské aglomerace.



**Graf č. 3** (zdroj: IPSOS TAMBOR, s.r.o. 2011 – 2012: Výzkum zaměřený na domácí cestovní ruch, Vysočina, Praha)



**Graf č.4:** (zdroj: IPSOS TAMBOR, s.r.o. 2011 – 2012: Výzkum zaměřený na domácí cestovní ruch, Vysočina, Praha.)

Jedním z významných ukazatelů prostorové diferenciacce cestovního ruchu v řešeném území je turisticko-rekreační funkce. Ta vyjadřuje intenzitu turistické aktivity v dané destinaci. Tato funkce je vyjádřena poměrem počtu stálých turistických lůžek k počtu trvale žijících obyvatel. Do zátěže destinace je započítáno i druhé bydlení, tedy objekty individuální rekreace. Turisticko-rekreační funkce je tak vypočtena jako počet lůžek v hromadných ubytovacích zařízeních a v objektech individuální rekreace v obci děleno počtem trvale bydlících obyvatel obce a vynásobený stem. Ve Žďárských vrších se velmi významná až zcela dominantní funkce slučuje s hodnotou ukazatele 100 a vyšší. Nejvyšší hodnoty turisticko-rekreační funkce se nacházejí ve střední části CHKO Žďárské vrchy (např. v obcích Fryšava pod Žákovou horou, Sněžné, Křížánky, Tři Studně a Cikháj) (viz. příloha č. 3).

Dalším důležitým ukazatelem, kterým lze vyjádřit prostorové diferenciaci cestovního ruchu je turisticko-rekreační zatížení území (viz. příloha č. 4). Tento ukazatel je vyjádřen počtem turistických a rekreačních lůžek přepočítaných na jednotku plochy. Podobně jako v případě turisticko-rekreační funkce je i tento ukazatel závislý na lokalizaci objektů individuální rekreace a hromadných ubytovacích zařízení. Prostorové rozložení tohoto ukazatele tedy logicky koreluje s turistickou atraktivitou území.

## **Dopravní infrastruktura**

Žďárské vrchy jsou napojeny na silniční dopravní infrastrukturu silnicí I/37, která vede z Chrudimi jižním směrem do Žďírce nad Doubravou dále do Žďáru nad Sázavou, až do Velké Bíteše kde se napojuje na dálnici D/1. Další významnou silnicí je I/34, která vede z Havlíčkova Brodu přes Žďírec nad Doubravou do Hlinska a pokračuje po severní hranici CHKO přes Poličku do Svitav. Mezi významnou silnicí také náleží I/19, která vede z Havlíčkova Brodu do Žďáru nad Sázavou odtud přes Nové město na Moravě do Kunštátu kde se napojuje na silnici I/43 (Svitavy – Brno). Mapa významných silničních koridorů je v příloze č. 5.

Železniční spojení je zajištěno dvoukolejnou elektrifikovanou tratí Praha – Brno se zastávkou ve Žďáře nad Sázavou. Dalším železničním spojem je jednokolejná neelektrifikovaná trať z Havlíčkova Brodu přes Žďírec nad Doubravou, Hlinsko až do Pardubic. Dalšími tratěmi lokálního významu jsou jednokolejné neelektrifikované tratě Žďár nad Sázavou – Nové město na Moravě – Bystřice nad Pernštejnem – Tišnov a trať Skuteč – Polička – Svitavy.

Letecká ani vodní doprava není na území CHKO Žďárské vrchy provozována.

Z následujícího grafu pak jasně vyplývá, jakou dopravu návštěvníci CHKO Žďárských vrchů nejvíce preferují.



**Graf č.5:** (zdroj: IPSOS TAMBOR, s.r.o. 2011 – 2012: Výzkum zaměřený na domácí cestovní ruch, Vysočina. Praha.

Další graf ukazuje vzdálenost bydliště návštěvníku CHKO.



**Graf č.6:** (zdroj: IPSOS TAMBOR, s.r.o. 2011 – 2012: Výzkum zaměřený na domácí cestovní ruch, Vysočina. Praha.)

## Cykloturistika

Převýšením nepříliš náročný zato však značně rozsáhlý reliéf Žďárských vrchů přitahuje turisty na kolech a předurčuje rozvoj cykloturistiky. Tento druh turistiky se poslední dobou na území Žďárských vrchů rozvíjí nejrychleji. Je jednou ze tří nejčastějších turistických aktivit provozovaných v CHKO Žďárské vrchy. Kolem roku 2000 bylo maximum cykloturistů, teď se stav stabilizuje. Podle centrály cestovního ruchu CzechTourism je pro 39% turistů ve Žďárských vrších nejlákavější aktivitou cykloturistika. Hlavním cílem cykloturistů je během dne projet co nejvíc

turistických míst. Prakticky bezproblémová z hlediska ochrany přírody a krajiny je však jenom cyklistika na silnicích a veřejně přístupných komunikacích. Hlavní problém spočívá v trasách vedoucích v lesích a po nezpevněných cestách. V lesích je rychle jezdícími cyklisty rušena zvěř, ve svažitém terénu dochází zejména za mokra k mnohonásobně většímu poškozování vegetace a narušení půdního krytu s následnou erozí, než u pěší formy turistiky.

Dále následuje seznam cyklostezek. Mapové zobrazení je v příloze č. 6.

**Trasa č.1/III: Herálec - Kadov - Lísek - Bystřice nad Pern.**

Délka trasy	22.63 km
Úsek cesty typu Vozová	4.5 km (20%)
Úsek cesty typu Silnice II. a III. třídy	18,13 km (80%)

**Trasa č.103: Kadov - Tři Studně - Nové Město na Mor.**

Délka trasy	14.2 km
Úsek cesty typu Silnice II. a III. třídy	14.2 km (100%)

**Trasa č.103: Kadov - Tři Studně - Nové Město na Mor. - Hlinné**

Délka trasy	18.6 km
Úsek cesty typu Silnice II. a III. třídy	18.6 km (100%)

**Trasa č.104: Kadov - Sněžné - Jimramov - Bystré - Svojanov**

Délka trasy	32.24 km
Úsek cesty typu Silnice II. a III. třídy	32.24 km (100%)

**Trasa č.19: Lísek - Nové Město na Mor.**

Délka trasy	11.6 km
Úsek cesty typu Silnice II. a III. třídy	11.6 km (100%)

**Trasa: Čachnov - Karlštejn - Křižánky - Herálec - Kameničky - Čachnov**

Délka trasy	34.71 km
Úseky cesty typu Lesní/polní	1.65 km (5 %)
Úseky cesty typu Vozová	19.36 km (56 %)
Úsek cesty typu Silnice II. a III. třídy	13.7 km (39 %)

**Trasa č.4120: Čachnov - Karlštejn - Svratka - Hlinsko**

Délka trasy	10.23 km
Úseky cesty typu Vozová	2.98 km (29 %)
Úsek cesty typu Silnice II. a III. třídy	7.25 km (71 %)



**Trasa: Fryšava - Kadov - Devět skal - Herálec - Fryšavský kopec - Fryšava**

Délka trasy	36.75 km
Úseky cesty typu Vozová	27.5 km (75 %)
Úsek cesty typu Silnice II. a III. třídy	9.25 km (25 %)

**Trasa: Hamerský okruh**

Délka trasy	15.25 km
Úseky cesty typu Lesní/polní	9 km (59 %)
Úseky typu Vozová	6.1 km (40 %)
Úsek cesty typu Silnice II. a III. třídy	0.15 km (1 %)

**Trasa: Herálec - Svratka - Čachnov - Proseč - Nové Hrady - Vysoké Mýto**

Délka trasy	35.36 km
Úsek cesty typu Silnice II. a III. třídy	35.36 km (100 %)

**Trasa: Jimramov - Kutiny - Krásné - Buchtův kopec - Jimramov**

Délka trasy	23.74 km
Úseky cesty typu Lesní/polní	8.9 km (37 %)
Úseky cesty typu Vozová	10.45 km (44 %)
Úsek cesty typu Silnice II. a III. třídy	4.39 km (19 %)

**Trasa: Jimramov - Spělkov - Lucký vrch - Jimramov**

Délka trasy	30.63 km
Úsek cesty typu Silnice II. a III. třídy	30.63 km (100 %)

**Trasa: Lísek - Nové Město na Mor. - Žďár nad Sáz. - Sázava**

Délka trasy	29.8 km
Úseky cesty typu Vozová	2.65 km (9 %)
Úsek cesty typu Silnice II. a III. třídy	27.15 km (91 %)

**Trasa: Milovy - Koníkov - Studnice - Tři Studně - Křivý javor - Milovy**

Délka trasy	34.88 km
Úseky cesty typu Lesní/polní	2.5 km (7 %)
Úseky cesty typu Vozová	22.01 km (63 %)
Úsek cesty typu Silnice II. a III. třídy	10.37 km (30 %)

**Trasa: Nové Město n.M. - Kadov - Borovnice - Jimramov - Nové Město n. M.**

Délka trasy	41.69 km
Úsek cesty typu Silnice II. a III. třídy	41.69 km (100 %)

**Trasa: Nové Město n.M. - Lísek - Kadov - Tři Studně - Nové Město n. M.**

Délka trasy	37.1 km
Úseky cesty typu Vozová	4.5 km (12 %)
Úsek cesty typu Silnice II. a III. třídy	32.6 km (88 %)

**Trasa: Polička - Borová - Kadov - Sněžné - Jimramov - Polička**

Délka trasy	60.92 km
Úsek cesty typu Vozová	4.4 km (7 %)
Úsek cesty typu Silnice II. a III. třídy	56.52 km (93 %)

**Cyklotrasa: Sázavský okruh**

Délka trasy	12.85 km
Úseky cesty typu Lesní/polní	4.15 km (32 %)
Úseky cesty typu Vozová	2 km (16 %)
Úsek cesty typu Silnice II. a III. třídy	67 km (52 %)

**Trasa: Sněžné - Pustá Rybná - Čtyři palice - Svratka - Milovy - Sněžné**

Délka trasy	37.66 km
Úseky cesty typu Vozová	26.81 km (71 %)
Úsek cesty typu Silnice II. a III. třídy	10.85 km (29 %)

**Trasa: Stezka Čachnovská**

Délka trasy	7.2 km
Úseky cesty typu Lesní/polní	5.05 km (70 %)
Úseky cesty typu Vozová	0.7 km (10 %)
Úsek cesty typu Silnice II. a III. třídy	1.45 km (20 %)

**Trasa: Svratka - Čachnov - Předhradí - Vojtěchov - Kameničky - Svratka**

Délka trasy	41.8 km
Úseky cesty typu Vozová	2.85 km (7 %)
Úsek cesty typu Silnice II. a III. třídy	38.95 km (93 %)

**Trasa: Svratka - Herálec - Blatky - Milovy - Karlštejn - Svratka**

Délka trasy	29.3 km
Úsek cesty typu Vozová	6.2 km (21 %)
Úsek cesty typu Silnice II. a III. třídy	23.1 km (79 %)

**Trasa: Velkolosenický okruh**

Délka trasy	8.6 km
Úseky cesty typu Lesní/polní	2.95 km (34 %)

Úseky cesty typu Vozová 3.9 km (45 %)

Úsek cesty typu Silnice II. a III. třídy 1.75 km (21 %)

**Trasa: Voj. Městec - Račín - Cikháj - Herálec - Voj. Městec**

Délka trasy 39.36 km

Úseky cesty typu Vozová 6.5 km (17 %)

Úsek cesty typu Silnice II. a III. třídy 32.86 km (83 %)

**Trasa: Vojnův Městec - Vepřová - Žďár nad Sáz. - Hlinné**

Délka trasy 18.76 km

Úsek cesty typu Silnice II. a III. třídy 18.76 km (100 %)

**Trasa: Zelená křižovatka - Bubnovaný kopec - České Milovy, křiž.**

Délka trasy 7 km

Úsek cesty typu Silnice II. a III. třídy 7 km (100 %)

**Trasa: Žďár n.S. - Nížkov - Velká Losenice - Račín - Žďár n.S.**

Délka trasy 20.7 km

Úseky cesty typu Vozová 6.75 km (33 %)

Úsek cesty typu Silnice II. a III. třídy 13.95 km (67 %)

## **Pěší turistika**

Turistika na území Žďárských vrchů má velmi starou tradici a na rozdíl od pohraničních oblastí České republiky, které byly v poválečných letech z velké části pro turisty uzavřeny, se zde mohla volně rozvíjet. Zpřístupněny jsou také nejcennější částí CHKO. Mezi nejznámější a nejnavštěvovanější místa patří Devět skal, které jsou se svými 836 metry n. m. druhým nejvyšším vrcholem Českomoravské vysočiny. Stejně známá je Žákova hora s 810 metry, která byla již v roce 1933 vyhlášena za státní přírodní rezervaci (nyní národní přírodní rezervace). Obě místa jsou dosažitelná po turistických trasách z Herálce, Svatky, Třech Studní nebo Fryšavy. Turisticky zajímavé jsou i skalní útvary Zkamenělý zámek, Milovské a Rybenské Perníčky, Čtyři palice, Prosíčka, Štarkov, Drátník, Tisůvka, Peperek a Lisovská, Malínská, Pasecká nebo Rozštípená skála. Poněkud méně známé, ale přírodně stejně hodnotné jsou národní přírodní rezervace Radostínské rašeliniště a rašeliniště Velké Dářko, které je zpřístupněné naučnou stezkou, jenž začíná nedaleko Škrdlovic u rybníka Velké Dářko. Známy a turisty velmi navštěvovaný je

soubor lidových staveb a řemesel Vysočina na Veselém kopci nedaleko Trhové Kamenice a Hlinska.

**Obr. 4:** NPR Žákova hora (Málek, 2012)



**Trasa:** Hlavní a páteřní trasa je po červené turistické značce. Ta vede od Velké Losenice přes Žďár nad Sázavou, rybník Velké Dářko, NPR Žákovu horu, PP Devět skal až do Jimramova. Tato trasa přetíná CHKO Žďárské vrchy ze západu na východ a vede nejnavštěvovanějšími místy CHKO. Na tuto trasu se napojují další turistické trasy.

**Trasa:** Turisty velmi navštěvovaná je také modrá turistická trasa z Čachnova přes PP Milovské perničky, PR Čtyři palice, Křižánky, PP Devět skal, Herálce až do Hlinska.

**Trasa:** Modrá turistická trasa ze Žďírce nad Doubravou k rybníku Velké Dářko pak vede hned kolem dvou národních přírodních rezervací a to NPR Ransko a NPR Dářko.

**Trasa:** Modrá turistická značka vedoucí od Matějovského rybníka přes Žďár nad Sázavou směřuje na Nové Město na Moravě a těsně před ním se odklání na PP Pemovka, Tři Studně, PP Brožova skála a končí ve Vojnově městci.

**Trasa:** Severní červená turistická trasa vede od Krouny na hranicích CHKO přes Kameničky, Svratku, PP Rybenské Perničky do Poličky.

**Trasa:** Žlutá turistická trasa vede z Čachnova severojižním směrem pře Svratku PP Devět skal, kde protíná obě hlavní turistický stezky a pokračuje dál přes Fryšavu do Kadova.

Řada dalších turistických tras pak tvoří síť po celém území, která propojuje obce, zvláště chráněná území a trasy mezi sebou.

Pěší turistika patří mezi nejčastější aktivity turistů v CHKO Žďárské vrchy. Podle centrály cestovního ruchu CzechTourism je nejlákavější pěší turistika pro 40% návštěvníků. Převažují spíše motorizovaní turisté (dojedou autem na parkoviště co nejbližší k místu). Hlavním negativním vlivem pěší turistiky je nadměrný sešlap a eroze turistických tras. Na takto ovlivněných trasách pak snáze působí hlavně vodní eroze a situaci ještě zhoršuje.

V příloze č. 7 je mapa turistických tras v CHKO Žďárských vrchů.

## **Horolezectví**

Sportem provozovaným v nejcennějších územích CHKO je horolezectví. Horolezecká činnost v CHKO Žďárské vrchy je povolena na základě rozhodnutí Správy CHKO za podmínek dohodnutých se zástupci místních oddílů Českého horolezeckého svazu. K nejvíce využívaným skalním útvarům patří Drátník a Čtyři palice, bez omezení je možno lézt na Vávrově skalce, Rozštípené skále a na některých útvarech Devíti skal, Malínské skály a Milovských Perniček. V době hnízdění ptactva (výr velký, krkavec velký) od 1. 4. – 31. 7. je zakázáno lezení na některých stěnách Pasecké skály, na Bílé skále, Ostré skalce, Uhlíři, Zkameněném zámku, Pivovaru, Rybenských Perniček, Štarkově a Tisůvce. Na ostatních skalních útvarech je horolezecká činnost zakázána. Nevyhraněný názor, a to i mezi horolezci, je v otázce používání magnezia, které slouží lezcům k vysušení prstů a pomáhá jim zdolávání náročnějších cest. I přes snahu prokazovat neškodnost této horolezecké pomůcky je zřejmé, že magnezium mění chemizmus skály a při nadměrném používání znečišťuje skalní útvary, proto jeho používání na skálách Žďárských vrchů nepovoluje.



**Obr. 5:** Pasecká skála (www.snezne.cz/horolezectvi)



## **Vodní sporty a koupání**

V současné době je na území CHKO více než 500 rybníků. Kromě produkce ryb jsou některé rybníky využívány pro sportovní rybolov a pro provozování sportovních a rekreačních aktivit. Jako povrchové vody využívané ke koupání osob jsou vyhláškou Ministerstva zdravotnictví č. 159/2003 stanovené rybníky Řeka, Medlov, Sykovec, Velké Dářko a vodní nádrž Pilská, ke koupání je využíván i rybník Milovský. Špatný stav vodních ploch a velká eutrofizace vody však způsobuje, že jsou už začátkem léta díky rozvoji sític nevhodné ke koupání. Z hlediska ochrany přírody a krajiny má většina rybníků význam jako krajínotvorný prvek, jako biotop pro živočichy a rostliny mají velký význam pouze rybníky s mělčinami přecházejícími do litorálu a zároveň nacházející se v I. a II. zónách CHKO kde může správa CHKO regulovat negativní způsoby hospodaření.

Žďárské vrchy jsou pramennou oblastí několika řek, většina toků je proto z rybářského hlediska pstruhovým pásmem, úseky řeky Chrudimky, Svatky a Sázavy při okrajích území lze považovat za pásmo lipanové až parmové. V zájmu ochrany přírody a krajiny z hlediska ichtyologie je, aby byly zejména v tekoucích

vodách CHKO Žďárské vrchy zastoupeny pokud možno všechny původní druhy ryb a mihulí. O lovné druhy ryb se starají organizace rybářského svazu, proto je třeba věnovat pozornost ostatním druhům, a to zejména ohroženým kvalitou vody a nevhodnými úpravami toků.

Při provozování sportovního a rekreačního rybolovu jsou rybářské revíry a vody osazovány lovnými druhy ryb. Ostatní druhy zůstávají stranou jejich zájmu a tím je narušována rovnováha vodního prostředí.

### **Čtyřkolky, terénní motocykly a sněžné skútry**

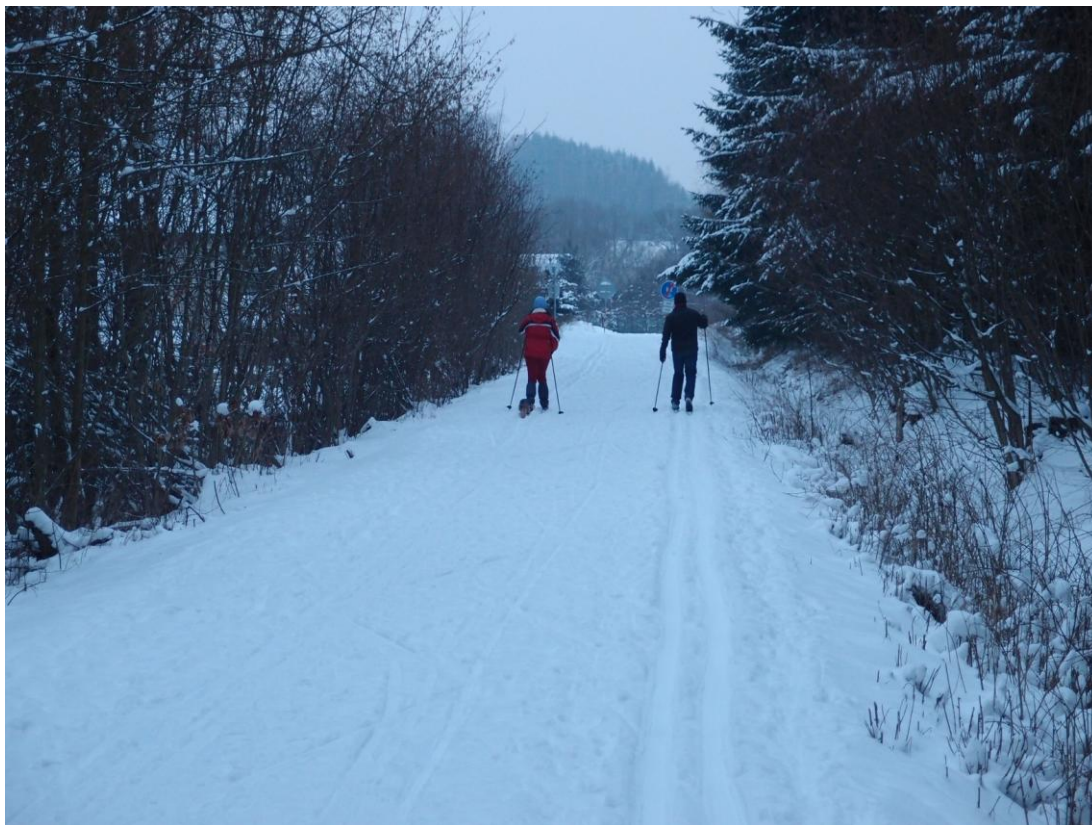
K největším problémům poslední doby patří nedovolené vjezdy především čtyřkolek, terénních motocyklů a skútrů na území CHKO. V chráněných krajinných oblastech je podle zákona o ochraně přírody a krajiny, zakázáno vjíždět motorovými vozidly mimo silnice a místní komunikace, tj. i na všechny účelové komunikace. Podle tohoto zákona (*lex specialis* vůči zákonu o pozemních komunikacích) může orgán ochrany přírody dále omezit vjezd na všechny pozemní komunikace mimo zastavěná území obcí nebo za něj vybírat poplatek. Porušení zákazu vjezdu může být kvalifikováno jako trestný čin podle § 293 a násl. zákona č. 40/2009 Sb., trestního zákona. Správa CHKO Žďárské vrchy však nedůsledně postupuje proti těmto narušitelům. Její tvrzení, že má z technických a personálních důvodů omezené možnosti pachatele stíhat nebo ovlivňovat lze považovat spíše za výmluvu. Proto je navázána spolupráce s Policií ČR, která v rámci svých možností kontroluje vybrané lokality, efektivnost je však nízká. Kromě toho, že jezdci mohou ohrozit návštěvníky chráněné oblasti, plaší a stresují zvěř, která se ve snaze uniknout nadměrně vyčerpává a dochází k jejím úhynům. K těmto jevům dochází opakovaně především v blízkosti měst. Například v okolí Žďáru nad Sázavou u Pílské nádrže na vyznačené cyklotrase a bruslařské trase, v okolí Velkého Dářka.

### **Běžecké lyžování**

Je jednou ze tří nejčastějších aktivit turistů provozovaných v CHKO Žďárské vrchy. Podle centrály cestovního ruchu CzechTourism tvoří 58 % zimních turistů běžkaři. Kromě letní sezóny je tak nápor turistů také v zimě. Především v okolí Nového města na Moravě, ale také po celém CHKO jsou upravované běžecké trasy. Velký nápor turistů zejména z Jižní Moravy, pro které jsou to nejbližší hory pro běžecké lyžování.

Za 1. Republiky byly vypravovány lyžařské vlaky z Brna do Žďáru a zpět. Dnes mají podobný význam spoje vedoucí z Tišnova přes Nové Město na Moravě do Žďáru nad Sázavou. Jedna běžecká trasa vede přes první zónu, jinak se prvním zónám vyhýbají (viz. Příloha č. 8).

**Obr. 6:** Upravovaná běžecká trasa u Žďáru nad Sázavou (Málek, 2013)



**Oblast Bystřická** má stopy z Bystřice na Domanínský rybník, Skalák, Lísek, pak na východ až k Vírské nádrži, podél ní do Dalečína a z Vítochova zpět do Bystřice s odbočkou na Ski areál Karasín. Značené trasy jsou z Bystřice nad Pernštejnem. Vedou na Lísek kolem Domanínského ryb., odtud na Vítochov, Vírskou přehradu a Dalečín, nebo na Karasín a zpět do Bystřice. Z Lísku na Zubří to není daleko, takže jde propojit oba areály a projet po značených stopách z Bystřice do Žďárce. Na východě se přidá Bystřice a u Skalského dvora propojí své stopy s Novoměstskými od Zubří.

Od **Ski areálu ve Žďáře nad Sázavou** jsou udržované stopy k Polničce a pod Peperek nad Šlakhamry. Trasy, které jsou upravovány u Žďáru nad Sázavou, jsou v případě příznivých podmínek prodlouženy o dva nové úseky: Na Hamerský okruh



pod Peperkem naváže Losenický okruh a u Polničky bude na systém tras navazovat Škrdlovický okruh. U Nového Veselí vede stopa od Matějovského rybníka k Rendlíčku. Celý tento Žďárský systém tras je upravován s větším důrazem na volný styl než v jiných oblastech a je vybaven dobrým značením s rozcestníky. Ve Žďáře stopy udržuje město. Přibylo zde nové značení tras na patnácti velkých tabulích s mapami, rozmístěných po celé délce stop.

**Škrdlovický mikroregion** se lyžařům věnuje intenzivněji a přibral si propojení od Stržanova do Skleného se stopami od Ski hotelu u Nového města. Tento úsek spravují Žďárští lyžaři.

V **subregionu Velké Dářko** je hodně nových udržovaných stop kolem Dářka do Vojnova Městce až přes Novou Huť a kolem Tisůvky na Cikháj.

**Novoměstský areál** se snaží vylepšit služby malými úpravami některých cest, novými mostky přes potoky, doplněním značení atd. V Novoměstském areálu vede stopa od Milov kolem Buchtova kopce a Kuklíku, nebo ze Studnic přes Kuklík až do Jimramova. K novoměstským trasám se na východě u Skalského dvora připojuje trasa do Bystřice nad Pernštejnem a na severu z Milov se připojuje do Svratky trasa přes Devět Skal, respektive přes Křižánky. Když se k tomu přidá ještě areál udržovaný směrem na sever k Ransku a areál u Nového Veselí, který přiléhá ke Žďáru nad Sázavou k Vetli a sahá až k Matějovskému rybníku a Rendlíčku vznikne úctyhodný areál, který nemá široko-daleko obdoby. V Novém Městě je zkrácený okruh na Americe, jsou tam nově zalesněné louky, ale nové 3km kolečko budou projíždět v Medlovském údolí nad koupalištěm v Zahradníkově koutě. Obrovským turistickým cílem a lákadlem je areál u Ski hotelu, který představuje technické zasněžování, osvětlení a tunely pod silnicí. Tento areál Zlaté lyže, ve kterém se každoročně koná řada mezinárodních závodů v běhu na lyžích a biatlonu, leží na západním okraji Nového Města na Moravě. Areál je veřejnosti volně přístupný, jízdu na závodních tratích si můžou návštěvníci vyzkoušet v době mimo konání tréninků a závodů. V létě se bruslařům a lyžařům na kolečkových lyžích nabízí 450 m dlouhý asfaltový okruh, ke kterému přiléhá 150 m dlouhé trestné kolečko. Milovníci cross country se mohou projet lesem Ochoza, okruh je dlouhý 4,7 km s převýšením 260 m a najdete zde několik překážek pro cross country. V zimě je areál technicky zasněžován a závodní trasy v délce 1,5-5 km se pravidelně upravují pro klasický i volný styl.

Úprava běžeckých tratí na Vysočině je služba v souladu s podmínkami Správy CHKO Žďárské vrchy.

**Obr. 7:** Vysočina aréna u Nového Města na Moravě při mistrovství světa v biatlonu (Málek, 2013)



## **Sjezdové lyžování**

Na území CHKO Žďárské vrchy se nachází celkem 9 veřejných sjezdovek většinou malých a lokálního významu. Významnější je jen Ski snow park Harusův kopec, Ski areál Hlinsko a Ski areál Jimramov.

### **Sjezdovky na Buchtově kopci - Daňkovice**

Jde o dvě sjezdovky s vleky dlouhé 220 a 400 metrů. Sjezdovky jsou bez technického zasněžování.

### **Ski areál Hlinsko**

Ve Ski areálu Hlinsko se nachází dvě sjezdovky. Jedna s délkou 450 metrů a druhá s délkou 250 metrů. V areálu jsou tři lyžařské vleky. K tomu dětský cvičný svah s vlekem. Další vybavení je umělé osvětlení a 5 sněžných děl. Parkoviště se nachází

přímo u areálu. Provozní doba je pondělí až sobota od 8:30 do 20:00 a v neděli od 8:30 do 17:00.

### **Ski snow park – Harusův kopec**

Nachází se na východním svahu Harusova kopce. Délka sjezdovky je 550 m, převýšení 110 m, orientace východní. Dvousedáčková lanovka, hodinová kapacita je 1400 osob. Provoz je denně od 9 do 21 hodin. Umělé dosněžování, večerní osvětlení, parkoviště přímo u areálu.

### **Ski areál Jimramov**

Sjezdovka je šířkou sjezdového svahu a jeho různým profilem vhodná pro lyžařské kurzy. Areál leží v nadmořské výšce 650 m. n. m. Délka sjezdovky je 500 - 600 m s převýšením cca 90 m. Svah je strojově upravován. Možnost technické zasněžování, večerního lyžování, občerstvení a parkování přímo u sjezdovky. Areál je v provozu denně od 9:00 (o víkendech od 8:00) do 18:00. Ve středu, v pátek a v sobotu je sjezdovka osvětlena a lyžuje se až do 20 hodin.

### **Lyžařský vlek Roženecké Paseky**

Sjezdovka se nachází v nadmořské výšce 710 až 780 m n. m. Délka sjezdovky je 300 metrů a jeho přepravní kapacita je 350 osob za hodinu. Sjezdovka je bez technického zasněžování. Provozní doba je závislá na aktuálních sněhových podmínkách. Za dobrých sněhových podmínek je otevřena každou sobotu a neděli od 9 do 17 hodin.

### **Ski areál Svratka**

Sjezdovka nabízí výborné podmínky pro děti, začátečníky i náročnější lyžaře. Vlek je dlouhý 400 m a převýšení svahu je cca 82 m. Přepravní kapacita vleku je 400 osob za hodinu. Možnost technického zasněžování, večerního lyžování a občerstvení s posezením ve vytápěném stanu. Parkoviště je u vleku. V provozu je dětský lanový vlek.

### **Sjezdovka Telecí**

Sjezdovka leží v nadmořské výšce 600 m. n. m. Délka sjezdovky je 500 m s převýšením cca 75 m. Svah není strojově upravován a je bez technického

zasněžování. Sjezdovka má umělé osvětlení. Sjezdovka je v provozu od pondělí do pátku od 13:30 do 21:00, v sobotu od 9 do 22 hodin a v neděli od 9 do 21 hodin.

#### **Lyžařský vlek Věcov**

Lyžařský areál se nachází v obci Věcov, 9 km od města Nové Město na Moravě severovýchodním směrem. Délka sjezdovky je 270 metrů. Sjezdovka je vybavena osvětlením pro večerní lyžování. Je vhodná pro lyžaře začátečníky. Dále je zde parkování v blízkosti sjezdovky. Provozní doba je v sobotu a neděli od 9:00 do 17:00.

#### **Lyžařský vlek Zubří**

Lyžařský vlek se nachází v obci Zubří 3 km východně od Nového Města na Moravě. Je 400 metrů dlouhý s převýšením 45 metrů. Není technicky zasněžován.

## Výsledky

### **Vliv cestovního ruchu na životní prostředí CHKO Žďárské vrchy**

Využívání území by mělo směřovat k trvale udržitelnému rozvoji. Musí zabezpečovat zajištění současných potřeb účastníků cestovního ruchu a přitom pomáhat rozvoji daného území s přihlédnutím k šetrnému využívání přírodních a kulturních hodnot a vézt k dlouhodobé prosperitě dané oblasti.

#### **Negativní vlivy**

##### **Vliv na vodní zdroje**

V současné době je na území CHKO více než 500 rybníků. Kromě produkce ryb jsou některé rybníky využívány pro sportovní rybolov a pro provozování sportovních a rekreačních aktivit. Jako povrchové vody využívané ke koupání osob jsou vyhláškou Ministerstva zdravotnictví č. 159/2003 stanovené rybníky Řeka, Medlov, Sykovec, Velké Dářko a vodní nádrž Pilská, ke koupání je využíván i rybník Milovský. Špatný stav vodních ploch a velká eutrofizace vody však způsobuje, že jsou už začátkem léta díky rozvoji sínic nevhodné ke koupání. Z hlediska ochrany přírody a krajiny má většina rybníků význam jako krajínotvorný prvek, jako biotop pro živočichy a rostliny mají velký význam pouze rybníky s mělčinami přecházejícími do litorálu a zároveň nacházející se v I. a II. zónách CHKO kde může správa CHKO regulovat negativní způsoby hospodaření.

Ze 70 obcí nacházejících se v CHKO má pouze 21 obcí kanalizaci a čističku odpadních vod. Mezi těchto 21 obcí s kanalizací patří především města Žďár nad Sázavou, Nové město na Moravě, Ždírec nad Doubravou, Hlinsko, Svratka a další městysi a větší obce. Většina obcí této oblasti, kanalizaci nemají. Odpadní voda z domácností je vypouštěná do potoků, což s následnou erozí a smyvem z obhospodařovaných polí má za následek špatný stav vodních ploch a to pak následně vede k eutrofizaci vod.

### **Vliv na ovzduší**

V zájmovém území CHKO Žďárské vrchy se nachází velký zdroj znečištění ovzduší a to slévárna ŽĎAS, slévárna Staré Ransko a fabriky v Novém městě na Moravě. K překračování emisního limitu dochází pouze ve městě Žďáře nad Sázavou a v Novém Městě na Moravě a v nejbližším okolí. Pouze 13 obcí této lokality není plynofikováno, přesto se podíl budov vybavených kotlem na uhlí pohybuje kolem 40 %. Což má za následek zhoršení znečištění ovzduší v zimních měsících. Problém může vzniknout také zvýšením automobilového provozu v chatových oblastech, v blízkosti lyžařských areálů a v blízkosti hojně navštěvovaných oblastí turisty v sezónní.

### **Vliv na půdu**

Jedním ze základních prvků strategie udržitelného rozvoje je ochrana půdního fondu. Hlavní problém spočívá v trasách vedoucích v lesích a po nezpevněných cestách. Ve svažitém terénu dochází u cykloturistiky zejména za mokra k mnohonásobně většímu poškozování vegetace a narušení půdního krytu s následnou erozí, než u pěší formy turistiky.

Hlavním negativním vlivem pěší turistiky je nadměrný sešlap a eroze turistických tras. Na takto ovlivněných trasách pak snáze působí hlavně vodní eroze a situaci ještě zhoršuje.

Sportovní a turistické aktivity mimo vyznačené trasy napomáhají k poškozování a erozi půdy, dochází k sešlapování rostlin, snižuje se pórovitost půdy a její schopnost vsakovat půdu.

Neukázněnost některých amatérských horolezců, které lezou na skalní útvary, kde je horolezecká činnost zakázaná, může způsobit nenávratné zničení těchto útvarů a hrozí zde i nebezpečí úrazů jak horolezců, tak turistů.

Nevyhraněný názor, a to i mezi horolezci, je v otázce používání magnezia, které slouží lezcům k vysušení prstů a pomáhá jim zdolávání náročnějších cest. I přes snahu prokazovat neškodnost této horolezecké pomůcky je zřejmé, že magnezium mění chemismus skály a při nadměrném používání znečišťuje skalní útvary, proto jeho používání se na skálách Žďárských vrchů nepovoluje.

### **Vliv na krajinu a její vzhled**

Kromě eroze a degradace půdy vede nevhodná výstavba rekreačních zařízení k narušení krajinného rázu. V první polovině 20. století vznikají první rekreační a hotelová zařízení (např. hotel Mánes ve Svatce, tábořiště Medlov, hotel na Milovech). V 50. letech pak dochází k proměně stávajících hotelů na velké zotavovny, a také začíná výstavba nových velkokapacitních rekreačních zařízení. Dochází též k masovému rozvoji výstavby rekreačních chat. Rozsáhlé rekreační areály nerespektující měřítko krajiny s dominantním působením. Snižují estetickou a svou funkcí i přírodní hodnotu krajinného rázu oblasti či místa. V chatových osadách u Velkého Dářka, na Třech Studních, nebo v osadě Milovy je mnoho objektů, které nerespektují urbanistické ani architektonické uspořádání, ani nerespektují tradičně používané stavební materiály.

V současné době je umísťování a povolování staveb prováděno s ohledem na zachování krajinného rázu a se souhlasem stavebních orgánů i organu ochrany přírody.

### **Vliv na flóru a faunu**

Vliv na rostliny a živočichy v dané oblasti má samozřejmě zvýšená koncentrace turistů v určité destinaci. Výstavba sportovních a rekreačních zařízení na nevhodných místech může mít za následek ztrátu přirozených stanovišť a zhoršení kvality krajiny. Vzácné druhy ptactva, či živočichů se často stávají přímo objektem zájmu turistů a jsou tedy důvodem k návštěvě dané oblasti. Zájmoví přírodovědci a pozorovatelé přírody se k objektům svého zájmu chovají zodpovědně a nezpůsobují tudíž škody. V době hnízdění ptactva (výr velký, krkavec velký) od 1. 4. – 31. 7. správa CHKO Žďárské vrchy zakázala lezení na některých stěnách Pasecké skály, na Bílé skále, Ostré skalce, Uhlíři, Zkameněném zámku, Pivovaru, Rybenských Perniček, Štarkově a Tisůvce.

Velký dopad na životní podmínky rostlin a živočichů však může mít rozvoj turistické infrastruktury, tedy stavby a provozu turistických dopravních zařízení.

Na území CHKO Žďárské vrchy se nachází celkem 9 veřejných sjezdovek většinou malých a lokálního významu. Významnější je jen Ski snow park Harusův kopec, Ski areál Hlinsko, Ski areál Jimramov a sjezdovka ve Svatce. Na těchto sjezdovkách se svah uměle zasněžuje a je strojově upravován, což může mít za následek

poškození flory i fauny. Další sjezdovky vzhledem k nižší poloze území však nejsou strojově upravovány a zasněžovány a tím pádem nejsou masově a intenzivně využívány a tedy nedochází zde k většímu poškození.

Jedním z hlavních problémů s negativními dopady na floru a faunu je cyklistika a pěší turistika mimo vyznačené stezky, kdy turisté svým neukázněným chováním ruší zvěř, záměrně ničí rostliny a poškozují, či sbírají vzácné živočišné i rostlinné druhy. V lesích je také rychlou jízdou cyklisty rušena zvěř.

Špatný vliv na floru a faunu má parkování na zakázaných a nevhodných místech, hlavně v lesích a na zeleni.

Velkým problémem je také hustý provoz motorových vozidel, pod jejichž koly často zahynou migrující živočichové.

### **Vliv na ekosystém a ekologickou stabilitu**

Ochrana a udržování ekosystému a ekologické stability je jednou z podmínek využití daného území. Přínosem pro návštěvnost této oblasti je její čisté a bohaté životní prostředí, velká biodiverzita a především přítomnost vzácných rostlinných a živočišných druhů.

Zájmem provozovatelů rekreačních zařízení by mělo být respektování územních systému ekologické stability. Při velkém využití území může dojít k porušení této stability.

### **Vliv odpadů z cestovního ruchu**

Na území, které je více turisticky zatížené je také větší výskyt odpadků, které zde turisté zanechají a také který vznikne z činnosti služeb spojených s cestovním ruchem.

Ke vzniku odpadu přispívají také účastníci sportovních a kulturních akcí. Je důležité, aby organizátoři těchto akcí zodpovědně prováděli likvidaci těchto odpadů.

Divoké skládky odpadů se objevují v blízkosti chatových oblastí a v blízkosti obcí. Tím dochází k poškození životního prostředí. Řešením tohoto problému by mohlo být zvýšením počtu nádob na tříděný odpad v chatařských osadách a v obcích. Určitým řešením je i organizování jarního úklidu podél silnic a turistických cest. Kraj Vysočina každoročně pořádá akci Čistá Vysočina, při níž dobrovolníci sbírají a třídí



odpad, nacházející se podél silnic. Kraj zajišťuje sběrné pytle, bezpečnostní vesty a odvoz sesbíraného odpadu. Tím dochází k postupnému mizení černých skládek.

### **Pozitivní vlivy**

Mezi pozitivní vlivy rozvoje cestovního ruchu patří příliv investic. Díky rozvoji turistického ruchu dochází k přílivu investorů, kteří jsou ochotni v dané lokalitě investovat do nových staveb rekreačních zařízení. Např. Ski areál v Novém Městě.

Díky zvýšenému zajmu a návštěvnosti dané oblasti došlo k rekonstrukci a obnově mnoha kulturních a historických památek. Např. Zelená hora a její okolí, Santiniho hřbitov ve Žďáře nad Sázavou, zámek Karštejn, Betlém v Hlinsku, Skanzen Veselý Kopec, a mnoho dalších drobných staveb. Díky cestovnímu ruchu je možné zrekonstruovat a obnovit mnoho dalších kulturních i historických staveb, jež se začlení do krajiny a zvyšují tak atraktivitu území.

Cestovní ruch může zvýšit povědomí veřejnosti o přírodních hodnotách životního prostředí jako naše dědictví, které je potřeba chránit.

Cestovní ruch může podporovat výzkum životního prostředí a ekologických procesů.

Cestovní ruch také nemalou měrou přispívá k udržení krajinného rázu. Díky němu lidé zde žijící samy brání vzniku staveb, které by krajinný ráz narušovaly.

Cestovní ruch může mít pozitivní vliv i na vznik nových pracovních míst. Především v oblasti poskytování služeb.

Příliv finančních prostředků plynoucích z cestovního ruchu napomáhá také k ochraně přírody.

## SWOT analýza

Metodou SWOT analýzy cestovního ruchu v CHKO Žďárské vrchy je možné identifikovat silné a slabé stránky, příležitosti a hrozby. Díky tomu je možné komplexně vyhodnotit vlivy cestovního ruchu na CHKO Žďárské vrchy, nalézt problémy nebo nové možnosti rozvoje.

### Silné stránky (S)

- Atraktivní příroda a zachovalý krajinný ráz
- Dobrá kvalita životního prostředí (vodní zdroje, čistota ovzduší)
- Zachovalý ráz vesnic a soužití člověka s přírodou
- Turisticky lákavé skalní útvary
- Málo turisticky zatížená oblast
- Hustá síť značených turistických a cykloturistických stezek
- Dobré zázemí pro běžkové lyžování
- Romantické a poklidné území
- Oblast nezatížená průmyslem

### Slabé stránky (W)

- Malé využití některých turistických zajímavostí
- Velké množství lesů přeměněno na nepůvodní smrkové monokultury, tím se zde vyskytuje menší počet chráněných a vzácných druhů flóry a fauny
- Příliš velká koncentrace turistů v oblasti Milovy a Křižánky
- Výskyt velkých turistických, rekreačních a ubytovacích středisek
- Vysoký výskyt motorizovaných turistů
- Neangažovanost některých soukromých subjektů
- Malá informovanost turistů o chráněném území
- Malá informovanost místních obyvatel o chráněném území

### **Příležitosti (O)**

- Možnost zlepšení průchodnosti krajiny, návrhy nových turistických a cykloturistických tras
- Zatraktivnění turisticky málo známých lokalit
- Zvýšit informovanost turistů o chráněném území
- Pro rozvoj rekreace a turismu využít stávající objekty
- Zvýšit pracovní příležitosti v souvislosti s rozvojem cestovního ruchu
- Rozvoj agroturistiky a hipoturistiky
- Spolupráce s obcemi
- Využití dotací z fondů EU

### **Hrozby (T)**

- Eroze turistických tras
- Poškozování skalních útvarů
- Emise z automobilové dopravy
- Hromadění odpadků
- Znečišťování podzemních vod
- Rušení a stres chráněných živočichů
- Nedostatečné financování ochrany přírody

Mezi silné stránky CHKO Žďárské vrchy patří to, že je zde zachovalý krajinný ráz málo dotčený člověkem. Až na město Žďár nad Sázavou (firma ŽĎAS, a.s.) zde není velké zatížení průmyslem. Krajina je tvořena převážně harmonickým vztahem člověka a přírody. Je zde zachován ráz vesnic včetně několika skanzenů lidové architektury. Je zde dobrá kvalita životního prostředí, především kvalita vodních zdrojů. Celá oblast CHKO patří do Chráněné oblasti přirozené akumulace vod. Turisticky lákavé jsou především skalní útvary vyskytující se v lesích na vrcholcích kopců. Další silnou stránkou je, že oblast je z větší části málo turisticky zatížená. Hustá síť značených turistických a cykloturistických stezek je dalším kladem oblast.

A také zimní areál v Novém městě na Moravě je technicky vybaven a nabízí dobré možnosti v okolí především pro běžkové lyžování.

Mezi slabé stránky patří zejména malé využití některých turistických zajímavostí. To je zapříčiněno především malou informovaností návštěvníků, což je další slabá stránka turistického ruchu. Mezi slabou stránku přírodního bohatství patří především vysoké zastoupení nepůvodních jehličnatých lesů. Tím se zde vyskytuje menší počet chráněných a vzácných druhů flóry a fauny. Mezi slabou stránku turistického ruchu v CHKO Žďárské vrchy patří také příliš velká koncentrace turistů v oblasti Milovy a Křižánky. V této oblasti se také vyskytují velká turistická, rekreační a ubytovací střediska z dob nedávno minulých. Tyto objekty pak narušují krajinné měřítko a v dnešní době jsou zbytečně předimenzované. Velice významnou slabou stránkou turistického ruchu je vysoký výskyt motorizovaných turistů, kteří většinou dojedou osobním automobilem skoro až na místo co nejbliže k přírodní zajímavosti. Mezi další slabé stránky patří například neangažovanost některých soukromých subjektů a malá informovanost místních obyvatel o chráněném území a jak se spolupodílet na ochraně přírody.

Co se týká příležitostí, tak je třeba zmínit možnost zlepšení průchodnosti krajiny, včetně větší spolupráce s obcemi a vlastníky o návrzích nových turistických a cykloturistických tras. Další příležitostí je zatraktivnění turisticky málo známých lokalit a tím zmírnění turistického zatížení oblasti Milovi – Křižánky. Další příležitostí je zvýšit informovanost turistů o chráněném území. Další příležitostí je využít stávajících objektů pro rozvoj rekreace a turismu. Příležitostí je také zvýšit pracovní příležitosti v souvislosti s rozvojem cestovního ruchu a rozvoj agroturistiky a hipoturistiky. V neposlední řadě je příležitostí pro lepší rozvoj spolupráce s obcemi a využití dotací z fondů EU.

Mezi největší hrozby spojené s cestovním ruchem patří emise z automobilové dopravy, která se každým rokem zvyšuje. Dále také eroze turistických tras vlivem sešlapu návštěvníků. Poškození skalních útvarů návštěvníky a horolezci je další velkou hrozbou, která ohrožuje jedinečnost přírody na území CHKO. Další hrozbou je hromadění odpadků. Hlavně v oblastech kde je vysoká koncentrace turistů. Znečišťování podzemních a povrchových vod vlivem turistických a rekreačních objektů je další hrozbou pro životní prostředí. A v neposlední řadě také rušení a stres chráněných živočichů návštěvníky CHKO Žďárské vrchy.

## **Navrhovaná opatření**

### **Návrh opatření č.1:**

Vybudování nového informačního centra v Křižánkách a propagace cestovního ruchu v CHKO Žďárské vrchy

### **Metoda:**

#### **Turistické informační centrum**

V CHKO Žďárské vrchy se nachází 8 informačních center. Dvě se nachází ve Žďáru nad Sázavou, po jednom pak ve Svratce, v Novém Městě na Moravě, ve Sněžném, ve Ždírci nad Doubravou, ve Velké Losenici a v Hlinsku. Z výčtu těchto informačních center vyplývá, že se jedná o města, které se nacházejí na okraji dané oblasti. Proto navrhuji vybudovat ještě jedno informační centrum v Křižánkách v obci, která se nachází v těsné blízkosti nejnavštěvovanější lokality „Děvět skal“. Obec Křižánky v centru obce nově vybuďovala vzdělávací centrum, ve kterém probíhají různé výstavy a semináře. V tomto vzdělávacím centru bych umístil nové turistické informační centrum, jako jeho přidruženou funkci. Zřízení samostatné budovy nedoporučuji, vzhledem k finanční náročnosti. Úlohou tohoto turistického informačního centra by bylo poskytovat kompletní informační služby o veškeré nabídce spojené s cestovním ruchem a kulturou v dané oblasti a jeho okolí. Zároveň by zde vzniklo centrum, které by se staralo o propagaci daného regionu na internetu a na veletrzích cestovního ruchu u nás i v zahraničí.

#### **Webové stránky**

Webových stránek s odkazem na Žďárské vrchy najdeme hned několik. Ani jedny však neposkytují ucelenou informaci o celé oblasti CHKO Žďárské vrchy. Proto navrhuji vytvořit nové webové stránky, které by poskytovaly ucelené informace o dané lokalitě. Turisté by zde našli informace o turistických trasách a o cyklostezkách. Tyto informace by byly doplněny o jejich náročnosti a o přibližném čase. Tato informace je velmi důležitá zvláště pro rodiny s malými dětmi. Na těchto stránkách bychom našly informace o kulturních památkách daného regionu o otevíracích dobách zámků. Informovaly by o stravovacích a ubytovacích zařízeních. Upozorňovaly by na atraktivitu cestovního ruchu přímo v daném regionu.

Informovaly by o sportovním a kulturním dění v okolí. Návštěvníci by zde také našli informace o poskytovaných službách dané oblasti. Dočetli by se také o parkovištích v dané lokalitě. Webové stránky by měly být přehledné a poutavé, v češtině i v jazykových mutacích.

### **Propagace a propagační materiály**

Možnosti, jak zvýšit informovanost široké veřejnosti o regionu, jsou informační a propagační materiály jako jsou letáky, brožury, pohlednice, mapy cyklotras, turistických tras a naučných stezek, upomínkové předměty vlastního designu. Tyto materiály mohou být rozdávány na veletrzích a výstavách cestovního ruchu a měly by být k dispozici i v informačních centrech dané oblasti a informačních centrech v okolních regionech. Tím chceme zdůraznit nutnou spolupráci celého regionu na společné propagaci. V současnosti zde najdeme mnoho informačních materiálů. Ale tyto materiály jsou úzce zaměřeny buď na jednu obec, nebo na jednu lokalitu. Chybí ucelený propagační materiál. Úlohou tohoto materiálu musí být poskytnutí takových informací, aby turista se rozhodl dané území navštívit a strávit zde více dnů. Aby mohl takovýto materiál vzniknout, je nutné, aby na něm spolupracovali všechny obce dané lokality s podnikateli v oblasti cestovního ruchu a s občanskými sdruženími působícími v dané lokalitě. Společně by pak mohl vzniknout propagační materiál, který by mohl být poutačem a zároveň průvodcem pro návštěvníky dané lokality.

Mohl by také vzniknout materiál, který by den po dni informoval o sportovních, kulturních a společenských akcích v daném regionu. Tento letáček by byl pak každý měsíc aktualizován a doplňován.

Jak jsem výše uváděl, je nutná spolupráce veřejného sektoru, neziskového sektoru a podnikatelů v cestovním ruchu. Na společných setkáních je informovat o možnostech společné marketingové spolupráce a získávání finančních zdrojů, zajistit jim poradenství a dostatečné vzdělávání v environmentálně šetrném cestovním ruchu.

### **Cíl:**

Informační systém a propagace CHKO Žďárské vrchy

Pro cestovní ruch a jeho další rozvoj je důležitá informovanost turistů a nabídka možností daného regionu a propagace daného území.

## **Návrh opatření č. 2:**

Spolupráce obcí daného regionu, správy CHKO Žďárské vrchy, klubu Českých turistů, lyžařských oddílů, neziskového sektoru a podnikatelů při návrzích rozvoje cestovního ruchu a nových turistických tras, naučných stezek, lyžařských běžeckých tras a cyklotras a při jejich změnách vedení a vybavení.

### **Metoda:**

Nechal bych zpracovat návrh koncepce environmentálně šetrného cestovního ruchu a turismu na území CHKO Žďárské vrchy. Tato koncepce by vycházela z územních plánů obcí dané lokality a z plánů rozvoje Kraje Vysočina a Pardubického kraje. Spoluprací s obcemi, svazky obcí, kraji, orgány státní správy a neziskovými organizacemi, ale také se subjekty, které v prostoru CHKO a přiléhajícím územím rozvíjejí podnikatelskou činnost a sportovní činnost využívající přímo nebo nepřímo území CHKO nalézat vhodnou rovnováhu mezi ochranou přírody a jejím využitím. Při rozvoji a údržbě nezpevněných tras upozorňovat na místa se zvýšeným rizikem eroze a navrhovat a prosazovat takové metody ochrany a zpevňování, které budou adekvátní situaci a citlivé k přírodě (například hatě). Využití zákonných možností, které skýtá účast v řízení (např. stavebních) při přípravě povolování, realizaci, ale také při údržbě a rekonstrukci stávající sítě tras, které jsou využívány ke všem formám turistiky.

### **Cíl:**

Zlepšit pohyb návštěvníku po značených trasách na území CHKO Žďárské vrchy. Minimalizovat poškozování přírodních hodnot území.

## **Návrh opatření č. 3:**

Zkvalitnění ubytování a rozvoj rekreačních aktivit v podobě výstavby nových rekreačních středisek směřovat do zastavěných území obcí.

### **Metoda:**

Využívat především místní zástavby v souladu s územními plány obcí. Využívat stávajících objektů a podporovat tak místní podnikání.

Zkvalitnění ubytování v penzionech

Jedním z možných řešení problematiky nedostatečné kvality ubytovacích zařízení je

investovat do modernizace stávajících hotelů a penzionů. Některé hotely např. hotel Mánes ve Svatce, Ski hotel v Novém Městě na Moravě atd. již přizpůsobili své ubytovací zařízení pro náročnější klientelu a nabízejí luxusnější ubytování. Ale stále je většina hotelů zastaralých, které by se měly přebudovat v moderní ubytovací zařízení. Měly by se malé dvojlůžkové pokoje přebudovat na apartmány pro rodiny. V hotelech by měly vzniknout wellness studia s krytým i venkovním bazénem s masážní vanou whirlpool, saunou popřípadě infrasaunou, solnou jeskyní, masáže, kosmetika, pedikúra, manikúra, styling atd. Také by v hotelích měla vzniknout fitness centra a centra volnočasových aktivit (squash, kulečnick, kuželky, stolní tenis, šipky, stolní hry) Je třeba nabídnout návštěvníkům vyžití pro případ špatného počasí. U hotelů či penzionů by měly být vybudovány venkovní bazény, víceúčelová hřiště pro volejbal, tenis, házenou, badminton, basketbal atd. V blízkosti ubytovacích zařízení by mohly být vybudovány lanová centra, hřiště na minigolf, dobře vybavené a udržované dětské hřiště atd. Venkovní aktivity je třeba řešit společně s obcí a podnikateli. Aby v jedné obci zbytečně nevznikaly např. dvě lanová centra.

Lanové centrum bych vybuodoval v centrech, kde se nachází nejvíce ubytovacích kapacit. Např. v blízkosti osady Milovy, u Velkého Dářka a u Třech Studní nebo u hotelu Medlov.

Nové ubytovací zařízení nedoporučuji stavět. Ubytovací kapacita je v dané oblasti dostatečná. Pokud by však podnikatelé trvaly na nových ubytovacích zařízeních, tak navrhuji ubytovací zařízení budovat ve stávajících chátrajících staveních stojících v obci. Například přebudování starých statků na penziony. Takto vznikl v minulých letech penzion Selský dvůr v Daňkovicích. Starý statek byl v roce 2011 přebudován na restauraci, bar, ubytování pro 63 návštěvníků. V blízkosti vybuodovali lyžařský vlek, víceúčelové hřiště a plochu pro milovníky stanování. Penzion zapadl do okolního prostředí a nebyl narušen krajinný ráz.

Majitele penzionů a hotelů, ale i další místní poskytovatele ubytovacích služeb, by měli zkvalitnit nejen stávající pokoje, ale i služby s nimi spojené, jako je dostatečné zajištění stravování, bezbariérový přístup, aktivity a služby zaměřené na rodiny s dětmi, úschovny a půjčovny kol, lyží a dalšího sportovního vybavení.

### **Cíl:**

Nezatěžovat krajinný ráz a životní prostředí necitelnými urbanistickými zásahy.



#### **Návrh opatření č. 4:**

Podporovat různé formy agroturistiky, ekoagroturistiky a hipoturistiky. .

#### **Metoda:**

Při budování a úpravách sítě turistických tras podporovat takové projekty a úpravy, které budou vhodné pro venkovskou rekreaci. Agroturistika je perspektivní a velmi lákavá podnikatelská aktivita v oblasti cestovního ruchu. Pobytem na farmách se může návštěvník zapojit do chodu farmy a tím si netradičně a aktivně zpestřit dovolenou.

Ve většině obcí sledovaného území převládá zemědělská výroba. Z celkové rozlohy chráněné krajinné oblasti zaujímá 46% lesní půdní fond, který je zastoupený především ve vyšší centrální části území. Dalších 44% tvoří zemědělský půdní fond, který je zastoupen především louky a pastvinami. Malé procento pak tvoří orná půda. Další část území a to 1,9% tvoří vodní plochy, 0,9% zastavěné plochy a 5,5% pak tvoří plochy ostatní. Do poloviny devadesátých let v každé obci hospodařilo zemědělské družstvo, po němž zůstaly opuštěné a často chátrající objekty, z nichž některé mají dnes jen částečné využití. Tyto objekty by mohly sloužit jako základna pro vznik farem či ekofarem. Převážná část obyvatel této oblasti má díky dlouholeté tradici vztah k zemědělské výrobě. Toto mohou využít právě na zakládání ekofarem a k provozování agroturistiky a ekoagroturistiky. V obci Křižánky již působí jedna takováto farma. Soukromý zemědělec Jana a Miroslav Kadeřábek provozují agroekofarmu. Nabízejí ubytování ve čtyřech komfortních apartmánech v podkroví. Návštěvníci se mohou zapojit do krmení a starání se o koně, kozy a ovce. Mohou se zapojit do sušení sena na loukách. Seznámí se tedy s chovem koní, koz a ovcí. Mohou ochutnat domácí pohádkové buchty a speciality z jehněčího masa vyrobeného na této farmě. Mohou si zde zakoupit vyčíněné ovčí kůže, nakoupit med či výrobky z medu.

Ve Žďáře nad Sázavou ve Vesně soukromí zemědělci nabízejí čerstvé kravské mléko z automatů na mléko. Rozvoj farem, vznik ubytovacích kapacit na nově vzniklých farmách a zapojení turistů do jejich chodu by bylo jednou z dalších možností podpory šetrného rozvoje cestovního ruchu. Ekoagroturistika je forma agroturistiky, která je uskutečňovaná na ekofarmě a její produkty nesou označení bio. Toto zemědělství je odpovědné k životnímu prostředí a přispívá ke zvýšení osídlení, obnově venkova a zpestřuje život obce, obyvatel i turistů.

K podpoře ekofaremu by mohlo přispět i pravidelné pořádání farmářských trhů. Navrhuji v obci Křižánky pořádat v období prázdnin každý týden (středa nebo sobota) farmářské trhy, na kterých by místní zemědělci nabízeli své biopotraviny a své výrobky. Tyto trhy by mohli být pořádány i v jiných obcích daného regionu. Zde by stačila menší frekvence. Mimo hlavní sezonu bych farmářské trhy pořádal v menší frekvenci např. jednou za čtrnáct dní popřípadě jednou za měsíc. Pochopitelně tyto farmářské trhy by byly patřičně doprovázeny reklamou a propagací. Myslím si, že by se tímto mohl zvýšit zájem o toto území.

Farmářské trhy by pak mohli být jednou za měsíc rozšířeny o řemeslné trhy.

Jelikož většina zdejších ploch jsou louky a pastviny je zde vhodné území pro chov koní. Díky rozvoji chovu koní by se zde mohla rozvíjet i hipoturistika. (projížďky, jezdecký výcvik, prohlídka stáji).

Nabízet distribuci zkušeností s tímto předmětem podnikání i koexistencí s ochranou přírody a krajiny.

### **Cíl:**

Rozvoj šetrného zemědělství. Snížit zatížení přírody turistickým ruchem. Podpořit místní podnikatele v ekologickém zemědělství.

### **Návrh opatření č. 5:**

Podpora folklóru a lidových tradic

### **Metoda:**

K cestovnímu ruchu také neodmyslitelně patří rozvoj folkloru a lidových tradic. K udržitelnému způsobu života na venkově také patří možnosti kulturního vyžití obyvatel.

Na pomezí Žďárských vrchů se nachází skanzen Veselý kopec. Z původních domků se dochovala pouze chaloupka bezzemka. Ostatní stavby byly převezeny z okolních vesnic. V současnosti zde najdeme třicet historických budov, na kterých se můžeme seznámit s životem a prací drobných rolníků v 19. a 20. století v dané lokalitě. Do souboru lidových staveb ve Žďárských vrších patří také památky lidového stavitelství ve Svobodných Hamrech a soubor domků hlineckých řemeslníků, nazývaný „Betlém“. V srdci Žďárských vrchů se nachází památková rezervace Krátká. Na malém prostoru najdeme pestrou paletu roubených a zděných lidových

staveb charakteristických pro tento region. Tyto stavby se zde dříve běžně vyskytovaly.

Jelikož se na daném území nachází takových to staveb více. Navrhuji všechny tyto stavby vytipovat a na základě toho nechat zpracovat podrobnou publikaci, kde budou tyto stavby podrobně popsány včetně podrobné fotodokumentace. Na základě toho vybudovat naučnou stezku (popřípadě cyklotrasu) po stopách památek lidového stavitelství ve Žďárských vrších.

Skanzeny Veselý kopec i Betlém v Hlinsku jsou poměrně dobře využívány k prezentování folkloru na Vysočině.

Památková rezervace Krátká, je málo prezentovaná. Proto navrhuji informační centrum, které se nachází v bývalé škole využívat i k prezentování lidových tradic dané oblasti. Tento objekt by tak měl širokou škálu využití a stal by se místem setkávání občanů, centrem domácích tradic, lidových slavností, malých folklorních festivalů, kulturních vystoupení, ale i jarmarků a lidových zvyků.

#### **.Cíl:**

Připravit turistům opravdu nevšední zážitek, který by je donutil na chvíli zpomalit.

#### **Návrh opatření č. 6:**

Řešení dopadů vysoké koncentrace návštěvníků v přetížených lokalitách, zejména centrální části Milovy a Křižánky. Tyto lokality jsou přetíženy díky velké koncentraci ubytovacích zařízení a také to, že jsou to hlavní vstupní místa na Devět Skal, které jsou nejvyšší horou Žďárských vrchů.

#### **Metoda:**

Směřovat návštěvníky na jiné trasy například na stávající síť naučných stezek. Pomocí informačního systému informovat návštěvníky o alternativních místech kde je nejlépe se zastavit, kde nechat vozidlo kam zajít na občerstvení atd. Důležité je také řešení hygieny a důsledné sledování zdrojů znečištění z turistického ruchu. Také je třeba zavádět opatření ke snížení a odstranění negativ a regulace pohybu návštěvníků.

#### **Cíl:**

Omezení negativních dopadů vysoké koncentrace návštěvníků v těchto oblastech.

### **Návrh opatření č. 7:**

Směrování hromadných akcí s volným pohybem účastníků po terénu (orientační běh) mimo MZCHÚ, I. zóny a lokality druhů citlivých na rušení.

#### **Metoda:**

Omezit pořádání na vhodnou roční dobu např. mimo období hnízdění ptáků.

#### **Cíl:**

Ochrana živočichů proti rušení jejich klidu a ochrana vegetačního krytu proti nadměrnému sešlapu a následné eroze.

### **Návrh opatření č. 8:**

Vybavit území CHKO ve spolupráci s obcemi a dalšími vhodnými subjekty dostatečným informačním systémem pro pohyb návštěvníků a zajistit jeho funkčnost a údržbu.

#### **Metoda:**

Systém informačních tabulí v každé obci s přírodními zajímavostmi a způsoby ochrany a managementu těchto chráněných území. Spolupracovat a iniciovat vydávání účelových map. Navrhuji zpracovat jednotný systém informačních tabulí. Jelikož Žďárské vrchy jsou oblíbeny malíři, navrhuji tyto informační tabule doplnit malovanými mapami s výrazněním zajímavostí dané lokality. U každé informační tabule navrhuji vybudovat kryté posezení pro turisty se stojany na kola a pochopitelně s odpadkovými koši. Tyto informační tabule s posezením a odpadkovými koši navrhuji vybudovat po určitých vzdálenostech na významných místech dané lokality. Např. vrchol Žákovy hory, Devět skal, Čtyři palice, atd. Posezení bude sloužit k odpočinku unavených turistů. Odpadkové koše pak poslouží k udržení čistoty dané oblasti.

#### **Cíl:**

Podpora a zároveň usměrnění turistického ruchu v souladu se zájmy ochrany přírody. Osvěta a ekologická výchova.

### **Návrh opatření č. 9:**

Zajišťovat a podporovat hromadné dopravní prostředky. Alternativa k individuální automobilové dopravě do turistických center, především u jednodenní turistiky (u delšího pobytu je přítomnost automobilu příliš vysokou výhodou)

#### **Metoda:**

Navrhuji rozvíjet specifické druhy hromadné dopravy především v zimním období skibusy, v letním období cyklobusy s alternativou a kombinací na využití stávající železnice, především pro dopravu z Prahy a Brna, případně Žďáru nad Sázavou.

#### **Cíl:**

Snížit množství emisí a zatíženost území automobilovou dopravou.

### **Návrh opatření č. 10:**

Vhodnou organizací cyklotras a přirozeným způsobem omezovat vjezd a parkování automobilů v CHKO mimo vyhrazená parkoviště.

#### **Metoda:**

Budovat vhodně směřované cyklotrasy bude již zpracováno v opatření č. 2. Navrhuji v oblastech většího výskytu turistů vybudovat, či podporovat půjčovny kol a servisů kol. Jednalo by se o vybudování půjčovny a servisu kol v Krucemburku, v Křižánkách, v Herálci, ve Třech Studních, ve Sněžném a v Jimramově.

Navrhuji vybudování záchytných parkovišť pro automobily. Zcela nutné je vybudování velkého parkoviště v Křižánkách, dále v osadě Milovy, v středu obce Herálec u nákupního střediska. Další parkoviště by mělo vzniknout ve Svratce. Menší parkoviště by se mohlo vybudovat u silnice mezi Herálcem a Kadovem u rozcestníku turistických cest na Devět skal a Žákovu horu. Nutné je vybudování nových parkovišť u sjezdovek. Např. Nový Jimramov, Daňkovice, Telecí, Harusův kopec, atd., Nutné je také vybudování nových parkovišť u rybníků Řeka, Velké Dářko, Sýkovec, Medlov a Pilská nádrž. Budování těchto parkovišť musí být v souladu s principy environmentálně šetrného rozvoje území.

#### **Cíl:**

Snížit množství emisí, hluchosti a zatíženosti přírody automobilovou dopravou.

### **Návrh opatření č. 11:**

Zvýšení ekologického uvědomění místních obyvatel.

#### **Metoda:**

Spolupráce se školami a dobrovolnictví. Studenti škol se budou zapojovat v managementu chráněných území. Dobrovolnická pomoc a zároveň vzdělávání a osvěta studentů v ochraně přírody. Osvěta například v rámci přednášek univerzity 3. věku atd.

#### **Cíl:**

Ochrana a management chráněného území. Uvědomění hodnoty a nezastupitelnosti krajiny a přírody CHKO, všeobecné vědomí trvale udržitelného využívání území.

### **Návrh opatření č. 12:**

Zpevnění cest, především kolem rašeliniště NPR Dářko.

#### **Metoda:**

Vybudovat dřevěný chodníček posazený nad terénem na modré turistické značce z Radostína na rozcestník Velké Dářko rybník.

#### **Cíl:**

Zlepšení schůdnosti této trasy pro turisty. Zabránění erozi sešlapem a zabránění rozšiřování této stezky návštěvníky.

### **Návrh opatření č. 13:**

Budování a modernizace stávajících kempů a chatových osad.

#### **Metoda:**

V současnosti se ve Žďárských vrších nachází většina kempů ve špatném stavu. Hygienické zařízení je většinou nevyhovující. Někde je i velmi špatné poskytování služeb stravovacích. Špatné jsou také parkovací prostory. To vše má za následek malou návštěvnost těchto kempů. Snad jediný vyhovující kemp, který snese přísnější měřítko, se nachází v Borové.

Navrhuji investovat do modernizace stávajících kempů. Nové kempy bych navrhl zde nebudovat.

Kemp Velké Dářko bych navrhl přebudovat. Vybuoval bych zde nové sociální zařízení. Udělal bych nové vývody na vodu, odpady a elektriku, aby se mohli připojit

karavany, které zde přes letní sezonu parkují a jsou pronajímány k rekreaci. Zřídil bych zde půjčovnu kol, loděk, šlapadel, rybářských prutů, a dalšího zařízení pro kempink. Zde bych také upravil pláž na rybníku. odstranil bych betonové panely a udělal bych písčitou pláž. Vybudoval bych v kempů také hřiště na plážové sporty a hřiště na další sportovní aktivity. Modernizoval bych zařízení pro stravování. Vybudoval bych zde také areál pro pořádání kulturních akcí. Vybudoval bych zde také nové parkoviště.

Chatkovou osadu Karlov bych spojil s Kempem Velké Dářko. Chatky bych modernizoval, Vybudoval bych zde novou kanalizaci a propojil bych oba kempy do hromady dřevěnou lávkou. Tím by odpadlo budování nového zázemí služeb.

Kemp na rybníku Řeka potřebuje celkovou modernizaci. Nove rozvody vody, kanalizace, električky. Nové sociální zařízení, a pochopitelně zázemí pro poskytování stravovacích služeb, půjčovnu kol, loděk, šlapadel, rybářských prutů, a dalšího zařízení pro kempink. Vybudoval bych zde také nové parkoviště.

Kemp Pilák ve Žďáře nad Sázavou bych částečně modernizoval. Vybudoval bych nové sociální zařízení, a zázemí pro poskytování stravovacích služeb. Půjčovnu kol, bych rozšířil o půjčovnu loděk, šlapadel, rybářských prutů, a dalšího zařízení pro kempink. Vybudoval bych zde také nové parkoviště.

Tábořiště Medlov bych navrhl modernizovat. Vybudoval bych zde nové sociální zařízení, novou kanalizaci, vodovod, přípojky na elektriku. Zřídil bych zde půjčovnu kol, loděk, šlapadel, rybářských prutů, a dalšího zařízení pro kempink. Vybudoval bych v kempů také hřiště na plážové sporty (petang) a hřiště na další sportovní aktivity. Vybudoval bych zde lanové centrum. Modernizoval bych zařízení pro stravování. Vybudoval bych zde také nové parkoviště.

Chatové osady bych se snažil rozšířit venkovní bazény, víceúčelová hřiště pro volejbal, tenis, házenou, badminton, basketbal atd. V blízkosti ubytovacích zařízení by mohly být vybudovány lanová centra, hřiště na minigolf, dobře vybavené a udržované dětské hřiště atd. Venkovní aktivity je třeba řešit společně s obcí a podnikateli.

### **Cíl:**

Nezatěžovat krajinný ráz necitelnými urbanistickými zásahy a životní prostředí odpady.

### **Návrh opatření č. 14:**

Při zpracovávání územně plánovací dokumentace naplňovat podmínky trvale udržitelného využívání oblasti z hlediska sportu a rekreace.

### **Metoda:**

Využití zákonných možností, které skýtá účast v řízení (např. stavebních) při přípravě, povolování, realizaci, ale také při údržbě a rekonstrukci stávající infrastruktury.

### **Cíl:**

Ochrana přírody v dlouhodobém období.



## Diskuze

Členitá krajina Žďárských vrchů je charakteristická pestrým střídáním luk, pastvin, polí, lesů a rybníků, je protkána nepravidelnou sítí mezí, úvozových cest, lesíků či skupin stromů a keřů. Dodnes si zachovala charakter vyvážené kulturní krajiny. Oblast zaujímá severovýchodní kulminační část Českomoravské vrchoviny s centrálním masivem Žďárských vrchů a navazujícími částmi sousedních pahorkatin. Mělká a široká údolí, poměrně mírné táhlé svahy a zaoblené vrcholy odpovídají krajinně vrchovinného až pahorkatinného typu. Převládajícím geologickým podložím jsou zde metamorfované horniny krystalinika a moldanubika, různé typy rul, migmatitů a svorů s vložkami hadců a krystalických vápenců. Klimaticky patří mezi chladnější, vlhčí a větrnější oblasti. Jako pramenná oblast několika českých a moravských řek (Sázava, Svratka, Chrudimka, Doubrava, Oslava) a jako oblast s četnými rybníčními soustavami bylo území CHKO vyhlášeno za chráněnou oblast přirozené akumulace vod. Lesem je dnes území pokryto asi z jedné poloviny. Přirozený jedlobukový les je většinou nahrazen smrkovými monokulturami. Oblast lze obecně charakterizovat jako floristicky chudou, s charakteristickým zastoupením horských a podhorských elementů. Zvláště cenná jsou společenstva rašelinišť a vlhkých rašelinných luk s významným výskytem řady chráněných a ohrožených druhů rostlin.

Ze zjištěných a mnou dělaných analýz vyplývá, že CHKO Žďárské vrchy nejsou ještě tolik zatíženy turistickým ruchem. Turisticky zajímavé jsou především skalní útvary na vrcholcích kopců. Hustá síť značených turistických a cykloturistických stezek je velkým kladem oblasti. A také zimní areál v Novém městě na Moravě je technicky vybaven a nabízí dobré možnosti v okolí především pro běžkové lyžování. Problémem je zejména malé využití některých turistických zajímavostí. To je zapříčiněno především malou informovaností návštěvníků, což je slabá stránka turistického ruchu.

Mezi slabou stránku přírodního bohatství patří také vysoké zastoupení nepůvodních jehličnatých lesů. Velké množství lesů přeměněných na nepůvodní smrkové monokultury způsobuje to, že se zde vyskytuje menší počet chráněných a vzácných druhů flóry a fauny. Hlavním posláním chráněné krajinné oblasti má být zachování harmonicky vyváženého zastoupení kulturní krajiny s významným zastoupením

přirozených ekosystémů především bukových, smrkobukových a jedlobukových lesů. Ale většina lesů byla vesměs přeměněna na smrkové hospodářské porosty. Správa CHKO Žďárské vrchy by se měla snažit přesvědčit majitelé lesních pozemků, aby se vrátili zpátky k původním dřevinám.

Mezi problémy turistického ruchu v CHKO Žďárské vrchy patří také příliš velká koncentrace turistů v oblasti Křižánek, především osada Milovy. Zde je třeba ve spolupráci s obcí vyřešit tento problém, aby co nejméně měl vliv na život místních obyvatel. Je třeba tento problém řešit k prospěchu obou stran. Návštěvníků i místních obyvatel. Turistům je třeba nabídnout celodenní vyžití a nabídnout jim i další zajímavé, leč méně navštěvované lokality Žďárských vrchů.

V této oblasti se také vyskytují velká turistická, rekreační a ubytovací střediska z 60. a 70. let, která vznikla pro hromadné rekreace závodů a v dnešní době jsou neplně využívány. Tyto objekty také narušují krajinné měřítko. Zde jsem navrhl několik opatření, jak tento problém řešit. V každém případě je třeba tyto zastaralé rekreační střediska přebudovat v moderní ubytovací a rekreační střediska, které budou splňovat náročné požadavky našich i zahraničních turistů. Je třeba se také více zaměřit na rodinnou turistiku.

Velice významným negativem turistického ruchu je vysoký výskyt motorizovaných turistů, kteří většinou dojedou osobním automobilem skoro až na místo co nejbližší k přírodní zajímavosti. Je to jev poslední doby, kterému nelze zabránit. Proto jsem se snažil navrhovaným opatřením přizpůsobit požadavkům doby. Vybudované parkoviště s odpadkovými koši, popřípadě s WC daleko více pomůže dané krajině, než nic neříkající cedule s různými zákazy, auta stojící ve škarpách nebo na polních cestách.

V CHKO Žďárské vrchy se nachází dostatečné množství chalup a statků. Bohužel pro rozvoj cestovního ruchu nemají zásadní význam, pokud se nebudou využívat turisty (pronájmy na týdenní dovolenou, ubytování v soukromí). V dané oblasti chybí jak ubytování v soukromí tak a až na výjimky i oblíbené ubytování na statku v rámci agroturistiky.

Během mého dvouletého bádání v CHKO Žďárské vrchy došlo k realizaci projektu mezinárodního charakteru. Byla přebudovaná a rozšířená Vysočina Aréna u Nového Města na Moravě. Předmětem realizovaného projektu bylo rozšířit běžecké trasy a

zkvalitnit infrastrukturu pro běžecké lyžování a v létě pro turisty a cykloturisty. Nové tratě navazují na existující tratě a jsou propojeny se stávajícími tratěmi dvěma samostatnými tubosidery. Trasy jsou upravovány rolbou pro klasický i bruslařský styl běhu na lyžích. Na křižovatkách jednotlivých tras a na dalších významných místech jsou umístěny turistické rozcestníky s oranžovými směrovkami. Uměle zasněžované tratě se nachází jen ve Vysočině aréně. Realizací projektu se naplnila strategie rozvoje cestovního ruchu v kraji Vysočina, Program rozvoje mikroregionu Novoměstsko a Program rozvoje kraje. Ve Vysočina aréně se pořádalo v roce 2013 mistrovství světa v biatlonu a každoročně se zde počítá s pořádáním mezinárodních závodů v biatlonu. Každoročně se zde pořádají běžecké závody Zlatá lyže. V létě se pak v této aréně jezdí závody světového poháru na horských kolech. Díky těmto aktivitám se dostane do této oblasti mnoho tisíc našich i zahraničních turistů. Je proto důležité dobrou propagací a informovaností těmto turistům ukázat i další krásné lokality dané oblasti a nalákat je k opětovné návštěvě tohoto kraje.

Území CHKO Žďárské vrchy jsem sledoval přes dva roky. Při svých návštěvách jsem monitoroval stav a nabídky služeb a snažil jsem se tak získat podrobné podklady pro reálné zhodnocení. Své výsledky jsem porovnával s územními plány jednotlivých obcí a dokumenty strategického rozvoje Kraje Vysočina. Z dokumentů je patrné, že jak kraj i obce se rozvojem cestovního ruchu zabývají. Překvapilo mne, že neexistuje strategický plán rozvoje Žďárských vrchů. Je to možná způsobeno tím, že tato oblast se nachází na hranicích dvou krajů. Kraje Vysočina a Pardubického kraje. Dalším důvodem bude asi to, že větší města (Žďár nad Sázavou, Nové Město na Moravě, Hlinsko, Ždírec nad Doubravou) se nacházejí na hranicích dané oblasti a nemají proto takový zájem o celou oblast. Jediným městem v centru je Svratka, která je však velmi malým městem. V poslední době se iniciativy k pozvednutí cestovního ruchu ujala obec Křižánky. Aktivně se zapojila do agendy Národních sítí zdravých měst ČR, do Místní agendy 21. Vybudovala nové školící centrum a snaží se najít konsensus mezi rekreanty a místními obyvateli. Proto jsem ve svých navrhovaných opatřeních preferoval obec Křižánky, aby se stala přirozeným centrem dané oblasti a zpracovatelem nové strategie rozvoje cestovního ruchu Žďárské vrchy.

Cestovní ruch by se neměl stát jen otázkou podnikání, ale měl by hlavně chránit to kvůli čemu zde je. Je třeba šetrně přistupovat k přírodě a snažit se minimalizovat zásahy do přírody a krajiny chráněného území. Je tedy především zapotřebí vzdělávat a informovat osoby zapojené do cestovního ruchu, podnikatele v cestovním ruchu, místní obyvatele, návštěvníky. Dále je velmi důležité, aby správa CHKO ovlivňovala další rozvoj cestovního ruchu, především výstavbu nových rekreačních objektů, turistických a cyklistických tras, atd.

Rozvoj cestovního ruchu by se měl ubírat směrem ke zkvalitnění služeb a infrastruktury, k podpoře optimálního rozložení návštěvnosti. Měl by být šetrný k přírodě, aby nezničil to kvůli čemu zde je.

## Závěr

Hlavním cílem této diplomové práce je analýza cestovního ruchu v CHKO Žďárské vrchy na ochranu přírody a krajiny. Ze získaných empirických a metodických dat jsem provedl SWOT analýzu cestovního ruchu v CHKO Žďárské vrchy na ochranu přírody a krajiny. Pomocí této analýzy jsem pak identifikoval silné a slabé stránky, příležitosti a hrozby pro rozvoj cestovního ruchu. Na základě této SWOT analýzy jsem následně navrhl konkrétní doporučení a opatření pro rozvoj environmentálně šetrnějšího cestovního ruchu a ochranu přírody v CHKO Žďárské vrchy a které by zároveň podpořily trvale udržitelný rozvoj sledovaného území.

Diplomová práce začíná úvodem a stanovením cílů práce. Následuje literární rešerše, která je zaměřená na obecnou charakteristiku cestovního ruchu a popisem hlavních pojmů souvisejících s analýzou cestovního ruchu. Následuje obecný popis hlavních vlivů cestovního ruchu na přírodní prostředí. Obecný popis rozvoje cestovního ruchu ve světě a rozvoje cestovního ruchu v kraji Vysočina.

Postup získávání informací a můj vlastní postup, jak jsem dospěl k výsledkům této práce, je popsán v kapitole Metodika.

Další kapitola Popis a charakteristika zájmového území nejprve vymezuje dané území a poté seznamuje s geomorfologií, geologií, pedologií, klimatickými podmínkami, hydrogeologií, hydrologií, fytogeografií, fytocenologií a zoocenologií. Následně seznamuje s vývojem osídlení sledovaného území a se současným stavem obyvatelstva. Tato kapitola je ukončena popisem významu cestovního ruchu a turismu pro současný a budoucí trvale udržitelný rozvoj zájmového území.

Pokud chceme provádět komplexní analýzu cestovního ruchu CHKO Žďárské vrchy na ochranu přírody a krajiny je nutné se seznámit s hlavními cíli Plánu péče o CHKO Žďárské vrchy. O tom pojednává další kapitola.

Na základě autorova šetření jsou zpracovány následující kapitoly. Kapitola Analýza cestovního ruchu v CHKO Žďárské vrchy popisuje současný stav nabídky cestovního ruchu ve sledovaném území. Podrobně seznamuje s nabídkou ubytovacích a stravovacích zařízení, s dopravní infrastrukturou, s cykloturistikou, s pěší turistikou, s horolezectvím, s vodními sporty a koupáním v dané oblasti, s motoristickými sporty a se zimními sporty běžeckým a sjezdovým lyžováním. Všechny tyto poznatky jsou pak shrnuty v kapitole Výsledky, kde jsou popsány negativní a pozitivní vlivy cestovního ruchu v CHKO Žďárské vrchy na životní

prostředí. Logickým vyústěním předešlé kapitoly je nová kapitola SWOT analýza, která seznamuje se silnými a slabými stránkami, s příležitostmi a hrozbou cestovního ruchu v CHKO Žďárské vrchy.

Následuje kapitola, ve které autor navrhuje několik vlastní opatření, které by mohla pomoci při řešení některých negativních vlivů cestovního ruchu v CHKO Žďárské vrchy a pomoci tak sledované oblasti v udržitelném rozvoji cestovního ruchu.

Autorovy vlastní názory a zhodnocení diplomové práce obsahuje kapitola Diskuse.

Celou tuto práci uzavírají kapitoly Závěr, Použitá literatura a Přílohy.

Cíle, které jsem si stanovil před zahájením zpracováním diplomové práce, byly splněny. Cílem mé diplomové práce bylo analyzovat území CHKO Žďárských vrchů. Ověřit současnou nabídku cestovního ruchu a jejich vliv na jednotlivé složky. Obzvláště vlivy na společenstva ochrany přírody, krajiny a životního prostředí vůbec. Následně vytvořit SWOT analýzu a určit silné a slabé stránky území z hlediska vlivu cestovního ruchu na CHKO Žďárské vrchy.

Druhým cílem bylo navrhnout konkrétní opatření pro eliminaci negativních vlivů a současně doporučit ty environmentálně šetrné příležitosti – aktivity ze strany cestovního ruchu a turismu, v zájmu podporu rozvoje zájmového území.

Přínosy této diplomové práce vidím především v následujícím:

- možnost využití jako podklad pro vypracování Strategického plánu rozvoje CHKO Žďárské vrchy, který doposud nikdo nevytvořil
- možnost využití jako podklad pro územní a strategické plány obcí a krajů
- inspirace pro podnikatele, kteří podnikají v cestovním ruchu, pro rozšíření nabídky služeb pro turisty
- možnost využít jako podklad při rozhodování MAS či Fondu Vysočina, při sestavování dotačních titulů.

Cestovní ruch by se neměl stát jen otázkou podnikání, ale měl by hlavně chránit to kvůli čemu zde je. Je třeba šetrně přistupovat k přírodě a snažit se minimalizovat zásahy do přírody a krajiny chráněného území. Je tedy především zapotřebí vzdělávat a informovat osoby zapojené do cestovního ruchu, podnikatele v cestovním ruchu, místní obyvatele, návštěvníky. Dále je velmi důležité, aby správa

CHKO nebránila dalšímu rozvoji cestovního ruchu, především výstavbě a modernizaci nových rekreačních objektů, turistických a cyklistických tras, atd.

Rozvoj cestovního ruchu by se měl ubírat směrem ke zkvalitnění služeb a infrastruktury, k podpoře optimálního rozložení návštěvnosti. Měl by být šetrný k přírodě, aby nezničil to kvůli čemu zde je.

## **Použitá literatura:**

AOPK ČR 2010: Plán péče o Chráněnou krajinnou oblast Žďárské vrchy, na období 2011-2020. AOPK, Žďár nad Sázavou, 45 s.

AKAMA J. S., 1996: Western environmental values and nature-based tourism in Kenya. *Tourism Management* 8: 567 – 574.

BENEŠ K. [ed.], 1963: Vysvětlivky k přehledné geologické mapě ČSSR 1:200 000, List M-33-XXII Jihlava. Nakladatelství ČSAV, Praha, 200 s.

BRIGGS D., 2003: Environmental pollution and the global burden of disease. *British Medical Bulletin* 68: 1 – 24.

BRIGHTSMITH D. J., STRONZA A., HOLLE K., 2008: Ecotourism, conservation biology, and volunteer tourism: A mutually beneficial triumvirate. *Biological Conservation* 141: 2832 – 2842.

BÚ ČAV, 1987: Regionálně fytogeografické členění ČSR. Academia, Praha.

ČECH L., ŠUMPICH J., ZABLOUDIL V. et al., 2002: Chráněná území ČR. Sv. VII., Jihlavsko. AOPK ČR a EkoCentrum Brno, Praha, 526 s.

ČERTÍK M. 2001: Cestovní ruch – vývoj, organizace a řízení. OFF, Praha, 352 s.

DEMEK J. [ed.], 1987: Zeměpisný lexikon ČSR – Hory a nížiny. Academia, Praha, 584 s.

HADAČ E., 1982: Krajina a lidé, Úvod do krajinné ekologie. Academia, Praha, 152 s.

HADAČ E., MOLDAN B., STOKLASA J., 1983: Ohrožená příroda, biosféra – člověk – technosféra. Horizont, Praha, 275 s.



HADAČ E., 1987: Ekologické katastrofy. Horizont, Praha, 213 s.

HALL C. M., LEW A. A., 1998: Sustainable tourism. A geographical perspective. CAB Direct, 236 s.

HALL D. R., 1998: Tourism development and sustainability issues in Central and South-eastern Europe. *Tourism Management* 5: 423 – 431.

HEJNÝ S. et SLAVÍK B. [eds.], 1988: Květena České socialistické republiky 1. Academia, Praha, 557 s.

HESKOVÁ M. et al., 2004: Analýza destinačních managementů v cestovním ruchu na příkladech České republiky a Rakouska. Kartprint, Bratislava.

CHÁB J., STRÁNÍK Z. et ELIÁŠ M., 2007: Geologická mapa České republiky 1:500 000. Česká geologická služba, Praha.

INDROVÁ J., 2007: Cestovní ruch. *Oeconomica*, Praha, 119 s.

IPSOS TAMBOR, s.r.o., 2011: Výzkum zaměřený na domácí cestovní ruch, Vyhodnocení etapy léto 2011 – Vysočina. Praha, 86 s.

IPSOS TAMBOR, s.r.o., 2012: Výzkum zaměřený na domácí cestovní ruch, Vyhodnocení etapy zima 2012 – Vysočina. Praha, 93 s.

KASPAR C., 1989: Die Fremdenverkehrslehre im Grundriss. Bern, 176 s.

KAŠPAR J., 1986: Vybrané kapitoly z ekonomiky cestovního ruchu. SPN, Praha, 134 s.

KRAJ VYSOČINA 2012: Strategie Kraje Vysočina 2020. Odbor regionálního rozvoje Krajského úřadu Kraje Vysočina, Jihlava, 68 s.

KRAJSKÝ ÚŘAD KRAJE VYSOČINA, VYSOČINA TOURISM, MASARIKOVA UNIVERZITA BRNO 2008: Strategie rozvoje cestovního ruchu v kraji Vysočina na období 2008-2013. Jihlava, 93 s.

KRAJSKÝ ÚŘAD KRAJE VYSOČINA 2011: Program rozvoje Kraje Vysočina. Jihlava, 76 s.

KUNSTMÜLLER I. et KODET V., 2005: Ptáci Českomoravské vrchoviny, Historie a současnost hnízdního rozšíření v kraji Vysočina. ČSOP Jihlava a Muzeum Vysočiny Jihlava, Jihlava, 220 s.

MACEK J. [ed.], 1968: Československá vlastivěda, díl I. – Příroda, svazek I. Orbis, Praha.

MÍSAŘ Z., DUDEK A., HAVLENA V. et WEISS J. 1983: Geologie ČSSR I, Český masív. SPN, Praha, 333 s.

MÍSAŘ Z., 1987: Regionální geologie světa. Academia, Praha, 705 s.

MOLDAN B., 1998: Ekonomické aspekty ochrany životního prostředí, Situace v České republice. Karolinum, Praha, 337 s.

MOLDAN B., HÁK T., KOLÁŘOVÁ H., 2002: Hospodářské sektory a environmentální integrace, K udržitelnému rozvoji České republiky: vytváření podmínek. Centrum Univerzity Karlovy pro otázky životního prostředí, Praha, 554 s.

PALATKOVÁ M., 2006: Marketingová strategie destinace cestovního ruchu. Grada Publishing, Praha, 341 s.

PÁSKOVÁ M., ZELENKA J., 2002: Cestovní ruch – výkladový slovník. Ministerstvo pro místní rozvoj, Praha, 448 s.

PRISKIN J., 2001: Assessment of natural resources for nature-based tourism: the case of the Central Coast Region of Western Australia. *Tourism Management* 22: 637 – 648.

REGIONÁLNÍ ROZVOJOVÁ AGENTURA PARDUBICKÉHO KRAJE, 2009: Strategie rozvoje cestovního ruchu v Pardubickém kraji. Pardubice, 126 s.

QUITT E., 1971: Klimatické oblasti Československa – Climatic regions of Czechoslovakia. Geografický ústav ČSAV, Brno, 73 s.

REITSCHMIEDOVÁ A., 1999: Udržitelný rozvoj a Agenda 21. MŽP ČR, Praha, 8 s.

VÝNOS MK čj.8.908/70 – II/2 ze dne 25. května 1970 o zřízení CHKO Žďárské vrchy.

WEAVER D. B., LAWTON L. J. 2007: Twenty years on: The state of contemporary ecotourism research. *Tourism Management* 28: 1168 – 1179.

WOOD M. E., 2002: Ecotourism: Principles, practices & policies for sustainability. UNEP, Paris, 64 s.

WORLD COMMISSION ON ENVIRONMENT AND DEVELOPMENT, 1987: Our Common Future. Oxford University Press, 383 s.

## **Přílohy**

### **Příloha č. 1**

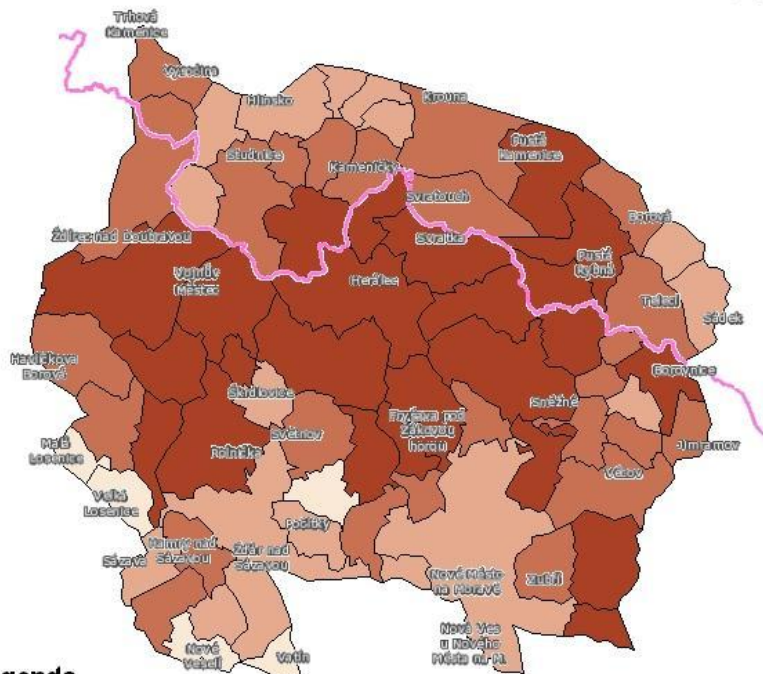
#### **Ubytovací zařízení**

- Penzion Stanský mlýn – Hlinsko v Čechách, 21 lůžek  
Penzion Fryšava – Fryšava pod Žákovou horou, 25 lůžek  
Penzion Kukla – Kuklík, 45 lůžek  
Penzion Klokočí – Kadov, 12 lůžek  
Penzion Na Mlýně – Sněžné, 42 lůžek  
Penzion Vysočina – Škrdlovice, 11 lůžek  
Penzion Na Devítce – Světnov, 23 lůžek  
Penzion Javůrek – Křižánky, 18 lůžek  
Penzion Červeňák – Polnička, 20 lůžek  
Penzion U Martina – Nové Město na Moravě, 40 lůžek  
Penzion Vysočina – Žďár nad Sázavou, 16 lůžek  
Penzion Selské stavení – Jimramovské Pavlovice, 23 lůžek  
Penzion Chalupa Pohádka – Jimramov, 28 lůžek  
Penzion Velké Dářko – Žďár nad Sázavou, 52 lůžek  
Penzion Rekreační středisko eMZet – Tři Studně, 33 lůžek  
Penzion Ve Vile – Tři Studně, 10 lůžek  
Penzion Tisůvka – Škrdlovice, 24 lůžek  
Penzion Vrchovina – Nové Město na Moravě, 50 lůžek  
Penzion Lucký vrch – Telecí, 48 lůžek  
Penzion Selský dvůr – Daňkovice, 63 lůžek  
Hotel Styl – Hlinsko, kapacita 50 lůžek  
Hotel Mánes – Svratka, 64 lůžek  
Hotel Račín – Račín, 44 lůžek  
Hotel Horník – Tři Studně, 98 lůžek  
Hotel U Hrocha – Škrdlovice, 48 lůžek  
Hotel Panský dům – Nové Město na Moravě, 23 lůžek  
Hotel Horní dvůr – Nové Město na Moravě, 24 lůžek  
Hotel Ski – Nové Město na Moravě, 150 lůžek  
Hotel Hajčman – Žďár nad Sázavou, 40 lůžek  
Hotel Medlov – Nové Město na Moravě, 170 lůžek

Hotel a Penzion Pegas – Nové Město na Moravě, 35 lůžek  
Maršovská Rychta – Nové Město na Moravě, 30 lůžek  
Hotel U Labutě – Žďár nad Sázavou, 35 lůžek  
Hotel Skalský dvůr – Nové Město na Moravě, 122 lůžek  
OREA Hotel Devět Skal – Milovy, 261 lůžek  
Hotel Žákova hora – Herálec, 40 lůžek  
Hotel Tálský mlýn – Žďár nad Sázavou, 50 lůžek  
Hotel Fit – Žďár nad Sázavou, 64 lůžek  
Hotel Jehla – Žďár nad Sázavou, 200 lůžek  
Hotelový dům Morava – Žďár nad Sázavou, 143 lůžek  
Apartmány Betlém – Havlíčkova Borová, kapacita 12 lůžek  
Rekreační středisko Naděje – Svratouch, 90 lůžek  
Turistická základna Sklené – Sklené, 79 lůžek  
Chatový areál Ladex – Nové Město na Moravě, 23 lůžek  
Chaty Pohoda – Škrdlovice, 26 lůžek  
Ubytovna – Nové Město na Moravě, 8 lůžek  
Rekreační středisko Moře u rybníka Řeka – Krucemburk, 61 lůžek  
Turistická ubytovna – Hlinsko, 80 lůžek  
Hájenka na Vysočině – Pustá Rybná, 30 lůžek  
Hájenka pod Devíti skalami – Křižánky, 30 lůžek  
Kemp Pilák – Žďár nad Sázavou, 72 lůžek  
Turistická ubytovna DDM – Hlinsko, 25 lůžek  
Chata pro turisty Časlava-Stav – Nové Město na Moravě, 24 lůžek  
Rekreační komplex Duha – Tři Studně, 48 lůžek  
Camping Borová – Borová u Poličky, 138 lůžek  
Rekreační středisko Zubří – Zubří, 114 lůžek  
Stará pošta – Svratouch, 20 lůžek  
Chatová osada Velké Dářko – Karlov, 46 lůžek  
Ubytování u kašny – Hlinsko v Čechách, 15 lůžek  
Farma u Vojtků – Křižánky, 25 lůžek  
Tradiční hostinec – Vříšť, 20 lůžek

Příloha č. 2

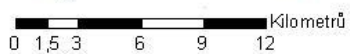
# Potenciální rekreační plochy obcí v CHKO Žďárské vrchy



**Legenda**

**Podíl PRP (v %):**

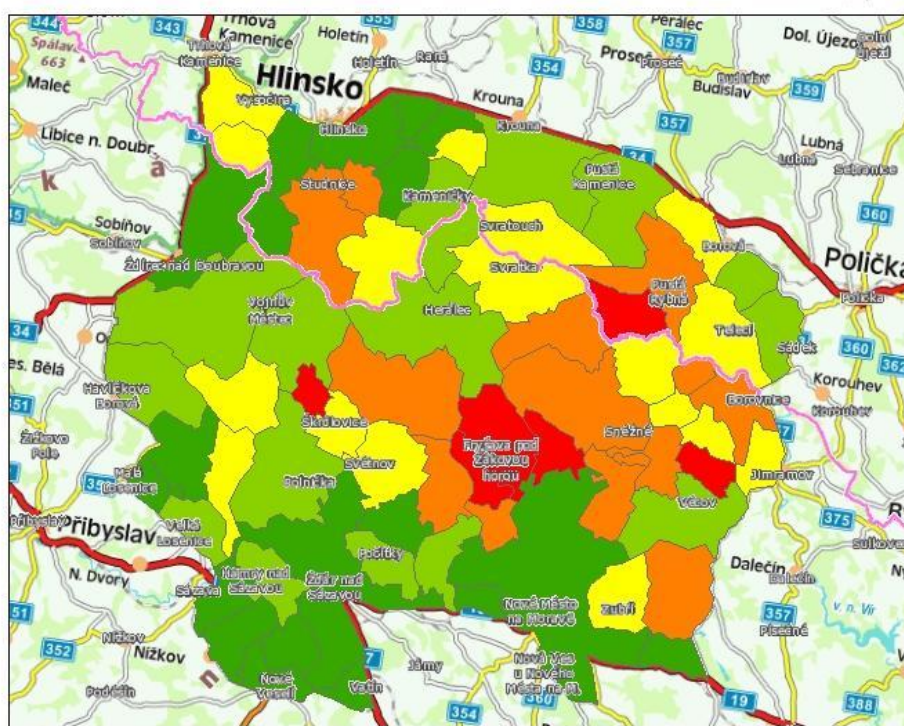
do 39,9
40,0 - 49,9
50,0 - 64,9
65,0 a více



Zdroj dat: Úhrnné hodnoty druhů pozemků, ČÚZK  
Zpracoval: Josef Málek, Praha, 2012

Příloha č. 3

### Turisticko-rekreační funkce obcí



Turisticko-rekreační funkce

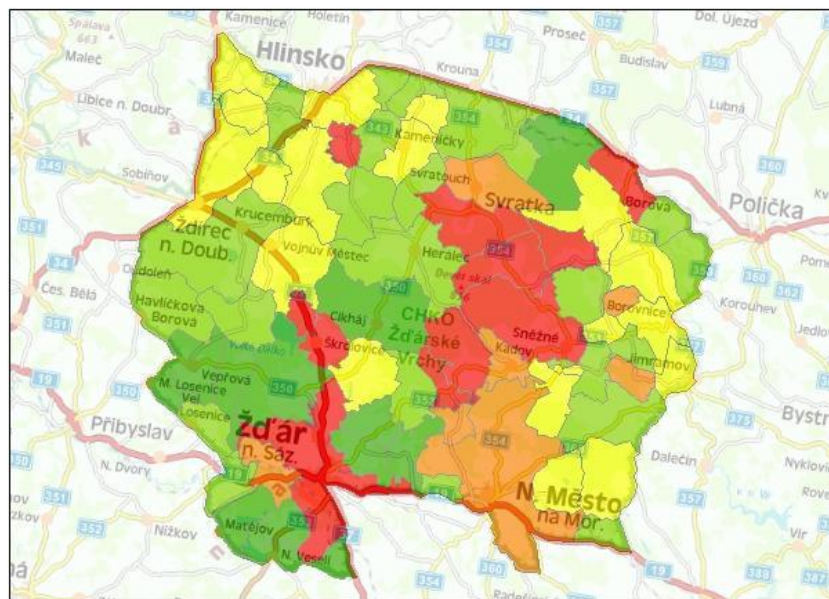
- malá
- rozvojová
- významná
- velmi významná
- zcela dominantní

0 5 10 15 20 Kilometrů

Zdroj dat: ČSU, 2003  
Analýza cestovního ruchu  
v krajích Vysočina a Pardubice  
Zpracoval: Josef Málek, Praha, 2012

Příloha č. 4

## Turisticko-rekreační zatížení území



Počet rekreačních a turistických lůžek na km<sup>2</sup>

-  do 9,9
-  10,0 - 19,9
-  20,0 - 34,9
-  35,0 - 49,9
-  50 a více

 Kilometrů  
0 2,5 5 10 15 20

Zdroj dat: ČSÚ, 2003  
Zpracoval: Josef Málek, Praha, 2012




Příloha č. 5

Silniční síť v CHKO Žďárské vrchy 



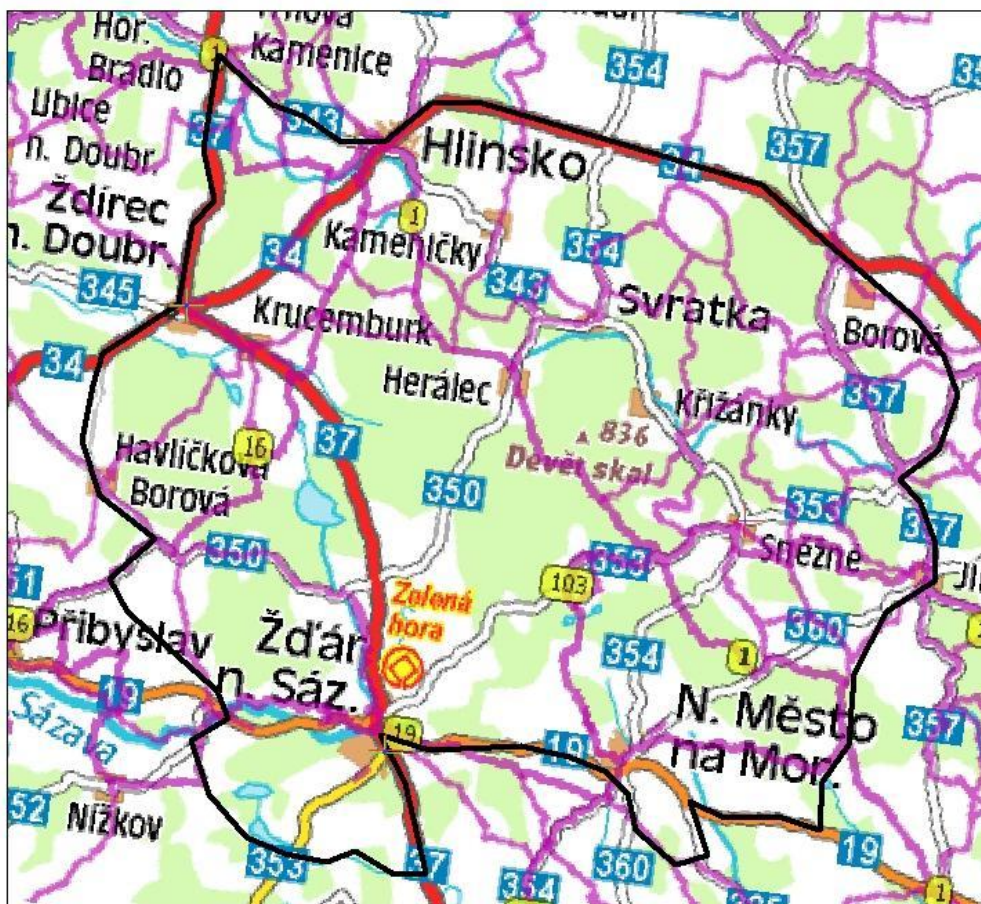
**Legenda**

 CHKO Žďárské vrchy



Zdroj dat: [geoportal.gov.cz](http://geoportal.gov.cz)  
Zpracoval: Josef Málek, Praha 2012

Příloha č. 6

Cyklostezky v CHKO Žďárské vrchy



Legenda

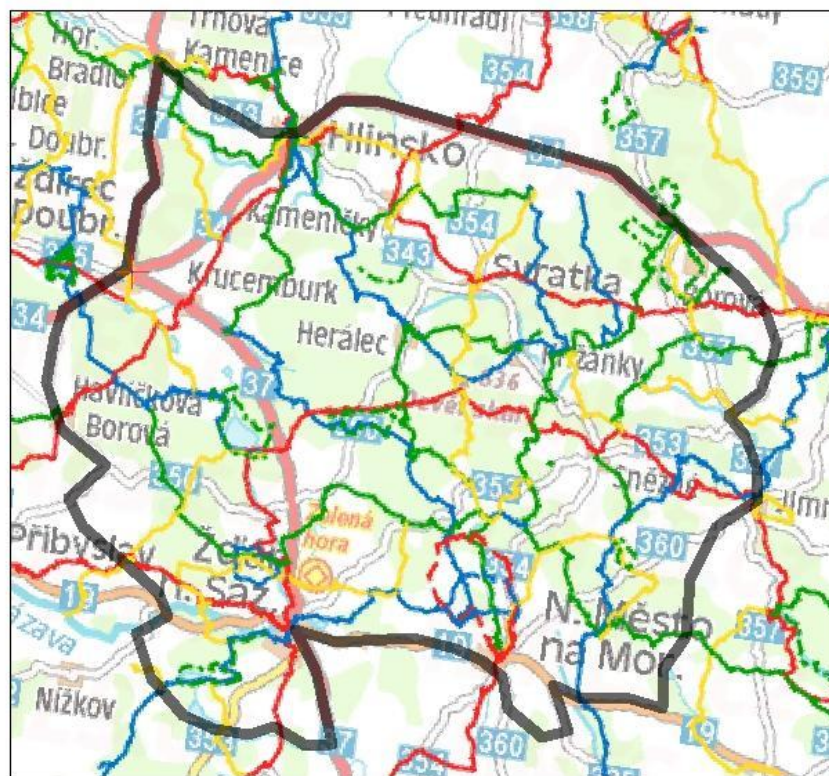
-  CHKO Žďárské vrchy
-  Cyklostezky




Zdroj dat: mapy.idnes.cz  
Zpracoval: Josef Málek, Praha 2012

Příloha č. 7

Turistické trasy v CHKO Žďárské vrchy



**Legenda**

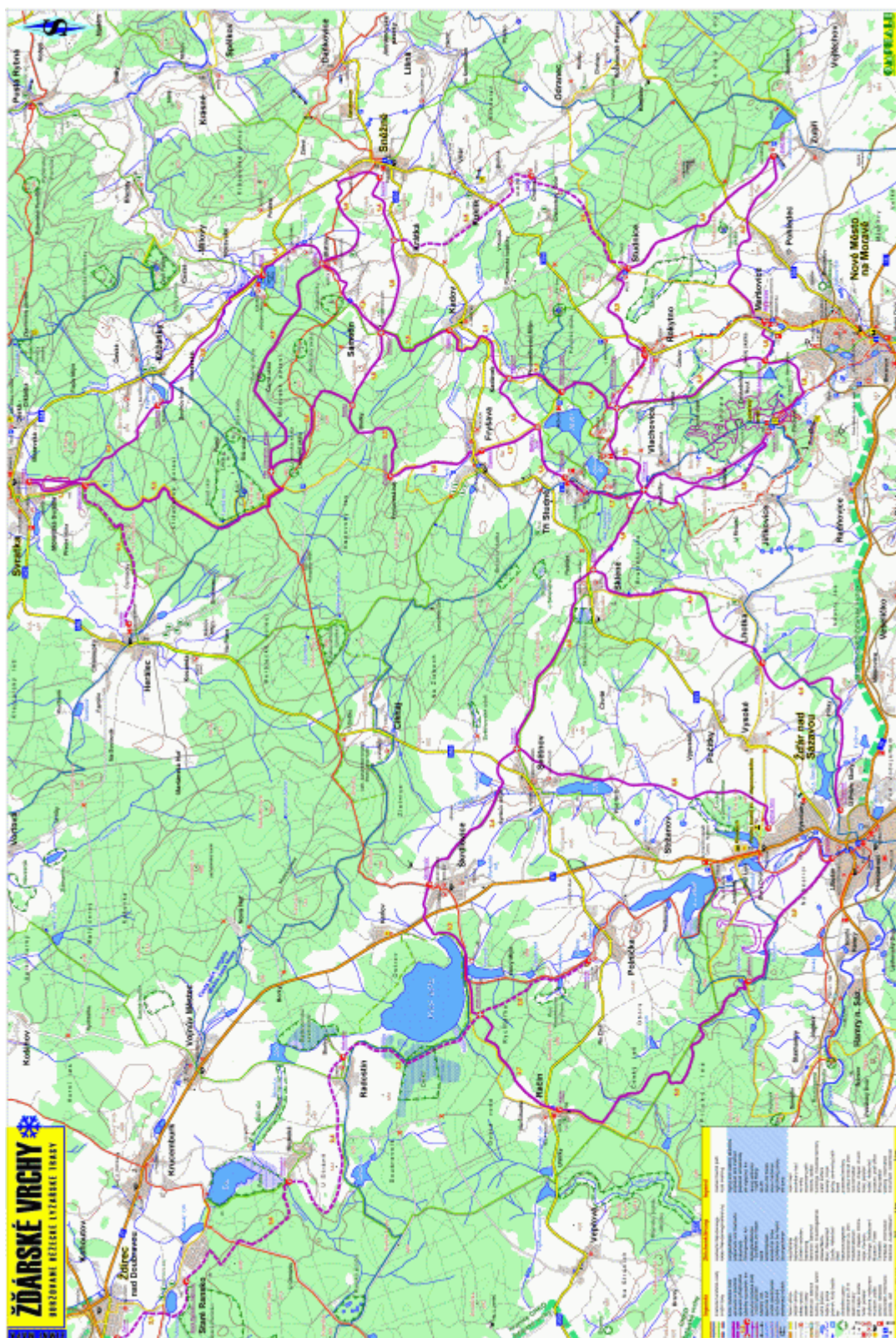
 CHKO Žďárské vrchy

0 2,5 5 10 15 Kilometrů

Zdroj dat: mapy.idnes.cz  
Zpracoval: Josef Málek, Praha 2012



## Příloha č. 8 Udržované trasy běžeckého lyžování



(Petr Mareček OMPHALE)