

Česká zemědělská univerzita v Praze

Provozně ekonomická fakulta

Katedra humanitních věd



Diplomová práce

**Environmentální výchova na školách s ohledem
na udržitelný rozvoj města Litoměřice**

Bc. Leona PEKÁROVÁ

ZADÁNÍ DIPLOMOVÉ PRÁCE

Bc. Leona Pekárová

Veřejná správa a regionální rozvoj – k.s. Litoměřice

Název práce

Environmentální výchova na školách s ohledem na udržitelný rozvoj města Litoměřice

Název anglicky

Environmental Education within Schools in Context of Sustainable Development of the Municipality Litoměřice

Cíle práce

Cílem diplomové práce je zhodnotit povědomí žáků v rámci environmentálního vzdělávání a výchovy v Litoměřicích a posoudit úspěšnost a naplňování indikátorů environmentálního vzdělávání a výchovy žáků a studentů. Dílčím cílem práce je zhodnocení rozvoje metod environmentální výchovy na školách v Litoměřicích.

Metodika

Z metodologického pohledu bude využito především techniky studia dokumentů odborné povahy a sekundární analýzy dat. Také bude využito primárního sběru dat pomocí polostandardizovaných rozhovorů s klíčovými aktéry environmentální výchovy v Litoměřicích a dotazníkového šetření mezi žáky a studenty.

Doporučený rozsah práce

60-80 stran

Klíčová slova

environmentální výchova, rozvoj udržitelný rozvoj, veřejná správa, životní prostředí

Doporučené zdroje informací

- BLAŽEK, J. – UHLÍŘ, D. – UNIVERZITA KARLOVA. *Teorie regionálního rozvoje : nástin, kritika, implikace*. Praha: Karolinum, 2011. ISBN 978-80-246-1974-3.
- KADEŘÁBKOVÁ, J. – PEKOVÁ, J. *Územní samospráva – udržitelný rozvoj a finance*. Praha: Wolters Kluwer Česká republika, 2012. ISBN 978-80-7357-910-4.
- KULICH, J. – LUPAČ, M. – REITSCHMIEDOVÁ, A. – EVROPSKÁ UNIE. *Environmental education and training in the European Union and other countries*. [Prague]: Ministry of the Environment of the Czech Republic, 1999. ISBN 80-7212-102-2.
- MEADOWCROFT, J. – BANISTER, D. – HOLDEN, E. – LANGHELLE, O. – LINNERUD, K. – GILPIN, G. *What next for sustainable development? : our common future at thirty*. Cheltenham: Edward Elgar Publishing, 2019. ISBN 978-1-78897-521-6.
- MOLDAN, B. – UNIVERZITA KARLOVA. *Ekologická dimenze udržitelného rozvoje*. Praha: Karolinum, 2001. ISBN 80-246-0246-6.
- PEKOVÁ, J. – PILNÝ, J. – JETMAR, M. *Veřejný sektor – řízení a financování*. Praha: Wolters Kluwer Česká republika, 2012. ISBN 978-80-7357-936-4.
- WOKOUN, R. *Regionální rozvoj : východiska regionálního rozvoje, regionální politika, teorie, strategie a programování*. Praha: Linde, 2008. ISBN 978-80-7201-699-0.
- WOKOUN, R. *Základy regionálních věd a veřejné správy*. Plzeň: Vydavatelství a nakladatelství Aleš Čeněk, 2011. ISBN 978-80-7380-304-9.
- ZIEGLER, V. *Environmentální výchova v teorii a praxi*. Praha: Univerzita Karlova, Pedagogická fakulta, 2004. ISBN 80-7290-153-2.

Předběžný termín obhajoby

2020/21 LS – PEF

Vedoucí práce

Ing. Jakub Husák, Ph.D.

Garantující pracoviště

Katedra humanitních věd

Elektronicky schváleno dne 12. 11. 2020

prof. PhDr. Michal Lošťák, Ph.D.

Vedoucí katedry

Elektronicky schváleno dne 16. 11. 2020

Ing. Martin Pelikán, Ph.D.

Děkan

V Praze dne 31. 03. 2021

Čestné prohlášení

Prohlašuji, že svou diplomovou práci "**Environmentální výchova na školách s ohledem na udržitelný rozvoj města Litoměřice**" jsem vypracovala samostatně pod vedením vedoucího diplomové práce a s použitím odborné literatury a dalších informačních zdrojů, které jsou citovány v práci a uvedeny v seznamu použitých zdrojů na konci práce. Jako autorka uvedené diplomové práce dále prohlašuji, že jsem v souvislosti s jejím vytvořením neporušil autorská práva třetích osob.

V Praze dne 17.3.2021

Poděkování

Ráda bych touto cestou poděkovala vedoucímu práce panu Ing. Jakubovi Husákovi, Ph.D., za odborné vedení mé práce, cenné rady, věcné připomínky a vstřícnost při konzultacích. Mé poděkování patří rovněž ředitelům a zástupcům základních a středních škol, zástupcům sportovních a zájmových klubů, díky kterým se podařilo realizovat dotazníkové šetření. Závěrečné poděkování patří zejména mé rodině a přátelům, bez jejichž podpory by tato práce nevznikla.

Environmentální výchova na školách s ohledem na udržitelný rozvoj města Litoměřice

Abstrakt

Environmentální výchova a osvěta se zaměřuje na vedení, přípravu a motivaci občanů k odpovědnému chování, udržitelnému zacházení s přírodními zdroji tak, aby se jedinec choval vůči přírodě a prostředí v každodenním životě ohleduplně. Ekologická výchova, udržitelný rozvoj a zvyšování kvality života ve městě je jedním z programů strategického plánování města Litoměřice. Environmentální výchova probíhá na všech typech škol v Litoměřicích a stala se součástí školních vzdělávacích programů, školy se pravidelně zapojují do osvětových akcí pořádaných Zdravým městem Litoměřice. Vědomosti a dovednosti získané ve škole se odráží i v běžném životě žáků. Město Litoměřice se aktivně podílí na rozvoji environmentální výchovy nejen na školách, ale také v neziskových organizacích zabývajících se ekologickou výchovou. Pro město je důležité, aby se občané chovali k prostředí, kde žijí odpovědně a snažili se zachovat současný stav pro budoucí generace. Práce se zabývá posouzením a zhodnocením znalostí žáků v rámci environmentální výchovy a vzdělávání i jejich přístupem k životnímu prostředí v každodenním životě. V závěru diplomové práce je prezentován i pohled na dané téma ze strany zástupců města Litoměřice a jednotlivých organizací zabývajících se ekologickou výchovou v Litoměřicích.

Klíčová slova: ekologická výchova, environmentální výchova, rozvoj environmentální výchovy, udržitelný rozvoj, kvalita života, životní prostředí, veřejná správa

Environmental Education within Schools in Context of Sustainable Development of the Municipality Litoměřice

Abstract

Environmental education and awareness focus on guidance, education and motivation of citizens towards responsible behaviour and sustainable management of natural resources so that an individual respects nature and the environment in everyday life. Ecological education, sustainable development and increase in the quality of life in the town is one of the strategic planning programs of the municipality of Litoměřice. Environmental education is taught in all types of schools in Litoměřice and has become a part of the school curriculum, schools get regularly involved in awareness-raising events organized by the Healthy City of Litoměřice. The knowledge and skills acquired at school also reflect in the everyday life of the pupils. The municipality of Litoměřice actively participates in the development of environmental education not only in schools but also in non-profit organizations concerned with environmental education. Responsible behaviour of town citizens towards their living environment and awareness of principles of sustainability is of great importance for the municipality. The thesis deals with the assessment and evaluation of students' knowledge within environmental education and also with the students' approach towards the environment in everyday life. The last part of the thesis also provides a view on the topic from the municipality representatives and individual institutions concerned with environmental education in Litoměřice.

Keywords: ecological education, environmental education, development of environmental education, sustainable development, quality of life, environment, Public Administration

Obsah

1 Úvod.....	13
2 Cíl práce a metodika	15
2.1 Cíl práce	15
2.2 Metodika	16
3 Teoretická východiska	18
3.1 Udržitelný rozvoj	18
3.2 Environmentální výchova	22
3.2.1 Cíle environmentální výchovy.....	24
3.2.2 Dílčí cíle environmentální výchovy.....	25
3.2.3 Ekologie	26
Ekologické zkoumání	28
Ekologická výchova.....	28
Ekologické desatero	29
Vztah ekologická versus environmentální výchova	30
3.2.4 Environmentální vzdělávání, výchova a osvěta EVVO.....	30
3.2.5 Životní prostředí	32
3.2.6 Vývoj environmentální výchovy v Čechách.....	33
3.2.7 Organizace zabývající se environmentální výchovou v ČR.....	34
3.2.8 Místní Agendy na území ČR	37
4 Vlastní práce	40
4.1 Organizace zabývající se EVVO v Litoměřicích	40
Zdravé město Litoměřice	40
SEVER Litoměřice o.p.s.....	40
4.2 Charakteristika škol v Litoměřicích	42
5 Dotazníkové šetření.....	49
5.1 Zhodnocení dotazníkového šetření	49
5.1.1 Zhodnocení vzorku respondentů.....	49
5.1.2 Zhodnocení povědomí žáků o pojmu ekologická výchova	50
5.1.3 Setkání s ekologickou výchovou	53
5.1.4 Ekologická výchova na školách.....	58
5.1.5 Uplatnění ekologické výchovy v běžném životě	65
5.1.6 Pochopení pojmů z pohledu žáka	68
5.1.7 Kvalita života v Litoměřicích	73

5.2	Rozhovory	78
5.2.1	Výběr dotazovaných	78
5.2.2	Jednotlivé rozhovory se zástupci EVVO v Litoměřicích	78
5.2.3	Zhodnocení rozhovorů	87
6	Závěr.....	88
7	Seznam použité literatury.....	91
8	Přílohy	98
8.1	Dotazník pro žáky	98
8.2	Dotazník pro zástupce EVVO v Litoměřicích	105
8.3	Jednotlivé rozhovory se zástupci EVVO v Litoměřicích.....	107

Seznam obrázků

Obrázek 1 - Pilíře udržitelného života	18
Obrázek 2 - Cíle udržitelného rozvoje	20
Obrázek 3 - Schéma environmentální výchovy	23
Obrázek 4 - Kritéria MA21	37
Obrázek 5 - Mapa litoměřických škol.....	42

Seznam tabulek

Tabulka 1 - Pojem ekologická výchova.....	51
Tabulka 2 - Ekologická výchova	52
Tabulka 3 - Setkání s ekologickou výchovou	54
Tabulka 4 - Znázornění otázky č. 11	56
Tabulka 5 - Znázornění otázky č. 13	59
Tabulka 6 - Přehled akcí dle typů škol	62
Tabulka 7 - Počet akcí v rámci ekologické výchovy	63
Tabulka 8 - Znázornění otázky č. 16	65
Tabulka 9 – Zapojení žáků do zlepšení životního prostředí ve městě	67
Tabulka 10 – Udržitelný život z pohledu žáka	70
Tabulka 11 - Výstupy šetření kvality života	72
Tabulka 12 - Spokojenost s kvalitou života.....	74
Tabulka 13 - Respondent č. 1 - otázka 3.....	79
Tabulka 14 - Respondent č. 1 - otázka 5.....	80
Tabulka 15 - Respondent č. 2 - otázka 3.....	80
Tabulka 16 - Respondent č. 2 - otázka 5.....	81
Tabulka 17 - Respondent č. 3 - otázka 3.....	82
Tabulka 18 - Respondentka č. 3 - otázka 5.....	82
Tabulka 19 - Respondentka č. 4 - otázka 3	83

Tabulka 20 - Respondentka č. 4 - otázka 5	84
Tabulka 21- Respondent č. 5 otázka 3	85
Tabulka 22 - Respondent č. 5 - otázka 5.....	85
Tabulka 23- Respondentka č. 6 - otázka 3	86
Tabulka 24 - Respondentka č. 6 - otázka 5.....	86

Seznam grafů

Graf 1 - Chápání pojmu ekologická výchova	52
Graf 2 - Setkání s pojmem ekologická výchova	54
Graf 3 - Znázornění otázky č. 11	57
Graf 4 - Znázornění otázky č. 13	60
Graf 5 - Znázornění otázky č. 14	61
Graf 6 - Počet navštívených akcí	63
Graf 7 - Znázornění otázky č. 16	66
Graf 8 - Graf celkové aktivity.....	68
Graf 9 - Znázornění otázky č. 18	69
Graf 10 - Znázornění otázky č. 19	71
Graf 11 - Znázornění spokojenosti otázka č. 20	75

Seznam použitých zkratek

Zkratka	Vysvětlení
CDM	Centrum dětí a mládeže
CENIA	Česká informační agentura životního prostředí
ČR	Česká republika
ČSOP	Český svaz ochránců přírody
ERASMUS	Evropská unie podporující zahraniční mobilitu vysokoškolských studentů a pedagogů
EVA	Nadace ekologické výchovy
EVVO	Environmentální výchova a vzdělávání
HB	Hnutí Brontosaurus
CHKO	Chráněná krajinná oblast
KAPRADÍ	Setkání škol a institucí Ústeckého kraje rozvíjející ekologickou výchovu
KEV	Klub ekologické výchovy
KRNAP	Krkonošský národní park
M.R.K.E.V.	Metodika a realizace komplexní ekologické výchovy
MA21	Místní Agenda 21
MŠMT	Ministerstvo školství, mládeže a tělovýchovy
MŽP	Ministerstvo životního prostředí
NSZM	Národní síť zdravých měst
OSN	Organizace spojených národů
OU	Odborná učiliště

RVP	Rámcový vzdělávací plán
RVP GV	Rámcový vzdělávací plán pro gymnázia
RVP ZV	Rámcový vzdělávací plán pro základní školy
SDGs	Cíle udržitelného rozvoje
SEVER	Středisko ekologické výchovy
SKAV	Stálá konference asociací ve vzdělávání
SOU	Střední odborné učiliště
SSEV PAVUČINA	Sdružení středisek ekologické výchovy
STEP	Sít' ekologických poraden
SUŽ	Škola udržitelného života
UNESCO	Organizace OSN pro vzdělávání, vědu a kulturu
WHO	Světová zdravotnická organizace
ZOOM	Podpora elektronického vzdělávání

1 Úvod

Je v možnostech obcí, měst či státu zajistit, rozvíjet a ovlivnit život jejich obyvatel v současné době natolik, aby se jejich chování změnilo v odpovědné jednání týkající se současné doby a zejména v budoucnosti? Environmentální vzdělávání, výchova a osvěta to jsou hlavní obory, které se již několik let snaží o rozvíjení naučit lidi šetrnému a odpovědnému zacházení s přírodou, přírodními zdroji, spotřebitelskému chování a aktivní ovlivňování svého okolí. K dosažení takových cílů je nutno využívat veškerých dostupných systémů, které jsou již zavedeny v politikách a strategických dokumentech. Tyto cíle jsou financované na různých úrovních, jsou založeny na spolupráci různých odvětví od veřejné správy, škol a školských zařízení, dalších vzdělávacích zařízení, výzkumných institucí a v neposlední řadě poskytovatelů EVVO.

Rozvoj kompetencí, mezi které patří znalosti, dovednosti a postoje to vše je potřebné pro environmentálně odpovědné, šetrné jednání. Tím je myšleno jednání, které by mohlo za dané situace i možnostech vést nejpříznivěji pro současný i budoucí stav životního prostředí. Odpovědné jednání v environmentální výchově je chápáno jako takové, které se snaží o příznivější přístup k současnému i budoucímu stavu životního prostředí. V tomto postoji je zastoupeno osobní, občanské a profesní jednání, snaha o ovlivňování svého okolí, které by vedlo k šetrnému, odpovědnému a udržitelnému zacházení s přírodními zdroji. Environmentální výchova se k takovému jednání připravuje a motivuje, cíl je vést k samotnému odpovědnému jednání a rozhodnutí jednotlivce. Dlouhodobé fungování tohoto systému zabezpečuje otevřenost k novým přístupům a momentálním trendům.

Environmentální výchova probíhá již v České republice několik let, avšak není popsáno, jak je v praxi přesně realizována. Pedagogičtí pracovníci, lektori nevládních organizací a center se zabývají vždy jen určitým způsobem vzdělávání. Úředníci odpovědní za podporu, přidělování grantů v této oblasti řeší spíše pracovní záležitost.

Město Litoměřice se již dlouhodobě aktivně zapojuje a systematicky podporuje kvalitu strategického plánování a řízení s ohledem na udržitelný rozvoj města a jeho okolí. Město Litoměřice se rovněž aktivně podílí na rozvoji environmentální výchovy na všech stupních litoměřických škol. Veškeré aktivity vzdělávání probíhají pod záštitou Zdravého města Litoměřice. Jednou z hlavních strategií Zdravého města v oblasti environmentálního vzdělávání a výchovy je dosažení takového cíle a stavu, kdy občané města Litoměřic

získají k prostředí, kde žijí pozitivní a šetrný vztah. Vztah, který je založen na správných hodnotách, chování, jednání a šetrném přístupu k životnímu prostředí. Tyto hodnoty vyžadují určité znalosti a dovednosti. Zejména dnes, kdy lidé většinou nejsou již v přímém kontaktu s přírodou, je nutné poukazovat na důležitost a funkčnost prostředí ve kterém žijí. Z tohoto důvodu je nutné začít se vzděláváním a výchovou již od předškolního a školního věku budoucí generace. Obsahem diplomové práce je zmapování a průzkum v oblasti environmentálního vzdělávání a výchovy na školách s ohledem na udržitelný rozvoj města Litoměřice.

2 Cíl práce a metodika

2.1 Cíl práce

Cílem diplomové práce je posuzování a zhodnocení povědomí žáků v rámci environmentálního vzdělávání a výchovy. Posouzení úspěšnosti a naplňování indikátorů environmentálního vzdělávání a výchovy žáků, kteří jsou vzděláváni v jednotlivých organizacích, školách a školských zařízeních v Litoměřicích. Na základě provedených zjištění bude hodnoceno plnění indikátorů udržitelného rozvoje a způsoby řešení v rozvoji vzdělávání do budoucna.

Dílčím cílem práce bude zhodnocení rozvoje metod environmentální výchovy na školách v Litoměřicích. Jak probíhá zařazení aktivizačních metod do výuky environmentální výchovy. Následně bude zkoumáno a hodnoceno jakým způsobem probíhá naplňování indikátorů ve vzdělávání a osvětě v povědomí žáků a studentů. Posouzení

a zhodnocení průzkumu rostoucího zájmu žáků o rozvoj v rámci environmentálního vzdělávání, zejména jaký má vliv na udržitelnost životního prostředí a rozvoj města Litoměřice.

Práce je rozdělena na část teoretickou a praktickou. V první části je popsáno a přiblíženo samotné téma environmentálního vzdělávání a výchova. Tato část se věnuje definici udržitelného rozvoje, environmentálnímu vzdělávání, výchově a osvětě.

Dále se práce zabývá vznikem organizací zabývajících se výchovou a vzděláváním ve školách a školských zařízeních, iniciativou místních úřadů na podporu a udržitelnost environmentálního vzdělávání v Litoměřicích. Zmapování organizací zapojené do místní Agendy 21, nevládní organizace, jejichž osvěta a environmentální vzdělávání je realizována v rámci Zdravého města Litoměřice.

Navazující kapitolou je porovnávání indikátorů udržitelného rozvoje, porovnání sledovaných indikátorů Zdravého města Litoměřice, Místní Agendy 21 v oblasti environmentálního vzdělávání, výchovy a osvěty. Dále budou sledovány a porovnávány výstupy jednotlivých školských zařízení, bude zkoumáno povědomí žáků o rozvoji a udržitelnosti životního prostředí v současnosti a do budoucna ve městě Litoměřice.

Součástí práce je dotazníkové šetření, kterým byl zjišťován názor žáků, pedagogických pracovníků na rozvoj environmentálního vzdělávání, výchovy a osvěty

v Litoměřicích. Dále byl zjišťován současný a následný postoj žáků k životnímu prostředí ve městě. Následně bylo zkoumáno a zhodnoceno jakým způsobem probíhá začleňování inovativních prvků do výuky, jaký mají vliv na rozvoj města, jaký mají žáci zájem o udržitelnost do budoucna, jakým způsobem reflektují na udržitelnost. Dále bude zjišťováno, jakým způsobem probíhá podpora a způsob financování environmentálního vzdělávání výchovy a osvěty ve městě. Jakým způsobem se město Litoměřice a jednotlivé odbory Veřejné správy podílí na rozvoji a podpoře vzdělávání ve školách a školských organizacích. Zda sledované období působnosti jsou úspěšná a dochází k naplňování indikátorů udržitelnosti rozvoje města Litoměřice.

V závěru diplomové práce je zhodnocení všech podkladů, jakým způsobem jsou tyto poznatky využívány k rozvoji vzdělávání a realizaci udržitelnosti města Litoměřice.

Podklady a zdroje, které byly využity k sepsání této diplomové práce, jsou čerpány z odborné literatury webových portálů Zdravého města Litoměřice, Město Litoměřice, Ministerstva pro místní rozvoj a studia dostupných dokumentů.

2.2 Metodika

Základní přístup je systémový. Teoretická část práce je sepsána na základě studia a následné analýzy dostupných materiálů. Informace získané z dostupných zdrojů jsou doplněny o poznatky a rozhovory s vedoucími odborů Veřejné správy a Zdravého města Litoměřice, kteří se aktivně podílejí na rozvoji environmentálního vzdělávání v Litoměřicích. Na základě výstupů je zhodnocena úspěšnost plnění indikátorů udržitelnosti a způsobů řešení vzdělávání a osvěty ve městě Litoměřice. Tato data jsou čerpána od koordinátorů organizací zabývajících se vzděláváním a zástupců jednotlivých odborů města Litoměřice, a to pomocí dotazování.

Indikátory udržitelného rozvoje jsou zpravidla kvantitativní informace, které poskytují základní a ucelené informace o dané oblasti. Mezi jevy, kterých se udržitelný rozvoj týká a kterými se bude ve své práci zabývat, je ovzduší, životní prostředí, voda, příroda, přírodní zdroje. Sledované prvky těchto oblastí udržitelného rozvoje města Litoměřice byly čerpány z dostupných informačních zdrojů, na stránkách města Litoměřice, v databázi Ministerstva školství a místního rozvoje, dále pak na internetu.

V průběhu mapování získaných informací proběhla konzultace s koordinátory

Zdravého města Litoměřice, Místní Agendy 21, vedoucími odborů Města Litoměřice, veškeré indikátory byly zkontrolovány, aktualizovány, popřípadě doplněny.

Analýza environmentálního vzdělávání, výchovy a osvěty žáků, studentů škol a školských zařízení v Litoměřicích je zpracována na základě jednotlivých výstupů, dotazníkového šetření, rozhovorů s žáky a pedagogickými pracovníky, jenž jsou součástí environmentálního vzdělávání a výchovy.

3 Teoretická východiska

3.1 Udržitelný rozvoj

„Takový způsob rozvoje, který uspokojuje potřeby přítomnosti, aniž by oslaboval možnosti budoucích generací naplňovat jejich vlastní potřeby“ (Mezřický, 2005)

Rozvoj, který se snaží odstranit, nebo alespoň zmírnit negativní projevy způsobu vývoje lidské společnosti, označujeme jako udržitelný rozvoj. Na podobě fungování naší planety se podepisuje minulý i současný vývoj, který je založený zejména na růstu ekonomiky. Nadměrné čerpání přírodních zdrojů, z nichž většina je konečná, neobnovitelná, poškozují planetu Zemi, je zřejmé že se v tomto případě jedná o rozvoj na dluh. Udržitelný rozvoj nepřihlíží jen k ekonomickému růstu, ale také ke společenským hodnotám a přírodnímu bohatství. Základním bodem se stává uchovat kvalitu života a zabezpečit potřeby generace současné pokud možno tak, aby nebylo ohroženo naplnění potřeb generace budoucí. Udržitelný rozvoj je založen na chápání úzkého propojení sociálního, environmentálního a ekonomického pilíře společnosti a na myšlence, že nelze jeden z nich preferovat před ostatními.



Obrázek 1 - Pilíře udržitelného života
Zdroj: MZP, Udržitelný rozvoj 2020

Z původní potřeby udržitelného rozvoje chránit přírodu a životní prostředí se v současnosti dostáváme také do oblasti efektivního a správného vládnutí a správy

věcích veřejných. K dosažení skutečného udržitelného rozvoje je nutná tvorba soudržné veřejné politiky ve všech formách, ke kterým patří strategie, zákony a finanční nástroje. Abychom mohli vytvořit společenský dialog je nutno zlepšit podmínky pro účast veřejnosti a zároveň mít dostatečné množství podložených poznatků.

Potřeba udržitelného rozvoje se stala významnou nejen v Evropě ale v celém světě. Celá planeta řeší ožehavé podněty, mezi něž se řadí změna klimatu, demografické změny, ztráta orné půdy a prohlubující se nerovnosti. V současné době dochází k rychlému propojování celého světa, který musíme vnímat v souvislostech a na zodpovědnosti každého státu je, jak bude přistupovat ke globálnímu společenství. Každý stát může přispět k naplnění cílů udržitelného rozvoje, protože tyto cíle se týkají všech.

Cíle udržitelného rozvoje (SDGs) jsou společným programem všech států světa. Byly přijaty v září 2015 na Summitu OSN a jsou výsledkem tříletého jednání, které započalo v roce 2012 na Konferenci OSN o udržitelném rozvoji v Rio de Janeiro. Přijaté cíle představují program rozvoje na období patnácti let 2015 - 2030. Na specifikaci a přípravě se podílely nejen státy světa, ale také mnoho zástupců občanského, podnikatelského a akademického sektoru. Výsledkem jednání a práce bylo stanovení sedmnácti cílů udržitelného rozvoje.

- Vymýtit chudobu ve všech jejích formách všude na světě
- Vymýtit hlad, dosáhnout potravinové bezpečnosti a zlepšení výživy, prosazovat udržitelné zemědělství
- Zajistit zdravý život a zvyšovat jeho kvalitu pro všechny v jakémkoliv věku
- Zajistit rovný přístup k inkluzivnímu a kvalitnímu vzdělání a podporovat celoživotní vzdělávání pro všechny
- Dosáhnout genderové rovnosti a posílit postavení všech žen a dívek
- Zajisti všem dostupnost vody a sanitačních zařízení a udržitelné hospodaření s nimi
- Zajistit přístup k cenově dostupným, spolehlivým, udržitelným a moderním zdrojům energie pro všechny
- Podporovat trvalý, inkluzivní a udržitelný hospodářský růst, plnou a produktivní zaměstnanost a důstojnou práci pro všechny
- Vybudovat odolnou infrastrukturu, podporovat inkluzivní a udržitelnou industrializaci a inovace

- Snížit nerovnost uvnitř zemí i mezi nimi,
- Vytvořit inkluzivní, bezpečná, odolná a udržitelná města a obce
- Zajistit udržitelnou spotřebu a výrobu
- Přijmout bezodkladná opatření na boj se změnou klimatu a zvládnání jejích dopadů
- Chránit a udržitelně využívat oceány, moře a mořské zdroje pro zajištění udržitelného rozvoje
- Chránit, obnovovat a podporovat udržitelné využívání suchozemských ekosystémů, udržitelně hospodařit s lesy, potírat rozšiřování pouští, zastavit a následně zvrátit degradaci půdy a zastavit úbytek biodiverzity
- Podporovat mírové a inkluzivní společnosti pro udržitelný rozvoj, zajistit všem přístup ke spravedlnosti a vytvořit efektivní, odpovědné a inkluzivní instituce na všech úrovních.
- Oživit globální partnerství pro udržitelný rozvoj a posílit prostředky pro jeho uplatňování

(Agenda OSN pro udržitelný rozvoj 2030, Cíle udržitelného rozvoje – SDGs(2015))



Obrázek 2 - Cíle udržitelného rozvoje

Zdroj: <https://www.osn.cz/osn/hlavni-temata/sdgs/>

„Trvale udržitelný rozvoj je komplexní soubor strategií, které umožňují pomocí ekonomických nástrojů a technologií uspokojovat sociální potřeby lidí, materiální i duchovní, při plném respektování environmentálních limitů. Aby to bylo v globálním měřítku současného světa možné, je nutné redefinovat na lokální, regionální i globální úrovni jejich instituce a procesy.“ (Rynda, 2017)

Ivan Rynda se věnoval problematice udržitelného rozvoje v České republice. Uvedenou definicí apeluje na důležitost základních principů udržitelného rozvoje. Tyto základní principy musí být brány v potaz při tvorbě strategických dokumentů tak, aby odpovídaly základnímu pojetí realizace místní Agendy 21.

V zákoně o životním prostředí č. 17/1992 Sb. je udržitelný rozvoj právně zakotven: *„Trvale udržitelný rozvoj společnosti je takový rozvoj, který současným i budoucím generacím zachovává možnost uspokojovat jejich základní životní potřeby a přitom nesnižuje rozmanitost přírody a zachovává přirozené funkce ekosystémů.“*

Z výše uvedené definice vyplývá, že trvale udržitelný rozvoj je přístup člověka k životnímu prostředí. Tento přístup musí být založený na využívání obnovitelných zdrojů energie a to takovým způsobem, aby bylo zachováno bohatství přírody a přirozené funkce ekosystémů. Při zachování tohoto přístupu poskytneme budoucím generacím alespoň tolik příležitostí, jako máme v současnosti my. Trvale udržitelný rozvoj je založen na následujících principech.

- Respektovat a starat se o společenství života
- Zlepšit kvalitu lidského života
- Chránit životaschopnost a diverzita Země: chránit podpůrné systémy života, biodiverzitu, zabezpečit trvalou udržitelnost využívání obnovitelných zdrojů
- Minimalizovat vyčerpání neobnovitelných zdrojů
- Udržet kapacity únosnosti Země
- Změnit postoje a praktiky
- Umožnit společenstvím starat se o své vlastní prostředí
- Poskytnout národní strategii pro integrující rozvoj a ochranu
- Vytvořit globální společenství

(Vincíková, 1999)

Na základě stanovení cílů a principů trvale udržitelného rozvoje je v určitých souvislostech výchova k udržitelnosti chápána jako synonymum k environmentální výchově, tedy jako obecný pojem. Je důležité tuto výchovu chápat jako samostatnou spadající do kritického pojetí. Výchova klade důraz na rozvoj kompetencí, důležité tedy není předávání informací a ovlivňování postojů. Lidé by si měli na základě informací a pochopení souvislostí utvořit vlastní názor a hledat alternativní řešení.

3.2 Environmentální výchova

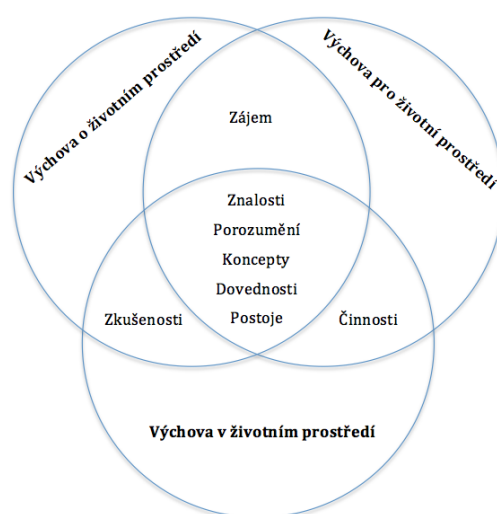
Použití pojmu environmentální výchovy lze datovat do roku 1965, ale s prvky tohoto vzdělávání se můžeme setkat již v 18. století v souvislosti s koexistencí lidské společnosti a přírody. Od 70. let 20. století se postupně formovala definice a cíle environmentální výchovy. V České republice nejdříve mluvíme o pojmu ekologická výchova. Tento pojem se v rámci dalšího vývoje dostával do širších souvislostí a začal být označován termínem environmentální výchova. Ve svých počátcích byl vývoj environmentální výchovy vázán na politickou situaci. K jeho rozvoji tak přispěli neformální sdružení a organizace, obor se vyvíjel díky iniciativě jednotlivců. Postupně začala vznikat na počátku 90. let takzvaná střediska ekologické výchovy. Název ekologická výchova pramenil z orientace na přírodovědné pojetí, kladl důraz na znalosti o přírodě a porozumění ekologickým zákonitostem. Významný kvalitativní zlom nastal v prvním desetiletí 21. století.

Součástí všeobecného vzdělávání je environmentální výchova, která se zaměřuje na ochranu a tvorbu životního prostředí. Pokud porovnáme pojmy ekologická výchova a environmentální výchova, dojdeme k poznatku, že environmentální výchovu musíme chápat v širších souvislostech. Zahrnuje totiž sociální, etické a hodnotové zaměření výchovy vede k aktivní účasti na tvorbě zdravého životního prostředí. Naproti tomu ekologická výchova je chápána jako přírodovědně založená.

Člověk naplňuje cíle environmentální výchovy tehdy, pokud se zapojí do aktivit, které přispějí ke zvýšení kvality životního prostředí, tím ke zkvalitnění úrovně života a při svém rozhodování přemýšlí o dopadu svého chování a jednání na životní prostředí. Snaží se chovat tak, aby svým chováním a volbou aktivit přispíval ke zvýšení kvality života a udržování zdravého životního prostředí.

V souvislosti s pojmem Environmentální výchova se setkáváme s rozdílným pojetím ve vysvětlení tohoto pojmu. J. Pilný vysvětluje pojem environmentální výchova jako jeden ze základních způsobů jak vytvářet předpoklady ke zlepšení složek životního prostředí. Jejím úkolem je poučit člověka o tom jak fungují děje v přírodě a jak souvisí tyto děje s životem člověka, nejen v současnosti ale i v budoucnu. Člověk by měl cítit určitou osobní odpovědnost k životnímu prostředí. Cesta k uvědomění si této odpovědnosti vede přes získání přiměřených znalostí.(Pilný, 1991)

Podle Máchala je cílem environmentální výchovy nejen spoluodpovědnost lidí za stav životního prostředí a přírody, ale také rozvoj tvořivosti, citlivosti a vstřícnosti lidí k řešení problémů v oblasti péče o přírodu. Jako cíl environmentální výchovy uvádí hledání příčin ekologické krize a cest k jejímu řešení (Máchal 2006, str. 17) Kaźmierski definuje environmentální výchovu, osvětu a vzdělání jako stav, vazbu, příčinu a důsledek jednotlivých jevů životního prostředí. Člověk v jeho pojetí na tyto jevy působí. Člověk může částečně negativním jevům předcházet nebo je zmírňovat a to díky osvětě a vzdělání. V případě nedostatečné informovanosti, neznalosti nebo nevhodného rozhodování lidí dochází ke škodám na životním prostředí. Kaźmierski uvádí, že právě z těchto důvodů je důležité, aby se environmentální výchova stala dlouhodobým a stabilním prvkem každodenního života člověka. (Kaźmierski, 2012) H. Horká vysvětluje environmentální výchovu jako odpovědného vztahu k životnímu prostředí, ekologicky šetrného životního stylu a jednání (Horká, 1996)



Obrázek 3 - Schéma environmentální výchovy
Zdroj: Joy Palmer, 2003 v úpravě Michaely Bočánové)

3.2.1 Cíle environmentální výchovy

Pro hlavní cíle environmentální výchovy existují různá vysvětlení. Například Václav Břicháček vidí hlavní cíl ve výchově k odpovědnému chování vůči přírodě i lidem. (Břicháček, 1991) Podle Aleše Máchala je cílem člověk nejen ekologicky gramotný, ale i aktivně propojující a obhajující své nesobecké občanské postoje ve prospěch přírody a přirozenějších způsobů lidského pobývání na Zemi, člověk, který je schopen“ bohatého života skromnými prostředky“ a má přirozený cit či smysl pro jednání v souladu s ekologickou etikou. (Máchal, 2000) V jedné z dřívějších definic uvádí William Stapp v roce 1969, že cílem environmentální výchovy je vychovávat občana, který se vědomě zajímá o biofyzikální životní prostředí a jeho problémy, ví, jak tyto problémy řešit a je motivován k tomu se do jejich řešení zapojit.

Z výše uvedených cílů (definic) vyplývá, že mnoho autorů považuje za hlavní cíl environmentální výchovy jednání odpovědné vůči životnímu prostředí, což je jeden z nejrozšířenějších přístupů k environmentální výchově. Takzvaná „teorie environmentálně odpovědného jednání“ předpokládá, že k tomu, aby člověk jednal odpovědně k životnímu prostředí, nestačí pouhé znalosti, ale je třeba rozvíjet zejména těchto pět oblastí:

- Citlivost (senzitivita) vůči životnímu prostředí
- Porozumění ekologickým principům
- Porozumění environmentálním problémům a konfliktům
- Badatelské dovednosti
- Schopnost a vůli jednat („ akční kompetence“)

Závěry Tbiliské konference (1977) bylo naformulováno 5 kategorií vzdělávacích cílů: zájem a cítění, znalosti, postoje, dovednosti, účast. Z těchto kategorií pramení i definice hlavního cíle environmentální výchovy, a to posílit naše vědomí a porozumění ekologické, sociální a ekologické provázanosti v městských i venkovských oblastech; poskytnout každému příležitost dosáhnout znalostí, hodnot, názorů, odpovědnosti a dovedností k ochraně a zlepšování životního prostředí a utvářet nové vzorce chování jednotlivců, skupin i společnosti jako celku vstřícné životnímu prostředí. (Tbiliská konference, 1997)

Důležitost environmentální výchovy lze spatřit v propojenosti s fungováním státu. Stát by měl přistupovat k řešení ekologických problémů komplexně. Pro péči o životní prostředí musí využívat ekonomické nástroje, právo i různé instituce. Realizace péče o životní prostředí je tedy úkolem vlády. Její úloha spočívá v přijetí účinných zákonů a dalších předpisů pro ochranu a přetváření prostředí.

Zákon č. 17 o životním prostředí z roku 1992 uvádí, že environmentální výchova vede k myšlení a jednání, které je v souladu s principem trvale udržitelného rozvoje, vědomí odpovědnosti za udržení kvality životního prostředí a jeho jednotlivých složek a úctě k životu ve všech jeho formách. Získání a uplatňování znalostí o životním prostředí a jeho ochraně vycházející ze zásad trvale udržitelného rozvoje – takto je definován hlavní cíl environmentální výchovy v zákoně č. 561 o předškolním, základním, středním, vyšším odborném a jiném vzdělávání z roku 2004. Potřeba rozšíření environmentálního vzdělávání se projevila tím, že environmentální výchova byla začleněna jako jeden z cílů vzdělávání do Rámcového vzdělávacího programu (RVP). V RVP různých stupňů vzdělávání najdeme následující vysvětlení vztahující se k cílům environmentální výchovy.

Naučit žáky chápat základní ekologické souvislosti a environmentální problémy, respektovat požadavky na kvalitní životní prostředí, rozhodovat se v zájmu podpory a ochrany zdraví a trvale udržitelného rozvoje společnosti. Žák jako jedinec směřuje k pochopení komplexnosti a složitosti vztahů člověka a životního prostředí, tj. k pochopení nezbytnosti postupného přechodu k udržitelnému rozvoji společnosti a k poznání významu odpovědnosti za jednání společnosti i každého jedince. (RVP ZV- Cíle vzdělávání, Klíčové kompetence, Průřezové téma EV, 2005)

Vést žáky k potřebě projevovat pozitivní city v chování, jednání a v prožívání životních situací; rozvíjet vnímavost a citlivé vztahy k lidem, prostředí i přírodě. Žák uvažuje o chodu společnosti a civilizace z hlediska udržitelnosti života, rozhoduje se a jedná tak, aby neohrožoval a nepoškozovat přírodu a životní prostředí ani kulturu. (RVP GV, 2007)

3.2.2 Dílčí cíle environmentální výchovy

Dílčí cíle environmentální výchovy se promítají do oblasti kompetencí. Mezi tyto kompetence řadíme kompetence k řešení problémů, kompetence komunikativní, sociální a personální, kompetence pracovní, kompetence odborné a v závěru nesmíme zapomenout

na kompetence občanské. V rámci uvedených kompetencí jsou aktivně využívány kooperativní a komunikační dovednosti sloužící jako nástroje pro řešení problémů životního prostředí, hledají se varianty k řešení těchto problémů, dochází ke kritickému posouzení a vyhodnocování informací souvisejících se životním prostředím. Důležité je osvojení praktických dovedností pro chování a pobyt v přírodě, pro samotné zacházení s přírodou a uplatňování těchto dovedností v každodenním životě. V občanském a pracovním jednání uplatňovat principy udržitelného způsobu života. Z tohoto plyne odpovědně nakládat s přírodními zdroji a minimalizovat negativní vlivy na životní prostředí. Poznat přírodní a kulturní hodnoty ve svém okolí, chápat nejen příčiny, ale i následky jejich poškozování, naučit se rozumět jedinečnosti svého regionu. Umět uvažovat v souvislostech, pochopit ekonomické, sociální a ekologické provázanosti světa, uvědomit si problémy životního prostředí z globálního a lokálního hlediska, porozumět jejich příčinám. Vnímat závislost rozvoje lidské společnosti na přírodě a na stavu životního prostředí. Poučit se z minulých i současných problémů životního prostředí a v kontextu uvažovat o problémech v budoucnu. Jedinec se musí v každodenním životě aktivně a kvalifikovaně podílet na ochraně životního prostředí, vůči přírodě a okolnímu prostředí jednat odpovědně.

V souvislosti z výše uvedeným projevat pokoru a úctu k životu a k hodnotám, které člověk sám vytvořit neumí. Umět ocenit ojedinělou hodnotu a krásu přírody a krajiny a naučit se schopnosti hodnotit správné postoje a chování člověka vůči přírodě.

3.2.3 Ekologie

Definici pojmu ekologie poprvé vyslovil Ernst Haeckl v r. 1866: „Věda o vztazích organismů k prostředí a vztazích mezi organismy navzájem.“ Širší definici uvádí v roce 1983 Burdon-Sanderson: „Věda, která se zajímá o vzájemné vnější vztahy rostlin a živočichů a o jejich vztahy k minulým a současným životním podmínkám“ – popisuje zde kontrast s fyziologií (vnitřní vztahy) a morfologií (popis struktur). (Burdon - Sanderson, 1983)

Jako samostatná vědní disciplína byla ekologie vymezena až v 19. století, vyvinula se z mnoha různých vědeckých oborů. Jako příklad můžeme uvést biologii, chemii, fyziku. Mezi nejznámější definice ekologie patří Krebsova definice: „Ekologie je vědecké studium procesů regulujících distribuci a abundanci organismů a jejich vzájemné vztahy,

a studium toho, jak tyto organismy naopak zprostředkovávají transport a transformaci energie a hmoty v biosféře (především studium struktury a funkce ekosystémů).“ „Výzkum toho, kde se organismy nacházejí, kolik se jich tam vyskytuje a proč.“ C. J. Krebs (1972)

Ekologie zkoumá vliv organismu na prostředí a zpětný vliv prostředí na celkový stav a způsob života organismů. Ekologie je souhrnem různých vztahů v prostředí, zkoumá uspořádání těchto vztahů a jejich význam pro život jednotlivých částí přírody.

Ekologii můžeme rozdělit podle několika hledisek (Ekologie SŠ Pohoda, 2019):

1. Podle úrovně skupin

- Autoekologie (studuje vztahy jedince k prostředí)
- Demekologie (studuje vztahy mezi populacemi a jejím prostředím)
- Synekologie (studuje vztahy na úrovni společenstev a ekosystémů)
- Antropoekologie (studuje vliv člověka na prostředí)

2. Podle systematických skupin

- Ekologie bakterií
- Ekologie rostlin
- Ekologie hub
- Ekologie živočichů
- Ekologie člověka

3. Podle prostředí, v němž organismy žijí

- Ekologie vod
- Ekologie lesa
- Ekologie půdy
- Ekologie moří

Z regionálního pohledu je pro nás zajímavý další obor ekologie, kterým je krajinná ekologie, která zkoumá přirozeně ohraničené celky – krajiny. Pro tuto práci je důležité první členění ekologie podle úrovně skupin. Práce je směřována na studium a poznávání vztahů jedince k prostředí a vlivu člověka na prostředí. Obory ekologie se neustále vyvíjejí a rozšiřují. Reagují na vzniklou situaci na Zemi.

Ekologické zkoumání

Vychází z poznatků o organizmech, ty nám poskytují biologické vědní obory a z poznatků o prostředí, a ty nám poskytuje řada vědních oborů, mezi které můžeme zařadit geologii, fyziku, meteorologii, klimatologii, chemii. Jedná se o mnohooborový (multidisciplinární) charakter a zároveň mezioborový (interdisciplinární) charakter. Komplexním přístupem nazýváme takový přístup, při kterém dochází ke zkoumání daného ekologického problému ze všech různých pohledů, to znamená z hlediska různých vědních disciplín.

Ekologie je považována za disciplínu, jejíž základní hlediska musí platit pro všechny oblasti lidských činností. Prvořadý předpoklad pro další vývoj lidské společnosti je uplatňování ekologických znalostí a respektování ekologických zákonitostí. (Ekologie SŠ Pohoda, 2019)

Ekologická výchova

Pod pojmem ekologická výchova rozumíme ekologicky správné chování, tedy chování odpovědné, tvořivé, aktivní vzhledem k životnímu prostředí. Dále ji můžeme chápat jako důležitou přípravu budoucí generace v oblasti trvale udržitelného rozvoje. Mezi cíle ekologické výchovy patří: aktivní poznávání, získávání znalostí a dovedností, naučit se myslet a uvažovat v souvislostech a mít pozitivní citové vazby k prostředí.

V 80. letech 20. století se v prostředí odborné terminologie začíná objevovat pojem ekologická výchova. Později dochází k jeho nahrazení a my se setkáváme s environmentální výchovou. Teorie tohoto oboru se nejvíce rozvíjí v anglicky mluvících zemích, kde se setkáváme s pojmem „environmental education“. „Ecology/ecological“ je v těchto zemích chápána jako přírodovědná disciplína, což nevystihuje pojetí environmentální výchovy. Z tohoto důvodu došlo k nahrazení pojmu ekologická pojmem environmentální. (Máchal, 2000) Podle H. Horké je ekologická výchova prezentována jako cílevědomé rozvíjení uceleného, uvědomělého, aktivního a tvůrčího vztahu člověka k světu, tj. k přírodě, společnosti i k sobě samému. (Horká, 1996)

Za důležitý strategický prostředek řešení současného kritického vztahu rozvoje společnosti s možností udržení kvality života na Zemi bychom měli považovat ekologickou výchovu. Rozumíme tím utváření schopností a celkových postojů lidí, které

mají vést k prevenci a řešení negativních jevů, které byly způsobeny lidskou činností na životním prostředí. Nejúčinnější je, aby ekologická výchova probíhala ve třech oblastech, a to v rodinné, školní a mimoškolní oblasti a docházelo k propojování a doplňování všech těchto oblastí. (Havlická,1992)

Ekologická kultura osobnosti - v rámci ekologické výchovy se utváří ekologická kultura osobnosti. Je to určitý souhrn poznatků, přesvědčení a hodnot, které umožňují, aby se člověk choval a jednal v souladu s požadavky šetrného vztahu k přírodě. Při utváření ekologické kultury osobnosti hovoříme o složce postojové, ve které dochází k utváření hodnot, o složce poznávací, při níž člověk získává poznatky a informace o stavu a trendech vývoje životního prostředí a složce činnostní, tedy o ochotě odpovědného jednání. (Dytrtová, 1997)

Ekologické desatero

Návod pro začínající ochránce přírody, ekology, pro všechny, kteří chtějí svým osobním postojem a chováním přispět k šetrnému přístupu k planetě a její zachování pro budoucí generace.

- Vážít si života, ctít zákony přírody.
- Být ohleduplní a citliví k ostatním lidem.
- Chápat své místo v biosféře.
- Myslet v souvislostech, domýšlet důsledky svých činů v prostředí.
- Chránit své zdraví i zdraví ostatních.
- Dodržovat zákony na ochranu prostředí a žádat jejich dodržování i od ostatních lidí.
- Zachovávat technologickou kázeň a hledat a uplatňovat nové možnosti ochrany a zlepšení prostředí.
- Udržovat čistotu, pořádek, aktivně a důsledně pečovat o prostředí, v němž žijeme.
- Učit se vnímat krásu, milovat přírodu, pomáhat ostatním.
- Uvědomovat si i svou odpovědnost k životnímu prostředí v zájmu současnosti i budoucnosti. (Máchal, 2000)

Vztah ekologická versus environmentální výchova

Ekologická výchova tvoří vazbu na ekologické vzdělávání. Naproti tomu u environmentální výchovy se tvoří vazba na environmentální vzdělávání. V rámci ekologické výchovy se učíme chápat fungování ekosystémů poznat vztahy v přírodním prostředí a uvědomit si globální problémy na lokální úrovni. V případě environmentální výchovy se před námi otevírá širší spektrum, do kterého patří přírodovědné, technické a společenskovední disciplíny. V rámci lidské společnosti docházíme k uvědomění si vztahů přírodní a kulturní složky. Ekologická výchova nás připravuje ekologicky jednat a myslet. Environmentální výchova nás učí k cestě k trvale udržitelnému rozvoji. (Máchal, 2000)

3.2.4 Environmentální vzdělávání, výchova a osvěta EVVO

Environmentální výchovu je třeba chápat jako veškeré výchovné a vzdělávací úsilí, jehož cílem je především: zvyšovat spoluzodpovědnost lidí za současný i příští stav životního prostředí (Máchal, 2000)

V rámci environmentálního vzdělávání nemluvíme pouze o vzdělávání a výchově, které je realizováno ve školním prostředí, ale o zprostředkovávání informací veřejnosti všech věkových kategorií a o formování kladného postoje k okolí, k planetě Zemi. V širším smyslu můžeme tuto výchovu chápat jako preventivní nástroj v rámci ochrany přírody a životního prostředí.

Environmentální vzdělávání, výchova a osvěta (EVVO) vede k myšlení a jednání, které je v souladu s principem trvale udržitelného rozvoje, vede k vědomí odpovědnosti za udržení kvality životního prostředí, jeho jednotlivých složek a formování úcty k životu. Environmentální výchova, environmentální vzdělávání a environmentální osvěta jsou tři provázané, navzájem propojené a neoddělitelné složky, které musí být rozvíjeny společně. V rámci EVVO dochází ke zvyšování informovanosti a povědomí veřejnosti v otázkách životního prostředí, jednatel se učí kriticky myslet, rozvíjí se jeho rozhodovací dovednosti. V rámci otázky životního prostředí se jednatel zapojí do řešení problému, umí přijmout opatření ke zlepšení životního prostředí a učí se zkoumat otázky vztahující se k životnímu prostředí.

EVVO slouží jako nástroj v průběhu celoživotního vzdělávání, rozvíjí znalosti, chápání a zvyšuje povědomí o životním prostředí. Zároveň formuje pozitivní postoje k okolí člověka a pomáhá řešit problémy vzniklé v okruhu životního prostředí.

EVVO skýtá odborné rady a doporučení pro širokou veřejnost, které se snaží zpopularizovat výsledky vědy a výzkumu týkající se oblasti životního prostředí. Má snahu přibližovat šetrné životní standardy požadavkům veřejnosti a ve smyslu udržitelného rozvoje společnosti veřejnost ovlivňovat. Úkoly jsou cíleny na širokou veřejnost a jsou realizovány zejména v rovině informativní.

Významným mezníkem v EVVO je období po roce 1989, kdy vzniká nová legislativa a z Ministerstva vnitra se odděluje oblast zabývající se životním prostředím, následně vzniká samostatné Ministerstvo životního prostředí ČR (MŽP). To vypracovalo v roce 1992 návrh Usnesení vlády ke strategii státní podpory ekologické výchovy na období 90. let. Na základě schváleného usnesení plní MŽP do současné doby úlohu odborného garanta EVVO. Je tedy odpovědné za koordinaci a plnění. (EVVO v ČR. 2000)

Závažnost otázek řešených v rámci EVVO byla natolik důležitá, že došlo ke spolupráci mezi MŽP a MŠMT, které postupně začlenilo témata do RVP. Následně vláda schvaluje Státní program environmentálního vzdělávání, výchovy a osvěty (SP EVVO) a díky tomu je ekologická výchova pojímána jako nedílná součást všeobecného vzdělávání a odborné přípravy, ale rovněž jako součást celoživotního vzdělávání. V následujících letech byly vládou schváleny další dokumenty ovlivňující koncepci EVVO, mezi ně můžeme zařadit Státní politiku životního prostředí ČR, Strategie udržitelného rozvoje ČR. V těchto dokumentech byly rozvíjeny myšlenky, cíle, strategie, vize, kam má EVVO v budoucnu směřovat. Posledním významným státním programem schváleným vládou pro období od 2016 – 2025 je „Státní program environmentálního vzdělávání, výchovy a osvěty a environmentálního poradenství na léta 2016 – 2025“. Tento program představuje klíčovou národní strategii nejen pro oblast EVVO, ale i pro poradenství. Najdeme v něm vize, cíle a opatření, na nichž se podílejí orgány státní správy společně s kraji, obcemi, městy a školami. Nezastupitelné místo zde mají rovněž střediska ekologické výchovy, neziskové organizace, vzdělávací a výzkumné instituce, muzea, knihovny, zoologické a botanické zahrady a další informační instituce. Tento program v praxi funguje jako metodická podpora EVVO v rámci krajů a měst. Současný program

si vytýčil celou řadu úkolů. Zaměřuje se také na podporu řešení regionálních témat v oblastech ekologicky šetrné spotřeby potravin, budování ekocenter, přírodních hřišť a posílení přímého kontaktu člověka s přírodou.

3.2.5 Životní prostředí

„Životní prostředí je ta část světa, se kterou je člověk ve vzájemné interakci, tj. kterou používá, ovlivňuje a které se přizpůsobuje.“ (UNESCO, 1967)

Životní prostředí lze definovat jako souhrn podmínek umožňující existenci, vývoj a reprodukci živých organismů. Je to tedy vše, co organismy obklopuje, co na ně působí a co organismy svou existencí ovlivňují. „Životní prostředí je vše, co vytváří přirozené podmínky existence organismů včetně člověka a je předpokladem jeho dalšího vývoje.“ (Zákon o životním prostředí č. 17/1992 Sb.)

V případě člověka tvoří životní prostředí také společnost a výsledky její civilizační a kulturní činnosti. Člověk své prostředí mění a přetváří, mluvíme tedy o dynamickém souboru prvků. Člověk se musí těmto podmínkám, které se mění, přizpůsobovat.

Součástí životního prostředí jsou následující. Základem a výchozím zdrojem pro všechny lidské činnosti jsou přírodní složky, ke kterým řadíme vzduch, vodu, půdu, organismy. Dále jsou to složky umělé, vytvořené lidskou prací například obydlí, oděv, užitkové předměty. Poslední jsou složky sociální, a to jsou ostatní lidé.

V samotném životním prostředí se nachází několik dílčích prostředí:

- Přírodní prostředí – toto prostředí vzniká a je utvářeno přírodními procesy, toto prostředí již v původním smyslu bez vlivu člověka, dnes už prakticky neexistuje, je totiž intenzivně přetvářeno lidskou činností
- Pracovní prostředí – zde mluvíme o pracovním či studijním procesu, který v tomto prostředí probíhá, člověk v produktivním věku zde stráví průměrně 25% svého času
- Obytné prostředí – jedná se o prostředí bytů, domovů, lidských obydlí

- Rekreční prostředí – prostředí kde člověk tráví volný čas, relaxačně, rekreačně, aktivně, pasivně

Každý člověk má na jednotlivá prostředí své nároky.

Pomáhat udržovat životní prostředí vhodné pro kvalitní život je smyslem environmentální výchovy. Výchovné aktivity v rámci environmentální výchovy jsou pojaty jako „efektivní příspěvek pro zlepšování životního prostředí.“ Toto zaznělo v Tbiliské deklaraci z roku 1977 při vymezení oboru environmentální výchovy. V rámci životního prostředí usiluje environmentální výchova o nalezení rovnováhy mezi kvalitou života a kvalitou životního prostředí, protože problémy životního prostředí jsou prezentovány jako problémy ohrožující lidské zdraví a kvalitu života.

3.2.6 Vývoj environmentální výchovy v Čechách

Podle Čeřovského se v 60. letech výchovou k ochraně přírody rozumí poznávání přírody jako základní biologické složky životního prostředí člověka a správné nakládání s přírodou. (A. Máchal, Průvodce praktickou ekologickou výchovou) O stavu životního prostředí se nepsalo a neinformovala v takové míře, jak by si situace zasloužovala, a proto podmínky pro rozvíjení výchovy nebyly dobré. Tehdejší doba přála technickému pokroku a nad pojmem trvale udržitelný rozvoj se nikdo příliš nezamýšlel.

V 70. a 80. letech dochází k začlenění výchovy do školní výuky a k používání pojmu environmentální výchova. Mezi významné představitele patřila Dana Kvasničková, Květoslava Burešová a rovněž iniciativy správy KRNAP. (Kulich J., Vývoj a trendy ekologické výchovy a jejího kontextu u nás a ve světě, 2002)

Vznik environmentální výchovy jako pedagogické oboru řadíme do 2. poloviny 20. století. Vzniká řada občanských organizací a hnutí i politických stran zaměřených na ekologii a ekologickou výchovu. Jako příklad můžeme uvést hnutí Brontosaurus, Mladé ochránce přírody, nadace EVA.

O takzvané výchově k udržitelnému rozvoji se u nás hovoří od 90. let, kdy je tento pojem spojován s akčními kompetencemi, větším důrazem na procesní stránku výuky a místní problematikou. Vznikají nové ekologické organizace a střediska environmentální a ekologické výchovy. Výchova se začlenila do českého školství, stává se součástí rámcového i školního vzdělávacího programu.

3.2.7 Organizace zabývající se environmentální výchovou v ČR

Úkolem organizací zabývajících se vzděláváním, výchovou, osvětou a prací s veřejností v oblasti životního prostředí je působení na širokou veřejnost a to formou přenosu informací, napomáháním při vytváření hierarchie hodnot, pozitivních postojů a budování aktivního přístupu k péči o životní prostředí. V České republice se této problematice věnuje velké množství organizací.

Český svaz ochránců přírody ČSOP)

Jedná se o největší nevládní organizaci v České republice. Na rozdíl od většiny podobně zaměřených organizací vykonává svoji činnost prostřednictvím základních organizace a dobrovolníků, zastoupení najdeme po celém území ČR. Činnost organizace je velmi rozsáhlá a rozmanitá. Přes péči o ochranu přírody, přírodovědné průzkumy, práci s dětmi a mládeží, účasti v řadě projektů až po rozhodování ve správních řízeních. V oblasti práce s dětmi a mládeží je ústředním článkem je Sdružení Mladých ochránců přírody (SMOP) a Centrum pro děti a mládež (CDM). (ČSOP, 2019)

Sdružení středisek ekologické výchovy (SSEV) Pavučina

Sdružení je tvořeno celostátní sítí organizací a bylo založeno v 1996. Jednotlivé organizace musí vyvíjet činnost v oblasti ekologických, školních výukových programů a v oblasti vzdělávání pedagogických pracovníků. S dalšími aktivitami můžeme jmenovat poradenské a konzultační služby, akce pro veřejnost, metodické a didaktické publikace, školní ekologické projekty. (Pavučina, 2020)

Hnutí Brontosaurus (HB)

Od svého vzniku v roce 1974 hnutí realizuje program výchovy k ekologickému myšlení a jednání. Orientuje se především na výchovu a vzdělávání dětí a mládeže formou víkendových a prázdninových kurzů. Hnutí Brontosaurus usiluje o propojení dobrovolnické práce se zážitky a zkušenostmi na celý život. Uskutečňuje rovněž

vzdělávací činnost formou kurzů a přednášek. Motem Hnutí Brontosaurus je:“ Chceme svět, ve kterém lidé nejsou lhostejní ke svému okolí, respektují a ctí přírodu a kulturní bohatství a společně o ně pečují.“(www.brontosaurus.cz)

Tereza – sdružení pro ekologickou výchovu Praha

Tereza je nevládní nezisková organizace, která působí na celém území ČR. Její činnost směřuje nejen k ekologické výchově a osvětě, ale také k podpoře spolupráce na úrovni místních komunit. V rámci své činnosti oslovuje především školy, spolupracuje s úřady s dalšími neziskovými organizacemi, podnikatelským sektorem a v neposlední řadě nejen s českými, ale i se zahraničními institucemi. Je součástí oborové platformy Zeleného kruhu a člen Stále konference asociací ve vzdělávání (SKAV). (Tereza, 2019)

Klub ekologické výchovy (KEV)

Klub ekologické výchovy byl založen v roce 1995, jedná se o občanské sdružení zaměřené na výchovu a vzdělávání v oblasti ekologie. Spolupracuje zejména s pedagogickými pracovníky, se vzdělávacími institucemi, školami, organizacemi a občany, možné je individuální členství, projevující zájem o environmentální, ekologickou výchovu a vzdělávání. Komplexnost ekologického vzdělávání a výchovy je jedním z cílů klubu UNESCO (KEV- aktivním členem) což je jedním důležitých faktorů na podporu udržitelného rozvoje. (Klub ekologické výchovy, 2019)

Agentura Koniklec

„Pomáháme lidem bez ohledu na věk, profesi či společenské postavení chránit životní prostředí.“(https://koniklec.cz/)

Od roku 1992 se Agentura Koniklec, kdy byla založena, se stalo jejím cílem hledat a realizovat projekty a programy v oblasti životního prostředí a v oblasti lidských práv takové, které nejsou snadno realizovatelné. Organizace přispívá svou prací a prospěšností malým i velkým, jejich snahou je být užiteční ve výzkumu a vzdělávání. Ekologie její

rozvoj podporovat tak, aby ji společnost přijímala jako důležitou součást. Zabývá se novými technologiemi na podporu životního prostředí. (Agentura Koniklec, 2019)

Sít' ekologických poraden (STEP)

STEP – je označována jako národní profesní asociace se 17 členskými organizacemi, jejím úkolem je pomoci vyhledávat vhodná, udržitelná řešení. Její fungování je spojeno s pojmy jako Zelené úřadování, udržitelná spotřeba, ekologické nakupování ve veřejné správě, udržitelná veřejná správa. Hlavním cílem pro tyto pojmy jsou směřovány například na veřejnou správu, je docílit takového úřadu, který by se choval vhodně environmentálně, šetrně k životnímu prostředí, tím pozitivně ovlivňoval občany, instituce a firmy ve svém regionu. STEP - organizace podporuje organizace, jejichž činností

je poradenství v oblasti ekologie. Agentura poskytuje své služby a poradenství široké veřejnosti, obcím, malým i velkým podnikatelům, kteří mají zájem na řešení otázek týkajících se ekologie a životního prostředí. STEP zahájila svou činnost v roce 1997 a v současnosti je součástí poradních orgánů na národní úrovni. Pracovní skupiny jsou zastoupeny při Radě vlády pro udržitelný rozvoj a jsou rovněž součástí Spotřebitelského poradního výboru. (STEP, 2019)

Zelený kruh

„Hájíme zájmy nevládního ekologického hnutí, jsme jeho aktivním a respektovaným reprezentantem.“ (www.zelenykruh.cz)

Na území České republiky působí Zelený kruh jako asociace 88 nevládních neziskových organizací, tyto nevládní neziskové organizace, sdružení se podílejí na výchově a vzdělávání v oblasti ekologické výchovy a rovněž věnují svoji činnost ochraně životního prostředí. Neziskové organizace jsou vzájemně propojeny, poskytují a předávají si informace, jejichž pomocí jsou stanovovány strategie. Zelený kruh rovněž plošně na území ČR nabízí advokátní poradenství zaměřené v oblasti ochrany životního prostředí a zachování kvality života, dále se zabývá sledováním politického vývoje, vydáváním zákonů, koordinací legislativní kampaně. (www.zelenykruh.cz)

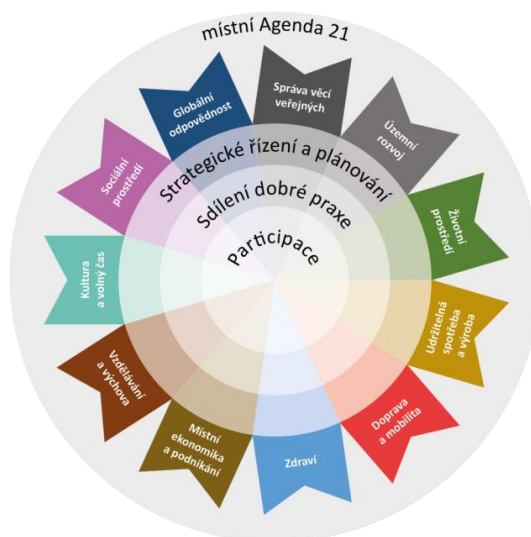
3.2.8 Místní Agendy na území ČR

Místní Agenda 21 (MA21)

„Naše města, obce a regiony budujeme: s úctou k odkazu předků, s ohledem na potřeby současníků, s odpovědností za budoucnost potomků“

(www.zdravemesto.litomerice.cz/místní-agenda-21)

Tato agenda byla vyhlášena v roce 1992 OSN jako nezávislá globální iniciativa samospráv k rozvoji města a obcí v souladu s principy udržitelného rozvoje. Základem je směřovat obce a regiony k místní udržitelnosti a dlouhodobé kvalitě života. To vše prostřednictvím kvalitního strategického řízení, zkvalitňování správy věci veřejných, s aktivním zapojením veřejnosti a využívání poznatků o udržitelném rozvoji. Rozvoj místní Agendy 21 podporovalo věcně i finančně Ministerstvo životního prostředí. Od roku 2003 byla ve spolupráci s Ministerstvem životního prostředí zřízena pracovní skupina pro MA21, která pracuje jako orgán Rady vlády pro udržitelný rozvoj. Nástrojem pro oceňování municipalit a regionů v České republice je metoda MA21. Mezirezortní pracovní skupina MA21 zastupující Ministerstvo životního prostředí každoročně přísně sleduje a hodnotí „Kritéria MA21“.



Obrázek 4 - Kritéria MA21

Zdroj: <https://ma21.cenia.cz/OMA21.aspx>

Zdravé město

Světová zdravotnická organizace (WHO) iniciovala projekt Zdravé město, což je významné označení pro město, které se do tohoto projektu aktivně zapojí. Zdravé město se intenzivně zabývá všemi oblastmi života, které mohou ovlivnit zdraví a život obyvatel v daném regionu. Prioritou je kvalitnější, zdravější a spokojenější život občanů v příslušném městě, obci, regionu. Ty se sdružují do takzvaných Národních sítí Zdravých měst, které svým členům umožňují výměnu zkušeností v následujících oblastech: kvalita strategického plánování a řízení s ohledem na udržitelný rozvoj, podpora kvality veřejné správy.

Národní síť Zdravých měst (NSZM) je v České republice mezinárodně certifikovanou organizací poskytující členským municipalitám nezbytné informace k získávání finančních zdrojů. Jednou z dalších činností je vzdělávání pracovníků úřadů v oblasti udržitelného rozvoje a strategického řízení, zprostředkovávání spolupráce s odbornými partnery a propagace úspěšné aktivity města na celonárodní úrovni.

Národní síť zdravých měst ČR (NSZM ČR)

NSZM ČR je sdružením aktivních uživatelů metody MA21, v dnešní době je tvořena 130 municipalitami. Ty jsou zastoupeny městy, malými obcemi, mikroregiony a kraji. Zdravá města a regiony dodržují postupy shodné s mezinárodním programem Zdravých měst a jsou celkově garantovány organizací OSN/WHO.

K dosažení udržitelného rozvoje a kvality života mají k dispozici propracovaný systém celostátní síťové spolupráce Metodika NSZM a Metoda MA21. Municipality, které jsou již aktivně zapojeny (členství není podmínkou) ve vzdělávacím programu Školy Zdravých měst, mohou využívat bezplatně informační servis, konzultace s koordinátory Zdravých měst, účastnit se webinářů, které jsou určeny nejen pro úřady veřejné správy, ale i dalším službám. Celostátně propojený informační systém Národní sítě zdravých měst nazývaný „DataPlán“ slouží jako celostátní Databáze strategií. DataPlán se ukázal jako velmi účinný nástroj pro komunitní plánování a strategické řízení udržitelného rozvoje

v kategoriích A-D. Každá z kategorií má prokazatelně měřitelné ukazatele, kterými se hodnotí úroveň realizace MA21 v dané municipalitě.

CENIA, česká informační agentura životního prostředí

Posláním informační agentury CENIA je předávat lidem kvalitní a správně formulované podklady a informace o životním prostředí. Tyto interpretace jsou předávány odborné i laické veřejnosti. Od roku 1997 je úkolem agentury CENIA se zabývat složitostí a problematikou místních Agend.

Agentura CENIA rovněž zajišťuje celkovou osvětu a podporování činnosti MA21. Agentura je v rámci udržitelného rozvoje pověřena kontrolou 1. stupně sledovat naplňování kritérií místní Agendy 21. Jednou z mnoha činností informační agentury CENIA je podpora společenské odpovědnosti. Jejím úkolem je při vydávání rozhodnutí brát zřetel na potřeby každého zákazníka, zaměstnance, dodavatele či odběratele, na všechny, jež se daná rozhodnutí týkají.

K udržitelnému rozvoji naší společnosti je podpora společenské odpovědnosti velmi významným předpokladem. Za iniciativy oddělení společenské odpovědnosti je realizována podpora aktivit veřejné správy, firem i jednotlivců. Měštům, obcím, regionům, které jsou realizátory programu místní Agenda 21, je poskytována odborná pomoc a podpora. V poslední době CENIA pomocí Informačního systému MA21 poskytuje informace o realizaci místní Agendy 21 v České republice a to nejen Pracovní skupině, ale i realizátorům MA21. (www.cenia.cz)

4 Vlastní práce

4.1 Organizace zabývající se EVVO v Litoměřicích

Zdravé město Litoměřice

Oficiálním členem Národní sítě Zdravých měst je město Litoměřice od roku 2002. V Litoměřicích je realizován projekt Litoměřice-Zdravé město, prostřednictvím kterého dochází ve spolupráci s obyvateli k rozhodování o rozvoji města jako místa, kde se bude kvalitně a bezpečně žít. Litoměřice – Zdravé město jako realizátor projektu organizuje řadu celostátních kampaní, mezi nejdůležitější můžeme zařadit: otevřené veřejné diskuze k problémovým a rozvojovým oblastem města např. kulaté stoly, panelové diskuse a veřejné fórum Desatero priorit města Litoměřice. Nesmíme zapomenout ani na další kampaně a projekty např. Den Země, Národní dny bez úrazu, Světový den bez tabáku, Evropský týden mobility, Dny Zdraví.

Aktivity v rámci kvalitního života ve městě nepochází pouze ze Zdravého města Litoměřice, ale byl vytvořen také dotační program Zdravého města, který je určen organizacím, institucím a aktivním občanům, kteří se chtějí zapojit k rozvoji a zlepšení kvality života obyvatel ve městě, podpořit a aktivizovat život v Litoměřicích.

SEVER Litoměřice o.p.s.

Projekty zaměřené na Občanské sdružení SEVER – Středisko ekologické výchovy a etiky Rýchory bylo založeno v roce 1994. Zakladatel a současný ředitel sdružení je RNDr. Jirí Kulich, který je považován za průkopníka ekologické výchovy v Čechách a autorem několika významných publikací s ekologickou tematikou. Při svém vzniku se činnosti organizace zaměřila na vedení pobytových výukových programů. V současné době se sdružení zabývá také krátkodobými výukovými programy, zájmovými kroužky, letními tábory. Práce s dětmi a mládeží se posunula k dlouhodobějšímu působení – školní ekologické projekty a spojování výukových programů do cyklů (SUŽ – Škola pro udržitelný rozvoj).

SEVER v Litoměřicích vznikl v roce 1997. Činnost litoměřického sdružení se stala natolik významnou, že se v roce 2011 osamostatnila, vznikla samostatná organizace o.p.s.

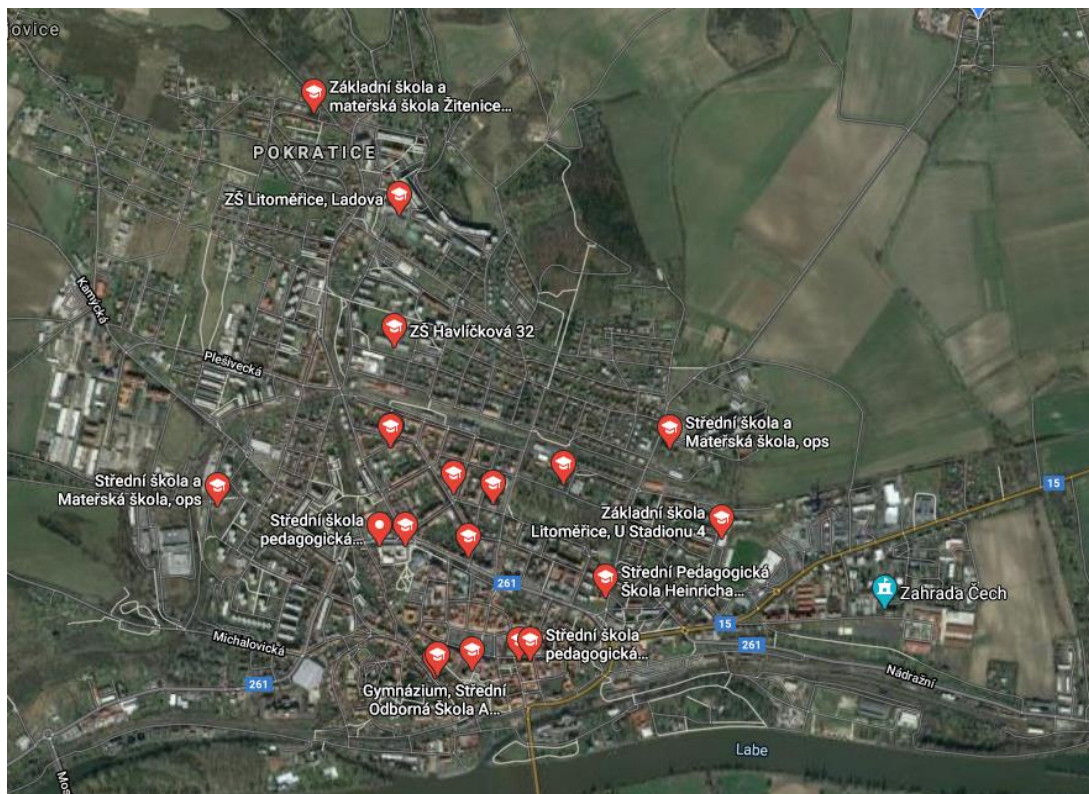
nadále v rámci vzájemné solidarity a podpory spadající pod SEVER Rýchory v Horním Maršově. Veronika Svobodová je jméno, které musíme spojovat se vznikem SEVERu v Litoměřicích. Bez jejího osobního nasazení, zkušeností, elánu, nadšení pro šíření environmentální výchovy do všech stupňů vzdělávání by nevzniklo navázání partnerství s městem Litoměřice a jinými organizacemi v Ústeckém kraji. Jako poděkování za její přínos v oblasti ekologické výchovy je každoročně udělována v rámci krajské konference Kapradí Cena Veroniky Svobodové.

Konference Kapradí konající se každoročně pod záštitou Ústeckého kraje a podpory města Litoměřice je považována za vrchol činnosti SEVERu v Litoměřicích. Tato konference je určena pedagogům všech vzdělávacích stupňů škol a školských zařízení. Náplní je pedagogům podat návod jak pomocí inovativních a interaktivních prvků začlenit ekologickou výchovu do výuky. Konference probíhá prostřednictvím praktických workshopů, seminářů, přednášek. Je věnován prostor pro předávání zkušeností a informací z výuky.

Významnou iniciativou SEVERu Litoměřice se v roce 2002 stalo vytvoření zastupitelstva mládeže z řad žáků a studentů litoměřických škol. Zastupitelstvo se v rámci své činnosti zabývá volným časem dětí a mládeže, životním prostředím a životem ve školách, významně se podílí na realizaci kampaní pořádaných Zdravým městem Litoměřice. V těchto oblastech se stalo partnerem litoměřické radnice v otázkách problematiky dětí a mládeže v Litoměřicích.

Činnost sdružení SEVER se stala nedílnou součástí výchovy, vzdělávání a osvěty v litoměřických školských zařízeních. Díky své aktivní činnosti pronikla do povědomí široké veřejnosti.(www.sever.lt)

4.2 Charakteristika škol v Litoměřicích



Obrázek 5 - Mapa litoměřických škol
Zdroj: google mapy.cz

V Litoměřicích probíhá základní vzdělávání na šesti státních školách, jedné soukromé základní škole. Střední vzdělávání je realizováno na šesti školách z nichž gymnázium a pedagogická škola jsou státního charakteru.

Základní škola Havlíčova 32

Škola se orientuje na technické a sportovní zaměření, má atletický ovál a tři sportovní hřiště s umělým povrchem, díky odbornosti a specializaci pedagogických pracovníků je umožněno žákům věnovat se sportovním odvětvím jako je atletika, basketbal a veslování. Počítačové učebny a dílny včetně keramické slouží k rozvoji žáků v oblasti technických dovedností a znalostí. Škola pořádá pro všechny ročníky projektové dny s různým zaměřením. Jedním z témat projektových dnů je ochrana přírody. Každoročně jsou realizovány ozdravné pobyty v přírodě a v rámci činnosti školy dochází k jejímu propojení s aktivitami města Litoměřice. V rámci vzdělávání a aktivit pro udržitelný rozvoj

se škola pravidelně zúčastňuje akcí Měsíc zdraví, Evropský týden mobility, Fair Trade, třídění komunálního odpadu, žáci školy se podílí na řešení problémů týkajících se mladých lidí v Litoměřicích jako zástupci Mladého fóra, které pracuje pod záštitou ekologické organizace SEVER. Počet žáků školy je celkem 347 žáků, 212 žáků I. stupně a 120 žáků II. stupně, 15 dětí je přípravné třídy. (ZŠ Havlíčkova, 2020)

ZŠ Ladova

Tato škola je zaměřena na tělesnou výchovu. Škola disponuje dvěma tělocvičnami a venkovním víceúčelovým sportovištěm, žáci mají možnost navštěvovat školní posilovnu. Nejen pro sportovně nadané žáky, ale i ostatní zájemce jsou pořádány zajímavé sportovní aktivity – lyžařské výcviky, cyklistické a vodácké kurzy a ozdravné pobyty turisticky zaměřené. Ze sportovních činností ve škole dominuje Judo, jehož oddíl dosahuje mezinárodních úspěchů. Jako jediná škola v Litoměřicích se může pochlubit horolezeckou stěnou, kterou žáci mohou navštěvat v rámci školní výuky i ve volném čase. Škola nabízí rozšířenou výuku cizích jazyků. Tuto školu navštěvuje 270 žáků I. stupně a 279 žáků II. stupně. Celkem 549 žáků. (ZŠ Ladova, 2020)

ZŠ U Stadionu 4

Škola zaměřená na výuku cizích jazyků a od II. stupně také na matematiku a přírodovědné předměty. Škola disponuje školním hřištěm, součástí jsou dvě basketbalová a dvě volejbalová hřiště a atletická dráha. Školní sportovní areál je zpřístupněn i veřejnosti. S výukou cizích jazyků jsou spjaté výměnné pobyty žáků II. stupně, které jsou organizovány ve spolupráci s partnerskou školou Alpnach ve Švýcarsku. Pedagogičtí pracovníci pracují s žáky na společných projektech programu ERASMUS+. Na této škole mají žáci možnost přes své třídní zástupce dávat podněty a návrhy k organizaci školy.

V rámci plánování školy je přihlíženo k programu EVVO, z něhož vychází úzká spolupráce s odborníky na organizaci seminářů. V rámci vzdělávání pro udržitelný rozvoj se škola zapojuje do akcí pořádaných ekologickou organizací SEVER. Jsou to akce

orientované na globální odpovědnost (Den Země) a ekologickou výchovu (Planeta Země). Školu navštěvuje na I. stupni 293 žáků, na II. stupni je 222 žáků. (ZŠ U Stadionu, 2020)

Masarykova základní škola

Tato základní škola je bez specializace. Výuka některých předmětů probíhá od první třídy s rodilým mluvčím v anglickém jazyce. Škola disponuje zrekonstruovanou zahradou se zahradní učebnou, dětským hřištěm a sportovním areálem. Zapojení do projektu Zelená škola umožňuje žákům seznámit se s recyklací uvědomělým chováním a ekologickým cítěním. V rámci vzdělávání pro udržitelný rozvoj škola pořádá akce zaměřené na globální odpovědnost a při jejich realizaci spolupracuje s Ekologickým střediskem SEVER, Zdravým městem Litoměřice.

Masarykova škola se stala v roce 2012 Fairtradovou školou a zařadila se do mezinárodní sítě škol podporující spravedlivý obchod. Do výuky jsou zařazována globální témata, škola organizuje projektové dny a přednášky, podporuje fairtradové kampaně ve městě a podílí se na organizaci osvětových akcích města Litoměřice. I. stupeň navštěvovalo 261 žáků, II. stupeň 211, celkem 472 žáků. (ZŠ Masarykova, 2020)

ZŠ Boženy Němcové

Svým zaměřením na hudební výchovu a estetické předměty je tato škola jediná v Litoměřicích. Na škole působí pěvecké sbory, které svou činností reprezentují nejen Litoměřice, ale celou Českou republiku na mezinárodních soutěžích. K výuce hudební výchovy a prezentaci práce pěveckých sborů je využíván varhaní sál. Škola má rovněž k dispozici tělocvičnu, venkovní sportoviště a venkovní učebny. Vzdělávání pro udržitelný rozvoj je na škole realizováno ve spolupráci s nestátními, neziskovými organizacemi, mezi nejvýznamnější patří CHKO České středohoří, Středisko ekologické výchovy SEVER. Škola realizuje projekty za účelem zdravého životního stylu, globální odpovědnosti a fairtrade. Škola se zapojuje do akcí pořádaných při příležitosti Dne Země, Planety Země a Evropského týdne mobility. Počet žáků na I. stupni 272, na II. stupni 221. (ZŠ Boženy Němcové, 2020)

Základní škola Na Valech

Tato škola se zaměřuje na ekologickou výchovu, od roku 1997 je její vzdělávací program rozšířen o metody environmentální výchovy. Škola vytváří na každý rok projekt trvale udržitelné školy, na kterém se podílí Středisko ekologické výchovy SEVER. Škola je jedním z organizátorů konference ekologické výchovy „Kapradí“ v Ústeckém kraji.

Významné je zapojení školy do mezinárodních projektů, ve kterých škola obhájila titul Ekoškola. Ekologické zaměření školy se projevuje i v případě rekonstrukcí, které jsou realizovány tak, aby napomohly k výrazným ekologickým úsporám. Spolupráce s městem je významná v oblasti třídění odpadu. Škola má dvě budovy, v jedné z nich pronajímá prostory Středisku ekologické výchovy SEVER. Pro výuku slouží pozemek a ekoareál výukových aktivit. Školní docházku plní 370 žáků. (ZŠ Na Valech, 2020)

LINGUA UNIVERSAL - Soukromá základní a mateřská škola

Škola je jedinou soukromou školou svého typu v okrese Litoměřice, klade důraz nejen na jazykové znalosti, ale také na znalosti všeobecně vzdělávacích předmětů. Díky nižšímu počtu žáků ve třídách je možnost rozvíjet a respektovat osobnost a individualitu jednotlivce. Škola je zapojena do recyklačního programu „Recyklohraní aneb Uklidíme si svět!“, jedná se o prohloubení znalostí žáků v oblasti třídění a recyklace odpadů.

Na škole pravidelně pracuje školní parlament, který spolupracuje se Školním fórem a Zastupitelstvem mládeže města Litoměřice. Spolupráce se projevuje v informovanosti žáků o kulturním, společenském a sportovním dění v Litoměřicích a také v řešení problémů v oblasti ekologie. Škola spolupracuje v rámci EVVO s Ekologickým střediskem SEVER. Celkový počet žáků školy je 172. (ZŠ Lingua Universal, 2020)

Gymnázium Josefa Jungmanna

Školu je možno navštěvovat formou čtyřletého a osmiletého státního gymnázia. Je fakultní školou Přírodovědecké a Filozofické fakulty univerzity J. E. Purkyně v Ústí nad Labem. Gymnázium se prezentuje jako škola, která svým tradičním posláním připravuje

žáky ke studiu na vysokých školách. Škola disponuje sportovní halou, tělocvičnou, posilovnou a přistavenou halou na stolní tenis. V rámci svých aktivit se gymnázium se zapojilo do aktivity Zelené GJJ jehož snahou bylo zlepšit ekologické myšlení a tým gymnázia se umístil mezi deseti nejlepšími v ČR. Pravidelně jsou pořádány besedy, workshopy a pracovní setkání se zástupci CHKO České středohoří a z odboru životního prostředí MÚ Litoměřice. Osmileté gymnázium navštěvovalo 220 žáků, čtyřleté gymnázium 194 žáků, s celkovým počtem 414 žáků se škola řadí k větším gymnáziím v regionu. (Gymnázium J. Jungmanna, 2020)

Střední pedagogická škola J. H. Pestalozziho, Litoměřice a Střední školy hotelnictví, gastronomie a služeb, Litoměřice.

Školu tvoří pět středisek, na každém z nich probíhá výuka jiných vzdělávacích oborů. Škola poskytuje střední vzdělání v oborech pedagogických a sociálních, technických, stavebních a gastronomických služeb. Odborná příprava je doplňována formou kurzů, seminářů, přednášek. Žáci školy se aktivně podílí na společenském, kulturním a sportovním dění ve městě.

Jako pedagogická škola se pravidelně zapojuje v rámci EVVO do projektů Zdravého města Litoměřice a spolupracuje se Střediskem ekologické výchovy SEVER. V rámci zapojení se do osvětových a vzdělávacích akcí mají žáci školy možnost získávat praktické pedagogické dovednosti. Do dění města Litoměřice se zapojují v rámci akcí pořádaných nevládními, neziskovými organizacemi také žáci technických, stavebních a gastronomických oborů. Škola se svým počtem 828 žáků patří k největším v regionu. (Střední pedagogická škola J. H. Pestalozziho, Litoměřice a Střední školy hotelnictví, gastronomie a služeb, 2020)

Soukromá střední škola Pohoda s.r.o. Litoměřice

Škola vznikla v roce 1996 a má soukromého zřizovatele. Škola se specializuje na obory gastronomie a služeb, osobní a provozní služby. Celkově nabízí devět oborů v denní formě studia. Škola spolupracuje s partnerskými organizacemi a firmami, ve kterých vykonávají žáci odbornou praxi a získávají praktické i teoretické dovednosti. Poradce pro EVVO je garantem pro začlenění témat EVVO do výuky. Pravidelně

se zúčastňuje krajské konference „Kapradí“ a předává aktuální informace z oblasti ekologie ostatním pedagogům. Škola tak získává přehled o výukových cyklech, programech a exkurzích pořádaných Střediskem ekologické výchovy SEVER. Škola pořádá projektové dny s tematikou ekologické výchovy, plánuje exkurse a přednášky na konkrétní ekologické téma. Dále je škola zapojena do recyklačního programu Recyklohraní, v rámci kterého si žáci prohlubují znalosti v oblasti třídění. Školu navštěvuje cca 300 žáků. (SŠ Pohoda, 2020)

Soukromá střední odborná škola (1.KŠPA) s.r.o. Litoměřice

Škola byla založena jako součást 1. Kladenské školy podnikatelské administrativy se sídlem v Kladně v roce 1993. Dnes funguje jako samostatný subjekt. Škola bere zřetel na výchovný aspekt mimoškolních aktivit. V této oblasti navázala kontakt s občanskými sdruženími. Škola nabízí čtyřleté denní, čtyřleté dálkové a dálkové nástavbové studium. Školu navštěvuje v denním studiu 127 žáků. (KŠPA, 2020)

Střední škola a Mateřská škola o.p.s., Litoměřice

Škola poskytuje vzdělávání v oborech maturitních: Kosmetické služby, Nábytkářská a dřevařská výroba, Ekonomika a podnikání, Grafický design, v oborech učňovských: Aranžér, Kadeřník, Truhlář. Teoretická výuka na škole probíhá v několika budovách, praktická výuka má k dispozici své pracovní učebny, dílny. Škola se zapojila do projektu Čerstvý vítr z hor, čímž získala vybavení pro přírodovědně a technicky orientovanou výuku a učebnu. (SŠ a MŠ. 2020)

Soukromé střední odborné učiliště INDUSTRIA spol. s r.o.

Škola byla založena v roce 1993. Škola se zaměřuje na výchovu odborníků v kadeřnické a kosmetické profesi, absolventi oboru kadeřník mohou pokračovat v nástavbovém studiu. Škola plní v rámci svého ŠVP požadované výstupy RVP. (SSOU INDUSTRIA,2020)

Vyšší odborná škola, Obchodní akademie, Střední odborná škola a Jazyková škola s právem státní jazykové zkoušky EKONOM, o. p. s.

V září 1992 byla otevřena škola se zaměřením na ekonomické vzdělávání, postupně se střední škola rozšířila na vyšší odbornou školu, čímž zároveň vznikla možnost vzdělávat se v oborech firemní a personální management. V roce 2005 dochází ve spolupráci s Českou zemědělskou univerzitou k otevření konzultačního střediska se studijním oborem Veřejná správa a regionální rozvoj pro bakalářské i magisterské studium. Seniorům se zájmem o vzdělávání škola nabízí studium v rámci Univerzity třetího věku. Škola rozšířila možnosti vzdělávání v litoměřickém regionu o specializované manažerské vzdělávání a dále o řadu školení a kurzů, které se zaměřují na ekonomiku a účetnictví, informační technologie a aplikační programy pro osobní počítače a kurzy cizích jazyků. Žáci v rámci studia se aktivně zapojují do veřejných osvětových aktivit pořádaných městem Litoměřice, (protikuřácká kampaň, monitorování dopravní vytiženosti města a medializace aktivit neziskových organizací a jiné). (EKONOM, 2020)

5 Dotazníkové šetření

V rámci diplomové práce bylo provedeno dotazníkové šetření. Dotazník byl sestaven z 21 otázek, z nichž dvě byly otevřené, a úvod dotazníku byl věnován charakteristice respondenta. Cílovou skupinou byli žáci základních a středních škol v Litoměřicích. Šetření se zúčastnilo 223 respondentů. Návštěvnost internetového odkazu byla 505 návštěv, z toho 282 krát proběhlo zobrazení a 223 krát byl dotazník řádně vyplněn. Což činí 44,2 %. Časová dotace k vyplnění dotazníku byla cca 10 minut, dle statistiky šetření 40,8% respondentů strávilo při vyplňování 5 až 10 minut.

Otázky byly zaměřené na environmentální vzdělávání a výchovu, na zjištění znalostí a dovedností žáků v oblasti ekologické výchovy probíhající na školách. Otázky směřovaly na to, jakým způsobem se získané teoretické znalosti promítají do praktického života, dále jak se žáci sami aktivně podílejí na zlepšení životního prostředí, na zvýšení kvality života a udržitelného rozvoje města Litoměřice. (Příloha č. 1)

5.1 Zhodnocení dotazníkového šetření

Dotazníkové šetření probíhalo v měsících leden a únor 2021. Oslovení respondentů bylo ovlivněno pandemickou situací v souvislosti s onemocněním Covid -19. Dotazník byl vypracován v online verzi v aplikaci SURVIO. K cílové skupině respondentů byl dotazník distribuován díky oslovení ředitelů a zástupců základních a středních škol, dále byli osloveni zástupci sportovních a zájmových klubů. Díky iniciativě těchto lidí, kteří dotazník formou emailů, sociálních sítí a výukových portálů (MS TEAMS, MEET A ZOOM) předali žákům internetový odkaz k vypracování dotazníku, se povedlo získat údaje od 223 žáků.

5.1.1 Zhodnocení vzorku respondentů

Charakteristice respondentů se věnovaly otázky 1 - 5. Jejich cílem bylo zjistit pohlaví a věkovou kategorii, bydliště, typ a ročník školy zúčastněných respondentů. Šetření se celkem zúčastnilo 144 dívek a 79 chlapců. Při zjišťování věkové kategorie bylo nabídnuto následující věková rozpětí: 11 – 14 let, 15 – 18 let, 19 – 21 a možnost jiné.

Nejvíce se zapojili respondenti v kategorii 15 -18 let, kterých bylo 103. Následovali žáci ve věku 11 – 14 let s počtem 81 respondentů. 34 respondentů se zařadilo do věkové kategorie 19 – 21 let a jinou věkovou kategorií uvedlo 5 respondentů. Ze šetření vyplývá, že nejvíce se zapojili žáci středních škol.

Při zjišťování jaké je bydliště respondentů 111 dotazovaných uvedlo jako své bydliště Litoměřice a zbyvajících 112 dotazovaných v Litoměřicích nežije, z nich 50 žije v blízkém okolí Litoměřic, 62 má bydliště mimo region Litoměřice. Je nutno uvést, že tito žáci navštěvují odborné střední školy a přes týden jsou ubytovaní v domovech mládeže. Jejich povědomí o životě a možných aktivitách ve městě Litoměřice je pro potřeby šetření dostačující.

Charakteristika respondentů obsahovala také určení jaký typ a ročník školy navštěvují. Zde bylo zjištěno následující: 95 respondentů jsou žáky 2. stupně základních škol, přičemž 19 žáků navštěvuje 6. ročník, 19 žáků 7. ročník, 32 žáků 8. ročník a 25 žáků 9. ročník. Při pohledu na uvedené údaje je patrné, že zapojení žáků z vyšších ročníků bylo častější. Střední školu navštěvuje 81 respondentů - první ročník 18 žáků, druhý ročník 20 žáků, 3. ročník 24 žáků a čtvrtý ročník 19 žáků. U této věkové kategorie je již znatelné, že v zapojení žáků v jednotlivých ročnících nejsou markantní rozdíly. Střední odborné učiliště navštěvuje celkem 42 žáků a zastoupení ročníků bylo následující: první ročník 17 žáků, druhý ročník 13 a třetí ročník 12 žáků. Ani zde nedošlo ke znatelnému rozdílu v zastoupení jednotlivých ročníků. Nejméně byli zastoupeni respondenti navštěvující odborné učiliště, dotazník vyplnilo pouze 5 respondentů - tři z 1. ročníku a dva z 2. ročníku.

Celkové zapojení žáků ze středních škol činilo 57 % a ze základních škol 43 %. Větší zapojení středoškoláků potvrdilo předpoklad, že tato věková skupina již pracuje samostatněji, mají lepší dovednosti při práci s IT technologiemi a více komunikují na sociálních sítích, jejich sociální vazby jsou širší.

5.1.2 Zhodnocení povědomí žáků o pojmu ekologická výchova

Zda oslovení respondenti znají pojem ekologická výchova, řešila otázka číslo 6. Variantu odpovědi “z n á m“ označilo 173 respondentů, a variantu “n e z n á m“ uvedlo 50 respondentů. Při podrobnější analýze výsledků dotazníkového šetření bylo zjištěno, že 72 žáků ZŠ zná pojem ekologická výchova a 23 nezná. Ze středních škol zná pojem 66

respondentů a nezná 15. U SOU byl výsledek následující 32 žáků zná a 10 nezná. Z odborného učiliště 3 žáci pojem znají a 2 neznají.

Při porovnání jednotlivých typů škol dojdeme k následujícímu výstupu. Nejlépe jsou na tom se znalostí pojmu ekologická výchova střední školy, následují základní školy a SOU a nejmenší povědomí o tomto pojmu mají OU. Lze konstatovat, že mezi školami není žádný významný rozdíl ve znalosti tohoto pojmu.

Domnívám se, že zjištěnou skutečnost lze považovat za pozitivní výsledek šetření. Z celkového počtu 223 respondentů má 77,6 % povědomí o pojmu ekologická výchova.

Tabulka 1 - Pojem ekologická výchova

TYP ŠKOLY	ZNÁM	NEZNÁM
ZŠ	75,8 %	24,2 %
SŠ	81,5 %	18,5 %
SOU	76,2 %	23,8 %
OU	60 %	40 %

Otázka číslo 7 rozvedla svým obsahem předchozí otázku. Respondenti byli dotázáni, co pro ně pojem ekologická výchova znamená. Dotazovaní měli v této otázce možnost označit více nabízených variant.

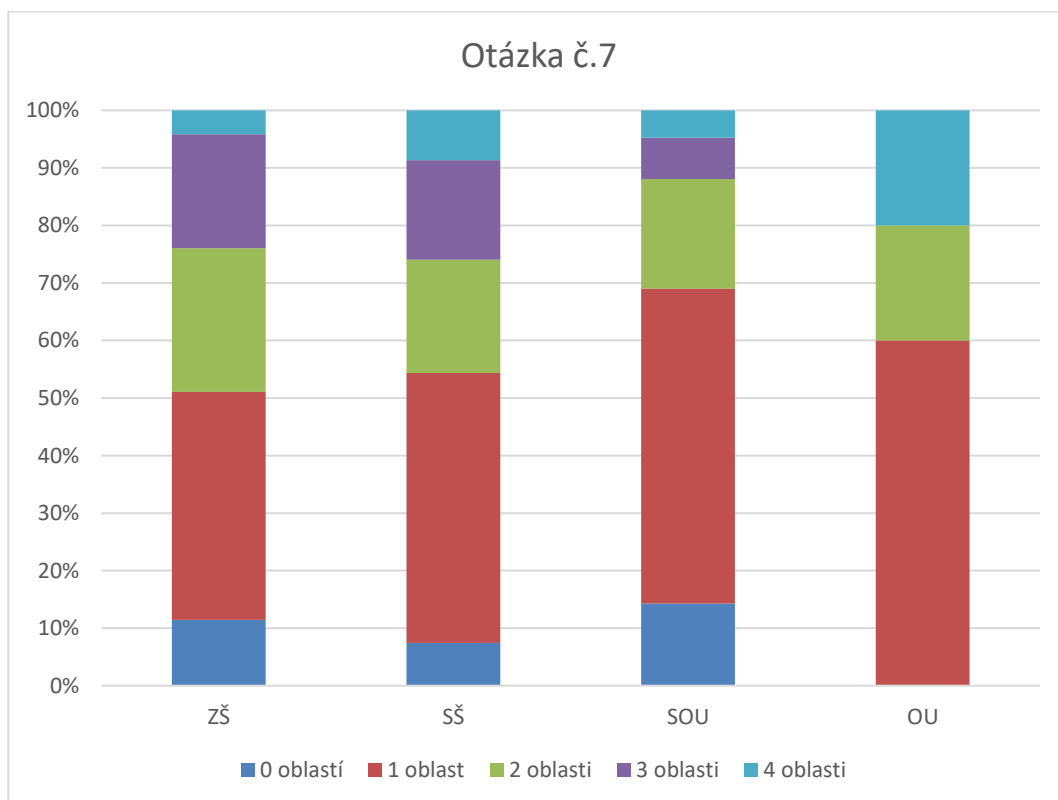
Žáci všech typů škol se shodují v chápání pojmu ekologická výchova, při výběru možnosti odpovědi nejčastěji uváděli životního prostředí, na druhém místě odpady, dále výchovu ke zdraví a ekoporadny. Z tohoto šetření vyplývá, že žáci všech typů škol se shodují na pořadí v preferovaných oblastech.

V následujícím sloupcovém 100% grafu je vyjádřeno s kolika oblastmi se kolik % žáků ztotožňuje. Oblast "0" vyjadřuje odpověď „nevím a nezajímám se“, oblast „1“

zastupují odpovědi žáků, kteří označili zároveň životní prostředí, odpady, výchovu ke zdraví a ekoporadny. Oblast „2“ znázorňuje žáky, kteří si spojují pojem ekologická výchova s životním prostředím a odpady. Oblast „3“ je spojena s odpověďmi žáků, kteří vnímají ekologickou výchovu jako výchovu ke zdraví, životní prostředí a ekoporadny. Oblast „4“ znázorňuje respondenty, kteří vyjádřili význam pojmu ekologická výchova nabízenými odpověďmi životní prostředí, odpady a ekoporadny. (tabulka č. 2)

Tabulka 2 - Ekologická výchova

	ZŠ	SŠ	SOU	OU
0 oblast	11,46%	7,41%	14,29%	0,00%
1 oblast	39,58%	46,91%	54,76%	60,00%
2 oblasti	25,00%	19,75%	19,05%	20,00%
3 oblasti	19,79%	17,28%	7,14%	0,00%
4 oblasti	4,17%	8,64%	4,76%	20,00%



Graf 1 - Chápání pojmu ekologická výchova

Z grafu č. 1 lze konstatovat, že žáci všech typů škol si nejvíce spojují pojem ekologická výchova s oblastí „1“ a to v rozmezí 40 až 55 %. Druhou oblast, která vyjadřuje odpovědi životní prostředí a odpady označilo rovněž vysoké procento žáků všech typů škol, a to přibližně 20 %. Je zajímavé, že oblasti, jejichž součástí jsou ekoporadny, označují respondenti, kteří jsou žáky SŠ a SOU. Zde je možno vysvětlení hledat v samostatnosti a snaze žáka vyhledat či získat informace potřebné ke studiu na SŠ a SOU.

Z výše uvedených zjištění vyplývá, že žáci si uvědomují důležitost vztahu mezi životním prostředím a ekologickou výchovou, dále, že jsou si vědomi, jaký vliv má třídění odpadu na životní prostředí a život ve městě. Uvedení možnosti výchova ke zdraví lze chápat tak, že žáci si spojují ekologickou výchovu, životní prostředí a zdraví v jeden celek. Celkově lze říci, že je v očích žáků pojem ekologická výchova správně chápán, uvědomují si vztahy mezi jednotlivými oblastmi a umí správně vyvozovat souvislosti. Bylo zajímavé, že někteří respondenti i když uvedli, že pojem ekologická výchova neznají, pokud ho měli charakterizovat, vybrali si některé z nabízených možností.

5.1.3 Setkání s ekologickou výchovou

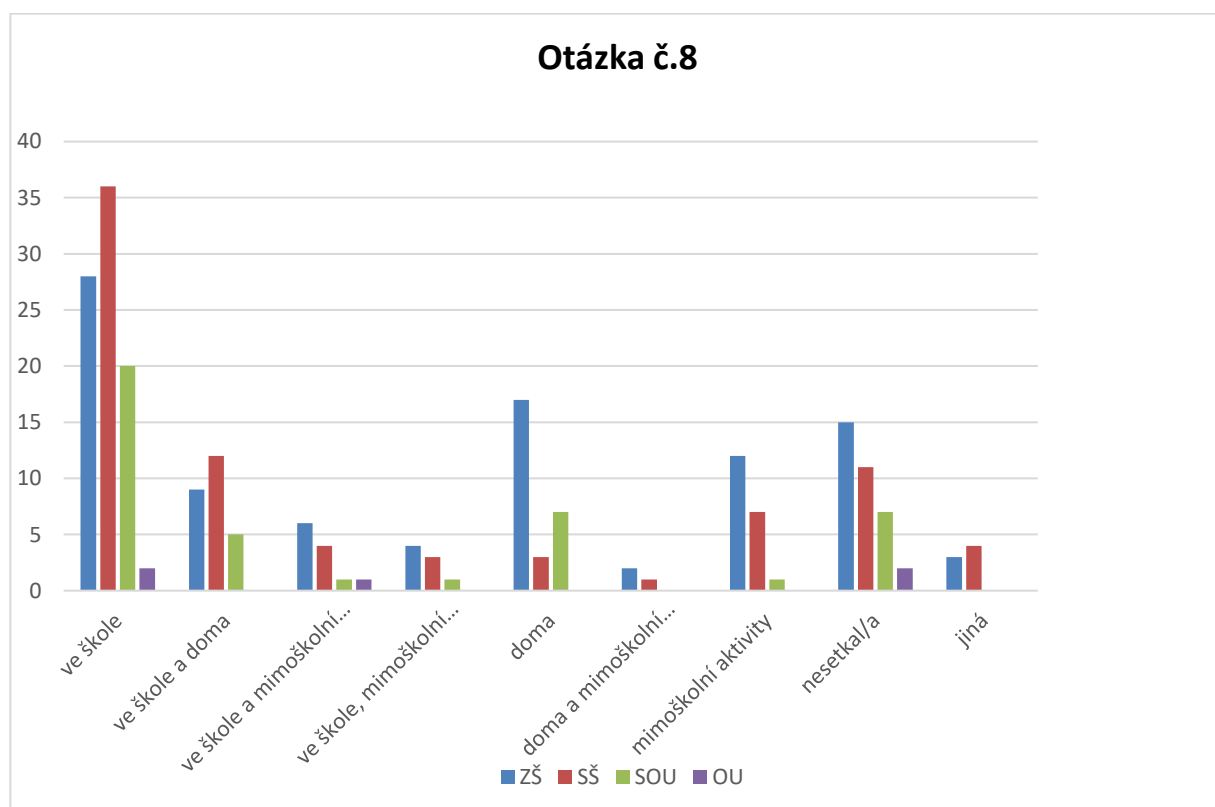
V následující otázce č. 8 měli respondenti odpovědět, kde se poprvé setkali s ekologickou výchovou. Žáci mohli označit více odpovědí z nabízených možností: ve škole, doma, mimoškolní aktivity, nesetkal/a, jiná. Nejčastěji byla uvedena možnost ve škole - 133 krát, což činí 59,4 % ze všech ze všech odevzdaných odpovědí. Variantu nesetkal/a byla zvolena 35 krát a nejčastěji tuto možnost uváděli žáci základních škol (celkem 17 krát). Možnost jiná, ve které bylo například uvedeno: lázně, mateřská škola, turistický oddíl, skládka, kamarád, byla zvolena celkem 13 krát.

V níže uvedené tabulce je vyjádřeno pomocí relativní četnosti kde se žáci jednotlivých typů škol setkali s ekologickou výchovou poprvé. Rozdělené oblasti znázorňují respondenty, kteří označili místo setkání jenom ve škole, dále ve škole i doma, nebo jen ve škole a mimoškolní aktivitu, následně je rozšířeno i o možnost doma. Následně je stejným způsobem i vyhodnocena samostatně možnost doma, doma a mimo školu, dále jen mimoškolní aktivity. Je zajímavé zjištění, že ve všech typech školy figuruje v odpovědích škola, když to není jediná možnost setkání. U respondentů, kteří jsou žáky SOU a OU je významné procento i u odpovědi nesetkala. Tento výsledek lze odůvodnit

věkem žáků a typem školy, je zde možnost sníženého zájmu o tuto tematiku, jako je ekologická výchova a její vnímání. (Tabulka č. 3)

Tabulka 3 - Setkání s ekologickou výchovou

	ZŠ	SŠ	SOU	OU
ve škole	29,17%	44,44%	47,62%	40,00%
ve škole a doma	9,38%	14,81%	11,90%	0,00%
ve škole a mimoškolní aktivity	6,25%	4,94%	2,38%	20,00%
ve škole, mimoškolní aktivity a doma	4,17%	3,70%	2,38%	0,00%
doma	17,71%	3,70%	16,67%	0,00%
doma a mimoškolní aktivity	2,08%	1,23%	0,00%	0,00%
mimoškolní aktivity	12,50%	8,64%	2,38%	0,00%
nesetkal/a	15,63%	13,58%	16,67%	40,00%
jiná	3,13%	4,94%	0,00%	0,00%



Graf 2 - Setkání s pojmem ekologická výchova

Tyto údaje ukazují, že ekologickou výchovu si se školou spojuje většina dotázaných žáků. Z výše uvedeného vyplývá, že škola je tak základním pilířem v ekologické výchově. Právě zde se děti poprvé setkají s ekologickou výchovou a jejich znalosti a dovednosti jsou dále prohlubovány také v domácím prostředí a v rámci mimoškolních aktivit. Dobrým znamením je, že možnost nesetkal/a byla uvedena pouze 35 krát.

Pokud porovnáme výsledky šetření dle jednotlivých typů škol, dojdeme k zajímavému zjištění. Dochází zde totiž k významnému rozdílu mezi jednotlivými typy škol. I když je nejčastěji uváděna možnost, že žáci se s ekologickou výchovou poprvé setkali ve škole. Žáci základní školy významným procentem označili rovněž možnost doma jako samostatnou možnost. Kdežto žáci SŠ uvádějí více možnost ve škole a doma. Možnost odpovědi mimoškolní aktivity jsou označovány žáky základních i středních škol shodně a mimoškolní aktivity mají významný podíl na prvním setkání s ekologickou výchovou.

Otázky číslo 9 a 10 hledaly odpověď, zda oslovení znají nějaké středisko ekologické výchovy v Litoměřicích. Možnosti odpovědi byly ano či ne. 149 dotázaných označilo odpověď ne a 75 dotázaných označilo ano. Z odpovědí na tuto otázku vyplývá, že většina respondentů nezná žádné středisko ekologické výchovy v Litoměřicích, neuvědomují si, nespojují si ekologickou výchovu s návštěvou Ekocenter v Litoměřicích.

Ze 75 uvedených kladných odpovědí bylo 71 krát napsáno Středisko ekologické výchovy SEVER. Jako další byla uvedená ekologická střediska: Kralupy nad Vltavou, Pavučina, CHKO, EKO Centrum Roudnice nad Labem. V souvislosti s touto otázkou jsem se podrobněji zaměřila na respondenty žijící v Litoměřicích, kterých je 113 z celkového počtu 223. Z toho celkového množství 113 respondentů žijících v Litoměřicích 64 dotazovaných uvedlo, možnost ano, tedy že znají nějaké středisko ekologické výchovy v Litoměřicích.

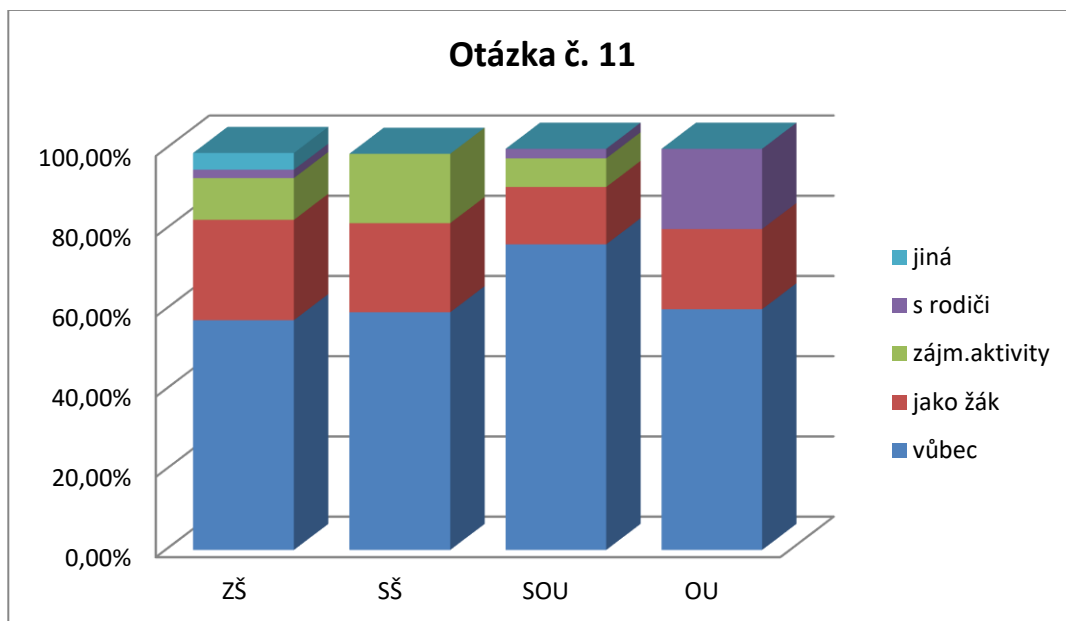
Pokud se podíváme na zastoupení typu škol, je výsledek následující. Ze základních škol je to 36 žáků, ze středních škol 18 žáků, z SOU 4 žáci a jeden žák z OU. Z žáků žijících v Litoměřicích uvedlo Ekologické středisko SEVER 55 dotázaných – 34 ze základní školy, 17 ze střední školy, 4 z SOU. Z toho vyplývá, že pouze 16 dotázaných žijících mimo Litoměřice označilo středisko ekologické výchovy SEVER.

V otázce č. 11 byli respondenti dotázáni, zda středisko ekologické výchovy navštěvovali. Na výběr měli tyto možnosti: v rámci zájmových aktivit, s rodiči, jako žák, vůbec či jiné. Většina dotázaných tj. 138 označilo odpověď vůbec. Možnost jako žák uvedlo 49 dotázaných, v rámci zájmových aktivit navštívilo ekologické středisko 24 respondentů, s rodiči 4 respondenti a možnost jiná označilo 8 dotázaných. Při porovnání výsledků šetření dle typu školy, lze konstatovat, že žáci ze škol typu SOU nejčastěji uvedli možnost vůbec. U základních, středních škol a OU je poměr odpovědí u varianty vůbec téměř shodný. Odpovědi jiné a s rodiči jsou zastoupeny ve velmi malém počtu.

Tabulka 4 - Znázornění otázky č. 11

Typ školy	ZŠ	SŠ	SOU	OU
vůbec	55	48	32	3
jako žák	24	18	6	1
zájm.aktivity	10	14	3	0
s rodiči	2	0	1	1
jiná	4	0	0	0

Typ školy	ZŠ	SŠ	SOU	OU
vůbec	57,29 %	59,26 %	76,19 %	60,00 %
jako žák	25,00 %	22,22 %	14,29 %	20,00 %
zájm.aktivity	10,42 %	17,28 %	7,14 %	0,00 %
s rodiči	2,08 %	0,00 %	2,38 %	20,00 %
jiná	4,17 %	0,00 %	0,00 %	0,00 %



Graf 3 - Znázornění otázky č. 11

Z grafu č.3 je zřejmé, že ve všech sledovaných typech škol nadpoloviční část respondentů odpověděla, že středisko ekologické výchovy vůbec nenavštěvovala. U všech typů škol to bylo okolo 60% dotazovaných daného typu školy. Mezi dotazovanými žáky SOU dokonce více než 76 % z nich uvedlo, že středisko ekologické výchovy vůbec nenavštívili.

Otázky číslo 9, 10 a 11 spolu obsahově souvisí, zabývají se střediskem ekologické výchovy. Z uvedených odpovědí vyplývá, že většina respondentů Středisko ekologické výchovy v Litoměřicích nezná a nikdy ho nenavštívila. Uvědomují si, že svou úlohu zde sehrávají i respondenti, kteří navštěvují střední školy v Litoměřicích, mají zároveň místo svého bydliště mimo region Litoměřice. Zde je pro mě překvapujícím zjištěním, že ačkoli má Středisko ekologické výchovy SEVER v Litoměřicích dlouhou tradici, podílí se svou činností na rozvoji ekologické výchovy, není žáky vnímáno jako samostatné vzdělávací ekologické středisko. Tento status přejímají školy, prostřednictvím kterých jsou tyto vzdělávací a osvětové aktivity realizovány.

5.1.4 Ekologická výchova na školách

V rámci otázek 12 až 15 jsem se zabývala realizací ekologické výchovy na školách v Litoměřicích. Zda je realizována, v rámci jakého předmětu, zda škola pořádá akce v rámci ekologické výchovy a jakým způsobem se daná škola podílí na ochraně životního prostředí.

V otázce č. 12 měli respondenti odpovědět, zda u nich ve škole probíhá ekologická výchova. Měli na výběr z možností ano či ne. 120 žáků z 223 dotazovaných označilo odpověď ano, což znamená 53,8 % a 103 žáků označilo možnost ne. V odpovědích žáků jednotlivých typů škol nejsou žádné markantní rozdíly. Respondenti ze základních škol uvedli možnost ano 52 krát a možnost ne 43 krát. Odpovědi žáků středních škol byly následující: 43 krát ano a 38 krát ne. 24 krát ano a 18 krát ne uvedli žáci SOU, z žáků OU pouze jeden uvedl ano a 4 žáci ne. Dotazníkového šetření se zúčastnilo 5 žáků z OU, všichni navštěvují SŠ Pododa s.r.o. Litoměřice. Ačkoli na škole probíhá v rámci výuky ekologická výchova, pouze jeden žák označil odpověď ano.

Tento výsledek šetření byl pro mě nečekaným zjištěním a to z následujícího důvodu. Pokud se podíváme na charakteristiku škol, zjistíme, že na 10 školách z celkového počtu 14 základních a středních škol v Litoměřicích probíhá ekologická výchova na 10 z nich. Z tohoto důvodu jsem očekávala, že odpověď ano uvede větší počet respondentů. Ekologická výchova je začleněna do různých předmětů a probíhá různými formami a tuto skutečnost si někteří žáci škol nemusí plně uvědomovat. Příkladem může být český jazyk, kdy se žáci prostřednictvím interpretace literárního textu, slohové práce a četby setkávají s tématy EVVO. Rovněž žáci středních škol při výuce účetnictví mohou rozvíjet kompetence v rámci chápání ekologického chování vztaženého pro jednotlivé podniky.

V následující otázce č. 13 bylo zjišťováno, v rámci jakého předmětu se dotazovaní setkali s ekologickou výchovou. Měli možnost označit více variant. (Tabulka č. 5)

Tabulka 5 - Znázornění otázky č. 13

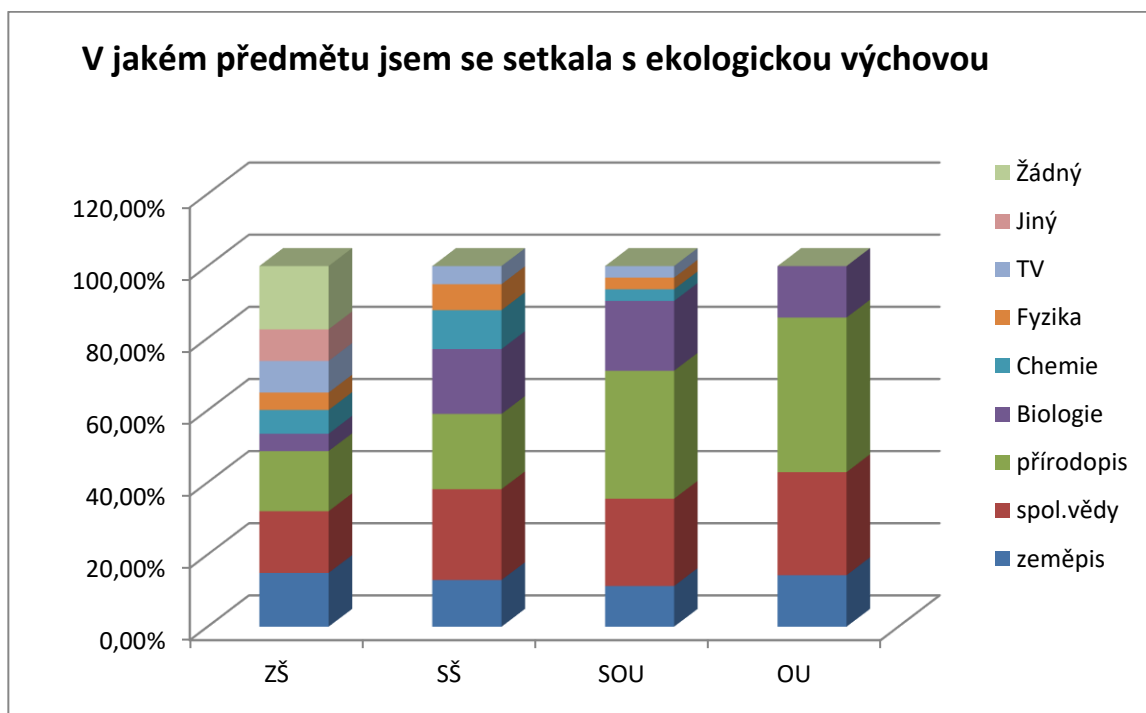
TYP ŠKOLY	ZŠ		SŠ		SOU		OU	
	POČET	%	POČET	%	POČET	%	POČET	%
Zeměpis	34	14,91	18	12,95	7	11,29	1	14,29
Společenské vědy	39	17,11	35	25,18	15	24,19	2	28,57
Přírodopis	38	16,67	29	20,86	22	35,48	3	42,86
Biologie	11	4,82	25	17,99	12	19,35	1	14,29
Chemie	15	6,58	15	10,79	2	3,23	0	0,00
Fyzika	11	4,82	10	7,19	2	3,23	0	0,00
Tělesná výchova	20	8,77	7	5,04	2	3,23	0	0,00
Jiný	20	8,77	0	0,00	0	0,00	0	0,00
Žádný	40	17,54	0	0,00	0	0,00	0	0,00

V celkovém souhrnu nejvíce žáci uváděli, že se s ekologickou výchovou setkali v přírodopise, a to v 92 případech. V rámci možnosti jiný, žáci uváděli český jazyk, anglický jazyk, matematiku a informatiku. 40 krát byla označena možnost žádný. Z výsledku šetření je patrné, že žáci základních a středních škol uvedli na prvním místě předmět společenské vědy a na druhém místě přírodopis. S opačným pořadím se setkáváme, u žáků SOU a OU, ti uvedli jako první přírodopis a pak společenské vědy. Na třetím místě uvedli žáci základních škol zeměpis, a žáci všech ostatních typů škol uvedli biologii. Rozdíl spatřuji v zaměření učiva dle ŠVP jednotlivých škol. Naproti tomu

žáci základních škol uváděli biologii až na 6. – 7. místě pořadí. Toto lze vysvětlit tím, že náplň učiva biologie se u žáků základních škol promítá do přírodopisu.

Vzhledem k nabízeným možnostem považují výsledek zjištění za odpovídající. Žáci si společenské a přírodní vědy nejčastěji spojují s pojmy týkající se přímo ekologické výchovy. Lze rovněž konstatovat, že v dnešní době, kdy jsou otázky ekologie v různých formách probírány, je 40 krát označená varianta žádný, která znamená, že si žáci neuvědomují, že by se v nějakém předmětu s ekologickou výchovou setkali, překvapující.

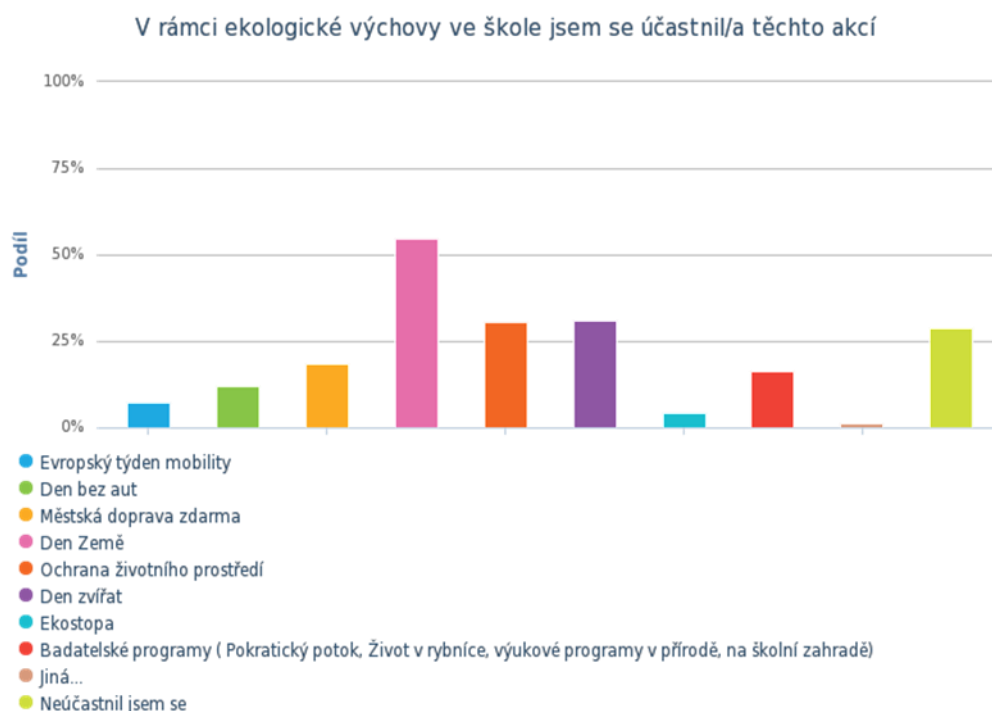
Respondenti dostali dotazník k vyplnění v období od ledna do února 2021, lze předpokládat, že žáci označují současný stav výuky. Svou roli zde hraje i současná doba, kdy ve školách v rámci distanční výuky se jednotliví učitelé zaměřují na základní osnovu učiva.



Graf 4 - Znázornění otázky č. 13

Z výsledku šetření lze říci, že žáci všech typů škol se s ekologickou výchovou nejvíce setkali v předmětu společenské vědy a přírodopise, respektive v biologii. Respondenti uvedli, že se setkali s ekologickou výchovou ve více než jednom předmětu, tento výsledek lze konstatovat ve všech typech škol jako shodný.

V otázce číslo 14 byla zjišťována účast žáků na školních akcích pořádaných v rámci ekologické výchovy. Respondenti mohli uvést více akcí. Nejčastěji byla uváděna akce Den Země.



Graf 5 - Znárodnění otázky č. 14

Tento výsledek si je možno vysvětlit tím, že se jedná o celosvětovou událost, která probíhá každý rok 22. dubna a orientuje se na oblast ochrany životního prostředí, její podporu a propagaci. Žáci se s touto akcí setkávají již od mateřské školy a provází je po celou dobu školní docházky. Tento svátek Země je v jejich povědomí uložen, a z tohoto důvodu lze usuzovat, že jej i nejčastěji označili. K tomuto svátku se koná nejvíce akcí, nejen ve školách, ale i pod záštitou Zdravého města Litoměřice. Musíme brát v potaz i 64 označení odpovědi neúčastnil jsem se. Akce probíhají v rámci projektového vyučování a projektových dnů. Žáci si dle mého názoru neuvědomují, že se uvedených akcí účastní, protože probíhají během školní výuky. Rozdíly v uvedených odpovědích dle jednotlivých typů škol jsou zanedbatelné, žáci se shodují.

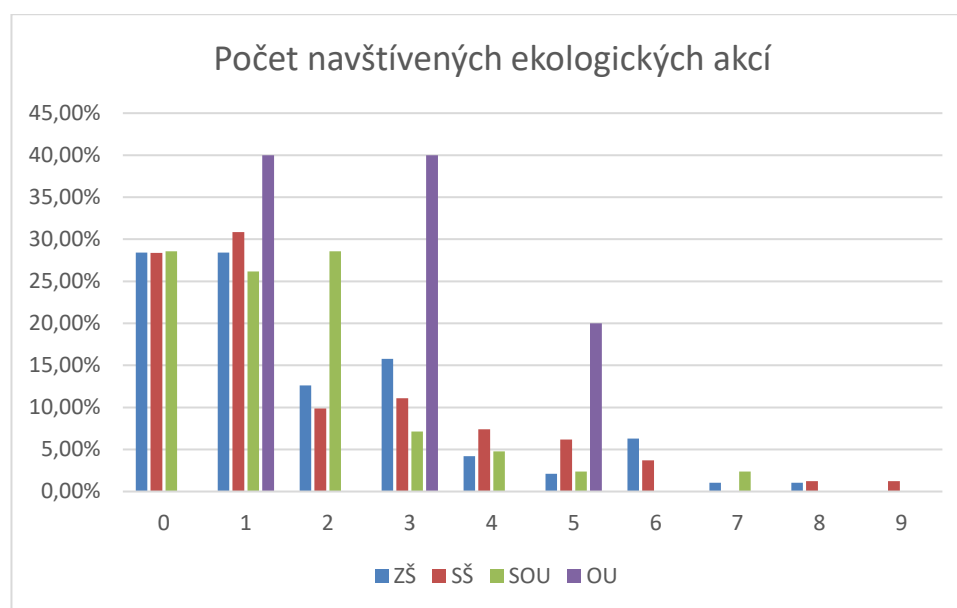
Tabulka 6 - Přehled akcí dle typů škol

Možnost odpovědi	ZŠ		SŠ		SOU		OU	
	Počet	%	počet	%	Počet	%	Počet	%
Evropský týden mobility	6	3,03	8	4,62	2	2,60	0	0
Den bez aut	14	7,07	7	4,05	5	6,49	1	7,69
MHD zdarma	22	11,11	15	8,67	3	3,90	2	15,38
Den Země	48	24,24	47	27,17	23	29,87	5	38,46
Ochrana životního prostředí	27	13,64	23	13,29	16	20,78	3	23,08
Den zvířat	35	17,68	25	14,45	8	10,39	2	15,38
Ekostopa	1	0,51	6	3,17	3	3,90	0	0
Badatelské programy	15	7,58	19	10,98	3	3,90	0	0
Jiná	1	0,51	1	0,58	1	1,30	0	0
Neúčastnil jsem se	29	14,65	22	12,72	13	16,88	0	0
CELKEM	198	-	173	-	77	-	13	-

Následně bylo zjišťováno, kolika akcí se v průměru zúčastnil každý žák. Při počtu respondentů podle jednotlivého typu školy tj. základních škol 95 žáků (2,08 akce na žáka), u středních škol 81 žáků (2,14 akce na žáka) u SOU 42 žáků (1,83 akce na žáka) a u OU 5 žáků (2,6 akce na žáka). Z výsledků lze říci, že v průměru se zúčastnil každý žák cca 2 akcí u všech typů škol. Dále bylo zkoumáno, která akce má nejvyšší procentuální účast.

Tabulka 7 - Počet akcí v rámci ekologické výchovy

POČET AKCÍ	ZŠ	SŠ	SOU	OU
0	28,42 %	28,40 %	28,57 %	0,00 %
1	28,42 %	30,86 %	26,19 %	40,00 %
2	12,63 %	9,88 %	28,57 %	0,00 %
3	15,79 %	11,11 %	7,14 %	40,00 %
4	4,21 %	7,41 %	4,76 %	0,00 %
5	2,11 %	6,17 %	2,38 %	20,00 %
6	6,32 %	3,70 %	0,00 %	0,00 %
7	1,05 %	0,00 %	2,38 %	0,00 %
8	1,05 %	1,23 %	0,00 %	0,00 %
9	0,00 %	1,23 %	0,00 %	0,00 %



Graf 6 - Počet navštívených akcí

Ve všech typech škol kromě OU, kde je nízký počet respondentů, se vůbec žádné akce nezúčastnilo téměř 30 % respondentů dané skupiny, byť průměrný počet akcí, se dle již uvedených výsledků pohybuje okolo 2 akcí na osobu. Je to způsobeno tím, že v každé skupině je několik málo respondentů s výrazně nadprůměrným počtem akcí. Medián je ve všech skupinách, kromě OU na hodnotě 1 akce. To znamená, že alespoň polovina respondentů dané skupiny se zúčastnila jedné nebo méně akce.

Otázka č. 15 zjišťovala jakým způsobem se škola, kterou dotazovaný navštěvuje, podílí na ochraně životního prostředí. Respondenti měli na výběr z několika variant a měli možnost označit jich více. Mezi varianty jsem zařadila z mého pohledu nejběžnější způsoby, kterými může škola přispět k ochraně životního prostředí. Zároveň je v možnostech školy zajistit realizaci uvedených aktivit. Žáci měli na výběr z této nabídky: sběr papíru pro školu, prodej výrobků FAIR TRADE (prodej a podpora zemí třetího světa, propagace udržitelnosti), RECYKLOHRANÍ (nádoba na sběr vyřazeného elektrozařízení a vysloužilých baterií), M.R.K.E.V (metodika a realizace komplexní ekologické výchovy), SUŽ (škola udržitelného života – ekohřiště, eko-život v rybníce, EKO- stezky) a jiné. Z odpovědí respondentů vyplývá, že většina žáků si uvědomuje, že se škola nějakým způsobem na ochraně životního prostředí podílí.

Nejčastěji uváděnou odpovědí byl sběr papíru, nejvíce jej uvedli žáci ZŠ a to v 72 případech. Následovalo Recyklohraní z celkovým počtem 103 uvedení a žáci středních škol, středních odborných učilišť a odborných učilišť jej uvedli nejčastěji. Další nejvíce uváděnou možností (celkem 83 krát) byl prodej výrobků FAIR TRADE, který byl žáky základních škol uveden 67 krát. M.R.K.E.V. (Metodika a realizace komplexní ekologické výchovy) byla uvedena 40 krát, z toho 21 krát žáky středních škol.

Výsledky šetření ukázaly rozdíly způsobu zapojení škol na ochraně životního prostředí. U základních škol převládá sběr papíru a prodej výrobků FAIR TRADE. U středních škol RECYKLOHRANÍ a sběr papíru, u SOU převládá RECKLOHRANÍ a sběr papíru. Odborná učiliště se zapojují v rámci recyklohraní , sběru papíru a M.R.K.E.V.. Výsledky šetření zde mohlo ovlivnit to, že Masarykova základní škola je již několik let označována za FARTRAIODOVOU školu, která v rámci této kampaně pravidelně organizuje množství akcí. Z výsledků šetření vyplývá , že žáci základních škol jsou jim bližší pojmy sběr papíru , Fair Traide, než RECYKLOHRANÍ a M.R.K.E.V, které jsou uváděny žáky ostatních typů škol.

Považuji za pozitivní, že pouze v 19 případech bylo uvedeno, že respondent neví, nebo že se jeho škola nepodílí na ochraně životního prostředí. Z tohoto šetření lze vyvodit, že školy v Litoměřicích se aktivně podílí na ochraně životního prostředí a žáci tuto skutečnost vnímají, uvědomují si ji.

5.1.5 Uplatnění ekologické výchovy v běžném životě

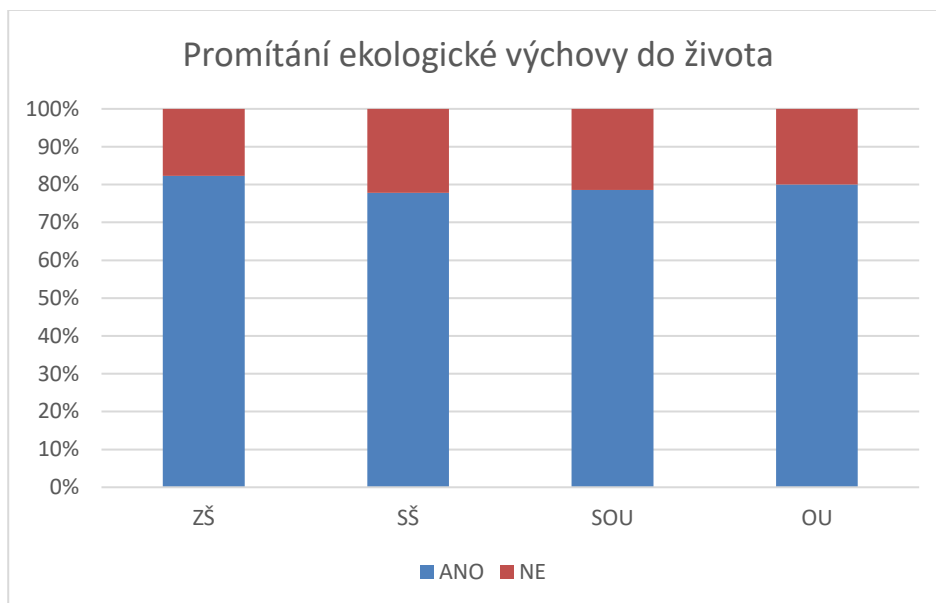
Otázka 16 zjišťovala, zda se promítá ekologická výchova do života dotázaného. Jak můžeme vidět na níže uvedeném grafu, 179 respondentů si uvědomuje, že ekologická výchova je součástí jeho běžného života. Ze základních škol to je 79 žáků, ze středních škol 62 žáků, z SOU 33 žáků a z OU 4 žáci z celkového počtu 5 respondentů. Pouze 44 respondentů uvedlo, že se ekologická výchova do jejich běžného života nepromítá. Zastoupení odpovědí žáků dle typu škol bylo následující: 16 žáků ze základní školy, 18 žáků ze střední školy, 9 žáků z SOU a 1 žák z OU.

Toto zjištění je z hlediska udržitelného života a ekologické výchovy velmi prospěšné. Počet kladných odpovědí žáků svědčí i o tom, že si uvědomují, jakým způsobem mohou teoretické znalosti a dovednosti získané v rámci školní výuky uplatnit v praktickém životě.

Tabulka 8 - Znázornění otázky č. 16

TYP ŠKOLY	ANO	NE
ZŠ	82,29 %	17,71 %
SŠ	77,78 %	22,22 %
SOU	78,57 %	21,43 %
OU	80,00 %	20,00 %

Z výsledku šetření vyplývá, že okolo 80 % respondentů každé skupiny zkoumaných typů škol má pocit, že se ekologická výchova do jeho běžného života promítá. Žáci všech typů škol v současné době z větší části vnímají své okolí, toto zjištění lze hodnotit jako pozitivní výsledek pro občany žijící v regionu a zástupce města Litoměřice.



Graf 7 - Znázornění otázky č. 16

Podílem žáků na zlepšení životního prostředí se zabývala otázka 17. Respondenti mohli označit více odpovědí. Při pohledu na níže uvedenou tabulku je zřejmé, že převážná většina respondentů se nějakým způsobem podílí na zlepšení životního prostředí ve městě, ve kterém žijí. Každá z nabízených možností představuje určitým způsobem nějakou alternativu, kterou člověk může přispívat ke zlepšení životního prostředí. Jednotlivec si dle svých možností může zvolit formu a přístup jakými se bude podílet na zlepšení kvality života ve svém městě.

Nejčastěji uvedenou možností byla odpověď, třídím odpad. Žáci všech typů škol ji uvedli v nejvyšším počtu svých odpovědí. Druhou nejčastěji uvedenou odpovědí byla možnost: chodím více pěšky. Rovněž zde se vyskytovala tato odpověď u žáků ZŠ, SŠ, SOU na druhém místě. Žáci základních a středních škol uvedli odpověď popelnice na bioodpad jako třetí nejčastěji uvedenou možnost. Na čtvrtém místě žáci všech typů škol nejčastěji uváděli možnost: šetřím vodou.

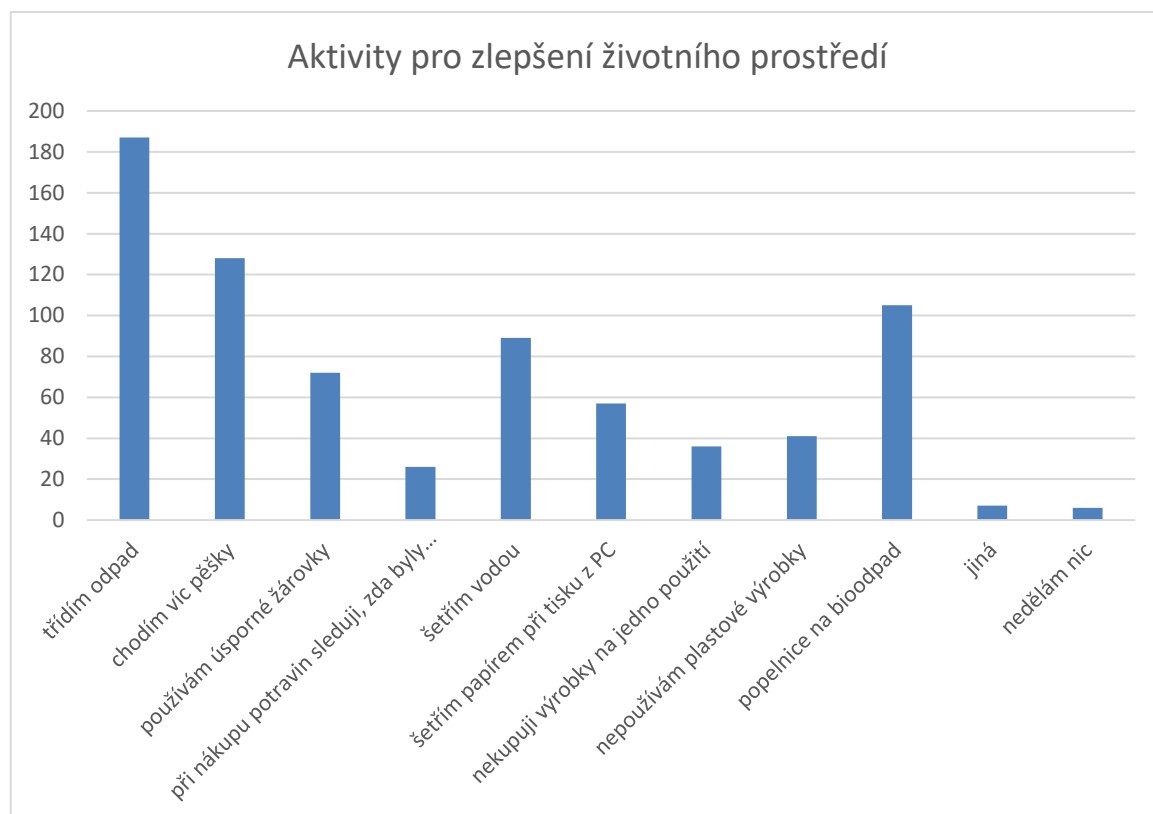
Je příjemným zjištěním, že pouze 6 krát byla uvedena možnost - nedělám nic. Je potěšující, že alternativy, jako používám úsporné zářivky, nepoužívám plastové výrobky, sleduji ekologickou výrobu potravin, nekupuji výrobky na jedno použití se v odpovědích respondentů rovněž vyskytují. Tyto trendy ochrany životního prostředí zaznamenáváme v posledních letech a přesto, je žáci označili. Tato skutečnost svědčí o tom, že žáci reagují na současné a aktuální problémy konzumní společnosti.

Jsou si vědomi nadměrného znečišťování planety a jsou úměrně svému věku schopni přispívat ke zlepšení životního prostředí. (Tabulka č. 9)

Tabulka 9 – Zapojení žáků do zlepšení životního prostředí ve městě

Možnost odpovědi	ZŠ		SŠ		SOU		OU		Celkem počty
	počty	%	počty	%	počty	%	počty	%	
Třídím odpad	83	23,58	63	24,05	36	30,51	5	22,7 3	187
Chodím více pěšky	61	17,33	40	15,27	24	20,34	3	13,6 4	128
Používám úsporné žárovky	37	10,51	19	7,25	11	9,32	5	22,7 3	72
Při nákupu potravin sleduji, zda byly vyrobeny ekologicky	11	3,13	11	4,20	3	2,54	1	4,55	26
Šetřím vodou	42	11,93	34	12,98	10	8,47	3	13,6 4	89
Šetřím papírem při tisku z PC	30	8,52	18	6,87	9	7,63	0	0	57
Nekupuji výrobky na jedno použití	12	3,41	15	5,73	7	5,93	2	9,09	36
Nepoužívám plastové výrobky	15	4,26	19	7,25	6	5,08	1	4,55	41
Popelnice na bioodpad	59	16,76	36	13,74	8	6,78	2	9,09	105
Nedělám nic	1	0,28	2	0,76	3	2,54	0	0	6
Jiná...	1	0,28	5	1,91	1	0,85	0	0	7
Průměr aktivit / na 1 žáka	3,66	-	3,21	-	2,74	-	5,5	-	-

Následně bylo výpočtem průměrů zjištěno, kolik aktivit pro zlepšení životního prostředí připadá na žáka. Žáci základních škol jsou aktivnější, z oslovených respondentů, kteří se zúčastnili dotazníkového šetření, je jen velmi málo žáků, kteří nedělají nic.

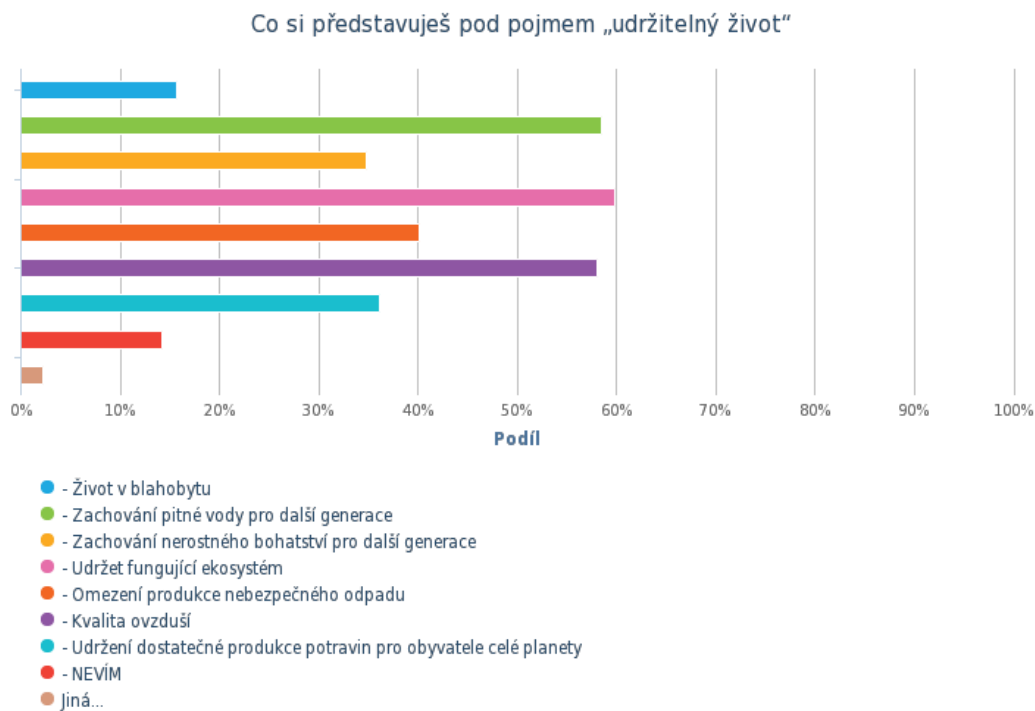


Graf 8 - Graf celkové aktivity

Z výše uvedeného grafu lze konstatovat, že mezi nejčastější aktivity, které respondenti vykonávají s cílem zlepšit životní prostředí, jsou třídění odpadů, používání popelnic na bioodpad a chůze pěšky.

5.1.6 Pochopení pojmů z pohledu žáka

V následující otázce 18 byli respondenti dotázáni, co si představují pod pojmem „udržitelný život“. Mohli volit z následujícího výběru možností - viz graf č. 6. Při výběru možností jsem přihlédla k sedmnácti cílům udržitelného rozvoje, které byly přijaty na konferenci OSN v Rio de Janeiro.



Graf 9 - Znázornění otázky č. 18

Z výsledků šetření vyplývá, že žáci základních škol považují za nejdůležitější zachování pitné vody pro další generace, dále kvalitu ovzduší a udržet fungující ekosystém. Žáci středních škol preferují uvedené možnosti v tomto pořadí: udržet fungující ekosystém, kvalita ovzduší a zachování pitné vody pro další generace.

U žáků SOU, byly odpovědi následující: nejčastěji uváděli udržet fungující ekosystém, zachování pitné vody pro další generace a kvalita ovzduší. U žáků OU byla nejčastěji uváděna možnost zachování pitné vody pro další generace. Je dobrým zjištěním, že žáci všech typů škol nepovažují možnost život v blahobytu za ten pojem, který by souvisel s udržitelným životem. Byl uveden pouze 35 krát. (Tabulka č. 10)

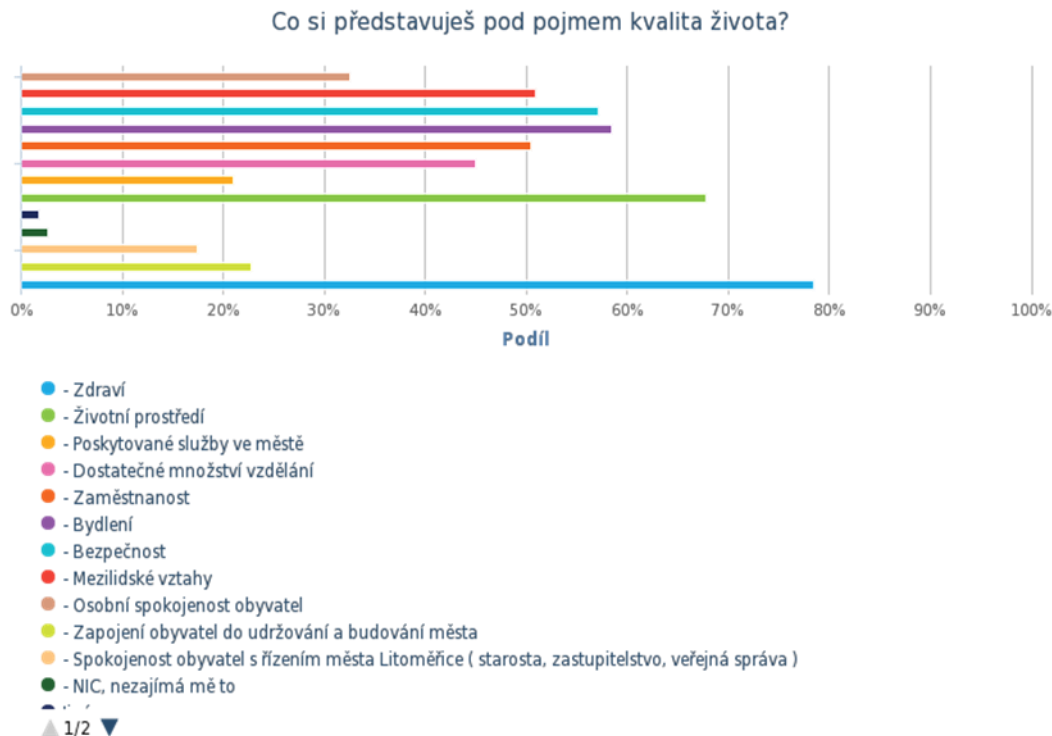
Tabulka 10 – Udržitelný život z pohledu žáka

Možnost odpovědi	ZŠ		SŠ		SOU		OU		Celkem
	počty	%	počty	%	počty	%	počty	%	počty
Život v blahobytu	19	5,71	11	4,25	4	3,67	1	7,14	35
Zachování pitné vody pro další generace	65	19,52	43	16,60	19	17,43	3	21,43	130
Zachování nerostného bohatství	39	11,71	28	10,81	9	8,26	2	14,29	78
Udržet fungující ekosystém	59	17,72	51	19,69	22	20,18	2	14,29	134
Omezení produkce nebezpečného odpadu	39	11,71	32	12,36	17	15,60	2	14,29	90
Kvalita ovzduší	61	18,32	49	18,92	18	16,51	2	14,29	130
Udržení dostatečné produkce potravin pro obyvatele celé planety	36	10,81	31	11,97	12	11,01	2	14,29	81
Nevím	14	4,20	11	4,25	7	6,42	0	0	32
jiná	1	0,30	3	1,16	1	0,92	0	0	5

Na prvních třech místech žáci všech typů škol shodně uváděli zachování pitné vody, udržení fungujícího ekosystému. Kdybychom chtěli popsat, kde jsou největší rozdíly mezi školami dle typu, je možno říci, že žáci základních škol a OU preferují na prvním místě zachování pitné vody pro další generace a to ve výši okolo 20 %. Oproti tomu žáci středních škol a SOU, preferují udržení ekosystému rovněž cca 20 %. Určitou roli by zde při vyhodnocení výsledků označených odpovědí mohl hrát věk a vyšší vzdělání, popřípadě širší informovanost o důležitosti více faktorů pro fungování ekosystému na planetě Zemi.

Ze zvolených odpovědí vyplývá pozitivní zjištění, že pro respondenty pojem udržitelný život znamená udržet fungující ekosystém, zachovat pitnou vodu a kvalitu ovzduší pro nastupující generace, dále omezit produkci nebezpečného odpadu a udržet dostatečnou produkci potravin pro obyvatele celé planety. Nezapomněli ani na nutnost zachovat nerostné bohatství pro příští generace. Z odpovědí pramení, že dotazovaná skupina žáků si uvědomuje, že to, jak se chováme v současné době, bude mít dopad na život v budoucnu. Možnost nevím byla označena 32 krát. Vzhledem k předchozím zjištěním nepovažuji tento výsledek za negativní. V návaznosti na teoretickou část této práce, kdy jsem definovala pojem udržitelný život, žáci správně určili pojmy, které jsou důležité pro základní fungování života (voda, vzduch, světlo, teplo a potraviny).

Otázka č. 19 zjišťovala, co si žáci představují pod pojmem kvalita života. Žáci měli možnost označit více z nabízených odpovědí. Nabízené možnosti byly vybrány na základě vymezení 11 oblastí kvality života v České republice.



Graf 10 - Znázornění otázky č. 19

Tabulka 11 - Výstupy šetření kvality života

Možnost odpovědi	ZŠ		SŠ		SOU		OU		Celkem
	počty	%	počty	%	počty	%	počty	%	počty
Zdraví	81	15,11	57	15,28	32	17,11	5	16,67	175
Životní prostředí	72	13,43	49	13,14	25	13,37	5	16,67	151
Poskytované služby ve městě	24	4,48	17	4,56	4	2,14	2	6,67	47
Dostatečné množství vzdělání	46	8,58	34	9,12	18	9,63	2	6,67	100
Zaměstnanost	53	9,89	38	10,19	18	9,63	3	10,00	112
Bydlení	61	11,38	43	11,53	23	12,30	3	10,00	130
Bezpečnost	60	11,19	43	11,53	22	11,76	2	6,67	127
Mezilidské vztahy	54	10,07	36	9,65	21	11,23	2	6,67	113
Osobní spokojenost obyvatel	37	6,90	22	5,90	11	5,88	2	6,67	72
Zapojení obyvatel do udržování a budování města	23	4,29	20	5,36	6	3,21	2	6,67	51
Spokojenost obyvatel s řízením města Litoměřice	22	4,10	10	2,68	4	2,14	2	6,67	38
Nic, nezajímá mě to	3	0,56	1	0,27	2	1,07	0	0,00	6
Jiné	0	00,00	3	0,80	1	0,53	0	0,00	4

Preference oblastí dle žáků z jednotlivých typů škol byla následující. Nejčastěji uváděnou možností bylo zdraví, na druhém místě životní prostředí o třetí a čtvrté místo se dělí bydlení a bezpečnost. Toto pořadí bylo šetřením zjištěno u žáků bez rozdílu typu školy. Dalšími uváděnými pojmy byly mezilidské vztahy, zaměstnanost a dostatečné množství vzdělání. Je zajímavé, že při charakteristice pojmu kvalita života se respondenti shodli v preferencích jednotlivých nabízených pojmů.

Kdybychom měli vyzdvihnout v procentuálním zastoupení, kategorie s nejvyššími hodnotami podle typu škol, lze konstatovat, že hodnoty jsou stejně významné, neliší se.

Je příjemným zjištěním, že žáci ve věku od 11 do 21 let spatřují kvalitu života napříč školami právě v těchto oblastech. Můžeme se zamyslet nad tím, z čeho pramení odpovědi žáků. Buď sami vnímají tyto oblasti jako důležité, nebo na jejich odpovědi mělo vliv prostředí, ve kterém žijí, škola, rodina, kamarádi, trávení volného času. Pouze šestkrát byla označena možnost nic, nezajímá mě to.

Vzhledem k oslovené skupině respondentů lze chápat, že méně označované možnosti jako spokojenost obyvatel s řízením města Litoměřice (starosta, zastupitelstvo, veřejná správa), poskytované služby ve městě, zapojení obyvatel do udržování a budování města jsou skutečnosti, které pro danou věkovou kategorii nepředstavují prioritu, důležitost a nevidí v nich spojení s pojmem kvalita života.

5.1.7 Kvalita života v Litoměřicích

V otázce č. 20 měli respondenti vyjádřit svůj názor na kvalitu života v Litoměřicích. Označit mohli jednu z následujících možností: zcela spokojen/a, spokojen/a, nespokojen/a, zcela nespokojen/a. S kvalitou života je v Litoměřicích zcela spokojeno 22 % respondentů, spokojeno 64,6 %, svoji nespokojenost vyjádřilo 10,8 % a zcela nespokojeno je pouze 2,6 % dotázaných.

V níže uvedené tabulce je uvedena relativní četnost k celkovému počtu jednotlivých odpovědí a také k počtu žáků jednotlivých typů škol. Největší nespokojenost zastoupených odpovědí uvádějí žáci středních škol. Pokud vezmeme v úvahu celkový počet žáků středních škol, tak pouze 19,7 % z nich je nespokojeno a zcela nespokojeno. Pokud stejným způsobem budeme hodnotit i možnosti spokojen a zcela spokojen, tyto

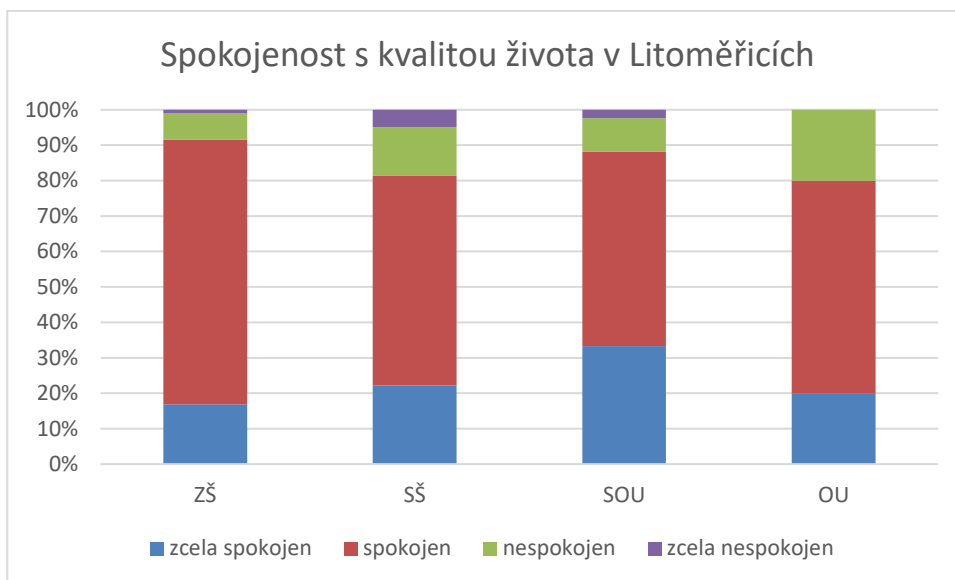
možnosti nejčastěji uvádějí žáci základních škol a to jak v celkovém počtu odpovědí tak i v celkovém počtu žáků.(Tabulka č. 12)

Tabulka 12 - Spokojenost s kvalitou života

Možnost odpovědi	ZŠ		SŠ		SOU		OU		Celkem Počet odpovědí
	počty	%	počty	%	počty	%	počty	%	
Zcela spokojen	16	32,7	18	36,7	14	28,6	1	2	49
		16,8		22,2		33,3		20	
Spokojen	71	49,3	48	32,6	23	16	3	2,1	144
		74,8		58,1		54,8		60	
Nespokojen	7	29,2	11	50	4	16,7	1	4,1	23
		7,4		14,8		9,5		20	
Zcela nespokojen	1	16,7	4	66,6	1	16,7	0	0	6
		1		4,9		2,4		0	
Celkem dotázaných	95	100%	81	100%	42	100%	5	100%	223

(modré hodnoty v procentech uvádějí procentuální výskyt odpovědí rozdělené podle typu škol a ty hnědé v rámci jednoho typu školy)

Pro Litoměřice je tento výsledek šetření dobrou vizitkou fungování města ve všech jeho důležitých oblastech. Toto souvisí rovněž s výstupy předešlé otázky, kdy žáci označovali, co si představují pod pojmem kvalita života.



Graf 11 - Znázornění spokojenosti otázka č. 20

Z výše uvedeného grafu lze vyvodit, že respondenti napříč všemi typy škol jsou z více, jak 55 % z nich je s kvalitou života v Litoměřicích, spokojeno. Kvality života si cenní nejvíce žáci SOU, a proto se s respondenty tohoto typu školy odpověď zcela spokojen vyskytovala s nejvyšší procentuální hodnotou, a to 33,3 %. Ze šetření vyplynulo, že s kvalitou života v Litoměřicích jsou nejvíce nespokojeni žáci středních škol, a to přibližně v 15 % případu, a žáci OU přibližně ve 20 % případů. Tyto hodnoty jsou zajímavé, lze konstatovat, že žáci po ukončení základního vzdělání, vnímají jinak své okolí, mohou se zde již projevovat jejich mimoškolní aktivity a trávení času v městském parku či ve městě.

Možnost volby odpovědi zcela nespokojen se mezi žáky ZŠ a SOU vyskytla jedenkrát a mezi žáky OU vůbec. U žáků ZŠ tento počet znamenal 1 % dotazovaných žáků základních škol, u žáků SOU pak 2,4 % dotazovaných tohoto typu školy. U respondentů středních škol se procento celkové nespokojenosti pohybovalo v hodnotě 4,9 %, což bylo nejvíce ze všech typů škol.

Poslední otázka č. 21 byla otevřená, obracela se přímo na respondenty, aby se vyjádřili, co by rádi změnili v rámci kvality života v Litoměřicích. K otázce se vyjádřilo 222 respondentů, pouze jeden respondent se nevyjádřil.

Z uvedených odpovědí vyplývá, že žáci by přivítali více prostoru pro pohybové a volnočasové aktivity, sportovní vyžití v přírodě a více míst v přírodě, kde by se mohli věnovat nejrůznějším aktivitám. Uvítali by zřízení nových sportovišť, opravy tělocvičen a sportovních hal, modernizaci plaveckého bazénu a místního koupaliště. Rozšíření sítě cyklostezek a sportovišť, kde by mohli využít skateboardy, longboardy a koloběžky. Důležitá pro ně je také podpora mládeže, více kulturních akcí pro mladé a v neposlední řadě získání většího množství informací o tom, jak správně zacházet s přírodou.

Respondenti často zmiňovali otázku přírody – více zeleně, parků, stromů, míst, která by oživila sídliště, městskou zástavbu a přinesla zdravější životní prostředí. Na mysli mají problémy s pitnou vodou a zdravým ovzduším, znečišťování ovzduší výfukovými zplodinami, ale také zplodinami z komínů rodinných domů. Černý dým z komínů neprospívá životnímu prostředí, ale ani lidem.

Vnímavost žáků k prostředí kde žijí, se projevila i v jejich odpovědích. Jako příklad bych uvedla využití zchátralých budov, kultivaci prostředí, modernizaci nemocnice, nabídku služeb na nádražích. Se zdravým životním prostředím je spjata rovněž otázka dopravy. Ta se objevovala v možnostech žáků v následujících souvislostech: možnosti parkování, omezení vjezdu automobilů do města, celkové snížení dopravy ve městě, údržba a oprava komunikací. Velice často zmiňovanou byla otázka odpadů. Bylo překvapující, v kolika případech respondenti upozorňovali na nepořádek ve městě, na ulicích, v přírodě, v parku, na hřištích a na ostatních veřejných místech. Vadí jim nepořádek, který je způsobován vyhazováním nedopalků od cigaret.

Dále se vyjadřovali k otázce třídění odpadu. Dle jejich vyjádření se v Litoměřicích nachází málo kontejnerů, popelnic a odpadkových košů na tříděný odpad. Ke zlepšení kvality života by dále přispělo dle respondentů například pořízení kompostérů do každé domácnosti, popelnic na bioodpad. Žáci považují také za důležité motivovat občany, aby svým chováním přispívali k udržení kvality života ve městě, aby si uvědomovali, že svým přístupem mohou přispět ke zlepšení životního prostředí, ve kterém sami žijí. Kvalita života se podle žáků odráží i ve fungování veřejné správy a v řízení města. Ve svých odpovědích uváděli požadavek na zvýšení bezpečnosti obyvatel, fungující městskou

policii. Ta by měla více dohlížet na chování sociálně rizikových skupin, bezdomovců, ale i mládeže.

V odpovědích respondentů se také objevilo, že jim v Litoměřicích chybí stravovací zařízení fastfoodového typu jako Starbucks, McDonald, KFC. Toto odpovídá věkové skupině, na kterou bylo šetření zaměřeno. Někteří z respondentů neuvedli žádnou možnost, co by změnili v rámci kvality života v Litoměřicích. Část z nich v Litoměřicích nežije, navštěvují zde pouze školu, a tudíž nemohou posoudit, co by se mělo změnit. Další uvedli, že nevědí a objevili se i odpovědi, ve kterých bylo uvedeno, že nic, že jsou spokojeni, nic jim nechybí a Litoměřice se jim líbí. Na druhou stranu, pokud žáci uvedli, tyto možnosti v dalších svých odpovědích uváděli, co by chtěli změnit. Domnívám se, že v mnoha případech může jít o osobní zkušenost v dané oblasti, o jejich způsob trávení volného času a o to, jak se jejich běžný život promítá do toho, co by chtěli změnit.

5.2 Rozhovory

Ve vlastní části diplomové práce jsem uskutečnila kvalitativní šetření pomocí řízeného rozhovoru. Tento typ rozhovoru jsem zvolila z důvodu možnosti bezpečnějšího oslovení respondentů v době pandemie Covid19. Respondenti odpovídali na přímo dané otázky, které lze lépe hodnotit a porovnávat. Tyto šetření probíhalo formou otevřených i uzavřených otázek. U některých otázek měli dotázaní přiřadit k nabízeným možnostem pořadí dle svého úsudku pořadí. Šetření pomocí řízeného rozhovoru jsem zvolila z důvodu možnosti získání pohledu z druhé strany (zástupců města Litoměřice, představitelů organizací zabývajících se ekologickou výchovou), nejen z pohledu žáka. (Příloha 7.2)

5.2.1 Výběr dotazovaných

Respondenty k řízenému rozhovoru byli vybráni z okruhu osob, kteří se výukou a environmentální výchovou přímo zabývají, dále byl osloven vedoucího odboru životního prostředí města Litoměřice, koordinátorka střediska ekologické výchovy, ředitelé a pedagogičtí pracovníci základních a středních škol, zástupce Zdravého města Litoměřice. Dotazované jsem nejdříve oslovila telefonicky, mailem a požádala o spolupráci, následně byli seznámeni s tématem diplomové práce.

Zástupci jednotlivých organizací, škol a představitelé města Litoměřice souhlasili s šetřením a byli ochotni zodpovědět všechny položené otázky. Respondenti byli rovněž informováni a upozorněni, že jejich odpovědi budou použity a zpracovány pouze v mé diplomové práci. Dokument s řízeným rozhovorem jsem po té rozeslala mailem.

5.2.2 Jednotlivé rozhovory se zástupci EVVO v Litoměřicích

Součástí rozhovoru bylo položení šesti otázek, které se týkaly ekologické výchovy na školách, názoru na promítnutí se ekologické výchovy do běžného života dětí, a dále změny v rámci kvality života v Litoměřicích. V příloze 7.3. jsou jednotlivé rozhovory se zástupci EVVO v Litoměřicích uvedeny v doslovném znění. V následujícím textu jsem shrnula hlavní myšlenky a názory, které vyplynuly z odpovědí respondentů.

Pro přehlednost jsem v této části ponechala tabulky, kde respondenti zvolili u otázky č. 3 a č. 5 dle svého názoru a zkušeností u jednotlivých možností pořadí 1 až 10.

RESPONDENT č.1 - Učitelka biologie, chemie - 20 let praxe

Z odpovědí dotazované vyplývá, že ekologická výchova na školách probíhá a zároveň se promítá do běžného života žáků. Žáci v rámci svých možností přispívají k ekologii v místě svého bydliště. Dle vyjádřeného názoru by ke kvalitě života v Litoměřicích přispěl lepší úklid ve městě.

V tabulce č. 13 je znázorněna otázka č. 3. Dle jejího názoru mají školy největší podíl na ochraně životního prostředí v rámci programu „ R e c y k l o h r a n í“, následuje projekt M.R.K.E.V. , sběr papíru a prodej výrobků Fair Trade. Zde je nutno uvést, že respondentka je zástupcem ekologické výchovy ve škole, kde pracuje, vyučuje žáky předměty, kde lze velmi dobře vkomponovat vztah k životního prostředí do výuky. V rámci výuky se aktivně zapojuje do projektů a rozšiřování povědomí o recyklaci a získávání nových zkušeností s odběrem použitých elektrozařízení. Respondentka se podílí na rozvíjení komplexní ekologické výchovy v rámci programu M.R.K.E.V.

Tabulka 13 - Respondent č. 1 - otázka 3

NÁZEV AKCE	PŘÍŘAĎTE
Sběr papíru	3.
Prodej výrobků Fair Trade	4.
Recyklohraní	1.
M.R.K.E.V.	2.
ŠUŽ	
Jiná	
Nepodílí se	

V tabulce č. 14 respondentka označila pořadí, jakým způsobem se žáci zapojují do ochrany životního prostředí. Dle jejího názoru se nejvíce žáci zapojují tím, že třídí odpad. Je pozitivním zjištěním, že jako poslední v pořadí označila, možnost nedělají nic. (viz. Příloha č. 7.3)

Tabulka 14 - Respondent č. 1 - otázka 5

NÁZEV	PŘÍŘAĎTE POŘADÍ
Třídí odpad	1.
Chodí více pěšky	7.
Používají úsporné žárovky	2.
Sledují ekologickou výrobu potravin	9.
Šetří vodou	3.
Šetří papírem z PC	4.
Nekupují výrobky na jedno použití	5.
Nepoužívají plastové výrobky	8.
Používají popelnice na bioodpad	6.
Nedělají nic	10.

RESPONDENT č. 2 - Zástupce ředitele SŠ v Litoměřicích

Rovněž tento respondent shledává, že na školách ekologická výchova probíhá, a že si žáci z výchovy ve škole odnášejí návyky do běžného života. Otázka kvality života zůstala nezodpovězena.

V otázce č. 3 označil sběr papíru jako nejvíce zřetelnou činnost žáků. Na 2. a 3. místě je opět program M.R.K.E.V. a Recyklohraní a následuje prodej výrobků Fair Trade. Zde je možno pozitivně hodnotit, informovanost o programech, ve kterých je škola zapojena.(Tabulka č. 15)

Tabulka 15 - Respondent č. 2 - otázka 3

NÁZEV AKCE	PŘÍŘAĎTE POŘADÍ
Sběr papíru	1
Prodej výrobků Fair Trade	4
Recyklohraní	3
M.R.K.E.V.	2
ŠUŽ	6
Jiná	5
Nepodílí se	7

K níže uvedené tabulce č. 16 lze říci, že třídění odpadu vnímá respondent rovněž jako prioritu žáků, je příjemným zjištěním, že chůze pěšky byla označena na 2. místě. Možnost sledování ekologické výroby potravin je možno rovněž považovat za příjemné zjištění, žákům záleží na tom co kupují a jí. Respondent č. 2 shodně označil možnost nedělati nic na posledním místě. Je zřejmé, že respondent č. 2 tuto možnost vnímá jako minimální činnost. Žáci školy, kde působí, se pravděpodobně podílejí aktivně na ochraně životního prostředí. (Příloha 7.3)

Tabulka 16 - Respondent č. 2 - otázka 5

NÁZEV	PŘIŘAĎTE POŘADÍ 1. až 10.
Třídí odpad	1
Chodí více pěšky	2
Používají úsporné žárovky	7
Sledují ekologickou výrobu potravin	3
Šetří vodou	5
Šetří papírem z PC	8
Nekupují výrobky na jedno použití	9
Nepoužívají plastové výrobky	6
Používají popelnice na bioodpad	4
Nedělají nic	10

RESPONDENT č. 3 - Koordinátorka střediska ekologické výchovy Litoměřice

Rozhovor s koordinátorkou ekologické výchovy probíhal jako online rozhovor, v jejích odpovědích se zrcadlí profesionální přístup a dlouholeté zkušenosti práce s dětmi a žáky. Uvádí, že na školách ekologická výchova probíhá a promítá se do běžného života. V rámci kvality života v Litoměřicích považuje za důležité realizovat projekty, působit na občany Litoměřic, klade důraz na lidský faktor.

Tato respondentka vynechala u otázky č. 3 první pořadí, nepovažuje za nutné jej určit. V dalším stanovení pořadí se shoduje s předešlými respondenty. Mimo jiné uvedla i program ŠUŽ – Škola pro udržitelný život, v rámci kterého dochází k revitalizaci venkovního areálu škol. Je potěšující, že možnost nepodílí se, neoznačila.

Tabulka 17 - Respondent č. 3 - otázka 3

NÁZEV AKCE	PŘÍŘAĎTE POŘADÍ
Sběr papíru	2
Prodej výrobků Fair Trade	3
Recyklohraní	4
M.R.K.E.V.	7
ŠUŽ	5
Jiná	6
Nepodílí se	

Koordinátorka EVVO nejsilněji vnímá u žáků možnost třídění odpadu, přiřadila mu však 2. místo. Pořadí č. 1 opět vynechala. Následně 3. a 4. pořadí záměrně vynechala, na základě jejich zkušeností jsou mezi přístupy žáků velké rozdíly. Na 5. místě uvedla možnost nedělat nic, žáci se nepodílí příliš aktivně. Poslední 10. místem se rozhodla označit více možností, má pocit, že žáci nesledují příliš výrobu potravin a nešetří životní prostředí používáním jednorázových výrobků a obalů z PVC. U tohoto rozhovoru bylo zřejmé, že koordinátorka EVVO se pohybuje v oblasti životního prostředí, setkává se s žáky v Litoměřicích. (Příloha 7.3)

Tabulka 18 - Respondentka č. 3 - otázka 5

NÁZEV	PŘÍŘAĎTE POŘADÍ 1. až 10.
Třídí odpad	2
Chodí více pěšky	8
Používají úsporné žárovky	7
Sledují ekologickou výrobu potravin	10
Šetří vodou	8
Šetří papírem z PC	10
Nekupují výrobky na jedno použití	10
Nepoužívají plastové výrobky	10
Používají popelnice na bioodpad	7
Nedělají nic	5

RESPONDENT č. 4 - Vedoucí odboru životního prostředí v Litoměřicích

Rovněž tento respondent se shoduje v názoru s předešlými respondenty v tom, že ekologická výchova na školách probíhá a promítá se do běžného života žáků. Změnu kvality života v Litoměřicích vidí ve vztahu lidí k veřejnému prostoru. (Příloha 7.3)

Z tabulky č. 19 lze vyvodit, že třídění odpadu je vnímáno i z pozice představitele odboru životního prostředí rovněž nejvíce. Následně jsou dle pořadí označeny programy, do kterých jsou školy v Litoměřicích zapojeny. Je příjemným zjištěním, že vedoucí odboru životního prostředí má o těchto aktivitách přehled. Na posledním místě č. 7 je opět označena odpověď nedělají nic. Tento výsledek je shodný se zástupci EVVO ve školách, z toho lze konstatovat, že zde funguje spolupráce mezi městem a školami.

Tabulka 19 - Respondentka č. 4 - otázka 3

NÁZEV AKCE	PŘÍŘAĎTE POŘADÍ 1 až 7
Sběr papíru	1
Prodej výrobků Fair Trade	5
Recyklohraní	2
M.R.K.E.V.	4
ŠUŽ	3
Jiná	6
Nepodílí se	7

Respondent č. 4 shodně v tabulce č. 20 označil třídění odpadu na 1. místě, následující pořadí se dotýká oblastí šetření vodou, používáním popelnic na bioodpad a menším nákupem výrobků na jedno použití. Možnost nedělají nic a nepoužívají plastové výrobky byly označeny pořadím 9. a 10. Z výsledku lze říci, že zástupce města Litoměřice má povědomí, jakým způsobem školy a žáci jsou zapojeni

do programů a aktivit podporující ekologickou výchovu ve školách podporující šetrnější přístup k životnímu prostředí. (Příloha 7.3)

Tabulka 20 - Respondentka č. 4 - otázka 5

NÁZEV	PŘÍRAĎTE POŘADÍ 1. až 10.
Třídí odpad	1.
Chodí více pěšky	8
Používají úsporné žárovky	6
Sledují ekologickou výrobu potravin	7
Šetří vodou	2
Šetří papírem z PC	5
Nekupují výrobky na jedno použití	4
Nepoužívají plastové výrobky	9
Používají popelnice na bioodpad	3
Nedělají nic	10

RESPONDENT č. 5 - předseda Národní sítě Zdravých měst České republiky, z.s.p.o. / Healthy Cities of the Czech Republic

Dle názoru respondenta ekologická výchova na školách probíhá a má vliv na běžný život žáků. V rámci kvality života v Litoměřicích klade důraz na důslednou výchovu k životnímu prostředí. Respondent se k otázkám č. 3 a 5 vyjádřil odlišným způsobem, nestanovuje pořadí, ale uvádí konkrétní informace. Své vyjádření prezentované v tabulkách zdůvodnil tím, že jako zástupce Zdravého města nemá takový zdroj informací, aby mohl stanovit konkrétní pořadí. (Příloha 7.3)

Tabulka č. 21 uvádí, že na většině škol probíhá sběr papíru, do prodeje výrobků Fair Trade se aktivně zapojila Masarykova ZŠ, dále uvádí, že na školách jsou realizovány různé projekty. K ostatním možnostem zapojení se dotazovaný nevyjádřil.

Tabulka 21- Respondent č. 5 otázka 3

NÁZEV AKCE	PŘÍŘAĎTE POŘADÍ 1. až 7.
Sběr papíru	Na většině škol
Prodej výrobků Fair Trade	Masarykova ZŠ
Recyklohraní	
M.R.K.E.V.	
ŠUŽ	
Jiná	Na školách nejrůznější projekty
Nepodílí se	

Z tabulky č. 22 vidíme, že respondent uvádí, že žáci pro zlepšení životního prostředí třídí odpad a nepoužívají plastové výrobky.

Tabulka 22 - Respondent č. 5 - otázka 5

NÁZEV	PŘÍŘAĎTE POŘADÍ 1. až 10.
Třídí odpad	ano
Chodí více pěšky	
Používají úsporné žárovky	
Sledují ekologickou výrobu potravin	
Šetří vodou	
Šetří papírem z PC	
Nekupují výrobky na jedno použití	
Nepoužívají plastové výrobky	ano
Používají popelnice na bioodpad	
Nedělají nic	

RESPONDENT č. 6 - učitelka SŠ předmětu Výchova ke zdraví

Respondentka se shoduje s ostatními v tom, že ekologická výchova na školách probíhá a promítá se do běžného života žáků. Klade důraz na to, aby žáci vnímali vztah k životnímu prostředí jako součást svého života. V otázce kvality života by změnila počty aut v litoměřických ulicích a upozornila na čistotu v okolí kontejnerů. (Příloha 7.3)

Tabulka č. 23 uvádí, že školy se nejvíce podílejí na ochraně životního prostředí v rámci projektu recyklohraní. Stanovení pořadí odpovídá jejímu pracovnímu zaměření. Z jejího pohledu jsou důležité projekty, programy do kterých jsou jednotlivé školy zapojeny.

Tabulka 23- Respondentka č. 6 - otázka 3

NÁZEV AKCE	PŘIŘAĎTE POŘADÍ 1. až 7.
Sběr papíru	5
Prodej výrobků Fair Trade	4
Recyklohraní	1
M.R.K.E.V.	2
ŠUŽ	3
Jiná	2
Nepodílí se	7

Respondentka se vyjádřila v tabulce č. 24, že žáci pouze třídí odpad, pořadí u ostatních možností neuvedla.

Tabulka 24 - Respondentka č. 6 - otázka 5

NÁZEV	PŘIŘAĎTE POŘADÍ 1. až 10.
Třídí odpad	1
Chodí více pěšky	
Používají úsporné žárovky	
Sledují ekologickou výrobu potravin	
Šetří vodou	
Šetří papírem z PC	
Nekupují výrobky na jedno použití	
Nepoužívají plastové výrobky	
Používají popelnice na bioodpad	
Nedělají nic	

5.2.3 Zhodnocení rozhovorů

Zapojení litoměřických škol hodnotí všichni dotázaní jako přínosné, zajímavé, pozitivní, protože přispívá k zvyšování vzdělanosti, učí děti k odpovědnosti za životní prostředí ve městě, kde žijí. Většina škol se do akcí zapojuje (zájem je hlavně u základních a mateřských škol). Školy si umí vybrat akce, které nejvíce odpovídá jejich zaměření.

Všichni oslovení odpověděli na otázku, zda si myslí, že na školách probíhá ekologická výchova „ANO“, v jednom případě byla uvedena odpověď, že se v posledních letech rozšířila.

Názor na to, jakým způsobem se školy v Litoměřicích nejvíce podílí na ochraně životního prostředí se různí. Každý z dotázaných hodnotil nabízené možnosti s hlediska svého profesního zaměření a profesních zkušeností. Je důležité, že možnost „nepodílí se“ byla označena vždy jako poslední, to znamená, že všichni dotázaní vnímají zapojení litoměřických škol do ekologické výchovy.

Všichni dotazovaní se shodli na tom, že ekologická výchova se promítá do běžného života žáků. Má přímý dopad na chování žáků, utvářejí si vztah k životnímu prostředí, vnímají ekologii a snaží se působit i na svou rodinu a kamarády. Na formování postojů člověka v rámci ekologické výchovy má vliv škola, společnost i rodina. Z rozhovorů vyplývá, že v místech, kde ekologická výchova probíhá, dochází ke zvýšení třídění odpadu a sběru papíru. Zde bych vyzdvihla, že Litoměřice patří v třídění odpadu na přední místo v kraji. Čím žáci přispívají ke zlepšení životního prostředí, vnímají dotázaní naprosto odlišně. Shodují se pouze v možnosti třídění odpadu. Tuto možnost uvedli všichni na prvním místě.

V rámci kvality života v Litoměřicích by oslovení rádi změnili úklid v ulicích města, častější odvoz popelnic, méně aut ve městě, upevnit vztah lidí k veřejné zeleni. Pro oslovené je důležitá výchova v oblasti ekologie, podpora a realizace projektů ve městě. Zde je opět patrné jakou pozici respondent zastává, neprezentuje pouze hledisko občanské ale i profesní. Jeho pohled na danou problematiku je ovlivněn jeho pracovním zaměřením.

6 Závěr

Cílem diplomové práce bylo zhodnocení povědomí žáků v rámci environmentálního vzdělávání a výchovy v Litoměřicích a posouzení úspěšnosti a naplňování indikátorů environmentálního vzdělávání a výchovy žáků.

Teoretická část se zabývala tématem životním prostředím. V této části byly vysvětleny a charakterizovány pojmy ekologie, ekologické vzdělávání, environmentální výchova, udržitelný rozvoj a životní prostředí. V další části byly zmapovány a charakterizovány organizace zabývající se EVVO v České republice.

V praktické části byly popsány organizace zabývající se EVVO v Litoměřicích a charakterizována jejich činnost v souvislosti a součinnosti s městem Litoměřice. Dále byla zpracována charakteristika základních a středních škol v Litoměřicích, a to jak státních tak soukromých škol.

Dotazníkové šetření vyhodnotilo povědomí žáků v oblasti ekologické výchovy, zapojení škol do ekologické výchovy, uplatnění teoretických znalostí žáků v běžném životě a jejich vliv na udržitelný život ve městě Litoměřice.

Žáci se s pojmem ekologická a environmentální výchova ve většině případů setkali, nejlépe jsou na tom se znalostí pojmu žáci SŠ a SOU. Je patrné, že na střední školy žáci přinesli znalosti a dovednosti ze základní školy, a v některých případech i z mateřské školy, a zde je dále rozvíjejí, prohlubují a působí svým příkladem na své okolí. Pojmy jako životní prostředí, odpady, výchova ke zdraví, ekoporadny, jsou uváděny v souvislosti s charakteristikou ekologické výchovy nejčastěji bez ohledu na typ školy, který žáci navštěvují. Při porovnání teoretické definice pojmu environmentální výchova a informacemi zjištěnými v dotazníkovém šetření, dojmeme k poznatku, že žáci velice správně chápou daný pojem, uvědomují si, jak jej lze a co vše si mohou pod tímto pojmem představit. Jejich volba jednotlivých možností vychází z teoretických poznatků získaných v rámci výchovně vzdělávacího procesu.

To potvrzuje i dotazníkové šetření, ve kterém žáci nejčastěji uvedli, že jejich první setkání s ekologickou výchovou proběhlo právě ve škole. V rámci této výchovy je také důležitý vliv domácího prostředí. A právě působení nejen školního, ale domácího prostředí a v neposlední řadě mimoškolních aktivit utváří u žáků návyky a upevňuje jejich znalosti a dovednosti v této oblasti. V oblasti školních i mimoškolních aktivit hraje v Litoměřicích nezastupitelnou roli ekologické středisko SEVER, které připravuje akce a projekty,

realizuje vzdělávání pro všechny typy škol a organizací zabývající se volnočasovými aktivitami. To, že žáci ve většině případů SEVER neznají, si můžeme vysvětlit tím, že si neuvědomí, že akce prováděné ve školách i zájmových organizacích jsou akcemi právě tohoto sdružení.

Dále se žáci měli vyjádřit k tomu, zda navštěvovali středisko ekologické výchovy. Většina z nich uvedla, že vůbec. Tento výsledek můžeme připsat již dříve uvedené skutečnosti, že většinu akcí provádějí ekologická střediska ve školách a zájmových organizacích. Žáci tedy nemají povědomí o tom, že by ekologické středisko za účelem nějaké aktivity osobně navštívili.

Další část dotazníkového šetření se zabývalo ekologickou výchovou na školách. I v této části se potvrdilo, že žáci si neuvědomují skutečnost, že ekologická výchova probíhá, i když není přímo označena tímto pojmem. Děje se tak prostřednictvím realizace Rámcového vzdělávacího programu ve školních vzdělávacích programech jednotlivých škol. Téma ekologické výchovy je součástí nejrůznějších předmětů v rámci průřezových témat, ale také projektových dnů. Na realizaci těchto projektových dnů se vzájemně podílí středisko ekologické výchovy SEVER, Zdravé město Litoměřice. Město Litoměřice tyto organizace podporuje vypsáním grantovými programy. Toto se potvrdilo i v dalším šetření, které probíhalo prostřednictvím oslovení zástupců města a pedagogů.

Každá ze škol v Litoměřicích se nějakým způsobem zapojila do ochrany životního prostředí. Výsledky šetření ukázali rozdíly ve způsobu zapojení škol, ale důležité je, že žáci si zapojení do ekologické výchovy uvědomují. Toto se rovněž potvrdilo při dotazování se zástupci EVVO , města a pedagogů.

Žáci si také uvědomují, že ekologická výchova se promítá do jejich osobního života. Toto zjištění je pozitivní právě pro udržitelný rozvoj v Litoměřicích. Žáci si dle svých možností vyberou alternativu, jak mohou přispět nejen ke zlepšení životního prostředí, ale také se podílet na udržitelném rozvoji v Litoměřicích a na zlepšení kvality života ve svém okolí. Žáci správně chápou pojem udržitelný život a umí k tomuto pojmu přiřadit charakteristiky, které s tím souvisí fungující ekosystém, pitná voda, zdravé ovzduší a další.

Z dotazníkového šetření dále vyplynulo, že kvalita života pro žáky nejčastěji znamená zdraví, životní prostředí a bydlení. Zde byly žákům nabídnuty možnosti, které byly vymezeny jako 11 oblastí kvality života v České republice. Poslední část

dotazníkového šetření ukázala, že většina žáků je s kvalitou života v Litoměřicích spokojena. V otázce co by udělali pro lepší život v Litoměřicích, se projeví jejich znalosti a dovednosti z ekologické výchovy. Záleží jim na otázce přírody, čistotě města, na zdravému ovzduší, otázce dopravy. Tento výsledek se opět shoduje s názory zástupců města Litoměřice, ekologických organizací a pedagogů.

Na základě těchto zjištění můžeme konstatovat, že město Litoměřice velice aktivně spolupracuje s ekologickými organizacemi, podílí se na jejich financování, má zájem na podpoře ekologické výchovy na školách. Tato vynikající spolupráce a provázanost jednotlivých složek se odráží ve výchově a vzdělávání žáků v rámci ekologické výchovy. V otázce úspěšnosti a naplňování indikátorů environmentálního vzdělávání a výchovy žáků můžeme konstatovat, že EVVO na litoměřických škol má vliv na udržitelný rozvoj města Litoměřice.

7 Seznam použité literatury

17/1992 Sb. *Zákon o životním prostředí. Zákon pro lidi - Sběrka zákonů ČR v aktuálním konsolidovaném znění [online]. Copyright © AION CS, s.r.o. 2010 [cit. 29.03.2021]. Dostupné z: <https://www.zakonyprolidi.cz/cs/1992-17>*

AHOJ!!! [online]. Copyright © [cit. 29.03.2021]. Dostupné z: http://www.hranicari.skauting.cz/OBR/dokumenty/03_ostatni_dokumenty/poselstvi.pdf

AGENDA 21, Příloha II dokumentu “*Report of the UN Conference on Environment and Development*”, 1992. Česky vydalo MŽP, 1998.

AGENDA OSN PRO UDRŽITELNÝ ROZVOJ 2030, CÍLE UDRŽITELNÉHO ROZVOJE - SDGs (2015) | Databáze strategií - portál pro strategické řízení. Databáze Strategií - home | Databáze strategií - portál pro strategické řízení [online]. Copyright © [cit. 29.03.2021]. Dostupné z: <https://www.databaze-strategie.cz/cz/osn-un/strategie/premena-naseho-sveta-agenda-pro-udrzitelny-rozvoj-2030-cile-udrzitelneho-rozvoje-sdgs-2015?typ=detail>

AGENTURA KONIKLEC, [online]. [cit. 20.11.2020] Dostupné z: <http://agentura.koniklec.cz>

AUTORSKÝ KOLEKTIV PRACOVNÍKŮ VÚP. *Rámcový vzdělávací program pro základní vzdělávání*. Praha: VÚP, 2005 MŠMT ČR [online]. Dostupné z: https://www.msmt.cz/uploads/soubory/zakladni/SP10_2005b.pdf

BEGON, Michael, Robert Warren HOWARTH a Colin R. TOWNSEND. *Essentials of ecology*. 4th ed. Hoboken: Wiley, 2014, 440 s. ISBN 978-0-470-90913-3

BEGON, Michael, John L. HARPER a Colin R. TOWNSEND. *Ekologie: jedinci, populace a společenstva*. Olomouc, 1997. ISBN 80-7067-695-7.

BŘICHÁČEK, V. : Poselství skautské výchovy; Skauting, Liberec 1991, ISBN – 13:978-80-85421-02-6

CENIA, Česká informační agentura životního prostředí, [online]. [cit. 20.11.2020]. Dostupné z: https://www.cenia.cz/#_o-cenia

CÍLE UDRŽITELNÉHO ROZVOJE (SDGs) 2015 – 2030 « OSN v České republice. *Wayback Machine* [online]. Dostupné z: <https://web.archive.org/web/20151005225751/http://www.osn.cz/osn/hlavni-temata/cile-udrzitelneho-rozvoje-sdgs-2015-2030/>

ČESKÝ SVAZ OCHRÁNCŮ PŘÍRODY, (ČSOP), [online]. [cit. 20.11.2020] dostupné z http://www.csop.cz/index.php?cis_menu=1&m1_id=1004&m_id_old=1000

ČINČERA, J. *Environmentální výchova: efektivní strategie*. Praha: Agentura Koniklec, 2013. ISBN isbn978-80-210-6642-7.

ČINČERA, J., 2004. *Vyhodnocování efektivity environmentální výchovy*. In VINCÍKOVÁ, Soňa (ed.). *Environmental Management for Education and Edification*. Roč. 1, č. 1. Bánská Bystrica: Univerzita Mateja Béla. ISSN 1336-5762. S. 95–103.

ČINČERA, J. *Střediska ekologické výchovy mezi teorií a praxí*. Praha: Agentura Koniklec, 2013. ISBN 978-80-904141-0-5.

DYTRTOVÁ, R. et kol. *Ekologické vzdělávání a výchova pro vychovatele dětí a mládeže. Modul č.3*. Ostrava: VŠB-TU, 1996. ISBN 80-7078- 512-8.

DYTRTOVÁ, R.: *Environmentální výchova a vzdělávání: textová a studijní opora*. V Praze: Česká zemědělská univerzita v Praze, Institut vzdělávání a poradenství, 2014. ISBN 978-80-213-2459-6.

EKOLOGIE SŠ POHODA, Metodický výukový materiál, 2019

EKONOM, o.p.s. [online]. [cit. 20.01.2021]. dostupné z <https://www.skolaekonom.cz/vos/index.php?type=Post&id=603>

ENVIRONMENTÁLNÍ VZDĚLÁVÁNÍ, VÝCHOVA A OSVĚTA (EVVO), [online]. [cit. 20.11.2020]. dostupné z https://www.mzp.cz/cz/environmentalni_vzdelavani_poradenstvi

IMPLEMENTACE AGENDY 2030 PRO UDRŽITELNÝ ROZVOJ (Cílů udržitelného rozvoje) v České republice (2018) | Databáze strategií - portál pro strategické řízení. *Databáze Strategií - home | Databáze strategií - portál pro strategické řízení* [online]. Copyright © [cit. 31.03.2021]. Dostupné z: <https://www.databaze-strategie.cz/cz/mzp/strategie/implementace-agendy-2030-pro-udrzitelny-rozvoj-cilu-udrzitelneho-rozvoje-v-cr>

GYMNÁZIUM J. JUNGAMANA LITOMĚŘICE, [online]. [cit. 20.01.2021]. dostupné z <https://www.gjj.cz/o-skole/vyrocní-zpravy/>

HAVLICKÁ, E.: *Ekologické hry*. 1. vyd., Olomouc: Dům dětí a mládeže, 1992.

HNUTÍ BRONTOSAURUS. (HB), [online]. [cit. 20.11.2020] dostupné z <https://www.brontosaurus.cz/>

HORKÁ, H.: *Teorie a metodika ekologické výchovy*. Brno: Paido, 1996, ISBN 80- 85931-33-8.

HORKÁ, H., KULICH, J., LIŠKOVÁ, E., MÁCHAL, A., 2003. *Ekologické/environmentální minimum pro studenty oboru učitelství (návrh k diskusi)*. In LIŠKOVÁ, Eva. *Minimální všeobecný základ znalostí a dovedností studentů učitelství o životním prostředí, udržitelném rozvoji a environmentální výchově*. Praha: Univerzita Karlova. 2003, ISBN 80-7290-123-0

INFORMAČNÍ SYSTÉM [online]. Copyright © [cit. 31.03.2021]. Dostupné z: https://is.muni.cz/el/1423/jaro2015/ENS203/um/MUNI_II_text_v011c_FIN.pdf

KAŽMIERSKI, T. *Základy pro environmentální výchovu na školách*. Brno: Lipka- školské zařízení pro environmentální vzdělávání, 2012. Metodický materiál pro učitele. ISBN 978-80-87604-15-1.

KSPA LITOMĚŘICE, [online]. [cit. 20.01.2021] dostupné z <https://1kspa.wordpress.com/>

KULICH, J., (2006). *Co jsou a kde se vzala střediska ekologické výchovy, ekocentra, ekologické poradny*. Bedrník, roč. 4, č. 2.

KULICH, J. (autor statě): *Vývoj a trendy ekologické výchovy a jejího kontextu u nás a ve světě*, (ed.) LIŠKOVÁ, EVA A ZEIGLER, VÁCLAV: In: *Environmentální výchova na ZŠ a SŠ – teoretický základ, praktická aplikace*. Práce katedry biologie a ekologické výchovy PedF UK v Praze – sv.6, s.138-143, Univerzita Karlova v Praze – Pedagogická fakulta , Praha 2002, ISBN 80-7290-081-1

KULICH, J. *Vzdělávání pro udržitelný rozvoj vs. ekologická výchova Úvod* [online]. Copyright © [cit. 29.03.2021]. Dostupné z: <https://stuz.cz/images/stories/rok2011/beseda1106/Kulich.pdf>

KULICHOVÁ, H., KULICH, J., 2006. *Týden pro udržitelný život*. Horní Maršov: SEVER.

KLUB EKOLOGICKÉ VÝCHOVY (KEV), [online]. [cit. 20.11.2020] dostupné z <https://kev.ecn.cz/>

MÁCHAL, A., 2000. *Praktická ekologická výchova*. Brno: Rezekvítek. 205 s. ISBN 80-902954-0 -1.

MÁCHAL, A.: *Průvodce praktickou ekologickou výchovou*. 2. vyd., 2007, ISBN 80-902954-0-1

MÁLKOVÁ, J., BÖHNISCH, R. *Výchova a vzdělávání budoucích učitelů biologie k trvale udržitelnému rozvoji na Pedagogické fakultě UHK*. In: Sborník mezinárodní konference pod záštitou UNESCO „Učitel a vzdělávání pro udržitelný rozvoj.“ Praha: UK, 2004. ISBN 80-86360-42-3.

Mapy Google . Google [online]. Dostupné z: <https://www.google.com/maps/search/%C5%A1koly+v+litom%C4%9B%C5%99ich/@50.5392235,14.1308705,3912m/data=!3m1!1e3?hl=cs>

METODICKÉ POKYNY K IMPLEMENTACI výchovy pro udržitelný rozvoj do školního vzdělávacího programu, J Andreska, M Hovorková, K Květoňová, J Novák... - 2007 - skoly.praha.eu

MEŽŘICKÝ, V., ed. *Environmentální politika a udržitelný rozvoj*. Praha: Portál, 2005. ISBN 80-7367-003-8.

MĚSTO LITOMĚŘICE, ÚVOD - www.litomerice.cz. *ÚVOD* - www.litomerice.cz [online]. Copyright © 2021 Město Litoměřice [cit. 29.03.2021]. Dostupné z: <https://www.litomerice.cz/#>

MINISTERSTVO PRO MÍSTNÍ ROZVOJ ČR - Základní pojetí konceptu udržitelného rozvoje. *Object moved* [online]. Copyright ©2021 Ministerstvo pro místní rozvoj ČR, všechna práva vyhrazena [cit. 31.03.2021]. Dostupné z: <https://www.mmr.cz/cs/ministerstvo/regionalni-rozvoj/informace,-aktuality,-seminare,-pracovni-skupiny/psur/uvodni-informace-o-udrzitelnem-rozvoji/zakladni-pojeti-konceptu-udrzitelneho-rozvoje>

MINISTERSTVO VNITRA [cit. 31.03.2021]. Dostupné z: <https://portal.gov.cz/app/zakony/zakonPar.jsp?page=0&idBiblio=39673&recShow=5&>

MINISTERSTVO ŽIVOTNÍHO PROSTŘEDÍ [online]. Copyright ©d [cit. 29.03.2021]. Dostupné z: [https://www.mzp.cz/C1257458002F0DC7/cz/environmentalni_vzdelavani_poradenstvi/\\$FILE/ODNSN-EVVO_ucitele-20200717.pdf](https://www.mzp.cz/C1257458002F0DC7/cz/environmentalni_vzdelavani_poradenstvi/$FILE/ODNSN-EVVO_ucitele-20200717.pdf)

MINISTERSTVO ŽIVOTNÍHO PROSTŘEDÍ [online]. Copyright © [cit. 29.03.2021]. Dostupné z: [https://www.mzp.cz/web/edice.nsf/00791CCE67D94022C1257950003F4995/\\$file/ATT RRZ5S.pdf](https://www.mzp.cz/web/edice.nsf/00791CCE67D94022C1257950003F4995/$file/ATT RRZ5S.pdf)

MÍSTNÍ AGENDA 21 (MA21), [online]. [cit. 20.11.2020] [online]. Dostupné z: <https://ma21.cenia.cz/cs-cz/dokumenty.aspx>

MOLDAN, B. *Ekonomické aspekty ochrany životního prostředí: situace v České republice*. Praha: Karolinum, 1997. ISBN 80-7184-434-9.

MOLDAN, B.: *Indikátory trvale udržitelného rozvoje*. Praha : Univerzita Karlova. Centrum pro otázky životního prostředí, 2000. 87 s.

MŠMT ČR [online]. Dostupné z: https://www.msmt.cz/uploads/soubory/zakladni/SP10_2005b.pdf

MŽP ČR (2020), [online]. [cit. 20.11.2020] dostupné z https://www.mzp.cz/www/dav.nsf/roценка_04/e3.htm

NOVÉ OSN CÍLE UDRŽITELNÉHO ROZVOJE | Flagship. *Flagship | Jediná CSR konzultační firma v ČR | Fungujeme globálně se sídlem v Praze* [online]. Copyright © 2021 Flagship Communications Ltd [cit. 31.03.2021]. Dostupné z: https://flagship.cz/blog/detail/nove-osn-cile-udrzitelneho-rozvoje_187

OFDN. *Environmentální výchova*. [online]. Dostupné z: http://OFDN ENVIRONMENTÁLNÍ VÝCHOVAfile:///C:/Users/User/Desktop/lea-DP/podklady%20k%20Dp/OFDN_Environmentalni%2520vychova-prirucka_11122015.pdf

PALMER, Joy: *Environment Education in the 21st Century: Theory, practice, progress and promise. 1st printing, London: Routledge, 1998. 284p. ISBN 0-415-13197-9.*

PALMER, Joy: *Environmentální výchova v teorii, praxi, pokroku a slibech 21. století London:Routledge,1998. 284 str. ISBN: 9780415131971*

PILNÝ, J.: *Životní prostředí*. 1. vyd., Hradec Králové: GAUDEAMUS, 1991, ISBN 80-7041-264-X.

PLATNÁ LEGISLATIVA - *Zákon o životním prostředí*. Ministerstvo životního prostředí [online]. Copyright © 2008 [cit. 29.03.2021]. Dostupné z: <https://www.mzp.cz/www/platnalegislativa.nsf/%24%24OpenDominoDocument.xsp?documentId=5B17DD457274213EC12572F3002827DE&action=openDocument>

RADA VLÁDY PRO UDRŽITELNÝ ROZVOJ - *Udržitelná ČR 2030. Česká republika 2030 - Udržitelná ČR 2030* [online]. Copyright © [cit. 29.03.2021]. Dostupné z: <https://www.cr2030.cz/rvur/>

RYNDA, I. (2017). *Trvale udržitelný rozvoj*., [online]. [cit. 20.11.2020] dostupné z [http://www.cenia.cz/web/www/web-pub2.nsf/\\$pid/MZPMSFHV0HSB/\\$FILE/tur.pdf](http://www.cenia.cz/web/www/web-pub2.nsf/$pid/MZPMSFHV0HSB/$FILE/tur.pdf)

PAVUČINA SSEV. *SSEV PAVUČINA* [online]. [cit. 20.11.2020] Dostupné z <http://www.pavucina-sev.cz/>

SEVER Horní Maršov | Středisko ekologické výchovy a etiky Rýchory – SEVER. *Středisko ekologické výchovy a etiky Rýchory - SEVER* [online]. Copyright © 2012 SEVER [cit. 29.03.2021]. Dostupné z: <https://sever.ekologickavychova.cz/sever-horni-marsov/>

LITOMĚŘICKÁ EKOPORADNA - SEVER Litoměřice. *SEVER Litoměřice - SEVER Litoměřice* [online]. Dostupné z: <http://www.sever.lt/ekoporadna/>

SÍŤ EKOLOGICKÝCH PORADEN (STEP), [online] [cit. 20.11.2020] dostupné z <https://www.ekoporadny.cz/jihomoravsky-kraj/sit-ekologickych-poraden-step.htm>

SSOU INDUSTRIA LITOMĚŘICE, [online] [cit. 20.01.2021] dostupné z <http://www.ssouindustria.eu/>

<https://www.ssptp.cz/index3500.htm>

SŠ A MŠ LITOMĚŘICE, [online] [cit. 20.01.2021] dostupné z <https://www.ssamsltm.cz/index.php?type=Post&id=550>

SŠ POHODA LITOMĚŘICE, [online]. [cit. 20.01.2021] dostupné z <https://www.soupohoda.com/zpravy/>

STÁTNÍ PROGRAM ENVIRONMENTÁLNÍHO VZDĚLÁVÁNÍ, VÝCHOVY A OSVĚTY A ENVIRONMENTÁLNÍHO PORADENSTVÍ 2016-2025 | Databáze strategií - portál pro strategické řízení. *Databáze Strategií - home | Databáze strategií - portál pro strategické řízení* [online]. Copyright © [cit. 29.03.2021]. Dostupné z: <https://www.databaze-strategie.cz/cz/mzp/strategie/statni-program-environmentalniho-vzdelavani-vychovy-a-osvety-ceske-republiky-a-akcni-plan?typ=tab>

STRATEGICKÝ RÁMEC ČESKÁ REPUBLIKA 2030 - ČR 2030 | Strategie. *Česká republika 2030 - Udržitelná ČR 2030* [online]. Copyright © [cit. 29.03.2021]. Dostupné z: <https://www.cr2030.cz/strategie/>

STŘEDNÍ ŠKOLA PEDAGOGICKÁ, HOTELNICTVÍ A SLUŽEB LITOMĚŘICE, příspěvková organizace, [online]. [cit. 20.01.2021] dostupné z <http://sslitomerice.cz/joomla/index.php/zakladni-informace/2014-08-18-12-25-59>

ŠKOLSTVÍ A VOLNÝ ČAS [online]. Copyright © [cit. 29.03.2021]. Dostupné z: https://skoly.praha.eu/files/=53324/ICT_G.pdf

TEREZA – SDRUŽENÍ PRO EKOLOGICKOU VÝCHOVU PRAHA, [online]. [cit. 20.01.2021]. dostupné z <https://www.ekocentra.cz/praha/86-254-sdruzeni-tereza.htm>

TRVALE UDRŽITELNÝ ROZVOJ A VZDĚLÁVÁNÍ. 301 Moved Permanently [online]. [cit. 29.03.2021]. Dostupné z: <https://www.czp.cuni.cz/czp/index.php/cz/konference/85-2000--hledani-odpovedi-na-vyzvy-soucasneho-sveta/212-trvale-udrzitelny-rozvoj-a-vzdelavani>

UDRŽITELNÝ ROZVOJ - MINISTERSTVO ŽIVOTNÍHO PROSTŘEDÍ. *Ministerstvo životního prostředí* [online]. Copyright © 2008 [cit. 29.03.2021]. Dostupné z: https://www.mzp.cz/cz/udrzitelny_rozvoj

ZŠ LITOMĚŘICE, BOŽENY NĚMCOVÉ 2. *Základní škola Litoměřice, Boženy Němcové 2* [online]. [cit. 29.03.2021]. Dostupné z: <https://skolabn.edupage.org/a/vyrocnizpravy-1>

ZŠ HAVLÍČKOVA LITOMĚŘICE, [online]. [cit. 20.01.2021] dostupné z http://www.zshavlickova.cz/wp-content/uploads/2020/11/V%C3%BDro%C4%8Dn%C3%AD-zpr%C3%A1va-2019_20-bez-foto.pdf

ZŠ MASARYKOVA LITOMĚŘICE, [online]. Copyright © [cit. 29.03.2021]. Dostupné z: https://admin.web-redaktor.cz/images/masarykova/13744_vyrocka.pdf

ZŠ NA VALECH LITOMĚŘICE, [online]. Copyright © [cit. 29.03.2021]. Dostupné z https://cloud7p.edupage.org/cloud/vyrocnizprava_2019_-

[_2020.pdf?z%3AuO7OkBxtq6kvA%2FrQQxi3sBot1%2BXwpflY%2FfeAm07ylXvJrJSIZdyZ IYOJRHOMfxRb](#)

ZŠ LINGUA UNIVERSAL. *Základní a mateřská škola Litoměřice* | ZŠ LINGUA Universal [online]. Dostupné z: <https://www.zslingua.cz/dokumenty-ke-stazeni-zs>

ZŠ LADOVA LITOMĚŘICE, O škole. [online]. Copyright © 2018 ZŠ Litoměřice, Ladova. Všechna práva vyhrazena. [cit. 29.03.2021]. Dostupné z: https://www.zsladovaltm.cz/?page_id=27

ZŠ U STADIONU LITOMĚŘICE, [online]. [cit. 20.01.2021] dostupné z https://www.zsustadionu.cz/images/vyrocní_zprava_o_cinnosti_skoly_05.pdf

ZDRAVÁ MĚSTA, OBCE, REGIONY – PŘEHLED A KONTAKTY. *Zdravá města, obce, regiony – přehled a kontakty* [online]. Dostupné z: <https://www.dataplan.info/>

ZDRAVÉ MĚSTO . *Zdravé město* [online]. Copyright © 2021, Zdravé město Litoměřice [cit. 29.03.2021]. Dostupné z: <https://zdravemesto.litomerice.cz/zdrave-mesto>

ZELENÝ KRUH, *Zelený kruh* [online]. [cit. 20.11.2020] dostupné z <http://www.zelenykruh.cz>.

ŽIVOTNÍ PROSTŘEDÍ - www.litomerice.cz. ÚVOD - www.litomerice.cz [online]. Copyright © 2021 Město Litoměřice [cit. 29.03.2021]. Dostupné z: <https://www.litomerice.cz/zivotni-prostredi>

8 Přílohy

8.1 Dotazník pro žáky

Environmentální výchova na ZŠ a SŠ - dotazník k diplomové práci

Environmentální výchova na ZŠ a SŠ - dotazník k diplomové práci

Dobrý den,

věnujte, prosím, několik minut svého času vyplnění následujícího dotazníku.

Jsem studentkou magisterského studia České zemědělské univerzity v Praze. Ráda bych Vás požádala o vyplnění tohoto on-line dotazníku. Získaná data budou zpracována a použita pouze pro mou diplomovou práci, která je zaměřena na environmentální výchovu na základních a středních školách s ohledem na udržitelný rozvoj města Litoměřice. Zpracování tohoto dotazníku zabere maximálně 10 minut. V dotazníku zaškrtněte vždy Vám nejbližší odpověď.

Vyplnění dotazníku je zcela anonymní.

Předem děkuji za Vaše zpracování dotazníku.

1. Pohlaví

Nápověda k otázce: *Vyberte jednu odpověď*

- mužské
 - ženské

2. Jaké je tvé bydliště...

Nápověda k otázce: *Vyberte jednu odpověď*

- Žiji v Litoměřicích
 - Nežiji v Litoměřicích, uveďte kde žijete

3. Do jaké věkové kategorie patříš?

Nápověda k otázce: *Vyberte jednu odpověď*

- 11 - 14 let
 15 - 18 let
 19 - 21 let
 Jiné...

4. Jsem žákem/žákyní

Nápověda k otázce: *Vyberte jednu odpověď*

- ZŠ 2. stupeň
- SŠ
- SOU
- OU

5. Jaký ročník ZŠ, SŠ, SOU navštěvuješ?

Nápověda k otázce: *PŘÍKLAD: 5 třída ZŠ*

6. Pojem ekologická výchova :

Nápověda k otázce: *Vyberte jednu odpověď*

- znám
- neznám

7. Ekologická výchova pro mě znamená:

Nápověda k otázce: *Vyberte jednu nebo více odpovědí*

- Výchova ke zdraví
- Životní prostředí
- Odpady
- Ekoporadny
- Nevím
- Nezajímám se o to

8. S ekologickou výchovou jsem se poprvé setkal/a

Nápověda k otázce: *Vyberte jednu nebo více odpovědí*

- Ve škole
- Doma
- Mimoškolní aktivity
- Nešel/a
- Jiná...

9. Znáš nějaké středisko ekologické výchovy v Litoměřicích?

Nápověda k otázce: *Vyberte jednu odpověď*

- Ano
- Ne

10. Uveďte název ekologického střediska, které znáte

11. Středisko ekologické výchovy jsem navštěvoval/a

Nápověda k otázce: *Vyberte jednu odpověď*

- Vůbec
- Jako žák
- V rámci zájmových aktivit
- S rodiči
- Jiná...

12. Probíhá u tebe na škole ekologická výchova?

Nápověda k otázce: *Vyberte jednu odpověď*

- Ano
- Ne

13. V rámci jakého předmětu jsi se setkal/a s ekologickou výchovou

Nápověda k otázce: *Vyberte jednu nebo více odpovědí*

- Zeměpis
- Společenské vědy(výchova ke zdraví, ZSV)
- Přídodopis
- Biologie
- Chemie
- Fyzika
- Tělesná výchova
- Jiná...
- ŽÁDNÝ

14. V rámci ekologické výchovy ve škole jsem se účastnil/a těchto akcí

Nápověda k otázce: *Vyberte jednu nebo více odpovědí*

- Evropský týden mobility
- Den bez aut
- Městská doprava zdarma
- Den Země
- Ochrana životního prostředí
- Den zvířat
- Ekostopa
- Badatelské programy (Pokratický potok, Život v rybníce, výukové programy v přírodě, na školní zahradě)
- Jiná...
- Neúčastnil jsem se

15. Jakým způsobem se škola, kterou navštěvuješ, podílí na ochraně životního prostředí?

Nápověda k otázce: *Vyberte jednu nebo více odpovědí*

- Sběr papíru pro školu
- Prodej výrobků FAIR TRADE (prodej a podpora země třetího světa, propagace udržitelnosti)
- RECYKLOHRANÍ (nádoba na sběr vyřazeného elektrozařízení a vysloužilých baterií)
- M.R.K.E.V. - metodika a realizace komplexní ekologické výchovy
- SUŽ -škola udržitelného života (ekohřiště, eko-život v rybníce, EKO-stezky)
- Jiná...

16. Promítá se ekologická výchova do tvého běžného života?

Nápověda k otázce: *Vyberte jednu odpověď*

- ANO
- NE

17. Co ty sám /a děláš pro zlepšení životního prostředí ve tvém městě?

Nápověda k otázce: *Vyberte jednu nebo více odpovědí*

- Třídím odpad
- Chodím více pěšky
- Používám úsporné žárovky
- Při nákupu potravin sleduji, zda byly vyrobeny ekologicky
- Šetřím vodou (sprchování, zalévám dešťovou vodou)
- Šetřím papírem při tisku z PC
- Nekupuji výrobky na jedno použití
- Nepoužívám plastové výrobky (kelímky, brčka...)
- Popelnice na bioodpad (máme na zahradě, u domu kompost)
- NEDĚLÁM NIC
- Jiná...

18. Co si představuješ pod pojmem „udržitelný život“

Nápověda k otázce: Vyberte jednu nebo více odpovědí

- Život v blahobytu
- Zachování pitné vody pro další generace
- Zachování nerostného bohatství pro další generace
- Udržet fungující ekosystém
- Omezení produkce nebezpečného odpadu
- Kvalita ovzduší
- Udržení dostatečné produkce potravin pro obyvatele celé planety
- NEVÍM
- Jiná..

19. Co si představuješ pod pojmem kvalita života?

Nápověda k otázce: Vyberte jednu nebo více odpovědí

- Zdraví
- Životní prostředí
- Poskytované služby ve městě
- Dostatečné množství vzdělání
- Zaměstnanost
- Bydlení
- Bezpečnost
- Mezilidské vztahy
- Osobní spokojenost obyvatel
- Zapojení obyvatel do udržování a budování města
- Spokojenost obyvatel s řízením města Litoměřice (starosta, zastupitelstvo, veřejná správa)
- NIC, nezajímá mě to
- Jiná..

20. Jaký je tvůj názor na kvalitu života v Litoměřicích

- Zcela spokojen/a
- Spokojen/a
- Nespokojen/a
- Zcela nespokojen/a

21. Co by jsi rád/a změnila v rámci kvality života v Litoměřicích?

Napověda k otázce: napiš sám/a co ti ve městě chybí, co by jsi rád/a ve města měla

8.2 Dotazník pro zástupce EVVO v Litoměřicích

Dobrý den,

dovoluji si Vás oslovit s žádostí o zodpovězení několika otázek k mé diplomové práci. Jsem studentkou 5. ročníku České Zemědělské univerzity v Praze, obor Regionální rozvoj. Moje diplomová práce se zabývá environmentálním vzděláváním, výchovou a osvětou žáků na školách v Litoměřicích.

Cílem mé diplomové práce je posuzování a zhodnocení povědomí žáků v rámci environmentálního vzdělávání a výchovy s ohledem na udržitelný rozvoj města Litoměřice.

Prosím o zaslání odpovědi v blízké době.

Chtěla bych poděkovat za ochotu a čas strávený při vyplňování odpovědi k mé diplomové práci.

*Bc. Leona Pekárová
Litoměřice*

1. Jakým způsobem vnímáte zapojení škol v Litoměřicích do osvětových akcí pořádaných nebo podporovaných městem Litoměřice (Den Země, Den bez aut, Fair Trade, Evropský týden mobility)?

2. Myslíte si, že na školách probíhá ekologická výchova? ANO X NE

3. Z níže uvedených možností označte ty, ve kterých se, dle Vašeho názoru, školy nejvíce podílí na ochraně životního prostředí v Litoměřicích.

NÁZEV AKCE	PŘÍŘAĎTE POŘADÍ 1. až 7.
Sběr papíru	
Prodej výrobků Fair Trade	
Recyklohraní	
M.R.K.E.V.	
ŠUŽ	
Jiná	
Nepodílí se	

4. Myslíte si, že se nějakým způsobem promítá ekologická výchova do běžného života žáků?

ANO X NE

Označte odpověď a vyjádřete, prosím, Váš názor na promítání ekologické výchovy do běžného života dětí.

5. Z níže uvedených možností uveďte, co podle Vašeho názoru dělají žáci pro zlepšení životního prostředí.

NÁZEV	PŘIŘAĎTE POŘADÍ 1. až 10.
Třídí odpad	
Chodí více pěšky	
Používají úsporné žárovky	
Sledují ekologickou výrobu potravin	
Šetří vodou	
Šetří papírem z PC	
Nekupují výrobky na jedno použití	
Nepoužívají plastové výrobky	
Používají popelnice na bioodpad	
Nedělají nic	

6. Co byste rád/a změnil/a v rámci kvality života v Litoměřicích?

8.3 Jednotlivé rozhovory se zástupci EVVO v Litoměřicích

RESPONDENT Č. 1 - Učitelka biologie, chemie - 20 let praxe

1. Jakým způsobem vnímáte zapojení škol v Litoměřicích do osvětových akcí pořádaných nebo podporovaných městem Litoměřice (Den Země, Den bez aut, Fair Trade, Evropský týden mobility)?

Zapojení je pro žáky velice přínosné, nenásilnou a zajímavou formou se dozvědí o různých eko problémech a o možných způsobech jejich řešení, ke kterým mohou přispět i oni.

2. Myslíte si, že na školách probíhá ekologická výchova?

ANO X NE

3. Z níže uvedených možností označte ty, ve kterých se, dle Vašeho názoru, školy nejvíce podílí na ochraně životního prostředí v Litoměřicích.

NÁZEV AKCE	PŘÍŘADTE POŘADÍ 1. až 7.
Sběr papíru	3.
Prodej výrobků Fair Trade	4.
Recyklohraní	1.
M.R.K.E.V.	2.
ŠUŽ	
Jiná	
Nepodílí se	

4. Myslíte si, že se nějakým způsobem promítá ekologická výchova do běžného života žáků?

ANO X NE

Označte odpověď a vyjádřete, prosím, Váš názor na promítání ekologické výchovy do běžného života dětí.

Ekologická výchova má přímý dopad na chování žáků, většina z nich se snaží přispívat např. k čistotě svého bydliště – třídí odpadky, nekupují igelitové tašky atd. a zároveň se snaží k ekologickému chování přimět i svoji rodinu, známé a kamarády.

5. Z níže uvedených možností uveďte, co podle Vašeho názoru dělají žáci pro zlepšení životního prostředí.

NÁZEV	PŘÍRAĐTE POŘADÍ
Třídí odpad	1.
Chodí více pěšky	7.
Používají úsporné žárovky	2.
Sledují ekologickou výrobu potravin	9.
Šetří vodou	3.
Šetří papírem z PC	4.
Nekupují výrobky na jedno použití	5.
Nepoužívají plastové výrobky	8.
Používají popelnice na bioodpad	6.
Nedělají nic	10.

6. Co byste rád/a změnil/a v rámci kvality života v Litoměřicích?

Uvítala bych častější vyvážení popelnic, častější úklid všech částí města, nejen náměstí. Nelíbí se mi, že technické služby zpoplatnily, a to podstatně, vaky na odvoz bioodpadu – zahrádkáři budou odpad házet do popelnic. Nelíbí se mi zvýšení poplatku za odvoz popelnic – demotivuje to občany, kteří pravidelně odpad třídí – budou ho házet do smíšeného odpadu. Nelíbí se mi zimní způsob úklidu sněhu z komunikací – radlice nahrne sníh z vozovky na parkoviště před zaparkovaná auta a tak opakovaně a auta pak nemohou vyjet, dokud si sníh neodhází.

RESPONDENT Č. 2 - Zástupce ředitele SŠ v Litoměřicích

1. Jakým způsobem vnímáte zapojení škol v Litoměřicích do osvětových akcí pořádaných nebo podporovaných městem Litoměřice (Den Země, Den bez aut, Fair Trade, Evropský týden mobility)?

Nemohu posoudit z hlediska zapojení ostatních škol v Litoměřicích, ale naše škola se do těchto akcí zapojuje, v rámci projektových dnů se zúčastňujeme akcí pořádaných Zdravým městem a zveme na besedy a přednášky lektory z oblasti ekologické výchovy.

2. Myslíte si, že na školách probíhá ekologická výchova?

ANO X NE

3. Z níže uvedených možností označte ty, ve kterých se, dle Vašeho názoru, školy nejvíce podílí na ochraně životního prostředí v Litoměřicích.

NÁZEV AKCE	PŘÍŘAĎTE POŘADÍ 1. až 7.
Sběr papíru	1
Prodej výrobků Fair Trade	4
Recyklohraní	3
M.R.K.E.V.	2
ŠUŽ	6
Jiná	5
Nepodílí se	7

4. Myslíte si, že se nějakým způsobem promítá ekologická výchova do běžného života žáků?

ANO X NE

Označte odpověď a vyjádřete, prosím, Váš názor na promítání ekologické výchovy do běžného života dětí.

Domnívám se, že žáci vnímají ekologii a uvědomují si, že se promítá do jejich způsobu života. Myslím si, že v mnoha případech jednají automaticky a chovají se ekologicky. Domnívám se, že žáci se do ekologické výchovy v rámci běžného života zapojují především tříděním odpadu, včetně bioodpadu, sběrem papíru, šetřením elektrické energie. Dále se domnívám, že žáci, a to především ze středních škol, vnímají, co nakupují a jak disponují se zdroji.

5. Z níže uvedených možností uveďte, co podle Vašeho názoru dělají žáci pro zlepšení životního prostředí.

NÁZEV	PŘÍŘAĎTE POŘADÍ 1. až 10.
Třídí odpad	1
Chodí více pěšky	2
Používají úsporné žárovky	7
Sledují ekologickou výrobu potravin	3
Šetří vodou	5
Šetří papírem z PC	8
Nekupují výrobky na jedno použití	9
Nepoužívají plastové výrobky	6
Používají popelnice na bioodpad	4
Nedělají nic	10

6. Co byste rád/a změnil/a v rámci kvality života v Litoměřicích?

V současné době mě nic nenapadá.

RESPONDENT Č. 3 - Koordinátorka střediska ekologické výchovy Litoměřice

- 1. Jakým způsobem vnímáte zapojení škol v Litoměřicích do osvětových akcí pořádaných nebo podporovaných městem Litoměřice (Den Země, Den bez aut, Fair Trade, Evropský týden mobility)?**

Každé školní zařízení musí environmentální výchovu začlenit do své výuky (je zakotvena ve školních osnovách). To je i jeden z důvodů, proč se školy zúčastňují zajímavého a netradičního programu/akce v rámci národních i mezinárodních kampaní, jako je například Den Země, Národní bez úrazu, Evropský týden bez mobility, Dny zdraví a Fěrová snídaně. Vnímám zájem zejména u škol mateřských a základních, buď se zapojují do kampaně přes organizaci vlastní akce, např. v rámci projektového dne na škole nebo se zapojují svoji účastí do tradičních akcí organizovaných neziskovou organizací SEVER Litoměřice či samotným Městem Litoměřice. Město školám zajišťuje díky její účasti na kampani propagaci a finanční podporu či zázemí pro některé větší a tradiční dílčí akce kampaně (např. Ekofilm pro ZŠ, Den Země pro MŠ...).

- 2. Myslíte si, že na školách probíhá ekologická výchova? **ANO** X **NE****

- viz výše komentář

- 3. Z níže uvedených možností označte ty, ve kterých se, dle Vašeho názoru, školy nejvíce podílí na ochraně životního prostředí v Litoměřicích.**

NÁZEV AKCE	PŘÍRAĐTE POŘADÍ 1. až 7.
Sběr papíru	2
Prodej výrobků Fair Trade	3
Recyklohraní	4
M.R.K.E.V.	7
ŠUŽ	5
Jiná	6
Nepodílí se	

- 4. Myslíte si, že se nějakým způsobem promítá ekologická výchova do běžného života žáků?**

ANO X **NE**

Označte odpověď a vyjádřete, prosím, Váš názor na promítání ekologické výchovy do běžného života dětí.

Určitě, v dětech, žáků, studentů se utváří/probouzí vztah k přírodě a životnímu prostředí za posledních několik let. Školská zařízení, tak jako společnost a rodina má velký vliv na formování postojů člověka k zodpovědnému zacházení s planetou Země. Osvěta v oblasti ochrany životního prostředí je velmi nesnadný a dlouhodobý, spíše generační úkol, který je důležitý pro změnu myšlení a chování dalších generací. Děti, žáci, studenti již znají obecné poučení, proč třídít, zhasínat, neplytvat vodou apod. právě zejména ze škol a díky přístupu členům rodiny k ochraně životního prostředí.

5. Z níže uvedených možností uveďte, co podle Vašeho názoru dělají žáci pro zlepšení životního prostředí.

NÁZEV	PŘÍŘAĎTE POŘADÍ 1. až 10.
Třídí odpad	2
Chodí více pěšky	8
Používají úsporné žárovky	7
Sledují ekologickou výrobu potravin	10
Šetří vodou	8
Šetří papírem z PC	10
Nekupují výrobky na jedno použití	10
Nepoužívají plastové výrobky	10
Používají popelnice na bioodpad	7
Nedělají nic	5

6. Co byste rád/a změnil/a v rámci kvality života v Litoměřicích?

Realizovat projekty, investice nejen pro nynější potřeby obyvatel, ale zároveň i pro naše budoucí. Shledávám, že zlepšení kvality života občanů závisí obecně zejména na lidském faktoru, pod nějž spadá: negativní myšlení, znalost i přístup nejen politického vedení města, ale i jiných osob podílejících se na správném rozhodování o směřování finančních prostředků pro rozvoj obce, a tedy podpoře problémových rozvojových oblastí. Například na městě chybí odborník i podpora na udržitelnou mobilitu, neřeší se komplexní rozvoj této problematické oblasti (bezpečnost cyklistů, bezpečné cesty dětí do škol – rodiče vozí raději děti do školy, návaznosti dopravní infrastruktury – z vlaku není spoj na autobus, řešení narůstajícímu automobilovému provozu, parkování apod.). Či v rámci investic již myslet na budoucnost budovy - provozní náklady apod.

RESPONDENT Č. 4 - Vedoucí odboru životního prostředí v Litoměřicích

1. Jakým způsobem vnímáte zapojení škol v Litoměřicích do osvětových akcí pořádaných nebo podporovaných městem Litoměřice (Den Země, Den bez aut, Fair Trade, Evropský týden mobility)?

Zapojení škol do všech osvětových akcí pořádaných městem je vnímáno velice pozitivně a přispívá k zvyšování vzdělanosti dětí ve vztahu k odpovědnosti za stav životního prostředí ve městě.

2. Myslíte si, že na školách probíhá ekologická výchova? **ANO**

Město Litoměřice přímo spolufinancuje ekologickou výchovu prostřednictvím Střediska ekologické výchovy SEVER z.s.

3. Z níže uvedených možností označte ty, ve kterých se, dle Vašeho názoru, školy nejvíce podílí na ochraně životního prostředí v Litoměřicích.

NÁZEV AKCE	PŘÍRAŽTE POŘADÍ 1.až 7.
Sběr papíru	1
Prodej výrobků Fair Trade	5
Recyklohraní	2
M.R.K.E.V.	4
ŠUŽ	3
Jiná	6
Nepodílí se	7

4. Myslíte si, že se nějakým způsobem promítá ekologická výchova do běžného života žáků?

ANO

Označte odpověď a vyjádřete, prosím, Váš názor na promítání ekologické výchovy do běžného života dětí.

Tam kde ekologická výchova probíhá je vidět zvýšená separace odpadů i jejich kvalita.

5. Z níže uvedených možností uveďte, co podle Vašeho názoru dělají žáci pro zlepšení životního prostředí.

NÁZEV	PŘÍRAĎTE POŘADÍ 1. až 10.
Třídí odpad	1.
Chodí více pěšky	8
Používají úsporné žárovky	6
Sledují ekologickou výrobu potravin	7
Šetří vodou	2
Šetří papírem z PC	5
Nekupují výrobky na jedno použití	4
Nepoužívají plastové výrobky	9
Používají popelnice na bioodpad	3
Nedělají nic	10

6. Co byste rád/a změnil/a v rámci kvality života v Litoměřicích?

Vztah lidí k veřejnému prostoru, zvláště pak k zeleni a to tak, aby nebylo upřednostňováno budování parkovacích míst na úkor zeleně.

RESPONDENT č. 5 - předseda Národní sítě Zdravých měst České republiky, z.s.p.o. / Healthy Cities of the Czech Republic

- 1. Jakým způsobem vnímáte zapojení škol v Litoměřicích do osvětových akcí pořádaných nebo podporovaných městem Litoměřice (Den Země, Den bez aut, Fair Trade, Evropský týden mobility)?**

Školy jsou již mnoho let do osvětových akcí zapojeny, každá škola si vybírá takové akce, které jí vyhovují.

- 2. Myslíte si, že na školách probíhá ekologická výchova? **ANO** X **NE****

Ekologická výchova na školách probíhá, v posledních letech se výrazně rozšířila.

3. Z níže uvedených možností označte ty, ve kterých se, dle Vašeho názoru, školy nejvíce podílí na ochraně životního prostředí v Litoměřicích.

NÁZEV AKCE	PŘÍŘAĎTE POŘADÍ 1. až 7.
Sběr papíru	Na většině škol
Prodej výrobků Fair Trade	Masarykova ZŠ
Recyklohraní	
M.R.K.E.V.	
ŠUŽ	
Jiná	Na školách nejrůznější projekty
Nepodílí se	

4. Myslíte si, že se nějakým způsobem promítá ekologická výchova do běžného života žáků?

ANO

Označte odpověď a vyjádřete, prosím, Váš názor na promítání ekologické výchovy do běžného života dětí.

Jako příklad je možné uvést tu skutečnost, že třídění odpadů v minulosti začalo na školách a přes děti se postupně zapojili také dospělí. V rámci kraje patří Litoměřice v třídění odpadů na přední místo/ i přes některé nedostatky-někteří lidé stále nechápou důležitost třídění/.

5. Z níže uvedených možností uveďte, co podle Vašeho názoru dělají žáci pro zlepšení životního prostředí.

NÁZEV	PŘÍŘAĎTE POŘADÍ 1. až 10.
Třídí odpad	ano
Chodí více pěšky	
Používají úsporné žárovky	
Sledují ekologickou výrobu potravin	
Šetří vodou	
Šetří papírem z PC	
Nekupují výrobky na jedno použití	
Nepoužívají plastové výrobky	ano
Používají popelnice na bioodpad	
Nedělají nic	

6. Co byste rád/a změnil/a v rámci kvality života v Litoměřicích?

Důsledná výchova/akce,kampaně,tištěné materiály,.../k šetrným postojům k životnímu prostředí.

Zde vidím velké rezervy také v používání automobilů při jízdách po městě.

*Pozn.: a/Zdravé město pro děti připravuje kampaně/také pro rodiče/ a snaží se o přímou spolupráci se školami.Tato spolupráce je velmi dobrá v mnoha oblastech.
b/tabulky jsem pojal trochu jinak oproti zadání*

RESPONDENT č. 6 - učitelka SŠ předmětu Výchova ke zdraví

1. Jakým způsobem vnímáte zapojení škol v Litoměřicích do osvětových akcí pořádaných nebo podporovaných městem Litoměřice (Den Země, Den bez aut, Fair Trade, Evropský týden mobility)?

Nevím, nemohu posoudit

2. Myslíte si, že na školách probíhá ekologická výchova? **ANO X NE**

ANO

3. Z níže uvedených možností označte ty, ve kterých se, dle Vašeho názoru, školy nejvíce podílí na ochraně životního prostředí v Litoměřicích.

NÁZEV AKCE	PŘIŘAĎTE POŘADÍ 1. až 7.
Sběr papíru	5
Prodej výrobků Fair Trade	4
Recyklohraní	1
M.R.K.E.V.	2
ŠUŽ	3
Jiná	2
Nepodílí se	7

4. Myslíte si, že se nějakým způsobem promítá ekologická výchova do běžného života žáků?

ANO X NE

Označte odpověď a vyjádřete, prosím, Váš názor na promítání ekologické výchovy do běžného života dětí.

Je potřeba, aby žáci vnímali ochranu životního prostředí, jako nezbytnou součást jejich života. Záleží tedy na tom, jak budou vzdělávací instituce na žáky v tomto směru působit a jak budou ekologickou výchovu dále u žáků rozvíjet. Důležité také je působení v domácím prostředí. Domnívám se, že povědomí u žáků není na špatné úrovni- na základních školách snad toto funguje, Je potřeba z toho povědomí učinit realitu, která zatím ještě není patrná. Třídít odpad zvládají a ostatní??? Je zapotřebí se nadále v tomto ohledu zlepšovat ☺

5. Z níže uvedených možností uveďte, co podle Vašeho názoru dělají žáci pro zlepšení životního prostředí.

NÁZEV	PŘÍŘAĎTE POŘADÍ 1. až 10.
Třídí odpad	1
Chodí více pěšky	
Používají úsporné žárovky	
Sledují ekologickou výrobu potravin	
Šetří vodou	
Šetří papírem z PC	
Nekupují výrobky na jedno použití	
Nepoužívají plastové výrobky	
Používají popelnice na bioodpad	
Nedělají nic	

6. Co byste rád/a změnil/a v rámci kvality života v Litoměřicích?

Méně aut v ulicích, zejména na náměstí, větší čistota u popelnic, pejskaři by mohli důkladněji a častěji sbírat výkaly po svých miláčcích ☺