

Česká zemědělská univerzita v Praze

Provozně ekonomická fakulta

Katedra ekonomiky



Bakalářská práce

**Možnosti financování vybrané nestátní neziskové
organizace**

Jan Šefl

© 2015 ČZU v Praze

ČESKÁ ZEMĚDĚLSKÁ UNIVERZITA V PRAZE

Katedra ekonomiky

Provozně ekonomická fakulta

ZADÁNÍ BAKALÁŘSKÉ PRÁCE

Jan Šefl

Podnikání a administrativa

Název práce

Možnosti financování vybrané nestátní neziskové organizace

Název anglicky

Funding Options of Selected NGO

Cíle práce

Hlavním cílem práce je analýza hospodaření vybrané nestátní neziskové organizace v letech 2009 – 2014. Dílčím cílem je analýza čerpání prostředků z dotací a grantů za výše uvedené časové období.

Metodika

Práce bude rozdělena na 3 hlavní části. První část bude teoretická (literární rešerše), která bude založena na analýze dokumentů, s jejichž pomocí se student seznámí se stavem řešené problematiky. Základním pramenem informací bude odborná literatura, případně odborné časopisy a periodika.

Druhá část bude analytická. Založena bude na využití primárních a sekundárních dat. Na základě zkoumaného problému dojde ke zpřesnění cíle práce. Součástí bude též i obecná charakteristika vybrané nestátní neziskové organizace. Bude provedena cílená analýza hospodaření v letech 2009 – 2014. Primární data budou získána z finančních výkazů vybrané nestátní neziskové organizace.

Závěrečná část bude obsahovat formulace výsledků práce a návrhy případných opatření na zlepšení hospodaření.

Doporučený rozsah práce

30 – 40 stran

Klíčová slova

Neziskový sektor, nestátní nezisková organizace, financování nestátní neziskové organizace, zdroje financí.

Doporučené zdroje informací

Boukal, P. Vávrová, H a kolektiv. Ekonomika a financování neziskových organizací. Praha: 2007. ISBN 978-80-245-1293-8

ČÁSLAVOVÁ, E. Management a marketing sportu. Praha : Olympia, 2009. 228 s. ISBN 978-80-7376-150-9
Duben R.: Neziskový sektor v ekonomice a společnosti. Vydání, 1. vyd. Vydáno, Praha : CODEX Bohemia, 1996. Rozsah, 373 s. ISBN, 80-85963-19-1

HYÁNEK, Vladimír. Neziskové organizace: teorie a mýty. 1. vyd. Brno: Masarykova univerzita, 2011. 132 s. Neuveđen. ISBN 978-80-210-5651-0

Jan Stejskal, Helena Kuvíková, Kateřina Mařátková: Neziskové organizace – vybrané problémy ekonomiky: se zaměřením na nestátní neziskové organizace, Vyd. 1. – Praha : Wolters Kluwer Česká republika, 2012. ISBN 978-80-7357-973-9

Novotný, Jiří a kol. Ekonomika a řízení neziskových organizací. Praha: Oeconomica 2006, ISBN 80-245-0792-7

Petr Kočí ... et al: Nevýdělečné organizace 2012: výklad je zpracován k právnímu stavu ke dni 1.1.2012, Vyd. 8. – Praha : Wolters Kluwer ČR, 2012. – xix, 291 s.: formuláře; 24 cm. – (Meritum), ISBN 978-80-7357-737-7

Růžičková, Merlíčková Růžena, Neziskové organizace vznik, účetnictví, daně, Praha Anag: 2013, ISBN: 978-80-7263-825-3

Předběžný termín obhajoby

2015/06 (červen)

Vedoucí práce

Ing. Jiří Čermák, Ph.D.

Elektronicky schváleno dne 6. 10. 2014

prof. Ing. Miroslav Svatoš, CSc.

Vedoucí katedry

Elektronicky schváleno dne 6. 10. 2014

Ing. Martin Pelikán, Ph.D.

Děkan

V Praze dne 12. 03. 2015

Čestné prohlášení

Prohlašuji, že svou bakalářskou práci "Možnosti financování vybrané nestátní neziskové organizace" jsem vypracoval samostatně pod vedením vedoucího bakalářské práce a s použitím odborné literatury a dalších informačních zdrojů, které jsou citovány v práci a uvedeny na konci práce. Jako autor uvedené bakalářské práce dále prohlašuji, že jsem v souvislosti s jejím vytvořením neporušil autorská práva třetích osob.

V Praze dne 13. března 2015

Poděkování

Tímto bych chtěl poděkovat především vedoucímu bakalářské práce panu Ing. Jiřímu Čermákovi, Ph.D. za vedení a důležité cenné rady, obětavost a ochotu při zpracování práce.

Dále také pracovníkům neziskové organizace za poskytnuté informace a materiály.

Možnosti financování vybrané nestátní neziskové organizace

Funding Options of Selected NGO

Souhrn: Tato bakalářská práce se zabývá tématem nestátních neziskových organizací. V první části práce se nachází teoretické zpracování neziskových organizací. První kapitola obsahuje sektorové vymezení neziskových organizací. Druhá kapitola obsahuje vysvětlení typologie neziskových organizací. Ve zbylých částech teoretické části je rozdělení neziskových organizací na státní a nestátní, případně jejich další členění a právní formy. Druhá část práce obsahuje praktické zhodnocení financování vybrané nestátní neziskové organizace. Nejdříve je popsána samotná organizace, její hlavní činnosti a historie. Na toto navazují způsoby financování této organizace. Poslední část se skládá z finanční analýzy. Je zde použita horizontální a vertikální finanční analýza a ukazatel autarkie. Závěr práce obsahuje doporučení ohledně možností financování této vybrané organizace.

Summary: This thesis is about NGOs. In the first part is a theoretical elaboration of non-profit organizations. The first chapter contains a definition of the NGO sector. The second chapter contains explanation of typology of non-profit organizations. In the remaining parts of the theoretical part is the partition of non-profit organizations for the state and non-state and their further subdivisions and legal forms. The second part contains practical evaluation of financing of selected nongovernmental organization. The first part is a description of the organization, its core business and history. Then there are mentioned ways of financing this organization. The last part consists of financial analysis. There is horizontal and vertical financial analysis used and there is also an indicator of autarchy. The conclusion includes recommendations to financing options of the selected organization.

Klíčová slova: Neziskový sektor, nestátní nezisková organizace, financování nestátní neziskové organizace, zdroje financí.

Keywords: The non-profit sector, non-profit organization, financing NGO, sources of finance.

OBSAH

ÚVOD	10
CÍL PRÁCE	11
METODIKA	11
1 SEKTOROVÉ VYMEZENÍ.....	13
2 TYPOLOGIE NEZISKOVÝCH ORGANIZACÍ	14
3 STÁTNÍ NEZISKOVÝ SEKTOR.....	15
3.1 PŘÍSPĚVKOVÉ ORGANIZACE.....	16
3.2 ORGANIZAČNÍ SLOŽKY STÁTU	16
4 SOUKROMÝ NEZISKOVÝ SEKTOR.....	17
4.1 NESTÁTNÍ NEZISKOVÉ ORGANIZACE.....	18
4.1.1 SPOLEK	19
4.1.2 FUNDACE.....	20
4.1.3 NADACE.....	20
4.1.4 NADAČNÍ FOND	21
4.1.5 REGISTROVANÉ CÍRKVE A NÁBOŽENSKÉ SPOLEČNOSTI.....	21
4.1.6 ÚSTAV	22
4.1.7 POLITICKÉ STRANY A Hnutí	22
5 FINANCOVÁNÍ NEZISKOVÝCH ORGANIZACÍ.....	22
5.1 FUNDRAISING.....	23
5.2 FUNDRAISER.....	24
5.3 VLASTNÍ ZDROJE.....	25
5.3.1 ČLENSKÉ PŘÍSPĚVKY	25
5.3.2 HLAVNÍ ČINNOST	25
5.3.3 DOPLŇKOVÁ ČINNOST	26
5.3.4 NADACE A NADAČNÍ FONDY	26
5.3.5 INDIVIDUÁLNÍ DÁRCOVSTVÍ.....	27
5.3.6 DOMÁCÍ VEŘEJNÉ ROZPOČTY	27
5.3.7 FIREMNÍ DÁRCOVSTVÍ	27
6 FINANČNÍ ANALÝZA.....	28
6.1 HORIZONTÁLNÍ A VERTIKÁLNÍ ANALÝZA	29
6.1.1 HORIZONTÁLNÍ ANALÝZA	29

6.1.2	VERTIKÁLNÍ ANALÝZA	30
7	ZÁKLADNÍ INFORMACE ČESKÝ AMATÉRSKÝ MOTOSPORT	31
7.1	POSLÁNÍ ČESKÉHO AMATÉRSKÉHO MOTOSPORTU	32
7.2	STRUKTURA ČAM	33
7.3	SPORTOVNÍ CENTRA	34
7.4	ZPŮSOBY FINANCOVÁNÍ ČESKÉHO AMATÉRSKÉHO MOTOSPORTU ..	35
7.4.1	ČLENSKÉ PŘÍSPĚVKY	37
7.5	DOTACE ZE STÁTNÍHO ROZPOČTU	40
7.6	DARY OD SOUKROMÝCH OSOB	42
7.7	ORGANIZACE SPORTOVNÍCH PODNIKŮ	43
8	FINANČNÍ ANALÝZA ČESKÉHO AMATÉRSKÉHO MOTOSPORTU	44
8.1	ROZVAHA	44
8.2	VÝKAZ ZISKŮ A ZTRÁT	45
8.3	HORIZONTÁLNÍ A VERTIKÁLNÍ ANALÝZA ROZVAHY	46
8.4	HORIZONTÁLNÍ ANALÝZA VÝKAZU ZISKŮ A ZTRÁT	47
8.5	VERTIKÁLNÍ ANALÝZA ROZVAHY	49
8.6	VERTIKÁLNÍ ANALÝZA VÝKAZU ZISKŮ A ZTRÁT	50
8.7	VÝPOČET UKAZATELE AUTARKIE	51
9	ZÁVĚR	53
	SEZNAM POUŽITÝCH ZDROJŮ	56
	SEZNAM OBRÁZKŮ	58
	SEZNAM TABULEK	58
	SEZNAM GRAFŮ	58
	SEZNAM PŘÍLOH	58
	PŘÍLOHY	59

ÚVOD

Neziskový sektor je nedílnou součástí ekonomiky každé vyspělé země. Pomáhá řešit případná selhání vlády a soukromého sektoru. Naplňuje užitek společnosti pomocí statků a služeb, které sám produkuje. Jedná se především o ochranu lidských práv, sport, dobrovolnictví, sociální služby aj. Činnosti, které neziskový sektor vytváří, nejsou vytvářeny primárně za účelem návratnosti investice. Jejich hlavním cílem a smyslem jejich existence je ochota pomáhat a projevovat dobrou vůli. Pokud organizace vykáže kladný výsledek hospodaření, je vždy vložen zpět do činnosti organizace pro její další rozvoj.

Protože cílem neziskového sektoru není vytvářet zisk, je nutné zajistit financování organizací fungujících v tomto sektoru. V podstatě každá nezisková organizace řeší problém, jak lze optimálně financovat svou činnost. Způsobů - jak finančně zajistit fungování organizace - je stále víc. V posledních letech se kromě rozšiřování dotačních programů také rozmáhá fundraising. I přes tyto nově vznikající možnosti je neziskový sektor podfinancován. Proto se hledání řešení problematiky financování neziskového sektoru jeví v dnešní době jako klíčová záležitost a onomu nalézání řešení by měla být věnována náležitá pozornost.

CÍL PRÁCE

Hlavním cílem práce je analýza hospodaření vybrané nestátní neziskové organizace v letech 2010 - 2014. Dílčím cílem je analýza čerpání prostředků z dotací a grantů v letech 2010 – 2014.

METODIKA

Tato bakalářská práce byla zaměřena na možnosti financování nestátní neziskové organizace. Je v ní popsáno financování a hospodaření konkrétního spolku Český amatérský motosport.

Práce je rozdělena na tři části. V první části lze nalézt literární rešerši pro samotnou práci. Tato část obsahuje kompletní výpis všech druhů neziskových organizací, jejich sektorové zaměření, právní úpravy ohledně založení a fungování organizací a hlavně druhy financování a fundraisingu.

V druhé části je podrobné prozkoumání hospodaření vybrané organizace. Jedná se o spolek Český amatérský motosport založený na podzim v roce 2009, který se zabývá pořádáním sportovních motoristických podniků v České republice a na Slovensku. Tato část obsahuje všechny druhy financování, které daná organizace používá. U těchto druhů financování je vždy prozkoumáno, jak se finanční prostředky získávají a jaký je jejich vývoj za poslední 4 roky. Následně byla provedena analýza finanční situace organizace. Pro zjištění finanční analýzy byly použity dva typy ukazatelů. První typ byl Horizontální a Vertikální finanční analýza, druhý typ poměrový ukazatel Autarkie.

Ukazatel autarkie, který byl v práci použit, se nazývá: Autarkie hlavní činnosti na nákladově výnosové bázi. Výpočet tohoto ukazatele se provádí následujícím způsobem:

$$A_{HV-H\check{C}} = \frac{V_{H\check{C}}}{N_{H\check{C}}} \times 100$$

A_{HV} – autarkie hlavní činností na nákladově výnosové bázi;

$V_{H\check{C}}$ – výnosy z hlavní činnosti;

$N_{H\check{C}}$ – náklady z hlavní činnosti.

Tento ukazatel odráží míru, v jaké je organizace schopná pokrýt své náklady z hlavní činnosti pomocí dosažených výnosů. Tento ukazatel se uvádí v procentech a je pozitivně hodnocen, pokud se rovná 100 % (Kraftová, 2002, s. 102).

Třetí část práce obsahuje navržené zlepšení, které by bylo vhodné uplatnit v budoucnosti.

Při psaní této práce probíhala spolupráce s vedením Českého amatérského motosportu, od kterého byly poskytnuty veškeré finanční výkazy a interní dokumenty. Nebudou proto uváděny bližší zdroje. Dokumenty obsahující informace o členských příspěvcích, dotacích a darech jsou z let 2010 – 2014. Dílčí analýzy jsou vypracovány podle těchto dokumentů z let 2010 – 2014. Hlavní cíl je zrealizován pomocí účetních výkazů z let 2011 – 2014. Organizace vznikla 29. října 2009. Proto nebyly výkazy za tento rok v této práci použity. Výkazy za rok 2010 jsou poškozeny po povodních, které zasáhly archiv organizace. Jejich současný stav a čitelnost jsou natolik špatné, že organizace odmítla tyto výkazy poskytnout ke zpracování.

1 SEKTOROVÉ VYMEZENÍ

V současné době moderní tržní ekonomika intenzivně hledá možnosti, jak efektivně přerozdělit úkoly mezi stát, trh a třetí sektor (Stejskal, Kuvíková, Maňáková, 2012, s. 32). Staré dvousektorové rozdělení na veřejný sektor a neziskový nestátní sektor (Hamerníková, 2000, s. 21) je dávno opouštěné.

Neziskový soukromý sektor v třísektorovém rozdělení národního hospodářství pomáhá řešit tržní a vládní selhání. V momentě, kdy se trh dostává do problémů a selhává, případně zcela chybí, jsou státní zásahy nezbytné. Aby stát mohl zasáhnout, je nutná existence veřejného sektoru. Ovšem i stát může selhat. V tomto momentu přichází jako řešení vznik třetího sektoru – soukromého neziskového sektoru. Ten je zakládán soukromými osobami.

Národní hospodářství se čtyřmi sektory vychází stejně jako třísektorové z vazeb mezi ziskovým a neziskovým sektorem. Je známé pod názvem trojúhelníkový model národního hospodářství. Tento model publikoval v roce 1987 A. Pestoff. Pomocí grafického znázornění rozděluje institucionální jednotky s různou organizačně právní povahou. Základní prvek modelu tvoří plocha trojúhelníku, která znázorňuje národní hospodářství. Toto národní hospodářství rozděluje pomocí čtyř kroků na jednotlivé sektory. Uplatňuje tím tři racionální kritéria, která nejpravdivěji charakterizují dané organizace působící uvnitř jednotlivých sektorů (Stejskal, Kuvíková, Maňáková, 2012, s. 39).

Stejskal, Kuvíková, Maňáková říkají, že tyto „kritéria jsou:

- *institucionalizovanost (organizačně – právní norma);*
- *ziskovost (existence motivu zisku pro fungování instituce);*
- *legislativní normy limitující vznik organizací.“*

V závěrečné fázi modelu lze snadno vyčíst čtyři sektory, i základní charakteristiky organizací, které působí v daných sektorech.

Tyto sektory jsou:

- soukromý neziskový sektor;
- veřejný neziskový sektor;
- soukromý ziskový sektor;
- sektor domácností (Stejskal, Kuvíková, Maňáková, 2012, s. 39).

Obrázek 1 Trojúhelníkový model A. Pestoffa



Zdroj: Rekořík, 2001, s. 16 dle Pestoffa 1995

2 TYPOLOGIE NEZISKOVÝCH ORGANIZACÍ

Pojem nezisková (nevýdělečná) organizace je v právním řádu České republiky neznámým pojmem. Vzniká zde tedy problém, jak klasifikovat neziskovou organizaci. Obecně je za neziskovou organizaci označována organizace, která má hlavní činnost své působnosti zaměřenou na veřejně prospěšnou činnost, nikoliv za účelem dosahování zisku. Toto tvrzení však nevylučuje, aby neziskové organizace nemohly v rámci své činnosti dosáhnout zisku. Pokud však zisk dosáhnou, musejí ho použít zpět na svůj provoz a činnost, kterou vytvářejí.

Podle poznatků z teorie a praxe se jeví jako nejvhodnější rozdělení organizací působících v neziskovém sektoru do pěti skupin s následujícími typologickými znaky:

- neziskově soukromoprávní organizace vzájemně prospěšné – vytváření vzájemně prospěšné činnosti;
- neziskové soukromoprávní organizace veřejně prospěšné – vytváření veřejně prospěšné činnosti;

- neziskové veřejnoprávní organizace typu organizačních složek a příspěvkových organizací – vytváření veřejné správy a veřejně prospěšné činnosti;
- neziskové ostatní veřejnoprávní organizace – vytváření veřejně prospěšné činnosti;
- neziskové soukromoprávní organizace typu obchodních společností a jim podobných – vytváření veřejně i vzájemně prospěšné činnosti (Stejskal, 2010, s. 11).

Díky účelům, které mnohdy přesahují soukromý prospěch členů, jsou neziskové organizace jedny z tvůrců veřejného blaha. Díky tomu můžeme rozdělit neziskové organizace na dvě skupiny a to:

- organizace vzájemně prospěšné, které mají za hlavní cíl sloužit zájmům svých členů. Samozřejmě mohou sloužit i veřejnému prospěchu, ale není to jejich hlavní cíl;
- organizace veřejně prospěšné, které mají za hlavní cíl poskytovat své služby veřejnosti a obecným zájmům (Frič, Goulli, 2001, s. 13).

3 STÁTNÍ NEZISKOVÝ SEKTOR

Státní neziskové organizace mají základní znaky neziskových organizací s výjimkou své závislosti na zakladateli. Jejich zakladateli jsou výhradně stát, kraj nebo obec. Problém v těchto organizacích je, že nemají možnost tvorby vlastního přístupu k managementu, protože ten se odvíjí od jednotné právní normy.

Dělí se na tyto dvě organizace:

- Příspěvkové organizace;
- Organizační složky státu.

Právní formy státních neziskových organizací byly vytvořeny v době znárodnování a zestátnění po roce 1948. V současné době tyto organizace převážně zajišťují služby a správy specifických záležitostí územní samosprávy. Jejich právní poměry upravuje zákon č. 576/1990 Sb., o pravidlech hospodaření s rozpočtovými prostředky České republiky a obcí v České republice a vyhláška č. 205/1991 Sb., o hospodaření s rozpočtovými prostředky státního rozpočtu České republiky a o finančním hospodaření rozpočtových a příspěvkových organizací (Frič, Goulli, 2001, s. 67).

3.1 PŘÍSPĚVKOVÉ ORGANIZACE

Příspěvkové organizace jsou právnické osoby zřizované státem nebo územními samosprávnými celky. Do jejího čela je jmenován vedoucí organizace, kterého jmenuje zřizovatel. Vedoucí organizace je statutárním zástupcem a jedná za příspěvkovou organizací. Příspěvková organizace hospodaří na základě schváleného ročního rozpočtu, který rozhoduje o rozdělení zisku nebo úhradě ztrát. Díky příspěvkovým organizacím je možné získat služby za nižší ceny, než jsou skutečné náklady, případně úplně zdarma. Úhradu těchto nákladů hradí stát pomocí příspěvků pro organizace na její činnost. Zároveň část finančních prostředků získává příspěvková organizace ze své vlastní ekonomické činnosti. Tato činnost je brána jako doplňková k hlavní činnosti. K provozování vlastní ekonomické činnosti musí mít organizace souhlas svého zřizovatele. Hlavní zaměření příspěvkových organizací je v oblasti vědy a výzkumu, údržby komunikací, zdravotnictví, školství, sociální péče apod. (Stejskal, Kuvíková, Maňátková, 2012, s. 52).

3.2 ORGANIZAČNÍ SLOŽKY STÁTU

Organizační složky státu (OSS) je široký okruh institucí státu. Podle Stejskala, Kuvíkové a Maňátkové mají tyto organizace velké množství specifík:

- vymezují se jako účetní jednotky, ale všechny OSS jsou účetní jednotkou;
- většina OSS vzniká ze zákona, ale mohou být také zakládány rozhodnutím ministerstev;
- zastupují stát a nakládají se státním majetkem, avšak nemají právní subjektivitu a nejsou právnickými osobami (Stejskal, Kuvíková, Maňátková, 2012, s. 53).

Organizační struktura je složena z vedoucího OSS, zástupce vedoucího, kancelář vedoucího, oddělení provozní, právní a oddělení kontroly. Organizační strukturu a řád schvaluje zřizovatel.

OSS jsou náhradou za dřívější rozpočtové organizace státu a mají na starost zajištění jim svěřených funkcí státu. Financování OSS je plně odkázáno na státní rozpočet. Z toho plyne, že zřizovatel je povinen provádět kontrolu hospodaření a schvalovat hospodaření OSS. Mezi OSS patří např. Ministerstva, Ústavní soud, Úřad vlády ČR apod. (Růžičková, 2006, s. 28).

4 SOUKROMÝ NEZISKOVÝ SEKTOR

Terminologie v neziskové oblasti není dosud pevně ustálena. To způsobuje problémy v chápání, co neziskový sektor ve skutečnosti je. Někdy se označuje jako „třetí sektor“ a tímto názvem se zdůrazňuje, že jde o sektor mezi trhem a státem. Označením „neziskový sektor“ je vyjádřen rozdíl mezi ziskovými organizacemi a komerčními organizacemi. V „neziskovém sektoru“ není na prvním místě vytváření zisku, ale výsledek hlavního poslání.

Soukromý neziskový sektor získává finance ze soukromých financí. Je to zejména dobrovolné vkládání finančních prostředků od fyzických a právnických osob do konkrétních aktivit dané organizace. Tyto fyzické a právnické osoby od těchto investic neočekávají zisk. Další možností k získání financí jsou veřejné finance např. ve formě dotací (Růžičková, 2006, s. 6).

Organizace, které působí v soukromém neziskovém sektoru, zajišťují jako instituce služby v oblasti sociálního zabezpečení, humanitární pomoci, životního prostředí apod. (Stejskal, 2010, s. 9).

O definici neziskového soukromého sektoru se pokusil americký sociolog Lester M. Salomon. Salomon vymezuje soukromý neziskový sektor, jako sektor skládající se z organizací, které se vyznačují následujícími charakteristickými znaky:

- 1) jde o organizace, které jsou do určité míry institucionalizovány. V opačném případě by byl „neziskový sektor“ příliš pomíjivý a neuchopitelný;
- 2) mají soukromou povahu, tj. jsou odděleny od státní správy a ani nejsou řízeny orgány, ve kterých převládají státní úředníci. Z toho plyne, že nemohou mít významnou státní podporu nebo že ve vedení nemohou být také státní úředníci. Základní struktura neziskových organizací je ve své podstatě soukromá;
- 3) nerozdělují zisk, to znamená, že své zisky nerozdělují mezi vlastníky organizace. Neziskové organizace mohou dosahovat zisku, musí ho ale opět použít na hlavní cíle organizace. V tomto smyslu jde o soukromé organizace, které neslouží primárně k dosahování zisku. Díky tomu jsou neziskové organizace vyčleněny ze soukromého sektoru – sektoru podnikání;
- 4) jsou samosprávné a autonomní, tj. jsou schopné řídit svou vlastní činnost a mají svá vlastní vnitřní pravidla a nejsou ovládány zvenčí;

- 5) jsou dobrovolné, tj. zahrnují určitý významný prvek dobrovolnosti. Může to být ve formě konkrétních aktivit nebo vedení organizace. Neznamená to však, že všechny či většina příjmů musí pocházet z dobrovolných příspěvků. Jako určitý znak „dobrovolnosti“ postačuje jakýkoliv dobrovolný prvek, třeba pouhá správní rada (Frič, Goulli, 2001, s. 11).

4.1 NESTÁTNÍ NEZISKOVÉ ORGANIZACE

Základním důvodem pro vznik NNO¹ je skutečnost, že služby poskytované státem neuspokojují nebo nestačí uspokojit cílovou skupinu. Státní organizace se snaží uspokojit průměrné nebo základní obecné potřeby. V momentě, kdy je potřeba uspokojit náročnější nebo odlišné potřeby, jsou nestátní neziskové organizace pružnější a efektivnější.

Samotné působení nestátních neziskových organizací je pro stát výhodné právě v možnosti uspokojování specifických potřeb. Svou činností přispívají ke snížení celkových výdajů států i přesto, že potřebují určité finanční prostředky ze státního rozpočtu. Díky činnosti NNO se rozšiřují nabídky zaměstnání na trhu práce a roste počet pracovníků v tomto sektoru. Díky tomu přispívá ke snížení neúměrného počtu pracovníků ve SNO².

Neziskové organizace členíme dle toho, jak dokáží obecně naplnit principy a charakteristiky neziskových organizací. Nestátní neziskový sektor je v České republice tvořen z několika základních občanských organizací. Tyto organizace se rozlišují právními normami, díky nimž se zakládají, řídí se jejich existence a činnost (Stejskal, 2010, s. 10). Do roku 2013 bylo rozdělení NNO na:

- Občanské sdružení;
- Obecně prospěšná společnost;
- Nadace a Nadační fondy;
- Církev, náboženské společnosti a církevní právnické osoby;
- Politické strany a hnutí (Růžičková, 2006, s. 9 - 20).

¹ NNO – Nestátní neziskové organizace

² SNO – Státní nezisková organizace

Od 1. 1. 2014 byl uveden v platnost nový občanský zákoník, který mění stávající formy NNO na:

- Spolek (Občanský zákoník, Pododdíl 2 Spolek);
- Fundace (Občanský zákoník, Oddíl 3 Fundace);
- Ústav (Občanský zákoník, Oddíl 4 Ústav);
- Sociální družstvo (Občanský zákoník, Oddíl 5 Sociální družstvo);
- Politické strany;
- Církev a náboženské společnosti (Růžičková, 2006, s. 14 - 15).

4.1.1 SPOLEK

Samosprávný a dobrovolný spolek mohou založit alespoň tři osoby, které se shodnou na stanovách a mají společný zájem. Stanovy musí obsahovat minimálně:

- název a sídlo spolku;
- účel spolku;
- práva a povinnosti členů;
- určení statutárního orgánu.

Hlavní činnost spolku může být pouze vytváření a ochrana zájmů, pro které byl spolek založen. Všechny ostatní činnosti, které spolek vytváří, jsou vedlejší (např. podnikání). Zisk, který vznikne z vedlejší činnosti, musí být použit pouze pro činnost spolku. Členové spolku neručí za dluhy spolku.

Vznik spolku je dnem zápisu do veřejného rejstříku do 30 dnů od podání žádosti. Název spolku musí obsahovat slova „spolek“ nebo „zapsaný spolek“ (stačí však zkratka z.s.). Založit spolek lze i svoláním ustavující schůze, na které se každý účastník zapíše do listiny přítomných a je tím pádem brán jako osoba, která podala řádnou přihlášku.

O členství ve spolku může zažádat jak fyzická, tak právnická osoba, která zaplatí příslušný členský příspěvek a rozhodne se dodržovat stanovy spolku. O přijetí člena rozhoduje obvykle nejvyšší orgán spolku. Členství zaniká vystoupením, nezaplacením členského příspěvku či vyloučením.

Nejvyšší orgán spolku je nejčastěji členská schůze. Hlavní kompetence členské schůze je určení hlavní činnosti spolku, rozhodování o změně stanov, schvalování výsledků hospodaření apod. Členská schůze zasedá nejméně jednou do roka a je svolávána

statutárním orgánem. Podnět ke svolání členské schůze může podat i kontrolní orgán spolku či alespoň třetina členů spolku. Z každého zasedání je vyhotoven zápis (Stejskal, Kuvíková, Mařátková, 2012, s. 61).

Spolky mohou zakládat nové spolky jako svůj svaz. Tento svaz uplatňuje společné zájmy se spolkem. Ve stanovách musí být uvedeno, jakým způsobem je možné svaz založit. Tento svaz musí mít v názvu příznačný název spolku a vyjádřit vlastnost pobočného spolku. Pokud se zruší spolek, ruší se zároveň i pobočný spolek.

Likvidace spolku je na návrh osoby nebo i bez návrhu v případě, že:

- vyvíjí zakázanou činnost;
- vyvíjí činnost, která je v rozporu s činností stanovenou ve stanovách spolku;
- nutí třetí osoby k účasti ve spolku, na jeho činnostech a podpoře;
- zabraňuje členům zrušit členství.

Likvidátor sestaví soupis majetku spolku a zveřejní ho v sídle spolku všem členům (§214 - §302 Občanského zákoníku).

4.1.2 FUNDACE

Fundace je právnická osoba s majetkem vytvořeným k určitému účelu. Její činnost je svázána účelem, pro který byla vytvořena (§303 Občanského zákoníku).

Nový občanský zákoník rozděluje fundace na nadace a nadační fondy.

4.1.3 NADACE

Nadace je účelové sdružení majetku. Toto sdružení je zakládáno k plnění celospolečenských prospěšných úkolů a cílů (§306 Občanského zákoníku). Trvalý charakter odlišuje nadaci od nadačního fondu. Nejvíce se nadace zaměřují na sociální, humanitární, kulturní a jiné aktivity. Základním prvkem každé nadace je její majetek. Tento majetek se skládá z nadační jistiny a ostatního majetku. Nadační jistinu tvoří vklady do nadace nebo finanční dary. Jistina musí mít celkovou hodnotu minimálně 500 000,- Kč. Tento majetek používá nadace na účely, ke kterým byla založena. Vkladem do nadace je myšlen souhrn věcí vnášených do nadace. Předmět vkladu je jednotlivá věc.

Nadace se zakládá nadační listinou. To může být zakládací listina nebo závěť. Nový občanský zákoník definuje, že zakládací listinu pořizuje jedna nebo více osob. Pokud zakládá nadaci více osob, považuje se za zakladatele nadace pouze jeden. Nadační listina

musí mít formu veřejné listiny (Růžičková, 2006, s. 18). Celková hodnota nadačního jmění nesmí klesnout po 500 000,- Kč (§336 Občanského zákoníku).

Pomocí smlouvy lze k nadaci připojit přidružený fond s majetkem, který slouží k použití pouze pro předem ujednaný účel. Použití tohoto fondu však nesmí být použito na podporu politické strany (§349 Občanského zákoníku).

Nadaci řídí správní rada, která musí mít minimálně 3 členy (§362 Občanského zákoníku). Základní funkční období člena ve správní radě je 5 let. V nadační listině může být uvedeno jiné funkční období. Členy lze volit opakovaně, pokud to nadační listina neurčí jinak (§363 Občanského zákoníku).

V momentu dosažení cíle, který měla nadace stanovený, dochází k zániku nadace. Správní rada určí likvidátora (§376 Občanského zákoníku).

4.1.4 NADAČNÍ FOND

Nadační fond je stejně jako nadace založen za účelem společenského nebo hospodářského užitku. Dle občanského zákoníku „*se nadační fond zakládá zakládací listinou nebo pořizením pro případ smrti*“ (§395 Občanského zákoníku). Majetek nadačního fondu je tvořen z darů a vkladů. Tento majetek nemusí splňovat předpoklad trvalého výnosu a zároveň nelze tento majetek uplatnit k zajištění dluhu. Na rozdíl od nadace nevytváří nadační fond nadační jistinu ani nadační kapitál (§398 Občanského zákoníku). O správu nadačního fondu se stará správní rada, která ho také může zrušit (§401 Občanského zákoníku).

4.1.5 REGISTROVANÉ CÍRKVE A NÁBOŽENSKÉ SPOLEČNOSTI

Círky a náboženské společnosti³ jsou dobrovolná společenství s vlastní strukturou, orgány, vnitřními předpisy, náboženskými obřady a projevy víry. Jsou založeny, aby uznávaly určité náboženské víry. Tyto víry mohou být veřejné či soukromé a je s nimi spojené shromažďování, vyučování a duchovní služby.

Pro vznik organizace je nutné podat návrh, který připraví nejméně tříčlenný orgán (Růžičková, 2006, s. 15). Círky mohou zakládat právnické osoby – tzv. evidované právnické osoby. Registrace provádí Ministerstvo kultury ČR (Stejskal, 2010, s. 27).

³ dále budu již používat pouze název společnosti

4.1.6 ÚSTAV

Ústav je právnická osoba založená pro provozování společensky nebo hospodářsky užitečné činnosti s využitím svého majetku. Výsledky jeho činnosti jsou rovnocenně dostupné pro všechny členy (§402 Občanského zákoníku). Ústav může provozovat vedlejší činnost, pouze pokud nebude na úkor hlavní činnosti (§403 Občanského zákoníku). Založení ústavu je pomocí zakládací listiny, kde jsou uvedeny tyto informace: Název a sídlo, účel a vymezení činnosti, počet členů správní rady i jména a bydliště jejich prvních členů a podrobnosti o vnitřní organizaci ústavu (§405 Občanského zákoníku). Statutárním orgánem ústavu je ředitel. Ředitel nemůže být členem správní rady (§408 Občanského zákoníku).

V případě, že zakladatelské právní jednání neurčí jinak, jmenuje a odvolává členy správní rady zakladatel. Není-li to možné, odvolává a volí správní radu dozorčí rada, pokud byla zřízena. Současné členství v dozorčí a správní radě je neslučitelné (§409 Občanského zákoníku).

Správní rada dále volí a odvolává ředitele a stará se o právní jednání ústavu vůči řediteli (§410 Občanského zákoníku). Schvalování rozpočtu, účetních závěrek a výročních zpráv ústavu má na starosti správní rada. Ta také rozhoduje o zahájení provozu vedlejší činnosti ústavu nebo o změně jejího předmětu (§411 Občanského zákoníku).

4.1.7 POLITICKÉ STRANY A HNUTÍ

Návrh na registraci politické strany předkládá přípravný výbor a musí být doložen minimálně jedním tisícem podpisů a žádostí na založení politické strany nebo hnutí⁴. Registraci provádí Ministerstvo vnitra České republiky (Stejskal, Mařátková, Kuvíková, 2012, s. 79). Členové politických stran musejí být starší 18 let. Politické strany slouží občanům k účasti na politickém životě (Růžičková, 2006, s. 14).

5 FINANCOVÁNÍ NEZISKOVÝCH ORGANIZACÍ

Každá nezisková organizace naplňuje své poslání prostřednictvím činností, které vytváří. Na tyto činnosti jsou potřeba peníze. Bez peněz by nebylo možné vykonávat

⁴ dále budu používat jen název politické strany

činnost v takovém rozsahu, v jakém chceme. Bohužel financování neziskových organizací je často podceňovaná oblast finančního řízení. Zatímco ekonomika je velmi sledována veřejností, státní správou a podnikatelským sektorem.

Za efektivní neziskovou organizaci je považována taková, která splňuje následující předpoklady:

- Má vytvořené dobré jméno, je věrohodná a její zaměstnanci ji hodnotí kladně.
- Cíl organizace je jasně a srozumitelně definovaný, své cíle plní ve stanovených horizontech.
- Má transparentní hospodaření.
- Je schopna „prodat“ svou činnost. Nejlepší propagací každé organizace jsou její výsledky. Ty by měla být schopna představit veřejnosti tak, aby se zapsala do jejího povědomí. Financování je z velké části největší problém většiny organizací. Proto je dobré mít vytrvalou smysluplnou činnost s dobrými výsledky, které zaujmou jak velké, tak i malé individuální dárci.
- Je obklopena širokým okruhem příznivců, dárců či sponzorů.
- Získává úspěšně finanční prostředky na projekty, které tvoří hlavní činnost organizace (Šedivý, Medlíková, 2009, s. 83 - 84).

5.1 FUNDRAISING

Fundraising, který v překladu do češtiny znamená „pěstování fondů“, vyjadřuje získávání prostředků, které nezisková organizace potřebuje pro svojí činnost (Mayers, 2004, s. 97). Jinými slovy, fundraising znamená průběžnou plánovanou činnost, která nesplňuje finančně ekonomickou strategii neziskové organizace. Zaměření fundraisingu pouze na získávání finančních zdrojů je velká chyba (Boukal a kolektiv, 2013, s. 36).

Základem financování každé neziskové organizace je vícezdrojovost. Při financování se nelze spolehnout pouze na jeden zdroj. Většina dárců nechce hradit celkové náklady. Dárcové mají podmínku, aby organizace doložila také jiné zdroje financování. Veškerá činnost neziskové organizace musí být kryta dostatečnými prostředky na vykonávání této činnosti (Stejskal, Kuvíková, Mařátková, 2012, s. 94 – 95). Největší šancí na získání určitého daru je být ve správný čas na správném místě a mít správný projekt,

který zaujme potenciálního dárce motivující formou. Větší úspěch je v případě, že se nejedná o finanční dar, ale o službu, informaci, výpomoc (Ledvinová, 2013, s. 24).

Podle Rektořika se zdroje dělí podle různých kritérií a klasifikací:

- „*finanční prostředky a zdroje*;
- *nefinanční prostředky a zdroje (věci, dary, čas, informace apod.)*.“

Dále podle geografického původu zdrojů:

- „*domácí*;
- *zahraniční*.

A podle prostředků organizace může být:

- *z interních zdrojů organizace, nebo zdroje z vlastní činnosti*;
- *z externích zdrojů (veřejné, individuální, soukromé zdroje)*“ (Rektořik a kolektiv, 2004, s. 94).

5.2 FUNDRAISER

Název Fundraiser označuje člověka, který se v dané organizaci zabývá fundraisingem (Rektořik a kolektiv., 2004, s. 94). Fundraiserem může být kmenový zaměstnanec (nazýváme interní fundraiser). Většinou jde o ředitele organizace, celé vedení nebo externího specialistu, který je najatý na předem vybrané projekty (Boukal a kolektiv, 2013, s. 37). Hlavní nároky, které jsou kladeny na fundraisera jsou, schopnosti požádat o dar, vyjednávání, ovlivňování a přesvědčování, analytické a kreativní myšlení. Dále je nutné, aby fundraiser dokázal jednat s lidmi neboť fundraiser nezískává peníze, ale člověka jako takového (Rektořik a kolektiv, 2004, s. 94).

Interní fundraiser je specialista. Jeho hlavní náplní je shánění zdrojů. U menších organizací tuto funkci zastupuje ředitel nebo celé vedení organizace. Velké organizace mají samostatnou pozici Fundraisera. Tento fundraiser vyhledává grantová schémata, pracuje sesponzory a dárce. Nevýhodou tohoto modelu je, že při neúspěchu fundraisera mohou být náklady s ním spojené vyšší než získané prostředky.

Externí fundraiser je specialista nebo laik (např. dobrovolník nebo brigádník). Je najímán organizací, aby získal finanční zdroje. Většinou je najímán pouze na předem určené projekty. Může to být jak fyzická, tak i právnická osoba a je smluvně zavázán. Tento model využívají zejména malé organizace, kterým se nevyplatí zaměstnávat dalšího

zaměstnance. V České republice zatím převažuje interní fundraiser (Boukal a kolektiv, 2013, s. 38).

5.3 VLASTNÍ ZDROJE

Do vlastních zdrojů financování zařazuje nezisková organizace čtyři typy příjmů:

- členské příspěvky;
- příjmy z výkonu hlavní činnosti;
- příjmy z doplňkové činnosti.

Bez vlastních zdrojů nemůže organizace efektivně fungovat. Díky možnosti jejich ovlivnění (členské příspěvky, pronájem svého majetku, apod.) má o nich nejlepší přehled. Může dělat analýzy a předběžné rozpočty na základě příjmů z předchozích let. Nevztahuje se na ně žádný závazek ohledně použití. Díky tomu je může nezisková organizace použít dle svého nejlepšího uvážení. Bez vlastních zdrojů by nezisková organizace nezískala možnost čerpat zdroje ze státního rozpočtu např. dotace (Stejskal, Kuvíková, Mařátková, 2012, s. 106 - 107).

5.3.1 ČLENSKÉ PŘÍSPĚVKY

Členský příspěvek je povinen platit každý člen organizace každý rok. O jeho výši rozhoduje příslušný orgán. Např. u sportovních svazů je členský příspěvek brán jako poplatek za licenci. Část z těchto peněz jde sportovnímu svazu a zbylá částka připadá dané organizační složce. Členské příspěvky jsou osvobozeny od daně z příjmů dle § 19 odst. 1 (Stejskal, Kuvíková, Mařátková, 2012, s. 106 - 107).

5.3.2 HLAVNÍ ČINNOST

Do hlavní činnosti lze zařadit prodej výrobků (např. organizace provozuje vlastní bio farmu, kde se pěstují biologické produkty), dále je to hospodářská činnost (kurzy, doprava, poradenství), pořádání různých typů akcí (např. sportovní události typu různých mistrovství). Do hlavní činnosti také spadají různé fundraisingové akce typu aukcí, koncertů, plesů, apod. (Rektořík a kolektiv, 2004, s. 98).

5.3.3 DOPLŇKOVÁ ČINNOST

Do doplňkové činnosti se řadí činnosti, které neplní hlavní cíl organizace. Ale pomáhají získat finance na provozování hlavní činnosti. Jsou to např. pronájmy nepotřebných prostor nebo strojů, obchodování s finančním majetkem nebo také poskytování služeb, které nejsou hlavním cílem organizace. Např. umístění reklamy podnikatelům, spolupráce s obcemi aj. Na doplňkovou činnost je uvalena daň z příjmu právnických osob (Stejskal, Kuvíková, Mařátková, 2012, s. 106 - 107).

5.3.4 NADACE A NADAČNÍ FONDY

Nadace a nadační fondy jsou pro neziskové organizace jedním z cílů jejich fundraisingové aktivity. Nadace nesmí být ale považovány za dárcce ani sponzory. Jsou zakládány za účelem finanční podpory projektů NNO odpovídajících jejich poslání. Nadace, která má jako hlavní činnost podporu vzdělávání nemůže např. podpořit projekt na kulturní rozvoj kraje (Stejskal, Mařátková, Kuvíková, 2012, s. 112). Nadace se dělí na dvě skupiny. Jedna skupina tzv. operativní nadace podporuje pouze svůj individuální účel, pro který byla založena. Druhá skupina (tzv. nadace podporující) je založena pro poskytování podpory třetím subjektům. V zahraničí lze také nalézt ještě třetí skupinu nadací, které se nazývají kombinované nadace. Tyto nadace podporují jak konkrétní subjekty, tak i třetí subjekty. Celkově ve světě převažují operativní nadace.

V České republice je situace podobná jako ve světě. Operativní nadace mají převahu a podporující nadace jsou v menšině. Pro vyhledávání nadací v České republice slouží databáze nadací. Tuto databázi spravuje sedm rejstříkových soudů. Výpis z této databáze lze získat přímo na rejstříkovém soudě nebo prostřednictvím internetového portálu www.justice.cz.

Operativní nadace jsou založeny především k financování konkrétních prospěšných subjektů. Mohou to být např. domy pro seniory, nemocnice, knihovny aj. Lze nalézt také nadace, které nemají při založení partnera (např. dům pro seniory). Tyto nadace vyhlásí svůj konkrétní účel a partneři se přihlašují k spolupráci během fungování nadace.

Podporující nadace jsou založeny za účelem podpory třetích subjektů (Boukal a kolektiv, 2013, s. 135 – 136). Vyhlásují samostatné programy a stanovují podmínky. Žadatelé, kteří mají zájem o podporu takovéto nadace, musejí splnit podmínky a podat žádost o grant s vypracovaným projektem (Rektořík a kolektiv, 2004, s. 97).

5.3.5 INDIVIDUÁLNÍ DÁRCOVSTVÍ

Individuální dárci jsou např. členové organizace, dobrovolníci nebo lidé, které spojuje nějaký zájem. Tito dárci jsou pro neziskové organizace velmi zajímavým zdrojem peněz, informací, apod. Základem individuálního dárcovství je budování dlouhodobého hlubšího stavu s dárce (Ledvinová, 2013, s. 95). U individuálního dárcovství je užitečné pracovat s tzv. pyramidou dárců. Na začátku spolupráce nelze očekávat, že dárci poskytnou nějaký významný dar. V případě, že se organizaci podaří spolupráci úspěšně rozvíjet a zvyšovat důvěru dárce, může se z dárce stát velmi významný přispěvatel (Rektořík a kolektiv, 2004, s. 96). Výhodou pro dárce je možnost uplatnit bezúplatné plnění (dar) na základě daně z příjmů a snížit tím daň z příjmů. Bezúplatné plnění musí být v minimální výši 1000,- Kč nebo 2 % ze základu daně z příjmů. Maximálně lze odečíst 15% ze základů daně z příjmu (Pelc, Pelech, 2014, s. 248).

5.3.6 DOMÁCÍ VEŘEJNÉ ROZPOČTY

NNO mohou čerpat finanční prostředky také ze státního rozpočtu. Tyto prostředky se čerpají prostřednictvím dotačních programů jednotlivých ministerstev. Ve většině případů jsou tyto dotace na rok. Podmínky pro přijetí žádosti zveřejňuje každé ministerstvo na svých webových stránkách. Nezisková organizace musí tedy podávat každý rok novou žádost. Další finanční prostředky lze získat z dotací krajů. Kraj vyhlásí určité dotační programy a NNO podají přihlášky (Boukal a kolektiv, 2013, s. 177).

Prostředky lze získat následujícími způsoby:

- výběrové řízení pro konkrétní projekt nebo službu NNO;
- dotace a příspěvky;
- veřejné zakázky (Stejskal, Maťátková, Kuvíková, 2012, s. 111).

5.3.7 FIREMNÍ DÁRCOVSTVÍ

Spolupráce s podniky je pro NNO velmi významná. Firemní dárcovství má ve světě vedle individuálního dárcovství a nadační podpory velký význam. Na rozdíl od nadační nebo individuální podpory má firemní podpora oboustranný význam. Pro podniky je tato podpora výhodná v mnoha ohledech. Jedním z nich je marketingový význam. Nemělo by se ovšem stát, že podpora NNO bude účelová bez určitých pozitivních motivů (Boukal a kolektiv, 2013, s. 109). Výhodou pro dárce je možnost uplatnit bezúplatné plnění

(dar) na základ daně z příjmů a snížit tím daň z příjmů. Bezúplatné plnění musí být v minimální výši 2000,- Kč, maximálně však 10 % ze základu daně z příjmů sníženého podle §34 (Pelc, Pelech, 2014, s. 315).

V roce 2010 realizovala výzkumná společnost Ipsos Tambor projekt CSR. CSR se obvykle překládá jako „společenská odpovědnost firem“. Z tohoto projektu vyplynulo, že veřejnost si váží společenské odpovědnosti firem.

- 2/3 populace ovlivňuje při nákupu statků a služeb informace, zda je firma společensky odpovědná;
- Více jak 80 % zaměstnanců se zajímá, jak je jejich zaměstnavatel společensky odpovědný;
- 53 % populace lze označit dle jejich osobního postoje za společensky odpovědné (Ledvinová, 2013, s. 98).

6 FINANČNÍ ANALÝZA

Smyslem finanční analýzy je získání podkladů pro kvalitní fungování organizace. Podklady k výpočtu finanční analýzy dodává účetnictví organizace. Tyto údaje jsou vždy vztaženy k jednomu časovému okamžiku. Abychom mohli tyto údaje využít ve prospěch organizace, musí projít finanční analýzou.

Vzhledem k tomu, že finanční analýza pracuje s daty v čase, můžeme se na ní dívat dvěma způsoby. První způsob je práce s daty z minulosti. To umožňuje zhodnotit, jak si organizace vedla až do současné doby. Druhý způsob je plánování budoucí finanční strategie organizace na základě výsledků z minulých let (Růčková, 2011, s. 10).

Cíle finanční analýzy a požadavky, které jsou kladeny na finanční analýzu, jsou podle Kraftové tyto:

- *„posouzení dosavadního vývoje firmy a poskytnutí informací pro rozhodnutí do budoucna;*
- *rozbor možných variant dalšího vývoje a výběr nejvhodnější varianty;*
- *porovnání výsledků různých firem (zpravidla v zájmu srovnatelnosti jednoho oboru;*
- *zpracování informací pro hodnocení firmy vnějšími partnery, věřiteli i vlastníky“* (Kraftová, 2002, s. 25).

Při zpracování finanční analýzy je důležité, pro koho je tato analýza zpracovávána. Je to dáno tím, že každá cílová skupina vyžaduje jiný typ informace. Majitelé podniku zajímá např. návratnost jejich investice. Zatímco věřitelé zajímá spíše velikost likvidity podniku. Konkurence se bude snažit získat výsledky úspěšných firem pro vlastní inspiraci (Knápková, Pavelková, Šteker, 2013, s. 17).

6.1 HORIZONTÁLNÍ A VERTIKÁLNÍ ANALÝZA

Při zpracování finanční analýzy je základním bodem tzv. horizontální a vertikální analýza účetních výkazů. Díky těmto dvěma typům můžeme vidět původní účetní výkazy v jasných relacích a souvislostech. Horizontální analýza zkoumá veličiny v čase, nejčastěji k minulému období. Vertikální analýza se pro změnu zaměřuje na sledování struktury určité finančního výkazu a vztahuje ho k určité veličině (Kislingerová, 2008, s. 9).

6.1.1 HORIZONTÁLNÍ ANALÝZA

Horizontální analýza umožňuje najít odpověď na otázku: Jak se mění daná položka v čase. Příslušný rozbor je zpracován buď za několik účetních období, nebo za dvě po sobě jdoucí období. Pro výpočet horizontální analýzy existují dva způsoby:

- podílová analýza – poměříme hodnotu n (současné období) k hodnotě $n-1$ (minulé období).
- rozdílová analýza – sledujeme rozdíl veličiny n (současné období) a veličiny $n-1$ (minulé období).

Podílová analýza je vhodná spíše pro větší podniky, zatímco rozdílová se lépe uplatní v menších podnicích (Scholleová, 2012, s. 166).

Vzorec na výpočet relativního ukazatele změny:

Obrázek 2 Vzorec relativního ukazatele změny

$$\Delta = \frac{\text{ukazatel}_{t+1} - \text{ukazatel}_t}{\text{ukazatel}_t} \cdot 100$$

kde: Δ je změna ukazatele vyjádřená v %

Zdroj: Máče, 2005, s. 30

6.1.2 VERTIKÁLNÍ ANALÝZA

Vertikální analýza umožňuje najít odpovědi na základní otázky. Scholleová tyto otázky definuje jako:

- *„Mění se při vývoji firmy vzájemné proporce jednotlivých položek?*
- *Je struktura majetku, kapitálu i tvorby zisku stabilní, nebo dochází k nějakému vývoji? “*

Vertikální analýza má za cíl určit:

- jak se jednotlivé majetkové složky podílejí na celkových aktivech;
- jak se podílejí zdroje financování na celkových pasivech;
- jaký je podíl položek výsledovky na tržbách (Scholleová, 2012, s. 166).

7 ZÁKLADNÍ INFORMACE ČESKÝ AMATÉRSKÝ MOTOSPORT

Celý název: Český amatérský motosport, z.s.

Právní statut: Spolek

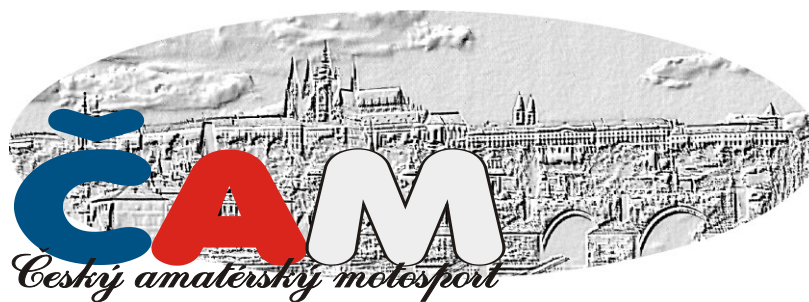
Sídlo: Nad Zámečnicí 2777/18, 150 00 Praha 5

Datum a místo registrace: 28. října 2009, MV ČR

IČO: 228 417 09

Předseda: Jan Šefl

Obrázek 3 Logo Českého amatérského motosportu



Zdroj: Český amatérský motosport

Český amatérský motosport (dále uvedeno také jako „ČAM“) je sportovní nepolitická organizace, která se zabývá motoristickým sportem v České republice na Slovensku. V současné době má přes tisíc členů a je spolu s Autoklubem České republiky jedinou organizací zajišťující pořádání motokrosových závodů v České republice.

Tato organizace vznikla 28. října 2009 jako nástupnická organizace stejnojmenné organizace působící pod Ústředním automotoklubem. Podnět k založení vlastní nestátní neziskové organizace, která nebude závislá na jiné nadřazené organizaci, byl velmi prostý. V Ústředním automotoklubu bylo velmi netransparentní financování a po dokončení auditu bylo zjištěno mnoho pochybení ohledně přerozdělování dotací. Proto se organizace ČAM rozhodla vystoupit z ústředního automotoklubu a dále pokračovat ve své činnosti jako plně nezávislá organizace. ČAM se dá charakterizovat jako sportovní svaz sdružující účastníky motoristických podniků v České a Slovenské republice. V současné době má tato organizace 14 sportovních center po celé České a Slovenské republice. Již od svého založení je ČAM členem Mezinárodní Motoristické Asociace (dále

jen IMBA). Díky členství v IMBA se ČAM každoročně účastní Mistrovství Evropy v motokrosu, které pořádá právě IMBA.

7.1 POSLÁNÍ ČESKÉHO AMATÉRSKÉHO MOTOSPORTU

Jak uvádějí Stanovy Českého amatérského motosportu „*Posláním Českého amatérského motosportu je vytvářet podmínky pro činnost v motoristickém amatérském sportu, hájit a prosazovat zájmy související s rozvojem sportovní zájmové a technické činnosti dětí, mládeže a občanů, rozvojem sportu pro všechny, výkonnostního sportu a státní reprezentace, plnění úkolů pro rozvoj demokratické společnosti v duchu Evropské charty sportu.*“ (Stanovy Českého amatérského motosportu, 2009, s. 1)

V současné má Český amatérský motosport tyto cíle:

- Uvést v praxi koncepci, která byla vytvářena po dobu posledních dvou let. Tato koncepce zahrnuje zefektivnění pořádání organizovaných sportovních podniků a také zamezení stále se snižujícímu počtu účastníků na těchto podnicích. Dále se zabývá větší prací s mládeží a talentovanými účastníky. Pro pořadatele uskutečňuje Český amatérský motosport každý rok několik školení, které mají jednotlivým sportovním centrům pomoci s přilákáním nových účastníků a také s udržením stávajících. Dále pomáhá sportovním centrům s organizováním soustředění⁵ pro mladé a talentované jezdce.
- Snaha registrovat sportovce, kteří v současné době nemají žádnou registraci a účastní se podniků, které nesplňují pravidla pro pořádání motoristických akcí. Hlavní z těchto podmínek je lékařská prohlídka, která zaručí, že se na motoristickou akci nepřihlásí člověk, který není zdravotně v pořádku. Tím se eliminuje nebezpečí zranění ostatních účastníků motoristické akce. Hrubý odhad Českého amatérského motosportu ohledně neregistrovaných účastníků je cca 500 účastníků, kteří nemají žádnou licenci.
- Aktivní účast na mezinárodních podnicích pod hlavičkou IMBA. Tato účast je pro ČAM velmi důležitá, protože jako člen organizace IMBA má vůči IMBA závazky. Při nedodržení předem určeného počtu účastníků na jeden organizovaný

⁵ Soustředění – organizovaný vícedenní trénink pod dohledem vyškolených trenérů z Univerzity Karlovy.

podnik platí organizace pokutu. Pro Český amatérský motosport je reprezentace stěžejní, protože při dobrých výsledcích lze získat finanční prostředky od sponzorů.

- Pořádání sportovních podniků mezinárodní úrovně v České republice na jednom ze dvou sportovišť, které spadají pod Český amatérský motosport. Jedná se o podniky Mistrovství Evropy.
 - Pořádání soustředění pro mládež a začínající jezdce. Zde je podpora Českého amatérského motosportu v oblasti financí. Pro účastníky jsou tato soustředění za zvýhodněné ceny díky dotaci od Českého amatérského motosportu.
- K plnění těchto cílů pomáhají Českému amatérskému motosportu jeho sportovní centra, která pod jeho záštitou pořádají motoristické podniky a soustředění.

7.2 STRUKTURA ČAM

Nejvyšším orgánem Českého amatérského motosportu je členská schůze, která se uskutečňuje jednou ročně. Jednou z činností členské schůze je volba Výboru. Výbor je nejvyšším řídicím orgánem mezi členskými schůzemi. Zároveň je také statutárním orgánem. Výbor volí svého předsedu, místopředsedu, hospodáře a další členy. Členové výboru jsou voleni na dobu 5 let. Statutárními zástupci Českého amatérského motosportu jsou jeho předseda a místopředseda.

Předseda zastupuje ČAM navenek i uvnitř. Podepisuje dohody a smlouvy, připravuje a svolává členskou schůzi. Má také právo rozhodovat během období zasedání Výboru a členské schůze při řešení společných zájmů ČAM.

Místopředseda zastupuje předsedu v době jeho nepřítomnosti, nemoci nebo úmrtí. Předsedu může také zastupovat na pokyn Výboru nebo předsedy ČAM. Dále se místopředseda stará o řádný provoz sekretariátu ČAM.

Sekretariát se stará o bezproblémový chod celé administrativy ČAM. V současné době pracují v sekretariátu dva členové výboru. Na jejich práci dohlíží místopředseda. Sekretariát je velmi důležitý pro celý provoz ČAM. Stará se o zajištění vydávání licencí a členskou evidenci, vedení účetnictví, zpracování žádostí o dotace, přerozdělování dotací, přípravu a registraci pobočných spolků a přípravu materiálů pro členskou schůzi a školení vedoucích činovníků sportovních center. Tím se dostáváme ke stěžejnímu bodu ČAM

a to jsou sportovní centra. Bez nich by nemohl ČAM fungovat na takové úrovni na jaké se v současné době nachází.

7.3 SPORTOVNÍ CENTRA

Sportovní centrum je pobočný spolek. Jako pobočný spolek je právnickou osobou, která se řídí stanovami hlavního spolku. Český amatérský motosport na základě registrace sportovního centra vydá Registrační list. Na tomto listu je uveden celý název sportovního centra, adresa jeho sídla a tři členové jeho výboru. Stanovy opět definují jako nejvyšší orgán Členskou schůzi a Výbor. Zde je pouze rozdíl v počtu členů Výboru, který je stanoven na tři.

K 1. lednu 2015 registruje Český amatérský motosport 15 sportovních center. Z toho 1 sportovní centrum je ve fázi registrace. Toto sportovní centrum čeká na rozhodnutí Městského soudu v Praze o jeho registraci do spolkového rejstříku. Díky Novému občanskému zákoníku se registrace pobočného spolku značně zkomplikovala a již se o vše musí postarat hlavní spolek.

Hlavní činností sportovních center je:

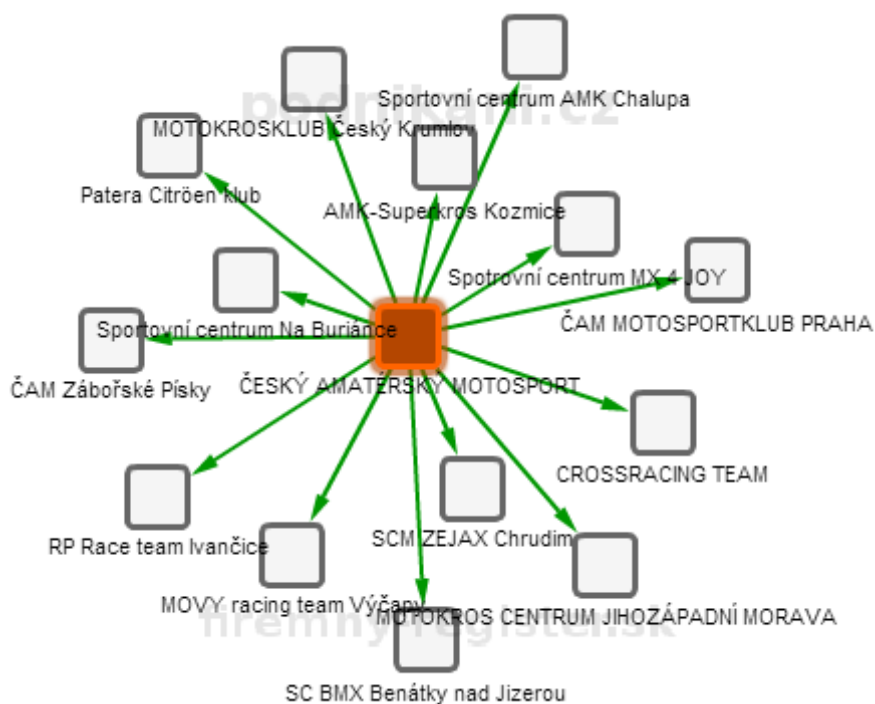
- výběr a příprava talentů;
- příprava sportovců pro státní reprezentaci;
- vytváření podmínek pro organizování sportovních podniků;
- vytváření podmínek zabezpečení a řízení sportovní činnosti.

Ne všechna sportovní centra se ale aktivně podílejí na výše uvedených činnostech. Nejčastější činností, kterou provozují, je organizování sportovních podniků. Nejméně aktivní činností je výběr a příprava talentů. Tu má na starost pouze jedno sportovní centrum. Při organizování sportovních podniků se musejí sportovní centra řídit podle řádů Českého amatérského motosportu. Tyto řády jsou rozděleny na několik kategorií:

- Lékařský řád;
- Normy pro motokrosovou trať;
- Závodní terénních závodních motocyklů;
- Všeobecný sportovní řád;
- Soutěžní systém.

V každém z těchto řádů je přesně definováno, co se může a co se nesmí při organizování sportovních podniků použít. Účastníci, kteří se chtějí účastnit těchto sportovních podniků, musejí vyplnit žádost o licenci, uhradit členský příspěvek a zaslat ji na adresu vybraného sportovního centra. Následně sportovní centrum zašle žádost o licenci na sekretariát Českého amatérského motosportu a tam je licence vyrobena. Část z členského příspěvku zůstává sportovnímu centru na jeho provoz a zbytek odvádí Českému amatérskému motosportu. Český amatérský motosport tyto peníze používá na aktivity v oblasti reprezentace, hrazení poplatků IMBA a přispívání na soustředění pro mládež a začínající jezdce.

Obrázek 4 Sportovní centra Českého amatérského motosportu



Zdroj: <http://obchodni-rejstrik.podnikani.cz/22841709/cesky-amatersky-motosport/>

7.4 ZPŮSOBY FINANCOVÁNÍ ČESKÉHO AMATÉRSKÉHO MOTOSPORTU

Český amatérský motosport byl již při svém založení plánován jako samofinancovatelná organizace. Díky tomu může bezproblémově fungovat, aniž by byl závislý na darech od soukromých osob nebo dotacích ze státního rozpočtu. V případě aplikace nové metodiky, která je zmíněna v odstavci „Poslání Českého amatérského

motosportu“ je potřebné získat další zdroje. Ty se snaží Český amatérský motosport získat z programů Ministerstva školství, mládeže a tělovýchovy (dále jen MŠMT). Zatím se bohužel nepodařilo získat z dotačních programů na organizaci sportu žádné finanční zdroje.

Financování Českého amatérského motosportu se skládá ze čtyř hlavních pilířů:

- členské příspěvky;
- dotace ze státního rozpočtu;
- dary od soukromých osob;
- organizace sportovních podniků.

V Tabulce 1 jsou uvedeny příjmy z jednotlivých pilířů financování Českého amatérského motosportu. Nejstabilnějším příjmem jsou dary. Finanční prostředky z organizace sportovních podniků jsou určeny pouze na další použití při organizaci sportovních podniků. Příjmem, který viditelně klesá každým rokem, jsou členské příspěvky, jelikož klesá počet členů. Vedení Českého amatérského motosportu se domnívá, že za poklesem členů je stále se zvyšující finanční náročnost motoristického sportu. Stále více sportovců zůstává u rekreačního sportu a nechťejí se účastnit organizovaných podniků.

Tabulka 1 Příjmy Českého amatérského motosportu

Rok	Členské příspěvky	Dotace ze st. roz.	Dary	Org. sport. podniků
2010	391 200 Kč	160 000 Kč	30 000 Kč	0 Kč
2011	387 500 Kč	7 000 Kč	25 000 Kč	14 000 Kč
2012	356 400 Kč	32 400 Kč	18 000 Kč	41 000 Kč
2013	324 000 Kč	25 600 Kč	25 000 Kč	52 850 Kč
2014	256 700 Kč	28 670 Kč	30 000 Kč	32 000 Kč

Zdroj: Interní výkaz, Český amatérský motosport

Tabulka 2 Procentuální rozdělení příjmů Českého amatérského motosportu

Rok	Členské příspěvky v %	Dotace ze st. roz. v %	Dary v %	Org. sport. podniků v %
2010	67,3	27,5	5,2	0
2011	89,4	1,6	5,8	3,2
2012	79,6	7,2	4,0	9,2
2013	75,8	6	5,8	12,4
2014	73,9	8,3	8,6	9,2

Zdroj: Vlastní výpočet autora

Členské příspěvky v roce 2010 tvořily kolem 68 % z celkových příjmů ČAM. V roce 2011 tento podíl vzrostl na 89 % a od té doby klesá. V roce 2014 příspěvky tvořily jen 74 %. Oproti tomu dotace ze státního rozpočtu v roce 2010 tvořily téměř 28 % a v roce 2014 pouhých 8 %. Dary měly od roku 2010 do roku 2014 podobný podíl. Největší podíl dosáhly v roce 2014, kdy tvořily téměř 9 %.

Stálý pokles členských příspěvků je pro organizaci problém, který je nutný vyřešit. Na výroční schůzi se tato problematika velmi podrobně probírala. Vedení Českého amatérského motosportu spolu s vedením jednotlivých sportovních center dospělo k názoru, že největší důvod je nezájem účastníků sportovních podniků zúčastňovat se organizovaných sportovních podniků.

7.4.1 ČLENSKÉ PŘÍSPĚVKY

Členské příspěvky v průměru tvoří více než 77 % příjmů Českého amatérského motosportu. Díky rozdílnému poplatku u sportovních center do roku 2012 není možné udělat přímé porovnání, které sportovní centrum vybralo nejvíce peněz na členských příspěvcích. Od roku 2012 Český amatérský motosport aplikoval jednotnou metodiku ve výběru členských příspěvků pro všechna sportovní centra. Vzhledem k tomu, že členský příspěvek je poplatek za vydání sportovní licence, jsou stanoveny kategorie, ve kterých je rozdílná výše členského příspěvku. Tato výše se určuje podle míry výkonnosti daného sportovce. Sportovní centra musejí pracovat se svými členy a dbát na to, aby v určených kategoriích startovali pouze sportovci, kteří mají danou výkonnost.

Tyto kategorie jsou:

- Licence EC mezinárodní – tato licence je určena pro sportovce, kteří se chtějí zúčastnit Mistrovství Evropy IMBA. Je to nejvyšší možná dosažitelná licence, kterou Český amatérský motosport nabízí. Cena této licence je 1800 Kč. Žádost o tuto licenci se zasílá přímo na sekretariát Českého amatérského motosportu.
- Licence B národní – tato licence je určena pro sportovce, kteří se chtějí účastnit národních nebo regionálních seriálů. Podmínkou je, aby v těchto seriálech byla vypsána třída pro tuto licenci. Cena této licence je 700 Kč. Žádost se zasílá přímo jednotlivým sportovním centrům, u kterých se chce

daný sportovec registrovat. Sportovnímu centru zůstává z této částky 400 Kč a 300 Kč odvádí Českému amatérskému motosportu.

- Licence H regionální – jedná se o nejčastěji vydávanou licenci. Tato licence je určena pro začínající jezdce nebo pro jezdce, kteří dosáhli věku více než 40 let. S touto licencí nemůže sportovec startovat ve třídě určené pro licenci B. Cena této licence je 500 Kč. Žádost se opět zasílá přímo sportovním centrům, u kterých se chce daný sportovec registrovat. Sportovnímu centru zůstává z této částky 300 Kč a 200 Kč odvádí Českému amatérskému motosportu.

Níže je uvedena Tabulka 3 s množstvím peněz a počtem členů za celou dobu existence organizace. V letech 2010 – 2011 nebyly jednotné ceny za licence. Každé sportovní centrum si stanovilo cenu za licenci. Od této ceny se dále odvíjela částka odváděná Českému amatérskému motosportu. Tabulka jednoznačně ukazuje každoroční úbytek členů. Není nikterak výrazný, až na poslední rok 2014, ale pro financování organizace, která je v průměru z více než 84 % závislá na členských příspěvcích to může být do budoucna problém.

Tabulka 3 Počet členů a velikost členských příspěvků

Rok	Počet členů	Členské příspěvky v Kč
2010	1320	391 200
2011	1316	387 500
2012	1294	356 400
2013	1248	324 000
2014	1042	256 700

Zdroj: Interní výkaz, Český amatérský motosport

Procentuální rozdíl oproti předchozímu roku v počtu členů a ve výši členských příspěvků je uveden níže. Z této Tabulky 4 lze vyčíst, že nastavení stejných cen licencí pro všechna sportovní centra vedlo ke snížení příjmů z členských příspěvků.

Tabulka 4 Procentuální rozdíl počtu členů a členských příspěvků

Rok	Rozdíl oproti 2010 v %	Rozdíl oproti předchozímu roku v %
2011	0,9	0,9
2012	8,9	8,1
2013	17,2	9,1
2014	34,4	20,8

Zdroj: Vlastní výpočet autora

Český amatérský motosport se od roku 2014 rozhodl zapojit mnohem více do rozvoje mladých a začínajících jezdců. Investoval do čtyř zimních jednodenních soustředění⁶, která proběhla v Praze a v Bystřici nad Pernštejnem. Cena za tato soustředění byla pouze symbolická 100 Kč. Účast na těchto soustředěních byla velmi hojná a podařilo se získat i pár nových členů.

⁶ Zimní jednodenní soustředění – organizované cvičení v tělocvičně pod dohledem klasifikovaných trenérů z Univerzity Karlovy probíhající během měsíců ledna a února. Doba trvání jednoho soustředění je 8 hodin.

Níže uvedená Tabulka 5 ukazuje využití členských příspěvků v letech 2012 - 2014. Organizace podrobně evidovala využití členských příspěvků až od roku 2012.

Tabulka 5 Využití členských příspěvků

	2012	2013	2014
Soustředění	15 000 Kč	15 000 Kč	23 000 Kč
Reprezentace	85 000 Kč	85 000 Kč	66 000 Kč
Příspěvek na provoz sportovních center	50 000 Kč	30 000 Kč	25 000 Kč
Pokuty za neúčast na podnicích IMBA ⁷	63 800 Kč	0 Kč	15 000 Kč
Organizace podniku ME IMBA ⁸	65 000 Kč	60 000 Kč	45 000 Kč
Členský poplatek IMBA	30 000 Kč	30 000 Kč	30 000 Kč
Členská schůze	22 000 Kč	23 900 Kč	20 000 Kč
Cestovné	24 300 Kč	11 000 Kč	0 Kč
Trenérská škola Univerzity Karlovy	0 Kč	44 000 Kč	0 Kč
Celkem	355 100 Kč	298 900 Kč	224 000 Kč

Zdroj: Interní výkaz, Český amatérský motosport

Z výše uvedené tabulky lze vyčíst, jak se Český amatérský motosport snaží efektivně pracovat se svými členskými příspěvky a používat je co nejefektivněji. Nejdůležitějším údajem jsou pokuty za neúčast na podnicích IMBA, ty byly v předchozích letech vždy velmi vysoké. Dokazuje to i rok 2012, kdy dosáhly 63 800 Kč. V roce 2014 by se podařilo pokuty eliminovat, ale bohužel došlo ke zranění několika reprezentantů a Český amatérský motosport nebyl schopný najít v krátkém čase adekvátní náhradu.

7.5 DOTACE ZE STÁTNÍHO ROZPOČTU

Dotace ze státního rozpočtu jsou velmi nestabilním příjmem pro nestátní neziskové organizace. Již od začátku svého založení se Český amatérský motosport snaží získat dotace z programů MŠMT. V Tabulce 6 je vidět, jak výrazně se změnil podmínky a přerozdělování peněz po aplikaci nové metodiky MŠMT v roce 2011.

⁷ Pokuty za neúčast na podnicích IMBA – při nesplnění minimálního počtu účastníků, který je stanoven na 4 platí ČAM za každého chybějícího účastníka 130 Euro.

⁸ ME IMBA – Mistrovství Evropy IMBA

Každý rok od svého založení zasílají zástupci organizace žádosti o dotace do těchto programů:

- Program IV. – Údržba a provoz sportovních zařízení;
- Program V. – Organizace sportu;
- Program VSA – Významně sportovní akce;

a na investiční dotace:

- Program 133510 - Podpora rozvoje materiálně technické základny sportu a tělovýchovy.

Jak již bylo řečeno výše, všechny tyto programy vyhláší a také spravuje MŠMT. Neinvestiční programy jsou každoročně vyhlášovány k 1. září a žádosti se musí podat do 30. září téhož roku. Investiční programy byly až do roku 2013 vyhlášovány ve stejný čas jako neinvestiční. Ale v roce 2014 proběhl přesun investičních dotací pod odbor Investice na MŠMT a termín podávání žádostí byl oznámen až v prosinci. Také bylo oznámeno, že se investiční dotace opět přesouvají pod odbor Sport. Termín pro podání žádostí pro rok 2015 byl stanoven na leden 2015.

Během existence organizace se podařilo získat peníze ze dvou programů. Každoročně jsou čerpány peníze z neinvestičního Programu IV - Údržba a provoz sportovních zařízení. Tato dotace ovšem není určena Českému amatérskému motosportu, ale jeho sportovním centrům na provoz jejich sportovišť. Z této částky si Český amatérský motosport nechává pouze povolených 10 % na provoz a údržbu svého vlastního sídla. Částka, která je ve velikosti 10 % dotace je ovšem velmi nízká a pokryje čistě základní provoz sídla Českého amatérského motosportu.

Druhý program, ze kterého se podařilo v minulých letech získat finanční prostředky je Program 133510. Bohužel tomu tak bylo pouze v roce 2010. V roce 2011 zavedlo MŠMT novou metodiku v přerozdělování dotací a nastavilo taková měřítká, která Českému amatérskému motosportu nedovolují žádat o další peníze z jiných dotačních programů. V roce 2010 bylo získáno 120 000,- Kč na výukový motokrosový motocykl. Tento program je určen pro investiční dotace.

Program V. – Organizace sportu je pro Český amatérský motosport nejspíše zapovězen. Každý rok se podává žádost do toho programu s předem určenou efektivní koncepcí na využití těchto peněz a ani jednou se Českému amatérskému motosportu

nepodařilo získat finanční prostředky. V loňském roce 2014 byla žádost úspěšně schválena a jako jediná mezi 68 schválenými žádostmi nedostala žádné finanční prostředky.

Program VSA – Významně sportovní akce je určena pro národní a mezinárodní sportovní akce rozsahu Mistrovství Republiky, Evropy a Světa. Bohužel ani zde se nepodařilo Českému amatérskému motosportu dosáhnout na kýžené finanční prostředky a zůstal tedy při pořádání Mistrovství Evropy závislý na dotacích, které se podařilo získat pořádajícímu sportovnímu centru z krajského rozpočtu.

Zde je Tabulka 6, která zhodnocuje úspěšnost v zisku některé ze státních dotací. Můžeme z ní vyčíst, že úspěšnost je opravdu velmi nízká.

Tabulka 6 Dotace

Rok	Program IV.	Program V.	Program VSA	Program 133510
2010	Ano 40 000 Kč	Ne	Ne	Ano 120 000 Kč
2011	Ano 7 000 Kč	Ne	Ne	Ne
2012	Ano 32 400 Kč	Ne	Ne	Ne
2013	Ano 25 600 Kč	Ne	Ne	Ne
2014	Ano 28 600 Kč	Ne	Ne	Ne

Zdroj: Interní výkaz, Český amatérský motosport

7.6 DARY OD SOUKROMÝCH OSOB

Český amatérský motosport je v aktivním spojení s jednou soukromou osobou, která mu každoročně přispívá na aktivní rozvoj mladých talentů. V předchozích letech Český amatérský motosport spolupracoval se třemi soukromými osobami. Bohužel po změně vedení v roce 2013 byla tato spolupráce ze strany soukromých osob ukončena. Finanční prostředky od soukromých osob jsou primárně určeny pro mladé talentované jezdce, kteří nemají možnost účastnit se mezinárodních sportovních podniků.

Za poslední tři roky se podařilo díky těmto peněžům umožnit 8 mladým sportovcům účastnit se mezinárodních podniků a dosáhnout kvalitních výsledků. Pro Český amatérský motosport jsou tyto peníze velký benefit při práci s mladými talenty. Finanční náročnost motoristického sportu na vrcholové úrovni je velmi vysoká. Bez podpory sponzorů a sportovních svazů, jako je Český amatérský motosport, není v silách rodičů, aby dokázali umožnit mladým talentovaným sportovcům účastnit se mezinárodních podniků. Sportovci nejsou podpořeni jen z darů, ale i z členských příspěvků.

Zde je Tabulka 7 s přehledem darů od roku 2010. Můžeme z ní vyčíst i procentuální změny oproti předcházejícímu roku.

Tabulka 7 Dary

Rok	Soukromá osoba 1	Soukromá osoba 2	Soukromá osoba 3	Celkem za rok	Rozdíl oproti přechozímu roku v %
2010	15 000 Kč	10 000 Kč	5 000 Kč	30 000 Kč	0 %
2011	10 000 Kč	10 000 Kč	5 000 Kč	25 000 Kč	-17 %
2012	8 000 Kč	10 000 Kč	0 Kč	18 000 Kč	-28 %
2013	25 000 Kč	0 Kč	0 Kč	25 000 Kč	+39 %
2014	30 000 Kč	0 Kč	0 Kč	30 000 Kč	+20 %

Zdroj: Vlastní výpočet autora

7.7 ORGANIZACE SPORTOVNÍCH PODNIKŮ

Poslední druh finančních zdrojů získává organizace díky organizaci a pořádání sportovních podniků během celého roku. Uspořádání sportovního podniku je velice nestabilní zdroj, vzhledem k absolutní závislosti na neovlivnitelných faktorech. Tyto faktory jsou počasí a počet sportovců, kteří se organizovaného podniku zúčastní. Často se stává, že Český amatérský motosport musí závody doplatit, protože se zúčastní málo sportovců kvůli špatnému počasí a jiným faktorům. Registrační poplatek do sportovního podniku je 500 Kč. Náklady na uspořádání organizovaného podniku se liší dle regionu, ale průměrně se pohybují okolo 60 000 Kč. Proto je nutné, aby bylo registrováno minimálně 120 sportovců. Jsou i podniky, kde je sportovců hodně a z těchto podniků má potom Český amatérský motosport příjem.

Finanční zdroje získané z organizovaných podniků jsou používány opět na organizaci dalších podniků a případně úhradu ztráty při těchto podnicích.

8 FINANČNÍ ANALÝZA ČESKÉHO AMATÉRSKÉHO MOTOSPORTU

Všechny základní informace pro finanční analýzu jsou čerpány z rozvahy a výkazu zisků a ztrát, které poskytlo vedení Českého amatérského motosportu. Tyto finanční výkazy jsou z let 2011 - 2014.

V rozvaze nalezneme peněžní vyjádření stavu majetku a cizí zdroje podniku. Výkaz zisků a ztrát nám ukazuje výsledek hospodaření organizace v jednom účetním období. Jsou v něm zobrazeny náklady a výnosy. Finanční analýza Českého amatérského motosportu je zaměřena na vertikální a horizontální finanční analýzu.

8.1 ROZVAHA

Organizace Český amatérský motosport je díky svému zaměření velmi jednoduše strukturovaná, co se týká majetku. Díky tomu, že veškeré sportovní podniky probíhají na závodních okruzích, které jsou ve vlastnictví jednotlivých Sportovních center, nepotřebuje Český amatérský motosport žádný dlouhodobý majetek. Na podrozvahových účtech třídy 9 je majetek, u kterého bylo rozhodnuto, že se nebude účtovat jako dlouhodobý majetek, protože nesplnil kritérium 40 000 Kč pro dlouhodobý hmotný majetek a 60 000 Kč pro dlouhodobý nehmotný majetek. Krátkodobý finanční majetek tvoří 100 % aktiv a vlastní zdroje tvoří 100 % pasiv.

Tabulka 8 Rozvaha ve zkráceném rozsahu

<i>AKTIVA</i>	2011	2012	2013	2014
Dlouhodobý majetek	0 Kč	0 Kč	0 Kč	0 Kč
Krátkodobý majetek	111 023 Kč	118 095 Kč	116 514 Kč	161 809 Kč
Krátkodobý finanční majetek	111 023 Kč	118 095 Kč	116 514 Kč	161 809 Kč
Aktiva celkem	111 023 Kč	118 095 Kč	116 514 Kč	161 809 Kč
<i>PASIVA</i>				
	2011	2012	2013	2014
Vlastní zdroje	111 023 Kč	118 095 Kč	116 514 Kč	161 809 Kč
Vlastní jmění	93 669 Kč	111 023 Kč	118 095 Kč	116 514 Kč
Účet výsledku hosp.	17 354 Kč	7 072 Kč	- 1 581 Kč	45 295 Kč
Pasiva celkem	111 023 Kč	118 095 Kč	116 514 Kč	161 809 Kč

Zdroj: Rozvaha, Český amatérský motosport

8.2 VÝKAZ ZISKŮ A ZTRÁT

Tabulka 9 Výkaz zisků a ztrát ve zkráceném rozsahu

	2011	2012	2013	2014
Náklady celkem	930 146 Kč	733 228 Kč	660 031 Kč	567 127 Kč
Spotřebované nákupy celkem	151 620 Kč	148 774 Kč	126 280 Kč	116 095 Kč
Služby celkem	140 136 Kč	132 369 Kč	116 971 Kč	111 284 Kč
Daně a poplatky	2 420 Kč	2 030 Kč	1 050 Kč	1 720 Kč
Ostatní náklady	80 970 Kč	35 355 Kč	31 630 Kč	33 128 Kč
Poskytnuté příspěvky	555 000 Kč	414 700 Kč	384 100 Kč	304 900 Kč
Výnosy celkem	947 500 Kč	740 300 Kč	658 450 Kč	612 422 Kč
Tržby za vlastní výkony a za zboží celkem	14 000 Kč	41 000 Kč	52 850 Kč	39 000 Kč
Ostatní výnosy	1 000 Kč	900 Kč	600 Kč	22 Kč
Přijaté příspěvky	412 500 Kč	374 400 Kč	349 000 Kč	286 700 Kč
Provozní dotace	520 000 Kč	324 000 Kč	256 000 Kč	286 700 Kč
Zisk/ztráta	17 354 Kč	7 072 Kč	- 1 581 Kč	45 295 Kč

Zdroj: Výkaz zisků a ztrát, Český amatérský motosport

V roce 2014 by výsledek hospodaření nebyl tak vysoký, kdyby se reprezentanti nominovaní na ME Evropy IMBA nezranili během závodní sezóny a mohli se dále účastnit zbývající podniků. Tím zbyly finance určené na podporu reprezentace.

8.3 HORIZONTÁLNÍ A VERTIKÁLNÍ ANALÝZA ROZVAHY

Tabulka 10 Horizontální analýza Rozvahy

	2012 / 2011		2013 / 2012		2014 / 2013	
AKTIVA						
Krátkodobý finanční majetek	7 072 Kč	6,37 %	-1 581 Kč	-1,34 %	45 295	38,88 %
Pokladna	5 521 Kč	30,67 %	-991 Kč	-5,82 %	-4 349	-34,34 %
Ceniny	0 Kč	NA	0 Kč	NA	1 107	100 %
Bankovní účty	1 551 Kč	1,55 %	-591 Kč	-0,59 %	48 537	32,79 %
Úhrn aktiv	7 072 Kč	6,37 %	-1 581 Kč	-1,34 %	45 295	38,88 %
PASIVA						
Vlastní zdroje celkem	7 072 Kč	6,37 %	-1 581 Kč	-1,34 %	45 295 Kč	38,88 %
Vlastní jmění	17 354 Kč	18,53%	7 072 Kč	6,37%	-1 581 Kč	-1,34%
Výsledek hosp.	10 282 Kč	-145,39 %	-8 653 Kč	-122,36 %	43 714 Kč	2 964,96 %

Zdroj: Vlastní výpočet autora

Ve výše uvedené Tabulce 10 můžeme vidět vývoj aktiv a pasiv za poslední 4 roky.

Aktiva stabilně stoupají až na rok 2013. V roce 2013 byl výsledek hospodaření záporný. Organizace v tomto roce předpokládala větší zisk finančních prostředků z dotací. Zda dotaci organizace získala, se bohužel organizace dozvěděla až v květnu 2013. Navíc tato částka byla o více než 20 % nižší než v předcházejícím roce. Organizace proto ve druhé polovině roku zavedla úsporná opatření (snížení příspěvků sportovním centrům), aby minimalizovala záporný výsledek hospodaření.

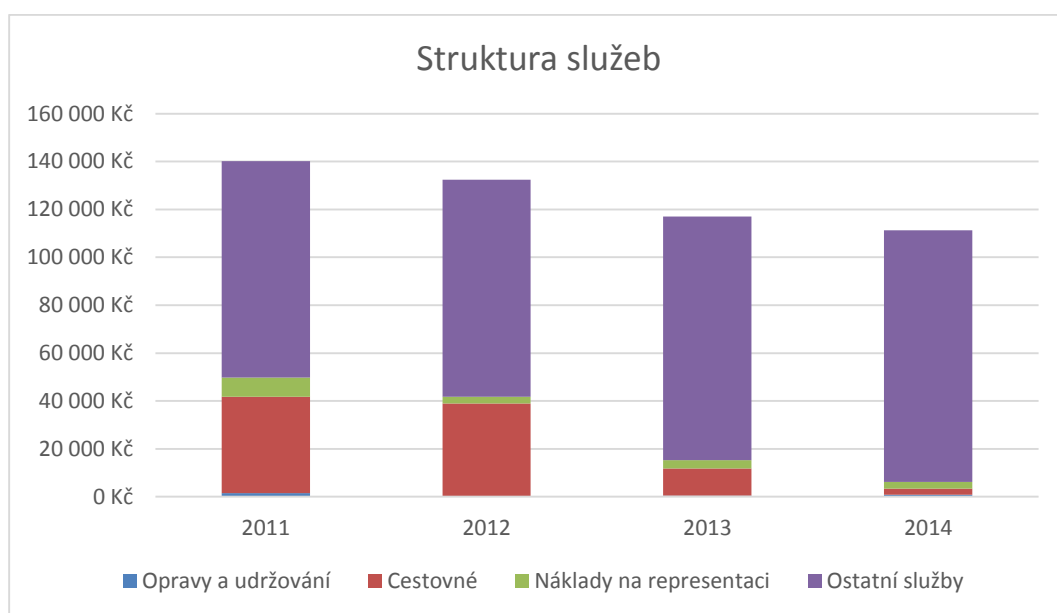
V roce 2014 byla umožněna možnost zaplacení členských příspěvků pomocí bankovního převodu. Díky tomu je vidět nárůst peněžních prostředků na bankovním účtu na úkor pokladny.

Pasiva jsou tvořena výlučně z vlastních zdrojů. Český amatérský motosport působí ve velmi specifickém prostředí, kde není vhodné používat cizí zdroje. Hlavní důvod je nejistota finančních prostředků v následujícím roce. Proto se v této organizaci pracuje pouze s vlastními zdroji.

8.4 HORIZONTÁLNÍ ANALÝZA VÝKAZU ZISKŮ A ZTRÁT

Vzhledem ke stále se snižujícím příjmům z členských příspěvků je viditelné, že se organizace snaží flexibilně reagovat na tuto skutečnost. Nejvíce je to vidět na poklesu nákladů na cestovné. Tento náklad se snaží organizace minimalizovat používáním zapůjčeného vozidla od svého sportovního centra ČAM Motosportklub Praha.

Graf 1 Struktura služeb

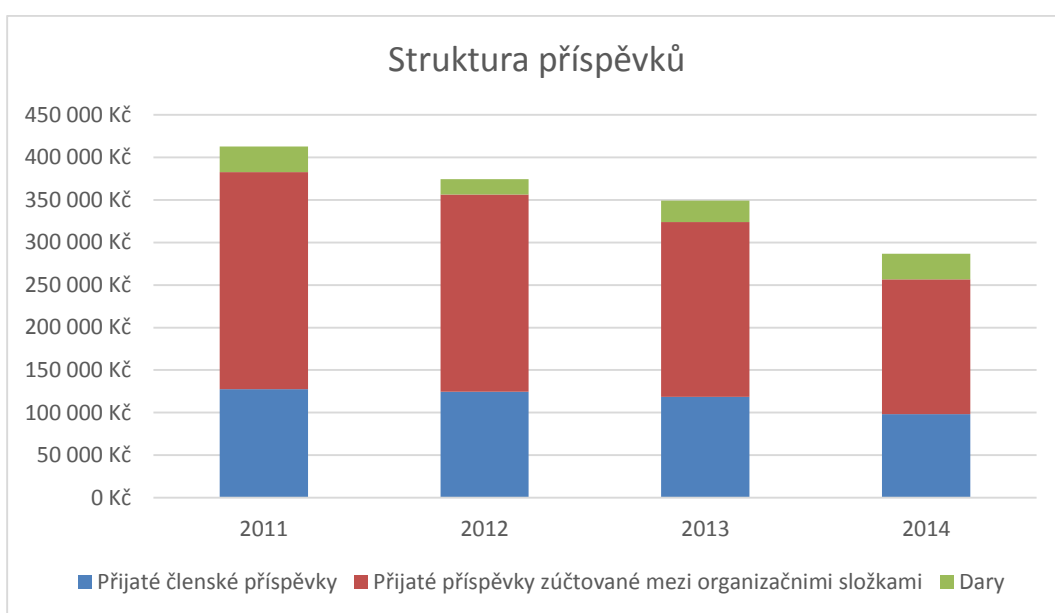


Zdroj: Vlastní výpočet autora

Ostatní služby jsou v roce 2013 zvýšeny o 11 010 Kč vzhledem k zavedení pevné linky spolu s internetem do sídla organizace a také přidáním dalšího služebního telefonu. Celkově i meziročně náklady na služby klesají.

Na níže uvedeném Grafu 2 je vidět, v jakém poměru klesají každoročně výnosy u příspěvků. Nejvíce klesají členské příspěvky (licence) od organizačních složek, tedy jednotlivých sportovních center. Licence vydávané přímo Českým amatérským motosportem mají také klesající tendenci, ale tato tendence je pomalejší. Dary jsou stabilní s meziročním růstem, kromě roku 2012. V současné době má organizace pouze jednoho dárcu. V předešlých letech měla 3, ale bohužel v roce 2013 dva dárci ukončili podporu organizace. Dárce si nepřeje být jmenován, proto je označován v této práci jako Soukromá osoba 1.

Graf 2 Struktura příspěvků



Zdroj: Vlastní výpočet autora

8.5 VERTIKÁLNÍ ANALÝZA ROZVAHY

V níže uvedené Tabulce 11 je vidět, jak se struktura majetku organizace mění v čase. Jak bylo již řečeno u horizontální analýzy, bankovní účet v roce 2014 tvoří již více než 91 % veškerých aktiv organizace. Naopak pokladna má stále menší podíl na aktivech.

Tabulka 11 Vertikální analýza Rozvahy

<i>AKTIVA</i>	2011	2012	2013	2014
Krátkodobý finanční majetek	100 %	100 %	100 %	100 %
Pokladna	11,24 %	15,24 %	14,60 %	7,82 %
Ceniny	0 %	0 %	0 %	0,68 %
Bankovní účty	88,76 %	84,76 %	85,40 %	91,49 %
Úhrn aktiv	100 %	100 %	100 %	100 %
<i>PASIVA</i>				
Vlastní zdroje celkem	100 %	100 %	100 %	100 %
Vlastní jmění	84,37 %	94,01 %	101,36 %	72,01 %
Výsledek hospodaření	15,63 %	5,99 %	-1,36 %	27,99 %
Úhrn pasiv	100 %	100 %	100 %	100 %

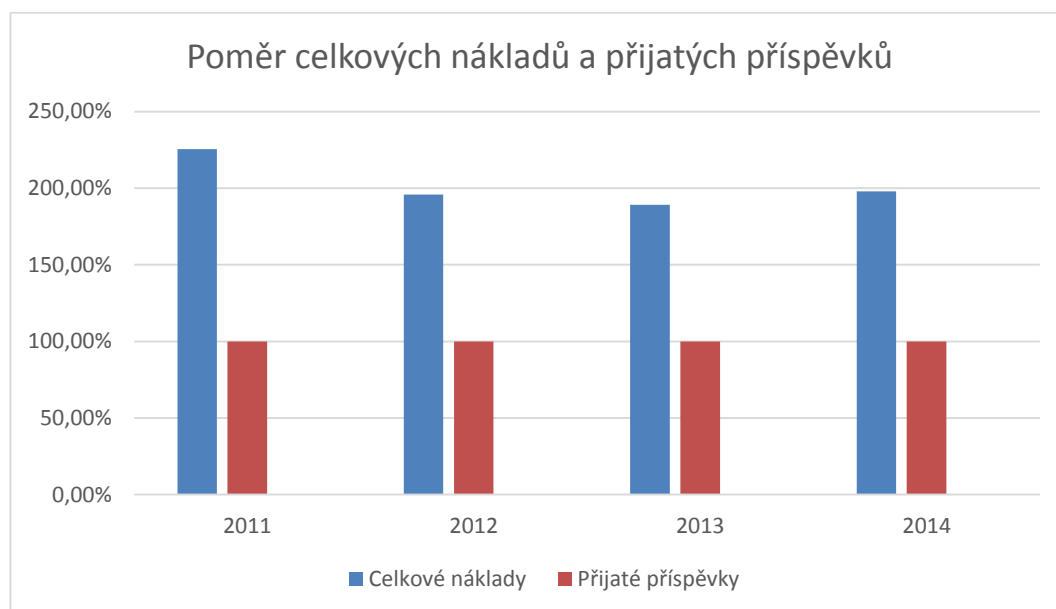
Zdroj: Vlastní výpočet autora

8.6 VERTIKÁLNÍ ANALÝZA VÝKAZU ZISKŮ A ZTRÁT

Jako vztažná veličina u tohoto grafu jsou použity přijaté příspěvky. Graf znázorňuje poměr celkových nákladů a přijatých členských příspěvků za poslední čtyři roky fungování organizace. Můžeme z něho vyčíst, že náklady přesahují příjmy z přijatých příspěvků v roce 2011 a 2012 o více než 100 %. Naopak v roce 2013 a 2014 se náklady již snížily na méně než 200 %. To znamená, že členské příspěvky stačí pouze na ½ nákladů.

Tento graf není očištěn o poskytnuté dotace, proto v tomto ohledu nemusí mít skutečnou vypovídající hodnotu ve vztahu poměru celkových nákladů a přijatých příspěvků.

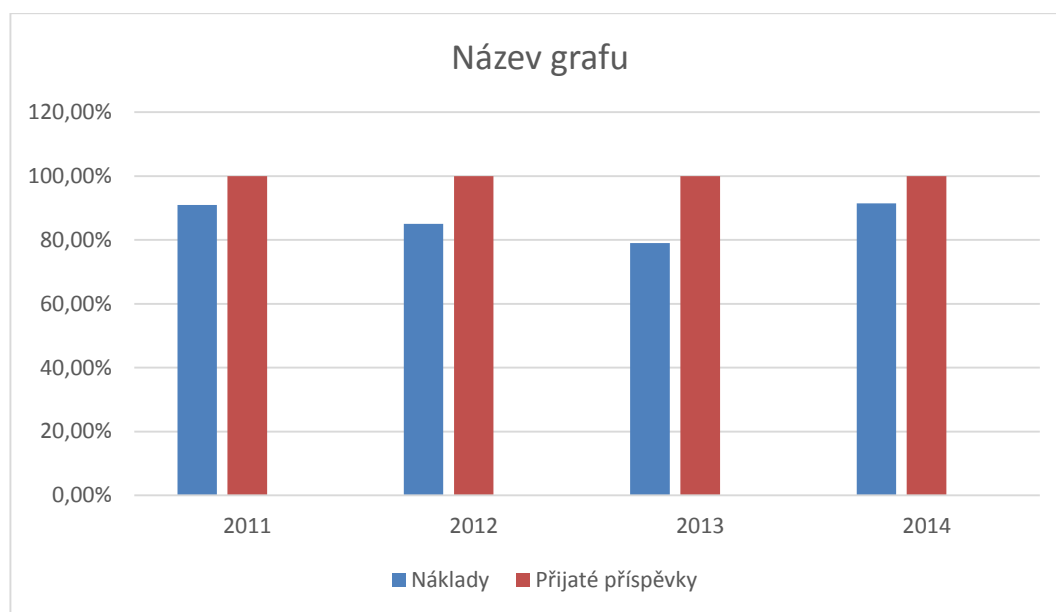
Graf 3 Poměr celkových nákladů a přijatých příspěvků



Zdroj: Vlastní výpočet autora

Zde je proto uveden Graf 4, který je již očištěn o poskytnuté dotace. Pokud se náklady očistí o poskytnuté dotace, jsou přijaté příspěvky plně dostačující na pokrytí celých nákladů. Největší meziroční změna je mezi roky 2013 a 2014. V roce 2014 je nárůst nákladů oproti roku 2013 ve výši necelých 5 %.

Graf 4 Poměr celkových nákladů a přijatých příspěvků očištěných o dotace



Zdroj: Vlastní výpočet autora

8.7 VÝPOČET UKAZATELE AUTARKIE

Autarkie zobrazuje míru soběstačnosti. V níže uvedené Tabulce 12 jsou náklady, výnosy z hlavní činnosti a výsledek hospodaření. Organizace provozuje pouze hlavní činnost.

Tabulka 12 Náklady, Výnosy a hospodářský výsledek

	2011	2012	2013	2014
Výnosy	947 500 Kč	740 300 Kč	658 450 Kč	612 422 Kč
Náklady	930 146 Kč	733 228 Kč	660 031 Kč	567 127 Kč
Hosp. výsledek	17 354 Kč	7 072 Kč	- 1 581 Kč	45 295 Kč

Zdroj: Výkaz zisků a ztrát, Český amatérský motosport

V Grafu 5 je zobrazen vývoj výsledku hospodaření. Velký nárůst v roce 2014 je způsoben nevyčerpáním všech peněz určených na reprezentaci. V roce 2015 se očekává snížení výsledku hospodaření na přibližně 15 000 Kč.

Graf 5 Vývoj výsledku hospodaření



Zdroj: Vlastní výpočet autora

Tabulka 13 Ukazatel autarkie

	2011	2012	2013	2014
Autarkie hlavní činnosti na nákladově výnosové bázi	101,87 %	100,96 %	99,76 %	107,97 %

Zdroj: Vlastní výpočet autora

Ukazatel autarkie hlavní činnosti na bázi výnosů a nákladů zobrazuje v procentech, jak jsou výnosy schopny pokrýt náklady. Nejlepší hodnota je 100 %. V případě, že je hodnota menší značí to nedostatečné pokrytí nákladů výnosy. Pokud je hodnota vyšší je na místě provést zjištění proč se tak stalo a vyvodit následně návrh na lepší využití finančních prostředků (Kraftová, 2002, s. 102).

V roce 2013 je hodnota menší než 100 %. Konkrétně se jedná o hodnotu 99,76 %. V tomto roce byl příjem dotace z Programu IV. menší, než se očekávalo. Proto bylo dosaženo záporného výsledku hospodaření.

V Tabulce 13 je vidět, že všechny ostatní roky přesáhly hodnotu 100%. Organizace je tedy soběstačná. Nejvyšší hodnota v roce 2014 byla způsobena nevyčerpáním finančních prostředků na reprezentaci. To se ovšem stává velmi zřídka, a proto není tato hodnota objektivní. Hodnoty z let 2011 a 2012 přesahují 100 % maximálně o necelá 2 %.

9 ZÁVĚR

Organizace Český amatérský motosport má velmi jednoduché financování a majetkovou strukturu. Nevlastní žádný dlouhodobý majetek ani žádné pohledávky. V aktivech lze nalézt pouze krátkodobý finanční majetek. Tento majetek se skládá z Pokladny, Bankovních účtů a Cenin. Celková hodnota tohoto majetku v roce 2014 činila 161 809 Kč. Pasiva obsahují pouze vlastní jmění a výsledek hospodaření. Organizace hospodaří bez cizích zdrojů a nemá žádné závazky. Vývoj výsledku hospodaření je kladný až na rok 2013, kdy dosáhl záporné částky ve výši -1 581 Kč.

Struktura příjmů organizace se zakládá na členských příspěvcích, dotacích, darech a tržbách z vlastní činnosti. V této organizaci jednoznačně převládají členské příspěvky nad všemi ostatními zdroji financování. V roce 2014 byl podíl členských příspěvků na celkových přijatých příspěvcích více než 73 %. Členské příspěvky jako jediné mají velmi významný každoroční pokles. Vzhledem k tak velké závislosti organizace na členských příspěvcích je nutné tento problém řešit. Návrhy řešení jsou uvedeny níže. Dotace, dary a tržby z vlastní činnosti mají vyrovnaný podíl mezi 8 až 9 % na celkových příjmech.

Nejvýznamnější náklady jsou služby a spotřebované nákupy. Struktura těchto nákladů byla v letech 2011 až 2012 vyrovnaná. Po roce 2012 přišel pokles ve spotřebovaných nákupech a službách. Zejména ve službách je tento pokles velmi viditelný na položce cestovné. Tato položka nákladů poklesla mezi roky 2011 - 2014 o necelých 38 000 Kč. Jediná položka, která zaznamenala růst, jsou ostatní služby. Tyto služby mají nárůst od roku 2012 o více než 14 000 Kč. Tento nárůst je způsoben pořízením druhého služebního telefonu a pevnou linkou s internetem do sídla organizace.

Dotace, o které Český amatérský motosport žádá, jsou zaměřeny na dva neinvestiční a jeden investiční program. Tyto programy jsou vypisovány Ministerstvem školství, mládeže a tělovýchovy. Neinvestiční programy jsou určené na údržbu a provoz sportovních zařízení a na organizaci sportu. Z těchto dvou programů se Českému amatérskému motosportu podařilo získat dotaci pouze z programu na údržbu sportovních zařízení. Investiční program, do kterého organizace podává každý rok žádost je určen hlavně na rekonstrukce, opravy sportoviště, dále na pořízení majetku. Z tohoto programu

se podařilo získat organizaci dotaci pouze v roce 2010 a to ve výši 120 000 Kč na tréninkový motocykl.

Ukazatel autarkie hlavní činnosti na nákladově výnosové bázi vychází v této organizaci velmi vyrovnaně. V letech 2011 až 2012 překonal hranici 100 % maximálně o 1,87 %. V roce 2013 byl díky zápornému výsledku hospodaření tento ukazatel pod optimální hodnotou o 0,24 %. V posledním roce je ukazatel nejvyšší. Dosahuje hodnoty 107,97 %. Takto vysoká hodnota byla dosažena nevyčerpáním finančních prostředků určených na sportovní reprezentaci. Důvod nevyčerpání finančních prostředků bylo zranění reprezentantů.

Přestože financování této organizace je v současné době velmi dobré, v budoucnosti by nemusely tyto zdroje stačit. To platí zejména, pokud se chce organizace dále vyvíjet a zlepšovat svoji činnost.

Proto se doporučují následující kroky pro posílení pozice do budoucích let:

První krok by měl být v oblasti darů. Dary jsou nejvyrovnanějším příjmem organizace i přesto, že ukončili spolupráci dva dárci. V případě, že by ukončil spolupráci i poslední dárci vznikla by situace, která rozhodně nebude prospívat budoucnosti Českého amatérského motosportu. Protože předseda Českého amatérského motosportu má vlastní firmu, která je časově velmi náročná, nezbývá mu mnoho času na hledání nových dárců. Doporučuje se tedy, aby se organizace zaměřila na využití služeb Fundraisera. V minulosti těchto služeb nikdy nevyužila, a proto nelze zjistit, jaká bude úspěšnost v tak specifickém prostředí jako je motoristický sport.

Druhý krok, který se doporučuje, je velmi obtížně proveditelný. Týká se úbytku licencí (členských příspěvků). Vzhledem k tomu, že důvod proč je stálý úbytek členů, je pouze domněnka a není podložen žádným výzkumem, je těžké doporučit určité kroky. Spíše by bylo vhodné zaměřit se na přidanou hodnotu. Aby jak současní, tak potencionální členové měli důvod si zaplatit členský příspěvek a získat licenci. Tato přidaná hodnota je myšlena jako např. sleva u prodejce náhradních dílů, sleva na soustředění, aj.

Třetí a poslední krok se týká organizování sportovních podniků. Zde jde čistě o získání většího množství účastníků. Vzhledem k tomu, že v České republice působí dva oficiální subjekty, které pořádají motoristické závody, je toto doporučení mířeno na majitele licencí obou dvou subjektů. Doporučuje se vyhlášovat účastníky až např. do 5 místa. Ne jen do 3. místa jak je to v současné době. Finanční odměna

za nejlepší start, doplňkový program pro doprovod účastníků, aj. Pokud by se podařilo vytvořit seriál organizovaných podniků, který nabídne něco víc než ostatní, bude to pro účastníky podnět tento seriál vyzkoušet.

Doporučení, která jsou zde uvedena, vychází z analýzy celkového stavu Českého amatérského motosportu. Jedná se zde především o budoucnost, aby organizace rostla a nestagnovala.

SEZNAM POUŽITÝCH ZDROJŮ

- BOUKAL, Petr a kolektiv. 2013.** *Fundraising pro neziskové organizace.* Praha : Grada, 2013. ISBN 978-80-247-4487-2.
- FRIČ, Pavol, GOULLI, Rochdi a kol. 2001.** *Neziskový sektor v ČR : výsledky mezinárodního srovnávacího projektu Johns Hopkins University.* Praha : Eurolex Bohemia, 2001. ISBN 80-86432-04-1.
- HAMERNÍKOVÁ, Bojka. 2000.** *Financování ve veřejném a neziskovém nestátním sektoru.* Praha : EUROLEX Bohemia, 2000. ISBN 80-902752-3-0.
- KISLINGEROVÁ, Eva. 2008.** *Finanční analýza: krok za krokem.* Praha : C. H. Beck, 2008. ISBN: 978-80-7179-713-5.
- KNÁPKOVÁ, Adriana, PAVELKOVÁ, Drahomíra a ŠTEKER, Karel. 2013.** *Finanční analýza - Komplexní průvodce s příklady 2., rozšířené vydání.* Praha : Grada, 2013. ISBN 978-80-247-4456-8.
- KRAFTOVÁ, Ivana. 2002.** *Finanční analýza municipální firmy.* Praha : C. H. Beck, 2002. ISBN 80-7179-778-2.
- LEDVINOVÁ, Jana. 2013.** *Profesionální fundraising : jak se osvobodit od finanční závislosti.* Praha : Akademie múzických umění v Praze, 2013. ISBN 978-80-7331-294-7.
- MÁČE, Miroslav. 2006.** *Finanční analýza obchodních a státních organizací: praktické příklady a použití.* Praha : Grada Publishing, 2006. ISBN: 80-247-1558-9.
- MAYERS, Raymond Sanchez. 2004.** *Financial Management for Nonprofit Human Service Organizations.* Illinois : Charles C Thomas Publisher, 2004. ISBN 978-0398075132 .
- PELC, Vladimír a PELECH, Petr. 2014.** *Daně z příjmů s komentářem 2014.* místo neznámé : ANAG, 2014. ISBN 978-80-7263-867-3.
- REKTOŘÍK, Jaroslav a kol. 2001.** *Organizace neziskového sektoru. Základy ekonomiky, teorie a řízení.* Praha : Ekopress, 2001. ISBN 80-86119-41-6.
- REKTOŘÍK, Jaroslav a kolektiv. 2004.** *Organizace neziskového sektoru : základy ekonomiky, teorie a řízení.* Praha : Ekopress, 2004. ISBN 978-80-86929-54-5.
- RŮČKOVÁ, Petra. 2011.** *Finanční analýza - 4. rozšířené vydání metody, ukazatele, využití v praxi.* Praha : Grada, 2011. ISBN: 978-80-247-3916-8.
- RŮŽIČKOVÁ, Ružena. 2006.** *Neziskové organizace - vznik účetnictví daně.* Praha : Anag, 2006. ISBN 80-7263-343-0.

SCHOLLEOVÁ, Hana. 2012. *Ekonomické a finanční řízení pro neekonomy.* Praha : Grada, 2012. ISBN: 978-80-247-4004-1.

STEJSKAL, Jan. 2010. *Ekonomika neziskové organizace.* Praha : Junák - svaz skautů a skautek ČR, 2010. ISBN 978-80-86825-55-7.

STEJSKAL, Jan, KUVÍKOVÁ, Helena a MAŤÁTKOVÁ, Kateřina. 2012. *Neziskové organizace - vybrané problémy ekonomiky : se zaměřením na nestátní neziskové organizace.* Praha : Wolters Kluwer Česká republika, 2012. ISBN 978-80-7357-973-9.

ŠEDIVÝ, Marek a MEDLÍKOVÁ, Olga. 2009. *Úspěšná nezisková organizace.* Praha : Grada, 2009. ISBN 978-80-247-2707-3.

ČESKÝ AMATÉRSKÝ MOTOSPORT - obchodní rejstřík, vizualizace vztahů firem. *Podnikání.cz.* [Online] Kurzy.cz, spol. s r.o., AliaWeb, spol. s r.o. [Citace: 2. 3 2015.] <http://obchodni-rejstrik.podnikani.cz/22841709/cesky-amatersky-motosport/>.

ZÁKON č. 89/2012 Sb., Občanský zákoník.

Účetní výkazy, Český amatérský motosport

Interní dokumenty, Český amatérský motosport

Stanovy, Český amatérský motosport

SEZNAM OBRÁZKŮ

Obrázek 1 Trojúhelníkový model A. Pestoffa.....	14
Obrázek 2 Vzorec relativního ukazatele změny.....	29
Obrázek 3 Logo Českého amatérského motosportu.....	31
Obrázek 4 Sportovní centra Českého amatérského motosportu.....	35

SEZNAM TABULEK

Tabulka 1 Příjmy Českého amatérského motosportu.....	36
Tabulka 2 Procentuální rozdělení příjmů Českého amatérského motosportu	36
Tabulka 3 Počet členů a velikost členských příspěvků	38
Tabulka 4 Procentuální rozdíl počtu členů a členských příspěvků	39
Tabulka 5 Využití členských příspěvků.....	40
Tabulka 6 Dotace.....	42
Tabulka 7 Dary.....	43
Tabulka 8 Rozvaha ve zkráceném rozsahu	45
Tabulka 9 Výkaz zisků a ztrát ve zkráceném rozsahu.....	45
Tabulka 10 Horizontální analýza Rozvahy	46
Tabulka 11 Vertikální analýza Rozvahy	49
Tabulka 12 Náklady, Výnosy a hospodářský výsledek	51
Tabulka 13 Ukazatel autarkie.....	52

SEZNAM GRAFŮ

Graf 1 Struktura služeb	47
Graf 2 Struktura příspěvků.....	48
Graf 3 Poměr celkových nákladů a přijatých příspěvků	50
Graf 4 Poměr celkových nákladů a přijatých příspěvků očištěných o dotace.....	51
Graf 5 Vývoj výsledku hospodaření.....	52

SEZNAM PŘÍLOH

Příloha 1 Rozvaha	59
Příloha 2 Výkaz zisků a ztrát	62

PŘÍLOHY

Příloha 1 Rozvaha

A K T I V A		2011	2012	2013	2014
A.	Dlouhodobý majetek ř. 09 + 20 + 28 - 40	0	0	0	0
I.	Nehmotné výsledky výzkumu a vývoje	0	0	0	0
Dlouhodobý nehmotný majetek	Software	0	0	0	0
	Ocenitelná práva	0	0	0	0
	Drobný dlouhodobý nehmotný majetek	0	0	0	0
	Ostatní dlouhodobý nehmotný majetek	0	0	0	0
	Nedokončený dlouhodobý nehmotný majetek	0	0	0	0
	Poskytnuté zálohy na dlouhodobý nehmotný majetek	0	0	0	0
	Součet ř. 2 až 8	0	0	0	0
II.	Pozemky	0	0	0	0
Dlouhodobý hmotný majetek	Umělecká díla, předměty a sbírky	0	0	0	0
	Stavby	0	0	0	0
	Samostatné movité věci a soubory movitých věcí	0	0	0	0
	Pěstitelské celky trvalých porostů	0	0	0	0
	Základní stádo a tažná zvířata	0	0	0	0
	Drobný dlouhodobý hmotný majetek	0	0	0	0
	Ostatní dlouhodobý hmotný majetek	0	0	0	0
	Nedokončený dlouhodobý hmotný majetek	0	0	0	0
	Poskytnuté zálohy na dlouhodobý hmotný majetek	0	0	0	0
Součet ř. 10 až 19	0	0	0	0	
III.	Podíly v ovládaných a řízených osobách	0	0	0	0
Dlouhodobý finanční majetek	Podíly v osobách pod podstatným vlivem	0	0	0	0
	Dluhové cenné papíry držené do splatnosti	0	0	0	0
	Půjčky organizačním složkám	0	0	0	0
	Ostatní dlouhodobé půjčky	0	0	0	0
	Ostatní dlouhodobý finanční majetek	0	0	0	0
	Požizovaný dlouhodobý finanční majetek	0	0	0	0
Součet ř. 21 až 27	0	0	0	0	
IV.	Oprávky k nehmotným výsledkům výzkumu a vývoje	0	0	0	0
Oprávky k dlouho- dobému majetku	Oprávky k softwaru	0	0	0	0
	Oprávky k ocenitelným právům	0	0	0	0
	Oprávky k drobnému dlouhodobému nehmotnému majetku	0	0	0	0
	Oprávky k ostatnímu dlouhodobému nehmotnému majetku	0	0	0	0
	Oprávky k stavbám	0	0	0	0

	Oprávky k samostatným movitým věcem a souborům movitých věcí	0	0	0	0
	Oprávky k pěstitelským celkům trvalých porostů	0	0	0	0
	Oprávky k základnímu stádu a tažným zvířatům	0	0	0	0
	Oprávky k drobnému dlouhodobému hmotnému majetku	0	0	0	0
	Oprávky k ostatnímu dlouhodobému hmotnému majetku	0	0	0	0
	Součet ř. 29 až 39	0	0	0	0
B.	Krátkodobý majetek ř. 51 + 71 + 80 + 84	0	0	0	0
I.	Materiál na skladě	0	0	0	0
Zásoby	Materiál na cestě	0	0	0	0
	Nedokončená výroba	0	0	0	0
	Polotovary vlastní výroby	0	0	0	0
	Výrobky	0	0	0	0
	Zvířata	0	0	0	0
	Zboží na skladě a v prodejnách	0	0	0	0
	Zboží na cestě	0	0	0	0
	Poskytnuté zálohy na zásoby	0	0	0	0
	Součet ř. 42 až 50	0	0	0	0
II.	Odběratelé	0	0	0	0
Pohledávky	Směnky k inkasu	0	0	0	0
	Pohledávky za eskontované cenné papíry	0	0	0	0
	Poskytnuté provozní zálohy	0	0	0	0
	Ostatní pohledávky	0	0	0	0
	Pohledávky za zaměstnanci	0	0	0	0
	Pohledávky za institucemi sociálního zabezpečení a veřejného zdravotního pojištění	0	0	0	0
	Daň z příjmů	0	0	0	0
	Ostatní přímé daně	0	0	0	0
	Daň z přidané hodnoty	0	0	0	0
	Ostatní daně a poplatky	0	0	0	0
	Nároky na dotace a ostatní zúčtování se st. rozpočtem	0	0	0	0
	Nároky na dotace a ostatní zúčtování s rozpočtem ÚSC	0	0	0	0
	II.	Pohledávky za účastníky sdružení	0	0	0
Pohledávky	Pohledávky z pevných termínových operací a opcí	0	0	0	0
	Pohledávky z vydaných dluhopisů	0	0	0	0
	Jiné pohledávky	0	0	0	0
	Dohadné účty aktivní	0	0	0	0
	Opravná položka k pohledávkám	0	0	0	0
	Součet ř. 52 až 69 minus 70	0	0	0	0
III.	Pokladna	12480	18001	17010	12661

Krátkodobý finanční majetek	Ceniny	0	0	0	1107
	Bankovní účty	98543	100954	99503	148041
	Majetkové cenné papíry k obchodování	0	0	0	0
	Dluhové cenné papíry k obchodování	0	0	0	0
	Ostatní cenné papíry	0	0	0	0
	Pořizovaný krátkodobý finanční majetek	0	0	0	0
	Peníze na cestě	0	0	0	0
	Součet ř. 72 až 79	111023	118955	116513	161809
IV.	Náklady příštích období	0	0	0	0
Jiná aktiva celkem	Příjmy příštích období	0	0	0	0
	Kursově rozdíly aktivní	0	0	0	0
	Součet ř. 81 až 83	0	0	0	0
	ÚHRN AKTIV	111023	118095	116514	161809
PASIVA					
		2011	2012	2013	2014
A.	Vlastní zdroje č. 90 + 94	111023	118095	116514	161809
1.	Vlastní jmění	93 669	111 023	118 095	116 514
Jmění	Fondy	0	0	0	0
	Oceňovací rozdíly z přecenění finančního majetku a závazků	0	0	0	0
	Součet ř. 87 až 89	93 669	111 023	118 095	116 514
2.	Účet výsledku hospodaření	17354	7072	-1581	45295
Výsledek hospodaření	Výsledek hospodaření ve schvalovacím řízení	0	0	0	0
	Nerozdělený zisk, neuhrazená ztráta min. let	0	0	0	0
	Součet ř. 91 až 93	17354	7072	-1581	45295
B.	Cizí zdroje ř. 96 + 104 + 128 + 132	0	0	0	0
1.	Rezervy	0	0	0	0
2.	Dlouhodobé bankovní úvěry	0	0	0	0
	Vydané dluhopisy	0	0	0	0
Dlouhodobé závazky	Závazky z pronájmu	0	0	0	0
	Přijaté dlouhodobé zálohy	0	0	0	0
	Dlouhodobé směnky k úhradě	0	0	0	0
	Dohadné účty pasivní	0	0	0	0
	Ostatní dlouhodobé závazky	0	0	0	0
	Součet ř. 97 až 103	0	0	0	0
3.	Dodavatelé	0	0	0	0
Krátkodobé závazky	Směnky k úhradě	0	0	0	0
	Přijaté zálohy	0	0	0	0
	Ostatní závazky	0	0	0	0
	Zaměstnanci	0	0	0	0
	Ostatní závazky vůči zaměstnancům	0	0	0	0
	Závazky ze sociálního zabezpečení a zdravotní pojištění	0	0	0	0

	Daň z příjmů	0	0	0	0
	Ostatní přímé daně	0	0	0	0
	Daň z přidané hodnoty	0	0	0	0
	Ostatní daně a poplatky	0	0	0	0
	Závazky ze vztahu ke státnímu rozpočtu	0	0	0	0
	Závazky ze vztahu k rozp. orgánů územ. sam. celků	0	0	0	0
	Závazky z upsaných nesplacených cenných papírů a vkladů	0	0	0	0
	Závazky k účastníkům sdružení	0	0	0	0
	Závazky z pevných termínových operací a opcí	0	0	0	0
	Jiné závazky	0	0	0	0
	Krátkodobé bankovní úvěry	0	0	0	0
	Eskontní úvěry	0	0	0	0
	Vydané krátkodobé dluhopisy	0	0	0	0
	Vlastní dluhopisy	0	0	0	0
	Dohadné účty pasivní	0	0	0	0
	Ostatní krátkodobé finanční výpomoci	0	0	0	0
	Součet ř. 105 až 127	0	0	0	0
5.	Výdaje příštích období	0	0		0
Jiná pasiva	Výnosy příštích období	0	0	0	0
	Kurové rozdíly pasivní	0	0	0	0
	Součet ř. 129 až 131	0	0	0	0
	ÚHRN PASIV	111023	118095	116514	161809

Příloha 2 Výkaz zisků a ztrát

A. NÁKLADY					
		2011	2012	2013	2014
I. Spotřebované nákupy celkem		151 620	148 774	126 280	116 095
501	Spotřeba materiálu	78 633	80 320	63 160	56 191
502	Spotřeba energie	0	0	0	0
503	Spotřeba ostatních neskladovatelných dodávek	72 987	67 854	63 120	57 510
504	Prodané zboží	0	0	0	2 394
II. Služby celkem		140 136	132 369	116 971	111 284
511	Opravy a udržování	1 500	0	500	850
512	Cestovné	40 223	39 009	11 281	2 551
513	Náklady na reprezentaci	8 000	2 740	3 560	2 788
518	Ostatní služby	90 413	90 620	101 630	105 095
III. Osobní náklady celkem		0	0	0	0
521	Mzdové náklady	0	0	0	0
524	Zákonné sociální pojištění	0	0	0	0
525	Ostatní sociální pojištění	0	0	0	0

527	Zákonné sociální náklady	0	0	0	0
528	Ostatní sociální náklady	0	0	0	0
IV. Daně a poplatky celkem		2 420	2 030	1 050	1 720
531	Daň silniční	0	0	0	0
532	Daň z nemovitostí	0	0	0	0
538	Ostatní daně a poplatky	2 420	2 030	1 050	1 720
V. Ostatní náklady celkem		80 970	35 355	31 630	33 128
541	Smluvní pokuty a úroky z prodlení	0	0	0	0
542	Ostatní pokuty a penále	0	1 000	0	800
543	Odpis nedobytné pohledávky	0	0	0	0
544	Úroky	0	0	0	0
545	Kursově ztráty	340	150	201	324
546	Dary	0	0	0	0
548	Manka a škody	0	0	0	0
549	Jiné ostatní náklady	80 630	34 205	31 429	32 004
VI. Odpisy, prodaný majetek, tvorba rezerv a opravných položek celkem		0	0	0	0
551	Odpisy dlouhodobého nehmotného a hmotného majetku	0	0	0	0
552	Zůstatková cena prodaného dlouhodobého nehmotného a hmotného majetku	0	0	0	0
553	Prodané cenné papíry a podíly	0	0	0	0
554	Prodaný materiál	0	0	0	0
556	Tvorba rezerv	0	0	0	0
559	Tvorba opravných položek	0	0	0	0
VII. Poskytnuté příspěvky celkem		555 000	414 700	384 100	304 900
581	Poskytnuté příspěvky zúčtované mezi organizačními složkami	555 000	414 700	384 100	304 900
582	Poskytnuté členské příspěvky	0	0	0	0
VIII. Daň z příjmů celkem		0	0	0	0
595	Dodatečné odvody daně z příjmů	0	0	0	0
Účtová třída 5 celkem (řádek 1 až 33)		930 146	733 228	660 031	567 127
B. VÝNOSY					
		2011	2012	2013	2014
I. Tržby za vlastní výkony a za zboží celkem		14 000	41 000	52 850	39 000
601	Tržby za vlastní výrobky				
602	Tržby z prodeje služeb	14 000	41 000	52 850	39 000
604	Tržby za prodané zboží	0	0	0	7 000
II. Změna stavu vnitroorganizačních zásob celkem		0	0	0	0
611	Změna stavu zásob nedokončené výroby	0	0	0	0
612	Změna stavu zásob polotovarů	0	0	0	0
613	Změna stavu zásob výrobků	0	0	0	0
614	Změna stavu zvířat	0	0	0	0

III. Aktivace celkem		0	0	0	0
621	Aktivace materiálu a zboží	0	0	0	0
622	Aktivace vnitroorganizačních služeb	0	0	0	0
623	Aktivace dlouhodobého nehmotného majetku	0	0	0	0
624	Aktivace dlouhodobého hmotného majetku	0	0	0	0
IV. Ostatní výnosy celkem		1 000	900	600	22
641	Smluvní pokuty a úroky z prodlení	0	0	0	0
642	Ostatní pokuty a penále	0	0	0	0
643	Platby za odepsané pohledávky	0	0	0	0
644	Úroky	34	30	25	18
645	Kursové zisky	158	49	75	4
648	Zúčtování fondů	0	0	0	0
649	Jiné ostatní výnosy	808	821	500	0
V. Tržby z prodeje majetku, zúčtování rezerv a opravných položek celkem		0	0	0	0
652	Tržby z prodeje dlouhodobého nehmotného a hmotného majetku	0	0	0	0
653	Tržby z prodeje cenných papírů a podílů	0	0	0	0
654	Tržby z prodeje materiálu	0	0	0	0
655	Výnosy z krátkodobého finančního majetku	0	0	0	0
656	Zúčtování rezerv	0	0	0	0
657	Výnosy z dlouhodobého finančního majetku	0	0	0	0
659	Zúčtování opravných položek	0	0	0	0
VI. Přijaté příspěvky celkem		412 500	374 400	349 000	286 700
681	Přijaté příspěvky zúčtované mezi organizačními složkami	255 000	231 700	205 400	158 600
682	Přijaté příspěvky (dary)	30 000	18 000	25 000	30 000
684	Přijaté členské příspěvky	127 500	124 700	118 600	98 100
VII. Provozní dotace celkem		520 000	324 000	256 000	286 700
691	Provozní dotace	520 000	324 000	256 000	286 700
Účtová třída 6 celkem (řádek 1 až 29)		947 500	740 300	658 450	612 422
C. VÝSLEDEK HOSPODAŘENÍ PŘED ZDANĚNÍM		17 354	7 072	-1 581	45 295
591	Daň z příjmů	0	0	0	0
D. VÝSLEDEK HOSPODAŘENÍ PO ZDANĚNÍM		17 354	7 072	-1 581	45 295