

UNIVERZITA PALACKÉHO V OLOMOUCI
PEDAGOGICKÁ FAKULTA
Katedra antropologie a zdravotní vědy

Diplomová práce

Bc. Eva Ištvančková

Učitelství odborných předmětů pro zdravotnické školy

**Vybrané charakteristiky životního stylu učitelů základních
škol na Hodonínsku**

Olomouc 2020

vedoucí práce: Mgr. Petr Zemánek, Ph.D.

Prohlášení

Prohlašuji, že jsem diplomovou práci na téma „Vybrané charakteristiky životního stylu učitelů základních škol na Hodonínsku“ vypracovala samostatně pouze s použitím pramenů a literatury uvedených v seznamu citované literatury.

V Olomouci dne

Podpis

Děkuji Mgr. Petru Zemánkovi, Ph.D., za odborné vedení diplomové práce, poskytování rad a materiálových podkladů k práci.

OBSAH

ÚVOD	6
1 CÍL PRÁCE	8
2 TEORETICKÉ POZNATKY	9
2.1 Osobnost učitele	9
2.1.1 Učitel v historickém kontextu	9
2.1.2 Vymezení pojmu učitel	11
2.1.3 Osobnostní vlastnosti učitelů	11
2.1.3.1 Motivace v učitelském povolání	12
2.1.3.2 Charakterově-volní vlastnosti učitele	12
2.1.3.3 Seberegulační vlastnosti učitele	13
2.1.3.4 Dynamické vlastnosti, temperament učitele	14
2.1.3.5 Výkonové vlastnosti, speciální schopnosti učitele	14
2.1.4 Osobnostní charakteristiky učitelů	16
2.1.5 Učitelská profese v současné praxi	16
2.2 Životní styl	17
2.2.1 Životní podmínky	19
2.2.2 Vybrané oblasti životního stylu	20
2.2.2.1 Pohybová aktivita	20
2.2.2.2 Spánek	21
2.2.2.3 Práce a odpočinek	22
2.2.2.4 Alkohol	22
2.3 Globalizace	23
2.3.1 Proces globalizace z historického hlediska	24
2.3.2 Výchova a vzdělání v souvislosti s globalizací	25
2.3.3 Životní styl a globalizace	26
2.4 Kultura a sociální prostředí na Hodonínsku	27
2.4.1 Vymezení okresu Hodonín v rámci ČR	27
2.4.2 Lidová kultura v okrese Hodonín	29

2.4.3	Konkrétní projevy lidové kultury v okrese Hodonín	29
2.4.3.1	Hudební folklor	30
2.4.3.2	Taneční folklor	31
2.4.3.3	Víno, vinařství.....	31
2.4.3.4	Hody	34
2.4.4	Krajina.....	35
2.4.5	Folklorní festivaly	35
2.4.6	Lidová kultura a lidé v moderní době	35
2.5	Osobnost učitele v konturách dnešní doby	37
3	METODIKA PRÁCE.....	40
3.1	Metodika výzkumu	40
3.1.1	Teoreticko-praktická příprava.....	40
3.1.2	Výzkumné problémy	40
3.1.3	Charakteristika výzkumného souboru	41
3.1.4	Použitá metoda.....	41
3.1.5	Organizace výzkumu.....	41
4	Výsledky	42
4.1	Vyhodnocení výzkumu	42
5	DISKUSE.....	87
ZÁVĚR	91	
Souhrn	93	
Summary	94	
REFERENČNÍ SEZNAM	95	
	Seznam použité literatury	95
	Seznam použitých symbolů a zkratk	103
	Seznam obrázků	104
	Seznam příloh	105

ÚVOD

Pro svoji práci jsem si vybrala téma *“Vybrané charakteristiky životního stylu u učitelů základních škol na Hodonínsku”*. Učitel, učitelská profese a ostatní pojmy spjaté s tímto tématem jsou v současné době hojně diskutované. Diskuze probíhají ve všech vrstvách společnosti, téma bývá často na pořadu dne v masmédiích, kdy jednotlivé příspěvky vnáší jak odborníci, tak laici, velmi často mají tyto diskuze i podtext politický. Jsou probírány a propírány různé oblasti, počínaje známými otázkami týkající se chodu škol, množství pracovníků ve školství, způsob a výše jejich finančních odměn, přes témata obecnějšího charakteru, např. otázky změn výuky, školního systému, atd., až po témata takřka filozofického rázu, např. věčná otázka „jak učit?“. S tímto samozřejmě paralelně probíhají i odborné vědecké výzkumy na tato témata, s jejichž výsledky bývá laická veřejnost průběžně obeznamována. Zájem o oblast školství je nyní, a to nejenom u nás, vskutku mimořádný, což je dobře, neboť je všeobecně známo, že fungující školství s výtečnými učiteli je jedním ze základních pilířů dobře fungující a prosperující společnosti. Ano, učitel byl, je a bude ve společenství lidí ta osoba, která ovlivňuje chod věcí výrazněji, než jiná povolání. Ne snad, že by byl důležitější než jiná povolání, ale přece jenom má jistý, nepopíratelný vliv, obzvláště je-li to vynikající učitel. Kvalitní školství s výbornými učiteli je zárukou toho, že budoucí generace budou moci žít zase o poznání lépe, než ty předchozí.

Povolání učitele je povolání mimořádně náročné, zejména pro široký záběr činností, které musí učitel vykonávat. Bylo tak tomu vždy, v dřívějších dobách však mělo přes svou náročnost daleko větší prestiž, nežli je tomu nyní, což mohlo fungovat jako jakási forma satisfakce. Dnešní doba je však extrémně náročná zejména na mezilidské vztahy a spolu se všudypřítomnou globalizací klade na učitelskou profesi nové, dříve neznáme požadavky. Proměna lidského společenství je intenzivnější, než kdy jindy. Společnost se dynamicky mění a přesto, že každá kultura a sociální prostředí, každý jedinec na této planetě, ti všichni mají jistou setrvačnost svých zvyků, proměna je vidět prakticky všude. Svět je zrychlený, propojený a neustále se měnící; přesto však existují místa, kde se jakoby čas zastavil. Životní styl dnešní doby je nejenom u učitelů touto změnou bezpochyby a výrazně ovlivněn.

Tuto práci jsem si zvolila zejména ze dvou důvodů. Prvním z nich je samotná aktuálnost tématu. Druhým je pak skutečnost, že jako budoucí učitelka žijící v malé obci na Hodonínsku

cítím výrazné ovlivnění mého životního stylu prostředím, kde žiji, přičemž zároveň vnímám onu celkovou proměnu společnosti, o které je psáno v odstavci výše.

Práce je rozčleněna na část teoretickou a praktickou.

V úvodních větách se zmiňuji o pojmech týkající se učitelů, životního stylu. Tyto pojmy budou v části teoretické dále rozvedeny, spolu s nimi bude rozebráno sociální prostředí a zejména kultura v okrese Hodonín. Navíc bude ve specifickém rozsahu rozebrán i pojem globalizace, zejména pak ve vyhraněné vazbě na to, jak globalizace ovlivňuje právě tuto kulturu. Nedílnou součástí části teoretické je i seznámení se s některými dřívějšími výzkumy, které se vztahují k tématu této práce.

V praktické části bude popsána příprava, realizace a vyhodnocení výzkumného šetření.

Tato práce by měla být jakousi sondou do života učitelů na Hodonínsku a snad i podkladem pro další práce a výzkum zabývající se životním stylem učitelů, samozřejmě nejenom na Hodonínsku.

1 CÍL PRÁCE

Hlavním cílem diplomové práce je na základě kvantitativního výzkumu zmapovat vybrané charakteristiky životního stylu učitelů základních škol na Hodonínsku se zaměřením na ovlivnění jejich životního stylu prostředím, ve kterém žijí. V teoretické části je popsána osobnost učitele, jeho vlastnosti a charakteristiky, je vymezen pojem životního stylu. Nastíněna je i oblast kultury a sociálního prostředí okresu Hodonín. S ohledem na výzkumné otázky (položky) obsažené v dotazníku jsou pak v praktické části stanoveny čtyři výzkumné problémy. Výsledky výzkumu mohou být použity jako zdroj informací nejenom pro učitele, ale i pro laickou veřejnost, která se o problematiku životního stylu zajímá.

2 TEORETICKÉ POZNATKY

Teoretická část diplomové práce je rozdělena na pět hlavních kapitol, kde jsou, s určitou výjimkou kapitoly poslední, prezentovány aktuální a dostupné poznatky vztahující se k tématu. V první bude řešena osobnost učitele, jeho vlastnosti a charakteristiky, druhá se bude zabývat životním stylem, třetí pojmem globalizace a ve čtvrté bude pojednáno o sociálním prostředí a kultuře Hodonínska. V poslední kapitole bude provedena syntéza poznatků, doplněna o osobní názor autorky k dané problematice. Je zřejmé, že některé pojmy zejména z první a druhé kapitoly jsou všeobecně známé a hojně používané, přesto je účelné a nezbytné zároveň provést jejich vymezení minimálně pro účely této práce.

2.1 Osobnost učitele

Komplexně popsat osobnost učitele je věc mimořádně náročná a dá se k ní přistoupit z mnoha stran či úhlů pohledu. V této práci bude prvotně zaměřeno na historické souvislosti spjaté s pojmem učitel a následně pak vymezeno chápání moderní, současné.

2.1.1 Učitel v historickém kontextu

Pojem učitel je spjat s pojmy výchova a vzdělání a jsou to bezesporu pojmy, které provází lidstvo od samotného počátku. Již od prvních lidských pokoleních bylo obyčejem i nutností, aby si mladí osvojili dovednosti dospělých tak, aby byla zajištěna existence lidského rodu (Štverák, 2004). Zde je možno vzpomenout fenomén, který lidstvo na samém úsvitu svých dějin vyčlenil od živočichů, a to je oheň. K žvlům mají přístup všichni živočichové, ale oheň je doménou lidí (Shojai, 2017). Jeho ovládnutí a následné učení se, jak jej udržet při životě, byla (a do dnešních dnů je) jednou ze základních dovedností lidí a s trochou nadsázky lze říci, že tehdejší žáci a jejich učitelé jej měli „jako jeden z klíčových vyučovacích předmětů“. Objevení ohně a jeho využití patří mezi největší události v historii rodu *Homo sapiens* (Meidenbauer, 2005).

Chronologicky dalším fenoménem, který je zasazen do doby zhruba třetího tisíciletí před naším letopočtem a je taktéž spjat se sledovaným termínem učitel, je vynález písma. Vzniká první písmo obrázkové, ze kterého se postupně ve starověké sumerské civilizaci vyvinulo písmo klínové (Harenberg, 1994). Právě v této době vznikají první školy při chrámech a panovnických

dvorech. Zde se příslušníci nejvyšších vrstev po dlouhá léta učili písmu, filozofii, teologii, přírodním vědám a mnoha dalším předmětům. Od tohoto okamžiku se již učitelská profese pevně zakotvila v systému vzdělávání a výchovy a lze vysledovat, že vzdělání bylo již tehdy považováno za jeden z nejdůležitějších prostředků moci (Jůva, 2001; Štverák, 2004).

Historicky následuje zdokonalování systému výchovy a vzdělání v antickém Řecku a Římě, již tehdy s průlomovými myšlenkami, jejichž přesah do období renesance dal vzniknout novodobým pedagogickým ideálům. S přelomem starověku a středověku se stále více dostává k moci církev, jejíž vliv se do systému výchovy a vzdělání nesmazatelně vryl a je znát ještě dnes.

Na tomto místě je, a to i přes absenci jiných konkrétních historických jmen v této kapitole, nutno zmínit odkaz vynikajícího českého renesančního myslitele Jana Amose Komenského, člověka, jehož dílo je i v zahraniční literatuře nejčastěji citované a který si vysloužil přívlastek „Učitel národů“. Má-li být v této kapitole zmíněno jediné jméno, mělo by to být právě toto. Jeho pedagogický odkaz je dodnes předmětem pečlivého studia, je označován za zakladatele současné pedagogiky, zvláště v evropských státech bývá inspirací pro tvůrce školských reforem a nových koncepcí výchovně vzdělávacího systému (Štverák, 2004). Jeho jazykové příručky se dočkaly mnoha vydání takřka v celé Evropě (Bělina, 1999). Komenského dílo se na nás ještě dnes upírá svými pronikavými myšlenkami, rozsahem, přístupem a propracovaností, a to i přes obrovskou propast věků trvající bezmála čtyři století.

V dalším historickém období raného novověku dochází k výrazným změnám v Evropě. Mění se hospodářství, sociální prostředí i kultura, nastává složitá cesta k novodobým státním celkům. V období tzv. moderních dějin se tyto změny začnou dít i mimo Evropu. Nastává nebývalý rozvoj podnikání, průmyslu a obchodu, dochází k prudkému nárůstu počtu obyvatel. S tím souvisí i nové požadavky na výchovu a vzdělání. Je soustavně rozšiřována síť školských i mimoškolských zařízení, je třeba řešit pro stále se rozrůstající obyvatelstvo jeho všeobecnou i odbornou přípravu (Štverák, 2004). Učitelé jsou od těchto dnů vystaveni stále se zvyšujícím nárokům, neboť proměny jsou opravdu velmi intenzivní a je třeba je promítnout i do jejich profese. Tento stav, umocněn navíc značně složitým 20. stoletím, v podstatě přetrvává dodnes.

Učitel tedy provází lidstvo od samého počátku, byť v historicky proměnlivém pojetí a jiném chápání, nežli je tomu dnes. V dalším textu bude pojem učitel rozebrán z hlediska chápání moderního, současného.

2.1.2 Vymezení pojmu učitel

Jednoduše uchopit, správně vymežit a pár slovy popsat pojem učitel je v dnešní době věc nelehká. Existuje totiž mnoho možností a způsobů, jak k problému přistoupit. Pro účely této práce je možno využít Pedagogického slovníku (Průcha, 2003, s. 261), kde je termín učitel definován takto: *„Je to jeden ze základních činitelů vzdělávacího procesu, profesionálně kvalifikovaný pedagogický pracovník, spoluodpovědný za přípravu, řízení, organizaci a výsledky tohoto procesu. K výkonu učitelského povolání je nezbytná pedagogická způsobilost. Tradičně byl učitel považován za hlavní subjekt vzdělávání, zajišťující ve vyučování předávání poznatků žákům. Současné pojetí učitele, vycházející z rozšířeného profesionálního modelu, zdůrazňuje jeho subjektivně-objektivní roli v interakci se žáky a prostředím. Učitel spoluvytváří edukační prostředí, klima třídy, organizuje a koordinuje činnosti žáků, řídí a hodnotí proces učení“.*

V tom nejširším slova smyslu, jakkoli to může znít triviálně, lze říci, že učitel učí. Může to tedy být osoba, která někoho jiného učí rozlišným věcem, či mu zprostředkovává nějaké nové poznatky. V tomto pohledu se tedy učitelem může stát každý člověk, od vedoucího libovolného zájmového kroužku, přes školitele v zaměstnání, až po rodiče pomáhající svým dětem při učení (Cichá, 2017).

Nauka, která se zabývá zjišťováním a analýzou různých vlastností osobnosti učitele, je pedeutologie – historicky je to „nauka o učiteli“, původně to byl souhrn různých normativních požadavků na práci učitele. *„V posledních letech k tomu přistupují, v zahraničí i u nás, četné dílčí empirické výzkumy zaměřené na zjišťování a analýzu různých vlastností osobnosti učitele, jeho profesních činností aj.“* (Průcha, 2003, s. 162).

2.1.3 Osobnostní vlastnosti učitelů

V dostupné literatuře, týkající se osobnosti učitelů, dochází k prolínání jednotlivých přístupů, přesto je možno vysledovat dvě „hlavní větve“. První se týká vlastností učitele, druhá jeho charakteristik. Dá se říci, že první z nich se zaobírá učitelem ze strany psychologie, druhá řeší spíše jeho dovednosti a zkušenosti. Dochází však k jejich vzájemnému překrývání, neboť je zřejmé, že jedna souvisí s druhou. Je totiž známo, že učitel by měl především vychovávat a vyučovat (vzdělávat). Výchova souvisí s formováním osobností svěřených žáků, spoluvytváření jejich charakterů, hodnot, zájmů a postojů, zde je zřejmé, že je třeba psychologicky myslet a jednat (Průcha, 2009). Na druhé straně pro vyučování a vzdělávání je nezbytné, aby byl učitel

kvalitní odborník rozumějící svému oboru, zde uplatní své dovednosti a zkušenosti, ale zároveň jej musí umět dobře podat a vysvětlit, což nás vrací zpět do hájemství psychologie člověka. Symbolický kruh se uzavírá.

Následující kapitoly 2.1.3.1 až 2.1.3.5 se budou týkat vlastností učitelů, které je možno popsat dle Holečka (2014) pomocí pěti oblastí (příčemž pokud nebude uvedeno výslovně jinak, čerpáno bylo pro tyto kapitoly především z tohoto zdroje), kapitola 2.1.4 se pak bude týkat osobnostní charakteristiky učitelů.

2.1.3.1 Motivace v učitelském povolání

S ohledem na zaměřenost k učitelské práci se (na základě Caselmannovy typologie) rozlišují dva základní typy učitelů:

- *Logotrop* – učitel zaměřený na svůj obor, na obsah svého předmětu a na proces vzdělávání.
- *Paidotrop* – učitel zaměřený především na osobnost žáka, na jeho emoce, postoje, problémy, zájmy apod. Velmi často se tento typ učitele objevuje na 1. stupni základní školy.

V praxi se zpravidla vyskytuje kombinace obou typů s převládajícím typem motivace. Bez ohledu na jeden či druhý typ zůstává skutečností, že dobrý učitel je motivován ke své práci také tím, že při ní uspokojuje některé vyšší psychické potřeby, např. poznávat stále nové a toto poznání pak šířit vhodnou metodou dále. S tím souvisí i druhá strana motivace, což je reakce na učitelovu práci, tedy odměna. Ta by měla být nejenom finanční, ale též např. slovní pochvala či uznání ať už ze strany žáků, kolegů, či vedení školy (Gillernová, 1995). „Z poznatků psychologie totiž vyplývá, že vedle potřeby je nejsilnějším motivačním činitelem právě odměna“ (Holeček, 2014, s. 16).

2.1.3.2 Charakterově-volní vlastnosti učitele

Ač se to nezdá, u žáků bývají často za nejdůležitější považovány vlastnosti učitelova charakteru, mající morální povahu (to, že je učitel odborníkem ve svém oboru, rozumí mu a koná

tak, aby mu porozuměli i žáci, tedy že umí učit, většinou berou jako samozřejmost a nutnost, je to přece jeho povolání). Jsou to tyto vlastnosti:

- *Vztah k sobě* – zahrnuje naše sebepoznání, které by mělo vyústit v objektivní sebehodnocení a zdravé sebevědomí. Poslední jmenovaná vlastnost je nutná zejména u začínajících učitelů.
- *Vztah k druhým* – především vztah k žákům, kolegům, rodičům apod. S tímto souvisí i pojem dominance učitele, ta by měla být adekvátně nastavena, což je mnohdy velmi problematické zejména v dnešní době, kdy jsou „práva dítěte“ až příliš vyzdvihována.
- *Vztah k práci* – měl by se vyznačovat odpovědným a svědomitým přístupem. Toto platí samozřejmě ve všech profesích.
- *Vztah k hodnotám* – ten by se měl projevovat smyslem pro spravedlnost, správným postojem k materiálním (penězům, majetku) a duchovním (kultura, umění, věda, vztah k přírodě) hodnotám. V současné době se jedná o velmi palčivé téma, na které bude ještě více poukázáno v kapitole 2.3.2.
- *Volní vlastnosti* – jedná se zejména o sebeovládání, trpělivost, rozhodnost, důslednost, vytrvalost, houževnatost apod. Jsou to vlastnosti, které přímo souvisí s kapitolami 2.1.3.3 a 2.1.3.4.

2.1.3.3 Seberegulační vlastnosti učitele

Jsou to takové vlastnosti, kterými učitel na základě poznání sebe sama řídí a kontroluje své chování a prožívání. Obvykle jsou uváděny tyto: sebeuvědomování, sebepoznávání, sebehodnocení, sebekritika, svědomí. Z učitelské praxe je zejména sebehodnocení velmi důležité, neboť pokud je příliš nízké (sebeopdeňování), způsobuje např. nekázeň při výuce, pokud je naopak příliš vysoké (sebeopdeňování), způsobuje negativní atmosféru napětí např. u kolegů.

2.1.3.4 Dynamické vlastnosti, temperament učitele

Jsou to převážně vrozené a relativně stálé vlastnosti určující dynamiku prožívání a chování učitele. V pedagogické praxi se užívají tyto tři temperamentové typologie:

- *Klasická typologie (Hippokratova-Galénova)* – rozlišuje čtyři hlavní typy „lidských povah“, jsou to pojmy známé i široké laické veřejnosti: sangvinik, choleric, flegmatik, melancholik. Na tomto místě je dlužno v souvislosti s učitelskou profesí zmínit odlišnost přístupu veřejnosti od odborného pojetí psychologů. Např. pojem choleric a flegmatik bývá veřejností vnímán jako spíše „záporný“ typ, pro učitelskou praxi jsou však jejich kladné vlastnosti (choleric je velmi aktivní, výkonný a iniciativní, flegmatik zase trpělivý a vytrvalý) nutné k úspěchu v jejich profesi.
- *Jungova typologie* – zde jsou dva typy temperamentu: extrovert (družný, společenský, impulzivní, optimistický, veselý, toužící po risku a vzrušení) a introvert (klidný, nesmělý, zdrženlivý, uzavřený vůči lidem, kteří nejsou jeho intimními přáteli).
- *Eysenckova typologie* – doplňuje Jungovu typologii o škálu tzv. neuroticismu: labilita (náladovost, nedostatek sebeovládání a sebejistoty, společenská plachost, neklid) a stabilita (přesný opak lability).

2.1.3.5 Výkonové vlastnosti, speciální schopnosti učitele

Mezi výkonové vlastnosti je možno zařadit nejen schopnosti, získané a rozvinuté na základě vrozených vloh, ale také osvojené vědomosti, dovednosti a návyky. Schopnosti se rozlišují na obecné a speciální.

Do obecných schopností patří ty, jež jsou předpokladem pro úspěšné vykonávání nejenom učitelské profese, a opět to jsou pojmy všeobecně známé:

- *Intelligence*
- *Emoční intelligence*

Do speciálních pak takové schopnosti, které jsou specifické pro konkrétní profesi. Dobrý učitel by tedy měl mít navíc tyto schopnosti, které umožňují bezproblémové vykonávání jeho profese:

- *Pedagogicko-didaktické schopnosti* – souvisí s precizně připravenou učební látkou, během vyučování ji úspěšně a bezvadně předává žákům. Měl by jasně formulovat a plnit edukační cíle.
- *Psychodidaktické schopnosti* – souvisí s umem vhodně zvolit vyučovací metodu a formu s přihlédnutím na důraz k osobnosti žáka.
- *Pedagogický takt* – projevuje se schopností vcítit se do individuální psychiky žáků, jejich vnitřních pocitů, zájmů apod.
- *Expresivní schopnosti* – jsou předpokladem pro srozumitelné verbální i neverbální předávání myšlenek a postojů, svým způsobem jde o jakousi variaci na herectví, která výuku zefektivní (gesta, mimika, práce s hlasem).
- *Schopnost sebereflexe* – znamená být obeznámen o svých přednostech, ale i o nedostacích a umět je přijmout a napravit. Přesto, že je ve výčtu na posledním místě, v praxi je výsadou opravdových profesionálů. Díky lidské vlastnosti zvaná ješitnost bývá těžce implementována, pokud vůbec. Hrabal (2010, s. 14) k sebereflexi uvádí: „*Pod pojmem sebereflexe učitele rozumíme řízenou, hodnotící reflexi v procesu komunikace, výuky a hodnocení žáků, která probíhá na základě interpretace záznamů o vlastní vyučovací činnosti (video, audio, písemná dokumentace) a autodiagnostických údajů, a to s cílem zvýšit vlastní profesní kompetence*“. Autodiagnostika je velmi zjednodušeně činnost učitele, při které srovnává ne zcela vědomé vlastní pojetí o žácích, výuce a kritériích hodnocení s údaji od vyučovaných žáků, jiných učitelů a s údaji z dotazníků a testů, které jsou speciálně pro tento účel vytvořeny.

2.1.4 Osobnostní charakteristiky učitelů

Výzkumy týkající se osobnostních charakteristik učitelů byly vyvolány snahami zjistit, zdali tyto mají vliv na kvalitu, efektivnost a výsledky edukačních procesů (Průcha, 2005). Různí odborníci uvádějí různé výčty, zde bude uveden takový výčet osobnostních charakteristik učitelů, který dle Windham (in Průcha, 2005, s. 189) určuje kvalitu učitele:

- *stupeň učitelovy kvalifikace (dosaženého formálního vzdělání);*
- *rozsah výcviku;*
- *specializace (v předmětech, oborech);*
- *věk;*
- *profesní zkušenost;*
- *etnická příslušnost;*
- *verbální schopnost;*
- *postoje.*

Zaměříme-li se na poslední dva řádky, vidíme avizované prolínání jednotlivých přístupů, viz kapitola 2.1.3.

2.1.5 Učitelská profese v současné praxi

Z předchozích kapitol je zcela zřejmé, že je poměrně mnoho identifikátorů (dá-li se to tak říci), které definují osobnost učitele. Snem každého dnešního zaměstnavatele, ať už to je ředitel školy, či majitel firmy zaměřující se na rozličná školení, je mít takového učitele, u něhož by tyto identifikátory byly beze zbytku pozitivní. Je to však vůbec možné? Cichá (2017, s. 42) uvádí, že „*osobnost učitele se formuje a mění po celou dobu výkonu jeho povolání*“. Holeček (2014) konstatuje, že učitel samozřejmě nemůže být ve všech oblastech dokonalý, může mít chyby, ale musí být přirozený, autentický. Odpověď na otázku výše se nabízí sama, a přestože je negativní, není třeba znepokojení. Stejného závěru by se totiž dostalo i u jiných profesí. Dalo se to koneckonců čekat, člověk ze své podstaty nemůže být nikdy dokonalý ve všech nuancích své profese (Gillernová, 1995).

Zde je možno zmínit termín, který souvisí s touto kapitolou, a to je „úspěšný, či ideální učitel“. Ten by měl beze zbytku naplňovat cíle výchovné i vzdělávací, měl by své žáky dobře

vybavit po stránce odborné, ale zároveň je připravit do života i po stránce lidské. Měl by se pro ně stát vzorem (Holeček, 2014). S ohledem na to, co uvádí Průcha (2009), to však tento úspěšný učitel, a i všichni ostatní, nemají a nebudou mít lehké. Dle výzkumů je totiž současný učitel vystaven:

- *vzrůstající psychické zátěži*, což je dáno narůstající nekázní a agresivitou žáků, snižováním autority, atd.
- *většímu riziku onemocnění* (kardiovaskulární nemoci, syndrom vyhoření, vyčerpání, stres, neurotismus, atd.

Tyto výzkumy pouze potvrzují všeobecnou pravdu o náročnosti učitelské profese jako takové a budou dále komentovány na příslušných místech této práce.

2.2 Životní styl

Životní styl je velmi obsáhlé téma, které si každý člověk vykládá svým vlastním způsobem (Cichá, 2017). Je to dáno především tím, že se jedná o obsahově rozsáhlou oblast zahrnující i na první pohled navzájem málo související témata. V dostupné literatuře lze najít např. tyto dvě definice:

- *Životní styl je stěžejní determinantou zdraví. „Zahrnuje formy dobrovolného chování v daných životních situacích, které jsou založené na individuálním výběru z různých možností. Můžeme se rozhodnout pro zdravé alternativy z možností, které se nabízejí, a odmítnout ty, jež zdraví poškozují“* (Machová, 2009, s. 16).
- *Životní styl je způsob, jakým lidé žijí, tedy jak bydlí, stravují se, vzdělávají se, chovají se v různých situacích, baví se, pracují, cestují, tráví volný čas, atd...* (Dufková, 2008).

V první definici lze vidět přímou vazbu na zdraví. Dle Kastnerové (2012) je totiž vliv životního stylu na zdraví roven cca 50 – 60 %, zbývajícími vlivy jsou pak životní prostředí (cca 20 – 30 %), genetický základ (cca 10 – 20 %) a zdravotnické služby (cca 10 %). Někteří autoři uvádí i mírně jiné procentuální hodnoty, jednotlivé přesné konkrétní čísla jsou však pro účely této práce nepodstatná. Tuto souvislost životního stylu se zdravím lze najít např. i v 11. cílu programu „ZDRAVÍ 21 – Zdravější životní styl“ (číslice 21 se vztahuje k 21. století), což je dlouhodobý

program zlepšování zdravotního stavu obyvatelstva ČR realizovaný pod záštitou Ministerstva zdravotnictví České republiky (Zdraví 21, 2008). V tomto programu jsou rozpracovány otázky, stanoveny dílčí úkoly a aktivity vedoucí k jejich splnění týkají se zlepšení situace v oblasti výživy, tělesné aktivity a dostupnosti biologicky hodnotných, hygienicky a zdravotně nezávadných potravin pro obyvatele ČR. Paralelně s tímto programem probíhají i obdobné programy v rámci ostatních zemí EU (ale samozřejmě i mimo EU), přičemž jakýsi rámec těmto programům je v prostoru EU vymezen „Programem v oblasti zdraví“, což je finanční nástroj po činnosti EU v oblasti zdraví. V současné době se jedná o „Třetí program pro oblast zdraví /2014-2020/“ (Program v oblasti zdraví, 2019), kde lze dohledat 1. specifický cíl tohoto programu:

- podporovat dobrý zdravotní stav obyvatelstva, předcházet nemocem, vytvářet prostředí umožňující zdravý životní styl a dodržovat zásadu, že otázky zdraví musí být zohledněny ve všech oblastech politiky EU

V souvislosti s EU je ještě možno zmínit agenturu EACEA, což je výkonná agentura evropské komise spravující části programů EU v oblasti vzdělávání, kultury a audiovizuální oblasti. V programu „A7 – Erasmus+: Analýza politiky a vzdělávání mládeže“, je v kapitole č. 7 řešena otázka zdraví a zdravého životního stylu. Cílem programu A7 je zejména podpora zdravého životního stylu v rámci EU, program zároveň funguje jako databáze přístupů jednotlivých členských států k této otázce (Health And Well-Being, 2019). Jak lze vidět, životní styl a jeho vliv na zdraví je skutečně téma aktuální, týkající se celé společnosti.

Naproti tomu v druhé definici lze najít spíše širší vazbu na život takový, jaký je; jak jej lidé žijí, se vším, čeho se život týká. Jakkoli to může znít neodborně, pod pojmem životní styl si z pohledu této obecné definice můžeme představit takřka všechno, co se jenom týká života lidí. V tomto pojetí je potřeba do životního stylu zahrnout další faktory, např. životní zvyklosti, činnosti, vzorce chování a jednání, prostředí, ve kterém člověk žije, věk, pohlaví, sociální postavení, životní úroveň, kultura, ideje, myšlenky, potřeby atd. Podobným způsobem životní styl popisuje i Jansa (2010) – životní styl je dynamický proces formy bytí jedince, determinovaný geneticky (zděděné predispozice), etnicky (adaptace na rodovou kulturu), sociálně (životní úroveň rodiny aj.), kulturně (tradice, historie, současnost v umění aj.), profesionálně (volba povolání, změna zaměstnání, mobilita aj.), ale i generačně.

Jak lze vidět, téma životního stylu zabírá svou šíří celou škálu různých náhledů k danému tématu. Určitou formu sjednocení nabízí Dufková (2008) ve svém přístupu k tématu životnímu stylu pomocí definování tzv. životních podmínek.

2.2.1 Životní podmínky

Životní styl je dle Dufkové (2008) ovlivňován v zásadě dvěma faktory:

- *Vnitřním faktorem* – tedy samotným člověkem s jeho potřebami, cíly, dovednostmi, ambicemi, zkušenostmi apod.
- *Vnější faktorem* – což jsou životní podmínky, jež vytvářejí určité vymezení pro pohyb člověka na jeho životní cestě.

Životní podmínky tvoří v podstatě vodící linie, jisté rámce či mantinely, ve kterých se v daný okamžik člověk nachází, reaguje na ně a tím utváří výchozí body pro svou další životní pouť. Mezi životní podmínky, ovlivňující životní styl, patří:

- *Geografické a ekologické podmínky* – jsou to především meteorologické a klimatické poměry, přírodní zdroje, surovinové bohatství. Spolu s biologickými podmínkami, viz dále, tvoří dvě hlavní, tvrdé podmínky, převážně určující, jaký bude životní styl jedince. Je pochopitelné, že lokalizace jedince na konkrétním místě naší geograficky velmi pestré planety výrazně ovlivní jeho životní styl. Diametrálně jiný životní styl budou mít např. obyvatelé rovníkové země a obyvatelé žijící v polární oblasti už jenom díky jinému střídání dne a noci, jinému průběhu teploty během roku, atd.
- *Biologické podmínky* – mezi ně patří pohlaví, věk a zdraví. Z oblasti těchto podmínek se etabluje i problematika či otázka „*zdravého životního stylu*“, který může být chápán jako dodržování určitých pravidel a norem směřující k udržení a upevnění zdraví. Zdraví je dle WHO (Who We Are, 2019) stav úplné fyzické, duševní a sociální povahy a nejen nepřítomnost nemoci nebo vady. Zde jsou v okruhu zájmu tři oblasti. První se týká člověka z hlediska úrovně biologické, tedy zdravá strava, dostatek pohybu, hygienické podmínky, atd.), druhá se týká psychologie člověka (psychická rovnováha vs. stres, atd.) a třetí, můžeme říct okrajovou oblastí je pak sociální život člověka (okrajová proto, že je oproti dvěma

předchozím, alespoň dle současných znalostí, brána jako méně významná – zde možno příkladem uvést, že nelze na stejnou misku vah pokládat na jedné straně dobré rodinné zázemí a vztahy a na straně druhé např. nekonzumování drog).

- *Demografické podmínky* – sňatky, rozvody, migrace, hustota osídlení. Odlišný život bude vést např. člověk v malé vesnici a v centru libovolné metropole.
- *Sociální podmínky, politické podmínky* – zde je nutno zmínit zejména oblast sociální politiky státu, která, je-li vhodně nastavena, působí pozitivně na životní styl jednotlivce.
- *Ekonomické podmínky* – a s nimi spojená životní úroveň, což je míra uspokojování životních potřeb člověka za podmínek, při kterých se toto děje. Jedná se např. o míru spotřeby hmotných statků a služeb; úroveň bydlení, zdravotnictví, školství, životního prostředí, atd.
- *Kulturní podmínky* – jedná se o rozsáhlý soubor, týkající se kultury a jejího vývoje v nejširším slova smyslu – tradice, umění, věda, morálka, právo, atd.
- *Technologické podmínky* – v podstatě jde o míru technické vyspělosti společnosti, v dnešní době v různých oblastech světa se zcela odlišnými úrovněmi – např. pouze pár států světa má, oproti drtivé většině zbývajících, kosmický program.

2.2.2 Vybrané oblasti životního stylu

Na zdravý životní styl má vliv zejména vhodná, kvalitní, zdravá a pestrá strava, dodržování pitného režimu; dále dostatek spánku, odpočinku, ale zároveň i adekvátního pohybu, vhodně nastavený režim dne se střídáním práce a odpočinku. S ohledem na rozsah této práce budou dále rozebrány ty oblasti, které mají přímou návaznost na praktickou část této práce.

2.2.2.1 Pohybová aktivita

Pohybová aktivita se stala nezbytnou součástí životního stylu zejména po 2. světové válce. Souvislosti s tvorbou nejrůznějších pohybových programů zaměřených na podporu zdraví a rozvoj zdatnosti široké veřejnosti v 70tých a 80tých letech jsou všem vcelku notoricky známé.

Většina lidí ví, že pohyb je nedílnou součástí zdravého životního stylu. Lidský organismus je stavěn pro pohyb. Pro zachování a upevnění zdraví je nezbytným

a nejpřirozenějším předpokladem aktivní pohybu. Pohybem se zvyšuje tělesná zdatnost, snižuje hladina cholesterolu, pomáhá proti bolestem v zádech, zpevňují se kosti a tím se zmenšuje riziko zlomenin. Pohyb je důležitý pro prevenci chronických neinfekčních (tzv. civilizačních) chorob (Machová, 2009). Nedostatek pohybové aktivity vede ke snižování tělesné výkonnosti a vede k rozvoji řady onemocnění.

Pohyb má vliv nejen na fyzickou stránku člověka. Tělesná aktivita se podílí na zlepšení psychických projevů. Je dokázán pozitivní vliv cvičení na zlepšení depresí zatížené psychiky, snižování úzkosti, zvyšování pozitivního sebehodnocení (Křivohlaví, 2001). Pravidelný aktivní pohyb je nezbytnou součástí zdravého životního stylu člověka.

2.2.2.2 Spánek

Spánek není výlučně lidskou záležitostí, vyskytuje se i u savců, ptáků, plazů i hmyzu. Spánek je pro lidský organismus nepostradatelný. V průběhu života se potřeba spánku mění, kojenci prospí polovinu dne, s přibývajícím věkem se potřeba spánku snižuje, je lehčí a častěji se budíme (Kotler, 2013).

Průměrná doba spánku dospělého člověka je individuální a měla by se pohybovat kolem osmi hodin. Spánek podporuje obnovu buněk a tkání. Nedostatek spánku způsobuje snížení výkonnosti, únavu a zvyšuje se riziko psychických poruch (Borzová, 2009).

Zde je možno zmínit desatero spánkové hygieny dle Nevšimalové (2007):

- Od pozdního odpoledne nepijte nápoje s kofeinem nebo různé energetické nápoje, omezujte jejich spotřebu i během dne.
- Nekonzumujte k večeru těžká jídla a poslední jídlo zařaďte zhruba 3 – 4 hodiny před spánkem.
- Krátká procházka k večeru může zlepšit Váš spánek. Naopak aktivní pohybová aktivita 3 – 4 hodiny před ulehnutím již může Váš spánek narušit.
- Po večeri neřešte důležitá témata, která Vás mohou rozrušit, naopak se snažte příjemnou činností zbavit stresu a navodit klid.
- Nepijte večer alkoholické nápoje, abyste lépe usnuli – alkohol kvalitu spánku naopak zhoršuje.

- Nekuřte, zvláště ne před usnutím a v době nočního probuzení. Nikotin také organismus určitým způsobem povzbuzuje.
- Postel i ložnici užívejte pouze ke spánku a pohlavnímu životu (odstraňte z ložnice televizi, v posteli nejezte, nečtěte si a přes den ani neodpočívejte).
- V místnosti na spaní minimalizujte hluk a světlo a zajistěte vhodnou teplotu (nejlépe 18 – 20° C).
- Snažte se ulehávat a vstávat každý den ve stejnou dobu \pm 15 minut.
- Omezte pobyt v posteli na nezbytně nutnou dobu. V posteli se zbytečně nepřevalujte, postel neslouží k přemýšlení, ale ke spánku.

2.2.2.3 Práce a odpočinek

Denní režim by měl být pravidelný a vyvážený. Je důležité střídat dobu práce a povinností s dobou určenou k odpočinku a klidu. V denním režimu každého člověka by měl být zařazen čas na práci, odpočinek, jídlo, zábavu, sport či pohybové aktivity; stejně tak důležitý, jako výše zmíněné, je i čas, který máme vyčleněný pro rodinu a přátelé.

Plánování času je většinou spojováno s prací, ale je velmi důležité mít naplánovaný čas pro svůj odpočinek a volno-časové aktivity. Předpokladem správného hospodaření s časem neboli tzv. time managementu je schopnost stanovit si životní cíle a priority. Plánování svého volného času nemusí být podrobné, mělo by však vycházet ze svých stanovených životních cílů (Zvírotský, 2014).

2.2.2.4 Alkohol

V České republice jsou lidé vůči pravidelné konzumaci alkoholu velmi tolerantní. Alkohol se stává součástí sociálních kontaktů, oslav a zábav. Nikdo se nad tím nepozastavuje a konzumace alkoholu je společensky schvalovaná (Kalman, 2011).

Alkohol je rizikový faktor řady chronických onemocnění, zejména nádorových a kardiovaskulárních, také se podílí na úrazech v souvislostech s dopravou. Alkohol působí na nervovou soustavu, navozuje příjemný pocit a je to tedy snadný způsob, jak se cítit dobře. Lidé ho využívají pro navázání společenských kontaktů, odstranění zábran, k zahánění nudy či odstranění stresu. Svým účinek se alkohol podobá látkám, které navozují zklidnění (hypnotika).

Účinek alkoholu je závislý na vypitém množství, na psychickém a fyzickém stavu (Machová, 2009).

Ve zprávě státního zdravotního ústavu o užívání alkoholu v České republice je uvedeno, že pití alkoholických nápojů je velmi rozšířené. Potvrzují to všechny výzkumy za období posledních 15 let. Časté pití, tj. pití denně případně obden, udává 15 % dospělé populace. U mužské populace je výskyt častého pití 23 %, u ženské 8 %. Pití alkoholických nápojů alespoň 1x týdně uvedla více než polovina mužů a více než čtvrtina žen (Sovinová, 2015).

V předchozím textu o životním stylu bylo mimo jiné pojednáno o faktorech, které jej ovlivňují. Následující kapitola se bude týkat fenoménu, který má v současné době nepopiratelný vliv nejenom na témata sledovaná v této práci.

2.3 Globalizace

Globalizace je komplikovaný, rozporuplný, složitý a obtížně definovatelný proces, související s vývojem lidského společenství na celé planetě se všemi svými pozitivy i negativy. Ve výkladovém slovníku (Palán, 2002, s. 69) lze najít tuto definici: „*Globalizace - týkající se celého světa, mající celosvětový dosah. Planeta Země jako mediálně, informačně, ekonomicky, ekologicky i jinak propojený celek; celosvětové propojování do multifunkčního systému*“ charakterizované zejména:

- stále se zrychlující expanzí v prostoru a čase;
- přímým i nepřímým ovlivňováním většiny lidí i regionů;
- míšením kulturních tradic, které dosud byly izolovány a existovaly autonomně;
- snižováním významu národních politik, což má za následek omezování státní suverenity;
- odstraňování překážek bránících volnému rozvíjení trhu se zbožím a se službami;
- možnost ničím neomezované rychlé výměny informací pomocí nových technologií (Palán, 2002).

Pro lepší vymezení a ujasnění pojmu globalizace je možno nahlédnout do historie, ve které lze dohledat genezi tohoto procesu. Budou však nastíněny pouze klíčové momenty, jedná se totiž o obsáhlé téma, jehož podrobnější rozebírání by bylo nad rámec této práce. Pokud nebude

uvedeno výslovně jinak, čerpáno bylo pro kapitolu 2.3.1 především z Harenberg (1994) a Globalization101 (2017).

2.3.1 Proces globalizace z historického hlediska

Předpokládá se, že první zástupci člověka rozumného (*Homo sapiens sapiens*) se objevili před cca 300 000 lety. To číslo není až tak podstatné, s ohledem na předchozí vývoj života na naší planetě a vesmíru vůbec je navíc směšně malé. Daleko důležitější je fakt, že vývoj, dovednosti a hlavně znalosti lidí se postupně a velmi zvolna stupňovaly, rozšiřovaly. Intenzita a rychlost těchto procesů šla v čase povětšinou nahoru, s občasnými propady, přesto všechno byl trend velmi zvolna se zvyšující. Tak tomu bylo až do doby, kdy se významně rozšířil dálkový obchod mezi lidmi, vznikly první obchodní stezky, nejznámější z nich byla samozřejmě Hedvábná stezka. Tyto stezky výrazným způsobem ovlivnily obchod a komunikaci mezi vzdálenými oblastmi tehdy známého světa. Jednoduše řečeno se vše urychlilo a námi sledované intenzity a rychlosti procesů vývoje dovedností a znalostí lidí se výrazně posunuli směrem nahoru. Tento posun se velmi intenzivně znásobil v dalších letech, a to zejména po roce 1492. Tehdy Kryštof Kolumbus objevil pro Starý svět Nový svět. Následuje koloniální expanze evropských zemí, conquista, křesťanské mise mimo Evropu. Koloniální expanzi ještě znásobila industrializace v 18. a 19. století, v tomto období se navíc vynalezly další technické vymoženosti, který tehdejší svět již takřka dokonale propojily – železnice, telegraf, telefon. Po předchozích několika tisíciletích relativního klidu dostaly události velmi rychlý spád. Pokud by se lidem žijícím na přelomu 19. a 20. století zdálo, že je vývoj velmi rychlý, množství poznatků již takové, že již není co objevovat a tedy, že je možno si trochu odpočinout, následující 20. století by jim zcela určitě nedovolilo „popadnout dech“. Rozmach v první, ale zejména obrovský a rychlý rozmach techniky ve druhé světové válce způsobil, že od počátku věků lidská dovednost vyrábět věci pro vlastní potřeby dostala nečekaný rozměr. Bylo možno vyrobit takřka cokoli, kdekoli, kde to bylo vyrobitelné, bylo možno to vyrobit velmi rychle a promptně přepravit na opačné místo na zeměkouli. V dobách Hedvábné stezky záležitost naprosto neslýchaná, a to jsme se posunuli pouze o pár století. Do popředí událostí navíc začíná silněji než dříve vstupovat starý známý hráč – peníze (a s nimi spojená moc nad vším a všemi), nyní pod novým a skrytým názvem – globální ekonomie. Vzniká Mezinárodní měnový fond a Světová banka pro nynější míru globalizace naprosto nezbytné subjekty (The World Bank Group and IMF, 2019). V druhé polovině

20. století pak přijdou tři stěžejní události, které lidstvo posunou dále, než kdy předtím. První je spuštění reálného kosmického výzkumu, díky němuž dnes, mimo jiné důsledky tohoto výzkumu, kolem planety krouží telekomunikační satelity. Druhou událostí je aplikace moderní kvantové fyziky z počátku století do praxe – polovodiče, mikroprocesory, atomová energie, lasery, uhlíková vlákna, moderní lékařské zobrazovací metody (rentgen, CT magnetická rezonance), atd. Třetí je pak vynález a hlavně uvedení do praxe světové počítačové sítě – internetu (Meidenbauer, 2005).

Díky těmto relativně nedávným historickým událostem se v tuto chvíli nachází lidská společnost ve stavu, který nemá v historii obdoby, jakékoli další prognózy jejího dalšího vývoje by byly čirou spekulací. Jsme schopni a běžně létáme do vesmíru (sice jenom kousek od naší planety, ale přesto), komunikace mezi lidmi je nyní rychlejší, efektivnější a levnější než kdy dříve. Vyrábíme rozličné výrobky, které – aspoň části lidstva – umožňují pohodlný a klidný život, tyto výrobky jsou již navíc tak sofistikovaně vyrobeny díky moderním technologiím, že poměrně velká část populace je již v jisté míře odtržena od reality světa a užívá si klidu a bezpečí světa imaginárního, vytvořeného uměle – virtuální realita, počítačové hry a svým způsobem i rozličné sociální sítě (Computer terms, dictionary and glossary, 2019). Svět je propojen, globalizován. To slovo propojen je snad nejuvýstižnější pro nynější stav. Propojení všeho a všech se vším a se všemi.

2.3.2 Výchova a vzdělání v souvislosti s globalizací

V souvislosti s globalizací je možno na tomto místě práce uvést i její vliv na systémy vzdělání. Tím, jak se proces globalizace infiltroval do všech lidských činností, je samozřejmé, že se nyní dotýká i této oblasti. Dle Průchy (1999) se všechny země světa snaží v rámci svých možností o vytvoření co možná nejdokonalejších vzdělávacích systémů, přičemž se v mezinárodním pohledu vyjevují dva protichůdné trendy:

- Na jedné straně je cítit vliv globalizace na systém vzdělání tím, že jsou aplikovány poznatky z jiných zemí do vlastních systémů vzdělávání, např. snaha zajišťovat, aby se vzdělávací systémy chovaly jakožto součást veřejných služeb, s respektováním potřeb klientů.

- Na straně druhé přetrvává situace, kdy jsou tyto vzdělávací systémy velmi specifické, jedinečné a vzájemně odlišné. Ctí totiž vlastní historické, kulturní, náboženské a jiné tradice.

Díky propojenosti světa je nyní snadnější přebírat zkušenosti a poznatky o vzdělání z jiných zemí a implementovat je do svých vlastních. Aktivita, která se zabývá porovnáváním, analýzou a hodnotící činností různých vzdělávacích systémů, se nazývá „*Mezinárodní komparace vzdělání/vzdělávacích systémů*“.

Skalková (2004) dále upozorňuje na to, že díky globalizaci budou kladeny na systémy vzdělávání a potažmo tedy i na učitelskou profesi nové nároky. Ve světě, kde věda a technika pronikají hluboko do každodenního života, se bude třeba vyrovnat s novými pojmy, do výuky zavést informace týkající se nových technologií. Bude třeba připravit, jak v oblasti všeobecně vzdělávací, tak odborné, takové absolventy, kteří budou moci obstát na globálním trhu. Tito budou muset prokazovat vysokou schopnost koncentrace, kritické a samostatné myšlení, tvořivost, schopnost přistupovat k problému komplexně; být flexibilní, vysoce motivovaný, aktivně své znalosti prohlubovat po celý život, pracovat na sobě. Současně je však třeba naučit žáky vnímat i globální problémy lidstva: rozporné důsledky vědy a techniky, ochrana životního prostředí, důsledky rasové, etnické a náboženské nesnášenlivosti, otázky bídy a hladu na značné části planety, atd. Jedná se o palčivé problémy dnešní doby a učitel by měl velmi citlivě tyto otázky rozebírat, neboť učitelův vztah k hodnotám (zde myšleno k hodnotám materiálním a duchovním) se pochopitelně promítne do výuky. Bude třeba najít rovnováhu mezi tradicí a moderním světem, mezi představami a postoji žáků i učitele. V dnešní době, tolik náročné na pokroucené mezilidské vztahy, za přítomnosti šikany a zejména kyberšikany, v době touhy po konzumu, egoizmu, nepoctivosti a podvodu, v době absence přiměřeného studu, přiměřeného strachu a svědomí u žáků a nejenom u nich, úkol nesnadný.

2.3.3 Životní styl a globalizace

Globalizace je všudypřítomná a v současné době se dotýká takřka všech obyvatel planety. Ovlivňuje sice různá místa různě intenzivně, její široký záběr je však nepopíratelný. Bude tedy bezpochyby ovlivňovat i sledovaný životní styl (Havránek, 2016; Úřad vlády ČR, 2016) a samozřejmě i kulturu a sociální prostředí, viz dále. Problematika a otázky spojené s pojmy

globalizace, respektive jejich podrobné zkoumání v relevantní literatuře, nepatří mezi hlavní cíle této práce; z důvodů výše uvedených však byly načrtnuty alespoň základní obrysy tohoto pojmu.

2.4 Kultura a sociální prostředí na Hodonínsku

Kultura i sociální prostředí jsou jedněmi z mnoha faktorů, ovlivňující životní styl. Sociální prostředí se chápe jako souhrn všech sociálních, resp. společenských aspektů životního prostředí. Jako synonymum se někdy používá termín sociální svět, který je označením pro úhrn společenských struktur, institucí, jevů, vztahů a procesů (Petrušek, 1996). Kultura je v dnešním moderním pojetí termín mnohvrstevnatý (vycházející z latin. colo = vzdělávat, obdělávat, pěstovat; cultura = pěstování, vzdělávání), ve svém nejširším pojetí vyjadřuje specifický lidský způsob organizace, realizace a rozvoje činností, objektivovaný ve výsledcích fyzické a duševní práce. V historii se význam termínu kultura postupně měnil a vyvíjel, dnes je tento termín používán v rozličných zejména humanistických vědách, velmi často s obrovským koncepčním pojetím a širší významu (Soukup, 2004; Petrušek, 1996). Navíc je hojně používán i v posunutém, hodnotícím významu (kultura politiky, kultura práce, kultura těla, atd.). Pro účely této kapitoly bude dále pod pojmem kultura myšleno zejména sjednocení kultury duchovní, což je soubor výsledků činnosti lidské společnosti v oblasti vědy, umění a společenského života vůbec a kultury materiální, což je soubor materiálních hodnot lidské společnosti, vytvořený výrobní činností, zkušenostmi, nástroji a technikou (Petrušek, 1996; Palán 2002; Petráčková, 2000).

2.4.1 Vymezení okresu Hodonín v rámci ČR

Okres Hodonín je v rámci geografického pojetí ČR jeden ze sedmi okresů Jihomoravského kraje. Nachází se v jeho jihovýchodní části, na jihu je hranice vymezena státní hranicí se Slovenskem. Rozloha okresu činí 1099 km², což je cca 15,3 % rozlohy Jihomoravského kraje. K 1.1.2019 zde žilo 154160 obyvatel v celkem 82 obcích, z toho je 8 měst, přičemž v největším městě, Hodoníně, cca 25 tisíc obyvatel (ČSÚ, Počet obyvatel v obcích, 2019). Díky poloze okresu, podnebí (v rámci ČR se jedná o nejteplejší a nejsušší okres), struktuře půdy, reliéfu krajiny a dalším příznivým podmínkám se dlouhodobý vývoj území podřizoval zejména zemědělskému využití, zemědělská půda tvoří cca 63 % celkové plochy okresu.

Co se týká sociálního prostředí, tak ve srovnání s ostatními srovnatelnými (pochopitelně, nelze jednoduše dát na jednu misku vah okres Hodonín a na druhou okres Brno-město, či Prahu) okresy ČR lze konstatovat, že okres Hodonín je standardně vybavený okres s fungující infrastrukturou, zdravotnickým a školským zázemím, zařízením pro sportovní a rekreační činnost, přičemž převážná část těchto zařízení je situována ve třech největších městech – Hodoníně, Kyjově a Veselí nad Moravou; Hodonín je navíc i městem lázeňským. V rámci školství je v okrese celkem 96 mateřských škol, 66 základních škol, 9 středních odborných škol, 3 gymnázia a 2 vyšší odborné školy. Na okrese jsou 3 nemocnice se zřízením lékařské služby první pomoci, přiměřená síť dalších specializovaných lékařských pracovišť a 10 zařízení sociální péče. V okrese není žádné stálo divadlo (vyjma několika ochotnických spolků), je zde 8 kin, 14 muzeí, 9 galerií; v letních měsících je možno navštívit 15 přírodních amfiteátrů. V rámci sportovních aktivit je k dispozici 133 hřišť, 22 koupališť a bazénů, 25 otevřených stadionů, 92 tělocvičen včetně školních s přístupem veřejnosti (ČSÚ, Charakteristika okresu Hodonín, 2014).

Celý okres je doslova protkán hustou sítí cyklostezek (Slovácká vinařská podoblast, 2019), přičemž volba tras není náhodná, ale ctí jednak požadavky na běžný pohyb obyvatel např. do zaměstnání či sportovní vyžití a jednak propojení s turisticky atraktivními lokalitami a konkrétními místy (Turistické mapy a cyklomapy, 2019; Turistické cíle v městě a okolí; 2019; Volný čas a turistika, 2019). Výčet nejoblíbenějších konkrétních lokalit a míst navštěvovaných místními i cizími návštěvníky by pochopitelně byl možný, není však cílem této práce.

Tím, čím je okres Hodonín specifický a čím se, dle mnohých výrazně (Jančář, 2000; Langerová, 2007) odlišuje od většiny ostatních míst ČR, je bohatá místní lidová kultura a dodržování lidových zvyků a obyčejů, podpořené navíc v rámci turistiky i četnou přítomností architektonických a kulturních památek v okrese Hodonín, ale i okresech přilehlých (samozřejmě, spolu s lidovou kulturou probíhá přirozeně v rámci celého okresu paralelně též, řekněme, standardní kultura, tedy různé společenské akce, plesy, společenská setkání, taneční a hudební zábavy, koncerty, atd.). Tématům lidové kultury se bude věnovat následující kapitola.

2.4.2 Lidová kultura v okrese Hodonín

V souvislosti s lidovou kulturou v okrese Hodonín (v dalším textu případně na Hodonínsku) je třeba ještě vymezit dva pojmy, které bývají v tomto prostředí velmi často užívány, a to i pospolu.

Tím prvním je „Slovácko“. Existuje několik hledisek, kterými lze pojem uchopit – geografické, etnografické, či případně historické, nebo dialektologické. Z hlediska geografického se Slovácko podle Vencálka (1999) rozprostírá v jihovýchodní části České republiky na rozhraní dvou krajů Jihomoravského a Zlínského, při hranicích se Slovenskem a Rakouskem. V rámci okresů zahrnuje okresy Hodonín a Uherské Hradiště, zasahuje do okresů Zlín a Břeclav. Přírozenou hranici tvoří na severu a severozápadu vrcholky Chřibů a Ždánického lesa, na severovýchodě spojnice Chřibů a Bílých Karpat, v jihozápadní části spojnice Ždánického lesa a státní hranice s Rakouskem, případně řekou Dyjí. Z hlediska etnografického je dle Jančáře (2000) Slovácko rozlehlý a nestejnorodý národopisný region se složitým historickým vývojem. V rámci přesnějšího rozdělení Slovácka pak z hlediska etnografického patří Hodonínsko částečně do dvou podregionů: Dolňácko a Podluží.

Druhým pojmem je „Folklor“; ten je možno definovat jako spontánní kolektivně vytvářené, sdílené, rozvíjené a předávané slovesné, písňové, taneční a divadelní projevy způsobu života a kultury (Petrušek, 1996). Jedná se tedy o nehmotné dědictví lidové kultury (Jančář, 2000). Oba pojmy se v mnoha případech kombinují (např. Folklor na Slovácku, Mezinárodní folklorní festival Strážnice), či může posloužit jako přídatné jméno (Slovácký sklípek, Slovácká restaurace) a na Hodonínsku jsou velmi často užívány, ať už v přímém či symbolickém spojení s lidovou kulturou.

2.4.3 Konkrétní projevy lidové kultury v okrese Hodonín

Z pestré mozaiky projevů lidové kultury na Hodonínsku budou v následujícím výčtu uvedeny ty stěžejní, přičemž přihlédnuto bylo i k praktické části práce; dle Jančáře (2000) a Národního ústavu lidové kultury (2019) je totiž možno do lidové kultury zahrnout takřka všechny pro danou lokalitu specifické činnosti obyvatel, např. obřady, lidové obyčeje a zvyky, mluva, výtvarná kultura, běžné odívání (i neslavnostní), lidová řemesla, lidová architektura, dětský folklor (hry, říkadla, rozpočítadla) apod., přičemž o každém tomto projevu by bylo možno pojednávat velmi obsírně, pochopitelně již nad únosnou míru velikosti teoretické části práce.

Přestože je následující výčet postupný, je nutno si uvědomit, že zpravidla dochází k prolínání jednotlivých projevů, např. tanec s hudbou, tanec jako doplněk, ale naopak v jiném čase jako nedílná a hlavní část hodové slavnosti apod., variací je vskutku nepřeborné množství. Společným rysem lidové kultury je pak, zřejmě i s ohledem na historickou vazbu na půdu a tedy i přírodu obecně, jisté uvědomění si toho, že člověk je nedílnou součástí přírody; tato myšlenka jako jemné předivo prostupuje mnoha prvky lidové kultury a bere přitom na sebe spoustu podob.

2.4.3.1 Hudební folklor

Dle Slintáka (2018) a Jančáře (2000) se jedná o jeden z nejvíce typických projevů folkloru na Hodonínsku. Slovácko se svými písněmi řadí k oblastem vokálního písňového typu, jenž je typický především pro folklor východní Evropy. Základními znaky slovácké písně jsou složené a nepravidelné takty či kontrastní tempa; typické je používání pestré palety stupnic. Písně jsou jak dynamické až výbušné, tak lyrické i baladické. Co se týká hudby, tak v současné době, po komplikovaném historickém vývoji jak hudby samotné, tak užívaných hudebních nástrojů, se dnes povětšinou setkáváme se dvěma hudebními uskupeními:

- *Cimbálová muzika* – souvisí s průnikem moderního cimbálu z Maďarska v půli 20. století, cimbál je doplněn vždy nástroji smyčcovými, tedy basou, houslemi, violou, případně dalšími nástroji (klarinet, flétna, apod.)
- *Dechová hudba, dechovka* – tvoří ji různorodá a různě početná uskupení žesťových nástrojů a perkusí.

Hudba či písně zde mají funkci jak doprovodnou, např. k tanci či poslechu, nebo jako hudební kulisa např. při posezení u vína, tak sólovou, kdy se na různých festivalech pořádají přehlídky jednotlivců či hudebních uskupení, viz kapitola 2.4.4. Lidová hudba bývá velmi často inspirací pro další hudební styly, např. rock a pop, či klasickou hudbu; z mnoha příkladů je možno uvést ten nejznámější, jímž je skladatel Leoš Janáček, který se ve své tvorbě inspiroval právě lidovou hudbou Slovácka a Lašska (Leoš Janáček, 2019). Zkoumáním těchto inspirací, ale i sběrem, tříděním a výkladem hudebního folkloru se věnuje disciplína etnomuzikologie (Petráčková, 2000).

2.4.3.2 Taneční folklor

Bohatství lidových tanců je ožíváno lidovými folklorními soubory, které nejen udržují tradice, ale také nově zpracovávají velké množství tanečních, pěveckých a hudebních čísel pro pódiová vystoupení. Dle zařídění jsou nejvíce vidět tance točivé (Jančář, 2000; Fričová, 2018), charakteristické ústředním pohybovým motivem, tedy společným vířením dvojice na místě. Točivé tance se skládají ze tří částí, a to předzpěvu taneční písně, společného víření a samostatného tanečního projevu chlapce a dívky. Tanec bývá často zakončen, např. tzv. „zaplacením“ (poděkováním tanečnickovi), krátkou satirickou písní rychlého tempa tzv. „zásmazkou“, či krátkým hudebním dovětkem, tzv. „cifrou“. Společné víření i individuální projev má v každé oblasti, často i v každé obci, své zvláštnosti v celkovém stylu tance, charakteru, rytmu i tempu. Na Hodonínsku je možno zmínit např. „kyjovské skočné“, či „strážnické danaje“ (Lidové tance, 2019). Naprostou raritou je však tanec, zařazený do seznamu UNESCO v rámci nemateriálního kulturního dědictví lidstva, tzv. „slovácký verbuňk“, což je improvizovaný mužský tanec skočného charakteru mající zvláštní ráz v tom, že ačkoliv se tančí převážně hromadně, každý z tanečnicků přitom tančí sám za sebe s výrazem své regionální a místní příslušnosti, svého tanečního umění a povahy. Interpret musí ovládat zpěv, znalost textů i melodii písní; z hlediska pohybového je důležitá náročnost, množství, pestrost, návaznost a úroveň provedení tanečních prvků a figur. Svým způsobem je každé taneční provedení vlastně jedinečným, individuálním a neopakovatelným výkonem (Slovácký verbuňk, 2019).

2.4.3.3 Víno, vinařství

Vinařství a vinohradnictví je všudypřítomný fenomén takřka celé jižní Moravy, oblast Hodonínska nevyjímaje. Pravidelné řady keřů révy vinné zdobí zdejší krajinu, sklepy a sklepní kolonie tvoří typický ráz obcí, vinařstvím a vínem je inspirovaný folklor, zvyky i tradice. Vinařství je součástí kultury celého regionu, ale i významnou ekonomickou aktivitou místních obyvatel. Sklepni uličku či malou enklávu sklepů lze najít takřka v každé obci. Košť vína či ochutnávka, náhodné setkání s vinařem či družná zábava při cimbálové muzice mezi sudy vína v klenutém sklepě je zážitkem na celý život. Zde se můžete dotknout unikátní kultury drobného vinařství, kterou stěží najdete kdekoli jinde. Z hlediska lokality patří Hodonínsko do Slovácké vinařské podoblasti (Vinařské regiony, 2018).

Lidové zvyky spojené s vinařstvím jsou zejména tyto:

- *Zarážení hory, vinobraní* – tyto tradice, které neodmyslitelně patří do vinařských obcí celé Jižní Moravy, svými kořeny sahající až do středověku, vycházejíce ze starého horenského práva, probíhají zpravidla od druhé poloviny srpna do poloviny září. Každá obec má program vinobraní, nebo také vinařských dnů, nastaven individuálně. Součástí vinařských dnů je scénka „zarážení hory“. Tímto obřadem se dříve zakazoval vstup do vinice všem, kteří tam neměli co pohledávat. Vstup byl umožněn pouze majitelům vinic, hotařům (hlídači, kteří hlídali úrodu před možnými zloději a špačky), těhotným ženám a nemocným, kteří si mohli utrhnout tři hrozny, nebo o ně požádat vinaře. Porušení horenského práva a vstupu do cizího vinohradu se trestalo přísnými tresty, mezi které patřilo například useknutí ruky či nohy, nebo trest nejvyšší. V posledních letech se tyto vinařské tradice v obcích Jižní Moravy svým programem rozvíjejí k dokonalosti a stávají se velmi oblíbenými pro širokou veřejnost. Součástí hlavního programu vinařských dnů je právě zmiňovaná scénka zarážení hory s bohatým folklórním programem. Pro domácí vinaře a rodiny je pak následující vinobraní, neboli sběr plodů révy vinné, tedy bobulí, vyvrcholením především fyzické práce na vinicích, kdy hlavní odměna v podobě burčáku či mladého vína, teprve přijde (Zarážení hory, 2019; Dudák, 2011).
- *Slavnosti mladého vína (Svatomartinské slavnosti)* – jsou slavnosti spojené s prvními (mladými) víny, které jsou již od času svého vzniku (těsně po vinobraní) a nezbytných technologických úpravách (a potřebného času s nimi spojeného) připraveny ke konzumaci. Kalendářně jsou tyto slavnosti vázány na období kolem 11. listopadu. Každá obec či spolek má svůj program, při kterém jsou prezentována mladá vína. Velmi často je pití mladého vína spojeno slavnostně i gastronomicky, neboť bývá podávána tradiční svatomartinská husa (Žmolík, 2019; Dudák, 2011).
- *Svěcení mladého vína* – další neodmyslitelnou součástí vinařských tradic je tzv. svěcení či žehnání vín, které probíhají v povánočním období začátkem nového roku, kdy vinaři přinesou pár vzorků vín zpravidla do místních kulturních domů, kde za přítomnosti místního či pozvaného faráře nechají svá vína posvětit. Zpravidla mimo pana faráře k vinařům promlouvají také nejvyšší zástupci obcí či měst (Dudák, 2011).

Nepřímo je pak na vinařství navázáno spousta dalších aktivit, u kterých se nedá přímo říci, že patří do lidové kultury na Hodonínsku v pravém slova smyslu; dlužno však říci, že u všech se různé prvky lidové kultury vždy a přirozeně projevují, zpravidla jako doprovodný hudební a taneční program (cimbálová muzika, místní mužácké sbory, vystoupení dětských tanečních souborů, případně vystoupení školních folklorních kroužků, pod vedením místních učitelů). Z mnoha lze například jmenovat (Turistika za vínem, 2020):

- *Výstavy vín* – mezi vyvrcholení celoroční práce všech vinařů patří místní výstavy vín, které probíhají zpravidla od února do května a předchází jim tzv. bodování vín. Bodování vín se může zúčastnit každý domácí vinař či milovník vína, ale také vinaři a neodborná veřejnost z širokého okolí. Ve složených komisích vyberou degustátoři nejlepší vína v daných kategoriích a subkomise, která je zpravidla složená z vinařských odborníků, ale není to pravidlem, ustanoví šampiony v kategorii bílých, červených a růžových vín, případně udělí ceny speciální. Na místních výstavách vín jsou pak odtajněny výsledky bodování a široká veřejnost může vína ochutnat a zhodnotit výsledky celoroční práce vinařů. Za nejlépe obodovaná vína si vinaři odnášejí památeční diplomy či plakety.
- *Dny otevřených sklepů* – dá se říct, že tyto vinařské akce patří spíše mezi novodobé, které ovšem obrovským tempem narůstají. Po více jak deseti letech se s takovou akcí setkáme dnes téměř v každé vinařské obci. Do této vinařské akce se zpravidla zapojují místní vinaři a vinařské spolky. Každá obec si program připravuje individuálně. Jak samotný název napovídá, hlavním lákadlem je možnost fyzicky navštívit vinařské sklepy, které jsou jinak laické veřejnosti nepřístupné a vinaři vesměs z různých důvodů hlídané jako „oko v hlavě“.
- *Pochod slováckým vinohradem* – mezi nejvíce masové akce, co se návštěvnosti týče, zajisté patří akce s názvem Pochod slováckým vinohradem nebo také spíše lidově zažitý název „Burčákový pochod“, jehož první ročník se konal již v roce 1977. Jedná se o dálkový pochod vinicemi s původní trasou přes Dubňany, vrch Vyšicko, mutěnské vinohrady, dále pak přes les Kapánsko a bojanovické vinohrady do Mikulčic. Trasa pochodu se v průběhu let několikrát upravovala a její popularita napříč všemi věkovými skupinami nebere konce. Termín je vypisovaný vždy na druhou sobotu v měsíci říjnu, tedy do období dozrávání burčáků, který je i hlavním nápojem podél celé trasy vinaři nabízeným. Dle neoficiálních odhadů (jelikož se nejedná o akci, kde je vybíráno vstupné,

není přesný počet možný zjistit) se tohoto dálkového pochodu v posledních letech pravidelně účastní okolo min. 10 000 osob, zpravidla je však tento počet podhodnocen.

Výčet by byl samozřejmě daleko obsírnější, neboť slovo víno se zde skloňuje a nápoje užívá takřka u všech událostí (plesy, místní festivaly, lidové taneční a hudební zábavy). Jsou zde navíc Vinařské stezky – cyklostezky (Slovácká vinařská podoblast, 2019), které jsou pro vzrůstající zájem o cykloturistiku a pěší turistiku neustále rozšiřovány a které vždy vedou podél vinic a vinných sklepů, propojují je a svým způsobem i díky novému zájmu o „víno obecně“ ze strany turistů umocňují tento vinařský fenomén.

2.4.3.4 Hody

Hody neboli posvícení patří mezi tradiční slavnosti vesnice či města. Jedná se o různorodý soubor obyčejů, zvyků, zábav a her. Navazují na ně písně, tance a tradiční jídla (posvícenská husa a koláče). Hody jsou v obcích slaveny v různou dobu, záleží totiž na tom, kterému svatému byl zasvěcen kostel. Hody nejsou záležitostí jen jednoho dne, ale zpravidla trvají od soboty do úterý. O posvícení se scházejí celé rodiny a známí, čím více hostů, tím větší pocta pro hostitelku. Se změnami životního stylu se hodové slavnosti poměrně zkrátily, již netrvají několik dnů, ale veselí je soustředěno většinou na víkend. Hody v mnoha obcích jsou dosud živou tradicí a řadí se mezi nejvýznamnější společenské události roku. Velký podíl na udržení této tradice mají místní folklórní seskupení mládeže (Večerková, 2015).

Tradice se projevují již při přípravě obce na hody a to např. úklidem domácnosti, výzdobou kostela. Svátečnost celé slavnosti podtrhuje i slušné, nové oblečení hodovníků. Na Moravě se dochovala tradice postavit na návsi ozdobný strom „máj“, který tvoří tzv. střed obřadního prostoru, v němž probíhají hodové tradice a tance. Máj je také brána jako viditelný znak slavnosti, prezentuje obec a její chasu (místní mládež). Máj je ozdobena barevnými fábory a kvítím, popřípadě láhví vína. Stavění máje pomocí lan a tyčí je tradicí a má slavnostní ráz (Brouček, 2007). Ústředními postavami hodů jsou stárci (chlapci) a stárky (děvčata), mající za úkol postarat se o hody organizačně.

Další tradicí, které k hodům neodmyslitelně patří je krojový průvod. Uspořádání průvodu určuje tradice, pohlaví, věk a postavení zúčastněných osob. Průvod v krojích hodové chasy dává

příležitost předvést se před veřejností v úloze, které je přikládána důležitost. Stárky mají mimo jiné za úkol ozdobit klobouky stárkům vonicemi nebo zkrášlovat stárkovské láhve na víno (Večerková, 2015).

Hodová zábava je vyvrcholením celého hodového dne. Chasa si připravuje taneční pásmo, většinou za doprovodu dechové či cimbálové muziky. Hodová zábava je plná lidových tanců, zpěvu a dobré zábavy a pokračuje až do ranních hodin.

2.4.4 Krajina

Přestože nepatří do výčtu lidové kultury na Slovácku, je třeba zmínit ještě jeden aspekt, a to je ráz krajiny. Jak již bylo psáno v kapitole 2.4.1, zhruba 63 % celkové plochy okresu Hodonín tvoří zemědělská půda, přičemž nemalá část je tvořena vinohrady či sady. Jedná se o jakousi symbolickou scénu takřka všech těchto lidových zvyků, tradic a dalších kulturních náležitostí, přičemž ještě více umocňuje jejich krásu, svéráznost a zvláštní atmosféru. Netýká se samozřejmě všech míst, ale na mnoha z nich je to krajina vsutku malebná, dotvářející celkovou poetiku zdejší lidové kultury. Jednu z nejkrásnějších scenérií, dle renomovaného časopisu Condé Nast Traveller patřící do padesáti nejkrásnějších míst světa, nabízí oblast blízko Kyjova, přezdívané Moravské Toskánsko (Moravské Toskánsko, 2019).

2.4.5 Folklorní festivaly

Folklorní festivaly slouží na Hodonínsku jako sdružující prvky rozmanité škály projevů lidové kultury. Na jednom místě je tak možno vidět nepřeberné množství lidových muzikantů, hudebních uskupení, tanečníků, krojovaných průvodů, tvůrců lidových řemesel, atd. Mezi dva nejznámější festivaly patří Mezinárodní folklorní festival ve Strážnici (Národní ústav lidové kultury, 2019) a Slovácký rok v Kyjově (O festivalu, 2019).

2.4.6 Lidová kultura a lidé v moderní době

Je obtížné jednoduše a hlavně zajímavě popsat to, čím je člověk obklopen po celý svůj život, byť to může být naprosto jedinečné a zvláštní; to co je pro jiné naprostou raritou dnešní doby, může být pro člověka vyrůstající v tomto prostředí zcela přirozené a běžné. Lidová kultura totiž nejsou jenom pojmy a výčet všech aktivit s nimi spojených, je třeba vzít v úvahu, že podobní žilám v drahých kamenech, i zde probíhají skrze tuto kulturu právě lidé, kteří ji

spoluutváření. A jsou to právě lidé, kteří pochopitelně reagují na náš dnešní, moderní svět, částečně se mu podřizují, částečně zůstávají věrni tradicím. Tak jako každá mince má dvě strany, i v tomto místě plném tradic se též projevují negativní vlivy tohoto dnešního světa. Světa globalizovaného, plného prudkých změn, poznamenaného honbou za penězi, světa, kde čas jsou zase jen peníze. Bylo by bláhové se domnívat, že lidové tradice na Hodonínsku, ale i jinde, nebudou těmito faktory poznamenány. Přes veškerou snahu patřičných institucí pro zachování celistvosti tradic, jsou tyto neustále podrobovány tlaku času a okolí. Dle Ministerstva kultury ČR (Koncepce účinnější péče o tradiční lidovou kulturu v ČR na léta 2016-2020, 2019) jsou slabé stránky současného stavu týkající se tradiční lidové kultury zejména tyto:

- *nedostatečná úroveň předávání znalostí o tradiční lidové kultuře* – v rámci školního a mimoškolního vzdělávání přetrvává nedostatečná úroveň seznamování s regionální tradiční lidovou kulturou a jejím významem, problém je markantní ve velkých aglomeracích a v místech se slabou úrovní zachování a udržování místních tradic;
- *ohrožení tradičních lidových řemesel tlakem masové produkce tuzemského i zahraničního kýče*;
- *zneužívání fenoménů tradiční lidové kultury* – to vede k znevážení tradiční lidové kultury a k záměně těchto prvků při jejich prezentaci za prázdnou nápodobu, negativní vliv konzumerismu a negativní vliv cestovního ruchu;
- *nedostatečné prostředky na akvizice, konzervování, restaurování a dokumentaci* – jsou problémem muzejních institucí ve všech oblastech činnosti, oblasti tradiční lidové kultury se problém týká též citelně, nejde však o problém konkurence soukromých zájemců, ale o obecný nedostatek finančních prostředků, tedy i na konzervování, restaurování a výkup tradičních dokladů lidské činnosti, ať už jde o produkty lidových tvůrců a řemeslníků nebo o hmotné doklady dochovaných tradic a obřadů, řada z nich je dnes již ohrožená na své existenci nebo dochází k inovacím, které bez bližšího studia snadno uniknou odbornému zpracování.

Předpokládá se, že učitelé základních škol, jakožto běžní obyvatelé okresu Hodonín a jakožto sledované subjekty této práce, jsou určitou formou vtaženi do těchto lidových koloběhů, obyčejů, procesů a dějů. Na druhou stranu je zde fakt, že s ohledem na jejich profesi, která je mimo jiné neobyčejně náročná na čas a s ohledem na moderní dobu, ve které žijí, je možné, že

míra tohoto vtažení může být překvapivě malá. Konkrétní komentáře již budou předmětem praktické části této práce.

Na závěr si dovolím, a to i přes veškerou vážnost této práce a navíc pouze a jen v této kapitole, použít a parafrázovat jednu větu z Cílka (2018), byť byla původně psána pro jinou „krajinu domova“, Pálavu, která je, co se týká pojetí lidových tradic, na Pálavě převážně spojených s vínem, sousednímu Hodonínsku velmi podobná: Pokud žijete poblíž, ale třeba i dále, a ještě jste nikdy nebyli ve vinném sklípku na Slovácku, tak se buď zamkněte doma v koupelně a obrazně si prožeňte hlavu kulí, neboť jste žili nadarmo a není Vám pomoci; nebo si kupte lístek na vlak či zvolte jiný dopravní prostředek a přijďte. Ne každý je možná připraven na svéráz místní kultury se všemi těmi postavičkami a příběhy kolem, nebude možná úplně rozumět mluvenému slovu (ale to se může stát třeba i v Ostravě, ať už tedy zůstaneme na Moravě), ale pokud narazíte na ta správná místa, události a lidi, pokud budete mít štěstí a ... zapadající moravské slunce skrze pohár výtečného vína ve Vašich rukou prokreslí do zlatavých kontur svahy osázené vinnou révou, chuťové pohárky a čichové receptory, byť již mírně znaveny po celodenním vnímání nepřeborného množství vzorků, budou vychutnávat jemné esence tohoto vína, v uších bude znít od muzikantů hrajících hned vedle Vás moravská píseň, v jejíž svérázné melodice a tklivé lyrické poezii se snoubí vroucí cit s lidskou moudrostí, přičemž se může stát, že kdesi v dáli se bude mísit s unisono zpěvem ze sklípku vedlejšího a Vaše nohy budou stát na půdě, která již po staletí dává tak skvělé produkty, tak možná zažijete to, co prostě pouze a jen lze zažít. Nejde to popsat, i kdyby ve Vás bylo básníka sebevíce.

2.5 Osobnost učitele v konturách dnešní doby

Tato kapitola je poslední kapitolou teoretické části práce. S ohledem na poznatky výše napsané, ale i ty další, které byly zpracovány při studiu příslušné literatury a z důvodu velikosti práce již nebyly prezentovány, se bude jednat o jistou formu syntézy těchto poznatků, doplněné vlastním názorem autorky.

Na téma životního stylu učitelů již bylo provedeno nespočet prací, vzhledem k obšírnosti tématu s poměrně pestrou škálou dílčích zaměření. Životní styl učitele formuje jeho osobnost a naopak, jsou to spojené nádoby. Otázku, jaký by měl být učitel v dnešní době, jakou by měl mít osobnost, jak by měl učit, jaký by měl být jeho zdravý životní styl, si kladou mnohé práce,

odpověď na ni je však značně obtížná. Obtížnost odpovědi pramení i z povahy dnešní doby, z uspořádání dnešního světa, z jeho pozitiv i negativ. Moderní svět a učitelé v něm se na začátku třetího tisíciletí ocitli v bodě, který nemá obdoby. Díky tomu, že globalizace prorostla do všech lidských sfér a činností, dochází k tomu, že různá místa planety jsou ovlivňována a řízena jinak, než by bylo pro danou lokalitu vhodné. Svět je řízen globálně a de facto zejména tak, aby se generoval větší zisk. Obrovské nadnárodní korporace svírají svými ledovými prsty srdce lidí po celé planetě a ovlivňují jejich životní styl, pochopitelně znovu a jen za účelem zisku. Svět je zrychlený, vše od informace po zboží je ihned dostupné. Někteří již začínají tušit, že tento stav zřejmě není ideální. Změny jsou příliš rychlé a lidé jakožto součást evoluce, o které je známo, že má na vše dost času a v historii nikdy moc nespěchala, si tuto skutečnost pomalu uvědomují. Vznikají různá alternativní společenství, kde se lidé chtějí zastavit a nadechnout a nebýt tak již dále drceni břemena dnešní doby, která na sebe berou nejrůznější rafinované podoby. Nemají to však snadné, globální svět kolem a lidé, kteří na tomto stavu profitují a zcela logicky jej nechtějí měnit, jsou mocní, mocnější než dříve. Do tohoto stavu, kdy většina společnosti žije rychlý a se všemi propojený život, avšak v hloubi duše možná tuší, že není až tak ideálním, ale nechtějí jej měnit, protože jim buď vyhovuje, nebo jsou na změnu příliš zlenivěni a otupěli a malý zbytek společnosti již jakože prozřel a hlásá a i trochu koná změnu, vstupuje učitel. Novodobý učitel, ten který má inspirovat budoucí žáky svými znalostmi, postoji a názory na tento svět. Měl by mít takové znalosti, aby byl schopen je velmi rychle aplikovat dnešním moderním a tedy rychlým žákům v dnešní rychlé době. Bude muset pružně reagovat na dynamiku tohoto světa, otázky budou tvrdé, přímé a proměnlivé, jako doba sama. Jsme zahlceni informacemi v takové míře, že většinu z nich nejsme schopni v reálném čase zpracovat. Selektace těch podstatných od těch nepodstatných tedy bude dalším důležitým úkolem budoucího učitele. Postoje a hodnoty tohoto učitele by samozřejmě měly korespondovat s dnešním řekněme politicko-ekonomickým stavem, řečeno jinak, musí hrát s kartami, které jsou na stole, ovšem pravidla hry, pokud vycítí, že jsou stará a zpuchřelá, neodpovídající jeho přesvědčení a stavu dnešních věcí, ty se může pokusit mírně změnit.

Moderní učitel by však především neměl zapomínat na to, že jako lidé jsme, dá-li se to tak říci, něco zvláštního, výlučného a odlišného od přírody a světa zvířat, ale na druhé straně z přírody pocházíme a navždy s ní budeme spjati. Měl by si uvědomovat naši velikost, ale i naši malost. V dohledné době totiž není možnost, že by jsme tu kouli, která pohledem vesmíru obíhá

kolem nevýznamné hvězdy na okraji nevýznamné galaxie, mohli opustit. Budeme na této kouli gravitačně přikováni buď navěky, nebo minimálně na velmi dlouhou dobu. Nemáme jinou kouli, máme jenom tu naši. Není to jako když nám ujede poslední autobus a my si zavoláme taxi. Tento luxus si nemůžeme dovolit a ani nejbohatší lidé světa s tím nic nezmůžou. Pro vesmír jsme s ohledem na jeho stáří a budoucí vývoj pouze směšnou záležitostí, trvající oněch 300 000 let, jsme smítka, doba celé lidské epochy je pouhým mrknutím vesmírného oka. Pro sami sebe jsme však pochopitelně velmi důležití a vazba na naši planetu je nyní důležitější, než kdy jindy. Tato myšlenka se skrytě objevuje v mnoha podobách v různých projevech lidové kultury a dle mého názoru jenom svědčí o lidské moudrosti těch, kteří ji tvořili. Snad by se jí mohl inspirovat i dnešní učitel.

3 METODIKA PRÁCE

Kapitola metodika práce je zaměřena na praktickou část diplomové práce, je zde popsán průběh a problematika výzkumu. Výzkumné šetření navazuje na teoretické poznatky uvedené v teoretické části této práce.

3.1 Metodika výzkumu

Základní specifika výzkumného šetření:

Základní pojetí: Kvantitativní výzkum

Výzkumná metoda: Dotazování

Výzkumný nástroj: Dotazník

Následující podkapitoly pojednávají o jednotlivých částech výzkumného šetření.

3.1.1 Teoreticko-praktická příprava

Teoretická příprava spočívala v prostudování odborných českých i zahraničních publikací týkající se osobnosti učitele, životního stylu a kultury na Hodonínsku. Prostudovány byly také výsledky výzkumů prováděných a vztahujících se k dané problematice. Velký důraz byl kladen na aktuálnost a důvěryhodnost použitých informací. Praktická příprava byla zaměřena na vlastní dotazníkové šetření týkající se životního stylu učitelů základních škol na Hodonínsku.

3.1.2 Výzkumné problémy

Na základě hlavního cíle diplomové práce byly stanoveny výzkumné otázky.

Výzkumná otázka č.1

Je ovlivněn životní styl učitelů jejich místem bydliště?

Výzkumná otázka č.2

Jakým aktivitám věnují učitelé svůj volný čas?

Výzkumná otázka č.3

Účastní se učitelé místních kulturních akcí, tradic a zvyků?

Výzkumná otázka č.4

Konzumují učitelé základních škol na Hodonínsku alkoholické nápoje?

3.1.3 Charakteristika výzkumného souboru

Výzkum byl realizován na 7 základních školách v okrese Hodonín.

- *Základní a Mateřská škola Mutěnice*
- *Základní škola a Mateřská škola Rohatec*
- *Základní škola a Mateřská škola Čejč*
- *Základní škola Dubňany*
- *Základní škola Vančurova Hodonín*
- *Základní škola Očovská Hodonín*
- *Základní a Mateřská škola Jaroslava Dobrovolského Lužice*

3.1.4 Použitá metoda

Pro výzkum byla zvolena metoda dotazníkového šetření. Tato metoda je velmi často používána zejména pro rychlé získání velkého množství dat. Dotazník byl vlastní tvorbou a obsahoval 24 otázek, byl anonymní, srozumitelný a časově nenáročný. Otázky v dotazníku jsou jak uzavřené, polouzavřené, tak i otevřené.

3.1.5 Organizace výzkumu

Výzkum byl realizován v listopadu a prosinci roku 2019. Před zahájením vlastního výzkumu bylo osloveno 14 základních škol prostřednictvím mailu s průvodním dopisem, v kterém byly veškeré informace týkající se výzkumu. Polovina základních škol, tedy 7 se vyjádřilo, že neumožní výzkum na jejich škole provádět z důvodu časového vytížení a zaneprázdnění. S ostatními 7 školami byla domluvena osobní schůzka, na které proběhlo seznámení s problematikou výzkumného šetření a předání dotazníků. Celkem bylo rozdáno 150 dotazníků. Z toho 59 dotazníků bylo vráceno nevyplněných a 4 vyřazeny pro jejich neúplné vyplnění. Celkem se tedy výzkumného šetření zúčastnilo 87 učitelů základních škol na Hodonínsku. Součástí příloh je dotazník

4 VÝSLEDKY

V následující kapitole jsou prezentovány výsledky dotazníkového šetření. Pro přehlednost jsou výsledky zobrazeny pomocí grafů, v dominantních případech budou grafy vloženy do obrázků. Jednotlivé obrázky obsahují graf celkového vyhodnocení otázky a graf ukazující vyhodnocení v závislosti na věku.

4.1 Vyhodnocení výzkumu

Výsledná data jsou zpracována v programu Microsoft Excel. Následně jsou výsledná data vyhodnoceny pomocí neparametrického statistického testu Kruskal-Wallis s hladinou významnosti $\alpha = 0,05$. Statistická významnost u celkového vyhodnocení byla vypočtena pomocí testu Chí-kvadrát s hladinou významnosti $\alpha = 0,05$.

Otázka č. 1. Rodinný stav:

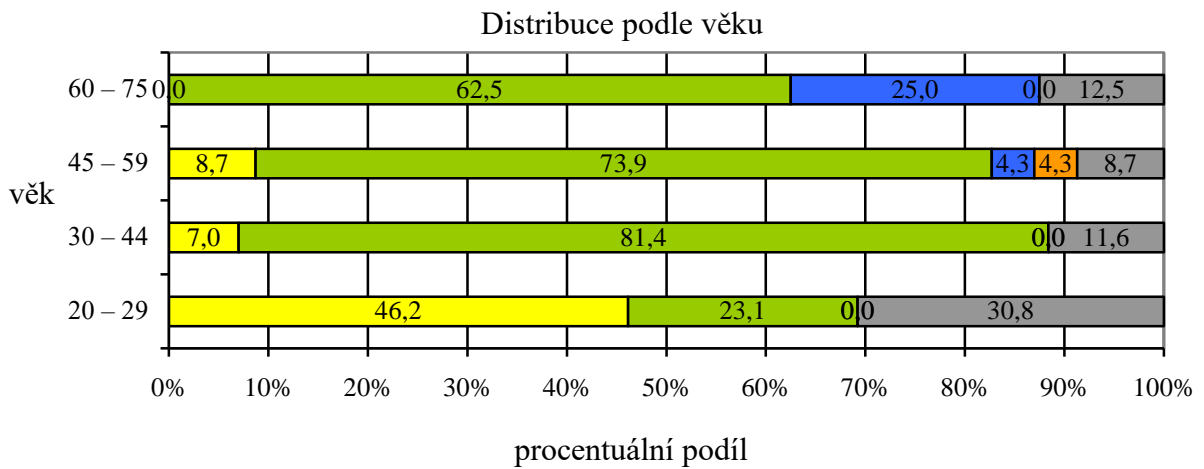
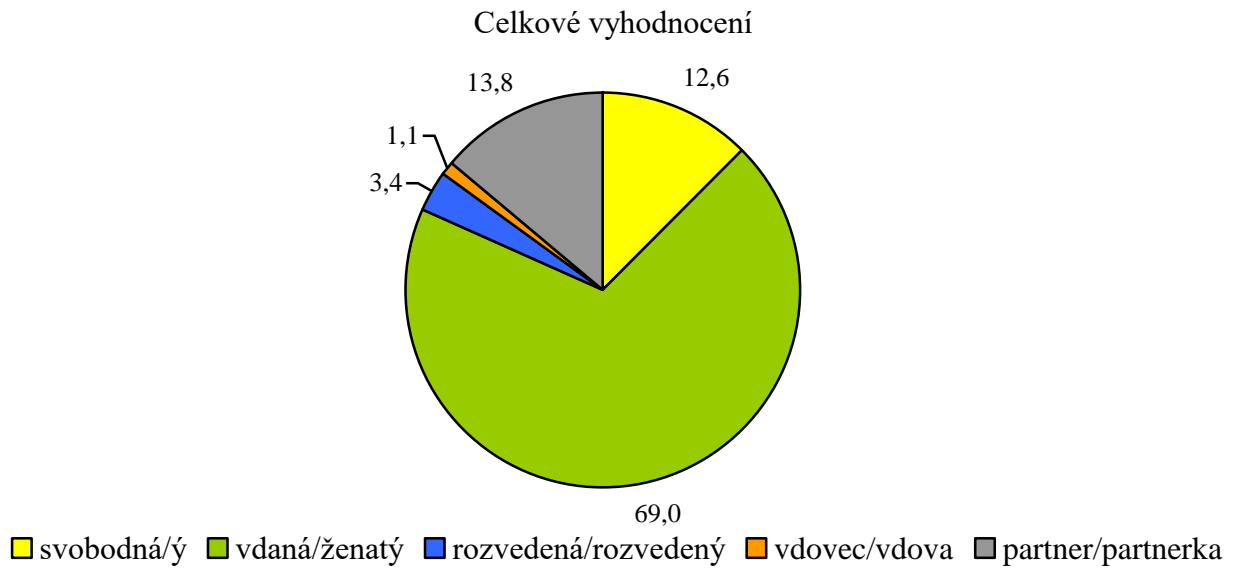
Cílem první otázky bylo zjistit, rodinný stav respondentů. Jednalo se o uzavřený typ otázky a respondenti volili vždy jednu správnou odpověď:

- svobodná/ý
- vdaná/ženatý
- rozvedená/ý
- vdova/vdovec
- partner/partnerka (trvale žijící ve společné domácnosti)

Výsledky výzkumu jsou graficky znázorněny v obrázku 1. Nejvíce dotazovaných respondentů a to 69 % uvádí rodinný stav vdaná/ženatý, 12,9 % uvádí odpověď svobodná/ý. Nemalá část a to 13,8 % žije trvale s partnerem ve společné domácnosti. Rozvedená/ý jako odpověď uvedlo 3,4 % respondentů. Vdovec/vdova uvádělo pouze 1,1 % respondentu.

Ve věkové kategorii 20 – 29 let je svobodných 46,2 % respondentů, 30,8 % žije s partnerem ve společné domácnosti. Ve věkové skupině 45 – 59 let uvedlo odpověď vdaná/ženatý 73,9 % respondentů.

Nebyla zjištěna statistická významnost.



$p = 0,336$

Obr. 1. Grafické znázornění vyhodnocení otázky č. 1 (zdroj: vlastní výzkum)

N = 87

Otázka č. 2. Počet dětí žijící ve Vaší domácnosti:

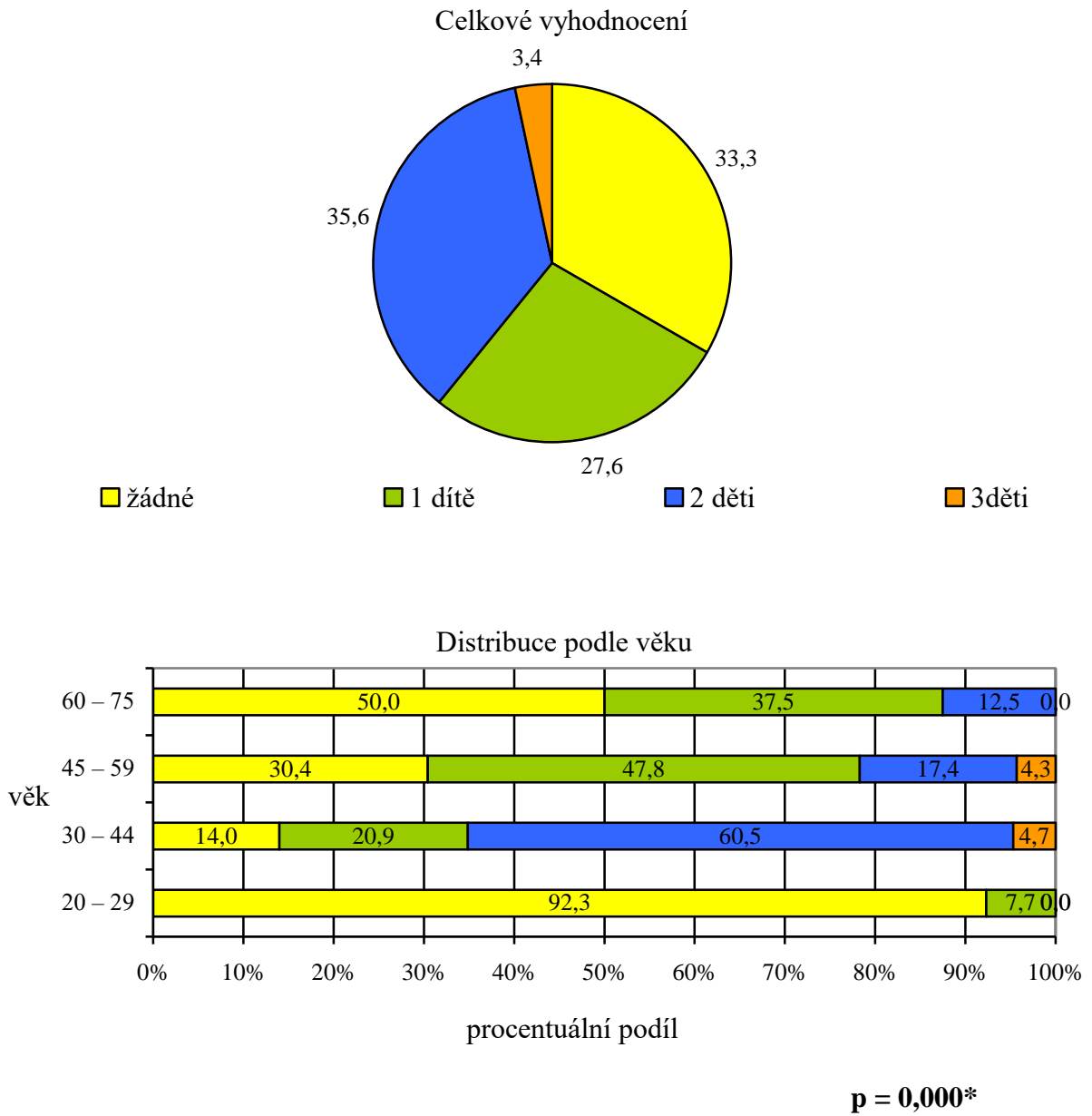
Cílem otázky bylo zjistit, kolik dětí žije v domácnosti. Jednalo se o otevřenou otázku, kde respondenti napsali číslo, počet dětí žijící v domácnosti:

- žádné
- 1 dítě
- 2 děti
- 3 děti

Výsledky výzkumu jsou graficky znázorněny v obrázku 2. Odpověď žádné dítě žijící v domácnosti odpovědělo 33 % respondentů. Jedno dítě uvádělo 27,6 % respondentů. Nejvíce a to 35,6 % uvedlo, že ve společné domácnosti žijí se dvěma dětmi. Tři děti uvedlo 3,4 % respondentů.

Z hlediska věku v kategorii 20 – 29 let nemá žádné dítě 92,3 % respondentů. V kategorii 30 – 44 let má dvě děti 60,5 % respondentů. Tři děti má v kategorii 45 – 59 let 4,3 % respondentů.

Byla zjištěna významná statistická významnost.



Obr. 2. Grafické znázornění vyhodnocení otázky č. 2 (zdroj: vlastní výzkum)

N = 87

Otázka č. 3. Kolik generací žije ve Vaší domácnosti?

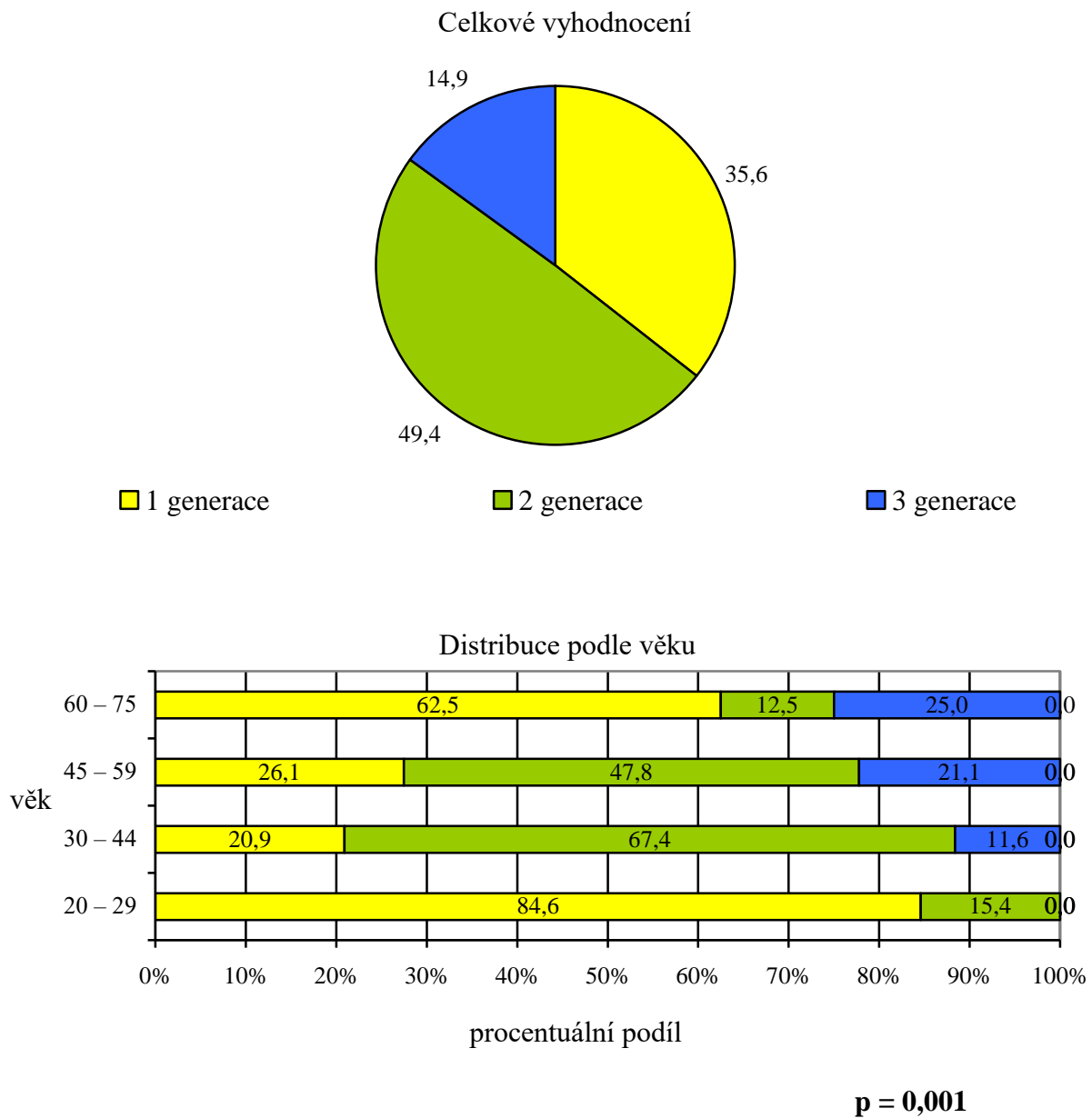
Cílem otázky bylo zjistit, kolik generací žije v domácnosti. Jednalo se o uzavřenou otázku s možností jedné odpovědi:

- jedna generace
- dvě generace
- tři generace

Výsledky výzkumu jsou graficky znázorněny v obrázku 3. Nejvíce a to 49,4 % respondentů uvádí, že v domácnosti žijí dvě generace. Jednu generaci uvedlo 35,6 % respondentů. Tři generace uvedlo jako odpověď pouze 14,9 % respondentů.

Ve věkové kategorii 20 – 29 let žije v domácnosti s jednou generací 84,6 % respondentů. Ve věkové kategorii 45 – 59 let odpověď tři generace uvedlo 21,1 % respondentů.

Byla zjištěna statistická významnost.



Obr. 3. Grafické znázornění vyhodnocení otázky č. 3 (zdroj: vlastní výzkum)

N = 87

Otázka č. 4. Jak dlouho pracujete v učitelství profesí?

Cílem otázky bylo zjistit, jak dlouho respondenti pracují v učitelství profesí. Opět se jednalo o uzavřenou otázku s možností jedné odpovědi:

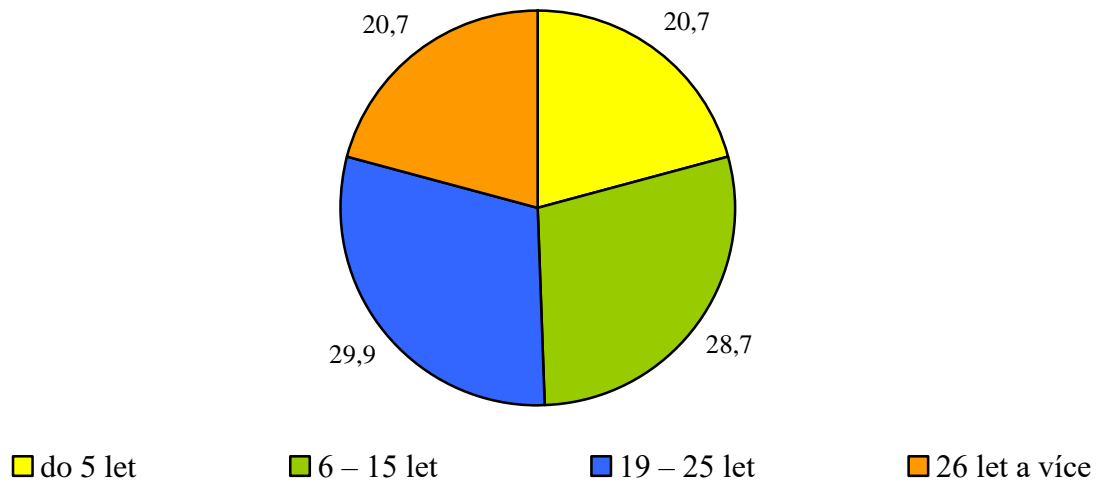
- do 5 let
- 6 – 15 let
- 16 – 25 let
- 26 let a více

Výsledky výzkumu jsou graficky znázorněny v obrázku 4. Výsledky jsou poměrně vyrovnané. Do 5 let pracuje v učitelství profesí 20,7 % respondentů, stejný počet a to 20,7 % respondentů uvedlo, že pracují v učitelství profesí 26 let a více, 6 – 15 let uvádí 28,8 % respondentů. Nejvíce respondentů a to 29,9 % pracuje v učitelství profesí 16 – 25 let.

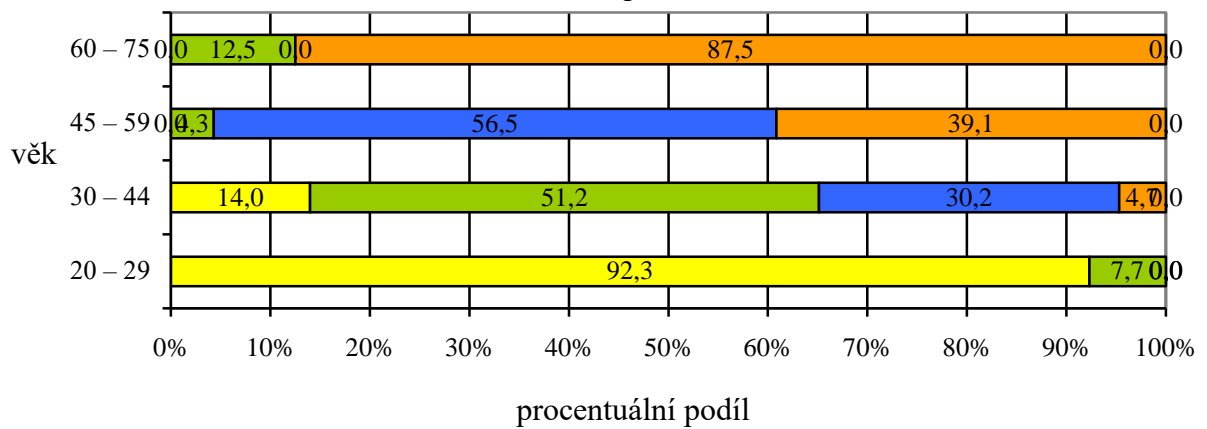
Ve věkové kategorii 20 – 29 let pracuje v učitelství profesí do 5 let 93,2 % respondentů. V učitelství profesí 26 let a více pracuje 87,5 % respondentů ve věkové kategorii 60 – 75 let.

Byla zjištěna významná statistická významnost.

Celkové vyhodnocení



Distribuce podle věku



p = 0,000*

Obr. 4. Grafické znázornění vyhodnocení otázky č. 4 (zdroj: vlastní výzkum)

N = 87

Otázka č. 5. Jak dlouho působíte na této škole?

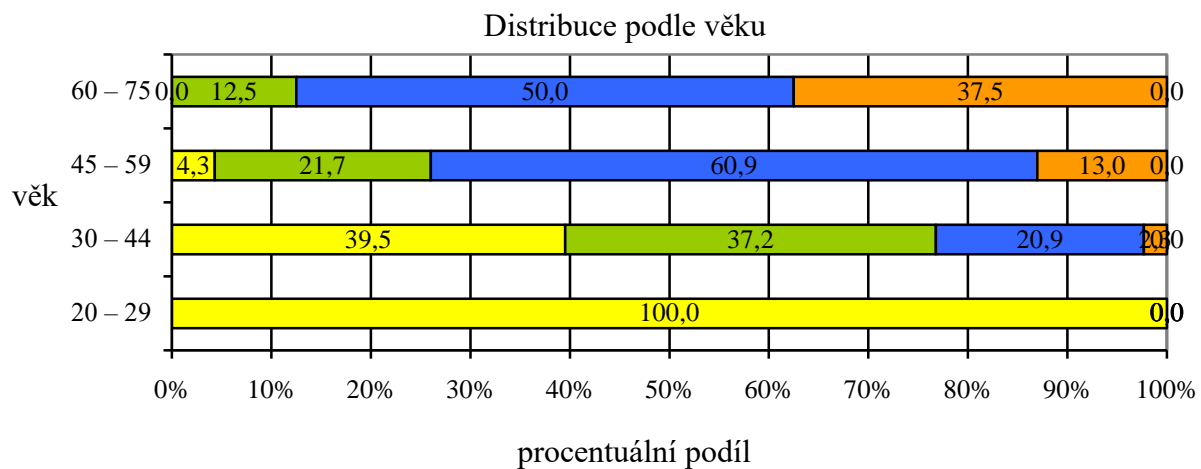
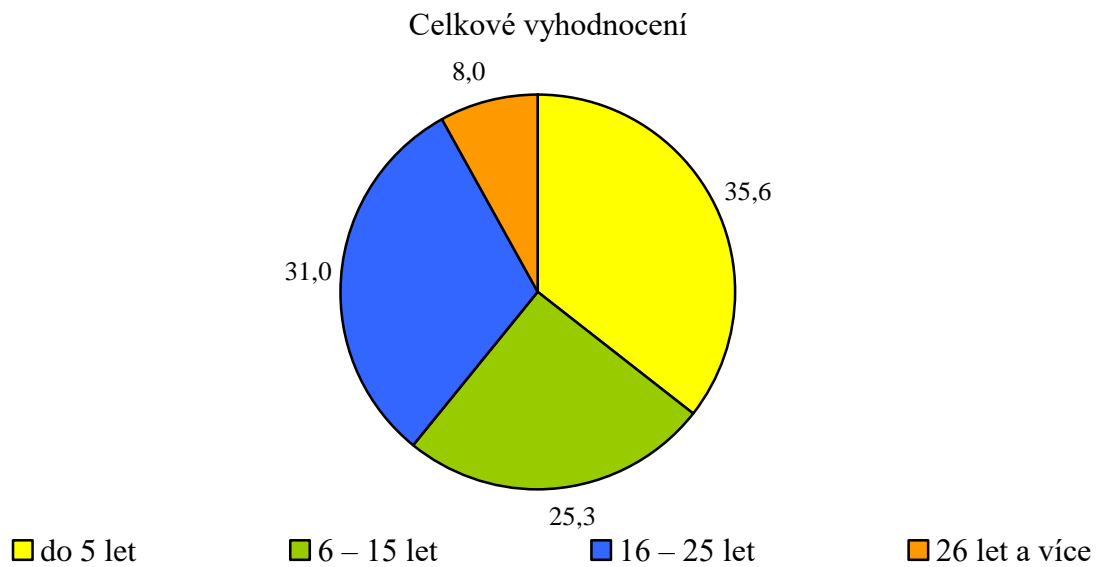
Cílem otázky bylo zjistit, jak dlouho respondenti působí na škole kde je prováděn výzkum. Byla použita uzavřená otázka s možností jedné odpovědi:

- do 5 let
- 6 – 15 let
- 16 – 25 let
- 26 let a více

Výsledky výzkumu jsou graficky znázorněny v obrázku 5. Z celkového počtu nejvíce respondentů působí na škole do 5 let a to 35,6 %, 6 – 15 let uvedlo 25,3 % respondentů a 16 – 25 let uvedlo 31% respondentů. Nejméně, a to 8 % respondentů působí na škole 26 let a více.

Z hlediska věku působí na škole do 5 let 100% respondentů ve věkové kategorii 20 – 29 let. Ve věkové kategorii 45 – 59 let působí na škole 16 – 25 let 60,9 % respondentů.

Byla zjištěna významná statistická významnost.



p = 0,000*

Obr. 5. Grafické znázornění vyhodnocení otázky č. 5 (zdroj: vlastní výzkum)

N = 87

Otázka č. 6. Jakým způsobem se převážně dopravujete do zaměstnání?

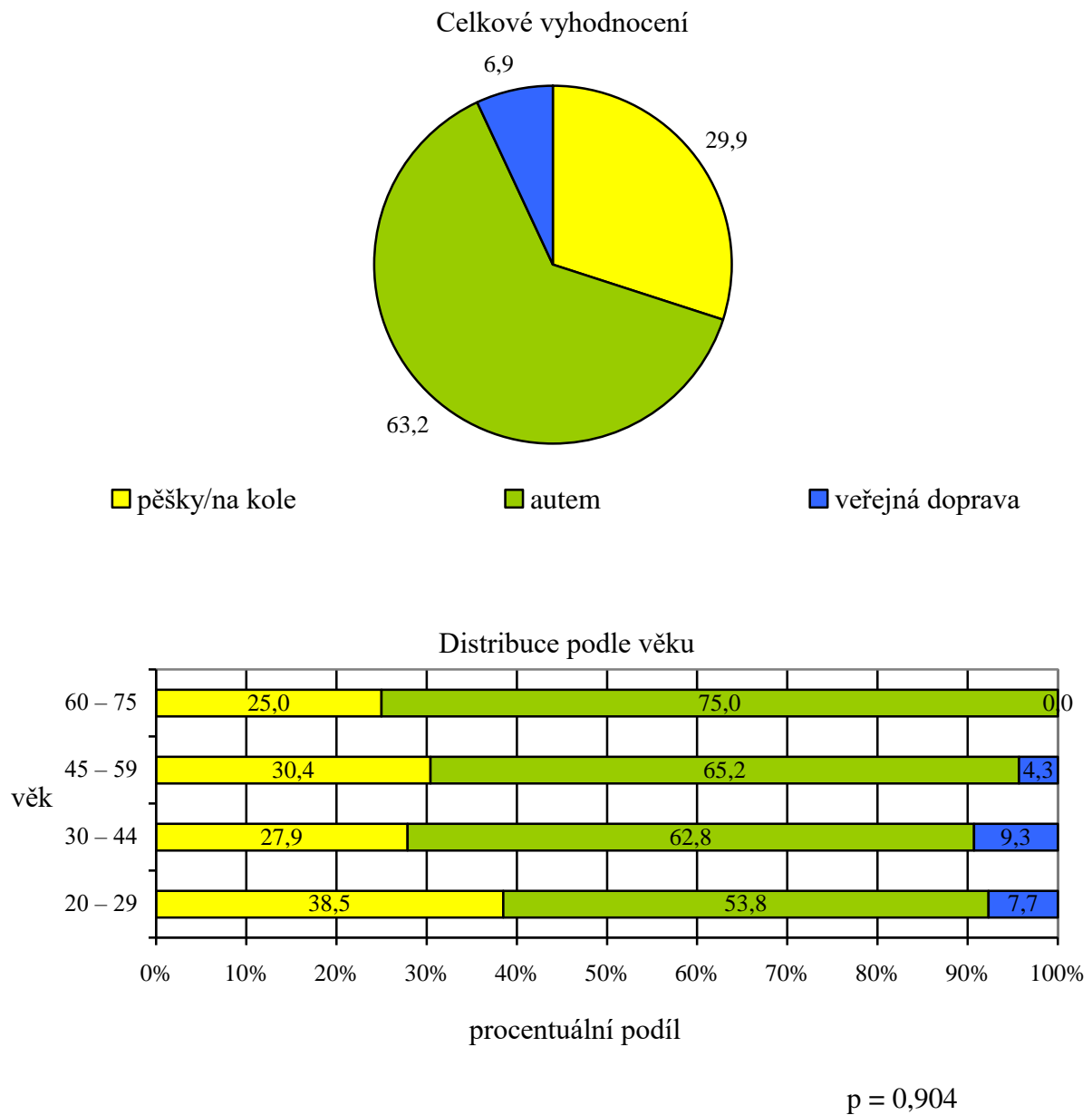
Cílem otázky bylo zjistit, jak se nejčastěji respondenti dopravují do zaměstnání. Jednalo se o polozavřenou otázku s jednou možnou odpovědí:

- pěšky/na kole
- autem
- veřejná doprava
- jinak

Výsledky výzkumu jsou graficky znázorněny v obrázku 6. Nejvíce respondentů, 63,2 % se do zaměstnání dopravuje autem. Nemalá část, 29,9 % respondentů volí cestu do zaměstnání pěšky nebo na kole. Pouze 6,9 % respondentů využívá k dopravení do zaměstnání veřejnou dopravu.

Ve věkové kategorii 60 – 75 let nevyužívá veřejnou dopravu jako prostředek dopravy do zaměstnání žádný z respondentů, 75 % respondentů využívá auto k dopravě do zaměstnání. Pěšky nebo na kole jako dopravu do zaměstnání volí 27,9 % respondentů ve věkové kategorii 30 – 44 let.

Nebyla zjištěna statistická významnost.



Obr. 6. Grafické znázornění vyhodnocení otázky č. 6 (zdroj: vlastní výzkum)

N = 87

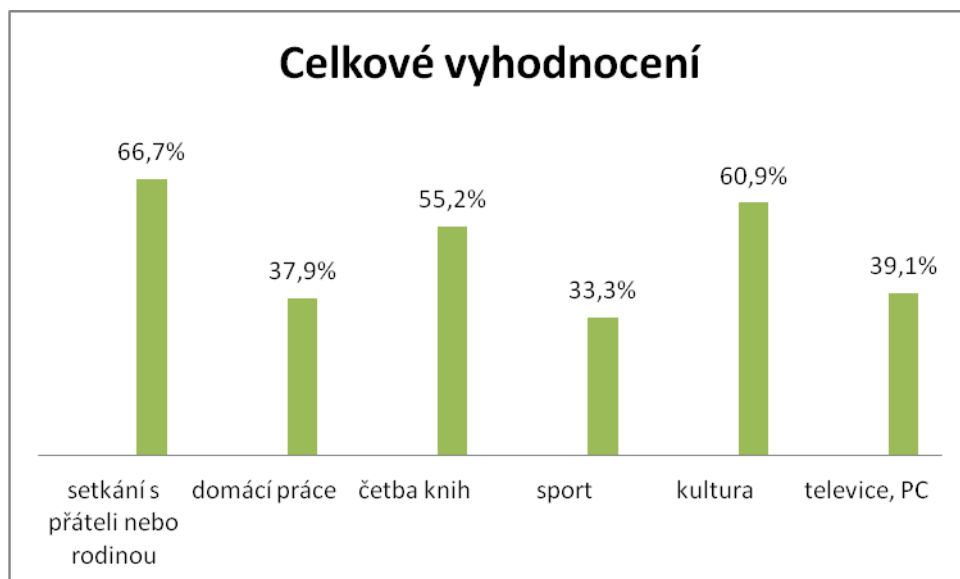
Otázka č. 7. Jakým způsobem trávíte svůj volný čas?

Cílem otázky bylo zjistit, jak tráví respondenti svůj volný čas. Jednalo se o položavřenou otázku s více možnými odpověďmi:

- setkání s přáteli nebo rodinou
- domácí práce
- četba knih
- sport
- kultura
- televize, PC
- jinak

Výsledky výzkumu jsou graficky znázorněny v obrázku 7. Jak již bylo zmíněno výše, otázka obsahuje více možností odpovědi, proto hodnoty v grafu neudávají 100 %.

Nejčastěji respondenti uváděli, že svůj volný čas tráví setkáním s přáteli nebo rodinou a to v 66,7 %, domácími pracemi tráví svůj volný čas 37,9 % respondentů, četbou knih 55,2 % respondentů. Sportu se věnuje ve svém volném čase 33,3 % respondentů, kultuře se věnuje 60,9 % respondentů. Volný čas u televize a PC tráví 39,1 % respondentů.



Obr. 7. Grafické znázornění vyhodnocení otázky č. 7 (zdroj: vlastní výzkum)

N = 87

Otázka č. 8. Máte dostatek volného času pro své mimopracovní aktivity?

Cílem otázky bylo zjistit, zda respondenti mají dostatek volného času pro své mimo pracovní aktivity. Byla to uzavřená otázka s jednou možnou odpovědí:

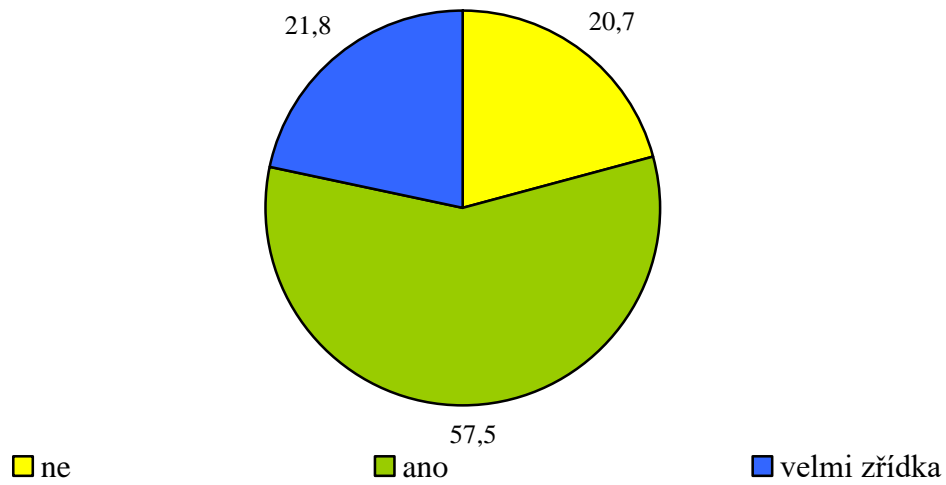
- ne
- ano
- velmi zřídka

Výsledky výzkumu jsou graficky znázorněny v obrázku 8. Dostatek volného času pro své mimo pracovní aktivity uvedlo 57,5 % respondentů. Nedostatek volného času pro své mimopracovní aktivity uvedlo 20,7 % respondentů, 21, 8 % respondentů uvedlo, že mají velmi zřídka čas pro své mimopracovní aktivity.

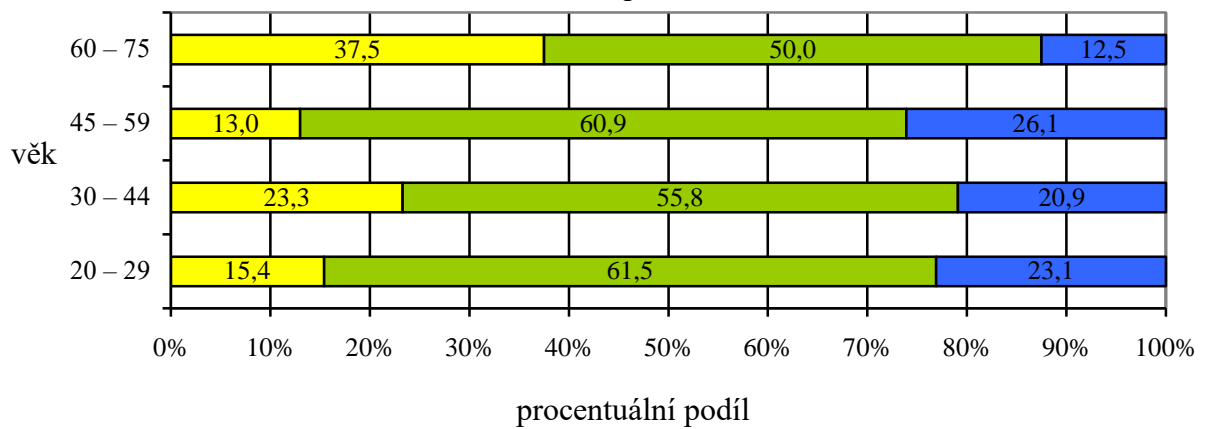
V kategorii 20 – 29 let uvedlo 61,5 % respondentů, že mají čas na své mimopracovní aktivity. Ve věkové kategorii 45 – 59 let má čas na své mimopracovní aktivity 60,9 % respondentů.

Nebyla zjištěna statistická významnost.

Celkové vyhodnocení



Distribuce podle věku



p = 0,519

Obr. 8. Grafické znázornění vyhodnocení otázky č. 8 (zdroj: vlastní výzkum)

N = 87

Otázka č. 9. Jaký druh pohybové aktivity převážně preferujete?

Cílem otázky bylo zjistit, jakou pohybovou aktivitu preferují respondenti. Jednalo se o položavřenou otázku s jednou možnou odpovědí:

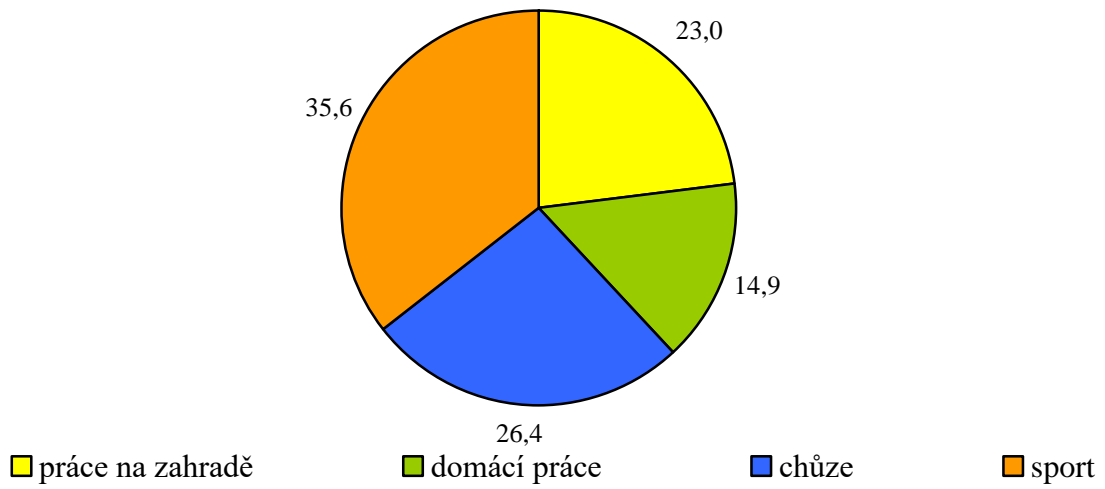
- práce na zahradě
- domácí práce
- chůze
- sport
- jiný

Výsledky výzkumu jsou graficky znázorněny v obrázku 9. Největší četnost získala odpověď sport, kterou preferuje 35,6 % respondentů, chůzi preferuje 26,4 % respondentů. Práci na zahradě preferuje 23% respondentů. Pouze 14,9 % respondentů uvedlo odpověď domácí práce.

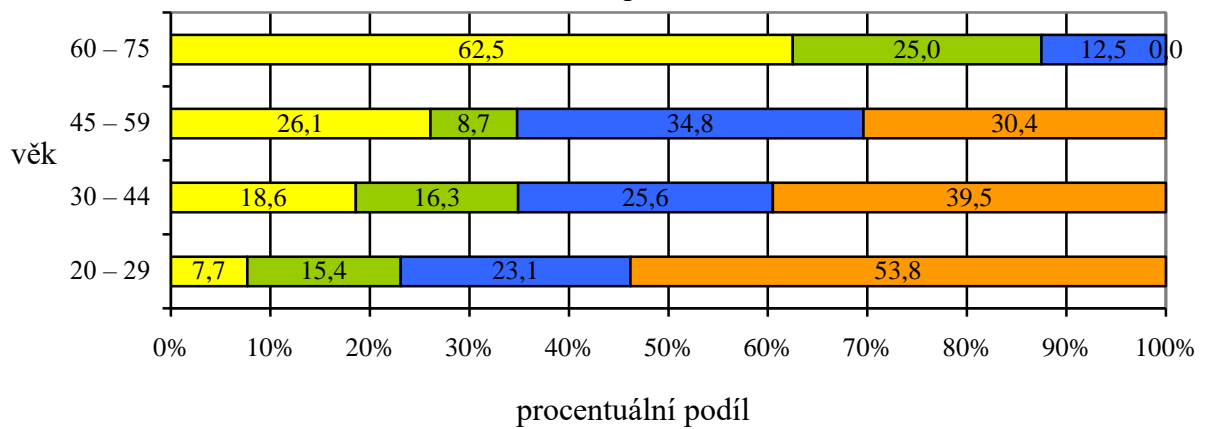
Ve věkové kategorii 20 – 29 let preferuje sport 53,8 % respondentů, pouze 7,7 % uvedlo jako odpověď práci na zahradě. Sport ve věkové kategorii 60 – 75 let neuvedl žádný z respondentů, práci na zahradě uvedlo 62,5 % ve věkové kategorii 60 – 75 let.

Byla zjištěna statistická významnost.

Celkové vyhodnocení



Distribuce podle věku



p = 0,010

Obr. 9. Grafické znázornění vyhodnocení otázky č. 9 (zdroj: vlastní výzkum)

N = 87

Otázka č. 10. Kolikrát týdně sportujete?

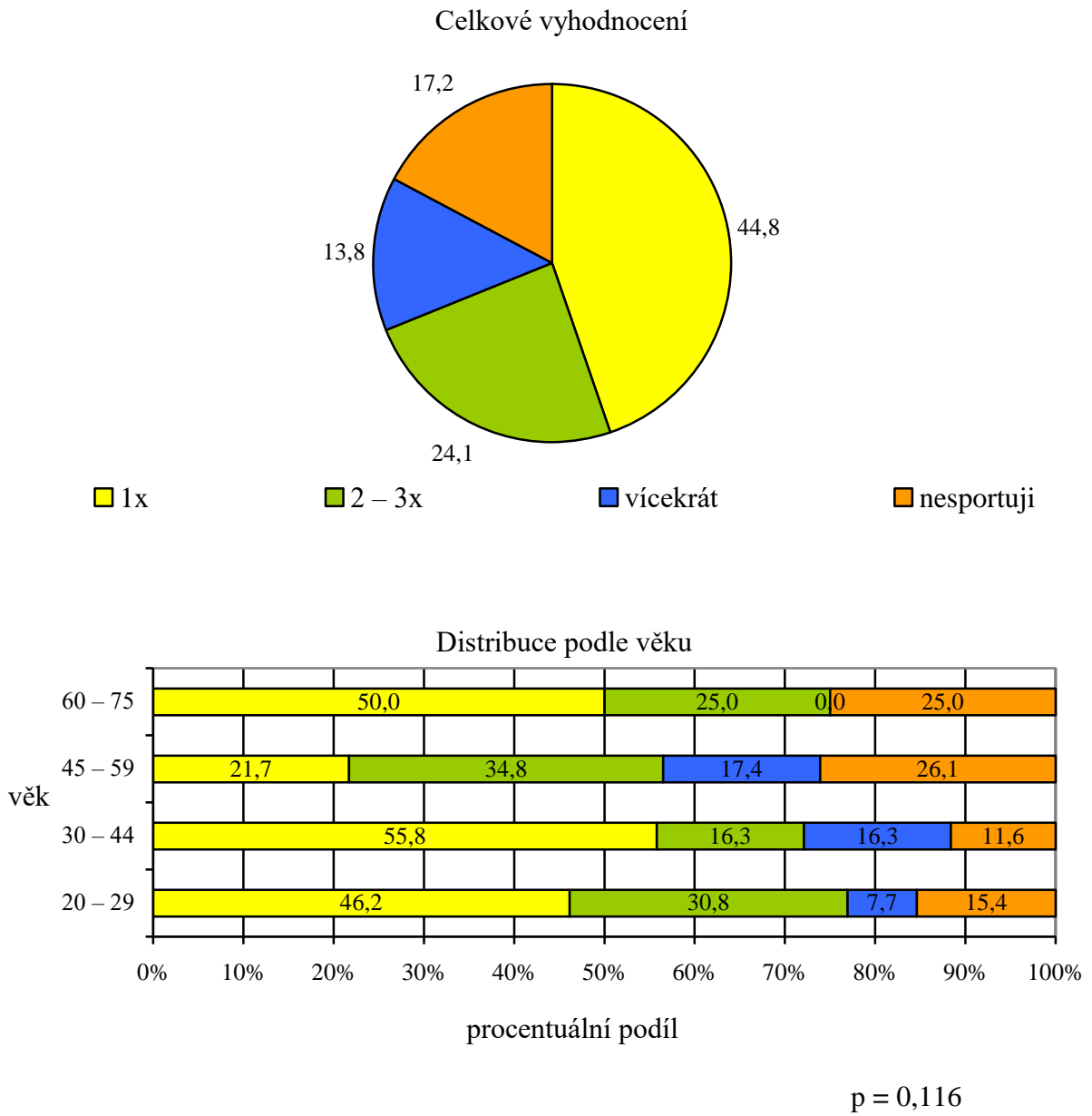
Cílem otázky bylo zjistit, kolikrát týdně respondenti sportují. Jednalo se o uzavřenou otázku s jednou možnou odpovědí:

- 1x
- 2 – 3x
- vícekrát
- nesportuji

Výsledky výzkumu jsou graficky znázorněny v obrázku 10. Nejvíce respondentů 44,8 % uvedlo, že sportují 1x týdně, 2 – 3x týdně sportuje 24,1 % respondentů. Vícekrát týdně sportuje 13,8 % respondentů. Nesportuji, jako svoji odpověď zvolilo 17,2 % respondentů.

Ve věkové kategorii 60 – 75 let respondenti vícekrát týdně nesportují. Ve věkové kategorii 45 – 59 let vícekrát týdně sportuje 17,4 % respondentů. Ve věkové kategorii 30 – 44 let 1x týdně sportuje 55,8 % respondentů.

Nebyla zjištěná statistická významnost.



Obr. 10. Grafické znázornění vyhodnocení otázky č. 10 (zdroj: vlastní výzkum)

N = 87

Otázka č. 11. Je v místě Vašeho bydliště dostatek sportovního vyžití?

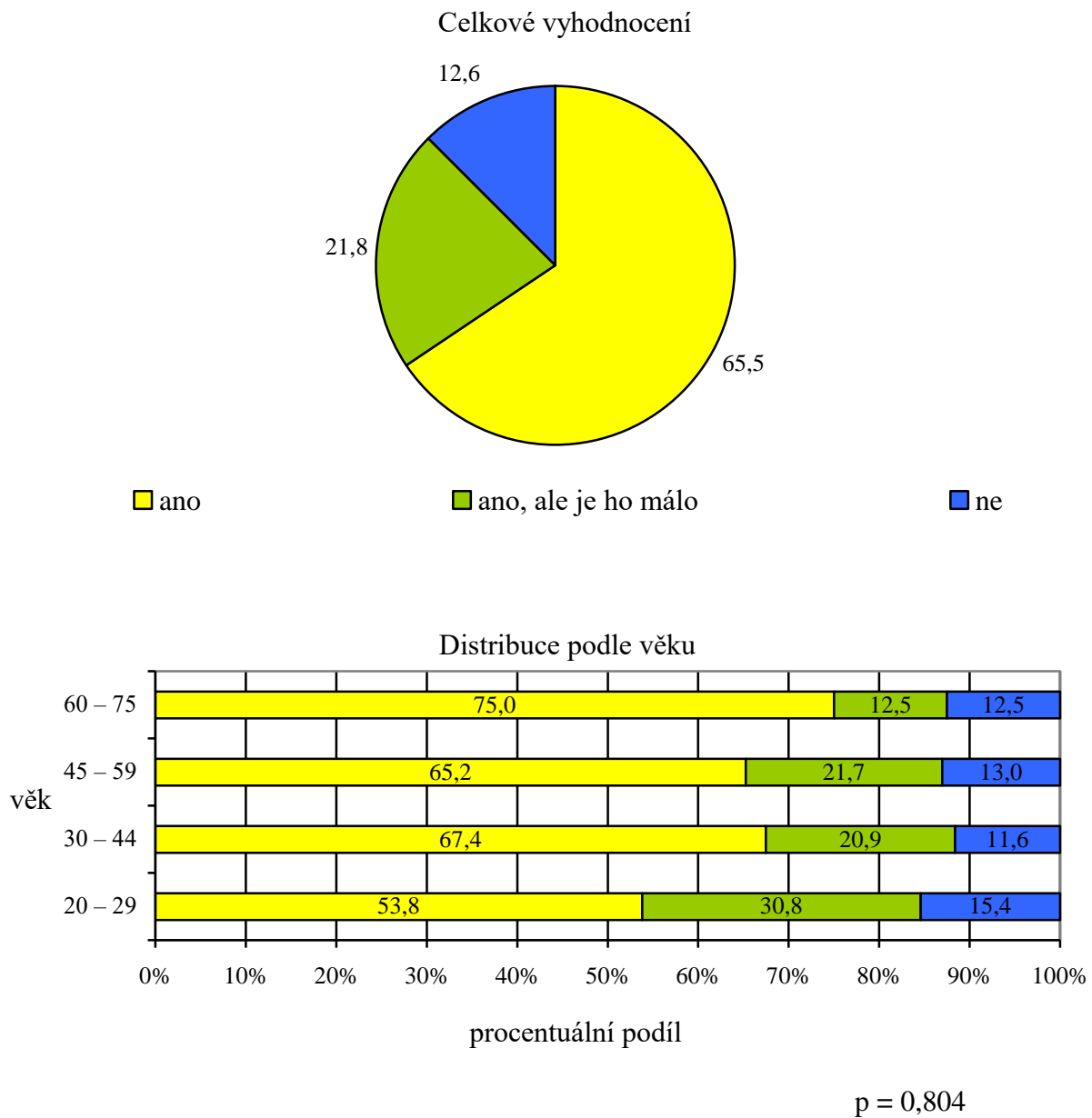
Cílem otázky bylo dozvědět se, zda v místě bydliště respondentů je dostatek sportovního vyžití. Otázka byla uzavřená s jednou možnou odpovědí:

- ano
- ano, je ho málo
- ne

Výsledky výzkumu jsou graficky znázorněny v obrázku 11. Nejvíce respondentů, tedy 65,5 % uvedlo odpověď ano, 21,8% uvedlo, že v místě bydliště je sportovní vyžití, ale je ho málo. Pouze 12,6 % respondentů uvedlo, že v místě bydliště je nedostatek sportovního vyžití.

Ve věkové kategorii 20 – 29 let uvedlo 15,4 % respondentů, že nemají v místě bydliště dostatek sportovního vyžití a 53,8 % uvedlo, že mají dostatek sportovního vyžití v místě bydliště.

Nebyla zjištěna statistická významnost.



Obr. 11. Grafické znázornění vyhodnocení otázky č. 11 (zdroj: vlastní výzkum)

N = 87

Otázka č. 12. Kolik hodin denně spíte?

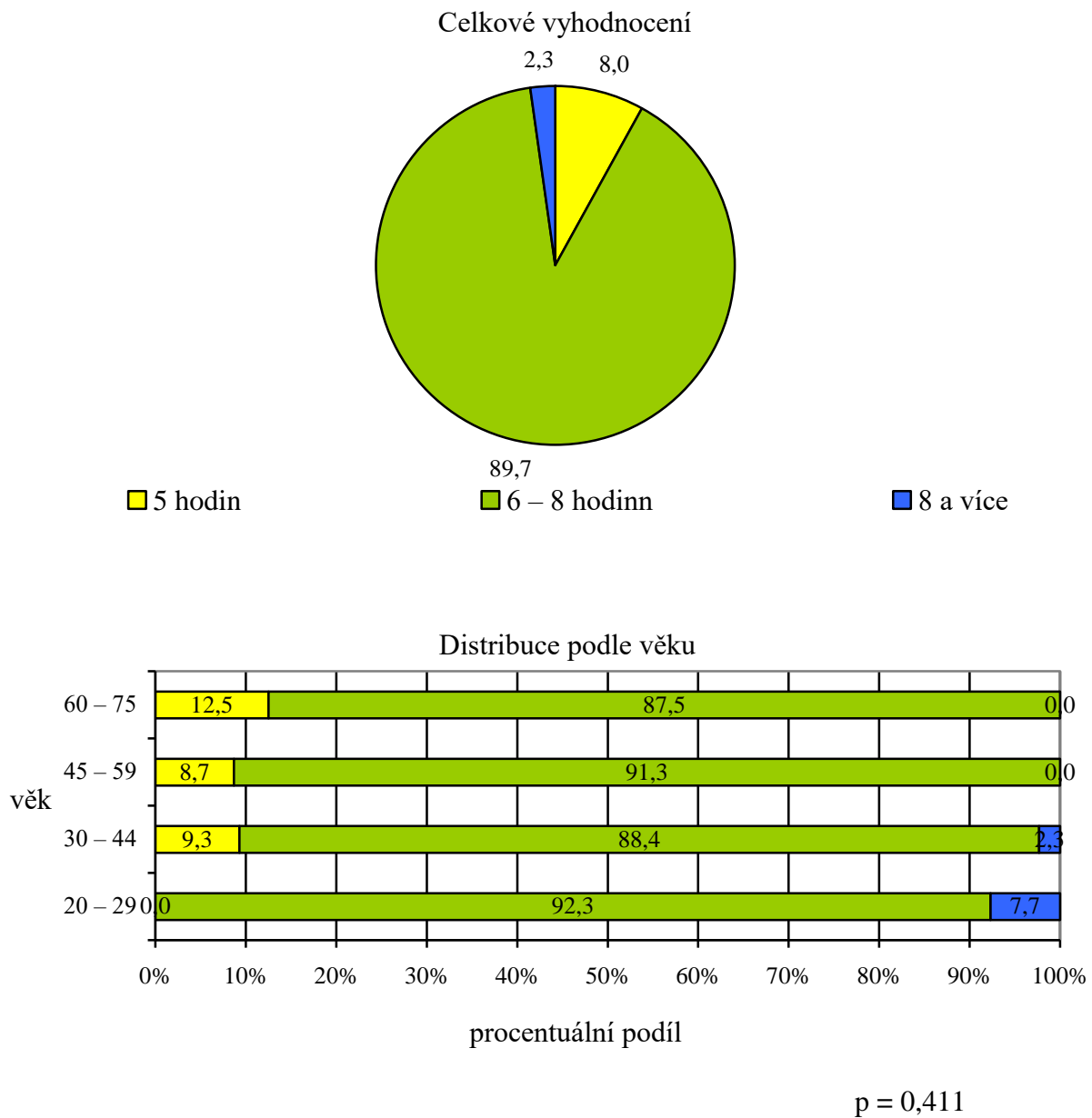
Cílem otázky bylo zjistit, jaká je průměrná doba spánku respondentů. Jednalo se o uzavřenou otázku s jednou možnou odpovědí:

- 5 hodin
- 6 – 8 hodin
- 8 a více

Výsledky výzkumu jsou graficky znázorněny v obrázku 12. Z celkového počtu respondentů spí v průměru 6 – 8 hodin 89,7 % respondentů, 8 % respondentů spí 5 hodin. Zbýlých 2,3 % respondentů spí 8 a více hodin.

Ve věkové kategorii 20 – 29 let nespí v průměru 5 hodin nikdo. Ve věkové kategorii 45 – 59 let a 60 – 75 let nespí žádný z respondentů 8 a více hodin.

Nebyla zjištěna statistická významnost.



Obr. 12. Grafické znázornění vyhodnocení otázky č. 12 (zdroj: vlastní výzkum)

N = 87

Otázka č. 13. Jaké zvyky a tradice u Vás doma dodržujete?

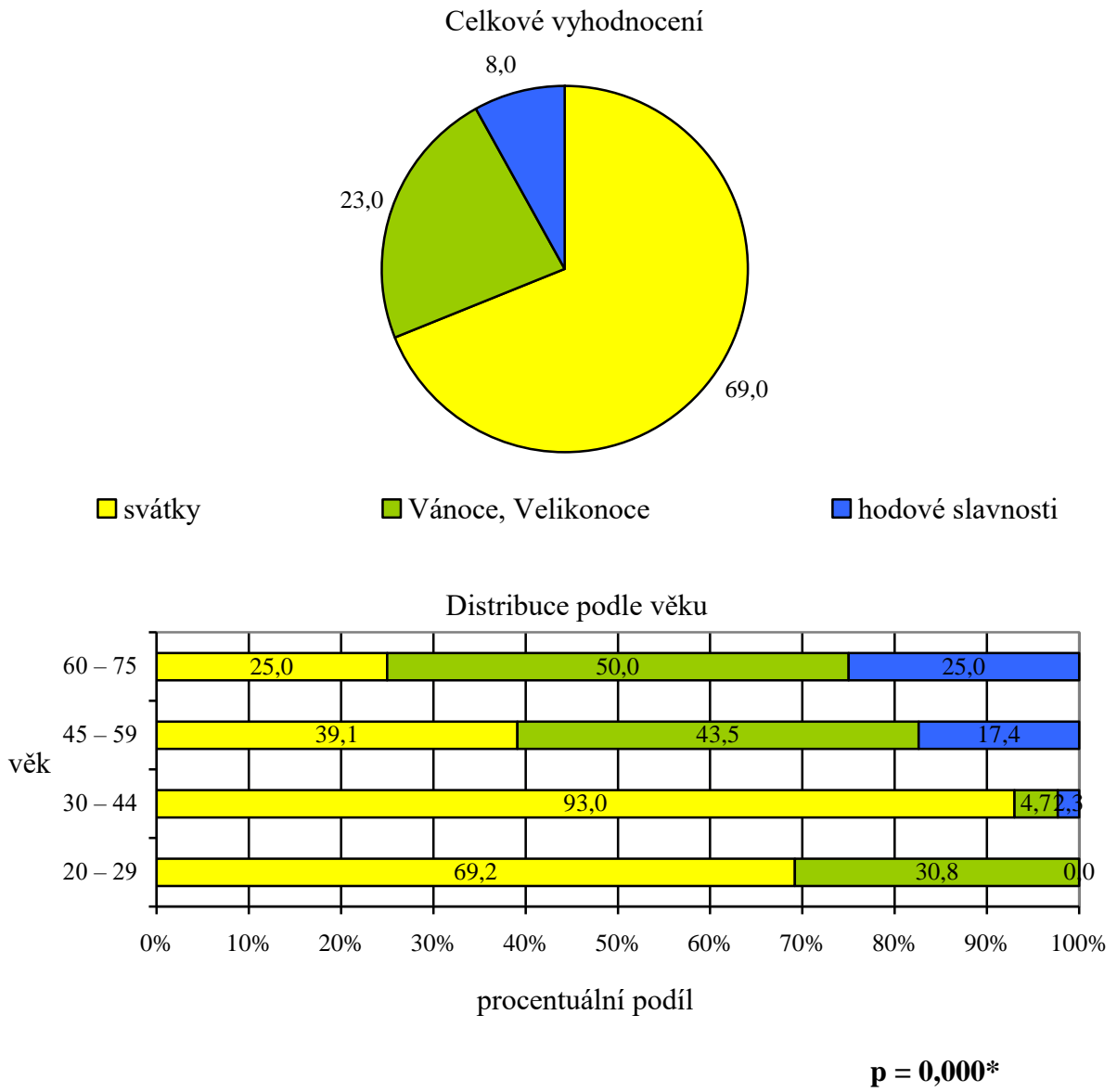
Cílem otázky bylo zjistit, jaké zvyky a tradice respondenti doma dodržují. Otázka byla otevřená a respondenti dopisovali svoji odpověď. Na základě vyhodnocení získaných dat byly následně vytvořeny různé kategorie zvyků a tradic, do kterých byly odpovědi respondentů zařazeny.

- svátky
- Vánoce, Velikonoce
- hodové slavnosti

Výsledky výzkumu jsou graficky znázorněny v obrázku 13. Největší četnost získala odpověď svátky a to v 69 %. Vánoce a Velikonoce uváděli respondenti v 23 %. Pouze 8 % respondentů uvedlo hodové slavnosti.

Ve věkové kategorii 30 – 44 let 93 % respondentů uvedlo, že zvyky a tradice dodržují na svátky. Zvyky a tradice související s hodovými slavnostmi dodržuje ve věkové kategorii 45 – 59 let 17,4 % respondentů.

Byla zjištěna významná statistická významnost.



Obr. 13. Grafické znázornění vyhodnocení otázky č. 13 (zdroj: vlastní výzkum)

N = 87

Otázka č. 14. Navštěvujete místní folklórní a společenské akce?

Cílem otázky bylo zjistit, zda respondenti navštěvují místní folklórní a společenské akce. Jednalo se o polouzavřenou otázku s jednou možnou odpovědí:

- ne
- ano, jaké

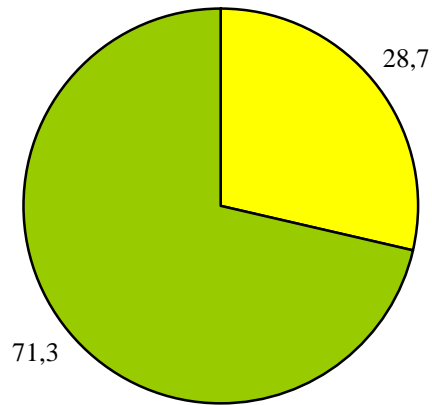
Výsledky výzkumu jsou graficky znázorněny v obrázku 14. Místní folklórní a společenské akce navštěvuje 71,3 % respondentů, 28,7 % respondentů tyto akce nenavštěvuje.

Ve věkové kategorii 45 – 59 let nenavštěvuje místní folklórní a společenské akce 34,8 % respondentů, ve věkové kategorii 20 – 29 let 23,1 % respondentů. Místní folklórní a společenské akce navštěvuje ve věkové kategorii 60 – 75 let 87,5 % respondentů.

Jak už bylo zmíněno výše, 71,3 % respondentů tyto akce navštěvuje, měli možnost napsat jaké folklórní a společenské akce navštěvují. Nejčastěji respondenti uváděli hody, ples a folklórní akce spojené se zpěvem.

Nebyla zjištěna statistická významnost.

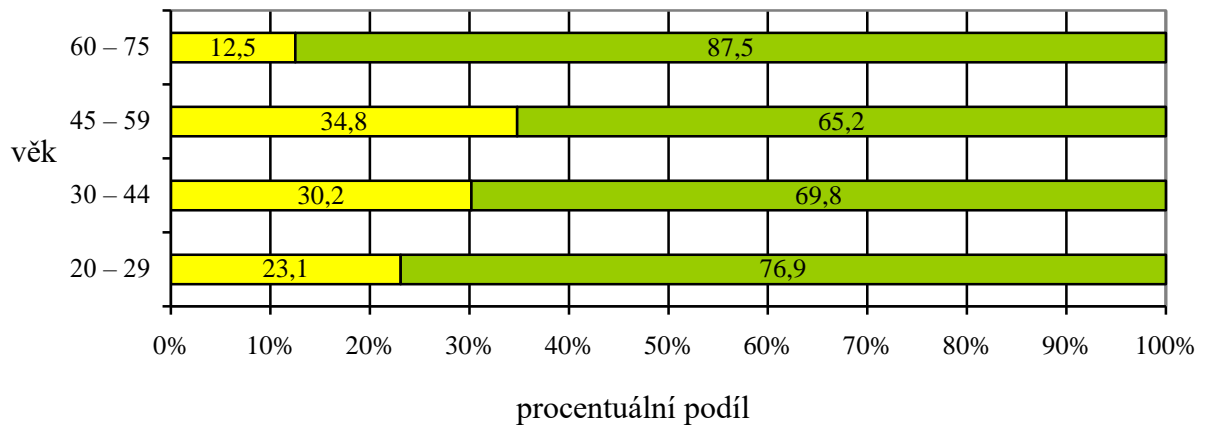
Celkové vyhodnocení



ne

ano

Distribuce podle věku



$p = 0,643$

Obr. 14. Grafické znázornění vyhodnocení otázky č. 14 (zdroj: vlastní výzkum)

N = 87

Otázka č. 15. Domníváte se, že je Váš životní styl ovlivněn místem Vašeho bydliště?

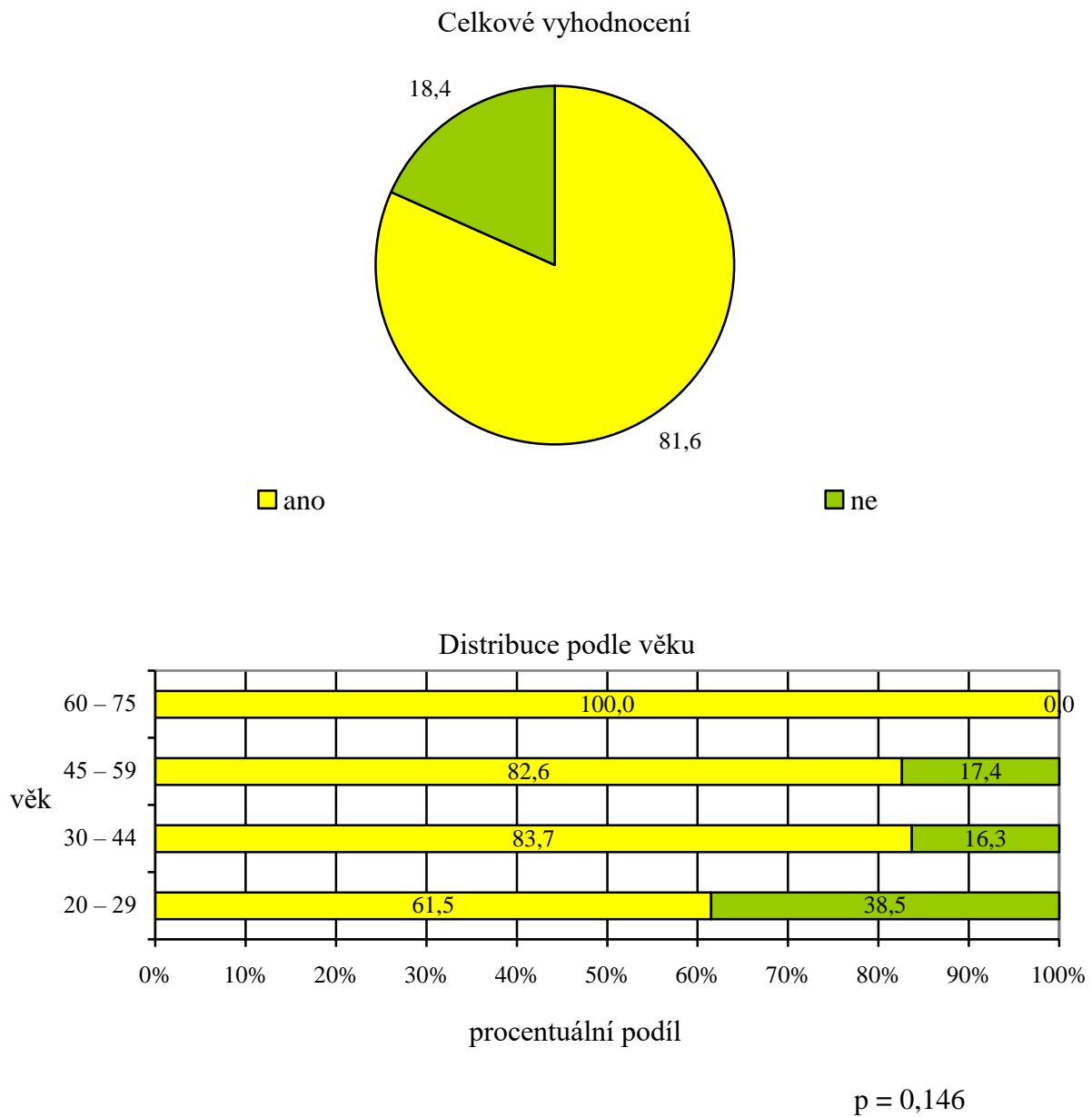
Cílem otázky bylo zjistit, zda se respondenti domnívají, že jejich životní styl je ovlivněn místem bydliště. Jednalo se o uzavřenou otázku s jednou možnou odpovědí:

- ano
- ne

Výsledky výzkumu jsou graficky znázorněny v obrázku 15. Velká část respondentů, 81,6 % se domnívá, že jejich životní styl je ovlivněn místem bydliště. Pouze 18,4 % respondentů necítí ovlivnění svého životního stylu místem bydliště.

Ve věkové kategorii 60 – 75 let všichni respondenti cítí, že jejich místo bydliště ovlivňuje jejich životní styl, ve věkové kategorii 20 – 29 let tuto odpověď uvedlo 61,5 % respondentů.

Nebyla zjištěna statistická významnost.



Obr. 15. Grafické znázornění vyhodnocení otázky č. 15 (zdroj: vlastní výzkum)

N = 87

Otázka č. 16. Navštěvujete kulturní akce pořádané městem či obcí?

Cílem otázky bylo zjistit, zda respondenti navštěvují kulturní akce pořádané městem či obcí. Jednalo se o polouzavřenou otázku s jednou možnou odpovědí:

- ne
- ano, jaké

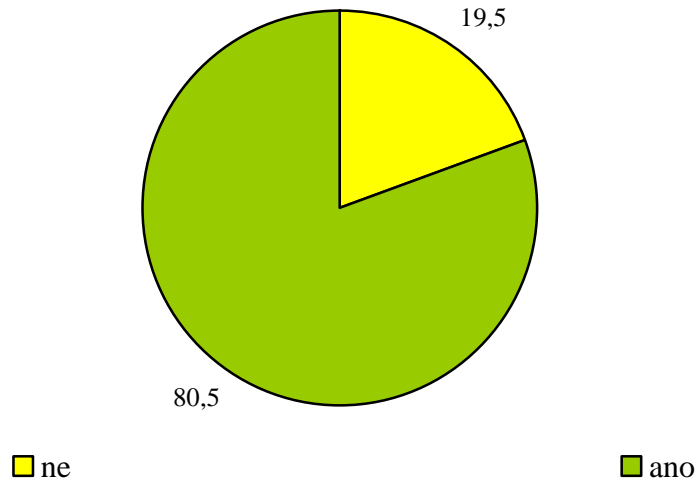
Výsledky výzkumu jsou graficky znázorněny v obrázku 16. Převaha respondentů, 80,5 % navštěvuje kulturní akce. Pouze 19,5 % respondentů kulturní akce pořádané městem či obcí nenavštěvuje.

Ve všech věkových kategoriích jsou výsledky vyrovnané. Ve věkové kategorii 20 – 29 let navštěvuje kulturní akce 76,9 % respondentů, 30 – 44 let 81,4 % respondentů, 45 – 59 let 82,6 % respondentů a 60 – 75 let 75% respondentů.

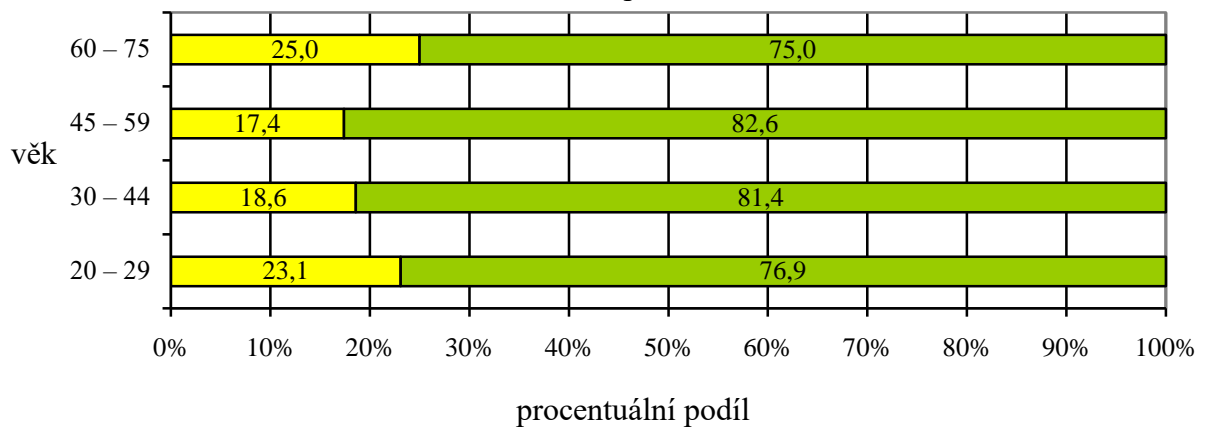
Respondenti, kteří kulturní akce navštěvují, mohli uvést, o jaké akce se jedná. Mezi nejčastější odpovědi patřila návštěva divadla, výstavy a plesu.

Nebyla zjištěna statistická významnost.

Celkové vyhodnocení



Distribuce podle věku



$p = 0,952$

Obr. 16. Grafické znázornění vyhodnocení otázky č. 16 (zdroj: vlastní výzkum)

N = 87

Otázka č. 17. Zapojujete se do prací ve vinicích a při „vinobraní“?

Cílem otázky bylo zjistit, zda se respondenti zapojují do prací ve vinicích. Byla to uzavřená otázka s jednou možnou odpovědí:

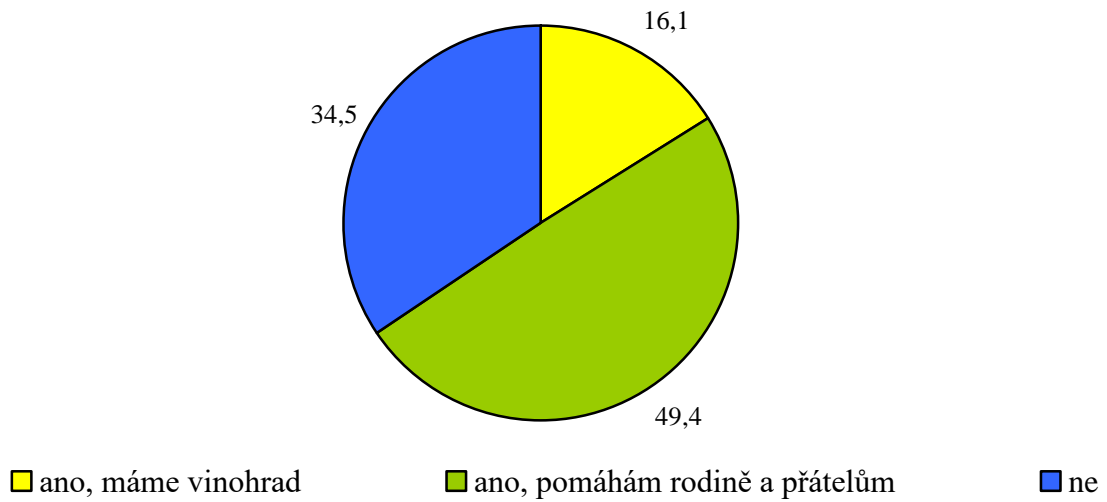
- ano, máme vinohrad
- ano, pomáhám rodině a přátelům
- ne

Výsledky výzkumu jsou graficky znázorněny v obrázku 16. Téměř polovina, 49,4 % respondentů uvedlo, že ve vinicích pomáhají rodině a přátelům. Vlastní vinohrad má 16,1 % respondentů, 34,5 % respondentů se do prací ve vinici nezapojuje.

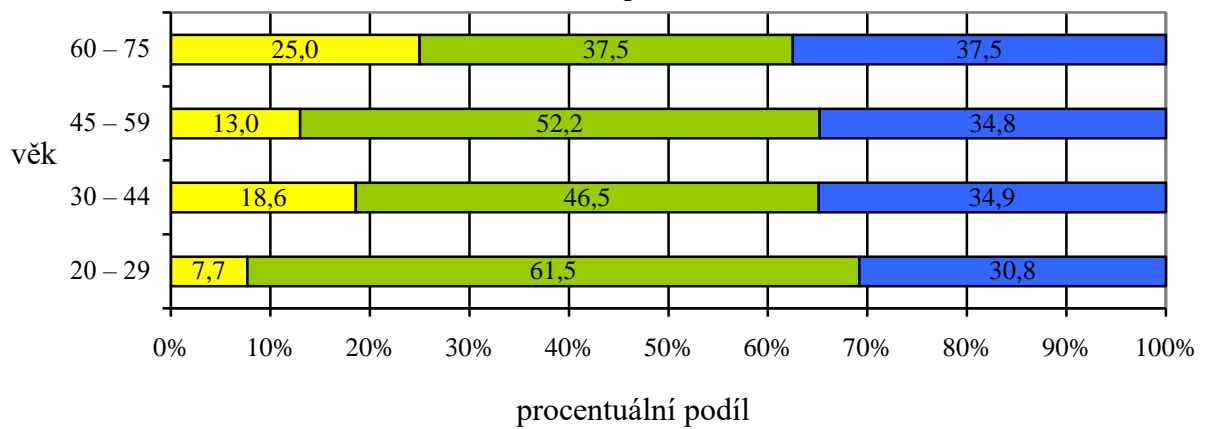
Ve věkové kategorii 20 – 29 let pomáhá ve vinici rodině a přátelům 61,5 % respondentů, ve věkové kategorii 30 – 44 let je tomu tak v 46,5 %. Ve věkové kategorii 60 – 75 let má vlastní vinohrad 25 % respondentů.

Nebyla zjištěna statistická významnost.

Celkové vyhodnocení



Distribuce podle věku



p = 0,989

Obr. 17. Grafické znázornění vyhodnocení otázky č. 17 (zdroj: vlastní výzkum)

N = 87

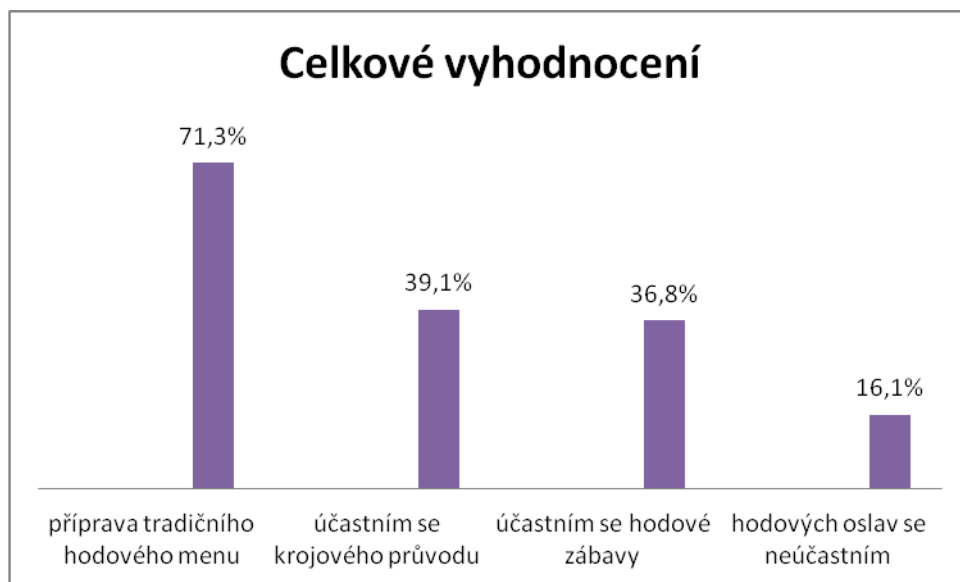
Otázka č. 18. Jaké tradice dodržujete na hodové slavnosti?

Cílem otázky bylo zjistit, jaké tradice respondenti dodržují na hodové slavnosti. Jednalo se o polozávěreou otázku s více možnými odpověďmi:

- příprava tradičního hodového menu
- účastním se krojového průvodu
- účastním se hodové zábavy
- hodových oslav se neúčastním
- jiné

Výsledky výzkumu jsou graficky znázorněny v obrázku 18. Jak již bylo zmíněno výše, otázka obsahuje více možností odpovědi, proto hodnoty v grafu neudávají 100 %.

Pouze 16,1 % respondentů se hodových oslav neúčastní. Tradiční hodové menu připravuje 71,3 % respondentů, 39,1 % respondentů se účastní krojového průvodu. Hodové zábavy se účastní 36,8 % respondentů.



Obr. 18. Grafické znázornění vyhodnocení otázky č. 18 (zdroj: vlastní výzkum)

N = 87

Otázka č. 19. Konzumujete alkoholické nápoje?

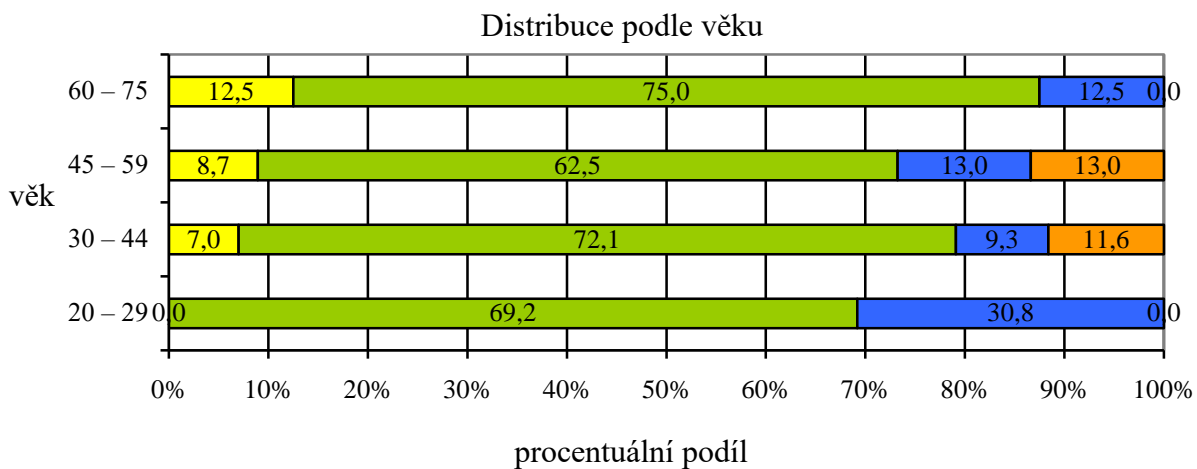
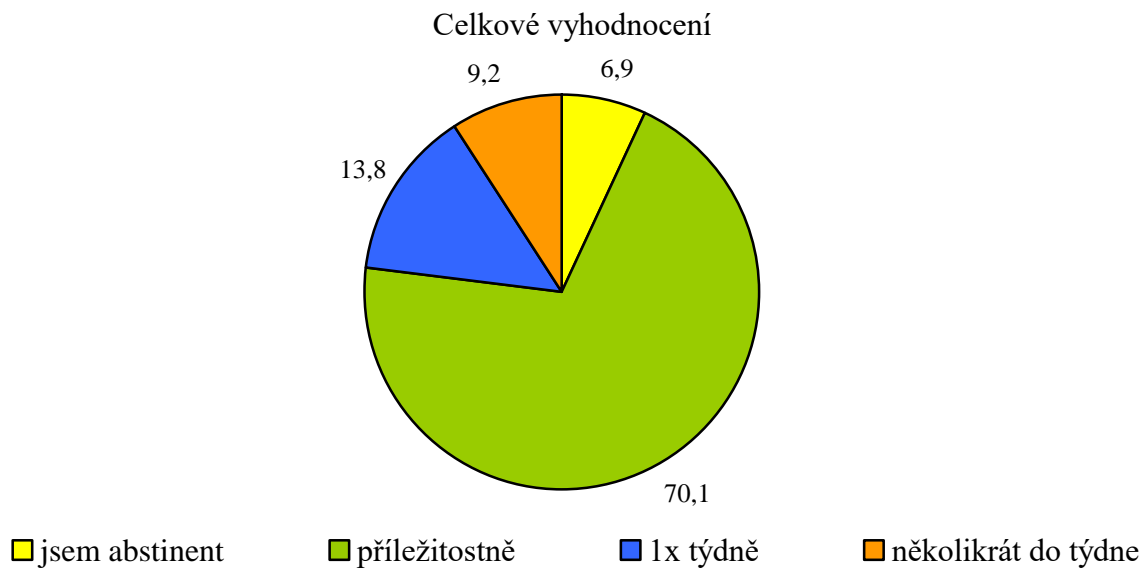
Cílem otázky bylo zjistit, zda a jak často respondenti konzumují alkoholické nápoje. Jednalo se o uzavřenou otázku s jednou možnou odpovědí:

- jsem abstinent
- příležitostně
- 1x týdně
- několikrát do týdne

Výsledky výzkumu jsou graficky znázorněny v obrázku 19. Z celkového vyhodnocení bylo patrné, že příležitostně alkohol konzumuje 70,1 % respondentů, 1x týdně konzumuje alkohol 13,8 % respondentů, 9,2 % respondentů alkohol konzumuje několikrát do týdne. Odpověď abstinent uvedlo 6,9 % respondentů.

Ve věkové kategorii 20 – 29 let není nikdo z dotazovaných respondentů abstinent. Ve věkové kategorii 30 – 44 let příležitostně konzumuje alkohol 72,1 % respondentů. Ve věkové kategorii je 60 – 75 příležitostně konzumuje alkohol 75 % respondentů, několikrát do týdne v této věkové kategorii nekonzumuje alkohol nikdo.

Nebyla zjištěna statistická významnost.



$p = 0,687$

Obr. 19. Grafické znázornění vyhodnocení otázky č. 19 (zdroj: vlastní výzkum)

N = 87

Otázka č. 20. Jaké alkoholické nápoje konzumujete nejčastěji?

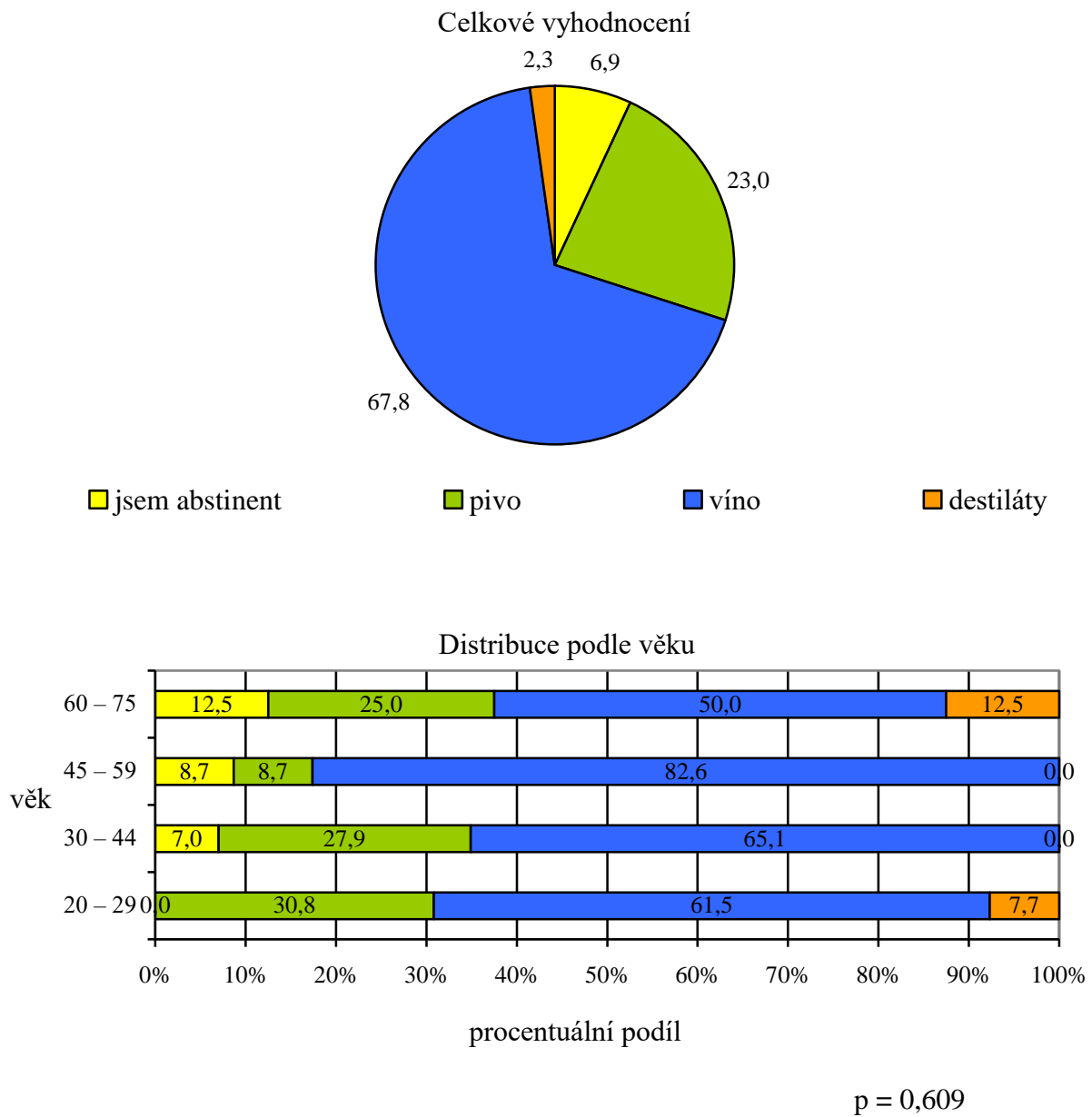
Cílem této otázky bylo zjistit, jaký alkohol nejčastěji respondenti konzumují. Jednalo se o položenou otázku s jednou možnou odpovědí:

- pivo
- víno
- destiláty
- jiné....

Výsledky výzkumu jsou graficky znázorněny v obrázku 19. Jak je patrné z vyhodnocení předešlé otázky, 6,9 % respondentů jsou abstinenti. Velká část respondentů, 67,8 % nejčastěji konzumují víno. Pivo nejčastěji konzumuje 23 % respondentů. Pouze 2,3 % respondentů upřednostňují v konzumaci destiláty. Jiný druh alkoholu z dotazovaných respondentů nikdo neuvedl.

Ve věkové kategorii 30 – 44 let a 45 – 59 let nikdo z respondentů neuvedl odpověď destiláty. Ve věkové kategorii 45 – 59 let upřednostňuje v konzumaci alkoholu víno 82,6 % respondentů.

Nebyla zjištěna statistická významnost.



Obr. 20. Grafické znázornění vyhodnocení otázky č. 20 (zdroj: vlastní výzkum)

N = 87

Otázka č. 21. Jste spokojeni s Vaším současným životním stylem?

Cílem otázky bylo zjistit, zda jsou respondenti spokojeni se současným životním stylem.

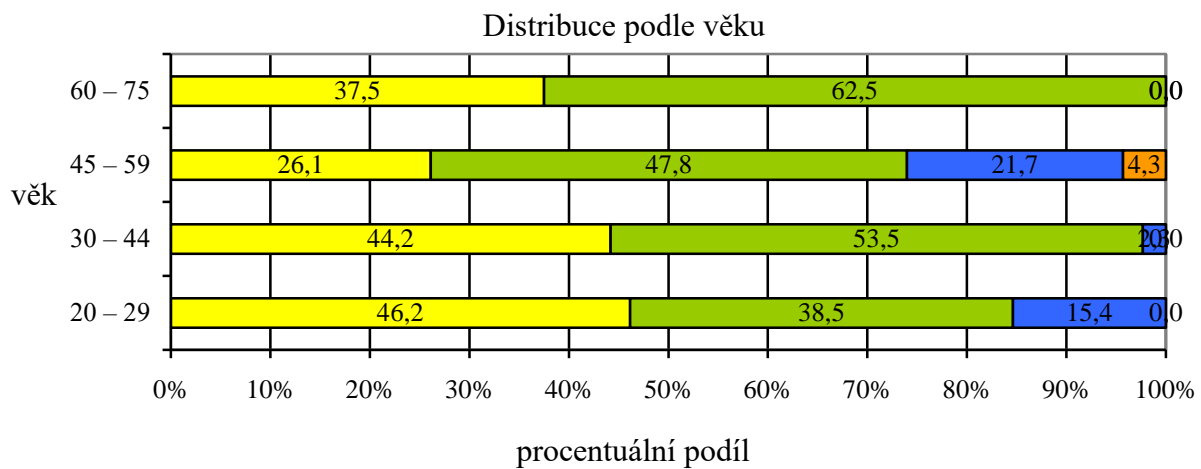
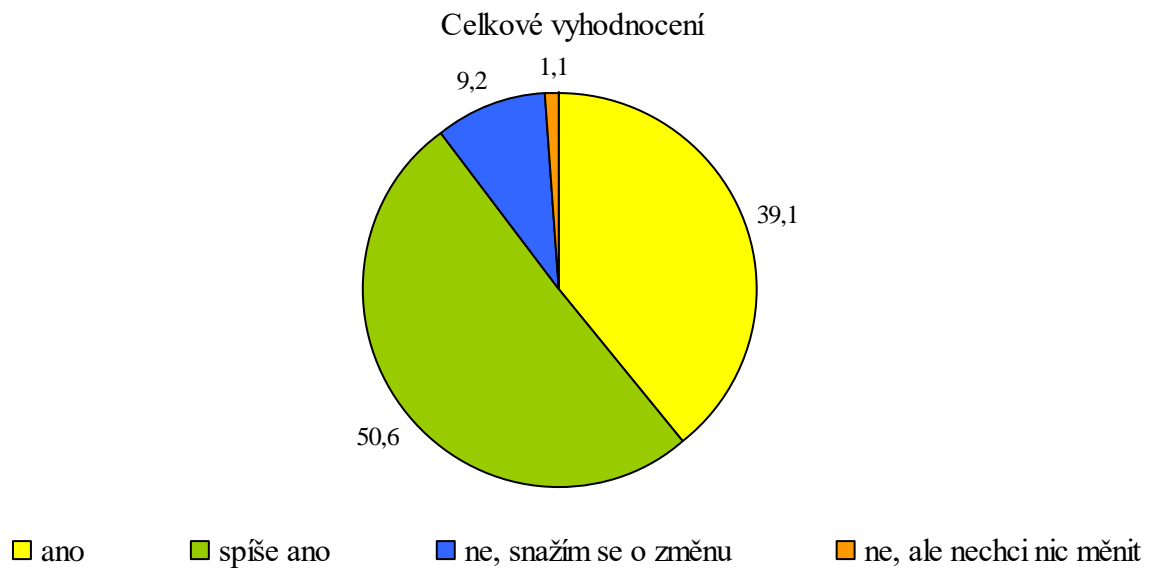
Otázka byla uzavřená s jednou možnou odpovědí:

- ano
- spíše ano
- ne, snažím se o změnu
- ne, ale nechci nic měnit

Výsledky výzkumu jsou graficky znázorněny v obrázku 21. Téměř polovina, 50,6 % respondentů, uvedla, že se svým životním stylem je spíše spokojená. Nemalá část, 30,9 % respondentů je se svým životním stylem spokojená, 9,2 % respondentů uvedlo, že není spokojená, ale snaží se o změnu. Pouze 1,1 % respondentů není spokojená se svým životním stylem, ale nechtějí nic měnit.

Ve věkové kategorii 20 – 29 let je spokojených se svým životním stylem 46,2 % respondentů. Ve věkové kategorii 45 – 59 není spokojeno se svým životním stylem 21,7 % respondentů, ale snaží se o změnu.

Nebyla zjištěna statistická významnost.



$p = 0,145$

Obr. 21. Grafické znázornění vyhodnocení otázky č. 21 (zdroj: vlastní výzkum)

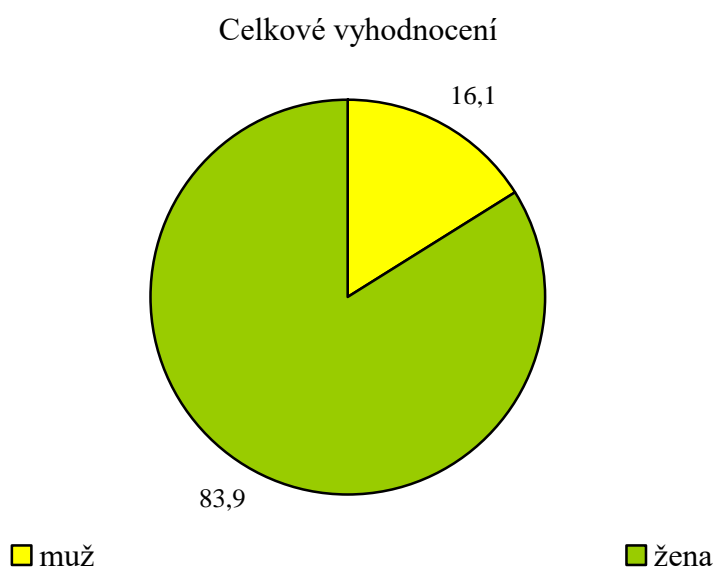
N = 87

Poslední otázky na konci dotazníku tvořily otázky anamnestické.

Otázka č. 22. Jste:

- muž
- žena

Výsledky výzkumu jsou graficky znázorněny v obrázku 22. Z celkového počtu respondentů bylo ženského pohlaví 83,9 % respondentů, 16,1 % respondentů bylo mužského pohlaví.



Obr. 22. Grafické znázornění vyhodnocení otázky č. 22 (zdroj: vlastní výzkum)

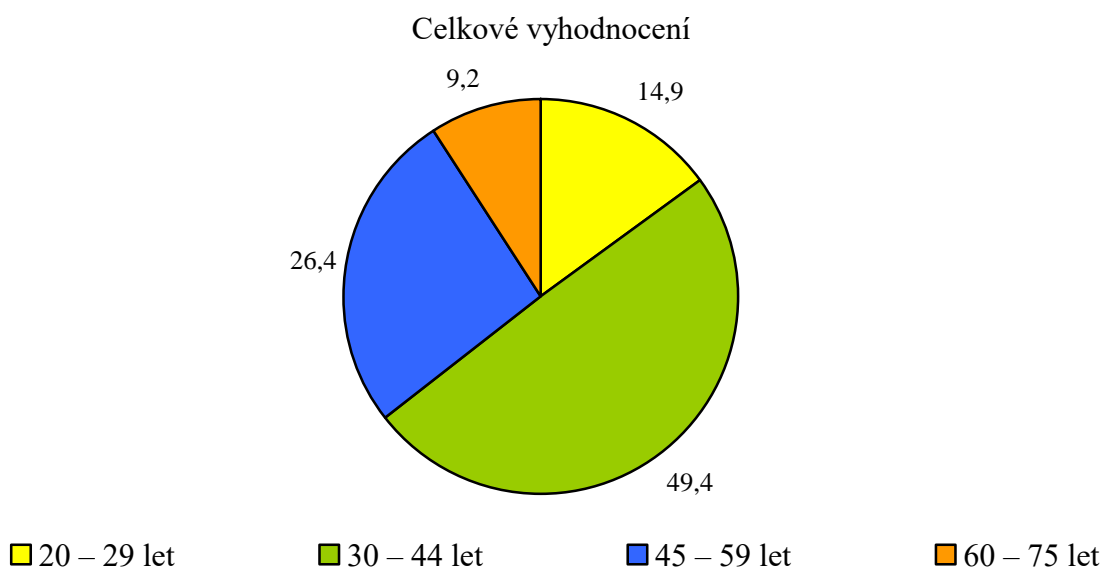
N = 87

Otázka č. 23. Váš věk:

Zde respondenti vepsali svůj věk. Pro přehlednější znázornění, byly vytvořeny věkové kategorie, do kterých byli respondenti přiřazeni:

- 20 – 29 let
- 30 – 44 let
- 45 – 59 let
- 60 – 75 let

Výsledky výzkumu jsou graficky znázorněny v obrázku 23. Nejvíce respondentů, 49,4 % byli ve věkové kategorii 30 – 44 let. Věkovou kategorií 45 – 59 let uvádělo 26,4 % respondentů, 14,9 % respondentů bylo ve věkové kategorii 20 – 29 let. Pouze 9,2 % respondentů bylo v kategorii 60 – 75 let.



Obr. 23. Grafické znázornění vyhodnocení otázky č. 23 (zdroj: vlastní výzkum)

N = 87

Otázka č. 24. Jaké je Vaše nejvyšší dosažené vzdělání?

- střední škola
- vyšší odborná škola
- vysoká škola

Výsledky výzkumu jsou graficky znázorněny v obrázku 24. Vysokou školu absolvovalo 94,3 % respondentů, 4,6 % respondentů jako nejvyšší dosažené vzdělání uvádělo střední školu. Pouze 1,1 % respondentů uvedlo vyšší odbornou školu.



Obr. 24. Grafické znázornění vyhodnocení otázky č. 24 (zdroj: vlastní výzkum)

N = 87

5 DISKUSE

V této části diplomové práce budou prezentovány výsledky praktické části diplomové práce a srovnání s jinými odbornými výsledky uváděnými v odborné literatuře. Dovolím si výsledky výzkumu srovnat s diplomovou prací Markéty Švadlenkové (2016), která byla na obdobné téma. Stanoveny byly čtyři výzkumné otázky, které korespondují s jednotlivými položkami v dotazníku.

Výzkumu se zúčastnilo 87 učitelů ze 7 základních škol okresu Hodonín. Z celkového počtu respondentů bylo 73 žen (83,9 %) a 14 mužů (16,1 %). Zde je patrná feminizace v učitelské profesi. Dle Průchy (2009) se Česká republika ve srovnání s ostatními státy Evropy řadí mezi země s nejvyšší feminizací učitelské profese.

Nejméně respondentů bylo ve věkové kategorii 60 – 75 let a to pouze 8 respondentů (9,2 %), ve věkové kategorii 45 – 59 let už jich bylo o něco více a to 23 respondentů (26,4 %), nejvíce, 43 respondentů (49,4 %) bylo ve věkové kategorii 30 – 44 let. Ve věkové kategorii 20 – 29 let se zúčastnilo výzkumného šetření 13 respondentů (14,9 %). Ministerstvo školství mládeže a tělovýchovy uskutečnilo začátkem roku 2019 šetření ke stavu učitelského sboru v regionálním školství. Výsledky výzkumu ukazují, že průměrný věk učitelů v regionálním školství je poměrně vysoký a dosahuje 47,2 let, samozřejmě jsou patrné malé rozdíly mezi jednotlivými kraji. Nejmladší jsou učitelé Jihomoravského kraje (MŠMT, 2019).

Z celkového počtu dotazovaných respondentů bylo 82 respondentů (94,3 %) vysokoškolského vzdělání. Pouze 4 respondenti (4,6 %) měli středoškolské vzdělání, 1 respondent (1,1 %) uvedl, jako nejvyšší dosažené vzdělání vyšší odbornou školu.

Výzkumná otázka č. 1 : Je ovlivněn životní styl učitelů jejich místem bydliště?

Z celkového počtu respondentů uvedlo 71 respondentů (81,6 %), že jejich životní styl je ovlivněn místem bydliště. Pouze 16 respondentů (18,4 %) uvedlo, že místo bydliště neovlivňuje jejich životní styl.

S výzkumnou otázkou se pojí další výzkumná položka a to zda se respondenti zapojují do prací ve vinicích a při „vinobraní“, což je samozřejmě doména pouze malé části ČR, logicky tam, kde vinice jsou, proto ta souvislost s ovlivněním životního stylu díky místu bydliště. Téměř polovina a to 43 respondentů (49,4 %) pomáhá rodině či přátelům ve vinicích, 14 respondentů

(16,1 %) vlastní vinohrad. Práci ve vinici nevykonává 30 respondentů (34,5 %). Práce ve vinnicích má kolektivní charakter a podílí se na ní mnoho přátel a známých. V okrese Hodonín se tyto úkony vykonávají formou příbuzenské a sousedské svépomoci, mající dlouholetou tradici.

Se svým současným životním stylem je spokojeno 34 respondentů (39,1 %). Spíše ano, udává 44 respondentů (50,6 %), 8 respondentů (9,2 %) je nespokojeno, ale snaží se o změnu. Pouze 1 respondent (1,1 %) uvedl, že není spokojen, ale nechce na svém životním stylu nic měnit.

Výzkumná otázka č. 2 : Jakým aktivitám věnují učitelé svůj volný čas?

Vzhledem k výzkumné otázce bylo žádoucí zjistit, zda respondenti mají dostatek volného času pro své mimopracovní aktivity. Volný čas hraje v životě člověka důležitou roli, obzvláště v profesi učitelské, kde hrozí syndrom vyhoření. Výsledky výzkumu ukazují, že 50 respondentů (57,5 %) má dostatek volného času pro své aktivity, velmi zřídka uvedlo 19 respondentů (21,8 %). Nedostatek volného času pro své mimopracovní aktivity uvedlo 18 respondentů (20,7 %).

S výzkumnou otázkou se také pojí položka v dotazníku, jakým způsobem tráví respondenti svůj volný čas. Způsob trávení volného času je závislý na mnoha faktorech, které jsou vymezeny životním stylem, který jedinec vyznává. Svůj volný čas tráví setkáním s rodinou nebo přáteli 58 respondentů (66,7 %), domácími pracemi 33 respondentů (37,9 %). Četbu knih jako způsob trávení svého volného času uvedlo 48 respondentů (55,2 %). Sportu se věnuje 29 respondentů (33,3 %). Svůj volný čas vyplňuje kulturou 53 respondentů (60,9 %), u televize a PC tráví svůj čas 34 respondentů (39,1 %).

Do volného času se řadí i odpočinek, spánek. Potřeba spánku je individuální a mění se v průběhu života. Ve většině publikací se udává, že průměrná doba spánku by měla být 6 – 8 hodin. Většina dotazovaných a to 78 respondentů (89,7 %) spí v průměru 6 – 8 hodin. Méně a to 5 hodin spánku udávalo 7 respondentů (8 %). Pouze 2 respondenti (2,3 %) mají potřebu spánku větší, spí více jak 8 hodin. K podobným výsledkům se ve svém výzkumu dopracovala i Markéta Švadlenková, ve své diplomové práci „Životní styl pedagogů“. Výzkumu se zúčastnilo 159 učitelů základních a středních škol v Chrudimi. Z celkového počtu učitelů spí v průměru 6 – 8 hodin 88,7 % respondentů, méně jak 6 hodin uvedlo 8,8 % respondentů a více než 8 hodin spí 2,5 % respondentů (Švadlenková, 2016).

Na otázku jaký druh pohybové aktivity převážně preferujete, odpovědělo 31 respondentů (35,6 %) sport. Chůzi se věnuje 23 respondentů (26,4 %) a domácí práce či práce na zahradě uvedlo 33 respondentů (37,9 %).

Sportu 1x týdně se věnuje 39 respondentů (44,8 %). Vícekrát do týdne sportuje 33 respondentů (37,9 %). Nesportuje 15 respondentů (17,2 %).

Ve studii, která analyzovala pohybovou aktivitu obyvatel České republiky s ohledem na velikost místa bydliště, bylo zjištěno, že velikost místa bydliště má velký vliv na celkovou týdenní pohybovou aktivitu dospělé populace České republiky. Obyvatelé vesnic vykazují nejvíce týdenní pohybové aktivity. (Mitáš, Frömel, 2011).

Výzkumná otázka č. 3: Účastní se učitelé místních kulturních akcí, tradic a zvyků?

Je nepřeborné množství tradic a zvyků, které se v okrese Hodonín dodržují. Tradice a zvyky na svátky dodržuje 60 respondentů (69 %). Tradice, které jsou spojeny s hodovými slavnostmi dodržuje 7 respondentů (8 %). Tradice a zvyky spojené s Vánoci a Velikonocemi dodržuje 20 respondentů (23 %). Dodržování zvyku a tradic pocházejících od našich předků se přizpůsobuje ve svých projevech dnešní moderní době, ve které žijeme.

Folklórních a společenských akcí se účastní 62 respondentů (71,3 %). Nejčastěji respondenti uváděli hodové slavnosti, plesy a folklórní akce spojené se zpěvem, které mají na Hodonínsku dlouholetou tradici.

Kulturních akcí pořádaných městem či obcí se účastní 70 respondentů (80,5 %). Respondenti většinou uváděli návštěvy výstav, divadel a plesů. Z výsledků výzkumu vyvozujeme, že učitelé základních škol na Hodonínsku jsou kulturně založeni a v nemalém počtu se kulturních akcí, tradic a zvyků charakteristické pro místo svého bydliště účastní.

Hodové slavnosti jsou tradiční slavnosti každé obce na Hodonínsku. Hody jsou slaveny jako den hojnosti a s tím se pojí i jisté tradice. Hodové zábavy se účastní 32 respondentů (36,8 %), krojového průvodu 34 respondentů (39,1 %) a tradiční hodové menu připravuje 62 respondentů (71,3 %). Pouze 14 respondentů (16,1 %) se hodových oslav neúčastní.

Výzkumná otázka č. 4: Konzumují učitelé základních škol na Hodonínsku alkoholické nápoje?

Příležitostně konzumuje alkohol 61 respondentů (70,1 %). Minimálně 1x týdně konzumuje alkohol 20 respondentů (23 %). Abstinentů je 6 respondentů (6,9 %). Ve srovnání s výsledky výzkumu v diplomové práci „Životní styl pedagogů“ konzumují alkohol učitelé okresu Hodonín častěji (Švadlenková, 2016).

Konzumace vína má na jižní Moravě dlouhodobou tradici, je to kulturní fenomén s historickými kořeny a pro spousty místních obyvatel slouží jako zdroj obživy. Víno konzumuje 59 respondentů (72,8 %), pivo uvedlo 20 respondentů (24,7 %) a destiláty konzumují pouze 2 respondenti (2,5 %).

ZÁVĚR

V diplomové práci jsem se věnovala životnímu stylu učitelů na Hodonínsku. Cílem bylo na základě kvantitativního výzkumu zmapovat vybrané charakteristiky životního stylu učitelů základních škol na Hodonínsku se zaměřením na ovlivnění jejich životního stylu prostředím, ve kterém žijí. Dotazovaná šetření probíhala v listopadu a prosinci roku 2019, celkem se zúčastnilo 87 učitelů základních škol na Hodonínsku. Dotazník vlastní obsahoval 24 otázek, byl anonymní, srozumitelný a časově nenáročný. Otázky v dotazníku byly jak uzavřené, polouzavřené, tak i otevřené. Získaná data byla zpracována prostřednictvím grafů.

Cíl, který byl na začátku diplomové práce stanoven, byl na základě zrealizovaného dotazníkového šetření dosažen. Byly vytvořeny čtyři výzkumné otázky, jež byly zaneseny do dotazníku. Výsledky výzkumů poukazují na skutečnost, že životní styl většiny respondentů (přes 80%) je ovlivněn prostředím, ve kterém žijí. Dále bylo zjištěno, že být je učitelská profese povoláním mimořádně náročným na čas, tak polovina respondentů má dostatek času pro své mimopracovní aktivity, což je výsledek na dnešní dobu veskrze pozitivní. Dále, s ohledem na skutečnost, že práce byla též úzce zaměřena na sociální a kulturní prostředí Hodonínska, tak bylo zjištěno, že cca 70 % respondentů se pravidelně účastní folklórních, či jiných společenských událostí, kulturních akcí pořádaných obcemi pak cca 80 %. Oproti tomu pouze zhruba třetina respondentů se účastní hodové zábavy, či krojovaného průvodu, nicméně hodové menu doma připravuje cca 70 %. Zde lze vysledovat trend dnešní doby, tedy mírný odklon až nezájem od časově náročných aktivit, jimiž hodová zábava jistě je, avšak zároveň jistou kulturní setrvačnost ve formě zachování tradice, zde tedy alespoň ve formě domácího hodového menu. Poslední výzkumná otázka se týkala konzumace alkoholických nápojů, kde cca 70 % respondentů uvádí, že alkohol pijí příležitostně, přičemž nejvíce je zastoupeno víno (cca 70 %). Tento výsledek nebyl svým způsobem překvapením, víno má totiž jako nápoj na jižní Moravě pevně zakotvenou tradici a přesto, že se jedná o alkohol se všemi svými pozitivy i negativy, je zde v podstatě až glorifikováno jako takřka nezbytná komponenta všech folklórních, společenských a kulturních akcí a v podstatě i života obecně.

V teoretické části práce pak byla popsána osobnost učitele, jeho vlastnosti a charakteristiky, byl vymezen pojem životního stylu. Nastíněna byla i oblast kultury a sociálního prostředí okresu Hodonín.

K dosažení cíle diplomové práce a získání potřebných informací jsem použila odbornou literaturu, či další dostupné zdroje.

Tato práce by měla být jakousi sondou do života učitelů na Hodonínsku a snad i podkladem pro další práce a výzkum zabývající se životním stylem učitelů, samozřejmě nejenom na Hodonínsku. Hodonínsko by však mohlo být přece jenom více v zorném poli budoucích prací, zde totiž dochází k zajímavému střetu dvou světů. Světa starobylého, plného starých lidových tradic, obyčejů a místního folkloru, světa v čase pomalu plynoucího a světa nového, moderního, uspěchaného, plného honbou za penězi a protkaného technickými vymoženostmi a výtobytky. Věřím, že tato práce by nemusela být poslední a dané téma by snad mohlo být v budoucnu více rozvinuto.

SOUHRN

Diplomová práce se zaměřuje na životní styl učitelů na Hodonínsku. V teoretické části je popsána osobnost učitele, jeho vlastnosti a charakteristiky. Dále vymezení životního stylu. Další kapitola je věnována globalizaci a jejímu vlivu na výchovu a vzdělání. Vzhledem k zaměření diplomové práce je čtvrtá kapitola věnována kultuře a sociálnímu prostředí Hodonínska. Poslední kapitola teoretické části pojednává o osobnosti učitele v konturách dnešní doby.

V praktické části diplomové práce je popsán výzkum, který je veden formou dotazníkové šetření. Do výzkumu se zapojilo 87 učitelů základních škol na Hodonínsku. Cílem bylo zmapovat životní styl učitelů základních škol na Hodonínsku s ohledem na prostředí, ve kterém žijí s úzkým zaměřením na to, zdali je tento životní styl učitelů ovlivněn kulturou a sociálním prostředím.

Klíčová slova:

učitel, kultura, životní styl, sport, folklór

SUMMARY

The diploma thesis surveys general lifestyle of the teachers in Hodonín region. Theroretical part describes teachers' personalities, features and characteristics. Next chapter maps globalization and it's influence on general up- bringing and education. According to the theme of dissertation work is the fourth chapter mainly about culture and the social environment of Hodonín region. The last chapter introduces the personality of the teacher in the context of our time.

In practical part of diploma thesis is the research described in detail, which is held in the questionnaire form. There were 87 elementary school teachers participating in this research all of whom from Hodonín region. The aim was to map their lifestyle in terms of the environment in which they live and if their lifestyle is influenced by culture and social environment.

Key words:

teacher, culture, lifestyle, sport, folklore

REFERENČNÍ SEZNAM

Seznam použité literatury

BĚLINA, Pavel a kolektiv. 1999. *Kronika Českých zemí*. Praha: Fortuna Print. 904 s. ISBN 80-86144-33-X.

BORZOVÁ, Claudia. 2009. *Nespavost a jiné poruchy spánku: Pro nelékařské zdravotnické obory*. Praha: Grada Publishing. 144 s. ISBN 978-80-247-2978-7.

BROUČEK, Stanislav a Richard JERÁBEK. 2007. *Lidová kultura: Národopisná encyklopedie Čech, Moravy a Slezska*. Praha: Mladá fronta. 664 s. ISBN 978-80-204-1713-8.

CICHÁ, Martina a kolektiv. 2017. *Pedagogická antropologie v podmínkách současné školy*. Olomouc: Univerzita Palackého s Olomouci. 238 s. ISBN 978-80-244-5246-3.

CÍLEK, Václav. 2018. *Krajiny domova*. Praha: Albatros. 224 s. ISBN 978-80-00-05131-4.

COMPUTER HOPE: *Computer terms, dictionary and glossary*. [online]. 2019 [citace 2019-12-15]. Dostupné z: <https://www.computerhope.com/jargon.htm>

ČESKO. MINISTERSTVO ŠKOLSTVÍ, MLÁDEŽE A TĚLOVÝCHOVY. *MŠMT: Ministerstvo školství, mládeže a tělovýchovy* [online]. MŠMT, ©2019 [cit. 2020-02-25].

Dostupné z: <http://www.msmt.cz/ministerstvo/novinar/ministerstvo-zjistovalo-stav-ucitelu-v-regionalnim-skolstvi?highlightWords=v%C4%9Bk+u%C4%8Ditel%C5%AF>

ČESKO, MINISTERSTVO KULTURY: *Koncepce účinnější péče o tradiční lidovou kulturu v ČR na léta 2016-2020*. [online]. ©2019 [citace 2019-12-18]. Dostupné z: <https://www.mkcr.cz/koncepce-ucinnejši-pece-o-tradicni-lidovou-kulturu-v-ceske-republiky-na-leta-2016-az-2020-1108.html?searchString=účinnější%20péče%20o%20tradiční>

ČESKO, MINISTERSTVO ZDRAVOTNICTVÍ ČR. MZČR: *Zdraví 21*. [online]. ©2008 [citace 2019-11-20]. Dostupné z: https://www.mzcr.cz/Verejne/dokumenty/zdravi-pro-vsechny-v-stoleti_2461_1101_5.html

ČESKO, ČESKÝ STATISTICKÝ ÚŘAD: *Počet obyvatel v obcích – 1.1.2019*. [online]. ©2019 [citace 2019-12-17]. Dostupné z: <https://www.czso.cz/csu/czso/pocet-obyvatel-v-obcich-za0wri436p>

ČESKO, ČESKÝ STATISTICKÝ ÚŘAD: *Charakteristika okresu Hodonín*. [online]. ©2014 [citace 2019-12-18]. Dostupné z: https://www.czso.cz/csu/czso/13-6227-03-2001-1__charakteristika_okresu_a_vyvoj_sidelni_struktury

ČESKO, ÚŘAD VLÁDY ČR: *Zhodnocení vazeb mezi vybranými globálními megatrendy a jejich vlivu na vybrané klíčové oblasti rozvoje České republiky do roku 2030*. 2016. Praha: Úřad vlády České republiky. 81 s. ISBN 978-80-7440-170-1. ISBN 978-80-7440-187-9 (online: pdf). Dostupné z: <https://icv.vlada.cz/assets/ppov/udrzitelny-rozvoj/projekt-OPZ/Zhodnoceni-megatrendu--web-compressed.pdf>

DUDÁK, Vladislav. 2011. *Putování vinařským krajem*. Praha: Práh. 248 s. ISBN 978-80-7252-324-5.

DUFFKOVÁ, Jana, Lukáš URBAN a Josef DUBSKÝ. 2008. *Sociologie životního stylu*. Plzeň: Vydavatelství a nakladatelství Aleš Čeněk. 237 s. ISBN 978-80-7380-123-6.

EU, Oficiální stránka Evropské komise (EU): *Program v oblasti zdraví*. [online]. 2019 [citace 2019-11-27]. Dostupné z: https://ec.europa.eu/health/funding/programme_cs

EU, Official website of the European Commission (EU): *Health and Well-Being*. [online]. 2019 [citace 2019-11-27]. (Dostupné pouze v anglické jazykové mutaci).

Dostupné z: <https://eacea.ec.europa.eu/national-policies/en/content/youthwiki/7-health-and-well-being-overview>

FRIČOVÁ, Marie. *Lidový tanec – učební text*. [online]. 2018 [citace 2019-12-21]. Dostupné z: https://ftvs.cuni.cz/FTVS-740-version1-lidovy_tanec_pro_tvs_a_aptv_osp.pdf

GILLERNOVÁ, Ilona a Jiří BURIÁNEK. 1995. *Základy psychologie, sociologie*. Praha: Fortuna. 160 s. ISBN 80-7168-242-X.

HAVRÁNEK, Miroslav a Ondřej POKORNÝ. *Globální megatrendy pro aktualizovaný Strategický rámec udržitelného rozvoje*. 2016. Praha: Úřad vlády České republiky. 21 s. ISBN 978-80-7440-161-9. Dostupné z: <https://www.vlada.cz/assets/ppov/udrzitelny-rozvoj/CR-2030/Prehled-globalnich-megatrendu.pdf>

HARENBERG, Bodo. 1994. *Kronika lidstva*. 3. vyd. Praha: Fortuna Print. 1264 s. ISBN 80-85873-19-2.

HOLEČEK, Václav. 2014. *Psychologie v učitelské praxi*. Praha: Grada Publishing. 224 s. ISBN 978-80-247-3704-1.

HRABAL, Vladimír a Isabella PAVELKOVÁ. 2010. *Jaký jsem učitel*. Praha: Portál. 239 s. ISBN 978-80-7367-755-8.

JANČÁŘ, Josef a kolektiv. 2000. *Lidová kultura na Moravě*. Brno: Ústav lidové kultury ve Strážnici a Muzeum a vlastivědná společnost v Brně. 373 s. ISBN 80-86156-31-1 (ÚLK), ISBN 80-7275-005-4 (MVS).

JANSA, Petr a Karel KOVÁŘ. 2010. Vybrané determinanty životního stylu učitelů základních škol. *Tělesná kultura*, 33(1), s. 57-68. doi: 10.5507/tk.2010.004.

JŮVA, Vladimír a kolektiv. 2001. *Základy pedagogiky pro doplňující pedagogické studium*. Brno: Paido. 118 s. ISBN 80-85931-95-8.

KALMAN, Michal. 2011. *Národní zpráva o zdraví a životním stylu dětí a školáků*. Olomouc: Univerzita Palackého v Olomouci. ISBN 978-80-244-2985-4.

KASTNEROVÁ, Markéta. 2012. *Poradce zdravého životního stylu*. České Budějovice: Nová Forma. 378 s. ISBN 978-80-7453-250-4.

KOTLER, Ronald a Maryann KARINCH. 2013. *Tajemství dobrého spánku*. Brno: Jota. 200 s. ISBN 978-80-7462-302-8.

KŘIVOHLAVÝ, Jaro. 2001. *Psychologie zdraví*. Praha: Portál. 279 s. ISBN 80-7178-551-2.

Krajský úřad Jihomoravského kraje. Portál Jižní Morava. *Leoš Janáček*. [online]. 2019 [citace 2019-12-22]. Dostupné z: <https://www.jizni-morava.cz/objekt/31874-leos-janacek-1854-1928>

LANGEROVÁ, Blanka. 2007. *Praha a národní dědictví České republiky*. Praha: ACR Alfa. 623 s. ISBN 80-86408-16-7.

LEVIN INSTITUTE – The State University Of New York (SUNY): *Globalization101*. [online]. 2017 [citace 2019-11-28]. Dostupné z: <https://www.globalization101.org/>

Lidová kultura: *Lidové tance*. [online]. 2019 [citace 2019-12-23]. Dostupné z: <http://www.lidovakultura.cz/lidove-tance/>

MACHOVÁ, Jitka, Dagmar KUBÁTOVÁ a kolektiv. 2009. *Výchova ke zdraví*. Praha: Grada Publishing. 296 s. ISBN 978-80-247-2715-8.

MEIDENBAUER, Jörg. 2005. *Objevy a vynálezy – světová kronika*. Dobřešovice: REBO. 400 s. ISBN 80-7234-410-2.

MĚSTO HODONÍN, oficiální stránky města. *Turistické cíle v městě a okolí*. [online]. 2019 [citace 2019-12-18]. Dostupné z: <https://www.hodonin.eu/turisticke-cile-v-meste-a-okoli/ds-33467/p1=98889>

MĚSTO KYJOV, oficiální stránky města. *Volný čas a turistika*. [online]. 2019 [citace 2019-12-18]. Dostupné z: <http://www.mestokyjov.cz/volny-cas-a-turistika/ms-29627/p1=29627>

MĚSTO KYJOV, oficiální stránky města. *Moravské Toskánsko*. [online]. 2019 [citace 2019-12-19]. Dostupné z: <http://www.mestokyjov.cz/moravske-toskansko/ms-31598/p1=31598>

MĚSTO MUTĚNICE, oficiální stránky města. *Turistika za vínem*. [online]. 2020 [citace 2020-03-01]. Dostupné z: <http://mutenice.cz/vinarstvi/turistika-za-vinem/>

MITÁŠ, Josef a Karel FRÖMEL. 2011. Pohybová aktivita dospělé populace České republiky: přehled základních ukazatelů za období 2005-2009. *Tělesná kultura*. Olomouc, **34**(1), 1-14. DOI: DOI: 10.5507/tk.2011.001.

Moravské vinařské stezky. *Slovácká vinařská podoblast*. [online]. 2019 [citace 2019-12-21]. Dostupné z: <https://www.stezky.cz/Partnerske-obce/Slovacko>

Národní ústav lidové kultury. [online]. 2019 [citace 2019-12-20]. Dostupné z: www.nulk.cz

Národní ústav lidové kultury. *Slovácký verbuňk*. [online]. 2017 [citace 2019-12-21]. Dostupné z: <http://www.nulk.cz/2017/01/22/slovacky-verbunk/>

NEVŠÍMALOVÁ, Soňa a Karel ŠONKA. 2007. *Poruchy spánku a bdění*. 2. vyd. Praha: Galén. 245 s. ISBN 978-80-7262-500-0.

PALÁN, Zdeněk. 2002. *Lidské zdroje: výkladový slovník*. Praha: Academia. 280 s. ISBN 80-200-0950-7.

PETRÁČKOVÁ, Věra, Jiří KRAUS a kolektiv. *Akademický slovník cizích slov*. 2000. Praha: Academia. 834 s. ISBN 80-200-0982-5.

PETRUSEK, Miloslav a kolektiv. *Velký sociologický slovník*. 1996. Praha: Karolinum. 1627 s. ISBN 80-7184-311-3.

PRŮCHA, Jan, Eliška WALTEROVÁ a Jiří MAREŠ. 2003. *Pedagogický slovník*. 4. vyd. Praha: Portál. 322 s. ISBN: 80-7178-772-8.

PRŮCHA, Jan. 2005. *Moderní pedagogika*. 3. vyd. Praha: Portál. 481 s. ISBN 80-7367-047-X.

PRŮCHA, Jan. 2009. *Moderní pedagogika*. 4. vyd. Praha: Portál. 481 s. ISBN 978-80-7367-503-5.

PRŮCHA, Jan. 2009. *Přehled pedagogiky*. 3. vyd. Praha: Portál. 272 s. ISBN 978-80-7367-567-7.

PRŮCHA, Jan. 1999. *Vzdělávání a školství ve světě*. Praha: Portál. 319 s. ISBN 80-7178-290-4.

Seznam.cz: mapy.cz. *Turistické mapy a cyklomapy*. [online]. 2019 [citace 2019-12-18]. Dostupné z: <https://mapy.cz/turisticka?x=17.2612971&y=48.9704051&z=11&l=0&source=dist&iid=75>

SHOJAI, Pedram. 2017. *Městský mnich*. Praha: Euromedia Group. 296 s. ISBN 978-80-7549-469-6.

SLINTÁK, Petr. Dějiny kyjovského kroje. [online]. 2018 [citace 2019-12-20]. Dostupné z: <http://www.kyjovskecroje.cz/pujcovna/dejiny.html>

Slovácký rok v Kyjově: *O festiválu*. [online]. 2019 [citace 2019-12-24]. Dostupné z: <http://www.slovackyrok.cz/o-festivalu/ms-1020/p1=51>

SKALKOVÁ, Jarmila. 2004. *Pedagogika a výzvy nové doby*. Brno: Paido. 158 s. ISBN 80-7315-060-3.

SOUKUP, Václav. 2004. *Dějiny antropologie*. Praha: Karolinum. 670 s. ISBN 80-246-0337-3.

SOVINOVÁ, Hana, Ladislav CSÉMY a Věra KERNOVÁ. 2015. *Užívání tabáku a alkoholu v České republice: Zpráva o situaci za období posledních deseti let*. Praha: Státní zdravotní ústav. ISBN 978-80-7071-335-8.

ŠTVERÁK, Vladimír a Milada ČADSKÁ. 2007. *Stručný průvodce dějinami pedagogiky*. 2. vyd. Praha: Karolinum. 100 s. ISBN 978-80-7184-797-7.

ŠVADLENKOVÁ, Markéta. 2016. *Životní styl pedagogů*. Olomouc. Diplomová práce. Univerzita Palackého v Olomouci, Pedagogická fakulta. Katedra antropologie a zdravotní vědy.

VEČERKOVÁ, Eva. 2015. *Obyčeje a slavnosti v české lidové kultuře*. Praha: Vyšehrad. 508 s. ISBN 978-80-7429-7.

VENCÁLEK, Jaroslav. 1999. *Slovácko*. Český Těšín: Olza. 111 s. ISBN 80-86082-11-3.

VINAŘSKÝ FOND: *Vinařské regiony*. [online]. 2018 [citace 2019-12-22]. Dostupné z: <https://www.wineofczechrepublic.cz/nase-vina/vinarske-regiony/vinarska-oblast-morava/slovacka-podoblast.html>

WHO, World Health Organization: *Who We Are*. [online]. 2019 [citace 2019-11-26]. Dostupné z: <https://www.who.int/about/who-we-are/constitution>

WINE.CZ Odborný portál: *Zarážení hory*. [online]. 2019 [citace 2020-03-01]. Dostupné z: <https://www.wine.cz/zarazeni-hory/>

WORLD BANK GROUP: *The World Bank Group and IMF*. [online]. 2019 [citace 2019-12-15].
Dostupné z: <https://www.worldbank.org/en/about/history/the-world-bank-group-and-the-imf>

ZVÍROTSKÝ, Michal. 2014. *Zdravý životní styl*. Praha: Pedagogická fakulta Univerzity Karlovy.
52 s. ISBN 978-80-7290-661-1.

ŽMOLÍK, Václav. 2019. *Krajinou vína*. Praha: Freytag & Berndt. 168 s.
ISBN 978-80-7445-430-1.

Seznam použitých symbolů a zkratk

%	procento
aj.	a jiné
apod.	a podobně
atd.	a tak dále
cca	přibližně
č.	číslo
ČSÚ	český statistický úřad
ČR	Česká republika
ISBN	International Standard Book Numbering (mezinárodní standardní číslo knihy)
např.	například
obr.	obrázek
kol.	kolektiv
s.	strana
tj.	to je
UNESCO	United Nations Educational, Scientific and Cultural Organization (organizace pro výchovu, vědu a kulturu)
WHO	World Health Organization (Světová zdravotnická organizace)

Seznam obrázků

- Obr. č. 1. Grafické znázornění vyhodnocení otázky č. 1
- Obr. č. 2. Grafické znázornění vyhodnocení otázky č. 2
- Obr. č. 3. Grafické znázornění vyhodnocení otázky č. 3
- Obr. č. 4. Grafické znázornění vyhodnocení otázky č. 4
- Obr. č. 5. Grafické znázornění vyhodnocení otázky č. 5
- Obr. č. 6. Grafické znázornění vyhodnocení otázky č. 6
- Obr. č. 7. Grafické znázornění vyhodnocení otázky č. 7
- Obr. č. 8. Grafické znázornění vyhodnocení otázky č. 8
- Obr. č. 9. Grafické znázornění vyhodnocení otázky č. 9
- Obr. č. 10. Grafické znázornění vyhodnocení otázky č. 10
- Obr. č. 11. Grafické znázornění vyhodnocení otázky č. 11
- Obr. č. 12. Grafické znázornění vyhodnocení otázky č. 12
- Obr. č. 13. Grafické znázornění vyhodnocení otázky č. 13
- Obr. č. 14. Grafické znázornění vyhodnocení otázky č. 14
- Obr. č. 15. Grafické znázornění vyhodnocení otázky č. 15
- Obr. č. 16. Grafické znázornění vyhodnocení otázky č. 16
- Obr. č. 17. Grafické znázornění vyhodnocení otázky č. 17
- Obr. č. 18. Grafické znázornění vyhodnocení otázky č. 18
- Obr. č. 19. Grafické znázornění vyhodnocení otázky č. 19
- Obr. č. 20. Grafické znázornění vyhodnocení otázky č. 20
- Obr. č. 21. Grafické znázornění vyhodnocení otázky č. 21
- Obr. č. 22. Grafické znázornění vyhodnocení otázky č. 22
- Obr. č. 23. Grafické znázornění vyhodnocení otázky č. 23
- Obr. č. 24. Grafické znázornění vyhodnocení otázky č. 24

Seznam příloh

Příloha č. 1: Dotazník v elektronické podobě

Příloha č. 2: Ukázka vyplněného dotazníku v tištěné podobě

Příloha č. 3: Průvodní dopis

Příloha č. 1: Dotazník v elektronické podobě

Vážení pedagogové,

jmenuji se Eva Ištvánková. Jsem studentkou 2. ročníku navazujícího magisterského studia oboru Učitelství odborných předmětů pro zdravotnické školy na Univerzitě Palackého v Olomouci. Pro svoji diplomovou práci jsem si vybrala téma „*Vybrané charakteristiky životního stylu učitelů základních škol na Hodonínsku*“. Obracím se na Vás s prosbou o vyplnění dotazníku, který se týká Vašeho životního stylu.

Dotazník je anonymní. Jeho vyplnění Vám zabere asi 10 minut. U uzavřených otázek prosím zakroužkujte jen jednu správnou odpověď, u otevřených otázek doplňte slovní odpověď. Získané údaje budou použity výhradně pro moji výzkumnou část diplomové práce. Předem Vám moc děkuji za Vaši ochotu a čas.

Rodinný stav:

- a) svobodná/ý b) vdaná/ženatý c) rozvedená/ý d) vdova /vdovec
e) partner/partnerka (trvale žijící ve společné domácnosti) f) registrované partnerství

Počet dětí žijící ve Vaší domácnosti:

.....

Kolik generací žije ve Vaší domácnosti?

- a) jedna generace b) dvě generace c) tři generace d) čtyři generace

Jak dlouho pracujete v učitelské profesi?

- a) do 5 let b) 6-15 let c) 16-25 let d) 26 let a více

Jak dlouho působíte na této škole?

- a) do 5 let b) 6-15 let c) 16-25 let d) 26 let a více

Jakým způsobem se převážně dopravujete do zaměstnání?

- a) pěšky/na kole b) autem c) veřejná doprava e) jinak.....

Jakým způsobem trávíte svůj volný čas?

- a) setkání s přáteli nebo rodinou b) domácí práce c) četba knih d) sport
e) kultura f) televize, PC g) jinak

Máte dostatek volného času pro své mimopracovní aktivity?

- a) ne b) ano c) velmi zřídka

Jaký druh pohybové aktivity převážně preferujete?

- a) práce na zahradě b) domácí práce c) chůze d) sport
e) jiný.....

Kolikrát týdně sportujete?

- a) 1x b) 2-3x c) vícekrát d) nesportuji

Je v místě Vašeho bydliště dostatek sportovního vyžití?

- a) ano b) ano, ale je ho málo c) ne

Kolik hodin denně spíte?

- a) 5 hodin b) 6-8 hodin c) 8 a více

Jaké zvyky a tradice u Vás doma dodržujete?

.....
.....
.....

Navštěvujete místní folklórní a společenské akce?

- a) ne a) ano

jaké

Domníváte se, že je Váš životní styl ovlivněn místem Vašeho bydliště?

- a) ano b) ne

Navštěvujete kulturní akce pořádané městem či obcí?

- a) ne b) ano

jaké.....

Zapojujete se do prací ve vinicích a při „vinobraní“?

- a) ano, máme vinohrad b) ano, pomáhám rodině a přátelům c) ne

Jaké tradice dodržujete na hodové slavnosti?

- a) příprava tradičního hodového menu b) účastním se krojového průvodu
c) účastním se hodové zábavy d) hodových oslav se neúčastním
e) jiné.....

Konzumujete alkoholické nápoje?

- a) jsem abstinent b) příležitostně c) 1x týdně d) několikrát do týdne

Jaké alkoholické nápoje konzumujete nejčastěji?

- a) pivo b) víno c) destiláty
d) jiné.....

Jste spokojeni s Vaším současným životním stylem?

- a) ano b) spíše ano c) ne, snažím se o změnu d) ne, ale nechci nic měnit

Jste :

- a) muž b) žena

Váš věk

Jaké je Vaše nejvyšší dosažené vzdělání?

- a) Střední škola b) Střední pedagogická škola
c) Vyšší odborná škola d) Vysoká škola

Příloha č. 2: Ukázka vyplněného dotazníku v tištěné podobě

Vážení pedagogové,

jmenuji se Eva Ištvánková. Jsem studentkou 2. ročníku navazujícího magisterského studia oboru Učitelství odborných předmětů pro zdravotnické školy na Univerzitě Palackého v Olomouci. Pro svoji diplomovou práci jsem si vybrala téma „**Vybrané charakteristiky životního stylu učitelů základních škol na Hodonínsku**“. Obracím se na Vás s prosbou o vyplnění dotazníku, který se týká Vašeho životního stylu.

Dotazník je anonymní. Jeho vyplnění Vám zabere asi 10 minut. U uzavřených otázek prosím zakroužkujete jen jednu správnou odpověď, u otevřených otázek doplňte slovní odpověď. Získané údaje budou použity výhradně pro moji výzkumnou část diplomové práce.

Předem Vám moc děkuji za Vaši ochotu a čas.

Rodinný stav:

- a) svobodná/ý b) vdaná/ženatý c) rozvedená/ý d) vdova /vdovec
e) partner/partnerka (trvale žijící ve společné domácnosti) f) registrované partnerství

Počet dětí žijící ve Vaší domácnosti:

.....2.....

Kolik generací žije ve Vaší domácnosti?

- a) jedna generace b) dvě generace c) tři generace d) čtyři generace

Jak dlouho pracujete v učitelské profesi?

- a) do 5 let b) 6-15 let c) 16-25 let d) 26 let a více

Jak dlouho působíte na této škole?

- a) do 5 let b) 6-15 let c) 16-25 let d) 26 let a více

Jakým způsobem se převážně dopravujete do zaměstnání?

- a) pěšky/na kole b) autem c) veřejná doprava e) jinak.....

Jakým způsobem trávíte svůj volný čas?

- a) setkání s přáteli nebo rodinou b) domácí práce c) četba knih d) sport
e) kultura f) televize, PC g) jinak

Máte dostatek volného času pro své mimopracovní aktivity?

- a) ne b) ano c) velmi zřídka

Jaký druh pohybové aktivity převážně preferujete?

- a) práce na zahradě b) domácí práce c) chůze d) sport
e) jiný.....

Kolikrát týdně sportujete?

- a) 1x b) 2-3x c) vícekrát d) nesportuji

Je v místě Vašeho bydliště dostatek sportovního vyžití?

- a) ano b) ano, ale je ho málo c) ne

Kolik hodin denně spíte?

- a) 5 hodin b) 6-8 hodin c) 8 a více

Jaké zvyky a tradice u Vás doma dodržujete?

Vánoce
Velikonoce
.....

Navštěvujete místní folklórní a společenské akce?

- a) ne b) ano jaké řlesy.....

Domníváte se, že je Váš životní styl ovlivněn místem Vašeho bydliště?

- a) ano b) ne

Navštěvujete kulturní akce pořádané městem či obcí?

- a) ne b) ano jaké Divadlo.....

Zapojujete se do prací ve vinicích a při „vinobraní“?

- a) ano, máme vinohrad b) ano, pomáhám rodině a přátelům c) ne

Jaké tradice dodržujete na hodové slavnosti?

- a) příprava tradičního hodového menu b) účastním se krojového průvodu
c) účastním se hodové zábavy d) hodových oslav se neúčastním
e) jiné.....

Konzumujete alkoholické nápoje?

- a) jsem abstinent b) příležitostně c) 1x týdně d) několikrát do týdne

Jaké alkoholické nápoje konzumujete nejčastěji?

- a) pivo b) víno c) destiláty d) jiné.....

Jste spokojeni s Vaším současným životním stylem?

- a) ano b) spíše ano c) ne, snažím se o změnu d) ne, ale nechci nic měnit

Jste :

- a) muž b) žena

Váš věk 36

Jaké je Vaše nejvyšší dosažené vzdělání?

- a) Střední škola b) Střední pedagogická škola
c) Vyšší odborná škola d) Vysoká škola

Příloha č. 3: Průvodní dopis

Vážená paní ředitelko, Vážený pane řediteli,

jsem studentkou 2. ročníku navazujícího magisterského studia oboru Učitelství odborných předmětů pro zdravotnické školy na Univerzitě Palackého v Olomouci. Moje téma diplomové práce je „*Vybrané charakteristiky životního stylu učitelů základních škol na Hodonínsku*“. Cílem práce je zjistit životní styl učitelů základních škol na Hodonínsku a zhodnotit vliv sociálního a kulturního prostředí, ve kterém žijí.

Obracím se na Vás s žádostí o umožnění dotazníkového šetření na Vaší škole. Dotazník je určen učitelům, je anonymní a získané údaje budou použity výhradně pro výzkumnou část diplomové práce.

Předem děkuji za kladné vyjádření

S pozdravem

Bc. Eva Ištvánková

ANOTACE

Jméno a příjmení:	Bc. Eva Ištvánková
Katedra:	Katedra antropologie a zdravotní vědy
Vedoucí práce:	Mgr. Petr Zemánek, Ph.D.
Rok obhajoby:	2020

Název práce:	Vybrané charakteristiky životního stylu učitelů základních škol na Hodonínsku.
Název v angličtině:	The selected characteristics of general lifestyles of the primary school teachers in Hodonin region.
Anotace práce:	Tato diplomová práce se věnuje problematice životnímu stylu učitelů základních škol na Hodonínsku. V teoretické části je popsána osobnost učitele, jeho vlastnosti a charakteristiky, je vymezen pojem životního stylu. Zaměřuje se také na kulturu a sociální prostředí okresu Hodonín. Praktická část diplomové práce je věnována kvantitativnímu výzkumnému šetření, kterého se zúčastnili učitelé základních škol v okrese Hodonín. Výsledky výzkumu měli zmapovat životní styl učitelů základních škol na Hodonínsku s ohledem na prostředí, ve kterém žijí.
Klíčová slova:	učitel, kultura, životní styl, sport, folklór
Anotace v angličtině:	This diploma thesis is mapping the general lifestyles of the elementary school teachers in Hodonin region. In theoretical part we describe teachers' personal characteristics and features and we define the lifestyle concept. It is introducing culture

	and social environment of Hodonín region. Practical part is explaining the research findings. Teachers were the main subject of this research. The results were supposed to map and to describe the lifestyles of the elementary school teachers in Hodonín region in terms of environment in which they live.
Klíčová slova v angličtině:	teacher, culture, lifestyle, sport, folklore
Přílohy vázané v práci:	Příloha č. 1: Dotazník v elektronické podobě Příloha č. 2: Ukázka vyplněného dotazníku v tištěné podobě Příloha č. 3: Průvodní dopis
Rozsah práce:	105
Jazyk práce:	český