

Česká zemědělská univerzita v Praze

Provozně ekonomická fakulta

Katedra ekonomiky



Diplomová práce

Zadluženost obcí Jihočeského kraje

Veronika Cenková

© 2016 ČZU v Praze

Obsah

1	Úvod	8
2	Cíle práce a metodika	9
3	Přehled řešené problematiky.....	11
3.1	Obec	11
3.2	Rozpočet obce	14
3.3	Zadluženost obcí.....	20
4	Praktická část	30
	Zadluženost obcí	30
	Základní charakteristika Jihočeského kraje	37
	Hluboká nad Vltavou.....	38
	Charakteristika města Hluboká nad Vltavou.....	38
	Hospodaření města Hluboká nad Vltavou	39
	Závěr k hospodaření města Hluboká nad Vltavou	50
	Dubné.....	51
	Charakteristika obce Dubné	51
	Hospodaření obce Dubné	51
	Závěr k hospodaření obce Dubné	54
	Dříteň.....	54
	Charakteristika obce Dříteň.....	54
	Hospodaření obce Dříteň	54
	Závěr k hospodaření obce Dříteň	58
	Zlatá Koruna	58
	Charakteristika obce Zlatá Koruna	58
	Hospodaření obce Zlatá Koruna.....	59

Závěr k hospodaření obce Zlatá Koruna	61
Velešín	61
Charakteristika města Velešín	61
Hospodaření města Velešín.....	62
Závěr k hospodaření města Velešín.....	65
5 Zhodnocení výsledků a doporučení.....	66
6 Závěr	71
7 Seznam tabulek, obrázků a grafů	73
8 Seznam použitých zdrojů	75
Literární zdroje.....	75
Elektronické zdroje.....	75
Osobní zdroje	77
9 Přílohy	78

Čestné prohlášení

Prohlašuji, že svou diplomovou práci "Zadluženost obcí Jihočeského kraje" jsem vypracovala samostatně pod vedením vedoucího diplomové práce a s použitím odborné literatury a dalších informačních zdrojů, které jsou citovány v práci a uvedeny v seznamu literatury na konci práce. Jako autorka uvedené diplomové práce dále prohlašuji, že jsem v souvislosti s jejím vytvořením neporušila autorská práva třetích osob.

V Praze dne 29. března 2016

Poděkování

Ráda bych touto cestou poděkovala vedoucí práce Ing. Zdeňce Žákové Kroupové, Ph.D. za cenné rady, připomínky a metodické vedení práce. Dále chci poděkovat všem starostům, starostkám a účetním vybraných obcí (především panu tajemníkovi a hlavní účetní z Hluboké nad Vltavou), kteří byli ochotni zodpovědět připravené otázky a poskytnout potřebné interní materiály, díky kterým mohla vzniknout tato diplomová práce.

Zadluženost obcí Jihočeského kraje

Municipal Debt in the region of South Bohemia

Souhrn

Hlavním cílem práce je zhodnotit vývoj zadluženosti obcí v České republice v období let 2004-2014. Dílčími cíli práce jsou vymezení vývoje zadluženosti obcí ČR v letech 2004-2014, určení struktury dluhů obcí ČR, zhodnocení zadluženosti obcí ČR kategorizovaných dle velikosti, vymezení zadluženosti obcí z regionálního hlediska, detailní zhodnocení zadlužení vzniklého ve sledovaném období u konkrétních obcí v Jihočeském kraji a vymezení dopadů zadlužení do hospodaření obce. Teoretická část je zaměřena na základní přehled zadluženosti v České republice. Praktická část analyzuje zadluženost města Hluboká nad Vltavou, poté zkoumá dluhovou službu a dluhy vzniklé ve sledovaném období u obce Dubné, Dříteň, Zlatou Korunu a města Velešín. Dále následuje zhodnocení výsledků a doporučení. Pro zpracování diplomové práce byly vybrány tři obce, které finanční prostředky alokují efektivně, a dvě obce, které už tak efektivně nehospodaří. Hluboká nad Vltavou, Zlatá Koruna a Velešín zastupují první skupinu a Dubné s Dříteň skupinu druhou. Největším problémem těchto zadlužených obcí je, že si berou úvěr na běžný provoz obce, místo toho, aby si ho raději vzali na pokrytí předfinancování dotace. V závěru jsou zhodnoceny poznatky vyplývající z této práce.

Při zpracování diplomové práce bylo využito několik metod: analýza odborného textu, metoda rozhovoru, metoda komparace.

Klíčová slova: Zadluženost, dluhová služba, úrokové náklady, obec, rozpočet, Jihočeský kraj.

Summary

The main objective of the thesis is to evaluate the development of the municipal debt in the Czech Republic in the interval 2004-2014. The sub-objectives are to define the development of municipal debt in the Czech Republic in the interval 2004-2014, to define the structure of the municipal debt in the country concerned, to categorize the municipal debt in the Czech Republic according to the area and to assess the municipal debt in light of the size of the region. Concrete municipalities in the region of South Bohemia will be presented as examples and the results of this debt incurred in the watched interval on municipal management will be introduced. The theoretical part introduces the phenomenon of debt in municipalities in the Czech Republic. The applied part of the thesis analyses the debt of the city of Hluboká nad Vltavou and consequently it investigates and the debt service and the debt incurred in the watched interval of other municipalities such as Dubné, Dříteň, Zlatá Koruna and the city of Velešín. The results of the analysis are presented together with some recommendations. For the applied part of the thesis three municipalities with effectively allocated finance were chosen. These will be compared with two municipalities which did not manage their finance as effectively. Hluboká nad Vltavou, Zlatá Koruna and Velešín represent the first group while Dubné and Dříteň represent the second group. The biggest problem of these indebted municipalities is the fact that the municipalities take a credit for the operation of the municipality instead of pre-financing grants. In conclusion the thesis evaluates its findings.

Throughout this thesis several methods were used, including; analysis of relevant publications, interviews, and comparisons.

Keywords: Debt, Debt Service, Interest Costs, Municipality, Budget, Region of South Bohemia.

1 Úvod

Vybrané téma diplomové práce „Zadluženost obcí Jihočeského kraje“, obecně zadluženost obcí v České republice, je častým předmětem diskuze. Důvodem je nejspíš skutečnost, že zadluženost se týká více než poloviny obcí, a také to, že v posledních letech zadluženost stále roste. Rozsah zadluženosti obcí se i přes poměrně velké množství legislativních nástrojů, nedaří zcela zastavit. Především velká města představují největší procento zadlužených obcí. Kromě toho výše jejich zadlužení často dosahuje vysokých hodnot.

Otázka zadluženosti se jiným způsobem dotýká malých obcí s malým objemem rozpočtů a nedostačujícím kvalifikačním zázemím. A jiným způsobem velkých obcí, u kterých se zadluženost vyskytuje více a ve větším rozsahu, ale riziko neschopnosti splatit dluh je minimální.

Pozitivní stránkou zadluženosti obcí je fakt, že obce si většinou půjčují na projekty týkající se infrastruktury, ochrany životního prostředí, bytové výstavby, školních zařízení a další. Jasným důkazem toho je, za poslední roky, zlepšený vzhled obcí, infrastruktura a také obecní služby.

Práce se především věnuje zhodnocení vývoje zadluženosti obcí v České republice v období let 2004-2014. Dále se zaměřuje na vymezení vývoje zadluženosti obcí ČR v letech 2004-2014, určení struktury dluhů obcí ČR, zhodnocení zadluženosti obcí ČR kategorizovaných dle velikosti, vymezení zadluženosti obcí z regionálního hlediska, detailní zhodnocení zadlužení vzniklého ve sledovaném období u konkrétních obcí v Jihočeském kraji a vymezení dopadů zadlužení do hospodaření obce.

Teoretická část diplomové práce je zaměřena na obec, rozpočet obce a zadluženost obcí v České republice. Praktická část se orientuje na zadluženost obcí v České republice, ale již v konkrétních číslech, ne pouze teoreticky. Dále je zde charakterizován Jihočeský kraj. Podrobně je analyzováno město Hluboká nad Vltavou, dále je zkoumána dluhová služba a dluhy vzniklé ve sledovaném období u obce Dubné, Dříteň, Zlatá Koruna a města Velešín. Na závěr je provedeno zhodnocení výsledků a doporučení.

2 Cíle práce a metodika

Cílem práce je zhodnocení vývoje zadluženosti obcí v České republice v období let 2004-2014. Dílčí cíle zahrnují: vymezení vývoje zadluženosti obcí ČR v letech 2004-2014, určení struktury dluhů obcí ČR, zhodnocení zadluženosti obcí ČR kategorizovaných dle velikosti, vymezení zadluženosti obcí z regionálního hlediska, detailní zhodnocení zadlužení a dluhovou službu a dluhy vzniklé ve sledovaném období u konkrétních obcí v Jihočeském kraji a vymezení dopadů zadlužení do hospodaření obce.

Téma diplomové práce týkající se zadluženosti obcí je aktuální problematikou. Zadluženost obcí v České republice stále roste a i přes různá opatření se to nedaří zastavit. Týká se to více než poloviny obcí a je jedno, zda jsou malé nebo větší.

V práci byly stanoveny následující výzkumné otázky:

1. Jak se vyvíjela zadluženost v obci Hluboká nad Vltavou ve sledovaném období?
2. Jaká je zadluženost Hluboké nad Vltavou v komparaci s dalšími obcemi Jihočeského kraje?
3. Jak jsou rozpočty vybraných obcí Jihočeského kraje zatíženy úroky z úvěrů?
4. Vznikla zadluženost ve sledovaném období především z důvodu investiční činnosti obcí?
5. Která banka nejčastěji poskytuje obcím úvěry?

V diplomové práci jsou aplikovány ukazatele dluhu obce (např. celkový dluh obce, celkový dluh obce na 1 obyvatele, zatížení obecního majetku dluhem, schopnost obce uhradit dluh přebytkem běžného rozpočtu). Dále je použit ukazatel dluhové služby, hodnotící dluhové náklady a schopnost obce splácet dluh z prostředků uvedených v rozpočtu. Zmíněný ukazatel v procentním vyjádření je vyčíslen jako: (dluhová služba/dluhová základna) x 100. Kdy dluhová služba se skládá ze zaplacených úroků, uhrazených splátek vydaných dluhopisů, splátek jistin a splátek leasingu. Dluhová základna obsahuje daňové a nedaňové příjmy a dotace. Ve zhodnocení výsledků byly provedeny výpočty těchto ukazatelů: průměrná výše zadluženosti na obyvatele (u Hluboké nad Vltavou), výše splátek dluhu na obyvatele, podíl splátek na výdajích, výše kapitálových výdajů na obyvatele – u všech těchto výpočtů byl vypočítán průměr a směrodatná odchylka.

Při vypracovávání práce bylo kromě výše uvedeného uplatněno několik dalších metod: analýza odborného textu, metoda rozhovoru, metoda komparace. Metoda rozhovoru (interview) byla prováděna se starosty, starostkami či tajemníkem a vždy s účetními vybrané obce. Byl vybrán takový vzorek obcí, aby se obce od sebe odlišovaly, ale zároveň i podobaly. Komunikace probíhala přímo na obecních úřadech, telefonicky a také prostřednictvím e-mailu. Z důvodu pružnosti byl zvolen nestandardizovaný rozhovor. Interview bylo cíleno na starosty či starostky a účetní. Tazatel si předem připravil základní okruhy otázek. Komunikace vždy započala představením tazatele a jeho záměru. Rozhovor začal obecnými otázkami a postupně se přecházelo k otázkám speciálním až osobním. Nakonec došlo k zaslání požadovaných materiálů obce na e-mail tazatele.

Při zpracování diplomové práce byly využity tyto zdroje dat: rozpočty obcí Hluboká nad Vltavou, Dubné, Dříteň, Zlatá Koruna a Velešín za období 2000-2016, rozvahy Hluboké nad Vltavou za období 2009-2015, výsledovky za období 2009-2015, výkazy pro hodnocení plnění rozpočtu územních samosprávných celků za období 2009-2015, úvěrové smlouvy obcí 2009-2016, dokumenty zastupitelstva (usnesení a zápisy ze zasedání zastupitelstva obce) za období 2006-2016, zpravodaje obcí za období 2006-2016.

3 Přehled řešené problematiky

3.1 Obec

Podle zákona č. 128/2000 Sb., o obcích je obec **základním územním samosprávným společenstvím občanů**. Tvoří územní celek, který je vymezen hranicí území obce. Obec je veřejnoprávní korporací a má vlastní majetek. Vystupuje v právních vztazích svým jménem a nese odpovědnost z těchto vztahů vyplývající. Pečuje o všestranný rozvoj svého území a o potřeby svých občanů; při plnění svých úkolů chrání též veřejný zájem. Obec se stává městem v případě, že dosáhne hranice alespoň 3 000 obyvatel (Zákon č. 128/2000 Sb., zákon o obcích).

Díky efektu dlouhodobě probíhajícího přesunu kompetencí na nižší orgány a odpovědnosti za zajišťování stále více druhů veřejných statků pro obyvatelstvo je postavení obce ve veřejné správě stále podstatnější (Peková a kol., 2008, s. 119).

Obec je charakterizována těmito znaky:

- **území**
- **občané** – fyzická osoba, která je státním občanem České republiky, a je v obci hlášena k trvalému pobytu. V obci se také vyskytují firmy (právnícké osoby a podnikatelé), které zde mají sídlo nebo provozovnu. Další skupinu tvoří osoby, které v obci žijí jen přechodně, nebo vlastníci nemovitostí na území obce, kteří zde nežijí atd.
- **samospráva veřejných záležitostí v hranicích obce**, tedy působnost obce (Peková a kol., 2008, s. 119).

Dále se vymezují dynamické charakteristiky měnící se s časem, jako například počet obyvatel, velikost, hustota obyvatelstva, hustota a celistvost zástavby, sociální a profesní struktura obyvatel. Specifické charakteristiky zahrnují okolnosti, které lze klasifikovat jen u některých sídel, například lázně, přístavy. Většinou se jedná o okolnosti, které v obci převládají. Jde o okolnosti sociologické, urbanistické, ekonomické, ekologické atd. Na základě těchto okolností mluvíme o obci jako o průmyslovém, kulturním nebo správním centru, o lázeňském středisku apod. (Macháček a kol., 2011, s. 80).

Obec samostatně spravuje zastupitelstvo obce. Další orgány obce tvoří rada obce, starosta obecní úřad a zvláštní orgány obce. Obec spravuje své záležitosti samostatně

(samostatná působnost), do té mohou státní orgány a orgány kraje zasahovat jen v případě potřeby ochrany zákona a jen zákonem stanoveným způsobem. V **samostatné působnosti** smí obec ukládat povinnosti k zabezpečení místních záležitostí veřejného pořádku pomocí obecně závazné vyhlášky. **Přenesenou působnost** vykonává orgán obce, kterému byl výkon státní správy svěřen zákonem. Je-li obec zmocněna zákonem, může v přenesené působnosti vydávat na základě zákona a jeho mezích nařízení obce (Čmejrek a Kopřiva, 2012, s. 26, 27).

Na základě přenesené působnosti rozlišujeme pět skupin obcí:

- **obce**
- **obce s matričním úřadem**
- **obce se stavebním úřadem**
- **obce s pověřeným obecním úřadem**
- **obce s rozšířenou působností** - dle zákona zabezpečují výkon státní správy nad rámec přenesené působnosti patřící ostatním obcím ve svém správním obvodu (Peková a kol., 2008, s. 120).

Obec je tvořena jedním nebo více katastrálními územími. Na základě katastrálního území se dále člení na části. V České republice je každá obec zařazena do správního obvodu okresu a do územního obvodu kraje (Peková a kol., 2008, s. 120).

Obec musí využívat svůj majetek vhodně a úsporně v souladu s jejími zájmy a úkoly, které vyplývají ze zákonem vymezené působnosti. Majetek musí být evidován a obec je povinna zajistit jeho zachování a rozvoj. Obec musí chránit majetek před zničením, poškozením, odcizením nebo zneužitím. V případě nepotřebného majetku se obec řídí zvláštními předpisy (Čmejrek a Kopřiva, 2012, s. 33).

Způsoby nabytí majetku do obecního vlastnictví jsou různé, např. výstava, koupě, zdědění nebo darování, převod právní cestou a vyvlastnění za náhradu. Ze stránky hodnocení bonity obce je majetek obce velmi důležitým faktorem, tudíž je podstatné ocenění majetku a jeho členění podle účelu. V České republice se v současnosti k oceňování pozemků používají tzv. **cenové mapy**, které graficky znázorňují ceny v jednotlivých částech České republiky. Cena pozemku nám sděluje jak polohovou rentu, tak i zisk. Ceny nemovitostí jsou většinou vyšší v centru obce než na jejím okraji. Cenu nemovitostí také ovlivňuje nabídka a poptávka na trhu nemovitostí. Ministerstvo financí

ČR se k návrhu cenové mapy vyjadřuje. Obec vydává a zveřejňuje cenovou mapu pomocí obecně závazné vyhlášky. Obec dává možnost všem zájemcům zdarma do cenové mapy pozemků nahlédnout (Žehrová a Pfeiferová, 2014, s. 22, 23).

Do majetku obce řadíme hmotný majetek (nemovitosti), movité věci (vnitřní zařízení budov), majetková práva a pohledávky, peněžní prostředky (na účtech a v hotovosti), cenné papíry, nehmotná aktiva. Podle účelu rozlišujeme **majetek kmenový** (slouží k výkonu správních funkcí obce), **majetek v sociální a vzdělávací oblasti** (pro vybranou skupinu obyvatel k sociálním a vzdělávacím činnostem, jako například mateřské a základní školy, domy s pečovatelskou službou, domovy důchodců), **majetek ve veřejné oblasti** (pro většinu obyvatel, například veřejná doprava, veřejné osvětlení, komunikace), majetek v zájmové oblasti (pro vybranou část obyvatel, například sportovní a kulturní zařízení), **majetek ostatní** (pro většinu obyvatel, obec ho může použít ke komerčním účelům, například obecní lesy a rybníky, kanalizace), **majetek nevyužívaný** (přebytečný, ve špatném stavu apod.) (Žehrová a Pfeiferová, 2014, s. 22, 24).

Obec nesmí ručit za závazky fyzických a právnických osob. Existují zde výjimky, například v případě, jde-li o závazky vyplývající ze smlouvy o úvěru. Za hospodaření a závazky obce stát neručí, jen v případě smluvního převzetí závazku (Čmejrek a Kopřiva, 2012, s. 33).

Obec by měla reprezentovat veřejné zájmy, tedy zájmy občanů a ostatních subjektů vybraného územního společenství. Také by měla dbát o všestranný sociálně-ekonomický rozvoj svého území (Peková a kol., 2008, s. 123).

Podle zákona o obcích klasifikujeme tyto druhy obcí:

- **obce**, jež nejsou města
- **města**, která dosáhla statutu města před 17. 5. 1954; která požádají předsedu Poslanecké sněmovny Parlamentu ČR; která byla městem, kdy v roce 2001 nabyl účinnosti zákon o obcích; obce vykazující alespoň 3 000 obyvatel
- **městys**, tedy obce, které toto označení používaly před 17. 5. 1954; které požádají předsedu Poslanecké sněmovny Parlamentu ČR
- **statutární města** – v současné době většina krajských úřadů sídlí ve statutárních městech

- **Hlavní město Praha**, které je dále členěno na městské části (Peková a kol., 2008, s. 120, 121)

Spolupráce obcí v České republice je prováděna zejména na základě **smlouvy uzavřené ke splnění konkrétního úkolu, smlouvy o vytvoření dobrovolného svazku obcí a zakládáním právnických osob** dle zvláštního zákona dvěma nebo více obcemi. Smlouva mezi dvěma nebo více obcemi ke splnění konkrétního úkolu je uzavírána na dobu určitou nebo neurčitou. Vznik právnické osoby nemůže být předmětem této smlouvy. Smlouva musí být písemná a musí ji předem schválit zastupitelstva obcí, jinak je neplatná. Obce mohou vytvářet svazky obcí a i vstupovat do již vytvořených svazků. Svazek obcí je právnická osoba. Členy mohou být pouze obce. Obce také mohou spolupracovat s obcemi jiných států a být členy mezinárodní sdružení místních orgánů; uzavírat s obcemi jiných států smlouvy o vzájemné spolupráci. Svazky obcí mohou uzavírat smlouvy o vzájemné spolupráci se svazky obcí jiných států. Smlouvy musí být opět písemné a předem schválené zastupitelstvy obcí (Čmejrek a Kopřiva, 2012, s. 34, 36).

3.2 Rozpočet obce

Rozpočet obsahuje příjmy, výdaje a ostatní peněžní operace, včetně vytváření a používání peněžních fondů (jestliže neprobíhají mimo rozpočet). Mezi rozpočtem obce, státním rozpočtem republiky a rozpočtem příslušného kraje existuje finanční vazba, která představuje dotace nebo návratná finanční výpomoc. V případě určení dotace se zajistí také náhrada nákladů, které se obci vytváří při plnění úkolů v přenesené působnosti ve výkonu státní správy. Mimo rozpočet se také uskutečňují peněžní operace, které se týkají cizích a sdružených prostředků. Jestliže územní celek vykazuje vlastní podnikatelskou činnost, monitorují se její výsledky účetně mimo rozpočtové příjmy a výdaje. Nejdéle koncem kalendářního roku se hospodářské výsledky zanášejí do rozpočtu, aby se staly součástí závěrečného účtu (Marková, 2000, s. 70, 71).

Rozpočet slouží k finančnímu zabezpečení obyvatel dané obce. Sestavuje se jako všechny veřejné rozpočty na základě **principu nenávratnosti, neekvivalence a nedobrovolnosti**. Obce mají povinnost sestavovat rozpočet na jeden kalendářní rok. Rozpočtový rok je tedy shodný s rokem kalendářním (Žehrová a Pfeiferová, 2014, s. 34).

Obec rozpočet sestavuje v dvojí podobě (výjimku tvoří malé obce). **Běžný rozpočet** představuje bilanci běžných příjmů a výdajů, tedy položky, které se většinou každoročně opakují, slouží k zajištění provozních potřeb. Naopak **kapitálový účet** obsahuje položky investičního charakteru. Běžný rozpočet by se měl sestavovat jakožto vyrovnaný, popřípadě přebytkový, to je možné zajistit díky kapitálovému účtu. V případě deficitního běžného rozpočtu a nedostatku potřebných finančních prostředků na kapitálovém rozpočet, je možné příjmy kapitálového rozpočtu doplnit například prodejem majetků či úvěrem (Žehrová a Pfeiferová, 2014, s. 41).

Příjmy rozpočtu obce jsou tvořeny:

- příjmy z vlastního majetku a majetkových práv
- příjmy z výsledků vlastní hospodářské činnosti
- příjmy z hospodářské činnosti právnických osob, v případě že jsou podle zákona příjmem obce, jež organizaci zřídila nebo založila
- příjmy z vlastní správní činnosti včetně příjmů z výkonu státní správy, ke kterým je obec podle zvláštních předpisů pověřena, zvláště ze správních poplatků z této činnosti, příjmy z vybraných pokut a odvodů uložených v pravomoci obce podle příslušných zákonů
- výnosy z místních poplatků
- výnosy z daní nebo podíly na nich podle zákona č. 243/2000 Sb., o rozpočtovém určení výnosu z daní územním samosprávným celkům a některým státním fondům (zákon o rozpočtovém určení daní)
- dotace ze státního rozpočtu a ze státních fondů
- dotace z rozpočtu kraje
- prostředky získané správní činností ostatních orgánů státní správy, např. jimi ukládané pokuty a sankce, jestliže jsou podle zvláštních zákonů příjmem obce
- přijaté peněžité dary a příspěvky
- jiné příjmy, jež podle zvláštních zákonů patří do příjmů obce (např. bezúročná finanční výpomoc ze státního rozpočtu, ze státních účelových fondů nebo z rozpočtu kraje, ale i rozpočtu obce, úvěry a půjčky od finančních institucí nebo jiných subjektů) (Marková, 2000, s. 71)

Výdaje rozpočtu obce jsou tvořeny:

- závazky, jež pro obec vyplývají z povinností jí uložených zákony
- výdaje na vlastní činnost obce v její samostatné působnosti, obzvláště výdaje spojené s péčí o vlastní majetek a jeho rozvoj
- výdaje spojené s výkonem státní správy, ke které je obec pověřena zákonem
- závazky vyplývající pro obec z uzavřených smluvních vztahů v jejím hospodaření a ze smluvních vztahů vlastních organizací, v případě že k nim přistoupila
- závazky přijaté v rámci kooperace s jinými obcemi či dalšími subjekty, včetně příspěvků na společnou činnost
- úhrada úroků z přijatých půjček a úvěrů
- výdaje na emise vlastních dluhopisů a na úhradu výnosů z nich patřících jejich vlastníkům
- výdaje na podporu subjektů provádějících veřejně prospěšné činnosti a na podporu soukromého podnikání prospěšného pro obec
- jiné výdaje realizované v rámci působnosti obce, včetně darů a příspěvků na sociální či jiné humanitární účely (Marková, 2000, s. 72).

Obce mají v současnosti na základě uzavřených smluv a přijatých závazků (obvykle na 3–5 let následujících po roce, na který se roční rozpočet sestavuje) povinnost sestavovat **rozpočtový výhled**. Rozpočtový výhled by měl obsahovat přehled základních příjmů a výdajů, jež vyplývají především z dlouhodobých finančních zdrojů, závazků, pohledávek a potřeb dlouhodobě realizovaných záměrů. Měl by také napomáhat rozhodnout, jak zajistit akce, které překračují rámec jednoho rozpočtového roku. Klíčový je správný odhad budoucích příjmů. Přepokládá se, že sestavením rozpočtového výhledu, si obec usnadní sestavování ročního územního rozpočtu. Roční rozpočet však není přesně vázaný schváleným rozpočtovým výhledem. Rozpočtový výhled dále nabízí možnost plánovat financování investic, poskytuje přehled o možnostech hospodaření v budoucnu i o možnostech využití návratných zdrojů financování (Žehrová a Pfeiferová, 2014, s. 34).

Obce si mohou zřídit **peněžní fondy** buďto pro konkrétní účely, nebo bezúčelně. Velké množství účelových fondů se však nedoporučuje z důvodu drobení peněžních prostředků. V případě přebytků hospodaření z minulých let, přebytků běžného roku, které

nejsou určeny k využití v běžném roce nebo převodů prostředků z rozpočtu během roku, může obec tyto zdroje vkládat do účelových peněžních fondů. Zdroje neúčelových fondů se s těmi účelovými shodují s jednou výjimkou, a tou je nemožnost převádět peněžní prostředky do tohoto fondu během roku. Většina obcí v České republice si také zakládá fond rezerv a rozvoje, jež slouží jako zdroj pro financování investic, ale je možné ho využít i na financování běžného schodku rozpočtu, popřípadě k dorovnání běžného rozpočtu na konci roku. Prostředky z tohoto fondu lze použít i na neplánované potřeby, například následky povodní (Žehrová a Pfeiferová, 2014, s. 35).

Samotnému sestavování rozpočtu předchází **územní plán**. Dle zákona č. 183/2006 Sb., o územním plánování rozhoduje zastupitelstvo v samostatné působnosti o pořízení územního a regulačního plánu, oba plány projednává a schvaluje. Obecní úřad s rozšířenou působností obstarává územní plán na žádost obce ve svém správním obvodu (Žehrová a Pfeiferová, 2014, s. 36).

Rozpočtový proces reprezentuje postup obecních orgánů platný pro sestavování, schvalování, plnění a kontrolu místního rozpočtu. Je důležité dodržovat určitá pravidla a zásady, jako například zásada reálnosti, pravdivosti, účelnosti, hospodárnosti, jednotnosti a publicity. Rozpočtový proces trvá většinou 1,5-2 roky, je tedy delší než rozpočtové období a zároveň se kryje s kalendářním rokem (Žehrová a Pfeiferová, 2014, s. 36).

Jednotlivé kroky rozpočtového procesu: sestavení návrhu rozpočtu, projednání rozpočtu, schválení návrhu rozpočtu, plnění a kontrola, závěrečný účet obce a na závěr audit. Sestavení návrhu rozpočtu patří mezi asi nejsložitější fáze rozpočtového procesu, a to proto, že plánované příjmy (vlastní i cizí) a neplánované výdaje na zajištění veřejných služeb a výdajových programů by měly reálné. Zpravidla rada a finanční výbor projednávají návrh rozpočtu. Návrh musí být zveřejněn na úřední desce minimálně po dobu 15 dní před jeho projednáním a schvalováním v zastupitelstvu. V případě, že nedoje ke schválení návrhu rozpočtu před 1. lednem rozpočtového roku, je třeba se řídit pravidly **rozpočtového provizoria**. Rozpočet, který je schválen bez dotací, se nazývá **rozpočet po změnách**. Po schválení rozpočtu dochází k **rozpisu rozpočtu**, tedy k sdělení závazných ukazatelů rozpočtu těm subjektům, které jsou povinné se jimi řídit. Pokud je třeba provést změny či úpravy v již schváleném rozpočtu, používají se tzv. **rozpočtová opatření**. Zde

existují změny povinné (například změna působnosti právního předpisu, rozhodnutí vyššího orgánu) a změny ostatní, které vyplynuly z nějaké specifické situace, jako například změny nutné jako důsledek náprav způsobených povodní. Důležité je předejít neplánovanému rozpočtovému schodku. Rozpočtová opatření jsou zaznamenávána v časové posloupnosti (Žehrová a Pfeiferová, 2014, s. 36, 37).

Povinností obce, ale také i základním právem obce, je vykonávat **průběžnou kontrolu** plnění rozpočtu. Veškeré předpisy týkající se průběžné kontroly stanovuje zastupitelstvo a provádí finanční výbor. Dále se po skončení rozpočtového období provádí kontrola plnění rozpočtu. Tu vykonává finanční výbor a poté zastupitelstvo. Kontroluje se především analýza hospodaření a analýza příčin vzniku salda rozpočtu obce. Výstupem kontroly by měl být návrh opatření ke zkvalitnění rozpočtového plánování a hospodaření v dalším roce. Až skončí kalendářní rok, tak se údaje o ročním hospodaření celkově zpracovávají do **závěrečného účtu** obcí. Závěrečný účet musí být zveřejněn po dobu minimálně 15 dnů před jeho projednáváním v zastupitelstvu územního samosprávného celku, a to z důvodu možných připomínek občanů (Žehrová a Pfeiferová, 2014, s. 37).

Podle zákona č. 420/2004 Sb., o přezkoumávání hospodaření územních samosprávných celků a dobrovolných svazků obcí dochází ke kontrole hospodaření obcí. **Přezkoumání hospodaření obcí** a městských obvodů a částí územně členěných statutárních měst vykonává krajský úřad v přenesené působnosti nebo vnější auditor. Vnější auditor či magistrát hlavního města Prahy provádí v přenesené působnosti přezkoumání hospodaření městských částí Prahy. Hospodaření hlavního města Prahy pak auditor nebo Ministerstvo financí. Zkoumají se hlavně údaje o ročním hospodaření územního celku, které jsou obsahem závěrečného účtu. Přezkoumávání hospodaření je rozděleno do jednotlivých akcí. Zpráva o výsledku přezkoumání se stává součástí závěrečného účtu. Povinností zprávy je upozornit na případná rizika, která je možno nyní odvodit. Zprávy o výsledcích přezkoumávání hospodaření obcí jsou významným podkladem pro hodnocení úrovně zadluženosti územně samosprávných celků a pro rozhodování o poskytování státních dotací (Žehrová a Pfeiferová, 2014, s. 38, 39).

Rozpočtová skladba neboli **rozpočtová klasifikace** stanovená Ministerstvem financí upravuje vlastní strukturu rozpočtu, a to vyhláškou č. 357/2009 Sb. Rozpočtová skladba je hlavním třídícím standardem pro peněžní operace veřejných rozpočtů. Jednotný

postup třídění umožňuje porovnatelné monitorování příjmů, výdajů, salda hospodaření a jeho financování v soustavě veřejných rozpočtů České republiky (Žehrová a Pfeiferová, 2014, s. 44).

Netýká se operací souvisejících s podnikatelskou činností subjektů územní samosprávy a příspěvkových organizací (zřizované státem, kraji či obcemi), operací na účtech cizích prostředků, operací na účtech sdružených prostředků, na účtech fondu kulturních a sociálních potřeb a podobných operací nemajících charakter veřejných prostředků (Peková a kol., 2008, s. 241).

Příjmy a výdaje jsou řazeny na peněžní operace, jež mají charakter tzv. operací veřejných, tedy operací v rozpočtech a mimorozpočtových fondech, o kterých je rozhodováno veřejnou volbou. Využívá se princip peněžních pohybů („cash“ princip), jedná se o připisování či odepisování peněžních prostředků z bankovního účtu, jež je založen u některého z peněžních ústavů. Výjimku tvoří operace pokladny, které se podle rozpočtové skladby zahrnou do příjmů a výdajů až při jejich zúčtování s příslušným bankovním účtem. Příjem a výdej z pokladny se tedy zvlášť nekontroluje. Kontrolují se pouze převody mezi pokladnou a vlastním bankovním účtem (Peková a kol., 2008, s. 241).

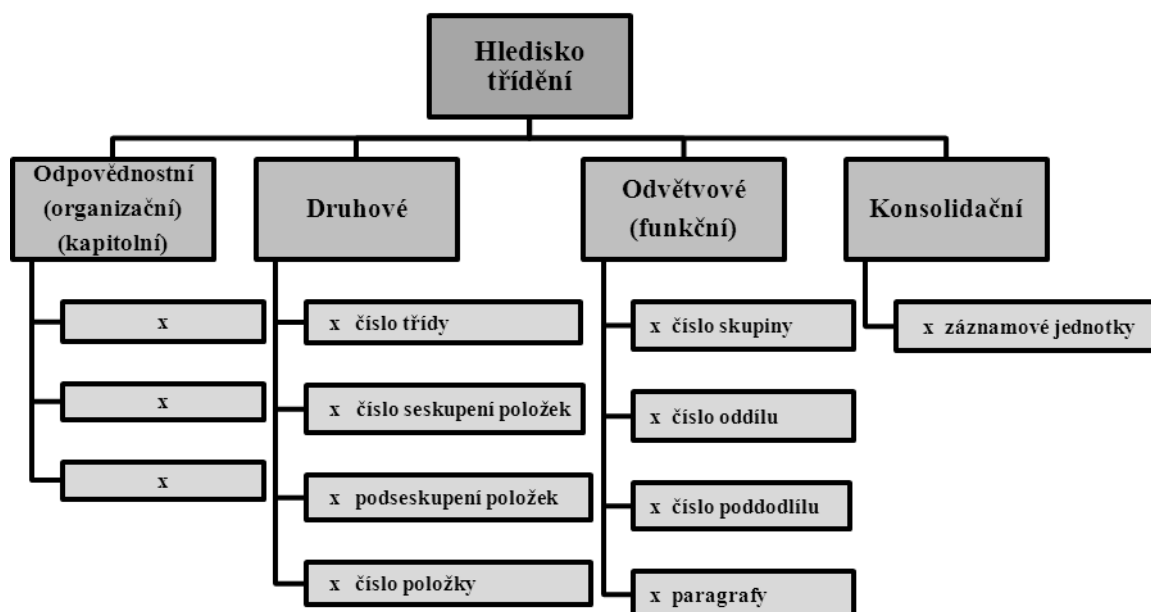
Zásady třídění příjmů a výdajů v České republice:

- jednotnost – každá položka má na všech úrovních veřejných rozpočtů jasnou identifikaci
- závaznost – třídění položek je závazné pro všechny úrovně veřejných rozpočtů
- stabilita třídění – významná především pro potřeby analýz, jak makroekonomických, tak například pro rating obce
- srozumitelnost – je podstatné srozumitelně definovat pravidla a hlediska třídění
- kompatibilita – zajištění návaznosti a transparentnosti na mezinárodní úrovni (Žehrová a Pfeiferová, 2014, s. 45)

V České republice se využívají tyto druhy třídění:

- odpovědnostní (dříve kapitální nebo organizační) – pro obce a kraje je nepovinné, povinné pro státní rozpočet

- druhové – týká se všech úrovní rozpočtů, třídí operace do tří základních okruhů: příjmy, výdaje a financování
- odvětvové (dříve funkční) – do jaké oblasti, odvětví jsou finanční prostředky rozděleny, třídí všechny výdajové operace a v České republice u územních rozpočtů vybrané nedaňové a kapitálové příjmy
- konsolidační – záznamové jednotky pomáhají vyloučit duplicity (Peková a kol., 2008, s. 242, 243)



Zdroj: dle Žehrová a Pfeiferová, 2014, s. 49

3.3 Zadluženost obcí

Zadluženost je ekonomický pojem vyjadřující skutečnost, že podnik používá pro úhradu svých aktiv cizí kapitál. Užití cizího kapitálu ovlivňuje rentabilitu podniku a míru rizika podnikání. Velké podniky jsou financovány zpravidla kombinací vlastního a cizího kapitálu. Financování pouze z vlastního kapitálu vede k poklesu celkové výnosnosti, naopak financování jen z cizího kapitálu není možné z legislativních důvodů (potřeba určité výše základního kapitálu při zahájení podnikání) (ManagementMania, 2013).

Občané obce by měli být informováni o faktu, že jejich obec má problémy se splácením závazků, a představitelé obce by měli mít možnost navrhnout kroky k ozdravení

obce. Při vytváření postupu řešení situace obce v problémech by se měl zachovat prostor pro aktivní snahu současného zastupitelstva o nápravu, tedy vytvoření ozdravného plánu, jehož platnost by zasahovala do dalšího volebního období (Kypetová, 2012).

Přístupy ekonomický škol k zadluženosti

Neoklasická ekonomie, z níž vycházejí dnešní neoliberalové, se řadí mezi makroekonomické školy. Podstatou je minimum státních zásahů, poněvadž trh není schopen si svou rovnováhu zajistit sám. V případě rozpočtového deficitu se tedy jedná o nevhodné hospodaření vlády. Tento přístup se snaží dodržovat tzv. zlaté pravidlo vyrovnanosti státního rozpočtu. Poukazují na rostoucí veřejné zadlužení země a z něj vyplývající povinnost splácet úrokové náklady z budoucích rozpočtů. Objevuje se zde pojem „vytěšňovací efekt“, ke kterému dochází při zajišťování finančních prostředků pro krytí chronických deficitů a omezování privátních výdajů. Toto pojetí je rozporuplné a ostatní ekonomické teorie s ním nesouhlasí (Červenková, 2007, s. 12, 13).

Keynesiánství je zastáncem zcela rozdílných názorů. Tvrdí, že státní zásahy jsou třeba a vyřešily by tržní selhání v ekonomice. Otcem tohoto směru je J. M. Keynes. Podle keynesiánců vytěšňovací efekt vůbec neexistuje, maximálně nabývá jen malých zanedbatelných hodnot (Červenková, 2007, s. 13).

Obecně lze konstatovat, že pravicové vlády se spíše přiklánějí k neoklasické teorii, tady minimu zásahů do ekonomiky a vyrovnanému rozpočtu. Opak tvoří levicové vlády, které převážně směřují ke keynesiánství, tedy snaze o aktivní fiskální politiku na úkor rozpočtového deficitu (Červenková, 2007, s. 13).

Neoricardiánské učení, jež je zahrnuto v tzv. teorému ricardiánské ekvivalence. Říká, že financování státního dluhu prostřednictvím vydání obligací je jen odkladem zdanění. Jestliže dojde ke vzniku deficitu státního rozpočtu, očekává se, že deficit bude v budoucnu splacen zvýšením daní. Jednotlivci a firmy proto snižují svou spotřebu a vytvářejí nové úspory, fiskální politika se tady stává bezvýslednou (Červenková, 2007, s. 13,14).

Monetaristé odsuzují schodek rozpočtu a bojují o snížení vládních zásahů do ekonomiky. Monetaristé mají za to, že stát fiskální politikou ochromuje soukromou iniciativu, její expanzivní forma ovlivňuje růst inflace a její restriktivní podoba zase růst nezaměstnanosti (Červenková, 2007, s. 14).

Vyskytují se zde i jiné směry, jež připouštějí rozpočtový deficit. Řadí se sem například **teorie rozložení daňové distorze**, kde základní myšlenku tvoří to, že lidé neplatí daně okamžitě, ale našetřené peníze zdědí jejich děti, kteří budou mít možnost z nich dluh vzniklý v minulých letech uhradit. Také **teorie mezigeneračního rozložení výdajových šoků a daňového břemene** deficit akceptuje. Ale jen takový, který vznikl financováním velkých investičních projektů, jež budou prospěšné i budoucím generacím. Z tohoto důvodu je objektivní rozdělení splátek mezi více generací. Naopak **teorie dobrovolnosti deficitního financování** považuje rozpočtový deficit za přítěž budoucí generace, která bude muset brát v úvahu nezbytnost správy veřejného dluhu (Červenková, 2007, s. 14).

Příčiny zadluženosti

V České republice stát neručí za dluhy obcí, resp. územní samosprávy. Jestliže je obec v situaci, kdy není schopná dostát svým závazkům, neexistuje žádná právní úprava, která by navrhovala způsob řešení. Obec si také může půjčit od jiného subjektu, například od další obce, od soukromé osoby. Podmínky půjčky či úvěru často neprochází standardní procedurou ověřování schopnosti dlužníka dostát svým závazkům (Kameníčková, 2012). Obce orientují většinu svých kapitálových výdajů do neziskových projektů, to znamená, že jejich realizace nepřinese žádné vytváření prostředků na splacení dluhu. Zadluženost především malých obcí zvyšuje alokace dotací a kritéria pro přidělování investičních dotací, kdy základním předpokladem je finanční spoluúčast investorské obce na uskutečnění vybraného investičního záměru. Dluhy obcí se také navyšují čerpáním finančních prostředků ze strukturálních fondů Evropské unie. Zde je vyžadována finanční spoluúčast žadatele, tím se vytváří tlak na další zadluženost obcí, zejména krajů. Dalším problémem je, že obce získávají úvěr relativně snadno, jelikož je peněžní ústavy považují za méně rizikové (Provazníková, 2009, s. 196).

Formy dluhu

Do hlavních úloh municipalit se řadí obnova a rozvoj infrastruktury. Vlastní příjmy nejsou obvykle tak vysoké, aby plně pokryly všechny náklady spjaté s investicí, a z tohoto důvodu využívají municipality produkty, které jim nabízí finanční trh (Žehrová a Pfeiferová, 2014, s. 98).

1) Úvěry

V České republice jsou poskytovateli úvěrů všechny banky, které byly založeny jako banky univerzální. Ale ne pokaždé, ne na cokoliv, ne každému a ne bez dalších podmínek. Banka musí mít jistotu, že se jí půjčené peníze vrátí. To ovšem není nikdy stoprocentně jisté. Mnoho předpokladů, ze kterých banka při poskytování úvěrů vychází, se může změnit. Platí pravidlo, že čím dlouhodobější úvěr je, tím je i větší úvěrové riziko banky. U každého žadatele o úvěr se posuzuje goodwill (renomé, kapacita, úroveň řízení, vlastnosti osob ve vedení, pozice na trhu, klientela, kvalita produkce), likvidita (tedy schopnost uhradit finanční závazky) a schopnost reprodukce (tedy schopnost financovat se dlouhodobě z vlastních zdrojů) (Žehrová a Pfeiferová, 2014, s. 99).

Jestliže chce obec získat od banky úvěr, musí bance předložit žádost v písemné formě, která obvykle navazuje na nezávazné ústní jednání. Žádost o poskytnutí úvěru musí obsahovat identifikaci obce (název, sídlo, IČO), požadovaný druh úvěru, částku a měnu, dobu splatnosti, způsob splácení, způsob jištění, účel použití, údaje o finanční situaci a majetkových poměrech obce, údaje o úvěrech čerpaných v jiných bankách a nakonec přílohy. Banka prověřuje žádost z hlediska úvěruschopnosti, tedy zda je klient schopný uzavírat právoplatně úvěrové obchody a tak se zavázat vůči bance i z hlediska úvěruhodnosti, tedy schopnosti klienta dostát svým závazkům, které vyplývají z úvěrového vztahu. Co se tedy vyhodnocuje? Obecné informace (informace o klientovi, druh činnosti, požadovaná výše úvěru, účel úvěru, průběh splácení, nabízené záruky), finanční situace obce (analýza bilance), mimobilanční závazky (analýza výnosovosti a cash flow), bonita obce (zadluženost obce, rovnováha příjmů a výdajů, rozpočtové omezení) (Žehrová a Pfeiferová, 2014, s. 99, 100).

K redukci ztrát banky je určeno **zajištění úvěru**, v případě že klient nedostojí svým závazkům. Banky hodnotí záruky úvěru z hlediska soudní vymahatelnosti (právní dokumentace k předmětu zajištění), objektivního ocenění (pravost, vhodnost, druh ocenění, stanovení likvidační hodnoty, odhad nákladů spojených s realizací v případě prodeje), likvidity záruky (jak lze jednoduše předmět záruky zpeněžit), stability hodnoty, možnosti kontroly. K zajištění úvěru slouží prohlášení ručitele, přijatá bankovní záruka, avalovaná směnka, zástavní

právo věci nemovité, zástavní právo k pohledávce, zástavní právo k cenným papírům. U velkých úvěrů se vypracovává **studie průchodnosti (studie proveditelnosti)** (Žehrová a Pfeiferová, 2014, s. 102, 103).

Druhy úvěrů:

- a) **krátkodobé** – splatnost: do jednoho roku, účel použití: okamžitá finanční tíseň klienta
- b) **střednědobé** – splatnost: od jednoho roku do čtyř let, účel použití: zřízení nebo rekonstrukce zařízení, které zabezpečuje čisté i smíšené statky
- c) **dlouhodobé** – splatnost: více jak čtyři roky, účel použití: pro obce nevlastnící dostatek vlastních zdrojů na financování dlouhodobých potřeb obzvláště investičního charakteru (Žehrová a Pfeiferová, 2014, s. 104)

Krátkodobé úvěry se také nazývají provozní, dlouhodobé a střednědobé úvěry pak investiční, protože se poskytují především na investice. Krátkodobé úvěry se dále člení na směnku, směnečný eskontní úvěr, akceptační úvěr, lombardní úvěr (lombard cenných papírů, směnečný lombard, lombard na zastavení práva). Střednědobé a dlouhodobé úvěry se dělí na emisní půjčku, úvěrový úpis nebo závazkovou listinu a hypoteční úvěr (Žehrová a Pfeiferová, 2014, s. 105, 106).

Podle metody úvěrování členíme úvěry na:

- a) **účelové** – peněžení prostředky jsou poskytnuty na smluvený účel
- b) **kontokorentní** – jedná se o úmluvu, že se vzájemné pohledávky klienta a banky nebudou vyúčtovávat jednotlivě, ale v určitých termínech, například čtvrtletně
- c) **revolvingové** – peněžní prostředky jsou poskytnuty na pravidelně opakující se potřeby, například oběžná aktiva (Žehrová a Pfeiferová, 2014, s. 104, 105)

Směnky

Směnka znázorňuje velmi snadný a pružný způsob uhrazení svých finančních závazků s časovým odstupem a získání potřebných peněžních prostředků, případně užití k zajištění peněžních závazků municipality. Obce smí

užívat jak směny vlastní, tak i cizí. Veškeré způsoby zadlužení, tedy i vystavení směny, musí schválit zastupitelstvo. Směnka představuje abstraktní cenný papír, který platí bez ohledu na důvod vystavení. Dále je směnka nesporná, dlužník tedy nesmí vázat proplacení směny na žádné jiné okolnosti, než na splnění zákonem předepsaných formalit. V České republice je v účinnosti zákon č. 191/1950 Sb., směnečný a šekový. Jedná se o závaznou, donucující úpravu zákona, to znamená, že jestliže to zákon výslovně neumožňuje, není možné se od jeho úpravy odchýlit (Žehrová a Pfeiferová, 2014, s. 107).

Rozlišují se dva druhy směny:

- a) **směnka vlastní** – písemný závazek dlužníka, tedy výstavce, a to závazek bezpodmínečný, uhradit v době splatnosti na stanoveném místě jejímu majiteli dlužnou částku
- b) **směnka cizí (trata)** – příkaz výstavce směnečníkovi, aby tato třetí osoba směnečný peníz zaplatila v době splatnosti v místě určeném na směnce řádnému majiteli směny (Žehrová a Pfeiferová, 2014, s. 107)

Podstatné náležitosti směny: označení, že se jedná o směnu, bezpodmínečný slib zaplatit určitou peněžitý obnos (směnka vlastní) nebo bezpodmínečný příkaz zaplatit určitou peněžitý obnos (směnka cizí), údaj splatnosti, jméno dlužníka, údaj místa, jméno věřitele, datum a místo vystavení směny, vlastnoruční podpis (Žehrová a Pfeiferová, 2014, s. 109).

Nejčastěji užívané doložky: rektadoložka, měnová doložka, protestační, prezentační, doložka úzkosti, domicilační, avalizační a úroková doložka. (Žehrová a Pfeiferová, 2014, s. 109, 110).

Jelikož má směnka mnoho různých možností uplatnění, představuje velmi zásadní druh cenných papírů. Směnka plní funkci platidla (za účelem splnění závazku), úvěrového a jistícího nástroje a nástroje pro získání hotových peněz (Žehrová a Pfeiferová, 2014, s. 112).

2) Dluhopisy (obligace)

Jedná se o cenný papír, který vystihuje závazek emitenta zaplatit vlastníkovi tohoto papíru určitou peněžní částku ke dni splatnosti. Podle toho, kdo dluhopisy emituje, se rozlišují na:

- a) **státní** (emitentem je stát)
- b) **bankovní** (emitentem jsou banky)
- c) **komunální** (emitentem jsou municipality)
- d) **podnikové** (emitentem jsou podniky) (Žehrová a Pfeiferová, 2014, s. 115)

Dluhopisy se vystavují na doručitele (majitele) nebo na jméno. Převážně banky fungují jako finanční zprostředkovatelé. Dluhopis je úročen roční úrokovou sazbou pevně vymezenou před emisí. Umořování neboli splácení dluhopisu probíhá postupně v předem určených termínech. Než je dluhopis vydán, sdělí se, odkdy začíná umořování dluhopisu (úvěru) a kdy bude dluhopis zcela splacen. (Žehrová a Pfeiferová, 2014, s. 115).

Dluhopis lze získat na finančním trhu různými způsoby: veřejné upsání (veřejná emise), tendr na cenu, tendr na množství, prodej z volné ruky. V České republice uděluje povolení k emisi obligací Česká národní banka. ČNB musí souhlasit s emisními podmínkami a prospektem emitenta. Povoleným emisím pak přiřadí ISIN (International Securities Identification Number). Dluhopisy lze emitovat v běžné podobě jako reálně existující cenné papíry (tzv. listinné) nebo vést v podobě účetních zápisů v počítači (tzv. dematerializované). Dle způsobu konstrukce výnosu rozlišujeme dluhopisy s pevnou (fixní) úrokovou sazbou a dluhopisy s pohyblivou (pružnou) úrokovou sazbou. Dále také rozlišujeme dluhopisy s kupónovým archem, sběrné dluhopisy, hybridní dluhopisy, dluhopisy bez úrokových kupónů, konvertibilní dluhopisy a komunální dluhopisy. (Žehrová a Pfeiferová, 2014, s. 116, 122-125).

Pravidla rozpočtové odpovědnosti v podmínkách obce

Nové zákony, které regulují rozpočtovou odpovědnost, mají za úkol hlídat zadluženost všech veřejných institucí. Dne 1. ledna 2013 vstoupila v platnost Smlouva o stabilitě, koordinaci a správě v hospodářské a měnové unii, tzv. Fiskální smlouva. Poté

vláda v únoru 2015 schválila **návrh ústavního zákona o rozpočtové odpovědnosti, tzv. finanční ústavu**, návrh zákona o pravidlech rozpočtové odpovědnosti (prováděcí zákon k finanční ústavě) a návrh zákona o změně některých zákonů v souvislosti s přijetím ústavního zákona o rozpočtové odpovědnosti a zákona o pravidlech rozpočtové odpovědnosti (doprovodný zákon), kterým se mimo jiné pozměňují zákony upravující rozpočtová pravidla a rozpočtové určení daní. Tyto zákony by měly do českého právního řádu zařadit požadavky Evropské unie. V současné době se bude Parlament ČR zabývat návrhy těchto zákonů (Matej, 2015).

Cílem finanční ústavy je zabezpečit rozpočtovou kázeň a dlouhodobě zdravé veřejné finance stanovením pravidel rozpočtové odpovědnosti, zajištěním transparentnosti rozpočtového procesu a hlídáním deficitu veřejných rozpočtů. S tím souvisí i to, že vláda přímo kontroluje jen ústřední vládní instituce, zároveň je rozpočtová politika vykonávána všemi úrovněmi vlády, tedy i územními samosprávnými celky (ÚSC) a jejich příspěvkovými organizacemi, dobrovolnými svazky obcí, zdravotními pojišťovnami a dalšími veřejnými institucemi. Z tohoto důvodu ustanovení navrhované právní úpravy zasáhne i do samospráv (Matej, 2015).

Návrh bere v úvahu aktivaci tzv. **dluhové brzdy** při zadlužení ve výši 55 % hrubého domácího produktu. V případě dosažení této úrovně bude vláda nucena prezentovat návrhy vyrovnaného nebo přebytkového státního rozpočtu, rozpočtů státních fondů a zdravotních pojišťoven. Územní samosprávné celky budou poté povinné schválit svůj rozpočet na následující rok jako vyrovnaný nebo přebytkový. Rozpočet územních samosprávných celků je možné schválit jako schodkový, jen je-li možné zaplatit schodek z finančních prostředků z minulých let nebo z návratné finanční výpomoci. Výjimku z tohoto pravidla představuje možnost splacení schodku vzniklého kvůli předfinancování projektů spolufinancovaných z rozpočtu Evropské unie prostřednictvím úvěru. Na tyto kroky se nepřistoupí během nouzového nebo válečného stavu, odstraňování následků živelních pohrom, nebo značeného zhoršení ekonomického vývoje (mezičtvrtletní pokles hrubého domácího produktu o 2 % nebo meziroční pokles hrubého domácího produktu o 3 %). Hodnota zadlužení v posledních letech klesá (2013: 44,2 %, 2014: 43,5 %), její další snížení se očekává i v dalších letech. Je tedy možné, že v případě schválení výše uvedených návrhů zákonů, k aktivaci dluhové brzdy v nejbližších letech nedojde (Matej, 2015).

Co se týče obcí a krajů by zadlužení nemělo přesáhnout 60 % průměru jejich celkových příjmů za poslední čtyři roky. Jestli se tak stane, budou muset obce a kraje celkovou výši svého dluhu začít snižovat o 5 % z rozdílu mezi výši svého dluhu a 60 % průměru svých příjmů za poslední čtyři rozpočtové roky. Obcí překračujících tuto hranici, je u nás nyní přibližně 500, což odpovídá 8 % z celkového počtu obcí. Toto pravidlo neplní v současné době třicet tři měst, z toho čtyři statutární. Analýza, kterou vypracovalo Ministerstvo financí, dále odhalila, že dluh překračující 100 % průměrných ročních příjmů má nyní 198 obcí a z nich 48 je zadluženo více než na 200 % ročních příjmů. Celkové dluhy obcí v České republice (včetně jimi zřízených příspěvkových organizací) nabývají hodnoty 89 mld. Kč. V roce 2014 zakončilo hospodaření obcí a dobrovolných svazků obcí kladným výsledkem +8,6 mld. Kč. Můžeme tedy říct, že města a obce v České republice hospodaří většinou zodpovědně a navíc mají poměrně vysoké částky na běžných účtech. Množství financí na účtech obcí převyšuje celkovou výši dluhů, tudíž většina obcí je v případě potřeby schopna podstatnou část dluhů uhradit ze zůstatku na svých účtech. Příznivěji, co se týče zadlužení, jsou na tom kraje. Žádný z krajů nepřekračuje hranici 60 % zadlužení a průměrná hodnota krajských dluhů je kolem 20 % z ročních příjmů (Matej, 2015).

Návrh zákona o rozpočtové odpovědnosti bere v potaz i to, jak obce v případě překročení dluhového limitu přimět k tomu, aby se zase vrátily na požadovanou úroveň. Návrh zákona zahrnuje ustanovení, že předlužené obci, jež nebude mít svůj rozpočet navržený tak, aby se její dluh každoročně snížil nejméně o 5 % rozdílu mezi výši dluhu a 60 % průměru jejich ročních příjmů, stát částečně omezí převod podílu z výnosu daní, který obcím z rozpočtového určení daní přísluší. I když bude obci část výnosu sdílených daní pozastavena, obec o tyto prostředky nepřijde. Pokud zaniknou příčiny pozastavení nebo prokáže-li obec, že tyto prostředky použije k úhradě existujícího dluhu, finanční úřad na základě rozhodnutí Ministerstva financí vrátí pozastavenou část. Jak již bylo řečeno, v současnosti přesahuje povolenou úroveň zadluženosti přibližně 500 obcí. Výpočty upozorňují na fakt, že u více než 84 % dotčených obcí by pozastavený podíl na sdílených daních činil méně než 5 % jejich celkových příjmů. U více než 93 % obcí by to pak bylo méně než 10 %, zároveň přibližně 80 % z nich je způsobilých výpadek příjmů financovat ze svých účtů. Ministerstvo financí bude každý rok posuzovat údaje o příjmech a dlužích územních samosprávných celků a ministr financí informovat o výsledcích hodnocení

vládu. Zároveň bude ministerstvo uveřejňovat seznam územních samosprávných celků, jejichž výše dluhu převyšuje stanovený limit (Matej, 2015).

Jestliže návrh zákona projde parlamentem a schválí ho prezident republiky, měl by nabýt účinnosti 1. ledna 2016. Platnost opatření pozastavujících obcím převod podílu z výnosu sdílených daní v případě nesnižování dluhu je stanovena na začátek roku 2018 (Matej, 2015).

Monitoring obce

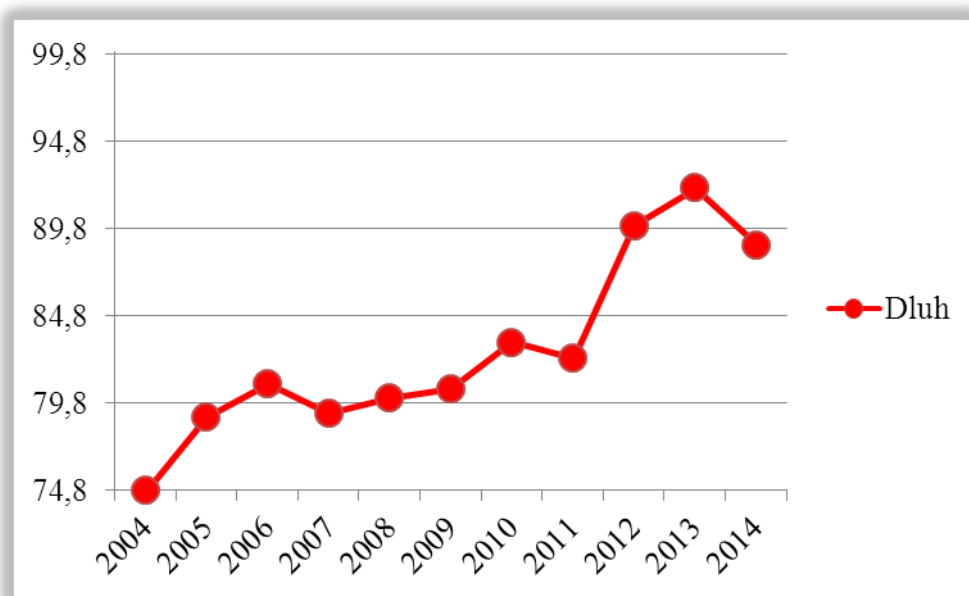
Ministerstvo financí má k dispozici mnoho finančních, účetních a dalších výkazů, které mu obce povinně a pravidelně poskytují. Stát má tedy podrobný přehled o hospodaření veřejných financí (obcí také). Účetní výkazy by měly umožňovat pevný základ pro monitoring hospodaření obcí, protože dobře vedené účetnictví dopadá i na závazky po splatnosti. Současně má ministerstvo možnost porovnávat obce stejné velikostní kategorie, shodné sídelní struktury apod. Pár let již existuje roční monitoring obcí na základě souhrnu účetních a finančních ukazatelů, tzv. SIMU. Jedná o poměrně propracovaný systém, který by měl proniknout do různých aspektů hospodaření obce. Prozatím není možné vypracovávat analýzu během roku, protože kvalita čtvrtletních dat není vyhovující. Dostatečná metodická podpora ze strany ministerstva tak může v budoucnosti zlepšit podklady pro pravidelný monitoring, a tím se následně sníží riziko předluženosti obcí a možné související ohrožení stability veřejných financí. Obce budou mít možnost a současně muset reagovat na výsledky pravidelného čtvrtletního monitoringu, který by měl představovat první fázi prevence předlužení. Vedení obce by mělo být schopné objasnit důvody současných nepříznivých hodnot sledovaných ukazatelů. Ve většině případů se bude jednat o dluh související s předfinancováním investic podpořených z dotací. Je třeba poukázat na to, že zadlužení obcí mnohdy vzniká v důsledku měnících se dotačních podmínek nebo také ve spojitosti s povinným výběrem nejnižší nabídnuté ceny, která se ale v průběhu realizace postupně navyšuje (Kypetová, 2012).

4 Praktická část

Zadluženost obcí

Průměrná zadluženost obcí České republiky v letech 2004-2014 činí 82,9 mld. Kč (včetně jimi zřizovaných příspěvkových organizací). Podíl zadluženosti obcí v České republice na veřejném dluhu není vysoký, kolem 6 %. Z grafu č. 1 lze vidět, že tendence dluhu obcí je převážně rostoucí. V období 2004-2014 vzroste celkem sedmkrát a sníží se jen třikrát. Nejvyšší meziroční nárůst dluhu je patrný v roce 2012, kdy dluh vzrostl o 7,6 mld. Kč. Opakem je rok 2007, to se dluh zvýšil o 0,9 mld. Kč. Na začátku sledovaného období byl dluh nejnižší, tedy 74,9 mld. Kč. Nejvýraznější pokles dluhu se vyskytnul v roce 2004, a to o 3,3 mld. Kč. Nejméně výrazný pokles dluhu je zřejmý v roce 2011, tedy o 0,9 mld. Kč. Naopak nejvyšší byl dluh v roce 2013, a to 92,2 mld. Kč. Ke konci roku 2014, tedy na konci sledovaného období, byl celkový dluh obcí ve výši 88,9 mld. Kč. Ve srovnání s předchozím rokem se jedná o pokles o 3,6 %, současně se dluh v absolutním vyjádření snížil o 3,3 mld. Kč. Podle dat Ministerstva financí ČR celkový objem zadluženosti obcí pojímají bankovní úvěry od peněžních ústavů, emitované komunální dluhopisy, přijaté návratné finanční výpomoci a ostatní dluhy, včetně půjček ze státních fondů

Graf č. 1 – Zadluženost obcí ČR v letech 2004-2014 (v mld. Kč)



Zdroj: autor dle Tabulky č. 1

Tabulka č. 1 – Zadluženost obcí ČR v letech 2004-2014 (v mld. Kč)

Ukazatel	2004	2005	2006	2007	2008	2009	2010	2011	2012	2013	2014
Úvěry	38,5	43,7	47,1	46,7	47,4	55,8	59,9	60,9	68,3	68,8	67,7
Komunální dluhopisy	23,9	23,5	22,9	22,6	22,7	14,7	15,8	14	13,8	15	11,8
Přijaté návratné finanční výpomoci a ostatní dluhy	12,4	11,8	10,9	9,9	10	10,1	7,6	7,5	7,9	8,4	9,4
Celkem	74,8	79	80,9	79,2	80,1	80,6	83,3	82,4	90	92,2	88,9

Zdroj: dle Ministerstvo financí ČR, 2015

Z tabulky č. 1 vyplývá, že největší podíl na zadluženosti obcí tvoří **úvěry**. V roce 2004 představovaly částku 38,5 mld. Kč, v roce 2013 dokonce 68,8 mld. Kč, to znamená nárůst o necelých 56 %. V roce 2014 však došlo k poklesu úvěrů o 1,1 mld. Kč oproti roku 2013. Naopak komunální dluhopisy a přijaté návratné finanční výpomoci a ostatní dluhy se víceméně snižují. V roce 2014 se ale přijaté návratné finanční výpomoci a ostatní dluhy zvýšily o 1 mld. Kč oproti roku 2013. Celkový dluh obcí činil v roce 2004 částky 74,8 mld. Kč. Až do roku 2010 se stále zvyšoval, v roce 2011 se snížil o 0,9 mld. Kč. V roce 2012 se dluh vyšplhal na částku 90 mld. Kč. O rok déle se ještě navýšil o 2,2 mld. Kč. Rok 2014 se vyznačuje poklesem dlužné částky na 88,9 mld. Kč.

Dle dat Ministerstva financí ČR **úvěry**, které obce přijaly od peněžních ústavů, byly orientovány především na rekonstrukce a výstavbu technické infrastruktury, na předfinancování investičních projektů spolufinancovaných z fondů EU a na regeneraci a výstavbu bytového fondu. Obce tyto prostředky využívaly také na rekonstrukce, zateplování a rozšíření školských zařízení, sportovních areálů a jiné občanské vybavenosti. Tyto úvěry jsou charakteristické poměrně nízkým úročením a velmi dlouhou dobou splatnosti. Přední příčky v poskytování úvěrů si stále udržují **Česká spořitelna, a. s., Komerční banka, a. s. a Československá obchodní banka, a. s.** Některá statutární města také čerpala úvěry poskytnuté Evropskou investiční bankou. Úvěry a půjčky poskytují i další právnické a fyzické osob, včetně obcí. Přibližně u poloviny poskytnutých úvěrů

a půjček nevyžadovali jejich poskytovatelé ručení. V případě vyžádání ručení, šlo nejčastěji o ručení směnkou, majetkem obce nebo budoucími příjmy rozpočtu obce.

V roce 2004 dosahovaly **komunální dluhopisy** výše 23,9 mld. Poté měly klesající tendenci, až na výjimky v letech 2008, 2010 a 2013. V roce 2014 dosahovaly částky 11,8 mld. Kč.

Podle dat Ministerstva financí ČR sice poklesly přijaté **dlouhodobé návratné finanční výpomoci** (o 12,6 mil. Kč), **přijaté krátkodobé návratné finanční výpomoci** (o 9,0 mil. Kč), **krátkodobé směnky k úhradě** (o 474,8 mil. Kč) a **dlouhodobé závazky z ručení** (o 0,3 mil. Kč); ale zároveň vzrostly **jiné krátkodobé půjčky** (o 61,3 mil. Kč), **dlouhodobé směnky k úhradě** (o 912,9 mil. Kč), **krátkodobé závazků z ručení** (o 0,7 mil. Kč) a **ostatní dlouhodobé závazky** (o 453,5 mil. Kč).

Dle dat Ministerstva financí ČR obce také na své účty přijaly půjčky z rozpočtů Státního fondu životního prostředí (175,0 mil. Kč) a Státního fondu rozvoje bydlení (5,9 mil. Kč). Půjčky putovaly především na ochranu vod, intenzifikace čistíren odpadních vod a jejich výstavbu nebo na opravy a modernizace bytového fondu. V roce 2014 vykázalo zadluženost 3 235 obcí z celkového počtu 6 248 obcí, což je více než polovina (51,8 %) obcí z celkového počtu. Počet obcí, které vykázaly v posledních letech zadluženost, zůstává v zásadě stabilizovaný, v loňském roce došlo k mírnému poklesu (o 4 obce).

Tabulka č. 2 – Zadluženost obcí ČR bez hlavního města Prahy, Brna, Ostravy a Plzně v letech 2004-2014 (v mld. Kč)

Ukazatel	2004	2005	2006	2007	2008	2009	2010	2011	2012	2013	2014
Úvěry	19,8	22	25,7	25,9	26,9	34,8	35,5	36,3	36,4	34,9	35
Komunální dluhopisy	0	0	0	0	0	0	2	2	2	2	1,3
Přijaté návratné finanční výpomoci a ostatní dluhy	9,1	8,6	7,8	7	7,4	6,5	5,7	5,7	6,1	6,1	7,3
Celkem	28,9	30,6	33,5	32,9	34,3	41,3	43,2	44	44,5	43	43,6

Zdroj: dle Ministerstvo financí ČR, 2015

Když do tabulky č. 2 nejsou započítána 4 největší města České republiky, tedy Prahu, Brno, Ostravu a Plzeň, snížila se v roce 2014 zadluženost obcí o 45,3 mld. Kč. Do roku 2012 se hodnota **úvěrů** zvyšuje, v roce 2013 se snížila, ale v roce 2015 se opět zvyšuje. Lze také vidět, že obce začaly využívat **komunálních dluhopisů** až od roku 2010. **Přijaté návratné finanční výpomoci a ostatní dluhy** činily v roce 2004 9,1 mld. Kč. Do roku 2007 se snižovaly, v roce 2008 se zvýšily, ale od roku 2009 se opět snižovaly, v roce 2014 se ale opět zvýšily, a to na částku 7,3 mld. Kč.

Tabulka č. 3 – Vývoj podílu zadluženosti hlavního města Prahy, Brna, Ostravy a Plzně na celkové zadluženosti obcí v letech 2004-2014 (v mld. Kč)

Ukazatel	2004	2005	2006	2007	2008	2009	2010	2011	2012	2013	2014
Celková zadluženost obcí v ČR	74,8	79	80,9	79,2	80,1	80,6	83,3	82,4	90	92,2	88,9
Zadluženost 4 největších měst	45,9	48,4	47,4	46,3	45,8	39,3	40,1	38,4	45,5	49,2	45,3
% podíl 4 největších měst na celkové zadluženosti	61,4	61,3	58,6	58,5	57,2	48,8	48,1	46,6	50,6	53,4	51

Zdroj: dle Zadluženost územních rozpočtů v roce 2014 – MF ČR

Celková zadluženost se v roce 2014 zvýšila o 14,1 mld. Kč oproti roku 2004. Nejvyšší byla v roce 2013 s 92,2 mld. Kč, naopak nejnižší v roce 2004. **Zadluženost 4 největších měst** se oproti roku 2004 snížila pouze o 0,6 mld. Kč. Nejvíce byla 4 největší města zadlužena v roce 2013. **Podíl 4 největších měst na celkové zadluženosti** se od roku 2004 do roku 2014 snížil o 10,4 %. Nejméně se na celkové zadluženosti podílela 4 největší města v roce 2011, a to 46,6 %. Naopak nejvíce tomu bylo v roce 2004.

Dle dat Ministerstva financí ČR celková výše dluhu hlavního města Prahy (včetně zřízených příspěvkových organizací) činila ke konci roku 2014 hodnoty 33,5 mld. Kč, což je o 0,6 mld. Kč méně než v roce předchozím. Podíl zadluženosti hlavního města Prahy na celkové zadluženosti obcí dosahoval 37,7 %.

Podle dat Ministerstva financí ČR celkový dluh obcí vykazuje určitou stabilitu, v podstatě se nemění ani počet obcí, u kterých se vyskytují rizikové faktory rozpočtového

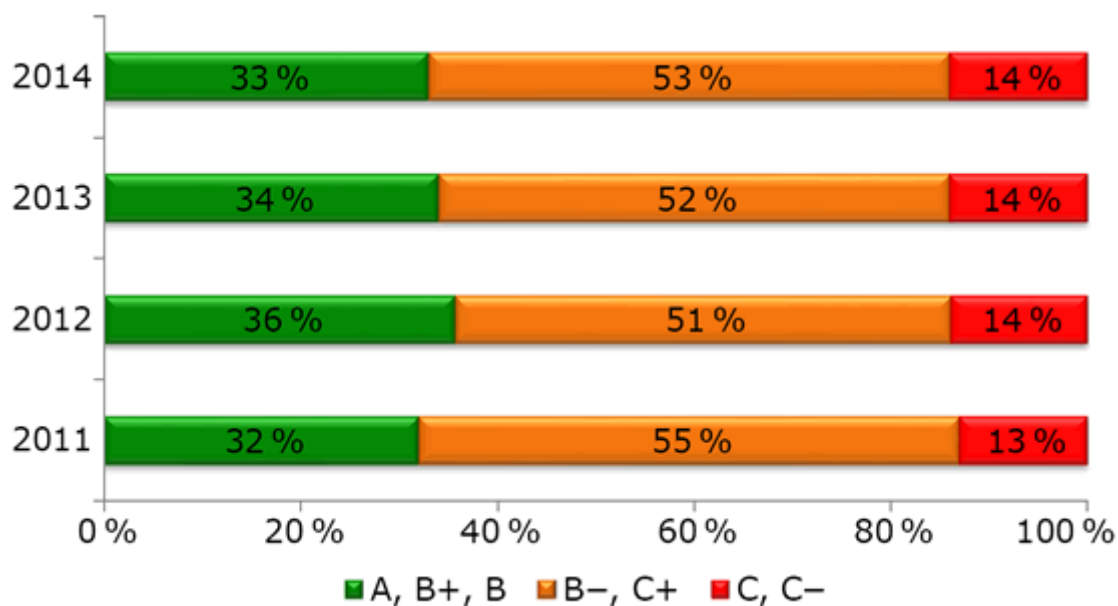
hospodaření. V případě výskytu těchto rizikových náznaků se zpravidla jedná o obce, jež se dopustily porušení rozpočtové kázně, a byl jim nařízen odvod prostředků, který může ohrozit jejich platební schopnost. Obce se také často dostávají do finančních problémů vlivem špatných investičních rozhodnutí, obzvláště budováním zařízení s neúměrnými provozními náklady. Největší rizika pro hospodářskou situaci obcí vznikají nedodržením dotačních podmínek projektů podpořených z evropských, ale i národních fondů. Obce se tedy v rámci svých vlastních rozhodnutí mohou dostat do krizové finanční situace. Je potřeba mít tyto poznatky pořád na paměti při rozhodování zastupitelstev, zejména v době, kdy se po volbách ve funkcích objevuje řada nových zastupitelů.

Dle dat Ministerstva financí ČR jsou české obce již po čtvrté v řadě v plusu, v roce 2014 ušetřily 7 miliard korun. Od roku 2009 se však jedná až o druhý nejvyšší přebytek. Kladné saldo vykázalo 73 % obcí, zároveň nejvyššího přebytku rozpočtu na obyvatele dosáhly nejmenší obce (průměrně 2 955 Kč). Ekonomická kondice se u 21 % obcí zlepšila, naopak u 22 % zhoršila. Plyne to z hodnocení iRating, kterým společnost CRIF – Czech Credit Bureau, a. s., hodnotí ekonomický stav obcí. Celkem 421 obcí dosáhlo tento rok nejvyššího ratingového stupně A, což je nejvíce za poslední čtyři roky. Celkem dobře si v hospodaření vedlo 33 % obcí, naopak 14 % obcí dostalo nízký *iRating*. Obce dokázaly snížit dluh, udržet přebytek rozpočtu a zvýšit kapitálové výdaje, a zároveň snížit prodej majetku. *iRating* obsahuje komplexní hodnocení ekonomického stavu jednotlivých obcí. U každé obce se vyhodnocuje 20 finančních a 7 nefinančních ukazatelů. Mezi nejvýznamnější patří zadluženost a saldo rozpočtu. Řadí se sem i likvidita a výše dluhové služby vypovídající o schopnosti obce splácet bankovní úvěry řádně podle splátkového kalendáře. Nefinanční ukazatele souvisejí například se základními informacemi o vybavenosti či infrastruktuře obce nebo věkové skladby jejího obyvatelstva.

Jednotlivé stupně:

A	bez rizika
B+	téměř bez rizika
B	velmi nízké riziko
B-	nízké riziko
C+	střední riziko
C	vyšší riziko
C-	vysoké riziko

Zdroj: Triada, 2015



Zdroj: DVS: Triada, 2015

Dle dat Triady všechny kategorie obcí stále příjmy zvedají, zejména díky daňovým příjmům, jež představují 60 % celkových příjmů obcí. Velkou měrou přispěly i investiční dotace, které vykázaly nejvyšší dynamiku (+20 %). Celkové dotace vzrostly o 11 %, především díky růstu investičních dotací. Dotace měly na celkových příjmech obcí podíl 22 %. Letos poprvé evropské dotace převýšily u obcí objem dotací z národních zdrojů. V roce 2014 se objem dotací z evropských fondů takřka zdvojnásobil na 30 miliard korun z 15,2 miliardy korun v roce 2013. V období 2008–2014 získaly obce (bez Prahy) 86,5 miliardy korun, což představuje 17 % objemu, který Česká republika dostala. Minimálně jednu dotaci z evropských fondů získalo 92 % obcí. V přepočtu na obyvatele dosáhly nejmenší obce dotace ve výši 5 519 Kč na obyvatele, velké obce pak obdržely více než dvojnásobek této částky.

Podle dat Triady se dluh obcí v roce 2014 snížil o 2,9 miliardy korun na 54,9 miliard korun, jedná se o nejnižší úroveň v posledních pěti letech. Může za to především město Ostrava, jejíž dluh se snížil o 2,8 miliardy korun. Dluh měla polovina obcí, stejně jako v roce 2013. Nejvíce zadlužené jsou největší obce – v této kategorii má dluh 93 % z nich. Průměrně dluží každá obec v této kategorii 153,6 milionu korun.

Dle dat Economie, a. s. Hřensko, Kožušice, Loukovec, Malovice, Orlické Záhoří, Petrovice, Probulov, Soutice, Terezín a Zálezlice – to jsou nebezpečně zadlužené obce v roce 2014. Stejně jako dalších 469 obcí v České republice získaly nejnižší možné

hodnocení svého ekonomického stavu. Kromě toho se také vyznačovaly nejhorší hodnotou finančních ukazatelů.

Tabulka č. 4 – Průměrný dluh na obyvatele obcí podle krajů za rok 2014

Pořadí	Kraj	Dluh
1.	Liberecký	9 888 Kč
2.	Jihomoravský	7 810 Kč
3.	Plzeňský	7 618 Kč
4.	Olomoucký	7 103 Kč
5.	Moravskoslezský	6 629 Kč
6.	Královéhradecký	5 654 Kč
7.	Jihočeský	5 114 Kč
8.	Pardubický	5 050 Kč
9.	Středočeský	5 041 Kč
10.	Zlínský	4 308 Kč
11.	Karlovarský	4 256 Kč
12.	Ústecký	3 881 Kč
13.	Vysočina	3 714 Kč

Zdroj: dle Economia, a. s., 2015

Hlavní město zde není zmíněno z důvodu možnosti zkrácení celých výsledků. První místo zaujímá Liberecký kraj, Jihočeský kraj je na sedmém místě, nejlépe si vede kraj Vysočina

Tabulka č. 5 – Změna průměrného dluhu na obyvatele v obcích oproti roku 2013

Pořadí	Kraj	Změna
1.	Karlovarský	19%
2.	Olomoucký	4%
3.-4.	Ústecký	2%
3.-4.	Středočeský	2%
5.	Liberec	1%
6.	Vysočina	0%
7	Královéhradecký	0%
8	Jihočeský	-1%
9	Jihomoravský	-2%
10	Plzeňský	-3%
11	Zlínský	-5%
12	Pardubický	-7%
13	Moravskoslezský	-26%

Zdroj: dle Economia, a. s., 2015

Dle dat Economie, a. s. průměrný obecní dluh na obyvatele vzrostl v minulém roce v pěti krajích. Nejvíce stoupl v Karlovarském kraji, a to o 19 procent. Za změnami stojí vývoj zadluženosti ve větších městech. V Karlovarském kraji například vzrostly dluhy Sokolova a Aše celkem o 105 milionů korun, v Olomouckém kraji rostla hlavně zadluženost krajského města (o 151 milionů korun). Průměrný dluh na obyvatele naopak nejvíce snížil Moravskoslezský kraj, a to o 26 procent. Za to může především Ostrava, která splatila dluh ve výši 2,8 miliardy korun. Nelze sestavit žebříček obcí podle jejich dluhů, protože by neměl dostatečnou vypovídací hodnotu. Některé podnikající obce mají vyšší dluh, protože se jim vyplatí půjčovat si, například díky nízkým úrokovým sazbám.

Základní charakteristika Jihočeského kraje

Dle Programu rozvoje Jihočeského kraje 2014-2020 Jihočeský kraj se nachází na jihu a jihozápadu České republiky a hraničí s Plzeňským, Středočeským, Jihomoravským krajem a s Krajem Vysočina. Na jižní straně jsou jeho sousedy Rakousko a Německo (celková délka hranice činí 323 km). Jihočeský kraj se rozprostírá zhruba na **10 057 km²**, tedy na přibližně 13 % rozlohy celé České republiky. Co se týče rozlohy, je Jihočeský kraj druhým nejrozlehlejším krajem České republiky (po Středočeském kraji). Z hlediska počtu obyvatel však zaujímá v mezikrajském srovnání sedmé místo. Z toho tedy vyplývá, že má nejnižší hustotu zalidnění ze všech českých krajů, a to 63,4 obyvatel na 1 km². Vyskytují se zde ale zásadní rozdíly v hustotě zalidnění mezi vnitrozemskou a příhraniční částí kraje. Ve vnitrozemské části je hustota zalidnění vyšší, naopak v příhraniční části kraje je hustota zalidnění nižší.

Podle Programu rozvoje Jihočeského kraje 2014-2020 se v Jihočeském kraji nachází celkem **623 obcí** (54 z nich má statut města, 21 statut městyse) (viz. Příloha I.). Jihočeský kraj tedy zaujímá čtvrté místo mezi krají (první místo zaujímá Středočeský kraj). V rámci České republiky je v Jihočeském kraji mimořádně vysoký podíl počtu malých obcí.

Obrázek č. 1 – Administrativní členění Jihočeského kraje

Administrativní členění Jihočeského kraje

Administrative breakdown of the Jihočeský Region



Zdroj: ČSÚ, 2015

Hluboká nad Vltavou

Charakteristika města Hluboká nad Vltavou

Dle webových stránek města vznikla Hluboká nad Vltavou na základě císařského rozhodnutí z roku 1907 spojením osad Podhrad, Hamr, Podskalí a Záměstí. Nachází se v Jihočeském kraji, 10 km severně od Českých Budějovic. Leží na obou březích řeky Vltavy. K 10. 2. 2015 má Hluboká nad Vltavou 4 956 obyvatel. Celková výměra činí 9 111,92 ha. Hluboká nad Vltavou je součástí sdružení obcí „Mikroregion Budějovicko – sever“ a „Svazek Blata“. Dále je členem Místní akční skupiny Hlubocko - Lišovsko. Dělí se na 10 katastrálních území: Bavorovice, Hluboká nad Vltavou, Hroznějovice, Jaroslavice u Kostelce, Jeznice, Kostelec, Líšnice u Kostelce, Munice, Poněšice, Purkarec. Mezi sousedící obce patří České Budějovice, Hosín, Hrdějovice, Dasný, Zliv, Zahájí, Olešník, Litoradlice. Jsou zde zřízeny 4 školy, a to Základní škola,

Mateřská škola, Integrovaná střední škola elektrotechnická - centrum odborné přípravy a Townshend International School - mezinárodní škola. V současné době patří k rychle se rozvíjejícím městům. Podporuje místní podnikatelské aktivity s rozsáhlou nabídkou kulturních a sportovních příležitostí, se zázemím, které uspokojí každého návštěvníka - hotely, pensiony, kempy, chaty, ubytování v soukromí, 40 restaurací, letní plovárna s tobogánem, krytý bazén se saunou, moderní kino, otevřené a kryté tenisové kurty, zimní stadion, baseballový areál, jízdárna, golfové hřiště, fitness, hustá síť cyklotras v okolí a cyklostezka do Českých Budějovic, vodní doprava, vodní lyžování, blízké letiště Hosín.

Podle internetových stránek města se jedná o obec s pověřeným obecním úřadem. Samospráva Hluboké nad Vltavou je tvořena Radou města, Zastupitelstvem, Starostou (Ing. Tomáš Jirsa), Finančním a Kontrolním výborem, Komisemi (Komise pro občanské záležitosti, Komise pro obce, Komise pro projednávání přestupků I, Komise pro projednávání přestupků II, Komise pro turistiku, cestovní ruch a kulturu, Komise životního prostředí, Stavební a bytová komise, Výběrová komise) a Osadními výbory (OV Bavorovice, OV Hroznějovice, OV Jeznice, OV Kostelec, OV Líšnice, OV Munice, OV Poněšice, OV Purkace). Městský úřad se skládá z tajemníka (Jan Piskač), Odboru ekonomického a správy majetku, Odboru právního a vnitřních věcí, Odboru stavebního a stavebního úřadu, Oddělení životního prostředí a Oddělení provozního.

Hospodaření města Hluboká nad Vltavou

Skutečnost, že je obec zadlužená, nemusí hned znamenat, že hospodaří špatně. Obec se může zadlužit plánovaně a své závazky splácet v řádném termínu a bez větších problémů. Takových obcí se v České republice vyskytuje mnoho. Příkladem takové obce je Hluboká nad Vltavou.

Tabulka č. 6 – Hospodaření města Hluboká nad Vltavou v letech 2009-2015

Položka	2009	2010	2011	2012	2013	2014	2015
Daňové příjmy	42 283 878,80	45 512 493,62	48 458 271,58	46 663 359,05	63 513 672,76	61 806 309,52	66 159 743,69
Nedaňové příjmy	10 775 974,40	11 636 371,14	13 704 771,00	15 538 542,41	20 873 112,05	22 606 511,32	13 945 358,57
Kapitálové příjmy	13 286 261,00	16 769 752,50	8 383 234,00	18 284 601,50	2 922 552,00	7 099 577,47	20 460 727,49
Přijaté transfery	24 432 784,28	51 025 689,18	19 942 555,78	44 235 820,63	52 751 398,46	21 772 844,01	62 845 751,65
Příjmy celkem po konsolidaci	90 551 802,48	124 068 716,44	83 690 307,89	114 353 726,59	123 807 116,89	98 044 433,44	139 017 468,53
Běžné výdaje	52 013 398,03	51 070 179,01	59 409 726,89	66 056 445,19	77 651 679,38	74 720 432,91	100 816 988,71
Kapitálové výdaje	58 829 161,78	90 290 105,50	26 587 915,39	36 755 436,48	54 174 373,33	46 033 481,13	62 661 059,92
Výdaje celkem po konsolidaci	110 615 463,81	140 484 694,51	79 199 117,81	92 443 284,67	115 572 434,33	105 513 105,16	139 083 935,76
Saldo výdajů a příjmů po konsolidaci	-20 063 661,33	-16 415 978,07	4 491 190,08	21 910 441,92	8 234 682,56	-7 468 671,72	-66 467,23

Zdroj: Výkazy pro hodnocení plnění rozpočtu Územních samosprávných celků, Regionálních rad a Dobrovolných svazků obcí, 2009-2015

Město Hluboká nad Vltavou vede záznamy o svém hospodaření v elektronické podobě od roku 2009, proto hodnocení zadluženosti začíná tímto rokem. Z tabulky č. 6 je patrné, že saldo výdajů a příjmů se každoročně mění v řádech milionů, a to směrem nahoru, ale i dolů. Za posledních sedm let hospodařila Hluboká nad Vltavou čtyřikrát se schodkem a třikrát s přebytkem. Ve sledovaném období byl schodek nejvyšší v roce 2009, a to ve výši 20 063 661,33 Kč. V tomto roce investovala Hluboká nad Vltavou více jak 15 milionů Kč do modernizace předškolního zařízení, což je nejvyšší investovaná částka do Mateřské školy v posledních letech. Pozadu nezůstala ani Základní škola, do té Hluboká nad Vltavou vložila přibližně 6,8 milionů Kč. Nejvyšší položku výdajů tvoří Ostatní záležitosti pozemních komunikací - 18 384 459,21 Kč – jedná se především o budovy, haly a stavby. Naopak nejvyšší přebytek je zaznamenán v roce 2012, a to ve výši 21 910 441,92 Kč. V tomto roce obdržela Hluboká nad Vltavou dotace na ČOV Zámostí, na zateplení Domova důchodců, na cyklostezku Hluboká - Poněšice - úsek II, III. a také na rekonstrukci místních komunikací. Získala také příspěvek od Nadace ČEZ, a to ve výši 250 000 Kč. V roce 2012 navíc Hluboká nad Vltavou prodala restauraci Munice za 3 800 000 Kč. Dále si vzala úvěr na zateplení Základní školy ve výši 15 500 000 Kč. V roce 2015 je schodek nejnižší za sledované období. V tomto roce daňové příjmy, kapitálové příjmy, přijaté transfery, příjmy celkem po konsolidaci a běžné výdaje dosahují nejvyšších částek za dané období.

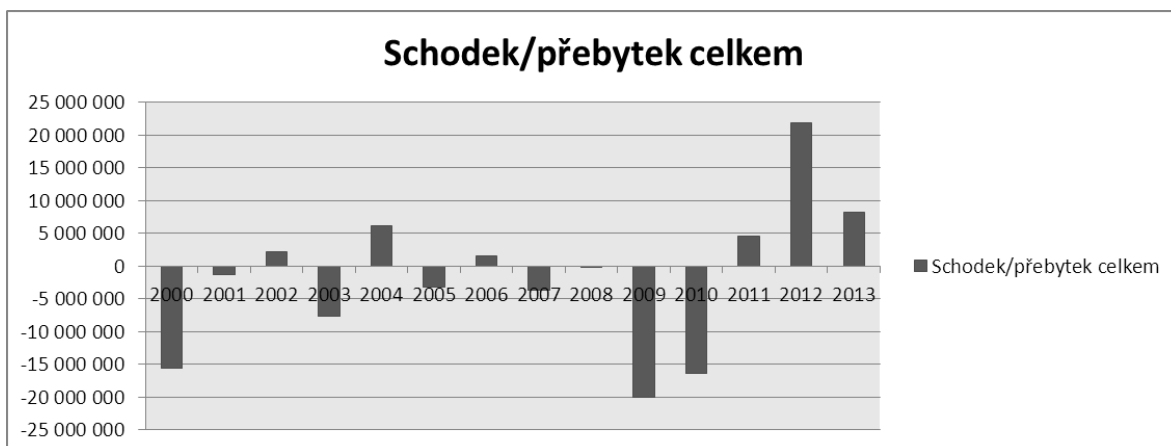
Tabulka č. 7 – Vývoj schodku/přebytku města Hluboká nad Vltavou na 1 obyvatele (zaokrouhлено na celé Kč)

Ukazatel	2000	2001	2002	2003	2004	2005	2006
Počet obyvatel	4 383	4 574	4 546	4 625	4 682	4 678	4 764
Schodek/přebytek celkem	-15 603 100	-1 320 470	2 121 450	-7 719 880	6 135 340	-3 285 040	1 579 210
Schodek/přebytek na 1 obyvatele	-3 560	-289	467	-1 669	1 310	-703	332
Ukazatel	2007	2008	2009	2010	2011	2012	2013
Počet obyvatel	4 827	4 921	4 910	4 913	4 917	4 935	4 974
Schodek/přebytek celkem	-3 634 240	-91 610	-20 063 680	-16 416 060	4 491 200	21 910 370	8 234 682
Schodek/přebytek na 1 obyvatele	-753	-19	-4 086	-3 341	913	4 440	1 656

Zdroj: Rozpočet obce, 2000-2013

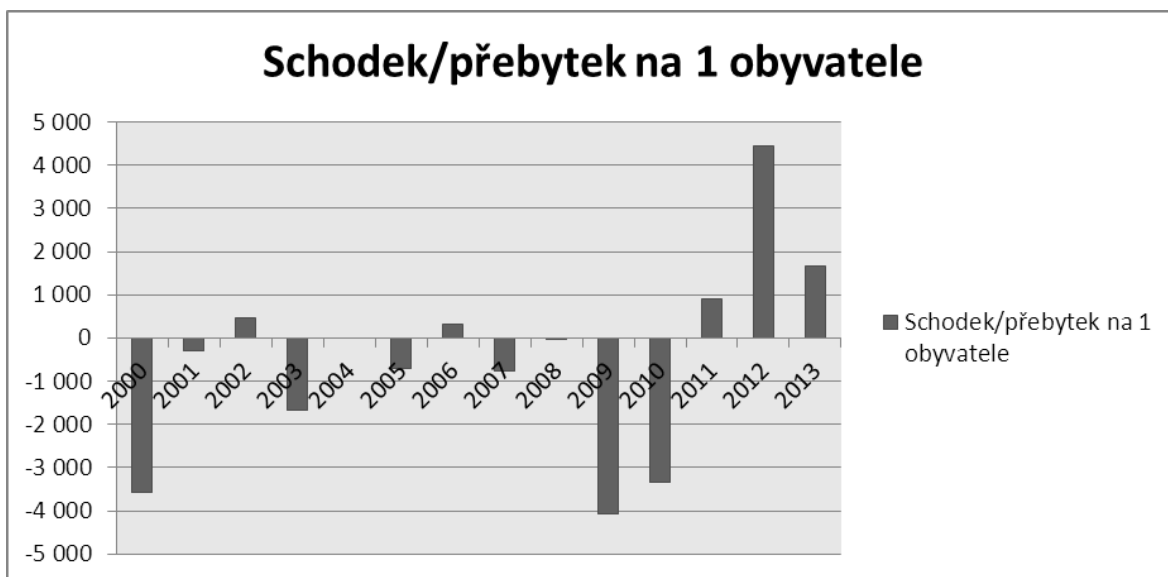
Z tabulky č. 7 je patrné, že ve sledovaném období, tedy během 14 let, hospodařilo město Hluboká nad Vltavou se schodkem celkem osmkrát. Nejvyšší schodek je zaznamenán v roce 2009, naopak nejnižší schodek lze pozorovat v roce 2008. Hluboká nad Vltavou také hospodařila v šesti případech s přebytkem. V roce 2012 byl vykázán nejvyšší přebytek, opakem je rok 2006, kdy byl přebytek nejnižší. V roce 2009 jsou zaznamenány jedny z nejnižších nedaňových příjmů, konkrétně přijaté sankční platby, naopak v roce 2012 byly tyto příjmy nejvyšší, a to o více jak 1,1 mil. Kč. V roce 2012 měla Hluboká nad Vltavou nejvyšší příjmy z dlouhodobého majetku (kromě drobného), v porovnání s rokem 2009 je to o necelých 8 miliónu. V roce 2009 město investovalo do pozemní komunikace o přibližně 20,5 miliónu více než v roce 2012. V roce 2009 město vložila své prostředky do vodních toků a vodohospodářských děl ve výši necelých 344 000 Kč, do vody v zemědělské krajině, a to ve výši necelých 98 000 Kč. Do rozvojového bydlení a bytového hospodářství investovalo město v roce 2009 o více jak 2 milióny než v roce 2012. V roce 2009 vynaložilo město své prostředky na ochranu přírody a kraje, a to výši 3 015 170 Kč, v roce 2012 už to bylo jen 16 840 Kč. V roce 2009 investovalo město o necelých 3,9 miliónu Kč více než v roce 2012. Z tabulky č. 7 je také zjevné, že za sledované období měla Hluboká nad Vltavou v roce 2000 nejméně obyvatel, v roce 2013 naopak vykazovala obyvatel nejvíce.

Graf č. 2 – Schodek/přebytek celkem (zaokrouhleno na celé Kč)



Zdroj: Rozpočet obce, 2000-2013

Graf č. 3 – Schodek/přebytek na 1 obyvatele (zaokrouhleno na celé Kč)



Zdroj: Rozpočet obce, 2000-2013

Tabulka č. 8 – Dluhová služba obce Hluboká nad Vltavou v letech 2009-2015

Řádek	Položka	2009	2010	2011	2012	2013	2014	2015
1	Daňové příjmy	39 102 000,00	39 202 000,00	42 109 400,00	40 259 500,00	46 160 000,00	45 710 000,00	52 849 000,00
2	Nedaňové příjmy	6 519 000,00	7 679 300,00	10 800 600,00	10 867 200,00	10 610 500,00	19 242 166,00	12 591 188,00
3	Přijaté transfery	30 949 000,00	67 679 400,00	15 798 500,00	23 190 600,00	18 998 979,00	9 287 058,00	31 193 748,00
4	Dluhová základna (ř. 1 + ř. 2 + ř. 3)	76 570 000,00	114 560 700,00	68 708 500,00	74 317 300,00	75 769 479,00	74 239 224,00	96 633 936,00
5	Úroky	100 000,00	1 850 000,00	1 130 000,00	1 070 000,00	840 000,00	1 100 000,00	600 000,00
6	Splátka jistiny	24 685 000,00	33 976 000,00	13 466 500,00	17 136 000,00	7 926 600,00	3 421 044,00	3 421 044,00
7	Dluhová služba (ř. 5 + ř. 6)	24 785 000,00	35 826 000,00	14 596 500,00	18 206 000,00	8 766 600,00	4 521 044,00	4 021 044,00
8	Ukazatel dluhové služby v % (ř. 7 / ř. 4) x 100	32,37	31,27	21,24	24,50	11,57	6,09	4,16

Zdroj: Materiály obce + vlastní výpočty

Dle informací MF ČR vypočítá Ministerstvo financí každé obci a každému kraji konečný **ukazatel dluhové služby**. Obce a kraje, jež přesáhnou určenou výši ukazatele dluhové služby ve výši 30 %, obdrží dopis od Ministerstva financí s tím, že by měly přijmout taková opatření, aby v následujícím kalendářním roce ukazatel dluhové služby nepřekročily. Zároveň jsou dotčené obce a kraje požádány, aby do 3 měsíců uvedly důvod překročení ukazatele dluhové služby a sdělily Ministerstvu financí, jaká opatření budou přijata. Poté ministr financí požádá o předložení Zprávy o výsledcích přezkoumání hospodaření za příslušný kalendářní rok a stanoviska zastupitelstva k této zprávě a rozpočtový výhled. **Dluhová služba** vypovídá o hodnotě pravidelně se opakujících příjmů, které obec spotřebovává ke splácení svého dluhu. Výsledná hodnota by měla být co nejmenší.

Z tabulky č. 8 je patrné, že město Hluboká nad Vltavou přesáhla hranice 30 % dluhové služby dvakrát za sledované období, a to roce 2009 a 2010. V roce 2010 splácí Hluboká nad Vltavou celkem čtyři úvěry, a to na rekonstrukce Mateřské školy, na rekonstrukce místních komunikací, rekonstrukce Domova důchodců a na "Cyklostezku Hluboká - Poněšice - úsek II., III.". Celková roční splátka těchto úvěrů činila v tomto roce 33 976 000 Kč (tato splátka je zároveň nejvyšší splátkou jistiny za sledované období). Zároveň lze z tabulky č. 8 vyčíst, že v tomto roce obdržela Hluboká nad Vltavou nejvyšší hodnotu dotací ve sledovaném období, a to ve výši 114 560 700 Kč. Konkrétně se jednalo o dotace z ROP NUTS II Jihozápad. Rekonstrukce Domova důchodců byla dotována navíc ještě z Operačního programu Životní prostředí a "Cyklostezka Hluboká - Poněšice - úsek II., III." byla ještě podpořena ze Státního fondu dopravní infrastruktury (viz Granty a dotace města Hluboká nad Vltavou). V roce 2015 dosahoval ukazatel dluhové služby dokonce jen 4,16 %. Od roku 2014 splácí Hluboká nad Vltavou už je dva úvěry, a to na

ČOV Zámostí a na zateplení Základní školy. Z tohoto důvodu je ukazatel dluhové služby nejnižší. Na intenzifikace ČOV dostala Hluboká nad Vltavou také dotaci, zbylou část úvěru splácí z vlastních zdrojů a z čtvrtletních příspěvků od Ministerstva zemědělství. Základní školy bylo podpořeno z Operačního programu Životní prostředí, a to částkou 19 652 782 Kč (viz Granty a dotace města Hluboká nad Vltavou). Zde je podrobný přehled obou úvěrů:

Intenzifikace ČOV Hluboká – Zámostí

- banka: **Komerční banka, a. s.**
- výše úvěru: **26 009 000 Kč**
- typ úvěru: municipální úvěr na 10 let
- úvěr bude čerpán postupně na základě dvou nebo více žádostí
- nejzazší termín vyčerpání úvěru: 31. 12. 2010, dodatkem ke smlouvě změněno na 31. 5. 2011
- cena za rezervaci zdrojů: 0 % p. a. z nečerpaného úvěru
- cena za spravování úvěru: **150 Kč** měsíčně (od data uzavření smlouvy)
- cena za realizaci úvěru: nesjednává se
- cena a sankce za nedočerpání úvěru: nesjednávají se
- cena a sankce nebo úhrady ušlých sjednaných úroků za předčasné splacení úvěru: nesjednávají se
- cena a sankce nebo úhrady ušlých sjednaných úroků za změnu výše splátek jistiny: nesjednávají se
- pevná úroková sazba: **4,63 % p. a.** z jistiny úvěru
- výše pravidelných splátek: **146 825 Kč** měsíčně vždy k ultimu měsíce
- datum první splátky: 31. 1. 2011
- datum poslední splátky: 31. 12. 2020
- mimořádná splátka úvěru případně mimořádné splátky úvěru: ve výši vratky DPH nejpozději do 10 dnů od jejího obdržení v celkové výši **8 390 000 Kč** nejpozději do 31. 12. 2011
- úhrada úroků: měsíčně v Kč vždy k poslednímu dni příslušného kalendářního měsíce
- zajištění úvěru: nesjednává se

- úroky z prodlení: 14,63 % p. a.
- datum podepsání smlouvy: 13. 5. 2010

Zateplení Základní školy Hluboká nad Vltavou

- banka: **Komerční banka, a. s.**
- výše úvěru: **15 500 000 Kč**
- typ úvěru: municipální úvěr v Kč
- úvěr bude čerpán postupně na základě dvou nebo více žádostí
- nejzazší termín vyčerpání úvěru: 30. 11. 2013
- cena za rezervaci zdrojů: 0 % p. a. z nečerpaného úvěru
- cena za spravování úvěru: **150 Kč** měsíčně (od data uzavření smlouvy, nejdříve však od měsíce červenec 2012)
- cena za realizaci úvěru: nesjednává se
- cena a sankce za nedočerpání úvěru: nesjednávají se
- cena a sankce nebo úhrady ušlých sjednaných úroků za předčasné splacení úvěru: nesjednávají se
- cena a sankce nebo úhrady ušlých sjednaných úroků za změnu výše splátek jistiny: nesjednávají se
- úroková sazba: **3,23 % p. a.** z jistiny úvěru, pevná úroková sazba od 1. 1. 2015 do 30. 11. 2023: **0,65 % p. a.**
- výše pravidelných splátek: **129 167 Kč** měsíčně, výše poslední splátky: **129 127 Kč**
- datum první splátky: 31. 12. 2013
- datum poslední splátky: 30. 11. 2023
- mimořádná splátka úvěru případně mimořádné splátky úvěru: ve výši vratky DPH nejpozději do 10 dnů od jejího obdržení v celkové výši **8 390 000 Kč** nejpozději do 31. 12. 2011
- úhrada úroků: měsíčně v Kč vždy k poslednímu dni příslušného kalendářního měsíce
- zajištění úvěru: nesjednává se
- úroky z prodlení: 5 % p. a.
- datum podepsání smlouvy: 29. 11. 2011

Granty a dotace města Hluboká nad Vltavou

Hluboká nad Vltavou čerpala a stále čerpá finanční prostředky z řady dotačních nebo nadačních programů. Obdržené granty a dotace pomáhají Hluboké nad Vltavou dostát svých závazků řádně a včas. Od roku 2003 spolupracuje Hluboká nad Vltavou s českobudějovickou společností G-PROJECT, s. r. o. Během této doby se podařilo získat prostředky na řadu projektů, například výstavbu lázní, rekonstrukci domova důchodců, vybudování cyklistické stezky, úpravu chodníků nebo sociální projekty. Zde je vytvořen přehled všech projektů dle internetových stránek Hluboké nad Vltavou:

Projekty podpořené z ROP NUTS II Jihozápad

- **Cyklostezka Hluboká nad Vltavou – Poněšice** (doba realizace: 2008, výše přijaté dotace z ROP NUTS II Jihozápad: 8 177 827,90 Kč, celkové náklady: 28 641 391,25 Kč)
- **Rekonstrukce domova důchodců U Zlatého kohouta** (doba realizace: 2009-2010, výše přijaté dotace: 12 797 715,95 Kč, celkové náklady: 16 525 188 Kč)
- **Modernizace MŠ Hluboká nad Vltavou** (doba realizace: 2009–2010, výše přijaté dotace: 13 847 378,94 Kč, celkové náklady: 20 174 418 Kč)
- **Rekonstrukce místních komunikací** (doba realizace: 2009-2010, výše přijaté dotace: 5 893 969 Kč, celkové náklady: 7 363 459 Kč)
- **Cyklistická stezka Hluboká nad Vltavou - Poněšice úsek II. a III.** (doba realizace: 2010–2011, výše přijaté dotace: 13 513 848,74 Kč, celkové náklady: 32 784 484,62 Kč)
- **Modernizace místní komunikace Křesínská ulice** (doba realizace: 2014, výše přijaté dotace: 809 179,13 Kč, celkové náklady: 1 011 642,95 Kč)
- **ZTV Hluboká nad Vltavou Křesín - Pod Pilou** (zahájení realizace: říjen 2014, ukončení realizace: červen 2015, předpokládaná výše dotace Jihozápad: 7 222 748 Kč, celkové náklady: 16,5 mil. Kč)
- **Rekonstrukce místní komunikace "Pod Horou" v Líšnici** (doba realizace: červen-červenec 2015, předpokládaná výše dotace: 847 899,70 Kč, celkové náklady: 977 899 Kč)

Projekty podpořené z Operačního programu Životní prostředí

- **Zdravotní středisko Hluboká nad Vltavou - Snížení energetické náročnosti a ekologizace vytápění** (doba realizace: 2011, výše přijaté dotace: 2 979 005 Kč, celkové náklady: 4 452 406,60 Kč)
- **Zateplení domova důchodců U Zlatého kohouta** (doba realizace: 2011–2012, výše přijaté dotace: 2 624 529 Kč, celkové náklady: 5 224 309,96 Kč)
- **Zateplení ZŠ Hluboká nad Vltavou** (doba realizace: 2012–2013, výše přijaté dotace: 19 652 782 Kč, celkové náklady: 35 629 397,89 Kč)
- **Zateplení MŠ Hluboká nad Vltavou** (doba realizace: 2013, výše přijaté dotace: 1 225 012 Kč, celkové náklady: 2 213 975 Kč)
- **Snížení imisní zátěže v Hluboké nad Vltavou** (doba realizace: 2014, výše přijaté dotace: 2 228 094 Kč, celkové náklady: 2 475 660 Kč)
- **Ošetření významné liniové vegetace - Bavorovické aleje v Hluboké nad Vltavou** (doba realizace: 2014, výše přijaté dotace: 658 255,50 Kč, celkové náklady: 736 219 Kč)
- **Sběrný dvůr Hluboká nad Vltavou** (doba realizace: květen–červen 2015, očekávaná výše dotace: 6 369 118,20 Kč, celkové náklady: 7 906 011,62 Kč)
- **Odbahnění rybníků Hvězdář Malý a Velký** (předpokládaná doba realizace: srpen–říjen 2015, očekávaná výše dotace: 8 339 693,60 Kč, celkové předpokládané náklady: 11 913 848 Kč)

Projekt podpořený z Ministerstva zemědělství České republiky

- **Obnova kanalizačních sběračů po povodni – ulice Boženy Němcové, Zborovská, nátok na ČOV a obnova vodovodu Zborovská** (doba realizace: leden–červenec 2015, výše přijaté dotace: 3 989 000 Kč, celkové náklady: 6 649 000 Kč)

Projekt podpořený z Ministerstva pro místní rozvoj

- **Obnova mostu přes Bezdrevský potok v Bavorovicích** (doba realizace: leden–květen 2015, výše přijaté dotace: 728 997 Kč, celkové náklady: 809 996,87 Kč)

Projekt podpořený z Fondu solidarity Evropské unie na škody způsobené povodněmi v roce 2013

- **Zřízení a odstranění provizorní ochranné hráze jako protipovodňového opatření u MVE v Hamru** (doba realizace: 2013, výše přijaté dotace z FS EU: 30 000 Kč, celkové náklady: 30 000 Kč)

Projekty podpořené ze Státního fondu dopravní infrastruktury:

- **Cyklistická stezka Hluboká – Poněšice** (doba realizace: 2008, výše přijatého příspěvku: 14 282 456,40 Kč, celkové náklady: 28 641 391,25 Kč)
- **Cyklistická stezka Hluboká nad Vltavou - Poněšice úsek II. a III.** (doba realizace: 2011, výše přijatého příspěvku: 16 249 509,43 Kč, celkové náklady: 32 784 484,62 Kč)
- **Pravobřežní vltavská cyklostezka České Budějovice – Hluboká nad Vltavou, část I** (doba realizace: 2013, výše přijatého příspěvku: 1 580 000 Kč, celkové náklady: 2 716 932 Kč)
- **Vltavská cyklostezka, úsek České Budějovice - Hluboká nad Vltavou, pravý břeh (úseky J, K, M)** (doba realizace: 2013, výše přijatého příspěvku: 2 597 000 Kč, celkové náklady: 4 785 433 Kč)
- **Sportovní přístav Hluboká nad Vltavou – cyklostezka** (doba realizace: červen 2014-červen 2015, předpokládaná výše příspěvku: 5 366 000 Kč, předpokládané celkové náklady: 9 000 000 Kč)

Projekt podpořený z Programu rozvoje venkova

- **Rekonstrukce lesních cest Blanská a Starooborská** (doba realizace: 2014, přijatá dotace: 1 493 116 Kč, celkové náklady: 3 612 481,40 Kč)

Projekty podpořené z programu LEADER

- **Rekonstrukce vodohospodářské infrastruktury v Hluboké nad Vltavou** (doba realizace: 2009, přijatá dotace: 475 560 Kč, celkové náklady: 628 796 Kč)

- **Studie využití kulturního dědictví Hlubocka – Lišovska** (doba realizace: 2009–2010, přijatá dotace: 513 000 Kč, celkové náklady: 684 000 Kč)
- **Obnova kaple Panny Marie a sv. Vojtěcha** (doba realizace: 2010, přijatá dotace: 311 136 Kč, celkové náklady: 414 848 Kč)
- **Oprava kaple sv. Jana Nepomuckého v Municích** (doba realizace: 2011, přijatá dotace: 332 688 Kč, celkové náklady: 443 585 Kč)
- **Obnova kaple sv. Isidora v Hroznějovicích** (doba realizace: 2012, přijatá dotace: 114 624 Kč, celkové náklady: 152 832 Kč)
- **Parkoviště v ulici Fügnerova** (doba realizace: 2012, přijatá dotace: 323 986 Kč, celkové náklady: 431 983 Kč)
- **Obnova místní komunikace Líšnice – Radonice** (doba realizace: 2013, přijatá dotace: 394 729 Kč, celkové náklady: 955 237 Kč)
- **Obnova božích muk v Hluboké nad Vltavou a v obcích** (doba realizace: 2014, přijatá dotace: 91 014 Kč, celkové náklady: 116 618,70 Kč)
- **Modernizace místní komunikace Jabloňová ulice** (doba realizace: 2014, přijatá dotace: 408 832 Kč, celkové náklady: 1 190 587,46 Kč)

Projekty podpořené z Jaderné elektrárny Temelín ze skupiny ČEZ, a. s.

- **Oranžový rok 2011 v Hluboké nad Vltavou** (na reklamu a propagaci Hluboké nad Vltavou byla společností ČEZ, a. s. poskytnuta částka 200 000 Kč)
- **Oranžový rok 2012 v Hluboké nad Vltavou** (na reklamu a propagaci Hluboké nad Vltavou byla společností ČEZ, a. s. poskytnuta částka 200 000 Kč)
- **Oranžový rok 2013 v Hluboké nad Vltavou** (na reklamu a propagaci Hluboké nad Vltavou byla společností ČEZ, a. s. poskytnuta částka 225 000 Kč)
- **Oranžový rok 2014 v Hluboké nad Vltavou** (na reklamu a propagaci Hluboké nad Vltavou byla společností ČEZ, a. s. poskytnuta částka 240 000 Kč)
- **Oranžový rok 2015 v Hluboké nad Vltavou**

Projekty podpořené z Nadace ČEZ

- **Oprava střechy muzea voroplavby v Purkarci** (doba realizace: 2009, výše přijatého příspěvku: 200 000 Kč, celkové náklady: 280 489 Kč)

- **Dopravní značení oblast Fidelák** (doba realizace: 2010, výše přijatého nadačního příspěvku: 99 000 Kč, celkové náklady: 99 793 Kč)
- **Dovybavení koupaliště herními prvky** (doba realizace: 2010, výše přijatého příspěvku: 240 855 Kč, celkové náklady: 240 855 Kč)
- **Bezpečný přechod přes II/105** (doba realizace: 2012, výše přijatého příspěvku: 250 000 Kč, celkové náklady: 967 553 Kč)
- **Odpočinková zóna domova důchodců** (doba realizace: 2013–2014, výše přijatého příspěvku: 700 000 Kč, celkové náklady: 1 158 121 Kč)
- **Výsadba liniové vegetace v lokalitě pod Hůrkou** (doba realizace: 2014, výše přijatého příspěvku: 199 622 Kč, celkové náklady: 225 879 Kč)
- **Domov důchodců Hluboká nad Vltavou - Relaxační zázemí - II. Etapa – A** (doba realizace: 2015, výše přijatého příspěvku: 200 000 Kč, celkové náklady: 839 422 Kč)

Projekty podpořené ČEZ, a. s.

- **Odstranění následků povodní 2013 na území města Hluboká nad Vltavou** (finanční dar ve výši 1 450 000 Kč)

Projekty podpořené z Jihočeského kraje

- **Nové formy informačních a komunikačních technologií na podporu cestovního ruchu v Hluboké nad Vltavou a okolí** (doba realizace: únor-září 2015, výše přijatého grantu z Jihočeského kraje: 40 000 Kč, celkové náklady: 58 000 Kč)

Závěr k hospodaření města Hluboká nad Vltavou

Po provedení analýzy hospodaření města Hluboká nad Vltavou byla potvrzena prvotní hypotéza, že Hluboká nad Vltavou je příkladem obce, která má své zadlužení pod kontrolou. Důkazem je například čerpání grantů a dotací z řady různých zdrojů. Hluboká nad Vltavou disponuje také množstvím vlastních zdrojů, může je tedy využít ke splácení úvěrů.

Dubné

Charakteristika obce Dubné

Dle webových stránek obce se Dubné se nachází 7 km západně od Českých Budějovic v malebné krajině mezi rybníky pod úpatím prvních kopců Blanského lesa. Obec tvoří tyto části: Dubné, Křenovice, Třebín a Jaronice. První písemné zmínky o Dubném jsou z roku 1263. K 3. 2. 2015 měla obec Dubné celkem 1 459 obyvatel. Množstvím rybníků, hrází, lesů a vyhlídkových míst je tato oblast výhodná zvláště pro pěší turistiku i projížďky na kole.

Hospodaření obce Dubné

Obec sice obdržela dotaci na nákup pomůcek do Základní školy, ale prostředky, které z ROP Jihozápad získala ex-post, použila k jiným účelům. Poté ji nezbyl dostatek finančních prostředků a byla nucena si vzít úvěry na běžný provoz obce. Nejednalo se tedy o efektivně alokované finanční prostředky. Logickým postupem obce Dubné by spíše bylo vzít si úvěr na nákup pomůcek do Základní školy.

Tabulka č. 9 – Hospodaření obce Dubné v letech 2012-2015

Položka	2012	2013	2014	2015
Daňové příjmy	11 421 388,51	16 054 906,55	17 338 968,07	18 122 195,85
Nedaňové příjmy	3 919 404,37	2 450 749,25	2 803 972,44	2 744 939,70
Kapitálové příjmy	2 621 600,00	23 340,00	13 400,00	39 340,00
Přijaté transfery	4 028 710,60	5 314 762,20	6 394 122,41	7 870 444,30
Příjmy celkem po konsolidaci	21 960 600,48	23 812 852,00	22 619 029,92	25 087 806,85
Běžné výdaje	15 138 029,32	16 813 051,07	17 186 081,32	16 747 334,99
Kapitálové výdaje	6 809 682,28	11 367 543,77	7 360 004,75	7 429 326,00
Výdaje celkem po konsolidaci	21 917 208,60	28 149 688,84	24 546 086,07	20 487 547,99
Saldo výdajů a příjmů po konsolidaci	43 391,88	-4 336 836,84	2 004 376,85	4 600 258,86

Zdroj: Výkazy pro hodnocení plnění rozpočtu Územních samosprávných celků, Regionálních rad a Dobrovolných svazků obcí, 2012-2015

Obec Dubné přecházela od roku 2012 na nový účetní systém, proto hodnocení zadluženosti začíná tímto rokem. Z tabulky č. 9 je patrné, že saldo výdajů a příjmů se každoročně mění v řádech milionů. Za sledované období, tedy v letech 2012-2015, je zaznamenáno záporné saldo, a to v roce 2013. O pouhé dva roky později saldo výdajů a příjmů dosahuje přibližně stejné částky, tentokrát ale kladné. V roce 2013 dosahovaly kapitálové výdaje nejvyšší hodnoty, a to 11 367 543,77 Kč. V tomto roce byly i celkové výdaje nejvyšší. Obec Dubné v roce 2013 investovala především do pozemních komunikací, zájmové činnosti v kultuře a tělovýchovy. Jak již bylo zmíněno, v roce 2015 dosahovalo saldo výdajů a příjmů nejvyšší sumy za vybrané období. V uvedeném roce byly celkové příjmy nejvyšší, z toho i příjmy daňové (především daň z přidané hodnoty) a přijaté transfery.

Tabulka č. 10 - Vývoj schodku/přebytku obce Dubné na 1 obyvatele (zaokrouhлено na celé Kč)

Ukazatel	2000	2001	2002	2003	2004	2005	2006
Počet obyvatel	1052	1057	1100	1123	1141	1171	1189
Schodek/přebytek celkem	-1 300 100	733 510	-5 204 690	-3 474 490	2 793 760	5 395 730	-6 920 250
Schodek/přebytek na 1 obyvatele	-1 236	682	-4 731	-3 093	2 449	4 608	-5 820
Ukazatel	2007	2008	2009	2010	2011	2012	2013
Počet obyvatel	1228	1293	1317	1360	1382	1399	1432
Schodek/přebytek celkem	3 196 490	2 853 730	-2 962 060	365 680	1 161 980	43 290	-4 336 838
Schodek/přebytek na 1 obyvatele	2 603	2 207	-2 249	269	841	31	-3 028

Zdroj: Rozpočet obce, 2000-2013

Z tabulky č. 10 je patrné, že obec Dubné hospodařila celkem šestkrát se schodkem a osmkrát s přebytkem za vybrané období, tedy 2000-2013. Nejvyšší schodek je zaznamenán v roce 2006, a to v částce necelých sedm milionů. V tomto roce investovala obec Dubné nejvyšší částku za sledované období do bydlení, komunálních služeb a územního rozvoje ve výši 17 729 220 Kč. Tato částka zároveň zaujímala první místo v celkových výdajích. V roce 2006 byly daňové příjmy jedny z nejnižších (především daně z příjmů fyzických osob). Kapitálové příjmy rovněž patřily k jedněm z nejnižších, tedy příjmy z prodeje dlouhodobého majetku (kromě drobného). V roce 2005 je rokem s nejvyšším přebytkem za sledované období. V tomto roce dosahují nejvyšší hodnoty za sledované období nedaňové příjmy (zejména příjmy z pronájmu majetku, a to

2 083 780 Kč – pro srovnání nejnižší byly v roce 2001, a to 164 870 Kč). Z tabulky č. 10 je také patrné, že se každým rokem zvyšuje počet obyvatel. V roce 2013 činí počet obyvatel o 380 obyvatel více než v roce 2000.

Tabulka č. 11 – Dluhová služba obce Dubné v letech 2012-2015

Řádek	Položka	2012	2013	2014	2015
1	Daňové příjmy	11 062 500	13 242 000	16 023 000	16 892 500
2	Nedaňové příjmy	2 320 793	2 269 100	2 145 700	2 571 500
3	Přijaté transfery	2 909 300	3 800 928	738 900	1 048 900
4	Dluhová základna (ř. 1 + ř. 2 + ř. 3)	16 292 593	19 312 028	18 907 600	20 512 900
5	Úroky	0	0	0	0
6	Splátka jistiny	0	0	1 000 000	1 200 000
7	Dluhová služba (ř. 5 + ř. 6)	0	0	1 000 000	1 200 000
8	Ukazatel dluhové služby v % (ř. 7 / ř. 4) x 100	0	0	5	6

Zdroj: Materiály obce + vlastní výpočty

Z tabulky č. 11 je patrné, že obec Dubné nepřesáhla hranici 30 % za sledované období ani jednou. V roce 2012 a 2013 je ukazatel dluhové služby dokonce nulový. V roce 2014 dosahuje ukazatel dluhové služby hranice 5 %, o rok později je to o 1 % více. Základní škola Dubné nakoupila pomůcky ve výši 1 300 000 Kč. Pomocí těchto pomůcek budou moci žáci při výuce fyziky, chemie a přírodopisu provádět nejrůznější experimenty. V rámci projektu byly pořízeny i interaktivní tabule. To vše díky evropské dotaci z ROP Jihozápad. Dotace ve výši 1 100 000 Kč byla v roce 2015 schválena. O úspěšnou žádost o dotaci se opět zasloužila českobudějovická společnost G-PROJECT, s. r. o.

Přehled úvěrů:

- V roce 2013 přijala obec Dubné dlouhodobý úvěr na 3 roky ve výši 3 000 000 Kč, s úrokovou sazbou ve výši 2 % za 1 rok, od firmy KVINT Vlachovo Březí spol. s r. o. na financování akce „Kanalizace a chodník Dubné“.
- V roce 2015 schválilo zastupitelstvo úvěr u společnosti UniCredit Leasing CZ a. s. ve výši 905 400 Kč ve 48 splátkách na koupi traktoru.

Závěr k hospodaření obce Dubné

Po zpracování analýzy hospodaření obce Dubné, byla potvrzena prvotní hypotéza, že tato obec v minulých letech ne úplně efektivně rozložila své finance. Zbytečně si tak brala úvěry na běžný provoz obce, když si mohla vzít jeden úvěr na nákup pomůcek do Základní školy.

Dříteň

Charakteristika obce Dříteň

Dle webových stránek obce se Dříteň rozkládá asi dvacet tři kilometrů severozápadně od Českých Budějovic. Stálý počet občanů této středně velké vesnice k roku 2013 je 1 625 obyvatel. Dříteň se dále dělí na devět částí, konkrétně to jsou: Dříteň, Chvalešovice, Libív, Malešice, Radomilice, Strachovice, Velice, Záblatí a Záblatíčko. Obec Dříteň je členem MAS Rozkvět a Svazku obcí Blata.

Hospodaření obce Dříteň

Obec Dříteň je podobný případ jako obec Dubné, také tedy neefektivně alokuje finanční prostředky získané z různých dotačních programů ex-post. Ale obec Dříteň navíc počet úvěrů stále navyšuje. V současnosti splácí celkem čtyři úvěry, což není úplně nízké číslo.

Tabulka č. 12 – Hospodaření obce Dříteň v letech 2012-2015

Položka	2012	2013	2014	2015
Daňové příjmy	16 258 524,38	21 013 193,85	22 430 929,22	22 829 898,45
Nedaňové příjmy	7 763 462,01	9 096 560,37	7 700 227,86	8 064 181,02
Kapitálové příjmy	6 473 879,28	5 360 749,00	9 181 704,30	8 552 378,16
Přijaté transfery	5 937 411,31	8 675 102,92	7 270 303,60	18 156 923,00
Příjmy celkem po konsolidaci	36 433 276,98	40 765 606,14	43 333 164,98	48 753 380,63
Běžné výdaje	18 444 775,87	28 649 874,98	32 035 047,57	31 514 634,16
Kapitálové výdaje	32 379 564,37	16 704 985,91	13 670 334,35	21 831 750,71
Výdaje celkem po konsolidaci	50 824 340,24	41 974 860,89	42 455 381,92	44 496 384,87
Saldo výdajů a příjmů po konsolidaci	-14 391 063,26	-1 209 254,75	877 783,06	4 256 995,76

Zdroj: Výkazy pro hodnocení plnění rozpočtu Územních samosprávných celků, Regionálních rad a Dobrovolných svazků obcí, 2012-2015

Obec Dříteň změnila v roce 2012 účetní systém, z tohoto důvodu začíná hodnocení zadluženosti tímto rokem. Z tabulky č. 12 je patrné, že saldo výdajů a příjmů po konsolidaci se výrazně změnilo k lepšímu, a to více jak o 18 miliónů. V roce 2015 dosahují přijaté transfery nejvyšších hodnot za sledované období, a to dokonce více jak trojnásobně v porovnání s rokem 2012. Celkově jsou i největší celkové příjmy po konsolidaci. V roce 2012 jsou výdaje po konsolidaci nejvyšší, především výdaje kapitálové. V tomto roce investovala obec Dříteň nejvíce do vzdělávání, konkrétně cca 14 miliónů do předškolního zařízení a více jak 2,5 miliónu do základní školy. Investovaná částka byla zatím nejvyšší ze všech částek vložených do vzdělání. Obec Dříteň dále investovala hlavně do odvádění a čištění odpadních vod a komunálních služeb a územního rozvoje.

Tabulka č. 13 - Vývoj schodku/přebytku obce Dříteň na 1 obyvatele (zaokrouhleno na celé Kč)

Ukazatel	2000	2001	2002	2003	2004	2005	2006
Počet obyvatel	1 224	1 298	1 323	1 356	1 392	1 420	1 457
Schodek/přebytek celkem	-1 994 800	-2 248 840	-16 490 710	1 685 370	-627 830	1 987 330	5 516 690
Schodek/přebytek na 1 obyvatele	-1 629	-1 732	-12 464	1 242	-451	1 399	3 786
Ukazatel	2007	2008	2009	2010	2011	2012	2013
Počet obyvatel	1 477	1 490	1 517	1 532	1 538	1 600	1 625
Schodek/přebytek celkem	2 226 010	214 150	2 110 660	4 191 710	4 009 570	-14 391 100	-1 209 259
Schodek/přebytek na 1 obyvatele	1 507	143	1 391	2 736	2 607	-8 994	-744

Zdroj: Rozpočet obce, 2000-2013

Z tabulky č. 13 vyplývá, že obec Dříteň hospodařila osmkrát s přebytkem a šestkrát se schodkem, stejně jako obec Dubné. V roce 2006 obec Dříteň hospodařila s nejvyšším přebytkem za sledované období. V uvedeném roce investovala obec Dříteň jednu z nejnižších částek do zemědělství a lesů, průmyslu, vzdělávání, bydlení, komunálních služeb a územního rozvoje. V roce 2006 dosahovaly celkové výdaje druhé nejnižší částky za sledované období, nejnižší byly v roce 2005. Naopak s nejnižším schodkem hospodařila obec Dříteň o dva roky déle. Nejvyšší schodek je zaznamenán v roce 2012, a to ve výši 16 490 710 Kč. Nejnižší schodek je dva roky poté. V roce 2012 sice obec Dříteň vybrala druhou nejvyšší částku za daňové příjmy, ale naopak investovala nejvyšší částku do vzdělání. Z tabulky č. 13 je patrné, že celkový schodek či přebytek se každým rokem mění v řádech milionů korun. Z tabulky č. 13 je také patrné, že obci Dříteň stále přibývá obyvatelstvo. V roce 2013 to bylo o 401 více než v roce 2000.

Tabulka č. 14 – Dluhová služba obce Dříteň v letech 2012-2015

Řádek	Položka	2012	2013	2014	2015
1	Daňové příjmy	14 594 800	15 358 900	18 160 300	20 731 400
2	Nedaňové příjmy	7 090 900	7 227 800	7 412 580	6 317 650
3	Přijaté transfery	4 886 100	1 399 300	2 094 200	5 728 500
4	Dluhová základna (ř. 1 + ř. 2 + ř. 3)	26 571 800	23 986 000	27 667 080	32 777 550
5	Úroky	0	37 800	150 000	110 000
6	Splátka jistiny	1 152 000	2 319 000	2 950 800	3 349 160
7	Dluhová služba (ř. 5 + ř. 6)	1 152 000	2 356 800	3 100 800	3 459 160
8	Ukazatel dluhové služby v % (ř. 7 / ř. 4) x 100	4	10	11	11

Zdroj: Materiály obce + vlastní výpočty

Z tabulky č. 14 je patrné, že obec Dříteň nepřekročila hranici 30 % ani jednou za sledované období. V roce 2012 ukazatel dluhové služby činí 4 %, o rok déle už se zvyšuje na 10 % a v letech 2014 a 2015 už se rovná 11 %. V roce 2015 dosahuje dluhová základna nejvyšší částky, a to přes 32 miliónů korun. V tomto roce je také nejvyšší splátka jistiny. Z těchto důvodů nabývá dluhová služba nejvyšší hodnoty ve vybraných letech. V roce 2012 splácí obec Dříteň pouze dlouhodobě přijatou půjčku od Státního fondu životního prostředí. V roce 2013 si obec navíc bere úvěr na 1 256 000 Kč. V roce 2014 splácí obec již úvěry dva, a to v hodnotách 1 167 000 Kč a 631 800 Kč. V roce 2015 si bere obec třetí úvěr v hodnotě 438 000 Kč. V roce 2015 se snižuje splátka dlouhodobě přijaté půjčky od Státního fondu životního prostředí na 1 112 360 Kč. V roce 2015 obec Dříteň splácí celkem jednu půjčku od Státního fondu životního prostředí a tři úvěry.

Přehled úvěrů:

- V roce 2012 obec schválila přijetí úvěru od Komerční banky, a. s. ve výši 7 000 000 Kč na výstavbu nové mateřské školy, se splatností maximálně 31. 12. 2018.
- V roce 2013 schválila obec přijetí úvěru opět od Komerční banky, a. s. ve výši 3 000 000 Kč na refinancování kapitálových výdajů, splatnost úvěru je 31. 12. 2018.

Závěr k hospodaření obce Dříteň

Po vypracování analýzy hospodaření obce Dříteň, byla potvrzena prvotní hypotéza, že tato obec také neefektivně alokuje své finance. V posledních letech obec Dříteň stále navyšuje počet úvěrů, ale zároveň přijímá řadu dotací (například na zateplení Základní školy od Ministerstva životního prostředí z Fondu soudržnosti a od Státního fondu životního prostředí; na zateplení budovy Obecního úřadu od SFŽP; na hospodaření v lesích pro volby do Evropského parlamentu od Krajského úřadu; dotace na traktor s lesní výbavou od Státního zemědělského a intervenčního fondu; na čistírnu odpadních vod Velice od Krajského úřadu a Ministerstva zemědělství) či příspěvků (například od nadace ČEZ v částce na dětské a víceúčelové hřiště ve Chvalešovicích; od Svazku obce Blata na nákup velké travní sekačky).

Zlatá Koruna

Charakteristika obce Zlatá Koruna

Dle internetových stránek obce Zlatá Koruna se obec nalézá na úpatí hory Klet mezi Českými Budějovicemi a Českým Krumlovem. Značná část obce spadá do Chráněné krajinné oblasti Blanský les. Nachází se zde převážně panenské a krásné krajinné prostředí protnuté údolím čisté řeky Vltavy, která obklopuje obec ze tří stran. Kaňon Vltavy je v rámci NATURY 2000 zahrnut do seznamu přírodních Evropsky významných lokalit. Obec Zlatá Koruna, včetně osad Rájova a Plešovic, má k roku 2013 celkem 724 obyvatel. Obec Zlatá Koruna se rozkládá na třech katastrálních územích o celkové výměře 912 hektarů. Obec Zlatá Koruna patří k jedněm z nejnavštěvovanějších míst Jihočeského kraje. Co může obec Zlatá Koruna nabídnout? Jedinečné kulturní památky (od roku 2005 je historická část obce označena jako vesnická památková zóna), velmi oblíbený vodácký kemp včetně půjčoven lodí a vodáckého vybavení, ubytování (ubytovny, penziony či hotel), desítku hospod, restaurací a několik dalších občerstvení, infocentrum s veřejným internetem (pouze v letních měsících), cyklotrasy, pěší stezky, koňskou stezku, dobré vlakové či autobusové spojení, dobré výchozí místo pro výlety po okolí (např. na Klet nebo Dívčí kámen), jez na Vltavě (možnost koupání).

Hospodaření obce Zlatá Koruna

Obec Zlatá Koruna má své hospodaření také dobře promyšlené, a to hlavně díky obdržným dotacím, příspěvkům a vlastním zdrojům. Obec Zlatá Koruna ve většině případů hospodáří s přebytkem rozpočtu.

Tabulka č. 15 – Hospodaření obce Zlatá Koruna v letech 2010-2015

Položka	2010	2011	2012	2013	2014	2015
Daňové příjmy	5 887 755,61	5 639 074,54	5 608 554,55	7 017 210,61	7 376 564,73	8 543 733,52
Nedaňové příjmy	1 446 926,19	1 917 916,01	1 847 648,62	3 000 949,39	3 860 443,35	3 921 515,03
Kapitálové příjmy	70 000,00	18 180,00	377 560,00	0,00	0,00	12 670,00
Přijaté transfery	6 705 566,67	1 362 858,40	13 948 541,66	3 050 380,80	1 255 988,95	1 756 608,32
Příjmy celkem po konsolidaci	14 085 722,47	8 913 963,95	21 782 304,83	11 908 040,80	12 007 997,03	13 091 393,32
Běžné výdaje	5 990 511,66	6 640 849,24	6 913 614,17	11 666 782,57	8 413 178,73	7 424 820,90
Kapitálové výdaje	12 053 530,70	1 461 335,24	19 893 045,98	650 740,04	2 204 845,10	7 282 528,37
Výdaje celkem po konsolidaci	18 019 516,36	8 078 119,48	26 806 660,15	11 157 022,61	10 133 023,83	13 564 215,72
Saldo výdajů a příjmů po konsolidaci	-3 933 793,89	835 844,47	-5 024 355,32	751 018,19	1 874 973,20	-472 822,40

Zdroj: Výkazy pro hodnocení plnění rozpočtu Územních samosprávných celků, Regionálních rad a Dobrovolných svazků obcí, 2010-2015

Obec Zlatá Koruna v roce 2010 přecházela na nový účetní systém, z tohoto důvodu začíná hodnocení zadluženosti tímto rokem. Z tabulky č. 15 je patrné, že za sledované období saldo výdajů a příjmů po konsolidaci dosahovalo třikrát plusových hodnot a třikrát hodnot záporných. Saldo výdajů a příjmů po konsolidaci se opět mění v řádech miliónů, jako u předešlých obcí. V roce 2012 bylo saldo výdajů a příjmů po konsolidaci nejvíce v mínusu, naopak v roce 2014 nejvíce v plusu. Rok 2012 je také rokem, kdy celkové příjmy po konsolidaci (kapitálové příjmy a přijaté transfery) a celkové výdaje po konsolidaci nejvyšších hodnot (kapitálové výdaje). Tabulka č. 15 poprvé ukazuje kapitálové příjmy s nulovými hodnotami v letech 2013 a 2014. U ostatních obcí se tento jev nevyskytoval. I přes tento fakt dokázala obec Zlatá Koruna dosahovat v obou rocích kladného salda výdajů a příjmů po konsolidaci. Naopak v roce 2012 činily kapitálové příjmy nejvyšších hodnot za sledované období a přesto saldo výdajů a příjmů po konsolidaci bylo nejvíc minusové.

Tabulka č. 16 - Vývoj schodku/přebytku obce Zlatá Koruna na 1 obyvatele (zaokrouhлено na celé Kč)

Ukazatel	2000	2001	2002	2003	2004	2005	2006
Počet obyvatel	615	634	658	674	680	684	700
Schodek/přebytek celkem	-3 052 010	155 240	1 065 930	1 559 080	-2 097 280	1 196 180	372 130
Schodek/přebytek na 1 obyvatele	-4 962	244	1 619	2 313	-3 084	1 748	531
Ukazatel	2007	2008	2009	2010	2011	2012	2013
Počet obyvatel	716	717	728	731	725	722	724
Schodek/přebytek celkem	2 111 000	2 231 440	1 056 370	-3 933 830	835 800	-5 024 420	751 018
Schodek/přebytek na 1 obyvatele	2 948	3 112	1 451	-5 381	1 152	-6 959	1 037

Zdroj: Rozpočet obce, 2000-2013

Z tabulky č. 16 je patrné, že obec Zlatá Koruna hospodařila ve vybraných letech pouze čtyřikrát se schodkem, to znamená nejnižší počet schodků ze všech zvolených obcí. Nejvyšší schodek dosahoval hodnoty 5 024 420 Kč v roce 2012, a to díky vysoké investici (dokonce nejvyšší za sledované období) do odvádění a čištění odpadních vod ve výši 18 804 700 Kč. Nejnižší schodek je zaznamenán v roce 2004, a to v hodnotě 2 097 280 Kč. Naopak rok 2008 je rokem s nejvyšším přebytkem v celkové částce 2 231 440 Kč. V roce 2001 je zaznamenán nejnižší přebytek v hodnotě 155 240 Kč. Z tabulky č. 16 je také patrné, že počet obyvatel se každým rokem zvyšuje. V roce 2013 dosahoval výše 724 obyvatel, to znamená navýšení o 109 obyvatel oproti roku 2000. Tato skutečnost byla objevena i u předešlých dvou obcí, a to Dubného a Dřítně.

Tabulka č. 17 – Dluhová služba obce Zlatá Koruna v letech 2010-2015

Řádek	Položka	2010	2011	2012	2013	2014	2015
1	Daňové příjmy	5 967 185,00	5 601 000,00	5 366 000,00	5 755 300,00	6 505 000,00	7 825 000,00
2	Nedaňové příjmy	1 319 800,00	1 484 834,00	1 722 730,00	2 189 217,00	3 626 689,00	3 673 875,00
3	Přijaté transfery	32 070 696,00	177 800,00	16 036 735,00	370 000,00	233 700,00	252 000,00
4	Dluhová základna (ř. 1 + ř. 2 + ř. 3)	39 357 681,00	7 263 634,00	23 125 465,00	8 314 517,00	10 365 389,00	11 750 875,00
5	Úroky	0,00	0,00	0,00	0,00	0,00	0,00
6	Splátka jistiny	270 000,00	270 000,00	270 000,00	270 000,00	270 000,00	200 000,00
7	Dluhová služba (ř. 5 + ř. 6)	270 000,00	270 000,00	270 000,00	270 000,00	270 000,00	200 000,00
8	Ukazatel dluhové služby v % (ř. 7 / ř. 4) x 100	0,69	3,72	1,17	3,25	2,60	1,70

Zdroj: Materiály obce + vlastní výpočty

Z tabulky č. 17 je patrné, že obec Zlatá Koruna nepřekročila hranici 30 % ani jednou za sledované období. Nejvyšší ukazatel dluhové služby dosahoval 3,72 % v roce

2011. V uvedeném roce obdržela Zlatá Koruna nejnižší transfery za sledované období. Naopak nejnižší byl rok předtím – 0,69 %. V tomto roce přijala Zlatá Koruna transfery v rekordní výši necelých 40 miliónů korun. Obec Zlatá Koruna splácí bezúročnou půjčku v ročních splátkách po 270 000 Kč, v roce 2015 už splátka činí pouze 200 000 Kč. Obec Zlatá Koruna využila bezúročné půjčky od Jihočeského vodárenského svazu ve výši 2 000 000 Kč s desetiletou splatností. V roce 2009 schválilo zastupitelstvo obce úvěr pro financování největší investiční akce „Kanalizace, ČOV a vodovod v obci Zlatá Koruna“, který bude použit v případě, že nebude ze strany Státního Fondu Životního Prostředí probíhat průběžné financování z Operačního Programu Životní Prostředí. Došlo však k nepříjemnému oddalování realizace díky administraci schváleného projektu. V roce 2011 obec Zlatá Koruna konečně obdržela podepsanou smlouvu, která garantuje dotační financování stavby „Kanalizace, ČOV a vodovod v obci Zlatá Koruna“. Z tohoto důvodu musela obec Zlatá Koruna přistoupit k úvěru.

Závěr k hospodaření obce Zlatá Koruna

Po vypracování analýzy hospodaření obce Zlatá Koruna byla potvrzena původní hypotéza, že obec Zlatá Koruna je dalším příkladem obce, která má své zadlužení pod kontrolou. Tato obec se zadlužila jen díky důležité stavbě, ale na tuto situaci byla řádně připravena a zvolila bezúročnou půjčku od Jihočeského vodárenského svazu. Od roku 2015 byla navíc tato splátka snížena o 70 000 Kč.

Velešín

Charakteristika města Velešín

Dle webových stránek obce má Velešín statut města. Člení se na pět částí, a to na Velešín, Velešín-Nádraží, Bor, Holkov, Chodeč a Skřídla. Katastrální výměra města Velešín činí 1 323 ha. Nadmořská výška se rovná 548 m n. m. Počet obyvatel k roku 2013 je 3 887. Ve městě Velešín je zřízena pošta, školy (Integrovaná střední škola a učiliště, Základní škola, Mateřská škola, Základní umělecká škola), zdravotnické zařízení, policie, kanalizace (ČOV), vodovod a plynofikace. Město Velešín je člen Místní akční skupiny Pomalší.

Hospodaření města Velešín

Město Velešín patří k obcím, které mají své hospodaření dobře promyšlené, a to především díky obdržným dotacím, příspěvkům a vlastním zdrojům. Město Velešín ve většině případů hospodaří se schodkem rozpočtu, to ale neznamená, že hospodaří špatně. Například nesplácí žádné úroky ze svých půjček, půjčuje si na předfinancování dotace, ne na běžný chod obce.

Tabulka č. 18 – Hospodaření města Velešín v letech 2012-2015

Položka	2012	2013	2014	2015
Daňové příjmy	33 483 631,88	42 872 004,97	48 354 875,44	49 476 352,26
Nedaňové příjmy	14 960 403,76	15 529 975,48	15 419 744,44	15 901 336,53
Kapitálové příjmy	455 611,43	6 715 062,00	4 213 360,00	62 100,00
Přijaté transfery	29 098 998,47	18 046 378,79	33 347 917,63	33 420 086,66
Příjmy celkem po konsolidaci	64 616 937,13	71 398 308,75	86 806 877,51	78 260 390,45
Běžné výdaje	53 213 189,87	56 155 614,87	69 281 322,21	80 165 803,82
Kapitálové výdaje	37 988 665,30	32 890 037,80	16 249 034,07	25 724 215,64
Výdaje celkem po konsolidaci	77 820 146,76	77 280 540,18	71 001 336,28	85 290 534,46
Saldo výdajů a příjmů po konsolidaci	-13 203 209,63	-5 882 231,43	15 805 541,23	-7 030 144,01

Zdroj: Výkazy pro hodnocení plnění rozpočtu Územních samosprávných celků, Regionálních rad a Dobrovolných svazků obcí, 2012-2015

Město Velešín měnilo v roce 2012 účetní systém, z tohoto důvodu začíná hodnocení zadluženosti tímto rokem. Z tabulky č. 18 je patrné, že saldo výdajů a příjmů se každým rokem mění v řádech milionů, a to do záporných, ale i kladných hodnot. Za poslední čtyři roky vykazovalo saldo výdajů a příjmů po konsolidaci třikrát minusovou částku. V roce 2014 dosahovalo částky 15 805 541,23 Kč, což je nejvyšší kladné saldo výdajů a příjmů po konsolidaci ze všech vybraných obcí. V tomto roce nabývaly celkové příjmy po konsolidaci nejvyšších hodnot, zároveň byly nejnižší kapitálové výdaje. V roce 2012 bylo saldo výdajů a příjmů po konsolidaci naopak nejvíce v mínusu, a to (13 203 209,63 Kč). V tomto roce daňové a nedaňové příjmy, příjmy celkem po konsolidaci dosahovali nejnižších hodnot, současně kapitálové výdaje nabývaly nejvyšších hodnot.

Tabulka č. 19 - Vývoj schodku/přebytku města Velešín na 1 obyvatele (zaokrouhleno na celé Kč)

Ukazatel	2000	2001	2002	2003	2004	2005	2006
Počet obyvatel	3 980	4 044	3 984	4 032	4 023	3 999	4 028
Schodek/přebytek celkem	832 170	3 157 660	-21 537 660	2 127 660	-35 100	-9 901 730	-1 531 970
Schodek/přebytek na 1 obyvatele	209	780	-5 406	527	-8	-2 476	-380
Ukazatel	2007	2008	2009	2010	2011	2012	2013
Počet obyvatel	4 045	4 039	4 028	4 021	3 941	3 891	3 887
Schodek/přebytek celkem	-4 123 810	-960 540	-321 090	4 502 210	-3 676 800	-13 203 260	-5 882 230
Schodek/přebytek na 1 obyvatele	-1 019	-237	-79	1 119	-932	-3 393	-1 513

Zdroj: Rozpočet obce, 2000-2013

Z tabulky č. 19 vyplývá, že město Velešín za sledované období hospodařilo se schodkem celkem desetkrát, jedná se o nejvyšší počet schodků za vybrané obce. Nejvyššího schodku dosahovalo město Velešín v roce 2002, nejnižšího dva roky poté (schodek vychází na pouhých 8 Kč na obyvatele). V roce 2002 investovalo město Velešín především do komunálních služeb a územního rozvoje, zařízení předškolní výchovy a základního vzdělání, odvádění a čištění odpadních vod, regionální a místní správy. Zároveň v tomto roce daňové a nedaňové příjmy patřily mezi jedny z nejnižších. Celkem čtyřikrát hospodařilo město Velešín s přebytkem. Nejvyšší přebytek je zaznamenán v roce 2010, nejnižší přebytek v roce 2000. Z tabulky č. 19 je také patrné, že počet obyvatel má spíše klesající tendenci. Zpočátku se počet obyvatel mění směrem nahoru i dolů, od roku 2007 však počet obyvatel pouze klesá. Za sledované období je zaznamenán nejnižší počet obyvatel v roce 2013, naopak nejvyšší v roce 2007.

Tabulka č. 20 – Dluhová služba města Velešín v letech 2012-2015

Řádek	Položka	2012	2013	2014	2015
1	Daňové příjmy	29 370 000	35 675 000	38 180 000	42 015 000
2	Nedaňové příjmy	14 372 800	16 180 000	16 948 000	15 249 300
3	Přijaté transfery	1 798 200	1 212 000	1 207 000	1 211 700
4	Dluhová základna (ř. 1 + ř. 2 + ř. 3)	45 541 000	53 067 000	56 335 000	58 476 000
5	Úroky	0	0	0	0
6	Splátka jistiny	7 889 000	4 200 000	7 195 000	7 251 000
7	Dluhová služba (ř. 5 + ř. 6)	7 889 000	4 200 000	7 195 000	7 251 000
8	Ukazatel dluhové služby v % (ř. 7 / ř. 4) x 100	17	8	13	12

Zdroj: Materiály obce + vlastní výpočty

Z tabulky č. 20 je patrné, že město Velešín nepřesáhlo hranici 30 % za sledované období ani jednou. Ukazatel dluhové služby v roce 2012 dosahuje nejvyšší hodnoty, a to 17 %. Naopak v roce 2013 dochází ke snížení na 8 %. V tomto roce je splátka jistiny, tedy i dluhová služba, nejnižší za dané období, a to 4 200 000 Kč. Schodky a splátky půjček jsou hrazeny finančními prostředky z minulých let. V roce 2010 město obdrželo závazné přísliby (u sakrálních staveb již podepsána smlouva se Státním zemědělským a intervenčním fondem) na dotace těchto akcí: „Stavební úpravy a nové využití bývalého kostela sv. Filipa a Jakuba ve Velešíně“ – dotace ve výši 23 428 943 Kč z Regionálního operačního programu NUTS II Jihozápad (uzavřena úvěrová smlouva s Českou spořitelnou včetně dodatku, po dokončení a přiznání dotace dojde k jednorázovému splacení); „Sběrný dvůr“ – dotace z Operačního programu Životní prostředí (postupné proplácení, není nutný úvěr); „Základní škola“ - Zelená úsporám (podobně jako „Stavební úpravy a nové využití bývalého kostela sv. Filipa a Jakuba ve Velešíně“, smlouva s Českou spořitelnou); „Rehabilitace sakrálních staveb (Mariánský sloup, Boží muka Krumlovská)“ - není nutný úvěr; „Regenerace Sídliště – II. etapa“; „Zateplení domu čp. 256“. Na povinné spoluúčasti, úroky a „provozní záležitosti“ s nutným dofinancováním je v rozpočtu počítáno. V roce 2012 zastupitelstvo města schválilo přijetí dotace ve výši 3 854 508 Kč od Ministerstva pro místní rozvoj České republiky z podprogramu Podpora regenerace panelových sídlišť na projekt: RPS – Velešín – III. etapa a prohlásila, že má dostatek vlastních finančních prostředků na dofinancování akce ve výši 1 806 759 Kč.

Závěr k hospodaření města Velešín

Po realizaci analýzy hospodaření města Velešín byla potvrzena prvotní hypotéza, že Velešín je dalším příkladem obce, která má své zadlužení pod kontrolou. Potvrzuje to například čerpání grantů a dotací z řady různých zdrojů. Město Velešín má k dispozici také množství vlastních zdrojů, může je tedy použít ke splácení úvěrů. Úvěry si město Velešín zřizuje u České spořitelny, a. s.

5 Zhodnocení výsledků a doporučení

V diplomové práci bylo analyzováno celkem pět obcí Jihočeského kraje, a to Hluboká nad Vltavou, Dubné, Dříteň, Zlatá Koruna a Velešín. Tři obce prokázaly, že jsou schopny své závazky splácet včas a bez větších problémů (Hluboká nad Vltavou, Zlatá Koruna a Velešín). Zbylé dvě obce už tak dobře své hospodaření nezvládají, berou si úvěry na běžný chod obce místo toho, aby si ho raději braly například z důvodu předfinancování vybrané dotace.

Tabulka č. 21 – Komparace zadluženosti města Hluboká nad Vltavou s obcemi v České republice za období 2010-2012

Obec Rok	Hluboká nad Vltavou (v Kč)			Obce průměrně v České republice (v mld. Kč)		
	2010	2011	2012	2010	2011	2012
Úvěry a komunální dluhopisy	46 574 000	37 676 170	24 418 410	75,7	74,9	82,1
Přijaté návratné finanční výpomoci a ostatní dluhy	175 000	104 610	33 580	7,6	7,5	7,9
Celkem	46 749 000	37 780 780	24 451 990	83,3	82,4	90
Celkem na obyvatele	9 515,37	7 683,71	4 954,81	7 956,06	7 847,62	8 563,27

Zdroj: Ministerstvo financí + materiály obce + vlastní výpočty

Z tabulky č. 21 vyplývá, že zadluženost Hluboké nad Vltavou stále klesá na rozdíl od průměru obcí v České republice, kdy zadluženost spíše stoupá. Zadluženost Hluboké nad Vltavou se každoročně snižuje o několik tisíc na obyvatele. V roce 2012 činila celková zadluženost na obyvatele pouze 4 954,81 Kč, což je více jak polovina průměrné zadluženosti obcí v témže roce. V porovnání s rokem 2010 je to o 4 560,56 Kč méně. Zadluženost obcí v České republice stoupá v řádech stovek korun na obyvatele. V obou případech je patrná převaha úvěrů a komunálních dluhopisů nad přijatými návratnými finančními výpomocemi a ostatními dluhy.

Tabulka č. 22 – Komparace analyzovaných obcí (v Kč)

Obec	Hluboká nad Vltavou				Průměr	Směrodatná odchylnka	Dubné				Průměr	Směrodatná odchylnka
	2012	2013	2014	2015			2012	2013	2014	2015		
nově vzniklý dluh na obyvatele	869	2 185	0	0	764	894	0	2 095	0	613	677	856
Ø výše splátek dluhu na obyvatele	3 472	1 594	684	681	1 608	1 139	0	688	812	375	378	378
Ø podíl splátek na výdajích	18,54%	14,58%	6,86%	2,46%	10,61%	6,31%	0%	0%	4,07%	5,86%	2,48%	2,60%
Ø výše kapitálových výdajů na obyvatele	7 448	10 892	9 209	12 474	10 006	1 874	4 868	7 938	5 065	5 027	5 725	1 280
Obec	Zlatá Koruna				Průměr	Směrodatná odchylnka	Dřiteň				Průměr	Směrodatná odchylnka
	2012	2013	2014	2015			2012	2013	2014	2015		
nově vzniklý dluh na obyvatele	0	0	0	0	0	0	4 375	1 846	2 186	255	2 166	1 470
Ø výše splátek dluhu na obyvatele	374	373	371	274	348	43	720	1 427	1 801	2 040	1 497	499
Ø podíl splátek na výdajích	1,00%	2,42%	2,66%	1,47%	1,89%	0,68%	2,27%	5,52%	6,95%	7,53%	5,57%	2,04%
Ø výše kapitálových výdajů na obyvatele	27 552	899	3 033	9 990	10 369	10 475	20 237	10 280	8 346	13 296	13 040	4 514
Obec	Velešín				Průměr	Směrodatná odchylnka						
	2012	2013	2014	2015								
nově vzniklý dluh na obyvatele	0	5 917	0	0	1 479	2 526						
Ø výše splátek dluhu na obyvatele	2 027	1 081	1 854	1 873	1 709	369						
Ø podíl splátek na výdajích	10,14%	5,43%	10,13%	8,50%	8,55%	1,92%						
Ø výše kapitálových výdajů na obyvatele	9 763	8 462	4 187	6 644	7 264	2 094						

Zdroj: materiály obcí + vlastní výpočty

V tabulce č. 22 je uvedena komparace zmíněných obcí z pohledu dluhové služby a dluhů, které vznikly ve sledovaném období. Z tabulky č. 22 je patrné, že nejvyšší průměrné splátky dluhu na obyvatele vykazuje obec Velešín. Za komparované období let 2012-2015 zde činila průměrná splátka dluhu na obyvatele 1 709 Kč. Na druhém místě je Hluboká nad Vltavou (1 608 Kč), pak Dřiteň (1 487 Kč), Dubné (375 Kč) a nejlépe je na tom Zlatá Koruna (348 Kč). Splátky obcí netvoří ani čtvrtinový podíl výdajů obcí. Nejvyšší podíl je zaznamenán v roce 2012 u Hluboké nad Vltavou, a to ve výši 18,54 %. Nejvyšší podíl kapitálových výdajů na obyvatele se vyskytl v obci Zlatá Koruna v roce 2012, a to ve výši 27 552 Kč. Nejvyšší nově vzniklý dluh na obyvatele je evidován v roce 2013 u města Velešín, a to ve výši 5 917 Kč. Naopak nejnižší vzniklý dluh na obyvatele měla obec Dřiteň v roce 2015, a to ve výši 255 Kč. Obec Dřiteň, jako jediná, každý rok ve sledovaném období vykazuje nově vzniklý dluh. Naopak obec Zlatá Koruna za vybrané období nevykazuje žádný nově vzniklý dluh. Z tabulky č. 22 je patrné, že kapitálové výdaje nerostou či neklesají v závislosti na nově vzniklém či nevzniklém dluhu obce.

Tabulka č. 23 – Přehled schodků obcí Hluboká nad Vltavou, Dubné, Dřiteň, Zlatá Koruna a Velešín za období 2012-2015 (v Kč)

Obec	Hluboká nad Vltavou	Dubné	Dřiteň	Zlatá Koruna	Velešín
Schodek v roce 2012 celkem/na obyvatele	ne	ne	14 391 063/8 994	5 024 355/6 959	13 203 210/3 393
Schodek v roce 2013 celkem/na obyvatele	ne	4 336 837/3 029	1 209 255/744	ne	5 882 231/1 513
Schodek v roce 2014 celkem/na obyvatele	7 468 672/1 534	ne	ne	ne	ne
Schodek v roce 2015 celkem/na obyvatele	66 467/13	ne	ne	472 822/649	7 030 144/1 816

Zdroj: Výkazy pro hodnocení plnění rozpočtu Územních samosprávných celků, Regionálních rad a Dobrovolných svazků obcí, 2012-2015

Z tabulky č. 23 je patrné, že město Hluboká nad Vltavou hospodařila s přebytkem v roce 2012 a 2013, od roku 2014 hospodaří se schodkem. V roce 2014 dosahoval schodek 7 468 672 Kč, poté se snížil na 66 467 Kč. V roce 2013 začala Hluboká nad Vltavou splácet druhý úvěr, a to na zateplení Základní školy Hluboká nad Vltavou, od 1. 1. 2015 se snížila úroková sazba o 2,98 %. V roce 2015 došlo je snížení schodku o 7 402 205 Kč. Obec Dubné hospodaří s přebytkem kromě roku 2013, kdy je zaznamenán schodek ve výši 4 336 838 Kč. V roce 2013 přijala obec Dubné úvěr na kanalizaci a chodník, v roce 2015 schválila úvěr na koupi traktoru. Tyto úvěry si obec Dubné nemusela brát, kdyby si vzala úvěr na předfinancování dotace na nákup pomůcek do základní školy. Obec Dříteň vykazovala schodky pouze v letech 2012-2013, poté už jen přebytky. V roce 2012 je zaznamenán nejvyšší schodek za sledované období ze všech obcí. V roce 2013 došlo ke snížení schodku o 13 181 808 Kč. V roce 2012 si obec vzala úvěr na výstavbu nové mateřské školy, v roce 2013 na refinancování kapitálových výdajů. Obec Zlatá Koruna vykazuje schodek pouze rok 2012, a to ve výši 5 024 355 Kč, a v roce 2015 – to už je schodek ale o 4 551 533 Kč nižší než v roce 2013. Obec Zlatá Koruna splácí bezúročnou půjčku v ročních splátkách po 270 000 Kč, v roce 2015 byla splátka snížena na 200 000 Kč. Půjčku od Jihočeského vodárenského svazu si brala kvůli dotaci na kanalizaci, čistírnu odpadních vod a vodovod. Město Velešín dosahuje nejvyššího schodku v roce 2012, poté v roce 2015 a 2013. V roce 2013 hospodaří s přebytkem. V roce 2013 byl schodek snížen o 7 320 979 Kč, v roce 2015 pak vzrostl na 7 030 144 Kč. Město Velešín si bere úvěry z důvodu předfinancování dotací.

V současnosti má město Hluboká nad Vltavou dva úvěry, obec Dubné také dva úvěry a obec Dříteň čtyři. Hluboká nad Vltavou a Dříteň využily nabídky úvěrů u Komerční banky, a. s. Obec Dubné využila nabídky jiných společností. Obec Zlatá Koruna využila nabídky bezúročné půjčky od Jihočeského vodárenského svazu. Město Velešín využilo nabídky dvou úvěrů u České spořitelny, a. s.

Tabulka č. 24 – Přehled úvěrů obcí Hluboká nad Vltavou, Dubné, Dříteň, Zlatá Koruna a Velešín za rok 2015

Obec	Počet úvěrů	Poskytovatelé úvěrů	Ø Úroková sazba
Hluboká nad Vltavou	2	Komerční banka, a. s.	4,63% a 0,65%
Dubné	2	KVINT Vlachovo Březí spol. s r. o. a UNICREDIT LEASING CZ, a. s.	2%
Dříteň	4	Státní fond životního prostředí a Komerční banka, a. s.	3,29%
Zlatá Koruna	1	Jihočeský vodárenský svaz	0%
Velešín	2	Česká spořitelna, a. s.	4,52%

Zdroj: materiály obcí

Z tabulky č. 24 vyplývá, že obec Dříteň má v současnosti největší počet úvěrů, naopak Zlatá Koruna má pouze jeden, a to ještě bezúročný. Hluboká nad Vltavou má jeden úvěr s úrokovou sazbou 4,63 %, u druhého úvěru došlo od 1. 1. 2015 ke snížení úrokové sazby z 3,23 % na 0,65 %. Průměrná úroková sazba obce Dubné jsou 2 %, u obce Dříteň je to 3,29 % a u města Velešín 4,52 %. Z tabulky č. 24 je patrné, že obce využívají široké spektrum poskytovatelů úvěrů.

Všech pět obcí čerpá dotace z různých zdrojů, jako například z operačních programů, ministerstev, fondů. Prostředky dále získávají formou darů či příspěvků. V současné době ani jedna z obcí nepřekračuje hranici 30 % u ukazatele dluhové služby, a ani se k ní nepřibližuje, což je pozitivní zjištění. Pouze město Hluboká přesahovala tuto hranici v letech 2009 a 2010. Po zpracování analýz hospodaření vybraných obcí, byla u vždy potvrzena prvotní hypotéza, ať už to znamenalo, že obec alokuje své finanční prostředky efektivně či ne. Většinou si obce berou úvěry z důvodu předfinancování projektu, na který zpětně dostanou dotaci. V opačném případě si obce obdrží dotaci, ale prostředky, které získá až ex-post, použije k jiným účelům. Poté jim nezbyde dostatek finančních prostředků a jsou nuceny vzít si úvěry na běžný provoz obce.

A jak zní doporučení obcím z Jihočeského kraje? V případě neschopnosti pokrýt předfinancování dotace z vlastních prostředků si vzít úvěr přesně na tento účel. Nepoužívat získané finanční prostředky ex-post k jiným účelům. Protože poté může nastat situace, kdy obec nemá dostatek financí a je nucena vzít si úvěr na běžný provoz obce, což není úplně nejtřetnější řešení. Důkladně promyslet jakékoliv větší rozhodnutí. Samozřejmě se může

stát, že dojde ke špatnému rozhodnutí, ale nemělo by se to stávat často a u velkých projektů. Pečlivě vybírat ze společností poskytujících úvěry. Aby nedošlo k situaci, kdy obec schválí nevýhodný úvěr a nebude schopna úvěr splácet. Žádosti o projekt zpracovávat pečlivě, popřípadě si na to najmout zkušenou firmu. Aby se předcházelo situacím, kdy bude žádost zamítnuta a obec se díky tomu zadluží, protože nebude schopna úvěr splácet z vlastních zdrojů. Nepřehánět to s počtem úvěrů, tzv. nevytloukat klín klínem. Prostě hospodařit s majetkem a kapitálem obce takovým způsobem, aby bylo možné obec zvelebovat, opravovat, pečovat o občany obce, aby lidé v rozhodujících funkcích obce život občanům v obci zpříjemňovali, a ne naopak.

6 Závěr

Hlavním cílem práce bylo zhodnotit vývoj zadluženosti obcí v České republice v období let 2004-2014. Dílčími cíli práce bylo vymezení vývoje zadluženosti obcí ČR v letech 2004-2014, určení struktury dluhů obcí ČR, zhodnocení zadluženosti obcí ČR kategorizovaných dle velikosti, vymezení zadluženosti obcí z regionálního hlediska, detailní zhodnocení zadlužení a dluhovou službu a dluhy vzniklé ve sledovaném období u konkrétních obcí v Jihočeském kraji a vymezení dopadů zadlužení do hospodaření obce.

V diplomové práci byla zjištěna skutečnost, že některé obce jsou schopné své finanční prostředky alokovat efektivně a některé méně efektivně. V práci byly analyzovány tři obce, které finanční prostředky alokují efektivně, a dvě obce, které už tak efektivně nehospodaří. Hluboká nad Vltavou, Zlatá Koruna a Velešín zastupují první skupinu a Dubné s Dřítíní skupinu druhou. Největším problémem těchto zadlužených obcí je, že si berou úvěr na běžný provoz obce, místo toho, aby si ho raději vzali na pokrytí předfinancování dotace.

V práci byly stanoveny následující výzkumné otázky, a to: **Jak se vyvíjela zadluženost v obci Hluboká nad Vltavou ve sledovaném období?** Zadluženost Hluboké nad Vltavou každoročně klesá ve sledovaném období. **Jaká je zadluženost Hluboké nad Vltavou v komparaci s dalšími obcemi Jihočeského kraje?** Hluboká nad Vltavou se pohybuje pod průměrem dluhu na obyvatele v Jihočeském kraji. **Jak jsou rozpočty vybraných obcí Jihočeského kraje zatíženy úroky z úvěrů?** Ani jedna z analyzovaných obcí si nevzala úvěr s nepřiměřeně vysokým úrokem. Úroky z úvěrů dosahují maximální výše 4,63 %. Vybrané obce tedy nejsou nijak zvlášť úroky zatíženy. **Vznikla zadluženost ve sledovaném období především z důvodu investiční činnosti obcí?** U většiny obcí ano, a to u Hluboké nad Vltavou, Zlaté Koruny a Velešína. U zbylých dvou obcí vznikla zadluženost z důvodu úvěru na běžný chod obce. **Která banka nejčastěji poskytuje obcím úvěry?** Na předních příčkách v poskytování úvěrů se stále drží Česká spořitelna, a. s., Komerční banka, a. s. a Československá obchodní banka, a. s. U uvedených obcí vede Komerční banka, a. s.

Závěrem bych chtěla konstatovat, že zpracování diplomové práce na téma „Zadluženost obcí Jihočeského kraje“ bylo pro mě velice zajímavé, ale i přínosné především proto, že jsem si sama tuto problematiku ověřila a získala řadu odborných

informací a poznatků. Věřím, že informace zpracované v diplomové práci budou přínosné pro potřeby obcí (nejen v Jihočeském kraji), ať už jako inspirace či poučení se z chyb ostatních obcí.

7 Seznam tabulek, obrázků a grafů

Tabulka č. 1 – Zadluženost obcí ČR v letech 2004-2014 (v mld. Kč)

Tabulka č. 2 – Zadluženost obcí ČR bez hlavního města Prahy, Brna, Ostravy a Plzně v letech 2004-2014

Tabulka č. 3 – Vývoj podílu zadluženosti hlavního města Prahy, Brna, Ostravy a Plzně na celkové zadluženosti obcí v letech 2004-2014

Tabulka č. 4 – Průměrný dluh na obyvatele obcí podle krajů za rok 2014

Tabulka č. 5 – Změna průměrného dluhu na obyvatele v obcích oproti roku 2013

Tabulka č. 6 – Hospodaření města Hluboká nad Vltavou v letech 2009-2015

Tabulka č. 7 – Vývoj schodku/přebytku města Hluboká nad Vltavou na 1 obyvatele (zaokrouhleno na celé Kč)

Tabulka č. 8 – Dluhová služba města Hluboká nad Vltavou v letech 2009-2015

Tabulka č. 9 – Hospodaření obce Dubné v letech 2012-2015

Tabulka č. 10 - Vývoj schodku/přebytku obce Dubné na 1 obyvatele (zaokrouhleno na celé Kč)

Tabulka č. 11 – Dluhová služba obce Dubné v letech 2012-2015

Tabulka č. 12 – Hospodaření obce Dříteň v letech 2012-2015

Tabulka č. 13 - Vývoj schodku/přebytku obce Dříteň na 1 obyvatele (zaokrouhleno na celé Kč)

Tabulka č. 14 – Dluhová služba obce Dříteň v letech 2012-2015

Tabulka č. 15 – Hospodaření obce Zlatá Koruna v letech 2010-2015

Tabulka č. 16 - Vývoj schodku/přebytku obce Zlatá Koruna na 1 obyvatele (zaokrouhleno na celé Kč)

Tabulka č. 17 – Dluhová služba obce Zlatá Koruna v letech 2010-2015

Tabulka č. 18 – Hospodaření města Velešín v letech 2012-2015

Tabulka č. 19 - Vývoj schodku/přebytku města Velešín na 1 obyvatele (zaokrouhleno na celé Kč)

Tabulka č. 20 – Dluhová služba města Velešín v letech 2012-2015

Tabulka č. 21 – Komparace zadluženosti města Hluboká nad Vltavou s obcemi v České republice za období 2010-2012

Tabulka č. 22 – Komparace analyzovaných obcí (v Kč)

Tabulka č. 23 – Přehled schodků obcí Hluboká nad Vltavou, Dubné, Dříteň, Zlatá Koruna a Velešín za období 2012-2015 (v Kč)

Tabulka č. 24 – Přehled úvěrů obcí Hluboká nad Vltavou, Dubné, Dříteň, Zlatá Koruna a Velešín za rok 2015

Obrázek č. 1 – Administrativní členění Jihočeského kraje

Graf č. 1 – Zadluženost obcí ČR v letech 2004-2014 (v mld. Kč)

Graf č. 2 – Schodek/přebytek celkem (zaokrouhleno na celé Kč)

Graf č. 3 – Schodek/přebytek na 1 obyvatele (zaokrouhleno na celé Kč)

8 Seznam použitých zdrojů

Literární zdroje

1. Zákon o obcích (Zákon č. 128/2000 Sb.) Dostupné online na <http://www.zakonyprolidi.cz/cs/2000-128> [cit. 2015-08-18].
2. ČERVENKOVÁ, Edita, *Způsoby redukce relativní váhy veřejného dluhu ve vybraných evropských zemích*. Jindřichův Hradec: Vysoká škola ekonomická v Praze, Fakulta managementu, Katedra managementu veřejného sektoru, 2007. 100 s. Vedoucí diplomové práce doc. Ing. Pavel Dvořák, CSc.
3. ČMEJREK, Jaroslav, KOPŘIVA, Radek, *Základy veřejné správy*. 1. vyd., 5. dotisk. Praha: Česká zemědělská univerzita v Praze, Provozně ekonomická fakulta, 2012. 124 str. ISBN 978-80-213-1626-3.
4. MACHÁČEK, Jaroslav, TOTH, Petr, WOKOUN, René, *Regionální a municipální ekonomie*. 1. vyd. Praha: Vysoká škola ekonomická v Praze, Oeconomica, 2011. 200 str. ISBN 978-80-245-1836-7.
5. MARKOVÁ, Hana, *Finance obcí, měst a krajů*. 1. vyd. Praha: ORAC, 2000. 190 str. ISBN 80-86199-23-1.
6. PEKOVÁ, Jitka, PILNÝ, Jaroslav, JETMAR, Marek, *Veřejná správa a finance veřejného sektoru*. 3. přepracované vyd. Praha: ASPI, 2008. 712 s. ISBN 978-80-7357-351-5.
7. PROVAZNÍKOVÁ, Romana, *Financování měst, obcí a regionů: teorie a praxe*. 2. aktualizované a rozšířené vyd. Praha: Grada, 2009. 304 s. ISBN 978-80-247-2789-9.
8. ŽEHROVÁ, Jana, PREIFEROVÁ, Daniela, *Finance municipalit*. 2. vyd., 2. dotisk. Praha: Česká zemědělská univerzita v Praze, Provozně ekonomická fakulta, 2014. 166 str. ISBN 978-80-213-2024-6.

Elektronické zdroje

1. *Deset obcí v ohrožení, mají příliš nebezpečné dluhy* [online]. Praha: Economia, a. s., © 1999–2015. Poslední změna 26.5.2015 [cit. 29.9.2015]. Dostupné z:

- <http://zpravy.aktualne.cz/ekonomika/deset-obci-v-ohrozeni-maji-prilis-nebezpecne-dluhy/r~17b3887a039d11e599590025900fea04/>.
2. *Dříteň* [online]. Dříteň: ANTEE s. r. o., © 2016. [cit. 16.3.2016]. Dostupné z: <http://www.obecdriten.cz/>.
 3. *Dubné* [online]. Bechyně: W Partner s. r. o., © 2016. [cit. 8.1.2016]. Dostupné z: <http://www.dubne.cz/obec-dubne/zakladni-informace/>.
 4. *DVS: Bankrot obcí a zahraniční zkušenosti* [online]. Praha: Triada, spol. s r. o., © 2015. Poslední změna 9.11.2012 [cit. 1.9.2015]. Dostupné z: <http://denik.obce.cz/clanek.asp?id=6566427>.
 5. *DVS: Největší rizika hospodaření si obce vytvářejí samy* [online]. Praha: Triada, spol. s r. o., © 2015. Poslední změna 14.1.2015 [cit. 26.8.2015]. Dostupné z: <http://denik.obce.cz/clanek.asp?id=6682984&ht=zadlu%9Eenosti+obc%ED>.
 6. *DVS: Obce již čtvrtý rok po sobě skončily v plusu, v roce 2014 ušetřily 7 miliard korun* [online]. Praha: Triada, spol. s r. o., © 2015. Poslední změna 27.5.2015 [cit. 26.8.2018]. Dostupné z: <http://www.denik.obce.cz/clanek.asp?id=6694242&ht=obecn%ED+dluh>.
 7. *DVS: Pravidla rozpočtové odpovědnosti v podmínkách obce* [online]. Praha: Triada, spol. s r. o., © 2015. Poslední změna 3.6.2015 [cit. 27.8.2018]. Dostupné z: <http://denik.obce.cz/clanek.asp?id=6693751&ht=stav+zadlu%9Eenosti+obc%ED>.
 8. *DVS: Prevence a řešení předluženosti obcí* [online]. Praha: Triada, spol. s r. o., © 2015. Poslední změna 26.12.2012 [cit. 2.9.2015]. Dostupné z: <http://denik.obce.cz/clanek.asp?id=6568690>.
 9. *Hluboká nad Vltavou* [online]. Hluboká nad Vltavou: Good Agency s. r. o., © 2012. [cit. 19.11.2015]. Dostupné z: <http://obcan.hluboka.cz/node/10>.
 10. *ManagementMania: Zadluženost* [online]. Plzeň: ManagementMania, © 2011-2013. Poslední změna 30.5.2013 [cit. 1.9.2015]. Dostupné z: <https://managementmania.com/cs/zadluzenost>.
 11. *Program rozvoje Jihočeského kraje 2014-2020. Příloha č. 3 Socioekonomický profil Jihočeského kraje*. [online]. České Budějovice: KP projekt s.r.o. a Krajský úřad Jihočeského kraje, OREG, © 2013. Poslední změna 31.12.2013 [cit. 1.11.2015]. Dostupné z: <file:///C:/Documents%20and%20Settings/U%C5%BEivatel/Dokumenty/Download>

s/Pril.%20c.%203%20-

%20Socioekonomick%C3%BD%20profil%20Jiho%C4%8Desk%C3%A9ho%20kr
aje.pdf.

12. *Přehled zrealizovaných projektů města Hluboká nad Vltavou za finanční podpory z dotačních či nadačních programů* [online]. Hluboká nad Vltavou: Good Agency s. r. o., © 2012. [cit. 22.11.2015]. Dostupné z: <http://obcan.hluboka.cz/node/15>.
13. *Rozpočet obce*. [online]. Kamenné Žehrovice: Rozpočet veřejně o. s., © 2016. [cit. leden-březen 2016]. Dostupné z: <http://www.rozpocetobce.cz/seznam-obci>.
14. *Statistický průvodce obcemi Jihočeského kraje - 2015* [online]. Praha: Český statistický úřad, © 2015. Poslední změna 26.8.2015 [cit. 31. 10. 2015]. Dostupné z: <https://www.czso.cz/documents/10180/20551867/33010715m1.jpg/9ef0dfcc-d79b-4fde-8ca6-e7bac4e853b5?version=1.1&t=1439531014305>.
15. *Velešín* [online]. Velešín: Robert Sedlák, © 2015-2016. [cit. 23.3.2016]. Dostupné z: <http://www.velesin.cz/>
16. *Zadluženost územních rozpočtů v roce 2014* [online]. Praha: Ministerstvo financí ČR, © 2014. Poslední změna 28.4.2015 14:00 [cit. 25.8.2015]. Dostupné z: <http://www.mfcr.cz/cs/verejny-sektor/monitoring/zadluzenost-uzemnich-rozpocetu/2014/zadluzenost-uzemnich-rozpocetu-v-roce-201-21237>.
17. *Zlatá Koruna* [online]. Zlatá Koruna: ANTEE s. r. o., © 2016. [cit. 18.3.2016]. Dostupné z: <http://www.zlatakoruna.cz/>.

Osobní zdroje

1. Starostové a starostky vybraných obcí
2. Tajemník Hluboké nad Vltavou
3. Účetní vybraných obcí

9 Přílohy

Příloha č. 1 – Přehled obcí Jihočeského kraje

Obec	Okres	Počet obyvatel
Adamov	České Budějovice	699
Albrechtice nad Vltavou	Písek	836
Babice	Prachatice	96
Balkova Lhota	Tábor	129
Báňovice	Jindřichův Hradec	108
Bavorov	Strakonice	1 569
Bečice	České Budějovice	93
Bečice	Tábor	74
Bednárec	Jindřichův Hradec	111
Bednářeček	Jindřichův Hradec	197
Bechyně	Tábor	5 255
Bělčice	Strakonice	1 017
Běleč	Tábor	177
Benešov nad Černou	Český Krumlov	1 395
Bernartice	Písek	1 285
Besednice	Český Krumlov	863
Bezdědovice	Strakonice	340
Bílsko	Strakonice	201
Blatná	Strakonice	6 709
Blažejov	Jindřichův Hradec	432
Bohdalovice	Český Krumlov	286
Bohumilice	Prachatice	323
Bohunice	Prachatice	45
Borek	České Budějovice	1 421
Borkovice	Tábor	230
Borotín	Tábor	649
Borová Lada	Prachatice	282
Borovany	České Budějovice	4 052
Borovany	Písek	204
Borovnice	České Budějovice	112
Boršov nad Vltavou	České Budějovice	1 734
Bořetín	Jindřichův Hradec	101
Bošice	Prachatice	293
Bošilec	České Budějovice	199
Boudy	Písek	177
Božetice	Písek	368

Bradáčov	Tábor	56
Branice	Písek	302
Branišov	České Budějovice	236
Bratronice	Strakonice	56
Brloh	Český Krumlov	1 040
Břehov	České Budějovice	139
Březí	Strakonice	74
Březina	Jindřichův Hradec	134
Březnice	Tábor	199
Budeč	Jindřichův Hradec	224
Budislav	Tábor	387
Budíškovice	Jindřichův Hradec	772
Budkov	Prachatice	95
Budyně	Strakonice	43
Bujanov	Český Krumlov	550
Buk	Prachatice	293
Bušanovice	Prachatice	252
Buzice	Strakonice	162
Cehnice	Strakonice	476
Cep	Jindřichův Hradec	202
Cerhonice	Písek	137
Cizkrajov	Jindřichův Hradec	531
Čakov	České Budějovice	263
Čečelovice	Strakonice	198
Čejetice	Strakonice	923
Čejkovice	České Budějovice	363
Čenkov u Bechyně	České Budějovice	47
Čepřovice	Strakonice	186
Černá v Pošumaví	Český Krumlov	824
Černýšovice	Tábor	76
Červený Hrádek	Jindřichův Hradec	211
České Budějovice	České Budějovice	93 467
České Velenice	Jindřichův Hradec	3 403
Český Krumlov	Český Krumlov	13 290
Český Rudolec	Jindřichův Hradec	937
Čestice	Strakonice	908
Čičenice	Strakonice	475
Čimelice	Písek	979
Číměř	Jindřichův Hradec	697
Čížkrajice	České Budějovice	245

Čížová	Písek	1 129
Čkyně	Prachatice	1 569
Člunek	Jindřichův Hradec	490
Dačice	Jindřichův Hradec	7 642
Dasný	České Budějovice	317
Dešná	Jindřichův Hradec	627
Deštná	Jindřichův Hradec	762
Dírná	Tábor	419
Dívčí Kopy	Jindřichův Hradec	70
Dívčice	České Budějovice	542
Dlouhá Lhota	Tábor	167
Dobev	Písek	815
Dobrá Voda u Č. Budějovic	České Budějovice	2 542
Dobrohošť	Jindřichův Hradec	48
Dobronice u Bechyně	Tábor	113
Dobšice	České Budějovice	112
Dolní Bukovsko	České Budějovice	1 706
Dolní Dvořiště	Český Krumlov	1 271
Dolní Hořice	Tábor	823
Dolní Hrachovice	Tábor	138
Dolní Novosedly	Písek	206
Dolní Pěna	Jindřichův Hradec	306
Dolní Třebonín	Český Krumlov	1 293
Dolní Žďár	Jindřichův Hradec	156
Domanín	Jindřichův Hradec	382
Doňov	Jindřichův Hradec	83
Doubravice	České Budějovice	298
Doubravice	Strakonice	274
Doudleby	České Budějovice	435
Drahonice	Strakonice	356
Drahotěšice	České Budějovice	297
Drahov	Tábor	163
Drachkov	Strakonice	168
Dráchov	Tábor	248
Dražice	Tábor	808
Dražič	České Budějovice	225
Dražičky	Tábor	141
Drážov	Strakonice	256
Drhovice	Tábor	214
Drhovle	Písek	540
Droužetice	Strakonice	111

Drslavice	Prachatice	83
Drunče	Jindřichův Hradec	50
Dřešín	Strakonice	313
Dříteň	České Budějovice	1 625
Dub	Prachatice	402
Dubičné	České Budějovice	346
Dubné	České Budějovice	1 432
Dunajovice	Jindřichův Hradec	209
Dvory	Prachatice	78
Dvory nad Lužnicí	Jindřichův Hradec	335
Dynín	České Budějovice	325
Frahelž	Jindřichův Hradec	164
Frymburk	Český Krumlov	1 280
Habří	České Budějovice	92
Hadravova Rosička	Jindřichův Hradec	55
Hajany	Strakonice	117
Hájek	Strakonice	41
Halámky	Jindřichův Hradec	168
Hamr	Jindřichův Hradec	345
Hartmanice	České Budějovice	176
Haškovcova Lhota	Tábor	73
Hatín	Jindřichův Hradec	211
Heřmaň	České Budějovice	189
Heřmaň	Písek	241
Heřmaneč	Jindřichův Hradec	93
Hlasivo	Tábor	175
Hlavatce	České Budějovice	147
Hlavatce	Tábor	364
Hlincová Hora	České Budějovice	409
Hluboká nad Vltavou	České Budějovice	4 974
Hlupín	Strakonice	95
Hodětín	Tábor	93
Hodonice	Tábor	144
Holubov	Český Krumlov	1 050
Homole	České Budějovice	1 384
Horní Dvořiště	Český Krumlov	491
Horní Kněžeklady	České Budějovice	101
Horní Mezříčko	Jindřichův Hradec	111
Horní Němčice	Jindřichův Hradec	94
Horní Pěna	Jindřichův Hradec	582
Horní Planá	Český Krumlov	2 176

Horní Poříčí	Strakonice	298
Horní Radouň	Jindřichův Hradec	232
Horní Skrýchov	Jindřichův Hradec	139
Horní Slatina	Jindřichův Hradec	151
Horní Stropnice	České Budějovice	1 541
Horní Vltavice	Prachatice	377
Hornosín	Strakonice	70
Horosedly	Písek	123
Hořice na Šumavě	Český Krumlov	830
Hosín	České Budějovice	823
Hoslovice	Strakonice	176
Hospříz	Jindřichův Hradec	426
Hosty	České Budějovice	168
Hoštice	Strakonice	158
Hradce	České Budějovice	83
Hracholusky	Prachatice	481
Hrachoviště	Jindřichův Hradec	79
Hranice	České Budějovice	216
Hrazany	Písek	282
Hrdějovice	České Budějovice	1 564
Hrejkovice	Písek	498
Hříšice	Jindřichův Hradec	328
Hůry	České Budějovice	538
Husinec	Prachatice	1 432
Hvozdec	České Budějovice	119
Chelčice	Strakonice	399
Chlum	Strakonice	196
Chlum u Třeboně	Jindřichův Hradec	2 050
Chlumany	Prachatice	335
Chlumec	Český Krumlov	91
Chobot	Strakonice	56
Chotěmice	Tábor	111
Chotoviny	Tábor	1 699
Chotýčany	České Budějovice	217
Choustník	Tábor	512
Chrášťany	České Budějovice	733
Chrášťovice	Strakonice	246
Chrbonín	Tábor	138
Chroboly	Prachatice	494
Chvalovice	Prachatice	183
Chvalšiny	Český Krumlov	1 235

Chýnov	Tábor	2 380
Chyšky	Písek	1 070
Jankov	České Budějovice	387
Jarošov nad Nežárkou	Jindřichův Hradec	1 110
Jedlany	Tábor	84
Jetětice	Písek	297
Jickovice	Písek	105
Jilem	Jindřichův Hradec	110
Jílovice	České Budějovice	942
Jindřichův Hradec	Jindřichův Hradec	21 824
Jinín	Strakonice	195
Jistebnice	Tábor	2 004
Jivno	České Budějovice	272
Kačlehy	Jindřichův Hradec	71
Kadov	Strakonice	361
Kájov	Český Krumlov	1 693
Kalenice	Strakonice	97
Kamenná	České Budějovice	313
Kamenný Malíkov	Jindřichův Hradec	65
Kamenný Újezd	České Budějovice	2 255
Kaplice	Český Krumlov	7 219
Kardašova Řečice	Jindřichův Hradec	2 283
Katov	Tábor	72
Katovice	Strakonice	1 336
Kestřany	Písek	701
Kladruby	Strakonice	152
Klec	Jindřichův Hradec	171
Klenovice	Tábor	618
Kluky	Písek	593
Kocelovice	Strakonice	162
Komárov	Tábor	122
Komařice	České Budějovice	312
Kostelec nad Vltavou	Písek	404
Kostelní Radouň	Jindřichův Hradec	304
Kostelní Vydří	Jindřichův Hradec	164
Košice	Tábor	758
Košín	Tábor	79
Kovářov	Písek	1 441
Kožlí	Písek	52
Krajníčko	Strakonice	91
Králova Lhota	Písek	203

Kraselov	Strakonice	219
Krašovice	Strakonice	147
Krátošice	Tábor	98
Kratušín	Prachatice	50
Krejnice	Strakonice	77
Krtov	Tábor	141
Krty-Hradec	Strakonice	134
Křemže	Český Krumlov	2 775
Křenovice	Písek	160
Křišťanov	Prachatice	107
Křížanov	Písek	101
Ktiš	Prachatice	520
Kubova Huť	Prachatice	105
Kučeř	Písek	182
Kunžak	Jindřichův Hradec	1 489
Kuřimany	Strakonice	26
Kváskovice	Strakonice	116
Květov	Písek	111
Kvilda	Prachatice	166
Kvítkovice	České Budějovice	107
Lásenice	Jindřichův Hradec	579
Lažánky	Strakonice	97
Lažany	Strakonice	59
Lažiště	Prachatice	316
Lčovice	Prachatice	152
Ledenice	České Budějovice	2 375
Lenora	Prachatice	773
Lety	Písek	259
Lhenice	Prachatice	1 874
Libějice	Tábor	114
Libějovice	Strakonice	469
Libětice	Strakonice	80
Libín	České Budějovice	393
Libníč	České Budějovice	476
Lipí	České Budějovice	611
Lipno nad Vltavou	Český Krumlov	658
Lipovice	Prachatice	200
Lišov	České Budějovice	4 178
Litochovice	Strakonice	300
Litvínovice	České Budějovice	2 339
Lnáře	Strakonice	733

Ločnice	České Budějovice	642
Lodhěřov	Jindřichův Hradec	654
Lom	Strakonice	118
Lom	Tábor	159
Lomnice nad Lužnicí	Jindřichův Hradec	1 780
Loučovice	Český Krumlov	1 690
Lužice	Prachatice	40
Lužnice	Jindřichův Hradec	428
Mačkov	Strakonice	293
Mahouš	Prachatice	163
Majdalena	Jindřichův Hradec	504
Malenice	Strakonice	645
Malonty	Český Krumlov	1 343
Malovice	Prachatice	658
Malšice	Tábor	1 827
Malšín	Český Krumlov	139
Mazelov	České Budějovice	212
Mažice	Tábor	126
Mečichov	Strakonice	263
Měky nec	Strakonice	38
Meziříčí	Tábor	169
Mezná	Tábor	103
Mičovice	Prachatice	333
Milejovice	Strakonice	75
Milevsko	Písek	8 724
Miloňovice	Strakonice	291
Minice	Písek	37
Mirkovice	Český Krumlov	460
Mirotice	Písek	1 216
Mirovice	Písek	1 557
Mišovice	Písek	212
Mladá Vožice	Tábor	2 709
Mladošovice	České Budějovice	361
Mlýny	Tábor	140
Mnichov	Strakonice	254
Modrá Hůrka	České Budějovice	75
Mojné	Český Krumlov	245
Mokrý Lom	České Budějovice	102
Mutěnice	Strakonice	219
Mydlovary	České Budějovice	301
Myslín	Písek	80

Myslkovice	Tábor	376
Myštice	Strakonice	266
Nadějkov	Tábor	740
Nákří	České Budějovice	217
Nasavrky	Tábor	86
Nebahovy	Prachatice	497
Nebřehovice	Strakonice	138
Nedabyle	České Budějovice	347
Němčice	Prachatice	201
Němčice	Strakonice	114
Němětice	Strakonice	116
Nemyšl	Tábor	300
Neplachov	České Budějovice	382
Nerestce	Písek	104
Netolice	Prachatice	2 592
Netřebice	Český Krumlov	484
Nevězice	Písek	150
Nicov	Prachatice	72
Nihošovice	Strakonice	304
Nišovice	Strakonice	242
Nová Bystřice	Jindřichův Hradec	3 327
Nová Olešná	Jindřichův Hradec	125
Nová Pec	Prachatice	480
Nová Včelnice	Jindřichův Hradec	2 318
Nová Ves	České Budějovice	716
Nová Ves	Český Krumlov	418
Nová Ves	Strakonice	100
Nová Ves nad Lužnicí	Jindřichův Hradec	343
Nová Ves u Chýnova	Tábor	295
Nová Ves u Mladé Vožice	Tábor	174
Nové Hrady	České Budějovice	2 591
Nové Hutě	Prachatice	81
Novosedly	Strakonice	352
Novosedly nad Nežárkou	Jindřichův Hradec	647
Okrouhlá	Písek	70
Okrouhlá Radouň	Jindřichův Hradec	197
Oldřichov	Tábor	228
Olešná	Písek	109
Olešnice	České Budějovice	771
Olešník	České Budějovice	773
Olšovice	Prachatice	55

Omlenice	Český Krumlov	524
Opařany	Tábor	1 431
Orlík nad Vltavou	Písek	301
Osek	Písek	140
Osek	Strakonice	672
Oslov	Písek	333
Ostrolovský Újezd	České Budějovice	158
Ostrovec	Písek	392
Paračov	Strakonice	105
Paseky	Písek	162
Peč	Jindřichův Hradec	450
Pěčnov	Prachatice	132
Petříkov	České Budějovice	271
Písečné	Jindřichův Hradec	543
Písek	Písek	29 769
Pístina	Jindřichův Hradec	188
Pištín	České Budějovice	601
Pivkovice	Strakonice	81
Planá	České Budějovice	268
Planá nad Lužnicí	Tábor	3 878
Plav	České Budějovice	381
Plavsko	Jindřichův Hradec	472
Pleše	Jindřichův Hradec	189
Pluhův Žďár	Jindřichův Hradec	609
Podolí I	Písek	366
Pohnánek	Tábor	55
Pohnání	Tábor	80
Pohorovice	Strakonice	72
Pohorská Ves	Český Krumlov	281
Pojbuky	Tábor	118
Polště	Jindřichův Hradec	117
Ponědraž	Jindřichův Hradec	117
Ponědrážka	Jindřichův Hradec	77
Popelín	Jindřichův Hradec	506
Pracejovice	Strakonice	318
Prachatice	Prachatice	11 219
Probulov	Písek	60
Protivín	Písek	4 939
Přeborov	Písek	135
Předmíř	Strakonice	336
Přední Výtoň	Český Krumlov	214

Přední Zborovice	Strakonice	87
Předotice	Písek	509
Předslavice	Strakonice	270
Přehořov	Tábor	339
Přechovice	Strakonice	102
Přeštěnice	Písek	298
Přešťovice	Strakonice	421
Příbraz	Jindřichův Hradec	252
Přídolí	Český Krumlov	668
Přísečná	Český Krumlov	208
Psárov	Tábor	121
Putim	Písek	518
Radějovice	Strakonice	38
Radenín	Tábor	511
Radětice	Tábor	235
Radhostice	Prachatice	158
Radimovice u Tábora	Tábor	68
Radimovice u Želče	Tábor	395
Radkov	Tábor	168
Radomyšl	Strakonice	1 253
Radošovice	České Budějovice	185
Radošovice	Strakonice	649
Rakovice	Písek	224
Rapšach	Jindřichův Hradec	585
Rataje	Tábor	200
Ratiboř	Jindřichův Hradec	187
Ratibořské Hory	Tábor	741
Ražice	Písek	389
Rodná	Tábor	87
Rodvínov	Jindřichův Hradec	514
Roseč	Jindřichův Hradec	210
Rosička	Jindřichův Hradec	50
Roudná	Tábor	535
Roudné	České Budějovice	1 078
Rovná	Strakonice	242
Rožmberk nad Vltavou	Český Krumlov	373
Rožmitál na Šumavě	Český Krumlov	413
Rudolfov	České Budějovice	2 485
Řemíčov	Tábor	67
Řepeč	Tábor	266
Řepice	Strakonice	442

Římov	České Budějovice	830
Řípec	Tábor	326
Sedlec	České Budějovice	480
Sedlečko u Soběslavě	Tábor	137
Sedlice	Strakonice	1 299
Sepekov	Písek	1 336
Sezimovo Ústí	Tábor	7 299
Skalice	Tábor	461
Skály	Písek	268
Skály	Strakonice	68
Skočice	Strakonice	229
Skopytce	Tábor	154
Skrýchov u Malšic	Tábor	134
Slabčice	Písek	351
Slaník	Strakonice	156
Slapsko	Tábor	150
Slapy	Tábor	461
Slavče	České Budějovice	613
Slavonice	Jindřichův Hradec	2 514
Smetanova Lhota	Písek	290
Smilovy Hory	Tábor	369
Smržov	Jindřichův Hradec	118
Soběnov	Český Krumlov	345
Soběslav	Tábor	7 201
Sousedovice	Strakonice	256
Srnín	Český Krumlov	314
Srubec	České Budějovice	2 056
Stádlec	Tábor	561
Stachy	Prachatice	1 203
Staňkov	Jindřichův Hradec	213
Staré Hobzí	Jindřichův Hradec	558
Staré Hodějovice	České Budějovice	1 106
Staré Město pod Landštejnem	Jindřichův Hradec	496
Stehlovice	Písek	100
Stožec	Prachatice	200
Stožice	Strakonice	317
Strakonice	Strakonice	22 961
Strašice	Strakonice	201
Stráž nad Nežárkou	Jindřichův Hradec	860
Strážkovice	České Budějovice	430
Strážný	Prachatice	430

Strmilov	Jindřichův Hradec	1 439
Strunkovice nad Blanicí	Prachatice	1 233
Strunkovice nad Volyňkou	Strakonice	117
Strýčice	České Budějovice	60
Střelské Hoštice	Strakonice	893
Stříbřec	Jindřichův Hradec	439
Střítež	Český Krumlov	444
Střížov	České Budějovice	199
Střížovice	Jindřichův Hradec	589
Studená	Jindřichův Hradec	2 401
Sudoměřice u Bechyně	Tábor	714
Sudoměřice u Tábora	Tábor	306
Suchdol nad Lužnicí	Jindřichův Hradec	3 603
Svatá Maří	Prachatice	560
Svatý Jan nad Malší	České Budějovice	537
Světce	Jindřichův Hradec	146
Světlík	Český Krumlov	214
Sviny	Tábor	344
Svrabov	Tábor	57
Šebířov	Tábor	355
Ševětín	České Budějovice	1 366
Škvořetice	Strakonice	321
Štěchovice	Strakonice	223
Štěkeň	Strakonice	830
Štěpánovice	České Budějovice	778
Šumavské Hoštice	Prachatice	401
Tábor	Tábor	35 024
Tálín	Písek	174
Temelín	České Budějovice	879
Temešvár	Písek	131
Těšovice	Prachatice	293
Tchořovice	Strakonice	240
Trhové Sviny	České Budějovice	4 982
Truskovice	Strakonice	200
Třebějice	Tábor	72
Třebětice	Jindřichův Hradec	301
Třebohostice	Strakonice	297
Třeboň	Jindřichův Hradec	8 588
Třešovice	Strakonice	83
Tučapy	Tábor	771
Turovec	Tábor	253

Tvrzice	Prachatice	125
Týn nad Vltavou	České Budějovice	8 158
Újezdec	Jindřichův Hradec	73
Újezdec	Prachatice	79
Úlehle	Strakonice	97
Únice	Strakonice	65
Úsilné	České Budějovice	441
Ústrašice	Tábor	348
Uzenice	Strakonice	122
Uzeničky	Strakonice	127
Vacov	Prachatice	1 439
Vacovice	Strakonice	56
Val	Tábor	259
Varvažov	Písek	174
Včelná	České Budějovice	1 693
Velešín	Český Krumlov	3 887
Velká Turná	Strakonice	154
Velký Ratmírov	Jindřichův Hradec	225
Vesce	Tábor	274
Veselí nad Lužnicí	Tábor	6 432
Veselíčko	Písek	200
Větrní	Český Krumlov	4 063
Věžovatá Pláně	Český Krumlov	137
Vícemil	Jindřichův Hradec	75
Vidov	České Budějovice	536
Vilice	Tábor	155
Vimperk	Prachatice	7 644
Višňová	Jindřichův Hradec	74
Vitějovice	Prachatice	497
Vitín	České Budějovice	403
Vlachovo Březí	Prachatice	1 703
Vlastec	Písek	211
Vlastiboř	Tábor	312
Vlčetínek	Jindřichův Hradec	53
Vlčeves	Tábor	78
Vlkov	České Budějovice	33
Vlkov	Tábor	160
Vlksice	Písek	143
Vodice	Tábor	168
Vodňany	Strakonice	6 942
Vojníkov	Písek	86

Volary	Prachatice	3 864
Volenice	Strakonice	531
Volfířov	Jindřichův Hradec	721
Volyně	Strakonice	3 010
Vrábče	České Budějovice	655
Vráto	České Budějovice	340
Vráž	Písek	292
Vrbice	Prachatice	62
Vrcovice	Písek	164
Všemyslice	České Budějovice	1 048
Vydrův	Jindřichův Hradec	123
Vyšší Brod	Český Krumlov	2 546
Záblatí	Jindřichův Hradec	76
Záblatí	Prachatice	355
Záboří	České Budějovice	350
Záboří	Strakonice	304
Zábrdí	Prachatice	64
Zadní Střítež	Tábor	32
Zahájí	České Budějovice	462
Zahorčice	Strakonice	63
Záhoří	Jindřichův Hradec	119
Záhoří	Písek	812
Záhoří	Tábor	52
Zahrádky	Jindřichův Hradec	245
Zálezly	Prachatice	309
Zálší	Tábor	258
Závraty	České Budějovice	37
Zbelítov	Písek	335
Zběšičky	Písek	135
Zbytiny	Prachatice	301
Zdíkov	Prachatice	1 707
Zhoř	Písek	280
Zhoř u Mladé Vožice	Tábor	100
Zhoř u Tábora	Tábor	163
Zlatá Koruna	Český Krumlov	724
Zliv	České Budějovice	3 555
Zlukov	Tábor	262
Zubčice	Český Krumlov	414
Zvěrotice	Tábor	383
Zvíkov	České Budějovice	262
Zvíkov	Český Krumlov	82

Zvíkovské Podhradí	Písek	203
Zvotoky	Strakonice	61
Žabovřesky	České Budějovice	433
Žár	České Budějovice	328
Žárovná	Prachatice	113
Žďár	Jindřichův Hradec	94
Žďár	Písek	244
Želeč	Tábor	920
Želnavá	Prachatice	111
Žernovice	Prachatice	280
Žimutice	České Budějovice	591
Žišov	Tábor	206
Županovice	Jindřichův Hradec	72

Zdroj: Rozpočet obce, 2013