

UNIVERZITA PALACKÉHO V OLOMOUCI
PEDAGOGICKÁ FAKULTA
Katedra českého jazyka a literatury

Bakalářská práce

Tereza Koudelná

Rozvoj komunikativní kompetence dítěte předškolního věku v návaznosti na
Rámcový vzdělávací program pro předškolní vzdělávání

Olomouc 2012

Vedoucí bakalářské práce: Mgr. Jana Bartoňová

Prohlašuji, že jsem bakalářskou práci vypracovala samostatně s použitím uvedené literatury.

V Olomouci dne 21. 5. 2012

Tereza Koudelná

Děkuji vedoucí bakalářské práce Mgr. Janě Bartoňové za odborné vedení a za konzultace, které byly pro mou práci velkým přínosem. Ráda bych poděkovala Mateřské škole Cholína a také všem ředitelkám a učitelkám mateřských škol z České Republiky, které se mnou spolupracovaly.

Obsah

Úvod	5
TEORETICKÁ ČÁST	6
1 Rámcový vzdělávací program	6
1.1 Cíle předškolního vzdělávání	6
1.2 Vzdělávací obsah v RVP PV	7
1.3 Vzdělávací oblasti	8
2 Dítě předškolního věku	9
3 Komunikace	11
3.1 Verbální a neverbální komunikace	12
4 Řeč	14
4.1 Mluvená řeč	14
4.2 Vývojová stádia řeči	14
4.2.1 Období křiku	14
4.2.2 Období broukání	14
4.2.3 Období žvatlání	15
4.2.4 Období porozumění řeči	15
4.2.5 Vlastní vývoj řeči	15
4.2.6 Slovní zásoba	16
4.3 Poruchy vývoje řeči	16
4.4 Rozvoj řeči	17
4.4.1 Metody, prostředky užívané k rozvoji řeči	18
PRAKTICKÁ ČÁST	21
5 Projekt	21
6 Dotazníkový průzkum	29
6.1 Vyhodnocení průzkumu	29
Závěr	34
Seznam použité literatury	35
Internetové zdroje	38

1 Úvod

Pro svou bakalářskou práci jsem si zvolila téma „Rozvoj komunikativní kompetence dítěte předškolního věku v návaznosti na Rámcový vzdělávací program pro předškolní vzdělávání.“ Důvodem ke zvolení tohoto tématu bylo, že řeč provází člověka celý život, a proto je důležité jí věnovat pozornost už od útlého věku dítěte. Slouží jako nástroj myšlení a dorozumívání. Nejdříve se prostřednictvím řeči projevovaly city a přání, reakce u druhých lidí, až nakonec se řeč stala pojmenovacím a sdělovacím prostředkem. Základem řeči je slovo.

Zanedbáním rozvoje řeči může docházet k jejím poruchám, deficitům. Poruchy řeči omezují člověka v jeho osobním i profesním životě.

Cílem mé práce je teoreticky vymezit Rámcový vzdělávací program pro předškolní vzdělávání, předškolní věk dítěte, vývojová stadia řeči a poruch. V jedné z hlavních kapitol budu popisovat rozvoj řeči a metody, prostředky sloužící k rozvoji řeči, které se každodenně využívají při práci s dětmi. Podle mého názoru se řeč nejlépe rozvíjí prostřednictvím těchto metod, mezi které se řadí např. básničky, říkanky a říkadla, hádanky, zpěv, hry, vyprávění a dramatizace pohádek.

Praktickou část tvoří projekt a dotazníkový průzkum. Projekt tvoří konkrétní metody, prostředky sloužící k rozvoji řeči a je realizován v Mateřské škole Cholína. Dotazníkový průzkum je určen ředitelkám a učitelkám mateřských škol v České Republice. Zaměřuje se na využití komunikativního kruhu, zařazení témat v komunikativním kruhu a tipy metod, prostředků, které využívají k rozvoji řeči.

TEORETICKÁ ČÁST

Rámcový vzdělávací program pro předškolní vzdělávání

Rámcový vzdělávací program pro předškolní vzdělávání (dále je RVP PV) stanovuje hlavní požadavky, podmínky a pravidla pro institucionální vzdělávání dětí předškolního věku. Tyto stanovené požadavky, podmínky a pravidla se vztahují na pedagogické činnosti, které probíhají ve vzdělávacích institucích zařazených do sítě škol a školských zařízení. Tato pravidla jsou povinná pro předškolní vzdělávání v mateřských školách, v mateřských školách s programem upraveným podle speciálních potřeb dětí a v přípravných třídách základních škol. Rámcový vzdělávací program stanovuje vzdělanostní základ, na který může navazovat základní vzdělání a může z něj vycházet při tvorbě školních vzdělávacích programů. Rámcový vzdělávací program určuje společný rámec, který je třeba zachovávat. Je zcela přístupný školám, učitelům i dětem a vytváří tak podmínky, že každá škola, resp. pedagogický sbor a každý jednotlivý pedagog můžou za předpokladu zachování společných pravidel vytvářet a realizovat svůj vlastní školní vzdělávací program. RVP PV (2004) se stává dokumentem, který je směrodatný pro pedagogy předškolního vzdělávání a pro zřizovatele vzdělávacích institucí i jejich odborné a sociální partnery.

Předškolní vzdělávání je založeno na stejných zásadách, jako ostatní obory a úrovně vzdělávání a řídí se stejnými cíli – zaměřuje se na to, aby si dítě od útlého věku osvojovalo základy klíčových kompetencí a získávalo předpoklady pro své celoživotní vzdělávání, které mu umožňuje snazší a spolehlivější uplatnění znalostí ve společnosti. Je zaměřeno na podporu rozvoje osobnosti dítěte, podílí se na jeho zdravém citovém, rozumovém a tělesném rozvoji.

Předškolní vzdělávání zajišťují mateřské školy, popř. je realizováno v přípravných třídách základních škol. Mateřská škola je legislativně zakotvena v rámci vzdělávací soustavy jako druh školy. Předškolní vzdělávání je zpravidla pro děti ve věku od tří do šesti (sedmi) let. Mateřská škola přednostně přijímá děti v posledním roce před zahájením povinné školní docházky. Organizačně se mateřská škola dělí na třídy, do kterých se zařazují děti stejného či různého věku i děti se speciálními vzdělávacími potřebami.

1.1 Cíle předškolního vzdělávání

RVP PV (2004) pracuje se čtyřmi cílovými kategoriemi: stanovuje cíle v podobě záměrů a v podobě výstupů. Nejprve cíle na úrovni obecné a potom na úrovni oblastní. Jsou to tyto kategorie: rámcové cíle, klíčové kompetence, dílčí cíle a dílčí výstupy.

Rámcové cíle

Záměrem předškolního vzdělávání je rozvíjet u každého dítěte jeho stránku fyzickou, psychickou a sociální. Vést je tak, aby dítě na konci svého předškolního věku bylo osobou jedinečnou a samostatnou, schopnou zvládat běžné nároky života. Instituce poskytující předškolní vzdělávání, resp. jejich pedagogové, by měli při své práci sledovat tyto rámcové cíle (záměry): rozvíjení dítěte, jeho učení a poznání, osvojení základů hodnot naší společnosti a získání osobní samostatnosti.

Tyto rámcové cíle vyjadřují orientaci předškolního vzdělávání a každodenní práci pedagoga. Pedagog by si měl uvědomovat, že tyto cíle jsou univerzální a přirozené při všech jeho činnostech s dětmi, a že svým chováním, jednáním a postoji děti ovlivňuje.

Klíčové kompetence

Klíčové kompetence představují cílovou kategorii v podobě výstupů. V kurikulárních dokumentech jsou formulovány jako soubory předpokládaných vědomostí, dovedností, schopností, postojů a hodnot. Kompetence představují soubory činnostně zaměřených a prakticky využitelných výstupů. Jejich osvojování je dlouhodobý a složitý proces, který začíná v předškolním vzdělávání a končí v celém průběhu života. Základy klíčových kompetencí mohou být vytvářeny již v předškolním věku.

RVP PV (2004) uvádí tyto klíčové kompetence: kompetence k učení, kompetence k řešení problému, kompetence komunikativní, kompetence sociální a personální a kompetence činnostní a občanské.

Ve své bakalářské práci se více zabývám komunikativní kompetencí. Podle RVP PV (2004) by dítě, které ukončuje předškolní vzdělávání mělo ovládat řeč, samostatně vyjadřovat své myšlenky, sdělení, otázky a odpovědi, sdělovat své prožitky, pocity a nálady. Komunikuje bez zábran s dětmi i dospělými, průběžně rozšiřuje svoji slovní zásobu a aktivně ji používá při komunikaci.

1.2 Vzdělávací obsah v RVP PV

Obsah předškolního vzdělávání představuje hlavní prostředek vzdělávání dítěte v mateřské škole a stanovuje se pro celou věkovou skupinu společně, tj. pro děti ve věku od 3 do 7 let. V RVP PV je vzdělávací obsah vymezen a uspořádán tak, aby sloužil k naplňování vzdělávacích záměrů a dosahování vzdělávacích cílů. Představuje vnitřně propojený celek, učivo je zde vyjádřeno v podobě činností, příležitostí. Pojem „učivo“ nahrazuje pojem „vzdělávací nabídka“, očekávané výstupy mají činnostní povahu. Vzdělávací obsah je dělen do několika vzdělávacích

oblastí, které se vzájemně prolínají, propojují a ovlivňují. Čím dokonalejší je vzájemné propojení všech oblastí, tím přirozenější a kvalitnější je vzdělávání.

Vzdělávací obsah je v RVP PV (2004) uspořádán do pěti vzdělávacích oblastí:

- biologická – dítě a jeho tělo
- psychologická – dítě a jeho psychika
- interpersonální – dítě a ten druhý
- sociálně-kulturní – dítě a společnost
- enviromentální – dítě a svět

1.3 Vzdělávací oblasti

V RVP PV jsou vzdělávací oblasti zpracovány tak, aby byly pro pedagoga srozumitelné a mohl s jejich obsahem dále pracovat. Každá oblast obsahuje: dílčí cíle, vzdělávací nabídku a očekávané výstupy.

Dílčí cíle (záměry) vyjadřují, co by měl pedagog sledovat a u dítěte podporovat v průběhu předškolního vzdělávání.

Vzdělávací nabídka představuje soubor praktických a intelektových činností, příležitostí k naplňování cílů a k dosahování výstupů. Pedagog by měl tuto vzdělávací nabídku respektovat a být tvůrčí, nabízet činnosti pro děti pestré a odpovídající jejich možnostem a potřebám.

Očekávané výstupy jsou dílčí výstupy vzdělávání. Jsou formulovány tak, aby měly charakter způsobilostí. Jde o vzájemné propojení jednotlivých schopností, poznatků, dovedností, postojů a hodnot. Výstupy jsou formulovány pro dobu, kdy dítě ukončuje předškolní vzdělávání a jejich dosažení není pro dítě povinné.

Dítě předškolního věku

Předškolní období trvá podle vývojové psychologie přibližně od 3 do 6, případně do 7 let. V tomto období se výrazně mění proporce dětské postavy, dítě poměrně rychle roste (za rok vyroste zhruba o 5 – 7 cm a přibere 2 – 3 kg).

Pohybový vývoj není tak rychlý. Zrání a soustavná stimulace pohybového aparátu vede ke zlepšení koordinace, přesnosti, účelnosti a plynulosti pohybů. Pohybové dovednosti dítě dobře uplatňuje v činnostech, jako je hra a sebeobsluha (dítě se naučí samostatně jíst, svlékat, oblékat, obouvat a zavazovat tkaničky, umývat se apod.). Dále se zdokonaluje běhání, skákání a zdolávání překážek. Dítě lépe ovládá motoriku celého těla, která se projeví např. v jízdě na kole, koloběžce, v lyžování.

Velký význam ve vývoji dítěte má i rozvoj manuální zručnosti. Ve 4. roce se vyhraňuje lateralita jedné ruky, většinou pravé. Funkční upřednostnění jedné ruky závisí na vrozeném základu dominance hemisfér. U praváka je dominantní levá hemisféra, u leváka pravá. Preference jedné ruky znamená, že dítě koná určité činnosti kvalitněji a rychleji než druhou rukou. Především rozvoj jemné motoriky se projeví ve hrách (dítě dovede chytat a házet míč) nebo při různých činnostech (psát tužkou, manipulovat s nůžkami).

Vágnerová (1997) tvrdí, že základním úkolem předškolního období je rozvíjení účelné aktivity, která musí být regulována. Dítě si často samo vybírá co bude dělat, ale jeho činnost má nějaké zaměření. Musí znát normy jeho chování, vědět co smí a co nesmí.

Pozornost je v tomto věku ještě nezralá a krátkodobá, dítě snadno upoutávají nápadné, neobvyklé a abstraktní podněty. Je možné pozorovat i počátky úmyslné pozornosti, např. ve hře. Mladší děti (4 – 5leté) často přecházejí od jedné činnosti ke druhé, ale s postupujícím věkem se zlepšuje koncentrace i délka soustředění pozornosti.

Paměť předškolního dítěte je podle Vágnerové a Valentové (1992) bezděčná (dítě si zapamatuje jen to, co jej zaujalo bez předcházejícího úmyslu se něco naučit), mechanická (dítě si pamatuje mechanicky, logická paměť se vyvíjí až ke konci předškolního věku), konkrétní (pamatuje si spíše konkrétní události než jejich verbální popis) a krátkodobá (mezi 3. – 4. rokem si dítě pamatuje pouze citově zabarvené zážitky, ale ke konci 5. – 6. roku má dost bohaté vzpomínky).

Řečový projev dítěte se během předškolního věku zdokonaluje, především formální a obsahová složka. Dítě dovede vyjádřit svoje názory, požadavky i pocity. Vágnerová (2005) se domnívá, že dítě si osvojí komunikační pravidla, především chápání souvislostí a vztahu k danému tématu až v 5. roku věku. Dítě dokáže poznat nepřesné a neúplné sdělení, ale zatím nevyžaduje další informaci či objasnění. Svoji komunikační kompetenci si zdokonalují nejen

komunikací s dospělými, ale i s jinými dětmi, s vrstevníky. Zhruba od 4. roku věku je dítě schopno rozlišovat způsob komunikace s ohledem na svého komunikačního partnera. Při komunikaci s dospělým se vyjadřuje zdvořile, vyhýbá se nežádoucím výrazům. V komunikaci s vrstevníky se dítě vyjadřuje přímo, používá jejich obvyklé výrazy a oslovení, které by byly při komunikaci s dospělými nepřijatelné. Při hře konverzace přechází většinou v monolog, především mladší předškolák si nemusí uvědomovat, že ho jeho komunikační partner neposlouchá. Komunikační projev předškolních dětí může mít určité formální nedostatky, zejména ve výslovnosti. U 3letého dítěte bývá ještě nepřesná a nedokonalá, dítě mnohé hlásky nahrazuje jinými nebo je komolí z důvodu např. nezralosti motoriky mluvidel. V období mezi 4. a 5. rokem většinou dětská patlavost vymizí v souvislosti s vyžíváním koordinace motoriky mluvidel, sluchové diferenciaci.

Citové prožitky dítěte jsou krátkodobé a proměnlivé, lehce se střídají pláč a smích. Většina emočních prožitků je vázána na aktuální situaci, momentální uspokojení či neuspokojení. Vágnerová (2005) uvádí tyto způsoby emočního prožívání předškolních dětí: vztek a zlost (nebývají tak časté, většinou se objevují v kontaktu s vrstevníky, při nárustu příkazů a zákazů), projevy strachu (vázány na rozvoj dětské představivosti, schopnost vytvořit, představit si imaginární bytosti, strašidla), veselost (pozitivní emoční prožívání, rozvíjí se smysl pro humor. Dětské žerty bývají jednoduché, čtyřleté děti považují za legrační opakování nesmyslných slov.) a dokázat se na něco těšit (dítě chápe rozsah nejbližší budoucnosti a dovede prožívat uspokojení v rámci jejího očekávání). Předškolní děti začínají svoje citové projevy ovládat, chápou pozitivní i negativní význam emocí. V souvislosti s rozvojem socializace jsou důležité i sociální city (láska, nenávisť, sympatie a nesympatie). Dále se rozvíjí citový vztah k sobě samému, tzv. egocentrismus (dítě je zaměřené na sebe, vše hodnotí ve vztahu k sobě a svým potřebám).

Komunikace

Člověk je tvor společenský schopen komunikovat s ostatními lidmi a ke své existenci potřebuje blízkost a kontakt s druhými lidmi. Slovo „komunikace“ pochází z latinského slova „communicatio“ a v překladu znamená sdělovat, přenášet informace. Nemá jednotnou definici, existuje mnoho definic od technických až po psychoterapeutické.

Klenková (2006, s. 25) definuje pojem komunikace takto, citují: „*Komunikace znamená obecně lidskou schopnost užívat výrazové prostředky k vytváření, udržování a pěstování mezilidských vztahů.*“ Významně ovlivňuje rozvoj osobnosti a je prostředkem vzájemných vztahů.

Podle Průchy, Walterové a Mareše (2009) je z pedagogického hlediska důležitá sociální komunikace, která probíhá pomocí mluvené řeči, psaného a tištěného slova a má podobu přímého mezilidského styku. V mezilidské komunikaci se zajímáme o spoustu hledisek dorozumívání: kdo sděluje a komu sděluje, co sděluje, proč to sděluje a pomocí čeho sděluje. Navzájem se informujeme, dovídáme o postojích k věcem, tématům, situacím, lidem i k sobě navzájem. Dáváme najevo své požadavky vůči druhým lidem, se kterými komunikujeme, určujeme pravidla vzájemného styku a kontaktu a dále sdělujeme své emoce, které prožíváme.

Někdy se můžeme setkat i s problémy, překážkami komunikace. Foret (1994) mezi ně řadí:

- překroucení informace (v průběhu toku kanálem přes několik subjektů)
- komunikační zahlcení (jedinec obdrží tolik sdělení, informací, že je nestačí vnímat)
- s ohledem na posluchače nevhodná forma předávání zpráv (sdělení, informace obsahuje dlouhá, cizí slova, odborné termíny a je sdělováno lidem s nižší úrovní inteligence, apod.)
- použití nepřesných, bezvýznamných slov a vět (oslabuje se význam celého sdělení, informace)
- neschopnost naslouchat (jedinci poslouchají jen to, co chtějí slyšet)

Základ komunikace tvoří čtyři prvky, které se navzájem ovlivňují a můžeme je chápat jako složitý proces výměny informací:

- komunikátor (osoba, která sděluje novou informaci)
- komunikant (osoba, která sdělení, informaci přijímá a reaguje na ni)
- komuniké (nové sdělení, informace)
- komunikační kanál (důležitá podmínka pro úspěšnou výměnu sdělení, informace na základě předem dohodnutého kódu)

1.4 Verbální a neverbální komunikace

Při verbální komunikaci jde o slovní sdělení, uplatňuje se záměr mluvčího, jeho vyjádření sdělení, porozumění informace u příjemce a smysl sdělení pro příjemce. Mluvená verbální komunikace bývá doprovázená neverbální komunikací, která je z vývojového hlediska starší než slovní komunikace. Neverbální komunikace je definovaná jako mimoslovní sdělení a bývá označována jako řeč těla. Děti do 3 let spoléhají v kontaktu s okolím spíše na mimoslovní komunikaci. Tento způsob komunikace, dorozumívání umí dobře používat a interpretovat. Prostřednictvím neverbální komunikace si sdělujeme především emoce (pocity, nálady), zájem o sblížení (navázání intimního kontaktu), snaha u druhého vyvolat dojem.

Verbální komunikace má mluvenou a psanou formu. Pod pojmem mluvená rozumíme vyjadřování myšlenek artikulovanou řečí. Řeč je vývojově nejvyšší forma, ale má menší možnosti vyjadřovat emoce, city než mimoslovní komunikace. Fraňková a Bičík (1985) tvrdí, že komunikační proces se skládá z těchto částí: zdroj signálu, vysílání signálu, kódování signálu, kanál, místo určení, dekódování příjemcem a interpretace signálu. Sdělení, informace by měla mít tuto strukturu:

- záměr sdělení (cíl toho, co chci sdělit)
- smysl sdělení pro mluvčího (jak mluvčí sám chápe význam jednotlivých slov i celého sdělení)
- věcný obsah sdělení (obsah, předmět sdělení, o kterém hovoříme)

Podle Hoškové a Lakatošové (1994) mezi formy řeči z hlediska počtu zúčastněných patří:

- monolog a samomluva
- dialog
- řeč v malé skupině lidí (porada, diskuse)
- řeč k velké skupině lidí (projev)

Každé sdělení má obsahovou a vztahovou stránku. Úkolem obsahové stránky je poskytnout data a fakta. Vztahová stránka poukazuje na vzájemné osobní vztahy mezi komunikujícími.

Neverbální komunikace je spojena s emocemi a vnitřním stavem komunikujícího člověka. Svatoš (2006) do neverbální komunikace řadí:

- mimické projevy (výrazy obličeje související s prožíváním jedince – štěstí, neštěstí, radost, klid, spokojenost, strach, apod. Mimické projevy jsou tvořeny třemi obličejovými oblastmi – dolní partie: tvář, nos a ústa; střední partie: oči a víčka; horní partie: čelo a obočí)

- gestické projevy, nebo-li gestikulace (pohyby těla doprovázející řeč patří k nejčastějším a nejužívanějším. Gestikulace je funkční a nefunkční. Funkční gestikulace přímo podporuje obsah sdělení.)
- zrakový kontakt (pro komunikaci je důležitý, ale nevstupuje přímo do komunikačního procesu. Rozlišujeme krátký zrakový kontakt, který představuje nezáměr, ostych, neupřímnost a dlouhý zrakový kontakt, a to touha, zájem, potřeba, žádost.)
- haptická komunikace (tělesný kontakt, dotyk, který se často dělí na: konvenční – má přesná pravidla, např. podání rukou; přátelský – sdělujeme a utváříme sympatie, povzbuzení, např. dotekové kontakty v rodině, mezi přáteli; intimní – v intimních vztazích)
- proxemická komunikace (vymezení prostoru, vzdálenosti mezi komunikujícími osobami)
- posturologie (nauka o polohách lidského těla při komunikaci – poloha rukou, nohou, postavení hlavy)
- motorická aktivita (pohyby osoby při komunikaci – pohyby prstů, paží, celé osoby, např. pohyb po místnosti)
- manipulace s předměty (použití materiálních předmětů)

Řeč

1.5 Mluvená řeč

Řeč je velmi složitý pohybový výkon, kterého se účastní pohyby svalstva dýchacího, hlasového a hláskovacího ústrojí. Mluvená řeč je soubor pohybů mluvidel, při kterých vznikají zvuky, jako hlásky nebo slova. Pro bezchybný vývoj a rozvoj řečových schopností je důležitá činnost centrální nervové soustavy, sluchové percepce a orofaciální mluvné soustavy (respirační, hlasové a artikulační ústrojí).

Sluchová percepce umožňuje rozlišovat segmenty v řeči (slova, slabiky a hlásky) a rozvoj fonemického sluchu. Zpracování sluchového vstupu a tvorbu motorických řečových vzorů do mluvních orgánů umožňuje centrální nervová soustava. Aby se mohla řeč bezchybně a bez problémů realizovat je důležitá hybnost rtů, jazyka, měkkého patra, hlasivek a koordinace mluvy s dýcháním.

1.6 Vývojová stádia řeči

Období křiku

První zvukový projev novorozence při příchodu na svět je křik, pláč, který je reakcí na změnu prostředí a je vyvolán reflektoricky s prvními vdechy. V prvních dnech života dítě vydává neutrální neurčitý křik, volání. Jedná se spíše o reflexní činnost, dítěti nemusí nic scházet. Má měkký hlasový začátek signalizující spokojenost. Křik s tvrdým hlasovým začátkem se objevuje později, kolem šestého týdne života a může být signálem nespokojenosti dítěte, něco je v nepořádku. V tomto období jsou mezi dětmi patrné rozdíly v jejich hlasové „aktivitě“. Některé propláčí nebo prokřičí celé hodiny, jiné se téměř neprojeví. Důležitý v tomto období je tělesný kontakt s dítětem (chování, mazlení) pro pocit jistoty a bezpečí.

Období broukání

Dětské broukání má velký význam k přípravě osvojování řeči a objevuje se kolem třetího měsíce života. Děti tvoří výdechovým proudem různé zvuky napodobující hlásky řeči okolí, především souhlásky *aa* nebo *oo*. Posloucháním zvuků řeči a jejich rozlišováním dítě začne samo tvořit zvuky, napodobovat mluvu okolí. Proto je důležité, aby kojeneček dostával mnoho vzorů řečových podnětů pro jeho napodobení.

Při broukání dítě tvoří slabiky připomínající slova řeči dospělých. Někdy jsou v těchto slabikách patrná první dětská slůvka. První skutečná slova se objevují později, koncem prvního roku.

Období žvatlání

Děti po 6. měsíci života začínají žvatlat, kombinovat souhlásky a samohlásky. Napodobují slyšené řečové zvuky, objevují možnosti melodie, mění výšku a sílu hlasu tvořící dojem prozpěvování. Dětské žvatlání obsahuje nejčastěji kombinaci hlásek neutrálních (*A*) a artikulačně nejsnadnějších, blízkých (*P, B, M* a *T*). Důležitou roli hraje i sluch a zrak. Při nápodobě řečového projevu děti odezírají a napodobují pohyby rtů a jazyka. Při napodobování shluku hlásek, slov se mu lépe daří napodobit melodie a tempo řeči.

Ke konci kojeneckého období děti začínají kombinovat různé slabiky a žvatlání ztrácí svůj význam.

Období porozumění řeči

Poslední období před vlastním vývojem řeči, dítě spojuje předměty a situace se slovy. Podle Klenkové (1996) se porozumění projevuje motorickou reakcí, např. „Jak jsi veliký?“ vyvolaná melodií řeči, mimikou a gestikulací mluvící osoby. V tomto období dítě začíná rozumět prvním básničkám a prvním slovním pokynům. Odpovědět dokáže však gestem nebo zvukem. Toto období je pro dítě velmi důležité, dostává se do svého kulturního prostředí, přizpůsobuje se jeho zvyklostem. Na dalším vývoji řeči závisí i příležitost dítěte komunikovat s dospělými, být v jejich blízkosti, společnosti.

Vlastní vývoj řeči

Vlastní vývoj řeči nastává kolem prvního roku života, kdy dítě vyslovuje slova ve významu celé věty (např. „ha“ může znamenat: To je pes. Pes štěká, apod.).

Jako první se objevují hlásky tvořené pomocí rtů (*P, B, M*) a hlásky, kdy se špička jazyka opírá o hrbol nad horními zuby (*T, D, N*). Hlávka *T* a *D* většinou nahrazuje souhlásku *K* a *G*. Ve věku do tří let většina dětí neumí sykavky *C, S* a *Z*. Nejčastěji je nahrazují hláskou *T*. Pro některé děti jsou obtížné i *Č, Š* a *Ž*, které nahrazují hláskou *Ť*.

Toto období se nazývá emocionálně volným, dítě slovy vyjadřuje potřeby, přání, city a prosby. Jako první se objevují slova jednoslabičná a víceslabičná. Kolem druhého roku dítě mluví v jednoduchých větách, které jsou ještě neobratné, některá slova komolí nebo nahrazuje jinými, novými. Mezi 2. – 3. rokem nastává rozvoj komunikační řeči. Děti rozumí krátkému sdělení bez spojení na konkrétní situaci, činnost. Přibývají nové výrazy, říkanky, příležitosti k popovídání. Je třeba se dítěti dostatečně věnovat, trpělivě si s dítětem povídat. Ve 3 letech děti pochopí obsah kratšího příběhu a dokáží říct o čem příběh byl pomocí otázek.

Během vlastního vývoje řeči se vytvoří a uplatní tyto funkce řeči:

- expresivní funkce (batole si povídá samo pro sebe, verbálně vyjadřuje obsah svého vědomí)
- komunikativní funkce (dítě si osvojuje a používá řeč v komunikaci s lidmi)

- kognitivní funkce (v symbolické předpojmové fázi vývoje poznávacích procesů se uplatňují slova)

Slovní zásoba

Slovní zásoba dětí se po třetím roce velmi rozvíjí do šířky i do hloubky. Rozvoj slovníku u dětí není pravidelný, je různý. Někdy vzrůstá rychleji, jindy zase pomaleji. Průměrně se předpokládá, že tříleté dítě ovládá asi 800 – 1 000 slov, čtyřleté dítě 1 500 – 2 000 slov, pětileté dítě 2 000 – 2 500 slov a šestileté dítě, před vstupem do školy asi 3 000 – 3 500 slov. Nejvíce se objevují podstatná jména, zájmena a slovesa. Zdokonaluje se verbální projev dítěte, stále více užívá předložky a spojky, dochází k postupné gramatizaci větného projevu, užívání 1. osoby při mluvě o vlastní osobě, užívání množného čísla, minulého času.

Dětský slovník má zvláštnosti i v celkové stavbě. Jednotlivé slovní druhy používají jinak než dospělí a slovo nemívá dost přesný význam. U dětí je pasivní slovní zásoba bohatší než aktivní slovní zásoba. Rozsah pasivní slovní zásoby usuzujeme z celkových reakcí dítěte, např. při předčítání pohádky. V aktivní slovní zásobě můžeme dobře poznat, do jaké míry dítě výrazy pochopilo, sledujeme vztah slova a pojmu. Dítě se samo vyjadřuje o těch jevech, které jsou v dosahu jeho chápání.

Pro slovní zásobu dětí jsou typické dětské výrazy, slova, která do řeči dětí zařadili dospělí a jsou společná pro všechny děti (např. hajat, bumbat, apod.). Nejvíce tyto slova užívá tříleté dítě vedle slov neutrálních, předškolní dítě se těmto slovům vyhýbá.

1.7 Poruchy vývoje řeči

Poruchy, narušení vývoje řeči je narušení jedné, více nebo všech oblastí vývoje řeči. Miloš Sovák (1978) uvádí tuto klasifikaci poruch vývoje řeči:

- vývoj opožděný – mluvená řeč se vyvíjí později, je opožděná, ale normy lze dosáhnout v průběhu dalšího vývoje. Příčinou může být nedostatečná stimulace dítěte, chudé prostředí na řečové podněty, nedoslýchavost a opožděný vývoj centrální nervové soustavy, dědičnost.
- vývoj omezený – řeč se rozvíjí pomalu, vývoj řeči nedosáhne ani v průběhu vývoje normy. Příčinou může být těžší sluchové postižení, mentální postižení, autismus.
- vývoj narušený nebo přerušovaný – rozvoj řeči je přerušen z důvodu vážné choroby (např. úrazy hlavy, nádorové onemocnění mozku, těžké psychické trauma, vážné duševní onemocnění). Vývoj se dočasně zastaví, opozdí nebo se řeč dále nerozvíjí.
- vývoj předčasný – řeč se rozvíjí předčasně, nepřiměřeně věku dítěte, většinou z důvodů vysokých nároků na dítě

- vývoj scestný či odchýlný – projevuje se odchylkou od normy v některé jazykové rovině (např. artikulace)

1.8 Rozvoj řeči

Rozvoji řeči a správné výslovnosti u dětí předškolního věku je třeba věnovat mnoho pozornosti, péče. Je třeba dětskou mluvu co nejvíce a nejlépe rozvíjet, i z důvodu dobrého rozvoje duševního, který hodně souvisí s vývojem řeči. Úkolem rodičů i učitelek mateřských škol je uvědomovat si a pomáhat dětem při správném osvojování mateřského jazyka.

Rozvoj řeči u dětí probíhá individuálně. Některé děti kolem tří let umí zcela řeč po formální stránce, jiné mají ještě kolem pátého či šestého roku věku potíže s výslovností některých hlásek. Pokud je výslovnost ve vývoji dětské řeči nesprávná, nepřesná, jde o přirozený jev. Správná artikulace je proces závislý na individuálních schopnostech a výchovném prostředí dítěte. Rozvíjí se od nejjednodušších zvukově artikulacích struktur až do kompletního zvládnutí zvukové stránky jazyka.

Malé děti brzy a snadno ovládají samohlásky představující čisté tóny. Jako první si osvojí jednoduché a snadno odezíratelné souhlásky *P*, *B* a *M*, dále hlásky *T*, *D* a *N*. Souhlásky *F* a *V* se také většina dětí naučí brzy vyslovovat. U souhlásek *K* a *G* bývá obtížnější artikulace, obvykle bývají nahrazovány jednoduššími souhláskami, jako *T* a *D*. Nejdělnější je vývoj sykavek, hlásek *C*, *Č*, *L*, *R* a hláska *Ř* bývá zpravidla poslední. Pokud dítě kolem pěti let věku nevyslovuje správně všechny hlásky, je třeba vyhledat péči logopeda.

Beranová (2002) se domnívá, že základem pro rozvoj lidské řeči je:

- citový vztah, odezva na zvukové projevy dítěte
- správný tělesný rozvoj
- dostatek příležitostí slyšet lidský hlas (ne z rádia, televize, apod.)

Mezi základní úkoly rozvíjení řeči dětí v mateřské škole patří:

- rozvíjet slovní zásobu
- zdokonalovat a dohlížet na to, aby byly dětské mluvené projevy gramaticky správně
- rozvíjet souvislé vyjadřování dětí
- dohlížet a pečovat o správnou výslovnost a výraznost řeči dětí
- seznamovat a vést děti k umělecké literatuře

Aby byly úspěšně plněny základní úkoly rozvíjení řeči dětí v mateřské škole, je třeba zabezpečit tyto podmínky:

- péče o správný vývoj dětské nervové soustavy, o hygienu sluchu a mluvidel, zdokonalování sluchového vnímání

- správný vzor řeči učitelky i dospělých
- život dětí by měl být plný dojmů, nových poznatků a citových zážitků
- denní mluvní výcvik přiměřený jejich vývoji
- spolupráce mateřské školy s rodinou

Metody, prostředky užívané k rozvoji řeči

Mezi nejužívanější metody, prostředky k rozvoji řeči patří říkadla, hádanky, zpěv, hry, rozhovory učitelky s dětmi, vyprávění podle obrázku, vymyšlení příběhů a povídek, dramatizace pohádek.

Říkadla (viz příloha č. 1)

Říkadla mají být jednoduchá, prostá a dětem blízká, mít dobrý rytmus. Rytmičká říkadla mají děti nejraději i z důvodu jejich vrozené rytmičké schopnosti, kterou je třeba procvičovat. Velmi nám napomáhají při rozvoji a osvojování řeči a výslovnosti. Prostřednictvím říkadla si děti nepřímo rozšiřují slovní zásobu, cvičí obratnost mluvidel a ovládat obtížnější hlásky. Podle Filčíkové – Herfortové (1965) může říkadla využít tímto způsobem:

- spojit s pohybem
- opakovat (přečíst dětem jeden řádek, děti jej zopakují)
- poznat říkadlo podle obrázku (ukázat dětem obrázek a ti podle obrázku říkadlo přednášejí)
- podle první části říkadla si vybavit obsah (říct dětem první větu z říkadla a jejich úkolem je v říkadle pokračovat)
- říkadlo jako hádanka (popsat dětem říkadlo v hlavních rysech)
- vytřukat rytmus říkadla

Hádanky (viz příloha č. 2)

Na popisu osoby, zvířete, rostliny, věci se vymyšlejí a luští zvláštní hádanky rozvíjející dětskou pozornost, souvislé vyjadřování, aktivní slovník, důvtip, obrazotvornost i správné vyjadřování. Hádání děti velmi baví, těší a zároveň dává možnost přemýšlet, učit správnému vyjadřování. Pokud rozvíjíme výslovnost, volíme hádanky, kde se procvičovaná hláska vyskytuje několikrát. Hádanky řadíme mezi velmi dobrá rozumová cvičení, při kterých si dítě objasňuje základní znaky předmětů a jevů okolního života, učí se samostatnému myšlení, obohacuje a rozmnožuje slovní zásobu.

Zpěv (viz příloha č. 3)

Zpěv je základem hudební výchovy a rozvíjí řeč, cvičí hudební sluch a zdokonaluje hlas. Vzbuzovat zájem o zvuky, pěstovat cit pro rytmus a hudební sluch je třeba už u malých dětí. Vzorem pro děti bývá zpěv učitelky, zpěv rodičů a sourozenců. Malé dítě jejich zpěv nejdříve

sleduje, potom napodobuje. Při rozvoji, výchově správné výslovnosti je zpěv velmi cenná pomůcka rozvíjející nejen hlas, ale i dech, sluch a řeč. Podle logopedických pozorování je zřejmé, že dítě s dobře vyvinutým hudebním sluchem dobře mluví a lépe vyslovuje. Zpěv na mateřských školách tvoří základ dalšího hlasového rozvoje dítěte.

Hry (viz příloha č. 4)

Tvoří hlavní činnost života dětí předškolního věku a pro jejich duševní i tělesný rozvoj jsou nepostradatelné, potřebné. Hra přináší dětem radost, učí je poznávat okolí, rozvíjí jejich řeč, slovní zásobu. Pro rozvoj slovní zásoby 3 – 4letých dětí volíme didaktické hry s využitím hraček a přírodního materiálu, jednoduché stolní hry s obrázky, domino. U dětí 4 – 5letých volíme složitější stolní hry a slovní didaktické hry. Pokud rozvíjíme výslovnost dětí, můžeme využít individuální i kolektivní hry. Vhodné jsou hry tvořivé (vymýšlejí si je děti samy), pohybové se slovním doprovodem, dramatizující a didaktické.

Rozhovory učitelky s dětmi

Důležitá metoda rozvoje, obohacování a zpřesňování slovní zásoby dětí. Obsah a průběh rozhovorů může doprovázet pozorování předmětů jevů, prohlížení hračky nebo obrázku, minulé zkušenosti dětí, zážitky z doma i z mateřské školy. Prohlížení obrázků u dětí vyvolává spontánní jazykovou aktivitu, touhu sdělit své city, myšlenky a přání.

Vyprávění podle obrázku

Obrázek je výbornou pomůckou, prostředkem pro rozvíjení poznání a řeči, rozvíjení souvislého vyprávění dětí předškolního věku. Musí mít nějaký děj, dětem srozumitelný obsahem i kompozicí. Vyprávění podle obrázku začíná jeho prohlížením. Mladším dětem ukazujeme jednoduché obrázky s jedním předmětem, později s dvěma až třemi předměty i s jednoduchým námětem, dějem, u starších dětí obrázků se složitějším dějem. Po prohlížení dětem pokládáme otázky k pochopení smyslu a obsahu obrázku. Jakmile je dětem obsah obrázku jasný, směřujeme otázkami pozornost dětí na to, co zaznamenané události předcházelo a následovalo. Tímto vzniká společný příběh dětí (později jednotlivé děti) na základě jejich fantazie a myšlení, který je třeba znovu celý zopakovat.

Vymýšlení příběhů a povídek

Tato metoda patří k nejtěžšímu typu dětského vyprávění, jde zde o tvůrčí činnost, a proto se provádí jen se staršími dětmi. Obsah vyprávění vzniká z dětské fantazie a myšlení na základě jejich zkušeností a znalostí. Nejdříve učitelka vypráví dětem začátek příběhu, povídky až k zauzlení děje a děti vymýšlejí konec. Začátek a zauzlení příběhu, povídky dává dětem podnět i směr představám, fantazie a myšlení. Později může učitelka dětem říct, naznačit jen osnovu příběhu nebo určit pouze téma příběhu, povídky.

Dramatizace pohádek

Některé pohádky blízké dětem si můžeme společně s dětmi opakovat v dramatizované formě. Děti vnímají obsah pohádek a napodobují, co v pohádkách slyší. Napodobí osoby i zvířátka vystupující v pohádce, reprodukují jejich jednání a řeč. Mluví přímou řečí, charakterizují jednající osobu výběrem slov a stavbou věty, barvou a tempem hlasu, mimikou i pohyby těla. Je dobré volit pohádky s jednoduchým a jasným námětem. Při dramatizaci rozvíjíme dětskou pozornost, paměť, představivost, řeč a samostatné vyjadřování. Filčíková – Herfortová (1965) se domnívá, že při dramatizaci musíme dbát na zřetelné a jasné vyslovování, přiměřené tempo řeči, správný přízvuk, správné dýchání při mluvení, pomlky (pauzy), výraznost řeči a na správný mluvní vzor.

PRAKTICKÁ ČÁST

Hlavní obsah mé praktické části bakalářské práce tvoří projekt. Základem projektu je praktické využití hádanky, básničky, písničky, obrázku, hry a pohádky. Projekt jsem uskutečnila ve spolupráci s dětmi z Mateřské školy Cholína.

Projekt

Úvod k projektu:

Téma Zima kolem nás jsem si vybrala, protože je to zrovna aktuální téma (zima) a i já mám toto roční období ráda. Chtěla bych, aby to bylo přínosné nejen pro děti, ale i pro mě. Vybrala jsem zimní básničky, hry, pohádku a jiné aktivity, které by mohly děti zaujmout.

Teoretický popis projektu:

1. **Název projektu:** Zima kolem nás
2. **Klíčové kompetence:** kompetence k učení, kompetence k řešení problému, kompetence komunikativní, kompetence sociální a personální, kompetence činnostní a občanské
3. **Určen pro děti věkové skupiny:** 5 – 6 let
4. **Druh projektu podle:**
 - **Účelu** hodnotící (zkoumáme) a drilový (vytváříme dovednosti)
 - **Navrhovatele** spontánní (ze situace)
 - **Místo konání** školní
 - **Počtu žáků** skupinový
 - **Množství času** krátkodobý
 - **Velikosti** malý

5. Význam projektu:

Práce s dětmi bude rozvržena do dvou dnů. Hlavním významem projektu je zjištění pokroků a dosažené úrovně při osvojování komunikativní kompetence, všeobecných vědomostí a výřečnosti každého dítěte, sledování výslovnosti jednotlivých hlásek ve slově. Diagnostika dětí je založena na výstupech v oblasti komunikativní kompetence a je provedena metodou rozhovoru, diskuze, recitace, zpěvu a pozorování dětí při činnostech.

6. Produkt projektu:

- zimní básnička, hádanky, pohádka, písnička, hry
- společný výtvar dětí - obrázek

7. Způsob prezentace produktu:

- vyvěšení básničky a písničky na třídní nástěnku

- prezentace fotografií dětí na třídní nástěnce

8. Cíle projektu:

- zjištění pokroků a dosažené úrovně při osvojování komunikativní kompetence
- zjištění vědomostí a výřečnosti každého dítěte
- sledování výslovnosti, vyjadřování se
- spolupráce a komunikace dětí, aktivita dětí
- rozvíjení klíčových kompetencí

9. Předpokládané využití metod:

- slovní monologické: vysvětlování, vyprávění, diskuze, rozhovor
- praktické: výtvarná práce, zpěv, recitace básně
- aktivizující: didaktické hry

10. Předpokládané pomůcky:

- obrázek, tvrdý papír formátu A1, pastelky, voskovky, kniha, obrázky k písničce, zpěvník

11. Organizace projektu:

- integrace projektu do všech aktivit

Praktický popis projektu:

Tematický celek: Bílá zima

Cíl: vědomost – děti se seznámí s textem básničky a pochopí obsah

dovednost – na základě seznámení a pochopení textu se děti postupně básničku naučí

postoj – kladný vztah k zimě

Organizace: skupinová, hromadná

Metody: rozhovor, vysvětlování, recitace

Zásady: soustavnosti, přiměřenosti, trvalosti, aktivity

Pomůcky: obrázek, tvrdý papír formátu A1, křídly, mléko

Činnosti:

Činnost č. 1. Hádanka

Sníh

Mráz

Přišel k nám bílý kůň,

Přišel k nám host, spravil nám most,

zalehl nám celý dvůr.

bez sekery, bez dláta, a je přece pevný dost.

(WEBEROVÁ, Eva a Vladimír STANĚK. *Čteme a recitujeme v mateřské škole*, 1960, str. 85, 120)

Komentáře: Hádanku většina dětí velmi rychle uhodla, reagovaly hned po přečtení hádanky.

Některé děti si nebyly odpovědí jisté.

Činnost č. 2. Obrázek

Dětem jsem ukázala tento obrázek a vyprávěli jsme si o tom, co vidí na obrázku.



(Antikvariát Karlín. *Zima č. 610* [online]. [cit. 2012-01-16].

Dostupné z: http://www.t-antik.com/index2.php?action=detail_z&id_z=1966)

Komentáře: Každý řekl něco, co tam vidí. Holky byly více aktivní než kluci. Některé děti byly méně pozorné, reagovaly až na můj opakovaný dotaz, co vidí na obrázku. Všechny děti odpovídaly v krátkých větách, zřídka v souvětích. Z hlediska vyjadřování jsem nezjistila žádné nedostatky. Děti se vyjadřovaly srozumitelně a dostatečně pohotově.

Fotky:



Zdroj: Koudelná, T. 2012

Činnost č. 3. Báseň

Sněhulák

Všude zima děti láká,
na horách i v údolích,
postavit si sněhuláka
z velkých koulí sněhových.

Je jak z vaty, však ho známe,
oči z uhlí, z mrkve nos.
Jenom jedno nepoznáme,
zda je obut nebo bos.

(WEBEROVÁ, Eva a Vladimír STANĚK. *Čteme a recitujeme v mateřské škole*, 1960, str. 97)

Komentáře: Děti se báseň naučily velmi rychle, jen některé trochu zapomínaly a měly problém se spojením „v údolích“. Nejdříve jsme si řekli první sloku, potom druhou a nakonec obě dohromady. Dětem velmi pomohlo a bavilo báseň doprovázet pohyby.

Činnost č. 3. Didaktická hra Kreslení

Na základě prohlížení obrázku děti společně nakreslily výkres vlastní zimy křídami namočenými do mléka. Byly rozdělené na dvě skupiny.

Komentáře: Všechny děti kreslily, každý nakreslil něco. Domlouvaly se mezi sebou, komunikace byla na dobré úrovni. Děti malovaly společně postavu, rybník a dům. Jakmile děti výkres nakreslily, představily ho druhé skupině. Vzájemně se doplňovaly, každý řekl něco.

Fotky:





Zdroj: Koudelná, T. 2012

Tematický celek: Barevná zima

Cíl: vědomost – seznámení s textem písně pomocí obrázků

dovednost – na základě seznámení s textem písně a děti píseň postupně naučí

postoj – kladný vztah ke zpěvu

Organizace: skupinová, hromadná

Metody: názorné, rozhovor, vyprávění, praktické

Zásady: soustavnosti, názornosti, přiměřenosti, trvalosti, aktivity

Pomůcky: kniha, obrázky k písničce, noty

Činnosti:

Činnost č. 1 Hádanka

Kominík

Tvář má černou docela,
ale hvízdá zvesela.

Spouští štětku do komína,
aby kamna hořela.

Dřevorubec

Kácí stromy, řízy, řízy,
duby, buky, smrky, břízy.

Zbyly po něm na mezi
jenom samé pařezy.

(ŠOTTNEROVÁ, Dagmar. Zima, 2005, str. 61)

Komentáře: Hádanky byly pro děti velmi jednoduché, odpověď ihned věděly a vykřikovaly ji.

Činnost č. 2 Pohádka

Dětem jsem přečetla pohádku O dvanácti měsíčkách a potom jsme si společně vyprávěli o čem pohádka byla.

O dvanácti měsíčkách

Byla jedna matka a ta měla dvě dcery. Jedna byla vlastní - Holena -, druhá nevlastní - Maruška. Matka měla radši vlastní dceru, a tak těžce nesla, že Maruška roste do krásy, zatímco její vlastní dcera Holena krásy moc nepobrala.

A jak to tak bývá, byla právě Maruščina krása důvodem k tomu, aby jí její nevlastní sestra i matka ubližovaly.

Musela doma všechno dělat - starat se o domácnost, o domek i o domácí zvířata. Macecha s nevlastní sestrou nedělaly nic, jen stále Marušce ubližovaly. Ta ale i přesto stále rostla do krásy. Byla krásnější a krásnější a macecha a Holena stále víc zuřily.

Jednoho lednového dne povídá Holena: „Chci si za pas dát kytičku fialek, jdi a natrhej mi je.“ „Ale, sestřičko, kde teď v zimě, když je všude hromada sněhu, mám hledat fialky?“ namítala Maruška. „Mně odmlouvat nebudeš,“ obořila se na ubohou Marušku Holena, „přines mi fialky, nebo tě zabiju.“

A tak Maruška s pláčem vyrazila na cestu. Šla sněhem, tělo ji záblo, měla hlad a nikde žádné fialky neviděla. Najednou došla na louku, kde hořela vatra. Kolem vetry bylo dvanáct kamenů a na nich sedělo dvanáct mužů. Každý muž představoval jeden měsíc v roce. Na nejvyšším kameni v čele seděl Leden, který zrovna vládl.

„Dobrý den, dobří muži,“ oslovila je Maruška, „nemohla bych s u vás na chvílku ohřát?“ „Klidně se ohřej,“ souhlasil Leden, „jen nám pověz, co tu tak sama a v takové zimě děláš?“ „Ale hledám fialky,“ odvětila Maruška. „Teď v zimě?“ podivil se Leden. „Já vím, ale já je musím přinést, nebo mě sestra Holena zabije.“

V tu chvíli Leden pokynul Březnu, ten kývl, vatra se rozhořela a najednou všude kolem začal tát sníh, louka se zazelenala a na ní rostly fialky. „Rychle trhej a utíkej domů,“ popoháněli ji muži. Maruška poklekla, natrhala plnou náruč kvítí a utíkala zpět domů. Macecha i Holena se divily, že úkol splnila. Dlouho ovšem spokojené nebyly. Za čas přišla Holena za Maruškou a povídá jí: „Dostala jsem chuť na jahody. Jdi do lesa a natrhej mi je. Ale to ti povídám, jestli se vrátíš bez jahod, zabiju tě.“

A tak Maruška zase s pláčem šla. Všude, kam jen dohlédla, byl sníh. Byla jí zima a byla hladová. Najednou opět zahlédla světlo a došla na louku, kde hořela vatra a okolo ní sedělo dvanáct mužů, kteří představovali dvanáct měsíců.

„Dobrý den, dobří muži, mohu se na chvílku u vás ohřát?“ Leden jí odpověděl: „Můžeš, ale co v takové zimě děláš v lese sama?“ „Jdu sbírat jahody,“ odpověděla smutně Maruška. „Teď?“ podivil se Leden. „Musím, nepřinesu-li domů jahody, sestra s macechou mě zabijí.“ Leden přistoupil k červnu, něco mu pošeptal a podal mu žezlo. Vatra se rozhořela a Červen se ujal vlády. Všechno začalo nejdříve kvést a potom zrát. Najednou před Maruškou začaly růst velké jahody. Ta neváhala ani chvílku a začala je trhat. Poté poděkovala a běžela domů. Sestra Holena i macecha se divily, že tento úkol také splnila. Najedly se jahod a byly spokojené, ale takhle spokojenost jim dlouho nevydržela.

Pár dní nato povídá Holena Marušce: „Jdi do lesa a přines mi jablka.“ „Ale sestřičko, teď v zimě žádná jablka nerostou,“ snažila se Maruška přesvědčit sestru, ale nebylo jí to nic platné, a tak se s pláčem vydala na cestu.

Zase dlouho bloudila ve sněhu, hladová a zoufalá, až opět došla na louku, kde hořela vatra a okolo ní sedělo dvanáct mužů – dvanáct měsíčků.

Maruška se opět zeptala, zda se může ohřát, a pověděla mužům o tom, proč musí domů přinést jablíčka. Těm se zželelo Marušky, a tak Leden pokynul Září, vatra se rozhořela a začalo všechno pučet, poté kvést, zrát, až byly vysoko na jabloni zralá a krásně červená jablíčka. „Rychle si setřes jablíčka a utíkej domů,“ řekl jí Leden. Maruška tedy setřásla dvě jablíčka a hned utíkala.

Jablíčka byla dobrá, ale Holeně nestačila: „To jsi všechna jablka musela cestou sníst?“ zlobila se na Marušku. „Ne, jen jsem musela rychle utíkat pryč,“ bránila se Maruška nařčení, ale Holena jí nevěřila. Byla rozmlsaná jablíčky a rozhodla se zajít si pro ně sama, a tak se vypravila na cestu.

Dlouho se trmácela lesem, byla jí zima, až najednou vyšla na louku, kde uviděla vatru a kolem ní dvanáct mužů. Drze přistoupila k vatře a bez optání se začala hřát. Poté zase odešla. To měsíčky urazilo a Leden se chopil naplno své vlády. Nebe se zatáhlo a začalo hustě sněžit. Nebylo vidět na krok. Holena bloudila, mrzla a mrzla. Svaly jí slábly, až klesla do sněhu. „Kde je ta Holena, cpe se někde jablky a své matce nepřinese nic,“ uvažovala macecha. „Půjdu ji najít,“ rozhodla se a vypravila se na cestu, ale i ona zabloudila. Maruška starostlivě vyhlížela macechu se sestrou první den, druhý den... Ale už je nikdy neviděla. Od té doby šťastně hospodaří v chaloupce a nikdo už jí neubližuje.

(Hero, G. *O dvanácti měsíčkách* [online]. [cit. 2012-01-16].

Dostupné z: <http://czpohadka.blogspot.com/2009/06/o-dvanacti-mesickach.html>)

Komentáře: Při čtení všechny děti pozorně poslouchaly, nikdo nerušil. Když jsem se po přečtení dětí zeptala, o čem pohádka byla, ze začátku nikdo neodpovídal. Jakmile jsem se zeptala po druhé, byly aktivní. Začaly se překřikovat, ale stačilo je napomenout ke ztišení. Vyjadřování bylo bezchybné a na dobré úrovni.

Činnost č. 3 Didaktická hra Na ježka

Děti stojí v kruhu, chytanou se za ruce a říkají báseň:

Ježek, ježek ježatý,

od hlavy až po paty.

Pořád jenom hudruje,

na každého žaluje.

Ježku! Ježku! Co ti vadí?

Dítě uprostřed (ježek) odpoví: „Že mě nikdo nepohladí.“ Jedno dítě z kruhu půjde a pohladí ho, pak se s ním vymění a celá hra se opakuje.

Komentáře: Nejdříve jsme si s dětmi řekli báseň a potom hru zahráli. Báseň dětem nedělala problém, velmi rychle si ji zapamatovaly. Hra děti velmi bavila, recitování básně prožívaly, zejména slova „Ježku! Ježku!“. Během hry se prošťídaly všechny děti jako ježci.

Závěr k projektu:

Zvolené téma se mi líbí a i činnosti se mi dobře volily. Cílem tohoto projektu bylo zjištění jazykové úrovně a aktivity dětí předškolního věku v mateřské škole. Důležitým faktorem pro zhodnocení projektu bylo zapojení všech dětí do přichystaných aktivit, chuť komunikovat a spolupracovat s kamarády.

Dotazníkový průzkum

V praktické části jsem použila dotazník (viz příloha č. 5) sestavený pro ředitele/ky a učitele/ky mateřských škol z České Republiky. Dotazník umožňuje získat určité množství informací od většího počtu osob v poměrně krátké době. Je anonymní s adekvátním počtem jasných a srozumitelných otázek. Obsahuje 11 otázek, z nich 8 uzavřených a 3 otevřené.

Dotazník jsem odeslala devadesáti mateřským školám, především z olomouckého kraje, ale i z jihomoravského, moravskoslezského, středočeského a jiných. Vrátilo se mi 26 vyplněných dotazníků.

1.9 Vyhodnocení průzkumu

Vyhodnocení dotazníku jsem zpracovala do grafů, výsledky jsou přepočítány na procenta. Každý dotazník reprezentuje jednu/jednoho ředitele/ku nebo učitele/ku – respondenta.

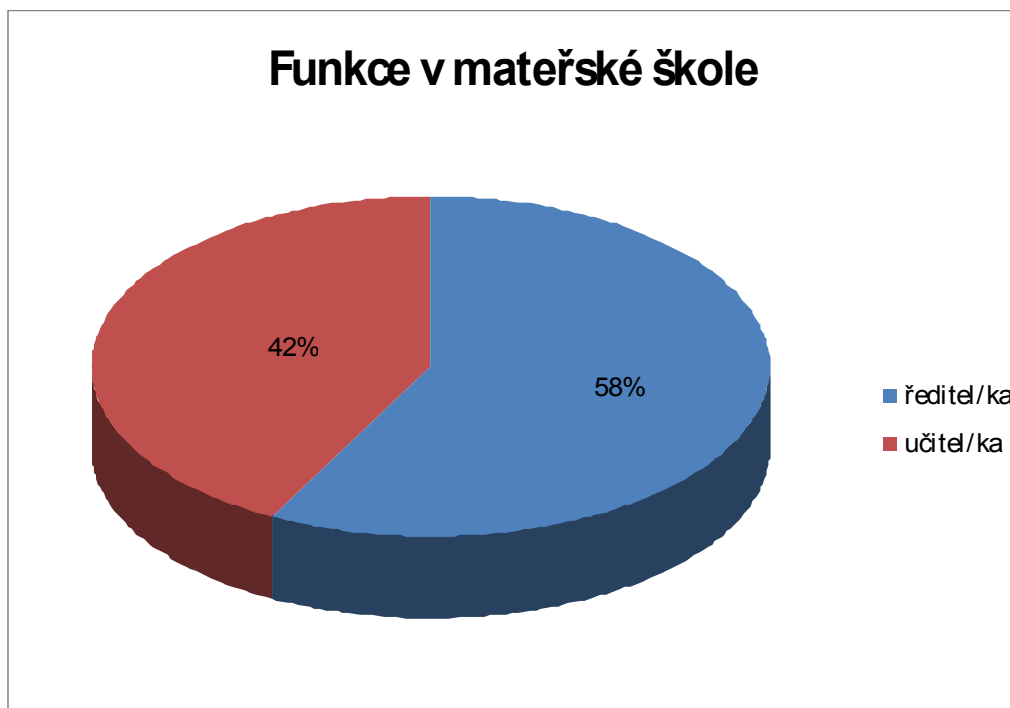
Hlavní důvod, který mě vedl k sestavení dotazníku bylo, že učitelé s dětmi, dle mého názoru, málo komunikují, nevedou komunikativní kruh. Výsledky z dotazníkového šetření však ukázaly, že 96% respondentů s dětmi komunikativní kruh vede.

Dalším cílem bylo zjistit, jak nejčastěji rozvíjí u dětí komunikativní kompetenci (jaké využívají metody, prostředky). Z výsledků dotazníků se dozvídáme, že nejvíce prostřednictvím písniček a her na rozvoj komunikativní kompetence.

Respondentů jsem se také zeptala, jaká témata/oblasti nejčastěji zařazují. Odpověděli mi např. víkendové činnosti, naplánovaná témata v Třídním vzdělávacím plánu, kdo je můj kamarád, co nás dnes čeká, zážitky dětí z domova a mateřské školy, počasí, problém ve třídě, aj.

Ke každé otázce jsem vytvořila graf. Zde uvádím nejzajímavější grafy.

Graf č. 1



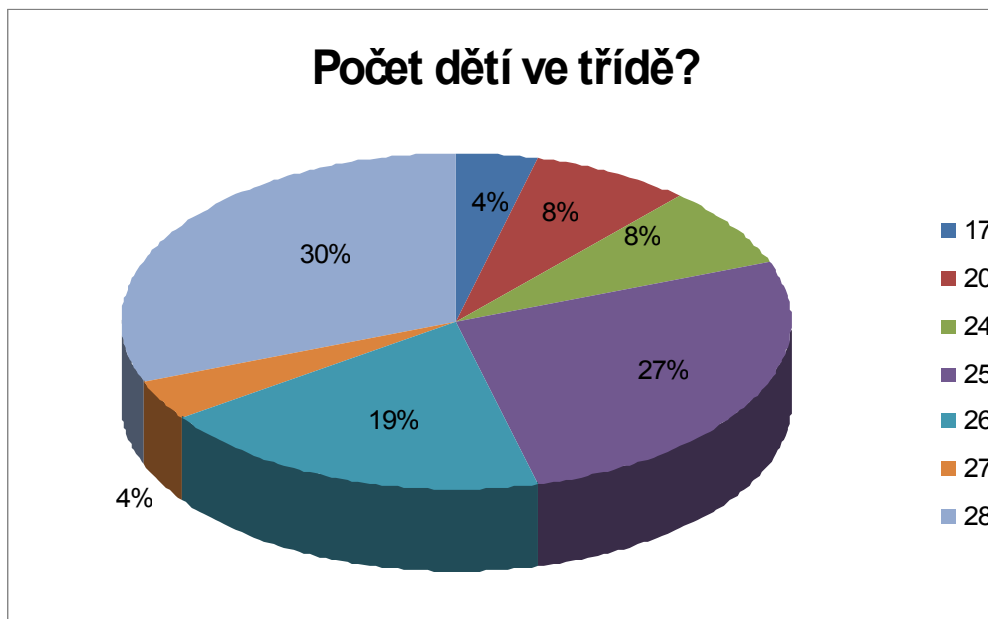
Komentář ke grafu č. 1 – Graf ukazuje funkci respondenta v mateřské škole.

Graf č. 2



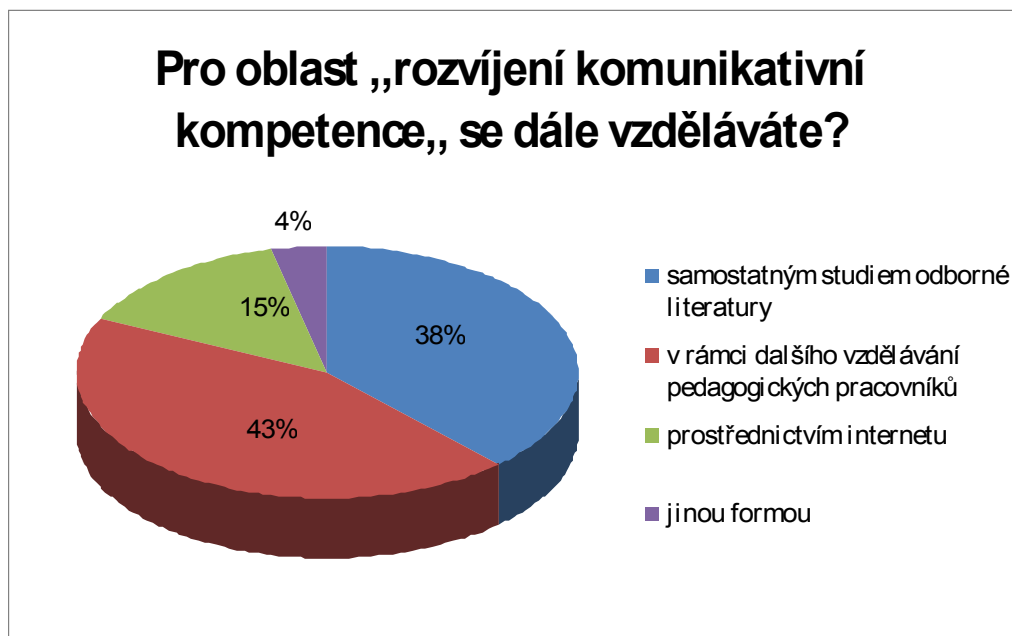
Komentář ke grafu č. 2 – Graf zachycuje, kde se mateřská škola nachází. Z odpovědí respondentů vyplývá, že je více městských mateřských škol.

Graf č. 3



Komentář ke grafu č. 3 – Graf znázorňuje počet dětí ve třídě a vyplývá z něj, že nejčastější počet dětí ve třídě je 28.

Graf č. 4



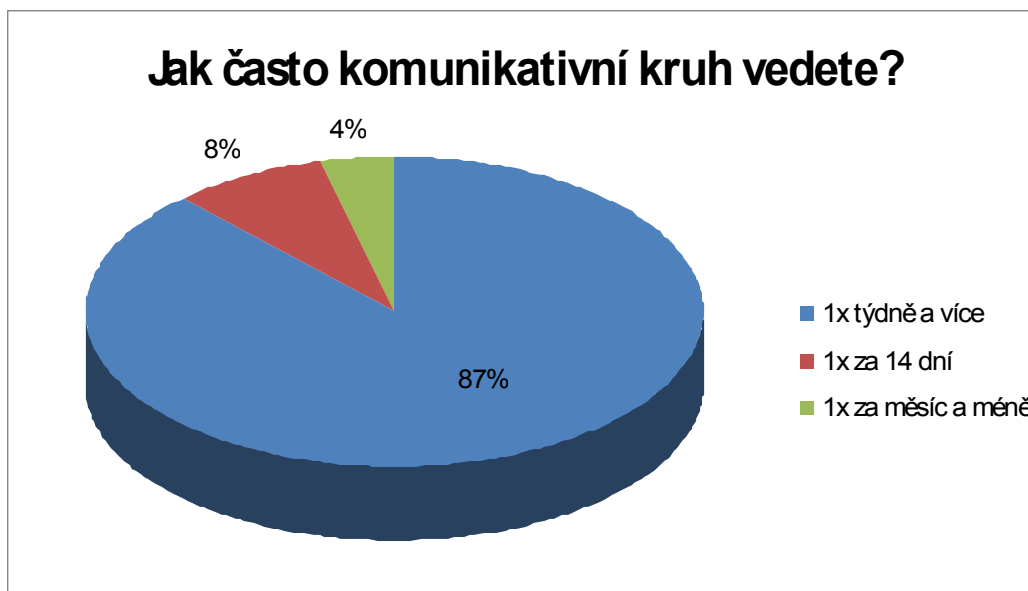
Komentář ke grafu č. 4 – Graf zobrazuje další vzdělávání pedagogických pracovníků. 4% respondentů mi odpovědělo, že se dále vzdělává studiem na pedagogický fakultách.

Graf č. 5



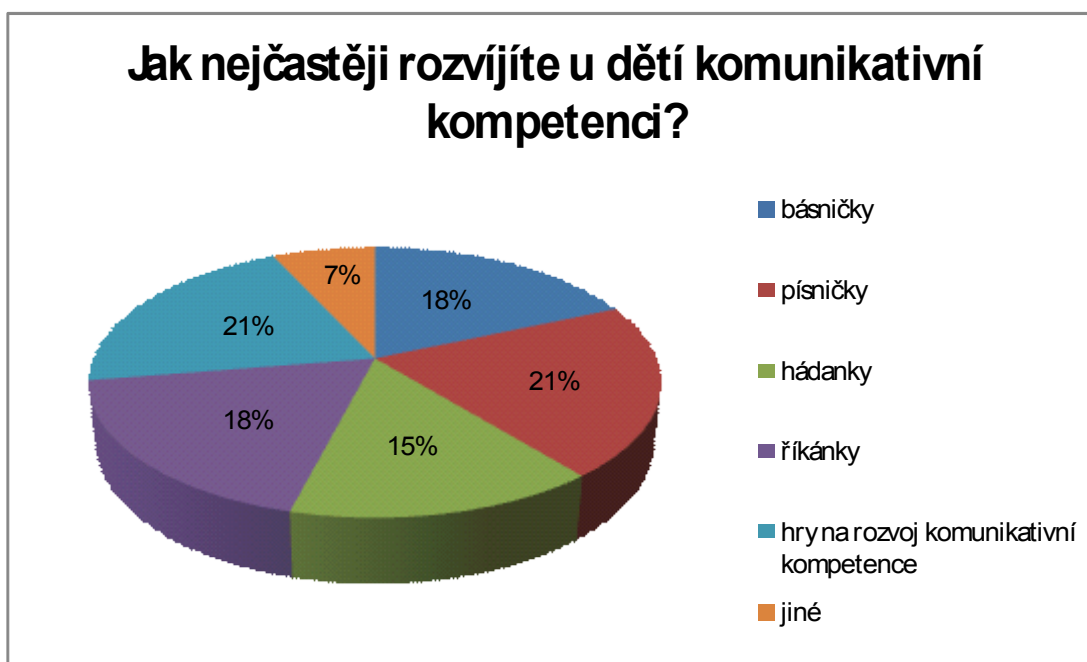
Komentář ke grafu č. 5 – Graf ukazuje, kolik procent respondentů vede s dětmi komunikativní kruh.

Graf č. 6



Komentář ke grafu č. 6 – Graf zachycuje, jako často komunikativní kruh v mateřské škole vedou.

Graf č. 7



Komentář ke grafu č. 7 – Graf zobrazuje jaké metody, prostředky využívají k rozvoji komunikativní kompetence, řeči. 7% respondentů mi uvedli i jiné: Dramatizace pohádek a příběhů, rozhovory a individuální přístup učitelky, vyjadřování vlastních myšlenek v kom. Kruhu a samostatné vypravování zážitků, příběhů.

Graf č. 8



Komentář ke grafu č. 8 – Graf odhaluje úroveň řečového projevu dětí předškolního věku.

Závěr

Cílem mé práce bylo zaměřit se na rozvoj řeči u dětí předškolního věku a využití metod, prostředků na rozvoj řeči. Seznámila jsem se s mnoha publikacemi, které jsem dosud neznala. Také jsem poznala didaktické způsoby, jak správně pracovat s hádankami, hrami, dramatizacemi, zpěvem a jinými aktivitami pro děti.

První kapitola seznamuje čtenáře s Rámcovým vzdělávacím programem pro předškolní vzdělávání, který tvoří rámec pro výchovně vzdělávací proces v mateřských školách. V kapitole jsou popsány také cíle předškolního vzdělávání, vzdělávací obsah a oblasti.

V druhé kapitole se věnuji dítěti předškolního věku, popisu všech procesů zdokonalování dítěte.

Následující kapitoly se věnují samostatnému rozvoji řeči a komunikativní kompetenci. Popsala jsem verbální i neverbální komunikace, mluvenou řeč, vývojová stadia a poruchy řeči. Zaměřila jsem se také na metody, prostředky užívané k rozvoji řeči.

Praktickou část jsem rozdělila na dvě kapitoly. První kapitola je věnována projektu, který jsem realizovala v Mateřské škole Cholína. Cílem bylo zjištění pokroků a dosažení úrovně při osvojování komunikativní kompetence, sledování výslovnosti, vyjadřování se a spolupráce, komunikace i aktivita dětí. Děti byly velmi aktivní, rády komunikovaly. Nejvíce je bavilo kreslení výkresu a hraní hry. Komunikace mezi dětmi byla výborná.

Druhá kapitola praktické části je věnována dotazníkovému výzkumu, kterého se účastnili respondenti mateřských škol z České Republiky. Hlavním cílem bylo zjistit, kolik procent respondentů vede s dětmi komunikativní kruh a jaké využívají metody, prostředky k rozvoji řeči. Dotazník mi vrátilo 26 respondentů a výsledky jsem zpracovala do grafů.

Seznam použité literatury

BERANOVÁ, Zuzana. *Učím se správně mluvit: Logopedické hry a hrátky*. Praha: Grada Publishing, 2002. ISBN 80-247-0257-6.

BYTEŠNÍKOVÁ, Ilona. *Rozvoj komunikačních kompetencí u dětí předškolního věku*. Brno: Masarykova univerzita, 2007. ISBN 978-80-210-4454-8.

FILCÍKOVÁ-HERFORTOVÁ, Marie. *Výchova řeči u dětí předškolního věku*. Praha: Státní pedagogické nakladatelství, 1965.

FORET, Miroslav. *Komunikace s veřejností*. Brno: Masarykova univerzita, 1994. ISBN 80-210-1034-7.

HOŠKOVÁ, Lenka a Jana LAKATOŠOVÁ. *Komunikace*. Olomouc: Univerzita Palackého, 1994. ISBN 80-7067-407-5.

CHYTKOVÁ, Helena, Marie KRČMOVÁ a Lili MONATOVÁ. *Poznávání společnosti a rozvíjení jazyka v předškolním věku*. Praha: Státní pedagogické nakladatelství, 1982.

KÁBELE, František a Luděk VIMR. *Brousek pro tvůj jazýček*. Praha: Albatros, 1970.

KLENKOVÁ, Jiřina. *Kapitoly z logopedie I*. Brno: Paido, 1996. ISBN 80-85931-41-9.

KLENKOVÁ, Jiřina. *Logopedie*. Praha: Grada, 2006. ISBN 80-247-1110-9.

KLÍMOVÁ, Marta, Eva OPRAVILOVÁ a Jarmila ŠŤASTNÁ. *Metodika rozvíjení poznání a řeči dětí v mateřské škole*. Praha: Státní pedagogické nakladatelství, 1968.

KRIEBEL, Zdeněk. *Koulej se sluníčko, kutálej*. Praha: Albatros, 1981.

KUTÁLKOVÁ, Dana. *Průvodce vývojem dětské řeči: Logopedická prevence*. Praha: Galén, 2009. ISBN 978-80-7262-598-7.

KUTÁLKOVÁ, Dana. *Slovo za slovem: O vývoji a poruchách dětské řeči*. Praha: KPK, 1992. ISBN 80-85267-34-9.

LADA, Josef a Jiří ŽÁČEK. *Máme rádi zvířata*. Praha: Albatros, 1987.

LADA, Josef. *Říkadla*. Praha: Albatros, 1969.

LYNCH, Charlotte a Julia KIDD. *Cvičení pro rozvoj řeči*. Praha: Portál, 2002. ISBN 80-7178-571-7.

NEUBAUER, Karel. *Logopedie*. Hradec Králové: Gaudeamus, 2001. ISBN 80-7041-098-1.

OPRAVILOVÁ, Eva a Vladimíra GEBHARTOVÁ. *Rok v mateřské škole*. Praha: Portál, 2003. ISBN 80-7178-847-3.

PRŮCHA, Jan, Eliška WALTEROVÁ a Jiří MAREŠ. *Pedagogický slovník*. Praha: Portál, 2009. ISBN 978-80-7367-647-6.

PRŮCHA, Jan. *Dětská řeč a komunikace: Poznatky vývojové psycholingvistiky*. Praha: Grada Publishing, 2011. ISBN 978-80-247-3181-0.

PRŮCHA, Jan. *Pedagogická encyklopedie*. Praha: Portál, 2009. ISBN 978-80-7367-546-2.

Rámcový vzdělávací program pro předškolní vzdělávání. 1. vydání. Praha: Výzkumný ústav pedagogický, 2006. ISBN 80-87000-00-5.

SMRČKA, Ferdinand. *A B C Rodinné výchovy 1: Dítě předškolního věku*. Praha: Státní pedagogické nakladatelství, 1983.

SOVÁK, Miloš. *Logopedie*. Praha: Státní pedagogické nakladatelství, 1978.

SOVÁK, Miloš. *Uvedení do logopedie: Vysokošk. učebnice pro posl. pedagog. fakult.* Praha: Státní pedagogické nakladatelství, 1978.

SVATOŠ, Tomáš. *Kapitoly ze sociální a pedagogické komunikace*. Hradec Králové: Gaudeamus, 2006. ISBN 80-7041-176-7.

SVOBODOVÁ, Jana, Jana KESSELOVÁ a Jana PALENČÁROVÁ. *Jazyk a jazyková komunikace nově: Prvky a hry ve školní výuce mateřštiny*. Ostrava: Pedagogická fakulta Ostravské univerzity, 2002. ISBN 80-7042-226-2.

SYNEK, František. *Hlasy a hlásky*. Praha: Arch Art, 1999. ISBN 80-902281-8-6.

ŠOTTNEROVÁ, Dagmar. *Jaro: Zvyky, obyčeje, náměty, návody, pohádky, příběhy a hry*. Olomouc: Rubico, 2007. ISBN 978-80-7346-074-7.

ŠOTTNEROVÁ, Dagmar. *Léto a podzim: Zvyky, obyčeje, náměty, návody, pohádky, příběh a hry*. Olomouc: Rubico, 2006. ISBN 80-7346-066-1.

ŠOTTNEROVÁ, Dagmar. *Lidové tradice*. Olomouc: Rubico, 2009. ISBN 978-80-7346-096-9.

ŠOTTNEROVÁ, Dagmar. *Vánoce: Původ, zvyky, koledy, hry a náměty*. Olomouc: Rubico, 2008. ISBN 978-80-7346-090-7.

ŠOTTNEROVÁ, Dagmar. *Velikonoce: Původ, zvyky, hry, pohádky, návody a náměty*. Olomouc: Rubico, 2004. ISBN 80-7346-018-1.

ŠOTTNEROVÁ, Dagmar. *Zima: Zvyky, obyčeje, náměty, návody, pohádky, příběhy a hry*. Olomouc: Rubico, 2005. ISBN 80-7346-059-9.

TUČKOVÁ, Jitka. *Říkaný pro rozvoj řeči*. Praha: Portál, 2007. ISBN 978-80-7367-241-6.

VÁGNEROVÁ, Marie a Lidmila VALENTOVÁ. *Psychický vývoj dítěte a jeho variabilita*. Praha: Karolinum, 1992. ISBN 80-7066-384-7.

VÁGNEROVÁ, Marie. *Vývojová psychologie I.: Dětství a dospívání*. Praha: Karolinum, 2005. ISBN 80-246-0956-8.

WEBEROVÁ, Eva a Vladimír STANĚK. *Čteme a recitujeme v mateřské škole*. Praha: Státní pedagogické nakladatelství, 1960.

Internetové zdroje

Antikvariát Karlín. *Zima č. 610* [online]. [cit. 2012-01-16].

Dostupné z: http://www.t-antik.com/index2.php?action=detail_z&id_z=1966

Hero, G. *O dvanácti měsíčkách* [online]. [cit. 2012-01-16].

Dostupné z: <http://czpohadka.blogspot.com/2009/06/o-dvanacti-mesickach.html>

Seznam příloh

Příloha č. 1 – říkadla

Příloha č. 2 – hádanky

Příloha č. 3 – písničky

Příloha č. 4 – hry

Příloha č. 5 – dotazník

Příloha č. 1

Eda je u vody,	Máma, táta, bába, Ája,	Máme Pepu,
papá tam jahody,	jedou autem,	Pepa papá,
u vody je Jan,	Ája mává.	máme Emu,
papá tam banán.		Ema hajá.

(TUČKOVÁ, Jitka. *Řikanky pro rozvoj řeči*, 2007, str. 10, 13, 15)

Šel Janeček na kopeček,	Skákal pes přes oves,
Hnal před sebou pět oveček	přes zelenou louku,
a šestého berana	šel za ním myslivec,
se zlatýma rohama.	péro na klobouku.

(LADA, Josef. *Řikadla*, 1969)

Byla jedna babka,	Hody, hody doprovody,
prodávala jabka.	dejte medu, žádné vody,
Za dřavý groš	nechci vody, dejte medu,
prodala jich koš.	jinak od vás nepojedu.
Za dřavý pětník	A nakonec, tetičko,
prodala jich květník.	dejte pěkný vajíčko.
Nemohla nic prodat,	
musela je rozdat.	

(ŠOTTNEROVÁ, Dagmar. *Velikonoce*, 2004, str. 31)

(ŠOTTNEROVÁ, Dagmar. *Léto a podzim*, 2006, str. 65)

Mikuláš ztratil plášť,	Mikuláši, Mikuláši,	Pojďte, chlapci k nám,
Mikuláška sukni,	sníh se na tvé vousy snáší,	koledy vám dám
hledali, nenašli,	bílé vousy, bílý plášť,	po jablíčku, po oříšku,
byli oba smutní.	copak pro nás máš?	oblečem se do kožíšku,
		budem zpívati,
		koledovati.

(ŠOTTNEROVÁ, Dagmar. *Lidové tradice*, 2009, str. 178, 179)

Příloha č. 2

Motýl

Na louce byl pestrý květ,
chtěl jsem k němu přivonět.
Jenomže ten květ,
dal se náhle v let.

Kuličky

Jsme kulaté, hliněné i skleněné.
Do důlku se kutálíme,
co jsme zač, to nepovíme.

(ŠOTTNEROVÁ, Dagmar. *Jaro*, 2007, str. 16)

Hříbek

Znám se s roztomilým kloučkem,
schovává se pod kloboučkem.
Celý den ho děda mech
nosí pěkně na zádech.

Švestka

Nejdřív šaty zelené,
potom nosí červené.
A když už modré má,
s dobrou chutí jíst se dá.

Podzim

Kdo bez štětce, bez barev
Obarví nám pestře les?

Kominík

Tvář má černou docela,
ale hvízdá zvesela.
Spouští štětku do komína,
aby kamna hořela.

(ŠOTTNEROVÁ, Dagmar. *Léto a podzim*, 2006, str. 54, 55, 56)

(ŠOTTNEROVÁ, Dagmar. *Zima*, 2005, str. 61)

Moře

Je z milionů kapiček,
má hejna ryb a rybiček,
má bárky, čluny, parolodě,
medúzy, kraby, ponorky
a všechno v osolené vodě
tak jako v sudě okurky.

Fialka

Fialově kvetu,
zjara se mám
k světu.

Když se skryji
v křoví,
má vůně to poví.

Pomněnka

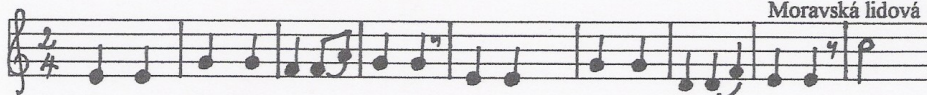
Sedí holka
u potoka,
kvete -
a je modrooká.

(OPRAVILOVÁ, Eva a Vladimíra GEBHARTOVÁ. *Rok v mateřské škole*, 2003, str. 59, 179)

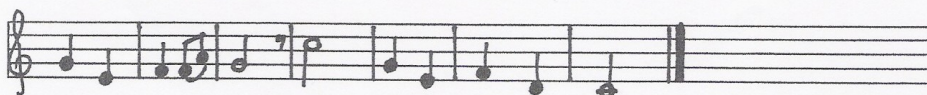
Příloha č. 3

JAK JSI KRÁSNÉ NEVIŇÁTKO

Moravská lidová



1. Jak jsi krás-né, ne-vi-ňát-ko, vpro-střed bí-dy, ne-bo-žát-ko. Před



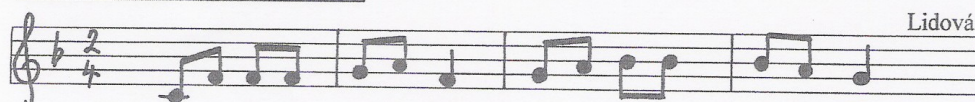
te-bú pa-dá-me, da-ry své sklá-dá-me.

2. Já ti nesu dvě kozičky, by zahřly tvé údičky,
já zas trochu mlíčka, by kvetly tvé líčka.
3. Já ti nesu veselého beránka ze stáda svého,
s ním si můžeš hráti, libě žertovati.
4. A co my ti, nuzní, dáme, darivati co nemáme,
my ti zadudáme, písňě zazpíváme.
5. Pastuškové mu dudají, zvuky dud se rozléhají,
slavné dudy dujú, všeci prozpěvují.
6. Měj se dobře, Jezulátko, přespanilé pacholátko,
s tebú sa lúčíme, Bohu porúčíme.

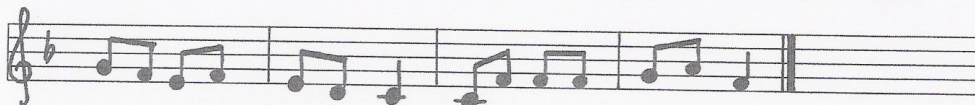
(ŠOTTNEROVÁ, Dagmar. *Vánoce*, 2008, str. 106)

BUDE ZIMA, BUDE MRÁZ

Lidová



1. Bu-de zi-ma, bu-de mráz, kam se, ptáč-ku, kam scho-váš?



Scho-vám se já pod hru-du, tam já zi-mu pře-bu-du.

2. Bude zima, bude mráz, kam se, ptáčku, kam schováš?
Schovám se já pod mezu, až přestane vylezu.

3. Bude zima, bude mráz, kam se, ptáčku, kam schováš?
Schovám se do javora, tam bude má komora.

4. Bude zima, bude mráz, kam se, ptáčku, kam schováš?
Schovám se do křoviny, tam budou mé peřiny.

5. Bude zima, bude mráz, kam se, ptáčku, kam schováš?
Schovám se já do křovin, až přestane, vyletím.

6. Až na jaře vyletím, celý svět já obletím.
Půjde dívča na trávu, zazpívám jí nad hlavú.

(ŠOTTNEROVÁ, Dagmar. *Léto a podzim*, 2006, str. 106)

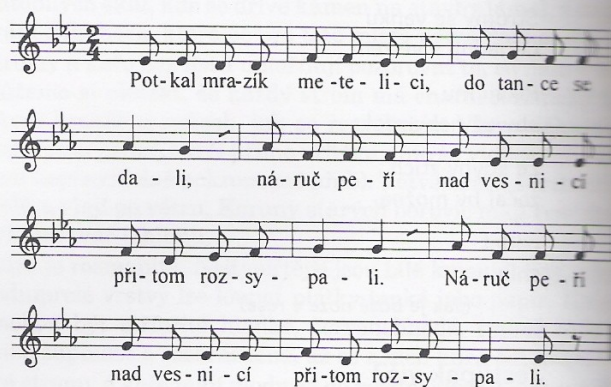
První sníh

Václav Čtvrtek

Potkal mrazík metelici,
do tance se dali,
náruč peří nad vesnicí
přítom rozsypali.

Padá peří po peříčku,
už jich závěj leží,
Jeník volá na Aničku:
„Zima je tu! Sněží!“

Hudba Václav Bláha



(Písňe pro děti)

(OPRAVILOVÁ, Eva a Vladimíra GEBHARTOVÁ. *Rok v mateřské škole*, 2003, str. 402)

Příloha č. 4

Kooperativní hra – Malování, vybarvování a lepení velkého objektu nebo obrázku

- děti mohou společně pomalovat nějaký objekt
- vybarvit velký obrázek
- polepit velkou krabici

Imaginativní hra a hraní rolí – Písničky a pohádky

- děti mohou hrát postavy z různých pohádek

(LYNCH, Charlotte a Julia KIDD. *Cvičení pro rozvoj řeči*, 2002, str. 46, 47)

Příloha č. 5

Vážení pedagogové,
studuji učitelství pro mateřské školy na Univerzitě Palackého v Olomouci. Ve své bakalářské práci se zabývám rozvojem komunikativní kompetence u dětí předškolního věku. Pro potřeby průzkumu a získání objektivních údajů Vám předkládám tento dotazník a prosím o spolupráci při jeho vyplňování. Všechna data jsou anonymní a nebudou nijak zneužita.
Předem Vám velmi děkuji za Vaši spolupráci v tomto průzkumném šetření.

Tereza Koudelná

1. Funkce v mateřské škole

- a) ředitel / ředitelka
- b) učitel / učitelka

2. Umístění mateřské školy

- a) v obci
- b) ve městě

3. Velikost mateřské školy

- a) 1 třídní
- b) 2 třídní
- c) 3 a více třídní

4) Počet dětí ve třídě?

.....

5) Pro oblast „rozvíjení komunikativní kompetence“ se dále vzděláváte?

- a) samostatným studiem odborné literatury
- b) v rámci dalšího vzdělávání pedagogických pracovníků
- c) prostřednictvím internetu
- d) jinou formu (prosím doplňte jakou)

.....

6) Vedete s dětmi komunikativní kruh?

- a) ano
- b) ne

Na otázky č. 7 – 9 odpovídají pouze ti, kteří v předcházející otázce č. 6 zvolili možnost a) ano. Ti, co zvolili možnost b) ne prosím přejděte k otázce č. 10.

7) Jak často komunikativní kruh vedete?

- a) 1x týdně a více
- b) 1x za 14 dní
- c) 1x za měsíc a méně

8) Jaká témata / oblasti nejčastěji zařazujete?

.....
.....
.....
.....

9) Jaká témata / oblasti jsou nejoblíbenější ze strany dětí?

.....
.....
.....
.....

10) Jak nejčastěji rozvíjíte u dětí komunikativní kompetenci?

- a) básničky
- b) písničky
- c) hádanky
- d) říkanky
- e) hry na rozvoj komunikativní kompetence
- f) jiné (uved'te prosím)

.....
.....
.....
.....

11) Jaká je úroveň řečového projevu dětí předškolního věku ve Vaší mateřské škole?

- a) vyhovující
- b) spíše vyhovující
- c) spíše nevyhovující
- d) nevyhovující

Anotace

- Jméno a příjmení:** Tereza Koudelná
- Katedra :** Katedra českého jazyka a literatury
- Vedoucí práce:** Mgr. Jana Bartoňová
- Rok obhajoby:** 2012
-
- Název práce:** Rozvoj komunikativní kompetence dítěte předškolního věku v návaznosti na Rámcový vzdělávací program pro předškolní vzdělávání
- Název v angličtině:** Developing of communicative competence of preschool age children in connection with the general educational program for preschool education
-
- Anotace práce:** Tato bakalářská práce je rozdělena na teoretickou a praktickou část. Teoretická část definuje obecně vzdělávací program pro předškolní vzdělávání, předškolní věk dítěte, vývojová stadia vývoje řeči a poruch. Cílem je především popis rozvoje řeči a metody, prostředky sloužící k rozvoji řeči . Praktická část se skládá hlavně z projektu a dotazníkového šetření. Projekt byl realizován v mateřské škole Cholína. Dotazníky byly určeny pro ředitele a učitele mateřských škol v České republice. Výsledky dotazníkového šetření jsou uvedeny v grafech .
- Klíčová slova:** Rámcový vzdělávací program pro předškolní vzdělávání, dítě předškolního věku, komunikace, mluvená řeč, vývojová stadia řeči, poruchy vývoje řeči, rozvoj řeči, metody, prostředky užívané k rozvoji řeči
- Anotace v angličtině:** This bachelor's work is divided into theoretical and practical part. The theoretical section defines the general educational program for preschool education, preschool age of child, developmental stages of speech development and disorders. The objective is primarily a description of the development of speech and methods, the means used to speech develop. The practical part consists mainly of the project and a questionnaire survey. The project was carried out in kindergarten Cholína. Questionnaires were designed for the principals and teachers of kindergartens in the Czech Republic. Results of the questionnaire survey are reported in the charts.
- Klíčová slova v angličtině:** The General educational program for preschool education, preschoolage child, communication, spoken speech, developmental stages of speech, disorders of speech development, development of speech, methods, means used to develop speech

Přílohy:	5 příloh
Rozsah práce:	38 stran
Jazyk práce:	český