

**Vysoká škola logistiky o.p.s.**

**Sociální služby poskytované seniorům  
ve městě Olomouc**

(Bakalářská práce)



Vysoká škola  
logistiky  
o.p.s.

## Zadání bakalářské práce

student	<b>Karel Vlach</b>
studijní program	Logistika
obor	Logistika služeb

Vedoucí Katedry bakalářského studia Vám ve smyslu čl. 22 Studijního a zkušebního řádu Vysoké školy logistiky o.p.s. pro studium v bakalářském studijním programu určuje tuto bakalářskou práci:

Název tématu: **Sociální služby poskytované seniorům ve městě Olomouc**

Cíl práce:

Zmapovat nabídku sociálních služeb pro seniory v Olomouci a zhodnotit vybrané zařízení sociální péče podle logistických aspektů a hlavních zdrojů financování.

Zásady pro vypracování:

Využijte teoretických východisek oboru logistika. Čerpejte z literatury doporučené vedoucím práce a při zpracování práce postupujte v souladu s pokyny VŠLG a doporučeními vedoucího práce. Části práce využívající neveřejné informace uveďte v samostatné příloze.

Bakalářskou práci zpracujte v těchto bodech:

Úvod

1. Teoretické vymezení sociálních služeb v ČR a jejich logistické aspekty
2. Analýza služeb sociální péče pro seniory ve vybraném zařízení
3. Návrhy a doporučení

Závěr

Rozsah práce: 35 – 40 normostran textu

Seznam odborné literatury:

HALÁSEK, Dušan a kolektiv. Logistika v odvětvích služeb. 1. vyd. Přerov: Vysoká škola logistiky o.p.s., 2013. ISBN 978-80-87179-30-7.

HROZENSKÁ, Martina a Dagmar DVOŘÁČKOVÁ. Sociální péče o seniory. 1. vyd. Praha: Grada Publishing, 2013. 192s. ISBN 978-80-247-4139-0.

MATOUŠEK, Oldřich. Slovník sociální práce. 1 vyd. Praha: Portál, 2003. ISBN 80-7178-549-0.

VAŠTÍKOVÁ, Miroslava. Marketing služeb - efektivně a moderně. 2. aktualizované a rozšířené vyd. Praha: Grada Publishing, 2014. ISBN 978-80-247-5037-8.

Vedoucí bakalářské práce:

Ing. et Ing. Iveta Dočkalíková, Ph.D.

Datum zadání bakalářské práce:

31. 10. 2018

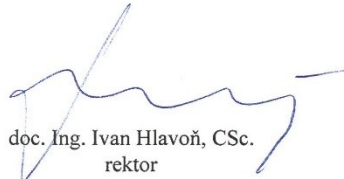
Datum odevzdání bakalářské práce:

4. 5. 2019

Přerov 31. 10. 2018



Ing. et Ing. Iveta Dočkalíková, Ph.D.  
vedoucí katedry



doc. Ing. Ivan Hlavoň, CSc.  
rektor

## Čestné prohlášení

Prohlašuji, že předložená bakalářská práce je původní a že jsem ji vypracoval samostatně. Prohlašuji, že citace použitých pramenů je úplná a že jsem v práci neporušil autorská práva ve smyslu zákona č. 121/2000 Sb., o autorském právu, o právech souvisejících s právem autorským a o změně některých zákonů (autorský zákon), ve znění pozdějších předpisů.

Prohlašuji, že jsem byl také seznámen s tím, že se na mou bakalářskou práci plně vztahuje zákon č. 121/2000 Sb., o právu autorském, právech souvisejících s právem autorským a o změně některých zákonů (autorský zákon), ve znění pozdějších předpisů, zejména § 60 – školní dílo. Beru na vědomí, že Vysoká škola logistiky o.p.s. nezasahuje do mých autorských práv užitím mé bakalářské práce pro pedagogické, vědecké a prezentační účely školy. Užiji-li svou diplomovou práci nebo poskytnu-li licenci k jejímu využití, jsem si vědom povinnosti informovat před tím o této skutečnosti Vysokou školu logistiky o.p.s. prorektora pro vzdělávání.

Prohlašuji, že jsem byl poučen o tom, že bakalářská práce je veřejná ve smyslu zákona č. 111/1998 Sb., o vysokých školách a o změně a doplnění dalších zákonů (zákon o vysokých školách), ve znění pozdějších předpisů, zejména § 47b. Taktéž dávám souhlas Vysoké škole logistiky o.p.s. ke zpřístupnění mnou zpracované bakalářské práce v její tištěné i elektronické verzi. Souhlasím s případným použitím této práce Vysokou školou logistiky o.p.s. pro pedagogické, vědecké a prezentační účely.

Prohlašuji, že odevzdaná tištěná verze bakalářské práce, elektronická verze na odevzdaném optickém médiu a verze nahraná do informačního systému jsou totožné.

V Přerově, dne 4. 5. 2019

.....

podpis

## **Poděkování**

Tímto bych rád vyslovil poděkování vedoucí a konzultantce své bakalářské práce, paní Ing. et Ing. Ivetě Dočkalíkové, Ph.D., za odborné vedení a metodickou pomoc při zpracování bakalářské práce.

## **Anotace**

Bakalářská práce se zabývá problematikou sociálních služeb zaměřených na seniory ve městě Olomouc. V práci jsou uvedeny teoretické poznatky zabývající se sociálními službami, jejich členěním, logistickými aspekty, standardy, právní úpravou a především financováním. V praktické části jsou popsány logistické aspekty zvoleného sociálního zařízení – Domova pro seniory POHODA Chválkovice, rozbor financování včetně analýzy hospodaření. V závěrečné části na základě zhodnocení jsou uvedeny návrhy a doporučení pro zefektivnění chodu vybraného zařízení.

## **Klíčová slova**

Sociální služby, domov pro seniory, příspěvek na péči, financování, rozpočet, dotace

## **Annotation**

This bachelor thesis deals with the issue of social services aimed at seniors in the city of Olomouc. The thesis presents theoretical knowledge dealing with social services, their division, logistic aspects, standards, legal regulation and above all financing. The practical part describes the logistic aspects of the chosen social facility - Home for the Elderly POHODA Chválkovice, analysis of the financing, including the analysis of management. In the final part, based on the evaluation, there are suggestions and recommendations for making the selected equipment more efficient.

## **Keywords**

Social services, home for the elderly, care allowance, financing, budget, funding

# Obsah

Úvod.....	8
1 Teoretické vymezení sociálních služeb v ČR a jejich logistické aspekty .....	10
1.1 Služba obecně.....	10
1.2 Základní členění služeb.....	11
1.3 Logistické aspekty 7S .....	13
1.4 Sociální služby v ČR.....	14
1.4.1 Zřizovatelé, poskytovatelé a uživatelé sociálních služeb .....	15
1.4.2 Formy a kategorizace sociálních služeb .....	18
1.4.3 Standardy kvality sociálních služeb a právní úprava.....	21
1.5 Financování sociálních služeb.....	24
1.5.1 Dotace ze státního rozpočtu.....	24
1.5.2 Příspěvek na péči .....	25
1.5.3 Úhrady ze zdravotních pojišťoven.....	26
1.5.4 Úhrada ze strany klienta .....	26
1.5.5 Dary .....	27
2 Analýza služeb sociální péče pro seniory ve vybraném zařízení .....	28
3 Návrhy a doporučení .....	45
Závěr .....	47
Soupis bibliografických citací .....	49
Seznam zkratk a značek .....	52
Seznam ilustrací a tabulek .....	53
Seznam příloh .....	55

# Úvod

V současné době se v České republice, ale i jiných evropských zemích soustředí obrovský zájem na oblast sociálních služeb, které představují jeden z významných nástrojů sociální politiky. Cílem sociální politiky je reagovat na nepříznivé sociální události a mírnit jejich negativní dopad, mezi které se zahrnují stáří, nemoc a invalidita.

Česká společnost se mění, v populaci se navyšuje podíl starších lidí a společnost stárne, tak jako je tomu ve většině zemí vyspělého světa. V současnosti je v ČR 1,9 milionu seniorů nad 65 let věku. Prognózy ČSÚ hovoří jasně, za patnáct let bude každý čtvrtý obyvatel ČR starší 65 let a přibližně za třicet let to bude každý třetí. Proměna věkové struktury společnosti ovlivňuje její uspořádání a život v ní. Proměňuje se i charakter společnosti, mizí tradiční společenské vazby a pospolitost.

Politika stárnutí a příprava na demografické změny ve společnosti se týká různých subjektů. Podmínky pro přípravu na stárnutí zajišťuje stát, kde klíčovou roli sehrávají další aktéři, především kraje a obce, ale také neziskový sektor, akademické sféry či média. Příprava na stárnutí je také záležitostí jednotlivců. Každý jednatel by měl mít na vědomí, že bude stárnout v dlouhodobé společnosti a podle toho se rozhodovat a na stárnutí připravit. Role státu a samosprávy by pak měla spočívat v zajištění prostředí, které umožní kvalitní život bez ohledu na věk či zdravotní stav.

Cílem bakalářské práce je zmapování nabídky sociálních služeb pro seniory v Olomouci a zhodnotit vybrané zařízení sociální péče podle logistických aspektů a hlavních zdrojů financování.

Ze sběru dostupných dat budou zpracovány přednosti a nedostatky, jehož výsledkem bude návrh na jejich zefektivnění.

V teoretické části bakalářské práce budou teoreticky vymezeny sociální služby v české republice a jejich logistické aspekty i oblast jejich financování. Na základě odborných publikací bude vymezena oblast služeb obecně, dále definovány sociální služby jejich základní členění a formy. Bude specifikována oblast právní úpravy, zřizovatelé a poskytovatelé. Nedílnou součástí také bude zpracování financování sociálních služeb pomocí dotací ze státního rozpočtu, příspěvku na péči a úhrad od pojišťoven a uživatelů.



Praktická část bakalářské práce se bude zabývat analýzou služeb sociální péče pro seniory ve vybraném zařízení. Metodou náhodného výběru bude proveden výběr sociálního zařízení pro seniory v Olomouci a udělán rozbor financování a hospodaření.

V závěru práce bude provedeno zhodnocení včetně předložení návrhu a doporučení pro zefektivnění hospodaření vybraného sociálního zařízení pro seniory.

Při zpracování bakalářské práce budou čerpány informace z odborné literatury, právních předpisů zabývajících se danou problematikou, dále z internetových zdrojů Ministerstva práce a sociálních věcí a výročních zpráv zvoleného sociálního zařízení.

# 1 Teoretické vymezení sociálních služeb v ČR a jejich logistické aspekty

Úkolem sociálních služeb je soubor činností zajišťující pomoc a podporu lidem znevýhodněním. Zaručují zachování lidské důstojnosti, kladou důraz na individuální lidské potřeby s cílem opětovného sociálního začlenění jednotlivce do společnosti a prevenci sociálního vyloučení.

Pro sociální služby je typická vyšší závislost na politickém rozhodování, podléhají podrobné legislativní úpravě a nejsou primárně založeny za účelem zisku. Jsou financovány nebo částečně financovány z veřejných prostředků.

Oblast řízení sociálních služeb řeší Ministerstvo práce a sociálních věcí ČR (MPSV) a jsou upraveny zákonem č. 108/2006 Sb., o sociálních službách, ve znění pozdějších předpisů. Sociální služby jsou součástí sociální politiky státu, do níž patří sociální pojištění, státní sociální podpora a sociální pomoc.

## 1.1 Služba obecně

Službou se rozumí každá hospodářská činnost vedoucí k uspokojení potřeb. Poskytovatel jí poskytuje za úplatu za předem dohodnutou cenu. Zákazník tím získá užitnou hodnotu, ne hmotný statek, jako je tomu u výrobku. Služba je tedy prostředek, který vede k uspokojení lidských potřeb. Služby se také podílejí významnou měrou na tvorbě HDP i na tvorbě zaměstnanosti.

Definovat služby lze následně: „*Služby jsou samostatně identifikovatelné, především nehmotné činnosti, které poskytují uspokojení potřeb a nemusí být nutně spojovány s prodejem výrobku nebo jiné služby. Produkce služeb může, ale nemusí vyžadovat užití hmotného zboží. Je-li však toto užití nutné, nedochází k transferu vlastnictví tohoto hmotného zboží.*“ (Vašítková, 2014, s. 6)

Pohled amerického autora Philipa Kotlera je: „*Služba je jakákoliv aktivita nebo výhoda, kterou může jedna strana nabídnout druhé, je v zásadě nehmotná a nepřináší vlastnictví. Její produkce může, ale nemusí být spojena s hmotným produktem.*“ (Kotler, 2007, s. 710)

Zjednodušeně lze o službách říci, že službou je každá lidská činnost poskytována jednotlivci, organizacemi, firmami či státem. Stát poskytuje ve všech zemích významný objem služeb, tzv. služby veřejného sektoru. (Vašítková, 2014)

Charakteristické pro služby je jejich nehmataelnost, proměnlivost, nedělitelnost, pomíjivost a nemožnost vlastnictví. **Nehmataelnost** je typickou vlastností služeb. Nehmotnost se projevuje tím, že služba nelze vnímat smysly - nelze ohmatat či prohlédnout jako výrobek a jen výjimečně vyzkoušet. Porovnání je postavené na hodnocení kvality dle doporučení známých, nebo podle ceny služby. **Proměnlivost** – poskytované služby jsou vždy ovlivňovány různými vlivy, které mají na službu velký vliv, jako např. nálada, zdravotní stav poskytovatele a profesionalita. Způsob poskytnutí jedné a té samé služby se může u jednotlivých zákazníků lišit, tzn., že služba nemusí být vždy poskytnuta ve stejné kvalitě. **Nedělitelnost** je specifickou vlastností služeb. Služba je vytvářena a spotřebována současně. Zákazník je zde spoluproducentem. **Pomíjivost** služby je v tom, že služby nelze skladovat, před vyrobit či dokonce uchovávat. **Nemožnost vlastnictví** znamená, že si zákazník službou kupuje právo na její poskytnutí. Tato vlastnost neumožňuje reklamaci nebo vrácení.

## 1.2 Základní členění služeb

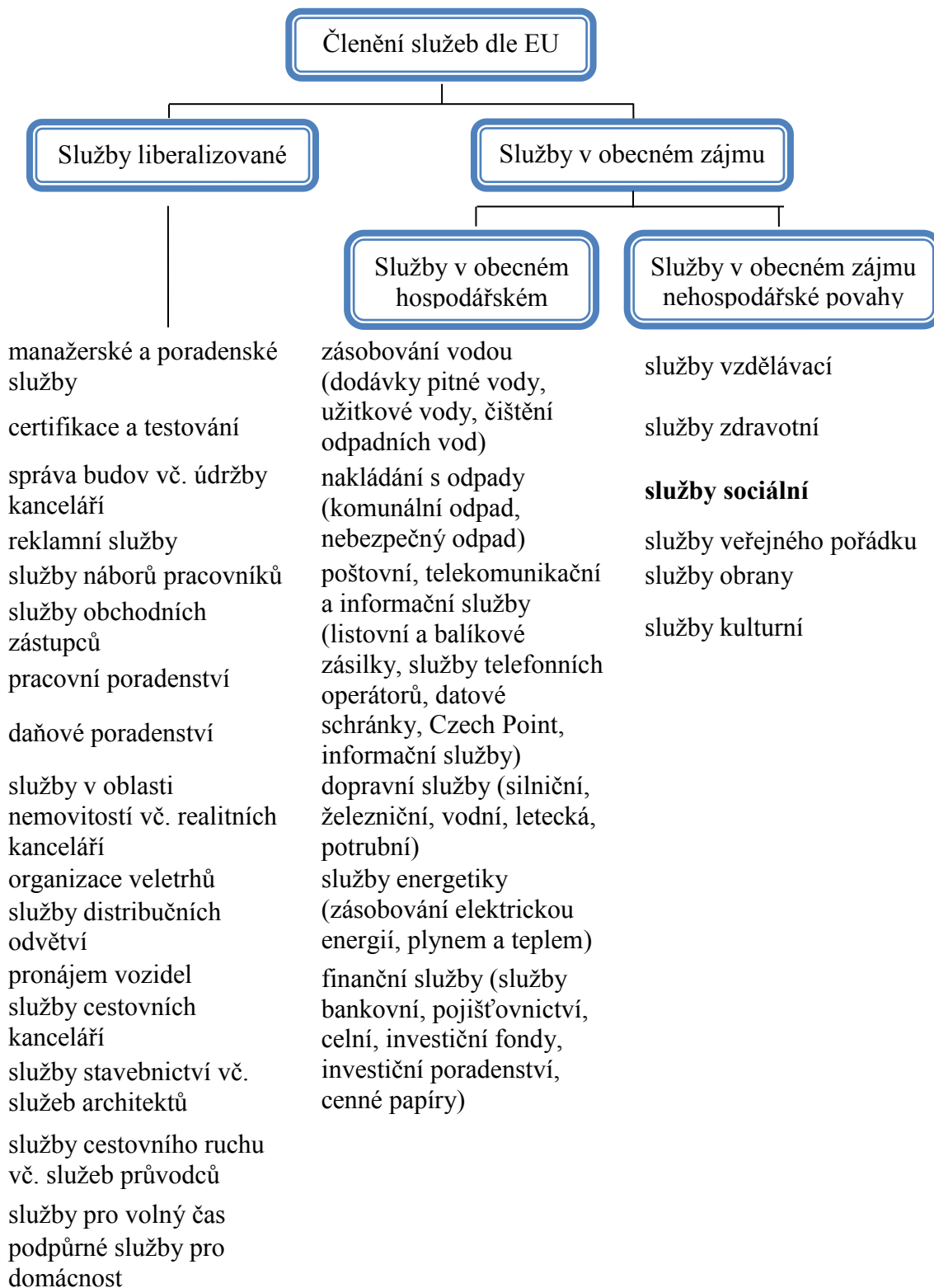
1. Evropská unie dělí služby na **služby liberalizované** a **služby v obecném zájmu**. Liberalizované služby, nazývané také jako tržní jsou službami, jejichž cílem je dosažení zisku. Tento zisk se odvíjí od nabídky a poptávky. Tyto služby nemají garanta, kontrolu kvality služeb si tedy zajišťuje sám zákazník. Mezi liberalizované služby se řadí např. manažerské poradenské služby, služby v oblasti nemovitostí, stavebnictví a jiné.

Oproti tomu služby v obecném zájmu jsou služby, jež orgány veřejné správy členských států považují za obecný zájem. Mohou být poskytovány státním i soukromým sektorem, avšak jsou regulovány orgány veřejné správy. Tyto služby jsou založeny s cílem zajistit všem stejné příležitosti. Garantem těchto služeb je stát a má za úkol dohlížet i na kvalitu poskytovaných služeb. Dělí se na služby v obecném hospodářském zájmu a služby v obecném nehospodářském zájmu.

Služby v obecném hospodářském zájmu jsou rovněž poskytovány za účelem zisku, ale mají tzv. regulovanou cenu. Patří sem např. zásobování vodou, nakládání s odpady či poštovní služby.

Za to služby v obecném ne hospodářském zájmu jsou poskytovány bezúplatně. Mezi takovéto služby lze počítat kulturu, zdravotnictví či sociální služby.

**Schéma 1.1 Členění služeb dle EU**

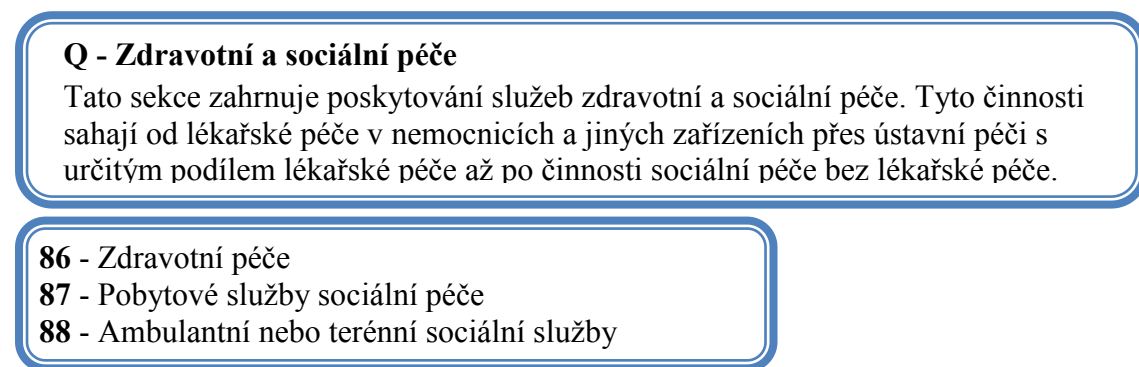


Zdroj: Halásek a Caletková, 2015.

Tato bakalářská práce je zaměřena na služby v obecném zájmu nehopodářské povahy, služby sociální.

2. **Český statistický úřad (ČSÚ)** zavedl klasifikaci ekonomických činností tzv. **CZ-NACE**. Pomocí této klasifikace EU sbírá statistická data ekonomických činností. V ČR má za úkol sběr těchto dat Český statistický úřad.  
Každý obor podnikání je v systému cz-nace rozdělen do sekcí (označených písmenem) a oddílů, skupin, tříd a podtříd (označených čísly).

**Schéma 1.2 CZ – NACE základní dělení do sekcí a oddílů**

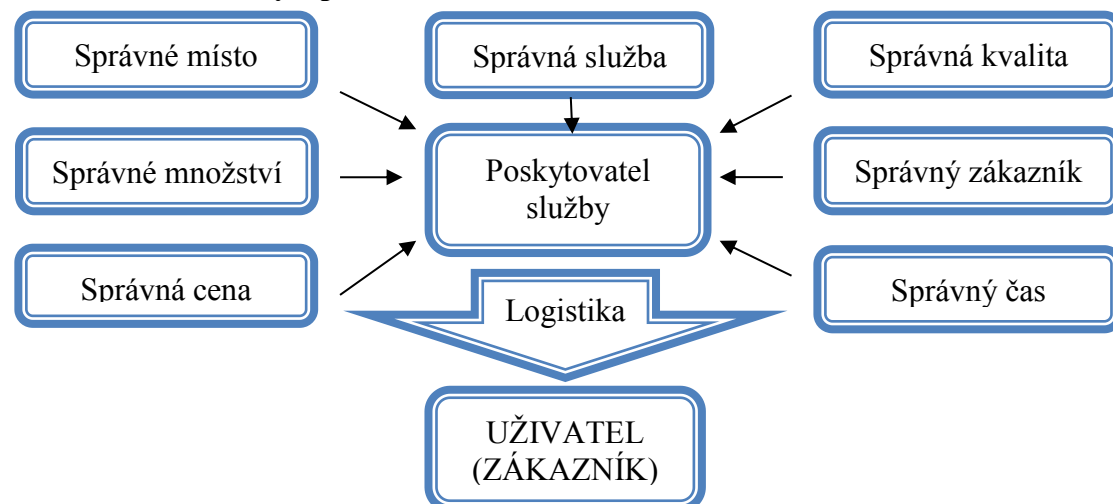


Zdroj: vlastní zpracování dle Klasifikace ekonomických činností (CZ-NACE), 2018.

### 1.3 Logistické aspekty 7S

Vymezení logistických souvislostí služeb lze vyjádřit pomocí tzv. 7S

**Schéma 1.3 Služby z pohledu 7S**



Zdroj: Halásek, D. Logistika v odvětvích služeb. Přerov: VŠLG, 2013.

**Správná služba** – je služba, kterou zákazník v danou chvíli vyhledá za účelem uspokojení sociálních potřeb, dle zákona č. 108/2006 Sb., o sociálních službách, ve znění pozdějších předpisů.

**Správný zákazník** – je osoba, na kterou se služba zaměřuje. V případě domova pro seniory, osoba starší 60 let.

**Správné místo** – místo, ve kterém je služba poskytována a je pro zákazníka snadno dostupné nebo kam je příp. ochoten dojet. Správné místo v případě sociálních služeb, je nutné určit již při zřizování zařízení.

**Správné množství** – je takové množství, které je poskytovatel schopen a ochoten dodat a odběratel odebrat. U sociálních služeb, konkrétně domovů pro seniory mnohdy množství zařízení neodpovídá správnému množství, poptávka je vyšší než nabídka.

**Správná cena** – je částka, kterou je zákazník ochoten uhradit za poskytování služby.

**Správná kvalita** – je kvalita, kterou zákazník očekává a odpovídá standardům kvality. Standardy kvality sociálních služeb jsou ukotveny ve vyhlášce MPSV ČR č. 505/2006 Sb.

**Správný čas** – je doba, ve které zákazník danou službu hledá. V případě sociálních služeb pro seniory je tímto faktorem věk.

## 1.4 Sociální služby v ČR

Sociální služby jsou vymezeny dle zákona č. 108/2006 Sb., ve znění pozdějších předpisů, který upravuje podmínky poskytování pomoci a podpory fyzickým osobám v nepříznivé sociální situaci.

*„Sociální službou je činnost, kterou zabezpečují poskytovatelé sociálních služeb, je poskytována jednotlivcům, rodinám i skupinám obyvatel. Zaměřují se na zachování co nejvyšší kvality a důstojnosti života lidí. Mezi nejpočetnější skupiny příjemců sociálních služeb patří zejména senioři, lidé se zdravotním postižením, rodiny s dětmi, ale také lidé, kteří z různých důvodů žijí "na okraji" společnosti.“* Registr poskytovatelů sociálních služeb. (Registr poskytovatelů sociálních služeb, 2019)

Sociální služba je soubor činností vykonávána registrovanými poskytovateli sociální péče. Podstatou těchto služeb je zajištění uspokojení přirozených potřeb lidí. Cílovou

skupinou jsou lidé nezajištění, v nouzi, kteří potřebují pomoc. Zjednodušeně lze uvést, že jsou poskytovány osobám znevýhodněným, které by měli vést ke zlepšení kvality života a předcházet sociálnímu vyloučení ze společnosti. Některé druhy služeb sociální péče jsou poskytovány zdarma, jiné si částečně nebo zcela hradí uživatel sám.

Zatím co Matoušek doplňuje tuto definici o: „*Všechny služby, krátkodobé i dlouhodobé, poskytované oprávněným uživatelům, jejichž cílem je zvýšení kvality klientova života, případně i ochrana zájmů společnosti. V evropských zemích i v ČR je aktuální rozlišování mezi službami poskytovanými klientům (klientskými službami) a službami administrativními. Tento protiklad je používán na podporu snah o změnu tradičního, administrativního pojetí sociální práce (spočívajícího zejména v rozdělování dávek a rozhodování o náhradní rodinné péči) ve prospěch přímé práce s klienty, s jejich rodinami a skupinami a také s komunitami.*“ Matoušek (2008, s. 7)

V České republice jsou sociální služby vymezeny Zákonem č. 108/2006 Sb., ve znění pozdějších předpisů a Vyhláškou č. 505/2006 Sb. (2006) „*Tento zákon upravuje podmínky poskytování pomoci a podpory fyzickým osobám v nepříznivé životní situaci prostřednictvím sociálních služeb a příspěvku na péči, podmínky pro vydání oprávnění k poskytování sociálních služeb, výkon veřejné správy v oblasti sociálních služeb a předpoklady pro výkon činnosti v sociálních službách.*“

#### **1.4.1 Zřizovatelé, poskytovatelé a uživatelé sociálních služeb**

Zákon č. 108/2006 Sb., o sociálních službách, ve znění pozdějších předpisů se zmiňuje v oblasti sociálních služeb o dvou typech účastníků, jedná se o zřizovatele a poskytovatele.

Mezi **zřizovatele** sociálních služeb patří stát (Ministerstvo práce a sociálních věcí), kraje, obecní úřady obcí s rozšířenou působností, nevládní neziskové organizace, církve, soukromé právnické a fyzické osoby. Zajišťováním sociálních služeb se především zabývají obecní úřady obcí s rozšířenou působností a krajské úřady.

**Tab. 1.1 Počet zařízení sociálních služeb podle zřizovatelů k datu 1. 1. 2018**

Druh služby (uvedené v § 34 zákona č. 108/2006 Sb.)	celkem		Státní		Krajské		Obecní		Církevní		Ostatní	
	počet	kapacita	počet	kapacita	počet	kapacita	počet	kapacita	počet	kapacita	počet	kapacita
Centra denních služeb	79	0	0	0	5	0	16	0	25	0	33	0
Denní stacionáře	270	0	3	0	35	0	78	0	60	0	94	0
Týdenní stacionáře	57	868	1	91	27	419	7	81	10	85	12	192
Domovy pro osoby se zdravotním postižením	204	12 231	5	626	143	9 722	29	1 206	13	282	14	395
<b>Domovy pro seniory</b>	<b>519</b>	<b>37 037</b>	<b>0</b>	<b>0</b>	<b>180</b>	<b>16 157</b>	<b>169</b>	<b>13 990</b>	<b>65</b>	<b>2 493</b>	<b>105</b>	<b>4 397</b>
Domovy se zvláštním režimem	322	18 853	0	0	119	7 096	69	4 209	23	631	111	6 917
Chráněné bydlení	207	4 014	3	94	92	2 027	13	207	34	491	65	1 195
Azylové domy	214	7 199	0	0	7	282	46	1 319	81	2 757	80	2 841
Domy na půl cesty	36	396	0	0	1	3	4	22	7	75	24	296
Zařízení pro krizovou pomoc	41	42	0	0	1	0	1	0	11	9	28	33
Nízkoprahová denní centra	61	0	0	0	0	0	3	0	33	0	25	0
Nízkoprahová zařízení pro děti a mládež	245	0	0	0	2	0	19	0	81	0	143	0
Noclehárny	76	0	0	0	1	0	17	0	29	0	29	0
Terapeutické komunity	14	237	0	0	1	15	0	0	1	15	12	207
Sociální poradny	523	0	3	0	28	0	35	0	87	0	370	0
Sociálně terapeutické dílny	152	0	1	0	26	0	3	0	37	0	85	0
Sociální rehabilitace	275	361	3	66	5	0	2	0	49	88	216	207
Pracoviště rané péče	47	0	1	0	0	0	2	0	12	0	32	0



Druh služby (uvedené v § 34 zákona č. 108/2006 Sb.)	celkem		Státní		Krajské		Obecní		Církevní		Ostatní	
	počet	kapacita	počet	kapacita	počet	kapacita	počet	kapacita	počet	kapacita	počet	kapacita
Intervenční centra	18	0	0	0	6	0	0	0	4	0	8	0
Služby následné péče	44	265	0	0	1	5	1	11	6	34	36	215
<b>Celkem ČR</b>	<b>3 404</b>	<b>81 503</b>	<b>20</b>	<b>877</b>	<b>680</b>	<b>35 726</b>	<b>514</b>	<b>21 045</b>	<b>668</b>	<b>6 960</b>	<b>1 522</b>	<b>16 895</b>

Zdroj: vlastní zpracování dle Statistické ročenky z oblasti práce a sociálních věcí 2017, 2018.

**Poskytovat** sociální služby mohou fyzické i právnické osoby, které mají oprávnění k vykonávání této činnosti dle zákona č.108/2006 Sb., o sociálních službách. Oprávnění k poskytování vzniká registrací do registru poskytovatelů. Konkrétně sociální služby poskytují obce, kraje, stát, jakákoliv právnická či fyzická osoba. Největší profesní organizací sdružující poskytovatele sociálních služeb je Asociace poskytovatelů sociálních služeb České republiky.

Tato organizace podporuje své členy pomocí nových studií, informační a vzdělávací činností. Zároveň pomáhá hájit zájmy svých členů vytvářením odborných stanovisek i kvalifikovanou oponenturou. Dále se snaží mezi odborníky šířit vědecké poznatky z výzkumů.

Za poskytovatele sociálních služeb se nepovažují členi rodiny a asistenti pečující o znevýhodněné osoby v domácím prostředí. Rovněž mezi poskytovatele nepatří organizace, která není evidována dle zákona č.108/2006 Sb., o sociálních službách.

Uživateli sociálních služeb jsou osoby, jíž vytvářejí různé sociální skupiny a využívají těchto služeb.

**Uživatelem** je občan ČR, který uzavře smluvní vztah s poskytovatelem sociální služby. Předmětem takovéto smlouvy je zabezpečení činností, které jsou popsány v zákoně č.108/2006 Sb., o sociálních službách, ve znění pozdějších předpisů. Uživatelem sociální služby je tedy osoba, které je trvale nebo alespoň dočasně zabezpečována pomoc a podpora v dohodnutém rozsahu poskytovatelem sociální služby.

### 1.4.2 Formy a kategorizace sociálních služeb

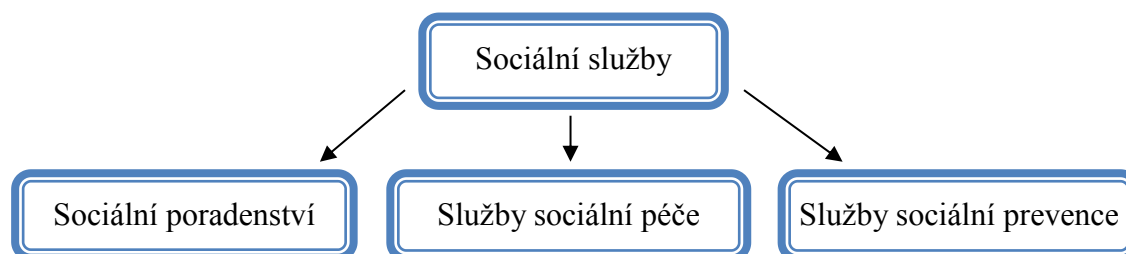
Zákon č. 108/2006 Sb., o sociálních službách, ve znění pozdějších předpisů popisuje formy, ve kterých je možno sociální služby poskytovat. Dělí se na:

- **pobytové,**
- **ambulantní,**
- **terénní.**

Pobytovými službami jsou služby s ubytováním v sociálních zařízeních. Mezi ambulantní služby patří služby, za kterými dotyčná osoba dochází a součástí není ubytování. Terénní služby jsou služby poskytovány v přirozeném prostředí, jsou tedy poskytovány v bydlišti osoby, která sociální služby využívá.

Dle zákona č. 108/2006 Sb. §32, o sociálních službách, ve znění pozdějších předpisů se sociální služby dělí dle níže uvedeného schématu 1.4:

**Schéma 1.4 Kategorizace sociálních služeb**



Zdroj: vlastní zpracování dle MPSV.CZ: Sociální služby, 2019.

#### **Sociální poradenství**

Sociální poradenství se cíleně zaměřuje na osoby, které se ocitly v tíživé životní sociální situaci. Především se tyto služby vztahují na rodiny, osoby se zdravotním postižením, oběti trestných činů, oběti domácího násilí, seniorů apod.

**Základní poradenství** je však obsaženo ve všech druzích sociálních služeb. Mimo poradenství zahrnuje terapeutické činnosti, pomoc při uplatňování práv a oprávněných zájmů.

**Sociální odborné poradenství** je poskytováno se zaměřením na specifické potřeby osob cílové sociální skupiny a je poskytováno v odborných poradnách, které se specializují vždy na konkrétní skupinu. Zahrnují se sem např. občanské poradny, manželské a rodinné poradny, sociální práce s osobami společensky nepřizpůsobenými a další.

### **Služby sociální péče**

Služby sociální péče zahrnují pomoc osobám v běžných denních aktivitách, které už nezvládají ať už z důvodu věku či nemoci. Jedná se převážně o zajištění pomoci při osobní hygieně, stravování, ubytování, zajištění běžného chodu domácnosti nebo také zprostředkování kontaktu se společenským prostředím.

Mezi cíle sociální péče patří podpora osoby v soběstačnosti včetně soběstačnosti v základních úkonech sebeobsluhy, dále snaha zachovat stávající zdravotní stav případně podporovat jeho zlepšení, podpora s udržováním kontaktu s rodinou, přáteli a udržování společenského života. Důležité je také vytvoření podmínek pro aktivní trávení volného času i podpora dovedností rozumových, smyslových a motorických.

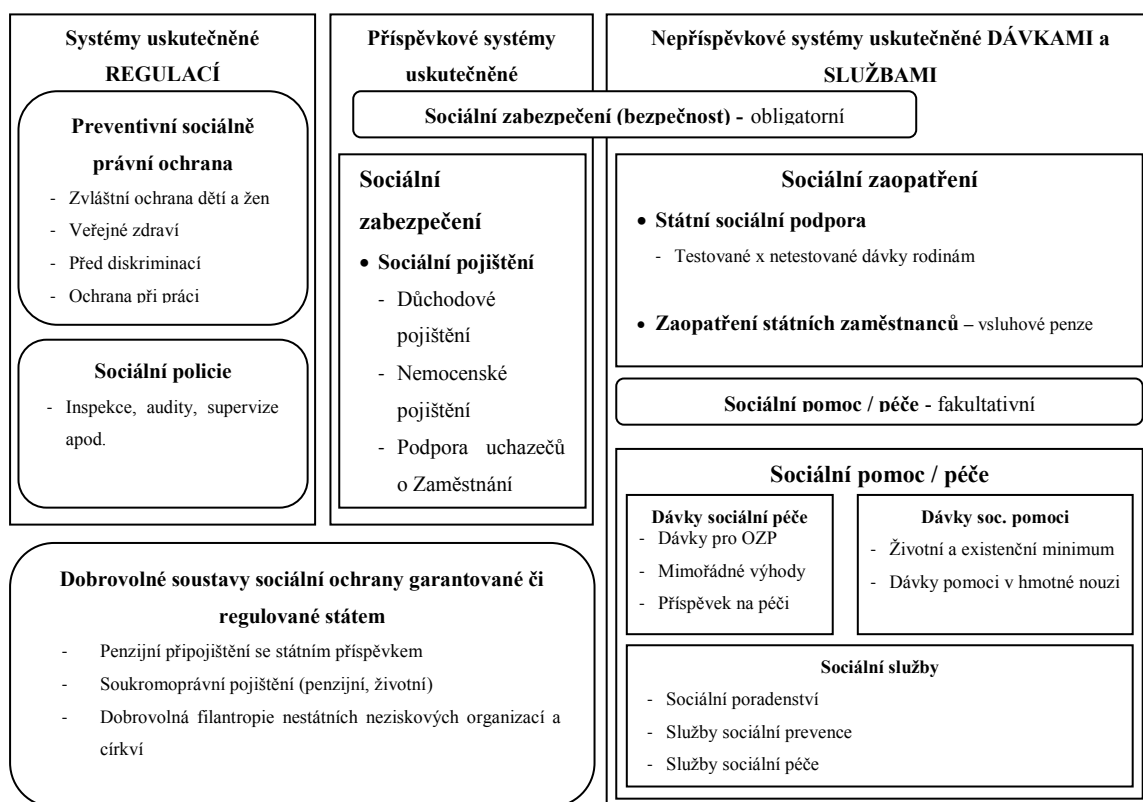
Mezi služby sociální péče se např. řadí pečovatelská služba, denní stacionáře, domovy pro seniory a další. Blíže viz zákon č. 108/2006 Sb. § 38 - § 52, o sociálních službách, ve znění pozdějších předpisů.

**Domov pro seniory** je pobytové zařízení, které patří mezi služby sociální péče. Je určena osobám se sníženou soběstačností zejména z důvodu věku, a které potřebují pravidelnou pomoc jiné osoby. Tato služba je spjata s dalšími službami:

- poskytování stravy,
- pomoc při zvládání běžných úkonů péče o vlastní osobu,
- pomoc při osobní hygieně nebo poskytnutí podmínek pro osobní hygienu,
- zprostředkování kontaktu se společenským prostředím,
- sociálně terapeutické činnosti,
- aktivizační činnosti,
- a pomoc při uplatňování práv, oprávněných zájmů a při obstarávání osobních záležitostí.

V domově pro seniory jsou služby poskytovány nepřetržitě.

**Tab. 1.2 Sociální péče v systému sociální ochrany<sup>1</sup>**



Zdroj: Vojtíšek, 2018.

### Služby sociální prevence

Služby sociální prevence jsou služby, které jsou určeny pro osoby, jichž se dotýká sociální izolace ze společnosti z různých důvodů, patří mezi ně např. sociálně znevýhodňující prostředí, životní návyky a způsob života či krizová životní situace. Cílem je pomoc najít řešení v tíživé životní situaci.

Mezi služby sociální prevence se dle zákona č. 108/2006 Sb. § 53 - § 70, o sociálních službách, ve znění pozdějších předpisů řadí osmnáct druhů služeb, např.:

- Raná péče,
- Telefonická krizová pomoc,

<sup>1</sup> **Sociální zabezpečení** je systém, který se snaží zajistit sociální stabilitu. V ČR správu zajišťuje ČSSZ.

- Sociálně terapeutické dílny,
- Sociální rehabilitace.

### 1.4.3 Standardy kvality sociálních služeb a právní úprava

Standardy kvality sociálních služeb se vztahují na všechny sociální služby a z tohoto důvodu jsou uváděny obecně a rozděleny na kritéria pro snadnější posouzení, zda služba odpovídá danému standardu.

*„Zákon 108/2006 Sb., o sociálních službách stanovil poskytovatelům povinnost zajistit uživatelům kvalitu služeb. S účinností zákona byly zavedeny standardy kvality sociálních služeb dle vyhlášky MPSV ČR č. 505/2006Sb. Standardy jsou v souladu s evropským sociálním modelem, který je založen na principu sociálního začleňování lidí do společnosti a předcházení jejich sociálnímu vyloučení. Standardy kvality se týkají všech druhů sociálních služeb, a proto jsou formulovány obecně. Standardy popisují, jak má vypadat kvalitní sociální služba. Standardy jsou popsány dle měřitelných kritérií, která umožňují objektivní zajištění, zda je standard naplňován. Standardy umožňují porovnávat efektivitu u daných druhů služeb, jsou podnětem pro lepší uspokojování potřeb klientů, přispívají k ochraně lidských práv a rozvíjet pozitivní přístup k uživatelům.“ (Holasová 2014, s. 54)*

#### **Oblast procesní – vztahů mezi uživatelem a poskytovatelem**

**Standard 1** Cíle a způsoby poskytování sociálních služeb

**Standard 2** Ochrana práv osob

**Standard 3** Jednání se zájemcem o sociální službu

**Standard 4** Smlouva o poskytování sociální služby

**Standard 5** Individuální plánování průběhu sociální služby

**Standard 6** Dokumentace a poskytování sociální služby

**Standard 7** Stížnosti na kvalitu nebo způsob poskytování sociální služby

**Standard 8** Návaznost poskytované služby na další dostupné zdroje

## **Oblast personální**

**Standard 9** Personální a organizační zajištění sociální služby

**Standard 10** Profesní rozvoj zaměstnanců

## **Oblast provozní**

**Standard 11** Místní a časová dostupnost poskytované sociální služby

**Standard 12** Informovanost o poskytované službě

**Standard 13** Prostředí a podmínky

**Standard 14** Nouzové a havarijní situace

**Standard 15** Zvyšování kvality sociální služby (Standardy kvality sociálních služeb: Příručka pro uživatele, 2008)

## **Právní úprava sociálních služeb**

Sociální služby jsou upraveny níže uvedenými zákony a vyhláškou:

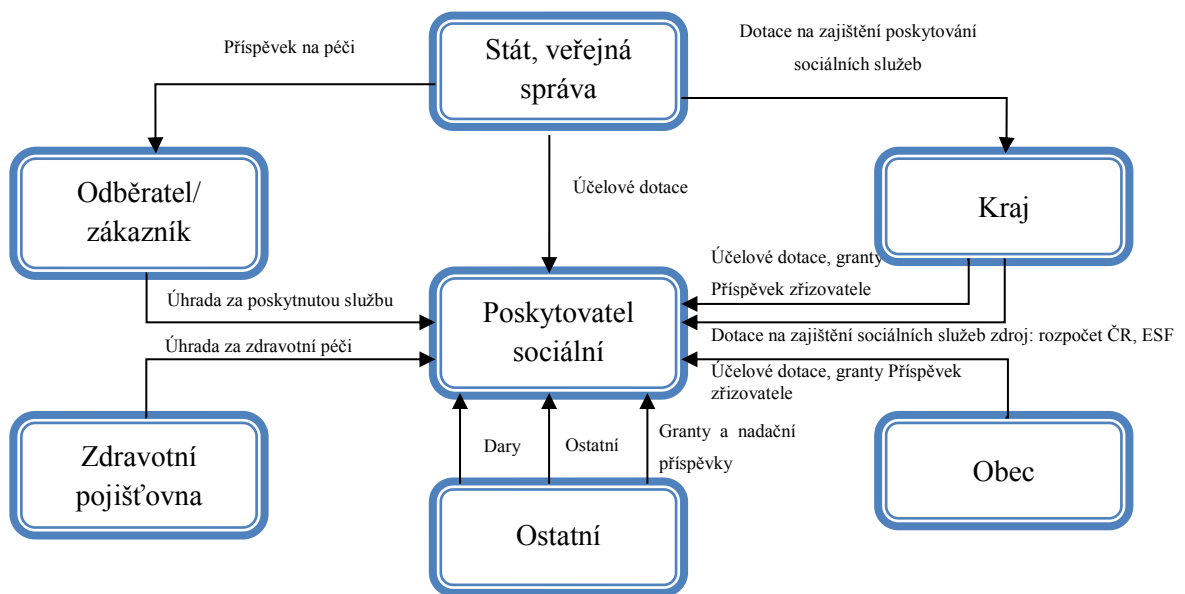
- Zákonem č. 108/2006 Sb., o sociálních službách, ve znění pozdějších předpisů,
- Zákon č. 582/1991 Sb., o organizaci a provádění sociálního zabezpečení, ve znění pozdějších předpisů,
- Zákon č. 235/1992 Sb., o zrušení pracovních kategorií a o některých dalších změnách v sociálním zabezpečení, ve znění pozdějších předpisů,
- Zákon č. 589/1992 Sb., o pojistném na sociální zabezpečení a příspěvku na státní politiku zaměstnanosti, ve znění pozdějších předpisů,
- Zákon č. 42/1994 Sb., o penzijním připojištění se státním příspěvkem a o změnách některých zákonů souvisejících s jeho zavedením, ve znění pozdějších předpisů,
- Zákon č. 117/1995 Sb., o státní sociální podpoře, ve znění pozdějších předpisů,
- Zákon č. 155/1995 Sb., o důchodovém pojištění, ve znění pozdějších předpisů,
- Zákon č. 359/1999 Sb., o sociálně-právní ochraně dětí, ve znění pozdějších předpisů,

- Zákon č. 357/2005 Sb., o ocenění účastníků národního boje za vznik a osvobození Československa a některých pozůstalých po nich, o zvláštním příspěvku k důchodu některým osobám, o jednorázové peněžní částce některým účastníkům národního boje za osvobození v letech 1939 až 1945 a o změně některých zákonů, ve znění pozdějších předpisů,
- Zákon č. 110/2006 Sb., o životním a existenčním minimu, ve znění pozdějších předpisů,
- Zákon č. 111/2006 Sb., o pomoci v hmotné nouzi, ve znění pozdějších předpisů,
- Zákon č. 187/2006 Sb., o nemocenském pojištění, ve znění pozdějších předpisů,
- Zákon č. 340/2006 Sb., o činnosti institucí zaměstnaneckého penzijního pojištění, ve znění pozdějších předpisů,
- Zákon č. 108/2009 Sb., o jednorázové peněžní částce nahrazující příplatek k důchodu a zvláštní příspěvek k důchodu a o změně některých zákonů,
- Zákon č. 73/2011 Sb., o Úřadu práce České republiky a o změně souvisejících zákonů, ve znění pozdějších předpisů,
- Zákon č. 329/2011 Sb., o poskytování dávek osobám se zdravotním postižením a o změně souvisejících zákonů, ve znění pozdějších předpisů,
- Zákon č. 247/2014 Sb., o poskytování služby péče o dítě v dětské skupině a o změně souvisejících zákonů, ve znění pozdějších předpisů,
- Zákon č. 381/2015 Sb., o jednorázovém příspěvku důchodci,
- Zákon č. 250/2000 Sb., o rozpočtových pravidlech územních rozpočtů, ve znění pozdějších předpisů,
- Vyhláškou Ministerstva práce a sociálních věcí ČR č. 505/2006Sb., podle které je nutné dodržovat standarty kvality sociálních služeb,

## 1.5 Financování sociálních služeb

V ČR je uplatňován princip financování z více zdrojů, konkrétně ze státního rozpočtu, úhrad, VZP a příspěvků. Na mechanismu financování lze názorně vidět zdroje financování.

Schéma 1.5 Mechanismus financování sociálních služeb



Zdroj: vlastní zpracování dle BusinessInfo.cz - Oficiální portál pro podnikání a export, © 1997 – 2019.

### 1.5.1 Dotace ze státního rozpočtu

Dotace ze státního rozpočtu na sociální služby jsou poskytovány na základě zákona č. 108/2006 Sb., o sociálních službách, ve znění pozdějších předpisů a zákona č. 218/2000 Sb., o rozpočtových pravidlech a o změně některých souvisejících zákonů, ve znění pozdějších předpisů.



Dotace jsou poskytovány:

- na běžné výdaje střednědobého charakteru na rozvoj sociálních služeb daného kraje,
- na financování základních druhů a forem sociálních služeb v rozsahu, který je blíže specifikován v zákoně č. 108/2006 Sb., o sociálních službách, ve znění pozdějších předpisů.

### 1.5.2 Příspěvek na péči

Je upraven zákonem č. 108/2006 Sb., o sociálních službách, ve znění pozdějších předpisů. Tento typ dávky funguje od roku 2007. Tato dávka je vyplácena účelně přímo hendikepovaným či sociálně znevýhodněným osobám. Dříve byl příspěvek na péči zasílán ve formě dotací do zařízení poskytující sociální služby. (Kaczor, 2015, s. 135)

*„Příspěvek na péči se poskytuje osobám závislým na pomoci jiné fyzické osoby. Tímto příspěvkem se stát podílí na zajištění sociálních služeb nebo jiných forem pomoci při zvládnání základních životních potřeb osob. Náklady na příspěvek se hradí ze státního rozpočtu.“* (§ 7, odst. 2 zákona č. 108/2006 Sb., o sociálních službách)

*„Příspěvek na péči je odstupňován podle míry závislosti, přičemž jeho hodnota je odvozena od obvyklých nákladů spojených s péčí. Příspěvek na péči umožňuje zabezpečit péči v přirozeném prostředí. Schopnost zvládnout péči o vlastní osobu a být soběstačný je u každého člověka různá, proto zákon o sociálních službách rozeznává čtyři stupně závislosti na pomoci jiné osoby, a to lehká závislost (stupeň I.), středně těžká závislost (stupeň II.), těžká závislost (stupeň III.) a úplná závislost (stupeň IV.)* (Juríčková, Ivanová, Fialka 2014, s. 57)

Příspěvek na péči může čerpat pouze ten, kdo má trvalý pobyt na území České republiky nebo má povolení k dlouhodobému pobytu po dobu delší jak 3 měsíce. Může být udělen také osobě, která je poskytnut azyl v členském státu Evropské unie. Nárok na péči má osoba starší 1 roku, která dlouhodobě z důvodu špatného zdravotního stavu nezbytně potřebuje pomoc další osoby při zvládnání základních životních potřeb.

Výše příspěvku je uvedena v zákoně č. 108/2006 Sb., o sociálních službách, ve znění pozdějších předpisů § 11 a odvíjí se podle stupně závislosti na pomoci ostatních osob

a také věku. Po splnění všech potřebných podmínek, kde závisí na lékařské zprávě a výsledku sociálního šetření úřadu práce a sociálních věcí se rozhodne o stupni závislosti.

**Tab. 1.3** Výše příspěvku na péči

<b>Stupeň závislosti</b>	<b>Pro osobu mladší 18 let Kč/ měsíc</b>	<b>Pro osobu starší 18 let Kč/ měsíc</b>
<b>I. lehká závislost</b>	3 300	880
<b>II. středně těžká závislost</b>	6 600	4 400
<b>III. těžká závislost</b>	9 900	8 800
<b>IV. plná závislost</b>	13 200	13 200

Zdroj: vlastní zpracování dle §11 Zákona č. 108/2006 o sociálních službách, ve znění pozdějších předpisů, 2006.

### **1.5.3 Úhrady ze zdravotních pojišťoven**

Základní podmínkou pro úhradu sociálních služeb ze strany pojišťovny je smlouva. Smlouva je uzavřena na základě žádosti ze strany poskytovatele a může být uhrazena pouze za předpokladu, že je poskytnuta na základě předpisu od ošetřujícího lékaře.

### **1.5.4 Úhrada ze strany klienta**

Klient se na náhradě nákladů sociálních služeb podílí buď částečně nebo plnou úhradou nebo bez úhrady nákladů.

Za pobytové služby poskytované v týdenních stacionářích, v domovech pro osoby se zdravotním postižením, v domovech pro seniory, v domovech se zvláštním režimem a ve zdravotnických zařízeních lůžkové péče hradí klienti úhradu za ubytování, stravu a za péči poskytovanou ve sjednaném rozsahu. Maximální výši úhrady za ubytování a stravy stanoví vyhláška č. 505/2006 Sb., kterou se provádějí některá ustanovení zákona o sociálních službách, v platném znění. V současné době činí 200 Kč denně za poskytnutí ubytování a 160 Kč denně za poskytnutí stravy. (Vostatek, 2013, s. 25)

### 1.5.5 Dary

Darování finančních prostředků se uskutečňuje na základě smlouvy mezi dárcem a obdarovaným. Obdarovatel v případě, že prokáže dárcovstvím veřejně prospěšný účel a má sídlo na území ČR, má možnost si dar odečíst z daní.

**Tab. 1.4 Zdroje financování**

Vládní sektor (veřejný – obce, kraje, stát)	Nevládní sektor			
	Ziskové	Neziskové		
		Nadace	Občanská sdružení	Neziskové organizace
Vlastní služby a zařízení	Vlastní zařízení	Vlastní zdroje	Vlastní zdroje	Vlastní zdroje
Pronajaté služby a zařízení	Pronajaté zařízení	Dary a granty	Dary, granty, kontrakty	Dary, granty, kontrakty

Zdroj: Podniky v EU: liberalizace služeb | Peníze.cz, © 2000 – 2019.

## 2 Analýza služeb sociální péče pro seniory ve vybraném zařízení

Tato bakalářská práce má za cíl zmapování nabídky sociálních služeb pro seniory ve městě Olomouc. V rámci bakalářské práce bude provedena analýza a zhodnocení vybraného sociálního zařízení podle logistických aspektů a hlavních zdrojů financování. Metodou náhodného výběru bylo zvoleno zařízení sociální péče, domov pro seniory POHODA Chválkovice. Výběr byl proveden ze všech dostupných organizací poskytujících sociální služby ve městě Olomouc zaměřených na skupinu seniorů, viz tabulka níže.

V bakalářské práci bude provedena analýza příspěvkové organizace v letech 2016 – 2018.

**Tab. 2.1 Seznam poskytovatelů sociálních služeb pro seniory ve městě Olomouc**

<b>Druhy sociálních služeb</b>	<b>Název</b>	<b>Poskytovatel</b>
<b>sociální poradenství</b>	Poradna Národní rady osob se zdravotním postižením ČR	Národní rada osob se zdravotním postižením ČR
	Poradna pro osoby se zdravotním znevýhodněním a seniory	z.s.InternetPoradna.cz
	NEKUK? (Nevíš kudy kam-odborné poradenství a půjčovna kompenzačních pomůcek	Spolek Trend vozíčkářů Olomouc
	Sociální poradenství, Karefiátová	Pamatováček, o.p.s.
<b>osobní asistence</b>	NOA nepřetržitá osobní asistence v Trendu vozíčkářů	Spolek Trend vozíčkářů Olomouc
	Osobní asistence, Wurmova	Maltéžská pomoc, o.p.s.
<b>sociální služby poskytované ve zdravotnických zařízeních lůžkové péče</b>	Vojenská nemocnice Olomouc	Vojenská nemocnice Olomouc

<b>Druhy sociálních služeb</b>	<b>Název</b>	<b>Poskytovatel</b>
<b>sociální aktivizační služby pro seniory a osoby se zdravotním postižením</b>	Centrum Amelie Olomouc	Amelie, z.s.
	Pomoc osamoceným seniorům a osobám se zdravotním postižením	Maltéžská pomoc, o.p.s.
	Sociálně aktivizační služby pro seniory a osoby se zdravotním postižením, Komenského	Židovská obec Olomouc
	Psychosociální terénní služby	Mana, o.p.s.
<b>sociální rehabilitace</b>	Centrum psychosociální rehabilitace	Mana, o.p.s.
	Sociální rehabilitace	Spolek Trend vozíčkářů Olomouc
<b>pečovatelské služby</b>	POMADOL s.r.o., Dobnerova	POMADOL s.r.o.
	Domov sv. Norberta	Českomoravská provincie Kongregace sester premonstrátek
	Pečovatelská služba, Zikova	Sociální služby pro seniory Olomouc, příspěvková organizace
	Charitativní pečovatelská služba	Charita Olomouc
<b>domovy pro seniory</b>	Domov pro seniory, Chválkovice	Domov seniorů POHODA Chválkovice, příspěvková organizace
	SeneCura SeniorCentrum Olomouc	SeneCura SeniorCentrum MOPT a.s.
<b>chráněné bydlení</b>	Chráněné bydlení, Chválkovice	Domov seniorů POHODA Chválkovice, příspěvková organizace
<b>centrum denních služeb</b>	Centrum denních služeb, Rooseveltova	Sociální služby pro seniory Olomouc, příspěvková organizace

Zdroj: vlastní zpracování, 2019.

Seznam poskytovatelů sociálních služeb pro seniory ve městě Olomouc uvedených v tabulce viz výše, byl vybrán podle logistických aspektů 7S z hlediska správného místa a správného zákazníka.

### **Charakteristika – Domov pro seniory Pohoda Chválkovice**

Cílem domova pro seniory Pohoda je podporovat samostatnost uživatelů, kteří nejsou schopni se sami o sebe postarat bez pomoci jiné osoby a péči není možno zajistit v domácím prostředí, ošetřovat, humanizovat péči, zvyšovat odbornost zaměstnanců, usnadnit dostupnost žadatelům a aktivizovat uživatele. Hlavními zásadami a posláním poskytovaných služeb jsou:

- Udržení nezávislosti co nejdéle,
- Podpora začlenění uživatele,
- Respektování potřeb,
- Partnerství,
- Kvalita,
- Rovnost bez diskriminace.

Současně jsou poskytovateli chráněného bydlení. Chráněné bydlení je poskytováno osobám, které mají sníženou soběstačnost z důvodu zdravotního postižení či chronického nebo i duševního onemocnění a jejichž situace vyžaduje pomoc někoho jiného. Jedná se o alternativu k pobytu v ústavním zařízení. Cílem je klienty co nejvíce podpořit v tom, aby žili co nejdéle běžným způsobem.

Podmínkou přijetí je částečná soběstačnost a mobilita ve vlastní domácnosti. Službu nelze poskytnout osobám, jejichž zdravotní stav vyžaduje nepřetržitou odbornou zdravotní péči, osoby, které by svým chováním mohli jakkoliv narušit skupinové soužití.

**Tab. 2.2 Základní údaje zvoleného sociálního zařízení**

<b>Název:</b>	Domov pro seniory Pohoda
<b>Zřizovatel:</b>	Olomoucký kraj, Jeremenkova 40a, 779 11 Olomouc
<b>Právní forma:</b>	Příspěvková organizace
<b>Kapacita:</b>	Celkem 383 osob (domov pro seniory 334, chráněné bydlení 49)

Zdroj: vlastní zpracování dle Výroční zprávy Domov pro seniory Pohoda, 2018.

### **Ubytování**

Domov pro seniory Pohoda je rozdělen na domov pro seniory a chráněné bydlení. Celková kapacita je v současné době 383 míst.

Chráněné bydlení disponuje v současné době 49 místy. K 1. 1. 2018 byla kapacita snížena o 18 míst a k 1. 1. 2019 opět snížena o další 2 místa. Služby chráněného bydlení jsou určeny osobám starším 50 let.

V domově pro seniory k datu 1. 1. 2018 byla navýšena kapacita o 12 míst, z 314 míst na 326 míst. K dalšímu navýšení došlo i k 1. 1. 2019 o 8 míst. Celková kapacita domova pro seniory je v současné době 334 míst.

Domov pro seniory je určen pro osoby starší 60 let. Ubytování je poskytováno převážně v jednolůžkových, dvoulůžkových a několika málo třílůžkových pokojích se sociálním zařízením.

V rámci cílové skupiny nelze zajistit umístění osob, které jsou mobilní, ale vzhledem ke své situaci, nejsou schopny orientace v cizím prostředí a rovněž nejsou schopny porozumět pokynům ze zdravotních důvodů nebo osoby komunikující pouze prostřednictvím dotykové abecedy a podobných taktilních systémů.

Kvalita poskytované služby se projevuje ve spokojenosti uživatelů, která v nezávislém dotazníkovém šetření činila 92,5 %.

Součástí areálu domova pro seniory je i rozsáhlý park. Mimo ubytování a služby poskytované organizací jsou k dispozici odborné služby lékařů, kadeřnice, pedikérky a bufetu.

**Tab. 2.3 Kapacita pokojů**

Typ pokoje	Počet pokojů	
	Domov pro seniory	Chráněné bydlení
Jednolůžkový	208	49
Dvoulůžkový	54	0
Třilůžkový	6	0

Zdroj: vlastní zpracování, 2019.

Denní strava zahrnuje 5 jídel včetně pitného režimu. V případě odběru jiného počtu jídel, méně než 5 se cena individuálně upraví dle skutečnosti. Celodenní pitný režim, v případě kdy klient přijímá stravu sondou, je 15 Kč. Strava pro klienty domova pro seniory i chráněného bydlení se připravuje v kuchyni, která je součástí zařízení. Na výběr je normální strava, diabetická či žlučnicková dieta. V případě obědů je možnost volby ze dvou variant.

**Tab. 2.4 Ceny za ubytování a stravu k datu 31. 12. 2018**

	Strava/ den	Bydlení/ den	Celkem/ den	Měsíční sazby		
				28 dnů	30 dnů	31 dnů
Jednolůžkový pokoj budova C	170 Kč	210 Kč	380 Kč	10 640 Kč	11 400 Kč	11 780 Kč
Jednolůžkový pokoj budova A,B,E bez balkonu	170 Kč	205 Kč	375 Kč	10 500 Kč	11 250 Kč	11 625 Kč
Jednolůžkový pokoj budova A,B,E s balkonem	170 Kč	208 Kč	378 Kč	10 584 Kč	11 340 Kč	11 718 Kč
Dvoulůžkový pokoj budova C	170 Kč	200 Kč	370 Kč	10 360 Kč	11 100 Kč	11 470 Kč
Dvoulůžkový pokoj budova A,B,E bez balkonu	170 Kč	190 Kč	360 Kč	10 080 Kč	10 800 Kč	11 160 Kč
Dvoulůžkový pokoj budova A,B,E s balkonem	170 Kč	195 Kč	365 Kč	10 220 Kč	10 950 Kč	11 315 Kč
Třilůžkový pokoj budova A bez balkonu	170 Kč	180 Kč	350 Kč	9 800 Kč	10 500 Kč	10 850 Kč
Třilůžkový pokoj budova A s balkonem	170 Kč	185 Kč	355 Kč	9 940 Kč	10 650 Kč	11 005 Kč

Zdroj: vlastní zpracování dle smluv o poskytování sociální péče, 2019.



**Tab. 2.5 Výdaje za stravu za roky 2016 - 2018 – počty připravované a vydané stravy pro domov pro seniory**

	připravovaná celodenní strava (domov pro seniory)			vydaná celodenní strava (domov pro seniory)		
	2016	2017	2018	2016	2017	2018
leden	39 916 Kč	39 916 Kč	47 310 Kč	39 911 Kč	39 911 Kč	47 302 Kč
únor	38 415 Kč	38 415 Kč	44 805 Kč	38 401 Kč	38 401 Kč	44 799 Kč
březen	44 072 Kč	44 072 Kč	49 105 Kč	44 065 Kč	44 065 Kč	49 091 Kč
duben	43 971 Kč	43 971 Kč	47 648 Kč	43 962 Kč	43 962 Kč	47 642 Kč
květen	46 203 Kč	46 203 Kč	49 075 Kč	46 190 Kč	46 190 Kč	49 069 Kč
červen	45 383 Kč	45 383 Kč	47 650 Kč	45 371 Kč	45 371 Kč	47 641 Kč
červenec	46 541 Kč	46 541 Kč	49 780 Kč	46 533 Kč	46 533 Kč	49 774 Kč
srpen	54 926 Kč	54 926 Kč	48 622 Kč	54 921 Kč	54 921 Kč	48 617 Kč
září	44 263 Kč	44 263 Kč	49 315 Kč	44 256 Kč	44 256 Kč	49 306 Kč
říjen	45 968 Kč	45 968 Kč	49 585 Kč	45 963 Kč	45 963 Kč	49 581 Kč
listopad	44 722 Kč	44 722 Kč	48 220 Kč	44 712 Kč	44 712 Kč	48 215 Kč
prosinec	45 679 Kč	45 679 Kč	49 612 Kč	45 669 Kč	45 669 Kč	49 602 Kč
<b>Celkem</b>	<b>540 059 Kč</b>	<b>540 059 Kč</b>	<b>580 727 Kč</b>	<b>539 954 Kč</b>	<b>539 954 Kč</b>	<b>580 639 Kč</b>

Zdroj: vlastní zpracování dle Výročních zpráv z let 2016 – 2018, 2018.

**Tab. 2.6 Výdaje za stravu za roky 2016 - 2018 – počty připravované a vydané stravy pro chráněné bydlení**

	připravovaná celodenní strava (chráněné bydlení)			vydaná celodenní strava (chráněné bydlení)		
	2016	2017	2018	2016	2017	2018
leden	1 222 Kč	1 222 Kč	1 943 Kč	1 217 Kč	1 217 Kč	1 938 Kč
únor	1 083 Kč	1 083 Kč	1 687 Kč	1 079 Kč	1 079 Kč	1 686 Kč
březen	1 155 Kč	1 155 Kč	1 752 Kč	1 151 Kč	1 151 Kč	1 749 Kč
duben	1 042 Kč	1 042 Kč	1 838 Kč	1 039 Kč	1 039 Kč	1 837 Kč
květen	1 080 Kč	1 080 Kč	1 837 Kč	1 076 Kč	1 076 Kč	1 834 Kč
červen	1 099 Kč	1 099 Kč	1 827 Kč	1 097 Kč	1 097 Kč	1 823 Kč
červenec	1 041 Kč	1 041 Kč	1 424 Kč	1 038 Kč	1 038 Kč	1 423 Kč
srpen	1 079 Kč	1 079 Kč	1 506 Kč	1 076 Kč	1 076 Kč	1 504 Kč
září	1 063 Kč	1 063 Kč	1 530 Kč	1 059 Kč	1 059 Kč	1 528 Kč
říjen	1 065 Kč	1 065 Kč	1 802 Kč	1 062 Kč	1 062 Kč	1 799 Kč
listopad	1 155 Kč	1 155 Kč	1 725 Kč	1 153 Kč	1 153 Kč	1 721 Kč
prosinec	1 224 Kč	1 224 Kč	1 540 Kč	1 221 Kč	1 221 Kč	1 536 Kč
<b>Celkem</b>	<b>13 308 Kč</b>	<b>13 308 Kč</b>	<b>20 411 Kč</b>	<b>13 268 Kč</b>	<b>13 268 Kč</b>	<b>20 378 Kč</b>

Zdroj: vlastní zpracování dle Výročních zpráv z let 2016 – 2018, 2018.

## Zaměstnanci

V domově pro seniory jsou úseky: ekonomicko-personální, sociální, zdravotní, stravovací a provozní. Organizační struktura je zachycena v příloze A.

Chod zařízení a péči o seniory zajišťuje tým kvalifikovaných pracovníků. Tým zdravotních pracovníků je složen z všeobecných sester, obvodního lékaře, neuroložky, psychiatra, logopeda, dermatologa a fyzioterapeutky. V sociálních službách pracovníci přímé péče, aktivizační pracovníce, pracovníci poskytující sociální poradenství a sociální pracovníci. V tomto zařízení je v současnosti celkem 282 zaměstnanců. Přehled o počtu zaměstnanců na jednotlivých úsecích lze názorně vidět v tabulce 2.7.

**Tab. 2.7 Počet zaměstnanců k datu 31. 12. 2018**

Název úseku	Počet zaměstnanců
Ekonomicko-personální	24
Sociální	8
Zdravotní	222
Provozní	16
Stravovací	12
Celkem:	<b>282</b>

Zdroj: vlastní zpracování, 2019.

**Tab. 2.8 Počet zaměstnanců v analyzovaných letech 2016 - 2018**

Počty zaměstnanců v letech celkem:		
2016	2017	2018
248	258	282

Zdroj: vlastní zpracování dle Výročních zpráv z let 2016 – 2018, 2018.

## Struktura uživatelů

V následující tabulce je uvedena struktura uživatelů podle věku a v další počet žádosti versus počet přijatých žadatelů.

**Tab. 2.9 Průměrný věk klientů k 31. 12. 2018**

	2016	2017	2018
<b>Chráněné bydlení</b>	80,9	81,3	80,3
<b>Domov pro seniory</b>	84,3	84,3	84,6

Zdroj: vlastní zpracování dle Výročních zpráv z let 2016 – 2018, 2018.

**Tab. 2.10 Počet žádostí a počet přijatých klientů v daném roce**

	2016	2017	2018
<b>Celkový počet žádostí v Domově pro seniory</b>	1125	1231	-
<b>Počet žádostí v pořadníku</b>	307	325	467
<b>Počet přijatých klientů v DS</b>	131	113	117
<b>Počet přijatých klientů v chráněném bydlení</b>	131	113	-
<b>Počet žádostí v pořadníku</b>	19	24	23
<b>Počet přijatých klientů v CHB</b>	11	9	0

Zdroj: vlastní zpracování dle Výročních zpráv z let 2016 – 2018, 2018.

### Struktura uživatelů podle příspěvku na péči

V domově pro seniory pohoda jsou ubytováni senioři, kteří pobírají příspěvek na péči, blíže viz podkapitola 1.5.2. V tomto domově žije i několik málo seniorů, kteří nepobírají žádný příspěvek na péči. Níže v tabulce č. 2.11 je názorný přehled, kolik seniorů pobíralo příspěvek dle stupně závislosti v letech 2010 – 2018.

**Tab. 2.11 Počet uživatelů s příspěvkem na péči v Domově pro seniory**

	2016	2017	2018
<b>bez příspěvku</b>	5	18	8
<b>I. Stupeň</b>	48	38	46
<b>II. Stupeň</b>	46	62	67
<b>III. Stupeň</b>	91	99	100
<b>IV. Stupeň</b>	93	97	96

Zdroj: vlastní zpracování dle Výročních zpráv z let 2016 – 2018, 2018.

**Tab. 2.12 Počet uživatelů s příspěvkem na péči v chráněné bydlení**

	2016	2017	2018
bez příspěvku	39	35	33
I. Stupeň	35	38	24
II. Stupeň	4	5	4
III. Stupeň	1	1	0

Zdroj: vlastní zpracování dle Výročních zpráv z let 2016 – 2018, 2018.

### Zdroje financování

V ČR se financování sociálních služeb včetně poskytování sociálních služeb v domově pro seniory řídí zákonem č. 108/2006 Sb., o sociálních službách, ve znění pozdějších předpisů. Blíže viz kapitola 1.5 Financování sociálních služeb.

V tabulce níže jsou uvedeny příjmy domova pro seniory Pohoda Chválkovice v analyzovaných letech 2016-2018.

**Tab. 2.13 Příjmy domova pro seniory Pohoda Chválkovice v roce 2016**

Výnosy:	DS	CHB	Celkem
dotace MPSV	23605	3253	26858
příspěvek na provoz UZ 300 + UZ 303	16560	2033	18593
Příspěvek na provoz - opravy	556	333	889
příspěvek na odpisy	10012	1142	11154
dotace z ÚP	536	0	536
transferové podíly	1868	525	2393
dotace z projektu Aktivizace	26	0	26
<b>CELKEM 672</b>	<b>53163</b>	<b>7286</b>	<b>60449</b>
příjmy od klientů	33052	5195	38247
příspěvky na péči	26635	0	26635
úhrady za výkony - zdravotní pojišťovny	10771	0	10771
stravné zaměstnanci	787	0	787
<b>CELKEM 602</b>	<b>71245</b>	<b>5195</b>	<b>76440</b>
ostatní příjmy	288	121	409
<b>CELKEM VÝNOSY</b>	<b>124696</b>	<b>12602</b>	<b>137298</b>

Zdroj: vlastní zpracování dle Výroční zprávy, 2017.

Celkové příjmy domova pro seniory Pohoda Chválkovice v roce 2016 činily 137 298 000 Kč. Nejvyšší podíl na příjmech tvořily příjmy od klientů, což bylo 28 %. Dále dotace MPSV a těsně za nimi příspěvky na péči. Rozdíl mezi těmito dvěma položkami činil 223 000 Kč. Mezi další položky, které se podílejí na příjmu, jsou dotace z Úřadu práce, dotace z projektu Aktivizace, příspěvky od zdravotní pojišťovny, příspěvky na provoz a ostatní příjmy.

**Tab. 2.14 Podíl příjmů od uživatelů na celkových příjmech v roce 2016**

<b>Podíl příjmů od uživatelů na celkových výnosech v roce 2016 v tis. Kč</b>	
Příjmy od uživatelů (úhrady, příspěvky)	64882
Dotace od institucí	27420
Ostatní příjmy	409

Zdroj: vlastní zpracování, 2019.

Největší část výnosů domova pro seniory Pohoda Chválkovice tvořily v roce 2016 příjmy uživatelů 70 %, dotace od institucí tvořily 29,6 % a ostatní příjmy ve výši 0,4 %.

**Tab. 2.15 Příjmy domova pro seniory Pohoda Chválkovice v roce 2017**

<b>Výnosy:</b>	<b>DS</b>	<b>CHB</b>	<b>Celkem</b>
dotace MPSV	29804	4406	34210
příspěvek na provoz UZ 300 + UZ 303	20097	964	21061
Příspěvek na provoz - opravy	1048	42	1090
příspěvek na odpisy	10281	1117	11398
dotace z ÚP	131	0	131
transferové podíly	1876	525	2401
dotace z projektu Aktivizace	458	2	460
<b>CELKEM 672</b>	<b>63696</b>	<b>7056</b>	<b>70752</b>
příjmy od klientů	34092	5277	39369
příspěvky na péči	30534	0	30534
úhrady za výkony - zdravotní pojišťovny	10010	0	10010
stravné zaměstnanci	818	0	818
<b>CELKEM 602</b>	<b>75456</b>	<b>5277</b>	<b>80733</b>
<b>ostatní příjmy + výnosy z pronájmu</b>	178 + 158	5 + 111	452
<b>CELKEM VÝNOSY</b>	<b>139487</b>	<b>12450</b>	<b>151937</b>

Zdroj: vlastní zpracování dle Výročních zpráv z let 2016 – 2018, 2018.

Celkové příjmy domova pro seniory Pohoda Chvátkovice v roce 2017 činily 151 937 000 Kč. Nejvyšší podíl na příjmech tvořily příjmy od klientů s částkou 39 369 000 Kč, tedy 26 % z celkových příjmů. Druhé v pořadí byly dotace MPSV s 23 %, následně příspěvky na péči, které tvořily 20 % z příjmů. Mezi další položky, které se podílejí na příjmu, jsou dotace z Úřadu práce, dotace z projektu Aktivizace, příspěvky od zdravotní pojišťovny, příspěvky na provoz, výnosy z pronájmu a ostatní příjmy.

**Tab. 2.16 Podíl příjmů od uživatelů na celkových příjmech v roce 2017**

<b>Podíl příjmů od uživatelů na celkových výnosech v roce 2017 v tis. Kč</b>	
Příjmy od uživatelů (úhrady, příspěvky)	69903
Dotace od institucí	34801
Ostatní příjmy	183

Zdroj: vlastní zpracování, 2019.

Největší část výnosů domova pro seniory Pohoda Chvátkovice tvořily v roce 2017 příjmy uživatelů 66,6 %, dotace od institucí tvořily 33,2 % a ostatní příjmy ve výši 0,2 %.

**Tab. 2.17 Příjmy domova pro seniory Pohoda Chvátkovice v roce 2018**

<b>Výnosy:</b>	<b>DS</b>	<b>CHB</b>	<b>Celkem</b>
dotace MPSV	47577	5170	52747
příspěvek na provoz UZ 300 + UZ 303	16143	652	16795
Příspěvek na provoz - opravy	0	0	0
příspěvek na odpisy	10225	1118	11343
transferové podíly	1894	525	2419
dotace z projektu Aktivizace	479	9	488
<b>CELKEM 672</b>	<b>76318</b>	<b>7474</b>	<b>83792</b>
příjmy od klientů	36757	3717	40474
příspěvky na péči	32200	0	32200
úhrady za výkony - zdravotní pojišťovny	13314	0	13314
stravné zaměstnanci	806	0	806
<b>CELKEM 602 - výnosy z nájemného</b>	<b>83077</b>	<b>3717</b>	<b>86794</b>
<b>ostatní příjmy</b>	<b>504</b>	<b>33</b>	<b>537</b>
<b>výnosy z pronájmu</b>	<b>172</b>	<b>112</b>	<b>129</b>
<b>CELKEM VÝNOSY</b>	<b>160071</b>	<b>11336</b>	<b>171407</b>

Zdroj: vlastní zpracování dle Výročních zpráv z let 2016 – 2018, 2018.

Celkové příjmy domova pro seniory Pohoda Chválkovice v roce 2018 činily 171 407 000 Kč. Nejvyšší podíl na příjmech oproti předchozím dvěma letům, kdy nejvyšší podíl tvořily příjmy od klientů, v roce 2018 tvořily dotace MPSV s částkou 52 747 000 Kč, tedy 31 % z celkových výnosů. Příjmy od klientů na druhém místě s 24 % a dále příspěvky na péči, které tvořily 19 % z příjmů. Mezi další položky, které se podílejí na příjmu, jsou dotace z Úřadu práce, dotace z projektu Aktivizace, příspěvky od zdravotní pojišťovny, příspěvky na provoz a ostatní příjmy.

**Tab. 2.18 Podíl příjmů od uživatelů na celkových příjmech v roce 2018**

<b>Podíl příjmů od uživatelů na celkových výnosech v roce 2018 v tis. Kč</b>	
Příjmy od uživatelů (úhrady, příspěvky)	72674
Dotace od institucí	53235
Ostatní příjmy	537

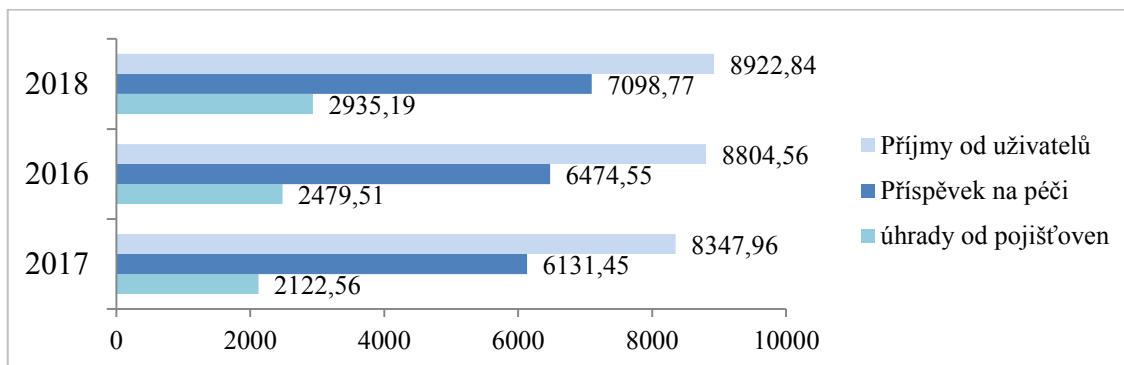
Zdroj: vlastní zpracování, 2019.

Největší část výnosů domova pro seniory Pohoda Chválkovice tvořily v roce 2018 příjmy uživatelů 57,5 %, dotace od institucí tvořily 42,1 % a ostatní příjmy ve výši 0,4 %.

#### **Vývoj měsíčních příjmů z příjmů od uživatelů, příspěvku na péči a úhrad zdravotních pojišťoven**

V následujícím grafu je znázorněn vývoj průměrných měsíčních příjmů od uživatelů, příspěvku na péči a úhrad zdravotních pojišťoven (v Kč/os/měs.) za analyzované období 2016 – 2018.

**Graf 2.1 Vývoj měsíčních příjmů od uživatelů, příspěvku na péči a úhrad zdravotních pojišťoven**



Zdroj: vlastní zpracování, 2019.

Na grafu lze názorně spatřit, že nejvyšší položkou měsíčních příjmů domova pro seniory jsou příjmy od uživatelů a nejnižší položkou úhrady od zdravotních pojišťoven.

### Dary a dotace

Domov pro seniory Pohoda Chválkovice přijímá finanční dary, které jsou nápomocné a čerpané ke zkvalitňování služeb. Většinu darů poskytnutých v minulých letech, bylo využito převážně na zajištění kulturních a společenských akcí.

V roce 2014 byl domov pro seniory Pohoda Chválkovice podpořen dotací z rozpočtu města Olomouc částkou 200 000 Kč. Mimo tento rok žádná obec ani město nepřispělo a ani pravidelně nepřispívá.

Vedení domova pro seniory využilo spolupráce s Evropskou unií a v roce 2015 zažádalo o dotaci z Evropského sociálního fondu.

**Tab. 2.19 Dotace z Evropského sociálního fondu**

Evropský sociální fond operační program Zaměstnanost	
Název projektu:	Aktivizace v POHODĚ
Doba realizace:	1. září 2016 – 31. srpna 2018
Výše dotace:	<b>1 486 375,00 Kč</b>

Zdroj: vlastní zpracování dle Výročních zpráv z let 2016 – 2018, 2018.



Tato dotace byla využita za účelem vzdělávání zaměstnanců a aktivizaci seniorů. Hlavním cílem projektu bylo zajištění aktivit v oblasti aktivizace uživatelů, které přispěly ke zkvalitnění poskytovaných služeb. Jednalo se především o realizaci inovativních pracovních postupů při aktivizaci uživatelů, díky nimž se uskutečnily nákupy aktivizačních, reminiscenčních a cvičebních pomůcek pro seniory. Dále došlo

k aktualizaci pracovních postupů zaměstnanců a realizaci doplňkových vzdělávacích aktivit. Veškeré tyto aktivity vedly k vytvoření a zavedení udržitelného a nového řešení pro aktivizaci uživatelů, zavedení nových pracovních postupů pro standardizaci činností v zařízení a zvýšení odborných znalostí zaměstnanců.

**Tab. 2.20 Rozbor nákladů a příjmů**

Náklady a příjmy domova pro seniory Pohoda v letech 2016-2018 v Kč

	2016	2017	2018
<b>NÁKLADY v Kč</b>			
<b>Spotřebované nákupy celkem</b>			
Spotřeba materiálu	17 596 810,43	18 054 565,87	18 317 443,65
Spotřeba energie	8 541 435,47	6 933 447,26	7 223 813,81
<b>Služby</b>			
Opravy a udržování	1 893 714,14	2 225 132,02	1 384 146,98
Cestovné	32 242,00	49 428,00	42 912,00
Náklady na reprezentaci	998,00	1 972,00	1 949,00
Ostatní služby	3 950 356,82	4 312 816,52	4 990 477,46
<b>Osobní náklady</b>			
Mzdové náklady	63 973 982,80	74 597 338,84	89 176 892,65
Zákonné sociální pojištění	21 658 089,92	25 234 140,76	30 196 569,56
Jiné sociální pojištění	262 752,94	281 319,63	370 417,21
Zákonné sociální náklady	1 653 252,06	2 294 335,46	2 640 263,36
<b>Ostatní náklady</b>			
Jiné daně a poplatky	3 000,00	1 500,00	4 500,00
Odpisy dlouhodobého majetku	11 172 980,00	11 398 165,00	11 437 565,04
Tvorba a zúčtování opravných položek	-2 499,20	1 938,40	2 394,40
Náklady z vyřazených pohledávek	4 403,00	2 117,00	0,00
Náklady z drobného dlouhodobého majetku	3 874 134,73	3 730 444,07	2 858 560,00
Ostatní náklady z činnosti	21 328,70	148 606,60	50 832,00
Manka a škody	0,00	0,00	5 596,13
<b>Celkem</b>	<b>134 636 981,81</b>	<b>149 267 267,43</b>	<b>168 704 333,25</b>

<b>PŘÍJMY v Kč</b>	<b>2016</b>	<b>2017</b>	<b>2018</b>
Výnosy z prodeje služeb	76 577 410,42	80 732 725,29	86 793 039,61
Výnosy z pronájmu	76 439 297,71	11 812,00	13 704,40
Výnosy z prodeje dlouhodobého hmotného majetku kromě pozemků	12 478,60	13 000,00	0,00
Čerpání fondů	49 000,00	57 782,00	446 220,00
Ostatní výnosy z činnosti	76 634,11	97 939,14	76 378,69
Finanční výnosy	3 128,00	3 228,00	2 690,00
Výnosy vybraných místních vládních institucí z transferů	60 449 344,49	70 751 870,96	83 791 709,76
Výsledek hospodaření běžného účetního období	2 392 901,10	2 401 089,96	2 419 409,21
<b>Celkem</b>	<b>216 000 194,43</b>	<b>154 069 447,35</b>	<b>173 543 151,67</b>

Zdroj: vlastní zpracování dle Výročních zpráv z let 2016 – 2018, 2018.

V tabulce výše jsou názorně vidět celkové náklady a příjmy domova pro seniory POHODA Chvátkovice v analyzovaných letech 2016-2018.

**Tab. 2.21      Hospodářský výsledek domova pro seniory Pohoda v letech 2016-2018**

	<b>2016</b>	<b>2017</b>	<b>2018</b>
<b>Příjmy v Kč</b>	216 000 194,43	154 069 447,35	173 543 151,67
<b>Náklady v Kč</b>	134 636 981,81	149 267 267,43	168 704 333,25
<b>Hospodářský výsledek</b>	<b>81 363 212,62</b>	<b>4 802 179,92</b>	<b>4 838 818,42</b>

Zdroj: vlastní zpracování, 2019.

Hospodářský výsledek domova pro seniory Pohoda Chvátkovice byl v analyzovaných letech kladný. Nejvyššího výsledku bylo dosaženo v roce 2016, kdy činil 81 363 212, 62 Kč.

Náklady na spotřebu materiálu rok od roku mají narůstající charakter z důvodu navyšování spotřebních cen. Navýšení na spotřebu materiálu bylo také způsobeno navýšením počtu lůžek pro klienty, ke kterému došlo v roce 2017 a dále i v roce 2018. Nárůst byl způsoben i doplněním majetku na zdravotním úseku, rovněž došlo k obnově opotřebovaného majetku a doplnění majetku na odděleních ve stravovacím a provozním úseku.

Velkou část z celkových nákladů tvoří náklady na potraviny a na druhém místě čistící a hygienické prostředky. Konkrétně v roce 2018 náklady na potraviny tvořily 65 % z celkových nákladů a náklady na čistící a hygienické potřeby 12 %.

Mezi spotřebu energií se řadí spotřeba za plyn, elektřinu, vodné a stočné. Nejvyšší spotřeba z analyzovaných let byla v roce 2016, kdy domov pro seniory za tuto položku uhradil 8 541 435,47 Kč. V roce 2017 došlo k významnému snížení a v roce 2018 k mírnému nárůstu, který byl ovšem způsoben navýšením kapacity lůžek v zařízení. K úsporám došlo z důvodu zavedení centrálního dodavatele, dalším důvodem ke snížení nákladů bylo zavedení úsporných opatření, které vedly k šetření energiemi. Dále také přispělo ke snížení nákladů z důvodu zateplení pavilonů a v posledních letech i teplé a krátké zimy.

Celkové náklady za služby v domově pro seniory Pohoda Chválkovice byly nejvyšší v roce 2017, činily 6 589 348,54 Kč. Do nákladů za služby se zahrnují opravy a údržba, cestovné, náklady na reprezentaci a ostatní služby, mezi které patří služby za svoz odpadu, úklidové služby, poplatky za televizi, rozhlas a internet, poštovné, ostraha objektu, údržba software a licence, technické kontroly, servis a revize.

Značnou část nákladů za služby činní právě ostatní služby, které mají každým rokem růstový charakter. V roce 2018 byly náklady nejvyšší, činily 4 990 477,46 Kč z celkových nákladů na služby, které byly ve stejném roce 6 419 485,44 Kč.

V analyzovaných letech došlo pouze k drobným opravám typu oprava zabezpečovacího systému EZS, opravy drobného technického zařízení, oprava stropu v kuchyni, oprava plynového kotle a kuchyňského vybavení.

Osobní náklady jsou největší nákladovou položkou rozpočtu. V analyzovaných letech 2016 - 2018 se rok od roku navyšovaly. V roce 2018 dosáhly částky 122 384 142,78 Kč. Z této částky, dělají 73 % mzdové náklady. Do osobních nákladů se řadí náklady za mzdy, náhrada za pracovní neschopnost, sociální pojištění, zdravotní pojištění a zákonné sociální náklady.

Osobní náklady byly navýšeny vlivem nástupu nových zaměstnanců a změnami v platových třídách.

Ostatní náklady, mezi které patří: daně a poplatky, odpisy dlouhodobého majetku, tvorba a zúčtování opravných položek, náklady z vyřazených pohledávek, náklady z drobného dlouhodobého majetku, manka a škody, ostatní náklady z činnosti byly nejvyšší v roce 2017, kdy částka činila 15 282 771,07 Kč.

Pro každé zařízení je důležitá výše příjmů. Mezi příjmy domova pro seniory Pohoda Chválkovice, které přinášejí nejvíce příjmů do rozpočtu, jsou výnosy z prodeje služeb. Nejvyšší příjmy za tyto služby byly v roce 2018, kdy činily 86 793 039,61 Kč.

Do položky výnosů z prodeje služeb se zahrnují veškeré služby pro uživatele jako je stravné a ubytování.

Další významnou část příjmů tvoří výnosy vybraných místních vládních institucí z transferů. Jedná se o výnosy z titulu dotací, příspěvků, dávek, nenávratných finančních podpor či peněžních darů, s výjimkou daní, poplatků a jiných obdobných dávek. Nejvyšší příjem těchto výnosů byly v roce 2018, kdy tvořily 83 791 709,76 Kč, což bylo 49 % z celkových příjmů v daném roce.

V roce 2016 značnou část příjmů tvořily výnosy z pronájmu s částkou 76 439 297,71 Kč.

Dalšími příjmy jsou: výnosy z prodeje dlouhodobého hmotného majetku kromě pozemků, čerpání fondů, finanční výnosy, ostatní výnosy z činnosti a výsledek hospodaření běžného účetního období.

### 3 Návrhy a doporučení

Dle § 105 zákona č. 108/2006 Sb., o sociálních službách, ve znění pozdějších předpisů a § 9 zákona č. 250/2000 Sb., o rozpočtových pravidlech, ve znění pozdějších předpisů mohou zařízení sociálních služeb, včetně domovů pro seniory podat žádost u obcí na finanční podporu k provozování jejich činnosti. Standardně domovy pro seniory spolupracují s obcemi, ze kterých pocházejí jejich uživatelé. Obce takto tyto zařízení podporují formou účelových dotací. Ty je čerpají na krytí výdajů souvisejících s poskytováním sociálních služeb, na provoz, na nákup vybavení, vzdělávání zaměstnanců, aktivizaci seniorů a pořádání kulturních a společenských akcí. Domov pro seniory Pohoda, Chválkovice dotaci tohoto typu čerpali pouze jedenkrát v historii zařízení. Čerpání dotací od měst, obcí a zřizovatele jsou slabou stránkou domova. Pro zkvalitnění chodu zařízení je důležité, aby se pracovníci ekonomického úseku více zaměřili na tuto problematiku. V případě, že takto učiní, přinesou tyto dotace nemalé navýšení příjmů.

Velkou výhodou je také čerpání dotací z EU, které do rozpočtu přinášejí velký finanční obnos, ale na druhou stranu sebou nesou závazky. Domov pro seniory Pohoda Chválkovice má již zkušenost s tímto typem dotace, což je obrovskou výhodou. Doporučením je i nadále využívat tohoto typu dotací.

V následujících letech domov pro seniory má v plánu dokončit instalaci satelitních rozvodů, dále rozvody ústředního topení a vody v pavilonu D, kde je v plánu i výměna podhledů. Další plánovanou velkou investiční akcí bude oprava balkonů v pavilonu A. Ve stejném pavilonu se má také uskutečnit zabudování kamerového systému kvůli zvýšení ochrany. Velkým plusem i pomocí by bylo využití dotací jak od měst a obcí, ale také dotací z EU.

Přetrvávající vizí je revitalizace parkovní aleje pozemku s vytvořením klidové a relaxační zóny navazující na již vybudované jezírko. Proto, aby se vize stala skutečností, co možná nejdříve by bylo nejvhodnější využít dotací EU z evropského fondu pro regionální rozvoj.

Další příležitostí, jak zachovat vysokou kvalitu a úroveň poskytovaných sociálních služeb v zařízení, je již nenavýšovat kapacitu tohoto areálu (komplexu). V současné době domov

pro seniory Pohoda Chválkovice disponuje 334 místy v domově pro seniory a 49 místy v chráněném bydlení. Co se týká chráněného bydlení, je dlouhodobým trendem snižování kapacity, jelikož strmě rok od roku klesá poptávka. Doporučením je pozvolně ukončit provoz chráněného bydlení a jeho kapacitu využít ve prospěch domova pro seniory, čímž by se navýšilo celkem na 383 míst.

Poptávka po službách v domově pro seniory je obrovská a zařízení není schopno poptávku plně uspokojit. Situace je následující - počet přijatých žádostí výrazně převyšuje kapacitu uvolňovaných lůžek. Ročně se uvolní průměrně cca 100 lůžek a však příjem žádostí je ročně cca 400. V praxi to znamená, že 3/4 žadatelů nikdy do zařízení nebude přijato.

Konkrétně ve městě Olomouci je nedostatek zařízení tohoto typu a i z tohoto důvodu je poptávka nenasycena. Jako vhodné řešení se jeví otevřít novou pobočku v jiné lokalitě města. Jako ideální se jeví městská část Nová ulice, z důvodu že se jedná o okrajovou klidnou část s možností výstavby parku a klidové zóny. Nachází se v bezprostřední blízkosti FNOL a nákupní zóny, což je také plus. Tato příležitost je velice lákavá a nevyužít ji by byla chyba.

Mezi další alternativy, jak zlepšit podmínky je opětovné přehodnocení příspěvku na péči. Dle aktuálně platného zákona č. 108/2006 Sb., o sociálních službách, ve znění pozdějších předpisů, je příspěvek poskytován osobám, které jsou závislé na pomoci další osoby při zvládnání běžných činností. Výše příspěvku je stanovena tímto zákonem a je odstupňována podle věku a stupně závislosti. Ubytování je v domovech pro seniory hrazeno ze zmiňovaného příspěvku na péči, z úhrad zdravotních pojišťoven a z úhrad od klientů

## Závěr

Současný systém financování sociálních služeb je s ohledem na demografický vývoj, nároky uživatelů a stále rostoucí náklady poskytovatelů služeb dlouhodobě neudržitelný. Prioritou MPSV je zvyšování kvality sociálních služeb, které by měli vést k úpravám současného systému financování přehodnocením významu a role stávajících činitelů. Mechanismus financování sociálních služeb je kvalitní, v případě že podporuje zamýšlené chování uživatelů sociálních služeb a je alespoň částečně předvídatelný. Nástroje financování je vhodné kombinovat.

Podstatné pro zlepšení poskytování sociálních služeb je provázání poskytování služeb se zjišťováním potřeb uživatele. Podmínkou pro kvalitní poskytování služeb uživateli je důsledné zjišťování potřeb uživatele, poskytování služby v zákonné kvalitě a zajištění dlouhodobě udržitelných finančních prostředků.

Bakalářská práce se blíže zaměřuje na analýzu financování a hospodaření domova pro seniory Pohoda Chválkovice. Cílem je zmapování nabídky sociálních služeb zaměřených na seniory ve městě Olomouc a zhodnotit vybrané zařízení sociální péče podle logistických aspektů a hlavních zdrojů financování.

Prostřednictvím analýzy byly zjištěny silné a slabé stránky zvoleného sociálního zařízení a potenciální příležitosti, ale také hrozby. Mezi silné stránky domova pro seniory Pohoda, Chválkovice se řadí dobrá pověst, na které si vedení zařízení nechává záležet a je na ni právem hrdé. Poloha je dalším plus, nachází se v atraktivní klidné okrajové části města, kousek od Svatého kopečka a s dobrou dopravní logistikou. Mezi další silné stránky lze počítat široký výběr aktivizačních programů, bohatý kulturní program, experty na zpracování projektů pro získání finančních prostředků z EU a diplomovaný odborný personál.

Slabými stránkami je čerpání dotací od měst, obcí a zřizovatele, zařízení čerpalo pouze jedenkrát takovýto typ dotace. Dále mezi mínusy je zařazena dlouhá čekací doba na přijetí, zapříčiněná kapacitními důvody, kvůli kterým nelze přijmout až ¾ žadatelů. Nicméně to lze změnit díky příležitostem, mezi které se řadí využití dotačních programů, finanční zisk od sponzorů, ale i otevření pobočky.

Možnými hrozbami by mohly být legislativní změny, nedostatek kvalifikované pracovní síly či hrozba výstavby obchvatu v bezprostřední blízkosti zařízení.

V bakalářské práci jsou navrženy opatření, které by měly vést ke zlepšení ekonomických podmínek při zajišťování sociálních služeb. V rámci zlepšení ekonomických podmínek by bylo vhodné opětovné přehodnocení příspěvku na péči. Navíc z důvodu vysokého počtu žadatelů, které není možno z kapacitních důvodů přijmout, a každoroční navýšení poptávky, se naskytá příležitost ve formě nové pobočky. V bakalářské práci je i návrh a odůvodnění, kde by pobočka mohla být umístěna.

Závěrem lze konstatovat, že stanovený cíl byl splněn zmapováním sociálních zařízení v Olomouci pro specifickou skupinu seniorů a zanalyzováním zvoleného zařízení sociální péče dle logistických aspektů a hospodaření.



## Soupis bibliografických citací

### Tištěné zdroje

1. HALÁSEK D., CALETKOVÁ R. *Služby hospodářské povahy*. Přerov: VŠLG, 2015. ISBN 9788087179369.
2. HALÁSEK, Dušan a kolektiv. *Logistika v odvětvích služeb*. Přerov: Vysoká škola logistiky o.p.s., 2013. ISBN 978-80-87179-30-7.
3. HALÁSKOVÁ, Renata. *Význam standardizace sociálních služeb v době jejich liberalizace*. Praha: VÚPSV, 2013. ISBN 978-807416-118-6.
4. HROZENSKÁ, Martina a Dagmar DVOŘÁČKOVÁ. *Sociální péče o seniory*. Praha: Grada Publishing, 2013. ISBN 978-80-247-4139-0.
5. JUŘÍČKOVÁ, Lubica, Kateřina IVANOVÁ a Jaroslav FIALKA. *Opatrovnictví osob s duševní poruchou*. Praha: Grada Publishing, 2014. ISBN 978-80-247-4786-6.
6. KACZOR, Pavel. *Sociální politika a sociální systém ČR*. Praha: Oeconomica, 2015. ISBN 978-80245-2096-4.
7. KOTLER, Philip a Kevin Lane KELLER. *Marketing management*. Praha: Grada Publishing, 2007. ISBN 9788024713595.
8. MALÍK HOLASOVÁ, Věra. *Kvalita v sociální práci a sociálních službách*. Praha: Grada Publishing, 2014. ISBN 978-80247-4315-8.
9. MATOUŠEK, Oldřich. *Slovník sociální práce*. Praha: Portál, 2008. ISBN 80-7178-549-0.
10. VAŠTIKOVÁ, Miroslava. *Marketing služeb - efektivně a moderně*. Praha: Grada Publishing, 2014. ISBN 978-80-247-5037-8.
11. VOJTÍŠEK, P. *Princip solidarity ve financování služeb sociální péče*. Praha: Karolinum, 2018. ISBN 978-80-246-379-9.
12. VOSTATEK, Jaroslav. *Financování a nákladovost sociálních služeb*. Tábor: Asociace poskytovatelů sociálních služeb České republiky, o. s., 2013. ISBN 978-80-904668-7-6.

## Elektronické zdroje

1. BussinessInfo.cz, Dotace a financování [online]. 2019 [cit. 2019-03-31]. Dostupné z: <http://www.businessinfo.cz/cs/dotace-afinancovani/public-private-partnership-ppp.html>.
2. CZ-NACE [online]. 2019 [cit. 2019-03-31]. Dostupné z: [www.czso.cz/csu/czso/klasifikace\\_ekonomickych\\_cinnosti\\_cz\\_nace](http://www.czso.cz/csu/czso/klasifikace_ekonomickych_cinnosti_cz_nace).
3. Domov pro seniory POHODA Chvátkovice [online]. [cit. 2019-03-31]. Dostupné z: [www.ddol.cz](http://www.ddol.cz).
4. Internetový portál MPSV [online]. 2019 [cit. 2019-03-31]. Dostupné z: <https://portal.mpsv.cz/soc/ssl/prispevek>.
5. Ministerstvo práce a sociálních věcí [online]. 2019 [cit. 2019-03-31]. Dostupné z: <https://www.mpsv.cz/cs/18661>.
6. Ministerstvo práce a sociálních věcí [online]. 2019 [cit. 2019-03-31]. Dostupné z: [https://www.mpsv.cz/files/clanky/5965/skss\\_final\\_web.pdf](https://www.mpsv.cz/files/clanky/5965/skss_final_web.pdf).
7. Ministerstvo práce a sociálních věcí [online]. 2019 [cit. 2019-03-31]. Dostupné z: <https://www.mpsv.cz/cs/9078>.
8. Ministerstvo práce a sociálních věcí, Statistická ročenka z oblasti práce a sociálních věcí [online]. 2019 [cit. 2019-03-31]. Dostupné z: [https://www.mpsv.cz/files/clanky/34376/Statisticka\\_rocenka\\_z\\_oblasti\\_prace\\_a\\_socialnich\\_veci\\_2017.pdf](https://www.mpsv.cz/files/clanky/34376/Statisticka_rocenka_z_oblasti_prace_a_socialnich_veci_2017.pdf).
9. Ministerstvo práce a sociálních věcí, Stručný průvodce zákonem o sociálních službách [online]. 2019 [cit. 2019-03-31]. Dostupné z: <https://www.mpsv.cz/files/clanky/3222/zlom170x170web.pdf>.
10. Peníze.cz, Podniky v EU a liberalizace služeb [online]. 2019 [cit. 2019-03-31]. Dostupné z: <https://www.penize.cz/svetova-ekonomika/16484-podniky-v-eu-liberalizace-sluzeb>.
11. Registr poskytovatelů sociálních služeb [online]. 2019 [cit. 2019-03-31]. Dostupné z: [http://iregistr.mpsv.cz/socereg/vitejte.fw.do?SUBSESSION\\_ID=1540061272206\\_2](http://iregistr.mpsv.cz/socereg/vitejte.fw.do?SUBSESSION_ID=1540061272206_2).
12. Výroční zpráva Domova pro seniory POHODA Chvátkovice 2016.
13. Výroční zpráva Domova pro seniory POHODA Chvátkovice 2017.

14. Výroční zpráva Domova pro seniory POHODA Chválkovice 2018.
15. Zákon č. 108/2006 Sb., o sociálních službách [online]. 2017 [cit. 2019-03-31].  
Dostupné z: [https://www.mpsv.cz/files/clanky/31234\\_Zakon\\_o\\_socialnich\\_sluzbach-/stav\\_k\\_1.\\_10.\\_2017.pdf](https://www.mpsv.cz/files/clanky/31234_Zakon_o_socialnich_sluzbach-/stav_k_1._10._2017.pdf).

### **Legislativní zdroje**

1. Vyhláškou Ministerstva práce a sociálních věcí ČR č. 505/2006Sb., podle které je nutné dodržovat standardy kvality sociálních služeb
2. Zákon č. 250/2000 Sb., o rozpočtových pravidlech územních rozpočtů, ve znění pozdějších předpisů
3. Zákonem č. 108/2006 Sb., o sociálních službách, ve znění pozdějších předpisů

## Seznam zkratk a značek

ČR	Česká republika
ČSSZ	Česká správa sociálního zabezpečení
ČSÚ	Český statistický úřad
EU	Evropská unie
FNOL	Fakultní nemocnice Olomouc
HDP	Hrubý domácí produkt
KČ	Koruna česká
MPSV	Ministerstvo práce a sociálních věcí
VZP	Všeobecná zdravotní pojišťovna

## Seznam ilustrací a tabulek

### Graf

<b>Graf 2.1</b>	<b>Vývoj měsíčních příjmů od uživatelů, příspěvku na péči a úhrad zdravotních pojišťoven .....</b>	<b>40</b>
-----------------	--	-----------

### Seznam schémat

<b>Schéma 1.1</b>	<b>Členění služeb dle EU .....</b>	<b>12</b>
<b>Schéma 1.2</b>	<b>CZ – NACE základní dělení do sekcí a oddílů .....</b>	<b>13</b>
<b>Schéma 1.3</b>	<b>Služby z pohledu 7S .....</b>	<b>13</b>
<b>Schéma 1.4</b>	<b>Kategorizace sociálních služeb.....</b>	<b>18</b>
<b>Schéma 1.5</b>	<b>Mechanismus financování sociálních služeb.....</b>	<b>24</b>

### Seznam tabulek

<b>Tab. 1.1</b>	<b>Počet zařízení sociálních služeb podle zřizovatelů k datu 1. 1. 2018.....</b>	<b>16</b>
<b>Tab. 1.2</b>	<b>Sociální péče v systému sociální ochrany.....</b>	<b>20</b>
<b>Tab. 1.3</b>	<b>Výše příspěvku na péči .....</b>	<b>26</b>
<b>Tab. 1.4</b>	<b>Zdroje financování.....</b>	<b>27</b>
<b>Tab. 2.1</b>	<b>Seznam poskytovatelů sociálních služeb pro seniory ve městě Olomouc ....</b>	<b>28</b>
<b>Tab. 2.2</b>	<b>Základní údaje zvoleného sociálního zařízení.....</b>	<b>31</b>
<b>Tab. 2.3</b>	<b>Kapacita pokojů .....</b>	<b>32</b>
<b>Tab. 2.4</b>	<b>Ceny za ubytování a stravu k datu 31. 12. 2018.....</b>	<b>32</b>
<b>Tab. 2.5</b>	<b>Výdaje za stravu za roky 2016 - 2018 – počty připravované a vydané stravy pro domov pro seniory.....</b>	<b>33</b>
<b>Tab. 2.6</b>	<b>Výdaje za stravu za roky 2016 - 2018 – počty připravované a vydané stravy pro chráněné bydlení .....</b>	<b>33</b>

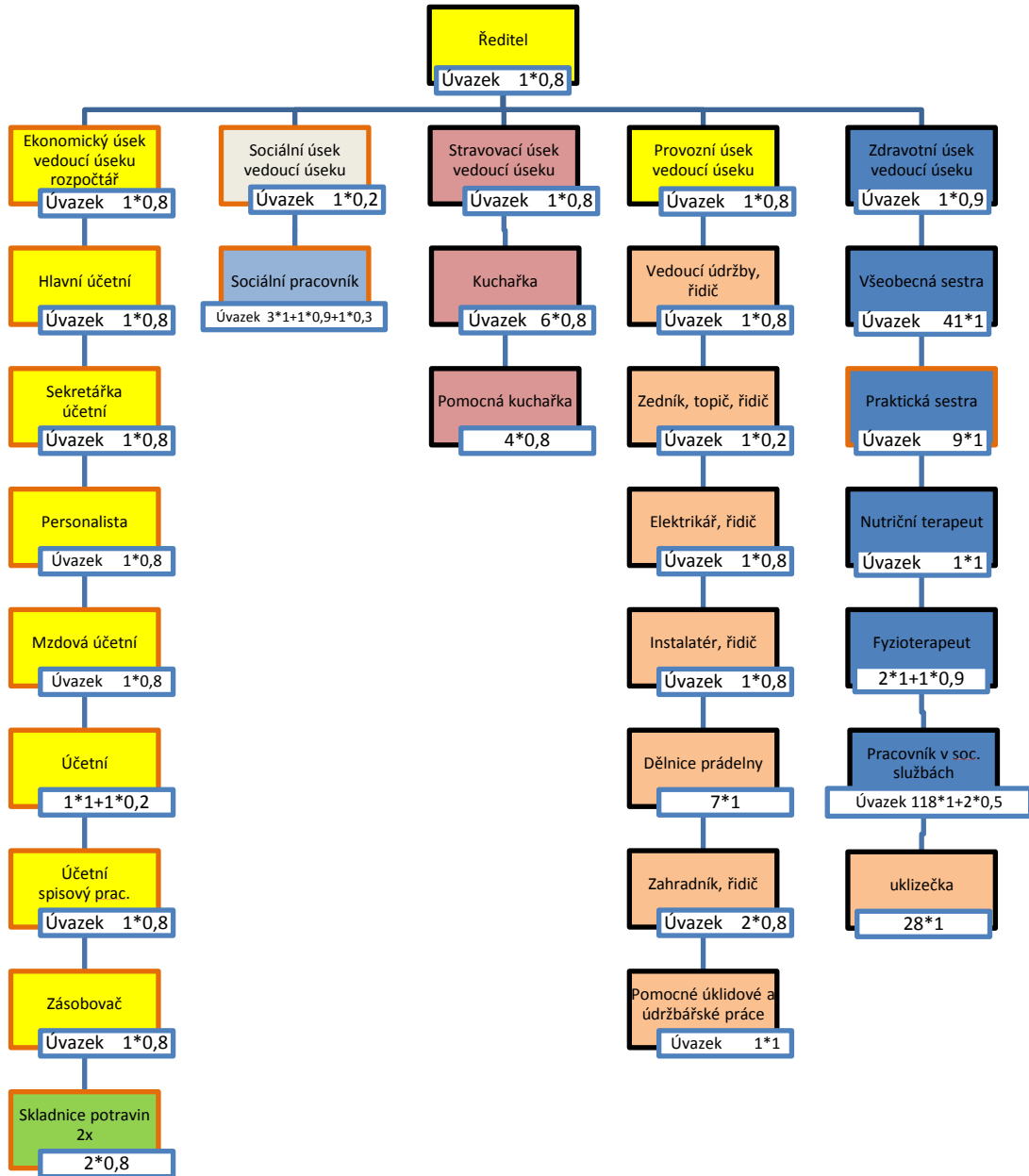
<b>Tab. 2.7</b>	<b>Počet zaměstnanců k datu 31. 12. 2018</b> .....	34
<b>Tab. 2.8</b>	<b>Počet zaměstnanců v analyzovaných letech 2016 - 2018</b> .....	34
<b>Tab. 2.9</b>	<b>Průměrný věk klientů k 31. 12. 2018</b> .....	35
<b>Tab. 2.10</b>	<b>Počet žádostí a počet přijatých klientů v daném roce</b> .....	35
<b>Tab. 2.11</b>	<b>Počet uživatelů s příspěvkem na péči v Domově pro seniory</b> .....	35
<b>Tab. 2.12</b>	<b>Počet uživatelů s příspěvkem na péči v chráněné bydlení</b> .....	36
<b>Tab. 2.13</b>	<b>Příjmy domova pro seniory Pohoda Chválkovice v roce 2016</b> .....	36
<b>Tab. 2.14</b>	<b>Podíl příjmů od uživatelů na celkových příjmech v roce 2016</b> .....	37
<b>Tab. 2.15</b>	<b>Příjmy domova pro seniory Pohoda Chválkovice v roce 2017</b> .....	37
<b>Tab. 2.16</b>	<b>Podíl příjmů od uživatelů na celkových příjmech v roce 2017</b> .....	38
<b>Tab. 2.17</b>	<b>Příjmy domova pro seniory Pohoda Chválkovice v roce 2018</b> .....	38
<b>Tab. 2.18</b>	<b>Podíl příjmů od uživatelů na celkových příjmech v roce 2018</b> .....	39
<b>Tab. 2.19</b>	<b>Dotace z Evropského sociálního fondu</b> .....	40
<b>Tab. 2.20</b>	<b>Rozbor nákladů a příjmů</b> .....	41
<b>Tab. 2.21</b>	<b>Hospodářský výsledek domova pro seniory Pohoda v letech 2016-2018</b> .....	42

## **Seznam příloh**

Příloha A      Organizační struktura

Příloha B      Fotografie Domova pro seniory Pohoda

Organizační struktura





Fotografie Domova pro seniory Pohoda



<b>Autor (vypracoval)</b>	<b>Karel Vlach</b>
<b>Název BP</b>	<b>Sociální služby poskytované seniorům ve městě Olomouc</b>
<b>Studijní obor</b>	<b>LOS</b>
<b>Rok obhajoby BP</b>	<b>2019</b>
<b>Počet stran</b>	<b>41</b>
<b>Počet příloh</b>	<b>2</b>
<b>Vedoucí BP</b>	Ing. et Ing. Iveta Dočkalíková, Ph.D
<b>Oponent BP</b>	
<b>Anotace</b>	Bakalářská práce se zabývá problematikou sociálních služeb zaměřených na seniory ve městě Olomouc. V práci jsou uvedeny teoretické poznatky zabývající se sociálními službami, jejich členěním, logistickými aspekty, standardy, právní úpravou a především financováním. V praktické části jsou popsány logistické aspekty zvoleného sociálního zařízení – Domova pro seniory POHODA Chválkovice, rozbor financování včetně analýzy hospodaření. V závěrečné části na základě zhodnocení jsou uvedeny návrhy a doporučení pro zefektivnění chodu vybraného zařízení.
<b>Klíčová slova</b>	Sociální služby, domov pro seniory, příspěvek na péči, financování, rozpočet, dotace
<b>Místo uložení</b>	ITC (knihovna) Vysoké školy logistiky v Přerově
<b>Signatura</b>	