

Univerzita Hradec Králové
Fakulta informatiky a managementu
Katedra rekreologie a cestovního ruchu

Dark turismus
Bakalářská práce

Autor: Libor Pilař
Studijní obor: Management cestovního ruchu

Vedoucí práce: Mgr. Jaroslav Kacetl, Ph.D.

Hradec Králové

Leden 2021

Prohlášení:

Prohlašuji, že jsem bakalářskou práci zpracoval samostatně a s použitím uvedené literatury.

V Hradci Králové dne 29.4.2021

vlastnoruční podpis

Libor Pilař

Poděkování:

Děkuji vedoucímu bakalářské práce Mgr. Jaroslavu Kacetlovi, Ph.D. za metodické vedení práce a cenné rady během konzultací, které velmi usnadnily vznik této práce.

Anotace

Tato práce se zabývá stále populárnějším trendem cestovního ruchu temným cestovním ruchem neboli dark turismem. Cílem práce je zjistit, čím jsou turisté motivováni k navštěvování destinací spojených s touto temnou tematikou. Dále popsat vznik, vývoj a dělení památek dark turismu podle účelu a důvodu jejich vzniku.

V praktické části má práce za cíl roztřídit atraktivity v České republice podle spektra dark turismu. Zanalyzovat aktuální stav na trhu cestovního ruchu a posléze vytvořit produkt cestovního ruchu ve formě zájezdu.

Annotation

This bachelor thesis focuses on a growing trend of dark tourism. The aim of this paper is to find out, what does dark tourism tourists motivate to visit these dark themed destinations. To explain the history and development of dark tourism and different types of dark tourism sights according to their purpose and origin.

The aim of the practical part is to sort out sights in the Czech Republic according to dark tourism spectrum. To analyze current state of the market of tourism and to create a dark tourism product in a form of guided tour.

Klíčová slova

dark turismus, zájezd, památky, spektrum temného cestovního ruchu

Keywords

dark tourism, guided tour, sights, dark tourism spectrum

Obsah

1	Úvod.....	1
2	Cíl práce a metodika zpracování	2
2.1	Cíl práce.....	2
2.2	Metodika zpracování.....	2
3	Teoretická východiska	4
3.1	Definice dark turismu	4
3.2	Motivace účastníků dark turismu	5
3.3	Historie dark turismu	10
3.3.1	Gladiátorské zápasy.....	10
3.3.2	Zkáza lodi SS Morro Castle.....	11
3.4	Nabídka dark turismu.....	14
3.4.1	Temné zábavní atrakce	16
3.4.2	Temné výstavy a muzea.....	17
3.4.3	Místa odpočinku mrtvých.....	17
3.4.4	Temné žaláře	18
3.4.5	Pomníky	19
3.4.6	Místa válečných konfliktů.....	19
3.4.7	Místa genocidy	20
4	Praktická část.....	23
4.1	Cíl praktické části	23
4.2	Památky dark turismu v České republice	23
4.3	Předpokládané obnovení cestovního ruchu	24
4.4	Vlastní projekt – Zájezd po památkách dark turismu	26
4.4.1	Popis zájezdu.....	26
4.4.2	Základní informace o zájezdu	27

4.4.3	Program zájezdu	28
4.4.4	Harmonogram zájezdu	30
4.4.5	Itinerář zájezdu	32
4.4.6	Cenová kalkulace zájezdu.....	33
5	Shrnutí výsledků.....	37
6	Závěry a doporučení	39
7	Seznam použitých zdrojů	40
8	Přílohy	43

Seznam obrázků

Obrázek 1 Motivace temného cestovního ruchu	5
Obrázek 2 Památník Lidice	7
Obrázek 3 Muzeum války 1866.....	8
Obrázek 4 Malba Pollice Verso	10
Obrázek 5 Reklamní plakát na výlet lodí SS Morro Castle	13
Obrázek 6 Spektrum dark turismu	15
Obrázek 7 London Dungeon	16
Obrázek 8 Výstava Body Worlds.....	17
Obrázek 9 Hřbitov Père-Lachaise.....	18
Obrázek 10 Rekonstrukce bitvy na Bílé Hoře.....	20
Obrázek 11 Koncentrační tábor Osvětim	22
Obrázek 12 Mezinárodní průzkum očekávaného znovuoobnovení mezinárodního cestovního ruchu.....	25
Obrázek 13 Mezinárodní průzkum očekávaného znovuoobnovení výjezdového cestovního ruchu.....	25

Seznam tabulek

Tabulka 1 Památky dark turismu v ČR.....	23
Tabulka 2 Itinerář zájezdu	32
Tabulka 3 Cenová kalkulace autobusové dopravy.....	33
Tabulka 4 Náklady na stravné pro řidiče	33
Tabulka 5 Náklady na ubytování pro řidiče	33
Tabulka 6 Celkové náklady na dopravu a řidiče.....	34
Tabulka 7 Náklady na průvodce.....	34
Tabulka 8 Cena vstupného do všech památek a atrakcí.....	34
Tabulka 9 Cena za ubytování	35
Tabulka 10 Kalkulace celkové ceny zájezdu za osobu.....	36

1 Úvod

Cestovní ruch je velmi specifický obor, který je velmi proměnlivý a trendy se často mění v závislosti na mnoha faktorech. V dnešní době s rozvojem nových technologií, sociálních sítí a obecně většími možnostmi pro cestování, vzniká velká spousta různých alternativ k masovému turismu. Turisté totiž již nechtějí pouze navštěvovat klasické destinace a atraktivity, které často bývají přeplněny turisty. Člověk si totiž toto místo naplno neužije a může být ze své dovolené zklamaný. Z tohoto důvodu cestovní kanceláře přistupují k rozšiřování jejich katalogů o personalizované zájezdy na míru klienta.

Být úspěšný na tomto trhu je tedy velmi složité a jsou k tomu potřeba určité znalosti a schopnosti. Za jednu z nejdůležitějších považuji znalost prostředí ať už domovské destinace či té cílové. Další velmi důležitou schopností je být flexibilní a umět předpovídat jaké budou trendy, do jakých zemí budou lidé chtít jezdit a také jaký druh cestovního ruchu je láká. V případě vytváření produktu v domácím cestovním ruchu je třeba sledovat fungující trendy a principy v zahraničí a aplikovat je v domácím cestovním ruchu. Samozřejmě dle geografických faktorů a předpokladů dané země. Z těchto důvodů jsem si chtěl pro svoji práci vybrat některý z nových trendů cestovního ruchu a provést analýzu potencionálu pro vytvoření nového produktu ve formě zájezdu.

O dark turismus se už dlouhou dobu zajímám a vyhledávám ho. Myslím si, že temný cestovní ruch je dosud neprobádaný a stále skýtá velký potenciál. Co se mi na tomto druhu cestovního ruchu líbí je, že se člověk dostane více do hloubky historie dané destinace. Dozví se informace, které se z těch klasických, hojně navštěvovaných míst nedozví. Často jsou totiž tato místa turistifikovaná a neukazují tu pravou tvář a ducha daného místa.

Teoretická část je zaměřena na původ a vývoj dark turismu. Je zde vysvětleno, proč lidé tato místa vlastně navštěvují, čím jsou motivováni a jaký z toho mají prožitek. Dále je zde vysvětlen pojem spektrum dark turismu a jsou popsány vybrané atraktivity. V praktické části se nachází analýza predikcí obnovení cestovního ruchu a posléze vlastní projekt ve formě tří denního zájezdu po památkách dark turismu v rámci České republiky.

2 Cíl práce a metodika zpracování

2.1 Cíl práce

Cílem této bakalářské práce je seznámit čtenáře s jedním z nových trendů cestovního ruchu, a to sice s dark turismem.

Teoretická část má za cíl s pomocí odborné literatury popsat vznik, historii, motivaci a druhy temných památek dark turismu. Dále vysvětlit řazení památek dle spektra dark turismu a dle této metodologie zařadit některé z památek dark turismu v České republice. Dalším cílem teoretické části je popsat nejnavštěvovanější atraktivitu v České republice a také nejznámější místa temného cestovního ruchu ve světě.

Cílem praktické části je nejprve stručně sumarizací dat zanalyzovat predikce odborníků ze Světové organizace cestovního ruchu. S pomocí těchto získaných informací poté sestavit zájezd po památkách temného cestovního ruchu v České republice, který se bude konat po dostatečném obnovení cestovního ruchu po pandemii.

Výzkumné otázky

VO 1: Jaké památky dark turismu je možné v Česku navštívit?

VO 2: Čím jsou lidé motivováni k navštěvování památek dark turismu?

VO 3: Jaké druhy spektra dark turismu v Česku převažují?

2.2 Metodika zpracování

Bakalářská práce je podložena kvalitativní metodou výzkumu. Pro teoretickou část byla jako výzkumná metoda použita zejména literární rešerše odborné literatury. Nejvíce bylo čerpáno z prací autorů Sharpley (2009), Kotíková (2013) a Stone (2006). K získání historických informací o dark turismu a památkách byl použit přímý historický výzkum. V praktické části je s pomocí analýzy Světové organizace cestovního ruchu proveden krátký výzkum toho, kdy se dá předpokládat obnovení cestovního ruchu a s návazností na to je v další části sestaven zájezd po

českých památkách dark turismu. K vytvoření zájezdu byly použity vlastní zkušenosti a informace pro cenovou kalkulaci zájezdu byly získány přímo ze subjektů cestovního ruchu. V praxi se pro tento druh cestovního ruchu používají pojmy jak dark turismus, tak i temný cestovní ruch. V této práci jsou používány pojmy oba.

3 Teoretická východiska

3.1 Definice dark turismu

Někteří lidé jsou od přírody fascinováni smrtí, bolestí a strachem. Pocity, které člověk při nějakém strašidelném prožitku cítí jsou natolik silné, že kvůli tomu vznikla spousta komerčních produktů a atrakcí. Mezi takové produkty se můžou řadit filmy, počítačové hry, různé strašidelné domy a v neposlední řadě jsou to místa cestovního ruchu spjatá s nějakou pochmurnou událostí, kde na těchto místech vznikly atrakce temného cestování.

Dark turismus je typ cestovního ruchu, který v posledních letech zažívá velký nárůst popularity a vznik nových atraktivit po celém světě. Nicméně cestování na místa spojená se smrtí není ve skutečnosti žádný novodobý fenomén. Když se podíváme do dávné historie, najdeme zde spoustu příkladů tohoto druhu zábavy a cestování. Ve starověkém Římě, lidé chodili na velmi populární gladiátorské zápasy, kde se dívali, jak lidé bojují na život a na smrt (Sharpley, 2009). Dále následovalo navštěvování veřejných poprav nebo výpravy na poutní místa spjatá se smrtí.

Zelenka s Páskovou nahlíží na temný turismus jako: *„turismus, individuální nebo masový, zaměřený na místa spojená se smrtí a utrpením – místa bitev, koncentrační a vyhlazovací tábory, místa živelných katastrof a katastrof způsobené člověkem, hromadné hroby a válečné hřbitovy, popraviště, mučírny, místo smrti významné osobnosti, otroctví apod.“* (Zelenka, Pásková; 2012)

Pojem dark turismus byl poprvé použit v roce 1996 Johnem Lennonem a Malcomem Foley ve speciálním vydání akademického magazínu „International Journal of Heritage Studies“. (Light, 2017) Nicméně prvotní náznaky temného cestování pochází z daleko dřívější doby a v průběhu historie vznikaly nové a nové atraktivity. Práce těchto dvou autorů nicméně nebyla první, která se na tento fenomén zaměřovala. Rojek (1993) přichází s konceptem „Black Spots“, což je komerční vývoj hrobů, pohřebišť a míst na kterých zahynuly známé osobnosti nebo velké skupiny lidí, většinou nějakým krutým, násilným způsobem, ze kterých se staly turistické atrakce.

3.2 Motivace účastníků dark turismu

Proč jsou lidé fascinováni smrtí, strachem, či bolestí a rádi navštěvují tato místa spjatá s nějakou katastrofou? Vezměme si za příklad hororové filmy, které na člověka působí stejně jako navštěvování temných míst. I když všichni diváci vědí, že to, co se ve filmu děje, není skutečné, tak i přesto mozek během filmu nedokáže rozpoznat, že se nejedná o realitu. (Jordan, 2020 cit. dle Greco, 2020) Působením těchto stresových faktorů mozek jako obrannou reakcí přepne do režimu „útěk nebo boj“ a zahájí v těle zvýšenou tvorbu adrenalinu, endorfinů a dopaminu (Jordan, 2020 cit. dle Greco, 2020). Tento stav poté v člověku vytváří jistý pocit uspokojení a nabití energií. Greco (2020) dále uvádí, že americký psycholog Gardner (2020) dodává, že po návštěvě nějakého takového hororového místa či filmu, se člověk cítí uspokojený, protože vystoupil ze své komfortní zóny a zvládl tento stav překonat.

Kotíková (2013) ve své knize píše, že pokud se chceme zabývat současným stavem a perspektivou vývoje temného cestovního ruchu, je třeba si nejdříve vysvětlit příčiny jeho vzniku. Dále ve svém textu uvádí, že podle Stone (2010) se na vzniku poptávky po produktech temného cestovního ruchu podílí několik faktorů, viz obr. 1:

- Uctění památky zesnulých, pocta mrtvým a utrpení
- Vzdělávání, poznání
- Osobní prožitek strachu, ohrožení
- Hra, zábava



Obrázek 1 Motivace temného cestovního ruchu. Zdroj: Kotíková (2013)

Podle Kotíkové (2013) se můžou tyto motivy navzájem prolínat a často spojovat s ostatními motivy účasti na cestovním ruchu. Autorka dále uvádí, že nezřídka dochází k propojení temného cestovního ruchu s jinými formami cestovního ruchu, zejména s event turismem, s poznávacím a vzdělávacím cestovním ruchem.

Pocťa mrtvým a utrpení

Lidé s tímto motivem chtějí návštěvou určitého místa vzdát hold památce konkrétním osobám, a to ať už významným a slavným osobnostem, nebo i obyčejným lidem, kteří byli vězněni, mučeni, popraveni nebo zahynuli tragickou smrtí během katastrof (Kotíková, 2013). Mezi takovéto atraktivity můžeme zařadit hřbitovy, památníky a pietní místa. Jako příklad lze uvést Terezín, Ležáky, Ploštinu nebo Lidice. Na obr. 2 je možné vidět pomník určený dětským obětem války, který se nachází v Lidicích. Autorkou tohoto bronzového sousoší je Marie Uchytlová a jeho vytvoření trvalo 2 desetiletí (Lidice-Memorial.cz, 2010).

Motivace pocťení mrtvých se velmi často váže s nějakým edukativním a vzdělávacím programem. V tomto smyslu můžeme dát za nejčastější příklad návštěvu koncentračních táborů, kde je turista doprovázen průvodcem, který skupině návštěvníků podává výklad o historii a informace o různých částech tábora, či jak probíhala denní rutina vězňů. K vidění jsou často i fotografie, které člověku dávají možnost představit si, jak to skutečně na daném místě vypadalo.



Obrázek 2 Památník Lidice. Zdroj: Ritter (2011)

Vzdělávání, poznání

Turista cestuje do destinace temného cestovního ruchu, za účelem vzdělání. Prostřednictvím návštěvy takového významného místa, se účastník názorně a nenásilnou formou seznamuje s významnými historickými událostmi (Kotíková, 2013). Nejlepším příkladem takové vzdělávací destinace dark turismu jsou muzea válek či přírodních katastrof. Jedním z takových muzeí je Muzeum války 1866, které se nachází ve Všetarech kousek od Hradce Králové, viz obr. 3. Dále můžeme do toho druhu motivace zařadit koncentrační tábory nebo mauzolea. Se vzděláváním o mrtvých a smrti se setkáváme i v učebnicích na školách a je to jeden z hlavních prvků výuky historie. Smrt jako taková má ve vědě a medicíně klíčovou roli ve vzdělávání.

Jednou z celosvětově nejpoblárnějších edukativních atrakcí dark turismu je dozajista exhibice lidských těl „Body Worlds“. Tato exhibice byla vytvořena

německým anatomem Guntherem Von Hagens v 70. letech 20. století, kdy se mu podařilo vyvinout chemickou substanci, která dokáže zakonzervovat lidská těla. Tato výstava je v provozu od roku 1995 a za dobu svého fungování dokázala přilákat více než 50 milionů návštěvníků ve více než 140 městech po celém světě (Body Worlds, 2021).



Obrázek 3 Muzeum války 1866. Zdroj: Muzeum Východních Čech HK (2012)

Osobní zážitek strachu

Podle Kotíkové (2013) se může jednat o návštěvu objektivně nebezpečných míst, to jsou například místa válečných konfliktů, kde dochází ke střetům nepřátelských stran. Dále podle této autorky může být dalším motivem účast na pohřbech významných osobností nebo účast na rekonstrukcích historických bitev dalších podobných inscenací prožitků spojených se smutkem, strachem a utrpením.

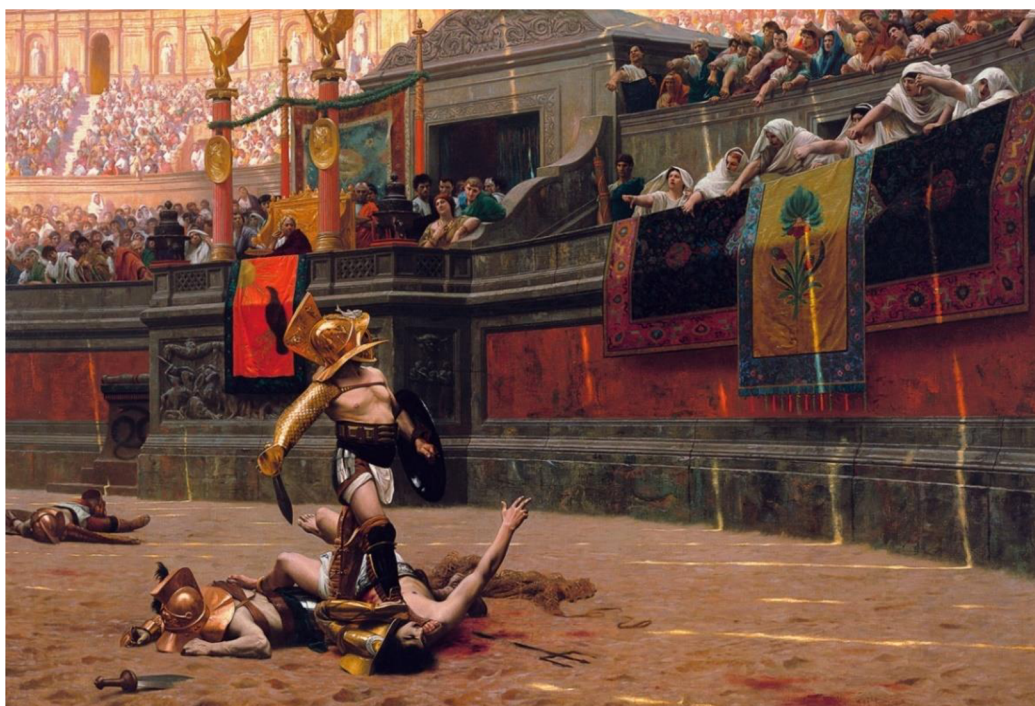
Hra, zábava

Dark turismus může fungovat i jako zábava nebo téma různých her a atrakcí. Kotíková (2013) ve své knize uvádí, že návštěvy mučíren nebo míst spojených s legendárními, či mytologickými postavami mají za cíl především zábavu. V této kategorii se nachází také uměle vybudované atrakce, vzbuzující pocity strachu – strašidelné hrady a zámky, domy hrůzy apod (Kotíková, 2013). V posledních letech zažívají velkou popularitu únikové hry, které mají často hororovou tematiku.

3.3 Historie dark turismu

3.3.1 Gladiátorské zápasy

První náznaky fascinace lidí smrtí a s ní spojenými událostmi či místy, pochází již z dob starověkého Říma. Lidé se snažili oprostít od denní rutiny navštěvováním veřejně pořádaných gladiátorských zápasů či později i veřejných poprav (Sharpley, 2009). V těchto zápasech proti sobě nastupovali dva muži v boji na život a na smrt, často za spoluúčasti nebezpečných cizokrajných zvířat pro zvýšení atraktivity. Zpočátku byli pro tuto zábavu využíváni polapení zločinci, váleční zajatci nebo otroci, kteří v aréně nebojovali o žádné peníze či slávu, nýbrž pouze o svůj život (Wisdom, 2008). Později se ale s vidinou velkých výher a slávy stávali z běžných občanů gladiátoři z povolání a z některých z nich se stali opravdu slavní šampioni, o kterých se povídalo v krčmách nebo i mezi šlechtou (Wisdom, 2008). Kvůli velké popularitě těchto zápasů se stavěly speciální stadiony, kterým se říkalo amfiteátry. Nejznámějším amfiteátrům je rozhodně Koloseum v Římě, které i dnes ročně navštíví něco okolo 8 milionů turistů (Statista.com, 2020). Zápas gladiátorů je k vidění na obr. 4.



Obrázek 4 Malba Pollice Verso. Autor: Jean-Léon Gérôme (1872)

3.3.2 Zkáza lodi SS Morro Castle

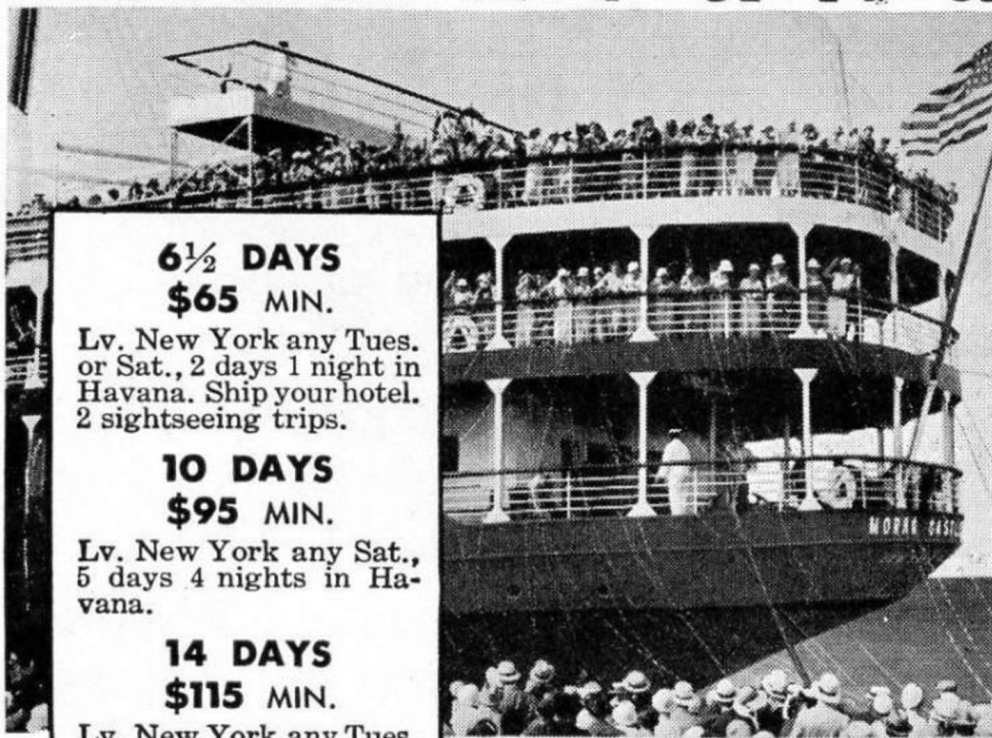
Dne 23. srpna 1930 poprvé vyplula luxusní zaoceánská loď SS Morro Castle z New Yorku do Havany a po další 4 roky tuto cestu pravidelně opakovala (Sharpley, 2009). Nicméně 8. září 1934 loď po řadě nešťastných událostí svůj návrat z Cuby do Ameriky nedokončila. Předcházející noc před neštěstím byl kapitán lodi Robert Wilmott nalezen ve své kajutě mrtvý, pravděpodobnou příčinou byla zástava srdce (Sharpley, 2009). Z tohoto důvodu bylo velení lodi převedeno na prvního důstojníka Williama Warmse (Sharpley, 2009). Ve 2:30 ráno na lodi vypukl požár, který se po špatně navržených bezpečnostních prvcích lodi a zákroku nekvalifikovaného personálu začal rychle rozšiřovat (Sharpley, 2009). Nezkušený kapitán vyslal SOS signál nepochopitelně až hodinu po vypuknutí požáru, v tuto chvíli byla již loď zachváčena plameny a ztratila veškerý výkon (Sharpley, 2009). Ačkoliv se loď nacházela velmi blízko pobřeží, záchranná operace probíhala velmi pomalu a neefektivně. Celkový počet obětí se dostal na minimálně 137 z celkových 549 lidí na palubě (Sharpley, 2009).

*„Když na lodi vypukl požár, tak se loď nacházela 12 mil od pláže. Kdyby kapitán nasměroval plavidlo ke břehu — bokem ke směru větru, namísto do směru větru — Tak si myslím, že by hodně lidí přežilo.“ —Deborah C. Whitcraft, spoluautorka knihy *Inferno At Sea: Stories of Death and Survival Aboard the Morro Castle* (Levin, 2019).*

Zničující požár na lodi SS Morro Castle je jednou z nejhorších a nejkontroverznějších námořních katastrof v americké historii. Co ale po této události následovalo se stalo předchůdcem darkturismu, tak jak ho známe dnes. Na místo neštěstí se totiž začali sjíždět turisté z celého světa. Vrak lodi nešel z vody dostat, a tak zůstal vyplavený na pobřeží New Jersey (Sharpley, 2009). Vrak se díky podpoře médií stal velmi rychle populární turistickou atrakcí, za kterou se dokonce jezdilo speciálně vytvořenou vlakovou linkou z Philadelphie či New Yorku (Sharpley, 2009). Na vrak lodi se mělo přijet podívat na čtvrt milionu turistů, kteří si zde mohli zakoupit pamětné pohlednice a různé suvenýry (Sharpley, 2009). Okolo vytažení vraku dokonce probíhala debata a možnosti jeho zanechání na pobřeží jako místní atraktivitu, nicméně o půl roku později byl vrak vytažen a sešrotován

(Sharpley, 2009). Sharpley (2009) považuje katastrofu lodi SS Morro Castle za jednu z prvotních atraktivit nového druhu cestovního ruchu, později nazývaného jako „darkturismus“.

The season's most popular all-expense cruises to... **Havana**



6½ DAYS
\$65 MIN.

Lv. New York any Tues.
or Sat., 2 days 1 night in
Havana. Ship your hotel.
2 sightseeing trips.

10 DAYS
\$95 MIN.

Lv. New York any Sat.,
5 days 4 nights in Ha-
vana.

14 DAYS
\$115 MIN.

Lv. New York any Tues.
or Sat., 9 days 8 nights in
Havana.

*Room and bath with
meals at fine Havana
hotel, 4 sightseeing trips
on 10 and 14 day trips.*

Luxurious Liners

"MORRO CASTLE" - "ORIENTE"

The newest, finest and fastest
ships in exclusive Havana ser-
vice! Luxury at LOW COST,
plus famous Ward Line activities

— deck sports, dances, tournaments, gala
dinners, entertainment program.



Apply Gen. Pass.
Dept., Pier 13 E.R.,
Foot Wall St., 545
Fifth Ave., New
York or any Author-
ized Tourist Agent.

WARD LINE

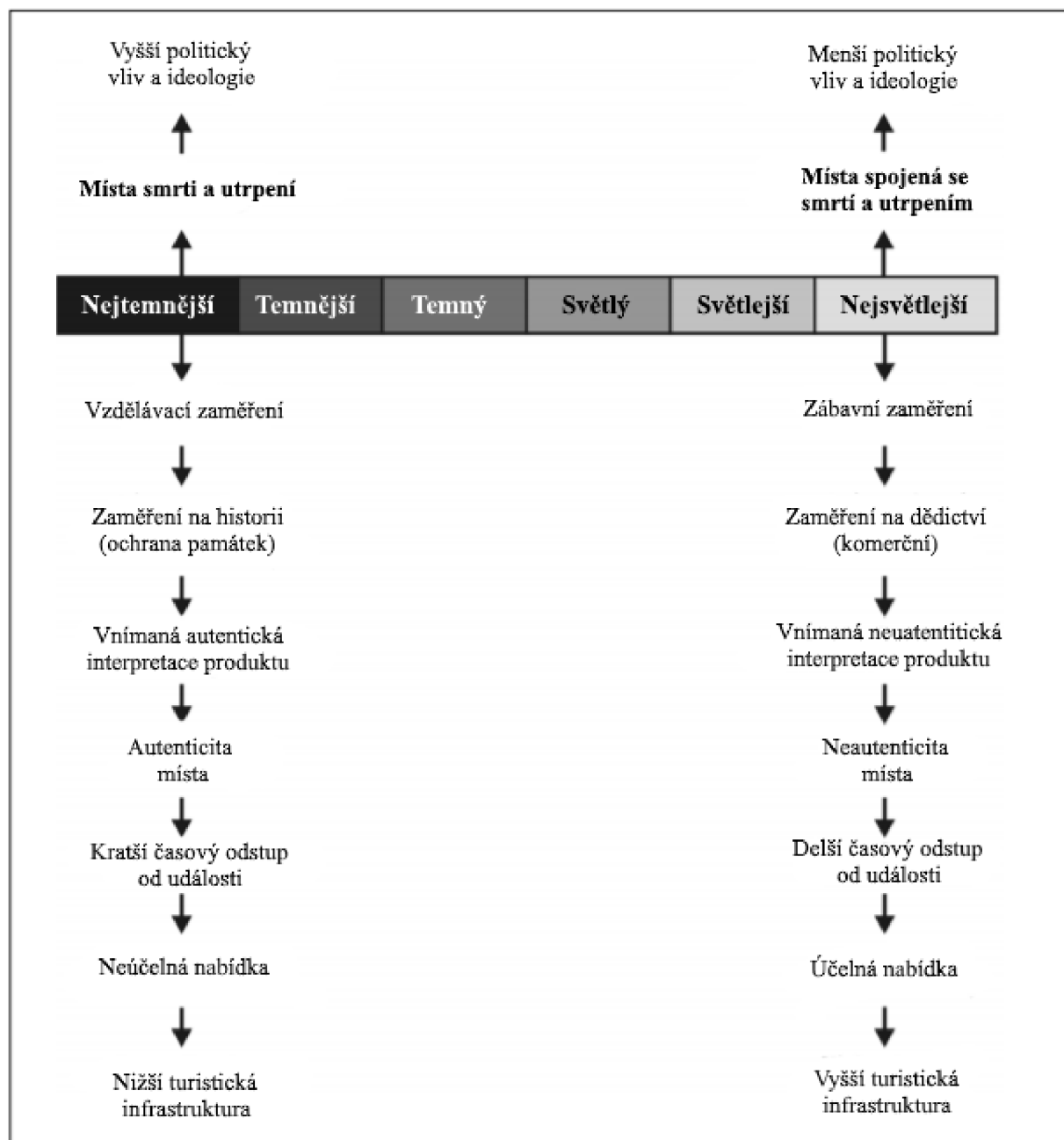
Obrázek 5 Reklamní plakát na výlet lodí SS Morro Castle. Zdroj: Anonym

3.4 Nabídka dark turismu

Produkty dark turismu jsou velmi komplexní ať už v designu, účelu či původu památek. Pojem „temný“ je tedy velmi neurčitý a nemůže popsat tak širokou škálu produktů, jakou dark turismus má. Je tedy nutné si uvědomit, že každá památka či destinace má jiný původ a jiný účel. Z těchto důvodů Stone (2006) rozšířil pojem „dark“ o spektrum odstínů od nejtemnějšího po nejsvětější cestovní ruch. Po zanalyzování dané památky je potom možné ji zařadit do nejpřesnějšího odvětví dark turismu.

Jednu takovou analýzu provedli Strange a Kempa v roce 2003. Zanalyzovali produkty dvou bývalých trestních ústavů, to, jaký mají politický vliv a rozdíly v jejich interpretaci. Jedna ze studovaných lokalit byla bývalá Americká federální věznice Alcatraz, kde byli vězněni nechvalně proslulí zločinci. Dnes je z Alcatrazu centrum pro točení akčních Hollywoodských filmů a cíl mnoha turistů, kteří se chtějí podívat na lokace, které viděli ve filmech. Druhá destinace, kterou analyzovali se nachází na ostrově Robben Island v Jihoafrické republice. Jedná se vězeňský komplex pro politické vězně, který fungoval v době Apartheid čili v době, kdy v Jihoafrické republice probíhala rasová segregace. Proti tomuto režimu bojoval i bývalý prezident Jihoafrické republiky Nelson Mandela, který byl pro svoji snahu o svržení režimu a nastolení demokracie vězněn právě ve věznici Robben Island. Strávil zde 18 let společně s dalšími 3 tisíci politických vězňů.

Strange s Kempu (2003) došli k závěru, že ačkoliv obě věznice mají spoustu společných rysů, tak tvář věznice Alcatraz je již zastíněna svojí komerčností a zábavním zaměřením. Věznice Robben Island tomuto trendu zatím poměrně úspěšně vzdoruje. Díky této interpretaci má větší politický vliv a vytváří produkt, který uctívá památku lidí, kteří zde trpěli. Památka má zároveň i vzdělávací účel. Po tomto zjištění jsme již schopni tyto dvě památky správně zasadit do spektra temnoty. Věznice Alcatraz by se kvůli své komerčnosti a neautenticitě řadila to těch světlejších odstínů temného cestování, zatímco Robben Island patří na opačnou temnější stranu, z důvodu své snahy o zachování autenticity.



Obrázek 6 Spektrum dark turismu Zdroj: vlastní zpracování podle Stone (2006)

Podle Stone (2006) existuje 7 základních druhů nabídky dark turismu:

3.4.1 Temné zábavní atrakce

Jak již název napovídá, turisté cestují na místa, která jsou v první řadě komerční a mají za cíl člověka pobavit, a to prostřednictvím opravdové nebo fiktivní smrti či navozováním pocitu strachu (Stone, 2006). Tyto atrakce mají zpravidla velmi vysokou úroveň infrastruktury a jsou čistě zaměřené na zábavu. Interpretace těchto míst bývá odlehčená a neautentická. Z těchto důvodů můžeme tento druh nabídky řadit do světlých odstínů dark turismu. Stone (2006) dává za nejznámější příklad společnost Merlin Entertainments Ltd, která provozuje síť strašidelných podzemí. Tato britská společnost provozuje celkem 11 strašidelných podzemních komplexů, z toho 6 se jich nachází ve Velké Británii, 3 v Evropě, 1 v Asii a 1 ve Spojených státech amerických. Nejznámější z nich se nachází v Londýně a funguje již od roku 1974. Součástí tohoto

muzea je mimo jiné největší zrcadlové bludiště na světě. Muzeum má ve své nabídce 19 různých show, které fungují s pomocí herců představující historické postavy z Anglické historie. Za zmínku stojí uvést postavy jako Jack Rozparovač,



Obrázek 7 London Dungeon. Zdroj: Klook (cit. 2021)

Guy Fawkes, Sweeney Todd a podobně. K navýšení zážitku jsou zde použity i speciální efekty. Prostřednictvím všech těchto aspektů jsou zde vyprávěny příběhy z historie jako právě řádění Jacka Rozparovače, Spiknutí střelného prachu či Velký požár Londýna. Návštěvníci jsou do těchto show i sami zapojováni, viz obr. 7. Dále se zde nachází vertikální horská dráha představující veřejnou popravu oběšen.

3.4.2 Temné výstavy a muzea

Podle Stone (2006) temné výstavy a muzea spojují zábavné a zároveň vzdělávací funkce. Zatímco zábavní atrakce jsou čistě komerční a zábavné, tak muzea nabízí produkty týkající se smrti a utrpení spíše vzdělávací formou. Muzea mohou nabízet exhibice různých válek, masakrů, genocid a podobně. Tyto výstavy mají vzpomínkový a vzdělávací účel. Tento druh památky se řadí do temnějšího spektra dark turismu, ale stále

je velmi etický. Tato místa jsou také podpořena silnou infrastrukturou a jsou alespoň z části komerční. Ačkoliv výstavy interpretují nějaké místo či událost, tak se většinou nenachází přesně na tom daném místě, kde se ta věc udála. Velmi často se totiž



Obrázek 8 Výstava Body Worlds. Zdroj: Body Worlds (cit. 2021)

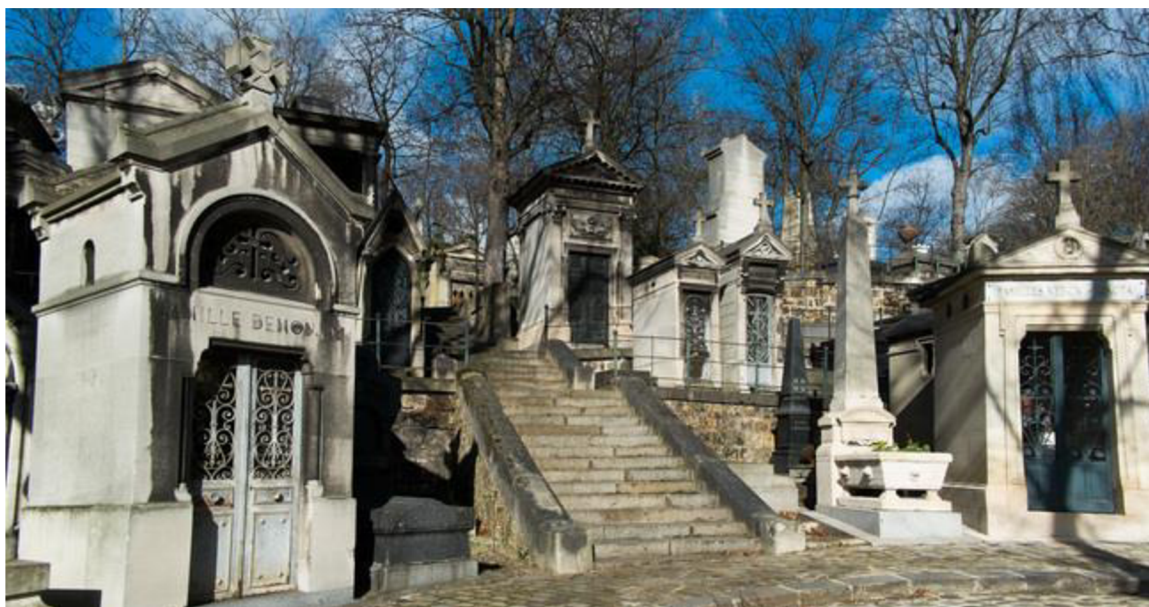
nachází na místě, které je dostupnější a má právě lepší zázemí, které je pro fungování muzea či výstavy nutné. Mezi nejznámější výstavy patří „Body Worlds“, kde turista může vidět zakonzervované části lidského těla, viz obr. 8. Tato výstava je v očích mnoha lidí poměrně kontroverzní a neetická. I přesto tuto výstavu navštívilo přes 17 milionů návštěvníků.

3.4.3 Místa odpočinku mrtvých

Produkt spočívá v návštěvě hřbitovů, hrobů či pohřebišť. Tato místa jsou populární kvůli své autenticitě. Je totiž kladen velký důraz na udržitelnost krajiny a architektury v těchto místech. V poslední době se také velká část spravujících orgánů snaží o rozšíření infrastruktury a vytvoření podmínek pro turismus (Stone, 2006). Jelikož se turista na tomto místě dostává do přímého kontaktu s mrtvými, tak se tento druh temného cestovního ruchu řadí doprostřed Stonova spektra dark turismu. Stone (2006) ve své práci uvádí, že podle evropské asociace spravující hřbitovy Association of Significant Cemeteries in Europe (ASCE) (2005), jsou hřbitovy nedílnou součástí kulturního dědictví a že hřbitovy s velkou historickou a

uměleckou důležitostí, by měly být konzervovány. Podle Stone (2006) je hlavním účelem těchto míst propagace a konzervace romantických a gotických soch a architektury, a to prostřednictvím náhrobních kamenů, hrobek a mauzoleí.

Stone (2006) dává za nejnámější příklad nejnavštěvovanější hřbitov na světě Père-Lachaise v Paříži, který každoročně navštíví přes 2 miliony návštěvníků, viz obr. 9. Kromě toho, že toto místo funguje jako normální hřbitov, kde se pohřbívají lidé, tak je to také největší park v Paříži, který se vyvinul v jakési muzeum pod širým nebem (Stone, 2006). Hřbitov se rozprostírá na 44 hektarech a nachází se zde na 70 tisíc jednotlivých hrobových míst. Na tomto hřbitově odpočívá hned několik známých osobností: Honoré de Balzac, Guillaume Apollinaire, Frédéric Chopin, Colette, Jean-François Champollion, Jean de La Fontaine, Molière, Yves Montand, Simone Signoret, Jim Morrison, Alfred de Musset, Edith Piaf, Camille Pissarro či Oscar Wilde (Paris Convention and Visitors Bureau, 2015).



Obrázek 9 Hřbitov Père-Lachaise. Zdroj: Mark Unsworth (2014)

3.4.4 Temné žaláře

Temné žaláře jsou podle Stone (2006) bývalé vězeňské budovy a soudy, které jako produkt dark turismu slouží k zábavě a vzdělání. Dodává, že tato místa jsou komerční a mají dobrou turistickou infrastrukturu. Stone je pak řadí do středu spektra dark turismu s temnými i světlými prvky. V České republice lze za příklad

uvést bývalou věznicí v Uherské Hradišti nebo bývalá káznice v Brně. Ve světě lze považovat za jednu z nejznámějších památek tohoto druhu Národní muzeum spravedlnosti v Nottinghamu v Anglii, která se nachází v budově bývalé soudní síně a věznicí. To by se řadilo do světlejšího spektra dark turismu. Temné spektrum by v tomto případě již dříve zmiňované věznicí Alcatraz či věznicí na ostrově Robben Island.

3.4.5 Pomníky

Stone (2006) popisuje pomníky, jako místa, na kterých dochází k aktu připomínání a uctívání mrtvých. Ve své práci dále uvádí, že pomníky jsou stavěny ve formálním i neformálním stylu, často přímo nebo v blízkosti místa, kde ke smrti dané osoby došlo. Podle těchto informací můžeme pomníky zařadit do tmavšího spektra dark turismu. Informace o smrti a temných svatyních se navíc v krátkém časovém odstupu objevují v médiích. Splňují tedy další z faktorů spektra dark turismu, a to sice vyšší politický vliv a ideologii. U pomníků se často nachází květiny a věnce, které zde pokládají turisté chtějící vzdát hold zesnulému. Tito lidé navštěvující pomníky nemají většinou žádný přímý vztah k oběti. Většina pomníků není stavěna za účelem turismu, ale mají čistě za cíl uctít památku oběti. Z tohoto důvodu nemají žádnou turistickou infrastrukturu.

3.4.6 Místa válečných konfliktů

Do těchto míst můžeme zařadit bitevní pole, válečné hroby, památníky a jiná místa spojená s válkou. Tato místa mají primárně vzdělávací a vzpomínkový účel, jsou historicky autentické a původně nebyly vytvořeny za účelem cestovního ruchu. (Stone, 2006). Podle Sharpley (2009) se válečný cestovní ruch v posledním století velmi rozrostl. Za důvody považuje obecný rozvoj cestování, ale zejména velký počet válek a jiných konfliktů v 20. století. Podle Stone (2006) se tato místa konfliktů stávají čím dál tím více komerční a z toho důvodu se kolem nich buduje infrastruktura pro návštěvníky. Již dnes existuje několik cestovních kanceláří, které nabízejí zájezdy na různá bitevní pole či pozůstatky z dob válečných. Nejčastější

destinací jsou místa z první světové války. Stone (2006) dále uvádí, že produkty tohoto typu darkturismu se liší podle časového odstupů od doby, kdy daná událost proběhla. Místa, na kterých se konflikt udál daleko v historii, bývají zlehčována a nejsou tak autentická. Často zde můžou být viděny rekonstrukce bitev, kde hrají herci a váleční nadšenci. V České republice lze dát za příklad rekonstrukci bitvy na Bílé Hoře 1620, která přitahuje mnoho návštěvníků, viz obr. 10.



Obrázek 10 Rekonstrukce bitvy na Bílé Hoře. Zdroj: Krist (2017)

Tato místa tedy lze zařadit do světlejší části spektra darkturismu. Jinak to ovšem je s místy, na kterých je časový odstup od události kratší, například z dob první či druhé světové války. V tomto případě se již jedná o atrakce z temnějšího spektra dark turismu.

3.4.7 Místa genocidy

Místa genocidy představují zejména koncentrační a pracovní tábory. Jelikož tyto kempy představují nelidskost, smrt a mučení, Stone (2006) je řadí do toho nejtemnějšího spektra dark turismu. Ačkoliv se ve světě nenachází velké množství těchto temných kempů, tak ty, které lze navštívit například ve Rwandě, Kambodži či Kosovu, jsou svým původem naprosto extrémním příkladem temného cestovního

ruchu (Stone 2006). Holocaustový cestovní ruch se dostává na velmi tenkou hranici etiky. Jakékoliv snahy o zkomercializování těchto památek se střetává s velkým nesouhlasem. Schaller (2007) o genocidním cestovním ruchu tvrdí, že jeho provozování je velmi neetické a sám nemohl věřit tomu, jak komerční záležitostí je tento turismus například v Polsku. Koncentrační tábor Osvětim navštíví každoročně okolo 600 tisíce návštěvníků. Polští podnikatelé začali v okolí těchto táborů otevírat restaurace v židovském stylu, bary, ve kterých se hraje židovská hudba Klezmer anebo knihkupectví s židovskými knihami. Schaller (2007) dále přikládá citaci z webových stránek jedné z polských cestovních kanceláří.

„Vítejte v cestovní kanceláři Auschwitz Tours. Specializujeme se na organizování zájezdů do Osvětimi, nejnavštěvovanějšího polského muzea. Kromě spolupráce pouze s těmi nejuznávanějšími profesionálními průvodci, naši pracovníci v Krakově zaručují, že se naši klienti vyhnou přeplněným autobusům a dlouhým frontám. Kládeme důraz na zajištění zájezdu s osobitým přístupem, snažíme se nabídnout nejnižší možné online ceny a zaručit pohodlnou přepravu osobním automobilem nebo dodávkou s maximální kapacitou pro 8 osob. [...] Děkujeme, že jste si vybrali cestovní kancelář Auschwitz Tours a doufáme, že Vaše zážitky budou nezapomenutelné a že si pobyt v Krakově užijete.“ (Auschwitz-Tours.com, 2007 cit. dle Schaller, 2007; překlad vlastní)

Jak je již z výše uvedeného textu patrné, tato cestovní kancelář naprosto zlehčuje a nevhodně propaguje cestovní ruch v koncentračních táborech. Tím nejhorším na prezentaci této CK je, že opovrhuje všemi, kteří v těchto kempech trpěli, a nakonec i zemřeli.

V době psaní této práce zmiňovaná CK svůj popis na svých stránkách již změnila. Část původního popisku zde zůstala, nicméně je mnohem přívětivější a nezaměřuje se již tolik na vlastní prezentaci cestovní kanceláře, nýbrž na popis samotných událostí druhé světové války. Na obr. 11 je k vidění ikonický pohled na tzv. Bránu smrti v koncentračním táboře Osvětim – Březinka.



Obrázek 11 Koncentrační tábor Osvětim. Zdroj: Stehlíková (2019)

4 Praktická část

4.1 Cíl praktické části

Cílem praktické části je nalézt odpovědi na výzkumné otázky a vytvořit produkt cestovního ruchu ve formě zájezdu po památkách dark turismu v České republice. V praktické části se tak bude nacházet samotný zájezd, který bude obsahovat všechny náležitosti jako itinerář, harmonogram, náklady zájezdu a koncovou cenu pro zákazníka. Pro naplánování zájezdu je ovšem nejdříve nutné zanalyzovat aktuální stav na trhu cestovního ruchu a zjistit, kdy se dá předpokládat obnovení cestovního ruchu na původní úroveň před pandemií.

4.2 Památky dark turismu v České republice

S pomocí kapitoly 3.4 jsme schopni rozřadit atraktivity v České republice podle spektra dark turismu. V České republice se nachází velké množství temných muzeí, hřbitovů a pomníků, nicméně v tabulce níže se nachází pouze vybrané památky.

Druh památky a spektrum dark turismu	Atraktivity
Temné zábavní atrakce Nejsvětlejší	Prague Fear House, Peklo čertovina, Thrill park, Haunted House Olomouc, Strašidelný zámek Draxmoor
Temné výstavy a muzea Temnější	Muzeum války 1866, Muzeum komunismu, Muzeum Chuhelná, Slezské zemské muzeum, Výstava Body Worlds
Místa odpočinku mrtvých Světlejší	Olšanské hřbitovy, Židovské hřbitovy v Praze či Terezíně, Nejmenší hřbitov v ČR v Hluboké na Třebíčsku
Pomníky Temnější	Kostnice Sedlec, Mohyla míru, Památníky Terezín a Lidice, Morové sloupy
Místa válečných konfliktů Světlejší	Rekonstrukce bitev na Bílé hoře a U Slavkova, Váléčné hroby z 1. a 2. světové války
Místa genocidy Nejtemnější	Koncentrační tábory Rabštejn, Chrastava
Temné žaláře	Bývalá věznice v Uherském Hradišti, bývalá káznice v Brně

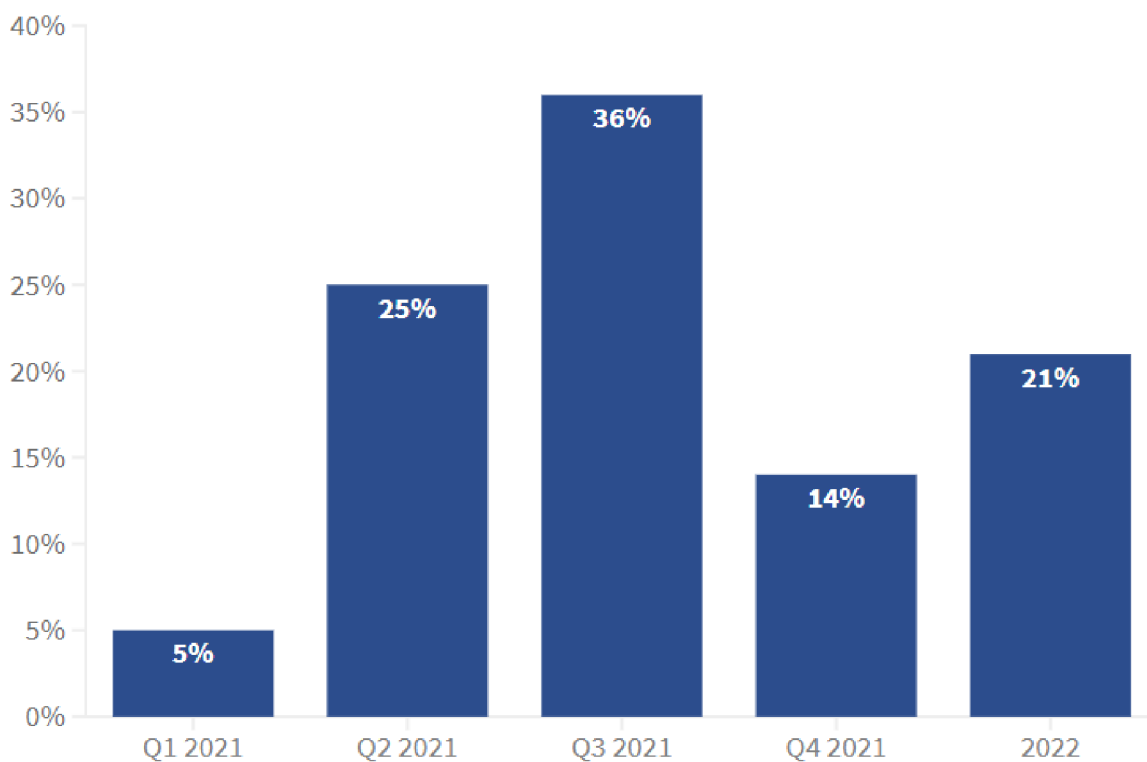
Tabulka 1 Památky dark turismu v ČR

V České republice se nachází památky ze všech druhů spekter dark turismu v rovnoměrné míře. Ovšem nejvíce památek můžeme v ČR hledat z řad muzeí,

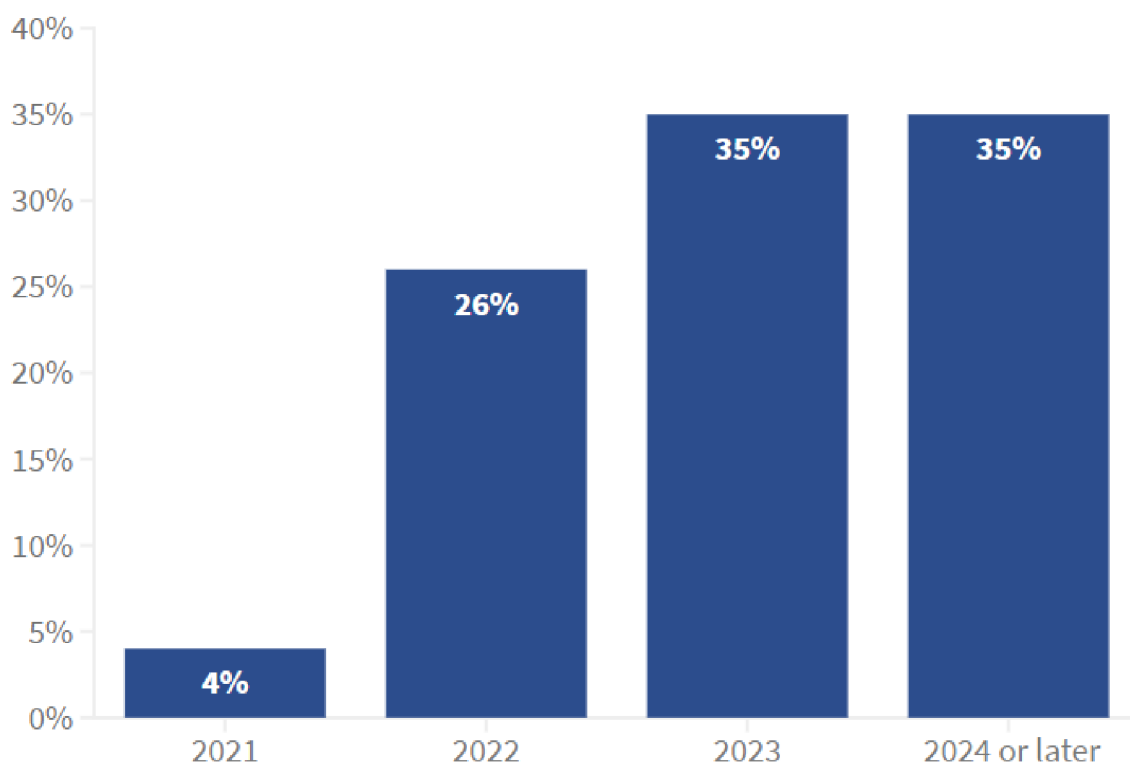
hřbitovů a pomníků. Lze říct, že žádné spektrum dark turismu zde nepřevažuje, což je i odpověď na VO 3.

4.3 Předpokládané obnovení cestovního ruchu

Podle Světové organizace cestovního ruchu (2020) klesl počet turistů cestujících do zahraničí o 72 % v období mezi lednem a říjnem 2020 oproti roku minulému. To bylo zapříčiněno strachem cestujících a nastolených vládních restrikcí, či dokonce uzavření hranic. Jak tato organizace ve své zprávě dále uvádí, úbytek takového počtu turistů představuje o 1 miliardu turistů méně než v roce 2019 a celkovou finanční ztrátu přes 1 bilion amerických dolarů. Ve zprávě se dále můžeme dočíst, že Asie a Tichomoří v roce 2020 zaznamenaly pokles zahraničních turistů o 82 %, země Blízkého východu o 73 %, Afrika o 69 % a Evropa s Amerikou shodně o 68 %. Odborníci z UNWTO (2020) se shodují v tom, že domácí cestovní ruch se dostane na svoji původní úroveň mnohem dříve než výjezdový. UNWTO (2020) provedla celosvětový průzkum mezi svými odborníky na téma vlivu COVID-19 na cestovní ruch a jeho očekávaný návrat na původní úroveň. Z výsledků můžeme zjistit, že většina expertů předpovídá obnovu domácího cestovního ruchu na 3. kvartál roku 2021, 20 % expertů si myslí, že se domácí CR obnoví až v roce 2022. UNWTO (2020) dále provedla za účasti stejných expertů průzkum, kdy se očekává návrat mezinárodního turismu na úroveň před pandemií. Předpovědi nejsou vůbec pozitivní a většina expertů nepředpokládá, že se tak stane před rokem 2023.



Obrázek 13 Mezinárodní průzkum očekávaného znovuobnovení domácího cestovního ruchu.
Zdroj: UNWTO (2021)



Obrázek 12 Mezinárodní průzkum očekávaného znovuobnovení výjezdového cestovního ruchu.
Zdroj: UNWTO (2021)

4.4 Vlastní projekt – Zájezd po památkách dark turismu

4.4.1 Popis zájezdu

Česká republika má velmi zajímavou a bohatou historii, ne nadarmo je často nazývána srdcem Evropy. Ovšem ne vždy šlo v naší zemi všechno hladce a máme za sebou několik těžkých a bolestivých událostí, zejména z 20. století, kdy docházelo k expanzi nacistického Německa. Nicméně i díky tomu se zde nachází velké množství památek dark turismu a některé z nich nemají mezi jinými evropskými zeměmi konkurenci. Tento zájezd tedy nebude pouze pro Čechy nebo Slováky, ale prakticky pro jakékoliv příjezdové turisty, kteří mají o dark turismus zájem. Cílem zájezdu bude navštívit památky z různých kategorií dark turismu. Chybět nebudou nejznámější místa z dob války, jako Památník v Terezíně, pietní místo Lidice, kostnice v Sedlci u Kutné hory apod. Mimo to, ale bude kladena velká snaha na představení ne tolik známých a často opomíjených památek. Ze zjištěných výsledků průzkumu předpokládaného znovuobnovení domácího a mezinárodního cestovního ruchu je zájezd plánovaný na 14. července – 16. července 2022. Toto datum je vybráno z důvodu teplého počasí. Konání zájezdu je od středy do pátku z důvodu menšího obsazení památek. Cena zájezdu není pevná a do příštího roku se stále může změnit. Záležet bude na nastavených cenách poskytovatele dopravy, ubytování a vstupného do památek. Dále je také možné, že v době konání zájezdu budou stále v platnosti některé ze státních nařízení, např. nošení respirátorů. Při velmi špatné epidemiologické situaci i v příštím roce, se může stát, že zájezd nebude moci být uskutečněn.

4.4.2 Základní informace o zájezdu

Název zájezdu: Po památkách darkturismu

Datum konání: 14. července – 16. července 2022

Cena: od 4 899 Kč

Tematické zaměření: poznávací zájezd po památkách darkturismu

Druh dopravy: soukromým autobusem

Trasa zájezdu: Hradec Králové – Všestary – Kolín – Kutná Hora – Praha – Lidice – Terezín – Hradec Králové

Plánovaný počet účastníků: 20

Ubytování: 2 noci v hotelu Hotel White Lion

Stravování: v ceně zájezdu jsou zahrnuty pouze snídaně

Vstupné: v ceně zájezdu je zahrnuto vstupné do všech památek a atrakcí

4.4.3 Program zájezdu

Sraz účastníků proběhne 14. července 2022 na autobusovém nádraží Hradec Králové – Terminál HD. Odtud se přesuneme do Všestaru, kde se nachází Muzeum války 1886. Komentovaná prohlídka muzea bude trvat hodinu a poté se odsud přesuneme do Kolína. Po příjezdu bude hodinový volný program, během kterého se budou účastníci moci naobědvat v některé z místních restaurací. Po přestávce navštívíme chrám sv. Bartoloměje s kostnicí. Prohlídka této barokní kostnice bude trvat hodinu a poté se přesuneme do Kutné Hory. Tady proběhne návštěva světoznámé kostnice Sedlec. Toto bude poslední navštívená památka 1. dne. Následovat bude přesun do Prahy, kde budou účastníci ubytováni v hotelu Hotel White Lion. Plánovaný program bude pokračovat následující den.

Druhý den zahájíme snídání v hotelu, po které se přesuneme na Olšanské hřbitovy, největší pohřebiště v Česku. Nachází se zde naučný okruh po hřbitově, který si projdeme. Poté se přesuneme do Židovské čtvrti, kde proběhne hodinová návštěva Židovského muzea. Následovat bude hodinový volný program, kdy se návštěvníci budou moci naobědvat v okolních restauračních zařízeních. Po přestávce se přesuneme Starý židovský hřbitov, který patří mezi nejstarší židovské hřbitovy na světě. K vidění jsou zde také synagogy. Poslední atrakivitou, kterou v druhém dni navštívíme je Prague Fear House. V tomto strašidelném domě bude na výběr ze dvou programů: Pražské katakomby a Prague Fear House. Druhý jmenovaný program není dostupný pro děti do 15 let, z důvodu velmi strašidelného prostředí a cílených lekaček herců působících v tomto programu. V případě nezájmu o ani jeden z programů je možné navrhnout program alternativní. Po tomto řízený program druhého dne končí a účastníci mají volno. Pokračovat ovšem mohou na stejném místě v Prague Fear Baru.

Třetí den opět zahájíme snídání v hotelu a poté se přesuneme do Muzea komunismu, ve kterém absolvujeme komentovanou prohlídku. Zde se účastníci dozvědí o éře komunismu v Československu. Toto je poslední atrakvita v Praze a následovat bude přesun do Lidic, jedné z nejznámějších destinací dark turismu v Česko republice. Po prohlídce bude hodinový rozchod, při kterém se účastníci budou moci naobědvat. Další zastávkou bude město Mělník, kde se nachází Kostel sv. Petra a Pavla s kostnicí. Tato zastávka bude trvat hodinu. Následovat bude úplně

poslední zastávka celého zájezdu. Tou bude bývalá vojenská pevnost Terezín, která za 2. světové války fungovala jako židovské ghetto. Po dvouhodinové prohlídce bude následovat přesun zpět do Hradce Králové, kde proběhne poděkování účastníkům a ukončení zájezdu. Předpokládaný čas příjezdu je 20:30

4.4.4 Harmonogram zájezdu

1. Den – 14. července 2022

9:15 – 9:30	Sraz účastníků na autobusovém nádraží Hradec Králové, Terminál HD
9:30 – 9:50	Přesun do Všestaru
10:00 – 11:00	Návštěva Muzea války 1866
11:20 – 12:20	Přesun do Kolína
12:20 – 13:20	Volný program – oběd
13:30 – 14:30	Návštěva chrámu sv. Bartoloměje a kostnice
14:45 – 15:10	Přesun do Kutné Hory
15:20 – 16:30	Návštěva kostnice Sedlec
16:45 – 18:00	Přesun do Prahy
Volný program	

2. Den – 15. července 2022

7:30 – 8:30	Snídaně
8:45 – 9:00	Přesun na Olšanské hřbitovy
9:00 – 10:30	Naučná stezka Olšanské hřbitovy
10:30 – 10:45	Přesun do Židovské čtvrti
11:00 – 12:00	Návštěva Židovského muzea
12:00 – 13:00	Volný program – oběd
13:00 – 13:05	Přesun na Starý židovský hřbitov
13:05 – 14:30	Návštěva Starého židovského hřbitova, Pinkasova Synagoga, Klausova Synagoga, Maiselova Synagoga
14:30 – 14:45	Přesun do Prague Fear House
14:45 – 17:00	Návštěva strašidelného domu Prague Fear House
Volný program	

3. Den – 16. července 2022

7:30 – 8:30	Snídaně
8:30 – 8:45	Přesun k Muzeu komunismu
9:45 – 10:00	Návštěva Muzea komunismu
10:15 – 11:00	Přesun do Lidic
11:00 – 12:00	Návštěva Památníku Lidice
12:00 – 13:00	Volný program/oběd
13:15 – 14:00	Přesun do Mělníku
14:00 – 15:00	Návštěva Kostela sv. Petra a Pavla s kostnicí
15:00 – 15:45	Přesun do Terezína
16:00 – 18:00	Návštěva Terezína
18:30 – 20:30	Přesun zpět do Hradce Králové
20:30	Ukončení zájezdu, poděkování účastníkům

4.4.5 Itinerář zájezdu

Den	Vzdálenost v km	Průběžné km	Místo	Čas příjezdu	Čas odjezdu	Poznámka
1	0	0	Hradec Králové, Termnál HD	9:15	9:30	Sraz účastníků. V případě zájmu, možný sraz ve Všestarech
1	10,2	10,2	Všestary - Chlum	9:50	11:20	Zde návštěva Muzea války 1886
1	65,8	76	Kolín	12:20	14:45	Oběd dle uvážení účastníků, poté návštěva chrámu
1	14	90	Kutná Hora	15:10	16:45	Zde návštěva kostnice Sedlec
1	77	167	Praha - Žižkov	18:00	8:45	Ubytování v hotelu Hotel White Lion
2	1,4	168,4	Praha - Olšanské hřbitovy	9:00	10:30	Přesun pěšky
2	5,4	173,8	Židovské muzeum v Praze	10:45	13:00	Přesun metrem: Flora - Staroměstská
2	1	174,8	Starý židovský hřbitov	13:05	14:30	Přesun pěšky
2	3	177,8	Prague Fear House	14:45	17:00	Program není povinný a po domluvě je možný alternativní program
3	3	180,8	Muzeum komunismu	8:45	10:15	Komentovaná exkurze muzea komunismu
3	23,5	204,3	Památník Lidice	11:00	13:15	Po návštěvě památníku oběd v restauraci Galerie Lidice
3	56	260,3	Mělník	14:00	15:00	Zde návštěva kostnice
3	43,3	303,3	Terezín	15:45	18:30	Komentovaná exkurze památníku Terezín
3	145,5	448,8	Hradec Králové	20:30		Ukončení zájezdu

Tabulka 2 Itinerář zájezdu. Zdroj: vlastní zpracování

4.4.6 Cenová kalkulace zájezdu

Autobusová doprava

Cena za 1 km	18,00 Kč
Počet km	435
Celková cena	7 830,00 Kč

Cena za 1h čekání	160,00 Kč
Celkem hodin	27
Celková cena	4 320,00 Kč

Celková cena autobusové dopravy bez DPH:	12 150,00 Kč
Celková cena autobusové dopravy s DPH (21 %):	14 701,50 Kč

Tabulka 3 Cenová kalkulace autobusové dopravy. Zdroj: vlastní zpracování

Dopravu zprostředkuje Královohradecká firma Jan Mrázek. K dopravě poslouží 23místný minibus značky Iveco.

Náklady na stravné a ubytování pro řidiče

	Stravné na den	Počet dní	Celkem
Cena	168 Kč	3	504 Kč

Tabulka 4 Náklady na stravné pro řidiče. Zdroj: vlastní zpracování

Stravné pro tuzemské cesty delší než 18 hodin činí dle (589/2020 Sb.) 217–259 Kč

Pro rok 2021. Stravné je kráceno 70 % z důvodu snídaně v ceně ubytování.

Sazba stravného se každým rokem navyšuje a je tedy kalkulováno i s předpokládaným navýšením pro rok 2022.

	Ubytování na den	Počet dní	Celkem
Cena	1 003 Kč	2	2 006 Kč

Tabulka 5 Náklady na ubytování pro řidiče. Zdroj: vlastní zpracování

Ubytování proběhne v Hotelu White Lion, v ceně ubytování je i snídaně.

Celkové náklady na dopravu a řidiče

	Cena
Doprava	14 701,50 Kč
Stravné	504,00 Kč
Ubytování	2 006,00 Kč
Celkem	17 211,50 Kč

Tabulka 6 Celkové náklady na dopravu a řidiče. Zdroj: vlastní zpracování

Náklady na průvodce

	Cena
Mzda	3 900,00 Kč
Ubytování	2 006,00 Kč
Stravné	504,00 Kč
Vstupné	1 425,00 Kč
Celkem	7 835,00 Kč

Tabulka 7 Náklady na průvodce. Zdroj: vlastní zpracování

Vstupné

	Dospělí	Děti
Muzeum války 1886	60,00 Kč	30,00 Kč
Chrám sv. Bartoloměje a kostnice	100,00 Kč	50,00 Kč
Kostnice Sedlec	75,00 Kč	50,00 Kč
Židovské muzeum	290,00 Kč	190,00 Kč
Prague Fear House - Pražské katakomby	290,00 Kč	290,00 Kč
Prague Fear House	450,00 Kč	
Muzeum komunismu	340,00 Kč	260,00 Kč
Kostel sv. Petra a Pavla	50,00 Kč	25,00 Kč
Terezín	220,00 Kč	170,00 Kč
Celkem	1 425,00 Kč	1 065,00 Kč

Tabulka 8 Cena vstupného do všech památek a atrakcí. Zdroj: vlastní zpracování

Děti nemají vstup do strašidelné části Prague Fear House povolený, a tudíž mohou navštívit pouze Pražské katakomby.

V případě zájmu lze zajistit jiný program namísto návštěvy strašidelného domu.

Ubytování účastníků

Účastníci budou ubytováni v hotelu Hotel White Lion na adrese Cimburkova 275/20, 130 00 Praha 3 - Žižkov. Hotel se nachází v blízkosti památek zařazených do programu zájezdu a je tudíž ideální volbou. V ceně ubytování je zahrnuta snídaně. Hotel má v nabídce jednolůžkové či dvoulůžkové pokoje.

Cena za noc činí za jednolůžkový pokoj 1 000 Kč, za dvojlůžkový 1 100 Kč.

	Cena za noc	Počet nocí	Cena celkem
Jednolůžkový	1 000,00 Kč	2	2 000,00 Kč
Dvojlůžkový	1 100,00 Kč	2	2 200,00 Kč

Tabulka 9 Cena za ubytování. Zdroj: vlastní zpracování

Stravování

V ceně zájezdu je pouze snídaně, ostatní stravování bude v režii účastníků. Na místech, kde budou přestávky na oběd budou účastníkům doporučeny možnosti stravování v přilehlých restauracích či obchodech.

Celková cena zájezdu

Fixní náklady	Cena
Doprava	17 211,00 Kč
Průvodce	7 835,00 Kč
Celkem	25 046,00 Kč
Fixní náklad na osobu	1 252,00 Kč

Variabilní náklady na osobu	Cena
Ubytování	2 000,00 Kč
Vstupné	1 425,00 Kč
Celkem	3 425,00 Kč

Celkový náklad na osobu	4 677,00 Kč
Marže CK	935,00 Kč
Marže CK s DPH 21 %	1 131,00 Kč

Celková cena zájezdu na osobu	5 799,00 Kč
-------------------------------	-------------

Tabulka 10 Kalkulace celkové ceny zájezdu za osobu. Zdroj: vlastní zpracování

Cena zájezdu při ubytování v jednolůžkovém pokoji činí 5 799,00 Kč

Cena zájezdu při ubytování ve dvojlůžkovém pokoji činí 4 899,00 Kč za osobu

Kapacita zájezdu je 21 účastníků + 1 průvodce.

Marže cestovní kanceláře je nastavena na 20 %.

Celkový zisk cestovní kanceláře činí 19 635 Kč při plném obsazení zájezdu.

5 Shrnutí výsledků

Cílem této bakalářské práce bylo popsat vznik a vývoj dark turismu. Rozdělit temný cestovní ruch podle forem motivace a druhů památek. Toho bylo docíleno za pomoci literární rešerše děl několika předních vědců studujících tuto problematiku. Nejvíce bylo v tomto směru čerpáno od autorů Sharpley, Stone či Kotíková. Dalším cílem teoretické části bylo zjistit jaké druhy památek dark turismu v České republice převažují a příslušně je zařadit na osu Stonova spektra dark turismu. Cílem praktické části bylo nejprve stručně zanalyzovat průzkum Mezinárodní organizace cestovního ruchu, který se týkal předpokládaného obnovení cestovního ruchu, který byl těžce zasažen pandemií koronaviru. Získaná data byla použita v dalším bodu praktické části, kterým bylo vlastní projekt vytvoření produktu cestovního ruchu ve formě tří denního zájezdu po památkách dark turismu v České republice. K sestavení zájezdu byly využity vlastní zkušenosti získané v průběhu studia. Informace o památkách a podklady pro cenovou kalkulaci, byly získány přímo z webových stránek daných subjektů cestovního ruchu.

Na základě zjištěných poznatků při zpracovávání této práce lze odpovědět na výzkumné otázky:

VO 1: Jaké památky darkturismu je možné v Česku navštívit?

V České republice se nachází spousta památek, které pocházejí z dob válečných. Nejčastěji poté z první a druhé světové války. Uvést můžeme třeba židovské ghetto Terezín či pietní území Lidice a Ležáky. V Česku se také nachází poměrně velké množství kostnic: Sedlec u Kutné Hory, farní kostel sv. Jakuba v Brně nebo Kostnice v kostele sv. Petra a Pavla na Mělníku. V České republice lze dále nalézt mnoho hřbitovů a temných muzeí.

VO 2: Čím jsou lidé motivováni k navštěvování památek dark turismu?

Druhů motivace k provozování dark turismu je velké množství a každý člověk má motivaci jinou. Nejčastěji se však jedná o zisk informací a vzdělání ohledně dané historické události, či místa. Dále může být motivací uctění památky obětí války

či jiné katastrofy. Dalším cílem návštěvníků těchto památek může být pouze si užít zábavu a pocit strachu návštěvou například strašidelného domu. Motivace k provozování tohoto druhu cestovního ruchu se můžou různě prolínat.

VO 3: Jaké druhy spektra dark turismu v Česku převažují?

V České republice se nachází památky ze všech spekter dark turismu a lze tedy říct, že žádné spektrum nepřevažuje. Ovšem nejvíce památek v ČR můžeme hledat z řad památníků, hřbitovů, kostnic a válečných muzeí.

6 Závěry a doporučení

Dark turismus je velice zajímavou alternativou cestovního ruchu. Pro někoho to může být velmi dobrý způsob, jak se vyhnout přelidněným turistickým oblastem a poznat historii dané destinace ještě stále ne úplně všedním způsobem. Na druhou stranu může být tento druh cestovního ruchu pro někoho na tolik morbidní a neetický, že o něj vůbec nemusí mít zájem a raději využije standardní poznávací či prožitkové zájezdy po památkách toho klasického typu. Co ovšem jisté je to, že pro konkurenceschopnost cestovní kanceláře na trhu, je důležité, aby měla v nabídce všechny druhy zájezdů, i těch netradičních. Každý potencionální zákazník si pak může vybrat zájezd přesně podle své libosti. Dnes je již naprosto běžné, že cestovní kanceláře vytvářejí produkty na míru svým klientům a je tedy nutné být schopný nabídnout širokou škálu druhů cestovního ruchu.

Cílem této bakalářské práce bylo v teoretické části popsat a vysvětlit původ a vývoj dark turismu. Toho bylo docíleno pomocí literární rešerše předních autorů zabývajících se dark turismem. Dále je v této části vysvětleno, čím jsou lidé motivováni k provozování dark turismu. Cílem praktické části bylo zanalyzovat predikce obnovení cestovního ruchu a posléze vytvořit poznávací zájezd po památkách dark turismu v rámci České republiky. K vypracování praktické části byly využity zkušenosti získané během studia. Výsledkem práce bylo úspěšné zodpovězení všech výzkumných otázek a vypracování zájezdu.

Doporučení pro další výzkum problematiky dark turismu je zaměřit se na marketing a propagaci památek temného cestovního ruchu. V kapitole 3.4.7 se nachází příklad špatně zvolené propagace, která dehonestuje utrpení všech, kteří jsou s danou destinací nějak spojeni. Je proto velmi důležité volit při propagaci ta správná slova, aby prezentace byla eticky v pořádku. Způsob, kdy, kde, jak, jazyk

7 Seznam použitých zdrojů

1. ANONYM (BODY WORLDS). *Výstava Body Worlds*. [obrázek]. cit. z: Body Worlds [online]. [cit. 2021-04-03]. Dostupné z www: <https://www.bodyworlds.cz/galerie?pgid=jsu2g133-24413476-eded-49ab-81cb-f87a2897878f>
2. ANONYM (KLOOK). *London Dungeon* [obrázek]. cit. z: Klook [online]. [cit. 2021-16-02]. Dostupné z www: <https://www.klook.com/activity/3583-london-dungeon-tickets-london/>
3. ANONYM (LIDICE-MEMORIAL). *Pomník dětským obětem války* [online]. [cit. 2021-02-13]. Dostupné z www: <https://www.lidice-memorial.cz/pamatnik/pomnik-detskym-obetem-valky/>
4. ANONYM. *Reklamní plakát na výlet lodí SS Morro Castle* [obrázek]. cit. z: *The Mystery Of SS Morro Castle, Shipwrecked On The Jersey Shore* [online]. [cit. 2021-01-08]. Dostupné z www: <https://www.ripleys.com/weird-news/ss-morro-castle-shipwreck/>
5. CARTWRIGHT, Mark. *Roman Games, Chariot Races & Spectacle - Ancient History Encyclopedia*. [online]. [cit. 2021-01-26]. Dostupné na www: <https://www.ancient.eu/article/635/roman-games-chariot-races--spectacle/>
6. GÉRÔME, J.-L. 1872. *Pollice Verso* [obrázek]. cit. z: *Wikimedia commons*. [online]. [cit. 2021-01-08]. Dostupné z www: https://commons.wikimedia.org/wiki/File:Jean-Leon_Gerome_Pollice_Verso.jpg#mw-jump-to-license
7. GRECO, Patti. *Why Do So Many People Like Horror Movies? Six Reasons We Love Being Scared*. [online]. [cit. 2021-01-26]. Dostupné na www: <https://www.health.com/mind-body/why-people-like-horror-movies>
8. KOTÍKOVÁ, H. 2013. *Motivace temného cestovního ruchu* [obrázek]. cit. z: *Nové trendy v CR*. Vyd. 1. Praha: Grada Publishing, 2013, 208 s. ISBN 978-80-247-8873-9
9. KOTÍKOVÁ, H. 2013. *Nové trendy v CR*. Vyd. 1. Praha: Grada Publishing, 2013, 208 s. ISBN 978-80-247-8873-9
10. KRIST, T. 2017. *Rekonstrukce bitvy na Bílé Hoře*. [obrázek]. cit. z: *Idnes.cz* [online]. [cit. 2021-14-04]. Dostupné z www: <https://www.idnes.cz/zpravy/domaci/bitva-na-bile-hore-400-vyrocni-tricetileta-valka-historie->

- evropy.A201107_580082_domaci_wass/foto/ANE6e3044_175314_154732_99.jpg
11. LANTERMANN, Ernst-D. *Body World Philosophy*. [online]. [cit. 2021-02-07]. Dostupné na www: <https://bodyworlds.com/about/philosophy/>
 12. LEVIN, Chris. *The Mystery Of SS Morro Castle, Shipwrecked On The Jersey Shore*. [online]. [cit. 2021-01-26]. Dostupné na www: <https://www.ripleys.com/weird-news/ss-morro-castle-shipwreck/>
 13. LIGHT, Duncan. *Progress in dark tourism and thanatourism research: An uneasy relationship with heritage tourism*. [online]. [cit. 2021-01-26]. Dostupné na www: <https://www.sciencedirect.com/science/article/pii/S0261517717300092>
 14. MERLIN ENTERTAINMENTS GROUP. *The Dungeons*. [online]. [cit. 2021-03-10]. Dostupné na www: <https://www.thedungeons.com/>
 15. MUZEUM VÝCHODNÍCH ČECH V HRADCI KRÁLOVÉ. 2012. *Muzeum války 1866* [obrázek]. cit. z: *Muzeum války 1866* [online]. [cit. 2021-03-18]. Dostupné z www: <https://www.muzeumhk.cz/program/stale-expozice/1-muzeum-valky-1866.html>
 16. PARIS CONVENTION AND VISITORS BUREAU. *Cimetière du Père Lachaise*. [online]. [cit. 2021-03-12]. Dostupné na www: <https://en.parisinfo.com/paris-museum-monument/71470/Cimetiere-du-Pere-Lachaise>
 17. RITTER, M. 2011. *Památník Lidice* [obrázek]. cit. z: *Wikimedia commons*. [online]. [cit. 2021-03-18]. Dostupné na www: https://upload.wikimedia.org/wikipedia/commons/9/92/Pam%C3%A1tn%C3%ADk_Lidice_%2C_pam%C3%A1tn%C3%ADk_v%C4%9Bnovan%C3%BD_ob%C4%9Btovn%C3%BDm_d%C4%9Btem.jpg
 18. ROJEK, Chris. *Ways of Escape: Modern Transformations in Leisure and Travel*. Londýn: Palgrave Macmillan UK, 1993, 251 s. ISBN 978-0-230-37340-2
 19. SHARPLEY, Richard a STONE, Philip R. *The darker side of travel: The theory and practice of dark tourism*. Buffalo, NY: Channel view publications, 2009. ISBN: 978-1-84541-115-2
 20. STAINTON, Hayley. *Dark tourism explained: What, why and where*. [online]. [cit. 2021-01-26]. Dostupné na www: <https://tourismteacher.com/dark-tourism/>
 21. STATISTA RESEARCH DEPARTMENT. *Number of visitors to the Colosseum, Roman Forum and Palatine Hill archaeological area in Rome, Italy from 2012 to 2019*. [online]. [cit. 2021-01-26]. Dostupné na www:

- <https://www.statista.com/statistics/515727/rome-colosseum-and-roman-forum-visitor-numbers-italy/>
22. STEHLÍKOVÁ, A. 2019. *Březinka Auschwitz II*. [obrázek]. cit. z: Turistika.cz [online]. [cit. 2021-08-03]. Dostupné z www: <https://www.turistika.cz/rady/osvetim-koncentracni-tabor-auschwitz-i-ii-brezinka-polsko/foto?id=2105707>
 23. STONE, Philip. *A Dark Tourism Spectrum: towards a typology of death and macabre related tourist sites, attractions and exhibitions*. [online]. [cit. 2021-02-08]. Dostupné na www: http://clou.uclan.ac.uk/27720/1/27720%20fulltext_stamped.pdf
 24. UNITED NATIONS WORLD TOURISM ORGANIZATION. *Impact assessment of the COVID-19 outbreak on international tourism*. [online]. [cit. 2021-01-26]. Dostupné na www: <https://www.unwto.org/impact-assessment-of-the-covid-19-outbreak-on-international-tourism>
 25. UNITED NATIONS WORLD TOURISM ORGANIZATION. [obrázek]. cit. z: *Impact assessment of the COVID-19 outbreak on international tourism*. [online]. [cit. 2021-01-26]. Dostupné na www: <https://www.unwto.org/impact-assessment-of-the-covid-19-outbreak-on-international-tourism>
 26. UNSWORTH, M. 2014. *Hřbitov Père-Lachaise*. [obrázek]. cit. z: *The Culture Trip* [online]. [cit. 2021-24-02]. Dostupné z www: <https://theculturetrip.com/europe/france/paris/articles/the-most-moving-monuments-in-pere-lachaise-cemetery/>
 27. WISDOM, S. *Gladiátoři*. Brno: Computer Press, 2008. 60 s. ISBN 978-80-251-2085-9
 28. ZELENKA, Josef; PÁSKOVÁ, Martina. *Výkladový slovník cestovního ruchu*. 2. vyd. Praha: Linde Praha, 2012. 768 s. ISBN 978-80-7201-880-2.

8 Přílohy

Seznam použitých zkratk

CK – Cestovní kancelář

ČR – Česká republika

UNWTO – Mezinárodní organizace cestovního ruchu

VO – Výzkumná otázka

Zadání bakalářské práce

Autor:	Libor Pilař
Studium:	I1800798
Studijní program:	B6208 Ekonomika a management
Studijní obor:	Management cestovního ruchu
Název bakalářské práce:	Dark Turismus
Název bakalářské práce AJ:	Dark Tourism

Cíl, metody, literatura, předpoklady:

1. Úvod 2. Teoretická část 2.1 Druhy temné turistiky 2.2 Konkrétní destinace 2.3 Motivace účastníků temné turistiky 2.4 Psychologický dopad 3. Empirická část 3.1 Cíl empirické části 3.2 Návrh produktu cestovního ruchu 3.3 Vícedenní zájezd v rámci temné turistiky 3.4 Itinerář, cenová kalkulace 4. Závěr 5. Seznam použité literatury 6. Seznam příloh a map

Cíl práce:

Cílem mé bakalářské práce je vysvětlit motivaci k temnému cestovnímu ruchu a vytvořit samotný produkt cestovního ruchu.

FOLEY M., LENNON J.: Dark Tourism

SHARPLEY R., STONE R.P.: The Darker Side of Travel: The Theory and Practice of Dark Tourism

ŠTYRSKÝ J., ŠÍPEK J.: Geograficko psychologické souvislosti cestování, turistiky a rekreace

ŠÍPEK J.: Psychologické kapitoly z oblasti práce s lidmi (a v turismu zvláště)

Garantující pracoviště: Katedra aplikované lingvistiky,
Fakulta informatiky a managementu

Vedoucí práce: Mgr. Jaroslav Kacetl, Ph.D.

Oponent: Ing. Martina Pásková, Ph.D.

Datum zadání závěrečné práce: 15.10.2020