

Univerzita Palackého v Olomouci
Cyrlometodějská teologická fakulta
Katedra křesťanské sociální práce

Bakalářská práce

2009

Jana Zavadilová

**Univerzita Palackého v Olomouci
Cyrilometodějská teologická fakulta**

Katedra křesťanské sociální práce

Charitativní a sociální práce

Jana Zavadilová

Uprchlická zařízení v ČR po pádu železné opony do
současnosti

Bakalářská práce

**Vedoucí práce: Mgr. et Mgr. Agnieszka Zogata
Kusz**

2009

Prohlašuji, že jsem tuto práci zpracovala samostatně, všechny použité prameny a literaturu jsem uvedla v závěrečném seznamu.

V Olomouci dne 28. dubna 2009

podpis autorky práce

Děkuji vedoucí bakalářské práce Mgr. et Mgr. Agnieszce Zogatě Kusz za konzultace a odborné vedení při zpracování této práce, cenné rady a připomínky

OBSAH

ÚVOD	6
1 Vývoj uprchlické problematiky v ČR od roku 1989.....	8
1.1 Základní terminologie problematiky uprchlictví	9
1.2 Nejdůležitější právní normy týkající se uprchlíků	11
1.3 Systém přijímání uprchlíků v ČR.....	13
2 Správa uprchlických zařízení Ministerstva vnitra ČR.....	15
2.1 Vznik a vývoj Správy uprchlických zařízení MV ČR.....	15
2.2 Organizační struktura, zaměstnanci.....	17
2.3 Vztahy SUZ na místní i mezinárodní úrovni	18
3 Azylová zařízení Správy uprchlických zařízení MV ČR.....	21
3.1 Vývoj azylových zařízení na území ČR od roku 1989 do současnosti	21
3.2 Předsudky veřejnosti spojené se vznikem azylových zařízení	25
3.3 Služby poskytované azylových zařízeních	26
3.4 Strategie vnitřní bezpečnosti v azylových zařízeních.....	28
3.5 Zánik jednotlivých azylových zařízení.....	30
4 Charakteristika vybraných azylových zařízení s ukončeným provozem.....	32
4.1 Pobytové středisko Kašava	32
4.2 Pobytové středisko Seč	34
4.3 Pobytové středisko Zbýšov u Brna.....	35
5 Charakteristika vybraných azylových středisek provozovaných do současnosti.	38
5.1 Pobytové a integrační středisko Zastávka u Brna	38
5.2 Příjímací středisko Praha – Ruzyně.....	40
5.3 Zařízení pro zajištění cizinců Bělá – Jezová.....	42
Závěr.....	45
Seznam použitých zkratk:	47
Seznam použitých zdrojů:.....	48
Seznam příloh:.....	55

„Patří do skupiny čečenských uprchlíků, kteří byli donuceni opustit svou vlast kvůli absurdnímu boji. Boje skončily a nezbylo v podstatě nic, všechna pole byla zničena, byly problémy i se zásobováním vodou. Pod tíhou okolností se stařec a jeho žena rozhodli, že svůj domov opustí a zkusí žít jinak, bez války. Jejich putování za lepším životem je stálo vše. Cestovalo jich víc, staří lidé, ženy i malé děti. Byli vezeni jako dobytek a hranice přecházeli pěšky s převaděči. Kdo neudržel tempo, byl ponechán svému osudu. Počasí bylo horší a chladnější. Jedna z žen padla únavou. Ležíc na rozbahněné cestě v rozervaných šatech neschopna pohybu plakala. Plakala nad zničeným domovem, zabitou dcerou i svým osudem. Pravděpodobně nepřečkala noc. Stařec se svou ženou překonali v mnohém své možnosti. Jen jejich vzájemná láska, krásný vztah a víra v lepší zítřky je držela při životě. Převaděči je opustili v noci v lese, všichni byli k smrti vyděšení. Pak je objevila pohraniční policie a byli odvezeni do záchytného tábora. Byli prohlédnuti lékařem, který u starcovy ženy diagnostikoval těžký zápal plic. Byla převezena do nemocnice. Té noci zemřela a s ní zemřela starcova životní láska a poslední blízký člověk, který mu na tomto světě zbyl. Zemřela jeho víra, naděje.“¹

¹ KOL. AUTORŮ. *Pod jedním sluncem. 15 let jsou uprchlíci u nás.* Praha, vyd. nakladatelství Větrné mlýny, v r. 2006, 148s. ISBN 80-86907-24-4, str. 89-92.

ÚVOD

Odborníci v České republice se problematikou uprchlictví začali zabývat po revoluci v roce 1989, kdy k nám zároveň v roce 1990 začali přicházet z mnoha rozličných důvodů první uprchlíci – žadatelé o azyl. Mnozí z nich se na území České republiky usadili, jiní se v České republice jen zastavili a pokračovali do dalších, pro ně atraktivnějších zemí.

V tehdeším ČSFR se začala budovat azylová infrastruktura, která by byla schopna zajistit příchozím žadatelům důstojné životní podmínky a to, v souladu s mezinárodněprávními závazky.²

Cílem mé práce je popsat problematiku uprchlictví v České republice od roku 1989 do současnosti. Dílčími cíli mé práce je popsat základní skutečnosti vzniku a vývoje Správy uprchlických zařízení (dále jen SUZ) MV ČR a popsat vznik jednotlivých azylových zařízení SUZ, postupný zánik některých vybraných, vzhledem k vývoji mezinárodní politické situace v Evropě. Práce vede k objasnění potřebnosti azylových zařízení, směřuje k pochopení celkové azylové politiky v České republice. Uvádím zde jednotlivá azylová zařízení SUZ, jejich vznik, polohu, charakteristiku a popisují služby, které zde jsou či byly (v případě zániku) poskytovány. Práce objasňuje důvody potřebnosti azylových středisek v jejich celkovém rozsahu a příčiny jejich postupného rušení, či vytváření jiných typů azylových středisek, vzhledem ke vzniku aktuálních potřeb vyplývajících z počtu nově příchozích žadatelů o udělení mezinárodní ochrany. V práci popisují nejdůležitější právní normy, týkající se azylové politiky a uvádím základní skutečnosti v souvislosti s přijímáním žadatelů o udělení mezinárodní ochrany v České republice.

K výběru tématu bakalářské práce „Uprchlická zařízení v ČR po pádu železné opony v roce 1989 do současnosti“ mě motivoval vztah k uprchlické problematice i skutečnost, že jsem od roku 2000 do roku 2006 pracovala v Pobytovém středisku Kašava. V souvislosti s pracovním uplatněním na pozici zdravotní sestry, jsem měla možnost navštívit několik azylových zařízení. Vzhledem k nedostatku veřejně publikovaných materiálů, vycházím při zpracovávání této práce především z vlastních

² Srov. Správa uprchlických zařízení Ministerstva vnitra České republiky. *Výroční zpráva za rok 2003*. Praha v r. 2003, 1. vyd., 26 s., ISBN – neuvedeno, str. 4

zkušeností z minulých let, dostupné azylové legislativy (zákon č. 325/1999 Sb., o azylu)
a z výročních zpráv SUZ.

1 Vývoj uprchlické problematiky v ČR od roku 1989

Když v roce 1989 došlo k revoluci a začali k nám postupně přicházet žadatelé o azyl bylo nutno vytvořit legislativní rámec a podmínky, které by tuto situaci začaly ihned řešit.³

Vznikem ČR dne 1.1.1993 došlo ke změnám týkajícím se uprchlické problematiky, neboť v tehdejší ČSFR byla azylová infrastruktura teprve v začátku, neodpovídala potřebám uprchlíků a bylo nutno ji zdokonalit. Změny byly spojeny se vznikem nové legislativy a došlo i ke změnám v oblasti agendy uprchlíků. V březnu roku 1991, byl jmenován zmocněnec vlády ČR pro otázky uprchlíků. V lednu následujícího roku byl vytvořen sekretariát tohoto zmocněnce. Ministerstvo vnitra zajišťovalo organizační podmínky pro činnost zmocněnce a jeho sekretariátu. V rámci bezpečnostního úseku Ministerstva vnitra byl zřízen odbor pro uprchlíky. Odbor pro uprchlíky byl v říjnu roku 1996 přejmenován na odbor pro uprchlíky a integraci cizinců. O čtyři roky později, tedy v roce 2000 vzniká nový odbor pro imigraci a ochranu státních hranic. V červenci roku 2000 došlo ke sloučení obou odborů, čímž vznikl odbor azylové a migrační politiky (dále jen OAMP). Společně se změnami legislativy a změnami organizační infrastruktury azylové politiky, vyvstaly státu také otázky, které se týkaly zajištění ubytování pro uprchlíky a zajištění jejich integrace do společnosti na území ČR. Tyto otázky podpořily nejen vznik SUZ, ale přispěly také k podpoře vzniku nevládních neziskových organizací (dále jen NNO), působících v této oblasti a k větší angažovanosti státu při nastavení flexibilního uprchlického rámce.

Odpovědnost státu v oblasti azylové politiky je v současné době rozdělena mezi tři základní organizace. Cizinecká a pohraniční policie zodpovídá za náležitosti související s legalizací pobytu žadatelů o udělení mezinárodní ochrany na území ČR. OAMP se zabývá přezkoumáním podaných žádostí o udělení mezinárodní ochrany. Poslední organizací je SUZ. Úkolem SUZ je nabídnout žadatelům o udělení mezinárodní ochrany standardní, v naší zemi obecně akceptovatelné životní podmínky.⁴

³ Srov. VALENTA, M. *Přístupy ke vzdělání cizinců v České republice*. 1. vyd. Olomouc. Vyd. Univerzita Palackého v Olomouci, 2003. 115s. ISBN 80-244-0586-5, str. 8

⁴ Srov. Správa uprchlických zařízení Ministerstva vnitra České republiky. *Výroční zpráva za rok 2004*. Praha v r. 2005, 1.vyd., 26 s., ISBN – neuvedeno, str. 2

1.1 Základní terminologie problematiky uprchlictví

„*Azylová zařízení SUZ*“ – dříve uprchlické tábory, jedná se o základní kategorie azylových středisek pro cizince žádající v České republice o udělení mezinárodní ochrany, osoby užívající doplňkovou ochranu, zařízení pro zajištěné cizince či pro azylanty konkrétně.

1) *Přijímací střediska* dále jen (dále jen PŘS) – jsou azylová zařízení, ve kterých jsou podávány žádosti o udělení mezinárodní ochrany, a které slouží k ubytování cizinců do doby provedení identifikačních a zdravotních úkonů nebo po dobu, po níž tak stanoví zákon o azylu. Slouží tedy pro cizince, kteří projevíli úmysl požádat o udělení mezinárodní ochrany na území ČR. V těchto přijímacích střediscích jsou žadatelé o udělení mezinárodní ochrany povinni podrobit se identifikaci totožnosti, zdravotním prohlídkám (odběry krve, moči, stolice, RTG snímky plic apod.) a sociálnímu šetření. PŘS nesmí žadatel o udělení mezinárodní ochrany opustit až do doby ukončení vstupních procedur. Žadatelům o udělení mezinárodní ochrany je v PŘS poskytováno ubytování, strava, základní hygienické potřeby, lékařská péče a sociální či psychologické služby. Umístění PŘS v ČR: Vyšní Lhoty, Praha – Ruzyně.

2) *Pobytová střediska* dále jen (dále jen PoS) „*jsou azylová zařízení sloužící k ubytování žadatelů o udělení mezinárodní ochrany do doby nabytí právní moci rozhodnutí o jeho žádosti o udělení mezinárodní ochrany, případně do doby rozhodnutí soudu o jeho žalobě proti rozhodnutí ministerstva, má-li tato žaloba odkladný účinek.*“⁵ Zde je poskytnuto ubytování každému čekateli v azylovém řízení až do doby pravomocného rozhodnutí o udělení mezinárodní ochrany. PoS jsou určena žadatelům o udělení mezinárodní ochrany, kteří již prošli vstupní procedurou a je jim zde je poskytováno ubytování, strava, základní hygienické potřeby, bezplatná zdravotní péče, sociální, právní a psychologické služby.⁶ PoS v ČR: Kostelec nad Orlicí, Stráž pod Ralskem, Havířov, Zastávka u Brna.⁷

3) *Integrační azylová střediska* (dále jen IAS) - pokud je cizinci na území ČR azyl udělen, může přechodně pobývat v IAS.⁸ IAS jsou určena pro úspěšné žadatele

⁵ Ministerstvo vnitra české republiky. *Terminologický slovník*. [Internet] 15.3.2009, revize 17.3.2009 [21.3.2009]. <<http://www.mvcr.cz/clanek/terminologicky-slovník.aspx?q=Y2hudW09Mg%3d%3d>>.

⁶ Srov. Správa uprchlických zařízení Ministerstva vnitra České republiky. *Výroční zpráva za rok 2007*. Praha v r. 2007, 1.vyd., 37 s., ISBN – neuvedeno, str. 10

⁷ Správa uprchlických zařízení MV ČR. *Pobyté středisko*. [Internet] 17.4.2009, revize 19.4.2009 [21.4.2009]. <<http://www.suz.cz/pages/kostelec.html>>.

⁸ Ministerstvo vnitra české republiky. *Terminologický slovník*. [Internet] 15.3.2009, revize 17.3.2009 [21.3.2009]. <<http://www.mvcr.cz/clanek/terminologicky-slovník.aspx?q=Y2hudW09MQ%3d%3d>>.

o udělení mezinárodní ochrany, tzv. azylanty, kteří vstoupili do tzv. Státního integračního programu (osvojení ČJ, získání samostatného bydlení a zaměstnání) a požádali zde o dočasné ubytování. Zaměstnanci integračních středisek pomáhají azylantům s integrací a s celkovou orientací ve společnosti a poskytují jim i potřebné poradenství. Pomáhají azylantům vyřizovat doklady, nostrifikaci, asistují jim při registraci na příslušném úřadu práce, pomáhají azylantům s vyřizováním dávek státní sociální podpory, zdravotního pojištění apod. Azylanti mají stejná práva a povinnosti jako čeští občané, s výjimkou práva volebního a branné povinnosti. V IAS mohou azylanti pobývat po dobu maximálně 18. měsíců a za pobyt zde musí platit. V ČR se zařízení IAS nacházejí v Předlicích, Zastávce u Brna, Stráži pod Ralskem, Havířově, Jaroměři.⁹

4) *Pobytové a integrační středisko* (dále jen PoIS) – název nesou azylová zařízení PoS i IAS vyjmenovaná výše, vytvořením IAS při PoS. V ČR se PoIS nacházejí v Zastávce u Brna, Stráži pod Ralskem, Havířově, Jaroměři, Předlicích.¹⁰

5) *Zařízení pro zajištění cizinců* (dále jen ZZC) je zařízení, ve kterém je umístěn cizinec po rozhodnutí o zajištění. Na základě zákona o pobytu cizinců č. 326/1999 Sb., (hlava XI – XII) může být zajištěn pouze cizinec starší 15 let. Důvody vedoucí k zajištění jsou: správní vyhoštění, vycestování a průvoz či předání cizince podle mezinárodní smlouvy.¹¹ V ČR se tato zařízení nacházejí v Bělé pod Bezdězem (Bělá – Jezová) a v Poštorné.¹²

„Správa uprchlických zařízení Ministerstva vnitra České republiky“ (dále jen SUZ) byla zřízena 1. ledna 1996 jako rozpočtová organizace Ministerstva vnitra. Vznikla rozdělením tehdejšího odboru pro uprchlíky, za účelem oddělení výkonu státní správy v oblasti azylové procedury a zabezpečování služeb žadatelům o udělení mezinárodní ochrany.¹³ Úkolem SUZ je zajišťování provozu azylových zařízení MV ČR, tj. poskytování ubytovacích, stravovacích, sociálních zdravotních a dalších služeb

⁹ Správa uprchlických zařízení MV ČR. *Integrační azylové středisko*. [Internet] 17.4.2009, revize 19.4.2009 [21.4.2009] <<http://www.suz.cz/pages/7.html#mapJump>>.

¹⁰ Správa uprchlických zařízení MV ČR. *Střediska*. [Internet] 17.3.2009, revize 19.3.2009 [21.3.2009] <<http://www.suz.cz/pages/7.html#mapJump>>.

¹¹ Ministerstvo vnitra české republiky. *Terminologický slovník*. [Internet] 15.3.2009, revize 17.3.2009 [21.3.2009] <<http://www.mvcr.cz/clanek/terminologicky-slovník.aspx?q=Y2hudW09Mw%3d%3d>>.

¹² Správa uprchlických zařízení MV ČR. *Zařízení pro zajištění cizinců*. [Internet] 17.3.2009, revize 19.3.2009 [21.3.2009]. <<http://www.suz.cz/pages/7.html#mapJump>>.

¹³ Správa uprchlických zařízení Ministerstva vnitra. *Důvod a způsob založení*. [Internet] 15.3.2009, revize 17.3.2009 [21.3.2009]. <<http://www.suz.cz/default.aspx>>.

žadatelům o udělení mezinárodní ochrany a osobám, kterým vláda poskytla dočasnou ochranu.¹⁴

„Uprchlík“ - (také žadatel o azyl, žadatel o udělení mezinárodní ochrany nebo cizinec) je osoba, která opustila svůj stát kvůli místní neutěšené situaci. Pro účely Úmluvy OSN pojem „uprchlík“ se vztahuje na kteroukoli osobu, jež se nachází mimo svou vlast a má oprávněné obavy před pronásledováním z důvodů rasových, náboženských, národnostních nebo z důvodu příslušnosti k určitým společenským vrstvám nebo i zastávání určitých politických názorů, je neschopna přijmout nebo vzhledem ke shora uvedeným obavám, odmítá ochranu své vlasti, totéž platí pro osobu bez státní příslušnosti nacházející se mimo zemi svého dosavadního pobytu následkem již zmíněných událostí, a která se vzhledem k uvedeným obavám nechce nebo nemůže vrátit.¹⁵

V Ženevské konvenci je termín uprchlík (ang. refugee), v právním slova smyslu chápán adekvátně k českému termínu azylant, tedy legislativně s již uznaným statutem azylanta.

„Žadatel o udělení mezinárodní ochrany“ (také žadatel o azyl) je cizinec, který vstoupil na území ČR a požádal zde o udělení mezinárodní ochrany. Žadatelem o udělení mezinárodní ochrany je rovněž cizinec, který tak učinil v členském státě Evropské unie (dále jen EU) a pokud je ČR oprávněná tuto žádost o udělení mezinárodní ochrany posuzovat. Po dobu řízení o udělení mezinárodní ochrany až do konečného rozhodnutí o žádosti užívá cizinec v ČR statut „žadatel o udělení mezinárodní ochrany.“¹⁶

1.2 Nejdůležitější právní normy týkající se uprchlíků

V roce 1990 neexistoval vnitrostátní právní rámec, upravující uprchlickou problematiku. Na situaci spojenou s první vlnou uprchlíků zareagovalo Federální shromáždění ČSFR přijetím zákona č. 498/1990 Sb., o uprchlících, který vstoupil v účinnost k 1.1.1991. V listopadu 1991 přistoupila ČSFR k Úmluvě o právním postavení uprchlíků (tzv. Ženevská konvence), která byla přijata na konferenci

¹⁴ Srov. Správa uprchlických zařízení Ministerstva vnitra České republiky. *Výroční zpráva za rok 2003*. Praha v r. 2003, 1. vyd., 26 s., ISBN – nevedeno, str. 5

¹⁵ Srov. POLLACHOVÁ, T. *Úmluva o právním postavení uprchlíků. Světové dokumenty VII*. 1. vyd. Ostrava. Vyd. ARIES, v.o.s., Ostrava, 1993. 93s. ISBN – nevedeno, str. 11

¹⁶ Zákon č. 165/2006 Sb., kterým se mění zákon č. 325/1999 Sb., o azylu. §2 [Internet] 3.4.2009, revize 7.4.2009 [9.4.2009]< http://www.msmt.cz/uploads/soubory/zakony/zakon165_2006.pd>

zplnomocněných zástupců Spojených národů 28.7.1951, a také k Protokolu o mezinárodním postavení uprchlíků (tzv. Newyorský protokol). Česká republika garantovala, že je vázána mezinárodními závazky, které z této Úmluvy plynuly.¹⁷

Garanci v českém právním řádu, který se dotýká azylové politiky představuje čl. 43 Listiny základních lidských práv a svobod. Listina základních lidských práv a svobod je součástí Ústavy České republiky. V čl. 43 je zakotvena povinnost našeho státu poskytnout azyl těm cizincům, kteří jsou pronásledováni za uplatňování politických práv a svobod.¹⁸

Novelizace zákona č. 498/1990 Sb., o uprchlících, z roku 1993 (tj. zákonem č. 317/1993 Sb.) přinesla změny, které se týkaly možnosti udělení statutu uprchlíka. Tyto změny byly spojeny např. se zrušením možnosti udělení statutu uprchlíka na základě humanitárních důvodů a nově byl zaveden pojem „zřejmě neodůvodněná žádost“ tzn. (žádost je neodůvodněná pokud žadatel nespolupracuje s úřady při zjišťování jeho státního občanství, žadatel pochází ze státu, kde mu nehrozí pronásledování nebo pokud mu v zemi hrozí pouze hospodářská krize).¹⁹

Další novelizaci zákona č. 498/1990 Sb., o uprchlících přinesl rok 1999 (tj. zákonem č. 150/1996 Sb.) kdy bylo odstraněno poskytování ochrany uprchlíkům na území ČR pouze po dobu pěti let.²⁰

Novelizace zákona č. 498/1990 Sb., o uprchlících nepřinesly zásadní změny azylové problematiky. Změny nastaly teprve začátkem roku 2000, kdy vstoupil v platnost nový zákon (tj. zákon č. 325/1999 Sb., o azylu). Zákon obnovil možnost udělení statutu uprchlíka z humanitárních důvodů a žadatelé o udělení mezinárodní ochrany se mohli rozhodnout zda budou pobývat v azylovém zařízení či odejdou do soukromí. Nový zákon o azylu zavedl také zcela nové právní instituty (institut zrychleného řízení, bezpečná země původu, bezpečná třetí země).²¹

¹⁷ Srov. POLLACHOVÁ, T. *Úmluva o právním postavení uprchlíků. Světové dokumenty VII.* 1. vyd. Ostrava. Vyd. ARIES, v.o.s., Ostrava, 1993. 93s. ISBN – neuvedeno, str. 11

¹⁸ Parlament České republiky, Poslanecká sněmovna. *Listina základních práv a svobod. Čl.43.*[Internet] 17.3.2009, revize 19.3.2009 [21.3.2009]< <http://www.psp.cz/docs/laws/listina.html> >.

¹⁹ Ministerstvo vnitra České republiky. *Sbírka zákonů a mezinárodních smluv. Zákon 317/1993 Sb., Čl. 1, §3* [Internet] 24.4.2009, revize 26.4.2009 [28.4.2009] < <http://aplikace.mvcr.cz/sbirka-zakonu/SearchResult.aspx?getALL=1993,zakon> >.

²⁰ Zákon č. 150/1999 Sb. *Zákon ze dne 26. dubna 1996, kterým se mění zákon č. 498/1990 Sb.* [Internet] 24.4.2009, revize 26.4.2009 [28.4.2009]

<http://isap.vlada.cz/Lexdata/lex_sb.nsf/00000000000000000000000000000000/83b4383d718500c3c12566d4007472d8?OpenDocument>.

²¹ Zákon č. 325/1999 Sb. *Zákon o azylu a o změně zákona č. 283/1991 Sb., o Policii České republiky, ve znění pozdějších předpisů (zákon o azylu) §2, §14*

S přijetím zákona č. 325/1999 Sb., o azylu došlo k přijetí dalšího zákona, zákona č. 326/1999 Sb., o pobytu cizinců, který zhoršil vymezuje kategorie víz poskytovaných cizincům i typy pobytu. Pokud cizinec chce pobývat nebo pracovat na území ČR musí si obstarat povolení k pobytu i pracovní povolení.²²

Novela zákona č. 325/1999 Sb., o azylu (tj. zákon č. 57/2005 Sb.) stanoví provozovateli azylového zařízení povinnost zabývat se specifickými potřebami žadatelů o udělení mezinárodní ochrany jimiž jsou nezletilí žadatelé do 18 let a další ohrožené skupiny žadatelů o udělení mezinárodní ochrany (těhotné ženy, osoby se zdravotním postižením atd.) Osoba mladší 18 let je na základě tohoto zákona umístěna po příchodu z PŘS do školského zařízení pro výkon ústavní výchovy nebo soud rozhodne o osobě, která ponese odpovědnost za nezletilého.²³

Významná novela zákona č. 325/1999 Sb., o azylu (tj. zákon č. 165/2006 Sb.) v roce 2006 přinesla zavedení pojmu tzv. mezinárodní ochrany. Mezinárodní ochrana je institutem, který zahrnuje azyl a tzv. doplňkovou ochranu. Doplňková ochrana se udělí cizinci, u něhož nejsou dány zákonné důvody pro udělení azylu, ale jehož návrat do země původu by mohl být spojen s vážnou újmu např. vykonáním trestu smrti, mučením, jiným nelidským zacházením apod. Cizinec požívající doplňkové ochrany nepožívá stejných práv jako azylant, jeho postavení je právně slabší.²⁴

Zákon č. 326 /1999 Sb., upravuje vstup, pobyt a vycestování cizinců. V hlavě XII tohoto zákona jsou stanoveny podmínky zajištění cizinců v zařízeních zajištění cizinců, které SUZ od 1.1. 2006.²⁵

1.3 Systém přijímání uprchlíků v ČR

Osoba, která opustí zemi původu může oznámit svůj úmysl požádat o udělení mezinárodní ochrany na území ČR nebo může přejít státní hranice a pak oznámit úmysl požádat o udělení mezinárodní ochrany. Toto oznámení úmyslu požádat o udělení mezinárodní ochrany se uskutečňuje v PŘS, kde je podán návrh na zahájení řízení

²² SAGIT, nakladatelství ekonomické a právní literatury Ostrava. *Sbírka zákonů. Zákon č. 326/1999 ze dne 30. listopadu 1999, o pobytu cizinců na území České republiky. §3* [Internet] 3.4.2009, revize 7.4.2009 [9.4.2009] <<http://www.sagit.cz/pages/sbirkatxt.asp?zdroj=sb99326&cd=76&typ=r>>.

²³ SAGIT, nakladatelství ekonomické a právní literatury Ostrava. *Sbírka zákonů. Zákon č. 57/2005 ze dne 27. ledna 2005, kterým se mění zákon č. 325/1999 Sb., o azylu. §44* [Internet] 22.4.2009, revize 25.4.2009 [27.4.2009] <<http://www.sagit.cz/pages/sbirkatxt.asp?zdroj=sb05057&cd=76&typ=r>>.

²⁴ Zákon č. 165/2006 Sb. *Zákon, kterým se mění zákon č. 325/1999 Sb., o azylu. Čl. 1., §14.* [Internet] 3.4.2009, revize 7.4.2009 [9.4.2009] <http://www.msmt.cz/uploads/soubory/zakony/zakon165_2006.pdf>.

²⁵ SAGIT, nakladatelství ekonomické a právní literatury Ostrava. *Sbírka zákonů. Zákon č. 326/1999 ze dne 30. listopadu 1999, o pobytu cizinců na území České republiky.* [Internet] 3.4.2009, revize 7.4.2009 [9.4.2009] <<http://www.sagit.cz/pages/sbirkatxt.asp?zdroj=sb99326&cd=76&typ=r>>.

o udělení mezinárodní ochrany. V PŘS je také provedena vstupní zdravotní prohlídka, je zde provedeno interview a prvotní informativní pohovor se sociální službou. Zde se žadatel o udělení mezinárodní ochrany může rozhodnout pro odchod do soukromí, nebo je mu nabídnuta možnost ubytování v PoS. V PoS čeká žadatel o udělení mezinárodní ochrany na rozhodnutí ministerstva ve věci udělení mezinárodní ochrany. Pokud žadateli o udělení mezinárodní ochrany bylo uděleno zamítavé rozhodnutí o žádosti o udělení mezinárodní ochrany v první instanci, může podat odvolání proti zamítavému rozhodnutí k druhé instanci. Pokud i toto rozhodnutí je zamítnuto, může žadatel o udělení mezinárodní ochrany podat žalobu k Vrchnímu soudu a je přemístěn do institutu strpění, což je ubytovna pro cizince provozovaná SUZ a nevládním sektorem. Při zamítavém rozhodnutí o žádosti o udělení mezinárodní ochrany v druhé instanci, může také žadatel o udělení mezinárodní ochrany požádat cizineckou policii o úpravu dalšího pobytu či opustit ČR. Také je oprávněn využít programu dobrovolného návratu do země původu tzv. repatriace.

Pokud bylo žadateli o udělení mezinárodní ochrany doručeno kladné rozhodnutí a byl mu azyl udělen, je v případě jeho potřeby přemístěn do integračního azylového střediska, kde spadá pod Státní integrační program (bezplatná výuka českého jazyka, pomoc při zajištění bydlení, pomoc při uplatnění na pracovním trhu), nebo může odejít do soukromí.²⁶

²⁶ Zákon č. 325/1999 Sb. *Zákon o azylu a o změně zákona č. 283/1991 Sb., o Policii České republiky, ve znění pozdějších předpisů (zákon o azylu)*. § 68-70

2 Správa uprchlických zařízení Ministerstva vnitra ČR

Hlavním úkolem této kapitoly je seznámení se vznikem a vývojem SUZ. Je zde popsáno v jakých oblastech SUZ svou činností napomáhá při řešení otázek spojených s uprchlickou problematikou. Pro utvoření celkové představy o organizaci zde popisují také organizační strukturu SUZ a uvádím informace týkající se spolupráce SUZ se subjekty státními i neziskovými na místní i mezinárodní úrovni.

2.1 Vznik a vývoj Správy uprchlických zařízení MV ČR

SUZ je státní organizační složka Ministerstva vnitra ČR, která svoji činnost provozuje již třináct let, kdy byla vytvořena původně jako rozpočtová organizace Ministerstva vnitra ČR, sídlící v Praze. Cílem SUZ je poskytnout cizincům, kteří projevili úmysl požádat v ČR o udělení mezinárodní ochrany, osobám požívajícím doplňkovou ochranu, azylantům a zajištěným cizincům, kteří chtějí využít možnosti ubytování v azylových střediscích důstojné podmínky k životu. Cílem SUZ je také snaha nabídnout jim takové služby, které vedou nejen k zachování základního lidského standardu ve smyslu žití, ale vedou také k dalšímu rozvoji jejich osoby (bezplatné jazykové kurzy, kurzy reálií, počítačové kurzy, pomoc s vyřizováním dokladů, nostrifikací, asistují jim při registraci na příslušném úřadu práce, pomáhají azylantům s vyřizováním dávek státní sociální podpory, zdravotního pojištění apod.), které časem využijí při své integraci do společnosti.²⁷

SUZ vznikla jako samostatná organizační složka státu také proto, že bylo nutno oddělit poskytování služeb cizincům od výkonu státní správy a správního řízení o udělení mezinárodní ochrany. Úkolem SUZ je řízení provozu přijímacích, pobytových, integračních, pobytových a integračních a od roku 1.1.2006 také zařízení pro zajištění cizinců v ČR. Tato střediska vznikla z rozhodnutí MV ČR. Veškeré služby poskytované ve střediscích, také zajištění ubytování, musí být v souladu se zákonem č. 325/1999 Sb. o azylu a v souladu se zákonem č. 326/1999 Sb. o pobytu cizinců na území ČR a musí nabízet cizincům odpovídající podmínky.²⁸

²⁷ Srov. Správa uprchlických zařízení Ministerstva vnitra České republiky. *Výroční zpráva za rok 2004*. Praha v r. 2004, 1.vyd., 26 s., ISBN – neuvedeno. str. 4

²⁸ Srov. Správa uprchlických zařízení Ministerstva vnitra České republiky. *Výroční zpráva za rok 2004*. Praha v r. 2005, 1.vyd., 26 s., ISBN – neuvedeno. str. 5

SUZ je tedy poskytovatelem ubytovacích, stravovacích sociálních, zdravotních a ve spolupráci s nevládními neziskovými organizacemi, je také poskytovatelem psychologických a právnických služeb a zároveň zajišťuje výuku českého jazyka azylantům. Osoby žijící v azylových zařízeních jsou při vstupu do těchto zařízení poučeny, na základě pohovoru se sociálními pracovníky, o nutnosti dodržovat ve střediscích ubytovací řád a také jsou seznámeni s chodem azylového zařízení.²⁹

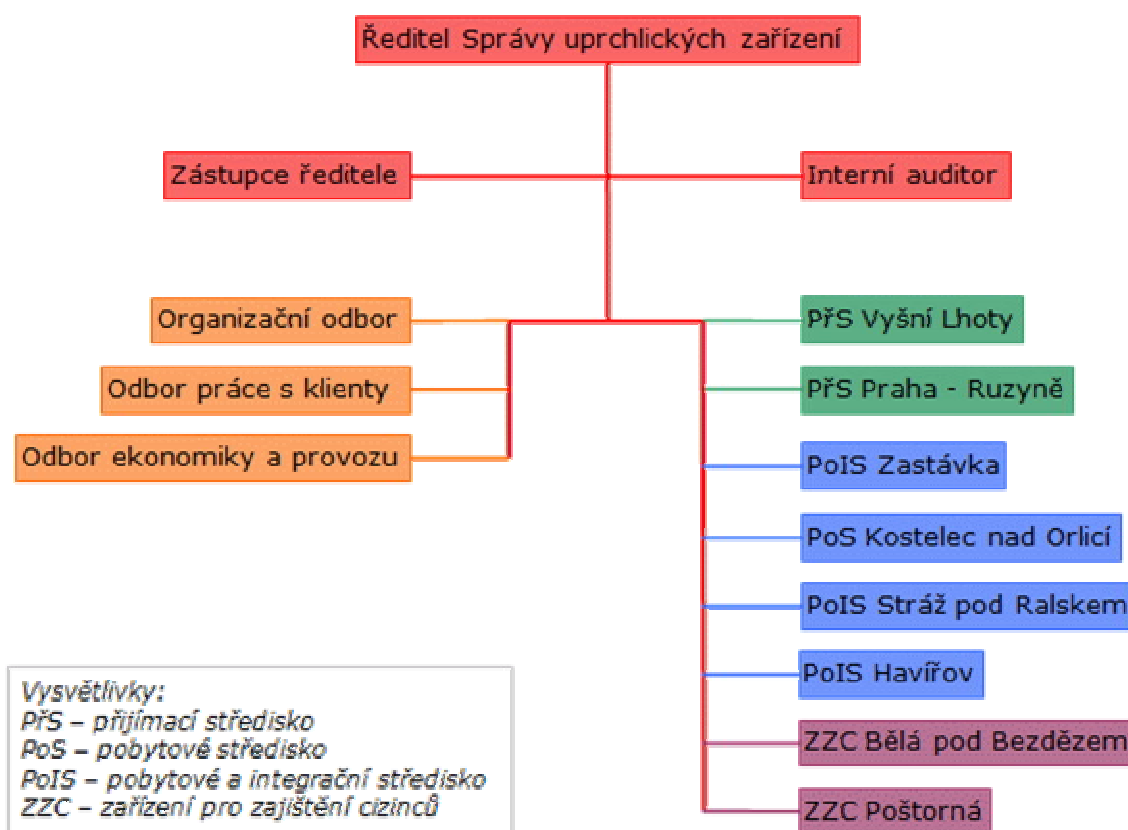
SUZ mimo své základní poslání podporuje také programy humanitárních evakuací ze zdravotních důvodů a repatriaci uprchlíků do země původu. Repatriace přináší nejen ekonomické úspory, ale ve svém konečném důsledku i humanitární aspekty péče o uprchlíky a znamená možnost důstojného ukončení azylové procedury. Pro mnohé z nich však tato repatriace znamená ztrátu něčeho nového, něčeho co hledali. Možnost začít žít lépe, možnost vymanit se ze svých útrap v jejich rodné zemi.

²⁹ Srov. Správa uprchlických zařízení Ministerstva vnitra České republiky. *Výroční zpráva za rok 2004*. Praha v r. 2005, 1.vyd., 26 s., ISBN – neuvedeno, str. 5

2.2 Organizační struktura, zaměstnanci

SUZ jako organizační složka státu spadá pod náměstka ministerstva vnitra pro veřejný pořádek a bezpečnost.³⁰ V čele SUZ stojí ředitel. SUZ je rozdělena na odbory takto: Odbor organizační, Odbor ekonomiky a provozu, Odbor práce s klienty.

Organizační struktura SUZ³¹



Azylová zařízení mají statut odborů avšak integrační azylová střediska mají v kompetenci příslušná pobytová střediska. Řediteli SUZ je podřízen interní auditor, který vykonává finanční kontroly a má funkční nezávislost před ředitelem. Vzhledem k neustálým migračním změnám musí být SUZ připravena reagovat na momentální vývoj azylové situace v České republice.³²

Dle výše prezentované organizační struktury SUZ, jejíž zobrazení je dostupné na internetových stránkách SUZ (není zde uvedeno datum zveřejnění) je zřejmé, že SUZ

³⁰ Srov. Správa uprchlických zařízení Ministerstva vnitra České republiky. *Výroční zpráva za rok 2007*. Praha v r. 2007, 1.vyd., 37 s., ISBN – neuvedeno, str. 4

³¹ *tamtéž*, str. 4

³² Srov. Správa uprchlických zařízení Ministerstva vnitra České republiky. *Výroční zpráva za rok 2004*. Praha v r. 2005, 1.vyd., 26 s., ISBN – neuvedeno, str. 4.

v současnosti provozuje osm azylových zařízení. Tato organizační struktura není již aktuální (přesto ji zde pro vytvoření představy o provozu SUZ uvádím). Dle mapy azylových zařízení, uvedené na stejných stránkách je možno spatřit, že SUZ provozuje v současnosti ještě další dvě IAS (Předlice a Jaroměř).³³

SUZ tedy v současné době zajišťuje provoz devíti azylových středisek. Provozuje dvě PŘS (Vyšší Lhoty, Praha – Ruzyně), pět PoIS (Zastávka u Brna, Stráž pod Ralskem, Havířov, Předlice, Jaroměř), jedno PoS (Kostelec nad Orlicí) a dvě ZZC (Bělá – Jezová, Poštorná). Dne 1.4.2009 byl ukončen provoz desátého střediska a to, v IAS Stráž pod Ralskem.

V roce 2008 SUZ zaměstnávala celkem 397 osob. Pracovně podřazení SUZ jsou v těchto azylových střediscích vedoucí azylových zařízení i výkonný aparát, který tvoří sociální pracovníci, zdravotní služba, ekonom, nonstop služba neboli referenti příjmů, referenti ubytovacích služeb, kuchaři apod. Součástí organizačního odboru SUZ je také zajištění vzdělávání zaměstnanců a zvyšování jejich kvalifikace. SUZ pořádá pro své zaměstnance různé pracovní kurzy, školení a stáže tak, aby byli schopni odolávat vysokému pracovnímu nasazení i psychickému tlaku při práci s klienty různých národností a různých kultur. SUZ pravidelně organizuje odborné kurzy pro zdravotníky, sociální a pedagogické pracovníky, také pro vedoucí azylových zařízení. SUZ zaměřuje i na jazykovou vybavenost svých zaměstnanců, kdy podmínkou pro poskytnutí pracovního místa v azylových zařízeních je prokázání znalosti alespoň jednoho ze světových jazyků.³⁴

Dle zákona o azylu, č. 325/1999 Sb., může azylové zařízení MV provozovat i právnická osoba, kdy je jí za poskytované služby, stanovená hranice poskytovaných finančních prostředků ve výši schválené MV.

2.3 Vztahy SUZ na místní i mezinárodní úrovni

SUZ spolupracuje s dalšími dvěma složkami ministerstva vnitra: s OAMP, který má sídlo v Praze a s Policií České republiky (PČR).

OAMP vykonává svoji působnost v oblasti mezinárodní migrace, v otázkách azylu, chrání osoby bez státní příslušnosti. Také se zabývá problematikou státních

³³ Správa uprchlických zařízení MV ČR. *Střediska*. [Internet] 20.4.2009, revize 22.4.2009 [24.4.2009] <<http://www.suz.cz/pages/7.html#mapJump>>.

³⁴ Správa uprchlických zařízení MV ČR. *Struktura, charakteristika, základní pojmy*. [Internet] 17.4.2009, revize 19.4.2009 [21.4.2009] <<http://www.suz.cz/pages/6.html>>.

hranic a koordinuje schengenskou spolupráci. Podílí se na začleňování cizinců a azylantů do společnosti a má na starosti vstup i pobyt cizinců na území ČR.³⁵

Odbor cizinecké a pohraniční policie (dále CP) má ředitelství v Praze. PČR má v kompetenci vydávání vstupních víz, které opravňují cizince k pobytu nebo vycestování z území státu, rozhoduje o správním vyhoštění a zabezpečuje závazky vyplývající z mezinárodních smluv. Spolupracuje s orgány státní správy, samosprávy. V některých azylových zařízeních má CP zřízenou svoji kancelář a do jiných zařízení pravidelně dochází prodlužovat žadatelům o udělení mezinárodní ochrany jejich víza. Také vydává azylantům cestovní doklady.³⁶

Dále SUZ spolupracuje s ministerstvy na základě zákona o azylu č.325/1999, vzhledem k tomu, aby byl naplněn Státní integrační program. Spolupracuje s Ministerstvem školství, mládeže a tělovýchovy (dále jen MŠMT), které poskytuje všem cizincům a zejména jejich dětem žijícím na území ČR vzdělání. Děti žadatelů o udělení mezinárodní ochrany mají povinnost plnit základní školní docházku. Na toto plnění dohlíží v azylových zařízeních sociální i pedagogičtí pracovníci. Pro azylanty zajišťuje MŠMT bezplatné jazykové kurzy, kdy jejich realizátorem jsou především nevládní neziskové organizace. Celorepublikovou působnost v poskytování jazykových kurzů pro všechny druhy cizinců mají zejména nevládní neziskové organizace. Zajištěním jazykových kurzů a rekvalifikačních kurzů napomáhá MŠMT k lepšímu uplatnění azylantů na pracovním trhu, kdy pro jazykovou bariéru nemohli být mnohokrát přijati do pracovního poměru.

Dalšími partnery SUZ jsou obce. Pokud je na území obce zřízeno azylové zařízení, vyplácí stát těmto obcím příspěvek k úhradě nákladů, jež jsou spojeny s jeho přítomností a to ve výši 8 Kč na osobu a den.³⁷ SUZ navazuje kontakty jak se samosprávami obcí, tak i s širokou veřejností. V pobytových střediscích jsou pořádány dny otevřených dveří, kde pracovníci pobytového střediska seznamují návštěvníky z řad odborné veřejnosti, místních obyvatel, médií a zástupce obcí s provozem těchto středisek. Aktéry při pořádání takových akcí jsou mnohdy také samotní žadatelé o udělení mezinárodní ochrany, kteří prezentují kulturní prostředí své rodné země pomocí např. ochutnávek jídel národních kuchyní a vypráví své životní příběhy. Tyto

³⁵ Odbor azylové a migrační politiky Ministerstva vnitra. *Archív-červen 2008*. [Internet] 17.4.2009, revize 19.4.2009 [21.4.2009]< <http://aplikace.mvcr.cz/archiv2008/ministerstvo/oamp.html>>.

³⁶ Prezentace. *Archív stránek mvcr.cz*, červen 2008. *Ředitelství služby cizinecké policie*. [Internet] 17.4.2009, revize 19.4.2009 [21.4.2009]<http://web.mvcr.cz/archiv2008/rs_atlantic/policie/prezidium/cizina/prezentace/48965.html>.

³⁷ Zákon č. 325/1999 Sb. *Zákon o azylu a o změně zákona č. 283/1991 Sb., o Policii České republiky, ve znění pozdějších předpisů (zákon o azylu)*. § 84.

aktivity přispívají k rozvíjení bezkonfliktních a přátelských vztahů mezi ubytovanými a místními obyvateli i mezi širokou veřejností.³⁸

Důležitou součástí spolupráce tvoří NNO. SUZ spolupracuje zejména s těmito NNO: Sdružení občanů zabývajících se emigranty, Charita Česká republika s oblastním působením, Organizace pro pomoc uprchlíkům, Poradna pro uprchlíky, Poradna pro integraci, Centrum pro integraci cizinců atd. Všechny tyto organizace pomáhají SUZ se zajišťováním dalších služeb, které již samo azylové středisko není schopno zajistit. Jedná se např. o dovoz a distribuci šatstva, zajištění psychologických, právnických služeb a zajištění volnočasových aktivit. NNO napomáhají svou činností k tomu, aby žadatelé o udělení mezinárodní ochrany žili v azylových střediscích důstojným a plnohodnotným životem tak, aby došlo k naplnění podmínek vyplývajících ze zákona.³⁹

Na mezinárodní úrovni spolupracuje SUZ s několika zahraničními partnery, kteří se rovněž zabývají otázkou migrace. Partnerské organizace má SUZ v Belgii, Dánsku, Nizozemí, Švédsku, Norsku, Španělsku a ve Velké Británii. S těmito organizacemi si SUZ vyměňuje své poznatky a společně praktikují výměnné stáže. Tato spolupráce vznikla především činností sítě ENARO (European Network of Asylum Seeker Reception Organisations). Cílem sítě je vytvoření jednotných standardů přijímání žadatelů o udělení mezinárodní ochrany a podpora spolupráce azylových institucí, všech členských zemí EU⁴⁰.

³⁸ Srov. Správa uprchlických zařízení Ministerstva vnitra České republiky. *Výroční zpráva za rok 2003*. Praha v r. 2003, 1.vyd., 26 s., ISBN – nevedeno, str. 20

³⁹ Srov. Správa uprchlických zařízení Ministerstva vnitra České republiky. *Výroční zpráva za rok 2004*. Praha v r. 2005, 1.vyd., 26 s., ISBN – nevedeno, str. 21

⁴⁰ *tamtéž*, str. 23

3 Azylová zařízení Správy uprchlických zařízení MV ČR

Tato kapitola tvoří nejdůležitější část práce. Je zde prezentován postupný vznik a vývoj všech azylových středisek vzhledem k neustále se měnícímu vývoji migrační situace na území ČR. Společně s prezentací vzniku těchto azylových středisek, prezentuji také jejich zánik. Příčiny zániku objasňuji z pohledu legislativního i statistického, a to od pádu železné opony v roce 1989 do současnosti. Rovněž zde prezentuji výsledky výzkumu STEM ohledně předsudků občanů, které jsou spojeny s budováním azylových zařízení. Dílčím úkolem této kapitoly je nastínit služby, které jsou poskytovány žadatelům o udělení mezinárodní ochrany v azylových zařízeních. Dále se v této kapitole zmíním o vytvoření Strategie vnitřní bezpečnosti, která tvoří nezbytnou součást azylových středisek a slouží k péči o ohrožené skupiny žadatelů o udělení mezinárodní ochrany.

3.1 Vývoj azylových zařízení na území ČR od roku 1989 do současnosti

V kapitole „Základní terminologie problematiky uprchlictví“ jsem rozlišila typy azylových středisek provozovaných SUZ, proto se zde již nebudu vracet k jejich účelu a popisu. V této kapitole se zaměřím na to, kdy vznikla a v jaké souvislosti vzhledem k migrační situaci v ČR.

Po převratu komunistického režimu na režim demokratický v roce 1989, tedy po sametové revoluci, vznikly v letech 1990 – 1991 první azylové zařízení v Zastávce u Brna (PoS, kapacita – 227 lůžek) v Bělé Jezové (PoS, kapacita – 353 lůžek) a v Červeném Újezdu (PoS, kapacita – 360 lůžek, PřS, kapacita – 150 lůžek). Jednalo se o poměrně velká azylová střediska, kdy celková kapacita těchto středisek, nepočítám zde PřS - tvořila celkem cca 953 míst. Tato azylová střediska byla tedy průkopníky při budování azylové infrastruktury na území tehdejší ČSFR, kdy zde přicházeli první uprchlíci a bylo nutno zajistit okamžitou péči těmto přichozím. V období od roku 1990 – 1991 požádalo o udělení mezinárodní ochrany v ČR celkem 806 osob. Azylová střediska k pokrytí žádajících osob o udělení mezinárodní ochrany plně dostačovala.⁴¹

⁴¹ Správa uprchlických zařízení MV ČR. *Střediska*. [Internet] 15.4.2009, revize 17.4.2009 [21.4.2009] <<http://www.suz.cz/pages/7.html#mapJump>>.

Teprve v roce 1993 se otevřelo další azylové středisko v Havířově, které však sloužilo jako středisko integrační, vzhledem k tomu, že od roku 1990 do roku 1993 bylo uděleno již celkem 1.307 azylů, z celkových 6.876 podaných žádostí o udělení mezinárodní ochrany. Kapacita tohoto střediska byla pouhých 32 míst.⁴² Zde je možno spatřit, že azylová politika státu nebyla v polovině 90. let ještě dostatečně flexibilní a dokázala vytvořit integrační podmínky pouze pro 32 sob se statutem azylanta. Mnoho azylantů se tak muselo v tomto období postarat o sebe i své rodiny a museli prokázat, že jsou soběstační a schopni se okamžitě integrovat do společnosti.

Roku 1994 vznikají další dvě integrační azylová střediska a to, v Předlicích (kapacita - 44 lůžek) a v Jaroměři (kapacita – 36 lůžek) a v roce 1996 vzniká další integrační azylové středisko v Zastávce u Brna (kapacita – 63 lůžek). Celková kapacita integračních azylových středisek od roku 1990 do roku 1996, kdy vzniklo poslední integrační azylové středisko činila celkem cca 175 míst pro azylanty. Do roku 1996 bylo však na území ČR uděleno celkem 1.644 azylů. I vzhledem k tomu, že azylanti v tomto integračním středisku mohou být ubytováni pouze po dobu 18 měsíců, jeví se mi celková kapacita těchto středisek v rámci udělených azylů příliš nízká.

V roce 1998 přišlo na území ČR požádat o udělení mezinárodní ochrany 4.085 nových osob, do této doby od roku 1990 požádalo o udělení mezinárodní ochrany celkem 13.800 cizinců (toto jsou číselná fakta o příchozech cizinců, kteří na hraničním přechodu projevíli úmysl o udělení mezinárodní ochrany, byli přemístěni do PŘS, a následně byli přemístěni do pobytového střediska, neboť zákon č. 498/1990 nedovoloval žadateli pobývat na území ČR mimo toto pobytové středisko. Kde, ale stát tak velký počet žadatelů o udělení mezinárodní ochrany umístil, když dosavadní kapacita azylových středisek tvořila pouhých 953 míst od roku 1990? Odpověď na tuto otázku lze nalézt při pátrání v azylové legislativě. Je jisté, že novelizací zákona č. 498/1990 Sb., o uprchlících, roku 1993 (tj. zákonem č. 317/1993 Sb.) došlo k výraznému zpřísnění zákona o uprchlících a zákon umožnil správnímu orgánu projednat žádost o udělení mezinárodní ochrany v tzv. zrychleném řízení.⁴³ Z toho plyne, že žadatelé z předchozích let, již nemuseli v těchto počtech pobývat v azylových zařízeních na území ČR, vzhledem k rychle zamítnutým žádostem o udělení

⁴² Správa uprchlických zařízení MV ČR. *Střediska*. [Internet] 15.4.2009, revize 17.4.2009 [21.4.2009] <<http://www.suz.cz/pages/havirov.html>>.

⁴³ Zákon č. 498/1990 Sb., o *uprchlících*. [Internet] 2.4.2009, revize 4.4.2009 [7.4.2009] <<http://aplikace.mvcr.cz/archiv2008/sbirka/1993/sb79-93.pdf>>.

mezinárodní ochrany, přerušeni řízení z důvodu špatně napsané žádosti, nedostavování se k pohovorům důležitým pro rozhodnutí, či odešli na území jiného státu. Lze však spatřit, že kapacita dosavadního přijímacího střediska v Červeném Újezdu, nepokrývala množství příchozích a proto bylo zřízeno další přijímací středisko ve Vyšních Lhotách v roce 1998. Kdy kapacitu střediska tvořilo 580 lůžek.⁴⁴

V roce 2000 byla SUZ rozšířena o dalších šest pobytových středisek a to: PoS Kašava (125 lůžek), PoS Bruntál (125 lůžek), PoS Seč (125 lůžek). O rok později vznikla další azylová střediska PoS Kostelec nad Orlicí (300 lůžek), PoS Stráž pod Ralskem (125 lůžek) a PoS Zbýšov (125 lůžek). Jako poslední bylo zprovozněno přijímací středisko, které se nachází v tranzitním prostoru letiště Praha – Ruzyně. Středisko mělo kapacitu 16 míst. V průběhu dvou let bylo vytvořeno tedy celkem dalších 941 míst. Kapacita všech azylových zařízení od roku 1990 tvořila celkem cca 2560 lůžek.⁴⁵

V roce 2000 požádalo u udělení mezinárodní ochrany na území ČR 8.788 nových osob, kdy od roku 1990 se jejich počet zvýšil na 34.393 žadatelů o udělení mezinárodní ochrany. Toto jsou však opět jen číselná fakta o příchodu cizinců, kteří na hraničním přechodu projevili úmysl o udělení mezinárodní ochrany a byli přemístěni do PŘS. V této době vešel v platnost nový zákon o azylu č. 325/1999 Sb.,⁴⁶ účinný od 1.1.2000, který umožňoval žadatelům o udělení mezinárodní ochrany odejít po prodělání vstupních procedur do soukromí tzn., že nemuseli využívat služeb PoS. Vzhledem k tomu, že i při nejvyšším nárůstu počtu žadatelů o udělení mezinárodní ochrany v dalších letech 2001, 2002, 2003 (viz graf 1.) nevznikla žádná další nová azylová zařízení, je možno odvodit, že dosavadní azylová zařízení plně postačovala k ubytování žadatelů, kteří zde byli ubytováni.⁴⁷

Je nutno zmínit, že velká část žadatelů o udělení mezinárodní ochrany pobývala v průběhu řízení o udělení mezinárodní ochrany v soukromí. Do PoS se žadatelé o udělení mezinárodní ochrany chodili pouze každý měsíc evidovat (museli vypsát měsíční propustku), což byla jejich povinnost vzhledem k vedení přesných záznamů

⁴⁴ Správa uprchlických zařízení MVČR. *Střediska*. [Internet] 15.4.2009, revize 17.4.2009 [21.4.2009] <<http://www.suz.cz/pages/vysni.html>>.

⁴⁵ Brožura. *Správa uprchlických zařízení MVČR*. Materiál v rámci přednášek SUZ v roce 2004.

⁴⁶ Zákon č. 325/1999 Sb. *Zákon o azylu a o změně zákona č. 283/1991 Sb., o Policii České republiky, ve znění pozdějších předpisů (zákon o azylu)*.

⁴⁷ Český statistický úřad. *Azylová řízení a azylanti. Žadatelé o mezinárodní ochranu 1993-2008* (k 31.12.) [Internet] 13.4.2009, revize 15.4.2009 [18.4.2009]

<http://www.czso.cz/csu/cizinci.nsf/datove_udaje/ciz_zeneni_azyl>.

o trvalém bydlišti, o příchozech a odchodech do a z PoS. Většina žadatelů o udělení mezinárodní ochrany využila tak služeb PoS pouze pokud přicestovali z dalekého města a potřebovali načerpat sílu na cestu zpět. Tzn., že zde zůstali pouze den, dva v měsíci a jinak pobývali mimo PoS. Mnoha žadatelům o udělení mezinárodní ochrany bylo doručeno negativní rozhodnutí o udělení mezinárodní ochrany a museli PoS opustit, jiní měli svévolné odchody, mnohým z nich bylo řízení zastaveno, někteří opustili ČR apod.⁴⁸

V roce 2006 SUZ převzala od PČR provozování zařízení pro zajištění cizinců (ZZC). Úkolem tohoto zařízení je provést či realizovat správní vyhoštění - zjišťování totožnosti cizince, vyřizování náležitostí nezbytných pro správní vyhoštění cizince. Tyto zařízení pro zajištění cizinců se nacházely v Bělé Jezové (kapacita – 206 lůžek), Frýdku – Místku (kapacita – 43 lůžek), Poštorné (kapacita - 170 lůžek) a ve Velkých Přílepech (kapacita - 17 lůžek). Do roku 2007 byly Velké Přílepy zařízením pro zajištění cizinců, v červnu téhož roku bylo zařízení transformováno na přijímací středisko pro žadatele o udělení mezinárodní ochrany (detašované pracoviště PŘS Letiště Praha Ruzyně).⁴⁹

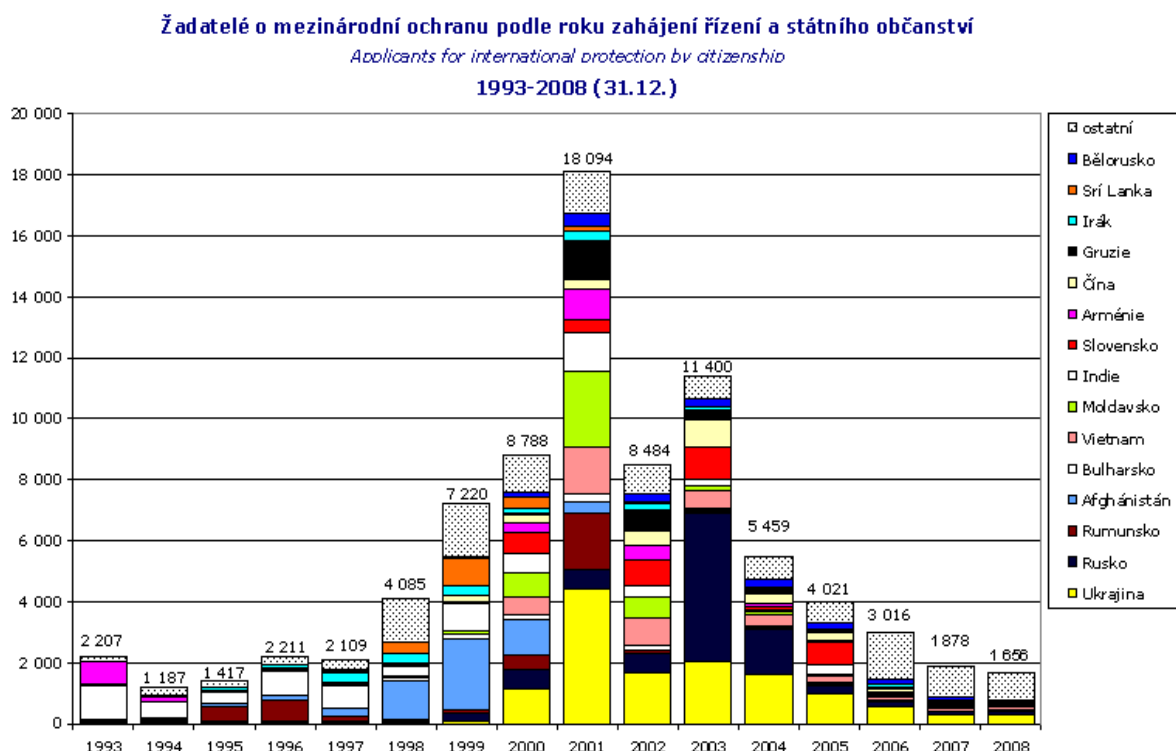
V ZZC jsou umístěny osoby, které se v ČR dopustily přestupku proti zákonu a jejich zajištěním se předchází jejich možné další kriminální činnosti. Žijí zde do nabytí právní moc rozhodnutí o správním vyhoštění.⁵⁰

⁴⁸ Dle mé profesní zkušenosti v azylovém zařízení.

⁴⁹ Srov. Správa uprchlických zařízení Ministerstva vnitra České republiky. *Výroční zpráva za rok 2006*. Praha v r. 2006, 1. vyd., 28 s., ISBN – neuvedeno, str. 4

⁵⁰ *tamtéž*, str. 7

Graf. 1. Žadatelé o udělení mezinárodní ochrany podle roku zahájení řízení a státního občanství (1993- 2008)⁵¹



3.2 Předsudky veřejnosti spojené se vznikem azylových zařízení

Xenofobie se projevuje odmítáním cizinců a je mnohdy základem společensky nebezpečných ideologií, jako je rasismus, fašismus a nacionalismus. Xenofobie je odborný termín ze sociologie, který v doslovném překladu znamená strach z cizinců. Obecně se slovo používá k označení mezilidské nesnášenlivosti k lidem z jiné země, či při nedostatku úcty k jejich tradicím a rozdílné kultuře.⁵²

Jsou však rozdíly mezi městy a vesnicemi a také závisí na vzdělání obyvatel žijících v daném místě. Zřizování uprchlických táborů ve městě, kde je anonymita a lidé jsou více zvyklí setkávat se s cizími lidmi, jsou zvyklí přizpůsobovat se a učit novým věcem, nevytváří pro imigranty ani obyvatele zde žijící takové riziko, jako když je zřízen uprchlický tábor na vesnici. Vesnice je společností obyvatel, kteří se vzájemně znají, znají své potřeby a zákonitosti, neradi se přizpůsobují novým věcem a zvykům.

⁵¹ Český statistický úřad. *Azylová řízení a azylovci. Žadatelé o mezinárodní ochranu 1993-2008* (k 31.12.) [Internet] 13.4.2009, revize 15.4.2009 [18.4.2009] <http://www.czso.cz/csu/cizinci.nsf/datove_udaje/ciz_rizeni_azyl>.

⁵² Srov. KOL. AUTORŮ. *Akademický slovník cizích slov*. Praha 2000, vyd. nakladatelství Academia Praha, v r. 2000. ISBN 80-200-0607-9, str. 818

Z výzkumu STEM vyplývá, že čím chudší domácnost, tím větší je odpor žít na stejném místě s cizími lidmi, kteří se ocitli bez prostředků a střechy nad hlavou. Z mnoha sociologických průzkumů vyplývá, že sociální frustrace je zdrojem agresivity.⁵³ Uprchlíci pak pro tyto lidi představují vhodný zástupný cíl.

Česká veřejnost se k uprchlíkům „žadatelům o udělení mezinárodní ochrany“, staví velmi opatrně a odměřeně. Z výzkumu STEM⁵⁴ vyplývá, že většina obyvatel považuje za správné, aby ČR poskytla uprchlíkům pomoc, ale v kontrastu s dalším výzkumem STEM je zjevná neochota občanů mít uprchlický tábor v blízkosti svého domova. Zřizování táborů naráželo již od počátku na odpor obyvatel v obcích. Přestože stát vyplácí obcím, na jejichž území jsou umístěna tato zařízení, příspěvek k částečné úhradě nákladů spojených s jejich přítomností za evidenčně ubytovaného uprchlíka v souladu se zákonem o azylu, nejsou obecní rady nakloněny ke zřízení střediska.⁵⁵

V obcích, kde jsou azylová zařízení zřízena, dochází k sepisování petic a žádostí o zrušení střediska. Obyvatelé sice nevědí, čeho by se měli ze strany uprchlíků obávat, ale mnohdy jejich samotný vzhled (barva kůže, styl oblékání i obličejové rysy) vedou k neochotě snášet uprchlíky ve své blízkosti. Obávají se jich, protože je neznají, nevědí, co mohou od nich očekávat. Pokud se ve vesnici či městě stane něco negativního, bývá to svalováno na uprchlíky. Položme si tedy otázku, jak chránit uprchlíky, jak jim pomoci žít důstojně v cizí zemi.

3.3 Služby poskytované azylových zařízeních

V azylových zařízeních jsou žadatelům o udělení mezinárodní ochrany poskytovány služby ubytovací, stravovací, sociální, právní, psychologické, zdravotnické služby a také služby zahrnující materiální i nemateriální pomoc. Poskytované služby zahrnují také vyplnění volného času tzv. volnočasové aktivity.

Ubytovací služby v azylovém středisku má na starosti pracovník, který dle pokynu referenta příjmu o počtu osob (jednotlivci, rodiny) zajišťuje ubytování těchto osob ve standardně vybavených pokojích. Žadatelům o udělení mezinárodní ochrany jsou poskytovány tyto ubytovací služby: zapůjčení lůžkovin, vydávání hygienických

⁵³ Středisko empirických výzkumů. *Jsou Češi nacionalisty a xenofoby?* [Internet] 10.4.2009, revize 12.4.2009 [15.4.2009]<<http://www.stem.cz/clanek/208>>.

⁵⁴ *tamtéž*

⁵⁵ Srov. Správa uprchlických zařízení Ministerstva vnitra České republiky. *Výroční zpráva za rok 2005*. Praha v r. 2005, 1. vyd., 27 s., ISBN - neuvedeno.

potřeb, klíčů od pokojů, zabezpečení výměny ložního prádla, zapůjčování elektrických spotřebičů. Ubytovatel se také stará o provoz kuchyně, vydává jídelní lístky vždy na týden, zajišťuje dovoz a nákup surovin a na základě pokynů zdravotní sestry zajišťuje také přípravu speciálních diet pro žadatele o udělení mezinárodní ochrany a obstarává nákup stravy pro kojence a malé děti do 3 let.⁵⁶

Odborně vzdělaní sociální pracovníci pomáhají příchozím při adaptaci na české, pro ně cizí, podmínky a předávají jim základní informace o chodu přijímacího střediska, seznamují je s ubytovacím řádem a provádějí s nimi vstupní pohovory. Sociální pracovníci pomáhají klientům při řešení jejich problémů, vedou o klientech monitoring a v případě potřeby zajišťují klientům psychologickou či právní pomoc. Dohlíží na plnění povinné školní docházky u dětí navštěvujících základní školu a jsou v kontaktu s pedagogickými pracovníky, kteří tyto děti vyučují. Sociální pracovníci také poskytují specializovanou péči ohroženým skupinám žadatelů o udělení mezinárodní ochrany. Jejich pomoc směřuje zejména k matkám s dětmi, samostatným ženám, nezletilým bez doprovodu zákonného zástupce nebo osobám s psychickým či fyzickým postižením.⁵⁷

Právní a poradenské služby zajišťují ve střediscích pracovníci nevládních neziskových organizací, kteří do těchto zařízení dochází jednou za 14 dní, nebo dle potřeby, pokud je k tomu vyzve sociální pracovník. Také pracovníci nevládních neziskových organizací společně se zaměstnanci střediska, poskytují klientům možnost smysluplného využití volného času klientům. Klienti mají možnost hrát společenské hry, kdykoliv využívat televizní místnost, pro děti je otevřeno dětské centrum. V některých střediscích je žadatelům o udělení mezinárodní ochrany k dispozici také šicí dílna, keramická dílna, knihovna, výtvarná dílna, kulečnický, tělocvična i sportovní hřiště. Zaměstnanci zapůjčují žadatelům potřeby k využití volného času (míče, tenisové rakety, stolní hry, knihy aj.)⁵⁸

Zdravotní péči v azylových střediscích poskytuje zdravotní služba, která se ve středisku nachází denně. Zdravotní služba poskytuje nezbytnou zdravotní péči žadatelům o udělení mezinárodní ochrany v souvislosti s úrazem, onemocněním, narozením dítěte, karanténou nebo jiným opatřením v souvislosti s ochranou veřejného zdraví. Zdravotní služba vede klientům zdravotní dokumentaci, provádí monitoring

⁵⁶ Srov. Správa uprchlických zařízení Ministerstva vnitra České republiky. *Výroční zpráva za rok 2004*. Praha v r. 2004, 1. vyd., 26 s., ISBN – neuvedeno, str. 11

⁵⁷ Srov. Správa uprchlických zařízení Ministerstva vnitra České republiky. *Výroční zpráva za rok 2004*. Praha v r. 2004, 1. vyd., 26 s., ISBN – neuvedeno, str. 12

⁵⁸ Srov. Správa uprchlických zařízení Ministerstva vnitra České republiky. *Výroční zpráva za rok 2004*. Praha v r. 2004, 1. vyd., 26 s., ISBN – neuvedeno, str. 21-22

těhotných matek, kojenců, dětí do 3 let, nemocných osob nebo osob se závislostí na alkoholu, drogách. Eviduje výdej léčiv, zajišťuje péči odborných lékařů, poskytuje ubytovateli informace o žadatelích o udělení mezinárodní ochrany, kteří potřebují vzhledem ke své nemoci speciální diety, provádí rozpis stravy pro kojence a děti do 3 let na základě potvrzení lékaře. Tyto veškeré služby je možno poskytnout klientovi po předložení identifikační karty.⁵⁹

3.4 Strategie vnitřní bezpečnosti v azylových zařízeních

Strategii vnitřní bezpečnosti v azylových zařízeních MV ČR zavedl do reality pokyn ze dne 30. září 2002, který byl vydán v Praze a vedl k zajištění bezpečí ohrožených skupin žadatelů o udělení mezinárodní ochrany. Vedoucí azylových zařízení měli uloženo provést organizační, personální a preventivní opatření, které byly součástí této strategie. Strategie bezpečnosti měla výrazným způsobem pomoci zajistit ohroženým skupinám žadatelů o udělení mezinárodní ochrany bezpečí, individuální materiální potřeby, specifickou sociální a zdravotní péči. Tato strategie byla určena klientům, kteří byli z nějakého důvodu zranitelnější nebo znevýhodnění. Jednalo se zejména o děti, nezletilé a mladistvé bez doprovodu zákonného zástupce, seniory, fyzicky, mentálně či sociálně handicapované, samostatné ženy a matky nebo neúplné rodiny.⁶⁰

Na základě tohoto pokynu bylo v azylovém středisku Zastávka u Brna vybudováno chráněné bydlení pro mladistvé žadatele o udělení mezinárodní ochrany bez zákonného zástupce. SUZ poskytovala ochranu dětem na základě zákona č. 359/1999 Sb., o sociálně právní ochraně dětí. Bylo zde provedeno technické zajištění monitoringu vnějších prostor, provedena instalace kamerového systému vnitřních prostor chráněného bydlení.⁶¹

Dalším objektem ve kterém byla realizována Strategie vnitřní bezpečnosti bylo PoS Kostelec nad Orlicí. Chráněné bydlení zde vzniklo v roce 2002. Cílovou skupinou ohrožených žadatelů o udělení mezinárodní ochrany zde byli nezletilí bez doprovodu zákonného zástupce, ale také samostatné ženy s dětmi a samostatné ženy. Chráněné

⁵⁹ Srov. KOL. AUTORŮ. *Péče o cizince v ordinaci lékaře v ČR*. 1. vyd. Kostelec nad Černými lesy: Vyd. Institut zdravotní politiky a ekonomiky, 2003. 100 s. ISBN80-86625-12-5, str. 22

⁶⁰ Srov. Správa uprchlických zařízení ministerstva vnitra. *Strategie vnitřní bezpečnosti v azylových zařízeních MVČR*. Pokyn ředitelky SUZ v Praze dne 30.9.2002, str. 2

⁶¹ Srov. Správa uprchlických zařízení ministerstva vnitra. *Strategie vnitřní bezpečnosti v azylových zařízeních MVČR*. Pokyn ředitelky SUZ v Praze dne 30.9.2002, str. 4

bydlení zde bylo vybudováno přímo v budově recepcce, tedy příjmu, kde byl trvale přítomen referent příjmu a to po dobu 24 h denně. Vzhledem k pokynu ředitelky bylo v objektech azylových zařízení v Červeném Újezdu a Bělé Jezové nainstalováno také několik kamer uvnitř těchto objektů, které trvale monitorovaly vnitřní společenské prostory. Zavedením tohoto kamerového systému došlo ke snížení patologických jevů mezi klienty při jejich vzájemném soužití a také již nedocházelo v takovém rozsahu ke škodám na majetku. V PoS Červený Újezd bylo vytvořeno chráněné bydlení pro samostatné ženy s dětmi a samostatné ženy a pro nezletilé bez doprovodu.⁶²

V PřS Vyšší Lhoty se dosavadní areál, vzhledem k naplnění Strategie vnitřní bezpečnosti rozdělil na standardní a chráněnou zónu. K tomuto rozdělení došlo roku 2003. Tyto zóny fungovaly ve dvou rozdílných režimech. Předběžným šetřením sociálních pracovníků nebo pracovníků příjmu, byli klienti umísťováni při příchodu do jedné z těchto zón. Chráněné zóně byla věnována zvýšená pozornost pracovníků bezpečnostní služby. V roce 2004 byl v PřS zaveden elektronický kartový evidenční systém, který neustále zajišťoval vstup do chráněné zóny.⁶³

Ve všech ostatních menších PoS, byly také podnikány kroky k vyloučení sociálně patologických jevů, jednalo se však pouze o menší technické úpravy. Např. V PoS Bruntál byla vybudována místnost, která sloužila pro ubytování fyzicky handicapovaných osob a která se nacházela v blízkosti zdravotní služby. Byla zde tady vytvořena chráněná zóna pro fyzicky handicapované osoby.⁶⁴

Tato Strategie vnitřní bezpečnosti směřovala jak k zajištění ochrany ohroženým skupinám žadatelů o udělení mezinárodní ochrany, tak odstranila výskyt konfliktních a nebezpečných situací. Ohrožené skupiny klientů se pomocí Strategie vnitřní bezpečnosti nemusely vystavovat nežádoucímu, nechtěnému kontaktu s ostatními klienty.⁶⁵

V souvislosti se zaváděním Strategie vnitřní bezpečnosti do reality života v azylových střediscích museli pracovníci těchto středisek absolvovat semináře a kurzy, aby byli v případě potřeby schopni nejen odhalit sociálně patologické jevy v azylovém

⁶² Srov. Správa uprchlických zařízení ministerstva vnitra. *Strategie vnitřní bezpečnosti v azylových zařízeních MVČR*. Pokyn ředitelky SUZ v Praze dne 30.9.2002, str. 5

⁶³ Srov. Správa uprchlických zařízení Ministerstva vnitra České republiky. *Výroční zpráva za rok 2004*. Praha v r. 2004, 1.vyd., 26 s., ISBN – neuvedeno, str. 16

⁶⁴ Srov. Správa uprchlických zařízení Ministerstva vnitra České republiky. *Výroční zpráva za rok 2004*. Praha v r. 2004, 1.vyd., 26 s., ISBN – neuvedeno, str. 16

⁶⁵ *tamtéž*, str. 17

zařízení, ale aby uměli plně poskytnout ohroženým skupinám osob péči spojenou z jejich znevýhodněným postavením.⁶⁶

3.5 Zánik jednotlivých azylových zařízení

Infrastruktura azylových zařízení existuje již od roku 1990, potřeba ubytovacích kapacit se, ale téměř každoročně mění, vzhledem k migračním tokům cizinců.

Zánik azylových zařízení je spojen zejména se vstupem ČR do EU 1. května roku 2004. V tomto období se musela ČR řídit také Nařízením rady (ES) č. 343/2003,⁶⁷ které stanoví podmínky členskému státu, který je odpovědný za rozhodnutí o žádosti jenž je podaná na území EU státním příslušníkem třetí země nebo osobou bez státní příslušnosti.

V této době požádalo na území ČR o udělení mezinárodní ochrany pouze 5. 459 osob, neboť Nařízením rady (ES) č. 343/2003 vedlo k tomu, že cizinci, kteří využili území ČR pouze k dočasnému pobytu a směřovali do dalších zemí se začali obávat vstupu do azylové procedury, neboť v případě jejího nedokončení by mohli být na území ČR transferováni z důvodu dokončení této azylové procedury.

Klesající tendenci zájmu osob o udělení mezinárodní ochrany je možno spatřit i v roce 2005, kdy o udělení mezinárodní ochrany požádalo na území ČR 4.021 cizinců.

Rok 2006 přinesl kapacitní i personální změny Správy uprchlických zařízení. Vzhledem k dalšímu poklesu počtu žadatelů o udělení mezinárodní ochrany (žádost o udělení mezinárodní ochrany podalo jen 3.016 osob), ukončila SUZ provoz azylových středisek PoS Seč, PoS Kašava a PoS Bruntál. V tomto roce se také PoS Bělá - Jezová přeměnilo na zařízení pro zajištění cizinců.⁶⁸

K dalším kapacitním změnám došlo dne 31.10. 2007, kdy skončil provoz PoS Zbýšov. V tomto roce bylo také zrušeno PoS i PŘS Červený Újezd. V současné době je toto středisko nabídnuto k prodeji Ministerstvem vnitra je na něj vypsáno již 5. kolo výběrového řízení (uzávěrka výběrového řízení byla dne 27. dubna 2009).⁶⁹ Roku 2007 dochází také k uzavření ZZC ve Frýdku Místku.

⁶⁶ Srov. Správa uprchlických zařízení ministerstva vnitra. *Strategie vnitřní bezpečnosti v azylových zařízeních MVČR*. Pokyn ředitelky SUZ v Praze dne 30.9.2002, str. 3-4

⁶⁷ Nařízení Rady (ES) č. 343/2003 ze dne 18. února 2003, kterým se stanoví kritéria a postupy pro určení členského státu příslušného k posuzování žádosti o azyl podané státním příslušníkem třetí země. [Internet] 10.4.2009, revize 12.4.2009 [15.4.2009] <http://web.mvcr.cz/archiv2008/azyl/azyl/nres343_03.pdf>.

⁶⁸ Srov. Správa uprchlických zařízení Ministerstva vnitra České republiky. *Výroční zpráva za rok 2006*. Praha v r. 2006, 1. vyd., 28 s., ISBN – neuvedeno, str. 7

⁶⁹ Správa uprchlických zařízení MV ČR. *Nabídka majetku*. [Internet] 15.3.2009, revize 17.3.2009 [21.3.2009] <<http://www.suz.cz/pages/3m.html>>.

Vzhledem k těmto faktům je zřejmé, že vstup ČR do EU, způsobil zánik několika azylových zařízení a přinesl ztrátu mnoha pracovních míst.

4 Charakteristika azylových zařízení s ukončeným provozem

V této kapitole věnuji azylovým střediskům, jejichž provoz byl ukončen, vzhledem ke změnám jež nastaly společně se vstupem České republiky do EU v roce 2004, a které sloužily Správě uprchlických zařízení po šest let. I činnost těchto malých azylových zařízení byla vzhledem k budování azylové infrastruktury velmi neocenitelná, a proto se zaměřuji na prezentaci právě těchto malých pobytových středisek. Prezentuji zejména Pobytové středisko Kašava, ve kterém jsem pracovala po dobu šesti let, Pobytové středisko Seč, které jsem v rámci svých stáží často navštěvovala a Pobytové středisko Zbýšov, kde jsem v rámci svých stáží poznala pracovníky, kteří byli plně oddáni své práci s žadateli o udělení mezinárodní ochrany a v případě potřeby docházeli do střediska a pomáhali jednotlivým klientům řešit jejich problémy i ve dnech svého osobního volna.

4.1 Pobytové středisko Kašava

PoS Kašava leželo ve stejnojmenné obci, v údolí Hostýnských vrchů. Toto středisko bylo vzdáleno 25 km od krajského města Zlín.

Spolupráce mezi obcí Kašavou a SUZ MV ČR byla navázána již v roce 1999, kdy zde působilo detašované pracoviště PoS Zastávka u Brna, které sloužilo pro běžence z jugoslávské provincie Kosovo, kterým poskytla ČR dočasné útočiště v době války na Balkáně. Koncem roku 2000 zde SUZ zřídila PoS pro žadatele o udělení mezinárodní ochrany.⁷⁰

Nájemcem a provozovatelem PoS Kašava byl na základě smluvního vztahu Obecní úřad v Kašavě. Toto azylové středisko provozovala majitelka, což znamenalo, že SUZ poskytovala žadatelům o udělení mezinárodní ochrany sociální, zdravotní, psychologické, organizační a jiné služby, zatímco majitelka zajišťovala technický provoz střediska. V azylovém zařízení Kašava byli ubytováni klienti, kteří obdrželi zamítavé rozhodnutí správního orgánu ve věci žádosti o udělení mezinárodní ochrany a ve stanoveném termínu podali žalobu ke krajskému soudu. Tak jako v jiných azylových střediscích byli i zde žadatelé o udělení mezinárodní ochrany osvobozeni od

⁷⁰ Ministerstvo vnitra. Archív-červen 2008. *Časopis Veřejná správa. Žadatelům o azyl slouží desítka pobytových středisek.* [Internet] 15.4.2009, revize 17.4.2009 [21.4.2009] <http://web.mvcr.cz/archiv2008/2003/casopisy/vs/0503/pril2_info.html>.

všech nákladů nebo poplatků, spojených s průběhem azylové procedury. Měli právo na bezplatné poskytnutí zdravotní péče, ubytování, stravování a jiné služby spojené s pobytem v tomto zařízení. Žadatelé o udělení mezinárodní ochrany mohli využívat služeb nevládních organizací např. Sdružení zabývající se emigranty (SOZE), které poskytovalo na základě smlouvy se SUZ právní poradenství, psychologickou pomoc, a také se podílelo na vyplnění volného času dětí a dospělých. PoS Kašava také spolupracovalo s místními orgány a to zejména s Charitou Zlín a Charitou Otrokovice, které pro středisko zajišťovaly humanitární pomoc – oblečení, obuv, dětské kočárky, hračky. Důležitá byla i spolupráce pobytového střediska s Obecním zastupitelstvem obce Kašava, Základní školou Kašava, oddělením Policie ČR ve Fryštáku a s Cizineckou policií Zlín.

Základní kapacita střediska byla 100 lůžek v případě potřeby zde však mohlo být ubytováno i 125 žadatelů o udělení mezinárodní ochrany.⁷¹

Personální obsazení PoS Kašava tvořil tým zaměstnanců ve složení: vedoucí pobytového střediska Kašava, organizační pracovník, čtyři sociální pracovníci příjmu – tzv. nonstop (tito pracovníci byli ve středisku přítomní 24 hodin denně a plnili specifické úkoly v oblasti péče o žadatele o udělení mezinárodní ochrany, vedli agendu o pohybu a pobytu klienta, poskytovali veškeré informace žadatelům o udělení mezinárodní ochrany atd.) dva sociální pracovníci, zdravotní sestra, vychovatelka. Také zde působila Státní bezpečnostní služba (SBS), která nepřetržitě zajišťovala vnější i vnitřní ostrahu objektu a chránila bezpečí žadatelů o udělení mezinárodní ochrany, jejich majetek i vybavení střediska.

Po příchodu do PoS Kašava, byl každý klient ubytován v třílůžkovém či čtyřlůžkovém pokoji, kde měl k dispozici postel a místo na uložení osobních věcí. Ubytovací služba respektovala při přidělování pokojů žadatelům o udělení mezinárodní ochrany příslušnost klientů k národnostním či náboženským komunitám a také respektovala rodinné vazby.

Klienti azylového střediska se stravovali ve společné jídelně, kde jim byla třikrát denně poskytována teplá strava. Děti do 18 let věku dostávali svačinky a gravidní ženy, kojící matky, diabetici a klienti předepsanými dietami dostávali speciálně připravenou stravu.

⁷¹ Srov. Správa uprchlických zařízení Ministerstva vnitra České republiky. *Výroční zpráva za rok 2005*. Praha v r. 2005, 1. vyd., 27 s., ISBN – neuvedeno, str. 7

Sociální služby v PoS Kašava byly zajišťovány dvěma pracovníci. Tyto sociální pracovnice prováděly s žadateli o udělení mezinárodní ochrany ihned při příchodu do střediska vstupní pohovory, které poskytovaly aktuální informace nejen o azylové proceduře, ale i o ubytovacím řádu a informace, které sloužily klientům k orientaci ve středisku. Sociální pracovnice také mapovaly ohrožené skupiny žadatelů o udělení azylu a prováděly neustálé kontroly těchto klientů. Vedly povinnou školní docházku dětí, které docházely do Základní školy v Kašavě, komunikovaly s pedagogy i ředitelkou školy. Také společně se zdravotní sestrou prováděly hygienické kontroly na pokojích žadatelů o udělení mezinárodní ochrany a ve společenských prostorách. Zdravotní péči v PoS Kašava zajišťovala zdravotní sestra ve spolupráci s místním lékařem, který do PoS docházel pravidelně jednou týdně. Zdravotní sestra byla v PoS Kašava přítomná denně a pečovala zde o zdraví klientů. Poskytovala klientům základní zdravotní pomoc a ošetření drobných úrazů. Zdravotní sestra koordinovala také další odbornou péči pro klienty s nasmlouvanými odbornými lékaři ve Zlíně (dětský lékař, gynekolog, diabetolog, ORL ambulance, chirurgie, plicní oddělení, BN Zlín). Pokud měli žadatelé o udělení mezinárodní ochrany zdravotní problémy mimo ordinační hodiny zdravotní služby, přivolala lékařskou pomoc stálá služba PoS Kašava. V PoS Kašava bylo provozováno také Dětské centrum. O děti předškolního i školního věku zde pečovala vychovatelka a děti zde mohly pobývat od 8 do 15 hodin. Děti si zde hrály hry, malovaly atd. a školní děti zde s pomocí vychovatelky psaly domácí úkoly. Vychovatelka společně se sociálními pracovníci dohlížela na povinnou školní docházku dětí školou povinných a opatrovala jim jednotlivé školní pomůcky.

Vzhledem k mojí působnosti na pozici zdravotní sestry přikládám v příloze č. 2 fotodokumentaci PoS Kašava, která byla pořízena sociálními pracovníky v roce 2005 a 2006 a k jejichž pořízení vydal souhlas vedoucí PoS Kašava. Tato fotodokumentace sloužila k prezentaci PoS Kašava při výročních schůzích SUZ apod.

4.2 Pobytové středisko Seč

V 1989 roce bylo středisko využíváno k rekreačním účelům Svazarmu. V roce 2000 byla navázána spolupráce mezi obcí Seč a SUZ, která zajistila, že se z rekreačního střediska vytvořilo PoS, jehož kapacita byla 100 osob a v případě potřeby, zde bylo možno ubytovat až 125 osob.

PoS Seč se nacházelo ve stejnojmenné obci s krásným okolím v okrese Pardubice. Areál tvořilo několik budov, kde SUZ měla pronajaty dvě spojené budovy. Ostatní budovy byly v pronájmu Junior centra a dalších organizací.⁷²

K ubytování žadatelům o udělení mezinárodní ochrany sloužily samostatné pokoje. Na přilehlém patře těchto pokojů bylo společné sociální zařízení a také kuchyně, kde si žadatelé o udělení mezinárodní ochrany mohli dle potřeby a chuti připravovat svá národní jídla. Pokoje byly standardně vybaveny postelí a také skříněmi.

Stravování žadatelů o udělení mezinárodní ochrany bylo provozováno v jídelně restaurace, která byla součástí areálu. Klientům zde byla poskytována teplá strava třikrát denně a dětem do 18 let byly podávány svačinky atd. Stravovací předpis byl stejný pro všechny PoS a rozlišoval dospělé, děti, kojící matky a osoby se speciálním stravovacím režimem.

V PoS Seč byla k dispozici sociální, zdravotní služba, bylo provozováno Dětské centrum a žadatelé o udělení mezinárodní ochrany měli možnost využívat společenskou místnost a učebny pro výuku jazyků. V PoS Seč byla vytvořena i místnost, která sloužila pro pracovníky Organizace pro pomoc uprchlíkům (OPU), kteří do střediska dojížděli a nabízeli právní, psychologické a terapeutické služby. Tato místnost byla také využívána pracovníky Českého helsinského výboru, kteří poskytovali žadatelům o udělení mezinárodní ochrany v PoS Seč jazykovou výuku, a také zde působili pracovníci Charity.

Jinak se činnost a poskytování služeb v PoS Seč nijak neodlišovalo od činnosti v ostatních azylových zařízeních SUZ.

4.3 Pobytové středisko Zbýšov u Brna

PoS Zbýšov vzniklo v soukromém objektu Fa Pamír, spol. s.r.o. stejně jako PoS Kašava a PoS Seč v roce 2000, kdy jeho kapacita byla 100 osob s maximálním počtem ubytovacích míst pro 125 osob celkem. Původně zde bylo internátní učiliště pro horníky a v roce 1999 byl tento objekt využíván k ubytování uprchlíků z Kosova.⁷³ Roku 2000 se objekt stal azylovým zařízením pro žadatele o udělení mezinárodní ochrany ve druhém stupni.

⁷² Srov. Brožura. *Správa uprchlických zařízení MV ČR*. Materiál v rámci přednášek SUZ v roce 2004.

⁷³ Informační portál regionu Rosicko. cz. *Chceme, aby lidé poznali, že nejsme špatní*. [Internet] 15.4.2009, revize 17.4.2009 [21.4.2009]<http://www.rosicko.cz/azylova-problematika/8-reportaz_chceme-aby-lide-poznali-ze-nejsme-spatni.html#znamka>.

PoS Zbýšov provozovala právnická osoba, na základě smlouvy se SUZ. Stát platil pronajímateli za poskytování stravovacích i ubytovacích služeb za skutečně využitou ubytovací kapacitu tzn. že majitel si vykazoval peněžní náhradu pouze za pokoje, které byly skutečně využívány a stravu, která byla skutečně vydána na osobu a dítě či vzhledem k vydaným speciálním dietám.

Středisko poskytovalo ubytovací, stravovací, zdravotnické a sociální služby, bylo zde provozováno dětské centrum a volnočasové aktivity. Volnočasové aktivity v PoS Zbýšov zajišťovalo zejména centrum volného času Brno (CVČ), také zde působili pracovníci Sdružení občanů zabývajících se emigranty (SOZE) a křesťanské organizace. Nevládní neziskové organizace podnikaly s žadateli o udělení mezinárodní ochrany různé výlety, pro děti byly pořádány dětské letní tábory a byly provozovány sportovní i kulturní aktivity. PoS Zbýšov v rámci vyplnění volného času klientů provozovalo také výtvarnou dílnu, kde děti i dospělí svými výtvary rozvíjeli svoji fantazii a kreativitu.

V souvislosti se zaváděním „Standardů kvality sociálních služeb,“ Ministerstvem práce a sociálních věcí (MPSV) v roce 2002, byla stanovena povinnost i pro azylová střediska, aby zavedly standardy kvality do chodu jednotlivých azylových středisek. SUZ na základě požadovaných kritérií MPSV, zpracovalo pilotní projekt s metodiku strategie zaměřenou na průběžné zvyšování kvality sociálních služeb. Tento pilotní projekt byl v roce 2003 ověřován v PoS Zbýšov, které bylo pro tento účel vybráno. Formou seminářů pracovníci střediska společně s odborníky sociální a psychologické péče popsali a prokonzultovali všech sedmnáct standardů kvality a ke každému také vytvořili sebehodnocení vzhledem k možnosti dalšího využití v jednotlivých azylových střediscích. Nakonec bylo dosaženo výsledků, které měly přínos pro kvalitu poskytované péče v PoS Zbýšov, začala se rozvíjet týmová spolupráce a klienti se začali ve středisku cítit více spokojení.⁷⁴

Při zániku PoS Zbýšov v roce 2006 se v Informačním portálu Rosicko. cz, objevil článek „Azylové zařízení ve Zbýšově končí.“ Autorka zde popisuje názor občanů na provoz a činnost tohoto azylového střediska, počáteční nespokojenost občanů se zřízením azylového zařízení ve Zbýšově s následným přijetím cizinců s odlišnou kulturou, barvou pleti, náboženstvím do komunity obce. V tomto článku se mimo jiné píše: „*Dávno jsou, věřím, zapomenuty drobné prohřešky, které se dotkly místních*

⁷⁴ Srov. Správa uprchlických zařízení Ministerstva vnitra České republiky. *Výroční zpráva za rok 2003*. Praha v r. 2003, 1. vyd., 26 s., ISBN – neuvedeno, str. 18-19

spoluobčanů. K těm dochází při takové kumulaci lidí pravidelně. Toto byli navíc lidé z různých prostředí, odlišných kultur, zvyků, mentality, bez zázemí a jistoty domova, v dramatických životních situacích. Každý z nich má svůj vlastní jedinečný neopakovatelný osud. Některé z nich jsem měla možnost osobně blíže poznat, setkávat se s nimi. Viděla jsem v nich své bližní, kterým bylo třeba pomoci,“ a „jsem ráda, že se v našem prostředí nemuseli setkat s odmítnutím a rasovou nenávisť, že nedocházelo k zásadním konfliktům. Měli jsme šanci projevit se jako občané demokratické země. Také je v tomto článku zmíněna chvála patřící bývalým zaměstnancům tohoto pobytového střediska.⁷⁵

Ve všech těchto vyjmenovaných azylových zařízeních byla žadatelům o udělení mezinárodní ochrany poskytována kvalitní péče v souladu se zákonem č. 325/1999 Sb., o azylu a jejich provozní činnost se v zásadě nelišila. Vzhledem k ukončení provozu těchto azylových zařízení v roce 2006, kdy v té době byla rušena pouze PoS (vyjma Červeného Újezdu, který plnil funkci jak pobytového tak přijímacího střediska a jeho provoz byl ukončen v roce 2007), zaměřila jsem se v této kapitole pouze na tyto PoS. Nebylo mým záměrem ochudit prezentaci o PřS nebo IAS (prezentaci některých vybraných azylových zařízení provozujících svou činnost do současnosti se věnuji v následující kapitole), avšak vzhledem k tomu, že tato azylová zařízení jsou i v současnosti provozu schopná, věnovala jsem se v této kapitole pouze vybraným PoS s ukončeným provozem. K výběru mně také inspiroval fakt, že tato azylová zařízení, která tvořila součást azylové infrastruktury již neexistují a nemělo by se na jejich minulou záslužnou činnost zapomenout.

⁷⁵ Informační portál regionu Rosicko.cz. *Azylové zařízení ve Zbýšově končí*. [Internet] 15.4.2009, revize 17.4.2009 [21.4.2009]<http://www.rosicko.cz/azylova-problematika/470-zbysov_azylove-zarizeni-ve-zbysove-konci.html>.

5 Charakteristika vybraných azylových středisek provozovaných do současnosti

Cílem této kapitoly je představit vybraná azylová střediska SUZ, jejichž činnost je i v současnosti nezbytná, a která tvoří součást azylové infrastruktury ČR.

5.1 Pobytové a integrační středisko Zastávka u Brna

PoIS Zastávka u Brna se nachází ve stejnojmenné obci. V roce 1990, kdy azylové středisko vzniklo neslo název PoS. PoS Zastávka u Brna slouží k ubytování žadatelů o udělení mezinárodní ochrany v první instanci. Středisko pracuje v souladu s metodikou „Zásady práce se žadateli v prvoinstančním PoS“ (jsou zde umístěni žadatelé o udělení mezinárodní ochrany přicházející z PŘS). Sociální služba zde přijímá žadatele o udělení mezinárodní ochrany a na základě jejich sociálního spisu, provádí diagnostiku všech osob se zaměřením zejména na handicapované a ohrožené skupiny osob, u nichž rozhoduje o jejich dalším pobytu v pro ně nejvhodnějším PoS druhé instance.⁷⁶

Azylové středisko Zastávka u Brna tvoří komplet čtyř budov bývalé policejní školy, které jsou ohraničeny plotem. Kapacita PoS je 227 lůžek. V roce 1995 byl areál PoS Zastávky rozšířen o novou budovu, kde byly vybudována nová kuchyň a jídelna pro žadatele o udělení mezinárodní ochrany, také zde byly zbudovány kanceláře pro vedoucí pracovníky azylového zařízení. Sídlí zde vedoucí, ekonom a organizační složka PoS. Také zde mají kancelář referenti příjmu, sociální pracovníci, pracovníci OAMP je zde i místnost pro NNO. V přízemí budovy je recepce, kde sídlí zaměstnanci bezpečnostní služby a jedna místnost, která slouží pro zaměstnance CP.⁷⁷

Vzhledem ke zjištění skutečnosti, že mezi klienty první instance se nachází i klienti s handicapem, bylo v roce 2000 ve středisku speciálně upraveno několik pokojů pro tyto znevýhodněné klienty. Tyto pokoje byly vytvořeny v těsné blízkosti zdravotní služby PoS Zastávka. Styl ubytování je v PoS Zastávka podobný jako v jiných azylových zařízeních. Pokoje jsou standardně vybaveny nábytkem a lůžkem, sociální zařízení, kuchyňky jsou společné pro klienty žijící na jednotlivých patrech. Technický

⁷⁶ Ministerstvo vnitra. Archiv-červen 2008. *Azylová zařízení. Pobytové středisko Zastávka*. [Internet] 22.4.2009, revize 23.4.2009 [25.4.2009]<<http://web.mvcr.cz/archiv2008/ministerstvo/suz/zastavka.html>>.

⁷⁷ Ministerstvo vnitra. Archiv-červen 2008. *Azylová zařízení. Pobytové středisko Zastávka. Současná charakteristika střediska*. [Internet] 22.4.2009, revize 23.4.2009 [25.4.2009] <<http://web.mvcr.cz/archiv2008/ministerstvo/suz/zastavka.html#soucasnost>>.

chod střediska zajišťují v jednotlivých budovách ubytovatelé, kteří zde jednotlivé žadatele o udělení mezinárodní ochrany ubytovávají.⁷⁸

V roce 1996 zde bylo vytvořeno také IAS pro žadatele o udělení mezinárodní ochrany, kterým byl udělen azyl. Kapacita tohoto střediska je 63 míst.⁷⁹

V PoIS jsou poskytovány služby jako ve všech azylových zařízeních SUZ, které již byly výše prezentovány. Důležité je však se zmínit o aktivitách, které zajišťují pracovníci PoIS Zastávka ve spolupráci s NNO, které ve středisku působí. Kulturní, sportovní a volnočasové aktivity také jazykové kurzy, právní i psychologické poradenství zde zajišťují pracovníci Sdružení zabývající se emigranty (SOZE). Ve spolupráci s dobrovolníky v PoIS Zastávka působí také členové Diecézní Charity z Brna (dále jen DCHB), kteří pro žadatele o udělení mezinárodní ochrany pořádají různá sportovní utkání (turnaje, hry, soutěže), chodí s nimi na výlety do přírody a pořádají různé kulturní akce např. akce konané u příležitosti Mezinárodního dne uprchlíků, Mezinárodního dne dětí, Dne otevřených dveří. DCHB poskytuje žadatelům o udělení mezinárodní ochrany i azylantům, zde žijícím také oblečení na základě humanitárního šatníku, který byl v tomto středisku vytvořen Charitou ČR. Od roku 2004 provozuje DCHB v azylovém zařízení Zastávka dílnu rukodělných prací. Činnost této dílny financuje SUZ a slouží žadatelkám o udělení mezinárodní ochrany, které si zde vyrábí různé polštářky, spravují či šijí si vlastní šaty a také mohou využívat pletací stroje. Jejich výrobky jsou následně prezentovány DCHB na různých výstavách a kulturních akcích.⁸⁰

V samotném areálu PoIS Zastávka u Brna mohou klienti k vyplnění volného času využít také společenskou místnost s televizí, keramickou dílnu s hrnčířským kruhem, a místnost se stolním tenisem, tělocvičnu. Mnoho volnočasových aktivit ve středisku zajišťují také pracovníci Dětského centra, které pořádají různé kulturní akce pro rodiče a děti. Např:

Mezinárodní den dětí v Zastávce – sportovní den pro děti (šest stanovišť kde děti soutěžily v běhu, skoku a dospělí v kostýmech hráli pohádkové postavy).

Výlet v ZOO Brno pro děti a rodiče.

⁷⁸ Ministerstvo vnitra. Archív-červen 2008. *Azylová zařízení. Pobytové středisko Zastávka. Služby pro žadatele o udělení mezinárodní ochrany.* [Internet] 22.4.2009, revize 23.4.2009 [25.4.2009] <<http://web.mvcr.cz/archiv2008/ministerstvo/suz/zarizeni.html#sluzby>>.

⁷⁹ Správa uprchlických zařízení MV ČR. *Střediska. Integrovaná azylová střediska.* [Internet] 15.4.2009, revize 17.4.2009 [21.4.2009] <<http://www.suz.cz/pages/zastavka.htm>>.

⁸⁰ Caritas. *Charita Česká republika. Aktivity v integračních a pobytových zařízeních pro žadatele o azyl.* [Internet] 15.4.2009, revize 17.4.2009 [21.4.2009] <<http://www.charita.cz/article.asp?nLanguageID=1&nArticleID=1196>>.

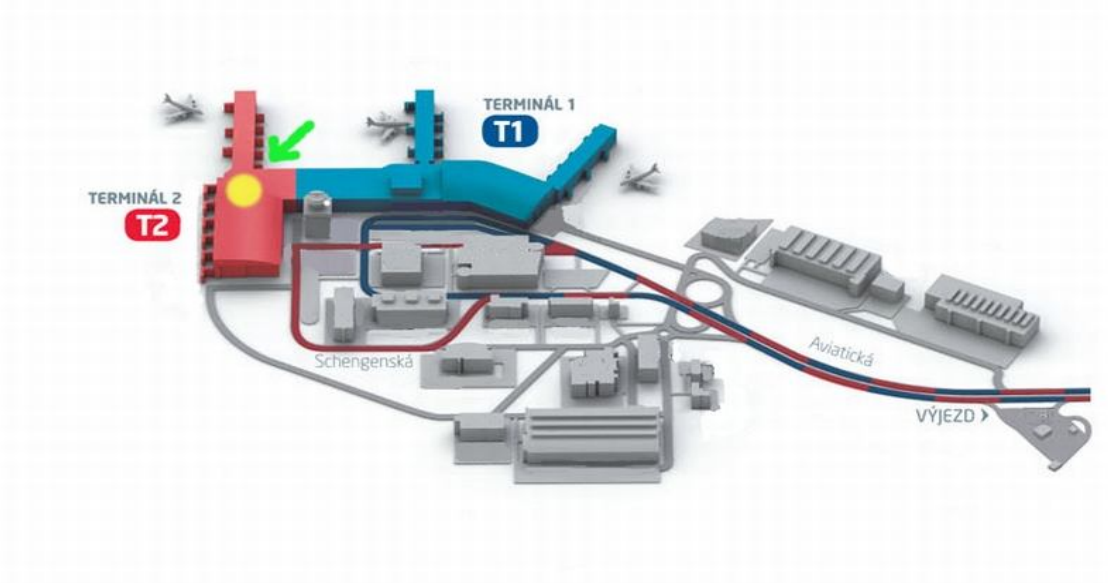
Pohádkový večer – děti si samy připravily rekvizity a hrály pohádkové postavy.
O Koblížkovi a O Červené Karkulce – vychovatelky zahrály dětem divadelní představení.

Víkend plný her s dobrovolníky programu Tamjdem – připravila skupina českých i zahraničních dobrovolníků sdružení Nesehnutí.⁸¹

5.2 Přijímací středisko Praha – Ruzyně

PřS Praha – Ruzyně bylo vytvořeno z odděleného tranzitního prostoru České správy letišť s.p., kdy zde v roce 1991 do roku 2002 byly ubytovány osoby, které pro nesplnění podmínek pro vstup na území ČR čekaly v tomto prostoru na odsun zpět do rodné vlasti.⁸² Přijímací středisko Praha - Ruzyně vzniklo v areálu mezinárodního letiště Praha Ruzyně v únoru roku 2002. (viz. Obrázek 1. Terminál 2).

Obrázek 1. Terminál 2⁸³



Kapacitu střediska tvoří v současnosti 45 lůžek z původních 16 míst.⁸⁴

⁸¹ Správa uprchlických zařízení MV ČR. *Střediska. Integrované azylové středisko*. [Internet] 15.4.2009, revize 17.4.2009 [21.4.2009]<<http://www.suz.cz/pages/zastavka.htm>>.

⁸² Ministerstvo Vnitra. Archív-červen 2008. *Azylová zařízení. Přijímací středisko Praha-Ruzyně. Poloha střediska a jeho okolí*. [Internet] 22.4.2009, revize 23.4.2009 [25.4.2009]] <<http://web.mvcr.cz/archiv2008/ministerstvo/suz/praha.html>>.

⁸³ Správa uprchlických zařízení MV ČR. *Střediska. Přijímací středisko Praha-Ruzyně*. [Internet] 15.4.2009, revize 17.4.2009 [21.4.2009]<<http://www.suz.cz/pages/ruzyne>>.

⁸⁴ Správa uprchlických zařízení MV ČR. *Střediska. Přijímací středisko Praha-Ruzyně*. [Internet] 15.4.2009, revize 17.4.2009 [21.4.2009]<<http://www.suz.cz/pages/ruzyne>>.

PřS vzniklo na základě smlouvy o pronájmu prostor mezi SUZ a pronajímatelem je Česká správa letišť s.p. Jelikož areál, ve kterém se PřS Praha – Ruzyně nachází není majetkem SUZ musí cizinec nejdříve kontaktovat pracovníky PřS, kterým musí nahlásit osobní údaje, aby mohl vstoupit do neveřejných prostor letiště. Pracovníci na základě nahlášených údajů kontaktují Letiště Praha s.p., které má vstup do neveřejných prostor plně v kompetenci.⁸⁵

V roce 2006 bylo PřS Praha - Ruzyně zmodernizováno a v souvislosti s touto modernizací se objevil článek rádia Praha, uveřejněný na základě provedeného interview s tiskovou mluvčí MV : „*Uprchlíky přijímá nové středisko na letišti Ruzyně.*“ Tisková mluvčí SUZ MV k otevření nového střediska říká: „*Cizinci, kteří k nám přišli a požádali o azyl, tam měli nedostatečné vybavení, například neměli prostor pro nějaké volnočasové aktivity a podobně*“ a dále říká: „*Mají možnost vyjít ven do volného prostoru, mají tam hernu, knihy, různé společenské hry. Mají možnost přes satelit chytat ve všech jazycích televizní programy, aby ten pobyt byl relativně co nejpříjemnější. Mají tam i zdravotní službu, stravování, které respektuje jejich národní, případně náboženské zvyklosti.*“⁸⁶

PřS je určeno pro cizince, kteří projeví úmysl požádat ČR o udělení mezinárodní ochrany v prostoru mezinárodního letiště Praha.⁸⁷ Dle zákona č. 325/1999 Sb., nesmí žadatel o udělení mezinárodní ochrany toto středisko opustit do doby stanovené zákonem.⁸⁸

V PřS je žadatelům o udělení mezinárodní ochrany poskytováno ubytování, strava, základní hygienické potřeby, lékařská péče, sociální a psychologické služby a je pro ně zajištěno vyplnění volného času.⁸⁹

Na základě smluv SUZ s nevládními organizacemi působí v PřS Praha – Ruzyně na regionální úrovni Arcidiecézní charita Praha (ACH Praha), která poskytuje žadatelům o udělení mezinárodní ochrany právní poradenství, dvakrát týdně bezplatný výdej ošacení, obuvi (Charita ČR v PřS Ruzyně provozuje humanitární šatník)

⁸⁵ Správa uprchlických zařízení MV ČR. *Střediska. Přijímací středisko Praha-Ruzyně. Povolení ke vstupu do azylových zařízení a zařízení pro zajištění cizinců.* [Internet] 15.4.2009, revize 17.4.2009 [21.4.2009] <<http://www.suz.cz/pages/5.html#k1>>.

⁸⁶ Rádio Praha. Český rozhlas 7. *Uprchlíky přijímá nové středisko na letišti Ruzyně. Autor: Zdeňka Kuchyňová* [Internet] 15.4.2009, revize 17.4.2009 [21.4.2009] <<http://www.radio.cz/cz/clanek/75591>>.

⁸⁷ Srov. Správa uprchlických zařízení Ministerstva vnitra České republiky. *Výroční zpráva za rok 2004.* Praha v r. 2005, 1. vyd., 26 s., ISBN – neuvedeno, str. 9

⁸⁸ Zákon č. 325/1999 Sb. Zákon o azylu a o změně zákona č. 283/1991 Sb., o Policii České republiky, ve znění pozdějších předpisů (zákon o azylu).

⁸⁹ Správa uprchlických zařízení MV ČR. *Střediska. Struktura, charakteristika a základní pojmy.* [Internet] 15.4.2009, revize 17.4.2009 [21.4.2009] <<http://www.suz.cz/pages/6.html#prs>>.

a hygienických potřeb.⁹⁰ Od roku 2000 realizuje ACH Praha společně s UNHCR Praha projekt „Letiště“, na jehož základě je klientům poskytována odborná sociální a psychosociální pomoc.⁹¹

Do PřS také dochází pracovníci Poradny pro imigranty a uprchlíky (PPU) a to, dvakrát až čtyřikrát týdně nebo na přání klientů. PPU poskytuje sociální poradenství kdy se jedná převážně o krátkodobou službu, neboť žadatelé o udělení mezinárodní ochrany pobývají v PřS Praha – Ruzyně maximálně 45 dní.⁹²

5.3 Zařízení pro zajištění cizinců Bělá – Jezová

Azylové zařízení v Bělé Jezové vzniklo jako jedno z prvních středisek SUZ v letech 1990 – 1991, kdy plnilo funkci PoS s celkovou kapacitou 353 lůžek.⁹³

V tomto PoS Bělá Jezová, které se nacházelo v lesním pásmu v okrese Mladá Boleslav byly poskytovány všechny služby jako v jiných PoS. Azylové středisko bylo obestavěno plotem a o bezpečnost žadatelů o udělení mezinárodní ochrany se zde starala ostraha popř. PČR Mladá Boleslav. Areál PoS Bělá Jezová tvořilo celkem osm budov v nichž byli ubytováni jak žadatelé o udělení mezinárodní ochrany, tak zde byly i kanceláře vedení, zaměstnanců a dětské centrum. Žadatelé o udělení mezinárodní ochrany byli ubytováni v bytových jednotkách, které tvořily pokoje pro až pět klientů, kde bylo společné sociální zařízení. Volný čas klientů zde vyplňovaly NNO, Organizace pro pomoc uprchlíkům (OPU), Český helsinský výbor (ČHV), UNHCR a Charita, které zajišťovaly jazykové kurzy ČJ, AJ i počítačové kurzy atd.⁹⁴

V roce 2006 bylo PoS Bělá Jezová transformováno v ZZC. V současnosti má ZZC kapacitu 308 lůžek.⁹⁵

ZZC je středisko, kde jsou ubytováni zajištění cizinci - jednotlivci i rodiny, pokud se na území ČR pohybovali nelegálně. V tomto středisku čekají na rozhodnutí o správním vyhoštění a zajištění. Zajištěny mohou být jen osoby ve věku nad 15 let, a to na dobu maximálně 180 dní. ZZC poskytuje cizincům ubytování, stravu, sociální,

⁹⁰ Charita Česká republika. *Migrace a uprchlictví*. [Internet] 22.4.2009, revize 23.4.2009 [25.4.2009] <<http://www.charita.cz/ArticlePrint.asp?nArticleID=320&nLanguageID=1>>.

⁹¹ E-knihovna. Projekty. *Přijímací středisko Praha-Ruzyně*. [Internet] 15.4.2009, revize 17.4.2009 [21.4.2009] <<http://www.migraceonline.cz/e-knihovna/?x=1957239>>.

⁹² Ministerstvo Vnitřních věcí. Archív-červen 2008. *Azylová zařízení. Přijímací středisko Praha-Ruzyně. Spolupráce s nevládními organizacemi a místními orgány*. [Internet] 22.4.2009, revize 23.4.2009 [25.4.2009] <<http://web.mvcr.cz/archiv2008/ministerstvo/suz/praha.html#spoluprace>>.

⁹³ Srov. Brožura. *Správa uprchlických zařízení MV ČR.*, materiál v rámci přednášek SUZ.

⁹⁴ Srov. Brožura. *Správa uprchlických zařízení MV ČR.*, materiál v rámci přednášek SUZ.

⁹⁵ Správa uprchlických zařízení MV ČR. *Střediska. Zařízení pro zajištění cizinců Bělá-Jezová*. [Internet] 15.4.2009, revize 17.4.2009 [21.4.2009] <<http://www.suz.cz/pages/bela.html>>.

zdravotní službu aj. K vyplnění volného času slouží sportovní hřiště, posilovna, kulturní místnost s TV, knihovnou.⁹⁶

Ve spolupráci s nevládními neziskovými organizacemi např. s Charitou Česká Lípa, mohou ženy navštěvovat šicí dílnu, kroužek pletení a háčkování. Také mohou trávit čas ve výtvarných dílnách. V listopadu 2008 navštívil ZZC pravoslavný kněz a byl uskutečněn výlet dětí do Stráže pod Ralskem, kde probíhala výtvarná soutěž na téma „Pohádky.“⁹⁷

V ZZC Bělá Jezová působí svojí činností také Farní charita Česká Lípa (FCH Česká Lípa), která zde provozuje humanitární šatník. Humanitární sklad vydává potřebným cizincům ošacení, obuv, knihy, hračky apod. FCH Česká Lípa také pořádá s cizinci preventivní besedy zaměřené na informace o problematice obchodování s lidmi.⁹⁸

V zařízení pro zajištění cizinců uplatňuje svoji pomoc také Diecézní charita Litoměřice (DCH Litoměřice), která poskytuje od roku 2004 služby v tomto azylovém zařízení.⁹⁹

1. ledna roku 2006 vešla v platnost novela zákona č. 349/1999 Sb. o veřejném ochránci práv, která přinesla změny v kompetencích a povinnostech veřejného ochránce práv (dále jen KVOP – Kancelář veřejného ochránce práv). V souvislosti s touto novelou, která vymezovala chránit osoby omezené na svobodě, provedli pracovníci KVOP návštěvu všech zařízení pro zajištění cizinců v ČR (ZZC Poštorná, Frýdek-Místek, Velké Přílepy, Bělá Jezová), kde se zaměřili na dodržování lidských práv v souladu mezinárodní dokumenty, které ČR přijala a které upravující azylovou problematiku.¹⁰⁰

Mezinárodními dokumenty jsou: Úmluva o právním postavení uprchlíků (Ženevská konvence), Evropská Úmluva o ochraně lidských práv a základních svobod, Úmluva o právech dítěte, Úmluva proti mučení a jinému krutému, nelidskému nebo ponižujícímu zacházení. Mezinárodním dokumentem týkajícím se azylové problematiky

⁹⁶ Správa uprchlických zařízení MV ČR. *Střediska. Zařízení pro zajištění cizinců Bělá-Jezová*. [Internet] 15.4.2009, revize 17.4.2009 [21.4.2009]<<http://www.suz.cz/pages/6.html#zsc>>.

⁹⁷ Správa uprchlických zařízení MV ČR. *Střediska. Zařízení pro zajištění cizinců Bělá-Jezová. Aktuality*. [Internet] 15.4.2009, revize 17.4.2009 [21.4.2009]<[SUZ. http://www.suz.cz/pages/bela.html](http://www.suz.cz/pages/bela.html)>.

⁹⁸ Oficiální informační server libereckého kraje. *Zařízení pro zajištění cizinců Bělá-Jezová*. [Internet] 15.4.2009, revize 17.4.2009 [21.4.2009]<<http://www.kraj-lbc.cz/index.php?page=547>>.

⁹⁹ Cizinci v ČR. *Sdružení Charita Česká republika*. [Internet] 17.4.2009, revize 19.4.2009 [21.4.2009] <<http://www.cizinci.cz/clanek.php?lg=1&id=373>>.

¹⁰⁰ Veřejný ochránce lidských práv. *Ombudsman. Tisková zpráva. Systematické návštěvy zařízení pro zajištění cizinců*. [Internet] 15.4.2009, revize 17.4.2009 [21.4.2009] <<http://www.ochrance.cz/dokumenty/dokument.php?back=/media/index.php&doc=494>>.

je také Listina základních práv a svobod, zákon č. 325/1999 Sb., o azylu, v platném znění a zákon č. 326/1999 Sb. o pobytu cizinců.

Po kontrolách všech ZZC byly provedeny opatření na dodržování lidských práv v těchto zařízeních (ochrana lidské důstojnosti, ochrana zdraví, dodržování limitů omezení osobní svobody, právo na obhajobu, ochrana ohrožených skupin osob atd.) Také byla předložena zpráva s doporučeními SUZ, OAMP a Policejnímu prezidiu MV.¹⁰¹

Kontroly provedené pracovníky KVPO ve druhém čtvrtletí roku 2006 v ZZC, odhalily některé nedostatky spojené s činností těchto ZZC (nedokonalost při poučování zajištěného cizince o jeho právech, absence poučení o vnitřním řádu ZZC v jazykové mutaci, nedokonalá evidence spisů, kritika „zdravotnických zařízení“ v ZZC apod.)¹⁰²

Na základě doporučení vydaného KVPO v roce 2006 s účinností od 1.7.2006, se činnost těchto středisek v dodržování lidských práv i v poskytování služeb zajištěným cizincům a jejich rodinám výrazně zlepšila. Dokazuje to množství poskytovaných služeb v ZZC i činnost nevládních neziskových organizací, které do těchto zařízení pronikly. Již nelze říci, že kterékoli ZZC je „vězení“, ale jedno z dalších zařízení, jež tvoří součást azylové infrastruktury na území ČR¹⁰³.

¹⁰¹ Veřejný ochránce lidských práv. *Ombudsman. Tisková zpráva. Systematické návštěvy zařízení pro zajištění cizinců.* [Internet] 15.4.2009, revize 17.4.2009 [21.4.2009]

<<http://www.ochrance.cz/dokumenty/dokument.php?back=/media/index.php&doc=494>>.

¹⁰² Veřejný ochránce lidských práv. *Souhrnná zpráva o činnosti veřejného ochránce lidských práv za rok 2006.* [Internet] 17.4.2009, revize 19.4.2009 [21.4.2009]

<http://www.ochrance.cz/dokumenty/dokument.php?doc=609#_Toc162947633>.

¹⁰³ Kancelář veřejného ochránce práv. *Zjištění a doporučení ochránce.* [Internet] 17.4.2009, revize 19.4.2009 [21.4.2009]

<<http://www.ochrance.cz/dokumenty/cast.php?back=/cinnost/hledej.php?oblast=800&doc=609&partid=568>>.

Závěr

Uprchlíctví nutně souvisí s budováním azylové infrastruktury a budováním azylových zařízení pro uprchlíky na celém světě. Po sametové revoluci byla legislativa i azylová infrastruktura, týkající se uprchlické problematiky v plenkách. Vznikem ČR dne 1.1.1993, se začaly vytvářet přijatelnější podmínky pro migranty, kteří odešli ze svých domovů a hledali v ČR útočiště. Došlo k budování azylové politiky a do té doby nevyhovující legislativa se transformovala v podobě novelizací, na legislativu flexibilní. Začaly se řešit otázky spojené s ubytováním a začleňováním cizinců do české společnosti. Vznik NNO a sílící zájem státu o flexibilní azylovou problematiku pomohl k vytvoření takového uprchlického rámce, který způsobil snahu imigrantů žít na území ČR. Vznik SUZ a zakládání azylových zařízení pro žadatele o udělení mezinárodní ochrany bylo na počátku složité, chyběli odborníci a hlavně zkušenosti s azylovou problematikou. Vzhledem k tomu, že první azylová střediska byla vybudována již v roce 1990 – 1991 a určité zkušenosti s ubytováním, celkovým chodem a evidencí žadatelů o udělení mezinárodní ochrany v azylových zařízeních již existovaly, musím říci, že při vzniku azylových středisek v roce 2000 byla organizační stránka dosti útržkovitá. Tyto poznatky o vzniku azylových středisek jsem získala od pracovníků, které jsem vzhledem k výměnným, pracovním stážím později poznávala i na základě vlastních zkušeností. Pokud jsem se pracovníků jiných azylových středisek zeptala: „*Jak vznikl Váš tábor a jaké byly začátky?*“ Většinou všichni řekli, že byli hozeni jako ryby do vody, a museli se naučit v těchto vodách plavat, a že to nebylo lehké. Také říkali: jeden den jsme nastoupili do nevybavených azylových středisek a za dva dny již byli do středisek přivázeni první uprchlíci, školili nás pouze tři pracovníci, kteří již měli zkušenosti s prací s uprchlíky, ale to bylo málo, museli jsme se sami vyrovnat nejen ze zcela odlišnými národnostními kulturami klientů, ale i s vedením jejich evidence a za svou práci jsme museli ve zcela neznámých pracovních podmínkách převzít vlastní odpovědnost.¹⁰⁴

Při vzniku PoS Kašava byla situace zcela stejná, pracovníkům na začátku chyběly zkušenosti, vybavení kanceláří, informace o vedení evidence klientů byly roztržštěné, ale dokázali se velmi rychle vyrovnat s nároky, které byly na ně v počátcích vzniku střediska kladeny. Právě to, že nikdo pořádně nevěděl co je v jeho pracovní

¹⁰⁴ *Dle sdělení pracovníků azylových středisek*

náplni, nebo spíše co má dělat, se stalo základním stavebním kamenem úžasné týmové spolupráce mezi pracovníky. Pracovníci střediska si vzájemně pomáhali a každé pracoviště se snažilo plnit si své pracovní povinnosti co nejlépe. Bezproblémově zvládli i přístup k jednotlivým klientům, rozdílných etnických kultur.

Na změnu azylové infrastruktury v ČR měly velký vliv politické změny související se vstupem ČR do Evropské unie 1. května 2004. Tyto změny způsobily ukončení provozu několika azylových zařízení a snížení celkové kapacity SUZ. Je jen otázkou migrantů, jak budou v budoucnosti využívat služeb SUZ a zda se budou chtít vázat na azylovou migrační politiku v ČR. Je však zřejmé, že migrace na našem území byla, je a bude a za několik let uvidíme, jak se bude situace SUZ vyvíjet nadále.

SUZ ušla při svém působení již kus cesty a myslím si, že její činnost vykazuje profesionální úroveň při přístupu nejen k žadatelům o udělení mezinárodní ochrany v azylových zařízeních, ale i v přístupu k vlastním zaměstnancům.

Seznam použitých zkratek:

ACH Praha	Arcidiecézní charita Praha
CP	Cizinecká policie
ČHV	Český helsinský výbor
DCHB	Diecézní charita Brno
DCH Litoměřice	Diecézní charita Litoměřice
EU	Evropská unie
IAS	Integrační azylové středisko
KVOP	Kancelář veřejného ochránce práv
MŠMT	Ministerstvo školství, mládeže a tělovýchovy
NNO	Nevládní neziskové organizace
OAMP	Odbor azylové a migrační politiky
OPU	Organizace pro pomoc uprchlíkům
PČR	Policie České republiky
PoS	Pobytové středisko
PPU	Poradna pro uprchlíky
PřS	Přijímací středisko
SOZE	Sdružení občanů zabývajících se emigranty
STEM	Středisko empirických výzkumů
SUZ MV ČR	Správa uprchlických zařízení Ministerstva vnitra České republiky
ZZC	Zařízení pro zajištění cizinců

Seznam použitých zdrojů:

Prameny

1) Nařízení Rady (ES) č. 343/2003 ze dne 18. února 2003, kterým se stanoví kritéria a postupy pro určení členského státu příslušného k posuzování žádosti o azyl podané státním příslušníkem třetí země. [Internet] 10.4.2009, revize 12.4.2009 [15.4.2009]
<http://web.mvcr.cz/archiv2008/azyl/azyl/nres343_03.pdf>.

2) Zákon č. 325/1999 Sb. *Zákon o azylu a o změně zákona č. 283/1991 Sb., o Policii České republiky, ve znění pozdějších předpisů* (zákon o azylu).

3) Zákon č. 57/2005 Sb. *Zákon, kterým se mění zákon č. 325/1999 Sb., o azylu a ve znění pozdějších předpisů, (zákon o azylu), a zákon č. 359/1999 Sb., o sociálně-právní ochraně dětí, ve znění pozdějších předpisů.* [Internet] 19.3.2009, revize 21.3.2009 [23.3.2009]
<http://www.atlascon.cz/index.php?page=bulletin_profidata&rok=2005&ctvrtleti=2&okruh=3#faq2>.

4) Zákon č. 150/1999 Sb. *Zákon, ze dne 26. dubna 1996, kterým se mění zákon č. 498/1990 Sb.* [Internet] 24.4.2009, revize 26.4.2009 [28.4.2009]
<http://isap.vlada.cz/Lexdata/lex_sb.nsf/00000000000000000000000000000000/83b4383d718500c3c12566d4007472d8?OpenDocument >.

5) *Zákon č. 498/1990 Sb., o uprchlících.* [Internet] 2.4.2009, revize 4.4.2009 [7.4.2009]
< <http://aplikace.mvcr.cz/archiv2008/sbirka/1993/sb79-93.pdf>>.

6) Zákon č. 165/2006 Sb. *Zákon, kterým se mění zákon č. 325/1999 Sb., o azylu.* [Internet] 3.4.2009, revize 7.4.2009 [9.4.2009]
< http://www.msmt.cz/uploads/soubory/zakony/zakon165_2006.pdf>.

7) Zákon č. 317/1993 Sb. *Zákon, ze dne 8. prosince 1993, kterým se mění a doplňuje zákon č. 498/1990 Sb., o uprchlících.* [Internet] 1.3.2009, revize 3.3.2009 [11.3.2009]
<<http://zakonynawebu.cz/cgi-bin/khm.cgi?>>.

Literatura

- 1) KOL. AUTORŮ. *Akademický slovník cizích slov*. Praha 2000, vyd. nakladatelství Academia Praha, v r. 2000. ISBN 80-200-0607-9.
- 2) KOL. AUTORŮ. *Péče o cizince v ordinaci lékaře v ČR*. 1.vyd. Kostelec nad Černými lesy: Vyd. Institut zdravotní politiky a ekonomiky, 2003. 100s. ISBN80-86625-12-5.
- 3) KOL. AUTORŮ. *Pod jedním sluncem. 15 let jsou uprchlíci u nás*. Praha, 1.vyd. nakladatelství Větrné mlýny, v r. 2006, 148s. ISBN 80-86907-24-4.
- 4) POLLACHOVÁ, T. *Úmluva o právním postavení uprchlíků. Světové dokumenty VII*. 1. vyd. Ostrava. Vyd. ARIES, v.o.s., Ostrava, 1993. 93s. ISBN – neuvedeno, str 11
- 5) Správa uprchlických zařízení Ministerstva vnitra České republiky. *Výroční zpráva za rok 2003*. Praha v r. 2004, 1.vyd., 26 s., ISBN - neuvedeno.
- 6) Správa uprchlických zařízení Ministerstva vnitra České republiky. *Výroční zpráva za rok 2004*. Praha v r. 2005, 1.vyd., 26 s., ISBN – neuvedeno
- 7) Správa uprchlických zařízení Ministerstva vnitra České republiky. *Výroční zpráva za rok 2005*. Praha v r. 2006, 1.vyd., 27 s., ISBN - neuvedeno
- 8) Správa uprchlických zařízení Ministerstva vnitra České republiky. *Výroční zpráva za rok 2006*. Praha v r. 2007, 1.vyd., 28 s., ISBN - neuvedeno.
- 9) Správa uprchlických zařízení Ministerstva vnitra České republiky. *Výroční zpráva za rok 2007*. Praha v r. 2007, 1.vyd., 37 s., ISBN – neuvedeno.
- 10) Správa uprchlických zařízení ministerstva vnitra. *Strategie vnitřní bezpečnosti v azylových zařízeních MVČR*. Pokyn ředitelky SUZ v Praze dne 30.9.2002.
- 11) Brožura. *Správa uprchlických zařízení MVČR*, materiál v rámci přednášek SUZ.

Internetové zdroje

- 1) Caritas. Charita Česká republika. *Aktivity v integračních a pobytových zařízeních pro žadatele o azyl*. [Internet] 15.4.2009, revize 17.4.2009 [21.4.2009]
<<http://www.charita.cz/article.asp?nLanguageID=1&nArticleID=1196>>.
- 2) Caritas. Charita Česká republika. *Migrace a uprchlictví*. [Internet] 22.4.2009, revize 23.4.2009 [25.4.2009]
<<http://www.charita.cz/ArticlePrint.asp?nArticleID=320&nLanguageID=1>>.
- 3) Cizinci v ČR. *Sdružení Charita Česká republika*. [Internet] 17.4.2009, revize 19.4.2009 [21.4.2009]< <http://www.cizinci.cz/clanek.php?lg=1&id=373>>.
- 4) Český statistický úřad. *Azylová řízení a azylanti. Žadatelé o mezinárodní ochranu 1993-2008 (k 31.12.)*[Internet] 13.4.2009, revize 15.4.2009 [18.4.2009]
<http://www.czso.cz/csu/cizinci.nsf/datove_udaje/ciz_rizeni_azyl>.
- 5) E-knihovna. Projekty. *Přijímací středisko Praha-Ruzyně*. [Internet] 15.4.2009, revize 17.4.2009 [21.4.2009]<<http://www.migraceonline.cz/e-knihovna/?x=1957239>>.
- 6) Informační portál regionu Rosicko. cz. *Chceme, aby lidé poznali, že nejsme špatní*. [Internet] 15.4.2009, revize 17.4.2009 [21.4.2009]
<http://www.rosicko.cz/azylova-problematika/8-reportaz_chceme-aby-lide-poznali-ze-nejsme-spatni.html#znamka>.
- 7) Kancelář veřejného ochránce práv. *Souhrnná zpráva o činnosti veřejného ochránce lidských práv za rok 2006*. [Internet] 17.4.2009, revize 19.4.2009 [21.4.2009]
< http://www.ochrance.cz/dokumenty/dokument.php?doc=609#_Toc162947633>.
- 8) Lex DATA. *Zákon č. 350/2005 Sb., ze dne 5. srpna 2005, kterým se mění zákon č. 325/1999 Sb., o azylu* . [Internet] 19.3.2009, revize 21.3.2009 [23.3.2009]
< http://www.lexdata.cz/web/sb_free.nsf/c12571d20046?OpenDocument>.

- 9) Ministerstvo vnitra. Archív-červen 2008. *Azylová zařízení - Pobytové středisko Zastávka*. [Internet] 22.4.2009, revize 23.4.2009 [25.4.2009]
<<http://web.mvcr.cz/archiv2008/ministerstvo/suz/zastavka.html>>.
- 10) Ministerstvo vnitra. Archív-červen 2008. *Azylová zařízení - Pobytové středisko Zastávka. Současná charakteristika střediska*. [Internet] 22.4.2009, revize 23.4.2009 [25.4.2009]
<<http://web.mvcr.cz/archiv2008/ministerstvo/suz/zastavka.html#soucasnost>>.
- 11) Ministerstvo vnitra. Archív-červen 2008. *Azylová zařízení - Pobytové středisko Zastávka. Služby pro žadatele o udělení mezinárodní ochrany*. [Internet] 22.4.2009, revize 23.4.2009 [25.4.2009]
< <http://web.mvcr.cz/archiv2008/ministerstvo/suz/zarizeni.html#sluzby>>.
- 12) Ministerstvo vnitra. Archív-červen 2008. *Azylová zařízení. Příjímací středisko Praha-Ruzyně. Poloha střediska a jeho okolí*. [Internet] 22.4.2009, revize 23.4.2009 [25.4.2009] <<http://web.mvcr.cz/archiv2008/ministerstvo/suz/praha.html>>.
- 13) Ministerstvo vnitra. Archív-červen 2008. *Časopis Veřejná správa. Žadatelům o azyl slouží desítka pobytových středisek*. [Internet] 15.4.2009, revize 17.4.2009 [21.4.2009]
<http://web.mvcr.cz/archiv2008/2003/casopisy/vs/0503/pril2_info.html>.
- 14) Ministerstvo vnitra České republiky. *Sbírka zákonů a mezinárodních smluv. Zákon 317/1993 Sb., Čl. 1, §3* [Internet] 24.4.2009, revize 26.4.2009 [28.4.2009]
< <http://aplikace.mvcr.cz/sbirka-zakonu/SearchResult.aspx?getALL=1993,zakon>>.
- 15) Ministerstvo vnitra české republiky. *Terminologický slovník*. [Internet] 15.3.2009, revize 17.3.2009 [21.3.2009]
<<http://www.mvcr.cz/clanek/terminologicky-slovník.aspx?q=Y2hudW09Mg%3d%3d>>.
- 16) Odbor azylové a migrační politiky Ministerstva vnitra. *Archív-červen 2008*. [Internet] 17.4.2009, revize 19.4.2009 [21.4.2009]
<<http://aplikace.mvcr.cz/archiv2008/ministerstvo/oamp.html>>.

- 17) Oficiální informační server libereckého kraje. *Zařízení pro zajištění cizinců Bělá-Jezová*. [Internet] 15.4.2009, revize 17.4.2009 [21.4.2009]
<<http://www.kraj-lbc.cz/index.php?page=547>>.
- 18) Parlament České republiky, Poslanecká sněmovna. *Listina základních práv a svobod. Čl.43*. [Internet] 17.3.2009, revize 19.3.2009 [21.3.2009]
<<http://www.psp.cz/docs/laws/listina.html>>.
- 19) Presentace. Archív stránek mvcr.cz., červen 2008. *Ředitelství služby cizinecké policie*. [Internet] 17.4.2009, revize 19.4.2009 [21.4.2009]
<http://web.mvcr.cz/archiv2008/rs_atlantic/policie/prezidium/cizina/prezentace/48965.html>.
- 20) Rádio Praha. Český rozhlas 7. *Uprchlíky přijímá nové středisko na letišti Ruzyně*. Autor: *Zdeňka Kuchyňová* [Internet] 15.4.2009, revize 17.4.2009 [21.4.2009]
<<http://www.radio.cz/cz/clanek/75591>>.
- 21) SAGIT, nakladatelství ekonomické a právní literatury Ostrava. *Sbírka zákonů. Zákon č. 326/1999 ze dne 30.listopadu 1999, o pobytu cizinců na území České republiky*. [Internet] 3.4.2009, revize 7.4.2009 [9.4.2009]
<<http://www.sagit.cz/pages/sbirkatxt.asp?zdroj=sb99326&cd=76&typ=r>>.
- 22) Správa uprchlických zařízení MV ČR. *Důvod a způsob založení*. [Internet] 15.3.2009, revize 17.3.2009 [21.3.2009] <<http://www.suz.cz/default.aspx>>.
- 23) Správa uprchlických zařízení MV ČR. *Střediska. Integrovaná azylová střediska*. [Internet] 15.4.2009, revize 17.4.2009 [21.4.2009]
<<http://www.suz.cz/pages/zastavka.htm>>.
- 24) Správa uprchlických zařízení MV ČR. *Pobyťová a integrovaná střediska*. [Internet] 17.3.2009, revize 19.3.2009 [21.3.2009]
<<http://www.suz.cz/pages/7.html#mapJump>>.

- 25) Správa uprchlických zařízení MV ČR. *Střediska. Struktura, charakteristika a základní pojmy*. [Internet] 15.4.2009, revize 17.4.2009 [21.4.2009]
<<http://www.suz.cz/pages/6.html#prs>>.
- 26) Správa uprchlických zařízení MV ČR. *Střediska. Příjímací středisko Praha-Ruzyně*. [Internet] 15.4.2009, revize 17.4.2009 [21.4.2009]<<http://www.suz.cz/pages/ruzyne>>.
- 27) Správa uprchlických zařízení MV ČR. *Střediska. Příjímací středisko Praha-Ruzyně. Povolení ke vstupu do azylových zařízení a zařízení pro zajištění cizinců*. [Internet] 15.4.2009, revize 17.4.2009 [21.4.2009]<<http://www.suz.cz/pages/5.html#k1>>.
- 28) Správa uprchlických zařízení MV ČR. *Střediska. Struktura, charakteristika, základní pojmy*. [Internet] 17.4.2009, revize 19.4.2009 [21.4.2009]
<<http://www.suz.cz/pages/6.html>>.
- 29) 15) Správa uprchlických zařízení MV ČR. *Střediska*. [Internet] 15.4.2009, revize 17.4.2009 [21.4.2009]<<http://www.suz.cz/pages/7.html#mapJump>>.
- 30) Správa uprchlických zařízení MV ČR. *Střediska*. [Internet] 15.4.2009, revize 17.4.2009 [21.4.2009]< <http://www.suz.cz/pages/havirov.html>>.
- 31) Správa uprchlických zařízení MV ČR. *Střediska*. [Internet] 15.4.2009, revize 17.4.2009 [21.4.2009]< <http://www.suz.cz/pages/vysni.html>>.
- 32) Správa uprchlických zařízení MV ČR. *Střediska. Zařízení pro zajištění cizinců*. [Internet] 17.3.2009, revize 19.3.2009 [21.3.2009]
<<http://www.suz.cz/pages/7.html#mapJump>>.
- 33) Správa uprchlických zařízení MV ČR. *Střediska. Zařízení pro zajištění cizinců Bělá-Jezová*. [Internet] 15.4.2009, revize 17.4.2009 [21.4.2009]
<<http://www.suz.cz/pages/bela.html>>.

34) Správa uprchlických zařízení MV ČR. *Střediska. Zařízení pro zajištění cizinců Bělá-Jezová*. [Internet] 15.4.2009, revize 17.4.2009 [21.4.2009]

<<http://www.suz.cz/pages/6.html#zzc>>.

35) Správa uprchlických zařízení MV ČR. *Střediska. Zařízení pro zajištění cizinců Bělá-Jezová. Aktuality*. [Internet] 15.4.2009, revize 17.4.2009 [21.4.2009]

<SUZ. <http://www.suz.cz/pages/bela.html>>.

36) Veřejný ochránce lidských práv. *Ombudsman. Tisková zpráva. Systematické návštěvy zařízení pro zajištění cizinců*. [Internet] 15.4.2009, revize 17.4.2009 [21.4.2009]

<<http://www.ochrance.cz/dokumenty/dokument.php?back=/media/index.php&doc=49>>.

37) Veřejný ochránce lidských práv. *Souhrnná zpráva o činnosti veřejného ochránce lidských práv za rok 2006*. [Internet] 17.4.2009, revize 19.4.2009 [21.4.2009]

<http://www.ochrance.cz/dokumenty/dokument.php?doc=609#_Toc162947633>.

Čerpáno také z přednášek SUZ v rámci zaměstnání v roce 2000 – 2006 a vlastních zkušeností.

Seznam příloh:

Příloha č. 1 – Fotodokumentace PoS Kašava

Foto. 1. – PoS Kašava a jeho okolí v létě roku 2005



Foto. 2. – PoS Kašava a jeho okolí v zimě roku 2006



Foto. 3. – Dětské centrum PoS Kašava v roce 2006



Foto. 4. – Dětské centrum PoS Kašava v roce 2006



Foto. 5. – Ukázka pokoje v němž žila romská rodina v roce 2005



Foto. 6. - Místnost pro studenty vykonávající praxi v PoS Kašava



Foto. 7. – Kancelář pracovníků stálé služby PoS Kašava



Foto. 8.- Jídelna pro žadatele o udělení mezinárodní ochrany v PoS Kašava



Foto. 9. – Zdravotní středisko PoS Kašava v roce 2006



Foto. 10. – Zdravotní středisko PoS Kašava v roce 2006

