

**Univerzita Palackého v Olomouci
Cyrilometodějská teologická fakulta**

Katedra křesťanské sociální práce

Bakalářská práce

2016

Bohumila Ptáčková

**Univerzita Palackého v Olomouci
Cyrilometodějská teologická fakulta**

Katedra křesťanské sociální práce

Charitativní a sociální práce

Bohumila Ptáčková

*Nezaměstnanost v kontextu periferní oblasti Javornicko
a možnosti pomoci nezaměstnaným ze strany sociálních
služeb*

Bakalářská práce

vedoucí práce: Mgr. Hana Šlechtová, Ph.D.

2016

Prohlašuji, že jsem práci vypracovala samostatně a že jsem všechny použité informační zdroje uvedla v seznamu literatury.

Děkuji Mgr. Haně Šlechtové, Ph.D. za konzultace a odborné vedení při zpracování této práce, za její cenné rady a podporu. Stejně tak děkuji mé rodině za podporu a trpělivost během celého studia.

Obsah

Úvod.....	- 6 -
1. Základní pojmy a východiska	- 8 -
1.1 Periferní oblast	- 8 -
1.1.1 Podmínky pro vznik periferních oblastí dle různých autorů	- 8 -
1.1.2 Znaky a problémy periferních oblastí	- 10 -
1.2 Sociální vyloučení v periferní oblasti.....	- 12 -
1.2.1 Koncept sociálního vyloučení	- 12 -
1.2.2 Vybrané souvislosti sociálního vyloučení.....	- 16 -
1.2.2.1 Souvislosti sociálního vyloučení v oblasti vzdělání.....	- 16 -
1.2.2.2 Souvislosti sociálního vyloučení v oblasti zaměstnání	- 18 -
1.2.2.3 Souvislosti sociálního vyloučení v oblasti bydlení	- 19 -
1.3 Nezaměstnanost v periferní oblasti	- 20 -
1.3.1 Typy nezaměstnanosti	- 20 -
1.3.2 Specifika nezaměstnanosti v periferní oblasti.....	- 22 -
2. Periferní oblast Javornicko	- 25 -
2.1 Základní sociální, historický a ekonomický kontext oblasti	- 25 -
2.1.1 Struktura obyvatelstva.....	- 26 -
2.1.2 Občanská vybavenost, infrastruktura a sociální služby na Javornicku	- 29 -
2.2 Nezaměstnanost na Javornicku	- 31 -
3. Možnosti pomoci nezaměstnaným ze strany sociálních služeb na Javornicku.....	- 33 -
3.1 Typy služeb poskytované nezaměstnaným na Javornicku	- 33 -
3.2 Organizace Ester z.s.	- 35 -
3.3 Organizace Darmoděj z.ú.	- 42 -
Závěr.....	- 44 -
Seznam literatury	- 45 -
Seznam zkratk	- 45 -
Seznam tabulek.....	- 48 -
Seznam příloh	- 49 -

Úvod

Téma sociálního vyloučení a sociálně vyloučených lokalit je významným společenským tématem, které kromě potřeby řešení zároveň vyvolává ve společnosti značné diskuze, a také přístupy k řešení se mohou značně lišit. „Periferie je územím nedostatečné integrace do, v daném místě a čase dominujících, struktur, procesů a systémů“ (Schmidt 1998). „Sociální vyloučení je termín, kterým se označuje nedostatečný přístup osob ke zdrojům a možnostem ve společnosti a to jak v oblasti vzdělání, bydlení, zdraví tak i zaměstnanosti. Není to tedy jen jeden problém, ale celý komplex problémů, které se mohou měnit v čase. Jedná se o proces, který je důsledek chudoby, tedy nízkých příjmů. K dalším faktorům, které mohou přispět k sociálnímu vyloučení, patří např. nízké vzdělání, špatné životní podmínky, diskriminace, nebo různé druhy závislostí“ (Matoušek, 2008, s. 205).

Ve své bakalářské práci se budu zabývat tématem nezaměstnanosti v kontextu periferní oblasti Javornicka a možnosti pomoci nezaměstnaným ze strany sociálních služeb. Vzhledem k tomu, že dlouhodobě pracuji v sociální oblasti a vykonávám práci sociálního pracovníka, se často setkávám s problematikou sociálního vyloučení, které je zpravidla intenzivnější a obtížněji řešitelné v periferních oblastech. Další motivací proč jsem si vybrala toto téma, je, že v daném regionu bydlím a dlouhodobě jsem zde pracovala.

Cílem práce je popsat specifika nezaměstnanosti periferní oblasti Javornicka a představit možnosti pomoci tamním nezaměstnaným ze strany sociálních služeb. Použitou výzkumnou metodou bude analýza dokumentů a odborné literatury vztahující se k dané problematice a oblasti. Ve vybraném regionu je více poskytovatelů sociálních služeb, kteří se věnují práci s osobami bez zaměstnání. V bakalářské práci budou přiblíženy možnosti a způsoby práce poskytovatelů sociálních služeb s těmito osobami, které mohou vést k řešení nezaměstnanosti a s ní souvisejícími problémy.

Problematika sociálního vyloučení je poměrně nový fenomén a z toho důvodu specificky k této problematice je omezené množství monografií a odborné literatury. Zdrojem pro práci byly zejména publikace Jiřího Musila a Jana Müllera, Petra Mareše, Marie Novotné a dalších autorů, které zmiňuji v textu práce. Dalšími podklady byly vnitřní materiály zařízení poskytovatelů sociálních služeb, jejich webové stránky, pramenné informace o oblasti, demografické a ekonomické údaje, legislativa. Rovněž bylo čerpáno z časopisu Sociální práce/Sociálna práca v jehož některých číslech byly publikovány články vztahující se k chudobě a nezaměstnanosti.

Bakalářská práce je rozdělena do tří kapitol. První kapitola se věnuje teoretickým východiskům sociálně vyloučených periferních oblastí a vysvětlení základních pojmů. Dále je zaměřena na koncept sociálního vyloučení a vybrané souvislosti sociálního vyloučení v periferních oblastech. Podrobně se také věnuje problematice nezaměstnanosti v periferní oblasti a jejím specifikům. Ve druhé kapitole je popsána periferní oblast Javornicko, včetně popisu základního sociálního, historického a ekonomického kontextu oblasti, obyvatelstva, občanské vybavenosti a sociálních služeb. Kapitola se věnuje také specificky nezaměstnanosti na Javornicku. Třetí kapitola se věnuje možnostem pomoci nezaměstnaným ze strany sociálních služeb na Javornicku, přičemž specifikuje sociální služby pro nezaměstnané, popisuje konkrétní možnosti a způsoby práce poskytovatelů sociálních služeb na Javornicku ve vztahu k nezaměstnaným.

1. Základní pojmy a východiska

V této kapitole budou představeny a vysvětleny hlavní pojmy celé práce a to periferní oblast a sociální vyloučení. Budu se věnovat podmínkám pro vznik periferních oblastí a jejím znakům, rovněž bude popsán koncept sociálního vyloučení v periferní oblasti.

1.1 Periferní oblast

S rozvojem regionálních věd a sociální geografie se začal větší zájem soustředit na zkoumání menších území v České republice. Ve výsledku se ukázalo, že existují geograficky podmíněné nerovnosti, o kterých se dříve tolik nevědělo. V této kapitole představím vybraná zjištění a pohledy odborníků na tyto disciplíny, kteří se zabývali problematikou periferních oblastí.

1.1.1 Podmínky pro vznik periferních oblastí dle různých autorů

Na základě nejrůznějších výzkumů vznikají teorie o periferních oblastech. Teorie vytvořili různí autoři, kteří zkoumali různé jevy. V literatuře se objevuje velké množství definic periferie a pojetí periferního regionu se dosti liší. Neexistuje jednotná definice.

Pojem periferie je používán v různých významech. Pod tímto názvem si můžeme představit odlišná území. Na přesném vymezení pojmu se odborníci mezi sebou vždy jednoznačně neshodnou. Některé charakteristiky se doplňují, opakují a naopak dochází i k tomu, že se navzájem vylučují. Všeobecně je vnímáno už ze samotného názvu, že periferie je „něco na okraji“. Některými autory je místo pojmu periferie používán termín koncept „marginality“ (Musil, 2008, s. 325). Stručně poukážu na některé charakteristiky periferie.

Geografický výzkum rozlišuje dva základní typy prostorových prvků, a to *jádro* a *periferii*. První významnější definici jádra vytvořil Christaller ve své teorii centrálních míst. Oblasti, které se nacházejí mezi jádry, zjevně vykazují periferní charakter. V této teorii byla rozhodující vzdálenost, nebyl brán zřetel na procesy a vývojové principy, které podmiňují rozdílnost územního uspořádání. (Novotná, 2005, s. 7) V 90. letech 20. století se v české geografii utvořilo několik výzkumných týmů a jejich zájem se soustředil na problémová území, jednalo se o výzkumy pohraničí a periferních oblastí. Výzkum se soustředil na centrální území (jádra) a periferiemi se zabýval až druhotně. Průmyslové oblasti, oblasti s vyšší koncentrací obyvatel a ekonomicky vyspělé okresy tvořily jádra.

J. Friedmann se nejvíce zabýval prostorovými hledisky v rámci teorie *jádro – periferie*. Jádro je možné popsat jako oblast, ve které je soustředěna činnost, lidé, růst a inovace. Periferie byla označena tímto přístupem jako výplň mezi jádry¹ a byla vymezována negativně (Havlíček, Chromý, Jančák, Marada, 2005). Gottmann definoval periferii jako vymezenou fyzicko-geografickými podmínkami, historickým vývojem, politickou organizací a silou ekonomických funkcí, ale opomíjí aktivitu lidí (Havlíček, Chromý, Jančák, 2005). Vymezení periferií jako relativně stejnorodých prostorů, které jsou charakteristické neatraktivní polohou a nízkou intenzitou osídlení, vyjádřili M. Hampl, V. Gardavský a K. Kühnl. Míru perifernosti území autoři dále členili na slabě, středně a výrazně periferní (Novotná, 2005).

Regionální věda vymezuje několik odlišných přístupů. Zkoumá příčiny a důsledky rozdílů mezi regiony, neboť problematika regionů je od 90. let 20. století aktuální téma. Pojmy domov, národní, etnoetická a regionální identita začínají nabývat na významu. Po pádu komunismu Česká republika soustředila pozornost na regiony hospodářského vývoje a ostatní regiony zůstaly stranou. Tento fakt vnímala i společnost (Urbanová, 2001).

A. Frémont poukazuje z pohledu sociální geografie na rozdíl mezi prostorem, který je používán domácnostmi, a prostorem rozděleným z hlediska členění do územně správních jednotek nebo hospodářských regionů. Periferie je složkou *regionalizace*, která má vliv na sociální vyloučení, a pojem regionalizace lze přeložit jako „žitý“ nebo „užívaný“ prostor. Důraz je kladen na sociální a environmentální důsledky regionalizace (Musil, Müller, 2008, s. 323).

Periferní oblast z *politického hlediska* je společně s pojmem *centrum* vysvětlována jako systém politických znaků. V centru dochází k soustředování hlavních aktérů, rozhodující nástroje, zdroje politické moci a kontroly, sídlí zde ústřední instituce (administrativní, kulturní, hospodářské, vojenské) a jsou zde přijímána nejdůležitější rozhodnutí. Periferie je centrem kontrolována a je mu podřízena. Charakteristické jsou pro periferii vzdálenost, odlišnost a závislost. Z mocensko-politického hlediska se jedná neprivilegovanou oblast (Jančák, 2005).

Periferie ze *sociologického hlediska* je definována J. Musilem jako oblast, která vyžaduje zvláštní ekonomickou a sociální péči na bázi generelových jednotek. Na základě shlukové analýzy se zkoumá úbytek obyvatel, věková struktura obyvatelstva, úbytek ekonomicky aktivních osob, rozsah bytové výstavby, vzdělanostní struktura, podíl

¹ Jako prostor málo osídlený, řídko ekonomicky využívaný apod.

neobydlených bytů, vysoký podíl zaměstnaných v zemědělství, chudší vybavení domácností (Havlíček, Chromý, Jančák).

Periferní oblasti z pohledu *sociálně-ekonomické definice*. Otázkou periferních oblastí v České republice se zabývají sociologové Jiří Musil a Jan Müller, kteří tyto oblasti označují jako prostor se specifickými sociálními znaky a upozorňují, že periferie jsou opomíjeným mechanismem sociálního vyloučení. Výsledky zkoumání periferních oblastí byly prezentovány v roce 2008 ve stati, ve které byla zpracována nová mikroregionalizace České republiky. Území republiky bylo rozděleno na 1424 subregionálních jednotek. Ve vytvořených územních jednotkách se sledovaly nejcitlivější životní podmínky oblastí a kritériem byla existence základních obslužných funkcí (škola, městský úřad, zdravotní zařízení, pošta atd.). Informace byly čerpány ze Sčítání lidu, domů a bytů z roku 2001. Území České republiky, které se hospodářsky nerozvíjejí, vyklidňují se, demograficky stárnou, mají starý bytový fond, špatnou technickou a sociální infrastrukturu, sociální problémy spojené se sociálním vyloučením, jsou považovány za vnitřní periferie a uvedené charakteristiky je vyřazují hlavního proudu vývoje společnosti (Musil, Müller, 2008). Výčet zkoumaných indikátorů, které obecně charakterizují periferní oblast, je obsáhlý, a proto uvedu jen některé z nich. Jsou to např.: nízký podíl obyvatel ve věku 0-24 let z celkového počtu obyvatel, vysoký podíl obyvatel ve věku 15 let a více se vzděláním neukončeným maturitou z celkového počtu obyvatel ve věku 15 let a více, vysoký počet obyvatel ve věku 60 let a více, nízký počet obyvatel se vzděláním vysokoškolským na 100 obyvatel ve věku 25 let a více, nízký počet pracovních míst na 100 obyvatel ekonomicky aktivních zaměstnaných bydlících v obci, vysoký podíl nezaměstnaných z celkového počtu ekonomicky aktivních osob bydlících v obci, vysoký podíl pracovních míst v odvětvích zemědělství, lesnictví, rybolovu z celkového počtu pracovních míst, vysoký podíl neobydlených bytů z celkového počtu všech bytů atd. Zdaleka jsem neuvedla všechny indikátory popsané Jiřím Musilem a Janem Millerem. V jejich publikaci jsou také přesné propočty a přesná procentuální vyjádření, které se vztahují k sledovaným indikátorům.

1.1.2 Znaky a problémy periferních oblastí

Znaky charakteristické pro periferii, které uvedu v této podkapitole, vycházejí především ze studia odborné literatury, která se zabývá problematikou periferií. Odbornou literaturou je v této kapitole hlavně sociologická stať Jiřího Musila a Jana Müllera „Vnitřní periferie v České republice jako mechanismus sociální exkluze“. V předešlé kapitole je

uvedeno, že označení periferie může být a je vnímáno různě. Stejně tak je možno vymezit několik typů periferií a každá bude mít svoji charakteristiku a bude něčím specifická.

Nejdůležitějšími typy periferií jsou periferie *vnější* a *vnitřní*. Mají odlišné znaky, vznikly a rozvíjely se různými způsoby. Podle místa vzniku můžeme periferní území členit na: *vnitřní periferie*, které vznikají nejčastěji na okraji krajů, příčinou vzniku je vzdálenost od města, centra vývoje, a dále na *pohraniční periferní oblasti*, kterými jsou oblasti vzniklé na okraji České republiky, ale rovněž nesou znaky vnitřních periferií.

Českou republiku můžeme podle typu subregionální jednotky rozdělit na:

- metropolitní území,
- území regionálních center,
- ostatní území (oblasti mezi urbanizovanými územími a periferiemi, smíšené území převážně venkovského charakteru),
- periferní území

Periferie mohou být označeny také podle toho, kde vznikají, na makro-regionálního typu² nebo mezo-regionálního typu³ (Musil, Müller, 2008).

V 80. letech a rovněž nyní se větší část periferních oblastí vyskytovala podél hranic mezi kraji. Oblasti při státních hranicích, tedy vnější periferie, se od počátku potýkaly s bariérou rozvoje. Až se vstupem do Shengenského prostoru a díky podpoře přeshraniční spolupráce z fondů Evropské unie je tato bariéra postupně odbourávána. Zajímavostí je, že periferie byly podél státních hranic jen v omezeném rozsahu. Tato skutečnost byla způsobena výběrem indikátorů⁴. V době sledování těchto údajů žilo v pohraničí mladší obyvatelstvo, nedocházelo k výraznému úbytku obyvatelstva, a paradoxně tak nebyla poloha u státních hranic faktorem, který by zvyšoval perifernost⁵ (Musil, Müller, 2008).

Sociologové J. Musil a J. Müller dělí znaky periferií na primární a sekundární. *Primárními* znaky jsou vysoká míra „zemědělskosti“ a nízká hustota zalidnění. *Sekundárními* znaky jsou sociálně-ekologické charakteristiky, sociálně-ekonomické charakteristiky a polohová charakteristika.

² Vznikají na okraji makro-regionů

³ Vznikají na okraji regionálních center, nejčastěji okresních měst

⁴ Demografické a sociálněstrukturální údaje jako je úbytek obyvatelstva, vysoké zastoupení vyšších věkových skupin obyvatelstva, vysoký podíl obyvatelstva příslušného k zemědělství, nízký počet obyvatel patřících do sektoru služeb

⁵ Výjimkou byly periferie podél rakouských hranic, Vejprty v Krušných horách, periferie podél slovenských hranic a na Jeseníku

Periferní území z pohledu sociálně-ekologického je územím, které se dlouhodobě vylidňovalo⁶. V důsledku dlouhodobého úbytku obyvatelstva se objevil vysoký počet neobydlených bytů nebo bytů obydlených přechodně a domů sloužících k rekreaci. Horší technická infrastruktura je spojena s nízkou hustotou obyvatelstva, která se s úbytkem populace ještě více snižovala.

Mezi sociálně-ekonomické charakteristiky patří nižší vzdělanostní úroveň obyvatelstva, nedostatek pracovních příležitostí⁷. Součástí tohoto jevu je nízký počet pracovních míst v terciárním sektoru a nízký podíl ekonomicky aktivních, nízký počet pracovních míst v terciárním sektoru, nízký počet OSVČ a zaměstnavatelů, vysoký počet osob vyjíždějících za prací mimo obec, vysoký podíl nezaměstnaných. Dalším znakem je vysoký počet obyvatel nad 15 let bez maturity, nízký počet obyvatel s vysokoškolským vzděláním, nízký počet obyvatel ve věku 0-24 let. K ostatním znakům můžeme přiřadit nízký počet cizinců a nižší počet domácností vybavených počítačem než v ostatních územích republiky. Do polohové charakteristiky patří dostupnost center vybavenosti⁸ a vzdálenost k hlavním komunikacím⁹. Polohové¹⁰ faktory mají pro formování periferií menší význam, čemuž nasvědčuje i skutečnost, že ČR patřila v historii k zemím s největší hustotou železnic v Evropě.

1.2 Sociální vyloučení v periferní oblasti

Sociální vyloučení probíhá nejen v čase, ale i v prostoru. Znaky sociálního vyloučení nesou nejen obyvatelé určitého území, ale i území samotné. Mezi tyto znaky patří po stránce materiální a geografické špatný stav bytového fondu, nekvalitní životní prostředí, dopravní nedostupnost a izolovanost území a po stránce sociální nezaměstnanost, kriminalita, stigmatizace oblasti a jejich obyvatel a další (Mareš, Horáková, Rákoczyová, 2008, s.18).

1.2.1 Koncept sociálního vyloučení

Proces sociálního vyloučení se historicky objevoval v různých podobách ve všech společnostech. Určité osoby a skupiny byly odsouvány na okraj společnosti nebo zcela mimo společnost. Tento proces sloužil společnosti jako nástroj sociální kontroly, kterým společnost

⁶ V důsledku negativních přirozených přírůstků.

⁷ Lidé z těchto území jsou tedy nuceni vyjíždět za prací.

⁸ Měření času potřebného k dosažení obce s rozšířenou působností (ORP), které nahradily okresní města

⁹ V periferních oblastech je vzdálenost k hlavním komunikacím větší

¹⁰ Periferní území jsou v průměru ve vyšší nadmořské výšce než ostatní

zajišťovala konformitu jejich členů. Sociální vyloučení bylo používáno jako sankce, ale také jako prevence¹¹ (Sirovátka 2002, s.10). Je důležité upozornit na to, že došlo v určitých případech k vyloučení skupin či jednotlivců jen na základě domněnek, spekulací či předsudků.

Pokud budeme na sociální vyloučení pohlížet pohledem pozdně moderní společnosti, dochází k posunu v jeho významu. Vyloučení deviantních jedinců ze společnosti bylo v minulosti vnímáno jako potřebné, ale dnes je vnímáno jako negativní jev, který vyjadřuje nerovnost a vede k oslabování společenské soudržnosti, posiluje napětí ve společnosti a tím dochází k jejímu rozštěpení (Mareš, Sirovátka, 2008).

Termín sociální exkluze se začal používat v 60. resp. 70. letech minulého století ve Francii. Lidé, kteří žili v chudobě, zde byli označováni jako *les exclus*. Autorem termínu je René Lenoir, který takto označoval osoby vyloučené ze státního systému sociálního zabezpečení a původní význam představoval vyloučení ekonomické. Později se začalo používat označení nová chudoba, jejíž příčinou je vysoká nezaměstnanost a s tím vzrůstající nestálost sociálních vazeb a sociální solidarity. Ve francouzském konceptu sociální exkluze se spíše klade důraz na sociální solidaritu a integraci než na chudobu. Tento koncept se postupně rozšířil do Evropy a po té i do Velké Británie, kde doposud převažoval koncept chudoby, a tímto došlo ke sjednocení obou konceptů. (Toušek, 2006, s. 288)

V současné době je koncept sociální exkluze i přes kritiky velmi rozšířený. Kritiky je koncept napadán pro jeho nejednoznačnost ve smyslu obsahu, schopnosti zahrnout vše, co se nás bezprostředně dotýká. Někteří dokonce uvádějí, že koncept více otázek otevírá, než řeší. Na druhou stranu je důležité si uvědomit, že má schopnost postihnout multifaktorovost postižení jedinců nebo skupin a schopnost obsáhnout současně příčiny i důsledky. (Mareš, Sirovátka, 2008, s. 272)

Ve větším rozsahu se začal termín sociální exkluze – sociální vyloučení, používat odbornou i laickou veřejností v 90. letech 20. století a to hlavně z toho důvodu, že se tomuto tématu věnovala v politické debatě Evropská unie. Důležité je, že koncepty „exkluze, inkluze a koheze“ získaly své místo v této debatě a tím začaly ovlivňovat ideologii i praxi její sociální politiky a zároveň také ideologii a praxi sociální politiky jednotlivých zemí Evropské unie a rovněž České republiky. Prvotně byla v praxi Evropské unie zdůrazněna nerovnost mezi zeměmi (regiony) a menší důraz byl kladen na nesoulad mezi skupinami a vrstvami uvnitř těchto zemí. Původ nerovností byl brán jako důsledek strukturálních faktorů. Sociální

¹¹ Např. pogromy na židy, hony na čarodějnice apod.

vyločení bylo spojováno s chudobou a řešením těchto rozdílů ve společnosti co se týká příčin (nízký příjem, nedostatečné zdroje) a způsobu jak tyto rozdíly zmírnit nebo odstranit, mělo být přerozdělování bohatství prostřednictvím sociálního státu¹². Postupně se ale ukazuje, že sociální soudržnost, o kterou je usilováno, je ohrožena ještě dalšími faktory. Pozornost je přesunuta a věnována skupinám a jedincům, kteří jsou vyloučeni ze společnosti obecně, a přitom se nejedná jen o chudé. Velmi naléhavé začínají být nerovnosti založené etnickém, kulturním nebo náboženském základu. Tuto skutečnost vystihuje konstatování Giddense: „koncept exkluze se nevztahuje k stupňování nerovností, ale k mechanismům, které mají za následek oddělování určitých od hlavního proudu společnosti“. Dle tohoto výroku to tedy znamená, že nejde o rozdělování „nahore“ a „dole“, ale spíše o rozdělení „uvnitř“ a „vně“ a znamená to také, že v praxi nedošlo jen o přesun od konceptu chudoby ke konceptu exkluze a nejedná se o záměnu pojmů, ale především představuje *záměnu předmětu zájmu*. Bohatství společnosti a jeho přerozdělování již tedy není hlavním tématem, ale řeší se problém ohrožení její soudržnosti, koheze (Mareš, 2006, s. 5,6).

Definice sociálního vyloučení je více a je možné rozlišení na užší a širší definice. Za širší definici sociální exkluze lze považovat tu, která je uvedena v United Nations Development Program, kterou je tento pojem chápán jako „*nepřiznání základních občanských a sociálních práv, a tam, kde tato práva nejsou upírána, se jí pak rozumí nedostatečný přístup k politickému a zákonnému systému nezbytnému pro uplatnění těchto práv*“ (Mareš, 2006, s.7). Za užší definici můžeme označit například definici Komise evropských společenství, ve které sociální exkluze představuje „*vyločení jedinců i sociálních skupin z ekonomického a sociálního života (z trhu práce, společenských organizací, sousedství v majoritní populaci apod.) a tím i z možnosti podílet se na právech (především sociálních), životních prostředcích a zdrojích blahobytu sdílených zbytkem populace*“. (Mareš, 2006, s. 7).

Sociální vyloučení je vícerozměrným konceptem a některým dimenzím sociální vyloučení se budu věnovat v v podkapitole 1.2.2. Nyní uvedu základní dimenze působení sociální exkluze podle některých autorů. Například podle Ladislava Touška můžeme rozlišit tyto základní dimenze působení sociální exkluze a to ekonomické, kulturní, sociální, symbolické, politické a prostorové vyloučení a všechny tyto dimenze jsou propojeny (Toušek, 2010, s. 50).

Dimenze ekonomická představuje vyloučení z trhu práce, marginalizaci znevýhodněných jedinců nebo skupina na tomto trhu. Postavení člověka na trhu práce je

¹² Bohatší země společenství posilují chudší členské země

důležité nejen z důvodů finančních, ale rovněž je to podmínka pro další podílení se na aktivitách společnosti. Sociální vyloučení v této oblasti způsobuje dlouhodobá nezaměstnanost, která může být vyvolána různými příčinami, jako je nedostatek pracovních pozic, nedostatečné vzdělání nebo chybějící praxe. Specifickou příčinou je diskriminace na základě věku, pohlaví, zdraví nebo etnicity (Toušek, 2006). Dalším zdrojem sociálního vyloučení může být i nedostačující příjem.

V české společnosti se o sociálním vyloučení ne náhodou začalo více diskutovat v 90. letech, kdy v tomto období došlo k nárůstu velké nezaměstnanosti, která byla způsobena transformací ekonomiky vlivem událostí v listopadu 1989, zanikla povinnost pracovat a zaměstnávat. Dochází k útlumu průmyslu, které má za následek propouštění v sektoru zpracovatelského průmyslu, a k reformě v sociální oblasti státu. Snahou státu bylo vytvoření konkurenceschopnosti v rámci propojeného světa. To mělo vliv na přetrvávající nezaměstnanost a také na prosazení přízpusobivých forem zaměstnání (Sirovátka, Mareš, 2006).

Dimenze kulturní představuje odepření práva jedince nebo skupiny podílet se na kultuře společnosti a sdílet její kulturní bohatství, vzdělanost i hodnoty (Sirovátka, 202, s. 15). Kulturní kapitál můžeme chápat jako „soubor získaných předpokladů jedince nebo skupiny k dosažení určitého statusu“ (Klener, 1996, s. 474-475). Velikost a složení tohoto kapitálu může určovat postavení jedince nebo skupiny ve společnosti. Jeho hlavním ukazatelem je dosažené vzdělání.

Dimenzi sociální lze označit za soubor aktuálních a potencionálních zdrojů, které může jedinec využívat díky svým kontaktům s ostatními lidmi. Jinými slovy řečeno, je to bohatství styků a známostí (Toušek, 2006). Pro jedince je důležitá povaha a velikost sociálních sítí, ve kterých se pohybuje. Aby byly sociální sítě účinné, není důležitá jen jejich velikost, ale i jejich forma. V rámci sociálních sítí rozlišujeme silné a slabé vazby. Podle Touška (2006) jsou typické pro sociálně vyloučené silné vazby, které jsou založené na příbuzenském vztahu. Slabá vazba je definována jako spojení jednotlivých sociálních sítí, dochází k výměně informací prostřednictvím méně častých, intenzivních a důvěrných kontaktů. Představují určitý spojovací článek mezi jednotlivými rodinami a jejich okolím, zejména majoritní společností. Pokud v sociálních sítích chybí slabá vazba a převládá silná, vyplývají z toho určité nevýhody, např. při hledání zaměstnání je účinnost v takovýchto sítích této aktivity výrazně nižší, protože v těchto sítích obíhají stále stejné informace.

Politická dimenze představuje „upření občanských, politických, ale i základních lidských práv a vyloučením z vlivu na společnost i vlastní osud“ (Sirovátka, 2002, s. 15).

Majoritní společnost má mnohdy nastavena taková kritéria pro účast v politickém životě, kterým vyloučení jedinci nemohou dostat.

Prostorová dimenze je závažným společenským problémem, který vede k rozdělení společnosti, narušuje sociální soudržnost a prohlubuje rozdíly mezi vyloučenými jedinci a zbytkem společnosti. Sociálně vyloučení se z mnoha důvodů shromažďují v prostoru a z toho plyne navyšování problémů a tím jsou obyvatelé sociálně vyloučených lokalit ještě více utvrzování v jejich vyloučení. Nejen obyvatelé určité lokality nesou znaky sociálního vyloučení, ale tyto znaky nese i samotná lokalita. Mezi oběma existuje vzájemný vztah a ovlivňují se a to tak, že lokalita se může stát vyloučenou, když ji obývají sociálně vyloučení a naopak lokalita může pomoci určitých znaků a vlastností způsobit sociální vyloučení svých obyvatel. V sociálně vyloučených lokalitách se mohou vyskytovat druhy chování, které zde fungují jako základní mechanismy přežití, ale pro majoritní společnost jsou nežádoucí. Jsou výsledkem přizpůsobení se sociálnímu vyloučení a důsledkem vytvoření těchto vzorců skrze socializaci (Mareš, 2008). Pro prostorové vyloučení je charakteristickým znakem špatný stav bytového fondu, nedostačující občanská vybavenost, dopravní nedostupnost a z toho také vyplývající izolovanost, vysoká nezaměstnanost způsobená nízkou nabídkou pracovních míst, patologické chování, které může být spojeno s kriminalitou, omezení sociálních sítí obyvatel regionu a s tím spojená stigmatizace celé oblasti a jejich obyvatel.

1.2.2 Vybrané souvislosti sociálního vyloučení

V následujících jednotlivých podkapitolách dalšího řádu ve stručnosti uvedu souvislost sociálního vyloučení v oblasti vzdělávání, zaměstnání a bydlení.

1.2.2.1 Souvislosti sociálního vyloučení v oblasti vzdělání

Osoby s nedostatečným vzděláním a nízkou kvalifikací mají problém s uplatněním na trhu práce a svoji situaci jsou nuceni řešit pobíráním sociálních dávek a velmi často v těchto případech dochází k vytváření závislosti na těchto dávkách. Ve zmiňované oblasti vzdělávání patří mezi nejčastěji vyloučenou skupinu obyvatel Romové. „Jejich podprůměrné vzdělání vede k vysoké nezaměstnanosti, posiluje pasivitu a děti nemají v nezaměstnaných rodičích vzor a motivaci pro vzdělávání se“ (Šimečková 2010, str. 83) a tato skutečnost může vést k reprodukci chudoby do dalších generací.

Dětem a mládeži ze sociálně slabších rodin se nemusí ve školách dostávat kvalitního a plnohodnotného již základního vzdělání, natož vzdělání středního. Některé děti docházejí do praktických základních škol, které jsou určeny pro žáky s mentálním postižením, což snižuje

reálnost pokračování ve studiu na středních školách. Vyskytují se i případy dětí ze sociálně slabých rodin, které mají velký počet neomluvených hodin nebo případně velký počet omluvených hodin. Pokud do školy docházejí, bývají často nepřipraveny na vyučování, kdy příčinou špatné přípravy mohou být nevyhovující podmínky v domácnosti nebo nefunkčnost rodiny. Z těchto důvodů vznikají střety mezi žákem a učitelem a z žáků ze sociálně slabých rodin se stávají sociálně vyloučení žáci v kolektivu svých spolužáků. Zároveň se škola stává neoblíbenou institucí, která je vnímána již apriori negativně.

Jednou z cest úspěšnému řešení situace sociálně vyloučených lokalit je poskytnutí kvalitního vzdělání dětí a mladých lidí. V oblasti vzdělávání hraje velkou roli kvalitní předškolní výchova a primární vzdělávání, které jsou velmi významným činitelem vzdělavatelnosti člověka v pozdějším věku a podstatným faktorem pro sociální integraci. Dostupné kvalitní prvotní vzdělávání pro širokou veřejnost napomáhá ke snižování sociálních rozdílů. Zároveň je efektivním opatřením do budoucna, protože tyto investice představují velké úspory sociálních výdajů. České školství se velmi málo věnuje vzdělávání dětí a mladých lidí se speciálními vzdělávacími potřebami a to jak se zdravotním postižením a zdravotním znevýhodněním, tak i těm, kteří jsou znevýhodněni sociálně. V zařízeních předškolní výchovy v periferních oblastech nebývá oproti velkým městům¹³ nouze o volná místa pro umístění dětí do těchto zařízení, ale velmi často tato zařízení¹⁴ zcela chybí. V těchto oblastech jsou dostupnější vzdělávací zařízení pro děti školního věku a to základní školy, základní školy speciální. Střední školy se zde vyskytují v nízkém počtu s omezenou možností výběru studijního oboru, čímž je mládež nucena dojíždět za vzděláním do vzdálených velkých měst. Tato skutečnost má za následek, že se mládež jen velmi zřídka vrací do místa svého bydliště, aby zde nadále žili, pracovali, založili rodinu. To má potom do budoucna vliv na strukturu pracovní síly v oblasti a přináší riziko nezaměstnanosti.

Děti, které vyrůstají v prostředí dlouhodobé chudoby a sociálního vyloučení, mívají při nástupu do základní školy velmi často problémy s pozorností a pamětí. K handicapům těchto dětí patří rovněž špatná znalost češtiny. Tyto problémy pramení z prostředí, ve kterém vyrůstají.

Sociálně vyloučení dětí, které absolvovaly mateřskou školu, si počínají mnohem lépe než ty, které chodily pouze do přípravné třídy. Předností mateřských škol oproti přípravným třídám i ostatním formám předškolního vzdělávání, kterými jsou např. předškolní kluby, je i

¹³ Děti mohou být odmítány z kapacitních důvodů, což někdy vede k „třídění“ dětí podle původu

¹⁴ Celkově v ČR po roce 1989 došlo ke snížení počtu předškolních zařízení a pro děti se speciálními vzdělávacími potřebami se zařízení vyskytují velmi zřídka

to, že dokážou působit plošně na velký počet dětí a nejen na úzce vymezenou skupinu. Je důležité, aby se o potřebě předškolního vzdělávání dozvěděly rodiny ze sociálně vyloučeného prostředí a zároveň aby byly informovány rodiny z většinové společnosti o tom, proč je vhodné, aby jejich děti vyrůstaly v různorodém kolektivu společně s dětmi ze sociálně slabších rodin. V tomto by bylo možné využít pomoci neziskové organizace působící v lokalitě nebo orgán sociálně-právní ochrany dítěte.

1.2.2.2 Souvislosti sociálního vyloučení v oblasti zaměstnání

Již od šedesátých let 20. století se hovořilo o příchodu postindustriální společnosti. Počítalo se s tím, že ve vzniklých podmínkách této společnosti, se na spodním okraji společnosti ocitne jen malé procento obyvatelstva, které nebude schopno se vlastními silami zapojit do vzestupného trendu ekonomického růstu a sociálního rozvoje. Toto nízké procento obyvatel, kteří se ocitli na okraji společnosti, neměli být větším problémem. Ze strany státu byla věnována velká pozornost jejich zabezpečení a velký počet sociálních pracovníků byl školen k tomu, aby napomohl k integraci těchto osob (Keller 2010, str. 58).

V současné době je situace naprosto odlišná. V ekonomicky nejvyspělejších zemích je velký počet a stále se zvyšující osob, které jsou téměř trvale vyloučeny z trhu práce a klesají pod hranici chudoby. Tito lidé jsou pro společnost nevěrohodní a stávají se sociálně vyloučenými. Opakovaná nezaměstnanost způsobuje nemalé problémy nejen jednotlivcům, ale celým rodinám v hledání a udržení vhodného, přiměřeného bydlení, dochází ke snižování kupní síly. Nezaměstnanost způsobuje nejen materiální problémy, ale velmi často tyto vzniklé materiální problémy mají za následek narušení a v horším případě rozpad partnerských vztahů. Zvyšuje se riziko rozvodovosti. Dochází tak spíše ke strádání psychickému, než materiálnímu a to z více hledisek. Kromě ekonomického zapojení do života v obci, jsou vyloučeni i ze společenského života obce.

Z pohledu veřejných rozpočtů se státu vyplatí podporovat tvorbu pracovních míst pro dlouhodobě nezaměstnané a osoby se zdravotním nebo sociálním znevýhodněním. V okamžiku, kdy se tyto osoby pohybují mimo trh práce, nejen že nedochází k tvorbě hodnot, avšak naopak rostou náklady na řešení nezaměstnanosti zatěžující veřejné rozpočty. Tyto náklady výrazně převyšují výdaje spojené s podporou vzniku pracovních míst.

Specifikem periferních oblastí v problematice zaměstnání je zejména omezená nabídka pracovních míst. Ta vede k tomu, že v případě útlumu některého z průmyslových odvětví v regionu, které je zde tradiční a stále ještě fungující, je praktická nemožnost získání zaměstnání v oboru a tudíž potřeba změny profese. To je však opět komplikované s ohledem

na omezenou nabídku pracovních míst. To tedy vede k tomu, že obyvatelé periferních oblastí jsou nuceni v případě ztráty zaměstnání za práci dojíždět i mimo region nebo ze s regionu stěhovat za prací. Souběžně však u mladých lidí klesá ochota a reálnost návratu do regionu po dokončení školy, protože nemohou sehnat v regionu adekvátní zaměstnání, a to s ohledem na profesi korespondující se vzděláním, ale také s adekvátním finančním ohodnocením. To pak vede k snižování počtu obyvatel v regionu a snižuje také kvalitu pracovní síly v regionu, která je například při shánění nových investorů zpravidla klíčovou podmínkou.

1.2.2.3 Souvislosti sociálního vyloučení v oblasti bydlení

Sociální vyloučení se intenzivně také projevuje v oblasti bydlení. V periferních oblastech jsou místa, kde se nacházejí domy a byty s velmi špatnými podmínkami pro bydlení, co se týká kvality bydlení. Tyto lokality jsou většinou mimo infrastruktury obcí, je zde špatná dopravní obslužnost a rovněž jsou zde hůře dostupné i ostatní služby. Domy nejsou, ve většině případů, v dobrém technickém stavu, bývají zde špatné hygienické podmínky. Byty obývá nepřiměřený počet lidí, někteří z nich zde bydlí bez platné nájemní smlouvy. Obyvatelé bytů jsou často dlouhodobě nezaměstnaní, snadno se zadlužují a tím mohou mít problém s včasnými úhradami plateb za nájem a služby. Pohledávky se od dlužníků těžce vymáhají a tak není výjimkou, že tito lidé o své bydlení přijdou, jsou vystěhováni. Opětovně sehnat klasické nájemní bydlení je v těchto případech velmi složité a nejdostupnější variantou bydlení jsou ubytovny a azylové domy. Na ubytovnách dochází ke koncentraci sociálně vyloučených lidí a tito lidé na sebe mnohdy vážou celou řadu negativních sociálních jevů, které ovlivňují blízké i širší okolí. Na rozdíl od azylových domů, není na ubytovnách samozřejmostí poskytování sociálních služeb, i když by to většina obyvatel ubytoven potřebovala.

Domácnosti s nízkými příjmy jsou nejvíce zatíženy výdaji na bydlení. Největší zátěž pociťují domácnosti s jedním zdrojem příjmu, kdy se jedná o neúplné rodiny nebo o rodiny s nezaměstnanými členy. Další rizikovou skupinou jsou domácnosti jednotlivců, zejména seniorů. Situace je pro tyto obyvatele tíživější, pokud žijí v oblastech, kde jsou byty s vyšší úrovní nájmu. Do nákladů na domácnost je započten i energeticky náročný provoz bytového fondu a asi polovinu celkových nákladů na domácnost tak činí právě výdaje za energie a provoz (Strategie sociálního začleňování 2014 – 2020, s.40).

Počet i podíl bytů ve vlastnictví obcí klesá. Obecní a státní byty jsou spíše ve velkých městech. Většina obcí realizovala nebo realizuje další privatizaci svého bytového fondu. Celkově prudce klesá podíl nájemních bytů a to přesto, že vlastnické bydlení je pro

nízkopříjmové osoby a domácnosti téměř nedostupné (Strategie sociálního začleňování 2014 2020, s.41). V nové výstavbě převažují rodinné domky nad bytovými domy a pokud jde o nově stavěné bytové domy, převládají větší a dražší byty. Obce mají ze zákona povinnost zajišťovat svým občanům jejich potřeby a to včetně potřeby bydlení, ale podle řady obcí je sociální pomoc zodpovědností státu a to včetně sociálního bydlení a vše by mělo být financováno ze státního rozpočtu. Nezabývání se otázkou bydlení nízkopříjmových obyvatel vede často k dalšímu propadu těchto lidí a obec by se tak mohla v budoucnu pravděpodobně vyrovnávat s mnohem většími problémy, neboť tito občané jsou nuceni se orientovat na předražené a nejisté formy bydlení a alternativní formy obživy.

1.3 Nezaměstnanost v periferní oblasti

Nezaměstnanost je nepříznivým sociálním jevem, který kromě samotné společnosti postihuje také jednotlivce a celé rodiny, kteří se dostávají do nepříznivé sociální situace. Jedná se o složitý jev a nemůžeme jej hodnotit souhrnně a rovněž nelze říci, že nezaměstnaností jsou ohroženy všechny skupiny pracovníků stejně (Krebs, 2010, s.312). Z dosavadních zkušeností vyplývá, že některé skupiny obyvatel jsou více ohroženy nezaměstnaností, než jiné. V české republice jsou do rizikových skupin řazeny ženy s malými dětmi, starší lidé, mladí lidé (absolventi bez praxe), lidé s nízkým vzděláním, romské etnikum a imigranti. Nezaměstnanost lze také stanovovat například podle profesí i z hlediska teritoria. Na obyvatele periferní oblasti má nezaměstnanost řadu negativních dopadů. Kromě materiální chudoby se jedná také o sociální¹⁵ a psychické důsledky¹⁶. Těmito důsledky se potom snižují možnosti nezaměstnaných na začlenění na trh práce.

V následujících podkapitolách se budu věnovat popisu typům nezaměstnanosti a specifikům nezaměstnanosti v periferní oblasti a objasním pojem míra nezaměstnanosti, podle které se nezaměstnanost nejčastěji měří.

1.3.1 Typy nezaměstnanosti

Nezaměstnanost je přirozeným jevem, který je součástí společnosti založené na tržním mechanismu a demokracii. Přirozenou nezaměstnanost můžeme označit i slovy jako nezaměstnanost *frikční*, která vzniká z důvodu neustálého pohybu lidí mezi místy a pracovními příležitostmi. Zpravidla trvá krátkou dobu a je považována za dobrovolnou. Zaměstnanec dobrovolně opustí pracovní místo a hledá novou, většinou lépe placenou práci.

¹⁵ Vyloučení z účasti na ekonomickém a sociálním životě společnosti

¹⁶ Ztráta pracovních návyků, rezignace na další hledání práce, podléhání závislostem atd.

Do této skupiny můžeme zařadit také ty osoby, které hledají své první zaměstnání a z důvodu mnohdy nedostatečné informovanosti o nabídce vhodných pracovních příležitostí, nacházejí zaměstnání až po určité době. Frikční nezaměstnanost není vnímána jako problém, neboť po určité době nezaměstnaní práci nalézají (Fuchs, Buchtová, 2002, s. 66,67).

Oproti frikční nezaměstnanosti je vážnějším problémem nezaměstnanost *strukturální*, která je způsobena nesouladem mezi nabídkou práce určitého druhu a poptávkou po práci. Tento typ nezaměstnanosti je považován za hlavní faktor, který ovlivňuje regionální rozdíl míry nezaměstnanosti, protože může být způsobena omezením pohybu pracovní síly, jako je dopravní dostupnost, místo bydliště atd.). Do strukturální nezaměstnanosti mohou bohužel spadnout i zaměstnanci, kteří mají vysokou kvalifikaci nebo specializaci a to v případech, kdy v podniku dojde například ke změnám podmínek výroby a jejich kvalifikace potom není dostačující a potřebná.

Cyklická nezaměstnanost souvisí s cyklickým poklesem výkonu ekonomiky. Může být také nazývána nezaměstnaností z nedostatečné poptávky, zejména ve fázích hospodářské recese, tzn. tehdy je-li celková poptávka po práci nízká.

Sezónní nezaměstnanost většinou je krátkodobá, ale může přecházet v dlouhodobou. Tento typ nezaměstnanosti je spojen např. s přírodním cyklem a proto se opakuje v pravidelných intervalech (např. zimní období) a je charakteristická pro určité druhy prací¹⁷.

Jiné členění rozlišuje nezaměstnanost na *dobrovolnou a nedobrovolnou*. O *dobrovolnou* nezaměstnanost se jedná v případě, kdy existují pracovní místa, ale není o ně zájem z důvodu nízké nabízené mzdy. Jinou variantou je situace, kdy část pracovních sil nechce pracovat vůbec, dávají přednost volnému času, žijí z úspor nebo občasného výdělků (Krebs, 2010, s. 314). *Nedobrovolná* nezaměstnanost je opakem dobrovolné, neboť vzniká v případě, kdy roste množství pracovní síly, která je ochotna pracovat i za nižší mzdu, ale poptávka po práci je nižší než celková nabídka. Vzniká situace, kdy je část pracovníků nedobrovolně nezaměstnaná a při běžné mzdové sazbě nenachází práci (Krebs, 2010, s. 314).

Podle délky trvání se nezaměstnanost dělí na *krátkodobou a dlouhodobou*, ale určení hranice mezi těmito typy, je dost obtížné. Zpravidla se za dlouhodobou nezaměstnanost považuje doba trvání delší než 6 měsíců. V současné době je dlouhodobá nezaměstnanost značně rozšířená a v některých regionech se stává sociálně-politickým problémem.

Vysvětlení pojmu *Míra nezaměstnanosti*: „Nezaměstnanost se nejčastěji měří pomocí ukazatele míry nezaměstnanosti:

¹⁷ Např. v zemědělství, stavebnictví, práce v lese a může se dotknout i některých služeb (např. spojených s turistikou)

$$u = \frac{U}{L} \times 100 (\%)$$

kde:

- u je míra nezaměstnanosti,
 U je počet nezaměstnaných,
 L je počet pracovních sil.

Za nezaměstnané považujeme ty osoby, které práci aktivně hledají a jsou registrováni úřady práce. Tato jediná charakteristika není však postačující a proto se konstruuje celá řada ukazatelů a specifických měř, jejichž smyslem je získání dalších důležitých informací (Krebs, 2010, s. 313).

Míra registrované nezaměstnanosti je podle původní metodiky počítána jako podíl, kde je v čitateli počet neumístěných uchazečů o zaměstnání registrovaných na ÚP k poslednímu dni sledovaného období¹⁸ a ve jmenovateli pracovní síla¹⁹. Míra nezaměstnanosti závisí nejen na počtu nezaměstnaných, ale také na počtu těch, kteří jsou schopni pracovat. Pokud chceme správně posuzovat míru nezaměstnanosti, musí se brát ohled i na míru ekonomické aktivity obyvatelstva, která vyjadřuje podíl ekonomicky aktivních obyvatel na jejich celkovém počtu. Při hodnocení trhů práce je určována míra ekonomické aktivity, míry zaměstnanosti a nezaměstnanosti (<https://www.czso.cz/>).

1.3.2 Specifika nezaměstnanosti v periferní oblasti

Neuspokojivé postavení na trhu práce v České republice je jeden z hlavních znaků života v sociálním vyloučení. Tato nezaměstnanost má dopady nejen na samotné obyvatele této vyloučené lokality, ale může mít vážné dopady i na obyvatele celé obce. Dlouhodobě nezaměstnaní postupně rezignují na další hledání práce, ztrácejí pracovní návyky a podléhají závislostem. Tyto faktory mají za následek stále snižování příležitostí na jejich opětovné

¹⁸ Zdrojem dat je MPSV ČR

¹⁹ a) počet pracovníků ve všech sektorech NH s jediným nebo hlavním zaměstnáním včetně žen na mateřské a další mateřské dovolené (podnikové zjišťování) + počet neumístěných uchazečů o zaměstnání registrovaných na ÚP k poslednímu dni sledovaného období

b) počet nezaměstnaných z výběrového šetření pracovních sil + počet neumístěných uchazečů o zaměstnání registrovaných na ÚP k poslednímu dni sledovaného období

c) počet nezaměstnaných z výběrového šetření pracovních sil + počet neumístěných uchazečů o zaměstnání registrovaných na ÚP k poslednímu dni sledovaného období

zařazení na trh práce. Často tak u obyvatel sociálně vyloučených lokalit mluvíme o faktické nezaměstnatelnosti.

Příčiny vysoké nezaměstnanosti můžeme rozdělit na vnější a vnitřní. Mezi vnější příčiny lze zařadit nemotivující sociální systém, malou flexibilitu v pracovně právních vztazích a to především v oblasti odměňování, neefektivní využívání nástrojů aktivní politiky zaměstnanosti a různé formy diskriminace na trhu práce. K vnitřním příčinám vysoké nezaměstnanosti řadíme zejména nedostatečnou kvalifikaci a nízkou úroveň vzdělání, ztrátu pracovních návyků, nedostatečné sociální kompetence a předlužení. Opakovaná nezaměstnanost způsobuje nemalé problémy nejen jednotlivcům, ale celým rodinám v hledání a udržení vhodného, přiměřeného bydlení, dochází ke snižování kupní síly. Nezaměstnanost způsobuje nejen materiální problémy, ale velmi často tyto vzniklé materiální problémy mají za následek narušení a v horším případě rozpad partnerských vztahů. Zvyšuje se riziko rozvodovosti. Dochází tak spíše ke strádání psychickému, než materiálnímu a to z více hledisek. Kromě ekonomického zapojení do života v obci, jsou vyloučeni i ze společenského života obce.

Podíl nezaměstnaných v sociálně vyloučených lokalitách je v průměru 80 až 85% (Čada, 2015, s.74). Zbývajících 15 až 20 % obyvatel má zaměstnání, ale ani získané zaměstnání není dostačující proto, aby se tito obyvatelé sociálně vyloučených lokalit dostali z bludného kruhu sociálního vyloučení. Jedná se většinou o krátkodobá zaměstnání s velmi nízkým výdělkem. V periferních oblastech je nedostatek pracovních příležitostí a navíc chybí nabídka pracovních míst pro osoby s nízkým nebo žádným vzděláním. Současně požadavky na úroveň kvalifikačních předpokladů stoupají a tím se možnosti sociálně vyloučených obyvatel na začlenění na trh práce snižují. Obyvatelé periferních oblastí jsou většinou dlouhodobě nezaměstnaní²⁰ a nebo se potýkají s opakovanou nezaměstnaností. Výjimkou není situace, kdy jsou v domácnosti bez zaměstnání oba partneři.

Jak již uvedeno, pokud jsou obyvatelé periferní oblasti zaměstnaní, jejich pozice na trhu práce je spíše zanedbatelná, protože vykonávají především sezónní a příležitostné práce, které navíc v některých případech bývají vykonávány bez pracovní smlouvy. Kromě nízkých výdělků je zde neustálá nejistota pracovního místa. Uzavření pracovního poměru na dobu neurčitou je výjimkou.

Domácnosti dlouhodobě nezaměstnaných osob se postupně propadají do stále větší finanční tísně a dlouhodobá nezaměstnanost je velmi silným rizikem příjmové chudoby, ale i

²⁰ často se jedná o několikaletou nezaměstnanost

sociálního vyloučení (Mareš, 2006, s. 21). Paradoxně je život v periferních oblastech oproti vnitrozemí velmi nákladný. Ceny za zboží v obchodech jsou vyšší, rovněž nájem v bytech bývají vysoké, v oblastech je velmi špatná dopravní dostupnost. Dlouhodobě nezaměstnaní, ale i obyvatelé, kteří pracují příležitostně, si tak postupně hledají a utvářejí alternativní zdroje živobytí. Dochází k závislosti na sociálních dávkách, zadlužování, práci „na černo“ a jiné neformální pracovní aktivitě²¹. Problematická situace života v periferních oblastech je o to vážnější, že vyrůstající generace dětí a mládeže ve svém okolí během dosavadního života nepoznaly význam pracovního vztahu a nezaměstnanost pro ně představuje běžný standard.

Podle ukazatelů hodnotící perifernost území, jsou periferie venkovskými zemědělskými oblastmi. Tento fakt dokládají vysoké podíly pracovních míst v primárním ekonomickém sektoru a vysoké podíly ekonomicky aktivních obyvatel v primárním sektoru (Musil, Müller, 2008). Pro periferní oblasti je typická sezónní nezaměstnanost.

²¹ Zaměstnanecký poměr bez řádně uzavřené smlouvy a tedy bez odvádění daní a pojistného (zákon porušují zaměstnanci i zaměstnavatelé)

2. Periferní oblast Javornicko

Tato kapitola se bude věnovat oblasti Javornicka, zmíním se krátce o historických souvislostech oblasti, které by mohly souvislost s nynější situací v regionu. Dále bude popsána občanská vybavenost regionu, budu se zabývat nezaměstnaností a sociálními službami pro nezaměstnané obyvatele.

2.1 Základní sociální, historický a ekonomický kontext oblasti

V roce 2001 byl založen mikroregion²² Javornicko. Mikroregion byl založen za účelem společného postupu a spolupráce při prosazování zájmů mikroregionu v oblasti dotační politiky státu a EU. Hlavními oblastmi spolupráce je zaměstnanost, vzdělávání, ochrana životního prostředí, podpora malého a středního podnikání a cestovního ruchu. V současné době do mikroregionu Javornicko patří město Javorník, obce Bernartice, Uhelná, Vlčice a Bílá Voda. Jedná se o nejmenší spolek územní spolupráce, který je dále součástí Sdružení měst a obcí Jesenicka a zde probíhá spolupráce s dalšími mikroregiony. Činnosti mikroregionu jsou spíše lokálního charakteru a směřují k oživení kulturního, společenského a sportovního dění, kdy mikroregion shromažďuje informace o konaných akcích, některé organizuje a kofinancuje.

Javornicko stejně tak jako celé Jesenicko trpí izolovanou polohou, slabou ekonomikou a vysokou nezaměstnaností. Vzhledem k historickým událostem se dá říci, že Javornicko má všechny tyto problémy ještě umocněné. Demografická data uvádějí, že se zde v novodobé historii střídali jako obyvatelé Poláci, Němci i Češi. Problematika hledání vazby k regionu je aktuální dodnes. Ve 20. století Javornicko sdílelo osud sudetoněmeckých oblastí. Za války zde byla zlikvidována původní výroba a po válce bylo násilně vysídlené obyvatelstvo nahrazeno nově příchozími. Po odsunu Sudetských Němců byla krajina opuštěná, nacházelo se zde několik opuštěných a úmyslně zničených vesnic. V poválečném období byla tato oblast uměle dosídlována, což způsobilo další etnickou roztržičnost, ale i úpadek některých historických řemesel a tradičních ekonomických odvětví. Po neúspěšných pokusech o oživení oblasti (např. formou uranových dolů) se místní začali vracet k tradici, kterou zde má zemědělství i odvětví těžkého průmyslu (těžba kamene, dřeva). Krajina je zde teplá a

²² Mikroregion (též svazek obcí, sdružení obcí) je sdružení několika obcí za účelem dosažení společného cíle. Vzniká z vlastní iniciativy. Spolupráce mezi obcemi se uskutečňuje na základě smlouvy, která se uzavírá ke splnění konkrétního úkolu.

nakloněna zemědělství i na poměrně vysokých okrajích Rychlebských hor a mezi místními se jí přezdívá „Malá Haná“. Postupně se ukázalo, že nejlepším způsobem hospodaření pro tuto lokalitu je zemědělství. Některá družstva ve zprivatizované podobě dosud prosperují. Průmysl se koncentruje spíše v jižní části oblasti, která je spádově blíže k Jesenicku, kde je lepší dopravní dostupnost a větší zázemí pro výrobní podniky. Zaměstnanost ve službách dominuje hlavně ve větších obcích, kde se soustředí státní správa, její složky, příspěvkové a neziskové organizace a soukromí poskytovatelé služeb. Největším zaměstnavatelem je veřejný sektor – město, vzdělávací instituce, příspěvkové organizace, svou pozici, jak jsem již uvedla, si dlouhodobě udržuje zemědělství. Význam zemědělství je pro některé obce nenahraditelný. Významnou roli ve službách hraje i cestovní ruch, který je považován za jeden z nejčastějších faktorů rozvoje. V Javornickém mikroregionu se nacházejí Rychlebské hory, které jsou jedny z nejpouštěnějších v Česku a tím lákají specifický druh turistů.

Silné stránky regionu bezpochyby spočívají

- v mimořádném potenciálu přírody a krajiny, včetně přírodních zdrojů (voda, ovzduší, kámen a nekontaminovaná půda) a
- v sousedství s Polskem (potenciální klienti v oblasti cestovního ruchu atd.).

Slabými stránkami, které velmi ovlivňují současnou situaci jsou zejména:

- špatná dopravní dostupnost;
- nedostatečná kvalifikační struktura a úroveň vzdělanosti a dovednosti obyvatel (velká migrace z regionu, zejména mladých vzdělaných lidí);
- okrajovost regionu (region leží mimo hlavní dopravní a obchodní tahy);
- nízká hustota osídlení (nízký počet obyvatel komplikuje fungování služeb, např. zdravotnictví, dopravní obslužnost...).

Nyní v podkapitolách dalšího řádu bude popsána struktura obyvatelstva v regionu Javornicko, v textu bude uvedena tabulka s vývojem počtu obyvatelstva za roky 1995, 2005 a 2015 vždy k 31.12. daného roku. V tabulkách níže budou dále tabulky s věkovou a vzdělanostní strukturou regionu.

2.1.1 Struktura obyvatelstva

V mikroregionu Javornicko žilo k 31.1.2015 4997 obyvatel. V tabulce č.1. je uveden přehled počtu obyvatel v jednotlivých obcích regionu Javornicka, počet obyvatel celého regionu a počet obyvatel v ORP Jeseník, pod který region Javornicko spadá a to v letech 1995, 2005 a 2015. Tabulka byla vypracována z číselných údajů Českého statistického úřadu. Z tabulky je zřejmé, že největší počet obyvatel má město Javorník a obec s nejnižším počtem obyvatel za sledované období je obec Bílá Voda. V roce 2005 došlo oproti roku 1995 k mírnému navýšení počtu obyvatel v obcích Bernartice, Vlčice a Javorník. Naopak k poklesu počtu obyvatel došlo u obcí Bílá Voda a Uhelná. V roce 2015 došlo oproti roku 2005 k poklesu obyvatel v obcích Bernartice, Javorník, Uhelná, Vlčice a naopak v obci Bílá Voda se počet obyvatel v roce 2015 navýšil. Z tabulky je zřejmé, že ke snižování počtu obyvatel dochází na celém území ORP Jeseník.

Tabulka č. 1: Vývoj počtu obyvatel v regionu Jesenicka 1995 až 2015

Název obce	Počet obyvatel			Rozdíl 1995-2015	
	1995	2005	2015	absolutní	relativní
Bernartice	913	945	918	5	100,55 %
Bílá Voda	347	288	327	-20	94,24 %
Javorník	2 956	2 971	2 863	-93	96,85 %
Uhelná	584	509	476	-108	81,51 %
Vlčice	438	466	413	-25	94,29 %
Mikroregion Javornicko	5 238	5 179	4 997	241	95,40 %
Okres Jeseník	42 862	41 919	39 584	-3 278	92,35 %

Zdroj: ČSÚ, vlastní zpracování

Údaje o věkové struktuře v regionu jsou znázorněny následující tabulce s názvem Věková struktura v mikroregionu Javornicko za rok 2015 (muži+ženy). Údaje v tabulce jsou platné k 31.12.2015. Indikátory, které použil Jiří Musil a Jana Müllera pro určení periferní oblasti, se dva týkají věku obyvatel žijících v periferní oblasti. První se týká nízkého podílu obyvatel ve věku 0-24 let k celkovému počtu obyvatel. Celkem je to 1380 obyvatel z počtu 5220 (26,44%) a splňuje indikátor perifernosti. To může být způsobeno tím, že mladí lidé odcházejí z oblasti prvotně za vzděláním a později se z regionu stěhují nebo vyjíždějí za prací. Druhý indikátor se týká počtu obyvatel ve věku nad 60 let z celkového počtu obyvatel. Celkem je to 1390 obyvatel z počtu 5220 (26,63%). Opět je splněn znak perifernosti. Tento fakt může být způsoben tím, že celkově populace v České republice stárne, ale hlavně jak je uvedeno je naplněn znak perifernosti, kdy periferie demograficky stárnou.

Tabulka č. 2: Věková struktura v mikroregionu Javornicko za rok 2015 (muži+ženy)

Obec	Věková skupina					
	0-24 let		25-59 let		60+ let	
	abs.	v %	abs.	v %	abs.	v %
Bernartice	295	32,00%	430	46,64%	197	21,37%
Bílá Voda	131	23,27%	266	47,25%	166	29,48%
Javorník	721	25,42%	1348	47,53%	767	27,05%
Uhelná	112	23,53%	212	44,54%	152	31,93%
Vlčice	121	28,61%	194	45,86%	108	25,53%
celkem (dle věk. kategorií)	1380	26,44%	2450	46,93%	1390	26,63%
Celkem (všechny věk. kategorie)	5220					

Zdroj: ČSÚ, vlastní zpracování

V následující tabulce jsou uvedeny údaje o vzdělanosti v mikroregionu Javornicko. Z tabulky lze vyčíst, že v oblasti ve věkové kategorii 15 let a více žije 66,8% obyvatel se základním vzděláním, střední vzdělání bez maturity má 38,6% obyvatel, střední vzdělání s maturitou má 19,4% obyvatel a vysokoškolské vzdělání má pouhých 5,4 % obyvatel. Procenta u obyvatel s maturitním a vysokoškolským vzděláním jsou velmi nízká. Nízká vzdělanostní úroveň obyvatelstva je jedním ze základních znaků perifernosti regionu.

Tabulka č. 3: Vzdělanostní struktura obyvatelstva v mikroregionu Javornicko

obce	celkem obyvatel 15+	bez vzdělání		základní		střední (bez maturity)		střední (s maturitou) a vyšší odborné		vysokoškolské	
		abs.	%	abs.	%	abs.	%	abs.	%	abs.	%
Bernartice	683	6	0,9	468	69	282	41	134	20	33	5
Bílá Voda	375	10	2,7	241	64	124	33	62	17	20	5
Javorník	2400	30	1,3	1511	63	914	38	577	24	151	6
Uhelná	430	6	1,4	304	71	183	43	70	16	24	6
Vlčice	323	5	1,5	215	67	124	38	65	20	16	5
Celkem/průměr	4211	11,4	1,56	547,8	66,8	325,4	38,6	181,6	19,4	48,8	5,4

Zdroj: ČSÚ, vlastní zpracování

Populace na Javornicku dlouhodobě stárne a tato skutečnost zvyšuje ekonomickou zátěž na obce i pracující. Nejvíce se stárnutí obyvatel projevuje v malých obcích, kde navíc často žije jen jeden člověk v domě. Domy nemají ideální vybavenost a jejich provoz a údržba jsou fyzicky náročné, zvláště pro starší obyvatele. Přímo v městě Javorníku má nadprůměrný podíl poproduktivní složka (65+), ale trendem odpovídá jak celorepublikovému, tak krajskému rozložení. Hůře jsou na tom okolní obce jako např. Bernartice nebo Bílá Voda,

kteře zcela vybočují. Toto je dáno jednak historickým vývojem, ale hlavně malým počtem obyvatel. Problém stárnutí populace se vyskytuje v celé západní Evropě a Česká republika není výjimkou. Větší obce a města jsou schopná se na stárnutí připravit a ekonomické poklesy redukovat lépe než menší města nebo obce s omezeným rozpočtem. Navíc se v těchto menších městech a obcích výrazně projevuje vylidňování, což je i případ Javornicka. Javornicko dlouhodobě ztrácí populaci a s tím souvisí další ekonomický pokles. Chybí zde výrazně produktivní složka populace a s tím i kupní síla. Pokrytí a nastavení sociálních služeb je celkem dostačující, jen v odlehlejších obcích je problém s jejich dostupností, ať už časovou nebo místní.

Služby jsou poskytovány v pracovních dnech a jsou časově omezené. Služby, které jsou poskytovány ambulantně, tak mohou být pro uživatele hlavně z odlehlejších míst regionu hůře dostupné. Jedním z důvodů ztížené dostupnosti je špatná či nedostačující dopravní obslužnost v regionu. Vzdělanostní struktura na Javornicku je v rámci srovnávání se zbytkem republiky velmi podprůměrná a stále zaostává. Skladba škol nereflektuje potřeby regionu. Podprůměrná vzdělanostní struktura oslabuje ekonomickou situaci a zesiluje již tak vysokou nezaměstnanost. Na Javornicku má více než ¼ obyvatel starších 15 let pouze základní vzdělání, největší podíl má výuční list (přes 40%). Počet obyvatel s úplným středním nebo vysokoškolským vzděláním je velmi podprůměrný. Tento stav způsobuje řada faktorů, kromě jiného i vyšší podíl populace v seniorském věku. Nadanější děti odcházejí za vzděláním mimo okres Jeseník, kde často zůstanou. Ostatní děti často nemají motivaci pro další studium, protože vidí reálnou ekonomickou situaci a vzdělání berou jako ztrátu času, zvláště v případech, kdy ví, že se z regionu nebudou stěhovat.

2.1.2 Občanská vybavenost, infrastruktura a sociální služby na Javornicku

Existuje několik definic pojmu občanská vybavenost. Podle stavebního zákona „občanské vybavení jsou stavby, zařízení a pozemky sloužící například pro vzdělávání a výchovu, sociální služby a péči o rodiny, zdravotní služby, kulturu, veřejnou správu, ochranu obyvatelstva (§2 odst. 1 písm. k) bod 3 zákona č.183/2006 Sb., o územním plánování a stavebním řádu (stavební zákon)). Stavební zákon řadí uvedené příklady občanského vybavení k veřejné infrastruktuře.

V principech a pravidlech územního plánování Ústavu územního rozvoje v Brně se uvádí, že „občanská vybavenost je pojem hovořící o existenci, počtu, kapacitě a rozmístění

jednotlivých zařízení občanského vybavení v území.“ (Romanová, <http://www.uur.cz/default.asp?ID=2571>).

Konkrétně lze uvést, že do občanské vybavenosti ve vztahu k sociálně vyloučeným lokalitám patří školská zařízení – mateřské, základní školy, zdravotní a sociální péče – služba praktického lékaře (i občasná) v obci, sociální služby podporující sociální začlenění cílové skupiny v obci, nákupy a služby – možnost nákupu základních potřeb, prodej základních potravin v obci, prodej základního nepotravinářského zboží v obci, doprava – veřejná doprava (železnice, autobus nebo MHD) v obci.

Na Javornicku je provozováno pět mateřských škol, dvě mateřské školy se nacházejí v Javorníku a obce Uhelná, Bernartice a Vlčice mají jednu mateřskou školu. Stejně jako v jiných oblastech i na Javornicku je problém s péčí o děti do tří let. Tento problém částečně řeší mateřské školy, které v případě volného místa berou děti od dvou let, pokud zvládají základní hygienické návyky. Obce a města nemohou provozovat jesle a tím předškolková výchova vymizela. Tato zařízení mohou být nahrazena novými – soukromými, typu dětské skupiny nebo individuální hlídání. Na tuto poptávku reagují např. mateřská centra. V Javorníku na jaře roku 2015 vzniklo mateřské centrum Flek. Základní vzdělávání zajišťuje devítiletá ZŠ v Javorníku. Zde především na druhý stupeň dojíždí řada dětí z okolí, např. na druhý stupeň přecházejí děti ze ZŠ Bernartice. ZŠ v Javorníku navštěvuje 350 žáků a ve třídě je v průměru 22 dětí. Škola má vlastní družinu. Školu navštěvuje 22 žáků s poruchami učení, kterým se věnují 3 asistenti pedagoga. V regionu fungují jedna střední škola v Horních Heřmanicích, která je zaměřena na zemědělskou a řemeslnou výrobu. Výběr středních škol je problémem v celém okrese Jeseník a více jak polovina dětí po absolvování ZŠ odchází studovat mimo okres Jeseník.

Jedním z hlavních problémů, který se odráží v ekonomické i sociální oblasti je velmi špatná dopravní dostupnost a obslužnost, která umocňuje izolovanost Javornicka. Komunikace zde mají jen lokální význam. Celková ekonomická situace v regionu upadá. Kamenictví a těžba dřeva jsou jedny z mála odvětví, která se v regionu udržela a která zaměstnávají více lidí, ale jsou velmi nákladná na dopravu. Zhoršená situace je v zimním období, kdy mají problém s přepravou a mohou tak jen stěží konkurovat dostupnějším podnikům. Izolovanost a špatná dopravní dostupnost je překážkou pro vstup potenciálního investora. Železniční doprava má také pouze regionální charakter a její technické parametry jsou zastaralé. Autobusová doprava se v rámci Javornicka provozuje a, i když má malou vytiženost, je pro místní obyvatele, kteří nevládnou auta, nenahraditelná.

Mikroregion Javornicka je problémovou oblastí, kde se nachází více cílových skupin, které využívají nebo by mohly využívat pomoc sociálních služeb. V regionu celkově roste zadluženost a dlouhodobě klesají důchody. Sociální služby na Javornicku poskytují organizace Charita Javorník, Ester z.s., Darmoděj z.ú., Domov pro seniory Javorník., DROM, romské středisko. Služby zajišťují cílovou skupinu seniorů, zdravotně postižených a osob, které se ocitli v krizi kvůli dlouhodobé nepříznivé sociální situaci, ať už jednotlivců nebo celých rodin.

2.2 Nezaměstnanost na Javornicku

Javornicko se dlouhodobě potýká s vysokou nezaměstnaností. Z tabulky č. 4 vyplývá, že nezaměstnanost na Jesenicku je výrazně vyšší ve srovnání s Olomouckým krajem a Českou republikou. Javornicko je v rámci Jesenicka ještě výrazněji zatíženo nezaměstnaností, což souvisí zejména s nedostatkem pracovních příležitostí, které nemají sezónní charakter. Zároveň tyto regionální rozdíly potvrzují typický znak periferních oblastí, kterým je strukturální nezaměstnanost.

Tabulka č. 4: Vývoj míry nezaměstnanosti v ČR, Olomouckém kraji a okresu Jeseník v letech 2013-2015

Zdroj: Úřad práce ČR, vlastní zpracování

Porovnání za jednotlivé obce regionu Javornicka k 31.12.2015 je uvedeno v příloze č.

1. Problém nezaměstnanosti je umocněn sezónními pracemi, které jsou na Javornicku velmi

	2013		2014		2015	
	k 30.6.	k 31.12.	k 30.6.	k 31.12.	k 30.6.	k 31.12.
ČR	7,3 %	8,2 %	7,4 %	7,5 %	6,2 %	6,2 %
Olomoucký kraj	8,5 %	9,8 %	8,5 %	8,8 %	6,8 %	7,0 %
Okres Jeseník	10,0 %	11,9 %	9,7 %	10,7 %	7,8 %	9,5 %

časté. Zejména se jedná o oblast zemědělství, stavebnictví, těžby dřeva, kamene. Znamená to, že v zimním období je bez zaměstnání ještě více lidí. Pro Javornicko je typická sezónní nezaměstnanost.

V lednu 2013 přešlo Ministerstvo práce a sociálních věcí na nový ukazatel registrované nezaměstnanosti v ČR s názvem „Podíl nezaměstnaných osob“. Tento ukazatel vyjadřuje podíl dosažitelných uchazečů o zaměstnání ve věku 15 – 64 let ze všech obyvatel ve stejném věku. Podílem nezaměstnaných osob je nahrazena doposud zveřejňovaná míra

registrované nezaměstnanosti. Pro potřeby statistik z územního hlediska se vychází z počtu obyvatel v členění podle jednotlivých obcí, který se aktualizuje 1x ročně. Počet obyvatel na úrovních POÚ a ORP je součtem počtu obyvatel v obcích (<http://portal.mpsv.cz/sz/stat/nz/uzem/?stat>).

Lze uvést, že dlouhodobá nezaměstnanost je značně rozšířena a situace v některých regionech se stává sociálně-politickým problémem. Obecně se dá říci, že čím déle jsou lidé bez zaměstnání, tím je pro ně nalezení nové práce problematičtější a naděje na změnu jejich situace klesá. Motivace nezaměstnaného hledat si práci klesá s prodlužováním neúspěšného shánění práce. Postupem může nezaměstnaný na svoji situaci naprosto rezignovat.

U dlouhodobě nezaměstnaných na Javornicku dochází ke kumulaci dalších znevýhodnění na trhu práce. Konkrétně se jedná o osoby z řad osob mladších 20 let či naopak starších 50 let věku, které nemohou déle než 12 měsíců najít dlouhodobé pracovní uplatnění nebo osoby s velmi nízkým či dokonce žádným vzděláním. Tato skupina osob se vyznačuje především těmito potřebami a problémy:

- ztráta pracovních návyků, stereotypů
- ztráta či zastarání kvalifikace, chybějící kvalifikace
- nedostačující (žádné) vzdělání, které by našlo uplatnění na trhu práce
- rezignace a nedostatečná motivace cokoliv ve svém životě změnit
- nízké sebevědomí a sebehodnocení
- hmotná a především finanční nouze (často předlužení)
- neznalost svých práv a povinností, špatná schopnost orientace v legislativním prostředí
- špatná sebezprezentace a nevhodné způsoby komunikace a to i ve vztahu k potencionálním zaměstnavatelům
- malá aktivita, neschopnost nebo nechuť vyhledávat zaměstnání
- neochota dojíždět do zaměstnání či za vzděláním (což je často způsobeno nedostatkem finančních prostředků)
- předsudky většinové společnosti (týká se zejména Romské populace)
- zdravotní komplikace, částečná invalidita (zejména u starších osob)

Uvedené potřeby specifikovali pracovníci organizace Ester z.s., kteří pravidelně pracují s lidmi dlouhodobě nezaměstnanými, ať už jednotlivci nebo celými rodinami.

3. Možnosti pomoci nezaměstnaným ze strany sociálních služeb na Javornicku

V oblastech, které jsou označovány za sociálně vyloučené lokality, se vyskytuje celá řada problémů, se kterými se obyvatelé těchto lokalit potýkají a velmi často si s těmito problémy neumějí sami poradit. K nejčastějším problémům patří nezaměstnanost, s tím související nízký nebo žádný příjem, závislost na sociálních dávkách, ztráta pracovních návyků, předluženost a exekuce, které jsou často bariérou pro vstup na trh práce, riziko ztráty bydlení, malá sociální mobilita, malé právní povědomí, obtíže při kontaktu s institucemi atd. Neřešení těchto problémů vede ještě k většímu sociálnímu propadu těchto lidí, který má za následek prohlubující se oddělení od společnosti, začnou přivykat stavu, ve kterém žijí, a materiální nedostatek může vést až k páchání trestné činnosti. Příčiny a důsledky tohoto stavu, které jsou popsány výše, jsou často významnými faktory ovlivňujícími zaměstnatelnost nezaměstnaných.

Sociální služby jsou jednou ze základních možností, jak pomoci řešit situaci sociálně vyloučených obyvatel nebo alespoň jejich situaci stabilizovat, aby se nezhoršovala. Jsou poskytovány podle zákona č. 108/2006 Sb., o sociálních službách, ve znění pozdějších předpisů. Zahrnují tři základní oblasti, a to sociální poradenství, služby sociální péče a služby sociální prevence. Mohou být poskytovány formou terénní, ambulantní nebo pobytovou.

Jedná se odborné činnosti, které mají lidem pomoci řešit jejich nepříznivou sociální situaci a mohou je poskytovat pouze subjekty, které mají podle uvedeného zákona oprávnění, tj. registraci. V sociálních službách pracují sociální pracovníci a pracovníci v sociálních službách, kteří pravidelně docházejí mezi obyvatele sociálně vyloučených lokalit. Pracovníci v sociálních službách zjišťují potřeby obyvatel v těchto lokalitách, hledají společně s nimi možná řešení jejich tíživé situace a problémů. Většinou jde o dlouhodobou práci, kterou vykonávají v oboru vzdělaní odborníci s odpovídajícím materiálním a sociálním zázemím. Samotné sociální služby problémy sociálního vyloučení nevyřeší, ale jsou naprosto nezbytnou součástí jakéhokoliv systematického řešení a práce na příčinách i důsledcích nezaměstnanosti.

3.1 Typy služeb poskytované nezaměstnaným na Javornicku

Na Javornicku stejně jako v jiných sociálně vyloučených lokalitách má nezastupitelnou roli poskytování sociálních služeb formou terénní. Služby sociální prevence a sociálního poradenství jsou nezbytným předpokladem k řešení situace klienta, které se musí odehrávat v navazujících oblastech, kterými jsou vzdělání, zaměstnanost, bydlení, oddlužení

atd. Jedná se o služby terénní programy, sociálně aktivizační služby pro rodiny s dětmi, služby azylového bydlení, služby zdravotně-sociálních pracovníků, terénní sociální služby zaměřené na drogovou problematiku a sociální rehabilitace.

Sociální práce poskytovaná v rámci **terénních programů** spočívá například v řešení dluhů a jejich prevenci, řešení problémů spojených s bydlením, se ztrátou zaměstnání, v pomoci s orientací v sociálním systému, získání sociálních dovedností, řešení problematiky drogových závislostí atd. Cílová skupina je v zákoně o sociálních službách vymezena velmi široce, není omezena věkově, zákon vymezuje pouze situace. Služba může být nastavena univerzálně nebo může být zaměřena na jeden problém a může být poskytována anonymně. Terénní programy musí obsahovat tyto základní činnosti: a) zprostředkování kontaktu se společenským prostředím, b) pomoc při uplatňování práv, oprávněných zájmů a při obstarávání osobních záležitostí. Tato služba je doplňována dalšími sociálními službami a to především sociálně aktivizačními službami pro rodiny s dětmi, nízkoprahovými zařízeními pro děti a mládež, kontaktními centry a azylovými domy. Kromě spolupráce s ostatními službami je nezbytné, aby pracovníci terénních programů účinně spolupracovali s institucemi, které rovněž mohou přispět k řešení situace klienta. Do skupiny těchto institucí patří školská zařízení, Orgán sociálně právní ochrany dětí, Policie ČR, Probační a mediační služba, Úřad práce a další.

Dalším typem služby, která je na Javornicku poskytována v rámci terénní práce pro skupinu nezaměstnaných osob, je služba **sociálně aktivizační služba pro rodiny s dětmi** (dále jen SAS). Jedná se o službu sociální prevence a cílovou skupinu tvoří rodiny s dítětem, u něhož je vývoj ohrožen v důsledku dopadů dlouhodobé krizové sociální situace, kterou rodiče nedokážou sami bez pomoci překonat, a u něhož existují další rizika ohrožení vývoje. K povinným základním činnostem patří výchovné, vzdělávací a aktivizační činnosti, zprostředkování kontaktu se společenským prostředím, sociálně terapeutické činnosti, pomoc při uplatňování práv, oprávněných zájmů a při obstarávání osobních záležitostí. SAS pro rodiny s dětmi je možno poskytovat jak formou ambulantní, tak terénní, která je povinná minimálně v 70% pracovních-výchovných činnostech s dospělými.²³Kromě registrace vyžaduje poskytování SAS pro rodiny s dětmi také i pověření k výkonu sociálně-právní ochrany dětí.²⁴

²³ Jedná se o podporu a nácvik rodičovského chování včetně vedení hospodaření a udržování domácnosti, podporu a nácvik sociálních kompetencí v jednání na úřadech, ve školách či školských zařízeních.

²⁴ Vydává příslušný krajský úřad. Fyzická nebo právnická osoba, která vykonává činnosti uvedené v zákoně o sociálně-právní ochraně dětí (§ 48 zákona č. 359/1999 Sb., ve znění pozdějších předpisů), by se bez pověření vystavovala riziku postihu za správní delikt (<http://www.mpsv.cz/cs/7257>)

Terénní programy a SAS pro rodiny s dětmi jsou nejrozšířenějšími službami poskytované nezaměstnaným osobám v regionu. Rovněž jsou zde provozovány služby azylového bydlení, sociálně-zdravotního pracovníka, služby zaměřené na drogovou problematiku a sociální rehabilitace.²⁵

3.2 Organizace Ester z.s.

Tato podkapitola se bude věnovat popisu základních a fakultativních činností organizace Ester z.s., která působí na Javornicku. Poskytováním služeb organizace napomáhá při řešení situací nezaměstnaných osob regionu.

Organizace Ester z.s. (původně Ester o.s.) byla založena v roce 2000 a od tohoto roku působí na Javornicku. Její aktivity doplňují potřeby cílových skupin sociálně znevýhodněných osob, dlouhodobě nezaměstnaných, rodin s dětmi, starších osob, osob nemocných a osamělých. Jsou poskytovány služby v oblasti terapie a rehabilitace duševních onemocnění, terénní sociální práce, pořádání vzdělávacích a kvalifikačních programů. Konkrétně jsou poskytovány služby azylové domy, sociálně aktivizační služby pro rodiny s dětmi, sociálně terapeutické dílny, sociální rehabilitace, terapeutická komunita a terénní programy. Níže je uveden stručný popis náplně a činností služeb, které mohou být nápomocny při řešení nepříznivé životní situace nezaměstnaných uživatelů. K základním službám organizace patří SAS pro rodiny s dětmi, terénní programy, azylové domy a sociální rehabilitace.

Cílem **SAS pro rodiny s dětmi** je aktivizace rodinných příslušníků v rámci výchovných, vzdělávacích činností, pomoc při vyřizování běžných záležitostí, pomoc při upevnění nebo obnovení kontaktu s rodinou apod. Tuto službu ve většině případů využívají rodiny, které prošly azylovým bydlením poskytovaným organizací, ale již tento status nepotřebují, protože získaly určité sociální kompetence a nepotřebují větší asistenci pracovníka. Důležitá je stálá aktivizace rodiny.

Azylové domy jsou podle pracovníků a vedení organizace časově i profesně náročná služba. Je poskytována lidem, kteří se ocitli na pokraji sociální nouze. Služba je poskytována v bytech v obci Uhelná, Javorník a Bílá Voda. Jedná se zejména o rozlohou větší bytové jednotky, určené rodinám s větším počtem dětí. Každý byt je vybaven základní sestavou nábytku, ledničkou, pračkou a sporákem. Pokud rodina má své vlastní vybavení, je jí snížena měsíční úhrada za poskytovanou službu. Azylové bydlení je poskytováno na dobu nezbytně

²⁵ Popisu organizací, které poskytují tyto služby v regionu Javornicka se věnuji blíže v kapitole 3.2 Popis služeb organizací působících na Javornicku.

nutnou, podle zákona maximálně na jeden rok. Po uplynutí této doby se většinou podaří rodinu stabilizovat a rodina poté přechází v rámci tzv. dostupného bydlení do podnájemního vztahu, může se jednat o stejný byt. V tomto případě je rodině nabídnuta již zmíněná socializačně aktivizační služba pro rodinu s dětmi.

Terénní programy jsou službou, která začala být realizovaná v rámci projektu „Komplexní sociální služby v Javorníku a okolí“ (financování z ESF). Jedná se o nízkoprahovou službu poskytovanou i anonymním uživatelům, bez smluvního vztahu. Uživatelům je poskytováno poradenství, obhajoba jejich práv na státních či samosprávných úřadech. Posláním sociální služby terénní programy je prevence sociálně patologických jevů, zmírnění dopadu sociálního vyloučení jednotlivců a jeho dalšího prohlubování.

K přímému či cílenému provázání těchto služeb došlo v rámci projektu „Komplexní sociální služby v Javorníku a okolí“, jehož realizace proběhla od 1.2.2014 do 30.6.2015. Smyslem projektu bylo umožnit začlenění příslušníků sociálně vyloučených romských komunit do většinové společnosti, zajistit pro ně dostupné a kvalitní sociální služby, a tím umožnit jejich zapojení či návrat na trh práce.

Sociální rehabilitace je určena pro osoby se zdravotním postižením (tělesným, mentálním, zrakovým, sluchovým, kombinovaným) a jiným zdravotním postižením, chronickým onemocněním, chronickým duševním onemocněním, osoby v krizi, osoby, které vedou rizikový způsob života nebo jsou tímto způsobem života ohroženy. Pomoc a podpora je poskytována dospělým osobám, kteří se ocitly ve složité sociální situaci, kterou nedokáží řešit vlastními silami. Jedná se o ohrožení ztrátou bydlení nebo se tito ocitli bez stabilního bydlení, jsou předluženi, trpí duševní chorobou, nedokáží uplatnit svoje práva apod.

Pracovníci Ester z.s. evidují výrazné podskupiny uživatelů služeb, kterými jsou etnické menšiny (Romové), mladí lidé, dlouhodobě nezaměstnaní bez vzdělání a odborných dovedností, senioři žijící na okraji společnosti, často ohrožení nebo prožívající bezdomovectví. Není výjimkou, že se u obyvatel využívajících služeb Ester z.s., vyskytuje zkušenost s drogovou a alkoholovou závislostí, s výkonem trestu odnětí svobody. Uživatelé služeb Ester z.s. jsou vedeni tak, aby dosáhli samostatnosti, nezávislosti a soběstačnosti a dokázali participovat na běžných aktivitách společnosti.

Sociální práci vykonávají v organizaci sociální pracovníci a pracovníci v sociálních službách. Dle metodiky organizace je systém výkonu sociální práce nastaven tak, že pracovníci v sociálních službách pracují pod odborným vedením sociálního pracovníka. Pravidelně probíhá při řešení nepříznivé sociální situace nezaměstnaného klienta, spolupráce

s Úřadem práce ČR²⁶ v Javorníku, s mateřskými, základními a středními školami v okrese Jeseník, OSPOD²⁷ Jeseník, Policií ČR, se sociálními pracovníky na obcích a dalšími neziskovými organizacemi. Sociální pracovníci často řeší zadlužení, ať už jednotlivců nebo celých rodin. S klienty jsou potom sestavovány finanční plány a pracovníci dohlíží na jejich dodržování. Probíhá přímá asistence v rodině, kdy se podle finančního plánu provádějí např. i nákupy, úhrady poplatků, které souvisí s náklady na domácnost (energie, nájem, služby). V případě, že klient řeší exekuce, pomáhá se mu v komunikaci s exekutory, soudy atd. Klienta může pracovník také doprovázet na různá jednání na úřadech, pokud o to požádá a pracovníci organizace jsou klientovi nápomocni při vyřizování dávek pomoci v hmotné nouzi, dávek státní sociální podpory a sleduje se evidence u ÚP jako uchazeče o zaměstnání. Může se stát, že situace klienta nebo celé rodiny je již natolik vyhrcoená a není možné, aby při řešení situace byla dostačující pomoc pouze pracovníků Ester z.s., mohou tito podat návrh na svolání případové konference. K účasti na případové konferenci jsou vyzvány další subjekty informované o situaci klienta, aby navrhly společné řešení krizového stavu. Těmi subjekty jsou např. ÚP, školy, OSPOD, zástupce obce, policie ČR, lékař, jiná neziskové organizace.

Mezi **fakultativní činnosti** Ester z.s. patří doučování dětí a mládeže, klub matek Uhelná a práce s dětmi – volný čas, kroužky. Doučování dětí a mládeže je realizováno jako podpůrná činnost SAS pro rodiny s dětmi a je podporováno z projektu KAJDŽAS 8 financovaného z dotací úřadu vlády. Probíhá ve čtyřech lokalitách a to v Javorníku, Uhelné, Bernarticích a ve Velké Kraši, která je součástí mikroregionu Žulovsko a zaměřuje se především na prospěch slabších žáků základních a středních škol. V Javorníku a v Uhelné probíhá doučování v Komunitních centrech, v Bernarticích v klubovně Centra volnočasových aktivit, jejíž prostory poskytla obec. Doučování navštěvuje celkem asi 40 dětí., kterým se věnují lektori. Klub matek Uhelná je určen pro cílovou skupinu matek ze sociálně znevýhodněného prostředí. Cílem aktivity je ukázat těmto matkám výhody, které plynou z dosažení určitých stupňů vzdělání jejich dětí, dále motivace k podpoře vzdělávání a zajištění potřebné domácí přípravy pro děti a zvyšování sociálních dovedností. Mimo jiné se v klubu věnují problematice domácího násilí. Organizace Ester z.s. dlouhodobě vytváří programy pro děti ze znevýhodněných rodin (dlouhodobě nezaměstnaní, sociálně slabí) a věnují se těmto dětem v jejich volném čase. Je velmi důležité naplnit volný čas dětí smysluplnou činností, která rozvíjí dětskou osobnost. Aktivity jsou zaměřené na sport, kulturu a pobyt v přírodě.

²⁶ Primárně s oddělením dávek pomoci v hmotné nouzi, oddělením evidence uchazečů o zaměstnání a se státní sociální podporou.

²⁷ Orgán sociálně právní ochrany dětí

Organizace Ester z.s., se dlouhodobě věnuje problematice sociálního začleňování a komunitní práce v regionu. Realizací různých projektů se snaží o komplexní přístup k řešení problémů, které považují za zásadní. Dlouhodobými a zásadními problémy regionu jsou vysoké procento dlouhodobě nezaměstnaných, odliv obyvatel střední a mladé generace v důsledku absence pracovních míst, nízké životní úrovně, dále nízké dosažené vzdělání, absence sociálního bydlení a dostupného udržitelného bydlení přiměřené hodnoty²⁸, sociální netolerantnost odvozená od dlouhodobě působících sociálních negativních jevů a absence skutečných řešení příčin dlouhodobě nepříznivé sociální stagnace v regionu. Realizace projektů se v minulých letech plně osvědčila a podílela se na zmírňování a případně odstraňování dopadů negativních jevů, které zasahují region a jeho populaci.

K zajištění rovnováhy na trhu práce slouží aktivní politika zaměstnanosti je souhrn opatření směřujících k zajištění maximální možné míry zaměstnanosti. Mezi nástroje, jimiž je realizována aktivní politika zaměstnanosti, patří dle § 104 zákona č. 435/2004 Sb., o zaměstnanosti, ve znění pozdějších předpisů, zejména:

- rekvalifikace
- investiční pobídky
- veřejně prospěšné práce
- společensky účelná pracovní místa
- překlenovací příspěvek
- příspěvek na zapracování
- příspěvek při přechodu na nový podnikatelský program

Dle § 105 zákona č. 435/2005 Sb., o zaměstnanosti, ve znění pozdějších předpisů, součástí opatření aktivní politiky zaměstnanosti jsou rovněž podle téhož zákona:

- poradenství, které provádějí nebo zabezpečují krajské pobočky Úřadu práce a které slouží ke zjišťování osobnostních a kvalifikačních předpokladů fyzických osob pro volbu povolání, pro zprostředkování vhodného zaměstnání, pro volbu přípravy k práci osob se zdravotním postižením a při výběru vhodných nástrojů aktivní politiky zaměstnanosti
- podpora zaměstnávání osob se zdravotním postižením
- sdílené zprostředkování zaměstnání
- cílené programy k řešení zaměstnanosti

²⁸ V podstatě jediným cíleně řízeným sociálním fondem bytů v celé lokalitě disponuje Ester z.s. s počtem 44 bytů.

Jedním z nejvyužívanějších nástrojů aktivní politiky zaměstnanosti jsou rekvalifikace. „Rekvalifikací se rozumí získání nové kvalifikace a zvýšení, rozšíření nebo prohloubení dosavadní kvalifikace, včetně jejich udržování nebo obnovování. Z rekvalifikací se považuje i získání kvalifikace pro pracovní uplatnění fyzické osoby, která dosud žádnou kvalifikaci nezískala.“ (§ 108, odst. 1, zákona č. 435/2005 Sb., o zaměstnanosti, ve znění pozdějších předpisů). Rekvalifikaci zajišťuje Úřad práce, krajská pobočka příslušná podle místa bydliště uchazeče o zaměstnání.

Pokud je v obci zvýšená nezaměstnanost, může se tento stav zlepšit vytvářením nových pracovních míst. K tomuto účelu obce často využívají veřejně prospěšné práce, tj. přechodně vytvořená pracovní místa, na jejichž zřízení Úřad práce poskytuje dotace. Veřejně prospěšné práce jsou časově omezené pracovní příležitosti vytvořené především pro dlouhodobě nezaměstnané a obtížně umístitelné uchazeče o zaměstnání evidované u Úřadu práce. Tato místa jsou vytvářena zaměstnavatelem na základě písemné dohody s Úřadem práce. Pracovní umístění uchazeče o zaměstnání je krátkodobé a to nejdéle na dobu dvanácti po sobě jdoucích měsíců ode dne sjednaného nástupu uchazeče o zaměstnání do pracovního poměru. Na takto vytvořené místo může být zaměstnavateli od Úřadu práce poskytnut finanční příspěvek až do výše skutečných mzdových nákladů.

Projekty organizace Ester z.s. využívají některé z uvedených nástrojů aktivní politiky zaměstnanosti. Nejvýznamnější projekty organizace, kde se mimo jiné objeví i zmíněné nástroje aktivní politiky zaměstnanosti, nyní popíši.

Projekty KAJDŽAS ROMAILE

Jedním z projektů, který se podílí na zmírňování uvedených negativních jevů v regionu je projekt KAJDŽAS ROMAILE. V této podkapitole bude uvedený projekt a jeho význam pro nezaměstnané obyvatele Javornicka, popsán.

Základním cílem projektu je prevence sociálního vyloučení a sociální začleňování příslušníků cílové skupiny, formou komplexního programu, který kombinuje poskytování registrovaných sociálních služeb – azylové bydlení, SAS pro rodiny s dětmi a sociální rehabilitace, s dalšími podpůrnými aktivitami a těmi jsou podpora vzdělávání dětí, podpora kompetencí rodičů při styku se školou, včasná indikace problémových situací v rodinách, komunitní práce a zaměstnanostní program. V případě, že bude realizace projektu schválena i pro letošní rok, bude se jednat o jeho již deváté pokračování. Primární cílovou skupinou projektu jsou rodiny ohrožené sociálním vyloučením, dospělí jedinci ohrožení sociálním vyloučením, děti z rodin ohrožených sociálním vyloučením, mládež z rizikového a málo podnětného rodinného prostředí ve věku 15 až 26 let, jednotlivci v komunitách

s kumulovanými rizikovými faktory sociálního vyloučení. Z výše uvedených aktivit projektu bych nyní popsala především aktivity, které jsou zaměřené přímo na nezaměstnané osoby. Jedná se o aktivitu a) získávání odborné kvalifikace a příprava pro zaměstnání, b) vytváření pracovních míst a tréninková zaměstnání.

- a) Získávání odborné kvalifikace a příprava pro zaměstnání – program je určen dospělým členům cílové skupiny od 18 let²⁹ a je založen na akreditovaných a certifikovaných vzdělávacích modulech různého praktického, odborného zaměření. Výsledkem je ukončené odborné praktické vzdělání, dosažení úspěchu při závěrečné písemné a ústní zkoušce a obdržení osvědčení, případně certifikátu o dosaženém odborném vzdělání. Z výčtu nabízených kvalifikací uvedu jen některé, např. stavební řemesla, specializace na údržbu bytového fondu, odborný pracovník farmy, zaměřeno na chovatelství koní, ovcí a domácích zvířat, ekologické svépomocné zemědělské činnosti, pracovník údržby zeleně, sadů, zahrad a veřejných prostranství apod. Ester z.s. má k dispozici zázemí, kde probíhá praktický výcvik. Provoz těchto zařízení je celoroční. Za dobu několika posledních let prošly programem desítky dlouhodobě nezaměstnaných osob. Výběr konkrétního výukového programu je přizpůsoben zájmu cílové skupiny s přihlédnutím k individuálním schopnostem a možnostem jednotlivců (liší se dle oboru a náročnosti) a rovněž k využitelnosti v praxi. Aktivity probíhají denně v pracovní dny od 7.30 do 14.30 hodin, s možností individuální docházky v závislosti na možnostech dopravy z odloučených lokalit a jsou vedeny pod odborným dohledem lektora. Výuka probíhá pod vedením lektora a s účastníky se pracuje v menších skupinách s počtem 6 až 8 osob.
- b) Vytváření pracovních míst a tréninková zaměstnání – v ideálním případě tento program navazuje na program vzdělávání a získávání odborné kvalifikace. Je určen širokému okruhu osob z cílové skupiny, které i dříve získaly odborné vzdělání a nebo jsou schopné odborných znalostí dosáhnout formou tréninkového zaměstnání, to je osvojení si pracovních činností, které jsou metodicky upraveny tak, aby byla postupně odbornost při práci získána. Hlavním cílem této aktivity je vyhledávání možných zaměstnavatelů a to přímo v lokalitách, dále podpora vybraných, zaškolených a nově kvalifikovaných pracovníků a jejich další podpora v udržení pracovního místa. Tréninkové zaměstnání může být vykonáváno také u těchto externích zaměstnavatelů. Programem bude podpořeno 5 osob v tréninkovém zaměstnání v celkové délce 30

²⁹ V ojedinělých a zdůvodněných případech, je možné se souhlasem rodičů zapojit do programu i mladistvé po ukončení základní školní docházky.

měsíců. Osobám bude poskytnuto vedení, odborný výcvik a získání kvalifikace. Dále bude podpořeno vytvoření 5 pracovních míst, která budou obsazena úspěšnými absolventy, kteří získají odborné vzdělání. Vytvoření pracovních míst je realizováno s podporou programu ESF ÚP Jeseník, případně jinou formou podpory ÚP. Projektové aktivity mohou být umístěny také v provozu partnera. Náplň pracovních míst je veřejně prospěšného charakteru. Pracovní doba je od 7.30 do 15.30 hodin v pracovní dny. Asistent, který je vyškoleným členem cílové skupiny zabezpečuje denní organizování pracovních aktivit a zabezpečuje dohled nad skupinou osob v programu tréninkového zaměstnání.

Jak bylo uvedeno, organizace Ester z.s. má s realizací projektů, které pomáhají řešit nepříznivou situaci nezaměstnaných klientů a jejichž prostřednictvím se také podílí na sociálním začleňování, dlouholeté zkušenosti. Alespoň ve stručnosti bych ráda zmínila ještě dva projekty vztahující se ke zmíněné problematice. Jedná se o projekty Pracovní integrace sociálně vyloučených na Javornicku a Podpora zaměstnanosti.

Projekt pracovní integrace sociálně vyloučených na Javornicku nabízel podporu 40 osobám z etnickým menšin (romové, rumuni) ve spádové oblasti regionu Javornicko a realizován byl od 2.4.2013 do 30.3.2015. Díky finančním úsporám a změně v projektu došlo k navýšení z 9 pracovních míst na 12 pracovních míst pro cílovou skupinu. K aktivitám patřil motivační program a pracovní diagnostika, která měla napomoci vybrat správné zacílení uchazeče, dále získání odbornosti nebo rekvalifikace v novém oboru, 12 měsíců zaměstnání v novém oboru, dlouhodobá asistence a podpora při hledání pracovního umístění a finanční podpora (cestovné, stravné) po dobu účasti v aktivitách projektu. Rekvalifikační kurzy byly nabídnuty v oborech zedník, malíř, stavební tesař, lakýrník – natěrač, montér suchých staveb a údržba zeleně. Délka kurzů trvala v průměru 3 měsíce. Kvalifikační kurzy trvaly v průměru 200 hodin a byly nabídnuty např. v oborech pomocné zednické práce, obkladač, údržba zeleně, dřevovýroba a další.

Projekt Podpora zaměstnanosti byl realizován od 1.12.2012 do 30.11.2014 a podpořeno mělo být 80 osob cílové skupiny. Cílovou skupinu tvořili dlouhodobě nezaměstnaní v regionech Javornicka a Jesenicka. Cílem bylo zvýšit zaměstnanost a zaměstnatelnost těchto osob z cílové skupiny. Aktivitami v projekt byly pracovní diagnostika a tvorba individuálních plánů, realizace rekvalifikačních kurzů a certifikovaných vzdělávacích kurzů, vytvoření a realizace 14 pracovních míst po dobu 12 měsíců pro úspěšné absolventy kurzu a asistence při hledání zaměstnání pro další úspěšné členy kurzu. Rekvalifikační a

certifikované vzdělávací kurzy byl nabídnuty např. v oborech rukodělná řemesla, zednické práce, dobrovolník, pracovník v sociálních službách, pomocné kuchařské práce, domovník, stavební tesař, malíř, natěrač atd. Výstupem mělo být 64 certifikátů včetně osvědčení o získání rekvalifikace.

3.3 Organizace Darmoděj z.ú.

V této podkapitole stručně popíší činnosti organizace Darmoděj z.ú., která rovněž poskytováním sociálních služeb napomáhá řešit situaci nezaměstnaných osob na Javornicku. Vzhledem k tomu, že organizace působí na Javornicku krátce a její činnosti se formou a typem služeb podobají či shodují, popis služeb tolik podrobný.

Organizace Darmoděj z.ú. (původně Darmoděj o.s.) vznikla v roce 2006. První službou této organizace byla protidrogová služba K-centrum Darmoděj. Vznikla v návaznosti na protidrogové besedy, které realizovalo pár nadšenců a byly prováděny na území celého Jesenicka. Postupně byl odkryt problém sociálně patologických jevů na Jesenicku, zejména oblasti závislostí.

Sociální problémy v uzavřené a odloučené lokalitě Jesenicka nevyžadují u uživatelů návykových látek pouze „harm reduction“ služeb, ale vyžadují komplexní řešení sociálně patologických jevů této cílové skupiny. Dalšími službami v organizaci jsou nízkoprahové zařízení pro děti a mládež, služby následné péče, terénní programy, sociálně aktivizační služby pro rodiny s dětmi, terénní program pro osoby bez domova a s chronickým duševním onemocněním a následná péče pro osoby s chronickým duševním onemocněním.

Sociálně aktivizační služby pro rodiny s dětmi a terénní programy začala tato organizace na Javornicku poskytovat v rámci realizace projektu „Společné aktivity obcí mikroregionů Žulovska a Javornicka při integraci osob ze sociálně vyloučených romských lokalit“. Projekt byl realizován od 1.6.2012 do 30.6.2015. Po ukončení realizace projektu organizace i nadále pokračuje v poskytování SAS pro rodiny s dětmi a TP na Javornicku. Od 1.7.2015 byla registrací rozšířena územní působnost těchto služeb kromě mikroregionů Javornicka a Žulovska, dále na mikroregiony Jesenicko a Zlatohorsko. Místní působnost těchto služeb je tady na celém ORP Jeseník. Služby jsou dostupné v pracovní dny od 8.00 hod do 16.00 hod až 18.00 hod.

Darmoděj z.ú., jak je uvedeno již výše, poskytuje na Javornicku SAS pro rodiny s dětmi a terénní programy. Činnost terénních programů byla původně³⁰ na Javornicku

³⁰ Před realizací projektu „Společné aktivity obcí mikroregionů Žulovska a Javornicka při integraci osob ze sociálně vyloučených romských lokalit“.

primárně zaměřena na cílovou skupinu osob ohrožených závislostí nebo závislých na návykových látkách. V práci s touto cílovou skupinou se pokračuje i nadále a organizace Darmoděj z.ú. je jedinou sociální službou, která se této cílové skupině věnuje nejen na Javornicku, ale v celém okrese Jeseník.

Závěr

Ve své bakalářské práci jsem se zabývala tématem nezaměstnanosti v kontextu periferní oblasti Javornicka a možnosti pomoci nezaměstnaným ze strany sociálních služeb. Cílem této práce bylo popsat specifika nezaměstnanosti periferní oblasti Javornicka a představit možnosti pomoci tamním nezaměstnaným ze strany sociálních služeb. Použitou výzkumnou metodou byla analýza dokumentů a odborné literatury vztahující se k dané problematice a oblasti. Ve vybraném regionu je více poskytovatelů sociálních služeb, kteří se věnují práci s osobami bez zaměstnání. V bakalářské práci jsou přiblíženy možnosti a způsoby práce poskytovatelů sociálních služeb s těmito osobami, které mohou vést k řešení nezaměstnanosti a s ní souvisejícími problémy.

Z bakalářské práce vyplývá, že role poskytovatelů sociálních služeb je nezbytná pro stabilizaci i následnou aktivizaci osob vedoucí k obnově pracovních návyků a zařazení zpět na trh práce. Sociální vyloučení je obecně významnou komplikací, která komplikuje zaměstnatelnost. V periferní oblasti je více souvislostí, které ovlivňují nezaměstnanost. V problematice sociálního vyloučení jsou klíčovými oblastmi zejména o oblast vzdělávání, zaměstnanosti a bydlení. V periferní oblasti však přibývají specifické znaky, jako je dopravní dostupnost, dostupnost škol včetně středních, malý nebo žádný bytový fond ve vlastnictví obcí, strukturální nezaměstnanost a další, které ještě komplikují a prohlubují sociální vyloučení.

Role poskytovatelů sociálních služeb pak jasně začíná již od materiálního zabezpečení uživatelů služeb, do kterého se kromě zajištění příjmů zpravidla ze sociálního systému jednoznačně řadí také potřeba standardního a stabilního bydlení. Na to mohou následně navazovat další aktivity směřující k motivaci rodin k vzdělávání svých dětí, obnově nebo budování pracovních návyků, hledání zaměstnání a dalších potřeb, které však nemohou být motivací, pokud nebudou zajištěny základní životní potřeby. Role poskytovatelů však je nezbytně spjata s trhem práce, který je schopen zaměstnat osoby, které nemají dlouhé pracovní zkušenosti. Každopádně i v tomto případě je po zahájení pracovního procesu potřeba další podpora poskytovatelů sociálních služeb.

Seznam literatury

BUCHTOVÁ, B. aj. *Nezaměstnanost jako psychologický, ekonomický a sociální problém*. 1. vyd. Praha : Grada Publishing, 2002. 240 s. ISBN 80-247-9006-8.

HAVLÍČEK, T., CHORMÝ, P., JANČÁK, V., aj. *Geografický výzkum periferních oblastí* [online]. [Cit. 2008-10-22]. Dostupné na Internetu: <<http://www.periphery.cz/index.php?id=vyzkum>>.

JANČÁK, V. *Geografický výzkum periferních oblastí Česka – Fenomén periferie v geografii* [online]. [přednáška č.2]. [Cit. 2008-10-22]. Dostupné na Internetu: <http://web.natur.cuni.cz/ksgrsrsek/jansak/pr_perifoblasti.html>.

JANČÁK, V. *Geografický výzkum periferních oblastí Česka – Vývoj regionální diferenciacie Česka* [online]. [přednáška č.5]. [Cit. 2008-10-22]. Dostupné na Internetu: <http://web.natur.cuni.cz/ksgrsrsek/jancak/pr_perifoblasti.html>.

MAREŠ, P. *Nezaměstnanost jako sociální problém*. 2. vyd. Praha : SLON, 1998. 172 s. ISBN 80-901424-9-4.

MAREŠ, P. *Sociální exkluze, sociální inkluze a sociální koheze: diskurs a realita*. In SIROVÁTKA, T. (ed). *Sociální vyloučení a sociální politika*. 1. vyd. Brno : Masarykova Univerzita, výzkumný ústav práce a sociálních věcí, 2006. S. 15-23.

MUSIL, J., a MÜLLER J. Vnitřní periferie v České republice jako mechanismus sociální exkluze. *Sociologický časopis/Czech Sociological Review*. Praha : Sociologický ústav AV ČR, 2008. Roč. 44, č. 2. 321-348 s. Dostupné také na Internetu: <http://sreview.soc.cas.cz/upl/archiv/files/515_2008-2Musil.pdf>. ISSN 0038-0288>.

NOVOTNÁ, M.: *Problémy periferních oblastí*. Praha : Univerzita Karlova v Praze, Přírodovědecká fakulta, katedra sociální geografie a regionálního rozvoje, 2005. 184 s. Dostupné také na Internetu: <http://www.periphery.cz/download/nectiny.pdf>> ISBN 80-86561-21-6.

TOUŠEK, P.: *Sociální vyloučení a prostorová segregace*. [online]. [cit. 18. 2. 2009]. dostupné z <http://www.caat.cz/publikace/44-prehledove-studie/143-socialni-vyloučení-a-prostorova-segregace>

RADOSTNÝ, L.: *Faktory sociálního vyloučení in Sýkora, L., Temelová, J.: Prevence prostorové segregace*. Praha: Přírodovědecká fakulta UK a Ministerstvo pro místní rozvoj ČR 2005. STR. 74

KLENER, P. (ed.): *velký sociologický slovník*. Praha: Karolinum 1996. Str. 474-475

KREBS, V., aj. *Sociální politika*. 5. Přepřacované a aktualizované vydání. Praha : Wolters Kluwer ČR, 2010. 554 s. ISBN 978-80-7357-585-4.

ŠIMÍKOVÁ I., VAŠEČKA I. a kol.: *Mechanismy sociálního vyčleňování romských komunit na lokální úrovni a nástroje integrace*. 1. vyd. Brno: Barrister a Principal, 2004, ISBN 80-7364-009-0.

SIROVÁTKA, T.: *Menšiny a marginalizované skupiny v České republice*. 1. vyd. Brno: Masarykova univerzita a nakladatelství Georgetown, 2002. ISBN 80-210-2791-6.

ŠIMEČKOVÁ, J. (2010). Aplikace rozvojových cílů tisíciletí na situace sociálně vyloučených v Evropě (Romové a vzdělání). *Sociální práce – Sociálna práca*, č.1 s.83-84.

KELLER, J. (2010) Sociální práce je symbol kulturnosti a civilizovanosti. *Sociální práce – Sociálna práca*.č.1 s. 5-6.

MATOUŠEK, O. a kol. (2003). *Metody a řízení sociální práce*. Praha: Portal. ISBN 80-7178-548-2.

DARMODĚJ z.ú. *Výroční zpráva 2014*, [online] . dostupné z http://www.shopweb.cz/userdata/shopimg/darmodej/file/V%C3%BDro%C4%8Dn%C3%AD%20zpr%C3%A1vy/V%C3%BDro%C4%8Dn%C3%AD%20zpr%C3%A1va%202014%20Darmod%C4%9Bj%20o_s_compressed.pdf

ESTER z.s. *Výroční zpráva 2014*, , [online] . dostupné z <https://docs.google.com/viewer?a=v&pid=sites&srcid=ZXN0ZXJ6YWxl2kuZXV8aG9tZXxneDoxZDhiYjBjMWY1ZDY3Mzkw>

Seznam zkratk

ČSÚ	Český statistický úřad
HDP	Hrubý domácí produkt
ORP	Obec s rozšířenou působností
OSVČ	Osoba samostatně výdělečně činná
ÚP	Úřad práce
EU	Evropská unie
ČR	Česká republika

Seznam tabulek

Tab. 1 : Vývoj počtu obyvatel v regionu Jesenicka 1995 – 2015

Tab. 2 : Věková struktura v mikroregionu Javornicko za rok 2015 (muži + ženy)

Tab. 3 : Vzdělanostní struktura v mikroregionu Javornicko

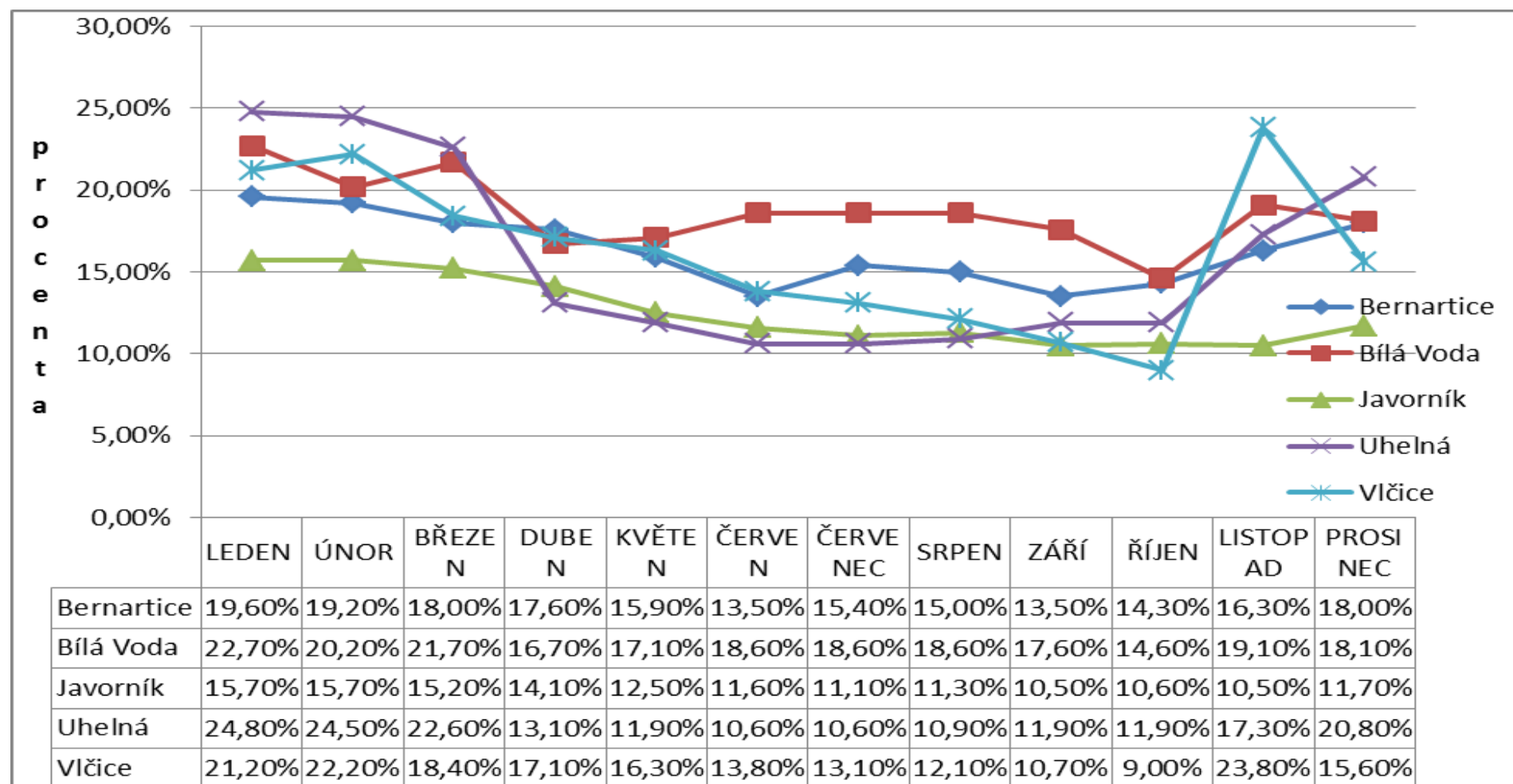
Tab. 4 : Vývoj míry nezaměstnanosti v ČR, Olomouckém kraji a okresu Jeseník v letech 2013-2015

Seznam příloh

Příloha č. 1: Nezaměstnanost v regionu Javornicko v roce 2015

Příloha č. 2: Mapa sociálně vyloučených lokalit v ČR

Příloha č. 1: Nezaměstnanost v regionu Javornicko v roce 2015

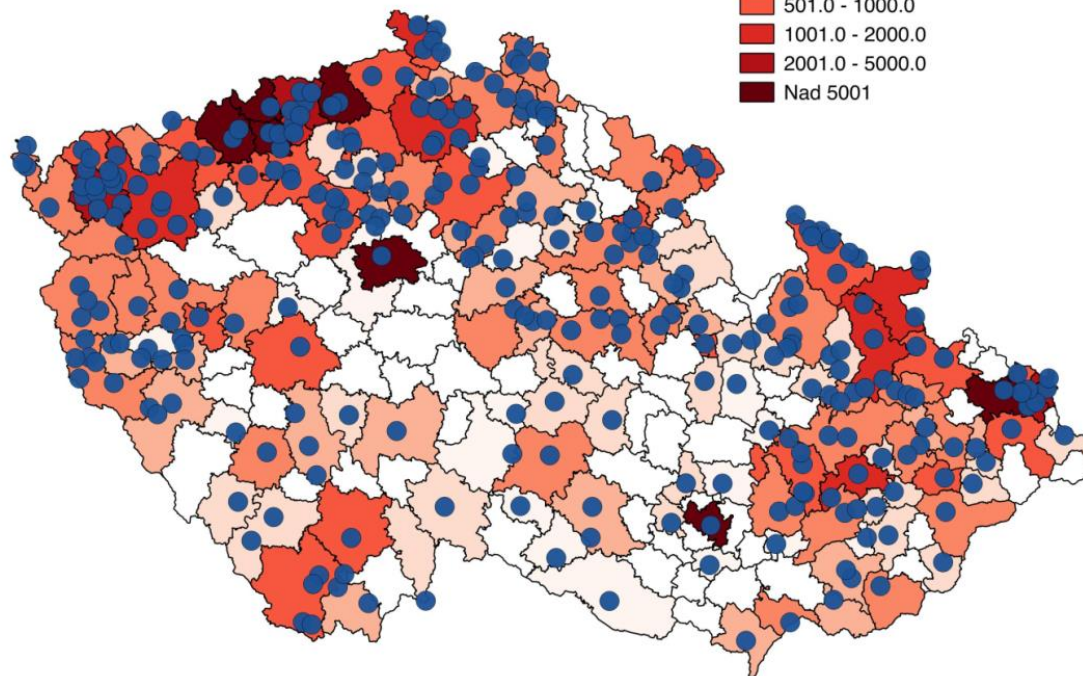
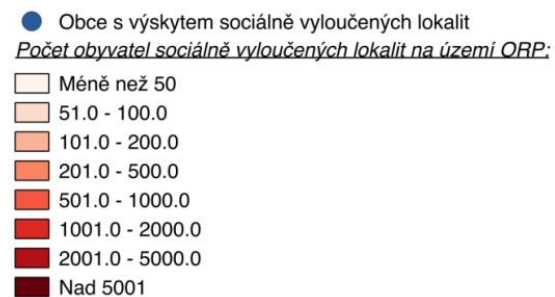


Zdroj: Úřad práce ČR, vlastní zpracování

Příloha č. 2: Mapa sociálně vyloučených lokalit v ČR

Obce s výskytem identifikovaných sociálně vyloučených lokalit na území ČR

Obce se sociálně vyloučenými lokalitami identifikované v rámci Analýzy sociálně vyloučených v ČR a území obcí s rozšířenou působností (ORP) podle počtu obyvatel sociálně vyloučených lokalit.



Zdroj: Agentura pro sociální začleňování