

Univerzita Hradec Králové

Filozofická fakulta

Historický ústav

Historie bývalého vojenského prostoru Milovice a památek v okolních obcích

Bakalářská práce

Autor: Veronika Blahová
Studijní program: B7105 Historické vědy
Studijní obor: Prezentace a ochrana kulturního dědictví
Vedoucí práce: Prof. PhDr. František Musil, CSc.

Hradec Králové, 2016

Univerzita Hradec Králové

Filozofická fakulta

Zadání bakalářské práce

Autor:	Veronika Blahová
Studijní program:	B7105 Historické vědy
Studijní obor:	Prezentace a ochrana kulturního dědictví
Název závěrečné práce:	Historie bývalého vojenského prostoru Milovice a památek v okolních obcích
Název závěrečné práce AJ:	The history of the former military area Milovice and monuments in surrounding villages

Cíl, metody, literatura, předpoklady:

BP se bude zabývat historií vojenského prostoru Milovice, památky v areálu a okolí vojenského prostoru Milovice, památky města Lysá nad Labem. Metody zpracování: Terénní výzkum, práce s prameny a literaturou. Literatura nebo archivní fondy: August Sedláček - Hrady, zámky a tvrze Království českého. Díl 10, [Boleslavsko] August Sedláček - Hrady, zámky a tvrze Království českého. Díl 15, Kouřimsko, Vltavsko a J.–Z. Boleslavsko, Lysá nad Labem (archiv města Nymburk) - Fond Archiv obce Milovice.

Garantující pracoviště:	Historický ústav, Filozofická fakulta
Vedoucí práce:	prof. PhDr. František Musil, Csc.
Konzultant:	
Oponent:	PhDr. Zdeněk Beran, Ph.D.
Datum zadání závěrečné práce:	4. 12. 2012
Datum odevzdání závěrečné práce:	4. 1. 2016

Prohlášení

Prohlašuji, že jsem tuto bakalářskou práci vypracovala pod vedením vedoucího bakalářské práce, samostatně a uvedla jsem všechny použité prameny a literaturu.

V Hradci Králové dne 28. 12. 2015

Podpis autora

Anotace

BLAHOVÁ, VERONIKA. *Historie bývalého vojenského prostoru Milovice památek v okolních obcích*. Hradec Králové: Filozofická fakulta, Univerzita Hradec Králové, 2016, 81s, Bakalářská práce.

Bakalářská práce seznamuje s historií vojenských újezdů založených v období Československa na území současné České republiky s podrobnějším zaměřením na vojenský prostor Milovice-Mladá a na památky v okolních obcích. První kapitola je věnovaná vojenským újezdům vzniklým pro potřeby armády na začátku 50. let 20. století, kterými jsou tato vojenská zařízení - Boletice, Brdy, Březinka, Hradiště (Doupov), Libava. U každého z nich je sepsaná jeho historie, místní památky a výcviková zařízení. Druhá kapitola je věnovaná historii výcvikového prostoru v Milovicích, a to od jeho vzniku v roce 1904, přes německou a sovětskou okupaci do současnosti. Ve třetí kapitole je popsána historie a památky v obcích okolo vojenského prostoru Milovice. U těchto obcí informuji o kulturních a církevních stavbách, které se tu nacházejí. U Lysé nad Labem a na místně zvaném jako Bon Repos, které se nachází nedaleko vesnice Čihadla, popisují jejich zámecký areál.

Klíčová slova: vojenský prostor, sovětská armáda, zajatec, zvonička, kaplička, kostel

Annotation

BLAHOVÁ, VERONIKA. *The history of the former military area Milovice and monuments in surrounding villages*: Faculty of Arts, University of Hradec Králové, 2016, 81s, Bachelor Degree Thesis.

The thesis introduces the history of the military areas, based in the period of Czechoslovakia in the territory of the present Czech Republic, with a more detailed focus on military space Milovice-Mlada and the sights in and around the village. The first chapter is devoted to the spaces resulting from the military for military purposes at the beginning of the 50. Years of the 20th century. Which are these military facilities Boletice, Brdy, Březinka, Hradiště (Doupov), Libava. For each one of them drawn up its history, local heritage and training devices. The second chapter is devoted to a more history of the military area in Milovice. From its formation in 1904, through the German and Soviet occupation to the present day. The third chapter describes the history and monuments in communities around the military area Milovice in these communities to inform on cultural and religious buildings that are located here. For Lysá nad Labem and locally called for Bon Repos, located near the village Čihadla, describe their castlegrounds.

Keywords: military space, the Soviet army, the prisoner, clinker, chapel, church

OBSAH

ÚVOD	1
1. VOJENSKÉ ÚJEZDY	3
1.1. Boletice	3
1.2. Brdy	6
1.3. Březina	11
1.4. Hradiště (Doupov)	14
1.5. Libavá	17
2. VOJENSKÝ VÝCVIKOVÝ PROSTOR MILOVICE -MLADÁ	21
2.1. Od roku 1904–do roku 1939	21
2.2. Od roku 1945–do roku 1989	28
2.3. Od začátku 90. let do současnosti	34
3. VESNICE V OKOLÍ.....	41
3.1. Benátecká Vrutice	41
3.2. Čihadla(Bon Repos).....	43
3.3. Jiřice.....	46
3.4. Lysá nad Labem.....	47
3.5. Milovice	52
3.6. Mladá	55
3.7. Stará Lysá	56
3.8. Zbožíčko	58
ZÁVĚR	60
SEZNAM PRAMENŮ A LITERATURY	59
A. Seznam pramenů	59
B. Seznam literatury	60
SEZNAM PŘÍLOH.....	I

SEZNAM POUŽITÍCH ZKRATEK

č. – číslo

f. – fond

km – kilometr

sv. – svatý

s. – strana

SOkA Nymburk – Státní okresní archiv Nymburk se sídlem v Lysé nad Labem

VÚA Praha – Vojenský ústřední archiv Praha

ÚVOD

Tématem této bakalářské práce je Historie bývalého vojenského prostoru Milovice a památek v okolních obcích. Proto jsem ji pro lepší orientaci rozdělila na tři části. V první části seznamuji ve zkrácené podobě se vznikem, historií a výcvikovými zařízeními vojenských újezdů, které byly vytvořeny a využívány oficiálně československou armádou od přelomu 40. a 50. let 20. století. V této části má každý vojenský újezd (Boletice, Březinka, Brdy, Hradiště, Libavá) svoji podkapitulu. Informace pro tuto část práce jsem čerpala z těchto publikací: Vojenské újezdy Armády České republiky a Stručně o České republice, armádě a výcvikových zařízeních vojenského újezdu, protože jsem potřebovala získat především základní informace. O zmíněných vojenských újezdech existuje velká řada materiálů a dalo by se napsat několik dalších samostatných prací.

Ve druhé části je popisovaná historie samotného vojenského prostoru Milovice a to od jeho vzniku v roce 1904 přes německou a sovětskou okupaci po současnost. Nejvíce obsáhlá je první podkapitola, protože informace získané pro tuto část byly převážně z publikace: Osudové okamžiky: sto let vojenského výcvikového prostoru Milovice – Mladá a z archivních pramenů poskytnutých Vojenským ústředním archivem v Praze. Tyto poznatky jsem doplnila i o články z periodik. Které se zabývají vojenskou tematikou. Ze současné doby se jedná o časopisy publikované pod nakladatelstvím Extra Publishingu. Dalším bylo periodikum s názvem Naše vojsko, které vycházelo od roku 1927. V následujících kapitolách jsem vycházela i z rozhovoru s milovickým pamětníkem panem Alešem Kubešem a panem Miroslavem Čerepušťákem. Obecné informace pro rok 1968 jsem čerpala z publikací: Rok 1968 v Československu a Vojenské řešení Pražského jara. Doplnující informace o letišti Boží Dar jsem získala z publikace Letiště: Odkud vzlétali a kde přistávali letci československého a českého vojenského letectva, která vyšla v roce 2015.

Ve třetí části práce se zabývám kulturními a církevními památkami v obcích okolo vojenského prostoru Milovice (Benátecká Vrutice, Čihadla, Jiřice, Lysá nad Labem, Milovice, Mladá, Stará Lysá, Zbožíčko). U každé ze jmenovaných lokalit je popsána historie místa, zajímavé stavby a působení vyplývající z vojenského zázemí.

Podstatné informace do této části jsem získala převážně z regionálních písemných zdrojů a z archivních pramenů poskytnutých Státním okresním archivem Nymburk, který sídlí v Lysé nad Labem. Osobně jsem navštívila města Milovice a Lysou nad Labem, obec Benáteckou Vrutici a zámecký areál Bon Repos.

Touto prací chci poukázat na zajímavé místo v naší historii, které je v dnešní době zmiňované převážně s pobytem sovětské armády. Cílem je seznámení s historií a památkami na těchto místech a další doplnění o zajímavá místa a zapomenuté události z jejich blízkého okolí.

1. VOJENSKÉ ÚJEZDY

Po vzoru vojenského prostorů Milovice, začaly ve 20. letech 20.století vznikat základy dalších podobných výcvikových ploch. Ve třicátých letech bylo v Československu sedm výcvikových táborů a to tyto: Dědice u Vyškova, Jince, Milovice, Malacky, Lešť, Přaslavice a u Humenného. Tyto vojenské prostory mohly fungovat na základě zákona číslo 215/1919 Sb., o pozemkové reformě a později na základě zákona číslo 63/1935 Sb., o vyvlastnění k potřebám obrany státu.¹

Původní hranice území, využívané armádu Československé republiky, byly dány zákonem číslo 169/ 1949 Sb., o vojenských újezdech. Změny v uspořádání a velikosti újezdů schválil parlament v roce 1999 zákon číslo 222/1999 Sb., o zajištění obrany České republiky. V zákonu číslo 219/2000 Sb., o majetku České republiky a jejím vystupování v prvních vztazích je popsán nemovitý majetek a plochy potřebné pro výcvik armády.²

1.1. Boletice

Újezd Boletice se nachází v Jižních Čechách nedaleko Českého Krumlova.³ Celková plocha újezdu zabírá téměř 22 tisíc ha z toho je 8 847 ha využíváno pro vojenský výcvik a zbytek pro hospodářské účely.⁴ Újezd je tvořen osmi katastrálními územími a to těmito - Arnoštov, Boletice, Jablonec, Maňavka, Ondřejov, Polná, Třebovice a Uhlíkov. Podle údajů z konce roku 2005 žilo na jeho území 269 obyvatel s hustotou zalidnění 1,3 obyvatel km². Vojenský úřad má své sídlo v Boleticích.⁵

¹ Miroslav JANEČEK, *Analýza vývoje vojenských výcvikových prostorů, vojenských újezdů, vojenských lesů a statků po roce 1945*, Velitelská a štábní, Vojenská akademie v Brně, 1999, 61 s. + přílohy 6/11, bakalářská práce, s. 5

² Ministerstvo obrany – Ministerstvo vnitra, *Optimalizace vojenských újezdů*, Praha 2012, 16 s., s.2. (dále jen Ministerstvo obrany – Ministerstvo vnitra, *Optimalizace vojenských újezdů*)

³ Jaroslav ROUŠAR - Jiřina ŠVARCOVÁ, *Stručně o České republice, armádě a výcvikových zařízeních vojenského újezdu Boletice*, Praha 2005, 124 s., s. 81

⁴ Jaroslav ROUŠAR – Jiřina ŠVARCOVÁ, *Vojenské újezdy Armády České republiky*, Ministerstvo obrany České republiky – AVIS, Praha 2006, 285 s., s.23 (dále jen Jaroslav ROUŠAR– Jiřina ŠVARCOVÁ, *Vojenské újezdy Armády České republiky*)

⁵ Jaroslav PAJER, *Využití vojenských újezdů: Military area purposes*, Ministerstvo obrany České republiky, Odbor komunikace a propagace, Praha 2012, 18 s., s.1. (dále jen Jaroslav PAJER, *Využití vojenských újezdů*)

Příroda ve vojenském prostoru je horského typu, zalesněná a přímo určená pro vojenské účely. Místo svým rozsahem umožňuje současně využití více jednotkami na všech střelnicích. Přírodní a terenní podmínky v tomto prostoru jsou vhodné pro výcvik vojáků pro zahraniční mise.⁶

Historie

První písemná zmínka o Boleticích a okolí je z 2. poloviny 13. století, kdy český král Přemysl Otakar II. dal tzv. korunní statek Boletice s lesycisterciáckému klášteru ve Zlaté Koruně. V 14. – 15. století bylo budováno další osídlení, některé osady ve vyšších a odlehlejších oblastech vznikly až v 16. – 18. století.⁷

*„Vojenský výcvikový prostor Boletice vznikl 19. 5. 1947 jako nástupce vojenského výcvikového tábora Boletice. Vojenský újezd Boletice byl vytvořen 1. 12. 1950 na základě zákona číslo 169/ 1949 Sb., o vojenských újezdech“.*⁸

V prvních deseti letech od svého vzniku zde probíhal dlouhodobý výcvik a vojáci zatím užívali zázemí tvořené stanovou výstavbou. V následujícím období se zaměření újezdu změnilo na využití pro taktická cvičení. Během 70. a 80. let došlo na jeho území k rozšíření a modernizaci tak, aby místo odpovídalo požadavkům pro vznik dobře vycvičeného vojska. Začaly se používat nové technologie s cílem vylepšení bojové schopnosti armády. V dalších letech došlo i k opravě a modernizaci ubytovacích objektů tak, aby cvičiště odpovídalo podmínkám, na které jsou zvyklé zahraniční vojenské jednotky.⁹

Ve 2. polovině 90. let v rámci změn a reorganizace Armády České republiky, byl zrušen vojenský útvar Boletice a výcvikový prostor začal patřit do „*Výcvikové základny mírových sil v Českém Krumlově*“. Na začátku prosince roku 2003 vznikl nový vojenský útvar „*Středisko obsluhy výcvikových zařízení Boletice*“.¹⁰

Vojenský újezd byl určen pro výcvik jednotek pozemních sil, a to jak ve střelecké, tak v taktické přípravě. Díky vodním plochám umožňoval cvičení, jak překonat

⁶ Jaroslav PAJER, *Využití vojenských újezdů*, s. 2.

⁷ Jaroslav ROUŠAR – Jiřina ŠVARCOVÁ, *Vojenské újezdy Armády České republiky*, s. 40.

⁸ Jaroslav ROUŠAR – Jiřina ŠVARCOVÁ, *Vojenské újezdy Armády České republiky*, s. 42.

⁹ Jaroslav ROUŠAR – Jiřina ŠVARCOVÁ, *Vojenské újezdy Armády České republiky*, s. 42.

¹⁰ Jaroslav ROUŠAR – Jiřina ŠVARCOVÁ, *Vojenské újezdy Armády České republiky*, s. 42.

vodní překážky. Prostor byl využíván i pro společný nácvik jednotek Armády České republiky s dalšími složkami bezpečnosti (Policie a Celní správa České republiky) nebo se speciálními útvary vojenských jednotek se zahraničí. K ubytování cvičenců slouží v zařízených stálých 1 200 lůžek.¹¹

Vojenská zařízení

Výcviková zařízení prostoru jsou střelnice bojových vozidel Jablonec, střelnice bojových vozidel, pěchotní střelnice Podvoří, protitanková střelnice Javoří, pěchotní střelnice Otice, součinnostní střelnice Třebovice, součinnostní střelnice Brzotice, dělostřelecká střelnice Ondřejov, cvičiště řízení bojových vozidel Dolany, řídičské cvičiště Kovařovice, vodní cvičiště Loutka, cvičiště „boj o osadu“ a stanoviště UN Ondřejov, ženijní cvičiště – cvičiště trhání Pražačka, cvičiště minování Sádlno.¹²

Střelnice bojových vozidel Jablonec

Velikost plochy je 380 ha při šířce 1 800 m a délky od 2 200 – 5 000m. Je tvořená osmi drahami, které jsou dlouhé 700 m. Slouží pro taktická cvičení s bojovou střelbou, dále pro střelbu bojových vozidel pěchoty, tanků a vrtulníků, a to střelení jak na pevné, tak pohyblivé cíle.¹³

Střelnice bojových vozidel a pěchotní střelnice Podvoří

Určená pro střelbu zbraní bojových vozidel na pevné, pohyblivé a mizivé cíle. Na šířku má 400 m a délka pojezdových drah je 300 m. Střelnice pro střelbu ručních zbraní pěchoty jak mezi sebou, tak protitankových ručním zbraním. Na šířku má 30 m a umožňuje dostřel do délky 350 m.¹⁴

Součinnostní střelnice Třebovice

Je určena pro jednu rotu k taktickým cvičením s bojovou střelbou a k provádění průzkumných, speciálních a zabezpečovací takticko-odborných cvičení. Umožňuje také seskoky výsadkových jednotek z letadla nebo vrtulníků. Je široká 750 m a maximální dostřel střely na délku je 3 000 m.¹⁵

¹¹ Jaroslav ROUŠAR – Jiřina ŠVARCOVÁ, *Vojenské újezdy Armády České republiky*, s. 42.

¹² Jaroslav ROUŠAR – Jiřina ŠVARCOVÁ, *Vojenské újezdy Armády České republiky*, s. 50.

¹³ Jaroslav ROUŠAR – Jiřina ŠVARCOVÁ, *Vojenské újezdy Armády České republiky*, s. 52.

¹⁴ Jaroslav ROUŠAR – Jiřina ŠVARCOVÁ, *Vojenské újezdy Armády České republiky*, s. 53.

¹⁵ Jaroslav ROUŠAR – Jiřina ŠVARCOVÁ, *Vojenské újezdy Armády České republiky*, s. 55.

Vodní cvičiště Loutka

Je odlišné od zbývajících cvičišť tím, že umožňuje výcvik záchranných a vyprošťovacích skupin, ženijních jednotek, sestavení mostových konstrukcí a plavbu motorových člunů. Svými přírodními podmínkami nabízí dále výcvik překonávání vodních překážek, plavení obrněných transportérů a bojových vozidel pěchoty.¹⁶

Kulturní památky na území újezdu

Kostel sv. Martina v Polné na Šumavě

V obci Polná stojí kostel sv. Martina. Původní stavba vznikla ve 13. století. Z této doby pochází presbytář, loď i věž. Ve 2. polovině 15. století byla při opravě, ve stylu pozdně gotického slohu, postavená v severní části boční kaple používaná jako zákristie. V roce 1653 došlo k přestavbě do renesanční podoby.¹⁷

Kostel sv. Mikuláše v Boleticích

Původní románský kostelík pochází ze 12. století. V roce 1263 daroval český král Přemysl Otakar II. obec klášteru Zlatá Koruna. Kostel byl na konci 15. století opraven a přestavěn do pozdně gotického podoby. Z původní stavby zůstalo zdivo lodi a věž. Ta byla při této opravě zastřešena. Na počátku 15. století byla boletická farnost připojena ke Zlaté Koruně a o kostel se starali řeholníci z kláštera. V dobách husitských válek patřila obec k panství Český Krumlov.¹⁸

1.2. Brdy

Vojenský prostor se nachází ve středočeském kraji v jeho západ – jižní části. Oficiálně byl zřízen zákonem 169/ 1949 Sb. o vojenských újezdech. Jeho celková rozloha je 26 tisíc ha. Tato plocha je využívána pro vojenské účely (přes 3 tisíce ha) a zbytek pro hospodářské. Nynější hranice byly upraveny v roce 2002 podle zákona 222/1999.¹⁹ Prostor je rozprostřen na katastrálních území Baština, Hrachoviště, Kolvín, Těně a Záběhlá. Na tomto území má k 5. 9. 2006 trvalé bydliště hlášeno 41 obyvatel.²⁰

¹⁶ Jaroslav ROUŠAR – Jiřina ŠVARCOVÁ, *Vojenské újezdy Armády České republiky*, s. 58.

¹⁷ Jaroslav ROUŠAR – Jiřina ŠVARCOVÁ, *Vojenské újezdy Armády České republiky*, s. 45.

¹⁸ Jaroslav ROUŠAR – Jiřina ŠVARCOVÁ, *Vojenské újezdy Armády České republiky*, s. 46.

¹⁹ Jaroslav ROUŠAR – Jiřina ŠVARCOVÁ, *Stručně o České republice, armádě a výcvikových zařízeních vojenského újezdu Brdy*, Praha 2006, 112 s., s. 81 (dále jen Jaroslav ROUŠAR - Jiřina ŠVARCOVÁ, *Stručně o České republice, armádě a výcvikových zařízeních vojenského újezdu Brdy*)

²⁰ Jaroslav ROUŠAR – Jiřina ŠVARCOVÁ, *Vojenské újezdy Armády České republiky*, s. 69.

Historie

První zmínka o jménu Brdy pochází z poslední čtvrtiny 13. století. Od 20. let 20. století, než se místo stalo vojenským újezdem, se zde scházeli a stavěli své osady trampové. Dávali si mezi sebou různé zatěžkávací zkoušky, jak co nejlépe přežít v přírodě.²¹

Už v roce 1927 byla na místě vojenského prostoru založená dělostřelecká střelnice. Od konce května 1935 zde mohla být používána pěchotní střelnice v okolí obce Dobříva. V květnu 1936 proběhlo jednání o vzniku další pěchotní střelnice u obce Strašice. V době protektorátu patřila dělostřelecká střelnice německé armádě. V Jinci bylo velitelské stanoviště a místo pobytu vojáků připravených na frontu. Místo střelnice sloužilo v době války jako cvičiště dělostřelců, letců a pěchoty. Na počátku čtyřicátých let Němci střelnici rozšířili a doplatili na to obyvatelé obcí Přední a Zadní Záběhlé, Padrti, Kolvína, Skořice, Štítová a Mýtě. Ke konci války vojáci rudé armády budovy v táboře rozebrali a vzali si je sebou do Sovětského svazu. Kromě německé armády byly v Brdech i partizánské a odbojové oddíly. Po skončení války v roce 1945 převzala střelnici v Brdech československá armáda. Podle Benešova dekretu číslo 12/1945 o konfiskaci majetku nepřátel a zrádců připadl do vlastnictví státu velkostatek Hořovice i s okolními lesy v Jince, Ohrazenicích, Hrachovišti, Křešíně, Chaloupkách, Hvozdeni, Malé a Velké Víse. Součástí poslední zmíněné obce je i zřícenina hradu Valdek.²²

Od začátku června 1950 sídlí vojenský úřad újezdu Brdy v Jincích. Slavnostní první ukázka dělostřeleckého útoku na střelnici proběhla v roce 1952. Dnem 5. 11. 1952 došlo k rozšíření prostoru, a to z původních 20 676,50 ha na 26 101 ha. Zvětšení zasahlo do území těchto obcí - Velcí, Hrachoviště, Přední a Zadní Záběhlá, Padrt' a Kolvín. Obyvatelé zabraných obcí byli vystěhováni a jejich domy, až na budovy ve Velci, byly srovnány se zemí. Od 50. let probíhal na novém místě zvaném Bahna výcvik tankistů. Nově vznikla radarová stanice na vrchu Praha, v Jincích byla ukončena stavba nových kasárna a bylo postaveno tábořiště Valdek a Obecnice. Na okraji hranic újezdu vzniká v obcích Kvaň, Nepomuk, Dobřív, Jince výstavba nových obytných budov, a tak byla tato území vyčleněna z prostoru patřící armádě.

²¹ Jaroslav ROUŠAR – Jiřina ŠVARCOVÁ, Vojenské újezdy Armády České republiky, s. 88.

²² Jaroslav ROUŠAR – Jiřina ŠVARCOVÁ, Vojenské újezdy Armády České republiky, s. 89–91.

Tím se rozloha vojenského újezdu ustálila na velikosti 26 038 ha. V kasárnách areálu Borovno-Mišov pobývala od roku 1968 sovětská armáda. V místních skladech byly uskladněny ostré hlavice pro raketové komplety. Na začátku devadesátých let přestal areál sloužit armádě.²³

Na konci sedmdesátých let byly eletrifikovány střelnice Padrti, Kolvín, Velcí. Od roku 1984 začal být používán muniční sklad Velcí pro dělostřeleckou municí. Od začátku 90. let když odešla sovětská armáda, byly návrhy na zmenšení anebo úplné zrušení prostoru. Podle plánu mělo být území vyhlášeno chráněnou krajinnou oblastí Brdy a zpřístupněno veřejnosti. V květnu 1992 chtěla organizace Svaz vyhnanců využít restitučních práv a znovu osídlit obce Kolvín, Padrt', Záběhlá. Tato situace se dokonce řešila i mezi poslanci. Konečným řešením bylo to, že újezd Brdy bude i nadále fungovat. Na konci devadesátýchlet tu nechala ministestva obrany a životního prostředí postavit 47 m vysokou věž s meteorologickým radarem²⁴. Ve stejnou dobu na letecké střelnici Jordán prováděla armáda pokusné lety a zkoušky zařízení pro schazování leteckých pum. Tyto zkušební lety souvisely se vstupem České republiky do Severoatlantické aliance²⁵.²⁶

Vojenská zařízení

Vojenský újezd se skládá z dělostřelecké střelnice, střelnice bojových vozidel, protitanková střelnice, pěchotní střelnice, letecká zkušební střelnice, házeniště ručních granátů a trhací jáma a cvičiště řízení bojových vozidel.²⁷

Vojenské opevnění Jordán

Soustava systémového opevnění vznikla ve 30. letech po vzoru francouzské Maginotovy linie. V březnu 1935 byla ministrem obrany zřízená rada pro opevnění. Od poloviny téhož roku začaly být postupně stavěny části železobetonových staveb. Ty pak byly podrobeny zkouškám pevnosti a odolnosti proti granátům. Po skončení

²³ Jaroslav ROUŠAR – Jiřina ŠVARCOVÁ, *Vojenské újezdy Armády České republiky*, s. 91–92

²⁴ Zařízení sloužilo k pozorování meteorogických jevů a kvalitnější předpovědi počasí nad prostorem a okolí. Jeho maximální vzdálenost sledování byla 256 km. (Jaroslav ROUŠAR – Jiřina ŠVARCOVÁ, *Vojenské újezdy Armády České republiky*, s. 92)

²⁵ Česká republika vstoupila do Severoatlantické aliance dne 12.3. 1999.(Jaroslav ROUŠAR – Jiřina ŠVARCOVÁ, *Vojenské újezdy Armády České republiky*, s. 92)

²⁶ Jaroslav ROUŠAR – Jiřina ŠVARCOVÁ, *Vojenské újezdy Armády České republiky*, s. 92

²⁷ Jaroslav ROUŠAR - Jiřina ŠVARCOVÁ, *Stručně o České republice, armádě a výcvikových zařízeních vojenského újezdu Brdy*, s. 91.

těchto zkoušek pak postavili vojáci na území Jordánu dva lehké objekty vzoru 36. Následující rok vznikaly další železobetonové stavby a sruby. Postupně byly postaveny další dva lehké objekty vzoru 37. Cvičné střelby na tyto stavby měly ukázat to, jak jsou objekty odolné, aby se mohly stavět dál i na jiných místech. Celkem bylo na hranicích československého státu vybudováno 262 těžkých pěchotních srubů. Na konci čtyřicátých let byl srub na území Jordán opraven a v následujících letech i nově vybaven protitankovou zbraní. Od sedmdesátých let se o něj začal starat Klub vojenské historie. Jeho členové objekt zrekonstruovali a uvnitř vybudovali malé muzeum. Na počátku devadesátých let sloužil ke cvičným ukázkám boje při akci zvané Bahna. Poté zůstal dál nevyužíván.²⁸

Dělostřelecká střelnice

Střelnice je rozložená po celém území újezdu. Umožňuje cvičení pro všechny typy vojenské techniky a všech typů střel. Plochy na provádění cvičení v dělostřelbě, pozemních bojích, ženijní municí se nachází na území Brd, Jordánu a Toku. Dostah střelby je 21 km.²⁹

Střelnice bojových vozidel Kolvín a Padrť

Všechny tři samostatné plochy Kolvín-Sever, Kolvín- Jih a Padrť slouží ke cvičení dělostřeleckých, protitankových a protiletadlových jednotek. Na střelnici Padrť se nachází řídicí věž, tři pojezdové dráhy a devět terčových drah. Její maximální dostřel je do 2,5 km.³⁰

Střelnice bojových vozidel Bahna 1000

Její plocha je používána pro cvičení střelby bojové techniky a tanků. Střelnice je tvořena třemi 700 m dlouhými pojezdovými dráhami. Střelba na pevný terč je do maximálního dostřelu 1 800 m a na pohyblivý do 1 300 m. Teď je místo nevyužívané.³¹

²⁸Jaroslav ROUŠAR – Jiřina ŠVARCOVÁ, *Vojenské újezdy Armády České republiky*, s. 96–97

²⁹Jaroslav ROUŠAR – Jiřina ŠVARCOVÁ, *Vojenské újezdy Armády České republiky*, s. 106.

³⁰Jaroslav ROUŠAR – Jiřina ŠVARCOVÁ, *Vojenské újezdy Armády České republiky*, s. 107

³¹Jaroslav ROUŠAR – Jiřina ŠVARCOVÁ, *Vojenské újezdy Armády České republiky*, s. 109

Bahna – Den pozemního vojska AČR

Tato akce je známá nejen mezi příslušníky armády, ale i mezi širokou veřejností. Místem konání této akce je území vojenského prostoru, jež se nazývá Bahna. Ze začátku této akce se profesionální armáda na organizaci nepodílela. První ročník proběhl v roce 1990 a setkala se tu jen 12 vystavovatelů. V následujících letech přibývalo vystavované bojové techniky a ukázek výcviku jednotek. Čím dál lepší úroveň akce přilákala větší počet účinkujících a diváků. Kromě ukázek zesoučastného výcviku armády nabízí tato akce i historické ukázky s bojovou technikou. Od roku 2001 se začaly účastnit zahraniční jednotky. Kromě armády zde mají své prezentační ukázky i vojenská policie, vojenští hasiči a členové historických klubů.³²

Kulturní stavby na území újezdu

Zřícenina hradu Valdek

Původně na místě hradu stálo dřevěné hradiště z počátku 12. století. Na jeho místě byl v polovině 13. století postaven hrad. Prvními zdejšími pány se stal rod Boziců a jejím nejznámějším členem byl Vilém Zajíc z Valdeka. Po něm jej získal pán Beškovci z Běškova. Na začátku patřil hrad dokonce samotnému králi Václavu IV., ten jej nechal později jako zástavbu Janu z Letkova. Majitelé hradu se často měnili a neměli peníze jej dále spravovat. Časem začal postupně chátrat. Jedním z pánů byl i Václav Pešík z Komárova, ten se zúčastnil českého stavovského povstání proti Habsburkům, a tak mu byl majetek, jehož součástí patřil i poničený Valdek, zabaven. Na konci 19. století jej jeho majitel Vilém z Hanau nechal opravit a tím Valdeka poslední chvíli zachránil. Po vzniku Československa patřil Klubu českých turistů, ti tu nechali postavit obytnou chatu pro veřejnost. V této době je ještě hrad mimo vojenský prostor, jeho součástí se stává až v důsledku rozšiřování na konci čtyřicátých let. Ke konci století proběhla záchrana památky, při níž byly realizovány základní opravy^{33, 34}.

³²Jaroslav ROUŠAR – Jiřina ŠVARCOVÁ, *Vojenské újezdy Armády České republiky*, s. 98–100.

³³ Provedena především oprava hradní věže. (Jaroslav ROUŠAR – Jiřina ŠVARCOVÁ, *Vojenské újezdy Armády České republiky*, s. 94)

³⁴Jaroslav ROUŠAR – Jiřina ŠVARCOVÁ, *Vojenské újezdy Armády České republiky*, s. 94

Lovecký zámek Tři Trubky

Dřevěný zámek s honosnou loveckou tematikou byl postaven na přání majitel okolních lesů pana Josefa Collredo-Mansfelda na konci 90. let devatenáctého století. Zámek a okolní lesy koupila v roce 1928 vojenská správa. Po změně majitele měl sloužit jako ubytovna pro významné členy armády. V dubnu roku 1930 zde přespal prezident Tomáš Garrigue Masaryk a pár let později tu přebýval i prezident Edvard Beneš. Ten tu během své návštěvy v Brdech mohl vidět zkoušení zbraní a odolnost nově budovaných pevností. V době protektorátu prošel zámek velkou rekonstrukcí^{35, 36}.

Jince

První zmínka o obci je z počátku 14. století. Na začátku dvacátého povýšil František Josef I. obec na městys. Místo bylo známo od 14. do poloviny 19. století těžbou železné rudy. Na začátku dvacátých let dvacátého století rozvoj v okolí obce poznamenal vznik dělostřelecké střelnice s vojenskou posádkou.³⁷ V městysu sídlí újezdní úřad a středisko výcviku. Má tu svoji základnu 13. dělostřelecká brigáda.³⁸

1.3. Březina

Újezd s celkovou rozlohou 15 817 ha je umístěn v Jihomoravském kraji nedaleko města Vyškov.³⁹ Na délku má prostor 20 km a široký je od 5 až 15 km. Nynější hranice prostorů byly stanoveny zákonem číslo 222/1999 Sb., o zajišťování obrany České republiky.⁴⁰

Újezd je tvořen šesti katastrálními územími a to těmito: Doubrava u Březiny, Kotáry, Osina, Pulkava, Stříbrná u Březiny a Žbánov. Slouží k individuální přípravě

³⁵ Během rekonstrukce byl celý objekt zmodernizován, měl ústřední topení, elektrické spotřebiče a svoji vlastní malou vodní elektrárnu. (Jaroslav ROUŠAR – Jiřina ŠVARCOVÁ, *Vojenské újezdy Armády České republiky*, s. 95)

³⁶ Jaroslav ROUŠAR – Jiřina ŠVARCOVÁ, *Vojenské újezdy Armády České republiky*, s. 95

³⁷ Jaroslav ROUŠAR – Jiřina ŠVARCOVÁ, *Stručně o České republice, armádě a výcvikových zařízeních vojenského újezdu Brdy*, s. 87

³⁸ Jaroslav ROUŠAR – Jiřina ŠVARCOVÁ, *Stručně o České republice, armádě a výcvikových zařízeních vojenského újezdu Brdy*, s. 85.

³⁹ Jaroslav ROUŠAR – Jiřina ŠVARCOVÁ, *Vojenské újezdy Armády České republiky*, s. 118

⁴⁰ Jaroslav ROUŠAR – Jiřina ŠVARCOVÁ, *Stručně o České republice, armádě a výcvikových zařízeních vojenského újezdu Březina*, Praha 2006, 108 s., s. 81 (dále jen Jaroslav ROUŠAR – Jiřina ŠVARCOVÁ, *Stručně o České republice, armádě a výcvikových zařízeních vojenského újezdu Březina*)

vojáků armády české republiky. Je určen spíše pro výcvik menších jednotek.⁴¹ Újezdní úřad vojenského prostoru sídlí ve Vyškově.⁴² Pro vojenské účely slouží z celkové velikosti 15 817 ha jen 3 000 ha a zbytek území je využíván jako zemědělská půda, vodní plochy, budovy a komunikace.⁴³

Historie

Nejstarší vesnicí na území zabrané pro výcvik vojska jsou Podivice, o kterých je už zmínka v 1. polovině 12. století. Ve 13. a 14. století byly známy tyto osady a památky – Smilov, Starý Plumlov, Vicov a Melice. Většina těchto sídlišť zanikla v polovině 15. století. Původně byl vojenský újezd znám jako výcvikový tábor Dědice. Ten byl zřízen podle zákona číslo 63/1935 Sb., o vyvlastnění k účelům obrany státu a to v dubnu roku 1935. Výcvikový tábor při svém vzniku v Dědicích u Vyškova nevysídlil pro možnosti cvičení žádnou obec. Tábor fungoval jako dělostřelecká střelnice a stavby na jeho území určené ke cvičnému boji, byly z přírodních materiálů (dřevo, zemina). Podle plánu měla být postavena tři tábořiště lehčího typu, a to na Kozí horce, u Plumlova a u Drahan. Nakonec byly do roku 1939 zhotoveny jen kasárna na Kozí horce a tankový remíz na Úpalí. Ke konci 30. let sloužilo místo pro cvičení československé armády (ostrá střelba letectva, střelení z kulometu a další zkoušky).⁴⁴

Od 15. 3. 1939 působila na vojenském táboře německé armádě. Ta je za dobu svého vlastnictví dvojnásobně rozšířila. Díky tomu muselo být vytěhováno 33 osad a 20 tisíc lidí opustilo své domovy. Části obcí se staly ubytovny pro německé vojáky a zbytek byl poničen. Byla dokončena celková stavba kasáren na Kozí horce. V okolí vojenského území působily odbojové skupiny, jejichž činnost měla být zpravodajská a organizování odboje. Po roce 1945 patřilo území Československé republice a hranice prostoru se vrátily do stavu z roku 1935. Obyvatelé se mohli nastěhovat zpátky do svých opuštěných vesnic. Začal zde probíhat výcvik armádních jednotek se sídlem v Brně. Tankové učiliště z Milovic bylo v roce 1947 přemístěno do tohoto prostoru. Podle zákona číslo 169/1949 Sb., o vojenských újezdech, byl vojenský prostor Dědice přejmenován na vojenský újezd Březina. Od

⁴¹ Jaroslav PAJER, *Využití vojenských újezdů*, s. 5–7.

⁴² Jaroslav ROUŠAR – Jiřina ŠVARCOVÁ, *Vojenské újezdy Armády České republiky*, s. 122

⁴³ Jaroslav ROUŠAR – Jiřina ŠVARCOVÁ, *Vojenské újezdy Armády České republiky*, s. 121

⁴⁴ Jaroslav ROUŠAR – Jiřina ŠVARCOVÁ, *Vojenské újezdy Armády České republiky*, s. 132–133

15. 11. 1952 začal fungovat újezdni úřad a v roce 1953 byly stanoveny územní hranice. Poslední úprava hranic do roku 2006 proběhla podle zákona číslo 222/1999 Sb., o zajišťování obrany České republiky. Vojenský újezd sloužil jako učební cvičiště pro vojáky z Vyškova. Postupně docházelo k modernizaci území a ke stavbě nových objektů. Když skončila činnost vojenského újezdu Ralsko, byla jeho výzkumná zařízení přidělena do vojenského újezdu Březina a dál využívána. Od začátku září 1996 je v provozu Vojenská akademie ve Vyškově a výcvikový prostor slouží jako cvičiště a příprava pro vojáky z řad profesionálů. V současné době je prostor využíván pro výcvik chemických specialistů z řad profesionálních vojáků a zařízení pro vojenské školství.⁴⁵

Vojenská zařízení

Střelnice bojových vozidel a pěchotní střelnice Ferdinandsko

Slouží pro výcvik střelby z bojových vozidel, ručních zbraní a protitankových raketových kompletů. Střelnice se skládá ze dvou částí – „A“ a „B“. Velikostčásti „A“ je 132 ha a umožňuje dostřel střelby do 2 200 m. Na ploše se nachází tři pojezdové dráhy. Část „B“ má o polovinu menší rozlohu než část „A“. Maximální dosah střelby umožňuje do vzdálenosti 1 050 m. Stejně jako část „A“ má tři pojezdové dráhy. Na ploše jsou i budovy skladu munice a učebny. Pěchotní střelnice slouží pro výcvik střelby z ručních zbraní, ručních protitankových zbraní a házení granátu. Plocha se rozprostírá jen 2 km od loveckého záměčku Ferdinandsko.⁴⁶

Tankostřelecké cvičiště 100

Je rozděleno na tři samostatné části, a to na tankostřelecké cvičiště, tunelovou a malorážkovou střelnici. Malorážková střelnice je vhodná pro střelbu ze vzduchovky, malorážkové pistole a pušky či rychlopalné pistole.⁴⁷

Dělostřelecká střelnice Kotáry

Slouží k výcviku střelby dělostřelectva a obsluhy zbraňových systémů pro taktickou přípravu. Cílové místo střelnice je vzdáleno 7 km od záměčku Ferdinandsko. Území dopadové a cílové plochy nemá elektrifikaci.⁴⁸

⁴⁵ Jaroslav ROUŠAR – Jiřina ŠVARCOVÁ, *Vojenské újezdy Armády České republiky*, s.134–136

⁴⁶ Jaroslav ROUŠAR – Jiřina ŠVARCOVÁ, *Vojenské újezdy Armády České republiky*, s. 144.

⁴⁷ Jaroslav ROUŠAR – Jiřina ŠVARCOVÁ, *Vojenské újezdy Armády České republiky*, s. 145

⁴⁸ Jaroslav ROUŠAR – Jiřina ŠVARCOVÁ, *Vojenské újezdy Armády České republiky*, s.146

Střelecké cvičiště bojových vozidel

Plocha o velikosti na délku 3 000 m a na šířku 600 m je určena pro výcvik cvičné střelby bojových vozidel pěchotym z ručních zbraní, tanků a obrněných transportérů.⁴⁹

Kulturní stavby na území újezdu

Zámeček Ferdinandsko

Zámeček si nechal postavit v polovině 18. století olomoucký biskup a kardinál F.J.Troyer, protože bylo přemístěno letní sídlo biskupa do Vyškova. Původně si nechal vybudovat tři lovecké záměčky, ale dva z nich dnes už nestojí. Po stavební stránce se skládá z hlavní části, kde bývala kaple a z bočních křídel. Ta byla využívána pro ubytování pro hosty po lovu. Později patřila budova lesní správě.⁵⁰

1.4. Hradiště (Doupov)

Tento újezd je veřejně znám pod názvem Doupov a nachází se v západní části republiky v Doupovských horách. Prostor je svoji rozlohou přes 33 tisíc hektarů, největším místem pro výcvik vojáků Armády České republiky. Je tvořen pěti katastrálními územími a to těmito: Doupov u Hradiště, Braec u Hradiště, Radošov u Hradiště, Tureč u Hradiště a Žďár u Hradiště. Podle statistických údajů z konce roku 2005 pobývá na území prostoru 615 lidí.⁵¹

Prostor vznikl na základě zákona číslo 169/1949 Sb. v roce 1953. Původní hranice byly stanoveny Krajským národním výborem Karlovy Vary podle rozhodnutí vlády Československé republiky ze 4. 3. 1953. Dnešní hranice byly dány zákonem číslo 222/1999 Sb., o zajišťování obrany České republiky.⁵²

⁴⁹ Jaroslav ROUŠAR – Jiřina ŠVARCOVÁ, *Vojenské újezdy Armády České republiky*, s.146

⁵⁰ Jaroslav ROUŠAR – Jiřina ŠVARCOVÁ, *Vojenské újezdy Armády České republiky*, s.138

⁵¹ Jaroslav PAJER, *Využití vojenských újezdů*, s. 9

⁵² Jaroslav ROUŠAR - Jiřina ŠVARCOVÁ, *Stručně o České republice, armádě a výcvikových zařízeních vojenského újezdu Hradiště*, Praha 2006, 112 s., s. 84. (dále jen Jaroslav ROUŠAR – Jiřina ŠVARCOVÁ, *Stručně o České republice, armádě a výcvikových zařízeních vojenského újezdu Hradiště*)

Historie

K většímu odlesňování a postupnému osídlování Doupovských hor došlo ve 12. století, protože jimi procházely stezky obchodních cest z Prahy do Německa. Na místě budoucího vojenského prostoru se okolo roku 1650 nacházelo 12 panství.⁵³

Převážně německé obyvatelstvo tu žilo až do roku 1945. Z celkového počtu 7 263 lidí v okrese Doupov ve 30. letech bylo 98,7 % německy mluvících obyvatel. Zlom v osídlení nastal po 2. světové válce, kdy Němci museli odejít z Československa. Na začátku 50. let bylo území, kde mělo vzniknout vojenské cvičiště, téměř bez obyvatel. Vojenský újezd byl vybudován po roce 1953 na území převážně zaniklých obcí. V 65 sídelních útvarů, které spadaly do nově vzniklého vojenského prostoru, byly i kulturní památky jako například 15 kostelů, dvě zámecké budovy a spousta kaplí a kapliček. Některé z nich musely být zbourány⁵⁴ a řada církevních staveb sloužila jako skladiště. Původní vybavení kostelů bylo přemístěno na různá místa po Československé republice.⁵⁵

Na hranici vojenského prostoru stojí volně přístupná veřejnosti zřícenina hradu Andělská hora. Z vchu bývalého hradu je pěkně vidět na Slavkovský les, Doupovské a Krušné hory. Hrad nechali postavit páni z Rýzmburku na konci 14. století. V následujícím století byli majiteli například císař Zikmund nebo rod Šliků, ale i známý válečník Jakoubek z Vřesovic. Ve druhé polovině 15. století hrad dobyla vojska Jiřího z Poděbrad a další zkázu způsobili Švédové v první polovině 17. století. Po základních opravách se jeho majitelem stal Heřman Černín z Chudenic. Po požáru v roce 1718 už se o něj nikdo nestatal a tak dál chátral. Dnes stojí zřícenina paláce a dvě vstupní brány.⁵⁶ V areálu újezdu se dodnes nacházejí archeologické lokality a zapsané historické a kulturní stavební památky. Mezi významné kulturní památky, které náleží do vojenského prostoru, patří kostel Nanebevzetí Panny Marie ve Svatoboru a kostel sv. Michala v Bukovině.⁵⁷

⁵³ Jaroslav ROUŠAR – Jiřina ŠVARCOVÁ, *Vojenské újezdy Armády České republiky*, s.180

⁵⁴ Budovy v obcích byly bourány při cvičné střelbě po vystěhování obyvatel. (Jaroslav ROUŠAR – Jiřina ŠVARCOVÁ, *Vojenské újezdy Armády České republiky*, s. 181)

⁵⁵ Jaroslav ROUŠAR – Jiřina ŠVARCOVÁ, *Vojenské újezdy Armády České republiky*, s. 181–182

⁵⁶ Jaroslav ROUŠAR – Jiřina ŠVARCOVÁ, *Vojenské újezdy Armády České republiky*, s. 185

⁵⁷ Jaroslav ROUŠAR – Jiřina ŠVARCOVÁ, *Vojenské újezdy Armády České republiky*, s. 182–183

Doupov

Původní majitelé, vladykové rodu Doupovců z Doupova, ve 12. století zde postavili tvrz a později obytnou zástavbu. Po husitských válkách opuštěná místa osídlovali Němci. Od poloviny 15. století byli majiteli doupovského panství Žďárští ze Žďáru. Dále panství vlastnili například Bohuslav Strachota z Kralovic, Jan Maš'ovský z Kolovrat a rod Šliků⁵⁸. V polovině 17. století vlastnil doupovské panství císařský důstojník Vilém z Verduga, ke konci 18. století patřilo knížatům Colloredo-Mansfeldovům, později i hraběti Eugenu Černínovi z Chudenic. Od konce 50. let 19. století až do roku 1945 byla majitelem doupovského panství rodina Zedtwitzů⁵⁹. Rokokový kostel Nanebevzetí Panny Marie, postavený v polovině 18. století, stál až do poloviny 20. století na Doupovském náměstí. Okres Doupov po 2. světové válce už nebyl znovu obnoven, a tak jeho území připadlo k okresu Kadaň a od roku 1953 náleží k vojenskému újezdu.⁶⁰

Vojenská zařízení

Součinnostní střelnice (SST) Žďár

Střelnice se nachází ve východní části vojenského újezdu. Její velikost je 10 až 12 km na délku a 3 km na šířku. Kapacita místa pro bojovou střelbu čet je šest čet ve dne a tři čety v noci, pro taktické cvičení s bojovou střelbou rot jsou to dvě roty ve dne a rota v noci, při taktickém cvičení s bojovou střelbou praporů je to po jednom praporu ve dne i v noci.⁶¹ Zařízení slouží také společné bojové střelbě mechanizovaných jednotek a letectva. Součástí střelnice je i zmodernizovaná řídicí věž Pila, a přistávací dráha pro vrtulníky.⁶²

⁵⁸ Za jejich vlastnictví dosáhlo panství rozkvětu. Krištof Šlik uznal stará městská práva a za jeho vlastnictví byla v poslední čtvrtině 16. století postavena ve městě radnice a tvrz předělána na renesanční zámek. Barokní úpravy na něm byly provedeny o sto let později. (Jaroslav ROUŠAR – Jiřina ŠVARCOVÁ, *Vojenské újezdy Armády České republiky*, s. 186)

⁵⁹ Ty už jen vlastnili velkostatky neboť od poloviny 19. století byly obce samostatnismisprávnimi jednotkami. (Jaroslav ROUŠAR – Jiřina ŠVARCOVÁ, *Vojenské újezdy Armády České republiky*, s. 187)

⁶⁰ Jaroslav ROUŠAR – Jiřina ŠVARCOVÁ, *Vojenské újezdy Armády České republiky*, s. 186–187

⁶¹ Jaroslav ROUŠAR – Jiřina ŠVARCOVÁ, *Stručně o České republice, armádě a výcvikových zařízeních vojenského újezdu Hradiště*, s. 87

⁶² Jaroslav ROUŠAR – Jiřina ŠVARCOVÁ, *Vojenské újezdy Armády České republiky*, s. 192

Protiletadlová střelnice a střelnice bojových vozidel Březina

Používaná od roku 1974, slouží ke střelbě z bojových vozidel pěchoty, protiletadlových kanonů a raketových kompletů (krátkého dosahu). Po roce 2000 byla modernizovaná (ovládání pojezdových drah, osvětlení a další). Její velikost je 2 500 x 1 000 m.⁶³

1.5. Libavá

Vojenský újezd Libavá je umístěn v Olomouckém kraji ve vzdálenosti 25 km na severovýchod od Olomouce. Území velikosti 32 724 ha je po vojenském prostoru Hradiště druhým největším újezdem v České republice.⁶⁴ Vojenský úřad má své sídlo v městě Libavě. Je tvořen pěti katastrálními územími a to těmito - Čermná u Města Libavá, Město Libavá, Rudoltovice, Slavkov u Města Libavá a Velká Střelná. Újezd je jedinečný díky intenzivnímu výcviku letectva na střelnici Velká Střelná.⁶⁵ Na začátku roku 2006 bydlelo v sídelních útvarech újezdu 1 174 obyvatel.⁶⁶

Území vojenského prostoru se rozprostírá na Oderských vrších ve východní části Nížkého Jeseníku. Většina míst nacházející se v újezdě má nadmořskou výšku kolem 500 m.⁶⁷ Z celkové rozlohy 32 724 ha je pro výcvik vojáku využíváno 10 434 ha na zbytku území je zemědělská půda, lesy, vodní plochy, obytné stavby a silnice.⁶⁸

Historie

Prvními obyvateli na budoucím místě vojenského újezdu nejspíš byly až v 11. století Slované. Nejsou nalezeny stopy dřívějšího významějšího osídlení. Na začátku 13. století se ve zdejší oblasti usídlili Němci. Ze začátku 14. století vlastil území kvůli těžbě král Václav II. Po stránce obživy a půdní kvality patřila tato část země k chudším oblastem. Lidé na Libavsku měli z 98% německý původ. Od října 1938 do května 1945 v důsledku mnichovské dohody náležel region k Německu jako součást tzv. Sudetské župy.⁶⁹

⁶³ Jaroslav ROUŠAR – Jiřina ŠVARCOVÁ, *Vojenské újezdy Armády České republiky*, s. 195.

⁶⁴ Jaroslav ROUŠAR – Jiřina ŠVARCOVÁ, *Vojenské újezdy Armády České republiky*, s. 204.

⁶⁵ Jaroslav PAJER, *Využití vojenských újezdů*, s. 13–15.

⁶⁶ Jaroslav ROUŠAR – Jiřina ŠVARCOVÁ, *Vojenské újezdy Armády České republiky*, s. 204.

⁶⁷ Jaroslav ROUŠAR – Jiřina ŠVARCOVÁ, *Vojenské újezdy Armády České republiky*, s. 218.

⁶⁸ Jaroslav ROUŠAR – Jiřina ŠVARCOVÁ, *Vojenské újezdy Armády České republiky*, s. 207.

⁶⁹ Jaroslav ROUŠAR – Jiřina ŠVARCOVÁ, *Vojenské újezdy Armády České republiky*, s. 230.

Podle rozhodnutí vlády Československé republiky vznikl v září 1946 Vojenský výcvikový tábor Moravský Beroun se střediskem v Libavě. Celkem bylo pro toto uskupení zabráno 24 sídelních celku. Vojenský újezd Libava vznikl 1. 7. 1950 na základě „zákona číslo 169/1949 Sb.,o vojenských újezdech,a usneseními vlády ze dne 18.10.1949 a 6.6. 1950 a výnosem ministra vnitra ze dne 15.6.1950“. Už za doby vojenského tábora byly postaveny tyto pěchotní střelnice - Smilov, Strážisko a Velká Střelná. Dalšími cvičišti byly dělostřelecké střelnice Rudoltovice a Nové Oldřůvky nebo tankové střelnice Oderský vrch a Libavský vrch. Ve druhé polovině 50. let vznikly další střelnice jako například tanková Přaslavice, pěchotní Daskabát, součinnostní Brána a pro bojová vizidla pěchoty Smilov.⁷⁰ Újezd byl postupně budován převážně do 70. let dvacátého století.⁷¹

Od poloviny října 1968 užívala vojenský újezd společně československá armáda se sovětskými vojáky a to kvůli „smlouvě o dočasném pobytu sovětských vojsk na území Československé socialistické republiky“. V době pobytu sovětské armády došlo k mnoha územním stavbám (točna sever, jih...), ty využívala jejich raketová jednotka. Na začátku 90. let museli sovětsí vojáci odejít.⁷²

Prostor je svoji šířkou a hlubokými zakoutími dokonalý pro dobrý výcvik vojáků, kteří využívají při nácviu bojových situací ostré náboje. Nachází se tu i zkušební a výzkumné zařízení jako tunel, pádová věž a speciální úpravy na dělostřelecké střelnici.⁷³

Výcviková zařízení

Střelnice Velká Střelná

Střelnice slouží pro výcvik boje s ostrou střelbou a taktických cvičení bez ostrého střeliva, a to za použití dalších vojenských vozidel a letadel. Její součástí je i letecká střelnice Milovany, na kterých byla prováděná cvičení střel středního a velkého dosahu.⁷⁴

⁷⁰ Jaroslav ROUŠAR – Jiřina ŠVARCOVÁ, *Vojenské újezdy Armády České republiky*, s. 231

⁷¹ Jaroslav ROUŠAR – Jiřina ŠVARCOVÁ, *Stručně o České republice, armádě a výcvikových zařízeních vojenského újezdu Libavá*, Praha 2006, 112 s., s. 84. (dále jen Jaroslav ROUŠAR – Jiřina ŠVARCOVÁ, *Stručně o České republice, armádě a výcvikových zařízeních vojenského újezdu Libavá*)

⁷² Jaroslav ROUŠAR – Jiřina ŠVARCOVÁ, *Vojenské újezdy Armády České republiky*, s. 231

⁷³ Jaroslav ROUŠAR – Jiřina ŠVARCOVÁ, *Stručně o České republice, armádě a výcvikových zařízeních vojenského újezdu Libavá*, s. 84

⁷⁴ Jaroslav ROUŠAR – Jiřina ŠVARCOVÁ, *Stručně o České republice, armádě a výcvikových zařízeních vojenského újezdu Libavá*, s. 88

Výcviková plocha Smilov

Střelnice bojových vozidel je velká 1 200 x 400 m. A slouží pro výcvik střelby ze zbraní bojových vozidel, především kulometů různé ráže. Pěchotní střelnice je určená pro cvičnou střelbu z ručních zbraní (samopal, kulomet, pistole a ostřelovací puška). Plocha je elektrifikovaná a má kapacitu deset palebních míst. Pro dosažení lepší fyzické kondice vojáků složí bojová dráha s překážkami o délce 350 m.⁷⁵

Kulturní památky na území újezdu

Město Libavá

Původně obec Libavá je už známá v první polovině 13. století. Městem se stává až na začátku 14. století. V první polovině 16. století mělo město různá privilegia. Obyvatelé města se v roce 1619 postavili na stranu českého odboje proti panovníkovi Ferdinandovi II. a svojí vrchnosti. V následujících letech jim soud prohrěšky prominul a umožnil jim používat městský znak. Od roku 1776 se v okolí těží kvalitní břidlice. V polovině 19. století se Libavá stala centrem soudního okresu pro 22 sídelních celků. Těžba břidlice skončila v 50. letech 20. století.⁷⁶

Farní kostel v Libavě je zasvěcen památce Povýšení sv. Kříže. Původní stavba zchátrala, a tak byla zbourána. Místo ní byl v 60. letech 17. století vybudován nový kostel, do kterého byl instalován původní zvon z počátků 16. století. Po požáru v roce 1817 byl opraven. Jeho interiér byl velice bohatě vyzdoben vyřezáváním. Do začátku 20. století spadal pod olomoucké arcibiskupství.⁷⁷

Kozlov

Osada vznikla v první polovině 14. století, ale v roce 1548 tu měla být podle zápisu jen zpustlá ves. Po skončení třicetileté války zde pobývali němečtí osadníci. Do 80. let devatenáctého století patřila k Velkému Újezdu. Ke konci 20. let 20. století byl v obci postaven farní kostel zasvěcený sv. Josefovi. Od roku 1950 do 1995 sloužil jeho prostor jako skladiště. Na konci 90. let prošla stavba rekonstrukcí.⁷⁸

⁷⁵ Jaroslav ROUŠAR – Jiřina ŠVARCOVÁ, *Vojenské újezdy Armády České republiky*, s. 246

⁷⁶ Jaroslav ROUŠAR – Jiřina ŠVARCOVÁ, *Vojenské újezdy Armády České republiky*, s. 234

⁷⁷ Jaroslav ROUŠAR – Jiřina ŠVARCOVÁ, *Vojenské újezdy Armády České republiky*, s. 234

⁷⁸ Jaroslav ROUŠAR – Jiřina ŠVARCOVÁ, *Vojenské újezdy Armády České republiky*, s. 235

Heroltovice

Ves vznikla v 60. letech 14. století, půda zde byla téměř neúrodná, a tak se místní lidé věnovali převážně dobytkařství. Ve 30. letech 20. století bylo v obci 250 obyvatel. Když vznikl vojenský újezd, stala se vesnice jeho součástí.⁷⁹

Slavkov

První zmínka o vsi, která se nachází v jihovýchodní části vojenského prostoru, pochází z roku 1447. V době svého vzniku náležela k hradu Helštýnu. V roce 1763 byl postaven farní kostel sv. Františka Serafinského, ve kterém byly dva oltáře a zvony. Ve 30. letech 20. století měla obec 309 obyvatel. V 50. letech byla obecní zástavba zbořena a zůstali jen kostel a škola. Znovu byla vesnice osídlena v polovině 60. let jako součást vojenského újezdu a z kostela vznikl kulturní dům.⁸⁰

Tím nejdůležitějším důvodem k optimalizaci bylo snížení počtu vojáku v aktivní službě ze 115 tisíc v roce 1993 na pouhých 25 tisíc v současné době⁸¹. Proto bylo nejlepší přehodnotit stávající rozsah vojenských újezdů a jejich další využití. Po realizaci návrhu s úpravou a změnami vojenských prostorů z celkové rozlohy 129 664 ha by šlo uvolnit 42 tisíc ha pro jiné využití. Boletice, Hradiště a Libavá jsou důležité pro zachování, díky skvělým podmínkám pro dobrý výcvik jednotek armády ve všech druzích příprav. Brdy sice svoji velikostí výcvikových ploch neumožní splnit podmínky pro plnohodnotné cvičení mechanizovaných jednotek, ale jsou určeny pro kvalitní výcvik dělostřelectva.⁸² V újezdech má hlašen trvalý pobyt více jak 2 100 obyvatel.⁸³

⁷⁹ Jaroslav ROUŠAR – Jiřina ŠVARCOVÁ, *Vojenské újezdy Armády České republiky*, s. 236

⁸⁰ Jaroslav ROUŠAR – Jiřina ŠVARCOVÁ, *Vojenské újezdy Armády České republiky*, s. 236

⁸¹ Vztahuje se k době, kdy byla kniha sepsaná, tedy rok 2006

⁸² Ministerstvo obrany – Ministerstvo vnitra, *Optimalizace vojenských újezdů*, s. 4.

⁸³ Jaroslav ROUŠAR – Jiřina ŠVARCOVÁ, *Vojenské újezdy Armády České republiky*, s. 12

2. VOJENSKÝ VÝCVIKOVÝ PROSTOR MILOVICE-MLADÁ

2.1. Od roku 1904–do roku 1939

Po vojenských neúspěších rakouské armády z druhé poloviny devatenáctého století, a to především po prohrané bitvě u Hradce Králové, kde byla poražena modernějším pruským vojskem, se vedoucí armádních složek rozhodli, že je třeba tento problém řešit. Rakouská armáda chtěla, aby i její vojáci byli lépe připraveni pro boj. Jenže vojsko nemělo vhodné místo pro tak kvalitní výcvik jako ostatní státy. Chybělo cvičiště, které by zajišťovalo alespoň základní přípravu pro nováčky.⁸⁴ Hledala se lokalita, která by nejvíce odpovídala požadavku armády. Bylo vybráno několik ploch na území Čech. Nakonec se výběr zúžil k prostoru nedaleko Nových Benátek.⁸⁵

V únoru roku 1904 se sešla komise v Benátkách a rozhodla, že místo okolí Nových Benátek je vhodné svou terénní polohou pro zbudování výcvikového prostoru. Na konci dubna byla daná vyhláška o vyvlastnění pozemků na místa, kde by mělo nové cvičiště vzniknout. Ve vyhlášce je obsaženo, že armáda nemá dostatek prostoru pro výcvik vojáků v boji a střelbě, a proto bude zakládat místo pro tento účel, a to v okolí obcí Staré Benátky, Nové Benátky, Kbely, Jiřice, Benátecké Vrutice, Milovicích, Mladé, Lipníku a Strakách. Armáda už získala téměř 3000 ha pozemků pro vybudování cvičiště.⁸⁶

Armáda koupila rozsáhlé množství lesů a polí v okolí Mladé od bývalého majitele panství benáteckého Länderbanky. Ti, co nechtěli pozemky prodat, byli vyvlastněni a v říjnu 1905 se museli vystěhovat. Vojáci ve vesnici obsadili všechny domy kromě fary a kostela. Velitelství vojska slíbilo církvi, že na své náklady postaví nový kostel v Milovicích, jako náhradu za ten Mladský. Nakonec i farář musí opustit své místo. Některé domy lidí byly zničeny, v jiných se ubytovali vojáci a ostatní sloužily jako skladiště. Prostor měl být určen pro výcvik 8. a 9. sboru v Čechách. Pěší pluk měl v době klidu 1400 mužů, prapor míval 500 mužů, pro válečné události se tato čísla trojnásobila.⁸⁷

⁸⁴ Jan ŘEHOUNEK, *Osudové okamžiky: sto let vojenského výcvikového prostoru Milovice-Mladá*, Nymburk 2013, 107 s., s. 5. (dále jen Jan ŘEHOUNEK, *Osudové okamžiky*)

⁸⁵ Tamtéž

⁸⁶ Jan ŘEHOUNEK, *Osudové okamžiky*, s. 6.

⁸⁷ Jan ŘEHOUNEK, *Osudové okamžiky*, s. 10–12.

Stálý tábor byl postaven na svahu vrchu zvaném v Liškách, a to za cenu 1,5 milionů rakouských korun. Budovy byly jednopatrové a sloužily jako kanceláře, ubytovny důstojnictva a vojáků. V dobách mimo cvičení žilo v táboře něco mezi tisícem a dvěma tisíci osob (počítáno i s rodinami příslušníků), při velkých cvičeních zde bylo až pět tisíc lidí. I přesto, že prostor zabral hodně půdy, stále byl nedostatek místa pro výcvik, a tak byly zřizovány další střelnice na jiných lokalitách.⁸⁸

Armáda splnila svůj závazek, který dala církvi. Původní kostel sv. Kateřiny, který stával v Mladé, byl zničen. Vojsko nechalo na svůj náklad postavit nový kostel, faru a hřbitov v nedalekých Milovicích. Stavba kostela byla vysvěcena 25. 11. 1907 na svátek Kateřiny nymburským děkanem.⁸⁹

Část pozemků musely odevzdat i obce Staré Benátky a Kbely, protože v jejich okolí také vznikal výcvikový prostor. I když armáda zabrala lidem část jejich půdy, měla pro něale i jiný ekonomický přínos. Pro obchodníky a zemědělce se stala odběratelem jejich zboží a produktů.⁹⁰

Před první světovou válkou má vojenská střelnice rozlohu téměř 3500 hektarů, kvůli své rozloze zabrala i obec Mladou. Ta musela být kvůli této střelnici a dalším jiným vojenským účelům celá vystěhována, a tím pádem byla celkově zničená. Jednalo se o další rozšíření vojenského území, a to o 2725 hektaru. To by znamenalo, že měly další vesnice skončit jako Mladá, tedy být zabrány a využívány armádou.⁹¹

Po tragické události, která se odehrála v létě roku 1914 v Sarajevu, při které zemřel následník trůnu Ferdinand d'Este, vyhlásil císař František Josef I. válku Srbsku. Mobilizace byla vyhlášena na konci července 1914.⁹²

Od začátku října 1914 byl na vojenském prostoru u Milovic, který zabíral plochu větší než 35 km², pomalu vybudován zajatecký tábor pro nepřátele, kterými byli ruští, srbští a později i italsí vojáci. Pro zajatce byly postaveny obyčejné dřevěné baráky, v celém táboře se jich nacházelo 150 a na délku měly 10 metrů. V jednom domě žilo 220 až 300 mužů. V areálu tábora se nacházela řada skladišť, stavovací zařízení a později i hřbitov. Okolí celého tábora bylo oploceno ostnatým drátem a se strážními věžemi.⁹³

⁸⁸ Jan ŘEHOUNEK, *Osudové okamžiky*, s. 12.

⁸⁹ Jan ŘEHOUNEK, *Osudové okamžiky*, s. 18.

⁹⁰ Jan ŘEHOUNEK, *Osudové okamžiky*, s. 19–20.

⁹¹ František Otruba, *Paměti města Lysé n. L., panství Lysského a vesnic*, Lysá nad Labem 1898, 274 s., s. 149. (dále František Otruba, *Paměti města Lysé n. L., panství Lysského a vesnic*).

⁹² Jan ŘEHOUNEK, *Osudové okamžiky*, s. 22.

⁹³ Jan ŘEHOUNEK, *Osudové okamžiky*, s. 22.

Podle mezinárodních vojenských a společenských předpisových úmluv měli být zajatci ubytováni v teplém a čistém bytě se zajištěnou stravou. Vojáci měli být řádně vyšetřeni a ošetřeni. V táboře byly ovšem úplně jiné podmínky. Zajatci zde trpěli hladem a nemocemi, na které velmi často umírali.⁹⁴

Lépe na tom byli ti, kteří pomáhali místním na okolních statcích, než ti, co pracovali v táboře na jeho dalším rozšíření, údržbě nebo na stavbě silnic po okolí. V roce 1914 se v obci Lipníku začala budovat nová silnice, ale muži ji nestihli dodělat, protože začala válka, a tak jejich místo zastali zajatci. Mezi významné Rusy, kteří byli v táboře, patřil i vnuk Lva Nikolajeviče Tolstého.⁹⁵

Zajatci pracovali na stavbě silnic, které před válkou začali budovat místní občané. Někteří pomáhalina hospodářských statcích v okolních obcích. Sami také museli kopat hroby pro své zemřelé spojubojovníky. Právě touto dobou, na začátku roku 1915, vznikl v táboře i nový vojenský hřbitov. Dříve byli mrtví pochováváni na civilní hřbitov v Milovicích. Poté, co se do války zapojila i Itálie, začali se zde objevovat i italští zajatci. Zpočátku byl každý pochován do samostatného hrobu, jenže s přírůstkem úmrtosti je nakonec dávali i do hromadných hrobů.⁹⁶

Celý tábor byl oplocen ostnatým drátem a hlídán. V jeho těsné blízkosti byly vytvořeny zákopy pro strojní pušky, které měly sloužit na obranu v případě nepokojů. Nad plotem bylo později zavedeno elektrické osvětlení pro lepší přehled v táboře a blízkém okolí. Důstojníci nejdříve pobývali v kamenném táboře v Milovicích, později se přesunuli do nového tábora v Lipníku.⁹⁷

Dne 28. října 1918 se rozpadlo Rakousko-Uhersko a vznikla samostatná Československá republika. Obyvatelé obcí připravili pro muže, kteří se vrátili z fronty, řadu oslav.⁹⁸

Čeští důstojníci po vyhlášení republiky převzali kontrolu nad táborem. Maďarské hlídky vystřídaly sokolské jednotky. Armáda republiky zde zase začala provádět výcvik dělostřelectva s těžkou municí. V táboře byla založena instrukční vojenská

⁹⁴ Jan ŘEHOUNEK, *Osudové okamžiky*, s. 22

⁹⁵ Jan ŘEHOUNEK, *Osudové okamžiky*, s. 24.

⁹⁶ Jan ŘEHOUNEK, *Osudové okamžiky*, s. 25.

⁹⁷ Jan ŘEHOUNEK, *Osudové okamžiky*, s. 27

⁹⁸ Jan ŘEHOUNEK, *Osudové okamžiky*, s. 36–37.

škola. Program cvičení zůstal stejný jako za Rakouska-Uherska, tedy výcvik s ostrými střelbami.⁹⁹

Tábor se na začátku roku 1919 skládal ze tří částí, a to ze zděného tábora, kam se vešlo až dva tisíce mužů. Bylo zde umístěno velitelství, střelecká škola a nemocnice. Druhou částí je starý ruský zajatecký tábor, který bude zničen. Poslední skupinou je nový italský zajatecký tábor, ten se levně upravil, aby mohl co nejdřív fungovat. Jehoubytovací kapacita pojme až deset tisíc mužů.¹⁰⁰ V táboře pobývali i vojáci balónové roty. Místu, kde sídlili, se i dnes říká Balonka.¹⁰¹ Nově vzniklá nemocnice v Milovicích má především sloužit k léčení vojáků nemocných tuberkulosou.¹⁰²

Při výcviku docházelo i k nehodám. Tak tomu bylo i na konci července 1921. Během cvičení ve střelbě, začala hořet travnatá plocha. I přes dostatečný a rychlý zásah vojáků se ohniště rozšířilo po okolí vojenského prostorů a poničilo část lesního porostu.¹⁰³

Ve zprávě z května 1922 se píše, že cvičiště nevyhovuje potřebám, které jsou na něj kladeny, a bude se jednat o jeho další rozšíření, aby zde mohlo provádět výcvik více vojsk najednou.¹⁰⁴ Zvětšením cvičiště měli být nejvíce zasaženi obyvatelé těchto obcí Kbel, Stratova, Benátecké Vrutice a Lipníku. Dalším obcím v okolí byla zabrána část půdy jejich katastru.¹⁰⁵

Zaměstnaní lidé museli opustit v květnu 1923 dvůr Boží Dar, a nemohli zůstat ani v bytech okolo, protože jejich současné místo patřilo do ohrožené lokality určené pro výcvik. Zaměstnanci si měli najít práci jinde. Někteří z nich své místo našli ve vojenském táboře a jiní dodávali vojákům potraviny.¹⁰⁶

Českolovenska armáda už v 1919 chtěla koupit nové tanky od Francouzů. Nakonec k objednávce jednoho tanku typů Renault FT došlo až o dva roky později.

⁹⁹ Jan ŘEHOUNEK, *Osudové okamžiky*, s. 37.

¹⁰⁰ Vojenský ústřední archiv v Praze (dále VÚA Praha), fond (dále f.) Milovický tábor, inventární číslo (dále inv. č.) 7291, číslo jednací (dále č. j.) 289, karton (dále kart.) 2.

¹⁰¹ Jan ŘEHOUNEK, *Osudové okamžiky*, s. 42

¹⁰² Vojenský ústřední archiv v Praze (dále VÚA Praha), fond (dále f.) Milovický tábor, inventární číslo (dále inv. č.) 7291, číslo jednací (dále č. j.) 289, karton (dále kart.) 2.

¹⁰³ VÚA Praha, f. MNO – Prezídium II., inv. č. 3222, č. j. 15429, kart. 161.

¹⁰⁴ VÚA Praha, f. MNO – Prezídium II., inv. č. 3223, č. j. 7916, kart. 161.

¹⁰⁵ VÚA Praha, f. Ministerstvo Národní obrany - Prezídium II. : 1918-1923 (dále MNO – Prezídium II.), inv. č. 3223, č. j. 74, kart. 161.

¹⁰⁶ VÚA Praha, f. MNO – Prezídium II., inv. č. 3223, č. j. 25.723/23, kart. 161.

Toto bojové vozidlo bylo dopraveno do vojenského prostoru Milovice na zkoušku 14. ledna 1922. V polovině roku 1923 měly vojenské jednotky ke cvičení o čtyři vozidla více. Další dva tanky pro účely výcviku byly přivezeny o rok později. Jeden z nich sloužil jen jako radiostanice bez střel. Pro obsluhu těchto nových vozidel musely být vytvořeny manuály a přepisy, jak se o tento typ stroje starat. V roce 1923 začal výcvik tankistů a v létě ve vojenském prostoru proběhlo první společné cvičení pěchoty a bojových vozidel. Během přednášky o ovládání a využití této techniky došlo i k tragické nehodě, kdy z odstaveného tanku vyšla rána a zasáhla smrtelně jednoho vojáka a dalšího dva zranila. Po této údalosti byly tanky nahrazeny maketami.¹⁰⁷

Na začátku 30. let 20. století zde zatím sídlí jediná dělostřelecká balonová rota československé armády. Ta slouží k pozorování bojového území a nepřítel ze vzduchu. Zdejší vojáci tu měli i obrněný vlak, kterému říkali pancvlak. Ten byl složen s lokomotivy, dělových a kolometných vozů. Při nácviu boje používali vojenské jednotky tanky. Posádka tohoto typu vozidla musela být statečná a mít pevné nervy, protože projížděla nepřátelské zákopy s municí. Byla prvním možným cílem protivníka, až ta touto technikou šla pěchota.¹⁰⁸ Od poloviny 30. let 20. století sídlil na vojenském cvičišti 1. pluk útočné vozby. Ke konci prosince 1936 zde vojáci prováděli výcvik na nových tancích označených jako LT vz.35.¹⁰⁹

Zatímco Milovice se železnice dočkaly, Benátky nad Jizerou nikoliv. Pro lepší dopravu materiálu do tábora byla založena železniční vlečka mezi Milovicemi a Lysou nad Labem. Od roku 1923 sloužila tato trasa i osobní dopravě pro vojáky a jejich příbuzné.¹¹⁰

Obyvatelé Milovic žili normální život. Ve městě byla založená nová škola.¹¹¹ V meziválečném období na hřbitově pohřbili celkem 35 českých vojáků.¹¹² V polovině třicátých let byl průměrný věk obyvatel přes 60 let.¹¹³

¹⁰⁷ Jaroslav ŠPITALSKÝ, *Výcvik s tankem Renault FT*, HOBBY HISTORIE – osobnosti letectví a vojenská technologie 1 (leden-únor), 2010, s. 51, s. 30-33.

¹⁰⁸ Robert REISINGER, *Milovičtí*, Naše vojsko 7, 1933 – 1934, číslo 11, 380 s, s. 161–162

¹⁰⁹ Jan ŘEHOUNEK, *Osudové okamžiky*, s. 44.

¹¹⁰ Jan ŘEHOUNEK, *Osudové okamžiky*, s. 41.

¹¹¹ Jan ŘEHOUNEK, *Osudové okamžiky*, s. 45.

¹¹² Miloslava LOUDILOVÁ, *Milovice 600 let: pohled do jejich vývoje v průběhu dějin 1396 – 1996*, Milovice 1996. 59 s., s. 13. (dále Miloslava LOUDILOVÁ, *Milovice 600 let*)

„Pro československou armádu se cvičiště stalo na dlouhou dobu jediným moderním výcvikovým prostorem a do roku 1938, tedy než vznikla další cvičiště, rozhodně nejvýznamnějším.“¹¹⁴

Před německou okupací byla velikost vojenského území necelých 3500 ha.¹¹⁵ Rozhlasem byl v noci 15. března 1939 vyhlášen příchod Němců do československé vlasti. Odpoledne 17. března obsadila Milovice pancéřová divize Wehrmachtu. Okupanti čekali, že se bude československá armáda nějak bránit, a tak postavili na silnici dělo. Čeští velitelé museli nedobrovolně odejít, a celý tábor hlídala ozbrojená stráž. Němečtí hladoví vojáci se přejídali v místních hostincích. Obec měla tradiční samosprávu se zastupiteli a starostou.¹¹⁶

Do Německa bylo na jaře roku 1939 vysláno přes 500 vlaků s vojenskou výzbrojí a výstrojí z Milovic. Němci zabrali i techniku, jako například československé tanky.¹¹⁷

Německá správa se rozhodla, že vojenský prostor bude dále rozšiřovat, a to podle původních plánů z doby Rakouska-Uherska. Proto se zase musely vystěhovat další obce jako například Benátecká Vrutice, Kbel, Lipník. V Kolíně totiž našli mapy, na kterých bylo plánováno další zabránění obcí v okolí Milovic. Vyhláškou vydali rozhodnutí o výkupu majetku lidí dobrovolně, když nechtěli odevzdat, byly jejich statky vyvlastněny.¹¹⁸

Během pobytu německých vojsk neslo cvičiště název Truppenübungs platz Milowitz. Příjezdové cesty do vojenského tábora byly přehrazeny závorami a hlídány. Území prostorů mělo být rozšířeno z původních 3500 ha na 13 300 ha a to by znamenalo, že by muselo své domovy opustit necelých 5 tisíc lidí. Na začátku 40. let měly německé jednotky k výcviku území o velikosti 10 372 ha. Německá armáda po rozšíření území přebudovala dosavadní zařízení, začala stavět nové bojové plochy, střelnice a stavby. Železobetonové stavby na území střelnic sloužily jako pěchotní úkryty, strojovna, dělostřelecké pozorovatelný. Stavbu těchto objektu

¹¹³ Miloslava LOUDILOVÁ, *Milovice 600 let*, s. 19.

¹¹⁴ Petr KOS, *Na cvičení do Čech*, Extra VÁLKA - II. světová 11 (listopad), 2014, 50 s.,s. 34 (dále jen Petr KOS, *Na cvičení do Čech*)

¹¹⁵ Tamtéž

¹¹⁶ Jan ŘEHOUNEK, *Osudové okamžiky*, s. 48–49.

¹¹⁷ Jan ŘEHOUNEK, *Osudové okamžiky*, s. 50.

¹¹⁸ Miloslava LOUDILOVÁ, *Milovice 600 let*, s. 21.

těchto objektu prováděli dělníci českých firem a obsluhu během cvičení zajišťovali čeští zaměstnanci na cvičišti. Při výcviku používali vojáci různé terény, atrapy děl a vozidel přidělaných na systému pomocí kladek. Na podzim roku 1942 byla ve vojenském prostoru zřízena pěchotní důstojnická škola. V letech 1944 – 45 jezdila do Milovic cvičit řada dalších menších jednotek, jezdecká a řidičská škola SS. Letiště na Božím Daru bylo v době Protektorátu Čechy a Morava téměř nevyužíváno, sloužilo jen jako nouzové přistávací pro jiné letecké školy. Letiště sloužilo svému účelů od května 1945, kdy tady začala přistávat letadla.¹¹⁹

Na začátku května 1945 sloužila část milovického vojenského prostoru jako lazaret pro vojáky a německé uprchlíky.¹²⁰ Němci odešli z tábora 8. května 1945 do americké okupační zóny. Zůstal zde jen zdravotní personál, který se vrátil do vlasti, až když už tu byla Rudá armáda. 9. května ráno byly už v táboře místní československé jednotky z výboru Milovic.¹²¹ Po Němcích zůstala v prostoru nefunkční vozová technika a zbraně. Při odchodu vyhodili muniční sklad, aby zde uskladněný materiál nemohl nikdo dále používat. Ještě několik hodin po samotném výbuchu bylo slyšet rány od toho, jak postupně hořela munice. Exploze poničila i les v okolí.¹²² Od půlky května až do listopadu 1945 na prostoru hospodařila Rudá armáda.¹²³

V období protektorátu byli na vojenském hřbitově pohřbívání vojáci německé armády. Prvním z nich byl v květnu 1941 svobodník Heinz Jos.Klicker. A poslední pohřeb proběhl na 7. května 1945.¹²⁴

¹¹⁹ Petr KOS, *Na cvičení do Čech*, s. 35–37

¹²⁰ Petr KOS, *Na cvičení do Čech*, s. 37

¹²¹ Jan ŘEHOUNEK, *Osudové okamžiky*, s. 57–59.

¹²² Miloslava LOUDILOVÁ, *Milovice 600 let*, s. 22.

¹²³ Jan ŘEHOUNEK, *Osudové okamžiky*, s. 57–59.

¹²⁴ Dominika VAHALÍKOVÁ, *Historie a současnost Milovic, se zvláštním zřetelem na vojenský prostor Milovice - Mladá*, Univerzita Karlova v Praze, 2002, 58s., bakalářská práce, s.47 (dále jen Dominika VAHALÍKOVÁ, *Historie a současnost Milovic*)

2.2. Od roku 1945–do roku 1989

Rudá armáda odešla prozatím z republiky na podzim 1945. A mezitím byl prostor rozšířen na plochu 58 km². U Božího Daru vzniklo lepší letiště. Velitelem v táboře se stal Vladimír Přikryl.¹²⁵

Správa vojska se rozhodla, že hranice na prostoru upraví, a to na těch místech, které zasahovaly do územního plánu obcí Benátecká Vrutice, Struhy, Lipník a Luštěnice. Během léta 1945 byla v okolí Jiřic prováděna vojenská cvičení s ostrou střelbou. Československé jednotky rozebraly poničenou techniku po německé armádě a potřebný materiál dál využily. Začátkem června 1946 je cvičiště opět v plném provozu.¹²⁶

Obyvatelé z vesnic, které museli v době protektorátu Čechy a Morava opustit, se mohli vrátit zpět. Lidé začali opravovat svoje poničené domy, jiní se už zpátky nevraceli a zabydleli se jinde. V Lipníku bylo před příchodem Němců 163 domů, po roce 1945 se obnovila jen téměř polovina domů. Na podzim 1947 byl přemístěn do Milovic 254. dělostřelecký oddíl. Třetí tanková divize sem přišla v roce 1950. Lidé z obcí okolo vojenského prostoru mají zakázaný vstup do lesů patřících armádě.¹²⁷

Během výcviku docházelo z důvodu neopatrnosti ke zraněním i k tragickým úmrtím. Vojáci špatně manipulují s municí, která se nachází na vojenské území mimo sklady. Jedná se také o nevybuchlé náboje ze cvičení.¹²⁸

Vojenský prostor nesl od roku 1951 název Vojenský újezd Mladá, čímž se oddělila obecní správa Milovic od cvičiště. Mělo dojít k dalšímu rozšíření v okolí Lipníku. V roce 1952 se plánovala vystěhovat i tato obec, ale nakonec zdejší občané nemuseli odcházet a mohli dokončit opravy svých domů.¹²⁹

Začátkem léta 1953 byla trať z Milovic do Lysé dána do provozu ČSD a vlaky jezdily podle jízdního řádu. U silnice, kterou stavěli za první světové války ruští zajatci, byl postaven pomník. Roku 1954 se stal velitelem tankové divize generálmajor Richard Tesařík. Vojáci stavěli nové sídliště s obytnými domy,

¹²⁵ Jan ŘEHOUNEK, *Osudové okamžiky*, s. 60

¹²⁶ Jan ŘEHOUNEK, *Osudové okamžiky*, s. 61–62.

¹²⁷ Jan ŘEHOUNEK, *Osudové okamžiky*, s. 64–67.

¹²⁸ VÚA Praha, fond Vojenský tábor Milovice denní rozkazy, inventární číslo 01824, číslo jednací 72, karta č. 1.

¹²⁹ Jan ŘEHOUNEK, *Osudové okamžiky*, s. 67–68.

kterému říkali Balonka. V táboře došlo k trojnásobné vraždě vojáků. Nakonec byl z jejich smrti po doznání obviněn vojenský četař. Udělal to kvůli dívce, která se mu líbila, ale ona chodila s jedním z těch zavražděných vojáků.¹³⁰

Rok 1968

Na začátku ledna se stal prvním tajemníkem ÚV KSČ Alexander Dubček. Prezident Antonín Novotný v březnu podal abdikaci své funkce. Novým prezidentem byl Národním shromážděním zvolen Ludvík Svoboda. Roste popularita Dubčeka, Smrkovského a dalších reformátorů. Představitelé KSČ ruší cenzuru, to znamená, že sdělovací prostředky mohly informovat o skutečném politickém dění. Začaly vznikat nekomunistické společenské organizace. Sovětští politici v Kremlu byli informováni o situaci v ČSSR, i o zprávách tzv. kontrarevoluce. Báli se, aby nedošlo k rozpadu komunistické strany v Československu.¹³¹

Než bylo známo datum začátku cvičení ŠUMAVA, proběhla řada jednání.¹³² Po rozhovorech mezi zástupci ČSSR a SSSR, opustili sověti na konci května 1968 republiku. Cvičení ŠUMAVA mělo probíhat od 20.6 do 30. 6. 1968. Na konci květnavypadal plán tak, že se bude cvičit jen na území Československa a Polské lidové republiky. Ze začátku se vůbec nepočítalo s Německou demokratickou republikou. Ke cvičení měla sloužit jen místa k tomu určená, tedy stávající vojenské výcvikové prostory. Přesun vojsk měl probíhat po železnici. Celou organizaci cvičení měla na starost sovětská armáda. Velitelským místem celé operace byl zvolen vojenský výcvikový prostor Mladá.¹³³

Při cvičení Šumava bylo v Milovicích (Mladá) umístěno velitelství Střední skupiny sovětských vojsk. Pod něj patřily i jednotky, které byly umístěny v okolí Brna a měly za úkol hlídat rakouské hranice. Navečer 15. června přistálo na letišti Boží Dar 15 sovětských vrtulníků.¹³⁴ Celkově se v Československu zúčastnilo cvičení ŠUMAVA téměř 24 000 vojáků a 6500 druhů techniky (vozidel, tanků, letadel a vrtulníků). Na území dalších států NDR, Polska, SSSR a Maďarska

¹³⁰ Jan ŘEHOUNEK, *Osudové okamžiky*, s. 70–73.

¹³¹ František EMMERT, *Rok 1968 v Československu*, Praha 2007, 63 s., s.14–25(dále jen František EMMERT, *Rok 1968 v Československu*)

¹³² Daniel POVOLNÝ, *Vojenské řešení Pražského jara: Invaze armád Varšavské smlouvy*, Praha 2008, 167 s., s. 31. (dále jen Daniel POVOLNÝ, *Vojenské řešení Pražského jara*)

¹³³ Daniel POVOLNÝ, *Vojenské řešení Pražského jara*, s. 33.

¹³⁴ Daniel POVOLNÝ, *Vojenské řešení Pražského jara*, s. 40

cvičilona 40 000 vojáků. Po oficiálním ukončení cvičení ŠUMAVA se měyizúčastněné jednotky vrátit zpět do svých států. Sovětská vojska se chtěla zdržet v ČSSR až do září 1968 kvůli mimořádnému XIV. sjezdu KSČ.¹³⁵

Armády SSSR, NDR, Polska Maďarska a Bulharska se na vstup do Československa řádně připravovaly. Těchto pět státůdohromady dalo pro tento účel více jak 600 000 vojáků. Československá lidová armáda měla v této době 150 000 vojáků a tento počet armádních členů představoval značnou vojenskou sílu. Vojenské obsazení Československaneslo název operace Dunaj. Původně šlo o vojenské manévry členů Varšavské smlouvy. V jižní části Polska u hranic Československa bylo připraveno 70 000 vojáků, aby se mohli co nejrychleji vstoupit do země. Ti tvořili první invazní skupinu A. Členové druhé invazní skupiny B čekali na jihu NDR a byli připraveni pro okamžitý vstup do Československa. Poslední invazní skupina označená C byla v Maďarsku a čítala 40 000 členů. Vedení v Sovětském svazu se domnívalo, že se Československo nebude vojenské přesile členů Varšavské smlouvy nějak bránit. Počítali jen s menšími střety. Podle původního plánu mělo dojít jen k mírovému obsazení Československa. Operace Dunaj započala večer 20. 8. 1968, první sovětské tanky překročili hranice NDR a Československa po 21. hodině.¹³⁶

Později večer 20. srpna 1968 přilétla na ruzyňské letiště dvě sovětská letadla. Brzyz rána 21. srpna se objevují další letadla. Českoslovenští vojenští piloti, kteří byli ve vzduchu, se museli podle rozkazu vrátit na zem. O dění v Praze a dalších městech zatím nic nevěděli. Po návratu na letiště Boží Dar se dozvěděli o tom, že na velkých letištích přistávají sovětské letouny. Vojáci mají zákaz používat jakékoliv zbraně proti okupantům. Osvětlení na Božím Daru pracovníci vypnuli, a tak nemohla sovětská letadla přistát. Ráno přijely obrněné transportéry. Později se tři tankisté dostavili do řídicí věže a požadují zákaz vzletů. Potom přijíždí další tanky a Sovětská armáda obsazuje letiště. Dále přistávají letouny MIG-21 s raketami.¹³⁷

Sovětská okupační armáda s velkou silou obsadila kasárna v milovickém vojenském prostoru, kde do té doby byli českoslovenští vojáci. Ti se museli

¹³⁵ Daniel POVOLNÝ, *Vojenské řešení Pražského jara*, s. 47

¹³⁶ František EMMERT, *Rok 1968 v Československu*, s. 30.

¹³⁷ Jan ŘEHOUNEK, *Osudové okamžiky*, s. 74–76.

vystěhovat, ruští vojáci jim mezi tím vykradli skřínky s osobními věcmi. V jedné části vojenského areálu zřídila Sovětská armáda svůj hlavní stan potažmo Velitelství skupiny středních vojsk. Počet sovětských vojáků v újezdě se zvětšoval, a tak docházelo ke stavbě dalších budov a zařízení.¹³⁸

Centrem okupačních jednotek se staly Milovice. Na konci srpna byla podepsaná smlouva o dočasném pobytu sovětských vojáků na území republiky.¹³⁹ V září se musela československá armáda z Milovic odstěhovat, její pozemní síly byly přemístěny na Slovensko a letectvo do Pardubic. Nastala dlouhá éra okupace.¹⁴⁰

Prvním velitelem nově vzniklého vojenského velitelství Střední skupiny sovětských vojsk se stal A. M. Majorov. Od podzimu 1968 se vojenský prostor v Milovicích stal sídlem těchto vojenských jednotek: 15. tankové divize, 29. tankového praporu, 7. spojovací brigády 81. průzkumného praporu, 517. praporu chemické ochrany a dalších oddílů.¹⁴¹

Dne 9. května 1969 byl slavnostně otevřen Památník bitvy na Dukle. Této oslavy se zúčastnil i prezident Ludvík Svoboda, který do města přijel už od 7. května. Od té doby se staly Milovice místem setkávání a scházení vrcholových politických představitelů Československa. Konala se zde řada politických návštěv ze Sovětského svazu a zájezdů vybraných obyvatel Československa, kteří sem jezdili se podívat na vystavené bysty sovětských válečných velikánů a do muzea.¹⁴² Členové těchto zájezdů si během prohlídky města a památníku kupovali ve zdejších obchodech zboží a to především potraviny, které nebyly jinde na území Československa k sehnání a to za podstatně nižší ceny.¹⁴³

Vztahy mezi místními lidmi a sovětskými vojáky nebyly ze začátku na dobré úrovni, ale časem si na sebe obě skupiny zvykly, k čemuž zejména přispělo obchodování mezi sovětskými vojáky a českými obyvatelstvem. Vojáci v táboře měli své obchody, prodávali různé zboží, které se nedalo sehnat jinde (potraviny a levný benzín).

¹³⁸ Rozhovor s milovickým pamětníkem panem Alešem Kubešem 11.11.2015

¹³⁹ Jan ŘEHOUNEK, *Osudové okamžiky*, s. 78–84.

¹⁴⁰ Rozhovor s milovickým pamětníkem panem Alešem Kubešem 11. 11. 2015

¹⁴¹ Jan ŘEHOUNEK, *Osudové okamžiky*, s.79.

¹⁴² Jan ŘEHOUNEK, *Osudové okamžiky*, s. 81

¹⁴³ Rozhovor s milovickým pamětníkem panem Alešem Kubešem 11. 11. 2015

Místní obyvatelé museli opustit svoje byty na sídlišti zvaném Balonka a nechat je sovětským vojákům s rodinami. V nových domovech se noví nájemníci chovali tak, jak byly zvyklí doma. Podle místního pamětníka pana Kubeše je nejvíce překvapovala vyšší úroveň života oproti tomu, co znali ze Sovětského svazu.¹⁴⁴

Sovětská armáda prováděla v prostoru velké výstavby budov, a to nejen pro vojáky, ale i jejich příbuzné. Jejich podoba byla jednoduchá a nekvalitní (betonové podlahy, díry u oken, nebezpečná elektroinstalace). V jednom bytě žilo i několik rodin. Zato čeští stavaři stavěli kvalitnější stavby pro ně, jako například novou teplárnu, paneláky, sportovní halu, obchodní domy. Obyčejní vojáci ale bydleli pořád ve špatných podmínkách. Československý lid dal darem sovětské armádě v roce 1979 kulturní dům. Nacházelo se zde kino, taneční sál, restaurace. Mezi Milovicemi a Lipníkem bylo postaveno velitelství protivzdušné obrany. Lidé si stěžovali na hluk z letadel, poškozování silnic a zemědělské půdy. Také jim vadilo nekonečné množství přesouvané techniky.¹⁴⁵

V této době se zmenšil i prostor hřbitova, na kterém vojáci postavili další budovy a část jeho plochy zabetonovali, aby zde mohli odstavovat vozidla a tanky. Někdy posílal velitel vojíny na hřbitov, ti tu měli poklidit a srovnat výzdobu hrobů.¹⁴⁶

Sovětští důstojníci se z převážné části chovali k obyvatelům města a vesnic v okolí nadřazeně. Považovali totiž Čechy za menší národ oproti jejich velké zemi. Vojáci způsobovali svými vozidly i smrtelné nehody, jako v roce 1982, kdy byla tragicky usmrcena obyvatelka ze Všejan, nebo když tankem najeli do domu a majitele jim zamotal do pásu. V prostoru došlo k několika ropným haváriím, které způsobily znečištění podzemních vod, na což nejvíc dopláceli obyvatelé v okolí.¹⁴⁷

Podle milovického pamětníka pana Kubeše hlavní vinu na údalostech počínaje rokem 1968 nelze přičítat Sovětům, ale servinosti československých politiků.¹⁴⁸

¹⁴⁴ Rozhovor s milovickým pamětníkem panem Alešem Kubešem 11.11. 2015

¹⁴⁵ Jan ŘEHOUNEK, *Osudové okamžiky*, s. 78–84.

¹⁴⁶ Miloslava LOUDILOVÁ, *Milovice 600 let*, s. 14.

¹⁴⁷ Jan ŘEHOUNEK, *Osudové okamžiky*, s. 86–87.

¹⁴⁸ Rozhovor s milovickým pamětníkem panem Alešem Kubešem 11.11.2015

Důstojnický dům

Monumentální stavba na úrovni velkoměsta s několika přednáškovými sály, kinosálem, restaurací a salonky byla postavena v letech 1975-1977. Byla určena jen pro důstojníky. Ostatní vojáci sem neměli přístup. Dnes zde sídlí městský úřad.¹⁴⁹

Zdravotní zařízení

Zdravotní středisko s kapacitou pro obyvatele velkoměsta postavily české firmy a nakonec nebylo využíváno. Po odchodu vojáků bylo jeho zařízení různými způsoby rozebráno. Sověti si sami svými vlastními silami postavili velkou budovu nemocnice, opět neodborně s mnoha závadami. Tato stavba nebyla nikdy využita a v průběhu let zchátrala, takže v posledních dvou letech byl zbytek zbourán.¹⁵⁰

Mordova rokle

Na území mezi Milovicemi a Lipníkem bylo zřízeno velitelství protivzdušné obrany. Betonové stavby byly vybudovány tak, aby vydržely i jaderný útok. V tomto areálu měli vojáci i vlastní diesellovou elektrárnu.¹⁵¹ Po odchodu sovětských vojáků, zůstal prostor tohoto stavebního bloku opuštěný. Za velkými železnými vraty se skrývalo velké množství technického zařízení (rozvodné skříně, kabely a dráty). Vojáci zde měli prostor a technologické vybavení (vytápění, proudění vzduchu – ochlazování), které jim umožňovalo zůstat v areálu i několik dní. Bylo zde i anténové pole, které přenášelo signál mezi Milovice a Moskvou. Existovala řada spekulací, že zde mohla sovětská armáda mít i atomové zbraně, ty však nebyly nikdy potvrzeny.¹⁵²

¹⁴⁹ Rozhovor s milovickým pamětníkem panem Alešem Kubešem 11.11.2015

¹⁵⁰ Rozhovor s milovickým pamětníkem panem Alešem Kubešem 11. 11. 2015

¹⁵¹ Jan ŘEHOUNEK, *Osudové okamžiky*, s. 81

¹⁵² Rozhovor s milovickým pamětníkem panem Alešem Kubešem 11. 11. 2015

2.3. Od začátku 90. let do současnosti

Původně měla sovětská vojska zůstat na území Československa jen dva roky. Armáda tedy měla odejít v roce 1971, po zvládnutí takzvané normalizace. Nakonec zde vojska pobývala dlouhých 23 let. Tento pobyt přišel Československou vládu na 6 miliard korun.¹⁵³

Po událostech v listopadu 1989 proběhla jednání o tom, aby sovětská vojska opustila Československou.¹⁵⁴ Konečný název dokumentu týkající se odsunu sovětských vojsk byl „*Dohoda mezi vládou Československé socialistické republiky a vládou Svazu sovětských socialistických republik o odchodu sovětských vojsk z území Československé socialistické republiky.*“ Sovětská strana chtěla na území republiky nechat alespoň část svého vojska a to na základě dřívější smlouvy z roku 1968. Nakonec přislíbila, že stáhne všechny své jednotky, a to co nejrychleji bude možné. Dohoda byla schválena 26. 2. 1990 v Moskvě, kde jí za Československo podepsal J. Dienstbier a za SSSR E. Ševarnadze.¹⁵⁵

V únoru se v Milovicích konala setkání, kde velitel Střední skupiny sovětských vojsk oznámil, že z území Československa odejde přes 70 tisíc vojáků a bude odvezeno 5 tisíc bojové a zbrojní techniky všeho druhu. Na jaře 1990 byla ustanovená komise, aby dohlížela na odsun. Vojáci se měli vracet do Sovětského svazu ve třech etapách.¹⁵⁶

Sověti postupně během dalších jednání už nijak neřešili požadavek o prodloužení dočasného pobytu vojsk, ale naopak prohlásili, že jsou připraveni k odchodu z Československa. Považovali požadavek československé strany na odchod z republiky do konce roku za velmi přísný a nesplnitelný. Navrhovali, že by mohli akci ukončit až koncem roku 1991, tedy o rok déle, než chtěla československá vláda. Poté se obě strany dohodli na společném datu, a to na konci června 1991. Po společné dohodě ohledně odsunu, byla načase jeho realizace.

¹⁵³ František EMMERT, *Rok 1968 v Československu*, s. 58.

¹⁵⁴ Jan ŘEHOUNEK, *Osudové okamžiky*, s. 88

¹⁵⁵ Miroslav POTOČNÝ, *Dohoda o odchodu sovětských vojsk z Československa*, *Mezinárodní vztahy: československá revue pro mezinárodní politiku a ekonomiku* 25, číslo 9, 1990, s. 10 (dále jen Miroslav POTOČNÝ, *Dohoda o odchodu sovětských vojsk z Československa*)

¹⁵⁶ Jan ŘEHOUNEK, *Osudové okamžiky*, s. 88

Během první fáze, která byla ukončená na konci května 1990, odešlo 35% sovětských vojáků a bylo odsunuto až 50% nejbezpečnější bojové techniky. Druhá fáze začala na začátku června a probíhala do konce roku 1990. Během tohoto období mělo odejít přes 18 tisíc sovětských vojáků a nějaká technika. Mezi těmi vojáky, kteří měli odejít, byli ti z 15. tankové divize z Milovic, 211. dělostřelecké brigády z Jeseníků a 5. protiletadlové brigády z Kuřivod. Konečná fáze odsunu měla proběhnout od začátku roku 1991 do konce června téhož roku. Při ní měli odejít poslední zbývající sovětské vojáky s rodinnými příslušníky a zbytek jejich techniky.¹⁵⁷

Sovětská armáda měla z Československa odejít podle dohody v době od 26. 2. 1990 do 30. 6. 1991. Majetkové a finanční škody související s odchodem vojska měly být vyřešeny dohodami mezi oběma stranami. Pokud se nevyřeší všechny záležitosti do konce června 1991, bude sjednána na konci února 1992 zvláštní dohoda.¹⁵⁸

„Československý vládní zmocněnec má k dispozici zvláštní správu pro zabezpečení odchodu sovětských vojsk z území Československa. Tuto správu, jež má pomáhat vládnímu zmocněnci při plnění jeho úkolů, vytvořilo Federální ministerstvo národní obrany.“¹⁵⁹

V první polovině roku 1991 se do Sovětského svazu vrátilo více jak 6 tisíc techniky (auta, tanky, obrněné transportéry), přes tisíc vlaků se stavebním materiálem a 22 tisíc vojáků. Přeprava proběhla jak pozemní cestou (železnicí, po silnici), tak leteckou dopravou, kdy letadla létala z Božího Daru. Vojáci jezdili i pravidelnou vlakovou linkou Milovice-Moskva. Odsun byl i finančně velice nákladný. Do začátku léta 1991 odjeli zpět domů všichni vojáci i s rodinnými příslušníky. Když na konci června opustil prostor generál Eduard Vorobjov, ve stejnou dobu podal předseda dohledu nad odsunem Sovětů Michael Kocáb rezignaci.¹⁶⁰

Sovětská armáda až do poslední chvíle nevěřila, že bude muset z Československa odejít. Z jejich strany nechyběly názory, že se sem vrátí. Když v červnu 1991 odjel

¹⁵⁷ Miroslav POTOČNÝ, *Dohoda o odchodu sovětských vojsk z Československa*, s. 6–7

¹⁵⁸ Miroslav POTOČNÝ, *Dohoda o odchodu sovětských vojsk z Československa*, s. 8

¹⁵⁹ Miroslav POTOČNÝ, *Dohoda o odchodu sovětských vojsk z Československa*, s. 9

¹⁶⁰ Jan ŘEHOUNEK, *Osudové okamžiky*, s. 88–91.

poslední transport sovětských vojáků z Milovic, zanechali po sobě spoustu chaoticky postavených budov, nepořádku a domácích zvířat, které si nebrali s sebou do své vlasti. Někteří místní obyvatelé jejich odchodu litovali, neboť při obchodních transakcích s nimi dosáhli hmotného prospěchu. A tak po 90. letech končí éra vojenského prostoru, který začal na počátku 20. století dluhem a dluhem ke konci 20. století končí.¹⁶¹

Pobyt sovětské armády na území Československa stál republiku miliardové částky. Ze sovětské strany byla uhrazena jen nepatrná část. Podivné je, že když přišli Sověti do Československa, tak republiku obsadili za jeden den, ale když měli odcházet zpět do Sovětského svazu, trvalo jim to několik měsíců.¹⁶²

Po odchodu vojáků z prostoru po nich zůstalo na pozemcích velké množství munice a budov. Majetek, co dříve patřil armádě, byl dán do vlastnictví státu. Na podzim roku 1991 zde probíhaly práce jako například demolice poničených objektů po sovětské armádě a průzkumy. Za rok byla lokalita předána Ministerstvu životního prostředí, ale na zabezpečení od ledna 1993 dohlížela Česká armáda pod záštitou Ministerstva obrany. Tím, že prostor není dále využíván, ztrácí svoji hodnotu. Byl tu nápad o revitalizaci tohoto místa a jeho další využití. Území chtěla pro sebe automobilka Škoda, která tu měla v plánu postavit halu ke svému závodu.¹⁶³

Do jara 1994 probíhaly na území prostoru akce, při kterých bylo nalezeno a zneškodněno přes tři tisíce kusů munice (dělostřelecké náboje, letecké palubní zbraně, ženijní munice a další jiné výbušniny).¹⁶⁴

V polovině devadesátých let se z jednoho domu udělala pamětní síň. Kde byly vystaveny exponáty související s hřbitovem a další, které připomínaly historii vojenského prostoru.¹⁶⁵

Do opuštěných panelových domů po Sovětech města v okolí nastěhovala obyvatelé, které nechtěla mít na svém území. Milovice se nemohly dále místně rozvíjet, ale počet obyvatel se z tisíce původních během několika let desetkrát

¹⁶¹ Rozhovor s milovickým pamětníkem panem Alešem Kubešem 11.11.2015

¹⁶² Jaroslav KÁBELE, *Milovice: chlad a nepochopení*, Obrana lidu: list federálního ministerstva národní obrany, ročník 49, číslo 3, 2.2.1990.

¹⁶³ Jan ŘEHOUNEK, *Osudové okamžiky*, s. 97–99.

¹⁶⁴ Božena CHMELOVÁ, *Příběhy, pověsti a historie města Lysá nad Labem a okolí*, s. 241–242.

¹⁶⁵ Miloslava LOUDILOVÁ, *Milovice 600 let*, s. 15

zvětšil. Byla vypracovaná analýza, jak řešit danou situaci, jejímž základem byla podpora podnikání. Dále vznik nových pracovních míst a pozemky na stavbu rodinných domů.¹⁶⁶

V roce 2006 přešel bývalý prostor pod správu ze státu na Středočeský kraj, který jej chtěl využít k vojenským památným akcím.¹⁶⁷ Dnešní podoba staveb, které se nacházejí v bývalém prostoru, je velice špatná. Rozpadlé budovy vypadají jako ruiny, ve kterých by už nemohli vojáci dnes bydlet. Zničené stěny, ze kterých vypadávají cihly, místo oken jen díry, přes které je vidět na druhou stranu do dalšího bývalého rámu a dál jen roští a větve stromů. To, co zbylo z těchto stěn, sloužilo a slouží sprejerům jako plocha na vymalování různých nápisů. Vojáci zde mívali ubytovny, sklady a prostor na cvičení. Dnes jsou zde už jen zbytky rozpadlých domů, louky a pole.

Karpatsko – dukelské muzeum

Panorama vytavující bysty vojevůdců a maršálů, kteří byli činní za 2. sv. války na straně Sovětského svazu. V budově památníku byla vystavená mapa milovického vojenského prostoru. Byly zde prováděny pravidelné prohlídky a zájezdy. Místo bylo v roce 1991 po odchodu vojáků pro svoji nevkusnost zlikvidováno a sochy byly zničeny.¹⁶⁸

Letiště

Mezi lety 1918 a 1938 bylo v Milovicích na Božím Daru stálé vojenské letiště Československého vzdušoplavectva a letectva.¹⁶⁹

Letiště bylo postaveno v letech 1923 a 1924 a nachází se ve vojenském výcvikovém prostoru Milovice v osadě Boží Dar v nadmořské výšce 199 m. Slouží jako stálé vojenské letiště pro všechny druhy letectva za dne i v noci. Velikostletištní plochy před březnem 1939 byla 950x520 m. Od zaří 1922 do dubna 1930 zde sídlila jednotka Letecké povětrnostní stanice 6. Tu pak vystřídal jednotka Letecké povětrnostní stanice 3. Dalšími vojenskými příslušníky, kteří se na Božím Daru

¹⁶⁶ Jan ŘEHOUNEK, *Osudové okamžiky*, s. 106.

¹⁶⁷ Jan ŘEHOUNEK, *Osudové okamžiky*, s. 100–103.

¹⁶⁸ Rozhovor s milovickým pamětníkem panem Alešem Kubešem 11. 11. 2015

¹⁶⁹ Stanislav VYSTAVĚL, *Letiště: Odkud vzlétali a kde přistávali letci československého a českého vojenského letectva*, Cheb 2015, 295 s., s. 8 (dále jen Stanislav VYSTAVĚL, *Letiště*)

pobývali, byli členové jednotek I. perutě Leteckého pluku 6 a II. perutě Leteckého pluku 1.¹⁷⁰

V květnu 1945 složky armády přebíraly letiště a na větší části z nich byla vytvořena velitelství letišť. Jednalo se o 69 letišť na území Československa. Od 1. 6. 1945 vznikly tři velitelské letecké oblasti a letiště Boží Dar patřilo do Letecké oblasti 1. Rozměry vzletové a přistávací dráhy před rokem 1945 byly 1000x400 m po roce 1945 je její velikost 2500x80 m a vzletová dráha je betonová i travnatá. Boží Dar měl po roce 1961 volací znak DIKOBRAZ a číslo 400.¹⁷¹

V období od 1945 do 1951 se na tu na letišti vystřídala řada jednotek (Letištní správa Boží Dar, Letecká základna 9, Školní základna V, Letecký pluk 41, Stíhací letka 5). Od roku 1945 neslo letiště název Boží Dar u Milovic, od roku 1949 se používalo jen název Milovice. Po vzniku Vojenského újezdu Mladá na začátku července 1950, neslo letiště název Mladá. V letech 1950 až 1968 byly na letišti například tyto jednotky 11. a 14. letištní prapor, 166. a 2. rota leteckých zabezpečovacích prostředků anebo 166. letecká spojovací rota.¹⁷²

Sovětská armáda musela obsadit letiště až ve dne, tedy 21. 8. 1968, protože v noci českoslovenští vojáci vypnuli elektriku. Po celou dobu zde probíhal čilý stavební ruch. Byla postavena spousta nových staveb rozličného charakteru. Po odchodu sovětské armády nebylo území dále využíváno. A nyní jsou všechny budovy rozebrané, velkou roli hrál kapitál. Při demolicí na jaře roku 2014 byly zničeny i tzv. Úly (úkryty letadel), z původních 45 typů těchto objektů zůstal okolí letiště jen jeden. Ten by měl být zakonzervován a využit jako ukázková stavba.¹⁷³

*„Různé fikce hraničící s fantazií se samořejmě neuskutečnily, k čemuž patří i přebudování letiště na mezinárodní provoz a jiné přechodné a již předem neuskutečněné návrhy. Jako příklad slouží výstavba nové kotelny, která byla zaměřená na zásobování teplem celého regionu, ač zcela nová vůbec nebyla uvedena do provozu a dnes jsou z ní trosky jako s ostatních budov“.*¹⁷⁴

¹⁷⁰ Stanislav VYSTAVĚL, *Letiště*, s. 33

¹⁷¹ Stanislav VYSTAVĚL, *Letiště*, 110–112

¹⁷² Stanislav VYSTAVĚL, *Letiště*, 162–163

¹⁷³ Rozhovor s milovickým pamětníkem panem Alešem Kubešem 11. 11. 2015

¹⁷⁴ Rozhovor s milovickým pamětníkem panem Alešem Kubešem 11. 11. 2015

Vojenský hřbitov Milovice

Původně od vzniku cvičiště v roce 1904 až do začátku roku 1915 se pořbívali vojáci na místní civilní hřbitov. Tento hřbitov začal fungovat od 6. 2. 1915. Prostor je rozdělen na několik částí podle národnosti a doby pohřbení. Nejvíce mrtvých je z doby 1. sv. války – převládají příslušníci národnosti italské, pak ruské, ale jsou tu pohřbeni i příslušníci Rakousko-Uherské armády.¹⁷⁵

V říjnu 1920 vynesla sbírka na stavbu pomníků pro italské vojáky dvanáct a půl tisíc korun. Tato částka ale ještě nestačí na zhotovení, a tak se bude vybírat dál. Počítá se, že se pomník začne stavět na jaře 1921.¹⁷⁶ Na podzim roku 1922 se konalo slavnostní odhalení pomníku zemřelých italských vojáků. Akce začala dopoledne uvítáním hostů před hřbitovem a pokračovala průvodem k pomníku, kde jej předseda komise slavnostně odhalil a promluvil o jeho významu, vše bylo tlumočeno i do italštiny. Pak následovala prohlídka hřbitova, vojenská přehlídka a společný oběd.¹⁷⁷ Každoročně se na hřbitově odehrávaly vzpomínkové slavnosti.¹⁷⁸

Z pozdější doby je tu část kde jsou pochováni vojáci sloužící v Milovicích za První republiky a vzadu u zdi mezi břízami je pohřeno 61 Němců. Na hřbitově je postaven na památku sovětský pomník, kde je uloženo 11 obětí z období 2. sv. války. Ti však nebyli zabiti ve válce. Z celkového počtu pohřbených je jmenováno jen 5 lidí, u ostatních kosterních pozůstatku se neví, komu patřily.¹⁷⁹

Během prvních poválečných let zůstal areál hřbitova ještě v zachovalém stavu, i když už se zde od roku 1946 nekonaly žádné pietní akce. V padesátých letech kdy se do vojenského prostoru přišla nová posádka, a to 3. tanková divize, jejíž členové neměli k místu žádný vztah. A tak docházelo k postupné k devastování plochy hřbitova a náhrobků.¹⁸⁰

Po příchodu sovětské okupační armády v srpnu 1968 nastaly velké změny. Na doteď nevyužívané volné ploše hřbitova postavili sovětští vojáci nové stavby. Před příjezdem italské delegace, která jezdila do Milovic jednou za rok uctít památku

¹⁷⁵ Rozhovor se správcem hřbitova panem Miroslavem Čerepušťákem 3. 10. 2015

¹⁷⁶ VÚA Praha, f. MNO – Prezídium II., inv. č 3224, č. j. 38405, kart. 162.

¹⁷⁷ VÚA Praha, f. MNO – Prezídium II., inv. č 3224, č. j. 49851, kart. 162.

¹⁷⁸ Jan ŘEHOUNEK, *Osudové okamžiky*, s. 41.

¹⁷⁹ Rozhovor se správcem hřbitova panem Miroslavem Čerepušťákem 3.10. 2015

¹⁸⁰ Dominika VAHALÍKOVÁ, *Historie a současnost Milovic*, s. 47–48

zemřelým válečným italským zajatcům z první světové války, poslal velitel posádky pár svých vojáků, aby areál hřbitova alespoň trochu uklidili.¹⁸¹

8. května 1982 se zde sešla delegace organizací Národní fronty v počtu 20 lidí, aby položila věnec u hrobů rudoarmějců.¹⁸²

V 90. letech po odchodu vojáků sovětské armády, byl hřbitov postupně dáván do původního stavu. Byly odstraněny stavby postavené sovětskou armádou, došlo k opravě hrobů a postavení nové cihlové zídky okolo areálu.¹⁸³

V roce 1993 proběhla dohoda mezi Itálií a Českou republikou o zřízení pomníků na počest zajatých italských vojáků za první světové války. Území hřbitova patří pod italskou správu a vztahují se na ní i italské zákony. Nynějším správcem je tu od roku 2006 pan Miroslav Čerepušťák. V současné době je prostor veřejnosti přístupný.¹⁸⁴ V budově areálu hřbitova je pamětní síň věnovaná milovickému cvičišti a vzniku tohoto místa. Nacházejí se tu fotografie (vojáků, zajatců a z významných událostí v Milovicích), předměty, které pařili vojákům v táboře a zbraně.¹⁸⁵



Obr. č. 1: Plánek vojenského hřbitova.¹⁸⁶

¹⁸¹ Dominika VAHALÍKOVÁ, *Historie a současnost Milovic*, s. 48

¹⁸² Jaroslav SMÍTKA – Marie DRAHORÁDOVÁ – Milena BOROVIČKOVÁ, *Kronika obce Milovice nad Labem okres Nymburk*, Milovice 1958–2001, 418s, s.157 (dále jen *Kronika obce Milovice*)

¹⁸³ Dominika VAHALÍKOVÁ, *Historie a současnost Milovic*, s. 49

¹⁸⁴ Rozhovor se správcem hřbitova panem Miroslavem Čerepušťákem 3. 10. 2015

¹⁸⁵ Vojenský hřbitov jsme navštívila 3. 10. 2015

¹⁸⁶ Sestaven podle popisu od pana Miroslava Čerepušťáka 3. 10. 2015

3. VESNICE V OKOLÍ

3.1. Benátecká Vrutice

Silnice vedoucí z Lysé nad Labem do Benátek prochází taky obcí Vruticí, která dostala druhé pojmenování podle toho, že patřila k panství benáteckému, i když to má obec blíže k městu Lysá nad Labem.¹⁸⁷

První zmínka o Vrutici pochází z poloviny 13. století.¹⁸⁸ Ve třetí čtvrtině patnáctého století patřila obec k Milovicím. V prvním desetiletí šestnáctého století Vrutici koupil Fridrich z Donína od jejího původního majitele Jaroslava Smiřického. A tak přešla obec z lyského panství do benáteckého, ale farností pořád spadala pod Lysou nad Labem. Od konce šestnáctého až do poloviny devatenáctého století spadala vlastnický k Benátkám nad Jizerou. Během třicetileté války byla obec poničena stejně jako jiná místa švédskou armádou. V osmdesátých letech sedmnáctého století postihla Vrutici morová rána. Někteří místní obyvatelé se zúčastnili i války prusko-rakouské v roce 1866.¹⁸⁹

Stejně jako jinde, byla i zde na začátku července vyhlášena částečná mobilizace. Do války odcházeli jak mladí kluci, tak i muži středního věku. Všechny práce na obci a v okolí nyní musely provádět ženy. Po ukončení války se jako jinde konal oslavy a muži se vraceli z fronty. Na začátku třicátých let 20. století bydlelo ve Vrutici 615 lidí.¹⁹⁰

Vysídlení v roce 1939

Území, které bylo zabráno pro vojenské účely do roku 1939, tedy do té doby než přišla německá vojska v březnu, bohatě stačila dosavadnímu účelu československé armády. Jenže nově příchozí armádě přišel stávající prostor pro její výcvik malý. A tak se rozhodla, že zabere další pozemkový majetek okolních obcí. Mezi ně patřila i Benátecká Vrutice. Byla vydaná vyhláška, která zakazovala prodej, pronájem a koupě nemovitostí v zabraných obcích. Na začátku prosince 1939 byl vydán úřední soupis na majetek, který měl začít patřit Němcům. Poté přijížděly do vesnice odhadní

¹⁸⁷ František Otruba, *Paměti města Lysé n. L., panství Lysského a vesnic*, s. 147

¹⁸⁸ Antonín PROFOUS – Jan SVOBODA, *Místní jména v Čechách: jejich vznik, původní význam a změny. Díl 4. S–Ž*, Praha 1957, 864 s., s. 639. (dále Antonín PROFOUS – Jan SVOBODA, *Místní jména v Čechách. Díl 4. S–Ž*)

¹⁸⁹ Vendulka ČAPKOVÁ – Petra TATAROVÁ, *Milovice aneb 100 let*, od založení vojenského cvičiště, Milovice 2004, 94 s., s. 80–81. (dále jen Vendulka ČAPKOVÁ – Petra TATAROVÁ, *Milovice aneb 100 let*)

¹⁹⁰ Vendulka ČAPKOVÁ – Petra TATAROVÁ, *Milovice aneb 100 let*, s. 85–86.

komise. Jedna z nich se zabývala tím, kam se budou moci současní obyvatelé vesnice po zabrání přestěhovat, zda mají nějaké příbuzné v okolí. Byl sepsán všechen majetek lidí (od stromů po vybavení hospodářských budov). Lidé se z vesnice museli vystěhovat do konce října 1940.¹⁹¹

Většina z nich se neměla kam odstěhovat. Ti, co odešli, tak našli své nové bydlení v Lysé anebo v Litole. Obyvatelé dostali za své pozemky daleko nižší částku, než jaká byla jejich skutečná hodnota. Delší dobu zůstala obec bez lidí. Poté v ní Němci zřídili četnickou stanici a vzniknul zde Vojenský státní velkostatek. V okolí Vrutice byli v dřevěných domech ubytováni němečtí zajatci a trestanci. Některé z původních obecních domů vojáci zničili anebo zbourali a materiál použili na jiné stavby. V květnu 1945 bylo všechno jinak, Němci narychlo opouštěli vesnici a ta zůstala opět téměř vyliďněná. Po odchodu vojáků se sem vraceli samotní Češi, ale ne proto, aby zde začali dávat obec do pořádku, nýbrž už takhle zničenou vesnici ještě více zpustošili a poničili. Lidé si brali vše, co se jim hodilo, a tak ještě více rozebrali domy, které už tak byly ve špatném stavu. Odnesli si například okna, dveře, okapy, střešní krytinu a podlahy. Poté byl vydán zákon, který umožňoval návrat původních obyvatel zpět do obce a svých stavení pokud ještě stála. Až po půlce roku 1946 přišla sem komise, aby mohla zapsat a zaevidovat způsobené škody z válečné doby. Celkově byla obec zase daná zpátky dohromady až v padesátých letech. V této době měla celkem 325 obyvatel.¹⁹²

Poválečné období

Po skončení války se do obce vrátilo 37 rodin, protože převážná část domů byla zničená a poškozená. Ke konci února 1946 byli do Lysé pozváni na schůzi všichni ti, kterých se týkalo vystěhování z jejich domovů během války. Nakonec se všichni dohodli, že poničené a vyliďněné obce dají zpátky do pořádku. V polovině srpna bylo ve Vrutici vyčíslování škod stanovenou komisí. Celý rok trvalo, než se vydalo rozhodnutí, co se bude dít dál s vesnicí. Během tohoto období přicházeli do obce další rodiny. Vrutice dostala peníze na obnovu od států, které nebyly tolik zasaženy působením německé armády.¹⁹³

¹⁹¹ Božena CHMELOVÁ, *Příběhy, pověsti a historie města Lysá nad Labem a okolí*, s. 145.

¹⁹² Božena CHMELOVÁ, *Příběhy, pověsti a historie města Lysá nad Labem a okolí*, s. 146.

¹⁹³ Vendulka ČAPKOVÁ – Petra TATAROVÁ, *Milovice aneb 100 let*, s. 87.

Kaplička se sochou sv. Jana Nepomuckého

Barokní socha sv. Jana Nepomuckého pochází z druhé poloviny osmnáctého století. Společně s ním na hranolovém podstavci stojí dva malí andělové. Další je po jeho levé straně. Na ochranu proti přírodním jevům se nad sochami postavila v polovině devatenáctého století kaplička. Je to cihlová stavba se čtvercovým půdorysem. Na střeše z přední strany je malá věžička sezvonekem.¹⁹⁴

V obci stojí také dva kříže z devatenáctého století. Jeden z nich je litinový, nahoře bohatě zdobený, a na podstavci pod ním se nachází zpředu nápis 1855 a zezadu 1868. Druhý je jednoduchý ze dřeva a bez ozdob.¹⁹⁵

3.2. Čihadla (Bon Repos)

Na severozápad od Lysé, nedaleko vesnice Čihadla, si nechal hrabě František Antonín Špork v roce 1715 postavit místopro odpočinek. V té době se skládalo ze zámečku, kaple sv. Jeronýma a z obydlí pro kněze a poustevníky.¹⁹⁶ Toto stavení bylo umístěno na kopci. Špork obýval druhou přízemní budovu, její vnitřek byl zdobený malbami a freskami. Naproti jeho domu se nachází obydlí po služebnictvu.¹⁹⁷

Hrabě Špork roku 1722 sice prodal lyské panství i zámek v Lysé, ale nechal si právě toto místo. Zval si sem vzácné hosty i přátele.¹⁹⁸ Na začátku druhé poloviny osmnáctého století se stal majitelem zámku hrabě arcibiskup Příchofský. Ptačí hůrka i kaple sv. Jeronýma byly zničeny. Nový majitel provedl na svém sídle velké opravy. Místo původního domu Šporkova postavil Čínský pavilon. Ve stylu pozdního baroka nechal vybudovat nový zámek naproti budově pro služebnictvo. Tu dal také opravit a ještě nechal přistavět další křídlo do tvaru písmene U. Došlo i k přemístění sochy Maří Magdaleny z místa před kaplí sv. Jeronýma na její dnešní umístění mezi starou budovu a nový zámek. Původní socha sv. Jeronýma se dnes nachází v Lysé nad

¹⁹⁴ Jana, HRABĚTOVÁ, *Soupis památek okresu Nymburk: nemovité památky, Díl 1. – část 1. Benátecká Vrutice – Lysá nad Labem*, Poděbrady 1979, 95 s., s. 23. (dále Jana, HRABĚTOVÁ, *Soupis památek okresu Nymburk: nemovité památky*)

¹⁹⁵ Tamtéž

¹⁹⁶ František. BAREŠ, *Soupis památek historických a uměleckých v politickém okresu Mladoboleslavském*. Praha 1905, 412 s., s. 17. (dále František. BAREŠ, *Soupis památek okresu Mladoboleslavském*)

¹⁹⁷ SOkA Nymburk, fond Archiv obce Stará Lysá (Čihadla – Bon Repos), inventární číslo 384, číslo jednací 15, kart.4. s. 2

¹⁹⁸ Božena CHMELOVÁ, *Příběhy, pověsti a historie města Lysá nad Labem a okolí: psáno od nepaměti do konce r. 1997*, s. 54.

Labem.¹⁹⁹ Opravy areálu proběhly na konci 19. století a na začátku 20. století. Před druhou světovou válkou patřil areál armádě. V době protektorátu zde sídlila německá posádka, která tu provedla řadu potřebných dalších úprav proto, aby mohla místo využít, tak jak potřebovala. Nejvíce na zásahy Němců doplatilo obydlí po služebnictvo.²⁰⁰

V areálu stojí i hospodářské budovy, na jedné ze staveb je obraz pozůstatku minulé doby, na kterém je nákladní automobil v lese a nad ním heslo: Zvládni svoji profesi a dosáhni v ní mistrovství. Také se zde nachází tenisový kurt, kde se v roce 1909 odehrál první tenisový zápas na území Čech.²⁰¹

Po druhé světové válce zde na čas pobývali vojáci, kterým se říkalo raketáři. Jmenovali se podle toho, že pracovali s raketami krátkého doletu tedy do 250 kilometrů. Když současný majitel zámeckého areálu místo koupil, musel provést značné terénní a stavební úpravy, aby mohlo místo zase získat takovou podobu, jakou mívalo kdysi za doby majitele Příchovského. Ze zdejšího místa bylo před jeho celkovou rekonstrukcí odvezeno na 4000 m³ betonu, který sem předtím navozila armáda. Jako památka na ní tu dodnes zůstala na konci areálu garáž.²⁰²

Současné stavby v zámeckém areálu

Před areálem zámku Bon Repos u silnice je kaplička sv. Simeona Stylity, u které jsou dnes andělé a plastiky lebek z původní kaple sv. Jeronýma.²⁰³

Kaple Nejsvětější Trojice

Kaple je první stavbou, kterou vidíte jako první od druhé vjezdové brány do zámeckého areálu. Nachází se po vaší levé ruce v travnatém prostředí s kamennou cestou ke vchodu.²⁰⁴

¹⁹⁹ SOKA Nymburk, fond Archiv obce Stará Lysá (Čihadla – Bon Repos), inventární číslo 384, číslo jednací 15, kart.4. s. 2-3

²⁰⁰ SOKA Nymburk, fond Archiv obce Stará Lysá (Čihadla – Bon Repos), inventární číslo 384, číslo jednací 15, kart.4. s. 3-6

²⁰¹ Zámecký areál jsem navštívila osobně v září 2014

²⁰² Rozhovor s paní Patricií Janečkovou 27.9.2014

²⁰³ SOKA Nymburk, fond Archiv obce Stará Lysá (Čihadla – Bon Repos), inventární číslo 384, číslo jednací 15, kart.4. s. 2

²⁰⁴ Zámecký areál jsem navštívila osobně v září 2014

Starý zámek

Je přízemní budova obdélníkového půdorysu, nacházející se na levé straně, když procházíte areálem od brány. Před ním stojí již zmiňovaná kaple. Na vnější straně, která směřuje k budově nového zámku, jsou dřevěné hnědé dveře a nad nimi nápis v kamenném portálu „La Maison Bon Repos“.²⁰⁵ Vedle dveří a mezi okny po obou stranách jsou z části viditelné fresky v omítce. Ty zobrazují lidi na náměstí a ženu bojovnici s pomocnými anděly. Do budovy se vchází vchodem z druhé strany. Od dveří vede chodba, ze které se po levé straně nachází průchody do jednotlivých místností. Celý vnitřek starého zámku je nyní v rekonstrukci. Pokoje jsou prázdné s holými stěnami a je v nich rozdělená elektřina. V některých místnostech jsou vidět pozůstatky částí výmalby. Dál na chodbě jsou na stěně původní části nápisů, které psal sám hrabě Špork. Po dokončení oprav a přestavby by měl zámek sloužit jako hotel.²⁰⁶

Nový zámek

Přízemní budova půdorysově ve tvaru písmene E je složena z pěti obdélníků. Z prostředního obdélníku vede na každou stranu jeden podélný a na jeho stěně pak další na výšku. Vše je osově souměrné. Vnitřní vybavení tvoří současný moderní nábytek. Na stěnách jsou nakresleny obrazce s přírodními a lidskými motivy. Výmalba na stropě je tmavší oproti ostatním stěnám, protože na ně nepůsobí tolik sluneční svit jako na stěny po obvodu místnosti. Z první místnosti vedou troje skleněné dveře ven do zahrady a parku. Ostatní místnosti v této budově slouží k osobním účelům majitelů.²⁰⁷

Čínský pavilon

Čínský pavilon je se svojí krásnou opravenou světlé béžovou barvou omítky v areálu umístěn vedle starého zámku. Vchází se do něj od nového zámku dřevěnými obloukovými dveřmi. Na stropě je namalovaná krajina a obloha s ptactvem, které spolu s ptáky zavěšenými na drát ze stropu tvoří 3D efekt. Podél oken a nad nimi jsou zobrazeny přírodní motivy s čínskou tematikou.²⁰⁸

²⁰⁵ V překladu znamená Dům oddechu

²⁰⁶ Zámecký areál jsem navštívila osobně v září 2014

²⁰⁷ Zámecký areál jsem navštívila osobně v září 2014

²⁰⁸ Zámecký areál jsem navštívila osobně v září 2014

Socha Maří Magdaleny

Pískovcová plastika vysoká dva a půl metru, kterou vytvořil Matyáš B. Braun. Socha Maří Magdalény je postavena na skalnatém podstavci. Její původní místo bylo u kaple sv. Jeronýma. Když byl majitelem areálu hrabě Příkladovský, který nechal dělat různé přestavby, socha změnila svoje místo a to mezi Nový zámek a původní obydlí pro služebnictvo. Na nějaký čas byla přestěhovaná ke kostelu v Lysé. V polovině osmdesátých let se vrátila zpět na Bon Repos. Poté prošla obnovou a opravami.²⁰⁹

Krátce na zámku na konci první poloviny devatenáctého století pobýval i skladatel Bedřich Smetana, když vykonával činnost učitele u rodu Thunů.²¹⁰

3.3. Jiřice

Obec patřící ještě do okresu Nymburk je umístěna mezi dvěma jinými městy, a to Lysou nad Labem a Benátkami nad Jizerou. V jejím blízkém okolí se dlouhá léta nacházel vojenský prostor.²¹¹

První zmínka o této vesnici, která je obklopena lesy, pochází až z poslední čtvrtiny patnáctého století. Byla součástí Mladské farnosti při kostelu svaté Kateřiny, spadající pod panství Nových Benátek. Od poloviny devatenáctého až do čtyřicátých let minulého století existovala jako samostatná obec patřící do politického okresu Nymburk. Později spadala do politického okresu Mladá Boleslav. Navrácena k Nymburku byla až v šedesátých letech minulého století.²¹²

Na začátku dvacátého století zasáhl obecní rozvoj vznik vojenského prostoru Milovice-Mladá v jejím okolí, na kterém se vystřídalo několik armád. Nejhorším obdobím pro ni byl podzim 1940, kdy se Němci rozhodli pro další rozšíření svého cvičiště a počítali v něm i s touto obcí. Postihl ji stejný osud jako vesnice okolní, obyvatelé se museli vystěhovat a opustit své domovy.²¹³

²⁰⁹ SOKA Nymburk, fond Archiv obce Stará Lysá (Čihadla – Bon Repos), inventární číslo 384, číslo jednací 15, kart.4. s. 11

²¹⁰ Pavel VLČEK, *Ilustrovaná encyklopedie českých zámků*, Praha 1999, 623 s., s. 174.

²¹¹ SOKA Nymburk, fond (dále f.) Archiv obce Jiřice (inventář), číslo listu NAD 697, č.j. SOAA-5083/2011-1, s. 1.

²¹² SOKANymburk, f. Archiv obce Jiřice (inventář), číslo listu NAD 697, č.j. SOAA-5083/2011-1, s. 1.

²¹³ SOKA Nymburk, f. Archiv obce Jiřice (inventář), číslo listu NAD 697, č.j. SOAA-5083/2011-1, s. 1–2.

Na začátku 20. století žilo v obci 450 obyvatel, ve třicátých letech jich bylo o dvacet méně. Ve dvacátých letech proběhla elektrifikace. Přes dvacet let tu fungoval divadelní spolek, který se musel zrušit v roce 1940 kvůli vyklizení obce.²¹⁴

Začátkem května roku 1945 se původní obyvatelé vraceli zpátky do obce a započali s opravami a obnovou svých poničených domů. První červencový den se konaly volby do místního národního výboru. V prostoru ještě zůstávala nějakou dobu sovětská armáda. V únoru následujícího roku se občané a vojenská správa dohodli na ukončení zabrání obcí Jiřice a Lipníku. Roku 1964 se sloučila s Benáteckou Vruticí, a tak skončil samotný Místní národní výbor Jiřice.²¹⁵

Původně před válkou měla obec více jak stovku domů, po válce bylo obnoveno jen 44. Tím taky klesl počet obyvatel z původních 450 jen na 228, ale další přicházejí. Občané se převážně nevracejí do svých domovů, ale stavějí si nové v jiné části vesnice a to na místě, na kterém se předem domluvili s úřady. Budovy se stavěly podél silnice.²¹⁶

Zvonička

Jiřická zvonička byla postavena na počátku devatenáctého století. Její stavba tvaru věžovitého hranolu je ukončena stříškou. V ní je zvon pocházející z konce osmnáctého století. Je jedinou památkou ve vesnici, která byla poničena během druhé světové války.²¹⁷

3.4. Lysá nad Labem

Lysá nad Labem vzdálená 10 km od Nových Benátek mělapůvodní název Nová Lysá.²¹⁸ Nad městem stával původně hrad, na začátku jedenáctého století byl majetkem královským. V polovině třináctého století k němu patřila i rotunda sv. Desideria a kostel s klášterem, který husité během svých jízd zničili. Hrad byl v následujícím století přestavěn na zámek. O jeho výraznější barokní podobu se postaral na začátku osmnáctého století F. A. Šporck.²¹⁹

²¹⁴ SOKA Nymburk, f. Archiv obce Jiřice (inventář), číslo listu NAD 697, č.j. SOAA-5083/2011-1, s. 2.

²¹⁵ SOKA Nymburk, f. Místní národní výbor Jiřice 1945- 1965 (inventář), číslo listu NAD 826, č.j. SOAA-5083/2011-1, s. 1.

²¹⁶ SOKA Nymburk, f. Archiv obce Jiřice, př. č. 7433, s. 1

²¹⁷ Jana, HRABĚTOVÁ, *Soupis památek okresu Nymburk: nemovitě památky*, s. 53

²¹⁸ Antonín PROFOUS, *Místní jména v Čechách. Díl 2. Ch–L*, s. 702.

²¹⁹ Emanuel POCHE, *Umělecké památky Čech. 2,K–O*, Praha 1978, 578 s., s. 334. (dále jen Emanuel POCHE, *Umělecké památky Čech.2, K–O*)

V Kosmově kronice je o Lysé první písemná zmínka z roku 1034, v době tohoto zápisu spadala pod kapitolu staroboleslavskou. Stala se věnným městem českých královen na konci 13. století. Od poloviny 16. století až do poloviny 17. století patřila ke královské komoře. Potom jí císař Ferdinand III. dal Janu Šporkovi. Jeho syn František Antonín později získané statky vylepšoval, předělával a rozšiřoval. Zvelebil zámek s parkem, zde vystavěl sochy z Braunovy školy. Naproti svému sídlu a kousek od kaple postavil augustiniánský klášter²²⁰. Celkově prováděl úpravy i v okolí, a to všechno v barokním slohu. Pod zámkem je barokní kostel sv. Jana Křtitele se sochou sv. Jeronýma od M. B. Brauna.²²¹

Kostel sv. Jana Křtitele

Na konci 13. století to byl farní kostel, během husitských válek patřil kališníkům. Po polovině sedmnáctého století zčásti vyhořel. Roku 1719 nechal postavit hrabě Špork novou budovu kostela, ta byla dokončená až po polovině osmnáctého století v barokním stylu.²²²

Jedná se o jednolodní budovu, jejíž půdorys je tvaru kříže. Loď je uprostřed ve tvaru čtverce a do prostoru vede na každou stranu obdélník. Hranolová věž vysoká čtyři patra je v horní části ukončená cibulovou střechou. Nad zbylou částí kostela je obyčejná sedlová střecha, ve středu s věžičkou. Oratoř je obrácená na sever. Celkové vnitřní vybavení kostela je barokní. Nachází se tu taky epitaf hraběte Jana Šporka z roku 1680. Stavba kostela trvala přes dvacet let.²²³

Nová majitelka panství, dcera po mrtvém hraběti Šporkovi, Anna Kateřina nechala kostela dokončit. Pokračovalo se podle původních plánů od Kaňky. Dokončující stavební práce vykonaly secký zedník. Na podzim roku 1739 byl kostel téměř dokončen, chyběla už jen úprava věže na konečných 55 metrů. Celkové práce se ukončily v létě roku 1740. Ze starého kostela, který stál na náměstí, sem obyvatelé donesli další zvony. Kostel nechali vysvětit v létě roku 1741.²²⁴

²²⁰ Dnes sídlo okresního archivu Nymburk

²²¹ Lukáš MARTINKA, *Lysá nad Labem*. Radouň 2012, 82 s., s. 1.

²²² Josef SVÁROVSKÝ, *Popis soudního okresu Novobenateckého*, Mladá Boleslav 1920, 19 - [III] s., s. 18.

²²³ Jana, HRABĚTOVÁ, *Soupis památek okresu Nymburk: nemovité památky*, s. 85.

²²⁴ Božena CHMELOVÁ, *Příběhy, pověsti a historie města Lysá nad Labem a okolí*, s. 83.

Ve východní části presbytáře kostela je dřevořezbou tvořen hlavní oltář a v něm umístěn obraz od Braunova žáka, který zobrazuje křest Krista v Jordáně. Po stranách nalevo i napravo jsou umístěny další menší oltáře. Loď čtvercového půdorysu drží čtyři silné pilastry. Vnitřek kostela je vybaven původními lavicemi, čtyřmi zповědnicemi a cínovou křtitelnicí.²²⁵

U vstupní brány stojí dva andělé. Špork sem taky umístil sochy svých tří oblíbených svatých patronů – Josefa, Antonína, Františka. Na východní stranu postavil svůj rodový erb.²²⁶

V okolí kostela je soubor soch, které sem dál přivést hrabě Špork z jiných míst svého panství. Za nejzajímavější plastiku je považován sv. Jeroným od Matyáše B. Brauna, která původně stála v zámeckém areálu Bon Repos.²²⁷

Fara

Dnes má původně barokní komplex staveb, který prošel přestavbami a na konci sedmnáctého století k němu byla přistavena další budova, obdélný půdorys. Komplex je nyní patrový, z jižní strany má zvýšené přízemí.²²⁸

Klášter

Původní stavba už tu stála ve čtrnáctém století, ale za doby husitství byla zničena. Špork postavil na jejím místě malý domek. On sám chtěl využít stavbu k duchovním účelům a dát ji nějaké církvi k užívání. Nakonec hrabě podepsal dohodovou smlouvu s řádem Augustiniánů.²²⁹

Klášter nese stavebně podobu kvádrů s obdélným nádvořím uvnitř. Směrem k městu je situovaná hlavní část kláštera. Vedle ní je z každé strany postaveno zrcadlově shodné křídlo. Ve štítech budov se nachází sochy, z hlavní části je to sv. Jan Nepomucký a v jižní části to je sv. Mikuláš.²³⁰

Ve stejnou dobu, co byly ukončeny stavební práce na kostele sv. Jana Křtitele, se dokončila stavba kláštera, jehož vysvěcení proběhlo na konci srpna roku 1741. Řád

²²⁵ Marie KOŘÍNKOVÁ, *Barokní Lysá*. Nymburk 2010, 16 s., s. 12. (dále jen Marie KOŘÍNKOVÁ, *Barokní Lysá*)

²²⁶ Božena CHMELOVÁ, *Příběhy, pověsti a historie města Lysá nad Labem a okolí*, s. 85.

²²⁷ Jana, HRABĚTOVÁ, *Soupis památek okresu Nymburk: nemovité památky*, s.85–87

²²⁸ Marie KOŘÍNKOVÁ, *Barokní Lysá*, s. 12.

²²⁹ Božena CHMELOVÁ, *Příběhy, pověsti a historie města Lysá nad Labem a okolí*, s. 48.

²³⁰ Marie KOŘÍNKOVÁ, *Barokní Lysá*, s. 13.

tu vybudoval i lékárnu, která tu fungovala do roku 1774. Na příští rok se zase znovu otevřela, ale neměla dlouhé trvání, protože přišel Toleranční patent Josefa II., který zrušil kláštery. Konečná platnost zrušení kláštera nastala v roce 1813, kdy umřel poslední augustinián. Majetek kláštera byl postupně vydražen. Později koupil místní lékárník zbylé léky a nějaké vybavení z kláštera, aby si mohl otevřít vlastní lékárnu a dál zásobovat obyvatelé města a okolí.²³¹ Budova obdélníkového půdorysu je tvořena čtyřmi jednopatrovými křídly. Dnes část stavby využívá okresní archiv Nymburk.²³²

Zámek

Nad městem býval hrad, který husité v první čtvrtině patnáctého století poničili. V polovině šestnáctého století byl přestavěn a opraven.²³³ Zámek býval původně hradem, prošel několika úpravami a opravami - od renesanční doby, kterou prezentoval Ferdinand I., až po tu barokní, kterou zastával Špork. Z období vlády Ferdinanda pochází nejstarší jednopatrové východní křídlo, které neslo název Lovecký zámek Ferdinandův. Nová část s kaplí sv. Tří králů byla přistavena k jižnímu křídlu. Vznikla tak rozsáhlá obytná budova. Na východě postavili terasy a pod nimi vybudovali velký park. Barokní přestavby skončily opravou zámecké kaple.²³⁴

Mezi poslední přestavby patří úpravy v osmnáctém století, které provedla dcera hraběte Šporka se svým manželem z rodu Sweerts. Zvětšili západní část zámku o chodbu na nádvoří. Další úpravy uskutečnil vnuk po Šporkovi a syn jeho dcery Anny Kateřiny, Kristián. Všechny vstupy dostaly jednotný stejný stavební řád. Nechal postavit nové schodiště v hlavní části zámku. Celý komplex se skládá z dvoupatrové hlavní budovy, západního a východního křídla. Vchod hlavní části je obrácen na jih. Obě křídla jsou svým charakterem jednopatrové budovy. Západnímu křídlu se říká Benjamínovo, k hlavní budově přiléhá pravoúhle a průčelím je také obrácené k jihu. Přes průčelí vede obdélníková terasa. Východní křídlo, nazývané Rudolfovo, naposledy upravoval Špork na konci sedmnáctého století. Ve stěně je umístěn erb

²³¹ Božena CHMELOVÁ, *Příběhy, pověsti a historie města Lysá nad Labem a okolí*, s. 86.

²³² Svatopluk ŠEBEK – Jana HRABĚTOVÁ, *Soupis památek okresu Nymburk*, Díl I.– část 1, *Benátská Vrutice - Lysá nad Labem*, Poděbrady 1971, 65 ss. 63.

²³³ Emanuel POCHE, *Umělecké památky Čech.2, K–O*, s. 335.

²³⁴ Božena CHMELOVÁ, *Příběhy, pověsti a historie města Lysá nad Labem a okolí*, s. 43

rodu Sweerts-Špork. Ve východním průčelí křídla, na místě kde dřív bývala věž, byla postavena zámecká kaple. V Rudolfově křídle se nachází nádherný sloupový sál.²³⁵

Zámek dnes využívá domov důchodců. První staří občané tu začali bydlet od začátku 60. let dvacátého století. S představami a úpravami se na zámku začalo od východního křídla, kde bylo devět zdejších místností v prvním patře přeměněno na ložnice a na konci roku 1961 zde našlo svůj nový domov stovka občanů. Na jaře následujícího roku bylo připraveno k nastěhování i druhé patro, které pojmulu dalších třicet lidí. Celkem měl domov na zámku kapacitu 210 lůžek. V prvním patře hlavní budovy byla z velkých sálů udělána jídelna, společenská klubová místnost a ordinace pro doktora. Původně se o zdejší obyvatelé staraly řádové sestry a to až do roku 1973. V polovině sedmdesátých let zde bylo skoro 90 pacientů, kteří byli trvale ležícími. Domov měl padesát zaměstnanců. Dnes patří domov pod samosprávu v Nymburku a je zařízen pro 160 pacientů.²³⁶

Zámecká zahrada

Krásnou zahradu založil až hrabě Špork. Skládala se z několika částí, a to aleje, letohrádky, střelnice a jeskyně s vodotrysky. Matyáš Braun udělal na přání hraběte mnoho soch. Až když potřeboval vyzdobit místo u východního křídla, musel požádat o vytvoření soch jiné umělce. V zahradě je vlastních soch od mistra málo, o její zpestření se postarali jeho žáci. Sám je autorem sochy sv. Jeroným, která patřila původně do pustevny u Čihadel. Dnes se nachází u kostela sv. Jana Křtitele. Většina děl je z dílny sochaře z Benátek. František Adámek zčásti vycházel z Braunova stylu. Pod východním křídlem zámku stojí sochy lvů, Venuše, přírodních živlů, měsíce a slunce. Nejzajímavější jsou sochy zobrazující dvanáct měsíců a čtyři roční období. Ty zpodobňují lidské postavy (ženy nebo muže) s určitými atributy, předměty a zvířaty. Každá má pod sebou nápis veršů.²³⁷

Pustevna u sv. Václava

Pustevna se nachází v lese na hranici dvou panství, lyského a brandýského. Postavena z kamene stejně jako dva andělé okolo oltáře. Za kaplí měl poustevník světnici a kuchyň. V okolí Labe se rozkládala zahrada, která byla plná vzácných

²³⁵ Božena CHMELOVÁ, *Příběhy, pověsti a historie města Lysá nad Labem a okolí*, s. 89–99.

²³⁶ Božena CHMELOVÁ, *Příběhy, pověsti a historie města Lysá nad Labem a okolí*, s. 198–199

²³⁷ Božena CHMELOVÁ, *Příběhy, pověsti a historie města Lysá nad Labem a okolí*, s. 71–73.

dřevin a květin. Stálo v ní jednopatrové krásné stavení. Na místě přebývali kněz, poustevník a zahradník, kteří měli pomáhat pocestným. Dnes ze všech stavení stojí už jen kaplička se dvěma anděly. Její vnitřní výmalbu tvoří reliéf zavraždění sv. Václava.²³⁸

3.5. Milovice

Původní osada Milovice ležela dlouho dobu mimo hlavní obchodní stezky a nebyla nijak významná. Začátkem století jedenáctého byl v okolí Milovic, a to ve Staré Lysé, knížecí dvorec s loveckým hrádkem. První písemná zmínka o obci je spojena s dědictvím po mrtvém majiteli z ledna roku 1396. V pozemkových knihách panství benátského jsou zápisy o Milovicích až z doby habsburské éry.²³⁹

Původně obec patřila dvěma šlechtickým rodinám. Jedné z nich patřila tvrz, která stála v Milovicích ještě na konci šestnáctého století, ale nejspíš ještě stála a postupně chátrala v době třicetileté války. Druhá rodina bydlela na panském dvoře.²⁴⁰

Od roku 1738 stojí za Milovicemi u cesty směrem na vesnici Zbožíčko socha sv. Antonína Paduánského.²⁴¹

Ve druhé polovině osmnáctého století se stal jejich majitelem hrabě Příchovský. Milovice a okolí držel rod Příchovských až do jejich vymření na počátku devatenáctého století. Dalšími majiteli panství byl rod Thunů, ten o ně později přišel. Posledním majitelem se stal hrabě R. Fr. Kinský z Lysé, který je koupil od banky na začátku dvacátého století. Pozemky mu zůstaly do začátku čtyřicátých let dvacátého století, kdy proběhla parcelová reforma.²⁴²

Z obce odešlo do války přes 200 mužů. Po skončení bojů se domů nevrátilo 31 padlých a 28 zajatých. Na začátku dvacátých let byl mrtvým z války postaven pomník u silnice. Při sčítání lidu roku 1920 měla vesnice přes dva tisíce obyvatel. Podle zjištění při sčítání za deset let měly Milovice dvakrát tolik občanů než v předešlém sčítacím období. Na jaře 1939 sem byly dováženy protitankové překážky. Po roce 1948, kdy nastoupil komunistický režim, to na obci vypadalo stejně jako

²³⁸ Božena CHMELOVÁ, *Příběhy, pověsti a historie města Lysá nad Labem a okolí*, s. 51.

²³⁹ Miloslava LOUDILOVÁ, *Milovice 600 let*, s. 5–6.

²⁴⁰ František Otruba, *Paměti města Lysé n.L., panství Lysského a vesnic*, s. 149

²⁴¹ Emanuel POCHE, *Umělecké památky Čech.2, K–O*, s. 392

²⁴² Miloslava LOUDILOVÁ, *Milovice 600 let*, s. 7.

jinde. Místní zemědělci byli donuceni ke vstupu do JZD. Zrušily se spolky a organizace. Při modernizaci letiště v roce 1949 byla železniční trať dostavěna až na Boží Dar. Ve stejné době začal v obci fungovat rozhlas.²⁴³

V roce 1953 bývalo v obci 1200 obyvatel. Československá armáda postavila v letech 1953 až 1957 nové sídliště, na kterém vzniklo 70 obytných domů. V polovině padesátých let vzniklo pro lepší péči o občany nové zdravotní středisko. Na začátku šedesátých let zde žilo přes tři tisíce lidí.²⁴⁴

Srpnové noci roku 1968 přijely jednotky Varšavské smlouvy, které tu na jaře měly cvičení. Byli zde vojáci ruští, němečtí, polští maďarští, bulharští. Obyvatelé museli respektovat výzvy, že proti nim nemají nějak zasahovat.²⁴⁵

Každoročně se v Milovicích konaly pietní akce – např. v dubnu při oslavě výročí narození V. J. Lenina, kdy místní kladli věnce k jeho pomníku.²⁴⁶ Další sešlostí ve městě byly májové oslavy, kdy na prvního máje šel pravidelný průvod. Ten většinou začínal před kulturním domem a končil na sídlišti Balonka.²⁴⁷

6. června 1984 přijela do Milovic návštěva sovětských turistů z Gruzie. Vedení obce je provedlo po místní škole a dopravním hřišti. Pak následovalo položení kytice k pomníku Vítaní sovětského vojáka, po něm došlo k návštěvě muzea bojů o Duklu v místní posádce.²⁴⁸

V měsíci listopadu se každý rok konaly oslavy československého – sovětského přátelství. Při těchto slavnostech, kterých se většinou účastnila i delegace ze Sovětského svazu, vystupovali v kulturním domě žáci zdejší základní školy.²⁴⁹

Na začátku devadesátých let žilo v obci jen přes tisíc obyvatel. V polovině června roku 1991 odjel poslední sovětský voják. Sídliště Balonka, vybudované v padesátých letech, přešlo z vojenského vlastnictví do majetku obce. Poté byla na tomto sídlišti provedena oprava elektrických rozvodů, a zároveň byla vybudovaná nová

²⁴³ Vendulka ČAPKOVÁ - Petra TATAROVÁ, *Milovice, aneb, 100 let*, s. 8–13.

²⁴⁴ Miloslava LOUDILOVÁ, *Milovice 600 let*, s. 24–25

²⁴⁵ Miloslava LOUDILOVÁ, *Milovice 600 let*, s. 26.

²⁴⁶ *Kronika obce Milovice*, s. 156

²⁴⁷ *Kronika obce Milovice*, s. 121, 130, 145

²⁴⁸ *Kronika obce Milovice*, s. 187

²⁴⁹ *Kronika obce Milovice*, s. 155

trafostanice.²⁵⁰ V roce 1996 byl schválen prodej těchto opravených bytů. V téže době došlo ke spojení obcí Milovice a Benátecká Vrutice. Na společném území obcí zůstaly domy po vojácích, byly opraveny a připraveny k využití pro nové nájemníky. V téže době došlo ke spojení obcí Milovice a Benátecká Vrutice.²⁵¹

Kostel svaté Kateřiny v Milovicích

Kousek od dnešní vlakové zastávky Milovice v centru obce se nachází kostel sv. Kateřiny, který byl postaven na počátku 20. století jako náhrada za zničený kostel ve vedlejší obci Mladé, jejíž faru, kostel a hřbitov zničili vojáci kvůli založení vojenského prostoru. Z původního kostela v Mladé, který byl pod patronací sv. Kateřiny, přenesli do nově vzniklého jeho vnitřní vybavení. Slavnostní církevní akt vysvěcení proběhl 25. listopadu 1907. Stavebně je to jednolodní budova s křížovou vazbou. Vstupuje se do něj od jihovýchodu hlavním průčelím přes dominantní velkou věž. Na jejím vrchu se nachází hodiny s římskými čísly.²⁵²

Vnitřek kostela je vybaven několika různými způsoby. Oltář, zvony a pár lavic sem bylo přivezeny ze zaniklé farnosti v Mladé. Zpovědnice a zbytek lavice byly vyrobeny na zakázku speciálně pro tento kostel. Další drobné sochy, obrazy a svícny sem kdysi donesli místní lidé. Hlavní oltář sv. Kateřiny, kazatelna a původní zpovědnice jsou barokní z poloviny 18. století. Ve věži se nachází zvon z poloviny 16. století o hmotnosti 290 kg, který dříve býval právě v Mladé.²⁵³

O originální vnitřní výzdobu v pravoslavném stylu se postarali ruští zajatci, kteří pobývali mezi léty 1915-1919 ve zdejším zajateckém táboře. Další stavební úpravy se provedli v roce 1931. V polovině 80. let minulého století došlo k výměně střechy a oken, při těchto pracích se opravila i stávající špatná elektroinstalace.²⁵⁴

²⁵⁰ Miloslava LOUDILOVÁ, *Milovice 600 let*, s. 29–30.

²⁵¹ Božena CHMELOVÁ, *Příběhy, pověsti a historie města Lysá nad Labem a okolí*, s. 242.

²⁵² Jiří VAJČNER, *Novogotický kostel sv. Kateřiny v Milovicích a jeho nástěnná výzdoba*, Milovice 2004. 71 s., s. 11–13. (dále Jiří VAJČNER, *Novogotický kostel sv. Kateřiny v Milovicích*)

²⁵³ Jiří VAJČNER, *Novogotický kostel sv. Kateřiny v Milovicích*, s. 14–18.

²⁵⁴ Vendulka ČAPKOVÁ – Petra TATAROVÁ, *Milovice, aneb, 100 let*, s. 8.

Socha sv. Antonína Paduánského

Před stavením s č. p. 104 se nachází na podstavci barokní pískovcová socha světce, který drží na ruce Ježíška. Památka vznikla v roce 1738. V polovině sedmdesátých let minulého století byla poškozena.²⁵⁵

3.6. Mladá

Podle ústní pověsti z poloviny 14. století byla vesnice založená dcerou Boleslava I. Mladou. Další vypráví, že by mohl být jejím zakladatelem vladyka Mlad. Již ve čtrnáctém století tu byl farní kostel svaté Kateřiny, ale husité jej později zbořili. Zanedlouho byl postaven nový, který patřil pod benáteckou farnost. Stavebně byl řešen bez věží, zvony se nacházely vedle v dřevěné zvonici. V roce 1904 se museli obyvatelé této vesnice nedobrovolně vystěhovat, protože jejich majetek přešel pod vojenské účely. Tímto způsobem došlo k zániku obce a místo občanů obývali jejich domy vojáci.²⁵⁶

Počátkem dvacátého století žilo v Mladé kolem 700 lidí. Jenže rokem 1903 nastaly pro obec špatné časy. Ona, i další obce v okolí, přišly o své pozemky, které teď patřily rakouské armádě, a ta na nich začala budovat vojenské cvičiště. Přitom právě tato vesnice měla být úplně zrušena. Roku 1905 bylo ještě pár lidí, kteří stále pobývali ve vesnici.²⁵⁷

Obyvatelé ve vesnici, která byla obklopena lesy, žili poklidným vlastním životem. A najednou k nim přišla zpráva, že budou vystěhováni. Lidé se museli rozloučit se svým rodným místem a milovaným okolím. Jako jediný zůstal v Mladé místní farář. Sám zažíval během svého dalšího pobytu na faře ne zrovna dobré situace. Od začátku července prováděli vojáci každý den kolem poledního ostré dělostřelecké cvičení. Na konci srpna musel farář nedobrovolně opustit faru pro svoje vlastní bezpečí, protože ten den probíhalo střelení směrem na kostel. Na konci osmnáctého století obec spolu s Lysou změnila církevní samosprávu, přešla z vikářství mladoboleslavského k nymburskému.²⁵⁸

²⁵⁵ Svatopluk ŠEBEK – Jana HRABĚTOVÁ, *Soupis památek okresu Nymburk: Díl 1– část 2, . Mceily–Žitovlice*, Poděbrady 1976, 92 s. s. 12

²⁵⁶ Miloslava LOUDILOVÁ, *Milovice 600 let*, s.7.

²⁵⁷ Vendulka ČAPKOVÁ - Petra TATAROVÁ, *Milovice, aneb, 100 let*, s. 91–92.

²⁵⁸ Josef VOJÁČEK, *Ves Mladá podle záznamů ve farní pamětnici a jiných pramenů*, Boleslavan: Vlastivědný sborník Mladoboleslavska a Benátecka, ročník V., číslo 5–6., Mladá Boleslav 1930–1931, 320 s. s. 146 (dále jen Josef VOJÁČEK, *Ves Mladá*)

Kostel sv. Kateřiny

V kostele býval odedávna jen jediný oltář se starým obrazem sv. Kateřiny. Zdejší zpodobnění pocházela ze zrušeného kostela v Praze, byla krásně vyřezávaná ze dřeva, stejně jako kazatelna a lavice, které pak dali do kostela v Milovicích. Kostel byl ve druhé polovině devatenáctého století dvakrát vykraden. Na začátku nového století prošel kostel vnitřními i vnějšími opravami. Mezi poslední radostné události, které se na zdejší farnosti odehrávaly, patří dvě svatby, z nichž jedna byla ke konci srpna a druhá v polovině října roku 1907.²⁵⁹

Jediné, co přežilo vznik vojenského cvičiště a první světovou válku, byla část kostela. Tento zbytek stavby byl úplně srovnán se zemí až ve třicátých letech dvacátého století.²⁶⁰ V Mladé kdysi stával kříž. Obyvatelé z Milovic ho přestěhovali na rozcestí mezi tyto vesnice, aby nebyl zničen při střelbě jako Mladá.²⁶¹

3.7. Stará Lysá

Osada se rozkládá na vrchu zvaném Viniček, jenž byl obklíčen ze všech stran vodními plochami a bažinami. Později vznikla kousek vedle nová osada, ta byla vystavěna na pahorku mezi dvěma rybníky a ta původní zanikla. V obci se nachází kaplička sv. Jana Křtitele.²⁶²

Dnes vesnice Stará Lysá leží nedaleko města Lysá nad Labem a obce Předměřice nad Jizerou. Zmínky o ní už pochází z doby knížete Jaromíra, tedy z jedenáctého století, kdy tu nedobrovolně pobýval na knížecím dvorci. Jaký měla vesnice vztah k městu Lysá do začátku čtrnáctého století, není dodnes moc dobře známo. I dnes je problém lokalizovat původní knížecí dvorec, který se připomínal okolo první čtvrtiny jedenáctého století.²⁶³

Od konce třináctého a po celé čtrnácté století byla obec i dnešní město Lysá a okolí součástí královského majetku. Do rukou šlechty přišlo panství až na konci

²⁵⁹ Josef VOJÁČEK, *Ves Mladá*, s. 152–153.

²⁶⁰ Vendulka ČAPKOVÁ – Petra TATAROVÁ, *Milovice, aneb, 100 let*, s. 92.

²⁶¹ Václav JEŽEK, *Milovice, Boleslavan: Vlastivědný sborník Mladoboleslavsko a Benátecka*, ročník II., číslo 10–11., 1927–1928, Mladá Boleslav 1928, 352 s., s. 320.

²⁶² František Otruba, *Paměti města Lysé n. L., panství Lysského a vesnic*, s. 144–145.

²⁶³ SOKA Nymburk, fond. Archiv obce Stará Lysá (inventář), inv. č. 384, č. j. 130, kart.4.

století čtrnáctého. V polovině patnáctého století a na více jak dalších padesát let byl majitel panství lyského rod Smiřických. Na počátku šestnáctého století se majetek panství rozdělil mezi dědice Jindřicha Smiřického. Vesnice Milovice, Starou Lysou, Vrutici, Mladou a dnešní Čihadlo získal po otci syn Jaroslav Jindřich. Za pár let od něj tuto část panství koupil Bedřich z Domína, jenž měl velice blízko k Jednotě bratské. Tím byla Stará Lysá připojena k panství benáteckému. Po jeho smrti připadalo toto území jeho synovi Jindřichovi. Poté panství jeho potomci prodali králi Rudolfovi II. Po skončení třicetileté války bylo panství dáno generálu z Werthu. Majetku si moc neužil, a tak za čtyři roky bylo panství rozděleno na pět částí. Stará Lysá patřila do dílu, kterému se říkalo starobenátecký.²⁶⁴

Ke konci sedmnáctého století jej koupila hraběnka Zuzana Marie Kábová, jejíž manželem byl hrabě Arnošt Gotfried ze Schützenau. Za jejich panování došlo opět k celkovému spojení panství benáteckého. Mezi další majitele území patřili hrabata z Klenové a po polovině osmnáctého se jim stal arcibiskup Antonín Petr Příkladovský z Příkladovic. Posledními majiteli se stali díky sňatkům hrabata z Thunu a z Hohensteinu.²⁶⁵

Od začátku dvacátého století probíhala zasedání obecního zastupitelstva, zda by měla být obec elektrifikovaná. Na konečném kladném výsledku pro elektrifikaci se dohodli až na valném shromáždění v květnu roku 1924.²⁶⁶ Součástí obce bývala i osada Čihadlo. Na začátku dvacátého století žilo ve Staré Lysé přes 500 lidí a na Čihadlech necelých 200 obyvatel. Ve třicátých letech měla obec přes 600 obyvatel.²⁶⁷

Kaple sv. Jana Křtitele

Na návsi v parku stojí barokní stavba z poloviny osmnáctého století čtvercového půdorysu s jehlovou střechou a malou zvoničkou na ní. Dovnitř se vchází přes obloukové průčelí.²⁶⁸

²⁶⁴ SOKA Nymburk, fond. Archiv obce Stará Lysá (inventář), inv. č. 384, č. j. 130, kart.4.

²⁶⁵ SOKA Nymburk, fond. Archiv obce Stará Lysá (inventář), inv. č. 384, č. j. 130, kart.4.

²⁶⁶ SOKA Nymburk, fond. Archiv obce Stará Lysá (inventář), inv. č. 384, č. j. 130, kart.4.

²⁶⁷ SOKA Nymburk, fond. Archiv obce Stará Lysá (inventář), inv. č. 384, č. j. 130, kart.4.

²⁶⁸ Svatopluk ŠEBEK – Jana HRABĚTOVÁ, *Soupis památek okresu Nymburk, Díl 1. – část 2, s. 70*

Zvonička

Stavbička pocházející z první poloviny devatenáctého století je umístěna na rozcestí v obci. Je ve tvaru hranolu s jehlanovou střechou, která má na konci železný křížek, a ve výklenku umístěno Jezulátko.²⁶⁹

3.8. Zbožíčko

Nachází se ve Středočeském kraji a patří do okresu Nymburského. První zmínka pochází ze začátku patnáctého století, kdy patřila pod obec Mladou. Počátkem šestnáctého století spolu s Mladou a ostatními osadami v okolí náležela k Milovicím. Po pár letech byly na sto let součástí panství benáteckého. V době třicetileté války tu pustošila půdu vojska několika cizích armád (saské, švédské), později i císařští vojáci. V polovině sedmnáctého století patřily Benátky generálu císařské jízdy Janu von Vörthovi, ale za nedlouho zemřel a panství bylo rozděleno na pět částí. Jeho druhá žena Zuzana Marie získala právě Zbožíčko, Mladou, Lipník a Jiřice a o něco později dokoupila další tři části. Proto, aby je dostala, tak se znovu provdala za hraběte ze Schützenau a Leopoldsheimu. Po otcově smrti zdědil panství jeho syn Arnošt Jaroslav, ten jej pak odkázal Ignáci Zikmundovi z Klenové. V roce 1768 koupil panství v dražbě arcibiskup Antonín Příchovský. Jeho rod byl majitelem až do začátku devatenáctého století, kdy je získali hrabata z Thunu a Hohensteina.²⁷⁰

Změna v obci nastala na začátku dvacátého století, a to se vznikem vojenského prostoru Milovice-Mladá a letištěm Boží Dar. Naštěstí se jí vyhnulo pozemkové zabránění. Jediné, co se jí se vznikem prostoru dotklo, bylo zrušení fary v Mladé, kam léta správně patřila. Po postavení kostela a fary v Milovicích náleželo teď Zbožíčko sem. I když nebyla vesnice zabráněna, stejně obyvatelé slychali nedalekou dělostřelbu. Bydlelo zde na bytech několik vojáků. V polovině třicátých let vznikl společný hřbitov obcí Zbožíčko a Straky. Po příjezdu v půlce března roku 1939 počítala německá armáda s rozšířením prostoru, a to podle rakouských plánů. Naštěstí z území Zbožíčka připadla ke cvičišti jen okolní pole, nikoli celá vesnice, jako tomu bývalo na jiných obcích. Ale byla zařazena ve třetí etapě stěhování, kdy mělo být

²⁶⁹ Svatopluk ŠEBEK – Jana HRABĚTOVÁ, *Soupis památek okresu Nymburk, Díl 1. – část 2*, s. 71

²⁷⁰ Ivan VONDRÁČEK - ŘEHOUNEK, Jan, *Zbožíčko 1410-2010: 600 let obce*, Nymburk 2010. 97 s., s. 7–10 (dále Ivan VONDRÁČEK –ŘEHOUNEK, Jan, *Zbožíčko 1410–2010*)

české obyvatelstvo vystěhováno a nahrazeno německým. K úplnému splnění plánu nedošlo, a tak po válce se navrátily pozemky zpět majitelům. Padesátá a první polovina let šedesátých byla na cvičišti klidná.²⁷¹

Vstupu sovětských vojsk do republiky a jejich další přebývání v Milovicích narušil doposud klidný život lidí. Zvláště, když na letišti Boží Dar startovaly nadzvuková letadla a nebo přejížděly nákladní techniky. Když se sovětská armáda na počátku devadesátých let vrátila do Sovětského svazu, zůstalo letiště Boží Dar nevyužito. Od osmdesátých let do roku 1991 Zbožíčko, Straky a Čílec hospodařily společně. Na začátku tisíciletí postavila obec novou hasičskou zbrojnici. V letech 2005-2006 probíhala stavba kapličky, byla do ní umístěna kopie původní sošky Panny Marie. Vysvěcení proběhlo na konci listopadu roku 2006.²⁷²

²⁷¹ Ivan VONDRÁČEK - ŘEHOUNEK, Jan, *Zbožíčko 1410-2010*, s. 16-20

²⁷² Ivan VONDRÁČEK - ŘEHOUNEK, Jan, *Zbožíčko 1410-2010*, s. 21-23

ZÁVĚR

Cílem práce bylo seznámení se s historií vojenských prostorů na území současné České republiky, které vznikly v první polovině 20. století, s větším zaměřením na vojenské cvičiště Milovice-Mladá u Lysé nad Labem, a to na jeho stoleté působení v krajině a na památky v okolích obcí.

Na vojenském cvičišti Milovice se za dobu jeho stoleté existence vystřídal hned několik armád a vojáků různých národností. Vojenský prostor Milovice byl jedním z prvních míst na území Čech, kde na začátku 20. století, začal probíhat výcvik vojáků Rakousko-Uherské armády. Kvůli této nově vzniklé vojenské ploše byla vystěhovaná a později zničená obec Mladá. Další obce musely v následujících letech odevzdat své pozemky v okolí a někdy i obytné budovy pro vojenské účely. Při rozšiřování území německou armádou v době protektorátu byly vysídleny vesnice Benátecká Vrutice a Jiřice, původní obyvatelé se vrátili do poničených domovů v květnu 1945. Ves Zbožíčko se naštěstí vystěhování vyhnula, ale přišla o pozemky ve svém katastru. Od roku 1951 nesl prostor název Vojenský újezd Mladá.

Během sovětské okupace vznikla spousta nových staveb určených především pro vojenské účely. Budovy postavené sovětskou armádou byly často nekvalitní a nebezpečné. Na prostoru po sovětských vojících zůstala nevybuchlá munice a spousta budov. U nejvíce poškozených staveb proběhla demolice už na podzim 1991. V roce 1993 přešlo cvičiště pod správu České armády, která jej nijak nevyužívala. Po polovině devadesátých let bylo mnoho plánů, jak místo využít, ale nerealizovaly se. Domy, ve kterých bydleli sověští vojáci i s rodinami, se začaly opravovat. Na sídliště Balonka se zase vrátili čeští občané. Ze staveb určených pro sovětské vojáky, je dodnes využíván bývalý důstojnický dům, který slouží jako městská radnice.

Vojenské letiště Boží Dar po odchodu sovětských vojáků v roce 1991 a odklizení zbylé munice, začalo ve 2. polovině 90. let sloužit menším soukromým leteckým společností pro vyhlídkové a sportovní lety. Před lety začaly být tzv. Úly, které sloužily jako úkryty letadel, bourány, stejně tak i ostatní budovy okolo letiště a Milovic. Část území bývalého vojenského prostoru je využívána při vojenských vzpomínkových akcích (ukázky techniky a boje). Od roku 2006 patří prostor pod správu Středočeského kraje.

V Benátecké Vrutici dodnes stojí barokní socha sv. Jana Nepomuckého a nad ní kaplička z poloviny devatenáctého století. Zámecký areál Bon Repos se nachází u vesnice Čihadla. Na začátku osmnáctého století si jej postavil pro odpočinek hrabě František Antonín Špork. Dnes jsou na pozemku čtyři základní stavby. Jako první od druhé brány je tu kaple Nejsvětější Trojice, za ní stojí budova starého zámku a naproti němu nový zámek. Poslední částí je Čínský pavilon, který slouží jako divadelní a taneční sál. Město Lysou nad Labem výrazně proslavil její majitel hrabě František Špork. Učinil zde řadu přestaveb a postavil nové objekty. Rozšířil budovu zámku, upravil zámeckou zahradu, postavil kostel sv. Jana Křtitele, nechal vystavět nový klášter (dnes sídlo okresního archivu Nymburk).

Milovice, původně osada, nyní město, první zmínka o nich pochází z konce čtrnáctého století. V roce 1907 tu vznikl kostel sv. Kateřiny jako náhrada za zničený kostel v Mladé.

Mladá, obec, která byla zničena působením vzniku vojenského cvičiště. Část vybavení bývalého kostela dnes právě tvoří interiér sv. Kateřiny v Milovicích.

Na začátku 50. let 20. století začaly vznikat další vojenské prostory na místech, kde už v době První republiky byly po vzoru v Milovicích vybudovány střelnice a vojenská cvičiště. Armáda i na těchto místech zabrala obce a využívala je jako ubytovny pro vojáky, skladiště materiálů a území okolo pro vybudování dalších výcvikových ploch.

Některé materiály týkající se historie vojenského prostoru Milovice mi nebyly zpřístupněny a to především pro období od 50. let. Informace pro tuto část práce jsem získala od milovického pamětníka Aleše Kubeše a z publikačních zdrojů.

SEZNAM PRAMENŮ A LITERATURY

A. Seznam pramenů

Archivní prameny

SOkA Nymburk, fond Archiv obce Jiřice (inventář), číslo listu NAD 697, číslo jednací SOAA-5083/2011-1

SOkA Nymburk, fond Archiv obce Jiřice, př. č. 7433, s. 1.

SOkA Nymburk, fond Místní národní výbor Jiřice 1945- 1965 (inventář), číslo listu NAD 826, číslo jednací SOAA-5083/2011-1, s. 1.

SOkA Nymburk, fond Archiv obce Stará Lysá (Čihadla – Bon Repos), inventární číslo 384, číslo jednací 15, kart.4.

SOkA Nymburk, fond Archiv obce Stará Lysá (inventář), inventární číslo 384, číslo jednací 130, kart.4.

VÚA Praha, fond Milovický tábor, inventární číslo 7291, číslo jednací 289, karton 2.

VÚA Praha, fond Ministerstvo Národní obrany – Prezídium II. (1918-1923), inventární číslo 3223, číslo jednací 74, karton 161.

VÚA Praha, fond Ministerstvo Národní obrany – Prezídium II. (1918-1923), inventární číslo 3224, číslo jednací 38405, karton 162.

VÚA Praha, fond Ministerstvo Národní obrany – Prezídium II. (1918-1923), inventární číslo 3224, číslo jednací 49851, karton 162.

VÚA Praha, fond. Ministerstvo Národní Obrany – Prezídium II. (1918-1923), inventární číslo 3223, číslo jednací 7916, karton 161

VÚA Praha, fond. Ministerstvo Národní Obrany – Prezídium II. (1918-1923), inventární číslo 3223, číslo jednací. 25.723/23, karton. 161

VÚA Praha – fond Ministrovo Národní obrany – Prezídium II. (1918-1923), inventární číslo 3222, číslo jednací 15429, karton č. 161

VÚA Praha – fond Vojenský tábor Milovice denní rozkazy, inventární číslo 01824, číslo jednací 72, karton č. 1

Orální historie

Rozhovor s paní Patricií Janečkovou 27. 9. 2014

Rozhovor se správcem milovického vojenského hřbitova panem Miroslavem Čerepušťákem 3. 10. 2015

Rozhovor s milovickým pamětníkem panem Alešem Kubešem 11. 11. 2015

B. Seznam literatury

BAREŠ, František, *Soupis památek historických a uměleckých v politickém okresu Mladoboleslavském*, Praha 1905, 412 s.

ČAPKOVÁ, Vendulka – TATAROVÁ, Petra, *Milovice, aneb, 100 let od založení vojenského cvičiště*, Milovice 2004, 94 s.

EMMERT František, *Rok 1968 v Československu*, Praha 2007, 63 s

HRABĚTOVÁ, Jana, *Soupis památek okresu Nymburk: nemovité památky, Díl 1. – část 1. Benátecká Vrutice – Lysá nad Labem, Poděbrady 1979, 95 s.*

CHMELOVÁ, Božena, *Příběhy, pověsti a historie města Lysá nad Labem a okolí: psáno od nepaměti do konce r. 1997*, Lysá nad Labem 1999, 264 s.

JANEČEK, Miroslav, *Analýza vývoje vojenských výcvikových prostorů, vojenských újezdů, vojenských lesů a statků po roce 1945*, Velitelská a štábní, Vojenská akademie v Brně, 1999, 61 s. + přílohy 6/11, bakalářská práce, s. 5

KÁBELE, Jaroslav, *Milovice: chlad a nepochopení*, Obrana lidu: list federálního ministerstva národní obrany, ročník 49, číslo 3, 2. 2. 1990

KOŘÍNKOVÁ, Marie. *Barokní Lysá*, Nymburk 2010, 16 s.

LOUDILOVÁ, Miloslava, *Milovice 600 let: pohled do jejich vývoje v průběhu dějin 1396–1996*, Milovice 1996. 59 s.

MARTINKA, Lukáš, *Lysá nad Labem*, Radouň 2012, 82 s.

Ministerstvo obrany – Ministestvo vnitra, *Optimalizace vojenských újezdů*, Praha 2012, 16 s.,

OTRUBA, František, *Paměti města Lysé n.L., panství Lysského a vesnic*, Lysá nad Labem 1898, 274 s.

PAJER Jaroslav, *Využití vojenských újezdů: Military area purposes*, Ministerstvo obrany České republiky, Odbor komunikace a propagace, Praha 2012, 18 s.

- POCHE, Emanuel, *Umělecké památky Čech. 2, K–O*, Praha 1978, 578 s.
- PROFOUS, Antonín, *Místní jména v Čechách: jejich vznik, původní význam a změny. Díl 2. Ch–L*, Praha 1949, 705 s.
- PROFOUS, Antonín – SVOBODA, Jan *Místní jména v Čechách: jejich vznik, původní význam a změny. Díl 4. S–Ž*, Praha 1957, 864 s.
- POVOLNÝ Daniel, *Vojenské řešení Pražského jara: Invaze armád Varšavské smlouvy*, Praha 2008, 167 s.,
- ROUŠAR Jaroslav – ŠVARCOVÁ, Jiřina *Stručně o České republice, armádě a výcvikových zařízeních vojenského újezdu Boletice*, Praha 2005, 124 s.
- ROUŠAR Jaroslav – ŠVARCOVÁ, Jiřina, *Stručně o České republice, armádě a výcvikových zařízeních vojenského újezdu Brdy*, Praha 2006, 112 s.
- ROUŠAR Jaroslav – ŠVARCOVÁ, Jiřina, *Stručně o České republice, armádě a výcvikových zařízeních vojenského újezdu Březina*, Praha 2006, 108 s.
- ROUŠAR Jaroslav – ŠVARCOVÁ, Jiřina, *Stručně o České republice, armádě a výcvikových zařízeních vojenského újezdu Hradiště*, Praha 2006, 112 s.
- ROUŠAR Jaroslav – ŠVARCOVÁ, Jiřina, *Stručně o České republice, armádě a výcvikových zařízeních vojenského újezdu Libavá*, Praha 2006, 112 s.,
- ROUŠAR, Jaroslav – ŠVARCOVÁ, Jiřina, *Vojenské újezdy Armády České republiky*, Ministerstvo obrany České republiky – AVIS, Praha 2006, 285 s.
- ŘEHOUNEK, Jan, *Osudové okamžiky: sto let vojenského výcvikového prostoru Milovice - Mladá*. Nymburk, 2013, 107 s.
- SMÍTKA, Jaroslav – DRAHORÁDOVÁ, Marie – BOROVIČKOVÁ, Milena, *Kronika obce Milovice nad Labem okres Nymburk*, Milovice 1958–2001, 418s,
- SVÁROVSKÝ, Josef, *Popis soudního okresu Novobenateckého*, Mladá Boleslav 1920, 19 - [II] s.
- ŠEBEK, Svatopluk – HRABĚTOVÁ, Jana, *Soupis památek okresu Nymburk: Díl 1.– část 1. Benátská Vrutice - Lysá nad Labem*, Poděbrady 1971, 65 s.
- ŠEBEK, Svatopluk – HRABĚTOVÁ, Jana, *Soupis památek okresu Nymburk: Díl 1.– část 2. Mcery–Žitovlice*, Poděbrady 1976, 92 s.

VAHALÍKOVÁ, Dominika, *Historie a současnost Milovic, se zvláštním zřetelem na vojenský prostor Milovice - Mladá*, Univerzita Karlova v Praze, 2002, 58s., bakalářská práce

VAJČNER, Jiří, *Novogotický kostel sv. Kateřiny v Milovicích a jeho nástěnná výzdoba*, Milovice 2004. 71 s.

VLČEK, Pavel, *Ilustrovaná encyklopedie českých zámků*, Praha 1999, 623 s

VONDRÁČEK, Ivan - ŘEHOUNEK, Jan, *Zbožíčko 1410-2010: 600 let obce*, Nymburk 2010. 97 s.

VYSTAVĚL Stanislav, *Letiště: Odkud vzlétali a kde přistávali letci československého a českého vojenského letectva*, Cheb 2015, 295 s.

Periodika

JEŽEK, Václav, *Milovice*, Boleslavan: Vlastivědný sborník Mladoboleslavska a Benátecka, ročník II., číslo 10-11., Mladá Boleslav 1927-1928, 352s.

KOS Petr, *Na cvičení do Čech*, Extra VÁLKA - II. světová 11 (listopad), 2014, 50 s.

PETZ Roman, *Tajemství betonových monster*, Extra VÁLKA –Zbraně, číslo 3, 14. 2. 2014, 50 s.

POTOČNÝ Miroslav, *Dohoda o odchodu sovětských vojsk z Československa*, Mezinárodní vztahy:československá revue pro mezinárodní politiku a ekonomiku 25, číslo 9, 1990,

REISINGER Robert, *Milovičtí*, Naše vojsko 7, 1933 – 1934, číslo 11, 380 s.

ŠPITALSKÝ Jaroslav, *Výcvik s tankem Renault FT*, HOBBY HISTORIE: osobnosti letectví a vojenská technologie 1 (leden-únor), 2010, s. 51.

VOJÁČEK, Josef, *Ves Mladá podle záznamů ve farní pamětnici a jiných pramenů*, Boleslavan: Vlastivědný sborník Mladoboleslavska a Benátecka, ročník V., číslo 5–6., Mladá Boleslav 1930–1931, 320 s.

Internet

ÚSTŘEDNÍ ARCHIV ZEMĚMĚŘICTVÍ A KATASTRU. *Český úřad zeměměřický a katastrální* [online]. Zeměměřický úřad, 2015, 1. 10. 2015 [cit. 2015-12-11]. Dostupné z: http://archivnimapy.cuzk.cz/uazk/pohledy/am_main_102067_17.html

SEZNAM PŘÍLOH

Milovice a Mladá

Obr. Č. 1.: Katastrální mapa Milovic s vyznačenými objekty.²⁷³

Obr. Č. 2.: Katastrální mapa Milovic s vyznačenými objekty.²⁷⁴

Obr. Č. 3.: Katastrální mapa Milovic s vyznačenými objekty.²⁷⁵

Boží Dar

Obr. Č. 4.: Katastrální mapa Milovic a Božího Daru s vyznačenými objekty.²⁷⁶

Obr. č. 5.: Dům pro vojenské gážísty postavený v roce 1934.²⁷⁷

Obr. č. 6.: Řídící věž stavěná 1948-9, od roku 1991 nepoužívaná.²⁷⁸

Milovice

Obr. č. 7.: Kostel sv. Kateřiny Alexandrijské.²⁷⁹

Obr. č. 8.: Radnice (bývalý důstojnický dům).²⁸⁰

Obr. č. 9.: Rozpadlé budovy po sovětských vojácích za městem Milovice.²⁸¹

Obr. č. 10.: Rozpadlé budovy po sovětských vojácích za městem Milovice.²⁸²

Vojenský hřbitov Milovice

Obr. č. 11.: Pamětní síň.²⁸³

Obr. č. 12.: Italská část hřbitova.²⁸⁴

Obr. č. 13: Italský pomník.²⁸⁵

Obr. č. 14: Sovětský pomník.²⁸⁶

Lysá nad Labem

Obr. č. 15.: Zámek – pohled od kláštera.²⁸⁷

Obr. č. 16.: Zámek- pohled od zahrady.²⁸⁸

²⁷³ ÚSTŘEDNÍ ARCHIV ZEMĚMĚŘICTVÍ A KATASTRU. *Český úřad zeměměřický a katastrální* [online]. Zeměměřický úřad, 2015, 1. 10. 2015 [cit. 2015-12-11]. Dostupné z: http://archivnimapy.cuzk.cz/uazk/pohledy/am_main_102067_17.html (dále jen ÚSTŘEDNÍ ARCHIV ZEMĚMĚŘICTVÍ A KATASTRU)

²⁷⁴ ÚSTŘEDNÍ ARCHIV ZEMĚMĚŘICTVÍ A KATASTRU

²⁷⁵ ÚSTŘEDNÍ ARCHIV ZEMĚMĚŘICTVÍ A KATASTRU

²⁷⁶ ÚSTŘEDNÍ ARCHIV ZEMĚMĚŘICTVÍ A KATASTRU

²⁷⁷ Fotografie Aleš Kubeš 2014

²⁷⁸ Fotografie Aleš Kubeš 2014

²⁷⁹ Fotografie autorky 8. 3. 2013

²⁸⁰ Fotografie autorky 9. 9. 2015

²⁸¹ Fotografie autorky 3. 10. 2014

²⁸² Fotografie autorky 3. 10. 2014

²⁸³ Fotografie autorky 3.10 2015

²⁸⁴ Fotografie autorky 3. 10. 2015

²⁸⁵ Fotografie autorky 27. 9. 2014

²⁸⁶ Fotografie autorky 3.10. 2015

²⁸⁷ Fotografie autorky 16. 3. 2015

Benátecká Vrutice

Obr. č. 17.: Kaplička svátého Jana Nepomuckého.²⁸⁹

Obr. č. 18.: Kaplička svátého Jana Nepomuckého.²⁹⁰

Zámecký areál Bon Repos

Obr. č. 19.: Plánek zámeckého areálu v době kdy byl majitelem hrabě Špork.²⁹¹

Obr. č. 20.: Plánek zámeckého areálu v době majitele Příchovského.²⁹²

Obr. č. 21. : Kaple Nejsvětější trojice.²⁹³

Obr. č. 22.: Strop v kapli Nejsvětější trojice.²⁹⁴

Obr. č. 23.: Nový zámek – zepředu.²⁹⁵

Obr. č. 24.: Nový zámek – výmalba stropu.²⁹⁶

Obr. č. 25.: Starý zámek.²⁹⁷

Obr. č. 26.: Starý zámek – nápis nad dveřma.²⁹⁸

Obr. č. 27.: Starý zámek- přestavba.²⁹⁹

Obr. č. 28.: Socha Maří Magdalény.³⁰⁰

²⁸⁸ Fotografie autorky 16. 3. 2015

²⁸⁹ Fotografie autorky 8. 3.2013

²⁹⁰ Fotografie autorky 8. 3.2013

²⁹¹ SOkA Nymburk, fond Archiv obce Stará Lysá (Čihadla – Bon Repos), inventární číslo 384, číslo jednací 15, kart.4., s. 4

²⁹² SOkA Nymburk, fond Archiv obce Stará Lysá (Čihadla – Bon Repos), inventární číslo 384, číslo jednací 15, kart.4., s. 4

²⁹³ Fotografie autorky 27. 9. 2014

²⁹⁴ Fotografie autorky 27. 9. 2014

²⁹⁵ Fotografie autorky 27. 9. 2014

²⁹⁶ Fotografie autorky 27. 9. 2014

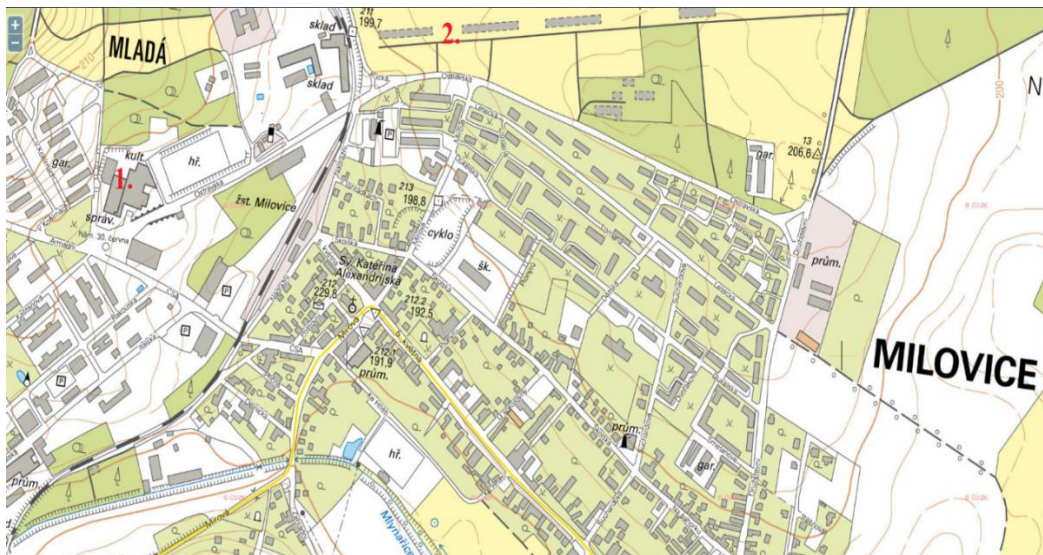
²⁹⁷ Fotografie autorky 27. 9. 2014

²⁹⁸ Fotografie autorky 27. 9. 2014

²⁹⁹ Fotografie autorky 27. 9. 2014

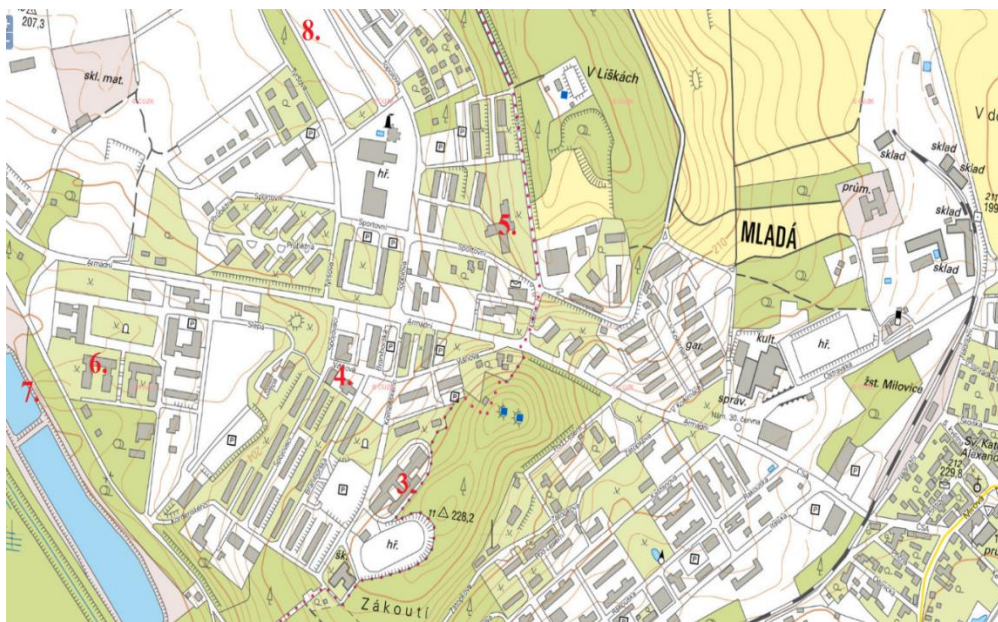
³⁰⁰ Fotografie autorky 27. 9. 2014

Milovice a Mladá



Obr. Č. 1.: Katastrální mapa Milovic s vyznačeními objekty

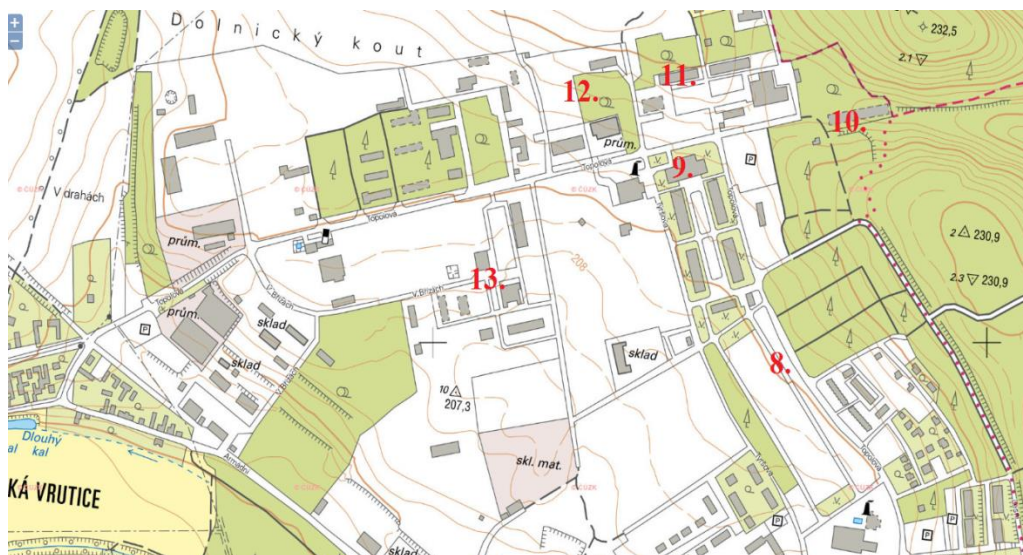
1. Důstojnický dům Milovice (dnes radnice města)
2. Střelnice Balónka



Obr. Č. 2.: Katastrální mapa Milovic s vyznačeními objekty

3. Milovická škola
4. Karpatsko dukelský památník
5. Poliklinika Milovice

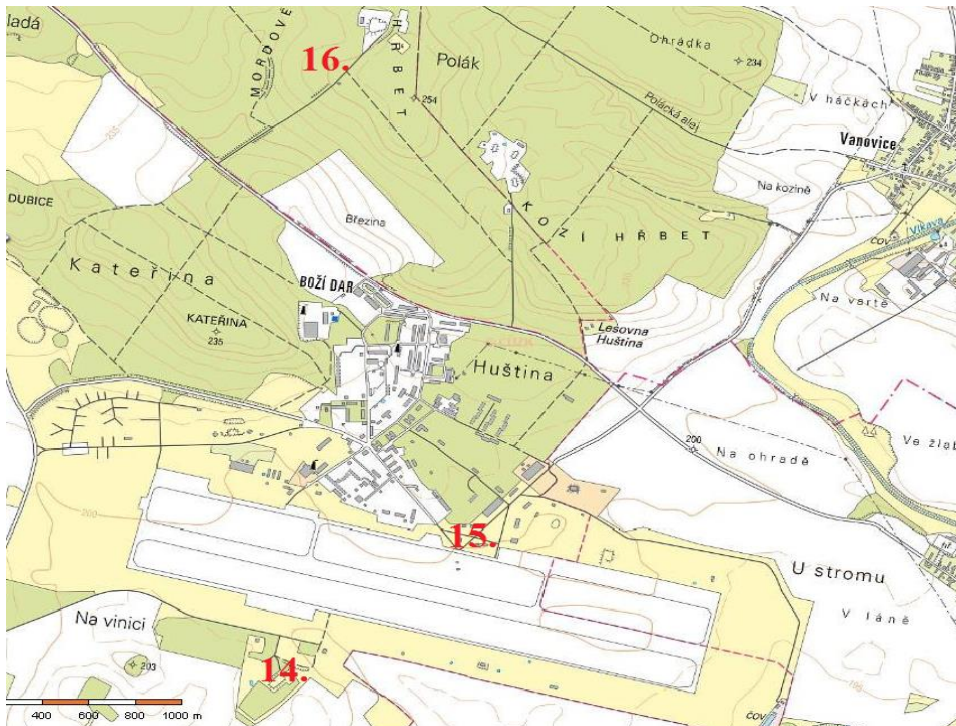
6. Velitelství střední skupiny vojsk
7. Nádrž pro nácvik brodění
8. Centrální shromaždiště Sovětská armády



Obr. Č. 3.: Katastrální mapa Milovic s vyznačenými objekty

8. Centrální shromaždiště Sovětské armády
9. Kulturní centrum Topolová - první část
10. Nová nevyužívaná nemocnice v Milovicích (postavená v polovině 80. let)
11. Zázemí 29. a 95. tankového pluku
12. Původní využívaná nemocnice v Milovicích
13. Kulturní centrum Topolová - druhá část

Boží Dar



Obr. Č.4.: Katastrální mapa Milovic a Božího Daru s vyznačeními objekty

14. Sklad speciální munice Na Vinici

15. Řídicí věž

16. Mordova rokle



Obr. č. 5.: Dům pro vojenské gážisty
postavený v roce 1934



Obr. č. 6.: Řídicí věž, stavěná 1948-9,
od roku 1991 nepoužívaná

Milovice



Obr. č. 7.: Kostel sv.



Obr. č. 8.: Radnice (bývalý důstojnický dům)

Kateřiny Alexandrijské



Obr. 9., 10. Rozpadlé budovy po sovětských vojácích za městem Milovice

Vojenský hřbitov Milovice



Obr. č. 11.: Pamětní síň



Obr. č. 12.: Italská část hřbitova



Obr. č. 13: Italský pomník



Obr. č. 14: Sovětský pomník

Lysá nad Labem

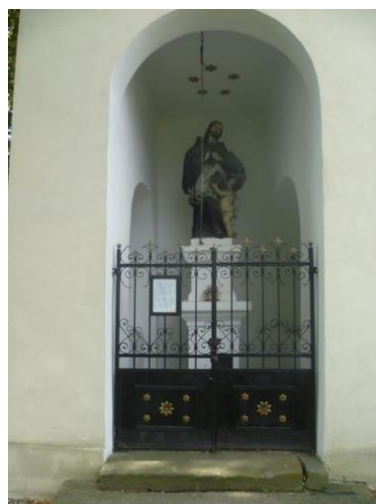


Obr. č.15 .: Zámek – pohled od kláštera



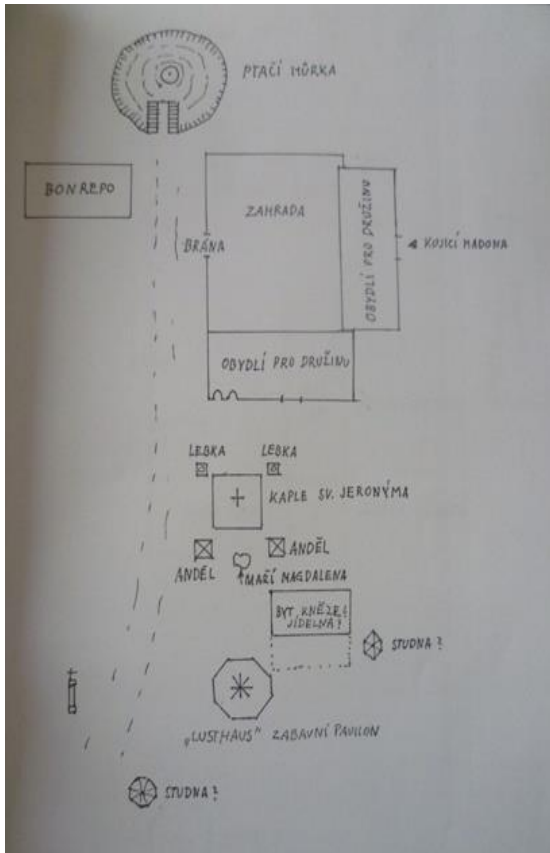
Obr. č.16 .: Zámek- pohled od zahrady

Benátecká Vrutice

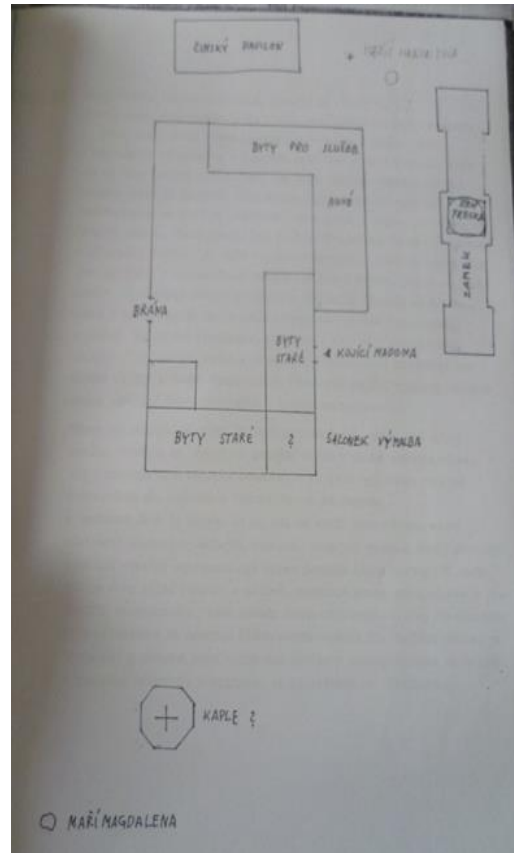


Obr. č. 17., 18.: Kaplička svátého Jana Nepomuckého

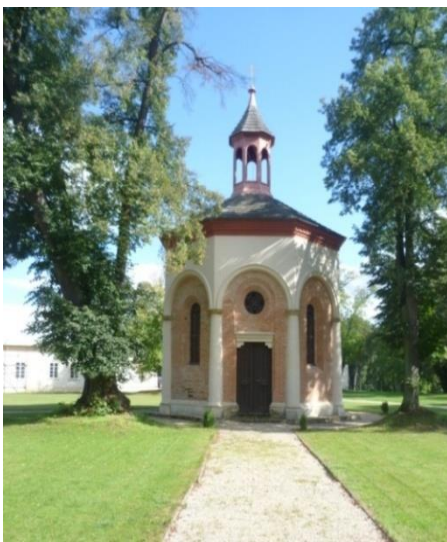
Zámecký areál Bon Repos



Obr. č. 19.: Plánek zámeckého areálu v době kdy byl majitelem hrabě Špork



Obr. č. 20.: Plánek zámeckého areálu v době majitele Příčovského



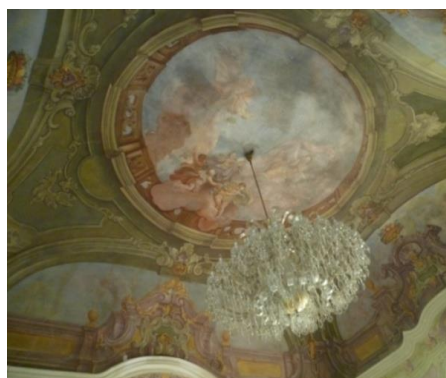
Obr. č. 21.: Kaple Nejsvětější trojice



Obr. č. 22.: Strop v kapli Nejsvětější trojice



Obr. č. 23.: Nový zámek – zepřed



Obr. č. 24.: Nový zámek – výmalba stropu



Obr. č. 25.: Starý zámek



Obr. č. 26.: Starý zámek – nápis nad dveřma



Obr. č. 27.: Starý zámek – přestavba



Obr. č. 28.: Socha Maří Magdalény