

JIHOČESKÁ UNIVERZITA V ČESKÝCH BUDĚJOVICÍCH
PEDAGOGICKÁ FAKULTA

A

VYSOKÁ ŠKOLA EKONOMICKÁ V PRAZE
FAKULTA MANAGEMENTU V JINDŘICHOVĚ HRADCI

BAKALÁŘSKÁ PRÁCE

2013

Lucie Frčková

JIHOČESKÁ UNIVERZITA V ČESKÝCH BUDĚJOVICÍCH
PEDAGOGICKÁ FAKULTA

A

VYSOKÁ ŠKOLA EKONOMICKÁ V PRAZE
FAKULTA MANAGEMENTU V JINDŘICHOVĚ HRADCI

**Kvalitativní výzkum rodičovské socializace:
role otce a matky**

Autorka: Lucie Frčková
Vedoucí práce: Mgr. Jan Vaněk
Studijní obor: Sociální pedagogika
Specializace: Výchovná a vzdělávací praxe
Datum odevzdání : 28. 6. 2013

Prohlašuji, že svoji bakalářskou práci jsem vypracovala samostatně pouze s použitím pramenů a literatury uvedených v seznamu citované literatury.

Prohlašuji, že v souladu s § 47b zákona č. 111/1998 Sb. v platném znění souhlasím se zveřejněním své bakalářské práce, a to v nezkrácené podobě vyznačených částí elektronickou cestou ve veřejně přístupné části databáze STAG provozované Jihočeskou univerzitou v Českých Budějovicích na jejích internetových stránkách, a to se zachováním mého autorského práva k odevzdanému textu této kvalifikační práce. Souhlasím dále s tím, aby toutéž elektronickou cestou byly v souladu s uvedeným ustanovením zákona č. 111/1998 Sb. zveřejněny posudky školitele a oponentů práce i záznam o průběhu a výsledku obhajoby kvalifikační práce. Rovněž souhlasím s porovnáním textu mé kvalifikační práce s databází kvalifikačních prací Theses.cz provozovanou Národním registrem vysokoškolských kvalifikačních prací a systémem na odhalování plagiátů.

V Českých Budějovicích dne

Děkuji panu Mgr. Vaňkovi za lidský přístup, ochotu a konstruktivní připomínky a rady při vedení mé práce. Také bych ráda poděkovala všem informátorkám a informátorům, kteří byli ochotní mi poskytnout rozhovor, za jejich čas, ochotu, poskytnuté informace, na jejichž základě mohla vzniknout tato práce. V neposlední řadě patří mé poděkování mé rodině za podporu a trpělivost, kterou mi poskytla během celého mého studia.

ABSTRAKT

Tématem této práce je rodina, rodičovství, role jaké rodiče mají. Mapuje proměny rodiny v historii, popisuje změny, ke kterým v rodině došlo. Zaměřuje se také na problematiku socializace a genderové socializace, zejména je důležitá socializace do role rodiče. V metodologické části jsou objasněny použité metody výzkumu, tedy zakotvená teorie, polostrukturovaný rozhovor. Součástí práce je tedy i výzkum, který se zaměřoval na perspektivu otce a matky spjatou s rodičovství.

Klíčová slova: role, mateřství, otcovství, socializace, genderová socializace, sociální učení.

FRČKOVÁ, L. Kvalitativní výzkum rodičovské socializace: role otce a matky. České Budějovice, 2013. Bakalářská práce. Jihočeská univerzita v Českých Budějovicích. Pedagogická fakulta. Katedra pedagogiky a psychologie. Vedoucí práce Mgr. Jan Vaněk.

ABSTRACT

The theme of this work is the family, parenting, what role parents. It charts the changes in family history, describes the changes that have occurred in the family. It also addresses the issue of socialization and gender socialization, especially important role in the socialization of parents. The methodology is explained in the research methods, ie grounded theory, semi-structured interview. The work is also research that focused on the perspective of the father and mother connected with parenthood.

Keywords: role, motherhood, fatherhood, socialization, gender socialization, social learning.

FRČKOVÁ, L. Qualitative research of socialization to the parenthood: the role of father and mother. České Budějovice 2013. Bachelor thesis. University of South Bohemia. Pedagogical Faculty. Department of Pedagogy and Psychology. Supervisor of the bachelor thesis Mgr. Jan Vaněk.

OBSAH

ÚVOD	6
1 TEORETICKÁ ČÁST	8
1.1 Definice rodiny a její funkce	8
1.1.1 Proměny rodiny v sociálním kontextu	9
1.1.2 Dysfunkce rodiny	12
1.2 Pojem socializace	13
1.2.1 Průběh socializace	14
1.2.2 Mechanismy socializace	15
1.2.3 Identita	15
1.2.4 Genderová socializace	15
1.3 Sociální učení	17
1.4 Role a hodnota dítěte	19
1.5 Těhotenství a porod	20
1.6 Pojem role	20
1.6.1 Identita a role matky	20
1.6.2 Identita a role otce	21
1.6.3 Tranzice do role rodiče	21
1.7 Rodičovství – mateřství a otcovství	22
2 PRAKTICKÁ ČÁST	26
2.1 Kvalitativní výzkum	26
2.2 Zakotvená teorie (grounded theory)	27
2.2.1 Typy kódování	28
2.3 Rozhovory a jejich zpracování	29
2.3.1 Příprava rozhovoru	31

2.4	Výběr participantů a participantek	33
2.5	Charakteristiky participantů a participantek.....	35
2.6	Etika výzkumu	37
3	VÝSLEDKY VÝZKUMU	39
3.1	Představa versus realita.....	39
3.2	Perspektiva matky – jaké změny nastaly.....	40
3.3	Perspektiva otce – jaké změny nastaly.....	42
3.4	Učení se rodičovství.....	43
3.5	Shrnutí hlavních zjištění	44
3.6	Sebereflexe výzkumníka	45
	ZÁVĚR.....	47
	SEZNAM POUŽITÉ LITERATURY A PRAMENŮ.....	49
	SEZNAM TABULEK	54
	SEZNAM PŘÍLOH.....	55
	PŘÍLOHA Č. I. – INFORMOVANÝ SOUHLAS	I
	PŘÍLOHA Č. II. – STRUČNÉ CHARAKTERISTIKY INFORMANTŮ	II

ÚVOD

„Bylo by možné rodit vychované děti, kdyby byli vychováni jejich rodičové“

(Johann Wolfgang von Goethe)

Porod prvního dítěte je nejdůležitějším mezníkem v životě ženy a muže. Nelze paušalizovat, zda větší změnu pocítuje žena či muž. Pro oba je dítě velkou změnou, pojí se s ní nový rozměr života. Život se proměňuje vlastně již od početí dítěte. Tématika rodiny, rodičovství a rodinného chování je velmi diskutovanou. Rodičovství je spojeno s volbou mít dítě, toto rozhodnutí je jedno z mála, které nejde vzít zpátky. Proto mě v této práci zajímá, jak jsou rodiče socializováni do nové role. Role, kdy se jim život velmi výrazně změní, už to nejsou oni, na koho musí brát ohledy. Dítě se stává středobodem jejich života.

Ve své práci sem se tedy zaměřila na otázku, jak jsou socializováni do role rodiče. Zajímala mě především žitá zkušenost mého výzkumného vzorku.

Fakticky se žena stává matkou v okamžiku, kdy porodí první dítě. Její mateřství je ale formováno již předtím mnoha faktory:

- jedná se zejména o genetické predispozice
- vliv rodiny, z níž žena pochází (zejména se jedná o vliv vlastní matky)
- a v neposlední řadě hraje roli také společnost, ve které žena žije

Tyto faktory samozřejmě můžeme pozorovat i u mužů otců.

- dále je formováno mateřství v průběhu těhotenství a s tím spjatým porodem.

Tato bakalářská práce se zaměřuje na to, jakým způsobem byli socializováni rodiče do role otce a do role matky. Jakým způsobem příchod potomka ovlivnil jejich postoje, hodnoty a normy, jak se odrazil na skladbě jejich přátel.

Teoretická část této práce se zaměřuje na jednotlivé koncepty. Nejprve je nastíněno co to vlastně rodina je, jaký byl její historický vývoj a jaké mohou být dysfunkce rodiny. Následně se vysvětluje pojem socializace, její průběh, mechanismy socializace, co to je genderová socializace a jak dochází tranzici do role rodiče. Na to navazuje kapitola věnovaná sociálnímu učení. A dále práce se věnuje tomu, jakou úlohu hraje dítě, jak je definováno otcovství a mateřství a v neposlední řadě je zmíněno těhotenství a porod.

V praktické části práce je popsán kvalitativní výzkum a zakotvená teorie v obecné rovině, je zde vysvětlen rozhovor, který byl použit při získávání informací ke zpracování. Jsou zde popsáni jednotliví informanti. A následně jsou zde popsána hlavní zjištění plynoucí z výzkumu.

1 TEORETICKÁ ČÁST

Eva Kolačná ve své práci shrnuje názor na rodičovství takto. „Díky svojí nesobecké povaze rodičovství nejvíce stimuluje morální růst. Žádná jiná životní role neprohubuje natolik náš cit a neposiluje charakter více než právě rodičovství. Každý rok ve výchově dětí přináší nové výzvy, žádá si více investic a otvírá tak nové dimenze srdce a lásky. Proto je rodičovství pro zrání člověka nepostradatelné“ (Kolačná 2004). Dle mého názoru je to dobře vyjádřená podstata toho, proč jsou lidé ochotni přijmout novou roli a přizpůsobit svůj život.

Jak jsem již zmínila, narození dítěte je v biografii ženy, muže, páru a celé jejich rodiny velmi důležitým tranzičním momentem. Je spjato s možností volby, ačkoliv má žena právo stát se či se nestát matkou, tak i toto rozhodnutí s sebou nese svá omezení. Ač má žena právo volby, není výjimkou, že pokud zůstane *bezdětnou* je společností brána jako *vybočující z norem* a je tedy nálepkována jako *deviatní, odlišná*. Rozhodování ženy o mateřství má podobu snahy sjednotit svojí dosavadní životní dráhu s očekáváním okolí, kdy má žena mít dítě, a dále také s ohledem na finanční situaci.

1.1 Definice rodiny a její funkce

Definovat jednoznačně pojem rodiny je velmi problematické. Velmi odlišné jsou definice sociologické, psychologické či demografické. Problémem v nejednotnosti definice je především odlišný přístup k rodině na základě disciplíny, která ji definuje. V literatuře se setkáme s rozdílnými definicemi na základě různých aspektů (rolí, komunikace, procesu socializace a individualizace atd.).

Základní definicí, ze které budu v této práci vycházet je definice rodiny z psychologického slovníku. Tato definice říká, že rodina „společenská skupina spojená manželstvím nebo pokrevními vztahy, odpovědností a vzájemnou pomocí“ (Hartl 2000, s. 512).

Matějček říká, že i samotné děti splňují rodičům různé potřeby:

- mít ze svého okolí zajímavé podněty
- prožívat to, co k lidskému životu patří, čím zrajeme a stáváme se moudřejšími
- potřeba bezpečí a jistoty, kterou přinášejí především citové vztahy, protože děti lásku nejenom přijímají, ale také vracejí
- potřeba společenského uplatnění a uznání (respekt a sympatie, které získáváme jako rodiče)
 - potřeba otevřené budoucnosti a naplnění nejhlubších životních potřeb (Matějček in Říčan, 2004, s. 25)

Mezi základní funkce rodiny patří podle Langmeiera a Krejčové (2006):

- reprodukční funkce
- hospodářská funkce (zajišťování materiálních potřeb dítěte)
- emocionální funkce (poskytnutí citového zázemí, motivace, morálky, pocitu bezpečí)
- socializační funkce (uvedení dítěte do společnosti, seznámení se společenskými normami, předávání kulturních statků)

(Langmeier, Krejčová 2006, s. 183)

1.1.1 Proměny rodiny v sociálním kontextu

Rodina se v průběhu času mění, její změny kopírují celospolečenské změny. Rodina je definována jako sociální instituce, která má velmi silný vliv na vývoj jedince a je v jeho životě nepostradatelná. Rodina je místem, kde dochází k předání hodnot, postojů z rodičů na dítě a rodina je tak jedním z nejdůležitějších socializačních

činitelů v životě jednotlivce. Jak popisuje ve své knize Ivo Možný (2009), tak rodina tu není „sama pro sebe“, je nezastupitelná, co se týká reprodukce budoucí pracovní síly, socializace dětí do převažujících společenských hodnot, hraje roli také v zabezpečení člověka v krizových situacích, v péči o neschopné nebo hendikepované členy rodiny, napomáhá při rozdělování a tvorbě ekonomických hodnot (Možný, 2009).

V rodině dochází v posledních letech k poměrně rozsáhlým změnám, především se jedná o změny v trendu rodičovství. V minulosti bylo běžné, že se žena stala matkou v poměrně raném věku. V dnešní době je trend mateřství a rodičovství obecně odkládat do pozdějšího věku. Kořeny této změny jsou již v druhé demografické tranzici. Konceptem druhé demografické tranzice se zabývali zejména demografové Ron Lesthaege a Dirk van de Kaa. Koncepce druhé demografické tranzice byl představen v roce 1986 jako reakce na výrazné změny, které se začaly projevovat v demografickém chování lidí v západních zemích, tyto změny můžeme datovat do období od 60. let 20. století. Druhá demografická tranzice je definována zejména hodnotovou změnou směrem k postmaterialismu a individualismu, kdy je kladen důraz především na zájmy a práva jedince, na jeho seberealizaci (Rabušic, 2001; Hašková, 2006). Díky tomuto fenoménu dochází také k proměně vnímání rodiny, množí se diskuze o funkci rodiny a manželství, tyto instituce přestávají být tak důležité, jako před nástupem druhé demografické tranzice, naopak dochází k rozšiřování alternativní partnerských svazků, zejména se jedná o způsob života jako singles.

Z následující tabulky je patrné, jak se proměňovala porodnost v České republice mezi lety 1990 a 2003. V České republice ke druhé demografické tranzici dochází opožděně vzhledem ke komunistickému režimu, její start se tedy datuje až do 90. let 20. století. V tomto období došlo k poklesu počtu dětí na ženu, kdy v současné době je počet dětí na ženu roven 1,4 dítěte, což je pod zachovnou hranicí populace (která je 2,1 dítěte na ženu).

Tabulka 1: Ukazatele porodnosti v ČR, 1990 – 2003, vybrané roky (srovnání s rokem 2012).

	1990	1996	1999	2000	2001	2002	2003	2012
Narození celkem	131 094	90 763	89 774	91 169	90 978	93 047	93 957	108 600
Hrubá míra porodnosti	12,6	8,8	8,7	8,8	8,9	9,1	9,2	10,4
Úhrnná plodnost	1,89	1,18	1,13	1,14	1,15	1,17	1,18	1,42

Zdroj: www.demografie.info¹; rok 2012 vlastní výpočet

V současné rodině můžeme hovořit o specifikách, které ovlivňují rodinu jako celek. Irena Sobotková (2001) hovoří o těchto specifikách:

- **Adaptabilita** - neboli přizpůsobivost, je schopnost rodiny měnit svoji strukturu a role během stresových situací. Mluví o stresu vývojovém a situačním, vývojovým stresem je dopředu známá skutečnost, například narození dítěte, jeho vstup do školy atd. Situačním stresem je naopak neočekávaná skutečnost, např. těžká nemoc v rodině.
- **Autonomie** je potřebná pro vývoj osobní identity. Jde o to umožnit členu rodiny nezávislost a co nejméně omezovat jeho aktivity. Fungující rodina by vždy měla podporovat autonomii jednotlivých členů.
- **Koheze (soudržnost)** drží vztahy pospolu. Důležité je hledat rovnováhu mezi autonomií a kohezí.

¹ http://www.demografie.info/?cz_porodnosthistorie=

- **Komplementarita** je o vzájemné slučitelnosti členů rodiny, tzn. jak se jednotliví členové rodiny doplňují ve svých potřebách, vlastnostech, schopnostech (Sobotková, 2001).

Tabulka 2: Proměny rodiny, přechod od tradiční rodiny až po dnešní postmoderní rodinu.

	Tradiční rodina	Moderní rodina	Postmoderní rodina
Struktura	široká, mnoho generační rodina	nukleární rodina	variabilní, individualizovaná rodina
Základní kapitál	ekonomický	ekonomický, kulturní, sociální	kulturní, sociální
Legitimazace	sex, děti	děti	nelegitimizuje
Role	komplementární, hierarchizované	segregované, komplementární	individualizované
Funkce	univerzální	pečovatelské, statusotvorné, citové	citové
Autorita	otec	otec - matka, funkčně segregované	individualizovaná, slabá
Reprezentace diskurzu	Náboženský, církevní	občanský	masmediální
Mezigenerační přenos	patrilinéární, autoritativní	demokratický, smíšený	slabý

Zdroj: Možný, 2006, s. 23

1.1.2 Dysfunkce rodiny

Ne všechny rodiny plní své funkce stejně dobře. Pokud některé z nich plní nedostatečně, mluvíme o rodině **problémové** nebo **dysfunkční**. Tyto problémy se určují zejména ve vztahu k dítěti, jedná se především o neschopnost zajistit jeho základní potřeby.

Autoři dělí rodiny podle míry naplnění funkcí ve vztahu k dětem na čtyři skupiny: funkční, problémová, dysfunkční a afunkční rodina (např. Dunovský, 1986; Matoušek, 2003)

- **funkční rodina** – u tohoto typu rodiny nenalzáme žádné významné narušení, zajišťuje tedy dobrý prospěch a vývoj dítěte.
- **problémová rodina** - vykazuje narušení některých funkcí, vývoj dítěte však není ohrožen. Rodina si se svými obtížemi poradí sama, popřípadě za krátkodobé vnější podpory. Potřebuje tedy pomoc profesionálů.
- **dysfunkční rodina** - jsou zjevné závažnější poruchy více funkcí a jejich výsledkem je ohrožení dobrého prospěchu dítěte i rodiny. Je zde nutná soustavná a dlouhodobá odborná podpora a pomoc.
- **afunkční rodina** - již přestává plnit svůj základní úkol a ohrožuje dítě samotné. Problémy a jejich příčiny jsou tak hluboké, že sanace rodiny je nemožná. V tomto případě je jediným řešením odebrání dítěte z rodiny (Dunovský, 1986).

1.2 Pojem socializace

Procesem socializace prochází každá jedinec a její správný průběh ovlivňuje celý náš další život. Pojem socializace a jeho následný proces je jedním ze základních pojmů sociální psychologie. Nemůžeme najít jednotnou definici socializace, protože přes veškeré snahy prostě neexistuje. Různí autoři tedy formulují různé definice, pro představu jich několik uvedu.

Podle Milana Nakonečného (1999) můžeme socializaci chápat jako proces vývoje individua z bytosti biologické ve složitou bytost sociální, která se aktivně začleňuje do společenského a kulturního života (Nakonečný, 1999)

Autor Bagdy Emöke je socializace „*proces začleňování se do společnosti, během něhož se jedinec naučí poznávat sebe a své prostředí, osvojí si pravidla soužití a možné i očekávané způsoby chování*“ (Emöke 1983, s. 10)

Jan Jandourek (2001) ve svém sociologickém slovníku definuje socializaci jako: „Proces, kterým se jedinec začleňuje do sociální skupiny, přičemž si osvojuje normy ve skupině panující, její hodnoty, učí se sociálními rolím spojeným s určitými pozicemi a dalším dovednostem a schopnostem“ (Jandourek, 2001, s. 220)

Podle Anthony Giddense (1999) je socializace proces, kdy si osvojujeme sociální normy a hodnoty. Vytváříme si své vlastní „já“, svoji vlastní identitu. Velmi intenzivní je tento proces v rané fázi dětství. Jedná se o proces, kdy se z bezmocného dítěte stává jedinec kulturní (Giddens 1999, s. 39 - 40).

V průběhu socializace se učíme, jak probíhají jednotlivé procesy v našem životě. Tyto procesy si následně internalizujeme a učíme se být bytostí společenskou. Současně se stáváme součástí těchto procesů, získáváme různé zkušenosti, na základě osvojení zkušeností se pak chováme a jednáme. Můžeme tedy říci, že se zkušeností se nerodíme, lze ji vnímat jako získanou, jako prostředek k získání znalostí o určitém sociálním jevu.

1.2.1 Průběh socializace

Socializace je nejintenzivnější a nejvýznamnější v dětství, ale pokračuje celý život, v dospělosti a dokonce i ve stáří. Nejvýznamnějším socializačním prostředím je rodina.

Socializaci můžeme rozdělit na primární a sekundární. **Primární socializace** probíhá během prvních let života jedince, v nichž získává především základní kulturní návyky a vytváří si svůj bezprostřední svět. V tomto období je jedinec zcela závislý na své rodině. Ta je také tím kdo mu předává hodnoty a normy, které si dítě osvojuje a stávají se tak jeho součástí. Primární socializace tedy probíhá v rodině, vrstevnické skupině a sousedské skupině (její vliv v dnešní individualizované společnosti klesá). **Sekundární socializace** již není v první řadě postavena na citovém vztahu k tomu, kdo pomáhá socializovat, nýbrž jde o zaujímání hodnotících a kritických stanovisek k předkládaným hodnotám a normám. Jedinec se tak stává samostatně se rozhodující jednotkou. Sekundární socializace probíhá především ve školním prostředí (Reichel, 2008).

1.2.2 Mechanismy socializace

Hlavním mechanismem socializace je učení. Zdeněk Helus (2001) ve své publikaci zmiňuje pět mechanismů socializace:

- sociální učení kladným a záporným zpevnováním,
- socializace nápodobou a ztotožňováním,
- mechanismus sociálního informování,
- působení příkladů, vzorů a ideálů,
- interiorizace a exteriorizace

1.2.3 Identita

Identita je v našem životě již od narození. **Identita** v sociologii označuje „vnitřní pocit vlastní totožnosti, který vychází z prožívání vlastní komunity. Tedy jaká jsem osobnost a co mne odlišuje od druhých. Jsou v ní obsaženy i hodnoty důležité pro osobní smysl života“ (Jandourek 2001, s. 104.). Rodíme se s určitou rasovou, sociální či genderovou identitou. Další identity získáváme během života např. **identitu rodičovskou**.

1.2.4 Genderová socializace

Pojem **gender** je používám pro pojmenování *rozdílů mezi mužem a ženou*. A to zejména rozdílů *psychologických, sociálních a kulturních*. Poukazuje na to, že rozdíly mezi ženami a muži nejsou konstantní, ale naopak se v čase proměňují, můžeme tedy hovořit o tom, že jsou **sociálním konstruktem** (Maříková, 2007).

V průběhu genderové socializace jedinci rozvíjejí svoji genderovou identitu a učí se vnímat svět v rozdílnostech mužského a ženského. **Genderová identita** je o poznání sama sebe **jako muže nebo jako ženy**. Není dána biologicky, ale naopak se jedná o sociálně konstruovanou identitu. Dochází k vědomému formování dítěte ze strany rodičů, sourozenců a také jejich širšího okolí. Tito lidé pak dítěti předávají informace

o tom, jak se chovají chlapci (muži) a jak dívky (ženy). Rodiče i okolí tak ovlivňují a **socializují** dítě od prvopočátku k roli, která odpovídá tomu, zda je dítě chlapec nebo dívka. Podle toho si osvojuje *chlapeckou nebo dívčí roli* (Janošová, 2008).

Je zajímavé, že očekávání, která jsou spjata s chlapeckou a dívčí rolí se liší u chlapců a u dívek. Zatímco očekávání u chlapců ohledně genderové role je nejvyšší v batolecím a předškolním věku. U dívek je toto očekávání nejpatrnější až v období dospívání (Janošová, 2008). Genderová identita je velmi patrná již v předškolním věku, kdy děti upřednostňují vlastní genderovou roli a vymezují se vůči roli opačné. Proto jsou jim bližší příslušníci stejného pohlaví, preferují oblečení, které je typické pro jejich pohlaví, stejně tak vybírají hračky a aktivity. V tomto případě je pozitivně hodnocena vlastní genderová skupina a dítě se vymezuje vůči opačné skupině. Zejména chlapci se velmi výrazně vymezují proti znakům, které jsou typické pro opačné pohlaví (Vágnerová, 2005; Janošová, 2008).

Otázkami spojenými s genderovou socializací se zabývá řada teorií, z nichž Claire M. Renzetti a Daniel J. Curran (2005) zmiňují tři typy:

1) Psychoanalytická teorie

Nejznámější psychoanalytickou teorií nabývání genderové identity představuje Freudova *teorie identifikace*. Freud osobnostní vývoj jedince dělí na několik stádií. Během *orální a anální fáze* se dítě soustředí se na matku, neboť drtivá většina péče spočívá na ní. Od 4. roku života nastává *falické stadium*, během kterého dochází k identifikaci s rodičem stejného pohlaví. Chlapec je v tomto případě motivován kastrací úzkostí, jelikož k matce pociťuje sexuální vztah a svého otce chápe jako soka. Pokud chlapec spatří ženské pohlavní orgány, zjistí, že dívky jsou vykastrovány a dostane strach, že ho čeká to samé. Proto přestává soupeřit s otcem, který podle něj kastruje své konkurenty, a začne ho raději napodobovat. Udrží si tak svůj penis a sexuální vztah k matce *zrealizuje skrze otce*. Zatímco dívka po prvním spatření mužských pohlavních orgánů zjistí, že byla kastrována, dostaví se u ní pocit nedokonalosti a závist penisu. Žárlí na chlapce, opovrhne matkou a ženami, jež sdílejí toto znetvoření. Svou lásku soustředí na otce, vlastníka penisu. Tak dochází ke ztotožnění se s matkou. Uvědomí si, že penis může získat pouze dvěma způsoby: nakrátko pohlavním stykem a symbolicky porozením dítěte

mužského pohlaví. Tento vývoj je podle Freuda navíc považován za neměnný a jednou provždy daný. Tato teorie se setkala s celou řadou kritiky např. Karen Horney kritizovala *Freudův falocentrismus* a namísto penisové závisti přišla s teorií závisti dělohy a schopnosti родit děti.

2) Teorie sociálního učení

Tato teorie se zaměřuje na empiricky pozorovatelné události a jejich důsledky. Těchto teorií existuje celá řada a to, co je spojuje, je psychologický směr **behaviorismus**, pro který je klíčová myšlenka *tzv. posilování*. Pokud po určitém chování přijde odměna, zvýší se tím pravděpodobnost, že jedinec toto chování bude opakovat. V případě trestu se naopak pravděpodobnost opakování snižuje. Děti se také učí *nápodobou či modelováním* lidí v jejich okolí. Děti si k nápodobě vybírají pouze jedince, kteří jsou přátelštější a zároveň mocní. Dívky napodobují i muže. Chlapci ženy nenapodobují, mohli by nápodobou dost ztratit. Tato teorie děti vnímá pouze jako pasivní činitele v procesu socializace.

3) Kognitivněvývojová teorie

Tyto teorie vycházejí z díla psychologů Jeana Piaget a Lawrence Kohlberga a jejich jednotícím prvkem je předpoklad, že děti se učí genderu v rámci svých rozumových snah nalézt řád v okolním světě. Pořadající kategorie, které si děti v této snaze vytvářejí, se nazývají *schémata*. Takovým zvláště užitečným schématem je pohlaví, neboť pro ně představuje poměrně stabilní a snadno rozpoznatelnou kategorii. V *předoperačním stádiu* (2 – 6 let) dítě všechny pravidelnosti chápe jako neměnné mravní zákony, což pomáhá vysvětlit silný sklon upřednostňovat genderové stereotypy. V období dospívání se už u jedince projevuje pružnější přístup.

1.3 Sociální učení

Sociální učení je typ učení, které probíhá ve styku s jinými lidmi a v jehož rámci si jedinec osvojuje dovednosti, návyky, postoje a normy (např. morální, etické a jiné). Učí se společné činnosti, sociální interakci a komunikaci a přijímá svoje sociální role (Čáp, Mareš, 2001; Vágnerová, 2008).

Základními formami sociálního učení jsou: učení nápodobou, učení sociálním posilováním, učení identifikací, observační (zástupné) učení, sociální učení se zdůvodněním a záměrem, založené na kognici, přijatém principu a vůli (Čáp, Mareš, 2001, s. 193).

- **Učení nápodobou** – jedná se o nejelementárnější formu sociálního učení, která si uchovává význam. Prostřednictvím tohoto učení dítě, často neuvědoměle, napodobuje své rodiče, sourozence, jiné osoby, ale také filmové a televizní postavy. S tímto učením je také spjata s tím, že dítě je v případě shodného chování s okolím následuje odměna, při odchýlení se od chování okolí následuje většinou trest.
- **Učení sociálním posilováním (zpevňováním, odměnou a trestem)** – prostřednictvím tohoto učení dochází k posilování jedince (upevňování jednání) chovat se určitým způsobem. Jedná se o velmi častou metodu učení, je užívána i při drezuře zvířat. Protože zpevnění přichází od jiné osoby, hovoří se o sociálním zpevňování, a to buď o kladném zpevňování odměnami, či negativním zpevňování tresty. Pokud je dítě pochváleno a odměněno za chování, které odpovídá požadavkům společnosti, dochází k posílení tohoto chování. Naopak trestání vede k tomu, aby se dítě naučilo, že je potřeba, aby se chovalo, jak se od něho očekává. Formou pochvaly může být např. úsměv, pochvala, dárek aj. Formou trestu může být např. zamračení, nemluvení s dítětem. (Čáp, Mareš 2001, Helus, 2007).
- **Observační učení (zástupné učení)** - při němž stačí, že jedinec pozoruje někoho, kdo byl za určité chování odměněn či potrestán např. sourozenec, spolužák nebo postava ve filmu. Toto učení může vést k naučení nových či aktivizování již naučených projevů chování či naopak k utlumování naučených projevů (Čáp, Mareš, 2001; Helus, 2007).
- **Sociální učení se zdůvodněním a záměrem, založené na kognici, přijatém principu a vůli** - při němž „si jedinec osvojuje a upevňuje takové formy chování, které chápe jako odpovídající principu, ideologii, kterou přijal a jejíž prosazování prožívá jako silně uspokojující“ (Čáp, Mareš 2001, s. 194).

- **Učení identifikací** –je typ učení, který je podobný učení nápodobou, odlišuje se tím, že napodobování se týká především vnějších forem chování jedince, kdežto v identifikaci jde především o vnitřní charakteristiky osobnosti, její postoje, názory a zásady. Při identifikaci se jedinec ztotožňuje s určitou osobou a srovnává ní svoje chování, podle jejího chování pak hodnotí a upravuje svoje chování a jednání (Helus, 2007).

Je potřeba zmínit, že je přeceňováno učení posilováním (tedy odměny a tresty) ačkoliv praxe a výzkumy ukazují, že již v průběhu předškolního věku získává převahu napodobování a identifikace.

1.4 Role a hodnota dítěte

Ulrich Beck a Elisabeth Beck-Gernsheim poukazují na skutečnost, že ačkoliv se v současnosti v západních zemích rodí stále méně dětí (proces úpadku porodnosti se začal projevovat už v 60. letech.), dítě nebylo nikdy důležitější než právě v dnešní době. Skrze dítě totiž dochází k uspokojování především emocionálních potřeb jeho rodičů. Motivace k tomu mít dítě je spojována s *touhou po zakořenění, dodání smysluplnosti životu, po pocitech štěstí a vytvoření pevného citového pouta* (Beck, Beck-Gernsheim, 1995). V situaci, kdy je láska mezi mužem a ženou tolik křehká a nestabilní, se stává právě dítě objektem dlouhodobé a hluboké lásky rodičů. Dítě je totiž od narození vztaženo k rodičům a jeho vztah k němu není jen výsledek nějaké zrušitelné dohody. Tento vztah je tak logicky mnohem pevnější, než všechny ostatní vztahy (Dudová, Vohlídalová, 2005). Projekt The Value of Children byl také výrazně ovlivněn psychologii a hlavní myšlenka výzkumu se soustředila na individuální motivy rodičovství, individuální vnímání rodičovství a kladla na prožívání rodičovství velký důraz. Důraz na individuální vnímání rodičovství a prožívání rodičovství je stěžejním tématem pro psychologii a sociologii, ale je i přínosem pro sociologii: v určité věkové fázi života je porod dítěte (zvláště prvního) *významným zdrojem životního štěstí* (Pakosta, 2009).

1.5 Těhotenství a porod

Uvědomme si, že těhotenství a porod neovlivňuje pouze ženu, ale i jejího partnera či manžela, ale i její širší rodinu. Příchod vlastního dítěte, vnoučete je nesmírně emotivní záležitostí a jak říká autorka Hana Hašková, byl vždy předmětem soukromých vyprávění a předávání zkušeností mezi jednotlivými ženami. Ale do veřejné mediální diskuze se porod dítěte dostal až po roce 1989. Po tomto roce přichází obrat ve vnímání matky. Do té doby byla chápána jako osoba, která nemá právo participovat na rozhodování o způsobu, jakým dítě na svět přivede. Tato situace se již změnila a žena má právo o způsobu porodu rozhodnout (Hašková, 2001).

V českém kontextu je porod a mateřství zkoumáno a diskutováno zejména z hlediska důsledků na život matky i na celou její širší rodinu, jelikož *porod je vnímán jako významný mezník v životním a rodinném cyklu* (např. Alan, 1989; Možný, 1999). Čeští sociologové zkoumají především kariérní a statusové změny v životě ženy, a také rozdělení rolí v rodině po narození prvního dítěte. Z hlediska sociodemografického je aktuálně sledován propad v počtu narozených dětí nebo význam prvního manželství. Z hlediska psychologických studií je zkoumán zejména vliv pozdějšího věku rodiček na dítě.

1.6 Pojem role

Role je Jandourkem (2001) je definována jako souhrn očekávaných jednání vůči jedinci, který zastává určitou sociální pozici (Jandourek, 2001, s. 208)

Vztah k dítěti prošel v posledních několika stoletích zásadním vývojem v souvislosti s tím, jak se vyvíjela i moderní rodina. Ladislav Rabušic (2001) zmiňuje, že *dítě se stalo hodnotou samo o sobě*.

1.6.1 Identita a role matky

Pohledy na mateřskou roli se v historii moc neměnily, mateřství bývá vnímáno jako silné pouto mezi matkou a dítětem. Ženskou rolí tedy je mateřství, které bylo

v historii spjata zejména s *mateřskou láskou, péčí*. Matka je ta, kdo pečuje o děti, pomáhá uspokojovat jejich potřeby (Klusáčková, 2008).

1.6.2 Identita a role otce

Otcovství je rodičovská role, ze které pramení důležitá část mužské identity. S každou rolí se pojí určitá očekávání, tedy i otcovská role je spjata s očekáváními, které jsou společností produkovány (Nakonečný, 2009). Role otce byla spojována s rozhodovací funkcí, otec byl ten, kdo rozhodoval ve věcech, které se týkaly dítěte. Tento aspekt se proměnil s příchodem *industriální společnosti*, kdy otec pobývá velmi často mimo rodinu a jeho role je tak spjata spíše s tím *ekonomicky zajistit rodinu*. Jeho role uvnitř rodiny tedy slábne, zejména co se týče života dítěte (Klusáčková 2008, Singly 1999). V dnešní době dochází obratu a role otce se opět dostává do popředí. Otec se začíná opět více zajímat o výchovu dětí.

1.6.3 Tranzice do role rodiče

Ještě před tím, než se jedinec stane otcem nebo matkou, prochází vývojem, který je započat již v dětství. Je to období, kdy jedinec hledá svou vlastní identitu. Toto hledání není vůbec jednoduché, je potřeba projít si krizí identity a na základě toho najít nová východiska, zejména v období adolescence dochází k rozvoji identity a hledání sama sebe (Čačka, 2000, s. 260). Identita jedince je také ovlivněna pochopením genderových rolí a rolí rodičů a dětí. Vztahy v původní rodině se později zrcadlí v rodičovské identitě. Tyto základy rodičovské identity se dotváří v době, kdy se mu narodí dítě (Matějček, 1994, s. 56)

S příchodem prvního dítěte se ze svobodného individua bez závazků, stává „rodič“, jehož budoucí úlohou bude identifikovat otce či matku – chlebodánce, ochránitele, vychovatele. Jedinec se stává člověkem, na němž je potomek závislý psychicky, fyzicky či finančně. To, že se člověk stal rodičem, představuje jeho nově nabytou identitu. Mladý muž již není jen synem, mladá žena již není jen dcerou - dítětem někoho jiného, i on/ona sám/a musí přijmout identitu otce/matky a zodpovědně se svojí úlohou nakládat.

Autorka Sara Ruddick (1989) definuje dvě odlišné kategorie. Mezi těmito kategoriemi je rozdíl. Rozlišuje mezi kategorií „mateřského chování“ a „mateřstvím“. Podle autorky biologickému a fyziologickému stavu těhotenství zakončenému porodem nemusí nutně odpovídat mateřské chování – neboli těhotenství a porod nemusí mít osudový význam pro povahu a kvalitu mateřské péče, práce a mateřského chování. Pečovat a starat se o dítě znamená mít k dítěti kladný vztah, mít ho rád/a, vnímat dítě jako rovnocenný subjekt, rovnocennou osobu mající specifické potřeby a nároky, individuální prožívání atd. Podle autorky není péče o dítě nutně spojena s převzetím odpovědnosti za to, jak se dítěti daří, jestli prospívá. „Mateřská péče“ je uskutečňována skrze aktivity, které autorka definuje jako lásku, péči a výchovu. Hlavním důvodem je podle ní fakt, že matkou se žena nerodí, ale stává se jí. Matkou tak nutně nemusí být biologická matka dítěte, ale může jí být jiná žena, která má dítě v péči. Mateřství se tedy nepojí s biologickým aspektem. Matkou může být kdokoliv, kdo je péče tohoto specifického typu schopný (Ruddick 1989: 13–15, 214–218 cit dle Maříková, 2009).

1.7 Rodičovství – mateřství a otcovství

Se socializací do role rodiče se dozajista pojí pojem rodičovství. Rodičovství můžeme definovat jako jev, který je založený na činnostech, které jsou spjaté s výchovou dítěte. Zejména se jedná o socializaci dítěte do společnosti.

V minulosti bylo mateřství pro ženy vlastně vrcholem života. Ještě v 18. století se mateřství považovalo za zcela přirozené a instinktivní. Teprve s nástupem 19. století se začalo na mateřství pohlížet odlišně, tzn. jako na stav, kdy je nutno aby se žena učila být matkou, zejména zodpovědnou matkou. Přirozený mateřský instinkt tak byl zaměněn za vzdělání a zásah zvenčí. Problém v tomto případě byl ten, že mateřství na plný úvazek bylo možné jen v rodinách, které disponovaly majetkem. Ženy z těchto rodin si pak mohly mateřství vzít jako podstatu svojí identity. V tomto období také bylo přiznáno, že mateřství je důležitá společenská role hodná podpory státních institucí. Ve 20. století pak došlo k nejvýraznějšímu posunu názorů na mateřství (Abramsová, 2005).

Jak říká E. Kolačná (2004) rodičovství nezačíná až narozením dítěte, ale naopak začíná už před jeho narozením, stejně tak nemůžeme říci, že by role rodiče skončila dospělostí dítěte. Autorka cituje pohled lidí, kteří říkají, že díky rodičovství jako by se octnuli v jiném světě (Kolačná, 2004, s. 41). Vztah matka – dítě začíná již v prenatálním

období, v tomto období matka komunikuje s dítětem, tento vztah následně prohlubuje také porod a kojení. Zvláště v dnešní době, kdy došlo k proměně demografické struktury populace zejména, co se věku dožití týče, je více patrné, že rodičovství nekončí dospělostí dítěte, ba naopak dítě se od svých rodičů učí celoživotně. Posilují se také mezigenerační vztahy, zejména co se pomoci s vnoučaty týká.

Nejdůležitějším aspektem rodičovství je to, že se jedná o rozhodnutí, které je nevratné a jedinec jej nemůže vzít zpátky. S tím je spojen fakt, že někteří potenciální rodiče mají obavu, že by nebyli dobrými rodiči. Druhou obavou je obava přivést dítě do světa, který je zmítán konflikty ať už nukleárními, globálními nebo prostě ekonomickými. Avšak rodičovství se nepojí pouze s riziky, naopak má i své přínosy, mezi které patří rozvoj vztahů jak v rodině, tak mimo ní. Naplněním je zejména pro matku, pro kterou bývá rodičovství osobním naplněním. Proto můžeme o dítěti mluvit jako o výzvě a zdroji podnětů v životě člověka. Hlavním faktem je, že dítě se stává pokračovatelem rodu (Sobotková, 2007, s. 157-158).

Jak zmiňuje ve své práci Ivo Možný, rodinný cyklus má několik fází. Jako nejdůležitější fázi uvádí fázi, kdy dochází k přechodu k rodičovství. Je to fáze, která je velmi náročná, protože dochází ke změně života obou rodičů. Nově narozené dítě zjevně patří svojí matce, na které je závislé a podléhá i její suverenitě (Možný, 1999, s. 132). Jak jsem již zmínila, tak přechod k rodičovství je velmi výrazná změna v životě páru, tato změna je mnohdy vnímána s kladnou konotací. Avšak mnohdy tomu může být právě naopak, dítě může do partnerství či manželství přinést napětí. Může také klesnout spokojenost v partnerství. Přestože je dítě důvodem k radosti málokdo počítá s narušením již zaběhnutého životního stylu (Renzetti, 2003, s. 233).

Nyní se budu zabývat mateřstvím a otcovstvím v teoretických přístupech. Zaměřím se zde hlavně na esencialistický a konstruktivistický přístup v pojetí mateřství a otcovství. Esencialistický přístup vyzdvihuje jedinečný význam otce v životě dítěte a otcovství ve společnosti (viz Blankenhorn, 1995; Popenoe, 1996 cit dle Maříková, 2009). *Esencialistická perspektiva* zdůrazňuje biologické diference mezi otcem a matkou, ze kterých jsou automaticky odvozovány esenciální rozdíly v rodičovském chování mužů a žen. Autoři tedy mluví o tom, že i pojmy otcovství a mateřství představují vztahové konstrukty, které jsou chápány jako protikladné a komplementární navzájem. Díky tomu jsou otcům a matkám připisovány zcela odlišné a nezaměnitelné

role (Maříková, 2009). Naopak v *konstruktivistickém přístupu* pak otcovství a mateřství nepředstavují fixní a statické role, ale naopak jsou to role dynamické, v nichž dochází k neustálé rekonstrukci toho, co je mateřství a co je otcovství, případně jaké chování je pro role matky a otce typické (West, Zimmerman, 1987).

Nancy Chodorow ve své práci *The Reproduction of Mothering z roku 1978* kriticky analyzovala mateřství a jeho ideologické pozadí. Zabývala se ideologií „aktivního mateřství“, jejímž důsledkem je jak vyloučení žen z fungování ve veřejné sféře, tak také vyloučení mužů z bezprostředního zapojení se ve sféře soukromé. Nancy Chodorow pak pro rovnoměrné zapojení obou rodičů do péče a výchovy dítěte začala používat termín „stejné rodičovství“ (angl. *Equal parenting*), který navíc implikuje i rovnou možnost participace obou rodičů ve sféře placené práce (Maříková, 2009)

Pohled na otcovství se velmi odlišuje od pohledu na mateřství. Mezi výzkumníky a výzkumnicemi nepanuje shoda v tom, jak vůbec pojímat otcovství. Zásadní otázku při konceptualizaci² otcovství pokládá Hana Maříková (2009), která se ptá, zda představuje otcovství specifický sociální fenomén, respektive jestli otcové disponují i nějakými specifickými a jedinečnými charakteristikami či schopnostmi, které mají vliv na styl jejich péče a výchovy a odlišují se od důsledků, které má mateřská péče na dítě či nikoliv. Mnohé autorky a mnozí autoři naopak popisují otcovství jako silný genderový koncept. Protože tady existují dva komplementární koncepty – mateřství a otcovství, tyto dva koncepty jsou chápány jako komplementární a protikladné. Tyto koncepty bývají konceptualizovány na základě zdůrazňování genderových diferencí mezi mužem - otcem a ženou – matkou. Jak, ale uvádí autorka Hana Maříková, tak jsou oproti minulosti normy otcovství přibližovány k denici mateřství. Tedy i otcovství se v dnešní době pojí s nutností fyzické blízkosti a péče, důvěrného citového vztahu. Což je velký rozdíl oproti minulosti, kdy tradiční otec byl otcem, který byl spíše otcem v zastoupení. Matka byla tou, která hovořila s dítětem o otci a tou, která otci vyprávěla o jeho dítěti. Moderní otec tedy má se svým dítětem vztah nezprostředkovaný a individualizovaný (Maříková, 2009).

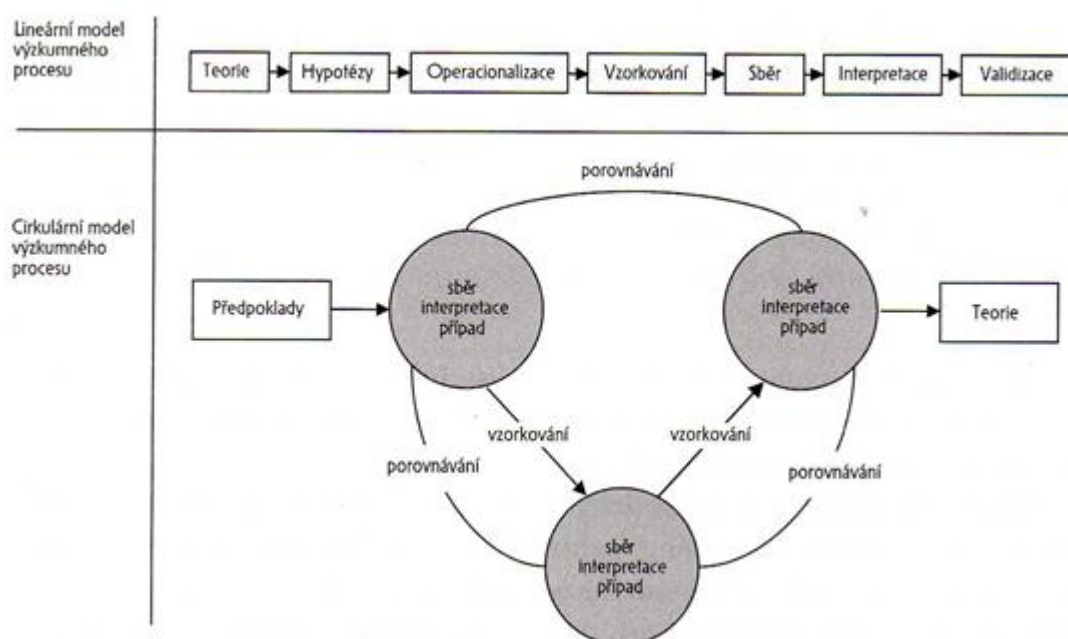
² Proces pomocí, kterého specifikujeme přesně, co máme na mysli, když používáme konkrétní pojmy.

Dnešní role otců je odlišná od otců minulosti. Dochází k postupné změně postojů a přístupu otců. Zásadní je přístup v péči o děti. Otcové mnohdy asistují již u porodů svých dětí. Tato skutečnost u nich vede k prohloubení vztahu k dětem už od útlého věku a také se prohlubuje vztah k matce dětí. Claire M. Renzetti a David J. Curran mluví o vzestupu trendu „*nových otců*“. **Nový otec** se snaží být matce pomáhat v základní péči o děti hned po narození (mění dítěti plenky, hraje si s ním, mazlí se s ním, projevuje city). Posouvá se tedy hranice zapojení otce do výchovy a péče o dítě, dříve se otec více zapojoval, až když dítě mluvílo a chodilo. Přesto i nadále platí, že nejvíce se otec angažuje v době kdy je dítěti pět až patnáct let (Renzetti, Curran, 2005).

2 PRAKTICKÁ ČÁST

V této kapitole popisuji metodologii, kterou jsem zvolila u svého výzkumu. Je zde popsán proces výběru účastníků výzkumu. Jaká kritéria jsem během výběru použila. Uvádím, zde také stručné charakteristiky jednotlivých dotázaných pro dokreslení kontextu. Popisuji, jak probíhaly rozhovory, jak byly následně přepisovány a jak byla zpracována získaná data. A také neopomím etickou stránku mého výzkumu. Pro potřeby tohoto výzkumu jsem vybrala jako vhodný kvalitativní výzkum. V následujícím obrázku je patrné porovnání kvantitativního výzkumu (lineární model) a kvalitativního výzkumu (cirkulární model).

Obrázek 1: Flickův model kvantitativního a kvalitativního výzkumu



Zdroj: Švaříček, Šed'ová, 2007, s. 52

2.1 Kvalitativní výzkum

„Kvalitativní výzkum je proces hledání porozumění, založený na různých metodologických tradicích zkoumání daného sociálního nebo lidského problému. Výzkumník vytváří komplexní, holistický obraz, analyzuje různé typy textů, informuje o názorech účastníků

výzkumu a provádí zkoumání v přirozených podmínkách" (Creswell, 1998 cit. dle Hendl, 2005, s. 50).

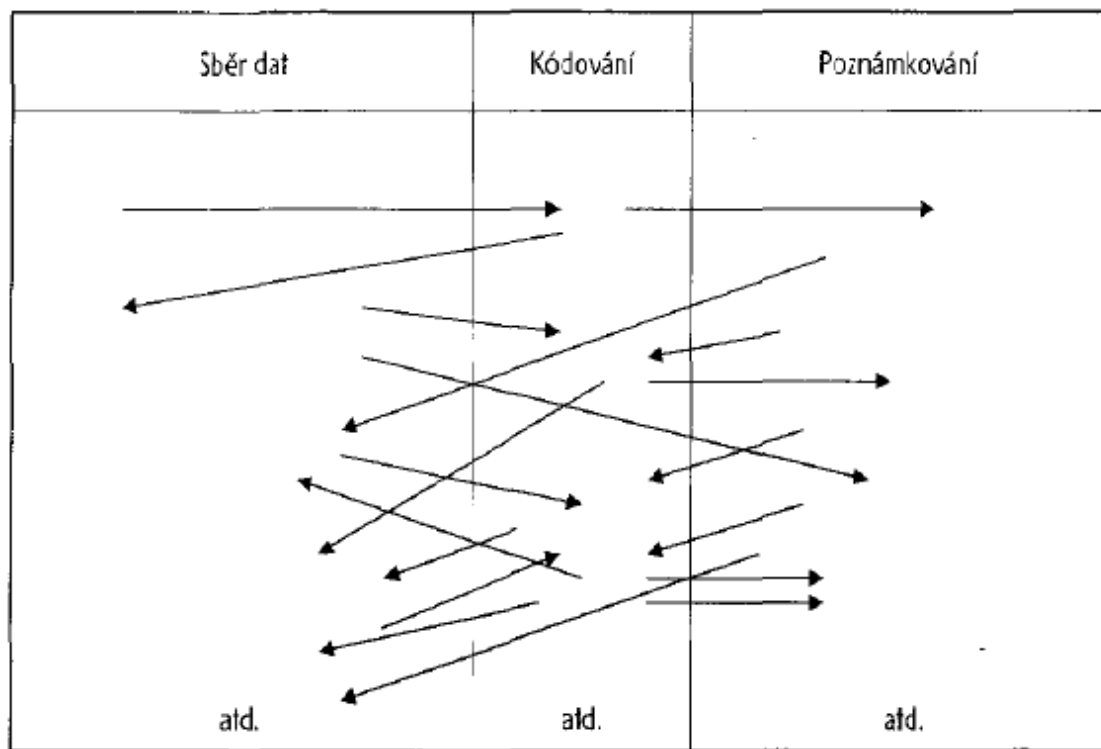
Hlavní podstatou výzkumu je stanovit si výzkumnou otázku (případně otázky), na které se si chceme během výzkumu odpovědět. Během výzkumu se mohou naše výzkumné otázky proměňovat na základě zjištěných informací. Kvalitativní výzkum je oproti kvantitativnímu výzkumu *náročný na čas*. Na základě získaných informací můžeme nastínit zkoumaný jev, avšak nemůžeme tato zjištění paušalizovat na celou společnost. Nedílnou součástí kvalitativního výzkumu je *popis místa*, kde se výzkum odehrával a *také detailní informace o dotazovaných*. Výhodou tohoto přístupu je detailní popis zkoumaného prostředí, pochopení dané subkultury, umožňuje nám pochopení průběhu interakcí. (Hendl 2005, s. 50 - 52).

2.2 Zakotvená teorie (grounded theory)

Jako vhodnou metodologii pro mé téma jsem zvolila zakotvenou teorii neboli grounded theory. Anselm Strauss a Juliet Corbinová (1999) definují kvalitativní výzkum jako jakýkoliv výzkum, jehož výsledků se nedosahuje pomocí statistických procedur. Jan Hendl (2005) uvádí, že cílem kvalitativního výzkumu je objasnění *smyslu lidského jednání*, pochopení toho *jak se utváří sociální zkušenost v rámci interaktivních procesů a konstruování subjektivní sociální zkušenosti skrze kulturní a významové systémy*. Jako hlavní nevýhodu spatřuje, že výsledky nelze zobecnit na celou populaci. Podle Jandourka (2001) se kvalitativní sociologie zaměřuje na *popis prostředí na základě subjektivních významů nebo latentních významových struktur*.

Tato teorie se odlišuje od jiných metod, především protože jde o vytvoření teorie na základě sebraných dat. Tuto metodu dobře popisuje Michal Miovský (2006) by měla dobře vytvořená zakotvená teorie splňovat čtyři základní kritéria. A těmi jsou: 1) soulad mezi kódovanými a pozorovanými skutečnostmi, 2) možnost zpětného ověření teorie konfrontací s výchozími daty, 3) teorie by měla být vytvořena na základě empirických a ověřitelných poznatků, 4) teorie by měla být schopná vypovídat o podobných jevech. Měli bychom tedy být schopni provést zpětnou kontrolu (Miovský, 2006).

Obrázek 2: Postup při vedení výzkumu metodou zakotvené teorie podle Strausse 1987



Zdroj: Švaříček, Šed'ová 2007, s. 88

2.2.1 Typy kódování

Pro analýzu dat je potřeba použít kódování. V tomto případě máme tři typy kódování: otevřené, axiální a selektivní. Začínáme vždy kódováním otevřeným a končíme pak selektivním. Otevřené kódování je nejjednodušší (jedná se o jakousi tématickou analýzu), selektivní kódování je nejsložitější a vede nás vytváření teoretických konceptů. Celý proces kódování je poměrně náročný, je doprovázen tvorbou našich poznámek, které následně slouží k odůvodnění teorie (Hendl, 2005).

- **Otevřené kódování** – jedná se o základní analytický krok provádění v třídění a přiřazování jednotlivých pojmů a kategorií. Cílem tohoto kódování je rozložení složitých informací na jednotlivé části a následnému srovnávání těchto částí. Kategorie jsou pojmenovávány abstraktněji než základní pojem. U otevřeného kódování může být jednotkou věta, část odstavce nebo celý odstavec. Snažíme se o vytvoření kategorií, které spolu souvisejí, tedy data kategorizujeme.

- **Axiální kódování** – toto kódování následuje po otevřeném kódování a spočívá v novém uspořádání údajů a vytvoření vztahu mezi subkategoriemi a kategorií. Při tomto

kódování se více zaměřujeme na objevení a rozvinutí kategorií ve smyslu modelu. Při analýze nás nezajímají pouze souvislosti a podobnosti, ale také rozdíly.

- **Selektivní kódování** – je založena na výběru centrální kategorie, v této kategorii pak hledáme vzájemné vztahy. Vztahy se dále ověřují a některé kategorie pak ještě rozvíjejí (Strauss, Corbinová, 1999).

Ve svém výzkumu nepracuji s velkým množstvím dat, rozhodla jsem se proto použít textového editoru a ruční analýzy. Výhodou mnou zvolené metody je především její nenáročnost, velmi nízké finanční náklady. Po přepsání rozhovorů jsem data okódovala, což probíhalo následovně. Nejprve jsem rozhovory opakovaně pročítala a poznamenávala jsem si jevy, které se opakovaly v jednotlivých rozhovorech. Analýzu jsem prováděla s pomocí sady různobarevných pastelky, propisek a zvýrazňovačů. Každý kód měl svou vlastní barvu. Možným omezením výzkumu mohla být velikost vzorku, který byl velmi malý, proto nelze výsledky považovat za obecněji platné.

2.3 Rozhovory a jejich zpracování

Pro potřeby tohoto výzkumu se mi jako nejlepší metoda sběru dat jevil rozhovor. Hlavním důvodem je fakt, že rozhovor je velmi cenná metoda jak získat informace, v těchto informacích se odrážejí názory, postoje, dojmy a přání respondenta. Rozhovor, na rozdíl od pozorování, poskytuje zpětnou vazbu, dává výzkumníkovi možnost aktivně si ověřit získané informace. Způsobů ověření je několik, prvním z nich je analýza chování jedince během rozhovoru (gesta, mimika prozradí mnohé), druhým způsobem je triangulace dat. Tj. analyzované data mohou pocházet z několika zdrojů – první data pocházejí z rozhovoru, mohou být doplněna o dokumenty, případně o pohled další osoby. Pro dokumenty platí zásada, že vznikly v minulosti, nebyly pořízeny výzkumníkem a pro potřeby výzkumu. Pomohou poměrně přesně analyzovat obsah, pokud má výzkumník kvalitní a kompletní zdroj. Výběr metody záleží na zkoumaném jevu, specifickém zaměření, cíli a přístupu (Hendl, 2005).

Na rozdíl od zúčastněného pozorování nezasahujeme do situace, ale stáváme se součástí situace, při které k rozhovoru dochází. Myšlenka, kterou nám dotazovaný sděluje, prochází několika fázemi, konkrétně je to: vyřčení, kódování, přenos a dekodování.

Pravidla při rozhovoru (předcházení vzniku chyb):

- jasně a přesně volit slova (vyvarovat se pokládání otázek, které nabádají respondenta k odpovědi o které si myslí, že ji chceme slyšet)
- dbát na získávání informací od primárního zdroje
- výzkumník musí vzít v úvahu, že jeho interpretace sděleného, nemusí být nutně správná (Ferjenčík, 2000).

Typologie rozhovorů:

a) podle počtu komunikujících

- monolog
- dialog
- trialog
- skupinový rozhovor

b) podle způsobu získávání informací:

- strukturovaný, nestrukturovaný
- formální, neformální
- výzkumný, terapeutický, poradenský apod.

c) v praxi využívané typy rozhovorů:

- strukturovaný rozhovor s otevřenými otázkami
- rozhovor s pomocí návodu
- neformální rozhovor
- narativní rozhovor

- fenomenologický rozhovor
- skupinová diskuze, skupinové interview (Hendl, 2005; Ferječík, 2000)

Rozhovory mohou být strukturované, nestrukturované a polostrukturované. **Strukturovaný rozhovor** je charakteristický předem jasně stanovenými otázkami i jejich pořadím. Respondent nejčastěji odpovědi vybírá z několika předem stanovených možností. V **nestrukturovaném rozhovoru** nejsou předem připraveny otázky, je dáno pouze téma a respondent prostřednictvím rozhovoru vyjadřuje svůj názor. Nevýhodou je možnost získání dat, která jsou pro výzkum nepotřebná. Výzkumník také nemusí dokázat udržet obsahovou linii. V **polostrukturovaném rozhovoru** jsou předem sestavena základní témata, ale znění otázek a pořadí jednotlivých okruhů lze měnit. Polostrukturovaný rozhovor patří mezi nejpoužívanější typ rozhovoru. Jeho výhodou je, že výzkumník má možnost měnit sled otázek, klást otázky doplňují (Hendl 2005, Ferjenčík, 2000).

2.3.1 Příprava rozhovoru

Abychom mohli zahájit výzkum, je potřeba se před samotnými rozhovory připravit. Samotnému provedení rozhovoru předchází přípravná etapa, v níž si výzkumník musí odpovědět na 3 základní otázky:

- **Otázka „O ČEM?“** slouží ke zvolení a formulaci tématu. Na základě volby tématu si pak výzkumník připravuje otázky pro rozhovor. Otázky mohou být otevřené nebo uzavřené (podle tématu si volíme, zda má mít dotazovaný prostor pro vyjádření všech svých názorů nebo jen potřebujeme získat konkrétní odpovědi na konkrétní otázky).
- **Otázka „S KÝM?“** slouží k tomu, abychom si definovali vzorek respondentů – zda máme pro dotazované nějaké např. věkové omezení, genderové či vzdělanostní omezení

- **Otázka „Jak“?** Je spojena s charakterizováním toho jak bude rozhovor probíhat (např. kde, jak dlouho, odměna pro dotazovaného) (Ferjenčík, 2000)

Na počátku každého rozhovoru je potřeba objasnit *co je smyslem, cílem a obsahem daného výzkumu*. Je potřeba si vyjasnit pro jaké účely budou získané informace použity (kdo je zadavatelem výzkumu, pro koho budou výsledky určeny). Dalším etapou jsou tzv. *zahřívací otázky* („ice – breakers“), které mají pomoci prolomit ledy a navodit pocit příjemného prostředí a seznámení se s tazatelem. Mají vzbudit důvěru v tazatele, není tedy dobré volit uzavřené otázky, které působí na dotazovaného, jako kdyby seděl u výslechu. Rozhovor by měl být dynamický, zapojovat by se měl výzkumník i dotazovaný. V závěru rozhovoru je nutné poděkovat dotazovanému za spolupráci. Je také dobré shrnout hlavní body rozhovoru – toto slouží k ověření, zda výzkumník zachytil všechny důležité informace a že jim správně porozuměl. Může se také domluvit na případné korektuře finální podoby výzkumu ze strany dotazovaného. Po této fázi následuje fáze analýzy rozhovoru. Je potřeba zvolit metodu analyzování, která závisí na účelu, pro který byl výzkum pořízen. Zásadní pro zpětné vyhodnocení je pečlivé zaznamenání dat. Pro účely analýzy se používají nejčastěji záznamy z audio a videotechniky, doplněné o poznámky, které si během výzkumu dělal výzkumník (Ferjenčík, 2000).

Během roku 2012 jsem pro kvalitativní výzkum provedla deset polostrukturovaných rozhovorů³ se ženami a muži, kteří jsou rodiči. Rozhovory byly polostrukturované, čímž jsem dala prostor, pro získání informací, které by mě samotnou nemusely napadnout.

Každý z rozhovorů probíhal odděleně s každým z respondentů. Jako vhodné prostředí jsem ve většině případů zvolila prostředí, ve kterém respondenti cítili dobře. Ve většině případů to bylo u nich doma s ohledem na věk dítěte. S muži bylo možné provést rozhovor i mimo domov.

Hlavním aspektem bylo, aby se komunikační partneři cítili v prostředí dobře, což jejich domov jistě umožňoval. Každý z rozhovorů trval kolem hodiny a provedla jsem jej

³ Rozhovor je podle Hendla (2005) je jednoduchý, neutrální stimul, abychom získali pravdivou informaci od účastníka výzkumu. V krátkém časovém úseku získáváme mnoho odpovědí od řady osob.

já osobně. Některé z rozhovorů trvaly déle, především z důvodu, že dítě nespalo a chtělo si dostatečně prohlédnout, kdo to k nim přišel. A narušovalo, tak průběh rozhovoru.

Každý z respondentů byl před samotným rozhovorem seznámen s obsahem výzkumu a jeho cíli, spolu s vysvětlením etického kodexu, podle kterého jsem se řídila a který je rozebrán v kapitole etika. V úvodu našeho rozhovoru jsem požádala respondenty o stručné demografické údaje – věk, rodinný stav, jejich vzdělání, vzdělání partnera či partnerky. Jednotlivé rozhovory byly zaznamenávány na diktafon. Následně byly všechny rozhovory přepsány do textového souboru. Pro kvalitativní analýzu jsem tedy dostala osm přepsaných rozhovorů.

Jako obecnou výzkumnou otázku jsem si zvolila „Jak samotní rodiče nahlíží jejich „učení“ se rodičovstvím?“ Specifické otázky:

- Jak se lišily původní představy rodičů od následné reality, když se jim dítě narodilo?
- Jak rodiče popisují rodičovství?
- Jak vnímají svoji rodičovskou roli?

2.4 Výběr participantů a participantek

Pro výběr výzkumného vzorku jsem si stanovila několik základních kritérií. Prvním kritériem je, že se jedná o muže a ženy, kteří mají alespoň jedno dítě ve věku starší půl roku. Hranice půl roku je stanovena, protože první půl rok je pro rodiče poměrně náročný a není tedy dobré je chtít vystavovat ještě většímu tlaku, tím že by se účastnili výzkumu. Maximální hranice stanovena nebyla, předpokládám, že zážitky spojené s narozením dítěte jsou uchovány v paměti dotazovaných.

Věkové kritérium jsem si v tomto případě nedávala, je pro mou práci nepodstatné, protože mě zajímá socializace do role rodiče a ta probíhá i v případě starších rodičů.

Pro můj výzkum také nebylo důležité, zda jsou partneři manželé nebo či spolu pouze kohabitují. Podmínkou bylo pouze, aby žili ve společné domácnosti a oba vychovávali společného potomka. Pokud by jeden z rodičů s dítětem nežil, byla, by podle mého názoru jeho socializace do role rodiče omezena. Ale bylo by to zajímavé prozkoumat a porovnat pokud probíhá výchova v úplné a neúplné rodině.

Abych získala vhodné participanty / participantky, oslovila jsem nejprve rodiče, se kterými se znám ze svého okolí, zejména se jednalo o lidi z řad mých přátel, známých a bývalých spolužáků.

Další participanty/participantky jsem pak získávala za pomoci *snowball sampling* (metoda nabalování), která spočívá v tom, že moji stávající komunikační partneři jsou dotazováni na to, zda mají ve svém okolí jedince, které by mohl pro výzkum doporučit. Technika snowball sampling je využívána hlavně u výzkumů, kdy je složité pro náš výzkumný záměr získat respondenty, jelikož je jich v populaci málo a složitě se shánějí (Babbie, 2008, s. 205).

U tohoto výzkumu jsem předpokládala, že moje výzkumnická identita nebude představovat problém pro moje přátele a lidi v mém výzkumu. Téma tohoto výzkumu jsem si vybrala především proto, jak často jsem v posledních měsících v kontaktu s přáteli, kteří mají nově rodinu. Je zajímavé pozorovat jak se lidé, kteří se dříve bavili na jednom večírku za druhým a nyní se socializují do role rodiče. Vyměnili tak sklenku piva či něčeho ostřejšího, za kočárek, dudlík a přebalování plenek.

Na základě svých sociálních sítí jsem tedy v počátku oslovila tři páry, které se v posledních letech staly rodiči. Tyto páry mi pak následně doporučily ještě dva další páry ze svého okolí. To že mi páry byly doporučeny, usnadnilo moji výzkumnickou roli, protože jsem nebyla úplně neznámý člověk, který po nich chce informace. Což se odrazilo zejména na důvěře ze strany dotazovaných.

2.5 Charakteristiky participantů a participantek

Následující prostor bych chtěla věnovat charakteristikám všech svých respondentek, které byly ochotné se na mém výzkumu podílet. Stručné charakteristiky jsem zaznamenala do tabulky (viz příloha č.2).

Martina

Martině je dvacet osm let. Je doma na rodičovské dovolené se synem Tadeášem, kterému jsou čtyři roky. V současné době Martina čeká holčičku. Martina je pět let vdaná. Před narozením syna pracovala jako učitelka na střední škole konkrétně na gymnáziu. Má magisterský vysokoškolský diplom. Její manžel Tomáš má ukončené středoškolské vzdělání. Martina v současné době opět učí na částečný úvazek na gymnázium psychologii. Což by, jak sama říká, nikdy neudělala, kdyby věděla, že Tadeáš bez ní v tu dobu strádá, ale Tadeáš je ve společnosti spokojený, tak může jeho maminka v klidu učit děti tomu, co je to psychologie. Martina byla mou participantkou již v jiném výzkumu.

Lenka

Lence je třicet dva let. Je doma na rodičovské dovolené s dcerou Klárkou, které budou tři roky. Před narozením dcery pracovala jako účetní. Lenka má ukončené středoškolské vzdělání, ale plánuje si dálkově dodělat bakalářský titul, jen co dcera Klárka trochu povyroste, Její přítel (budoucí manžel) má vysokoškolský titul bakalář. V současné době se Lenka plně věnuje své dceři, se kterou tráví každou volnou chvíli. Snaží se, ale také nevypadnou úplně ze společenského života, proto pořádá odpoledne, kdy se sejdou rodiče s dětmi a tráví spolu čas.

Daniela

Daniele je dvacet osm let. Je doma s dcerou Vendulou, které jsou dva roky. Než se jí a jejímu manželovi narodila dcera, pracovala jako učitelka v mateřské školce. Daniela se začala zajímat o návrat do práce. S dalším dítětem by ráda počkala. Daniela má středoškolské vzdělání s maturitou z pedagogické školy.

Katka

Katce je dvacet pět let. Je doma se synem Matyášem, kterému budou tři roky. Matyáš není jejím jediným dítětem, má ještě dceru Radku, které je pět let. Katčín přítel pracuje v zahraničí, je tedy na péči o děti většinu času sama. Katka má středoškolské vzdělání s maturitou v oboru zaměřeném na účetnictví. V současné době si hledá práci, kterou by mohla skloubit s péčí o děti, které obě budou během dne ve škole a ve školce.

Marie

Marii je třicet šest let. Je matkou tří dětí. Dvě dcery má z přechozího manželství a jsou ve věku dvanáct a šest let. Se současným manželem má tříletého syna Štěpána. Pracuje ve volnočasovém centru pro děti. Má vystudovanou vysokou školu v oboru zaměřeném na vzdělávání dětí. Její manžel pracuje v obchodě s IT:

Tomáš

Je manželem Martiny. Je mu třicet dva let. V manželství s Martinou je již pět let. Tomáš má ukončené středoškolské vzdělání a nyní si začal dodělávat vysokou školu. V současné době pracuje jako obchodní zástupce. Což mu dovoluje trávit poměrně hodně času s rodinou.

Petr

Je přítelem Lenky, kterou požádal o ruku (v době odevzdání práce budou již manželé). Je mu třicet osm let. Tomáš má bakalářský titul ze strojní fakulty. Strojářině se věnuje i ve své práci, založil totiž firmu na výrobu součástek.

Mirek

Je manželem Daniely. Je mu třicet tři let. Má ukončené středoškolské vzdělání na strojní průmyslovce. Pracuje jako nákupčí pro jednu německou firmu. Jeho práce má status home office s občasnými služebními cestami, což si velmi pochvaluje, protože mu to umožňuje vidět svoje dítě i v pracovní době. Případně je může pohlídat, když si potřebuje Daniela něco zařídit. Mirek by měl rád velkou rodinu.

David

Je přítelem Katky. Je mu dvacet osm let. David má ukončené středoškolské vzdělání bez maturity. Má výuční list v oboru automechanik. Pracuje jako dělník v zahraničí. Přes týden je tedy mimo domov.

Lukáš

Je manželem Marie vychovávají spolu společného syna a dcery, které má manželka z předchozího manželství. Je mu třicet let. Má vystudovaný inženýrský obor z fakulty aplikovaných věd. Pracuje v oboru IT.

2.6 Etika výzkumu

Ve svém výzkumu jsem dodržovala etická pravidla uvedená v etickém kodexu⁴. „Být morální znamená chovat se podle obecně přijatých profesionálních zvyklostí. Jistě není mravné někoho poškodit (např. zkoumaného, pozorovaného, dotázaného) (Jeřábek, 1992). Mravní odpovědnost je založena na kombinaci citlivosti, v ohleduplnosti a zdravého selského rozumu. Z části je vymezena právními předpisy. Tuto mravní odpovědnost lze rozlišit na:

1. odpovědnost k tomu, koho zkoumáš;
2. odpovědnost k vědě, profesi;
3. odpovědnost ke sponsorovi a zadavateli výzkumu“ (Kane 1985:211-214 cit dle Jeřábek 1992)

Již na počátku výzkumu jsem svoje komunikační partnery seznámila s tématem svého výzkumu, jaký je jeho účel a také způsob provedení výzkumu. Dále jsem všechny respondenty ujistila o tom, že všechna data budou anonymizována, aby nemohly sloužit k jejich identifikaci na základě mnou získaných dat. Po seznámení s průběhem výzkumu jsem požádala respondenty o podepsání informovaného souhlasu (viz přílohy č. 1). Dále

⁴ American Sociological Association. 1999. „Code of Ethics and Policies and Procedures of the ASA Committee on Professional Ethics“ (viz <http://www.asanet.org/galleries/defaultfile/Code%20of%20Ethics.pdf>)

jsem je požádala o souhlas s nahráváním rozhovoru na diktafon, vysvětlila jsem jim, že tento záznam bude sloužit jen mé osobě, a po přepsání bude dobře uschován a nebude poskytován žádné třetí osobě. Svým respondentům jsem také dala možnost cenzurovat výroky, které by mohly ohrozit jejich partnerství/manželství. Slíbila jsem také, že pokud mají zájem, tak je po skončení výzkumu budu informovat o výsledcích.

3 VÝSLEDKY VÝZKUMU

3.1 Představa versus realita

Během rozhovorů se ukázalo, že představy o tom, jaké to je být rodičem, byly u většiny dotázaných *velmi idealizované* a realita pro ně byla *studenou sprchou*. Jednalo se zejména o dotazované, kteří ve svém okolí neměli žádné malé dítě.

„Prostě jsme si to celé představovali jako Hurvínek válku.“ (Mirek)

„Byli jsme dost naivní, no.“ (Daniela)

„Moje představa byla, jak to bude krásný, že mě čekají samý pěkný věci a ono to zas tak krásný nebylo. Zvlášť když ti to dítě hned marodí.“ (Lenka)

Naopak u druhé skupiny se ukázalo, že počítali s tím, že být rodičem není procházka růžovou zahradou. Jednalo se převážně o dotazované, kteří měli v rodině buď mladšího sourozence nebo jejich sourozenec, již sám měl dítě.

„No, to já jsem počítal s tím, že mít dítě bude náročný“ (Petr)

„Víš já mám o hodně mladší sourozence, tak jsem tak nějak tušil do čeho jdu, jaký se s tím pojí starosti a problémy.“ (Tomáš)

Ukazuje se tedy, že velkým přínosem pro nastávající rodiče byla existence malého dítěte v jejich okolí. Pro tyto dotazované nebyl příchod dítěte spojován s pouze kladnými očekáváními, proto se lépe vyrovnávali s nastalou situací. Nebo alespoň měly představu o tom, čemu se chtějí vyvarovat.

„Asi tak nějak jsem měla představu, co malý dítě v rodině obnáší. Ale nikdy jsem neměla jasnou představu, jak to u nás bude, až ta chvíle přijde. Jasně, že jsem díky okolí tušila, že u tety se mi nelíbí tohle a tohle, to nudu dělat jinak. A tak nějak jsem měla spíš představu o tom, co se mi kde nezdálo, než že bych měla představu o tom, že to rodičovství samotný nějaký bude“ (Martina)

„Já jsem měla představu, že svoje děti budu vychovávat, tak jak vychovávala moje maminka mě. To jsem zjistila, že není vzhledem k posunu ve společnosti úplně reálný, takže výchovu přizpůsobuju situaci“ (Marie)

Pokud bych tedy měla shrnout představy matek a otců, tak ve směs všichni zmiňovali zejména ty příjemné a pozitivní věci spjaté s narozením dítěte ve svých představách s tím, že realita byla mnohdy velmi odlišná. U několika dotázaných se projevilo to, že očekávali situaci složitější a neidealizovanou, což pramenil z určité zkušenosti s dětmi.

Jaký byl tedy vztah mezi představou a realitou? V představách být rodičem nebyl problém, avšak ve skutečnosti se ukázalo, že to tak jednoduché není a musel tedy být **ideál rodiče** z představ přetvořen. Představy bychom tedy mohly označit za **zjednodušené**, realita byla odlišná.

„Ono najednou přijdeš z porodnice domů, sestřičky a doktoři nikde a najednou máš pocit, že vůbec nic nevíš. Připadáš si dutá jako před zkouškou, s tím že tam si většinou vzpomeneš. Ale vzpomeň si na něco co je teď pro tebe úplně nový. Nemáš představu, jestli to zvládneš, jestli se to naučíš nebo jestli selžeš. Horší pocit jsem asi nezažila“ (Katka)

3.2 Perspektiva matky – jaké změny nastaly.

Všechny dotázané maminky popsaly, že narození prvního dítěte znamenalo v jejich životě **zlom**. Jako nejvýraznější změnu popisovaly změnu v jejich kariéře, kterou díky dítěti musely na nějakou dobu odsunout na druhou kolej. Pro některé z dotázaných žen přestala být práce důležitá, pro jiné naopak její hodnota zůstala, a jsou ochotné obětovat čas s dítětem, aby se mohly vrátit alespoň částečně ke své kariéře. Všechny dotázané ženy popsaly změnu v „hodnotovém žebříčku“, po porodu na prvním místě uváděly dítě. Ženy také uváděly zlepšení vztahu s partnerem. Respondentky také popisovaly fakt, že pokud partner jen trochu může, tráví s nimi mnohem více času doma. Ukázalo se tak, že i muž je ochoten omezit kvůli dítěti svoji práci nebo ji na čas odsunout z prvních příček svého hodnotového žebříčku. Několik žen nezaznamenalo rozdíl v době,

kteřou trávil partner doma před narozením dítěte a po jeho narození. Co se týče partnerovi pomoci s dítětem, ani u tohoto aspektu neexistuje jednotná skupina.

Dotazované ženy v tomto případě také zmiňovaly **složitost a náročnost situace**, když byly prvorodičkami. Matky zmiňovaly, že neví, jak se mají k dítěti chovat, **nerozumí mu, vše je pro ně nové a neznámé**.

„Když se mi narodila Klárka, tak jsem vůbec nevěděla, co čeho jdu. Nevěděla jsem, jak se k němu mám chovat. Samozřejmě, že víš, jak ho máš nakrmit, přebalit a tyhle věci. Ale jak se k němu máš chovat, myslím jako city. Jak je budovat. To pro mě byl velký problém“ (Lenka)

„Já byla po porodu děsně unavená, chtěla jsem spát a mimino pořád brečelo. Když víš, že je nakrmený a přebalený, tak ti to hlava nebere.“ (Martina)

Co se týká **ekonomického zázemí**, ženy jej popisovaly, jako vcelku dobrou, ale ne v závislosti na dávkách, které poskytuje stát, spíše se odvíjí od platového ohodnocení partnera. Podporu od státu ženy vítají, ale její velikost jim **nepřijde adekvátní**. Většina z žen vyjádřila myšlenku, že pokud by měly být s dítětem samotné, tak jim podpora za žádnou cenu nemůže stačit.

„No jsem ráda, že nám stát dá alespoň něco. My osobně to nepotřebujeme, ale pro lidi, kteří nemají rezervy jako my, to musí být opravdu těžké.“ (Katka)

Během rozhovorů jsme se, se ženami zabývaly také tématem přátel, a jestli došlo k nějaké změně. Tuto změnu opět různé ženy popisovaly různě. Tady bych vytvořila dvě skupiny žen. První tvoří ženy, které měly již před těhotenstvím a porodem přátele s malými dětmi. Ty uváděly, že žádnou velkou změnu nepocítily. Stávající přátelé jim zůstali. Spíše jejich dítě jejich přátelství s těmito lidmi utužilo. Ale získávají i nové přátele, ale ve většině případů se stejnou žitou zkušeností – tedy s dětmi. Naopak ženy, které ve svém okolí měli převážně přátele bez dětí, uváděly značný posun. Jejich **základna přátel se proměnila**. Mezi jejich přáteli se objevuje více rodin s dětmi, oslabují se vazby s bezdětnými kamarády, zejména těmi, u kterých je patrné, že děti dlouhodobě neplánují a při společných akcích se jim zdají být přítěží.

Co se týče diskuze o volném čase. Většina žen shodně odpovídala „Co to je?“ Volného času mají skutečně málo, nejčastěji v době, kdy dítě usne, nebo jej hlídají babičky.

3.3 Perspektiva otce – jaké změny nastaly.

Muži během rozhovorů uváděli, že rodičovství jim přineslo zejména to, že svým způsobem dospěli, stali se **více zodpovědnými**, usadili se a začali se věnovat své rodině.

„Asi jsem se díky malý usadil, už tolik nelítám mimo domov. Když už někam jedeme, tak malá jede s náma. Na kolo se mnou jezdí od půl roku. Dovedeš si představit, že Lenka z toho ze začátku nadšená nebyla, když jsem s miminem jezdil po lesích. Na dovolenou k moři jsme ji taky vzali, když ji byl rok. Letos už náma chodí i na horský túry, chvíli řape sama a zbytek ji nesu v krosně. Docela se těším, až nás bude ještě víc.“(Petr)

I muži popisovali ekonomickou stránku, která se s rodičovstvím velmi výrazně pojí. I muži popisovali svou ekonomickou situaci jako dobrou, ale vnímali ji tak jen díky své práci a financím, které přinesou domů oni. Jak muži často zmiňovali, podpora ze strany státu, *jim přijde k smíchu* a nedovedli by si představit, že by s ní měli vystačit.

„Já opravdu nechápu ty cikány, jak můžou mít tolik dětí? Vždyť podpora co dostáváme na malou je směšná. Kdybych neměl práci, jakou mám, tak si dítě dovolit prostě nemůžeme (...) no, možná spíš nechceme, protože bychom mu nemohli dát všechno.“(Tomáš)

Během rozhovorů jsme se i s muži dostali na téma přátelé, zda zaznamenali nějaké změny. Podobně jako u žen části mužů přátelství nedoznalo žádných značných rozdílů. Jednalo se, zejména muže, jejichž přátelé sami děti již měli nebo je v současné době mít budou. Problém nastal se svobodnými přáteli, kteří nemají ani partnerku ani dítěte. U těchto přátel došlo k **výraznému nepochopení**, že již není možné více večerů trávit s nimi v hospodě.

„Hrozně mě překvapila reakce mého nejlepšího kamarády, když se Vendy narodila, dokud se zapíjela tak to bylo v pohodě, ale pak to bylo spousta řečí, proč nejdem tam a tam a jak je možný, že jsem najednou takovej podpantoflák“ (Mirek)

3.4 Učení se rodičovství

Zásadní informací bylo, kde rodiče čerpali rady k tomu, jak být dobrým rodičem. Jako první zdroj informací zmiňovali rodiče sdělovací prostředky, zejména články a knihy určené rodičům. Existují různé zdroje informací od brožur až po populárně naučné knihy určené rodičům, které se zaměřují na péči o dítě, co potřebuje dítě, aby prospívalo, jak vychovávat, rady na nemoci a také knihy, které se zaměřují na samotné prožívání rodičovství.

Přesto neexistuje ucelený návod, který by poskytl rodičům kompletní informace o tom, co je čeká a jak být tím **„dobrým“ rodičem**. Ve své podstatě není možné takovýto návod vytvořit, vzhledem k tomu, že každý z nás je individuum a není tedy možné vytvořit paušální a ucelený návod k rodičovství.

Jak popisovali dotazovaní, s příchodem potomka bylo nutné se naučit přizpůsobovat se novému. Všichni si uvědomovali, že s dítětem musí počítat a brát jej v potaz při všech významnějších rozhodnutích.

Velmi oceňovali také rady od svých rodičů, ačkoliv ne ve všech případech. Někteří dotázaní naopak měli pocit, že se chtějí vyvarovat chyb, kterých se podle nich vlastní rodiče při jejich výchově dopustili. I tady je tedy patrný vliv sociálního učení, snaha vyvarovat se něčeho, co sami dotazovaní vnímali během svého dětství jako negativní. Přesto zmiňovali, že základní věci se naučili od svých rodičů.

„Myslím, že z toho, co mě naučili moji rodiče svoje děti učím, hlavně, jak se mají správně chovat a co je v životě jako nejdůležitější pro člověka, ty základní jako životní hodnoty, aby nemluvili s cizími lidmi, aby teda jako takové opatrnosti k tomu světu dnešnímu, že to není taky lehký dneska“ (Daniela)

Dotazovaní také vypovídali, o tom jaké byli jejich představy o tom, co dělají rodiče a jak to mají s časem a únavou. Tato představa se s příchodem vlastního dítěte zbořila jako domeček z karet.

„Já si po narození Tadika uvědomila, že naši to vůbec neměli jednoduché. Jako dítě jsem si nikdy neuvědomovala, co všechno mají za práci. Vůbec mi nedocházelo, že mohli být oba unavení. Proč nechtějí přijít, když je v noci volám, proč si se mnou nešli hrát, což mě kolikrát hodně mrzelo, ale teď už tomu rozumím“ (Martina)

Pro dokreslení toho, jak se rodiče učí být rodiči, přikládám výpověď Tomáše, který podle mého názoru velmi dobře vystihnul podstatu této problematiky.

„Ono ti těžko někdo může poradit, jak se na to připravit, každé jsme jiné. Takže nějaký manuál toho, co bude a jak to bude, kdy se ti narodí prcek ani existovat nemůže, protože by stejně nebyl využitelný. Ale jsou je fajn, že existují knížky a zdroje, kam můžeš šáhnout pro informaci. Můžeš se zeptat svých rodičů. Ale nejvíce se stejně učíš sama za pochodu“ (Tomáš)

„Jak má manželka dvě dcery, tak jsem vlastně rodičem byl ještě předtím, než se narodil Štěpán. Ono je ale úplně něco jiného být tátou pro toho malého klučínku. Ono je hrozně pěkný když vidíš, jak se to dítě na tebe těší. Holky se taky těší, ale není to takový. Já se snažím pořád hledat informace, co je v jeho věku dobrý a co už je špatně. On nám třeba hrozně dlouho nemluvil, tak hledáš informace jestli je to normální nebo ne. (Lukáš)

Jak zmiňují pedagogičtí psychologové J. Čáp a J. Mareš (2001), tak v rodině je kladen důraz na modely láskyplných vztahů, které jsou základním mechanismem sociálního učení. Rodiče se v tomto případě dostávají z role žáka, kterým do té doby byli, do role učitele pro své dítě. Oni jsou ti, kdo stojí za tím, že dítě si zvnitřní sociální normy, hodnoty a požadavky (Čáp, Mareš, 2001).

3.5 Shrnutí hlavních zjištění

Být rodičem znamená mnoho obětovat, ale také mnoho získat. Tyto zjištění korespondují s údaji z knihy I. Sobotkové (2001). Hlavní oběti musí podstoupit žena,

jedná se zejména o fakt, že musí **přerušit** alespoň na čas svoji kariéru. Dále se jí dotýká **finanční znevýhodnění**, protože dávky, které pobírá, nejsou vysoké (cca kolem osmi tisíc korun). U obou rodičů se odráží fakt, že již **nejdou nezávislymi jedinci**, ale je potřeba, aby ve svém volném čase pečovali o dítě na úkor vlastních koníčků nebo aktivit s přáteli. Přínosem naopak je **vznik nových vztahů**, ať už uvnitř rodiny tak mimo ni. S novou rolí se také pojí nové vnímání partnera, nejen jako muže, ale také jako otce, totéž platí o vnímání ze strany muže. Žena je také vnímána jako matka.

Dalším výrazným zjištěním bylo, že představa toho, co s příchodem dítěte nastane, se velmi lišila od toho, jaká byla realita. Dotazovaní popisovali, že jejich představy byly velmi **idealizované** a realita pro ně potom byla **velkým šokem**.

Následně jsem se zaměřila na perspektivu matky a otce. Ženy v tomto případě zmiňovaly zejména **zlom v jejich kariéře**, kterou musely opustit. Zlom nastal také ve vztahu s partnerem, který s nimi začal trávit více času doma. Situace kolem dítěte pro ně byly nové a neznámé. Muži zmiňovali zejména to, že se snaží být více **zodpovědnými**, trávit více času s rodinou.

Učení se rodičovství probíhalo u dotazovaných odlišně – někteří hledali inspiraci v literatuře, jiní čerpali z rad svých rodičů či se učili za pochodu podle nastalých situací.

3.6 Sebereflexe výzkumníka

V této části práce bych ráda reflekovala svoji výzkumnickou pozici. Sebereflexe je schopnost jedince obrátit své vnímání sám k sobě a pozorovat svoji vlastní činnost. Tato činnost má vést především k **uvědomění si svým vlastních pocitů, myšlenek** (Plháková, 2008). S pojmem sebereflexe souvisí i pojem **introspekce**, který P. Hartl a H. Hartlová (2000) popisují jako schopnost umožňující na vědomé úrovni sledovat vlastní prožitky.

Pro svůj výzkum jsem si vybrala takové respondenty, se kterými jsem byla již dříve v kontaktu, nebo jsme se znali alespoň přes některého společného známého. Tato skutečnost mi velmi usnadnila navodit příjemné prostředí během rozhovoru a nebyl tedy takový problém s uzavřeností respondentů. Byla také **odbourána nedůvěra** ze strany dotazovaných, kterou toto téma mohlo vyvolávat, pokud bychom se neznali.

Protože jsem prováděla rozhovory s manželi případně partnery, dohodla jsem se s nimi na možnosti *cenzurovat některé věci*, které by mohly znamenat problémy v jejich vztahu. Což je také hlavním důvod, proč v příloze této bakalářské práce neuvádím přesné předpisy rozhovorů.

Se všemi dotazovanými muži a ženami probíhaly rozhovory v příjemném uvolněném duchu. Osobně jsem měla *největší strach* z rozhovoru s Marií, která na mě vždy působila velmi *nepřístupně, trošku až namyšleným dojmem*. Byla také jedinou z dotazovaných žen, se kterou nejsem osobně v bližším kontaktu. Moje obavy se nepotvrdily a rozhovor s Marií proběhl v pořádku. Očekávala jsem, že muži nebudou tak povídaví ohledně svých pocitů, které se pojily se vstupem do etapy rodičovství, ale tento předpoklad se ukázal jako mylný.

ZÁVĚR

Bakalářská práce je tvořena dvěma částmi - teoretickou a empirickou. Cílem teoretické části bylo čtenáře seznámit s pojmy rodina, socializace, sociální učení, role, tranzice do role rodiče, otcovství a mateřství. Ve své kvalitativně zaměřené bakalářské práci jsem se zabývala hned několika otázkami. Zajímalo mě, jak jednotliví komunikační partneři prožívali příchod dítěte do rodiny, jak byli na tuto situaci připraveni a jak probíhala jejich socializace do role rodiče.

Do nové role rodiče vstupovali jak muži, tak ženy často s idealizovanými představami, toho co je čeká. Tyto představy se neobjevovaly u dotazovaných, kteří měli ve svém životě dlouhodobější zkušenost s malými dětmi. Ti si naopak velmi dobře uvědomovali problémy, které mohou nastat.

Každý z nás se učí tomu být rodičem již od dětství. Je to jedna ze základních dimenzí osobnosti člověka, která se pak dále reprodukuje skrze sociální vývoj dítěte. Každý jedinec má určitou představu o svém budoucím rodičovství, tato představa je ale často idealizovaná a s narozením dítěte přichází problémy, které je potřeba řešit a které často nekorespondují s naší představou rodičovství. Existuje představa, že rodičem se automaticky stáváme po narození dítěte a že přesně budeme vědět, co máme dělat. Což je značně problematické, pokud se rodič dále neinformuje a nerozvíjí se.

Na základě výzkumu se mi podařilo odhalit trend, který mi přišel velmi zajímavý a který ne úplně koresponduje se současnou literaturou o rodičovství. Jde o trend rodičovství spjatého s manželstvím. Podle demografických statistik a literatury dochází v současné době k nárůstu rodičovství v nesezdaných soužitích. Tento trend se u mnou dotazovaných nepotvrdil, ba spíše naopak pro mé dotazované bylo rodičovství spjata s manželstvím. Pokud nebylo uzavřeno manželství před narozením potomka, tak bylo uzavřeno nebo naplánováno na brzkou dobu po jeho narození.

Na konci této kapitoly bych ráda zhodnotila svůj výzkum. Je velmi důležité zmínit, že výsledky výzkumu, jsou ovlivněné velikostí vzorku a dalšími možnými faktory (např. dosažené vzdělání dotazovaných, místo odkud pocházejí apod.). Toto téma by bezpochyby bylo dobré zkoumat i dále a to především, protože nám může mnoho napovědět o českých rodinách a jejich fungování. Věřím, že tato práce poskytla vhled do

problematiky rodičovství a toho jaké to je být rodičem. V budoucnu by bylo zajímavé prozkoumat socializaci do role rodiče i u lidí, kteří pocházejí z rozvedené rodiny. A komparovat výsledky s lidmi, kteří pochází z rodiny úplné.

SEZNAM POUŽITÉ LITERATURY A PRAMENŮ

- 1) ABRAMSOVÁ, L. *Zrození moderní ženy: Evropa 1789-1918*. Brno: Centrum pro studium demokracie a kultury, 2005. ISBN 80-7325-060-8
- 2) ALAN, J. *Etapy života očima sociologie*. Praha: Panorama, 1989, ISBN 80-7038-044-6.
- 3) BABBIE, E. *The Basics of Social Research*. Belmont, CA: Wadsworth (4Th ed.)2008. ISBN: 0495094684
- 4) BECK, U., BECK-GERNSHEIM, E. *The Normal Chaos of Love*. Cambridge: Polity Press, 1995. ISBN 978-0-7456-1382-6
- 5) ČAČKA, O. *Psychologie duševního vývoje dětí a dospívajících s faktory optimalizace*. Brno: Masarykova univerzita, 2000. ISBN 80-7239-060-0
- 6) ČÁP, J., MAREŠ, J. *Psychologie pro učitele*. 1. vyd. Praha: Portál, 2001. ISBN 80-7178-463-X.
- 7) DUNOVSKÝ, J. *Dítě a poruchy rodiny*. 1. vyd. Praha: Avicenum, 1986. ISBN 08-040-86.
- 8) EMÖKE B. *Rodinná socializácia a poruchy osobnosti*. Bratislava: SPN 1983.
- 9) FERJENČÍK, J., *Úvod do metodologie psychologického výzkumu. Jak zkoumat lidskou duši*. Praha: Portál, 2000. ISBN 80-7178-367-6
- 10) GIDDENS, A. *Sociologie*. Praha: Argo, 1999. ISBN 80-7203-124-4
- 11) HARTL, P., HARTLOVÁ, H. *Psychologický slovník*. 1. vyd. Praha: Portál, 2000.183 s. ISBN 80-7178-303-X.
- 12) HAŠKOVÁ, H. *Názorové diference k současným změnám v Českém porodnictví*. Praha: : Sociologický ústav AV ČR: Gender a sociologie, 2001.
- 13) HAŠKOVÁ, H. „Diverzita bezdětnosti, jejího výzkumu a jejich společenské reflexe.“ Pp. 11-21 in Hašková, H. (ed.). *Fenomén bezdětnosti v sociologické a*

- demografické perspektivě*. Praha: Sociologický ústav AV ČR, 2006. ISBN 978-80-7419-020-9
- 14) HELUS, Z. *Úvod do sociální psychologie*. Praha: Univerzita Karlova, 2001. ISBN 80-7290-054-5.
- 15) HELUS, Z. *Sociální psychologie pro pedagogy*. Praha: Grada, 2007. ISBN 978-80-247-1168-3.
- 16) HENDL, J., *Kvalitativní výzkum: základní metody a aplikace*. Praha: Portál, 2005. ISBN 80-7367-040-2
- 17) JANDOUREK, J. *Sociologický slovník*. Praha: Portál, 2001. ISBN 80-7367-269-3
- 18) JANDOUREK, J. *Úvod do sociologie*. Praha: Portál, 2003. ISBN 978-80-7367-644-5
- 19) JANOŠOVÁ, P. *Dívčí a chlapecká identita: vývoj a úskalí*. Praha: Grada, 2008. ISBN 978-80-247-2284-9
- 20) JEŘÁBEK, H. *Úvod do sociologického výzkumu (skriptum)*. Praha: Univerzita Karlova, 1992.
- 21) KLUSÁČKOVÁ, M. *Teorie a praxe zvaná rodičovství aneb Přes rodinu k rodičům*. Diplomová práce. Brno: Masarykova univerzita, 2008.
- 22) KOLAČNÁ, E. „Sféra rodičovské lásky“. Pp. 41-50. In Rozehnalová, M. (eds). *Eseje o rodině, manželství a rodičovství*. Praha: Free Teens Press, 2004, ISBN 80-902898-5-1
- 23) LANGMEIER, J., KREJČOVÁ, D., *Vývojová psychologie*. Praha: Grada Publishing, 2006. ISBN 80-247-1284-9
- 24) MAŘÍKOVÁ, H.(ed). *Proměny současné české rodiny. Rodina-gender stratifikace*. Praha: Sociologické nakladatelství, 2007. ISBN 978-80-7330-135-4..

- 25) MAŘÍKOVÁ, H., „Pečující otcové: Příběhy plné odlišností.“ Sociologický časopis/Czech Sociological Review, 2009, Vol. 45, No. 1: 89- 113.
- 26) MATĚJČEK, Z. *O rodině vlastní, nevlastní a náhradní*. Praha: Portál, 1994. ISBN 80-85282-83-6
- 27) MATOUŠEK, O. *Rodina jako instituce a vztahová síť*. 3. vyd. Praha: Sociologické nakladatelství, 2003. ISBN 80-86429-19-9.
- 28) MIOVSKÝ, M., *Kvalitativní přístup a metody v psychologickém výzkumu*. Praha: Grada, 2006. ISBN 80-247-1362-4
- 29) MOŽNÝ, I. *Sociologie rodiny*. Praha: Sociologické nakladatelství, 1999, ISBN 80-85850-75-3.
- 30) MOŽNÝ, I. *Rodina a společnost*. Praha: Sociologické nakladatelství, 2006. ISBN 80-86429-58-X.
- 31) MOŽNÝ, I. *Proč tak snadno... Některé rodinné důvody sametové revoluce*. Praha: Sociologické nakladatelství, 2009. ISBN 978-80-7419-013-1
- 32) NAKONEČNÝ, M. *Sociální psychologie*. 1. vyd. Praha: Academia, 1999. ISBN 80-200-0690-7.
- 33) NAKONEČNÝ, M. *Psychologie osobnosti*. Praha: Academia, 2009.
- 34) PAKOSTA, P. „Proč chceme děti: hodnota dítěte a preferovaný počet dětí v České republice.“ *Sociologický časopis/Czech Sociological Review*, 2009. Vol. 45, No. 5: 899 – 934.
- 35) PLHÁKOVÁ, A., *Učebnice obecné psychologie*. Praha: Academia, 2004. ISBN 978-80-200-1499-3
- 36) RABUŠIC, L. *Kde ty všechny děti jsou? Porodnost v sociologické perspektivě*. Praha: Sociologické nakladatelství, 2001. ISBN 80-86429-01-6
- 37) REICHEL, J. *Kapitoly systematické sociologie*. 2. vyd. Praha: Grada Publishing, 2008. ISBN 978-80-247-2594-9.

- 38) RENZETTI, C.M., CURRAN, D.J. *Ženy, muži a společnost*. Praha: Karolinum. 2005. ISBN: 80-246-0525-2.
- 39) ŘÍČAN, P. *Cesta životem*. Praha: Panorama, Portál: 2004. ISBN 80-7038-078-0.
- 40) SINGLY, Francois de. *Sociologie současné rodiny*. Praha, 1999. ISBN 80-7178-249-1
- 41) SOBOTKOVÁ, I. *Psychologie rodiny*. Praha: Portál, 2001. ISBN 80-7178-559-8
- 42) STRAUSS, A., CORBINOVÁ, J., *Základy kvalitativního výzkumu. Postupy a techniky zakotvené teorie*. Boskovice: Albert, 1999. ISBN 80-85834-60-X
- 43) ŠVAŘÍČEK, R., ŠEĐOVÁ, K., et al. *Kvalitativní výzkum v pedagogických vědách*. 1. vyd. Praha: Portál, 2007. 384 s. ISBN 978-80-7367-313-0
- 44) VÁGNEROVÁ, M., *Základy psychologie*. Praha: Karolinum, 2005. ISBN 80-246-0841-3
- 45) VÁGNEROVÁ, M., *Vývojová psychologie I. Dětství a dospívání*. Praha: Karolinum, 2008. ISBN 978-80-246-1318-5
- 46) WEST, C., D. ZIMMERMAN. „Doing Gender.“ *Gender & Society*, 1987. 1 (1): 125–151.

ELEKTRONICKÉ ZDROJE

DUDOVÁ, R., VOHLÍDALOVÁ M. Rodina a rodičovství v individualizované společnosti. [online]. 2005 [cit. 2012-11-10]. Dostupné z : <<http://genderonline.cz/view.php?cislocclanku=2005112901>>

AMERICAN SOCIOLOGICAL ASSOCIATION. Code of Ethics and Policies and Procedures of the ASA Committee on Professional Ethics, [online]. 1999. [cit. 2012-09-20].

Dostupné z: <<http://www.asanet.org/galleries/defaultfile/Code%20of%20Ethics.pdf>>

SEZNAM TABULEK

Tabulka 1: Ukazatele porodnosti v ČR, 1990 – 2003, vybrané roky (srovnání s rokem 2012).	11
Tabulka 2: Proměny rodiny, přechod od tradiční rodiny až po dnešní postmoderní rodinu.....	12
Obrázek 1: Flickův model kvantitativního a kvalitativního výzkumu	26

SEZNAM PŘÍLOH

Příloha č. I. – Informovaný souhlas

Příloha č. II. – Stručné charakteristiky informantů

PŘÍLOHA Č. I. – INFORMOVANÝ SOUHLAS

Tímto souhlasím se svojí účastí na výzkumu Kvalitativní výzkum rodičovské socializace: role otce a matky. Byl/a jsem podrobně seznámen/a s cílem výzkumu, a tím jak budou použity výsledky. Byl/a jsem také ujištěn/a, že mé veškeré identifikační údaje (případně údaje o mých blízkých) budou změněny v souladu se zachováním anonymity. Plné přepisy rozhovorů nebudou poskytnuty třetí osobě, ani nebudou součástí této práce.

V.....

Dne

Podpis.....

PŘÍLOHA Č. II. – STRUČNÉ CHARAKTERISTIKY INFORMANTŮ

Informant	Pohlaví	Věk	Počet dětí (jejich věk)	Vzdělání	Rodinný stav
Martina	žena	28	1 (4 roky)	VŠ	vdaná
Lenka	žena	32	1 (3 roky)	SŠ s maturitou	vdaná
Daniela	žena	28	1 (2 roky)	SŠ s maturitou	vdaná
Katka	žena	25	2 (3 roky, 5 let)	SŠ s maturitou	kohabítace
Marie	žena	36	3 (12 let, 8 let, 3 roky)	VŠ	vdaná
Tomáš	muž	32	1 (4 roky)	SŠ s maturitou	ženatý
Petr	muž	38	1 (3 roky)	VŠ	ženatý
Mírek	muž	33	1 (2 roky)	SŠ s maturitou	ženatý
David	muž	28	2 (3 roky, 5 let)	SŠ bez maturity	kohabítace
Lukáš	muž	30	3 (12 let, 6 let, 3 roky)	VŠ	ženatý