

**Česká zemědělská univerzita v Praze**

**Provozně ekonomická fakulta**

**Katedra statistiky**



**Bakalářská práce**

**Cestovní ruch v ČR se zaměřením na Středočeský kraj**

**Dominika Kamžová**

© 2020 ČZU v Praze



# ČESKÁ ZEMĚDĚLSKÁ UNIVERZITA V PRAZE

Provozně ekonomická fakulta

## ZADÁNÍ BAKALÁŘSKÉ PRÁCE

Dominika Kamžová

Ekonomika a management

Provoz a ekonomika

Název práce

**Cestovní ruch v ČR se zaměřením na Středočeský kraj**

Název anglicky

**Tourism in the Central Bohemian Region of Czech Republic**

---

### Cíle práce

Cílem bakalářské práce je statistická analýza vývoje cestovního ruchu v České republice se zaměřením na Středočeský kraj. Pomocí analýzy časových řad bude zjišťován vývoj návštěvnosti a změny v počtu hromadných ubytovacích zařízení a také analýza návštěvnosti kulturních památek.

### Metodika

Teoretická část bude napsána na základě odborné literatury a internetových zdrojů. Tato část bude zaměřená především na obecný popis cestovního ruchu a na jeho význam a přínos. V praktické části se budou zabývat především zpracováním dat pomocí časových řad. Veškerá potřebná data budou čerpána z Českého statistického úřadu.

**Doporučený rozsah práce**

cca 40 stran

**Klíčová slova**

cestovní ruch, turismus, Středočeský kraj, vývoj, časová řada

---

**Doporučené zdroje informací**

FORETOVÁ, V. – FORET, M. *Jak rozvíjet místní cestovní ruch*. Praha: Grada, 2001. ISBN 80-247-0207-  
HINDLS, R. *Statistika pro ekonomy*. Praha: Professional Publishing, 2007. ISBN 978-80-86946-43-6.  
MASARYKOVA UNIVERZITA. EKONOMICKO-SPRÁVNÍ FAKULTA, – VYSTOUPIL, J. *Základy cestovního ruchu*.  
Brno: Masarykova univerzita, 2006. ISBN 80-210-4167-6.  
PETRŮ, Z. *Základy ekonomiky cestovního ruchu*. Praha: Idea servis, 2007. ISBN 978-80-85970-55-5.  
ŠAUER, M. – VYSTOUPIL, J. *Geografie cestovního ruchu České republiky*. Plzeň: Vydavatelství  
a nakladatelství Aleš Čeněk, 2011. ISBN 978-80-7380-340-7.

---

**Předběžný termín obhajoby**

2019/20 ZS – PEF (únor 2020)

**Vedoucí práce**

RNDr. Jan Grosz

**Garantující pracoviště**

Katedra statistiky

---

Elektronicky schváleno dne 24. 1. 2019

**prof. Ing. Libuše Svatošová, CSc.**

Vedoucí katedry

---

Elektronicky schváleno dne 5. 2. 2019

**Ing. Martin Pelikán, Ph.D.**

Děkan

V Praze dne 19. 03. 2020

### **Čestné prohlášení**

Prohlašuji, že svou bakalářskou práci "Cestovní ruch v ČR se zaměřením na Středočeský kraj" jsem vypracovala samostatně pod vedením vedoucího bakalářské práce a s použitím odborné literatury a dalších informačních zdrojů, které jsou citovány v práci a uvedeny v seznamu použitých zdrojů na konci práce. Jako autorka uvedené bakalářské práce dále prohlašuji, že jsem v souvislosti s jejím vytvořením neporušila autorská práva třetích osob.

V Praze dne 23. 3. 2020

---

## **Poděkování**

Ráda bych touto cestou poděkovala panu RNDr. Janu Groszovi, za vedení mé bakalářské práce, cenné rady a konzultace v průběhu zpracování bakalářské práce.

# Cestovní ruch v ČR se zaměřením na Středočeský kraj

## Abstrakt

Bakalářská práce je rozdělena na teoretickou a praktickou část. Teoretická část obsahuje obecnou charakteristiku cestovního ruchu a Středočeského kraje, vymezení základních pojmů, druhů, forem či služeb cestovního ruchu a dalších témat zabývajících se touto problematikou. Praktická část je zaměřena na analýzu vývoje cestovního ruchu ve Středočeském kraji s predikcí do budoucna a vlastní dotazníkový výzkum. Jsou zde vyhodnocena data o počtu hromadných ubytovacích zařízení, počtu lůžek, počtu hostů v HUZ celkem a zvlášť rezidentů a nerezidentů a podílu národností v HUZ. Následně byla analyzována návštěvnost tří vybraných památek. Jedná se o hrad Karlštejn, zámek Konopiště a zámek Loučeň. Dotazníkové šetření bylo provedeno pomocí online aplikace a zapojilo se 74 respondentů. Dotazník obsahoval otázky ohledně základní charakteristiky respondentů a poté otázky týkající se cestovního ruchu ve Středočeském kraji. Bylo zjištěno, jak často do Středočeského kraje cestují, jaký dopravní prostředek využívají, z jakého důvodu kraj navštěvují, jaká turistická atraktivita je pro ně nejzajímavější či jestli mají v plánu kraj navštívit i v budoucnosti. V závěru práce jsou zhodnoceny provedené analýzy a výsledky dotazníku.

**Klíčová slova:** cestovní ruch, Středočeský kraj, turismus, návštěvnost, hromadná ubytovací zařízení, návštěvník, rezident, nerezident

# Tourism in the Central Bohemian Region of Czech Republic

## Abstract

Bachelor thesis is divided into theoretical part and practical part. In theoretical part is general characteristics of tourism and the Central Bohemian Region, definition of terms, types, forms or services and other topics dealing with tourism. Practical part is focused on analysing development of tourism in the Central Bohemian Region with prediction for the future and also personal questionnaire research. There are evaluated data of accommodation establishments, the number of beds, the number of guests in the accommodation establishments and separately residents and non-residents and also proportion of nationalities in the accommodation establishments. Then in the thesis is statistical analysis of visitors at the three chosen monuments. There are Karlštejn castle, Konopiště castle and Loučeň castle. Survey (questionnaire research) was done using online application and 74 respondents got involved. Survey contained questions about general characteristics of the respondents and then questions about tourism in the Central Bohemian Region. It was found how often respondents travel to the region, which means of transport they use, for what reason they visit the region, which tourist attraction is the most interesting for them and if they plan to visit the region in the future. In the end of the thesis are evaluated analysis and results of survey.

**Keywords:** tourism, Central Bohemian Region, attendance, accommodation establishments, visitor, resident, non-resident



# Obsah

<b>1 Úvod.....</b>	<b>14</b>
<b>2 Cíl práce a metodika .....</b>	<b>15</b>
2.1 Cíl práce .....	15
2.2 Metodika.....	15
2.2.1 Analýza časové řady .....	15
2.2.2 Elementární charakteristiky časových řad .....	15
2.2.3 Modely časových řad .....	16
2.2.4 Popis trendové složky .....	17
2.2.5 Dotazníkový výzkum.....	17
<b>3 Teoretická východiska .....</b>	<b>18</b>
3.1 Vymezení pojmu cestovní ruch.....	18
3.2 Vývoj cestovního ruchu .....	19
3.3 Vymezení základních pojmů cestovního ruchu .....	20
3.4 Formy cestovního ruchu.....	21
3.5 Druhy cestovního ruchu .....	21
3.6 Trh turismu.....	23
3.6.1 Faktory ovlivňující trh turismu .....	24
3.6.2 Poptávka po cestovním ruchu .....	26
3.6.3 Nabídka po cestovním ruchu .....	27
3.7 Ubytovací služby.....	27
3.7.1 Ubytovací zařízení .....	27
3.8 Stravovací služby .....	29
3.9 Dopravní služby .....	30
3.10 Organizace cestovního ruchu v České republice.....	30

3.10.1	Ministerstvo pro místní rozvoj České republiky.....	31
3.10.2	Česká centrála cestovního ruchu – Czech Tourism .....	31
3.10.3	Poslanecká sněmovna Parlamentu ČR.....	31
3.10.4	Senát Parlamentu ČR.....	31
3.10.5	Krajské úřady .....	32
3.10.6	Profesní organizace a zájmové sdružení .....	32
3.10.7	Regionální a občanská sdružení.....	32
3.11	Mezinárodní organizace cestovního ruchu.....	32
3.11.1	Světová organizace cestovního ruchu (UNWTO) .....	33
3.11.2	Organizace pro ekonomickou spolupráci (OECD).....	33
3.11.3	Visegrádská čtyřka (V4) .....	33
3.11.4	Středoevropská iniciativa (CEI).....	33
3.11.5	Poradní výbor pro cestovní ruch (TAC) .....	34
3.12	Geografie cestovního ruchu .....	34
3.12.1	Klasifikace NUTS.....	34
3.12.2	Rozvoj cestovního ruchu v regionech České republiky.....	34
3.13	Základní informace o Středočeském kraji.....	35
3.13.1	Nejnavštěvovanější cíle Středočeského kraje .....	36
<b>4</b>	<b>Vlastní práce .....</b>	<b>39</b>
4.1	Vývoj kapacity HUZ ve Středočeském kraji.....	39
4.2	Vývoj kapacity lůžek v HUZ ve Středočeském kraji.....	41
4.3	Příjezdový cestovní ruch ve Středočeském kraji.....	41
4.3.1	Vývoj počtu rezidentů v HUZ ve Středočeském kraji .....	44
4.3.2	Vývoj počtu nerezidentů v HUZ ve Středočeském kraji .....	45
4.4	Návštěvnost v HUZ podle národností za rok 2012 a 2019 .....	47
4.5	Vývoj návštěvnosti vybraných památek .....	50

4.5.1	Hrad Karlštejn .....	51
4.5.2	Zámek Konopiště .....	53
4.5.3	Zámek Loučeň .....	55
4.6	Vlastní dotazník.....	57
4.6.1	Obecné informace o respondentech .....	58
4.6.2	Návštěvnost Středočeského kraje .....	60
4.6.3	Způsob dopravy do Středočeského kraje .....	60
4.6.4	Důvod návštěvy Středočeského kraje .....	61
4.6.5	Turistická atraktivita .....	62
4.6.6	Návštěva kraje v budoucnosti .....	63
<b>5</b>	<b>Výsledky a diskuse .....</b>	<b>64</b>
<b>6</b>	<b>Závěr.....</b>	<b>66</b>
<b>7</b>	<b>Seznam použitých zdrojů .....</b>	<b>68</b>

## **Seznam obrázků**

Obrázek 1 - Vývoj pojmového chápání cestovního ruchu .....	19
Obrázek 2 - Vzájemná provázanost trhů a tržních subjektů .....	24
Obrázek 3 - Vývoj kapacit hromadných ubytovacích zařízení .....	29
Obrázek 4 - Turistické regiony České republiky .....	35

## **Seznam tabulek**

Tabulka 1 - Nejnavštěvovanější cíle Středočeského kraje za rok 2018.....	36
Tabulka 2 - Kapacita HUZ ve Středočeském kraji .....	39
Tabulka 3 - Kapacita lůžek v HUZ ve Středočeském kraji .....	41
Tabulka 4 - Vývoj příjezdového cestovního ruchu ve Středočeském kraji .....	42
Tabulka 5 - Index determinace příjezdového cestovního ruchu .....	42

Tabulka 6 - Vývoj počtu rezidentů ve Středočeském kraji.....	44
Tabulka 7 - Index determinace rezidentů.....	44
Tabulka 8 - Vývoj počtu nerezidentů ve Středočeském kraji.....	46
Tabulka 9 - Index determinace nerezidentů.....	46
Tabulka 10 - Návštěvnost v HUZ ve Středočeském kraji podle zemí za rok 2012.....	47
Tabulka 11 - Návštěvnost v HUZ ve Středočeském kraji podle zemí za rok 2019.....	49
Tabulka 12 - Vývoj návštěvnosti hradu Karlštejn.....	51
Tabulka 13 - Index determinace návštěvnosti Karlštejna.....	52
Tabulka 14 - Vývoj počtu návštěvníků zámku Konopiště.....	53
Tabulka 15 - Index determinace návštěvnosti Konopiště.....	54
Tabulka 16 - Vývoj počtu návštěvníků zámku Loučeň.....	55
Tabulka 17 - Index determinace návštěvnosti Loučně.....	57

## Seznam grafů

Graf 1 - Vývoj počtu HUZ ve Středočeském kraji.....	40
Graf 2 - Příjezdový cestovní ruch ve Středočeském kraji a trendová funkce.....	43
Graf 3 - Vývoj rezidentů ve Středočeském kraji a trendová funkce.....	45
Graf 4 - Vývoj nerezidentů ve Středočeském kraji a trendová funkce.....	47
Graf 5 - Podíl národností ubytovaných v HUZ ve Středočeském kraji za rok 2012.....	48
Graf 6 - Podíl národností ubytovaných v HUZ ve Středočeském kraji za rok 2019.....	50
Graf 7 - Vývoj počtu návštěvníků hradu Karlštejn.....	52
Graf 8 - Vývoj počtu návštěvníků zámku Konopiště.....	54
Graf 9 - Vývoj počtu návštěvníků a trendová funkce.....	55
Graf 10 - Vývoj počtu návštěvníků zámku Loučeň.....	56
Graf 11 - Vývoj počtu návštěvníků zámku Loučeň a trendová funkce.....	57
Graf 12 - Pohlaví respondentů.....	58
Graf 13 - Věkové kategorie respondentů.....	58
Graf 14 - Nejvyšší dosažené vzdělání respondentů.....	59
Graf 15 - Z jakého kraje respondenti pocházejí.....	59
Graf 16 - Návštěvnost Středočeského kraje.....	60
Graf 17 - Způsob dopravy do Středočeského kraje.....	60

Graf 18 - Důvod návštěvy Středočeského kraje .....	61
Graf 19 - Nejzajímavější turistická atraktivita Středočeského kraje .....	62
Graf 20 - Návštěva Středočeského kraje v budoucnosti .....	63

# 1 Úvod

Cestovní ruch je v současné době důležitou součástí moderní společnosti a je významnou složkou národního hospodářství. Zasahuje i do mnoha odvětví, např. ekonomických a podnikatelských, které jsou spojeny s cestovním ruchem a vytvářejí nové pracovní příležitosti. Cestování, neboli opouštění místa svého trvalého bydliště, realizujeme za účelem rekreace, odpočinku, poznání nových kultur, kontaktu s lidmi a zpravidla ve svém volném čase. V poválečném období se účast na turismu stala jedním z měřítek životní úrovně, charakteristickou pro veškeré vrstvy obyvatelstva ve vyspělých zemích.

Politické a ekonomické změny v roce 1989, při kterých došlo k otevření hranic a pádu socialistického režimu, vyvolaly progresivní změny v cestovním ruchu České republiky a turismus se tak stal důležitou součástí české ekonomiky. Mezi další významný milník v rozvoji cestovního ruchu v České republice patří vstup do Evropské unie v roce 2004 či vstup do Schengenského prostoru v roce 2007.

Negativně na rozšiřování cestovního ruchu působí teroristické útoky, války, přírodní vlivy (povodně, tsunami, zemětřesení), krize světové burzy, nemoci, epidemie. Česká republika je v tomto ohledu v dnešní době propagována jako bezpečná destinace, jelikož zde nepůsobí tyto negativní vlivy.

Středočeský kraj je největším krajem České republiky. Má největší rozlohu, počet obyvatel a počet obcí. Velkou výhodou kraje je, že obklopuje hlavní město České republiky, tudíž je důležitým zdrojem pracovních sil pro Prahu, poskytuje rekreační možnosti a má hustou dopravní síť. Středočeský kraj nabízí velké množství turistických atraktivit, historických památek, chráněných krajinných oblastí či památky zapsané na seznamu kulturního dědictví UNESCO. Do tohoto seznamu patří chrám sv. Barbory a katedrála Nanebevzetí Panny Marie v Kutné Hoře a Průhonický park a zámek. V kraji jsou i dobré podmínky pro cyklistiku, vodní a zimní sporty.

## 2 Cíl práce a metodika

### 2.1 Cíl práce

Cílem bakalářské práce je analyzovat pomocí statistických metod vývoj cestovního ruchu ve Středočeském kraji a u některých ukazatelů provést odhad na následující rok. K tomu bude využita analýza vývoje počtu hromadných ubytovacích zařízení, počtu lůžek a analýza příjezdového cestovního ruchu neboli návštěvnost těchto zařízení z pohledu turistů celkem a zvláště rezidentů a nerezidentů. Dále bude provedena analýza podílu národností na příjezdovém cestovním ruchu. V práci se také zaměřím na vývoj návštěvnosti hradu Karlštejn, zámku Konopiště a zámku Loučeň, které patří mezi nejnavštěvovanější památky Středočeského kraje. Vlastní dotazníkový výzkum zaměřuji na respondenty a jejich důvod návštěvy Středočeského kraje, turistické atraktivity, způsob dopravy do kraje či jak často kraj navštěvují.

### 2.2 Metodika

První část bakalářské práce neboli teoretická část, je zpracována pomocí informací a poznatků z odborných publikací a internetových stránek, vztahující se k dané problematice.

Do praktické části byly použity údaje získané na webových stránkách Českého statistického úřadu a Statistiky kultury České republiky, které byly poté převedeny do programu Excel. Ke zpracování získaných dat byly využity časové řady.

#### 2.2.1 Analýza časové řady

Analýzou časové řady se rozumí soubor pozorování kvantitativní charakteristiky, která je uspořádaná v čase.

#### 2.2.2 Elementární charakteristiky časových řad

Pro charakterizování dynamiky vývoje časových řad se využívají různé statistické charakteristiky. Mezi nejběžnější charakteristiky patří:

- **První absolutní diference** – umožňuje absolutní porovnání hodnot jednotlivých členů časové řady. Lze ho definovat jako rozdíl dvou po sobě jdoucích hodnot neboli období. Vzorec pro výpočet diference je:

$$dy_t = y_t - y_{t-1}, \quad t = 2, 3, \dots, n.$$

- **Druhá absolutní diference** – rozdíl dvou sousedních prvních absolutních diferencí. Udává, o kolik byl následující přírůstek větší (menší) než předcházející. Vzorec pro výpočet je:

$$d^{(2)}y_t = dy_t - dy_{t-1} = y_t - 2y_{t-1} + y_{t-2}, \quad t = 3, \dots, n.$$

- **Koeficient růstu** – popisuje relativní postupnou rychlost změn hodnot časové řady. Pokud vyjádříme koeficient růstu v procentech, nazývá se **tempem růstu**. Vzorec je následovný:

$$k_t = \frac{y_t}{y_{t-1}}, \quad t = 2, 3, \dots, n,$$

- **Průměrný koeficient růstu** – lze určit za celou časovou řadu a je nejčastěji definován jako geometrický průměr jednotlivých koeficientů. Průměrný koeficient růstu získáme vzorcem:

$$\bar{k} = \sqrt[n-1]{\frac{y_2}{y_1} \cdot \frac{y_3}{y_2} \cdot \dots \cdot \frac{y_n}{y_{n-1}}} = \sqrt[n-1]{\frac{y_n}{y_1}}.$$

- **Bazický index** – určujeme porovnáním hodnot vzhledem ke stejnému období (bázi). Vzorec je:

$$I_{t|t_0} = \frac{q_t}{q_0}$$

- **Řetězový index** – určujeme porovnáním hodnot vzhledem k období předchozímu. Index se vypočítá pomocí vzorce:

$$I_{t|t-1} = \frac{q_t}{q_{t-1}}$$

(1)

### 2.2.3 Modely časových řad

Vychází se z předpokladu, že se analyzovaná časová řada skládá ze tří složek:

- **Trend** – popisuje dlouhodobou celkovou a hlavní tendenci vývoje časové řady.
- **Periodická složka** – vzniká působením periodicky se opakujících faktorů na sledovaný jev a vyjadřuje se periodickými výkyvy ukazatelů časové řady okolo trendu. Dále ji rozlišujeme podle délky jedné periody na cyklické kolísání, sezónní kolísání a krátkodobé kolísání.
- **Náhodná složka** – vzniká působením vedlejších faktorů náhodného charakteru a projevuje se nepatrnými, nepravidelnými nebo ojedinělými výkyvy časové řady, které ani není možné předvídat. (1)



#### 2.2.4 Popis trendové složky

K popisu tendence vývoje analyzované časové řady byly v práci použity tyto trendové funkce:

- Lineární  $T_t = a + bt$
- Mocninná  $T_t = a t^b$
- Exponenciální  $T_t = a b^t$
- Logaritmická  $T_t = a + b \log t$

Nejvhodnější volbu trendové funkce zvolíme pomocí **indexu determinace**. Index nabývá hodnot od 0 do 1. Čím je hodnota blíží k 1, tím lépe model popisuje zkoumaný jev. Vzorec je následující:

$$I^2 = 1 - \frac{\sum_{t=1}^n (y_t - y'_t)^2}{\sum_{t=1}^n (y_t - \bar{y})^2},$$

(1)

#### 2.2.5 Dotazníkový výzkum

V praktické části byl také proveden vlastní dotazníkový výzkum pomocí online aplikace Survio, který vyplnilo 74 respondentů. Dotazník se skládal celkem z 9 otázek, díky kterým byly získány základní informace o respondentech (věk, pohlaví, vzdělání, odkud pochází) a informace zkoumané problematiky. Bylo zjištěno, kolikrát respondenti za svůj život navštívili Středočeský kraj, jaký dopravní prostředek k návštěvě využívají (využili), z jakého důvodu kraj navštěvují (navštívili), jaká turistická atraktivita je pro ně nejzajímavější a jestli kraj navštíví i v budoucnosti. Tyto zjištěné údaje byly převedeny do programu Excel a dále převedeny do grafů. Tímto dotazníkem se i ověří, zda věk či pohlaví má vliv na cestovní ruch ve Středočeském kraji.

### 3 Teoretická východiska

#### 3.1 Vymezení pojmu cestovní ruch

Cestovní ruch neboli turismus je považován za složitý socioekonomický jev a má vliv na ekonomické i mimoekonomické oblasti každé společnosti. Můžeme říci, že tento jev je mnohostranný a průřezový, tudíž je i složité přesné formulování definice. (2)

Definice Hunzikera a Krapfa z roku 1942 se stala mezníkem pro průzkum a definování turismu. Definovali cestovní ruch jako „*souhrnné označení vztahů a jevů vznikajících na základě cesty a pobytu nerezidentů, pokud se pobytem nesleduje usídlení a pokud s ním není spojena žádná výdělečná činnost*“. (2, s.11)

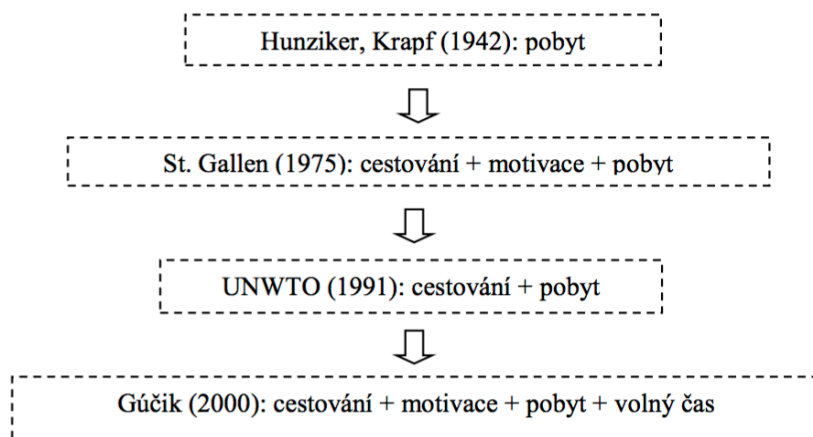
Autoři výkladového slovníku cestovního ruchu, Pásková a Zelenka, definovali turismus jak z hlediska jevů poptávky tak i nabídky. Definují turismus jako „*komplexní společenský jev, jako souhrn aktivit účastníků cestovního ruchu, souhrn procesů budování a provozování zařízení se službami pro účastníky cestovního ruchu včetně souhrnu aktivit osob, které tyto služby nabízejí a zajišťují, aktivit spojených s využíváním, rozvojem a ochranou zdrojů pro cestovní ruch, souhrn politických a veřejně správních aktivit a reakce místní komunity a ekosystémů na uvedené aktivity*“. (2, s.11)

Pro účely statistického sledování turismu bylo potřeba přesnější definování, a proto mezinárodní organizace aspirovaly o sjednocení pojmů. V červnu 1991 se konala Mezinárodní konference o statistice turismu pod záštitou Mezinárodní organizace turismu (WTO – World Tourism Organization) a kanadské vlády v Ottawě, kde padl návrh na několik definic z oblasti domácího i mezinárodního turismu. Tyto návrhy byly v roce 1993 předloženy Statistické komisi Organizace spojených národů (UN – United Nations) společně se Standardní mezinárodní klasifikací činností v turismu (SICTA – Standard International Classification of Tourism Activities). Komise tyto návrhy přijala a poté byly v roce 1994 publikovány. Prvním materiálem se sjednocenými pojmy a definicemi se tak stalo v roce 1993 Doporučení ke statistice v turismu (RTS- The Recommendations on Tourism Statistics). Zde byl turismus vymezen jako „*činnosti osoby cestující na přechodnou dobu do místa mimo její běžné prostředí, a to na dobu kratší, než je stanovena, přičemž hlavní účel cesty je jiný než vykonávání výdělečné činnosti v navštíveném místě*“. V roce 2008 byl konec definice upřesněn na „*za účelem trávení volného času, obchodu a za jinými účely nevztahujícími se k činnosti, za kterou jsou z navštíveného místa odměňováni*“. V tomto roce byly i další definice a pojmy revidovány a zapsány do nového materiálu

Mezinárodní doporučení pro statistiku v turismu (IRTS – *International Recommendations for Tourism Statistics*). (2, s. 12)

Na definici cestovního ruchu se také podílel v roce 1971 Kaspar, který ji obohatil o aspekt motivace a cestování a v roce 2000 Gúčik upozornil na existenci fondu volného času pro rozvoj cestovního ruchu. (3)

### Obrázek 1 - Vývoj pojmového chápání cestovního ruchu



Zdroj: zpracováno dle (2, s. 13)

## 3.2 Vývoj cestovního ruchu

Historie vývoje cestovního ruchu v České republice se rozděluje na 4 etapy. První etapa je vymezena do první světové války, druhá etapa mezi dvěma světovými válkami, třetí etapa po druhé světové válce a čtvrtá etapa po roce 1989. (4)

V první etapě se začal cestovní ruch utvářet v podmínkách ekonomiky ve vyspělých zemích. Vyšší vrstva společnosti začala trávit svůj volný čas v lázních s delším pobytem a nižší vrstvy trávily volný čas v přírodě s kratším pobytem. Postupem času se v této fázi tvořily nové profese pracovníků v cestovní kancelářích, agenturách, hotelech atd. (4)

Ve druhé fázi chtěli lidé více poznávat a objevovat. Vzhledem ke světové hospodářské krizi se omezil domácí cestovní ruch. Cestovní ruch se začal více rozvíjet i v nižších vrstvách společnosti a využíval se nejen v letní sezóně, ale i v zimní. Rozvíjela se doprava a dopravní prostředky. (2)

Po druhé světové válce se omezilo svobodné cestování uzavřením západních hranic. Začala vznikat ministerstva a vládní orgány v oblasti cestovního ruchu. Více se také rozvíjel turismus krátkodobý včetně příměstského. Letecká doprava se dostala do popředí a umožnila lidem prozkoumávat dříve nedosažitelná místa světa. (4)

Po roce 1989 nastaly politické změny především ve střední a východní Evropě, které vedly k rozpadu centrálně organizovaných ekonomik. Tyto změny umožnily opět cestovat mezi zeměmi, které měli dříve odlišné politické systémy. V některých částech světa je cestovní ruch rozšířen v důsledku válek, teroristických útoků nebo například různých nemocí a epidemií (SARS – syndrom akutního onemocnění dýchacích cest). Stále se více rozvíjí letecká doprava a vznikají letecké společnosti. Světová organizace cestovního ruchu (UNWTO – United Nations World Tourism Organization) popisuje tuto poslední etapu jako „světově nejdůležitější průmyslové odvětví, které se postupně dostává na první místo před ropný a automobilový průmysl, vytváří více než 11% (rok 2003) světového hrubého domácího produktu a v současné době je i největším světovým zaměstnavatelem“. (4, s.11)

### 3.3 Vymezení základních pojmů cestovního ruchu

Mezi základní pojmy v oblasti cestovního ruchu patří stálý obyvatel, návštěvník, turista a výletník.

**Stálý obyvatel v mezinárodním turismu** je osoba, která žije v zemi alespoň 12 měsíců před příjezdem do jiné země na dobu kratší než jeden rok. **Stálý obyvatel v domácím turismu** je osoba, která v tomto místě žije alespoň půl roku před příjezdem do jiného místa na dobu kratší než 6 měsíců. (2)

**Návštěvník v mezinárodním turismu** je osoba cestující do jiné země, než ve které je trvale usídlena na dobu kratší než 12 měsíců. **Návštěvník v domácím turismu** je osoba, která je trvale usídlena v dané zemi a cestuje na jiné místo v zemi mimo své obvyklé prostředí na dobu nepřekračující 6 měsíců. Návštěvník jak v mezinárodním tak i v domácím turismu cestuje především za účelem trávení volného času a obchodu nikoli za účelem výdělečné činnosti. (5)

**Turista v mezinárodním turismu** je osoba, která cestuje do jiné země, než ve které je trvale usídlena, na dobu zahrnující nejméně jedno přenocování, avšak ne déle než 12 měsíců za účelem nevýdělečné činnosti. **Turista v domácím turismu** je člověk, který cestuje do jiného místa odlišného od jeho obvyklého prostředí ve své zemi, na dobu zahrnující nejméně jedno přenocování, ale ne na déle než 6 měsíců za účelem nevýdělečné činnosti. (5)

**Výletník** je osoba, která cestuje maximálně 24 hodin, aniž by strávila noc v navštíveném místě. (4)

### 3.4 Formy cestovního ruchu

Formy cestovního ruchu jsou spojeny s motivací návštěvníka a uspokojováním jeho určitých potřeb. Mezi základní formy cestovního ruchu patří cestovní ruch rekreační, kulturně-poznávací, sportovně-turistický a lázeňsko-léčebný. Do formy **rekreačního** turismu spadá například chataření a chalupaření, kdy cílem je fyzická a psychická regenerace. **Kulturně-poznávací** cestovní ruch se především zaměřuje na poznávání kulturně - historických památek, kulturního dědictví, historického města, kulturních zařízení (muzea a galerie) a kulturních akcí (divadelní a hudební představení). Do **sportovně-turistického** cestovního ruchu patří všechny sportovní aktivity jako například zimní sporty, vodní sporty, cykloturistika, lov, golf a další i extrémní a adrenalinové sporty. Hlavním cílem **lázeňsko-léčebného** turismu je zlepšení zdravotního stavu návštěvníka. Spadá sem wellness (zlepšení zdravého životního stylu) a zdravotní pobyt v lázních (přírodní léčivé zdroje). (6)

### 3.5 Druhy cestovního ruchu

Hlavním kritériem pro určení druhů cestovního ruchu je jevový průběh cestovního ruchu a způsob jeho realizace. Druhy cestovního ruchu můžeme dělit podle místa realizace, vztahu k platební bilanci státu, způsobu účasti a formy úhrady nákladů, způsobu a organizace zabezpečení služeb cestovního ruchu, délky účasti, věku účastníků, počtu účastníků a převažujícího motivu (důvod cesty). (2) (6)

Cestovní ruch **podle místa realizace** dále rozlišujeme na domácí, zahraniční, vnitrostátní, národní, mezinárodní, tranzitní, výjezdový, příjezdový, světový a turismus světa. **Domácí cestovní ruch** je takový cestovní ruch, při kterém účastník zůstane ve své zemi a nepřekročí hranice státu a naopak **zahraniční cestovní ruch** obsahuje příjezdy a výjezdy za hranice určitého státu. **Vnitrostátní turismus** je souhrn domácího a příjezdového turismu. **Národní turismus** tvoří cestovní ruch domácí a výjezdový. **Mezinárodní cestovní ruch** je souhrn veškerého zahraničního cestovního ruchu. **Tranzitní cestovní ruch** nezahrnuje pobyt v určitém státu, ale pouze průjezd určitého území státu a je omezen počtem hodin. **Výjezdový turismus** sleduje občany, kteří překročí hranice vlastního státu a naopak **příjezdový turismus** sleduje příjezdy ze zahraničního státu do toho sledovaného. (2) (6)

**Turismus světový** se skládá z příjezdového nebo výjezdového zahraničního turismu všech zemí. **Turismus světa** je souhrn veškerého domácího a zahraničního cestovního ruchu na světě. (2)

Turismus **podle vztahu k platební bilanci státu** rozdělujeme na **aktivní** (příjezdy zahraničních návštěvníků) a **pasivní** (výjezdy občanů daného státu do zahraničí). (2)

Cestovní ruch **podle způsobu účasti a formy úhrady nákladů** členíme na komerční a sociální. **Komerční cestovní ruch** (dříve volný) je takový druh, kdy účastníci platí náklady ze svých příjmu. Naopak **sociální cestovní ruch** (dříve vázaný) je druh cestovního ruchu, při kterém je náklad hrazen ze společenských fondů a účastníci musí splnit určité podmínky. (4)

**Podle způsobu a organizace zabezpečení služeb** cestovního ruchu rozlišujeme cestovní ruch **neorganizovaný** (účastník využívá služeb cestovních kanceláří pouze částečně a vše potřebné si zařizuje sám) a **organizovaný** (zařizováno pomocí cestovní kanceláře). (6)

Cestovní ruch **podle délky účasti** dělíme na jednodenní, krátkodobý a dlouhodobý. **Jednodenní** cestovní ruch je bez přenocování a uskutečňuje se během 24 hodin. **Krátkodobý** cestovní ruch je takový druh, kdy délka pobytu je do 4 dnů mimo trvalé bydliště a naopak **dlouhodobý** je charakterizován pobytem delším než 4 dny, ale zároveň kratším než šest měsíců v domácím cestovním ruchu a kratším než jeden rok v mezinárodním cestovním ruchu. (2)

Dalším důležitým členěním turismu je **podle věku účastníků**, kde máme turismus **děti** (většinou školy v přírodě, školní výlety, soustředění a tábory, kam jezdí děti do 15 let pod dozorem dospělých osob a bez rodičů), **mládeže** (ve věku 16-24 let cestující samostatně bez vlastních rodin), **rodin s dětmi** (cestovní ruch je zaměřen na potřeby dětí), **osob v produktivním věku bez účasti dětí** (skupiny u kterých nezáleží na věku a mají dostatek volného času a prostředků) a turismus **seniorů** (cestovní ruch lidí v postproduktivním věku). (2)

Cestovní ruch **podle počtu účastníků** rozdělujeme na **skupinový** (kolektivní), kdy cestuje organizovaný kolektiv a **individuální**, kdy účastník cestuje sám nebo se svojí rodinou. (6)

Mezi cestovní ruch **podle převažujícího motivu** neboli důvodu cesty spadá **osobní** turismus (dovolená, volný čas, návštěva příbuzných a známých, vzdělávání, nákupní

turismus, tranzitní turismus, zdravotní turismus, náboženský a poutní turismus) a **obchodní** či **pracovní** turismus (pracovní setkání, motivační pobyty, kongresy, konference, výstavy a akce). (2)

### 3.6 Trh turismu

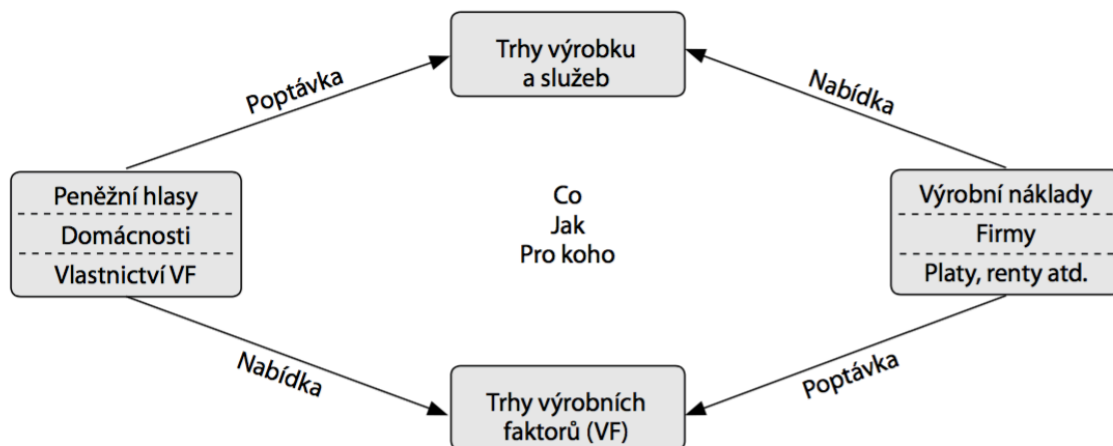
Trh lze z hlediska ekonomické teorie charakterizovat jako oblast ekonomiky, kde dochází k výměně výsledků činností mezi jednotlivými ekonomickými subjekty pomocí směny. Trh lze také chápat jako místo, kde na sebe vzájemně působí nabídka a poptávka po zboží a službách. Trh lze členit podle:

- **Teritoriálního vymezení**
  - **Místní** (regionální) – například klasické tržiště, kde se směňují potraviny
  - **Národní** – je důsledkem rozvoje dopravních možností a dělby práce
  - **Světový** (mezinárodní) – je důsledkem prohlubující se dělby práce, která si vynutila specializaci i v mezinárodním měřítku
- **Množství zboží**
  - **Dílčí** – trh, na kterém se nachází jeden druh zboží
  - **Agregátní** – trh veškerého zboží
- **Předmětu směny**
  - **Trh výrobních faktorů** – půda, práce, kapitál
  - **Trh peněz**
  - **Trh produktů** – zboží a služby (2)

Na trhu cestovního ruchu působí subjekty a objekty. Mezi **subjekty** trhu patří domácnosti (návštěvníci), firmy (poskytovatelé služeb nebo výrobci zboží) a stát (veřejná správa). **Objekty** na trhu jsou chápány zboží (hmotné statky) a služby (nehmotné statky), které jsou předmětem směny. (2)

Jelikož trh není jednotný, provádí se segmentace trhu podle různých hledisek, např. z hlediska geografického (oblast, stát), demografického (pohlaví, věk, příjem), psychologického (zájmy, životní styl), účelu cesty (zábava, obchod), chování (věrnost značce, výhody) a vztahu k produktu (podle typů nabízených služeb, značky). (2)

Obrázek 2 - Vzájemná provázanost trhů a tržních subjektů



Zdroj: zpracováno dle (2, s. 30)

### 3.6.1 Faktory ovlivňující trh turismu

Trh cestovního ruchu je velice citlivý na faktory vnějšího prostředí. Mezi tyto faktory patří faktory ekonomické, politické a bezpečnostní, demografické, technicko- technologické, sociální a ekologické. (2)

#### 3.6.1.1 Ekonomické faktory

Důležitým ekonomickým faktorem, který ovlivňuje turismus, je bezpochyby hrubý domácí produkt (HDP). Hrubý domácí produkt znázorňuje souhrn finálních statků a služeb vytvořených na území určitého státu v běžných cenách za jeden rok. Skládá se ze spotřeby, vládních výdajů na zboží a služby, hrubé investice a čistý export. HDP také značně ovlivňuje výši disponibilního důchodu na jednotlivce. (7)

Dalším ekonomickým faktorem je odlišnost cenových hladin. Nižší cenová hladina v cílové destinaci může být motivujícím faktorem pro cestování z hospodářsky vyspělých zemí do zemí s nižší ekonomickou úrovní. Další významný faktor je fond volného času, který spadá z určitého pohledu do faktoru ekonomického, ale i do faktoru sociálního. Do ekonomických faktorů také patří úroková míra, která působí na stranu nabídky i poptávky. (2)

#### 3.6.1.2 Politické a bezpečnostní faktory

Terorismus, občanské nepokoje, hospodářská nestabilita a otevřené válečné konflikty působí negativně na poptávku po turismu. Během občanských nepokojů



a otevřených válečných konfliktů dochází ke snížení turismu na daném území. Kvůli teroristickým útokům krátkodobě klesá cestovní ruch, jelikož odrazuje potencionální návštěvníky. V některých zemích je bariérou rozvoje příjezdového turismu vízová povinnost. Může se stát, že při snaze vycestovat do některé země, nebude vízum vydáno anebo při opětovné žádosti bude podmíněno časovým intervalem apod. Mezi některými zeměmi platí bezvízový styk (např. v rámci Schengenského prostoru). (3)

Také epidemie a přírodní katastrofy (např. chřipková epidemie, tsunami, záplavy, sopečné aktivity či požáry) negativně ovlivňují rozvoj cestovního ruchu. (2)

### 3.6.1.3 Demografické faktory

Základním demografickým faktorem působícím na cestovní ruch je nepřetržitý nárůst populace. Podle PRB (Population Reference Bureau) se předpokládá nárůst obyvatel na necelých 10 miliard do roku 2050. Největší populační nárůst je zaregistrován hlavně v rozvojových zemích, kde nízká úroveň hospodářského rozvoje nedovoluje účast na turismu ve vyšší míře. (2)

### 3.6.1.4 Technicko-technologické faktory

Mezi technicko-technologické faktory patří především pokroky v oblasti letecké dopravy a informačních technologií. Rozvoj letecké dopravy zaregistroval v posledních letech nejvyšší dynamiku růstu oproti ostatním druhům dopravních prostředků a také jeho rozvoj zdokonalil prostorovou a časovou dostupnost vzdálených destinací. V oblasti informačně-komunikační technologie se projevil rozvoj internetu (především e-mail a web) a následoval rozvoj mobilních komunikačních prostředků a lokálně kontextových služeb. (2)

### 3.6.1.5 Sociálně-kulturní faktory

Ze sociálně-kulturní strany má na cestovní ruch vliv míra volného času, vzdělání a kultura. (3)

Volný čas je prvotním předpokladem pro vznik a rozvoj turismu. Denní časový fond se tvoří z pracovní a mimopracovní doby. Pracovní doba je státem stanovená pracovní norma, která je určena délkou pracovního dne, ale i prací přes čas a dodatečnou prací. Mimopracovní čas je veškerý ostatní čas, do kterého zařazujeme docházku do práce a zpět, přípravu na práci, čas na domácí práce a vlastní obsluhu (úklid, nákup), čas na biologické

potřeby (spánek, hygiena) a volný čas. V cestovním ruchu je důležitý volný čas v průběhu dovolené, jelikož má předpoklad pro rozvoj cestovního ruchu z dlouhodobého hlediska. (3)

Na výši vzdělání závisí způsob využívání volného času a kulturnost uspokojování potřeb. Lidé s vyšší úrovní vzdělání mají větší zájem o cestování a poznávání různých kultur na rozdíl od lidí s nižší úrovní vzdělání, kteří mají ve většině případů i finanční problémy nejen s cestováním. (3)

#### 3.6.1.6 Ekologické faktory

Uskutečnění cestovního ruchu je závislé na přirozené atraktivitě prostředí. Takové prostředí se většinou nachází v oblastech, které byly v minulosti nebo v současnosti ještě jsou méně ekonomicky využívány jinými, především průmyslovými odvětvími. (2)

Masový turismus vyvolává nadměrné využívání atraktivit cestovního ruchu, ničení přírodních památek (sběr kamínků a rostlin jako upomínky z dovolené), znečištění přírodního prostředí (pláž, les), devastaci kulturně-historických památek (dotýkání se věcí, které by měly přinášet štěstí – např. bronzové plakety ze sochy Jana Nepomuckého na Karově mostě). (3)

#### 3.6.2 Poptávka po cestovním ruchu

Poptávkou se rozumí souhrnný prvek trhu a je výsledkem působení různých činitelů. Tvoří ji subjekt cestovního ruchu, který se ho účastní za účelem uspokojení specifických potřeb spojených s cestováním a pobytem mimo místo trvalého bydliště a většinou ve volném čase. Mezi charakteristické rysy poptávky po cestovním ruchu patří komplexnost (různorodé potřeby, jejichž uspokojení potřebuje komplex statků a služeb), pružnost (schopnost rychle reagovat na změny), periodičnost (sezónnost neboli zaměření na letní a zimní období), priorita a diferencovanost (odlišnost z hlediska individuálních a institucionálních zákazníků). (3)

Z ekonomického hlediska lze poptávku chápat jako celkové množství statků a služeb, které spotřebitel chce koupit za určitou cenu. (2)

Poptávka v cestovním ruchu se dělí do dvou skupin:

- Motivační (primární) potřeby – např. obnova fyzických a psychických sil, sociální kontakty, pracovní motivy
- Realizační (sekundární) potřeby – slouží k realizování primárních potřeb, např. potřeby stravování, ubytování a hygieny (2)

### 3.6.3 Nabídka po cestovním ruchu

Nabídka cestovního ruchu představuje souhrn prvků, které v různé kombinaci tvoří služby, zboží a volné statky cestovního ruchu. Je tvořena objektem cestovního ruchu, kterým je destinace, podnik či instituce. K charakteristickým znakům nabídky patří rozmanitost a komplexnost, vázanost na rozsáhlé investice, nízká elasticita (jeví se ve srovnání s dynamicky se rozvíjející poptávkou) a vysoký stupeň připravenosti na poskytování služeb. (7)

Nabídka cestovního ruchu se dělí na:

- Primární – atraktivita cílového místa (přírodní a kulturně-historické podmínky, organizované akce)
- Sekundární – vybavenost cílového místa (suprastruktura, infrastruktura, všeobecná infrastruktura) (3)

## 3.7 Ubytovací služby

Ubytovací služby nám poskytují přechodné ubytování mimo naše trvalé bydliště. Jejich rozvoj je spojen s politickými, sociálními a hospodářskými změnami ve společnosti, které nepřímo působí na pohyb obyvatelstva mimo místo trvalého bydliště a také má vliv na utváření různých druhů ubytovacích zařízení. (5)

### 3.7.1 Ubytovací zařízení

Ubytovací zařízení jsou důležitá pro atraktivitu hlavních druhů a forem cestovního ruchu. Slouží k přespání, a tudíž i ke strávení delšího času návštěvníků na navštěvovaném místě. Ubytovací zařízení jsou rozdělena do skupin (tříd) podle plnění určitých kritérií: čistota, počet pokojů, vybavení – klimatizace, balkon, možnost uložení cenností, sprcha, WC, televize, připojení k internetu atd., úroveň a druh poskytování služeb – služby recepce, nabídka jídla a nápojů, každodenní úklid. Rozdělení ubytovacích zařízení podle tříd (hvězdiček) je zavedeno mezinárodně. Slouží pro spotřebitele, cestovní kanceláře a cestovní agentury, aby se lépe orientovali ve vybírání ubytování. Rozdělení podle tříd je dobrovolné. V případě zájmu musí podnikatel podat žádost na klasifikační komisi a splnit určitá kritéria a podmínky (zaplatit poplatek). Komise poté rozhodne o udělení certifikátu a o počtu hvězdiček. Od roku 2006 je certifikát udělován na 4 roky. (8)

Klasifikace ubytovacích zařízení podle tříd:

- \*TOURIST
- \*\*STANDARD
- \*\*\*KOMFORT
- \*\*\*\*FIRST CLASS
- \*\*\*\*\*LUXUS (8)

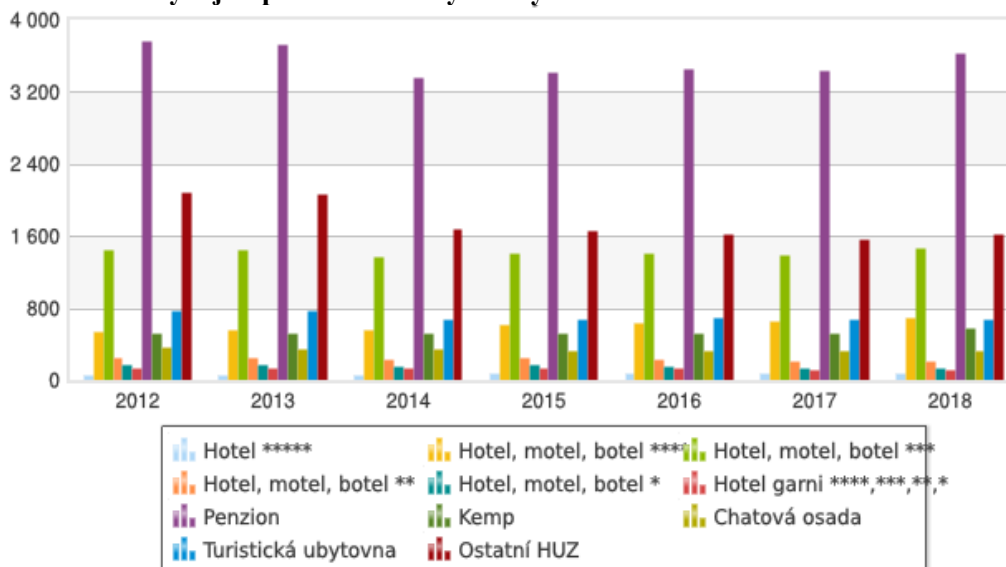
Ubytovací zařízení rozdělujeme **podle charakteru** na **pevná** (hotely, penziony, motely, chatové osady, kempy, ubytování v soukromí, ubytovny) a **pohyblivá** (lodě, botely, obytné přívěsy, lůžkové vozy, lehátkové vozy). (8)

Dále je můžeme členit **podle časového využití** na **celoroční**, **dvousezónní** (léto, zima) a **jednosezónní** (léto nebo zima). (6)

Ubytovací zařízení v České Republice rozdělujeme na hromadná a individuální. Mezi **hromadná** zařízení patří **hotel** (nejméně 10 pokojů pro návštěvníky a k dispozici stravování po celý den), **hotel garni** (nejméně 10 pokojů, ale stravování je omezeno – musí nabízet snídani), **motel** (nejméně 10 pokojů a velkou nabídku služeb pro motoristy), **penzion** (nejméně 5 pokojů a ostatní služby musí mít na úrovni hotelu), **botel** (plovoucí hotel, který kotví na řece), **kemp** (slouží k ubytování s vlastní výbavou hostů a nebo k pronájmu ubytovacího zařízení provozovatele – stan, obytný přívěs, obytný automobil, maringotka, chata, bungalov), **chatová osada** a **turistická ubytovna** (na pokoji je více lůžek, jednoduché ubytovací zařízení). A naopak mezi **individuální** ubytovací zařízení spadá **ubytování v soukromí**, **obytná místnost** nebo **pronájem samostatných objektů** (byt, chata, chalupa). (8)

Ubytovací zařízení členíme také **podle velikosti** na **malé** (do 50 pokojů), **střední** (50-150 pokojů), **velké** (150-400 pokojů) a **mega** (nad 400 pokojů). (9)

**Obrázek 3 - Vývoj kapacit hromadných ubytovacích zařízení**



Zdroj: zpracováno dle (18)

### 3.8 Stravovací služby

Pomocí stravovacích služeb uspokojujeme základní potřebu člověka. Stravovací služby v cestovním ruchu používáme jak během přemístování, tak i při pobytu v cílové destinaci. Stravování členíme na formy individuální a společné. **Individuální** stravování je takové, kdy si účastník turismu zajišťuje stravování sám ve zvoleném čase a prostoru s ohledem na jeho možnosti, prostředky a potřeby. Stravování **společné** zahrnuje hromadnou přípravu pokrmů a nápojů pro velký kolektiv, kdy výroba, odbyt i konečná spotřeba jsou většinou časově i místně úzce propojeny. (5)

#### Stravování je realizováno jako:

- Veřejné (restaurační) – určeno pro rezidenty i účastníky turismu, kdy podnikatel stanoví cenu, která je hrazena zákazníkem a nabídka sortimentu je celkem široká
  - Funkce stravovací (základní) – podávání hlavního jídla v průběhu dne
  - Funkce doplňková – občerstvení a nápoje mezi hlavními jídly
  - Funkce společensko-zábavní – setkávání, zábava a hry v restauračních zařízeních (5)
- Účelové (uzavřené) – slouží pro určitou skupinu osob jako např. školní stravování, nemocniční stravování nebo závodní (6)

Zejména hotely nabízejí návštěvníkům stravovací služby v různém rozsahu. Do jejich nabídky spadá ubytování se snídaní, polopenze (snídaně a jedno hlavní jídlo – obvykle večeře), plná penze (snídaně, oběd, večeře) a all inclusive (v ceně pobytu je zahrnuto celodenní stravování a nápoje). (5)

### 3.9 Dopravní služby

Dopravní služby jsou potřebnou podmínkou pro uskutečnění cestovního ruchu a jsou spojené s přemístěním účastníků turismu z místa bydliště do místa realizace cestovního ruchu. (4)

Tyto služby v cestovním ruchu jsou spjaty se zajištěním vlastní přepravy účastníků turismu a jejich zavazadel včetně informací o dopravním spojení, rezervování míst v dopravních prostředcích, vyřizování reklamací apod. Dopravu podle použitého dopravního prostředku dělíme na **pozemní** (železniční – hlavní výhodou je hromadnost, plynulost a relativní bezpečnost, silniční – automobilová, autokarová), **leteckou** (nejrychlejší druh dopravy, který se využívá pro přepravu na střední a velké vzdálenosti), **vodní** (patří k nejstarším druhům přepravy osob, nejrozšířenější je v přímořských zemích a v zemích velkých splavných řek) a **ostatní** (MHD – zajišťuje většinou městský dopravní podnik nebo soukromý podnikatel, Osobní horská dopravní zařízení – vertikální doprava např. lanovky nebo vleky). Dále rozlišujeme **vnitrostátní** a **mezinárodní** oblasti dopravy.

(6)

### 3.10 Organizace cestovního ruchu v České republice

Organizace cestovního ruchu není snadnou záležitostí v žádné zemi. Podniky a zařízení v cestovním ruchu vyvíjejí činnosti, které náleží do jiného odvětví nebo oboru a jsou mnohdy organizačně začleněny z hlediska řízení do různých resortů a kvůli tomu v cestovním ruchu vznikají velice obtížné organizační vztahy, které podléhají častým změnám. Mezi současné organizace a řízení cestovního ruchu v České republice patří Ministerstvo pro místní rozvoj ČR, Česká centrála cestovního ruchu – Czech Tourism, Poslanecká sněmovna Parlamentu ČR, Senát Parlamentu ČR, krajské úřady, profesní organizace a zájmové sdružení, regionální a občanská sdružení. (4)

### 3.10.1 **Ministerstvo pro místní rozvoj České republiky**

Ministerstvo pro místní rozvoj ČR je metodickým a koordinačním orgánem v cestovním ruchu a vzniklo v roce 1996. Zabývá se především:

- Mezinárodní spoluprací
- Vedením agendy spojené s členstvím České republiky ve Světové organizaci cestovního ruchu (UNWTO)
- Udělování souhlasů živnostenským úřadům ohledně vydání koncesní listiny pro provozování cestovních agentur a kanceláří
- Udělování akreditací školám, u kterých se může složit zkouška odborné způsobilosti k výkonu průvodcovské činnosti (4)

### 3.10.2 **Česká centrála cestovního ruchu – Czech Tourism**

Ministerstvo pro místní rozvoj ČR řídí Českou centrálu cestovního ruchu. Hlavním úkolem je propagace České republiky na mezinárodních trzích cestovního ruchu. V poslední době rozvíjí aktivitu při provádění analýz v regionech ČR a také uspořádá šetření příjezdového turismu podle ČSÚ. (5)

Mezi další činnosti Czech Tourism patří koordinace činností v oblasti turismu, destinační marketing, mediální prezentace ČR, odvětví cestovního ruchu i agentury Czech Tourism, informační podpora cestovního ruchu, výzkumné a vzdělávací činnosti a ekonomické a administrativní zajištění chodu agentury. (10)

### 3.10.3 **Poslanecká sněmovna Parlamentu ČR**

Při hospodářském výboru je zřízen Podvýbor pro cestovní ruch a krizové regiony a při zahraničním výboru je zřízen Podvýbor pro prezentaci České republiky v zahraničí. Podvýbory se zabývají legislativními otázkami a také podporou a rozvojem cestovního ruchu a nemají řídicí pravomoci. (5)

### 3.10.4 **Senát Parlamentu ČR**

Problematika cestovního ruchu je v Senátu přiřazena Podvýboru pro cestovní ruch Výboru pro hospodářství, zemědělství a dopravu, ale také Ústavně-právnímu výboru nebo výboru pro evropskou integraci. (4)

### 3.10.5 Krajské úřady

Krajské úřady působí pomocí různých odborů na rozvoj cestovního ruchu na svém území. Většinou jde o odbor cestovního ruchu a kultury nebo o odbor regionálního rozvoje a cestovního ruchu. (5)

Pro činnost krajů je v rámci platné legislativy zejména důležitý **zákon č. 129/2000 Sb.**, který nám říká, že kraj je územním společenstvím občanů, které má právo na samosprávu. Kraj je veřejnoprávní korporací, která má vlastní majetek a vlastní příjmy vymezené zákonem. Stará se o všestranný rozvoj svého území a o potřeby svých občanů. (11)

### 3.10.6 Profesní organizace a zájmové sdružení

Jejich hlavním úkolem je nabízet kvalitní služby, zprostředkovat výměnu informací, zkušeností a pomoci prosadit zájmy svých členů. Patří sem např. Živnostenské společenství pro kempy a chatové osady či Asociace hotelů a restaurací České republiky (ubytovací a stravovací služby), Autoklub ČR či Asociace českých leteckých dopravců (dopravní služby), Asociace cestovních kanceláří ČR (informační služby) a Asociace průvodců ČR (služby průvodců). (4)

### 3.10.7 Regionální a občanská sdružení

Vznikají spojením měst, obcí a podnikatelských subjektů za účelem podpory a rozvoje turismu v dané oblasti. Spadá sem například Klub českých turistů či Sdružení lázeňských míst ČR (ve vymezené profesní oblasti), Sdružení Český ráj či Region Vysočina (ve vymezeném územním regionu) a Euroregion Šumava či Euroregion Labe (ve vymezeném národním regionu). Cílem těchto sdružení je získání prostředků z fondů Evropské unie pro rozvoj turismu v dané lokalitě. (4)

## 3.11 Mezinárodní organizace cestovního ruchu

Česká republika je pomocí Ministerstva pro místní rozvoj ČR členem zásadních mezinárodních organizací a uskupení, které se věnují spolupráci v cestovním ruchu. Spolu s ostatními zástupci členských zemí si předávají zkušenosti ohledně řešení problémů v oblasti turismu a také zkušenosti ohledně realizování politik cestovního ruchu. (12)



Mezi tyto významné mezinárodní organizace patří Světová organizace cestovního ruchu, Organizace pro ekonomickou spolupráci a rozvoj, Visegrádská čtyřka, Středoevropská iniciativa a Poradní výbor pro cestovní ruch. (6)

#### **3.11.1 Světová organizace cestovního ruchu (UNWTO)**

Světová organizace cestovního ruchu (UNWTO – United Nations World Tourism Organisation) sídlí v Madridu a je hlavní mezinárodní organizací, která spadá pod OSN. Hlavním cílem je podpora vývoje zodpovědného, udržitelného a dostupného cestovního ruchu a orientace na zájmy vyvíjejících se zemí třetího světa. Organizace také podporuje uskutečnění celosvětového zákoníku etiky pro cestovní ruch (the Global Code of Ethics). (6)

#### **3.11.2 Organizace pro ekonomickou spolupráci (OECD)**

Česká republika začala spolupracovat a účastnit se jednání Výboru pro cestovní ruch OECD v roce 1995. Organizace znázorňuje mezivládní platformu pro výměnu zkušeností při vytváření národních politik turismu, analyzování makroekonomických efektů pomocí podpory vývoje Satelitního účtu cestovního ruchu a značně se podílí na rozvoji a uznání celého odvětví cestovního ruchu. Výbor pro cestovní ruch rovněž zpracoval několik podstatných projektů a studií. Pro Českou republiku je nejvýznamnější zhotovení analytické publikace Tourism Outlook. (6)

#### **3.11.3 Visegrádská čtyřka (V4)**

Visegrádská čtyřka je sdružení čtyř států (Česká republika, Slovensko, Maďarsko a Polsko), které vzniklo v roce 1991 podepsáním deklarace středoevropských států V4 o blízké spolupráci na jejich cestě k evropské integraci. (13)

#### **3.11.4 Středoevropská iniciativa (CEI)**

Středoevropská iniciativa (Central European Initiative – CEI/SEI) je uskupení 17 států, které bylo založeno již v roce 1989 čtyřmi zeměmi (Itálie, Jugoslávie, Maďarsko a Rakousko) a postupně se organizace rozšiřovala o další státy. CEI se zaměřuje na rozvoj spolupráce členských zemí a zároveň pomáhá členským státům, které nejsou členy Evropské Unie, při jejich začleňování do evropské integrace. V současné době jsou členskými státy: Albánie, Bělorusko, Bosna a Hercegovina, Bulharsko, Chorvatsko, Černá hora, Makedonie, Polsko, Rumunsko, Srbsko, Česká republika, Slovensko, Slovinsko, Maďarsko, Itálie, Ukrajina a Moldávie. (14)

### 3.11.5 **Poradní výbor pro cestovní ruch (TAC)**

Poradní výbor pro cestovní ruch (Tourism Advisory Committee – TAC) byl zřízen na základě Rozhodnutí Rady ze dne 22. prosince 1986 a je tvořen zástupci členských zemí. Hlavní úlohou výboru je vzájemná informovanost a koordinace aktivit členských států a Evropské komise. (12)

## 3.12 **Geografie cestovního ruchu**

Geografie cestovního ruchu se zabývá studiem zákonitostí prostorových poměrů mezi cestovním ruchem a krajinnou oblastí, faktickým rozmístěním turismu v oblastech různé velikosti, studiem lokalizačních, realizačních a selektivních činitelů rozvoje turismu (historie, příroda, urbanizace, apod.). (15)

### 3.12.1 **Klasifikace NUTS**

Klasifikace území do teritoriálních jednotek NUTS (La Nomenclature des Unités Territoriales Statistiques) byla zavedena Statistickým úřadem Evropských společenství a ostatními orgány EU, za účelem mezinárodního porovnání. Od roku 2008 klasifikuje CZ-NUTS jen do úrovně krajů a pro nižší jednotky platí systém LAU (Local Administrative Units). Systém CZ-NUTS i LAU jsou vzájemně propojeny vazbami. (16)

V České republice klasifikujeme územní jednotky podle NUTS a LAU na:

- NUTS 0 (stát – ČR)
- NUTS 1 (území – ČR)
- NUTS 2 (oblast – sdružené kraje)
- NUTS 3 (kraj – vyšší území samosprávné celky)
- LAU 1 (okres)
- LAU 2 (obec – základní územní jednotka) (16)

### 3.12.2 **Rozvoj cestovního ruchu v regionech České republiky**

Cestovní ruch hraje významnou roli v rozvoji regionů. V roce 1962 byl schválen dokument „Rajonizace cestovního ruchu ČSSR“, jehož plán spočíval v rozvíjení cestovního ruchu na určitém území podle přírodních a kulturně-historických předpokladů. V roce 2001 byl zhotoven podklad „Hodnocení potenciálu cestovního ruchu na území České republiky“, který byl podstatou pro další rozvoj jednotlivých územních celků. Současně byly vymezeny

**turistické regiony**, které se však liší od krajů, jejichž cílem byla propagace turistického potenciálu. (4)

Česká republika se skládá z 15 turistických regionů, které se člení na 43 oblastí. (17)

**Obrázek 4 - Turistické regiony České republiky**



Zdroj: zpracováno dle (17)

### 3.13 Základní informace o Středočeském kraji

Středočeský kraj je svou velikostí, počtem obyvatel a počtem obcí největším krajem v České republice. Nachází se uprostřed republiky a obklopuje hlavní město Prahu. Díky své poloze je velmi důležitým zdrojem pracovních sil pro Prahu a také ji dodává potraviny, poskytuje rekreační možnosti a doplňuje pražský průmysl. Rozloha Středočeského kraje k 31.12. 2018 byla 10 928 km<sup>2</sup>. Území tohoto kraje se rozděluje na 12 okresů (Kladno, Mělník, Mladá Boleslav, Nymburk, Kolín, Kutná Hora, Benešov, Příbram, Beroun, Rakovník, Praha-západ, Praha-východ) s 10 okresními městy. Podle rozlohy je nejmenším okresem Praha-západ a největším Příbram. (18)

Střední Čechy jsou od roku 2010 nejlidnatějším regionem ČR. Počet obyvatel ke dni 31.12. 2018 je 1 369 332. Nejvíce obyvatel měl okres Praha-východ (180 945 obyvatel), naopak nejméně obyvatel měl okres Rakovník (55 565 obyvatel). (18)

Ve Středočeském kraji se nachází velký počet památek a několik chráněných krajinných oblastí. Najdeme zde i památky zapsané do seznamu světového kulturního dědictví UNESCO. Jedná se o město Kutná Hora, kde se nachází chrám sv. Barbory

a katedrála Nanebevzetí Panny Marie a Průhonický park a zámek. Mezi další významná místa patří hrady Karlštejn, Křivoklát, Český Šternberk, Kokořín, zámek Konopiště, Dobříš, Loučeň, Žleby nebo například zříceniny hradů Točnick a Žebrák. (19)

Dále nám kraj nabízí Muzeum ŠKODA v Mladé Boleslavi, Hornické muzeum v Příbrami, Muzeum stříbra v Kutné Hoře nebo památník Lidice na Kladensku. Mezi velmi cenné přírodní oblasti patří CHKO Křivoklátsko, CHKO Český kras, Český ráj nebo CHKO Brdy. (18)

### 3.13.1 Nejnavštěvovanější cíle Středočeského kraje

**Tabulka 1 - Nejnavštěvovanější cíle Středočeského kraje za rok 2018**

Název cíle	Počet návštěvníků v tis.
AquaPalace Praha	820
Kostnice	446,9
Chrám svaté Barbory	324,2
ŠKODA Muzeum, Mladá Boleslav	273,8
Státní hrad Karlštejn	223,9
Zámek Loučeň	179,3
Státní zámek Konopiště	161,2
Katedrála Nanebevzetí Panny Marie	122,8
Zámek a arboretum Průhonice	122,6
Pivovar Velkopopovický Kozel	121,8

Zdroj: vlastní zpracování dle (10)

Tabulka nám zobrazuje nejnavštěvovanější cíle Středočeského kraje za rok 2018. Nejvíce návštěvníků (820 tis.) navštívilo AquaPalace Praha, což je jeden z největších aquaparků ve střední Evropě, který nabízí Vodní + Saunový svět, SPA & Wellness, restaurace a bary, Fitness centrum a AquaPalace Hotel. Nachází se v Praze-východ v obchodní zóně Průhonice-Čestlice. AquaPalace Praha pořádá mnoho akcí pro děti i dospělé, např. příměstské tábory, narozeninové oslavy, koncerty a divadelní představení. (20)

Druhým nejnavštěvovanějším místem je Kostnice v Sedlci u Kutné Hory. Kostnice je podzemní kaple hřbitovního kostela Všech svatých. Má znázorňovat lidskou nesmrtnost a také víru ve vzkříšení. Toto místo navštívilo 447 000 turistů za rok 2018. (21)

Na třetím místě je Chrám svaté Barbory, který se nachází v Kutné Hoře. Od roku 1995 je tato gotická památka zapsána na seznamu památek UNESCO. Chrám je zasvěcen svaté panně a mučednici Barboře, která byla patronkou lidí, kteří mají nebezpečné povolání (horníci, sedláci, architekti, stavební dělníci, zedníci, kuchaři, atd.), pomocníci v nouzi a přímluvkyní za dobrou smrt. Chrám svaté Barbory navštívilo 324 000 osob během roku 2018. (22)

Dalším velmi navštěvovaným místem je Muzeum ŠKODA v Mladé Boleslavi, které za rok 2018 navštívilo 274 000 lidí. Automobilovou značku ŠKODA založil Václav Laurin a Václav Klement již v roce 1895. Muzeum bylo otevřeno v roce 1995 a sídlí v bývalých výrobních halách. Muzeum nabízí nejen výstavy, u kterých neustále mění exponáty, ale i řadu jiných akcí, jako např. koncerty. (23)

Na pátém místě je Státní hrad Karlštejn, který se nachází v okrese Beroun. Hrad byl vybudován v roce 1348 českým králem a římským císařem Karlem IV. pro umístění královských pokladů, především říšských korunovačních klenotů a sbírek svatých relikvií. Hrad je v současnosti ve vlastnictví státu a ve správě Národního památkového ústavu. Karlštejn nabízí tři prohlídkové okruhy a různé kulturně-společenské akce, jako např. koncerty, divadla (muzikál Noc na Karlštejně), výstavy, Karlštejnské kulturní léto, Královský průvod či Karlštejnské vinobraní. Vývoj počtu návštěvníků hradu Karlštejn je zobrazen v praktické části, ale za rok 2018 ho navštívilo cca 224 000 turistů. V blízké budoucnosti je v plánu rozsáhlá rekonstrukce hradu, která se odkládá již od roku 2018. (24)

Šesté místo obsadil barokní zámek Loučeň, který se nachází v okrese Nymburk. Zámek je od roku 2000 ve vlastnictví společnosti Loučeň, a.s. a po kompletní rekonstrukci byl v roce 2007 zpřístupněn veřejnosti. Zámek Loučeň nabízí anglický park s labyrinty a bludišti, prohlídky s kostýmovanou postavou, speciální dětské či čokoládové prohlídky nebo třeba pikniky v zámeckém parku. Počet návštěvníků v roce 2018 byl 179 000 a jeho vývoj návštěvnosti je znázorněn v praktické části. (25)

Sedmým nejnavštěvovanějším místem ve Středočeském kraji je Státní zámek Konopiště, který za rok 2018 navštívilo kolem 161 000 osob. Zámek se nachází nedaleko města Benešov. Současnou podobu získal zámek na přelomu 19. a 20. století, kdy ho nechal přestavět nový vlastník František Ferdinand d'Este (následník rakouského trůnu). Konopiště

je také proslulé svým medvědáriem, kde se v současné době chová vzácný druh medvěda ušatého. Dále zámek nabízí různé výstavy, netradiční prohlídky a další kulturní a společenské akce. Vývoj návštěvnosti zámku Konopiště je zobrazen v praktické části. (26)

Přibližně 123 000 návštěvníků zavítalo během roku 2018 do katedrály Nanebevzetí Panny Marie v Sedlci u Kutné Hory. Tato katedrála je konventním chrámem bývalého nejstaršího cisterciáckého opatství v Čechách. Společně s výše zmíněnou Kostnicí patří mezi památky UNESCO. V katedrále nalezneme kinosál, ve kterém se promítá animovaná historie této budovy. Dále katedrála nabízí noční prohlídky nebo koncert varhanní hudby a zpěvu. (21)

Průhonický zámek a park patří do světového dědictví UNESCO a je národní kulturní památkou. Nachází se v okrese Praha-západ v Průhonicích. Zámek nabízí různé expozice, např. Zahrada živé umění nebo Botanické příběhy. Za rok 2018 navštívilo zámek a park okolo 123 000 turistů. (27)

Desátým nejnavštěvovanějším místem je pivovar Velkopopovický Kozel, který během roku 2018 navštívilo 122 000 lidí. Pivovar ve Velkých Popovicích vznikl již v roce 1870 a v současné době nabízí prohlídku nebo Kozlovu školu čepování. (28)

## 4 Vlastní práce

### 4.1 Vývoj kapacity HUZ ve Středočeském kraji

Mezi základní ukazatele při hodnocení úrovně cestovního ruchu v dané oblasti patří množství a kvalita hromadných ubytovacích zařízení (HUZ), k jehož posouzení nám poslouží počet ubytovacích zařízení a počet lůžek. Český statistický úřad definuje HUZ jako zařízení, které má alespoň pět pokojů a rovněž deset lůžek využívaných za účelem cestovního ruchu, tj. umožňují přechodné ubytování hostům za účelem dovolené, služební cesty, zájezdu, školení, lázeňské péče apod. (18).

**Tabulka 2 - Kapacita HUZ ve Středočeském kraji**

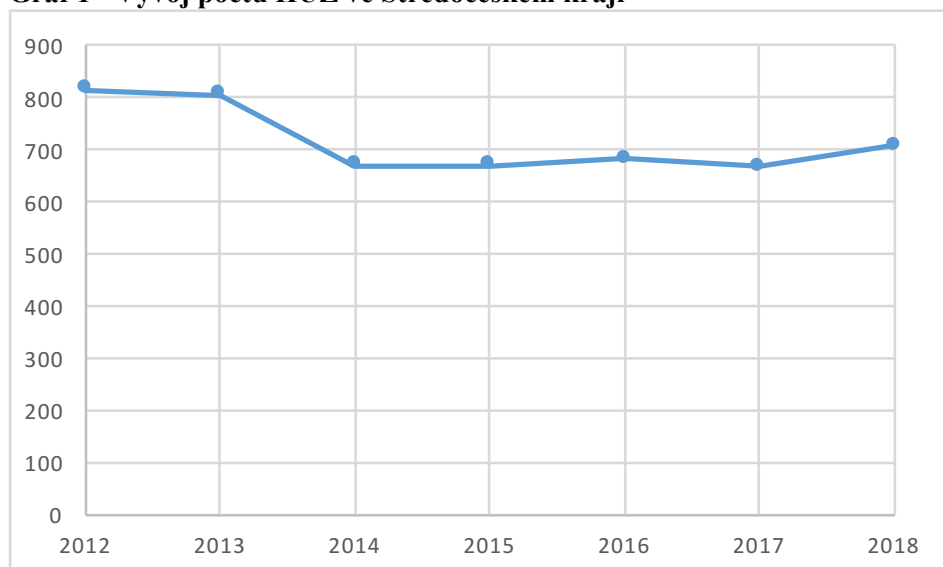
Rok	Počet zařízení	1. diference	2. diference	Řetězový index	Relativní přírůstek	Bazický index
2012	814	-	-	-	-	1
2013	805	-9	-	0,9889	-0,0111	0,9889
2014	668	-137	-128	0,8298	-0,1702	0,8206
2015	669	1	138	1,0015	0,0015	0,8219
2016	682	13	12	1,0194	0,0194	0,8378
2017	667	-15	-28	0,9780	-0,0220	0,8194
2018	706	39	54	1,0585	0,0585	0,8673
<b>Průměrný absolutní přírůstek</b>		-18				
<b>Průměrné tempo růstu</b>		0,9765				

Zdroj: vlastní zpracování dle (18)

V Tabulce (č. 2) nalezneme vývoj kapacit hromadných ubytovacích zařízení ve Středočeském kraji od roku 2012 do roku 2018 a zároveň elementární charakteristiky. První diference určuje meziroční změnu počtu zařízení oproti předchozímu roku. V roce 2014 byl velký pokles o 137 zařízení, ale v letech 2015-2016 počet HUZ znovu lehce narostl. Druhá diference znázorňuje dynamiku vývoje. Největší úbytek nastal v roce 2014 a v následujícím roce největší nárůst. Řetězový index neboli index s pohyblivým základem, porovnává počet zařízení v daném období s obdobím předcházejícím. Bazický index neboli

index se stejným základem, porovnává počet zařízení v základním období (tj. rok 2012) s ostatními roky. Průměrný absolutní přírůstek nebo úbytek nám znázorňuje průměrné absolutní roční zvýšení popřípadě snížení počtu zařízení. Ve Středočeském kraji se počet hromadných ubytovacích zařízení v letech 2012-2018 průměrně každý rok snížil o 18. Průměrné tempo růstu vyjadřuje průměrné relativní roční zvýšení nebo snížení počtu HUZ. Průměrné tempo růstu ve Středočeském kraji nabývá hodnoty 0,9765, což vyjadřuje průměrný každoroční pokles HUZ o 2,35 %.

**Graf 1 - Vývoj počtu HUZ ve Středočeském kraji**



Zdroj: vlastní zpracování dle (18)

Graf (č. 1) znázorňuje vývoj počtu HUZ ve Středočeském kraji od roku 2012 do roku 2018. Vývoj počtu hromadných ubytovacích zařízení byl kolísavý. Velký úbytek počtu zařízení nastal v roce 2014 a poté do roku 2016 počet zařízení lehce rostl. Další rok opět počet zařízení klesl a v roce 2018 došlo k vzestupu.



## 4.2 Vývoj kapacity lůžek v HUZ ve Středočeském kraji

Tabulka 3 - Kapacita lůžek v HUZ ve Středočeském kraji

Rok	Počet lůžek	1. diference	2. diference	Řetězový index	Relativní přírůstek	Bazický index
2012	40 311	-	-	-	-	1
2013	40 144	-167	-	0,9959	-0,0041	0,9959
2014	34 900	-5 244	-5 077	0,8694	-0,1306	0,8658
2015	34 812	-88	5 156	0,9975	-0,0025	0,8636
2016	35 303	491	579	1,0141	0,0141	0,8758
2017	34 694	-609	-1 100	0,9827	-0,0173	0,8607
2018	36 050	1 356	1 965	1,0391	0,0391	0,8943
<b>Průměrný absolutní přírůstek</b>		-710,1667				
<b>Průměrné tempo růstu</b>		0,9816				

Zdroj: vlastní zpracování dle (18)

Tabulka (č. 3) zobrazuje vývoj kapacit počtu lůžek v HUZ ve Středočeském kraji v letech 2012 až 2018. Stav lůžek odpovídá vývoji počtu zařízení, který je zobrazen v předchozí tabulce (č. 2). V roce 2014 počet lůžek klesl až o 5 244, tj. o 13 %. Největší nárůst nastal v roce 2018 a to o 1 356 lůžek. Nejvýraznější meziroční pokles lůžek byl v roce 2014 oproti předchozímu roku o 13 % a naopak nejvýraznější nárůst byl v roce 2018 oproti roku předchozímu o 3,9 %. Ve Středočeském kraji se počet lůžek každoročně snížil v průměru o 710. Průměrné tempo růstu činí 0,9816, což vyjadřuje průměrný každoroční pokles lůžek v HUZ o 1,8 %.

## 4.3 Příjezdový cestovní ruch ve Středočeském kraji

V následující části bude vyznačena analýza příjezdového cestovního ruchu ve Středočeském kraji za časový úsek 2012-2019 a následný odhad pro rok 2020. Do příjezdového cestovního ruchu patří celkový počet hostů ubytovaných v hromadných ubytovacích zařízeních, včetně rezidentů i nerezidentů.

**Tabulka 4 - Vývoj příjezdového cestovního ruchu ve Středočeském kraji**

Rok	Hosté celkem	1. diference	Řetězový index	Relativní přírůstek	Bazický index
2012	853 204	-	-	-	1
2013	820 141	-33 063	0,9612	-0,0388	0,9612
2014	799 530	-20 611	0,9749	-0,0251	0,9371
2015	907 567	108 037	1,1351	0,1351	1,0637
2016	939 041	31 474	1,0347	0,0347	1,1006
2017	1 021 352	82 311	1,0877	0,0877	1,1971
2018	1 122 095	100 743	1,0986	0,0986	1,3152
2019	1 174 334	52 239	1,0466	0,0466	1,3764
<b>Průměr</b>	954 658	45 875,7143	1,0484	-	-

Zdroj: vlastní zpracování dle (18)

Tabulka (č. 4) znázorňuje příjezdový cestovní ruch ve Středočeském kraji v letech 2012-2019. Vývoj ve sledovaném období měl nejprve klesající tendenci a od roku 2015 rostoucí. Největší nárůst hostů podle první diference nastal v roce 2015, kdy počet hostů stoupl o 108 037. Největší návštěvnost Středočeského kraje byla v roce 2019 s 1 174 334 hostů. Každým rokem se počet hostů v průměru zvýší o 45 875,71.

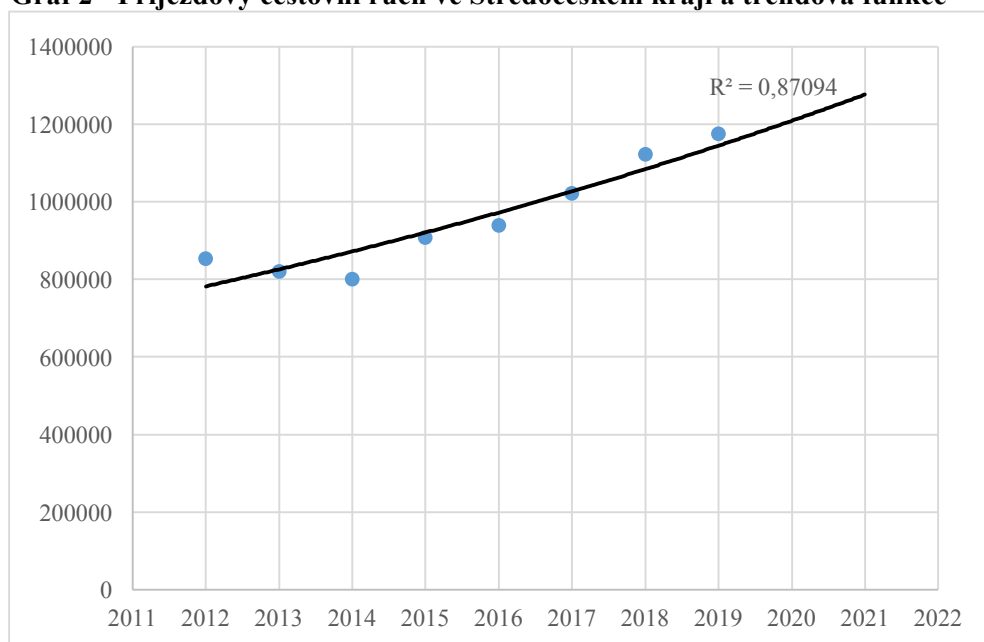
**Tabulka 5 - Index determinace příjezdového cestovního ruchu**

Trend	Index determinace
Lineární	0,8707
Mocninná	0,6459
Exponenciální	0,8709
Logaritmický	0,8704

Zdroj: vlastní zpracování

Tabulka (č. 5) zobrazuje indexy determinace. Pro popis časové řady bude vybrána funkce exponenciální, jelikož má nejvyšší hodnotu 0,8709. Exponenciální funkce má tvar  $T_t = 740\,525,434 * 1,0559^t$ . Pomocí této rovnice zjistíme odhad pro rok 2020, který bude činit 1 208 217 hostů. Můžeme odvodit, že počet hostů ve Středočeském kraji by se měl v dalších letech nadále zvyšovat.

**Graf 2 - Příjezdový cestovní ruch ve Středočeském kraji a trendová funkce**



Zdroj: vlastní zpracování dle (18)

Graf (č. 2) znázorňuje exponenciální trendovou funkci a vývoj příjezdového cestovního ruchu ve Středočeském kraji od roku 2012 do roku 2019 a také budoucí prognózu.

#### 4.3.1 Vývoj počtu rezidentů v HUZ ve Středočeském kraji

Tato část zobrazuje analýzu vývoje počtu rezidentů (domácích návštěvníků) v HUZ ve Středočeském kraji od roku 2012 do roku 2019 a odhad pro následující rok 2020.

**Tabulka 6 - Vývoj počtu rezidentů ve Středočeském kraji**

Rok	Počet rezidentů	1. diference	Řetězový index	Relativní přírůstek	Bazický index
2012	649 689	-	-	-	1
2013	616 035	-33 654	0,9482	-0,0518	0,9482
2014	615 721	-314	0,9995	-0,0005	0,9477
2015	699 278	83 557	1,1357	0,1357	1,0763
2016	726 494	27 216	1,0389	0,0389	1,1182
2017	777 984	51 490	1,0709	0,0709	1,1975
2018	846 974	68 990	1,0887	0,0887	1,3037
2019	898 606	51 632	1,0610	0,0610	1,3831
<b>Průměr</b>	728 847,6250	35 559,5714	1,0490	-	-

Zdroj: vlastní zpracování dle (18)

V tabulce (č. 6) vidíme, že zpočátku měl vývoj klesající tendenci a od roku 2015 rostoucí. K největšímu nárůstu došlo v roce 2015, kdy ve srovnání s předchozím rokem počet rezidentů vzrostl o 83 557. Každoročně se počet rezidentů zvýší v průměru o 35 559,57.

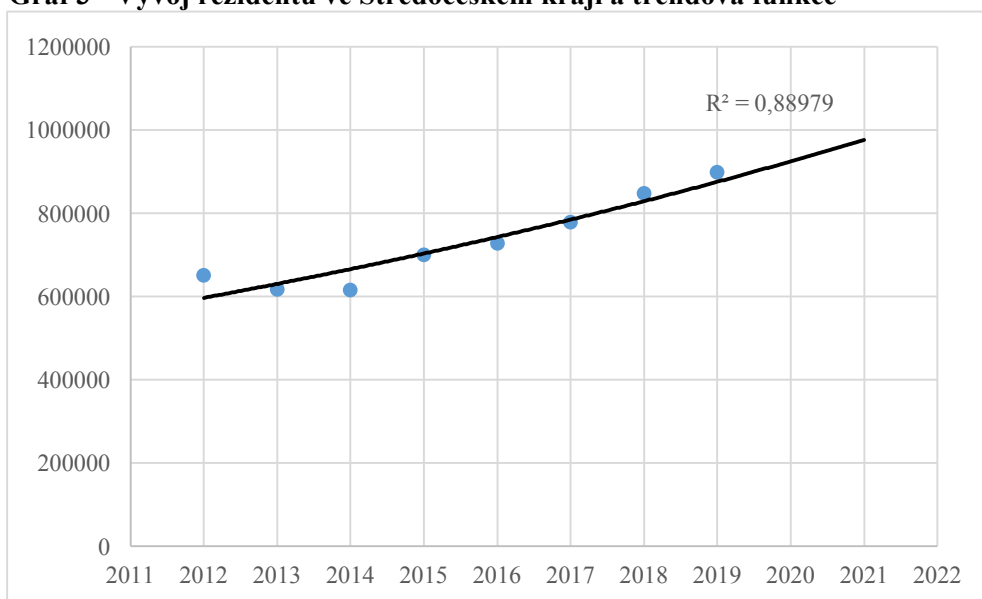
**Tabulka 7 - Index determinace rezidentů**

Trend	Index determinace
Lineární	0,8896
Mocninná	0,6738
Exponenciální	0,8898
Logaritmická	0,8893

Zdroj: vlastní zpracování

Tabulka (č. 7) zobrazuje hodnoty indexů determinace. Nejvyšší index determinace byl zaznamenán u exponenciální funkce a to 0,8898. Vyjadřuje časovou řadu z 88,98 %.

**Graf 3 - Vývoj rezidentů ve Středočeském kraji a trendová funkce**



Zdroj: vlastní zpracování dle (18)

Graf (č. 3) znázorňuje vývoj počtu rezidentů v HUZ ve Středočeském kraji od roku 2012 do roku 2019 a exponenciální prognózu pro následující období. Predikce pro následující rok 2020 bude 924 187 rezidentů a byla zjištěna pomocí exponenciální funkce, která má tvar  $T_t = 564\,513,6897 * 1,0563^t$ .

#### 4.3.2 Vývoj počtu nerezidentů v HUZ ve Středočeském kraji

V této kapitole bude zhotovena analýza vývoje počtu nerezidentů (zahraničních návštěvníků) v hromadných ubytovacích zařízeních ve Středočeském kraji za období 2012-2019 a predikce pro rok 2020.

**Tabulka 8 - Vývoj počtu nerezidentů ve Středočeském kraji**

Rok	Počet nerezidentů	1. diference	Řetězový index	Relativní přírůstek	Bazický index
2012	203 515	-	-	-	1
2013	204 106	591	1,0029	0,0029	1,0029
2014	183 809	-20 297	0,9006	-0,0994	0,9032
2015	208 289	24 480	1,1332	0,1332	1,0235
2016	212 547	4 258	1,0204	0,0204	1,0444
2017	243 368	30 821	1,1450	0,1450	1,1958
2018	275 121	31 753	1,1305	0,1305	1,3518
2019	275 728	607	1,0022	0,0022	1,3548
<b>Průměr</b>	225 810,375	10316,14286	1,0478	-	-

Zdroj: vlastní zpracování dle (18)

Tabulka (č.8) zachycuje vývoj počtu nerezidentů v HUZ ve Středočeském kraji od roku 2012 do roku 2019. Vývoj má rostoucí tendenci, až na rok 2014, kdy počet rezidentů klesl o 20 297. Největší nárůst nastal v roce 2018, kdy oproti předchozímu roku počet nerezidentů vzrostl o 31 753. Nejvyšší počet nerezidentů ve Středočeském kraji byl v roce 2019 s počtem 275 728.

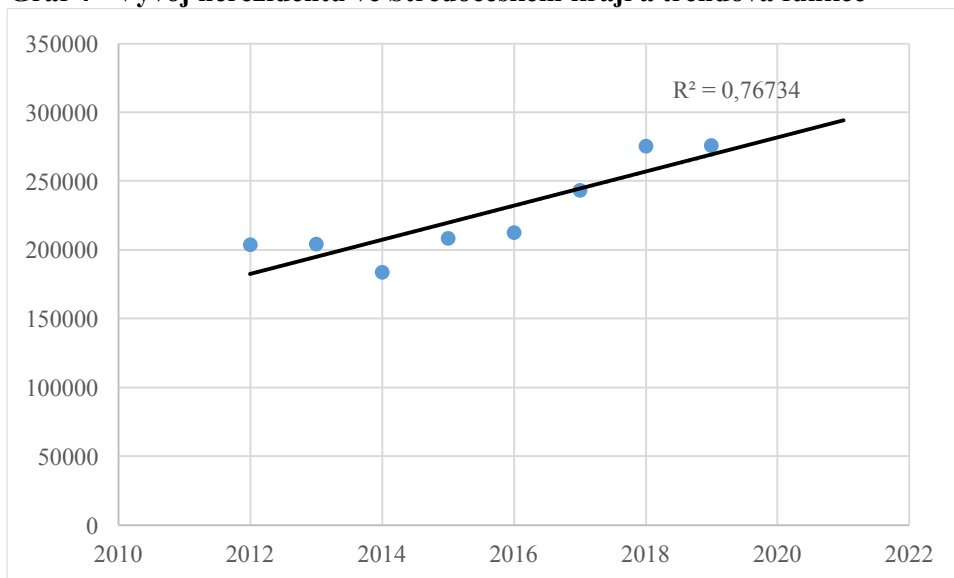
**Tabulka 9 - Index determinace nerezidentů**

Trend	Index determinace
Lineární	0,7673
Mocninný	0,5242
Exponenciální	0,7599
Logaritmický	0,7670

Zdroj: vlastní zpracování

Tabulka (č. 9) zobrazuje indexy determinace u lineární, mocninné, exponenciální a logaritmické funkce. Nejvyšší index je zaznamenán u lineární funkce s hodnotou 0,7673.

**Graf 4 - Vývoj nerezidentů ve Středočeském kraji a trendová funkce**



Zdroj: vlastní zpracování dle (18)

V grafu (č. 4) je znázorněn vývoj počtu nerezidentů v HUZ ve Středočeském kraji a prognóza pro budoucí období. Lineární funkce má tvar  $Tt = 169\,908,54 + 12\,422,63t$ . Odhad počtu nerezidentů pro rok 2020 je 281 712 a byl zjištěn pomocí lineární rovnice.

#### 4.4 Návštěvnost v HUZ podle národností za rok 2012 a 2019

V této části bude proveden výzkum návštěvnosti hromadných ubytovacích zařízení ve Středočeském kraji podle národností. Pro zhotovení vývoje byl vybrán rok 2012 a 2019. Národnosti, které měly méně než 2 500 hostů za sledovaný rok, jsou označeny jako „ostatní“.

**Tabulka 10 - Návštěvnost v HUZ ve Středočeském kraji podle zemí za rok 2012**

Země	Německo	Slovensko	Jižní Korea	Polsko	Rakousko	Rusko
Počet hostů	52 370	23 343	17 241	15 007	11 155	10 546
%	25,73	11,47	8,47	7,37	5,48	5,18

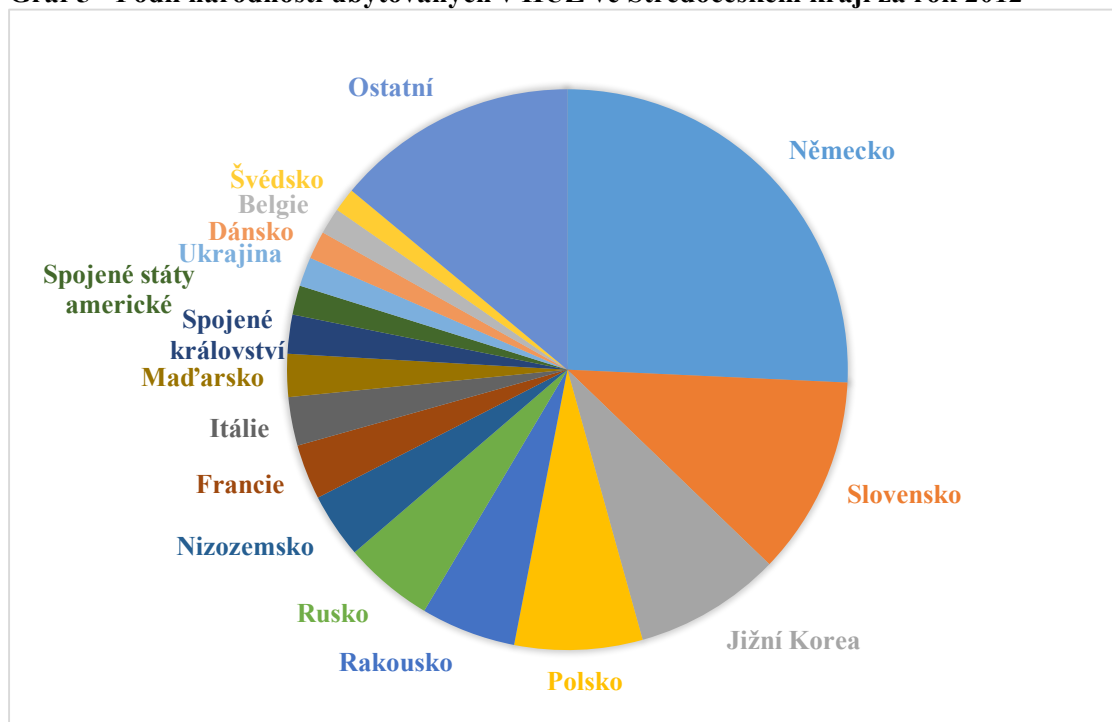
Země	Nizozemsko	Francie	Itálie	Maďarsko	Spojené království	Spojené státy americké
Počet hostů	7 626	6 465	5 701	5 028	4 569	3 439
%	3,75	3,18	2,80	2,47	2,25	1,69

Země	Ukrajina	Dánsko	Belgie	Švédsko	Ostatní	Celkem
Počet hostů	3 423	3 279	3 088	2 797	28 438	203 515
%	1,68	1,61	1,52	1,37	13,97	100

Zdroj: vlastní zpracování dle (18)

Celkový počet nerezidentů za rok 2012 činil 203 515 hostů v HUZ, z toho lze z tabulky vyčíst, že 25,73% hostů pocházelo z Německa. Druhou zemí s 11,47% bylo Slovensko a na místě třetím byli návštěvníci z Jižní Koreji.

**Graf 5 - Podíl národností ubytovaných v HUZ ve Středočeském kraji za rok 2012**



Zdroj: vlastní zpracování dle (18)

Graf (č. 5) zobrazuje země, ze kterých pocházejí nerezidenti hromadných ubytovacích zařízení ve Středočeském kraji za rok 2012.



**Tabulka 11 - Návštěvnost v HUZ ve Středočeském kraji podle zemí za rok 2019**

<b>Země</b>	Německo	Čína	Slovensko	Polsko	Rakousko	Jižní Korea	Nizozemsko
<b>Počet hostů</b>	65 218	35 146	33 813	17 299	14 463	11 944	7 709
<b>%</b>	23,653	12,747	12,263	6,274	5,245	4,332	2,796

<b>Země</b>	Ukrajina	Rusko	Maďarsko	Itálie	Francie	Spojené království	Spojené státy americké
<b>Počet hostů</b>	7 318	7 152	6 905	6 306	6 198	4 803	4 622
<b>%</b>	2,654	2,594	2,504	2,287	2,248	1,742	1,676

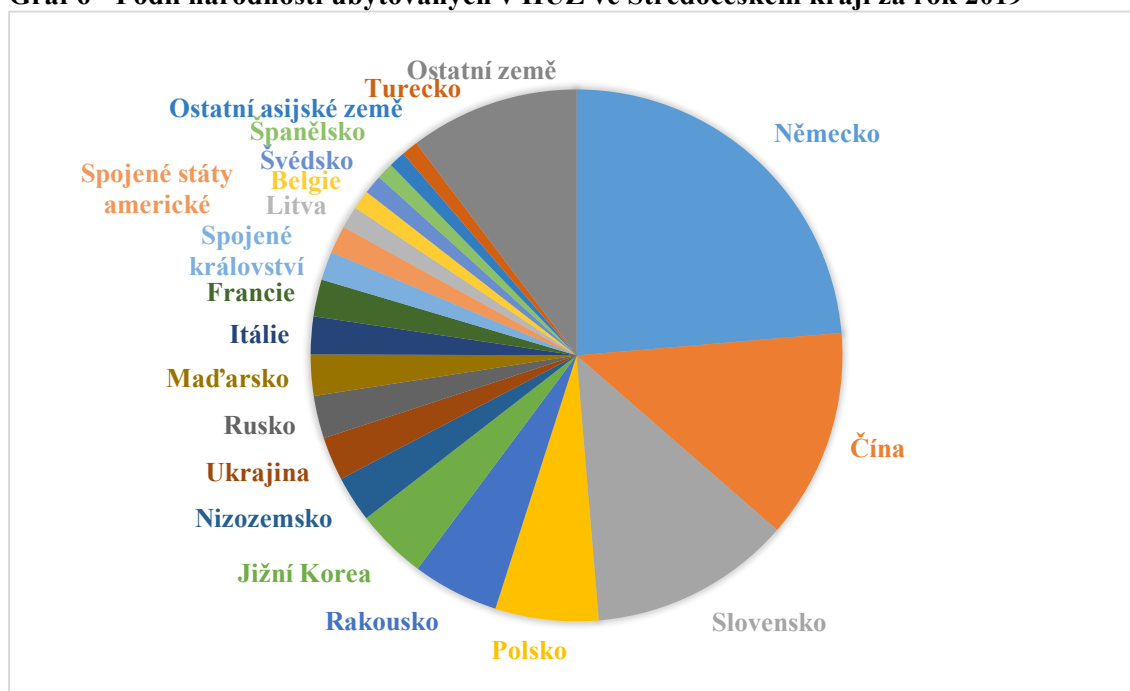
<b>Země</b>	Litva	Belgie	Švédsko	Španělsko	Ostatní asijské země	Turecko
<b>Počet hostů</b>	3 707	3 224	3 185	2 798	2 775	2 749
<b>%</b>	1,344	1,169	1,155	1,015	1,006	0,997

<b>Země</b>	Ostatní	Celkem
<b>Počet hostů</b>	28 394	275 728
<b>%</b>	10,298	100

Zdroj: vlastní zpracování dle (18)

V roce 2019 bylo v HUZ nejvíce návštěvníků z Německa s počtem 65 218 hostů. Jejich podíl se oproti roku 2012 zvýšil o 1,25 %. Na druhém místě jsou hosté z Číny, jejichž počet 1 982 z roku 2012 se zvýšil na 35 146 roku 2019. Podíl návštěvníků ze Slovenska vzrostl o 1,45 % oproti roku 2012. Zájem o návštěvu Středočeského kraje vzrostl u turistů z Polska, Rakouska, Nizozemska, Itálie, Maďarska, Spojeného království, Spojených států amerických, Ukrajiny, Belgie, Švédska, Litvy, Španělska, Turecka a ostatních asijských zemí.

**Graf 6 - Podíl národností ubytovaných v HUZ ve Středočeském kraji za rok 2019**



Zdroj: vlastní zpracování dle (18)

Graf (č. 6) znázorňuje země, ze kterých turisté navštěvující Středočeský kraj v roce 2019 pocházejí.

#### 4.5 Vývoj návštěvnosti vybraných památek

Ve Středočeském kraji se nachází velké množství historických a kulturních památek. Pro podrobnější porovnání byly vybrány 3 památky, které patří mezi 10 nejnavštěvovanějších cílů Středočeského kraje za rok 2018. Jako první bude provedena analýza hradu Karlštejn, který se nachází v okrese Beroun, poté zámku Konopiště (okres Benešov) a barokního zámku Loučeň (okres Nymburk).

#### 4.5.1 Hrad Karlštejn

Tabulka 12 - Vývoj návštěvnosti hradu Karlštejn

Rok	Počet návštěvníků	1. diference	Řetězový index	Relativní přírůstek	Bazický index
2010	217 078	-	-	-	1
2011	223 789	6 711	1,0309	0,0309	1,0309
2012	231 340	7 551	1,0337	0,0337	1,0657
2013	228 265	-3 075	0,9867	-0,0133	1,0515
2014	210 684	-17 581	0,9230	-0,0770	0,9705
2015	217 754	7 070	1,0336	0,0336	1,0031
2016	268 532	50 778	1,2332	0,2332	1,2370
2017	228 159	-40 373	0,8497	-0,1503	1,0510
2018	223 895	-4 264	0,9813	-0,0187	1,0314
<b>Průměr</b>	227 721,7778	852,1250	1,0090	-	-

Zdroj: vlastní zpracování dle (29)

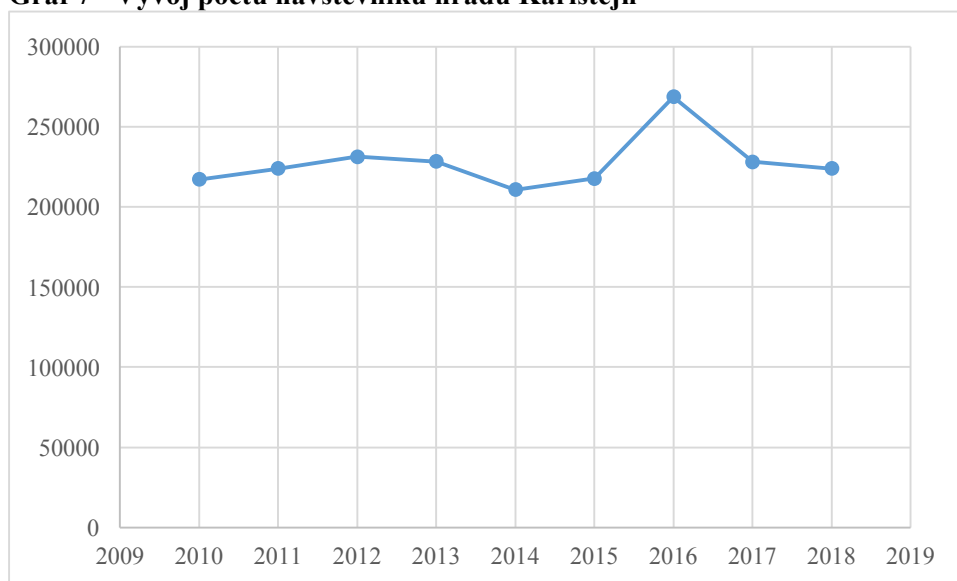
Tabulka zobrazuje vývoj počtu návštěvníků hradu Karlštejn za období 2010-2018. Nejvýraznější nárůst návštěvníků byl zaznamenán v roce 2016, kdy počet vzrostl o 50 778 osob. Nárůst mohl být způsoben velkým množstvím akcí, jako jsou například koncerty a divadelní hry. V tomto roce byla také premiéra divadelní hry Noc na Karlštejně, která měla velký úspěch. Naopak největší pokles nastal v roce 2017, kdy počet klesl o 40 373 návštěvníků. Průměrný každoroční přírůstek činí 852 osob.

Každoročně od roku 2010 do roku 2018 navštívilo hrad Karlštejn v průměru 227 722 turistů. Hrad byl nejnavštěvovanější v roce 2016, kdy ho navštívilo 268 532 lidí.

Nejvýraznější tempo růstu nastalo v roce 2016 a to 123,32 %. Dále bylo tempo růstu výrazné i v roce 2011, 2012 a 2015. Naopak nejmenší tempo růstu bylo v roce 2017 a činilo 84,97 %.

Do budoucna by se dal předpokládat pokles návštěvníků, jelikož se od roku 2018 plánovaly rozsáhlé rekonstrukce, které stále nebyly uskutečněny a odkládají se. Proto pokles v roce 2018 mohl souviset s fámami o uzavření památky během oprav.

**Graf 7 - Vývoj počtu návštěvníků hradu Karlštejn**



Zdroj: vlastní zpracování dle (29)

V grafu (č. 7) si lze povšimnout kolísavého vývoje počtu návštěvníků hradu Karlštejn a velký nárůst v roce 2016.

**Tabulka 13 - Index determinace návštěvnosti Karlštejna**

Trend	Index determinace
Lineární	0,0819
Mocninný	0,0892
Exponenciální	0,0814
Logaritmický	0,0896

Zdroj: vlastní zpracování

Tabulka (č. 13) znázorňuje indexy determinace trendových funkcí. Jelikož ani jedna z trendových funkcí není vhodná, odhad budoucího vývoje nebyl proveden. Funkce vyjadřují časovou řasu pouze z cca 8 %. V budoucím období se ale dá předpokládat snížení návštěvnosti z důvodu rekonstrukce hradu, jak již bylo zmíněno u tabulky č. 12.

#### 4.5.2 Zámek Konopiště

Tabulka 14 -Vývoj počtu návštěvníků zámku Konopiště

Rok	Počet návštěvníků	1. diference	Řetězový index	Relativní přírůstek	Bazický index
2010	121 840	-	-	-	1
2011	121 261	-579	0,9952	-0,0048	0,9952
2012	111 258	-10 003	0,9175	-0,0825	0,9131
2013	132 345	21 087	1,1895	0,1895	1,0862
2014	162 607	30 262	1,2287	0,2287	1,3346
2015	137 453	-25 154	0,8453	-0,1547	1,1281
2016	150 947	13 494	1,0982	0,0982	1,2389
2017	173 870	22 923	1,1519	0,1519	1,4270
2018	161 172	-12 698	0,9270	-0,0730	1,3228
<b>Průměr</b>	141 417	4 916,5	1,0442	-	-

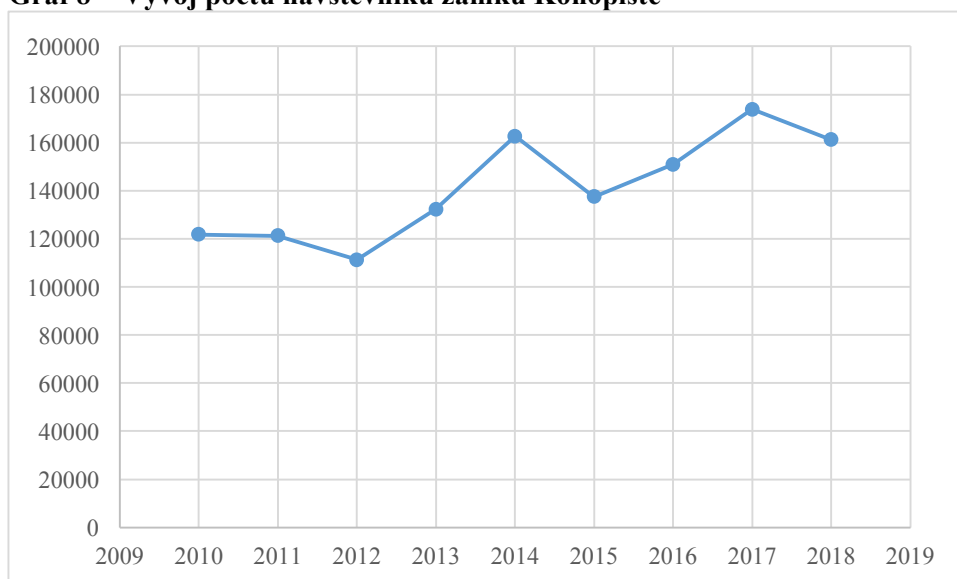
Zdroj: vlastní zpracování dle (29)

Tabulka (č.14) zobrazuje vývoj počtu návštěvníků zámku Konopiště od roku 2010 do roku 2018. Největší počet návštěvníků na zámku byl v roce 2017 s počtem 173 870 lidí. Naopak nejméně návštěvníků bylo v roce 2012 s počtem 111 258 osob. Každý rok zámek navštíví v průměru 141 417 turistů.

K nejvýraznějšímu poklesu návštěvníků podle 1. diference došlo v roce 2015, kdy zámek navštívilo o 25 154 návštěvníků méně než v roce 2014. Největší nárůst o 30 262 nastal v roce 2014, oproti roku předchozímu. Na nárůstu návštěvníků v roce 2014 se podílela např. narozeninová oslava Rádia Blaník. Další velký nárůst nastal v roce 2017, kdy počet návštěvníků vzrostl o 22 923 lidí. K nárůstu došlo díky pořádání akcí k Roku renesanční šlechty a 300. výročí narození panovnice Marie Terezie. Průměrný každoroční přírůstek je 4 917 osob.

Nejvýraznější tempo růstu bylo v roce 2014 a to 122,87 %, dále pak bylo výrazné v roce 2013, 2016 a 2017. Průměrné každoroční tempo růstu činí 104,42 %.

**Graf 8 - Vývoj počtu návštěvníků zámku Konopiště**



Zdroj: vlastní zpracování dle (29)

Graf znázorňuje kolísavý průběh počtu návštěvníků v jednotlivých letech za období 2010-2018. Lze si povšimnout nejvýraznějšího nárůstu v letech 2014 a 2017.

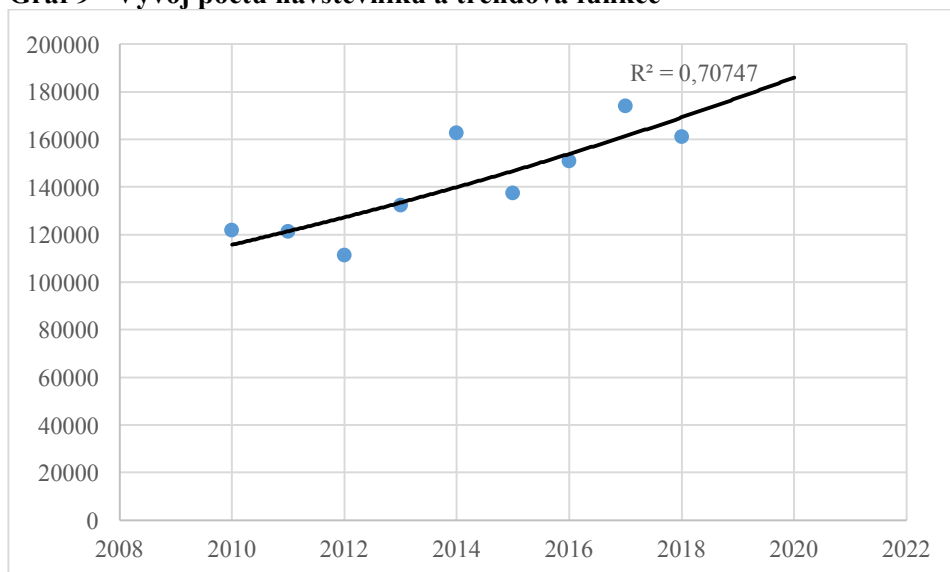
**Tabulka 15 - Index determinace návštěvnosti Konopiště**

Trend	Index determinace
Lineární	0,7041
Mocninný	0,7075
Exponenciální	0,7075
Logaritmický	0,7041

Zdroj: vlastní zpracování

Tabulka zobrazuje indexy determinace u lineární, mocninné, exponenciální a logaritmické trendové funkce. Nejvyšší hodnota vyšla u funkce mocninné a exponenciální, které vystihují časovou řadu ze 70,75 %.

**Graf 9 - Vývoj počtu návštěvníků a trendová funkce**



Zdroj: vlastní zpracování dle (29)

Graf znázorňuje exponenciální trendovou funkci a predikci do budoucnosti. Funkce má tvar  $T_t = 110\,364,7976 * 1,0486^t$ . Odhad počtu návštěvníků v budoucím roce 2019 bude 177 390 osob.

#### 4.5.3 Zámek Loučeň

**Tabulka 16 - Vývoj počtu návštěvníků zámku Loučeň**

Rok	Počet návštěvníků	1. diference	Řetězový index	Relativní přírůstek	Bazický index
2010	104 277	-	-	-	1
2011	117 954	13 677	1,1312	0,1312	1,1312
2012	102 302	-15 652	0,8673	-0,1327	0,9811
2013	103 008	706	1,0069	0,0069	0,9878
2014	168 677	65 669	1,6375	0,6375	1,6176
2015	161 845	-6 832	0,9595	-0,0405	1,5521
2016	144 740	-17 105	0,8943	-0,1057	1,3880
2017	182 695	37 955	1,2622	0,2622	1,7520
2018	179 139	-3 556	0,9805	-0,0195	1,7179
<b>Průměr</b>	140 515,2222	9 357,75	1,0924	-	-

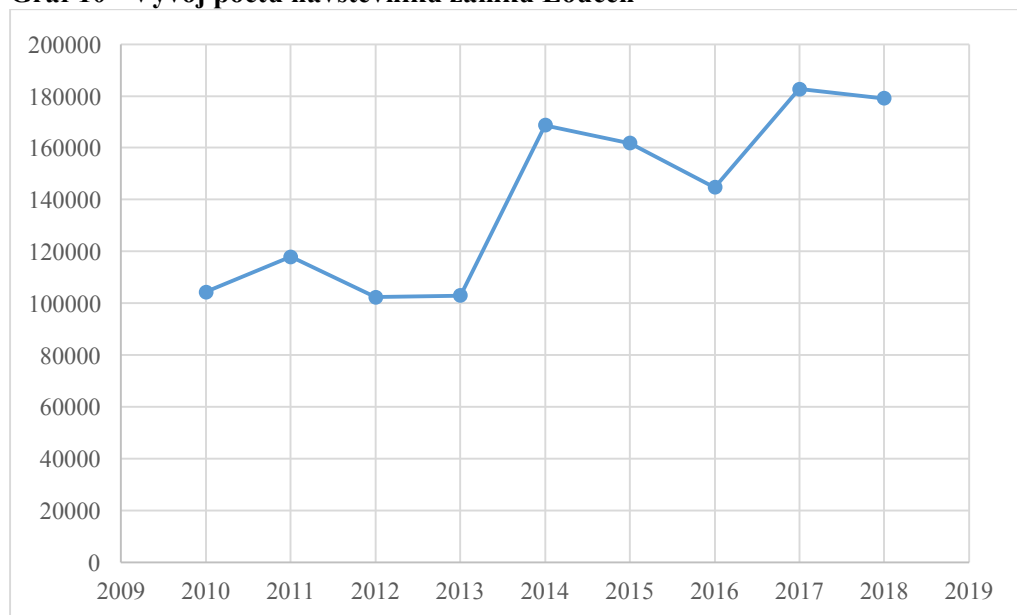
Zdroj: vlastní zpracování dle (29)

Tabulka (č. 16) zachycuje vývoj počtu návštěvníků zámku Loučeň za sledované období 2010-2018. V roce 2017 navštívilo zámek 182 695 osob, což je největší počet za sledované období. Nárůst návštěvníků mohl být způsoben velkým množstvím pořádaných akcí anebo tím, že zámek nabízí i možnost prohlídky s průvodci v kostýmu nebo možnost ubytování pod zámeckou střechou. Zvýšení počtu návštěvníků v roce 2011 o 13 677 osob nastal přilákáním návštěvníků na nově otevřený 11. labyrint. Nejméně návštěvníků bylo v roce 2012 s počtem 102 302 osob. Každoroční průměr počtu návštěvníků činí 140 515.

Podle 1. difference byl největší nárůst z roku 2013 na rok 2014. Počet se zvýšil o 65 669 návštěvníků. Naopak největší meziroční pokles nastal v roce 2016, kdy se počet snížil o 17 105 osob oproti roku předchozímu. Průměrný meziroční nárůst činí 9 357 osob.

Nejvýraznější tempo růstu bylo v roce 2014, které dosahovalo hodnoty 163,75 %. Další výrazné tempo růstu bylo v roce 2011, 2013 a 2017. Naopak nejslabší tempo růstu bylo zaznamenáno v roce 2012 (86,73 %).

**Graf 10 - Vývoj počtu návštěvníků zámku Loučeň**



Zdroj: vlastní zpracování dle Statistika kultury

Graf (č. 10) nám zobrazuje kolísavý vývoj počtu návštěvníků zámku Loučeň za sledované období. Viditelný nárůst nastal v roce 2014 a poté i v roce 2017.



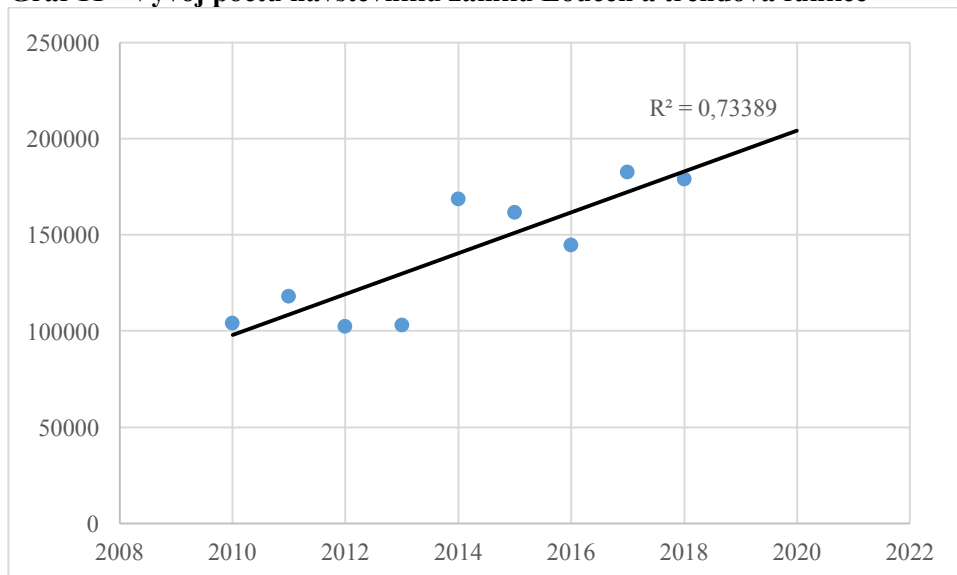
**Tabulka 17 - Index determinace návštěvnosti Loučně**

Trend	Index determinace
Lineární	0,7339
Mocninný	0,6249
Exponenciální	0,7235
Logaritmický	0,6269

Zdroj: vlastní zpracování

Tabulka (č. 17) nám ukazuje výsledky indexů determinace podle čtyř vybraných trendových funkcí. Pro budoucí hodnotu bude vybrána funkce lineární, jelikož má nejvyšší hodnotu a vystihuje časovou řadu ze 73,39 %.

**Graf 11 - Vývoj počtu návštěvníků zámku Loučň a trendová funkce**



Zdroj: vlastní zpracování dle (29)

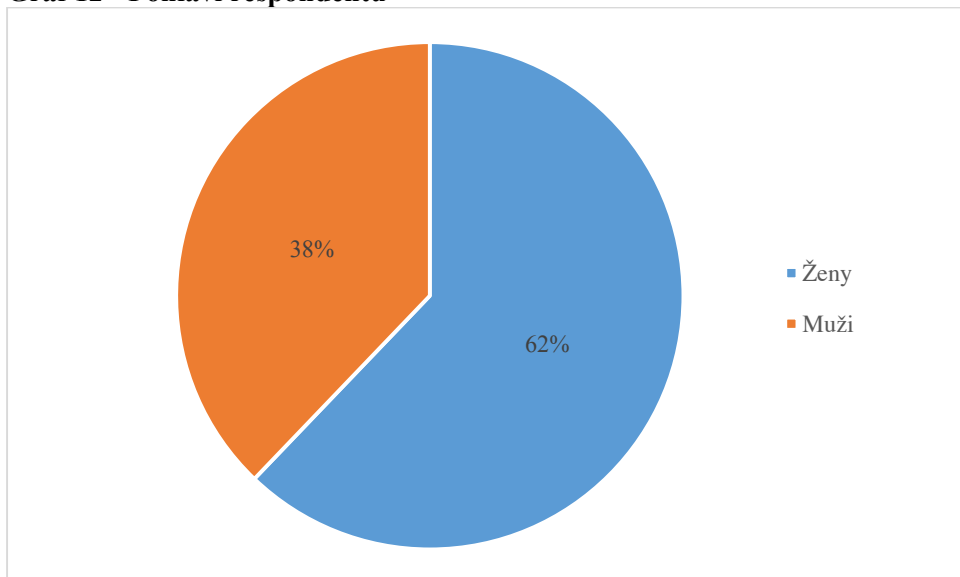
Z grafu můžeme vypočítat hodnoty jednotlivých období a budoucí prognózu v lineárním tvaru. Funkce bude ve tvaru  $T_t = 87\,399,89 + 10\,623,07t$ . Odhad počtu návštěvníků pro rok 2019 bude 193 631 osob.

#### 4.6 Vlastní dotazník

V této části bude zkoumáno vlastní dotazníkové šetření, které bylo realizováno pomocí online aplikace Survio. Hlavním cílem dotazníku je zjištění, z jakého důvodu respondenti navštěvují Středočeský kraj, jak často ho navštěvují, jaký dopravní prostředky využívají, jaké jsou pro ně nejzajímavější turistické atraktivity a jestli mají v plánu navštívit kraj v budoucnosti. Dotazník vyplnilo 74 respondentů.

#### 4.6.1 Obecné informace o respondentech

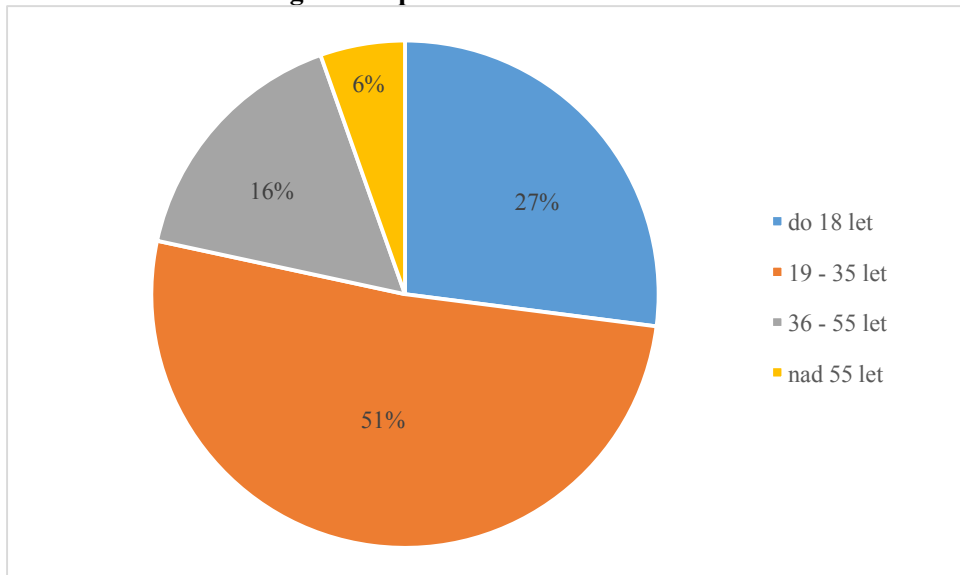
Graf 12 - Pohlaví respondentů



Zdroj: vlastní zpracování

Dotazník vyplnilo 74 respondentů, z toho bylo 46 žen a 28 mužů.

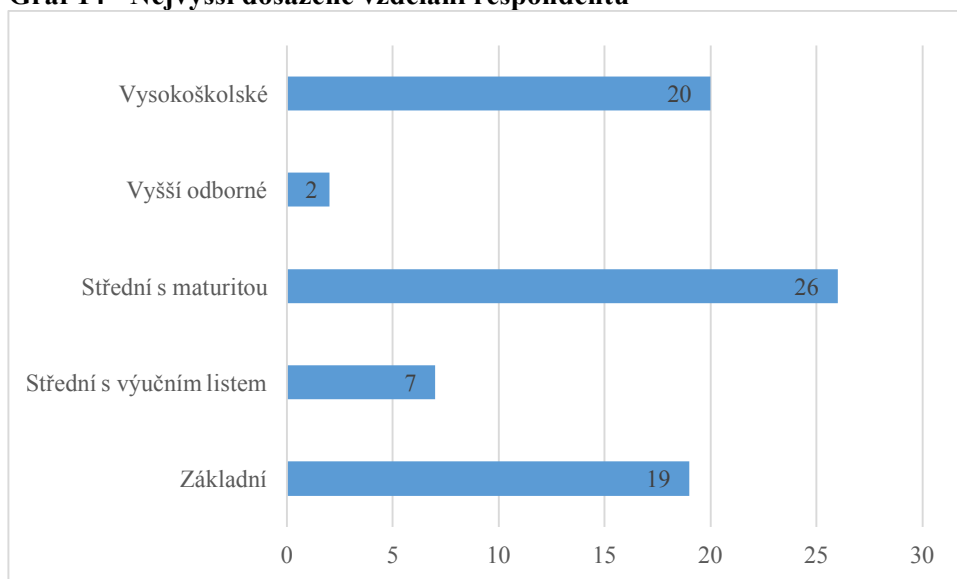
Graf 13 - Věkové kategorie respondentů



Zdroj: vlastní zpracování

Nejvíce respondentů z celkového počtu spadá do věkové kategorie 19-35 let (51 %). Dále dotazník zhotovilo 27 % respondentů ve věku do 18 let, 16 % respondentů ve věku 36-55 let a 6 % ve věku nad 55 let.

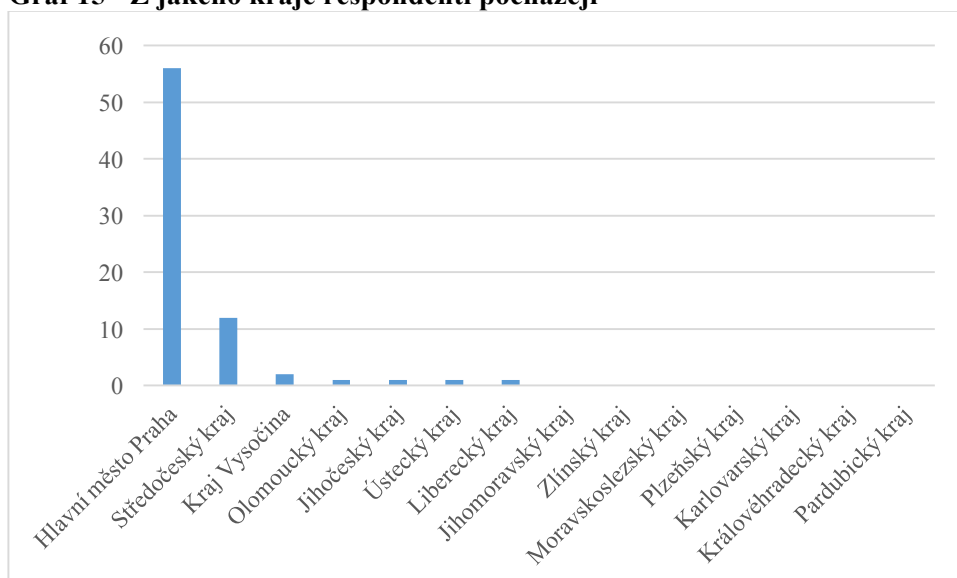
**Graf 14 - Nejvyšší dosažené vzdělání respondentů**



Zdroj: vlastní zpracování

Z grafu (č. 14) lze vyčíst, že většina respondentů má dokončené střední vzdělání s maturitou (26 respondentů). Dále má 20 respondentů dokončené vysokoškolské vzdělání, 19 respondentů má základní, 7 respondentů střední s výučním listem a 2 respondenti vyšší odborné.

**Graf 15 - Z jakého kraje respondenti pocházejí**



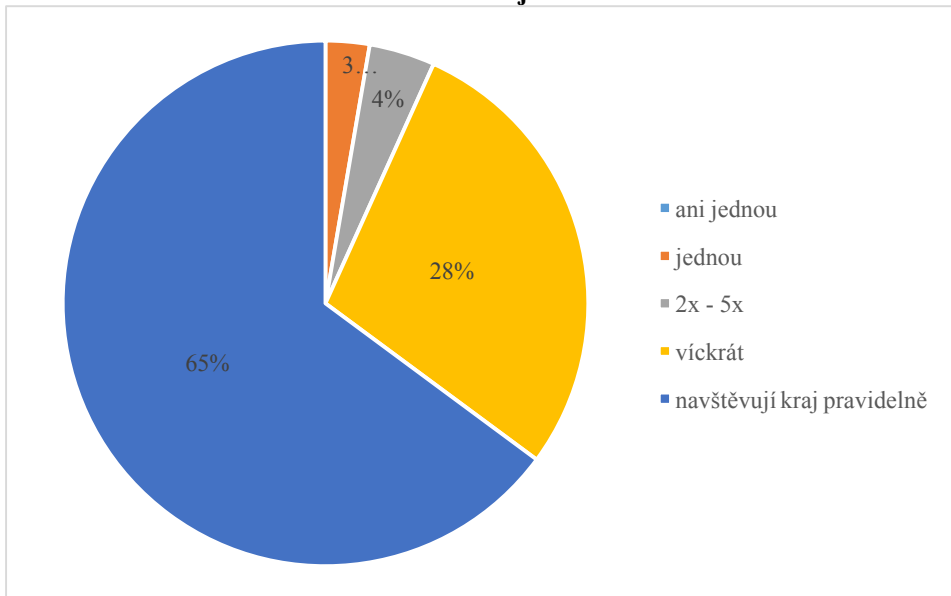
Zdroj: vlastní zpracování

Graf nám určuje bydliště respondentů. Nejvíce jich je z Prahy (56 respondentů), dalších 12 respondentů pochází ze Středočeského kraje, 2 respondenti z kraje Vysočina,

1 respondent z Olomouckého kraje, 1 z Jihočeského kraje, 1 z Ústeckého kraje a 1 z kraje Libereckého.

#### 4.6.2 Návštěvnost Středočeského kraje

Graf 16 - Návštěvnost Středočeského kraje

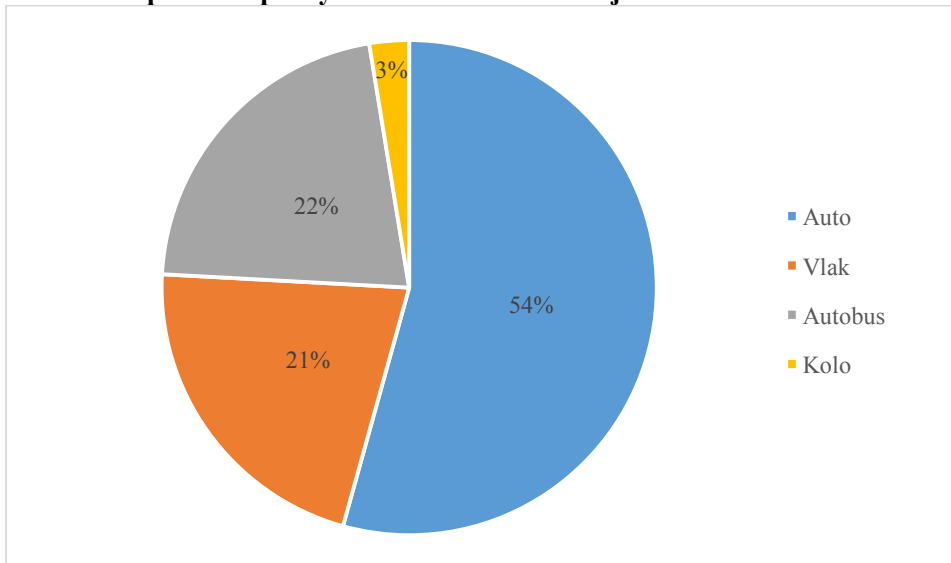


Zdroj: vlastní zpracování

Z dotazníkového šetření bylo zjištěno, že všichni respondenti v minulosti navštívili Středočeský kraj. Většina respondentů (65 %) navštěvuje kraj pravidelně, 28 % respondentů navštívilo Středočeský kraj víckrát, 4 % navštívili kraj 2x-5x a 3 % pouze jednou.

#### 4.6.3 Způsob dopravy do Středočeského kraje

Graf 17 - Způsob dopravy do Středočeského kraje

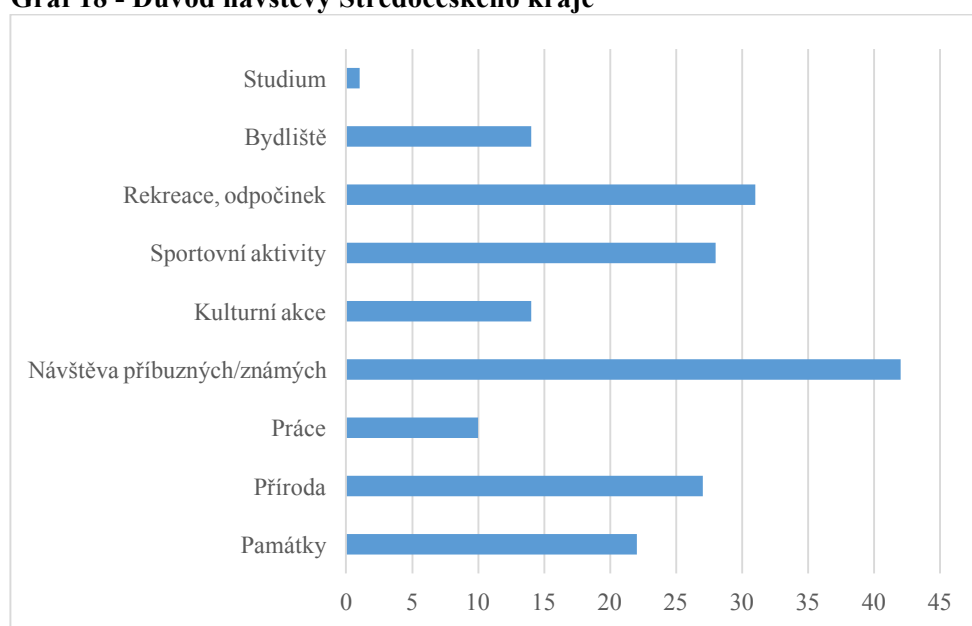


Zdroj: vlastní zpracování

U této otázky bylo možné zaškrtnout více odpovědí, tudíž dopravní prostředky, které respondenti nejčastěji využívají při dopravě do Středočeského kraje. Nejvíce využívaným dopravním prostředkem je zdatelně auto, tuto možnost zvolilo 54 % respondentů. Dalších 22 % respondentů zvolilo autobus, 21 % vlak a pouhá 3 % kolo.

#### 4.6.4 Důvod návštěvy Středočeského kraje

**Graf 18 - Důvod návštěvy Středočeského kraje**



Zdroj: vlastní zpracování

Výsledky grafu (č. 18) zobrazují, jaký byl nebo je hlavní důvod návštěvy Středočeského kraje. Respondenti mohli vybrat více možností. Velké množství cestuje do Středočeského kraje za účelem návštěvy příbuzných či známých. Dále 42,5 % za účelem rekreace a odpočinku. Za sportovními aktivitami cestuje do kraje 38,4 % respondentů. Dalších 37 % navštěvuje kraj kvůli přírodě a 30,1 % kvůli památkám. Z důvodu kulturních akcí nebo svého bydliště ve Středočeském kraji navštívilo kraj 19,2 %. Kvůli práci cestuje do kraje 13,7 % a pouze jeden respondent kvůli studiu.

Nejčastější odpovědí věkové kategorie do 18 let byla návštěva známých a příbuzných ve Středočeském kraji.

Věková skupina 19-35 let volila také nejčastěji jako důvod návštěvy kraje návštěvu známých či příbuzných.

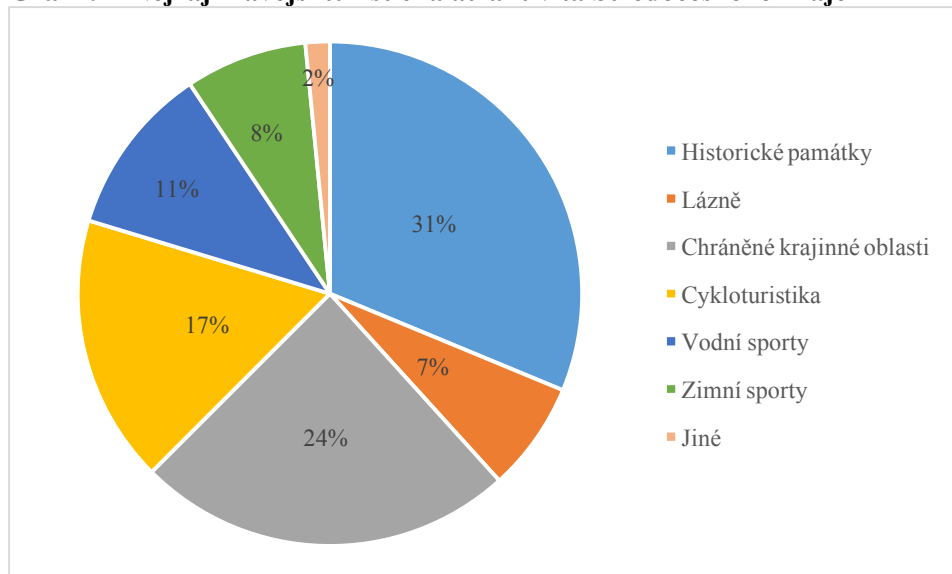
Respondenti ve věku 36-55 nejvíce volili sportovní aktivity, rekreaci či odpočinek, bydliště a práci. U těchto 4 možností byl stejný počet odpovědí.

Poslední věková kategorie nad 55 let nejčastěji hlasovala pro možnost rekreace a odpočinku.

Při tomto výzkumu bylo tedy zjištěno, že důvod návštěvy kraje se liší v závislosti na věku respondentů. Věkové kategorie do 18 let a 19-35 let volili nejčastěji návštěvu příbuzných či známých a věkové kategorie 36-55 let a nad 55 let volili rekreaci a odpočinek.

#### 4.6.5 Turistická atraktivita

Graf 19 - Nejzajímavější turistická atraktivita Středočeského kraje



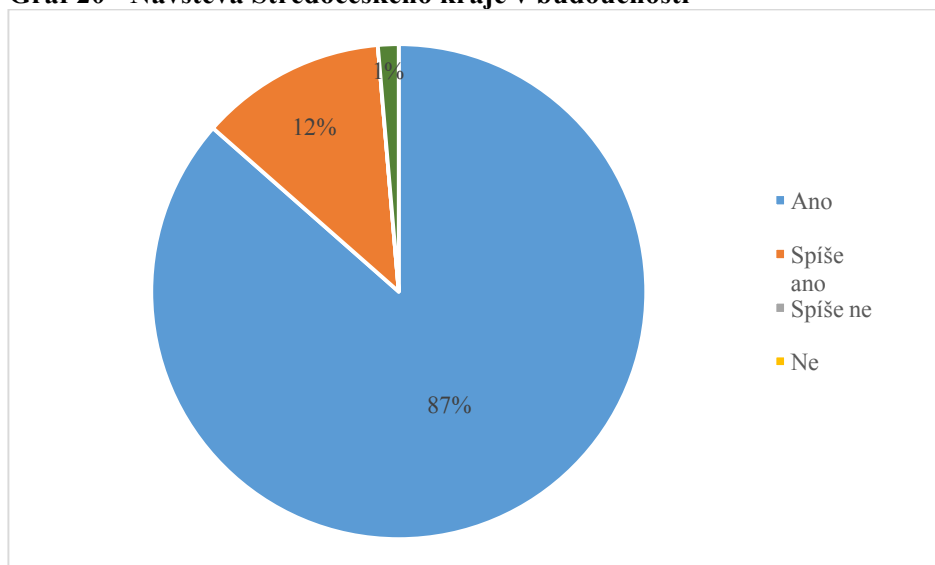
Zdroj: vlastní zpracování

Grafu (č.19) určuje nejzajímavější turistické atraktivity ve Středočeském kraji dle respondentů. Bylo možné zvolit více možností. Pro respondenty jsou nejzajímavější turistickou atraktivitou historické památky. Na druhém místě jsou chráněné krajinné oblasti s 24 %. Cykloturistika je zajímavá pro 17 % respondentů a vodní sporty pro 11 %. Dalších 8 % zvolilo zimní sporty a 7 % lázně. 2 respondenti zvolili možnost „jiné“, kde do kolonky uvedli přírodu ve Středočeském kraji obecně, ne pouze CHKO.

V závislosti na pohlaví respondentů, nebyly zaznamenány příliš rozdílné odpovědi. Ženy nejčastěji volily historické památky a muži historické památky a CHKO.

#### 4.6.6 Návštěva kraje v budoucnosti

Graf 20 - Návštěva Středočeského kraje v budoucnosti



Zdroj: vlastní zpracování

Graf (č. 20) znázorňuje, kolik respondentů plánuje navštívit Středočeský kraj v budoucnosti. Většina dotazovaných (87 %) zvolilo odpověď ano a 12 % vybralo možnost spíše ano. Pouze 1 % neví, jestli kraj v budoucnosti navštíví.

## 5 Výsledky a diskuse

Cílem bakalářské práce bylo na základě vybraných metod časových řad popsat a zanalyzovat vývoj cestovního ruchu ve Středočeském kraji a zanalyzovat vlastní výzkum neboli dotazník. Data a informace pro všechny provedené analýzy byly použity z Českého statistického úřadu a Statistiky kultury.

V první části vlastní práce byla provedena analýza vývoje kapacity hromadných ubytovacích zařízení a kapacity lůžek v HUZ ve Středočeském kraji za období 2012-2018. Vývoj kapacity v průběhu období byl kolísavý. Největší kapacita HUZ a lůžek byla v roce 2012 a to 814 hromadných ubytovacích zařízení a 40 311 lůžek v HUZ. Tyto základní ukazatele (počet HUZ a lůžek) nám slouží při hodnocení úrovně cestovního ruchu v dané oblasti.

Dále byla provedena analýza vývoje příjezdového cestovního ruchu z pohledu celkového počtu hostů ubytovaných v HUZ a zvláště rezidentů a nerezidentů. U této analýzy byla provedena i predikce pro budoucí období. Nejvíce hostů v HUZ bylo v roce 2019 a to 1 174 334. Odhad pro rok 2020 činí 1 208 217 hostů. V roce 2019 navštívilo Středočeský kraj 898 606 rezidentů (domácích návštěvníků). Predikce pro následující rok 2020 bude 924 187 rezidentů. Odhad počtu nerezidentů v HUZ v roce 2020 je 281 712 hostů, což je o 5 984 více než předchozí rok.

Poté byla provedena analýza návštěvnosti hromadných ubytovacích zařízení podle národností za rok 2012 a 2019. Bylo vyhodnoceno, že nejvíce hostů za rok 2012 i 2019 pocházelo z Německa.

Poslední provedenou analýzou byla analýza vývoje návštěvnosti tří vybraných památek. Vybrán byl hrad Karlštejn, zámek Konopiště a zámek Loučeň, jelikož patří mezi nejnavštěvovanější cíle Středočeského kraje. Karlštejn byl nejnavštěvovanější v roce 2016, kdy ho navštívilo 268 532 turistů. Konopiště navštívilo nejvíce lidí v roce 2017 a to 173 870 návštěvníků. Jelikož nebyla dostupná data pro rok 2019, byl proveden odhad na tento rok, který vyšel 177 390 osob. Zámek Loučeň navštívilo nejvíce turistů také v roce 2017 a to 182 695 osob. Predikce na rok 2019 je 193 631 návštěvníků.

Ve druhé části vlastní práce bylo provedeno dotazníkové šetření pomocí online aplikace. Dotazník vyplnilo 74 respondentů a z toho bylo 46 žen a 28 mužů. Zastoupena byla každá věková kategorie, ale nejvíce respondentů bylo ve věku 19-35 let. Pomocí dotazníku bylo zjištěno, že 65 % respondentů navštěvuje Středočeský kraj pravidelně a 54 %



respondentů k dopravě do kraje využívá nejčastěji automobil. Respondenti navštěvují Středočeský kraj nejčastěji kvůli návštěvě známých či příbuzných. Při výzkumu bylo zjištěno, že důvod návštěvy kraje se liší v závislosti na věku respondentů. Nejzajímavější turistickou atraktivitou Středočeského kraje zvolili historické památky.

## 6 Závěr

Středočeský kraj je velmi atraktivní turistickou destinací. Návštěvníkům nabízí mnoho historických památek, chráněných krajinných oblastí a má vhodné podmínky pro cykloturistiku, vodní sporty a zimní sporty. Kromě toho se v kraji nachází památky zapsané na seznamu světového dědictví UNESCO.

V bakalářské práci byla nejdříve zpracována teoretická část zabývající se charakteristikou Středočeského kraje, vymezením pojmu cestovní ruch, vývojem cestovního ruchu, vymezením základních pojmů a jednotlivých forem, druhů a služeb turismu. Dále byl popsán trh turismu a faktory, které jej ovlivňují a také poptávka a nabídka po cestovním ruchu. Byly zde zmíněny i mezinárodní organizace cestovního ruchu a organizace v České republice či geografie cestovního ruchu.

Praktická část byla zaměřena na analýzu vývoje cestovního ruchu ve Středočeském kraji a vlastní dotazníkové šetření. V práci byl zkoumán vývoj počtu hromadných ubytovacích zařízení a lůžek, počet hostů celkově v HUZ a zvláště rezidentů a nerezidentů s predikcí do budoucna, podíl národností navštěvující HUZ a návštěvnost hradu Karlštejn, zámku Konopiště a zámku Loučeň s odhadem pro následující rok. Největší kapacita HUZ a lůžek byla v roce 2012 (814 HUZ a 40 311 lůžek v HUZ). Predikce příjezdového cestovního ruchu z hlediska hostů celkem činí 1 208 217 hostů pro rok 2020. Z pohledu rezidentů a nerezidentů zvláště, vyšel odhad na 924 187 rezidentů a 281 712 nerezidentů. Z hlediska národností navštěvuje Středočeský kraj nejvíce hostů z Německa. U analyzovaných památek nebyly známe hodnoty návštěvnosti pro rok 2019, proto byl zjištěn odhad. Predikce návštěvnosti zámku Konopiště je 177 390 návštěvníků a zámku Loučeň 193 631 návštěvníků. Odhad nebyl zjišťován u hradu Karlštejn, jelikož trendové funkce vyjadřovaly časovou řadu pouze z 8 %. Dotazníkového šetření se zúčastnilo 74 respondentů a bylo vytvořeno pomocí online aplikace Survio. Výsledky slouží k vyhodnocení současného stavu cestovního ruchu ve Středočeském kraji. Bylo zjištěno, jak často respondenti kraj navštěvují, který dopravní prostředek k navštívení kraje využívají, z jakého důvodu kraj navštěvují, která turistická atraktivita je pro ně nejzajímavější a jestli kraj navštíví v budoucnosti.

Středočeský kraj má velký potenciál, jelikož jeho velkou výhodou je, že obklopuje hlavní město České republiky a tím se tak stává důležitým zdrojem pracovních sil či nabízí velké rekreační možnosti pro obyvatele Prahy. Je pravděpodobné, že počet návštěvníků se

bude v budoucnosti zvyšovat, tomu by mohla pomoci i lepší propagace kraje a pořádání více akcí. Mezi nejvýznamnější akce roku 2020, které mají přilákat velký počet návštěvníků, patří Sedlecká pouť, Noc kostelů, Královský průvod Karla IV., Hudební festival Antonína Dvořáka, Highjump, Votvírák, Noir film festival, Mělnické vinobraní, aj. K propagaci regionu pomohlo v roce 2018, že Středočeský kraj podepsal memorandum podporující cestovní ruch v regionu, díky kterému vznikla pracovní skupina, která vytváří atraktivní nabídky a příležitosti pro movité klienty. Dále chce Česká Centrála cestovního ruchu více využívat online komunikaci přes sociální sítě pomocí tzv. influencerů, kteří mohou být dobrým nástrojem pro propagaci kraje, jelikož je sleduje na sociálních sítích sta tisíce lidí.

## 7 Seznam použitých zdrojů

1. **Svatošová, Libuše a Kába, Bohumil.** *Statistické metody II.* Praha : Česká zemědělská univerzita v Praze, 2008. ISBN 978-80-213-1736-9.
2. **Palatková, Monika a Zichová, Jitka.** *Ekonomika turismu.* Praha : Grada Publishing, 2014. ISBN 978-80-247-9306-1.
3. **Linderová, Ivica.** *Cestovní ruch - základy a právní úprava.* Jihlava : Vysoká škola polytechnická Jihlava, 2013. ISBN 978-80-87035-82-5.
4. **Petrů, Zdenka.** *Základy ekonomiky - Cestovní ruch.* Praha : Idea Servis, 2007. ISBN 978-80-85970-55-5.
5. **Indrová, Jarmila.** *Cestovní ruch (základy).* Praha : Oeconomica, 2007. ISBN 978 -8 0 - 245-1 2.52-5.
6. **Ryglová, Kateřina.** *Cestovní ruch.* Ostrava : Key Publishing, 2009. ISBN 978-80-7418-028-6.
7. **Gúčík, Marian.** *Cestovní ruch.* : Dali-BB, 2010. ISBN 978-80-8909-080-8.
8. **Mendelova univerzita v Brně.** *Ubytovací služby v cestovním ruchu.* [Online] [Citace: 23. prosinec 2019.] Dostupné z: [https://is.mendelu.cz/eknihovna/opory/zobraz\\_cast.pl?cast=2742](https://is.mendelu.cz/eknihovna/opory/zobraz_cast.pl?cast=2742).
9. **Hotelový provoz.** *Kategorizace a klasifikace.* [Online] [Citace: 5. únor 2020.] Dostupné z: <https://hotelovyprovoz.webnode.cz/maturitni-okruhy/kategorizace-a-klasifikace/>.
10. **Czech tourism.** *Základní informace.* [Online] [Citace: 28. prosinec 2019.] Dostupné z: <https://www.czechtourism.cz/o-czechtourism/zakladni-informace/>.
11. **Zákony.centrum.cz.** *Zákon o krajích.* [Online] [Citace: 9. leden 2020.] Dostupné z: <http://zakony.centrum.cz/zakon-o-krajich/>.

12. **Ministerstvo pro místní rozvoj České republiky.** *Poradní výbor pro cestovní ruch Evropské komise - TAC.* [Online] [Citace: 5. únor 2020.] Dostupné z: <https://mmr.cz/cs/ministerstvo/cestovni-ruch/mezinarodni-spoluprace/ucast-v-mezinarodnich-organizacich/spoluprace-v-oblasti-cestovniho-ruchu-prostrednictv>.
13. **Mezinárodní spolupráce: Ministerstvo vnitra České republiky.** *Visegrádská čtyřka.* [Online] 2018. [Citace: 7. únor 2020.] Dostupné z: <https://www.mvcr.cz/sluzba/clanek/visegradska-ctyrka-v4.aspx>.
14. **Středoevropská iniciativa: Ministerstvo zahraničních věcí České republiky.** *Středoevropská iniciativa.* [Online] [Citace: 6. únor 2020.] Dostupné z: [https://www.mzv.cz/jnp/cz/zahranicni\\_vztahy/cr\\_v\\_evrope/cei\\_stredoevropska\\_iniciativa/index.html](https://www.mzv.cz/jnp/cz/zahranicni_vztahy/cr_v_evrope/cei_stredoevropska_iniciativa/index.html).
15. **Vystoupil, Jiří a Šauer, Martin.** *Geografie cestovního ruchu České republiky.* Plzeň : Aleš Čeněk, s.r.o., 2011. ISBN 978-80-7380-340-7.
16. **Národní ústav pro vzdělávání.** *Klasifikace jednotek NUTS.* [Online] [Citace: 20. leden 2020.] Dostupné z: <http://www.nuv.cz/t/klasifikace-jednotek-nuts>.
17. **CZregion.** *Turistické regiony České republiky.* [Online] [Citace: 11. leden 2020.] Dostupné z: <https://www.czregion.cz/turisticke-regiony-ceske-republiky>.
18. **Český statistický úřad.** [Online] [Citace: 5. leden 2020.] Dostupné z: <https://www.czso.cz>.
19. **Národní památkový ústav.** *Památky v našem kraji.* [Online] [Citace: 20. únor 2020.] Dostupné z: <https://www.npu.cz/cs/uop-stredni-cechy/pamatky-v-nasem-kraji>.
20. **Aquapalace Praha.** [Online] [Citace: 17. leden 2020.] Dostupné z: <https://www.aquapalace.cz>.
21. **Sedlec.** [Online] [Citace: 16. leden 2020.] Dostupné z: <https://www.sedlec.info>.
22. **Kutná hora.** *Chrám sv. Barbory.* [Online] [Citace: 16. leden 2020.] Dostupné z: <https://destinace.kutnahora.cz/d/chram-sv-barbory>.

23. **Muzeum Škoda Auto.** *O muzeu.* [Online] [Citace: 1. březen 2020.] Dostupné z: <https://museum.skoda-auto.cz/zakladni-informace/o-muzeu>.
24. **Hrad Karlštejn.** [Online] [Citace: 18. leden 2020.] Dostupné z: <https://www.hrad-karlstejn.cz/cs>.
25. **Zámek Loučeň.** [Online] [Citace: 17. leden 2020.] Dostupné z: <https://www.zamekloucen.cz>.
26. **Zámek Konopiště.** [Online] [Citace: 18. leden 2020.] Dostupné z: <https://www.zamek-konopiste.cz/cs>.
27. **Průhonický park.** [Online] [Citace: 16. leden 2020.] Dostupné z: <http://www.pruhonickypark.cz/cs/>.
28. **Pivovar Kozel.** [Online] [Citace: 17. leden 2020.] Dostupné z: <https://www.kozel.cz>.
29. **Statistika kultury České republiky.** [Online] [Citace: 7. únor 2020.] Dostupné z: <https://statistikakultury.cz>.