

UNIVERZITA PALACKÉHO V OLOMOUCI

Cyrlometodějská teologická fakulta

Katedra křesťanské výchovy



Seménková Světlana

Studijní obor: Sociální pedagogika

Bakalářská práce

Zdravá sexuální výchova na 1. stupni speciálních škol

Olomouc 2020

Počet znaků: 64 829

Práce odevzdaná dne: 13.05. 2020

Prohlašuji, že jsem bakalářskou práci na téma *Zdravá sexuální výchova na 1. stupni speciálních škol* vypracovala pod vedením vedoucího práce samostatně za použití v práci uvedených pramenů a literatury. Dále prohlašuji, že tato práce nebyla využita k získání jiného nebo stejného titulu.

V Olomouci dne 30. dubna 2020

.....

podpis

Na tomto místě bych ráda poděkovala vedoucí práce Mgr. Marcela Fojtíková Roubalová, PhD. za cenné podněty a laskavý přístup při řešení mé bakalářské práce. Rovněž chci poděkovat paní ředitelce Mgr. Jitce Kánské za umožnění vypracovat tento projekt na tuto školu.

Obsah

Úvod	1
1 Definice, klasifikace a vývoj sexuality	2
1.1 Lidská přirozenost	2
1.2 Pohlavní pud	3
1.3 Sexuologie a historie lidské sexuality	3
1.4 Sexuální výchova	4
2 Charakteristika žáků na prvním stupni speciálních škol	9
2.1. Charakteristika žáků podle tabulky	13
Něco závěrem	15
3 Praktická část	16
3.1. Popis zařízení	16
3.2. SWOT analýza	18
3.3. Komentář SWOT analýzy	18
3.4. Realizace hodin	20
3.1.1 Poznání sebe sama i ostatních spolužáků	21
Průběh hodiny	21
.....	22
Závěr	24
Reflexe	24
3.1.2 Rozdíl mezi mužem a ženou	25
Průběh hodiny	25
Závěr	25
Reflexe	25
3.1.3 Pohlavní ústrojí a jeho pojmenování	26
Průběh hodiny	26

Závěr.....	30
Reflexe	30
3.1.4 Puberta.....	31
Hlavní část.....	31
Závěr.....	33
Reflexe	33
3.1.5 Rozdíl mezi přátelstvím, zamilovaností a láskou.....	34
Hlavní část.....	34
Závěr.....	38
Reflexe	38
3.1.6 Pohlavní styk a těhotenství.....	39
Průběh hodiny	39
Závěr.....	41
Reflexe	41
3.1.7 Porod	42
Průběh hodiny	42
Závěr.....	43
Reflexe	43
3.1.8 Rodina	44
Průběh hodiny	44
Závěr.....	45
Sebereflexe	45
3.1.9 Pohlavní choroby.....	46
Hlavní část.....	46
Závěr.....	48
Reflexe	48
3.1.10 Zneužívání.....	49

Průběh hodiny	49
Závěr.....	50
Reflexe	50
Závěr.....	51
Použitá literatura	52

„Má-li se člověk státi člověkem, musí být vzděláván...Řekneš: Nicméně jsou lidé velmi tupého ducha, do nichž se nemůže vpraviti nic. Odpovídám: Sotva může být tak zašpiněné zrcadlo, aby aspoň nějakým způsobem nezachycovalo obraz, sotva může být tak drsná tabule, aby se přece něco a nějak nemohlo na ni napsat“.

J. A. Komenský (1958)

Úvod

Cílem této práce je seznámit žáky na prvním stupni speciálních škol se sexualitou, sebepoznáním, pudů a jak s tím vším nakládat. Zaměřím se ujasnění informací, které děti dostávají od kamarádů a na ulici, o čem rodiče a učitelé neradi mluví. Dostávají mylné odpovědi na otázky, které by měly brát vážně, které je ovlivní na celý život. Je to sexuální výchova pro děti. Vzdělávání v oblasti sexuální a v oblasti řešení problematiky sexuální výchovy je v současné době velmi naléhavé. Sexuální výchova učená v širších souvislostech bude dětem předávat morální principy, formovat jednání dětí, jejich citovou oblast a také bude rozvíjet osobnost dětí.

Dítě velmi brzo zjistí, že existuje něco, „co nemá vědět“, co se před ním tají. Rodiče jsou v rozpacích, když dojde na tuto otázku. I v této oblasti je značný pokrok a rodiče už dětem neříkají, že je donesl čáp, nebo že se kupují v nemocnici. I tak se rodiče snaží děti odbýt obligátní odpovědí „ted' nemám čas“ nebo „na to máš ještě dost času“. Osvícenější rodiče mnohdy sáhnou po nějaké knížce, která má odvést práci za rodiče.

Popsat dětem vše, co se týká sexuality, sebepoznání a pudů kam patří poznání lidského těla, rozmnožování, těhotenství a porodu. Rodiče doufají, že ostatní se děti dovědí někde jinde. Co k tomuto problému říká škola? V učebnicích přírodovědy se děti učí opylení květin, že

králík je jiného pohlaví, že z oplozeného vajíčka se v děloze samice vyvine zárodek, který je vyživován z mateřského těla. Dítě ale nic neví o rozmnožování člověka.

V denním tisku a televizi se objevují diskuze na toto téma. I zde jsou dva názory. Jeden je pro vyučování sexuální výchovy na základních školách a druhý je proti. V časopisech se můžeme dočíst o vyšším počtu mladistvých prostitutek a dětské pornografii, děti rodící se nezletilým matkám. Tyto informace nemají být strašákem, ale jsou denní realitou. Tato situace neinformovanosti je na základních školách. Z pohledu speciálních škol je tato situace ještě horší. Děti, které jsou mentálně na jiné úrovni se s těmito problémy vypořádávají mnohem hůře a bez pomoci by je nezvládly vůbec.

Pracuji jako asistent pedagoga a vedoucí školního klubu. Každý den se s těmito dětmi setkávám. Z vlastní zkušenosti vím, že žáci čtvrté a páté třídy se začínají projevovat po stránce sexuální. O pohlavních orgánech a pohlavním styku hovoří velmi vulgárně, neboť to slyší doma od rodičů. Děti v tomto věku jsou mnohem vyspělejší, než jsme byli my. V dnešní době není výjimkou, že už i desetileté dívky mají menstruaci. Proto si myslím, že do budoucna by bylo vhodné sexuální výchovu zařadit do výchovně vzdělávacího programu. Prozatím přicházím projektem osvěty pro tyto děti. Cílem této práce je sestavit vhodný program a vytvořit vhodné metody pro osvojení základních vědomostí a dovedností v této oblasti. Bakalářská práce se bude skládat ze tří částí. První část obsahuje definice, klasifikace a vývoj sexuality. Druhá část se zabývá charakteristikou žáků na prvním stupni speciální školy, doporučením vlády, didaktickými pomůckami a hrami. Ve třetí části se zaměřím na sestavení deseti problematik s následným řešením, diskuzí a zhodnocení řešené problematiky. Ke zpracování bakalářské práce jsou použity tyto metody: rozhovor, diskuze, rozbor daného problému.

1 Definice, klasifikace a vývoj sexuality

1.1 Lidská přirozenost

K lidskému tělu neodmyslitelně patří lidská přirozenost. Tu nepochopíme, pokud nepochopíme lidský vývoj a ten nepochopíme, pokud neporozumíme vývoji lidské sexuality. Sexualita stojí v centru vývoje lidského druhu.

Proč je to právě sexualita? Protože reprodukce je jediným cílem, na který byl lidský druh naprogramován. Všechno ostatní jsou jen prostředky k jeho uskutečnění. Všechno, co zvyšuje naději jedince na úspěšné rozmnožování je na úkor všeho ostatního. Úspěch při rozmnožování je zkouškou, kterou musí všechny lidské geny za pomoci přírodního výběru zvládnout. Lidskou přirozenost výrazně ovlivnil pohled historie, psychologie, antropologie a politické nauky. Všechny tyto disciplíny se snaží pochopit lidské chování a síly které poháněly lidský vývoj. Lidská přirozenost je nejen všude stejná, ale je stejná jako v minulosti (Ridley, M. 1999).

1.2 Pohlavní pud

Pudem rozumíme reakci na momentální situaci. Projevuje se krátkodobými, opakujícími se reakcemi. Je vrozený a u zvířat neovladatelný. Mezi nejdůležitější pudy patří pud potravinový, pud pohlavní a pud rodičovský. Pohlavní pud je síla, kterou jsou k sobě přitahováni jedinci opačného pohlaví za účelem rozmnožování (Donát, a Donátová, N. 1996). Jedním z instinktů člověka je pohlavní pud. Pohlavně vzrušovaný člověk je zpravidla přitahován k člověku opačného pohlaví. Při sexuálním zájmu prožívá kladné city (emoce). Ty jsou označovány jako erotická láska nebo zamilovanost. *Při vlastním tělesném spojení dochází k pocitu tělesné slasti. To je asi vše, co instinkty u člověka zajišťují* (Brzek, A. 1993, str. 8).

1.3 Sexuologie a historie lidské sexuality

Sexuologie

Sexuologie je vědecký obor, který se rozvíjí především v Evropě a zabývá se všemi aspekty pohlavního života. První informace o sexuálním životě člověka máme v podobě uměleckých výtvorů. Je to Věstonická Venuše a Willendorfská Venuše. Ty představují silnou, zdravou ženu s nápadně velkými prsy, vystouplým břichem, plnými hýžděmi a stehny. Jsou zde vyzdviženy partie plodnosti.

Historie sexuality

Všechny vyspělejší kultury se odedávna snažily usměrňovat projevy lidské sexuality vytvářením různých norem za přispění mýtů (Brzek. A. 1993, str. 7). I v primitivních tlupách pravděpodobně existovaly monogamní svazky. Vklad Římanů do historie sexuality byl značný. Vynalezli slovo *sexus*, znásilnění považovali za trestný čin, homosexualita byla beztrestná, ale Římana nevhodná. Sexuální život byl přirozeným právem člověka, mužů i žen a zdůrazňování sexuality bylo běžné.

Křesťanská ideologie vnáší do sexuálního života odříkání. Sexuální uspokojení bylo dílem ďábla. V roce 1487 vyšel poprvé spis *Kladivo na čarodějnice* (*Malleus maleficarum*), kvůli němuž byla upálena řada nevinných žen ve vykonstruovaných procesech za tzv. obcování s ďáblem.

V období renesance se začíná vyskytovat první vážná pohlavně přenosná choroba - syfilida. V průběhu mnoha staletí docházelo v lidské společnosti k zásadním změnám v postojích k sexualitě. Významnou etapou ve vývoji lidské reprodukce byl objev spermií (Šrámková, T. 2015, str. 11-16). Dlouho existoval názor, že dítě se až do puberty sexuálně neprojevuje. Teprve Sigmund Freud začal sexualitu chápat rozsáhleji. Zahrnul sem i pojem slast a tvrdil, že zárodek sexuálního hnutí mají už novorozenci. Sexualita je základní složkou osobnosti. Je formou bytí, projevování se, sdílení s druhými, cítění a vyjádření lidské lásky. Také lze sexualitu definovat jako lidskou biologii, která má primárně reprodukční účel a sekundárně je zdrojem fyzicky příjemných pocitů (Kniha, M. 2014, str. 19).

1.4 Sexuální výchova

Sexuální výchovu můžeme vymezit, jako teoretickou vědní pedagogickou disciplínu, jejímž předmětem je sexuální výchova. Sexuální výchova se musí realizovat jak v rodině, tak i ve škole. Tato výchova by se měla vzájemně doplňovat a podporovat. Mezi základní cíle sexuální výchovy patří předávání přiměřených znalostí o anatomii, fyziologii, psychologii a etice sexuality. Podle Täubnera má na prvním stupni rozhodující roli třídní učitel a rodiče. Dětem se dostává fyziologických základů puberty a reprodukčních funkcí, objevují se i témata o onanii, o vztazích, o sexuální životospřávě, o lásce, přátelství atd (Täubner, str. 8). Těžiště sexuální výchovy předpokládáme v rodině, ale nikdy nemůžeme zaručit, že se dítěti dostanou žádoucí

vědomosti, postoje a chování v sexuální výchově. Na pedagoga jsou kladeny vysoké požadavky a musí být schopen předávat informace v přiměřené míře a adekvátně jejich věku a mentalitě. Pedagog musí zvolit vhodnou metodu k realizaci výuky sexuální výchovy (Rašková, M. 2011, str. 49).

Rovněž sexuální výchova dítěte probíhá v rovině poučení, vzoru a vztahu. Rovina poučení představuje linii rozumovou, kam spadají základní informace, vědomosti, dovednosti a návyky. Rovina vzoru představuje vztahy, zkušenosti, vzory, sociální učení napodobováním. Rovina vztahu představuje kvalitní citové zázemí a vztahy mezi lidmi (Rašková, M. 2007, str. 12). Sexuální výchova vychází z poznání a ze stupně rozvoje společnosti. Míra tolerance a respektu je společenská norma a její aktuálnost (Täubner, V. 1996, str. 11).

Principy sexuální výchovy

Můžeme říci, že každá výchova v obecném pojetí vychází z obecných principů, cílů a podmínek. (Täubner, V. 1996, str. 10-13) sestavil základní principy sexuální výchovy, které vycházejí z pedagogických teorií a ze zkušeností odborných zavedených systémů.

Princip spolupráce rodičů a školy: Rodič musí být informován o účasti dítěte na hodinách sexuální výchovy, o obsahu učiva, metodách a cílech užitých v hodinách sexuální výchovy. Pravdou zůstává, že primární úlohu v sexuální výchově má rodina. V případě, že rodiče z různých důvodů (náboženství, osobní trauma apod.) odmítají účast dítěte v hodinách sexuální výchovy, má rodič právo žádat po učiteli o individuální přístup. Rodiče by si měli uvědomit, že sexuální výchova je součástí všeobecných znalostí, které patří do základního vzdělávání každého člověka.

Princip začlenění sexuální výchovy do obecného projektu výchovy dítěte: Sexuální výchova představuje jednu ze složek výchovy, kterou je nutno prezentovat v souvislosti s ostatními složkami výchovy (výchova rozumová a poznání, výchova mravní, estetická, tělesná atd.) V praxi se tento princip realizuje „promítáním“. Sexuální výchova je specifickou výchovně vzdělávací disciplínou, ale současně probíhá i v ostatních postupech učitele. Proto každý učitel musí být vzdělán i v sexuální výchově.

Princip vědeckosti v sexuální výchově: Součástí principu vědeckosti je odborná pedagogická a psychologická erudice učitele. Ta se projevuje v jeho výchovně vzdělávacím působení v sexuální výchově. Princip vzdělanosti chápeme jako

pedagogickou korespondenci mezi vědeckou teorií a individuální a společenskou praxí vychovávaného.

Princip důvěry: Učitel musí u žáků vzbudit velký stupeň důvěry ke svěřování se, k dotazům, k radám i v pravdivosti a smysluplnosti jeho výchovného chování. Jedině na principu důvěry bude dítě ochotno přijímat potřebné informace, postoje i chování i když se mu mohou jevit jako nedůležité a mnohdy i nepodstatné.

Princip koedukovanosti: Podle Koudelkové sexuální výchova umožňuje vzájemný výcvik dovedností, včetně dovedností asertivních, a správného chování v oblasti mezilidských vztahů. Dovoluje výcvik etiky v chování chlapců a dívek, učí vzájemné respektování názorů i postojů a koriguje pokrytecké a výsměšné chování. Je to praktická výchova budoucího partnerského chování mezi mužem a ženou.

Princip etičnosti v sexuální výchově: Princip etičnosti je nosným principem sexuální výchovy. Sexuální výchova vede dítě k určitému mravnímu ideálu. Je to tedy výchova mravních mezilidských vztahů, především vztahů partnerských. Důraz sexuální výchovy je položen v oblasti etiky přátelství, lásky, partnerského, manželského a rodičovského chování. Tento princip přispívá k vyvážení biologicko sexuologického zaměření se sférou etickou, pedagogickou a psychologickou.

Princip aktivity žáka a spolupráce se žákem: Učitel v sexuální výchově volí především aktivizační metody výuky a chování. Tento princip je zvláště významný při konstrukci postojů žáka k jednotlivým oblastem, jevům a hodnotám. Žákův postoj musí projít fázemi identifikace a interiorizace, aby byl trvalý a použitelný.

Princip komplexnosti a harmonie v sexuální výchově: Tento princip ukazuje na nutnost rozvíjení všech oblastí sexuální výchovy najednou. Samozřejmě je brán zřetel na procesy biologické, sociální a psychického zrání.

Princip osobnosti sexuálního pedagoga: Sexuální pedagog je osobností, která odpovídá za vzdělávání v sexuální pedagogice a disciplínách z ní odvozených. Má dostatečné vzdělání v psychologii a pedagogice, v disciplínách pro odbornou práci v sexuální výchově nezbytných (sexuologie, biologie, zdravotní věda, etika, etiketa, didaktika atd.).

Princip přiměřenosti v sexuální výchově: V sexuální výchově má svůj specifický význam. Přiměřenost je chápána z hlediska biologické, psychické a sociální zralosti žáka. Princip přiměřenosti je z pohledu učitele realizován v rovině metod a prostředků, které si učitel

volí v sexuální výchově a v rovině obsahů a cílů sexuální výchovy. Princip přiměřenosti je zřejmě nejnáročnějším principem v sexuální výchově (Janiš, K., Täubner, V., 1999, str. 12-17).

Didaktické metody

Vztahují se k obsahu výuky a cílům k nimž edukační proces vede. Vyučovací metoda je definována jako *uspořádaný systém vyučovací činnosti učitele a učebních aktivit žáků směřujících k dosažení daných výchovně-vzdělávacích cílů*“ (Maňák & Švec 2003, s. 23) nebo jako *„specifický způsob uspořádání činností učitele (lektora) a žáků (studentů), rozvíjející vzdělanostní profil žáka a působící v souladu se vzdělávacími a výchovnými cíli* (Vališová a kol. 2007, s. 189).

Metody výchovy

V koncepci platné od školního roku 2007/2008 je sexuální výchova opět zařazena do systému primárního vzdělávání jako nedílná součást předmětu výchovy ke zdraví.

Pedagog využívá metody, kterými působí na žáky a které mu pomáhají co nejlépe dosáhnout výchovných cílů. Jsou definovány a specifikovány podle nejrůznějších hledisek. Metody můžeme třídit podle psychologického hlediska a didaktického hlediska (Rašková, M., 2011, str. 50).

Sexuální výchova je ve školní praxi dána:

Rovina kognitivní a informativní: kvalita informací a poznání, které má žák získat.

Rovina postojová a emocionální: Kvalitní množství emocionálních a rozpoznávacích postojů a názorů k jednotlivým dovednostem a návykům v oblasti sexuální výchovy.

Rovina dovedností, návyků a chování: množství a kvalita získaných dovedností v sexuální výchově.

Hlavním cílem sexuální výchovy je připravit mladé lidi pro život v dospělosti (Janiš, K. 1999, str. 5).

Didaktické a výchovné metody ve spojení se sexuální výchovou

Tyto metody úzce souvisí s metodami v současné době používanými ve výuce sexuální výchovy. Ta se úzce dotýká oblasti lidského života spojeného se sexualitou a je určena pro současný i budoucí život. Mezi základy spokojeného života patří soulad v partnerské, manželské i rodičovské oblasti, ale i dobré společenské vztahy a také akceptace principů a společenských norem (Täubner, V., 1996, str. 5).

Biologická stránka sexuální výchovy

Biologická vyzrálost je nanejvýš důležitá pro výuku sexuální výchovy na školách. Jako nejlepší se jeví rozdělení na primární a sekundární, které kopíruje stávající strukturu školské soustavy. Jedná se o následující členění: 0-6 let (kojenec, batole, předškolní věk)

6-11 let prepuberta

11-15 let puberta

15-18 let postpuberta (Janiš, K., Täubner, V., 1999, str. 17).

Sexuální orientace

Sexuální orientace je preference osob stejného nebo opačného pohlaví. Jedinci jsou heterosexuální nebo homosexuální. I když se předpokládá, že orientace je nějakým způsobem vrozená, naráží tato idea na dvě úskalí.

1. Sexuální orientace není jednoznačně biologicky určena.
2. Vliv kultury a společnosti je zásadní pro to, aby se jedinec identifikoval jako homosexuální (Sloboda, Z., 2016, str. 16-17).

2 Charakteristika žáků na prvním stupni speciálních škol

Tato práce se zaměřuje na konkrétní školu, kterou navštěvují děti s poruchami chování, poruchami učení, s narušenou komunikační schopností, se zrakovým postižením, se sluchovým postižením, s mentálním postižením, s postižením hybnosti, s vícenásobným postižením, které navštěvují Speciální základní, mateřskou a praktickou školu v Moravské Třebové. Vzdělávání těchto žáků probíhá v souladu s platnou legislativou konkrétně zákona 561/2004 Sb., o předškolním, základním, středním, vyšším odborném a jiném vzdělávání. Rovněž se postupuje podle Rámcově vzdělávacího programu a dbá se na dodržování Listiny základních práv a svobod.

Poruchy chování

Dítě není schopno autoregulace a pochopení společenských norem a chování. Jedinci jsou hyperaktivní, mají další projevy poruch chování, jsou nepřizpůsobiví, lehce unavitelní, impulzivní a nerespektují normy společenského chování. Jsou ovlivňovány vnějším i vnitřním prostředím. (Beneš, 2019, s. 16). Patří sem: poruchy pozornosti (nesoustředěné, neklidné, málo vytrvalé), infantilní chování (reakce na opakované neúspěchy), zvýšená vzrušivost (zvýšená pohotovost k vzrušivosti, reakce na nepříjemné zvuky). (Vítková, 2004, s.18)

Poruchy učení

Tak jako poruchy chování patří do specifických poruch. U těchto poruch jsou narušeny školní dovednosti (senzomotorické související s intelektem). Tyto poruchy jsou vývojově podmíněny a projevují se již od začátku školní docházky. Chování žáků bývá často doprovázeno hyperaktivitou, nesoustředěním, impulzivním jednáním, sníženou pohybovou koordinací a jinými. (Beneš, 2019, s. 17). Patří sem: poruchy čtení (dyslexie), psaní a výslovnosti (dysgrafie, dysortografie), počítání (dyskalkulie), hudebních schopností (dysmuzie), kreslení (dyspinxie), motoriky (dyspraxie), smíšené poruchy.

Narušená komunikační schopnost

Mezi jedinci s poruchou v komunikační oblasti, kam se řadí také jedinci specifickými poruchami učení spojené s mluveným, psaným i neverbálním projevem. (Beneš, 2019, s.15).

Komunikační schopnost jedince je narušená tehdy, jestliže nějaká jazyková rovina jeho projevů (nebo několik rovin současně) působí interferenčně vzhledem k jeho komunikačnímu záměru. (Škodová, Jedlička, 2003, str. 23).

Zrakové postižení

Jedincům se zrakovým postižením chybí především odpovídající prostorová orientace. Jsou hendikepováni i v bezpečnosti pohybu i vystupování na veřejnosti. (Beneš, 2019, s.15). Děti se zrakovým postižením dělíme z hlediska intenzity postižení na slabozraké, se zbytky zraku a nevidomé. Důsledky negativního působení zrakových funkcí na vývoj mohou být kvantitativního (sféra smyslová) i kvalitativního (sféra psychická) charakteru.

Sluchové postižení

Jedinci se sluchovým postižením mají problém s vytvářením a rozvojem řeči. Velmi záleží na tom, kdy porucha vznikla a jakého je stupně. To může narušit výstavbu a strukturu řeči i osobnosti. Vzdělávání dětí se sluchovým postižením předpokládá mít společnou řeč mezi slyšícím a neslyšícím. Velmi důležité je začít s dítětem pracovat co nejdříve a hlavně důsledně. Z pedagogického hlediska je nutné hledat metody, které aktivizují sluchový systém dítěte.

Mentální postižení

Za jedince s mentálním postižením je považována osoba se sníženými rozumovými schopnostmi, poruchami v adaptačním chování a odlišným vývojem některých psychických. (Beneš, 2019, s.16). Nedokonalé počítky a vjemy brzdí a zpomalují rozvoj psychických procesů, hlavně myšlení. V edukaci žáků s mentálním postižením se prosazují humanizace, integrace a inkluze.

Postižení hybnosti

Postižení má charakter omezených motorických a pohybových funkcí. Forma postižení může být způsobena různými vlivy (obrnny, parézy, traumata, chronická onemocnění pohybového aparátu, onkologická onemocnění atd.). (Beneš, 2019, s.16). Rozvoj v oblasti poznávacích procesů je velmi důležitý. Často stačí, když selepší lokomoce a dochází i ke zlepšení po psychické stránce.

Vícenásobná postižení (kombinované postižení)

Postižení se projevuje v kognitivní, motorické, komunikační, respektive psychosociální sféře. (Beneš,2019, s.17). Edukace spočívá v komplexním speciálně pedagogickém působení na tělesný i duševní vývoj žáka. Rovněž je vhodné prostorové i materiální vybavení tříd.

Tabulka četnosti poruch

	1.třída	2.třída	3.třída	4.třída	5.třída
Poruchy učení	3x	1x	1x	2x	6x
Porucha pozornosti	5x	2x			1x
Porucha zraku		2x	1x		1x
Porucha řeči	1x	1x	1x		1x
Závažná vývojová porucha chování	1x		1x		1x
Hyperaktivita	3x	1x	1x	2x	4x
Dawnův syndrom		1x	1x		
Autismus	3x	2x	1x		
Vada řeči	1x	1x	1x		1x
Nízká kognitivní schopnost	6x	5x	3x	7x	10x
Kombinované vady	3x	2x	2x	2x	2x
Narušené komunikační schopnosti	5x	4x	9x	1x	10x
Celkem	29	24	22	14	37

Zdroj vlastní

Z tabulky je patrná četnost a množství poruch u dětí, které navštěvují tuto konkrétní školu. Je samozřejmostí, že všechny děti mají dle potřeby individuální přístup a výuka jim je upravena podle jejich specifických potřeb. Z této tabulky je patrné, že sexuální výchova je pro ně životně důležitá. Se svými pudy neumějí pracovat a jsou velmi lehce ovlivnitelní. V rodinách se jim nedostává dostatečné množství informací, proto je nutné tyto informace dětem postupně sdělovat a v této problematice s nimi neustále pracovat.

2.1. Charakteristika žáků podle tabulky

Všeobecně se těmto žákům musí upravit prostředí, k výuce používat edukativní pomůcky, žákům sestavit individuální vzdělávací plány. Podle potřeby žákovi poskytnout asistenta pedagoga, nebo mít ve třídě k dispozici druhého učitele. V průběhu výuky kombinovat vzdělávání s pohybovými aktivitami a možností relaxace. Každé postižení musí být reedukováno. K výuce používat různé grafomotorické pomůcky, pomůcky na zlepšení jemné a hrubé motoriky, různé vzdělávací programy, kartičky, stavebnice. Apod.

Poruchy učení, pozornosti

K těmto dětem učitelé přistupují individuálně, učivo mají rozděleno na kratší úseky, více času věnují opakování a utvrzování nabytých vědomostí. Velmi důležité je děti motivovat. Podle Vítkové je *dobré metodické vedení při osvojování si školních vědomostí a dovedností, a přesto selhávají v získávání dovedností, jako je čtení, psaní, počítání. Jejich problémy zasahují do mnoha oblastí, a pokud je jim věnována individuální péče za využití speciálních metod, dokáží být úspěšní a zvládnout požadavky základního vzdělání. Všechny tyto jedince můžeme shrnout do skupiny jedinců se specifickými poruchami učení* (Bartoňová, str. 114).

Poruchy zraku

Děti mají k dispozici vhodné pomůcky (braillovo písmo, zvukové hračky, nejrůznější optické pomůcky). Učí se prostorové orientaci za pomoci dálkového čtení, sebeobsluze a rozvíjí se schopnost slyšení a naslouchání. Přístup k dítěti podle konkrétního postižení. Podle Novákové: *Dělení osob se zrakovým postižením se děje dle různých kritérií, pro edukační proces je však nejdůležitějším kritériem dělení žáků se zrakovým postižením podle stupně zrakové vady. Při tomto dělení lze vycházet z vizuálních potenciálů žáka, především ze stavu vizu/zrakové ostrosti a zachovaného rozsahu zorného pole, ale i dalších faktorů, jež představují určitý stupeň zrakového omezení* (Nováková, str. 58).

Porucha řeči, vada řeči a Narušené komunikační schopnosti

Děti se učí pomocí piktogramů, dále mají k dispozici VOKS, pomoc logopeda, použití zásady nejdříve vidět, poté slyšet a pak opakovat. K dětem se přistupuje individuálně podle

konkrétního postižení. Podle Klenkové: *Komunikační schopnost a narušenou komunikační schopnost je nutné vnímat v celé její šíři-nelze se zabývat jen foneticko fonologickou (zvukovou) stránkou řeči. Takový pohled je velmi zúžený. Při sledování komunikační schopnosti jedince a jeho narušené komunikační schopností se sledují i další roviny jazykových projevů, tzn. i lexikálně-sémantickou (zjednodušeně ji můžeme nazvat obsahovou), morfologicko-syntaktickou (gramatickou), ale takéž pragmatickou rovinou (Klenková, str. 75).*

Závažná vývojová porucha chování

S dětmi se soustavně pracuje na zakotvení norem chování. Na názorných příkladech s dětmi probíráme možnosti správného řešení. Podle Vojtkové *ve specializovaných třídách pro žáky s vývojovými poruchami chování je mimo vlastní výuku poskytována péče zaměřená na upevňování volných vlastností žáků a ovlivňování jejich hodnotového systému. Učí se rozumět vlastním pocitům a postojům a na tomto základě navazovat sociální kontakty a vztahy ve skupině, respektovat daná pravidla a nést zodpovědnost za vlastní jednání (Vojtková, str. 197).*

Hyperaktivita

Dětem je nutné rozložit učivo do kratších celků, kombinovat učení, manuální činnost, procházka na zklidnění, podle potřeby zadat samostatnou činnost za pomoci asistenta pedagoga nebo osobního asistenta. Podle Antlové je nutné, aby dítě vědělo, co se smí a co se nesmí, co po něm chceme, jak se má zachovat v určité situaci. Při práci s dětmi nešetříme povzbuzením, oceněním a pochvalou.

Downův syndrom

Dětem zadávat jednodušší úkoly, snažit se o provázanost učiva, dát dětem možnost relaxovat. Podle Pipekové *Vzhledem ke značné variabilitě jejich schopností a dosažené úrovně vědomostí, dovedností a návyků je potřeba při jejich vzdělávání uplatňovat individuální přístup (Pipeková, str. 137).*

Autismus

Srozumitelné zadání lehkých úkolů, individuální přístup, přizpůsobená učebna, systémovost, pro výuku použití vzdělávacího programu TEACH. Podle Poláškové: *pokud autistické dítě dostává informace pouze po sluchové dráze, má většinou potíže dekódovat jejich význam. Proto potřebuje vizuální podporu. I v tomto případě musíme ovšem počítat s interindividuálními rozdíly. Pro mnohé děti jsou obrázky příliš symbolické. Musí se nejprve naučit pochopit spojení mezi symbolem a konkrétní činností či předmětem a obrázkem* (Polášková, str. 184).

Kombinované vady

Individuální přístup, upravená učebna, použití grafomotorických pomůcek, speciálně upravené vozíky, pomůcky na rozvoj jemné i hrubé motoriky. Tyto děti jsou umisťovány do rehabilitačních tříd. Podle Vítkové: *Těžiště práce rehabilitačních tříd spočívá v komplexním speciálně pedagogickém působení na tělesný a duševní vývoj žáků s respektováním jejich individuálních potřeb. U většiny žáků rehabilitačních tříd se nepočítá ani s osvojením trivia. V popředí stojí rozvoj komunikačních dovedností, které jim umožní navazovat kontakty s okolím, a dále snaha o jejich pohybový rozvoj, aby byly, pokud možno autonomní ve svém prostředí, zejména co se týče sebeobsluhy a na pomoc druhé osoby byly odkázány jen do té míry, kolik je to nutné* (Vítková, str. 159).

Něco závěrem

Sexuální výchova je v dnešní době stále více diskutována. Všeobecně má za úkol seznámit žáky s vývojem těla, se změnami ve fyziologii a anatomii. Rovněž má za úkol žáky seznámit s aspekty pohlavního života a aspekty psychosociálními. V rámci sexuální výchovy by se žáci měli rovněž seznámit s hodnotami rodinného života, k vzájemné úctě k sobě i ostatním a také s partnerským soužitím.

Všeobecně se odborníci shodují na tom, že seznamovat děti se sexuální výchovou se má začít již v útlém věku. Prioritní roli v sexuální výchově hraje primární rodina. Někteří rodiče přistupují k sexuální výchově pozitivně, někteří nikoliv. U některých rodičů se můžeme setkat

i s odmítáním. Pokud se dítě nachází ve fungující rodině, škola pouze rozvíjí jeho nabyté vědomosti.

3 Praktická část

Připravila jsem si deset pětačtyřiceti minutových bloků (hodin), ve kterých budu děti postupně seznamovat se sebezpoznáním a rozpoznáním ostatních spolužáků ve třídě; s rozdíly mezi muži a ženami; pohlavními ústrojími a jejich správným pojmenováním; puberta; s rozdíly mezi přátelstvím, zamilovaností a láskou; pohlavní styk a těhotenství; porod; rodina; pohlavní choroby; zneužívání.

3.1. Popis zařízení

Tento projekt byl sestaven pro žáky Speciální základní, mateřskou a Praktickou školu v Moravské Třebové. Toto jméno škola dostala 1.1. 2006, kdy už jejím zřizovatelem byl Pardubický kraj. Součástí školy je mateřská škola, základní škola praktická, základní škola speciální, praktická škola, školní družina, internát a speciálně pedagogické centrum. Od 1.9. 2016 se s novým školským zákonem mění název základní školy praktické na základní školu zřízenou dle §16 odst. 9. V současné době je ve škole zaměstnáno celkem 44 zaměstnanců. Ve škole jsou děti s různými omezeními. Při jejich vzdělávání se vychází z běžných pedagogických metod a zásad výuky. Ty jsou aplikovány individuálně podle potřeb jednotlivých žáků. Patříčně uzpůsobeny jsou organizační formy výuky. Všechny děti se učí i podle specifických metod. *Metoda vícenásobného opakování informací, metoda nadměrného zvýraznění informací, metoda nadměrného zvýraznění médií, metoda zapojení více kanálů do přijímání informací – multisenzorická percepce, metoda optimálního kódování, metoda intenzivní zpětné vazby, metoda algoritmizace obsahu vzdělávání (rozložení na menší části, jednotlivé kroky), metoda pozitivního posilování, metoda individuálního přístupu* (Porubský, Sopková, str. 59). Při dodržení všech těchto zásad jsou děti schopny zvládnout všechno učivo.

Tato práce je zacílena na děti prvního stupně základní školy, které se vyučují podle 16§ odst. 9. Žáci ve čtvrté a páté třídě při běžné konverzaci a kontaktu používají narážky na děti opačného pohlaví, vzájemně se pošťuchují a provokují. V hovoru používají hovorové až vulgární nadávky, aniž by věděly, co tyto nadávky znamenají. Většina dětí vyrůstá v rodinách, ve kterých rodiče s nimi o sexuální výchově nehovoří, nebo jen velmi okrajově. V osnovách

výuky na prvním stupni žádná výuka sexuální výchovy rovněž není. Z tohoto důvodu jsem se rozhodla pro toto téma bakalářské práce. Dětem je potřeba ukázat správný směr, říct jim, co je správné, co a jak mají dělat v oblasti sexuální výchovy. Děti se připraví na to, aby o sexu mluvily bez ostychu a používaly správné názvy označující intimní partie člověka. Rovněž se seznámí se vším, co souvisí se vzájemnou komunikací. Myslím si, že tyto informace budou pro děti přínosné. Naučí se mezi sebou komunikovat a sex vnímat jako něco, čemu se nemusí posmívat.

3.2. SWOT analýza

Vize organizace
Všestranný rozvoj dětí
Získávání nových sponzorů
Zlepšení vybavenosti zařízení
Příliv nových dětí

Silné stránky	Slabé stránky
Kvalifikovaní pedagogové	Nestálý počet dětí
Velmi dobré vybavení	Nízký počet vyučovacích prostor
Výborné zázemí	
Dobrá dostupnost	
Výborné venkovní zázemí	

Příležitosti	Hrozby
Příliv financí	Odliv dětí a velká konkurence
Zvýšení počtu mimoškolních akcí	Omezující legislativa
Další nová vybavení	Odliv financí
Zvýšení odbornosti pedagogických pracovníků	

3.3. Komentář SWOT analýzy

Všestranný rozvoj dětí: odborným přístupem kvalifikovaných pedagogů vést děti v rozvoji ve všech směrech.

Získání nových sponzorů: snaha nejužšího vedení o získávání nových financí pro další možnosti rozvoje všech dětí.

Zlepšení vybavenosti zařízení: snaha o další zlepšení vybavenosti všech zařízení školy už tak dobře vybavené školy.

Príliv nových dětí: snaha všech o získávání nových dětí navštěvující tuto školu.

Kvalifikovaní pedagogové: zaměstnávání kvalifikovaných pedagogických pracovníků je cílem vedení školy. Ti svým přístupem děti postupně připravují na samostatný život v dospělosti.

Velmi dobré vybavení: škola si zakládá na velmi dobrém vybavení rozvíjející všechny děti. Tělocvična, místnost s trampolínou, masírovací křesla, bazén s kuličkami, čítárna, počítačová učebna, hudebna, kuchyňka a dílny.

Dobrá dostupnost: silná stránka školy je velmi dobrá dostupnost, která sousedí s autobusovým nádražím.

Výborné venkovní zázemí: škola je vybavena venkovními posilovacími stroji, kuželkami, hřištěm, nafukovací trampolínou a zahradou s lavičkami.

Nestálý počet dětí: vedení školy se potýká s nestálým počtem dětí, které navštěvují školu. Škola se musí snažit zviditelnit, aby dětí stále přibývalo.

Príliv financí: i když škola má k dispozici peníze od zřizovatele pořád se musí snažit získávat finance i z jiných zdrojů.

Zvýšení počtu mimoškolních akcí: dětem pomáhají ve vzdělávání i různé akce mimo školu. Jejich počet se snaží všichni zvyšovat.

Další nová vybavení: pro všestranný rozvoj dětí jsou velmi prospěšné různá vybavení, která se stále škola snaží rozšiřovat.

Zvýšení odbornosti pedagogických pracovníků: pedagogičtí pracovníci jsou kvalifikovaní, ale i tak jim jsou poskytnuty možnosti k dalšímu rozšíření jejich znalostí.

Odliv dětí a velká konkurence: velká konkurence stejných zařízení nutí tuto školu se neustále zlepšovat více zviditelnovat a nabízet nové možnosti v rozvoji dětí do této školy chodících.

Odliv financí: odliv financí je hrozbou, která se nesmí uskutečnit. Tím by se omezily možnosti rozvíjet děti způsobem, který je pro ně vhodný.

3.4. Realizace hodin

Z důvodu, že na prvním stupni speciálních škol se sexuální výchova nevyučuje je tento projekt realizován v deseti lekcích mimo vyučovací hodiny. Z toho důvodu bude zapotřebí souhlasu rodičů k účasti dětí na této výchově. Hodina bude realizována ve třídě a bude trvat čtyřicet pět minut. Celkem jich bude deset po jedné hodině v měsíci a zcela bezplatně. Konkrétní den bude upřesněn. Hodiny budou seřazeny takto:

- ❖ Září 1. hodina s názvem **Poznání sebe sama i ostatních spolužáků**
- ❖ Říjen 2. hodina s názvem **Rozdíl mezi mužem a ženou**
- ❖ Listopad 3. hodina s názvem **Pohlavní ústrojí a jeho pojmenování**
- ❖ Prosinec 4. hodina s názvem **Puberta**
- ❖ Leden 5. hodina s názvem **Rozdíl mezi přátelstvím, zamilovaností a láskou**
- ❖ Únor 6. hodina s názvem **Pohlavní styk a těhotenství**
- ❖ Březen 7. hodina s názvem **Porod**
- ❖ Duben 8. hodina s názvem **Rodina**
- ❖ Květen 9. hodina **Pohlavní choroby**
- ❖ Červen 10. hodina **Zneužívání**

3.1.1 Poznání sebe sama i ostatních spolužáků

Cíl hodiny: pomoc dětem při sebepoznávání a hlubším poznání svých spolužáků a vrstevníků

Pomůcky: kartičky a popisy těchto kartiček

Průběh hodiny

Poznání sebe sama a rozpoznání ostatních spolužáků ve třídě je velmi důležité v dalším rozvoji a zvládnutí rozvoje osobnosti a sexuální orientaci. Zde se objevuje otázka **Jsme normální?** Mnoho dětí dá na první dojem. Ne vždy se na první pohled dá odhadnout povaha a osobnost spolužáka. Každý člověk je má kladné i stinné stránky. V úvodu hodiny se děti seznámí s tím, co se v hodině bude probírat. To zabere pět minut. Poté následuje povídání s dětmi o tom, jak děti vnímají svou osobu, jak vnímají své spolužáky a jak si myslí, že je vnímají ostatní spolužáci. Povídání bude trvat deset minut. Nyní nastává správný čas na obrázkové kartičky. Ty se rozloží na lavici. K obrázkovým kartičkám se děti snaží přiložit kartičky s popisky obrázkových karet. Při seřazování si o jednotlivých kartách povídáme a odpovídám na případné otázky. Tato činnost nám zabere patnáct minut. Přichází správný čas na zodpovězení otázky „Jsem normální“? Dětem rozdám krátký test, po jehož vyplnění okamžitě zjistí, jak na tom jsou. Vyplnění testu zabere pět minut. Následuje zhodnocení hodiny dětmi, jak se jim pracovalo a co jim hodina přinesla.

Popisy obrázkových karet

NORMÁLNÍ KLUK – nelže a nepodvádí. Může být v sexu vynalézavý a přístupný novinkám, ale pouze v úzké spolupráci s partnerkou. Vždy bere v úvahu její přání a potřeby. Stará se o osobní hygienu, zdraví a antikoncepci. Ze všech typů jde nejvíc na dračku.

RADA: Neváhej!

INTOŠ – rád se učí. Výborný žák s příkladným chováním. Sex zná docela dobře, ale pouze z učebnice biologie. Jeho vrstevnice mu nepřipadají nijak zvlášť zajímavé. Větší pozornost věnuje učitelkám a máminým kamarádkám. Večírky považuje za ztracený čas, ale rád navštěvuje literární večery a odborné přednášky.

HOLKA NEJLEPŠÍHO KÁMOŠE – její kluk ji líbí, kamarád ji rozumí. Kluk ji objímá, kamarád utěšuje. Kluk ji miluje, kamarád ji zbožňuje. Společně se učí, procházejí, chodí do kina a jezdí k vodě. Dívka je šťastná, kluk z toho má užitek a kamarád dilema – má zůstat poctivý a nešťastný, nebo se zachovat nemravně a být aspoň jednou šťastný (tj. pomilovat se s ní)?

NORMÁLNÍ HOLKA – přímá a upřímná. Sexuální chování často podřizuje životním cílům, přáním a hodnotám, k experimentování se musí přesvědčit. Bez jejího souhlasu je těžké dostat ji do postele, do manželství je to ještě těžší. Ve svém okolí vyvolává sympatie a obdiv, u partnera úctu a lásku. Častěji ji najdeme na stránkách románů než v každodenním životě.

SPORTOVEC – je buď na tréninku, na zápase nebo sedí u televize. Nepije ani nekouří. Chodí brzy spát, ovšem kromě noci, kdy jsou na programu jakékoli sportovní přenosy. Při rozhodování mezi sportem a dívkou obvykle volí sport, takže dívka na něj musí celé hodiny a dny trpělivě čekat, namalovaná a upravená. Sex praktikuje rád, ale jenom když mu to dovolí trenér.

PANI CHYTRÁ – dokonale se orientuje ve všech oblastech lidského vědění, tedy i v sexu (ale pouze teoreticky). Nejhorlivější představitelka tohoto typu pokládá muže za parazity a tvrdí, že jim není třeba podstrojovat. Myslí hlavně na sebe. Přesto však tajně čeká na prince, který jednoho dne přijede na bílém koni a zazvoní na její domovní zvoněk. Ráda čte, luští křížovky a vypráví vtipy o blondýnkách.

NADRŽENEC – známý podle obsáhlých sbírek pornofilmů a lechtivé literatury. Je častým návštěvníkem nudistických pláží a sex-shopů. Pro svůj otevřený postoj k nahotě a hlasitě kritické komentáře je pokládán za znalce ženského těla i psychiky. Proto je často dotazován jako odborný poradce a konzultant. Rád si domýšlí, představuje a fantazíruje, přehání, sahá, poplácává a po-

INFANTIL – celý den si hraje s mladšími dětmi. Odmítá se holit, přestože se mu už pod nosem střípají knírek. Máma rozhoduje o tom, co si oblékne, a táta ho vodí k holiči. O sexu už slyšel, ale vlastně přesně neví, co to znamená. Žení se, když ho o to dívka požádá, a rozvádí se, když ho žena opustí.

FRIGIDA – těžko se rozpaluje, ale zato velmi rychle vychladne. Proti sexu v zásadě nic nemá, ale také nemá nic pro. Při pohlavním styku zívá a se zájmem pozoruje lustr. Její nejsilnější zbraní je ledový pohled, kterým dokáže zmrazit i nejvzrušenějšího muže. Oblíbený výraz: „Uklidni se!“ a „Ovládej se!“ Oblíbená výmluva: „Bolí mě hlava!“

MÁKLOUŠ – v mládí obvykle mimořádně zajímavý, ve stáří zpravidla extrémně nudný. Typ muže, u kterého se od normálu odchyľuje naprosto všechno – oděv, účes, chování, oblíbená hudba, styl zábavy, dívky.

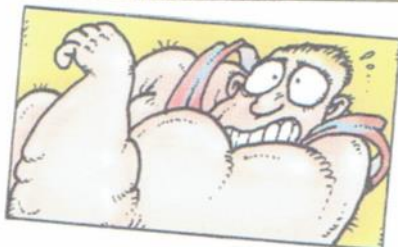
PRAVIDLO: o kolik je odchyľka větší, o to je sex s ním všednější a kratší. Často se mu říká MĀGOR nebo PAKO.

KÁMOŠKA – odbornice na všechny důležité životní otázky a dilemata typu: „Co mám dělat, má jinou?“, „Co si o mě myslí?“, ... V závažných případech (např. „Rozešli jsme se“) se radí se svým odborným týmem (operační skupina „Řekla jedné – poví druhé“). Za své služby klientům nic neúčtuje, ale kávou obvykle nepohrdne. Malou osobní zkušenost nahrazuje bohatými literárními znalostmi. Když vyroste, stává se z ní teta Radana.

BLONDÝNKA – nádherná na pohled, hrozná k poslechu. Vtipy chápe velmi pomalu, zvláště ty o blondýnkách. Vždy je pečlivě upravená a namalovaná, a to i když jde jen do sklepa pro brambory. Má raději, když ji lidé obdivují, než když ji milují. Všichni si jí všimnou a všichni ji pomlouvají. Slyší na přezdívku Barbína. Nejvhodnější komunikace s ní je: „Sed a mlč!“, „Lež a mlč!“...

PUNTIČKÁŘ – na schůzky přichází přesně nebo o trochu dříve. Slečnu vodí na perfektní místa. Když se vrací pozdě, doprovodí ji až ke dveřím bytu. Rád přijímá pozvání na rodinné obědy. Jeho poznávacím znamením je kytice květin. Když se rozejde se svou dívkou, nejvíce tím trpí jeho citlivá matka.

Obrázkové karty



Závěr

Žáci se dověděly více o poznání sebe samých. Zjistily, že se nemá dát na první pohled. A také přišly na to, že komunikace je v poznávání velmi důležitá.

Reflexe

Je poznání sebe sama pro děti důležité? Jak se zvládnou rozhodnout pro typ člověka, který je jim nejvíce podobný? Zjistí, jestli se podobají některému z obrázků. Řeknou, jestli by chtěly mít kamaráda, který se podobá typům na obrázcích.

Příloha č. 1: krátký test

3.1.2 Rozdíl mezi mužem a ženou

Cíl hodiny: obeznámení dětí s anatomii mužského a ženského těla

Pomůcky: čtvrtky papíru, tužka, pastelky

Průběh hodiny

Rozdíl mezi mužem a ženou je patrný na první pohled. Rozdíly jsou i na postavách stejného pohlaví. S přibývajícím věkem se mění anatomie každého člověka. V této hodině se děti začnou seznamovat se správným názvoslovím a se změnami, které se odehrávají na těle. V úvodu hodiny se děti seznámí s tím, co je v této hodině čeká, a to formou hry **Každý jsme jiný** (Smolíková K, Hajnová R.). To probereme za pět minut. Nyní děti dostanou čtvrtky papíru, na kterou nejdříve nakreslí kruh, do kterého nakreslí svůj obličej. Následuje kreslení zbytku těla. V průběhu kreslení se děti seznamují se správným názvoslovím. Činnost bude trvat dvacet minut. Nyní můžu dětem položit otázky týkající se správného názvosloví. Skupinová či individuální práce zabere pět minut. Nyní je čas na vypracování krátkého testu, který dětem ukáže, co všechno si z probíraného názvosloví zapamatovaly. Vypracování a vyhodnocení testu zabere deset minut. Nastává čas na zhodnocení hodiny. Děti zhodnotí sebe navzájem a také zhodnotí hodinu jako celek a jestli jim byla tato hodina přínosná. Vrstevnické hodnocení zabere pět minut.

Závěr

Děti po nakreslení svého těla se seznámily se správným názvoslovím a s rozdílností těla muže a ženy. Toto názvosloví si pokládáním otázkami osvojily.

Reflexe

Pokládáním otázek na správné pojmenování měnícího se těla a odpovídání na otázky v průběhu hodiny děti zvládnou správné názvosloví.

Příloha č. 2 krátký test

3.1.3 Pohlavní ústrojí a jeho pojmenování

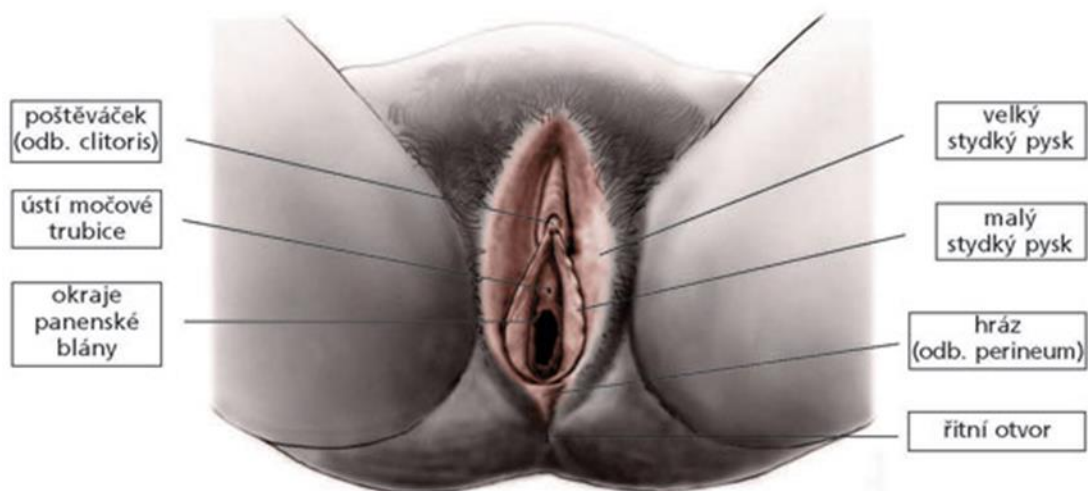
Cíl hodiny: seznámit děti s pohlavním ústrojím, jeho funkcí a správným názvoslovím

Pomůcky: obrázky s pohlavními orgány

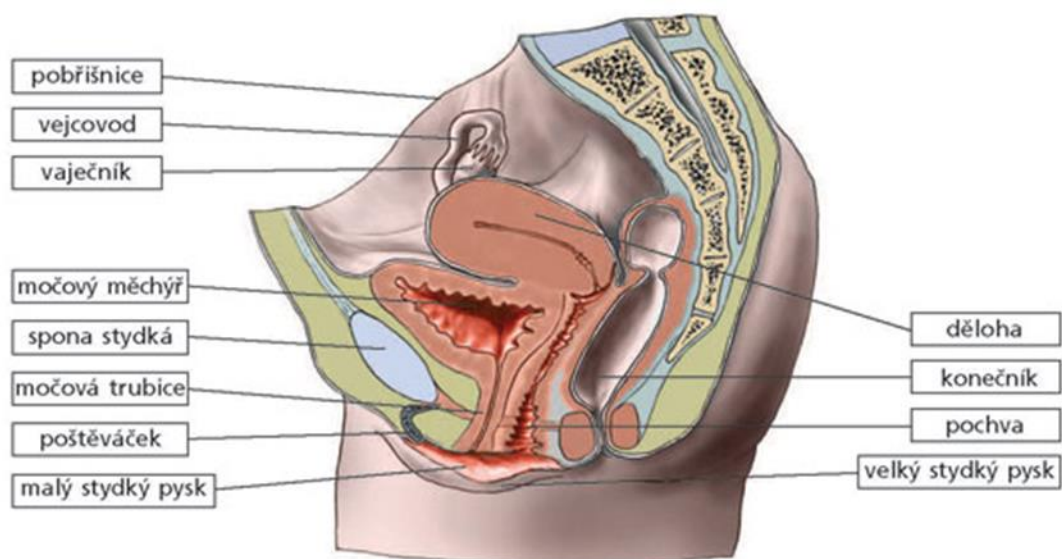
Průběh hodiny

Pohlavní orgány a jejich správné pojmenování je zvláště pro tyto děti velmi důležité. Převážná většina dětí pochází ze sociálně slabých rodin, některé s vyšším počtem dětí, které správné informace a pojmenování nedostanou. Na úvod hodiny si popovídáme o pohlavním ústrojí a jeho správném názvosloví. To bude trvat pět minut. Dětem rozdám obrázky s pohlavními orgány mužskými i ženskými a také obrázek mužského pohlavního orgánu před a po erekci. Společně si je prohlédneme, popíšeme a řekneme správné pojmenování. Rovněž se děti dovědí, jakou funkci mají pohlavní orgány a k čemu slouží. Průběžně dětem pokládám otázky k názvosloví i k funkci a pokud děti nevědí znova jim na otázku odpovím. Tato část bude trvat třicet minut. Následuje vyhodnocení nabytých znalostí formou přiřazení správného názvosloví ke správným odpovědím a zhodnocení hodiny, které nám zabere deset minut.

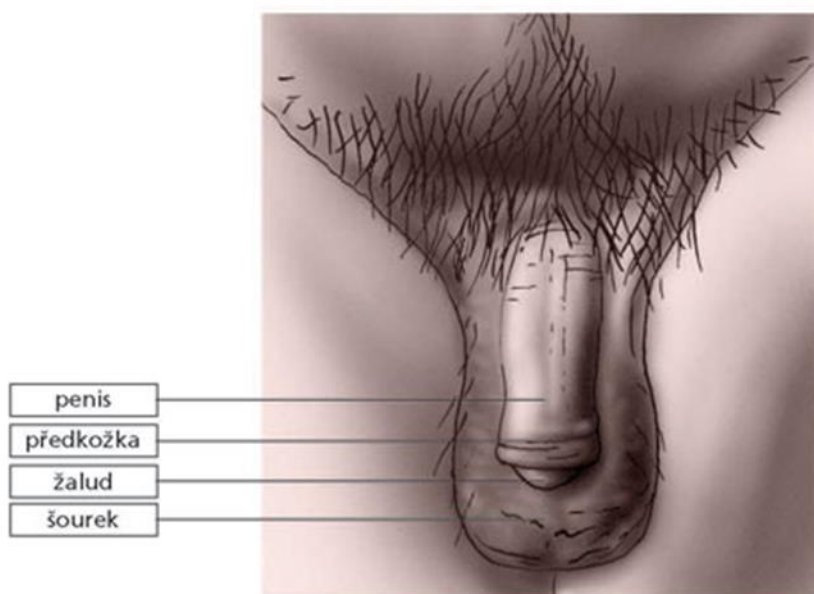
ANATOMIE POHLAVNÍCH ORGÁNŮ ŽENY A MUŽE



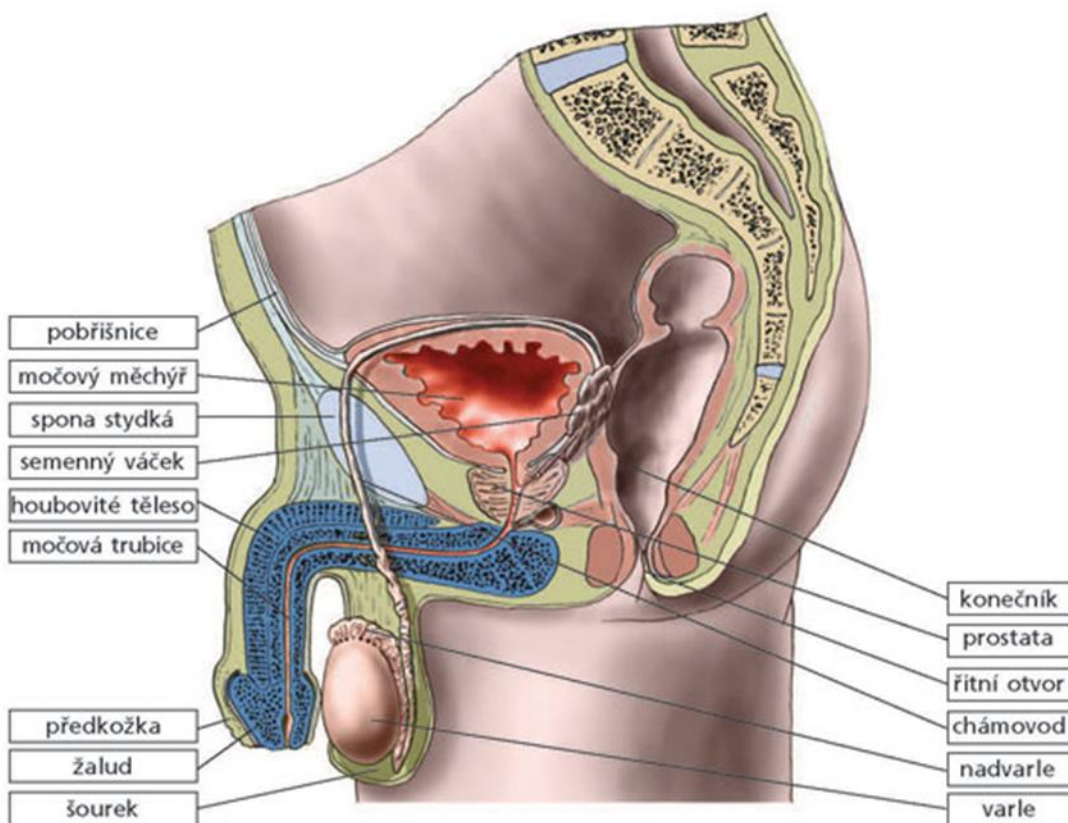
Zevní pohlavní orgány ženy



Vnitřní pohlavní orgány ženy z boku



Zevní pohlavní orgán muže



Vnitřní pohlavní orgány muže z boku



Závěr

Děti se na připravených obrázcích seznámily s tím, jak pohlavní orgány vypadají, jak se správně pojmenují a jakou funkci mají.

Reflexe

Jaké je správné pojmenování? K čemu pohlavní orgány slouží? A mnoho dalších otázek na které se děti dozvědí odpovědi. S používáním správného pojmenování se děti nebudou muset v budoucnu stydět, když budou o pohlavních orgánech hovořit.

Příloha č. 3: správné názvosloví

3.1.4 Puberta

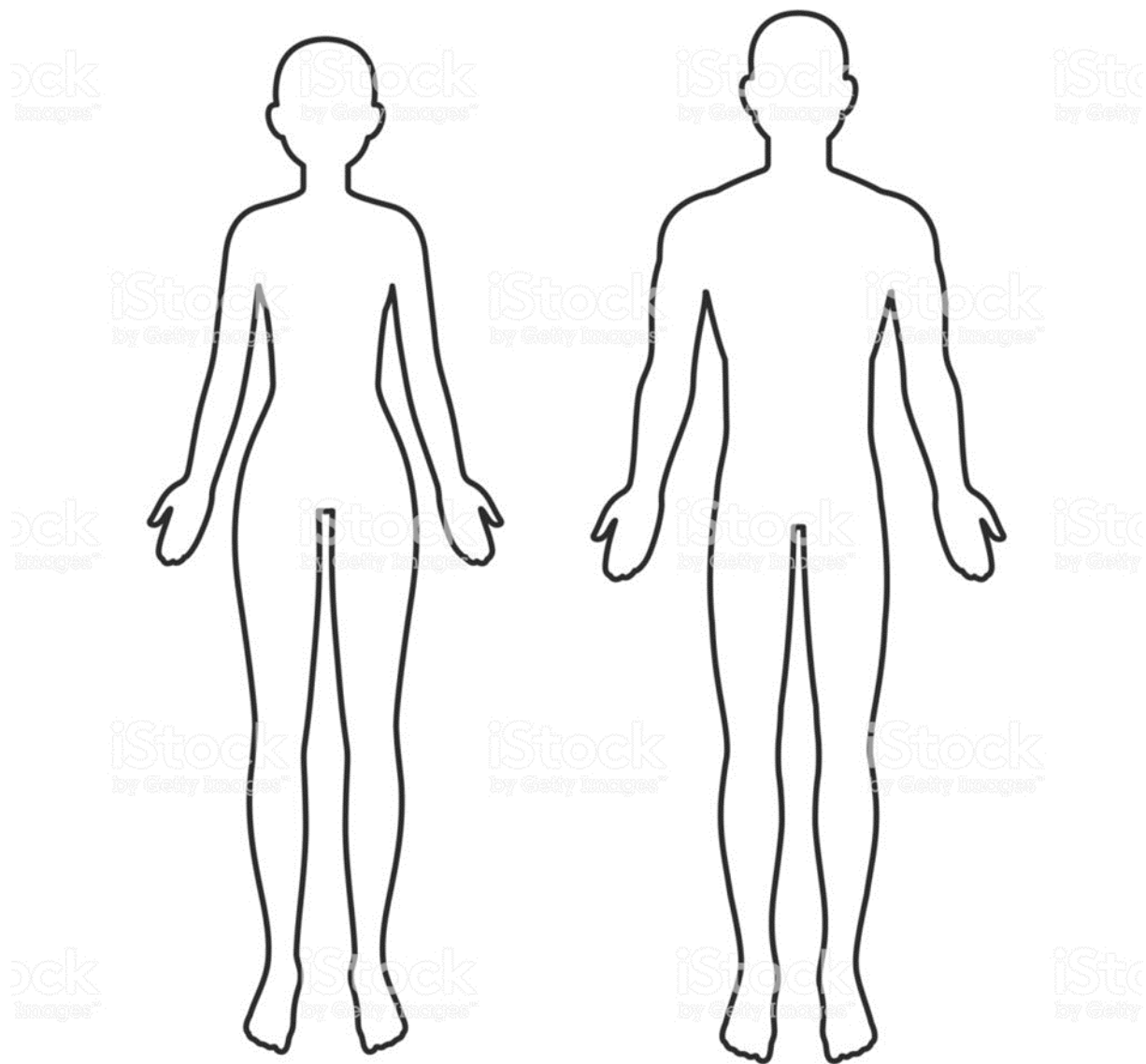
Cíl hodiny: seznámení s pubertou

Pomůcky: karta se siluetami postav

Hlavní část

Puberta je velmi důležitým obdobím v životě člověka. Při dospívání, tedy pubertě, dochází u dítěte k velkým změnám hormonálním, fyzickým i psychickým. Na začátku hodiny děti seznámím s obsahem hodiny. To trvá pět minut. Následuje shlédnutí krátkého videa viz příloha č. 5. Video trvá pět minut. Po shlédnutí videa s dětmi probereme, co na videu viděly, jestli se v chování „pubertáka“ našly. Puberta je pro děti obdobím vzdoru. Sem můžeme zahrnout neustálou kontrolu rodiči, podřízení se autoritě, organizování jejich času, příkazování. Puberta přináší i fyzické změny. Přichází čas na siluety postav, které děti dostanou. Na ně zakreslí, co se na těle mění. Z obrázků je patrné, že se mění: prsa, tělesné ochlupení, rozložení tuku, tělesný tvar a problematická pleť. Co není vidět, je menstruace a plodnost. U chlapců je patrná změna: ochlupení, změna velikosti pohlavního orgánu, změna kůže, a akné. Co není na první pohled vidět, je funkce a plodnost varlat a zvýšený tělesný zápach. V průběhu zakreslování dětem odpovídám na případné otázky. Tato část zabere dvacet minut. Následuje krátký test, ve kterém se děti dovědí, jaké znalosti si z hodiny odnesou. Vypracování a vyhodnocení testu bude trvat deset minut. Po něm následuje sebehodnocení žáků a také hodiny. Vše dokončíme za pět minut.

Karta se siluetami postav



Závěr

V této hodině se děti dozvěděly, co se skrývá pod slovem puberta. Hlavně, co to pro ně znamená, jestli a jak se mění.

Reflexe

Děti za pomoci videa zjistily, co všechno se pod slovem puberta skrývá. Za pomoci otázek jako (víc se sleduješ v zrcadle, chceš se líbit, ...) zjistily, jestli jsou v pubertě.

Příloha č. 4: video

Příloha č. 5: jednoduchý dotazník

3.1.5 Rozdíl mezi přátelstvím, zamilovaností a láskou

Cíl hodiny: Vysvětlit dětem rozdíl mezi přátelstvím, zamilovaností a láskou

Pomůcky: obrázky k přátelství, zamilovanosti a lásce

Hlavní část

Přátelství, zamilovanost a láska jsou vztahy, které se od sebe liší jen drobnostmi. Opravdového přátelství na celý život je málo. Přátelství mezi opačnými pohlavími může přejít v zamilovanost, někdy i v lásku. V úvodu hodiny se děti seznámí s obsahem dnešní hodiny, což zabere pět minut. Než se děti pustí do práce napíšou odpovědi na krátké otázky týkající se přátelství, zamilovanosti a lásky, které jim budou předloženy na papíře. Odpovědi děti zvládnou napsat za pět minut. Nyní je pro děti připravena hra **Vyprávění o obrázcích**. Mezi děti na lavici rozmístím různé obrázky, na kterých je zobrazena zamilovanost, přátelství i láska. Obrázky si prohlédneme a povíme si v čem se podle dětí liší a co jednotlivé obrázky představují. Rovněž děti seznámím s definicemi přátelství, zamilovanosti a lásky. Odpovím dětem na případné otázky. Tato část hodiny dvacet pět minut. Ve zbývajícím čase deseti minut děti zhodnotí svou práci v hodině, práci ostatních dětí a řeknou, jestli a v čem tato hodina pro ně byla přínosná.

Zamilovanost



Láska



Závěr

Děti si osvětlily pojmy přátelství, zamilovanost a láska. Za pomoci obrázků si ujasnily, co je to přátelství, co je zamilovanost a co je láska.

Reflexe

Děti si uvědomily, co znamená pojem přátelství, zamilovanost a láska. Také se dozvěděly rozdíly mezi těmito pojmy.

Příloha č. 6: krátký test

Příloha č. 7: list s definicemi

3.1.6 Pohlavní styk a těhotenství

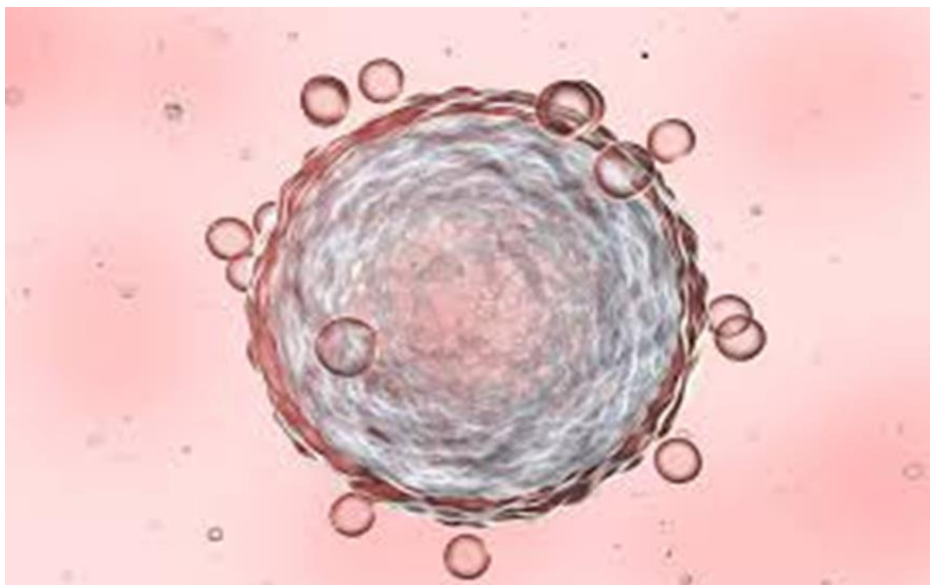
Cíl hodiny: seznámení dětí s pohlavním stykem, a s průběhem těhotenství

Pomůcky: obrázek spermií a vajíčka a obrázek pohlavního styku

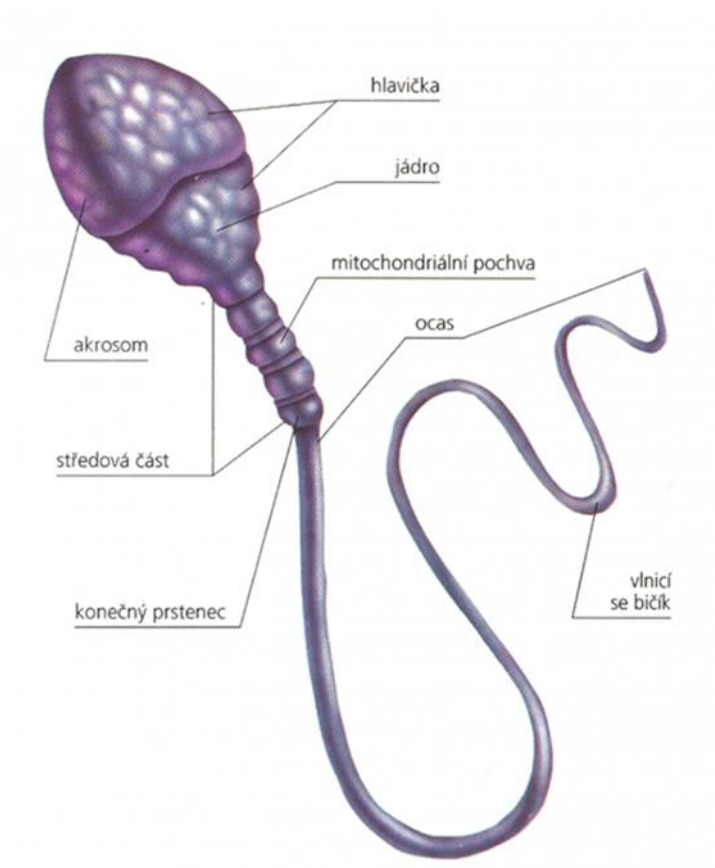
Průběh hodiny

Pohlavní styk a těhotenství jsou dvě věci, které budou děti provázet od dospělosti celým zbytkem života. Proto je velmi důležité se s těmito termíny více seznámit. V úvodu hodiny se děti seznámí s plánem této hodiny, což stihneme za pět minut. Nastává čas seznámení dětí s tím, jak se dostaneme k pohlavnímu styku. Rodiče se k sobě tisknou, mazlí se a líbají se. U obou dochází ke vzrušení. Tatínkovi se zvětší pohlavní úd a vsune jej do pochvy. Tu má maminka mezi nohama. Tatínkovi z údu vystříkne tekutina, která obsahuje velké množství spermií. Ty směřují k ženské pohlavní buňce vajíčku. Pokud je vajíčko zralé spojí se spermií a dochází k oplodnění a vzniká nový jedinec. Pohlavní styk neslouží jen ke vzniku nového života, ale i k příjemným pocitům, kterým říkáme orgasmus a k výrazným emočním pocitům. Na připravených kartách si děti prohlédnou mužskou spermii a ženské vajíčko. Tato část hodiny zabere patnáct minut. Následuje hra **Jak se cítí maminka**. Dívky si oblečou těhotenské břicho (tílko vycpané polštářkem) a vyzkouší si, jak se cítí maminka, když má v bříšku miminko. Řekneme si, jak se máme chovat k budoucí mamince a s čím ji můžeme pomoci. Toto vše zvládneme za patnáct minut. Přichází čas na seřazení embrií a zhodnocení hodiny a práce všech dětí, což bude trvat pět minut.

Obrázek vajíčka



Obrázek spermie



Obrázek spermíí a vajíčka



Obrázek pohlavního styku



Závěr

Děti se seznámily s názvoslovím pohlavního styku. Dozvěděly se, jak pohlavní styk probíhá a také jsme si řekli, co je to těhotenství. Na kartě s embryi různých velikostí si prověřily znalosti v jejich seřazení podle velikostí. V průběhu výkladu pokládaly otázky, na které jsem se jim snažila dát odpovědi. Zahrály si na maminku s miminkem v bříšku a řekli jsme si, jak se k budoucím maminkám chovat.

Reflexe

Děti se seznámily se správným. Dozvěděly se, jak vypadá pohlavní styk. Sebehodnocení žáků bylo aktivní.

Příloha č. 8: karta s embryi

3.1.7 Porod

Cíl hodiny: seznámení s porodem

Pomůcky: fotka plodu

Průběh hodiny

Porod a co to znamená? Bolí porod? To je častá otázka. Na začátek hodiny se děti seznámí s tím, co se v hodině bude probírat. To zvládneme za pět minut. Tématem hodiny je porod. Porodu předchází kontrakce. Jsou bolestivé, ale ženské tělo je uzpůsobeno ke zvládnutí této bolesti. Porod má čtyři fáze. První fáze jsou kontrakce, které se prodlužují a čas mezi nimi se zkracuje. Hlavička dítěte se blíží k pánevnímu východu. Jakmile je hlavička s ramínky venku, to nejtěžší má rodička za sebou. Zbytek tělíčka už vyjde lehce. Přichází druhá fáze. Na jejím konci je miminku odstrižena pupeční šňůra, děťátko se zváží a změří, vykoupe a maminka si ho může pochovat. Teď je na řadě fáze tři a čtyři. Vychází placenta a maminka se ještě dvě hodiny sleduje kvůli krvácení. V průběhu této části hodiny dětem odpovídám na případné otázky. Rovněž si prohlédnou fotku embrya. Tato část bude trvat dvacet minut. Na řadu přichází shlédnutí krátkého videa, které trvá pět minut. Nyní děti doplní krátký test. To by děti měly zvládnout za deset minut i s vyhodnocením. V závěrečných pěti minutách děti zhodnotí hodinu a rovněž jejich působení v této hodině.

Fotka embrya



Závěr

Děti se za pomoci videa lépe seznámily s jednotlivými fázemi porodu. Na fotce si embryo mohly prohlédnout.

Reflexe

Děti se seznámily s průběhem porodu, seznámily se s jeho jednotlivými fázemi a na videu se podívaly, jak porod probíhá.

Příloha č. 9: video porodu

Příloha č. 10: krátký test

3.1.8 Rodina

Cíl hodiny: seznámení dětí s důležitostí a funkcí rodiny

Pomůcky: čtvrtka papíru, tužka, pastelky, karta se zdravou a nemocnou rodinou

Průběh hodiny

Co je to rodina? Jakou máme rodinu? Zjednodušeně řečeno máme zdravou a nemocnou rodinu. Jak tyto jednotlivé rodiny vypadají, si povíme. Začínáme s tím, že si řekneme, co v dnešní hodině budeme probírat. To stihneme za pět minut. Rodina je společenství lidí spojené manželstvím nebo pokrevním svazkem. Dítě se do rodiny rodí. Od svých rodičů dostává genetickou výbavu. Ta určuje, jaké dítě v budoucnu bude. Rodina má čtyři funkce. Biologickou (reprodukční), ekonomickou, emocionální a socializační. Každá z těchto čtyřech částí by měla být ve zdravé rodině zastoupena stejným dílem. Na připravené kartě se děti seznámí se zdravou a nemocnou rodinou. Tato část zabere patnáct minut. Nyní nastává čas, kdy děti mají za úkol nakreslit, jak vypadá jejich rodina. Řekneme si, jestli jejich rodina je zdravá, nebo nemocná. Pokud děti budou mít nějaké dotazy, budu se je snažit zodpovědět. Rozebrání kreseb bude trvat dvacet minut. Ve zbývajících pěti minutách děti ohodnotí své výkony a zhodnotí celou hodinu.

Zdravá a nemocná rodina

	ZDRAVÁ RODINA	NEMOCNÁ RODINA
Sebeúcta, sebehodnocení členů rodiny	vysoké	nízké
Komunikace	přímá, otevřená	nejasná, nepřímá, o některých věcech se nemluví
Pravidla v rodině	pružná, přiměřená, humánní, měnitelná	přísná, nediskutovatelná
Vazba rodiny na společnost	bázlivá, ponížená, obviňující	otevřená, důvěřující, s možností volby

Zdroj: Centrum etické výchovy Olomouckého kraje

Závěr

Probrali jsme s dětmi rodinu a řekli jsme si k čemu rodina slouží. Také jsme si ukázali, co se stane, když rodina nefunguje. Každé dítě nakreslí svoji rodinu.

Sebereflexe

Děti se živě zapojily do diskuse o rodině. Řekli jsme si o našich rodinách a zhodnotili jsme průběh hodiny.

Příloha č. 11: karta s rodinou

3.1.9 Pohlavní choroby

Cíl hodiny: seznámení dětí s pohlavními chorobami

Pomůcky: obrázky pohlavních chorob

Hlavní část

Co to vůbec pohlavní choroby jsou? Jak se jimi člověk může nakazit? Toto jsou otázky, které by si měly pokládat všichni, kdo žijí pohlavním životem. V úvodu hodiny děti seznámím s obsahem hodiny. To bude trvat pět minut. Pohlavní choroby, které se přenášejí pohlavním stykem jsou velmi zákeřné a zprvu těžce rozpoznatelné, protože v začátku jsou velmi podobné chřipce nebo angíně. To je velmi zrádné, protože právě v této fázi jsou nejlépe léčitelné, bez možných rizik a obtíží. Pokud se pohlavní choroby neléčí bývají i smrtelné. V současné době je pohlavních chorob velké množství. Z toho důvodu jsem vybrala ty nejvíce známé. Nejznámější je HIV a AIDS. Tyto choroby se léčit nedají, jen se dají zpomalit. Jako další je KAPAVKA. Tato se úspěšně léčí antibiotiky. Další velmi zákeřnou chorobou je SYFILIS. Rovněž se léčí antibiotiky. Jako další mohou být CHLAMYDIE a HERPES. I v těchto případech se léčí antibiotiky. Ochranou před všemi pohlavními chorobami je používání ochrany, což je prezervativ, který si navlékají muži na svůj pohlavní orgán. V průběhu výkladu jsou dětem zodpovězeny případné otázky. V průběhu hodiny dětem odpovídám na případné otázky. Tato část hodiny zabere třicet pět minut. Ve zbývajících deseti minutách děti ohodnotí své vystupování a zhodnotí celou hodinu.

Obrázky pohlavních chorob

AIDS



KAPAVKA



SYFILIS



CHLAMIDIE



HERPES



HIV



Závěr

Děti se dověděly, co to jsou pohlavní choroby, jakým způsobem se přenášejí a jak se dají či nedají léčit.

Reflexe

Děti se seznámily s tím, že při pohlavním životě je velmi důležitá ochrana jejich zdraví a používání kondomu je jedinou ochranou na kterou nesmí zapomínat. Také se seznámily s nejběžnějšími pohlavními chorobami a s tím, jak vypadají.

Příloha č. 12: kondom

3.1.10 Zneužívání

Cil hodiny: seznámení dětí s možnostmi a způsoby zneužívání

Pomůcky: karta se slovy ANO a NE, otázky

Průběh hodiny

Zneužívání a jejich způsoby jsou v dnešní době velmi časté. Velmi důležité je zpracovat na prevenci, která může mnoha dětem pomoci předejít problémům, které mohou nastat. Ať je to hrozba přímá, nebo hrozba přes sociální sítě. V úvodu děti seznámím s obsahem následující hodiny. To zvládneme za pět minut. Pod obecným názvem zneužívání je ukryta pedofilie, incest a zneužívání přes sociální sítě. Nejdříve začneme s aktivitou PRAVDA NEBO LEŽ. Děti budou uprostřed místnosti a na jedné straně místnosti bude na zemi ležet papír s ANO a na druhé straně s NE. Dětem je položena otázka, na kterou odpoví kladně nebo záporně. Všechny otázky směřují k tématice zneužívání i zneužívání přes sítě (facebook, Instagram). Rozhodnutí je zcela na dětech. Po zodpovězení poslední otázky jdeme vyhodnotit odpovědi dětí. Ty si musí uvědomit, že komunikování na sociálních sítích je nebezpečnější v tom, že děti nevidíte, s kým komunikují. Za děti se mohou klidně vydávat dospělí a svým jednáním děti přimět k posílání svých nahých fotografií, kterými pak mohou děti vydírat a třeba jim i ublížit. Zde je velmi důležitá komunikace s rodinou, nebo s třídním učitelem, učitelkou. Hlavní je se nebát a říct, že takový problém mám. Odpovědi na vyslovené otázky mají děti přimět k tomu, aby se nad svým chováním na sociálních sítích zamyslely. Celá tato část trvá dvacet pět minut. Nyní nastává čas na závěrečný test. Ten děti zvládnou vyplnit za deset minut. V průběhu hodiny podávám odpovědi na otázky. Ve zbývajících pěti minutách děti ohodnotí své vystupování a průběh hodiny.

Otázky

PRAVDA NEBO LEŽ

- 1) Víš, co to je zneužívání?
- 2) Je facebook nebezpečný?
- 3) Ukazuješ své fotky?
- 4) Víš, kdo je pedofil?
- 5) Je důležité mít někoho s kým si o všem můžeš promluvit?

Závěr

Děti se v závěrečné hodině seznámily s možnostmi zneužívání a s jejím odhalením. Už vědí, že není na co čekat a přijít s problémem co nejdříve.

Reflexe

Děti velmi živě komunikovaly a sdělovaly svoje názory. Podařilo se jim seznámit s pojmem zneužívání a dostalo se jim informací, jak se bránit a co v takovém případě dělat

Příloha č.12: krátký test

Závěr

Sexuální pudy začínají čím dál častěji zasahovat do života dětí na prvním stupni škol nejen těch speciálních. Jelikož pracuji na jedné z řady speciálních škol, mám možnost s těmito dětmi každý den pracovat a pozorovat, že je tyto pudy čím dál častěji dostihnou. Tyto děti z velké části pocházejí z rodin, které se jejich výchově moc nevěnují. Tato „výchova“ je přenechána starším sourozencům. Ti ale v rodině žádné dobré příklady a vedení nedostávají. Vyrůstají v rodině, kde se k hovorovým a až vulgárním výrazům nechodí daleko. Toto předávají svým dětem, aniž by to věděly. Děti v domněnku, že tato mluva a chování je „normální“, předávají toto chování a mluvení dál. Děti nemají srovnání s tím, co je podle norem správné a co ne. Je těžké tyto děti naučit něco, co vůbec neznají. A právě proto jsem se rozhodla pro tyto děti připravit projekt, ve kterém se jim aspoň trochu přiblíží sexuální výchova v pravém významu. Tato výchova zatím není zakotvena v Rámcově vzdělávacím programu, a to si myslím, že by se do budoucna mělo změnit. Děti po sexuální stránce dospívají mnohem dříve, než tomu bylo před deseti lety.

Osvěta je nedostatečná a děti neumí s danými informacemi pracovat. Bylo by dobré děti v tomto směru vybavit do budoucího života. Seznámení dětí s úskalími v této sféře života by mohla snížit množství prvorodiček ještě v dětském věku. Dítě přece nemůže vychovávat dítě. V tomto okamžiku se dostáváme do začarovaného kruhu a tomu je do budoucna potřeba předejít. Nejen problém s velmi mladými maminkami je velmi ožehavý. Přílišné neuvážené užívání sociálních sítí je dalším ožehavým problémem. Nedostatečná informovanost všech dětí je může zavést až k tomu, že mohou být psychicky zneužívány, a mohou se dostat do spárů pedofilů, kteří jim mohou ublížit i fyzicky.

Byla bych moc ráda, kdybych touto prezentací přispěla s osvětě v sexuálního chování dětí, používání správných názvosloví a ke správnému vykročení dětí do budoucího života.

Použitá literatura

ALTMANOVÁ, Miroslava, 2010, *Hyperaktivní a nepozorné dítě: podněty k práci s dětmi s ADHD pro rodiče a učitele*. Praha: Pražská pedagogicko-psychologická poradna, ISBN 978-80-254-9047-1.

BENEŠ, Pavel, 2019, *Zraková postižení: behaviorální přístupy při edukaci s pomůckami*. Praha: Grada, Pedagogika (Grada). ISBN 978-80-271-2110-6.

BURDOVÁ, Ilona, 2011, *Jak s dětmi mluvit o sexu, manželství a rodičovství*. Brno: Jiří Brauner ve spolupráci s Výborem na ochranu rodičovských práv, ISBN 978-80-86953-83-0.

BRZEK, Antonín, 1993, *Průvodce sexualitou člověka*. Praha: Státní pedagogické nakladatelství, Pomocné knihy pro žáky (Státní pedagogické nakladatelství), str. 132, ISBN 80-04-25814-X.

DONÁT, Josef a DONÁTOVÁ Nora, 1996, *Důvěrně a otevřeně o sexualitě: sexuální výchova pro základní školu a nižší ročníky víceletých gymnázií, [rodinná výchova]*, Praha: Fortuna, str. 95, ISBN 80-7168-371-X.

KOLEKTIV AUTORŮ, 2009, *Sexuální výchova vybraná témata, Výchova ke zdraví: příručka pro učitele*, MŠMT ve spolupráci s VÚP v Praze, Tisk: Media DIDA s.r.o. Olomouc, str. 80, ISBN 978-80-87000-29-8.

KNIHA, Michal, 2014, *Děti a jejich sexualita: rádce pro rodiče a pedagogy*, V Brně: CPress, str.199, ISBN 978-80-264-0290-9

JANIŠ, Kamil a TÄUBNER, Vladimír, 1999, *Didaktika sexuální výchovy*, Hradec Králové: Gaudeamus, str. 107, ISBN 80-7041-902-4.

KOMENSKÝ, Jan Amos, PATOČKA, Jan, 1958 ed., *Vybrané spisy Jana Amose Komenského*. Praha: Státní pedagogické nakladatelství

OTIS-COUR, Leah., 2002, *Rozkoš a láska: dějiny partnerských vztahů ve středověku*. Praha: Vyšehrad, Kulturní historie. ISBN isbn80-7021-542-9.

PETROVIČOVÁ, Jasminka, 2005, *Co mám vědět o sexu*. Ilustroval Dobrosav Bob ŽIVKOVIĆ. Havlíčkův Brod: Fragment, Po pravdě & s nadhledem, str. 103, ISBN 80-253-0042-0.

RAŠKOVÁ, Miluše, 2007, *5 otázek k sexuální výchově dětí předškolního a mladšího školního věku (3-11 let): informativní příručka o sexuální výchově nejen pro studenty, učitele, vychovatele a rodiče*, Olomouc: Univerzita Palackého v Olomouci, str. 43, ISBN 978-80-244-1737-0.

RIDLEY, Matt, 1999, *Červená královna: sexualita a vývoj lidské přirozenosti*, Praha: Mladá fronta, Kolumbus, str. 322, ISBN 80-204-0825-8.

SLOBODA, Zdeněk, 2016, *Dospívání, rodičovství a (homo)sexualita*. Praha: Pasparta, str. 163, ISBN 978-80-88163-09-1.

SMOLÍKOVÁ, Kateřina a Růžena HAJNOVÁ, 1997, *Než se dítě zeptá-: program sexuální výchovy dětí předškolního věku*. Praha: Portál, ISBN isbn80-7178-132-0.

TÄUBNER, Vladimír, 1996, *Metodika sexuální výchovy pro učitele, vychovatele, rodiče a studenty učitelství*, Praha: Fortuna, str. 45, ISBN 80-7071-029-2.

VALIŠOVÁ, Alena a KASÍKOV, Hana, 2007, *Pedagogika pro učitele*, Praha: Grada, Pedagogika (Grada), str. 402, ISBN 978-80-247-1734-0.

VÍTKOVÁ, Marie, ed., 2004, *Integrativní speciální pedagogika: integrace školní a speciální*. 2. rozš. a přeprac. vyd. Brno: Paido, Edice pedagogické literatury. ISBN 80-7315-071-9.

ŠKODOVÁ, Eva a Ivan JEDLIČKA, 2003, *Klinická logopedie*. Praha: Portál, ISBN 80-7178-546-6.

VRUBLOVÁ, Yveta, 2013, *Výchova k reprodukčnímu zdraví: studijní opora*. Ostrava: Ostravská univerzita v Ostravě, ISBN 978-80-7464-243-2.

WEISS, Petr, 2005, *Sexuální zneužívání dětí*. Praha: Grada, Psyché (Grada). ISBN 80-247-0929-5.

ZUBÍKOVÁ, Zdeňka a Renáta DRÁBOVÁ, 2007, *Společenské vědy v kostce: pro střední školy*. Havlíčkův Brod: Fragment, V kostce (Fragment). ISBN 978-80-253-0190-6.

Internetové zdroje

školský zákon, MŠMT ČR. *MŠMT ČR* [online]. Copyright ©2013 [cit. 08.05.2020]. Dostupné z: <http://www.msmt.cz/dokumenty-3/skolsky-zakon>

Upravený Rámcový vzdělávací program pro základní vzdělávání platný od 1. 9. 2013, MŠMT ČR. *MŠMT ČR* [online]. Copyright ©2013 [cit. 08.05.2020]. Dostupné z: <http://www.msmt.cz/vzdelavani/zakladni-vzdelavani/upraveny-ramcovy-vzdelavaci-program-pro-zakladni-vzdelavani>

2/1993 Sb. Listina základních práv a svobod. *Zákony pro lidi-Sbírka zákonů ČR v aktuálním konsolidovaném znění* [online]. Copyright © [cit. 08.05.2020]. Dostupné z: <https://www.zakonyprolidi.cz/cs/1993-2>

Devět tváří člověka | *Psychologie.cz. Homepage / Psychologie.cz* [online]. Copyright © Copyright Mindlab s.r.o. [cit. 08.05.2020]. Dostupné z: <https://psychologie.cz/enneagram-devet-tvari-cloveka/>

Přátelství – Sociologická encyklopedie. [online]. Dostupné z: <https://encyklopedie.soc.cas.cz/w/Přátelství>

[online]. Copyright © [cit. 13.05.2020]. Dostupné z: <http://www.dpnoparany.cz/www/dpnoparany/fs/pp-rodina-final-14-5-2015-1-.pdf>

Přílohy

Jsi normální člověk

Posloucháš hudbu hodně nahlas..... ANO..... NE...

Jsi náladový/á..... ANO.....NE...

Zíráš do prázdna.....ANO..... NE...

Všechno tě nudí..... ANO.....NE...

Nenávidíš učení..... ANO.....NE...

Hádáš se s rodinou.....ANO.....NE...

Nenávidíš poučování.....ANO.....NE...

Nesnášíš příkazy a rozkazy.....ANO.....NE...

Nic tě nebaví..... ANO.....NE...

Často stojíš před zrcadlem..... ANO.....NE...

▪ VÝSLEDEK TESTU

Pokud máš více odpovědí ANO.....**JSI NORMÁLNÍ ČLOVĚK**

Pokud máš více odpovědí NE.....**JSI NORMÁLNÍ ČLOVĚK**

Otázky

Jaké máš oči?

Jaké máš vlasy?

Nosíš nějaké ozdoby?

Jsi dívka/chlapec?

Rostou ti prsa?

Začíná ti růst ochlupení?

Začíná ti růst penis?

Začíná ti růst ochlupení v podpaží?

Už jsi měla první menstruaci (menarché)?

Víš, co je panna?

Co nebo kdo je gigolo/prostitutka?

Víš, co znamená slovo bisexuál?

Kdo nebo co je impotent?

Co znamená slovo soulož?

Co nebo kdo je heterosexuál?

Správné názvosloví

Panna – osoba, která si nechá platit za sex

Bisexuál – neschopnost muže uskutečnit soulož

Heterosexuál – první menstruace v životě

Prostitutka a gigolo – dívka, která ještě neměla sex

Menarché – osoba, kterou sexuálně přitahují osoby opačného pohlaví

Impotence – osoba, kterou sexuálně přitahují osoby obou pohlaví

Menstruace-pohlavní styk mezi mužem a ženou

Soulož-pravidelný měsíční cyklus krvácení z pohlavního orgán

Správné odpovědi

Panna-dívka, která ještě neměla sex

Bisexuál-osoba, kterou sexuálně přitahují osoby obou pohlaví

Heterosexuál-osoba, kterou sexuálně přitahují osoby opačného pohlaví

Prostitutka a gigolo-osoba, která si nechá platit za sex

Menarché-první menstruace v životě

Impotence-neschopnost muže uskutečnit soulož

Menstruace-pravidelný měsíční cyklus krvácení z pohlavního orgánu

Soulož-pohlavní styk mezi mužem a ženou

Příloha č.4

DéVlog 5 - Puberta - YouTube. *YouTube* [online]. Dostupné z: <https://www.youtube.com/watch?v=u7OaoEvMGbk>

Jsem v pubertě?

Napište rozdíly mezi dospíváním dívek a chlapců.

.....

Které projevy dospívání na sobě sám/sama pozoruješ?

.....

Pozoruješ se v zrcadle?

.....

Objevuje se ti akné?

.....

Začíná ti růst ochlupení?

.....

Příloha č. 6

Napiš, co si představuješ pod otázkami

Co to je přátelství?

.....

.....

Co to je zamilovanost?

.....

.....

Co to je lásky?

.....

.....

Příloha č. 7

Definice

Přátelství

Jedná se o mezilidský vztah vyznačující se vzájemnou náklonností a porozuměním, který nemá sexuální charakter. Přátelství je téměř ve všech charakteristikách shodné s láskou. Na rozdíl od lásky ale přátelé nejsou fyzicky (sexuálně) přitahováni svými protějšky.

Zamilovanost

Je emoční stav vyznačující se touhou a závislostí na předmětu touhy. V nepřítomnosti objektu touhy se mu stýská, někdy i žárlí. Zamilovaný člověk přehlíží chyby a nedostatky druhého, byť by byly sebevíc zjevné.

Láska

Silný citový vztah mezi dvěma osobami, založený na vzájemné znalosti a důvěře. Jedná se prakticky o velmi pevné, trvalé a spíše výlučné přátelství, většinou provázené sexuálním stykem.

Příloha č. 8

Seřad' embrya



Příloha č. 9

Life in the womb (9 months in 4 minutes) HD - Presented to You from PSNX - YouTube. *YouTube* [online]. Dostupné z: <https://www.youtube.com/watch?v=K7kaw40pPYw>

Doplň chybějící informace do textu:

Miminko vzniká splynutím dvou buněk, a. spermie.

V mamincině bříšku se následně vyvíjíměsíců.

Miminko je s maminkou propojeno, díky které

dýchá a dostává živiny. V těhotenství maminka nesmí

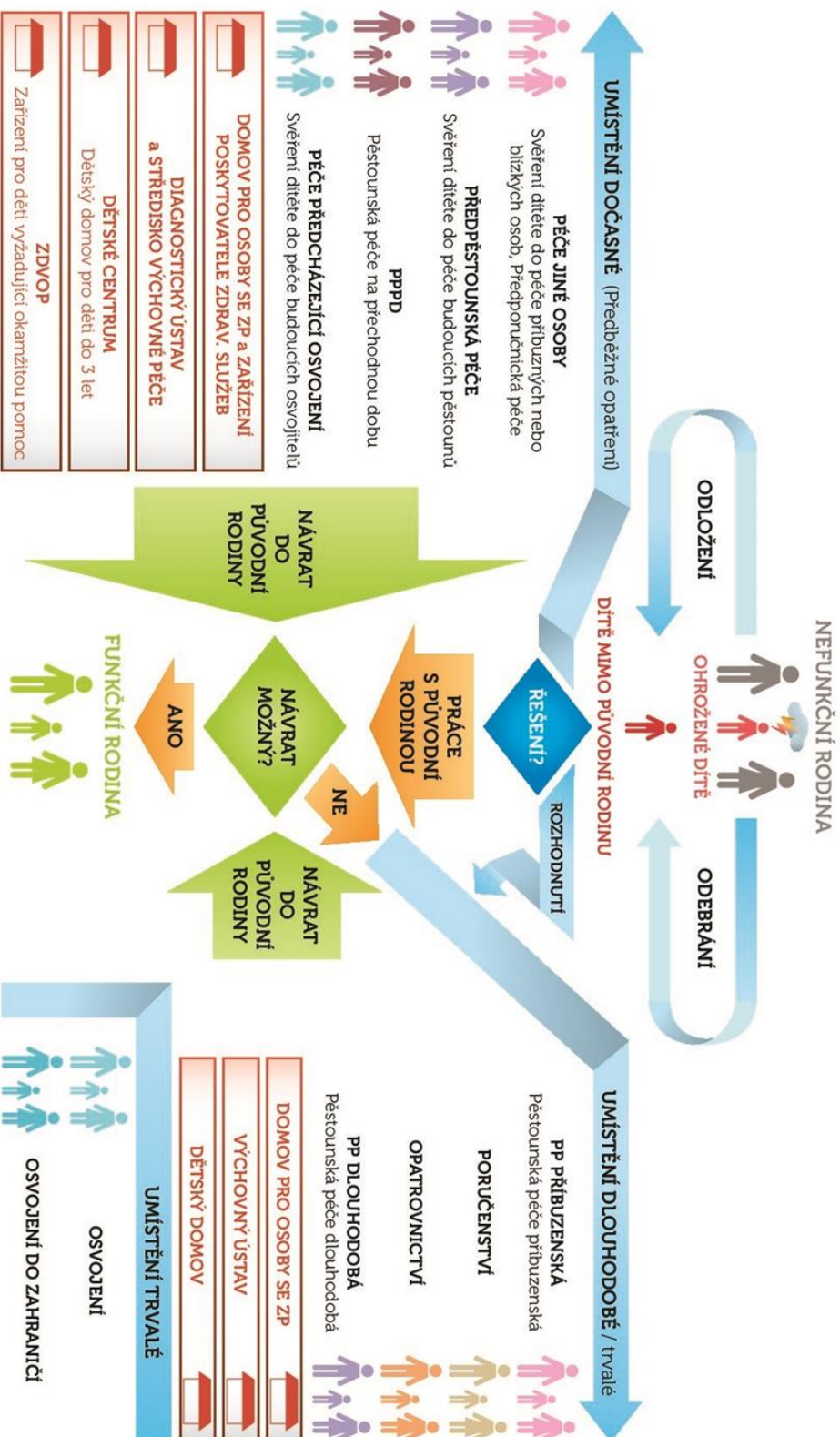
.....,,, aby miminku

neublížila. Po porodu je děťátko z cela závislé na svých rodičích.

Neumí, Maminka ho krmí mateřským

.....

NÁHRADNÍ PÉČE O DÍTĚ



INIČIÁTOR A REALIZÁTOR PROJEKTU

HĽAVNÍ PARTNER A GARANT PROJEKTU

asociace **DÍTĚ a RODINA**

Příloha č. 12

Kondom



Příloha č. 13

PRAVDA NEBO LEŽ

- 6) Víš, co to je zneužívání?
- 7) Je facebook nebezpečný?
- 8) Ukazuješ své fotky?
- 9) Víš, kdo je pedofil?
- 10) Je důležité mít někoho s kým si o všem můžeš promluvit?

Test

1. Jaké zdroje nejčastěji využíváte k získávání informací spojených se sexuální výchovou využíváte?
 - a) Rodiče
 - b) Kamarádi
 - c) Učitelé
 - d) Internet
 - e) Literatura
2. Co znamená pojem incest?
 - a) Zahájení sexuálního života
 - b) Homosexuální styk
 - c) Odhalování se na veřejnosti
 - d) Sexuální styk mezi blízkými příbuznými
3. Cítíš stud, když se probírají otázky sexuální výchovy?
 - a) Ano
 - b) Spíše ano
 - c) Ne
 - d) Spíše ne
4. Která antikoncepční metoda je nejspolehlivější ochranou před pohlavními nemocemi.
 - a) Kondom
 - b) Antikoncepční pilulky
5. Kde se tvoří spermie?
 - a) Varlata
 - b) Vaječníky
 - c) Šourek
 - d) Děloha
6. Jak je možné otěhotnět?
 - a) Polibkem
 - b) Pohlavním stykem
 - c) Ze zkumavky
7. Je pro mě rodina důležitá?
 - a) Ano
 - b) Spíše ano
 - c) Ne
 - d) Spíše ne