

Česká zemědělská univerzita v Praze

Provozně ekonomická fakulta

Katedra humanitních věd



Diplomová práce

**Význam školy v rozvoji venkovské lokality
(případová studie Hvožd'any)**

Veronika Hanzlíčková

© 2012 ČZU v Praze

ČESKÁ ZEMĚDĚLSKÁ UNIVERZITA V PRAZE

Katedra humanitních věd
Provozně ekonomická fakulta

ZADÁNÍ DIPLOMOVÉ PRÁCE

Hanzlíčková Veronika

Veřejná správa a regionální rozvoj

Název práce

Význam školy v rozvoji venkovské lokality (případová studie Hvožd'any)

Anglický název

Importance of primary school in the development of rural locality (Hvožd'any case study)

Cíle práce

Cílem této diplomové práce je jednak zjistit, jaký význam má Základní škola a Mateřská škola Hvožd'any jak pro obec, tak pro obyvatele Hvožd'an a blízkého okolí; a to především v oblasti mimoškolních aktivit, které škola pořádá pro občany obce samotné a jejího přilehlého okolí a jednak zjistit, jaké jsou možnosti dalšího rozvoje této školy z hlediska zvýšení atraktivity oblasti, v níž se škola nachází.

Metodika

Teoretická část práce (jako předpoklad zpracování empirické části práce) vychází z důkladného zkoumání a prostudování relevantní teoretické literatury, odborných zdrojů, pramenů, materiálů a příslušných dokumentů, vztahujících se ke sledované problematice. Navazující empirická část práce bude řešena (kromě sekundární analýzy dat o aktivitách pořádaných základní školou Hvožd'any) nejprve pomocí polostandardizovaných expertních rozhovorů se starostkou obce jako představitelem zřizovatele školy a se správcem základní školy a dále pomocí dotazovacího šetření (vycházejícího z dat, získaných expertními rozhovory), které bude ověřovat hypotézu: „Čím více podnětů a informací týkajících se pořádaných aktivit lidé dostávají, tím vyšší je pravděpodobnost, že budou občané na aktivitách pořádaných školou participovat“. Data, získaná při terénním šetření, budou zpracována, analyzována, vyhodnocena a interpretována.

Harmonogram zpracování

04/2011 - 06/2011 Vypracování kapitol Úvod, Cíl a metodika práce (udělení 1. zápočtu)
07/2011 - 09/2011 Zpracování teoretického zázemí práce
10/2011 - 11/2011 Návrh, příprava a uskutečnění terénního šetření (udělení 2. zápočtu)
12/2011 - 01/2012 Zpracování, analýza a interpretace získaných dat
02/2012 - 02/2012 Syntéza teoretických východisek a empirických zjištění v závěrech práce
03/2012 - 03/2012 Dokončení formálních úprav a odevzdání práce (udělení 3. zápočtu)

Rozsah textové části

60 - 80 stran

Klíčová slova

vzdělání, vzdělávání, kulturní kapitál, školství, škola, český systém vzdělávání, aktér, aktivita, obec, region, regionální rozvoj, venkov, venkovská lokalita, rozvoj venkova, rozvoj endogenní a exogenní

Doporučené zdroje informací

Blažek, J., Uhlíř, D.: Teorie regionálního rozvoje: nástin, kritika, klasifikace. Praha: Karolinum, 2002.
Alan, J.: Společnost, vzdělání, jedinec. Praha: Svoboda, 1974.
Disman, M.: Jak se vyrábí sociologická znalost. Praha: Karolinum, 2002.
Jehle, R.: Pojetí endogenního rurálního rozvoje a jeho zavádění do regionální politiky v České republice. Zemědělská ekonomika 44, 1998 (1), str. 9 – 17.
Keller, J., Tvrdý, L.: Vzdělanostní společnost? Chrám, výtah a pojišťovna. Praha: SLON, 2008.
Průcha, J.: Vzdělávání a školství ve světě. Praha: Portál, 1999.
Velký sociologický slovník. Praha: Karolinum, 1996. Kronika obce Hvozdňany.
Siblík J., Prací učitelstva Blatensko a Březnicko, obraz poměrů přírodních, historických, místopisných, školských a národopisných. Blatná, 1915.
Wokoun, R., Malinovský, J., Tamborský, M., Blažek, J. a kol: Regionální rozvoj (Východiska regionálního rozvoje, regionální politika, teorie, strategie a programování). Praha: Linde Praha, a. s., 2008.

Osnova zadané práce

1. Úvod
2. Cíl práce a metodika
3. Vymezení teoretického rámce a základních pojmů sledované problematiky
4. Vzdělávací systém a jeho institucionalizace v České republice
5. Dokumenty o regionálním rozvoji se zřetelem na oblast vzdělávání
6. Popis zkoumané lokality
7. Sekundární analýza dat o aktivitách pořádaných základní školou Hvozdňany
8. Empirické šetření o možnostech rozvoje a aktivit pro rozvoj obce Hvozdňany
9. Závěry
10. Seznam použitých zdrojů
11. Přílohy

Vedoucí práce

Kocmánková Lucie, Ing., Ph.D.

Termín odevzdání

březen 2012



prof. PhDr. Ing. Věra Majerová, CSc.

Vedoucí katedry



prof. Ing. Jan Hron, DrSc., dr.h.c.

Děkan fakulty

V Praze dne 26.10.2011

Čestné prohlášení

Prohlašuji, že svou diplomovou práci "Význam školy v rozvoji venkovské lokality" jsem vypracovala samostatně pod vedením vedoucího diplomové práce a s použitím odborné literatury a dalších informačních zdrojů, které jsou citovány v práci a uvedeny v seznamu literatury na konci práce. Jako autorka uvedené diplomové práce dále prohlašuji, že jsem v souvislosti s jejím vytvořením neporušila autorská práva třetích osob.

V Praze dne 6.4.2012



Poděkování

Ráda bych touto cestou poděkovala Ing. Lucii Kocmánkové Ph. D. za odborné konzultace, cenné rady, ochotný a vstřícný přístup během zpracovávání mé diplomové práce a také za čas, který mi věnovala při konzultacích. Dále bych ráda poděkovala ředitelce základní školy ve Hvoždanech, Mgr. Edith Křečkové, za pomoc a ochotu se zpracováním mé diplomové práce.

Význam školy v rozvoji venkovské lokality

Importance of primary school in the development of rural locality (Hvožd'any case study)

Souhrn

Cílem diplomové práce je zjistit, jaký je význam základní školy na venkově jak pro obec, tak pro občany obce a blízkého okolí a to především v oblasti aktivit, které škola pro veřejnost pořádá.

Teoretická část vymezuje základní pojmy, teoretický rámec zkoumané problematiky a zaměřuje se na regionální rozvoj se zřetelem na oblast vzdělávání. Empirická část je zaměřena na rozbor aktivit pořádaných školou pro rozvoj obce Hvožd'any a na další možnosti rozvoje. K tomu bylo využito dotazníkové šetření. Obecná hypotéza, kterou chtěla autorka potvrdit, či vyvrátit zněla: „**Čím více podnětů a informací týkajících se pořádaných aktivit lidé dostávají, tím vyšší je pravděpodobnost, že budou občané na aktivitách pořádaných školou participovat**“.

Stanovených cílů bylo dosaženo prostřednictvím studia odborné literatury, sekundárním analýzy, dále dotazovacím šetřením a polostandardizovaného rozhovoru s experty. Byla také potvrzena hypotéza, pokud obyvatelé dostávají více informací, jejich participace na aktivitách pořádaných ZŠ a MŠ Hvožd'any je vyšší. Škola je významným aktérem v rozvoji zkoumané lokality.

Summary

The aim of the thesis is to show how important is the elementary school in the countryside for the community and citizens of the village and its surrounding area, especially in the sense of activities organized by the school for the public.

The theoretical part defines basic concepts, theoretical framework of the examined issue and focuses on the regional development with regard to the education. The empirical part is

focused on possibilities of further development and detailed analysis of activities organized by the school for community development Hvožd'any. Furthermore the possibilities of development of these activities are analysed in connection to the maintain or increase the attractiveness of the village for its inhabitants. The general hypothesis that the author wants to confirm or disprove is: **"The more stimuli and information relating to the activities organized people receive, the higher the probability that the citizens will participate in these activities organized by the school."**

Stated objectives were achieved through the study of literature, secondary analysis, further investigation and query half standardized interview with experts. Hypothesis was also confirmed as residents receive more information, their participation in organized aktivitách Hvožd'any elementary schools and kindergartens is higher. The school is an important player in the development of sites surveyed.

Klíčová slova: aktér, aktivita, kulturní kapitál, obec, region, regionální rozvoj, rozvoj venkova, rozvoje endogenní a exogenní, školství, venkov, venkovská lokalita, vzdělání, vzdělávání

Keywords: participant, activity, cultural capital, municipality, region, regional Development, rural Development, endogenous and exogenous development, educational system, countryside, rural area, education, schooling

Obsah

1. Úvod	5
2. Cíl práce a metodika	8
3. Vymezení teoretického rámce a základních pojmů zkoumané problematiky	11
4. Vzdělávací systém a jeho institucionalizace v České republice.....	16
4.1. Vzdělávací soustava České republiky	18
4.1.1. Předškolní vzdělávání	19
4.1.2. Základní vzdělávání	20
4.2 Školní systém	21
4.2.1 Vzdělávací programy	22
4.3 Obec jako zřizovatel školy	23
5. Dokumenty o regionálním rozvoji se zřetelem na oblast vzdělávání.....	25
5.1 Zákon o podpoře regionálního rozvoje	27
5.2 Strategie regionálního rozvoje 2007 – 2013	28
5.3 Regionální operační programy	29
6. Popis zkoumané lokality	30
6.1 Historie základní školy ve Hvožděanech	31
6.2 Současnost základní školy ve Hvožděanech	33
6.3 Projekt Mapa školy	34
6.3.1 Výsledky průzkumu Mapa školy na základní škole Hvožděany	34
6.4 Zapojení ZŠ Hvožděany do projektů.....	36
7. Sekundární analýza dat o aktivitách pořádaných základní školou Hvožděany	37
7.1 Akce pořádané pouze ZŠ a MŠ Hvožděany	39
7.2 Akce částečně pořádané ZŠ a MŠ Hvožděany	41
7.3 Akce zprostředkované ZŠ a MŠ Hvožděany.....	41
7.4 Spolupráce školy s obcí.....	42
8. Empirické šetření o možnostech rozvoje a aktivit pro rozvoj obce Hvožděany	44
8.1 Rozhodnutí o populaci a vzorku	46
8.2 Rozhodnutí o technice sběru dat	47
8.3 Průběh terénního šetření.....	47
8.4 Analýza a interpretace dat.....	48
8.5 Rozhovor	59

8.6	Souhrn výsledků.....	61
9.	Závěry.....	64
10.	Seznam použitých zdrojů.....	68
10.1	Odborná literatura	68
10.2	Internetové zdroje.....	69
10.3	Ostatní materiály	70
10.4	Oficiální dokumenty.....	70
10.5	Ústní a písemná sdělení.....	71
10.6	Seznam obrázků	71
10.7	Seznam tabulek	71
10.8	Seznam grafů.....	72
11.	Přílohy	73

1. Úvod

Téma „Význam školy v rozvoji venkovské lokality“, jsem si zvolila pro svou diplomovou práci z toho důvodu, že škola na venkově hraje významnou roli ve společenství obce. Nejen že zvyšuje atraktivitu obce, ale také zvyšuje její životní úroveň. Já jsem si zvolila případovou studii obce Hvožd'any. První písemné zmínky o škole zde sahají do roku 1745. V současné době této škole s dlouholetou tradicí hrozí zrušení. Škola v obci neznamena jen možnost pro rodiny nemuset posílat své dítě denně autobusem do města, ale hraje také velice významnou roli v kulturním a společenském životě obce i občanů samotných.

Na konci 30. let minulého století existovalo na území Česka přibližně 12 000 subjektů, které poskytovaly základní vzdělání. Ačkoli byl vzdělávací systém první republiky poněkud odlišný od toho současného, lze tehdejší obecné a měšťanské školy považovat za ekvivalent dnešního devítiletého základního vzdělávání. Na počátku 21. století klesl počet základních škol pod 4000, takže se nyní pohybujeme na třetině stavu před 2. světovou válkou. Pochopitelně se od té doby také snížil početní stav naší populace, tudíž i školou povinných dětí. Především se však z důvodů rostoucích přepravních možností, finančních úspor i školských reforem a měnících se názorů v pedagogice základní školy koncentrovaly v populačně větších a hospodářsky silnějších sídlech. Zatímco na počátku 20. století měla téměř každá vesnice svoji malou, byť jen malotřídní, školu, na počátku 21. století existuje menší počet relativně větších škol (Regionální diference venkovských obcí Česka, 2010).

Prudký pokles porodnosti po roce 1989 si navíc ještě vynutil uzavření některých základních škol, ale mnohdy už nebylo co uzavírat. Nejohroženější obce či celé regiony tak představují ty, kde škola sice dosud funguje, ale potýká se s problémy své nedostatečné naplněnosti.

Poklesne-li v příslušné obci (a spádové oblasti její školy) počet žáků ve škole nebo ve třídě pod legislativně vymezenou hranici (liší se od druhu školy), obec má možnost případný rozdíl škole doplatit, anebo rozhodnout o jejím zrušení. Předchozí školský zákon (č. 561/2004 Sb.) předepisoval proti současné novele výjimku pouze do 4 žáků z počtu stanoveného prováděcím právním předpisem, v jiném případě nebylo možno výjimku povolit. Od 1. 4. 2009 je však podmínka 4 žáků ze zákona vypuštěna a je plně na

rozhodnutí zastupitelstva obce, zda bude školu financovat i s nižším počtem než jsou 4 žáci¹. Toto nařízení umožňuje školám krátkodobě překlenout nepříznivou demografickou situaci, pokud se v dlouhodobějším časovém horizontu očekává opětovné zvýšení počtu dětí, resp. stabilizace určitého akceptovatelného početního stavu.

Škola již dříve bývala také spjata s organizováním kulturního života v obci a vedle místních spolků a zájmových sdružení bývá významným iniciátorem společenských událostí také nyní. Mnoho lidí stále vzpomíná na školní představení a "kulturní pásma" žáků místní školy v období totalitního režimu při nejrůznějších společenských setkáních a oslavách (ač ideově zabarvených). Zrušení základní školy by mohlo znamenat také odliv obyvatel do měst a v konečném důsledku také např. chudší kulturní život v obci a z obce by se mohla stát chatařská oblast. Ač je škola v každé obci přínosná, je možné setkat se s názory, že venkovské školy nemohou připravit své žáky na další studium tak dobře, jako školy ve městě.

Na první pohled se venkovské a městské základní školy liší ve velikosti školní budovy, v počtu žáků i učitelů. Venkovské školy mají hned několik výhod. Předně je to způsob komunikace a povaha vztahů mezi učitelem a žáky, ale ještě více charakter vnějších vztahů mezi školou a rodiči, školou a obcí. Menší velikost venkovské školy totiž zakládá i méně anonymní vztahy, téměř osobní znalost každého žáka a často i rodiny, z níž pochází.

Malá skupina žáků se snáze a také i bezpečněji může odebrat na výuku do terénu, do okolí školy, které tak mohou děti skutečně na vlastní oči poznávat. "Malost" (ve smyslu velikosti) školy se však velmi snadno stává i její nevýhodou. Výrazná úskalí přinášejí nerovnosti věkové struktury obce i celého spádového území školy. Poklesne-li náhle z roku na rok počet dětí nastupujících do prvních tříd a zároveň i mnoho žáků přestupuje z posledního ročníku na větší (devítiletou) školu, pak se může malá venkovská škola velmi rychle octnout v ohrožení své existence. I když je tento očekávaný pokles žáků zpravidla

¹ ZÁKON ze dne 28. ledna 2009, kterým se mění zákon č. 561/2004 Sb., o předškolním, základním, středním, vyšším odborném a jiném vzdělávání (školský zákon). V § 23 se doplňují odstavce 4 a 5, které znějí: „(4) Zřizovatel školy může povolit výjimku z nejnižšího počtu dětí, žáků a studentů stanoveného tímto zákonem a prováděcím právním předpisem za předpokladu, že uhradí zvýšené výdaje na vzdělávací činnost školy, a to nad výši stanovenou krajským normativem. (5) Zřizovatel školy může povolit výjimku z nejvyššího počtu dětí, žáků a studentů stanoveného prováděcím právním předpisem do počtu 4 dětí, žáků a studentů za předpokladu, že toto zvýšení počtu není na újmu kvalitě vzdělávací činnosti školy a jsou splněny podmínky bezpečnosti a ochrany zdraví.“

předem znám a obec se na něj může připravit, častěji než o pouhé překlenovací období nepříznivé věkové struktury se většinou začne dříve či později jednat o trvalý problém nedostatku žáků.

V současné době již nepracuje tolik lidí v zemědělství, jak tomu bylo dříve a lidé jsou nuceni dojíždět do svého zaměstnání někdy až 60 kilometrů od domova. Spolu za zaměstnáním rodičů ve městě tak většinou cestuje i dítě do městské školy. Důvodem ovšem není jen to, že se na žáka nedostalo místo při zápise do místní školy. Velice často právě zde využívají rodiče možnost umístit své dítě do libovolné školy, ať už z prestižních či osobních důvodů. Obdobně přitom uvažuje i mnoho obyvatel dalších částí českého venkova. Pokud se v místě bydliště škola nenachází a dítě musí tak jako tak na dopravu do školy použít dopravní prostředek, řada rodičů rozhodne, že dítě pojedou až do velké školy ve městě. Častý argument zní: "Vždyť tam stejně jednou bude muset dojíždět. Tak si aspoň zvykne." Takto přicházejí malé venkovské školy o další potenciální žáky. Výhody velké městské školy, které rodiče spatřují v jejich předmětové specializaci, kvalifikovanější výuce cizích jazyků, počítačových dovedností mohou malé školy vyvážit pouze svou "rodinnou atmosférou", domácím prostředím a důrazem na učení se kooperaci v kolektivu. Zahraniční odborné studie² totiž ukázaly, že žáci malotřídních škol dovedou mnohem lépe pracovat v týmu, v heterogenní skupině a projevují vyšší míru tolerance než žáci z velkých měst.

Jak se ukazuje, existence školy je pro rozvoj obce ať už společenský, ekonomický či sociální velice důležitá. Nezbyvá než věřit, že tomu bude tak i nadále ostatně o kladném vztahu představitelů obce ke vzdělání a jeho rozvoji svědčí právě ona 265letá tradice školství ve Hvožděanech.

Na základě zmíněných okolností myslím, že zabývat se rolí základní školy na venkově z hlediska jejího významu pro obec je téma, kterému by se měla věnovat pozornost také v souvislosti s dalším rozvojem obce. Toto téma a zpracování se týká i mě osobně, neboť se jedná o školu, kterou jsem sama navštěvovala a i v současné době mě se školou stále pojí citové pouto a krásné vzpomínky na těch 9 let, které jsem tam strávila.

² Na základě projektu WD-01-07-1 Regionální diferenciacce venkovských obcí Česka: disparity a možnosti rozvoje, řešitel RNDr. Radim Perlín, Univerzita Karlova v Praze.

2. Cíl práce a metodika

Cílem této diplomové práce je zjistit, jaký význam má ZŠ a MŠ Hvožd'any jak pro obec, tak pro občany Hvožd'any a blízkého okolí a to především v oblasti aktivit, které škola pro občany obce samotné a přilehlého okolí pořádá. Dále se chci zabývat a zjistit možnosti dalšího rozvoje této školy a přínos, který má škola pro své žáky, rodiče i občany Hvožd'any.

Pro zpracování teoretické části práce bude použita odborná literatura a relevantní zdroje, které se zabývají problematikou související s obcí, školou a vzděláváním. Cílem teoretické části diplomové práce je vymezit základní pojmy, teoretický rámec zkoumané problematiky, zaměřit se na regionální rozvoj se zřetelem na oblast vzdělávání, neboť jedním z hlavních cílů regionálního a sociálního rozvoje je zvyšování kvality života na venkově také v oblasti vzdělávání.

Začátek empirické části bude věnován základní charakteristice obce Hvožd'any. Propojení teoretické a empirické části diplomové práce tvoří kapitola, která zachycuje data o aktivitách pořádaných základní školou ve Hvožd'anech z místní kroniky a záznamů v dokumentech, které o pořádaných aktivitách škola vede.

Navazovat bude sekundární analýza dat o aktivitách pořádaných základní školou Hvožd'any. Kapitola bude zaměřena zejména na mimoškolní aktivity. Pro tento účel budou analyzována data z kroniky ZŠ a MŠ Hvožd'any, výroční zprávy o činnosti školy a také informace získané na základě neformálního rozhovoru³ s ředitelkou školy.

Dále bude empirická část zaměřena na další možnosti rozvoje a podrobnější rozbor aktivit pořádaných školou pro rozvoj obce Hvožd'any. A také na možnost rozvoje těchto aktivit a tím také i zachování či zvýšení atraktivity obce pro její obyvatele a to prostřednictvím sociologického empirického výzkumu.

Ve výzkumu sociálních jevů se využívají dvě základní formy výzkumu. Kvalitativní výzkum využívá induktivní metodu, hloubkové studium jednotlivých případů a nejrůznější formy pozorování. Někteří metodologové chápou kvalitativní výzkum jako pouhý doplněk

³ Z tohoto rozhovoru nebyl pořízen záznam, jelikož nebyl součástí polostandardizovaných rozhovorů, jejichž záznam je uveden v příloze č. 2 a v příloze č. 3.

tradičních kvantitativních výzkumných strategií. Cílem je získat popis zvláštností případů a rozvíjet teorie. Nejčastěji probíhá v přirozených podmínkách sociálního prostředí (Disman, 2002).

Pomocí kvalitativního přístupu a použití techniky strukturovaného rozhovoru budou zrekapitulovány stávající aktivity, na kterých se ZŠ Hvožd'any podílí. Sledován bude další možný rozvoj obce Hvožd'any. Pro rozhovor byly vybrány starostka obce a zároveň zřizovatel a správce základní školy Markéta Balková a dále s ředitelka základní školy Mgr. Edith Křečkovou.

Druhým sociologicko-empirickým přístupem je kvantitativní výzkum, který předpokládá, že lidské chování lze do jisté míry měřit a předpovídat. Předem se konstruuje obecné tvrzení, v dalším kroku jsou získaná data analyzována statistickými metodami s cílem explodovat je, popisovat, případně ověřovat pravdivost představ o vztahu sledovaných proměnných a dále získané výsledky interpretovat a snažit se sledovaný jev vysvětlit. Celý proces probíhá více strukturovaně a používá hypoteticko-deduktivních postupů. Požaduje se, aby měření bylo validní, to znamená, aby bylo měřeno skutečně to, co se měřit má. A musí být také spolehlivé – tedy jestliže se bude měřit stejná věc, pak pokud se nezměnila, dostanu stejný výsledek. Cílem je testování hypotéz a teorií (Disman, 2002).

Cílem empirické části je tedy zjistit, jak vnímají aktivity, které přímo či nepřímo pořádá základní škola, obyvatelé obce Hvožd'any a jejího okolí, které bude sledováno právě na základě kvantitativního šetření, které je možné natolik dobře standardizovat, že je možné použít tento výzkumný přístup, který postupuje dle 11 kroků sociologicky empirického výzkumu:

1. Formulace teoretického nebo praktického sociálního problému
2. Formulace teoretické (obecné) hypotézy (na jejím pozadí je konceptualizme problému)
3. Formulace souboru pracovních hypotéz
4. Rozhodnutí o populaci a vzorku
5. Pilotáž (pilotní studie)
6. Rozhodnutí a technice sběru informací
7. Konstrukce nástrojů pro terénní sběr informací

8. Předvýzkum
9. Terénní sběr dat
10. Analýza dat
11. Interpretace, závěry, příp. teoretické zobecnění (Hudečková, 2004).

Výzkum sleduje zda lidé, kteří nemají své děti na základní škole, vědí o existenci a účastní se akcí pořádaných školou ZŠ Hvožd'any a mají informace o společenském životě v obci. Empirické šetření bude uskutečněno pomocí standardizovaného dotazovacího nástroje zpracovaného také na základě již uskutečněných (výše uvedených) rozhovorů. Cílem je zjistit a porovnat, jak vnímají aktivity, pořádané ZŠ Hvožd'any, dvě skupiny obyvatel obce Hvožd'any, a to ti, kteří děti ve škole mají a pak dále ti, kteří děti v místní škole ještě nebo už nemají, a bude sledovat význam aktivit, pořádaných školou pro rozvoj venkovské lokality.

Obecná hypotéza, která bude ověřována a potvrzena nepotvrzena zní: **„Čím více podnětů a informací týkajících se pořádaných aktivit lidé dostávají, tím vyšší je pravděpodobnost že budou občané na aktivitách pořádaných školou participovat“.**

Participace bude vyšší u těch, kdo mají děti ve sledované škole.

Dotazníkové šetření bude vyhodnoceno ve statistickém programu SPSS Statistic, používaného v komerčních, státních i akademických institucích pro řešení obchodních a výzkumných problémů.

Autorka práce je si vědoma, že takto sestavenou metodikou výzkumu není možné zachytit úplně všechny souvislosti sledovaného sociálního jevu (či sledovaných sociálních jevů), ale může, v souvislosti se stanoveným cílem práce, přispět k porozumění a objasnění (alespon částečnému) tomu, jak je společenský život důležitý a významný pro rozvoj lokálního společenství.

3. Vymezení teoretického rámce a základních pojmů zkoumané problematiky

Pro teoretické ukotvení práce, je nutné stanovit a přesně definovat základní pojmy spojené se sledovanou tematikou.

Aktér – obvykle je tento pojem identický s pojmem individuum. V širším smyslu zahrnuje také sociální skupiny jako možné nositele aktivit. Podle francouzského Sociologa J. G. Padioleaua znázornění každé činnosti zahrnuje aktér (skupina nebo individuum), který je angažován v situaci, jejíž součástí jsou jiní aktéři. Orientuje se k nějakému cíli. K dosažení těchto cílů používá různé zdroje (Petrušek, 1996).

Aktivita – jedná se o funkčně zaměřený proces představující specifickou formu lidských vztahů k okolnímu sociálnímu a přírodnímu světu, jejichž obsah spočívá v cílevědomých proměnách dění (Lošťák, 2004).

Enkultura – tento pojem zavedl M. J. Herskovitsem. Označuje jím proces, kterým si člověk v průběhu svého života přivlastňuje kulturu dané společnosti. Zahrnuje projevy naučného chování, získávání znalostí a také dovedností. Promítá se do všech oblastí kultury. Jedinec nikdy nepozná celý kulturní systém, ale jen určité oblasti (Soukup, 1996).

Hodnota – vědomá či nevědomá představa o tom, co je žádoucí. Má různé významy a to objektu, postoj k objektu, měřítko pro rozhodování a jednání. Například K. Marx tvrdil, že směnná hodnota zboží na trhu je určována hlavně množstvím vložené práce (Jandourek, 2001).

Identita – R. G. Dahrendorf a také E. Goffman v sociologii uvažují o tomto vztahu pomocí shakespearovské teze člověk – herec. Zavádějí starou otázku, do jaké míry může být člověk autentický ve svých rolích resp. falešný v autoprezentaci (Nakonečný, 1996).

Instituce – (též sociální instituce) v sociologickém i antropologickém smyslu se jedná vlastně o každý obecně praktikovaný a v určité kultuře předávaný způsob jednání (Velký sociologický slovník, 1996).

Jandourek vidí pojem instituce jako uvědomované a dodatečně racionalizované obyčejy, kde se snaží vše rozumově zdůvodnit. Instituce zajišťují podobnost mezi jednáním obecně a symbolickou komunikací. Jedná se vlastně o popis činnosti, který musí znát ten, kdo chce v dané kultuře žít a fungovat s druhými lidmi. Poznat cizí kulturu znamená zjistit, jak fungují její instituce (Keller, 2004).

Kapitál sociální – jedná se o jeden z nemateriálních aspektů života společnosti. Je také jedním z nástrojů, spolu s institucemi, který usnadňuje koordinaci aktivit a zásadním způsobem přispívá ke kvalitě života. Sociální kapitál je to, co určuje způsob využití jak kulturního/lidského a intelektuálního kapitálu ve společnosti, tak i způsob, jakým se stávají jejím bohatstvím. Tento pojem do vědeckého diskursu zavádí Pierre Bourdieu pro kterého je sociální kapitál hlavně o pozici jedince v rozvrstvené sociální struktuře a je využíván k dosažení vyšších pozic a vede k propojování různých lidí na různých úrovních (propojující sociální kapitál) (Lošťák, 2011).

Kulturní kapitál – je silně vázaný na jedince. Narozdíl od lidského kapitálu zdůrazňuje fakt (na základě výzkumů P. BOURDIEU), že znalosti, které lidé získávají ve školách neovlivňují pouze tím, co do nich sami tyto lidé investují, ale i tím, odkud pocházejí – vkládají do něj určitý kapitál, který již do nich byl v minulosti investován a to především rodinou (závisí tedy nejen na biologicky daných kapacitách jedince, ale i na jeho/jejím sociálním statusu) (Lošťák, 2011).

Občan – „*původní člen svobodného společenství obyvatel antických městských států, kde moc byla vázaná na normy zákona. Výklad pojmu občan, souvisí se vztahem státu a společenství*“ (Velký sociologický slovník, 1996).

Obec – synonymem tohoto pojmu je vesnice. Ze sociologického hlediska se jedná o důležitou součást sociální struktury. Podle A. Bláhy lze vesnici definovat jako živý sociální organismus s vlastní hmotou a duchovní kulturou včetně všech funkcí (Velký sociologický slovník, 1996).

Obyvatelstvo – jsou to lidé žijící na určitém území. Jedná se o synonymum ke slovu populace. V sociologii a demografii je tento pojem spojován s národnostmi, hustotou

osídlení, věkovou strukturou, členěním dle pohlaví, vzdělání, zaměstnání, náboženství atd. (Jandourek, 2001).

Region – V literatuře se existuje celá řada typologizací regionů podle různých kritérií. Většina z nich se snaží kombinovat tři aspekty: různá pojetí či koncepce prostoru (území), velikostí a věcného obsahu. Regiony neexistují samy o sobě. Jedná se o výsledek procesu abstrakce, zobecnění anebo konstrukce, to znamená specifického postupu jejich vymezování, který nazýváme regionalizace (Wokoun, R. Malinovský J. a kol., 2008).

Regionalizace – „*regiony neexistují samy o sobě. Jsou výsledkem procesu abstrakce, zobecnění anebo konstrukce, to znamená specifického postupu jejich vymezování, který nazýváme regionalizace*“ (Wokoun, 2008).

Regionální rozvoj – Obecně se může říct, že tento pojem lze chápat ve dvou základních přístupech – praktickém a akademickém. Na základě praktického chápání je regionálním rozvojem míněno vyšší využívání a zvyšování potenciálu daného systematicky vymezeného území, které vzniká v důsledku prostorové optimalizace socioekonomických aktivit a využití přírodních zdrojů. To se projevuje především v lepší konkurenceschopnosti soukromého sektoru, životní úrovni obyvatel a stavu životního prostředí apod. Akademický přístup chápe regionální rozvoj jako aplikaci nauk, zejména geografie, ekonomie a také sociologie, které řešící jevy, procesy, vztahy systematicky vymezeného území, které jsou ovlivněny přírodně-geografickými, ekonomickými a sociálními podmínkami v daném regionu (Wokoun, R. Malinovský J. a kol., 2008).

Rozvoj – jedná se o trend ve společnosti, který směřuje ke zlepšení základních životních podmínek (Jandourek, 2001).

Rozvoj endogenní – jedná se o zahrnutí lidí, kterých se projekt rozvoje týká, jak do přípravy, implementace, tak i kontroly. Rozvoj regionů a venkove regionů a venkova je tak výsledkem jak kompromisů, tak demokratických (Lošťák, 2011).

Rozvoj exogenní – *Exogenní rozvoj tak podporuje opatření napomáhající transferu progresivních technologií a praktik z dynamických sektorů a regionů (růstových pólů). To má ve svém výsledku vést k překonání periferality (marginalizace) venkovských/*

zaostávajících oblastí jejich spojením s hlavními událostmi ekonomické a sociální modernizace (Lošťák, 2011).

Společnost tradiční – jedná se o typ sociální organizace, který byl rozbit nástupem průmyslové revoluce a doprovodnými procesy. Tradiční společnost pokrývá období, které začíná neolitem (přechod k zemědělství), kdy je již známa instituce měst, existuje rozsáhlá dělba práce, moc je organizována do podoby tradičních říší, městských států či feudálních útvarů, existuje písmo, dominující formou výkladu světa jsou univerzalistická náboženství (Velký sociologický slovník, 1996).

Společnost moderní – jedná se o společnost, která prošla radikálními změnami, k nimž došlo v oblasti ekonomiky, sociálního uspořádání, mocenských vztahů, stylu života i výkladu světa v zemích západní Evropy a Severní Ameriky od počátku novověku (Velký sociologický slovník, 1996).

Společnost občanská – základní význam vychází z Aristotelovy politické společnosti, která označuje společenství svobodných lidí. Občany spojuje ve společnost nejen péče o to, aby si zajistili prostředky obživy, ale hlavně aby vedli tzv. „dobrý život“, tj. žili šťastně a ctnostně (Velký sociologický slovník, 1996).

Společnost vědění – M. Petrušek cituje v souvislosti se společností vědění Václava Havla: *„K dnešní době patří prohlubující se propast mezi informací a pravdou. Jsme zahlceni informacemi a ty mají povahu jakéhosi chmýří, které se volně přenáší z člověka na člověka, z počítače na počítač – a však nemají v sobě žádnou existencionální závaznost. Zatímco pravda je to, za co ručíme, za co jsme ochotni a schopni něčím platit... Vážím si toho, když někdo mohl získat tzv. systematické vzdělání, což je to vzdělání, nad nímž se nejvíce dnes ohrnuje nos a které se zdá být téměř školometné, nepotřebné a formální. Ale je to cosi, co je velmi dobrým základem čehokoliv dalšího. Pak se člověk může stát Dumasem, Václavem Černým a profesorem Wichterlem, může se stát originálním myslitelem, třeba Ladislavem Klímou“* (Petrušek, 2005). Sven Ove Hansson ve svých úvahách mluví o „neurčitosti ve společnosti vědění“ popisuje proces vědění jako cosi, čemu musíme věřit – vědění, jemuž nevěříme, vědění prostě není (Petrušek, 2005).

Struktura sociální – konkrétní jedince je možné zařadit podle příslušných kategorií na určité místo ve společnosti a také porovnat danou společnost s jinou podobnou společností. Analyzovat lze tento pojem dle různých hledisek (Jandourek, 2001).

Venkov (*vymezení venkova*) – obyvatelný prostor mimo městské lokality tradičně charakterizovaný orientací na zemědělství a menší hustotou zalidnění, jedná se o život propojený s přírodou, má jinou sociální strukturu ve srovnání s městem. Ze sociologického hlediska je charakterizován především specifickým typem komunity, tzv. venkovskou komunitou, která vystupuje většinou v protikladu ke komunitě urbánní neboli městské. *„Prostor mimo městské osídlení, vyznačující se nižší hustotou obyvatel žijících především ve vesnicích, převážně zemědělskou produkcí spojenou se zvýšenou závislostí na přírodě, tradičnějším životním stylem, vyšší soc. kontrolou, menší soc. heterogenitou, sníženou profesní nabídkou“* (Jandourek, 2001).

Vesnice – charakteristickým rysem je malý počet obyvatel, majetková i emoční vazba obyvatel k půdě, vysoký podíl zemědělské produkce, silná sociální kontrola, izolovanost od městské kultury a existence vlastních forem kultury a také zvýšeným významem tradic (Jandourek, 2001).

Vzdělání – *„sociální instituce zahrnující skupiny, organizace, normy, role a statusy spojené s předáváním vědomostí a dovedností členům společnosti. O cílech a metodách nepanuje shoda, spory se vedou např. o to, za má vzdělání směřovat k hladkému zapojení jedince do společnosti, anebo naopak, být nástrojem sociální změny (např. pedagogika osvobození – P. Freire)“* (Jandourek, 2001).

Vzdělávání – probíhá ve všech etapách životního cyklu člověka a koncentruje se od období dětství a dospívání. Jedná se o proces získávání vědomostí ve formě poznatků, dovedností a určitých schopností, spojených s úsilím o integraci do dané společnosti a kultury a o aktivní přispění k jejich rozvoji. Sociologie se věnuje především významu vzdělávání jako součásti socializace a prostředku sociální mobility (Vymazal, 1996).

Těmito pojmy byl vymezen základní teoretický rámec, v němž se bude práce pohybovat. Následující dvě kapitoly tento rámec upřesní.

4. Vzdělávací systém a jeho institucionalizace v České republice

V návaznosti na předešlou kapitolu, kde byly definovány pojmy, bude následující kapitola blíže charakterizovat vzdělání. Pravidelně se dozvídáme, že různé problémy současné společnosti se vyřeší, jakmile se většímu počtu lidí uvolní cesta k co nejvyššímu vzdělání. S tímto tvrzením přicházejí jak politici, tak také odborníci. Například Milan Tuček a Pavel Machonín, že dlouhodobá stagnace rozvoje terciálního vzdělání, ke které došlo zejména v sedmdesátých a osmdesátých letech je druhým efektem minulého vývoje naší vzdělávací soustavy, který ovlivňuje současnost. Jan Merti a Helena Vychová říkají, že i přes stále se zvyšující počet vysokoškolsky vzdělaných lidí stále zůstává problém a to nízký podíl této skupiny na celkové vzdělanostní úrovni společnosti. Keller a Tvrdý se domnívají, že je zapotřebí, aby co největší množství lidí získalo vzdělání, po kterém touží. Čím kvalitnější toto vzdělání bude, tím lépe. Právo každého na vzdělání by mělo být nejvyšším zákonem, pokud vůbec chceme zůstat kulturní zemí (Keller, Tvrdý, 2008).

V současné době se počet studentů vysokých škol stále zvyšuje, ale počet základních škol a dětí, které základní školy navštěvují, se stále snižuje. Venkovské školy se začínají zavírat, jelikož nemají dostatek dětí ve škole. Jak uvádí Český statistický úřad, počet dětí na základních školách byl ve školním roce 2008/09 oproti školnímu roku 1989/90 téměř o čtyřistapadesát tisíc nižší (Český statistický úřad).

Autoři J. Keller a L. Tvrdý se ve své publikaci „Vzdělanostní společnost? Chrám, výtah a pojišťovna“ zabývají vzděláním, které rozděluje (dle přístupu k němu) na tři období vzdělání, které nazývají škola jako chrám, škola jako výtah a škola jako pojišťovna.

Na počátku byla škola jakýsi chrám vědění, jako instituce dostupná pouze úzké elitě vyvolených. Vyvolení považovali možnost studovat a dále se vzdělávat za privilegium, které mělo v sobě nádech jakési posvátnosti. Tato fáze končí až druhou světovou válkou. Jednalo se o fázi, která byla dědictvím řady předchozích století.

Po druhé světové válce přichází velká změna v celém vzdělávacím systému. Už v 50. letech 20. století narůstá velmi rychle nejdříve počet lidí s maturitou, poté na přelomu padesátých a šedesátých let se celá vlna přelévá na školy vysoké. Vzdělání je chápáno jako důležitý odrazový můstek, pomocí něhož se široká vrstva obyvatel dostane do sociálně o několik pater výše v sociální struktuře, J. Keller a L. Tvrđý to přirovnávají k výtahu, který osobu vyveze k vyššímu životnímu standardu a zlepší jeho zařazení ve společnosti. Tento proces („výtah“) měl zajistit zaplnění míst s vysokou kvalifikací v soukromém i veřejném sektoru, která bylo po druhé světové válce ve velkém počtu vytvářena.

Ke konci 20. století došlo k velice výrazným proměnám společenského a také ekonomického kontextu vzdělání. Prohlubující se potíže sociálního státu, stagnace a postupné rozvolňování středních vrstev, prudký náraz globalizované ekonomiky atd. způsobují, že vzdělání stále méně funguje jako tzv. výtah, který by měl vyvážet absolventy škol do nejvyšších pater společnosti, jež byly dříve s tímto vzestupem automaticky spojovány. V současné době škola negarantuje vzestup zdaleka tak spolehlivě, jako tomu bylo v šedesátých letech.

Vzdělání, dříve sloužící jako opora skupinové naděje, se plynule a nepozorovaně se proměňuje v jakousi individuální pojistku. Vlastnictví vysokoškolského diplomu má umožnit jakousi analogii s dobou před nástupem organizované modernity. Soudobá společnost má být znovu složena z množství nezávislých jednotlivců, z nichž každý podniká víceméně samostatně a ve vlastní režii a využívá přitom vzdělanostní kapitál, který si nosí neustále sebou ve své hlavě a který se snaží také pořád zhodnocovat.

„Namísto toho, aby pomáhalo usměrňovat živelné a chaotické chování trhu, má se jakýmkoliv tržním výkyvům plynule a bez reptání podřizovat. V opačném případě je držitel vědění trestán sociálním sestupem a škola je obviněna z odtržení od praxe. Vzdělání tedy už nemá sloužit k rekonstrukci společnosti podle priorit veřejného zájmu, nýbrž výhradně v ostré konkurenci s druhými v situaci, kdy jim v obavě před sociálním pádem nic jiného nezbyvá. Heslo společnosti vzdělání, které již půl století zní naprosto stejně, zakrývá tu skutečnost, že v nové verzi vzdělanostní společnosti se vlastně ani tak nejedná o samotné vzdělání, a už vůbec v ní nejde o společnost. Jedná se spíše o nouzovou strategii

individuální záchrany v situaci, kdy všechny dosavadní pojistky udržení sociálního statusu a zajištění jsou vyřazovány a přestávají fungovat“ (Keller, Tvrdý, 2008).

Z důvodu zpřístupňování vzdělání pro stále širší vrstvy společnosti a stále větší přeměně z možnosti v povinnost, ztrácí svůj esoterický charakter a stává se zároveň přístupnější, ale také přízemnější. V současné době již nejde ani tolik o hledání pravdy, jako spíše o dosahování maximální účinnosti. Místo osvíceného člověka nastupuje symbolický analytik, který v kultuře hledá pouze dovednosti, které lze použít k dosažení maximálního úspěchu vyjádřitelného penězi. Tato přeměna kultury vzdělání nemusí být hned hodnocena jako negativní, jde prostě jen o jeden z aspektů cesty od heroičnosti ke všednosti (Keller, Tvrdý, 2008).

4.1. Vzdělávací soustava České republiky

V roce 2005 se v České republice rozběhla školská neboli kurikulární reforma, která přinesla zásadní změny v obsahu a cílech vzdělávání. Je kladen především důraz na to, aby se žáci naučili pracovat s informacemi a aby si také osvojili další dovednosti, které by jim měly usnadnit plnohodnotný život ve 21. století.

Reforma školství si vyžádala i novou právní úpravu a to zákon číslo 561/2004 Sb., o předškolním, základním, středním, vyšším odborném a jiném vzdělávání.

Do vzdělávací soustavy ČR se zavádí nový systém kurikulárních dokumentů pro vzdělávání žáků od 3 do 19 let. Principy této politiky jsou zakotveny v Národním programu rozvoje vzdělávání v ČR a zakotvenými v zákoně č. 561/2004 Sb., o předškolním, základním, středním, vyšším odborném a jiném vzdělávání. Kurikulární dokumenty jsou vytvářeny na dvou úrovních – školní a státní. Školní úroveň představují školní vzdělávací programy (dále jen ŠVP), podle nichž se uskutečňuje vzdělávání na jednotlivých školách. Státní úroveň v systému těchto kurikulárních dokumentů představují Národní program vzdělávání a rámcové vzdělávací programy (dále jen RVP). Národní program vzdělávání vymezuje počáteční vzdělávání jako celek. RVP vymezují závazné rámce vzdělávání pro jeho jednotlivé etapy – předškolní, základní a střední vzdělávání. Z hlediska předmětného zaměření této práce, bude dále

charakterizováno na základě RVP předškolní a základní vzdělání (Rámcový vzdělávací program, 2004).

4.1.1. Předškolní vzdělávání

Koncepce předškolního vzdělávání je založena na stejných zásadách, jako ostatní obory a úrovně vzdělávání. Jedním z důležitých úkolů předškolního vzdělávání je vytvářet dobré předpoklady pro pokračování ve vzdělávání tím, že budou maximálně podporovány individuální rozvojové možnosti dětí a umožňováno tak každému dítěti dospět v době, kdy opouští mateřskou školu, k optimální úrovni osobního rozvoje a učení, resp. k takové úrovni, která je pro dítě individuálně dosažitelná.

Předškolní vzdělávání je institucionálně zajišťováno mateřskými školami, popř. je realizováno v přípravných třídách základních škol. Mateřská škola je legislativně zakotvena v rámci vzdělávací soustavy jako jeden z druhů školy. V procesu vzdělávání i v jeho organizaci se proto řídí obdobnými pravidly jako školy ostatní.

Předškolní vzdělávání se organizuje pro děti ve věku zpravidla od tří do šesti (sedmi)⁴ let. Přednostně jsou přijímány děti v posledním roce před zahájením povinné školní docházky. Mateřská škola se dělí na třídy. Do tříd je možno zařazovat děti stejného či různého věku. Stejně tak je možno do tříd běžných mateřských škol zařazovat děti se speciálními vzdělávacími potřebami a vytvářet třídy integrované. Poskytování předškolního vzdělávání je podle školského zákona veřejnou službou (Rámcový vzdělávací program pro předškolní vzdělávání, 2004).

⁴ Nový školský zákon umožňuje odložit povinnou školní docházku nejdéle do zahájení školního roku, v němž dítě dovrší osmý rok věku.

4.1.2. Základní vzdělávání

Základní vzdělávání je spojeno s povinností školní docházky. Plnění povinnosti školní docházky se řídí § 36 až § 43 školského zákona (zákon 564/2004 Sb.). Jedná se o jedinou etapu vzdělávání, kterou povinně absolvuje celá populace ve dvou navazujících stupních.

Základní vzdělávání na 1. stupni usnadňuje svým pojetím přechod žáků z předškolního vzdělávání do povinného, pravidelného a systematického vzdělávání. Rozvíjí se v něm respektování a rozvíjení individuálních potřeb a také na poznávání a zájmů každého žáka. Tyto činnosti by měly motivovat žáky a vést je k učební aktivitě a také k dalšímu učení.

Základní vzdělávání na 2. stupni pomáhá žákům získat návyky, vědomosti a také dovednosti, které jim umožní samostatné učení a utváření takových hodnot a postojů, které vedou k uvážlivému a zodpovědnému chování, k respektování práv a povinností občana našeho státu. Pojetí základního vzdělávání na 2. stupni je budováno na vyšších učebních možnostech žáků, na větším rozvoji zájmů žáků a na provázanosti vzdělávání a života školy se životem mimo školu. To umožňuje využít náročnější metody práce i nové zdroje a způsoby poznávání, zadávat komplexnější a dlouhodobější úkoly či projekty a přenášet na žáky větší odpovědnost ve vzdělávání i v organizaci života školy.

Základní vzdělávání vyžaduje na 1. i na 2. stupni podnětné a tvůrčí školní prostředí, které stimuluje nejschopnější žáky a zároveň povzbuzuje méně nadané. Žákům také poskytuje prostor a čas k aktivnímu učení a k plnému rozvinutí jejich osobnosti. Hodnocení výkonů a pracovních výsledků žáků musí být postaveno na plnění konkrétních a splnitelných úkolů, na posuzování individuálních změn žáka a pozitivně laděných hodnotících soudech. Žákům musí být dána možnost zažívat úspěch, nebát se chyby a pracovat s ní.

V průběhu základního vzdělávání žáci postupně získávají takové kvality osobnosti, které jim umožní pokračovat ve studiu, zdokonalovat se ve zvolené profesi a během celého života se dále vzdělávat a podle svých možností aktivně podílet na životě společnosti (Rámcový vzdělávací program pro základní vzdělávání, 2007).

4.2 Školní systém

Změna politických a společenských poměrů po roce 1989 s sebou přinesla i požadavek na celou řadu úprav ve fungování školského systému, které bylo nutné změnit a zakotvit v zákonech a vyhláškách (MŠMT, 2009).

Změny ve školském systému byly dlouhodobé, a proto se změna základních školských zákonů, které upravují vzdělávací proces protahovala a byla dovršena až po 15 letech od revoluce.

Do roku 2004 upravoval oblast základního a středního školství (tzv. regionálního školství) školský zákon z roku 1984 (zákon č. 29/1984 Sb.) a zákon o školských zařízeních (zákon č. 76/1978 Sb.).

Před rokem 1989 byl systém řízení a správy školství vysoce centralizovaný, kompetence státu ke školství byly rozděleny na několik ministerstev a vedení komunistické strany stanovovalo a přímo či prostřednictvím MŠMT centrálně prosazovalo vzdělávací politiku, obsah vzdělávání a průběh pedagogického procesu. Mateřské a základní školy byly podřízeny okresním národním výborům, Po roce 1989 dochází k rozsáhlé decentralizaci správy školství

Do roku 1989 se mezinárodní vztahy v oblasti školství orientovaly především na státy tzv. východního bloku. Kontakty se západní Evropou byly z ideologického důvodu omezeny. Významnou událostí byl vstup České republiky do Evropské unie. Vstupem do EU získala Česká republika možnost se zapojit do všech aktivit a iniciativ v oblasti vzdělávání, odborné přípravy, komunitárních programů zaměřených na podporu rozvoje systémů vzdělávání a odborné přípravy a spolupráci mezi vzdělávacími institucemi jak mezi členskými státy EU, tak i s institucemi ze třetích zemí. Vstupem České republiky do Evropské unie se začala využívat finanční podpora ze strukturálních fondů. Pro oblast školství a vzdělávání má význam Evropský sociální fond (ESF), který je jedním ze tří strukturálních fondů Evropské unie.

Se zapojováním České republiky do evropského vzdělávacího prostoru souvisí i možnost čerpat finance z programů EU. Cílem těchto programů je posilovat vzájemné porozumění

a podporovat naplňování cílů společné vzdělávací politiky. Tyto programy se během uplynulých dvaceti let staly součástí škol, jsou využívány žáky, studenty i pedagogy v hojné míře (Zpráva o vývoji českého regionálního školství od listopadu 1989, 2009).

4.2.1 Vzdělávací programy

Národní program vzdělávání vymezuje počáteční vzdělávání jako celek a rámcové programy pak vymezují závazné „rámce“ pro jednotlivé etapy vzdělávání (předškolní, základní a střední vzdělávání).

Národní vzdělávací program

Ministerstvo školství, mládeže a tělovýchovy (MŠMT) zpracovává tento program, který musí schválit vláda a poté ještě také parlament ČR, aby mohl vstoupit v platnost. Jedná se o základ pro zpracování rámcových vzdělávacích programů. Upravuje ho školský zákon, ve kterém jsou uvedeny rozpracované cíle vzdělávání, vymezuje obsah vzdělávání a také oblasti vzdělávání. Zpracovává se pro všechny školy na území ČR.

Rámcové vzdělávací programy

Vycházejí z národního vzdělávacího programu. Jsou závazné pro školní vzdělávací programy. Zpracovává je ministerstvo školství, mládeže a tělovýchovy. Zde již není nutné schválení vládou a parlamentem, pouze se to s ministerstvy konzultuje. Zpracovávají se pro jednotlivé obory vzdělávání. Zahrnují – obsah, rozsah vzdělávání, pravidla pro průběh vzdělávání, pravidla pro ukončení vzdělání. Jsou závazné pro tvorbu učebnic.

Školní vzdělávací programy

Upravují vzdělávání pro konkrétní školy a dále pro jednotlivé předměty (nebo skupiny předmětů). Zpracovává je ředitelem každé školy. Vycházejí z rámcových vzdělávacích programů. Učí se podle tematických plánů⁵.

⁵ Dle zákona č. 561/2004 Sb., o předškolním, základním, středním, vyšším odborném a jiném vzdělávání (školský zákon).

4.3 Obec jako zřizovatel školy

Financování státních škol je financováno ze dvou zdrojů. Provoz samotné budovy zajišťuje ze svého rozpočtu zřizovatel školy tedy obec. Mzdy školských pracovníků, jejich vzdělávání a další neinvestiční výdaje⁶ jsou hrazeny ze státního rozpočtu formou dotace do rozpočtu kraje na zvláštní účet. Ty přiděluje krajský úřad s vědomím zastupitelstva kraje (zákon 561/2004 Sb. §160, §161), Peníze se vyplácí přímo právníckým osobám vykonávající činnost škol a školských zařízení (nevyžaduje se schválení zastupitelstvem kraje). Výši těchto prostředků stanovují republikové a krajské normativy.

Finanční prostředky se poskytují podle skutečného počtu dětí, žáků nebo studentů, nejvýše však do povolené kapacity zapsané ve školském rejstříku. Rozbor hospodaření s finančními prostředky státního rozpočtu pak škola zpracovává a předkládá obecnímu úřadu obce s rozšířenou působností. Finanční prostředky nad rámec peněz ze státního rozpočtu hradí školy a školská zařízení z dalších finančních zdrojů, zejména z vlastních příjmů, ale také z prostředků zřizovatele, popřípadě jiných osob. Je nutné si uvědomit velikost školy v poměru k velikosti vesnice a jejím finančním možnostem. Například minimální počet žáků ve škole stanoví školský zákon takto: *„Zřizovatel může povolit výjimku do 4 dětí a to za předpokladu, že v případě nižšího počtu uhradí zvýšené výdaje na vzdělávací činnost školy“* (školský zákon 561/2004 Sb. § 23/3). To si však mnohé malé vesnice nemohou dovolit.

Dobrovolná účast na volnočasových aktivitách školy vytváří prostor pro rozvoj individuálních předpokladů účastníků a jejich zájmového vzdělávání jako souhrnu jednorázových i pravidelných činností. Plní funkci vzdělávací a výchovnou, kulturní a sociálně - preventivní, zdravotní, (regenerační a relaxační), oddechovou a kompenzační. Ve spolupráci s rodiči, institucemi volného času a obce rozvíjí a kultivuje zájmy a nadání, sociální vztahy a demokratické občanství (Hofbauer, 2004).

⁶ Neinvestiční výdaje tvoří náklady na údržbu a opravy, materiální výdaje, služby a výdaje nevýrobní povahy, mzdové prostředky a ostatní výplaty fyzickým osobám, které neposkytuje krajský úřad (Školský zákon 561/2004 Sb. §178/6)

Malé školy plní v současné době v vesnici významné poslání společenské, kulturní, mravní, integrační i osobnostně rozvíjející. Stávají se centrem, které významně ovlivňuje sociální dynamiku obce (Vomáčka, 1995).

Pro ucelenější vymezení zkoumané problematiky související s obcí, školou a vzděláváním byla pozornost zaměřena zejména na základní vzdělávací systém a jeho institucionalizaci v České republice. Autorka se zaměřuje jednak na systém samotný, a dále na to, co je v tomto systému také obsaženo, a to je mimoškolní činnost jako předmětná problematika této práce.

5. Dokumenty o regionálním rozvoji se zřetelem na oblast vzdělávání

Tato kapitola klade za důraz na studium informací o existenci různých dokumentů, které se zaměřují na školství, jeho rozvoj a s tím také souvisejících aktivit v České republice.

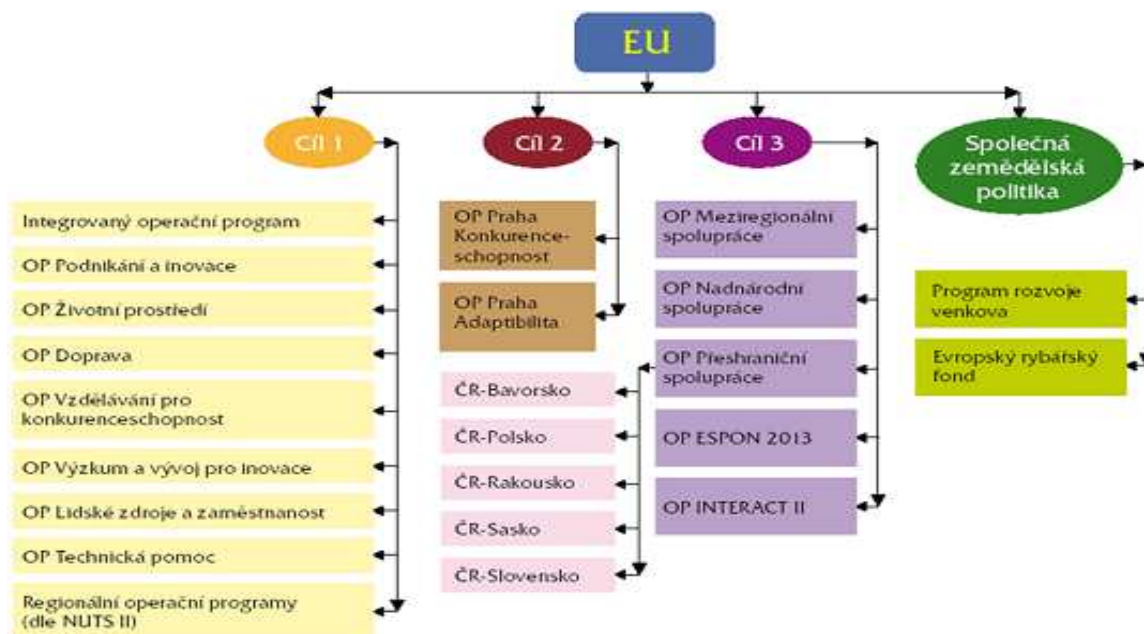
Až do první poloviny 90. let v České republice téměř neexistovala regionální politika. Významným impulsem byla až „Dohoda o přidružení České republiky k Evropské unii“, která vstoupila v platnost 1. 2. 1995⁷. Následkem této dohody bylo mimo jiné uvědomění si důležitosti regionální politiky, hlavně v souvislosti s budoucím možným čerpáním finančních prostředků z předvstupních fondů EU a následným vstupem ČR do EU. Regionální politika je v právním řádu České republiky upravena v právních aktech různé právní síly. Jedním z podstatných dokumentů byl v tomto ohledu zákon č. 248/2000 Sb., o podpoře regionálního rozvoje, který představuje nejvyšší přímé legislativní zakotvení regionální politiky v České republice (Wokoun, 2003).

Po vstupu ČR do Evropské Unie se otevřely nové možnosti čerpání dotací. Jednou z nich je Národní strategický referenční rámec ČR 2007 – 2013. Jedená se o strategický dokument České republiky v oblasti operačních programů pro využívání fondů Evropské unie v období 2007 – 2013. Obsahuje priority a opatření, na které by členská země chtěla v daném programovacím období využít prostředky ze strukturálních fondů EU a Fondu soudržnosti. Tento dokument musí vypracovat každá členská země EU a navazuje na Národní rozvojový plán. Vychází z povinností členského státu definovaných v Nařízení Rady (ES) č. 1083/2006 ze dne 11. července 2006 o obecných ustanoveních o Evropském fondu pro regionální rozvoj, Evropském sociálním fondu a Fondu soudržnosti a o zrušení nařízení (ES) č. 1260/1999.

Národní strategický referenční rámec udává systém operačních programů politiky hospodářské a sociální soudržnosti 2007 – 2013, jejichž prostřednictvím budou jednotlivé prioritní osy realizovány.

⁷ Česká republika, vzhledem k své komunistické minulosti, začala rozvíjet moderní regionální politiku až na počátku 90.let minulého století. V prvních letech po Sametové revoluci nebyla otázka regionálního rozvoje prioritou. Tehdejší vlády nevěnovaly tomuto odvětví příliš velkou pozornost a regionální politika byla vždy pouze součástí ostatních politik, nikoli samostatnou oblastí zájmů (Wokoun, 2003).

Obrázek č. 1 – Strukturální fondy Evropské unie 2007 – 2013



Zdroj: <http://www.cvut.cz/informace-pro-zamestnance/fondy-granty/sf-eu>

Operační program Vzdělávání pro konkurenceschopnost je zaměřený na zkvalitnění a modernizaci systémů počátečního, terciárního a dalšího vzdělávání. Je spojené s propojením do souhrnného systému celoživotního učení a slouží ke zlepšení podmínek ve výzkumu a vývoji. Na tento program je vyčleněno 1,83 mld. € což činí přibližně 6,8 % veškerých prostředků určených z fondů EU pro Českou republiku.

OP Vzdělávání pro konkurenceschopnost obsahuje 5 prioritních os z čehož se hned první osa věnuje počátečnímu vzdělávání, kam patří např. zavádění vyučovacích metod, organizačních forem a výukových činností včetně tvorby modulových výukových programů s důrazem na mezipředmětové vazby, které vedou k rozvoji klíčových kompetencí, apod.

Další osy kterých se tento operační program týká je: terciární vzdělávání, výzkum a vývoj, další vzdělávání, systémový rámec celoživotního učení, technická pomoc.

Druhým operačním programem, který je zaměřen z části také na vzdělávání je operační program lidské zdroje a zaměstnanost. Tento program je zaměřený na je zaměřený na snižování nezaměstnanosti pomocí aktivní politiky na trhu práce, profesního vzdělávání,

dále na začleňování sociálně vyloučených obyvatel zpět do společnosti, zvyšování kvality veřejné správy a mezinárodní spolupráci v uvedených oblastech. Z fondů EU je pro OP LZZ vyčleněno celkem 1,84 mld. €, což činí přibližně 6,80 % veškerých prostředků určených z fondů EU pro Českou republiku. Operační program Lidské zdroje a zaměstnanost obsahuje 6 prioritních os, které rozdělují operační program na celky, a ty jsou dále konkretizovány prostřednictvím tzv. oblastí podpor, které vymezují, jaké typy projektů mohou být v rámci příslušné prioritní osy podpořeny. Osy, do kterých je tento program členěn jsou: adaptabilita, aktivní politika trhu práce, sociální integrace a rovné příležitosti, veřejná správa a veřejné služby, mezinárodní spolupráce a technická pomoc (Národní strategický referenční rámec ČR 2007 – 2013, 2007).

5.1 Zákon o podpoře regionálního rozvoje

Základní normou regionální politiky v České republice je zákon č. 248/2000 Sb., o podpoře regionálního rozvoje, který specifikuje oblasti podpory regionálního rozvoje, vybrané nástroje a působnosti hlavních subjektů.

Jako jediný normativní dokument v ČR definuje pojem „region“⁸ (§ 2 písm. a), uvádí demonstrativní výčet oblastí, ve kterých je podporován regionální rozvoj⁹ (§ 3), stanoví zaměření státní podpory regionálního rozvoje (§ 4), definuje programové dokumenty vypracovávané na celostátní (§ 2) a krajské úrovni (§ 9). Dále vymezuje působnost MMR, krajů a obcí při podpoře regionálního rozvoje (§ 11–14) zároveň klade důraz na vyvážený rozvoj území prostřednictvím podpory problémových regionů. Dále zákon definuje tzv. regiony soudržnosti, jejichž územní vymezení odpovídá územním statistickým jednotkám NUTS 2, a jejich orgány včetně určení jejich působnosti (§ 15–18) (zákon č. 248/2000 Sb.).

⁸ Pro účely tohoto zákona se rozumí regionem územní celek vymezený pomocí administrativních hranic krajů, okresů, správních obvodů obcí s pověřeným obecním úřadem, správních obvodů obcí s rozšířenou působností obcí nebo sdružení obcí, jehož rozvoj je podporován podle tohoto zákona.

⁹ Podpora regionálního rozvoje je zaměřena mimo jiné také na rozvoj občanské vybavenosti, včetně zařízení pro tělovýchovu, sport, mládež a aktivity občanů v jejich volném čase, rozvoj služeb s cílem uspokojování potřeb občanů v únosně dostupné vzdálenosti.

5.2 Strategie regionálního rozvoje 2007 – 2013

Základním dokumentem regionální politiky na úrovni státu je Strategie regionálního rozvoje, která obsahuje analýzu současného stavu, charakterizuje silné a slabé stránky v rozvoji jednotlivých krajů a okresů, a zejména formuluje strategické cíle rozvoje České republiky. K tomu strategie vymezuje státem podporované regiony a doporučuje ústředním orgánům státní správy a krajům směry rozvoje odvětví v jejich působnosti. Jedná se o základní dokument politiky regionálního rozvoje podle § 5 zákona č. 248/2000 Sb., o podpoře regionálního rozvoje.

Dokument respektuje cíle regionální politiky Evropské unie a využívá všech možností, které ČR z členství vyplývají. Strategie je koordinována také s Politikou územního rozvoje, což je celostátní dokument koordinace územně plánovací činnosti krajů a resortních koncepcí ve vazbě na území.

K zabezpečení této strategie slouží mimo jiné jeden z procesů zvaný „diferencovaný rozvoj lidských zdrojů v regionech“ a patří tam zvyšování vzdělání, motivace, kvalifikace, sociální a prostorové mobility a akceschopnosti obyvatel s cílem zajištění vyšší efektivity jejich zapojení do rozvojových projektů a do aplikace principů Agendy 21.

Je zde také zmiňováno školství v České republice, kterému je věnována samostatná podkapitola. Tato podkapitola se zabývá zejména vzdělanostním složením obyvatel v České republice.

Cílem strategie je formulování témat a aspektů významných pro podporu regionálního rozvoje. Strategie regionálního rozvoje tak představuje strategickou orientaci pro budoucí programy regionálního rozvoje na centrální i regionální úrovni (Strategie regionálního rozvoje České republiky, 2006).

Na uvedenou Strategii navazují další dokumenty, a to Národní strategický referenční rámec ČR 2007 – 2013, Plán rozvoje ČR a na úrovni krajů pak zase jednotlivé strategie rozvoje krajů.

5.3 Regionální operační programy

V rámci cíle Konvergence je pro období 2007—2013 je připraveno celkem 7 regionálních operačních programů (ROP) určených pro celé území České republiky.

Regionální operační programy jsou rozděleny podle NUTS II na Střední Čechy, Jihozápad, Severozápad, Jihovýchod, Severovýchod, Moravskoslezsko a Střední Morava. Jejich hlavním cílem je rozvoj regionální dopravní infrastruktury a udržitelných forem veřejné dopravy, služeb a infrastruktury cestovního ruchu, rozvoj a revitalizace regionálních center, měst a venkova, rozvoj podnikání.

ROP NUTS II Střední Čechy, je určen pro region soudržnosti Střední Čechy, který je totožný se Středočeským krajem. Zaměřuje se na zlepšení dopravní dostupnosti regionu včetně modernizace prostředků veřejné dopravy, podporu rozvoje infrastruktury i služeb cestovního ruchu, přípravu menších podnikatelských ploch a zlepšování podmínek k životu v obcích a na venkově především prostřednictvím zkvalitnění vzdělávací, sociální a zdravotnické infrastruktury, odstraňování ekologických zátěží (Strukturální fondy EU).

Po vymezení obecného rámce a jeho upřesnění (kapitola 4, kapitola 5) bude následující kapitola věnována základní charakteristice obce Hvožd'any, dále také historii a současnosti základní školy ve Hvožd'anech, kde bude autorka práce vycházet především z kroniky ZŠ a MŠ Hvožd'any. Dále se bude snažit definovat dotační programy, kterých se škola v minulosti účastnila a nebo stále účastní.

6. Popis zkoumané lokality

Obec Hvožd'any se leží v podhůří jižních Brd a na severním okraji Blatenské pahorkatiny 533 m n. m. Jedná se o bývalý brdský pralesní hvozd, který dal i jméno obci, neboť Hvožd'any jsou vsí lidí žijících ve, nebo u hvozdů. Nejstarší písemná zmínka o obci pochází z r. 1352. V té době stál ve vsi gotický kostel sv. Prokopa, který je také nejceněnější stavební památkou. Z původní stavby se zachovala dvojitá křížová klenba v presbyteriu a v oknech



lomený oblouk. Vedle kostela stojí zvonice se čtyřmi zvony postavená v roce 1691. Další významnou památkou v obci je také vodní tvrz. Od roku 1408 ves drželi páni z Třemšína a v r. 1474 získaly ves rytířské rody Vydunů z Obytec, Koupských z Břízy, Koců z Dobrše a Vitanovských z Vlčkovic. Kolem r. 1500 byla stará tvrz opuštěna a při okraji obce založena nová tvrz a spolu s poplužním dvorem je poprvé připomínána v r. 1542. Bývalá tvrz se stala dokonce majetkem místní školské rady a vyučovalo se zde. V r. 1950 byly vnitřní prostory přestavěny na 5 bytových jednotek. Hvožd'any leží na staré křižovatce formanských cest ze Lnář do Rožmitálu a z Nepomuku do Březnice. S farním kostelem a později i školou se staly přirozenou spádovou obcí pro okolní vesnice¹⁰ (Kronika obce Hvožd'any).

O vedení obce se stará obecní zastupitelstvo v počtu 11 členů s voleným starostou a místostarostou, kteří jsou pro výkon funkcí uvolněni, administrativu obecního úřadu vede hlavní účetní a zároveň matrikářka a dále administrativní pracovníce (pokladník, podatelna, Czechpoint). Obecní úřad zaměstnává kolem 15ti pracovníků, kteří zajišťují chod obce, údržbu veřejné zeleně, místních komunikací,



¹⁰ V současné době tvoří správní území obce tyto části: Hvožd'any, Leletice, Vacíkov, Roželov, Mýta, Planiny a Pozdyně na celkové ploše 49,4 km². Obec se nachází v okrese Příbram - Středočeský kraj. Celkový počet obyvatel je 811, z toho Hvožd'any 410, Leletice 87, Vacíkov 123, Roželov, Mýta, Planiny 152, Pozdyně 49.

provoz kotelen, údržbu bytového fondu, veřejného osvětlení, údržbu místního pohřebiště, obsluhu vodovodů a ČOV. Další pracovníci jsou zaměstnáni při hospodaření v obecních lesích.

Obec obdržela v roce 1995 obecní znak a právo používat obecní prapor, který je tvořen třemi barevnými pruhy (zelená, bílá, žlutá). Hvožd'any hospodaří podle schváleného rozpočtu ve výši kolem 15 milionů, příjmy a výdaje jsou shodné. Obec spravuje tři obecní vodovody (Leletice, Vacíkov, Roželov). Ve Hvožd'anech zajišťuje chod čističky odpadních vod pro část v nové zástavbě a udržuje cca 15 km místních komunikací (web hvozdany.cz).

Občanské vybavení obce:

Zdravotní středisko s praktickým, zubním a dětským lékařem, poštovní úřad, základní a mateřská škola, 2 hospody, fotbalové hřiště, obchod s potravinami.

6.1 Historie základní školy ve Hvožd'anech

Ne každý kraj se může pochlubit krásnými příběhy, které lidová tradice uchovala jako vzácnou památku po našich předcích. Díky učiteli hvožd'anské školy panu Bohuslavovi Fišerovi a jeho půvabné knížce pověstí z kraje pod Třemšínem známe dosud vyprávění, která se vztahují především k Třemšínu, ale i k dalším místům našeho kraje. Kraj, jehož historie je opravdu bohatá nejen na význačné osobnosti, ale i na historické události, leží zapomenutý na jižních svazích Brd. Má i řadu významných kulturních památek.

Škola zde podle zápisů v několika nezávislých kronikách vznikla v roce 1745 – údajně byla jednotřídní. Otázka vystavění nové školy byla stále aktuálnější, a proto se místní rada usnesla na postavení pětitřídní nové školní budovy a to 10. 8. 1789 byl položen základní kámen a 30. 10. 1879 postaven krov.

Kronika hvožd'anské školy začíná dne 20. 10. 1880, kdy byla tato budova důstojným pánem Františkem Šípem vysvěcena a otevřena. Škola se pyšnila vysokou návštěvností dětí ze širokého okolí obce Hvožd'any (viz tabulka č. 1).

Tabulka č. 1 - Počty žáků na ZŠ Hvožd'any v letech 1891 - 1900

Období	1891 – 1892	1892 – 1893	1898 – 1899	1899 – 1900
Počet žáků	501	488	466	440

Zdroj: kronika obce Hvožd'any

Také začátkem nového století se počty žáků pohybovaly od 427 do 430 žáků. Školní rok v té době začínal mezi 16. – 20. zářím a končil v měsíci červnu.

Před první světovou válkou se počty dětí posunuly pod hranici 400 žáků. V roce 1912 žádá místní školní rada o povolení pěti tříd školy obecné a trojtřídní školu měšťanskou. Až teprve 3. 4. 1919 byl vydán zákon, který uváděl, že školy nad 400 žáků mají možnost zřídit školu měšťanskou. Na jeho základě byla 3. 8. 1919 povolena a 19. 10. 1919 otevřena ve Hvožd'anech měšťanská škola.

V roce 1920 byly navíc zřízeny koedukační škola živnostenská a lidová škola hospodářská. V druhé polovině 30. let se počty dětí blíží ve škole obecné ke 200 dětem a na škole měšťanské 140 dětem. Po 2. světové válce nebyl ani život školy ušetřen řady změn v obsazení školy. 24. 7. 1953 byla ve Hvožd'anech zřízena osmiletá škola se šesti třídami a počty dětí se pohybovali kolem 200 žáků. V 60 letech se počty žáků postupně snižují od 192 po 136 žáků. O deset let později se počet žáků pohybuje kolem 100. V druhé polovině 80. let je škola dokonce pěti až čtyřtřídní při zachování úplné základní školy.

Začátkem 90. let počet žáků mírně stoupá, především díky tomu, že školu opět začaly navštěvovat děti ze Starého Smolivce. Škola se stává postupně sedmi až osmitřídní.

Mezi rodáky najdeme jistě mnoho zajímavých jmen i lidských osudů. Za zmínku stojí určitě Jan Šentygar, který žil v 16. století a stal se kromě své činnosti spisovatelské i děkanem filosofické fakulty univerzity v Praze (Kronika obce Hvožd'any).

6.2 Současnost základní školy ve Hvožd'anech

Současné školství ve Hvožd'anech reprezentují mateřská škola a základní škola. A protože „nejen prací a učením je člověk“ – snaží se základní škola také o nabídku pestré mimoškolní činnosti. Ta má ovšem na škole dlouhou a dobrou tradici¹¹.

Spolupráce rodičů a školy zajišťování prostřednictvím Sdružení rodičů a přátel dětí při ZŠ ve Hvožd'anech. V čele tohoto sdružení je výbor – tzv. Rada školy, která je složena ze zástupců rodičů jednotlivých ročníků. Schází se 5x ročně. Rodiče jsou informováni o práci a životě školy – mají možnost vyjádřit se k plánu školy, jejímu rozpočtu, učebním plánům a obsazení školy. Jednání se běžně účastní i starosta obce a zástupci učitelů¹².

ZŠ byla ve školním roce 2010/2011 organizována jako sedmitřídní s devíti postupnými ročníky. Škola se dlouhodobě musí vyrovnávat s nízkým počtem žáků. Zřizovatel opakovaně povoluje výjimku z nejnižšího počtu žáků. Tím se ovšem zavazuje hradit kromě provozních výdajů i nadnormativní výdaje na mzdové prostředky a odvody. Pro žáky ze spádových obcí by další dojíždění do jiné školy bylo časově i finančně ještě náročnější. Zastupitelé Obce Hvožd'any jsou si také vědomi faktu, že zachování školy v obci je potřebné a důležité pro její další rozvoj a celkový život obce¹³.

Ve školním roce 2010/2011 školu navštěvovalo od září 93 žáků. Průměrný počet žáků na třídu byl v tomto školním roce 13,3 – z toho na prvním stupni 17,3 a na druhém stupni 10,25 žáků na třídu. Na prvním stupni školy došlo ke spojení 2. a 4. ročníku a 3. a 5. ročníku¹⁴.

¹¹ Hvožd'anská škola patří co do počtu dětí mezi ty nejmenší, ale snad právě proto se do ní bývalí žáci rádi vracejí, milou tradicí se staly srazy bývalých žáků školy. Z jejich absolventů se stali pracovití a uznávaní odborníci ve svých oborech, učitelé, lékaři, právníci i umělci – především hudebníci.

ZŠ a MŠ Hvožd'any působí od 1. 12. 2002 jako jeden právní subjekt, jehož součástí jsou: Základní škola, Mateřská škola, Školní družina a Školní jídelna. Je příspěvkovou organizací Obce Hvožd'any.

¹² Sdružení pomáhá škole zajišťovat po finanční stránce řadu akcí – např. dopravu na kulturní a sportovní akce, odměny žákům apod. Kromě příspěvků rodičů je již tradičně pořádán reprezentační ples školy, z jehož výtěžku se tyto akce financují.

¹³ Další základní školy jsou dostupné autobusovou dopravou ve směru Rožmitál pod Třemšínem – 11 km, Blatná – 16 km, Březnice – 13 km.

¹⁴ Informace čerpány na základě několika osobních rozhovorů s ředitelkou základní školy ve Hvožd'anech Mgr. Edith Křečkovou.

6.3 Projekt Mapa školy

V rámci monitorování kvality a budování komplexního systému školství řeší tento projekt detailně oblast klimatu školy. Nástrojem použitým pro hodnocení kvality klimatu školy je anonymní dotazníkové šetření mezi žáky, učiteli a rodiči, které poskytuje školám informace o vztazích, názorech, postojích a přáních všech aktérů vzdělávacího procesu. Své názory v dotaznících vyjadřují provozní zaměstnanci, učitelé, rodiče a ředitelé mateřských škol¹⁵.

Dotazníkového šetření Mapa pro základní školu se v lednu a v únoru 2011 zúčastnilo celkem 40.791 respondentů ze 133 základních škol. Největší podíl na účasti mají plně organizované školy (Scio, 2011).

6.3.1 Výsledky průzkumu Mapa školy na základní škole Hvožd'any

V lednu a v únoru se na ZŠ Hvožd'any uskutečnilo dotazovací šetření v rámci projektu Mapa školy. Kromě učitelů a žáků 1. – 9. A tříd se dotazníku se zúčastnili i rodiče žáků. Hlavní oblasti které se zkoumaly, byly jak kvalita výuky, chování a výchova, atmosféra školního prostředí, vnější vztahy, materiální pomůcky, vzájemné vztahy školy, žáku a rodičů.

Na kvalitu vzdělání a výchovu žáků má značný vliv to, jestli žáci do školy chodí rádi, těší se do ní nebo jestli se v ní dobře cítí – velmi zkráceně jde o atmosféru ve škole. Ve skutečnosti je školní atmosféra širší pojem, který v sobě zahrnuje více složek, např. možnost obrátit se v případě potřeby o pomoc na učitele nebo mít ve škole kamarády. Hodnocení nejmenších žáků, tj. děti na 1. stupni, ukazuje, že školní atmosféra je pozitivní (dali jí 2,77 body ze 3 možných). Žáci na 2. Stupni atmosféru hodnotí spíše pozitivně

¹⁵ Možnost srovnat výsledky školy s průměry za větší soubory pomůže škole překonat jistou izolovanost, která je běžná i ve větších městech a je také reálné měřítko výsledků vzdělávání. Základní škola se z výsledků dozví jaký převládá názor na probíhající změny ve školství, co očekávají od školy žáci a jejich rodiče a jestli jsou tato očekávání v souladu s tím, o co se snaží učitelé, co ovlivňuje výběr školy, jak to vypadá s posuzováním kvality školy, s jakým problémem se potýkají školy vzhledem ke své velikosti apod.

(dostala 3,02 bodů ze 4 možných). Z pohledu učitelů je školní atmosféra ve škole lepší než 57% ostatních škol. Učitelé ji hodnotí pozitivně a dali jí 3,47 bodů ze 4 možných¹⁶.

Další významnou složkou školy jsou její „vnější vztahy“. To znamená, jak škola komunikuje navenek a to hlavně s rodiči. V této oblasti se může projevit zejména to, jak se k rodičům chovají učitelé, jak jsou rodiče informováni o dění ve škole nebo zda mohou ovlivňovat její chod. Na základě hodnocení rodičů se škola v oblasti vnějších vztahů chová spíše pozitivně, rodiče škole udělili 3,13 bodů ze 4 možných.

V dotaznících respondenti vyplňovali také otázky týkající se materiálních pomůcek tj. vybavenosti školními pomůckami, počítači, tělocvičnou, hřištěm, stavem školní budovy a tříd, výzdoby atd. Žáci na 2. Stupni hodnotí vybavení školy spíše negativně (v průměru 1,86 bodů ze 4 možných). Postoj učitelů je spíše negativní - udělili škole 1,81 bodů ze 4 možných. V meziškolním srovnání hodnotí své materiální podmínky jako lepší 67% škol.

Mezi významné složky školního prostředí patří vzájemné vztahy učitelů, rodičů a žáků. Patří sem například, jak jsou rodiče informováni o dění ve škole, zda mohou ovlivňovat její chod. Rodiče jsou podle vlastního hodnocení o dění ve škole informováni dobře. Dále průzkum zjišťoval jak mohou rodiče ovlivňovat chod školy a její budoucnost. ZŠ Hvožd'any získala 2,02 bodů ze 4 možných. Průměrné hodnocení ve všech školách bylo 1,81 bodů. Nemalý vliv na vzájemné vztahy mezi žáky a učiteli může mít důvěra ve férové jednání. Dotazník položil tedy otázku žákům 2. Stupně, zda „mají pocit, že s nimi učitelé jednají fér – např. drží dané slovo, splní to, co slíbí atd.“ Žáci ohodnotili důvěryhodnost svých učitelů pozitivně a to 3,26 body ze 4 možných. Výsledkem škola předběhla 93% zapojených škol (Projekt Mapa školy, 2011).

¹⁶ Funkce školy nespočívá pouze v získávání znalostí či dovedností, ale také v osvojování správného a slušného chování. Zejména ve schopnostech: dodržovat pravidla či respektovat autoritu, mít zdravé sebevědomí i sebekritický nadhled nebo v umění vycházet s lidmi. Rodiče hodnotí v této oblasti školu spíše pozitivně a to 5,74 bodů ze 7 možných. Škola byla hodnocena lépe než 87% ostatních zúčastněných škol. Učitelé hodnotili chování žáků k pedagogickému sboru – udělili mu 2,33 bodů ze 4 možných. V průměru je na ostatních školách chování žáků k pedagogickému sboru hodnoceno 2,07 body.

6.4 Zapojení ZŠ Hvožd'any do projektů

ZŠ Hvožd'any začala teprve v poslední době využívat možnosti čerpat finance z různých doračních programů. Jedná se o možnost, jak zkvalitnit výchovně-vzdělávací proces žáků, ale také zpříjemnit prostředí ve škole, který způsobuje pozitivní rozvoj školního klimatu.

EU peníze školám

Prvního dotačního programu, kterého se ZŠ Hvožd'any zúčastnila, byla dotace s názvem „EU peníze školám“. Cílem projektu je zjednodušit základním školám získávání evropských dotací z Operačního programu Vzdělávání pro konkurenceschopnost (OP VK). Řešení spočívá ve využívání tzv. šablon klíčových aktivit. Pomocí těchto šablon si školy podle svých potřeb sestaví projektovou žádost, na jejímž základě získají dotaci¹⁷ (EUpenizeskolam.cz).

Školní mléko

ZŠ a MŠ Hvožd'any se připojila v roce 2009 k akci Školní mléko, kdy ve spolupráci s firmou Laktea, o.p.s. budou do naší školy zaváženy dotované výrobky firmy Madeta, a.s., a to ochucené a neochucené polotučné čtvrtlitrové mléko, tři druhy smetanových krémů Lipánek a od firmy Kapucín meruňkový a jahodový jogurt. Všechny tyto dotované výrobky jsou za velice výhodné ceny a každý žák má nárok na jeden mléčný produkt denně. Prodává se vždy ráno do 8.25 v budově školy. Tato akce sklídila u rodičů i dětí dobrý ohlas¹⁸.

Tato kapitola představila obec Hvožd'any, dále také historii a současnost MŠ a ZŠ Hvožd'any. Zabývala se také dotačními programy, kterých se škola zúčastnila.

¹⁷ MŠMT nastavilo sestavení i realizaci projektu tak, aby ji školy zvládly samostatně. Není tedy nutné využívat soukromých poradenských firem a MŠMT toto ani nedoporučuje. Primárně by měla být finanční dotace využita ve prospěch školy – žáků a pedagogů. Penězi lze podpořit individualizaci výuky, vytváření nových vzdělávacích materiálů a vzdělávání pedagogických pracovníků, speciálních pedagogů či školních psychologů.

¹⁸ Informace od ředitelky základní školy ve Hvožd'anech Mgr. Edith Křečkové.

7. Sekundární analýza dat o aktivitách pořádaných základní školou Hvožd'any

Následující kapitola se zaměřuje nejprve na sekundární analýzu dat o aktivitách pořádaných základní školou Hvožd'any, a to zejména na mimoškolní aktivity. Pro tento účel budou pomocí sekundární analýzy dat analyzována data z kroniky ZŠ a MŠ Hvožd'any, výroční zprávy o činnosti školy a také informace získané na základě neformálního rozhovoru s ředitelkou školy (viz poznámka pod čarou č.3).

Součástí programu tříd na I. i II. stupni školy, jsou různé typy výchovně vzdělávacích akcí. Snahou je, aby se všech akcí účastnily celé třídní kolektivy, nebo celá cílová skupina, pro kterou je akce připravována. Další akce jsou také pořádány pro rodiče a veřejnost s úmyslem zpříjemnit komunikaci školy a rodičů a přispívat ke kulturnímu rozvoji obce.

I když se jedná o malou školu, tak se řadí k jednomu z nejdůležitějších subjektů výchovy ve volném čase jak u dospělých, tak zejména u dětí např. prostřednictvím činností realizovaných v době mimo vyučování (družina, kroužky, výlety, ...).

ZŠ a MŠ Hvožd'any pořádají celou řadu aktivit (viz tabulka č. 2 níže). Jedny jsou výrazně orientované na žáky školy a jejich rodiče (kroužky, výlety, besídky), další jsou určeny široké veřejnosti (divadelní představení, koncerty, karnevaly, plesy, vítání občánků). Těmito různými aktivitami školy ovlivňují společenský život v obcích. Volnočasové aktivity ZŠ Hvožd'any můžeme dále rozdělit na akce pořádané školou (viz oddíl 7.1.1), akce na kterých se škola jen částečně podílí (viz oddíl 7.1.2) a akce zprostředkované ZŠ a MŠ Hvožd'any (viz oddíl 7.1.3). Následující rozdělení vzniklo na základě neformálního rozhovoru s ředitelkou základní školy Mgr. Edith Křečkovou.

Tabulka č. 2 - Aktivity pořádané ZŠ ve Hvožd'anech

Aktivity	Od kdy fungují	Fungují stále	Účast školy v %	Další, kdo se na pořádání akce podílí
Pěvecký sbor „Rolnička“	1991	ano	100	-
Dovedné ruce	více jak 20 let	ano	100	-
Šachový kroužek	1983 – 1997	ne	80	bývalí žáci školy
Výtvarný kroužek	1988	ano	50	Volnočasový klub Třemšín
Kroužek odbíjené	2005	ne	100	-
Cyklistický kroužek	2007 – 2009	ne	100	-
Fotbalový kroužek	1990	ano	100	-
Turistický kroužek	1983	ano	100	-
Sportovní hry	min. 1980	ano	100	-
Kroužek anglického jazyka pro 1. ročník	cca. 2006	ano	100	-
Kroužek anglického jazyka pro 2. ročník	cca. 2006	ano	100	-
Zájezdy na hory				-
Lampiónový průvod	2008	ano	50	Kulturní komise
Klub mladého diváka	2007	ano	50	ZŠ Březnice
„Strašidelné čtení“ na Halloween	2008	ano	50	Kulturní komise
Různé besedy pro žáky ZŠ		ano	50	-
Ples školy		ano	100	-
Odpoledne otevřených dveří plné dílen	2006	ano	100	-
Vánoční jarmark	2001	ano	100	-
Vánoční a velikonoční koncerty v místním kostele	1999	ano	100	-
Velikonoční dílny	2006	ano	100	-
Družina				

Zdroj: Vlastní zpracování

7.1 Akce pořádané pouze ZŠ a MŠ Hvožd'any

Každoročně od října zahajují činnost kroužky určené žákům ZŠ Hvožd'any. Nabízejí dětem zdokonalení v cizím jazyce, sportovní aktivity, získání různých praktických dovedností, poznávání zajímavých míst v okolí. Kroužky jako florbal, kopaná existují na škole od 90 let, dále tanečky, které také na škole existovali mnoho let, ale díky postupné „lenosti“ dětí a stále většího množství dětí, které raději tráví svůj čas pasivně (např. sezením u počítače, televize) i přes snahu učitelů, některé kroužky existovaly jen krátkou dobu, jako byl např. cyklistický kroužek. Tanečky fungovali od začátku 80. let a skončily v roce 1997. Co se týká kroužků, které na škole existovaly ještě před delší dobou, tak to byl např. šachový kroužek, který se účastnil i různých okresních soutěží a hrály za něj i bývalí žáci ZŠ Hvožd'any. Ve své činnosti stále pokračuje i pěvecký sbor Rolnička, který má tradici ve škole od roku 1991. Přehled kroužků v roce 2009/2012 v tabulce č. 3.

Tabulka č. 3 - Přehled zájmových kroužků ve školním roce 2009/2010

Název kroužku
Pěvecký kroužek - pěvecký sbor Rolnička
Dovedené ruce I
Dovedené ruce II
Kroužek kopané pro žáky MŠ
Kroužek odbíjené
Turistický kroužek
Sportovní hry
Kroužek anglického jazyka pro žáky MŠ
Kroužek anglického jazyka pro 1. ročník
Kroužek anglického jazyka pro 2. ročník

Zdroj: Výroční zpráva o činnosti školy za školní rok 2010/2011

Velká nabídka volnočasových aktivit dokazuje, že škola má snahu nabídnout dětem činnosti, které by je zaujaly a smysluplně naplnily jejich volný čas. Na škole působí také klub mladého čtenáře se 78 členy. Od loňského roku na škole existuje i akce, která pasuje prvňáčky na čtenáře.

Zájmovou činnost dětí považuje škola za velmi důležitou oblast i v rámci prevence před negativními společenskými jevy, šikanou. Navíc děti využijí dovednosti, schopnosti

a znalosti získané i rámci těchto aktivit nejen ve svém životě, ale zúročí je i v rámci akcí školy pořádaných pro veřejnost jako jsou např. tyto akce: soutěž o posvícenskou placku, adventní věnce, adventní koncert, vánoční koncert, vánoční jarmark, velikonoční dílny, velikonoční koncert v kostele, žakovské koncerty, divadelní představení žáků ZŠ a MŠ.

Na první adventní neděli se sejdou občané na vsi, aby společně zahájili advent a rozsvítili vánoční strom. Během adventního programu pan farář pronese milá slova k občanům a vysvětlí adventní věnce. Již tak krásnou slavnostní atmosféru vždy dokreslí vystoupení dětského pěveckého souboru Rolnička. Který také poslední adventní neděli zpívá vánoční koledy v kostele. Těsně před Vánoci se škola otevře širokému okolí a pořádá ve svých prostorách tzv. Vánoční jarmark, kde v jednotlivých třídách je možné vidět různá divadelní představení či vystoupení kroužků, připomenout si vánoční zvyky, slyšet zpívat koledy nebo posedět ve vánoční cukrárně a dopřát si cukroví, které pekli děti. Součástí je i možnost zakoupit si výrobky a dárky, které také sami vyráběli děti.

V plesové sezóně pořádá SRPŠ (sdružení rodičů a přátel školy) při ZŠ a MŠ Hvozd'an tradiční Rodičovský ples s bohatou tombolou, do které přispívají cenami jak obyvatelé Hvozd'an, tak také podnikatelé z okolí.

O Velikonocích se konají ve škole velikonoční dílny. Veřejnost i žáci školy si mohou vyrobit řadu jarních dekorací do bytu – velikonoční věnce a hnízda, traváčky, pletené pomlázky, mramorované, drátované a voskované kraslice, drátěná vajíčka zdobená korálky atd. Možnost je také si v „cukrárně“ nazdobit linecká vajíčka. Návštěvníci si odnášejí vždy domů mnoho výrobků a také zážitků.

Každoročně je Den Země spojen s besedami s odborníky z projektu NATURA 2000, kteří je informují o ochraně živočichů a rostlin z jejich okolí. Jedná se projekt, který se zajímá o ochranu přírody a to nejen v Brdech, ale v celé ČR.

7.2 Akce částečně pořádané ZŠ a MŠ Hvožd'any

Při škole úspěšně funguje již několik let Volnočasový klub Třemšín, který se stal neodmyslitelnou součástí kulturního dění. Na škole pracují tři obory: výtvarný (který má velmi dlouhou tradici na škole), hudební a dramatický – kam se průměrně přihlásí kolem 50 žáků. Tento volnočasový klub pořádá v tělocvičně pravidelně i Hellowenské, Valentýnské a jiné diskotéky pro děti.

Zajímavé víkendové a prázdninové akce nabídne (jako v minulých letech) i volnočasový klub Třemšín, kde se pořádaných akcí mohou zúčastnit jak žáci základní školy, tak i ostatní občané. Také Sbor dobrovolných hasičů ve Hvožd'anech nabízí žákům školy možnost poznat blíže práci hasičů, seznámit se s ní a naučit se potřebné věci v tomto oboru. Každoroční zájezdy na hory mají na škole dlouholetou tradici, nyní ale bohužel upadá. Dříve se jezdilo na celý víkend nejčastěji na běžky. V současné době se jedná spíš už jen o jednodenní výlety na noční lyžování (hlavně na sjezdovky). Ve spolupráci se základní školou v Březnici nyní již 4 rok mají jak děti, tak také občané Hvožd'an (pokud je místo v autobuse) se zapojit do akce „klub mladého diváka“. S obecním úřadem se u příležitosti Hellowenu pořádá tzv. „strašidelné čtení“, rozloučení s 9. ročníkem, kde jim na obecním úřadě vždy starostka (starostka) řeknou pár slov a popřejí hodně úspěchů v budoucím životě a také vítání nových občánků.

7.3 Akce zprostředkované ZŠ a MŠ Hvožd'any

Tělocvičnu, která byla v roce 2009 zrekonstruována (nová okna, podlaha, zateplení světla) v ceně cca. 4.300.000 korun mají různé sportovní kluby a družstva možnost si od školy pronajmout. Této možnosti využívají např. fotbalisté z Hvožd'an, nohejbalový klub Třemšín, košíkáři z Bělčic, volejbalisté. Pro ženy se v tělocvičně pořádají lekce zumbly a aerobiku. V obci také funguje TJ Sokol a to od roku 1967.¹⁹

¹⁹ Informace byly získány pomocí informací získaných od expertů a také na základě kroniky ZŠ Hvožd'any.

7.4 Spolupráce školy s obcí

Vedení každé obce si dobře uvědomuje, že obec, ve které je škola s dětmi, je základ pro další rozvoj a rozšiřování vesnice. Zrušení školy by se negativně promítlo nejen do celého života, ale především do perspektiv obce.

Obec jako zřizovatel je ale nucena brát v úvahu i objektivní hodnocení, které je spojeno především s financováním. Obecní rozpočet hlavně malých obcí je každoročně velmi napjatý (viz tabulka č. 4). Jak na provoz chodu obce, tak i na investice se v něm každoročně hledají peníze velmi těžko. Mnohde obecní zastupitelstvo stojí před otázkou, zda zachovat školu a její tradici na úkor jiných investičních záměrů. Důležitá je i otázka, co by se stalo s budovou školy a jejím využitím v případě jejího zrušení. V mnohých obcích byla budova v nedávných letech rekonstruována a její nevyužívání by vedlo k promarnění investic vložených do oprav. Budova by bez provozu a každodenního udržování chátrala. Obec by tak byla stejně nucena nejnutenější provoz platit nebo by pro školu byla nucena najít jiné využití například v soukromém sektoru. To by se však neobešlo bez dalších investic.²⁰

Tabulka č. 4 - Rozpočet obce Hvožd'any (v tis. korunách)

	Roky				
	2007	2008	2009	2010	2011 (návrh)
Výše rozpočtu	20377,2	15574,65	15.623	15052,496	13391,600
Provozní dotace ZŠ Hvožd'any	1090	1200	1.323	1400	1500

Zdroj: Rozpočet obce Hvožd'any

V tabulce je patrné, že náklady na provoz základní školy ve Hvožd'anech rok od roku stále stoupají. S osidlováním okrajů větších měst, kde v okolních vesnicích rostou rychlým tempem nové domy, stojí před rodiči dětí školou povinných tato otázka. Nechat zapsat dítě do malé místní školy nebo do velké pražské školy, kterou navštěvuje třeba několik set dětí.

²⁰ Autorka čerpá z vlastních zkušeností, které jsou postaveny na znalosti obce Hvožd'any a nejbližšího okolí.

Je lepší tedy posílat děti denně autobusem či je vozit autem do městských škol? Všude podobné drátěné šatny, zvonění, děti stejného věku ve třídě, fronty na oběd, družina. Zaběhaný koloběh.

Obec je tedy postavena před dva významné, proti malým venkovským školám negativně zaměřené argumenty: Finanční náročnost a nenaplněnost školy z důvodu nezájmu o její služby. V takovém případě je její další podpora a zachování velice diskutabilní. Tuto situaci mohu potvrdit z vlastní zkušenosti.

Nespornou výhodou je i fakt, že dítě, zvláště malé, nemusí trávit hodiny na cestách a navazuje své vrstevnické vztahy s dětmi svého bydliště. Tuto příležitost prostřednictvím školy získávají i rodiče a jejich bydlení se tak rychleji mění ve skutečný domov. O tom, že tak škola pomáhá vytvářet pospolitost obce nelze pochybovat.

Vzdělání je velmi důležité. Základní školy na vesnicích se nezaměřují nejen na praktické schopnosti a vědomosti žáků, ale snaží se i rozšířit obzory obyvatel vesnice a také je vytrhnout z každodennosti všedních dnů různými akcemi a aktivitami, které pořádají pro obyvatele, které kolikrát překračují až rámec školy. Je posláním venkovské školy, aby svými kulturními akcemi, podpořila a rozšířila kulturní a snad i duchovní život obyvatel vesnice.

Následující kapitola je věnována empirickému šetření, které zjišťuje jak ovlivňují podněty, a informovanost, které obyvatelé obce Hvožd'any dostávají, jejich participaci na aktivitách pořádaných ZŠ a MŠ Hvožd'any a také zjišťuje, jaké jsou další možnosti rozvoje společenských aktivit v obci Hvožd'any pro zkvalitnění života a tím také k posilování soudržnosti obyvatel v lokalitě.

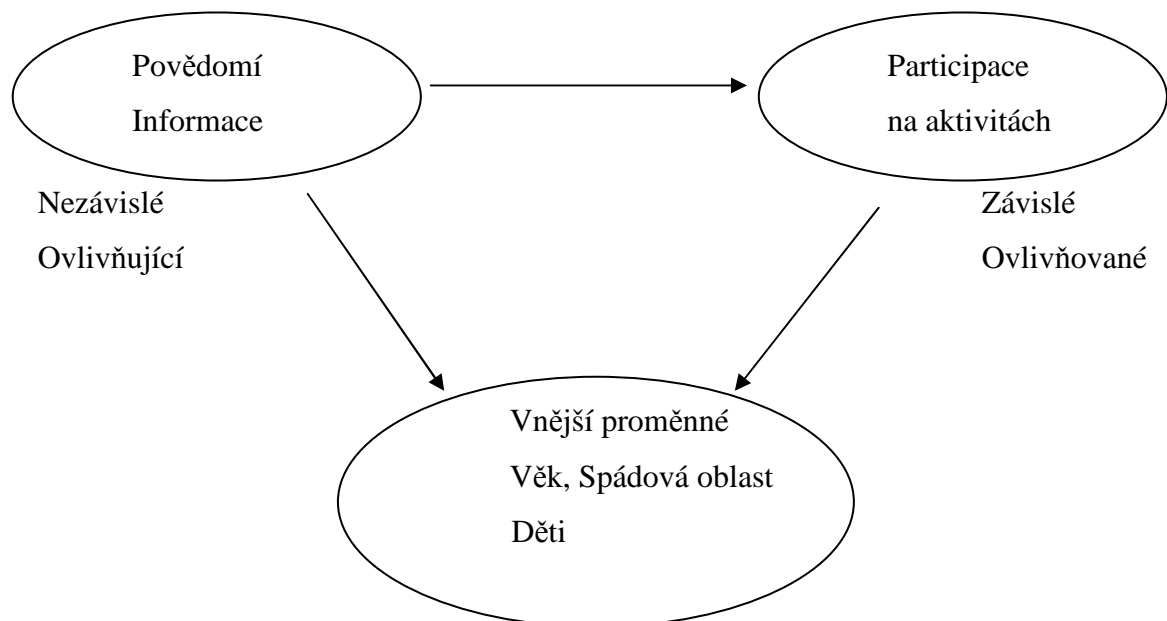
8. Empirické šetření o možnostech rozvoje a aktivit pro rozvoj obce Hvožd'any

Vzhledem k tomu, že se problematika venkovských škol dotýká autorky práce, nejen díky tomu, že na jedné takové škole absolvovala devítiletou povinnou školní docházku, ale jelikož i nyní má stále blízký vztah jak ke škole samotné, tak i k učitelům. Jejich snaha, jak se snaží dětem vštípit vědomosti a napomáhat při pořádání různých aktivit v obci. To je i důvod, proč se tato diplomová práce věnuje tématu, které je velice důležité a prospěšné. Je to vliv malých škol na volnočasové aktivity žáků a kulturní a život v obci. Tato práce pomůže starostce a zastupitelům při rozhodování o dalším směřování a osudu této školy, dále také rodičům při volbě školy pro své dítě a v neposlední řadě i všem ostatním, kteří si možná uvědomí, že venkovská škola není nic, za co by se měl absolvent stydět.

Výzkumný problém: Participace občanů na aktivitách

Obecná hypotéza: „Čím více povědomí a informací týkajících se pořádaných aktivit lidé dostávají, tím vyšší je pravděpodobnost že budou občané na aktivitách pořádaných školou participovat“.

Přirozený systém:



Vnitřní obsahové proměnné:

OP1 – Povědomí a informace

OP2 – Participace na aktivitách

OP1 – Povědomí a informace o aktivitách

Přístup k informacím

- Od dítěte (svého, cizího, vnoučete,...)
- Nástěnka OÚ
- V obchodě
- OÚ rozhlas
- Od sousedů
- Jinde

Povědomí o aktivitách

- Rozsvícení Vánočního stromu
- Vánoční jarmark
- Vánoční zpěv v kostele
- Učitelský ples
- Velikonoční dílny
- Jiné

Vnější proměnné

- Věk
- Děti
- Pohlaví
- Bydliště (spádová oblast)

OP2 – Participace na aktivitách

Frekvence účasti

- Pravidelně
- 6 x do roka a častěji
- 4 x do roka
- 2 x do roka
- Nikdy

Způsob participace

- Finanční – které a kolik
- Pomoc (finanční, manuální, organizační)
- Účast (ano, ne)

Participace v čase

- Letos
- Loni
- Předloni

Soubor pracovních hypotéz:

- Čím větší přístup k informacím lidé mají, tím více budou na aktivitách pořádaných ZŠ participovat.
- Osoby, které mají větší přístup k informacím budou častěji navštěvovat různé akce pořádané ZŠ.
- Rodiče, kteří mají dítě na zkoumané škole, vidí větší význam v existenci školy, než ostatní lidé.
- Osoby, které často navštěvují různé akce pořádané školou, budou více participovat na těch to akcích.
- Osoby, které mají děti na zkoumané ZŠ se dozvídají častěji o aktivitách pořádaných školou.
- Lidé si nejčastěji pod pojmem „akce pořádané ZŠ Hvožd'any“ vybaví aktivity spojené s Vánocemi.
- Matky, častěji než otcové navštěvují aktivity pořádané ZŠ.
- Osoby ze vzdálenějších spádových oblastí navštěvují méně častěji různé akce ve Hvožd'anech, než obyvatelé této obce.
- Základní škola na venkově působí hojně v oblasti kulturně společenské.
- Ženy se zapojují více než muži.
- Lidé se nejčastěji dozvídají o pořádaných akcích prostřednictvím nástěnky či rozhlasu.
- Pokud člověk navštívil akci před rokem, je velká pravděpodobnost, že ji navštíví i příští rok.

8.1 Rozhodnutí o populaci a vzorku

Vzhledem k problému, který je v této práci zkoumán, bude ke zkoumání dotazována populace obce Hvožd'any a spádové oblasti, které pod tuto vesnici patří. Dotazování budou osoby starší 15 let.

8.2 Rozhodnutí o technice sběru dat

Hlavní výzkumnou technikou použitou v této práci je dotazníkový nástroj. Dotazníky jsou tvořeny převážně uzavřenými otázkami (některé i s možností udání jiné alternativy). Několik položek v dotaznících je koncipováno pomocí polouzavřených a otevřených otázek.

V souladu s principy, které platí pro dramaturgii dotazovacího nástroje, skládání otázek do celku a jejich průběh od začátku do konce dotazování podle vytvořeného nástroje (Disman, 2002), bylo respondentovi necháno i místo na připomínky.

Jak již bylo uvedeno v metodice, pro vyhodnocení bude využit statistický program SPSS Statistic, který bude stažen ve volně šiřitelné verzi, která má licenci platnou 14 dní.

8.3 Průběh terénního šetření

Výzkum probíhal koncem roku 2011 a sběr vyplněných dotazovacích nástrojů proběhl několika způsoby. Největší část dotazníků byla rozdána na základní škole ve Hvožděanech, kde žáci donesli dotazníky domů a jejich rodiče ho vyplnili a vrátili zpět do školy. Další část byla rozdána a vyplněna náhodnými obyvateli Hvožděan a okolí. Celkem se dotaznickového šetření zúčastnilo 100 respondentů. Vyhodnocování výzkumu probíhalo od 6. 2. do 15. 2. 2011.

Součástí interpretace výsledků bude i porovnání s polostrukturovaným rozhovoru s experty a to starostkou obce, zároveň zřizovatelem a správcem základní školy Markétou Balkovou a dále s ředitelkou základní školy Mgr. Edith Křečkovou.

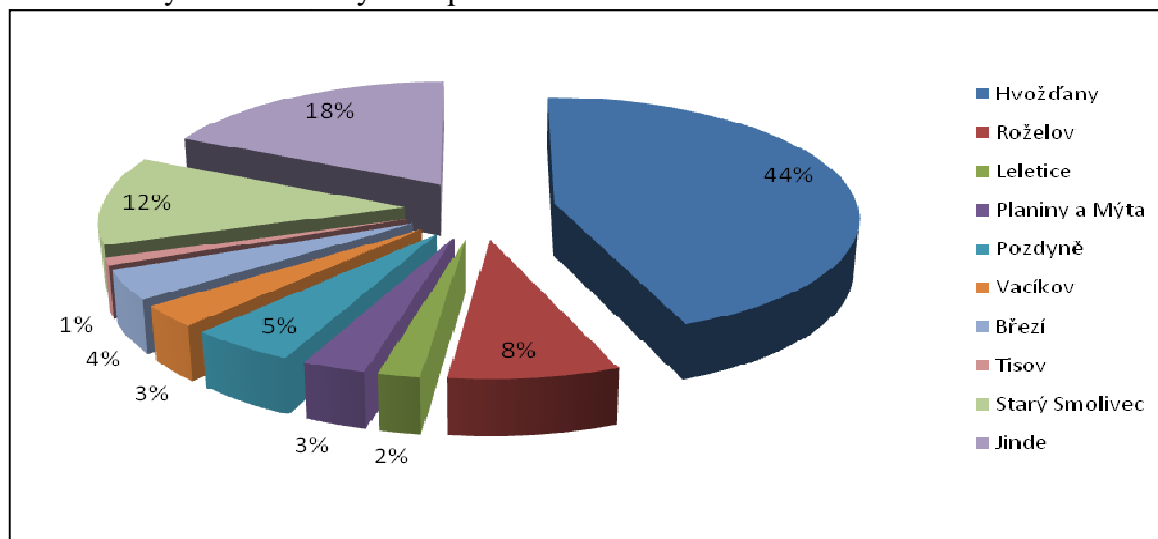
8.4 Analýza a interpretace dat

Terénního šetření se zúčastnilo celkem 100 respondentů (71% žen, 27% mužů a 2% respondentů nevyplnilo svůj věk). Polovina dotazníků byla rozdána na základní škole ve Hvožd'anech, aby ho doma vyplnili jejich rodiče. Další část dotazníků byla náhodně rozdána v obci Hvožd'any. Všechny dotazníky byly vyplněny a odevzdány v předepsaném termínu a následně byly vyhodnoceny. Díky osobnímu přístupu a také znalosti obyvatel i terénu byla návratnost dotazníků 100%.

ZŠ Hovžd'any navštěvují žáci jak z obce Hvožd'any a dalších obcí, které jsou součástí správního území obce, Leletice, Vacíkov, Pozdyně, Roželov, Planiny, Mýta, ta také děti z kraje Jihočeského - obce Březí, Tisov a z kraje Plzeňského - obec Starý Smolivec.

Téměř polovina obyvatel, která dotazník vyplnila, pochází z obce Hvožd'any 44%. Na druhém místě s 18% jsou Planiny a Mýta, na 3. místě s 12% Starý Smolivec a s 8% Roželov (viz graf č. 2). Ostatní se podílí 5 a méně procenty. Poměrně velkou část tvoří také lidé, kteří nebydlí ani ve Hvožd'anech ani v žádné ze spádových oblastí. Obec Hvožd'any a okolí patří mezi velmi oblíbené lokality chatařů. Dotazník vyplnily osoby pocházející např. z Plzně, Březnice, Nepomuka, Příbrami, Hlubyně, Volenice.

Graf č. 1 - Bydliště dotázaných respondentů



Zdroj: Vlastní zpracování

Dotazník vyplňovaly především ženy, 71% z celkového počtu dotazovaných, . Nejvíce žen pocházelo z Hvožd'an 31%. Po velkém odstupu jsou na druhém a třetím místě Roželov a Starý Smolivec(viz tabulka č. 5).

Tabulka č. 5 - Křížová tabulka proměnných bydliště x pohlaví (v %)

		Pohlaví		Total
		žena	muž	
Bydliste	Hvožd'any	31	12	43
	Roželov	7	1	8
	Leletice	1	1	2
	Planiny a Mýta	2	1	3
	Pozdyně	4	1	5
	Vacíkov	4	1	5
	Březí	2	1	3
	Starý Smolivec	7	2	9
	Jinde	13	7	20
Total	71	27	98	

Zdroj: vlastní zpracování v programu SPSS Statistic

Mluvíme-li o věkovém složení dotazovaných, jednalo se spíše o mladší generaci žen a to ve věku 26 – 45 let (viz tabulka č. 6). Stejně jako úkoly s dětmi do školy dělají z velká části matky i tento dotazník daly děti, kteří dotazník ve škole obdrželi, doma vyplnit své matce²¹.

Tabulka č. 6 - Křížová tabulka proměnných věk x pohlaví (v %)

		Pohlaví		Total
		žena	muž	
Vek	15 až 25	11	9	20
	26 až 35	20	6	26
	36 až 45	31	4	35
	46 až 55	8	5	13
	56 až 65	0	2	2
	66 a více	1	1	2
Total	71	27	98	

Zdroj: vlastní zpracování v programu SPSS Statistic

²¹ Autor vychází z vlasních zkušeností a informací od lidí ve svém okolí.

Zaměříme-li se na ženy a věk jejich prvního dítěte. Ženy ve věku 36 – 45 let, tak 31% žen, z celkového počtu dotazovaných, má minimálně jedno dítě. Ve věku 12 – 15 let má své nejstarší dítě 16% žen a 13% žen má své první dítě ve věku 16 let a více. Ženy ve věku 26 – 35 let mají nejvíce první dítě ve věku 6 – 11 let a to 8%. Ve věku 12 – 15 let má 5% žen.

Tabulka č. 7 - Křížová tabulka proměnných stáří 1. dítěte x pohlaví (v %)

Vek			Pohlaví		Total
			žena	muž	
15 až 25	Stari_1_dit	do 5 let	1	1	2
	Total		1	1	2
26 až 35		do 5 let	2	3	5
	Stari_1_dit	6 - 11 let	8	1	9
		12 - 15 let	5	2	7
		16 a více	1	0	1
	Total		16	6	22
36 až 45		6 - 11 let	2	1	3
	Stari_1_dit	12 - 15 let	16	3	19
		16 a více	13	0	13
	Total		31	4	35
46 až 55	Stari_1_dit	12 - 15 let	1	2	3
		16 a více	7	2	9
	Total		8	4	12
56 až 65	Stari_1_dit	16 a více	1	1	1
	Total		1	1	1
66 a více	Stari_1_dit		1	1	2
	Total		1	1	2
Total		do 5 let	3	4	7
	Stari_1_dit	6 - 11 let	10	2	12
		12 - 15 let	22	7	29
		16 a více	22	4	26
	Total		57	17	74

Zdroj: vlastní zpracování v programu SPSS Statistic

Následující tabulka potvrzuje hypotézu, která zněla: „Osoby ze vzdálenějších spádových oblastí navštěvují méně často různé akce ve Hvožd'anech, než obyvatelé této obce“.

Pravidelně navštěvuje různé aktivity pořádané základní školou 21% lidí z Hvožd'an. Minimálně 2x do roka se zúčastní 8%, 7% min. 1x do roka a 5% „hvožd'aňských“²² 4x do roka. Jen 2% dotazovaných se neúčastní žádných akcí. Lidé z ostatních obcí již akce ve Hvožd'anech navštěvují znatelně méně (viz tabulka č. 8)..

Pořádání akcí pro obyvatelé Hvožd'an stále znamená možnost, kdy se lidé mohou setkávat a být ve společnosti lidí ze svého okolí, které dobře znají a mohou si s nimi popovídat.

Tabulka č. 8 - Křížová tabulka proměnných bydliště x návštěvnost akcí pořádaných ZŠ a MŠ Hvožd'any (v %)

		Návstevnost						Total
		pravidel ně	6 x do roka	4 x do roka	2 x do roka	1 x do roka	nikdy	
Bydliste	Hvožd'any	21	0	5	8	7	2	43
	Roželov	5	1	0	1	1	0	8
	Leletice	1	0	1	0	0	0	2
	Planiny a Mýta	0	0	1	1	0	1	3
	Pozdyně	2	0	0	2	0	1	5
	Vacíkov	1	0	0	2	1	1	5
	Březí	2	0	0	0	0	1	3
	Starý Smolivec	1	0	1	2	4	1	9
	Jinde	6	1	0	5	6	3	21
Total	39	2	8	21	19	10	99	

Zdroj: vlastní zpracování v programu SPSS Statistic

Další otázku vyplňovali dotazovaní jen v případě, pokud mají doma ještě dítě do 15 let věku. Na tuto otázku odpovědělo celkem 67% z toho navštěvuje 57% dětí ZŠ ve Hvožd'anech a 10% chodí na jinou školu (viz graf č. 2). Budou to nejspíše děti chatařů, kteří tráví na venkově jen letní prázdniny či víkendy během roku.

²² Jedná se označení, kterému lidé z Hvožd'an i okolí rozumí. Běžně se jimi označují sami obyvatelé Hvožd'an.

Graf č. 2 - Návštěvnost ZŠ ve Hvožd'anech



Zdroj: Vlastní zpracování

Porovnáme-li informace o aktivitách pořádaných ZŠ ve Hvožd'anech a dětí, které o nich poví doma svým rodičům, je možné sledovat, že informace od svých dětím mají z převážné části ženy.

Jedním z modelů rozdělení rodinných rolí je rozlišení na tradiční a modernizovaný model genderových rodinných rolí. Tradiční genderový model rodinných rolí, je postaven na tradičním rozdělení muž „živitel“ a žena „pečovatelka, předpokládá partnerský vztah, kdy zpravidla muž celý svůj život podřizuje pracovnímu trhu a žena se zpravidla stará o celý chod domácnosti a péči o děti (Kuchařová a Haberlová, 2008).

Tabulka č. 9 ukazuje, že informace o různých aktivitách pořádaných školou se dozví prostřednictvím svých dětí 40% žen a jen 8% mužů.

Tabulka č. 9 - Křížová tabulka proměnných pohlaví x Informace od dítěte (v %)

		Info_dite		Total
		ne	ano	
Pohlavi	žena	31	40	71
	muž	19	8	27
Total		50	48	98

Zdroj: vlastní zpracování v programu SPSS Statistic

I zde se potvrzuje hypotéza, která zněla: „**Osoby, které často navštěvují různé akce pořádané školou, budou více participovat na těchto akcích**“

Lidé kteří pravidelně navštěvují různé akce se ve 25,8% aktivně zapojují do různých akcí a ze 14% pasivně, což dělá přes 40% lidí, kteří se na pořádání různých akcí podílí. Překvapivý závěr je, že lidí, kteří tyto akce navštíví jen 2x do roka se na pořádání podílí podílem 21% (5,4% aktivně, 15,1% pasivně) a lidé kteří jen 1x do roka, tak se na akcích podílí z 19%. A to převážně pasivně 12,9% a z 6,5% manuálně, což je také největší podíl manuálně se podílejících lidí (viz tabulka č. 10).

Tabulka č. 10 - Křížová tabulka proměnných návštěvnost x způsob zapojení (v %)

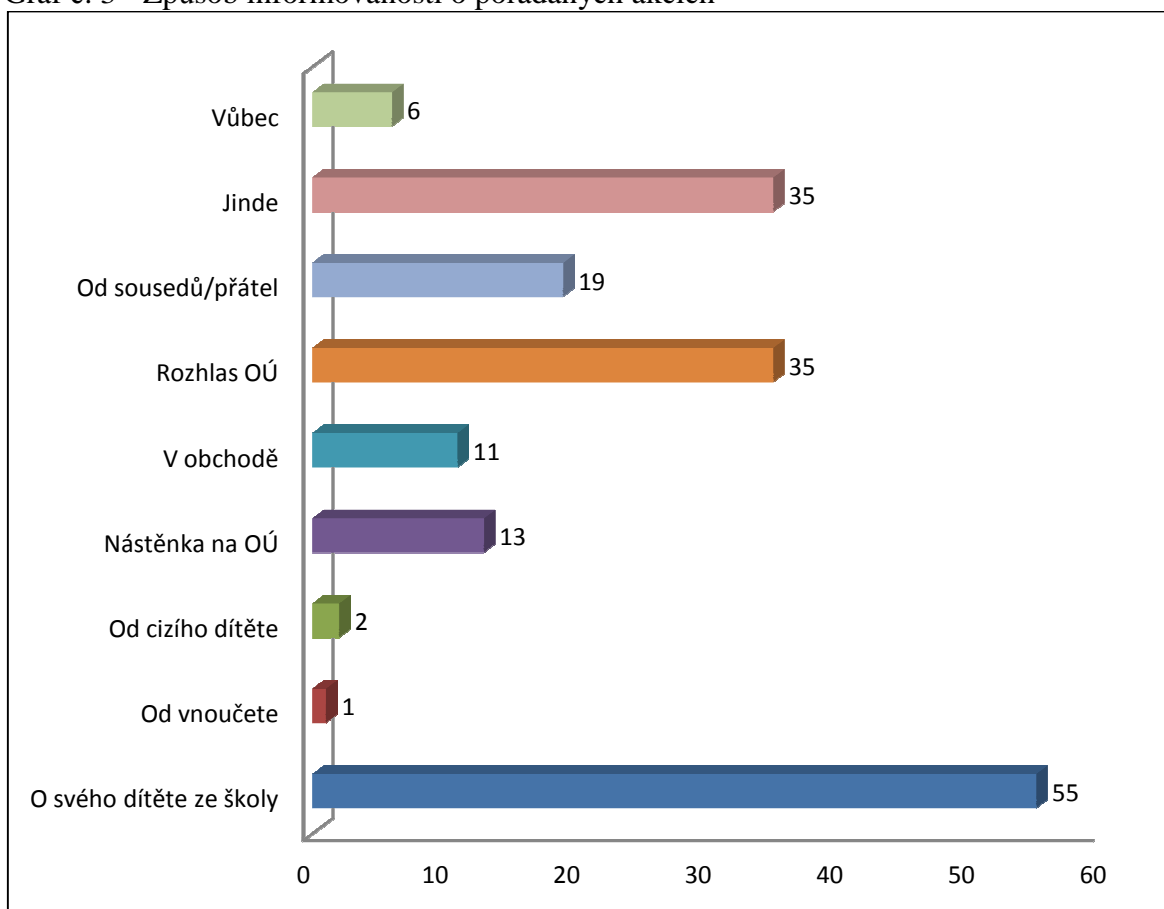
			Zpusob_zapoj			Total
			aktivně	pasivně	nezapojuji	
Navstevnost	pravidelně	Count	24	13	1	38
		% of Total	25,8%	14,0%	1,1%	40,9%
	6 x do roka	Count	1	1	0	2
		% of Total	1,1%	1,1%	0,0%	2,2%
	4 x do roka	Count	1	6	0	7
		% of Total	1,1%	6,5%	0,0%	7,5%
	2 x do roka	Count	5	14	1	20
		% of Total	5,4%	15,1%	1,1%	21,5%
	1 x do roka	Count	2	12	4	18
		% of Total	2,2%	12,9%	4,3%	19,4%
	nikdy	Count	0	2	6	8
		% of Total	0,0%	2,2%	6,5%	8,6%
	Total	Count	33	48	12	93
		% of Total	35,5%	51,6%	12,9%	100,0%

Zdroj: vlastní zpracování v programu SPSS Statistic

Život na venkově je velmi úzce spjat s pořádáním různých aktivit. Již v minulosti tomu tak bylo a stále to platí. Lidé stále využijí rádi jakékoliv příležitosti, aby se mohli sejít, popovídat si s přáteli, podpořit své dítě ve škole atd. Na otázku jakým způsobem jsou o pořádaných aktivitách informováni měli lidé možnost zaškrtnout více odpovědí. Nejčastěji je to od svých dětí, kteří základní školu ve Hvožd'anech navštěvují elkem 55% odpovědí (viz graf č. 3).

Poměrně velká část dotazovaných také uvedla, že se o pořádaných akcích dozvídají prostřednictvím rozhlasu obecního úřadu (celkem 35 odpovědí). V odpovědi „jinde“, psali lidé například z tisku, přímo od základní školy, rodiny, internetu. O pořádaných aktivitách se píše v novinách „Třemšínské listy“, se kterými škola úzce spolupracuje a každý měsíc v nich publikuje. Obci Hvožd'any je zde věnována vždy cca. dvoustrana, kde se píší novinky či nadcházející akce, které se v obci budou konat.

Graf č. 3 - Způsob informovanosti o pořádaných akcích



Zdroj: Vlastní zpracování

Zaměříme-li se na získávání informací o pořádaných akcích od 1. z dětí, který navštěvuje základní školu, z tabulky je vidět, že nejvíce doma informují právě vlastní děti, které ještě chodí na základní školu. Celkem se jedná o 38% (viz tabulka č. 11). To potvrzuje tvrzení, které znělo: "**Osoby, které mají děti na zkoumané ZŠ se dozvídají častěji o akcích pořádaných školou**". Také stále dost lidí poslouchají tzv. "hlášení místního rozhlasu", odkud se lidé také dozvídají o pořádání různých akcí v obci a to celkem 35%. Zároveň

tento výsledek nepotvrdil hypotézu, která zněla: **"Lidé se nejčastěji dozvídají o pořádaných akcích prostřednictvím nástěnky či rozhlasu"**.

Tabulka č. 11 - Způsob informování od prvního dítěte o akcích pořádaných ZŠ a MŠ Hvožd'any (v %)

Věk dítěte	Získání informací					
	Vlastí dítě	Od cizího dítěte	Nástěnka na OÚ	V obchodě	Rozhlas OÚ	Od sousedů
do 5 let	10	0	0	0	3	9
6 - 11 let	12	0	1	2	3	5
12 - 15 let	26	0	2	2	10	6
16 a více	0	2	6	4	14	9

Zdroj: vlastní zpracování v programu SPSS Statistic

Řekne-li se "akce pořádané ZŠ ve Hvožd'anech" 56% respondentů (viz tabulka č. 12) se na prvním místě vybaví Vánoční Jarmark, který má na zdejší škole tradici již 12 let. To opět potvrzuje hypotézu, která zněla: **„Lidé si nejčastěji pod pojmem akce pořádané ZŠ ve Hvožd'anech vybaví akce spojené s Vánocemi“**.

Aktivity spojené s Vánocemi jsou velmi oblíbené. O tom svědčí i fakt, že na 3. místě se s 12% umístil i Vánoční zpět v místním kostele. Akce na druhém místě, také místními obyvateli velmi oblíbený učitelský ples, který se pořádá každoročně v místním kulturním domě a je to jedna z nejdéle fungujících aktivit, kterou základní škola pořádá.

I ředitelka základní školy Mgr. Edith Křečková potvrzuje následující výsledek. Na otázku?: **„Jaké akce pořádané v obci Hvožd'any jsou podle Vašeho názoru nejvíce navštěvované“**, vyjmenovává v první řadě hlavně aktivity spojené s Vánocemi (vánoční jarmark, koncerty v kostele, mikulášská nadílka, zahájení adventu, maškarní ples, ples školy, velikonoční dílny).²³

²³ Informace získané na základě rozhovoru s ředitelkou základní školy Mgr. Edith Křečkovou. Všechny otázky a odpovědi jsou v příloze.

Tabulka č. 12 - Pořadí akcí upřednostňované respondenty (v %)

Akce	Umístění akcí		
	1. místo	2. místo	3. místo
Rozs. Ván. Stromu	5	8	4
Jarmark	56	17	7
Vánoční zpěv	2	9	12
Velikonoční zpěv	1	3	1
Učitelský ples	14	14	8
Velikon. dílny	1	19	7
Zájezdy na hory	0	3	5
Lampion. průvod	4	1	2
Jiné	11	16	20

Zdroj: vlastní zpracování v programu SPSS Statistic

Z celkového počtu lidí, kteří na otázku ohledně druhu zapojení do aktivit v obci Hvožd'any odpovědělo kladně, tak necelých 30% dotazovaných (viz tabulka č. 13), kteří se zapojují pasivně zastává názor, že škola na venkově je důležitá, jelikož poskytuje dětem vzdělání. Jen o pár procent méně 27,4% osob, které se také zapojují pasivně myslí, že škola je důležitá v rozvoji obce, stejný názor má 21,4% lidí, kteří se zapojují aktivně. Z výsledků vyplývá, že lidé si uvědomují důležitost školy na venkově a snaží se ať už aktivně či pasivně pomáhat.

Tabulka č. 13 - Druh zapojení občanů do aktivit pořádaných ZŠ a MŠ Hvožd'any (v %)

Tvrzení	Způsob zapojení v %			Celkem
	Aktivně	Pasivně	Nezapojují se	
Škola je důležitá v rozvoji obce	21,4	27,4	6	54,8
Posilují soudržnost obyvatel obce	10,8	8,4	1,2	20,5
Škola poskytuje vzdělání dětem	21,7	30,1	6	57,8
Pokud by škola ve Hvožd'anech vůbec nebyla, nic by se nestalo	0	3,6	0	3,6

Zdroj: vlastní zpracování v programu SPSS Statistic

Lidé, kteří se zapojili do aktivit loni se z velké části zapojí do příprav i letos a to ať už manuálně, organizačně či finančně. Akce, do kterých se lidé každoročně nejvíce manuálně

zapojují, jsou Vánoční Jarmark (letos 19%, loni 18%), Velikonoční dílny (letos 15%, loni 12%).

Do aktivity rozsvícení Vánočního stromu se lidé každoročně zapojují (viz tabulka č. 14) a odchylka ve způsobu zapojení je zde nejméně znatelná. Jedná se o tradici, které se první adventní neděle účastní mnoho občanů z Hvožďan i okolí. Při rozsvěcování stromu zpívá i školní sbor Rolnička. V současné době si zde mají lidé možnost koupit ručně vyráběné adventní věnce, které děti vyrobí ve škole a jiné „vánoční zboží“.

Nejvíce se finančně zapojují lidé do učitelského plesu. Lidé mají každoročně možnost zakoupit si lístky již dopředu. Hodně lidí si lístek koupí, ale pak se plesu například ani neúčastní (převážně starší generace), ale jsou rádi, že mohli přispět škole, jelikož jak již bylo zmíněno, peníze se použijí na některou aktivitu/výlet pro děti ze školy.

Tabulka č. 14 - Způsob zapojení do aktivit (v %)

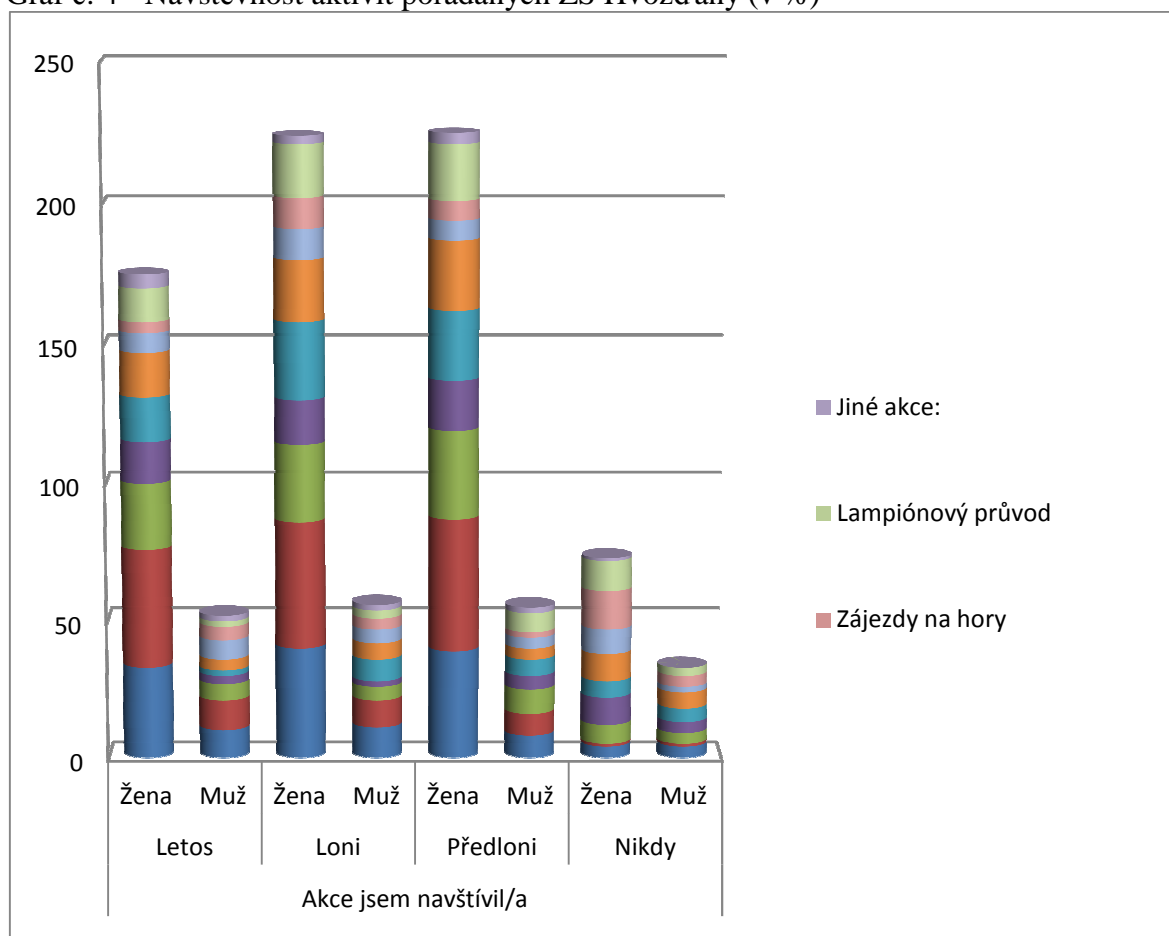
Aktivity	Způsob zapojení							
	Manuálně		Organizačně		Finančně		Jinak	
	Letos	Loni	Letos	Loni	Letos	Loni	Letos	Loni
Rozsvícení vánočního stromu	8	7	4	9	10	8	13	9
Vánoční Jarmark	19	18	8	7	9	9	7	8
Vánoční zpěv v kostele	5	6	3	1	5	7	10	11
Velikonoční zpěv v kostele	7	5	2	2	3	7	9	10
Učitelský ples	7	7	9	8	14	16	5	5
Velikonoční dílny	15	12	4	4	3	1	4	7
Volnočasové aktivity v tělocvičně (pronájem tělocvičny)	2	2	7	4	2	0	7	7
Zájezdy na hory	7	4	5	4	0	0	6	6
Lampiónový průvod	7	7	6	3	5	0	8	7
Jiné	5	7	7	4	4	0	0	1

Zdroj: vlastní zpracování v programu SPSS Statistic

Mluvíme-li o návštěvnosti, i následující tabulka potvrzuje hypotézu, která zní: **„Pokud člověk navštívil akci před rokem, je velká pravděpodobnost, že ji navštíví i příští**

rok“. Z následujícího grafu č. 5 je vidět, že akce z převážně většiny každoročně navštěvuje více žen než mužů. Návštěvnost v roce 2010 (letos) a 2009 (loni), byla téměř totožná a to dokonce i jak z pohledu žen, tak mužů. Nejnavštěvovanějšími akcemi byly všechny akce týkající se Vánoc (Vánoční Jarmark, Rozsvícení Vánočního stromu i Vánoční zpět v kostele). Vánoce jsou čas, kdy se lidé sjíždějí a snaží se spolu trávit více času, možná je to i dáno těmi různými akcemi, který i bývalí studenti často chodí navštěvovat.

Graf č. 4 - Návštěvnost aktivit pořádaných ZŠ Hvožd'any (v %)



Zdroj: vlastní zpracování v programu SPSS Statistic

Na poslední otázku, kde lidé mohli napsat své připomínky odpověděli jen 12% respondentů. Pokud již někdo odpověděl, napsal jen, že nemá připomínky, že škola funguje bez problémů, aktivity které pořádá jsou dostačující a každoročně povedené.

8.5 Rozhovor

Jako další podklad pro sledování předmětu práce byly provedeny dva polostandardizované rozhovory. Jeden se ředitelkou základní školy ve Hvožd'anech Mgr. Edith Křečkovou, která je ve funkci ředitelky již 24 let (jedná se o ředitele, který vykonává tuto funkci nejdéle v historii školy) a druhý se starostkou obce Markétou Balkovou, která tuto funkci vykonává od roku 2008, kdy nahradila bývalého starostu, který z pozice ze zdravotních důvodů odešel.

Zatím co se starostkou, jako zřizovatelem ZŠ a MŠ Hvožd'any se rozhovor věnoval jen otázkám týkajících se především přínosu aktivit pro obec a občany s ředitelkou byl rozhovor ještě zaměřen na otázky týkající se prostředí školy, a ostatních věcí souvisejících se školou, ale také s pořádáním různých akcí.

Tabulka 15- Otázky pro ředitelku ZŠ a MŠ Hvožd'any a starostkou obce Hvožd'any

	Otázky pro	
	starostku obce	ředitelku ZŠ a MŠ Hvožd'any
1.	Jaký přínos pro obec a obyvatelé spatřujete v pořádání různých aktivit, které pořádá základní škola pro děti?	Jaký přínos pro obec a obyvatelé spatřujete v pořádání různých aktivit, které pořádá základní škola?
2.	Jakým způsobem se lidé nejvíce zapojují do spolupráce se školou (finančně, manuálně, organizačně,)	Jakým způsobem se lidé podle Vašeho názoru zapojují do spolupráce s obcí a se základní školou (finančně, manuálně, organizačně..)
3.	Jaké aktivity pořádané v obci Hvožd'any jsou podle Vašeho názoru nejvíce navštěvované?	Jaké aktivity pořádané základní školou (samotnou ZŠ či ve spolupráci s obcí) jsou podle Vašeho názoru nejvíce navštěvované?
4.	Jaké další aktivity podle Vás, by se mohly zavést, aby přispěly k dalšímu rozvoji obce Hvožd'any a okolí?	Jaké další aktivity podle Vás, by se mohly zavést, aby přispěly k dalšímu rozvoji obce Hvožd'any a okolí?

Zdroj: Vlastní zpracování

Tabulka 16 - Otázky pro ředitelku ZŠ a MŠ Hvožd'any

Další otázky pro ředitelku	
5.	Co vidíte jako největší výhody malých školy?
6.	Co jsou naopak podle Vás největší nevýhody venkovských škol?
7.	Z jakého důvodu je podle Vás důležité, aby škola pořádala různé aktivity pro veřejnost?
8.	Organizujete i jiné akce nad rámec běžných vyučovacích pracovních povinností? Vyjděte, prosím, z toho, jaké aktivity jste organizovali v posledních třech letech.
9.	V čem spatřujete výhody spolupráce s OÚ (plus přínos obci mimoškolních aktivit)?
10.	Kdo všechno si může tělocvičnu pronajmout?
11.	Jsou učitelé po vyučování ochotní vést zájmové aktivity pro děti?

Zdroj: Vlastní zpracování

Jak starostka, tak i ředitelka spatřují nepostradatelný přínos pro obec a obyvatele v pořádání různých aktivit, které základní škola v obci pořádá. Podle ředitelky "*Spojení života školy se životem obce a jejich obyvatel – rodiče se zapojují díky těmto akcím nenásilně do života školy i obce, před lety škola pořádala i jazykové kurzy pro zájemce z řad veřejnosti*" (ředitelka).

Obyvatelé se do spolupráce se školou na pořádání různých akcí zapojují různými způsoby. Starostka říká: „*Jsou lidé, kteří radši podpoří nějakou akci finančně – formou sponzorského daru nebo příspěvku např. pořádání dětského dne, dále je skupina lidí – široká veřejnost, kteří navštěvují tyto akce a svou účastí a zaplacením vstupného nebo občerstvení, atd. se také vlastně podílejí na nějaké formě sponzoringu. A potom jsou samozřejmě nadšenci jejich cca do 10 lidí, kteří se podílejí organizačně téměř na všech akcích a aktivitách v obci. To jsou tzv. tahouni, bez kterých by to nešlo. Ale všechny tyto skupiny lidí jsou důležité, a pokud fungují, tak je zajištěn úspěch!*“ (starostka).

U otázky, která se zabývala návštěvností různých akcí se jak ředitelka, tak také starostka obce shodují, že mezi nejnavštěvovanější aktivity v obci patří akce v zimě. Starostka říká: „*Když to vezmu kalendářně – tak v zimních měsících pořádá SRPD Rodičovský ples. Dále*

je to velmi oblíbená velkonoční slavnost v kostele sv. Prokopa ve Hvožd'anech vč. svěcení ratolestí a vystoupení pěveckého sboru Rolnička. Široká veřejnost si oblíbila velikonoční dílny a vánoční jarmark. V loňském roce jsme prvně ve spolupráci se školou a obecní knihovnou a OÚ – Pasování prvňáčků na čtenáře, které se těšilo velkému zájmu nejenom rodičů“ (starostka).

Oba experti se také shodují na tom, že škola je důležitá pro existenci a zachování obce, nejen jako rekreační oblasti pro chalupáře, ale také pro budoucí rozvoj a možný domov pro přicházející rodiny do této lokality. Také říkají, že spolupráce občanů jak s obcí, tak se základní školou na pořádání různých akcí je velmi důležitou součástí úspěchu jakékoliv pořádané akce, ale na druhé straně říkají že obyvatel, kteří spolupracují, není nikdy dost a stále se to může zlepšovat a zvyšovat. Spolupráce školy s rodiči při pořádání různých aktivit je podle ředitelky ZŠ a MŠ Hvožd'any důležitá, jelikož „jsou tímto způsobem vtaženi do života školy i obce rodiče a prarodiče žáků školy a školky“ (ředitelka).

8.6 Souhrn výsledků

Obecně lze říci, že dotazník vyplnily z 71% ženy a z 29% muži. Nejvíce respondentů pocházelo z Hvožd'an (43%). Po velkém odstupu je na druhém místě Starý Smolivec s 9% a na třetím místě Roželov s 8%. Poměrně velká část vyplnila jiné trvalé bydliště (celkem 20%).

Mluvíme-li o věkovém složení dotazovaných, jednalo se spíše o mladší generaci žen a to ve věku 26 – 45 let. Další ukazatel, který poví více o složení dotazovaných je stáří nejstaršího dítěte. Minimálně jedno dítě mělo celkem 74% dotazovaných a to nejvíce ženy ve věku 36 – 45 let a to celkem 31%. Z toho ve věku 6 – 11 let to jsou 2% žen, ve věku 12 – 15 let to je 16% a 16 let a více má 13% žen. Ženy ve věku 26 – 35 let mají minimálně jedno dítě v 16%, nejčastěji ve věku 6 – 11 let (celkem 8% žen).

Z celkového počtu dotazovaných má dítě ve věku povinné školní docházky 67% respondentů, z toho 57% dětí navštěvuje základní školu ve Hvožd'anech a 10% dojíždí do jiné základní školy. Je možné, že nějaké procento mohou být například i děti, které jezdí na

víceleté gymnázium do Příbrami. Takže celkový počet 10% by se ještě snížil. Z tohoto výsledku lze vyvodit závěr, že pokud má rodič možnost umístit dítě do základní školy v místě svého bydliště určitě ho tam umístí, než aby bylo nuceno dojíždět do vzdálenější základní školy.

Způsob, jakým jsou obyvatelé obce Hvožd'any nejvíce informováni o pořádaných aktivitách školy je z 55% od svého dítěte, které mají na základní škole ve Hvožd'anech. Z rozhlasu se o pořádaných akcích dozvídá 35% obyvatel, od sousedů a přátel 19% a z nástěnky jen 13% obyvatel.

Řekne-li se "akce pořádané ZŠ ve Hvožd'anech" pak se 56 % respondentů na prvním místě vybaví Vánoční Jarmark, který má na zdejší škole tradici již 12 let.

Z Hvožd'an pravidelně navštěvuje různé akce 21% dotazovaných. 8% navštíví nějakou akci minimálně 2x do roka, 7% minimálně 1x do roka a 5% „hvožd'anských“²⁴ 4x do roka. Jen 2% dotazovaných se neúčastní žádných akcí.

Na druhém místě je Starý Smolivec, který je od Hvožd'an vzdálen asi 3 kilometry. Z této obce se zúčastní různých aktivit celkem 9% obyvatel a minimálně 1x do roka dokonce 4% obyvatel. Na třetím místě je Roželov, vzdálený od Hvožd'any 2 kilometry, kde se z celkových 8% dokonce 5% pravidelně účastní různých aktivit.

Lidé, kteří pravidelně navštěvují různé akce se ve 25,8% aktivně zapojují do různých akcí a z 14% pasivně, což dělá přes 40% lidí, kteří se na pořádání různých akcí podílí. Překvapivý závěr je, že z obyvatel, kteří tyto akce navštíví jen 2x do roka se na pořádání akcí podílí celkem 21% (5,4% aktivně, 15,1% pasivně) a lidé kteří jen 1x do roka, tak se na akcích podílí z 19%. A to převážně pasivně 12,9 a z 6,5% manuálně, což je také největší podíl manuálně se podílejících lidí.

Podílení se na akcích může mít hned několik důvodů, například obyvatelé, kteří zde absolvovali základní školu, se sem vracejí za svou rodinou a přáteli, ale již zde nežijí i tak se snaží stále podporovat růst obce a školy a mohou přispívat například různými cenami tomboly, která je každoročně součástí učitelského plesu, či si na Vánočním Jarmarku koupí nějaký výrobek od dětí, jelikož si jsou vědomi, že svými penězi přispějí škole například na

²⁴ Jedná se o označení, které lidé z Hvožd'an i okolí běžně užívají a označují se jím sami obyvatelé Hvožd'an.

nějaký výlet pro děti, besedu či divadelní představení. Jak už to bývá, lidé na venkově bývají velmi manuálně zruční a často sami vyrobí nějaký dárek do již zmiňované tomboly či jiné akce, pokud je zapotřebí pomoci.

Akce každoročně navštěvuje více žen než mužů. Návštěvnost v roce 2011 (letos²⁵) a 2010 (loni), byla téměř totožná a to dokonce i jak z pohledu žen, tak mužů. Nejnavštěvovanějšími akcemi byly všechny akce týkající se Vánoc (Vánoční Jarmark, Rozsvícení Vánočního stromu i Vánoční zpět v kostele). Vánoce jsou čas, kdy se lidé sjíždějí a snaží se spolu trávit více času, možná je to i dáno těmi různými akcemi, který i bývalí studenti často chodí navštěvovat.

Škola je důležitá v rozvoji obci, toto tvrzení potvrdilo 51% dotazovaných. Posiluje soudržnost obyvatel, tento názor zastává 19% dotazovaných. Druhým nejčastějším tvrzením, které lidé označily bylo že, škola poskytuje vzdělání dětem. Celkem 50% respondentů zaškrtnulo tuto možnost. Jen 3% dotazovaných si myslí, že pokud by škola ve Hvozďanech vůbec nebyla, tak by se nic nestalo.

²⁵ Letos znamená v době konání dotazovacího šetření, které probíhalo na konci roku 2011.

9. Závěry

Tato diplomová práce se zabývala otázkou významu školy v rozvoji venkovské lokality. Cílem teoretické části této práce bylo vymezit teoretický rámec zkoumané problematiky s pomocí definování základních pojmů spojených s touto problematikou a dále se zaměřit na regionální rozvoj se zřetelem na oblast vzdělávání. Cílem empirické části diplomové práce bylo ukázat, jaký význam má ZŠ a MŠ Hvožd'any na venkově jak pro obec, tak pro občany obce a blízkého okolí a to především v oblasti aktivit, které škola pro veřejnost pořádá. A dále také poukázat na další možnosti rozvoje a podrobnější rozbor aktivit pořádaných školou pro rozvoj obce Hvožd'any. Ke splnění tohoto cíle bylo použito techniky dotazování.

Cílem této práce bylo zjistit a porovnat, jak vnímají aktivity, pořádané ZŠ Hvožd'any, dvě skupiny obyvatel obce Hvožd'any, a to ti, kteří děti ve škole mají a pak dále ti, kteří děti v místní škole ještě nebo už nemají, a bude sledovat význam aktivit, pořádaných školou pro rozvoj venkovské lokality. Hlavní obecná hypotéza, kterou chce autor potvrdit, či nepotvrdit zní: **„Čím více podnětů a informací týkajících se pořádaných aktivit lidé dostávají, tím vyšší je pravděpodobnost že budou občané na aktivitách pořádaných školou participovat“**. Tato hypotéza se potvrdila. Na základě provedeného výzkumného šetření bylo zjištěno, že základní škola se výrazně podílí na společenském životě v obci Hvožd'any a ovlivňuje i okolní obce ve sledované lokalitě (viz dále).

Základní škola na vesnici již v minulosti byla a stále je významným kulturním činitelem a plní kulturně společenské poslání. Na základě rozhovoru se starostkou a zřizovatelem ZŠ a MŠ Hvožd'any, lze sledovat, že i ona spatřuje významný přínos v pořádání různých aktivit školou: *„Dneska je škola nedílnou součástí života v obci a také pořadatelem nebo spolupořadatelem značného množství kulturních, sportovních akcí, do kterých se zapojuje široká veřejnost“* (starostka). Učitelé přispívají s žáky k rozvoji života vesnice i zpětně k její účasti na životě školy. Škola spolupracuje s obyvateli různých věkových skupin obyvatel obce. Celkem 95% obyvatel Hvožd'an²⁶ a okolních vesnic splnilo základní školní docházku právě na ZŠ Hvožd'any, takže často se stává, že děti mívají ve škole stále své

²⁶ Informace získané z kroniky ZŠ a MŠ Hvožd'any.

sourozence a tím zůstávají se školou ve stálém kontaktu. Obyvatelé kteří pravidelně navštěvují různé akce se ve 25,8% aktivně zapojují do různých. Překvapivý závěr je, že občané, kteří tyto akce navštíví jen 2x do roka se na pořádání podílí podílem až 21% (5,4% aktivně, 15,1% pasivně) a lidé kteří jen 1x do roka, tak se na akcích podílí z 19%. A to převážně pasivně 12,9% a z 6,5% manuálně, což je také největší podíl manuálně se podílejících lidí. Na mnohých školních akcích se mohou přímo anebo i jen svou návštěvou podílet i obyvatelé, kteří své dítě na škole nemají. Všichni občané tak kolem školy tvoří společenství, které je na sobě více či méně závislé a přispívá k sociální soudržnosti a rozvoji vesnice.

I podle starostky, se lidé zapojují do spolupráce s obcí a se ZŠ a MŠ Hvožd'any různými způsoby. *„Jsou lidé, kteří radši podpoří nějakou akci finančně – formou sponzorského daru nebo příspěvku např. pořádání dětského dne, dále je skupina lidí – široká veřejnost, kteří navštěvují tyto akce a svou účastí a zaplacením vstupného nebo občerstvení, atd. se také vlastně podílejí na nějaké formě sponzoringu. A potom jsou samozřejmě nadšenci jejich cca do 10 lidí, kteří se podílejí organizačně téměř na všech akcích a aktivitách v obci.“* (starostka)

Zatímco obyvatel města se zpravidla jede na venkov rekreovat a od toho se odvíjí jeho představa o funkčním využití tohoto prostoru, „venkovan“ zde realizuje své každodenní aktivity, které obyvatel města realizuje v místě svého bydliště, tj. ve městě. Na společenském životě v obci se samozřejmě nepodílí jen škola ale také aktivity místních iniciativních skupin a zájmových spolků. Převažují zde především tradiční spolky a sdružení, které provozují svoji činnost dlouhodobě. Ale základní škola určitě zastává velkou roli jako iniciátor při pořádání různých aktivit. ZŠ a MŠ Hvožd'any pořádá každoročně velké množství akcí, do kterých se mohou zapojit jak rodiče, tak i ostatní obyvatelé obce Hvožd'any a okolních vesnic. Mezi každoročně opakující se akce patří rozsvícení vánočního stromu, vánoční jarmark, zpěv v kostele v období adventu a také v období Velikonoc, učitelský ples, velikonoční dílny, volnočasové aktivity v tělocvičně, zájezdy na hory, lampionový průvod.

Na základě dotazníkového šetření, respondenti odpověděli, že jsou nejčastěji o pořádání různých akcí pořádaných ZŠ a MŠ Hvožd'any informováni od svých dětí, které navštěvují základní školu ve Hvožd'anech a to 55%. Jelikož dotazovaní mohli zaškrtnout více

odpovědí, poměrně velká část dotazovaných také uvedla, že se o pořádaných akcích dozvídají prostřednictvím rozhlasu obecního úřadu (celkem 35 odpovědí). V odpovědi „jinde“, psali lidé například z tisku, přímo od základní školy, rodiny, internetu. O pořádaných aktivitách se píše v novinách „Třemšínské listy“, se kterými škola úzce spolupracuje a každý měsíc v nich publikuje. Obci Hvožd'any je zde věnována vždy asi dvoustrana, kde se píše o novinkách či nadcházejících akcích, které se v obci budou konat.

Je známou pravdou, že venkov je nositelem jiných hodnot než město. Mezi tyto hodnoty patří pospolitost, jejímž projevem je například ochota k vzájemné pomoci, sdílení společných problémů. To vše plyne z tradic a způsobu života na venkově. Ferdinand Tönnies již v roce 1887 ve svém díle *Gemeinschaft und Gesellschaft* popsal lidské soužití - pospolitosti a společnosti. Na těchto pojmech budoval Tönnies celou svoji sociologickou teorii.

Tvrdí, že pospolitost (*Gemeinschaft*) vznikla přirozeným způsobem a je historicky starší vývojovou fází lidské společnosti. Její podstatu tvoří souhrn individuí, které jsou spjaty příbuzenskými svazky, a to zejména pospolitostí krve, místa, ducha a duchovních kultů. V pospolitosti prý převládá přirozená solidarita, porozumění a autorita stáří, síly a moudrosti. Kromě toho pozitivně působí tradice, obecné mravy a zvyky. Tönniesovi jde především o idealizující charakteristiku předkapitalistických formací (Vaněk, 1981).

Opačnou základní strukturou se vyznačuje společnost (*Gesellschaft*). Slouží k dosažení určitých cílů a má uspokojit určité zájmy. Tönnies ji popisuje jako mechanický výtvar. Člověk přichází do společnosti jako do ciziny. Společnost je výsledkem prosté koordinace osob na sobě nezávislých, které spojuje do mechanického agregátu jen racionální účel a v něm lidé, navzdory všem vnějším vazbám zůstávají izolováni. Typickým příkladem společnosti je moderní akciová společnost, velkoměsto, kde lidi spojuje jen vnější konvence. K tomuto typu sociálních vazeb patří i politika, veřejné mínění atd. Společnost je tedy soubor oddělených, izolovaných jedinců, kteří na základě směny pracují nepřímě pro společnost, i když bezprostředně každý z nich pracuje jen sám pro sebe (Mucha 2001).

Podle ředitelky ZŠ a MŠ Hvožd'any mohou k dalšímu rozvoji obce Hvožd'any a okolí přispět pokud „*Ještě více lidí z obce zapojit do života školy a vytvořit komunitní školu, kde se díky společným akcím bude na životě školy podílet široká veřejnost*“. Lidé se tedy cítí

být doma v určitém prostoru, kde se každý den pohybují, kde žijí, kde potkávají sousedy a ve společném a kulturním životě si potvrzují svoji vlastní představu o jejich venkovském prostoru, kde žijí.

I na základě uvedených zjištění, potvrzujících význam ZŠ a MŠ Hvožd'any ve sledované lokalitě jako důležitého aktéra, zajišťujícího společenské aktivity pro obyvatele (což bylo nutné sledovat vzhledem ke stanovenému cíli práce, který byl splněn), stále existuje reálné nebezpečí (viz současné debaty na politické scéně²⁷), že může být základní škola v Hvožd'anech skutečně uzavřena. Tato hrozba je stále aktuálnější a týká se množství venkovských škol. Co by to znamenalo pro občany a obec samotnou? Byly by v takovém případě stávající aktivity udržitelné?

²⁷ Ministr školství, mládeže a tělovýchovy Josef Dobeš, navrhuje v reformě regionálního školství, aby jedna ze změn ministerské reformy byla např. v tom, že základní jednotkou pro financování už nebude jako dosud počet žáků ve třídě, ale počet tříd ve škole. Ve Středočeském kraji z 273 škol nespĺňuje 245 škol tabulku pro optimální třídy (Chládek, ČSSD). Kraje, města a obce jsou samosprávnými zřizovateli, kteří v žádném případě nemohou přistoupit na eventualitu přímého financování škol od MŠMT, aniž by si při tom zachovali určitý vliv. Jedná se návrh, který ministr Josef Dobeš vznesl v době, kdy autorka psala svou diplomovou práci.

10. Seznam použitých zdrojů

10.1 Odborná literatura

1. ALAN, J. *Společnost, vzdělání, jedinec*. Praha. 1974
2. BLAŽEK, J. UHLÍŘ, D. *Teorie regionálního rozvoje (nástin, kritika, klasifikace)*. Praha. 2002.
3. BOURDIEU, P. *O umění, výchově a společnosti*. Olomouc. 2007.
4. DISMAN, M. *Jak se vyrábí sociologická znalost*, Praha. 2002.
5. GIDDENS, A. *Sociologie*. Praha: Argo. 1999.
6. HABERLOVÁ, V., KUCHAROVÁ, V. „Rodina a zaměstnání v průběhu životního cyklu“. In: Sirovátka (ed). *Rodina, děti a zaměstnání v české společnosti*. Brno. 2008
7. HUDEČKOVÁ, H., KUČEROVÁ, E., KŘÍŽ, L. *Metodologie sociologického výzkumu pro nesociology*. Praha ČZU. 2004
8. CHRASTIL, K., JURAČKOVÁ, I., KŘEČKOVÁ, E., KRAMOSIL, S., MALÝ, V.: *Hvožd'any 1352 – 2002*, Blatná
9. JEHLÉ, R. *Pojetí endogenního rurálního rozvoje a jeho zavádění do regionální politiky v České republice*. *Zemědělská ekonomika* 44. 1998.
10. KELLER, J. *Úvod do sociologie*. Praha. 2006
11. KELLER, J., TVRDÝ, L. *Vzdělanostní společnost? Chrám, výtah a pojišťovna*. Praha. 2008.
12. *Kronika obce Hvožd'any*.
13. MUCHA, I. *Texty ze sociologie*. Praha. 2001
14. NAKONEČNÝ, M. Identita. In: *Velký sociologický slovník*. 1996
15. PETRUSEK, M. *Společnosti pozdní doby*. Praha. 2007.
16. PETRUSEK, M. *Velký sociologický slovník*. Praha. 1996
17. PRŮCHAL, J. *Vzdělávání a školství ve světě*. Praha. 1999.
18. SIBLÍK, J., *Prací učitelstva Blatensko a Březnicko, obraz poměrů přírodních, historických, místopisných, školských a národopisných*. Blatná. 1915.
19. SOUKUP, V., *Enkulturační*. In: *Velký sociologický slovník*. 1996

20. RUDČENKOVÁ, K., KOČMÁNKOVÁ-MENŠÍKOVÁ, L. *Empirický model výzkumného problému*, Praha, ČZU
21. VANĚK, A. *Kapitoly z dějin buržoazní sociologie*. Praha. 1981
22. *Velký sociologický slovník*. Praha 1996
23. VYMAZAL, J., Vzdělávání. In: *Velký sociologický slovník*. 1996
24. WOKOUN, R. *Česká regionální politika v období vstupu do Evropské unie*, Praha VŠE. 2003.
25. WOKOUN, R., MALINOVSKÝ, J, TAMBORSKÝ, M., BLAŽEK, J., a kol. *Regionální rozvoj (východiska regionálního rozvoje, regionální politika, teorie, strategie a programování)*. Praha. 2008.

10.2 Internetové zdroje

České vysoké učení technické v Praze. [online]. [cit. 2012-02-16]. Dostupné z WWW:<<http://www.cvut.cz/informace-pro-zamestnance/fondy-granty/sf-eu>>.

Deník veřejné správy. [online]. [cit. 2011-09-12]. Dostupné z WWW:<<http://dvs.cz/clanek.asp?id=6438748>>.

Fondy evropské unie. [online]. [cit. 2011-11-19]. Dostupné z WWW:<[http:// Strukturalni-fondy.cz/Programy-2007-2013](http://Strukturalni-fondy.cz/Programy-2007-2013)>.

Mapa školy. [online]. [cit. 2011-12-11]. Dostupné z WWW:<<http://scio.cz/skoly/mapa/info.asp>>.

Ministerstvo školství, mládeže a tělovýchovy . [online]. [cit. 2011-10-29]. Dostupné z WWW:<<http://msmt.cz/vzdelavani/skolskareforma>>.

Ministerstvo pro místní rozvoj. [online]. [cit. 2011-11-08]. Dostupné z WWW:<<http://mmr.cz>>.

Oficiální stránky obce Hvožd'any. [online]. [cit. 2011-01-05]. Dostupné z WWW:<<http://hvozdany.cz>>.

Peníze školám. [online]. [cit. 2011-10-011]. Dostupné z WWW: <<http://eupenize.skolam.cz/projekt-eu-penize-skolam>>.

Základy regionálního rozvoje, Doc. PhDr. Michal Lošťák, Ph.D. [online]. [cit. 2011-11-15]. Dostupné z WWW:<<http://moodle.czu.cz>>.

10.3 Ostatní materiály

Dokumenty o regionálním rozvoji

Kronika obce Hvožd'any

Kronika ZŠ Hvožd'any

Rámcový vzdělávací program pro předškolní vzdělávání, 2004

Rámcový vzdělávací program pro základní vzdělávání, 2007

Regionální diference venkovských obcí Česka: disparity a možnosti rozvoje. Univerzita Karlova v Praze, 2010

Strategie regionálního rozvoje České republiky, 2006

Školní vzdělávací program

Výroční zprávy o činnosti školy

Zpráva o vývoji českého školství od listopadu 1989, 2009

10.4 Oficiální dokumenty

Česko. Zákon č. 611/2004 Sb. ze dne 28. ledna 2009, o předškolním, základním, středním, vyšším odborném a jiném vzdělávání (autorský zákon).

Česko. Zákon 564/2004 Sb. ze dne 10. listopadu 2004, o předškolním, základním, středním, vyšším odborném a jiném vzdělávání (autorský zákon).

Česko. Zákon č. 29/1984 Sb. ze dne 22. března 1984 o federálním shromáždění o soustavě základních a středních škol (autorský zákon).

Česko. Zákon č. 76/1978 Sb. ze dne 26. června 1978 o školských zařízeních (autorský zákon).

Česko. Zákon č. 248/2000 Sb. ze dne 29. června 2000 o podpoře regionálního rozvoje (autorský zákon).

NAŘÍZENÍ RADY (ES) č. 1083/2006 ze dne 11. července 2006 o obecných ustanoveních o Evropském fondu pro regionální rozvoj, Evropském sociálním fondu a Fondu soudržnosti a o zrušení nařízení (ES) č. 1260/1999 (autorský zákon).

10.5 Ústní a písemná sdělení

BALKOVÁ, Markéta: Písemné sdělení ve Hvožd'anech 22. Březen 2012.

KŘEČKOVÁ, Edith: Ústní sdělení ve Hvožd'anech 14. ledna 2012.

KŘEČKOVÁ, Edith: Písemné sdělení ve Hvožd'anech 15. březen 2012.

10.6 Seznam obrázků

Obrázek č. 1 – Strukturální fondy Evropské unie 2007 – 2013..... 26

10.7 Seznam tabulek

Tabulka č. 1 - Počty žáků na ZŠ Hvožd'any v letech 1891 - 1900 32

Tabulka č. 2 - Aktivita pořádané ZŠ ve Hvožd'anech 38

Tabulka č. 3 - Přehled zájmových kroužků ve školním roce 2009/2010..... 39

Tabulka č. 4 - Rozpočet obce Hvožd'any (v tis. korunách) 42

Tabulka č. 5 - Křížová tabulka proměnných bydliště x pohlaví (v %)..... 49

Tabulka č. 6 - Křížová tabulka proměnných věk x pohlaví (v %)..... 49

Tabulka č. 7 - Křížová tabulka proměnných stáří 1. dítěte x pohlaví (v %)..... 50

Tabulka č. 8 - Křížová tabulka proměnných bydliště x návštěvnost akcí pořádaných ZŠ a MŠ Hvožd'any (v %)	51
Tabulka č. 9 - Křížová tabulka proměnných pohlaví x Informace od dítěte (v %)	52
Tabulka č. 10 - Křížová tabulka proměnných návštěvnost x způsob zapojení (v %)	53
Tabulka č. 11 - Způsob informování od prvního dítěte o akcích pořádaných ZŠ a MŠ Hvožd'any (v %)	55
Tabulka č. 12 - Pořadí akcí upřednostňované respondenty (v %)	56
Tabulka č. 13 - Druh zapojení občanů do aktivit pořádaných ZŠ a MŠ Hvožd'any (v %)	56
Tabulka č. 14 - Způsob zapojení do aktivit (v %)	57
Tabulka 15- Otázky pro ředitelku ZŠ a MŠ Hvožd'any a starostkou obce Hvožd'any	59
Tabulka 16 - Otázky pro ředitelku ZŠ a MŠ Hvožd'any	60

10.8 Seznam grafů

Graf č. 1 - Bydliště dotázaných respondentů	48
Graf č. 2 - Návštěvnost ZŠ ve Hvožd'anech	52
Graf č. 3 - Způsob informovanosti o pořádaných akcích	54
Graf č. 4 - Návštěvnost aktivit pořádaných ZŠ Hvožd'any (v %)	58

11. Přílohy

Příloha č. 1 – Dotazník

Příloha č. 2 – Rozhovor s ředitelkou ZŠ Hvožd'any Mgr. Edith Křečkovou

Příloha č. 3 – Rozhovor se starostkou obce Hvožd'any Markétou Balkovou

Příloha č. 4 – Grafy 1. řádu, vyhodnocení dotazníkového šetření

Příloha 1

Dotazník

Vážení,

Prosím o vyplnění dotazníku, který bude podkladem pro praktickou část diplomové práce týkající se kulturního vlivu ZŠ Hvožd'any na volnočasové aktivity a na společenský život v obci Hvožd'any. Jmenuji se Veronika Hanzlíčková a jsem studentkou 5. ročníku oboru veřejná správa a regionální rozvoj na České zemědělské univerzitě v Praze. Ráda bych, aby moje diplomová práce přinesla nové informace a poznatky, které se budou dát využít při rozhodování o perspektivě a uplatnění školy na našem venkově. Toto téma a zpracování se týká i mě osobně, neboť se jedná o školu, kterou jsem sama navštěvovala a i v současné době mě se školou stále pojí citové pouto a krásné vzpomínky na těch 9 let, které jsem tam strávila.

Dotazník je anonymní a jeho vyplnění Vám zabere jen krátký čas.

Předem děkuji za spolupráci.

1. Kde bydlíte?

- Hvožd'any Roželov Leletice
- Planiny a Mýta Pozdyně Starý Smolivec
- Jinde, kde.....

2. Kolik je Vám let?

.....

3. Vaše pohlaví

- žena muž

4. Stáří vašich dětí je?

- Aktuální věk 1. narozeného dítěte
- Aktuální věk 2. narozeného dítěte
- Aktuální věk 3. narozeného dítěte
- Aktuální věk 4. narozeného dítěte
- Aktuální věk 5. narozeného dítěte
- Dítě nemám (pokračujte otázkou č. 6)

5. Navštěvuje Vaše dítě ZŠ Hvožd'any? (Vyplňují jen rodiče, kteří mají dítě do 15 let)

- ano ne

6. Jakým způsobem jste o pořádaných akcích informován/a?

Lze zaškrtnout i více odpovědí.

- Od svého dítěte ze školy
- Rozhlas OÚ
- Od vnoučete
- Od sousedů/přátel
- Od cizího dítěte
- Jinde, (prosím napište kde)
.....
- Nástěnka na OÚ
- Vůbec
- V obchodě

7. Když se řekne: „akce pořádané ZŠ Hvožd'any“, jaké akce Vás napadnou jako první?

1.
2.
3.

8. Jak často navštěvujete akce pořádané ZŠ Hvozd'any?

- Pravidelně
- 6x do roka a častěji
- 4 x do roka
- 2 x do roka
- 1x do roka
- nikdy (pokračujte otázkou č. 10)

9. Jakým způsobem se zapojujete do akcí pořádaných školou?

- Aktivně (manuálně, organizačně, finančně, atd.), prosím, pokračujte otázkou č.10
- Pasivně (osobní účastí jako host), pokračujte otázkou č. 11
- Nezapouji se, pokračujte otázkou č. 12

10. Do aktivit pro školu se zapojují...?

Letos

Aktivity	Způsob zapojení			
	Manuálně	Organizačně	Finančně	Jinak
Rozsvícení vánočního stromu				
Vánoční Jarmark				
Vánoční zpěv v kostele				
Velikonoční zpěv v kostele				
Učitelství ples				
Velikonoční dílny				
Volnočasové aktivity v tělocvičně (pronájem tělocvičny)				
Zájezdy na hory				
Lampiónový průvod				
Jiné akce:				

Loni

Aktivity	Způsob zapojení			
	Manuálně	Organizačně	Finančně	Jinak
Rozsvícení vánočního stromu				
Vánoční Jarmark				
Vánoční zpěv v kostele				
Velikonoční zpěv v kostele				
Učitelství ples				
Velikonoční dílny				
Volnočasové aktivity v tělocvičně (pronájem tělocvičny)				
Zájezdy na hory				
Lampiónový průvod				
Jiné akce:				

11. Jaké akce pořádané školou navštěvujete? (Aniž byste se podílel/a na jejich organizaci)

Název akce	Akci jsem navštívil/a			
	Letos	Loni	Předloni	Nikdy
Rozsvícení vánočního stromu				
Vánoční Jarmark				
Vánoční zpěv v kostele				
Velikonoční zpěv v kostele				
Učitelský ples				
Velikonoční dílny				
Volnočasové aktivity v tělocvičně (pronájem tělocvičny)				
Zájezdy na hory				
Lampiónový průvod				
Jiné akce:				

12. Jaké tvrzení nejlépe vystihuje Váš názor?

- Škola je důležitá v rozvoji obce.
- Posilují soudržnost obyvatel obce.
- Škola poskytuje vzdělání dětem.
- Pokud by škola ve Hvožd'anech vůbec nebyla, nic by se nestalo.

13. Prostor pro Vaše připomínky

.....

.....

.....

.....

.....

.....

Příloha 2

Rozhovor s ředitelkou ZŠ Hvožd'any Mgr. Edith Křečkovou

1. Co vidíte jako největší výhody malých školy?

Znalost rodinného zázemí, individuální přístup, děti se navzájem znají, prostředí není anonymní, malý počet žáků ve třídě.

2. Co jsou naopak podle Vás největší nevýhody venkovských škol?

V málo početných třídách chybí konkurence, zdravá soutěživost, při odchodu dětí na střední školy – neznalost prostředí, větší počty žáků ve třídách, větší anonymita.

3. Z jakého důvodu je podle Vás důležité, aby škola pořádala různé aktivity pro veřejnost?

Podíl na kulturním a společenském životě v obci, učitelé a žáci školy spolupracují s kulturní komisí při obecním úřadě, zviditelnění žáků na veřejnosti – např. vítání občánků aj. Také jsou tímto způsobem vtaženi do života školy i obce rodiče a prarodiče žáků školy a školky.

4. Organizujete i jiné akce nad rámec běžných vyučovacích pracovních povinností? Vyjděte, prosím, z toho, jaké aktivity jste organizovali v posledních třech letech.

Úklid okolí školy, výsadba stromků, „otevírání studánek“ – úklid okolí studánek v blízkém okolí obce, pomoc při vyhledávání a úklidu černých skládek, třídění odpadu, sběr drobné elektroniky, sběr léčivých rostlin.

5. V čem spatřujete výhody spolupráce s OÚ (plus přínos obci mimoškolních aktivit)?

Úzce souvisí s odpovědí na otázku č. 3 – podíl na kulturním, společenském i hospodářském rozvoji obce, spolupráce školy a obecního úřadu – jeho kulturní komise při organizování řady akcí pro děti i jejich rodiče – např. mikulášská besídka, zahájení

adventu, vánoční a velikonoční koncerty v kostele, vánoční jarmark pro veřejnost, svatomartinský lampiónový průvod, velikonoční dílny i pro rodiče, rozloučení s vycházejícími žáky, pasování prvňáčků na čtenáře aj.

6. Jaký přínos pro obec a obyvatelé spatřujete v pořádání různých aktivit, které pořádá základní škola pro děti?

Spojení života školy se životem obce a jejích obyvatel – rodiče se zapojují díky těmto akcím nenásilně do života školy i obce, před lety škola pořádala i jazykové kurzy pro zájemce z řad veřejnosti.

7. Kdo všechno si může tělocvičnu pronajmout?

Tělovýchovné organizace, spolky, skupiny bez registrace – jedná se nejen o zájemce z Hvozd'an, ale i okolních obcí za poplatek, pro děti bezplatně.

8. Jsou učitelé po vyučování ochotní vést zájmové aktivity pro děti?

V posledních 20letech vedou zájmové kroužky pouze učitelé školy, kroužky jsou pro žáky zdarma, škola každoročně nabízí žákům základní školy v průměru 10 zájmových kroužků (sportovní hry, kopaná, florbal, turistický, aerobik, angličtina, dovedené ruce), některé kroužky (dovedené ruce, angličtina) jsou zvláště pro žáky 1. I 2. Stupně, od roku 1991 působí na škole pěvecký sbor Rolnička, více než 10 let na škole působí i volnočasový klub Třemšín, který zajišťuje odpolední, víkendové a prázdninové akce pro žáky školy (zimní a letní týdenní až 14ti denní tábory).

9. Jakým způsobem se lidé nejvíce zapojují do spolupráce se školou (finančně, manuálně, organizačně,...)

Organizačně – pomoc při zajišťování akcí, manuálně – společná výroba žáků a maminek adventních věnců, výroba velikonočních dekorací, finančně – sponzorské dary.

10. Jaké aktivity pořádané v obci Hvozd'any jsou podle Vašeho názoru nejvíce navštěvované?

Vánoční jarmark, koncerty v kostele, mikulášská nadílka, zahájení adventu, maškarní ples, ples školy, velikonoční dílny.

11. Jaké další aktivity podle Vás, by se mohly zavést, aby přispěly k dalšímu rozvoji obce Hvožd'any a okolí?

Ještě více lidí z obce zapojit do života školy a vytvořit komunitní školu, kde se díky společným akcím bude na životě školy podílet široká veřejnost.

Příloha 3

Rozhovor se starostkou obce Hvožd'any paní Markétu Balkovou

1. Jaký přínos pro obec a obyvatelé spatřujete v pořádání různých aktivit, které pořádá základní škola?

Každopádně velký. Dneska je škola nedílnou součástí života v obci a také pořadatelem nebo spolupořadatelem značného množství kulturních, sportovních akcí, do kterých se zapojuje široká veřejnost.

2. Jakým způsobem se lidé podle Vašeho názor zapojují do spolupráce s obcí a se základní školou (finančně, manuálně, organizačně,...)

Jsou lidé, kteří radši podpoří nějakou akci finančně – formou sponzorského daru nebo příspěvku např. pořádání dětského dne, dále je skupina lidí – široká veřejnost, kteří navštěvují tyto akce a svou účastí a zaplacením vstupného nebo občerstvení, atd. se také vlastně podílejí na nějaké formě sponzoringu. A potom jsou samozřejmě nadšenci jejich cca do 10 lidí, kteří se podílejí organizačně téměř na všech akcích a aktivitách v obci. To jsou tzv. tahouni, bez kterých by to nešlo. Ale všechny tyto skupiny lidí jsou důležité, a pokud fungují, tak je zajištěn úspěch!

3. Jaké akce pořádané základní školou (samotnou ZŠ či ve spolupráci s obcí) jsou podle Vašeho názoru nejvíce navštěvované?

Když to vezmu kalendářně – tak v zimních měsících pořádá SRPD Rodičovský ples, zde je návštěvnost cca 150 osob. Dále je to velmi oblíbená velkonoční slavnost v kostele sv. Prokopa ve Hvožd'anech vč. svěcení ratolestí a vystoupení pěveckého sboru Rolnička. Široká veřejnost si oblíbila velikonoční dílny a vánoční jarmark. V loňském roce jsme prvně ve spolupráci se školou a obecní knihovnou a OÚ – Pasování prvňáčků na čtenáře, které se těšilo velkému zájmu nejenom rodičů.

4. Jaké další aktivity podle Vás, by se mohly zavést, aby přispěly k dalšímu rozvoji obce Hvožd'any a okolí?

Chtěli bychom zapojit i ostatní spolky a zájmová sdružení do dění v akci.

Příloha 4

Tabulky 1. řádu - vyhodnocení dotazníkového šetření

Bydliste					
		Frequency	Percent	Valid Percent	Cumulative Percent
Valid	Hvoždany	44	44,0	44,0	44,0
	Roželov	8	8,0	8,0	52,0
	Leletice	2	2,0	2,0	54,0
	Planiny a Mýta	3	3,0	3,0	57,0
	Pozdyně	5	5,0	5,0	62,0
	Vacíkov	5	5,0	5,0	67,0
	Březí	3	3,0	3,0	70,0
	Starý Smolivec	9	9,0	9,0	79,0
	Jinde	21	21,0	21,0	100,0
	Total	100	100,0	100,0	

Dite_nem					
		Frequency	Percent	Valid Percent	Cumulative Percent
Valid	ne	78	78,0	78,0	78,0
	ano	22	22,0	22,0	100,0
	Total	100	100,0	100,0	

Dite_ZS					
		Frequency	Percent	Valid Percent	Cumulative Percent
Valid	ne	47	47,0	47,0	47,0
	ano	53	53,0	53,0	100,0
	Total	100	100,0	100,0	

Info_dite					
		Frequency	Percent	Valid Percent	Cumulative Percent
Valid	ne	52	52,0	52,0	52,0
	ano	48	48,0	48,0	100,0
	Total	100	100,0	100,0	

Info_vnou					
		Frequency	Percent	Valid Percent	Cumulative Percent
Valid	ne	99	99,0	99,0	99,0
	ano	1	1,0	1,0	100,0
	Total	100	100,0	100,0	

Info_ciz_dite					
		Frequency	Percent	Valid Percent	Cumulative Percent
Valid	ne	98	98,0	98,0	98,0
	ano	2	2,0	2,0	100,0
	Total	100	100,0	100,0	

Info_nast					
		Frequency	Percent	Valid Percent	Cumulative Percent
Valid	ne	86	86,0	86,0	86,0
	ano	14	14,0	14,0	100,0
	Total	100	100,0	100,0	

Info_obch					
		Frequency	Percent	Valid Percent	Cumulative Percent
Valid	ne	90	90,0	90,0	90,0
	ano	10	10,0	10,0	100,0
	Total	100	100,0	100,0	

Info_OU					
		Frequency	Percent	Valid Percent	Cumulative Percent
Valid	ne	64	64,0	64,0	64,0
	ano	36	36,0	36,0	100,0
	Total	100	100,0	100,0	

Info_prat

		Frequency	Percent	Valid Percent	Cumulative Percent
Valid	ne	80	80,0	80,0	80,0
	ano	20	20,0	20,0	100,0
	Total	100	100,0	100,0	

Info_sous

		Frequency	Percent	Valid Percent	Cumulative Percent
Valid	ne	78	78,0	78,0	78,0
	ano	22	22,0	22,0	100,0
	Total	100	100,0	100,0	

Info_jinde

		Frequency	Percent	Valid Percent	Cumulative Percent
Valid	ne	68	68,0	68,0	68,0
	ano	32	32,0	32,0	100,0
	Total	100	100,0	100,0	

Info_vub

		Frequency	Percent	Valid Percent	Cumulative Percent
Valid	ne	94	94,0	94,0	94,0
	ano	6	6,0	6,0	100,0
	Total	100	100,0	100,0	

Akce_1_misto

		Frequency	Percent	Valid Percent	Cumulative Percent
Valid	Rozs. Ván. Stromu	5	5,0	5,3	5,3
	Jarmark	56	56,0	59,6	64,9
	Vánoční zpěv	2	2,0	2,1	67,0
	Velikonoční zpěv	1	1,0	1,1	68,1
	učitelský ples	14	14,0	14,9	83,0
	Velikon. dílny	1	1,0	1,1	84,0
	Lampion. průvod	4	4,0	4,3	88,3
	Jiné	11	11,0	11,7	100,0
	Total	94	94,0	100,0	
Missing	System	6	6,0		
Total		100	100,0		

Akce_2_misto

		Frequency	Percent	Valid Percent	Cumulative Percent
Valid	Rozs. Ván. Stromu	8	8,0	8,9	8,9
	Jarmark	17	17,0	18,9	27,8
	Vánoční zpěv	9	9,0	10,0	37,8
	Velikonoční zpěv	3	3,0	3,3	41,1
	učitelský ples	14	14,0	15,6	56,7
	Velikon. dílny	19	19,0	21,1	77,8
	Zájezdy na hory	3	3,0	3,3	81,1
	Lampion. průvod	1	1,0	1,1	82,2
	Jiné	16	16,0	17,8	100,0
	Total	90	90,0	100,0	
Missing	System	10	10,0		
Total		100	100,0		

Akce_3_misto

		Frequency	Percent	Valid Percent	Cumulative Percent
Valid	Rozs. Ván. Stromu	4	4,0	6,1	6,1
	Jarmark	7	7,0	10,6	16,7
	Vánoční zpěv	12	12,0	18,2	34,8
	Velikonoční zpěv	1	1,0	1,5	36,4
	učitelský ples	8	8,0	12,1	48,5
	Velikon. dílny	7	7,0	10,6	59,1
	Zájezdy na hory	5	5,0	7,6	66,7
	Lampion. průvod	2	2,0	3,0	69,7
	Jiné	20	20,0	30,3	100,0
	Total	66	66,0	100,0	
Missing	System	34	34,0		
Total		100	100,0		

Navstevnost

		Frequency	Percent	Valid Percent	Cumulative Percent
Valid	pravidelně	39	39,0	39,4	39,4
	6 x do roka	2	2,0	2,0	41,4
	4 x do roka	8	8,0	8,1	49,5
	2 x do roka	21	21,0	21,2	70,7
	1 x do roka	19	19,0	19,2	89,9
	nikdy	10	10,0	10,1	100,0
Total		99	99,0	100,0	
Missing	System	1	1,0		
Total		100	100,0		

Zpusob zap.

		Frequency	Percent	Valid Percent	Cumulative Percent
Valid	aktivně	33	33,0	35,5	35,5
	pasivně	48	48,0	51,6	87,1
	nezapojuji	12	12,0	12,9	100,0
	Total	93	93,0	100,0	
Missing	System	7	7,0		
Total		100	100,0		

A MAN LE RVS

		Frequency	Percent	Valid Percent	Cumulative Percent
Valid	ne	91	91,0	91,0	91,0
	ano	9	9,0	9,0	100,0
Total		100	100,0	100,0	

A MAN LE Jarm

		Frequency	Percent	Valid Percent	Cumulative Percent
Valid	ne	81	81,0	81,0	81,0
	ano	19	19,0	19,0	100,0
Total		100	100,0	100,0	

A MAN LE zpeVva

		Frequency	Percent	Valid Percent	Cumulative Percent
Valid	ne	95	95,0	95,0	95,0
	ano	5	5,0	5,0	100,0
Total		100	100,0	100,0	

A MAN LE zpeVve

		Frequency	Percent	Valid Percent	Cumulative Percent
Valid	ne	93	93,0	93,0	93,0
	ano	7	7,0	7,0	100,0
Total		100	100,0	100,0	

A MAN LE ples

		Frequency	Percent	Valid Percent	Cumulative Percent
Valid	ne	92	92,0	92,0	92,0
	ano	8	8,0	8,0	100,0
Total		100	100,0	100,0	

A MAN LE dil

		Frequency	Percent	Valid Percent	Cumulative Percent
Valid	ne	85	85,0	85,0	85,0
	ano	15	15,0	15,0	100,0
Total		100	100,0	100,0	

A MAN LE tel

		Frequency	Percent	Valid Percent	Cumulative Percent
Valid	ne	98	98,0	98,0	98,0
	ano	2	2,0	2,0	100,0
Total		100	100,0	100,0	

A MAN LE hory

		Frequency	Percent	Valid Percent	Cumulative Percent
Valid	ne	93	93,0	93,0	93,0
	ano	7	7,0	7,0	100,0
Total		100	100,0	100,0	

A MAN LE LAM

		Frequency	Percent	Valid Percent	Cumulative Percent
Valid	ne	93	93,0	93,0	93,0
	ano	7	7,0	7,0	100,0
	Total	100	100,0	100,0	

A MAN LE_jine

		Frequency	Percent	Valid Percent	Cumulative Percent
Valid	ne	95	95,0	95,0	95,0
	ano	5	5,0	5,0	100,0
	Total	100	100,0	100,0	

A OR LE RVS

		Frequency	Percent	Valid Percent	Cumulative Percent
Valid	ne	96	96,0	96,0	96,0
	ano	4	4,0	4,0	100,0
	Total	100	100,0	100,0	

A OR LE Jarm

		Frequency	Percent	Valid Percent	Cumulative Percent
Valid	ne	92	92,0	92,0	92,0
	ano	8	8,0	8,0	100,0
	Total	100	100,0	100,0	

A OR LE zpevVa

		Frequency	Percent	Valid Percent	Cumulative Percent
Valid	ne	97	97,0	97,0	97,0
	ano	3	3,0	3,0	100,0
	Total	100	100,0	100,0	

A OR LE zpevVe

		Frequency	Percent	Valid Percent	Cumulative Percent
Valid	ne	98	98,0	98,0	98,0
	ano	2	2,0	2,0	100,0
	Total	100	100,0	100,0	

A OR LE ples

		Frequency	Percent	Valid Percent	Cumulative Percent
Valid	ne	91	91,0	91,0	91,0
	ano	9	9,0	9,0	100,0
	Total	100	100,0	100,0	

A OR LE dil

		Frequency	Percent	Valid Percent	Cumulative Percent
Valid	ne	96	96,0	96,0	96,0
	ano	4	4,0	4,0	100,0
	Total	100	100,0	100,0	

A OR LE tel

		Frequency	Percent	Valid Percent	Cumulative Percent
Valid	ne	93	93,0	93,0	93,0
	ano	7	7,0	7,0	100,0
	Total	100	100,0	100,0	

A OR LE hory

		Frequency	Percent	Valid Percent	Cumulative Percent
Valid	ne	95	95,0	95,0	95,0
	ano	5	5,0	5,0	100,0
	Total	100	100,0	100,0	

A OR LE lamp

		Frequency	Percent	Valid Percent	Cumulative Percent
Valid	ne	94	94,0	94,0	94,0
	ano	6	6,0	6,0	100,0
	Total	100	100,0	100,0	

A OR LE jine

		Frequency	Percent	Valid Percent	Cumulative Percent
Valid	ne	93	93,0	93,0	93,0
	ano	7	7,0	7,0	100,0
	Total	100	100,0	100,0	

A FIN LE RVS

		Frequency	Percent	Valid Percent	Cumulative Percent
Valid	ne	90	90,0	90,0	90,0
	ano	10	10,0	10,0	100,0
	Total	100	100,0	100,0	

A FIN LE Jarm

		Frequency	Percent	Valid Percent	Cumulative Percent
Valid	ne	91	91,0	91,0	91,0
	ano	9	9,0	9,0	100,0
	Total	100	100,0	100,0	

A FIN LE zpevVa

		Frequency	Percent	Valid Percent	Cumulative Percent
Valid	ne	95	95,0	95,0	95,0
	ano	5	5,0	5,0	100,0
	Total	100	100,0	100,0	

A FIN LE zpevVe

		Frequency	Percent	Valid Percent	Cumulative Percent
Valid	ne	97	97,0	97,0	97,0
	ano	3	3,0	3,0	100,0
	Total	100	100,0	100,0	

A FIN LE ples

		Frequency	Percent	Valid Percent	Cumulative Percent
Valid	ne	86	86,0	86,0	86,0
	ano	14	14,0	14,0	100,0
	Total	100	100,0	100,0	

A FIN LE dil

		Frequency	Percent	Valid Percent	Cumulative Percent
Valid	ne	97	97,0	97,0	97,0
	ano	3	3,0	3,0	100,0
	Total	100	100,0	100,0	

A FIN LE tel

		Frequency	Percent	Valid Percent	Cumulative Percent
Valid	ne	98	98,0	98,0	98,0
	ano	2	2,0	2,0	100,0
	Total	100	100,0	100,0	

A FIN LE hory

		Frequency	Percent	Valid Percent	Cumulative Percent
Valid	ne	100	100,0	100,0	100,0

A_FIN_LE_lamp

		Frequency	Percent	Valid Percent	Cumulative Percent
Valid	ne	95	95,0	95,0	95,0
	ano	5	5,0	5,0	100,0
	Total	100	100,0	100,0	

A_FIN_LE_jine

		Frequency	Percent	Valid Percent	Cumulative Percent
Valid	ne	96	96,0	96,0	96,0
	ano	4	4,0	4,0	100,0
	Total	100	100,0	100,0	

A_JIN_LE_RVS

		Frequency	Percent	Valid Percent	Cumulative Percent
Valid	ne	87	87,0	87,0	87,0
	ano	13	13,0	13,0	100,0
	Total	100	100,0	100,0	

A_JIN_LE_Jarm

		Frequency	Percent	Valid Percent	Cumulative Percent
Valid	ne	93	93,0	93,0	93,0
	ano	7	7,0	7,0	100,0
	Total	100	100,0	100,0	

A_JIN_LE_zpevVa

		Frequency	Percent	Valid Percent	Cumulative Percent
Valid	ne	90	90,0	90,0	90,0
	ano	10	10,0	10,0	100,0
	Total	100	100,0	100,0	

A_JIN_LE_ples

		Frequency	Percent	Valid Percent	Cumulative Percent
Valid	ne	95	95,0	95,0	95,0
	ano	5	5,0	5,0	100,0
	Total	100	100,0	100,0	

A_JIN_LE_dil

		Frequency	Percent	Valid Percent	Cumulative Percent
Valid	ne	96	96,0	96,0	96,0
	ano	4	4,0	4,0	100,0
	Total	100	100,0	100,0	

A_JIN_LE_tel

		Frequency	Percent	Valid Percent	Cumulative Percent
Valid	ne	93	93,0	93,0	93,0
	ano	7	7,0	7,0	100,0
	Total	100	100,0	100,0	

A_JIN_LE_hory

		Frequency	Percent	Valid Percent	Cumulative Percent
Valid	ne	94	94,0	94,0	94,0
	ano	6	6,0	6,0	100,0
	Total	100	100,0	100,0	

A_JIN_LE_lamp

		Frequency	Percent	Valid Percent	Cumulative Percent
Valid	ne	92	92,0	92,0	92,0
	ano	8	8,0	8,0	100,0
	Total	100	100,0	100,0	

A_JIN_LE_jine

		Frequency	Percent	Valid Percent	Cumulative Percent
Valid	ne	100	100,0	100,0	100,0

A MAN LO RVS

		Frequency	Percent	Valid Percent	Cumulative Percent
Valid	ne	93	93,0	93,0	93,0
	ano	7	7,0	7,0	100,0
	Total	100	100,0	100,0	

A MAN LO Jarm

		Frequency	Percent	Valid Percent	Cumulative Percent
Valid	ne	82	82,0	82,0	82,0
	ano	18	18,0	18,0	100,0
	Total	100	100,0	100,0	

A MAN LO zpevVa

		Frequency	Percent	Valid Percent	Cumulative Percent
Valid	ne	94	94,0	94,0	94,0
	ano	6	6,0	6,0	100,0
	Total	100	100,0	100,0	

A MAN LO zpevVe

		Frequency	Percent	Valid Percent	Cumulative Percent
Valid	ne	95	95,0	95,0	95,0
	ano	5	5,0	5,0	100,0
	Total	100	100,0	100,0	

A MAN LO ples

		Frequency	Percent	Valid Percent	Cumulative Percent
Valid	ne	93	93,0	93,0	93,0
	ano	7	7,0	7,0	100,0
	Total	100	100,0	100,0	

A MAN LO dil

		Frequency	Percent	Valid Percent	Cumulative Percent
Valid	ne	88	88,0	88,0	88,0
	ano	12	12,0	12,0	100,0
	Total	100	100,0	100,0	

A MAN LO tel

		Frequency	Percent	Valid Percent	Cumulative Percent
Valid	ne	98	98,0	98,0	98,0
	ano	2	2,0	2,0	100,0
	Total	100	100,0	100,0	

A MAN LO hory

		Frequency	Percent	Valid Percent	Cumulative Percent
Valid	ne	96	96,0	96,0	96,0
	ano	4	4,0	4,0	100,0
	Total	100	100,0	100,0	

A MAN LO lamp

		Frequency	Percent	Valid Percent	Cumulative Percent
Valid	ne	93	93,0	93,0	93,0
	ano	7	7,0	7,0	100,0
	Total	100	100,0	100,0	

A MAN LO jine

		Frequency	Percent	Valid Percent	Cumulative Percent
Valid	ne	93	93,0	93,0	93,0
	ano	7	7,0	7,0	100,0
	Total	100	100,0	100,0	

A_OR_LO_RVS

		Frequency	Percent	Valid Percent	Cumulative Percent
Valid	ne	91	91,0	91,0	91,0
	ano	9	9,0	9,0	100,0
	Total	100	100,0	100,0	

A_OR_LO_Jarm

		Frequency	Percent	Valid Percent	Cumulative Percent
Valid	ne	93	93,0	93,0	93,0
	ano	7	7,0	7,0	100,0
	Total	100	100,0	100,0	

A_OR_LO_zpevVa

		Frequency	Percent	Valid Percent	Cumulative Percent
Valid	ne	92	92,0	98,9	98,9
	ano	1	1,0	1,1	100,0
	Total	93	93,0	100,0	
Missing	System	7	7,0		
Total		100	100,0		

A_OR_LO_zpevVe

		Frequency	Percent	Valid Percent	Cumulative Percent
Valid	ne	91	91,0	97,8	97,8
	ano	2	2,0	2,2	100,0
	Total	93	93,0	100,0	
Missing	System	7	7,0		
Total		100	100,0		

A_OR_LO_ples

		Frequency	Percent	Valid Percent	Cumulative Percent
Valid	ne	85	85,0	91,4	91,4
	ano	8	8,0	8,6	100,0
	Total	93	93,0	100,0	
Missing	System	7	7,0		
Total		100	100,0		

A_OR_LO_dil

		Frequency	Percent	Valid Percent	Cumulative Percent
Valid	ne	89	89,0	95,7	95,7
	ano	4	4,0	4,3	100,0
	Total	93	93,0	100,0	
Missing	System	7	7,0		
Total		100	100,0		

A_OR_LO_tel

		Frequency	Percent	Valid Percent	Cumulative Percent
Valid	ne	89	89,0	95,7	95,7
	ano	4	4,0	4,3	100,0
	Total	93	93,0	100,0	
Missing	System	7	7,0		
Total		100	100,0		

A_OR_LO_hory

		Frequency	Percent	Valid Percent	Cumulative Percent
Valid	ne	89	89,0	95,7	95,7
	ano	4	4,0	4,3	100,0
	Total	93	93,0	100,0	
Missing	System	7	7,0		
Total		100	100,0		

A OR LO lamp

		Frequency	Percent	Valid Percent	Cumulative Percent
Valid	ne	90	90,0	96,8	96,8
	ano	3	3,0	3,2	100,0
	Total	93	93,0	100,0	
Missing	System	7	7,0		
Total		100	100,0		

A OR LO jine

		Frequency	Percent	Valid Percent	Cumulative Percent
Valid	ne	89	89,0	95,7	95,7
	ano	4	4,0	4,3	100,0
	Total	93	93,0	100,0	
Missing	System	7	7,0		
Total		100	100,0		

A FIN LO RVS

		Frequency	Percent	Valid Percent	Cumulative Percent
Valid	ne	85	85,0	91,4	91,4
	ano	8	8,0	8,6	100,0
	Total	93	93,0	100,0	
Missing	System	7	7,0		
Total		100	100,0		

A FIN LO Jarm

		Frequency	Percent	Valid Percent	Cumulative Percent
Valid	ne	84	84,0	90,3	90,3
	ano	9	9,0	9,7	100,0
	Total	93	93,0	100,0	
Missing	System	7	7,0		
Total		100	100,0		

A FIN LO zpevVa

		Frequency	Percent	Valid Percent	Cumulative Percent
Valid	ne	93	93,0	100,0	100,0
Missing	System	7	7,0		
Total		100	100,0		

A FIN LO zpevVe

		Frequency	Percent	Valid Percent	Cumulative Percent
Valid	ne	93	93,0	100,0	100,0
Missing	System	7	7,0		
Total		100	100,0		

A FIN LO ples

		Frequency	Percent	Valid Percent	Cumulative Percent
Valid	ne	77	77,0	82,8	82,8
	ano	16	16,0	17,2	100,0
	Total	93	93,0	100,0	
Missing	System	7	7,0		
Total		100	100,0		

A FIN LO dil

		Frequency	Percent	Valid Percent	Cumulative Percent
Valid	ne	92	92,0	98,9	98,9
	ano	1	1,0	1,1	100,0
	Total	93	93,0	100,0	
Missing	System	7	7,0		
Total		100	100,0		

A FIN LO tel

		Frequency	Percent	Valid Percent	Cumulative Percent
Valid	ne	93	93,0	100,0	100,0
Missing	System	7	7,0		
Total		100	100,0		

A FIN LO hory

		Frequency	Percent	Valid Percent	Cumulative Percent
Valid	ne	93	93,0	100,0	100,0
Missing	System	7	7,0		
Total		100	100,0		

A FIN LO lamp

		Frequency	Percent	Valid Percent	Cumulative Percent
Valid	ne	93	93,0	100,0	100,0
Missing	System	7	7,0		
Total		100	100,0		

A FIN LO jine

		Frequency	Percent	Valid Percent	Cumulative Percent
Valid	ne	93	93,0	100,0	100,0
Missing	System	7	7,0		
Total		100	100,0		

A JIN LO RVS

		Frequency	Percent	Valid Percent	Cumulative Percent
Valid	ne	84	84,0	90,3	90,3
	ano	9	9,0	9,7	100,0
	Total	93	93,0	100,0	
Missing	System	7	7,0		
Total		100	100,0		

A JIN LO Jarm

		Frequency	Percent	Valid Percent	Cumulative Percent
Valid	ne	85	85,0	91,4	91,4
	ano	8	8,0	8,6	100,0
	Total	93	93,0	100,0	
Missing	System	7	7,0		
Total		100	100,0		

A JIN LO zpeVva

		Frequency	Percent	Valid Percent	Cumulative Percent
Valid	ne	82	82,0	88,2	88,2
	ano	11	11,0	11,8	100,0
	Total	93	93,0	100,0	
Missing	System	7	7,0		
Total		100	100,0		

A JIN LO zpeVve

		Frequency	Percent	Valid Percent	Cumulative Percent
Valid	ne	83	83,0	89,2	89,2
	ano	10	10,0	10,8	100,0
	Total	93	93,0	100,0	
Missing	System	7	7,0		
Total		100	100,0		

A JIN LO ples

		Frequency	Percent	Valid Percent	Cumulative Percent
Valid	ne	88	88,0	94,6	94,6
	ano	5	5,0	5,4	100,0
	Total	93	93,0	100,0	
Missing	System	7	7,0		
Total		100	100,0		

A JIN LO dil

		Frequency	Percent	Valid Percent	Cumulative Percent
Valid	ne	86	86,0	92,5	92,5
	ano	7	7,0	7,5	100,0
	Total	93	93,0	100,0	
Missing	System	7	7,0		
Total		100	100,0		

A_JIN_LO_tel

		Frequency	Percent	Valid Percent	Cumulative Percent
Valid	ne	86	86,0	92,5	92,5
	ano	7	7,0	7,5	100,0
	Total	93	93,0	100,0	
Missing	System	7	7,0		
Total		100	100,0		

A_JIN_LO_hory

		Frequency	Percent	Valid Percent	Cumulative Percent
Valid	ne	87	87,0	93,5	93,5
	ano	6	6,0	6,5	100,0
	Total	93	93,0	100,0	
Missing	System	7	7,0		
Total		100	100,0		

A_JIN_LO_lamp

		Frequency	Percent	Valid Percent	Cumulative Percent
Valid	ne	86	86,0	92,5	92,5
	ano	7	7,0	7,5	100,0
	Total	93	93,0	100,0	
Missing	System	7	7,0		
Total		100	100,0		

A_JIN_LO_jine

		Frequency	Percent	Valid Percent	Cumulative Percent
Valid	ne	92	92,0	98,9	98,9
	ano	1	1,0	1,1	100,0
	Total	93	93,0	100,0	
Missing	System	7	7,0		
Total		100	100,0		

Navs_letos_RVS

		Frequency	Percent	Valid Percent	Cumulative Percent
Valid	ne	49	49,0	52,7	52,7
	ano	44	44,0	47,3	100,0
	Total	93	93,0	100,0	
Missing	System	7	7,0		
Total		100	100,0		

Navs_letos_Jarm

		Frequency	Percent	Valid Percent	Cumulative Percent
Valid	ne	38	38,0	40,9	40,9
	ano	55	55,0	59,1	100,0
	Total	93	93,0	100,0	
Missing	System	7	7,0		
Total		100	100,0		

Navs_letos_Van_zpev

		Frequency	Percent	Valid Percent	Cumulative Percent
Valid	ne	62	62,0	66,7	66,7
	ano	31	31,0	33,3	100,0
	Total	93	93,0	100,0	
Missing	System	7	7,0		
Total		100	100,0		

Navs_letos_Vel_zpev

		Frequency	Percent	Valid Percent	Cumulative Percent
Valid	ne	74	74,0	79,6	79,6
	ano	19	19,0	20,4	100,0
	Total	93	93,0	100,0	
Missing	System	7	7,0		
Total		100	100,0		

Navs letos ples

		Frequency	Percent	Valid Percent	Cumulative Percent
Valid	ne	74	74,0	79,6	79,6
	ano	19	19,0	20,4	100,0
	Total	93	93,0	100,0	
Missing	System	7	7,0		
Total		100	100,0		

Navs letos Vel dii

		Frequency	Percent	Valid Percent	Cumulative Percent
Valid	ne	72	72,0	77,4	77,4
	ano	21	21,0	22,6	100,0
	Total	93	93,0	100,0	
Missing	System	7	7,0		
Total		100	100,0		

Navs letos Aktiv tel

		Frequency	Percent	Valid Percent	Cumulative Percent
Valid	ne	79	79,0	84,9	84,9
	ano	14	14,0	15,1	100,0
	Total	93	93,0	100,0	
Missing	System	7	7,0		
Total		100	100,0		

Navs letos hory

		Frequency	Percent	Valid Percent	Cumulative Percent
Valid	ne	84	84,0	90,3	90,3
	ano	9	9,0	9,7	100,0
	Total	93	93,0	100,0	
Missing	System	7	7,0		
Total		100	100,0		

Navs letos lamp

		Frequency	Percent	Valid Percent	Cumulative Percent
Valid	ne	78	78,0	83,9	83,9
	ano	15	15,0	16,1	100,0
	Total	93	93,0	100,0	
Missing	System	7	7,0		
Total		100	100,0		

Navs letos jine

		Frequency	Percent	Valid Percent	Cumulative Percent
Valid	ne	85	85,0	91,4	91,4
	ano	8	8,0	8,6	100,0
	Total	93	93,0	100,0	
Missing	System	7	7,0		
Total		100	100,0		

Navs Ioni RVS

		Frequency	Percent	Valid Percent	Cumulative Percent
Valid	ne	41	41,0	44,1	44,1
	ano	52	52,0	55,9	100,0
	Total	93	93,0	100,0	
Missing	System	7	7,0		
Total		100	100,0		

Navs Ioni Jarm

		Frequency	Percent	Valid Percent	Cumulative Percent
Valid	ne	36	36,0	38,7	38,7
	ano	57	57,0	61,3	100,0
	Total	93	93,0	100,0	
Missing	System	7	7,0		
Total		100	100,0		

Navs Ioni Van zpev

		Frequency	Percent	Valid Percent	Cumulative Percent
Valid	ne	59	59,0	63,4	63,4
	ano	34	34,0	36,6	100,0
	Total	93	93,0	100,0	
Missing	System	7	7,0		
Total		100	100,0		

Navs Ioni Vel zpev

		Frequency	Percent	Valid Percent	Cumulative Percent
Valid	ne	74	74,0	79,6	79,6
	ano	19	19,0	20,4	100,0
	Total	93	93,0	100,0	
Missing	System	7	7,0		
Total		100	100,0		

Navs Ioni ples

		Frequency	Percent	Valid Percent	Cumulative Percent
Valid	ne	58	58,0	62,4	62,4
	ano	35	35,0	37,6	100,0
	Total	93	93,0	100,0	
Missing	System	7	7,0		
Total		100	100,0		

Navs Ioni Vel dil

		Frequency	Percent	Valid Percent	Cumulative Percent
Valid	ne	64	64,0	68,8	68,8
	ano	29	29,0	31,2	100,0
	Total	93	93,0	100,0	
Missing	System	7	7,0		
Total		100	100,0		

Navs Ioni Aktiv tel

		Frequency	Percent	Valid Percent	Cumulative Percent
Valid	ne	76	76,0	81,7	81,7
	ano	17	17,0	18,3	100,0
	Total	93	93,0	100,0	
Missing	System	7	7,0		
Total		100	100,0		

Navs Ioni hory

		Frequency	Percent	Valid Percent	Cumulative Percent
Valid	ne	78	78,0	83,9	83,9
	ano	15	15,0	16,1	100,0
	Total	93	93,0	100,0	
Missing	System	7	7,0		
Total		100	100,0		

Navs Ioni lamp

		Frequency	Percent	Valid Percent	Cumulative Percent
Valid	ne	70	70,0	75,3	75,3
	ano	23	23,0	24,7	100,0
	Total	93	93,0	100,0	
Missing	System	7	7,0		
Total		100	100,0		

Navs Ioni jine

		Frequency	Percent	Valid Percent	Cumulative Percent
Valid	ne	87	87,0	93,5	93,5
	ano	6	6,0	6,5	100,0
	Total	93	93,0	100,0	
Missing	System	7	7,0		
Total		100	100,0		

Navs_pred_RVS

		Frequency	Percent	Valid Percent	Cumulative Percent
Valid	ne	45	45,0	48,4	48,4
	ano	48	48,0	51,6	100,0
	Total	93	93,0	100,0	
Missing	System	7	7,0		
Total		100	100,0		

Navs_pred_Jarm

		Frequency	Percent	Valid Percent	Cumulative Percent
Valid	ne	36	36,0	38,7	38,7
	ano	57	57,0	61,3	100,0
	Total	93	93,0	100,0	
Missing	System	7	7,0		
Total		100	100,0		

Navs_pred_Van_zpev

		Frequency	Percent	Valid Percent	Cumulative Percent
Valid	ne	51	51,0	54,8	54,8
	ano	42	42,0	45,2	100,0
	Total	93	93,0	100,0	
Missing	System	7	7,0		
Total		100	100,0		

Navs_pred_Vel_zpev

		Frequency	Percent	Valid Percent	Cumulative Percent
Valid	ne	69	69,0	74,2	74,2
	ano	24	24,0	25,8	100,0
	Total	93	93,0	100,0	
Missing	System	7	7,0		
Total		100	100,0		

Navs_pred_ples

		Frequency	Percent	Valid Percent	Cumulative Percent
Valid	ne	61	61,0	65,6	65,6
	ano	32	32,0	34,4	100,0
	Total	93	93,0	100,0	
Missing	System	7	7,0		
Total		100	100,0		

Navs_pred_Vel_dil

		Frequency	Percent	Valid Percent	Cumulative Percent
Valid	ne	63	63,0	67,7	67,7
	ano	30	30,0	32,3	100,0
	Total	93	93,0	100,0	
Missing	System	7	7,0		
Total		100	100,0		

Navs_pred_Aktiv_tel

		Frequency	Percent	Valid Percent	Cumulative Percent
Valid	ne	81	81,0	87,1	87,1
	ano	12	12,0	12,9	100,0
	Total	93	93,0	100,0	
Missing	System	7	7,0		
Total		100	100,0		

Navs_pred_hory

		Frequency	Percent	Valid Percent	Cumulative Percent
Valid	ne	84	84,0	90,3	90,3
	ano	9	9,0	9,7	100,0
	Total	93	93,0	100,0	
Missing	System	7	7,0		
Total		100	100,0		

Navs_pred_lamp

		Frequency	Percent	Valid Percent	Cumulative Percent
Valid	ne	65	65,0	69,9	69,9
	ano	28	28,0	30,1	100,0
	Total	93	93,0	100,0	
Missing	System	7	7,0		
Total		100	100,0		

Navs_pred_jine

		Frequency	Percent	Valid Percent	Cumulative Percent
Valid	ne	86	86,0	92,5	92,5
	ano	7	7,0	7,5	100,0
	Total	93	93,0	100,0	
Missing	System	7	7,0		
Total		100	100,0		

Navs_nikdy_RVS

		Frequency	Percent	Valid Percent	Cumulative Percent
Valid	ne	85	85,0	91,4	91,4
	ano	8	8,0	8,6	100,0
	Total	93	93,0	100,0	
Missing	System	7	7,0		
Total		100	100,0		

Navs_nikdy_Jarm

		Frequency	Percent	Valid Percent	Cumulative Percent
Valid	ne	91	91,0	97,8	97,8
	ano	2	2,0	2,2	100,0
	Total	93	93,0	100,0	
Missing	System	7	7,0		
Total		100	100,0		

Navs_nikdy_Van_zpev

		Frequency	Percent	Valid Percent	Cumulative Percent
Valid	ne	82	82,0	88,2	88,2
	ano	11	11,0	11,8	100,0
	Total	93	93,0	100,0	
Missing	System	7	7,0		
Total		100	100,0		

Navs_nikdy_Vel_zpev

		Frequency	Percent	Valid Percent	Cumulative Percent
Valid	ne	79	79,0	84,9	84,9
	ano	14	14,0	15,1	100,0
	Total	93	93,0	100,0	
Missing	System	7	7,0		
Total		100	100,0		

Navs_nikdy_ples

		Frequency	Percent	Valid Percent	Cumulative Percent
Valid	ne	81	81,0	88,0	88,0
	ano	11	11,0	12,0	100,0
	Total	92	92,0	100,0	
Missing	System	8	8,0		
Total		100	100,0		

Navs_nikdy_Vel_dil

		Frequency	Percent	Valid Percent	Cumulative Percent
Valid	ne	76	76,0	82,6	82,6
	ano	16	16,0	17,4	100,0
	Total	92	92,0	100,0	
Missing	System	8	8,0		
Total		100	100,0		

Navs nikdy akce tel

		Frequency	Percent	Valid Percent	Cumulative Percent
Valid	ne	81	81,0	88,0	88,0
	ano	11	11,0	12,0	100,0
	Total	92	92,0	100,0	
Missing	System	8	8,0		
Total		100	100,0		

Navs nikdy hory

		Frequency	Percent	Valid Percent	Cumulative Percent
Valid	ne	73	73,0	79,3	79,3
	ano	19	19,0	20,7	100,0
	Total	92	92,0	100,0	
Missing	System	8	8,0		
Total		100	100,0		

Navs nikdy lamp

		Frequency	Percent	Valid Percent	Cumulative Percent
Valid	ne	78	78,0	84,8	84,8
	ano	14	14,0	15,2	100,0
	Total	92	92,0	100,0	
Missing	System	8	8,0		
Total		100	100,0		

Navs nikdy jine

		Frequency	Percent	Valid Percent	Cumulative Percent
Valid	ne	91	91,0	98,9	98,9
	ano	1	1,0	1,1	100,0
	Total	92	92,0	100,0	
Missing	System	8	8,0		
Total		100	100,0		

Tvrz roz obce

		Frequency	Percent	Valid Percent	Cumulative Percent
Valid	ne	40	40,0	44,0	44,0
	ano	51	51,0	56,0	100,0
	Total	91	91,0	100,0	
Missing	System	9	9,0		
Total		100	100,0		

Tvrz soud obyv

		Frequency	Percent	Valid Percent	Cumulative Percent
Valid	ne	71	71,0	78,9	78,9
	ano	19	19,0	21,1	100,0
	Total	90	90,0	100,0	
Missing	System	10	10,0		
Total		100	100,0		

Tvrz vzd det

		Frequency	Percent	Valid Percent	Cumulative Percent
Valid	ne	40	40,0	44,4	44,4
	ano	50	50,0	55,6	100,0
	Total	90	90,0	100,0	
Missing	System	10	10,0		
Total		100	100,0		

Tvrz nic nedeje

		Frequency	Percent	Valid Percent	Cumulative Percent
Valid	ne	87	87,0	96,7	96,7
	ano	3	3,0	3,3	100,0
	Total	90	90,0	100,0	
Missing	System	10	10,0		
Total		100	100,0		