

Česká zemědělská univerzita v Praze

Provozně ekonomická fakulta

Katedra statistiky



Diplomová práce

Rozvoj obce Drahanovice a její perspektivy

Bc. Monika Kmentová

© 2018 ČZU v Praze

ZADÁNÍ DIPLOMOVÉ PRÁCE

Bc. Monika Kmentová

Veřejná správa a regionální rozvoj

Název práce

Rozvoj obce Drahanovice a její perspektivy

Název anglicky

Development of Drahanovice municipality and its prospects

Cíle práce

Cílem práce je analýza demografických a finančních ukazatelů rozvoje obce Drahanovice a zjištění nejvýznamnějších slabých a silných stránek života obyvatel v základních kategoriích občanské vybavenosti. Práce bude též zahrnovat rozbor investic a jejich zdrojů. Na základě provedených analýz budou vytvořeny návrhy a doporučení pro další rozvoj obce. Podkladové údaje budou zjištěny z ČSÚ a dále přímo na příslušném obecním úřadu.

Metodika

Vzniklá databáze bude statisticky vyhodnocena pomocí metod z oblasti časových řad, indexní analýzy, popř. z oblasti analýzy závislosti kvalitativních znaků.

Harmonogram:

Studium dostupné literatury a odborných textů: 03/2016-09/2016

Předložení literární rešerše: 10/2016

Sběr dat a jejich analýza: 08/2016-01/2017

Předložení konečné podoby textu diplomové práce: 02/2017

Doporučený rozsah práce

60-80 stran

Klíčová slova

veřejná správa, obec, veřejné prostředky, rozvojové programy, rozpočet obce, strategický plán obce, SWOT analýza

Doporučené zdroje informací

BERAN, Václav a Petr DLASK. Management udržitelného rozvoje regionů, sídel a obcí. vyd. 1. Praha: Academia, 2005, 323 s. ISBN 80-200-1201x.

ČADIL, Jan. Regionální ekonomie: teorie a aplikace. 1. vyd. V Praze: C.H. Beck, 2010, xi, 152 s. ISBN 978-80-7400-191-8.

ČESKO, Zákon č. 128 ze dne 12. dubna 2000 o obcích. Dostupné také z: <http://portal.gov.cz/app/zakony/>

ČESKO, Zákon č. 129 ze dne 12. dubna 2000 o krajích. Dostupné také z: <http://portal.gov.cz/app/zakony/>

HINDLS, R., HRONOVA, S., SEGER, J., FISCHER, J., Statistika pro ekonomy 8, 8. vyd., Professional Publishing, Praha, 2007, 415 s. ISBN 978-80-86946-43-6

Rektořík, J. Šelešovský, J. a kolektiv: Strategie rozvoje měst, obcí, regionů a jejich organizací. Brno: Masarykova univerzita v Brně, 1999, ISBN 80-210-2126-8.

WOKOUN, René a kol. Management regionální politiky a reforma veřejné správy. Praha: Linde, 2006, 351 s. ISBN 80-720-1608-3.

WOKOUN, René. Regionální rozvoj: (východiska regionálního rozvoje, regionální politika, teorie, strategie a programování). Praha: Linde, 2008, ISBN 978-807-2016-990.

Předběžný termín obhajoby

2017/18 ZS – PEF (únor 2018)

Vedoucí práce

doc. Ing. Marie Prášilová, CSc.

Garantující pracoviště

Katedra statistiky

Elektronicky schváleno dne 25. 11. 2016

prof. Ing. Libuše Svatošová, CSc.

Vedoucí katedry

Elektronicky schváleno dne 25. 11. 2016

Ing. Martin Pelikán, Ph.D.

Děkan

V Praze dne 21. 03. 2018

Čestné prohlášení

Prohlašuji, že svou diplomovou práci "Rozvoj obce Drahanovice a její perspektivy" jsem vypracovala samostatně pod vedením vedoucího diplomové práce a s použitím odborné literatury a dalších informačních zdrojů, které jsou citovány v práci a uvedeny v seznamu použitých zdrojů na konci práce. Jako autorka uvedené diplomové práce dále prohlašuji, že jsem v souvislosti s jejím vytvořením neporušila autorská práva třetích osob.

V Praze dne 28.3.2018

Bc. Monika Kmentová

Poděkování

Ráda bych poděkovala vedoucí své diplomové práce paní doc. Ing. Marie Prášilové, CSc. za cenné připomínky, odborné rady a konzultace, kterými přispěla k vypracování diplomové práce. Dále bych poděkovala zaměstnancům obce Drahanovice za poskytnutí důležitých informací a podkladů, potřebných ke zpracování diplomové práce. Na závěr děkuji rodičům za podporu během celého studia.

Rozvoj obce Drahanovice a její perspektivy

Abstrakt

Diplomová práce se zabývá demografickým i hospodářským rozvojem obce Drahanovice. Teoretická část charakterizuje základní pojmy související s rozvojem obce. Pojednává o samostatné a přenesené působnosti obce, zabývá se orgány obce a vymezuje jejich kompetence. Další podkapitola této části definuje rozpočet a rozpočtový výhled jako hlavní nástroje k prosazování cílů municipální politiky. Závěrečný oddíl teoretické části pak popisuje regionální politiku v České republice a strukturální a investiční fondy jako zdroj možných prostředků pro rozvoj obce. Praktická část se zabývá analýzou demografických a finančních ukazatelů obce Drahanovice. V demografickém vývoji je zkoumán vývoj počtu obyvatel, struktura obyvatel dle věku a průběh přirozené a mechanické měny obyvatelstva. Část věnovaná hospodaření obce zkoumá příjmy a výdaje obce a zahrnuje rozbor zrealizovaných a plánovaných významných investic včetně jejich zdrojů. Následně jsou poznatky shrnuty v rámci SWOT analýzy, na kterou navazuje formulace konkrétních doporučení pro rozvoj obce. Na závěr je analyzován a vyhodnocen dotazník spokojenosti obyvatel.

Klíčová slova: veřejná správa, obec, veřejné prostředky, rozvojové programy, rozpočet obce, strategický plán obce, SWOT analýza

Development of Drahanovice municipality and its prospects

Abstract

This thesis deals with the demographic and economic development of the municipality of Drahanovice. The theoretical part characterizes the basic concepts related to the development of the municipality. It deals with autonomous and delegated competencies of the municipality, deals with municipal authorities and defines their competencies. The next subchapter of this section defines the budget and the budget outlook as the main tools for promoting municipal policy objectives. The final section of the theoretical part describes the regional policy in the Czech Republic and the structural and investment funds as a source of possible means for community development. The practical part deals with the analysis of demographic and financial indicators of the municipality of Drahanovice. In demographic development, population development, population structure by age, and the course of the natural and mechanical currency of the population are studied. The section devoted to the municipality's management examines municipal incomes and expenses and includes an analysis of realized and planned significant investments including their resources. Subsequently, the findings are summarized in the SWOT analysis, followed by the formulation of concrete recommendations for the development of the municipality. Finally, a questionnaire on the satisfaction of the population is analyzed and evaluated.

Keywords: public administration, municipality, public funds, development programs, municipality budget, municipality strategic plan, SWOT analysis

Obsah

1 Úvod.....	10
2 Cíl práce a metodika	12
2.1 Cíl práce	12
2.2 Metodika	12
2.2.1 Časové řady.....	12
2.2.2 Demografické ukazatele	13
3 Teoretická východiska	15
3.1 Správa.....	15
3.1.1 Veřejná správa	15
3.1.2 Soukromá správa.....	17
3.2 Obec	17
3.2.1 Orgány obce a jejich činnost.....	17
3.2.2 Působnost obce	20
3.2.3 Druhy obcí	22
3.2.4 Spolupráce obcí.....	22
3.2.5 Svazek obcí	23
3.2.6 Místní akční skupina (MAS).....	23
3.2.7 Spolupráce s obcemi jiných států.....	24
3.3 Rozpočet obce a jeho struktura	24
3.3.1 Rozpočtový proces.....	25
3.3.2 Rozpočtový výhled	26
3.3.3 Příjmy rozpočtu obce	27
3.3.4 Výdaje rozpočtu obce	29
3.4 Regionální politika	29
3.4.1 Regionální politika v České republice	29
3.4.2 Regionální politika Evropské unie.....	30
3.5 Financování politiky soudržnosti	30
3.5.1 Strukturální a investiční fondy.....	30
3.5.2 Ostatní fondy.....	31
4 Charakteristika obce Drahanovice.....	33
5 Analýza dosažených výsledků	38
5.1 Demografický vývoj obce Drahanovice v letech 2006 – 2016.....	38
5.1.1 Vývoj počtu obyvatel.....	38
5.1.2 Věková struktura obyvatel	39
5.1.3 Obyvatelstvo podle přirozené měny	41

5.1.4	Obyvatelstvo podle mechanické měny	42
5.1.5	Vývoj celkového přírůstku obyvatel.....	44
5.2	Hospodaření obce Drahanovice v letech 2006 – 2016.....	46
5.2.1	Stav peněžních prostředků na bankovních účtech	46
5.2.2	Rozpočtové příjmy.....	48
5.2.3	Rozpočtové výdaje.....	50
5.2.4	Saldo příjmů a výdajů	52
5.2.5	Ukazatel dluhové služby.....	53
5.2.6	Zrealizované investiční akce.....	53
5.2.7	Plánované investiční akce	55
5.2.8	SWOT analýza obce	57
5.3	Vyhodnocení dotazníkového šetření	58
5.4	Návrhy a doporučení	65
6	Závěr.....	68
7	Seznam použité literatury a zdrojů	72
8	Seznam obrázků	76
9	Seznam tabulek	76
10	Seznam grafů	76
11	Přílohy	77

1 Úvod

Snaha obyvatel slučovat se do sídelních útvarů je dána již od dob neolitu, kdy bylo zaznamenáno první, značně nesouvislé osídlení na území České republiky. Nejstarší opevněná zemědělská sídliště starověku byla soustředěno do klimaticky – zemědělsky nejvhodnějších oblastí. Změny v hospodářském a společenském uspořádání středověku přináší do osídlení hrady, kláštery a města jako centra řemesla a obchodu. Končí období, kdy na našem území převládala venkovská sídla. Centrem obchodu i společenského života se stávají feudální města. Poměrně hustá síť měst a městeček, typických pro Českou republiku, se v téměř nezměněné podobě zachovala dodnes. S nástupem průmyslu je spjato zvýšení urbanizace (stěhování lidí do měst), ve 20. letech následováno procesem suburbanizace (lidé z měst se stěhují do okolních vesnic z důvodů lepších ekonomických podmínek a životního prostředí).

Nynější struktura sídel odráží výsledky tohoto několikasetletého historického vývoje. Je determinována přírodními i lidmi utvářenými faktory. Mnohé prvky sídelní struktury zůstaly zachovány se změněnou funkcí – původně lesnická či zemědělská venkovská sídla se přeměnila na sídla obytná či rekreační. Pro smysluplné plánování urbanistického rozvoje obce je nutné dokonalé pochopení této historie a umět oddělit to, co je hodno ochrany a zachování od toho, co se přežilo, co lze změnit k lepšímu při plnění dnes požadovaných funkcí.

Slovo „obec“ bylo poprvé použito v roce 1840 v souvislosti se zavedením josefínského katastru, dřívější označení bylo panství. V současné době je v České republice 6 258 obcí, což je o 2 158 více než v roce 1990. Obcí s rozmezím 1 000 – 2 000 obyvatel, kam spadá i řešená obec Drahanovice, je v ČR celkem 749 (údaj z Českého statistického úřadu pro rok 2017). Jedná se o druhou nejčastěji zastoupenou velikost obce v ČR dle počtu obyvatel.

V současné době lze v rozvoji obcí pozorovat dva protichůdné trendy, které však mají společného jmenovatele. Na jedné straně stojí snaha lidí opouštět města a stěhovat se do okolních vesnic. Z důvodů ekonomických (nižší ceny bydlení), ekologických (zdravější životní prostředí), i jiných (větší bezpečnost) volí občané dobře dostupné vesnice s plně vybavenou infrastrukturou v malé dojezdové vzdálenosti od měst. Druhou stranu definuje trend vylidňování „chudého“ venkova a migrace do urbanizovaných oblastí, což s sebou přináší nutné stárnutí místních obyvatel spojené s odlivem mladých a vzdělaných lidí.

Důvodem bývá špatná dopravní obslužnost a nedostatek vhodných pracovních příležitostí. Vymírání obcí s sebou nenávratně přináší ztrátu kulturních tradic a vztahu k venkovu. Nejvíce zasaženy bývají malé obce, kde jsou největší problémy finančního rázu. Finanční prostředky jsou nezbytné pro zajištění jak každodenního chodu obce, tak pro zkvalitňování života obyvatel.

Každá obec jako základní celek územní samosprávy by měla usilovat o komplexní rozvoj svého území a dbát na zájmy svých občanů. Cíle municipální politiky a strategický plán vývoje obce by měly směřovat ke zlepšení socioekonomické situace obce a reagovat na ekonomické změny ve vnitřním či vnější prostředí obce. S řešením snahy o snižování regionálních disparit (snižování rozdílů mezi rozvinutými a zaostalými obcemi a regiony) mohou pomoci strukturální fondy, které finančně podporují obce k uskutečnění investičních či neinvestičních akcí.

2 Cíl práce a metodika

2.1 Cíl práce

Cílem diplomové práce je zhodnocení rozvoje v obci Drahanovice v posuzovaném časovém období 2006 – 2016. Na základě analýzy demografických a finančních ukazatelů, zjištění nejvýznamnějších silných a slabých stránek života obyvatel v základní kategorii občanské vybavenosti a vyhodnocení dotazníku jsou zpracovány konkrétní návrhy a doporučení, které by měly pomoci dalšímu rozvoji obce Drahanovice.

2.2 Metodika

Teoretická část diplomové práce byla vypracována na základě dostupné odborné literatury týkající se tématu, byly rozebrány základní pojmy související s rozvojem obce. Zvolený problém byl vyřešen pomocí výpočtu metod z oblasti analýzy časových řad a z oblasti analýzy závislosti kvalitativních znaků. Data byla získána z veřejně dostupného zdroje Českého statistického úřadu, z webových stránek a ze závěrečných účtů obce Drahanovice. Ke zpracování údajů, které byly uvedené v podobě tabulek či grafů, byl využíván program Microsoft Office Excel 2013.

2.2.1 Časové řady

Časová řada je posloupnost věcně a prostorově srovnatelných porovnání (dat), která je utříděna dle času ve směru minulost – přítomnost. Analýza časové řady má za úkol popisovat řady popřípadě předvídat jejich chování v budoucnosti. (Hindls, Hronová, Seger, 2007)

Elementární charakteristiky časových řad

Jako prvním úkolem se musí získat rychlá a orientační představa o charakteru procesu, která udává časová řada. Hlavní metody jsou vizuální analýza chování, která využívá ke své práci jednak grafy a jednak elementární statistiky. (Hindls, Hronová, Seger, 2007)

K vytvoření diplomové práce jsou použity následující základní elementární charakteristiky časových řad:

První absolutní diference – vyjadřuje přírůstek nebo úbytek zkoumaného ukazatele v určitém časovém období (t) oproti předcházejícímu časovému období (t-1).

$$dy_t = y_t - y_{t-1}, \quad t = 2, 3, \dots, n. \text{ (Svatošová, Kába, 2008)}$$

Koeficient růstu – ukazuje, kolikrát se zvýšila (snížila) hodnota časové řady v období (t) oproti předcházejícímu období (t-1). Pokud je koeficient růstu vyjádřen v procentech jedná se o **tempo růstu**.

$$k_t = \frac{y_t}{y_{t-1}}, \quad t = 2, 3, \dots, n. \text{ (Svatošová, Kába, 2008)}$$

Průměrný koeficient růstu – vyjadřuje geometrický průměr koeficientu růstu.

$$\bar{k} = \sqrt[n-1]{\frac{y_n}{y_1}} \text{ (Svatošová, Kába, 2008)}$$

Tempo přírůstku – porovnává první absolutní diferenci, udává, o kolik procent se změnila hodnota v následném roce (t), oproti hodnotě v předchozím roce (t-1). Pokud není tempo přírůstku vyjádřen v procentech, jedná se o **koeficient přírůstku**.

$$t_p = \frac{dy_t}{y_{t-1}} * 100 \text{ (Svatošová, Kába, 2008)}$$

Bazický index – porovnává hodnoty v časové řadě oproti okamžiku v základním (bázovém) období (0).

$$b_t = \frac{y_t}{y_0} \text{ (Svatošová, Kába, 2008)}$$

2.2.2 Demografické ukazatele

Údaje o stavu obyvatelstva se zjišťují dvojnásobným způsobem a to sčítáním lidu nebo soupisem obyvatelstva. Informace o pohybu obyvatelstva jsou zjišťovány na základě údajů o reprodukci obyvatelstva. (Svatošová, Kába, 2008)

Ukazatele stavu a pohybu obyvatelstva

Podíl mužů a podíl žen – vyjadřuje počet mužů nebo žen k celkové populaci.

$$P_m = \frac{P_M}{P} \quad P_f = \frac{P_F}{P} \text{ (Svatošová, Kába, 2008)}$$

Index stáří – vyjadřuje kolik obyvatel nad 65 let a více připadá na 100 obyvatel ve věku 0 – 14 let.

$$I_S = \frac{P_{65+}}{P_{0-14}} * 100 \text{ (Svatošová, Kába, 2008)}$$

Index hospodářského zatížení – vyjadřuje, kolik osob připadá na 100 osob ve věku 15 – 64 let.

$$I_{hz} = \frac{P_{0-14} + P_{15-64} + P_{65+}}{P_{15-64}} \text{ (Svatošová, Kába, 2008)}$$

Hrubá (obecná) míra porodnosti – vyjadřuje počet živě narozených, připadající na 1 000 obyvatel středního stavu. (Svatošová, Kába, 2008)

Hrubá (obecná) míra úmrtnosti – vyjadřuje počet zemřelých, připadající na 1 000 obyvatel středního stavu. (Svatošová, Kába, 2008)

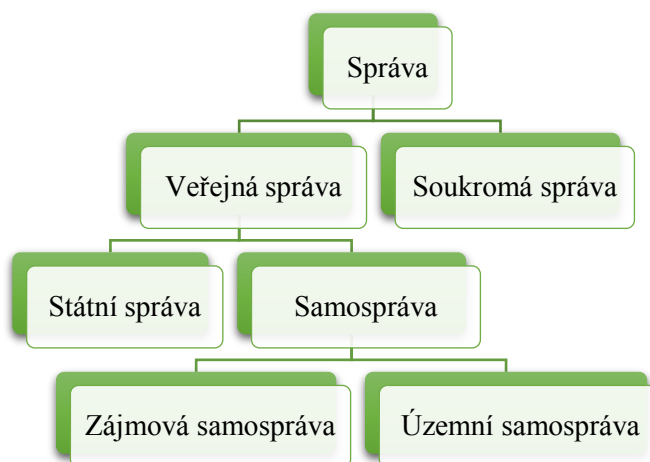
3 Teoretická východiska

3.1 Správa

Nevěčná (2013) popisuje správu jako lidskou činnost sledující záměrně nějaký cíl. Účelové činnosti jsou plánované a určené pravidly k dosažení výsledku. V organizačním pojetí se zdůrazňuje skladba organizace správy, organizační jednotky, které vykonávají svoji činnost. Organizační pojetí je doplněno o funkční pojetí, které zdůrazňuje funkčnost organizačních jednotek a celé organizační struktury k dosažení stanoveného cíle, jeho optimálního výkonu a plnění úkolů hospodárně a efektivně. Správu lze označit i za informační a obslužnou.

Rozdělení správy v České republice zobrazuje obrázek 1.

Obrázek 1: Dělení správy v České republice



Zdroj: Provazníková, Sedláčková, 2009

3.1.1 Veřejná správa

Veřejná správa se považuje za správu veřejných záležitostí definované právem a směřující k plnění veřejných cílů a úloh. Veřejná správa působí ve veřejném zájmu, a to jak na úrovni státu, tak na úrovni územní. Veřejná správa se rozděluje na státní správu a samosprávu zájmovou a územní. V České republice jsou v postavení občana a veřejné správy odlišné. Podle Ústavy České republiky je pro občana zákonem dáno, že „co není

zákonem zakázáno, je dovoleno“. Naopak veřejná správa může vykonávat pouze činnosti, které jsou zákonem uloženy. Subjektem veřejné správy je stát a jiné subjekty (veřejnoprávní korporace, veřejné ústavy a veřejné podniky, státní fondy, nadace a nadační fondy, obecně prospěšné společnosti, veřejné výzkumné instituce). Vykonavatelé veřejné správy jsou přímí (vláda, prezident, ministerstva, policie ČR, finanční ředitelství, katastrální úřad), nepřímí vykonavatelé (orgány krajů, obcí, právnické a fyzické osoby soukromého práva) a ostatní vykonavatelé (základní školy, veřejné vysoké školy). (Nevěčná, 2013)

Státní správa

Státní správu vykonává stát. Je nezastupitelná, výkonná a politická. Státní správa působí v oblasti správy, dále koordinuje, kontroluje a sjednocuje činnost ministerstev a dalších orgánů státní správy. (Peková, Pilný, 2002) Nevěčná (2013) doplňuje Pekovou, Pilného (2002) o další informace. Státní správa vykonává státní veřejnou moc a podílí se na tvorbě zákonů dalších právních forem a je iniciátorem různých typů zákonodárných aktů, jelikož je oprávněna vydávat autoritativní správní akty.

Samospráva

Samospráva se v České republice rozděluje na samosprávu zájmovou a územní. Je zajišťována veřejnými subjekty, provázena autonomií a naplňuje činnosti veřejné správy prostředky v nestátní podobě. Samospráva má právo vydávat předpisy, které nesmí být v nesouladu s ústavou či zákony. (Peková, Pilný, 2002)

V **zájmové samosprávě** se rozhoduje o vlastních záležitostech a spojují ji subjekty, které mají daný společný zájem. Lidská činnost za účelem výdělků. V České republice jsou reprezentovány komory s povinným členstvím, nepovinným členstvím a vysokoškolskou samosprávou. Příkladem zájmových komor je Česká lékařská komora, Česká stomatologická komora, Agrární komora ČR a mnoho dalších. (Dostupné z: <http://www.rozvojjobci.cz/news/samosprava/>)

Územní samosprávu vykonává veřejná vláda a veřejná správa. Jedná se o realizaci práva občanů na vlastní samosprávu. Právo na správu daného území, které je menší než stát dle stanovených ekonomických podmínek, za působnosti ústavy a oprávněných zákonů. V územní samosprávě má občan možnost podílet se na řízení, ovlivnit společenské postupy a dohlížet na kvalitu veřejné správy. (Peková, Pilný, 2002)

3.1.2 Soukromá správa

Podle autorky Nevěčné (2013), je soukromá správa definována jako záležitost soukromoprávních subjektů. Je prováděna z jejich vlastní vůle a rozhoduje se víceméně nezávisle.

3.2 Obec

Pojem obec je vymezen v zákoně č. 128/2000 Sb., o obcích (obecní zřízení). „*Obec je základním územním samosprávným společenstvím občanů; tvoří územní celek, který je vymezen hranicí území obce. § 2 (1) Obec je veřejnoprávní korporací, má vlastní majetek. Obec vystupuje v právních vztazích svým jménem a nese odpovědnost z těchto vztahů vyplývajících. (2) Obec pečuje o všestranný rozvoj svého území a o potřeby svých občanů; při plnění svých úkolů chrání též veřejný zájem.*“ (zákon o obcích)

Obec je základní územní jednotkou státu. Tvoří ji obyvatelstvo, které společně užívá vymezené území (katastrální území) a které má právo na samosprávu, zakotvené v ústavě. V demokratických zemích má tedy i obec postavení územního samosprávného společenství, nestátního subjektu. (Peková, Pilný, 2002)

Charakteristickými znaky obce je:

- vlastní území (územní základ obce),
- obyvatelstvo obce (personální základ obce),
- soustava orgánů, jimiž jedná a uskutečňuje svou vůli (organizační základ obce),
- vystupování v právních vztazích svým jménem (právní základ obce),
- vlastní majetek a hospodaření podle vlastního rozpočtu (ekonomický základ obce).

(Koudelka, 2007)

Hrabalová (2004) uvádí, že hlavní úlohou obce je usilování o komplexní rozvoj a hájení zájmů svých občanů.

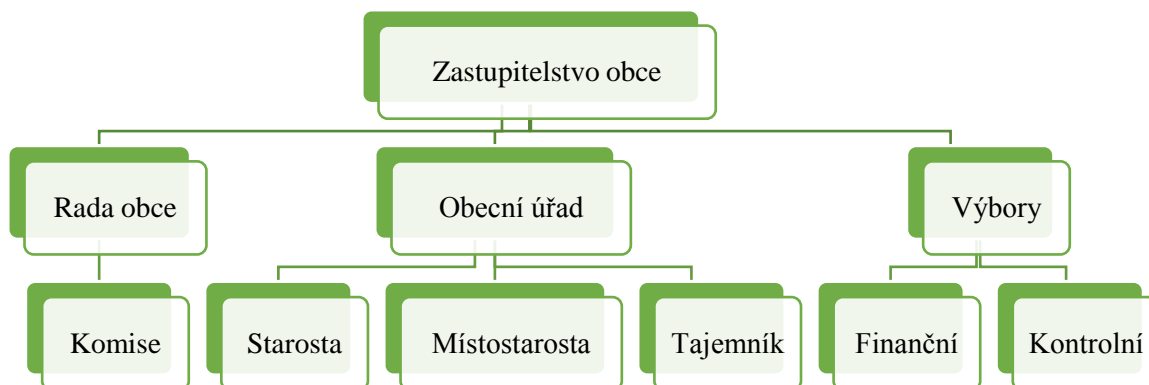
3.2.1 Orgány obce a jejich činnost

Zákon o obcích vymezuje jednotlivé orgány, které zabezpečují úkoly obce. Dále vymezuje obci vzájemnou působnost, jejich pravomoc a provázanost. Nejvyšším orgánem instituce je zastupitelstvo obce, které má pod sebou další orgány jako je rada obce, obecní

úřad a výbory. Na nejnižší úrovni se nachází komise, starosta, místostarosta, tajemník. Holeček (2009) uvádí, že obec může jako zvláštní orgán zřizovat obecní policii či komise.

Obrázek 2 znázorňuje organizační strukturu obce.

Obrázek 2: Organizační struktura obce



Zdroj: Zákon č. 128/2000 Sb., o obcích (obecní zřízení)

Zastupitelstvo obce

Zastupitelstvo je kolektivní orgán, který je postaven v obecní samosprávě nejvýš. Rozhoduje téměř ve všech samosprávních záležitostech. Nerozhoduje pouze v záležitostech, které patří do rozhodovacích pravomocí zastupitelstva kraje jako vyšší územního samosprávního celku. Zastupitelstvo má rozhodovací pravomoc a ze zákona jednání zastupitelstva jsou veřejná. (Peková, 2004)

Zastupitelstvo obce je jediný z orgánů obce, který je zakotven v ústavě a je složen z členů, kteří jsou zvoleni v příslušných volbách. (Čmejrek, Kopřiva, 2015)

Tabulka 1: Počet členů v zastupitelstvu

Počet obyvatel obce	Počet členů v zastupitelstvu
do 500	5 – 9
501 - 3 000	7 – 15
3 001 - 10 000	11 – 25
10 001 - 50 000	15 – 35
50 001 - 150 000	25 – 45
nad 150 000	35 – 55

Zdroj: Peková, 2004

Nejmenší počet členů v zastupitelstvu je 5 a nejvíce 55. Aby rozhodnutí zastupitelstva bylo platné, musí získat nadpoloviční počet hlasů. Peková (2004) uvádí, že počet členů obecního zastupitelstva v obcích se odvíjí od počtu obyvatel. Počet členů zastupitelstva obce musí být uveřejněn na úřední desce obecního úřadu nejpozději do 2 dnů od jeho ustanovení. (Koudelka, 2007)

Rada obce

Rada obce je výkonným orgánem. Na rozdíl od zastupitelstvu jsou její jednání neveřejná. Rada je zodpovědná zastupitelstvu v rámci samostatné působnosti, v přenesené působnosti dle zákona má rozhodovací funkci. Počet členů je lichý a nesmí přesáhnout jednu třetinu počtu členů v zastupitelstvu. Je tvořen nejmenším počtem 5 a nejvyšším 11. Jestliže má obec méně než 15 členů v zastupitelstvu, rada obce se nevolí. Radu tvoří starosta a jeho zástupci, jako je místostarosta a další členové obce. (Peková, 2004)

Obecní úřad

Obecní úřad je výkonným orgánem, vykonává administrativně organizační činnost jak v samostatné působnosti, tak i v přenesené působnosti. Starosta řídí obecní úřad. Plní úkoly rady obce, zastupitelstva obce a v činnosti samostatné působnosti pomáhá komisím a výboru. (Peková, 2004)

Starosta

Je volen zastupitelstvem, zastupuje obec navenek a je odpovědný za své činnosti. Má funkci jmenovací i odvolávací. Tyto funkce může použít pouze se souhlasem ředitele krajského úřadu. Jeho povinností je informovat veřejnost o činnosti obce. Má na starost svolat a řídit zasedání zastupitelstva a rady obce a spolu s místostarostou podepisovat smlouvy. Pokud v obci není tajemník, je povinen zastat jednu z jeho funkcí a to zabezpečit výkon přenesené působnosti a plnit úkoly vůči zaměstnancům obecního úřadu. (Hrabalová, 2004)

Místostarosta

Zastupuje starostu po celou dobu jeho nepřítomnosti. Místostarosta může zastupovat téměř ve všech úkolech starostu. Tyto úkoly může plnit i v době, kdy je přítomen starosta. (Koudelka, 2007)

Výbory

Výbory jsou kontrolní a iniciativní orgány zastupitelstva obce. Předsedou výboru je člen ze zastupitelstva obce. Počet členů ve výboru je minimálně tříčlenný a musí být vždy lichý. Výbory dělíme na dvě oblasti a to na finanční a kontrolní. Zde nesmí být zastoupen starosta ani místostarosta, tajemník, i osoby, které pracují na pozicích jako je účetnictví nebo osoby, které se podílí na rozpočtu. Finanční výbor realizuje kontroly, jak obec hospodaří se svým majetkem, jaké jsou jejich finanční prostředky a plní spoustu dalších úkolů, které zadalo zastupitelstvo. (Koudelka, 2007)

Komise

Čmejrek, Kopřiva (2015) definuje pojem komise jako iniciativního a poradního orgánu, který předkládá návrhy či náměty radě. Ze své činnosti je komise odpovědná radě obce, ve věcech výkonu přenesené působnosti na svěřeném úseku odpovídá starostovi. Počet členů v komisi stanovuje rada.

3.2.2 Působnost obce

Ve veřejné správě je působnost obce definována jako okruh funkcí subjektu, která upravuje dané společenské vztahy, v určitém čase, vzhledem dané skupině osob a na určitém území. Jestliže, se hovoří o funkční příslušnosti, tak se tím myslí určení subjektu veřejné správy, který je příslušný rozhodovat v první instanci, dále o odvolání nebo i o dalším přípustném opravném prostředku. Kompetenční konflikt nastává tehdy, kdy vzniká spor o příslušnost mezi obcemi, krajem a státem nebo mezi obcemi vzájemně. Tento konflikt je buď, pozitivního rázu tzn. dva a více orgánů mají svoji pravdu, anebo negativního rázu tzn., žádný orgán si netroufne rozhodovat. Jestliže tento konflikt nastane mezi dvěma obcemi anebo mezi obcí a jiným orgánem veřejné moci tak rozhoduje Nejvyšší správní soud v Brně. Působnost se dělí na samostatnou a přenesenou. (Koudelka, 2007)

Samostatná působnost

Samostatná působnost obce znamená, že může samostatně rozhodovat na základě zákona. Do této působnosti se zahrnuje zájem občanů a obce, ale pouze tehdy, jestliže nejde o přenesenou působnost obce, kde nejsou pověřeny správním úřadům dle zákona jako výkon státní správy, nebo nejsou pověřeny dle zákona krajům. Dále záležitosti uvedené v paragrafech, které řeší ochrany a rozvoje zdraví, rozvoj sociální péče a potřeb občanů,

výchova a vzdělání, kulturní rozvoj a ochrana veřejného pořádku. Obec se řídí dle závazných vyhlášek a dalšími právními předpisy a vydanými zákony. Jako nedílnou součástí působnosti sem patří i právo mít majetek a účelně s ním hospodařit. (Holeček, 2009)

Informace o samostatné působnosti doplňuje Koudelka (2007), který uvádí, že samostatná působnost se zabývá i zcizením, zatěžování majetku a poskytováním i přijímáním půjček.

Do výkonu samostatné působnosti obce ze zákona patří:

- volba starosty, místostarosty a dalších členů rady obce,
- rozhodování ve věci obecní policie,
- stanovení počtu členů rady obce,
- rozhodování o spolupráci s jinými obcemi,
- rozhodování o názvech části obcí nebo ulic,
- udělování cen obce a čestné občanství obce,
- schvalování rozpočtu a závěrečného účtu,
- schvalování programu rozvoje obce, územního plánu,
- vydávání obecně závazných vyhlášek obce,
- rozhodování o vyhlášení místního referenda, navrhování změn katastrálních území uvnitř obce. (Čmejrek, Kopřiva, 2015)

Přenesená působnost

Přenesenou působnost provádí výkonné orgány obcí, kde jsou kontrolovány a podřízeny orgány státní správy. Obec se při výkonu přenesené působnosti řídí směrnicemi, právním řádem, a usnesením vlády. V rámci přenesené působnosti obce zajišťují úkoly z oblasti částečně decentralizované veřejné správy jako čistý veřejný statek, ale zároveň zabezpečují i další veřejné statky pro občany své obce, ale i sousedních obcí. (Peková, 2004)

Obce mohou mezi sebou uzavřít veřejnoprávní smlouvu, k jejímu uzavření musí být souhlas krajského úřadu. (Peková, 2004)

Do přenesené působnosti lze zařadit tyto činnosti:

- vydávání nařízení obce,
- projednávání přestupků,
- rozhodování o místních a účelových komunikacích,

- jsou orgánem ochrany přírody a ochrany ovzduší,
- jsou vodoprávním úřadem a spravují drobné toky,
- jsou povodňovým orgánem. (Čmejrek, Kopřiva, 2015)

3.2.3 Druhy obcí

Podle rozsahu výkonu státní správy v přenesené působnosti se obce člení na:

- obecní úřad obce s rozšířenou působností,
- obec s pověřeným obecním úřadem,
- obec se základním rozsahem přenesené působnosti.

Dle kategorizace se obec dělí na:

- obec,
- města,
- městys,
- statutární město. (Dostupné z: <http://portal.uur.cz/spravni-usporadani-cr-organy-uzemniho-planovani/obce.asp>)

3.2.4 Spolupráce obcí

Při výkonu své samostatné působnosti mohou obce vzájemně spolupracovat a navazovat jak domácí, tak i zahraniční partnerství s cizími obcemi. (Marková, 2000)

Koudelka (2007) definuje kroky, které jsou důležité k vytvoření oboustranné spolupráce obcí:

- nový právní subjekt vzniká uzavřením smlouvy, kde budou napsané činnosti, které se mají splnit,
- na základě smlouvy se vytvoří dobrovolný svazek,
- založit jej mohou dvě nebo více právnických osob.

Koudelka (2007) uvádí, že spolupráce obce s dalšími organizacemi jsou reálné. K doplnění informací o spolupráci obce, která musí být účelná, efektivní a dále vytvářet celkově lepší kvalitu života i musí mít pozitivní dopad na rozvoj daného území, přispívá kniha od Žehrové, Pfeiferové (2016).

Základní podněty spolupráce jsou:

- sdílenost společných zájmů, vize a konečné cíle,
- úspory v ekonomické a organizační odvětví,
- využívání společného působení. (Binek, 2010)

3.2.5 Svazek obcí

Na základě smluvního opatření obec může vytvářet svazek obcí, nebo již do vytvořeného vstoupit. Do svazku vstupuje kvůli ochranně a prosazení svých společných zájmů, kdykoliv může ze svazku vystoupit. Člen svazku je pouze obec a je právnickou osobou. Předmětem činnosti ve svazku obcí mohou být úlohy např. v oblasti školství, sociální péče, kultury, zdravotnictví, ochrany životního prostředí, správy veřejné zeleně údržby a provozování zařízení ve vlastnictví obce, odvádění a čištění odpadních vod, zásobování pitné vody, svozu a likvidací komunálního odpadu. (Koudelka, 2007)

3.2.6 Místní akční skupina (MAS)

Do místní akční skupiny lze zahrnout občany, kteří působí v podnikatelské sféře, v neziskových organizacích a ve veřejné správě. MAS skupina vytváří metodu LEADER, která má za úkol spolupracovat na rozvoji venkova a zlepšit kvalitu života ve venkovských oblastech. Zmiňované úkoly jsou financovány z podpory EU či z národních programů. Členové MAS musí mít v daném regionu bydliště, sídlo, nebo v něm musí působit. Díky této organizaci si členové MAS vyměňují své zkušenosti, řeší problémy a následně hledají nová řešení a účastní se společných projektů nejen v České Republice, ale i v EU. Místní akční skupina musí být zaregistrována u Ministerstva vnitra České Republiky. Ministerstvo vnitra České Republiky stanovuje statut, stanovy, strukturu a organizační řád. Důvod vzniku MAS je např. budování kanalizace a plynofikace, podpora cestovního ruchu a školství, rekonstrukce významných památek a dalších činností. Území MAS je geograficky homogenní s počtem obyvatel od 10 000 do 100 000 a zahrnující obce s menším počtem obyvatel než 25 000. (Dostupné z: <https://www.uur.cz/default.asp?ID=4651>)

3.2.7 Spolupráce s obcemi jiných států

Obce mohou kooperovat také s jinými obcemi z různých států a mohou se stát členy mezinárodních sdružení místních orgánů. Záměrem je uzavření smlouvy o vzájemné spolupráci mezi obcemi i mezi svazky obcí z jiných států. Vzájemná spolupráce musí být písemně zaznamenána a před úkonem schválena zastupitelstvem obce. Smlouva musí obsahovat účastníky smlouvy, předmět vzájemné spolupráce, metody financování a dobu trvání vzájemné spolupráce. (Čmejrek, Kopřiva, 2015)

3.3 Rozpočet obce a jeho struktura

Hlavní úlohou hospodaření obce i regionů je sestavit rozpočet na daný kalendářní rok. Decentralizované peněžní fondy označované jako rozpočty územních samosprávných celků zahrnují příjmy od obce, získané v přerozdělení v rozpočtové soustavě, ale i příjmy z vlastní činnosti, které se rozdělují a používají k financování smíšených a veřejných statků prostřednictvím veřejného sektoru územní samosprávy či soukromého sektoru. Decentralizovaný peněžní fond pracuje na principu nenávratnosti, nedobrovolnosti a neekvivalentnosti. (Provazníková, 2009)

Jiným pohledem rozpočet uvádí Hrabalová (2004). Rozpočet je krátkodobý, rozhodovací nástroj řízený obcí, který vymezuje priority, stanovuje cíle, sestavuje operační programy a provádí kontrolu.

Při revizi rozpočtů by se nemělo zapomínat na dostatečný příjem, nezávislost a samostatnost, spravedlnost při rozdělování financí v rozpočtové soustavě, jednoduchosti v administrativě, delší platnost umožňující rozpočtové plánování a motivaci k tvorbě vlastních příjmů. (Koudelka, 2007)

Peková, Pilný (2002) charakterizují rozpočet jako:

- účetní bilance příjmů a výdajů,
- decentralizovaný peněžní fond,
- finanční plán, dle kterého se hospodaří v rozpočtovém období,
- nástroj pro obecní a regionální politiky, sloužící ke splnění volebních programů.

Funkce rozpočtu na úrovni územní samosprávy:

- **alokační** – je na stupni rozhodování a financuje potřeby nejen v lokální, ale i v regionální části,
- **redistribuční** – využití je omezené k sociálně slabším občanům,
- **stabilizační** – opět je využití omezené a ekonomický růst je ovlivněn činnostmi územní samosprávy vyspělých států. (Peková, 2004)

Druhy rozpočtů může mít 3 výsledné podoby:

- **vyrovnaný** tzn. příjmy rozpočtu = výdajům rozpočtu,
- **přebytkový** = příjmy rozpočtu > výdaje rozpočtu,
- **deficitní** = příjmy rozpočtu < výdaje rozpočtu. (Peková, 2004)

V účetnictví rozpočet znamená bilanci příjmů a výdajů v rozpočtovém období. Rozpočet v rozpočtovém období lze charakterizovat následujícím vztahem:

$$F_1 + P - V = F_2$$

F_1 – stav finančních prostředků na počátku rozpočtového období,

P – příjmy,

V – výdaje,

F_2 – stav finančních prostředků na konci rozpočtového období.

Je-li $F_2 > F_1$, znamená to kladný přebytek a v dalším rozpočtovém roce vzniká finanční rezerva pro hospodaření.

Je-li $F_1 > F_2$, vzniká schodek a nutno je použít rezervy z minulého období či jiné finanční prostředky k vyrovnání rozpočtové bilance. (Peková, Pilný, 2002)

3.3.1 Rozpočtový proces

Rozpočtový proces představuje souhrn činností, které jsou nutné k řízení hospodaření územního samosprávného celku v rozpočtovém období. Základem finančního hospodaření obce či kraje v České republice je sestavení rozpočtu na jeden kalendářní rok. Rozpočtový proces zpravidla trvá 1,5 až 2 roky.

Fáze rozpočtového procesu lze rozdělit do těchto etap:

- analýza minulosti a stanovení priorit pro rozpočtové období,
- sestavení návrhu rozpočtu,
- projednávání a schválení,
- kontrola plnění rozpočtu,
- přehled o skutečném plnění rozpočtu – závěrečný účet,
- následná kontrola,
- aktualizace programu rozvoje a rozpočtového výhledu. (Provazníková, 2009)

Pokud zastupitelstvo z nějakých důvodů neschválilo rozpočet do nového rozpočtového období, hospodaří se dle rozpočtového provizoria, jehož pravidla schvaluje zastupitelstvo obce. Rozpočtové provizorium znamená, že obec hospodaří na základě předešlého roku do té doby, než bude řádně schválen nový rozpočet. (Hrabalová, 2004)

Při sestavování rozpočtu a hospodaření musí být dodržovány tyto rozpočtové zásady:

- zásada každoročního sestavování a schvalování rozpočtu,
- zásada dlouhodobé vyrovnanosti, jako základ úspěšného hospodaření obce,
- zásada reálnosti a pravdivosti rozpočtu,
- zásada úplnosti a jednotnosti rozpočtu,
- zásada publicity, která má za cíl veřejnost důkladně informovat o hospodaření obce,
- zásada účelovosti a propadávání nevyužitých finančních prostředků,
- zásada efektivnosti a hospodárnosti. (Peková, Pilný, 2002)

3.3.2 Rozpočtový výhled

Na základě novely č. 557/2004 Sb., zákona č. 250/2000 Sb., o rozpočtových pravidlech územních rozpočtu obec je povinna sestavit rozpočtový výhled. Obsahem rozpočtového výhledu jsou základní souhrnné ukazatele (celkové příjmy, celkové výdaje, celkové pohledávky a celkové závazky). Rozpočtový výhled je sestavován na období 3 až 5 let, vychází ze striktních dat z plánu obce. (Provazníková, 2009)

3.3.3 Příjmy rozpočtu obce

Příjmy obec nemůže ovlivňovat. Mají za úkol financovat a pokrýt výdaje na investice, které jsou jednorázové, neopakovatelné a trvají déle než jeden rozpočtový rok. Do celkových příjmů jsou z větší části zastoupeny daňové příjmy, které jsou stanoveny zákonem o rozpočtovém určení daní.

Příjmy rozpočtu obce se rozdělují na: daňové příjmy, nedaňové příjmy, kapitálové příjmy a přijaté dotace. (Peková, 2004)

Daňové příjmy

Daňové příjmy se řadí do skupiny běžných a nenávratných příjmů a jsou vymezeny v zákoně č. 243/2000 Sb., o rozpočtovém určení daní. Daňové příjmy jsou nejvýznamnější částí běžných příjmů územních rozpočtů. (Peková, 2004)

Mezi daňové příjmy se řadí:

- **svěřené daně**, celý výnos plyne do rozpočtů obcí či kraje
 - o daň z nemovitých věcí,
 - o daň z příjmu právnických osob;
- **sdílené daně**, výnos se rozděluje mezi jednotlivé rozpočty veřejné
 - o daň z přidané hodnoty,
 - o daň z příjmů fyzických osob,
 - o daň z příjmů právnických osob. (Žehrová, Pfeiferová, 2016)
- **místní poplatky** mají fakultativní podobu a to znamená, že obce rozhodují, zda na svém území zavede místní poplatek a také rozhoduje, v jaké výši bude poplatek vybírán. Místní poplatek se řídí zákonem č. 565/1990 Sb., o správě daní a poplatků. Příkladem místního poplatku je poplatek ze psů, poplatek ze vstupného, poplatek za lázeňský nebo rekreační pobyt, poplatek za komunální odpad; (Provazníková, 2009)
- **správní poplatky** obce vybírají povinně dle zákona o správních poplatcích za správní úkony, které územní samospráva vykonává v rámci přenesené působnosti. Výše správního poplatku je určena zákonem č. 368/1992 Sb., o správních poplatcích, ve znění pozdějších předpisů. (Peková, 2004)

Nedaňové příjmy

Peková, Pilný (2002) uvádějí, že mezi nedaňové příjmy rozpočtu území samosprávy v České republice patří: příjmy od vlastních neziskových organizací, příjmy z vlastního podnikání, příjmy z pronájmu nebo z prodeje majetku, příjmy z obchodování s cennými papíry a uživatelské poplatky.

Uživatelskými poplatky se zabývá Peková (2004). Uživatelské poplatky se vybírají za poskytování místních služeb občanům. Výši uživatelského poplatku stanovuje zastupitelstvo. Příkladem je poplatek za vodné a stočné, nájemné a veřejnou dopravu.

Kapitálové příjmy

Kapitálové příjmy jsou vlastní příjmy obecních rozpočtů a jsou významným zdrojem příjmu obcí. Zahrnují se zde příjmy z prodeje dlouhodobého majetku obce, dlouhodobého finančního majetku, přijaté peněžní dary a příspěvky na pořízení investičního majetku. Kapitálové příjmy jsou charakterizovány jednorázové a neopakovatelné. (Hrabalová, 2004)

Přijaté dotace

Obce či kraje nejsou schopny pokrýt veškeré výdaje z vlastních příjmů, proto potřebují dodatečné finanční prostředky z rozpočtové soustavy, víceméně ze státního rozpočtu, ale i ze státních mimorozpočtových fondů, z prostředků Evropské unie, z rozpočtů územních samosprávných celků. (Peková, Pilný, 2002)

Další informace doplnila autorka Provozánková (2009), pojem dotace charakterizuje jako nenávratně neopětované inkasované dotace a dary od jiných úrovní vlády a nejen od zahraničních vlád, ale i od institucí.

Členění dotace dle účelu:

- **účelové**, jsou poskytnuty za splnění podmínek vymezenými zásady dotační politiky poskytovatele a jsou určeny na konkrétní akce,
- **neúčelové**, nemají konkrétně vymezené podmínky k použití. (Hrabalová, 2004)

Dotace lze členit dle financování:

- **běžné**, jsou poskytovány na financování pravidelně se opakujících neinvestičních potřeb,
- **kapitálové**, slouží k financování jednorázových, pravidelně se opakujících investičních dlouhodobých akcí. (Peková, 2004)

Dalším dělením dotací je dle nárokovosti:

- **nárokové**, jsou získávány automaticky a svázané určitou veřejnou službou,
 - **nenárokové**, obec se musí individuálně ucházet a získává je, pokud splňuje kritéria.
- (Hrabalová, 2004)

3.3.4 Výdaje rozpočtu obce

Výdaje obec na rozdíl od příjmů může nějakým způsobem ovlivňovat. Považují se za nenávratnou platbu. Jedná se třeba o naléhavosti nějakého případu či potřeb obce apod. a naopak se zde nezahrnují např. nákup akcií a dluhopisů, splátky dluhopisů, umoření jistiny úvěrů atd. Celkové výdaje se rozdělují na jednotlivé druhy a to na: běžné výdaje a kapitálové výdaje. (Peková, 2004)

Běžné výdaje

Běžné výdaje financují běžné pravidelně se opakující potřeby v příslušném rozpočtovém roce. Výdaje jsou poskytnuty na sociální dávky, mzdy zaměstnanců, služby, nákup materiálu, vody, nájemné, energie a podobně. (Hrabalová, 2004)

Kapitálové výdaje

Týká se to investic do dlouhodobého majetku obce, který většinou přesáhne jedno rozpočtové období. Obec investuje buď do nového dlouhodobého majetku anebo financuje již pořízený majetek. (Hrabalová, 2004).

3.4 Regionální politika

3.4.1 Regionální politika v České republice

Regionální politika má mnoho definic, nicméně žádná z nich nebyla akceptována za všeobecně uznávanou. V současné době je regionální politika myšlena jako koncepční a výkonná činnost státu a orgánech územní samosprávy. Určuje nejen hlavní směry, ale i další strategické cíle regionálního rozvoje na nadnárodní a regionální úrovních. (Cogan, Wokoun, Mates, 2006)

Základní legislativní rámec regionální politiky je v České republice od roku 2000 stanoven zákonem č. 248/2000 Sb., o podpoře regionálního rozvoje. „*Zákon stanoví podmínky pro poskytování podpory regionálnímu rozvoji s cílem vyváženého rozvoje státu*

nebo územního obvodu kraje, s tím související působnost správních úřadů, krajů a obcí a vytváří podmínky pro koordinaci a realizaci hospodářské a sociální soudržnosti.“ (zákon o podpoře regionálního rozvoje)

Tabulka 2 ukazuje nomenklaturu územních statistických jednotek, které byly stanoveny na území po dohodě s Eurostatem.

Tabulka 2: Nomenklatura České Republiky

Zkratka	Český název	Počet v ČR
NUTS 1	Stát	1
NUTS 2	Regiony soudržnosti	8
NUTS 3	Kraj	14
LAU 1 (NUTS 4)	Okres	77
LAU 2 (NUTS 5)	Obec	6 259

Zdroj: Cogan, Wokoun, Mates, 2006

3.4.2 Regionální politika Evropské unie

Regionální politika se zabývá regiony a městy EU. Na základě investic zlepšuje a podporuje jejich hospodářský růst i kvalitu jejich života a vystupuje v podobě solidarity.

Politika regionální se koncentruje na: výzkum a inovace, konkurenceschopnost malých a středních podniků, informační a komunikační technologie a poslední věcí, na které se soustředí je, že chce pomalu a jistě přecházet na nízkouhlíkové hospodářství. (Dostupné z: https://europa.eu/european-union/topics/regional-policy_cs)

Celkový rozpočet na období 2014 – 2020 je cca 638 miliard EUR. Z toho na rozpočet EU činí cca 454 miliard EUR a zbytek EUR připadá na národní rozpočet. (Dostupné z: <https://cohesiondata.ec.europa.eu/overview#achievements>)

3.5 Financování politiky soudržnosti

3.5.1 Strukturální a investiční fondy

V období 2014 – 2020 se v regionální politice změnil název pro financování ze strukturálních fondů na strukturální a investiční fondy. Na základě určitých cílů a priorit jsou členskými státy čerpány prostředky a jsou stanovena určitá pravidla. Mezi komisí

a členským státem bude uzavřena smlouva s názvem Dohoda o partnerství. Je to podpora a opatření pro regionální politiku. Do strukturálních a investičních fondů je zahrnuto pět fondů. Patří sem evropský fond regionálního rozvoje, evropský sociální fond, fond soudržnosti, evropský zemědělský fond pro rozvoj venkova a evropský námořní a rybářský fond. (Dostupné z: <https://www.strukturalni-fondy.cz/cs/Fondy-EU/Informace-o-fondech-EU>)

Evropský fond regionálního rozvoje (European Rural Development Fund, zkratka ERDF)

Jeho prostředky zabírají největší část výdajů ve strukturálních fondech. Cílem vytvoření tohoto fondu v regionech EU bylo snížit nerovnost mezi regiony a podporovat aktivity regionu, jako jsou investice na vytvoření nových pracovních míst, investice do vzdělávání a infrastruktury, ale i na posilování rozvoje a životního prostředí. (Tomšík, 2014)

Evropský sociální fond (European Social Fund, zkratka ESF)

V Evropském sociální fondu se hlavně řeší jak snížit nezaměstnanost a jak této situaci předcházet. Ve fondu se nalézá podpora pro aktivity členských zemí EU, která směřuje ke zlepšení situace, jak při hledání práce, tak i při získání vzdělání pro potřebná pracovní místa. Fond dále investuje do rozvíjení lidských zdrojů a nezapomíná na pomoc lidem, kteří jsou hendikepováni. Na trhu práce podporuje rovnost mužů a žen. (Wokoun, 2008)

Evropský zemědělský fond pro rozvoj venkova (EZFRV)

Zaměřuje se na zlepšení životního klíma, zvyšuje konkurenceschopnost v agro hospodářství a lesnictví, zlepšuje kvalitu života ve venkovských oblastech a podporuje podnikání. (Dostupné z: <https://www.strukturalni-fondy.cz/cs/Fondy-EU/Informace-o-fondech-EU>)

3.5.2 Ostatní fondy

Fond solidarity

Tento fond byl vytvořen v roce 2002 na popud vzniklých záplav, které postihly Českou republiku a sousední státy jako je Rakousko, Německo a Francii. Úlohou tohoto fondu pomáhat při přírodních katastrofách a poskytnout finanční výpomoc. Jestliže odhadovaná

škoda postiženého státu je vyšší než 0,6 HDP, má nárok si zažádat o pomoc členského státu. Jeho dílčí činností je poskytnutí pomoci i na prevenci proti přírodních pohromách. (Dostupné z: <https://www.strukturalni-fondy.cz/cs/Fondy-EU/Informace-o-fondech-EU>)

Evropský fond pro přizpůsobení se globalizaci

Evropský fond pro přizpůsobení se globalizaci byl vytvořen, aby pomáhal zaměstnancům, kteří dostali ve firmě výpověď z důvodu změn v celosvětovém obchodu. Krásným příkladem je bankrot, a není podstatné, z jakého důvodu byl vyhlášen. Dalšími důvody může být přesunutí firmy mimo oblast EU anebo propuštění mnoho lidí v jednom sektoru ve stejném regionu. (Dostupné z: <http://ec.europa.eu/social/main.jsp?catId=326&>)

Regionální operační program NUTS II Střední Morava

Regionální operační program je jeden z nejčastěji používaných aktuálních fondů. Je to cesta k možnosti rozvoje obce z peněz Evropské unie. Hlavním cílem programu rozvoje venkova je zachování, zlepšení a obnova ekosystémů závislých na zemědělství prostřednictvím zejména agroenvironmentálních opatření, dále investice do konkurenceschopnosti. Program bude také podporovat diverzifikaci ekonomických aktivit ve venkovském prostoru s cílem vytvářet nová pracovní místa a zvýšit hospodářský rozvoj. Podporován bude komunitně vedený místní rozvoj, resp. metoda LEADER, která přispívá k lepšímu zacílení podpory na místní potřeby daného venkovského území a rozvoji spolupráce aktérů na místní úrovni. (Dostupné z: <https://www.szif.cz/cs/prv2014>)

4 Charakteristika obce Drahanovice

Obec Drahanovice se nachází v Olomouckém kraji. Obec leží přibližně 15 km západně od Olomouce na úpatí Drahanské vrchoviny. Střed obce Drahanovice dosahuje nadmořské výšky 247 m n.m. a protéká jí potok Zlatá stružka. Na jižní straně vystupuje částečně zalesněný terén v nadmořské výšce 442 m n.m. na nedalekém kopci Velký Kosíř (přírodní park). Ze západní strany se šíří další přírodní park Terezké údolí. Obcí prochází silnice vedoucí z Olomouce do Konice. Obec je utvořena dalšími přidruženými vesnicemi a to Luděřov, Střížov, Lhota pod Kosířem a Kníničky. (Cudzik, Žáková, Ostrý a kol, 2002) Podle údajů Českého statistického úřadu k 1.1.2017 v obci Drahanovice bydlelo 1 687 obyvatel, z toho 864 mužů a 823 žen. Průměrný věk obce byl 42,5 roku. Sčítání lidu v roce 2011 ukázalo, že v obci bylo 607 domů, z toho pouze 481 obydlých. Katastrální výměra obce je 1 353 ha (příloha 1 a 2).



Významné památky

Obec Drahanovice nedisponuje památkami zapsanými v rámci kulturního dění Unesco, nicméně památky jsou i tak významné, často navštěvované, a pro rozvoj nezbytné.

Největší dominantní kulturní památkou v Drahanovicích je Černá věž (příloha 3). Čtyřpatrová stavba je charakterizována gotickými rysy a v letech 1567-1590 byla upravena do renesančního slohu. Od roku 2002 je veřejně přístupná.

V centru Luděřova ležící významná kulturní památka je tvrz barokní sýpky (příloha 4). Po posledním majiteli (zemědělské družstvo) začal objekt chátrat, než si ho v roce 2007 ujalo občanské sdružení „U nás“. Započala rekonstrukce dotovaná jak z veřejných prostředků, tak z příspěvků drobných dárců a sponzorů. Následně dne 3.7.2010 otevřela pro veřejnost a od té doby se využívá k různým společenským akcím (svatby, koncerty, výstavy, vánoční advent, košť slivovice a další).

Z dalších památek se dochoval čtvercový val s názvem Švédské šance ležící severozápadně od vsi na okraji lesního porostu. Švédské šance o celkové rozloze 12 500 m² je opevnění z třicetileté války, nesoucí keltské znaky.

Na příhoně nad Luděřovem blízko Švédských šancí byla roku 1908 vybudována mohyla Svatopluka Čecha (příloha 5). Památník, který je slepen z velkých kamenů, složen

do tvaru pyramidy, a je opatřen vsazenou bílou mramorovou tabulí s nápisem „Památce Svatopluka Čecha“.

Velmi zajímavou památkou je luděřovská tvrz, která je zmiňovaná roku 1447 a sloužila jako vězení. Z dochovaných historických pramenů víme, že pod tvrzí vede pod tvrzí podzemní chodba až k Černé věži. Říká se, že podzemní chodba je tak široká, že zde projede i kočár s koňmi. (Koudela, 1999)

Organizační struktura obce

Zastupitelstvo je tvořeno z 15 členy, včetně starosty. Rada obce je složena z pěti členů. Dále je zde pětičlenný finanční výbor (včetně předsedy) a kontrolním sedmičlenným výborem (taktéž včetně předsedy). (Dostupné z: <http://www.obecdrahanovice.cz/index.php?nid=8085&lid=cs&oid=1481915>)

Členství obce

Obec Drahanovice je členem Mikroregionu Kosířsko, který v roce 1999 vznikl vzájemnou dohodou a spoluprací devíti obcí. Mikroregion je tvořen obcemi Drahanovice, Těšetice, Ústín, Hněvotín, Luběnice, Lutín, Olšany, Slatinice a Slatinky. (Dostupné z: https://www.kosirsko.cz/mikroregion_kosirsko)

Dále je obec Drahanovice členem místní akční skupiny Region Haná, jehož posláním je vytvářet prostor pro spolupráci mezi obcemi, podnikateli a spolky, jejichž cílem je podpora rozvoje a spolupráce v životě venkovského území. Region Haná je složena 48 obcí. (Dostupné z: <https://www.regionhana.cz/cs/>)

Obec Drahanovice není členem žádné partnerské obce v České republice ani v zahraničí.

Podnikatelské subjekty

Největší firmou je společnost Invest Sloupský s.r.o. Spolu s Plnírna PB Drahanovice s.r.o. má stejného majitele. Dohromady zaměstnávají 20 osob. Do budoucna firma Sloupský počítá s rozšířením provozu v návaznosti na železniční spojení se zbývajícím částí areálu cukrovaru, bude příležitost pro zaměstnávání dalších lidí. Předmětem podnikání firmy Invest Sloupský je koupě, prodej a výroba spojovacího materiálu. Společnost Plnírna PB Drahanovice s.r.o. provozuje distribuci PB lahví a LPG čerpací stanici.

Další firmou je drůbežárna Drahanovice, která zaměstnává zhruba 100 osob. Zaměřuje se na chov slepic a distribuci vajíček.

V obci Drahanovice jsou dále tito drobní podnikatelé: benzínová čerpací stanice s pneuservisem a ruční myčkou, pedikúra, kadeřnictví, music club, spediční služba, restaurace a pohostinství. V místních částí (Luděřov, Střížov, Lhota pod Kosířem) se drobní podnikatelé zabývají elektro plyn servisem, cykloservisem, prodejem nošeného oděvu, bodypaintingu, autoopravny a autodopravy.

Dopravní obslužnost

Obcí Drahanovice prochází komunikace II. a III. třídy. Nejvíce je využívána autobusová doprava, která je zajišťována firmami ARRIVA MORAVA a.s. a VOJTILA TRANS s.r.o. Přímá autobusová linka vede do měst Olomouc a Konice. Obec Drahanovice je železničním uzlem, trať vede do měst Litovel, Prostějov a Olomouc. Vesnice Luděřov, Střížov, Lhota pod Kosířem a Kníničky nemají železniční spojení.

Školství

V obci se nachází dvě mateřské školy. Jedna je přímo v obci Drahanovice a druhá v místní části Luděřov. Děti jsou do jednotlivých školek rozděleny dle trvalého bydliště. Obě mateřské školy navštěvují žáci z obce Drahanovice a z vesnice Luděřov, Střížov, Lhota pod Kosířem a Kníničky. V současné době mateřskou školu v Luděřově navštěvuje 24 dětí, z toho 18 chlapců a 6 děvčat. Mateřská škola v Drahanovicích má k dispozici 24 míst. Mateřská škola v Luděřově nemá vlastní školní kuchyni, využívá dovoz ze školní kuchyně Drahanovice. V případě významného navýšení počtu předškolních dětí je zde volná kapacita v rámci mateřské školy Luděřov. Další učebna by vznikla rekonstrukcí místní obřadní síně.

Základní školu v obci Drahanovice navštěvují žáci od 1. – 4. třídy. Budova školy není bezbariérová a disponuje 150 místy. V současné době je kapacita prvního stupně základní školy nevyužita, vzdělává se zde zhruba 70 žáků. V roce 2000 navštěvovalo školu 100 žáků. Z údajů vyplývá, že zájem vzdělávat se ve škole v Drahanovicích značně poklesl. Důvodem poklesu může být jednak migrace obyvatel, zvýšení průměrného věku obyvatelstva nebo absence navazujícího druhého stupně základní školy. Problémy, které by obec měla do budoucna řešit. Pokud bude následovat odliv žáků základní školy, obec bude přicházet i o vlastní obyvatele. Součástí základní školy je družina a školní jídelna. Žáci od 5. – 9. třídy dojíždí do nejbližší základní školy, která se nachází v obci Náměšť na Hané

vzdálené 5 km. Přímé spojení mezi obcemi Luděřov, Střížov, Kníničky a Lhota pod Kosířem neexistuje. Většinou žáci překonávají tuto vzdálenost pěšky, případně na kole.

Zdravotní péče a sociální péče

Základní zdravotní péči poskytuje praktický lékař pro dospělé a dále zubní lékař. Dětský lékař má ordinaci v Náměšti na Hané, do obce dojíždí pouze jednou týdně. Sociální péče zde chybí. Nejbližší dům pro seniory se nachází v obci Náměšť na Hané.

Další služby

Po dočasném přemístění pošty do obce Náměšť na Hané byl provoz České pošty trvale obnoven v obci Drahanovice. Důvodem byla špatná dostupnost pro jednotlivé věkové skupiny obyvatel, zejména seniory.

Kultura

Kulturní život v obci je zajišťován místními spolky, obyvateli obce a soukromými institucemi. Obec Drahanovice disponuje třemi kulturními domy (Drahanovice, Luděřov, Střížov), které jsou využívány k zimním plesům a jiným většinou jednorázovým akcím. Nejvíce aktivní v pořádání kulturních akcí je místní sbor dobrovolných hasičů. Ve spolupráci s mateřskou školou pořádá dětský den a maškarní ples, dále pak každoročně organizuje hasičský ples a rozsvěcení vánočního stromečku. V měsíci květnu pak následuje oslavu svatého Floriana (patrona hasičů), na podzim je to pak oslava veteránů.

Možnosti kulturního života obce se vážou i na jednotlivé památky. V areálu u Černé věže je pořádáno pálení čarodějnic. V budově barokní sýpky se pak pořádají vánoční koncerty, dále pak velikonoční zdobení, různé vernisáže, košt slivovic a mnoho dalších akcí. V obci Lhota pod Kosířem se nachází minipivovar a každoročně se v letních měsících pořádají pivovarské slavnosti, které jsou pro místní obyvatele oblíbené a hojně navštěvované.

Sport

Letní sportovní činnosti se víceméně odehrávají kolem fotbalového a nohejbalového hřiště v Drahanovicích. Významnou konjunkturu má hasičský sbor v obci Luděřov. Místní hasičské sdružení kromě pořádání kulturních akcí trénuje požární sport a zúčastňuje se jednotlivých požárních závodů. Absence zimních sportů je dána krytou halou, kterou nemá ani jedna z částí obce Drahanovice.

Knihovna

Obec Drahanovice má 3 knihovny. První se nachází v obci Drahanovice, druhá v místní části Luděrov a poslední ve Střížově. Knihovnu naopak postrádají v části Lhota pod Kosířem a Kníničky.

Místní spolky a organizace

Většina místních spolků a organizací vychází z historických tradic obce, některé jsou však nově založené na základě pomocné ruky v rámci oživení života obci. Obec podporuje spolky částkou 500 000 Kč ročně, která se dělí mezi jednotlivé spolky.

- **Sbor dobrovolných hasičů Luděrov** – V roce 2017 SDH Luděrov oslavila 125 let od svého založení. Za posledních pár let zájem o výkon činnosti v SDH značně vzrostl. I v předškolním věku můžeme pozorovat vzrůstající zájem o požární sport. Sbor dobrovolných hasičů se zúčastňuje soutěží v požárních sportech jako je například Extraliga ČR, Fire sport, Olomoucká noční liga, Hanácká extraliga a mnoho dalších. V roce 2017 v soutěži Hanácká extraliga obsadili 2. místo. V tomto roce se jim podařilo obsadit i 1. místo a to v soutěži Olomoucké noční ligy. Sbor dobrovolných hasičů Luděrov hrál významnou roli při povodních v roce 1997, za což dostal ocenění od města Olomouc.
- **Farnost Drahanovice** – Vznik farnosti je datován rokem 1341. V římskokatolickém kostele svatého Jakuba Staršího probíhá každou neděli bohoslužba.
- **Občanské sdružení „U nás“** – Spolek byl původně založen k záchraně barokní tvrze. Později se jeho působnost přenesla i na další historické a kulturní památky, které jsou v zdevastovaném stavu a obec pro ně nesehnala finance na rekonstrukci z jiných zdrojů. V současné době se věnuje pořádáním akcí spojené s barokní sýpkou.
- **TJ SOKOL Drahanovice** – Oddíl kopané byl založen v roce 1963. Nyní je tvořen muži, staršími žáky a benjamínky. Na konci sezóny 2015/2016 tým se udržel na 2. místě a postoupil do Okresního přeboru II. třídy.
- **Myslivecké sdružení Drahanovice** – Myslivecké sdružení, které se zúčastňuje také kulturního života, pořádá myslivecký ples, soutěž ve s ve střelbě na asfaltové terče, norování a myslivecké hony.

5 Analýza dosažených výsledků

V první části analytické práce byl analyzován demografický vývoj za sledované období let 2006 - 2016. Další kapitola praktické části byla věnována hospodaření obce, kde byly zkoumány příjmy a výdaje a zahrnuty rozborů zrealizovaných a plánovaných investic včetně jejich zdrojů. Zjištěná data byla interpretována do tabulek, jejichž cílem bylo zjistit a navrhnout optimální řešení pro rozvoj obce. V závěru analytické práce byl vyhodnocen dotazník.

5.1 Demografický vývoj obce Drahanovice v letech 2006 – 2016

Demografický vývoj obce Drahanovice je pozorován na základě celkového počtu obyvatel, struktury obyvatel dle věku a průběh přirozené a mechanické měny obyvatelstva.

5.1.1 Vývoj počtu obyvatel

Tabulka 3: Vývoj celkového počtu obyvatel v letech 2006 - 2016

Rok (k 31.12.)	Počet obyvatel	1. Absolutní diference	Koeficient růstu	Tempo přírůstku v %	Bazický index
2006	1 675	x	x	x	x
2007	1 696	21	1,013	1,254	1,013
2008	1 688	-8	0,995	-0,472	1,008
2009	1 680	-8	0,995	-0,474	1,003
2010	1 697	17	1,010	1,012	1,013
2011	1 689	-8	0,995	-0,471	1,008
2012	1 685	-4	0,998	-0,237	1,006
2013	1 682	-3	0,998	-0,178	1,004
2014	1 681	-1	0,999	-0,059	1,004
2015	1 688	7	1,004	0,416	1,008
2016	1 687	-1	0,999	-0,059	1,007
Průměr	1 686	1	1,001	0,073	x

Zdroj: Český statistický úřad, vlastní zpracování

Z tabulky 3 vyplývá, že tempo přírůstku byl ve sledovaném období kolísavý. Jsou roky, které mají záporný a kladný přírůstek. V roce 2007 byl zaznamenán přírůstek obyvatel o 1,254 %, v kladném čísle byl i rok 2010 v hodnotě 1,012 %. Důvodem kladných hodnot byla změna územního plánu, obec se postarala o výstavbu dotovaných stavebních míst, přičemž se zvedl přísun obyvatel. V dalších letech ve sledovaném období počet obyvatel klesal do záporných hodnot. Obec by se měla snažit o přilákání mladých občanů, a to z důvodu, aby obec neskomírala.

5.1.2 Věková struktura obyvatel

Tabulka 4 znázorňuje věkovou strukturu členěnou na děti ve věku 0 - 14 let, osoby v produktivním věku 15 – 64 let a osoby nad 65 let a více. Věková struktura je dále počítána dle absolutního a relativního hlediska. Dále je vypočítán index stáří a index hospodářského zatížení.

Tabulka 4: Věková struktura obyvatel v letech 2006 -2016

Rok (k 31.12.)	Počet obyvatel	Věková skupina						Průměrný věk	IS v %	IHZ v %
		Absolutní počet			Relativní vyjádření v %					
		0-14	15-64	65 +	0-14	15-64	65 +			
2006	1 675	247	1 176	252	14,75	70,21	15,04	40,5	102,02	1,42
2007	1 696	249	1 183	264	14,68	69,75	15,57	40,7	106,02	1,43
2008	1 688	240	1 186	262	14,22	70,26	15,52	40,8	109,17	1,42
2009	1 680	233	1 176	271	13,87	70,00	16,13	41,1	116,31	1,43
2010	1 697	239	1 186	272	14,08	69,89	16,03	41,1	113,81	1,43
2011	1 689	224	1 195	270	13,26	70,75	15,99	41,4	120,54	1,41
2012	1 685	222	1 177	286	13,18	69,85	16,97	41,8	128,83	1,43
2013	1 682	212	1 174	296	12,6	69,80	17,60	42,2	139,62	1,43
2014	1 681	219	1 161	301	13,03	69,07	17,91	42,3	137,44	1,45
2015	1 688	224	1 165	299	13,27	69,02	17,71	42,4	133,48	1,45
2016	1 687	229	1 154	304	13,57	68,41	18,02	42,5	132,75	1,46
Průměr	1 686	231	1 176	280	13,68	69,73	16,59	41,5	121,82	x

Zdroj: Český statistický úřad, vlastní zpracování

Na prvním místě z pohledu biologické generace byly osoby v produktivním věku s průměrným počtem 1 176 obyvatel, to znamená v průměru 69,73 %. Největší počet osob produktivního věku bylo v roce 2011 (konkrétně 1195 osob). Naproti tomu nejmenší počet těchto osob je uveden v roce 2016 v počtu 1 154. Na druhém místě byly osoby ve věku 65 let a více s průměrným počtem 280 obyvatel, znamenající v průměru 16,59 %. Nejvíce obyvatel v poproduktivním věku žilo v roce 2016, oproti roku 2006, kdy je zaznamenán nejmenší počet, se počet občanů zvýšil o 52 osob. Na posledním místě byly děti ve věku 0 - 14 let, s průměrným počtem 231, představující v průměru 13,68 %. Do roku 2011 měl produktivní věk jak klesavou tak rostoucí tendenci. Od roku 2012 se změnila pouze na tendenci klesavou. Počet dětí ubývá, v roce 2006 žilo o 18 dětí více než v roce 2016. Z těchto údajů lze jasně vidět, že populace v obci Drahanovice stárne.

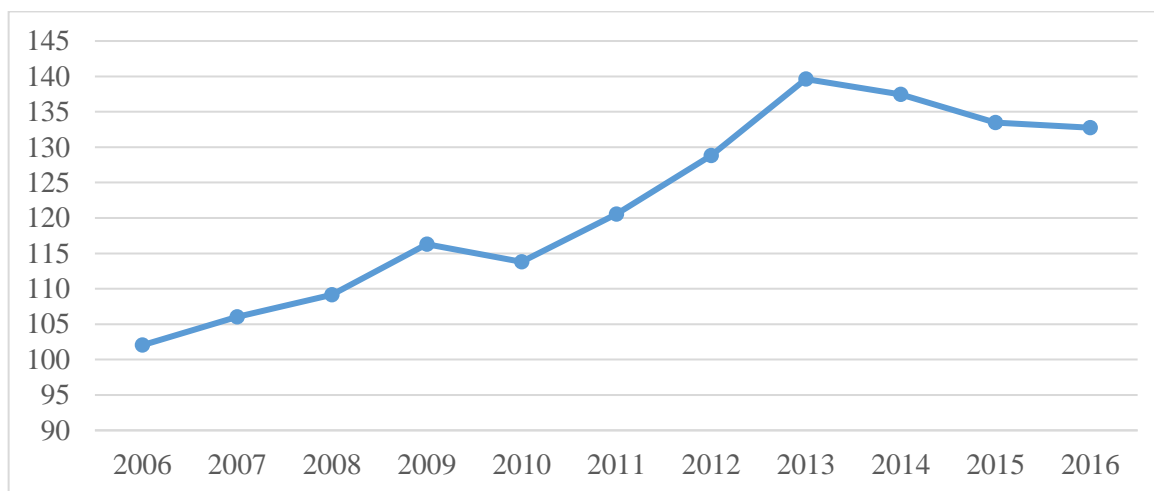
Výpočet indexu hospodářského zatížení (IHZ) v roce 2016 dosahoval hodnoty 1,46 %. Bazický index ve sledovaném období u poproduktivním věku byl vypočten v hodnotě 1,21, u produktivního věku 0,98 a u předproduktivního věku 0,93.

Stárnutí dokazuje index stáří (IS), který je pouze ve výsledných hodnotách nad 100. To znamená, že počet osob v biologické generaci nad 65 let a více je vyšší než počet dětí v populaci. Do roku 2009 index stáří rostl, v roce 2010 klesl o 2,5 % oproti předcházejícímu roku a to z důvodu, že počet obyvatel v letech 0 – 14 let rostl pomaleji než obyvatelé v letech 65 let a více. V letech 2011 až 2013 měl stoupající tendenci, rok 2014 změnil tendenci na klesající. Stárnutí obyvatel zapříčinil úbytek občanů v produktivním věku z důvodu migrace občanů do měst za pracovními příležitostmi.

Průměrný věk ve sledovaném období vykazuje v obci Drahanovice i v Olomouckém kraji rostoucí tendenci. Průměrný věk v letech 2006 - 2016 v Olomouckém kraji (41,2 let) je téměř shodný s průměrným věkem v obci Drahanovice (41,5 let), (příloha 6).

Vývoj indexu stáří ve sledovaném období v obci Drahanovice je znázorněn ve spojnicovém grafu 1, kde jsou zobrazeny průkazné zmiňované výsledky z tabulky 4. Na základě vizuální grafické analýzy lze lépe vidět průběh stoupající a klesající křivky.

Graf 1: Vývoj indexu stáří v letech 2006 - 2016 v obci Drahanovice



Zdroj: Český statistický úřad, vlastní zpracování

5.1.3 Obyvatelstvo podle přirozené měny

V tabulce 5 jsou obsaženy údaje o přirozené měně obyvatelstva v obci Drahanovice, neboli počtu živě narozených a zemřelých obyvatel. Dále je uvedena hrubá míra porodnosti a úmrtnosti a přirozený přírůstek.

Tabulka 5: Vývoj přirozené měny obyvatelstva v letech 2006 - 2016

Rok	Počet obyvatel	Živě narození	Hrubá míra porodnosti v %	Zemřelí	Hrubá míra úmrtnosti v %	Přirozený přírůstek
2006	1 675	28	16,72	10	5,97	18
2007	1 696	21	12,38	9	5,31	12
2008	1 688	29	17,18	12	7,11	17
2009	1 680	18	10,71	13	7,74	5
2010	1 697	20	11,79	14	8,25	6
2011	1 689	18	10,66	5	2,96	13
2012	1 685	12	7,12	10	5,93	2
2013	1 682	15	8,92	12	7,13	3
2014	1 681	14	8,33	19	11,30	-5
2015	1 688	16	9,48	11	6,52	5
2016	1 687	8	4,74	12	7,11	-4
Průměr	1 686	18	x	12	x	7

Zdroj: Český statistický úřad, vlastní zpracování

V obci Drahanovice se od roku 2006 do roku 2016 se celkem narodilo 199 dětí a zemřelo 127 občanů. Celkový přirozený přírůstek za sledované období nabývá kladných hodnot, konkrétně v počtu 72 jedinců. Nejvíce narozených dětí bylo zaznamenáno v roce 2008, v počtu 29, kde hrubá míra porodnosti dosahovala hodnoty 17,18 ‰. To znamená, že v populaci se v roce 2009 přibližně narodilo 17 dětí připadajících na 1 000 obyvatel středního stavu. V roce 2006 se narodilo o 1 dítě méně než v roce 2008. Nejmenší počet narozených dětí bylo v roce 2016 v počtu 8, oproti roku 2008 klesl počet o 21 jedinců. Jeho hrubá míra porodnosti se snížila na hodnotu 4,74 ‰. Průměrně se v letech 2006 – 2016 každý rok narodí 18 dětí, což představuje 1,07 % z celkového průměrného počtu obyvatel. V komparaci s Olomouckým krajem se průměrně ročně narodilo 6 642 dětí, představující 1,04 % z celkového průměrného počtu obyvatel (příloha 6). Z čehož vyplývá, že v obci Drahanovice se narodilo v průměru více dětí než v Olomouckém kraji.

Ve sledovaném období zemřelo celkem 127 občanů. Nejmenší úmrtnost obyvatel obce Drahanovice je zaznamenán v roce 2011 v počtu 5 jedinců. Jejichž hrubá míra úmrtnosti je v hodnotě 2,96 ‰, což znamená, že v populaci v roce 2011 zemřeli 2 občané připadající na 1 000 obyvatel středního stavu. Druhým nejmenším číslem úmrtnosti je číslo 9, který je uveden v roce 2007, s hrubou úmrtností 5,31 ‰. Největší úmrtnost byla evidována v roce 2014 v počtu 19 obyvatel, s výpočtem hrubé míry úmrtnosti v hodnotě 11,30 ‰. Z výpočtu ve sledovaném období průměrně každý rokem zemřelo 12 občanů (0,71 % z průměrného celkového počtu obyvatel). V porovnání s Olomouckým krajem v letech 2006 - 2016 zemřelo průměrně 6 629 občanů (1,04 % z průměrného celkového počtu obyvatel) (příloha 6). Z toho vyplývá, že v Olomouckém kraji zemřelo průměrně více občanů než v obci Drahanovice.

Zápornou hodnotu přirozeného přírůstku zaznamenává rok 2014 a 2016, zbylé roky ve sledovaném období jsou v pozitivních jednotkách. Největší nárůst přirozeného přírůstku je uveden v roce 2006 v hodnotě 18, oproti roku 2007 vzrostl o 1 hodnotu a oproti roku 2011 vzrostl o hodnotu 5. Výsledkem průměru přirozeného přírůstku je kladné číslo v hodnotě 7.

5.1.4 Obyvatelstvo podle mechanické měny

V tabulce 6 je zobrazena mechanická měna obyvatelstva v pozorovaném období v obci Drahanovice. Mechanická měna je dalším demografickým faktorem ovlivňující vývoj obyvatelstva neboli proces spojený s prostorovou mobilitou, s migracemi.

Tabulka 6: Vývoj mechanické měny obyvatelstva v letech 2006 - 2016

Rok	Počet obyvatel	Přistěhovalí	Vystěhovalí	Migrační přírůstek
2006	1 675	55	80	-25
2007	1 696	145	128	17
2008	1 688	146	161	-15
2009	1 680	61	176	-115
2010	1 697	46	68	-22
2011	1 689	34	68	-34
2012	1 685	19	58	-39
2013	1 682	31	79	-48
2014	1 681	16	84	-68
2015	1 688	30	59	-29
2016	1 687	18	58	-40
Průměr	1 686	55	93	-38
Celkem	x	601	1 019	x

Zdroj: Český statistický úřad, vlastní zpracování

Na základě uvedených údajů je sumarizován sloupec přistěhovalých s výsledkem 601 osob. Dle dat evidované v tabulce se nejvíce obyvatel přistěhovalo v roce 2008 v počtu 146 osob. Pro obec byl příznivý i rok 2007, kdy se přistěhovalo do obce 145 osob. Další zbylé roky přistěhovalých nepřesáhl počet 100. Obyvatelé si buď postavili novostavbu, nebo se pustili do rekonstrukce starého domu. Nejméně přistěhovalých je evidováno v roce 2014 v počtu 16 osob, následován rokem 2016 s 18 přistěhovanými osobami. Průměrně se každý rok v časovém období let 2006 – 2016 přistěhovalo 55 osob, což představuje 3,26 % z celkového průměrného počtu obyvatel. V komparaci s Olomouckým krajem se průměrně ročně přistěhovalo 4 448 obyvatel, představující 0,70 % z celkového průměrného počtu obyvatel (příloha 6). Z čehož vyplývá, že do obce Drahanovice se přistěhovalo v průměru více občanů než do Olomouckého kraje.

Z obce Drahanovice ve sledovaném období se celkem odstěhovalo 1 019 osob, v průměru se každým rokem jedná o 93 občanů. Největší nárůst vystěhovalých je evidován v roce 2009 v počtu 176 osob. Nejméně odstěhovaných obyvatel z obce se stejným počtem 58 osob se datuje v roce 2012 a 2016. V komparaci rok 2006 a 2016, lze říci, že v roce 2006

se odstěhovalo o 22 občanů více než v roce 2016. Největším rozdílem mezi přistěhovanými a vystěhovanými obyvateli je zaznamenán v roce 2009 a to v počtu -115 občanů. Jediná kladná čísllice migračního přírůstku je uvedena v roce 2007 v počtu 17 osob. Ostatní roky sledovaného období byly v záporných hodnotách. Z toho vyplývá, že občané preferovali život ve větších obcích či městech. Příčina stěhování obyvatel do větších měst je například z důvodu lepší dostupnosti do zaměstnání či rozsáhlejšího výběru sportovních aktivit a kulturního vyžití.

5.1.5 Vývoj celkového přírůstku obyvatel

V tabulce 7 jsou uvedené souhrnné údaje z tabulky 5 a 6, které jsou doplněné o výpočtu celkovém přírůstku obyvatel v obci Drahanovice v období 2006 – 2016. Celkový přírůstek je součtem přirozeného a migračního přírůstku.

Největší přírůstek obyvatel ve sledovaném období je zaznamenán v roce 2007 v počtu 29 osob. V porovnání s Olomouckým krajem kde je největší přírůstek v roce 2007 v počtu 1 897 osob (příloha 6). Z údajů vyplývá, že největší přírůstek v obci Drahanovice se shoduje ve stejném roce s Olomouckým krajem.

Celkový úbytek obyvatel ve sledovaném období obce Drahanovice se pohybuje v intervalu -7 až -110. Důvodem je nedostatek pracovních příležitostí v okolních měst. Průměrný počet přirozeného přírůstku v obci Drahanovice ve sledovaném období je 7 osob, představující 0,41 % z celkového průměrného počtu obyvatel. Ve srovnání s Olomouckým krajem v letech 2006 – 2016, který představuje 0 % (13 osob) z celkového průměrného počtu obyvatel (příloha 6).

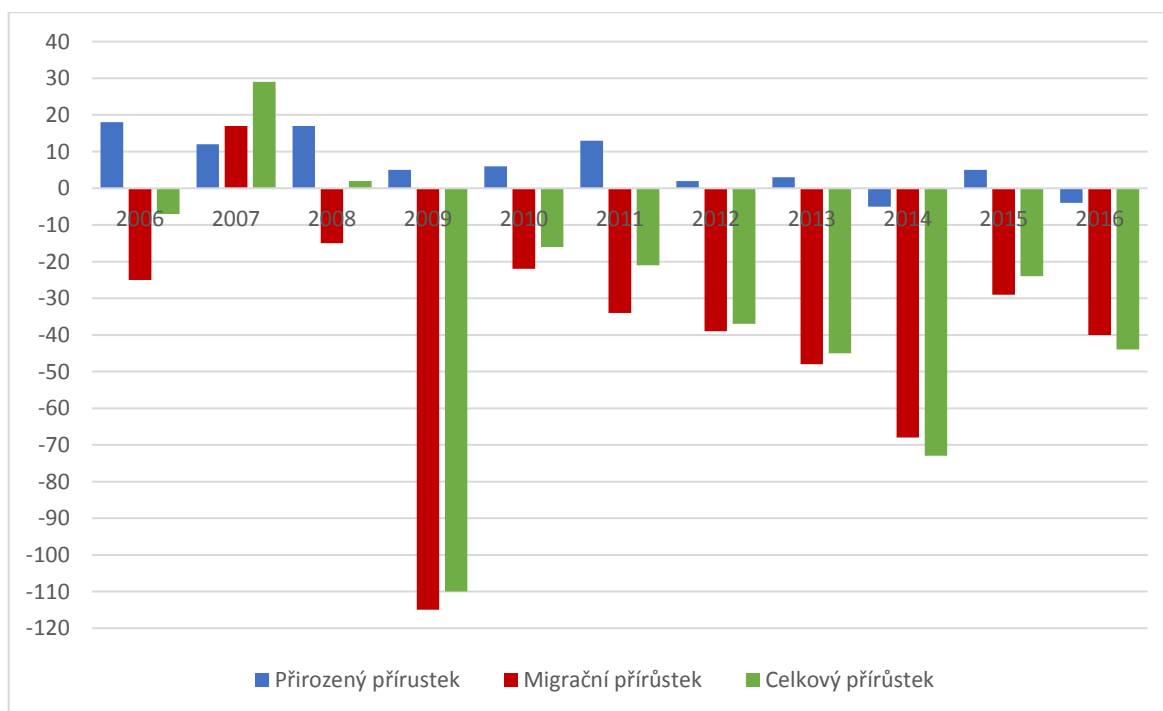
Průměrný počet celkového přírůstku v Olomouckém kraji v časovém období let 2006 - 2016 vychází v počtu -235 osob (-0,04 %) z celkového průměrného počtu obyvatel. Obec Drahanovice ve sledovaném období zaznamenává také minusový průměrný celkový přírůstek v počtu -31 osob (-1,84%) z celkového průměrného počtu obyvatel. Z údajů vyplývá, že obec Drahanovice vykazuje podprůměrné hodnoty průměrného celkového přírůstku obyvatel s porovnáním hodnot v Olomouckém kraji. Analyzované hodnoty tabulky 7 jsou zobrazeny v grafu 2.

Tabulka 7: Vývoj celkového přírůstu obyvatel v letech 2006 - 2016

Rok	Přirozený přírůstek	Migrační přírůstek	Celkový přírůstek
2006	18	-25	-7
2007	12	17	29
2008	17	-15	2
2009	5	-115	-110
2010	6	-22	-16
2011	13	-34	-21
2012	2	-39	-37
2013	3	-48	-45
2014	-5	-68	-73
2015	5	-29	-24
2016	-4	-40	-44
Průměr	7	-38	-31

Zdroj: Český statistický úřad, vlastní zpracování

Graf 2: Vývoj přirozeného přírůstu, migračního přírůstu a celkového přírůstu v letech 2006 - 2016



Zdroj: Český statistický úřad, vlastní zpracování

5.2 Hospodaření obce Drahanovice v letech 2006 – 2016

Hlavním úkolem hospodaření obce Drahanovice bylo stanovit rozpočet obce na následující rok tak, aby nebyl dlouhodobě deficitní, přičemž by byla zachována konjunktura obce. Rozpočet obce je stanovován na základě zákona č. 128/2000 Sb., o obcích (obecní zřízení) a zákona č. 250/2000 Sb., o rozpočtových pravidlech územních rozpočtů. Před schvalovacím procesem návrh rozpočtu musí být minimálně po dobu 15 dnů zveřejněn na úřední desce obecního úřadu, kdy občané mají prostor se vyjádřit k návrhu, vyslovit své názory a připomínky.

Investiční akce, které nejvíce zatěžují rozpočet obce, jsou financovány nejen z vlastních prostředků, ale i z dotací, rezervních fondů a bankovního úvěru. Vstupní data pro vytvoření další části diplomové práce byla získána ze závěrečných účtů obce Drahanovice. Hospodaření obce je analyzován v časovém období let 2006 – 2016, kde je rozebrán příjem, výdaj, saldo a stav peněžních prostředků na bankovních účtech a dále zahrnutý rozbor zrealizovaných a plánovaných investic včetně jejich zdrojů.

Do hospodaření obce se výrazně promítají větší akce, které byly analyzovány ve sledovaném období. Jedná se zejména o čistírnu odpadních vod, výstavba vodovodu v místních částech, rekonstrukce kulturního domu v Luděrově a další. Tyto akce se následně promítají do tabulek, z čehož je zřejmé, že finanční zátěž větších akcí je nezpochybnitelná.

5.2.1 Stav peněžních prostředků na bankovních účtech

Tabulka 8 zaznamenává ke dni 1.1. počáteční stav peněžních prostředků na bankovních účtech obce Drahanovice ve sledovaném období let 2006 – 2016. Počáteční stav peněžních prostředků na bankovních účtech ve sledovaném období let 2006 – 2016 se pohybuje v kladných hodnotách v intervalu 1 132 tis. Kč – 14 628 tis. Kč. Největší meziroční nárůst peněžních prostředků je uveden v roce 2015 ve finanční hodnotě 7 904 tis. Kč, který byl způsoben vyšším ziskem z prodeje pozemků. Naopak nejvyšší meziroční pokles financí je evidován v roce 2009 v částce -3 899 tis. Kč, který byl zapříčiněn investicí do výstavby budovy vodojemu. V roce 2010 je zaznamenáno zvýšení peněžních prostředků o 245,406 % oproti předchozímu roku 2009, zvýšení způsobily finanční prostředky z pronájmu nemovitostí.

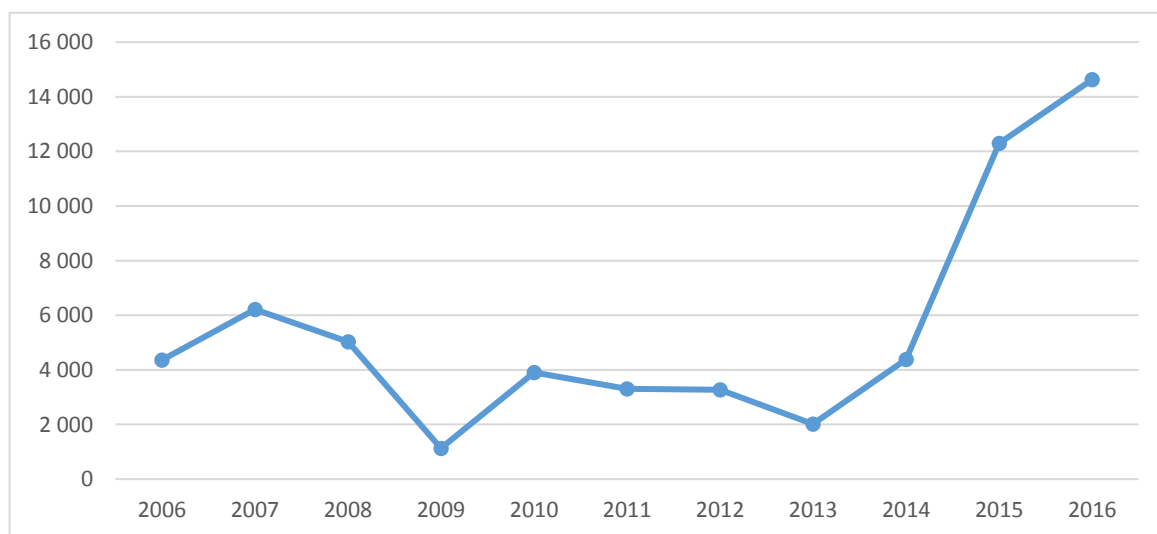
Tabulka 8: Stav peněžních prostředků na bankovních účtech v letech 2006 – 2016 v tis. Kč

Rok	K 1.1. Počáteční stav na bankovním účtě v tis. Kč	1. Absolutní diference	Koeficient růstu	Tempo přírůstku v %	Bazický index
2006	4 366	x	x	x	x
2007	6 211	1 845	1,423	42,258	1,423
2008	5 031	-1 180	0,810	-18,999	1,152
2009	1 132	-3 899	0,225	-77,500	0,259
2010	3 910	2 778	3,454	245,406	0,896
2011	3 302	-608	0,845	-15,550	0,756
2012	3 274	-28	0,992	-0,848	0,750
2013	2 019	-1 255	0,617	-38,332	0,462
2014	4 387	2 368	2,173	117,286	1,005
2015	12 291	7 904	2,802	180,169	2,815
2016	14 628	2 337	1,190	19,014	3,350

Zdroj: Závěrečné účty obce Drahanovice, vlastní zpracování

Vývoj peněžních prostředků na bankovním účtu v letech 2006 – 2016 je znázorněn v grafu 3, kde jsou převedeny hodnoty z tabulky 8. Z grafu 3 lze vyčíst, že finance na bankovním účtu od roku 2013 rostou, což lze považovat za příznivý vývoj finanční situace obce Drahanovice. Z toho vyplývá, že obec může více investovat do svého rozvoje.

Graf 3: K 1.1. počáteční stav na bankovním účtu v Kč v letech 2006 – 2016 v tis. Kč



Zdroj: Závěrečné účty obce Drahanovice, vlastní zpracování

5.2.2 Rozpočtové příjmy

Příjmy rozpočtu obce Drahanovice slouží k financování a pokrytí investičních, neinvestičních výdajů a umoření dluhů. Tabulka 9 zachycuje celkové příjmy obce Drahanovice ve sledovaném období let 2006 – 2016, včetně výpočtu 1. absolutní difference, koeficientu růstu, tempo přírůstku a bazického indexu. Jak ukazuje tabulka 9, nejvyšší nárůst příjmů je evidován v roce 2015 v částce 163 137 tis. Kč, oproti roku 2014, vzrostly příjmy o 119 409 tis. Kč. Rapidní nárůst příjmů je způsoben přijatými dotacemi z důvodu vybudování čistírny odpadních vod a stokové sítě. Obec dostala dotaci z operačního programu životního prostředí ve výši 113 765 507 Kč a Olomoucký kraj dotoval akci ve výši 1 939 200 Kč. Celkové příjmy obce Drahanovice ve sledovaném období let 2006 – 2016 jsou rostoucí, v průměru příjmy rostou ročně o 6,2 %.

Tabulka 9: Vývoj příjmů v letech 2006 – 2016 v tis. Kč

Rok	Příjmy (v tis. Kč)	1. Absolutní difference	Koeficient růstu	Tempo přírůstku v %	Bazický index
2006	19 443	x	x	x	x
2007	20 289	846	1,044	4,351	1,044
2008	19 657	-632	0,969	-3,115	1,011
2009	20 601	944	1,048	4,802	1,060
2010	17 142	-3 459	0,832	-16,790	0,882
2011	24 692	7 550	1,440	44,044	1,270
2012	22 219	-2 473	0,900	-10,015	1,143
2013	25 734	3 515	1,158	15,820	1,324
2014	43 728	17 994	1,699	69,923	2,249
2015	163 137	119 409	3,731	273,072	8,391
2016	35 459	-127 678	0,217	-78,264	1,824
Průměr	37 464	1 602	1,062	30,383	x

Zdroj: Zdroj: Závěrečné účty obce Drahanovice, vlastní zpracování

V tabulce 10 je obsažena struktura příjmů v časovém období let 2006 – 2016. Jak je z tabulky patrné, všechny příjmy (daňové, nedaňové, kapitálové nebo přijaté dotace) mají kolísavý průběh, který je způsoben momentálním stavem nebo situací v obci. Největší část z celkových příjmů zaujímají daňové příjmy pohybující se až do výše 76 %. Nejmenší podíl

je udáván v roce 2015, jehož příčinou byly výše zmiňované dotace na vybudování kanalizace, která představuje 86 % z celkových příjmů. Mezi důležitým daňovým příjmem obce Drahanovice patří daň z přidané hodnoty, která v průměru činí 7 000 tis. Kč.

Daň z přidané hodnoty a její sazby jsou dány státem. Od 1.1.2015 platí 3 sazby daně a to je základní sazba daně ve výši 21 %, první snížená sazba daně ve výši 15 % a druhá snížená sazba daně ve výši 10 %. Do dalších důležitých příjmů se zahrnují daň z příjmů fyzických a právnických osob, pohybující se okolo částky 3 000 tis. Kč a daň z nemovitých věcí. Obec Drahanovice na základě platných obecně závazných vyhlášek v rámci daňových příjmů vybírá poplatek ze psů (53 tis. Kč ročně), poplatek ze vstupného (368 Kč ročně), odvod z loterii a podobných her včetně z výherního hracího přístroje (160 tis. Kč ročně), poplatku za provoz systému shromažďování, sběru přepravy a další.

Podíl **nedaňových příjmů** v letech 2006 – 2016 dosahuje průměrné hodnoty 6 % z celkových příjmů. V roce 2013 je zaznamenán největší nárůst nedaňových příjmů, které oproti roku 2006 vzrostly o 230 % (nárůst z pronájmu bytového hospodářství). Naproti tomu nejmenší nárůst je evidován v roce 2009 v peněžní hodnotě 1 172 tis. Kč, oproti roku 2006 vzrostly o 105 %. Mezi nedaňové příjmy obce Drahanovice patří pitná voda, bytové hospodářství, využívání a zneškodňování komunálních odpadů, nebytové hospodářství, ostatní zemědělská a potravinářská činnost, ostatní záležitosti kultury a další.

Další položkou struktury příjmů jsou **kapitálové příjmy**. Největší příjem kapitálových příjmů je evidován v roce 2016 v částce 6 369 tis. Kč připadající na příjmy z prodeje pozemků. Druhým největším příjmem je zaznamenán v roce 2011 v částce 4 294 tis. Kč (příjmy z prodeje ostatních nemovitostí a jejich částí) a třetím největším kapitálovým příjmem je rok 2015, který činí ve finanční hodnotě 3 049 tis. Kč (příjmy z prodeje pozemků). Nejnižší kapitálový příjem je uveden v roce 2010 v peněžní hodnotě 36 tis. Kč.

Druhou největší částí z celkových příjmů jsou **přijaté dotace**. Dotace se používají k vykrytí výdajů, které není schopna obec pokrýt svými vlastními prostředky. Rok 2015 obec Drahanovice eviduje nejvyšší příjem dotací v částce 140 124 tis. Kč, které z největší částí pokrývaly investiční výdaje na vybudování čistírny odpadních vod a stokové sítě. Druhý nejvyšší příjem je datován roku 2014 v částce 23 423 tis. Kč. Nejméně přijatých dotací obdržela obec v roce 2010 v peněžní hodnotě 2 435 tis. Kč, oproti roku 2015 klesl příjem o 137 689 tis. Kč.

Největší změny konsolidace příjmů zaznamenává rok 2015 v částce 33 149 tis. Kč, důvodem byl převod z rozpočtových účtů, investiční přijaté transfery od krajů a od regionálních rad. Druhá největší změna v konsolidaci příjmů je evidována v roce 2014 v peněžní hodnotě 9 570 tis. Kč (převody z rozpočtových účtů).

Mezi **konsolidace příjmů** obec Drahanovice zahrnuje příjmy z finančních vypořádání minulých let mezi krajem a obce i mezi obcemi, převody z rozpočtových účtů, převody z vlastních rezervních fondů, investiční přijaté transfery od regionálních rad.

Tabulka 10: Struktura příjmů v letech 2006 – 2016 v tis. Kč

Rok	Daňové příjmy (v tis. Kč)	Nedaňové příjmy (v tis. Kč)	Kapitálové příjmy (v tis. Kč)	Přijaté dotace (v tis. Kč)	Konsolidace příjmů (v tis. Kč)	Příjmy celkem po konsolidaci (v tis. Kč)
2006	12 367	1 114	164	5 798	1 284	18 159
2007	12 843	1 315	1 696	4 435	1 326	18 963
2008	14 183	1 203	1 783	2 488	1 360	18 297
2009	12 668	1 172	278	6 483	1 258	19 343
2010	13 152	1 519	36	2 435	1 120	16 022
2011	13 083	1 236	4 294	6 079	4 149	20 543
2012	13 872	2 266	1 075	5 006	3 078	19 141
2013	16 724	2 565	112	6 333	3 163	22 571
2014	17 436	2 352	517	23 423	9 570	34 158
2015	18 081	1 883	3 049	140 124	33 149	129 988
2016	19 984	1 639	6 369	7 467	3 262	32 197
Průměrný koeficient růstu	1,049	1,039	1,442	1,026	1,098	1,059

Zdroj: Závěrečné účty obce Drahanovice, vlastní zpracování

5.2.3 Rozpočtové výdaje

Rozpočtové výdaje na rozdíl od rozpočtových příjmů může obce vlastním způsobem regulovat. Tabulka 11 zachycuje celkové výdaje obce Drahanovice ve sledovaném období let 2006 – 2016, včetně výpočtu 1. absolutní difference, koeficientu růstu, tempo přírůstku a bazického indexu. Celkové výdaje ve sledovaném období se pohybují v rozmezí 16 598 tis. Kč – 186 450 tis. Kč. Největší výdaje jsou evidovány v roce 2015 v částce

186 450 tis. Kč, oproti roku 2014, jehož výdaje dosahovaly sumy 38 880 tis. Kč, vzrostly výdaje o 147 570 tis. Kč. V roce 2015 dosahuje výdaj skoro pětinasobných hodnot a to z důvodu vybudování čistírny odpadních vod a stokové sítě. Celkové výdaje obce Drahanovice ve sledovaném období let 2006 – 2016 jsou rostoucí, v průměru výdaje rostou ročně o 3,5 %.

Tabulka 11: Vývoj výdajů v letech 2006 – 2016 v tis. Kč

Rok	Výdaje (v tis. Kč)	1. Absolutní diference	Koeficient růstu	Tempo přírůstku v %	Bazický index
2006	16 598	x	x	x	x
2007	20 797	4 199	1,253	25,298	1,253
2008	22 437	1 640	1,079	7,886	1,352
2009	16 703	-5 734	0,744	-25,556	1,006
2010	16 662	-41	0,998	-0,245	1,004
2011	20 720	4 058	1,244	24,355	1,248
2012	18 525	-2 195	0,894	-10,594	1,116
2013	22 245	3 720	1,201	20,081	1,340
2014	38 880	16 635	1,748	74,781	2,342
2015	186 450	147 570	4,796	379,552	11,233
2016	23 356	-163 094	0,125	-87,473	1,407
Průměr	36 670	676	1,035	40,808	x

Zdroj: Závěrečné účty obce Drahanovice, vlastní zpracování

V tabulce 12 je zachycena struktura výdajů v časovém období let 2006 – 2016. Podíl **běžných výdajů** z celkových výdajů v letech 2006 – 2016 pohybující se až do výše 84 %. Nejvíce vynaložených běžných výdajů se uvádí v roce 2015 ve finanční hodnotě 44 329 tis. Kč (čistírna odpadních vod a stokových sítí). Druhý největší výdaj je zaznamenán v roce 2014 v částce 20 211 tis. Kč (část těchto výdajů byla použita na rekonstrukci Galerie U Kalicha). Rok 2016 udává nejmenší výdaj v částce 10 711 tis. Kč. Podíl běžných výdajů v letech 2006 – 2016 dosahuje průměrné hodnoty 65 % z celkových výdajů. Mezi běžné výdaje obce Drahanovice patří náklady na opravy a udržování nemovitostí ve vlastnictví obce, energie, mzdy zaměstnanců.

Největší **kapitálový výdaj** je evidován v roce 2015 v částce 142 121 tis. Kč a to z důvodu vybudování čistírny odpadních vod a stokových sítí. Nejmenší kapitálový výdaj je

zachycen v roce 2012 v peněžní hodnotě 3 027 tis. Kč. Podíl kapitálových výdajů z celkových výdajů v letech 2006 – 2016 dosahuje průměrné hodnoty 35 %. Kapitálové výdaje jsou investovány buď do nového dlouhodobého majetku anebo do již pořízeného majetku.

Tabulka 12: Struktura výdajů v letech 2006 – 2016 v tis. Kč

Rok	Běžné výdaje (v tis. Kč)	Kapitálové výdaje (v tis. Kč)	Konsolidace výdajů (v tis. Kč)	Výdaje celkem po konsolidaci (v tis. Kč)
2006	10 711	5 887	1 284	15 314
2007	10 866	9 931	1 326	19 471
2008	11 546	10 891	1 360	21 077
2009	13 553	3 150	1 257	15 446
2010	11 974	4 688	1 120	15 542
2011	16 204	4 516	4 149	16 571
2012	15 498	3 027	3 078	15 447
2013	15 762	6 483	3 162	19 083
2014	20 211	18 669	9 570	29 310
2015	44 329	142 121	33 149	153 301
2016	18 682	4 674	3 262	20 094
Průměrný koeficient růstu	1,057	0,977	1,098	1,028

Zdroj: Závěrečné účty obce Drahanovice, vlastní zpracování

5.2.4 Saldo příjmů a výdajů

Tabulka 13 informuje o stavu hospodaření obce Drahanovice ve sledovaném období let 2006 – 2016. V letech 2007, 2008 a 2009 bylo saldo v záporných hodnotách, přičemž největší propad byl zaznamenán v roce 2015 v částce 23 313 tis. Kč a to z důvodu vybudování čistírny odpadních vod a stokových sítí. Tato akce nejvíce zatížila obecní rozpočet, a proto byl sjednán bankovní úvěr ve výši 22 000 tis. Kč, který bude splácen 10 let v měsíčních splátkách 129 412 Kč včetně úroků.

V roce 2008 byly vydány zvýšené náklady na dopravní obslužnost a provoz veřejné silniční dopravy a úpravu zařízení předškolní výchovy čímž vzniklo druhé nejvyšší záporné saldo v hodnotě – 2 780 tis. Kč.

Největší meziroční pokles zachycuje rok 2015 v částce – 28 161 tis. Kč a největší meziroční nárůst je uveden v roce 2016 ve finanční hodnotě 35 416 tis. Kč. Celkové saldo za sledované období 2006 – 2016 je v kladné hodnotě ve výši 8 726 tis. Kč.

Tabulka 13: Saldo příjmů a výdajů v letech 2006 – 2016 v tis. Kč

Rok	Příjmy po konsolidaci (v tis. Kč)	Výdaje po konsolidaci (v tis. Kč)	Saldo (v tis. Kč)
2006	18 159	15 314	2 845
2007	18 963	19 471	-508
2008	18 297	21 077	-2 780
2009	19 343	15 446	3 897
2010	16 022	15 542	480
2011	20 543	16 571	3 972
2012	19 141	15 447	3 694
2013	22 571	19 083	3 488
2014	34 158	29 310	4 848
2015	129 988	153 301	-23 313
2016	32 197	20 094	12 103

Zdroj: Závěrečné účty obce Drahanovice, vlastní zpracování

5.2.5 Ukazatel dluhové služby

Poslední výpočet ukazatele dluhové služby obce Drahanovice z Ministerstva financí byl datován k 1.1.2012, v hodnotě 5,41 %. Pro obec to znamená, že může nadále žádat dotace. Analýzou zadluženosti obce se zabývá místopředseda vlády a ministr financí, kteří sledují vývoj hospodaření obce a každoročně své výstupy o zadluženosti předávají své vládě. Jestliže obec překročí 30 % zadluženosti je povinna do třech měsíců zdůvodnit překročení stanoveného limitu a následně podat návrh na opatření, aby se již překročení limitu neopakovalo. V případě druhého překročení stanoveného limitu zadluženosti, obec ztrácí možnost získat další státní dotaci.

5.2.6 Zrealizované investiční akce

Výstavba vodovodu v místní části Luděřov a Strážov

Akce probíhala od roku 2006 a skončila 31.10.2007. Dle smlouvy o dílo činily celkové náklady ve výši **10 193 000 Kč**. Z nichž **10,69 % (1 090 000 Kč)** pokryly dotace

z Krajského úřadu v Olomouci a Ministerstvo zemědělství České republiky dotovalo akci ve výši **5 096 000 Kč**. Dle výpočtu obec zaplatila **4 007 000 Kč**.

Oprava kapličky Panny Marie Růžencové v místní části Luděřov (příloha 7)

U kapličky byla v roce 2009 provedena hydroizolace podřezáním, kaplička byla opatřena novou fasádu v žlutobílé barevné kombinaci, byla vyměněna střešní krytina a byl obnoven nátěr na dveřích a oknech. Celkově zhodnoceno byla provedena sanace stávající budovy a obnovení atraktivního vzhledu objektu kapličky. Byla provedena výměna okapů a svodů. Stávající mechanický zvon byl vyměněn za elektrické zařízení a oprava byla završena položením nové nášlapné plochy chodníku z břidlice. Při slavnostním předáním se do makovice vložilo poselství pro budoucí generace. Oprava kapličky stála obec **295 968 Kč**.

Rekonstrukce kaple Panny Pomocnice v místní části Lhota pod Kosířem datována v roce 2011

Na kapličku byla žádána dotace od obce od více různých dotačních fondů, nicméně ani jedna žádost nebyla úspěšná, proto kaplička byla rekonstruována z obecních finančních prostředků. Celkové náklady se vyšplhaly na částku **382 000 Kč**, což se projevilo v tabulce 11.

Výměna oken v mateřské škole Luděřov v roce 2013

Veřejnou zakázku malého rozsahu vyhrála společnost VPO Protivanov, bylo vyměněno 41 oken, přičemž celkové náklady činily **287 231 Kč**. V rámci oprav byla provedena i rekonstrukce sociálního zařízení, byla provedena renovace nášlapných vrstev stávajících podlah a na závěr byla provedena výmalba celého objektu.

Oprava kapličky v místní části Střížov

Oprava kapličky byla naceněna na částku **371 960 Kč**, přičemž Olomoucký kraj přispěl částkou **50 000 Kč**. Obec tedy uhradila pouze **321 960 Kč**. Oprava kapličky byla provedena místní stavební společností. Opravu byla dokončena 31.7.2013.

Rekonstrukce Galerie U Kalicha (příloha 8)

Rekonstrukce byla rozdělena na dvě etapy. První etapa byla datována do roku 2014, kdy proběhla plynofikace a výměna či restaurování otvorů. Náklady na první etapu byly

vyčísleny v částce **304 950 Kč**, z nichž **72,12 %** pokryla dotace ze Státního zemědělského intervenčního fondu. Obec zaplatila ze svých peněžních prostředků **85 026 Kč**. V roce 2015 se uskutečnila druhá etapa opravy, která se týkala celkové rekonstrukce, restaurování maleb a renovace lavic. Obec žádala dotaci z Regionálního operačního programu, která přispěla částkou **5 337 722 Kč** a celkové náklady druhé etapy činily **6 382 971 Kč**.

Vybudování čistírny odpadních vod a stokové sítě

Nejzásadnější a největší investice v historii obce kolem roku 2014. Stavba byla zahájena předáním staveniště v roce 2014 a převzetí stavby bylo datováno do roku 2015. Dne 15.5.2015 byl zahájen zkušební provoz, který trval až do 31.7.2016. V rámci zkušebního provozu byli občané obce osvobozeni od poplatku za stočné. Celkové náklady na vybudování kanalizace od nákupu pozemků, přes projektovou dokumentaci, žádosti a vybudování přípojek činily **152 055 357 Kč**. Obec dostala dotaci z operačního programu životního prostředí ve výši **113 765 507 Kč**, což představuje **74,82 %** z celkových nákladů. Olomoucký kraj dotoval akci ve výši **1 939 200 Kč**. Obec uhradila **36 350 650 Kč**. Na investiční akci si obec sjednala bankovní úvěr ve výši **22 000 000 Kč**, který je splatný na 10 let a rozložen do měsíčních splátek, které činí **129 412 Kč** včetně úroků.

Rekonstrukce kulturního domu v Luděřově

Celková rekonstrukce byla zahájena roku 2016 a ukončena roku 2017. V kulturním domě byly vybudovány nové rozvody inženýrských sítí (elektroinstalace, kanalizace, plyn, topení, klimatizace). V rámci rekonstrukce bylo upraveno stávající sociální zařízení, šatna a bar. Vznikl nový balkón s posezením, bylo postaveno nové pódium a hlavní sál byl osazen akustickými panely. Byla provedena výměna okenních otvorů, nášlapných vrstev podlah a veškerých dveřních otvorů. V rámci zatraktivnění vzhledu byl objekt opatřen novou fasádou. Kulturní dům byl vybaven novým nábytkem a nádobím do kuchyně. Celkové náklady na rekonstrukci kulturního domu byly kalkulovány ve výši **6 951 175 Kč** byla investována pouze z obecních financí. Rekonstrukci prováděla společnost ZAK – Plus.

5.2.7 Plánované investiční akce

Cyklostezka Drahanovice - Střížov

V roce 2018 je plánována výstavba smíšené cyklostezky z obce Drahanovice do místní části Střížov. Cyklostezka povede kolem pozemní komunikace II. třídy č. 488 v celkové

délce 616,50 m. Bude využívána jednak pro chodce a jednak pro cyklisty. Obec se rozhodla pro výstavbu z důvodu bezpečnosti občanů. Rok od roku provoz na silnici roste, silnice je zatěžována nejen osobní automobily, ale i kamionovou dopravou. Frekventovaný směr na Moravskou Třebovou vede mimo mýtné brány právě po komunikaci Drahanovice – Střížov. Bylo provedeno výběrové řízení na výstavbu cyklostezky, vyhrála firma Skanska. Celkové náklady jsou vyčísleny v přibližné hodnotě **5 000 000 Kč**, z nichž **2 500 000 Kč** bude financováno z dotací ze státního fondu infrastruktury.

Rekonstrukce vytápění v základní škole Drahanovice

Budova základní školy v Drahanovicích je vytápěna akumulací kamny, nově se obec rozhodla investovat do plynofikace. Plynofikace bude financována pouze z obecních finančních prostředků. Celkové náklady na zavedení plynofikace jsou kalkulovány v přibližné hodnotě **2 000 000 Kč**.

Rekonstrukce kulturního domu v místní části Lhota pod Kosířem

Investiční akce je zaměřena na sanaci vnitřních omítek, vymalování celé budovy, obroušení a následné nalakování nášlapných vrstev podlah a na opravu vnější fasády včetně jejího nátěru. Celkové náklady na rekonstrukci kulturního domu se budou financovat pouze z obecních peněžních prostředků a to v přibližné hodnotě **1 000 000 Kč**.

Zhotovení posilovacího vrtu pro místní část Lhotu pod Kosířem

Posílení stávajícího vrtu, vybudovaného do hloubky 80 metrů. Účelem je získat dostatek vody nejen pro vesnici Lhotu pod Kosířem, ale i pro další místní části. Zakázka bude realizována zlínskou firmou Ekodrill. Celkové náklady vrtu jsou vyčísleny na **420 000 Kč**. Ministerstvo životního prostředí poskytne obci dotaci z operačního programu životního prostředí a to v částce **320 000 Kč**. Zbylou část sumy zaplatí obec.

Revitalizace zeleně mimo zastavěné území obce

Jedná se o omlazení, případně o novou výsadbu stromů. V Luděrově u mohyly Svatopluka Čecha na příhoně jsou vysazeny mnoho let lípy. Terén je zalesněn, neupraven a neudržován, proto se obec rozhodla o výsadbu nových lip a úpravu terénu. V obci Drahanovice se bude vysazovat 100 nových třešní v místě, které občané nazývají spálenec a kde v minulých letech byl třešňový háj. Celkové náklady na revitalizaci budou činit

v částce **1 000 000 Kč**. Z celkové částky bude podpořeno **88 %** dotace z operačního programu životního prostředí v částce **880 000 Kč** a obec zaplatí **120 000 Kč**.

Revitalizace zeleně v zastavěném území obce

Revitalizace bude probíhat v Drahanovicích, ve Střížově a ve Lhotě pod Kosířem. Celkové náklady na revitalizaci jsou vyčísleny v přibližné hodnotě **700 000 Kč**, z toho **83 %** podpoří dotace v částce **580 000 Kč**.

Chodník Drahanovice

Občané Drahanovic nemají k dispozici podél celé délky hlavní komunikace chodník. Kvůli bezpečnosti občanů bude nově chodník vystaven. Náklady na zhotovení chodníku nejsou pokryty z dotací, tudíž veškerou částka v nákladech **3 500 000 Kč** bude hrazena obcí. Realizována bude firmou SILNICE GROUP.

Výhledově obec plánuje přípravu splaškové kanalizace pro místní část Lhota pod Kosířem, cyklostezku mezi Drahanovicemi a Náměšti na Hané, vybudování nového hřiště a rekonstrukce střechy základní školy, dále pak opravu mateřské školy, oprava a nátěru fasády v Luděrově.

5.2.8 SWOT analýza obce Drahanovice

Tabulka 14: SWOT analýza

	Silné stránky (S)	Slabé stránky (W)
Vnitřní prostředí - interní analýza	Existence zdravotního střediska	Špatná věková struktura obyvatel
	Kvalitní životní prostředí	Absence 2. Stupně základní školy
	Schválený územní plán	Absence kvalitního dopravního napojení na městys
	Dostatek zastavitelných ploch pro občanskou vybavenost	Chybí cyklostezky
	Plynofikovaná obec	
Vnější prostředí - externí analýza	Příležitosti (O)	Hrozby (T)
	Rozvoj služeb zaměřené na děti	Stárnutí populace
	Rozvoj služeb na mladé rodiny	Ohrožení zastavěného území záplavami
	Rozvoj služeb zaměřený na seniory	Stagnace rozvoje obce
	Rozvoj cestovního ruchu	Výskyt ekonomických zátěží

Zdroj: vlastní zpracování

Vyhodnocení SWOT analýzy

Mezi silné stránky lze zařadit polohu obce. Obec leží v kvalitním životním prostředí, je vybavena kanalizací, vodovodem a plynofikací. Obec Drahanovice disponuje zdravotním střediskem k zabezpečení základní zdravotní péče. Největší hrozbou je stárnutí populace, jelikož v obci Drahanovice zcela chybí sociální bydlení pro seniory a dalším nedostatkem je absence 2. stupně základní školy. Děti tak musí dojíždět do přílehlé obce Náměšť na Hané. Obec nemá k dispozici sportovní halu, která by zajišťovala možnost sportovního vyžití občanů po celý rok. V obci a jejím okolí chybí také cyklostezky.

5.3 Vyhodnocení dotazníkového šetření

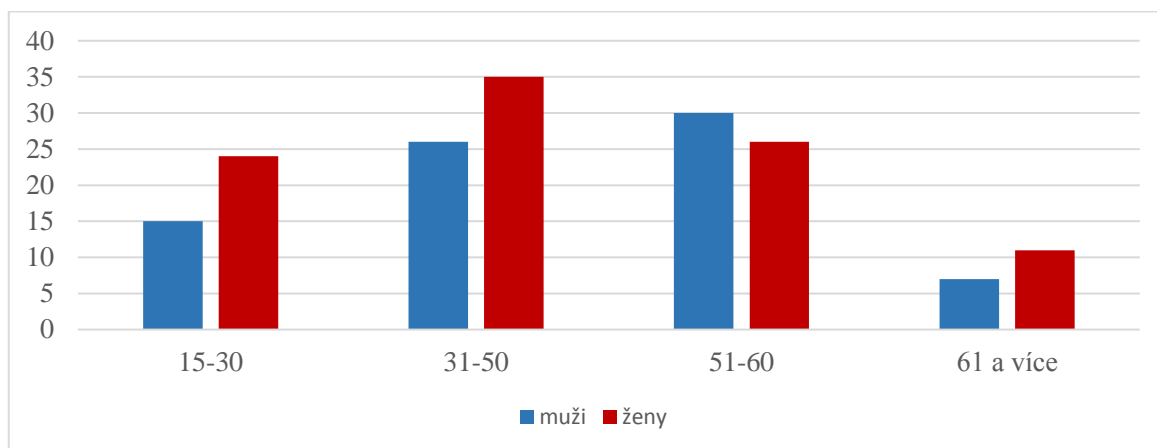
Cílem dotazníkového šetření bylo zjistit spokojenost či nespokojenost obyvatel z pohledu základní občanské vybavenosti a kvality života a dále zjistit jejich názor na současný vývoj obce. Dotazník je složen z 16 otázek a umístěn v příloze 9. Otázky z první části dotazníku se týkaly základních demografických ukazatelů. Další otázky pak byly zaměřeny na názor občanů na život v obci Drahanovice. Poslední část dotazníku byla věnována otázkám typu spokojenosti či nespokojenosti, doporučení zlepšení pro obec a věnována otevřené otázce, kde mohli obyvatelé obce navrhnout možnosti ke zlepšení.

V současné době v obci Drahanovice žije 1 687 obyvatel, z toho 864 mužů a 823 žen. Celkem bylo náhodně osloveno 183 respondentů, což činí 10,85 % z celkového počtu obyvatel. Z oslovených 183 občanů se odmítlo zúčastnit 9 respondentů, což představuje 4,92 %. Dotazník je určen pro občany starší 15 let. Dotazníky v písemné podobě byly distribuovány a sesbírány osobně. Všichni respondenti jsou obyvateli obce Drahanovice.

Struktura respondentů podle pohlaví a věkové kategorie

Graf 4 zobrazuje respondenty podle pohlaví a věku. Z celkového počtu respondentů vyplnilo dotazník 78 mužů (44,83 %) a 96 žen (55,17 %). Nejmenší počet zúčastněných osob je ve věku 61 a více let v počtu 18 osob, což představuje 10,34 %. Naopak nejvíce se jich zúčastnilo ve věku 31 – 50 let v počtu 61 osob, což činí 35,07 %.

Graf 4: Struktura respondentů podle pohlaví a věkové kategorie

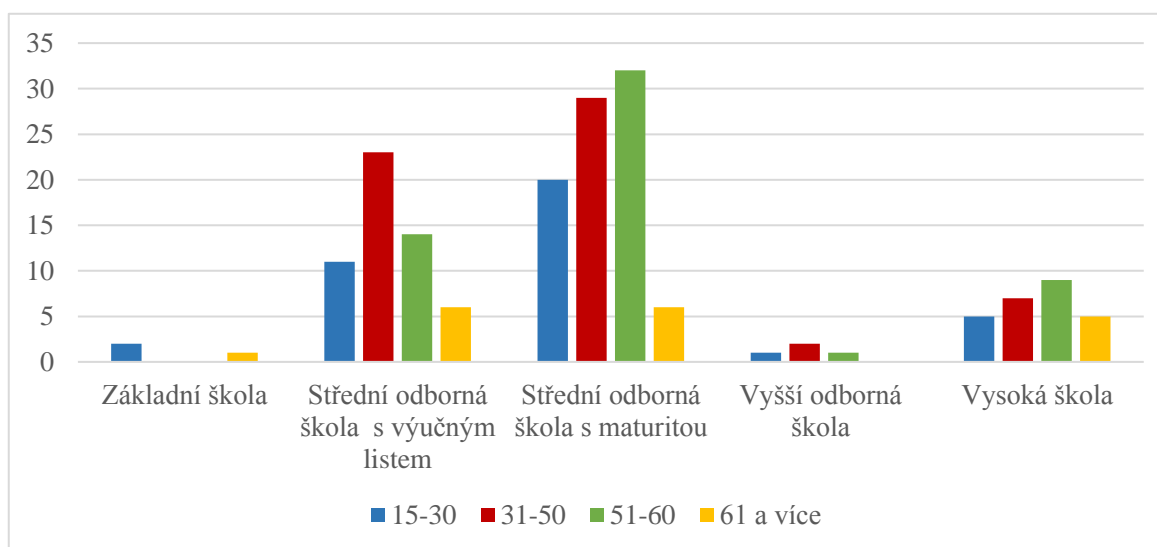


Zdroj: vlastní výzkum

Struktura respondentů podle vzdělání a věkové kategorie

Graf 5 znázorňuje respondenty podle vzdělání a věkové kategorie. Největší zastoupení měli se vzděláním střední odborné školy s maturitou (50 %) s počtem 87 osob. Osoby se střední odbornou školou s výučním listem, což představuje 31,05 % (54 osob). Dále následovalo vysokoškolské vzdělání s počtem 26 respondentů (14,93 %). Na předposledním místě se umístila vyšší odborná škola (2,29 %), s počtem o 83 méně než vykazuje střední odborná škola s maturitou. Pouze 3 osoby (1,73 %) základní vzdělání.

Graf 5: Struktura respondentů podle vzdělání a věkové kategorie

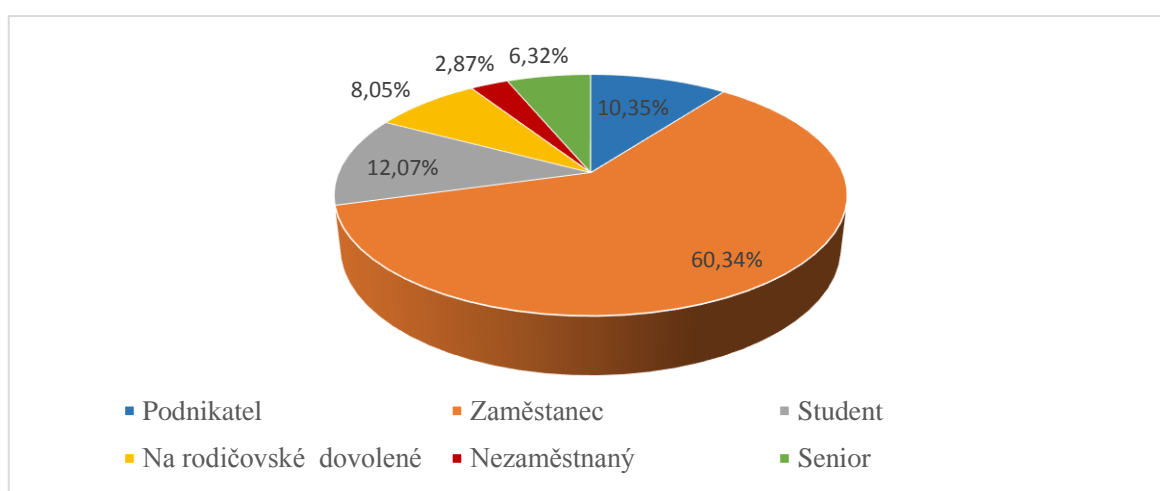


Zdroj: vlastní výzkum

Struktura respondentů podle ekonomické aktivity v %

Z grafu 6 je patrné, že největší zastoupení v ekonomické aktivitě mají zaměstnanci v počtu 105 osob (60,34 %), dále následovali studenti v počtu 21 občanů (12,07 %), další skupinou byli podnikatelé v počtu 18 respondentů (10,35 %), osoby na rodičovské dovolené 14 respondentů (8,05 %), senioři 11 respondentů (6,32 %) a nejmenší počet je nezaměstnaných, představující 2,87 % z celkového počtu respondentů.

Graf 6: Struktura respondentů podle ekonomické aktivity



Zdroj: vlastní výzkum

Rezident obce

Od narození v obci Drahanovice bydlí 103 občanů, z toho 46 mužů a 57 žen. Z celkového počtu oslovených se přistěhovalo 71 osob, což představuje 18,39 % mužů a 22,41 % žen.

Spokojenost občanů s četností spojů

Pro plnou spokojenost hlasovalo 23 respondentů (13,22 %), 21 občanů (12,07 %) mělo mírné výhrady, větší nespokojenost byla zaznamenána v počtu 69 respondentů, představující 39,66 % z celkového počtu. 48 hlasů (27,59 %) nebylo spokojeno vůbec a 13 respondentů (7,47 %) veřejnou hromadnou dopravu nevyužívá, tudíž se nemohou vyjádřit.

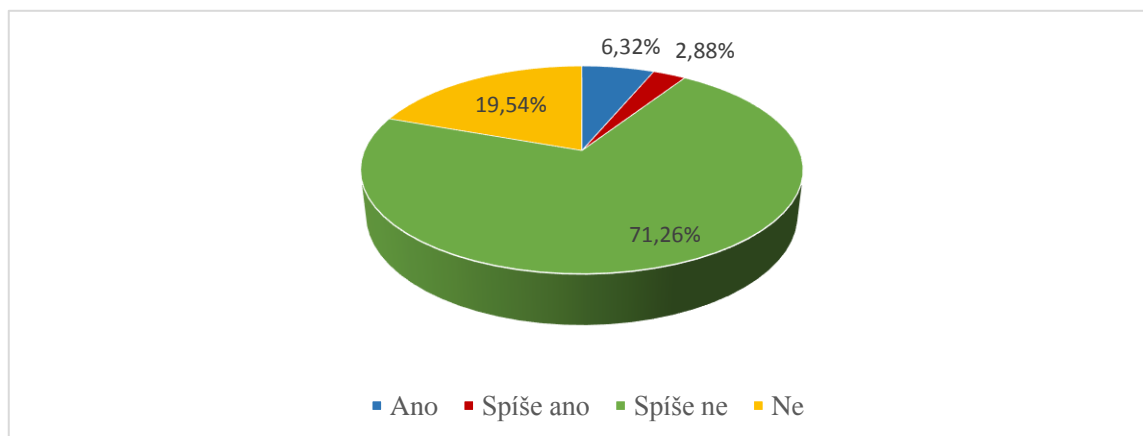
Bezpečnost obce

Z bezpečností obce je spokojeno 123 občanů (70,69 %), pro spíše ano odpovědělo 49 respondentů (28,16 %) a pro spíše ne hlasovalo o 47 občanů méně než pro spíše ano. Žádný z respondentů se necítí v ohrožení.

Spokojenost občanů s úklidem a čistotou veřejného prostranství

Z grafu 7 jednoznačně vyplývá, že občané obce Drahanovice jsou spíše nespokojeni s úklidem veřejného prostranství. Tuto volbu zvolilo 71,26 % respondentů z celkového počtu hlasujících. Naopak nespokojených je 34 občanů (19,54 %). Plnou spokojenost vyslovilo 11 dotazovaných (6,32 %), spíše ano hodnotilo 5 jedinců (2,88 %).

Graf 7: Spokojenost občanů s úklidem a čistotou veřejného prostranství v %

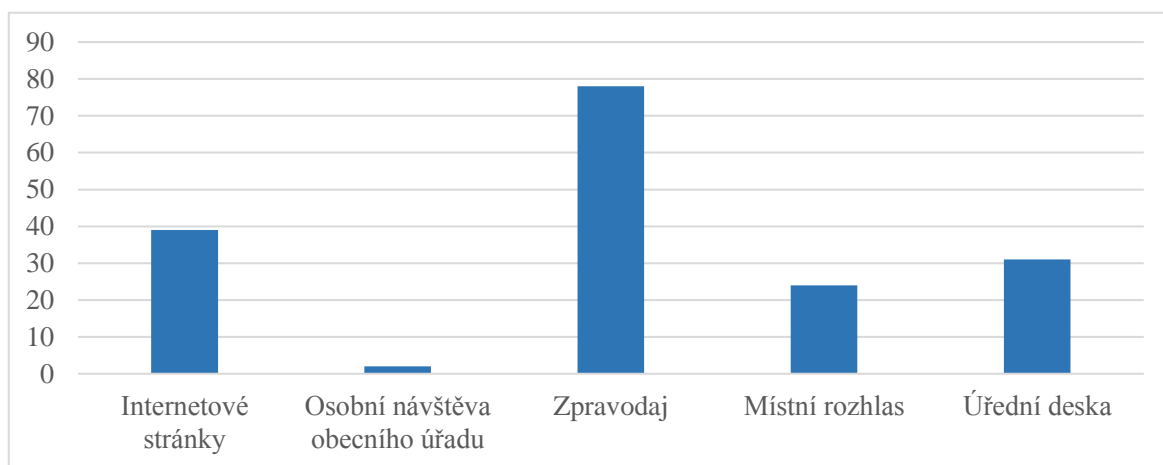


Zdroj: vlastní výzkum

Způsob získávání informací o aktualitách obce

Hlavním zdrojem informací pro občany je obecní zpravodaj, který informuje své obyvatele o plánovaných investicích obce, o činnosti místních spolků, o pořádání kulturních akcí a dále zahrnuje rozpis komunálního odpadu. Obecní zpravodaj zahrnuje i data o počtu narozených dětí, jubilei, a mnoho dalších zajímavostí. Druhým největším informačním zdrojem jsou internetové stránky obce, které zaujmají 22,41 % z celkového počtu respondentů. 24 občanů (13,79 %) získává dění o obce z místního rozhlasu, 31 osob (17,82 %) z úřední desky a nejméně osobní návštěvou obecního úřadu (1,15 %). Tyto poznatky uvádí graf 8.

Graf 8: Způsob získávání informace o aktualitách obce

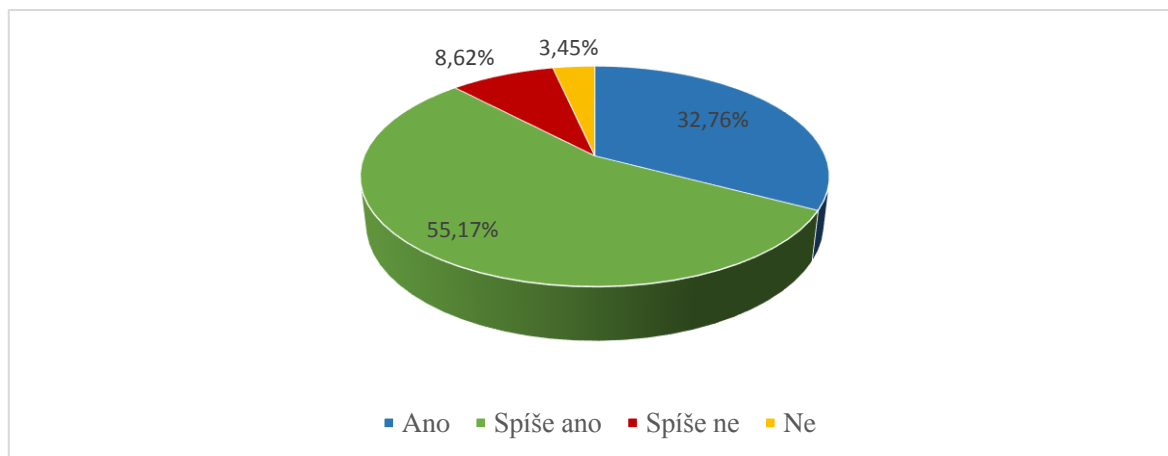


Zdroj: vlastní výzkum

Kulturní vyžití

Kulturní akce v obci Drahanovice umožňují občanům se lépe poznávat, vzájemně se sblížit, sdílet své zážitky a zároveň zlepšit své sousedské vztahy. Každoročně místním sborem dobrovolných hasičů pořádanou akcí se stala oslava svatého Floriana, která probíhá v místní části Luděřov. Graf 9 hodnotí názory respondentů v rámci nabízeného kulturního vyžití. Nejvíce respondentů je spíše spokojeno s kulturním vyžitím, což činí v přepočtu (55,17 %). S kulturním vyžitím je naprosto spokojeno 32,76 % občanů. Naopak nespokojených je 6 obyvatel (3,45 %). A spíše ne vyslovilo 15 obyvatel (8,62 %).

Graf 9: Spokojenost s kulturním vyžitím v %

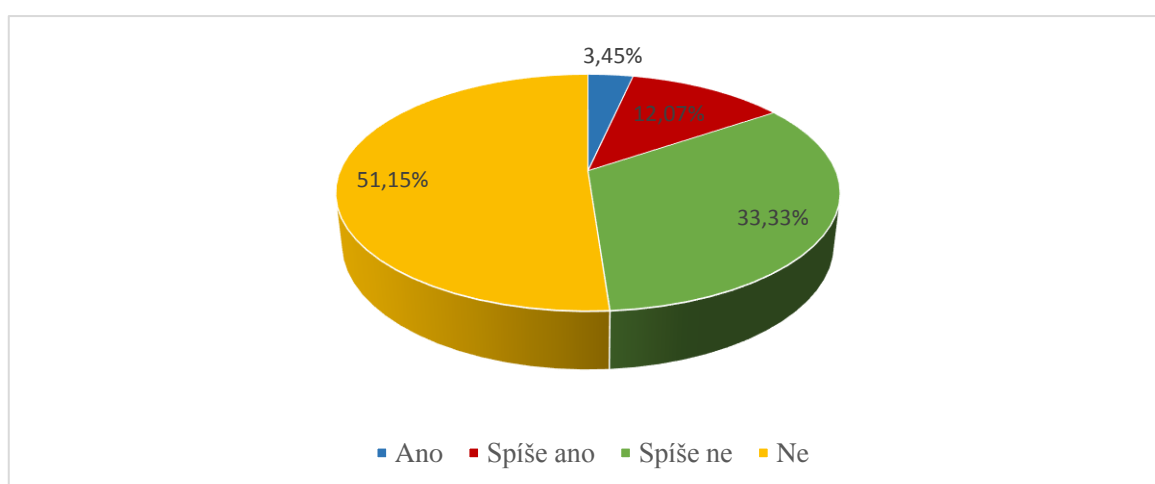


Zdroj: vlastní výzkum

Sportovní vyžití

Graf 10 názorně ukazuje, že až 51,15 % občanů je se sportovními aktivitami úplně nespokojeno. Spíše nespokojeno je 33,33 % respondentů, spíše spokojeno je 21 občanů (12,07 %) a nejméně spokojených obyvatel se sportovním vyžitím se vyjádřilo v přepočtu 3,45 %. Důvodem pro nespokojenost může být absence multifunkční haly a venkovního sportovního areálu.

Graf 10: Spokojenost se sportovním vyžitím v %

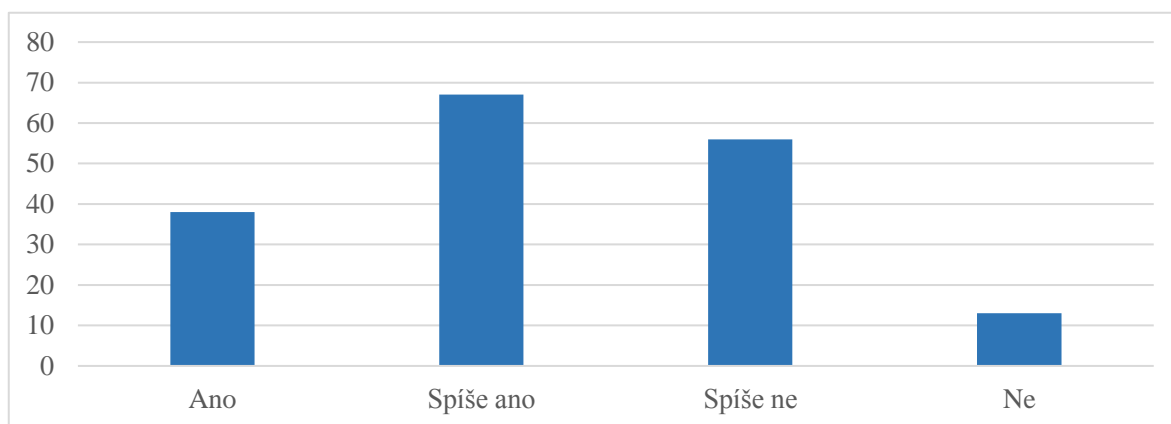


Zdroj: vlastní výzkum

Činnost zastupitelstva

Další otázka (graf 11) v dotazníkovém šetření se zabývá spokojeností s činností zastupitelstva, kde se vyjádřilo pro odpověď spíše ano 67 respondentů. Pro úplnou spokojenost hlasovalo pouze 21,84 %, k odpovědi spíše ano se přiklonilo 38,51 % (67) občanů. Zcela nespokojených bylo 13 respondentů (7,47 %) a spíše ne odpovědělo 56 osob (32,18 %). Lze vyvodit, že občané jsou spíše spokojeni s činností zastupitelstva. Důvodem může být vysoká účast při volbách do zastupitelstva, kde volí občané především kandidáty, které znají a kterým důvěřují.

Graf 11: Spokojenost s činností zastupitelstva

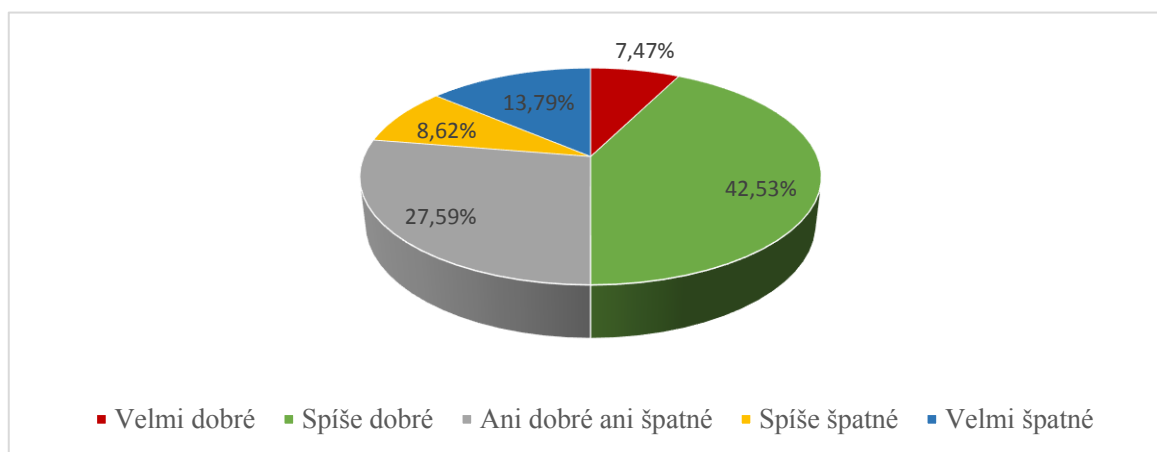


Zdroj: vlastní výzkum

Mezilidské vztahy v obci

Velmi dobré mezilidské vztahy hodnotí 7,47 % obyvatel obce Drahanovice. Skoro polovina respondentů (42,53 %) hodnotí mezilidské vztahy v obci jako spíše dobré. 27,59 % respondentů je nerozhodných, dle jejich názorů nejsou vztahy ani dobré ani špatné. 8,62 % dotazovaných si myslí, že vztahy v obci jsou spíše špatné. 13,79 % hlasující se domnívá, že vztahy v obci jsou velmi špatné. Více než 20 % občanů si tedy myslí, že mezilidské vztahy jsou spíše špatné. Přestože se lidé v obci dobře znají, nelze říci, že by si navzájem pomáhali a udržovali pravidelný osobní kontakt. Uvedené údaje jsou převedeny do grafu 12.

Graf 12: Mezilidské vztahy v obci v %

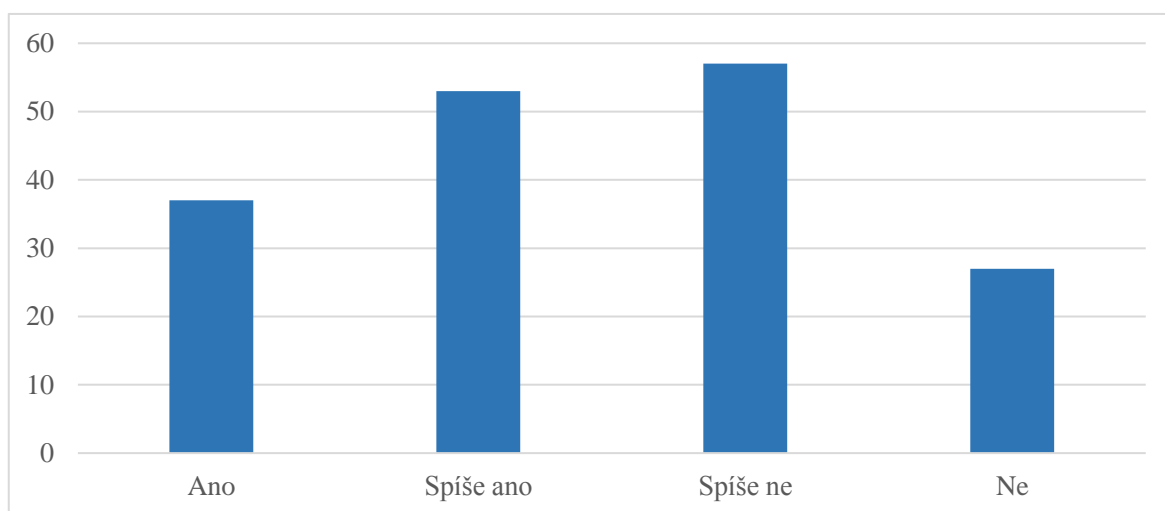


Zdroj: vlastní výzkum

Předposlední otázka dotazníkového šetření se týkala doporučení bydlení ostatním lidem

Respondentům byla položena uzavřená otázka, zda by občané svým známým doporučili bydlení v obci Drahanovice. Největší zastoupení hlasů získala varianta spíše ne (32,76 %), spíše ano zvolilo 53 obyvatel (30,46 %) obce, pro odpověď ano vyjádřilo 21,26 % a variantu ne zvolilo 15,52 %. (graf 13)

Graf 13: Doporučené bydlení v obci



Zdroj: vlastní výzkum

V rámci poslední otázky se měli respondenti vyjádřit, co jim v obci chybí. Nejčastější odpovědi v šetření byla absence 2. stupně základní školy, dále chybějící sportovní areál a nízká frekvence veřejné hromadné dopravy. 20 občanů by v obci uvítalo bankomat a 42 respondentů postrádá v obci lékárnou.

5.4 Návrhy a doporučení

Snahou členů zastupitelstva obce je udržet rozvoj a poskytnout příznivé podmínky pro zajištění harmonického života obyvatelům obce. Na základě provedených demografických a finančních analýz, zjištěním nejvýznamnějších silných a slabých stránek života obyvatel v základní kategorii občanské vybavenosti a provedeného dotazníkového šetření jsou vytvořeny návrhy a doporučení pro další rozvoj obce.

Obec by se měla snažit vytvářet podmínky pro udržení stávající mladé generace a přilákání nových mladých lidí, kteří chtějí založit rodinu. Tím by se navýšil nejen celkový

počet obyvatel, ale i porodnost v obci. Ke zvýšení celkového počtu obyvatel je třeba učinit pár zásadních kroků. Obec by měla zauvažovat, do jakých akcí bude prioritně investovat. Primárně by se měla zaměřit na výstavbu nového bydlení. Neměla by zapomínat i na sociálně slabší rodiny a matky samoživitelky, pro které by bylo vhodné postavit malometrážní či sociální byty. V rámci územního plánu vyčlenit pozemky na výstavbu rodinných domů pro mladé rodiny. Pro rodiny s dětmi je obec Drahanovice lukrativním místem, jelikož ze všech světových stran je obklopena krásnou přírodou a lesním porostem, který je možno využít nejen k procházkám, ale i ke sběru hub a lesního ovoce. Obec by měla podpořit přistěhování dalších obyvatel, jelikož má ve srovnání s městem nižší provozní náklady domácností, a zároveň leží v dostupné vzdálenosti od Olomouce pro dojíždění za prací.

Z demografické analýzy vyplynulo, že průměrný věk občanů roste. Obec by se tak měla zaměřit na zajištění péče o seniory, například v podobě poskytnutí sociálních služeb (např. denní stacionáře). K zajištění péče by bylo vhodné oslovit Charitu, která nabízí širokospektrální sociální a zdravotní pomoc. Seniorům v obci Drahanovice by pomohla i výstavba domova seniorů či domu s pečovatelskou službou. Nejbližší seniorský dům se nachází v Náměšti na Hané s kapacitou 53 lůžek. Je plně obsazen a na přijetí se čeká několik měsíců. Vznik nového seniorského domu by mohl být podpořen finančními prostředky získanými z prodeje pozemků, které jsou ve vlastnictví obce.

Vzhledem k počtu občanů ve věku 0 - 14 let (14 % z celkového počtu občanů obce) se obci nevyplatí provozovat 2. stupeň základní školy. Žáci 6. – 9. třídy musí dojíždět do sousední obce Náměšť na Hané. Dopravní dostupnost pro žáky z místních částí Luděrov, Střížov, Kníničky a Lhota pod Kosířem je nevyhovující a žáci jsou celoročně odkázáni na dopravní prostředek kolo nebo musí docházet pěšky. Významnou pomocí by bylo rozšíření přímých spojů z obce Drahanovice do Náměště na Hané, zejména v ranních a odpoledních hodinách.

Vzhledem ke skutečnosti, že se dotazující vyjádřili negativně k úklidu a čistotě veřejného prostranství, měla by se obec zaměřit na častější úklid chodníků, zejména v podzimních a zimních měsících a navýšení počtu odpadkových košů. Obec by mohla zvážit možnost zaměstnat obyvatele obce na plný úvazek, nejen brigádníky, kteří pomáhají s údržbou zeleně pouze nárazově, popřípadě využít pomoci z řad uchazečů o zaměstnání z Úřadu práce.

Z dotazníkového šetření vyplynulo, že téměř 80 % občanů v obci je spokojeno s kulturním vyžitím. Tuto skutečnost lze hodnotit pozitivně, protože občané se v rámci kulturních akcí mají možnost lépe poznávat, sbližovat a udržovat dobré mezilidské vztahy.

Přestože obec nabízí dostačující kulturní program pro své občany, mohla by v rámci kulturních akcí více využít tradic z této oblasti a přilákat tak návštěvníky z jiných obcí. Dojde tím k zatraktivnění obce pro možné nové obyvatele či získání finančních prostředků ze vstupného.

Dotazníkové šetření ukázalo, že občané jsou nespokojeni s četností spojů veřejné hromadné dopravy do okolních obcí a měst. V poslední otázce dotazníku, kde se mohli občané vyjádřit, co jim v obci chybí, popřípadě co by zlepšili, se vyjádřili konkrétně k nedostačujícímu počtu přímých spojů do obce Náměšť na Hané a do měst Prostějov a Litovel. Obec by tak mohla žádat Olomoucký kraj o posílení těchto spojů, případně tyto spoje dotovat ze svých zdrojů.

Z provedeného výzkumu lze negativně hodnotit sportovní vyžití občanů v obci, kdy více jak tři čtvrtiny občanů vyjádřilo nespokojenost v této oblasti. V obci Drahanovice se nachází fotbalové hřiště, které však nesmí využívat veřejnost z důvodu položení nového travnatého koberce. Slouží pouze pro fotbalisty TJ Sokol. Řešením by bylo postavení sportovní haly, která by zajišťovala celoroční zázemí pro různé sporty (tenis, volejbal, házená, badminton, squash a další), včetně venkovního areálu. Respondenti v dotazníku uvedli i chybějící koupaliště. Nejbližší koupaliště bylo v Náměšti na Hané, které je mnoho let uzavřené z důvodu špatného stavu. Vhodným řešením by mohlo být vytvoření biotopu, které by bylo pro obec levnější variantou.

Analýza hospodaření obce ukazuje, že zastupitelé obce investují do veřejných prostředků efektivně. Doporučení se týká většího využití dotačních titulů, které jsou zaměřeny na obce. Obec má omezené možnosti rozpočtu, proto by měla být většina akcí financována z finančních prostředků získaných z dotačních programů Evropské unie.

6 Závěr

Diplomová práce hodnotí rozvoj v obci Drahanovice na základě analýzy demografických a finančních ukazatelů a zjišťuje nejvýznamnější silné a slabé stránky života obyvatel v základní kategorii občanské vybavenosti. Demografický vývoj a hospodaření obce Drahanovice byl posuzován v letech 2006 – 2016. Data byla získána z veřejně dostupného zdroje Českého statistického úřadu a přímo z úřadu obce anebo z jejich webových stránek. Výstupem z provedených analýz byly vytvořeny návrhy a doporučení pro další rozvoj obce Drahanovice.

V analýze demografického vývoje v obci Drahanovice byl vyhodnocen vývoj celkového počtu obyvatel, struktura obyvatel dle věku a průběh přirozené a mechanické měny obyvatelstva. V roce 2016 žilo v obci Drahanovice 1 687 obyvatel. Ve sledovaném období byl tempo přírůstku kolísavý. Kladné hodnoty zapříčinila změna územního plánu, týkající se výstavby obcí dotovaných stavebních míst, důsledkem čehož vzrostl počet obyvatel. Ve sledovaném období byl největší počet obyvatel v produktivním věku s průměrným počtem 69,73 %, druhá nejpočetnější kategorie biologické generace byla v poproduktivním věku, znamenající v průměru 16,59 % a nejméně obyvatel byla kategorie v předproduktivním věku, představující v průměru 13,68 %. Průměrný index stáří v obci Drahanovice (121,82 %) byl ve sledovaném období vyšší než v Olomouckém kraji (113,81 %). Důvodem vyššího indexu stáří v obci Drahanovice byl úbytek občanů v produktivním věku z důvodu migrace občanů do měst za pracovními příležitostmi. Průměrný věk ve sledovaném období v obci Drahanovice je téměř stejný s průměrným věkem v Olomouckém kraji. V časovém období let 2006 – 2016 se v obci Drahanovice narodilo celkem 199 dětí a zemřelo 127 občanů. Přirozená měna vykazovala častěji kladný vývoj. Počet živě narozených dětí dlouhodobě převládá nad počtem zemřelých obyvatel. Průměrně v letech 2006 – 2016 se každý rok narodilo 18 dětí a zemřelo 12 občanů. Průměrný přirozený přírůstek v obci Drahanovice ve sledovaném období činil 7 osob, což představuje 0,41 % z celkového průměrného počtu obyvatel. V Olomouckém kraji dosahoval tento přírůstek ve shodném období 13 osob (0 %) z celkového průměrného počtu obyvatel. Z toho vyplývá, že v obci Drahanovice se narodilo v průměru více dětí než v Olomouckém kraji. I když má obec Drahanovice zápornou mechanickou měnu, do obce Drahanovice se přistěhovalo v průměru více občanů než do Olomouckého kraje.

V kapitole o hospodaření obce byly v časovém období let 2006 – 2016 analyzovány příjmy a výdaje a zahrnuty rozborů zrealizovaných a plánovaných investic. Investiční akce, které nejvíce zatěžují rozpočet, byly financovány nejen z vlastních prostředků, ale i z dotací, rezervních fondů a bankovního úvěru. Vstupní data byla získána z poskytnutých závěrečných účtů obce a obecního zpravodaje. Celkové příjmy ve sledovaném období se pohybovaly v intervalu 17 142 tis. Kč – 163 137 tis. Kč. Nejvyšší nárůst příjmů se evidoval z důvodu přijatých dotací na vybudování čistírny odpadních vod a stokových sítí. Největší část celkových příjmů zaujímaly daňové příjmy, pohybující se až do výše 76 %. Mezi důležitý daňový příjem obce Drahanovice spadá daň z přidané hodnoty, která v průměru činila 7 000 tis. Kč. Druhou největší částí z celkových příjmů byly přijaté dotace, které byly použity k vykrytí výdajů, protože obec nebyla schopna pokrýt svými vlastními prostředky. Dotace na realizaci uskutečněných akcí byly závislé na úspěšnosti podaných žádostí. Další část byly nedaňové příjmy, které byly spíše marginálního charakteru a byly tvořeny průměrně 6 % z celkových příjmů. Poslední položkou struktury příjmů byly kapitálové příjmy, největší kapitálový příjem byl evidován v roce 2016 v částce 6 369 tis. Kč připadající na příjmy z prodeje pozemků. Celkové výdaje v časovém období let 2006 – 2016 se pohybovaly v rozmezí 16 598 tis. Kč – 186 450 tis. Kč. Největší výdaje se evidovaly v roce 2015 v částce 186 450 tis. Kč, dosáhly pětinasobných hodnot oproti zbylým rokům a to z důvodu vybudování čistírny odpadních vod a stokových sítí. Celkové saldo příjmů a výdajů po konsolidaci za sledované období 2006 – 2016 byl vypočítán v kladné hodnotě ve výši 8 726 tis. Kč. Nejvíce zatěžovalo rozpočet vybudování čistírny odpadních vod a stokových sítí, kde celkové náklady na nákup pozemků, vybudování jednotlivých přípojek a zhotovení projektové dokumentace se vyšplhaly na částku 152 055 357 Kč. Obec dostala dotaci ve výši 115 704 707 Kč, která představovala 76,09 % z celkových nákladů. Mezi další významné zrealizované akce byla výstavba vodovodu v místní části Luděrov a Střížov, jejichž celkové náklady činily ve výši 10 193 000 Kč, z nichž 60,69 % pokryly dotace. Další větší akcí byla rekonstrukce kulturního domu v místní části Luděrov, jejichž celkové náklady byly kalkulovány ve výši 6 951 175 Kč a byly uhrazeny z obecních peněžních prostředků. V obci Drahanovice proběhla rekonstrukce Galerie U Kalicha, jejichž celkové náklady byly vyčísleny 6 687 921 Kč a náklady ve výši 5 557 646 Kč byly uhrazeny z dotací. Méně zatěžovaly rozpočet investiční akce, jako byla rekonstrukce kaple ve Lhotě pod Kosířem v celkových nákladech 382 000 Kč, oprava

kapličky ve Střížově v částce 371 960 Kč, z nichž 50 000 Kč byla dotace. Další menší zrealizovanou akcí byla oprava kapličky v Luděřově v částce 295 968 Kč a výměna oken v mateřské škole v Luděřově ve výši 287 231 Kč. Mezi plánovanými investičními akcemi je výstavba cyklostezky z obce Drahanovice do místní části Střížov, která byla vyčíslena na 5 000 000 Kč. Dalšími plánovanými akcemi jsou rekonstrukce vytápění v základní škole Drahanovice, rekonstrukce kulturního domu v místní části Lhota pod Kosířem, zhotovení posilovacího vrtu ve Lhotě pod Kosířem, revitalizace zeleně mimo zastavěné území obce, revitalizace zeleně v zastavěném území obce a chodník v Drahanovicích.

V rámci SWOT analýzy byly stanoveny silné a slabé stránky obce Drahanovice. Mezi silné stránky lze zařadit polohu obce. Obec leží v kvalitním životním prostředí, je vybavena kanalizací, vodovodem a plynofikací. Obec Drahanovice disponuje zdravotním střediskem k zabezpečení základní zdravotní péče. Největší hrozbou je stárnutí populace, jelikož v obci Drahanovice zcela chybí sociální bydlení pro seniory. Dalším nedostatkem je absence 2. stupně základní školy. Děti tak musí dojíždět do přilehlé obce Náměšť na Hané. Obec nemá k dispozici sportovní halu, která by zajišťovala možnost sportovního vyžití občanů po celý rok. V obci a jejím okolí chybí také cyklostezky.

V závěru analytické práce bylo vyhodnoceno dotazníkové šetření. Osloveno bylo 183 respondentů, což představuje 10,85 % z celkového počtu obyvatel (1 687). 9 dotazovaných se odmítlo dotazníkového šetření zúčastnit. Ze 174 účastníků se podílelo 78 mužů a 96 žen. Nejvíce respondentů se zúčastnilo ve věkové kategorii 31 – 50 let a 51 – 60 let. Podle vzdělání byla nejvíce zastoupena střední odborná škola s maturitou. Z dotazníkového šetření vyplynulo, že nejvíce je obec zastoupena zaměstnanci 60,34 %. Dotazník byl zaměřen na spokojenost obyvatel z pohledu základní občanské vybavenosti. Většina respondentů je z bezpečností obci spokojena. Žádný z dotazovaných se necítí v ohrožení. Občané s kulturním vyžitím, byli velmi spokojeni na druhou stranu, byli nespokojeni se sportovními aktivitami. Na otázku, zda by občané svým známým doporučili bydlení v obci Drahanovice, polovina respondentů odpověděla kladně a polovina záporně. Odpověď ano zvolily lidé především v poproduktivních a důchodovém věku, kteří mají silnou vazbu na obec Drahanovice.

Výstupem z provedených analýz a dotazníkového šetření byly v poslední části diplomové práce formulovány návrhy a doporučení pro další rozvoj obce Drahanovice, ve prospěch spokojenosti všech současných, ale i budoucích občanů obce. Z analýz vyplynulo,

že občané postrádají sociální služby v podobě péče o seniory. Návrhem byla výstavba domova seniorů či domu s pečovatelskou službou. Mladé rodiny z místních částí Luděrov, Střížov a Lhota pod Kosířem si stěžovaly na neexistující dopravní spoje pro jejich děti do základní školy do obce Náměšť na Hané. Bylo by přínosné zajistit přímé spoje z obce Drahanovice do městyse Náměšť na Hané a čtenější frekvenci spojů veřejné hromadné dopravy do měst Prostějov a Litovel. Pro nespokojenost občanů se sportovním vyžití byla navrhována sportovní hala včetně venkovního areálu a vytvoření biotopu.

Ze zjištěných analýz a uvedených odpovědí v dotazníkovém šetření lze zhodnotit, že obec Drahanovice ve sledovaném období realizuje rozvoj své obce. Obec by se měla zaměřit na další zlepšování kvality života svých občanů, aby byl zajištěn pozitivní vývoj obce i v budoucích letech. Nejen obec, ale i obyvatelé obce se snaží vytvářet podmínky pro harmonický a spokojený život v obci.

7 Seznam použité literatury a zdrojů

BERAN, Václav, DLASK Petr. *Management udržitelného rozvoje regionů, sídel a obcí*. Praha: Academia, 2005. ISBN 80-200-1201-x.

BINEK, Jan. *Rozvojové možnosti obcí*. 1. vyd., Ministerstvo pro místní rozvoj ČR, Garep Brno, 2010, 50 s. ISBN 978-80-87147-29-0.

BUDÍKOVÁ, Marie, KRÁLOVÁ, Maria, MAROŠ Bohumil. *Průvodce základními statistickými metodami*. Praha: Grada, 2010. Expert (Grada). ISBN 978-80-247-3243-5.

CUDZIK, Ladislav, ŽÁKOVÁ, Zdena, OSTRÝ, Jaromír, a kol. *Drahanovice: historie a současnost do roku 2002*. Drahanovice: Obec Drahanovice, 2002. ISBN 80-238-8931-1.

COGAN, Rudolf, WOKOUN, René, MATES, Pavel, ed. *Management regionální politiky a reforma veřejné správy*. Praha: Linde, 2006. ISBN 80-7201-608-3.

ČADIL, Jan. *Regionální ekonomie: teorie a aplikace*. V Praze: C.H. Beck, 2010. Beckova edice ekonomie. ISBN 978-80-7400-191-8.

ČMEJREK, Jaroslav, KOPŘIVA, Radek. *Základy veřejné správy*. V Praze: Česká zemědělská univerzita, Provozně ekonomická fakulta, 2015. ISBN 978-80-213-1626-3.

HINDLS, Richard. *Statistika pro ekonomy*. 8. vyd. Praha: Professional Publishing, 2007. ISBN 978-80-86946-43-6.

HOLEČEK, Jan. *Obec a její rozvoj v širších souvislostech*. GaREP, 1. vyd., Brno, 2009, 74 s. ISBN 978-80-904308-2-2.

HRABALOVÁ, Simona. *Teorie a praxe rozvoje měst a obcí*. Brno, 1. vyd., 2004, 91 s. ISBN 80-210-3356-8.

KOUDELA, Miroslav. *Paměti obce Luděřova*. Olomouc: Danal, 1999. ISBN 80-85973-66-9.

KOUDELKA, Zdeněk. *Samospráva*. Linde Praha, a.s. 1. vyd., 2007, 399 s. ISBN 97880-7201-665-5.

MARKOVÁ, Hana. *Finance obcí, měst a krajů*. Praha: Orac, 2000. Příručky pro praxi a studium veřejné správy. ISBN 80-86199-23-1.

NEVĚČNÁ, Ivana. *Základy veřejné správy*. Olomouc: Univerzita Palackého v Olomouci, 2013. ISBN 978-80-244-3799-6.

PEKOVÁ, Jitka, PILNÝ, Jaroslav. *Veřejná správa a finance veřejného sektoru*. 1. vyd., ASPI Publishing,s.r.o., 2002, ISBN 80-86395-21-9 .

PEKOVÁ, Jitka. *Hospodaření a finance územní samosprávy*. 1. vyd., MANAGEMENT PRESS, 2004, 375 s. ISBN 80-7261-086-4.

PROVAZNÍKOVÁ, Romana, SEDLÁČKOVÁ, Olga. *Financování měst, obcí a regionů: teorie a praxe*. 2., aktualiz. a rozš. vyd. Praha: Grada, 2009. Finance (Grada). ISBN 978- 80- 247-2789-9.

REKTOŘÍK, Jaroslav, ŠELEŠOVSKÝ, Jan. *Strategie rozvoje měst, obcí, regionů a jejich organizací*. Brno: Masarykova univerzita, 1999. Příručka. ISBN 80-210-2126-8.

SVATOŠOVÁ, Libuše, KÁBA, Bohumil. *Statistické metody II*. V Praze: Česká zemědělská univerzita, Provozně ekonomická fakulta, 2008. ISBN 978-80-213-1736-9.

TOMŠÍK, Karel. *Evropská integrace a environmentální ekonomika*. Vyd. 8. V Praze: Česká zemědělská univerzita, Provozně ekonomická fakulta, 2014. ISBN 978-80-213-2490-9.

WOKOUN, René. *Regionální rozvoj*. (východiska regionálního rozvoje, regionální politika, teorie, strategie a programování). Praha: Linde, 2008. ISBN 978-807-2016-990.

ŽEHROVÁ, Jana, PFEIFEROVÁ, Daniela. *Finance municipalit*. Vyd. 2. V Praze: Česká zemědělská univerzita, Provozně ekonomická fakulta, 2016. ISBN 978-80-213-2024-6.

Internetové zdroje

ČESKÝ STATISTICKÝ ÚŘAD: *Vše o území.*, [online]. [cit. 2018-01-23]. Dostupné z: https://vdb.czso.cz/vdbvo2/faces/cs/index.jsf?page=profil-uzemi&uzemiprofil=31548&u=__VUZEMI__43__501751#profil31550%5Bfrm%5D=TABULK&profil31550%5Btypzobr%5D=T&profil31550%5Brnazev%5D=P&profil31550%5Bident_pvo%5D=PU-DEM-OB1&profil31550%5Bpvo_cnt%5D=1&profil31550%5Bkatalog_podr%5D=0&profil31550%5Bvsvo_id%5D=9378&profil31550%5BkatalogId%5D=31550.

EUROPEAN COMMISSION: *European Globalisation Adjustment Fund.*, [online]. [cit. 2017-06-06]. Dostupné z: <http://ec.europa.eu/social/main.jsp?catId=326&>.

EUROPEAN COMMISSION: *European structural and investment funds.*, [online]. [cit. 2017-06-04]. Dostupné z: <https://cohesiondata.ec.europa.eu/overview#achievements>.

EVROPSKÁ UNIE: *Informace o фондеch.*, [online]. [cit. 2017-06-06]. Dostupné z: <https://www.strukturalni-fondy.cz/cs/Fondy-EU/Informace-o-fondech-EU>.

EVROPSKÁ UNIE: *Programy pro programové období 2014 – 2020.*, [online]. [cit. 2017-06-06]. Dostupné z: <https://www.strukturalni-fondy.cz/cs/Fondy-EU/2014-2020/Operacni-programy>.

EVROPSKÁ UNIE: *Regionální politika.*, [online]. [cit. 2017-06-04]. Dostupné z: https://europa.eu/european-union/topics/regional-policy_cs.

OBEC DRAHANOVICE: Popis úřadu., [online]. [cit. 2018-01-15]. Dostupné z: <http://www.obecdrahanovice.cz/index.php?nid=8085&lid=cs&oid=1481915>.

MIKROREGION KOSÍŘSKO: Mikroregion KOSÍŘSKO., [online]. [cit. 2018-01-15]. Dostupné z: https://www.kosirsko.cz/mikroregion_kosirsko.

PORTÁL NA PODPORU ROZVOJE OBCÍ ČR: *Samospráva.*, [online]. [cit. 2018-01-10]. Dostupné z: <http://www.rozvojobci.cz/news/samosprava>.

PORTÁL ÚZEMNÍHO PLÁNOVÁNÍ: *Obce.*, [online]. [cit. 2018-01-10]. Dostupné z: <http://portal.uur.cz/spravni-usporadani-cr-organy-uzemniho-planovani/obce.asp>.

STÁTNÍ ZEMĚDĚLSKÝ INTERVENČNÍ FOND: *Program rozvoje venkova 2014-2020.*, [online]. [cit. 2018-01-10]. Dostupné z: <https://www.szif.cz/cs/prv2014>.

ÚSTAV ÚZEMNÍHO ROZVOJE: *Místní akční skupina MAS.*, [online]. [cit. 2017-06-04]. Dostupné z: <https://www.uur.cz/default.asp?ID=4651>.

Zákony

Zákon č. 128/2000 Sb., o obcích, (obecní zřízení)

Zákon č. 129/2000 Sb., o krajích

Zákon č. 248/2000 Sb., o podpoře regionálního rozvoje

Zákon č. 250/2000 Sb., o rozpočtových pravidlech územních rozpočtů

Zákon č. 243/2000 Sb., o rozpočtovém určení daní

Zákon č. 565/1990 Sb., o správě daní a poplatků

8 Seznam obrázků

Obrázek 1: Dělení správy v České republice	15
Obrázek 2: Organizační struktura obce.....	18

9 Seznam tabulek

Tabulka 1: Počet členů v zastupitelstvu.....	18
Tabulka 2: Nomenklatura České Republiky.....	30
Tabulka 3: Vývoj celkového počtu obyvatel v letech 2006 - 2016	38
Tabulka 4: Věková struktura obyvatel v letech 2006 -2016.....	39
Tabulka 5: Vývoj přirozené měny obyvatelstva v letech 2006 - 2016	41
Tabulka 6: Vývoj mechanické měny obyvatelstva v letech 2006 - 2016	43
Tabulka 7: Vývoj celkového přírůstku obyvatel v letech 2006 - 2016	45
Tabulka 8: Stav peněžních prostředků na bankovních účtech v letech 2006 – 2016 v tis. Kč.....	47
Tabulka 9: Vývoj příjmů v letech 2006 – 2016 v tis. Kč.....	48
Tabulka 10: Struktura příjmů v letech 2006 – 2016 v tis. Kč.....	50
Tabulka 11: Vývoj výdajů v letech 2006 – 2016 v tis. Kč.....	51
Tabulka 12: Struktura výdajů v letech 2006 – 2016 v tis. Kč.....	52
Tabulka 13: Saldo příjmů a výdajů v letech 2006 – 2016 v tis. Kč	53
Tabulka 14: SWOT analýza.....	57

10 Seznam grafů

Graf 1: Vývoj indexu stáří v letech 2006 - 2016 v obci Drahanovice	41
Graf 2: Vývoj přirozeného přírůstku, migračního přírůstku a celkového přírůstku v letech 2006 - 2016	45
Graf 3: K 1.1. počáteční stav na bankovním účtu v Kč v letech 2006 – 2016 v tis. Kč	47
Graf 4: Struktura respondentů podle pohlaví a věkové kategorie.....	59
Graf 5: Struktura respondentů podle vzdělání a věkové kategorie	59

Graf 6: Struktura respondentů podle ekonomické aktivity.....	60
Graf 7: Spokojenost občanů s úklidem a čistotou veřejného prostranství v %	61
Graf 8: Způsob získávání informace o aktualitách obce.....	62
Graf 9: Spokojenost s kulturním vyžitím v %	62
Graf 10: Spokojenost se sportovním vyžitím v %	63
Graf 11: Spokojenost s činností zastupitelstva.....	64
Graf 12: Mezilidské vztahy v obci v %	64
Graf 13: Doporučené bydlení v obci	65

11 Přílohy

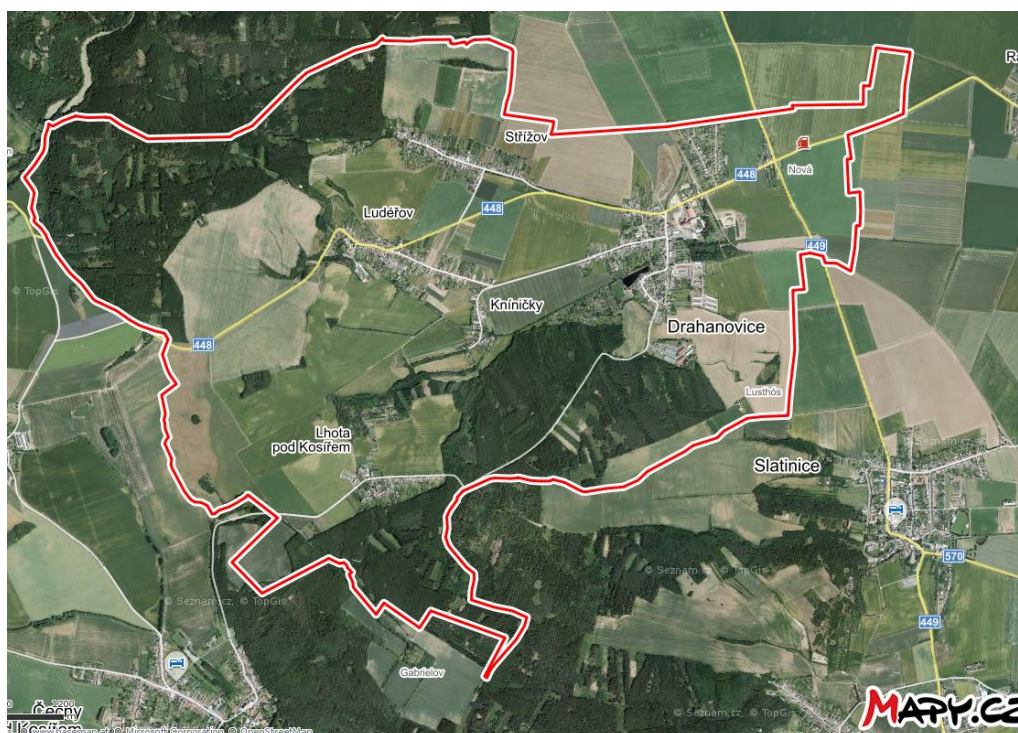
Příloha 1: Souhrnné informace o obci Drahanovice.....	78
Příloha 2: Vymezené katastrální území obce Drahanovice	79
Příloha 3: Černá věž	79
Příloha 4: Barokní sýpka v Luděřově.....	80
Příloha 5: Mohyla Svatopluka Čecha na Příhoně nad Luděřovem	80
Příloha 6: Souhrnný vývoj počtu obyvatel v Olomouckém kraji v letech 2006 – 2016	81
Příloha 7: Kaple Panny Marie Růžencové v Luděřově.....	82
Příloha 8: Galerie U Kalicha.....	82
Příloha 9: Dotazník – hodnocení obce Drahanovice.....	83

Příloha 1: Souhrnné informace o obci Drahanovice

Souhrnné informace	
Status:	Obec
Typ sídla:	Ostatní obce
ZUJ (kód obce):	501751
NUTS5:	CZ0712501751
LAU 1 (NUTS 4):	CZ0712 - Olomouc
NUTS3:	CZ071 - Olomoucký kraj
NUTS2:	CZ07 - Střední Morava
Obec s pověřeným obecním úřadem:	Olomouc
Obec s rozšířenou působností:	Olomouc
Katastrální plocha (ha):	1 353
Počet bydlících obyvatel k 1.1.2017:	1 687
Nadmořská výška (m n.m.):	247
Zeměpisné souřadnice (WGS-84):	17° 4' 37" E , 49° 34' 43" N
První písemná zpráva (rok):	1 322
PSČ:	78344

Zdroj: <http://www.risy.cz/cs/vyhledavace/obce/detail?Zuj=501751>

Příloha 2: Vymezené katastrální území obce Drahanovice



Zdroj:

<https://mapy.cz/zakladni?x=17.0579494&y=49.5715010&z=14&m3d=1&height=5259&yaw=0&pitch=-70&l=0&base=ophoto&source=muni&id=10&q=drahanovice>

Příloha 3: Černá věž



Zdroj: <http://www.cernavez.cz/index.php?nid=11512&lid=cs&oid=2869300>

Příloha 4: Barokní sýpka v Luděřově



Zdroj: http://www.luderov.cz/promena_sypky/promena_sypky.htm

Příloha 5: Mohyla Svatopluka Čecha na Příhoně nad Luděřovem



Zdroj: <http://www.obecdrahanovice.cz/index.php?id=12&action=detail&oid=1489025&nid=8085>

Příloha 6: Souhrnný vývoj počtu obyvatel v Olomouckém kraji v letech 2006 – 2016

Rok	Počet obyvatel celkem	Průměrný věk	0-14	15-64	65 a více	IS v %
2006	639 894	40,1	92 378	454 820	92 696	100,34
2007	641 791	40,3	91 434	455 756	94 601	103,46
2008	642 137	40,5	90 741	454 240	97 156	107,07
2009	642 041	40,7	90 938	451 614	99 489	109,40
2010	641 681	40,9	91 795	448 607	101 279	110,33
2011	638 638	41,2	92 972	440 747	104 919	112,85
2012	637 609	41,5	93 440	435 300	108 869	116,51
2013	636 356	41,7	94 054	429 863	112 439	119,55
2014	635 711	42,0	94 898	424 947	115 866	122,10
2015	634 718	42,2	95 884	420 019	118 815	123,92
2016	633 925	42,4	96 735	414 933	122 257	126,38
Průměr	638 591	41,2	93 206	439 168	106 217	113,81

Rok	Živě narození	Zemřelí	Přirozený přírůstek	Přistěhovalí	Vystěhovalí	Migrační přírůstek	Celkový přírůstek
2006	6 428	6 298	130	5 201	4 598	603	733
2007	6 931	6 458	473	6 983	5 559	1 424	1 897
2008	7 118	6 433	685	4 554	4 893	-339	346
2009	7 134	6 705	429	3 822	4 347	-525	-96
2010	6 922	6 748	174	4 000	4 534	-534	-360
2011	6 311	6 559	-248	3 857	4 001	-144	-392
2012	6 303	6 701	-398	3 787	4 418	-631	-1 029
2013	6 322	6 830	-508	3 787	4 532	-745	-1 253
2014	6 400	6 461	-61	4 150	4 734	-584	-645
2015	6 498	7 000	-502	4 328	4 819	-491	-993
2016	6 697	6 731	-34	4 464	5 225	-761	-795
Průměr	6 642	6 629	13	4 448	4 696	-248	-235
%	1,04	1,04	0,00	0,70	0,74	-0,04	-0,04

Zdroj: Český statistický úřad, vlastní zpracování

Příloha 7: Kaple Panny Marie Růžencové v Luděřově



Zdroj: vlastní zpracování

Příloha 8: Galerie U Kalicha



Zdroj: vlastní zpracování

Příloha 9: Dotazník – hodnocení obce Drahanovice

1) Jste občanem obce Drahanovice?

- Ano
- Ne

2) Jaké je Vaše pohlaví?

- Muž
- Žena

3) Do jaké věkové kategorie patříte?

- 15-30
- 31-50
- 51-60
- 61 a více

4) Jaké je Vaše nejvyšší dosažené vzdělání?

- Základní škola
- Střední odborná škola s výučním listem
- Střední odborná škola s maturitou
- Vyšší odborná škola
- Vysoká škola

5) Do jaké skupiny z hlediska ekonomické aktivity se řadíte?

- Podnikatel (OSVČ)
- Zaměstnanec
- Student
- Na rodičovské dovolené
- Nezaměstnaný
- Senior

6) Jak jste se stal/a členem obce?

- Bydlím zde od narození
- Přestěhoval/a jsem se

7) Je podle Vás četnost spojů veřejné hromadné dopravy do okolních vesnic, obcí či měst dostačující?

- Ano
- Spíše ano
- Spíše ne
- Ne

8) Cítíte se ve své obci bezpečně?

- Ano
- Spíše ano
- Spíše ne
- Ne

9) Jste spokojen/a s úklidem veřejného prostranství?

- Ano
- Spíše ano
- Spíše ne
- Ne

10) Jakým způsobem získáváte informace o aktualitách obce?

- Internetové stránky obce
- Osobní návštěva obecního úřadu
- Zpravodaj
- Místní rozhlas
- Úřední deska

11) Jste spokojen/a s kulturním vyžitím?

- Ano
- Spíše ano
- Spíše ne
- Ne

12) Jste spokojen/a se sportovním vyžitím?

- Ano
- Spíše ano
- Spíše ne
- Ne

13) Jste spokojen/a s činností zastupitelstva obce Drahanovice?

- Ano
- Spíše ano
- Spíše ne
- Ne

14) Mezi lidské vztahy v obci považujete za?

- Velmi dobré
- Spíše dobré
- Ani dobré ani špatné
- Spíše špatné
- Velmi špatné

15) Doporučil/a byste obec k bydlení?

- Ano
- Spíše ano
- Spíše ne
- Ne

16) Je něco, co Vám v obci chybí či chtěli zlepšit?

.....