

UNIVERZITA PALACKÉHO V OLOMOUCI

Přírodovědecká fakulta

Katedra geografie

SDRUŽENÍ PODZVIČINSKO
VÝVOJ CESTOVNÍHO RUCHU V OBLASTI
A POTENCIÁL DALŠÍHO VÝVOJE

Bakalářská práce

Dagmar NOSKOVÁ

Olomouc 2015

Vedoucí práce: Mgr. Petr Kladivo, Ph.D.

Bibliografický záznam

Autor: Dagmar Nosková (R110433)

Studijní obor: Regionální geografie

Název práce: Sdružení Podzvičinsko – vývoj cestovního ruchu v oblasti a potenciál dalšího vývoje

Title of thesis: Association Podzvičinsko - development of tourism in the region and the potential for further development

Vedoucí práce: Mgr. Petr Kladivo, PhD.

Rozsah práce: 50 stran, 7 vázaných příloh

Abstrakt: Cílem bakalářské práce je zhodnocení rozvoje cestovního ruchu na území mikroregionu Podzvičinsko a posouzení dalšího rozvoje. Analýza je zpracována pro období 2000-2013. Cestovní ruch a jeho vývoj v práci hodnotíme nejen na základě statistických údajů, ale analyzujeme i strategické dokumenty regionu. V práci dále řešíme vztahy mezi potenciálem a reálným cestovním ruchem.

Klíčová slova: cestovní ruch, vývoj, potenciál, region, rozvoj, Podzvičinsko

Abstract: The aim of this thesis is to evaluate the development of tourism in the micro-region Podzvičinsko assessment and further development. The analysis has been prepared for the period 2000-2013. Tourism and development work is evaluated not only on the basis of statistical data, but also analyzes the strategic documents of the region. The work also addresses the relations between the potential and actual tourism.

Keywords: Tourism, development, potential, region, Podzvičinsko

Prohlašuji, že jsem bakalářskou práci bakalářského studia oboru Regionální geografie vypracovala samostatně pod vedením Mgr. Petra Kladiva, Ph.D.

Všechny použité materiály a zdroje jsou citovány s ohledem na vědeckou etiku, autorská práva a zákony na ochranu duševního vlastnictví.

V Olomouci, dne 5.5. 2015

podpis _____

Děkuji vedoucímu práce Mgr. Petru Kladivovi, Ph.D. za jeho odborné vedení, připomínky a podněty při vypracování práce a za jeho ochotu. Dále bych chtěla poděkovat starostům a zastupitelům obcí za ochotu odpovědět na dotazníkovou anketu.

UNIVERZITA PALACKÉHO V OLOMOUCI
Přírodovědecká fakulta
Akademický rok: 2013/2014

ZADÁNÍ BAKALÁŘSKÉ PRÁCE

(PROJEKTU, UMĚLECKÉHO DÍLA, UMĚLECKÉHO VÝKONU)

Jméno a příjmení: **Dagmar NOSKOVÁ**
Osobní číslo: **R110433**
Studijní program: **B1301 Geografie**
Studijní obor: **Regionální geografie**
Název tématu: **Sdružení Podzvičinsko - vývoj cestovního ruchu v oblasti a potenciál dalšího rozvoje.**
Zadávací katedra: **Katedra geografie**

Z á s a d y p r o v y p r a c o v á n í :

Autorka se pokusí na základě statistických dat zanalyzovat vývoj cestovního ruchu ve vybrané oblasti Podkrkonoší - na území sdružení obcí, měst a městysů Podzvičinsko. Ve druhé části práce pak posoudí potenciál dalšího rozvoje cestovního ruchu v oblasti, a to na základě analýzy strategických dokumentů pro dané území a rozhovorů s představiteli obcí.

Seznam odborné literatury:

- Binek, J. et al. Venkovský prostor a jeho oživení. Brno: Georgetown, 2006.
- Blažek, J., Uhlíř, D. Teorie regionálního rozvoje: nástin, kritika, klasifikace. Praha: Karolinum, 2002.
- Galvasová, I. et al. Spolupráce obcí jako faktor rozvoje. Brno: Georgetown, 2007.
- Kolektiv. Cestovní ruch a udržitelný rozvoj. MMR. Praha, 2007.
- Kolektiv. Využití kulturních a přírodních památek pro cestovní ruch. MMR. Praha, 2007.
- Rumpel, P. et al. Komplexní regionální marketing periferního rurálního regionu Jesenicko. 1. vyd. Plzeň: Aleš Čeněk, 2011.
- Vystoupil, J. a kol.: Atlas cestovního ruchu České republiky. 1. vyd. Praha: Ministerstvo pro místní rozvoj ČR, 2006. 156 s.
- Vystoupil, J., Šauer, M.: Základy cestovního ruchu. Brno : MU, ESF, 2006. 163 s. Distanční studijní opora
- Vystoupil, J., Šauer, M., Holešinská, A., Metelková, P.: Marketing cestovního ruchu. Brno: MU, ESF, 2007. 134 s.
- Wokoun, R. et al. Regionální politika a rozvoj v České republice. Praha: MMR ČR, 1998.
- Autorka dále využije strategické dokumenty týkající se zájmového území, územní plán apod..

Vedoucí bakalářské práce: **Mgr. Petr Kladivo, Ph.D.**
Katedra geografie

Datum zadání bakalářské práce: **15. října 2013**
Termín odevzdání bakalářské práce: **30. dubna 2014**

L.S.

prof. RNDr. Juraj Ševčík, Ph.D.
děkan

doc. RNDr. Zdeněk Szczyrba, Ph.D.
vedoucí katedry

V Olomouci dne 15. října 2013

OBSAH

1 ÚVOD A CÍLE	6
2 TEORETICKÁ ČÁST A METODY	8
2.1 Podzvičinsko v rámci rajonizace ČR	8
2.2 Potenciál, lokalizační faktory CR	11
2.3 Přehled ukazatelů CR	14
2.4 Použité metody a zdroje dat	15
2.5 Strategické plány v CR	16
3 ANALYTICKÁ ČÁST	21
3.1 Potenciál cestovního ruchu	21
3.1.1 Atraktivita a klasifikace obcí	21
3.1.2 Vývoj ukazatelů CR	24
3.2 Reálný cestovní ruch	30
3.2.1 Návštěvnost a využití ubytovací kapacity	30
3.2.2 Realizované projekty v cestovním ruchu	33
4 DISKUZE A ZÁVĚR	37
4.1 Vyhodnocení dotazníků	38
4.2 Výhled do budoucna	40
4.3 Závěr	40
SUMMARY	41
SEZNAM LITERATURY	42
SEZNAM POUŽITÝCH ZKRATEK	44

1. ÚVOD A CÍLE PRÁCE

Zájmové území Podzvičinsko bylo zvoleno na základě autorčiny znalosti regionu, ze kterého pochází, což by mělo představovat jisté zvýhodnění při psaní bakalářské práce. Současně zkoumaná oblast disponuje potenciálem (i dosud ne zcela úplně rozvinutým) pro cestovní ruch. Nachází se tu aktivní Lázně Bělohrad, bývalé lázně Pod Zvičinou a Miletín, které v současné době nabízí pouze rekreační pobyty. Po veliké revitalizaci láká návštěvníky areál státního zámku Kuks s přílehlými parky. Ve Dvoře Králové nad Labem je jedna z nejnavštěvovanějších ZOO v České republice, známá je africkým safari. Další turisticky oblíbenou atraktivitou je zřícenina hradu Pecka, která patřila Kryštofu Harantovi. Zdejší kraj je typický pro výskyt pískovců, které se používají pro stavby nebo sochy. Sochařský park se nachází ve městě kamenné krásy Hořice. Jedna z mnoha pískovcových staveb a zároveň jediná technická národní památka Podzvičinska je přehradní nádrž Les Království s vodní elektrárnou. Kraj z hlediska kultury velmi ovlivnilo několik významných rodáků. Z Lázní Bělohrad jsou to K.V. Rais, z Miletína K.J. Erben, z Ostroměře E. Štorch a K. Zeman, v Bílé Třešně má pomník J.A. Komenský, který odtud odešel do exilu. Ve Dvoře Králové n.L. objevil místní rodák Václav Hanka Rukopisy Královédvorské. Turisticky ideální místo je dominantní vrchol kraje Zvičina. V zimních měsících zde můžeme využít lyžařský vlek a mnoho běžkařských tras, v letních měsících jsou zde ideální cyklotrasy pro náročné i nenáročné turisty. Vrchol Zvičiny si také oblíbili paraglidisté. Pro letní osvěžení jsou k dispozici koupaliště v Milovicích u Hořic, v Hořicích, na Pecce, v Lanžově, ve Velkém Vřešťově, v Miletíně a ve Dvoře Králové. Všechny turistické atraktivity i města doprovází mnoho kulturních a sportovních akcí. Mezi nejnavštěvovanější patří folklórní festival v Lázních Bělohrad nebo motoristické závody Gustava Havla v Hořicích.

Cílem bakalářské práce je zhodnocení rozvoje cestovního ruchu na území mikroregionu Podzvičinsko a posouzení dalšího rozvoje. Analýza je zpracována pro období 2000-2013, protože právě v roce 2000 vzniklo sdružení obcí, fyzických a právnických osob Podzvičinsko a poslední dostupná statistická data jsou pro rok 2013. Cestovní ruch a jeho vývoj v práci hodnotíme nejen na základě statistických údajů dostupných na portále Českého statistického úřadu, ale i pomocí informací poskytnutých samotným sdružením obcí aj. zdrojů, ale analyzujeme i strategické dokumenty řešící dané území, všímáme si i projektů realizovaných v rámci cestovního

ruchu a zdrojů jejich financování. V práci si všímáme i vztahů mezi potenciálem pro cestovní ruch (tj. množstvím přírodních, kulturních aj. atraktivit v území, jejich dostupností, kvalitou turistické infrastruktury apod.) a reálnými projevy cestovního ruchu (počtu návštěvníků památek, informačních center atd.). Vše analyzujeme v prostoru, a pokud to data umožňují, tak i v čase.

V první části práce se zaměřujeme na teoretické zakotvení práce v podobě postavení Podzvičinska v rámci rajonizace cestovního ruchu v České republice, lokalizačními faktory a způsobu měření cestovního ruchu. Následuje analýza vybraných ukazatelů, posouzení jejich prostorové diferenciaci a časového vývoje, na základě vztahů mezi potenciálem a reálným cestovním ruchem hodnotíme další možný rozvoj turismu v oblasti. Práce je doplněna o výsledky jednoduchého anketárního šetření s představiteli obcí mikroregionu, kteří byli dotazováni na naplňování jeho rozvojové strategie v oblasti cestovního ruchu, trendy v posledních deseti letech nebo plánované aktivity do budoucna.

2. TEORETICKÁ ČÁST A METODY

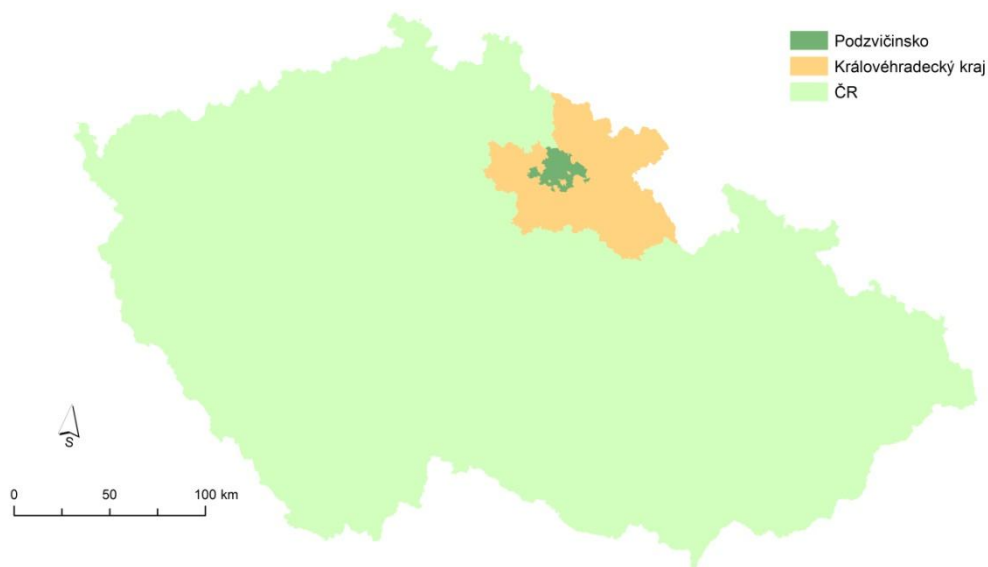
Geografie cestovního ruchu a rekreace je nejmladší z disciplín geografie. Vznikla na počátku 30. let 20. století spolu s rozvojem volného času využívaného k rekreaci. Předmět a úkoly studia geografie se liší podle definic a výkladu jednotlivých autorů. Za předmět cestovního ruchu lze pokládat výzkum prostorových aspektů interakcí mezi cestovním ruchem a krajinou. Cílem výzkumů je tak určit zákonitosti vývoje těchto interakcí (Mariot 1983).

Hlavními úkoly geografie cestovního ruchu jsou studium a hodnocení potenciálu krajiny pro cestovní ruch, klasifikace oblastí cestovního ruchu a určení vlivu cestovního ruchu na sociálně-ekonomický charakter dané oblasti. Mezi hlavní směry výzkumu cestovního ruchu patří přírodní rekreační zdroje, socio-ekonomické podmínky, krátkodobá rekreace a druhé bydlení. Rekreace je jednou z forem cestovního ruchu a slouží k fyzické a psychické regeneraci. Tato forma rekreace zahrnuje i druhé bydlení (Vystoupil, Šauer 2006). Jedná se o souhrn jevů a procesů spojených s objektem, který je přechodným místem pobytu vlastníka či uživatele, využívajícího tento objekt převážně k rekreačním účelům. Jde především o chataření, chalupaření a pobyt v soukromých sezónních sídlech a rekreačních vilkách (Toušek V. a kol. 2008).

2.1 Podzvičinsko v rámci rajonizace ČR

Obce sdružení Podzvičinska patří do Královéhradeckého kraje, do okresů Jičín a Trutnov (ČSÚ 2014). Podzvičinsko se rozléhá mezi městy Hořice, Dvůr Králové nad Labem a Lázně Běláhrad. Svůj název nese po dominantě celého kraje – vrcholu Zvičina s nadmořskou výškou 671 m n.m. Z vrcholu dohlédnete na celé Krkonoše, část Jizerských hor a za dobré viditelnosti je možné spatřit i Bezděz. Sdružení obcí bylo založeno v roce 2000. K roku 2013 je členy sdružení 38 obcí a 14 podnikatelských subjektů. Mezi podnikatelskými subjekty jsou především provozovatelé některých ubytovacích a stravovacích zařízení a cestovní kancelář a agentura (Podzvičinsko online 2015). Rozloha zaujímá 601 km² a bydlí zde 43 033 obyvatel (SLDB 2011).

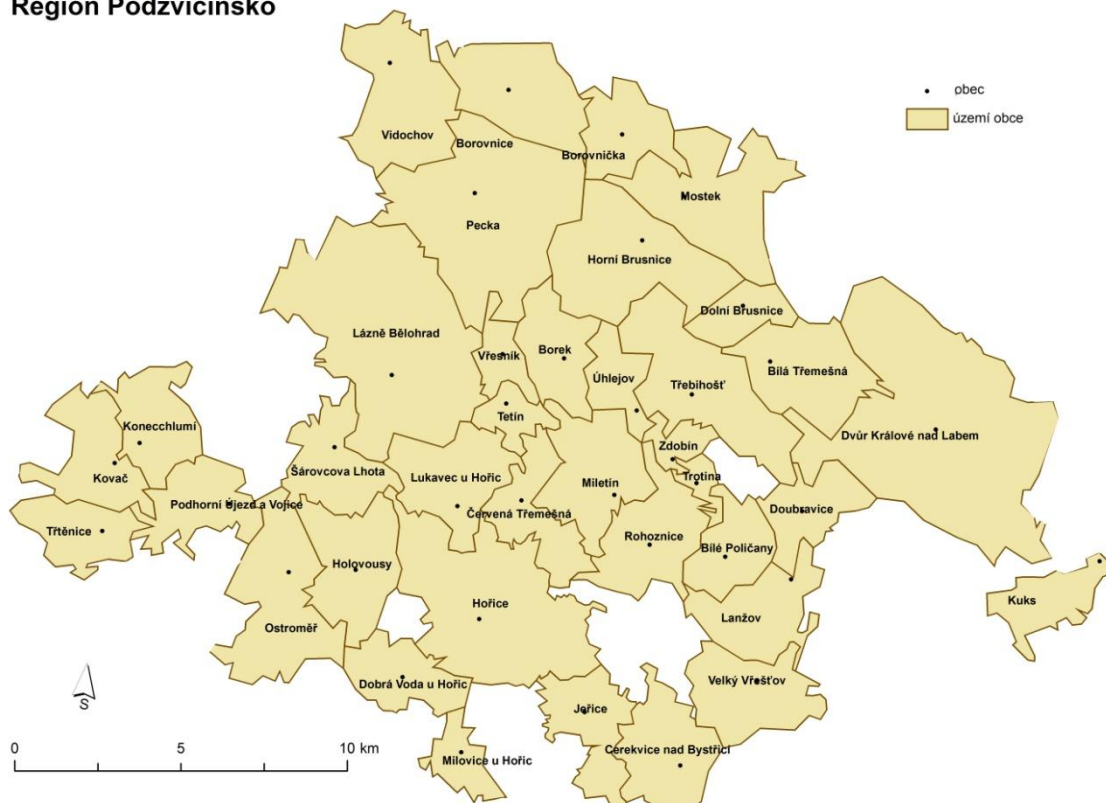
Vymezení území Podzvičinska



Obr.1: Vymezení území Podzvičinska v rámci ČR

Zdroj: vlastní zpracování 2015

Region Podzvičinsko



Obr.2: Vymezení území obcí Podzvičinska

Zdroj: vlastní zpracování 2015

Pro základní orientaci potenciálu cestovního ruchu v České republice byla vypracována Rajonizace cestovního ruchu ČSR (schválená roku 1982). V tomto dokumentu bylo vytypováno 47 oblastí soustředěného cestovního ruchu s podoblastmi. Oblast Podzvičinska spadá do území Východní Čechy. Toto území je podle typologie venkovská krajina s průměrnými a velmi příznivými předpoklady pro cestovní ruch. Pouze města Hořice a Dvůr Králové nad Labem jsou vedeny jako urbanizované prostory. Na základě rajonizace začaly vznikat turistické marketingové regiony, které si daly za úkol propagovat turistický potenciál v jejich regionu (Vystoupil a kol. 2006).

Podoblast území Východní Čechy – Podzvičinsko sousedí s atraktivními oblastmi jako je Český Ráj, Hradecko, Kladské pomezí a Krkonoše. Turisté a návštěvníci si tedy můžou pobyt na Podzvičinsku prodloužit a navštívit i sousední oblasti s jejich atraktivitami, které jsou vzdáleny do 40 km.

Za posledních 20 let došlo v České republice k mnoha změnám v přístupu k cestovnímu ruchu jako složky národního hospodářství. Postupně se utváří organizační struktura cestovního ruchu v regionech, rozšiřuje se nabídka turistických produktů a programů a zvyšuje se kvalita služeb i infrastruktury. Přesto tento stav ve srovnání s turisticky vyspělými zeměmi není ideální. Česká republika je regionálně velmi rozmanitá a region od regionu se liší ve schopnostech řízení a propagace cestovního ruchu. Také domácí a zahraniční turisté navštěvují stále častěji své oblíbené regiony a nezaměřují se jen na hlavní město. Návrh nové rajonizace cestovního ruchu ČR posuzuje problematiku regionů z hlediska přírodního a kulturně-historického potenciálu, infrastruktury, návštěvnosti, ekonomického významu a funkční a časové využitelnosti cestovního ruchu. Klade důraz na územní specifika, která se promítají do profilů regionů nebo krajů a také do samotného návrhu nové rajonizace cestovního ruchu ČR. Návrh nové rajonizace částečně navazuje na předešlá díla obdobného zaměření, měla by ovšem vést k podpoře rozvoje cestovního ruchu především na regionální úrovni (Vystoupil, Holešínská a kol. 2007). V roce 2006, kdy se vytvářela nová rajonizace, mělo sdružení Podzvičinsko možnost se rozhodnout. Buď se stane součástí regionu Krkonoše a zůstane samostatnou turistickou oblastí, nebo vytvoří region s turistickou oblastí Hradecko. Sdružení se rozhodlo pro první variantu, tedy o připojení se k regionu Krkonoše jako část Podkrkonoší (Podzvičinsko online 2014).

Oblast Podzvičinska dále můžeme rozdělit dle potenciálu rekreačních ploch mezi venkovskou krajinu s průměrnými přírodními podmínkami pro cestovní ruch a

rekreaci. Rekreační plochy zde zaujímají 38-57 % z celkové plochy oblasti (Vystoupil a kol. 2006).

Ke zhodnocení turistické atraktivity oblasti Podzvičinska byl využit Atlasu cestovního ruchu (2006), který rozděluje potenciál na přírodní a kulturně-historický. Dle přírodních kritérií spadá území do 2. a 3. stupně atraktivity. To znamená, že je to oblast s přítomností CHKO, lázeňskou oblastí regionálního a lokálního významu a lesy jsou zastoupeny minimálně ze 30-40 % rozlohy území. Dle Kulturně-historických kritérií se Podzvičinsko řadí do kategorie 3 a 4. Je zde přítomnost městských památkových rezervací a zón, hrady a zámky regionálního významu nebo významnější a také objekty lidové architektury. Pouze obec Kuks s přítomností národní památky zařazujeme do kategorie 2 (Vystoupil a kol. 2006)

2.2 Potenciál, lokalizační faktory cestovního ruchu

Z geografického hlediska jsou základními faktory pro vznik a formování cestovního ruchu lokalizační, selektivní a realizační faktory (předpoklady). Mezi tyto faktory patří studium přírodních zdrojů a rekreačního potenciálu, kulturně-historické předpoklady, ekonomické a společenské podmínky a infrastruktura a dopravní dostupnost. Hodnocení těchto vlivů se děje na různých prostorových úrovních jako například střediska, oblasti, regiony nebo země. (Toušek a kol. 2008)

Základním faktorem vzniku a formování cestovního ruchu jsou přírodní zdroje a studium jejich přírodního rekreačního potenciálu. Abychom mohli hodnotit přírodní rekreační zdroje, musíme znát jejich vnitřní strukturu. Základní strukturu přírodních zdrojů tvoří reliéf, klimatické podmínky, hydrologické poměry a biogeografické poměry. Druhý důležitý faktor je kulturně-historický předpoklad. Tyto předpoklady jsou tvořeny činností člověka. Mohou být zasazeny do krajiny a tím určit jejich funkční využití. Kulturně-historické předpoklady lze rozdělit do skupin na kulturně-historické památky, kulturní zařízení a kulturní akce a na sportovní akce. Jako společenské nebo socioekonomické faktory zkoumáme ubytovací a stravovací zařízení, která jsou nezbytná k uskutečnění cestovního ruchu. S tím také souvisí podnikatelská činnost a zaměstnanost v cestovním ruchu. Hlavním výzkumem cestovního ruchu je prostorová analýza a organizace. Mezi nejrozšířenější analýzy patří klasifikace, typologizace a rajonizace oblastí, dále problematika krátkodobé rekreace městského obyvatelstva a problematika druhého bydlení (Toušek a kol. 2008).

PŘÍRODNÍ LOKALIZAČNÍ FAKTORY

Podzvičinsko leží podle geomorfologického členění na pomezí České tabule a Krkonošsko-jesenické soustavy, na rozhraní Jičínské pahorkatiny a Krkonošského podhůří. Právě ve Zvičinsko-kocléřovském hřbetu leží vrchol Zvičina. Podloží je tvořeno permokarbonskými usazeninami, které mají v této oblasti typické zbarvení do červena. Na jihovýchodě je podloží překryto křídovými usazeninami (Demek, 2006). Tyto usazeniny ve formě pískovců byly především v oblasti Hořicka hojně využívány ke stavbám. Dnes je město Hořice známo jako „Město kamenné krásy“. Z místních pískovců tvořil sochy jeden z největších umělců Matyáš Braun. Kolem měst Lázně Bělohrad a Miletín jsou ve větším množství ložiska rašeliny, které se využívají k lázeňským účelům (Podzvičinsko online 2015). Krajina Podzvičinska patří dle typologie kulturní krajiny do leso-zemědělských krajín (Demek, 1999). Lesy tvoří převážně monokultury smrků. Zemědělské krajiny nabízí výborné podmínky pro pěstování ovoce a zeleniny, především na jižních svazích hřebenů (Strategie rozvoje cestovního ruchu pro oblast Podkrkonoší 2011).

Území spadá do povodí řeky Labe, která protéká severovýchodní částí Podzvičinska. U Obce Dolní Brusnice se vodní tok Oleška vlévá do Labe a do vodní nádrže Les Království (někdy nazývaná Těšnovská přehrada). Dále Labe protéká obcemi Dvůr Králové nad Labem a Kuks. Další významnější vodní toky odvodňující oblast jsou Javorka a Bystřice. Obě řeky utváří členitá údolí, která jsou chráněna jako přírodní památky (Školní atlas ČR 2013). Podle agentury Natura 2000 je na území Podzvičinska několik přírodních rezervací a památek. Jsou to především ložiska rašeliny tzv. bažantnice, zalesněné části údolí vodních toků Javorka a Bystřice a rybníky.

KULTURNĚ-HISTORICKÉ LOKALIZAČNÍ FAKTORY

Díky nalezení hradišť u Ostroměře a u Kalu můžeme říci, že osidlování této oblasti začalo v době Kamenné. Nalezneme zde mnoho bývalých královských a knížecích měst jako např. Dvůr Králové nad Labem, Miletín nebo sídlo šlechtice Kryštofa Haranta na Pecce.

Z Podzvičinska také pochází mnoho známých rodáků. V Ostroměři se narodil spisovatel a autor knihy Lovci mamutů Eduard Štorch nebo známý filmový režisér Karel Zeman. V Ostroměři na jejich památku otevřeli Muzeum pravěku. V Miletíně má rodný dům básník Karel Jaromír Erben, který čerpal inspiraci pro jeho nejznámější dílo

Kytice na tomto území. Traduje se, že na návrší Byšičky v malebném kostelíku sv. Petra a Pavla (nedaleko města Lázně Bělohrad) napsal baladu Svatební košile. V Lázních Bělohradě se narodil další literární velikán Karel Václav Rais. Památník Jana Ámose Komenského se nachází v Bílé Třemešné, odtud musel odejít do exilu do Polska. Nedaleko této obce se nachází vodní nádrž Les Království, která byla vystavěna už v roce 1920. Přehrada leží v úzkém údolí obklopena lesy. Hráz je postavena z místních pískovců a na koruně jsou brány s věžičkami v pseudogotickém stylu. Díky těmto věžím je nádrž v České republice jedinečná a turisticky oblíbená. Ve Dvoře Králové nad Labem objevil místní obyvatel Václav Hanka Rukopis Královédvorský, má zde také muzeum.

V Hořicích byla postavena první socha Jana Žižky na území Čech. Nejznámější díla Matyáše Brauna – sochy „Cností a neřestí“ jsou vystaveny v národní kulturní památce Kuks. Kuks je jedinečný barokní hospital v ČR, kde se dochovala barokní lékárna. Sídlí zde také Farmaceutické muzeum. V mezinárodním měřítku je ve Dvoře Králové nad Labem významná ZOO s africkým safari.

Na sledovaném území vznikla roku 2008 značka „Podkrkonoší regionální produkt“, která může nabídnout např.: Dobrovodské zelí z Dobré Vody, Pravé hořické trubičky, Miletínské modlitbičky, Chutný preclík – pekárna Rýdl Lázně Bělohrad, pivo Tambor ze Dvora Králové n.L. a další (Podzvičinsko online 2015).

Cestovní ruch je na území Podzvičinska doplněn o řadu kulturních a sportovních akcí, které se konají pravidelně každý rok. Na hradě Pecka je v letní sezóně pro návštěvníky připraveno např. Otvírání hradu Pecka, Dobývání hradu Pecka, Harantovské slavnosti, šermířská vystoupení a další. Bohatý program je pro návštěvníky připraven také v areálu Kuksu, kde se každoročně koná Vinobraní, Theatrum Kuks, Hudební léto, Muzejní noc v Českém farmaceutickém muzeu nebo Zahradnické trhy. V Lázních Bělohrad se každoročně koná mezinárodní folklorní festival „Pod Zvičinou“. Mezi gastronomické akce se řadí festival Hořických trubiček nebo Slavnosti holovouských malináčů. Fanoušci divadla ocení festival Divadelní Erbenův Miletín. Ve Dvoře Králové nad Labem se každý rok v březnu koná swingový festival. Ve Zdobíně můžete navštívit tradiční jarmark lidových řemesel. Téměř každá obec regionu Podzvičinska pořádá každoročně staročeské, řemeslné nebo farmářské trhy a časté jsou také poutě svatého Bartoloměje, Petra a Pavla aj. V Miletíně se každoročně pořádají pивní slavnosti.

V regionu Podzvičinsko je velmi oblíbená turistika. Klub českých turistů podporuje Otevírání a zavírání sezóny a konají se zde i různé pochody po stopách slavných rodáků. Například pochod K.J.Erbena. Další oblíbenou akcí je legendární mezinárodní závod 300 zatáček Gustava Havla v Hořicích. Jedná se o závod silničních motocyklů. V Lázních Bělohrad se každoročně koná cyklistický Podkrkonošský půlmaraton. Zajímavou akcí jsou závody psů v Holovousích. Na Královédvorském okruhu o cenu F. Šťastného závodí motorističtí veteráni (Podkrkonoší online 2015).

INFRASTRUKTURA A DOPRAVNÍ OBSLUŽNOST

Páteří silniční trasa území vede od Hradce Králové přes Hořice do Jičína (směr Praha). Jedná se o silnici první třídy. Silnice nižších tříd propojují všechny větší obce (Lázně Bělohrad, Pecka, Miletín, Hořice, Ostroměř, Dvůr Králové nad Labem, Mostek), ostatní nižší třídy silnic propojují zbytek obcí Podzvičinska. Kvalita místních komunikací není dobrá. Hlavní železniční trať Pardubice-Liberec vede přes obce Kuks a Dvůr Králové nad Labem, vedlejší trať Hradec Králové-Jičín vede obcemi Cerekvice nad Bystřicí, Hořice a Ostroměř (Školní atlas ČR 2013).

Turista zde najde značené turistické a cykloturistické trasy a hipostezky. V letních měsících je provozován cyklobus mezi Hradcem Králové a Vrchlabím (Podzvičinsko online 2015).

2.3 Přehled ukazatelů cestovního ruchu

K určování významu cestovního ruchu využíváme tradiční statistické principy. Především pozorování a počítání subjektů, které se zúčastňují cestovního ruchu. Zjišťujeme pohyb účastníků cestovního ruchu v čase a místě. Tato statistika zachycuje jen formální znaky účastníků jako je počet, národnost, trvalé bydliště a délka pobytu v místě nebo v celé krajině. Tradiční statistika se opírá o hypotézu průměrného účastníka. Jednotlivé vlastnosti, individualitu a kvantitativní znaky nemůže tato statistika vyjádřit (Vystoupil, Šauer 2006).

V této práci bylo využito statistických údajů o hromadných ubytovacích zařízeních. Sledovali jsme počet těchto zařízení, počet lůžek, počet přenocování a také typ ubytovacího zařízení. Účastníky cestovního ruchu jsou návštěvníci. Díky vedeným statistikám o návštěvnosti informačních center a turistických atraktivit, můžeme sledovat pohyb těchto účastníků v prostoru. Díky těmto informacím můžou obce,

regiony i kraj dále rozvíjet cestovní ruch a zaměřit se na podporu a propagaci i méně navštěvovaných částí regionu.

Zajímavým ukazatelem cestovního ruchu jsou objekty druhého bydlení. Tyto objekty znamenají sezónní přísun návštěvníků do regionu a tedy zvýšení zájmu o atraktivitu regionu a přísun finančních prostředků, protože objekty jsou využívány nejen vlastníky, ale také uživateli z jiných regionů a zemí.

2.4 Metody a zdroje dat

Ke zpracování bakalářské práce byly použity různé zdroje informací. V teoretické části práce byly nejpřínosnější literární zdroje, které poskytly informace obecného charakteru a metodiku ukazatelů rozvoje cestovního ruchu. Dále byly využívány elektronické zdroje, protože poskytují aktuálnější data, než tištěné zdroje. Webové stránky sdružení, obcí, mikroregionu nebo kraje poskytly informace o strategických plánech rozvoje cestovního ruchu, informace o projektech a pořádaných akcích. Historická a současná data o ubytování, zaměstnanosti a objektů sloužících k rekreaci poskytl Český statistický úřad. Pro doplnění informací posloužily tištěné letáky Průvodce při toukách Podkrkonoším a Typy na výlety vydané regionem Podkrkonoší. Stěžejní informace byly získány dotazníkovým šetřením s představiteli členských obcí Podzvičinska.

Použité mapy byly vytvořeny v programu ArcGis pomocí aplikace ArcMap 10. Nejprve bylo nutné sestavit tabulky s potřebnými daty. Tabulky a výpočty byly vytvořeny v programu Microsoft Excel 2007. Data byla použita z Českého statistického úřadu z veřejné databáze, z publikací a ze sčítání lidu, domů a bytů z let 2001 a 2011.

Pro získání údajů o zaměstnanosti v cestovním ruchu pro jednotlivé obce byly použity údaje o počtu ekonomicky aktivních (EA) obyvatel a počtu EA obyvatel v odvětví pohostinství a ubytování.

$$\text{výpočet: } (EA \text{ obyvatelé v odvětví}) / (EA \text{ obyvatelé}) \times 100$$

Dalším ukazatelem cestovního ruchu je vedle zaměstnanosti také počet podnikatelských subjektů v odvětví pohostinství a ubytování, které se přepočítává na 1 000 EA obyvatel (Vystoupil a kol. 2006).

$$\text{výpočet: } (\text{počet podnikatelských subjektů v oboru}) / (\text{počet EA obyvatel}) \times 1\,000$$

Roční využití kapacity ubytovacích zařízení poskytuje důležité informace o návštěvnosti ubytovacích kapacit. Pro výpočet byla použita data o počtu přenocování a o počtu lůžek v ubytovacích zařízeních. Výsledné hodnoty jsou prezentovány v procentech (Vystoupil, Šauer 2006).

$$\text{výpočet: } (\text{počet přenocování} \times 100) / (\text{počet lůžek} \times 365)$$

Intenzita druhého bydlení, počet objektů individuální rekreace na 1 000 obyvatel.

Výsledky zaměstnanosti, počtu podnikatelských subjektů, intenzita druhého bydlení a počty hromadných ubytovacích zařízení jsou znázorněny pomocí map vytvořených aplikací ArcMap. Přehledy návštěvností atraktivit, informačních center a využití ubytovacích zařízení jsou znázorněny v tabulkách.

Využili jsme dotazníkového šetření pro získání informací o postoji a názoru obcí na sdružení Podzvičinsko. 1. otázka se ptala na důvod vstupu obce do sdružení a na její budoucnost v něm. 2. otázka zjišťovala způsoby uplatňování strategie rozvoje cestovního ruchu v praxi. Ve 3. otázce byly dotazovány realizované projekty v obci a jejich financování. Dále jsme zjišťovali přínosy projektů. 4. otázka byla spíše subjektivní a ptali jsme se na trendy cestovního ruchu v posledních 10 letech, na pozitiva a negativa ve vývoji. Poslední 5. otázka byla věnována investicím v budoucnosti a jejich cíl.

2.5 Strategické plány v cestovním ruchu

Strategie rozvoje pro oblast Podkrkonoší 2011 - 2020

Základní prioritou strategie rozvoje cestovního ruchu v oblasti Podkrkonoší (spádová oblast Podzvičinska) je zlepšení kvality a nabídky pro turismus, který je založený na rozvoji místních tradic, zhodnocení místního dědictví (místní odrůdy ovoce a zeleniny), tradice kamenictví a bohatého kulturního a historického dědictví. Cílem je dosáhnout trvalého, vyváženého rozvoje regionu a příznivých podmínek obyvatel, zvýšení konkurenceschopnosti a rozšiřování místních, regionálních i mezinárodních partnerských aktivit pro život.

Jedním ze základních cílů strategie rozvoje je zvýšení konkurenceschopnosti vůči ostatním regionům. Důležitá je prezentace nabídky služeb, tradičních výrobků i

netradiční turistiky například zážitky a adrenalinové aktivity. Další významná oblast je i nabídka pro rodiny s dětmi, seniory i pro postižené skupiny občanů. Měla by být vytvořena ucelená tematická nabídka tištěných letáků s propagací atraktivit a místních regionálních produktů.

Důležitou součástí rozvoje regionu jsou marketingové aktivity a vytvoření jednotného grafického manuálu pro oblast Podkrkonoší a tedy i Podzvičinska. Mezi složky propagace nebudou jen tištěné letáky s informacemi o atraktivitách území, ale budou doplněny o mapové podklady a informační mapové tabule umístěné na turistických trasách. Region Podzvičinska si uvědomuje potřebu informovanosti i zahraničních turistů a proto se zaměří na jazykové mutace všech propagačních materiálů. Ty budou mít k dispozici zahraniční turisté v informačních centrech a budou také sloužit k propagaci území na různých veletrzích i v zahraničí. Spolupráce na projektech, které propojují celou oblast regionu i oblasti cestovního ruchu v sousedních regionech a státech, je také jedním ze strategických cílů.

Pro spokojenost potenciálních návštěvníků je nutné vytvořit kvalitní infrastrukturu. Je zapotřebí zrekonstruovat stávající síť turistických tras a cyklotras, budovat nové cyklostezky a naučné stezky a k zatraktivnění těchto tras vybudovat odpočinková místa a informační tabule. Dále také rozšířit služby pro turisty o dostupnosti, servisu služeb, pohostinství, dostupnost bankovníctví atd.

Rozvoj řízení je důležitý pro správnou činnost a tu by měl v budoucnu zajistit destinační management. Pro kvalitní rozvoj ve všech stránkách je nutná spolupráce s neziskovou a podnikatelskou sférou v oblasti monitoringu potřeb a přání subjektů a návštěvníků. Velmi přínosná by mohla být přeshraniční spolupráce s polskou nebo slovenskou stranou z hlediska zkvalitnění a rozšíření nabídky. Hnacím faktorem v rozvoji cestovního ruchu je vzdělání osob zainteresovaných v této problematice v oboru rozvoje venkovských oblastí (Podzvičinsko online 2015).

Strategie rozvoje Královéhradeckého kraje 2006 – 2015

Intenzita cestovního ruchu je v některých regionech tak vysoká, že významně ovlivňuje strukturu služeb, život obyvatel i celkový charakter obcí. V těchto oblastech však také dochází k závažným konfliktům mezi rozvojem cestovního ruchu a ochranou životního prostředí. Pro rozvoj cestovního ruchu je důležitá zlepšující se dopravní dostupnost z Prahy, úzké vazby na Polsko a Německo. Velký význam pro cestovní ruch mají i zimní a letní sezóna v pásmech Krkonoš a Orlických hor. V ostatních oblastech je

výrazně vyšší návštěvnost pouze v letní sezóně. V současné době kraj podporuje ekologicky šetrné služby v cestovním ruchu. Po vzoru západoevropských zemí se tak kraj snaží šetřit životní prostředí. Problematická je rajonizace území, která brání v rozvoji partnerské spolupráce obcí nebo regionů, protože tato území často překrývají hranice území okresů nebo krajů. Kvůli nedostatku financí je špatný stavebně technický stav kulturních domů, knihoven, muzeí a nedostatečná prezentace kulturního dědictví navenek. Problémem je také nerovnoměrná nabídka kulturních aktivit a tím dochází ke koncentraci kulturních nabídek ve velkých centrech. Kulturní vyžití v menších městech a na venkově je menší a tuto funkci tedy přebírají místní dobrovolné spolky jako např. dobrovolní hasiči, folklorní a pěvecké soubory, divadelní spolky, tělovýchovné jednoty a další. Bohužel nemají dostatečné technické ani ekonomické zázemí pro provozování.

Prioritní oblasti a cíle

Jedním ze strategických cílů rozvoje Královéhradeckého kraje je zvýšení podílu cestovního ruchu na ekonomické prosperitě regionu. Kraj disponuje s velkým přírodním, kulturním a historickým potenciálem v oblasti cestovního ruchu. Pozitivním rysem cestovního ruchu v Královéhradeckém kraji je relativně vysoký průměrný počet přenocování na 1 hosta. Mezi okresy je výjimečně nízký počet přenocování pouze v okrese Hradec Králové a to v zimní sezóně. V kraji je ve srovnání s celou Českou republikou přibližně dvojnásobný počet registrovaných ubytovacích zařízení v přepočtu na rekreační plochu. Celkový počet ubytovacích zařízení je dostačující, jejich využití je ovšem s ohledem na sezónnost podprůměrné a liší se kvalitou i nabízenými službami. Důležitou součástí podpory cestovního ruchu je vytváření podmínek pro sportovní aktivity. V souladu se zvyšující se popularitou cykloturistiky v posledních letech je věnována větší pozornost budování a vyznačování cyklotras. Sportovní aktivity by do budoucna mohli hrát důležitou roli jako nové produkty cestovního ruchu. Nezbytným předpokladem efektivního využití potenciálu kraje je dostatečná nabídka kvalitních služeb a produktů. Tím by se zvýšila atraktivita a návštěvnost regionů a tržby subjektů poskytujících služby. Důležitým faktorem rozvoje cestovního ruchu je využití nabídky kulturních a společenských akcí. Vhodným nástrojem pro efektivní využití zdrojů je jednotný informační systém, který je ale málo využíván. Cílem tohoto systému je určitá koordinace propagace atraktivit kraje. Pro rozvoj těchto aktivit je důležité partnerství a spolupráce soukromého i veřejného sektoru (podnikatelů a obcí). Ve

venkovských oblastech tvoří cestovní ruch mnoho pracovních míst a významně tak přispívá k ekonomickému rozvoji těchto oblastí.

Dalším cílem je zvýšení využití potenciálu venkovských oblastí pro cestovní ruch prostřednictvím propagace a marketingu regionálního rozvoje. Pro rozvoj cestovního ruchu ve venkovských oblastech je žádoucí podporovat a efektivně využívat společensko-kulturní potenciál obcí a kulturní specifika regionu jako například lidové tradice. Ve venkovském prostoru se významně uplatňují vesnické památkové zóny, rezervace a krajinné památkové zóny. Na venkově se vyskytují také neevidované památky, které si zasluhují údržbu a zachování. Mezi základní podmínky pro zintenzivnění cestovního ruchu je vytvoření zázemí pro návštěvníky. Významnou příležitostí pro rozvoj jsou alternativní formy turistiky jako je ekoturistika, agroturistika a geoturistika.

Na úrovni kraje je nezbytný rozvoj ubytovacích a stravovacích kapacit zaručujících určitý standard služeb. Zvýšení úrovně infrastruktury a zkvalitnění poskytovaných služeb totiž přispívá ke zvýšení atraktivity území a zároveň k nárůstu příjmů z cestovního ruchu. V rámci budování a modernizace doprovodné infrastruktury sportovně-rekreačního charakteru je třeba se zaměřit na výstavbu cyklostezek, cyklotras a hiposteze. S tím souvisí i podpora sezónního dopravního systému jako jsou cyklobusy, skibusy a podpora doplňkových služeb jako veřejná WC, muzea nebo zařízení volného času. Dále sem patří výstavba nových objektů a sítí informačních center a turistických informačních systémů.

Strategie rozvoje Královéhradeckého kraje 2014 – 2020

V Královéhradeckém kraji je návštěvnost a intenzita cestovního ruchu vysoká. Cestovní ruch je soustředěn pouze do několika významných center a významně se projevují i sezónní výkyvy návštěvnosti. Kraj plně nevyužívá svůj potenciál v cestovním ruchu, což se projevuje v nedostatečné realizaci moderních trendů jako je například přeshraniční spolupráce, propojení sítě cyklostezek nebo nabídka produktů cestovního ruchu. Dále není dostatečně využit potenciál lázeňských středisek a alternativních forem turistiky pro spoluvytváření unikátní image regionu. Atraktivitu regionu pro určité skupiny zahraničních i domácích návštěvníků snižuje nepřítomnost památek zapsaných na seznamu UNESCO. Problémem je i destinační management, který není dostatečně stabilní především z hlediska systémového financování. Nejsou

stanoveny kompetence na úrovni kraj – regiony a turisticky významná území – informační centra, tím dochází ke tříštění finančních prostředků.

Infrastruktura cestovního ruchu je dostatečně vyvinuta pouze ve významnějších centrech. Je nutný další rozvoj a integrace infrastruktury a kvalitních služeb. Cílem je zajistit celoroční vytížení turistických lokalit a tím zabránit sezónním výkyvům. K odvrácení poklesu návštěvnosti kraje musí být lépe využít potenciál cestovního ruchu v mnoha aspektech. Větší integrace a kooperace provozovatelů infrastruktury s poskytovateli služeb přinese komplexní produkty s profesionálně realizovaným marketingovým mixem. Dále chce kraj budovat specifickou image regionu a rozvíjet i specifické formy jako je lázeňství, kongresová turistika a cykloturistika.

Dalším cílem je podpořit rozvoj kultury a sportu a rozšířit nabídku trávení volného času pro obyvatele kraje i jeho návštěvníky. Je potřeba podporovat kulturní a sportovní aktivity, ale i osvětové, společenské nebo vzdělávací činnosti, především s vazbou na kraj, s důrazem na regionální prvky nebo na místní tradice a historii. Významnou součástí oblasti kultury je péče o kulturní dědictví regionu, kulturní zařízení a památky a jejich revitalizace. V oblasti sportu se jedná o dostatečné sportoviště a zařízení. V období let 2014 – 2020 bude nutné zajistit propagaci kulturně-spoločenských, vzdělávacích či sportovních aktivit a podporovat rozvoj příslušných informačních systémů (Královéhradecký kraj online 2015).

Strategické plány území Podzvičinska, regionu Podkrkonoší i Královéhradeckého kraje se shodují v zásadních cílech rozvoje cestovního ruchu. Nejdůležitějším cílem je propagace a destinační management regionů s turistickými atraktivitami, pokud možno v uceleném projevu. Jednotná propagace regionů přináší lepší čitelnost a orientaci pro návštěvníky. Pro návštěvníky je tak snadnější přiřadit jednotlivé atraktivity k regionům. Dalším společným cílem je zvyšování kvality a nabídky služeb cestovního ruchu. Jedná se především o zvyšování úrovně stravovacích a ubytovacích zařízení a také místa k rekreaci jako jsou koupaliště, sportoviště, muzea a galerie nebo turistické trasy. Součástí je také lepší a dostupnější informovanost o všech službách. Aby se kraj nebo region dokázal lépe prosadit mezi ostatními regiony, které jsou více navštěvované, je nutné podporovat zvýšení konkurenceschopnosti a vybudovat si vlastní image regionu.

3. ANALYTICKÁ ČÁST

V analytické části práce zkoumáme turistické atraktivity a jejich rozmístění v regionu, zaměstnanost v odvětví cestovního ruchu a také hustotu ubytovacích zařízení a jejich využití. Reálným projevem cestovního ruchu je také návštěvnost regionu, tu zkoumáme v informačních centrech, na hradech a zámcích, v muzeích a u dalších turistických atraktivit. Rozvoj cestovního ruchu v letech 2000 až 2013 popisují realizované projekty na území Podzvičinska.

3.1 Potenciál cestovního ruchu

3.1.1 Atraktivity a klasifikace obcí

Rozvoj cestovního ruchu se váže na turistické atraktivity. Tam, kde jsou tyto atraktivní místa více koncentrovány, je větší pravděpodobnost, že zde bude cestovní ruch více vyvinut. Na území Podzvičinska patří mezi přírodní atraktivity parky, bažantnice, údolí řek, vodní plochy sloužící k rekreaci nebo vrchol Zvičina. Ke kulturně-historickým atraktivitám patří památníky, hrady, zámky, muzea a galerie, rozhledny nebo divadla a také církevní stavby. Na území regionu se nachází také ZOO nebo technická památka přehrada Les Království. Vzhledem k výskytu a zpracování pískovce je oblast Podzvičinska poseta řadou zajímavých soch i od známých umělců. Informace o území a přehled atraktivit nabízí návštěvníkům informační centra.

Obce sdružení Podzvičinska jsou z hlediska nabídky služeb cestovního ruchu velmi rozdílné. Cestovní ruch se zde koncentruje pouze v několika centrech, které nabízejí více možností k trávení volného času. Jsou zde i obce, které nenabízí žádné turistické atraktivity a přesto se sdružují v regionu Podzvičinsko, aby podpořili rozvoj cestovního ruchu a propagaci území.

Atraktivitu obcí můžeme klasifikovat podle počtu turistických atraktivit do čtyř různých kategorií. Zohledňujeme nejen počet, ale také velikost daného zařízení. Jsou to kategorie: turisticky velmi atraktivní obce, průměrně atraktivní, podprůměrně atraktivní a turisticky neatraktivní obce. Budeme porovnávat muzea, galerie, divadla, historické budovy, zámky a hrady, církevní stavby, sochy, rozhledny, lázně, kempy, koupaliště a jiná zařízení podobného typu.

Tab.1: Počet turistických atraktivit v obcích Podzvičinska

Dvůr Králové n.L.	8	Bílé Poličany	1
Hořice	7	Borovnice	1
Miletín	7	Cerekvice n. Bystřicí	1
Pecka	6	Červená Třemešná	1
Lázně Bělohrad	5	Doubravice	1
Kuks	4	Konecchlumí	1
Ostromeř	4	Rohoznice	1
Bílá Třemešná	3	Šárovcova Lhota	1
Dolní Brusnice	3	Tetín	1
Holovousy	2	Třebihošť	1
Jeřice	2	Třtěnice	1
Lanžov	2	Borek	0
Milovice u Hořic	2	Borovnička	0
Mostek	2	Dobrá voda u Hořic	0
Podhorní újezd	2	Kovač	0
Velký Vřešťov	2	Lukavec	0
Vidochov	2	Trotina	0
Horní Brusnice	1	Vřesník	0
Úhlejev	1	Zdobín	0

Zdroj: vlastní zpracování, 2015

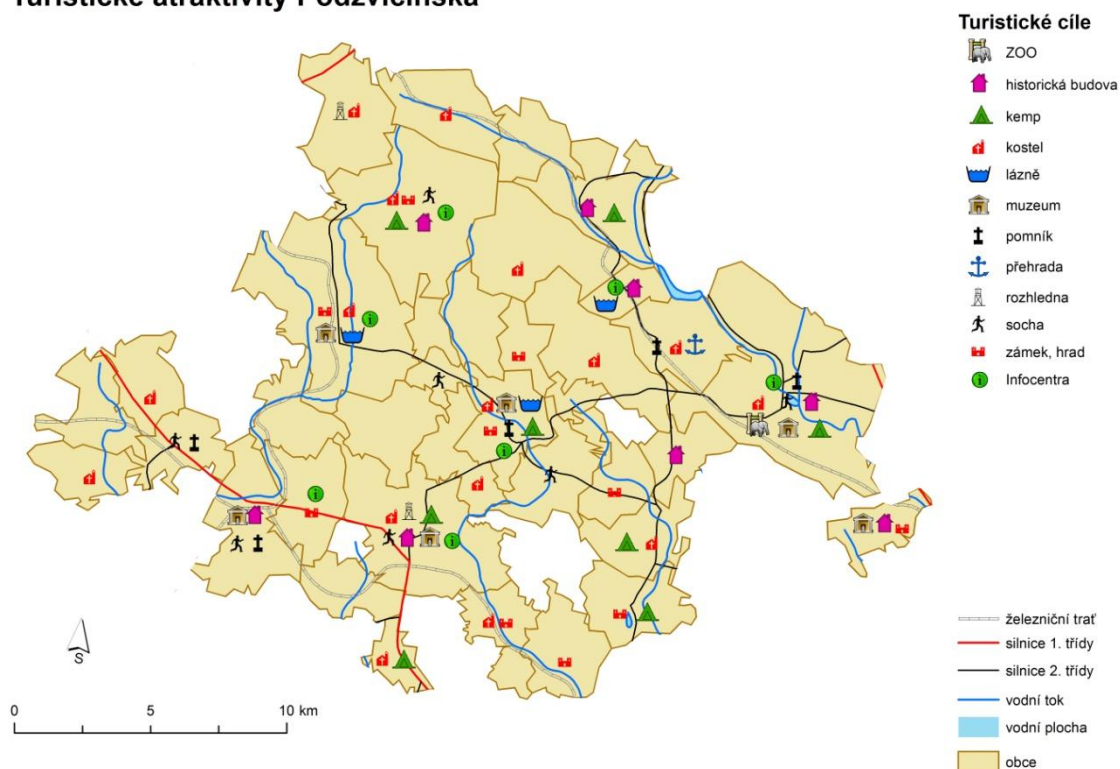
Do první kategorie turisticky velmi atraktivní, patří celkem 7 obcí. Největší počet turistických atraktivit je v obci Dvůr Králové n.L. Je zde 8 atraktivit a to muzea, ZOO, kemp s koupalištěm, historické budovy, sochy, církevní památky, pomníky a informační centrum. Obcemi se 7 atraktivitami jsou Hořice a Miletín, zde se nachází kemp s koupalištěm, muzea, církevní a historické budovy, informační centra, sochy, pomník, lázně a rozhledna. Obcí s 6 atraktivitami je Pecka, kde můžeme navštívit hrad, církevní a historickou budovu, kemp s koupalištěm, sochy a informační centrum. Mezi velmi atraktivní obce patří také obec Lázně Bělohrad s 5 atraktivitami, kterými jsou muzea, lázně, církevní a historické budovy a informační centrum. Obce Kuks a Ostromeř nabízí 4 atraktivit a to muzea, zámek, historické budovy, sochy a pomník.

Do druhé kategorie turisticky průměrně atraktivní se řadí 10 obcí. Obce se 3 atraktivitami jsou Bílá Třemešná a Dolní Brusnice. Nalezneme zde lázně, historickou budovu, informační centrum nebo pomník, církevní budovu a technickou památku. Obcí se 2 atraktivitami je 7. Jsou to Holovousy, Jeřice, Lanžov, Milovice u Hořic, Mostek, Podhorní újezd, Velký Vřešťov a Vidochov. V těchto obcích najdeme informační centrum, zámek, církevní a historickou budovu, kemp s koupalištěm, sochy, památníky nebo rozhlednu.

Třetí kategorie podprůměrně atraktivních obcí obsahuje celkem 13 obcí s 1 atraktivitou. Ve většině z nich jsou to církevní budovy.

Ve čtvrté kategorii jsou obce, které na svém území nemají žádnou turistickou atraktivitu. Je jich celkem 8 obcí.

Turistické atraktivity Podzvičinska



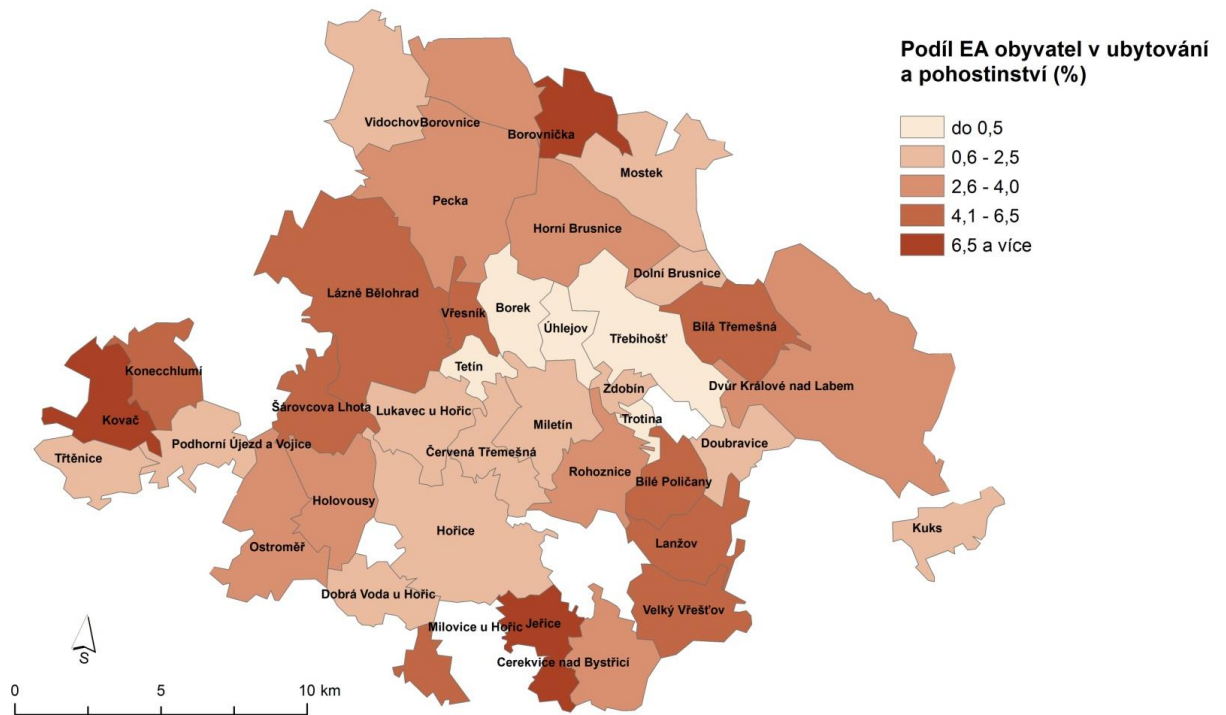
Obr.3: Přehled turistických atraktivit na území Podzvičinska v roce 2014

Zdroj: vlastní zpracování 2015

3.1.2 Vývoj ukazatelů cestovního ruchu

ZAMĚŠTNANOST

Zaměstnanost v cestovním ruchu
v roce 2001



Obr.4: Zaměstnanost v cestovním ruchu v roce 2001

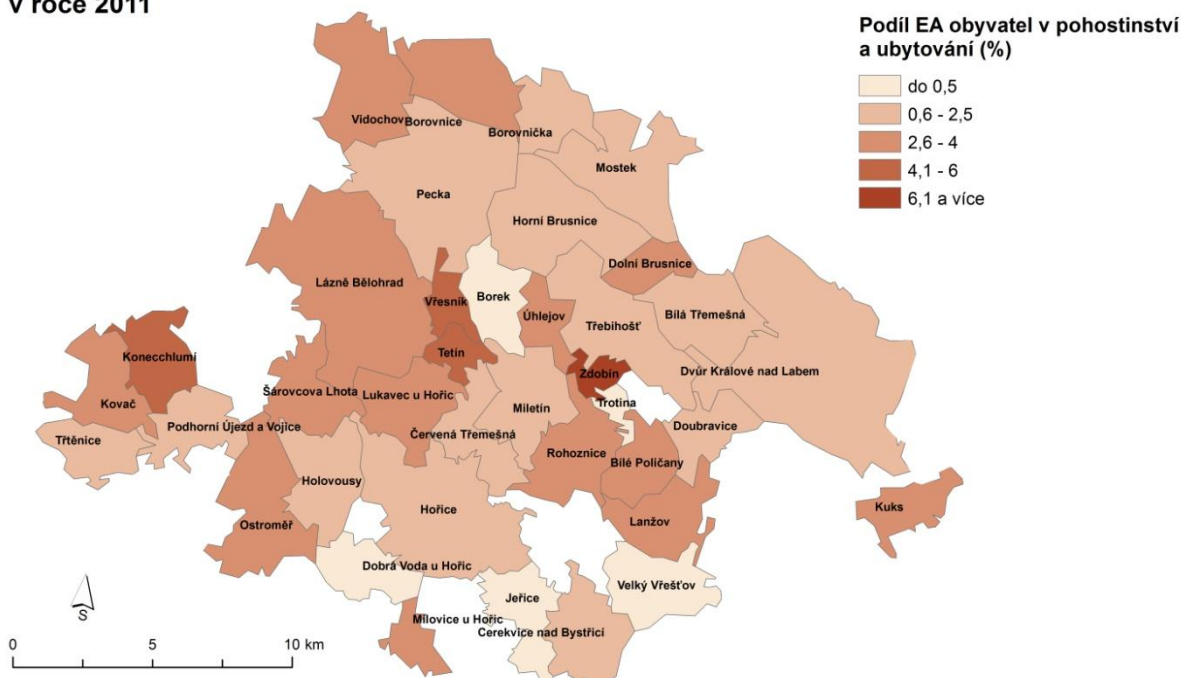
Zdroj: ČSÚ, vlastní zpracování

V posledních letech dochází k významnému rozvoji a nárůstu zaměstnanosti v pohostinství a ubytování. Můžeme říci, že toto odvětví může přinést do národních a regionálních ekonomik významné finanční zdroje a přispět ke snížení nezaměstnanosti a zvýšení příjmů obyvatelstva (Vystoupil a kol. 2006).

Pro hodnocení zaměstnanosti v cestovním ruchu pro region Podzvičinsko byla využita data Českého statistického úřadu a data ze Sčítání lidu, domů a bytů 2001. V České republice činil v roce 2001 podíl ekonomicky aktivních (EA)obyvatel v odvětví pohostinství a ubytování 3,8 % z celkového počtu EA obyvatel (SLDB 2001 online). V obcích Podzvičinska činil podíl zaměstnanosti v pohostinství a ubytování 3,4 %, což je jen mírně pod hranicí celorepublikového průměru. Zaměstnanost vyšší než 4 % a tedy vyšší než průměr za celou ČR byla v roce 2001 ve 12 obcích sdružení. Celkem 8 obcí bylo v zaměstnanosti na průměrné hodnotě mezi 2,6-4 %. Nižší podíl zaměstnanosti v odvětví pohostinství a ubytování mělo 13 obcí a to mezi 0,6-2,5 %.

Nejnižší podíl zaměstnanosti pod 0,5 % bylo v roce 2011 v 5 obcích. Absolutně nejvyšší podíl v zaměstnanosti měla obec Borovnička 7,4 %. Naopak nejnižší podíl měla obec Trotina 0,2 %. Zajímavým faktem je, že obce s malým počtem obyvatel jako Kovač, Borovnička, Jeřice a Cerekvice vykazují vysoký podíl zaměstnanosti v cestovním ruchu. Většina obyvatel za práci dojíždí do sousedních obcí. V obci Kovač je vysoká zaměstnanost také díky Hotelu a penzionu Charlie, který nabízí pracovní místa v oboru. Naopak v obcích Borek, Tetín, Úhlejev a Třebihošť je zaměstnanost nejnižší, protože zde není žádné ubytovací ani pohostinské zařízení.

Zaměstnanost v cestovním ruchu v roce 2011



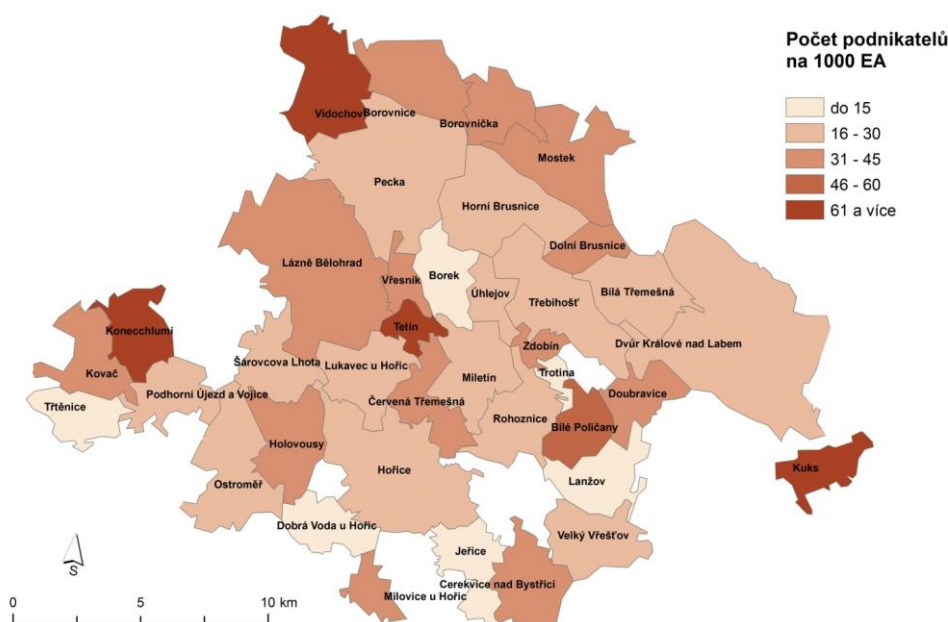
Obr.5: Zaměstnanost v cestovním ruchu v roce 2011

Zdroj: ČSÚ, vlastní zpracování

Zaměstnanost v cestovním ruchu v roce 2011 na území Podzvičinska poklesla. Průměrná zaměstnanost zde byla 2,6 % (v roce 2001 to bylo 3,4 %). Oproti tomu byla v ČR zaměstnanost v cestovním ruchu vyšší a to 4,5 %. Snížení zaměstnanosti mohla způsobit ekonomická krize, která se projevila od roku 2010. Region Podzvičinsko nenabízí dostatečný počet pracovních míst v oboru cestovního ruchu nebo o tyto pozice není zájem. Největší podíl zaměstnanosti byl v obci Zdobín a to 6,1 %. Je to díky nízkému počtu EA obyvatel obce. Do kategorie zaměstnanosti mezi 4,1-6 % patřili

v roce 2011 3 obce – Konecchlumí, Vřesník a Tetín, tyto obce můžeme zařadit do průměru za ČR. Nižší zaměstnanost s 2,6-4 % byla ve 14 obcích. Zaměstnanost 0,6-2,5 % byla v největším množství obcí a to celkem v 15. Do této kategorie patří také velká centra cestovního ruchu jako jsou Dvůr Králové n.L., Hořice a Pecka. Nejnižší zaměstnanost v cestovním ruchu do 0,5 % vykazují pro rok 2011 3 obce – Dobrá Voda u Hořic, Jeřice a Velký Vřešťov.

Podnikatelská aktivita v cestovním ruchu v roce 2014



Obr.6: Podnikatelská aktivita v cestovním ruchu v roce 2014

Zdroj: ČSÚ 2015, vlastní zpracování

Dalším ekonomickým ukazatelem hodnocení obcí je podnikatelská aktivita, kde je počet podnikatelů v oboru pohostinství a ubytování přepočtený na 1 000 ekonomicky aktivních obyvatel. Dle vzoru podnikatelské aktivity v ČR v Atlase cestovního ruchu (2006) byly obce rozřazeny do 5 skupin: 1. obce s velmi vysoce nadprůměrnou intenzitou podnikatelské aktivity (61 a více podnikatelů), 2. obce s vysoce nadprůměrnou intenzitou podnikatelské aktivity (46-60 podnikatelů), 3. obce s nadprůměrnou intenzitou podnikatelské aktivity (31-45 podnikatelů), 4. obce s průměrnou intenzitou podnikatelské aktivity (16-30 podnikatelů) a 5. obce s podprůměrnou intenzitou podnikatelské aktivity (do 15 podnikatelů). Mezi obcemi

Podzvičinska vykazují velmi vysoce nadprůměrnou intenzitu obce Vidochov, Konecchlumí, Tetín a Kuks a to více než 61 podnikatelů. Vysoce nadprůměrnou intenzitu podnikatelské aktivity má pouze obec Bílé Poličany s 49 podnikateli na 1 000 EA. Nadprůměrnou intenzitu podnikatelské aktivity má celkem 13 obcí. Do čtvrté skupiny s počtem 16-30 podnikatelů patří 14 obcí. Do poslední skupiny s podprůměrnou intenzitou podnikatelské aktivity patří 6 obcí. Průměrný počet podnikatelů sdružení Podzvičinska je 31,8 na jednu obec, což je skupina s nadprůměrnou intenzitou. Absolutně nejvyšší počet podnikatelské aktivity má obec Tetín a to 82 podnikatelů. Naopak absolutně nejnižší počet je v obci Dobrá Voda a to 11 podnikatelů.

UBYTOVACÍ ZAŘÍZENÍ

Hodnotícím ukazatelem cestovního ruchu jsou ubytovací zařízení a jejich využitelnost. Pro porovnání s regionem je níže uvedena tabulka s údaji o ubytovacích zařízeních v Královéhradeckém kraji. Rozvoj je hodnocen také v čase. V kraji můžeme pozorovat mírný pokles zařízení a také mírný pokles lůžek mezi lety 2000 až 2013. Počet přenocování se ale výrazně snížil a to o více než 1 300 000 přenocování.

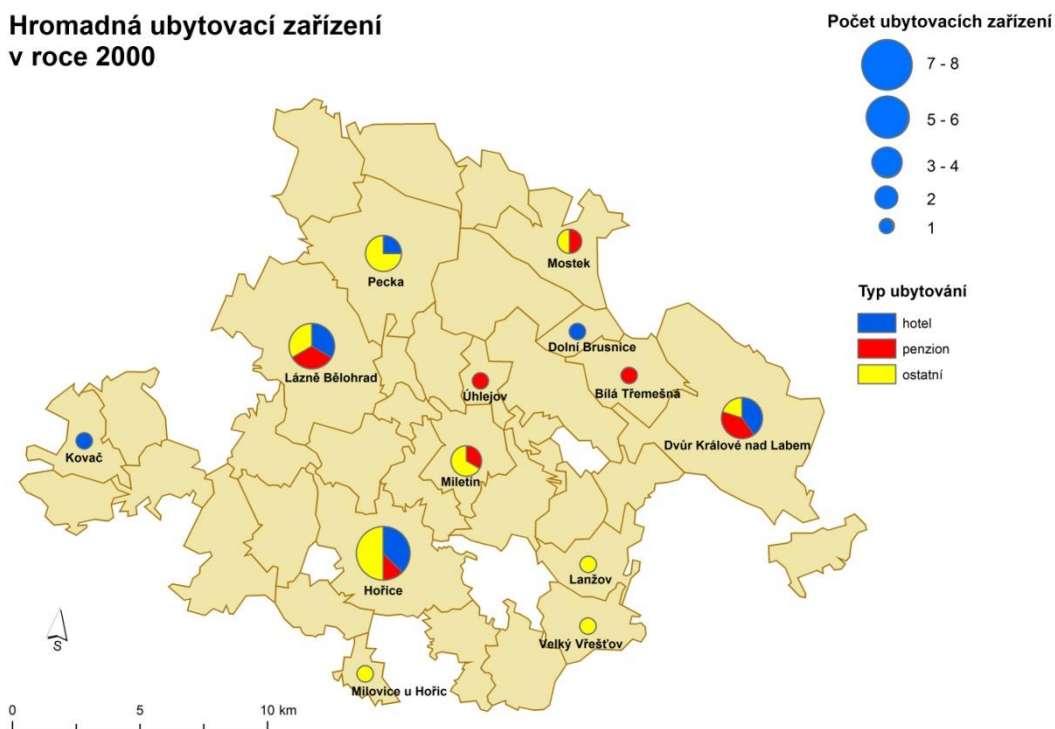
Tab.2: Ubytovací zařízení Královéhradeckého kraje v čase:

	2000	2008	2013
počet ubytovacích zařízení	1 618	941	1 116
počet pokojů	18 584	15 905	18 342
počet lůžek	54 887	45 170	51 266
počet přenocování	4 580 792	3 386 951	3 209 311

Zdroj: ČSÚ online 2015, vlastní zpracování

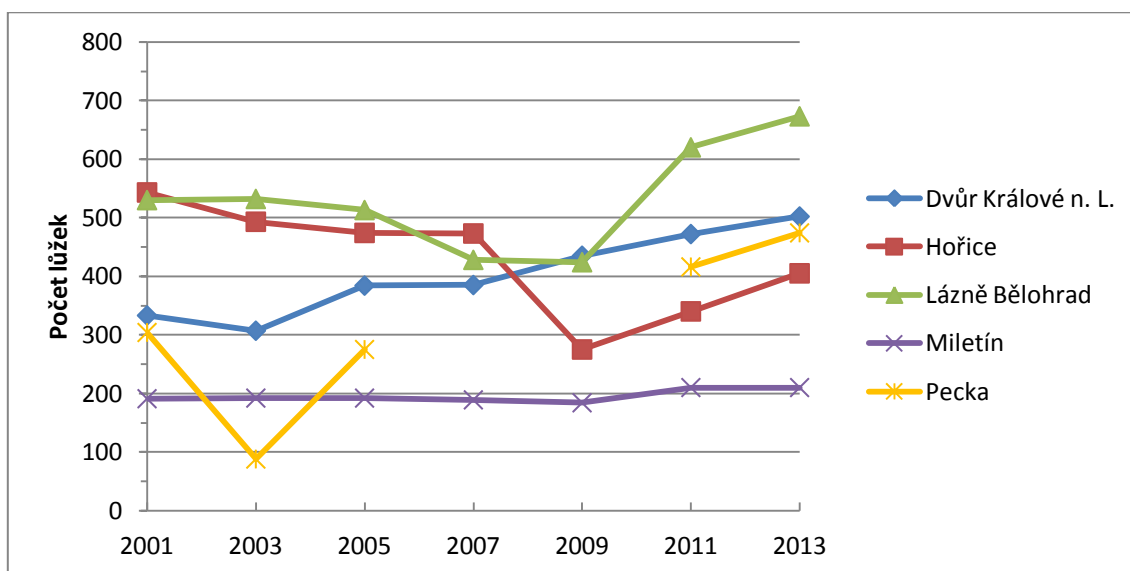
Počet hromadných ubytovacích zařízení je znázorněn na obr. V roce 2000 bylo na území Podzvičinska celkem 30 hromadných ubytovacích zařízení. Největší podíl z nich mají ubytovny a kempy, těch bylo 17. Nejmenší podíl ubytovacích zařízení tvoří hotely s 14 zařízeními. Je nutné podotknout, že hotely nejsou na vysoké úrovni, ve většině případů se jedná o hotely** a hotely***.

Hromadná ubytovací zařízení v roce 2000



Obr.7: Hromadná ubytovací zařízení v roce 2000

Zdroj: ČSÚ online, vlastní zpracování 2015

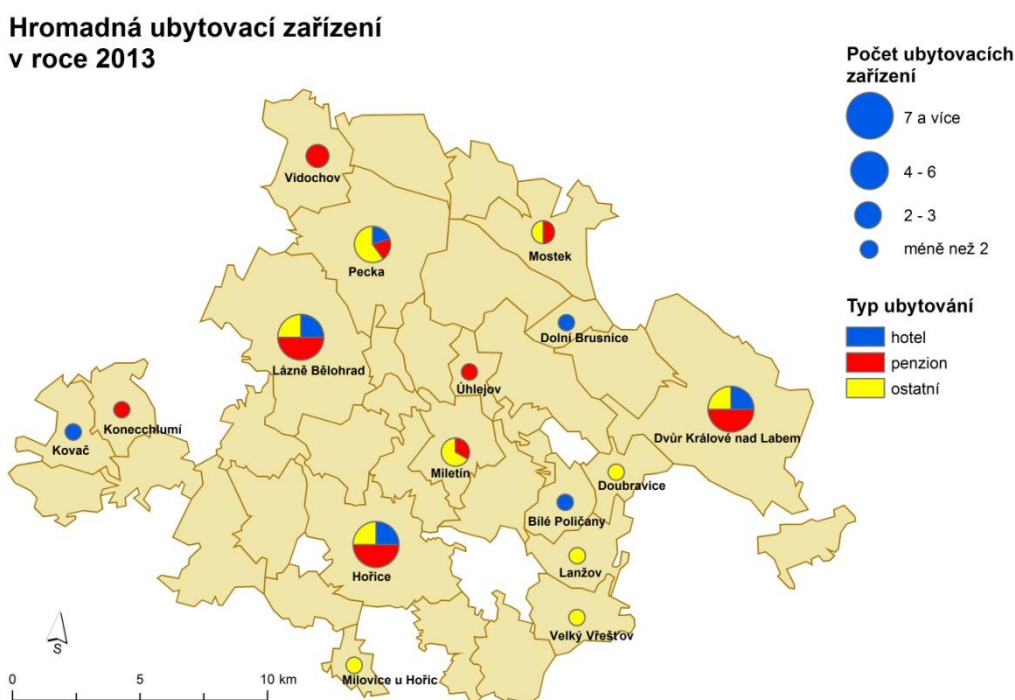


Obr.8: Počet lůžek ve vybraných obcích Podzvičína v letech 2001 – 2013

Zdroj: ČSÚ online 2015, vlastní zpracování

Při pohledu na vývoj počtu lůžek mezi lety 2001 a 2013 vidíme několik výkyvů. Ve městě Pecka došlo k výraznému propadu počtu lůžek v roce 2003 a to o více než 200

lůžek. V následujících letech nebyly statistiky vedeny. Od roku 2011 však dochází k růstu počtu lůžek. Při absenci dat v některých letech, se všechna data zdají být nevěrohodná a nepřesná, proto nemůžeme tuto obec objektivně posoudit. Ve městech Hořice a Lázně Bělohrad došlo v roce 2009 také k poklesu počtu lůžek, v následujících letech, ale následoval růst. Tento výkyv mohl být způsoben přestavbou ubytovacích zařízení. Pro zvýšení kvality a pohodlí návštěvníků mohli být pokoje přestavěny na větší a tím se snížil počet lůžek. Ve městě Lázně Bělohrad došlo v roce 2011 k výraznému navýšení lůžek. Příčinou bylo vystavění nového hotelu pro lázeňské a rekreační účely. Město Dvůr Králové během let 2001-2013 navyšoval kapacity lůžek a zvyšoval se i počet ubytovacích zařízení. V obci Miletín je trend v počtu zařízení i lůžek stále konstantní.



Obr.9: Hromadná ubytovací zařízení v roce 2013

Zdroj: ČSÚ online, vlastní zpracování 2015

V roce 2013 se počet ubytovacích zařízení na celém území Podzvičinska zvýšil oproti roku 2000 na počet 51. Největší zastoupení už mají penziony s počtem 23 zařízení. Počet hotelů celkově klesl na 10 zařízení. Ostatních typů ubytování jako jsou ubytovny a kempy bylo 18.

Obce s největším počtem ubytovacích zařízení jsou stále stejné jak v roce 2000 tak v roce 2013, jsou to Dvůr Králové n.L., Hořice, Lázně Bělohrad, Miletín a Pecka. V roce 2013 se výrazněji zvýšily ubytovací kapacity v obcích Mostek a Vidochov.

3.2 Reálný cestovní ruch

3.2.1 Návštěvnost a využití ubytovací kapacity

Podle návštěvnosti největších turistických atraktivit na Podzvičinsku můžeme říci, že počet návštěvníků v posledních 5 letech klesá. Mezi nejnavštěvovanější místo patří ZOO ve Dvoře Králové nad Labem, kde v posledních letech byla návštěvnost více než půl milionu za rok. Od roku 2010 návštěvnost výrazně klesala a v roce 2012 byla už pod hodnotou 400 000 návštěvníků za rok. Druhým nejnavštěvovanějším místem je Galerie Pravěk očima Zdeňka Buriana, která je v areálu ZOO ve Dvoře Králové n.L. I zde návštěvnost od roku 2009 výrazně klesá, v roce 2012 klesla návštěvnost oproti roku 2009 až o polovinu. Státní zámek Kuks měl v roce 2008 roční návštěvnost 63 205 návštěvníků. Počet návštěvníků klesl v roce 2013 na 37 064. Přímo v hospitalu Kuks je otevřeno také České farmaceutické muzeum, které v roce 2008 navštívilo 15 281 lidí. O pět let později v roce 2013 návštěvnost klesla na 9 141. Návštěvnost hospitalu Kuks ovlivnila celková revitalizace areálu, která započala v roce 2009. Postupně byly rekonstruovány různé části hospitalu i areálu a tím byla omezena přístupnost pro návštěvníky. V roce 2014 byla dokončena rekonstrukce hlavní budovy hospitalu, přilehlého parku i několik budov v obci Kuks. Bude tedy zajímavé sledovat, zda se návštěvnost bude zvyšovat a jak intenzivně. Významnější památkou z hlediska návštěvnosti je hrad Pecka, který ročně navštíví necelých 20 000 návštěvníků. Návštěvnost tohoto hradu je v posledních letech velmi kolísavá a to mezi 23 000 – 16 000 návštěvníků. Návštěvnost Muzea a Galerie v Hořicích v posledních letech kolísá. V roce 2008 zde bylo přes 7 000 návštěvníků, do roku 2011 návštěvnost rostla až na 14 122 návštěvníků a poté následoval mírný pokles na 11 472 návštěvníků v roce 2013. Městské muzeum ve Dvoře Králové n.L. v roce 2008 navštívilo 8 039 návštěvníků. Do roku 2011 byla návštěvnost spíše konstantní, o rok později ale prudce klesla na 4 246 návštěvníků. Mezi další turistické atraktivity patří hned několik památníků. Památníky K.V.Raise a J. Friče v Lázních Bělohrad, K.J.Erbena v Miletíně

a J.A.Komenského v Bílé Třemešné. U všech těchto památníků turistická návštěvnost od roku 2008 klesá.

Tab.3: Návštěvnost turistických atraktivit

	2008	2009	2010	2011	2012	2013
ZOO Dvůr Králové nad Labem	539 447	552 167	454 476	411 381	370 265	*
Galerie Pravěk očima Z. Buriana	120 000	130 000	110 000	87 000	60 000	*
Státní zámek Kuks	63 205	61 650	55 457	45 417	29 226	37 064
Hrad Pecka	*	20 600	19 210	*	23 325	16 652
České farmaceutické muzeum Kuks	15 201	15 281	10 383	10 107	9 650	9 141
Muzeum a galerie Hořice	7 736	8 892	12 587	14 122	6 370	11 472
Městské muzeum ve Dvoře K. n. L.	8 039	8 124	8 567	9 857	4 246	4 975
Muzeum K.V.Raise a J.Friče	3 387	3 622	2 675	3 152	2 132	1 881
Památník K.J. Erbena	1 847	2 198	639	609	1 238	1 136
Muzeum českého amatérského divadla	1 654	840	1 238	845	915	1 095
Památník J.A.Komenského	518	427	392	367	353	322

Zdroj: NIPOS online 2015, vlastní zpracování

Turistická informační centra poskytují v místě svého působení úplný informační servis o možnostech cestovního ruchu v regionu i v sousedních regionech. Poskytují informace o turisticky atraktivních místech, o infrastruktuře a dalších doplňkových činnostech volného času. V regionu Podzvičinska je celkem 7 informačních center v obcích Dvůr Králové n.L., Lázně Bělohrad, Hořice, Dolní Brusnice, Miletín, Pecka a Holovousy. Podle návštěvnosti můžeme posuzovat zájem turistů o daný region. Bohužel ne všechna informační centra vedou tyto statistiky. V tabulce je zobrazena návštěvnost největších center v posledních 4 letech. Nejvíce navštěvované centrum je v Hořicích a ve Dvoře Králové n.L. S rozvíjejícími se technickými možnostmi dnes mnoho potenciálních návštěvníků hledá informace z internetových zdrojů. To může být důvodem nižší návštěvnosti těchto center, nikoliv však pokles zájmu o území.

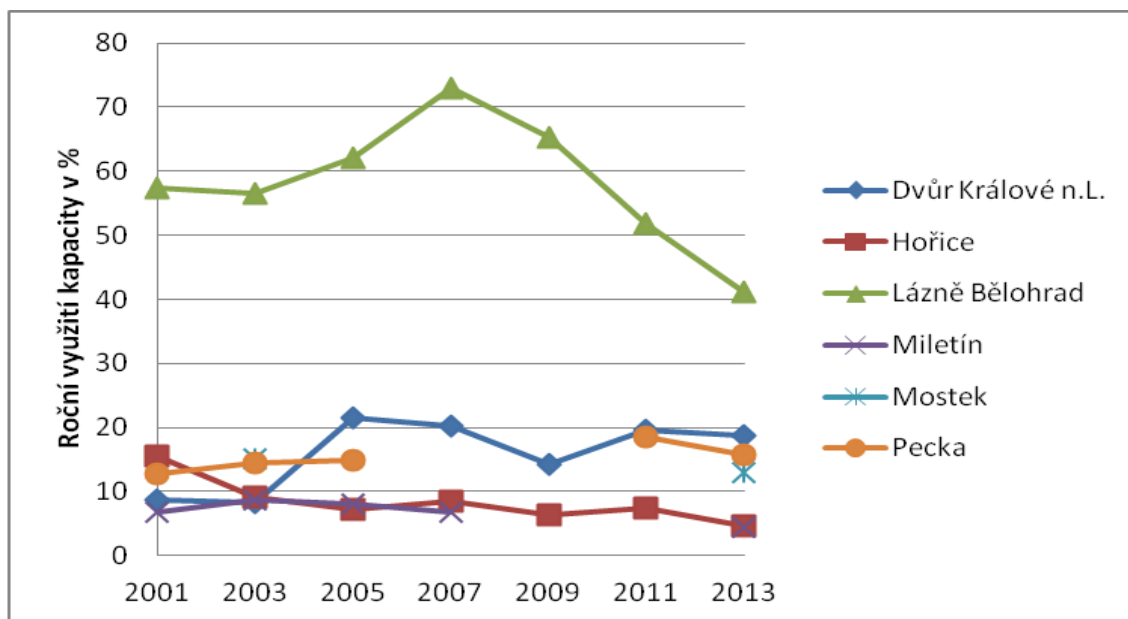
Tab.4: Návštěvnost informačních center

	2010	2011	2012	2013
Dolní Brusnice	*	3 895	5 762	9 394
Dvůr Králové n.L.	21 349	19 766	21 225	20 834
Hořice	22 468	30 044	27 839	29 105
Lázně Bělohrad	600	6 544	7 091	5 895

Zdroj: sdružení Podzvičinsko, výroční zprávy

Hromadná ubytovací zařízení a její kapacity již byli zhodnoceny v předchozí kapitole. V této kapitole se budeme věnovat využití těchto kapacit. Ukazatel využitelnosti podává informace o tom, zda je na území Podzvičinska dostatečný počet ubytovacích zařízení a také mapuje pobyt návštěvníků. Toto hodnocení jsme aplikovali na významnější ubytovací zařízení v obcích Podzvičinska. Na obr. 10 je vidět nízké využití kapacity za celé období 2001-2013. Jedinou obcí, kde je vysoké využití kapacit, je Lázně Bělohrad. Jedná se o lázeňské město, kam jezdí pacienti pravidelně a rovnoměrně po celou sezónu. Od roku 2009 došlo v této obci k poklesu využitelnosti ubytovacích zařízení. Příčinou mohou být 2 věci. Zaprvé byl otevřen nový hotelový komplex s vysokou kapacitou, ale nebyl schopný dostatečně naplnit všechna lůžka. Zadruhé po roce 2009 došlo v lázeňství ke změnám v poplatcích za pobyty a tím se snížil počet návštěvníků lázní a snížil se i počet přenocování.

Podzvičinsko disponuje dostatečným množstvím ubytovacích zařízení i počtem lůžek, horší je to s počty návštěvníků těchto zařízení. Bude zapotřebí i nadále zvyšovat kvalitu ubytování a propagaci nabízených služeb.



Obr.10: Roční využití ubytovací kapacity ve vybraných obcích Podzvičinska v letech 2001 – 2013

Zdroj: ČSÚ online 2015, vlastní zpracování

3.2.2 Realizované projekty v cestovním ruchu

V roce 2013 byl dokončen projekt „Propagace Podkrkonoší 2011 - 2013“ zaměřený na komplexní marketingové aktivity. Díky tomuto projektu se může například oblast Podkrkonoší prezentovat pod společným logem. Díky aktivitě sdružení byla prodloužena naučná stezka K.J.Erbena. Jako každý rok se konalo otevírání a zavírání turistické sezóny na Zvičíně a Cyklojízda Podkrkonoším. Destinační management zajistil semináře Škola obnovy venkova pro mikroregion Podchlumí. Dále se propagují značky „Regionální produkt“. Sdružení iniciovalo vznik Balíčku služeb, který prodává CK Hoška Tour a nabízí v něm turistům ubytování, stravování místní kuchyni a prohlídku zajímavostí oblasti Podzvičinska. V roce 2013 sdružení podpořilo provoz cyklobusů mezi Hradcem Králové a Vrchlabím. Obce Podzvičinska tak mají dostupnost přímo do východních Krkonoš nebo s přestupem do dalších částí Krkonoš. Dále byl opraven kamenný kříž v obci Zdobín. Sdružení Podzvičinsko se zapojilo do projektu Podpora meziobecní spolupráce pro území SO ORP Hořice. Hotel Pod Zvičinou zprovoznil vyhřívané brouzdaliště a koupaliště napájené léčivým minerálním pramenem. Obec Holovousy se stala vesnicí roku 2013 Královéhradeckého kraje a

zároveň druhou nejkrásnější vesnicí ČR. Hospital Kuks otevřel nové farmaceutické muzeum, které rozšířilo stávající lékárnické expozice.

*V roce 2013 byla připojena ke sdružení obec Lanžov.

V roce 2012 – Nadále probíhá projekt „Propagace Podkrkonoší“. Pro plánovanou trasu Cesta kamene byla zpracována podkladová studie s názvem Po stopách pískovce Podkrkonošim.

V roce 2011 – Začala realizace projektu „Propagace Podkrkonoší“. Sdružení se rozšířilo o obec Trotina. Úspěšně byl dokončen projekt „Infrastruktura cyklodopravy v Podkrkonoší. Díky němu bylo nově vyznačeno 6 cyklotras a vytvořeno 5 nových odpočinkových míst. Dále byla nově vytvořena naučná stezka v Holovousích, která podává informace o historických zajímavostech této obce. Tradičně probíhal projekt „Krkonošské cyklobusy“ ve spolupráci se sdružením měst a obcí Krkonoše. Začala realizace projektu „Propagace Podkrkonoší“ formou tiskovin, webu, map a fotografií, za finanční podpory z programu NUTS II Severovýchod. Hotel Pod Zvičinou pokračuje v rekonstrukci areálu a kolonády. K ubytování zde slouží 29 pokojů. Celý projekt rekonstrukce je realizován za přispění prostředků státního rozpočtu České republiky z programu Ministerstva pro místní rozvoj ČR

V roce 2010 bylo vyznačeno několik naučných stezek: Zvičinské vyhlídky, Ovocná stezka Podchlumím a NS K.J.Erbena. I v tomto roce byl v provozu Krkonošský cyklobus. V roce 2010 byla uvedena mezi Národní kulturní památky přehradní nádrž Les Království.

V roce 2009 – Byla přijata do sdružení další obec – Dobrá Voda u Hořic. Za členy sdružení byly zvoleny Anenské slatinné lázně a Hotel Pod Zvičinou. Podkrkonoší tento rok začalo udělovat značku Regionální produkt. Řeší se oprava nebo nová výstavba rozhledny na Zvičině. Opraven byl kostel sv. Jana Nepomuckého na vrcholu Zvičiny, který byl letní bouřkou a silným větrem poničen. Královéhradeckým krajem byla podpořena akce Otevírání a zavírání turistické sezóny, která má přilákat návštěvníky do různých koutů Podkrkonoší. Dalším projektem byla instalace cyklistických map se zajímavostmi okolí a vytvoření nových odpočinkových míst. Dále bylo rozhodnuto o realizaci několika naučných stezek. Na popud Královéhradeckého

kraje vznikla organizace „Revitalizace Kuks“. Má za úkol obnovit národní památku hospitalu Kuks i celý kraj, vše za podpory z programů EU. Vznikly projekty s česko-polskou spoluprací, byla vybudována cyklostezka mezi Kuksem a Hradcem Králové, zrekonstruovaly se památkově chráněné domy a podpořil se marketing Braunova kraje. Celý hospital se během 10 let dočkal celkové rekonstrukce.

V roce 2008 – Do sdružení byly přijaty obce Dolní Brusnice, Horní Brusnice, Cerekvice nad Bystřicí, Konecchlumí, Zdobín a Kovač. V roce 2008 byl realizován projekt „Rozvoj cestovního ruchu v Podkrkonoší. Za finanční podpory Královéhradeckého kraje byly vytvořeny marketingové studie a zmapováno území regionu. Sdružení pomáhá propagovat místní ubytovací a stravovací zařízení pomocí mapy. Všechny publikace, které sdružení vydává, jsou tisknuty i v angličtině, aby je mohli využívat také cizinci. Publikace budou také sloužit k prezentaci na veletrzích v ČR i v zahraničí. V obci Horní Brusnice v místním kostele sv. Mikuláše vznikla charitativní tradice koncertů známých zpěváků, kde výtěžek putuje na opravu tohoto unikátního kostela. Kostel má kapacitu až 1 000 lidí a nádhernou akustiku vhodnou právě pro pořádání koncertů. Ze známých osobností a skupin jsme tu mohli slyšet např.: bratry Nedvědy, skupinu Olympic, Helenu Vondráčkovou nebo Spirituál Kvintet.

V roce 2007 byly vydávány propagační brožury s mapami okolí. Dále byly podpořeny regionální slavnosti a promoakce jako např.: Otevírání a zavírání turistické sezony na Zvičině, Harantovské slavnosti, Festival písní a tanců Pod Zvičinou apod. Řešilo se rozšíření cyklobusů z Krkonoš do Podkrkonoší. Byla vydána mapa cykloturistických tras. Aby sdružení Podzvičinska mohlo využívat podpory ROP, obce založili občanské sdružení.

V roce 2006 bylo zmapováno využití řeky Labe, Bystřice a Javorky pro vodní turistiku, vodní plochy pro koupání a rybářské revíry. Cyklotrasy Podzvičinska získali nové velkoplošné mapy a byla vytvořena odpočinková místa pro cyklisty. Podzvičinsko se dle nové Rajonizace cestovního ruchu připojilo k území Podkrkonoší.

Od roku 2005 probíhala rekonstrukce vytápění a odpadů hotelu a lázní Pod Zvičinou. Tyto lázně fungovaly do 2. sv. války, poté byly znárodněny a od roku 2000

vlastní objekt lázní nizozemští majitelé, kteří chtějí vrátit lázně opět do provozu. Dnes fungují pro rekreační účely.

V roce 2004 byl zrekonstruován zámek Bílé Poličany, který patří Hasičské vzájemné pojišťovně. Dnešní podoba zámku je v novorenesančním slohu. Zámek od roku 2004 slouží jako hotel a je často využíván pro svatební obřady a hostiny. Královéhradecký kraj přišel s myšlenkou vytvořit nový turistický region zvaný Braunův kraj s dominantou Hospitalu Kuks.

V roce 2002 v kostele v Konecchlumí bylo slavnostně vysvěceno 14 deskových obrazů Křížové cesty od mistra Vladimíra Komárka. Prohlídku tohoto díla si velmi oblíbili hosté z nedalekých lázní v Bělhradě.

V roce 2000 vznikl nad městem Hořice sochařský park s 85 plastikami od umělců z celého světa. Sochy postupně vznikaly na symposiích. Park se každý rok rozrůstá o nové sochy.

PROJEKTY KRÁLOVÉHRADECKÉHO KRAJE

Archeopark pravěku ve Všestarech

Projekt Archeopark pravěku ve Všestarech svými výstupy přispívá k rozvoji základní infrastruktury a doprovodných aktivit v oblasti cestovního ruchu, čímž naplňuje cíl Regionálního operačního programu NUTS II Severovýchod, kterým je zvýšení kvality fyzického prostředí regionu a zvýšení atraktivity regionu pro investice, podnikání a život obyvatel. Realizace projektu probíhala v letech 2008 – 2013. Obsahem projektu bylo vybudování komplexního areálu, kde byla stávající "pravěká vesnice" rozšířena o další nové budovy (budova hl. expozice pravěku, budova venkovní expozice, neolitický dům, eneolitický dům, expozice domácího zvířectva, sklad archeologického materiálu), parkoviště, přístupovou komunikaci a zázemí pro návštěvníky. Součástí projektu je i nová cyklotrasa s naučnými tabulemi na místních význačných archeologických lokalitách, která vede z Hradce Králové k areálu Archeoparku a je napojena na stávající systém cyklotras. Vybudováním Archeoparku pravěku ve Všestarech získal region nový prvek atraktivity cestovního ruchu, jediný

svého druhu v ČR, který významným způsobem přispívá ke zpestření celkové nabídky a rozvoji cestovního ruchu v regionu.

Cílená prezentace a propagace Královéhradeckého kraje jako celku II

Cílem tohoto projektu je zvýšení poptávky turistů po aktivitách cestovního ruchu a atraktivitách Královéhradeckého kraje prostřednictvím marketingové prezentace a propagace kraje jako celku. Jednotlivé aktivity projektu směřují ke zvýšení povědomí o turistických atraktivitách regionu s cílem poskytnout potenciálním návštěvníkům jejich komplexní přehled, a tak zvýšit turistickou návštěvnost kraje. Projekt byl realizován v letech 2011 – 2013.

4. DISKUZE A ZÁVĚR

Potenciál cestovního ruchu je v obcích Podzvičinska velký, ne ve všech obcích je však reálně využíváno veškerých nabízených služeb. Z tohoto pohledu se liší malé obce i velká města. Město Dvůr Králové n.L. je velmi významné z hlediska nabídky atraktivit, neboť místní ZOO je jednou z nejnavštěvovanějších v ČR. Město dokáže návštěvníkům nabídnout mnoho kulturních a historických služeb. Ubytovací kapacity jsou zde v dostatečném počtu, jejich využití je ovšem menší. Turistická návštěvnost je vysoká, ovšem většina turistů se ve městě zdržuje jen krátkou dobu. Město by se v budoucnu mělo více zaměřit na dlouhodobější pobyty turistů, aby se jejich pozornost soustředila i na jiná místa, než je ZOO. Město Hořice disponuje velmi zajímavými atraktivitami, které jsou návštěvníky doceněny. Návštěvnost zdejšího muzea je na dobré úrovni. Počet ubytovacích zařízení je dostatečná, ale jejich návštěvnost je velmi slabá.

4.1 Vyhodnocení dotazníků

Dotazníkové šetření zjišťovalo, jakým způsobem jsou uplatňovány strategické plány a jaké realizované projekty se týkají kterých obcí. Dále nás zajímaly trendy cestovního ruchu a plánované investice. Dotazování probíhalo formou rozhovorů s představiteli obcí (starostové a zastupitelé) regionu Podzvičinska. Bylo osloveno všech 38 obcí sdružení.

Otázka 1.: Jaký byl důvod vstupu Vaší obce do sdružení Podzvičinsko? Jak vidíte budoucnost obce ve sdružení?

Na tuto otázku byla téměř jednotná odpověď. Pro většinu obcí byla důvodem spolupráce obcí a realizování společných cílů v propagaci území. Členství má pro obce mnoho pozitiv. Žádná z dotázaných obcí v budoucnosti nechce opustit sdružení.

Otázka 2.: Jakým způsobem je uplatňována strategie rozvoje cestovního ruchu v praxi?

Strategie je v praxi uplatňována plně s plány a navrženými projekty, tzn. vydávání propagačních materiálů, budování naučných a turistických stezek, propagace regionu na veletrzích, meziobecní spolupráce.

Otázka 3.: Jaké projekty byly realizovány ve Vaší obci? Jakým způsobem byly financovány? Jaké jsou podle Vás reálné přínosy projektů ve Vaší obci a ve sdružení Podzvičinsko?

Realizované projekty jsou popsány v kapitole 3.2.2 (Realizované projekty v ČR). Do projektů byly zapojeny obce Lázně Bělohrad, Miletín, Hořice, Šárovcova Lhota, Červená Třemešná, Holovousy, Jeřice, Třebihošť, Tetín, Úhlejev, Mostek a Borovnička. Zdroje financování projektů byly především Královéhradecký kraj, dotace z evropských fondů a přispívali také samotné obce. Některé obce realizovali výstavby a opravy sportovních a dětských hřišť, odpočinkové zóny nebo revitalizovali zelené plochy v obci.

Přínosy realizovaných projektů vidí starostové a zastupitelé hlavně v propagaci pomocí tištěných materiálů, v ochraně přírodního rázu krajiny a v budování nových stezek a odpočinkových míst s informačními tabulemi.

Otázka 4.: Vnímáte nějaké trendy cestovního ruchu v posledních 10 letech? Vnímáte nějaká pozitiva případně negativa ve vývoji cestovního ruchu v rámci sdružení Podzvičinsko?

Mnoho dotazovaných nedokázalo na tuto otázku odpovědět. Jiní vidí negativa mezi českými turisty, kteří nemají moc zájem objevovat krásy ČR a dávají přednost zahraniční dovolené. Někteří dotázaní uvedli, že cestovní ruch je v posledních letech velmi ovlivněn soukromými investory ze zahraničí, kteří sice lákají bohatší klientelu, ale zvyšují se tím nároky na kvalitu, kterou mnohdy obce nejsou schopny poskytnout. V tomto ohledu se chtějí zaměřit na zvyšování kvality služeb.

Otázka 5.: Plánujete investovat do cestovního ruchu i v budoucnosti? Jaké investice a do jakých oblastí by to byly?

Obce chtějí modernizovat a revitalizovat především odpočinková místa a různá sportoviště, koupaliště a kempy. Chtějí zvýšit kvalitu života obyvatel obcí a nabídnout turistům lepší zázemí jejich pobytu. Další častou odpovědí byla podpora rozvoje cykloturistiky a budování nových tras.

4.2 Výhled do budoucna

V současné době probíhají jednání o záměrech na zařazení dalších kulturních památek České republiky na seznam UNESCO. Jedná se například o Slavonice, třeboňskou rybníkářskou soustavu, ruční papírnu ve Velkých Losinách či Betlém v Kuksu (MMR, Vítková 2007). Pokud by Betlém v Kuksu byl přidán na seznam památek UNESCO, obrovsky by se zvýšila atraktivita celého území a cestovní ruch by získal další příležitost ke svému rozvoji.

Podle sdružení Podzvičinsko je další vývoj nutný především v oblasti zlepšení infrastruktury a dopravní dostupnosti mezi obcemi. Dále chtějí do budoucna zkvalitnit služby návštěvníkům jak v oblasti ubytování a stravování tak v oblasti informovanosti a vybavenosti. I nadále je potřeba podporovat propagaci Podzvičinska nejen v Královéhradeckém kraji, ale především na celorepublikové úrovni a mezinárodní úrovni.

4.3 Závěr

Cílem této práce bylo zhodnotit potenciál cestovního ruchu a přiblížit rozvoj mezi lety 2000 až 2013. Na základě analytického šetření můžeme říci, že region disponuje vysokým potenciálem pro cestovní ruch z hlediska počtu a rozmístění turistických atraktivit.

Můžeme říci, že atraktivity jsou koncentrovány do několika center, kde se turistický ruch projevuje nejvíce. Z hlediska počtu obyvatel i nabídky služeb se jedná o obce větší a významnější. Jsou to Dvůr Králové n. L., Hořice, Lázně Bělohrad, Miletín a Pecka. Reálně je ovšem méně navštěvovanou obcí Miletín, který disponuje dostatečným potenciálem i počtem turistických atraktivit. Hospital Kuks sice patří mezi národní památky ČR, ale z hlediska regionu Podzvičinsko to není nejnavštěvovanější destinace. Chybí zde ubytovací a stravovací zařízení s vyšší kvalitou služeb a větší nabídka cestovního ruchu. Je pravděpodobné, že se situacelepší díky probíhajícímu projektu Revitalizace Kuks a návštěvnost poroste. Mezi silně rozvojové obce v cestovním ruchu patří Dolní Brusnice. Dle počtu obyvatel se jedná o nevelké centrum, ale nabízí řadu atraktivit i kvalitních služeb nejen v místních obnovených lázních.

Strategické plány kraje, regionu i obcí se shodují v nejvýznamnějších cílech rozvoje a to v propagaci a managementu, chtějí zvyšovat kvalitu a dostupnost služeb a zlepšovat infrastrukturu.

SUMMARY

Podzvičinsko area has great potential for tourism. There are spa active and used only for recreation. Visitors are attracted to the state Chateau Kuks complex with adjacent parks. Dvur Kralove nad Labem is one of the most visited zoo in the Czech Republic, is known African safari. Another popular tourist attraction is the ruin of Pecka and top Zvičina with a view. The region is typical for the occurrence of sandstones. These are used for buildings or statues. Sculpture Park is located in Hořice stone beauty. Les dam and hydroelectric power plant kingdom is a technical national monument. Region greatly influenced prominent natives example KV Rais, KJ Erben, E. Storch and K. Zeman, The White Třemešné a memorial JA Comenius. For a summer refreshment swimming pools available in several villages. All the tourist attractions of the city and is accompanied by many cultural and sporting events. Among the most popular include the folk festival in Spa Belohrad or motor racing Gustav Havel Hořice.

Bachelor thesis evaluates the development of tourism in the micro-region Podzvičinsko and assesses further development. The analysis has been prepared for the period 2000-2013. Tourism and development work is evaluated not only on the basis of statistical data, but also analyzes the strategic documents of the region. The work also addresses the relations between the potential and actual tourism.

The potential of tourism is mainly used in larger communities where tourist attractions are concentrated. Attendance is directed to these communities. According to the strategic plans of the municipalities in the future will focus on promotion, destination management, improve service quality and infrastructure development.

SEZNAM POUŽITÉ LITERATURY

Literární zdroje

TOUŠEK, Václav - KUNC, Josef - VYSTOUPIL, Jiří. *Ekonomická a sociální geografie*. Plzeň: Vydavatelství a nakladatelství Aleš Čeněk, 2008. 411 s. ISBN 978-80-7380-114-4.

VYSTOUPIL, Jiří et al. *Základy cestovního ruchu*. 1. vyd. Brno: Masarykova univerzita, 2006. 119 s, [20] s. obr. příl. ISBN 8021041676.

VYSTOUPIL, Jiří. *Atlas cestovního ruchu České republiky*. Praha: Ministerstvo pro místní rozvoj ČR, 2006. 157 s. ISBN 8023972561.

MARIOT, Peter. *Geografia cestovného ruchu*. Bratislava: Veda, 1983. 248 s.

VYSTOUPIL, Jiří. *Návrh nové rajonizace cestovního ruchu ČR*. 1. vyd. Brno: Masarykova univerzita, 2007. 98 s., VIII s. barev. příl. ISBN 9788021042636.

DEMEK, Jaromír a kol. *Zeměpisný lexikon ČR: hory a nížiny*. Vyd. 2. Brno: AOPK ČR, 2006. 580 s. ISBN 80-86064-99-9.

DEMEK, Jaromír. *Úvod do krajinné ekologie*. 1. vyd. Olomouc: Univerzita Palackého, 1999. 102 s. ISBN 8070679735.

Kartografie Praha (firma). *Česká republika [kartografický dokument]*. 3. vyd. Praha: Kartografie Praha, 2013. 1 atlas (36 s.). ISBN 978-80-7393-275-6.

Elektronické zdroje

VITÁKOVÁ, Marie a kol. *Využití kulturních a přírodních památek pro cestovní ruch[online]*. Praha: MMR, 2007. Dostupné z: <http://www.mmr.cz/getmedia/473a8dbe-5c92-4eef-818e-0252a54c8200/GetFile2.pdf>

Strategie rozvoje cestovního ruchu pro oblast Podkrkonoší [online]. 2011 [citace 2015-5-5]. Dostupné z: <http://www.podzvicinsko.cz/cs/dokumenty/strategie-rozvoje-cestovniho-ruchu-podkrkonosi.html>

Strategie rozvoje kraje 2006 - 2015. 2007. *Strategie rozvoje Královéhradeckého kraje [online].* [cit. 2015-05-5]. Dostupné z: <http://www.kr-kralovehradecky.cz/scripts/detail.php?pgid=222>

Strategie rozvoje kraje 2014 - 2020. 2014. *Strategie rozvoje Královéhradeckého kraje [online].* [cit. 2015-05-5]. Dostupné z: <http://www.kr-kralovehradecky.cz/cz/rozvoj-kraje/rozvojove-dokumenty/rozvoj-2014-2020/strategie-rozvoje-kraje-2014--2020-70319/>

Sdružení Podzvičinsko [online]. 2000. [cit. 2015-05-5]. Dostupné z: <http://www.podzvicinsko.cz/>

Podkrkonoší [online]. 2000. [cit. 2015-05-5]. Dostupné z: <http://www.podkrkonosi.eu/>

Český statistický úřad [online]. 2015. [cit. 2015-05-5]. Dostupné z: <https://www.czso.cz/>

Národní památkový ústav [online]. 2003. [cit. 2015-05-5]. Dostupné z: <http://monumnet.npu.cz/monumnet.php>

Mapy.cz [online]. 2015. [cit. 2015-05-5]. Dostupné z: <http://mapy.cz/zakladni?x=15.6252330&y=49.8022514&z=8>

Národní informační a poradenské středisko pro kulturu [online]. 2015. [cit. 2015-05-5]. Dostupné z: <http://new.nipos-mk.cz/?cat=126>

SEZNAM POUŽITÝCH ZKRATEK

Zkratka	Význam
CK	Cestovní kancelář
CR	Cestovní ruch
ČR	Česká republika
ČSÚ	Český statistický úřad
EU	Evropská unie
EA	Ekonomicky aktivní
CHKO	Chráněná krajinná oblast
NIPOS	Národní informační a poradenské středisko
NS	Naučná stezka
NUTS II	Územně správní členění podle EU
SLDB	Sčítání lidí, domů a bytů
SO ORP	Správní obvod obce s rozšířenou působností
ROP	Regionální operační program
ZOO	Zoologická zahrada

SEZNAM PŘÍLOH

Příloha 1 Dotazník

Příloha 2 Počet obyvatel v obcích Podzvičinska

Příloha 3 Koupaliště Dachova v Hořicích

Příloha 4 Hospital Kuks

Příloha 5 Přehrada Les Království

Příloha 6 Masarykova věž v Hořicích

Příloha 7 Zvičina

Příloha 1: Dotazník

„Vývoj cestovního ruchu a strategie rozvoje v obcích sdružení Podzvičinsko“ – dotazník k bakalářské práci

Vážená paní, vážený pane,

jsm studentkou Přírodovědecké fakulty Univerzity Palackého v Olomouci, kde studuji obor Regionální geografie. Píši bakalářskou práci, ve které zjišťuji vývoj obcí ve sdružení Podzvičinsko od jeho založení roku 2000 po současnost do roku 2013. Součástí práce je dotazníkové šetření, které se věnuje členství ve sdružení Podzvičinsko. Zkoumá vliv realizovaných projektů na cestovní ruch a budoucnost obce ve sdružení. Ráda bych Vás touto formou požádala o zodpovězení několika níže uvedených otázek. Zajímá mne především postoj obce, ale Váš osobní názor bude také vítán. Budu ráda, najdete-li si na vyplnění několik minut času. Děkuji

kontakt: Dagmar Nosková, email: noskova.dasa@seznam.cz, tel.: 777 697 236

1. Jaký byl důvod vstupu Vaší obce do sdružení Podzvičinsko? Jak vidíte budoucnost obce ve sdružení?

.....
.....

2. Jakým způsobem je uplatňována strategie rozvoje cestovního ruchu v praxi?

.....
.....

**3. Jaké projekty byly realizovány ve Vaší obci? Jakým způsobem byly financovány?
Jaké jsou podle Vás reálné přínosy projektů ve Vaší obci a ve sdružení Podzvičinsko?**

.....
.....

**4. Vnímáte nějaké trendy cestovního ruchu v posledních 10 letech? Vnímáte nějaká pozitiva
případně negativa ve vývoji cestovního ruchu v rámci sdružení Podzvičinsko?**

.....
.....

**5. Plánujete investovat do cestovního ruchu i v budoucnosti? Jaké investice a do jakých
oblastí by to byly?**

.....
.....

Příloha 2: Tab. 5: Počet obyvatel v obcích Podzvičinska

OBCE PODZVIČINSKA	počet obyvatel 2001	počet obyvatel 2011
Bílá Třemešná	110	1 269
Bílé Poličany	152	146
Borek	102	93
Borovnice	445	378
Borovnička	203	178
Cerekvice	773	765
Červená Třemešná	131	160
Dobrá Voda	512	589
Dolní Brusnice	319	354
Doubravice	367	367
Dvůr Králové nad Labem	16 381	15 754
Holovousy	471	508
Horní Brusnice	466	425
Hořice	9 091	8 783
Jeřice	370	395
Konecchlumí	318	365
Kovač	113	127
Kuks	233	242
Lanžov	186	188
Lázně Bělohrad	3 796	3 688
Lukavec u Hořic	251	265
Miletín	907	915
Milovice u Hořic	247	289
Mostek	1 392	1 204
Ostroměř	1 372	1 321
Pecka	1 283	1 279
Podhorní Újezd a Vojice	589	599
Rohoznice	293	314
Šárovцова Lhota	203	200
Tetín	128	140
Trotina	61	78
Třebihošť	369	416
Třtěnice	329	329
Úhlejev	108	146
Velký Vřešťov	197	218
Vidochov	342	357
Vřesník	96	86
Zdobín	97	103

Zdroj: SLDB 2001 a 2011

Příloha 3: Koupaliště Dachova v Hořicích



Zdroj: Podkrkonoší online 2015

Příloha 4: Hospital Kuks



Zdroj: Podkrkonoší online 2015

Příloha 5: Přehrada Les Království



Zdroj: Podkrkonoší online 2015

Příloha 6: Masarykova věž v Hořicích



Zdroj: Podkrkonoší online 2015

Příloha 7: Pohled na Zvičinu



Zdroj: Podkrkonoší online 2015