

**UNIVERZITA JANA AMOSE KOMENSKÉHO PRAHA**

**MAGISTERSKÉ, KOMBINOVANÉ ŠTÚDIUM**

**2011 – 2013**

**DIPLOMOVÁ PRÁCA**

**Bc. EVA RÁCOVÁ**

**MOŽNOSTI VÍKENDOVEJ TURISTIKY V BLÍZKOM  
OKOLÍ PRAHY**

Praha 2013

Vedúci diplomovej práce: PhDr. Aleš Bříza

**JAN AMOS KOMENSKY UNIVERSITY PRAGUE**

**MASTER PART – TIME STUDIES**

**2011 – 2013**

**DIPLOMA THESIS**

**Bc. EVA RÁCOVÁ**

**POSSIBILITIES OF WEEKEND TOURISM IN THE  
VICINITY OF PRAGUE**

Praha 2013

The Diploma Thesis Work Supervisor: PhDr. Aleš Bříza

### **Prehlásenie**

Prehlasujem, že predložená diplomová práca je mojím pôvodným autorským dielom, ktoré som vypracovala samostatne. Všetku literatúru a ďalšie zdroje, z ktorých som pri spracovaní čerpala, v práci riadne citujem a uvádzam v zozname použitých zdrojov.

Súhlasím s prezenčným sprístupnením svojej práce v univerzitnej knižnici.

V Prahe dňa: 14. 03. 2013

Bc. Eva Rácová

.....

### **Pod'akovanie**

Ďakujem PhDr. Alešovi Břízovi za cenné rady, pripomienky, podnety a odborné vedenie pri vypracovávaní tejto diplomovej práce.

## **Anotácia**

Témou a cieľom tejto diplomovej práce je potvrdenie širokých možností strávenia aktívneho víkendu v blízkom okolí Prahy, teda bez nutnosti prekonávania veľkých vzdialeností. V teoretickej časti sú vymedzené dve destinácie, ktorými sa táto práca ďalej podrobne zaoberá, popisuje ich charakteristiky a dôsledne analyzuje jednotlivé kľúčové kultúrne a prírodné atraktivity. V tejto časti je predovšetkým snaha o ponúknutie čo najzaujímavejších a často menej známych informácií o jednotlivých atraktivitách. Praktická časť sa v jej úvode sústreďuje na realizáciu prieskumu názorov a preferencií návštevníkov daných oblastí, ktorí ale zároveň prichádzajú z Prahy, či jej bezprostredného okolia. Ďalšia dôležitá časť práce je venovaná analýze súčasného stavu podmienok pre cestovný ruch vo vymedzených oblastiach. Vyvrcholením práce sú návrhy na rôznorodé aktivity, ktorými je možné dosiahnuť zvýšenie záujmu o vymedzené oblasti z hľadiska víkendového cestovného ruchu.

## **Kľúčové pojmy**

Český kras, CHKO, geocaching, Křivoklátsko, kultúrne atraktivity, Praha, prírodné atraktivity, turistické trasy, víkendový package

## **Annotation**

The topic and also the objective of this diploma thesis is a confirmation of wide range of possibilities of spending an active weekend in the vicinity of Prague, which means without overcoming long distances. In the theoretical part are specified two destinations, which this thesis is applied to, describing their characteristics and thoroughly analyzing individual key cultural and natural attractions. This part is primarily effort to offer the most interesting and often less known information about the individual attractions. The practical part is at the beginning focused on research of opinions and preferences of visitors of specified destinations, who come also from Prague or from its vicinity. Another important part of the thesis is dedicated to an analysis of the present situation of conditions for tourism in specified destinations. The conclusions of the thesis are suggestions of different activities which could reach the improvement in the interest of specified destination from the point of view of weekend tourism.

## **Key words**

Cultural attraction, Český kras, geocaching, Křivoklátsko, natural attraction, protected landscape area, Prague, tourist route, weekend package

## Obsah

Úvod.....	10
1 Destinácia Chránená krajinná oblasť Český kras .....	12
1.1 Kultúrne atraktivity .....	18
1.1.1 Hrad Karlštejn.....	18
1.1.2 Karlštejnské šachy.....	23
1.1.3 Kláštor benediktínov v obci Svatý Ján pod Skalou .....	25
1.1.4 Zámok Liteň.....	28
1.1.5 Múzeum historických toaliet a nočníkov v obci Třebotov ...	29
1.2 Přírodní atraktivity.....	30
1.2.1 Lomy Malej a Velkej Ameriky, lom Mexiko .....	30
1.2.2 Koněpruské jeskyně .....	34
1.2.3 Solvayovy lomy a Skanzen baníctva .....	37
2 Destinácia Chránená krajinná oblasť Křivoklátsko .....	39
2.1 Kultúrne atraktivity .....	42
2.1.1 Hrad Křivoklát .....	42
2.1.2 Zrúcanina hradu Žebrák .....	46
2.1.3 Hrad Točník .....	50
2.1.4 Múzeum Tomáše Garigue Masaryka .....	52
2.2 Přírodní atraktivity.....	54
2.2.1 Vodná nádrž Klíčava.....	54
2.2.2 Skryjsko–týřovické kambrium.....	56
2.2.3 Skryjská jezírka.....	57
3 Prieskum a analýza jeho výsledkov.....	60
4 Analýza podmienok pre CR v CHKO Český kras.....	65

4.1	Typický súčasný návštevník .....	66
4.2	SWOT analýza destinácie CHKO Český kras .....	68
5	Analýza podmienok pre CR v CHKO Křivoklátsko .....	70
5.1	Typický súčasný návštevník .....	71
5.2	SWOT analýza destinácie CHKO Křivoklátsko .....	72
6	Návrhy na rozvoj CR vo vymedzených destináciách .....	74
6.1	Vytvorenie www stránok destinácie .....	74
6.2	Zatraktívnenie informácií podávaných o atraktivitách .....	75
6.3	Geocaching.....	76
6.4	Návrhy jednodňových výletov .....	77
6.4.1	Karlštejn – Lomy Amerika - Mořina .....	78
6.4.2	Svatý Jan pod Skalou - Solvayove lomy – Skanzen baníctva – Svatý Jan pod Skalou.....	82
6.4.3	Popovice – Koněpruské jeskyně – Kodska jeskyně - Srbsko	84
6.4.4	Žebrák – Točnick – Vraní skála – Zdice.....	86
6.4.5	Zbečno - Křivoklát.....	88
6.4.6	Lány – Bratronice.....	90
6.5	Vytvorenie turistických trás s príbehom .....	93
6.6	Vytvorenie víkendových package .....	94
6.7	Špecializovaná mapa .....	99
	Záver.....	101
	Zoznam použitej literatúry .....	102
	Literárne zdroje (abecedne) .....	102
	Internetové zdroje (abecedne) .....	104
	Zoznam obrázkov .....	110
	Zoznam tabuliek.....	111



Zoznam príloh .....	112
Príloha A – dotazník a jeho vyhodnotenie .....	112
Príloha B – graf vekového rozloženia respondentov .....	112
Prílohy .....	I
Príloha A – dotazník a jeho vyhodnotenie .....	I
Príloha B – graf vekového rozloženia respondentov .....	VII

### Úvod

Ľudia po náročnom pracovnom týždni často očakávajú, že prichádzajúci víkend bude natoľko výnimočný a zaujímavý, že im pomôže zabudnúť na všetok stres a povinnosti bežného života. V snahe o vytvorenie takéhoto výnimočného víkendu cestujú často stovky kilometrov za atraktivitami, ktoré by mohli byť dostatočne veľkolepé na to, aby urobili víkend výnimočným. Väčšinou si však neuvedomujú, že ak by sa poobzerali bližšie, zistili by, že ich okolie im poskytuje dostatok atraktivít pre vytvorenie víkendu nabitého zážitkami.

Víkendová turistika je ideálnym riešením pre ľudí, ktorým na odpočinok neostáva príliš mnoho času. I kratší pobyt v prírode počas víkendu dokáže napomôcť odreagovaniu od rutiny pracovného týždňa.

Táto práca sa zaoberá možnosťami aktívneho strávenia víkendu v blízkom okolí Prahy. Konkrétne sa zameriava na dve blízke destinácie: CHKO Český kras a CHKO Křivoklátsko. Cieľom práce je poukázať na možnosti cestovného ruchu, ktoré zmienené oblasti ponúkajú a navrhnúť spôsoby, ako maximálne využiť ich potenciál. Aby bolo možné návrhy dostatočne konkretizovať, teoretická časť dôkladne analyzuje dostupné informácie o kľúčových atraktivitách regiónov. Okrem komplexných informácií o jednotlivých atraktivitách poukazuje i na zaujímavé príbehy, ktoré sa s týmito atraktivitami spájajú, a ktoré môžu poslúžiť ako vhodný základ pre motivovanie turistov k návšteve týchto lokalít.

Pre dôkladné posúdenie preferencií návštevníkov bol navrhnutý dotazník. Ten bol predkladaný turistom prichádzajúcim k atraktivitám zmienených oblastí z hlavného mesta – Prahy. Dotazníková forma výskumu bola zvolená preto, aby mohla byť oslovená čo najväčšia vzorka respondentov a získané čo najväčšie množstvo relevantných informácií. Dotazníkové

## **Možnosti víkendovej turistiky v blízkom okolí Prahy**

---

šetrenie zároveň umožňuje zrozumiteľné a prehľadné vyhodnotenie získaných dát.

Informácie použité v tejto práci sa opierajú o odbornú literatúru venovanú vymedzeným oblastiam a tiež o niekoľko internetových zdrojov. Odborná literatúra pre spracovanie tejto práce bola volená tak, aby bolo získané čo najväčšie množstvo relevantných informácií o atraktivitách v daných oblastiach a tiež o stave a možnostiach rozvíjania cestovného ruchu.

## 1 Destinácia Chránená krajinná oblasť Český kras

Chránená krajinná oblasť Český kras sa rozprestiera juhozápadne od mestečka Beroun v Stredočeskom kraji Českej republiky. Územie je súčasťou Karlštejskej vrchoviny a zároveň tiež Pražskej plošiny. V tejto CHKO sa nachádza takmer 700 jaskýň, avšak iba desať z nich má dĺžku väčšiu ako 300 metrov. Jeden z jaskynných systémov v Českom krase má dokonca prívlastok najdlhšieho jaskynného systému v Českej republike. CHKO Český kras patrí k miestam, ktoré sú známe náleziskami skamenelín ale aj výskytom vzácnych teplomilných rastlín a živočíchov.

*„CHKO Český kras bola vyhlásená výnosom vtedajšieho Ministerstva kultúry č.j. 4947/72-II/2 zo dňa 12. apríla 1972. Zaberá výmeru 128,23 km a rozprestiera sa medzi juhozápadným okrajom Prahy a Berounom. Poslaním CHKO Český kras je ochrana všetkých hodnôt krajiny, jej vzhľadu, typických znakov aj prírodných zdrojov a vytváranie vyváženého životného prostredia.“<sup>1</sup> Cieľom CHKO je chrániť krajinu a krajinný charakter, geologické prostredie a paleontologické pamiatky, rastlinné a živočíšne spoločenstvá, ich vzácne druhy a biotopy.*

V Českom krase boli vyhlásené maloplošné zvlášť chránené územia, ktoré zahrňujú:

**Národné prírodné rezervácie (NPR)** – ide o „maloplošné zvlášť chránené územia mimoriadnych prírodných hodnôt, na ktorom sú

---

<sup>1</sup> ŠIMUNEK, Ondřej et al. *Zelené stránky českého krasu*. [cit. 2013-01-24] 1. vyd. Praha: Agentura Koniklec, 2005, 6 s. ISBN 8823-987. Dostupné z: [http://ceskykras.agenda21.cz/doc/zelené\\_stranky\\_2005.pdf](http://ceskykras.agenda21.cz/doc/zelené_stranky_2005.pdf).

## Možnosti víkendovej turistiky v blízkom okolí Prahy

---

*viazané ekosystémy významné a jedinečné v národnom, či medzinárodnom meradle.*“<sup>2</sup>

K NPR na území CHKO Český kras patrí Karlštejn a Koda.

**Národné prírodné pamiatky (NPP)** – „*sú to zvlášť chránené územia menšej rozlohy, predovšetkým geologický či geomorfologický prírodný útvar, nálezisko nerastov alebo vzácnych, či ohrozených druhov v národnom alebo medzinárodnom meradle.*“<sup>3</sup>

V Českom krase sú celkom štyri NPP a to Černá rokle, Klonk, Kotýz a Zlatý kůň.

**Prírodná rezervácia (PR)** - je „*maloplošné zvlášť chránené územie, územie sústredených prírodných hodnôt so zastúpením ekosystémov typických a významných pre príslušnú geografickú oblasť.*“<sup>4</sup>

CHKO Český kras zahŕňa osem PR, ktorými sú Karlické údolí, Kulivá hora, Kobyla, Klapice, Staňkovka, Radotínske údolí, Tetínske skály a Voškov.

**Prírodná pamiatka (PP)** - „*maloplošné zvlášť chránené územie, prírodný útvar, predovšetkým geologický alebo geomorfologický, nálezisko nerastov alebo vzácnych či ohrozených druhov regionálneho významu.*“<sup>5</sup>

Celkovo sa na území Českého krasu nachádza šesť prírodných pamiatok. Jedná sa o nasledovné: Hvižd'alka, Krásna stráň, Lom u Kozolup, Špičatý vrch – Barrandovy jámy a Zmrzlík. Prechodne chránená je oblasť Syslí louky pri obci Loděnice, ktorá slúži na ochranu biotopu kriticky ohrozeného sysľa obecného.

---

<sup>2</sup> Finanční nástroje péče o přírodu a krajinu: Slovníček pojmů. *Dotace.nature.cz* [online]. 2013 [cit. 2013-01-24]. Dostupné z: <http://www.dotace.nature.cz/slovnicek-pojmu.html#n>.

<sup>3</sup> Tamtiež.

<sup>4</sup> Tamtiež.

<sup>5</sup> Tamtiež.

## Možnosti víkendovej turistiky v blízkom okolí Prahy

Najvýznamnejším maloplošným územím v Českom krase je NPR Karlštejn, ktorého výnimočnosť je ohodnotená Diplomom Rady Európy, ktorú NPR Karlštejn získala v roku 1999.



Obrázok 1: Mapa CHKO Český kras s vymedzenými maloplošnými územiami

Zdroj: DAVIDOVÁ, Markéta. *Český kras: CHKO* [online]. 2010 [cit. 2013-01-24].

Dostupné z: <http://www.kct-tabor.cz/gymta/ChranenaUzemiCR/CeskyKras/index.htm>.

Český kras disponuje až ôsmimi lokalitami označovanými ako európsky významné. Sú to Karlštejn – Koda, Karlické údolí, Kulivá hora, Radotínské údolí, Suchomasty zámček, štoly Velká Amerika a Zlatý kůň.

Na území Českého krasu sa nachádza celkom deväť pamätných stromov, pričom najstarším je Dub letný pri Vonoklasoch s vekom až 400 rokov, výškou 14 metrov a obvodom kmeňa 514 cm. Tento pamätný strom je tiež nazývaný Havraní dub z Karlštejna. Podľa povesti v jeho vetvách totiž kedysi odpočíval karlštejnský havran, ktorý nosil správy

z Karlštejna na kráľovský hrad v Prahe. Zaujímavé ale je, že keby tieto povesti hovorili pravdu, znamenalo by to, že vek dubu by mal byť okolo 750 rokov. Odborníkmi stanovený vek stromu je však iba približne polovičný.<sup>6</sup>

Územie krasu sa radí k miestam, ktoré majú mimoriadnu paleontologickú a geologickú hodnotu. Je základom rozsiahleho geologického a paleontologického územia nazývaného Barrandien, a to po francúzskom inžinierovi a paleontológovi menom Joachim Barrande, ktorý tu zmapoval mnoho lokalít bohatých na nálezy fosílií. Ide predovšetkým o oblasti Koněprús, Loděnic a Budňanskú. Celkovo sa odhaduje, že v týchto oblastiach sa nachádza niekoľko tisíc druhov skamenelín. Veľké množstvo druhov skamenelín bolo prvýkrát objavených a popísaných práve vďaka nálezom skamenelín v Českom krase.

*„Základnými horninami Českého krasu sú vápenec silurského a spodne devónskeho veku. V Českom krase nebol na rozhraní silúru a devónu prerušený sedimentačný proces vtedajších plytkých pobrežových moriach lemovaných radou menších ostrovov.“<sup>7</sup>*

Ďalšia zaujímavosť oblasti sa nachádza v obci Suchomasty. Je ňou *„medzinárodný stratotyp medzi silúrom a devónom, schváleným v roku 1972 v Montreale. Na počesť vyhlásenia toho to prvého medzinárodného stratotypu hranice geologických útvarov bol pri Suchomastoch v roku 1977 odhalený pomník zo zbudzanského mramoru s tromi bronzovými doskami, dielo sochára J. Novotného.“<sup>8</sup>*

---

<sup>6</sup> ŠIMUNEK, Ondřej et al. *Zelené stránky českého krasu*. [cit. 2013-01-24] 1. vyd. Praha: Agentura Koniklec, 2005, 8 s. ISBN 8823-987. Dostupné z: [http://ceskykras.agenda21.cz/doc/zelene\\_stranky\\_2005.pdf](http://ceskykras.agenda21.cz/doc/zelene_stranky_2005.pdf).

<sup>7</sup> ŠIMUNEK, Ondřej et al. *Zelené stránky českého krasu*. [cit. 2013-01-24] 1. vyd. Praha: Agentura Koniklec, 2005, 11 s. ISBN 8823-987. Dostupné z: [http://ceskykras.agenda21.cz/doc/zelene\\_stranky\\_2005.pdf](http://ceskykras.agenda21.cz/doc/zelene_stranky_2005.pdf).

<sup>8</sup> Aktuálně. *Suchomasty.cz* [online]. 2010 [cit. 2013-01-24]. Dostupné z: <http://www.suchomasty.cz/>.



**Obrázok 2: Stratotyp pri Suchomastoch**

Zdroj: Stratotyp. *Suchomasty.cz* [online]. [cit. 2013-01-24]. Dostupné z:  
<http://www.suchomasty.cz/stratotyp/g-1458/prehravac=1&p1=319>.

Pre CHKO Český kras je typický pestrý reliéf vytvorený predovšetkým eróznou činnosťou rieky Berounky a jej prítokov (údolie Kačáku, Císařská rokle, Kodská rokle, údolie Bubovického, Karlického a Radotínského potoka). K najznámejším sa radí jaskynný systém Koněpruské jeskyně, ktorého celková dĺžka činí cez dva kilometre. Tento jaskynný systém je najdlhším v Českej republike, čiastočne sprístupneným verejnosti. Známy a hojne navštevovaný je aj jaskynný systém Srbské jeskyně – Netopýří jeskyně, ktorých dĺžka presahuje jeden kilometer. V národnej prírodnej rezervácii Koda je najväčšou jaskyňou Martina s dĺžkou chodieb 455 metrov. Najnovšou objavenou jaskyňou je jaskyňa Ementál, ktorej existencia bola objavená vďaka povodni v roku 1981 a jej dĺžka je rovných 1880 metrov.

Na území krasu sa vyskytuje mnoho cenných rastlín, ktoré svojou jedinečnosťou predurčujú CHKO na miesto botanického výskumu. Bolo tu popísaných mnoho nových rastlinných druhov ako je napríklad Rozrazil zubatý či Kavyl Ivanův. Zo živočíšnych druhov tu má



významné miesto predovšetkým sysel' obecný, pretože sa tu vyskytuje jedna z jeho posledných populácií v Českej republike.



**Obrázok 3: Sysel' obecný**

Zdroj: Sysel obecný. BURIÁN, Josef. *Českýkras-foto.cz* [online]. 2010 [cit. 2013-01-24]. Dostupné z: <http://www.ceskykras-foto.cz/fotoalbum/131-sysel-obecný/>.

Pre každú destináciu sú typické určité atraktivity cestovného ruchu, ktoré motivujú návštevníkov k návšteve danej lokality.

**Atraktivita cestovného ruchu** - je „zaujímavá súčasť prírody a prírodné podmienky (liečivé pramene, jaskyne, vodopády), športový, kultúrny alebo spoločenský objekt, kultúrna, športová, spoločenská alebo iná udalosť priťahujúca účastníkov cestovného ruchu.“<sup>9</sup> Atraktivity cestovného ruchu je možné rozdeliť na prírodné a spoločenské (kultúrne) a ďalej tiež na hmotné a nehmotné atraktivity.

**Prírodná atraktivita** - „motivuje na účasti k prírodne - orientovanému cestovnému ruchu a spočíva v zaujímavých, (respektíve zvláštnych, unikátnych, výnimočných) vlastnostiach či prvkoch prírodného

---

<sup>9</sup> ZELENKA, Josef a Martina PÁSKOVÁ. *Cestovní ruch: Výkladový slovník*. 1. vyd. Praha: Ministerstvo pro místní rozvoj, 2002, 26 s. ISBN 80-239-0152-4.

## Možnosti víkendovej turistiky v blízkom okolí Prahy

---

*prostredia, často koncentrovaných v národných parkoch, prírodných rezerváciách a podobne.*“<sup>10</sup>

**Kultúrna atraktivita** - sa zakladá na historickom kultúrnom dedičstve predošlých, ale aj súčasných, obyčají a zvykov typických pre obyvateľov konkrétnej destinácie cestovného ruchu. Pre destináciu je najlepšie nájsť najvyhovujúcejší spôsob, rozsah a intenzitu jej využitia tak, aby ani z dlhodobého hľadiska nedošlo k prekročeniu jej únosnej kapacity, a to predovšetkým s ohľadom na fyzický zreteľ.<sup>11</sup> Kultúrna atraktivita zahŕňa hrady, zámky, zrúcaniny, miestne architektúry a pod.

Množstvo atraktivít sústredených v oblasti Českého krasu túto oblasť predurčuje ako ideálnu lokalitu na plánovanie pútavých a zaujímavých výletných trás. V nasledujúcich podkapitolách budú podrobne charakterizované tie atraktivity, ktoré sú pre túto oblasť kľúčové a jednoznačne ju charakterizujú.

### 1.1 Kultúrne atraktivity

#### 1.1.1 Hrad Karlštejn

Jedna z najznámejších atraktivít kultúrneho rázu sa nachádza priamo v srdci Českého krasu, v zalesnenej krajine v obci Karlštejn. Je ňou rovnomenný hrad Karlštejn. Hrad je okrem iného aj najvýznamnejšou pamiatkou Českej republiky. *„Dôvodom je jeho historický význam, skvelá výzdoba zo značnej časti dochovaná z doby stredovekého založenia i romantický vzhľad stavby.*“<sup>12</sup>

---

<sup>10</sup> ZELENKA, Josef a Martina PÁSKOVÁ, c. d., s. 236.

<sup>11</sup> ZELENKA, Josef a Martina PÁSKOVÁ, c. d., s. 150.

<sup>12</sup> PODHORSKÝ, Marek. *Středočeský kraj*. 2., Praha: Freytag & Berndt, 2006, 43 s. ISBN 80-7316-261-X.

## Možnosti víkendovej turistiky v blízkom okolí Prahy

---

Karlštejn bol založený českým kráľom a rímskym cisárom Karlom IV.. Avšak jeho „základný kameň v zastúpení cisára položil dňa 10. júna 1348 (astrologicky presne vypočítaný dátum) sám pražský arcibiskup Arnošť z Pardubic.“<sup>13</sup> Pôvodne mal tento hrad slúžiť k ochrane ríšskych korunovačných klenotov a zbierky relikvií. Stavba hradu bola dokončená v roku 1365 pričom bola zároveň vysvätená kaplnka sv. Kríža vo Veľkej veži. Hrad bol považovaný vo svojej dobe za nedobytný, čo sa potvrdilo v roku 1422, keď sa snažili hrad dobyť v rámci husitských vojen Pražania. V tom čase tu z bezpečnostných dôvodov boli uschované korunovačné klenoty. Tie tu s malými prestávkami boli uložené takmer 200 rokov, kým 22. júna 1619 neboli vrátené naspäť do Prahy.

Hrad bol viackrát stavebne upravený, na konci 15. storočia do štýlu vrcholnej gotiky a v poslednej štvrtine 16. storočia sa jeho prestavba niesla v renesančnom duchu. „V roku 1648 bol Karlštejn čiastočne dobytý Švédmi a jeho chátranie pokračovalo až do tej doby, než cisár František II. a jeho syn Ferdinand nechali opraviť najhoršie zasiahnuté časti.“<sup>14</sup> Poslednou významnou prestavbou hrad prešiel na prelome 19. a 20. storočia. Novogotické úpravy na Karlštejne sa vykonávali od roku 1987. Viedli ich architekti Josef Mocker a Kamil Hilbert.

Impozantný dojem hradu vytvára najmä pôvodné stupňovité rozmiestnenie jednotlivých častí hradných budov v rôznych výškových úrovniach. Za dominantu Karlštejna sa považuje Veľká vež hranolového typu, s pôdorysom v tvare 25 x 17 metrov, ktorá má hrúbku stien v rozmedzí od 3 do 7 metrov a jej výška činí 60 metrov. „Ústredný priestor tejto veže zaberá európsky ojedinelá kaplnka sv. Kříža, ktorej súčasťou je unikátny súbor 129 gotických doskových obrazov Majstra Theodorika z rokov 1357 – 1367. Spodné časti stien kaplnky sú obložené leštenými polodrahokamami v zlátenom šťuku, ktoré sú zostavené do

---

<sup>13</sup> DVOŘÁK, Otomar a Marie HOLEČKOVÁ. *Dolní Berounka*. 1. vyd. Beroun: Nakladatelství MH, 2005, 80 s. ISBN 80-86720-17-9.

<sup>14</sup> PODHORSKÝ, Marek, c. d., s. 43.

## Možnosti víkendovej turistiky v blízkom okolí Prahy

---

*tvaru kríža; klenba, pokrytá zlatom a šošovkami z benátskeho skla, znázorňuje hviezdnu oblohu.*<sup>15</sup> Druhou vežou hradu je Mariánska vež s kostolom Nanebovzatia Panny Márie, ktorá je o niečo menšia a je vyzdobená maľbami zo 14. storočia. Vo veži sa nachádza kaplnka sv. Kataríny, ktorej steny sú skrášlené polodrahokamami v zlátenom šťuku a nástennými maľbami z druhej polovice 14. storočia. K ďalším zaujímavým častiam hradu patrí Císařský palác s dvoma kaplnkami – kaplnkou sv. Mikuláša a kaplnkou sv. Václava, Studniční vež so studňou hlbokou 80 metrov a budova Purkrabského paláca.



**Obrázok 4: Hrad Karlštejn**

Zdroj: Hrad Karlštejn. *Hradyzamky24.cz* [online]. 2011 [cit. 2013-02-20]. Dostupné z: <http://www.hradyzamky24.cz/hrad-karlstejn-21>.

Hrad pomohol medzinárodne zviditeľniť film *Noc na Karlštejne* v hlavných úlohách s Janou Brejchovou a Vlastimilom Brodským, ktorý tu bol natočený v roku 1973.

---

<sup>15</sup> PODHORSKÝ, Marek, c. d., s. 44.

Ku Karlštejnu sa viaže mnoho pútavých povestí a legiend. O pravdivosti niektorých niet pochýb, iné sú ale naopak len výmyslami. Jednou z tých pravdivých je historka o českej „Čachtickej“ pani. Jedná sa o Kateřinu Bechyňovú, ktorá mala na svedomí životy minimálne štrnástich ľudí. Prevažne šlo o mladučké slúžky, ktoré vraj dodnes strašia ako karlštejnské „Biele panie“, ale aj o zvieratá, na ktorých si vybíjala svoj hnev tým, že ich nechala sťahovať z kože zaživa. Sluhov, ktorí neplnili príkazy podľa jej predstáv hádzala do hladomorne rovno z výšky, služobné týrala. O jej hrozných sadistických skutkoch sa nakoniec vďaka karlštejnskému dekanovi dozvedel súd v Prahe a Kateřina bola odsúdená na smrť hladom, čím sa celkom určite zachránilo mnoho ďalších životov. Bohužiaľ to ešte sadizmus z Karlštejna neukončilo úplne. Kronikár, ktorý Kateřinu udal, bol na príkaz jej manžela dovlečený za koňom z Karlštejna do Prahy a smrť si našla čoskoro i predsedu súdu, ktorý Kateřinu odsúdil. Ten zomrel náhle a za nevyjasnených okolností dva dni po Kateřininej smrti.

Ďalšia hradná legenda hovorí o tom, že na hrade nesmeli pobývať ženy a ako nocľaháreň pre dámy mal slúžiť neďaleký hrádok Karlík, odkiaľ mohli ženy navštevovať svojich mužov. Táto legenda však je pravdivá iba z veľmi malej časti. Ženy v skutočnosti mohli na hrade prebývať a aj nocovať, vstup ale mali zakázaný na jediné miesto a to do kaplnky sv. Kříža.<sup>16</sup>

Jedna z najzaujímavejších historiek o hrade Karlštejn však svojou povahou nesiahá až do tak dávnej minulosti. Historici sa ale nevedia zhodnúť na tom, či sa jedná o výmysel, alebo sa udalosť, ktorú táto historka opisuje, skutočne stala. Výnimočný príbeh hovorí o Jozefovi „Harrym“ Jelínkovi, ktorý bol vo svojej dobe známy ako podvodník, ktorý sa nezastaví pred ničím. Jedným z jeho najväčších podvodov sa

---

<sup>16</sup> ŠKAPÍKOVÁ, Jitka. *Kdo kde straší: 52 rodinných výletů po stopách nejkrásnějších českých a moravských pověstí*. 1. vyd. Ivo Železný. Praha: Československý spisovatel, 2012, 212 s. ISBN 978-80-7459-078-8.

mal stať práve predaj hradu Karlštejn istému manželskému páru z USA. Tento človek vraj podplatil karlštejnského kastelána a na hrade zinscenoval veľkolepú oslavu s množstvom komparzistov, pričom sám vystupoval ako šľachtic, ktorému hrad patrí. Pri tejto oslave malo dôjsť k ponuke na kúpu hradu Karlštejn. Či je táto historika pravdivá, to nie je isté. Napriek tomu ale poslúžila aj ako námet pre film. V roku 1981 bola natočená *Velká sázka o malé pivo*.<sup>17</sup>

Hrad je v dnešnej dobe otvorený pre návštevníkov takmer celý rok okrem krátkeho obdobia v zime. Vstup na hrad je možný počas celého týždňa s výnimkou pondelkov. Návštevník hradu volí medzi prehliadkou so sprievodcom (v tomto prípade ide o okruhy č. I., II. a III.) alebo bez sprievodcu (v takomto prípade má návštevník možnosť vidieť exteriéry v priestore za 3. hradnou bránou). Výška vstupného do priestorov hradu sa líši v závislosti na výbere prehliadkového okruhu.

### **Okruh č. I. - Súkromné a reprezentačné priestory cisára Karla IV.**

- Prehliadka zahŕňa návštevu nasledujúcich priestorov: Císařský palác, hradní Pokladnice a Klenotnice s kópiami českej Svätováclavskej koruny a koruny cisárov Svätej ríše rímskej.

### **Okruh č. II. - Posvätné priestory hradu Karlštejn vrátane Kaplnky sv. Kříža**

Pri prehliadke má návštevník možnosť zahliadnuť kostol Nanebovzatia panny Márie, kaplnku sv. Kataríny, Sakristiu, drevený spojovací most, hradné lapidárium, slávnostné schodisko s gotickými freskami, veľkú a malú hradnú obrazáreň, pracovňu architekta Josefa Mockera i Kaplnku sv. Kříža.

---

<sup>17</sup> Legendární podvodník – neváhal prodat Karlštejn ani vydat český Mein Kampf. *Ceskatelevize.cz* [online]. 13.01.2013 [cit. 2013-03-02]. Dostupné z: <http://www.ceskatelevize.cz/ct24/exkluzivne-na-ct24/210532-legendarni-podvodnik-nevahal-prodat-karlstejn-ani-vydat-cesky-mein-kampf/>.

### Okruh č. III. – Vyhládka z Velkej věže

- Pri návšteve tohto okruhu prejdú návštevníci Velkou věžou bez prehliadky Kaplnky sv. Kríža, ďalej slávnostným schodiskom s gotickými freskami, bývalou strážnicou a zbrojnicou a prehliadku zavŕšia jedinečným výhľadom z najvyššieho bodu hradu.

### Platené exteriéry v priestoroch za 3. hradnou bránou

- K videniu sú hradby nad 3. bránou až k Velkej věži, bývalé hradné väzenie a Hodinová veža.<sup>18</sup>

Vstupenky na hrad je možné dokonca zakúpiť i on-line, ale samozrejme aj priamo na mieste, a to v hotovosti českých korunách alebo kartou.

### 1.1.2 Karlštejnské šachy

Karlštejnské šachy vznikli ako súčasť projektu TURINKA 2009, ktorý bol podporený z fondov Európskej Únie. Predstavujú jedinečný projekt, ktorý slúži na rozvoj cestovného ruchu na Karlštejnsku. Šachy zhotovil Vladimír Glaser a sú rozmiestnené na rôznych zaujímavých miestach regiónu. Šachmi vytvorený turistický okruh je najdlhším svojho charakteru v Českej republike. Tento jedinečný nápad motivuje turistov vytvorením istej zberateľskej vášne k návšteve všetkých miest, kde sú figúrky umiestnené, a teda k prejdenu postupne celého regiónu. Pri každej z figúrok je navyše umiestnená informačná tabuľa, na ktorej je okrem iného znázornená mapa, ktorá nielenže ilustruje polohu ďalších figúrok, ale navyše upozorňuje na rôzne zaujímavosti v ich okolí.

---

<sup>18</sup> Vstupné na hrad Karlštejn v roce 2013. *Hradkarlstejn.cz* [online]. 2013. vyd. [cit. 2013-01-28]. Dostupné z: <http://www.hradkarlstejn.cz/info-pro-navstevniky-2013/vstupne/>.

## Možnosti víkendovej turistiky v blízkom okolí Prahy

---

Jedna z figúrok, konkrétne figúrka bieleho pešiaka však na trase chýba. Nachádza sa totiž v pelhřimovskom Múzeu rekordov a kuriozít. *„Umiestnenie figúrky (mimo dosah všetkých ostatných) má názorne pripomínať slávny ťah českého velikána, spisovateľa, básnika, hudobníka, dramatika, historika, učiteľa, filozofa, kriminalistu, vedca, vynálezcu, svetobežníka, kočovného dentistu, gynekológa – samouka, a majstra šachu Járy Cimrmana, ktorý v Madride dokázal rozhodiť slávneho šachového majstra Capablancu, keď mu pohrozil dvojitým šachom. Capablanca úplne zmätený ohlásil ťah na G12, čím sa ocitol mimo šachovnicu a bol tak zaznamenaný prvý aut v dejinách tejto hry.“*<sup>19</sup>

Okrem toho sa šachy zároveň môžu pýšiť titulom najväčších a najťažších šachov na svete. V závislosti na konkrétnej figúrke sa jej výška pohybuje od 2,24 do 2,91 metra, pričom najvyšší je čierny kráľ, ktorý sa honosí atribútom českého kráľa a rímskeho cisára Karla IV. Obvod niektorých figúrok činí až 350 cm a priemerná hmotnosť figúrky je okolo 1,5 tony. Celková hmotnosť figúrok je teda okolo 48 ton.

---

<sup>19</sup> MAREK, Miroslav. G12 - První aut v dějinách šachu. *Kabrnak.cz* [online]. 2010 [cit. 2013-03-02]. Dostupné z: <http://www.kabrnak.cz/g-12-prvni-aut-v-dejinach-sachu/>.





**Obrázok 5: Figúrka bieleho koňa v obci Ořech**

Zdroj: Karlštejnské šachy - 2. bílý kůň. *Foto.mapy.cz* [online]. 2012 [cit. 2013-02-20].

Dostupné z: <http://foto.mapy.cz/246866-Karlstejske-sachy-2-bily-kun>.

Návštevníci, ktorí sa hry zúčastnia, majú k dispozícii Karlštejnské šachovnicu, do ktorej zbierajú pečiatky jednotlivých figúrok. Ako pamiatka na „partiu šachu“ im tak nakoniec môže slúžiť kompletne vyplnená šachovnica.<sup>20</sup>

### 1.1.3 Kláštor benediktínov v obci Svatý Ján pod Skalou

Jednou z najznámejších obcí Českého krasu je krásny Svatý Ján pod Skalou, ktorý sa nachádza v hlbokom skalnatom údolí riečky Loděnice neďaleko Berouna. I toto miesto je opradené povestami a legendami. Najznámejšia hovorí o pustovníkovi sv. Ivanovi (ktorý, i keď bol vždy označovaný ako svätý, v skutočnosti nikdy vyhlásený za svätého nebol). Ten sa mal okolo roku 880 n.l. usadiť v jaskyni na tomto mieste. Čakal

---

<sup>20</sup> Karlštejnské šachy. *Karlstejskesachy.cz* [online]. 2012 [cit. 2013-01-28]. Dostupné z: <http://www.karlstejskesachy.cz/>.

ho tu však súboj so zlými duchmi, ktorí jaskyňu obývali. Zvíťazil až vďaka pomoci Jána Krstiteľa. Ten sa Ivanovi zjavil a daroval mu kríž, ktorým sv. Ivan zlých duchov premohol. Pustovník žil v jaskyni spolu s laňou, ktorú mu podľa povesti zoslal sám Pánboh, aby mu dávala mlieko. Laň však pri love zranil knieža Bořivoj. Ten, keď objavil pustovníka, vzal ho k sebe na hrad, kde ho uctieval ako svätého. Pustovník sa však po čase vrátil do jaskyne, kde ale smútkom za laňou onedlho zomrel. Po jeho smrti nechal knieža Bořivoj na mieste postaviť kaplnku Jána Krstiteľa.<sup>21</sup>

Obec sa prvýkrát spomína v roku 1205 v kráľovskej listine, ale jej význam vzrástol predovšetkým po roku 1517, „*keď sa benediktínski mnísi zo zničeného kláštora na Ostrove presťahovali do Svätého Ivana v Skalách, ako sa vtedy miesto označovalo.*“<sup>22</sup>

Mnísi na tomto mieste žili po dlhú dobu na pokraji biedy. Všetko sa zmenilo nálezom ostatkov pustovníka sv. Ivana, vďaka čomu sa z tohto miesta stalo známe pútnické miesto. Ihneď sa tu začal budovať kláštor a na púte prichádzali i významné osobnosti ako napríklad cisár Matyáš či Ferdinand I. a II. . V rokoch 1657 až 1661 bol postavený podľa plánov architekta Carla Luraga veľký barokový kostol sv. Jána Krstiteľa, ktorý je prepojený s budovami kláštora i s jaskyňou sv. Ivana.

Zaujímavosťou je, že počas komunizmu boli priestory kláštora využívané aj ako „*internačný tábor a väzenie , neskôr ako škola dôstojníkov Štátnej tajnej bezpečnosti.*“<sup>23</sup> . Okrem toho však kláštor slúžil svojho času tiež ako textilná továreň, zámok, kúpele, školský ústav či chorobinec.

---

<sup>21</sup> NEJEDLÝ, Petr. Pražákům, těm je hej, Sv. Jan pod Skalou blízko maj. *Cestomila.cz* [online]. 03.04.2011 [cit. 2013-01-28]. Dostupné z: <http://www.cestomila.cz/clanek/295-prazakum-tem-je-hej-sv-jan-pod-skalou-blizko-maj>.

<sup>22</sup> PLCH, Milan a Pavlína VESELKOVÁ. *Okolí Prahy západ: Brdy, Posázaví, Křivoklátsko*. 1. vyd. Brno: Computer Press a.s., 2008, 74 s. ISBN 978-80-251-1891-7.

<sup>23</sup> PLCH, Milan a Pavlína VESELKOVÁ, c. d., s. 74.

## Možnosti víkendovej turistiky v blízkom okolí Prahy

---

Návštevníkov dnes na miesto môžu prilákať napríklad aj koncerty rôznych žánrov, ktoré sa usporadúvajú v tunajšom kostole alebo každoročná svatojánska púť, ktorá sa koná raz ročne počas posledného júnového víkendu po sviatku sv. Jána Krstiteľa.

Tajomná jaskyňa, do ktorej je dnes umožnený vstup cez kostol sv. Jána Krstiteľa, slúžila vraj ako chrámové miesto ešte pred príchodom kresťanstva. Jaskyňa vo svojich priestoroch okrem iného obsahuje kryptu s kostrami mníchov, ktorí na tomto mieste žili. Predpokladá sa však, že v jaskyni je ešte ďalšia krypta z dávnej histórie. Tá však doposiaľ nebola odkrytá.<sup>24</sup>

Obec je okrem iného vyhľadávaná aj kvôli možnostiam športového lezenia, ktoré tu má ideálne prírodné zázemie. Prvá dochovaná zmienka o zdolaní týchto skál pochádza od trojice priateľov zo 16. októbra 1971.

Od toho času sú tieto steny obľúbenou lezeckou lokalitou. Podmienky na lezenie sú však dnes mierne obmedzené, keďže sa celá oblasť nachádza v CHKO Český kras a lezenie je tak dovolené len v určitom období a iba na vymedzených miestach.

Sv. Jan pod Skalou ponúka svojim návštevníkom ešte jednu zaujímavosť, a to prameň, ktorý vyviera neďaleko kostola Narození sv. Jana Křtitele. Jeho voda totiž nie je iba osviežujúca, ale sú jej pripisované i významné liečivé účinky. Tento prameň je nazývaný Pramen svätého Ivana.<sup>25</sup>

---

<sup>24</sup> CÍLEK, Václav. Ivanova jeskyně ve Svatému Janu pod Skalou. *Geospeleos.com* [online]. 1998 [cit. 2013-02-20]. Dostupné z: <http://www.geospeleos.com/Lokality/Skupina22/Literatura/05-IvanovaJeskyne.htm>.

<sup>25</sup> SCHLITZOVÁ, Jana. Svatý Jan pod Skalou - Výlet s dětmi. *Cestujemesdetmi.cz* [online]. 13.04.2011 [cit. 2013-02-20]. Dostupné z: <http://www.cestujemesdetmi.cz/?p=17346>.

### 1.1.4 Zámok Liteň

Liteň leží približne 10 km juhovýchodným smerom od Berouna. Prvýkrát sa spomína v roku 1195, pod pôvodným menom Luteň, ktorý sa udržal až do 14. storočia. Zámok bol najdlhšie v rukách majiteľov z rodu Buzicov. Obec bola pôvodne charakterizovaná ako dedina s kostolíkom a dvoma tvrdzami – Mladotovskou a Valdeckou.

Panstvom prešlo veľké množstvo majiteľov, až kým nebolo v roku 1939 zničené Švédmi. Na konci druhej polovice 17. storočia kúpil panstvo knieža Jaroslav Kunát z Bubna, ktorý vybudoval na mieste bývalej Valdeckej tvrdze barokový zámok. Po päťdesiatich rokoch získal ale túto obec Karel Bechyně z Lažan, ktorý znovu odštartoval obdobie krátkodobých majiteľov. V roku 1850 sa Liteň dostáva do rúk rytierovi Františkovi Dubekovi, ktorý držal obec až do roku polovice 20. storočia.

*„V Litni sa zdržiavala aj rada významných maliarov. Tak v druhej polovici 19. storočia tu bol Quido Mánes (v zámočkej jedálni je jeho stropná maľba), Josef Mánes a František Ženíšek, začiatkom 20. storočia sem chodieval taktiež Max Švabinský.“<sup>26</sup>*

Vedľa zámku sa nachádza budova v barokovom štýle, ktorá sa nazýva „Čechovna“. Meno získala vďaka častým návštevám básnika Svatopluka Čecha. Je tu k videniu aj jeho pamätník a pamätná tabuľa. Pamätník tu má aj Václav Beneš Třebízský – významný spisovateľ a buditeľ. *„V malom múzeu sú vystavené dokumenty a spomienkové predmety na detstvo aj literárnu činnosť Svatopluka Čecha a na dobu, keď tu V.B. Třebízsky krátko pôsobil.“<sup>27</sup>* Návštevník môže na zámku vidieť aj Pamätnú sieň Jarmily Novotnej, českej opernej speváčky, ktorá sa tu zdržiavala v medzivojnovom období.

---

<sup>26</sup> STÁRKA, Vladimír. *Český kras*. druhé doplněné vydání. Antonín Bendl. Praha: Středočeské nakladatelství a knihkupectví, 1984, 159 s. ISBN 42-003-84.

<sup>27</sup> STÁRKA, Vladimír, c. d., s. 159.

### 1.1.5 Múzeum historických toaliet a nočníkov v obci Třebotov

V CHKO Český kras sa nachádza krásne zrekonštruovaná národná kultúrna pamiatka - tvrdza Třebotov. Sídlo existujúce pravdepodobne už na konci 10. storočia bolo prvýkrát písomne doložené roku 1253, kedy sa o tvrdzi Trzebotow píše v darovacích listinách Václavovi I. Rytierskemu rádu Křížovníkov. Tvrdza staršia než hrad Karlštejn, stojaca na spojení budúceho srdca Európy s Franskou ríšou a položená vysoko vo hvozdoch pri úpätí Kulivej hory, bola dôstojným sídlom vážených meštianskych a šľachtických rodov tvoriacich českú históriu.

V obci Třebotov sa nachádza tiež „*pseudorománsky kostol sv. Martina z rokov 1866-1867 na mieste pôvodnej staršej svätyne zo 14. storočia.*“<sup>28</sup>

V súčasnosti je ale Třebotov známy najmä vďaka svojmu unikátnemu Múzeu historických toaliet a nočníkov, „*ktoré je jediné svojho druhu v strednej Európe.*“<sup>29</sup>

Múzeum má rozsiahlu zbierku nočníkov rôznych tvarov i materiálov, ale tiež aj klozetových truhlíc, stoličiek, taburetiek. Najmladšími v zbierke sú maľované vodné klozety. Cieľom expozície je okrem odtabuizovania tejto intímnej témy aj vzdelanie, ale i pobavenie verejnosti. Zbierku dopĺňajú obrazy, pohľadnice, či dokonca literatúra a články z internetu či tlače.

K najcennejším exponátom v múzeu sa radí nočník, ktorý používal sám Napoleon a nočník zo spálne Bieleho domu Abrahama Lincolna. Práve tieto slávne exponáty na miesto priťahujú mnoho histórie - chtivých návštevníkov.

---

<sup>28</sup> DAVID, Petr, Vladimír SOUKUP a Věra DOBROVOLNÁ. *Okolí Prahy: Průvodce po Čechách, Moravě, Slezsku*. 1. vyd. Hana Davidová. Praha: S & D (Soukup a David), 2007, 128 s. ISBN 978-80-86899-14-5.

<sup>29</sup> Romantika 13. století na hranici Prahy. *Tvrztrebotov.cz* [online]. 2010 [cit. 2013-01-28]. Dostupné z: <http://www.tvrztrebotov.cz/>.

V zimných mesiacoch je múzeum pre návštevy jednotlivcov uzatvorené, avšak pre skupiny od dvadsať osôb je možné zaistiť prehliadku v akomkoľvek termíne počas celého roka.<sup>30</sup>

## 1.2 Prírodné atraktivity

### 1.2.1 Lomy Malej a Veľkej Ameriky, lom Mexiko

História lomov siaha do začiatkov minulého storočia, keď sa vápenec ťažil na mieste dnešnej „Vápenky“ vďaka odkrytiu bočného skalného ostrohu. *„S rozvojom stavebníctva a priemyslu po 1. sv. vojne stúpala dopyt po kvalitnom vápenci. V tej dobe už pravdepodobne existovalo niekoľko plytkých lomov, ako napr. „Starý lom pri Kozolupoch“, odkiaľ sa kameň dovážal povrchovými cestami.“*<sup>31</sup> Pretože bolo objavené veľké množstvo vápenca, správa lomov mohla zainvestovať do stavby železničnej vlečky a drviaceho stroja na spracovanie vápenca. Zvyšovanie výroby a vyšší dopyt si vyžiadali výstavbu banskej železnice. Kvôli nízkej mechanizácii sa tu praktikoval veľmi neobvyklý spôsob ťažby a to taký, že sa súčasne pracovalo vo viacerých nezávislých lomoch, aby pri odstreloch nebola ťažba úplne prerušená, čím sa zabezpečila plynulá dodávka.

Tajomným toto miesto robí predovšetkým postava legendárneho Hansa Hagena, ktorý sa vraj dodnes prechádza po štólach týchto lomov. Tento pôvodom nemecký vojak totiž „straší“ v štólach Veľkej Ameriky už viac ako 60 rokov. Legenda hovorí, že pri odchode nemeckých vojsk sa Hans pozabudol, a keď do oblasti prišli spojenecké vojská, nemal už možnosť

---

<sup>30</sup> Prohlídky a kontakty. *Muzeumnocniku.cz* [online]. 2013 [cit. 2013-01-28]. Dostupné z: <http://www.muzeumnocniku.cz/prohlidky-kontakty>.

<sup>31</sup> Lomy Amerika - stručná historie. *Lomy-amerika.cz* [online]. 2004 [cit. 2013-01-29]. Dostupné z: <http://www.lomy-amerika.cz/hlavni-strana/lomy-amerika-strucna-historie/>.

zo skrýše v lomoch odísť a dostať sa naspäť do svojej vlasti. V cudzej krajine sa bez znalostí miestneho jazyka a v strachu o svoj život musel schovávať v šachtách lomu, kde sa snažil nájsť svoj pokoj.

Povojnový nadšenci naturistického kúpania v lomoch Hagena rušili svojím spevom a pri objavovaní mu začali vchádzať do šachtiet. Jeho domov sa údajne nachádza na treťom poschodí, kde ešte po baníkoch zostal starý gong. Trampí na neho častokrát zazvonili len zo žartu, čo ale rozzúrilo rokmi zblázneného Hagena, ktorý sa na nich vyrútil z tmy.

Hovorí sa, že za Hagena sa možno vydával ťažký zločinec, ktorý sa v týchto miestach snažil schovávať pred spravodlivosťou a pri objavovaní šachtiet za jedným závalom našiel kostru skutočného Hagena v zdrapoch uniformy wehrmachtu s bodákom a zbraňou. Jeho totožnosť si privlastnil a podobne ako Hagen žil v tmavých šachtách nevedno ako dlho.<sup>32</sup>

Lomy sa stali známymi aj vďaka kultovému filmu z roku 1964, v ktorom hlavný hrdina popíja tzv. kolalokový nápoj – Limonádový Joe aneb Koňská opera. Tento film priblížil čaro lomov mnohým ľuďom, ktorý o ich existencii dosiaľ vôbec netušili.

Lomy Amerika sa nachádzajú medzi dedinami Bubovice, Mořina a Srbsko a sú dobre prístupné ako pešky, tak i na bicykli, automobilom, či hromadnou dopravou. Keď dostala správa CHKO Český kras lomy do svojej starostlivosti, zatarasila vchody, demontovala laná, ktoré ostali po horolezcoch a zneprístupnila návštevu lomov. Kvôli veľkému záujmu verejnosti sa ale okolie lomov oficiálne sprístupnilo značenou turistickou trasou v roku 2008.

Dno lomu Malá Amerika leží v nadmorskej výške 348 metrov (piate poschodie) a až po úroveň 4 poschodia je lom zaplavený vodou. Tento

---

<sup>32</sup> DRAHOTA. Legenda jménem Hans Hagen. *Lomy-amerika.cz* [online]. 17.06.2005 [cit. 2013-01-29]. Dostupné z: <http://www.lomy-amerika.cz/hans-hagen/legenda-jmenem-hans-hagen/>.

lom sa taktiež nazýva Nákladový lom alebo Rešená. Práve podľa posledného názvu sa jazierko, ktoré sa na dne Ameriky vytvorilo, volá Rešenské jezero. Dĺžka lomu je približne 150 metrov a polo – ostrovček, ktorý sa na jeho dne nachádza, je prístupný len po vode alebo horolezeckým zostupom. Hlavná chodba vedie cez tretie poschodie, kde je so štvrtým poschodím spojená súvislou šachtou. Prístup na tieto miesta však nie je povolený, a na lom je tak možné sa dívať len zhora, spoza ohraničenia reťazami.

Z hľadiska turistickej atraktivity je úlohou Malej Ameriky iba navodenie atmosféry, pretože genius loci týchto lomov spočíva v skutočnosti až vo výhľade na Velkú Ameriku. Krásny výhľad na pôsobivo modrú vodu v kaňone akoby vystrihnutom z amerických filmov je pre mnohých návštevníkov nezabudnuteľný.

Veľká Amerika je najväčším lomom zo všetkých lomov v tejto oblasti. *„Lom je približne 750 metrov dlhý a 150 metrov široký a jeho hĺbka aj s jazerom je takmer 67 metrov.“*<sup>33</sup> Dno sa nachádza vo výške 322 m.n.m. (šieste poschodie) a až do výšky 355 metrov je zatopené nádherným priehľadným modrým jazerom.

Vo východnej časti sa nachádza veľká uzamykateľná brána, cez ktorú je vstup umožnený len zamestnancom správy lomov. Avšak práve na tejto nezatopenej časti sú napriek zákazom vstupu vytvorené rôzne nápisy či obrázky z kameňov, vďaka ktorým sa toto miesto nazýva „Obrazáreň“.

---

<sup>33</sup> Lomy Amerika - stručná historie. *Lomy-amerika.cz* [online]. 2004 [cit. 2013-01-29]. Dostupné z: <http://www.lomy-amerika.cz/hlavni-strana/lomy-amerika-strucna-historie/>.





**Obrázok 6: Lom Velkej Ameriky**

Zdroj: Velká Amerika. *Turistik.cz* [online]. 2000 - 2013 [cit. 2013-02-20]. Dostupné z: <http://www.turistik.cz/cz/kraje/stredocesky-kraj/okres-beroun/morina/velka-amerika/>.

Tretím najviac navštevovaným lomom v tejto oblasti je Trestanecký lom, ktorý je ale viac známy ako lom Mexiko alebo „Schniloušák“. *„V 50. rokoch minulého storočia tu fungoval trestanecký lom komunistického režimu, kde v neľudských podmienkach pracovalo na 2000 prevažne politických väzňov.“*<sup>34</sup> Lom bol v prevádzke v rokoch 1949 – 1953 a radil sa medzi jeden z najhorších pracovných táborov pre politických väzňov. Bol označovaný ako „český Mauthausen“ alebo „vápencové peklo Mořina“. Jeho dĺžka je okolo 300 metrov, šírka približne 100 metrov a hĺbka asi 80 metrov. Na dno lomu nedosahujú svetelné lúče a nie je celé zatopené - je tu zopár jazierok a bažín a množstvo vysokých stromov. To všetko vytvára tak trochu dojem krajiny akoby z inej časti Zeme či takpovediac „z iného sveta“.

Prístup do žiadneho z lomov nie je dovolený a v okolí lomov je povolené sa pohybovať len popri zabezpečených miestach. Napriek tomu správa

---

<sup>34</sup> PLCH, Milan a Pavlína VESELKOVÁ, c. d., s. 74 s.

lomov bojuje dlhé roky proti nelegálnym návštevníkom, ktorí nielen že prekračujú zábrany, ale častokrát sa rekreujú v jazerách alebo prieskumom šachiet. Neodrádza ich ani pokuta vo výške 15 000 Kč za osobu.

### 1.2.2 Koněpruské jeskyně

Výnimočne zaujímavé Koněpruské jeskyně sa nachádzajú v návrší Zlatý kůň nad obcou Koněprusy v CHKO Český kras a ležia približne 5 km od mesta Beroun.

Samotný názov „Koněprusy“ obec získala podľa plemena koňa mimochodníka, nazývaného inak Prus.<sup>35</sup>

Jaskynný systém je tvorený troma poschodiami chodieb a dómov s celkovou dĺžkou približne 2 km a hĺbkou 70 metrov. Jaskyne sú jedinečné taktiež paleontologickými nálezmi, konkrétne kostrovými pozostatkami, pričom k najpozoruhodnejším „*patria kosti opíc rodu Macaca, paviánov, praslona, tigra šavlozubého, leva jaskynného, mačkovitých a medved'ovitých šeliem.*“<sup>36</sup>

Zaujímavosťou je, že tu za vlády kráľa Jiřího z Poděbrad bola tajná peňazokazecká dielňa, kde sa vyrazilo asi 5000 falošných mincí. Jaskyne boli objavené úplnou náhodou v roku 1950, keď sa pri odstrele v miestnom lome odkrylo ich stredné poschodie. Pre verejnosť bola väčšia časť sprístupnená v roku 1959. Celková dĺžka jaskýň je cez dva kilometre a výškový rozdiel medzi jednotlivými poschodiami je približne

---

<sup>35</sup> PULÍK, Ivo. *Okolím Berounky: Ottův turistický průvodce*. 1. vyd. Zuzana Hudcová. Praha: Ottovo Nakladatelství, 2009, 21 s. ISBN 978-80-7360-860-6.

<sup>36</sup> KOPŠ, Jaroslav a Vladimír STEHLÍK. *Koněpruské jeskyně u Brna*. Praha: Orbis, 1962, 22 s. ISBN 11-072-62.

## Možnosti víkendovej turistiky v blízkom okolí Prahy

---

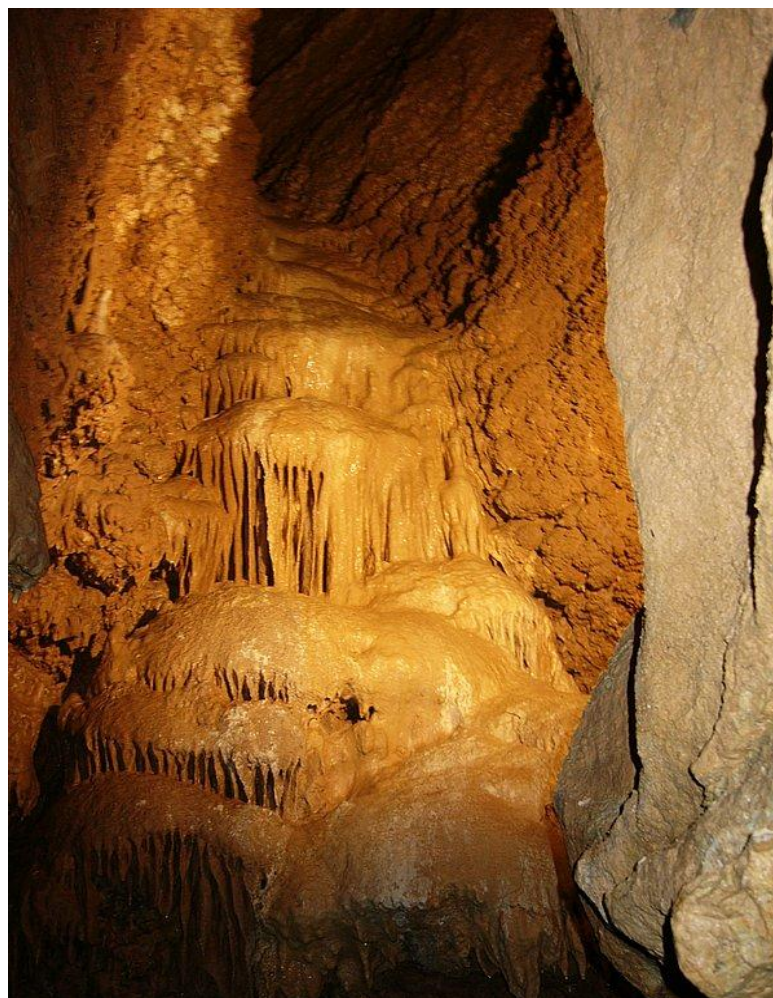
70 metrov. Trasa sprístupnená pre verejnosť má dĺžku približne 620 metrov a na jej trase sa nachádza asi 500 schodov.

Jaskyne sú otvorené pre verejnosť od 1. apríla do 31. novembra. V blízkosti jaskýň sa nenachádza bankomat ani zmenáreň, takže návštevník by mal prísť vybavený hotovosťou v českej mene, pretože za vstupenky je možné zaplatiť iba v hotovosti a iba českými korunami.

Pri prehliadke návštevník prechádza najkrajšími a najzaujímavejšími miestami jaskýň. Hneď po vstupe vedie cesta cez Spallanzaniho jaskyňu, pokračuje jaskyňou pri Varhanoch, kde tunajšie stalaktity zaujmú vyludzovaním rôznych tónov. Nasleduje prehliadka Letošníkovej priepasti s hĺbkou 27 metrov a po navštívení Starej chodby trasa vedie do Proškovho domu, čo je najkrajší priestor v Koněpruských jaskyniach vďaka sintrovému jazierku a Koněpruským ružiaciam, ktoré obsahujú opál. Prehliadka pokračuje Pustým domom, v ktorom sú repliky pozostatkov zvierat a Petrov dom s vchodom do Petrbockovej jaskyne<sup>37</sup>, kde boli v roku 2007 objavené pozostatky medveďa, starého približne 800 000 rokov.

---

<sup>37</sup> KOPŠ, Jaroslav a Vladimír STEHLÍK, c. d., s. 12-16.



**Obrázok 7: Koněpruské jeskyně**

Zdroj: ŠANTOROVÁ, Hana. Fotografie. *Výletník.cz* [online]. 2011 [cit. 2013-01-29].

Dostupné z: <http://www.vyletnik.cz/fotogalerie/stredni-cechy/berounsko-a-horovicko/4502/>.

Koněpruské jeskyně sú ešte pútavejšími aj vďaka legende, ktoré sa s nimi spájajú. Tá známejšia hovorí o Zlatom koni, ktorý sa možno v útrobach jaskýň nachádza ešte dnes, a ktorého vraj pozorný návštevník môže uvidieť na vlastné oči.

Legenda rozpráva o veľmi zlej a chamtivej pani, ktorá žila na neďalekom hrade. Tá sa dozvedela, že skaly na týchto miestach ukrývajú obrovský zlatý poklad. Tento poklad však strážil duch, ktorý smel poklad vydať iba

## Možnosti víkendovej turistiky v blízkom okolí Prahy

---

tomu, kto mal železnú ruku a zlaté vlasy. Tak sa teda pani rozhodla ducha oklamať a dala si zhotoviť železnú rukavicu a parochňu zo zlatých vlasov. Takto vystrojená vysadla na svojho koňa a vydala sa ku skalám, kde ju duch skutočne vpustil do podzemia.

Pani chýbala svojej slúžke, ktorá sa ju vydala hľadať aj so svojím milým. Duch ich rovnako vpustil do podzemia vďaka slúžkiným zlatým vlasom a mocnej „železnej“ ruke jej milého. Tam, hlboko v podzemí, našli pani sa jej koňa, premenených na zlato. Tak sa stalo pre jej chamtivosť. A na pamäť zlatej sochy v skalách bol vrch nazvaný Zlatý kúň.<sup>38</sup>

### 1.2.3 Solvayovy lomy a Skanzen baníctva

Solvayovy lomy sa nachádzajú medzi obcami Svatý Ján pod Skalou a Bubovice. Lomy si vytypovala v roku 1916 belgická firma, ktorá sa zaoberala spracovávaním vápenca. Rok nato sa uskutočnil prieskum, ktorým sa potvrdil nález kvalitného materiálu a chvíľku nato sa začali hĺbiť šachty. Spomínaná belgická firma tu však prestala ťažiť vápenec v roku 1956 a v roku 1964 bola ťažba v lomoch ukončená úplne. Takmer o tridsať rokov neskôr vznikla Spoločnosť Barbora o.s., ktorej činnosť má za cieľ zachovanie baníckych a priemyslových pamiatok. Spoločnosť Barbora vytvorila v lomoch zaujímavý banícky a priemyslový skanzen, ktorý poukazuje na históriu vývoja ťažby a prepravy vápenca. *„V budove bývalých kancelárií a skladov je inštalovaná výstava lomového a banického náradia, historické fotografie, unikátna zbierka nákladných lanoviek a taktiež jeden z najstarších baníckych vozíkov, ktorý po koľajach v tunajších temných štólach ušiel vzdialenosť väčšiu*

---

<sup>38</sup> Koněpruské jeskyně. *Karlštejn-kemp.cz* [online]. 2011 [cit. 2013-01-29]. Dostupné z: <http://www.karlstejn-kemp.cz/kam-na-vylet/konepruske-jeskyne/>.

## Možnosti víkendovej turistiky v blízkom okolí Prahy

---

než zo Zeme na Mesiac.“<sup>39</sup> Najväčším lákadlom pre návštevníkov je expozícia, ktorá sa nachádza v starej šachte a banický vláčik, ktorý vozí návštevníkov lomov po novo zrekonštruovanej úzkokoľajnej železnici. Návštevník má možnosť sa zoznámiť aj s celou radou rozličných typov vozíkov, ktorých je tu približne 150, či s 26 typmi lokomotív.

Múzeum je otvorené od mája do septembra len počas víkendov a sviatkov a v hlavnej sezóne počas letných prázdnin sú otváracie hodiny rozšírené aj na pracovný týždeň, konkrétne od utorka do piatku. Prehliadka podzemia trvá okolo 20 minút.

Spoločnosť Barbora poskytuje mimoriadne prehliadky pre skupiny dokonca aj mimo vymedzené obdobie. Takáto prehliadka trvá hodinu až hodinu a pol. Prehliadka začína v múzeu a končí v podzemných štólach.

---

<sup>39</sup> OBŮRKOVÁ, Eva. *Výlety s dětmi v Praze a středních Čechách: Kam v České republice*. 1. vyd. Brno: Computer Press a.s., 2008, 75 s. ISBN 978-80-251-1976-1.

## 2 Destinácia Chránená krajinná oblasť

### Křivoklátsko

V roku 1977 bola oblasť dnešnej CHKO Křivoklátsko organizáciou Unesco v rámci programu MaB (Man and Biosphere) kvôli svojej prírodnej vzácnosti uznaná ako biosférická rezervácia. Rok na to, presne 24. novembra 1978, č.j. 21972/78 bola vyhlásená výnosom MKČSR Chránená krajinná oblasti Křivoklátsko.

Cieľom CHKO je „ochrana všetkých hodnôt krajiny, jej vzhľadu a jej typických znakov aj prírodných zdrojov a vytváranie vyváženého životného prostredia. K typickým znakom krajiny patrí predovšetkým jej povrchové utváranie, vrátane vodných tokov a plôch, jej vegetačný kryt a voľne žijúce živočíšstvo, rozloženie a využitie lesného a poľnohospodárskeho pôdneho fondu a vo vzťahu k nej taktiež rozmiestnenie a urbanistická stavba sídlisk, architektonickej stavby a miestna zástavba ľudového rázu.“<sup>40</sup>

Chránená krajinná oblasť Křivoklátsko má rozsiahle, harmonické územie, pre ktoré je typický vyvinutý reliéf, v ktorom žije mnoho prirodzených ekosystémov lesných a trvalých trávnych porastov so širokým zastúpením drevín. Charakteristické pre túto oblasť sú aj mnohé dochované pamiatky historického osídlenia.

Křivoklátsko leží v Stredočeskom a Západočeskom kraji a zaberá takmer celý geomorfologický celok Křivoklátskej vrchoviny a severnú časť

---

<sup>40</sup> Správa Chránené krajinné oblasti Křivoklátsko. *Křivoklátsko.ochranaprirody.cz* [online]. 2012 [cit. 2013-02-04]. Dostupné z: [http://www.krivoklatsko.ochranaprirody.cz/wps/portal/cs/krivoklatsko/o-sprave-chko/!ut/p/c5/DcpJkoIwAADAt\\_gAKjDIkmM0kS0zAUHBXKhQCARQsIgLvx-rrw04-LqLl2yFktNdjKAA3C4ZTaB1sLa6B09IDyJI7GOKDtd0QA4O07Vd-bZRVG8\\_LYYFfEw5eYPe15nNngsSQxydPuFUKE7tRy0j-dqVdfH7JZ3FkqoYS5rGTIyIr59WIifHhHE0fqaZn\\_pwvPsnov3H\\_ukNd3XHJZlc3juzQBFNq5E7wSpt6qbmuaG7qCyI78OYtkQmGwaL3fOfczDZfMPHTUtkg!!/?sentByLeftNavigation=true](http://www.krivoklatsko.ochranaprirody.cz/wps/portal/cs/krivoklatsko/o-sprave-chko/!ut/p/c5/DcpJkoIwAADAt_gAKjDIkmM0kS0zAUHBXKhQCARQsIgLvx-rrw04-LqLl2yFktNdjKAA3C4ZTaB1sLa6B09IDyJI7GOKDtd0QA4O07Vd-bZRVG8_LYYFfEw5eYPe15nNngsSQxydPuFUKE7tRy0j-dqVdfH7JZ3FkqoYS5rGTIyIr59WIifHhHE0fqaZn_pwvPsnov3H_ukNd3XHJZlc3juzQBFNq5E7wSpt6qbmuaG7qCyI78OYtkQmGwaL3fOfczDZfMPHTUtkg!!/?sentByLeftNavigation=true).

pahorkatiny Plaskej. Rozloha územia tejto CHKO je 62 792 ha, pričom až 62% plochy je pokrytej lesmi, čím táto oblasť prekračuje celoštátny priemer lesnatosti v pahorkatine a vrchovine.

K najvyšším vrcholom územia patrí vrch Těchovín s celkovou výškou 616 m.n.m. a vrch Tuchonín s výškou 487 m.n.m. . Najnižším miestom je hladina rieky Berounky – 223 m.n.m.<sup>41</sup>

Vplyv na formovanie územia mala a naďalej má rieka Berounka, ktorá za dlhé tisícročia vyryla hlboké údolie v ktorom sa nachádza vegetácia rôznorodých spoločenstiev.

Pre křivoklátsku prírodu sú charakteristické dva geo-ekologické fenomény:

- 1) *„riečny fenomén, ktorý sa prejavuje v kaňonovitom údolí rieky a v postranných údoliach prítokov s doposiaľ zachovanými meandrami a údolnou nivou, ktorého pestrosť zvyšujú početné východiskové horniny vystupujúce v rozmanitých polohách od tieňových inverzných roklín po exponované skalné hrany a steny s rôznou orientáciou voči svetovým stranám*
- 2) *vrcholový fenomén, ktorý sa prejavuje otvoreným bezlesím na juhozápadných temenách niektorých vrcholov so suchomilnými trávnikmi a kerovými lemami, označovanými termínom „pleše“.*<sup>42</sup>

V súčasnosti sa na území nachádza niekoľko maloplošných chránených území o celkovej rozlohe 1202 ha.

---

<sup>41</sup>Charakteristika oblasti. *Krivoklatsko.ochranaprirody.cz* [online]. [cit. 2013-02-04]. Dostupné z: [http://www.krivoklatsko.ochranaprirody.cz/wps/portal/cs/krivoklatsko/o-sprave-chko!/ut/p/c5/DcrbkkMwAADQb-kHdBI7ETxWXYbG2qAaXkyCZoKydwI3fP12zusBJfY-UtJvqpp5ANgoMRVTKilezqCvnU9weBiuThJHc0MDRCCUg6T-MxbXi-Gs0TSdVmyCIV4TxGnWwB5dJqS8e2\\_a4nYCJeH6pq-1Y12ZTMZgrsM7M6x8yWf0I7CicPFWTMpR31pm0\\_ZQBZRBvkxvFZptrmims1\\_rNjRLI2ln8T37nvyKFBYV5Th29p\\_jze\\_ZH2E07OkuEtLAVIXEq2iKa3QAav31x-AfKCW5l/?sentByLeftNavigation=true](http://www.krivoklatsko.ochranaprirody.cz/wps/portal/cs/krivoklatsko/o-sprave-chko!/ut/p/c5/DcrbkkMwAADQb-kHdBI7ETxWXYbG2qAaXkyCZoKydwI3fP12zusBJfY-UtJvqpp5ANgoMRVTKilezqCvnU9weBiuThJHc0MDRCCUg6T-MxbXi-Gs0TSdVmyCIV4TxGnWwB5dJqS8e2_a4nYCJeH6pq-1Y12ZTMZgrsM7M6x8yWf0I7CicPFWTMpR31pm0_ZQBZRBvkxvFZptrmims1_rNjRLI2ln8T37nvyKFBYV5Th29p_jze_ZH2E07OkuEtLAVIXEq2iKa3QAav31x-AfKCW5l/?sentByLeftNavigation=true).

<sup>42</sup> tamtez



**Národné prírodné rezervácie** sú v oblasti štyri: Kohoutov, Týřov, Velká pleš a Vůznice.

Ako **prírodná rezervácia** je v CHKO Křivoklátsko definovaných 16 území a sú to tieto: Brdatka, Čertova skála, Červený kříž, Dubensko, Jezírka, Jouglovka, Kabečnice, Lípa, Na Babě, Nezabudické skály, Prameny Kličavy, Stříbrný luh, Svatá Alžběta, U Eremita, Údolie Kličavy a Vysoký tok.

Do prírodnej rezervácie Stříbrný luh však platí zákaz vstupu. *„Územie je prísne chránené hlavne kvôli výskytu málo bežných druhov buk, javor, hrab a predovšetkým tis. Žijú tu aj vzácne bezstavovcové živočíchy.“*<sup>43</sup>

**Prírodné pamiatky** sú vymedzené na šiestich územiach: Skryjsko - týřovické kambrium Stará Ves, Trubínsky vrch, Valachov, Vraní skála a Zdická skála u Kublova.

Na území sa vyskytuje niekoľko desiatok druhov zákonom chránených rastlín zaradených do Červeného zoznamu ČR. Medzi najzaujímavejšími možno menovať drobnú, kriticky ohrozenú Vratičku rumančekovolistú, ktorá rastie v spoločenstvách vo vlhkých lesoch a tiež Horček poľný, ktorý v rámci Českej republiky rastie len na dvoch miestach a jedno z nich je práve na Křivoklátsku. Medzi ďalšie význačné rastliny na tomto území patrí Horec plúčny, ktorý je ale v súčasnosti v tejto oblasti na pokraji vyhynutia.

Křivoklátska fauna je charakteristická veľkou druhovou pestrosťou a to najmä vtákov, čo ju zaradzuje k významným vtáčím územiám Európy. *„Bolo tu zistených 120 druhov hniezdiacich a 35 druhov sťahovavých vtákov. Ďalej tu bolo zistených 110 druhov mäkkýšov, 28 druhov vážok, 750 druhov motýľov, 53 druhov mravcov, 60 druhov cicavcov, 8 druhov plazov, 12 druhov obojživelníkov, 1500 druhov chrobákov a 30 druhov*

---

<sup>43</sup> PULÍK, Ivo, c. d., s. 117.

rýb. Na území CHKO sa vyskytuje 20 kriticky ohrozených, 37 silne ohrozených a 44 ohrozených druhov živočíchov.<sup>44</sup>

## 2.1 Kultúrne atraktivity

### 2.1.1 Hrad Křivoklát

Vznik hradu je opradený mnohými tajomstvami, ktoré ani doposiaľ neboli úplne objasnené. Podľa posledných archeologických prieskumov, pri ktorých neboli nájdené staršie múry ani iné stavby sa dá predpokladať, že hrad bol novostavbou, ktorá nenadväzovala na žiadne predchádzajúce osídlenie podobné hradu. Dnešnému hradu predchádzal *starší románsky lovecký hrádok, zmienený už v Kosmosovej kronike, už k roku 1110, kedy je uvádzaná prestavba hradu.*<sup>45</sup> Najnovšie bádateľské prieskumy podľa Tomáša Durdíka poukazujú nato, že hrad mal vzniknúť počas troch etáp, s tým, že *„nešlo o tri oddelené stavebné akcie, ale skôr o kontinuálne budovanie jednotlivých objektov so zreteľom k zachovaniu obranyschopnosti hradu behom stavby.*<sup>46</sup> Významnou úpravou prešiel hrad v 15. a 16. storočí za vlády Jagelloncov, pričom k jeho prestavbe nebol v tej dobe žiadny zjavný dôvod, pretože kráľ Vladislav nebol lovcom ako jeho predchodcovia, ale počas jeho vlády bol hrad najviac využívaný ako väzenie. V 16. storočí sa v tunajšom väzení ocitol aj

---

<sup>44</sup> Charakteristika oblasti. *Krioklatsko.ochranaprirody.cz* [online]. [cit. 2013-02-04]. Dostupné z: [http://www.krivoklatsko.ochranaprirody.cz/wps/portal/cs/krivoklatsko/o-sprave-chko!/ut/p/c5/DcrbkkMwAADQb-kHdBI7ETxWXYbG2qAaXkyCZoKydwI3fP12zusBJfgY-UtJvqpp5ANgoMRVTKilezqCvnU9weBiuThJHc0MDRCCUg6T-MxbXi-Gs0TSdVmyCIV4TxGnWwB5dJqS8e2\\_a4nYCJeH6pq-1Y12ZTMZgrsM7M6x8yWf0I7CicPFWTMpR31pm0\\_ZQBZRBvkxvFZptrmim1\\_rNjRLI2ln8T37nvyKFBYV5Th29p\\_jze\\_ZH2E07OkuEtLAVIXEq2iKa3QAv31x-AfKCW5I/?sentByLeftNavigation=true](http://www.krivoklatsko.ochranaprirody.cz/wps/portal/cs/krivoklatsko/o-sprave-chko!/ut/p/c5/DcrbkkMwAADQb-kHdBI7ETxWXYbG2qAaXkyCZoKydwI3fP12zusBJfgY-UtJvqpp5ANgoMRVTKilezqCvnU9weBiuThJHc0MDRCCUg6T-MxbXi-Gs0TSdVmyCIV4TxGnWwB5dJqS8e2_a4nYCJeH6pq-1Y12ZTMZgrsM7M6x8yWf0I7CicPFWTMpR31pm0_ZQBZRBvkxvFZptrmim1_rNjRLI2ln8T37nvyKFBYV5Th29p_jze_ZH2E07OkuEtLAVIXEq2iKa3QAv31x-AfKCW5I/?sentByLeftNavigation=true).

<sup>45</sup> KAŠE, Jiří, Jan Jakub OTRATA a Zdeněk HELFERT. *Křivoklát*. 1. vyd. Praha: Středočeské nakladatelství a knihkupectví, 1983, 14 s. ISBN 42-002-83.

<sup>46</sup> KAŠE, Jiří, Jan Jakub OTRATA a Zdeněk HELFERT, c. d., s. 14.

## Možnosti víkendovej turistiky v blízkom okolí Prahy

---

biskup jednoty bratskej – Ján Augusta.<sup>47</sup> Pritom „*cieľom prestavby hradu bolo nielen jeho nové opevnenie, ale aj premena v nádherné a honosné sídlo.*“<sup>48</sup> Gotická úprava dodala Křivoklátu monumentalitu a reprezentatívnosť, ako jednému z mála predných českých kráľovských hradov.

Hrad však v roku 1643 postihlo nešťastie, keď Křivoklát vyhorel a tým stratil svoju pôvodnú významnosť. Druhý požiar prišiel v roku 1826, po ktorom sa uskutočnilo veľké množstvo necitlivých stavebných zásahov. V druhej polovici 19. storočia začínajú na hrade opäť prebiehať rekonštrukcie s cieľom zachrániť a zachovať pôvodné hodnoty. Rekonštrukčné práce prebiehajú pod dohľadom Josefa Mocknera a Kamila Hilberta, ktorí mali na starosti aj obnovu hradu Karlštejn.

Hrad má návštevníkovi naozaj čo ponúknuť, pretože sa tu okrem iného nachádza krásna hradná kaplnka, kráľovská a rytierska sála s expozíciou gotického maliarskeho a sochárskeho umenia, knižnica, ktorá obsahuje cez 52 000 zväzkov kníh, známe väzenie a mučiarne s pôvodnými mučiacimi nástrojmi, veľkolepá Veľká vež s loveckými zbierkami a mnoho ďalších zaujímavostí.

---

<sup>47</sup> DAVID, Petr a Vladimír SOUKUP. *999 Turistických zaujímavostí České republiky*. 1. vyd. Praha: Kartografie Praha a.s., 1999, 152 s. ISBN 80-7011-656-0.

<sup>48</sup> DAVID, Petr a Vladimír SOUKUP, c. d., s. 23.



**Obrázok 8: Hrad Křivoklát**

Zdroj: Hrad Křivoklát. *Turistickýatlas.cz* [online]. 2010 [cit. 2013-02-20]. Dostupné z: [http://turistickyatlas.cz/vse/misto/6266\\_hrad-krivoklat.html](http://turistickyatlas.cz/vse/misto/6266_hrad-krivoklat.html).

Hrad má pomerne premenlivú otváraciu dobu, takže je potrebné si pred jeho návštevou vopred overiť otváracie hodiny. Návštevník si môže vybrať z dvoch prehliadkových okruhov, buď so sprievodcom alebo bez neho. Od začiatku roku 2013 správa hradu ponúka aj nespoplatnenú trasu do priestorov parkánu, hradbových ochodzí a Velkej věže s expozíciou lovectva.<sup>49</sup>

### **Okruh č. I. – Gotické paláce (Naprieč českou históriou alebo rozmanitosť slohov na Křivokláte)**

- Pri prehliadke návštevník prechádza interiérmi prevažne horného hradu, vrátane horného nádvorja. Súčasťou tejto prehliadky je návšteva miestnosti nazývanej „Stříbrnice“, ďalej hradnej kaplnky a rytierskeho a kráľovského sálu. Pred samotným záverom

---

<sup>49</sup> Informace pro návštěvníky hradu Křivoklátu. *Krivoklat.cz* [online]. 16.01.2013 [cit. 2013-02-05]. Dostupné z: <http://www.krivoklat.cz/pro-navstevniky/>.

prehliadky je možné vidieť hradné pivnice, ktoré boli využívané ako väzenie a taktiež tunajšiu hladomorňu.

- Počas výkladu sa návštevník oboznámi s históriou hradu od stredoveku až po dvadsiate storočie a taktiež s vývojom umeleckých slohov v Čechách.

### Okruh č. II. – Celým hradom

- Táto prehliadková trasa je zaujímavá predovšetkým tým, že návštevníka prevedie naozaj celým hradom, od podzemných častí až po najvyššie poschodia. Uvidí tak priestory Gotických palácov, orátor kaplnky, knižnicu a obrazárne Furstenbergov, či hradné múzeum s expozíciou saní.
- V exteriérovej časti má návštevník možnosť vidieť južnú hradbu horného hradu, východnú hradbovú hranu, „pruhovanú“ baštu a obrannú či obytnú vežu kruhového pôdorysu (tzv. donjon), ktorá sa nachádza na prvom, druhom aj treťom poschodí.
- Pri tejto prehliadke sa prejde viac ako tristo schodmi, takže je okruh odporúčaný fyzicky dostatočne zdatným osobám.<sup>50</sup>

Počas hlavnej sezóny od 1.7. do 31.8. prebieha na hrade počas víkendov a sviatkov bohatý kultúrny program. Jedná sa napríklad o kostýmové prehliadky, vystúpenia katov, sokoliarov, lukostrelcov i celodenný program na dolnom nádvorí, kde je otvorená krčma, čajovňa, remeselnícke dielne i predajňa s regionálnymi produktmi.

Texty ku prehliadkam bez sprievodcu ponúka správa hradu v takmer všetkých svetových jazykoch a návštevníci si ich môžu ponechať ako suveníry.

I atraktivitu tohto hradu zvyšujú zaujímavé legendy. Jedna z nich rozpráva o alchymistovi Eduardovi Kelley, ktorý bol v kronikách nazývaný Engelender. Na dvor cisára Rudolfa II. prišiel s odporúčením

---

<sup>50</sup> Prohlídkové trasy. *Krivoklát.cz* [online]. 16.01.2013 [cit. 2013-02-05]. Dostupné z: <http://www.krivoklat.cz/pro-navstevniky/prohlidkove-trasy/>.

## Možnosti víkendovej turistiky v blízkom okolí Prahy

---

Viléma z Rožmberka za účelom výroby chemického zlata z menejcenných látok.

Cisár, ktorý už mal skúsenosti s podvodnými alchymistami, sa chcel na vlastné oči presvedčiť ako prebieha výroba zlata. Aby Engelender pôsobil dôveryhodným dojmom ponúkol cisára, nech si prezrie jeho truhlicu, pričom cisár tak na jeho počín urobil a v truhlici nenašiel jediný kúsok zlata. Alchymista sa teda pustil do prípravy zlata za účasti všetkých prítomných dvoranov a cisára a až keď chcel alchymista vyvolať duchov, všetkých poprosil, aby opustili miestnosť. Cisár teda miestnosť zamkol, zapečatil a keď za hodinu do nej vstúpil, zaradoval sa, lebo mu alchymista ukázal kúsky zlata. Cisár očakával, že od tejto chvíle sa na jeho dvor zlato len pohrne.

Cisár však nevedel, že truhlica Eduarda Kelleyho mala dvojité dno, na ktorej spodku bolo zlato ukryté. Alchymista oddiaľoval výrobu zlata raz kvôli zlému postaveniu hviezd, inokedy kvôli prípravám. Na dvore sa začínalo šepkať, že je alchymista podvodníkom a keď ho raz jeden dvoran za podvodníka označil priamo, Engelender vytasil kord a zabil ho.

Na to ho Rudolf II. dal uväzniť do hradnej veže Huderky s tým, že bude slobodný až keď nájde recept na elixír mladosti, vynájde kameň mudrcov a vyzradí tajomstvo výroby zlata.<sup>51</sup>

### 2.1.2 Zrúcanina hradu Žebrák

Na juhozápadnom okraji křivoklátských lesov sa týči „nezameniteľná silueta hradov Žebrák a Točník, jedného z najznámejších a ojedinele

---

<sup>51</sup> Legenda o Enegelenderovi. *Domek.cz* [online]. 2009 [cit. 2013-02-05]. Dostupné z: [http://www.domek.cz/clanky/toulavy/hradyzamky/krivoklat/legenda\\_krivoklat.htm](http://www.domek.cz/clanky/toulavy/hradyzamky/krivoklat/legenda_krivoklat.htm).

## Možnosti víkendovej turistiky v blízkom okolí Prahy

---

*dochovaných „súhradí“ v českých krajinách.* <sup>52</sup> Tieto dva hrady napriek tomu, že stoja blízko pri sebe nie sú ani rovnakého veku a ani rovnakého pôvodu. *„Starší, nižšie položený Žebrák, stojí na dolnom konci zubatého skalnatého bradla, zostupujúceho po úbočí Zámeckej hory s Točnikom, nad sútokom Mlynského a Stroupínského potoka u obce Točník.* <sup>53</sup>

Za zakladateľa hradu možno považovať Oldřicha Zajíca, ktorý ako prvý z valdeckých pánov odosielal písomné listiny adresované zo Žebráku. Jeho potomok Zbyněk však onedlho „vymenil“ hrad za pôžičku od kráľa Jána Luxemburského a od tejto chvíle patrila hrad kráľovi.

Za najživšie obdobie hradu sa považujú roky 1383 – 1396, kedy si hrad obľúbil kráľ Václav IV., ktorý bol vášnivým lovcom. Hrad v tomto období prešiel veľmi nákladnou prestavbou. <sup>54</sup> Pretože však hrad nebol veľmi bezpečný a nepôsobil ani príliš reprezentatívnym dojmom, začal kráľ Václav IV. v roku 1395 budovať v blízkosti hradu Žebrák honosnejšie sídlo - hrad Točník. Úplný zánik sídla Žebrák nastal počas jednej noci v roku 1532, keď na hrade nocoval kráľ Ferdinand. V priestoroch hradu vtedy prepukol veľký požiar, ktorý zapríčinil, že od tejto chvíle sa už o Žebráku hovorí len ako o pustom hrade.

Hrad je vidieť z veľkej diaľky podľa mohutnej valcovej veže *„obklopenej zo všetkých strán mohutnou plášťovou stenou a pri nej stojí palác dochovaný v zrúcaninách. Na predhradí chránila vstup ďalšia valcová veža, doposiaľ stojaca, a palác, z ktorého ostali ruiny. Južne pod hradom bolo podhradie s dvomi bránami, neskôr prestavané na pivovar.* <sup>55</sup>

---

<sup>52</sup> HLAVÁČEK, Radek. *Okolí Prahy - Dolní Berounka: Cykloprůvodce Česká republika*. 1. vyd. Praha: Freytag & Berndt, 2006, 92 s. ISBN 80-7316-256-3.

<sup>53</sup> DAVID, Petr a Vladimír SOUKUP, c. d., s. 382.

<sup>54</sup> MENCLOVÁ, Dobroslava. *Žebrák a Točník: Státní hrady a okolí*. 1. vyd. Praha: Sportovní a turistické nakladatelství, 1956, 2 s.

<sup>55</sup> DAVID, Petr a Vladimír SOUKUP, c. d., s. 382.



**Obrázok 9: Pohľad na zrúcaninu hradu Žebrák a hrad Točnik**

Zdroj: Galerie. *Tocnik.com* [online]. 2010 [cit. 2013-02-18]. Dostupné z:  
<http://www.tocnik.com/?Zebrak%3AGalerie>.

V 80. rokoch minulého storočia sa objavujú snahy o rekonštrukciu hradu Pamiatkovým ústavom stredných Čiech. Nového využitia sa tak dostalo hlavnej veži, ktorá od vtedy slúži ako rozhľadňa, a ktorá bola vďaka tejto rekonštrukcii v podstate zachránená pred zrútením. Pri rekonštrukcii bola zachránená tiež veža v severnom predhradí a veže s hradbami a jadrom starého paláca. Prestavba však priniesla aj negatíva v podobe betónových prekladov pri bývalej peci centrálného vytápania či v zadnej miestnosti paláca. Použitie betónovej a kamennej dlažby v mnohých miestnostiach nebolo s ohľadom na zachovanie pôvodného rázu sídla najlepším riešením.<sup>56</sup>

Hrad je dnes veľmi obľúbený a pomerne často navštevovaný, čo je zrejme dané aj jeho polohou. Nachádza sa totiž len kúsok od diaľnice spájajúcej Prahu a Plzeň, takže je naozaj veľmi dobre a rýchlo prístupný veľkému množstvu ľudí.

---

<sup>56</sup> Historie. *Tocnik.com* [online]. 2010 [cit. 2013-02-07]. Dostupné z:  
<http://www.tocnik.com/?Zebrak%3AHistorie>.



## Možnosti víkendovej turistiky v blízkom okolí Prahy

---

Prevažná časť hradu je voľne prístupná. Po zakúpení vstupenky sa ale návštevník dostane do inak uzatvorených častí paláca, kde má možnosť uvidieť nádherný model kráľovskej prestavby hradu z konca 14. storočia spolu s informáciami popisujúcimi históriu hradu. Vstupenka ďalej umožňuje prezrieť si „*hlavnú žebračku vežu – majestátny bergfrit s iluzívnym kvadrom, nahliadnúť do hĺbky zásobárne potravín a vystúpiť na vrchol veže, kde je fantastický výhľad na horný hrad Točník i do širokého okolia.*“<sup>57</sup>

Hrad je uzavretý v období od októbra do marca, v medzisezónne je otvorený len počas víkendov a sviatkov a počas hlavnej sezóny v mesiacoch júl a august je prístupný každý deň okrem pondelka.

Nejeden návštevník sa pri návšteve hradu pýta sám seba, prečo kedysi tak významný hrad je nositeľom tak „chudobného“ mena. Odpoveďou na túto otázku môže byť legenda, ktorá o mene hradu zostala v povedomí najstarších ľudí. Keď sa hrad dobudoval, jeho stavitelia nevedeli zvoliť vhodné jeho vhodné pomenovanie, a tak sa dohodli, že hrad pomenujú podľa prvého návštevníka, ktorý zaklope na hradnú bránu. Zhodou okolností práve ale tadiaľ prechádzal žobrák, ktorý sa rozhodol, že tu bývajúcich hradných pánov poprosí o almužnu. Po jeho zaklopaní na bránu stavitelia uvideli žobráka, no vpustili ho do vnútra, napojili a nakrmili a následne po ňom aj pomenovali hrad.

Legenda o žobrákovi však nie je jedinou legendou spojenou s týmto hradom. Existuje totiž i rozprávanie o tajomnej komnate, ktorá sa otvára raz do roka na sviatok sv. Rufa, čo je 26. augusta a každý, kto do komnaty v tento deň vkročí, môže na vlastné oči uvidieť ako tu hoduje so svojou družinou kráľ Václav IV. Ten sa vraj návštevníka opýta, čo je nového vo svete a aký ma na neho názor jeho ľud. Ak návštevník podá kráľovi dobré správy, bude odmenený pokladom. Ak však prichodiaci zlé

---

<sup>57</sup> Expozice. *Tocnik.com* [online]. 2010 [cit. 2013-02-07]. Dostupné z: <http://www.tocnik.com/?Zebrak%3ASoucasnost>.

veci vyjaví, kráľ ho dá uväzniť do hladomorne vo veži, ktorá sa otvorí opäť až za rok.<sup>58</sup>

### 2.1.3 Hrad Točník

I s hradom Točník sa spájajú legendy. Jednu z nich by mal každý návštevník hradu mať na pamäti, aby sa vyhol nešťastiu, ktoré by ho inak mohlo poznamenať. Pri ceste na hrad Točník totiž leží v lese pri ceste velikánsky balvan označený krížom. Povest' hovorí, že balvan sa kedysi dávno uthol zo skaly a zabil práve prechádzajúceho mlynára. Kto by sa tu na pravé poludnie modlil Otčenáš, ten môže zazrieť dva prízraky, ktoré mu trochu poodhalia budúcnosť, ani v jednom prípade však nie pozitívnu. Buď môže uvidieť babku s raždím, čo znamená, že v skorej dobe zomrie alebo uvidí bielu pani, čo znamená že ho zastihne úmrtie v rodine. Novšia verzia povesti dokonca hovorí, že ak sa okoloidúci pri kameni na poludnie čo i len zastaví, postihne ho nešťastie.<sup>59</sup>

Ako je už spomenuté pri opise histórie hradu Žebrák, hrad Točník sa začal budovať v dobe, keď kráľ Václav IV. zatúžil po honosnejšom sídle. *„Točník sa mal stať nielen jeho súkromným sídlom, ale aj miestom dôležitých jednaní a štátnych aktov. Stavba začala v roku 1395 a trvala zhruba päť rokov. Po kráľovej smrti odviezol z hradu všetko cenné cisár Žigmund. V roku 1421 bol Točník daný do zástavy a potom sa jeho zástavní držitelia často striedali.“*<sup>60</sup>

---

<sup>58</sup> Pověsti. *Tocnik-zebrak.cz* [online]. 2012 [cit. 2013-02-07]. Dostupné z: <http://www.tocnik-zebrak.cz/povesti.php>.

<sup>59</sup> Pověsti. *Tocnik-zebrak.cz* [online]. 2012 [cit. 2013-02-07]. Dostupné z: <http://www.tocnik-zebrak.cz/povesti.php>.

<sup>60</sup> DAVID, Petr a Vladimír SOUKUP, c. d., s. 331.

## Možnosti víkendovej turistiky v blízkom okolí Prahy

---

Málokto tuší, že hrad je vďaka svojej unikátnej architektúre označovaný ako posledný hrad, ale zároveň aj ako prvý zámok v Čechách.<sup>61</sup>

Fakt, že hrad bol postavený aj kvôli oficiálnym aktom dokazuje existencia dvoch palácov, ktoré sa líšili ako interiérovým, tak aj exteriérovým vybavením. Sálavá stavba bola navrhnutá predovšetkým pre oficiálnych hostí a svojou veľkosťou na druhom poschodí sa radila k najväčším reprezentatívnym sálam svojej doby. Zaujímavé je porovnanie Karlštejskej a Točníkovej siene, pretože kým sieň na Karlštejne sa honosila rozmermi 22 x 8,5 metra, sieň na Točníku sa pýšila až rozmermi 34 x 15 metrov.

Súkromné obytné jadro hradu malo byť zariadené výhradne pre potreby kráľa a v núdzových prípadoch sa malo stať jeho útočiskom. Práve kvôli tomu bol kráľovský palác oddelený od zvyšku hradu a bol postavený až pri samom okraji hradnej priekopy.<sup>62</sup>

Počas 30-ročnej vojny bol hrad zničený a ako jediná budova so strechou zostal len kráľovský palác, z ktorého veľkej sály bola v roku 1733 vybudovaná kaplnka.

Zaujímavosťou je, že v roku 1924 bol hrad Točník odkúpený za 2000,- Kčs a hrad Žebrák za 8000,- Kčs Klubom českých turistov, ktorí tu urobili mnoho zabezpečovacích prác (avšak bez dozoru pamiatkového ústavu), čím niektoré časti hradu z historického hľadiska výrazne utrpeli. Neskôr v roku 1953 však oba hrady dostal do rúk štát, ktorý tam vhodne zvoleným spôsobom realizoval dôležité statické zaistenia. Hrad naposledy zmenil „majiteľa“ v roku 2003, keď sa jeho ochrana presunula pod Národný pamiatkový ústav.<sup>63</sup>

---

<sup>61</sup> OBŮRKOVÁ, Eva, c. d., s. 28.

<sup>62</sup> Historie. *Tocnik.com* [online]. 2010 [cit. 2013-02-07]. Dostupné z: <http://www.tocnik.com/?Tocnik%3AHistorie>.

<sup>63</sup> Historie. *Tocnik.com* [online]. 2010 [cit. 2013-02-07]. Dostupné z: <http://www.tocnik.com/?Tocnik%3AHistorie>.

## Možnosti víkendovej turistiky v blízkom okolí Prahy

---

Prehliadka hradu je voľne prístupná a návštevník pri nej uvidí niekoľko palácov, časť hradnej veže, čiernu kuchyňu, kráľovskú spálňu i 72 metrov hlbokú hradnú studňu, ktorá bola vytesaná v roku 1530 kutnohorskými baníkmi.<sup>64</sup>

Hrad je verejnosti prístupný od mája do septembra denne okrem pondelka a počas marca, apríla a októbra je otvorený obmedzene - cez víkendy a sviatky. V zimných mesiacoch hrad nie je otvorený pre verejnosť. Výklad je k prehliadke podávaný len v hlavnej sezóne, teda v mesiacoch júl a august, a to každú celú hodinu.

### 2.1.4 Múzeum Tomáša Garigue Masaryka

Múzeum T.G. Masaryka sa nachádza v obci Lány, ktorá sa s jeho osobou začala spájať od roku 1921, keď sa obec po prvý krát stala jeho letným sídlom. Prvý československý prezident si toto miesto veľmi obľúbil a stalo sa dokonca aj miestom jeho posledného odpočinku.

Snaha o pripomenutie významnej osobnosti prvého československého štátu siaha do ďalekej minulosti, avšak jeho realizácia nebola komunistickým režimom dovolená a bola dokonca trestne stíhaná. Preto sa k nej pristúpilo až po roku 1989. „Začiatkom roku 1990 sa členom lánskej pobočky Občanského fóra podarilo spoločne s miestnym Sokolom usporiadať v lánskej sokolovni výstavu venovanú pamiatke prezidenta T. G. Masaryka. Výstava zostavená prevažne z rôznych zapožičaných predmetov, dokumentov a fotografií mala u obyvateľov aj návštevníkov obce veľký ohlas.“<sup>65</sup>

---

<sup>64</sup> OBŮRKOVA, Eva, c. d., s. 28.

<sup>65</sup> Historie T. G. Masaryka v Lánech. *Muzeumtgm.cz* [online]. 2000 - 2012 [cit. 2013-02-11]. Dostupné z: <http://www.muzeumtgm.cz/cz/lany/Historie-Muzea-T-G-Masaryka-v-Lanech-II>.

Neskôr bola výstava niekoľkokrát premiestnená, až kým sa jej tvorcovia nezačali zamýšľať nad tým, že by vytvorili múzeum, ktoré by prezentovalo osobnosť a myšlienky tohto európsky významného štátnika. Takto začala vznikať nadácia múzea T. G. Masaryka, ktorá bola podporená mnohými osobnosťami českého kultúrneho a politického diania. Konečné otvorenie sa tak mohlo konať na začiatku marca roku 2007 odkedy múzeum prezentuje nielen osobu samotného bývalého prezidenta, ale aj historické udalosti, ktoré sú s jeho osobou spojené.

Výstava je pre návštevníkov rozdelená do dvoch „svetov“ – mužského a ženského. Mužský svet zastupuje cyklista s vtedajším značkovým bicyklom Stadion, dobová policajná stanica a múzejné zbierky, ktoré predstavuje pánska „buřinka“, policajná helma, fajčiarske potreby z prvej republiky, pánske korčule a mnohé iné zbierky. Ženský svet zastupujú predovšetkým dámske doplnky a ukážky dobovej módy (šaty, kabelky, klobúky a pod.).

Na začiatku expozície sa návštevník zoznámí s T. G. Masarykom a jeho rodinou. Expozícia vznikla na základe spomienok prezidentovej dcéry Alice Masarykovej, podľa ktorej sa tu nachádza vierohodná rekonštrukcia bytu ich rodiny, v akom naozaj žili v Thunovskej ulici v Prahe v rokoch 1896 – 1907. V tejto expozícii si návštevník môže prezrieť rôzne osobné predmety rodiny Masarykových, pričom najhodnotnejšou a najvzácnejšou časťou zbierky sú spoločenské šaty prezidentovej manželky Charlotty Garigue Masarykovej. Zaujímavou je tiež časť výstavy venovaná obdobiu 1. sv. vojny, počas ktorej bol T. G. Masaryk v zahraničí a kde sa podieľal na vybudovaní prvého československého štátu. Iná časť výstavy sa venuje Masarykovmu prezidentskému obdobiu, jeho exkurziám po republike, pobývaní na zámku v Lánoch aj na pražskom hrade. Jedinečnosťou tejto časti výstavy je prezidentov jazdecký oblek a posmrtná maska. *„K najnovším patrí expozícia s názvom „T. G. Masaryk a prvá republika, život v spoločnosti 1918 – 1938“. Expozícia predstavuje dobu prezidentského obdobia T. G.*

## Možnosti víkendovej turistiky v blízkom okolí Prahy

---

*Masaryka z pohľadu života vtedajšej spoločnosti. Snaží sa zachytiť atmosféru prvej republiky a čiastočne, aj keď na malom priestore, ukázať jej úroveň a vyspelosť. Zámer je aby si návštevník uvedomil, aké celonárodné dielo bolo vykonané za dobu dvadsať rokov trvania prvej republiky.*“<sup>66</sup>

Všetky informácie sú prezentované veľmi dynamickým a interaktívnym spôsobom na informačných hranoloch ktorými si môže návštevník „listovať“ ich otáčaním. Každý hranol je venovaný určitému obdobiu prvej republiky - architektúre, móde, športu, doprave a pod.

Okrem tradičnej výstavy môžu návštevníkov do tohto múzea prilákať i rozličné výstavy a kultúrne akcie, ktoré sa na tomto mieste často realizujú.

## 2.2 Prírodné atraktivity

### 2.2.1 Vodná nádrž Klíčava

Vodná nádrž Klíčava sa nachádza severne od obce Zbečno a je postavená nad sútokom Klíčavského a Lánskeho potoka. Jej dôležitosť sa ukázala už na začiatku 20. storočia, keď sa začali hľadať nové zdroje pitnej vody v okolí a na možnosť vybudovania priehrady na rieke Klíčava vtedy poukázal prof. Hrazecký.

Slávnostné zahájenie stavby sa uskutočnilo v roku 1948, priehrada sa však začala budovať až v roku 1953 a stavba bola dokončená v roku 1956. Už v roku 1954 ale začala vodná nádrž dodávať vodu do Kladna a okolia.

---

<sup>66</sup> Expozice. *Muzeumtgm.cz* [online]. 2000 - 2012 [cit. 2013-02-11]. Dostupné z: <http://www.muzeumtgm.cz/cz/lany/Expozice>.



**Obrázok 10: Vodná nádrž Klíčava**

Zdroj: Autokemp Višňová II - Výlet k vodní nádrži Klíčava. *Krivoklat-kemp-visnova2.webnode.cz* [online]. 2012 [cit. 2013-02-15]. Dostupné z: <http://krivoklat-kemp-visnova2.webnode.cz/album/fotogalerie-o-nasem-kempu/fo3-jpg/>.

*„Množstvo vody vyrobené úpravou bolo v roku 1954 924 289 m<sup>3</sup><sup>a</sup> rýchlo sa zvyšovalo, už v roku 1960 to bolo 3 052 770 m<sup>3</sup><sup>a</sup> v roku 1965 4 252 640 m<sup>3</sup>. Spotreba pitnej vody neustále stúpala, a tak v roku 1968 bola vyprojektovaná rekonštrukcia úpravne umožňujúca výkon na 200l/s. Spotreba vody začala poklesávať v rokoch 1992 – 1994 tak, že v roku 1993 úpravňa dodala už len 2 309 407 m<sup>3</sup>, v roku 1996 1 843 000 m<sup>3</sup>.“<sup>67</sup>*

Znížená spotreba vody bola vyvolaná nárastom jej ceny, čo viedlo k odstaveniu úpravne a k jej celkovej rekonštrukcii a modernizácii. Úpravňa bola opäť uvedená do prevádzky v roku 2005, odkedy je v neustálom chode.

---

<sup>67</sup> Vodárenská nádrž Klíčava. *Svas.cz* [online]. 2013 [cit. 2013-02-15]. Dostupné z: <http://www.svas.cz/vodarenska-nadrz-klicava.html>.

## Možnosti víkendovej turistiky v blízkom okolí Prahy

Objem nádrže:		Hrádza	
stály	373 000 m <sup>3</sup>	Výška	50,20 m
zásobný	7 927 000 m <sup>3</sup>	Šírka	6,70 m
retenčný	600 000 m <sup>3</sup>	dĺžka v korune	179,20 m
maximálna zatopená plocha	71,4 ha	kubatúra betónu	88 720 m <sup>3</sup>

Tabuľka 1: Základné údaje o nádrži Klíčava

**Zdroj:** Vodárenská nádrž Klíčava. *Svas.cz* [online]. 2013 [cit. 2013-02-15]. Dostupné z: <http://www.svas.cz/vodarenska-nadrz-klicava.html>.

### 2.2.2 Skryjsko–týřovické kambrium

Skryjsko–týřovické kambrium je prírodná pamiatka, ktorá sa rozprestiera medzi obcami Skryje, Týřovice a Hřebečnky. Je tvorená stredne kambrickými bridlicami a je známa predovšetkým kvôli hojnému nálezu trilobitov<sup>68</sup> a skamenelín, ktoré predstavujú jedinečné prírodné bohatstvo, ktoré mimoriadnym spôsobom prispieva k pochopeniu Zeme v celosvetovom meradle. „V údolí Berounky je odkrytý styk pieskovec stredného kambria (prvohory – 505 mil. rokov) s podložnými slabo premenenými bridlicami staro - horného veku (viac než 542 mil. rokov). V údolí Zbirožského potoka možno sledovať geologický profil vo vulkanických horninách křivoklátsko – rokycanského pásma, ktoré

<sup>68</sup> Trilobit – patril k radu členovcov, rovnako ako muchy chrobáky, ale taktiež aj raky. Všetky poddruhy mali sploštené telo a väčšinou merali 3 – 8 cm. Boli však aj druhy kratšie ako milimeter. (ŠMÍD, Zdeněk. *Mže / Berounka: Putování po řekách*. 1. vyd. Praha: Paseka, 2010, 379 s. ISBN 978-80-7432-070-5.).



## Možnosti víkendovej turistiky v blízkom okolí Prahy

---

*prenikli na povrch v troch fázach vo vrchnom kambriu.*“<sup>69</sup> V tejto oblasti sa vytvorili mliečské zlepenice - pieskovce s typickou faunou trilobitov, ramenonožcov, ostnatokožcov, hyolitov a ojedinele aj drobných mäkkýšov a ďalších skupín, ktoré tu boli mimoriadne rozmanito zastúpené.



**Obrázok 11: Trilobit rodu *Augralos ceticephala***

Zdroj: Život ve zdějším kambriu: Trilobiti. *Skryje.cz* [online]. 2013 [cit. 2013-02-17].

Dostupné z:

[http://www.skryje.cz/index.php?option=com\\_content&view=article&id=74:ivot-ve-zdejim-kambriu&catid=57:paleontologie&Itemid=88](http://www.skryje.cz/index.php?option=com_content&view=article&id=74:ivot-ve-zdejim-kambriu&catid=57:paleontologie&Itemid=88)*Skryje.cz*

### 2.2.3 Skryjská jezírka

K jednej z najzaujímavejších lokalít Křivoklátska patrí malý skalný kaňon vytvorený na Zbirožskom potoku neďaleko obce Skryje, za

---

<sup>69</sup> Geologicky nejvýznamnější oblasti Barandienu. *Barrandien.cz* [online]. 2007 - 2013 [cit. 2013-02-17]. Dostupné z: <http://www.barrandien.cz/oblasti/>.

## Možnosti víkendovej turistiky v blízkom okolí Prahy

---

ktorým vznikli malé jazierka, vytvárajúce nádherné zákutia. V skalných stenách sopečného pôvodu postupne vznikali pukliny, z ktorých sa postupne uvoľňovali horniny, čím došlo k vytvoreniu tiesňavy. Tiesňava sa časom zanesla balvanmi. Za hrádzou, ktorú tieto balvany vytvorili, vznikli po výdatných dažďoch v roku 1872 krásne jazierka.

Nad horným jazierkom, ktoré je obklopené skalami sa nachádza menší vodopád, zatiaľ čo menšie jazierko je umiestnené v malebnom prostredí stromov. Jazierka patria medzi chránené maloplošné územia CHKO Křivoklátsko od roku 1995 ako prírodná rezervácia, ktorá sa rozkladá na takmer 60 ha.



**Obrázok 12: Skryjská jezírka**

Zdroj: Skryjská jezírka: Skryje (Český kras a Křivoklátsko). *E-cesko.cz* [online]. 2011 [cit. 2013-02-20]. Dostupné z: <http://www.e-cesko.cz/pamatky/pamatka-8896-skryjska-jezirka---skryje/>.

Pre okolie Jazierok je typická vysoká diverzita flóry i fauny. Vo vysokom počte sa tu vyskytuje napríklad Konipas horský, Rybárik riečny či Bocian čierny. Na kamenných odrolinách môže návštevník zahliadnuť aj vzácnych plchov *Pupilla triplicata* a *Vertigo alpestris*. Z flóry má

## Možnosti víkendovej turistiky v blízkom okolí Prahy

---

významné postavenie Tis čerevný, ktorý je v ČR silne ohrozeným rastlinným druhom.<sup>70</sup>



**Obrázok 13: Rybárik riečny**

Zdroj: SZABÓ, Silvestr. Ledňáček říční. *Biolib.cz* [online]. 21.12.2007 [cit. 2013-02-21]. Dostupné z: <http://www.biolib.cz/cz/taxonimage/id42532/?taxonid=8804>.

---

<sup>70</sup> Skryjská jezírka. *Skryjskajezirka.cz* [online]. 2012 [cit. 2013-02-17]. Dostupné z: <http://www.skryjskajezirka.cz/co-jsou-skryjska-jezirka/>.

### 3 Prieskum a analýza jeho výsledkov

Pre získanie čo najväčšieho množstva informácií o preferenciách návštevníkov vymedzených oblastí bol vytvorený dotazník. V snahe o maximalizáciu jeho objektivity bol prieskum realizovaný na návštevníkoch rozličných atraktivít oboch destinácií. Jedinou podmienkou pre účasť v prieskume bolo, aby východisková lokalita pre výlety daného návštevníka bola Praha, prípadne jej blízke okolie, definované približne vzdialenosťou 20 km.

Dotazník bol vyplnený 117 respondentmi, pričom ich priemerný vek bol 37 rokov.

Z odpovedí na prvú otázku dotazníka vyplýva, že iba 11% respondentov výlet absolvovalo samostatne, 18% s priateľmi, 22% s partnerom a až 49% s rodinou. Vďaka tejto otázke sa zistilo, že pri snahe o zvýšenie záujmu o lokality sledované touto prácou je vhodné sa zamerať predovšetkým na rodiny, nakoľko predstavujú najväčšiu skupinu účastníkov cestovného ruchu v tejto oblasti. Ďalšie zaujímavé informácie táto otázka priniesla v spojení s ďalšími otázkami dotazníka. Vyvedené závery teda budú popísané pri súvisiacej otázke.

Z otázky na zastúpenie výletov do CHKO Český kras a CHKO Křivoklátsko v celkovom počte výletov, ktoré opýtaní počas roka uskutočnia, vyplynulo, že takmer všetky výlety do vyššie zmienených oblastí uskutočňujú iba 3% respondentov. Viac ako polovicu zo svojich výletov uskutočňuje do týchto miest 8% opýtaných, menej ako polovicu 22% opýtaných a až 55% odpovedalo, že do tých oblastí smeruje máloktorý výlet počas roka. Je teda vidieť, že potenciál tejto oblasti zďaleka nie je naplno využitý a je potrebné zlepšiť informovanosť o všetkých atraktivitách, ktoré sa v oblasti Karlštejska a Křivoklátska

## Možnosti víkendovej turistiky v blízkom okolí Prahy

---

nachádzajú. Zároveň je potrebné zvýšiť snahu o to, aby boli návštevníci motivovaní k opakovaným návštevám jednotlivých atrakcií.

Zaujímavým zistením z odpovedí na prvé dve otázky je, že jednotlivci a páry sa do týchto oblastí vracajú výrazne častejšie, než skupiny priateľov a rodiny. Toto zistenie je teda možné interpretovať tak, že tieto oblasti rodinám či skupinám priateľov buď neposkytujú dostatočne atraktívne vyžitie alebo o ňom ľudia nemajú dostatočné povedomie.

Pri otázke či by opýtaný vedel vymenovať aspoň 6 atrakcií pre každú zo spomínaných CHKO, sa prekvapivo na odpovedi „nie“ zhodlo až 78%. Toto číslo poukázalo na to, že ľudia často poznajú len všeobecne známe atrakcie, ale o ostatných významných atrakciách týchto oblastí žiadne povedomie nemajú.

Za zaujímavou atrakciou sú ľudia často ochotní cestovať stovky kilometrov. Je však zarážajúce, keď takéto cesty ľudia podnikajú často a na úkor atrakcií, ktoré sa nachádzajú takpovediac v ich bezprostrednom okolí. Až 50% respondentov cestuje za výletom väčšinou viac než 100 km, 30% opýtaných plánuje výlet väčšinou vo vzdialenosti v rozmedzí 50 až 100 km a iba 20% sa snaží vyhľadávať vo svojom blízkom okolí, a teda do 50 km.

Pri vyhodnocovaní dotazníka bol zistený zaujímavý fakt, a to, že ľudia, ktorí volia ako dopravný prostriedok pri svojich výletoch väčšinou automobil prekonávajú následne prevažne vzdialenosť väčšiu ako 100 km. Iba 30% respondentov využíva pri turistike vlak a 17% autobusovú prepravu. Tá sa však vo všeobecnosti považuje za najmenej pohodlnú a teda počet respondentov v tomto prípade nebol prekvapujúci. Poukazuje to ale, že vzdialenejšie oblasti ľudia nepovažujú za dostatočne dobre dostupné hromadnou dopravou. Automobil však turistov často limituje v tom, že sa snažia po príjazde do destinácie príliš nevzdďaľovať od východiskového miesta, pretože sú si vedomí toho, že budú nútení sa do tohto miesta vrátiť. Je teda vhodné turistov informovať o možnostiach

## Možnosti víkendovej turistiky v blízkom okolí Prahy

---

okružných trás, ktoré im umožnia návrat do východiskového bodu alebo tiež o trasách, ktorých východiskový i cieľový bod je dostatočne pokrytý hromadnou dopravou.

Až 67% opýtaných potvrdilo, že sa nesnažia ako cieľ svojich výletov uprednostňovať miesta vo svojom blízkom okolí a len 37% má snahu o uprednostnenie cieľových víkendových lokalít v blízkom okolí. Z týchto výsledkov vidieť, že motivácia k lokálnemu cestovnému ruchu je u ľudí pomerne nízka. Keďže ľudia nemajú snahu vyhľadávať atraktivity vo svojej blízkosti, nie je možné automaticky predpokladať, že sa ľudia o zaujímavosti vo svojom regióne dozvedia. Práve naopak vidieť, že ľudia často ani nemajú snahu vo svojom regióne niečo nové a zaujímavé objaviť, a preto rovno premýšľajú o vzdialenejších destináciách. Zvýšenie informovanosti v tomto smere je teda viac ako nutné, pokiaľ je snahou maximalizovanie využitia potenciálu destinácie. Ako je vidieť, už len samotné zvýšenie informovanosti by mohlo viesť k veľmi zaujímavým výsledkom vo zvyšovaní objemu cestovného ruchu v destinácii.

Pri plánovaní výletu sa väčšina rodín a párov orientuje iba na návštevu jednej atraktivity. Naopak, jednotlivci a skupiny priateľov pri plánovaní myslia na to, aby ich trasy zahrňovali viacero atraktivít. Snahou by teda jednoznačne malo byť, aby sa i u rodín a párov docielilo podobné správanie.

Až 82% opýtaných sa plánovaním výletu príliš nezaobrá a nad jeho cieľom dlho nepremýšľa. To je upozornením, že turistom je vhodné takpovediac naservírovať informácie o možnostiach cestovného ruchu v destinácii tak, aby nemuseli nič zložito vyhľadávať a tráviť veľa času zvažovaním a rozhodovaním.

Informácie o atraktivitách získavajú turisti najmä z internetu, čo potvrdilo 50% respondentov. U priateľov sa inšpiruje 20%, u rodiny 9% a 15% respondentov čerpá návrhy na výlety z televízie. Iba 5% ľudí

## Možnosti víkendovej turistiky v blízkom okolí Prahy

---

čerpá námety pre svoje výlety z kníh a tlače. Z toho vyplýva, takmer 30% ľudí sa inšpiruje predanou skúsenosťou. Je teda dôležité myslieť na to, aby ľudia radi o navštívených atraktivitách rozprávali a odnášali si zážitky, o ktoré sa radi podelia s inými ľuďmi. Výsledky zároveň poukazujú na všeobecný trend úpadku záujmu o tlač. Na internete sú však často informácie pre inšpiráciu k výletom ťažko dohľadateľné a chaoticky usporiadané. Množstvo kníh ponúka pútavo podané informácie, avšak tie ostávajú bez záujmu čitateľov. Nie je teda potrebné obsah duplikovať, ale mala by skôr byť podporovaná snaha o jeho prenesenie tam, kde oňho bude väčší záujem, a teda na internet.

Čo sa týka ubytovania, 12% respondentov preferuje vlastné ubytovanie (v aute, v karavane, pod stanom, pod širákom), turistické ubytovne a chaty si vyberá 16% opýtaných návštevníkov, 28% sa najčastejšie rozhodne pre ubytovanie v hoteli alebo penzióne. Až 44% z opýtaných respondentov uprednostňuje iba jednoduché výlety. To poukazuje na fakt, že ľudia nemajú dostatočnú motiváciu zotrvať v destinácii. Túto motiváciu je možné dosiahnuť zvýšením informovanosti o atraktivitách v okolí destinácie, či priamo vytvorením pútavého programu na celý víkend.

Počas výletu sa 53% návštevníkov stravuje z vlastných zdrojov, 32% zvolí ako vhodné stravovacie zariadenie rýchle občerstvenie a iba 15% navštívi reštauráciu. Tu sa ponúka otázka, či majú návštevníci zlú skúsenosť so stravovaním v reštauráciách, či je pre nich stravovanie v reštauráciách drahé alebo jednoducho len uprednostňujú stravu z domova. V prípade turistiky strava z vlastných zdrojov umožňuje stravovanie bez nutnosti vyhľadávania stravovacích zariadení. Návrhy trás ponúkané turistom by teda mali ponúkať možnosť stravovania, aby sa tým turista nemusel zaoberať.

Z odpovedí na poslednú otázku vyplynulo, že hra geocaching ovplyvňuje výber výletu u 9% respondentov a iba 15% respondentov ju berie ako

## **Možnosti víkendovej turistiky v blízkom okolí Prahy**

---

zaujímavé spestrenie výletu. Keďže táto hra dokáže aj z najobyčajnejšej prechádzky vytvoriť pútavé dobrodružstvo, podľa odpovedí respondentov je vidieť, že informovanosť o tejto hre a jej prínosoch nie je dostatočná.

Prieskum potvrdil stanovenú hypotézu a poskytol dostatočné množstvo informácií o zložení, správaní sa a preferenciách návštevníkov daných lokalít.



## 4 Analýza podmienok pre CR v CHKO Český kras

Destinácia Český kras má na svojom území sústredenú pozoruhodnú množnosť atraktivít a ponúka široké možnosti výberu ubytovacích a stravovacích zariadení. Navštevovaná je prevažne za účelom jednodňových výletov. Navštevník ide zväčša za konkrétnou atraktivitou a po jej návšteve sa vracia domov.

Informovanosť turistov o atraktivitách nie je dostačujúca. Turisti často poznajú len všeobecne známe atraktivity regiónu a o ostatných atraktivitách majú len minimálne povedomie.

Ako častý nedostatok je možné u jednotlivých atraktivít vidieť nemožnosť využitia cudzej meny pri platení vstupného, resp. nemožnosť zaplatiť vstupné bezhotovostne. Tento nedostatok je zvlášť závažný u kľúčových atraktivít, ktoré sú často navštevované turistami zo zahraničia.

### Možnosti ubytovania

V destinácii CHKO Český kras sa nachádza mnoho druhov ubytovacích zariadení, ktoré sú poväčšine sústredené v okolí najvýznamnejších atraktivít alebo rozľahlejších obcí. Dá sa teda očakávať že najviac možností ubytovania ponúkajú práve obce ako Karlštejn, Svatý Jan pod Skalou, Srbsko, Dobřichovice či Tětín. Ide prevažne o ubytovanie hotelového typu, pričom ubytovanie v týchto lokalitách si môže navštevník vyhľadať aj pomocou rôznych serverov orientovaných na ubytovacie služby.

Pri snahe o vyhľadanie ubytovania sú navštevníkovi najčastejšie ponúknuté trojhviezdičkové a štvorhviezdičkové hotely, ktoré sú v týchto oblastiach zastúpené vo veľkej miere. Samozrejme že cena v tomto druhu ubytovacieho zariadenia prekračuje 1000 Kč/noc/osoba, čo je cena, ktorú

## Možnosti víkendovej turistiky v blízkom okolí Prahy

---

bude ochotný zaplatiť len málokto z návštevníkov prichádzajúcich z miesta s dobrou dopravnou dostupnosťou. V takom prípade je pravdepodobné, že zvolí radšej jednoduchšiu návštevu destinácie. Ubytovanie v týchto hoteloch tak využíva prevažne zahraničnú klientelu. Zo strany domácej klientely sú často využívané na ubytovanie svadobných hostí v prípade realizácie svadby pri niektorej z okolitých atrakcií.

Ak má návštevník záujem o ubytovanie na súkromí, môže naraziť na niekoľko komplikácií. Prvou je horšia dostupnosť informácií o možnostiach ubytovania tohto typu. Ďalšou komplikáciou môžu byť obmedzenia, ktoré niektorí majitelia nehnuteľností stanovujú. Jedná sa napríklad o nemožnosť ubytovania v zimných mesiacoch, či nutnosť ubytovania na minimálny stanovený počet dní.

### Možnosti stravovania

Počet stravovacích zariadení v CHKO Český kras je pomerne vysoký. Najvýznamnejšie zastúpenie stravovacích zariadení je samozrejme prevažne v okolí tých najznámejších atrakcií. Návštevník tak má naozaj širokú škálu možností kde a ako sa stravovať počas výletu.

Majitelia stravovacích zariadení sa snažia prilákať návštevníkov predovšetkým na zvýhodnené menu, Happy hour alebo dokonca kombináciu týchto lákadiel.

## 4.1 Typický súčasný návštevník

Typických súčasných návštevníkov CHKO Český kras, možno rozdeliť do nasledujúcich kategórií:

## Možnosti víkendovej turistiky v blízkom okolí Prahy

---

**Mladá rodina s malými deťmi do 10 rokov**, ktorá prichádza do destinácie predovšetkým v letných mesiacoch, a to primárne za nasledujúcimi atrakciami: hrad Karlštejn a Koněpruské jeskyně.

- mladá rodina s malými deťmi neplánuje dlhšie výlety, väčšinou ide o spetrenie jedného dňa počas víkendu, bez využitia možnosti prenocovania
- výlet je orientovaný zväčša iba na jednu konkrétnu atrakciu
- rodina s malými deťmi si nesie často stravu so sebou, takže útrata v stravovacích zariadeniach je zväčša symbolická
- táto kategória návštevníkov využíva prevažne osobný automobil alebo v menšej miere vlakovú dopravu
- cieľovú atrakciu si hľadá väčšinou cez internet
- atrakcie obvykle nenavštevuje opakovane

**Priatelia, ktorí prišli za aktívnou turistikou** - skupina kamarátov vo veku od 15 – 26 rokov.

- cestujú vo väčších skupinkách okolo 5-10 osôb a ich primárnym cieľom sú prírodné atrakcie
- plánujú dlhšie pešie výlety, nocujú buď v stanoch alebo v hromadných ubytovacích zariadeniach nižšej kategórie vo viacposteľových izbách
- takmer vždy konzumujú vlastné privezené potraviny
- títo návštevníci už do destinácie prichádzajú s presným plánom, ktoré atrakcie navštívia a kde budú nocovať
- výlet plánujú dlhšiu dobu vopred s cieľom zistiť maximum informácií a zaistiť všetky náležitosti s výletom spojené

### 4.2 SWOT analýza destinácie CHKO Český kras

#### Silné stránky:

- výborná dopravná dostupnosť vlakom
- kultúrna atraktivita európskeho významu - hrad Karlštejn
- prírodné atraktivity celosvetového významu - oblasť Barrandienu (paleontologické nálezisko), Koněpruské jeskyně
- atypická atraktivita s nezvyčajným zameraním - Múzeum historických toaliet a nočníkov
- veľké množstvo ubytovacích kapacít sústredených v blízkosti atraktivít
- dostatočná kapacita stravovacích zariadení v blízkosti atraktivít
- zachovalé prírodné prostredie s vysokým podielom lesov na území destinácie
- informované obyvateľstvo ako predpoklad vzniku nových podnikateľských príležitostí

#### Slabé stránky:

- nedostačujúca kvalita a vybavenosť vlakových staníc
- nedostatočná propagácia menej známych atraktivít
- sezónny CR
- malý počet lôžok v ubytovacích zariadeniach nižších kategórií
- nedostatok ubytovacích kapacít orientovaných na veľké skupiny
- nízka infraštruktúra CR (nedostatok pakovacích miest a turistických centier)
- prekročenie únosnej kapacity automobilovej dopravy
- jazyková indispozícia domácich obyvateľov

### Príležitosti:

- využitie finančných prostriedkov z fondov Európskej únie
- vznik ubytovacích zariadení nižšej kategórie
- vznik ubytovacích zariadení pre veľkopočetné skupiny
- vytvorenie internetovej prezentácie destinácie
- vytvorenie víkendových balíčkov
- rozšírenie možnosti platby platiť v cudzej mene (predovšetkým Eurom) a pomocou platobných kariet

### Hrozby:

- zhoršujúca sa kvalita hromadných dopravných prostriedkov, či obmedzenie/zrušenie dopravy do obcí v blízkosti atraktivít
- nevhodné využitie získaných finančných prostriedkov
- nedokončená supraštruktúra
- nedostatok návštevníkov v mimosezónnom a medzisezónnom období
- nevhodne alebo nekvalitne vyškolený personál v TIC
- prekročenie únosnej kapacity (fyzicky, socio–kultúrne i ekologicky)

## 5 Analýza podmienok pre CR v CHKO

### Křivoklátsko

#### Možnosti ubytovania

Príležitostí, kde sa v destinácii CHKO Křivoklátsko možno ubytovať, je podobne ako v CHKO Český kras dostatok. Návštevník si môže zvoliť z ponuky rôznych typov ubytovania v rôznych oblastiach a často veľmi blízko pri kľúčových atraktivitách.

Pri výbere ubytovania závisí predovšetkým na tom, akým spôsobom hodlá návštevník stráviť čas v destinácii. CHKO Křivoklátsko je hojne navštevované kvôli cyklotrasám, ktorými vo veľkej miere disponuje. Často sa tak na území vyskytujú penzióny, ktoré sú svojimi službami orientované práve na cykloturistov. Ubytovacie zariadenia obvykle poskytujú väčšie priestory pre väčšie skupiny ľudí. S cykloturistikou súvisí tiež často ponúkaná možnosť úschovy bicyklov. Ubytovanie v tejto oblasti je obvykle ponúkané s raňajkami.

Veľkou výhodou je, že ubytovacích zariadení je tu naozaj mnoho a tak ak sa návštevník rozhodne pre aktívne strávený víkend i na poslednú chvíľu, nestáva sa, že by nemal možnosť výberu vhodného ubytovania, ktoré by vyhovovalo jeho požiadavkám. V letných mesiacoch je však skoršia rezervácia určite vhodná.

#### Možnosti stravovania

Stravovacie zariadenia nájde návštevník v CHKO Křivoklátsko v každej väčšej obci. Reštaurácie a „hospody“ sa často špecializujú na typické křivoklátske pokrmy z minulých storočí a na jedálnom lístku tu dominujú jedlá predovšetkým zo zveriny, ktoré sú pripravované podľa tunajších tradičných receptúr. Ďalšími najčastejšími a tradičnými pokrmami sú jedlá pripravované z jahňacieho mäsa a zo sladkovodných rýb. Je to

spôsobené najmä tým, že sa tu viac rozvíjalo poľnohospodárstvo a rybníkárstvo.

Aj na Křivoklátsku sa občas vyskytne príležitosť využiť zvýhodnené menu alebo Happy hour, no v porovnaní so stravovacími zariadeniami v CHKO Český kras je tento druh ponúk menej rozšírený. Okrem klasických reštaurácií sa tu nachádza tiež množstvo stánkov s rýchlym občerstvením, kioskov, stánkov na hotdogy či zmrzlinu a zvolenie vhodného stravovacieho zariadenia tak závisí len na preferenciách konkrétneho strávnika.

V destinácii Křivoklátsko sa návštevník často stretáva s unikátnosťou tejto oblasti a to chýrnym pivom a medovinou. Už po stáročia sa varí pivo v obci Rakovník a Krušovice z ktorých sa tento zlatý mok distribuuje nielen za hranice okresov, ale aj za hranice Českej republiky. V křivoklátských reštauráciách je možné ochutnať špeciálne uvarené prírodné kvasnicové piva, ktoré neprešli pasterizovaním či filtrovaním a sú známe svojou typickou chuťou. „Fajnšmekri“ ocenia i prítomnosť menších pivovarov v obci Broumy a Mutějovice.

### 5.1 Typický súčasný návštevník

Typickým súčasným návštevníkom Křivoklátska je:

**cykloturisti**, ktorých priemerný vek je 35 rokov

- ide predovšetkým o väčšie skupiny ľudí v rozmedzí 6 – 10 osôb
- trasu plánujú tak, aby pri nej mali možnosť vidieť čo najviac zaujímavostí
- pre svoje zázemie si vyberajú menšie penzióny rodinného typu s kvalitným sociálnymi službami, kde majú možnosť si sami variť

## Možnosti víkendovej turistiky v blízkom okolí Prahy

---

- dôležité pre nich je aby sa ubytovanie nachádzalo na strategickom mieste s ohľadom na možnosti návštevy rôznych atraktivít v okolí
- výlety zväčša plánujú dôsledne vopred
- majú tendenciu sa vracieť do už navštívených oblastí
- k doprave zväčša využívajú vlak alebo automobil

### 5.2 SWOT analýza destinácie CHKO Křivoklátsko

#### Silné stránky:

- rozsiahle územie s veľkým množstvom atraktivít
- pomerne rovný terén na prevádzkovanie nenáročnej aktívnej turistiky a cykloturistiky
- veľké množstvo cyklotrás
- prítomnosť špecializovaných pivovarov

#### Slabé stránky:

- sezónny CR
- nedostatočné pokrytie hromadnou dopravou, či už autobusová alebo vlaková počas víkendov a sviatkov

#### Príležitosti:

- aspirácia územia CHKO Křivoklátsko na Národný park
- vytvorenie internetovej prezentácie vyprofilovanej na túto destináciu
- plánovanie turistických atraktivít a služieb
- propagácia atraktivít a atrakcií nachádzajúcich sa na území



## Možnosti víkendovej turistiky v blízkom okolí Prahy

---

- dôraz na tvorbu produktov pre zahraničnú klientelu
- dôraz na tvorbu produktov pre rodiny s deťmi
- kooperácia privátneho a verejného sektoru

### **Hrozby:**

- odliv návštevníkov kvôli nedostatočným službám v destinácii
- nedostatok kvalifikovaných pracovníkov pri budovaní lokálnych turistických organizácií v destinácii
- nevyváženosť medzi kultúrnymi a prírodnými atraktivitami destinácie
- rozvoj outdoorových aktivít poškodzujúcich prírodný prvok destinácie - jazda na terénnych štvorkolkách
- obmedzenia pre turistov vyplývajúce zo statusu národného parku

## **6 Návrhy na rozvoj CR vo vymedzených destináciách**

Hlavným cieľom rozvoja CR v destináciách je zvýšenie počtu ich návštevníkov. Aby bolo dosiahnuté to, že turista zaradi určitú atraktivitu do svojho itinerára, musí táto atraktivita čo najviac zapadať do jeho očakávaní. Takmer každý turista pri plánovaní svojho výletu dúfa v to, že mu tento výlet prinesie zážitky, na ktoré bude ešte dlho spomínať. Pri rozvoji potenciálu atraktivity je teda potrebné sa zamerať na vytvorenie čo najlepších podmienok pre získavanie zážitkov. Táto snaha má ešte jeden pozitívny efekt. Nedocieli sa ňou totiž iba prilákanie nových návštevníkov, ale tiež ich opakujúce sa návštevy. Ak si totiž niekto z destinácie odnesie zážitok, ktorý vznikol iba zhodou nejakých náhodných okolností, nemá dôvod predpokladať, že by sa pri opätovnej návšteve destinácie podobný zážitok opakoval. Ak je však zážitok návštevníka výsledkom pripravených okolností, návštevník sa môže spoľahnúť, že pri opakovanej návšteve zažije podobnú skúsenosť.

### **6.1 Vytvorenie www stránok destinácie**

Potenciálni návštevníci destinácie potrebujú rýchlo dostupné a prehľadne usporiadané informácie. Z výsledkov prieskumu totiž vidíme, že len málo ľudí venuje čas príprave trasy výletu.

U oboch zmienených destinácií by bolo vhodné vytvorenie internetových prezentácií informujúcich o možnostiach cestovného ruchu a pridružených služieb v destinácii. Stránky destinácií by mali tiež prehľadne informovať o všetkých akciách, ktoré v destinácii prebiehajú.

Okrem komplexných informácií by sa tieto stránky mali snažiť zjednodušiť ľuďom voľbu trasy a náplne ich výletu. Informácie by mali byť z vizuálneho i obsahového hľadiska podané tak, aby sa sústredili iba na svoju primárnu funkciu – motivovať ľudí k návšteve destinácie.

### 6.2 Zatraktívnenie informácií podávaných o atraktivitách

Tak, ako by mali byť pre návštevníkov pútavé samotné atraktivity, tak by mali byť pútavé i informácie o nich. Často sa stáva, že sa človek dozvie množstvo faktov o danej atraktivite na jej internetových stránkach, potom je zavalený množstvom faktov na letákoch a informačných tabuliach a nakoniec sú mu tieto informácie ešte raz predkladané pri prehliadke danej atraktivity. Po takomto prívale informácií často odchádza z prehliadky už len s hmlistou predstavou toho, čo vlastne videl a je pravdepodobné, že onedlho si už na nič z tejto prehliadky nespomenie.

V snahe maximálne zaujať návštevníka, je dobré informácie dôsledne selektovať. Pri prezentácii atraktivity, by sa na prvé miesto mali dostať informácie vzbudzujúce zvedavosť, teda predovšetkým informácie tajomné, zvláštne a výnimočné. Druhé miesto v rebríčku by mali zaujať informácie zábavné. Nasledovať by mali informácie, ktoré sú inak zaujímavé svojou povahou a až na posledné miesto by sa mali dostať samotné fakty. Takáto prezentácia má ihneď väčší potenciál návštevníka pritiahnuť, zaujať, pobaviť a nakoniec i vzdeliť. V konečnom dôsledku má však takáto prezentácia oveľa väčšiu šancu vryť sa do pamäte návštevníka, a to je to, čo je najdôležitejšie. Tak je možné docieľiť nielen jeho opakovanú návštevu, ale hlavne aj lavínovú reakciu po tom, čo o svojom zážitku rozpovie ľuďom vo svojom okolí.

### 6.3 Geocaching

Geocaching je hra, ktorá z každého výletu ihneď vytvorí zaujímavé dobrodružstvo pri hľadaní pokladu. Je možné ju hrať prakticky kdekoľvek.

Hra funguje na nasledujúcom princípe: Majiteľ GPS prístroja si do neho stiahne súradnice miest, kde je umiestnená skrýša s nejakým obsahom, tzv. „keška“. Keška je väčšinou plastová nádoba alebo sklenená fľaša, v ktorej sú uložené rôzne maličkosti pre potešenie. Ten, kto kešku nájde, si z nej môže niečo vziať, no na oplátku by v nej mal zase niečo zanechať, aby aj ďalší človek, ktorý kešku objaví, mohol urobiť to isté. Zmyslom hry je schované kešky správne lokalizovať a nájsť. Súradnice totiž neposkytnú informáciu tak presnú, aby hráč okamžite vedel, kde sa schovaný predmet nachádza. Často je tak potrebné hľadať i v okruhu niekoľkých metrov. K uľahčeniu tohto hľadania slúžia indície, ktorých konkrétnosť je však veľmi rôzna.

A práve v tejto hre sa skrýva veľké a ešte mnohými ľuďmi neobjavené čaro. Hľadanie skrýš oživí výlet, aj keby si návštevník zvolil trasu miestami, ktoré už dôverne pozná. Nové kešky neustále pribúdajú, obsah starých sa vymieňa, dopĺňa a na „starých“ trasách tak hráč objavuje nové veci.

Samotná destinácia by mala spropagovať hru nielen na svojich internetových stránkach, ale aj priamo v teréne, aby sa o hre dozvedelo čo najväčšie množstvo ľudí. K tomu môže výborne poslúžiť napríklad využitie QR kódu na informačných tabuliach. Vďaka tomuto kódu by si turista mohol ihneď stiahnuť do svojho telefónu aplikáciu umožňujúcu lokalizáciu kešiek v okolí.

Správa destinácie by sa sama mohla podieľať na vytváraní kešiek. Pre mnohých ľudí, ktorú už hru geocaching poznajú, sú práve nové kešky tou

motiváciou, prečo sa vybrať do oblasti, do ktorej by sa inak vôbec nevybrali. Ak hra zaujme turistu pri návšteve niektorej z atraktivít v destinácii, je silný predpoklad, že sa kvôli tejto hre do destinácie ešte vráti.

### 6.4 Návrhy jednodňových výletov

Ako bolo zistené pri prieskume, turisti v súčasnosti preferujú jednodňové výlety. Keďže sa však príliš nezaobierajú ich plánovaním, volia často najjednoduchšiu možnosť, a teda návštevu iba jednej atraktivity. Ak sa totiž rozhodnú túto atraktivitu navštíviť autom, nebudú musieť riešiť to, ako by mali svoju trasu nastaviť tak, aby im umožňovala návrat naspäť k ich vozidlu. V prípade návštevy atraktivity za pomoci hromadnej dopravy sa zase nebudú musieť obávať toho, aká by bola dostupnosť dopravy z cieľového miesta v prípade, že by sa rozhodli atraktivitu vo východiskovom mieste opustiť a vydať sa smerom k inej atraktivite po nejakej turistickej trase.

Bolo by teda dobré turistov informovať o možnostiach trás, ktoré sú buď okružné, čím umožňujú návrat k vozidlu alebo sú navrhnuté tak, aby východisková i cieľová destinácia ponúkla dostatočné pokrytie hromadnou dopravou.

Nasledujúce podkapitoly popisujú príklady zaujímavých výletov, ktoré splňajú vyššie uvedené požiadavky. Trasy zahrňujú kľúčové atraktivity oblasti, ktoré jednoznačne patria k skvostom Českého krasu a Křivoklátska. Vedú návštevníka po nenáročnom teréne s malým výškovým prevýšením. K východiskovým bodom je veľmi dobrá možnosť dopravy prostredníctvom hromadnej dopravy alebo osobným

## Možnosti víkendovej turistiky v blízkom okolí Prahy

---

automobilom. Rovnako dobrá dostupnosť je následne i z cieľových bodov naspäť do hlavného mesta.

Aby boli ukázané príklady trás pre rôzne náročných turistov, sú uvedené trasy s dĺžkou od 5 až do 15 km.

### 6.4.1 Karlštejn – Lomy Amerika - Mořina

Výlet, ako už vyplýva z jeho názvu začína v dedine Karlštejn, do ktorej je možné sa veľmi rýchlo a pohodlne dostať vlakovým spojením českých dráh. Vlaky premávajú v príjemne krátkych polhodinových intervaloch a spájajú Karlštejn priamo s pražským Hlavním nádražím. Trasa výletu vedie cez hrad, kde sa návštevník zoznámi s tým, ako kedysi vyzeral život na jednom z najznámejších českých panovníckych sídiel. Zo stanice je na hrad potrebné prejsť vzdialenosť asi 2 kilometre, pričom cesta vedie celý čas po žltej turistickej značke (ŽTZ). V súčasnosti však pred vlakovou stanicou obvykle stoja tranzitné autá súkromných podnikateľov, ktoré za poplatok vyvezú návštevníkov, ktorí o túto službu prejavia záujem, až priamo pod hrad.

Návštevník, ktorý sa rozhodne pre peší výstup, má možnosť si po ceste na hrad zakúpiť občerstvenie a rôzne druhy suvenírov vrátane tradičných výrobkov z českého skla. Suvenírom však môže byť i napríklad fotografia s vtáčim dravcom, ktorého si návštevník môže podržať na ruke podobne, ako to robia skúsení sokoliari.

Priamo pod hradom sa nachádza Múzeum voskových figurín v ktorom je možné vidieť okrem známych panovníkov, vojvodcov a umelcov z českej aj zahraničnej histórie tiež postavy kata Mydláča, Krysača ale

i známej Bílej pani.<sup>71</sup> Nemôže chýbať najdôležitejšia osobnosť hradu – kráľ Karel IV. v obklopení svojich štyroch žien a so svojim dvorným šašom.

Po prezretí expozície pokračuje turista na prieskum hradu, kde sa dozvie o jeho histórii a povestiach s hradom spojených, preskúma jeho jednotlivé miestnosti, nazrie do hradnej studne a pokochá sa krásnym výhľadom na okolie hradu z Veľkej veže.

Po exkurzii na hrade vedie trasa výletu po červenej turistickej značke (ČTZ) k Dubu Sedmí Bratří, pri ktorom si turista môže odpočinúť pod prístreškom. Informačná tabuľa zoznamuje okoloidúcich s históriu tohto známeho stromu a povestami, ktoré sa s ním spájajú. Jednou z nich je legenda, podľa ktorej Dub dostal svoje meno. Hovorí o tom, že si pod stromom rozdeľovali zboj siedmi lúpežníci – siedmi bratia.

Príjemnou nenáročnou prechádzkou po ŽTZ sa turista dostane k prvému lomu – Malej Amerike. Tu sa môže pokochať pohľadom na lom z dvoch bezpečne ohradených plôch. Nachádza sa tu ďalej malé posedenie, kde je možné si oddýchnuť a taktiež veľká informačná tabuľa s informáciami o lomoch na Karlštejsku.

Od Malej Ameriky vedie cesta krásnou veľkou lúkou na bývalý trestanecký lom Mexiko, ktorého dno vyzerá ako človekom nedotknutá krajina z úplne inej časti našej planéty. Lom je zatopený len čiastočne pričom voda vytvára tak trochu dojem pralesných močiarov. Najkrajší výhľad na lom ponúkajú menšie plošiny v okolí pamätníka postaveného obetiam lomu.

Z Lomu Mexiko je už len krátka cesta na najvýznačnejšie miesto trasy, lom Veľká Amerika. Ak návštevník naplánuje svoj výlet tak, že zastávku pri lome absolvuje pri už klesajúcom slnku romanticky sfarbuje

---

<sup>71</sup> Muzeum voskových figurín. *Hrad-karlstejn.com* [online]. 2013 [cit. 2013-02-04]. Dostupné z: <http://www.hrad-karlstejn.com/muzeum-figurin.php>.

## Možnosti víkendovej turistiky v blízkom okolí Prahy

---

večernú oblohu, môže nadobudnúť dojem, že sa nachádza nad divokými kaňonmi Severnej Ameriky, ktoré pozná možno iba z filmov.

Pri tomto poslednom lome na naplánovanej trase sa nachádza aj autobusová zastávka, z ktorej však autobus do Prahy odchádza veľmi sporadicky a cesta na okraj Prahy trvá približne 1,5 hodiny. Krajšou a zaujímavejšou variantou môže teda byť pokračovanie po ŽTZ do obce Mořina, ktorá navyše ponúka možnosť načerpať sily v miestnej reštaurácii s penziónom. Odtiaľto je to už len neďaleko naspäť do Karlštejnu, čím sa uzavrie okruh trasy a turista sa môže opäť pohodlným vlakovým spojením vrátiť do Prahy.

Celkovo má trasa približne 8 km po obec Mořina alebo 11 až do obce Karlštejn. Trasa je nenáročná, s len malými prevýšeniami. Časová náročnosť trasy je závislá na kondícii a povahe výletníka, v priemere však možno povedať že samotná trasa zaberie tak okolo piatich hodín.

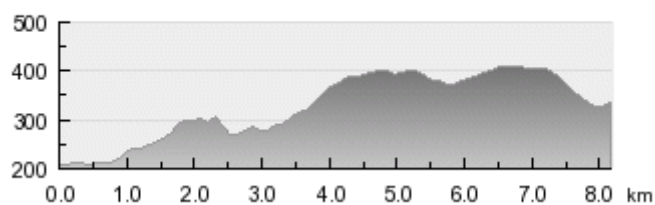


## Možnosti víkendovej turistiky v blízkom okolí Prahy



Obrázok 14: Mapa výletu

Zdroj: Cykloserver.cz



Obrázok 15: Výškový profil výletu

Zdroj: Cykloserver.cz.

### 6.4.2 Svatý Jan pod Skalou - Solvayove lomy – Skanzen baníctva – Svatý Jan pod Skalou

Výlet začína v obci Svatý Jan pod Skalou, do ktorej chodíva priamy autobus zo zastávky Praha – Zličín. Cesta trvá 33 minút a výletník sa na cieľovej zastávke autobusu ocitá nielen priamo v obci, ale aj hneď na zelenej Náučnej trase (NT) Svatojánsky okruh, ktorá sa prelína s ČTZ. Pre náročnejších turistov je druhou možnosť využiť vlakové spojenie Prahy a Berouna a trasu si takto o niečo predĺžiť.

Asi 200 metrov od autobusovej zastávky v Svatom Jane pod Skalou má návštevník príležitosť vidieť kostol Narodenia sv. Jána Krstiteľa a benediktínsky kláštor a načerpať energiu zo známeho prameňa s liečivými účinkami. Výlet pokračuje po NT Svatojánsky okruh k vyhliadke Povýšenia sv. Kríža, na ktorej je vyhradené odpočinkové miesto s nádherným výhľadom do okolia. Od tohto miesta vedie strmšia cesta lesom na vrchol skaly. Les končí prakticky až kúsok pred samotnou vyhliadkou a v lete tu ponúka príjemnú ochranu pred slnkom. Po zdolaní odkrytého skalnatého úseku sa už turistovi ponúkne výhľad ako na dlani do širokého okolia.

Po zaslúženom oddychu a načerpaní síl turista vykročí naspäť po NT. Po príchode na prvú križovatku sa však nevydá do obce Svatý Jan pod Skalou, ale bude pokračovať smerom k Solvayovým lomom.

K tamojšiemu Baníckemu skanzenu nevedie turisticky značená trasa, preto v momente, keď turista narazí na asfaltovú automobilovú komunikáciu, na chvíľu značenú trasu opustí a vydá sa po spomenutej komunikácii k skanzenu.

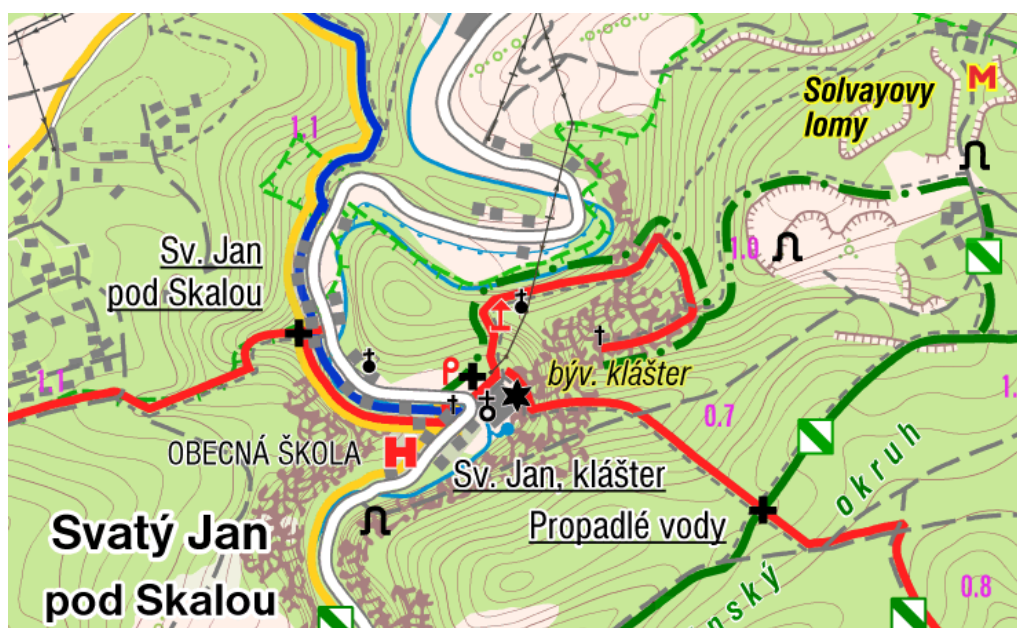
V skanzene je možné sa zoznámiť s históriou lomov, spoznať druhy lokomotív a vozíkov, ktoré slúžili k preprave vápenca. Asi najväčším lákadlom je však možnosť previesť sa v baníckom vláčiku.

## Možnosti víkendovej turistiky v blízkom okolí Prahy

Po prezretí tamojšej expozície naplánovaná trasa smeruje naspäť k NT Svatojánsky okruh a pokračuje od prístreška pri jaskyni Arnika k rozcestníku Propadlé vody. Odkiaľ je to už len kúsok do cieľového bodu - obci Svatý Jan.

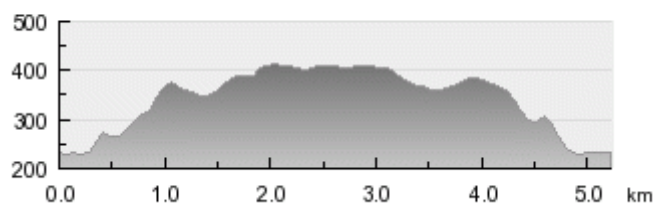
Autobus do Prahy odchádza v pomerne veľkých časových intervaloch v rozmedzí 2 až 4 hodiny. Je preto vhodné si príchod do obce dobre naplánovať alebo prípadné čakanie vyplniť obedom či večerou v jednej zo svatojánskych reštaurácii či občerstvením v pohostinstve.

Dĺžka okružnej trasy je necelých 5,5 km s prevýšením z východiskového bodu maximálne 150 metrov. Časová náročnosť trasy sa pohybuje v rozmedzí dvoch až troch hodín.



Obrázok 16: Mapa výletu

Zdroj: Cykloserver.cz



**Obrázok 17: Výškový profil výletu**

Zdroj: Cykloserver.cz.

### 6.4.3 Popovice – Koněpruské jeskyně – Kodsá jeskyně - Srbsko

Turistika z Popovic do Srbska patrí so svojou celkovou vzdialenosťou približne 15 km k dlhším výletom. Návštevník sa pri tomto výlete zoznámí s väčšinou územia južnej časti Českého krasu a má príležitosť uvidieť najkrajšie atraktivity tejto časti CHKO.

Trasa začína na ŽTZ NT Koukolova hora – Kotýz v obci Popovice do ktorej je možné sa dopraviť autobusovým spojom zo zastávky Praha – Nové Butovice s jediným prestupom v Beroune, alebo vlakom z Hlavního nádraží Praha rovnako s prestupom v Beroune.

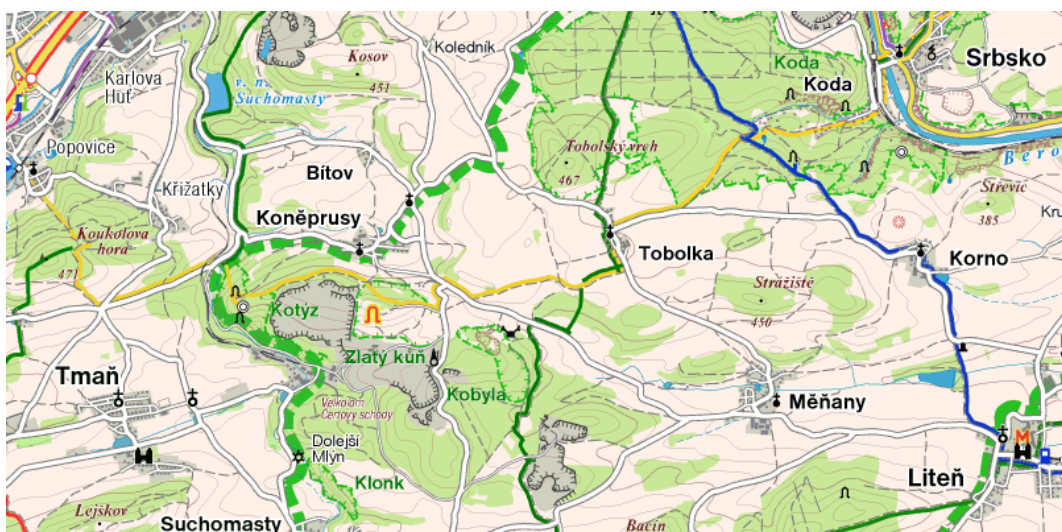
Prvým „záchytným“ bodom trasy je rozcestník Pod Koukolovou horou cez ktorý NT turistu dovedenie k jaskyni Aksamitová brána. Tá je významnou atraktivitou Českého krasu a mnohokrát je prezývaná Pravčickou bránou v malom. Brána vznikla prepadnutím stropu jaskyne. Za ňou sa nachádza priepasť Ve Vratech, ktorá je zavalená a pod ktorou sa nachádza systém ďalších chodieb jaskyne.

Výletník sa môže po ceste ku Koněpruským jaskyniam zastaviť a pozrieť na veľkolom Čertovy schody, v ktorom sa dodnes aktívne ťaží. Prehliadka samotných Koněpruských jaskýň je hlavným bodom výletu.

## Možnosti víkendovej turistiky v blízkom okolí Prahy

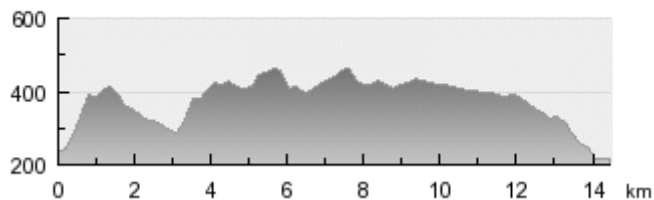
Od samotných jaskýň turistu ďalej vedie NT Zlatý Kůň a ďalej ŽTZ k obci Tobolka. Za obcou sa nachádza zaujímavá Kodsská jeskyně, ktorú by bola škoda pri ceste okolo vynechať.

Od Kodskej jeskyně sú to už len približne 2 kilometre do Srbska. Tam turista nasadá na vlak, ktorý odchádza z stanice v smere Praha každú polhodinu.



Obrázok 18: Mapa výletu

Zdroj: Cykloserver.cz



Obrázok 19: Výškový profil výletu

Zdroj: Cykloserver.cz.

### 6.4.4 Žebrák – Točník – Vraní skála – Zdice

Výlet začína v dedinke Žebrák, odkiaľ návštevník putuje po modrej turistickej značke (MTZ) k zrúcanine rovnomenného hradu. Do obce je možné sa počas víkendov dostať priamym autobusom z Prahy len v skorších ranných hodinách. Autobus odchádza z Nových Butovic a cesta ním trvá len 45 minút. Po deviatej hodine je cesta do obce už s prestupom v Obci Zdice alebo Hořovice trvá podstatne dlhšie.

Trasa je trochu náročnejšia kvôli dvom úsekom s pomerne veľkým prevýšením. Prvé prevýšenie číha na turistu hneď na začiatku trasy pri výstupe na zrúcaninu Žebrák, kde si návštevník môže vychutnať výhľad do širokého okolia, či sa prípadne občerstviť v tunajšom bufete. Prevažne lesnou cestou sa turista ďalej dostane na hrad Točník, kam vedie od Žebráka ČTZ. Tá turistu dovedie až do obce Hředle, kde si môže odpočinúť v niektorom z tunajších stravovacích zariadení.

Práve za obcou Hředle začína druhý výstup, ktorý po ŽTZ láka mnoho návštevníkov na vyhliadku na Vranej skale. Výškové prevýšenie tohto úseku je okolo 240 metrov na 2,5 kilometra. Výstup na Vraní skálu je ale odmenou je ale pre každého odmenou.

Zostupom z Vranej skaly sa terén stáva opäť nenáročným, pretože cesta smeruje dolu kopcom po príjemnej lesnej ceste. Tá je od rozcestníka Vraní skála značená MTZ až do obce Zdice, odkiaľ je návrat do Prahy možný buď vlakom alebo autobusom dopravou.

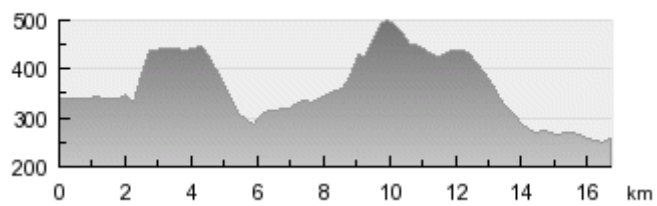
Celý výlet má približne 16 kilometrov. Celkový čas potrebný na zvládnutie trasy je okolo 6 až 8 hodín.

## Možnosti víkendovej turistiky v blízkom okolí Prahy



Obrázok 20: Mapa výletu

Zdroj: Cykloserver.cz



Obrázok 21: Výškový profil výletu

Zdroj: Cykloserver.cz.

### 6.4.5 Zbečno - Křivoklát

Putovanie za krásami, ktoré ponúka hrad Křivoklát je naozaj nenáročné a zvládnuteľné takmer pre každého. Cesta vlakom z Prahy, s jedným prestupom v Beroune, ubehne za 70 minút. Výletníka po nej čaká trasa dlhá iba pohodových sedem kilometrov s jediným prevýšením, ktoré má cca 150 výškových metrov.

Výlet vedie zo Zbečna, z väčšej časti cez PR Brdatka, po zelenej NT Brdatka, a to celý čas ponad rieku Berounku, ktorá takpovediac sprevádza výletníka až do obce Křivoklát.

Kúsok pred rozcestníkom Písky sa nachádza jedna z mála studničiek, ktorá je nielen pitná, ale navyše je nad ňou postavená nová „búdka“ na ochranu vody, vďaka čomu je studnička čistá a voda v nej číra.

Od rozcestníka Písky začína spomínané mierne stúpanie v ktorého druhej tretine sa medzi rozcestníkom Písky a rozcestníkom v Brdatce nachádza prístrešok s posedením pre unavených turistov. Je to znak toho, že Správa křivoklátskych lesov na turistov nezabúda, pretože prístrešky a odpočinkové miesta sa nachádzajú na mnohých miestach CHKO.

Keď turista začne vidieť pomedzi stromy presvitajúce vežičky Křivoklátu, vie že cieľ jeho cesty sa priblížil a môže sa tešiť na prehliadku hradu, návštevu kultúrneho predstavenia na dolnom podhradí, či atrakcie ako je napríklad strelba z luku.

Na hrade je možné sa občerstviť v mnohých stravovacích zariadeniach, či už reštauráciách alebo rýchlych občerstveniach, závisí na chuti, čase a plánovanej útrате.

Časová náročnosť trasy je s ohľadom na jej dĺžku veľmi nízka a pohybuje sa medzi dvoma až troma hodinami. Vykompenzuje to však samotný hrad, na ktorom pravdepodobne návštevník strávi veľkú časť ostávajúceho času dňa.

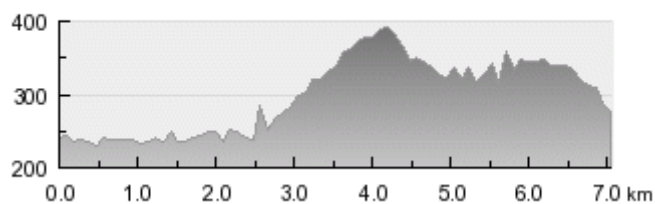


## Možnosti víkendovej turistiky v blízkom okolí Prahy



**Obrázok 22: Mapa výletu**

Zdroj: Cykloserver.cz



**Obrázok 23: Výškový profil výletu**

Zdroj: Cykloserver.cz

### 6.4.6 Lány – Bratronice

Na výlete z obce Lány do Bratroníc čaká na výletníka mnoho krásnych atrakcií, predovšetkým kultúrneho charakteru. Veľkou výhodou je poloha východiskovej obce, pretože je rýchlo prístupná z Prahy hromadnou dopravou bez prestupu a cesta autobusom trvá necelú hodinu.

Už v samotnej východiskovej obci sa nachádzajú až štyri kultúrne pamiatky.

Budova lánskeho zámku priláka nejedného návštevníka, ktorý by sa rád pozrel, ako to v jeho interiéroch vyzerá. Tento neskororenesančný zámok bol zriadený cisárom Rudolfom II. na konci 16. storočia, avšak zámok v polovici 19. storočia a na začiatku 20. storočia prešiel veľkými úpravami, ktoré jeho pôvodný ráz pozmenili.<sup>72</sup> V areáli zámku sa nachádza rokoková Kaplnka Nejsvätějšího Jména Ježíš, ktorá je v súčasnosti farským kostolom.

Zámok je navštevovaný predovšetkým kvôli jeho historickému pozadiu. Počas prvej československej republiky využíval zámok prechodne prezident T. G. Masaryk a mnoho jeho priaznivcov si aj v dnešnej dobe chce pozrieť priestory v ktorých toho času žil.

---

<sup>72</sup> Lánsky zámek. *Obec-lány.cz* [online]. 2005 - 2013 [cit. 2013-02-21]. Dostupné z: <http://www.obec-lany.cz/cz/lansky-zamek>.



**Obrázok 24: Zámok v Lánoch**

Zdroj: Fotogalerie. *Obec-lány.cz* [online]. 2005 - 2013 [cit. 2013-02-21]. Dostupné z: <http://www.obec-lany.cz/cz/lansky-zamek>.

Prezidentovej osobe je v Lánoch venované aj celé múzeum, ktoré sa nachádza približne 300 metrov od zámku a návštevník sa tam dozvie mnoho zaujímavých informácií, predovšetkým z obdobia prvého československého štátu.

Iných návštevníkov obce môže zase k návšteve osloviť Múzeum sportovních vozů. V múzeu sa nachádza cez 100 exponátov a oko nielen mužského návštevníka určite poteší pohľad na rýchle formuly či iné závodné autá. Expozícia sa neustále mení, pribúdajú nové modely a niektoré z pôvodných sa naopak vracajú na závodné trate, takže s každou ďalšou návštevou môže byť expozícia pre návštevníka opäť vynovená.

Po prehliadke kultúrnych atraktivít sa výletník vydá do prírody po ČTZ, ktorá vedie od obecného domu, nachádzajúceho sa vedľa Muzea sportovních vozů. Trasa ide nenáročným terénom s maximálnym prevýšením cca 50 metrov a jej dĺžka je približne 12 km.

## Možnosti víkendovej turistiky v blízkom okolí Prahy

---

Zhruba po dvoch kilometroch dochádza turista k rozcestníku nazývanému Pánova louka, pri ktorom sa nachádzajú malebné jazierka. Odtiaľto cesta vedie lesným chodníkom až k rozcestníku Ploskovská myslivna, ktorý signalizuje, že výletník má za sebou už jednu tretinu cesty.

Neďaleko od Ploskovskej myslivny je možné zísť po žltej a potom po modrej TZ k Skanzenu výroby dřevěného uhlí. Skanzen je verejnosti prístupný od polovice apríla do konca septembra a to len cez soboty a nedele.



**Obrázok 25: Skanzen výroby dřevěného uhlí**

Zdroj: Fotogalerie. *Volny.cz* [online]. 2007 [cit. 2013-02-21]. Dostupné z:  
[http://www.volny.cz/skanzen\\_lhota/](http://www.volny.cz/skanzen_lhota/).

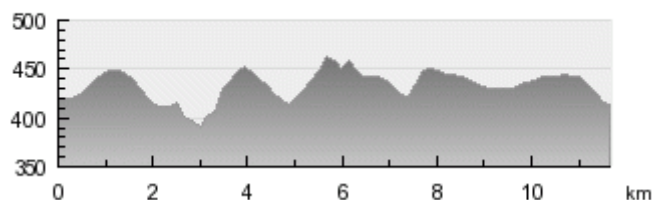
Cesta ďalej pokračuje už len lesom a pri rozcestníku U Lánske obory vymení turista ČTZ za TZ zelenej farby. Od posledného rozcestníka U Staré paseky schádza do obce Bratronice, kde môže ochutnať jedlo v tamojších reštauráciách, a tak si skrátiť prípadné čakanie na autobus smerujúci naspäť do Prahy.

## Možnosti víkendovej turistiky v blízkom okolí Prahy



Obrázok 26: Mapa výletu

Zdroj: Cykloserver.cz



Obrázok 27: Výškový profil výletu

Zdroj: Cykloserver.cz

### 6.5 Vytvorenie turistických trás s príbehom

Ako bolo spomenuté vyššie v tejto práci, dôležitým lákadlom pre turistov je vytvorenie príležitosti pre zážitok. Bežná turistická trasa ponúka turistovi okrem príjemného pobytu v prírode i ďalšiu motiváciu

## Možnosti víkendovej turistiky v blízkom okolí Prahy

---

k prejdeniu trasy v prípade, ak je na jej konci zaujímavá prírodná či kultúrna atraktivita. Trasu je však možné ozvláštniť už v jej priebehu, a to napríklad vytvorením príbehu, ktorý bude turistu trasou sprevádzať. Takýto príbeh môže turistu zaujať a vtiahnuť do deja, nenásilne informovať o histórii miest, ktorými prechádza, či udalostiach s týmito miestami súvisiacimi. Zároveň u turistu prebúdzá zvedavosť a on tak medzi jednotlivými stanoviskami trasy očakáva, ako bude príbeh ďalej pokračovať.

Napríklad obyčajná ŽTZ, ktorá vedie od Dubu sedmí bratří až do obce Mořina, by sa mohla volať „Po tajemných stopách vojína Hansa Hagená“. Trasa by mala niekoľko zastavení s informačnými tabuľami, kde by si návštevník mohol prečítať tajomné legendy o tomto záhadnom človeku. K takto značenej trase by mohli byť navyše vytvorené špeciálne kešky, ktoré by súviseli s jeho príbehom.

Podobným spôsobom by sa dalo vytvoriť množstvo trás v oboch destináciách, ktorými sa táto práca zaoberá. Kľúčové by bolo atraktívne pomenovanie turistických trás, aby už ich samotný názov prebúdzal v ľuďoch zvedavosť a motivoval ich k návšteve danej destinácie.

### 6.6 Vytvorenie víkendových package

Snahou pri rozširovaní turistického ruchu v destinácii nie je iba prilákanie turistu do destinácie, ale tiež jeho udržanie v destinácii a to, aby pri svojej návšteve turista navštívil čo najvyššie množstvo atraktivít a využil čo najviac služieb. Ako sa už konštatovalo na inom mieste v tejto práci, ľudia sa často nechcú príliš zaoberať plánovaním svojich výletov. Ako ideálna možnosť sa teda ponúka predpripravenie týchto výletov a ich ponúknutie potenciálnym návštevníkom.

## Možnosti víkendovej turistiky v blízkom okolí Prahy

---

Vytvorením predpripravenej trasy výletu sa ponúka možnosť prepojiť niekoľko verejných i súkromných subjektov. Package by mohli byť prezentované na stránkach destinácie/regiónu a zároveň by tieto package mali byť prezentované priamo u jednotlivých subjektov.

Jednotlivé package by mohli byť členené do rôznych kategórií, napríklad podľa skupín turistov na package určené pre rodiny s malými deťmi či package pre páry. Mohli by byť členené ale napríklad aj podľa náročnosti trasy či zamerania programu.

Balíček by lákal nielen tým, že turista nemusí nič hľadať, rezervovať a zariadovať, ale tiež tým, že jednotlivé atraktivity by mohli byť v rámci balíčka ponúknuté za zvýhodnenú cenu. Balíček by bol ponúknutý už s celkovou cenou, avšak turisti by mohli mať možnosť si ho upraviť podľa svojich preferencií. Napr. by sa mohlo jednať o možnosť odstrániť z balíčka ľubovoľné dva vouchery, vďaka čomu by balíček zlacnel, ale predovšetkým by turista nebol nútený k aktivitám, ktoré sa mu vyslovene priečia.

Pre najnáročnejších návštevníkov by mohla existovať možnosť kompletne si výlet zostaviť vkladaním položiek jednotlivých aktivít. Webstránka by mu zároveň mohla odporúčať aktivity v blízkosti už zvolených položiek.

Package by mohol obsahovať mapu a itinerár s popisom trasy a informáciami o jednotlivých zastávkach.

Pre zvýšenie pútavosti balíčka by mohol navyše obsahovať príbeh, s ktorým by boli jednotlivé aktivity tematicky spojené.

Po pozitívnej skúsenosti by sa ponúkaním podobných balíčkov mohla docieľiť opakovaná návšteva destinácie daným návštevníkom. Vedel by už totiž, že nemusí sám dva dni na internete hľadať zaujímavý výlet, ale že po príchode na stránky destinácie nájde okamžite pripravený package s ktorým môže okamžite vyraziť na výlet.

## Možnosti víkendovej turistiky v blízkom okolí Prahy

---

Ako by mohol vyzerat' víkendový balíček pre destináciu CHKO Český kras a CHKO Křivoklátsko po spolupráci verejných a súkromných sektorov načrtnú nasledujúce odstavce.

### **Príklad víkendového package v CHKO Český kras:**

Package tvorí:

- vlakový lístok z Prahy do Černošíc, z Karlštejna do Srbska a z Berouna do Prahy
- 2 x voucher na prenocovanie v ubytovacom zariadení s raňajkami
- 5 x voucher do stravovacieho zariadenia
- 7x voucher ná návštevu atraktivity

Víkendový výlet by po ceste vlakom z Prahy začína v obci Černošice, odkiaľ turista pokračuje po TZ k návšteve Múzea historických toaliet a nočníkov, kde používa prvý voucher. Na spestrenie samotnej kurióznejšej atraktivity si návštevník na hrnčiarskom kruhu môže sám nočník vytvoriť, ozdobiť a namaľovať. Samozrejme ho môže odnieť ako neobyčajnú spomienku na výnimočnom mieste.

Odtiaľ pokračuje ďalšou TZ na tematický obed vo Vonoklasoch, kde si pochutná na obilných jedlách na sladko aj na slano a po obede sa vydá do obce Mořina, kde by prebehla večera a aj prvé nocovanie v ubytovacom zariadení.

Po zobudení a raňajkách čaká návštevníka opäť deň plný zážitkov. Fascinujúcim zážitkom bude nielen pohľad na krásne lomy Ameriky, ale aj prehliadka v šachtách Malej Ameriky. V špeciálnom oblečení, s helmou na hlave a s čelovkou mu je umožnené nakuknúť do útrob lomu a pozrieť sa aj na slávny gong, ktorým sa privolával povestný Hagen.

V Karlštejne môže využiť voucher do reštaurácie na ochutnanie medzinárodnej kuchyne. Hneď potom pokračuje na prehliadku do Múzea voskových figurín, kde má jedinečnú príležitosť vyrobiť si voskovú



## Možnosti víkendovej turistiky v blízkom okolí Prahy

---

figúrku podľa predlohy a tradičnej výroby. Následne ho čaká návšteva Múzea hodín a tajomná prehliadka hradu Karlštejn za nočného osvetlenia po stopách krutej Kateřiny, kedy sa zoznámi okrem histórie hradu aj s jej príbehom.

Po prehliadke bude hodovať pri večeri kráľa Karla IV. so zverinovými chodmi a ochutnávkou vína z Karlštejnskej vinice. Príjemný večer završí oddychom v penzióne.

Po zobudení a raňajkách návštevníka čaká ďalší zážitkový deň v Českom krase. Po ceste z Karlštejna sa zastaví s voucherom v príjemnej domácej pekárni a pochutná si na skvelom domácom ovocnom koláči. Potom sa vydá na vlak do Srbska, odkiaľ sa vydá na prehliadku Solvayových lomov obohatenú o premietanie dobových filmov a nezverejnených fotografií z dolov. Následne pokračuje po TZ lesom a vystúpi až na vyhlídku ku Krížu, kde sa pokochá prekrásnym výhľadom. Po ceste naspäť do dediny navštívi Ivanovu jaskyňu a benediktínsky kláštor.

Po obede v reštaurácii v obci Svatý Jan pod Skalou návštevník schádza do Berouna, kde využíva posledný voucher z víkendového balíčka a vlakom sa vracia do Prahy.

### **Príklad víkendového package v CHKO Křivoklátsko:**

Package tvorí:

- vlakový lístok z Prahy do obce Křivoklát, autobusový lístok z obce Zbiroh do Prahy na zástavku Zličín.
- 2 x voucher na prenocovanie v ubytovacom zariadení s raňajkami
- 7 x voucher do stravovacieho zariadenia
- 8 x voucher na návštevu atraktivity

## Možnosti víkendovej turistiky v blízkom okolí Prahy

---

Výlet začína v Prahe, kde turista nasadá na vlak smerujúci do obce Křivoklát pričom využíva zvýhodnený lístok od Českých dráh. Po výstupe v obci má možnosť využiť prvý voucher na vychutnanie domácej zmrzliny v tamojšej cukrárni. Vydáva sa po ceste do kopca k návšteve hradu, kde má zarezervovanú prehliadku spolu so strieľaním z kuše a luku na nádvorí a s ochutnávkou farebného piva.

Ďalej pokračuje po TZ cez obec Roztoky u Křivoklátu, kde sa za obcou nachádza Leontýnsky zámek, ktorého krásou sa návštevník ale môže pokochať iba zvonku. Zámok nie je prístupný verejnosti, pretože v ňom sídli sociálny ústav pre mládež.

Od Leontýnského zámku by návštevník napredoval po TZ do Karlovej vsi, kde by si ist' prezrel pamätník básnika Antonína Macka, ktorý do obce jazdil na letný byt v medzivojnovom období.<sup>73</sup> Potom by použil voucher na tradičný obed v karloveskej reštaurácii pozostávajúci z rybích špecialít.

V podvečer návštevník dochádza do obce Broumy, kde sa môže tešiť na ochutnávkou domáceho vareného piva v broumovskom pivovare Matuška, ktorý získal mnoho ocenení. Po ochutnávke sa vydá do penziónu, kde večera prebehne podávaním grilovaného mäsa so zeleninou.

V nasledujúci deň po raňajkách sa vydá po TZ do obce Skryje, kde navštívi Muzeum Joachyma Barranda s možnosťou si prezrieť vzácne zbierky trilobitov. Potom sa pôjde pozrieť na pamätník toho slávneho paleontológa a naobedovať vo výbornej skryjskej reštaurácii. Po obede si návštevník s pomocou skúseného geológa môže vyskúšať hľadanie vlastného trilobita zapečateného tisíckami rokov v kameni. Táto pamiatka mu aj po rokoch bude pripomínať neobvyklý výlet v destinácii.

K večeru sa návštevník presunie do kempu pri rieke Berounka, kde má zaistené ubytovanie. Aktívny deň mu ale ešte nekončí. Pri rieke sa naučí

---

<sup>73</sup> Kultura - Další zajímavosti. *Karloves.cz* [online]. 2004 - 2013 [cit. 2013-02-22]. Dostupné z: <http://www.karloves.cz/main.php?lng=cz&smid1=18&vism=9>.

## Možnosti víkendovej turistiky v blízkom okolí Prahy

---

postaviť vlastný vodný funkčný mlyn, ktorý dokonca rozsvieti žiarovku. Následne si za pomoci kuchára môže vlastnoručne pripraviť lokálne ulovenú rybu na chutnú večeru.

Akčnejší návštevníci si môžu výlet obohatiť splavom vodnej NT Berounky, ktorý by bolo možné pridať do tohto víkendového balíčku.

V posledný deň sa návštevník môže tešiť na túru okolo Skryjských jezírek, kde, ak bude e pozorný a bude mať tak trochu i šťastie, môže zahliadnuť rybárika alebo salamandru.

Následne pôjde celý čas po MTZ až k zrúcanine hradu Řebřík a potom už len priamo do obce Zbiroh, v ktorej bude mať zabezpečený obed, po ktorom bude nasledovať lezenie v lanovom parku a návštevu Hasičského múzea.

V závere dňa nasadne do autobusu do Prahy a plný zážitkov z bohatého víkendu sa môže tešiť na ďalší výlet v tejto destinácii.

### 6.7 Špecializovaná mapa

Pri snahe o maximálnu informovanosť turistu sa ako ideálny prostriedok javí vytvorenie špecializovanej mapy danej lokality. Takáto mapa by mala byť turistom k dispozícii ideálne zdarma a mala by byť dostupná na maximálnom možnom počte miest. Ako vhodné miesta je možné menovať napríklad vlakové stanice, hotely, informačné centrá, reštaurácie či kultúrne atraktivity. Výbornou možnosťou ako dostať túto mapu k čo najväčšiemu počtu ľudí by bolo tiež jej umiestnenie na internetových stránkach, a to ako s možnosťou zobrazenia, tak i s možnosťou jej stiahnutia. V elektronickej podobe by navyše mapa

## Možnosti víkendovej turistiky v blízkom okolí Prahy

---

mohla disponovať funkciou priamych odkazov na informácie o jednotlivých objektoch zobrazených na mape.

Takáto mapa by mala vzniknúť spoluprácou verejného a súkromného sektoru, aby zahŕňala aj informácie o súkromných zariadeniach. Okrem kultúrnych a prírodných atraktivít by tu tak turista našiel zaznačené hotely, penzióny, ubytovanie na súkromí, reštaurácie, krčmy, občerstvenia, cukrárne, lanové centrá a podobne.

Keďže by mapa zobrazovala i súkromné subjekty, slúžila by pre nich ako určitá forma reklamy. To by mohlo byť dôvodom pre symbolický príspevok zo strany súkromných subjektov do fondu, ktorý by slúžil k financovaniu projektu tejto mapy. Samozrejme, že majiteľ ubytovania v súkromí, u ktorého nocľah stojí 200 Kč,- na noc by nemal prispieť rovnakou čiastkou ako majiteľ 4-hviezdičkového hotela v Karlštejne, kde sa prenocovanie pohybuje od 1200 Kč,- na noc. Čiastka by teda mala byť generovaná v závislosti na rôznych parametroch subjektu.

### Záver

Pre obyvateľov Prahy, ktorí nechcú precestovať veľké vzdialenosti, ale i napriek tomu chcú zaujímavo a aktívne prežiť víkend, je CHKO Český kras a CHKO Křivoklátsko ideálnou voľbou. Len kúsok od Prahy je možné sa ocitnúť v obklopení nádhernej prírody s rozmanitou flórou a faunou a jedinečnými kultúrnymi i prírodnými atrakciami.

Aby bol potenciál týchto oblastí z hľadiska cestovného ruchu využitý v čo najvyššej miere, je potrebné podniknúť kroky, vďaka ktorým sa jednotlivé atrakcie týchto oblastí dostanú viac do povedomia ľudí a zároveň sa stanú lákavejšími a prístupnejšími. V práci sa podarilo návrhy na tieto kroky spracovať a tieto návrhy logicky podložiť.

Každá destinácia dokáže návštevníkom pri vhodne zvolenej stratégii ponúknuť príležitosti pre získanie jedinečných spomienok. Je možné jedno a to isté miesto navštíviť mnohokrát a vždy si odtiaľ odniesť nové zážitky. To, aké zážitky to budú, neurčuje striktne charakter atrakcie. Vhodne zvoleným prístupom je totiž možné prekonať všetky predsudky a vytvoriť na akomkoľvek mieste tejto krásnej Českej republiky nové nezabudnuteľné spomienky.

## Zoznam použitej literatúry

### Literárne zdroje (abecedne)

DAVID, Petr a Vladimír SOUKUP. *999 Turistických zajímavostí České republiky*. 1. vyd. Praha: Kartografie Praha a.s., 1999, 388 + 54 listů s automapou. ISBN 80-7011-656-0.

DAVID, Petr, Vladimír SOUKUP a Věra DOBROVOLNÁ. *Okolí Prahy: Průvodce po Čechách, Moravě, Slezsku*. 1. vyd. Hana Davidová. Praha: S & D (Soukup a David), 2007, 192 + 48 barevná příloha. ISBN 978-80-86899-14-5.

DVOŘÁK, Otomar a Marie HOLEČKOVÁ. *Dolní Berounka*. 1. vyd. Beroun: Nakladatelství MH, 2005, 135. ISBN 80-86720-17-9.

HLAVÁČEK, Radek. *Okolí Prahy - Dolní Berounka: Cykloprůvodce Česká republika*. 1. vyd. Praha: Freytag & Berndt, 2006, 107 s. ISBN 80-7316-256-3.

KAŠE, Jiří, Jan Jakub OTRATA a Zdeněk HELFERT. *Křivoklát*. 1. vyd. Praha: Středočeské nakladatelství a knihkupectví, 1983, 144 s. ISBN 42-002-83.

KOPŠ, Jaroslav a Vladimír STEHLÍK. *Koněpruské jeskyně u Brna*. Praha: Orbis, 1962, 68 s. ISBN 11-072-62.

MENCLOVÁ, Dobroslava. *Žebrák a Točnick: Státní hrady a okolí*. 1. vyd. Praha: Sportovní a turistické nakladatelství, 1956, 39 s.

OBŮRKOVÁ, Eva. *Výlety s dětmi v Praze a středních Čechách: Kam v České republice*. 1. vyd. Brno: Computer Press a.s., 2008, 176 s. ISBN 978-80-251-1976-1.

PLCH, Milan a Pavlína VESELKOVÁ. *Okolí Prahy západ: Brdy, Posázaví, Křivoklátsko*. 1. vyd. Brno: Computer Press a.s., 2008, 102 s. ISBN 978-80-251-1891-7.

## Možnosti víkendovej turistiky v blízkom okolí Prahy

---

PODHORSKÝ, Marek. *Středočeský kraj*. 2.,. Praha: Freytag & Berndt, 2006, 224 s. ISBN 80-7316-261-X.

PULÍK, Ivo. *Okolím Berounky: Ottův turistický průvodce*. 1. vyd. Zuzana Hudcová. Praha: Ottovo Nakladatelství, 2009, 119 s. ISBN 978-80-7360-860-6.

STÁRKA, Vladimír. *Český kras*. Druhé doplněné vydání. Antonín Bendl. Praha: Středočeské nakladatelství a knihkupectví, 1984, 204 s. ISBN 42-003-84.

ŠIMUNEK, Ondřej et al. *Zelené stránky českého krasu*. [cit. 2013-01-24] 1. vyd. Praha: Agentura Koniklec, 2005, 6 s. ISBN 8823-987. Dostupné z: [http://ceskykras.agenda21.cz/doc/zelene\\_stranky\\_2005.pdf](http://ceskykras.agenda21.cz/doc/zelene_stranky_2005.pdf).

ŠKAPÍKOVÁ, Jitka. *Kdo kde straší: 52 rodinných výletů po stopách nejkrásnějších českých a moravských pověstí*. 1. vyd. Ivo Železný. Praha: Československý spisovatel, 2012, 212 s. ISBN 978-80-7459-078-

ŠMÍD, Zdeněk. *Mže / Berounka: Putování po řekách*. 1. vyd. Praha: Paseka, 2010, 379 s. ISBN 978-80-7432-070-5.

ZELENKA, Josef a Martina PÁSKOVÁ. *Cestovní ruch: Výkladový slovník*. 1. vyd. Praha: Ministerstvo pro místní rozvoj, 2002, 26 s. ISBN 80-239-0152-4.

### Internetové zdroje (abecedně)

BURIÁN, Josef. Sysel obecný. *Českýkras-foto.cz* [online]. 2010 [cit. 2013-01-24]. Dostupné z: <http://www.ceskykras-foto.cz/fotoalbum/131-sysel-obecny/>.

CÍLEK, Václav. Ivanova jeskyně ve Svatému Janu pod Skalou. *Geospeleos.com* [online]. 1998 [cit. 2013-02-20]. Dostupné z: <http://www.geospeleos.com/Lokality/Skupina22/Literatura/05-IvanovaJeskyne.htm>.

DAVIDOVÁ, Markéta. *Český kras: CHKO* [online]. 2010 [cit. 2013-01-24]. Dostupné z: <http://www.kct-tabor.cz/gymta/ChranenaUzemiCR/CeskyKras/index.htm>.

DRAHOTA. Legenda jménem Hans Hagen. *Lomy-amerika.cz* [online]. 17.06.2005 [cit. 2013-01-29]. Dostupné z: <http://www.lomy-amerika.cz/hans-hagen/legenda-jmenem-hans-hagen/>.

MAREK, Miroslav. G12 - První aut v dějinách šachu. *Kabrnak.cz* [online]. 2010 [cit. 2013-03-02]. Dostupné z: <http://www.kabrnak.cz/g-12-prvni-aut-v-dejinach-sachu/>.

NEJEDLÝ, Petr. Pražákům, těm je hej, Sv. Jan pod Skalou blízko maj. *Cestomilla.cz* [online]. 03.04.2011 [cit. 2013-01-28]. Dostupné z: <http://www.cestomila.cz/clanek/295-prazakum-tem-je-hej-sv-jan-pod-skalou-blizko-maj>.

SCHLITZOVÁ, Jana. Svatý Jan pod Skalou - Výlet s dětmi. *Cestujemesdetmi.cz* [online]. 13.04.2011 [cit. 2013-02-20]. Dostupné z: <http://www.cestujemesdetmi.cz/?p=17346>.

SZABÓ, Silvestr. Ledňáček říční. *Biolib.cz* [online]. 21.12.2007 [cit. 2013-02-21]. Dostupné z: <http://www.biolib.cz/cz/taxonimage/id42532/?taxonid=8804>.



ŠANTOROVÁ, Hana. Fotografie. *Výletník.cz* [online]. 2011 [cit. 2013-01-29]. Dostupné z: <http://www.vyletnik.cz/fotogalerie/stredni-cechy/berounsko-a-horovicko/4502/>.

Aktuálně. *Suchomasty.cz* [online]. 2010 [cit. 2013-01-24]. Dostupné z: <http://www.suchomasty.cz/>.

Autokemp Višňová II - Výlet k vodní nádrži Klíčava. *Krivoklat-kemp-visnova2.webnode.cz* [online]. 2012 [cit. 2013-02-15]. Dostupné z: <http://krivoklat-kemp-visnova2.webnode.cz/album/fotogalerie-o-nasem-kempu/fo3-jpg/>.

Cykloserver.cz

Expozice. *Muzeumtgm.cz* [online]. 2000 - 2012 [cit. 2013-02-11]. Dostupné z: <http://www.muzeumtgm.cz/cz/lany/Expozice>.

Expozice. *Tocnik.com* [online]. 2010 [cit. 2013-02-07]. Dostupné z: <http://www.tocnik.com/?Zebrak%3ASoucasnost>.

Finanční nástroje péče o přírodu a krajinu: Slovníček pojmů. *Dotace.nature.cz* [online]. 2013 [cit. 2013-01-24]. Dostupné z: <http://www.dotace.nature.cz/slovnicek-pojmu.html#n>.

Fotogalerie. *Obec-lany.cz* [online]. 2005 - 2013 [cit. 2013-02-21]. Dostupné z: <http://www.obec-lany.cz/cz/lansky-zamek>.

Fotogalerie. *Volny.cz* [online]. 2007 [cit. 2013-02-21]. Dostupné z: [http://www.volny.cz/skanzen\\_lhota/](http://www.volny.cz/skanzen_lhota/).

Galerie. *Tocnik.com* [online]. 2010 [cit. 2013-02-18]. Dostupné z: <http://www.tocnik.com/?Zebrak%3AGalerie>.

Geologicky nejvýznamnější oblasti Barandienu. *Barrandien.cz* [online]. 2007 - 2013 [cit. 2013-02-17]. Dostupné z: <http://www.barrandien.cz/oblasti/>.

Historie T. G. Masaryka v Lánech. *Muzeumtgm.cz* [online]. 2000 - 2012 [cit. 2013-02-11]. Dostupné z:

## Možnosti víkendovej turistiky v blízkom okolí Prahy

---

<http://www.muzeumtg.m.cz/cz/lany/Historie-Muzea-T-G-Masaryka-v-Lanech-II>.

Historie. *Tocnik.com* [online]. 2010 [cit. 2013-02-07]. Dostupné z: <http://www.tocnik.com/?Tocnik%3AHistorie>.

Historie. *Tocnik.com* [online]. 2010 [cit. 2013-02-07]. Dostupné z: <http://www.tocnik.com/?Zebrak%3AHistorie>.

Hrad Karlštejn. *Hradyzamky24.cz* [online]. 2011 [cit. 2013-02-20]. Dostupné z: <http://www.hradyzamky24.cz/hrad-karlstejn-21>.

Hrad Křivoklát. *Turistickýatlas.cz* [online]. 2010 [cit. 2013-02-20]. Dostupné z: [http://turistickyatlas.cz/vse/misto/6266\\_hrad-krivoklat.html](http://turistickyatlas.cz/vse/misto/6266_hrad-krivoklat.html).

Charakteristika oblasti. *Krivoklatsko.ochranaprirody.cz* [online]. [cit. 2013-02-04]. Dostupné z:

[http://www.krivoklatsko.ochranaprirody.cz/wps/portal/cs/krivoklatsko/osp-rave-chko/!ut/p/c5/DcrbkkMwAADQb-kHdBI7ETxWXYbG2qAaXkyCZoKydWl3fP12zusBJfgY-UtJvqpp5ANgoMRVTKilezqCvnU9weBiuThJHc0MDRCCUg6T-MxbXi-Gs0TSdVmyCIV4TxGnWwB5dJqS8e2\\_a4nYCJeH6pq-1Y12ZTMZgrsM7M6x8yWf0I7CicPFWTMpR31pm0\\_ZQBZRBvkxvFZpترمim1\\_rNjRLI2ln8T37nvyKFBYV5Th29p\\_jze\\_ZH2E07OkuEtLAVIXEq2iKa3QAv31x-AfKCW5l/?sentByLeftNavigation=true](http://www.krivoklatsko.ochranaprirody.cz/wps/portal/cs/krivoklatsko/osp-rave-chko/!ut/p/c5/DcrbkkMwAADQb-kHdBI7ETxWXYbG2qAaXkyCZoKydWl3fP12zusBJfgY-UtJvqpp5ANgoMRVTKilezqCvnU9weBiuThJHc0MDRCCUg6T-MxbXi-Gs0TSdVmyCIV4TxGnWwB5dJqS8e2_a4nYCJeH6pq-1Y12ZTMZgrsM7M6x8yWf0I7CicPFWTMpR31pm0_ZQBZRBvkxvFZpترمim1_rNjRLI2ln8T37nvyKFBYV5Th29p_jze_ZH2E07OkuEtLAVIXEq2iKa3QAv31x-AfKCW5l/?sentByLeftNavigation=true).

Informace pro návštěvníky hradu Křivoklátu. *Krivoklat.cz* [online]. 16.01.2013 [cit. 2013-02-05]. Dostupné z: <http://www.krivoklat.cz/pro-navstevniky/>.

Karlštejnské šachy - 2. bílý kůň. *Foto.mapy.cz* [online]. 2012 [cit. 2013-02-20]. Dostupné z: <http://foto.mapy.cz/246866-Karlstejnske-sachy-2-bily-kun>.

Karlštejnské šachy. *Karlstejnskesachy.cz* [online]. 2012 [cit. 2013-01-28]. Dostupné z: <http://www.karlstejnskesachy.cz/>.

Koněpruské jeskyně. *Karlštejn-kemp.cz* [online]. 2011 [cit. 2013-01-29]. Dostupné z: <http://www.karlstejn-kemp.cz/kam-na-vylet/konepruske-jeskyne/>.

Kultura - Další zajímavosti. *Karloves.cz* [online]. 2004 - 2013 [cit. 2013-02-22]. Dostupné z: <http://www.karloves.cz/main.php?lng=cz&smid1=18&vism=9>.

Legenda o Enegelenderovi. *Domek.cz* [online]. 2009 [cit. 2013-02-05]. Dostupné z: [http://www.domek.cz/clanky/toulavy/hradyzamky/krivoklat/legenda\\_krivoklat.htm](http://www.domek.cz/clanky/toulavy/hradyzamky/krivoklat/legenda_krivoklat.htm).

Legendární podvodník – neváhal prodat Karlštejn ani vydat český Mein Kampf. *Ceskatelevize.cz* [online]. 13.01.2013 [cit. 2013-03-02]. Dostupné z: <http://www.ceskatelevize.cz/ct24/exkluzivne-na-ct24/210532-legendarni-podvodnik-nevahal-prodat-karlstejn-ani-vydat-cesky-mein-kampf/>.

Lomy Amerika - stručná historie. *Lomy-amerika.cz* [online]. 2004 [cit. 2013-01-29]. Dostupné z: <http://www.lomy-amerika.cz/hlavni-strana/lomy-amerika-strucna-historie/>.

Muzeum voskových figurín. *Hrad-karlstejn.com* [online]. 2013 [cit. 2013-02-04]. Dostupné z: <http://www.hrad-karlstejn.com/muzeum-figurin.php>.

Pověsti. *Tocnik-zebrak.cz* [online]. 2012 [cit. 2013-02-07]. Dostupné z: <http://www.tocnik-zebrak.cz/povesti.php>.

Prohlídkové trasy. *Krivoklát.cz* [online]. 16.01.2013 [cit. 2013-02-05]. Dostupné z: <http://www.krivoklat.cz/pro-navstevniky/prohlidkove-trasy/>.

Prohlídky a kontakty. *Muzeumnocniku.cz* [online]. 2013 [cit. 2013-01-28]. Dostupné z: <http://www.muzeumnocniku.cz/prohlidky-kontakty>

Romantika 13. století na hranici Prahy. *Tvrztrebotov.cz* [online]. 2010 [cit. 2013-01-28]. Dostupné z: <http://www.tvrztrebotov.cz/>.

## Možnosti víkendové turistiky v blízkém okolí Prahy

---

Skryjská jezírka: Skryje (Český kras a Křivoklátsko). *E-cesko.cz* [online]. 2011 [cit. 2013-02-20]. Dostupné z: <http://www.e-cesko.cz/pamatky/pamatka-8896-skryjska-jezirka---skryje/>.

Skryjská jezírka. *Skryjskajezirka.cz* [online]. 2012 [cit. 2013-02-17]. Dostupné z: <http://www.skryjskajezirka.cz/co-jsou-skryjska-jezirka/>.

Správa Chráněná krajinná oblast Křivoklátsko.

*Krivoklatko.ochranaprirody.cz* [online]. 2012 [cit. 2013-02-04].

Dostupné z:

<http://www.krivoklatsko.ochranaprirody.cz/wps/portal/cs/krivoklatsko/o-sprave->

[chko!/ut/p/c5/DcpJkoIwAADAAt\\_gAKjDIkmM0kS0zAUHBXKhQCARQsIgLvx-rrw04-](http://www.krivoklatsko.ochranaprirody.cz/wps/portal/cs/krivoklatsko/o-sprave-chko!/ut/p/c5/DcpJkoIwAADAAt_gAKjDIkmM0kS0zAUHBXKhQCARQsIgLvx-rrw04-)

[LqLl2yFktNdjKAA3C4ZTaB1sLa6B09IDyJI7GOKDTd0QAh4O07Vd-bZRVG8\\_LYYFfEw5eYPe15nNngsSQxydPuFUKE7tRy0j-](http://www.krivoklatsko.ochranaprirody.cz/wps/portal/cs/krivoklatsko/o-sprave-chko!/ut/p/c5/DcpJkoIwAADAAt_gAKjDIkmM0kS0zAUHBXKhQCARQsIgLvx-rrw04-LqLl2yFktNdjKAA3C4ZTaB1sLa6B09IDyJI7GOKDTd0QAh4O07Vd-bZRVG8_LYYFfEw5eYPe15nNngsSQxydPuFUKE7tRy0j-)

[dqVdfH7JZ3FkqoYS5rGTIyIr59WIifHhHE0fqaZn\\_pwvPsnov3H\\_ukNd3XHJZlc3juzQBFNq5E7wSpt6qbmuaG7qCyI78OYtkQmGwaL3fOFczDZfMPHTUtkg!/?sentByLeftNavigation=true.](http://www.krivoklatsko.ochranaprirody.cz/wps/portal/cs/krivoklatsko/o-sprave-chko!/ut/p/c5/DcpJkoIwAADAAt_gAKjDIkmM0kS0zAUHBXKhQCARQsIgLvx-rrw04-LqLl2yFktNdjKAA3C4ZTaB1sLa6B09IDyJI7GOKDTd0QAh4O07Vd-bZRVG8_LYYFfEw5eYPe15nNngsSQxydPuFUKE7tRy0j-dqVdfH7JZ3FkqoYS5rGTIyIr59WIifHhHE0fqaZn_pwvPsnov3H_ukNd3XHJZlc3juzQBFNq5E7wSpt6qbmuaG7qCyI78OYtkQmGwaL3fOFczDZfMPHTUtkg!/?sentByLeftNavigation=true.)

Stratotyp. *Suchomasty.cz* [online]. [cit. 2013-01-24]. Dostupné z: <http://www.suchomasty.cz/stratotyp/g-1458/prehravac=1&p1=319>.

Velká Amerika. *Turistik.cz* [online]. 2000 - 2013 [cit. 2013-02-20]. Dostupné z: <http://www.turistik.cz/cz/kraje/stredocesky-kraj/okres-beroun/morina/velka-amerika/>.

Vodárenská nádrž Klíčava. *Svas.cz* [online]. 2013 [cit. 2013-02-15]. Dostupné z: <http://www.svas.cz/vodarenska-nadrz-klicava.html>.

Vstupné na hrad Karlštejn v roce 2013. *Hradkarlstejn.cz* [online]. 2013. vyd. [cit. 2013-01-28]. Dostupné z: <http://www.hradkarlstejn.cz/info-pro-navstevniky-2013/vstupne/>.

Život ve zdějším kambriu: Trilobiti. *Skryje.cz* [online]. 2013 [cit. 2013-02-17]. Dostupné z:

## **Možnosti víkendovej turistiky v blízkom okolí Prahy**

---

[http://www.skryje.cz/index.php?option=com\\_content&view=article&id=74:ivot-ve-zdejim-kambriu&catid=57:paleontologie&Itemid=88](http://www.skryje.cz/index.php?option=com_content&view=article&id=74:ivot-ve-zdejim-kambriu&catid=57:paleontologie&Itemid=88)Skryje.cz.

## **Zoznam obrázkov**

Obrázok 1: Mapa CHKO Český kras s vymedzenými maloplošnými územiami .....	14
Obrázok 2: Stratotyp pri Suchomastoch.....	16
Obrázok 3: Sysel' obecný .....	17
Obrázok 4: Hrad Karlštejn .....	20
Obrázok 5: Figúrka bieleho koňa v obci Ořech .....	25
Obrázok 6: Lom Velkej Ameriky.....	33
Obrázok 7: Koněpruské jeskyně.....	36
Obrázok 8: Hrad Křivoklát.....	44
Obrázok 9: Pohľad na zrúcaninu hradu Žebrák a hrad Točník .....	48
Obrázok 10: Vodná nádrž Klíčava .....	55
Obrázok 11: Trilobit rodu Augralos ceticephala .....	57
Obrázok 12: Skryjská jezírka .....	58
Obrázok 13: Rybárik riečny .....	59
Obrázok 14: Mapa výletu .....	81
Obrázok 15: Výškový profil výletu.....	81
Obrázok 16: Mapa výletu .....	83
Obrázok 17: Výškový profil výletu.....	84
Obrázok 18: Mapa výletu .....	85
Obrázok 19: Výškový profil výletu.....	85
Obrázok 20: Mapa výletu .....	87
Obrázok 21: Výškový profil výletu.....	87
Obrázok 22: Mapa výletu .....	89
Obrázok 23: Výškový profil výletu.....	89
Obrázok 24: Zámok v Lánoch.....	91
Obrázok 25: Skanzen výroby dřevěného uhlí .....	92
Obrázok 26: Mapa výletu .....	93
Obrázok 27: Výškový profil výletu.....	93

**Zoznam tabuliek**

Tabuľka 1: Základné údaje o nádrži Klíčava ..... 56

## **Zoznam príloh**

Príloha A – dotazník a jeho vyhodnotenie

Príloha B – graf vekového rozloženia respondentov



## **Prílohy**

### **Príloha A – dotazník a jeho vyhodnotenie**

#### **Dotazník**

vek: .....

**1. Výlet ste absolvoval/-a :**

- a) Sám/-a.
- b) S rodinou.
- c) S partnerom.
- d) S priateľmi.

**2. Koľko Vašich výletov počas roka smeruje do oblastí Českého krasu a Křivoklátska?**

- a) Takmer všetky.
- b) Viac ako polovica.
- c) Menej ako polovica.
- d) Máloktorý výlet smeruje do týchto oblastí.

**3. Dokážete vymenovať 6 atraktivít v oblastiach Českého krasu a Křivoklátska?**

- a) Áno.
- b) Nie.

## Možnosti víkendovej turistiky v blízkom okolí Prahy

---

**4. Ak cez víkend vyrazíte na výlet, akú vzdialenosť obvykle prekonáte dopravou, kým sa dostanete do cieľovej destinácie?**

- a) 1 - 50 km.
- b) Do 100 km.
- c) Viac ako 100 km.

**5. Ak cez víkend vyrazíte na výlet, aký druh dopravy najčastejšie volíte pri preprave do cieľovej destinácie?**

- a) Osobný automobil.
- b) Vlák.
- c) Autobus.

**6. Snažíte sa ako ciele Vašich výletov vyhľadávať a uprednostňovať miesta z Vášho blízkeho okolia?**

- a) Áno.
- b) Nie.

**7. Pri plánovaní výletu sa primárne zameriavam na navštívenie**

- a) iba jednej atraktivity.
- b) viacerých atraktivít.

**8. Plánovaniu výletu**

- a) sa venujem dôkladne, vopred zvažujem a pripravujem trasu.
- b) sa príliš nevenujem a o cieľovej atraktivite sa rozhodujem rýchlo.

**9. Ako sa dozvedáte o zaujímavých atraktivitách a potenciálnych cieľoch Vašich výletov?**

- a) Z internetu.
- b) Z televízie.
- c) Od priateľov.
- d) Od rodiny.
- e) Z kníh a tlače.

**10. Aké ubytovanie uprednostňujete na svojich výletoch?**

- a) Uprednostňujem jednodňové výlety.
- b) Vlastné ubytovanie (stan, auto, karavan, pod širákom, ....).
- c) Hotely, penzióny.
- d) Turistické ubytovne a chaty.

**11. Aké stravovanie počas výletu preferujete?**

- a) Z vlastných zdrojov.
- b) Reštaurácie.
- c) Rýchle občerstvenie.

**12. Poznáte hru geocaching?**

- a) Áno, ale nezaujala ma.
- b) Áno, výlety vyberám práve podľa nej.
- c) Áno, spestrujem si ňou často svoje výlety.
- d) Nie.

## Možnosti víkendovej turistiky v blízkom okolí Prahy

<b>1</b>	<b>Výlet ste absolvoval/-a :</b>			
<b>a</b>	Sám/-a.	13	11%	<ul style="list-style-type: none"> <li><span style="color: red;">■</span> a</li> <li><span style="color: red;">■</span> b</li> <li><span style="color: red;">■</span> c</li> <li><span style="color: red;">■</span> d</li> </ul>
<b>b</b>	S rodinou.	57	49%	
<b>c</b>	S partnerom.	26	22%	
<b>d</b>	S priateľmi.	21	18%	
<b>2</b>	<b>Koľko Vašich výletov počas roka smeruje do oblastí Českého krasu a Křivoklátska?</b>			
<b>a</b>	Takmer všetky.	4	3%	<ul style="list-style-type: none"> <li><span style="color: red;">■</span> a</li> <li><span style="color: red;">■</span> b</li> <li><span style="color: red;">■</span> c</li> <li><span style="color: red;">■</span> d</li> </ul>
<b>b</b>	Viac ako polovica.	9	8%	
<b>c</b>	Menej ako polovica.	40	34%	
<b>d</b>	Máloktorý výlet smeruje do týchto oblastí.	64	55%	
<b>3</b>	<b>Dokážete vymenovať 6 atraktivít v oblastiach Českého krasu a Křivoklátska?</b>			
<b>a</b>	Áno.	24	22%	<ul style="list-style-type: none"> <li><span style="color: red;">■</span> a</li> <li><span style="color: red;">■</span> b</li> </ul>
<b>b</b>	Nie.	91	78%	
<b>4</b>	<b>Ak cez víkend vyrazíte na výlet, akú vzdialenosť obvykle prekonáte dopravou, kým sa dostanete do cieľovej destinácie?</b>			
<b>a</b>	1 - 50 km.	23	20%	<ul style="list-style-type: none"> <li><span style="color: red;">■</span> a</li> <li><span style="color: red;">■</span> b</li> <li><span style="color: red;">■</span> c</li> </ul>
<b>b</b>	Do 100 km.	35	30%	
<b>c</b>	Viac ako 100 km.	59	50%	

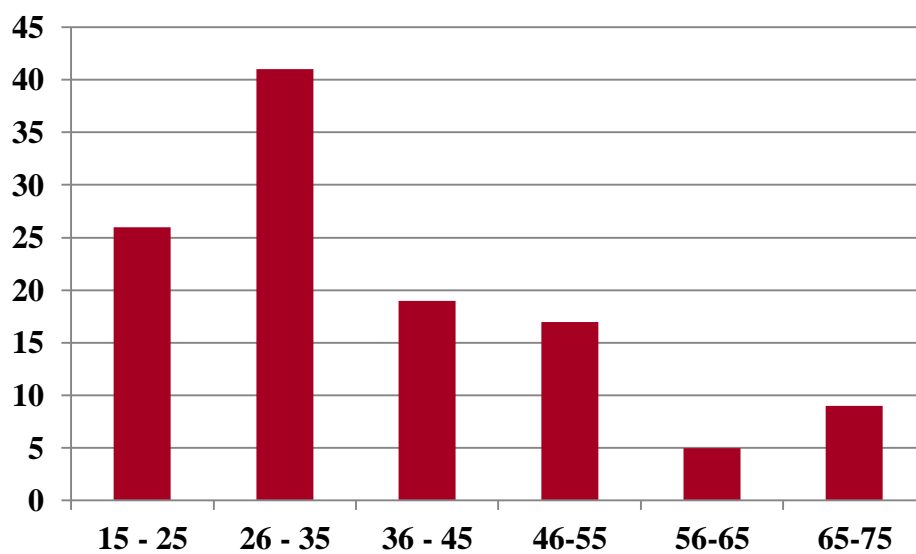
## Možnosti víkendovej turistiky v blízkom okolí Prahy

<b>5</b>	<b>Ak cez víkend vyrazíte na výlet, aký druh dopravy najčastejšie volíte pri preprave do cieľovej destinácie?</b>			
<b>a</b>	Osobný automobil.	68	58%	<ul style="list-style-type: none"> <li><span style="color: #800000;">■</span> a</li> <li><span style="color: #800000;">■</span> b</li> <li><span style="color: #800000;">■</span> c</li> </ul>
<b>b</b>	Vlak.	35	30%	
<b>c</b>	Autobus.	14	12%	
<b>6</b>	<b>Snažíte sa ako cieľ Vašich výletov vyhľadávať a uprednostňovať miesta z Vášho blízkeho okolia?</b>			
<b>a</b>	Áno.	43	37%	<ul style="list-style-type: none"> <li><span style="color: #800000;">■</span> a</li> <li><span style="color: #800000;">■</span> b</li> </ul>
<b>b</b>	Nie.	74	63%	
<b>7</b>	<b>Pri plánovaní výletu sa primárne zameriavam na navštívenie</b>			
<b>a</b>	iba jednej atraktivity.	80	68%	<ul style="list-style-type: none"> <li><span style="color: #800000;">■</span> a</li> <li><span style="color: #800000;">■</span> b</li> </ul>
<b>b</b>	viacerých atraktivít.	37	32%	
<b>8</b>	<b>Plánovaniu výletu</b>			
<b>a</b>	sa venujem dôkladne, vopred zvažujem a pripravujem trasu.	21	18%	<ul style="list-style-type: none"> <li><span style="color: #800000;">■</span> a</li> <li><span style="color: #800000;">■</span> b</li> </ul>
<b>b</b>	sa príliš nevenujem a o cieľovej atraktivite sa rozhodujem rýchlo.	96	82%	
<b>9</b>	<b>Ako sa dozvedáte o zaujímavých atraktivitách a potenciálnych cieľoch Vašich výletov?</b>			
<b>a</b>	Z internetu.	41	35%	<ul style="list-style-type: none"> <li><span style="color: #800000;">■</span> a</li> <li><span style="color: #800000;">■</span> b</li> <li><span style="color: #800000;">■</span> c</li> <li><span style="color: #800000;">■</span> d</li> <li><span style="color: #800000;">■</span> e</li> </ul>
<b>b</b>	Z televízie.	18	15%	
<b>c</b>	Od priateľov.	23	20%	
<b>d</b>	Od rodiny.	11	9%	
<b>e</b>	Z kníh a tlače.	24	21%	

## Možnosti víkendovej turistiky v blízkom okolí Prahy

<b>10 Aké ubytovanie uprednostňujete na svojich výletoch?</b>				
<b>a</b>	Uprednostňujem jednodňové výlety.	51	44%	<ul style="list-style-type: none"> <li>■ a</li> <li>■ b</li> <li>■ c</li> <li>■ d</li> </ul>
<b>b</b>	Vlastné ubytovanie (stan, auto, karavan, pod širákom,....).	14	12%	
<b>c</b>	Hotely, penzióny.	33	28%	
<b>d</b>	Turistické ubytovne a chaty.	19	16%	
<b>11 Aké stravovanie počas výletu preferujete?</b>				
<b>a</b>	Z vlastných zdrojov.	62	53%	<ul style="list-style-type: none"> <li>■ a</li> <li>■ b</li> <li>■ c</li> </ul>
<b>b</b>	Reštaurácie.	18	15%	
<b>c</b>	Rýchle občerstvenie.	37	32%	
<b>12 Poznáte hru geocaching?</b>				
<b>a</b>	Áno, ale nezaujala ma.	13	11%	<ul style="list-style-type: none"> <li>■ a</li> <li>■ b</li> <li>■ c</li> <li>■ d</li> </ul>
<b>b</b>	Áno, výlety vyberám práve podľa nej.	10	9%	
<b>c</b>	Áno, spestrujem si ňou často svoje výlety.	18	15%	
<b>d</b>	Nie.	76	65%	

**Príloha B – graf vekového rozloženia respondentov**



## **Bibliografické údaje**

**Meno autora: Bc. Eva Rácová**

**Obor: Management cestovného ruchu**

**Forma štúdia: Kombinované štúdium**

**Názov práce: Možnosti víkendovej turistiky v blízkom okolí Prahy**

**Rok: 2013**

**Počet strán: 92**

**Celkový počet strán príloh: 7**

**Počet titulov českých použitých zdrojov: 16**

**Počet titulov zahraničných použitých zdrojov: 0**

**Počet internetových zdrojov: 46**

**Vedúci práce: PhDr. Aleš Bříza**