



Pedagogická
fakulta
Faculty
of Education

Jihočeská univerzita
v Českých Budějovicích
University of South Bohemia
in České Budějovice

Jihočeská univerzita v Českých Budějovicích

Pedagogická fakulta

Katedra biologie

Bakalářská práce

Chov psa domácího - výukový a osvětový program na sekundárním stupni základních škol

Vypracovala: Kamila Kosová
Vedoucí práce: Mgr. Zbyněk Vácha, Ph.D.

České Budějovice 2019

Prohlášení

Prohlašuji, že svoji bakalářskou práci jsem vypracovala samostatně pouze s použitím pramenů a literatury uvedených v seznamu citované literatury.

Prohlašuji, že v souladu s § 47b zákona č. 111/1998 Sb. v platném znění souhlasím se zveřejněním své bakalářské práce, a to v nezkrácené podobě - v úpravě vzniklé vypuštěním vyznačených částí archivovaných fakultou elektronickou cestou ve veřejně přístupné části databáze STAG provozované Jihočeskou univerzitou v Českých Budějovicích na jejích internetových stránkách, a to se zachováním mého autorského práva k odevzdanému textu této kvalifikační práce. Souhlasím dále s tím, aby toutéž elektronickou cestou byly v souladu s uvedeným ustanovením zákona č. 111/1998 Sb. zveřejněny posudky školitele a oponentů práce i záznam o průběhu a výsledku obhajoby kvalifikační práce. Rovněž souhlasím s porovnáním textu mé kvalifikační práce s databází kvalifikačních prací Theses.cz provozovanou Národním registrem vysokoškolských kvalifikačních prací a systémem na odhalování plagiátů.

V Českých Budějovicích dne:

.....

Kamila Kosová

Poděkování:

Touto cestou velice děkuji Mgr. Zbyňkovi Váchovi, Ph.D. za čas, který strávil při vedení mé bakalářské práce, dále mu děkuji za odbornou pomoc a ochotu poradit vždy, když bylo potřeba a v neposlední řadě děkuji za mnoho trpělivosti i za morální podporu, kterou ochotně poskytl.

Abstrakt:

V rámci bakalářské práce byl navržen výukový a osvětový program na téma Chov psa domácího. Zároveň byly ověřeny znalosti tohoto tématu u žáků 9. tříd základních škol. Otestováno bylo celkem 157 žáků z pěti škol a jednoho víceletého gymnázia v Jihočeském kraji. Účastníci byli testováni prostřednictvím nestandardizovaného didaktického testu. Účinnost výukového programu byla navíc ověřena ve dvou devátých třídách základních škol a v jedné třídě víceletého gymnázia pomocí systému pretest – posttest, kdy žáci dostali stejný test před absolvováním výukového programu, a přibližně dva týdny po něm. Z výsledků práce je patrné, že žáci mají základní povědomí o chovu psa domácího, ale absolvováním výukového programu došlo k viditelnému prohloubení znalostí.

Klíčová slova: základní škola, chov psa domácího, pes domácí, domestikace, péče o psa domácího, základní anatomie psa domácího, didaktické testy, výukový program, Jihočeský kraj

Abstract:

In the framework of the bachelor thesis, an educational program on the topic of a domestic dog breeding was designed. At the same time, the knowledge of this topic was verified by pupils of the 9th grade of primary schools. A total of 157 pupils from five schools and one multi-year grammar school in South Bohemia was tested. Participants were tested through a non-standardized didactic test. Moreover, the effectiveness of the training program was verified in two ninth grade of primary schools and in one class of a multi-year grammar school using a pretest system - posttest, so the pupils were given a test before and after about two weeks. From the results of the work is clear that pupils have a basic awareness of the domestic dog breeding, but after the completion of the teaching program, there has been seen a visible improvement in their knowledge.

Keywords: primary school, domestic dog breeding, domestic dog, domestication, dog care, basic anatomy of domestic dog, didactic tests, educational program, South Bohemian Region

Obsah

1. Úvod	1
2. Literární přehled	2
2.1. Domestikace psa domácího	2
2.2. Základy psí anatomie.....	3
2.3. Rozmnožování psa domácího	5
2.4. Štěňata	5
2.5. Před pořízením psa domácího	5
2.5.2. Příprava na příchod štěněte.....	8
2.6. Výbava.....	8
2.7. Péče o psa domácího	10
2.7.1. Krmení.....	10
2.7.2. Koupání	12
2.7.3. Péče o srst.....	12
2.7.4. Péče o zuby	13
2.7.5. Péče o drápy a tlapy	13
2.7.6. Péče o uši a oči.....	14
2.8. Výchova psa domácího.....	14
2.9. Základní výcvik psa domácího	15
2.10. Veterinární péče.....	16
2.10.1. Přehled onemocnění	17
2.11. Kontakt dětí a psů	18
2.11.1. Canisterapie.....	19
2.12. Rozdělení a přehled plemen psů podle FCI	19
3. Metodika práce	21
3.1. Návrh výukového programu a didaktického testu	21

3.2. Zadávání testu a aplikace programu	22
4. Zpracování dat a vyhodnocení testů	23
4.1. Výukový program	28
5. Diskuze	41
5.1.1. Další možná vylepšení výukového programu.....	42
6. Závěr	44
7. Seznam literatury.....	45
8. Seznam obrázků	48
9. Přílohy.....	1

1. Úvod

Dlouho jsem přemýšlela nad tématem bakalářské práce. Chtěla jsem vybrat téma, na kterém mě bude bavit pracovat, a jelikož mou hlavní zálibou je péče o našeho psa, rozhodla jsem se, že svou bakalářskou práci zaměřím na problematiku chovu psa domácího. Psa jsem si přála už jako dítě, avšak z časových důvodů nebylo jeho pořízení možné a zároveň se rodiče obávali ztráty mého zájmu o něj.

Je třeba říci, že zvolené téma nejprve vypadalo jako příliš povrchní, ale po pár rozhovorech s žáky se zjistilo, že o správné péči a veškerých potřebách mají jen základní povědomí. Proto si někdy žáci přejí psa, aniž by věděli, co skutečně veškerá péče obnáší a důsledkem toho se stává, že se pes ocitne opuštěn v útulku z důvodu ztráty zájmu, nezvládnutí výchovy, podcenění finančních možností rodiny a podobně.

U žáků je jejich malá znalost omluvitelná, avšak zklamáním je, kolik dospělých lidí si pořídí psa a nepečuje o něho správně. V České republice jsou chovány přibližně dva miliony psů, což znamená nejvíce psů na celkový počet obyvatel, a i přesto se u nás objevují případy hrůzostrašných množíren, týraných, opuštěných a zanedbaných psů.

Bakalářská práce je rozdělená na část teoretickou a praktickou. V teoretické části jsou shrnuté základní informace týkající se chovu psa domácího. V praktické části je zpracován výukový program tak, aby šířil celkovou osvětu této problematiky, jeho efektivitu jsem ověřila v experimentální skupině žáků. K programu patří i obrazová prezentace a pracovní list pro žáky k upevnění získaných znalostí. Součástí je i nestandardizovaný didaktický test, pomocí něhož se zjišťovaly znalosti žáků devátých tříd základních škol a víceletého gymnázia na téma chov psa domácího. Dále jsem popsala metodiku práce, zpracovala data a vyhodnotila testy.

Hlavním cílem bakalářské práce tak bylo provést dotazníkové šetření a vytvořit výukový a osvětový program na téma chov psa domácího a vyhodnotit jeho efektivitu na základě systému pretest – posttest.

2. Literární přehled

2.1. Domestikace psa domácího

Domestikace je osvojování si zvířat člověkem, tedy přeměna divokého zvířete ve zvíře domácí (Majzlík, 2007). Hlavní podmínkou pro označení konkrétního druhu za domestikované zvíře je geneticky fixovaná krotkost čili ochočenost, která umožňuje manipulaci a také kontrolu člověka nad reprodukcí, což je podmínka cílevědomé šlechtitelské práce (www.zoologie.frasma.cz).

Pes domácí je první domestikované zvíře, které bylo ochočováno sběrači a lovcí ještě před vývojem k zemědělství. Předkem psa domácího je vlk obecný. Na základě nových molekulárně genetických výzkumů se předpokládá, že pes domácí byl domestikován na Blízkém východě přibližně před 15 tisíci lety. Vlci nejspíš při autodomestikaci doprovázeli skupiny lovců a přiživovali se na zbytcích kořisti či vyhledávali poraněnou kořist. Ochočení vlci mohli být člověkem využiti například k hlídání, varování před nežádoucími návštěvami. Bez pochyby byli psi také konzumováni, což se děje i dnes např. ve východní Asii. Velmi důležitým požadavkem v procesu domestikace neboli ochočování, je nahrazení vůdce smečky člověkem (Radingerová, 2018).

Různorodost fenotypu plemen psů je největší ze všech domácích zvířat i přesto, že genotyp psů se téměř neliší. U předků došlo k výraznému zvýšení počtu tandemových repetací, což znatelně zvětšilo plasticitu genomu dnešních psů a stanovilo je tak ke snadnému a rychlému šlechtění na požadované vlastnosti. Šlechtění psa bohužel doprovází vznik mnoha dědičných vad. Psí genom byl tolik zkoumán i proto, že se pes jeví jako vhodný model při studiu lidských onemocnění (Dostál, 2007).

Vlk obecný žil ve smečce, kde na prvním místě byl tzv. alfa samec, jehož pozici v domestikaci nahradil člověk. Řídili se pouze svými potřebami, pravidly smečky, přežili pouze silní jedinci. Museli si lovit potravu, proto byla potřebná rychlost, výdrž, čich a spolupráce; hájit postavení ve smečce; bránit své teritorium, které si vymezovali pachem, hlasem či obranou. Přestože spoustu těchto potřeb nahradila péče člověka, některé přetrvaly. Jedná se o tzv. atavismy, jako značkování teritoria či vytváření zásob potravy. Šlechtěním člověk některé vlastnosti potlačoval a jiné rozvíjel, upravoval velikost, osrstění a povahu. Obecně si pes domácí zachoval

smečkový způsob života, bdělost a vlohy k obraně své i svého pána (www.zoologie.frasma.cz). Ve srovnání s vlkem se psi lépe učí, komunikují s člověkem a potřebují jeho pomoc. Můžeme říci, že u psa domácího byly vyšlechtěny vlastnosti jako oddanost a náklonost k člověku (Cunliffeová, 2004).

Výskyt psa domácího můžeme považovat za kosmopolitní. Vyskytuje se takřka po celém světě v různých podnebních i životních podmínkách. Najdeme je v pralesech, pouštích, tundrách i ledových plání. Taxonomicky řadíme psa do řádu šelem, čeledi psovitých (Tylínek a kol., 1990).

2.2. Základy psí anatomie

V závislosti požadavků na plemena se liší i jejich kostra, která tvoří nosný rámec těla. Velká i malá plemena mají počet kostí stejný, až na kosti ocasu. Liší se hlavně délkou, tloušťkou a odchylkou kostí. I když se to nezdá, kostra člověka a psa jsou si velmi podobné (Reece, 2011).

Tvar a velikost lebky se viditelně liší dle plemene. Zubní vzorec se od počátku vývoje téměř nezměnil. Má šest řezáků, dva špičáky, osm třenových zubů a čtyři stoličky v horní čelisti, a šest řezáků, dva špičáky, osm třenových zubů a šest stoliček v dolní čelisti. U řady plemen je často typická chudozubost, která se vyznačuje absencí zubu či zubů v zubním oblouku (Tylínek a kol., 1990). Zuby jsou upravené k trhání masa, chycení a držení kořisti, proto jsou důležité dlouhé špičáky. Třenové zuby slouží ke krájení masa, stoličky k rozmělnění a žvýkání masa. Kořeny zubů psovitých šelem jsou podstatně delší než lidské (Stuchlý, 2015).

První dva krční obratle jsou nosič a čepovec. Hrudní koš je tvořený 13 páry žeber, hrudní kostí a hrudními obratli podobně, jako u člověka. Psovité šelmy nemají lopatky pevně spojené s kostrou, což je výhodou volnějšího pohybu. Kostra je držena pohromadě pomocí šlach, vazů a svalů (Cunliffeová, 2004).

Na předních končetinách má většina plemen pět prstů. Existují však i výjimky, např. norský lunhund jich má šest. Na zadních končetinách mají 4 prsty. U některých plemen je patrný pozůstatek pátého prstu, tzv. paspárek. Paspárek se země nedotýká a často se odstraňuje, v opačném případě bývá důležitým plemenným poznávacím znakem. (Koller, 1979).

Drápy jsou pozměněnou kůží, prorůstají konec prstu ze všech stran a jsou duté. Na rozdíl od kočky pes nemůže drápy zatahovat a úmyslně je neobrušuje, proto je nutné drápy dle potřeby stříhat (Evans a White, 2014).

Pokyny k pohybu jsou řízeny periferní nervovou soustavou, nevědomé pohyby pak autonomním nervovým systémem. Jakékoliv poškození vede k nemotorným pohybům, ztrátě koordinace, až ochrnutí. Důležitý je aktivní pohyb, aby svaly nezatuhly. Při pohybu je hlavní zadní část těla, přední část zajišťuje spíše rovnováhu a oporu. Typy chůze rozlišujeme na krok, klus, cval a trysk, ale spousta plemen se vyznačuje speciální chůzí (Cunliffeová, 2004).

Růst srsti je ovlivněn hormony, teplotou, úbytkem denního světla. Psi žijící venku mění srst zpravidla dvakrát ročně, na jaře a na podzim, vlivem měnicích se teplot. Psi žijící v bytě línají téměř neustále, protože i v zimě, se doma topí (Stuchlý, 2015).

Pes má vynikající čich s obrovskou rozlišovací schopností a pachovou pamětí. Každé plemeno má jinak vyvinutý čich. Obecně platí, že psi s delším čenichem, mají čich lepší. Proto jsou psi často využíváni na lovech, nebo jako policejní psi při vyhledávání drog a výbušnin. Navíc mají psi v tlamě na patře orgán, kterým vnímají pachy opačného pohlaví. Čenich je vlhký, což umožňuje lepší zachycení pachů. Člověk má přibližně pět milionů čichových receptorů, kdežto pes přibližně dvě stě milionů (Reece, 2011).

Sluch má pes rovněž skvěle vyvinutý, včetně sluchových stop. Vnímá zvuk na úrovni ultrazvuku 90 000Hz, který člověk nikdy není schopen slyšet (Tylínek a kol., 1990). Jsou schopni zachytit až čtyřikrát slabší zvuk než člověk a lokalizovat jej za šest setin sekundy. Uši jsou velmi pohyblivé, aby dokázali zvuk zachytit, liší se i tvarem (Evans a White, 2014).

Oči jsou relativně daleko od sebe, což umožňuje lepší periferní vidění, než u člověka. Pes ale není schopen tak dobře měnit ohniskovou vzdálenost a zaostřovat. Zrak je v porovnání s čichem a sluchem slabě vyvinutý. Není schopný vidět ve tmě, ale v šeru vidí lépe, než člověk. Za denního světla vítězí člověk (Cunliffeová, 2004).

Chuť je dobře vyvinutá, se schopností zvyknout si na určité chutě a ty poté preferovat (Tylínek a kol., 1990).

Fyziologická teplota psa je vyšší než teplota člověka, pohybuje se v rozmezí 37,5 -39 stupňů celsia (Stuchlý, 2015).

Věk je ovlivněn plemenem, životními podmínkami, krmivem, pracovním využitím a spousta dalšími faktory. Všeobecně platí, že velká plemena se dožívají nižšího věku (Reece, 2011).

Ke komunikaci kromě štěkání, vrčení a kňučení patří i řeč těla, kterou se štěně učí od matky a starších psů. Již v raném věku lze poznat, který pes bude dominantní a který submisivní (Cunliffeová, 2004).

2.3. Rozmnožování psa domácího

Říje neboli hárání u feny probíhá dvakrát za rok, tedy přibližně jednou za půl roku. Hárá přibližně 21 dnů a březost trvá přibližně 64 dnů. Četnost vrhu je přímo úměrně ovlivněna velikostí plemene, tedy malá plemena mají méně štěňat (Stuchlý, 2015).

Každé plemeno dospívá v jiném věku a má odlišnou délku života, proto k prvnímu hárání dochází nejčastěji mezi šesti a devíti měsíci věku, ale běžné jsou i případy s posunutým prvním obdobím hárání. Pes bývá pohlavně dospělý již kolem šesti měsíců (Schratter, 2002).

2.4. Štěňata

Štěňata se rodí slepá, bezbranná, téměř hluchá, ale cítí teplo, chlad a většinu času tráví spaním nebo krmením. Potřebují péči matky, případně člověka. Svět objevují prostřednictvím metody pokus-omyl, učí se hrou se sourozenci, napodobováním matky či jiných dospělých psů (Rätke a Perfahl, 2018).

Fena štěňata kojí běžně tři až čtyři týdny, ale pokud dostanou štěňata příležitost, budou přijímat mléko i déle. Od šesti až sedmi týdnů již nejsou závislá na mateřské stravě. Štěňata se od matky oddělují nejdříve v osmi týdnech (Tylínek a kol., 1990).

2.5. Před pořízením psa domácího

Důležité je si uvědomit, že pes je živý tvor po celý život, a ne plyšová hračka, která nás může omrzet. Jeho chov je finančně náročnější, než pouze jeho pořízení. Potřebuje také spoustu našeho času (Schratter, 2002).

Psi jsou odkázáni na člověka, vyžadují každodenní péči, pelech, kvalitní krmivo a veterinární péči. Je to plnohodnotný člen rodiny, musí být počítáno s jeho potřebami, jako je venčení, krmení či věnování se psovi. Při výběru dovolené rozmyslet tak, aby bylo možné ho vzít sebou, nebo mu zajistit hlídání a péči po dobu naší nepřítomnosti. Psi naplní náš život mnoha chvílemi radosti, bezmezným přátelstvím, velkou oddaností, ale přichází s nimi i zodpovědnost, starosti a na to je

potřeba před pořízením myslet. Je to závazek na příštích deset až patnáct let (Evans a White, 2014).

Při rozhodování o pořízení psa je důležité, aby s tím souhlasili všichni členové rodiny. Musíme brát ohled i na své okolí např. sousedy. Pes nemůže zůstat příliš dlouho sám, proto je potřeba, aby se všichni podíleli na péči. Při plánování čehokoliv bude nutné brát ohled i na psa, jakožto člena domácnosti. Nikdy není dobré dávat psa jako dárek, je to živý tvor, ne věc (Cunliffeová, 2004).

2.5.1. Výběr psa domácího

Při výběru je rozhodující velikost psa s ohledem na velikost bytu, domu, přítomnost zahrady, povahu, stáří, pracovní využití, potřeby. Vzhled psa je sice pro některé velice důležitý, ale pokud není plemeno ideální k vašim podmínkám, měli byste upustit od výběru tohoto plemene. Je vhodné si vyhledat co nejvíce informací o daném plemeni, jako charakteristiku, chování, potřeby, případně vyhledat chovatele daného plemene a informovat se (Sundance, 2017).

Štěně nebo dospělec

Štěně je velice roztomilé a velikou výhodou je, že „píšete na čistý papír“, ale je s ním mnohem více starostí, než s dospělým psem. Je potřeba ho hned od začátku učit čistotě, většinou zničí pár věcí, potřebuje spoustu času a trpělivosti. Ideální je ze začátku být se štěnětem celý den doma (Rätke a Perfahl, 2018).

Dospělý pes již bude naučený na čistotu, bude moc chodit ihned na procházky, neměl by ničit věci, vydrží doma i sám. I dospělý pes se však bude muset naučit pravidla nové domácnosti. Nebude potřebovat bezpodmínečnou pozornost, možná bude již umět některé povely. Nevýhodou ovšem je, že už bude mít určité návyky a utvořenou povahu, což znamená, že bude možná o něco déle trvat vštípit mu do hlavy nové požadavky. Ideální je vědět, od koho dospělý pes pochází, jak s ním bylo zacházeno, na co je zvyklý, jakou má povahu a podobně (Stuchlý, 2015).

Fena nebo pes

Pes obvykle bývá větší a mohutnější než fena, bývá dominantní, tvrdohlavý, více hlídá teritorium, ale je také aktivnější a hravější. Fena se lépe modeluje, je vnímavější, citlivější, rychleji se učí čistotnosti, ale je náročnější na pozornost (Evans a White, 2014).

Čistokrevný nebo kříženec

U čistokrevného psa víme, jakou bude mít přibližnou povahu, velikost, potřeby a můžeme začít s vyhledáváním a výběrem chovatele. Na druhou stranu bývají čistokrevní psi důsledkem šlechtění náchylnější k některým onemocněním. Snížit pravděpodobnost, že naše štěně bude touto chorobou trpět, lze správným výběrem chovatele, který má vyšetřené rodiče štěněte (Fogle, 1999).

Kříženec je označení pro psy, jejichž rodiče jsou čistokrevní, ale každý jiného plemene (Cunliffeová, 2004). Jistotou je, že každý kříženec je jedinečný originál. Většinou nebývají známy oba rodiče, což sebou nese nejistotu, jaké štěně bude povahově, jak bude velké nebo jak se bude chovat (Hoffman, 2005).

Pes s průkazem původu nebo bez

Pes s průkazem původu je čistokrevný pes zapsaný v registru Českomoravské kynologické unie. Pokud psa chceme pouze jako domácího mazlíčka, bude stačit i ten bez papírů původu. Pokud se s ním ale chceme zúčastňovat výstav, plnit zkoušky výkonu a uchovnít ho, je potřeba, aby měl průkaz původu (Koller, 1979).

Štěně z útulku, chovné stanice nebo na inzerát

Útulky jsou zřizované obecními úřady, skupinami ochránců zvířat, soukromníky a jsou podporované sponzory. Najdeme zde většinou dospělé psi a křížence. Měli bychom mít na mysli, že o minulosti psa z útulku se toho obvykle moc nedozvíme. Může to být jen nechtěný dárek, nebo z roztomilého štěněte vyrostl dospělý pes, který se stal přítěží. Psi v útulcích bývají většinou divočejší, ale správným výcvikem se z nich stane vděčný společník. Obvykle se za psa platí adopční poplatek přibližně 500 korun (Hoffman, 2005).

Chovné stanice se soustředí obvykle na chov jednoho čistokrevného plemene. Soustředí se na kvalitu chovu a snaží se ji zlepšovat při každém vrhu. Štěně od chovatele je poměrně drahá záležitost, ale máme záruku kvality. Výhodou je kontakt s chovatelem, který vám poradí s přístupem k plemeni, zodpoví vám každou otázku, často bývá kontakt udržován po celá dlouhá léta. Sám chovatel si pečlivě vybírá lidi, kterým štěňata prodá, cítí za ně zodpovědnost. Obvykle jdou štěňata do nového domova s dárkem, hračkou, granulí, mají udělané krevní testy, vyšetření pro případ dědičných chorob a bývají očipovaní (Evans a White, 2014).

V novinách a časopisech často najdeme inzerát s nabídkou štěňat. Většinou se jedná o křížence nebo štěňata po čistokrevných rodičích, ale bez průkazu původu.

Někteří prodejci se vymlouvají, že štěně nemá průkaz původu, protože bylo ve vrhu nadpočetné. Spousta nezkušených zákazníků tomu uvěří a štěně si koupí. V České republice není omezen počet štěňat ve vrhu, a tedy průkaz původu mají všechna štěňata ze schváleného vrhu. Pokud chceme psa na inzerát, je lepší hledat v odborném tisku, kde jsou inzerované jen vrhy po schváleném krytí (Fogle, 1999).

Větší pozor bychom si měli dát na takzvané množírny. Majitele prodávají štěňata pouze za účelem co největšího zisku. Nerespektují požadavky klubů na vzestup a rozvoj plemene. Často tak jejich psi nejsou plemenným standardem a bývají ohroženi nežádoucími dědičnými rysy. Množitele to ani většinou nezajímá, fena má porodit co nejvíce štěňat, aby bylo co prodávat, bez ohledu na její zdravotní, fyzický a psychický stav. To je ale neodrazuje od stejně vysokých cen, jako u opravdových chovatelů. Pokud prodejce nezajímá, kam štěně půjde, v jakých podmínkách bude žít a ani nám nechtějí říci nic o zdraví a povaze rodičů, měli bychom si dát pozor a raději od takového chovatele psa nebrat (Schratter, 2002).

2.5.2. Příprava na příchod štěněte

Je potřeba zajistit bezpečí nového domova. Většina veterinářů radí projít domov jako pes po čtyřech. MVDr. Robert Linnabary říká: „*Použijte stejné zábrany pro psy, jaké byste použili pro děti, avšak pamatujte si, že psi jsou lepší v otevírání krabic a rozkousávání plastových lahví*“. Tedy pes poznává tlamou (Hoffman, 2005, str. 43).

Velké hrozby představují elektrické kabely, čisticí prostředky v láhvích, ostré předměty, ale i některé rostliny. Lákadlo představuje koš na odpadky, odložené jídlo, zvláště toxická je pro psy čokoláda, léky, igelitové pytlíky, šperky a spousty dalšího (Sundance, 2017).

2.6. Výbava

Dobré je poskytnout štěněti něco ze starého domova, z čeho ucítí matku a sourozence, většina chovatelů dává na cestu do nového domova hračku, ručník, polštářek a tak podobně. Není dobré ihned měnit krmivo, na které je štěně zvyklé, mohlo by to způsobit zažívací potíže. Ať si nejdříve v klidu přivykne na nový domov (Rätke a Perfahl, 2018).

Pes potřebuje minimálně dvě misky, jednu na vodu a jednu na potravu. Na výběr je celá řada tvarů, velikostí, mohou být kovové, plastové nebo keramické.

Plastové a kovové nejsou drahé, jsou lehké, nerozbitné a dobře se myjí. Keramické jsou těžké, takže je pes nepřevrhne a nebude je posouvat. Pro vysoké psi či starší psi je dobré pořídit držák na misky. Misky budou výš, pes se nemusí tolik ohýbat a je to pro něj pohodlnější, zároveň je menší pravděpodobnost převrácení žaludku. Existují i misky s automatickým systémem, které se otevřou v určitou dobu, nebo misky se zásobníky na vodu (Schratter, 2002).

Měl by také mít své místo na odpočinek. Existuje celá řada pelechů-molitanové, proutěné koše, polštáře, deky, podložky různých tvarů a velikostí. Někteří pořizují psovi jako jeho místo klec, do které dají deku i misky, musí být dostatečně velká, aby v ní měl pes místo. Klec pak používají při odchodech z domu jako jistotu, že pes nic nezničí. Pokud pes žije venku, měl by mít boudu či kotec, do kterého se bude moci ukrýt před deštěm, parným letním sluncem, zimou či větrem (Stuchlý, 2015).

Dále jsou nezbytné nástroje pro udržování srsti. Na každý typ srsti existují jiné druhy hřebenů a kartáčů – drátkový, štětinový, masážní, trimovací, hrablo, na blechy a klíš'ata nebo furminátor na prořezávání srsti. Mají různý tvar a velikosti, je dobré si nechat poradit od lidí se stejným plemenem, který kartáč se jim osvědčil. Pokud pes zapáchá, je potřeba ho vykoupat, ale není vhodné používat lidský šampon, který má jiné pH. Psí šampony s různou vůní seženeme v každém obchodě s chovatelskými potřebami. Pro dlouhosrsté psy je dobré použít i kondicionér. Některá plemena je potřeba stříhat. K takovým účelům se prodávají nůžky a strojky na zvířecí srst. Existují však psí salóny, kde se nám o psa postarají po všech stránkách (Hoffman, 2005).

Péče o chrup je dnes stále výjimkou než pravidlem, přestože nejčastějším psím problémem je zubní kámen. Jsou dostupné psí kartáčky různých velikostí, nebo kartáčky jako náprstek na prst a psí pasty s kuřecí nebo hovězí příchutí. Pro péči o oči a uši existují různé roztoky, vodičky a olejíčky. Pro péči o okolí očí jsou oblíbené vlhčené antibakteriální ubrousky, zvláště u plemen, kterým z očí teče. Pro zastříhávání drápů existují kleště nebo nůžky na drápy (Fogle, 1999).

Každý pes by měl mít svůj obojek a vodítko. Obojky mohou být kožené, nylonové nebo řetízkové, s kovovou nebo plastovou přezkou. Pro výstavy se kupují speciální obojky a vodítka, pro výcvikové účely zase poslouží stahovací obojek. Materiál vybíráme i podle velikosti plemene, jeho síly, typu srsti a velikosti krku.

Ze začátku není špatné pořídít místo vodítka kšíry, které netahají psa za krk, ale působí tlakem na celý hrudník. Vodítka jsou kožená, provazová, plochá či kulatá. Existují samonavíjecí tzv. flexi nebo pevná. Vodítko by mělo také odpovídat velikosti a síle psa, bývají rozdělené podle hmotnosti psa. Pro případ, že budeme muset se psem cestovat hromadnou dopravou, nebo tak bude vyžadováno u veterináře, je vhodné zvykat psa na náhubek (Schratte, 2002).

2.7. Péče o psa domácího

2.7.1. Krmení

Ačkoliv psi řadíme k masožravcům, jsou ve skutečnosti všežraví. Na rozdíl od koček nevyžadují tolik proteinů. Strava musí být vyvážená tak, aby z ní pes prosperoval. Musí obsahovat šest základních látek- vodu, bílkoviny, sacharidy, minerály, vitamíny, tuky (Cunliffeová, 2004). Konkrétní poměr závisí na životním stylu, fyzické aktivitě, věku, zdravotním stavu, nebo jestli je to březí či kojící fena. Krmení můžeme rozdělit do dvou dávek, ráno a večer, nebo celé dát v jedné dávce. Doba krmení by měla být přizpůsobena našim časovým možnostem a měla by být dodržována (Králová a Šemberová, 2018).

Tělo dospělého psa obsahuje 50- 60 procent vody. Pes může jistou dobu hladovět, ale k vodě by měl mít neustále přístup, protože by se mohl dehydratovat, což by vedlo k závažným problémům. Vodu je potřeba alespoň jednou denně vyměnit, aby byla pořád čerstvá. Obecně se říká, že by měl pes denně vypít 50ml na 1kg váhy. Pro představu, pes středního vzrůstu vypije denně více než půl litru vody. Pokud ale pes začal pít více než obvykle, je potřeba navštívit veterináře. Mohlo by jít například o zánět ledvin, cukrovku, Cushingův syndrom, nebo zánět jater (Ziemer a Ziemer-Falke, 2018).

Psi potřebují aminokyseliny, ze kterých jsou tvořeny bílkoviny. Neesenciální aminokyseliny, které nejsou pro život nutné, si pes dokáže vytvořit sám. Deset esenciálních aminokyselin, které jsou pro život potřebné, musí získat z potravy. Zdrojem proteinů mohou být vejce, maso a ryby, ale i zelenina, obilí. Proteiny se podílejí například na stavbě buněk, srážení krve, boji proti infekcím (Bucksch, 2018).

Zdrojem energie jsou sacharidy, jako cukr, škrob, vláknina. Napomáhají udržovat správnou funkci střev. Vlákna je často používána při dietách, protože

dodává pocit sytosti. Jako zdroj sacharidů bývá použit oves, sója, pšenice, ale i rýže (Králová a Šemberová, 2018).

Nedílnou složku tvoří také tuky, které dodávají energii. Měly by být v přiměřeném množství k aktivitě a výkonu psa, jinak hrozí nadváha a zdravotní potíže. Většina krmiv obsahuje vyvážené množství, ale je potřeba kontrolovat vedlejší příjem jako jsou pamlsky, zbytky od stolu a podobně (Bucksch, 2018).

Při kompletní a vyvážené stravě není potřeba dodávat minerály, což ale většinou nebývá. Minerály ovlivňují chemické reakce v těle, slouží jako stavební látka pro tělní systémy, např. hořčík-nervová vlákna, zinek-kůže, draslík-srdce a ledviny, vápník a fosfor-kosti (Hoffman, 2005).

Stejně jako člověk i pes potřebuje vitamíny, kromě vitamínu C, který si na rozdíl od nás dokáže v těle vyrobit sám. Vitamín B pomáhá přeměňovat potravu na energii a spolu s vitamínem C je rozpustný ve vodě, takže musí být doplňován každý den. Vitamín A, D, E, K jsou rozpustné v tucích a v těle zůstávají déle. Jejich nedostatek způsobuje komplikace a naopak přebytek potíže (Evans a White, 2014).

Psovi můžeme vařit doma, kupovat průmyslově vyráběné krmivo, nebo barfovat, což je trend dnešní doby. Vaření doma je časově náročné, je potřeba rozmýšlet a používat takové kombinace, aby pes měl vždy dostatek živin, které potřebuje. Podobně i u barfu. Barf znamená krmit syrovým masem. Dávka se neskládá jen ze syrové kosti, kusu masa, ale bývá doplněna o zeleninu, ovoce, vložky a syrové vejce. Krmení barfem je potřeba pečlivě nastudovat a získat co nejvíce informací, kupovat ověřené zdravé maso a mít na paměti, že ne každý pes si na tento styl zvykne (Reinerth, 2011).

Stále nejvíce je používané průmyslově vyráběné krmivo. Je důležité pečlivě studovat složení výrobku a nejlépe vybírat z řad super-premium, které zaručují komplexnost a vyváženost látek. Na výběr máme z konzervovaného a suchého krmení. Konzervované krmení je poměrně drahé, podstatnou část obsahu činí voda, rychle se kazí a nám nevábně voní, ale psi jej milují. Suché krmení není pro psi tak atraktivní jako konzervované, ale není tak drahé a nekazí se (Schratter, 2002).

2.7.2. Koupání

Pokud pes žije s námi v domě, měli bychom ho koupat častěji, než psa žijícího venku. Záleží, jestli je pes čistotný, jestli rád hrabe, nebo se válí ve všem možném. Existují i různé typy srsti a je potřeba dle toho techniku koupání uzpůsobit. Koupelí smyjeme mastnotu a narušíme vnější imunitu pokožky, pes je poté náchylnější k nemoci. Každého psa je dobré alespoň třikrát za rok vykoupat (Stuchlý, 2015).

Malým plemenům postačí i umyvadlo, ty větší potřebují vanu či sprchový kout. Důležité je psa před koupáním pořádně vykartáčovat. Odstraníme tak mrtvou, vypadanou srst, zplstnatělé žmolky a zachycenou špínu. Psa postavíme do vany a důkladně ho osprchujeme. Dobré je přidržet uši přitisklé, aby mu do nich nenatekla voda. Pak naneseeme psí šampon a psa namydlíme, pozor si dáváme v okolí očí. Neměli bychom používat lidské přípravky, protože pH kůže psa je odlišná. U psů s vrásčitým obličejem je potřeba umýt každý záhyb, kde se mohou tvořit ekzémy. Nakonec je důležité šampon důkladně vymýt, jinak může dráždit pokožku a pes se bude drbat. Existují i psí kondicionéry, které jsou vhodné použít u psů s dlouhou srstí. Psa je potřeba důkladně osušit, aby neprochladl a aby nezačala srst plstnatět (Evans a White, 2014).

2.7.3. Péče o srst

Vyčesávání je nezbytnou péčí a proto je dobré zvykat na něj psa hned od štěněte. Potlačíme tím i línání na minimum. V takovém množství různých plemen se setkáme i s různým typem srsti. Krátká hrubá srst je obvyklá pro hrubosrstého jezevčíka a většinu teriérů. Krátká hladká srst je typ srsti bez podsady a pravděpodobně se o ni nejsnáze pečuje, najdeme ji například u mopse, dobrmana či basenžiho. Krátká dvojitá srst je typická pro labradora nebo dobrmana. Příkladem dlouhé hrubé srsti jsou zástupci ši-tzu, lhasa apso nebo tibetský teriér. Dlouhá hedvábná srst rovněž nemá podsadu a najdeme ji u yorkshirského teriéra či maltézského psíka. Dlouhá dvojitá srst je asi nejobtížnější na vyčesávání a jejími majiteli jsou samojedi, čau čauové a kolie. Pudl je typickým představitelem kudrnaté srsti. Čínský chocholatý pes a peruánský naháč jsou příkladem plemen bez srsti, ale navzdory tomu, jejich citlivá kůže potřebuje pravidelnou péči (Hoffman, 2005).

Srst některých plemen je potřeba stříhat, protože neustále roste. Typickým příkladem je pudl. Psa můžeme vzít k profesionálům do psího salonu, anebo ho zkusit ostříhat sami. Potřebujeme k tomu jen nůžky a holicí strojek s rozdílnými hlavami, které se hodí ke stříhání různých částí těla (Fogle, 1999).

2.7.4. Péče o zuby

Ani u psů není čištění zubů výjimkou. Zanedbání ústní hygieny může vést k bakteriální infekci tzv. zánětu ozubice. Pokud není infekce léčena, může se krví rozšířit až na ledviny, játra, srdce nebo mozek psa, mohou se také tvořit vřídky v tlamě, nebo vypadávat zuby. Na zubech a dásních se vytváří plak podobně jako u lidí a je potřeba ho pravidelným čištěním zubů odstraňovat. Veterinář by měl při prohlídce zkontrolovat i zuby, proto je dobré psa zvykat na otevírání a sahání do tlamy. Pokud vrstva plaku není tak velká, lze ji seškrábnout železným háčkem, což není pro psa moc příjemné, ale zvládne to i bez narkózy. V déle zanedbaných případech se odstraňuje zubní kámen ultrazvukem v narkóze. K čištění můžeme použít náprstkový kartáček, zubní kartáček pro psy, ale lze použít i dětský zubní kartáček. Pasta by neměla být lidská, protože pes sliny neplive, ale polyká, proto se vyrábějí i psí pasty, které jsou poživatelné, např. s hovězí, kuřecí příchutí. Psa posadíme před sebe, nadzvedneme pysk a krouživými nebo rovnými pohyby nejdříve vyčistíme zuby horní a poté dolní čelisti. Zuby by se měly psovi čistit nejlépe dvakrát denně (Evans a White, 2014).

2.7.5. Péče o drápy a tlapy

Tlapy bývají nejčastěji poraněnou částí. V létě je potřeba dávat pozor na rozpálené chodníky, v zimě na ledové úlomky, ostré kameny či skály. Po každé procházce je dobré tlapy zkontrolovat, hlavně pokud pes začne kulhat. Není příliš dobré polštářky na tlapách mazat, tím se změkčují a jsou více náchylné (Fogle, 1999).

U dlouhosrstých plemen často roste mezi polštářky srst, kterou je dobré odstranit nůžkami, nebo holicím strojkem. Často se v ní zachytávají kamínky, takže pes může kulhat, zůstává v ní bláto, tvoří se zde žmolky a vlhkost, což spolu se špínou vede k infekcím a ekzémům (Hoffman, 2005).

Pes nemá zatahovací drápy a ani si je úmyslně neobrušuje jako kočka. Pokud pes chodí často po betonu, asfaltu, drápy se obrušují a není potřeba je stříhat

pravidelně. Jestliže ale běhá po měkkém povrchu, můžou drápy přerůst a chůze může být bolestivá. Stříhání drápů není nic těžkého, ale pokud si nevěříte, můžete navštívit psí salon, nebo veterináře. Mějte však na paměti, že i oni jsou jen lidé a mohou psa stříhnout stejně, jako vy. Je potřeba dávat pozor na nehtové lůžko, kde jsou cévy a nervy. Pokud dráp ustříhneme v tomto místě, bude to psa bolet, poteče mu krev a mohl by se příště bát. U psů se světlými drápy je toto místo vidět a dráp stříháme pod ním. U psů s tmavými drápy nehtové lůžko vidět není, ale lze dráp prosvítit baterkou a konec nehtového lůžka najít (Stuchlý, 2015).

2.7.6. Péče o uši a oči

Uši by se měly čistit nejméně jednou měsíčně. Buď opatrně pomocí vatové tyčinky, vatového tampónku anebo prst obalit měkkou látkou. Dají se koupit různé minerální oleje nebo roztoky na čištění uší. Zvláště u psů se zavěšenými ušima, např. baset, je potřeba uši pravidelně čistit. Pod zavěšenými boltci vzniká teplo a vlhko, proto se zde tvoří velké množství bakterií, které mohou způsobit vážné potíže, dokonce i hluchotu. Některá plemena mají v uších srst a tu je potřeba odstranit, protože se v ní drží maz, vlhkost a může tak snadno vzniknout infekce (Schratter, 2002).

Oči každého psa je dobré jednou za čas vykapat borovou vodou, čímž dojde k vyplavení prachu a cizích částic. Okolí očí jednoduše otřeme vatovým tamponem namočeným ve vodě. U psů, kterým teče z očí, je potřeba čistit oči pravidelně a oblast kolem očí omývat každý den (Fogle, 1999).

2.8. Výchova psa domácího

Štěňata napodobují starší psi, čímž si osvojují potřeby nutné k životu. Dál je ale vychovává člověk. Každý pes, bez ohledu na budoucí využití, by měl projít alespoň základním výcvikem poslušnosti. Nerozumí tomu, co člověk říká, ale řídí se přitom všemi smysly. Při výcviku na psa člověk často působí tlakem (např. povel sedni – tlačíme na zadní část psa). Důležité je psa odměňovat pokud povel provede, nebo se alespoň pokusí o náznak, a zabraňovat chování, které je nežádoucí (Fogle, 1999). Prostředí výcviku by nemělo působit rušivě, důležitá je také denní doba a zdravotní stav psa. Výcvik by měl být přímo úměrný věku psa (např. různé výskoky je vhodné učit nejdříve po dosažení roku, aby nedošlo k poškození končetin, které se

stále vyvíjí) a plemeni. Dobré je opakovat zpočátku neustále jméno psa, aby na něj reagoval (Evans a White, 2014).

Pes potřebuje vůdce smečky, proto je důležité mu vysvětlit jeho postavení v rodině, kde by alfu měl vždy představovat člověk. Jsme zodpovědní za jeho chování. Něžné štěněčí vrčení a kousání je potřeba včas zastavit (Stuchlý, 2015).

S nepatrnou výchovou začíná člověk hned, jak si štěně přivede domu. Vymezí pelech, místo, kde má pes misky s vodou a jídlem, a kde může vykonávat potřebu, proto je důležitá v počátku výchova k čistotě. Štěně se vyprazdňuje velmi často, přibližně jednou za dvě až tři hodiny. Vždy po probuzení bychom měli štěně vzít ven, pokud vykoná potřebu venku, nešetříme pochvalou. Štěňata nemají dostatečně vyvinuté svěrače a může se stát, že vykoná potřebu doma. Rozhodně ho nebijeme, ale přísným hlasem pokáráme. Pokud není možné štěně neustále hlídat a brát ven, můžeme ho naučit chodit alespoň na noviny, nebo se dají zakoupit podložky a štěně naučit vykonávat potřebu na těchto místech, dokud nebude schopné vydržet. Samozřejmě, pokud vykoná pes potřebu venku, měli bychom po něm uklidit (Tylínek a kol., 1990).

Štěně učíme zvykat na obojek, který nesmí být těžký, ani stahovací. Zpočátku pár minut, později ponechávat déle. Někdy je lepší štěně nejprve zvykat na kšíry, které ho netahají za krk, ale působí tlak na celý hrudník. Pak přidáme vodítko, které nejdříve necháme psa volně tahat po zemi a postupně začneme zvolna vyvíjet tah (Ziemer a Ziemer-Falke, 2018).

2.9. Základní výcvik psa domácího

Povel Sedni!, učíme nejčastěji jemným zatlačením na záď psa. Sedneme nebo klekneme si vedle psa, vyslovíme povel „sedni“ a psa uvedeme do požadované polohy. Okamžitě chválíme a odměňujeme. Poté teprve začínáme, s povelom Lehni!. Je to velice užitečný povel, pokud jej psa naučíme plnit bezodkladně, můžeme zabránit nežádoucímu chování. Neobvyklou, ale účinnou metodou je zalehávání psa, nebo psa uvedeme do sedu, odměnu dáme k zemi a zatlačíme na přední část těla psa (Sundance, 2017).

Povel Ke mně!, by měl zvládat každý pes a je vhodné ho učit hned od začátku. Psa s obojkem, nebo kšírami, ke kterým je připevněno dlouhé vodítko, ponecháme volně chodit. Po vyřčení povelu „ke mně“, začneme psa k sobě přitahovat za vodítko. Když je u nás, pochválíme ho. Vhodné je zpočátku psa

povzbuzovat například plácáním o stehna, slovním popoháněním, snažit se ho zkrátka zaujmout, aby převedl pozornost z čehokoliv na vás. Dokud pes neumí skvěle povel ke mně, je lepší ho venku nepouštět (Niewöhner, 2012).

Dalším základním povel je povel Zůstaň!. Pes se nesmí hnout z místa, dokud mu to nepovolíme a je jedno, co se děje kolem něj. Postavíme se před psa a řekneme povel „zůstaň“. Zpočátku tělem k psovi couváme a stále opakujeme povel. Pokud pes vstane a jde k nám, pokáráme, vrátíme jej zpět na místo a celé znovu opakujeme. Postupně prodlužujeme vzdálenost, nakonec se otáčíme k psovi zády a později se psovi schováme za roh a kontrolujeme, zda opravdu zůstává na místě. Nejprve necháváme psa odloženého jen na několik vteřin a postupně prodlužujeme na minuty (Fogle, 1999).

Chůze u nohy je důležitá hlavně v prostředí, kde je více lidí (např. ve městě), které pes, jdoucí na volno může obtěžovat, a zároveň zabráníme, aby nás větší pes vláčel na vodítku. Pes by měl udržovat tempo, které určuje člověk, ale musí být přiměřené věku a velikosti psa. Pokud pes předbíhá pána, použijeme například povel „pomalu“ a stáhneme psa zpět. Myslivci často používali kopřivu, kterou psa šlehali, pokud šel rychle, nebo jim šlapali na nohy, což je dnes zastaralé. Vhodné je po dobu správné chůze opakovat „s nohou“, nebo podobný povel, který pro psa později bude znamenat návrat k noze (Reichel, 2015).

Vychovaný pes nesmí bez důvodu napadnout člověka, jiné psi či zvíře, ani obtěžovat okolí. Žádoucí chování je vždy odměněno a nežádoucí potrestáno (Stuchlý, 2015).

2.10. Veterinární péče

První očkování by mělo štěně absolvovat ještě ve starém domově, po příchodu do nového domova, bychom měli do dvou dnů navštívit veterináře, který štěně prohlédne a založí mu kartu (Hoffman, 2005).

Ačkoliv je pes domácí docela odolné zvíře, ani jemu se některá onemocnění nevyhnu. Ze zákona je povinné očkování pouze na vzteklinu, dnes však existují i další vakcíny např. proti psince, infekčnímu zánětu jater, leptospiróze, psí chřipce, parvaviróze a další. Vyvíjí se spíše polyvalentní vakcíny, což znamená, že jedna vakcína je proti celé řadě chorob. Očkování by mělo být prováděno pouze v době, kdy je pes zdravý. Majitel musí hlídat platnost očkování, která je většinou jeden rok a

poté psa nechat přeočkovat. Velmi důležité je očkování ve štěněcím věku, obvykle v sedmém týdnu (Schratter, 2002).

2.10.1. Přehled onemocnění

Nejvážnější choroba je vzteklna, proti které je ze zákona povinné očkování. Pokud dojde k poranění člověka zvířetem, provádí se kontrola, zda zvíře nebylo nakaženo vzteklinou, která je nevyhlášená a smrtelná. Virus infikuje a ničí nervovou tkáň (Stuchlý, 2015).

Parvaviróza je infekční virové onemocnění, postihující především štěňata a mladé psovité šelmy. K nákaze může dojít přímo stykem s nakaženým psem, nebo nepřímo přenosem viru, například na oblečení. Virus je odolný proti dezinfekčním prostředkům. Napadá srdeční svalovinu, nebo sliznici zažívacích orgánů. Projevuje se únavou, nechutí k jídlu, krvavými průjmy. Bez včasné léčby dochází k úhynu dehydratací a vyčerpáním (Popelářová, 2011).

Psinka je souhrnné označení pro komplex chorob. Původci psinky jsou na rozdíl od původce parvavirózy citlivé na dezinfekční prostředky. Možnosti nákazy jsou totožné jako u parvavirózy. Původní projevy jsou vysoké horečky nad 40 stupňů celsia, které postupně klesají k normě a opět stoupají. Existují tři typy psinky. Plicní forma napadá horní dýchací cesty a vede až k zápalu plic. Střevní forma se projevuje průjmy, nechutí k jídlu. Nervová forma se projevuje křečmi, záškuby svalů, cvakáním čelistí, často nejsou postižení jedinci schopni pohybu. Doprovázet psinku může i takzvaný psinkový chrup, což je narušení skloviny zubu (Evans a White, 2014).

Infekční zánět jater neboli Rubartova choroba se projevuje horečkou vyšší než 41,5 stupňů celsia, bolestivostí v oblasti hrudní kosti a zakalenýma očima, což vede k světloplachosti (Hoffman, 2005).

Zcela běžně dochází k zánětu trávicího traktu, který není nakažlivý. Mezi projevy patří nechutenství, zvracení, průjmy a bolestivost břicha. Příčinou bývá nejčastěji dietetická chyba jako pití ledové vody, nekvalitní granule, mastné jídlo a tak podobně. Většinou se léčí dietou a hladovkou (Tylínek a kol., 1990).

Zánět zevního zvukovodu vzniká při zanedbání péče o uši, při neodstraňování ušního mazu, který spolu se srstí vytvoří zátku, pod kterou se může zapařuje, nebo pokud se do ucha dostane voda, např. při koupání, a není ze zvukovodu odstraněna. Projevuje se otíráním ucha o zem a bolestivostí při dotyku (Popelářová, 2011).

Ekzémy jsou poměrně časté onemocnění způsobené mnoha podněty, jako jsou vrozené dispozice, špatná strava, hormonální poruchy, špatně fungující játra, ledviny, nebo vnějšími příčinami, jako jsou blechy, vši, svrab, nebo dokonce častým koupáním v šamponu, který kůži odmastí a je více náchylná. Léčba je zdlouhavá, složitá a měla by být vždy konzultována s veterinárním lékařem (Hoffman, 2005).

Přeplňování análních žlázek je provázené silným svěděním, proti kterému se psi brání škrabáním, olizováním, kousáním v oblasti kořene ocasu. U psů trpících tímto problémem je potřeba žlázky pravidelně vymačkávat (Popelářová, 2011).

S vnitřní parazitózou se častěji setkáváme u psů, kteří žijí ve městech. Nejčastěji se jedná o střevní parazity, jako jsou roupy, škrkavky a tasemnice, proto je důležité psa pravidelně pomoci prášku odčervovat. Příčinou vnější parazitózy bývá nejčastěji svrab, všenky, blechy či svlušky. Dnes existuje spousta účinných prostředků na boj s těmito parazity. Prodávají se pipety, obojky, nebo žvýkácí tablety (Skalka, 1997).

Při každém podezření na infekční onemocnění je potřeba co nejrychleji vyhledat veterinární pomoc (Evans a White, 2014).

2.11. Kontakt dětí a psů

Kontakt dětí se zvířaty podporuje citový i rozumový vývoj dítěte, napomáhá rozvoji sebevědomí, zodpovědnosti, samostatnosti, což potvrzuje i řada výzkumů z celého světa. Nejoblíbenějším zvířetem bývá pes. Děti chápou psa jako zvíře podobné člověku a je pro ně opravdovým přítelem. Zároveň má pozitivní vliv na fantazii a představivost dítěte. Často si s ním trénují i rozhovory, protože je nekritizuje, neposmívá se a mlčí. Podle rodičů učí pes děti sociálnímu chování jako je soucit, ohleduplnost, trpělivost, respektování druhé bytosti, péče a komunikace (Galajdová, 1999).

Pes není hračka. Je důležité předem dětem vysvětlit, že se musí chovat klidně, nekřičet, nešermovat rukama, nevrhat se na psa. Dospělý pes může být z dítěte nervózní, vrčet a štěkat. Vždy jej mějte při seznamování na vodítku, zvláště pokud nevíte nic o jeho minulosti. Štěně si naopak bude chtít hrát a není si vědomé, že by mohlo dítěti ublížit. Pobíhající, výskající děti vnímá jako sourozence, chce si s nimi hrát a často je štípne zoubky, což může být bolestivé a dítě by se poté mohlo psa bát. Zpočátku musí kontakt probíhat vždy pod dohledem dospělých, jen tak se může zamezit nepříjemnostem (Ohl a Endenburg, 2007).

Výcvik je záležitostí celé rodiny. Je vhodné, aby všichni používali stejné povely a pes je respektoval bez ohledu na to, je-li vydán dospělým, nebo dítětem (Sundance, 2017).

2.11.1. Canisterapie

Tento název označuje typ terapie, která aplikuje pozitivní vliv psa na zdraví člověka, kde zdraví je chápáno dle definice WHO (Světové zdravotnické organizace) jako stav psychické, fyzické a sociální pohody. Canisterapie je zaměřená na řešení psychologických, citových a sociálně- integračních problémů více, než na fyzické zdraví. Používá se jako pomocná psychoterapeutická metoda při práci například s autistickými dětmi, mentálně postiženými, smyslově postiženými, lidmi trpícími depresemi, úzkostmi a fobiemi (Galajdová, 1999).

2.12. Rozdělení a přehled plemen psů podle FCI

Kynologie je obor, zabývající se studiem psa domácího. Mezinárodní kynologická federace se zkratkou FCI je nejvyšší kynologickou organizací. Zabývá se plemeny psů, určováním standardů plemen a kynologií jako takovou. V České republice působí Českomoravská kynologická unie, která zastupuje kynologické svazy a kluby v Mezinárodní kynologické federaci (FCI). Dle odhadu existuje 700 až 800 psích plemen, avšak mezinárodní kynologická federace uznává zhruba 350 plemen (Koller, 1979).

Tabulka 1- Rozdělení plemen dle FCI (Fogle, 2005).

Plemena ovčácká, pastevecká a honácká	Belgický ovčák, Československý vlčák, Německý ovčák, Briard, Border kolie, Kolie dlouhosrstá, Šeltie, Komodor, Australský ovčák
Pinčové, knírači, molossoidní plemena a salašnickí psi	Dobrman, Trpasličí pinč, Opičí pinč, Knírač, Německý pinč, Argentinská doga, Šarpej, Německý boxer, Německá doga, Rotvajler, Anglický buldok, Mastif, Novofundlanský pes, Svatobernardský pes, Bernský salašnický pes

Teriéři	Německý lovecký teriér, Border teriér, Hladkosrstý foxteriér, Parson Russell teriér, Welsh teriér, Jack Russell teriér, Skotský teriér, Český teriér, Anglický bulteriér, Stafordšírský bulteriér, Yorkšírský teriér
Jezevčáci	Hladkosrstý jezevčík, Drsnosrstý jezevčík, Dlouhosrstý jezevčík
Špicové a tzv. primitivní plemena	Samojed, Aljašský malamut, Sibiřský husky, Norský losí pes, Karelský medvědí pes, Finský špic, Německý špic, Italský volpino, Čau čau, Akita-inu, Faraonský pes, Mexický naháč, Basenji
Honiči a barváři	Bloodhound, Baset, Bígl, Bavorský barvář, Dalmatin, Rhodénský ridgeback
Ohaři	Výmarský ohař, Maďarský ohař, Pikardský ohař, Český fousek, Gordonsetr, Pointer
Slídiči, retrívři a vodní psi	Labradorský retriever, Zlatý retriever, Anglický kokršpaněl, Barbet-francouzský vodní pes
Plemena společenská	Maltézský psík, Bišonek, Boloňský psík, Pudl, Čínský chocholatý pes, Shih-tzu, Čivava, Kavalír king Charles, Pekingský palácový psík, Papon, Mops, Francouzský buldoček
Chrti	Afgánský chrt, Barzoj, Irský vlkodav, Whippet, Italský chrtík

Z kapacitních důvodů bakalářské práce není možné zabývat se všemi plemeny. Bakalářská práce je zaměřena především na chov.

3. Metodika práce

Součástí praktické části bakalářské práce je návrh výukového a osvětového programu, který je zaměřený na téma chov psa domácího. Cílem výukového programu je zlepšit znalosti žáků na sekundárním stupni základních škol o zmíněné problematice. Výukový program v této podobě byl konstruován pro žáky 8. a 9. tříd základních škol a víceletých gymnázií, ale po zapracování menších úprav by mohl být použit i u mladších žáků.

Výukový program je koncipován jako doplněk samotné výuky přírodopisu (dle možností učitele a probírané látky), ale kvůli vytíženosti učebních osnov na něj nejspíš nebude v jeho maximalistické formě ve vyučování dostatek času. Nejvhodnější a nejvyužitelnější se jeví jako nadstavbové učivo pro zájmové kroužky zaměřené na chovatelství, přírodovědné kroužky, kynologické kroužky a podobně.

Program může být použit jako celek, nebo lze uplatnit pouze některé kapitoly dle potřeb pedagoga. V praktické části je dále zkonstruovaný nestandardizovaný didaktický test, který má za cíl ověřit znalosti žáků v dané problematice a rovněž zjistit efektivitu výukového programu.

Cílem výukového programu je zvýšit vědomosti žáků o chovu psa domácího. Vzbudit v nich zájem o problematiku správné péče a výcviku, ale ukázat i úskalí chovu a poučit je o odpovědnosti majitele psa ke svému okolí.

3.1. Návrh výukového programu a didaktického testu

Výukový program je strukturován pro žáky 8. a 9. tříd základních škol či víceletého gymnázia. K úspěšnému absolvování programu nejsou potřeba žádné zvláštní předpoklady. Vhodné je, aby žáci měli probranou látku týkající se obratlovců, zejména savců. Program svým tematickým zaměřením má nejbližší k předmětu přírodopis, zejména je vhodné jej aplikovat v zájmových kroužcích, kynologických organizacích při základní škole a podobně. Časová dotace výukového programu v maximalistické variantě je přibližně 160 minut. Program je tvořen jako celek, ale lze z něj použít pouze některé kapitoly, k doplnění poznatků žáků. Je v něm shrnuto vše podstatné a potřebné k chovu psa domácího, zejména péče o něj a výcvik.

K výukovému programu je navíc vytvořen pracovní list s úkoly k jednotlivým kapitolám a obrazová prezentace. Celý výukový program je vytvořen v maximalistické verzi. Výukový program nebylo možné v experimentálních třídách projít celý, kvůli časové dotaci jedné vyučovací hodiny. Pracovní list žáci zvládli vyplnit, ovšem v časovém presu.

Nestandardizovaný didaktický test byl vytvořen s cílem ověřit znalosti žáků a zároveň udržet jejich pozornost při vypracovávání. Znalostní test tedy obsahuje pouze 15 uzavřených otázek s jedinou správnou odpovědí, aby výsledky testu nemohly být ovlivněné například nepozorností.

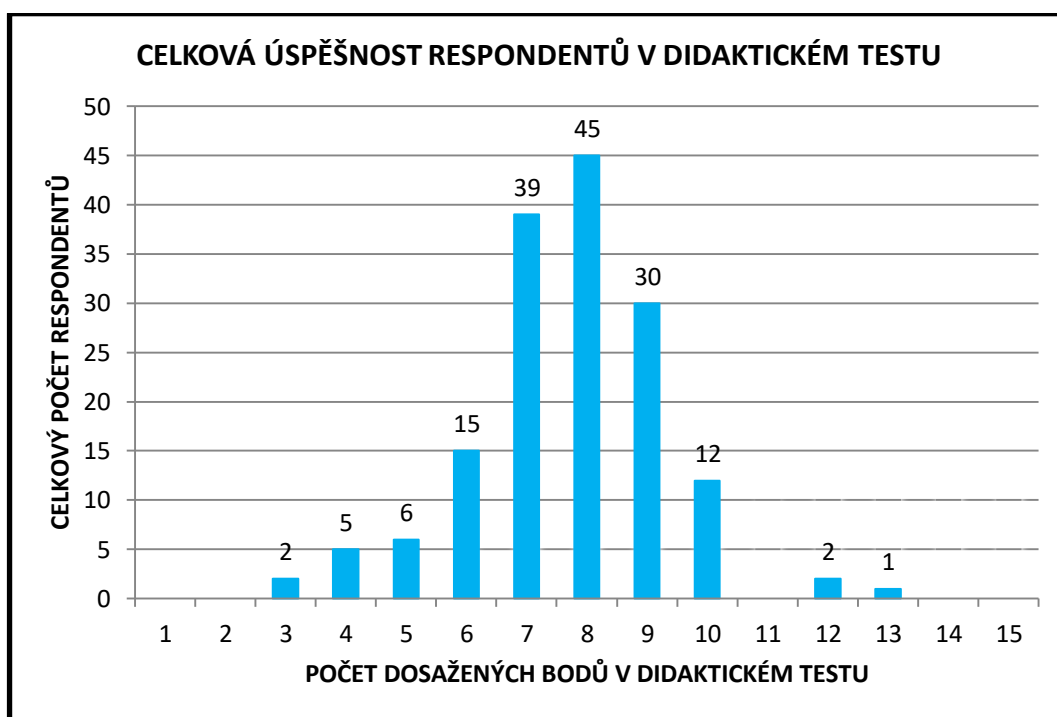
3.2. Zadávání testu a aplikace programu

Nejdříve byl stanoven přibližný počet účastníků dotazníkového šetření. Poté bylo provedeno na dvaceti respondentech (žácích) pilotní testování, kvůli posouzení vhodnosti otázek. V návaznosti na pilotní testování byly testy upraveny do finální podoby. Následně bylo se svolením ředitelů a pedagogů ze znalostí o chovu psa domácího otestováno 157 žáků z pěti základních škol a jednoho víceletého gymnázia v Jihočeském kraji. Testování probíhalo od března do května v roce 2018, v dopoledních vyučovacích hodinách. Ve třech experimentálních třídách (107 žáků) byl odučen i výukový program, vždy v rámci jedné vyučovací hodiny (z časových důvodů školy a nařízení ředitele). Z důvodu časového limitu byla nutná obsahová korekce výukového programu (celkové zkrácení). V experimentálních třídách byl s odstupem přibližně dvou týdnů znovu rozdán stejný nestandardizovaný didaktický test, jako před absolvováním výukového programu. Systém pretest - posttest měl ověřit účinnost daného programu. V rámci výzkumného šetření byl použit tzv. dostupný výběr žáků (Skutil, 2011).

4. Zpracování dat a vyhodnocení testů

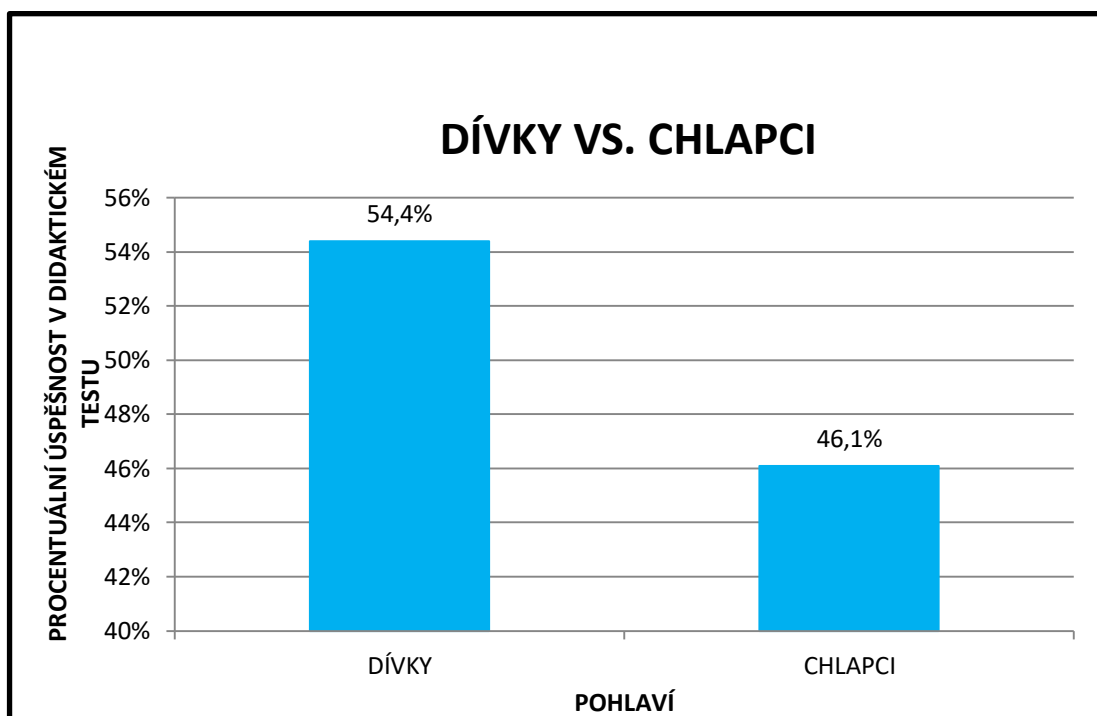
Všechny testy byly nejprve rozříděny, opraveny a vyhodnoceny. Žáci mohli získat maximálně 15 bodů, tedy každá správně zodpovězená otázka měla váhu jednoho bodu. Poté byly zpracovány tabulky a k nim vytvořeny odpovídající grafy pomocí programu Microsoft Office Excel 2010.

Obrázek č. 1 znázorňuje bodovou úspěšnost všech respondentů, bez ohledu na školu, třídu, pohlaví, v nestandardizovaném didaktickém testu. Z grafu je patrné, že nejčastější počet získaných bodů byl 8, což odpovídá 53% úspěšnosti. Dále 39 respondentů získalo 7 bodů a 30 respondentů získalo 9 bodů. Nejvýše bylo dosaženo 13 bodů, ale pouze jedním respondentem.



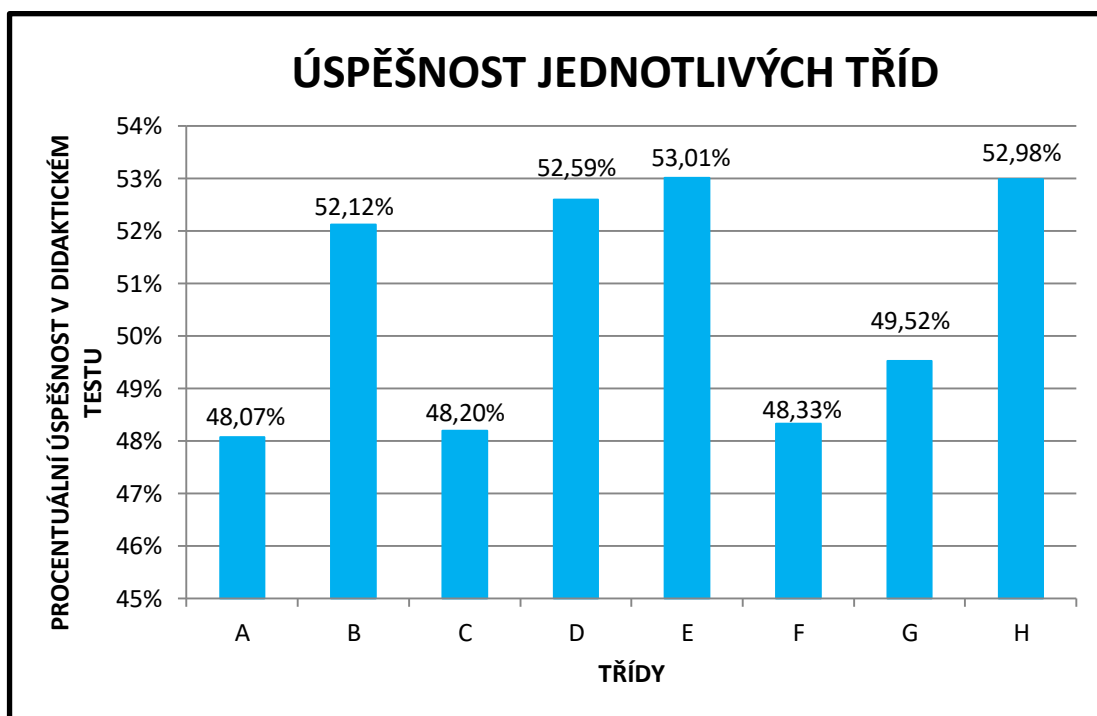
Obrázek 1- Celková úspěšnost respondentů v didaktickém testu (Autorka, 2019)

Obrázek č. 2 znázorňuje procentuální úspěšnost dívek a chlapců, bez ohledu na školu a třídu, v nestandardizovaném didaktickém testu. Nejdříve byl určen počet dívek a chlapců mezi respondenty, poté počet dosažených bodů dívek a chlapců. Následně bylo zjištěno maximum bodů, které by mohly získat dívky a chlapci, kdyby měli celý test správně. Nakonec bylo spočteno průměrné skóre dívek a chlapců, výsledky byly převedeny na procenta. Z grafu je patrné, že dívky si v testu vedly přibližně o 8% lépe než chlapci.



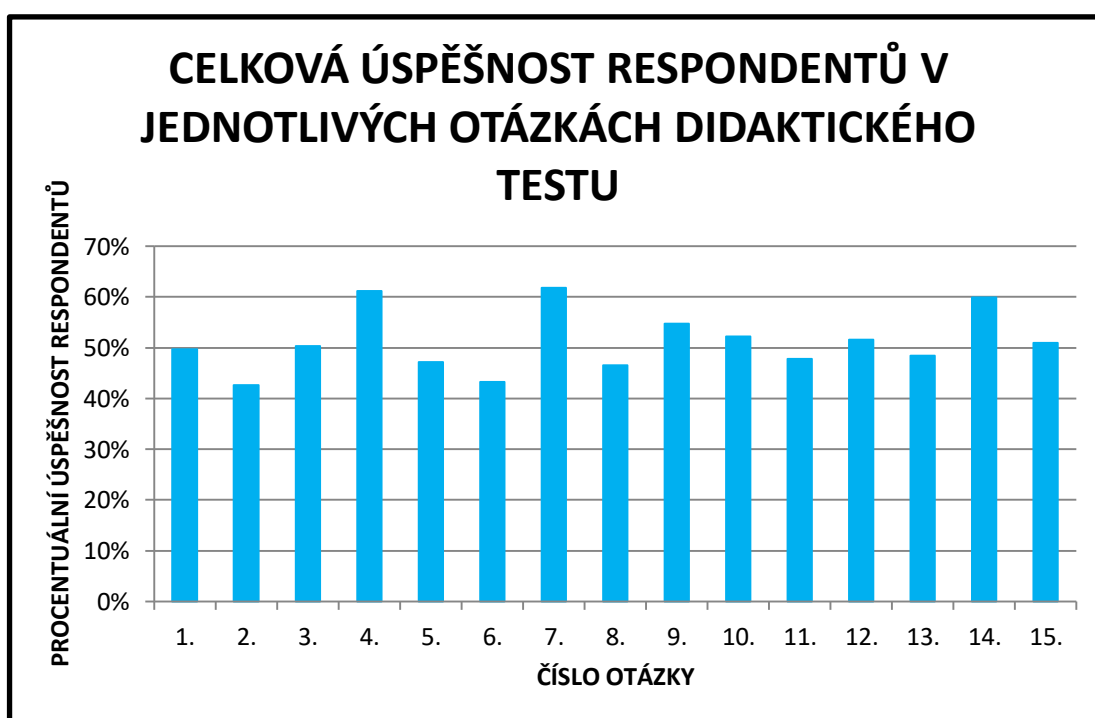
Obrázek 2- Procentuální úspěšnost v didaktickém testu, porovnání dívek a chlapců (Autorka, 2019)

Obrázek č. 3 znázorňuje úspěšnost jednotlivých tříd, které se testování zúčastnily. U tříd, kde byl proveden, i výukový program byly do tohoto porovnání použity výsledky respondentů před výukovým programem. V každé třídě bylo spočteno množství dosažených bodů všech respondentů a počet respondentů. Dále byl určen průměr jednotlivých tříd a převeden na procenta. Z etických důvodů je zachována anonymita škol. Z grafu je patrné, že se výsledky v rámci jednotlivých tříd příliš nelišily, pohybovaly se od 48% do 53%.



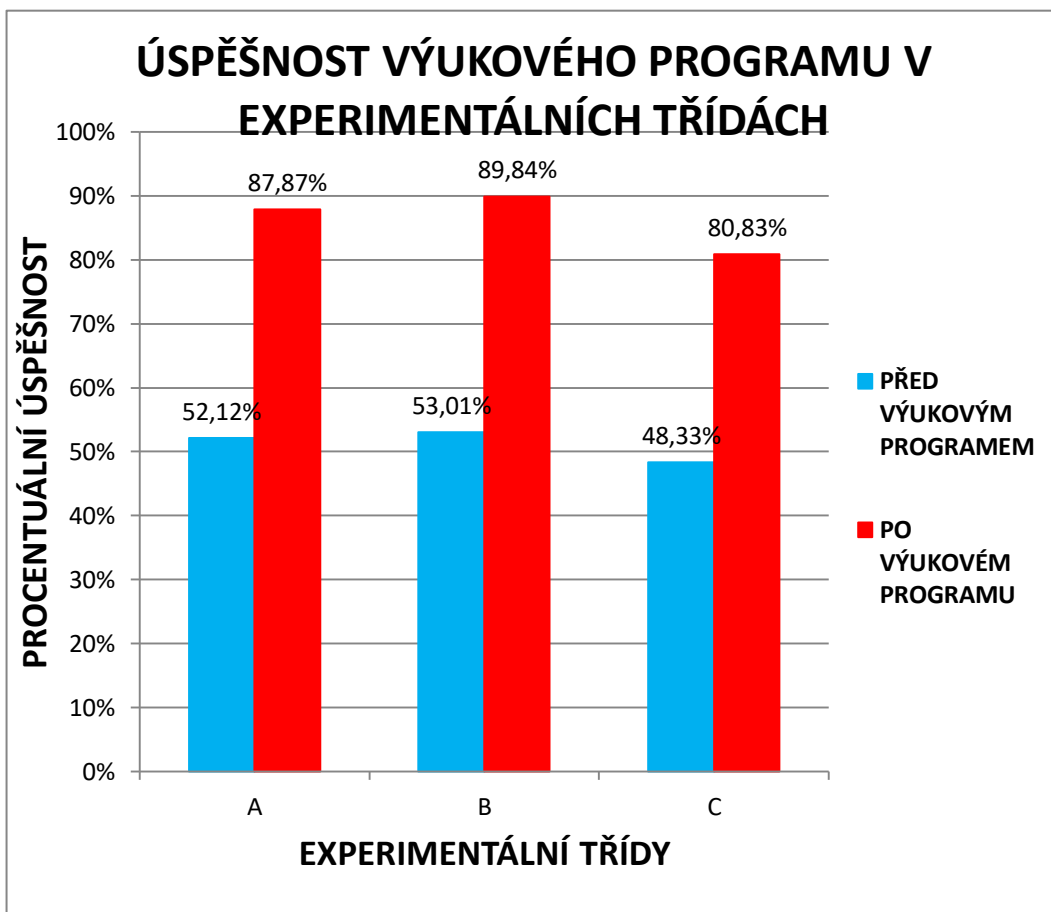
Obrázek 3- Porovnání procentuální úspěšnosti jednotlivých tříd v didaktickém testu (Autorka, 2019)

Obrázek č. 4 znázorňuje procentuální úspěšnost všech respondentů, bez ohledu na školu, třídu, pohlaví, v jednotlivých otázkách nestandardizovaného didaktického testu. Z grafu je patrné, že největší problém měli žáci s otázkou číslo dva, která zněla: Kolik zubů má dospělý pes?. O jediný bod byla lepší otázka číslo šest: Název terapie za pomoci psa?. Dobře nedopadly ani základní otázky číslo osm a jedenáct, které zní: Musíme sbírat exkrementy?, Musíme psovi denně měnit vodu?. Nejjednodušší pro žáky byla otázka: Co z uvedených je psí sport?. U každé otázky měli na výběr ze čtyř možností, popřípadě ano, ne.



Obrázek 4- Úspěšnost respondentů v jednotlivých otázkách didaktického test (Autorka, 2019)

Obrázek č. 5 poukazuje na efektivitu výukového programu ve třech experimentálních třídách. Před výukovým programem byla procentuální úspěšnost respondentů jednotlivých tříd v didaktických testech přibližně 50%. Poté byl odučen výukový program a s odstupem dvou týdnů byli respondenti opět otestováni: metoda pretest – posttest. Po výukovém programu byla procentuální úspěšnost respondentů jednotlivých tříd v didaktickém testu vyšší než 80%. Z grafu je patrná úspěšnost výukového programu.



Obrázek 5- Úspěšnost výukového programu ve třech experimentálních třídách (Autorka, 2019)

4.1. Výukový program

Téma programu: Chov psa domácího

Třída: 9.

Místo: učebna s projektorem

Časová dotace: 160 minut

Pomůcky: pracovní list, obrazová prezentace

OSNOVA VÝUKOVÉHO PROGRAMU

1. DOMESTIKACE PSA DOMÁČÍHO (10 minut)
2. ZÁKLADY PSÍ ANATOMIE (15 minut)
3. ROZMNOŽOVÁNÍ, ŠTĚŇATA (10 minut)
4. PŘED POŘÍZENÍM PSA DOMÁČÍHO (20 minut)
5. VÝBAVA (15 minut)
6. VÝCHOVA A VÝCVIK PSA DOMÁČÍHO (20 minut)
7. PÉČE O PSA DOMÁČÍHO (20 minut)
8. ZDRAVOTNÍ PÉČE (15 minut)
9. KONTAKT DĚTÍ A PSŮ (15 minut)
10. ZÁKLADNÍ PŘEHLED PLEMEN DLE FCI (20 minut)

Motivační úvod

Spousta dětí si přeje psa, ale neuvědomuje si, co veškerá péče o něj obnáší. Cílem tohoto programu je dětem vysvětlit, že pes není pouze hračka, a že péče o něj není úplně jednoduchá. Pes je živý tvor, který vyžaduje naši péči, čas a trpělivost, není to mazlíček na pár dní, ale na několik let.

Během programu si řekneme pár slov o domestikaci a historii psa domácího. Podíváme se na stavbu jeho těla, chrup, bystrost smyslů. Povíme si něco o rozmnožování a štěňatech, co vše je potřebné před pořízením psa udělat, promyslet. Podíváme se na výbavu, kterou dnešní trh nabízí. Seznámíme je s výchovou a výcvikem, péčí naší i zdravotní. Řekneme si něco o bezpečnosti při kontaktu se psi, canisterapií a v závěru se podíváme na psí plemena.

V úvodu výukového programu, v rámci řízeného rozhovoru se žáky zjistíme, kdo má doma psa, jakou rasu, jak se o něj starají, zda rodičům pomáhají a jak, popřípadě zda by si psa přáli.

1. DOMESTIKACE PSA DOMÁCÍHO

Vysvětlíme si význam slova domestikace neboli ochočování. Pes je první domestikované zvíře. Jeho domestikace se odhaduje přibližně na 15. století před naším letopočtem. Zkusíme vytvářet různé teorie, jak k domestikaci docházelo, jak probíhala.

Určitě také zmíníme, za jakým účelem se pes domestikoval. Většinou si žáci myslí, že to bylo kvůli potřebě společníka, jako dnes, proto je vyvedeme z omylu a uvedeme si příklady jako lov, tahání břemen, hlídání stáda, ochrana člověka, pro maso a kožešinu, laboratorní pokusy. Poněkud novější účely mohou být například canisterapie, nebo asistenční psi pro postižené osoby. Většina škol se účastní ukázek práce policie, kde se používají psi k dopadení zločinců, ale i hledání výbušnin, zbraní a drog.

Předek psa domácího je vlk obecný. S žáky porovnáme tělesnou stavbu a chování vlka s domestikovaným psem. Příklady domestikačních změn:

Odlišnosti:

- Pes má menší hmotnost mozku oproti vlkovi, což však neznamená horší inteligenci psa, je to důsledek dlouhodobého soužití s člověkem a snižování samostatnosti psa.
- Pes štěká, vlk pouze kňučí a vyje.
- Pes je všežravec, zatímco vlk je pouze masožravec.
- Pes má vyšší plodnost.
- Většina psů má kratší čenich než vlk.
- Pes se pohybuje těžkopádněji než vlk.
- Vlci se společně podílí na péči o mláďata.
- Vlci spolupracují při lovu velké kořisti.

Podobnosti:

- Dokáží rozpoznat jedince a tvořit pevné vztahy.
- Tvoří smečky, sdílí potravu a místo pro odpočinek.
- Hierarchie ve smečce.

Dále zmíníme postavení psa v různých kulturách. V Egyptě byla zvířata často stavěna i na úroveň bohů. Konkrétně psa uctívali jako strážce podsvětí a průvodce do království smrti. Bůh Anubis, který je bohem podsvětí, měl lidské tělo a hlavu faraonského psa. Pokud v Egyptě uhynul pes, drželi lidé dlouhé období smutku.

Dokonce každé město mělo i pohřebiště pouze pro psy. V Etiopii byl zase poradcem náčelníka pes, který byl korunován na psího krále. Podobně tomu bylo i v Řecku a Římě. Pes byl mnohdy zobrazován v malbách i v literatuře pro jeho oddanost, vytrvalost a věrnost. Některé národy naopak psi neoslavují a znamenají pro ně nečisté zvíře (www.ifauna.cz).

Časová dotace: 10 minut

2. ZÁKLADY PSÍ ANATOMIE

Na obrázku či modelu kostry psa domácího dětem popíšeme obecnou stavbu kostry. I přesto, že se od sebe plemena velice liší, ať už výškou, mohutností a lebku, mají přibližně stejný počet kostí. Kostra psa si je velice podobná s kostrou člověka. Můžeme žáky zapojit tak, aby ukázali například na svůj loket a následně ukázali loket psa na modelu či obrázku. Vysvětlíme si pojmy *kohoutek*, *stop* a *morda*. Kohoutek je nejvyšší bod hřbetu psa v místě, kde krk přechází v hřbet, a v tomto místě měříme výšku psa. Stop je přechod mezi mozkovnou psa a čenicem. U některých plemen je výraznější a u jiných méně. Morda je tlama (Cunliffeová, 2004).

Na obrázku, popřípadě modelu lebky si s žáky projdeme zubní vzorec psa. Přitom můžeme upozorňovat, jak se liší od našeho chrupu. Nejčastější potrava psa je masitá, proto můžeme podtrhnout délku špičáků, které jsou upravené k držení kořisti a trhání masa.

Drápy prorůstají konec prstů ze všech stran, jsou duté a na rozdíl od koček je psi nezatahují, ani úmyslně neobrušují, proto si s dětmi vysvětlíme princip střihání drápů v podkapitole péče. Vysvětlíme si, co je to paspárek a na obrázku si ho ukážeme.

Zeptáme se žáků, co si myslí o tvrzení, že pes je barvoslepý. Většinou si myslí, že je pravdivé, proto jim vysvětlíme, že tomu tak není. Pes vidí barevně, avšak ne v takové škále jako člověk. Na rozdíl od člověka pes vidí mnohem lépe periferně, protože má oči dál od sebe, ale má horší schopnost zaostřovat, proto nás často jen na pohled nepozná.

Pes dokáže zachytit zvuk, který člověk nikdy neuslyší. Je schopný nastavovat ušní boltec tak, aby příjem zvuku byl co nejefektivnější. Ideální pomůckou pro doplnění výuky je ultrazvuková píšťalka pro psy a žáky přesvědčit, že nic neuslyší.

Nejlépe vyvinutý smysl u psovitých šelem je čich. Můžeme položit dětem otázku, proč má pes vlhký čenich. Je to proto, že se na něj lépe zachytí pachy. Pes má oproti člověku mnohonásobně lepší čich. Nejlepším čichem disponuje plemeno bloodhound, které dokáže najít stopu starou i týden. Můžeme si s dětmi povídat, k čemu lze psí čich využít, jako například stopování, lov, hledání drog a spoustu dalšího.

Pokryv těla psa tvoří srst, která je tvořena jemnější a hustější podsadou a delšími tvrdšími pesíky. Povíme si s žáky o funkci jednotlivých vrstev. Zeptáme se, jak se nazývá výměna srsti. Můžeme si vysvětlit, co línání spouští a jak často probíhá.

Délka života psa závisí na plemeni, životních podmínkách, aktivním využití psa a podobně. Projdeme si s dětmi tabulku, kolik let psích je ve skutečnosti let lidských.

Časová dotace: 15 minut

3. ROZMNOŽOVÁNÍ, ŠTĚŇATA

Rozmnožování psa domácího se nazývá krytí. Fena hárá dvakrát do roka a březost trvá zhruba 63 dní. Zeptáme se žáků, jak takové novorozené štěně vypadá. Je slepé, hluché, bezbranné a odkázané na péči matky, či člověka. Povíme si o denním programu štěněte, který zahrnuje ze začátku pouze spánek, krmení a vykonávání potřeby. Později hru se sourozenci. Štěňata se od matky odebírají nejdříve v osmém týdnu.

Časová dotace: 10 minut

4. PŘED POŘÍZENÍM PSA DOMÁCÍHO

Spousta dětí by chtěla domu psa, ale často si neuvědomují, co vše to obnáší, a proto se jim to pokusíme přiblížit. Výukový program je určený pro děti 2. stupně základní školy, tedy rozhodující slovo mají rodiče.

Pořízení psa není zrovna levná záležitost, ale mnohem dražší je celková péče o něj, umocněná v době nemoci. Finanční péče by byla na rodičích, proto jejich slovo bude hlavní. S pořízením by měli souhlasit všichni členové rodiny, aby každý přiložil ruku k dílu a psovi se chvíli věnoval.

Žákům se můžeme pokusit vysvětlit, že se psem by neměli tolik volného času. Museli by si brát psa s sebou ven, každý den mu měnit vodu, dávat jídlo, chodit ho venčit, uklízet po něm, cvičit ho, koupat, česat a spoustu dalších potřeb.

Otázky, které je vhodné si před pořízením psa domácího položit (Cunliffeová, 2004):

- Není někdo v rodině alergický na psí srst?
- Chtějí psa všichni členové rodiny?
- Dokážu mu zajistit péči na mnoho let?
- Zvládnou se o něj postarat po finanční stránce?
- Nebude vadit sousedům, okolí?
- Jsem schopný zajistit mu společnost, dostatek pohybu, kvalitní potravu, veterinární péči, ...?

Pokud by rodiče s pořízením psa souhlasili, je tu spousta dalších věcí k promyšlení, než bude s námi skutečně doma. Neměl by být příliš důležitý vzhled, ale velikost psa vůči prostoru, který jsme schopni poskytnout. Brát ohled na potřeby daného plemene a být přesvědčený, že je zvládneme naplnit. Měl by rodině vyhovovat povahou.

Uvedeme si výhody a nevýhody pořízení štěněte, nebo dospělého psa. Štěně vyžaduje mnohem více péče, vše je potřeba ho naučit, vychovat k čistotě, nejlépe aby s ním zpočátku byl někdo doma, oproti tomu je ale štěně roztomilejší a pracujeme na čistém listu. U dospělého psa je výhodou, že zvládá většinou základy čistoty, poslušnosti, může zůstat po nějakou dobu už sám, ale je potřeba ho naučit novým pravidlům. Měli bychom vědět, odkud pes pochází a jak s ním bylo dříve zacházeno.

Vysvětlíme si, co znamená pojem čistokrevný pes a kříženec. Čistokrevný pes je pes, jehož rodiče byly stejného plemene. Jeho pořizovací cena bývá o něco vyšší, ale dokážeme odhadnout jeho velikost, vlastnosti a chování. Kříženec je naopak pes, jehož rodiče nebyly stejného plemene. Často nejsou známý oba rodiče a je tedy otázkou, jak pes bude velký a jaké bude mít vlastnosti. S tímto souvisí i pojem *průkaz původu*, označovaný zkratkou PP. Zeptáme se žáků, jestli vědí, co toto slovní spojení znamená. Pes s průkazem původu je jedině čistokrevný pes, který je zapsaný v registru Českomoravské kynologické unie (Hoffman, 2005). Tedy pes s papíry původu může být uchovněn, vystavován, skládat výkonnostní zkoušky a podobně.

Probereme si s žáky i možnosti, kde psa pořídit. Jednou takovou je útulek. Není to pravidlem, ale většinou v útulku nacházíme starší psi, křížence a obvykle nezjistíme, v jakých podmínkách pes žil. Pes na inzerát není nic neobvyklého. Lze tak sehnat štěně, dospělého psa, křížence i čistokrevného. Důležité v tomto případě je si něco zjistit o prodejci, jaký má ke psům vztah, jak s námi komunikuje a dát si pozor na *množírny*. Nejlepší možností je koupě přímo od chovatele, bývá ale nejdražší. Pes má vždy papíry původu a je většinou i očipovaný, rodiče mají udělané krevní a jiné zdravotní testy a můžeme si být jistější, že štěně nebude trpět dědičnou chorobou.

Zeptáme se žáků, jestli by chtěli mít psa venku nebo doma. Od toho by se měl odvíjet i výběr plemene. Pokud psa necháváme venku, měl by mít místo, kde se schová před deštěm, parným sluncem, větrem, například boudu, nebo kotec. Výhodou pro nás může být, že nebude vyžadovat tak často procházky a doma nebudeme mít nepořádek. Někteří si nedovedou přítomnost psa doma představit a striktně zastávají názor, že pes má být venku. Pokud je pes doma, tráví s námi více času a stává se členem rodiny.

Je důležité zajistit psovi bezpečí. Zeptáme se žáků, co by podle nich mohlo představovat pro psa hrozbu. Jsou to například elektrické kabely, silonky, šperky, některé druhy rostlin, ale i lidské jídlo, zejména čokoláda je pro psa toxická. Pes poznává vše tlamou, tedy je pro něj nebezpečné cokoliv, co by mohl sníst, olíznout nebo rozkousat.

Časová dotace: 20 minut

5. VÝBAVA

Požádáme žáky, aby vyjmenovaly věci, které jsou k chovu psa potřebné.

Pes potřebuje své místo, což může být doma pelíšek, nebo boudu či kotec umístěný venku. Ukážeme dětem některé typy pelechů. Jsou to například proutěné koše, polštáře, deky, molitanové pelechky, nylonové, kukaně, bavlněné, froté, plyš a spousta dalších, které dnešní trh nabízí. Pokud pes žije venku, potřebuje boudu nebo kotec, který ho ochrání před počasím.

Misky jsou potřeba minimálně dvě. Jedna na jídlo a jedna na vodu. Mohou být plastové, kovové nebo keramické. Existují i držáky na misky, díky kterým se pes k jídlu tolik nepředklání.

Zeptáme se žáků, jak se říká výměně srsti, čímž také zjistíme, jak nás vnímají. Dobré je přinést různé typy hřebenů a kartáčů na srst, nebo alespoň ukázat obrázky. V obchodech najdeme celou řadu velikostí a druhů jako drátkový, štětinový, gumový, masážní, hrablo, trimovací, na blechy a klíšťa, furminátor.

Další neméně potřebnou věcí je vodítko a obojek nebo postroj. Zpočátku není špatné využít postroj, který působí tlak na celý hrudník psa a ne pouze na krk, čímž nedochází k deformaci páteře psa, který není na obojek a chůzi na něm naučený. Vodítka mají různou délku a pevnost, jsou buď kulatá, plochá, samonavíjecí, reflexní či speciální na výstavy.

Je dobré, aby byl pes zvyklý na náhubek, který bývá potřebný při návštěvě veterináře a při cestování hromadnou dopravou. Pozor na náhubky, které přímo stahují tlamu psa. Nemůže v nich dýchat pusou a hlavně v létě by se mohl rychle přehřát.

Hraček existuje celá řada a záleží na nás, které vybereme. Zkrátí psovi dlouhé chvíle, kdy je doma sám, zabaví se, vybijí si energii a nebude se tolik zajímat o nábytek, který by mohl okusovat.

Další potřebné věci jsou například kleště na drápky, přepravky, oblečky.

Časová dotace: 15 minut

6. VÝCHOVA A VÝCVIK PSA DOMÁCIHO

S výchovou začínáme ihned, jak psa pořídíme. Soustředíme se na výchovu k čistotě, učení být sám doma a neničení věcí. Malé štěně potřebuje vykonávat potřebu přibližně každé dvě hodiny, proto s ním musíme chodit často ven. Za každé vykonání potřeby venku chválíme a odměňujeme. S tím souvisí také práce pro nás, a to uklízení psích exkrementů. Pokud se stane, že vykoná potřebu doma, přísným hlasem ho pokáráme, ale neměli bychom ho bít. Štěně nemá dostatečně vyvinuté svěrače a často se stane nehoda. Dobré je pro začátek umístit někde doma na zem vrstvu novin, nebo se prodávají podložky, na které štěně učíme chodit. Být sám doma, je nejvhodnější učit postupně. Před každým odchodem bychom měli psa vyvenčit a unavit. Dobré je mu poskytnout dostatek hraček, aby ho náhodou nenapadlo kousat nábytek v případě dlouhé chvíle. Nejdříve odcházíme jen na pár minut, klidně čekáme na chodbě. Důležité je, se v žádném případě nevracet domu, když pes nařiká. Po příchodu chválíme a vezmeme psa ven.

Ničení věcí je nepříjemná věc, která lze špatně odnaučit, protože u toho většinou nejsme a psa tedy nezarazíme ihned. Pokud psa chytíme při činu, řekneme „nesmíš“ nebo „fuj“ a potrestáme. Když se to stane v době, kdy nejsme doma, okamžitě po příchodu psa pokáráme. Vhodné je ho vzít ke zničenému předmětu, ukázat na něj rukou a říci „fuj“, pes není hloupý a moc dobře ví, co provedl.

Zeptáme se žáků, jaké základní povely znají, a povíme si, jak takový povel psa naučit. Mezi základní povely se řadí: Sedni!, Lehni!, Zůstaň!, a samozřejmě přijít na zavolání. Před každým výcvikem se snažíme odstranit všechny rušivé elementy a připravíme si dostatek odměn. Zpočátku chválíme neustále i při sebemenším náznaku povelu, později nemusíme odměnu dávat pokaždé. Odměnou nemusí být jen pamlskek, ale i pohlázení, nebo hračka. Pravidla výchovy a výcviku jsou vcelku jednoduchá. Důležité je psa učit od mala a ne ho omlouvat, že je to jen štěně. Hranice je potřeba určit ihned. Trénujeme krátce, ale pravidelně. Vhodné jsou maximálně dvacetiminutové intervaly, déle už nás pes vnímat nebude a přestane ho to bavit. Musíme být trpěliví, některá plemena jsou snáze vycvičitelná, jiným může povel dělat problém a budou se ho učit déle. Jsme důslední a na splnění každého povelu trváme. Určitě bychom si měli určit povely, které budeme používat všichni, aby to psa nemátlo.

Povel Sedni! učíme psa před povelu Lehni!. Psa máme před sebou, zřetelně vyslovíme povel a z počátku jednou rukou lehce zatlačíme psovi na záď. Když už pes umí povel Sedni!, můžeme přejít k povelu Lehni!. Psa uvedeme do sedu, odměnu dáme k zemi a vyslovíme povel „lehni“, popřípadě můžeme lehce zatlačit na hřbet psa v místě za kohoutkem.

Zůstaň!, neboli odložení psa na potřebnou dobu trvá naučit většinou déle. Dáme psovi povel Sedni! nebo Lehni! a k tomu vyslovíme zřetelně „zůstaň“. Nejdříve budeme od psa couvat a neustále opakovat „zůstaň“. Ze začátku ustupujeme na krátkou vzdálenost, pokud pes zůstává na místě, pochválíme, pokud půjde za námi, znovu ho posadíme a stále opakujeme postup. Postupně vzdálenost zvětšujeme, a pokud pes již povel pochopil, zkusíme to celé znovu, ale budeme od psa již odcházet normálně, tedy zády k němu.

Přijít na zavolání je nezbytné, pokud chceme psa pouštět v přírodě z vodítka. Za jakékoliv situace, rušivého elementu musí vždy pes zanechat činnosti a neprodleně se vrátit k majiteli. Zpočátku je dobré mít psa na stopovačce, což je

přibližně 10 metrů dlouhé vodítko. Psa necháme běhat s vodítkem volně, vodítko položíme na zem, tak aby ho pes za sebou tahal. Řekneme povel, na začátku je dobré psa povzbuzovat plácáním o stehna a popoháněním „no pojd' ke mně, honem“ a podobně. Pokud pes přijde, chválíme a odměňujeme, pokud si nás vůbec nevšímá, vezmeme vodítko a za neustálého opakování povelu psa přitáhneme k nám, pak také odměníme.

Správně vycvovaný pes by si neměl všimnat cizích lidí, měl by vycházet s cizími psi a měl by umět chodit na vodítku.

Časová dotace: 20 minut

7. PÉČE O PSA DOMÁCIHO

Položíme kontrolní otázku, jak často je potřeba měnit voda v misce. Voda je potřeba alespoň jednou denně vyměnit, ani pes nechce zkaženou vodu a pil by ji jen v případě nutnosti, čímž by mohlo dojít k dehydrataci. Existuje celé řada průmyslově vyráběných krmiv, jako jsou konzervy či granule, různých značek, ceny a živin. Poslední dobou se rozmáhá trend takzvaného „barfování“. Jídelníček takového psa se skládá ze syrového masa, zeleniny, ovoce, syrového vajíčka. Zbytky od stolu psovi v žádném případě živinami nestačí. Obvykle jsou moc kořeněné a obsahují podstatně víc tuku, než by pes měl dostat. V souvislosti s tím jsou psi v dnešní době často obézní. Je to zapříčiněné nedostatkem pohybu, ale i nevhodnou stravou. Zejména pozor na pamlsky, které obsahují obvykle dost tuku. Poprosíme děti, aby vyjmenovaly potraviny, které jsou pro psa nebezpečné. Zaměříme se zvláště na čokoládu, která je pochoutkou dětí, ale psa dokáže i malý kousek zabít.

Pes nepotřebuje, abychom ho koupali několikrát týdně, ale minimálně třikrát za rok, bychom ho vykoupat měli. Pokusíme se žákům popsat, jak taková koupel psa vypadá. Velice důležitá je příprava před samotnou koupelí. Každého psa bychom měli důkladně vyčesat, abychom odstranili odumřelou kůži, vypadanou či zplstnatělou srst, bude se nám pak pes mnohem lépe koupat. Ke koupání malých plemen postačí dřez, umyvadlo, u velkých musíme použít vanu. Psa nejdříve důkladně opláchneme, tak aby voda pronikla až na pokožku. Dáváme pozor, aby nenatekla voda psovi do uší, proto je dobré je zakrýt. Na trhu najdeme různé typy šamponu a balzámů, pro určitý typ srsti, voňavé, antiparazitní. Pečlivě psa

namydlíme, opatrně kolem očí, aby do nich šampon nenatekl. Dáváme velký pozor, abychom veškerý šampon vymyli, a nakonec psa pečlivě osušíme, aby neprochladl.

Důležité je pravidelně vyčesávat odumřelou kůži a vypadanou srst, která může psa svědit. Zabráníme tak nadměrnému množství chlupů v bytě a na našem oblečení. Dlouhosrstá plemena potřebují vyčesávat pravidelněji, aby se jim srst nezacuchala a nevytvořili se v ní dredy. Psa češeme většinou po směru srsti, plynulými, pomalými tahy, abychom ho zbytečně netahali. Hřeben volíme podle typu srsti. Vhodné je psa na česání zvykat již od malička. U některých plemen je potřeba srst i zastříhávat. Zeptáme se dětí, jestli nějaké takové plemeno znají. Nejznámějším je pudl nebo yorkšírský teriér. V dnešní době jsou moderní psí lázně nebo salony, ve kterých nám psa vykoupou a upraví.

Neměli bychom zanedbávat ani chrup psa. Zeptáme se, kolikrát denně si žáci čistí zuby. Stejně jako člověk i pes může trpět zubním plakem a kazem. Veterinář by měl při prohlídce zuby prohlédnout. K čištění potřebujeme kartáček a psí pastu, protože pes sliny neplive, ale polyká.

U dlouhosrstých psů je potřeba vystříhávat chlupy mezi polštářky na tlapách, aby se v nich nezachytávalo bahno, kamínky a nedocházelo ke vzniku potíží a infekcí. Drápy obrůstají konec prstu ze všech stran a jsou duté. Zeptáme se žáků, jaký je rozdíl mezi péčí o drápy u koček a u psů. Jelikož psi drápy nezatahují a záměrně je neobrušují jako kočky, bývá často potřeba drápy psů stříhat. Drápy může ostříhat veterinář, v salonu, nebo my doma. Je důležité dráp ustříhnout až za nehtovým lůžkem, kde se nacházejí cévy a nervy.

Stejně jako žáci si čistí uši, je potřeba uši čistit i psům. Stejně tak jednou za čas vyčistit oči a vykapat borovou vodou.

Mezi potřeby psa samozřejmě patří pohyb. Zeptáme se, proč tomu tak je. Pes se nenudí, je trpělivější, nemá energii ničit věci a blahodárně prospívá pohyb i psímu zdraví. Pokud pes žije v bytě, měli bychom s ním pravidelně chodit na procházky. Vhodné je navštěvovat výchovné zařízení pro psy tzv. *cvičák*. Zkušenosti chovatelé nám pomohou a poradí s výcvikem psa, pes bude mít pohyb a zároveň je *cvičák* skvělou příležitostí k socializaci psa. Další příležitostí k pohybu jsou psí sporty. Zeptáme se žáků, jestli některé znají. Ať už psa baví agility, dogfrisbee, dog dancing, plavání, aportování, nebo jen delší procházky, je důležité mu dopřávat dostatečný pohyb.

Časová dotace: 20 minut

8. ZDRAVOTNÍ PÉČE

Zeptáme se žáků, jak se jmenuje zvířecí lékař. Veterináře navštěvujeme minimálně jednou ročně kvůli povinnému očkování. Zákonem nařízené očkování je pouze proti vzteklině. Obvykle jej veterinář očkuje spolu s psinkou, která je doporučena. Můžeme na ukázkou přinést očkovací průkaz psa. Zároveň se provádí prohlídka, při které veterinář psa zváží, poslechne srdce psa, podívá se mu na zuby, oči a prohlídne uši.

Vysvětlíme si pojem ektoparazit a endoparazit. Ektoparazit je vnější cizopasník a endoparazit je vnitřní cizopasník. Poprosíme žáky, aby nám vyjmenovali parazity psa domácího. Mezi nejznámější vnější parazity patří blechy a klíšťata, proti kterým lze účinně bojovat pomocí pipet, antiparazitního obojku nebo žvýkacích tablet. Nejznámější vnitřní parazité jsou škrkavky a psí tasemnice, proti kterým v lékárně nebo u veterináře koupíme odčervovací tablety.

Veterináře navštěvuje i při podezření, že se psem není něco v pořádku. Pokud zvrací, má delší dobu průjem nebo zácpu, vážně se poraní, drbe se, nadměrně pije a močí, nebo se chová jinak než obvykle.

Časová dotace: 15 minut

9. KONTAKT DĚTÍ A PSŮ

V této části ponaučíme žáky, jak se správně chovat v přítomnosti psa, jak jednat, pokud si chceme cizího psa pohladit a co dělat, když potkáme agresivního psa. Do této kapitoly bychom měli zahrnout i canisterapii.

V přítomnosti psa bychom měli být umírnění, mluvit klidným hlasem, nekřičet, nedělat rychlé, cukavé pohyby. Je důležité dát psovi čas, aby si na nás zvykl.

Zeptáme se žáků, jak by se chovaly v případě, že potkají cizího člověka se psem a chtěli by si ho pohladit. Nejdříve se zeptáme a teprve až když nám to majitel dovolí, můžeme psa pohladit. V žádném případě nesaháme na psa bez svolení majitele, pokud nám to nedovolí, má k tomu jistě dobrý důvod. Měli bychom psa nejdříve nechat, aby nás očichal a potom se ho teprve pokusit pohladit. Nekřičíme, jsme klidní, ruku natahujeme pomalu a plynule. Nikdy nebereme cizímu psovi hračku ani jídlo a nekřičíme.

Pokud potkáme psa bez majitele a nejsou s námi dospělí, psa si nevšímáme. Jestliže je pes agresivní a začne na nás vrčet, nedíváme se mu do očí, nekřičíme, nebijeme ho a pomalu ustupujeme. Nikdy neutíkáme, mohl by nás chápat jako kořist. Pokud i přesto dojde k napadení, chráníme si obličej, stočíme se do klubíčka.

Zeptáme se žáků, jaké typy terapie s pomocí zvířat znají a jak se konkrétně jmenuje terapie za pomoci psa domácího. Canisterapie využívá pozitivního vlivu psa na zdraví člověka. Zdraví je stav psychické, fyzické a sociální pohody dle definice WHO. Zeptáme se dětí, jestli někdy tuto terapii viděli, jaké mají názory na zvířecí terapie.

Časová dotace: 15 minut

10. ZÁKLADNÍ PŘEHLED PLEMEN DLE FCI

Vysvětlíme si pojem slova kynologie. Zeptáme se, co to je Mezinárodní kynologická federace se zkratkou FCI a čím se zabývá. Povíme si, že v České republice působí Českomoravská kynologická unie, která zastupuje kynologické svazy a kluby v Mezinárodní kynologické federaci (FCI). Zeptáme se žáků, kolik si myslí, že existuje psích plemen a kolik jich uznává kynologická federace.

Uvedeme si, jaké je rozdělení podle FCI. U každé skupiny se zeptáme žáků, jestli by věděli některá plemena, která do ní patří. Společně si všechna plemena ukážeme, popřípadě si o nich něco povíme.

Tabulka 2- Rozdělení plemen dle FCI, (Fogle, 2005)

Plemena ovčácká, pastevecká a honácká	Československý vlčák, Německý ovčák, Border kolie, Kolie dlouhosrstá, Australský ovčák
Pinčové, knírači, molossoidní plemena a salašnickí psi	Dobrman, Trpasličí pinč, Knírač, Argentinská doga, Německý boxer, Německá doga, Rotvajler, Anglický buldok, Svatobernardský pes, Bernský salašnický pes
Teriéři	Hladkosrstý foxteriér, Welsh teriér, Anglický bulteriér, Stafordšírský bulteriér, Yorkšírský teriér

Jezevčáci	Hladkosrstý jezevčík, Drsnosrstý jezevčík, Dlouhosrstý jezevčík
Špicové a tzv. primitivní plemena	Aljašský malamut, Sibiřský husky, Německý špic, Čau čau
Honiči a barváři	Bloodhound, Bígl, Dalmatin, Rhodénský ridgeback
Ohaři	Výmarský ohař, Maďarský ohař, Český fousek
Slídiči, retrívři a vodní psi	Labradorský retriever, Zlatý retriever, Anglický kokršpaněl, Barbet-francouzský vodní pes
Plemena společenská	Maltézský psík, Pudl, Čínský chocholatý pes, Čivava, Pekingský palácový psík, Mops
Chrti	Afgánský chrt, Barzoj, Irský vlkodav

Časová dotace: 20 minut

5. Diskuze

Z vyhodnocení didaktického testu plyne, že největší problém dělala žákům otázka číslo dva, ve které se ptám: „Kolik zubů má dospělý pes?“. Na výběr měly odpovědi: 42, 36, 10, 28 zubů, kde správná odpověď je 42 zubů. Přestože savce žáci probírali již v 8. třídě, odpověď většinou tipovali. Například v učebnici Přírodopis 8-nová generace, pro základní školy a víceletá gymnázia od nakladatelství Fraus najdeme, že pes má nezatažitelné drápy, že potravu porcuje pomocí špičáků, ale počet zubů dospělého psa v této učebnici nenajdeme (Pelikánová, 2016).

Otázka číslo patnáct, která zní: „Co je BARF?“, kde správná odpověď je za c) krmení syrovým masem, měla úspěšnost 50%. Agentura STEM/MARK provedla v roce 2018 výzkum prostřednictvím online dotazníku, kterého se zúčastnilo 513 respondentů ve věku 15-59 let. 97% dotázaných uvedlo, že svého psa krmí granulemi, na druhém místě byly speciální psí pamlsky a na třetím místě psí konzervy. Pouze 8% respondentů odpovědělo, že psa krmí BARFem (www.stemmark.cz).

Výraznější rozdíl je patrný mezi výsledky dívek a chlapců. Dívky mají v průměru přibližně o 8% lepší výsledky než chlapci, což může být způsobeno tím, že dívky toto téma více zajímá.

Obr. č. 5 znázorňuje efektivitu výukového programu v experimentálních třídách. Tento graf je pro mne velice potěšující, protože poukazuje na zlepšení žáků v této problematice. Přibližně se třídy zlepšily o 35 %, což hodnotím velice pozitivně.

V bakalářské práci je uvedeno, že chov psa domácího je poměrně finančně náročný. Na webu www.idnes.cz je článek s názvem: „Pes jako vánoční dárek. Spočítali jsme, na kolik vás vyjde roční péče.“, ve kterém jsou přibližné roční výdaje vyčíslené na 14 400 Kč. Samozřejmě se veškeré výdaje liší podle plemene, lze ušetřit na vybavení, spousta lidí šetří i na stravě, ale chov psa opravdu není levná finanční záležitost (www.idnes.cz).

Součástí výukového programu je i kapitola: Kontakt dítěte se psem. Při aplikaci výukového programu byl s žáky probírán správný postup kontaktu s cizím psem. Bohužel většina neváhala odpovědět, že by si psa ihned pohladilo, aniž by se zeptala majitele. Z vlastní zkušenosti vím, jak je to nepříjemné a nebezpečné, pes se může leknout a v reflexu dítě kousnout. Bezpečným kontaktem dětí se psem se

zabývala M. Chlopčíková ve svém Interaktivně edukačně preventivním programu, který aplikovala na prvním stupni základních škol, součástí programu je i dotazníkové šetření. První dotazník byl rozdán žákům před edukačním programem a druhý po něm: metoda pretest- posttest. Na otázku: „Co musíš udělat, když si chceš pohladit cizího psa?“ hned v prvním šetření odpovědělo 71% žáků, že počká na jeho pána a zeptá se. Bohužel 16% dotázaných by psa chytilo za obojek a 13% by psa zavolalo k sobě. V druhém dotazníkovém šetření, po výukovém programu, zvolilo správnou odpověď 90% (Chlopčíková, 2014).

Zpětné ohlasy žáků byly i přes velký časový pres, kvůli časovému limitu jedné vyučovací hodiny, velice kladné. V jedné třídě se dokonce 4 dívky, které podle vyučujícího nejvíce v hodinách žádnou aktivitu, nejvíce účastnily výukového programu a celou přestávku se mnou dál řešily péči o psa. Vyučující, kteří mi poskytli svou vyučovací hodinu, program hodnotili jako zajímavý a přiznali, že i oni spoustu věcí ze správného chovu neznali. Výukový program na chov psa domácího by rádi zařadili do vyučování, ale z přetíženosti učebních osnov to není reálné. Zároveň vyučující podotkli, že by bylo potřeba k předmětu pěstitelství přidat předmět chovatelství, kde by se žáci učili, jak správně pečovat o nejčastější domácí mazlíčky.

5.1.1. Další možná vylepšení výukového programu

Vhodným doplňkem výuky jsou vzorky srsti, které si mohou žáci prohlédnout pod zvětšovacími médii. Stejně tak preparát tasemnice, škrkavky, blechy a klíštěte. Zajímavá by také byla beseda s veterinářem. Poučná by pro žáky jistě byla návštěva útulku. Žádoucí je i jakákoliv kynologická akce, nebo ukázka práce se psy vedená cvičitelem. Vhodné je donést na ukázkou pelech, misky, hřebeny, nůžky na drápy a další potřeby pro chov. Samozřejmě musíme dohlížet na bezpečnost práce, aby nedošlo k poranění žáků při prohlížení jakéhokoliv předmětu. Pokud by byla možnost, bylo by skvělé doplnit program samotným kontaktem dětí se psem (psi), aby si vyzkoušeli něco z péče či z výcviku, i ukázky např. anatomie je mnohem lepší provádět na živém psovi. Vše by muselo probíhat pod dozorem, zajištěnou bezpečností, po předchozím zjištění alergií žáků na zvířecí srst a samozřejmě se psem (psi) k těmto účelům cvičeným, který je (jsou) na kontakt s dětmi zvyklý a nebude to pro něj (ně) přílišná psychická zátěž. Při každém vylepšení výukového

programu je potřeba počítat s nárůstem časové dotace. Tyto doplnění by se více hodily ve volnočasových kroužcích týkající se biologie, kynologie.

6. Závěr

Hlavním cílem bakalářské práce bylo vytvořit efektivní výukový a osvětový program na téma chov psa domácího, který by nejen pomohl žákům rozšířit jejich obecné znalosti v této problematice, ale hlavně ukázal, kolik odpovědnosti sebou pořízení psa přináší. Získáme věrného „partáka“ a spoustu radostných dnů, ale také jako majitelé psa máme jistou odpovědnost ke svému okolí. K tomu patří nejen úklid po svém psovi, ale především zajištění bezpečnosti okolí správnou výchovou a výcvikem psa, aby nedošlo k napadení člověka ani jiného zvířete, za které bychom nesli odpovědnost. Žáci by měli získat přehled o úskalích chovu, jako například koupě psa od provozovatelů množírny, finanční náročnost chovu, atd. Výukový program by zároveň mohl být podkladem pro další pedagogy, kteří by se chtěli tomuto tématu věnovat.

V teoretické části jsem shrnula informace o chovu psa domácího. Začala jsem domestikací psa domácího, poté jsem se zabývala základy psí anatomie, stavbou kostry, smysly, krycí soustavou. Okrajově jsem zmínila rozmnožování a první dny štěňat. Dále jsem rozvedla problematiku výběru psa domácího a uvedla základní výbavu pro chov. V péči o psa jsem se zabývala tematikou krmení, koupání, údržby srsti, drápů, tlap, očí a uší. Dále jsem navázala výchovou a základním výcvikem psa domácího. Neopomenula jsem ani kapitolu týkající se veterinární péče, kde jsem uvedla i přehled onemocnění. V kapitole zabývající se kontaktem dětí a psů jsem okrajově zmínila i canisterapie. Na závěr jsem shrnula problematiku rozdělení plemen psů dle FCI.

V praktické části jsem uvedla metodiku práce, do které spadá tvorba didaktického testu a výukového programu, a následná aplikace. Testy jsem vyhodnotila prostřednictvím několika grafů, tvořených podle různých kritérií. Mimo jiné byla prokázána efektivita výukového programu. Žáci sice měli povědomí o dané problematice, ale díky výukovému programu došlo k rozvoji těchto znalostí, čímž byly cíle splněny. Žáci byli z výukového programu nadšeni, bohužel kvůli přetíženosti učebních osnov se program spíše hodí do zájmových kroužků, kynologických zařízení a podobně.

7. Seznam literatury

Bucksch M., 2018: Jak správně krmit psa. Praha: Grada. 128 str., ISBN 978-80-271-0746-9.

Cunliffeová J., 2004: Encyklopedie psů. Praha: Slovart. 384 str., ISBN 80-7209-620-6.

Dostál J., 2007: Genetika a šlechtění plemen psů. Praha: Dona. 261 str., ISBN 978-80-7322-104-1.

Evans J. M., White K., 2014: Průvodce péčí o psa. Praha: Brázda. 272 str., ISBN 978-80-209-0401-0.

Fogle B., 2005: Encyklopedie psů. Vyd. 5. Praha: Fortuna Print. 312 str., ISBN 80-7321-158-0.

Fogle B., 1999: Já pes: velká kniha péče o psa: nepostradatelný praktický průvodce informující o všech pravidlech péče o psa. 4. vydání, Praha: Cesty. 192 str., ISBN 80-7181-254-4.

Galajdová L., 1999: Pes lékařem lidské duše aneb Canisterapie. Praha: Grada. 160 str., ISBN 80-7169-789-3.

Hoffman M., 2005: Psi: chov, výcvik, nemoci, zdravotní péče, první pomoc. Praha: Slovart. 448 str., ISBN 80-7209-245-6.

Chlopčíková M., 2014: Interaktivní edukační preventivní program jako efektivní prostředek prevence při kontaktu dětí a psů. In.: Denisa Šoltésová (Ed.), Michaela Skyba (Ed.), Juraj Ferko (Ed.). Aktivity a terapie s asistenciou psov – výskum jako východisko dobrej praxe. Konferencia s mezinárodnou účasťou 2.-3. Mája 2014. Prešov: Prešovská univerzita, Štrbské Pleso. 26. - 35. str., ISBN 978-80-555-1309-6.

Koller J., 1979: Kynologická příručka. 3. přepracované vydání, Praha: Státní zemědělské nakladatelství. 215 str., ISBN 07-049-79.

Králová K., Šemberová K., 2018: Neštěkej a jez!. Praha: Food Studio. 192 str., ISBN 978-80-907108-0-1.

Majzlík I., 2007: Chov zvířat I. 1. vyd., 1 dotisk. Praha: Česká zemědělská univerzita. 239 str., ISBN 978-80-213-1253-1.

Niewöhner I., 2012: Výcvik psa k dokonalé poslušnosti: obedience krok za krokem. Praha: Grada. 144 str., ISBN 978-80-247-3978-6.

Ohl F., Endenburg N., 2007: Pes a dítě: společně, šťastně, harmonicky. Praha: Grada. 62 str., ISBN 978-80-247-2226-9.

Pelikánová I., 2016: Přírodopis 8: pro základní školy a víceletá gymnázia. Plzeň: Fraus. 128 str., ISBN 978-80-7489-307-0.

Popelářová R., 2011: Domácí zvěrolékař pro majitele a chovatele psů a koček. Praha: Grada. 128 str., ISBN 978-80-247-3827-7.

Radingerová E. H., 2018: Moudrost vlků: jak myslí, jak vnímají a pečují o sebe. Praha: Mladá fronta. 272 str., ISBN 978-80-204-4807-1.

Rätke J., Perfahl B. 2018: Štěně: rady, jak přežít první týdny. Praha: Grada. 184 str., ISBN 978-80-271-0712-4.

Reece W. O., 2011: Fyziologie a funkční anatomie domácích zvířat. Praha: Grada. 480 str., ISBN 978-80-247-3282-4.

Reichel S., 2015: Rambo na vodítku. Praha: Grada. 88 str., ISBN 978-80-247-5496-3.

Reinerth S., 2011: Natural dog food: syrové krmivo pro psy: praktická příručka. Praha: Winter. 240 str., ISBN 210-00-0431-369-9.

Schratter D., 2000: Psi. Praha: Cesty. 48 str., ISBN 80-7181-390-7.

Skalka P., 1997: Psovi přítelem v nesnázích. Praha: Dona. 133str., ISBN 80-85463-83-0.

Skutil M., 2011: Základy pedagogicko-psychologického výzkumu pro studenty učitelství. Praha: Portál. 256 str., ISBN 978-80-7367-778-7.

Stuchlý I., 2015: Velká ilustrovaná kynologická encyklopedie: naučný slovník kynologický. Praha: Nutri PETS, Nutri CYON. 1200 str., ISBN 978-80-260-5119-0.

Sundance K., 2017: 101 tipů jak vychovat poslušného a spokojeného psa. Praha: Slovart. 176 str., ISBN 978-80-7529-496-8.

Tylínek E., Samková Z., Kňákal J. a Trojan K., 1990: Já pes. Praha: Svépomoc. 202 str., ISBN 80-7063-002-7.

Ziemer J., Ziemer-Falke K., 2018: Výcvik štěněte: malý pes, velká radost: praktické rady pro majitele psů. Praha: Euromedia. 144 str., ISBN 978-80-7549-862-5.

Elektronické zdroje:

<https://www.idnes.cz/finance/financni-radce/naklady-na-psa>. [cit. 4. 4. 2019]

<https://www.ifauna.cz/psi/clanky/r/detail/4270/puvod-a-domestikace-psa>
[cit. 15. 3. 2019.]

https://www.stemmark.cz/psi_strava/ [cit. 4. 4. 2019]

<http://www.zoologie.frasma.cz/domestikace/domestikace%20uvod.html>
[cit. 4. 3. 2019]

8. Seznam obrázků

Obrázek 1- Celková úspěšnost respondentů v didaktickém testu (Autorka, 2019)

Obrázek 2- Procentuální úspěšnost v didaktickém testu, porovnání dívek a chlapců (Autorka, 2019)

Obrázek 3- Porovnání procentuální úspěšnosti jednotlivých tříd v didaktickém testu (Autorka, 2019)

Obrázek 4- Úspěšnost respondentů v jednotlivých otázkách didaktického testu (Autorka, 2019)

Obrázek 5- Úspěšnost výukového programu ve třech experimentálních třídách (Autorka, 2019)

9. Přílohy

Příloha č. 1 – Didaktický test

DIDAKTICKÝ TEST- CHOV PSA DOMÁCÍHO

Škola a třída

Pohlaví

Chováte psa? ano X ne

Správnou odpověď zakroužkuj.

1) Které plemeno psa má blány na tlapách?

- a) zlatý retrívr
- b) dalmatin
- c) novofundlandský pes
- d) sibiřský husky

2) Kolik zubů má dospělý pes?

- a) 42
- b) 36
- c) 10
- d) 28

3) Měli bychom psovi čistit zuby?

- a) ano
- b) ne

4) Jaké očkování je ze zákona povinné?

- a) psinka
- b) slintavka
- c) vzteklna
- d) kulhavka

5) Kdy byl pes domestikován?

- a) 15 000 př. n. l.
- b) 3 000 př. n. l.
- c) 500 n. l.
- d) 9 000 př. n. l.

- 6) Jak se nazývá terapie za pomoci psa?
 - a) Felinoterapie
 - b) Canisterapie
 - c) Hypoterapie
 - d) Ornitoterapie
- 7) Co z uvedených je psí sport?
 - a) háčkování
 - b) parkur
 - c) drezura
 - d) agility
- 8) Měli bychom sbírat exkrementy?
 - a) ano
 - b) ne
- 9) Co je to podsada?
 - a) onemocnění
 - b) typ srsti
 - c) označení břišní části psa
 - d) postavení uší
- 10) Která z uvedených potravin je pro psy jedovatá?
 - a) piškot
 - b) šunka
 - c) čokoláda
 - d) sýr
- 11) Musíme psovi denně měnit vodu?
 - a) ano
 - b) ne
- 12) Kdy se odstavují štěňata?
 - a) 2-3 měsíce
 - b) 1 měsíc
 - c) půl roku
 - d) 4 měsíce
- 13) Co je to furminátor?
 - a) pamlsek
 - b) hřeben
 - c) hračka
 - d) agresivní pes
- 14) Měl by se pes cvičit?
 - a) ano
 - b) ne
- 15) Co je BARF?
 - a) štěkání
 - b) skákání
 - c) krmení syrovým masem
 - d) nemoc

Správné odpovědi: 1. c), 2. a), 3. a), 4. c), 5. a), 6. b), 7. d), 8. a), 9. b), 10. c), 11. a), 12. a), 13. b), 14. a), 15. c)

Příloha č. 2 – Vypracovaný didaktický test

DIDAKTICKÝ TEST- CHOV PSA DOMÁČÍHO

Škola a třída 1. ZŠ TEM, 9. B

Pohlaví dívka

Chováte psa? (ano) ne

Správnou odpověď zakroužkuj.

- 1) Které plemeno psa má blány na tlapách?
 - a) zlatý retrívr
 - b) dalmatin
 - c) novofundlandský pes
 - d) sibiřský husky
- 2) Kolik zubů má dospělý pes?
 - a) 42
 - b) 36
 - c) 10
 - d) 28
- 3) Měli bychom psovi čistit zuby?
 - a) ano
 - b) ne
- 4) Jaké očkování je ze zákona povinné?
 - a) psinka
 - b) slintavka
 - c) vzteklinka
 - d) kulhavka
- 5) Kdy byl pes domestikován?
 - a) 15 000 př. n. l.
 - b) 3 000 př. n. l.
 - c) 500 n. l.
 - d) 9 000 př. n. l.
- 6) Jak se nazývá terapie za pomoci psa?
 - a) Felinoterapie
 - b) Canisterapie
 - c) Hypoterapie
 - d) Ornitoterapie
- 7) Co z uvedených je psí sport?
 - a) háčkování
 - b) parkur
 - c) drezura
 - d) agility

- 8) Měli bychom sbírat exkrementy?
 a) ano
 b) ne
- 9) Co je to podsada?
 a) onemocnění
 b) typ srsti
 c) označení břišní části psa
 d) postavení uší
- 10) Která z uvedených potravin je pro psy jedovatá?
 a) piškot
 b) šunka
 c) čokoláda
 d) sýr
- 11) Musíme psovi denně měnit vodu?
 a) ano
 b) ne
- 12) Kdy se odstavují štěňata?
 a) 2-3 měsíce
 b) 1 měsíc
 c) půl roku
 d) 4 měsíce
- 13) Co je to furinátor?
 a) pamlssek
 b) hřebec
 c) hračka
 d) agresivní pes
- 14) Měl by se pes cvičit?
 a) ano
 b) ne
- 15) Co je BARF?
 a) štěkání
 b) skákání
 c) krmení syrovým masem
 d) nemoc

Příloha č. 3 – Pracovní list k výukovému programu

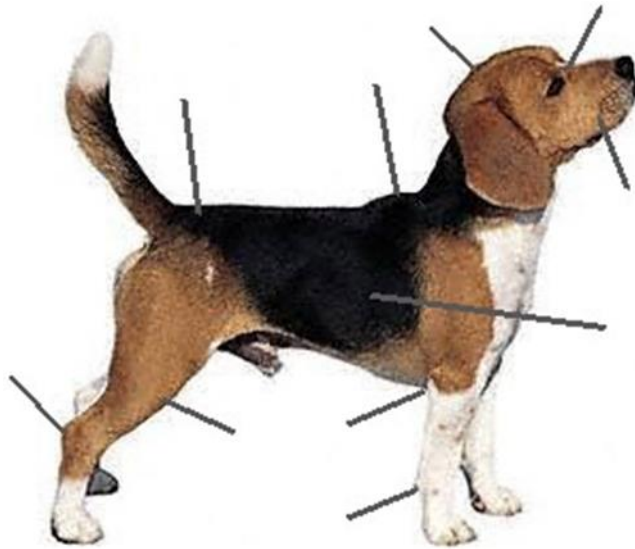
VÝUKOVÝ PROGRAM CHOV PSA DOMÁCIHO

Škola a třída

Pohlaví

Úkol č. 1: Popiš stavbu těla psa.

(stop, loket, zád', koleno, temeno, hrud', hlezno, morda, kohoutek, zápěstí)



Úkol č. 2: Doplň číselné údaje.

Pes byl domestikován.....př. n. l.

Dospělý pes má zubů.

Štěňata se odstavují po měsících.

Fena je březídní.

Úkol č. 3: Vysvětli následující pojmy.

Canisterapie

Agility

Podsada

Barfování

Úkol č. 4: V osmisměrce vyškrtni názvy potřeb pro chov psa.

PELÍŠEK, MISKA, BOUDA, VODÍTKO, OBOJEK, KOTEC, HRAČKY,
NÁHUBEK, OBLEČKY, PŘEPRAVKA, KARTÁČ

O A Y N Á H U B E K

B K K P N A O V V O

L V Č E F D K O K U

E A A L N U E D A M

Č R R Í D O J Í R I

K P H Š L B O T T S

Y E A E N D B K Á K

S Ř K K Ý P O O Č A

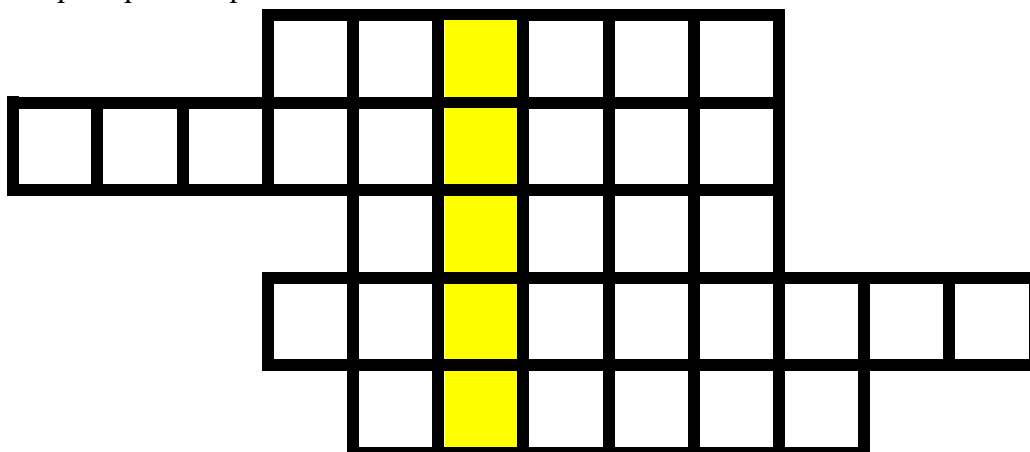
E P C E T O K S

TAJENKA:

BLÁNY NA TLAPÁCH MÁ...

Úkol č. 5: Vyplň křížovku. V tajence se dozvíš nejrychlejší plemeno psa.

1. Nejmenší plemeno psa
2. Zvířecí doktor
3. Jinak povel Přines!
4. Jméno slavného bernardýna z filmu
5. Místo pro opuštěné psi



Úkol č. 6: Vyberte z následujících tvrzení, které je pravdivé a které není.
Pravdivé vybarvěte zeleně, nepravdivé červeně.

Výměna srsti se nazývá línání.

Čokoláda je pro psa jedovatá.

Furminátor je druh hřebene.

Exkrementy se nemusí sbírat.

Pes nepotřebuje krmivo, stačí zbytky od stolu.

Psi si drápy obrušují sami.

Psa bychom měli vycvičit.

Psa můžeme koupat v lidském šamponu.

Očkování proti vzteklině je povinné.

Místo, kde měříme výšku psa, se nazývá stop.

O chrup psa bychom měli pečovat.

Psovi musíme denně měnit vodu.

Kříženec je označení pro psa po rodičích stejného plemene

Zkratka PP = průkaz původu

Blechy jsou endoparazité.

Nejlépe vyvinutý smysl psa je čich.

Psi jsou barvoslepi.

Úkol č. 7: Poznej plemeno.



Úkol č. 8: Přiřaď plemeno podle účelu

- Služební
- Lovečtí
- Společenszí
- Tažní

- a) Německý ovčák
- b) Sibiřský husky
- c) Retriřr
- d) Mops
- e) Kolie
- f) Mařarský ohař
- g) Jorkšírský teriřr
- h) Jezevčik

Příloha č. 4 – Vypracovaný pracovní list k výukovému programu

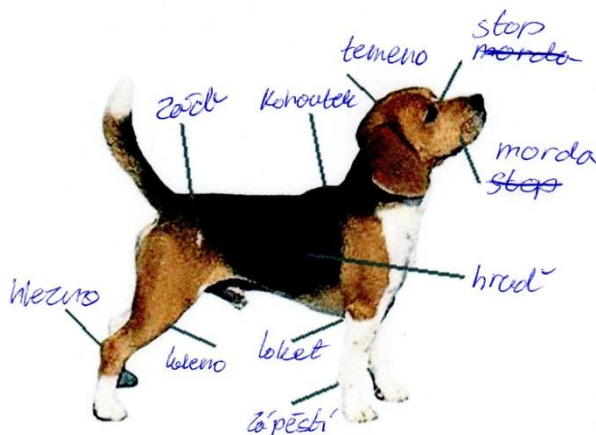
VÝUKOVÝ PROGRAM CHOV PSA DOMÁCIHO

Škola a třída 1.ZŠ TGM, 9.B

Pohlaví děvka

Úkol č. 1: Popiš stavbu těla psa.

(stop, loket, zad, koleno, temeno, hrud, hlezno, morda, kohoutek, zápěstí)



Úkol č. 2: Doplň číselné údaje.

Pes byl domestikován 15 000 př. n. l.

Dospělý pes má 42 zubů.

Štěňata se odstavují po 2-3 měsících.

Fena je březí 63 dní.

Úkol č. 3: Vysvětli následující pojmy.

Canisterapie terapie s použitím psa

Agility sport, při němž přechází překážky

Podsada srst

Barfování syrové maso

Úkol č. 4: V osmisměrice vyškrtni názvy potřeb pro chov psa.

PELÍŠEK, MISKA, BOUDA, VODÍTKO, OBOJEK, KOTEC, HRAČKY,
NÁHUBEK, OBLEČKY, PŘEPRAVKA, KARTÁČ

O A Y N Á H U B E K
B K K P N A O V V O
L V Č E F D K O K U
E A A L N U E D A M
Č R R Í D O J Í R I
K P H Š L B O T T S
Y E A E N D B K Á K
S Ř K K Ý P O O Č A
E P C E T O K S

TAJENKA:

BLÁNY NA TLAPÁCH MÁ...

NOVOFUNDLANDSKÝ PES

Úkol č. 5: Vyplň křížovku. V tajence se dozvíš nejrychlejší plemeno psa.

1. Nejmenší plemeno psa
2. Zvířecí doktor
3. Jinak povel Přines!
4. Jméno slavného bernardýna z filmu
5. Místo pro opuštěné psi



Úkol č. 6: Vyberte z následujících tvrzení, které je pravdivé a které není. Pravdivé vybarvěte zeleně, nepravdivé červeně.

Výměna srsti se nazývá línání.

Čokoláda je pro psa jedovatá.

Furminátor je druh hřebene.

Exkrementy se nemusí sbírat.

Pes nepotřebuje krmivo, stačí zbytky od stolu.

Psi si drápy obrušují sami.

Psa bychom měli vycvičit.

Psa můžeme koupat v lidském šamponu.

Očkování proti vzteklině je povinné.

Místo, kde měříme výšku psa, se nazývá stop.

O chrup psa bychom měli pečovat.

Psovi musíme denně měnit vodu.

Kříženec je označení pro psa po rodičích stejného plemene.

Zkratka PP = průkaz původu.

Blechy jsou endoparazité.

Nejlépe vyvinutý smysl psa je čich.

Psi jsou barvoslepi.

Úkol č. 7: Poznej plemeno.



RETRÍVR



DALMATIN



BULDOG



PUDL



HUSKY
MALAMUT



MOPS



DOBŘÍMAN



ROTVAILER



ČAU ČAU

Úkol č. 8: Přiřaď plemeno podle účelu

- | | | |
|---------------|-------|----------------------|
| • Služební | _____ | a) Německý ovčák |
| • Lovečtí | _____ | b) Sibiřský husky |
| • Společenská | _____ | c) Retriřvr |
| • Tažní | _____ | d) Mops |
| | _____ | e) Kolie |
| | _____ | f) Mařarský ohař |
| | _____ | g) Jorkširský teriřr |
| | _____ | h) Jezevčik |