

Česká zemědělská univerzita v Praze

Fakulta agrobiologie, potravinových a přírodních zdrojů

Katedra zahradní a krajinné architektury



**Revitalizace Tuchoměřického kláštera. Zásady pro obnovu staveb
a zahrady**

Bakalářská práce

Autor práce: Alena Prokopová

Obor: Zahradní a krajinařská architektura

Vedoucí práce: Doc. Ing. arch. Jan Vaněk, CSc.

© 2018 ČZU v Praze

Čestné prohlášení

Prohlašuji, že svou bakalářskou práci "Revitalizace Tuchoměřického kláštera. Zásady pro obnovu staveb a zahrady" jsem vypracovala samostatně pod vedením vedoucího bakalářské práce a s použitím odborné literatury a dalších informačních zdrojů, které jsou citovány v práci a uvedeny v seznamu literatury na konci práce. Jako autorka uvedené bakalářské práce dále prohlašuji, že jsem v souvislosti s jejím vytvořením neporušil autorská práva třetích osob.

V Praze dne 20.4.2018

Poděkování

Ráda bych touto cestou poděkovala vedoucímu této práce doc. Ing. arch. Janu Vaňkovi, CSc. za vedení práce a odborné rady. Také bych chtěla poděkovat své rodině za podporu při mých studiích.

Revitalizace Tuchoměřického kláštera. Zásady pro obnovu staveb a zahrady

Souhrn

Tato bakalářská práce se v první části zabývá historickými vývojem terasových zahrad. Historické zmínky jsou popisovány již od babylonských visutých zahrad královny Semiramidy, přes indické, řecké a římské, byzantské, islámské až ke středověkým zahradách. Ale největší průlom a vývoj byl zaznamenán v renesanci, především v oblasti severní Itálie. Vzorem terasových zahrad se stala zahrada u Vily Bramante a zahrada Vily Madama. V Českých zemích vývoj tohoto druhu zahrad nebyl v době renesance zřetelně zaznamenán, což se změnilo nástupem baroka.

Barokní sloh se na terasových zahradách podepsal zejména úpravou renesančních zahrad a rozšířením řešené kompozice i za hranice zahrady. Měl vliv na okolní krajinu po celé Evropě včetně Čech a Moravy. Jako příklad terasových zahrad na našem území je zmíněna zámecká zahrada v Mikulově postavena v italském stylu, Strahovské zahrady a jedny z významných zahrad u pražského hradu, zahrady Pálffyovské. Popsán je také sortiment rostlin a jeho největší rozšíření po Evropě za dob renesance.

Druhá část této práce se zabývá klášterem v obci Tuchoměřice a jeho terasově upravenou zahradou. Klášter i zahrada byly přestaveny do barokního stylu a díky svému umístění vytváří dominantu celé obce. Na historii místa měli velký vliv jezuité, kteří jsou neodmyslitelnou součástí Tuchoměřic. Právě ti nechaly klášter se zahradou barokně upravit, což se promítlo i do okolní krajina. Návrh úpravy byl zhotoven jedním z nejznámějších architektů své doby Giovannim Domenicem Orsim.

V průběhu historie se funkce kláštera měnila, převážně to byl hospodářský dvůr s velmi dobrou prosperitou. Největšího rozmachu zažil za dob jezuitů, přičemž terasová zahrada měla hlavně užitkovou funkci, nejdříve jako vinice a poté ovocný sad. Tyto informace byly získané díky historickému mapování, pohlednicím a literatuře, ve které je funkce zahrady zmiňována. Tento charakter si udržela zahrada dodnes, ale ve velmi zanedbaném stavu. Na základě historického přehledu a srovnání se zahradami Strahovského a Břevnovského kláštera s podobnými znaky jsou navrženy prvky pro obnovu zahrad v podobě ovocných dřevin a zachování barokních prvků v zahradě.

Klíčová slova: Tuchoměřice, klášterní zahrada, revitalizace, terasové zahrady, jezuité

Revitalization of monastery in Tuchoměřice. Principals for renovation of buildings and gardens.

Summary

This bachelor's thesis are concentrated on the historical development of the terraced gardens in the first part. Historical references are described from Hanging Gardens of Babylon, through Indian, Greek and Roman, Byzantine, Islamic to Medieval gardens. But the greatest breakthrough and development was recorded in the Renaissance, especially in northern Italy. The gardens of Villa Bramante and Villa Madama became the model of the terraced gardens. In the Czech lands, the development of this kind of gardens was not clearly recorded in the Renaissance, which changed with the advent of the Baroque.

The Baroque style was perceptible in the terraced gardens, especially by the renovation of the Renaissance gardens and the extension of composition even beyond the garden area. It affected the surrounding landscape throughout Europe including Bohemia and Moravia. As an example of the terrace gardens in our country is mentioned castle garden in Mikulov built in Italian style, gardens of Strahov Monastery and one of the most important gardens at Prague Castle, Pálffy gardens. Also described is the range of plants and its largest expansion in Europe during the Renaissance period.

The second part of this thesis deals with a monastery in the village of Tuchoměřice and its terraced garden. Both the monastery and the garden were converted into Baroque style and, thanks to their location, they create the dominant feature of the whole village. The Jesuits, who are an inherent part of Tuchoměřice village, have a great influence on the history of the site. They rebuilt the monastery with the garden and that reflected in the surrounding landscape. The design was made by one of the most famous architects of that time, Giovanni Domenico Orsi.

Throughout history, the monastery function changed, mostly it was a farm with a very good prosperity. The greatest boom occurred during the Jesuits time, with the terrace garden mainly having a utility function, first as a vineyard and then a fruit orchard. This information was obtained through historical mappings, postcards and literature in which the garden function is mentioned. This character has kept the garden till today but in a very neglected condition. Based on historical overview and comparison with the gardens of Strahov and

Břevnov monastery, which have similar characteristics, there are designed elements to restore the gardens in the form of fruit trees and preserving Baroque elements in the garden.

Keywords: Tuhoměřice, monastery garden, revitalization, terrace gardens, Jesuits

Obsah

1	Úvod	1
2	Cíl práce	2
3	Historie terasových zahrad	3
3.1	Historické zmínky o terasových zahradách	3
3.1.1	Babylonská a asyrská zahrada	3
3.1.2	Indická zahrada.....	4
3.1.3	Řecká zahrada.....	4
3.1.4	Římská zahrada	4
3.1.5	Byzantská zahrada	5
3.1.6	Islámská zahrada	5
3.1.7	Středověká zahrada.....	6
3.2	Renesanční zahrada	7
3.2.1	Itálie.....	7
3.2.2	Renesanční zahrady v Čechách a na Moravě	11
3.3	Barokní zahrada	12
3.3.1	Barokní zahrady v Itálii	14
3.3.2	Barokní terasové zahrady v Čechách	15
3.3.2.1	Zámecká zahrada Mikulov	15
3.3.2.2	Zahrada Břevnovského kláštera.....	16
3.3.2.3	Zahrada Strahovského kláštera	17
3.3.2.4	Pálffyovské zahrady u Pražského hradu	18
3.4	Sortiment rostlin zahrad od středověku po baroko	20
3.4.1	Blízký Východ.....	20
3.4.2	Středověk.....	20
3.4.3	Renesance a baroko	21
4	Klášter v obci Tuchoměřice	24
4.1	Popis lokality	24
4.2	Historie obce	24
4.2.1	Jezuitský řád	28
4.3	Tuchoměřice 19. a 20. století	29
4.4	Tuchoměřický klášter	30
4.4.1	Stavby Tuchoměřického kláštera	31
4.4.1.1	Bývalá jezuitská rezidence	31
4.4.1.2	Kostel sv. Víta	31

4.4.1.3	Špýchar	32
4.4.1.4	Hřbitovní kaple sv. Rozárie	32
4.4.2	Giovanni Domenico Orsi	33
4.4.3	Současné využití kláštera	34
4.4.4	Umístění kláštera v rámci obce	35
4.5	Terasovitá zahrada pod klášterem	36
4.5.1	Historie zahrady	36
4.5.2	Současný stav	37
4.5.2.1	Architektonické prvky	37
4.5.2.2	Sortiment rostlin	38
4.6	Barokní prvky v okolní krajině	39
4.6.1	Pojmy barokních prvků v krajině	39
4.6.2	Zachovalé barokní prvky v okolní krajině	40
4.7	Mapování	42
4.7.1	Müllerovo mapování	42
4.7.2	I. vojenské mapování	42
4.7.3	II. vojenské mapování	43
4.7.4	III. vojenské mapování	43
4.7.5	Císařské otisky	44
4.7.6	Současná ortofotomapa	44
4.8	Porovnání zahrady Tuchoměřického kláštera a podobných zahrad .	45
4.8.1	Zahrady Strahovského kláštera	45
4.8.2	Zahrada Břevnovského kláštera	47
5	Zhodnocení podkladů	48
6	Doporučení pro obnovu zahrady	48
7	Závěr	50
8	Použité zdroje	51
8.1	Bibliografie	51
8.2	Internetové zdroje	53
8.3	Další zdroje	54
9	Fotodokumentace	55
9.1	Historické pohlednice a fotografie	55
9.2	Obec Tuchoměřice v současnosti	57
9.3	Tuchoměřický klášter	58
9.4	Tuchoměřická klášterní zahrada	59
9.5	Sakrální stavby v okolní krajině	61

1 Úvod

Historická zahrada, park a sad jsou památkami, svého druhu umělecké dílo architektonizované přírody, které však zároveň žije vedle vlastního pomyslného světa hodnot i svým vlastním životem. Historické zahrady, parky či sady tvoří památky zahradního umění, které jsou početnou, slohově významnou a zároveň nedílnou součástí hradů, zámků, klášterních areálů, šlechtických paláců, měšťanských domů a vil i městských aglomerací (Pacáková- Hošťálková, 1999).

Pro téma bakalářské práce byl vybrán Tuchoměřický klášter - původně gotická tvrz, přestavěno později na zámek a jezuitskou kolej, stojící v její terasově upravené barokní zahradě.

Vzhledem k rozsáhlosti a různorodosti okruhů, kterých se Tuchoměřický klášter dotýká (stavební práce, vývoj interiéru, využití terasových zahrad apod.), je bakalářská práce zaměřena na vývoj a revitalizaci terasových zahrad a propojení kláštera s okolní krajinou.

2 Cíl práce

Cílem této práce je na základě literární rešerše vybrat příklady historických terasových zahrad se zaměřením na období, ve kterých se nejvíce rozvíjely. Určit sortiment rostlin terasových zahrad v průřezu historie až do dnešní doby. Zpracovat historii kláštera v obci Tuchoměřice. Zanalyzovat současný stav zahrady Tuchoměřického kláštera a vytvořit srovnání jeho zahrady s podobnými terasovými zahradami. Na základě poznatků z literární rešerše navrhnout prvky a doporučení pro revitalizaci tuchoměřické klášterní zahrady.

3 Historie terasových zahrad

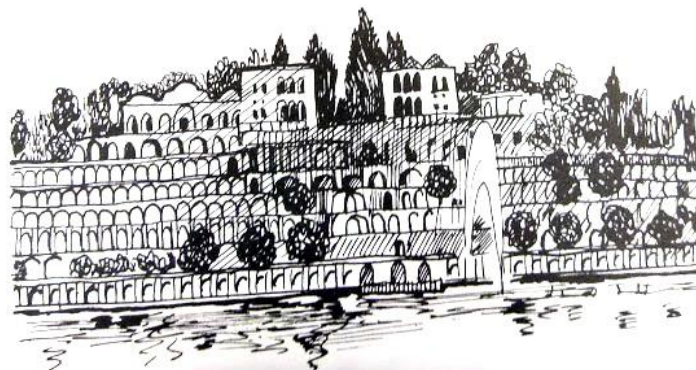
O terasových zahradách se dozvídáme ze starých dob, zmínky o nich se dochovaly v literatuře a archeologických vykopávkách již několik staletí před naším letopočtem v dnešní západní Asii. V Evropě zaznamenaly terasové zahrady svůj největší rozmach nejdříve v Itálii v období renesance a dále se přetvářely do barokního stylu (Hurych. 1984).

3.1 Historické zmínky o terasových zahradách

Příklady nedochovaných terasových zahrad mimo Evropu nalzáme v archeologických vykopávkách a zmínkách v literatuře.

3.1.1 Babylonská a asyrská zahrada

Díky hornatému terénu v oblasti Mezopotámie vznikaly terasové parky a zahrady na návrších. Budovány byly především v blízkosti královských a náboženských staveb. O terasových zahradách se v literatuře dovídáme z kamenných reliéfů babylonské a syrské zahrady, formální zahrady, která byla oproti předchozím egyptským zahradám v nížinách vybudována většinou na návrších. Vyspělá kultura v Mezopotámii už 4000 př. n. l. vnímaná jako „kolébka lidstva“ je i nalezištěm první zahrady pro západní svět. Nejznámější zahradou z této doby jsou visuté zahrady Semiramidy (viz Obrázek 1), které mimo jiné dokládají zálibu Asyřanů v zahradnictví. Dal je vybudovat u Babylonu kolem roku 605 př. n. l. Nebukadnezar pro svou perskou milenku. Terasy měly takovou nosnost, že udržely i velké návozy půdy pro pěstování mohutných stromů. V dnešní době není pochyb o existenci těchto zahrad, přesná poloha je ovšem stále neznámá (Kalusok, 2004, Otruba, 2002, Pacáková–Hošťálková, 1999).



Obrázek 1 Visuté zahrady královny Semiramidy

Zdroj: (Wagner, 1989)

3.1.2 Indická zahrada

Další terasové zahrady se vyskytovaly v Indii, kde řada z kašmírských zahrad byla budována terasovitě a jejich vodní systém byl napájen horskými prameny. První mogul dal založit v Kábulu deset zahrad. Zahrady velkých mogulů, které jim poskytovaly za život tolik radosti, se stávaly často i místem jejich věčného odpočinku. K tomuto účelu sloužily zahradní pavilony. Nejproslulejší zahradní mauzoleum je Taj Mahal v Agře. Nejznámější zahrada Kašmíru Šalimar leží při jezeře Dal a je přístupná člunem po několikakilometrovém kanálu (Pacáková–Hošťálková, 1999).

3.1.3 Řecká zahrada

Do některých řeckých zahrad se terasový styl zahrady po vzoru visuté zahrady Semiramidy přenesl díky obchodnímu styku s východem. Převzat byl i formální styl zahrady. Tento prvek je vidět v archeologickém odkryvu teras paláce v Knossu. Zmínky jsou také o posvátných hájích a užitkových zahradách okolo obydlí. Řecké malířství dokládá zalévání zahrad a i zvyk pěstování květin v květináčích. Jednotlivé rostliny byly atributy jednotlivých božstev jako Diův dub (*Quercus*) či Athénina oliva (*Olea*). V dalších zmínkách se píše o platanu (*Platanus*), jabloních (*Malus*), hrušních (*Pyrus*), ale i granátovém jablku (*Punica granatum*), fíkovnicích (*Ficus*) a vinné révě (*Vitis vinifera*). V zahradách byly fialky (*Viola*), hyacinty (*Hyacinthus*), narcisy (*Narcissus*), lilie (*Lilium*), máky (*Papaver*), růže (*Rosa*), šafrány (*Crocus*), myrta (*Myrtus*), zimoztráz (*Buxus*) a vavřík (*Laurus*). Zejména v posledním helénistickém období se zahrady začínají zdobit fontánami a sochařskou výzdobou (Koblížek, 2006, Pacáková–Hošťálková, 1999).

3.1.4 Římská zahrada

Řím ve starověku neposkytoval vhodné místo k bydlení, co se zdraví týče. Mokřady se střídaly se suchem a byly původcem nemocí. Proto movití měšťané v touze po ideálním klimatu utíkali na italský venkov na římské pahorky. Prvním zakladatelem zahrad byl císař Augustus, v době jeho panování vzniklo nejvíce těchto zahrad a postupně také obklopovaly celé město. Později se většina římských zahrad stala majetkem císařů. Zahrady navazovaly na bohatá obydlí – vily, pro jejichž budování a kompozici byly vzorem Řecko, Střední a Blízký východ, zejména Persie. Zakládány byly terasové i střešní zahrady, které umožňovaly výhled na širokou krajinu. V jisté míře zahrady vznikaly také jako náhrada posvátných hájů, které postupně pohlcovalo převeliké město (Otruba, 2003, Pacáková–Hošťálková, 1999).

Díky výbuchu sopky Vesuv 79 n. l. se do dnešní doby popelem zakonzervovala mimo jiné i jedna z římských vil a její terasová zahrada. Vila Mystérií (Villa dei Misteri) je ukázkou honosné vily postavené mimo město ve svahu, jejímž výrazným prvkem jsou visuté zahrady. Na násypu stojí podloubí vyzdobené malbami na stěnách. Součástí komplexu je hospodářská část s lisovnou hroznů (Otruba, 2003).

Zahrady římské byly oproti řeckým bohatěji vyzdobené. Nacházely se v nich vodotrysky, impluvia (nádrže na dešťovou vodu v atriu domu), sochy nebo klece s ptáky, sady, obory a zvěřince. Užitková zahrada se objevuje již ve vstupním atriu. O detailním uspořádání zahrad si lze udělat představu pouze z popisů, soch, reliéfů, kreseb a maleb na vázách a keramice, vyobrazujících bohy při práci v zahradách nebo při relaxaci a meditaci (Kalusok, 2004, Otruba, 2003, Pacáková–Hošťálková, 1999).

3.1.5 Byzantská zahrada

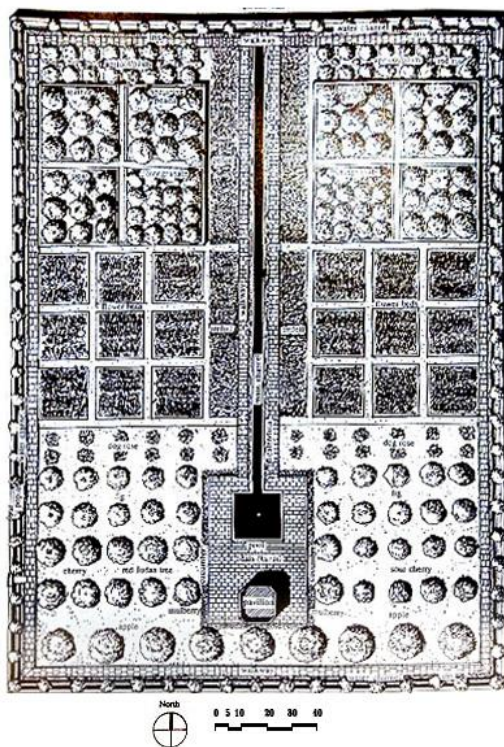
Přesunutí rezidence císaře Konstantina z Říma do Konstantinopole (dnešní Istanbul) v roce 330 mělo vliv na zahradní umění v této oblasti až do roku 1453, kdy padla do rukou osmanských Turků. Konstantin zde nechal vybudovat rozsáhlý palác, který se po vzoru římských vil skládal z bohatého komplexu kostelů, obytných budov, peristylů, lázní, teras a zahrad. Zahrady složené z několika teras obklopovaly *hippodrom* až k moři. Přesná podoba ani počet zahrad v palácovém komplexu nejsou známy, doložitelné ale je, že k paláci patřily okrasné, zeleninové a ovocné zahrady, rybníky s rybami a vinice s vinnou révou (*Vitis vinifera*) (Kalusok, 2004, Koblížek, 2006).

3.1.6 Islámská zahrada

Ve východní části islámského světa se nachází významná zahrada v Bagh-i Babur v Kábulu jako jedna z mála existujících zahrad navržených architektem Baburem. Zahrada byla prozkoumána těsně před rokem 1972 s myšlenkou na její obnovení, skutečná obnova proběhla až v letech 2002–2005. Patnáct teras, hydraulické konstrukce a budovy, které se datují do koloniálních období mezi 16. a 17. stoletím, byly zkoumány a selektivně obnoveny. Specifické botanické vykopávky nebyly objeveny (Ruggles, 2008).

Irshad al-zira'a (viz Obrázek 2) od architekta Qasima v Herátu z 16. století, nacházející se v Afghánistánu, je typická užitková perská zahrada. Úrodná krajina v okolí Herátu představuje potenciál k zemědělskému využití. Sestupující zahrada je na čtyřech terasách ohraničená ovocnými stromy, vodním kanálem a chodníkem. Terasy jsou děleny po

jednotlivých částech na část s ovocnými stromy, trvankami a cibulovinami. Uprostřed se nacházel zahradní pavilon, z něhož vedl vodní kanál napojující se na kanál ohraničující zahradu (Ruggles, 2008).



Obrázek 2 Půdorys zahrady Irshat al-zira'a

Zdroj: (Ruggles, 2008)

3.1.7 Středověká zahrada

Ve středověku byl kladen velký důraz na obranyschopnost jak hradů a měst, tak zahrad. K tomuto účelu sloužily vysoké kamenné zdi nebo pevné ploty obehnané kolem daného území.

Pod hrady stavěnými zpravidla na kopci se budovaly zahrady na terasách za hradními zdmi nebo na úpatí hradu. Zde byla užitková zahrada, pro niž nebylo místo v areálu hradu, ohraničená vyplétanými ploty. V dobách obležení nepřáteli bylo možno zakládat bylinářské a zelinářské zahrady pro potřebu zásobování obyvatel (Kalusok, 2004).

Další typ středověké zahrady představuje zahrada klášterní, dělená na tři části: rajský dvůr, bylinářskou část a ovocnou část, která byla také hřbitovem. To, že se v těchto zahradách vyskytovaly terasové části, můžeme vidět např. v Břevnovském nebo Strahovském klášteře, přestavěných do barokního stylu, kde především plnily užitkovou funkci (Kalusok, 2004).

3.2 Renesanční zahrada

Renesanční člověk má stejně jaké lidi v jiných obdobích určité rysy a jedním z nich je jeho názor na život, ve kterém se stále více promítá vzrůstající touha jedince po vlastním uplatnění v životě. Charakteristické je také uvědomění si důležitosti lidské existence a svobodného myšlení. Opětovné zaměření na antické principy a využití všech lidských smyslů pro vnímání prostoru ovlivnily tehdejší výtvarné umění. Změny nastaly jak v myšlení lidí, tak i v pojetí okolního prostředí. Od středověké představy o rozvržení prostoru se lišily zejména zřetelnou skladbou hmot a tvarů, vytvořením dynamiky a pravidelně rytmicky uspořádaných prvků až po celou harmonii, kterou kompozice zahrad nabízela (Dokoupil, 1957).

3.2.1 Itálie

Italská renesance se již ve 14. století v zahradním umění jako i v jiných oblastech vrací k ideálům antiky a římským zásadám. V 15. století, v období rané renesance, vytvořil florentský architekt Leon Battista Alberti první zaznamenaná pravidla pro zahrady dle antického příkladu (Kalusok, 2004).

Albertiho teorie o architektuře se dají sloučit pod jednu z definic krásy: „Důvod harmonie všech částí uvnitř těla tak, aby nic nemohlo být přidáno, odňato nebo změněno, ani k horšímu“, stav nazývaný souměrné uspořádání a uspořádání různých stavebních částí podle symbolicky význačných poměrových částí, čímž se promítají antické myšlenky přírodní harmonické formy do architektonické reality (Rogers, 2001).

Alberti odvodil několik svých architektonických pojmů z principů pořadí a harmonie nalezených v přírodě a viděl přírodu samu o sobě jako zdroj potěšení. Podle Albertiho by měly být vily umístěny na mírných výškách s výhledem na okolní krajinu. Gradienty by měly mít sloupy, které by dovolily proniknout jak slunci, tak i stínu, a které také sloužily jako architektonické spojení při vytváření zahradního prostoru spojitého se obytným prostorem. Pro velké shromáždění předepsal slavnostní otevřený prostor a pro tiché potěšení přítomnost vodního pramene. Doporučoval, aby se v chráněných lokalitách vysázely živé ploty a nebyl by ani proti tomu, aby byly uspořádány v podobě podle vzoru starých Římanů. Také nesouhlasil s komickými sochami v zahradě „za předpokladu, že nejsou obscénní“ (Rogers, 2001).

Důležité je umístění celku vily či domu a jejich zahrady do zdravého a příjemného prostředí, stavba musí být také lehce dostupná, a to zvláště na vyvýšených pozemcích,

stráních a kopcích. Z této zásady pak přecházejí vily a zahrady do počátku renesance, jejíž původ byl obzvláště v okolí Florencie. Myšlenka italské renesanční zahrady se zaměřuje na terasy, vyhlídky do okolní i vzdálenější krajiny, jasné pravidelné členění, jednoduché linie, zvýraznění jednoduchých kompozičních bodů a os, zvýrazňování fontánami, sochami, sochami, nejednou tvarovanými dřevinami, odstíny zelené barvy v ostrém osvětlení na pozadí modré oblohy, barevné květiny se vyskytovaly jen skromně. Tento princip italská renesanční zahrada prosazuje a tak se také dostává postupně do celé kulturní Evropy (Kalusok, 2004, Otruba, 2003).

Nejvýznamnějšího efektu dosáhla italská renesanční zahrada terasovými dispozicemi. Domácí zahrady a vinice, od nepaměti budované na terasách a slunných stráních, jsou přetvořeny rukama architektů na neobyčejná výtvarná díla. S využitím povlovných ramp, velkolepých schodišť, vodních kaskád, grott, nik a fontán, uzavírající terasové stěny a opěrné zdi se přetváří zahrady lemující svahy pahorků a hor v okolí Říma, Florencie a Janova v sochařská mistrovská díla, překonávající terasové zahrady Semiramidy v Babylonu a zahrady starověkého Říma (Kavka, 1970).

Hlavní strukturu vytváří dům a zahrada, spojovací prvek tvoří pak lodžie a terasy, aby se docílilo celistvého dojmu. K tomuto přispívalo také to, že do 18. století navrhuje plány jeden architekt pro budovu i zahradu, kterou poté vytváří zahradníci (Kalusok, 2004).

Oproti středověku přibýly v zahradách nové ozdobné prvky, jedním z nich byla pergola na mramorových sloupech obrostlých vinnou révou (*Vitis vinnifera*) a uměle vytvořenými jeskyněmi, tzv. grotty, které v zahradním renesančním umění měly velký význam. Dalším prvkem bylo tvarování dřevin, nejčastěji vavřínu (*Laurus*), citroníků (*Citrus*) a jalovců (*Juniperus*), které jsou opět inspirovány antikou a jejími vzory *ars topiaria* (umělecké zahradnictví). Příkladem je bohatý italský kupec Giovanni Rucellai, který nashromáždil ve své zahradě mnoho exemplářů tvarovaných do podoby delfínů, slonů, draků, lodí (Kalusok, 2004).

Zahrady a vily v Římě a Latii měly zajímavé postavení. Vlastnili je papežové a kardinálové, kteří tato letní sídla používali pouze k odpočinku a pobytu v přírodě. Stavěli je i na pahorcích u Frascati a Tivoli (Kalusok, 2004).

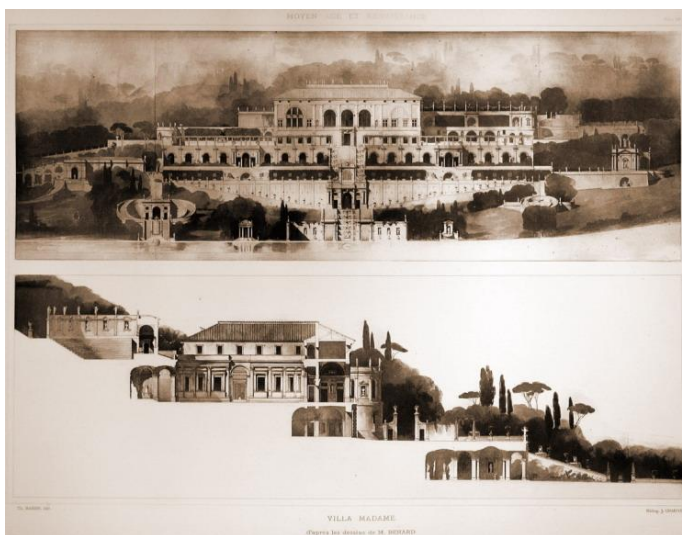
Zahrady v okolí Říma a v něm představovaly zahradní styl vrcholné renesance. Původ zde mají i terasy charakteristické pro renesanční a barokní zahrady italského typu stavěné na severu Itálie. Ve Florencii se terasy rozprostíraly na prostorných a rovných plochách, zatímco v Římě a jeho blízkosti musely příkré svahy dělit pomocí obrovských opěrných konstrukcí na

omezené zahradní terasy. Docílilo se tím seřazení jednotlivých částí nad sebe oproti florentským terasám vedle sebe (Hendrych, 2005).

Symetricky založené zahrady byly architektonicky sladěny s budovami a tvarem pozemku (Holmes, 2001).

Prvního úspěšného prototypu terasových zahrad dosáhl architekt **Bramante v zahradě Belvederu (1515) ve Vatikánu**. Nutno podotknout, že belvedere v italském světě znamená „krásný výhled“, proto je také logické, že architekt kladl důraz na perspektivy umocňující pohled do krajiny. Je to důležité místo i v historii navrhování krajiny, protože je to typ určitých zahradních struktur. Komplikovaný terén byl výborně upraven pomocí tří teras, opěrných zdí a schodišť. Nejspodnější terasa s parterem byla navržena jako amfiteátr zakončený hledištěm směřujícím na prostřední terasu s grotou. Dvě schodiště vedla na další terasu. Nejvrchnější terasa byla dělena do pravidelných čtvercových záhonů, osázených podél stran buxusy a zvýrazňující středobod s fontánou (Hendrych, 2005, Kavka, 1970, Rogers, 2001).

Dalším průkopnickým dílem je zaniklá zahrada u vily **Madama** (viz Obrázek 3) od architekta Rafaela Santiniho pro kardinála Giulia Medici. Umístění vily opět apeluje na zásady podle antiky. Pohled ze zahrady umístěné na svahu pohoří Monte Mario uchvacuje panoramatickými výhledy do údolí Tiberu. Vnitřní dispozice vily také oplývají prvky s bohatými, s malířským důvtipem skloubenými terasovými prostory. Tyto zahrady se stávají příkladem pro architekty 16. století (Hendrych, 2005, Holmes, 2001, Kavka, 1970).



Obrázek 3 Vila Madama

Dostupné z <<http://art1arquitectura.blogspot.cz/p/grabados.html>>

Vila a její zahrada má být podle renesančních ideálů potěšením a má obsahovat všechny pěkné stránky, má být snadno přístupná po pohodlné cestě. Důležité je zdravé klima a čerstvý vzduch, slunečné místo, výhledy do panoramatické krajiny, na sídla, města či do ostatních krásných zahrad (Hendrych, 2005).

Nepřekonatelným dílem zůstává **Villa d'Este v Tivoli**, založená v 16. století architektem Perem Ligoriem pro kardinála d'Este. Zahrada je členěna do pěti teras, kolmých k centrální ose s vilou na vrchu. Hlavní osa a s ní postranní paralelní osy sjednocují členitou dispozici, jejíž jednotlivé stupně vytvářejí jednotlivé celky se samostatným řádem a vlastní skladbou. Dominantním motivem je v této zahradě voda (viz Obrázek 4), která dosahuje nejvyššího a nepřetržitě silného efektu, jaký vůbec v celých dějinách zahrad a parků známe. Velké množství vody z řeky Anio a její přirozený spád dovolily vytvořit bohatou stupnici vodních prvků (Hendrych, 2005, Kavka 1970).



Obrázek 4 Dominující vodní prvky

Dostupné z <<https://romancandletoours.com>>

Perlou mezi italskými terasovými zahradami je **Villa Lante v Bagnai** od architekta Vognoly z 16. stol. Zahrada vyvolává mimořádný efekt strukturou sochařsky vytvořených kaskád a vodních kanálků, završených u složitého parteru poklidnými hladinami vody. Broderiová pole ve tvaru čtverce s bazénem tvoří střed nejspodnější terasy. Kruhový ostrůvek s výraznou fontánou je sjednocen parterem s čtyřmi mostky. Pro velkomyslný soulad pozvolna klesajících stupňovitých kaskád s plošným parterem náleží tento objekt k nejdokonalejším italským zahradám (Kavka, 1970).

Souhrnný obraz struktur a motivů zahrad rané renesance skýtají veduty, které vytvořil holandský malíř Justus Utens ve vilách Medicejských. Příklad vily **Medici di Castello** ukazuje, že zahrady – podobně jako ve středověku – tvořily tři části: plocha znázorňující les (bosco nebo barco), tvořenou divokým porostem smrků (*Picea*), vavřínu (*Laurus*) a olivovníků (*Olea*) nebo obora, dále ovocná zahrada (štěpnice), která byla mnohokrát propojena se zelinářskou zahradou. Třetí částí byla květinová a bylinářská zahrada (hortus

nebo orto) v blízkosti vily. Opodál domu byla soukromá zahrada (giardino segreto), sloužící k ukojení osobních potřeb svého držitele. Radikální rozdělení užitkových a okrasných zahrad tedy neexistovalo. Zahrady byly stále obklopeny vyššími zdmi, vyzdobeny střídavě sochami ve výklencích a špalíry ovocných stromů, marhaníků (*Punica*) nebo citrusů (*Citrus*). Cesty se v půdorysu křížily a tvořily na ploše zahrady pravoúhlý vzor. Tento rastr odráží v rané renesanci principy studované matematiky a perspektivy, díky němuž se vytvářela podstata nového stavebního umění, podřízenou antickou architekturou. Nejzákladnější jednotkou je zde tvar čtverce. Ovocné a zelinářské zahrady byly osazovány stejně pravidelně jako okrasné záhony v blízkosti domu. Stromy v zahradách byly vysazovány ve striktních řadách, a to nejčastěji podle znázornění odvozeného z antiky quincinx a s příslušným uspořádáním bodů čísla pět na hrací kostce. Rostliny byly pravidelným řezem udržované ve stejné výšce a tvořily jednotu celku, přičemž křížovatky a rohy cest se zvýrazňovaly odlišnou výškou a barvou listů (Kalusok, 2004, Pacáková–Hošťálková, 1999).

Květinové a bylinné záhony byly osázeny živými ploty nebo nízkými laťkovými plůtky, tzv. compartimenti, a dále byly rozděleny sítí cest. Na jejich průsečíku stával pavilon a stín na cesty k němu vedoucí tvořilo loubí. Komplikované geometrické vzory byly vytvořené z bylin nebo buxusů, z nichž vyčnívaly rostliny s dlouhými stonky a vyplňovaly plochy mezi cestami (Kalusok, 2004).

3.2.2 Renesanční zahrady v Čechách a na Moravě

Renesanční umění se pozvolna dostávalo z Itálie i na území českých zemí. Díky vlašským umělcům, kteří k nám byli zváni na práci, nebo přes sousední a vzdálenější země v Evropě, např. Holandsko, se tento vliv začal od začátku 16. století projevovat na struktuře našich středověkých měst i venkovských sídel. Naproti tomu zahradní umění nebylo ovlivněno u nás renesancí tak striktně jako architektura. Místy byla zachovaná středověká zahrada jako okázalá ozdoba stavení až do třicetileté války. Ovlivněna je zároveň italskými i severskými umělci, především z Holandska (Dokoupil a kol., 1957).

Díky zprávám, terénním zbytkům i vyobrazením je doloženo, že renesanční zahradní umění se projevilo i u nás. Zahrady změnilы především pojetí svého prostoru a uspořádání v něm až do detailu. Záměrně se zde ukazovalo výtvarné cítění, byly více architektonickým dílem vytvořeným z přírodních prvků než součástí přírody (Dokoupil, 1957).

Zahrada se v této době začíná stávat součástí šlechtického sídla a reaguje na potřeby majitele. Dostává funkci směřující k odpočinku a pohodě. Své opevnění neztrácí, ale příjemně se její podoba (Dokoupil a kol., 1957).

Zahrady se upravují charakteristickým rozložením cest, architektonickými doplňky, stavbami, vodními díly a zařízeními. Z gotiky jsou přebírány pravidelné tvary, ale jsou použité tak, aby vytvořily výtvarné dílo. Stejně jako v italské renesanci se i u nás ukazuje snaha vytvořit zásadní propojení mezi stavbou a zahradou. Tento vztah ale není tak zřejmý jako v italské renesanci, u nás tyto prvky zůstávají ve středověké odloučenosti. Během tohoto vývoje však lze zaznamenat architektonickou jednotu (Dokoupil a kol., 1957).

Od konce 15. století se u nás začíná projevovat rozvoj zemědělského podnikání na feudálních panstvích. U renesančních zámků se při přestavbě, nejčastěji v poddanských městech, zakládají dvory pro rostlinnou a živočišnou produkci, chov ovcí, rozvoj pivovarnictví a velkorysé rybníkářství a chování ryb. Tyto prvky mění strukturu krajiny, začínají se tu objevovat lovecké zámečky, statky a velkostatky, sýpky. Louky, obory a pole se začínají zvětšovat a tím se v krajině více projevovat. Lidé opouštějí hrady a přebývají na svých hospodářských panstvích, kde se obklopují komfortem a bohatstvím, k čemuž rozhodně patří zahrada a obora (Kavka a kol. 1970).

U málokterých renesančních zahrad u sídel ve městě i na venkově jsou zachovány, o jejich existenci ale svědčí archivní sbírky kuchyňských, bylinkářských i okrasných zahrad. A jen málokteré si zachovali své původní prostředí (Dokoupil a kol., 1957).

3.3 Barokní zahrada

Barokní zahrada je typickou formální zahradou 17. a 18. století. Na rozdíl od striktně vyčleněné zahrady renesanční, kde byl celek tvořen z jednotlivých pravidelných částí, spojuje zahrada v baroku své díly v dynamický jev. Představou barokního umění je vytvořit jak zahradní, tak i v jiných oblastech vytvořit nekonečný a neomezený prostor pomocí vizuálního odlehčení hmot, ztvárnění pohybu a dynamiky. Barokní pojetí předčí renesanci prostorovým pathosem, který vyzdvihovala trojrozměrnost architektury. Barokní zahrada využívá kontrasty na úkor jemných detailů. Místo květinových dekorů se v broderii v parteru nepoužívá květin, ale využívají se barvy materiálů jako písku, drcené křídly, cihlové drtě a rezavých železných pilin. V prostorných kompozicích se zaměřuje počet stinných stromů za stín dlouhých pergol, cesty jsou lemovány tvarovaným stromovím (Pacáková–Hošťálková, 1999).

Významnou součástí barokní zahrady jsou budovy. Nejdůležitější prvek celého parku, zámku mnohokrát dotváří soubor dalších i užitkových staveb, které byly dovedeny

k baroknímu charakteru zahrady a stávají se její součástí. Konírny, jízdárny, míčovny, fíkovny, oranžerie a saly tereny. Nesmíme opomenout ani belvedery a divadla zapadající do složitých souborů zahradních staveb (Dokoupil s kol., 1957).

V barokní zahradě jsou dva neopomenutelné charakterizující a odlišné prvky. Mají největší podíl na variabilitě barokního slohu v zahradním umění a na jejich proměnách. Je to terénní uspořádání a vodní prvek (Dokoupil a kol., 1957).

Stoupající charakter s rostlinnými kulisami a parteru s centrálním umístěním umocňuje gradace uskutečněná v terasovitých stupních. Variabilita sklonu terénu dává potenciál přizpůsobovat tomuto útvaru obdobný typ v různorodém terénním reliéfu, a to vždy za doprovodu architektonických prvků v podobě teras, soch a dalších motivů nebo v rovinných uspořádáních pokračujících dále do krajiny a rozlehlých ploch (Dokoupil a kol., 1957).

Tyto podmínky dávají možnost dalšímu prvku, a to působení vody v různých formách. Voda ve formě pohybu přetékaní přes útvary terasy a tvořící kaskády a vodní kanály dává příležitost k divokému působení vody v pohybu. Kontrastem naopak mohou být rovinaté bazény a zrcadlící efekt na klidné vodní hladině. (Dokoupil a kol., 1957).

Barokní období dále rozvíjí principy italské zahrady z renesance. Tato soustava teras se dále vyvíjí a mění v hru prostorových průniků zakřivených schodišť a zdí vyzdobených grottami, nikami, fontánami a kaskádami. Gradace a propojování jednotlivých prostorů se prohlubuje, díky čemuž je zvýrazněn dojem přidávající efekt iluze a perspektivy. Upravené tvary vegetace se tvarují do stále nepřirozenějších tvarů inspirujících se i zvířaty a barokní architekturou. Místo plotů z latí se používají tvarované živé ploty v nejrůznějších křivkách a formách. Kombinují se nízké a vysoké živé stěny tvořící průhledy a zároveň vytváří kulisy zeleně s doplněním arkád, kolonád. Jedinečné terasy „opus topiarium“, dovedené až k absurditě, vodní prvky a sochařská díla jsou v barokní zahradě umocněny v jednodušou dynamickou architekturu. Jestliže renesance vytvořila jednotu domu a zahrady, baroko sjednotilo a znásobilo výtvarný účinek a plastičnost jednotlivých zahradních prvků (Kavka, 1970).

Jeden z největších efektů a přínosů barokní architektury je pronikání os a propojování zahrad do okolní krajiny, čehož se docílí pomocí alejí, jež vybíhají ze zahrad a navazují na města, stavby a lesy. Barokní zahrada i krajina jsou vázány na dominanty, na něž se klade důraz, celým prostorem vládne řád a umělecký pocit ve velkorýsých měřítcích (Dokoupil a kol., 1957).

Barokní zahradu můžeme rozdělit v Evropě na dva typy. Italská zahrada je uspořádána v terasách v terénu s vodními prvky a jejich pohybem nejen v kaskádách, s protínajícími

průhledy do krajiny a malými zastíněnými plochami a bohatě tvarovanou vegetací. Zahrada francouzská se rozléhá do široké plochy s klidnou vodou v bazénech a přísně tvarovanými rostlinami (Dokoupil a kol., 1957).

3.3.1 Barokní zahrady v Itálii

Většina terasových italských zahrad se v baroku předělávala z původně renesančních, např. Villa d'Este. Pozdější barokní úpravy v této zahradě, zejména dynamické křivky živých zelených stěn, perspektivní iluze, cypřišový rondel a další složky změnily původní renesanční kompozici. Propojení s krajinou je zde zjevné podle hlavní osy protínající zahradu a pokračující volnou krajinou směrem k vzdálenému městu na vrcholku hor (Kavka 1970, Hendrych, 2005).

Formu nejvýznačnějších italských barokních zahrad 17. století představuje zahrada na jezeře Lago Maggiore v podhůří Alp – komplex Isola Bella (Kavka, 1970).

Isola Bella

Vybudovaná byla okolo roku 1620, kdy byl osídlen původně pustý ostrov. Návrh paláce a zahrady vypracoval architekt Angelo Crivellio, dílo bylo určeno pro manželku knížete Carla III. Isabellu d'Adda. Celý projekt je barokní variantou mýtických visutých zahrad Semiramidy a rovněž měl připomínat květinovou loď, což se nakonec podařilo. Terasové zahrady jsou plné růží (*Rosa*), azalek (*Rhododendron*), palem (*Palmae*), cypřiše (*Cupressus*) a další exotické vegetace. Architekt pracuje s mnoha tvary a materiály a shromažďuje na střídmych prostorech vše, co za pár tisíciletí vytvořila zahradní kultura středomořské oblasti (Otruba, 2003, Kavka, 1970).



Obrázek 5 pohled na terasové zahrady Isola Bella

Dostupné z < <http://www.isoleborromeo.it> >

3.3.2 Barokní terasové zahrady v Čechách

Barokní zahrady v Čechách mají svá specifika, Naše barokní zahrada měla své specifické podmínky. Základy má v renesančních zahradách vytvořených často italskými architekty. Atmosféra výtvarného italského umu nezmizela, ale střetla se s novým názorem francouzským, přetvořeným přílivem západní šlechty a obdivem ke španělskému a francouzskému dvoru. Srážky obou názorů se pak projeví v krajině malého měřítka a klidného výrazu. Zahrada Čech a Moravy v baroku projevila znaky evropských vzorů, ale zároveň je přetvořila do své vlastní podoby, výtvarně zajímavé, bohaté a živé. Tyto prvky jsou pro ni natolik příznačné, že se stává výrazným článkem zahradního umění této části Evropy (Kavka, 1970, Dokoupil a kol., 1957).

V tomto období se úspěšně rozvíjí i terasová barokní zahrada na severu. Zejména pražské zahrady se čestně řadí k předním dílům evropského vývoje (Kavka, 1970, Dokoupil a kol., 1957).

3.3.2.1 Zámecká zahrada Mikulov

Hradní terasová zahrada inspirovaná zahradami v Toskánsku se nachází na jižní Moravě. Zámek postavený uprostřed svahu zaujímá absolutní postavení v návaznosti na město a okolní krajinu. Návaznost zahradních teras a zámecké rezidence tvoří jedinečnou kompozici nejen v rámci naší země. Zahrada byla společně s renesanční rezidencí založena roku 1624 kardinálem Františkem knížetem Dietrichsteinem, po požáru v roce 1719 byl ovšem zámek přestavěn do barokního stylu a současně byla upravena i jeho zahrada. K východní části zámku byla vybudována obrovská terasa na vysokých arkádách s reprezentativním parterem a krytým altánem. Na úpatí terasy se nacházela oranžerie na svou dobu s mnoha tropickými druhy rostlin. Na příjezdové cestě se nacházela bohatá sbírka soch a soch. Po opětovném požáru roku 1784 přestal být zámek pravidelně obýván. V roce 1813 byla odstraněna oranžerie a pod terasou byla vystavěna trojitě odstupňovaná opěrná zeď (viz Obrázek 6) umožňující výhled do navazující vinorodé oblasti Dolních Rakous. V bývalých užitkových zahradách se nyní nachází rosarium a botanická zahrada rostlin Pálavy, na dalších stupních teras jsou vysazeny ovocné teplomilné dřeviny, obnovena byla také kardinálova bylinková zahrada. Úpatí teras je ozdobeno domácími květinami (Otruba, 2007, Hornánská, 1972).



Obrázek 6 Obnovená zahrada na zámku Mikulov
Dostupné z < <http://www.zahradniturestika.cz> >

3.3.2.2 Zahrada Břevnovského kláštera

Klášterní zahrada se nachází v Praze u nejstaršího mužského kláštera v Čechách. Přestavba terasové zahrady (Viz Obrázek 7) byla, podobně jako přestavba celého klášterního komplexu, koncipovaná podle barokních zásad a ve výsledku tak tvoří harmonický celek s budovami kláštera, které představují vrcholné baroko v českých zemích. Zahrada je inspirována italským přístupem k zahradní architektuře. Za její realizací stojí pravděpodobně Kilián Ignác Dientzenhofer po roce 1718. Oproti italským vzorům je však pojatá střízlivěji a neobsahuje některé typicky velkolepé prvky. Zachovaný byl i užitkový ráz s nově opravenou oranžérií na čtvrtém stupni. Pod terasami vede cesta lemovaná habrovými (*Carpinus betulus*) špalírný. (Koblížek, 2006, Pacáková-Hošťálková, 1999).



Obrázek 7 Terasovitě upravená zahrada s hrušněmi (*Pyrus communis*)

3.3.2.3 Zahrada Strahovského kláštera

Strahovský klášter je postaven v sedle mezi Petřínem a Pražským hradem a dohromady tvoří panorama charakteristické pro Prahu. Komplex klášterních zahrad premonstrátského kláštera se dělí do čtyř částí v různých obměnách. Nachází se jižně a východně až severovýchodně od komplexu budov. Zahrady se dělí na Rajský a Knihovní dvůr, které jsou budovami obehnané, jsou ve stejné výšce a představují nejmenší část komplexu strahovských zahrad 0,04 ha a 0,09 ha. Největší zahradou je naopak Velká strahovská zahrada, která zabírá 11 ha. Další zahradou je Opatská, která se nachází z východní strany u budovy prelatury. Z jižní strany přiléhá Konventní zahrada (Pacáková–Hošťálková, 1999, Pacáková–Hošťálková, 2016).

Historie kláštera začíná již v románském období, kdy jej založil v roce 1140 olomoucký biskup Jindřich Zdíka. Z této doby si klášter uchoval doposud své jádro. Na rozlehlém území vznikly plochy charakteristické pro klášterní zahrady, které ve velké míře tvořily užitkovou funkci. Nacházely se zde štěpnice, vinice, plochy s lékárnickým účelem, patrně je nejvíce používal tzv. infimarius (pečovatel o nemocné), dále bylinné i zelinářské záhony (Pacáková–Hošťálková, 2016).

Ve výběru ploch rozkládajících se dále od budovy lze rozpoznat pomária, tedy ovocné sady se štěpnicemi, rybníky i oboru. Struktura ploch se časem měnila, až došla do podoby s návazností na klášterní budovy po roce 1568. Díky množství ovocných stromů, jako jsou hrušně (*Pyrus*), jabloně (*Malus*), třešně (*Prunus avium*) a švestky (*Prunus domestica*) osázené do jednoduché řádkové struktury, má Velká strahovská zahrada dodnes užitkový ráz. Pod vyhlídkovou cestou rostou v řadě ovocné stromy, mezi nimiž jsou části lesnatého charakteru, kde se jako kosterní dřeviny vyskytují duby letní (*Quercus robur*) a habry obecné (*Carpinus betulus*). Pozůstatky modelace terénu po terasách určených k pěstování vinné révy (*Vitis vinifera*) nalezneme ve výběžku u Úvozu. V této ovocné části se nachází jasan ztepilý (*Fraxinus excelsior*), patrně jeden z nejstarších jasanů u nás, jeho věk je odhadován na přibližně 200 let (Pacáková–Hošťálková, 1999).

Do nynější úpravy italského terasového stylu nechal zahrady vybudovat opat Jeroným Hírnheim. Nechal zde vysázet olivy (*Olea*) a pro vinice byly dovezeny výpěstky vinné révy (*Vitis vinifera*) z vinic jižní Moravy a Mělníku. V tu dobu vznikla i sušárna na ovoce, dnes jako rozpadlý dům zahradníka, dalšími stavbami byla kazatelna a dvě poustevny zachované dodnes.

Dřívější vinný lis a pekárna kláštera z poloviny 16. stol. jsou novodobě upraveny na obytný dům. Jižně od konventu nad vyhlídkovou cestou se nalézala dříve sušárna na ovoce, nyní je tam dům zahradníka, jehož raně barokní podoby (1671–1679) je spoluautor Domenico Orsi. V horní části u Hladové zdi je kazatelna, v důsledku úprav byl vždy respektován rajský dvůr uvnitř ambitu. V první polovině 17. století se formovala struktura Opatské zahrady, která byla založena již v roce 1613. Navrhl ji Giovanni Batista Bossi, autor i Konventní zahrady, jež prošla úpravou až v letech 1682–1700 podle návrhu Jeana Baptisty Matheye. Mezi Opatskou a Konventní zahradou je letohrádek vystavěný mezi roky 1661–1668, z kterého vede terasa Konventní zahrady se stříhanými buxusy (*Buxus*) a kamennou kašnou, vedle níž je magnolie obvejčitá (*Magnolia obovata*). Na začátku 19. století se v zahradě věnovalo mnoho času ovocnářství, horní část tvořila okrasná zahrada a dolní plnila užitkovou funkci společně s vinicemi a ovocnými dřevinami (Pacáková–Hošťálková, 1999, Pacáková–Hošťálková, 2016).

V zahradní části nad vyhlídkou se momentálně nachází posezení určené k restauraci. Tato část prošla revitalizací v letech 1996–1998, jejími architekty byli Milan Bubenka a Luboš Gaudík. Druhá část pod vyhlídkou s částí terasovitým rázem prošla revitalizací v roce 2009 za přičinění Jindřicha Pavliše, o ovocnou výsadbu se postaral ovocnář a pomolog Josef Sus (Pacáková–Hošťálková, 2016).

3.3.2.4 Pálffyovské zahrady u Pražského hradu

Původně gotická konstrukce obou zahrad přirozeně navazuje na hradby Pražského hradu. Palác patřící k zahradám připadl uherské šlechtě rodu Pálffyů, díky kterým dostaly zahrady jméno. První zahrada byla založena roku 1530. Z dřívějších dob je zaznamenáno, že Marie Anna zde nechala zpevnit svah zídkami a založit okrasnou zahradu. Z roku 1735 pocházejí údaje o rostlinách v přenosných nádobách. Ovocná zahrada je zdokumentována od roku 1755. O čtrnáct let později jsou tu tři terasy s přímými schodišti ve středních osách. Rostou zde také nízké stromky a keře. Ze sedmi teras byla první holá, na další byly užitkové záhony se zeleninou, terasa pod ní byla osázena fíkovníky (*Ficus*). Na dalších terasách se pěstovaly meruňky (*Prunus armeniaca*) a vinná réva (*Vitis vinnifera*). Poslední terasa byla bohužel zasypaná. Menší zahrada nebyla účelově osazena, zůstala pustá, ve středověku tu byly vinice. Kdo byl architektem této barokní úpravy, není známo. V 19. století byla zahrada přebudována do klasicistního stylu architektem Janem Klementem Zobelem, pouze ale jen

dva partery, díky němu tu vznikla také nová kašna. Dnes jsou obě zahrady – Malá Pálffyovská a Velká Pálffyovská průchozí v jedné z teras (Žáček a Vacek, 2008).

Malá Pálffyovská

Zahrada se rozprostírá ve svahu u hospodářské části paláce. Z nemnohých informací o zahradě se dozvídáme, že na místě bývalé vinice byly roku 1823 zajištěny opěráky. Při procházce zahradou zde vidíme dochovalé jírovce (*Aesculus*) z 19. století, partery s letničkami a mahoniemi (*Mahonia*). Na dalších terasách roste trávník a různé druhy trvalek, například růže (*Rosa*) a pivoňky (*Paeonia*). Na jedné z teras jsou také sakury (*Prunus serrulata*), pod kterými je písek, jednu celou terasu zabírá ovocný sad s višněmi (*Prunus cerasus* 'Morela pozdní '), jabloněmi (*Malus* 'Florina' a *Malus* 'Primula') a hrušněmi (*Pyrus communis* 'Boscova hlavice ') s travnatým podrostem. Na páté terase rostou v nádobách letničky a treláže porostlé vinnou révou (*Vitis vinifera*) (Žáček a Vacek, 2008).

Velká Pálffyovská zahrada

Zahrada sousedící s Malou Pálffyovskou navazuje na západní část paláce. Zahrada má opět terasový užitkový charakter s ovocnými stromy. Na každé zahradě se zde pěstuje jiný druh.

Původně byly na těchto místech vinice a po roce 1530 zahrada. V 18. století byla zahrada rozdělena na osm teras s mohutnými opěrnými zdmi, které protíná strmé centrální schodiště. Na jedné z teras se nachází velmi výrazná kruhová vodní nádrž se soškou Tritona pijícího vodu. Zahrada působí tímto prvkem na další smysl – sluch. V zahradě se střídá slunce a stín pomocí odkrytých a zarostlých částí. Nejvýše postavena je lodžie s výhledem do okolí. Nachází se tu i malá bylinková zahrádka (Žáček a Vacek, 2008).

Zajímavými architektonickými prvky jsou zde například sluneční hodiny socha Dary nebes od Šturse. Pod hodinami, které byly častokrát opravovány, je brána spojující druhou a třetí terasu, odkud se můžeme dostat na vyhlídkovou terasu s krásným výhledem na celé město.

Koruna opěrné zdi nad schodišťovým portálem je lemovaná živým plotem z mahonie (*Mahonia*) a přepadavé hortenzie (*Hydrangea*). Z dalších rostlin na zahradě můžeme jmenovat mnoho druhů jak ovocných dřevin - fíkovník (*Ficus*), mišpule (*Mespilus*), mandloně (*Amygdalus*), slivoně (*Prunus domestica*), broskvoně (*Prunus persica*), rostlin v nádobách - oleandr (*Nerium*), aronie (*Aronia*) i dalších, jako jsou např. třezalka (*Hypericum*), růže (*Rosa*), břečťan (*Hedera*), ale i vzrostlý jírovec (*Aesculus*) (Žáček a Vacek, 2008).

3.4 Sortiment rostlin zahrad od středověku po baroko

Pěstování okrasných rostlin v zahradách a parcích má svou historii, která vzhledem k poznatkům dnešní doby má veliký význam. Okrasné rostliny stejně jako umělecké slohy na sebe v historii navazují. V průběhu staletí se v zahradách pěstovaly různé rostliny. Roli hrál i typ zahrady, zda šlo o formální, nebo neformální. Ve formální zahradě se výběru rostlin věnovala výrazná péče, poté byly vysazovány s určitým záměrem do přesných kompozic. Často tyto rostliny pocházely z cizích zemí. Základní úlohu dřevin ale nadále sehrávaly domácí druhy stromů, keřů a bylin. Pěstebními středisky bývaly dříve zámecké areály, nyní tuto funkci převzaly botanické zahrady a výzkumná pracoviště. Pro uchování rostlin zvyklých na jiné klima se používaly skleníky a oranžerie, kde se rostliny v nádobách nechávaly zazimovat (Pacáková–Hošťálková, 1999).

3.4.1 Blízký Východ

Ruggles (2008) ve své knize o islámských zahradách píše o sortimentu na terasové zahradě Irshad al-zira`a, kde rostou ovocné stromy a v bylinných záhonech odrůdy krokusů (*Crocus*), fialek (*Viola*), kosatců (*Iris.*), narcisů (*Narcissus*), růže (*Rosa*), dále tulipán (*Tulipa*), sasanka (*Anemone*), jasmín (*Jasminum*), zmarlinka Jidášova (*Cercis siliquastrum*), červený mák (*Papaver rhoeas*), vodní lilie (*Nymphae alba.*), topolovka (*Althaea rosea*), laskavec (*Amaranthus*) a další. Především růže (*Rosa*) je považována za rostlinu islámské zahrady (Kalusok, 2004, Koblížek, 2006).

3.4.2 Středověk

Z dob středověku máme nejlépe dochované informace o sortimentu rostlin. Už jen na vyobrazení především knižních ilustrací z této doby jsou zobrazeny scény z dvora pečující o zahradu. Zelinářská zahrada byla situována do čtyř dílů a záhony byly oddělené podle druhů (Holmes, 2001).

Do zeleninových záhonů (*hortus*) se vysazovaly cibule (*Allium cepa*), kopr (*Anethum*), mák (*Papaver*), křen (*Armoracia*), mangold (*Betula vulgaris subs. vulgaris*), česnek (*Allium sativum*), pastinák (*Pastinaca sativa*) a kapusta (*Brassica oleracea*). Ovocná zahrada (*pomarius*) byla tvořena jabloněmi (*Malus*), švestkami (*Prunus domestica*), jedlými kaštany (*Castanea sativa*), hrušněmi (*Pyrus*), fíkovníky (*Ficus*), vlašskými ořechy (*Juglans regia*) a mandloněmi (*Amygdalus*), tyto ovocné stromy byly ve středověku symbolem vzkříšení.

Nakonec byly do bylinných a lékárenských zahrad umístěny v blízkosti budov, asi také kvůli své kráse a vůni, rostliny jako lilie (*Lillium*), sléz (*Malva*) a růže (*Rosa*), objevovaly se i karafiáty (*Dianthus*). A vyskytovaly se i zimoztrázy (*Buxus*) (Kalusok, 2004, Koblížek, 2006, Křesadlová a kol., 2015).

3.4.3 Renesance a baroko

V květinářství se nejvíce využívaly majoránka (*Origanum*), tymián (*Thymus*), levandule (*Lavandula*), yzop (*Hyssopus*) a další vonné byliny, tvořily pozadí pro růže (*Rosa*), lilie (*Lillium*), karafiát (*Dianthus*) nebo kosatec (*Iris*). Byly to květiny zdomácnělé v Evropě z dob středověku. Později se objevily díky obchodním stykům a badatelským cestám s východem další květiny, jako jsou hyacint, sasanka, pryskyřník a hlavně tulipán (Kalusok, 2004).

Ovocné štěpnice v zahradách, které byly jejich součástí, byly osázeny třešněmi (*Prunus avium*), višněmi (*Prunus cerasus*), broskvoněmi (*Prunus persica*), slivoněmi (*Prunus spinosa*), mišpulemi (*Mespilus*), mandloněmi (*Amygdalus*), švestkami (*Prunus domestica*) a kdoulí (*Cydonia*) (Pacáková–Hošťálková, 1999).

V této době se také rozmohl oblíbený trend movitých majitelů zahrad, a to sbírání vzácných rostlin. V renesanci se do Evropy dostalo během 100 let tolik rostlin jako za předchozích 2000 let (Kalusok, 2004).

V zahradničení se sbírání rostlin stává paradoxním nápadem, protože květiny a ovoce, i když jsou schopné se znovu objevit v následujícím roce, jsou přechodné. Rozlišovaly se vědecké sbírky odrůd, herbaria nebo botanické zahrady, kde bylo cílem shromáždit co největší počet rostlinných druhů zahrady, shromáždit co nejvíce odrůd stejné rostliny nebo obzvláště ceněné rostliny. Sbírký se mohly také navzájem ovlivňovat, např. herbárium botanickou sbírkou (Mosser, 2000).

Soukromá botanická zahrada je dobře zdokumentována v Benátkách. Od začátku 16. století umožnily relativně příznivé klimatické podmínky zavést některé z mnoha exotických rostlin, které se do Evropy dovážely z Balkánského poloostrova, Turecka a dokonce z Afriky a Ameriky. Byly zde nalezeny při objevitelských cestách. Rostliny byly dokonce více než zvířata ceněny kvůli svým léčivým vlastnostem ve starověkém světě. Ve spojitosti s botanickými křesly spojenými s lékařskými školami vznikly v roce 1545 veřejné botanické zahrady v Itálii a po celé Evropě (Mosser, 2000).

V 16. a 17. století v období baroka a renesance bylo v oblibě pěstovat především „mýtické“ rostliny. Důležitá byla také jejich symbolika a řazení k řeckým bohům. Oblíbené bylo pěstování rostlin v nádobách, kde se nejvíce projevují citrusy (*Citrus*), které se díky

Alexandru Velikému dostaly z Persie na počátku 1. století našeho letopočtu na území Itálie a Evropy. Pěstování citrusů bylo projevem společenského statusu majitele, tedy jeho příslušnosti k nejhonosnějším vrstvám společnosti. Díky oblibě pěstování citrusů v této době vznikaly první knihy o jejich pěstování a péči (Ahrendt, 2004, Schirarend 1996).

V tomto období se do střední Evropy dostávají sukulentní rostliny z Ameriky, jako jsou opuncie (*Opuntia ficus-indica*) a agáve (*Agave americana*). Písemné zmínky o pěstování výše zmiňovaných rostlin zaznamenávají výskyt těchto rostlin z 30. let 16. století. Pěstování rostlin v nádobách se začalo čím dál více praktikovat a jejich umístění bylo především na místech, které se potřebovaly zvýraznit. Navzájem se také kombinovaly a aranžovaly s velkými i malými rostlinami (Křesadlová a kol., 2015).

V létě se tyto rostliny vystavovaly po obvodu venkovních záhonů a cest, zdůrazňovaly vyvýšená místa jako například terasy, schodiště a zábradlí. Často byly k zahlédnutí i u hlavních budov, dostaly se i do parterů (Huxley, 1978),

Rostliny se vysazovaly také do volné půdy nebo se vystavovaly v okolí staveb, kde zimovaly, umísťovaly se i do pravidelných čtvercových polí v parteru (Křesadlová a kol., 2015).

V těchto dobách vzniká již mnoho knih o již známém a používaném sortimentu rostlin. Jednou z nich je kniha o Rea (1665), kde popisuje sortiment nejen pro zahradníky o jejich pěstování.

Během 17. století se tulipán (*Tulipa*) stal nejvíce kultivovanou květinou v Nizozemsku. Očekávalo se, že květinářství používá techniky štěpení k vytvoření mnoha odrůd v odlišných tvarech a barvách. Zájem o tulipány se však neomezil pouze na botaniky a květináře, ale stal se silou na evropském zahradním trhu, čímž se květina stala luxusním zbožím. Králové, šlechtici a dokonce i bohatí obyčejní lidé byli přitahováni kouzlem tulipánu, ve kterém jako by příroda vyjadřovala všechny své rozměry. Kupující hledali nejpodivnější a nejvzácnější odrůdy, kterými zdobili své zahrady. Obrazy tulipánů se navíc rozšířily díky šíření květinářství a mocenských obrazů, které byly tak populární v barokní Evropě. V Holandsku se vášeň pro tuto cibulovitou rostlinu rozrostla v pravou „tulipománii“. Až do roku 1630 byla akvizice květiny výsadou botaniků a omezeného počtu nadšenců (Impeluso, 2007).

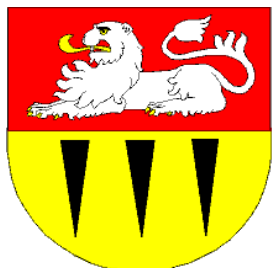
V barokních Páffyovských zahradách v Praze jsou částečně obnoveny vinice s vinnou révou, díky nedávné obdově zahrad je zde mnoho nových vysazených rostlin jako jsou jabloně (*Malus*), hortenzie (*Hydrangea*), hrušně (*Pyrus*), jírovce (*Aesculus*) z 19. století, vistárie (*Wistaria*), mahonie (*Mahonia*), čilimníky (*Cytisus*), pivoňky (*Paeonia*), ibišky (*Hibiscus*), růže (*Rosa*), olověnce (*Plumbago*) v nádobách, kdoulovce (*Chaenomeles*),

kručinky (*Genista*), třezalky (*Hypericum*), oleandry (*Nerium oleander*), mandloně (*Amygdalus*), kdoule (*Cydonia*) a rybíz (*Ribes*) (Žáček a Vacek, 2008).

Strahovská zahrada má zachovaný užitkový ráz a nově obnovená tzv. Velká strahovská zahrada je osázena hrušněmi (*Pyrus*), jabloněmi (*Malus*), třešněmi (*Prunus avium*) a švestkami (*Prunus domestica*). Podobně je na tom i terasová zahrada Břevnovského kláštera, kde se vyskytují stejné ovocné dřeviny s habry (*Carpinus betulus*), tisy (*Taxus*) a před oranžerií exotické rostliny v nádobách (Koblížek, 2006, Pacáková-Hošťálková, 1999).

4 Klášter v obci Tuchoměřice

4.1 Popis lokality



Obrázek 8 Symbol obce
Tuchoměřice
Zdroj: tuchomerice.eu

Území obce Tuchoměřice je orientováno na severozápad od Prahy sousedící s nedalekým Ruzyňským letištěm. Obec se rozkládá podél Únětického potoka v malebném údolí, čím se řadí do lánového typu obce.

Podle katastrálních území se obec skládá ze dvou částí a to Kněžívka a Tuchoměřice. K těmto dvěma částem je, ale připojena třetí část a to Pazderna, katastrálně spadající pod Tuchoměřice. Celková výměra obce činí 888ha.

Tuchoměřice jsou turisticky zajímavé díky množství tras, kterými je obec protkaná. Na obec navazuje z jedné části lesní porost navazující z Šáreckého údolí a dále jedna z nejžádanějších cest pokračuje na nedalekou zříceninu hradu Okoř (Tuchoměřice, 2018).



Obrázek 9 Umístění obce v rámci ČR
Dostupné z <www.mistopisy.cz>

4.2 Historie obce

Nejstarší zprávu o Tuchoměřicích čteme z roku 1301, kdy Heliáš, vlastník tamější tvrze, najal sobě a své manželce Markétě od plaského kláštera les Choteč, i se vším příslušenstvím, jako jsou mlýny, rybníky a pastviny, aby si tam postavil nový dvůr. Obec je však podle listiny papeže Řehoře X. doložena již roku 1273, konkrétně Kněžívka, která je dnes součástí Tuchoměřic (Hansl, 1898, Boloňský a kol., 2001).

Z roku 1318 máme zmínku o vládě v Tuchoměřicích Pavla a Jana z Tuchoměřic. Tito dva nižší šlechtici nijak výrazně neovlivnili historii naší země, stejně tak jako Heliáš.

Později se na několik desetiletí ujímají bohatí patriciové z Prahy. Jejich investice pustuje do pozemků Tuchoměřic, kde tehdy již doložitelně stál farní kostel se hřbitovem, Počínajíc vlastnictvím syna pražského měšťana Budka, Václava (Podlaha, 1911).

Roku 1379- 1382 Pavel z Janovic, kanovník pražské metropolitní kapituly a kapituly Vyšehradské provádí v zastoupení arcibiskupa Jana z Jenštejna podrobný soupis pražského arcijáhénství. Na tomto území leželo více jak 300 farností a spadaly sem i Tuchoměřice. V tuchoměřickém kostele byly nalezeny důležité knihy k bohoslužbě – knihy matutinal, graduál, tři misály a tři žaltáře v špatném stavu, proto byly okamžitě opraveny. Z dalšího majetku je vyjmenován čtyři kalichy, pozlacená monstrance, čtyři ornáty a další (Boloňský a kol., 2001).

Co se týče vlastnictví tuchoměřického panství roku 1358, tak jsou Tuchoměřice prodány Jakši Bavorovi a dále je dědí jeho nejstarší syn, který tvrz dále prodává Václavu Šraňkovi, jeho sirotkům Tuchoměřice zůstávají do roku 1404 (Podlaha, 1911).

Další vlastnické poměry jsou nejasné. Píše se o vlastníku, Čeněkovi z Valdštejna roku 1410 pojistil věno své manželky Elišky, které měla na Tuchoměřicích. Poté prodal Tuchoměřice Habartovi z Nedvídkova. Po soudu r. 1432, kdy se Zbyněk Zajíc z Hazburka soudil o dědictví s dcerou Mikuláše Gelbigera Eliškou, kdy vyhrála soud a vládla na statku Tuchoměřice Hynek Pihelský s jeho ženou, oba zemřeli v roce 1483 (Hansl, 1898).

Následným vlastníkem se stal Bernard Glac ze St. Dvora a Baltazar Peřina ze Sloupna. R. 1520 odkupuje Jan rytířského rodu Sluzských z Chlumu zámek, dvůr i ves. Tento panovník se do dějin Tuchoměřic díky své oblibě k jednotě bratrské a již roku 1524 zde založit bratrský sbor. O pár let později vznikla v panství, také latinská škola, která poskytovala vzdělání množství rytířských a panských synů. Tato škola zde přetrvávala i po zrušení jednoty bratrské v roce 1567. K tomuto se i přičinil a na škole působil např. Jan Efrain, který přeložil Bibli kralickou a stal se biskupem jednoty bratrské (Boloňský a kol., 2001)

Dalšími majiteli po Jan Sluzském se stal jeho jeden ze tří synů Ctibor, který byl také příznivcem této jednoty. Díky prosperujícímu hospodářství přikoupil další vesnice v okolí (roku 1557 statek Suchdol, 1559-1561 Chrástany, 1562 Malé a Velké Čičovice a pustou ves Třebovízek, 1575 Kněževy). Pravděpodobně nechal přestavit též gotickou tvrz na nesrovnatelně pohodlnější renesanční zámek. Informace o jeho podobě se nedochovaly přesné, jisté ovšem je, že šlo o čtyřkřídlovou budovu s obdélným dvorem, která stála na stejném půdorysu jako o sto let mladší jezuitská rezidence. O prosperitě panství také dokládá fakt, že majitelé půjčovali obilí a další věci až do Prahy. Další doklad o prosperitě také poddaných je

zmínka o koupi Přední Kopaninka, který dříve měl ve vlastnictví Jan Vlk z Malé Kněžívky (Boloňský a kol., 2001).

Na další větev rodu Služských z Chlumu připadá vlastnictví panství roku 1593 Zikmundovi Služského za dalších třináct let od jeho skonu, ale vlastnictví připadlo na jeho dceři, která majetek předala svému strýci Janu Benjaminovi z Chlumu. Ten však nedržel Tuchoměřice dlouho a roku 1615 prodal Tuchoměřice se zámekem, dvorem, ovčínem, pivovarem s chmelnicí, vinicemi, dvěma mlýny, rybářskou chalupou, dále ves Knežívku, tvrz a dvůr Čičovice s Malými a Velkými Čičovicemi Otovi Jindřichovi z Vartemberka. Prodávající trval na právu pohřbít členy svého rodu, právě v Tuchoměřickém kostele. Na jednom pohřbu tohoto rodu však došlo k neštěstí, kdy Jindřich z Vantemberka hodil po Janu Benjaminovi Služském kámen a poškodil mu hlavu. I přes relativní bezvýznamnost této události to potvrzuje násilnickou povahu Otty Jindřicha z Vartemberka, o kterém víme, že se roku 1618 účastnil vyhození královských místo držících z Pražského hradu.

Otta Jindřich z Vartemberka zámek Tuchoměřice s poplužním dvorem, ovčínem, pivovarem, chmelnicí, vinicemi, lesem a dvěma mlýny prodává vše Jezuitům u sv. Klimenta v Praze. (Hansl, 1898)

Vzhledem k tomu, že jezuité již od roku 1573 vlastnili statek v nedaleké Kopanině (jejich první statek vůbec v Čechách), a nacházel se v blízkosti klementinské koleje v Praze, koupě Tuchoměřické tvrze pro ně bylo velmi výhodné. Na koupi neměli okamžitě peníze a museli prodat jiné své statky sluhy s dvory v Jenštejně a Dechtarech a Danielského domu na Starém městě v Praze. Tuchoměřice nakonec koupili od Jindřicha z Vartemberka za 500 kop míšenských. Jelikož kupní smlouva Tuchoměřic nebyla zapsaná do desk zemských věřitelé Vartemberkovi zpochybňovali vlastnictví jezuitů, což jezuitské koleji způsobilo mnoho komplikací. Tento spor byl roku 1630 ve prospěch jezuitů vyřešen. Tuchoměřice a nedaleké Čičovice tedy získali jezuité koupí (Podlaha, 1911).

Tuchoměřice se pořídily jako rezidenci pro jezuitu z pražského Klementinské koleji. Rezidence používali jezuité jako nižší řádové domy, které se podřizovaly určené koleji. Často se na těchto rezidencích zakládaly i školy, kde se učilo základům českého jazyku a matematiky. V Tuchoměřicích, ale působení školy není potvrzené (Boloňský a kol., 2001).

Tuchoměřice byly v předbělohorské době významným bratrským centrem, které se Jezuité snažili vymýtit, proto si pořídili tak rozsáhlé panství. Osud tuchoměřické jednoty po bitvě na Bílé hoře není znám. Lze ale usoudit, že díky Ferdinandu II. namířeného proti nekatolíkům, se dali bratři na ústup (Boloňský a kol., 2001).

K prosperujícím statkům klementinské koleje patřily od roku 1567 nedaleké Nebušice a později i dvůr ve vedlejší Kopanině, z hospodářské hlediska se tedy zcelování statků ukazovalo jako výhodné. V blízkém sousedství se nacházelo panství premonstrátského strahovského opatství, jimž patřila sousední Kněžívka (Podlaha, 1911).

K rozsáhlému panství Tuchoměřic se v polovině 17. století připojil hrad Okoř, jehož dřívější majitelé byly defenestrovány a odkázaly majetek právě jezuitům. Dále jim připadly rybníky, mlýny, pole a krčma a luka a stejnojmenná vesnice Okoř. Ještě předtím ale připadl statek Středokluky, kde pobývali chutí studenti pod Tuchoměřice (Podlaha, 1911).

Mezi další velké nákupy jezuitů patřil nevelký statek Libochovičky roku 1666, tomuto statku připadala tvrz, poplužní dvůr, dvě krčmy, vinice a chmelnice, další ves Hole a statek Letky. V té samé době patřila k Tuchoměřicím ves Pazderna (dříve Třebovízka), do té doby pustá (Boloňský a kol., 2011).

V době získání majetku začínala třicetiletá válka a tato událost značně ničila hospodářské panství a jeho prosperitu. Byly ničeny pastviny, lesy a louky, kvůli vojenským pochodům. Místem povstání se staly roku 1639 Tuchoměřice, kdy švédský vojevůdce Banner vypálil Tuchoměřice a Kopaninu a vytvořil tím značné škody, když jeho cesta mířila do Prahy. Zajímavostí ovšem je, že jezuité zakládali nejvíce svých domů a budovali svá panství. Právě v těchto rušných časech, stejně to tak bylo i v Tuchoměřicích. Tuchoměřice však nebyly po koupi okamžitě přestavovány, proto museli přebývat ve staré středověké tvrzi. O opravě došlo až v 50. letech 17. století, nejvíce byla nákladná střecha, do které zatékalo. Na přestavbu byl přizván architekt Giovanni Domenico Orsi, který se navrhl i nový kostel sv. Víta. Pro rozšíření zbožnosti obyvatel zde byla založena kongregace sv. Isidora (Boloňský a kol., 2001).

Nejvýnosnější stavení tuchoměřického panství ve své době byl pivovar. Zdejší pivo se dováželo do koleje sv. Klimenta a také se čepovalo ve zdejší krčmě. Kvůli tomuto pivovaru se pěstoval v blízkosti vsi chmel, který v pozdější době kompletně vyhnul. Zaznamenáno zde bylo sedm stálých pracovníků, kde podle jejich platu je zřejmé, že pivovar měl opravdu velkou prosperitu. Nyní se na místě bývalého pivovaru, který se nachází pod klášterní zahradou z východní strany, bytový komplex se zachovaným původním půdorysem (Boloňský a kol., 2001).

O rozkvět tuchoměřického panství a dvora se především přičinil zdatný ekonom v 17. století pater Kryštof Fischer, který řídil ekonomii celé klementinské koleje. Tuchoměřická kolej byla mimojiné i letním sídlem klementinských jezuitů (Hansl, 1898).

Velký rozkvět panství rozrušila opět válka v 18. století, tentokrát pruská válka. Panství bylo opět značně poškozeno (Boloňský a kol., 2001).

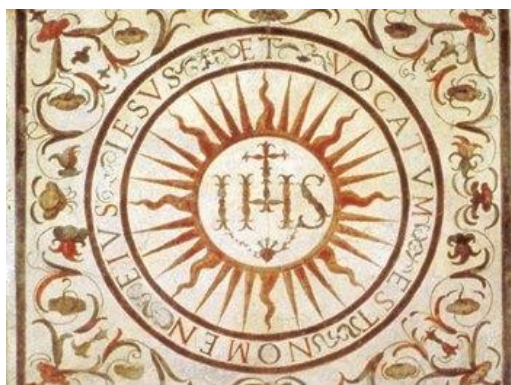
Zrušení jezuitského řádu roku 1773, odňato tuchoměřické panství bylo jezuitům relativně mírným způsobem. Jezuitům bylo dáno na výběr, co by chtěli dále dělat. Poté byli rozmístěni do různých klášterů a státní správy (Boloňský a kol., 2001).

Jezuité zde vládli do zrušení jezuitského řádu roku 1773, residenci využívali jako své letní sídlo. Celému objektu dali podobu, kterou má dodnes (Jirásek, 2017).

V roce 1773 byla bezprostředně odňata i duchovní správa, na žádost osadníků byla obci vrácena a na starost ji dostal jeden z jezuitů, který zde i v roce 1797 skonal. Na začátku roku 1811 bylo tuchoměřické panství dáno do veřejné dražby. Soupis majetku vyhlášený v dražbě dokazuje, že k panství patřil velmi movitý majetek (Boloňský a kol., 2001, Hansl, 1898):

- Pivovar
- 1 vápencový lom a 3 kamenolomy
- 16 vesnic, 13 pohostinství, 13 mlýnů a 8 kováren
- Panský zámek a zdmi obklopený vinohrad
- Duchovní správa, 2 školy, 4 kostely,
- Patronátní úřad
- (Boloňský a kol., 2001)

4.2.1 Jezuitský řád



Obrázek 10 Znak jezuitského řádu

Dostupné z <jesuit.cz>

Asi žádný řád nevyvolává ve světě tolik fám jako řád jezuitský. Na jedné straně jsou jeho zastánci a uctívači a vítali jej ve formě vysoce efektivní služby humanity a křesťanství, na druhé straně jej mnoho odsuzovali a považovali tajný spolek zlých sil (Brodrick, 1946).

Jezuitský řád nemá pouze jednoho zakladatele, tento řád přeložen jako Tovarýšstvo Ježíšovo byl založen deseti muži. Na základě toho nazvání Sociates Iesu používají zkratku „SJ“. Nejznámější a nejvýraznější osobností této skupiny byl Ignác z Loyoly, později považován za zakladatele toho řádu. Narodil se v Paříži roku 1534 a později se stal spolu s Františkem Xaverským patronem tohoto řádu, znamenal pro jezuity v podstatě

vším na světě: otcem, ochráncem, podněcovatelem, vůdcem, dokonalým přítelem (Brodrick, 1946).

Jezuitským posláním je šířit čistotu, poslušnost a víru. Důležité bylo taky žít v chudobě a kněží skládají slib poslušnosti papežovi. V jezuitských modlitbách se klade důraz a osobní zbožnost, proto se nemusejí modlit dohromady (Kieche, 2009).

Jezuité měli vliv na mnoho oblastí- kultura, vědecká činnost, hudba. Podíleli se výrazně i v českém školství na šíření českého jazyka, protože se jevíli jako nejlepší učitelé a vědci a záleželo jim na vzdělanosti. (Wright, 2004).

Do Českých zemí přišel jezuitský řád v roce 1556, kdy v Plzni byl založen první jezuitský klášter. Povětšinou byly nevítanými hosty, jejich cílem bylo na přání císaře rekatolizovat obyvatele (Jirásek, 2017, Kiechle, 2009).

Jezuitský řád byl rozšířen po celém světě, díky častému cestování především do Ameriky, Afriky a Asie. Díky těmto misiím se vzdělávali a získávali vědomosti v různých vědních disciplínách. Ze svých cest přiváželi i nové rostliny a léky jako vanilku (*Vanilla*), rebarboru (*Rheum rhabarbarum*) a kamélii (*Camellia*) (Koblížek, 2006).

Svůj značný podíl měli i v matematice, vyrobili mikroskop, první stroj na setí a vyzkoumali princip fotoaparátu (Wright, 2004).

Jejich přístupem výrazně ovlivnili naši krajinu a zbarokizovali ji, především formou drobných sakrálních staveb, ale i většími barokními stavbami. Jezuité také jako první poskytovali pomoc chudým (Kiechle, 2009).

Tuchoměřické panství zakoupili jezuité 6. září 1621. Koupě panství bylo strategicky promyšlené. Tuchoměřice byly v předbělohorské době významným českobratrským centrem. Tovaryšstvo zde cíleně chtělo vymýtit českobratrskou „herezi“. Jezuité tak získáním okolních obcí (Středokluky, Číčovice, Libochovičky, Okoř, Přední Kopanina) chtěly vytvořit ucelené panství. Prvním správcem v Tuchoměřicích byl jezuita páter Adam Kravarský, který s jezuitou Janem Antalim, Vojtěchem Chanovským a dalšími při protireformačním úsilí šířili zlo a hrůzu po celých Čechách. Bezohledné postupy měly za následek, že jen v roce 1621 v Tuchoměřicích přistoupilo k víře katolické 11 občanů (Jirásek, 2017).

4.3 Tuchoměřice 19. a 20. století

V dalším období spadalo panství pod inspekci konkvitských statků se sídlem v Brandýse nad Labem a později Praze. Po roce 1918 připadl velkostatek Tuchoměřice Československým státním lesům a statkům, s ředitelstvím v Brandýse nad Labem a od roku

1923 v Praze. V tomto svazku trval velkostatek až do roku 1950, kdy se stal složkou místních JZD (Jirásek, 2017).

Roku 1898 byla budova pronajata ústavu pro rekonvalescenty nadace Pislingovské, zřízeného z nadace a daru České spořitelny. Správou ústavu byla pověřena Kongregace milosrdných sester sv. Karla Boromejského (Podlaha, 1911).

Nutno zmínit, že za druhé světové války zde přebývaly Němci v klášteře, po školách i stodolách a dokonce po bytech tuchoměřických občanů. V tuchoměřických lesích se díky blízkosti letiště schovávali německé armády, poté je vystřídala sovětská armáda v květnu 1945. Dodnes tam jsou po nich pozůstatky tzv. zemljanek (Boloňský a kol., 2001).

JZD v Tuchoměřicích v roce 1951 obhospodařovalo domácí zvěř se stálou produkcí. Chovaly se zde krávy, slepice, ovce, prasata, ovce a další. Z rostlinné výroby zde převažovala pšenice (*Triticum*) a cukrová řepa (*Beta vulgaris*) (Boloňský a kol., 2001, Koblížek, 2006).

V roce 1953 byly oficiálně spojeny obce Tuchoměřice a Kněžívka (Boloňský a kol., 2001).

Od roku 1953 zřizovala tuchoměřický klášter (tenkrát statek) pražská nemocnice Motol a umístila zde léčebnu pro dlouhodobě nemocné, ta se přestěhovala nazpátek do Motola roku 1987. Po nezrealizovaném návrhu klášter uplatit jako zařízení pro drogově závislé byl veřejností odmítnut. Od roku 1989 zde byly různé návrhy jak klášter využít, například jako hotel, žádná z ideí nebyla ovšem zrealizována. Klášter zůstal neobydlen a zpustl pod vlastnictvím pražského arcibiskupství, které darovalo roku 1998 klášter komunitě pocházející z Francie, komunitě Chemin Neuf (Boloňský a kol., 2001).

V první polovině 20. století zde vznikl na východnější straně obce další kostel spadající pod Husův sbor. Tato dvě zařízení se navzájem nikdy neovlivňovala (Boloňský a kol., 2001).

4.4 Tuchoměřický klášter

Tuchoměřický klášter ležící ve stejnojmenné obci je kulturní nemovitou památkou od roku 1958 zachována v barokním slohu. Momentálně se nachází v poškození mírného rozsahu (NPÚ, 2018).

Areál kláštera obsahuje bývalou jezuitskou rezidenci, hospodářská zařízení, kostel a zahradu s terasovými zdmi (NPÚ, 2018).

4.4.1 Stavby Tuchoměřického kláštera

Podoba staveb zahrnující tuchoměřický klášter má barokní podobu do dnešní doby. Jejich architektem je pravděpodobně Giovanni Domenico Orsi.

4.4.1.1 Bývalá jezuitská rezidence

Rezidence byla postavena v letech 1665-1667 jedna část stavení kolem obdélného dvora, v letech 1667- 1669 další strana, stavba byla přerušena požárem v září roku 1669 a opravami v letech 1670- 1672 teprve v letech 1673-1675 dostavěny zbývající dvě strany ve tvaru obdélného východního křídla (Poche, 1982).

Rozšířená část komplexu započalo v 18. století o dlouhé východní křídlo s jednoduchou rustikou s lizénovými rámci. V první okenní ose je umístěn průjezd klenutý plackovou klenbou. Vstupní rizalit je po obou stranách zdůrazněn shodnými vikýři se zploštělými nárožními pilastry a oválným oknem. Jejich tvar připomíná průčelí nově stavěného kostela sv. Klimenta v pražské koleji (Poche, 1982).

4.4.1.2 Kostel sv. Víta

Kostel sv. Víta byl součástí klášterního komplexu až po třicetišesti letech, kdy byla obec jezuity zakoupena, tedy od roku 1667. Na stavbu dohlížel fráter Jiří Vysoký, který byl výborným ekonomem. Jezuité nechali stavbu postavit spolupracovníkovi Carla Luraga, stavitelem italského původu Giovanni Domenicem Orsim. Kostel byl nadále upravován celé 18. století. Přičemž nebyl přebudován z původního středověkého kostela sv. Linharta, ale zcela vybudován nový. Zajímavostí této stavby je neobvyklá orientace, která byla ovlivněna terénními podmínkami. Architekt navrhnout jeho vstupní průčelí orientací na východ s pohledem na obec, což bylo velmi neobvyklé. Sanktusová věžička orientovaná směrem k zastavěné části u rezidence je jediným ukazatelem umístění kostelního choru (Boloňský a kol., 2001, Poche, 1982).

Kostel je navržen jako jednolodní, obdélný s užším obdélným presbytářem. Průčelí je tvořeno se středním plochým rizalitem a členěno pilastry, v bočních osách zdoben nikami a čtvercovými vpadlými poli, v ose se nalézá obdélníkový portál s uchy a s rozeklaným segmentovaným štítem, nad ním obdélníkovým segmentem je ukončené okno, průčelí vrcholí obdélníkovým štítem s trojúhelníkovým zakončením a křídlatými zdmi po stranách, v lizénovém rámci v padlém poli štítu je nika. V nikách průčelí jsou kamenné sochy sv.

Ignáce, Františka Xaverského a sv. Václava z let 1732- 1736. Boční fasády člení pilastry a obdélníková, polokruhem ukončená okna. Presbytář je sklenut valenou klenbou s lunetami, loď dvěma poli valené klenby s lunetami sbíhajícími na přízdní pilíře s pilastry a úseky kladí, prostor kruchty a podkruchtí je sklenutou valenou klenbou s lunetami. Po obou stranách presbytáře se nachází oratoře. Strohý dojem stavby vyplývá nejen z nedostatku financí na výstavbu, ale také je jakýmsi rukopisem architekta D. Orsiho (Poche, 1982, Boloňský a kol., 2001).

Zařízení kostela je převážně z 3. čtvrtiny 18. století, iluzivní malby oltářů z roku 1768 od J. Kramolína, od něhož patrně pochází i freska na klenbě presbytáře, iluzivně malované portály v presbytáři a freska sv. Víta zdobí podkruchtí. Na zadní stěně presbytáře iluzivní malovaný oltář s obrazy sv. Víta s sv. Václava (v nástavci) z doby kolem roku 1683, od J. J. Heinsche přestavěná menza rokok, z roku 1752, s bohatě zdobeným tabernáklem, vyvrcholený rokokovým relikvijářovým útvarem se starší soškou Panny Marie. V lodi jsou čtyřboční protějškové oltáře, iluzivní, malované, s obrazy od I. Raaba: oltář s obrazem Sv. Rodiny, v nástavci obraz sv. Floriana: oltář s obrazem sv. Agáty, v nástavci obraz sv. Tekly, oltář s obrazem sv. Linharta, v nástavci obraz sv. Notburgy, oltář s obrazem sv. Klimenta, v nástavci obraz sv. Doroty, na oltářích ještě menší rokokové obrázky N. Srdce Páně, sv. Aloise, sv. Františka Xaverského a sv. Jana Nepomuckého, kazatelna se symboly Nového s Starého zákona na řečništi a se symboly Víry, Naděje a Lásky v nástavci, rokok, z 3. čtvrtiny 18. století, od téhož řezbáře jsou rokokové oratoře v presbytáři a varhany s bohatou rokokovou výzdobou a andílčí kapelou, lavice jsou z 2. čtvrtiny 18. století (Poche, 1982).

4.4.1.3 Špýchar

Barokní špýchar pochází z roku 1711, členěnými lizénami a obdélníkovými okny. Vstupní obdélníkový portál má po stranách pilastry a rovnou vylamovanou římsu s velkou akantovou kartuší, jinak řečeno také sýpka sloužila k uschování obilí, ale také ovoce a zeleniny (Poche, 1982).

4.4.1.4 Hřbitovní kaple sv. Rozárie

Tato kaple pojmenovaná podle patronky proti moru tvoří raně barokní stavbu vystavěnou v letech 1673-1674, původní sanktusová věžička z roku 1675 (nápadně podobná tvaru víšky nedalekého kostela sv. Víta) byla nahrazena roku 1776 novou. Kaple má půdorys ve tvaru obdélníku s lizénami a polokruhem ukončující okna na bočních fasádách, na průčelí

se nacházejí nárožní pilastry, lizénový rám a portál s uchy a rovnou vylamovanou římsou, nad portálem v obdélníkovém rámu je nika, průčelí je ukončeno trojúhelníkovým štítem s vpadlým polem a koulemi na podstavcích po stranách. Jejím architektem je pravděpodobně též Giovanni Domenico Orsi. V krypté této kaple byly i pochování někdejší členové Jezuitského řádu přebývajících v Tuchoměřicích (Poche, 1982).

4.4.2 Giovanni Domenico Orsi

Giovanni Domenico Orsi-architekt a stavitel, který se narodil ve Vídni, jeho původ, ale zasahuje až do Itálie, kde chvíli i pobýval, což ovlivnilo jeho tvorbu. V Čechách jsou o něm zmínky již roku 1653, kdy mu bylo pouhých 20 let. Do Prahy přišel pravděpodobně až po smrti svého otce ve dvaceti letech. Dva roky později se vyučí jako zedník a o další rok později jako polír. Jeho otec, též známý stavitel Giovanni Battista Orsi zemřel již v mladém věku, proto se u něj Domenico nestihl vyučit. Jeho učitelem byl architekt Carlo Lurago, u něhož pracoval jako polír. Po stavbě Luragova kostela v Kadaní roku 1653 bylo zachycení jeho pobyt v nemocnici okolo štědrého dne, kde byl za pár dní zdravý propuštěn. Zde byl zapsán jako zednický tovaryš starý 22 let. Mnoho z jeho staveb také dokončil (Vlček, 2004).

Zmínka je o něm také v Klatovech při stavbě jezuitského kostela po Carlem Luragem. Důležitým krokem k jeho samostatné práci bylo získání práva pražského měšťana, které získal 1660 na Starém městě pražském. K tomuto činu se za něj zaručili Giovanni Battista spineta a zedník Domenico Rossi. K Domenicu Rossimu se za pár let dostal do rodiny a stali se příbuznými, protože si Orsi ženil s Rossiho dcerou Annou Ludmilou. Postupem času spolu měli čtyři děti. Prvorozené dceři Zuzany Lucie byl Carlo Lurago svědkem při křtu. Své děti Orsi se svou ženou vychovávali v domě U pěti kostelů (č. p. 617/1) v Dlouhé třídě (Vlček, 2004).

Roku 1666 byl již vyhlášeným stavitelem v Čechách a již vyučoval další políry. Jedním z nich byl Štěpán Laziska, Jiří Webr a Mates Steffa a mnoho dalších. Přídomek de Orsini se používá přibližně kolem 70. let 17. století. V letech 1675-1677 zastával funkci rektora vlašské kongregace v Praze na Malé Straně. Jeho první stavba špitální kostel Obrácení sv. Pavla v Celetné ulici podobná malému kostelu v Tuchoměřicích sv. Víta, který je dispozičně podobný a kde Orsi od roku 1666 pracoval na rezidenci jezuitů. Po dalších stavbách jako a úpravách budov postavil návrh rozšíření františkánského kostela ve Slaném, dokončení kostela v Kladně ve františkánském Hájku u Kladna (převzato od Luraga roku 1665), další převzatou stavbou o rok později byla stavba jezuitského

kostela Panny Marie a sv. Ignáce v Klatovech. Jeho zásluhou je také stavbou a poté přestavbou renesančního františkánského kostela ve Slaném. Jedna z nejznámějších Orsiho staveb je jezuitská kolej v Kutné Hoře, kterou navrhl roku 1667, ovšem jen křídlo otočené k městu. Orsi také navrhl několik staveb, které nebyly vůbec zrealizovány, konkrétně se jedná o tři návrhy hostince ve Vinoři (Praha 9) nebo rozšíření jezuitské koleje hlavního mariánského kostela ve Staré Boleslavi. Orsi vybudoval a i mnoho staveb v Praze, jedna z nich měla být přestavba katedrály sv. Víta na Pražském hradě, ta nebyla ovšem dokončena, kvůli finančním prostředkům. Na Karlově je Orsimu přičiněna stavba knihovního sálu na Strahově. Vrcholným dílem byl kostel sv. Norberta a Benedikta, uplatnil se rytmizací nestejně širokých kupolí a premonstránské koleje Norbertinum na Starém městě Pražském, kostel sával na místě dnešního obchodního domu Kotva. Tuto stavbu však nestihl kvůli své smrti (1678) dokončit, ve stavbě pokračovala vdova Anna Ludmila roku. Před jeho smrtí se přičinil ke stavbě Klementina na Staroměstské, kterou převzal od Carla Luraga, protože ale v ten samý rok zemřel, přičinil se k této stavbě jen málo. Orsi se proslavil jako jeden z nejvýznamnějších architektů své doby (17. století) a přinesl výraznou rytmizaci sakrálních interiérů v Čechách (Vlček, 2004).

Jeho služby využíval především královský místodržící a nejvyšší purkrabí Bernarda Ignáce Jane z Martinic a jezuitský řád. Příležitostně stavěl i pro šlechtu (Vlček, 2004).

V historii počátečního barokního období se stal Orsi, spolu s F. Carattioho a Carlem Luragem, pravděpodobně třetím nejvýznamnějším architektem v Čechách. I přesto, že zemřel mlád a s nejvyšší pravděpodobností skončil na mor, tak ve vrcholné fázi oplýval rozsáhlou tvůrčí uměleckou schopností a schopností invence ve své tvorbě. Pochován byl v severní lodi Týnského chrámu. (Vokolek a Kuchař, 2006, Vlček, 2004)

4.4.3 Současné využití kláštera

Klášter je nyní otevřen široké veřejnosti. Lidé ze všech koutů naší republiky zde mohou načerpat duchovní klid a prostor k odpočinku, kdykoli během roku v jednodenních i vícedenních pobytech. Pravidelně se zde organizují víkendové a týdenní pobyty pro dospívající mládež, mládež ve věku od 18 do 30 ti let, pro manželské páry a jejich děti i pro nezadané (Chemin Neuf, 2018).

Střední a základní školy z Prahy využívají klášter pro pořádání adaptačních kurzů a pobytů během roku (Chemin Neuf,2018).

Pro obyvatele obce a široké okolí je v klášteře otevřena knihovna, kterou Institut Chemin Neuf převzal od obce Tuchoměřice, která neměla kapacitu a prostor nadále knihovnu provozovat. V knihovně pracují dobrovolníci bez nároku na odměnu a rovněž knihovna je bezplatná. Knihovnu velmi často využívá místní základní škola a mateřská školka. Pravidelně jsou zde pořádány tematické večery, noční čtení a programy pro děti (Chemin Neuf, 2018).

V areálu kláštera se schází dětský kroužek, který zde také pořádá divadelní představení.

Na začátku října 2011 bylo v prostorách kláštera otevřeno centrum pro příjem turistů a klášterní obchod, kde se promítá informační film o tzv. „Jezuitské stezce“ a kde se zároveň turisté a návštěvníci mohou občerstvit a zakoupit drobné dárkové a upomínkové předměty.

V kostele sv. Víta, který je součástí areálu kláštera, probíhají bohoslužby přístupné veřejnosti, a to v zimním období ve středu a v neděli, v letním období každý den (Chemin Neuf, 2018)

4.4.4 Umístění kláštera v rámci obce

Tuchoměřický klášter s kostelem sv. Víta v Tuchoměřicích leží v severní části obce a je velmi působivě situována na terasové hraně širokého a mělkého údolí Únětického potoka. Který obcí protéká zhruba ve směru západ-východ. Toto založení dává rezidenci výbornou dominantní polohu jak pro bližší tak pro vzdálenější pohledy. Barokní budovatelé rezidence této možnosti znamenitě využili, takže architektonické dílo je klíčovým momentem urbanistické skladby obce v širokém úhlu pohledu od severozápadu, přes celou jižní stranu až po severovýchod. Účinnost toho působení památkové architektury je zcela mimořádně silná a domyšlená, přičemž vrcholně barokní stavba východního vstupního křídla byla zcela vědomě komponována na pohledovou osu hlavní komunikační trasy severovýchodní části obce a ve svém vyznění znamenitě sekunduje průčelí kostela sv. Víta (Reml a kol., 1982).

Vysoce pozitivně hodnotit třeba i to, že urbanistická struktura působení památky zůstaly doposud nenarušeny podstatnějšími zásahy (Reml a kol., 1982).

Celý komplex je mimořádnou architektonickou památkou. Z urbanistického hlediska má stavba klíčový význam v estetické organizaci zástavby obce a to jak z dálkových, tak z bližších pohledů. Svými hmotami ovládá údolí Únětického potoka a tvoří klíčový vysoce působivého a architektonicky hodnotného panoramatu obce. Tato panoramatická kvalita zástavby by měla zůstat trvale zachována a klíčové postavení komplexu rezidence a kostela v ní plně respektováno. Vyjma toho ve východním sektoru obce působí hmota stavby kostela

jako přirozená dominanta řady uličních průhledů a dává tak skladbě zástavby nenásilně působivě kulturní výraz. V těchto urbanistických funkcích je památkový objekt přímo formálně čistým příkladem svrchovaně pozitivního urbanistického působení hodnotných historických architektur v kontextu našich sídelních celků (Reml a kol., 1982).

Od 90. let 20. století začínají Tuchoměřice obléhat moderní logistické stavby, zejména na sever od obce. Z druhé strany je vybudován velkoobchod, stále s nepočatým provozem (Boloňský a kol., 2001).

4.5 Terasovitá zahrada pod klášterem

Stejskalová a kol. (2012) zmiňuje typy zahrad a parků, podle umístění u budov. Mimo jiné píše také o farských zahradách, zahradách u zemědělských usedlostí a zahradách panských dvorů, které se svou definicí nejvíce podobají zahradě Tuchoměřického kláštera, díky jeho proměně v historii do současnosti.

Farská zahrada je popsána jako užitkovou, kdy zde jsou nejčastěji pěstované ovocné dřeviny a mnoho jejich odrůd, zvykem byly i okrasné dřeviny. Občas tyto zahrady byly také obnoveny jako klášterní zahrady a komponovaly se zde pravidelné prvky (Stejskalová a kol., 2012)

Zahrady u zemědělských usedlostí se jeví v minulosti jako nejrozšířenějšími zahradami. Logickým prvkem byly v těchto zahradách nebo jejich blízkosti hospodářská stavení. Z rostlin byly nejpoužívanější vysokokmenné ovocné dřeviny (Stejskalová a kol., 2012).

Zahrady panských dvorů byly určeny především jako produkční a užitkové, patřila sem ovocná štěpnice a zelinářská zahrada. Byla zde také okrasná část, kde se často pěstovaly introdukované dřeviny. Tyto dvory v nezastavěné krajině byly umístěny a propojovány s okolní krajinou nejčastěji pomocí alejí (Stejskalová a kol., 2012).

Pod název panská zahrada můžeme přiřadit zahradu pod klášterem roku 1959, kdy byla rozparcelována (Boloňský a kol., 2001)

4.5.1 Historie zahrady

První zmínka o zahradě pod klášterem pochází z let 1712-1714, kdy byla postavena ohradní zeď. V následujících letech 1722-1723 byla v zahradě postavena sušárna na ovoce. Konečně v letech 1724-1729 byl upraven vršek, na němž byla vystavěna rezidence. Vršek byl upraven na způsob zahrady, byl osázen vinnou révou (*Vitis vinnifera*) a ovocnými stromky.

Také v dolní zahradě se obnovila zeď kolem zahrady. V letech 1732-35 byl dokončen altán v zahradě tzv. „Lusthaus“, nová sýpka a část rezidence. Je velice pravděpodobné, že na nové úpravě průčelí kostela, přístavbě k rezidenci a stavbě altánku v zahradě spolupůsobil známý barokní architekt K. I. Dientzenhofer, který v 30. letech 18. století pro klementinské jezuity pracoval, toto tvrzení se však v pozdější době vyvrátilo (Reml a kol., 1982, Koblížek, 2006).

V následujícím tříletém období po roce 1736 byla upravena zeleninová zahrada a vysázeny nové ovocné stromy. V úpravách zahrady se pokračovalo i v letech 1746-49. Konečně v letech 1750-1753, za rektora Františka Xaverského Heslera se prováděly další úpravy zahrad pod rezidencí. Do zahrady vedou dvoukřídlá vrata, kterými se procházelo dvojími dveřmi na vinici, v kterém je dodnes zachované dobové pletivo v rámech a branky předzahrádky u kostela sv. Víta (Reml a kol., 1982, Stejskalová, 1970).

V roce 1815 povolila státní účtárna úpravu opěrné zdi zámecké zahrady a v letech 1824-1825 byly opravy zahradní zdi, střech a rekonstrukce opěrných zdí provedeny při zámeckém vršku přičemž měla být na úpatí zámeckého kopce zřízena terasa. V roce 1832 byla vystavěna nová vodní nádrž se sprchou. Roku 1871 až 1875 byla provedena další úprava terasové zdi v zahradě (Reml a kol., 1982).

Další úpravy se zahrada dočkala až v roce 2016, kdy byla postavena nová zeď z betonových tvárnic směrem na západ a na stejné straně také opravena fasáda kláštera. Na východní straně u kostela sv. Víta byly opraveny schody do zahrady směřující ke knihovně (Chemin Neuf, 2018)

4.5.2 Současný stav

V současnosti je zahrada ve velmi špatném stavu, ale stále se jedná o dílo, spadající pod památkovou ochranu. Tato původní barokní terasovitá zahrada se rozprostírá směrem k jihu, až do údolí Únětického potoka (Reml a kol., 1982).

4.5.2.1 Architektonické prvky

Většina historických konstrukcí terasních zdí je v současnosti ve špatném až dezolátním stavu, několik zídek je vyvalených. Terasní zdi jsou ničeny vsakujícími se dešťovými srážkami, omítky jsou opadané, statika některých zdí a schodišť je silně narušena, jižní ohrazení klášterních teras částečně chybí a hrozí vyvalení zbylé části jižního ohrazení. Problémem zůstávají unikátní barokní terasy, u některých z nich je nezbytně nutné zajistit zdi před zborcením a opravit již vyvalené úseky. Terasní zdi jsou narušeny vsakujícími se

dešťovými srážkami, nadezdívky opěrných terasních zdí zcela nebo částečně chybí, omítky jsou opadané až na holé zdivo, což způsobuje povrchové navětrávání opukového kamene, statika některých zdí a propojovacích schodišť je silně narušena, na jižním ohrazení terasová část zdiva již z předchozího období chybí. Opuka pochází pravděpodobně z nedalekého lomu v Přední Kopanině.

V zahradě se nachází nefunkční kovová sprcha s bazénem - obdélníková betonová nádrž ležící na čtvrté terase od budovy kláštera.

O altánku v zahradě je v historii již zmiňováno, jeho podoba však není známá, momentálně se v zahradě na třetí terase nachází dřevěná pergola s betonovými základy s výhledem na obec porostlá břečťanem (*Hedera helix*).

4.5.2.2 Sortiment rostlin

Stejskalová (1990) zhodnocuje v evidenčním listu kulturní památky památkovou a biologickou hodnotu zahrady jako nízkou, současný stav jako špatný, spadající do III. kategorie. Od tohoto hodnocení nebyly v zahradě provedeny větší zásahy.

Terénní průzkum potvrzuje závěry Stejskalové (1990), že se v zahradě momentálně nachází z větší části náletové a zplaněné neudržované dřeviny. Významnějšími stromy, co se týče stáří a estetiky jsou pouze lípy srdčité (*Tilia cordata*) před vchodem do kostela sv. Víta, které můžeme vidět i na dobových pohlednicích a fotografiích z minulého století. Na těchto dokumentech vidíme i výskyt pěstování máku (*Papaver rhoeas*), vinné révy (*Vitis vinifera*) a jírovců (*Aesculus hippocastanum*) na dvoře (Koblížek, 2006).

Na terasách v zahradě se dále nachází modřín (*Larix decidua*), jasan (*Fraxinus excelsior*), jírovec maďal (*Aesculus hippocastanum*), ořešák královský (*Juglans regia*), jinan dvoualaločný (*Ginkgo biloba*). Z ovocných dřevin jsou zde nové výsadby třešní (*Prunus avium*), slivoní (*Prunus domestica*), meruňk (*Prunus armeniaca*), jabloní (*Malus domestica*) a vinné révy (*Vitis vinifera*). Z náletových dřevin jsou zde nejvíce zastoupeny černé bezy (*Sambucus nigra*). U vchodu do knihovny, který se nachází na původním místě vinice, se nalézá pár květinových záhonů (Koblížek, 2006).

Na východní straně je zahrada z části ohraničena výsadbou jedle kavkazské (*Abies nordmanniana*). Hieke (1984) uvádí, že zde rostou asi 2 jehličnany a 19 listnáčů. Z jehličnanů jsou to běžné smrky a douglasky, z listnáčů je významný šácholan Soulangeuův (*Magnolia x soulangiana*), škumpa očetná (*Rhus typhina*) a vistárie čínská (*Wisteria sinensis*). Bohužel z žádných zmiňovaných stromů do dnešní doby podle terénního průzkumu nepřežil.

U vstupu do areálu je formální předzahrádka s kulatou nádrží, osázena trvalkami. Po obvodu je cihlová zídka s plotem se značně poškozeným a místy chybějícím dobovým pletivem. U zdí jsou keře rhododendronů (*Rhododendron*), zákuly (*Kerria japonica*), šípkové růže (*Rosa canina*), šeříku (*Syringa*) a kaliny (*Viburnum*). Na východní straně pod kostelem sv. Víta je část zahrady zarostlá, bez barokních teras, s občasnou novou výsadbou ovocných dřevin (Koblížek, 2006, Stejskalová, 1990).

4.6 Barokní prvky v okolní krajině

4.6.1 Pojmy barokních prvků v krajině

Po období třicetileté války se postupně prosazuje v českých zemích baroko. V tomto období feudální své velkostatky přebudovávají podle svých zásad. Za účelem zvýšení produktivity jsou budovány nové dvory a dochází ke vzniku velkých komplexů s kvalitní půdou. Upravována byla také krajina a kladl se důraz na umělecké ztvárnění. Byly stavěny zámky se zahradami, lovecké zámečky, myslivny a církevní objekty. Cílem bylo vytvořit vztah mezi krajinou a stavbami v ní. Je časté, že ze zahrad vybíhají ve směru hlavních kompozičních os aleje do krajiny, které jsou často ukončené stavbami. Zahradní plocha se tak opticky rozšiřuje, až se podvědomě spojuje s okolní krajinou (Hendrych, 2005).

Dalším významem těchto alejí je rozdělování velkých zemědělských ploch. Nejvýraznějším založení alejí dochází však až v 18. století., kdy Friedrich II. nařídil roku 1752 hospodářům pěstovat stromy, kde se jen dalo. Ve školkách byly pěstované stromy zkušenými zahradníky a poté se vysazovaly v zahradách a podél cest. Každý hospodář měl tak povinnost ročně vysadit 10 ovocných stromů a věnovat péči zelinářské zahradě. I přes tento zákon je stále nedostatek dřeva a Friedrich II. opět apeluje na vysazování dubů (*Quercus*) a dokonce přinutí hospodáře pod přísným trestem zasadit ovocné zahrady na svých pozemcích. K tomuto příkazu patřily i pokyny a povinnost se o výsadby řádně starat (Hendrych, 2005).

Po roce 1770 se v krajině začali rozrůstat aleje topolů (*Populus*) a moruší (*Morus*), zkouší se sázet i introdukované dřeviny, později před smrtí Friedricha II. se do českých zemí dostaly jedlé kaštiny (*Castanea sativa*) z Itálie. I přes občas nezdařilé pokusy se ovocnictví v našich zemích rovnalo evropské úrovni. (Hendrych, 2005, Koblížek, 2006, Stejskalová a kol., 2012).

Dalším prvkem je dělení lesních obor a revírů hvězdicovitými průseky (Stejskalová a kol., 2012).

V okolí Tuchoměřic můžeme mluvit o klášterní krajině. Tato krajina bývá „poseta“ drobnými sakrálními stavbami podle určité struktury, tato struktura může být použita i u hospodářských dvorů příslušícím ke klášterům (Stejskalová a kol., 2012).

Dalšími prvky v krajině byly a jsou zmiňované sakrální stavby. Od počátku křesťanství vznikaly různé typy až do dnešní doby. Některé památky jsou pro volnou krajinu typické, některé se objevují jen zřídka. Církevní stavby v krajině pochází z různých období, nejčastěji však z baroka (Stejskalová a kol., 2012).

Podle Stejskalové a kol. (2012) jsou sakrálními stavbami v krajině například:

Kříže, obrázky a sošky na stromech – toto je považováno za nejstarší projev pobožnosti, jaký existuje. Jedná se většinou o repliky, místo ale je stejné.

Kříže – nejstarší z nich jsou dřevěné, postupem času předělány nebo nově vyrobeny z kamene či jiného odolnějšího materiálu.

Boží muka – nejstarší zpodobnění božích muk měl sloupový tvar s tzv. „Lucernou“ v horní části. V pozdější době vznikala boží muka ve tvaru hranolu s výklenkem v horní části.

Sochy – sochy jsou v krajině umístěny zřídka. Nejčastěji to byly sochy světců. Např. Jana Nepomuckého.

Kapličky – rozdělují se na dva typy. Kaple prostorové, které umožňují více osobám vstupu. Nejčastěji byl tento typ budován v obcích, kde neměli kostel. V krajině se vyskytují zřídka. Další typ jsou kaple výklenkové s nejčastěji obdélníkovým půdorysem. Kaple ve svém výklenku měli většinou umístěnou sošku nebo obrázek.

A mnoho dalších.

Konkrétně v Tuchoměřicích dále zmiňované sakrální stavby lemovaly poutní cestu z Tuchoměřic ke kapli Nalezení sv. Kříže v Malých Čičovicích.

U těchto staveb se lze často setkat se zelenou vegetací, nejčastěji se zde vyskytují stromy buďto každý z jedné strany stavby, nebo jeden strom jako solitéra, možné je i skupina stromů okolo celé stavby. Další možností jsou aleje nejčastěji vysazované podél cest, použité také podél komunikace ke klášterům na kopcích. Poslední prvek je les okolo, který tvoří spíše celek v rámci určitého území. Důvodem je nutnost volné plochy okolo církevních staveb. Les byl častokrát upravován průseky vytvářející určité obrazce. (Stejskalová a kol., 2012)

4.6.2 Zachovalé barokní prvky v okolní krajině

V okolí Tuchoměřic jsou znaky barokizace krajiny, kterou vytvářeli jezuité, některé památky se bohužel nedochovaly a byly zde postaveny její repliky. Ostatní se do dnešní doby zůstaly zachovány a řadí se mezi význačné stavební památky v okolí obce. Největší stavbou

kromě kláštera a kostela je hřbitovní kaple Sv. Rozárie z roku 1673. Dále je v okolí zachováno několik památných soch nebo jejich pozůstatku (Jirásek, 2017).

V Tuchoměřicích lze tyto barokní změny zaznamenat za dob superiora Rudolfa Budkovského, který nechal zasadit sochy v krajině. Vedle zemědělské půdy k hospodářství patřil hustý lesní porost nad údolím Únětického potoka mezi Tuchoměřicemi, Kopaninou a Horoměřicemi. Tuto lesní oboru předělávali jezuité průseky, v jejichž průsečíku umístili roku 1673 sochu sv. Juliány. Tato socha byla nejdříve dřevěná a po roce 1679 kamenná. Tato nejvýznamnější socha v okolí Tuchoměřic se dochovala pouze hlava, u které byly konstatovány souvislosti s dílnou slavného barokního sochaře Matyáše Bernarda Brauna. Nyní se poslední pozůstatek kamenné hlavy nachází ve Středočeském muzeu v Roztokách (Boloňský a kol., 2001, Hendrych, 2011).

Z druhé strany obce se nachází umělá jeskyně, kde bývala socha sv. Františka Xaverského na mořském břehu. V blízkosti při cestě na Okoř se dochoval sochy sv. Salvátora a podstavec sochy sv. Panny Marie. Postavit je dal roku 1711-1712 Rudolf Budhovský. Samotnou sochu nechala obec Tuchoměřice zrestaurovat a nyní je k vidění na Obecním úřadě (Jirásek, 2017).

Před kostelem je kamenný kříž z roku 1770, a také na Pastvišťatech (východní část Tuchoměřic) z roku 1699, další kříž je na cestě k obci Číčovice z roku 1773. Ostatní kříže, které byly a ještě jsou umístěné na všech cestách a silnicích z obce, jsou z doby po zrušení jezuitského řádu (Hendrych, 2011, Jirásek, 2017).

Většina těchto sakrálních staveb lemovala poutní cestu vedoucí z Tuchoměřic do Malých Číčovic ke kapli Nalezení sv. Kříže a dále vedoucí pravděpodobně i na hrad Okoř. Tímto směrem od Tuchoměřic je také z roku 1898 vysázena lipová alej (Boloňský a kol., 2001).



Obrázek 11 Podstavec sochy sv. Juliány

Dostupné z <mapio.net/a/86084046>

4.7 Mapování

Pomocí různých druhů map se dozvídáme stále podrobnější informace o obcích a městech a celkové krajině. S detailnějším mapováním se zobrazují viditelnější znaky, které upevňují historické písemné záznamy. Z map je také viditelný vyvíjející se název obce od názvu Tuchomierzitz, Tuchomeritz až po současný název Tuchoměřice.

4.7.1 Müllerovo mapování

Toto mapování pochází z roku 1720. Vzniklo na pomoci vojenských, hospodářských a správních požadavků, které stát vyžadoval. Z map se dají vyčíst nejrůznější změny v krajině, ale i vodstva, sídla, zeleň a komunikace. Ale také zemědělské usedlosti, zaniklé sady, vinice a další. Tyto mapy nejsou moc podrobné, jisté znaky spojené s Tuchoměřicemi se zde ale dají vyčíst.

Tuchoměřice se nacházejí na mapovém čísle 8. Na mapě je vyobrazena rezidence s kostelem a okolními sady, na dřívější oddělené Pazderně je též vidět sakrální stavba. Díky této mapě je také zřejmé, že Tuchoměřice měli v rámci okolních obcí dominantní postavení.



Obrázek 12 Müllerova mapa – Tuchoměřice

Dostupné z <http://oldmaps.geolab.cz/map_viewer.pl?map_root=mul&map_region=ce&map_list=c008>

4.7.2 I. vojenské mapování

V letech 1764 až 1768 bylo vytvořené josefské vojenské mapování. V této době se obracela pozornost ke komunikacím, které se rozlišovaly podle sýzdnosti například na císařské, dále k řekám, potokům a umělým strouhám. Také se řešilo využití a rozdělení půdy. Půda se dělila na půdu ornou, louky a pastviny. Mimo tyto prvky se dále rozlišovaly budovy podle svého typu, například na kostely, mlýny a další. Mapy byly ručně vybarveny, díky tomu byly jednotlivé složky snadno identifikovatelné a přehledné.

Tuchoměřice se nacházejí na mapovém listu číslo 107. Mapa je již detailnější a je zde vidět zastavěná část obce s klášterem a hlavní komunikace. Zřetelný je i prosekávaný průhled k sv. Juliáně



Obrázek 13 I. vojenské mapování – Tuchoměřice a okolí

Dostupné z <http://oldmaps.geolab.cz/map_viewer.pl?map_root=1vm&map_region=ce&map_list=c107>

4.7.3 II. vojenské mapování

Františkovo vojenské mapování je obsahově přibližně totožné s I. vojenským mapování. Záznamy vznikly v letech 1836-1852. Tyto mapy jsou ale již v přesnější formě záznamu. V okolí Tuchoměřic vidíme na této mapě znatelné sady a zeleň podél údolí Únětického potoka. V Okolí kláštera se nacházejí též sady. Obec je více zastavěna.



Obrázek 14 II. vojenské mapování - Tuchoměřice a okolí

Dostupné z <http://oldmaps.geolab.cz/map_viewer.pl?map_root=2vm&map_region=ce&map_list=O_8_I>

4.7.4 III. vojenské mapování

Zmapováno pro Čechy v letech 1877-1880. Na rozdíl od II. vojenskému mapování je obohaceno o výškopis – šrafami, vrstevnicemi a kótami. Mapování je barevné.

Na této mapě vidíme již podrobnější obydlí obce a rozšiřující se ves Kněžívku, která se později stala součástí Tuchoměřic. Na mapě je již zaznamenána kaple sv. Rozálie.

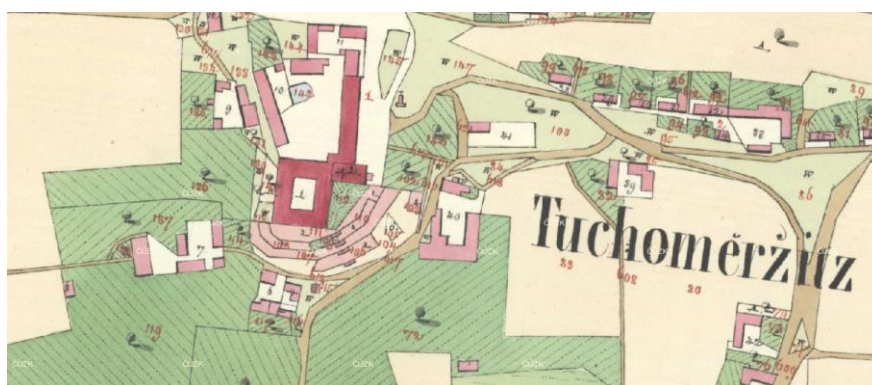


Obrázek 15 III. vojenské mapování - Tuchoměřice a okolí

Dostupné z <http://oldmaps.geolab.cz/map_viewer.pl?map_root=3vm&map_region=25&map_list=3952_2>

4.7.5 Císařské otisky

Stabilní katastr z roku 1826-1843, kdy byly mapy zhotoveny, zobrazuje již podrobnější zobrazení terasové zahrady tuchoměřického kláštera. Je zde znatelná parcelace teras a na vrcholu kopce u kostela je vidět vinice. V okolí zahrady jsou ovocné sady. Mapa zobrazuje také podrobnější parcelaci zahrad v okolí.

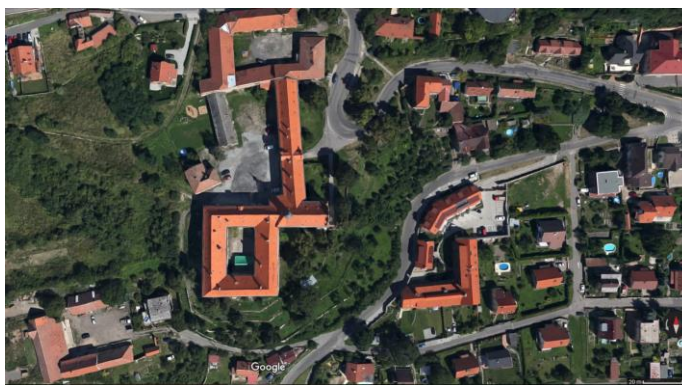


Obrázek 16 Stabilní katastr – Tuchoměřice

Dostupné z <<http://archivnimapy.cuzk.cz>>

4.7.6 Současná ortofotomapa

Novodobě mapy již pořizeny fotografickým záznamem v případě ortofotomap. Jsou složeny z leteckých snímků navazujících na sebe dle výškových poměrů daného území. Na ortofotomape Tichoměřic vidíme zahradu kláštera již zarostlou různě velikými porosty, bez větší organizace.



Obrázek 17 Ortofotomapa – Tuchoměřický klášter

Dostupné z <maps.google.com>

4.8 Porovnání zahrady Tuchoměřického kláštera a podobných zahrad

4.8.1 Zahrady Strahovského kláštera

Pro srovnání s Tuchoměřickou klášterní zahradou byl vybrán komplex strahovských zahrad v Praze. Vzhledem k zpusťšenému charakteru klášterní zahrady v obci Tuchoměřice je vhodné přirovnání k zachovalejší zahradě u Strahovského kláštera, ve které se objevují spojující společné prvky a mohou posloužit částečně jako vzor pro obnovu Tuchoměřické klášterní zahrady. Jako jednou se shod je i to, že Strahovský klášter dřív vlastnil Kněžívku, která je nyní součástí obce Tuchoměřice.

Na první pohled je zde jasná shoda barokního slohu obou klášterních komplexů. Architekt dnešní podoby Tuchoměřického kláštera a teras v zahradách Domenico Giovanni Orsi se podílel na přestavbě též Strahovského kláštera a vybudoval zde podobu Teologického sálu knihovny. V literatuře se dovídáme, že postavil i sušárnu na ovoce, která dřív byla v komplexu strahovských zahrad. Sušárna je další společný prvek těchto dvou klášterních zahrad.

Výraznější postavení v rámci obce v rámci okolí převážně zaujímá Tuchoměřický klášter v rámci obce oproti Strahovskému, který není tak výraznou dominantou vzhledem k umístění v Praze, kde dominuje Pražský hrad, je ovšem důležitým prvkem v pražském panoramatu.

Následujícím shodným prvkem obou zahrad u klášterů je zejména terasovitý ráz, který je tvořen díky postavení klášterních budov. Odlišnost v této struktuře se nachází v terasách, které jsou v zahradě tuchoměřického kláštera tvořeny barokními zdi. Oproti tomu strahovské zahrady modelují z větší části terén pouze zatravněnými terasami bez opěrných prvků. Opěrné zdi na strahovské zahradě, které nejsou barokního rázu, můžeme najít pouze u

vinice s vyhlídkou, která podobně jako kdysi u Tuchoměřického kláštera umístěna na vrcholu kopce v blízkosti kláštera.

Co se týče funkce zahrad, jsou užitkové, převážně s ovocnými dřevinami, jako jsou jabloně (*Malus*), slivoně (*Prunus spinosa*) a vinná réva (*Vitis vinnifera*). Ve Strahovské zahradě se nacházejí navíc partie lesnatého rázu. S touto funkcí souvisí i zpracování užitkových plodů vypěstovaných dřevin. V obou zahradách je nedochovaná sušárna na ovoce, která je v Tuchoměřicích pouze zmíněna a na Strahově – později přestavěna na dům zahradníka a nyní v dezolátním stavu. Na Strahově byl navíc vinný list s pekárnou novodobě upraven na obytný dům.

Reprezentativní konventní zahrada (viz Obrázek 19) se stříhanými zimozrázy (*Buxus*) a letničkami na Strahově může být vzorem pro předzahrádku u vstupu do Tuchoměřického kláštera, kde nyní roste pouze pár neudržovaných keřů.



Obrázek 18 Pozůstatky terasových zahrad



Obrázek 19 Konventní zahrada

Dostupné z <strahovskyklaster.cz>

4.8.2 Zahrada Břevnovského kláštera

Břevnovský klášter se svou zahradou se nachází nedaleko kláštera Strahovského. V terasové části zahrady orientovaná na jih se nachází na vrcholu teras barokní oranžerie obnovená v letech 2008 – 2011.

Terasy, podpírané cihlovým zdivem, a schodiště jsou obnoveny pouze z části, některé místa jsou stále ve špatném stavu. Terasy jsou porostlé travním porostem a vysázeny jsou na nich hrušně (*Pyrus communis*), nově vysázeny v řadách meruňky (*Prunus armeniaca*), slivoně (*Prunus domestica*) a jabloně (*Malus domestica*) a další ovocné dřeviny. Okolo oranžerie jsou v nádobách, ale i v zemi vysazeny fíkovníky (*Ficus carica*).

V nejspodnější části teras je habrová špalírna. Habry (*Carpinus betulus*) se vyskytují i rozmístěny po terasách společně s tisy (*Taxus*) vyrůstajícími z neopravených cihlových, opěrných zdí.



Obrázek 20 Terasově upravená část zahrady

5 Zhodnocení podkladů

Zdroje informací o původním i aktuálním stavu této konkrétní zahrady byly v tomto případě značně omezené. Některé materiály se vůbec nedochovaly a některé patrně nebyly vůbec nikdy systematicky vypracovány. V návrhu doporučení na revitalizaci zahrady tak bylo nutné použít převážně inspiraci ze způsobu provedení dalších zahrad, s podobnými prvky, na území Prahy.

6 Doporučení pro obnovu zahrady

Z údajů plynoucích z literární rešerše a terénního průzkumu zaznamenaného fotodokumentací vyplývá, že revitalizace zahrady pod klášterem je nutná, a to s důrazem na zachování původního barokního rázu tak, aby byla zachována slohová harmonie s budovami kláštera. Jako první krok je potřeba provést inventarizaci dřevin a odstranit veškerý náletový porost, včetně dřevin, které z estetického důvodu nevyhovují budoucí podobě obnovených teras. Inventarizace není součástí této bakalářské práce. Dalším a absolutně klíčovým krokem bude sanace podpůrných zdí a schodišť, a to tak aby, aby nebyl narušen původní vzhled odhalené opuky, charakteristického stavebního materiálu v této oblasti. S tím souvisí i mé doporučení úplně odstranit nově dostavěnou zeď z roku 2016, která byla realizována z naprosto nevhodných betonových tvárnic. Nahradit jí nově postavenou zdí v původním stylu tak, aby vhodně doplňovala obnovené původní zdi. Pokud by z jakéhokoliv důvodu nebylo možné zeď od základů přestavět, tak alespoň doporučuji obložení zdi cihlovým obkladem, který se jako alternativa k odhalené opuce používá i ve srovnávaných terasových zahradách pražských barokních klášterů. Bez tohoto stavebního zásahu není možné vůbec uvažovat o obnově barokního charakteru původních teras.

Doporučuji bez náhrady odstranit, taktéž další esteticky nevhodné objekty, které nejsou spojeny s barokní dobou, jako je betonová vodní nádrž a sprcha vybudované v 19. století a nespádají pod památkovou ochranu.

Z historie víme, že zde byla vinice a převládal užitkový ráz těchto teras. Na tomto základě, navrhuji z části obnovit vinici, dosázet ovocné stromy po vzoru Strahovského kláštera a Břevnovského kláštera ovocnými dřevinami jako například hrušky (*Pyrus communis*), jabloně (*Malus domestica*), švestky (*Prunus domestica*) aj. Vhodně dělit podle druhů na jednotlivé terasy. Volbu konkrétních odrůd není možné v tuto chvíli určit, neboť v dostupných podkladech není záznam o kvalitě pedologických podmínek.

Především obnova vinné révy (*Vitis vinifera*) by měla podpořit barokní ráz zahrady a celého komplexu včetně budov, které tvoří historickou dominantu obce. V rámci všech stavebně-sadovnických úprav doporučuji alespoň symbolicky připomenout jeden z typických barokních prvků - zachovat průhledovou osu, jinak reprezentovanou průsekem v oboře až ke kříži, který nahradil sochu sv. Juliány. Zároveň podpořit výhled na východ obce.

Jako doplněk celé revitalizace doporučuji obnovu parteru u vstupní brány do dvora podobně, jako v Konventní zahradě na Strahově. Tam se pomocí dekorativně zastřižených zimostrážů (*Buxus*), v kombinaci s letničkami v různých barokních rastrech dosahuje reprezentativního charakteru parteru.

Vzhledem k momentálnímu využívání kláštera bych doporučila zvážit zpřístupnění zahrady návštěvníkům knihovny, kláštera a vůbec veřejnosti. Takové rozhodnutí by výrazným způsobem ovlivnilo přístup k architektonickému pojetí návrhu revitalizované zahrady. Ta by tak byla doplněna o síť parkových cest a odpočinkových míst s adekvátním mobiliářem.

V této souvislosti je na místě i otázka obnovy původní obvodové zdi zahrady, která se do dnešních dnů nedochovala nebo naopak ponechání zahrady záměrně otevřené bez optických bariér. V každém případě by pak bylo vhodné architektonicky zpracovat nově zřízený vstup ze spodní části obce.

7 Závěr

Z literární rešerše vyplývá, že globální historie terasových zahrad je z dostupných zdrojů informací poměrně dobře zmapovatelná, a tak se podařilo získat dostatek využitelných informací. Především ty z období renesance a baroka dobře posloužily pro stanovení základního směru navrhované revitalizace. Podařilo se i najít vhodné vzory barokních zahrad, které jsou pro zpracování doporučených prvků revitalizace tuchoměřické zahrady relevantní, a to zahrady Strahovského a Břevnovského kláštera. Základ sortimentu základních rostlin pro realizaci revitalizace je inspirován popsaným historickým sortimentem, ale především obou zmíněných zahrad. Pro zpracování historie kláštera byl k dispozici relativně dostatek informací. Naopak zdrojů, popisujících původní podobu tuchoměřické zahrady, bylo velmi málo. Nedochovalo se ani dostatek obrazové dokumentace, která by pomohla utvořit si přesnější představu o prapůvodním stavu. Pro návrh revitalizace se tak bylo nutné opřít především o základní znalost barokního pojetí zahradní architektury a čerpat inspiraci ve výše zmíněných pražských klášterních zahradách. Některé navrhované prvky se odvíjí od historie obce Tuchoměřice a barokních znaků úpravy krajiny, na kterou měli značný vliv v tuchoměřickém klášteře přebývající Jezuité. Návrh revitalizace obsahuje nejen prvky směřující k důslednému návratu původního architektonického rázu zahrady, ale i návrh na alternativní přístup, který by kombinoval barokní charakter zahrady s jejím nově projektovaným účelem využití a zakomponováním do života obce. Ten by s respektem k původní architektuře odrážel celkově větší otevřenost současné společnosti. Všechny zpracované informace byly dle možností podpořeny terénním průzkumem a vlastní fotodokumentací.

8 Použité zdroje

8.1 Bibliografie

- **AHRENDT, D. (ed). 2004.** Der Süden im Norden. Orangerie – ein fürstliches Vergnügen, Schnell + Steiner. Regensburg. ISBN 3795412579
- **BOLOŇSKÝ, S., ČORNEJOVÁ, I., NEKVASILOVÁ, O., SANKOT, P., SEKYRKA, T., TOMKOVÁ, K., VLK, M., ŽÍTT, J. 2001.** Tuchoměřice od nejstarších dob k dnešku. Tuchoměřice. Tuchoměřice. 72 s.
- **BRODRICK, J. 1946.** The Progress of the Jesuits. Longmans Green and Co. London. 337 p.
- **DOKOUPIL Z., NAUMANN P., RIEDL D., VESELÝ I., 1957.** Historické zahrady v Čechách a na Moravě. Nakladatelství Československých výtvarných umělců. Praha. 67 s.
- **HANSL, F. 1899.** Smíchovsko-Zbraslavsko. Smíchov. Vydáno vlastním nákladem. 671 s. také dostupné z <<http://digitalniknihovna.mlp.cz/mlp/view/uuid:114310b0-0250-11dd-bc98-000d606f5dc6?page=uuid:36022990-0255-11dd-9255-000d606f5dc6>>
- **HENDRYCH, J. (ed.) 2011.** Zahrady a parky střeđočeského kraje. Foibos 240 s. ISBN: 9788087073360
- **HENDRYCH, J. 2005.** Tvorba krajiny a zahrad. České Vysoké Učení Technické. Praha. 199 s. ISBN: 8001031632
- **HIEKE, K. 1984.** České zámecké parky a jejich dřeviny. Státní zemědělské nakladatelství. Praha. 464 s.
- **HOLMES, C. 2001.** Garten Kunst! Prestel. 176 s. ISBN: 8020009698
- **HORŇANSKÁ, M. 1972.** Státní zámek Mikulov. Krajské středisko památkové péče a ochrany přírody. Brno. 32 s.
- **HURYCH V., 1984.** Sadovnictví: Učebnice pro střední zemědělské technické školy zahradnického oboru. Státní zemědělské nakladatelství. Praha. 203 s.
- **HUXLEY, A. 1978.** An Illustrated History of Gardening, London. Paddington Press Ltd. ISBN: 9780333351499
- **IMPELLUSO, L. 2007.** Gardens in Art. J. Paul Getty Museum. Los Angeles. 381 p. ISBN: 9780892368853
- **JIRÁSEK, P. 2017.** Tuchoměřice Kněžívka Pazderna. Petr Jirásek – Tuchoměřice. Tuchoměřice. 185 s. ISBN: 9788027016662

- **KALUSOK, M. 2004.** Zahradní architektura. Computer Press. Brno. 192 s. ISBN: 8025102874
- **KIECHLE, S., 2009.** Die Jesuiten, Wissen was stimmt. Verlag Herder GmbH. Freiburg. 128 s. ISBN: 9783451061004
- **KŘESADLOVÁ, L., KOPECKÝ, E., OLŠAN, J., CHVOSTA, E., FETTEROVÁ, D., JANÁL, J. 2015.** Rostliny v nádobách a stavby pro jejich přezimování v památkách zahradního umění. Praha. Národní památkový ústav. 96 s. ISBN: 9788074800320
- **MOSSER, M., TEYSSOT, G. (eds.). 2000.** The History of Garden Design: The Western Tradition from the Renaissance to the Present Day. Thames & Hudson. London. 543 p. ISBN: 0500282064
- **OTRUBA I., PTÁČEK J., ŠVORC L. 2007.** 101 našich nejkrásnějších zahrad a parků. Pavel Dobrovský- BETA. Praha. 210 s. ISBN: 9788073063207
- **OTRUBA, I. 2002.** Zahradní architektura. Era-vydavatelství. Brno. 357 s. ISBN 8086517136
- **OTRUBA, I. 2003.** Krásy italských zahrad. Vydavatelství ERA. Brno. 147 s. ISBN: 8086517667
- **PACÁKOVÁ-HOŠŤÁLKOVÁ, B. 2016.** Praha- zahrady a parky. Karolinum. Praha. 320 s. ISBN: 9788024626253
- **PACÁKOVÁ-HOŠŤÁLKOVÁ, B., PETRŮ, J., RIEDL, D., SVOBODA, A. M. 1999.** Zahrady a parky v Čechách, na Moravě a ve Slezku. Libri. Praha. 521 s. ISBN: 8085983559
- **POCHE, E., 1982.** Umělecké památky Čech 4. Praha. Academia. 636 s.
- **PODLAHA, A. 1911.** Posvátna místa Království Českého – Dějiny a popsání chrámů, kaplí, posvátných soch, klášterů i jiných pomníků katolické víry a nábožnosti v království Českém, sv. 5. Dědictví sv. Jana Nepomuckého. Praha. 172 s.
- **REA, J. 1665.** Flora, seu, De florum cultura, or, A complete florilege ,furnished with all the requisites belonging to a florists. In III books . 280 p.
- **REML, L., LÍBAL, D., HORYNA, M., VILÍMKOVÁ, M., 1982.** Tuchoměřice bývalá Jezuitská rezidence Stavebně- historický průzkum. Národní památkový ústav. Praha. 160 s.
- **ROGERS, E. B. 2001.** Landscape Design: A Cultural and Architectural History. Abrams. New York. 544 p. ISBN: 9780810942530

- **RUGGLES, D. F., 2008.** Islamic Gardens and Landscapes. University of Pennsylvania Press. Pennsylvania. 296 p. ISBN: 9780812240252
- **SCHIRAREND, C. UND HEILMEYER, M. 1996.** Die goldenen Äpfel – Wissenswertes rund um die Zitrusfrüchte, Berlin. G+H Verlag. 95 s. ISBN 3926579056
- **STEJSKALOVÁ J., VLASÁK M., EZECHEL M. 2012.** Památky zahradního umění a historická krajina středních Čech. Vyšší odborná škola zahradnická a střední zahradnická škola Mělník. Mělník. 140 s. ISBN: 9788087610039
- **VLČEK, P.,(ed.). 2004.** Encyklopedie architektů, stavitelů, zedníků a kameníků v Čechách. Academia. Praha. 768 s. ISBN: 8020009698
- **VOKOLEK, V., KUCHAR, J., 2006.** Esoterické Čechy, Morava a Slezsko: průvodce skrytými dějinami země, Sv. 5. Střední Čechy IV.: Praha severozápad, Slánsko, Velvarsko, Kralupsko, Soutok Vltavy a Labe. Eminent. Praha. 215 s. ISBN: 8072812653
- **WRIGHT, J. 2004.** The Jesuits. Missions, Myths and Histories. HarperCollins. London. 352 p. ISBN: 9780002571807
- **ŽÁČEK, J., VACEK, P. 2008.** Zahrady u Pražského hradu. Havlíček Brain Team. Praha. 239 s. ISBN: 9788087109069

8.2 Internetové zdroje

TUCHOMĚŘICE. Informace o obci. [online] 2018. [cit. 2018-04-09]. Dostupné z <<http://www.tuchomerice.eu/obec/informace-o-obci-1/>>

CHEMIN NEUF. Klášter Komunity Chemin Neuf v Tuchoměřicích

[online] 2018. [cit. 2018-04-09] dostupné z

<www.chemin-neuf.cz/annuaire-sc/ceska-republika/tuchomerice>

NPÚ. Jezuitská rezidence. [online] 2018. [cit. 2018-04-10] dostupné z

<<http://pamatkovykatalog.cz/?element=2157016&sequence=1&mode=parametric&isProtected=1&catalogNumber=1000149050&action=element&presenter=ElementsResults>>

LABORATOŘ GEOINFORMATIKY. I. vojenské (josefské) mapování [online] 2018.

[cit. 2018-04-10]. Dostupné z

<http://oldmaps.geolab.cz/map_viewer.pl?lang=cs&map_root=1vm&map_region=ce&map_list=c107>

LABORATOŘ GEOINFORMATIKY. II. vojenské (Františkovo) mapování [online]

2018. [cit. 2018-04-10]. Dostupné z

<http://oldmaps.geolab.cz/map_viewer.pl?map_root=mul&map_region=ce&map_list=c008>

LABORATOŘ GEOINFORMATIKY. III. vojenské (Františko-josefské) mapování

[online] 2018. [cit. 2018-04-12]. Dostupné z

<http://oldmaps.geolab.cz/map_viewer.pl?map_root=2vm&map_region=ce&map_list=O_8_I

>

ÚAZK. Císařské otisky [online] 2018. [cit. 2018-04-15]. Dostupné z

<archivnimapy.cuzk.cz>

8.3 Další zdroje

Archiv fotografií Aleny Prokopové

Archiv Středočeského muzea v Roztokách

Archiv fotografií internetového zdroje www.mapio.net

Archiv fotografií internetového zdroje strahovskyklaster.cz

Archiv fotografií internetového zdroje jesuit.cz

Archiv fotografií internetového zdroj www.tuchomerice.cz

Archiv fotografií internetového zdroje www.romancandletour.com

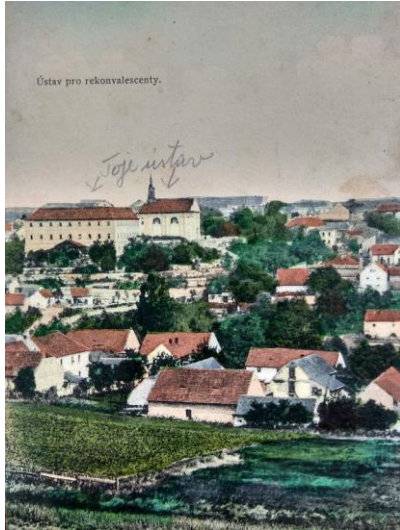
Archiv fotografií internetového zdroje www.artlarquitectura.blogspot.com

Archiv fotografií internetového zdroje www.isoleborromeo.it

Archiv fotografií internetového zdroje www.zahradniturestika.cz

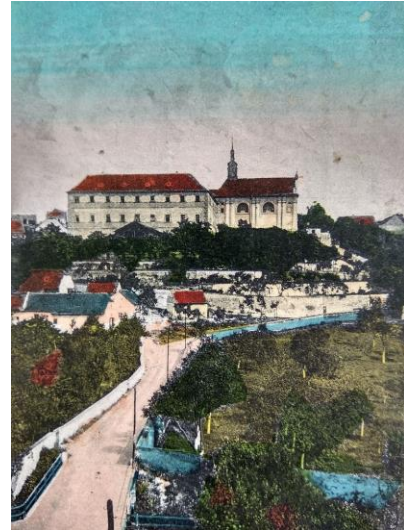
9 Fotodokumentace

9.1 Historické pohlednice a fotografie



Obrázek 21 Dobová pohlednice I

Zdroj: (Archiv Středočeského muzea v Roztokách)



Obrázek 22 Dobová pohlednice II

Zdroj: (Archiv Středočeského muzea v Roztokách)



Obrázek 23 Fotografie terasové zahrady

Zdroj: (Archiv Středočeského muzea v Roztokách)



Obrázek 24 Dobová pohlednice III dokazuje, že se v obci nacházel rybník.

Zdroj: (Archiv Středočeského muzea v Roztokách)



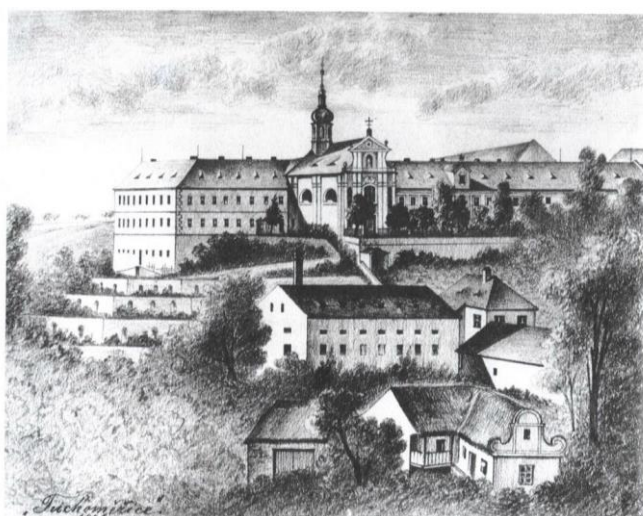
Obrázek 25 Dobová pohlednice IV

Zdroj: (Archiv Středočeského muzea v Rožtokách)



Obrázek 26 Dobová pohlednice V

Zdroj: (Archiv Středočeského muzea v Rožtokách)



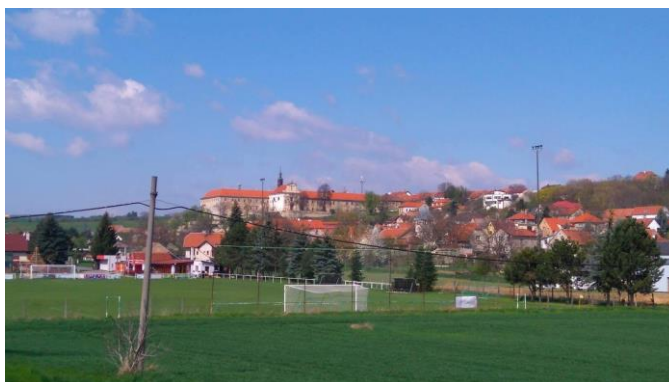
Obrázek 27 Dobová pohlednice VI z roku 1898 s místním pivovarem pod zahradními terasami.

Zdroj: (Archiv Středočeského muzea v Rožtokách)

9.2 Obec Tuchoměřice v současnosti



Obrázek 28 Tuchoměřice v zimním období, pohled na sever obce.



Obrázek 29 Tuchoměřice v jarním období, pohled na západ obce.



Obrázek 30 Tuchoměřice v letním období, pohled na východ

9.3 Tuchoměřický klášter



Obrázek 31 Pohled do hospodářského dvora



Obrázek 32 Vstup do kostela sv. Víta
Dostupné z <mapio.net>



Obrázek 33 Obnova západního křídla z roku 2016



Obrázek 34 Hospodářská stavení ve dvoře kláštera

9.4 Tuchoměřická klášterní zahrada



Obrázek 35 Pohled ze zahrady do obce směrem k sv. Juliáně



Obrázek 36 Ovocná výsadba v zahradě



Obrázek 37 Opukové zdivo a schodiště



Obrázek 38 Pravděpodobně pozůstatek po původní terase



Obrázek 39 Schodiště vedoucí do knihovny v místech dřívější vinice



Obrázek 40 Betonová nádrž s barokním zdivem



Obrázek 41 Zahrada v letním období



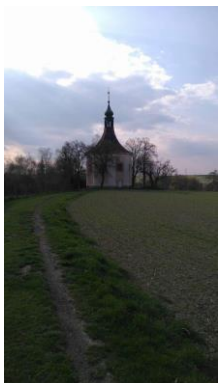
Obrázek 42 Zarostlé barokní terasy



Obrázek 43 Vstup do zahrady, dobové pletivo

9.5 Sakrální stavby v okolní krajině

Sakrální stavby v okolí Tuchoměřic propojené poutní cestou vedoucí ke kapli Nalezení sv. Kříže v Malých Čičovicích. Většina je jich nově obnovena.



Obrázek 44 Kaple nalezení sv. Kříže,
Malé Čičovice



Obrázek 45 Obnovený podstavec
sochy Panny Marie Immaculaty



Obrázek 46 Podstavec sochy sv.
Salvátora



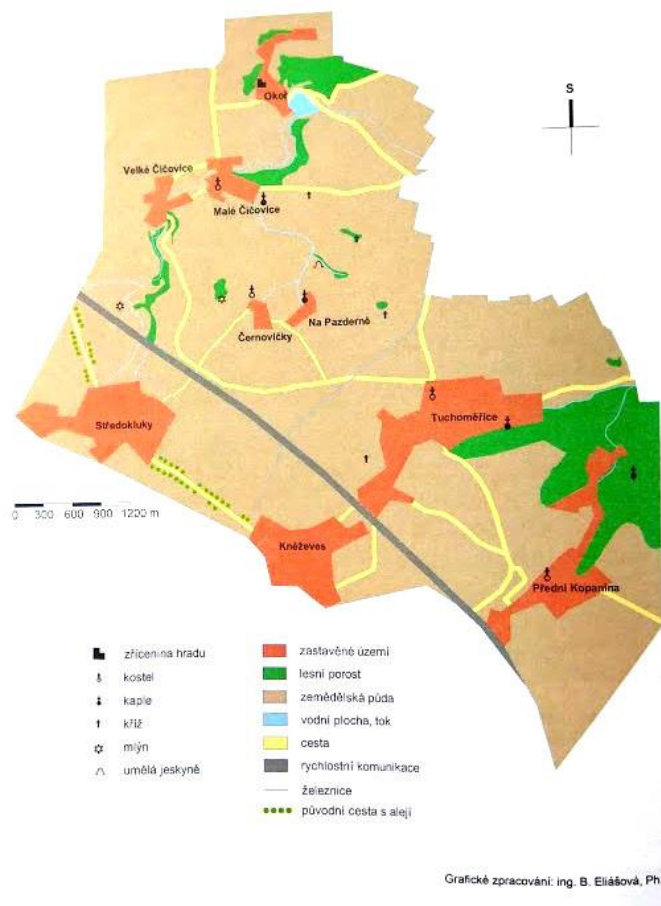
Obrázek 47 Kamenný kříž u kostela sv.
Víta v Tuchoměřicích



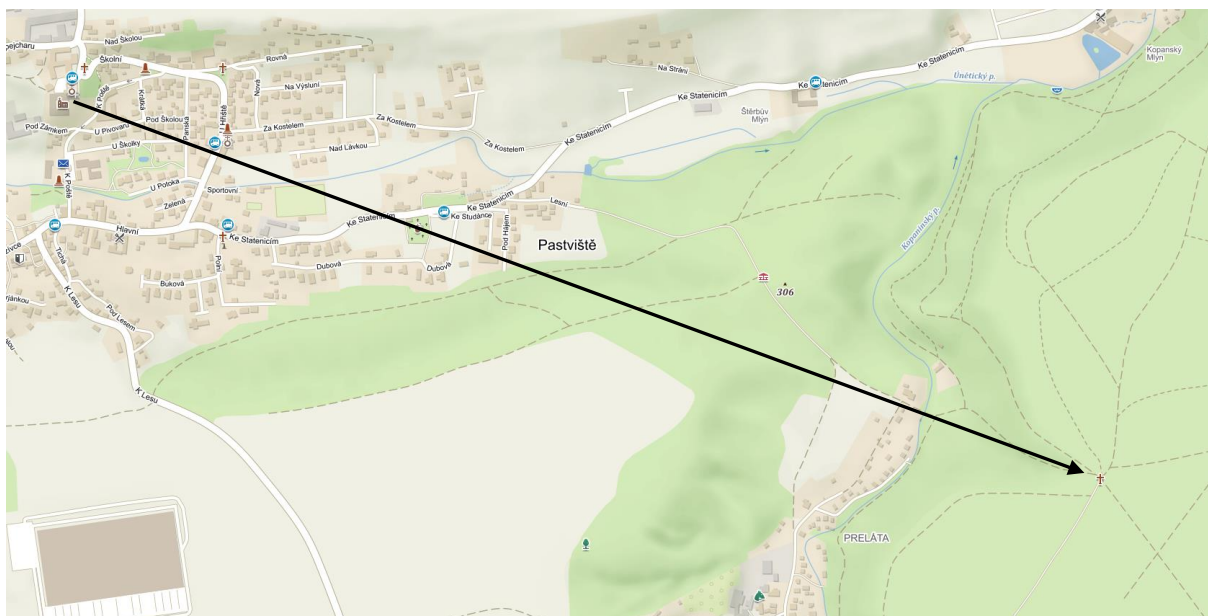
Obrázek 48 Umělá jeskyně sv.
Františka Xaverského



Obrázek 49 Podstavec sochy sv.
Juliány



Obrázek 50 Tuhoměřicko- mapa zachycující umístění sakrálních staveb v okolí.



Obrázek 51 Pohledová osa mezi Tuhoměřickým klášterem a sochou sv. Juliány

Dostupné z <mapy.cz>