

4 PRAKTICKÁ ČÁST

V praktické části se nejprve budeme věnovat legislativní stránce spolku Výluka z. s., kde blíže popíšeme zápis ve veřejné rejstříku a jeho stanovy, jimiž se spolek řídí. Následně představíme jednotlivé ekonomické činnosti spolku a jejich financování, díky nimž se blíže bude moc stanovit úzký základ daně. V dani z příjmu se tato práce bude zabývat porovnáním let 2018 a 2019. Nelze zde hodnotit rok 2020, jelikož nejsou známá všechna data a čísla potřeba pro stanovení základu daně.

Dále se praktické části blíže podíváme na organizační strukturu spolku a pracovní náplň zaměstnanců, kde se zaměříme na samotný výpočet mzdy u vybraných pracovníků. V rámci daňového balíčku nesmíme však opomenout ani silniční daň.

Spolek Výluka není jediná ekonomická organizace, která pomáhá budoucím učitelům s přípravou na jejich povolání. S konkurenčním prostředím se rovněž obeznámíme pomocí zmapování dobročinného prostředí zabývající se obdobnou problematikou.

4.1 Výluka z. s.

Výluku z.s. založili dvě studentky z Karlovy Univerzity Jana Fryzelková a Sandra Ort Feiglová, které se střídají na nejvyšších manažerských pozicích. Na valné hromadě konané 10. 11. 2020 byla Jana Fryzelková zvolena předsedkyní na tříleté období a místopředsedkyní se stala druhá jmenovaná. Při zrodu samotného spolku byl Dominik Vachuta a Václav Gorodeckij (jsou čestnými členy), kteří si prošli prvním programem, jenž se jmenuje stejně, jako samotný spolek Výluka (*pozn. autora, kterou více rozebereme v podkapitole činnosti spolku*). Zmiňuji tento fakt kvůli úplně jinému aspektu, na nějž chci poukázat. Protože v občanském zákoníku se hovoří o vzniku spolku, který nemusí být ještě zapsán ve veřejném rejstříku, a přesto de facto počne existovat díky své činnosti, takže spolek provedl výjezd pomocí výše zmiňovaného programu na počátku roku 2016, ale zápis proběhl v polovině roku 30. července 2016. (*pozn. autora, poněvadž ve svém volném čase věnuji i dalším spolkům, což se týká sportu zvaného famfrpál, kde Česká asociace famfrpálu z. s. zastupuje týmy, které si neodvážily získat plnou právní subjektivitu zápisem do veřejného rejstříku, ale přesto navenek tak působí a řídí se občanským zákoníkem, hovoříme například o pražském mužstvu Prague Pegasus*)

4.1.1 Zázpis ve veřejném rejstříku

Ve spolku Výluka z.s se lidé sdružují za společným zájmem o vzdělávání a stav českého školství a jsou propojovány školami různého typu v celé ČR, čímž se snaží rozvinout potenciál budoucích a současných učitelů. Kdybych hlavní činnost měl rozvést do bodů, tak jsou následující;

- a. Práce s dětmi, mládeží a mladými dospělými
- b. Zprostředkovat zkušenost v oboru školství učitelství studentům různých i nepedagogických oborů středních a vysokých škol a jejich čerstvým absolventům, další mládeži a také mladým pracujícím.
- c. Vytvářet prostor pro diskuzi o vzdělávání a spřízněných tématech formou pořádání odborných přednášek, seminářů nebo pomocí vzdělávacích a společenských akcí. Tím vytvářet spolupráci se školami nebo spolky a iniciativami, které řeší rovněž pedagogiku.
- d. Vytvářet online i off-line kampaně zaměřené na pedagogickou činnost a za tímto účelem vytvářet webové portály.
- e. Další činnosti stanoví valná hromada.

Vedlejší činnost zahrnuje výrobu a služby neuvedené v přílohách 1 až 3 Živnostenského zákona. (Justice, c2012-2015)

4.1.2 Stanovy

Zde se pokusíme udělat právní rešerši stanov spolku, které se dělí na 13 článků, a vybrat to nejdůležitější.

Členství ve spolku vzniká podáním přihlášky, kvůli Covidu-19 byly poprvé podávány elektronicky na poslední valné hromadě. Valná hromada pak hlasuje o přijetí či nepřijetí do spolku. V případě kladného rozhodnutí jsou po členovi vyžadovány potřebné osobní informace, které jsou zaneseny do neveřejného seznamu. Rovněž vzniká členovi povinnost uhradit členský příspěvek, který se od vzniku do dnešní doby nezměnil a je ve výši 50 Kč. Jedná se o symbolickou částku, která pokud nebude uhrazena, tak může být člen vyloučen. K dalším povinnostem logicky je řídit se stanovami, zachovat dobrou pověst svou i spolku a pokud je

člen zvolen do orgánu spolku, tak vykonávat dotčenou funkci. Nacházejí se zde i práva, která mohou zasahovat do činnosti spolku, popřípadě stanovit její formu nebo být pouze informován například na valné hromadě, kde může předkládat pozměňovací návrhy nebo vznášet připomínky.

Hovoří se především o řádném členství. Existuje ještě druhá forma, jež není zmíněná ve stanovách, která nese název Čestné členství, které bych označil za symbolický akt, jímž získávají členové, kteří se zasloužili svými činy v organizaci o její zásadní posun, aby neupadli v zapomnění, pokud bohužel musejí z nějakého důvodu organizaci opustit. O získání statusu Čestného člena rozhoduje valná hromada. S nabytým statusem však osoba nemá žádná práva, ale ani povinnosti vůči spolku.

Orgány spolku jsou:

Valná hromada – je svolávaná minimálně jednou ročně, což činí předseda nebo místopředseda či ve výjimečných případech ¼ členů, tím, že vyvěsí informaci s programem minimálně 21 dní dopředu. Pokud chceme, aby valná hromada jako nejvyšší orgán spolku byl usnášeníschopný, tak se musí sejít minimálně polovina stávajících členů. Pokud tento požadavek není naplněn, tak se valná hromada ruší a může se opětovně konat za týden. (*pozn. autora z důvodu nouzového stavu vyhlášeného vládou ČR se poprvé valná hromada a hlasování konala v digitálním světě*)

Valná hromada volí v tajném hlasování předsedu a místopředsedu, kteří ohlásí svoji kandidaturu nebo jsou nominováni někým jiným z členů. Kandidáti se proti sobě utkají a vítěz musí získat nadpoloviční počet hlasů. Pokud se tak nestane, tak do druhého kola postupují dva kandidáti s nejvíce hlasy, kde se postupuje podle stejného klíče jako v kole prvním. Pokud i zde nastane patová situace, tak se volba anulují, což ve výsledku znamená, že se mohou opět přihlásit stávající i noví kandidáti. A postupuje se úplně stejně, jako předtím, ale s tím rozdílem, že v druhém kole je zapotřebí získat pro vítězství nejvíce hlasů ke zvolení.

Mezi další činnosti valné hromady stojí za zmínku schvalování výroční zprávy, kterou předloží předseda, který zodpovídá za účetnictví a předepsanou evidenci. Následně rozhoduje vše, co s chodem spolku souvisí, od upřesňování činnosti přes stanovování členských příspěvků, až po přijímání nových členů atd.

Předseda a místopředseda – svým jednáním a vystupováním reprezentují spolek navenek. Místopředseda zastupuje předsedu z důvodu nepřítomnosti, popřípadě pokud není z nějakého

důvodu schopen vykonávat svoji funkci. Jsou zde jednání, ke kterým předseda potřebuje předem písemný souhlas valné hromady předem:

- a. Nabývá, pozbývá či zatěžuje nemovitou věc.
- b. Přijímá či poskytuje zápůjčku či úvěr.
- c. Vystavuje či avaluje směnku.
- d. Přijímá ručení za cizí dluh.
- e. Právně jedná v jiné věci než shora uvedené, je-li plnění v hodnotě vyšší než 100 000 Kč včetně daně z přidané hodnoty. Jde-li o smlouvu s opakujícím se plněním, posuzuje se hodnota dle předchozí věty za dobu 12 po sobě jdoucích kalendářních měsíců.

U předsedy a místopředsedy můžeme dodat, že zánikem jejich členství zaniká rovněž i funkce nebo pokud přestanou naplňovat podmínky stanovené zákonem pro výkon funkce. Další důvod je odvolání valnou hromadou, odstoupení z funkce anebo úmrtí.

Zrušení a zánik spolku dělíme na:

1. Spolek se zrušuje dobrovolným rozpuštěním z rozhodnutí valné hromady, případně rozhodnutím soudu ze zákonných důvodů. Spolek může též zaniknout v důsledku přeměny (rozdělení, sloučení).
2. V případě zrušení spolku bez právního nástupce bude případný likvidační zůstatek předán jiné neziskové organizaci s podobnými cíli, nerozhodne-li valná hromada jinak.

Úplné znění stanov nalezneme ve veřejném rejstříku nebo přímo na adrese: Ovocný trh 560/5, 110 00 Praha – Staré Město, protože se jedná o sídlo spolku Výluka z. s.

4.1.3 Činnosti

Zde pokusíme osvětlit vše, čím se spolek zaobírá;

Víkendovka – jedná se o program, do kterého se přihlašují zájemci, kteří si chtějí ve svém životě vyzkoušet, jaké to je učit na základní škole, druhý stupeň. Samotný program je o sebezpznávacím víkendu, kde se potkají všichni přihlášení účastníci a seznámí se s odbornou literaturou, která pojednává o psychologii a pedagogice. Díky tomu si po uplynutí dvou

následujících týdnů sestaví svoji první vyučovací hodinu, kterou přednesou před účastníky projektu Víkendovka. V dalším kroku čeká účastníky workshop na téma příprava hodin a práce s kompetencemi. V neposlední řadě se před odjezdem do školy setkají s psychologem, který se pomocí skupinového setkání pokusí zodpovědět veškeré otázky a pochybnosti, jenž mohou vyvstat před samotným výjezdem. V základní škole po následních mohou účastníci konečně pět dní učit pod dohledem zkušeného pedagoga, který za hodinu v běžných podmínkách sám zodpovídá. *(pozn. autora sám jsem si víkendovkou prošel a učil jsem dějepis a občanskou výchovu. Díky tomu jsem navázal se spolkem spolupráci a stal se členem spolku.)*

Workshopy pro začínající učitele – pro lepší představu bych rád rozdělil rok na dvě poloviny, protože v pololetí došlo k odlišnému přístupu k mladým učitelům.

V prvním pololetí byly workshopy velmi nahodilé. Jednotlivě vycházely ze zkušenosti z minulých let. V lednu se konal praktický kurz zaměřený na divadelní prvky v hodině, účastníci si zde zkoušeli, jak zaujmout žáky a zapojit je prostřednictvím práce s pohybovou a hlasovou dynamikou, a tím využít veškerý prostor ve třídě a nebát se do výuky zakomponovat samotnou hudbu.

Další seminář byl s názvem Primární prevence a třídnické hodiny, kde se především řešila otázka, jak na náročné situace, jako například šikana, záškoláctví, návykové látky, problémy při komunikaci ve třídě a v dalších obdobných tíživých situacích. Zde podala výklad Jitka Hromadová ze spolupracujícího spolku Prospe z. s., který se této specifické prevenci věnuje u dětí v mateřských školách, žáků na základních školách a studentů na střední škole. Přímo ve spolku pracuje rovněž čestný člen Výluky z. s. Dominik Vachuta. (Pospe, c2010)

Asertivní jednání s žáky vedla psycholožka Kristina Pernicová, která se spolkem spolupracuje téměř od začátku. Právě tato erudovaná osoba dělá potřebný rozbor v rámci výše zmíněné činnosti zvané Víkendovka. V semináři bylo představeny základní formy komunikace a základní pilíře sebejistého a zdravého přístupu pedagoga k žákům, které byly překloupeny do pedagogické praxe, protože účastníci si sdělovali mezi sebou vlastní zkušenosti z problematických momentů výuky.

Nejúspěšnější kurz se konal v květnu. Kurz Efektivní jednání rodiči, který vzbudil velký zájem jak mezi pedagogy, tak mezi širokou veřejností především z řad rodičů. Zájemci získali odpovědi, jak předcházet zbytečným konfliktům mezi školou a rodiči. „Co například škola potřebuje sdělit a rodič nehodlá naslouchat, a naopak a jak zvládnout takto často vypjaté

rozhovory plné emocí.“

Poslední workshop ve zmíněném pololetí byl zaměřen na duševní zdraví a hygienu v rámci metod Mindfulness pro učitele, které následně pedagogové mohli procvičovat v době prázdnin a dále rozvíjet.

Druhé pololetí v letních měsících se spolek rozhodl pro radikálnější změnu konání workshopů na základě analýzy výzev vzdělávání v ČR, vytvořené nadačním fondem Eduzměna, která přinesla alarmující statistiku - 1/3 absolventů pedagogických pracovníků po nástupu do školství chce do tří let z odvětví odejít anebo celkové polovině učitelů hrozí syndrom vyhoření. Vzhledem k vyescalované situaci, kde jeden z častých argumentů je nepřiměřený plat, prestiž pracovní pozice ve společnosti, tak například problémy vznikající z nedostatečné psychické a metodické podpory, což může mít na kantora dopad ve formě nízké sebedůvěry. Spolek se rozhodl těmto rizikům předcházet vytvořením komunity začínajících učitelů a vznikl tedy seznam workshopů, které byly zaměřené na boj se stresem, na získávání přirozené autority ve třídě, jak komunikovat a naslouchat žákům, hodnocení a sebehodnocení. Tyto aktivity byly vyvíjeny ve skupině 21 lidí, která se neměnila z důvodu vzájemné spolupráce a podpory. Tento program v odborných kruzích vzbudil doposud nevídaný zájem a počet účastníků musel být omezen, aby spolek naplnil, co si předsevzal v létě. (Prokop a Dvořák, 2019)

Akce pro širokou veřejnost první byl workshop o poezii ve výuce a druhá akce byla rámci projektu Promítej i ty, pomocí něhož se promítal dokumentární film Rebelská střední v Berlíně. Obě akce u široké veřejnosti měly nemalý úspěch a spolek se rozhodl tímto směrem se ubírat dál, protože může lidskou tvář představit lidem svoje vize. (Promítej i ty, c2013-2021)

Začni učit jedná se o web zaměřený na lidi, kteří začnou uvažovat, že chtějí učit, zde dozvědí potřebné, co pro, jaký stupeň vzdělávání musí podstoupit, aby byli dostatečně kvalifikovaní na svou pedagogickou pozici. Nalezneme zde i rozcestník přímo na pracovní trh, aby mohl zájemce rovnou nastoupit do zaměstnání. Na závěr chci zmínit, že jsou zde i krásná interaktivní videa k motivaci setrvat v tomto oboru. (Začni učit, c2021)

4.2 Daň z příjmů

V této kapitole sestavím daňová priznání za sledované zdaňované období 2018 a 2019 do přehledné tabulky, ke které dáme odborný výklad pod ní.

2018								
		518	fundraising	84 000	682	Jednotlivci	6 139	
		518	Darujeme.cz	1 119,43	682	Nadační fond Orlických	84 000	
		524	Mzdy	25 553	682	Nadační fond Karla Janečka	15 831	
		501	spotřební materiál	16 008,10	684	Přijaté členské příspěvky 15 členů	750	
		513	Reprezentace	1 000	602	Účastnické poplatky	2 502	
				127 680,53			109 222	
				126 680,53				
			Daňová ztráta převedená do dalších let	-17 458,53			-124 178,53	
2019								
časové rozlišení výnosu	17 701	518	Web	150 000	682	Jednotlivci	8 998	
		524	Mzdy	45 234	682	Dary Nadační fond Země květ	80 000	
		501	ostatní materiál	93 522	682	Dar Nadační fond Awast	32 299	
		513	Reprezentace	4 001,33	682	Nadace Vodafone	150 000	
				292 757,33	682	Magistrát hlavního města	11 035	vraceno 965
				288 756,00	684	Přijaté členské příspěvky členů 12	600	
					682	Veřejná sbírka	2 500	
					602	Účastnické poplatky	14 800	
							300 232	
				11 476,00			-256 255	

Tabulka 6 Daňové priznání za rok 2018 a 2019 v Kč. Zpracoval autor

Tabulka je rozdělena na dva bloky pravý a levý. V levém spektru můžeme vidět, jak by vycházela daň z příjmu u běžného poplatníka, u kterého bychom dar nepovažovaly jako osvobozený příjem, ale za běžný příjem z podnikání, kde daňová ztráta v roce 2018 je ve výši - 17 458, 53 Kč téměř kopíruje účetní výsledek hospodaření, jenž musíme prohloubit ztrátu

přesně o 1 000 Kč, což jsou náklady vynaložené na reprezentaci, takže účetní výsledek nám zobrazí reálnou ztrátu spolku Výluka na -18 458, 53 Kč.

Po daňové stránce bude ztráta činit sumu – 124 178, 53 Kč, a to v případě, že budeme postupovat přesně podle zákona o dani z příjmu.

V roce 2019 jsme vytvořili tentýž demonstrativní příklad, který nás dostal k následujícím hodnotám. Opětovně bych nejprve hovořil o fikci, jenž znázorňuje opět levá strana tabulky. Zde nám vychází odvod daně 11 476 Kč, když bychom zas opomněli, že dary jsou osvobozeny. Budu se rovněž snažit přednést, jak by vypadal výsledek hospodaření z účetního hlediska, kdybychom přičetli náklady za reprezentaci v celkové hodnotě 4 001, 33 Kč. Spolek je poprvé za svoji činnost v zelených číslech na 7 474, 67 Kč. Tento zisk byl celý použit po odhlasování valnou hromadou úhradu ztrát z minulých let.

Ve skutečnosti se po daňové stránce jedná o ztrátu ve výši – 256 255 Kč. Poprvé se do příjmu projevil nevyužití celého daru během kalendářního roku od nadačního fondu Awast, kdy z 50 000 Kč stále spolku zůstávalo 17 701 Kč do dalšího roku 2020. Více o této problematice v kapitole 4.5. Fundraising. Podobným způsobem bych na dotčenou kapitolu odkázal v rámci částky 965 Kč, kterou musel spolek navrátit Magistrátu hlavního města Prahy, protože spolek nedodržel smluvní podmínky.

Výpočet daně z příjmu za rok 2020 nebyl stanoven v době odevzdání bakalářské práce, ale s největší pravděpodobností předpokládáme ztrátu, jak po daňové, tak účetní stránce, jenž se přelije i do dalších let, kvůli současné pandemické situaci. *Poznámka autora všechny příjmy a výdaje se konali v rámci hlavní ekonomické činnosti spolku.*

4.3 Silniční daň

U silniční daně bych rád uvedl tři příklady, které se spolku dotýkají, ale musím využít dvě zdaňovací období rok 2019 a 2020 pro lepší ilustraci.

První vůz, který spolek využívá nahodile pro svoji činnost, je BMW I3, které je na hybridní pohon, což jak jsme uvedli v teoretické části, nepředstavuje žádnou daňovou zátěž, protože se jedná o takzvaný alternativní pohon, který je od daně osvobozený, aby stát podpořil prodej těchto vozů a snížil uhlíkovou zátěž vůči přírodě.

Druhým vozem využívaný od roku 2017 byl automobil Škoda Octavia, kde záloha byla

zaplacená rok dopředu. Než pohled spočítáme přímo na tabulce níže, tak bychom rádi zmínili osobní vůz Škoda Felicie rok výroby 1996, kde se platilo pouze za dny, bylo na služební cestu využito. Jak je nám již známo z teoretické části suma na jeden den je 25 Kč.

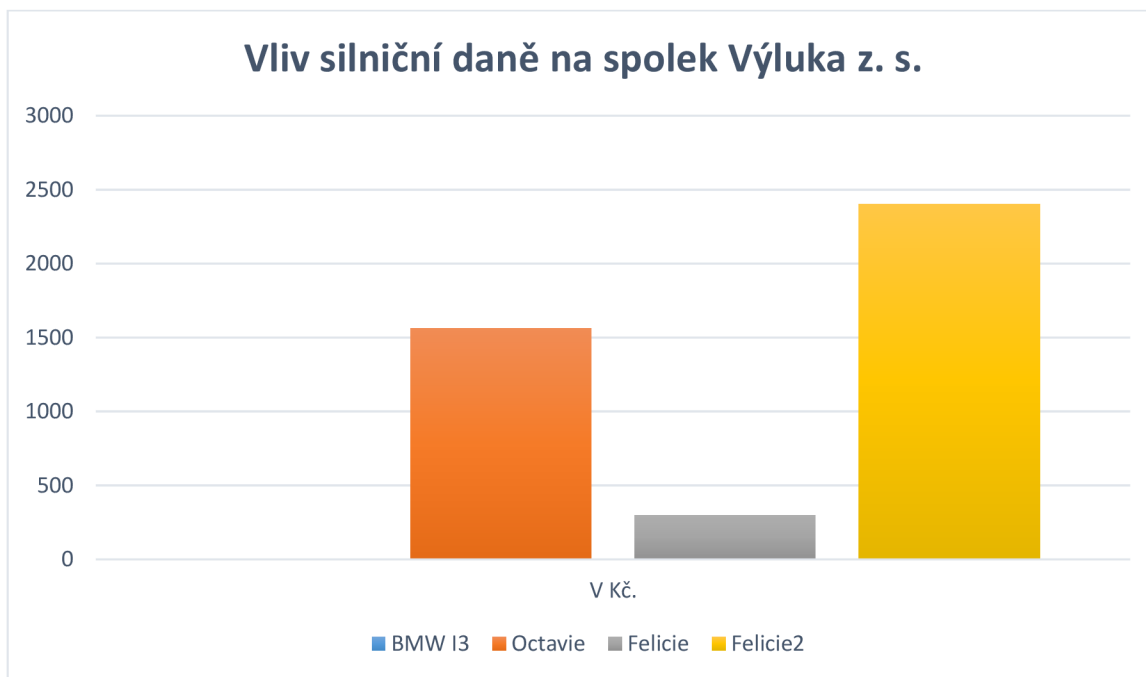
Typ osobního vozu do 3,5 tuny	Rok výroby	Objem motoru v cm ³	Zaplaceno na zálohách v Kč.	Osvobození v Kč.	Výsledná daň v Kč.
BMW I3	2017	Alternativní pohon (hybrid)	0	0	0
Octavia	2017	2 000	3 000	1 440 (48%)	1 560
Felicie	1996	1 300	0	0	(12dny * 25 Kč sazba daně za den) 300
Felicie	1996	1 300	2 400	0	2 400

Tabulka 7: Výpočet silniční daně praktická část: Zdroj autor

Jak je na výsledné tabulce vidět, pro samotný spolek se jeví nejlepší varianta jedna kvůli alternativnímu pohonu, ale pokud bychom měli zhodnotit variantu v rámci spalovacích motorů, pro spolek Výluka by se vítězem stala varianta uvedená na třetím řádku. Pokusím se vysvětlit svoje tvrzení. Poněvadž z informací, ke kterým jsme dostali přístup, průměrné využití osobního vozidla je v roce přibližně 12 až 20 dní za rok. U Octavie, kde se jedná o mladší vozidlo, které bylo zapůjčeno členem spolku, který na počátku současného roku odešel, se vozidlo využívalo každý měsíc na krátké služební cesty. Zde spolek nebyl obeznám s celou literou zákona, takže platil tak vysokou daň, kterou si díky stáří vozu, jež nepřesáhla 9 let mohl ponížít o dotčený procentní koeficient stanovený zákonem.

U Felicie výrobně starší vozu nastala situace, kdy spolek uvědomil své pochybení a počal platit v roce 2020 pouze za dny, kdy vůz skutečně využívá pro svoji činnost. Zároveň chci uvést na správnou rovinu, že je to varianta, která je výhodná pro konkrétní spolek, s nímž pracujeme v celé bakalářské práci. Na červeně podbarveném řádku vidíme, kolik by spolek zaplatil, pokud by si své chyby neuvědomil. Za druhé, pokud by spolek pro svoji činnost začal využívat více

automobilovou dopravu, tak bylo dobré maximálně využívat BMW I3, které však kvůli nízkému úložnému prostoru nelze vždy využít. Řešením by bylo mezi členy zjistit, kdo je ochoten zapůjčit vozidlo, které spadá svým stářím do 9 let, abychom mohli daňovou zátěž ponížít. U pořízení vozu přímo do vlastnictví spolku v současné době pochybuji, protože by se pro spolek jednalo o vysokou investici, která by neměla kýženu návratnost.



Graf 1: Vliv silniční daně na spolek Výluka z. s. při rozhodování: Zdroj autor

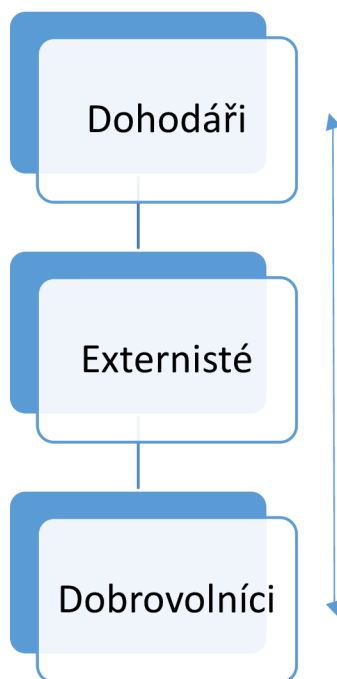
Pozn. autora v grafu se snažíme vyjádřit, jaké mají dopady rozhodnutí na finanční situaci spolku vliv.

4.4 Zaměstnanci, pracovní závazky a hodnocení

Výluka pro plynulý chod využívá především služby externistů, dobrovolníků a lidí zaměstnaných na o dohody provedení práce či dohody o pracovní činnosti. Běžný pracovní vztah ve spolku dobu existence nebyl uzavřen.

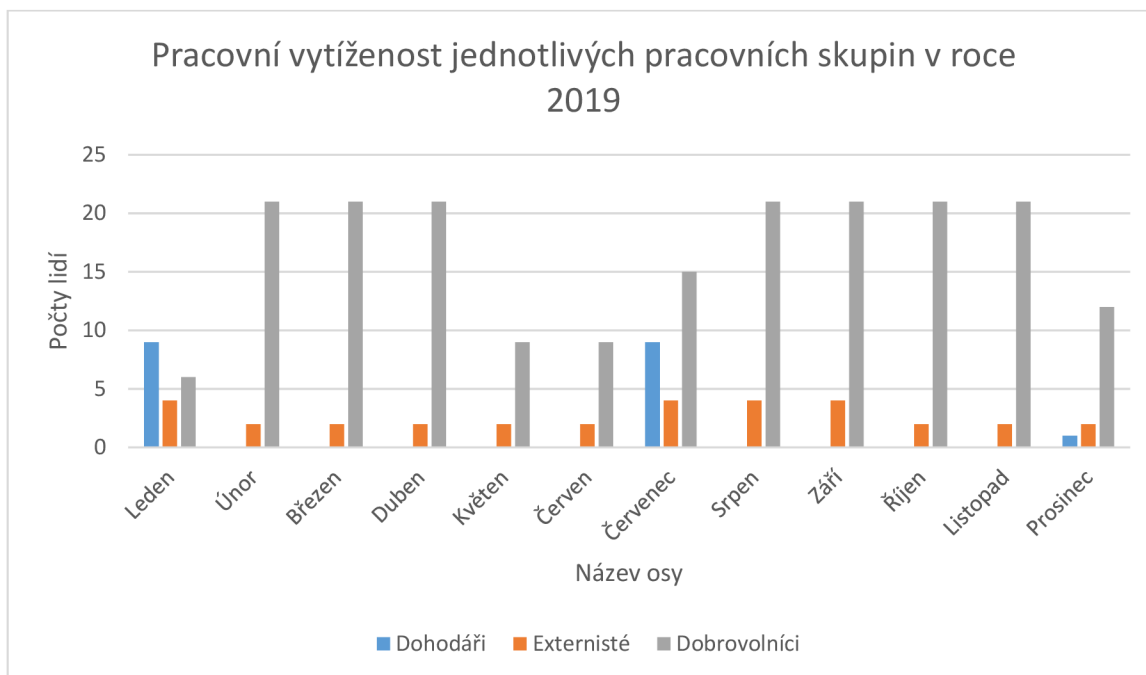
Pokusím se nyní představit jednotlivé skupiny, na co jsou především využíváni. Hovoříme zde především o lidech zaměřených v rámci spolku na účetnictví, daně fundraising a IT podporu. Lidé zaměstnaní na dohody (dále dohodáři) jsou většinou členové spolku, kteří vyvíjejí nadměrnou aktivitu, aby spolek naplňoval svoji vizi v rámci svých činností a popřípadě je nadále rozvíjel. Konkrétně Ondřej Trhoň komunikace prostřednictvím spin-offu, Dagmar Ašková produkční, Mahulena Kopecká PR, Marek Tejc technická podpora, Radka Plánková

administrativa, za projekt Začni učit zodpovídá Vojtěch Hojný a další učitelké projekty má na starosti Veronika Matějčková a celou činnost zaštiťují zakladatelky Jana Fryzelková a Sandra Ort Feyglová. Druhou skupinu členů bych zařadil mezi dobrovolníky, kteří přitahují na práci lidi z široké veřejnosti, kteří chtějí pomoci bez nároku na mzdu a hřeje spíše pocit, že vykonávají něco, co pro ně osobně má smysl. (Výluka, 2021)



Obrázek 4: Hierarchie spolku: Zdroj John Boyer

Na schématu se snažíme vyobrazit vedení celého spolku, jaká skupina má na koho vliv. Rovněž bych chtěl poukázat na vytíženost jednotlivých pracovních skupin, protože rok 2019 a 2020 nabízí zajímavý pohled, kvůli propuknutí pandemie Covid-19 a jednotlivé grafy se pokusím zhodnotit svým komentářem.

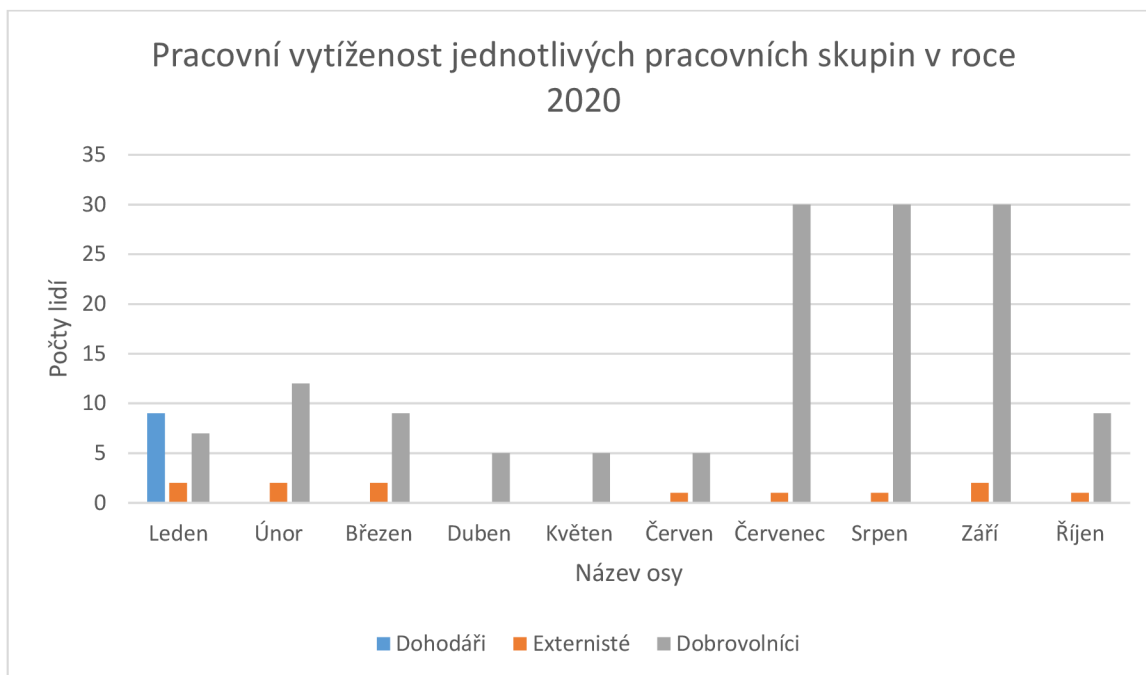


Graf 2: Pracovní vytíženost jednotlivých pracovních skupin v roce 2019: Zdroj autor

Ke grafu zaměřeného na rok 2019, bych dodal, že páteří celého spolku jsou, jak patrné, dobrovolníci. Skupina dohodářů – ti jsou nejvíce využíváni ve vypjatých měsících, což představuje leden, červenec a prosinec, poněvadž se spolek snaží kopírovat školní rok, aby mohl nabízet v pravý čas své služby, jak je uvedeno v kapitole činnosti. K přelivu dochází z důvodu, který uveden výše, ale pro jistotu zopakuji. Spolek nenašel jiný prvek, jak jinak ohodnotit velmi pracovitě členy než mzdu, ale jak vidět, tento prvek je v průběhu roku využit velmi zřídka a jedná skutečně o malé částky, které jsou vyplaceny členům, jež málokdy přesáhnou 12 000 Kč, takže je patrné, že suma je mnohem nižší než minimální mzda. Spolek nechce nijak vynášet finanční prostředky ze svých zdrojů na provozní činnost a rád hledá jiná investiční místa, jak se dál rozvíjet.

Druhý aspekt, jenž z grafu můžeme vyčíst, je prudký pokles dobrovolníků v měsíci lednu, květnu, červnu a prosinci. Vysvětlení je zde prosté, protože se jedná o studentský spolek, tak ve zmíněných měsících je zkouškové období.

Počet externistů se odvíjí právě na nutnosti spolku od potřeb celku.



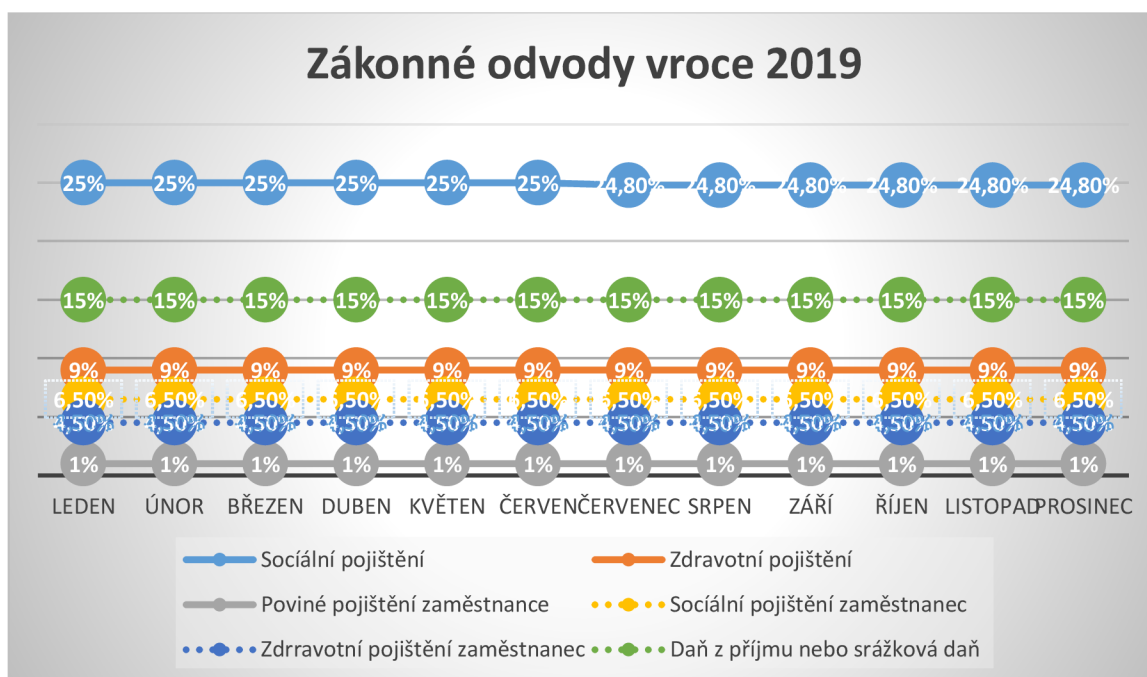
Graf 3: Pracovní vytíženost jednotlivých pracovních skupin v roce 2020: Zdroj autor

Druhý graf je od předešlého zcela odlišný, protože mapuje rok 2020, kdy bylo celkově jiné ekonomické klima, což je krásně vidět na grafu 3. V lednu spatřujeme, že spolek zachovává obdobnou fluktuaci lidí jako předešlý rok. V březnu počnou klesat čísla dobrovolníků zapojených do různých projektů a důvodem je pandemie Covid-19, protože od března je vládou vyhlášený nouzový stav na celém území ČR, který omezuje pohyb osob a veškerá komunikace spolku se přesouvá do online prostoru. V polovině května a června, kdy započalo prvotní rozvolňování, dobrovolníci nepočali přibývat, protože v témž termínu počalo zkouškové období. Naproti tomu bylo překvapujícím období červenec až září, kdy se přihlásilo nespočet studentů, kteří se rozhodli spolku maximálně pomoci. Říjen přinesl studenou sprchu, rovněž byl vyhlášen nouzový stav, který měl velký dopad v poklesu zapojených dobrovolníků. Listopad a prosinec nejsou v grafu zmíněny, ale své dohady bych zde rád reflektoval, poněvadž se domnívám, že počet dobrovolníků opětovně klesne, poněvadž byl nouzový stav prodloužen.

U dohodářů mi spolek sdělil, že kromě ledna neplánuje nikoho na tento právní vztah zaměstnávat kvůli úspoře financí. Externisté mile překvapili, jelikož v krizové době pomohli velkým gestem, že se v kritických měsících zřekli finančního honoráře nebo chtěl mnohem nižší finanční ohodnocení, přesto vykonávají stejně kvalitní práci.

4.4.1 Odvody státu za zaměstnance z pohledu firmy

Chtěl bych zde vyzdvihnout rok 2019, protože v roce 2020 spolek neměl takové odvody jako v předešlém roce. Pokusím se opět graficky znázornit a podat jednotlivé vysvětlení k jednotlivým křivkám.



Graf 4: Zákonné odvody v roce 2019: Zdroj autor

Podám vysvětlení k jednotlivým osám. Přerušované jsou odvody, které musí provést firma za zaměstnance, což nalezne i vyjádřené na výplatním lístku. 4,5 % představuje odvod do zdravotního systému, protože v ČR je nastavena solidární povinnost, kde většinu zdravotních zákroků nemusí platit jednatel. 6,5 % pro zaměstnance představuje podporu důchodového pojištění. 15 % je daň z příjmu nebo srážková, která může být více ponížena o slevy na dani (více v teoretická část nebo příklady v praktické části)

Neměl jsem ponětí, jak v grafu vyjádřit v grafu částku 100 Kč, které spolek hradí kvartálně za dohodáře, pokud ví, že ve zmíněném čtvrtletí je bude zaměstnávat. jedná se o zákonné pojištění zaměstnavatele za škodu při pracovním úrazu nebo za nemoci z povolání hrazené pojišťovně Kooperativa, takže použili názorně symboliku 1 %. 9 % jde na podporu solidárního zdravotního systému hrazené firmou.

Pololetí v roce 2019	První pololetí 2019	Druhé pololetí 2019
Nemocenské pojištění	2,3 %	2,1 %
Důchodové pojištění	21,5 %	21,5 %
Příspěvek na státní politiku zaměstnanosti	1,2 %	1,2 %
Sociální pojištění celkem	25 %	24,8 %

Tabulka 8: Změny sociální pojištění v roce 2019: Zdroj Finance, c2021

Jak je patrné, nastal mírný pokles v nemocenském pojištění, díky čemuž byla nepatrně snížena zátěž na samotný spolek, kterou chci uvést na reálné zaměstnankyni, kterou pro zachování anonymity budeme říkat R, protože jsme se inspirovali pořadem Queest Means Business vedené moderátorem Richardem Quest vysílaném na komerční stanici CNN Prima News, který razí heslo; „Halíře dělají talíře“.

Období	Výpočet	Leden 2019 v Kč	Výpočet	Červenec 2019 v Kč
Hrubá mzda	Stanovenou smlouvou	10 500	Stanovenou smlouvou	10 500
Sociální pojištění zaměstnavatel	$10\,500 \times 0,25$	2 625	$10\,500 \times 0,248$	2 604
Zdravotní pojištění zaměstnavatel	$10\,500 \times 0,09$	945	$10\,500 \times 0,09$	945
Základ daně (super hrubá mzda)	$10\,500 + 2\,625 + 945$	14 070	$10\,500 + 2\,604 + 945$	14 049
Základ daně zaokrouhlený	\doteq na 100 Kč ↑	14 100	\doteq na 100 Kč ↑	14 100
Daň z příjmu před slevami (záloha na daň)	$14\,100 \times 0,15$	2 115	$14\,100 \times 0,15$	2 115
Sleva na poplatníka	Nepodepsáno prohlášení k dani	0	Podepsáno prohlášení k dani	2 070
Sleva na dítě	Uplatňováno v jiném zaměstnání	0	1 dítě	1 617
Daň z příjmu po slevách (záloha na daň)	$2\,115 - 0$	2 115	$2\,115 - 2\,070 - 1617$	- 1 572
Sociální pojištění zaměstnanec	$10\,500 \times 0,065 \doteq$ na 1 Kč ↑	683	$10\,500 \times 0,065 \doteq$ na 1 Kč ↑	683
Zdravotní pojištění zaměstnanec	$10\,500 \times 0,045 \doteq$ na 1 Kč ↑	473	$10\,500 \times 0,045 \doteq$ na 1 Kč ↑	473
Čistá mzda	$10\,500 - 2\,115 - 683 - 473$	7 229	$10\,500 - (-1\,572) - 683 - 473 = 10\,916$	10 500

Tabulka 9: Porovnání Dohody o provedení práce v roce 2019: Zpracoval autor

U zaměstnankyně R bych chtěl říct, že nastala úspora 21 Kč., které se bohužel ztratí, kvůli samotnému zaokrouhlení, čehož jsem si povšiml až při samotném výpočtu. Dalším aspektem je rozdílný přístup při výpočtu slev na dani. Bohužel i do mé bakalářské práce se promítl nešvar některých škol, což je zaměstnávání pedagoga pouze po dobu školního roku a na prázdninový provoz obdrží učitel od zaměstnavatele výpověď. A u nás se jedná rovněž o popsáný případ. Z tohoto důvodu paní R mohla uplatnit veškeré slevy, na které má nárok, jako je sleva na poplatníka a dítě. Díky tomu ji byl i vyplacen daňový bonus ve výši 1 572 Kč, které v lednu nepřícházely v úvahu, jelikož nelze uplatňovat slevy u dvou zaměstnavatelů naráz. Ve výsledku se nám vytvořil rozdíl na oko stejně mzdy ve výši 3 271, což si myslím že pro rodinný rozpočet není nezadatelný rozdíl. Rovněž je zde však vidět, že daňový bonus nebyl využit v plné výši, protože čistá mzda může být nižší nebo rovna hrubé mzdě.

Chtěl bych rovněž ubezpečit, že spolek neporušil zákoník práce rámci minimální mzdy.

Další příklad, který bych si přál demonstrovat, jsou dohody o provedení pracovní činnosti, které budou z roku 2020. Jedná se o zaměstnance X a Y, oba jsou studenty do 26 let.

Období	Výpočet	Prosinec 2019 v Kč zaměstnanec X	Výpočet	Prosinec 2019 v Kč zaměstnanec Y
Hrubá mzda	Stanoveno smlouvou	2 000	Stanoveno smlouvou	2 000
Sociální pojištění zaměstnavatel	Pokud dohoda o provedení pracovní činnosti nepřesáhne 2 999 Kč, tak výsledná částka je 0	0	Pokud dohoda o provedení pracovní činnosti nepřesáhne 2 999 Kč, tak výsledná částka je 0	0
Zdravotní pojištění zaměstnavatel	Pokud dohoda o provedení pracovní činnosti nepřesáhne 2 999 Kč, tak výsledná částka je 0	0	Pokud dohoda o provedení pracovní činnosti nepřesáhne 2 999 Kč, tak výsledná	0

			částka je 0	
Základ daně (super hrubá mzda)	2 000 + 0	2 000	2 000 + 0	2 000
Daň z příjmu před slevami (záloha na daň)	$2\,000 \times 0,15$	300	$2\,000 \times 0,15$	300
Sleva na poplatníka	Nepodepsáno prohlášení k dani	0	Podepsáno prohlášení k dani	2 070
Sleva na studenta	Uplatňováno v jiném zaměstnání	0	Potvrzení o studiu	335
Daň z příjmu po slevách (záloha na daň)	$300 - 0$	300	$300 - 335 - 2\,070$	- 2 405
Sociální pojištění zaměstnanec	Pokud dohoda o provedení pracovní činnosti nepřesáhne 2 999 Kč, tak výsledná částka je 0	0	Pokud dohoda o provedení pracovní činnosti nepřesáhne 2 999 Kč, tak výsledná částka je 0	0
Zdravotní pojištění zaměstnanec	Pokud dohoda o provedení pracovní činnosti nepřesáhne 2 999 Kč, tak výsledná částka je 0	0	Pokud dohoda o provedení pracovní činnosti nepřesáhne 2 999 Kč, tak výsledná částka je 0	0
Čistá mzda	$2\,000 - 300$	1 700	$2\,000 - 300 - (-$ $2\,405) - 0 = 4\,105$	2 000

Tabulka 10 Dohody o pracovní činnosti v roce 2019: Zpracoval autor

Největším rozdílem mezi zaměstnancem X a Y je, že pan X v lednu vykonával brigádu u jiného

zaměstnavatele, kde již uplatňoval slevu na poplatníka a na studenta. Kvůli této skutečnosti nepodepsal prohlášení k dani. Na základě toho mu byla odečtena srážková daň ve výši 300 Kč. U druhého pána Y nastala opačná situace, poněvadž pro spolek vykonával práci v malém rozsahu, jen z důvodu zkouškového období, takže mohl podepsat potřebný dokument a doložit potvrzení o studiu. Díky čemuž se dopracoval k daňovému bonusu ve výši 2 405 Kč, který jak je vidět zdaleka nevyužil.

Na závěr této kapitoly se budu opakovat, ale jak je zjevné, spolek skutečně do režijních nákladů tak zdaleka neinvestuje.

4.5 Fundraising ve spolku Výluka z. s.

Nejprve začneme neosobní formou, což je portál Darujme.cz, jehož roční provoz stojí 1 120 Kč. O zmíněné doméně bych chtěl říci, že se jedná o správnou investici, po odečtení výdajů spolek v roce 2019 obdržel 5 380 Kč, neboť přes dotčený portál spolku Výluka z. s. lze darovat finanční částku jednorázově nebo si nastavit pravidelnou měsíční platbu 100 Kč, 200 Kč, 500 Kč, 1 000 Kč nebo libovolnou částku na základě svého uvážení. Platby pak proběhnou buď odesláním na bankovní účet spolku: 2601052235/2010, přes online převod (PayU), platební kartou nebo přes Google Pay, takže je zde nespočet možností, jak samotný spolek Výluka z. s. podpořit. Nespornou nevýhodou je nemožnost navázat s dárcem osobní kontakt, o to více se musí spolek snažit (Výluka, 2021)

Dalším přínosem v roce 2019 rámci fundraisingu jsou dobrovolné příspěvky (veřejná sbírka), které bylo možné dobrovolně přispět na konaných workshopech, seminářích a spin-offech, kde částka dosáhla 2 500 Kč.

Dalším pilířem jsou nadační fondy, kde se spolku navrátila investice z roku 2018, díky níž a dalším faktorům vykazoval spolek červená čísla, do externisty zabývající se poradenství ohledně Fundraisingu, kde se výdaje vyšplhaly na 84 000 Kč. Výsledný záměr se vydařil, poněvadž po prezentaci a představení projektového plánu rámci projektu Začnučit.cz Nadaci Vodafone v březnu 2019 získal 150 000 Kč. Jedná se doposud o nejvyšší částku, která byla doposud spolku poskytnuta.

Tímto úspěšný rok zdaleka nekončí, protože spolek Výluka získal vysoký finanční obnos na workshopy pro začínající učitele od Nadačního fondu Awast ve výši 50 000 Kč, kde málem došlo k problému v současném roce, protože podle smluvních podmínek částka měla být

umořena do 30. 6. 2020, pokud by se tak nestalo, tak by musel spolek nevyužité peníze navrátit. Což se v rámci Covidu-19 zkomplikovalo, protože v roce 2020 spolek za půl roku musel rozpustit 17 701 Kč. Z tohoto důvodu byl poprvé nucen vytvořit detailnější finanční plán, aby bylo zjevné, jaké právě využívá finanční prostředky, které nejsou zatíženy smluvní nebo zákonnou podmínkou. Tento záměr se naštěstí vydařil a spolek nebyl nucen navracet svěřený obnos.

Nesmí se opomenout zmínit Nadační Fond Zeměkvět, který v roce 2018 sledoval program Vikendovka, který v očích představitelů má velký přínos pro samotné školství, takže v roce 2019 poskytl dar ve výši 80 000 Kč. Díky dobrým vztahům mezi spolkem a nadací a představení dalších aktivit se v únoru letošního roku rozhodla nadace Zeměkvět obdarovat spolek částkou 120 000 Kč.

Státní donátor představuje morální podporu v tom, že poukazuje aktivní obyvatelstvo, které se snaží ve svém volném čase něco změnit. V našem případě hovoříme o Magistrátu hlavního města Prahy, kde spolek poprvé žádal v roce 2018 o částku 12 303 Kč na podporu svých aktivit. V následujícím roce se mu podařilo téměř dosáhnout svého, protože získal 12 000 Kč, kde bohužel nenaplnil smluvní podmínky, tím že peníze kompletně nevyčerpal v roce 2019 a byl nucen 965 Kč navrátit zpět hlavnímu městu ČR. Spolek patrně svojí činností na Magistrát hlavního města zapůsobil, poněvadž v roce 2019 si na svůj plynulý chod zažádal o 120 000 Kč a získal v roce 2020 obnos 100 000 Kč, ještě před pandemickou situací.

Ke konci této kapitoly bych chtěl zmínit, že spolek snažil získat finance přímo z Evropské unie rámci sociálního fondu operačního programu Zaměstnanost, především na projekt Začnučit.cz. Výzva byla však kvůli Covidu-19 pozastavena.

4.6 Konkurence

V konkurenčním prostředí jsem našel dva přímé konkurenty. Tento pojem musíme vzít hodně v uvozovkách, protože čím více se dotčenou problematikou v našem případě školství zabývají neziskové organizace, tím lépe, protože se informace dostávají k široké veřejnosti, anebo k lidem, jenž s dotčeným problémem potřebují pomoci.

4.6.1 Učitel na živo z. ú. (dále jen ústav)

Vznikl paradoxně již v roce 2012, kdy spolupracoval přímo s vládou ČR v rámci Národní

ekonomické rady vlády, kde se hodnotila kvalita učitelů a konkurenceschopnost vzdělávacího systému v globálním postavení. Díky tomuto počínu mohl ústav navázat spolupráci s Matematicko-fyzikální fakultou Karlovy Univerzity, kdy ústav utváří prvotní pravidla, jaká je představa ohledně začínajících učitelů. (Učitel na živo, 2021)

V roce 2016 získáním finanční obnosu od nadace Česká spořitelny pro svoji činnost. A o rok později získávají plnou právní subjektivitu zápisem do veřejného rejstříku se z nich stává zapsaný ústav. (Učitel na živo, 2021)

V roce 2018 ústav se spolupráci s Vysokou školou mezinárodních a veřejných vztahů Praha získal od ministerstva školství povolení na 4 semestrální akreditovaný program na pedagogické minimum, jenž lze realizovat za částku 38 000 Kč za celou dobu studia. Samotný vzdělávací program by měl naučit uchazeče nové metody ve výuce, které jsou podepřeny zkušenostmi ze zahraničí, například USA, Finska nebo Norska. Uchazeč se setká s lektory z těchto univerzit a akademií: Univerzita Pardubice, Univerzita Karlova, Masarykova Univerzita, Jihočeská univerzita, Univerzita Hradce Králové, Univerzita Tomáše Bati ve Zlíně, Technická universita v Liberci a Akademie múzických umění v Praze. Celkově program zabere 750 hodin čistého času, z toho 380 hodin představuje přímo praxi ve školách základních druhého stupně a středních školách (gymnázií). (Učitel na živo, 2021)

V 2019 ústav spustil program ředitel na živo, který jak vypovídá samotný název je zaměřen na ředitele a jejich zástupce základního a středoškolského stupně vzdělávání. Cílem je zde pomoci těmto pracovníkům, aby se v jejich zařízeních stala děti středobodem a zároveň, aby vzdělávání od útlého věku vnímaly jako cennou zkušenost a ne, jako povinnost. Rovněž program cílí celkově na tyto stěžejní manažerské pozice z důvodu, aby dokázal nabídnout v budoucnu školení pro ředitele a zástupce, kde zatím neexistuje žádná pravidelnost vzdělávání, jako u učitelů, kteří aspoň absolvují jedno každý rok. Čemuž nasvědčuje i skutečnost, že pouhých 18 % českých škol je mezi sebou ochotno spolupracovat a sdílet své zkušenosti, což je nejnižší podíl v Evropské Unii. (Učitel na živo, 2021) (Ředitel na živo, 2021)

Předávané manažerské dovednosti by se opíraly o anglosaské a skandinávské školství a o špičky ve svém oboru, jako je například Michael Fullan, John Hattie, Kenneth Leithwood, Day Christopher, Elizabeth A. City a další. (Ředitel na živo, 2021) (Fullan, 2014) (Hattie 2015) (Leithwood, 2004) (Day a Leithwood, 2007) (City, 2009)

Rok 2020 pro ústav přinesl hlubší spolupráci s Univerzitou Pardubice, kde spolupracují na

navazujícím magisterském oboru v rámci pedagogiky, poněvadž tím plní ústav svůj primární cíl, který si dal, že do roku 2030 chce mít vliv na 20 % českého školního systému, což představuje v konkrétních číslech přibližně 20 000 učitelů a 1 000 ředitelů. (Učitel na živo, 2021)

Výluka z. s.	
Výhody	Nevýhody
Víkendovka možnost vyzkoušet si učit na ZŠ.	Cena za kurz 2 000 Kč
	Spolupráce rámci praxe pouze se ZŠ.
Začít učit dobrý rozcestník, kde si může zájemce může udělat pedagogické minimum.	Celý spolek spravují především aktivní studenti. (Ize považovat i za výhodu zaleží na úhlu pohledu)
Začni učit rozcestník rámci práce v oboru.	
Přednášky pro odbornou a širokou veřejnost, které jsou za dobrovolné vstupné.	
Učitel na živo z. ú.	
Akreditovaný 2letý program pedagogického minima.	Cena za 4 semestry 38 000 Kč.
Bohatá spolupráce s mnoha univerzitami ČR	
Možnost nalézt si práci v oboru.	
Spolupráce přímo s řediteli.	Cena programu je 150 000 Kč.

Odborné vedení	Může díky této částce vzrůst administrativní zátěž přímo pro ředitele, poněvadž budou žádat zřizovatele o příspěví na tento program, poněvadž citelný zásah do rozpočtu školy na poměry v ČR.
Spolupráce se základním a středoškolským stupněm vzdělávání rámci praxe.	

Tabulka 11 Srovnání Výluka z. s. a Učitel na živo z. u.: Zpracoval autor

Konečný verdikt v rámci srovnání obdobných institucí je následující: pokud jste definitivně rozhodnutí jít vykonávat pedagogickou činnost, tak bych volil ústav Učitel na živo, ale pokud jste na vážkách a nejste si jisti, zda se chcete skutečně ubírat tímto profesním směrem. V tom případě bych volil spolek Výluka z. s., která dokáže zodpovědět téměř většinu dotazů v rámci školství a zároveň je zde možnost přímo okusit učitelskou profesi.

4.6.2 Pedagogická komora z. s. a Učitelská platforma z. s.

Jedná se o mladý spolek, jehož utvoření se datuje k roku 2017, se od předešlé konkurence odlišuje tím, že spolupracuje s učiteli, kteří jsou již ve školství. Za svou krátkou dobu působnosti získal na svou stranu přes 2 900 aktivních členů, a svoji činnost zaměřuje především na sociálních sítích, kde na Facebooku oslovil již přes 10 000 uživatelů. Podporují se navzájem se Společností učitelů českého jazyka a literatury z. s. a na mezinárodní úrovni se Slovenskou komorou učitelů (Pedagogická komora, 2021)

Učitelská platforma vznikla v roce 2017 jako profesní spolek, který sdružuje nové pedagogy, kvůli tomu navázal spolupráci s Výlukou z. s. nebo Učitel na živo z. u. Ale také cílí na zaběhlé pedagogy v oboru, kvůli tomu spolupracuje se spolkem Otevřeno, který se specializuje na vzdělávání pedagogů, jenž podporuje bývalý ministr školství Ondřej Liška. (Učitelská platforma, 2021)

Učitelská platforma má přibližně 916 aktivních členů, jenž na sociálních sítích sleduje přibližně 21 800 kantorů (*pozn. Autora bylo vytvořeno na základě dvou Facebookových skupin Učitelská platforma, kde jsou popsány aktivity spolku a Učitel +, kde si pedagogové mohou ptát na jakoukoliv radu rámci svého odvětví*) (Učitelská platforma, 2021)

Cíle obou spolku si jsou velmi podobně

- Vyšší platební ohodnocení pro pedagogické pracovníky
- Modernizace zvýšení kvality výuky
- Dlouhodobá národní vzdělávací strategie

(Pedagogická komora, 2021) (Učitelská platforma, 2021)

Oba spolky se opírají o hodnoty **svoboda, kvalita, respekt a spolupráce**. To je poslední na čem panuje shoda mezi spolky, poněvadž by si Pedagogická komora přála odvolat ministra školství Roberta Plagu. Naproti tomu Učitelská platforma podle tiskové zprávy z 6. dubna si přeje, aby ve své funkci setrval, jelikož jeho odvolání by způsobilo ve školství chaos. Další dvě témata, kde panuje všeobecná neshoda, je rámci inkluze pedagogického minima. Pedagogická komora zde zastává v obou případech konzervativní stanovisko, jenž se opírá o hlasy svých členů:

- 1) Inkluzi by si přálo navrátit před 1.9.2016 přes 88.9 % členů spolku, kde neznáme počet členů, kteří se skutečně hlasování zúčastnilo a kolik se jich zdrželo
- 2) Pedagogické minimum zůstat nezměněno.

Naproti Učitelská platforma je pro zachování inkluze, ale úpravám se nebrání po odborné diskusi. U pedagogického minima zastává názor, že lidé bez pedagogického vzdělání, mohou jít učit na druhý stupeň základní škol až po Vyšší odbornou školu. Lidé z kantorského prostředí při osobních rozhovorech mi potvrdili, že by v rámci pedagogického minima udělali kompromis, kdy na středních a vyšších odborných školách by pedagogické minimum nevyžadovali, nebo by dobu pro jeho doplnění prodloužili ze 3 let na 6 zpětně. Základního vzdělání by si učitelé přáli, aby pravidla zůstala v rámci pedagogického minima nezměněna.

Jak je patrné mezi samotnými pedagogy panuje všeobecná neshoda. Domnívám se, že oba spolky by měly mezi sebou nalézt vzájemnou shodu. Přejde mi nesmyslné, aby kantoři tvořili spoustu dalších spolku a čím dál více se štěpili, protože kdybych se postavil do role ministra školství, tak nevím, s kým mám vyjednávat. Anebo ať zůstanou oba spolky, ale ať se více neštěpí a politická garnitura se sama rozhodne k jakému názorovému proudu se přikloní.

5 ZÁVĚR

V závěru bych se chtěl navrátit velmi stručně ke své teoretické části práce, a tím poděkovat především veřejnoprávní televizi za odvysílání dokumentu Infiltrace 12.4.2021 a odborné diskuse po skončení pořadu, kde bylo poukázáno, jak může ublížit neodborná pomoc dítěti. Rovněž zde bylo zobrazeno, jak se nemá vést spolek po právní, účetní, tak daňové stránce, jenž nenaplnuje literu zákona. Hovořím konkrétně o spolku ABAway z. s.

Nyní bych se navrátil k meritu věci bakalářské práce k samotnému spolku Výluka, kde bych z veřejného rejstříku vymazal „mladý dospělý“, který mi přijde v současné době diskriminační a činnosti, jenž spolek provozuje, se může zúčastnit každý svéprávný člověk. Do právní stránky věci se promítl Covid-19, poněvadž valná hromada musela být provedena v digitální sféře, protože jinak by se spolek nebyl schopný sejít, kvůli Nouzovému stavu. Doporučuji, aby se tato nová zkušenost rovněž promítl do stanov spolku. Spolek by se tímto krokem vyvaroval v budoucnu veškerým komplikacím, poněvadž hlasování, která touto cestou proběhla, byla v souladu se stanovami a naplňovala legitimitu hlasování.

Krokem zpět bych označil v rámci spolku Výluka odebrání transparentního účtu přímo ze svých webových stránek, lze ho nalézt, ale musíme navštívit web Fio banky, kde jsou výpisy od vzniku spolku po současnost. Tato skutečnost může odradit případného dárce, který chce mít přehled, jak je nakládáno s jeho darovanou částkou.

Pokud bychom měli zhodnotit vozový park, tak bychom doporučili v rámci silniční daně BMW I3 s alternativním pohonem, což je v našem případě nejlepší řešení. Má však jedno velké minus rámci praktičnosti, poněvadž má nízký úložný prostor, který je někdy zapotřebí, kvůli Výluce anebo kvůli jiným aktivitám, jenž s činností souvisí. Dalším vozem, kterým spolek v současné době disponuje, je Felicie z roku 1996, kde se vyplatí spolku hradit pouze za dny, kdy je využíváno, jinak se jedná o vysoké daňové zatížení, V rámci motorových vozidel se spalovacím motorem mohu spolku dále doporučit optat se svých členů, zda mají vozidlo, jehož stáří nepřesáhlo 9 let na zapůjčení, poněvadž jak je zjevné z celé bakalářské práce, spolek nedisponuje finančními prostředky, jimiž by mohl ufinancovat koupi vlastního vozu.

V zdaňování zaměstnanců a celkové hierarchii nemám téměř co vytknout, pouze mě mé bádání přivedlo k smutné skutečnosti rámci pedagogů, kdy se ukázalo, že se stále najdou ředitele, jenž s určitými spolupracovníky ukončují pracovní smlouvu v době prázdnin, aby mohli ušetřit provozní náklady, což se promítlo na zaměstnanci, jenž je přímo v bakalářské práci zohledněn.

A obnovují až v září, kdy je opět uzavřena smlouva na dobu určitou. V této době jsou učitelé nuceni vyhledat například nekvalifikovanou práci, aby byli schopní dobu prázdnin nějak důstojně obstát. Naštěstí je dotčená praxe na ústupu, ale bohužel stále zcela nevymizela. Proti níž se snaží bojovat samotné ministerstvo školství určitými pobídkami přímo u zřizovatele nebo v současné době navyšováním mezd pedagogického personálu.

Jak je z práce zjevné, ve spolku jsou především zaměstnání, dobrovolníci, lidé na dohody o provedení práce nebo pracovní činnosti a externisté, jenž se vyplácí jen malé částky, protože své finance chce spolek především vkládat do svých ekonomických činností. Tento krok není činěn z důvodu, že by spolek znevažoval práci lidí, jenž s ním spolupracují, ale v současné době panuje vzájemná shoda mezi všemi zúčastněným, že finanční prostředky jdou na další rozvoj a zkvalitňování služeb.

U mezd mohu poukázat ještě na jednu skutečnost, kdy jsem myslel, že spolek nějak razantně uspoří na sociálním pojištění, jenž bylo v polovině roku 2019 poníženo z 25 % na 24,8 % (konkrétně nemocenské pojištění z 2,3 % na 2,1 %). Ukázalo se, že spolek musí odvést Správě sociálního zabezpečení téměř vždy stejnou částku, jak před změnou. A to díky zaokrouhlení, takže úspora je pro celý spolek mizivá.

U daně z příjmu jsem se snažil znázornit, jak je odlišné, když máme příjmy osvobozené a naopak, což se nám nejvíce promítlo v daňových ztrátách. Po účetní stránce můžeme dospět ale k úplně jinému výsledku hospodaření, což se v našem případě událo. Rok 2019 nám ukázal, že se spolek poprvé přehoupl do černých čísel, ale v dalších letech se obávám, že tento trend nemůžeme očekávat, kvůli pandemické situaci. Z tohoto důvodu navrhuji radikální řešení, což je fúze s Učitel naživo z. u. Jak je patrné při rozboru konkurence, se spolkem mají spoustu společného a již od svého vzniku spolu úzce spolupracují, takže se domnívám, že obě mohou maximálně získat ze vzájemné spolupráce.