

Česká zemědělská univerzita

Fakulta životního prostředí

Katedra aplikované geoinformatiky

a územního plánování

Interpretace místního dědictví

v obci Činěves a okolí

Diplomová práce

Vedoucí diplomové práce: Ing. Eva Klápšťová

Vypracovala: Bc. Martina Zemanová

Duben 2010



ZADÁNÍ DIPLOMOVÉ PRÁCE (PROJEKTU, UMĚLECKÉHO DÍLA, UMĚLECKÉHO VÝKONU)

pro: **Bc. Martinu Zemanovou**
Studijní program: Krajinařství
Obor: Krajinné a pozemkové úpravy

Název tématu:

Interpretace místního dědictví v obci Činěves a okolí

Název tématu v anglickém jazyce:

Interpretation of local heritage in village Činěves and surrounding

Zásady pro vypracování:

Proveďte kritický rozbor území obce Činěves s ohledem na historický vývoj sídla a krajiny. Na základě tohoto rozboru, rozhovorů s místními občany a terénního šetření vyhodnoťte získané informace a zvolte prvky, procesy, události apod. vhodné k interpretaci. Určete cílové skupiny a navrhnete pro ně vhodný způsob interpretace vybraných prvků místního dědictví. Diplomová práce bude mít charakter studie.

V analytické části studie bude předmětem práce:

- Širší vztahy
- Historie obce a příběhy spojené s obcí a jejím okolí
- Analýza území především s ohledem na historický vývoj sídla a krajiny
- Definování potencionálních cílových skupin obyvatelstva
- Na základě analytické části bude vypracován souhrnný výkres zaměřený na řešenou problematiku.
-

Návrhová část bude obsahovat:

- Návrh prvků, procesů, událostí apod. vhodných k interpretaci
- Definování cílových skupin, pro které bude určena interpretace
- Způsob a důvod interpretace

místního dědictví



Rozsah grafických prací:

- Širší územní vztahy
- Změny land use a vývoj sídla
- Souhrnný výkres
- Fotodokumentace

Rozsah průvodní zprávy: max. 100 stran

Seznam odborné literatury:

- Kol., 2004: Interpretace místního dědictví. Příručka pro plánování a tvorbu prezentací místních zajímavostí. ZO ČSOP Veronica, Brno, ISBN 80-239-2068-5
- Clark, S., 2004: Tvorba vize komunity. Nadace Partnerství, Brno, 119 s., ISBN 80-239-20067-7
- Parkan, F., a kol., 2008: Výchova ke vztahu ke kulturně historickému dědictví. Univerzita Karlova, Praha, 162 s., ISBN 978-807290-287-3
- Foltýn, D., 2008: Prameny paměti. Sedm kapitol o kulturně historickém dědictví pro potřeby výchovné praxe. Univerzita Karlova, Praha,
- Anonymus: Practical partnership: Involving young people in heritage [online]. 2004, [cit.2008-10-28]. Dostupné z: <http://www.historickededictvi.cz/materialy/practical-partnerships>.
www.historickededictvi.cz
- Librová, H., 1987: Sociální hodnota a potřeba krajiny. Univerzita J.E. Purkyně, Brno, 136 s.
- Sýkora, J., 1998: Venkovský prostor. 1. díl. Historický vývoj vesnice a krajiny. ČVUT, Praha, 62 s.
- Sklenička, P., 2003: Základy krajinného plánování. Nakladatelství Naděжда Skleničková, Praha, 321 s., ISBN 80-903206-0-0
- Anonymus: *Sčítání lidu, domů a bytů 2001* [online]. 2007, poslední revize 19.11.2007 [cit.2008-10-28]. Dostupné z: http://www.czso.cz/sldb/sldb.nsf/i/scitani_lidu_2001.


Vedoucí diplomové práce: Ing. Eva Klápšťová

Datum zadání diplomové práce: 12.12.2008

Termín odevzdání diplomové práce: 30. duben 2009


.....
Vedoucí katedry




.....
Děkan

V Praze dne 18. 02. 2009

Prohlášení

Prohlašuji, že jsem tuto diplomovou práci vypracovala samostatně a použila jsem pouze uvedené literární prameny a publikace.

V Praze dne 26. 4. 2010

Podpis:

Poděkování

Ráda bych poděkovala všem, kdo se přímo i nepřímo podíleli na vzniku této diplomové práce. Také bych ráda poděkovala vedoucí mé diplomové práce Ing. Evě Klápšťové za vstřícnost a ochotu.

Abstrakt

Tato práce se zabývá interpretací místního dědictví. Jejím cílem je vymezení prvků a událostí vhodných k interpretaci a zvolení vhodného způsobu interpretace. Cílovou skupinou, na kterou je způsob interpretace prvků místního dědictví zaměřena, jsou děti a mládež žijící ve vybrané lokalitě. Druhotně by měla tato interpretace cílit na návštěvníky obce a zlepšit prezentaci obce. Přínosem této práce by pak mělo být posílení regionální identity mladých obyvatel vybrané obce.

Klíčová slova

Interpretace

Místní dědictví

Regionální identita

Venkov

Obyvatelé venkova

Abstract

This work deals with the interpretation of local heritage. Its aim is to define the elements and events suitable to the interpretation and choosing an appropriate method of interpretation. The target group of this interpretation are children and youth living in the selected locality. Secondary aim is improving presentation of municipality and increase attractiveness for visitors. Implication of this work should be strengthening the regional identity of young people, who live in selected municipality.

Key words

Interpretation

Local heritage

Regional identity

Countryside

Rural residents

OBSAH

Interpretace místního dědictví v obci Činěves a okolí	3
1. Úvod	3
2. Cíle práce	4
3. Venkov	5
3.1 Vymezení venkova.....	5
3.2 Historický vývoj venkovského osídlení na našem území	6
3.3 Současný stav venkovských obcí	9
4. Regionální identita.....	11
5. Vztah ke krajině	13
6. Co je to dědictví, odkaz (heritage)?	16
7. Interpretace	17
7.1 Vybrané způsoby interpretace	19
7.2 Interpretace ve světě	21
7.3 Interpretace zaměřená na mládež a děti.....	21
8. Metodika	26
9. Charakteristika studijního území	27
10. Analytická část	29
10.1 Širší vztahy	29
10.2 Historie.....	36
10.3 Vývoj sídla a krajiny	48
10.4 Analýza obyvatelstva	51
10.5 Definice cílových skupin.....	51
10.6 Současný stav obce.....	52
10.7 SWOT analýza (z hlediska interpretace místního dědictví).....	54

11. Návrhová část	55
11.1 Panely.....	55
11.2 Pracovní listy.....	56
12. Výsledky a přínos práce	58
13. Diskuse.....	58
14. Závěr	59
15. Literatura	60
16. Seznam příloh	65

Interpretace místního dědictví v obci Činěves a okolí

1. Úvod

Předmětem mé diplomové práce je interpretace místního dědictví v obci Činěves a okolí.

Většina projektů zabývajících se interpretací místního dědictví na území ČR se zaměřuje hlavně na návštěvníky dané lokality, zvýšení turistického potenciálu daného místa a jeho atraktivity. Stejně tak se na tyto cíle zaměřuje ve většině i dostupná literatura. Já bych ráda na toto téma nahlížela poněkud z jiného úhlu. Tato interpretace by měla být zaměřena především k místnímu obyvatelstvu, zejména k dětem školního věku a na návštěvníky dané lokality až druhořadě. K výběru tohoto tématu a jeho způsobu zaměření mě vedlo poznání, že některé obce, rozuměj spíše komunity v nich, v současné době nevědí co s „mladými“. Tím mám na mysli, že věková skupina dětí a dospívajících cca ve věku 12 – 18 let se stává problematickou. Přirozeně svému věku má tato skupina potřebu setkávání, je náchylnější k negativním společenským jevům (dochází k občasnému ničení obecního majetku, znečišťování veřejných prostranství, apod.). Řešení tohoto jevu ovšem podle mého názoru nespočívá v represii této věkové skupiny, ale v práci s ní a především s mladšími dětmi, které mají toto období před sebou.

Zajímavé je i zjištění, že ½ žáků ZŠ a studentů středních škol není schopna pojmenovat ani jednu přírodní zajímavost ve svém okolí. (Kulich, Dobiášová 2001).

Pomoci najít dětem a mladým lidem vztah k jejich obci, komunitě může například vhodně zvolená interpretace místního dědictví. Sama o sobě ale není řešením, je pouze jeho součástí.

2. Cíle práce

Cílem této práce je vymezení prvků, procesů a událostí v obci Činěves a jejím okolí vhodných k interpretaci. Pro některé prvky jsem se pokusila nalézt způsob jejich interpretace, která bude vhodným způsobem reprezentovat tuto lokalitu, tak aby přispěla k jejímu hlubšímu poznání.

Poznání a uvědomění si místa, ve kterém lidé žijí, nejen pomáhá upevňovat vztah k němu, ale i posilovat místní komunitu.

Předpokládaným důsledkem by pak mělo posílení lokálního patriotismu (zejména mladých obyvatel této obce), zlepšení prezentace obce a zvýšení zájmu o obec i u širší veřejnosti.

3. Venkov

3.1 Vymezení venkova

Definice venkova se liší podle různých hledisek. Jedním ze základních kritérií, podle kterého se dá určit venkovská obec, je počet obyvatel v obci. Zákon 128/2000 Sb. jenž v § 3 uvádí, že „obec, která má alespoň 3000 obyvatel, je městem, pokud tak stanoví předseda Poslanecké sněmovny po vyjádření vlády“. Toto dle zákona jediné kritérium, které udává počet obyvatel v sídle. Definuje tím ovšem město, nikoliv venkovskou obec.

V ČR se obvykle používá hranice 2000 obyvatel v sídle. (Perlín, 2009) Tato hranice ovšem není ideální ze všech pohledů. Jiné ukazatele mohou definovat jako „nevenkovské“ i menší sídlo, viz. níže.

Dalším z ukazatelů může být hustota zalidnění. Ta vyjadřuje počet obyvatel vztahený k velikosti území (katastru). U nás se tento ukazatel příliš nevyužívá, ale v EU je jedním z nejdůležitějších kritérií pro určení venkovských oblastí (rural areas). Udává se hustota obydlí 150 obyvatel/km². Z tohoto hlediska se naše území řadí mezi venkovské regiony. (metodika OECD, Eurostat)

Dalším ze znaků, kterými by se dal popsat český venkov je vzdálenost mezi sídly, která je cca 1,5 km. To svědčí o rozdobenosti sídelní struktury v ČR (Integrace malých obcí, 2005). Pro český venkov jsou typická malá sídla s 30 – 100 obytnými domy a relativně hustá síť menších měst s 3000 – 10 000 obyvateli (Perlín, 2008).

Jinými ukazateli může být hledisko (podle Perlín,2008):

- a. urbanistické - sídlo s typickou urbanistickou strukturou nízkopodlažní zástavby s vysokým podílem rodinných domů s málo vyvinutou uliční sítí s dominantním prostorem návsi jako společenského a kulturního centra sídla a vysokým podílem zeleně v sídle
- b. architektonické - sídla s dominancí nízkopodlažní zástavby v individuálních rodinných domech, venkovský dům je doplněn rozsáhlejším

hospodářským zázemím, které sloužilo původně pro zemědělskou prvovýrobu (chlévy stáje) v současnosti slouží k zabezpečení provozu domu. Pro tradiční venkovský dům je typické vymezení dvora a zahrady s výrazně oddělenými funkcemi

c. sociální - venkovské sídlo je takové sídlo, kde existují mnohem užší sociální kontakty mezi jednotlivými obyvateli sídla, kde existuje dlouhodobá neformální sociální kontrola a participace

d. ekonomické - dominantní nebo rozhodující činností je zemědělství a primární výroba potravin a kde významný podíl ekonomicky aktivních osob vyjíždí do zaměstnání mimo toto sídlo

e. historické - sídlo, které v minulosti získalo městské práva je městem, ostatní sídla jsou vesnicemi

f. administrativní- městy (městysy) jsou ty obce, které stát jako města definuje a která mají právo používat městská práva a městský znak, ostatní jsou vesnice

3.2 Historický vývoj venkovského osídlení na našem území

Český venkov prošel dlouhodobým vývojem. První sídla na našem území můžeme doložit již před tisíciletím. Zásadní vliv na současnou podobu našeho venkova má ale především poslední období od konce 2. světové války, tehdy se jeho vývoj začal odchylovat od do té doby celoevropsky podobného venkova.

Proto zde popisují základní události, které jsou důležité pro pochopení současného stavu krajiny a venkovské společnosti.

3.2.1 Vývoj českého venkova od 2. světové války

Do této doby se vyvíjel venkov téměř stejně v celé Evropě. Silná zemědělská výroba s doplňujícími ekonomickými činnostmi, bohatý spolkový život, silná role místních autorit a zejména intenzivní společenská participace veřejnostmi činila venkov stabilním prostředím. Vztah k lidí k půdě byl silný.

Vlastnictví půdy bylo jasným ukazatelem bohatství. Díky tomu bylo i jasně definováno sociální rozvrstvení venkovské společnosti, které napomáhalo sociální soudržnosti mezi jednotlivými skupinami obyvatel.

Prvním významným zásahem do českého venkova byl odsun Čechů z oblasti Sudet v říjnu 1938 po připojení k Velkoněmecké říši. Jednalo se o první politický zásah do soukromého vlastnictví. Českým obyvatelům Sudet byl zabaven jejich historický majetek a především půda, na jejímž vlastnictví se zakládala společenská prestiž jednotlivých rodů.

Druhým, mnohem významnějším zásahem do kontinuity venkovského osídlení byl nucený odsun Němců ze Sudet po skončení 2. světové války. Stalo se tak opět na základě politického rozhodnutí. Podkladem pro tento odsun se staly Benešovy dekrety. Odsun se týkal asi 1/3 území Česka a týkal se podle různých odhadů 2,5 – 3,5 mil. obyvatel německé národnosti předválečného Československa. Znamenal úplné přerušení sociální a kulturní kontinuity spolupráce Čechů a Němců, naprostou změnu vlastnických vztahů, dokonalé vysídlení venkova v Sudetech, totální propad zemědělské výroby, velký propad průmyslu a dlouhodobý pokles počtu obyvatel těchto oblastí i po dosídlení, někde až na 45% počtu původního obyvatelstva. Noví obyvatelé neměli vztah k tamnější krajině a většinou ani neznali správné způsoby jejího využití. Měli vysoké saldo migrace, což zabraňovalo vytvoření sociálních vazeb a vztahu k místu. Tyto faktory měly vliv i na vyšší míru kriminality v této oblasti.

Dalším narušením kontinuálního vývoje venkova byla kolektivizace, která postihla celé území tehdejšího Československa. Tato idea byla prosazována zejména v letech 1949 – 1952. Její základ spočívá v předpokladu, že na větších zemědělských pozemcích lze hospodařit efektivněji. Vycházela ze sovětského vzoru kolektivizace a združstevnění výroby. Intenzivní politické prosazování této ideje vedlo k obrovským a nevratným zásahům do ekonomických a společenských vztahů v doposud stabilním venkovském prostředí. Kolektivizace byla prováděna na základě politických rozhodnutí a byla prosazována velmi razantním způsobem, kdy docházelo k perzekuci těch, kteří neměli zájem do takto vniklých družstev vstupovat. Tímto došlo

k významným zásahům do soukromého vlastnictví půdy. Do čela takto vzniklých družstev se často dostávali jedinci, kteří do této doby zastávali pouze okrajové role v hierarchii vesnické společnosti. Naopak jedinci, kteří byli doposud vnímáni jako významní, se dostali na okraj nově diferencované společnosti (např. faráři, drobní podnikatelé v obchodě a službách, apod.). V tradičních vnitrozemských zemědělských oblastech byla zakládána Zemědělská družstva, v oblasti Sudet a v okolí velkých měst existovaly Státní statky jako zemědělské závody vlastněné státem. Nově dosídlení (po roce 1947) obyvatelé sudetského venkova tak znovu přišli o svoji právě obnovenou zemědělskou činnost.

Po kolektivizaci přichází období socializace venkova (1952 – 1970). Dochází k postupné stabilizaci ekonomické a sociální situace. Po smrti Stalina a Gottwalda v roce 1953 dochází k uvolnění situace a někteří zkušení sedláci se smí vrátit na svoje statky nebo získávají uplatnění v již zavedeném systému družstev. Družstva postupně stabilizují svoji zemědělskou činnost a postupně zvyšují pomocí zemědělské techniky produktivitu práce. Zemědělská výroba se velmi rychle dostala mimo kontrolu vlastníků půdy (členů družstev) a byla pod kontrolou státu a jeho orgánů. V zemědělství v té době pracovala generace lidí, která začala v tomto odvětví pracovat ve 40. letech. Mladší ročníky odcházejí do měst, kde nacházejí uplatnění ve vzrůstající průmyslové výrobě, strojírenství a těžbě. Tím dochází ke značnému vyliďňování venkova (viz obr. 1). Při rychlé industrializaci venkova se začíná prosazovat heslo „Přiblížení venkova městu“, které má za následek milné pokusy o sjednocení životního venkova a města. Tato idea zavedla pro venkov nezvyklé vzorce chování, architektonické a urbanistické metody. Například výstavbu nákupních středisek, kulturních domů, panelových bytovek a podobně.

V 70. a 80. letech pokračovala kolektivizace zemědělské výroby, docházelo ke vzniku obrovských zemědělských podniků, které již ztratily všechny formální znaky zemědělských družstev. Vznikaly velkochovy v živočišné výrobě, které mají negativní dopad na životní prostředí. Hlavním znakem tohoto období byla koncentrace výroby, služeb, obchodu do středisek. Ve

větších obcích vznikala kromě kulturních domů i nákupní střediska, která nerespektovala původní architektonický a urbanistický ráz lokality. Společně se vznikem těchto nových struktur mizely drobné provozovny obchodů a restaurace z malých vesnic a tím docházelo k dalším ztrátám na ekonomickém, ale i sociálním významu těchto sídel. Ve velkých vesnicích jsou koncentrovány investiční akce (výstavba vodovodů a kanalizací, školek, bytových domů apod.), zatímco v malých dochází naopak k utlumení těchto aktivit. V administrativní struktuře došlo k omezení počtu obcí a především k zavedení Střediskové soustavy obcí, která byla vytvořena uměle a jejím prostřednictvím docházelo k potlačování a omezování menších sídel. Kromě ekonomických aktivit byly koncentrovány a formalizovány i dosud fungující spolky a jejich činnost. Tímto byla zničena jejich sociální funkce a vazby. I církve již ztratila svůj vliv na společnost.

V tomto období se objevuje nový fenomén. Je jím chalupaření a chataření. Díky vyliďňování českého venkova je k dispozici uvolněný bytový fond na menších vsích, který je dostupný pro většinu obyvatel měst, čímž dochází k rozvoji chalupaření. Chataření se koncentrovalo do turisticky atraktivních oblastí, kde docházelo ke vzniku chatových osad. Tento společenský jev je spojován s nemožností se realizovat v jiných oblastech, což vedlo lidi k jakémusi útěku, či pokusu o realizaci se v těchto činnostech.

Po roce 1990 dochází k celospolečenským změnám. Dochází k obnově tradičních vlastnických vztahů (restituce, transformace zemědělských družstev), obnově demokratické formy vlády, obnově samosprávy obcí, obnova právního řádů, postupné liberalizaci ekonomického a společenského života. (Perlín, 2008, Majerová, 2000)

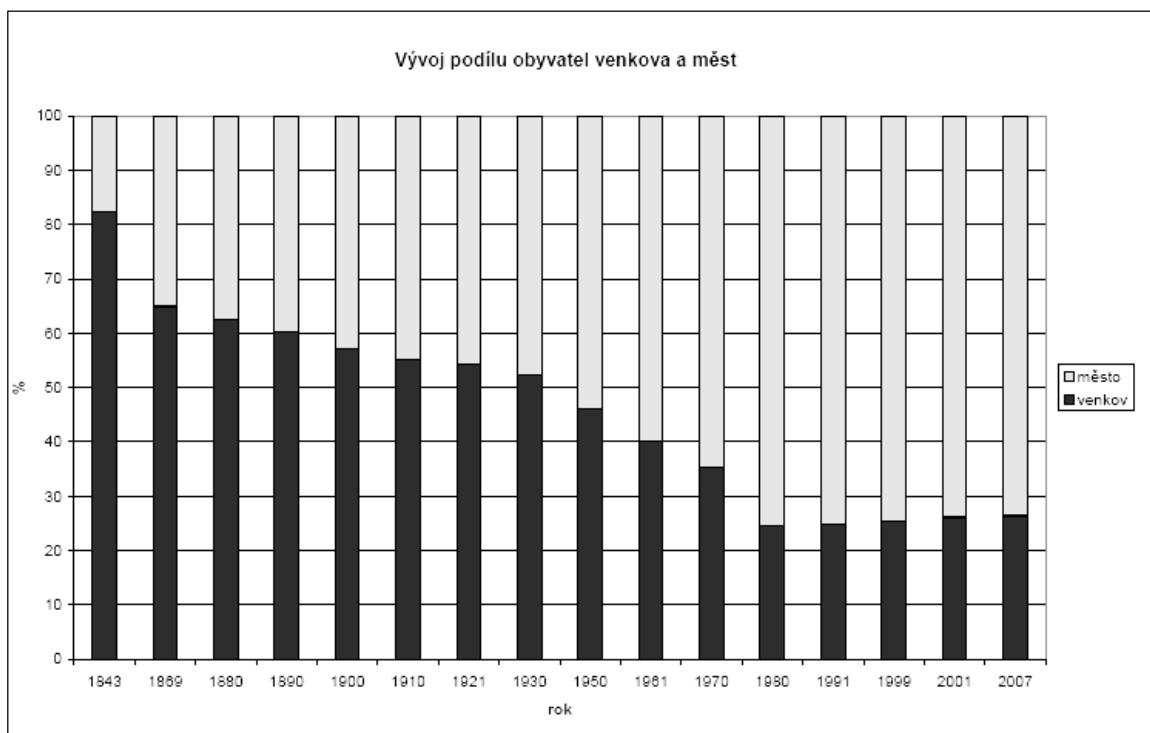
3.3 Současný stav venkovských obcí

Základem zdravého venkova je místní společenství. Vzhledem k celospolečenskému vývoji ve 20. století se v současnosti venkov potýká s nedostatkem autorit. Většinou nemá vlastní elitu, se kterou by se dokázal ztotožnit (Blažek, 1999). Důsledkem toho bývá odliv mladých do měst a vznik společenských problémů, které se těžko řeší, pokud se nenajde přirozený

vůdce, který by motivoval lidi ke spolupráci na jejich řešení.

V České Republice žije v současné době více než jedna čtvrtina obyvatel na venkově (Majerová a kol. 2008). V minulosti byl patrný trend snižování počtu venkovského obyvatelstva (Obr.1) - (můžeme sledovat od r. 1843, kdy ve městech žilo necelých 20% obyvatelstva). Tato klesající tendence se zastavila až v 90. letech minulého století, kdy začal počet venkovských obyvatel pomalu stoupat (Maříková in Majerová a kol, 2008).

Vylidňování venkova v průběhu minulého století má za následek postupné odumírání tradic, vztahu k půdě a ke krajině, ztrátu historických vazeb a kulturního dědictví. V jeho důsledku také došlo ke zhoršení věkové a vzdělanostní struktury venkova. V současnosti se průměrné migrační přírůstky venkovských obcí dostávají do kladných čísel, tzn. dochází



Obrázek 1

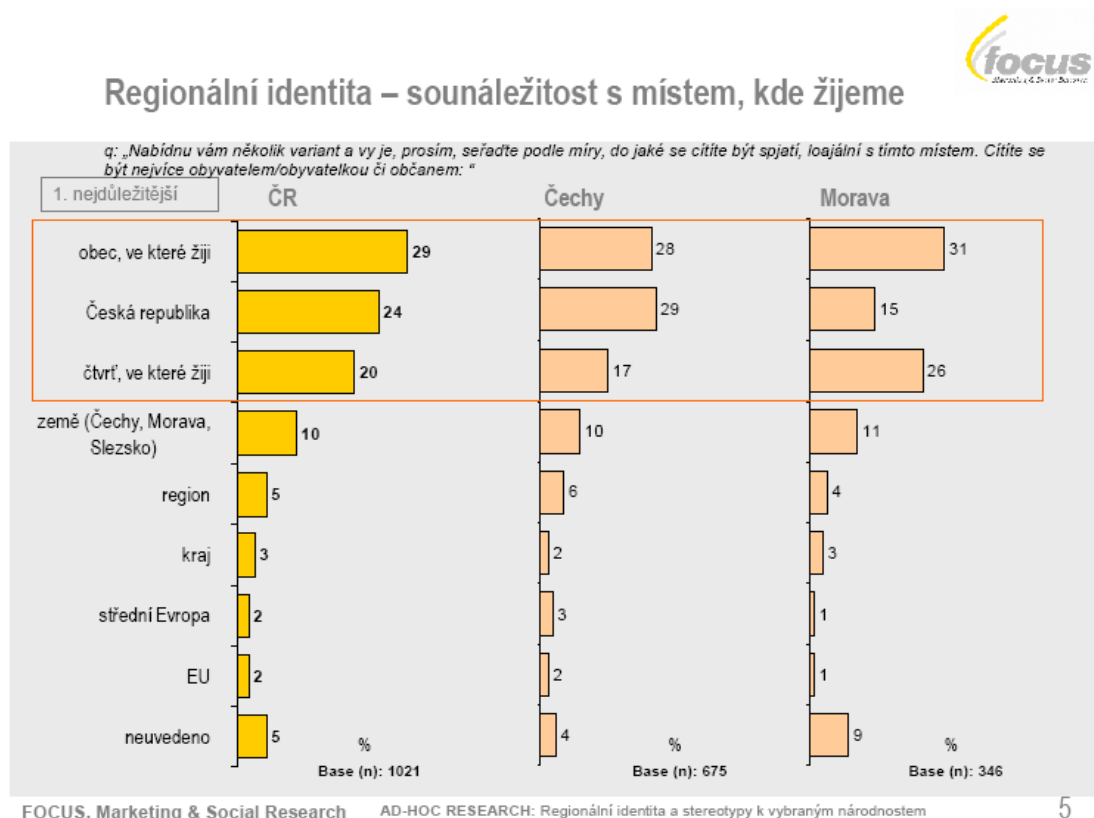
ke změně směru migrace z měst na venkov. Toto ovšem neplatí plošně pro celé naše území. Při průzkumu vyšlo najevo, že nárůst počtu obyvatelstva venkovských obcí se týká především těch, které jsou v okolí velkých měst. Viz graf. (Maříková in Majerová a kol, 2008)

Výzkumy Sociologické laboratoře (Současný venkov 2003, Život mladých a starých lidí na venkově 2004) ukázaly, že právě ve skupině mladých lidí se nejvíce projevuje touha svou vesnici opustit. Obecně se dá říci, že ochota měnit své bydliště klesá se zvyšujícím se věkem. V průměru se v populaci od 25 do 65 let chce z obce odstěhovat 9 % osob, dalších 16 % o tom uvažuje. Mezi mladými lidmi od 18 do 24 let jsou však tato čísla výrazně vyšší – pokud by jim nic nebránilo, ihned by se odstěhovalo téměř 30 % těchto lidí, do budoucna o tom uvažuje dalších 43 %. Převažují mezi nimi svobodní lidé a studenti, tedy ti, kteří jsou ve městech každodenně (Maříková, 2005).

Přítom právě toto je skupina obyvatel, kterou si většina venkovských obcí přeje a potřebuje udržet, aby mohlo dojít ke stabilizaci sociální a ekonomické oblasti. Je potřeba proto najít způsoby, jak zabránit odlivu mladých obyvatel obcí. Jedním z nich může být snaha posílit regionální identitu.

4. Regionální identita

Regionální identitou by se dal označit vztah k našemu okolí, k prostředí, ve kterém žijeme. Identifikace s místem má více složek. Jedná se jak



Obrázek 2 Graf podle FOCUS, Regionální identita a stereotypy ve vztahu k vybraným národnostem : Závěrečná zpráva ze sociologického výzkumu

o sociologické a kulturní podmínky daného místa, tak i o přírodní a krajinné složky. Prostor ve kterém žijeme je jedním z identifikačních znaků, důležitý nejen pro nás, ale i pro naše okolí, kterému poskytuje informace o naší osobnosti, způsobu života, hodnotách a postojích. To k čemu si vytváříme vztah je krajina a společenství lidí, jejich kultura, historie, jazyk, mentalita a způsob života v určité lokalitě (Roubal in Patočka, 2008).

Podle výzkumů společnosti FOCUS (2005) je místo, s kterým se obyvatelé ČR identifikují nejvíce jejich obec, tzn. obec ve které žijí.

Dalo by se očekávat, že na venkově bude silný lokální patriotismus, vztah k lokalitě. Podle výzkumů Sociologické laboratoře pouze necelá polovina respondentů se cítí být lokálními patrioty a je hrdá na svou obec, dalších 13,3% má vztah k jinému místu, než kde v současné době žije. Ostatní se necítí být patrioty. Patriotismus je výraznější u starších lidí (nad 45 let), naopak jeho absence je častá u nejmladší generace. Lidé, kteří jsou hrdí na svou obec, uvádějí jako nejčastější důvod narození v obci či (35,7%), dalších 22,6% uvádí, že tu jsou doma (a to jak rodáci, tak přistěhovalci) a další skupina říká, že jejich obec je pěkná či se jim tam líbí (první důvod uvádějí častěji rodáci a druhý přistěhovalci). Skupina osob, které necítí lokální sounáležitost, je z poloviny tvořena lidmi, kteří se ve své obci narodili a z poloviny lidmi, kteří se přistěhovali. Z těch, kteří cítí vztah k jinému místu je podle předpokladu většina odjinud. Celkem velká skupina je však těch, kteří cítí lokální patriotismus ke své obci, i když se do ní přistěhovali (31% z patriotů). (Maříková, 2003)

Z tohoto výzkumu vyplývá, že v zájmu obyvatel venkova je potřeba posilovat naši regionální a lokální identitu.

Vize rozvoje České republiky do roku 2015: „Je možné vytvářet příznivé zázemí pro formování národní identity, a to na základě vědomí tisícileté kontinuity české státnosti a její symboliky, spontánního budování zdola například podporou komunálních i regionálních aktivit, pěstování lidových a celonárodních tradic nebo vytváření vědomí jedinečnosti města (kraje) v rámci národního a státního celku. Udržování pozitivních složek národní

identity je šancí pro sebevědomou identitu české společnosti.“ (Potůček et al., 2000)

Tím, že lidé budou budovat a upevňovat svůj vztah k místu, kde žijí, budou lépe motivováni k péči o něj.

5. Vztah ke krajině

Místo, kde člověk žije, není jen samotné sídlo (vesnice, město), ale také krajina, ve které se jeho sídlo nachází.

Jednou z možných definic krajiny je „*opticky uzavřený celek, převážně přírodního prostředí, k němuž se často vztahuje estetické hodnocení*“ (Librová, 1988).

Další by mohla znít „*krajina je dlouhodobě stabilizovaný soubor přírodních a antropogenních charakteristik vázaný na určitý reliéf a mající nějaký společný historický základ*“ (Cílek, 2004). Krajina je základním životním prostorem každého člověka. Vztah k ní je dán jeho zkušeností (vzpomínky, citový vztah ke krajině dětství) a potřebou krajiny.

Známa krajina dává člověku pocit domova. Kulturní antropologové pozorují, že tento pocit vzniká vytvořením optického a duchovního teritoria, vymezením jeho hranic, pojmenováním krajiny místními názvy a její polidštění pomocí příběhů a pověstí vážících se k určitému místu. Naopak ztráta tohoto pocitu je spojena se zánikem výše zmíněných hodnot (narušení horizontu, absence přirozených hranic, zapomnění pomístních názvů a příběhů). (Cílek, 2002)

Potřeba krajiny se liší podle způsobu života (jiný vztah ke krajině má obyvatel města, jiný obyvatel venkova zabývající se zemědělstvím). Každý člověk ji vnímá odlišně a z různých hledisek. Je potřeba si vymezit alespoň ta základní (podle Librové, 1988)

- Krajina jako zásobárna obnovitelných i neobnovitelných zdrojů.
- Ekologická funkce krajiny

- Obytná funkce krajiny.
- Rekreační funkce.
- Estetická, kulturní funkce krajiny.

Na venkově jsou, z mého pohledu, dvě skupiny obyvatel, které nejvíce ovlivní jeho budoucnost a budoucnost krajiny.

První skupinou jsou zemědělci, jejich činnost se nyní promítá do vzhledu krajiny. Na venkově jsou důležitou zájmovou skupinou, která hospodaří na půdě (jako vlastníci nebo nájemci). Podle Librové (1989) je u zemědělců neuvědomělá, do jisté míry fylogeneticky daná, potřeba krajiny stejná jako u jiných skupin obyvatelstva. Čím se liší, je jejich vztah ke krajině, který by se dal popsat spíše jako vztah k půdě, která je přírodním zdrojem. Tento vztah byl v minulosti narušen (viz. historie), což se projevilo kořistnickým přístupem k půdě. V současnosti dochází k renesanci drobných hospodářů, kteří znovu nacházejí svůj vztah k půdě, potažmo ke krajině. Na druhé straně se rozmáhá hospodaření na pronajaté půdě, jejíž nájemce se nezajímá o budoucnost lokality a důsledkem bývá degradace půdy a narušení krajino tvorných struktur. Proto by se měli lidé žijící v určité lokalitě zajímat o to, co se kolem nich děje, jak se nakládá s „jejich“ krajinou.

Druhou skupinou, která je dle mého názoru důležitá pro budoucnost venkova i krajiny jsou děti. Vazba člověka k místu a ke krajině vzniká v dětství, na tom se shodují různí autoři (Blažek, 1999, Librová, 1988). Ilustrovat to může například sociologický výzkum zaměřený na vztah dětí (ve věku 11 – 13 let) ke krajině. Podle něho je tento vztah dán především kulturnímu pojetí krajiny ve společnosti, její představou „kvalitní krajiny“. Ta znamená les, rozkvetlou louku, ptáky, potok atd. Zajímavostí je, že není příliš ovlivněn typem krajiny, ve které dítě žije (Librová, 1987). Z tohoto výzkumu vyplývá, že je třeba pomáhat dětem budovat vztah ke krajině.¹

¹ *Poznámka:* Ačkoliv je tento výzkum staršího data domnívám se, že jeho výstupy jsou platné i v dnešní době.

Je známou věcí, že s ekologickou výchovou se má začínat v raném věku. V současnosti je již součástí školních osnov. Stejně tak je součástí výuky na základních školách vzdělávací obor Člověk a jeho svět (pro 1. stupeň ZŠ nazvaný *Místo kde žijeme*). Tento vzdělávací obor má poskytnout žákům základní informace o lokalitě a krajině ve které žijí (Kratochvílová, 2006).

Nejen škola by měla poskytovat dětem informace a pomáhat jim vytvořit si vztah ke krajině.

Dalším způsobem upevňování si vztahu k určité lokalitě je uvědomění si kulturně-přírodního dědictví, které tato lokalita má.

6. Co je to dědictví, odkaz (heritage)?

V této práci používám výraz dědictví, který je překladem z anglického heritage. Stejně by se asi daly užít i další české překlady tohoto slova jako odkaz nebo tradice. V české literatuře nejčastěji najdeme spojení kulturní dědictví, který se mi jeví jako mírně zavádějící, neboť tímto pojmem rozumím pouze kulturní složku dědictví. Dědictví je vše, co lidé chtějí chránit a uchovat z duševního, materiálního a přírodního potenciálu daného místa pro další generace (od čistého ovzduší až po regionální tance). Naše dědictví je tak všude kolem nás (Howard, 2003).

Pojem dědictví může také znamenat způsob kulturního vyjádření toho, co má počátek a oporu v minulosti. Neměl by být ovšem pouhou reprezentací minulosti, ale měl by být novým způsobem kulturního vyjádření, které dává jakýsi druhý život místům nebo událostem. (Kirchenblatt-Gimbelt, 1998) Je to trvalé kolektivní vlastnictví členům dané kultury, předávané různými formami z pokolení na pokolení. Tímto je zaručena kontinuita lidské společnosti. (Soukup, 1993 in Patočka et Heřmanová, 2008)



Obrázek 3 (Howard, 2003)

Z minulosti jsou dobře známé pojmy národní dědictví, rodinné dědictví. Každý si jistě dokáže představit něco, co se pod nimi skrývá. V současné době se začínáme více zabývat pojmy jako místní a regionální dědictví. Obecně by se tedy dalo říci, že závisí na velikosti území, nebo skupiny, které se dané téma dotýká. (Viz obr. 2)

Dědictví je důležité pro identifikaci obyvatel s místem, kde žijí. Pokud ví kdo jsou a odkud pochází, má jejich identita pevné kořeny. (Foltýn, 2008)

Tím, jak se svým dědictvím nakládají, jak ho spravují a užívají, lidé vytvářejí nebo naopak ničí jeho genus loci. Kde dojde k poškození této duše místa, tam se zničí i kultura, následuje jeho sociální i osobní degradace. Proto má vztah mezi místem a identitou velkou sociální hodnotu. (Smith,

2006, Day, 2004)

Vztah k místu je individuální a ne vždy přenositelný. Každý si ho musí utvořit samostatně. Je důležité, abychom si toto dokázali uvědomit a připomenout. Interpretace může být jedním z nástrojů, nebo spíše způsobů, jak pomoci vytvářet vztah s místem, k upevňování identity místa a člověka.

Pojem dědictví může také označovat sílu, která určuje „tvar společnosti“ ve které žijeme. (Burke a kol, 2001 in Rocker et Richardson, 2003)

Dědictví je do jisté míry závislé na svém vyjádření, interpretaci.

7. Interpretace

Interpretace je o sdílení nadšení pro určitá místa (událostí) s jejich návštěvníky, tak aby pro ně byla zajímavá a poučná. Interpretace není o prostém podání informací, faktů, jejím cílem je dát nový pohled na věc, předat myšlenku, pocit. (Hems, 2006)

Ta může například dát ekonomicky odumírajícím místům, nebo mrtvým místům „nový život“ jako expozice sebe samých. Jako příklad ze zahraničí lze uvést místa jako Salem nebo Massachusetts mohou být ziskovější jako ukázka obchodního centra, než jako obchodní centrum samotné. „Make location to destination.“(Kirchenblatt-Gimbeltt, 1998)

Cílem interpretace může být:

- Podpora lidí, aby se více zapojili do aktivit a rozhodnutí týkajících se jejich dědictví.
- Zachovat a posílit různorodé kulturní dědictví.
- Zajistit každému možnost, aby se dozvěděl a něco se naučil o svém dědictví, aby ho dokázal využít. (Rocker et Richardson, 2003)

Aby interpretace byla úspěšná je potřeba si uvědomit několik základních věcí (Partnerství, 2004).

1. Co budu interpretovat?

2. Pro koho budu interpretovat?
3. Co je cílem mojí interpretace?
4. Jak to provedu?

Ad1.) Interpretovat lze teoreticky cokoliv. Základní podmínkou dobré interpretace je nosné téma. (Foltýn, 2008) Ani skvěle vytvořená interpretace nezaujme, pokud její vlastní téma je nezajímavé. Nemá cenu tvořit „interpretaci pro interpretaci“. Interpretace musí plně respektovat místo, ve kterém je tvořena (Tabraham, 2006). Jako téma pro interpretaci lze zvolit přírodní a kulturní památky, události, krajinu, osobnosti, historii, lidové slovesné umění, apod. Zjednodušeně řečeno to, co chceme předat dál.

Ad2.) Je důležité si jasně definovat pro koho je interpretace určena a této skupině přizpůsobit její obsah a formu. Většinou bývá prvotně interpretace zaměřena zvýšení turistické atraktivity místa, druhotně také na posílení místní komunity, podporu místní ekonomiky. Jedním z předpokladů úspěchu je vytvořit prezentaci místa tak, aby byla zajímavá a pochopitelná pro co nejširší skupinu příjemců. (Partnerství, 2004)

Použitím termínu „příjemce interpretace“ se záměrně vyhýbám slovu návštěvník, protože cílem interpretace mohou být i občané trvale žijící v dané lokalitě.

Ad3.) Chceme, aby interpretace (Tabraham, 2006):

- byla zábavná a hodnotná
- pomohla příjemci poznat více lokalitu a pochopit její širší kulturní kontext
- vyvolala v návštěvnicích zájem o místní dědictví a jeho ochranu

Ad4.) Je potřeba zvolit vhodnou formu interpretace vzhledem k charakteru objektu interpretace a lokalitě, ve které se odehrává. Ne všude se například hodí použití naučných panelů, které by mohly narušit ráz prezentovaného místa (Partnerství, 2006).

Interpretace by měla obsahovat stránku (podle Tabraham, 2006)

- a) Naučnou – Co chci, aby se ve výsledku příjemce dozvěděl?
- b) Emoční – Co chci, aby příjemce cítil? (Ne vždy se musí jednat o navození příjemných pocitů, například při interpretaci koncentračního tábora Osvětim jistě nepůjde o to, aby se návštěvníci cítili šťastně a radostně.)
- c) Reakční – Co chci, aby příjemce udělal? (Například interpretace chráněného území může mít za důsledek zvýšený zájem o ochranu přírody, a pod.)

Zásady dobré interpretace (podle Tabraham, 2006)

- jednoduchý, srozumitelný jazyk (Je třeba se pokud možno vyhnout příliš odborným výrazům.)
- užití přirovnání a příběhů, tak, aby došlo k propojení se zkušenostmi příjemce
- přizpůsobení vizuálnímu myšlení (dobrá grafika řekne více než 100 slov), sdělení musí být přesná a jasná, příliš mnoho barev a znaků dodává na nepřehlednosti
- orientace ilustrací na příjemce (např. zjednodušení v rámci názornosti)
- jasné instrukce, popisy i případné zákazy (v rezervaci například)
- co nejvíce souvisejících aspektů spojeno dohromady
- snaha o zapojení návštěvníka, všech jeho smyslů („hands on principle“)
- interpretace dostupná pro všechny, včetně dětí, postižených osob (Např.: V případě užití naučných panelů, je umístím do takové výšky, aby člověk sedící na vozíku nebo dítě neměli problém s jeho přečtením, apod.)

7.1 Vybrané způsoby interpretace

Způsobů interpretace je mnoho, stejně tak jako je mnoho lokalit, které lze prezentovat. Proto zde uvádím jen ty, které mohou být použity při interpretaci mnou zvoleného území.

a) *Venkovní panely* – poskytují návštěvníkovi základní orientaci a informace o prezentovaném prvku. Jejich výhodou je možnost přímého a stálého umístění v terénu, propojení bodů naučných tras, možnost schematizace a jednoduché vysvětlení popisovaného prvku. Nevýhody spočívají v nákladech na instalaci a údržbu, omezeném komunikačním prostoru, absenci aktuálních informací. Nemusí se všude hodit. (Partnerství, 2006)

b) *Osobní interpretace* - je velice náročná na osobnost interpreta. Pokud je touto formou myšlena průvodcovská služba, je to jedna z nejdražších a organizačně nejnáročnějších forem. Nejedná se však pouze o průvodce po lokalitě. Osobním interpretem může být i například kronikář nebo pamětník pozvaný na besedu se školáky (Šístková, 2008). Pokud ovšem vybraná osoba nedokáže zaujmout, může podle mého názoru interpretovanému objektu spíše uškodit.

c) *Publikace* – hlavní výhodou je možnost předání velkého množství informací, doplňujících detailů. Zájemce si je může podrobně prostudovat i bez nutnosti být přímo u interpretovaného objektu. Nutností je dobré grafické zpracování a rozvržení. Nevýhodou může být problematika distribuce, neosloví příjemce, kteří neradi čtou. (Smith, 2006)

d) *Multimediální prezentace* - v současnosti je zřejmě nejužívanější internetová prezentace. Její největší výhodou je možnost aktualizace a snadná dostupnost, další je atraktivita této formy pro mladší uživatele. Jeden objekt může být prezentován více způsoby, příjemce si jej může vybrat, například jiná varianta webových stránek pro děti a jiná pro dospělé. Nevýhodou je náročnost technického zpracování, nízká zajímavost pro jedince, kteří nemají požadovanou počítačovou gramotnost (starší lidé). (Smith, 2006)

e) *Návštěvnícká centra* – poskytují komplexní informace, mohou být jakýmsi zastřešením pro ostatní druhy interpretace (distribuce publikací, prostor pro multimediální prezentaci, atd.). Nevýhodou jsou vysoké náklady na vznik a provoz, je třeba důkladně rozmyslet, zda má vůbec význam něco

takového v lokalitě budovat. (Smith, 2006)

f) *Událost* – pod tento pojem shrnuji příležitostné (i pravidelně se opakující) akce, jakými může být výstava, festival, trh apod. Výhodou těchto akcí je jejich velká atraktivita, nevýhodou náročnost na organizaci, prostory, finance. (Partnerství, 2004)

V ČR již lze v současnosti nalézt několik příkladů, které dokazují, že zájem o místní dědictví roste a že lidé mají snahu o něj pečovat.

7.2 Interpretace ve světě

Základním znakem většiny realizovaných interpretací mimo ČR je dobrovolnost. Tímto mám na mysli, že návrh a realizaci interpretace provádí většinou místní komunita za případné podpory státních nebo nadačních fondů.

Ve Velké Británii jsou tyto projekty nejčastěji realizovány za podpory Heritage Lottery Fund, dále jen HLF. Tato organizace se zabývá dědictvím a pomáhá místním komunitám ho prezentovat a rozvíjet. Byla zřízena v roce 1994 parlamentem Velké Británie. Prostředky získává pomocí národní loterie. Vydává množství publikací týkajících se prezentace a interpretace místního dědictví. (www.hlf.org.uk)

V ČR není interpretace místního dědictví přímo podporována, ale je řada nadačních a státních grantů a jiných prostředků, které lze takto využít. Jedním z nich je například Nadace Partnerství (<http://www.nadacepartnerstvi.cz/greenways>), Nadace Via (<http://www.nadacevia.cz/cz/granty-a-podpora>) a státní formu podpory zastupuje Státní zemědělský intervenční fond a jeho Program rozvoje venkova Osa IV Leader 2. Realizace projektů spolupráce (<http://www.szif.cz/irj/portal/anonymous/eafrd/osa4/2>).

7.3 Interpretace zaměřená na mládež a děti

Pokud má být interpretace zaměřena na děti a mladé lidi, musí být přizpůsobena především jim. Podle Tabrahama dokonce interpretace, jejímž příjemcem je skupina dětí do 12 let nemůže být součástí interpretace určené

dospělým.

Herritage Lottery Fund definovala skupinu mladých lidí jako osoby ve věku 13 – 20 let. Podle jejich (i mých zjištění) se neustále potýkáme s nedostatkem odborné literatury týkající se vztahu mladých lidí a jejich dědictví, angažovanosti v něm.

Konvenční literatura týkající se kulturního dědictví (muzea, galerie, památky, apod.) většinou pouze konstatuje negativní (nebo spíše neexistující) vztah mladých lidí ke kulturnímu dědictví, nízkou míru jejich zapojení do aktivit týkající se dědictví. (Rocker et Richardson, 2003)

V této věkové skupině je menší pravděpodobnost aktivity v této oblasti než u jiných věkových skupin obyvatelstva. Tato skutečnost má dvě hlavní příčiny, fyzickou a psychologickou. Fyzickou mohou být například náklady spojené s touto aktivitou, problémy s dopravou apod. Psychickou stránkou se rozumí nedostatek zájmu, dědictví je pro ně nepodstatná věc. Tato věková skupina často nabývá dojmu, že péče o dědictví je „činnost dospělých“ (Rocker et Richardson, 2003).

Tento pohled mladých se většinou změní, pokud pojem dědictví dostane širší definici ve smyslu dědictví - identita - kultura - kořeny. Tento význam je pro mladé lidi důležitější. Pro mladé lidi může interpretace dědictví znamenat interakci mezi chápáním sama sebe (jejich individuálním přesvědčením a hodnotami) a jejich etnickém, sociálním a kulturním zařazení ve společnosti. (Banks in Rocker et Richardson, 2003)

Faktory pro zapojení mladých lidí do procesu interpretace a poznávání dědictví jsou:

- Rodina – podporuje, poskytuje příležitosti
- Škola – poskytuje příležitosti, odborné pedagogické vedení
- Vrstevníci – podpora mezi přáteli, ve skupině (když to může dělat kamarád, můžu taky)
- Média – mohou poskytovat pozitivní obraz dědictví, poskytnout prvotní informace

Projekty, které byly a jsou úspěšné se vyznačují

- Zapojením mladých lidí do procesu interpretace, navrhování a provozování projektů.
- Získáním důvěry a zájmu mladých lidí využitím pracovníků a pedagogů ze stejné nebo blízké věkové skupiny (peer to peer).

Ve většině případů dochází ke všem procesům, ze kterých se projekty skládají, ve volném čase příjemců interpretace. Je proto nutné se alespoň minimálně zmínit o pedagogice volného času, která s tímto podle mého názoru úzce souvisí.

7.3.1 Pedagogika volného času

Definice volného času podle J. Dumazdiera je „*souhrn činností, které může člověk provozovat s plnou libovůlí, buď pro odpočinek nebo pro pobavení či pro rozvoj svých znalostí nebo pro nezištné školení, pro dobrovolnou účast na společenských záležitostech nebo svobodnou tvůrčí činnost poté, co se uvolnil ze svých pracovních, rodinných i společenských závazků.*“

Tato definice je zde uvedena jednak proto, že z ní vychází většina publikací, které se zabývají pedagogikou volného času. Druhým důvodem je možnost odvození dalších znaků, které je potřeba vztáhnout i na způsob interpretace. Těmito znaky jsou

- dobrovolnost
- aktivita – zapojení příjemce interpretace
- seberealizace – v tomto kontextu se význam posouvá spíše k sebepoznání, uvědomění si kam patřím a co pro toto místo, komunitu můžu udělat já
- pestrost, zajímavost, přitažlivost
- odpočinkové a rekreační zaměření
- orientace na sociální kontakt

Za hlavní principy pedagogiky volného času se pokládá (Opaschowsky ex

Hájek et al):

- volný čas jako prostředek rozvoje osobnosti
- jako prostředek k překonání pasivní konzumace, vyvolání aktivity subjektu, rozvoj tvořivosti a nápadů
- orientace na sociální kontakt, společné prožívání volného času
- uvolněnost, otevřenost pro nové
- zábava radost, požitek z činnosti
- uvolnění, odreagování, prostor pro znovunalézání smyslu.

Hlavní zásadou pedagogiky je začít tam, kde jsou studenti, nikoliv lektor (v tomto případě tvůrce interpretace). (Činčera, 2007)

Celou snahu je třeba zasadit do kontextu ostatních věcí. Stojíc sama o sobě nemá přílišný význam. Většina dostupných pedagogických publikací předpokládá, že výchovným působením (ať už v jakémkoliv směru) se zabývá nějaká instituce a pro ní jsou také většinou zásady a metody formulovány. Nejčastěji je myšlena škola nebo zájmové sdružení (Skaut, Junák apod.). Výhodou jejich působení je, že při správném vedení, můžou být komplexní, dlouhodobé a zasadit řešené téma do správného kontextu.

V ČR je na ZŠ vzdělávání postaveno na Rámcových vzdělávacích programech (dále RVP). Jsou to promyšleně volené a řazené postupy, kterými chce škola cíleně směřovat k naplňování klíčových kompetencí. (Kratochvílová, 2006, Parkan, 2008).

Klíčová kompetence je přenosný a multifunkční soubor vědomostí, dovedností, postojů a hodnot, které potřebuje každý jedinec pro své osobní naplnění a rozvoj, pro zapojení se do společnosti a budoucí úspěšnou zaměstnatelnost. Základy těchto klíčových kompetencí by měly být osvojeny v průběhu povinné školní docházky a měly by vytvářet východisko pro další vzdělávání v rámci celoživotního učení (Kolektiv, 2007).

Do RVP lze zasadit průřezové téma, tj, téma, které jde napříč vyučoványými předměty.(Kratochvílová, 2006). Pokud se bude týkat právě interpretace,

může se dotýkat výuky historie, přírodovědy ale i občanské nauky a podobně(Parkan, 2008).

V rámci své komplexnosti by se proto interpretace místního dědictví měla dotknout i výuky ve škole, případně nabídnout možnost využití některých výstupů sdružením, která se zabývají volným časem dětí a mládeže. Vytvořit přemostění mezi tím, co se děti (mládež) učí ve škole a tím, co dělají ve svém volném čase.

8. Metodika

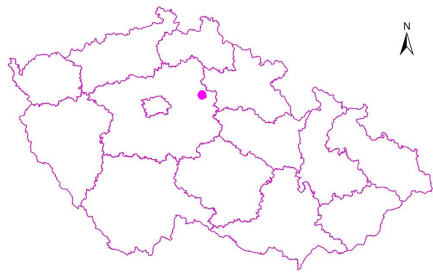
Po definování základních pojmů jako je interpretace, místní dědictví, venkov, historie českého venkova, obyvatelé venkova a jejich problémy (ve vztahu k lokalitě) jsem si definovala cíl. Tímto cílem je posílit regionální identitu obyvatel dané obce. Metodou, kterou jsem zvolila, je interpretace místního dědictví v obci Činěves a jejím blízkém okolí.

Na základě analýz (historie, širší vztahy, přírodní podmínky, vývoj sídla, současný stav obce a obyvatelstvo) jsem si vybrala vhodné objekty pro interpretaci, způsob jejich prezentace a cílovou skupinu příjemců interpretace.

Jako první způsob interpretace jsem zvolila naučné panely psané jednoduchým jazykem, na kterých se snažím přiblížit vzhled dané lokality v minulosti. Tyto panely by měly sloužit jako jeden ze zdrojů informací pro další kroky v interpretaci.

Druhým způsobem interpretace jsou pracovní listy určené pro žáky ZŠ. Zde jde spíše o návrh, jak by se daly využít pro seznamování dětí s jejich místním dědictvím.

9. Charakteristika studijního území



Za zájmové území jsem si zvolila katastrální území obce Činěves a jeho blízké okolí.

Obec Činěves se nachází na východě středočeského kraje, v okrese Nymburk.

(Obr. 4)

Obrázek 4

Nejbližšími většími sídly jsou Poděbrady (13 km), Nymburk (15 km) a Městec Králové (7 km).

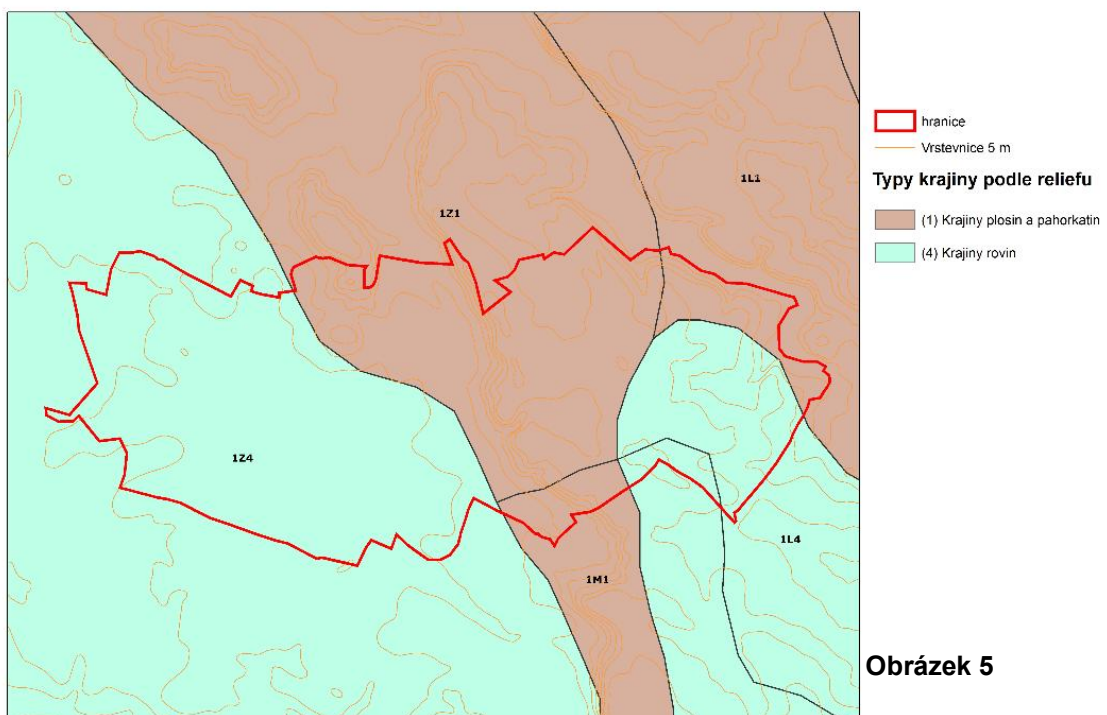
V obci je evidováno 275 adres. (*Ministerstvo vnitra ČR, 2010*)

Rozloha katastrálního území činí 1444 ha, z toho je 1084 ha zemědělská půda a 284 ha lesní pozemky. (*Veřejná databáze ČSÚ, 2010*)

Průměrná nadmořská výška sídla je 201 m.n.m.

Geologickým podložím řešeného území jsou mezozoické horniny, jílovce a pískovce. Celé území se nachází v geologickém regionu české křídové

Vymezení a forma krajinného prostoru



Obrázek 5

pánve. Půdním podkladem jsou hnědozemě a pararendziny.
(geoportal.cenia.cz)

Dané území se nachází v teplé klimatické oblasti (klasifikace podle Quitta) v podnebí listnatých lesů mírného pásma (klasifikace podle Köppena). Průměrná roční teplota je 10°C. Průměrný roční úhrn srážek 500 mm.
(ČHMÚ, 2007)

Podle reliéfu se jedná o smíšenou krajinu rovin a krajinu plošin a pahorkatin
(geoportal.cenia.cz) (Obr. 5)

10. Analytická část

10.1 Širší vztahy

Na analýzu širších vztahů v obci Činěves jsem pohlížela z hlediska interpretace místního dědictví, tzn. jaký vztah má tato lokalita k okolním. Proto jsem vybrala kulturně, přírodně a historicky zajímavé lokality v okolí, které mají buď přímý vztah k Činěvsi jako její historická nebo současná správní centra (Poděbrady, Nymburk, Městec Králové, Dymokury) nebo jako turisticky zajímavá místa v okolí (rozhledna Hrubý Jeseník, Libice nad Cidlinou, ZOO Chleby, soutok Labe s Cidlinou, rybník Jakub). (Mapa č. 1)

10.1.1 Dymokury

Je zde pošta, pod kterou spadá i Činěves, která nemá vlastní. Děti z Činěvse navštěvují základní školu v Dymokurech. Obecní úřad v Dymokurech zajišťuje matriku, agendu občanských průkazů a cestovních pasů, ověřuje opisy, kopie a pravost podpisů

V obci stojí pivovar, dnes v soukromém vlastnictví (pivo se zde nevaří), cukrovar v havarijním stavu, který již není v provozu. K cukrovatu nechal jeho původní majitel Děpold Černín v roce 1903 vybudovat úzkorozchodnou dráhu o rozchodu 600 mm určenou ke svážení řepy. Trať byla zrušena v 50. letech minulého století. Původní délka kolejí byla téměř 28 kilometrů a spojovala okolní obce. Dodnes jsou její stopy patrné v lesních úsecích, zarostlé násypy v polích tvoří meze a poskytují úkryt mnoha živočichům. Je snaha, aby některé zbytky této drážky byly osázeny stromy a využity jako součást územního systému ekologické stability.

Ve vesnici se nachází barokní kostel Zvěstování Panny Marie z roku 1725 a nepřístupný barokní zámek z roku 1688 v soukromém vlastnictví. (www.dymokury.cz)

10.1.2 Rozhledna Hrubý Jeseník

Na severozápadním okraji obce se nachází telekomunikační stožár pro síť mobilních operátorů. Stožár také slouží jako rozhledna. Pro své zajímavé

architektonické zpracování získala stavba v roce 2003 cenu GRAND PRIX . Je to nejnižše položená rozhledna v Čechách (204,5 m. n. m.). Do provozu byla rozhledna dána 28.3.2003. Na nejvyšší plato ve výšce 26 metrů vede 116 schodů. Pozinkovaná ocelová konstrukce je zevně obložena dřevěným opláštěním a částečně skryta za kamennými zdmi. Rozhledna je viditelná z dále a z obce Hrubý Jeseník k rozhledně vede nově vysázená oskerušová alej, která je připomínkou pěstování tohoto stromu ve zdejším kraji. Provoz vyhlídkové části zajišťuje obecní úřad. Výhled je zajímavý tím, že vychází z roviny a siluety jednotlivých kopců i celých pohoří se tak objevují až na vzdáleném obzoru. Při krásném počasí je možné spatřit vrcholky Krkonoš i lesknoucí se vysílač na Ještědu. (www.hruby-jesenik.cz)

10.1.3 ZOO Chleby

Jediná zoologická zahrada (s platnou licencí MŽP ČR) ve Středočeském kraji. Chová více než 100 kusů živočichů ve 40-ti druzích, pěstuje vzácné dřeviny (více jak 15 druhů bambusů). Specializuje se na vzácné a ohrožené druhy ptactva.

K jejím nejvýznamnějším chovatelským úspěchům patří první odchov na světě tetřívka kavkazského a koroptve pouštní, unikátní odchov zoborožce nosorožčího, první odchov v ČR satyra Temminckova a jiné.

Zajišťuje první pomoc, sběr či odchyt handicapovaných živočichů ve spolupráci se Stanicí pro handicapované živočichy v Pátku (www.zoochleby.cz)

10.1.4 Nymburk

Město Nymburk má 14350 obyvatel (portal.gov.cz)

Nejstarší dochovaná listina o městě Nymburce pochází z roku 1275. Město založil Přemysl Otakar II. Původně bylo osídleno německými osadníky, kteří ho nazývali Neuenburch. V 15. století převládli čeští obyvatelé. Po celý středověk patřilo mezi nejvýznamnější města v zemi. Nymburk byl jedním ze strategických měst chránících Prahu.

Během třicetileté války (1618 – 1648) byl Nymburk vypálen a vydrancován,

pevnost byla téměř zničena, hradby pobořeny.

Zlomem v novodobé historii bylo až zavedení železnice k městu v roce 1870. Od té doby se sídlo rozrůstalo, byly vystavěny nové budovy, došlo k regulaci řeky Labe, k výstavbě nového mostu a hydroelektrárny s plavební komorou.

Historické jádro Nymburka bylo r. 1992 vyhlášeno městskou památkovou zónou. Najdete v ní především chrám sv. Jiljí, vzácnou ukázkou gotické cihlové architektury z let 1280 - 1380, část cihlové hradby v lokalitě Na Přístavě, dva vodní příkopy, kterými dodnes proudí říční voda. Dále kapli sv. Jana Nepomuckého - původně součást kostela dominikánského kláštera z 13. století, obnovenou renesanční radnici z roku 1526, bývalou městskou vodárnu z roku 1597 zvanou Turecká věž, morový sloup z roku 1717 nebo zpřístupněnou část renesanční sladovny ze 16. století v přízemí budovy Městského úřadu v ulici U Staré sladovny.

Z Nymburka pochází několik významných osobností, např. František Rachlík (spisovatel), bratři Václav a Josef Kramolínovi (barokní malíři), Jan z Wojkowicz (básník a spisovatel) a ing. Emil Zimmerler (projektant vodních cest). Na počest hudebního skladatele Bohuslava Matěje Černoorského pořádá město každoročně mezinárodní hudební festival. Ve města žila a tvořila celá řada dalších osobností, např. spisovatelka Božena Němcová, básník Jan Neruda, hudební skladatel Václav Kálik či režisér Miroslav Macháček. Významné postavení má v Nymburce spisovatel Bohumil Hrabal, který ve zdejším pivovaru prožil své dětství a mládí. . (www.mesto-nymburk.cz)

Nymburk je spojen s Poděbrady Polabskou stezkou, která vede (5) přes soutok Labe s Cidlinou (6) a Slavníkovské hradiště (7). Stezka je vhodná i pro kolečkové brusle nebo pěší turistiku

Nymburk pro Činěves zajišťuje agendu katastrálního úřadu, správy sociální zabezpečení a agendu celního úřadu. Ve městě sídlí okresní soud. (portal.gov.cz)

Toto město je jedním ze dvou větších center do kterých obyvatelé Činěvse

vyjíždějí za prací, kulturou, zdravotnictvím a výše uvedenými úřady.

10.1.5 Poděbrady

Druhým větším centrem je lázeňské město Poděbrady, které má 13 400 obyvatel a stejné množství pacientů ho ročně navštíví.

Původní osada "pode brody" vznikla v blízkosti brodu přes Labe. V druhé polovině 13. století získal Poděbrady český král Přemysl Otakar II., který v letech 1262 - 1268 zbudoval na strategickém místě nad řekou kamenný hrad. V pozdějších dobách a po četných úpravách byl přebudován na zámek. Největšího rozkvětu doznalo panství za pánů z Kunštátu. Významnou osobností tohoto rodu byl Jiří z Poděbrad, který byl v roce 1458 zvolen českým králem. V roce 1472 byly Poděbrady povýšeny na město a obdržely čestná práva a městský znak. Dominantou náměstí je jezdecká socha krále Jiřího od Bohuslava Schnircha, která patří k vrcholným dílům české monumentální plastiky 19. století, v druhé části náměstí pak Mariánský sloup, který byl vztyčen v roce 1765 na památku obětem moru zuřícímu ve městě v roce 1714. Na náměstí Jiřího dále najdeme budovu Městského úřadu Poděbrady, Městské knihovny (renesanční budova staré radnice) a Generální ředitelství Lázní Poděbrady, a.s.

Přes Labe vede kamenný inundační most z roku 1831. Za tímto mostem je Havířský kostelík Nanebevzetí Panny Marie. Při cestě míváme dřevěnou zvonici. Havířský kostelík stojí na místě, kde bylo v roce 1496 popraveno deset nevinných vůdců vzbouřených kutnohorských havířů. Dnešní podoba v novogotickém stylu je výsledkem přestavby z roku 1896. Autorem plastik na průčelí je B. Schnirch. Za kostelíkem začíná Obora založená v roce 1538 císařem Ferdinandem I. pro chov dančí zvěře. Dnes je zde lesopark a jezdecký areál.

Nejstarší uličkou ve městě je „Na Dláždění“, odkud vyjdeme na náměstí Anežky České s kostelem Povýšení sv. Kříže. Původně gotický kostel ze 14. století prošel dvěma přestavbami v 16. a 19. století.

Budova u kostela je bývalá škola, která od roku 1904 slouží muzeu. Byla postavena v roce 1846 v místě dřevěné školy založené manželkou krále

Jiřího. Výstavním účelům slouží i památkově chráněný objekt bývalého špitálu zvaný Kunhuta s barokním vysokým štítem v průčelí.

Krajina Poděbrad je převážně rovinná, nejvyšší kopec v okolí se jmenuje Oškobrh (285m n.m.). Město leží na obou březích největší české řeky Labe. U plavební komory lze objevit staré labské rameno zvané Skupice. Návštěvníky zde provede naučná stezka s devíti zastaveními. (www.mesto-podebrady.cz)

Poděbrady jsou pro Činěves obcí s rozšířenou působností zajišťující agendu finančního úřadu a některé typy státní sociální podpory.

10.1.6 Soutok Labe s Cidlinou

Nedaleko soutoku Labe s Cidlinou se nachází zbytky společenstev lužního lesa. Přírodní rezervace nazvaná Libický luh je přírodní lužní les s tůňemi a slepými říčními rameny, jaký byl v minulosti souvisle rozšířen podél řeky Labe. Cidlinou. Nachází se tu i přístaviště výletní lodi Král Jiří (plavby z Poděbrad) a restaurace Cidlina. Z Poděbrad sem vede asfaltová stezka, vhodná i pro cyklisty či kolečkové bruslaře. (www.mesto-podebrady.cz, Vyletnik.cz)

10.1.7 Libice nad Cidlinou – Slavníkovské hradiště

Vzniklo na rozhraní osmého a devátého století. V polovině desátého století se stalo centrem knížectví, jež pod vládou Slavníkovců sjednotilo severovýchodní a jižní Čechy. Hradisko s předhradím mělo ráz knížecího sídla s palácem, nejméně třemi chrámy, mincovnou a hospodářskými stavbami i železářskými objekty. V jeho severovýchodním okolí vzniklo velké sídelní seskupení. Libice měla styky s celou tehdejší kulturní Evropou. Za sjednocovacího procesu raně feudálního státu Přemyslovců bylo Slavníkovské knížectví roku 995 krvavě vyhlazeno. V jedenáctém století byl postaven nový palác. Hradisko se naposledy uvádí roku 1130.

V současnosti zde jsou k vidění vyznačené základy slavníkovského paláce, kostela a vstupní brány. Památník zde byl postaven v roce 1965, ale libické hradiště bylo už v roce 1961 prohlášeno za archeologickou památkovou

rezervaci. Od roku 1989 je akropole hradiště národní kulturní památkou. Před základy kostela stojí bronzové sousoší sv. Vojtěcha a jeho bratra sv. Radima, které vytvořili Marie a Vojtěch Adamcovi. (www.libicenadcidlinou.cz)

10.1.8 Městec Králové

Městec Králové leží na mírně zvlněném okraji Polabské nížiny. Jeho založení klademe před rok 1357. Vzniklo při obchodní Kladské stezce, původně jako hradiště. Na počátku existence středověkého sídliště zde bylo tržiště vřetenovitého tvaru s kostelem, které bylo součástí zemské stezky z Prahy do Vratislavi už v 2. polovině 13. století. Přemysl Otakar II. je povýšil na město ne prý proto, že by v něm přebývali měšťané, ale na paměť toho, že se v něm narodil. Přemysl Otakar II. daroval městu současně také znak lva a dal mu ještě četné výsady královské komory. Karel IV. poskytl Městci Králové roku 1360 městské právo. Syn Karlův Václav IV. je ve starých zápisech uváděn jako patron města. Královéměstecko bylo úrodnou zemědělskou oblastí. Místa, kde se rozkládaly mokřiny, byla v průběhu 15. a 16. století přeměněna v rozlehlé rybníky, jež se však do současnosti téměř nedochovaly. Městec Králové byl královským majetkem do roku 1363, kdy jej Karel IV. zastavil své manželce Anně Svídnické. Husitské války těžce město poškodily. Také během třicetileté války bylo město značně poničeno. Následně přispěl i ničivý požár v 17. století. Požáry pokračovaly i v 18. století. V roce 1848 se Městec Králové stal sídlem soudního okresu, a to až do roku 1928. Náměstí s několika secesními domy dominuje budova radnice původně z roku 1799, spolu s katolickým novorománským kostelem sv. Markéty, postaveným v letech 1792 – 1794 a v roce 1856 přestavěným. V blízkosti náměstí se dochovalo několik pozdně barokních městských a selských domů z 18. století. Zajímavá je i radnice z roku 1792, secesní budova bývalé spořitelny, barokní socha sv. Floriána a plastiky trpaslíků na budově Staré pošty. (www.mesteckralove.cz)

Z hlediska Činěvse je toto město nejbližším větším centrem z kulturní, pracovní stránky a zajištění základní zdravotní péče. Taktéž je sídlem pověřených úřadů (agenda stavebního úřadu, statní sociální podpory,

živnostenského úřadu a úřadu práce). (www.cineves.cz)

10.1.9 Rybník Jakub, Rožďalovické rybníky, ptačí oblast

Významné ptačí území Rožďalovické rybníky se nachází na rozhraní středního Polabí - zlatého pruhu země české a Českého ráje. Z fytogeografického hlediska patří do teplé oblasti termofytika, podokresu Rožďalovické tabule. Geologicky je podklad území tvořen horninami české křídové tabule, především slínovci a jílovcí. Reliéf má charakter ploché pahorkatiny s výškovou členitostí 30 - 75 m. Nadmořská výška území je 210 - 270 m. Území náleží k povodí Labe a jeho přítoku Mrliny.

Krajinu Rožďalovických rybníků charakterizuje komplex lesů na rozhraní Královéhradeckého a Středočeského kraje obklopenou více či méně zemědělsky využívanou kulturní krajinou s obcemi a malými městy do 3000 obyvatel. Vymezená oblast zahrnuje komplex přirozených lesních společenstev s dubohabrovými háji, rákosinami, vlhkými loukami a soustavou více jak dvaceti rybníků táhnoucích se od Dětenic na severozápadě až po Městec Králové na jihovýchodě.

Krajina, která doposud nepocítila zátěž intenzivního turistického využití, se v průběhu staletí zformovala do současné podoby - mozaiky společenstev acidofilních doubrav, zbytky lužních porostů, nivních luk, vodních ploch, kompaktních litorálních i terestrických rákosin, mokřadních luk a bývalých i současných pastvin. Tento pestrý komplex biotopů tvoří refugium pro výskyt dalších vzácných a ohrožených druhů rostlin a živočichů, které již v okolní krajině vymizeli. (Šoltys, 2005 , www.rozdalovickerybniky.eu)

Rybník Jakub je součástí tohoto komplexu. Leží na Štítarském potoce. Na jeho hrázi končí naučná stezka Pustý rybník u Dymokur, které je v současnosti v dezolátním stavu (poničené a chybějící panely).(www.stezky.info)

10.2 Historie

10.2.1 Obec

Střední Polabí je osídleno už od pradávných dob. Nevíme s jistotou odkud tito lidé pocházeli. O jejich životě se dovídáme z archeologických nálezů v okolí. I Činěves měla pravděpodobně původ v prehistorické osadě (Sýkora, 1994).

Tato osada vznikla na křižovatce cest. Ležela v místě, kde se sbíhaly pozemky více panství. Na tomto křížení cest byly postupně vystaveny statky a chalupy na pozemcích sousedících pánů tak, že zdánlivě tvořily jednu obec. Ta měla stejné jméno, ale obyvatelé byli poddaní různým pánům a různé správě. Nejstarší cestou je Kolínčice (Kolínská), která se nachází západně od obce. Tato umožňovala dopravu mezi Kolínem a Jičínem.

Jméno obce se v pramenech vyskytuje v různých obměnách. Např. Czwyniewes, Czwyneuess, Swinawess, Czinie Weiss, Cziniowes, Činoves. Nejspíše se jedná o významové spojení se slovesem čin-iti.

První písemná zmínka o této obci je z roku 1294: „ *Václav král, chtějíce zlepšiti postavení našich královských statků, ves naši Činěves ležící v našem kraji poděbradském a 50 lánů polí vysazujeme Křtěnovi a obyvatelům, aby ji vlastnili podle práva poděbradského.*“ Část vsi, která byla majetkem královské komory připadla roku 1294 k Poděbradům. Roku 1357 vykonával podací právo (právo dosazovat kněze) k farnímu kostelu Beneš z Choustníka, roku 1370 vlastnili ves ves Heřman a Beneš z Choustníka. Jejich sídlem bylo Choustníkovo Hradiště u Dvora Králové a patřila jim také Žehuň a Sány. Roku 1374 měl obec Jan Rotlev, královský mincmistr (urburěf) z Kutné Hory. Po něm vlastnictví převzali páni z Vartemberka, kteří zde nejspíš vystavěli tvrz. Poprvé se o nich archivní prameny zmiňují v roce 1379, uváděni jsou bratři Jan a Václav z Vartemberka. Roku 1437, po smrti Václava Vartemberka, byl tento statek prohlášen za odúmrt' (pokud zemřelý neměl mužského dědice, veškerý jeho majetek připadl králi). Jindřich z Vartemberka si vyprosil od krále plat, který měl do té doby Hanuš Terklěf,

z Prahy na činěveské vsi a tvrzi. To je také první zmínka o tvrzi.

Později bylo zdejší zboží rozděleno na několik dílů, není známo, kterému z nich připadala tvrz. O rozdělení vsi svědčí například žádost z roku 1568, v níž žádá Otto z Přední Činěvsi vrchnost o šenk. Jednotlivé části byly pravděpodobně postupně od roku 1498 připojovány k poděbradskému komornímu panství. O tvrzi již pak není v dostupných pramenech zmínka. Zřejmě ztratila v důsledku scelovacích procesů svoji funkci a zanikla.

Největší část drželi Křinečtí z Ronova. Těm král Jiří věnoval dymokurské statky a vykonávali zde i podací právo (viz výše). Šťastný Křinecký z Ronova, hejtman kraje hradeckého, prodal r. 1572 tvrz Dymokury a ves Svidnici a koupil v Činěvsi dvůr. Jeho manželka Dorota Křinecká z Valdštejna zde v roce 1580 zemřela a byla zde pochována. (Foto č. 29) Syn Šťastného Viktorin vyjednal s královskou komorou, aby od něho koupila jeho statek v Činěvsi. Roku 1586 v sobotu po svaté Kateřině koupil císař Rudolf II. trhem dokonalým Činěves od Viktorina Křineckého a jeho mladšího bratra Jiřího Volfa za 9400 kop grošů míšeňských.

Již roku 1529 požádal Václav Haugvic z Biskupic krále Ferdinanda I., aby s ním vyměnil své sedláky z Budčevsi za sedláky v Činěvsi. Touto směnou získalo komorní panství další část Činěvsi. Další části vsi vlastnili v r. 1539 Jan a jeho bratr Adam Šlibovský ze Šlibovic. Své statky zde měli i Trčkové.

Takto přešla scelená Činěves na královskou komoru českou a zůstala součástí poděbradského panství až do zrušení poddanských povinností a roboty až do 23. 3. 1848.

Místo, kde stávala tvrz nelze přesně určit. Podle místní pověsti stála pravděpodobně na kopci, kde je dnes dům č. p. 12. Tuto teorii podporuje nález sklepa s opálenými cihlami. Poblíž je rybník Krsovník, jehož název je odvozován od Jindřicha Krsovského. Ten pocházel z vladyckého rodu Krsovských z Krsů. V roce 1598 měl ve vsi dvorec, který byl 1602 přikoupen k poděbradskému panství. Vztah tohoto dvorce k tvrzi není doložen. Existuje domněnka, že tvrz stála blízko kostela, kde se říkalo Na Jílovce.

V 16. století Činěves rozkvétala. Patřila k největším vsím na poděbradském

panství.

Začátkem 17. století se vše změnilo. Začátkem třicetileté války nastala těžká doba. Po jejím skončení zůstala v Čechách pouze 1/3 z původních obyvatel. V blízkosti Činěvsi vedla vedle Slezská královská cesta. Její trasa byla Praha – Brandýs nad Labem – Lysá nad Labem – Nymburk – Kouty (po hrázích tehdejších rybníků) – Úmyslovice – Podmoky – Městec Králové – Nový Bydžov – Hradec Králové – Náchod – Kladsko – Vratislav. Touto důležitou komunikací táhly v obou směrech tlupy nájemných žoldnéřů, kteří za sebou zanechávali spoušť. Nejvíce byly postiženy vesnice, které ležely přímo na této cestě, ale ušetřeny nezůstaly ani sousední vsi. Činěves byla vypálena, zůstal jen kostel. V sousedních Velenicích byl vypálen císařský dvůr. Podle soupisu dle víry z roku 1651 bylo v obci 102 obyvatel. To dosvědčuje, že mnoho lidí uteklo pro víru a před válečným strádáním, jiné vojáci odvěkli s sebou. V tomto soupisu nejsou uvedeny Podmoky a Vrbice, u nichž je pouze poznámka o tom, že vsi byly vypáleny i s kostelem. Lidé po válce začali s obtížemi obnovovat zpustlou krajinu.

Díky snahám o přesné vyměření daňových povinností vzniklo postupně několik soupisů majetku: Berní rula (1654), První a Druhý tereziánský katastr (1711) a Josefínský katastr (1788), Stablní katastr (1817). Z těchto pramenů víme, jak se obec vyvíjela v době jejich vzniku.

V roce 1770 bylo v Činěvsi 602 lidí. „*Hospodařilo zde 22 sedláků, 2 půlsedláci, 24 chalupníci a 93 baráčníci a podruzi. V majetku měli 2273.1/2 strychu rolí a luk. Sklidili 208.1/4 vozů sena a otavy. Daní platili ročně 1955 zatých. a 30 krejcarů. Z dominikálních daní platili úrok v penězích 195 zl. a 13 kr. Část se platila o sv. Jiří (24. 4.) a zbytek o sv. Havlu (16. 10.). Roboty potažní byla 476 dní a pěší 1300 dní. K mletí jezdili povinně do mlýna novomlýnského. Ve vsi byly 2 krčmy výsadní, které vyšenkovaly ročně 360 věder piva (vědro = 56,6 l). Dále zde najdeme 2 masné krámy výsadní, kovárnu a 1 žida ochranného i s rodinou, který platil do důchodu 54 zl. ročně. Žid sem byl již dávno uveden a držel panskou potašárnu.“*

Na poděbradském panství byla vždy hustá rybníční síť. Zdejší kraj by se

v době minulé dal přirovnat například k Třeboňsku. V roce 1587 povolal císař do Poděbrad Jana Krčina z Jelčan (rodáka kolínského a regenta panství rožmberského), aby vystavil dobrozdání k rozšíření rybníka Šumbor. Tento se rozkládal na rovině mezi tehdejšími Oumyslovicemi a Netřebicemi. Posudek byl kladný a Jakub Krčín uznal rozšíření za vhodné a laciné.

V 17. století bylo na panství 250 rybníků. Největší z nich Blato se rozkládal mezi obcemi Pátek – Kouty – Úmyslovice – Okřínek. Měřil 973 ha a chovalo se v něm 1000 kop kaprů. V Činěvsi se roku 1586 uvádějí 4 rybníky. Čiřík napájený z Dymokurska, Zásadník (dříve zvaný Násadník), Šarhánek horní a dolní. Později k nim přibyl Šumbor napájený z Lánské strouhy, který byl ze všech největší. Ve všech byly chováni kapři. Rybníky byly od roku 1764 postupně vysoušeny a místo nich vznikaly pole a louky, které byly pronajímány.

Panské lesy spadaly pod revírní správu v Podmokách.

V březnu roku 1755, v době selského povstání, vnikli do vsi sedláci z Kopidlenska a Dymokurska a tomu, kdo se k nim nepřipojil, způsobili škodu na majetku.

Činěves byla postižena velkým ohněm v roce 1810.

C. K. komorní panství Poděbrady bylo rozděleno na 8 rychet. Činěves spadala pod obvod Pátek, který se sestával z obcí Kouty, Netřebice, Činěves, Velenice, Novohrady, Úmyslovice, Laubenthal (Ostrov), Blato. V čele každého obvodu byl rychtář.

V roce 1837 byla přes Činěves postavena říšská silnice vedoucí od Poděbrad k Jičínu. Na konci vsi, směrem na Dymokury, bylo zřízeno mýto.

I v této době patřila Činěves k největším obcím na Poděbradském panství. Dokazuje to vývoj počtu obyvatel (Sýkora, 1994):

rok	1790	1826	1835	1870
počet domů	85	100	103	132
počet obyvatel	-	689	728	924

Komorní statky panství poděbradského pro špatné vedení příliš nevynášely a byly proto v roce 1839 dány do dražby. Takto panství získal baron Jiří ze Siny. Po jeho smrti a smrti jeho manželky získali toto panství jeho vnukové a vnučky. Posledním z nich byl kníže Mořic z Hohenlohe, ze něhož byl statek po převratu částečně rozparcelován (pozemková reforma 1919).

V roce 1857 byla v Činěvsi vystavěna synagoga a při ní i židovská škola, která však brzy zanikla.

Socha Sv. Jana Nepomuckého (Foto č. 18) byla slavnostně odhalena v roce 1866. Jejím autorem je V. Bydžovský.

Po novém zaměření katastru v roce 1842 rostlo daňové zatížení obce. Do této doby se díky nepřesnostem v dosavadním katastrálním operátu dařilo obcím některé pozemky zatajit a uniknout tak placení daní. Potřeba peněz donutila obec pronajímat občanům pastviny, které tak byly postupně rozorávány. Pastviny tvořily obecní pozemky Na Lukách, Na Ohradě, Na Stavech, V Sytném, Na Průhoně a na Bílých. Původně se zoraná pole nacházela jen U Cihelny a Na Spraších.

Jak narůstala plocha obdělávané půdy, naráželi zemědělci na problém přemokřených pozemků v některých částech obecního katastru.

V devadesátých letech 19. století se začalo s regulací říčky Mrliny. V té době ale většina místních občanů účast na melioracích odmítla, zřejmě neměli jasnou představu o co se jedná. Později bylo několik občanů pozváno do Rašovic, kde si prohlédli drenážní práce a poznali výhody meliorací. Na základě toho vzniklo v roce 1906 Vodní družstvo č. 1. Akce se zúčastnilo 56 zemědělců na 132 ha půdy. Tento první pokus ale příliš nevydařil. Špatný projekt uložil svodníky příliš hluboko. V roce 1908 vzniklo Vodní družstvo č. 2. Tento projekt zahrnul 45 účastníků na 54 ha. Následovaly ho Vodní družstvo č. 3 a č. 4. Všechna družstva splynula v jedno v roce 1924.

Roku 1879 se započala stavba silnice k Městci Králové. O dva roky později byla zřízena na železnici zastávka Činěves. V roce 1892 bylo zřízeno myto na konci vsi směrem na Poděbrady.

Sokol Činěves byl založen 15. 9. 1907 a stavba sokolovny (Foto č. 28) začala v roce 1927. Elektrifikace obce proběhla v roce 1924 a ve stejném roce byl vystavěn památník padlých (Foto č.17), jehož autorem je Havlíček. O dva roky později se začalo vyučovat v nově otevřené měšťanské škole v sousedních Dymokurech, do té doby museli žáci z Činěvse docházet do Městce Králové.

Dne 15. 3. 1939 v 7,30 přijeli do Činěvse první jednotky německé okupační armády. V roce 1942 opustilo obec 9 židovských občanů. Po osvobození Československa (1945) bylo v obci a blízkém lese ubytováno několik tisíc sovětských vojáků.

V září 1949 bylo po několikaměsíční snaze místních členů Komunistické strany československé založeno Jednotné zemědělské družstvo Činěves. Zpočátku využívalo mechanizační prostředky Státní traktorové stanice v Okřínků. Později získalo výrobní prostředky nuceným výkupem od ostatních rolníků. V roce 1950 se po překonání nepříznivých postojů místních majitelů orné půdy provedlo částečné scelení katastrální půdy. Jednalo se o první akci tohoto druhu v poděbradském okrese. Dne 6. 8. 1950 došlo k slavnostnímu rozorání mezí. Do roku 1960, i díky použití represí, vstoupili do JZD Činěves téměř všichni majitelé půdy. V roce 1967 byla zrušena Zemědělská komise, protože v obci již nebyl soukromý zemědělský sektor. (Sýkora, 1994)

10.2.2 Kostel a fara

Předpokládá se, že nejstarší kostel byl v Činěvsi založen roku 1350 jako plebánie². Tento kostel stával pod nynějším chrámem ve vsi, zhruba v místech, kde je v současnosti stavení č. p. 30 a 31. Se hřbitovem sahal až k současné farské zahradě. Zádušní³ jmění kostela bylo v té době veliké, protože podle Register papežských desátků z roku 1367 byl činěveský farář povinen platit 36 grošů z celkového příjmu. Tuto sumu platil až do roku 1405.

² plebánie = farnost, název se používal až do 16. století

³ z darů věřících

Roku 1357 vykonával podací právo Beneš z Choustníka. Od roku 1374 vlastnil obec i s kostelem Jan Rotlev, královský mincmistr z Kutné Hory. Poté se podací právo měnilo podle majitele obce až do roku 1586, kdy koupil Činěvse císařem Rudolfem II. přešlo trvale na císařský rod.

Z husitských dob se nedochovaly písemné zprávy o osudu kostela, ale vzhledem k tomu, že celé Poděbradsko postihly různé pohromy, lze předpokládat, že se nevyhnuly ani Činěvsi. Tento předpoklad potvrzuje i to, že kostel musel být v roce 1591 od základu přestavěn.

Z původního kostela se dochoval zvon ulitý v roce 1506. Byl 53 cm vysoký a byl na něm latinský nápis „*Haec campana fusa est ad laudem dei omnipotentis anno domini MCCCCVI.*“ (Tento zvon je ulit k chvále Boha všemohoucího léta Páně 1506.) (Hellich, 1899)

Jak vypadal tento kostel, popsal činěveský farář Václav Potentský, který zemřel r. 1738. Kostel byl vystavěn, kromě presbytáře (část prostoru vyhrazená kněžím), z nepálených cihel. Byl malý, měl 25 loktů do délky a 15 do šíře. Měl dvoje dveře, 4 malá okna po stranách a prkenný strop. Neměl křtitelnici, jen měděnou nádobu na křestní vodu. Nádoba byla uchována v dřevěném podstavci v podobě kalicha. Na šindelové střeše byla malá vížka, ve které byl umístěn malý zvonek. Velké zvony byly přeneseny do dřevěné zvonice, která stála v místech dnešní sakristie. Vystavěna byla v roce 1598 na obecní pastvině „Na Jílovce“. (Hellich, 1899)

V husitských dobách a po nich se většina obyvatelstva v okolí hlásila k víře podobojí a následkem toho byli i kněží utrakvisté⁴. Tento stav trval až do třicetileté války. Arcibiskupové se pokoušeli dosazovat kněze římsko-katolické, což se vždy setkalo s odporem obyvatel. V roce tak 1607 vznikl spor obce s činěveským farářem Šimonem Chodomastem, který urovnal děkan Tomáš Chyžský z Poděbrad nařízením, aby osadníci osívali zádušní pole⁵ a každý třetí mandel z nich faráři dávali. Farář měl zase na vychování rektora (učitele) dávat ročně 3 strychy žita a k tomu, když se k němu učitel

⁴ kališníci

⁵ pole patřící ke kostelu

bude poslušně chovat, každý svátek oběd. Na to roku 1609 žaloval farář Šimon arcibiskupovi a ten pak upomínal poděbradského hejtmana, aby predikanti⁶ ze svých míst odešli ze svých míst, protože činěveští nechtěli svému knězi platit desátek a obdělávat pole. Roku 1610 byl do Činěvse dosazen kněz katolík Tobiáš Telecenus. Již po roce si stěžoval, že od pikartů⁷ trpí a že mu spílají do vlků. Stížnost společně s jinými kněžími zaslal arcibiskupovi. Podobně se vedlo i jeho dalším nástupcům.

V důsledku třicetileté války (1618 – 1648) byly české země v úpadku a bídě.

Od roku 1625 byl činěveský kostel na dobu 86 let připojen k poděbradské farnosti.

Kostel byl za války ušetřen, fara byla vypálena. Ve vikariátní zprávě generálního vikáře nad reformací Rudolfa Roderera z Feltburka z roku 1650 se uvádí, že činěveský kostel sv. Václava jest dobře opatřen. Měl ve věži tři krásné velké zvony a jeden malý. Ale lidí bylo velmi málo, pole byla pustá a učitel z části suploval roli faráře.

Po skončení třicetileté války začalo násilné provádění protireformace. Byli vypuzeni kněží podobojí, kteří byli do té doby téměř na všech farách. Katolických kněží byl na poděbradsku nedostatek. Neosazené fary byly přiděleny děkanství poděbradskému a na tyto farnosti jezdili občas kněží z Poděbrad konat bohoslužby. Se křty se muselo až do vzdáleného města. Proto byla v té době duchovní správa této oblasti nedostatečná.

Ze zprávy děkana poděbradského z roku 1676 vidíme, jak malý byl v té době počet obyvatel. V tomto roce již byla provedena katolická reformace a ke sv. přijímání se dostavilo v Činěvsi 229 osob starších 12 let, v Podmokách 58 a ve Vrbici 226.

⁶ Nejspíše jsou zde myšleni potulní hustiští kazatelé. (predikant = kazatel)

⁷ stoupenci extrémního myšlenkového směru v husitském hnutí, popírajícího přítomnost Krista ve svátosti oltářní

Patnáctého dubna 1696 žádají činěveští českou komoru, aby jim byl dosazen vlastní kaplan, že by stavbu fary příslušným příspěvkem fedrovali⁸. O vyřízení žádali několikrát, až se obrátili i na císaře Josefa I. Do vsi byla vyslána komise, jejíž předsedou byl nejvyšší komoří hrabě Šlik. Přes odpor poděbradského děkana Jana Lorence jim bylo povoleno dne 11. září 1711 zřídit v Činěvsi samostatnou faru s obvodem Činěves, Velenice se dvorem, Podmoky, Vrbice, Opočnice, Senice, Srbce, Úmyslovice, Kouty a Netřebice. Později byl připojen ještě Ostrov (Laubenthal), Blato, Račany (Hradčany), Kolaje (Hermannsdorf) a Vlkov (Wolfsburg). Nová fara byla postavena v roce 1711 výše než stará, která v roce 1695 vyhořela. Dne 1. ledna 1712 byl děkanem poděbradským dosazen první farář Krištof Václav Hain a současně s ním i první kaplan František Scharf. Nová fara měla 2 pokoje, čeledník a chlév. (Hellich, 1899)

Farář činěveský posluhoval také při farním chrámu ve Vrbici, při filiálním v Pomokách a Úmyslovicích.

Protože starý kostel byl malý a chatrný, přestal vyhovovat. Proto vznikla potřeba zřízení nového a prostornějšího. O jeho výstavbu se nejvíce zasloužil farář Josef Václav Potenský, z jehož popisu víme, jak vypadal původní kostel (viz výše). Královská česká komora stavbu nového chrámu schválila v roce 1729. Dala zhotovit rozpočet a nařídila, aby se kámen na stavbu lámal na hranici dymokurského panství, protože tam byl materiál nejlepší. Plán kostela navrhl stavitel Jan Denabier. (Sýkora, 1994)

Stavba započala 2. května 1730. Tohoto dne byl položen základní kámen do rohu věže v hloubce 4 loktů. Chrám měl šindelovou střechu. Je 34 m dlouhý a jeho věž má výšku 27 m. (Hellich, 1899)

Na jeho stavbě se podíleli 3 stavitelé: Th. Hofmecker, K. Dienzerhofer⁹ a J. Schindl. (Sýkora, 1994)

⁸ dotovali

⁹ Podle data počátku stavby by se mohlo jednat o K. I. Deinzehofera (1689 – 1751), významného barokního stavitele. Tento údaj nemám ovšem potvrzen.

Byl dostavěn roku 1732 a v tomto roce byl zasvěcen Sv. Václavovi. Slavnosti se zúčastnilo mnoho lidí z okolí a také vzácných hostů: zámecký hejtman, purkrabí, rychtář Jiří Horyna, učitel Jiří Šťastný a kostelníci (tehdejší správcové kostela) František Šantrůček, Tomáš Záděra a Jan Kára. Na památku svěcení kostela dostaly děti z Činěvsi peníze, tak zvané 3 kopy. Byly to: Jiří Bernat, Fr. Šukal, Jiří Kršňák, Václav Fridrich, Lída Šťastných, Kateřina Vejtrubová, Anna Machorková, Anna Vrbová a Růžena Zubíková¹⁰. V listopadu 1732 byly na věž vytaženy 3 zvony. O prvním, nejmenším z nich už zde byla zmínka. Druhý, největší zvon, nazývaný Václav (Foto č. 6,7), má v dolním průměru 106 cm, váží 14 centů staré váhy (1 cent = 56 kg), a byl slit r. 1598 ve Mladé Boleslavi zvonařem Václavem Hytychem. Pod akantovým vlysem¹¹ se šestkrát opakuje motiv vraždění neviňátek králem Herodem. Okolo vyobrazení Sv. Václava je nápis „*Letha Panie 1598. Udielan Tento Zvon ode mnie Waczlawa Do wsi Czynovsy Za Sprawy tehoz Panstwi Urozeneneho a Stateczneho Rytirze Pana Jana Starssyho z Habarzcicz A Z Wosady K tomu Twolenych Jana Pilného Ginak Ondrziege Matiege Holana Girzika Bendy a Davida Nemcze Rychtarze a Konsseluow*“. Třetí zvon, zvaný Maria, měl dolní průměr 91 cm, vážil 7 starých centů a byl slit od Jana Pricqueye ml., zvonaře mladoboleslavského, v roce 1677. Pod horním lemem s motivem stromů byl nápis „*Leta panie 1677 list jest tento zvon ke czti panu bohu blahoslavene matce bozi y wssem swatym*“. Na plášti byl Sv. Václav, Ukřižovaný a Sv. Jiří, Madona s děťátkem a po stranách byly nápisy: „*Joanna Pricquey Fusor Campanarum Et Civis Neo-Boleslaviae fecit.*“ (Jan Pricquey, litec zvonů a občan Mladé Boleslavi zhotovil) a na druhé straně „*Za sprawy Starssiho Kostelnika Matiege Fydramaize a Girzika Ssantruczka.*“. Pod zvonařským znakem byl letopočet 1677. (Hellich, 1899)

V současnosti je na kostelní věži nainstalován pouze zvon Václav. Osudy zbylých dvou zvonů prameny neuvádějí.

¹⁰ Může se zdát jako přílišné zabíhání do podrobností, nicméně se jedná o předky některých rodin stále žijících v Činěvsi, minimálně podle shody příjmení a četnosti jejich výskytu.

¹¹ Stylizované ornamentální zobrazení listů rostliny z rodu Acanthus.

Starý kostel stál až do roku 1744, kdy byl zbořen. V roce 1749 byl zrušen starý hřbitov. Když byla zbořena kostnice, byl pod ní v rohu nalezen pytel s moukou. Protože byl pytel se třemi pruhy v barvách Sasů, soudili, že pochází z 30 leté války. Mouka byla suchá a dobře zachovalá a tak si z ní hrobař Kašpar Špaček dal napéci buchty. Staré náhrobky byly přeneseny na nový hřbitov. Za zmínku stojí náhrobek Doroty Křinecké z roku 1580 (viz výše), který tam dosud stojí. Je na něm nápis *„Letha Panie 1580 umrzela gest urozena pani Dorota Krzinecka z Waldsstina a na Cziniowsy tu strelu po swatim Vaclavie ve dwamecitma hodin a tuto gest pochovana oczekawage buauciho w Kristu Panu vzkrissenj.“* Tento náhrobek stojí ve hřbitovní zdi a další dva byly použity k postranním oltářům v chrámu. Jeden patřil rytíři Janu Morzinovi z Ronova a druhý nejspíše Janu Rudolfovi, hraběti z Morzina, který zemřel r. 1702. (Hellich, 1899)

V roce 1750 byla kolem hřbitova vystavěna kamenná zeď.

Na hlavním oltáři je obraz Sv. Václava z roku 1773 od neznámého autora. Na straně evangelia je zazděno starobylé tabernakulum pastoforium¹² z kamene, ozdobené zlatem a malováním. Toto tabernakulum dala zhotovit královna Anna z Kandole¹³, manželka krále Vladislava II., pro kostel Všech Svatých v Praze. Z tohoto kostela se dostalo do Činěvse jako dar. Tabernakulum nese francouzský znak tří lilií. (Hellich, 1899)

V roce 1761 byly zakoupeny varhany za 320 zlatých rýnských.

Činěves byla v roce 1784 vyňata z pražské arcidiecéze a přidělena k biskupství v Hradci Králové.

Roku 1838 byly na věž instalovány hodiny a v následujícím roce byla upravena úzká a příkrá cesta ze silnice ke kostelu.

¹² místo pro ukládání liturgických nádob

¹³ poznámka Královna Anna byla dcerou Gastona, hraběte Kandolského a a Kateřiny, hraběnky de Foix, neteře francouzského krále Ludvíka XII., na jehož dvoře byla vychována (Sýkora, 1994)

10.2.3 František Lukeš (1921 – 1998)

S čínskou farou úzce souvisí osobnost faráře Františka Lukeše, který zde působil v letech 1956 -1990. Byl schopným knězem, strhujícím řečníkem a kazatelem a milovníkem kultury a umění. Jeho hlavní snahou bylo povznést duchovní a kulturní život v místě jeho působení. Je autorem řady pořadů, fejetonů, článků a úvah k aktuálním událostem, publikovaných v novinách, regionálním tisku i vysílaných v rozhlasu a televizi. Za pedagogické působení mu byla v roce 1995 udělena pamětní medaile Vysoké školy pedagogické v Hradci Králové. Díky svému vztahu k výtvarnému umění a hudbě byl přítelem Eduarda Hakena, Karla Svolinského, Viléma Přibyla, Josefa Vlacha, Jaroslava Seiferta a dalších umělců, kteří ho navštěvovali právě na faře v Činěvsi. Zasedal v komisích biskupské konference v oboru ekumenismu a umění. V roce 1995 se stal poděbradským proboštem. (Sýkora, 1994, cineves.cz, Pospíšil, 2008)

Z jeho literární tvorby můžeme uvést knihy *Celý život jsem se učil, a přece jsem propadl* (1994), *Byl jsem nablízku* (1996), *Mám tolik práce, že si jdu raději lehnout* (1997) a *Takový podraz od Pána Boha jsem nečekal* (1999).

Jeho díla jsou spíše souborem vzpomínek a ponaučení podaných s jemným humorem a jejich společným znakem je láskyplný přístup ke světu.

10.3 Vývoj sídla a krajiny

Obec má tradičně převážně zemědělský charakter. Struktura obce naznačuje postupný vývoj sídla až k dnešní podobě obce ulicovitého typu. (Sýkora, 1998)

Původní dochované objekty jsou většinou jednopodlažní zemědělské usedlosti orientované s okapovou i štítovou stranou do ulice. (Foto č. 25) Většina objektu má z této strany též průjezd do dvora a zahrady. V této části pozemku jsou hospodářské objekty a stodoly.

Vývoj zástavby je naznačen na mapě č. příloha. Z této schématické mapky je vidět, že ve 20. století se rozvoj tohoto sídla téměř zastavil. V současné době dochází v obci k nové výstavbě spíše zřídka.

10.3.1 Vývoj Landuse

Tato oblast bývala v minulosti rybníkářským krajem. To znamenalo, mimo jiné, i větší podíl mokřadních ploch a luk. Z této doby je ovšem zachováno málo podkladů mapujících využití krajiny.

Již v 16. století docházelo k ovlivňování vodního režimu člověkem (rybníkářství, stavba Sánské strouhy).

Největších změn pak krajina doznala v 19. století, kdy se začlo s masivním odvodňováním a melioracemi půd. Tato přeměna byla dokončena intenzifikací zemědělství ve 20. století. Vývoj landuse můžeme sledovat na základě dostupných mapových podkladů, kterými jsou Císařské otisky stabilního katastru (Činěves 1842, 1 : 2880) a jejich výkaz výměr a map pozemkového katastru a katastru nemovitostí. Nejaktuálnějším podkladem je pak ortofotomapa.

V porovnání vývoje jsem použila následujících 6 kategorií:

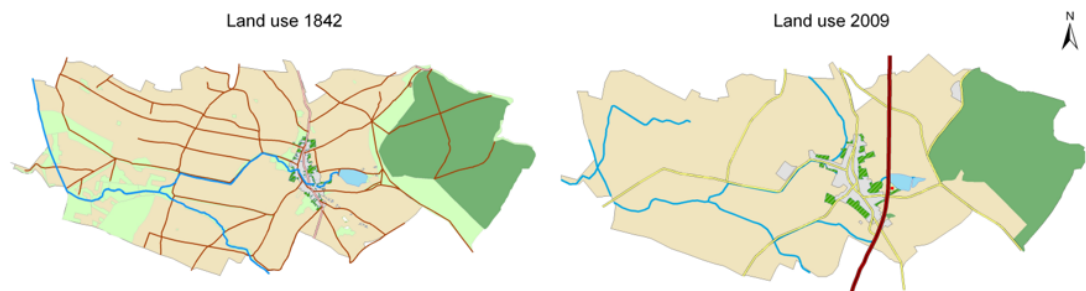
- orná půda
- trvalý travní porost
- zahrady

- lesy
- vodní plochy
- zastavěná plocha

(Sklenička, 2003)

	1842	1948	2007
	m ²	m ²	m ²
orná půda	9056745	10934526	11095226
trvalý travní porost	2227286	215694	7970
zahrady	73483	107415	152922
lesy	2453636	2443737	2635674
vodní plochy	67344	66765	66451
zastavěná plocha	100861	168037	444739

Obrázek 6

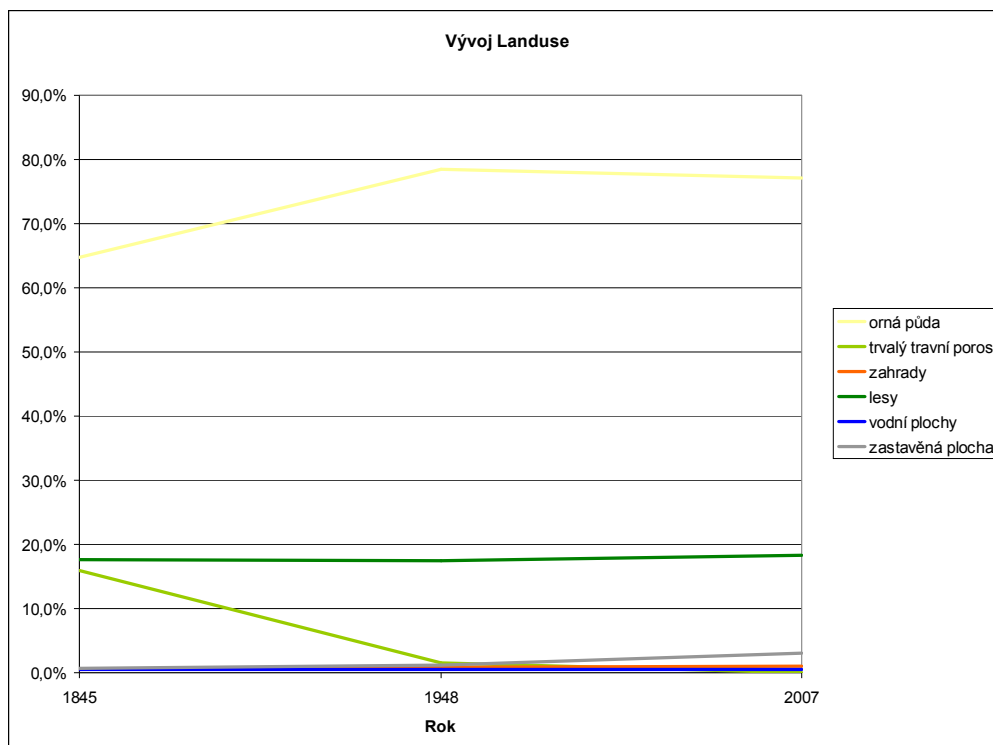


Obrázek 7

Obrázek 7¹⁴ dokumentuje vývoj lanuse mezi roky 1842 až 2009. Podle těchto podkladů lze dokázat znatelný úbytek cestní sítě a snížení

¹⁴ Mapa vývoje lanuse je v příloze č. 3

prostupnosti krajiny. Výměra lesních a vodních ploch je téměř stejná.



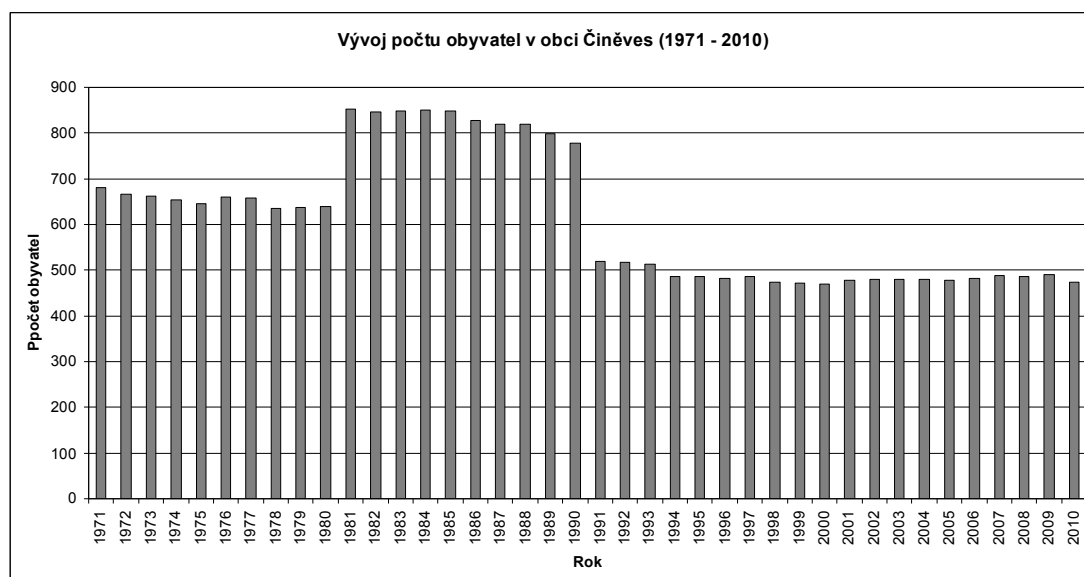
Obrázek 8

Na obrázku 8 je vidět nárůst plochy zemědělské půdy a zároveň pokles ploch trvalého travního porostu. To je důsledek nárůstu intenzity zemědělství a rušení pastvin pro dobytek.

10.4 Analýza obyvatelstva

V současnosti má Činěves 474 obyvatel, z toho jich je 53 ve věku 0 – 15 let. (Ministerstvo vnitra ČR, 2010).

Vývoj počtu obyvatelstva v letech 1971 – 2010 odpovídá celorepublikovému trendu snižování počtu obyvatelstva žijícího na venkově (viz Obr. 9). V grafu (Obr. 3) je v letech 1981 – 1990 skok v počtu obyvatel. Ten je způsoben dočasným připojením obce Velenice k Činěvsi. Celkově je zde ovšem patrný trend snižování počtu obyvatel této obce. V letech 2000 – 2009 je zde slabý nárůst v počtu obyvatel Činěvse. V roce 2010 je opět slabý pokles¹⁵.



Obrázek 9

10.5 Definice cílových skupin

Na základě trendu vývoje počtu obyvatel a sledování dění v obci jsem si vybrala dvě cílové skupiny, na které by měla být mnou vytvořená interpretace zaměřena. Hlavní z nich jsou děti a mladí obyvatelé obce. Skupinou dětí rozumím děti v mladším školním věku (6 – 12 let) (Langmeier, 2006). Skupinu mladých definuji podle HLF věkem 13 – 20 let.

¹⁵. Počet obyvatel je uváděn vždy k 1. lednu daného roku.

Vedlejší cílovou skupinou, na kterou je tato interpretace zaměřena jsou návštěvníci obce, turisté. Protože ale v současnosti nejsou v obci ubytovací kapacity a kromě 2 pohostinských zařízení zde nejsou ani podnikatelské subjekty, které by z turismu mohly těžit, jde spíše o propagaci obce jako takové. Činěves má šanci se stát atraktivním cílem spíše v širším kontextu zdejšího kraje (Poděbradsko), například jako jedna ze zastávek při celodenním výletě.

10.6 Současný stav obce

V obci je mateřská škola, dům s pečovatelskou službou a klub důchodců. Zdravotní péči zajišťuje dětský, obvodní a zubní lékař, kteří do obce dojíždějí jednou týdně. Základní škola je v sousední obci Dymokury. V obci je místní knihovna. V obci je zaveden vodovod, dešťová kanalizace, gravitační kanalizace a ČOV. Není a v dohledné době nejspíše nebude plynofikována. Pro kulturní a sportovní společenské akce je zde Sokolovna v obecním vlastnictví, ve které se dříve nacházel Klub mládeže, který byl zrušen a v současnosti se v něm buduje posilovna.

V období školního roku zde funguje klub dětí, který zajišťuje dohled nad mladšími dětmi po skončení vyučování (obdoba školní družiny). Jsou zde 2 pohostinská zařízení, dva obchody se smíšeným zbožím, pekárna a masna. Celkem je v obci 126 podnikatelských subjektů. Sportovní vyžití je možné na hřišti s antukou u Sokolovny, zatravněném fotbalovém hřišti nebo v tělocvičně TJ Sokol Činěves. Působí zde dobrovolné sdružení TJ Sokol Činěves, myslivecký spolek a rybářské sdružení. (*Veřejná databáze ČSÚ, Obecní úřad Činěves*)

Obec má územní plán platný do roku 2015.

10.6.1 Fara

Objekt a areál fary je v současné době v majetku obce. Na faře postupně probíhá rekonstrukce. V budoucnosti se počítá s využitím tohoto objektu jako kulturně-spoločenského centra. Měla by zde vzniknout příležitostná ubytovací kapacita a zasedací místnost. Objekt tak bude vhodný například

pro pořádání konferencí a podobně. Podle projektu by se měl stát také muzeem rybníkářství a rybářství, které má v tomto kraji svoji historii. Faru bude spravovat správce, který bude bydlet ve správčovském bytě a podílet se na případných kulturních akcích zde konaných. (Sýkora, František, 2008 – in verb.)

10.7 SWOT analýza (z hlediska interpretace místního dědictví)

<p>SILNÉ STRÁNKY</p> <ul style="list-style-type: none"> ▪ Fara ve vlastnictví obce ▪ Kostel s historií, spojitost s farností ▪ Sokolovna ve vlastnictví obce ▪ Zajímavá historie obce a okolí krajiny, markantní proměna krajiny (dříve rybníkářský kraj) ▪ Ptačí ráj – soukromá ptačí zoo se vstupem zdarma ▪ „bohatá“ obec – dostatek fin. prostředků ▪ Rybníky (nedávno dostavěna retenční nádrž, v minulosti rybníkářská oblast) ▪ V blízkosti rekreačních oblastí (Polabí, Poděbradsko) 	<p>SLABÉ STRÁNKY</p> <ul style="list-style-type: none"> ▪ Neschopné vedení obce, špatná komunikace s obyvateli, podezření z korupčního chování některých představitelů obce, nadřování některým zájmovým skupinám, z toho vyplývající nechuť místních občanů zabývat se komunální politikou ▪ Zablokovaný územní rozvoj obce (v současnosti téměř nemožné sehnat stavební pozemek) – souvisí se snahou udržet mladé lidi v obci ▪ Špatná údržba obce (chybějící mobiliář, stav zastávek a veřejných prostranství je nevyhovující) ▪ Chladný vztah občanů k obci (nezájem o dění v obci ze strany většiny obyvatelstva, pasivita) ▪ Malá frekvence dopravních spojů, špatná dostupnost veřejnou dopravou
<p>PŘÍLEŽITOSTI</p> <ul style="list-style-type: none"> ▪ Zlepšení komunikace zastupitelstva obce s běžnými občany ▪ Presentace obce (různé formy: web, zpravodaj, informační tabule) ▪ Oprava kostela – zvýšení atraktivity místa ▪ Využití obecního majetku k interpretaci (fara, sokolovna, rybníky) ▪ Zapojení zájmových sdružení v činnosti a prezentaci obce 	<p>HROZBY</p> <ul style="list-style-type: none"> ▪ Špatná věková struktura vesnice (obec nedělá nic pro udržení mladých lidí v obci) ▪ Využití fary – občané se bojí, že to bude aktivita pana starosty, která se zvrhne v soukromou ▪ Rozpad zbývajících občanských sdružení (rybáři, hasiči – ti už se rozpadli)

11. Návrhová část

11.1 Panely

Na všech panelech bude přehledová mapka území s vyznačením umístění ostatních panelů. Přehled všech panelů je v příloze č. 2.

11.1.1 Kostel Sv. Václava

Panel se bude nacházet v místech, kde stál fotograf pořizující snímek Chrám na Jílovce. Bude tak možné porovnat současný vzhled lokality se vzhledem v době vzniku snímku. Text popisuje vybrané zajímavosti týkající se kostela Sv. Václava.

11.1.2 Činěves I, Činěves II

Panely se budou opět nacházet v místech, kde stál fotograf pořizující historické snímky. Text na nich přibližuje historii obce.

11.1.3 Fara

Panel bude obsahovat informace o historii fary a o jejím významném obyvateli knězi Františku Lukešovi. Umístěn bude u vchodu do areálu fary.

11.1.4 Zapomenutý kraj rybníků

Na panelu budou snímky historických map a text popisující rybníkářskou historii kraje. Umístěn bude na břehu rybníka Zásadníka.

11.2 Pracovní listy

Oba pracovní listy jsou určeny dětem staršího školního věku. Jsou myšleny spíše jako ukázka toho, jak pracovat s interpretací místního dědictví ve škole nebo zájmovém sdružení.

11.2.1 Pracovní list č. 1

Úryvek z nymburské knihy svědomí ze 16. století (Hellich, 1899):

Dva rybníkáři přišli do krčmy k Matoušovi v Činěvsi. Sedli za stolem s Matoušem a vypili za dva peníze piva, krájeli a jedli koláče a sýr. Bylo posvícení, hudci hráli. Nabízeli rybníkáři i ostatním v hospodě a všichni od nich přijali kromě Fabiána ze Záhornice. Sebrali potom mezi sebou na dvě konvice piva a pili všichni. Když se napili, pohádali se a poprali se šenkýřem. Viktorin Liška, sládek z Dymokur, řekl Matoušovi: „Potvorníče!“ a dal mu pohlavek. Matouš oplatil. Spletl se v boj i Fabián a rybníkáři. Viktorin dobyl tesáku a rybníkáře probodl. „Však mám dosti!“ vzkřikl rybníkář a padl pod stůl. Marek z Činěvsi vzal meč a Viktorina odrazil. Poláček krejčí byl se též tesákem. Dohra před právem nymburským neznáma. Což záleželo na rybníkáři!“

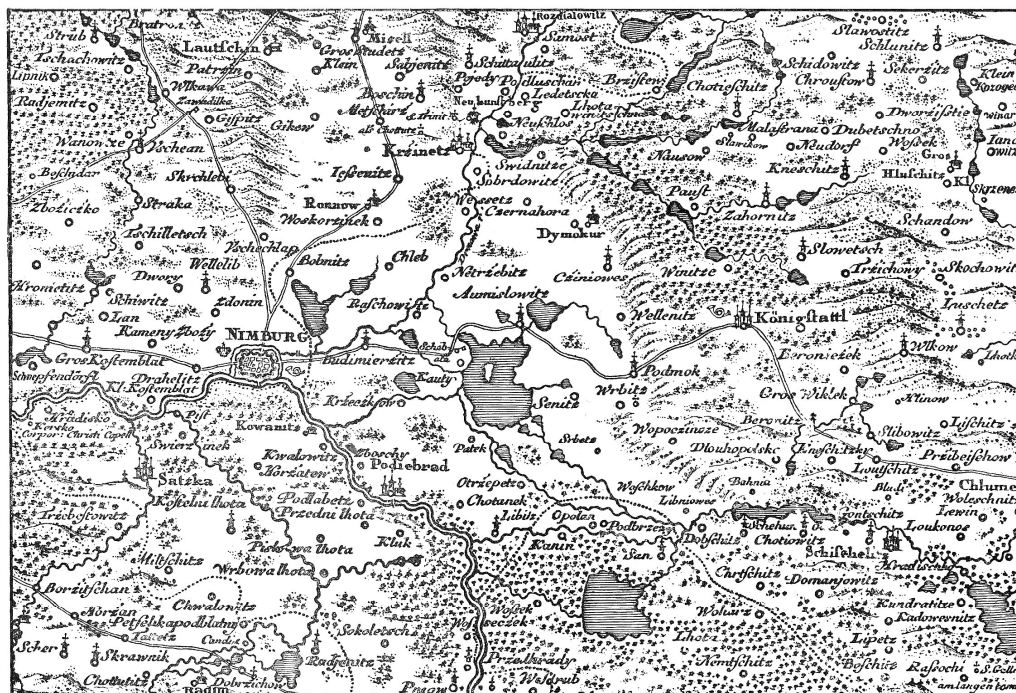
Úkoly:

- 1) Kdo to byl? Šenkýř.....
Hudci.....
Sládek.....

2) Jak by byla tato událost popsána v novinách, kdyby se stala v dnešní době?

11.2.2 Pracovní list č. 2

PŘÍLOHA „PODEBRADSKA“



Z Wielandovy mapy: Král. České.

PODEBRADSKO R. 1725.

Úkoly:

- 1) Dokážete na mapě najít Činěves?
- 2) Všiměte si, jak se píše její název. Dokážete rozpoznat názvy okolních vsí?
- 3) Jak se jmenují rybníky v okolí, které znáte?

12. Výsledky a přínos práce

Výsledkem této práce je interpretace vybraných prvků místního dědictví v obci Činěves. Zvoleným způsobem jejich prezentace jsou informační panely, které popisují historii a původní vzhled těchto prvků. Mají sloužit jako informace pro místní a návštěvníky obce o tom, jak se tato obec vyvíjela a motivovat je k ochraně místního dědictví. Součástí této interpretace jsou pak i pracovní listy pro žáky ZŠ, které mohou být použity ve výuce v rámci rámcového vzdělávacího programu Člověk a jeho svět nebo pro volnočasové aktivity těchto dětí. Jsou ovšem závislé na pedagogickém vedení. Měly by v tomto případě sloužit spíše jako podnět k práci s dětmi.

Jednotlivé analýzy (historie, vývoj sídla a krajiny, SWOT) by pak měly přinést ucelenější přehled dostupných informací o této obci.

13. Diskuse

Úmluva o ochraně světového kulturního a přírodního dědictví (UNESCO, 1973) definuje prvky kulturního a přírodního dědictví (čl. 1 a 2) jako „*mající výjimečnou světovou hodnotu*“ z různých hledisek. Tak je většinou pohlíženo na hodnoty přírodního a kulturního dědictví. Rozumím tomu tak, že chránit by se měly prvky, které mají jedinečnou hodnotu a nejsou zcela běžné. Pro potřebu ochrany místního dědictví je však tato definice nevhodná. Důvodem je právě ona deklarovaná „ochrana jedinečnosti“. Záleží totiž na měřítku a úhlu pohledu na místní dědictví. Pokud si budu definovat místní dědictví jako to, co mě obklopuje, co je *genus loci* dané lokality a co si přeju zachovat pro budoucí generace (Howard, 2003), může to být v podstatě cokoliv. Pak se dědictvím může stát i způsob soužití s danou lokalitou a tím, jak ho vidí ten, který se snaží tyto hodnoty předat dalším lidem. Ochrana místního dědictví se ale nesmí stát pokusem o zakonzervování dané lokality, spíše by měla být pokusem o vhodné usměrnění jejího vývoje.

Problémem v postoji dnešní společnosti (nejenom na venkově) je malá angažovanost v ochraně místního přírodního a kulturního dědictví. Mám tím na mysli názor, že se to týká pouze těch, kteří v této oblasti vyvíjejí aktivitu. Podle mého názoru tento postoj není správný. I pouhé uvědomění si našeho

dědictví a jeho pasivní vnímání je důležité. Vede k lepšímu zapojení se do společnosti a k zvýšení zájmu o dění kolem nás. Bohužel jsem se už několikrát setkala s názorem, že pokud mi nevyhovuje stav společnosti ve které se pohybuji, je lepší se o ní a okolní dění nestarat. Shodně v těchto názorech zazněla věta „ Co je za plotem, mě nezajímá.“. Proto souhlasím s tvrzením, že podněty, které přijdou do místní komunity zvenčí, mohou být podnětné, ale samotná realizace (ať už se týká v podstatě čehokoliv) , musí být iniciována zevnitř. (Klápšťová, Eva 2010, in verb.) Projekty, ve kterých je zapojeno místní obyvatelstvo mohou být úspěšné, ale projekty které iniciuje samo, bývají úspěšnější. (Slavonice, 2002).

14. Závěr

Samotná interpretace místního dědictví není samospasitelná, ale i pokus o ni může být prvním krokem ke zvýšení zájmu o danou problematiku. Může být součástí snahy o aktivizaci místní společnosti. Například pouhým umístěním panelů lze podat vybrané informace skupině příjemců, ale není jisté, zda vyvolám zájem o místní dědictví. Pokud ale rozvíří diskusi ve společnosti o dění v lokalitě, o tom, co by se dalo ještě udělat a co to může přinést, můžu považovat interpretaci alespoň za částečně úspěšnou.

15. Literatura

CÍLEK, Václav , et al. Vstoupit do krajiny. Středočeský kraj : Dokořán, 2004. 112

Český statistický úřad : Územní změny, počty obyvatel, narození, zemřelí, stěhování (1971-2008) [online]. 2009, 1.1.2008 [cit. 2010-04-2]. Databáze demografických údajů za obce ČR. Dostupné z WWW: <http://www.czso.cz/cz/obce_d/index.htm>.

Český statistický úřad Středočeský kraj [online]. 31.12.2008 [cit. 2010-04-18]. Katastrální výměry a počty obyvatel v obcích SO ORP Poděbrady. Dostupné z WWW: <http://www.czso.cz/xs/redakce.nsf/i/katastralni_vymery_a_pocty_obyvatel_v_obcich_so_orp_podebrady>

ČHMÚ. Atlas podnebí Česka. Praha : ČHMÚ, 2007. 255 s. ISBN 978-80-86690-26-1.

ČINČERA, Jan. Enviromentální výchova : Od cílů k prostředkům. 1. Brno : Paido, 2007. 116 s

ČSÚ, Veřejná databáze ČSÚ : Činěves [online]. 2009 [cit. 2010-03-10]. Vybrané statistické údaje za obec. Dostupné z WWW: <http://vdb.czso.cz/vdbvo/tabparam.jsp?cislotab=MOS+ZV01&kapitola_id=5&voa=tabulka&go_zobraz=1&aktualizuj=Aktualizovat&pro_4382338=537080>

FOCUS , Regionální identita a stereotypy ve vztahu k vybraným národnostem : Závěrečná zpráva ze sociologického výzkumu : Centrum pro sociální a marketingovou analýzu [online]. 2005 [cit. 2009-05-20]. Dostupný z WWW: <www.focus-agency.cz/?dl_id=10/ukaz36_4398c3cdb252c.pdf>.

FOLTÝN, Dušan, et al. Prameny paměti : Sedm kapitol o kulturně historickém dědictví pro potřeby výchovné praxe: Nahlédnutí do zaženého zrcadla minulosti. Praha : PedF UK, 2008. 34 s. První elektronické vydání kapitoly z knihy. Dostupný z WWW: <<http://www.historickededictvi.cz/system/files/u52/historie2008.pdf>>

Geoportal.cenia.cz : Mapové služby Portálu veřejné správy [online]. 2005-2010 [cit. 2009-09-12]. Dostupné z WWW: <<http://geoportal.cenia.cz>>.

HELLICH, Jan . Příspěvek k podobě zaniklých osad na Poděbradsku. Vlastivědný zpravodaj Polabí. 1981, 1-2, s. 12-17.

HELLICH, Jan, Paměti chrámu Páně v Činěvsi. Věstník : Rozhledy historické, topografické, statistické, národopisné, školské po poděbradsku a sousedních okresech. Ročník II. Bobnice u Nymburka : [s.n.], 1899. č.1 s. 10., č.2 s.22 - 23., č.3 s. 37 - 38, č.4 s.54, č.5 s. 68 – 70

HEMS, Alison ; BLOCKLEY, Marion . Heritage Interpretation. Oxon : Routledge, 2006. 213 s. ISBN 786408677

Heritage Lottery Fund. Involving young people in heritage. In Practical Partnership. London : HLF, 2004 [cit. 2009-03-17]. Dostupné z WWW: <<http://www.hlf.org.uk/NR/rdonlyres/0A182FA6-9B55-41B2-84C1-951A7A218E81/0/practicalpartnerships.pdf>>.

HOWARD, Peter. Heritage. Management, Interpretation, Identity.. London : Continuum, 2003. 278 s. ISBN 0-82645898X

Integrace malých obcí-důvodová zpráva. In MALÍK, Jan . Spolek pro obnovu venkova JČK. [s.l.] : [s.n.], 22.3.2005 [cit. 2010-04-18]. Dostupné z WWW: <http://www.spov-jck.cz/vismo/dokumenty2.asp?id_org=200035&id=10685>.

KIRSCHENBLATT-GIMBLETT, Barbara. Destination Culture. Tourism, Museums and Heritage. Berkeley : University of California Press, 1998. 327 s. ISBN 0-520-20966-4.

KOLEKTIV, Klíčové kompetence v základním vzdělávání. Praha : VÚP, 2007 [cit. 2010-02-18]. Dostupné z WWW: <http://www.msmt.cz/uploads/Vzdelavani/Skolska_reforma/SP_kkzv.pdf>.

Kožíšek, K., Čečetka, F. J. a kol. (1906): Poděbradsko. Obraz minulosti i přítomnosti, díl III, Poděbrady, s. 75 - 87.

KRATOCHVÍLOVÁ , Jana Jak postupovat při tvorbě školního vzdělávacího programu s pedagogickým sborem. In Tvorba školního vzdělávacího

programu. Brno : Masarykova univerzita, 2006 [cit. 2010-02-10]. Dostupné z

KULICH, Jiří; BITTMANOVÁ, Kateřina . Co si pamatuje (nejen) babička : učebnice pro ekologickou výchovu na 1. stupni ZŠ. 1. Praha : Arsci, 2008. 32 s

KULICH, Jiří; DOBIÁŠOVÁ, Milada . Průzkum ekogramotnosti : příloha časopisu. Bedrník. 2003, 1, 2, s. 1-2.

LANGMEIER, Josef ; KREJČÍŘOVÁ, Dana . Vývojová psychologie. 2. vydání. Praha : Grada, 2006. 368 s. ISBN 80-247-1284-9.

LIBROVÁ, Hana. Láska ke krajině?. Brno : BLOK, 1988. 168 s. ISBN 47-009.88.

LIBROVÁ, Hana. Sociální potřeba a hodnota krajiny. Brno : Univerzita J. E. Purkyně v Brně, 1987. 134 s. ISBN 55-996-87

MAJEROVÁ, Věra , et al. Sociologie venkova a zemědělství . Praha : PEF, ČZU, 2000. 246 s.

MAJEROVÁ, Věra, et al. Český venkov 2006 : Sociální mobilita a kvalita života venkovské populace. Praha : ČZU, PEF, 2007. 130 s. Projekt MPSV. ISBN 978-80-213-1631-7.

MAJEROVÁ, Věra, et al. Český venkov 2008 : Proměny venkova. Praha : ČZU, PEF, 2009. 188 s. Projekt MPSV. ISBN 978-80-2131991-0.

MAŘÍKOVÁ, Pavlína. VÝZNAM LOKÁLNÍ A REGIONÁLNÍ IDENTITY NA ČESKÉM VENKOVĚ. [s.l.] : [s.n.], c2003. 6 s. Dostupný z WWW: <<http://www.agris.cz/etc/textforwarder.php?iType=2&ild=137594>>.

MAŘÍKOVÁ, Pavlína. Vylidňování českého venkova : Minulost a současnost. In Odborná konference. [s.l.] : [s.n.], 2005. s. 6. Dostupný z WWW: <www.agris.cz/etc/filereader.php?ild=6095&PHPSESSID=a3 >.

MATĚJKOVÁ, Pavla. České Budějovice - moje město - moje příroda : zábavně naučná brožura s tematikou enviromentální výchovy 1. - 3 . stupeň ZŠ. České Budějovice : Calla, 2008. 19 s. Dostupné z WWW: <http://www.calla.ecn.cz/data/o_prirody

Město a městský úřad Nymburk : oficiální stránky města [online]. 2001-2006 [cit. 2010-04-2]. Dostupné z WWW: <<http://www.mesto-nymburk.cz/www/index.php?sekce=1&zobraz=uvod>>

Město Poděbrady : oficiální stránky města [online]. 2005 [cit. 2010-04-2]. Dostupné z WWW: <<http://www.mesto-podebrady.cz/>>.

Ministerstvo vnitra ČR [online]. 2010 [cit. 2010-04-10]. Adresy v České Republice. Dostupné z WWW: <<http://aplikace.mvcr.cz/adresa/s/cinev/>>

Ministerstvo vnitra ČR [online]. 2010, 1.1.2010 [cit. 2010-04-2]. Počty obyvatel v obcích. Dostupné z WWW: <<http://www.mvcr.cz/clanek/statistiky-pocty-obyvatel-v-obcich.aspx>>.

Nadace Partnerství. Interpretace místního dědictví : Příručka pro plánování a tvorbu místních zajímavostí. Překlad a redakce Ladislav Ptáček;. Brno : Nadace Partnerství, 2004. 88 s. ISBN 80-239-2068-5.

Národní strategický plán rozvoje venkova ČR. Praha : Ministerstvo zemědělství ČR, Výzkumný ústav zemědělské ekonomiky Praha, DHV, s r. o. Ostrava, 2006 [cit. 2009-04-21]. Dostupné z WWW: <http://eagri.cz/public/eagri/file/26839/Narodni_strategicky_plan_rozvoje_venkova.pdf>

Obecní úřad Činěves [online]. 2004 [cit. 2010-02-13]. Základní údaje. Dostupné z WWW: <<http://cineves.cz/index.php?idh=1&ids=3&x=zakladni&a=soucasnost>>

PARKAN, F. (ed.). Výchova ke vztahu ke kulturně historickému dědictví: Metodická příručka. Praha : Univerzita Karlova v Praze – Pedagogická fakulta, 2008. ISBN 80-7290-287-3

PATOČKA, Jiří, HEŘMANOVÁ, Eva. Lokální a regionální kultura v České republice. Praha : ASPI, 2008. 200 s.

PERLÍN, Radim . Vymezení venkovských obcí v Česku . Deník veřejné správy [online]. 14.7.2009, 2, [cit. 2010-04-18]. Dostupný z WWW: <<http://denik.obce.cz/go/clanek.asp?id=6384068>>.

PERLÍN, Radim. Venkov, typologie venkovského prostoru. [s.l.] : [s.n.],

[2008]. 21 s. Dostupný z WWW:

<<http://web.mvcr.cz/archiv2008/odbor/reforma/perlin.pdf>>.

POTŮČEK, Martin, et al. Vize rozvoje České republiky do roku 2015.

Praha : [s.n.], 2000. 162 s. Dostupný z WWW:

<<http://www.ceses.cuni.cz/CESES-34-version1-vize2015.pdf>>.

ROCKER, Debie, RICHARDSON, Helen. Young people and heritage : review of current literature. [s.l.] : Heritage Lottery Fund, 2003. 46 s.

Dostupný z WWW: <http://www.hlf.org.uk/NR/rdonlyres/59A41ACE-4E24-4E4A-8744-EB4749D28ECB/0/Young_People_and_Heritage.pdf>.

SKLENIČKA, Petr. Základy krajinného plánování. Praha : Naděžda Skleničková, 2003. 321 s. ISBN 80-903206-1-9.

Slavonice [online]. 2002 [cit. 2010-03-8]. Slavonicko - Kouzlo zapomenutého dědictví. Dostupné z WWW:

<<http://www.slavonice.cz/main.php?Cislo=232&TID=29&TUser=3>>

SMITH, Laurajane. Uses of Heritage. Oxon : Routledge, 2006. 327 s. ISBN 978-0-415-31831-0

Stezky.info : Naučná stezka Pustý rybník [online]. 2010 [cit. 2010-03-15]. Dostupné z WWW: <<http://www.stezky.info/naucnestezky/ns-pusty-rybnik-dymokury.htm>>.

SÝKORA, F.; ŠANTRŮČEK, M.; LUKEŠ, F.;. Činěves 700 let. Činěves : [s.n.], 1994. 82 s.

SÝKORA, Jaroslav. Venkovský prostor : 1. díl:Historický vývoj vesnice a krajiny. Praha : ČVUT, 1998. 62 s.

ŠÍSTKOVÁ , Jana. Naše obec : Historie. Metodický portál [online]. 2008 [cit. 2009-06-20]. Dostupný z WWW: <<http://www.rvp.cz/clanek/2735>>. ISSN 1802-4785.

ŠÍSTKOVÁ, Jana . Naše obec – HISTORIE. Metodický portál RVP [online]. 6.11.2008, 0x, [cit. 2010-02-18]. Dostupný z WWW: <<http://clanky.rvp.cz/clanek/o/z/2741/NASE-OBEC-%E2%80%93>

HISTORIE.html/>.

ŠOLTYS, Vladimír; SAMEK, Radko ; LACINA, David . Rožďalovické rybníky : Významné ptačí území roku 2005 ptačí oblast soustavy Natura 2000. Praha : Česká ornitologická společnost ve spolupráci s Polabským Ekocentrem ČSOP, 2005. 14 s

ŠORM, Petr . Historie a současnost obcí mikroregionu Mezilesí. Kněžice : Area Viva, 2004. 66 s

TABRAHAM, Chris. Interpreting historic Scotland. In HEMS, Alison, BLOCKLEY, Marion. Heritage Interpretation. Oxon : Routledge, 2006. s. 55-70. ISBN 786408677.

UNESCO. Úmluva o ochraně světového kulturního a přírodního dědictví, 1973. In Zákon č. 159/1991 S. 1991, Dostupný také z WWW: <<http://www.mzp.cz/www/zamest.nsf/defc72941c223d62c12564b30064fdcc/334f0861a3b100bfc125655c00320815>>.

Výletník.cz [online]. 23.3.2010 [cit. 2010-04-30]. Soutok Labe a Cidliny. Dostupné z WWW: <http://mapy.vyletnik.cz/soutok_labe_a_cidliny-2105/#x=50.13042788600523@y=15.17486572265625@z=14>

16. Seznam příloh

Příloha č. 1 – Fotodokumentace

Příloha č. 2 – návrh panelů

Mapa č. 1 - Širší vztahy

Mapa č. 2 - Vývoj sídla

Mapa č. 3 - Vývoj Landuse

Mapa č. 4 - Celkový výkres