

**Česká zemědělská univerzita v Praze**

**Provozně ekonomická fakulta**

**Katedra humanitních věd**



**Bakalářská práce**

**Regionální politika EU a rozvoj okresu Kolín**

**Adéla Burdová**

© 2018 ČZU v Praze

## ZADÁNÍ BAKALÁŘSKÉ PRÁCE

Adéla Burdová

Veřejná správa a regionální rozvoj

Název práce

**Regionální politika EU a rozvoj okresu Kolín**

Název anglicky

**Regional Policy of the EU and Development of the District Kolín**

---

### Cíle práce

Cílem bakalářské práce je zhodnocení aplikace regionální politiky EU v rámci okresu Kolín prostřednictvím čerpaných dotací z ROP NUTS II Střední Čechy. Na tomto základě budou dále vytvořeny náměty pro další rozvojové projekty.

### Metodika

Z metodologického pohledu bude využito především techniky studia dokumentů odborné povahy a sekundární analýzy dat. Také bude využito primárního sběru dat pomocí polostandardizovaných rozhovorů s klíčovými aktéry rozvojových projektů.

## Doporučený rozsah práce

30 – 40 stran

## Klíčová slova

okres Kolín, region, regionální politika EU, Regionální operační program

---

## Doporučené zdroje informací

- BOHÁČKOVÁ, I. – HRABÁNKOVÁ, M. *Strukturální politika Evropské unie*. Praha: C.H. Beck, 2009. ISBN 978-80-7400-111-6.
- ESKELINEN, Heikki, et al.: *Competitiveness, Localised Learning and Regional Development: Specialization and Prosperity in Small Open Economies*, Taylor and Francis, 2002. ProQuest Ebook Central, <https://ebookcentral-proquest-com.infozdroje.czu.cz/lib/czup/detail.action?docID=169634>.
- MATES, P. – WOKOUN, R. – COGAN, R. *Management regionální politiky a reforma veřejné správy*. Praha: Linde, 2006. ISBN 80-7201-608-3.
- PILEČEK, J. *Regionální politika, územní disparity a dopady hospodářské krize v České republice*. Praha: ÚRS Praha, 2011. ISBN 978-80-7369-383-1.
- ŠKOKAN, K. *Konkurenceschopnost, inovace a klastry v regionálním rozvoji*. Ostrava: Repronis, 2004. ISBN 80-7329-059-6.
- STEJSKAL, J. – KOVÁRNÍK, J. *Regionální politika a její nástroje*. Praha: Portál, 2009. ISBN 978-80-7367-588-2.
- WOKOUN, R. *Regionální rozvoj : východiska regionálního rozvoje, regionální politika, teorie, strategie a programování*. Praha: Linde, 2008. ISBN 978-80-7201-699-0.
- WOKOUN, R. *Základy regionálních věd a veřejné správy*. Plzeň: Vydavatelství a nakladatelství Aleš Čeněk, 2011. ISBN 978-80-7380-304-9.
- ŽÍTEK, V. – KLÍMOVÁ, V. – MASARYKOVA UNIVERZITA. EKONOMICKO-SPRÁVNÍ FAKULTA. *Regionální politika*. Brno: Masarykova univerzita, 2008. ISBN 978-80-210-4761-7.
- 

## Předběžný termín obhajoby

2017/18 LS – PEF

## Vedoucí práce

Ing. Jakub Husák, Ph.D.

## Garantující pracoviště

Katedra humanitních věd

Elektronicky schváleno dne 1. 2. 2018

**prof. PhDr. Michal Lošťák, Ph.D.**

Vedoucí katedry

Elektronicky schváleno dne 6. 2. 2018

**Ing. Martin Pelikán, Ph.D.**

Děkan

V Praze dne 01. 03. 2018

---

### **Čestné prohlášení**

Prohlašuji, že svou bakalářskou práci "Regionální politika EU a rozvoj okresu Kolín" jsem vypracovala samostatně pod vedením vedoucího bakalářské práce a s použitím odborné literatury a dalších informačních zdrojů, které jsou citovány v práci a uvedeny v seznamu použitých zdrojů na konci práce. Jako autorka uvedené bakalářské práce dále prohlašuji, že jsem v souvislosti s jejím vytvořením neporušila autorská práva třetích osob.

V Praze dne 13.03.2018

---

### **Poděkování**

Ráda bych touto cestou poděkovala Ing. Jakubu Husákovi Ph.D., za cenné rady, připomínky a bezproblémovou komunikaci při zpracování mé bakalářské práce. Ráda bych poděkovala své rodině za oporu, kterou mi poskytovala při psaní práce.

# Regionální politika EU a rozvoj okresu Kolín

## Abstrakt

Práce je zaměřena na čerpání peněžních prostředků na rozvojové aktivity v okrese Kolín z Regionálního operačního programu NUTS II Střední Čechy v programovém období 2007 – 2013.

První část je zaměřena na literární rešerši, která se zabývá důležitými pojmy dané problematiky, objasňuje cíle, strategie a nástroje této politiky především v programovém období 2007 – 2013. Druhá část je zaměřena na charakteristiku okresu Kolín. Jsou zde obsažena geografická, demografická a dopravní specifika, školství a turismus. Třetí část je zaměřena na analyzování prostředků čerpaných v rámci okresu Kolín z ROP NUTS II Střední Čechy v minulém programovém období a analyzování vybraných realizovaných projektů. Dále bude analyzováno období 2014 – 2020 z hlediska dosavadního čerpání finančních prostředků v rámci okresu z Integrovaného regionálního operačního programu, který nahradil ROP NUTS II. Ve čtvrté části bude provedeno hodnocení čerpání v jednotlivých obdobích, komparace období a vytvoření námětů pro další rozvojové projekty, vedoucí ke zvýšení kvality života v regionu.

**Klíčová slova:** region, regionální politika EU, strukturální fondy, okres Kolín, regionální operační program

# **Regional Policy of the EU and Development of the District Kolín**

## **Abstract**

The bachelor thesis is focused on the wherewithal drawing on developing activities in Kolín district from Regional operational programme NUTS II the Czech region of Střední Čechy in term from 2007 to 2013.

The first part of the thesis is focused on recherche, which deals with key concepts of the matters, it presents goals, strategies and its political instruments, especially in term from 2007 to 2013. The second part aims for Kolín district definition. There are geographic, demographic and transport specifics included. The third part targets on analysis of the wherewithal in Kolín district from ROP NUTS II the Czech region of Střední Čechy in previous term and it analyses realised projects which were selected. Afterwards, the term from 2014 to 2020 will be analysed in pursuance of the wherewithal drawing in the district up to now. In the fourth part of thesis an appraisal of the wherewithal drawing in particular terms, a comparison of the terms and topics formation for further developing projects which will lead to well-being rise in the district, will be performed.

**Keywords:** region, regional policy of the EU, structural funds, district Kolín, regional operational programme

# Obsah

<b>1 Úvod.....</b>	<b>11</b>
<b>2 Cíl práce a metodika .....</b>	<b>13</b>
2.1 Cíl práce .....	13
2.2 Metodika .....	13
<b>3 Teoretická východiska .....</b>	<b>14</b>
3.1 Region .....	14
3.1.1 Struktura regionu .....	14
3.1.2 Regiony EU.....	15
3.2 Regionalistika.....	16
3.2.1 Vědní disciplíny .....	16
3.2.2 Osídlení, sídla, sídelní struktura .....	17
3.3 Regionální rozvoj, regionální politika.....	18
3.3.1 Regionální rozvoj.....	18
3.3.2 Regionální politika.....	18
3.4 Regionální politika v ČR.....	20
3.4.1 Legislativní rámec regionální politiky .....	21
3.4.2 Podporované regiony .....	21
3.4.3 Vstup ČR do EU .....	22
3.5 Regionální politika Evropské Unie .....	22
3.5.1 Vývoj regionální politiky EU .....	23
3.5.2 Principy regionální politiky .....	25
3.6 Programové období 2007 – 2013 .....	26
3.6.1 Klíčové dokumenty.....	26
3.6.2 Cíle regionální politiky .....	26
3.6.3 Systém operačních programů hospodářské a sociální soudržnosti.....	27
3.6.4 Strukturální a ostatní fondy.....	27
3.7 Programové období 2014 – 2020 .....	28
3.7.1 Investiční a strukturální fondy .....	28
3.7.2 Systém operačních programů.....	29
<b>4 Vlastní práce - Charakteristika okresu Kolín .....</b>	<b>30</b>
4.1 Geografické vymezení .....	30
4.2 Administrativní členění.....	30
4.3 Ekonomický potenciál.....	31
4.4 Dopravní dostupnost .....	31
4.5 Obyvatelstvo .....	31
4.6 Zdravotnictví.....	31



4.7	Vzdělávání.....	32
4.8	Památky a turismus .....	32
4.9	Zjištěné nedostatky.....	32
<b>5</b>	<b>Čerpání peněžních prostředků v okrese Kolín .....</b>	<b>33</b>
5.1	Charakteristika ROP NUTS II Střední Čechy.....	33
5.1.1	Prioritní osa 1 Doprava .....	34
5.1.2	Prioritní osa 2 Cestovní ruch .....	35
5.1.3	Prioritní osa 3 Integrovaný rozvoj území .....	36
5.1.4	Prioritní osa 4 Technická pomoc .....	37
5.2	Čerpání finančních prostředků v okrese Kolín z ROP NUTS II.....	37
5.2.1	Čerpání v prioritní ose 1 Doprava.....	39
5.2.2	Čerpání v prioritní ose 2 Cestovní ruch.....	40
5.2.3	Čerpání prioritní osa 3 Integrovaný rozvoj území .....	41
5.3	Projekty .....	42
5.3.1	Projekt PARKOVIŠTĚ P+R ČD Český Brod .....	42
5.3.2	Projekt rekonstrukce vodárenské věže pro cestovní ruch.....	43
5.4	Charakteristika IROP .....	44
5.4.1	Prioritní osa 1 Konkurenceschopné, dostupné a bezpečné regiony.....	45
5.4.2	Prioritní osa 2 Zkvalitnění veřejných služeb a podmínek života pro obyvatele.....	46
5.4.3	Prioritní osa 3 Dobrá správa území a zefektivnění veřejných institucí ....	47
5.4.4	Prioritní osa 4 Komunitně vedený místní rozvoj .....	48
5.4.5	Prioritní osa 5 Technická pomoc .....	48
5.5	Čerpání finančních prostředků v programovém období 2014 – 2020.....	49
5.5.1	Čerpání v prioritní ose 1 Konkurenceschopné, dostupné a bezpečné regiony.....	50
5.5.2	Čerpání prioritní osa 2 Zkvalitnění veřejných služeb a podmínek života pro obyvatele .....	51
5.5.3	Čerpání prioritní osa 3 Dobrá správa území a zefektivnění veřejných institucí .....	53
5.5.4	Čerpání prioritní osa 4 Komunitně vedený místní rozvoj.....	54
<b>6</b>	<b>Komparace a hodnocení analyzovaných období.....</b>	<b>56</b>
6.1	Doprava .....	56
6.2	Vzdělávání, volnočasové aktivity, sociální inkluze .....	56
6.3	Zdravotnictví .....	57
6.4	Památky a cestovní ruch.....	57
6.5	Ostatní projekty .....	58
6.6	Hodnocení čerpání a shrnutí poznatků .....	58
6.6.1	Programové období 2007 - 2013 .....	58
6.6.2	Programové období 2014 -2020 .....	59

6.7	Hodnocení čerpání .....	60
6.8	Návrhy na další rozvojové projekty .....	61
<b>7</b>	<b>Závěr.....</b>	<b>62</b>
<b>8</b>	<b>Seznam použitých zdrojů .....</b>	<b>64</b>
8.1	Knižní zdroje.....	64
8.2	Internetové zdroje.....	65
8.3	Seznam tabulek .....	67
8.4	Seznam obrázků .....	67
8.5	Seznam grafů.....	67
8.6	Seznam příloh.....	68
<b>9</b>	<b>Přílohy .....</b>	<b>69</b>

# 1 Úvod

Od roku 1989 se v České republice zvýšil zájem o řešení problémů správního a regionálního charakteru. Jedná se zejména o problematiku dlouhodobé nezaměstnanosti, rozvoje infrastruktury, konkurenceschopnosti území a rozvoje podnikatelských aktivit. Ke zjišťování problémů, které se vyskytují na daném území, napomáhají regionální výzkumy, které specifikují nedostatky regionů, včetně příčin těchto nedostatků. Tyto výzkumy napomáhají k objektivnímu poznání toho, jaké priority rozvoje, cíle a metodiky je vhodné použít pro dané území. Z toho důvodu má být regionální politika delegována na co nejnižší úroveň samosprávy, jelikož aktéři působící na této úrovni správy nejlépe znají problémy a nedostatky na svém území a nejlépe vědí, jak dané problémy řešit.

Proces diferenciací regionů a s tím spojený růst regionálních disparit v důsledku nerovnoměrného ekonomického a sociálního rozvoje, je jedním z hlavních faktorů, který vyvolal impuls pro řešení těchto problémů. Česká republika se vstupem do Evropské Unie stala součástí regionální politiky, která je zaměřena na regiony a města EU. V rámci EU se role regionální politiky zvyšuje zejména z důvodu rozšiřování území EU. Čím více členských států, tím větší se projevují rozdíly mezi jednotlivými regiony. Mezi problémovými regiony se nejčastěji vyskytují regiony s nepříznivou a nevýhodnou ekonomickou strukturou (zastaralé agrární oblasti, staré průmyslové regiony), se sociálními problémy (vysoká nezaměstnanost) a také regiony s malými předpoklady pro dlouhodobý a udržitelný rozvoj svého území. Regionální politika EU je prováděna na nadnárodní úrovni, kde jednotlivé státy provádí regionální politiku, dále na národní a regionální úrovni. Snaží se o vytvoření a rozvoj konkurenčních výhod, které plynou ze společenství států. Cílem regionální politiky je zlepšení hospodářského růstu a kvality života v jednotlivých regionech prostřednictvím strategických investic. Regionální politika EU založena na principu solidarity, kdy bohatší státy poskytují pomoc chudším státům s méně rozvinutou ekonomikou.

Prostřednictvím fondů jsou v EU poskytovány finanční prostředky, určené na podporu dlouhodobého rozvoje a stabilizaci ekonomiky. Pro využívání čerpání prostředků z fondů je nezbytné mít vytvořené operační programy, ve kterých jsou stanoveny prioritní osy a oblasti podpory, tedy projekty, které mohou být z příslušného operačního projektu financovány.

Regionální operační program NUTS II Střední Čechy je jedním z těchto programů, ve kterém jsou stejně jako v ostatních určeny prioritní osy a oblasti podpory pro možné rozvojové projekty. Práce je zaměřena na analyzování čerpaných prostředků z tohoto programu v rámci okresu Kolín. V dalším období na tento program navazuje Integrovaný regionální operační program, který má velmi podobně zaměřené prioritní osy. Cílem práce je tedy zhodnocení působení regionální politiky EU v rámci okresu Kolín.

## **2 Cíl práce a metodika**

### **2.1 Cíl práce**

Hlavním cílem bakalářské práce je zhodnocení aplikace regionální politiky EU v rámci okresu Kolín prostřednictvím čerpaných dotací z ROP NUTS II Střední Čechy. V rámci hlavního cíle je nezbytné charakterizovat nejdůležitější oblasti podpory okresu Kolín v programovém období 2007 – 2013. Dalším cílem je zhodnotit vybrané úspěšné realizované projekty financované z dotací ROP NUTS II.

Jedním z hlavních cílů je analyzovat a zhodnotit programového období 2014 – 2020, následně bude souběžné období porovnáno s obdobím předchozím s ohledem na dostupnost dat. Dále budou vytvořeny náměty pro další rozvojové projekty s ohledem na zjištěné problémy a nedostatky v okresu.

### **2.2 Metodika**

Práce je rozdělena do čtyř hlavních částí:

První část – literární rešerše – má teoretická východiska. Je zaměřena na věcnou, odbornou stránku věci. Cílem této části je vysvětlení základních pojmů spojených s politikou hospodářské a sociální soudržnosti, která je politikou EU, a v rámci EU i politikou ČR, a vysvětlení hlavních principů fungování této politiky. Ke zpracování první části bude použito studium odborných dokumentů týkajících se regionální politiky EU a strukturálních fondů.

Druhá část se zabývá charakteristikou okresu Kolín, především geografickou, sociální a demografickou strukturou. Ke zpracování druhé části bude použito studium dokumentů a dat zpracovaných Českým statistickým úřadem.

Třetí část je zaměřena na charakteristiku ROP NUTS II Střední Čechy a analyzování jejího působení v rámci okresu Kolín. Jsou zde představeny hlavní oblasti podpory a vybrané projekty. Dále je tato část zaměřena na analyzování čerpání prostředků v programovém období 2014 -2020 z programu IROP.

Poslední část je zaměřena na hodnocení čerpání v programovém období 2007 – 2013 a 2014 – 2020, komparaci těchto období a vytvoření námětů na další rozvojové projekty. Ke zpracování poslední části bude použita sekundární analýza dat a primární sběr dat pomocí polostandardizovaných rozhovorů s vybranými aktéry regionálního rozvoje.

## 3 Teoretická východiska

### 3.1 Region

Pojem region je používán dlouhou dobu, ovšem zatím nebyla nalezena obecná definice, která by byla platná pro všechny obory. Proto zde bude uvedeno několik definic, které jsou nejvíce vhodné pro charakteristiku regionu v této práci.

*„Region chápeme jako komplex vznikající regionální diferenciací krajinné sféry.“*  
(Kolektiv, 2008)

*„Region je území s definovanými prvky, v němž existuje specifická funkční a související infrastruktura a prosazuje se společný zájem na rozvoji regionu a na zlepšení blahobytu občanů.“* (Stejskal, a další, 2009)

*„Region je územní celek vymezený pomocí administrativních hranic krajů, okresů, obcí nebo sdružení obcí, jehož rozvoj je podporován.“* (www.mvcr.cz, 2017)

Pro práci bude nejvhodnější definice podle zákona o regionálním rozvoji. Okres Kolín budeme chápat jako administrativní území okresu, skládající se z jednotlivých obcí. K uvedené definici lze ještě připojit, že je to společenství občanů, které prosazují stejné zájmy, vedoucí ke zvýšení kvality života.

#### 3.1.1 Struktura regionu

*„Regiony neexistují samy o sobě. Jsou výsledkem procesu abstrakce, zobecnění anebo konstrukce, to znamená specifického postupu jejich vymezení, který nazýváme regionalizace.“* (Kolektiv, 2008)

Regiony lze členit podle mnoha kritérií, například podle toho, co je v nich stejné, či jiné, podle rozlohy, počtu obyvatel, apod. Dále budou uvedena základní členění, která se v literatuře o regionálním rozvoji používají.

Podle struktury je možné dělit regiony na homogenní, které se vyznačují stejnorodostí svých vlastností, a na regiony nehomogenní (heterogenní, nodální, uzlové), které se vyznačují funkční jednotností. (Wokoun, a další, 2011)

Podle účelu regiony dělíme na přirozené a administrativní regiony. Přirozené regiony jsou vymezeny jako vztahově uzavřený celek s územní dělbou funkcí mezi jádrem a zázemím, zatímco administrativní regiony jsou vymezovány pro výkon veřejné správy. (Stejskal, a další, 2009)

Regiony podle řádu dělíme na makroregiony, mezoregiony a mikroregiony. Makroregiony se ještě dále člení na makroregion vyššího stupně – ČR, a makroregiony nižšího stupně – Čechy a Morava s „českým“ Slezskem. Mezoregiony jsou významnými centry pro koncentraci socioekonomických aktivit. Mikroregiony lze charakterizovat jako územní celky s nejintenzivnějšími regionálními procesy, tj. dojížděka za prací a za základními druhy služeb. (Wokoun, a další, 2011)

### 3.1.2 Regiony EU

V Evropské unii se používá tzv. nomenklatura územních statistických jednotek NUTS. Má význam nejen pro statistické potřeby, ale také pro účely zařazení regionů různé úrovně pod jednotlivé cíle strukturální politiky EU. Při vymezení NUTS je nutné vycházet z jejich komplementarity – řádově vyšší jednotky jsou tvořeny určitým počtem celých jednotek nižších. (Kolektiv, 2008)

Klasifikace NUTS má celkem 5 úrovní:

NUTS	Minimální počet obyvatel	Maximální počet obyvatel	V ČR
NUTS 1	3 000 000	7 000 000	Česká republika
NUTS 2	800 000	3 000 000	Regiony soudržnosti
NUTS 3	150 000	800 000	Kraje
LAU 1			Okresy (77)
LAU 2			Obce

**Tabulka 1 Klasifikace NUTS**

Zdroj: (Boháčková, a další, 2009)

Práce je zaměřena na čerpání finančních prostředků z ROP NUTS 2 Střední Čechy. Jedná se tedy o finanční prostředky poskytnuté na podporu regionu soudržnosti Střední Čechy, který odpovídá klasifikaci NUTS 2. Prostřednictvím regionu soudržnosti čerpají

prostředky obce, které územně do tohoto regionu spadají. Okres Kolín odpovídá klasifikaci LAU 1.

## **3.2 Regionalistika**

*„Regionalistika je chápána jako rámcový a souhrnný obor, zabývající se studiem prostorových jevů, procesů, vztahů.“* (Kadeřábková, 1996)

Pro lepší pochopení prostorových vztahů a procesů je nutné charakterizovat prostorové uspořádání úzce související se sídelní strukturou území a s osídlením. Jedná se o základní charakteristiky, které pomohou pochopit specifika historická i současná, i postavení země v rámci EU. (Kadeřábková, 1996)

Regionalistika se snaží o integraci poznatků jednotlivých vědních oborů, z jejichž poznání vychází, a aplikuje je na poznávání a zkoumání svého předmětu, pomocí regionů (objektů svého zkoumání). Hlavním cílem regionalistiky je odhalení, pochopení, řešení a odstranění regionálních disparit. (Hudečková, a další, 2015)

### **3.2.1 Vědní disciplíny**

Jak již bylo výše zmíněno, regionalistika při svém zkoumání regionů využívá řadu disciplín, k jasnějšímu pochopení sociálního dění, sociální struktury, a k nejpřesnějšímu a nejlépe charakteristickému popisu regionu.

Geografie je v regionalistice využívána k vymezení regionů podle zemského povrchu. Vystupují zde pojmy jako pohoří, řeky, klimatické podmínky – jedná se o fyzickou geografii (zeměpis), také se zde objevují pojmy sociální geografie, které ovlivňují hospodářský, kulturní a sociální rozvoj regionů (geografie obyvatelstva). (Hudečková, a další, 2015)

V regionalistice má svou nepostradatelnou funkci i ekologie, která se v současné době dostává stále více do popředí. V této oblasti se zabývá ekonomickým rozvojem, který splňuje podmínku šetrného zacházení s přírodními zdroji. Zabývá se i využíváním pozemků, novou zástavbou, která zabírá kvalitní zemědělskou půdu. (Hudečková, a další, 2015)

V souvislosti s ekologií je nutné zmínit udržitelný rozvoj, který se zabývá zejména alternativami, které mají přispět k nevyčerpání zdrojů. Naše zdroje by měly být zachovány



pro budoucí generace. V současné době se hovoří o obnovitelných zdrojích, tyto aspekty se projevují i v cíli Evropy 2020, která má jako jeden z cílů Evropu méně náročnou na zdroje.

Dalším oborem napomáhajícím poznání regionalistiky je demografie. V tomto případě se regionalistika zajímá o osídlení, migraci, mobilitu a demografický vývoj obyvatelstva. Podle složení obyvatelstva podle pohlaví a věku můžeme obyvatele dělit do demografických struktur. Velmi důležitým demografickým pojmem pro regionalistiku je emigrace a imigrace, která může být vnitřní i mezinárodní. (Hudečková, a další, 2015)

Výše zmíněné disciplíny byly nejdůležitější, o které se regionalistika opírá. Mezi další patří například: ekonomie, sociologie (sociální problémy), politické a správní vědy (územní správa a samospráva), matematika a statistika (metody prostorové analýzy), vědy o řízení. (Hudečková, a další, 2015)

### **3.2.2 Osídlení, sídla, sídelní struktura**

Osídlení je systém, kde jsou sídla navzájem propojena nejrůznějšími vazbami, například sítí technické infrastruktury, pohybem obyvatel za prací, kooperačními vztahy materiální výroby, šířením a přenosem informací. (Kadeřábková, 1996)

Osídlení se rozvíjí v souladu s místními podmínkami, mezi nejvýznamnější patří zejména přírodní prostředí (klimatické a geografické), historické souvislosti, ekonomika a geografické faktory. Do osídlení lze zařadit i činnosti a aktivity člověka na daném území. Tyto aktivity jsou projevovány v koncentraci lidí do sídel. Sídla můžeme dělit podle velikosti na malá, střední, velká, metropolitní apod., nebo je lze charakterizovat ekonomickou činností, která v sídlech převládá – zemědělství, průmysl, služby. (Kadeřábková, 1996)

Osídlení je chápáno jako dynamický systém, který je možné popsat. Analýza je prováděna na základě charakteristik obcí a vazeb mezi nimi. Mohou být hodnoceny z ekonomického hlediska, kdy se jedná o charakteristiky zkoumající ekonomickou efektivnost. Při zkoumání osídlení je zaměřena pozornost na hledání optimální velikosti měst, na vymezení faktorů, které růst měst ovlivňují a zpracování modelů, které růst měst podporují. (Kolektiv, 2008)

*„K základním ukazatelům, které se používají k charakterizování osídlení, sídelní struktury, patří: počet obcí, průměrná velikost obcí, struktura obcí dle velikostních skupin, podíl obcí jednotlivých velikostních kategorií na celkovém počtu obcí, podíl bydlícího*

*obyvatelstva v jednotlivých velikostních kategoriích na celkovém počtu obyvatelstva.*“ (Hudečková, a další, 2015)

Sídelní struktura v ČR má tři základní charakteristiky: velmi husté sítě obydlených míst, krajové diference v jejich hustotě, rozdíly mezi sídly ve venkovském a městském prostoru. Sídla jsou základní jednotkou osídlení a považuje se za ně každé obydlené místo, včetně příslušných ploch, které jsou obyvateli využívány. Rozlišujeme dvě základní kategorie sídel a to venkovská sídla, která se stále ještě rozvíjejí, a městská sídla, pro něž jsou charakteristické funkce nezemědělského charakteru. (Kolektiv, 2008)

### **3.3 Regionální rozvoj, regionální politika**

#### **3.3.1 Regionální rozvoj**

Jedná se o růst socioekonomického a enviromentálního potencionálu a konkurenceschopnosti regionů vedoucí ke zvyšování životní úrovně a kvality života jejich obyvatel. V tomto ohledu jde o dynamický a vyvážený rozvoj regionální struktury příslušného územního celku a jeho částí (regionů, mikroregionů) a odstraňování, případně zmírňování regionálních disparit. (Stejskal, a další, 2009)

V návaznosti na existenci regionálního rozvoje bylo nutné tento rozvoj plánovat, koordinovat, financovat a řídit. Z toho důvodu vznikla regionální politika.

#### **3.3.2 Regionální politika**

Regionální problémy byly odjakživa vnímány odborníky, obyvatelstvem i vládou. Její vznik se datuje již do 30. let 20. století. Existence regionální politiky vyplývá z meziregionálních diferencí. Její realizace je vázána na splnění určitých podmínek a na politické vůli tyto problémy řešit, také na ekonomických možnostech řešení těchto problémů. (Wokoun, 2003)

Při pohledu na úroveň států nacházejících se v Evropě, jsou zde nalezeny prosperující regiony s vysokou životní úrovní. Na druhé straně jsou zde nalezeny i státy s regiony s vysokou nezaměstnaností, ale i nízkou ekonomickou výkonností. Vedle těchto regionů se vyskytují také regiony se standartní ekonomickou úrovní, ale jejich další rozvoj je problematický, např. špatným stavem životního prostředí. (Wokoun, a další, 2011)

Mezi motivy existence regionální politiky lze zařadit motivy ekonomické, sociální, ekologické a politické.

Ekonomické motivy spočívají v plném využití výrobních faktorů, využívání pracovních sil (nezaměstnanost – má dopad na HDP), hospodářský růst či optimální rozmístění firem.

Sociální motivy jsou zaměřeny na blahobyt. Ekologické motivy se zabývají zmenšením znehodnocování životního prostředí. (Wokoun, 2003)

V regionální politice je tedy nezbytné vymezit, které regiony potřebují největší pomoc. K tomu jsou nápomocné vybrané charakteristiky a ukazatele dalších věd zmíněné výše. Kvůli prvotnímu zaměření na nejvíce postižené a zaostalé regiony, kde občanům hrozí sociální vyloučení, nebo další závažné sociální problémy, jsou tyto regiony vymezeny v zákoně o podpoře regionálního rozvoje, později i ve strategii regionálního rozvoje. Vymezení těchto regionů se mění, jelikož v důsledku poskytování podpory těmto regionům se mění jejich situace. Následné vymezení problémových regionů je stálé, jelikož tyto problémy jsou dlouhodobé a nelze je vyřešit během krátkého období. Dále v kapitole o regionální politice ČR budou vymezeny tyto regiony podle zákona a podpoře regionálního rozvoje a podle Strategie regionálního rozvoje na roky 2014 -2020.

#### Problémové regiony

- 1) Regiony nedostatečně vybavené přírodními zdroji – sem patří ve většině případů odlehlé části zemí s nepříznivými přírodními podmínkami.
- 2) Regiony s nedostatečným využitím vlastních zdrojů – nedostatek kapitálu je většinou důvodem, proč regiony nedostatečně využívají své vlastní zdroje.
- 3) Regiony se stagnujícími či upadajícími základními odvětvími – jsou to většinou regiony dříve nejvyspělejší, u kterých změny v poptávce způsobily stagnaci či úpadek různých odvětví. (Wokoun, a další, 2011)

#### Nástroje regionální politiky

Pro realizaci regionální politiky jsou využívány nástroje, kterými se snaží řešit nedostatky problémových regionů. Patří mezi ně nástroje:

#### Makroekonomické

- 1) Fiskální politika – jedná se o přerozdělování peněz ze státního rozpočtu (systém daní, odvodů).

- 2) Monetární politika – pomocí tohoto nástroje je ovlivňováno množství peněz v ekonomice.
- 3) Protekcionismus – prostřednictvím tohoto nástroje se ovlivňují dovozy za pomoci dovozních limitů a cel. (Stejskal, a další, 2009)

#### Mikroekonomické

- 1) Nástroje realokace pracovních sil – jedná se především a poznávání nástrojů, které rozhodují o migraci pracovních sil. Pracovní síly nereagují ihned na meziregionální rozdíly ve mzdách. Nástroje realokace pracovních sil se snaží ovlivňovat rozhodování pracovních sil žádoucím způsobem.
- 2) Nástroje realokace kapitálu – úkolem těchto nástrojů je ovlivňovat tvorbu nových příležitostí práce v regionu a to buď přilákáním nových firem, nebo podporou stávajících firem.
- 3) Ostatní nástroje regionální politiky. (Stejskal, a další, 2009)

### **3.4 Regionální politika v ČR**

V ČR se o problematice regionálního rozvoje začalo uvažovat až od 90. let se změnou režimu. O regionálních problémech se začalo jednat až od druhé poloviny 90. let, kdy se začaly zaznamenávat velké meziregionální rozdíly. V roce 1998 byly přijaty vládou ČR Zásady regionální politiky, zároveň byly vládou stanoveny legislativní, institucionální a programové úkoly.

Podstatným dokumentem je Strategie regionálního rozvoje ČR, schválená vládou v roce 2000, na kterou navazují Programy rozvoje krajů ČR. Nová Strategie regionálního rozvoje byla schválena v roce 2006 a byla platná pro programové období 2007 – 2013. V této strategii se velmi projevila nařízení EU. (Wokoun, a další, 2011)

Každý kraj musí mít zpracován program rozvoje území podle zákona č. 248/2000 Sb., o podpoře regionálního rozvoje, v platném znění. Tyto programy byly přepracovány v letech 2006 – 2007. V programech byly dány rozvojové priority jednotlivých krajů, kterými byly následně řízeny operační programy pro regiony soudržnosti v programovém období 2007 – 2013. (Wokoun, a další, 2011)

### 3.4.1 Legislativní rámec regionální politiky

Klíčové zákony byly schváleny v roce 2000. Jsou to zákon č. 129/2000 Sb., o krajích, dále z. č. 128/2000 Sb., o obcích, klíčovým zákonem je již zmíněný z. č. 248/2000 Sb., o podpoře regionálního rozvoje, v platném znění a jako poslední z. č. 132/2000 Sb. o změně a zrušení některých zákonů souvisejících se zákonem o krajích, zákonem o obcích, zákonem o hlavním městě Praze.

Zákon o podpoře regionálního rozvoje chápe regionální politiku jako „*koncepční činnost státu, regionálních a místních orgánů, jejímž cílem je přispívat k vyváženému a harmonickému rozvoji jednotlivých regionů v ČR, ke snižování neodůvodněných rozdílů mezi úrovněmi rozvoje jednotlivých regionů a ke zlepšení regionální hospodářské struktury.*“ (Wokoun, a další, 2011)

### 3.4.2 Podporované regiony

Podle zákona o regionálním rozvoji byly vymezeny podporované regiony:

- 1) Regiony se soustředěnou podporou státu, které se podle charakteru svého zaostávání člení na:
  - a) Strukturálně postižené regiony – k jejich vymezení jsou používány ukazatele, které charakterizují trh práce a rozvoj podnikání.
  - b) Hospodářsky slabé regiony – k vymezení se používají ukazatele, které charakterizují: trh práce, hospodářskou úroveň, úroveň příjmů obcí a obyvatel.
  - c) Venkovské regiony – k vymezení se používají ukazatele charakterizující vývoj počtu obyvatel, strukturu jeho zaměstnanosti a podíl obyvatelstva na venkovských obcích.
- 2) Ostatní regiony, jejichž podporování státem je žádoucí z jiných důvodů.  
(www.mvcr.cz, 2017)

Ve Strategii regionálního rozvoje pro programové období 2014 – 2020 jsou regiony se soustředěnou podporou státu pouze Hospodářsky problémové regiony, které vykazují podstatně nižší úroveň, než je úroveň průměrná v ČR z hlediska vybraných hospodářských a sociálních ukazatelů. Dále jsou to ostatní regiony, do jejichž kategorie patří Sociálně znevýhodněné oblasti a Současné a bývalé vojenské újezdy. Sociálně znevýhodněné oblasti jsou ty, které vykazují dlouhodobou nezaměstnanost, výskyt sociálně vyloučených lokalit, anebo lokalit, kterým sociální vyloučení hrozí. Bývalé a současné vojenské újezdy

jsou zřízeny jako zvlášť vyčleněná územní pro potřeby obrany státu. (www.strukturalni-fondy.cz, 2017)

### 3.4.3 Vstup ČR do EU

Česká republika vstoupila do Evropské Unie 01.05.2004. Před vstupem byla ČR poskytnuta pomoc EU v rámci programů Phare, ISPA a SAPARD, které napomáhaly k realizaci regionální politiky v ČR.

Program Phare poskytoval ČR finanční podporu na socioekonomický rozvoj ČR. V roce 2002 byl v ČR také realizován program SAPARD (special accession programme for agriculture and rural development), který si kladl za cíl vytvoření podmínek pro rozvoj venkova a trvale udržitelné zemědělství pro země, které chtějí vstoupit do EU. V rámci programu ISPA bylo přispíváno zejména na hospodářskou a sociální soudržnost s důrazem na sektory životního prostředí a dopravy. (Wokoun, 2003)

V současné době existuje předvstupní program IPA.

## 3.5 Regionální politika Evropské Unie

*„Značné rozdíly v sociálně-ekonomické úrovni jednotlivých regionů mohou významně ovlivňovat celkový hospodářský rozvoj daného státu. Proto vlády v řadě zemí začaly uplatňovat regionální politiku, aby vytvořily předpoklady pro postupné snižování či zmírňování rozdílů a současně přispěly ke zvýšení konkurenceschopnosti regionální a národní ekonomiky.“* (Stejskal, a další, 2009)

Základními hodnotami, ze kterých vychází regionální politika EU, jsou solidarita – pomoc znevýhodněným regionům, a soudržnost – snižování rozdílů.

Primárním cílem regionální politiky je tedy snižování regionálních disparit členských zemí. (Stejskal, a další, 2009)

Regionální politika EU je prováděna na třech úrovních:

- 1) Nadnárodní – je prováděna nezávisle EU, konkrétně Evropskou komisí a dalšími Evropskými orgány.
- 2) Národní – je prováděna jednotlivými členskými státy. Nositeli jsou vláda, ministerstva a ostatní orgány státní správy daného státu.

- 3) Regionální – je prováděna orgány územní samosprávy a také tzv. klíčovými aktéry, jimiž jsou podnikatelé, podniky a instituce. (Wokoun, a další, 2011)

### **3.5.1 Vývoj regionální politiky EU**

Při založení Evropského hospodářského společenství (EHS) panovaly domněnky, že hospodářským růstem se vyřeší regionální problémy a sjednocením trhu dojde ke zvýšení konkurenceschopnosti. To ovšem může mít za dopad problémy v regionech, ve kterých jsou koncentrována stará průmyslová odvětví. Proto prvním cílem vzniku Společenství bylo pomoc regionům, na které vznik společenství bude mít negativní vliv. (Wokoun, a další, 2008)

#### **První období 1958 – 1973**

V tomto období jde spíše o individuální přístup jednotlivých členských států bez koordinace na nadnárodní úrovni. Pozornost byla směřována spíše na makroekonomické ukazatele, kvůli snaze o integraci trhu. Mezi zakládajícími státy neexistovaly značné diference, šlo spíše o vnitřní regionální disparity vyskytující se v některých z nich. Nebylo tedy zapotřebí uplatňování regionální politiky. V roce 1973 došlo o rozšíření společenství z původních 6 členů na 9 a tím se zvýraznily nerovnosti mezi jednotlivými státy a zejména mezi regiony. (Wokoun, a další, 2011)

#### **Druhé období 1974 – 1985**

V tomto období velmi zvolnila hospodářská dynamika z důvodu nárůstu strukturální krize. Podmínky zabezpečující ekonomickou a sociální soudržnost se zhoršily. Velká Británie jako stát s velkými vnitřními regionálními rozdíly prosazovala založení společné regionální politiky, která bude financována jednotným fondem regionálního rozvoje. (Wokoun, a další, 2011)

V roce 1975 došlo k vytvoření Evropského fondu regionálního rozvoje (ERDF), který se stal základní vnitřní institucí Evropského Společenství pro správu regionální politiky a nástrojem pro snižování disparit.

STAR – Rozvoj moderních komunikací, VOLOREN – Zhodnocení vnitřního energetického potenciálu – to jsou dva společné programy týkající regionální politiky a celého Společenství, přijaté roku 1986. (Wokoun, a další, 2011)

### Třetí období 1986 – 1993

Byl zahájen projekt jednotného vnitřního trhu a schválil se Akt o jednotné Evropě. Dalším specifickým nástrojem regionální politiky se staly tzv. Integrované středomořské programy. V roce 1988 se po rozhodnutí nejvyšších orgánů ES integrovala do strukturální politiky regionální politika a část sociální a agrární politiky. (Wokoun, a další, 2011)

### Čtvrté období 1994 – 1999

Cíle strukturální politiky z předchozího období se osvědčily, proto byly ponechány i pro toto období. Cíle zněly následovně:

- *podpora rozvoje strukturálních změn zaostávajících regionů,*
- *přeměna regionů nebo jejich částí, které jsou vážně ohroženy hospodářským úpadkem,*
- *boj s dlouhodobou nezaměstnaností a podpora integrace mladých lidí a osob vyřazených z trhu práce do pracovního procesu,*
- *podpora adaptace pracovníků na hospodářské změny a změny ve výrobě,*
- *podpora rozvoje venkovských regionů:*
  - a) *urychlením strukturálních změn v zemědělství v rámci reformy společné zemědělské politiky a podporou modernizace a restrukturalizace rybolovu,*
  - b) *umožněním rozvoje a strukturálních změn venkovských regionů.* (Wokoun, a další, 2011)

V roce 1995 byl přidán ještě jeden cíl: rozvoj strukturální změny regionů s extrémně nízkým zalidněním. Stalo se tak po přijetí Finska a Švédska.

Evropa 2000+ byl dokument schválený Evropskou komisí v roce 1994, v němž se pojednává o rozvoji evropského prostoru. V návaznosti na to byl schválen dokument Principy rozvojové politiky evropského prostoru, přijatý radou ministrů v témže roce. Tyto materiály opět utvrzují k základním cílům Společenství. (Wokoun, a další, 2011)

### Páté období 2000 – 2006

V tomto období došlo k reformě regionální a strukturální politiky, která vedla ke snížení počtu cílů regionální politiky na tři:



- „*Pomoc regionům, jejichž rozvoj zaostává,*
- *hospodářská a společenská konverze oblastí, které čelí strukturálním obtížím (průmyslové, venkovské, městské, rybářské),*
- *adaptace a modernizace politiky a systémů vzdělávání, školení a zaměstnanosti.*“  
(Wokoun, a další, 2011)

Další období již nebudou zmiňována z důvodu jejich charakteristiky dále v textu.

### 3.5.2 Principy regionální politiky

Regionální politika a využívání strukturálních fondů vychází z následujících principů, které vznikly postupně s rozvojem politiky.

**Princip koncentrace** je založen na úsilí, aby prostředky fondů byly použity pouze k realizaci stanovených cílů co nejúčelněji a nebyly rozdělovány na méně významné akce. Je zde zakotvena snaha alokace prostředků regionům, které to nejvíce potřebují.

**Princip partnerství** je založen na spolupráci nejen mezi členskými státy, ale také orgány na regionálních a místních úrovních a Evropskou komisí. Požaduje také po samotných příjemcích, aby se co nejvíce podílely na rozdělování a využívání prostředků, které jsou poskytovány v rámci EU jednotlivými programy.

**Princip programování** slouží ke střednědobému plánování rozvoje. Upíná se na komplexní přístup k řešení problémů a nerovností v regionech v širokých časových a prostorových souvislostech.

**Princip adicionality**, jinak nazýván princip doplňkovosti, je založen na principu, že prostředky ze společného rozpočtu EU nemají nahrazovat veřejné výdaje, pouze je doplňovat. Jde tedy o spolufinancování projektů, které byly schváleny.

**Princip monitorování a vyhodnocování** zahrnuje průběžné vyhodnocování efektivnosti vynaložených prostředků. Jde tedy i o velmi detailní a přísnou kontrolu nejen věcné, ale i finanční stránky projektu. Na konci projektu je zhodnocen jeho skutečný přínos. Tento princip stále nabývá na významu.

**Princip solidarity** - vyspělejší státy pomáhají příspěvky do veřejného rozpočtu rozvoji méně rozvinutých států. Tento princip je založen na předpokladu, že pomoc méně rozvinutým státům je výhodná pro všechny členské státy.

**Princip subsidiarity** je založen na požadavku, že cíle mají být plněny co nejnižší rozhodovací úrovni. Projekty mají být navrhovány aktéry, kterých se daná problematika skutečně týká, nebo jsou s touto problematikou velmi úzce seznámeny. (Kolektiv, 2008)

### **3.6 Programové období 2007 – 2013**

Evropská unie v rámci jednotlivých programových období, která jsou zpravidla sedmiletá, vypracovává programové dokumenty pro členské státy, ve kterých jsou ustanoveny cíle a priority, které dané státy plní s pomocí stanoveného rozpočtu – tím plní cíle kohezní politiky.

*„V programovém období 2007–2013 bylo na politiku soudržnosti ve všech členských státech vyčleněno více než 347 miliard EUR. Česká republika se prostřednictvím fondů Evropské unie snaží naplnit následující strategické cíle:*

- konkurenceschopná česká ekonomika,
- otevřená, flexibilní, a soudržná společnost,
- atraktivní prostředí,
- vyvážený rozvoj území.“ (www.strukturalni-fondy.cz, 2017)

#### **3.6.1 Klíčové dokumenty**

Dokumentem, ze kterého vycházejí všechny státy při tvorbě svých cílů a strategií jsou Strategické obecné zásady Společenství (SOZS). V SOZS jsou popsány úkoly hospodářské a sociální politiky. K definování hlavních rozvojových nedostatků jednotlivých států slouží Národní rozvojový plán (NRP), který si každý stát zpracovává sám. Ze souladu NRP a SOZS vychází Národní strategický referenční rámec (NSRR), ve kterém jsou stanoveny cíle, finanční toky a operační programy.

#### **3.6.2 Cíle regionální politiky**

Cíl Konvergence

*„Slouží k urychlení procesu konvergence nejméně rozvinutých členských států a regionů.“ Snaží se pomoci znevýhodněným státům zlepšením podmínek pro ekonomický růst a zaměstnanost, zejména investicemi do lidského a hmotného kapitálu, růstem kvality životního prostředí a rozvojem inovací. (Boháčková, a další, 2009)*

Cíl Regionální konkurenceschopnost a zaměstnanost

*„Tento cíl slouží k posílení konkurenceschopnosti a atraktivnosti regionů a jejich zaměstnanosti.“* (Stejskal, a další, 2009)

Snaží se pomoci například podporou znalostní ekonomiky a zvyšováním dostupnosti trhu práce jak pro podniky, tak pro pracovní síly. (Boháčková, a další, 2009)

Cíl Evropská územní spolupráce

Tento cíl se snaží o posílení přeshraniční spolupráce regionů a posílení nadnárodní spolupráce. (Boháčková, a další, 2009)

### **3.6.3 Systém operačních programů hospodářské a sociální soudržnosti**

Cíle regionální politiky jsou plněny prostřednictvím jednotlivých operačních programů (OP), kterých bylo pro Českou republiku vymezeno v programovém období 2007 – 2013 celkem 26 a byly rozděleny pro jednotlivé cíle. Pro cíl Konvergence existovalo 8 tematických OP a 7 Regionálních OP, jejichž součástí je ROP NUTS 2, který je předmětem práce. Pro cíl Regionální konkurenceschopnost a zaměstnanost existovaly 2 OP, a to pouze pro Prahu, protože Praha nemohla čerpat prostředky v rámci cíle Konvergence. Pro cíl Evropská územní spolupráce existovalo 9 OP.

### **3.6.4 Strukturální a ostatní fondy**

Strukturální fondy jsou jedním z hlavních nástrojů strukturální politiky. Zdrojem fondů jsou finanční příspěvky do společného rozpočtu od všech členských států. (Stejskal, a další, 2009)

Finanční příspěvky z těchto fondů jsou určeny především pro problémové regiony. V programovém období 2007 – 2013 se vyskytují následující dva strukturální fondy:

Evropský fond regionálního rozvoje (ERDF) - je finančně nejsilnějším fondem, který si klade za cíl snižovat rozdíly v životní úrovni mezi regiony a posilovat jejich rozvoj. (Wokoun, a další, 2011)

Evropský sociální fond (ESF) - klade si za cíl prevenci proti nezaměstnanosti, rovné příležitosti na trhu práce apod. Je tedy zaměřen zejména na oblasti sociální politiky. (Wokoun, a další, 2011)

V této oblasti existují ostatní fondy, které také poskytují finanční prostředky. Patří mezi ně:

Fond soudržnosti (CF) - slouží k podpoře rozvoje celého státu. Snaží se alokovat svou podporu nejméně rozvinutým státům. Podílí se na financování projektů v oblasti životního prostředí a dopravní infrastruktury většího rozsahu. (Wokoun, a další, 2011)

Fond solidarity (EUFS) - v rámci fondu solidarity jsou poskytovány prostředky týkající se přírodních katastrof. Jedná se zejména o pomoc při odstraňování následků velkých přírodních katastrof, ale také na preventivní opatření proti těmto katastrofám. (Wokoun, a další, 2011)

Evropský fond přizpůsobení se globalizaci (EGF) - příspěvky jsou poskytovány pouze státům, které zajišťují pomoc pracovníkům, kteří byli propuštěni v důsledku globalizace (změna sídla velkého podniku mimo EU, apod.) (Wokoun, a další, 2011)

### **3.7 Programové období 2014 – 2020**

Pro Českou republiku byly vyhrazeny prostředky ve výši téměř 24 mld. EUR. V tomto období se uskutečnily výrazné změny oproti předchozímu období. Národní strategický referenční rámec byl nahrazen Dohodou o partnerství. Je dokument vypracovaný členským státem Evropské unie, který stanoví cíle a priority pro efektivní využívání Evropských strukturálních a investičních fondů (ESIF) za účelem naplňování strategie Evropa 2020 na základě vydefinovaných národních priorit.

Další změna se týkala cílů. V novém období byly stanoveny dva: Investice pro růst a zaměstnanost a Evropská územní spolupráce.

#### **3.7.1 Investiční a strukturální fondy**

Strukturální a ostatní fondy jsou v současném období nazývány Evropské strukturální a investiční fondy. Jedná se o tyto fondy:

Evropský fond pro regionální rozvoj (EFRR) – investuje do sektorů posilujících konkurenceschopnost, vytváření pracovních míst a růst.

Evropský sociální fond (ESF) – zaměřuje se na lidské zdroje a zlepšování příležitostí k zaměstnání a vzdělávání. Snaží se pomáhat osobám, kterým hrozí sociální exkluze.

Fond soudržnosti (FS) – investuje do šetrného růstu a udržitelného rozvoje.

Evropský zemědělský fond pro rozvoj venkova (EZFRV) – napomáhá ke zvyšování konkurenceschopnosti zemědělství a lesnictví. Klade důraz na zlepšování životního prostředí a kvalitu života na venkově.

Evropský námořní a rybářský fond (ENRF) – cílem je trvale udržitelný rozvoj rybolovu.

### **3.7.2 Systém operačních programů**

Operačních programů v tomto období je 21 a jsou rozděleny do oblastí: Programy nadnárodní a meziregionální spolupráce, kterých je 5, Programy přeshraniční spolupráce, kterých je 6 a Národní operační programy, kterých je 10, a jsou řízeny jednotlivými ministerstvy. Regionální operační programy již neexistují, jsou nahrazeny Integrovaným regionálním operačním programem.

## 4 Vlastní práce - Charakteristika okresu Kolín

### 4.1 Geografické vymezení

Okres Kolín se nachází ve Středočeském kraji. Na východě sousedí s Královéhradeckým a Pardubickým krajem, severní hranicí s okresem Nymburk, na jihu s Kutnohorským krajem a na západě s okresem Praha – východ. Je 8. největším okresem Středočeského kraje se svou rozlohou 744 km<sup>2</sup>. Má nejmenší podíl lesů v kraji a zemědělská půda tvoří 74% jeho rozlohy. (www.czso.cz, 2017)

### 4.2 Administrativní členění

Okres Kolín se dělí na 2 správní obvody obcí s rozšířenou působností, kterými jsou Český Brod a Kolín, a dále na 5 správních obvodů obcí s pověřeným obecním úřadem – Kolín, Český Brod, Pečky, Týnec nad Labem, Kouřim. V současnosti spadá do okresu 89 obcí, z nichž má 6 obcí přiznán statut města (mimo již zmíněná města s pověřeným obecním úřadem je to město Zásmyky). Statut městys mají Plaňany, Červené Pečky a Cerhenice. (www.czso.cz, 2017)

Administrativní rozdělení okresu Kolín - stav k 1.1.2007



Obrázek 1 Administrativní členění okresu Kolín

Zdroj: (www.czso.cz, 2017)

### **4.3 Ekonomický potenciál**

Jak již bylo zmíněno výše, 74% povrchu okresu tvoří zemědělská půda, proto okres lze charakterizovat jako průmyslově-zemědělský. Převažuje zde zaměření elektrotechnické, strojírenské, chemické a polygrafické. Nachází se zde průmyslová zóna Kolín – Ovčáry s továrnou TPCA s. r. o., na výrobu osobních automobilů. Z výborných podmínek Polabí těží i intenzivní zemědělská rostlinná výroba.

K 31.12.2016 bylo v okresu evidováno celkem 22 564 subjektů v registru ekonomických subjektů. Podle převažující činnosti 22% tvoří velkoobchod a maloobchod, 15,3% je tvořeno stavebnictvím, 12,8% tvoří průmysl a 4,2% zemědělství a lesnictví. (www.czso.cz, 2017)

### **4.4 Dopravní dostupnost**

Na severu okresu je dálnice D11. Dostupnost do Prahy dále zajišťují silnice I. třídy. Okresem prochází jedna z nejdelších silnic České republiky I/38, která spojuje sever Čech s jihem Moravy a pokračuje dále do Rakouska. V okresu se nachází velmi vytížená železniční trať S011 Praha – Kolín – Česká Třebová. (www.czso.cz, 2017)

### **4.5 Obyvatelstvo**

Podle údajů z 31.12.2016 žije v okresu Kolín 99 610 obyvatel, z toho 49 257 mužů s průměrným věkem 40,3 let a 50 353 žen, s průměrným věkem 43,2 let. Z hlediska věkových kategorií je nejvíce obyvatel ve věku 40 – 44 let. Největší skupinou obyvatel jsou občané v produktivním věku (15-64 let), tvořící 65% populace okresu. Průměrný věk obyvatel okresu Kolín je 41,7 let. Počet uchazečů o zaměstnání byl 3 970 osob. (www.czso.cz, 2017)

### **4.6 Zdravotnictví**

V okresu Kolín se nachází Oblastní nemocnice Kolín a Nemocnice v Českém Brodě, která není příliš dobře vybavena.

## **4.7 Vzdělávání**

V okrese Kolín se nachází 13 středních škol, z toho 2 gymnázia – v Českém Brodě a v Kolíně. Základní vzdělání je zajišťováno 43 základními školami. Předškolní vzdělání zajišťuje 51 mateřských škol.

## **4.8 Památky a turismus**

Mezi navštěvovaná místa patří například renesanční Zámek v Radimi, Chrám sv. Bartoloměje v Kolíně, který je národní kulturní památkou, Kolínská řepařská drážka, Tvrz v Týnci nad Labem z 11.-12. století, Lipanská Mohyla, nebo také Muzeum lidových staveb v Kouřimi. Neopomenutelné je Českobrodské podzemí a hradby. V okrese se nachází mnoho kostelů. Přesto je turisticky velmi málo vyhledávaný.

## **4.9 Zjištěné nedostatky**

Největším nedostatkem okrese je špatný stav silnic především III. třídy. Dalším problémem jsou dosud nevyřešené obchvaty měst (Český Brod), kde je vysoká zátěž dopravy způsobená kamiony. V oblasti dopravy se setkáváme i s problematikou parkování u vlakových i autobusových nádraží ve spádových městech.

Mezi další problémy lze zahrnout nedostatečné zdroje pitné vody, problematiku čistíren odpadních vod, kterou má doopravdy jen malý podíl obcí v tomto okrese.

V oblasti vzdělávání, sociální inkluze a volnočasových aktivit se zde objevují nedostatky v oblasti kapacit školních jídelen, chybějící sportoviště pro školy. V mnoha obcích nejsou dětská hřiště.

Z hlediska zdravotnictví, jak bylo výše zmíněno, se zde nachází 2 nemocnice, přičemž většinu záležitostí nelze obstarat v Českém Brodě, kde je zastaralé vybavení nemocnice. Před analyzovaným obdobím 2007 – 2013 bylo zastaralé zařízení i oblastní nemocnice Kolín.



## 5 Čerpání peněžních prostředků v okrese Kolín

### 5.1 Charakteristika ROP NUTS II Střední Čechy

Regionální operační program pro region soudržnosti NUTS II Střední Čechy byl programovým dokumentem, který určuje priority regionu pro čerpání strukturálních fondů v programovém období 2007 – 2013.

*„Globálním cílem ROP NUTS 2 Střední Čechy k roku 2013 je vytvořit podmínky pro dynamický růst HDP regionu a zajištění vysoké kvality života obyvatel měst i venkova prostřednictvím zvýšení atraktivity regionu pro bydlení, podnikání, investice a cestovní ruch.“* (www.strukturalni-fondy.cz, 2018)

Vedle globálního cíle byly v programu definovány ještě cíle specifické. Byly celkem 4:

- *Zajištění vysoké udržitelné mobility obyvatel při současném snižování negativních dopadů dopravy na životní prostředí,*
  - *zvýšení návštěvnosti a prodloužení délky pobytu návštěvníka a posílení místních příjmů z cestovního ruchu,*
  - *zvýšení kvality života ve městech i na venkově a posílení role městských center jako přirozených pólů růstu v regionu,*
  - *zvýšení absorpční kapacity regionálních a místních aktérů.*
- (www.strukturalni-fondy.cz, 2018)

Program byl zaměřen především na zlepšení dopravní dostupnosti včetně modernizace prostředků veřejné dopravy, podporu rozvoje služeb cestovního ruchu a infrastruktury, přípravu podnikatelských ploch a zlepšování podmínek kvality života v obcích a na venkově se zaměřením na zlepšení vzdělávací, zdravotnické a sociální infrastruktury. Také se zabýval odstraňováním ekologických zátěží.

Program patřil mezi regionální operační programy spadající do cíle Konvergence. Z Evropského fondu pro regionální rozvoj pro něj bylo vyčleněno 571,72 mil. EUR. (www.strukturalni-fondy.cz, 2018)

## **Prioritní osy a oblasti podpory**

Program obsahoval 4 prioritní osy, které rozdělovaly program na logické celky, dále konkretizované prostřednictvím oblastí podpory. Oblasti podpory vymezovaly, jaké typy projektů mohly být podpořeny v rámci příslušné prioritní osy.

### **5.1.1 Prioritní osa 1 Doprava**

Globálním cílem „*je zajištění vysoké a udržitelné mobility obyvatel a snižování negativních dopadů dopravy na životní prostředí.*“

Prioritní osa Doprava byla zaměřena na rekonstrukce a modernizace silnic II. a III. třídy. Rekonstrukce se týkala i ochrany ekosystémů, snižování hlukové zátěže a zvyšování bezpečnosti v dopravě. Dále byla podporována veřejná doprava včetně jejího zpřístupňování pro všechny skupiny cestujících a obnova vozového parku motivovaná šetrností vůči životnímu prostředí. Na prioritní osu Doprava byly vyčleněny prostředky v celkové výši 232 578 877 EUR. (www.strukturalni-fondy.cz, 2018)

Oblasti podpory:

#### **1.1 Regionální dopravní infrastruktura**

Mezi podporované aktivity byly zařazeny rekonstrukce, modernizace a také výstavba souvislých úseků silnic II. a III. třídy. Podpora byla také směřována na odstranění dopravních závad a úpravu nebezpečných míst. Zlepšení kvality života mělo zajistit snižování nepříznivých dopadů dopravy na obyvatelstvo (budování obchvatů, protihlukových stěn). Tato prioritní osa byla zaměřena na silnice II. a III. třídy. (www.strukturalni-fondy.cz, 2018)

#### **1.2 Udržitelné formy veřejné dopravy**

Podporovanými aktivitami byly: rekonstrukce zastávek, které byly v nevyhovujícím stavu, výstavba nových zastávek, zaměřená na bezbariérový přístup. Dále modernizace, rekonstrukce a budování přestupních terminálů, zavádění moderních technologií, obnova vozového parku s požadavkem na ekologický provoz, výstavba cyklostezek a cyklistických pruhů. (www.strukturalni-fondy.cz, 2018)

### 5.1.2 Prioritní osa 2 Cestovní ruch

Globálním cílem bylo „*zvýšení návštěvnosti a prodloužení délky pobytu návštěvníka a posílení místních příjmů z cestovního ruchu.*“

Prioritní osa Cestovní ruch byla zaměřena na podporu aktivit zkvalitňování infrastruktury a služeb cestovního ruchu. Podpora byla přednostně zaměřena na budování, rozšiřování a zlepšování standardu ubytovacích služeb a budování doplňkové infrastruktury ČR. Intervence byly směřovány také na zlepšení řízení marketingu turistických destinací na území regionu. Podporovány byly projekty služeb cestovního ruchu, které zajišťuje veřejný sektor, zejména místní samospráva. Celkově bylo na prioritní osu Cestovní ruch vyčleněno 100 635 091 EUR. (www.strukturalni-fondy.cz, 2018)

#### Oblasti podpory

##### 2.1 Podnikatelská infrastruktura a služby cestovního ruchu

Podpora byla směřována do vybudování nových ubytovacích zařízení, či rozšíření a modernizaci současných zařízení. Podporovány byly i transformace nevyužívaných prostorů na ubytovací zařízení. Rozšířit se měla nabídka doplňkových služeb ve vazbě na cestovní ruch (wellness, půjčovny sportovních potřeb). Podpora byla také zaměřena na vybudování či rekonstrukci objektů pro poznávací cestovní ruch (skanzeny, muzea). (www.strukturalni-fondy.cz, 2018)

##### 2.2 Veřejná infrastruktura a služby cestovního ruchu

Podporované aktivity zahrnovaly: budování turistických stezek a cyklostezek s využitím pro cestovní ruch, rozvoj vodácké turistiky, rekonstrukce a revitalizace kulturních památek, modernizace a rozšíření infocenter. (www.strukturalni-fondy.cz, 2018)

##### 2.3 Propagace a řízení turistických destinací Středočeského kraje

Zde se jednalo zejména o podporu iniciace a vytváření řídicích struktur v turistických destinacích, dále o tvorbu a distribuci informačních a propagačních materiálů, prezentace destinací. (www.strukturalni-fondy.cz, 2018)

### 5.1.3 Prioritní osa 3 Integrovaný rozvoj území

Globálním cílem bylo zajištění kvality života ve městech i na venkově a posílení role městských center jako přirozených pólů růstu v regionu.

Prioritní osa Integrovaný rozvoj území byla zaměřena především na rozvoj regionálních center a doplňkově i na rozvoj venkovských oblastí. Zahrnovala modernizaci infrastruktury veřejných služeb – zdravotnictví, školství, sociální služby. Modernizace byla podporována s požadavkem na vysokou kvalitu poskytovaných služeb a technologický rozvoj. Mezi nejpodstatnější modernizaci spadala modernizace v oblasti zdravotní péče. Ve venkovských sídlech podpora zahrnovala spíše zvýšení atraktivity a přístup ke službám obecného zájmu. Celkově bylo vyčleněno na prioritní osu 3 Integrovaný rozvoj území 206 861 020 EUR. (www.strukturalni-fondy.cz, 2018)

#### Oblasti podpory

##### 3.1 Rozvoj regionálních center (obce nad 50 000 obyvatel)

V této ose se velmi úzce spolupracovalo s IPRM, což je Integrovaný plán rozvoje města. Podpora rozvoje regionálních center byla realizována výhradně prostřednictvím IPRM, jejichž předkladateli byly Mladá Boleslav a Kladno. Na rozvoj regionálních center bylo vyčleněno 41 372 204 EUR.

Aktivity IPRM se podle vazby na rozvoj infrastruktury veřejných služeb dále členily do oblastí vzdělávání, zdravotní péče, sociální integrace a oblasti volnočasových aktivit. (www.strukturalni-fondy.cz, 2018)

##### 3.2 Rozvoj měst (26 obcí s rozšířenou působností a obce nad 5 000 obyvatel)

Rozvoj měst byl zaměřen na rozvoj fyzické revitalizace území a rozvoj infrastruktury veřejných služeb. Fyzická revitalizace zahrnovala výstavbu technického vybavení území, odstranění nevyužitelných staveb, obnovu a rekonstrukci stávajících objektů apod. Rozvoj infrastruktury veřejných služeb se dále členil na oblasti vzdělávání, zdravotní péči, sociální integraci a volnočasové aktivity stejně, jako u rozvoje regionálních center a stejně tak, se dělil rozvoj infrastruktury i u venkovských obcí. (www.strukturalni-fondy.cz, 2018)

### 3.3 Rozvoj venkova (ostatní obce v rozmezí 500 – 4 999 obyvatel)

Byly podporovány stejné aktivity, jako u rozvoje měst.

#### **5.1.4 Prioritní osa 4 Technická pomoc**

Globálním cílem bylo dosáhnout úspěšné realizace programu zajištěním všech potřebných činností vykonávaných v rámci jeho implementačních struktur a posílení absorpční kapacity subjektů čerpajících podporu.

Prioritní osa Technická pomoc se zaměřovala na podporu implementace programu v oblasti řízení, monitorování, hodnocení, informování a kontroly. Celkem bylo na tuto prioritní osu vyčleněno 19 008 851 EUR. (www.strukturalni-fondy.cz, 2018)

#### Oblasti podpory

##### 4.1 Řízení, kontrola, monitorování a hodnocení programu

Mezi podporované aktivity patřila tvorba prováděcích dokumentů, posilování administrativní kapacity, zajištění činností dalších subjektů, rozvoj potřebných dovedností a odborných znalostí. (www.strukturalni-fondy.cz, 2018)

##### 4.2 Informovanost a publicita programu

Zahrnovala šíření informací o programu směrem k široké veřejnosti, vytváření webových stránek programu, zprostředkovávání zkušeností aktérů, zlepšení informovanosti. (www.strukturalni-fondy.cz, 2018)

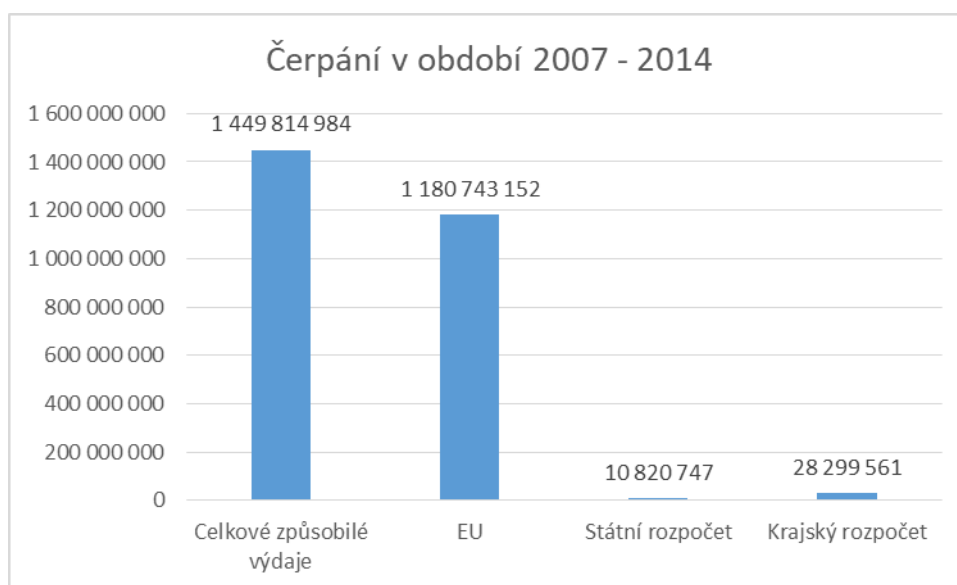
##### 4.3 Absorpční kapacita regionálních aktérů

Podporovány byly tvorby projektů a jejich přípravy pro předložení do ROP NUTS II, poskytování informací a poradenských služeb, rozvoj partnerství. (www.strukturalni-fondy.cz, 2018)

## **5.2 Čerpání finančních prostředků v okrese Kolín z ROP NUTS II**

V okrese Kolín bylo realizováno celkem 83 projektů s celkovými způsobilými výdaji ve výši 1 449 814 984 Kč. Mezi příjemci byli nejen obecní úřady, ale také občanská sdružení, soukromé osoby a veřejně prospěšné osoby, vzhledem k malému počtu realizovaných projektů. O dotace žádalo 36 příjemců, z toho 25 příjemců byly obce. Mezi

ostatní příjemce patří: Oblastní nemocnice Kolín, a. s., Zvoneček Bylany, fotbalový klub Štítarská SK, Střední zdravotnická škola a Vyšší odborná škola zdravotnická Kolín, Střední průmyslová škola strojírenská a Jazyková škola s právem státní jazykové zkoušky Kolín, Občanské sdružení prostor, Klub pro obnovu Kolínské řepařské drážky o. s., Okresní autobusová doprava Kolín s r. o., Dobrovolný svazek obcí Pečecký region a Středočeský kraj. Mezi obce, s největším počtem žádostí patří Cerhenice (9 žádostí), Český Brod (7 žádostí), Velim (4 žádosti), Pečky (4 žádosti) a Kolín (4 žádosti).

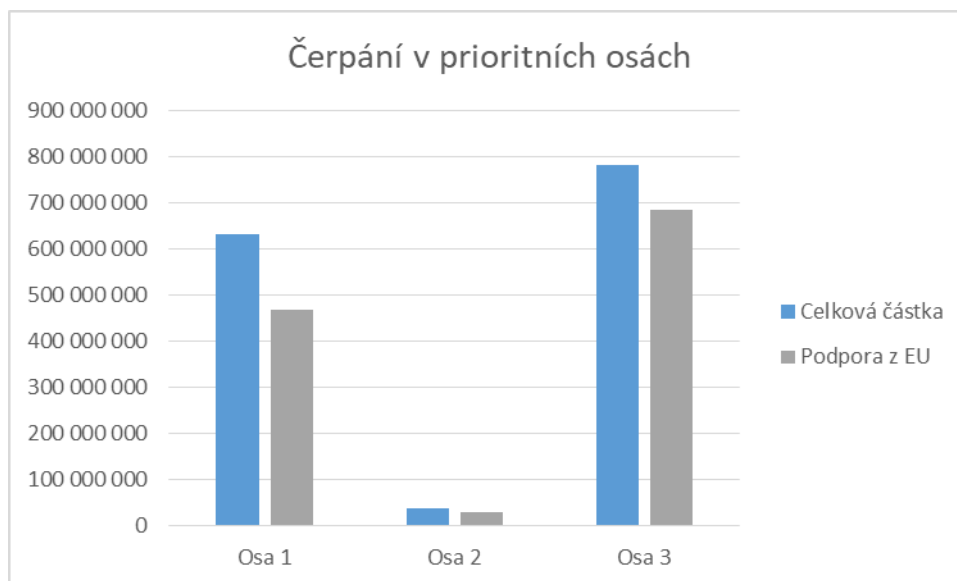


**Graf 1 Stav čerpání v období 2007 – 2013**

**Pozn.: Finanční částky jsou uvedené v Kč**

Zdroj: vlastní zpracování dle seznamu příjemců a archivu výzev

V programovém období 2007 – 2013 byly realizované projekty za 1 449 814 984 Kč. Z Evropské Unie byla vyplacena částka 1 180 743 152 Kč, což je přibližně 80% z celkových výdajů na projekty. Státní rozpočet se na projektech podílel částkou 10 820 747 Kč a krajský rozpočet částkou 28 299 561 Kč.

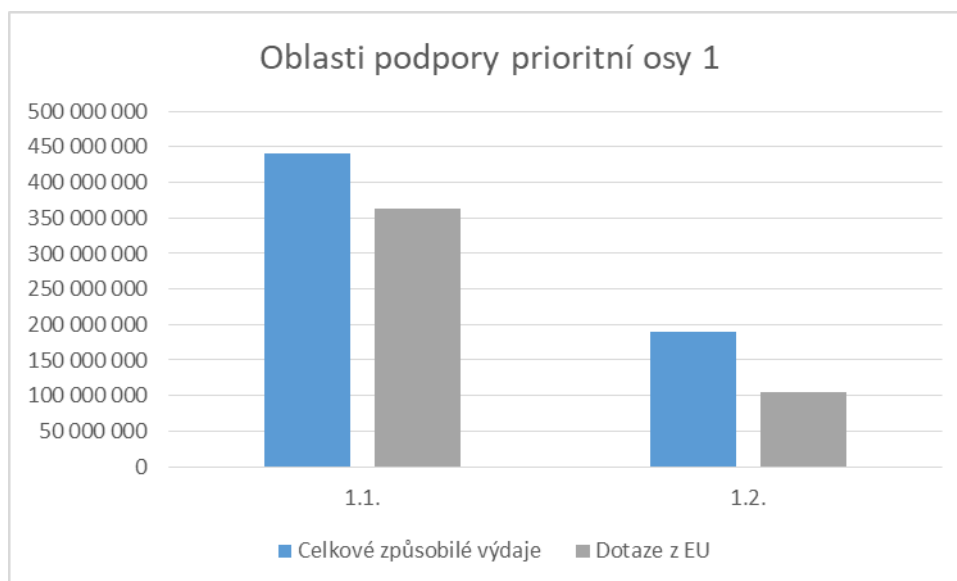


**Graf 2 Stav čerpání v prioritních osách**

Zdroj: vlastní zpracování dle seznamu příjemců a archivu výzev

Z grafu je patrné, že nejvíce finančních prostředků bylo vyplaceno v prioritní ose Integrovaný rozvoj území. Bylo to z důvodu rekonstrukce a modernizace Oblastní Kolínské nemocnice. V prioritní ose 1 bylo realizováno nejvíce projektů – 41, což je téměř polovina z celkového počtu projektů. V prioritní ose 2 bylo pouze 6 projektů, což lze odůvodnit nízkou atraktivitou regionu z hlediska cestovního ruchu a památek.

### 5.2.1 Čerpání v prioritní ose 1 Doprava



**Graf 3 Oblasti podpory prioritní osy 1**

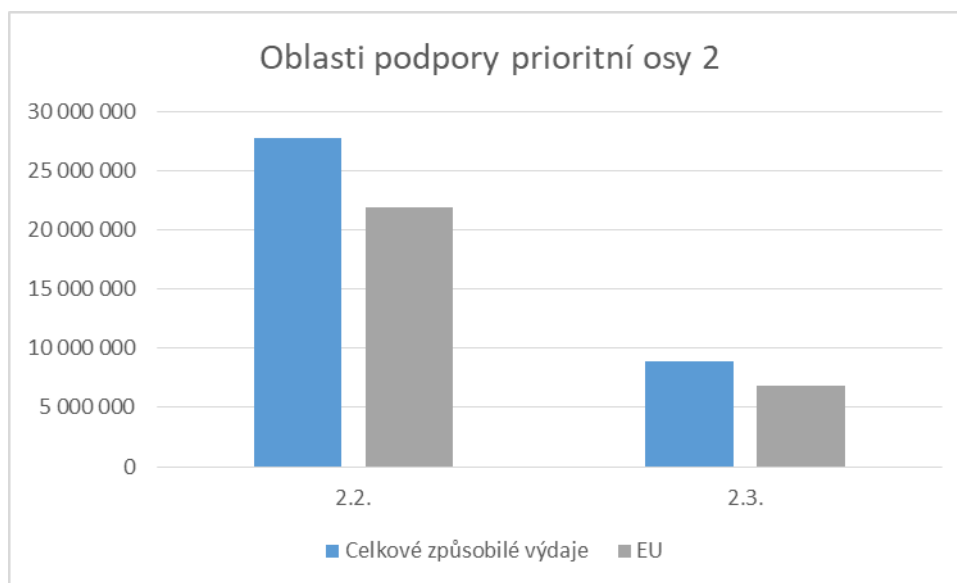
Zdroj: Vlastní zpracování dle seznamu příjemců a archivu výzev

V prioritní ose 1 bylo uskutečněno 41 projektů s celkovými náklady ve výši 630 472 128 Kč, podpora z EU byla ve výši 467 887 016 Kč.

V oblasti podpory 1.1 Regionální dopravní infrastruktura bylo realizováno 28 projektů s celkovou částkou 440 013 916 Kč, na které byla poskytnuta dotace z EU ve výši 362 342 458 Kč. Nejvíce projektů v této oblasti bylo realizováno Středočeským krajem na opravy silnic a mostů.

V oblasti podpory 1.2 Udržitelné formy veřejné podpory bylo uskutečněno 13 projektů v celkové částce 190 458 212 Kč s podporou od EU ve výši 105 540 558 Kč. Nejvíce projektů v této oblasti bylo uskutečněno městem Český Brod, na 3 parkoviště a stavební úpravy u vlakového a autobusového nádraží. Mezi příjemci podpory byly také spolky, dále soukromníci, kteří využili finanční prostředky pro částečnou obnovu vozových parků. Projekty se nejčastěji týkaly budování cyklostezek, parkovišť a stavebních úprav kolem nádraží.

## 5.2.2 Čerpání v prioritní ose 2 Cestovní ruch



**Graf 4 Oblasti podpory prioritní osy 2**

Zdroj: vlastní zpracování dle seznamu příjemců a archivu výzev

V prioritní ose 2 bylo realizováno pouze 6 projektů s celkovými náklady 36 676 948 Kč, a podporou z EU ve výši 28 762 269 Kč.

V oblasti podpory 2.1 Podnikatelská infrastruktura a služby cestovního ruchu nebyly realizovány žádné projekty.

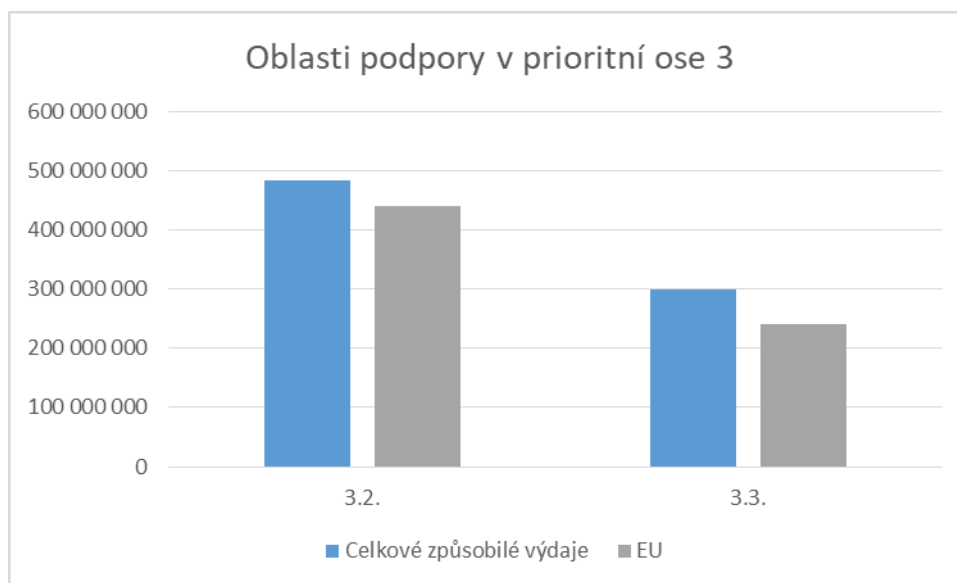
V oblasti podpory 2.2 Veřejná infrastruktura a služby cestovního ruchu byly realizovány 4 projekty v celkové hodnotě 27 571 563 Kč, s podporou EU ve výši



21 904 223 Kč. Největší projekt byl realizován městem Kolín na Rekonstrukci vodárenské věže pro cestovní ruch, dále byly vybudovány 3 naučné stezky.

V oblasti podpory 2.3 Propagace a řízení turistických destinací Středočeského kraje byly realizovány 2 projekty v celkové částce 8 925 385 Kč, s podporou EU ve výši 6 858 046 Kč.

### 5.2.3 Čerpání prioritní osa 3 Integrovaný rozvoj území



**Graf 5 Oblasti podpory v prioritní ose 3**

Zdroj: vlastní zpracování dle seznamu příjemců

V prioritní ose 3 bylo realizováno 36 projektů. Celkové způsobilé výdaje na tyto projekty byly ve výši 782 665 908 Kč, podpora z EU byla ve výši 684 093 867 Kč.

V oblasti podpory 3.1 Rozvoj regionálních center nebyly realizovány žádné projekty, z důvodu zmíněného již výše, příjemci podpory pro tyto projekty jsou pouze města Mladá Boleslav a Kladno, a ty se v okrese Kolín nenacházejí.

V oblasti podpory 3.2 Rozvoj měst bylo realizováno 10 projektů s celkovými výdaji ve výši 482 841 154 Kč, na tyto projekty byla z EU vyplacena částka 440 383 201 Kč.

Nejvíce prostředků v této oblasti obdržela Oblastní nemocnice Kolín, a. s. na rekonstrukce a modernizace objektu nemocnice. Další projekty se týkaly modernizací škol a školek a vybudování nových sociálních zařízení. V oblasti podpory 3.3 Rozvoj venkova bylo realizováno 26 projektů v celkové výši 299 824 754 Kč, přičemž podpora z EU byla ve výši 241 710 666 Kč. Nejvíce projektů realizovalo Město Pečky - modernizaci a rekonstrukci mateřské a základní školy, revitalizaci centrální části města a projekt Zahrada živá.

## 5.3 Projekty

Pro hodnocení byly autorkou práce vybrány projekty realizované obcemi s rozšířenou působností – Českým Brodem a Kolínem. Záměrně byly vybrány 2 projekty, každý z jiné oblasti. Tyto projekty velmi blízce souvisí s výraznými problémy v okrese – nepříliš atraktivní region pro cestovní ruch a problematika parkování ve spádových oblastech při využívání veřejné železniční a autobusové dopravy. Zdůvodněním výběru je tedy možnost zhodnocení dopadu realizace těchto projektů na rozvoj okresu Kolín.

### 5.3.1 Projekt PARKOVIŠTĚ P+R ČD Český Brod

Projekt byl realizován v rámci prioritní osy 1 Doprava, oblasti podpory 1.2 Udržitelné formy dopravy. Byl schválen Regionální radou regionu soudržnosti Střední Čechy ve výzvě č. 54 s celkovými způsobilými výdaji ve výši 20 765 tis. Kč. Celková výše dotace byla 7 907 tis. Kč.

Na základě rozhovoru bylo zjištěno, že žadatelem o dotaci bylo město Český Brod, přičemž spoluúčastníkem projektu byly České Dráhy a. s. Zpracování projektové dokumentace zadávaly České Dráhy a. s. Příprava dokumentace včetně žádosti o dotaci trvala přibližně 4 roky. Takto dlouhá doba byla následkem změny hejtmána Středočeského kraje, který změnil podmínky pro čerpání dotací. Původně byl tento projekt součástí 1 velkého projektu zahrnujícího vybudování 3 parkovišť P+R a stavební úpravy v okolí nádraží.

Z hlediska financování byl projekt financován z ROPu, dále mělo město smlouvu s Českými Drahami, které hradily 40% z celkové částky, a zbytek projektu byl hrazen z rozpočtu města. Město navíc získalo dotaci ve výši 2 mil. Kč ze Středočeského kraje z Fondu cestovního ruchu a podpory podnikání, z důvodu kolize s podmínkami ROPu ji však nemohlo přijmout.

Cílem projektu bylo vybudování 62 míst pro osobní automobily v režimu P+R. Projekt zahrnoval opěrnou zeď, oplocení, parkovací systém, veřejné osvětlení, odlučovač ropných látek a zpevněné plochy.



**Obrázek 2 Parkoviště Český Brod**

Zdroj: [www.idnes.cz](http://www.idnes.cz)

#### Hodnocení projektu

Projekt lze hodnotit kladně. Vzhledem k tomu, že je město Český Brod spádovou oblastí pro obyvatele z okolních vesnic pro využívání veřejné železniční a autobusové dopravy, je parkoviště 100% využito každý všední den. Město vybudovalo ještě 2 další parkoviště v režimu P+R pro osobní automobily, ovšem i tato kapacita je stále nedostatečná. Pozitivním dopadem projektu je pravidelné využívání veřejné dopravy a zkulturnění prostředí města (dříve byly osobní automobily zaparkované všude v postranních ulicích a na parkovišti u nedalekého Penny a Lidlu, což vedlo k tomu, že skuteční zákazníci těchto řetězců nemohli zaparkovat, když jeli na nákup. Vybudování těchto 3 parkovišť tento problém z velké části ovlivnilo.

#### **5.3.2 Projekt rekonstrukce vodárenské věže pro cestovní ruch**

Tento projekt byl realizován v rámci prioritní osy 2 Cestovní ruch, oblasti podpory 2.2 Veřejná infrastruktura a služby cestovního ruchu. Projekt byl schválen Regionální radou regionu soudržnosti Střední Čechy ve výzvě č. 79 s celkově uznatelnými náklady ve výši 10 399 611 Kč, přičemž podpora z EU byla ve výši 8 839 670 Kč.

Podle rozhovoru projekt reagoval na havarijní stav budovy vodárenské věže, která již dlouhé roky chátrala. Dříve nebyla ve vlastnictví města a předchozí majitelé tento stav nijak neřešili.

Zpracování dokumentace trvalo přibližně 10 měsíců. Výstupem projektu byla rekonstrukce vodárenské věže, její přeměna na rozhlednu s tematicky zaměřenými expozicemi a její zpřístupnění turistické veřejnosti. Financování zbylých prostředků bylo pokryto z rozpočtu města.



**Obrázek 3 Vodárenská věž Kolín**

Zdroj: [www.itras.cz](http://www.itras.cz)

#### Hodnocení projektu

Projekt lze hodnotit kladně. Přispívá k podpoře cestovního ruchu, který je v okrese spíše nedostatečný a zvýšení atraktivnosti regionu. Objekt vodárenské věže se stal dominantou města a podle paní Šimečkové jsou ohlasy turistů jednoznačně pozitivní. Dalším pozitivem je výhodná pozice věže a její napojení stávající cyklotrasy. V tomto důsledku byla věž certifikována značkou „Cyklisté vítání“.

#### **5.4 Charakteristika IROP**

Vzhledem k tomu, že program ROP NUTS 2 Střední Čechy v programovém období 2014 -2020 neexistuje, ke komparaci s programovým obdobím 2007 – 2013 byl vybrán Integrovaný regionální operační program (IROP), který na regionální operační programy navazuje.

IROP patří mezi Národní operační programy a je pro něj vyčleněno 4,6 mld. EUR. Řídícím orgánem je Ministerstvo pro místní rozvoj ČR a prostředky plynou z Evropského fondu pro regionální rozvoj. ([www.strukturalni-fondy.cz](http://www.strukturalni-fondy.cz),2018)

IROP je zaměřen na *„Silnice a doprava v regionech, integrovaný záchranný systém, podpora sociálního podnikání a sociálního začleňování, deinstitucionalizace*

*sociálních služeb a psychiatrické péče, zvyšování kvality zdravotní péče, podpora infrastruktury regionálního vzdělávání, energetické úspory bytových domů, eGovernment a dostupná veřejná správa, zpřístupnění kulturních památek, muzeí, knihoven a uchování kulturního dědictví, územní plánování“.* (www.strukturalni-fondy.cz,2018)

IROP obsahuje 5 prioritních os, ve kterých jsou obsaženy specifické cíle, které nahradily oblasti podpory z předchozího období.

#### **5.4.1 Prioritní osa 1 Konkurenceschopné, dostupné a bezpečné regiony**

Zaměření je směřováno na zlepšení infrastruktury ve vazbě na posílení konkurenceschopnosti regionů, jejich dostupnosti a bezpečnosti.

Obsahuje specifické cíle:

1.1 Zvýšení regionální mobility prostřednictvím modernizace a rozvoje sítí regionální silniční infrastruktury navazující na síť TEN-T

Příklady možných projektů: rekonstrukce a výstavba úseků silnic II. třídy, budování obchvatů a úseků silnic III. třídy, výstavba křižovatek, technické zhodnocení mostů. Pouze doplňkově budou podporovány technická zhodnocení a výstavby veřejného osvětlení v intravilánech, výstavba protihlukových zdí a bariér, senzory pro snižování počtu dopravních nehod, zvýšení bezpečnosti silničního provozu, výstavba chodníků. (www.strukturalni-fondy.cz,2018)

1.2 Zvýšení podílu udržitelných forem dopravy

Příklady možných projektů: bezbariérový přístup zastávek, výstavba záchytných parkovišť, zavedení inteligentních dopravních systémů, modernizace přestupních terminálů, nízkoemisní vozidla pro přepravu osob, výstavba dobíjecích stanic pro tato vozidla, výstavba a modernizace cyklostezek, cyklotras. (www.strukturalni-fondy.cz, 2018)

1.3 Zvýšení připravenosti k řešení a řízení rizik a katastrof

Příklady možných projektů: Stavební úpravy stanice základních složek IZS, vybudování stanice základní složky IZS, posílení vybavení těchto složek včetně pořízení

specializované techniky pro výkon činností ve spojitosti s různými událostmi (orkány, extrémní sucho). Modernizace vzdělávacích a výcvikových středisek. (www.strukturalni-fondy.cz, 2018)

#### **5.4.2 Prioritní osa 2 Zkvalitnění veřejných služeb a podmínek života pro obyvatele**

Tato osa se zaměřuje na zlepšení kvality podmínek života a veřejných služeb obyvatel regionů.

Obsahuje následující specifické cíle:

##### **2.1 Zvýšení kvality a dostupnosti služeb vedoucí k sociální inkluzi**

Příklady možných projektů: rozvoj komunitních sociálních služeb, rušení ústavů, výstavba zařízení pro poskytování komunitní péče, nákup objektů a zařízení pro podporu kvalitního poskytování sociálních služeb, podpora terénních služeb, podpora pořizování bytů pro potřeby sociálního bydlení apod. (www.strukturalni-fondy.cz,2018)

##### **2.2 Vznik nových a rozvoj existujících podnikatelských aktivit v oblasti sociálního podnikání**

Příklady možných projektů: Výstavba, rekonstrukce, a pořízení vybavení sociálních podniků, rozšíření jejich kapacit apod. (www.strukturalni-fondy.cz,2018)

##### **2.3 Rozvoj infrastruktury pro poskytování zdravotních služeb a péče o zdraví**

Příklady možných projektů: zlepšení kvality a úrovně vysoce specializované péče, zkvalitnění návazné péče. (www.strukturalni-fondy.cz,2018)

##### **2.4 Zvýšení kvality a dostupnosti infrastruktury pro vzdělávání a celoživotní učení**

Příklady možných projektů: Stavba, stavební úpravy a pořízení potřebného zařízení pro zajištění infrastruktury předškolního vzdělávání, základní vzdělávání, střední a vyšší odborné vzdělávání. (www.strukturalni-fondy.cz,2018)

## 2.5 Snížení energetické náročnosti v sektoru bydlení

Příklady možných projektů: Zlepšení tepelných vlastností budov, přechod na ekologicky šetrné zdroje. (www.strukturalni-fondy.cz,2018)

### 5.4.3 Prioritní osa 3 Dobrá správa území a zefektivnění veřejných institucí

Umožňuje podporu institucí, jež jsou považovány za základní faktor konkurenceschopnosti regionů. Vhodné využití a udržování kulturního dědictví může vést ke zvýšení kvality života obyvatel a podílení zaměstnanosti a ekonomické prosperity.

Osa obsahuje následující specifické cíle:

#### 3.1 Zefektivnění prezentace, posílení ochrany a rozvoje kulturního dědictví

Příklady možných projektů: Revitalizace a zatraktivnění vybraných památek (UNESCO, národních kulturních památek), zajištění bezpečnosti návštěvníků, rekonstrukci expozic a depozitářů, zvýšení ochrany a restaurování sbírkových a knihovnických fondů. (www.strukturalni-fondy.cz,2018)

#### 3.2 Zvyšování efektivity a transparentnosti veřejné správy prostřednictvím rozvoje využití a kvality systémů IKT

Příklady možných projektů: podpora vytváření nových informačních a komunikačních systémů veřejné správy a jejich modernizace, podpora projektů v oblasti eGovernmentu, zajištění kybernetické bezpečnosti. (www.strukturalni-fondy.cz, 2018)

#### 3.3 Podpora pořizování a uplatňování dokumentů územního rozvoje

Příklady možných projektů: Pořízení územních plánů, regulačních plánů, územních studií na veřejnou technickou a dopravní infrastrukturu, veřejná prostranství, řešení krajiny. (www.strukturalni-fondy.cz, 2018)

#### **5.4.4 Prioritní osa 4 Komunitně vedený místní rozvoj**

Úspěchem této prioritní osy je znalost místního prostředí vedoucí k lepšímu zacílení podpory a rozvoji spolupráce mezi aktéry na lokální úrovni. Osa je směřována ke zvýšení kvality života obyvatel a využití potenciálu na venkově.

Obsahuje následující specifické cíle:

4.1 Posílení komunitně vedeného místního rozvoje za účelem zvýšení kvality života ve venkovských oblastech a aktivizace místního potenciálu

Příklady možných projektů: Obsahuje projekty již zmíněné ve výše uvedených cílech. Hlavním účelem těchto projektů je zřetelný dopad na venkovské oblasti, přispívání k vytváření pracovních příležitostí, infrastruktury, občanské vybavenosti. (www.strukturalni-fondy.cz, 2018)

4.2 Posílení kapacit komunitně vedeného místního rozvoje za účelem zlepšení řídicích a administrativních schopností MAS

Příklady možných projektů: rozvoj organizačních a odborných kapacit MAS, podpora spolupráce a informačních výměn mezi aktéry, propagace, příjem žádostí. (www.strukturalni-fondy.cz, 2018)

#### **5.4.5 Prioritní osa 5 Technická pomoc**

Prioritní osa 5 se týká všech prioritních os a oblastí v IROP.

Obsahuje tento specifický cíl:

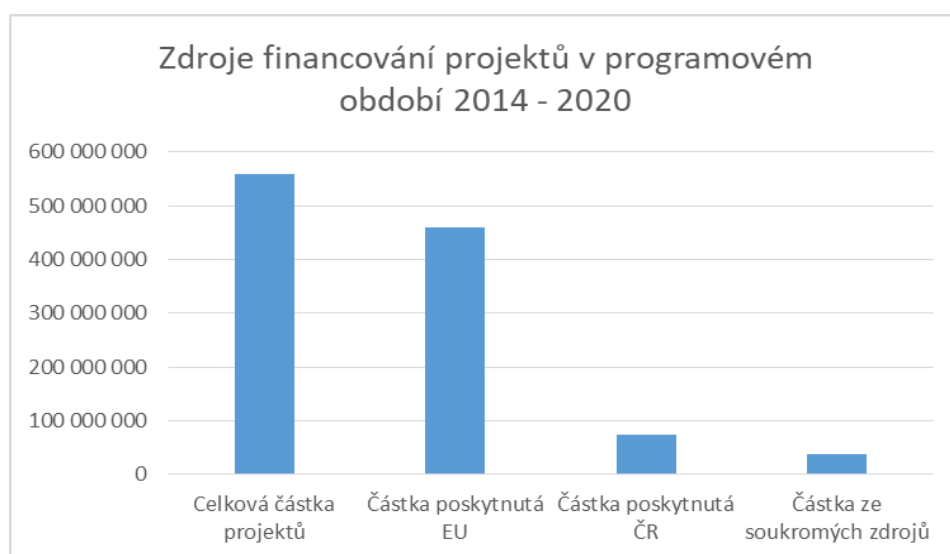
5.1 Zajištění kvalitního řízení a implementace programu

Příklady možných projektů: archivace dokumentů, technické a provozní zajištění funkcí IROP, monitorování projektů, zpracovávání posudků, zajištění kontroly, aktualizace dokumentů, publicita a propagace. Prostřednictvím této osy čerpá pouze Regionální rada regionu soudržnosti Střední Čechy. (www.strukturalni-fondy.cz, 2018)



## 5.5 Čerpání finančních prostředků v programovém období 2014 – 2020

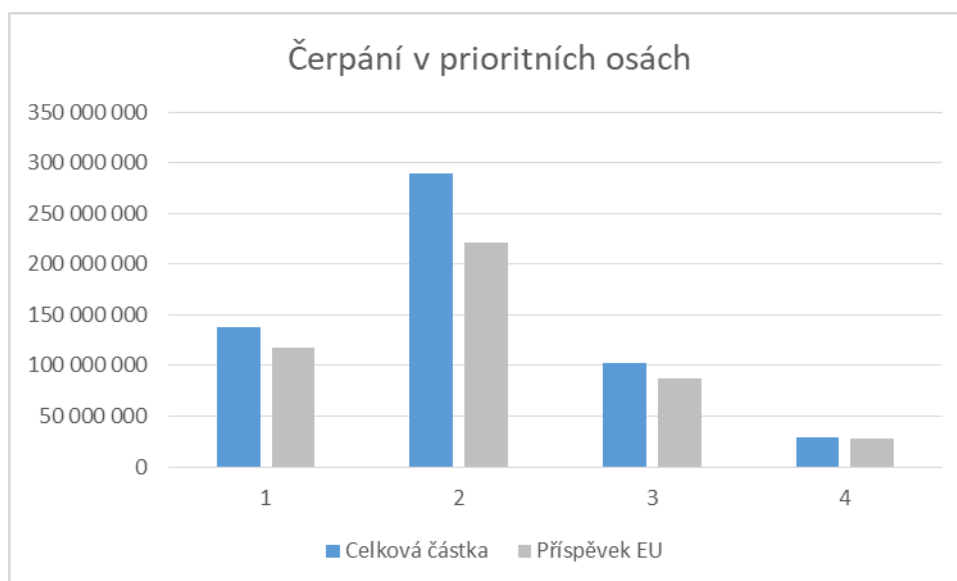
V tomto programovém období bylo k 31.01.2018 realizováno 29 projektů v okrese Kolín. Mezi žadateli projektů byly obce, Středočeský kraj, obecně prospěšná společnost MAS Podlipansko, spolek MAS Zálabí, společenství vlastníků jednotek a akciová společnost Oblastní nemocnice Kolín.



**Graf 6 Zdroje financování projektů v programovém období 2014 – 2020**

Zdroj: Vlastní zpracování dle seznamu operací

Celková částka realizovaných projektů byla 559 006 177 Kč, z toho 460 169 371 Kč činil příspěvek EU a částka 74 038 968 plynula z veřejných zdrojů ČR. Ze soukromých zdrojů byla financována částka ve výši 37 157 703 Kč.

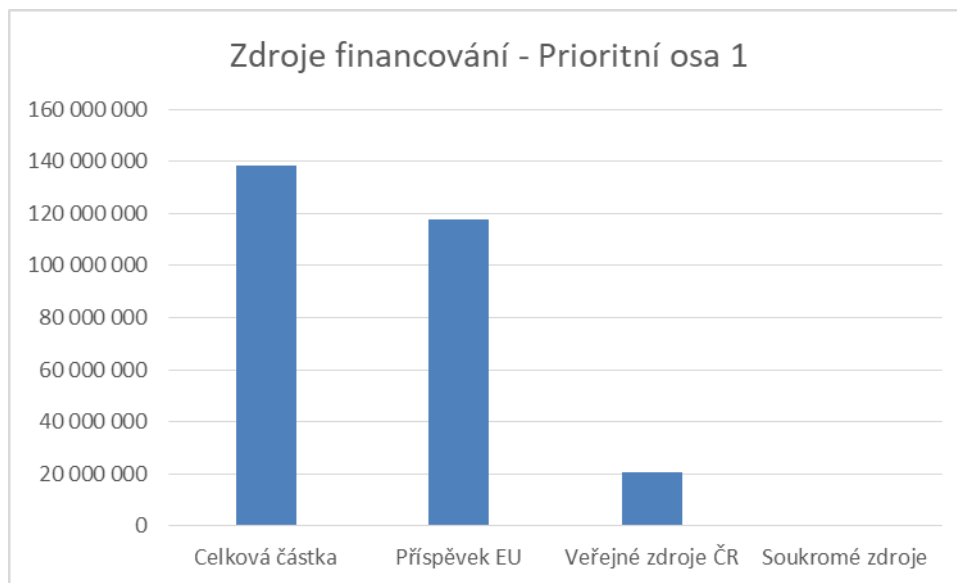


**Graf 7 Stav čerpání v prioritních osách**

Zdroj: vlastní zpracování dle seznamu operací

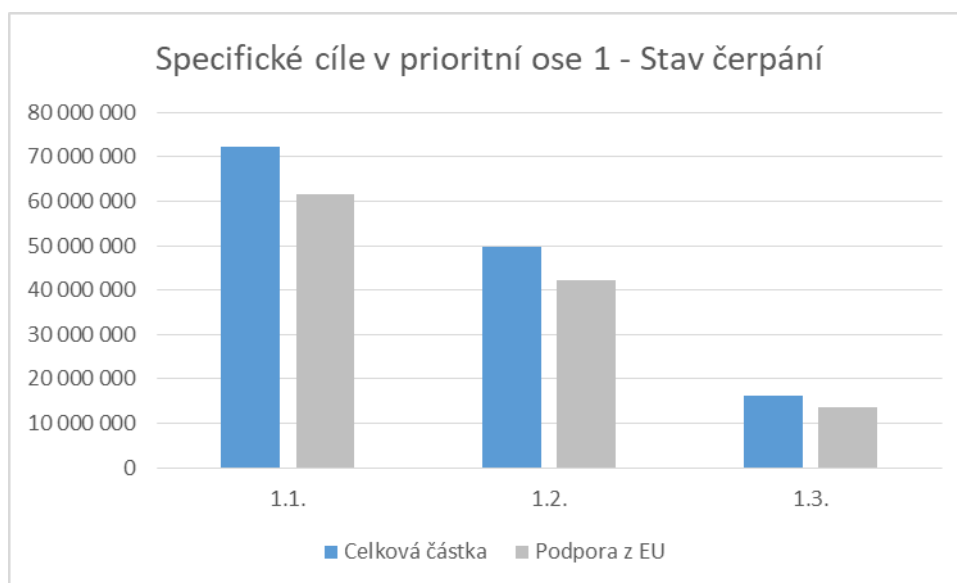
Nejvíce finančních prostředků bylo prozatím vyčerpáno v prioritní ose 2. Nejméně v prioritní ose 4, kde bylo doposud uskutečněno 5 projektů. V prioritní ose 5 nebyly čerpány žádné prostředky.

### 5.5.1 Čerpání v prioritní ose 1 Konkurenceschopné, dostupné a bezpečné regiony



**Graf 8 Zdroje financování prioritní osy 1**  
Zdroj: Vlastní zpracování dle seznamu operací

Celková částka projektů byla 138 211 021 Kč, příspěvek Evropské Unie činil 117 479 368 Kč. Z veřejných zdrojů byla na tyto projekty poskytnutá částka 20 731 653 Kč, soukromé zdroje nebyly použity.



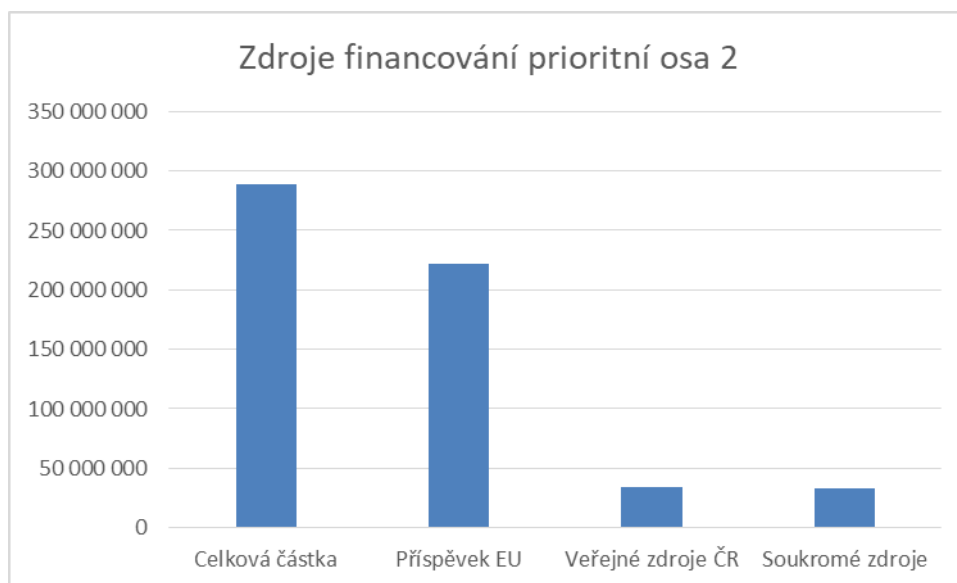
**Graf 9 Stav čerpání ve specifických cílech prioritní osy 1**  
Zdroj: vlastní zpracování dle seznamu operací

Ve specifickém cíli 1.1 Zvýšení regionální mobility prostřednictvím modernizace rozvoje sítí regionální silniční infrastruktury navazující na síť TEN-T byly realizovány 2 projekty v celkové částce 72 300 811 Kč, podpora z EU byla ve výši 61 455 690 Kč. Žadatelé o tuto podporu byly Středočeský kraj a obec Doubravčice.

Ve specifickém cíli 1.2 Zvýšení podílu udržitelných forem dopravy byl prozatím realizován pouze 1 velký projekt městem Kolín v celkové částce 49 779 136 Kč, přičemž EU poskytla podporu na tento projekt ve výši 42 312 266 Kč.

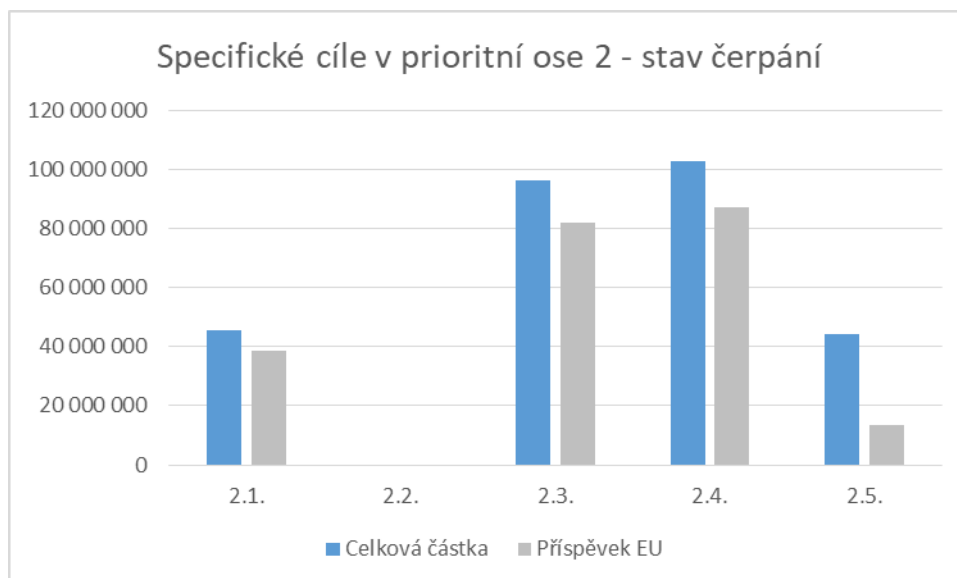
Ve specifickém cíli 1.3 Zvýšení připravenosti k řešení a řízení rizik a katastrof byly uskutečněny 2 projekty za 16 131 074 Kč, na které EU poskytla ze svého fondu finanční částku ve výši 13 711 413 Kč. Příjemci této žádosti bylo město Zásmyky, které dotaci využilo na pořízení velkokapacitní požární cisterny, a obec Žehuň, ve které bylo pořízeno nové zásahové vozidlo.

### 5.5.2 Čerpání prioritní osa 2 Zkvalitnění veřejných služeb a podmínek života pro obyvatele



**Graf 10 Zdroje financování projektů v prioritní ose 2**  
Zdroj: Vlastní zpracování dle seznamu operací

V prioritní ose 2 bylo realizováno 15 projektů v celkové částce 289 098 520 Kč. Z Evropského fondu pro regionální rozvoj bylo na tyto projekty vyplaceno 221 627 076 Kč. Z veřejných zdrojů ČR 34 222 191 Kč a ze soukromých zdrojů 33 249 253 Kč.



**Graf 11 Specifické cíle v prioritní ose 2 - stav čerpání**  
Zdroj: Vlastní zpracování dle seznamu operací

Ve specifickém cíli 2.1 Zvýšení kvality a dostupnosti služeb vedoucí k sociální inkluzi byly realizovány 4 projekty v celkové výši 45 516 129 Kč, z toho podpora od EU byla ve výši 38 688 710 Kč.

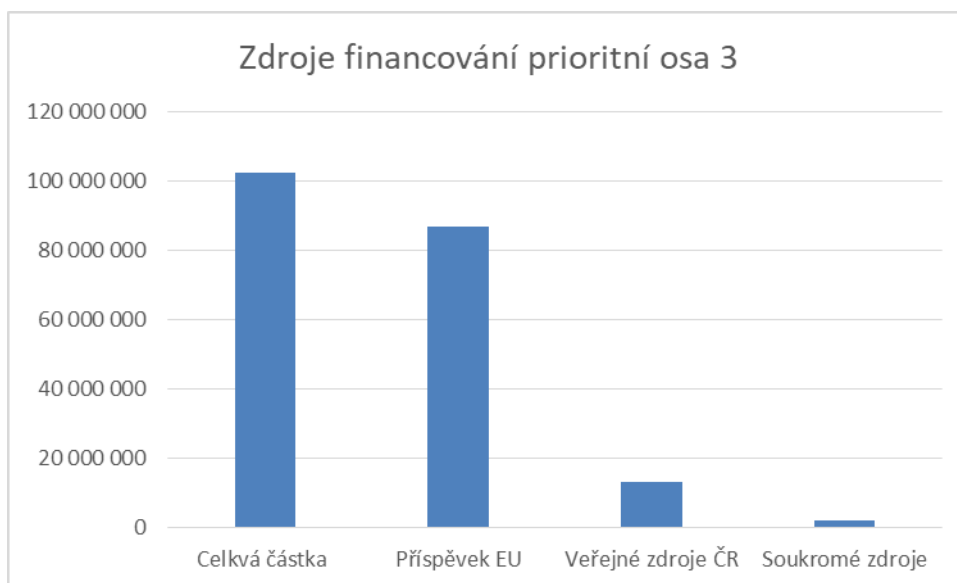
Ve specifickém cíli 2.2 nebyly realizovány žádné projekty.

Ve specifickém cíli 2.3. Rozvoj infrastruktury pro poskytování zdravotních služeb a péče o zdraví byl realizován 1 velký projekt na zvýšení kvality následné péče v Oblastní nemocnici Kolín v celkové výši 96 387 868 Kč.

Ve specifickém cíli 2.4 Zvýšení kvality a dostupnosti infrastruktury pro vzdělávání a celoživotní učení bylo realizováno 5 projektů v celkové výši 102 770 479 Kč.

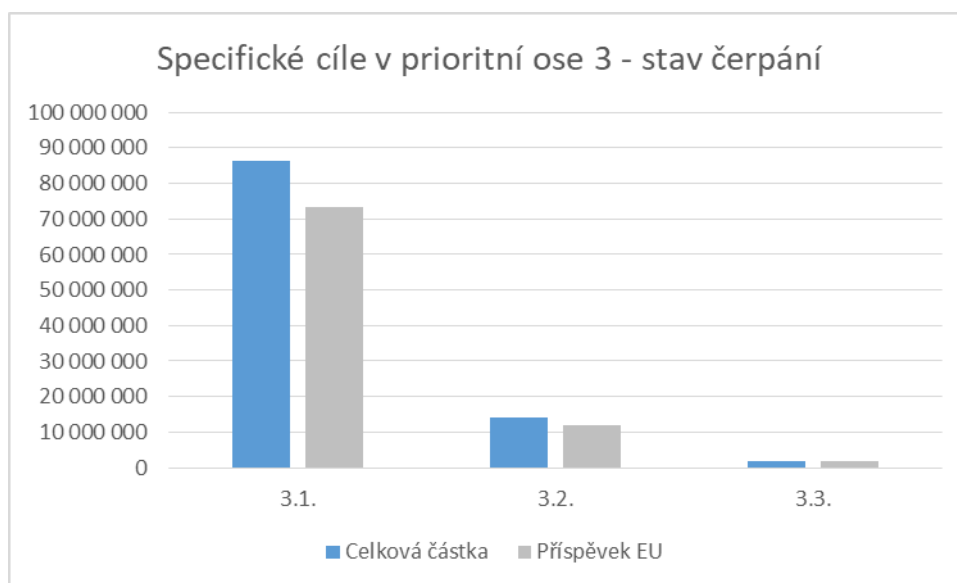
Ve specifickém cíli 2.5 Snížení energetické náročnosti v sektoru bydlení bylo realizováno 5 projektů v celkové výši 44 424 043 Kč a příjemci této podpory byla Společenství vlastníků jednotek.

### 5.5.3 Čerpání prioritní osa 3 Dobrá správa území a zefektivnění veřejných institucí



**Graf 12 Zdroje financování prioritní osy 3**  
Zdroj: Vlastní zpracování dle seznamu operací

V prioritní ose 3 bylo realizováno 5 projektů zaměřených na dobrou správu území a zefektivnění veřejných institucí v celkové částce 102 288 093 Kč. Příspěvek EU činil 86 944 879 Kč, z veřejných zdrojů bylo vyplaceno 13 248 521 Kč a ze soukromých zdrojů 2 094 693 Kč.



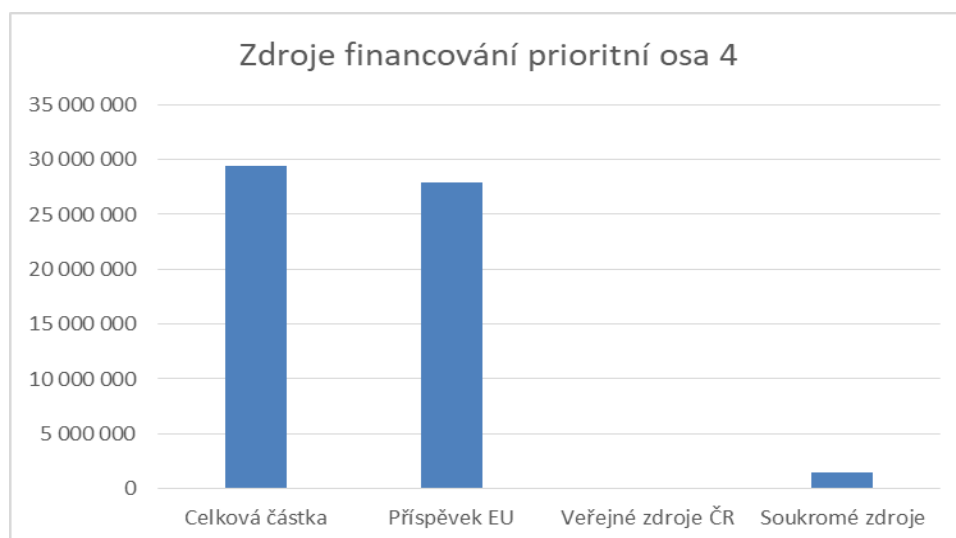
**Graf 13 Specifické cíle v prioritní ose 3 - stav čerpání**  
Zdroj: Vlastní zpracování dle seznamu operací

V cíli 3.1 Zefektivnění prezentace, posílení ochrany a rozvoje kulturního dědictví byl realizován 1 projekt v částce 89 371 742 Kč, podpora z EU činila 73 415 981 Kč. Příjemcem dotace bylo město Kolín na projekt Revitalizace areálu sv. Bartoloměje.

Ve specifickém cíli 3.2 Zvyšování efektivity a transparentnosti veřejné správy prostřednictvím rozvoje využití a kvality systémů IKT byl uskutečněn 1 projekt pro Oblastní nemocnici Kolín, a. s., týkající se vstupního portálu zaměstnance pro zvýšení bezpečnosti a dostupnosti IKT. Tento projekt byl v celkové částce 13 964 621 Kč, přičemž podpora z EU byla ve výši 11 869 928 Kč.

Prostřednictvím specifického cíle 3.3 Podpora pořizování a uplatňování dokumentů územního rozvoje byly doposud realizované 3 projekty, z toho 2 regulační plány a jedna územní studie. Projekty byly v celkové částce 1 951 730 Kč a z EU byl poskytnut příspěvek ve výši 1 658 971 Kč.

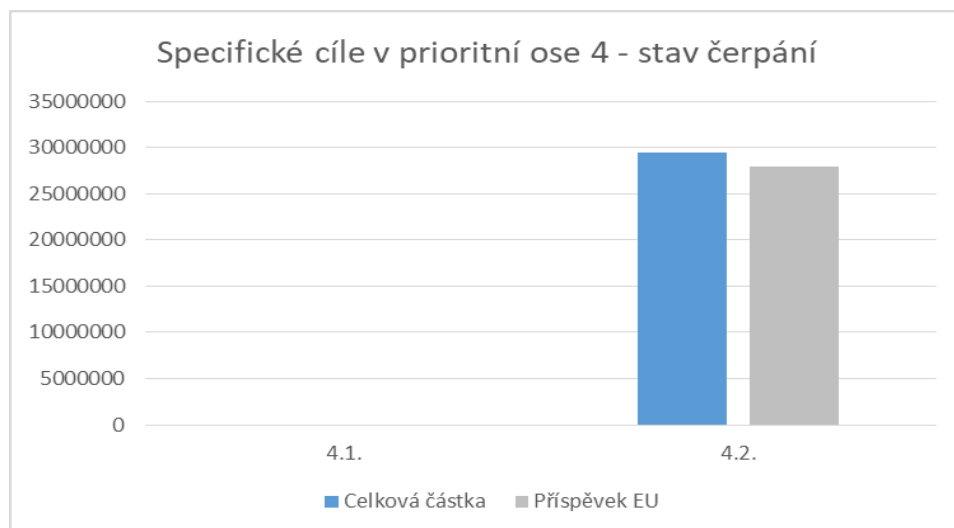
#### 5.5.4 Čerpání prioritní osa 4 Komunitně vedený místní rozvoj



**Graf 14 Zdroje financování prioritní osa 4**

Zdroj: vlastní zpracování dle seznamu operací

V prioritní ose 4 byly realizovány 4 projekty v celkové částce 29 408 543 Kč. Téměř veškeré náklady na projekty byly financovány z příspěvku EU – částka 27 938 116 Kč. Ze soukromých zdrojů bylo na realizaci projektů doplaceno 1 470 427 Kč.



**Graf 15 Specifické cíle v prioritní ose 4 - stav čerpání**  
 Zdroj: Vlastní zpracování dle seznamu operací

V prioritní ose 4 byly realizovány projekty pouze ve specifickém cíli 4.2. Posílení kapacit komunitně vedeného místního rozvoje za účelem zlepšení řídicích a administrativních schopností MAS. Byly realizovány 4 projekty na podpůrné činnosti, provoz a animační činnosti pro MAS Podlipansko, Region Pošemberží a MAS Zálabí. Na tyto projekty byl poskytnut příspěvek EU ve výši 27 938 116 Kč, z celkové částky 29 408 543 Kč.

## **6 Komparace a hodnocení analyzovaných období**

V programovém období 2007 – 2013 bylo realizováno 83 projektů v celkové částce 1 449 814 984 Kč. Podpora z EU byla ve výši 1 180 743 152 Kč, tedy přibližně 81% z celkové částky.

V současném období bylo k 31. lednu 2018 uskutečněno 29 projektů v celkové částce 559 006 177 Kč, z toho příspěvek EU činil 460 169 371 Kč, tedy přibližně 82% z celkové částky. V tomto období je předpoklad, že mnoho projektů teprve začne.

V programovém období 2007 – 2013 byly projekty v rámci prioritních os specifikovány v prioritních osách.

V současném období 2014 -2020 jsou projekty v rámci prioritních os specifikovány pomocí specifických cílů.

Ke komparaci období byly autorkou vybrány 4 oblasti vhodné k porovnání.

### **6.1 Doprava**

V programovém období 2007 – 2013 bylo realizováno 41 projektů na dopravní infrastrukturu a udržitelné formy veřejné dopravy, které byly předmětem prioritní osy Doprava, v celkové částce 630 472 128 Kč, s podporou od EU ve výši 467 887 016 Kč. V programovém období 2007 – 2013 je přibližně 43% z celkových výdajů použito na oblast dopravy. Projekty jsou zaměřeny především na rekonstrukce silnic II. a III. třídy a opravy mostů.

V programovém období 2014 – 2020 je doprava obsažena v prioritní ose 1 ve specifických cílech 1.1 a 1.2. V tomto období byly k 31.01.2018 realizované pouze 3 projekty v celkové výši 122 079 947 Kč, s podporou EU ve výši 103 767 955 Kč. Na dopravu bylo využito téměř 22% z celkových výdajů. Lze říci, že současné období se více zabývá zvýšením bezpečnosti v obcích budováním obchvatů.

### **6.2 Vzdělávání, volnočasové aktivity, sociální inkluze**

Oblast vzdělávání byla v programovém období 2007 – 2013 promítnuta v prioritní ose 3. Výstavba, rekonstrukce či modernizace mateřských, základních i středních škol probíhalo v rámci oblastí podpory rozvoj měst či rozvoj venkova. Mezi projekty patřily i rekonstrukce či výstavba center sociálních služeb, víceúčelových areálů, dětských a sportovních hřišť a spolkových domů. V této oblasti se realizovalo 27 projektů za



352 851 685 Kč, přibližně 24 % z celkově uznatelných nákladů, s podporou EU ve výši 294 142 439 Kč. Minulé období bylo tedy zaměřeno převážně na rekonstrukce mateřských škol a vybudování objektů pro volnočasové aktivity.

Oblast vzdělávání, volnočasových aktivit a sociální inkluze byla v období 2014 – 2020 promítnuta v prioritní ose 2 konkrétně specifických cílech 2.1 a 2.4. Bylo realizováno 9 projektů v celkové částce 148 286 609 Kč, tedy přibližně 27 % z celkových výdajů, podporujících sociální inkluzi a rozvoj vzdělávacích zařízení. Podpora z EU byla ve výši 126 043 617 Kč. Současné období je zaměřeno především na rozšíření kapacit mateřských škol a budování ubytoven.

### **6.3 Zdravotnictví**

V programovém období 2007 – 2013 byla oblast zdravotnictví financována prostřednictvím prioritní osy 3, a všech oblastí podpory. V okrese Kolín se jednalo pouze o oblast podpory 3.2, v jejímž rámci byly realizovány 4 projekty zaměřené na rekonstrukci okresu Kolín v celkové částce 385 234 528 Kč, tedy přibližně 27% z celkových nákladů, s podporou EU ve výši 353 061 012 Kč.

V programovém období 2014 – 2020 byla na oblast zdravotnictví vyjádřena v oblasti podpory 2, specifickém cíli 2.3. V současném období byl realizován 1 projekt zaměřený na návaznou péči v oblastní nemocnici Kolín za 96 387 868 Kč, tedy 17% z dosavadní vyčerpané částky, s podporou EU ve výši 81 929 688 Kč.

### **6.4 Památky a cestovní ruch**

Programové období 2007 – 2013 je v této oblasti zaměřeno na podporu atraktivnosti regionu prostřednictvím zkvalitnění služeb v oblasti cestovního ruchu poskytovaného nejen soukromým, ale i veřejným sektorem. Tato oblast je promítnuta v celé prioritní ose 2 Cestovní ruch. Bylo realizováno 6 projektů za 36 676 948 Kč, tedy pouze necelá 3% z celkových výdajů tohoto období, s podporou EU ve výši 28 762 269 Kč. V této oblasti se v minulém období nejvíce projektů zaměřovalo na výstavbu naučných stezek.

Současné programové období je zaměřeno na posílení ochrany a rozvoje kulturního dědictví. Tato oblast je promítnuta v prioritní ose 3, specifickém cíli 3.1, kde byl zatím realizovaný 1 projekt v celkové částce 86 371 742 Kč, tedy přibližně 16% z celkově

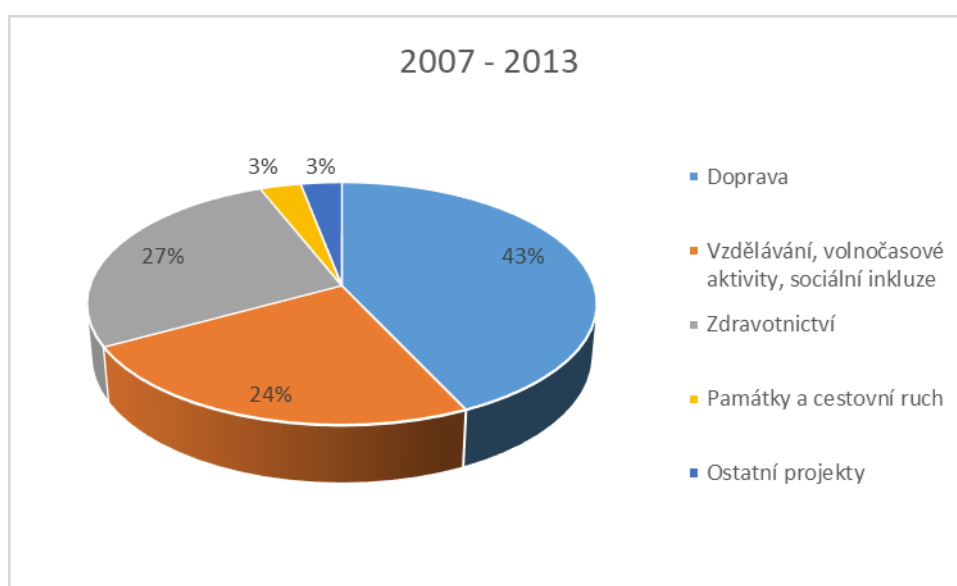
uznatelných výdajů, s podporou EU 70 145 981 Kč. Současné období je tedy zaměřeno spíše na opravy památek.

## 6.5 Ostatní projekty

Ostatní projekty nebudou komparovány, jelikož nenachází stejnou kategorizaci, do které by se mohly v rámci komparovaných období zařadit.

## 6.6 Hodnocení čerpání a shrnutí poznatků

### 6.6.1 Programové období 2007 - 2013



**Graf 16 Komparované oblasti 2007 – 2013**

Zdroj: vlastní zpracování dle seznamu příjemců a archivu výzev

ROP NUTS 2 Střední Čechy spadá pod cíl Konvergence, na který byly vyčleněny prostředky ve výši 25,89 mld. EUR. Na 7 regionálních operačních programů pro regiony soudržnosti bylo vyčleněno 4,66 mld. EUR. Prostřednictvím ROP NUTS 2 žádalo o dotaci obce, občanská sdružení, obchodní korporace a další osoby v rámci 12 okresů, Středočeský kraj a Regionální rada regionu soudržnosti Střední Čechy. Bylo realizováno 1077 projektů, za celkem 22,17 mld. Kč, na které byla poskytnuta podpora ve výši 18,5 mld. Kč. V okrese Kolín byly realizovány projekty za 1,449 mld. Kč, na které byla poskytnuta podpora ve výši 1,180 mld. Kč. Z hlediska počtu zapojených obcí, žádalo o dotaci pouze 28% obcí z celého okresu.

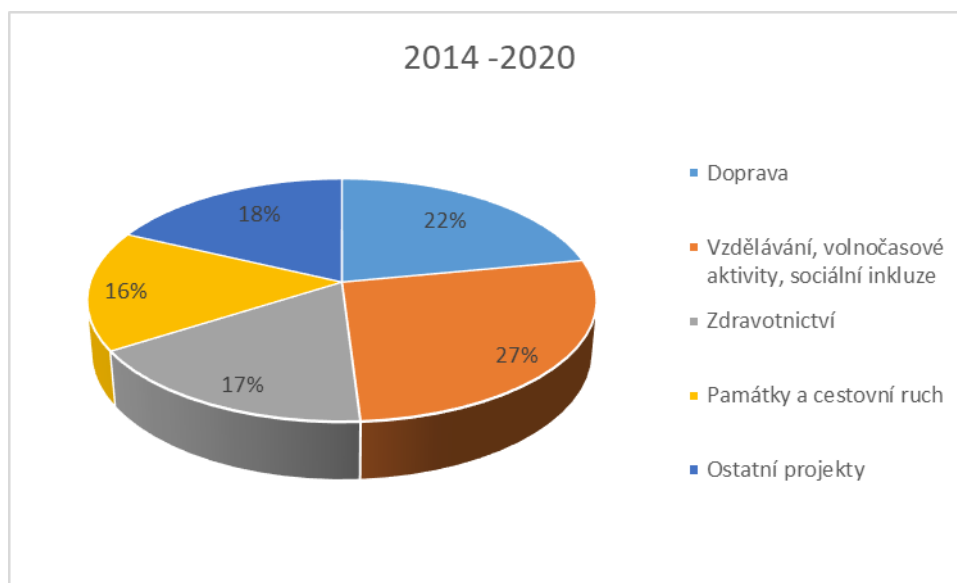
V programovém období 2007 – 2013 bylo nejvíce peněz vynaloženo na oblast dopravy, což je velmi pozitivní vzhledem k velmi špatnému stavu silnic II a III. třídy

nacházejících se v okrese. Poté bylo nejvíce finančních prostředků vloženo do zdravotnictví, kde se jednotlivé projekty týkaly modernizace a rekonstrukce Oblastní nemocnice Kolín. Oblast vzdělávání, volnočasových aktivit a sociální inkluze byla financována v podobné částce, jako oblast zdravotnictví. Projekty se nejvíce týkaly stavebních úprav a oprav všech stupňů školních zařízení, zahrnující zvýšení kapacity a modernizaci vybavení. V malém počtu byla rekonstruována a budována i jiná sociální zařízení.

Oblast cestovního ruchu byla financována spíše jen okrajově. Je to z důvodu, že okres Kolín je málo atraktivní, co se cestovního ruchu týče. Ovšem v okrese Kolín se nachází malebná příroda, a tak budování cyklostezek a naučných stezek se jeví jako vhodná alternativa ke zvýšení atraktivnosti regionu.

Ostatní projekty, které nebyly zahrnuty do komparace, se týkaly úprav veřejných ploch měst a obcí.

#### 6.6.2 Programové období 2014 -2020



**Graf 17 Komparované oblasti 2014 -2020**

Zdroj: vlastní zpracování dle seznamu operací

IROP patří mezi Národní operační programy a je pro něj vyčleněno 4,6 mld. EUR. Řídícím orgánem je Ministerstvo pro místní rozvoj ČR a prostředky plynou z Evropského fondu pro regionální rozvoj. K 31.01.2018 bylo realizováno 385 projektů v celkové částce 6 082 781 816 Kč, s podporou EU ve výši 4 925 342 567 Kč. V okrese Kolín bylo realizováno projektů 29 v celkové částce 559 006 177 Kč, s podporou EU 460 169 371 Kč. Počet obcí, které čerpaly podporu z IROPu je pouze 9, mezi ostatní příjemce patří Oblastní

nemocnice Kolín, a. s., místní akční skupiny a obecně prospěšné společnosti a společenství vlastníků jednotek.

V programovém období 2014 - 2020 byla prozatím největší podpora směřována do oblasti vzdělávání, volnočasových aktivit a sociální inkluze. Projekty se týkaly rozšíření kapacit mateřských škol a rekonstrukcí budov, ve kterých je poskytována sociální služby.

Hned po oblasti vzdělávání bylo nejvíce peněz vloženo do oblasti dopravy na projekty týkající se budování obchvatů a modernizaci předvstupního terminálu v Kolíně.

Finanční nákladnost zbývajících oblastí je téměř vyrovnaná. Ostatní projekty nezahrnuté do komparace se týkaly regulačních plánů a územní studie, dále projektů týkajících se zvýšení připravenosti a řešení rizik a katastrof.

## **6.7 Hodnocení čerpání**

V období 2007 – 2013 bylo nejvíce peněz vynaloženo na dopravu. Opravy silnic III. třídy, jsou v režii Středočeského kraje. I přesto, že finanční podpora byla vysoká, je zde stále mnoho silnic III. třídy ve velmi špatném stavu.

Problematika parkovišť u nádraží ve spádových obcích byla částečně vyřešena u města Český Brod vybudováním 3 parkovišť v programovém období 2007 – 2013. Ovšem parkovací kapacita je pro dojíždějící obyvatele stále nedostatečná. Ve městě Kolín v současné době probíhají stavební úpravy v okolí nádraží, které zahrnují i vybudování nového parkoviště, zda bude kapacita dostatečná, se uvidí po realizaci projektu.

Oblast zdravotnictví byla aktuální v minulém období a je aktuální i v současném období. Projekty z minulého i současného období se týkají rekonstrukce a modernizace Oblastní nemocnice v Kolíně. Nedostatky nemocnice v Českém Brodě prozatím nejsou nijak řešeny.

V oblasti vzdělávání došlo v minulém i současném období k navýšení kapacit a modernizaci školských zařízení. Problémem zůstává nedostatek školních jídelen, pro zajištění stravování ve všech školách.

V minulém i současném období byly realizovány i projekty zaměřené na volnočasové aktivity, tyto projekty byly ovšem realizovány pouze městy, nebo většími obcemi. V malých obcích tento problém stále přetrvává.

V oblasti cestovního ruchu lze spatřovat potenciál pouze ve velkých městech. Okres není příliš bohatý na památky, a občanskou vybavenost. Město Kolín na opravy a úpravy svých památek čerpalo dotace v současném i minulém období. Z hlediska atraktivnosti

regionu lze spatřovat potenciál v krajině regionu. Proto by projekty na zvýšení atraktivnosti měly být více zaměřeny na budování cyklostezek, naučných stezek a podobně.

Další oblasti z výše zmíněných nedostatků v okrese zde nebudou komentovány, z důvodu nemožnosti jejich řešení z ROP NUTS 2, nebo z IROPu.

Aplikace regionální politiky EU na okres Kolín je autorkou hodnocena kladně. Všechny realizované projekty byly přínosem pro okres Kolín. Regionální politika EU napomohla obcím v okrese Kolín ke zlepšení dopravní infrastruktury úpravami a opravami silnic, ale i vybudováním parkovišť a podporou veřejných forem dopravy, které vedly ke zvýšení využívání veřejné dopravy. K výraznému zlepšení došlo i v oblasti zdravotnictví, kde se zvýšila kvalita poskytovaných služeb. Ve vzdělávání došlo také ke zlepšení navýšením kapacit školek a modernizací škol, což vede ke zvyšování kvality výuky a zlepšení občanské vybavenosti. Zlepšení bylo pocíteno i v oblasti sociálních služeb a sociálního bydlení, kde byly vybudovány nové prostory pro sociálně slabé či tělesně postižené občany.

## **6.8 Návrhy na další rozvojové projekty**

Z hlediska dopravy lze uskutečnit desítky projektů týkající se oprav silnic III. třídy. Dále by mezi projekty neměly chybět projekty zahrnující budování chodníků v obcích. Nutné je také vybudování obchvatu u Českého Brodu, který se nachází mezi silnicí I/12 I. třídy a nájezdem na dálnici D11, což má za následek, že každý den projedou městem desítky kamionů.

Dalším projektem by měla být velmi rozsáhlá modernizace a rekonstrukce nemocnice v Českém Brodě. Modernizace i pouze některých částí nemocnice by měla za následek snížení přetížení nemocnice v Kolíně.

Dalšími projekty by měly být nové školní jídelny, nebo zvýšení kapacit stávajících jídelen. Ve větších obcích by měly být vybudovány sportoviště, dětská hřiště a prostory pro trávení volného času nejen mládeže, ale i dospělých.

## 7 Závěr

Hlavním cílem práce bylo analyzování a zhodnocení aplikace regionální politiky EU na rozvoj okresu Kolín prostřednictvím čerpání finančních prostředků z Evropského fondu pro regionální rozvoj prostřednictvím Regionálního operačního programu NUTS II Střední Čechy.

Bakalářská práce je rozdělena do čtyř hlavních částí. V první části je obsažena literární rešerše, ve které byly charakterizovány důležité pojmy spojené s regionální politikou EU, ale i regionální politikou ČR. Byly zde představeny důvody vzniku této politiky, její vývoj, principy a nástroje, které využívá v rámci svého působení. Dále byly představeny klíčové dokumenty a fondy, ze kterých čerpá.

V druhé části byl charakterizován okres Kolín z hlediska administrativního členění, ekonomického potencionálu, zdravotnictví, školství, cestovního ruchu a dopravní dostupnosti. V této části byly také charakterizovány hlavní nedostatky tohoto okresu, mezi které patří stále špatný stav dopravní infrastruktury a nízká atraktivnost regionu z hlediska cestovního ruchu.

Třetí část byla zaměřena na představení ROP NUTS II v konkretizaci jeho prioritních os a oblastí podpory, ze kterých byla následně provedena analýza čerpání. Z období 2007 – 2013 byly představeny 2 projekty realizované u obcí s rozšířenou působností Kolín a Český Brod, přičemž oba projekty byly realizovány v jiné prioritní ose a každý projekt měl tedy jiný dopad na rozvoj okresu Kolín. Analýza byla provedena také v období 2014 – 2020 z programu IROP, prostřednictvím jednotlivých prioritních os a specifických cílů.

V poslední části byla provedena komparace analyzovaných období, hodnocení čerpání finančních prostředků a byly vytvořeny náměty pro další rozvojové projekty, které by měly být v okresu Kolín realizovány, aby se zvýšila jeho konkurenceschopnost a kvalita života jeho obyvatel.

Z ROP NUTS II Střední Čechy čerpalo pouze 28% obcí, z celého okresu. Na základě rozhovorů a neformálních dotazování se zastupiteli obcí bylo zjištěno, že důvodem tohoto stavu je fakt, že malé obce v ROP NUTS II na dotace nedosáhly. Tento problém se dá ovšem eliminovat spoluzadatelstvím, či založením svazku obcí.

Bylo zjištěno, že obce v hojně míře čerpaly z jiných operačních programů (např. OPŽP), nebo přímo z Programu rozvoje venkova. Dalším problémem je také

administrativní náročnost projektů. Bylo zjištěno, že ve velkých městech byly zřízeny odbory pro dotace či regionální rozvoj až po programovém období 2007-2013, a proto si na vyřizování dotací musely najímat externí firmy.

Dále bylo na základě rozhovorů zjištěno, že žádosti jsou ve velké míře ovlivňovány složením zastupitelstva daného kraje a regionální rady regionu soudržnosti. V ROP NUTS II se v tomto období z důvodu voleb a změny hejtmána muselo měnit mnoho projektů, jelikož byla snížena částka podpory pro jednotlivé projekty. Je zde tedy existence předpokladu, že tato skutečnost měla podstatný vliv na počet projektů.

Při analyzování programového období 2007 – 2013 bylo zjištěno, že nejvíce finančních prostředků bylo vloženo do oblasti dopravy. Důvodem byl špatný stav místních silnic a nutné opravy mostů. Nezbytné je zmínit, že tento stav stále přetrvává.

V programovém období 2014 -2020 bylo nejvíce peněz investováno do oblasti vzdělávání a volnočasových aktivit. V tomto období žádalo o podporu pouze 9 obcí, nelze z toho dělat závěry, období ještě neskončilo.

Autorka došla k závěru, že všechny projekty vedly ke zvýšení kvality života obyvatel v regionu, a všechny projekty byly pro okres přínosem. Vzhledem ke stále se objevujícím nedostatkům byly navrženy další rozvojové projekty, které by vedly ke většímu zvýšení kvality života obyvatel v daném regionu, a zvýšení občanské vybavenosti.

## 8 Seznam použitých zdrojů

### 8.1 Knižní zdroje

**Boháčková, Ivana a Hrabánková, Magdalena. 2009.** *Strukturální politika Evropské Unie.* Praha : C. H. Beck, 2009. ISBN: 978-80-7400-111-6.

**Hudečková, Alena, Lošťák, Michal a Ševčíková, Adéla. 2015.** *Regionalistika, regionální rozvoj a rozvoj venkova.* Praha : Česká zemědělská univerzita v Praze, 2015. ISBN: 978-80-213-1413-9.

**Kolektiv autorů. 2008.** *Regionální rozvoj, východiska regionálního rozvoje, regionální politika, reorie, strategie a programování.* Praha : LINDE PRAHA, a. s., 2008. ISBN:978-80-7201-699-0.

**Kadeřábková, Jaroslava. 1996.** *Úvod do regionálních a správních věd.* Praha : Codex Bohemia, 1996. ISBN: 80-85963-18-3 : 180.00.

**Stejskal, Jan a Kovárník, Jaroslav. 2009.** *Regionální politika a její nástroje.* Praha : Portál, s. r. o., 2009. ISBN: 978-80-7367-588-2.

**Wokoun, René. 2003.** *Česká republika v období vstupu do Evropské Unie.* Praha : Univerzita J. E. Purkyně, 2003. ISBN: 80-245-0517-7.

**Wokoun, René, a další. 2011.** *Základy regionálních věd a veřejné správy.* Plzeň : Vydavatelství a nakladatelství Aleš Čeněk, s. r. o., 2011. ISBN: 978-80-7380-086-4.

**Wokoun, René, Mates, Pavel a Kadeřábková, Jaroslava. 2008.** *Úvod do regionálních věd a veřejné správy.* Plzeň : Vydavatelství a nakladatelství Aleš Čeněk, s. r. o., 2008. ISBN: 978 -80-7380-086-4.



## 8.2 Internetové zdroje

Český statistický úřad. Charakteristika okresu Kolín. [online]. Český statistický úřad [cit. 2017-10-9]. Dostupné z: [https://www.czso.cz/csu/xs/charakteristika\\_okresu\\_kolin](https://www.czso.cz/csu/xs/charakteristika_okresu_kolin)

Český statistický úřad. Kolín s názvy obcí. [online]. Český statistický úřad [cit. 2017-10-9] Dostupné z: [https://www.czso.cz/csu/xs/kolin\\_s\\_nazvy\\_obci](https://www.czso.cz/csu/xs/kolin_s_nazvy_obci)

Český statistický úřad. Vývoj vybraných ukazatelů v okrese Kolín. [online]. Český statistický úřad [cit. 2017-10-9] Dostupné z: [https://www.czso.cz/csu/xs/okres\\_kolin](https://www.czso.cz/csu/xs/okres_kolin)

iDNES. Praha a střední Čechy. [online]. Copyright 1999-2018 MARGA, a. s. [cit. 2017-10-9]. Dostupné z: [https://praha.idnes.cz/v-ceskem-brode-vznikne-u-nadrazi-parkoviste-fzc-/praha-zpravy.aspx?c=A120524\\_1782551\\_praha-zpravy\\_sfo](https://praha.idnes.cz/v-ceskem-brode-vznikne-u-nadrazi-parkoviste-fzc-/praha-zpravy.aspx?c=A120524_1782551_praha-zpravy_sfo)

iTRAS. Rozhledna Vodárna Kolín. [online]. Copyright 2009-2018 iTRAS & Pavel Myšák Mojžíš, všechna práva vyhrazena. [cit. 2018-02-21]. Dostupné z: <http://itras.cz/vodarna-kolin/galerie/19916/>

Ministerstvo vnitra České republiky. Sbíрка zákonů a Sbíрка mezinárodních smluv. [online]. Copyright 2018 Ministerstvo vnitra České republiky, všechna práva vyhrazena [cit. 2017-10-9]. Dostupné z: [http://aplikace.mvcr.cz/sbirka-zakonu/SearchResult.aspx?q=248/2000&typeLaw=zakon&what=Cislo\\_zakona\\_smlouvy](http://aplikace.mvcr.cz/sbirka-zakonu/SearchResult.aspx?q=248/2000&typeLaw=zakon&what=Cislo_zakona_smlouvy)

Ministerstvo pro místní rozvoj ČR. Strategie regionálního rozvoje ČR 2014 -2020. [online]. Copyright 2012 Ministerstvo pro místní rozvoj České republiky, všechna práva vyhrazena [cit. 2017-10-9]. Dostupné z: [www.strukturalni-fondy.cz/getmedia/82fd14d8-dfa3-4c28-8867-4159e548493e/SRR-2014-2020.pdf](http://www.strukturalni-fondy.cz/getmedia/82fd14d8-dfa3-4c28-8867-4159e548493e/SRR-2014-2020.pdf)

Regionální operační program Střední Čechy. Seznam příjemců ke 30.4.2016. [online] Copyright 2008 Regionální rada regionu soudržnosti [cit. 2017-10-9]. Dostupné z: <http://www.ropstrednicechy.cz/vyzvy.php?vysledky=true&mid=168b9230-949f-102b-acac-00e0814daf34&isCategory=true>

Regionální operační program Střední Čechy. Výzvy. [online] Copyright 2008 Regionální rada regionu soudržnosti [cit. 2017-10-9]. Dostupné z: <http://www.ropstrednicechy.cz/vyzvy.php?vysledky=true&mid=168b9230-949f-102b-acac-00e0814daf34&isCategory=true>

Strukturální fondy. Programové období 2007 – 2013. [online]. Copyright 2012 Ministerstvo pro místní rozvoj ČR, všechna práva vyhrazena [cit. 2017-10-9]. Dostupné z: <http://www.strukturalni-fondy.cz/cs/Fondy-EU/Predchozi-programova-obdobi/Programove-obdobi-2007-2013>

Strukturální fondy. Operační programy. [online]. Copyright 2012 Ministerstvo pro místní rozvoj ČR, všechna práva vyhrazena [cit. 2017-10-9]. Dostupné z: [www.strukturalni-fondy.cz/cs/Fondy-EU/Predchozi-programova-obdobi/Programove-obdobi-2007-2013/Programy-2007-2013](http://www.strukturalni-fondy.cz/cs/Fondy-EU/Predchozi-programova-obdobi/Programove-obdobi-2007-2013/Programy-2007-2013)

Strukturální fondy. Regionální operační program NUTS II Střední Čechy. [online]. Copyright 2012 Ministerstvo pro místní rozvoj ČR, všechna práva vyhrazena [cit. 2017-10-9]. Dostupné z: [www.strukturalni-fondy.cz/cs/Fondy-EU/Predchozi-programova-obdobi/Programove-obdobi-2007-2013/Programy-2007-2013/Regionalni-operacni-programy/ROP-Stredni-Cechy](http://www.strukturalni-fondy.cz/cs/Fondy-EU/Predchozi-programova-obdobi/Programove-obdobi-2007-2013/Programy-2007-2013/Regionalni-operacni-programy/ROP-Stredni-Cechy)

Strukturální fondy. Programový dokument ROP Střední Čechy na programové období 2007-2013. [online]. Copyright 2012 Ministerstvo pro místní rozvoj ČR, všechna práva vyhrazena [cit. 2017-10-9]. Dostupné z: [www.strukturalni-fondy.cz/getmedia/ed280133-e30c-4d4f-b6ae-bc17c2980c9c/Programovy-dokument-ROP-Stredni-Cechy-na-programove-obdobi-2007-2013.pdf?ext=.pdf](http://www.strukturalni-fondy.cz/getmedia/ed280133-e30c-4d4f-b6ae-bc17c2980c9c/Programovy-dokument-ROP-Stredni-Cechy-na-programove-obdobi-2007-2013.pdf?ext=.pdf)

Strukturální fondy. Integrovaný regionální OP [online] Copyright 2012 Ministerstvo pro místní rozvoj ČR, všechna práva vyhrazena. [cit. 2018-02-02]. Dostupné z: <http://www.strukturalni-fondy.cz/cs/Fondy-EU/2014-2020/Operacni-programy/Integrovaný-regionální-operacni-program>

Strukturální fondy. Integrovaný regionální operační program pro období 2014 – 2020. [online] Copyright 2012 Ministerstvo pro místní rozvoj ČR, všechna práva vyhrazena. [cit. 2018-02-02]. Dostupné z: [http://www.strukturalni-fondy.cz/getmedia/7e410a9e-032d-4b72-b083-fa365fcb9dd0/PD-IROP-verze-1-1\\_08112017.pdf?ext=.pdf](http://www.strukturalni-fondy.cz/getmedia/7e410a9e-032d-4b72-b083-fa365fcb9dd0/PD-IROP-verze-1-1_08112017.pdf?ext=.pdf)

Strukturální fondy. Seznam příjemců (List of Beneficiaries) 01/02/2018. [online]. Copyright 2012 Ministerstvo pro místní rozvoj ČR, všechna práva vyhrazena. [cit. 2018-02-02]. Dostupné z: <http://www.strukturalni-fondy.cz/cs/Informace-o-cerpani/Seznamy-prijemcu>

### **8.3 Seznam tabulek**

Tabulka 1 Klasifikace NUTS..... 15

### **8.4 Seznam obrázků**

Obrázek 1 Administrativní členění okresu Kolín ..... 30  
Obrázek 2 Parkoviště Český Brod ..... 43  
Obrázek 3 Vodárenská věž Kolín ..... 44

### **8.5 Seznam grafů**

Graf 1 Stav čerpání v období 2007 – 2013 ..... 38  
Graf 2 Stav čerpání v prioritních osách ..... 39  
Graf 3 Oblasti podpory prioritní osy 1 ..... 39  
Graf 4 Oblasti podpory prioritní osy 2 ..... 40  
Graf 5 Oblasti podpory v prioritní ose 3 ..... 41  
Graf 6 Zdroje financování projektů v programovém období 2014 – 2020 ..... 49  
Graf 7 Stav čerpání v prioritních osách ..... 49  
Graf 8 Zdroje financování prioritní osy 1 ..... 50  
Graf 9 Stav čerpání ve specifických cílech prioritní osy 1 ..... 50  
Graf 10 Zdroje financování projektů v prioritní ose 2 ..... 51  
Graf 11 Specifické cíle v prioritní ose 2 - stav čerpání ..... 52  
Graf 12 Zdroje financování prioritní osy 3 ..... 53  
Graf 13 Specifické cíle v prioritní ose 3 - stav čerpání ..... 53  
Graf 14 Zdroje financování prioritní osa 4 ..... 54  
Graf 15 Specifické cíle v prioritní ose 4 - stav čerpání ..... 55  
Graf 16 Komparované oblasti 2007 – 2013 ..... 58  
Graf 17 Komparované oblasti 2014 -2020 ..... 59

## **8.6 Seznam příloh**

Příloha 1 Rozhovor respondent č.1 .....	69
Příloha 2 Rozhovor respondent č.2 .....	70

## 9 Přílohy

### Příloha 1 Rozhovor respondent č.1

- 1) Jak dlouho trvalo zpracování veškeré dokumentace pro čerpání dotace? Máte na zpracování dotací svého zaměstnance, nebo využíváte služeb externích firem?

Zpracování PD zadávaly České dráhy a.s., spolu se žádostí o dotaci šlo o dobu cca 4 roky. V době podání žádosti o dotaci město využívalo na tyto služby externí firmy, v době realizace již město administrovalo dotace vlastními silami.

- 2) Můžete mi stručně popsat projekt?

Cílem projektu bylo vybudováno 62 míst pro osobní automobily v režimu P+R. Projekt zahrnoval opěrnou zeď, oplocení, parkovací systém, veřejné osvětlení, odlučovač ropných látek, zpevněné plochy,

- 3) Splnil realizovaný projekt Vaše očekávání?

Splnil, v dalším roce jsme budovali další parkoviště tohoto typu pro 125 OA a parkovacích míst je stále málo.

- 4) Změnil se nějak projekt v průběhu jeho zpracování oproti původnímu záměru?

Ne, záměr byl realizován. Byly drobné změny při realizaci – vícepráce, méněpráce.

- 5) Jaké má podle Vás realizovaný projekt pozitivní dopady?

Pravidelné využívání veřejné dopravy, zkulturnění prostředí.

- 6) Z jakých zdrojů jste doplatili projekt?

Dotace byla ve výši 40% z uznatelných nákladů tj. 7 907 tisíc Kč, město mělo uzavřenou partnerskou smlouvu s Českými drahami a.s. s investičním příspěvkem této společnosti ve výši 7 907 tisíc Kč, zbývající částku do celkových 20 765 tisíc Kč hradilo město ze svého rozpočtu. Město navíc získalo dotaci ve výši 2 mil. Kč ze Středočeského kraje z Fondu cestovního ruchu a podpory podnikání. Z důvodu kolize s podmínkami ROPu ji však nemohlo na tuto akci přijmout.

- 7) V rámci programového období 2007 – 2013 jste realizovali celkem 7 projektů z ROP NUTS 2. Byly to všechny projekty, které jste chtěli realizovat, nebo jste nějaké nestihli?

Nepodařilo se nám získat dotaci na rekonstrukci náměstí a dále na ty projekty, které nebyly projekčně připravené.

8) Čerpali jste i z jiných programů?

Především na objekty mateřských a základních škol jsme čerpali z OPŽP na zateplení, z IROPu na územní plán, či vybudování technologického centra, OPLZZ na vzdělávání a odbornou přípravu, několik dotací bylo z PRV - Evropský zemědělský fond pro rozvoj venkova, apod.

9) Jaké projekty jste již realizovali v období 2014 – 2020 a jaké chcete ještě realizovat?

Mnoho projektů jsme realizovali z vlastních zdrojů, nebo to byly projekty, na které jsme získali dotace z národních zdrojů, pokud se ptáte na projekty spolufinancované z operačních programů, zatím jsme získali 2 dotace, a sice Nízkoprahový klub Zvonice a Doplnění vodovodní sítě.

10) Jaké jsou podle Vás další nedostatky, které je v rámci okresu Kolín potřeba řešit?

Český Brod je obcí s rozšířenou působností III typu, správní území ORP nepokrývá okres Kolín, v naší obci je hlavním nedostatkem stav komunikací, zátěž z kamiónové dopravy, parkující OA, stav vodohospodářské infrastruktury, kapacita ČOV a kapacita zdrojů pitné vody, nedostatek míst ve školních jídelnách, chybějící sportoviště pro školy.

## **Příloha 2 Rozhovor respondent č.2**

1) Jak dlouho trvalo zpracování veškeré dokumentace potřebné k podání žádosti?

Přibližně 10 měsíců.

2) Můžete mi stručně popsat projekt?

Projekt reagoval na havarijní stav nemovité kulturní památky - vodárenské věže, která již dlouhé roky chátrala, a žádný z předcházejících majitelů tuto situaci neřešil.

Hlavním výstupem projektu byla rekonstrukce vodárenské věže, její přeměna na rozhlednu s tematicky zaměřenými expozicemi a její zpřístupnění turistické veřejnosti. Současně byla věž napojena na stávající cyklotrasy a zařízení bylo certifikováno značkou "Cyklisté vítání".

3) Splnil realizovaný projekt Vaše očekávání?

Ano. Hlavním výstupem projektu byla rekonstrukce vodárenské věže, její přeměna na rozhlednu s tematicky zaměřenými expozicemi a její zpřístupnění široké veřejnosti.

4) Došlo při zpracování projektu k nějakým změnám oproti původnímu záměru?

Ano, ovšem nikterak zásadním.

5) Jaké má podle Vás realizovaný projekt pozitivní dopady na cestovní ruch a atraktivitu města?

Cílem projektu byla v první řadě podpora cestovního ruchu v našem městě. Samotný objekt vodárny je dominantou města. Ohlasy turistů jsou jednoznačně pozitivní.

6) Jak řešíte placení neuznatelných nákladů?

Z rozpočtu města.

7) V rámci programového období 2007 – 2013 jste z ROP NUTS 2 realizovali pouze 4 projekty. Byly to všechny projekty, které jste chtěli realizovat, nebo jste nějaké nestihli?

V té době nebyl ještě zřízen Odbor dotací, k tomuto dotazu se tedy nemohu adekvátně vyjádřit.

8) Čerpali jste i z jiných programů minulém období?

Ano, primárně Czechinvest, OPŽP

9) Jaké projekty jste již realizovali v současném období?

V současné době realizujeme především níže uvedené projekty: Revitalizace areálu sv. Bartoloměje v Kolíně, Modernizace přestupního terminálu v Kolíně, Výstavba pavilonu Mateřské školy Pohádka, Kolín V. Vytvoření podzemních kontejnerů ve městě Kolín, Pořízení popelnic na plast pro občany města Kolín, Podpora sociální práce v obci Kolín a na území obecního úřadu ORP, Asistenti prevence kriminality pro město Kolín, Zpracování digitálního povodňového plánu, VVS, apod.

10) Jaké projekty chcete realizovat?

V současné době máme ve schvalovací fázi několikero projektů např. z IROPu Cyklověž, Rekonstrukce školních zařízení, dále z OPŽP kompostéry, rekonstrukce veřejných budov apod.

11) Jaké jsou podle Vás v okrese ještě nedostatky, které je potřeba vyřešit? Jednoznačně se jedná o problematiku Dopravní infrastruktury.