

Univerzita Hradec Králové  
Filozofická fakulta  
Historický ústav

**Lidová architektura v Krkonoších a její prezentace**  
Bakalářská práce

Autor: Martina Pešková

Studijní program: B 7105 Historické vědy

Studijní obor: Prezentace a ochrana kulturního dědictví

Vedoucí práce: PhDr. Vlastimil Havlík, Ph.D.

Hradec Králové, 2020



## Zadání bakalářské práce

|                                |   |
|--------------------------------|---|
| <b>Autor:</b>                  | <b>Martina Pešková</b>                                    |
| Studium:                       | F17BP0198   |
| Studijní program:              | B7105 Historické vědy                                     |
| Studijní obor:                 | Prezentace a ochrana kulturního dědictví                  |
| <b>Název bakalářské práce:</b> | <b>Lidová architektura v Krkonoších a její prezentace</b> |
| Název bakalářské práce AJ:     | The Folk Architecture in Krkonoše and it's presentation   |

### **Cíl, metody, literatura, předpoklady:**

Cílem mé bakalářské práce je získání informací o lidové architektuře v oblasti Krkonoš a průzkum její prezentace v zařízeních muzejního typu a dále v médiích (tištěná média, film, TV, elektronická média) a v oblasti umění (výtvarné umění, fotografie,). V další části se zaměřím na vlastní návrhy a koncepty prezentace lidové architektury v Krkonoších.

Literatura: ŠTĚPÁN, Luděk. Lidové stavitelství ve stavebních plánech a mapách východočeských archívů I., Pardubice 1990. ŠTĚPÁN, Luděk. Lidové stavitelství ve stavebních plánech a mapách východočeských archívů II., Zámrsk 1995. ŠOLCOVÁ, Libuše - COGANOVÁ, Vladimíra, Lidová architektura Pojizeří a Krkonoš, Trutnov 1983. ŠTĚPÁN, Luděk - VAŘEKA, Josef, Klíč od domova: lidové stavby východních Čech, Hradec Králové 1991. VOJTÍŠEK, Břetislav - VAŘEKA, Josef, Lidová architektura v severních Čechách, Česká Lípa 1999. FLOUSEK, Jiří, Krkonoše: příroda - historie - život, Praha 2007. ŠTURSA, Jan, Krkonošská encyklopedie: krajina, příroda, lidé, Vrchlabí 2013. LOUDA, Jiří, Lidová architektura Krkonoš, Vrchlabí 2008. Prameny: Archivní prameny: Státní oblastní archiv v Zámrsku, Expozice muzejních zařízení: Muzeum Podkrkonoší v Trutnově, Krkonošské muzeum v Jilemnici, expozice "Život pod horami" v Horní Branné

|                               |  |
|-------------------------------|--|
| Garantující pracoviště:       | Historický ústav,<br>Filozofická fakulta |
| Vedoucí práce:                | PhDr. Vlastimil Havlík, Ph.D.            |
| Oponent:                      | PhDr. Ondřej Tikovský, Ph.D.             |
| Datum zadání závěrečné práce: | 23.4.2018                                |

## Obsah

|  |    |
|--|----|
| Úvod .....   | 1  |
| 1. Rozbor pramenů a literatury .....   | 3  |
| 2. Vymezení oblasti Krkonoš .....  | 9  |
| 3. Lidová architektura .....   | 11 |
| 3.1. Horské boudy .....  | 13 |
| 3.2. Venkovská stavení .....   | 16 |
| 3.3. Hospodářské a technické stavby .....  | 19 |
| 3.4. Sakrální stavby .....   | 21 |
| 4. Prezentace krkonošské lidové architektury v zařízeních muzejního typu .....       | 24 |
| 4.1. Krkonošské muzeum Vrchlabí .....  | 26 |
| 4.2. Krkonošské muzeum v Jilemnici .....   | 29 |
| 4.3. Expozice <i>Život pod horami</i> v Horní Branné .....                           | 31 |
| 4.4. Muzeum Podkrkonoší v Trutnově .....   | 33 |
| 4.5. Krkonošské muzeum v Jelení Hoře .....   | 35 |
| 5. Prezentace krkonošské lidové architektury v médiích .....                         | 36 |
| 5.1. Tištěná média .....   | 37 |
| 5.2. Elektronická média a internetové zdroje .....                                   | 39 |
| 5.3. Filmové dokumenty a televize .....  | 41 |
| 6. Prezentace krkonošské lidové architektury v beletrii .....                        | 42 |
| 7. Prezentace krkonošské lidové architektury v oblasti výtvarného umění a filmu .... | 43 |
| 7.1. Malba a grafika .....   | 44 |
| 7.2. Fotografie a film .....   | 46 |
| 7.3. Pohlednice a užitá grafika .....  | 50 |
| 8. Využití lidových staveb v současnosti .....                                       | 52 |
| 9. Návrhy dalších možností prezentace krkonošské lidové architektury .....           | 55 |

|  |     |
|--|-----|
| Závěr.....   | 56  |
| Prameny a literatura.....  | 58  |
| Seznam zkratk.....   | 64  |
| Seznam příloh.....   | I   |
| Obrazová příloha č. 1 – Fotografie lidových domů v Krkonoších..... | VI  |
| Obrazová příloha č. 2 – Prameny .....                              | XX  |
| Obrazová příloha č. 3 – Návrh naučné stezky.....                   | LXI |

### **Prohlášení**

Prohlašuji, že jsem tuto bakalářskou práci vypracovala pod vedením vedoucího bakalářské práce samostatně a uvedla jsem všechny použité prameny a literaturu.

V Hradci Králové dne ...

.....  
Martina Pešková

## **Poděkování**

Touto formou bych chtěla poděkovat především vedoucímu mé bakalářské práce panu PhDr. Vlastimilovi Havlíkovi, Ph.D. za odborné vedení a poskytnutí cenných rad. Další poděkování patří všem, kteří mi poskytli odbornou pomoc a cenné informace.

## **Anotace**

PEŠKOVÁ, Martina. *Lidová architektura v Krkonoších a její prezentace*. Hradec Králové: Filozofická fakulta, Univerzita Hradec Králové, 2020, s. 64.

Bakalářská práce se soustředí na lidovou architekturu v Krkonoších a její prezentaci, a to za pomoci jednotlivých forem prezentace. Je zde vymezena oblast Krkonoš. Zároveň jsou zde uvedeny typy staveb a jejich konkrétní příklady. V další části se práce zabývá prezentací za pomoci hmotných pramenů ve sbírkách paměťových institucí, respektive expozic, dále za pomoci médií a ikonografických pramenů. Mimo to se soustředí na současné využití lidových staveb a na návrhy dalších možností prezentace lidové architektury v Krkonoších.

Klíčová slova: Lidová architektura, Krkonoše, prezentace, boudy, chalupy, kostely, muzeum, média

## **Anotation**

PEŠKOVÁ, Martina. *The Folk Architecture in Krkonoše and it's presentation*. Hradec Králové: Faculty of Arts, University of Hradec Králové, 2020, s. 64.  
Bachelor Degree Thesis.

This thesis focuses on folk architecture in the Giant Mountains and its presentation by using various forms of presentation. The area of the Giant Mountains is defined here. At the same time, there are types of buildings and their specific examples. In the next part, the work deals with the presentation with the help of material sources in the collections of memory institutions, respectively exhibitions, as well as with the help of media and iconographic sources. In addition, it focuses on the current use of folk buildings and proposals for other possibilities for the presentation of folk architecture in the Giant Mountains.

Keywords: Folk architecture, Giant Mountains, presentation, huts, cottages, churches, museum, media



## Úvod

Lidová architektura neodmyslitelně patří k horské krajině, v případě této bakalářské práce k oblasti Krkonoš. Typické pro krkonošskou oblast jsou roubené domy, tzv. *roubenky*. Ve vyšších krkonošských oblastech se nejčastěji nacházejí objekty typu horských bud, které byly původně využívány pro účely hospodářské. Názvy horských bud převzaly i horské hotely, které byly stavěny ve vyšších oblastech hor, na místě, kde dříve stály horské boudy. Naopak v nižších polohách se spíše nacházely menší lidové stavby, a to hlavně roubené a poloroubené chalupy, krkonošského, podkrkonošského nebo pojizerského typu.<sup>1</sup>

Stavby roubeného a poloroubeného typu jsou momentálně daleko častěji stavěny pro komerční účely, obzvláště v turistických oblastech, jako tomu je například v Peci pod krkonošské tradiční oblasti. Neodborná široká veřejnost ne vždy dokáže odlišit kvalitně konstruované lidové stavby od staveb, které jsou stavěny pouze za účelem turistického komerčního účelu.<sup>2</sup> Z tohoto důvodu je rozhodně důležité informace o lidovém stavitelství co nejvíce rozšiřovat mezi širokou veřejnost. Proto je třeba se zaměřit na prezentaci a osvětu tématu lidové architektury.

Především se chci zaměřit na prezentaci lidové architektury v zařízeních muzejního typu. Mezi muzea, která se specializují na lidové tradiční stavitelství a celkově na lidovou tvorbu Krkonoš, se řadí Krkonošské muzeum ve Vrchlabí a v Jilemnici, expozice *Život pod horami*, která se nachází v zámku v Horní Branné, Krkonošské muzeum Jelení Hoře a také Muzeum Podkrkonoší v Trutnově. Muzeum Podkrkonoší v Trutnově se tématu lidové architektury věnuje ve stálé expozici s názvem *Hrady Trutnovska – Zámky Trutnovska – Chalupy Trutnovska*, která kvalitně přibližuje venkovská obydlí prostřednictvím repliky interiéru venkovského obydlí a pomocí interaktivních prostředků.

Další formou prezentace, na kterou se zaměřuji, je prezentace formou médií. Nejprve se zaměřím na tištěná média jako jsou novinové články, periodika, katalogy a brožury. Dále na filmové dokumenty a televizi. Následně se budu věnovat elektronickým

---

<sup>1</sup> ŠOLCOVÁ, Libuše – COGANOVÁ, Vladimíra, *Lidová architektura Pojizeří a Krkonoš*, Trutnov 1983, s. 8.

<sup>2</sup> KLIMEŠ, Pavel – LOUDA, Jiří – MEJZROVÁ, Jana, *Typická architektura Krkonoš a Jizerských hor: inspirační příručka pro stavebníky a projektanty*, Vrchlabí 2010.

médiím, které v dnešní době reprezentuje zejména internet, a to přímo určitým webovým stránkám spolků a skupin zaměřených na lidové stavitelství.

Následující kapitola se zaměří na prezentaci lidové architektury v oblasti beletristických děl, a to především v dílech místních spisovatelů.

Další kapitola je věnována prezentaci v oblasti výtvarného umění a filmu, přesněji prostřednictvím kreseb, malby, grafiky, fotografie a filmu, pohlednic a užití grafiky. Ty totiž obvykle realisticky reflektují podobu lidových staveb v krkonošských oblastech. Zaměřím se také na využití lidových staveb v současnosti. Nejčastěji jsou tyto stavby využívány k soukromému bydlení, dále jako hotely, restaurace a kavárny. Příkladem využití pro gastronomické účely je kavárna, která byla zřízena ve Vrchlabí v „domě se sedmi štíty“<sup>3</sup>, který je jednou z nejstarších lidových stavebních památek ve Vrchlabí.<sup>4</sup> Jiným příkladem využití lidových staveb v současnosti je národopisná expozice Krkonošského muzea ve Vrchlabí, která se nachází v souboru poloroubených budov, který se nazývá *čtyři historické domky*.

Pro širokou veřejnost není lidová architektura atraktivní z hlediska cestovního ruchu, jako je tomu u světských staveb typu zámků, hradů, či u církevních staveb. Proto jsem se v poslední části mé práce zaměřila na další možné formy prezentace lidové architektury v Krkonoších a také na vlastní návrh prezentace lidové architektury prostřednictvím naučné stezky.

---

<sup>3</sup> Labská č.p. 159; kulturní památka rejst. č. ÚSKP 40815/6-4508, stav ochrany: památkově chráněno, katalogové číslo: 1000152897

<sup>4</sup> Dům byl postaven v první polovině 19. století.

## 1. Rozbor pramenů a literatury

Archivní prameny týkající se lidové architektury v Krkonoších, a to kulturních památek, jsou uloženy v Národním památkovém ústavu – Územním odborném pracovišti v Josefově. Tam lze prostudovat zejména evidenční karty nemovitých lidových památek a fotografie exteriéru staveb, ojediněle fotografie interiéru. Evidenční karty obsahují především informace, v jakém kraji, okrese a obci se objekt nachází, o jeho čísle popisném, hodnotě stavby, jejím zachování a využití, dále o názvu či označení stavby, ochranném pásmu, vlastníku objektu. Karty obsahují celkový popis památky, dobové, slohové a autorské zařazení, zhodnocení památky, popřípadě další informace. U některých staveb, jako například u lidového domu č.p. 190<sup>5</sup> ve Vrchlabí, je součástí dokumentů stavebně historický průzkum. Jiné dokumenty jsou zaměřeny na restaurátorské činnosti, jsou například součástí dokumentace ke kostelu sv. Petra a Pavla<sup>6</sup> ve Špindlerově Mlýně. Informace ke každému objektu jsou součástí spisové dokumentace obecních a městských úřadů, do jejichž katastru patří.

U některých památek lze evidenční karty a fotografie objektů nalézt i v on-line památkovém katalogu, který byl vytvořen NPÚ<sup>7</sup>. Jedná se o ústřední seznam kulturních památek, který obsahuje informace o kulturních a národních kulturních památkách, dále o památkových rezervacích, zónách a ochranných pásmech. V kapitolách mé práce, ve kterých se objevují konkrétní stavby, jsem využila zejména odborné informace o jejich architektuře a staří, do přílohy práce jsem zařadila reprodukce fotografií staveb z databáze NPÚ – ÚOP<sup>8</sup>.

Součástí pramenné základny bakalářské práce jsou hmotné prameny ve sbírkách paměťových institucí. Jedná se především o expozice muzeí z oblasti Krkonoš a Podkrkonoší, konkrétně menší expozice v domě č.p. 224<sup>9</sup> a expozice v domě č.p. 222a<sup>10</sup> čtyř historických domů, které jsou součástí Krkonošského muzea ve Vrchlabí. Dále se jedná o historicko-etnografickou expozici, expozici *Bílou stopou – kapitoly z dějin*

---

<sup>5</sup> Krkonošská č.p. 190; kulturní památka rejst. č. ÚSKP 35623/6-5101, stav ochrany: památkově chráněno, k.č.: 1000147421

<sup>6</sup> Špindlerův Mlýn; kulturní památka rejst. č. ÚSKP 41843/6-4585, stav ochrany: památkově chráněno, k.č.: 1000153972

<sup>7</sup> Národní památkový ústav

<sup>8</sup> Územní odborné pracoviště

<sup>9</sup> Nám. Míru č.p. 224; kulturní památka rejst. č. ÚSKP 41631/6-4373, stav ochrany: památkově chráněno, k.č.: 1000153747

<sup>10</sup> Nám. Míru č.p. 222a

českého lyžování do roku 1938, a především *Kavánovu galerie*. Nacházejí v Krkonošském muzeu v Jilemnici. Zároveň jsem uplatnila informace z jejich digitálního katalogu sbírek, jelikož obsahuje digitální záznamy o jednotlivých artefaktech, především stručné informace o předmětu, o autorovi, o době a místě vzniku či jakou technikou byl obraz zhotoven. Další je expozice *Život pod Horami* a památník J. A. Komenského, které jsou součástí zámku v Horní Branné. Dále se jedná o expozici *Hrady Trutnovska – Zámky Trutnovska – Chalupy Trutnovska*, konkrétně její část *Chalupy Trutnovska*. Poslední muzejní expozicí je expozice *Chalupy Krkonoše* Krkonošského muzea v Jelení Hoře v Polsku.

Dalšími prameny, se kterými jsem pracovala jsou ikonografické prameny. Jedná se především o obrazy, volnou a užitou grafiku, fotografie a film, pohlednice. Velkým přínosem v tomto typu pramenů jsou obrazy Františka Kavána, tudíž i expozice jilemnického muzea *Kavánova galerie*. K jeho obrazům, které zobrazují lidovou architekturu, patří práce *Unás* (1894), *Žalý s Hrabačovem* (1895), *Předjaří na Jilemnicku* (1896), *Za rodnou chalupou* (1905), *Vánice* (1905) a další. Ve sbírkách krkonošských muzeí jsou kolekce grafik, fotografií i pohlednic a řada obrazů, na kterých je vyobrazená lidová architektura Krkonoš. Pohlednice a užitá grafika jsou součástí informačních center.

K pramenům, které lze využít v rámci prezentace krkonošské lidové architektury, patří také filmy a dokumenty spjaté s Krkonošemi. Součástí filmů především horské boudy, proto je tento druh prezentace lidové architektury součástí pramenné základny bakalářské práce. Jedná se především o filmy *Zapadlí vlastenci* (1932), *Synové hor* (1956), *Vánice* (1962), *Hoří má panenka* (1967), *Homolka a Tobolka* (1972), *Holka na zabítí* (1975), *Jak vytrhnout velrybě stoličku* (1977), *Krkonoš a lyžníci* (1980), *Vrchní, prchni* (1980), *Sněženky a machři* (1982), *S tebou mě baví svět* (1982), *Snowboard'áci* (2004), *Padesátka* (2015) a *Špindl* (2017). Dokumenty se zaměřují především na oblast Krkonoš či na celkovou problematiku lidové architektury, ale i přesto se některé dokumenty zaměřují přímo na stavby Krkonoš. Konkrétními dokumenty jsou *Deset století architektury* epizoda s názvem *Lidová architektura severních Čech* (2001), dvoudílný dokument *Krkonoše* (2017), cyklus *Folklorika* epizoda *Lidové stavby známé i neznámé* (2014), dále cyklus *Návraty k divočině* s epizodou první *Krkonošský národní park* (2011) a *Příběhy domů: Dům U sedmi lomenic* (2008).

Součástí pramenů, které se často zaměřují na oblast Krkonoš, tudíž i na jeho kulturu, kam lze lidovou architekturu jednoznačně zařadit, je beletrie. Jedná se o práce Karla Václava Raise *Zapadlí vlastenci* (1893). Díla Josefa Šíra *Horské prameny* (1904), *Krkonošské povídky* (1908), *Tkalci* (1933) a *V horské škole* (1934), o soubor povídek Antala Staška *Blouznivci našich hor* (1940), knihu Jaromíra Horáčka *Muderlanti zpod Žalýho* (1966) nebo díla Jana Buchara *Co se kdy u nás šustlo* (1977), *Co se šustlo taky jinde* (1980) nebo *Bylo hůř a lidi nechválili* (1984). Zmínit je třeba i knihy autorky Marie Kubátové *Kariéra bílé vrány* (1970), *Matka kopce* (1980) a *Jak překročit Rubikon* (1986).

Webové stránky jsou také pramenem k problematice prezentace lidové architektury v Krkonoších. Tyto stránky se specializují na jednotlivé stavby nebo na celou oblast lidové architektury. Jsou jimi webové stránky [www.lidova-architektura.cz](http://www.lidova-architektura.cz), [www.lidove-stavby.cz](http://www.lidove-stavby.cz), které se zaměřují na celkovou problematiku lidové architektury v Čechách, na Moravě a ve Slezsku. Dále stránky [www.krkonose.eu](http://www.krkonose.eu) a [www.krkonose-ubytovani.eu](http://www.krkonose-ubytovani.eu). A poslední webové stránky [www.architektura.krnep.cz](http://www.architektura.krnep.cz) jsou součástí projektu, který iniciovala správa KRNAPu<sup>11</sup>. Součástí uvedeného projektu i příručka *Typická architektura Krkonoš a Jizerských Hor* z roku 2010. Jedná se o příručku pro stavebníky a projektanty. Text příručky zpracovali Pavel Klimeš, Jiří Louda, Jana Mejzrová, na fotografiích se podíleli Kamila Antošová, Pavel Klimeš, Jitka Kopáčová, Jiří Louda, Jana Mejzrová a perokresby vytvořila Renata Opeltoová. Vlastní projekt „*Typická architektura Krkonoš a Jizerských hor. Reg. č.: CZ.3.22/3.3.02/09.01089*“ byl „*spolufinancován Evropskou unií z prostředků ERDF<sup>12</sup> prostřednictvím Euroregionu Glacensis v Operačního programu přeshraniční spolupráce Česká republika – Polská republika 2007–2013. „Překračujeme hranice“*“.<sup>13</sup> Prvním krokem projektu byla již zmiňovaná příručka. Dále v rámci projektu proběhla výstava a konference, později byly vytvořeny webové stránky, patřila do něho činnost pracovního týmu a posledním krokem byl odborný seminář. Na projektu se aktivně podílel i polský partner, proto výstavy a konference probíhaly i v Polsku.<sup>14</sup>

---

<sup>11</sup> Krkonošský národní park

<sup>12</sup> Evropský fond pro regionální rozvoj

<sup>13</sup> Typická architektura Krkonoš a Jizerských hor | Typická architektura Krkonoš a Jizerských hor. Typická architektura Krkonoš a Jizerských hor | Typická architektura Krkonoš a Jizerských hor [online] [cit. 10.2.2020]. Dostupné z: <https://architektura.krnep.cz/>

<sup>14</sup> Typická architektura Krkonoš a Jizerských hor | Správa Krkonošského národního parku. Správa Krkonošského národního parku | Správa KRNAP [online] [cit. 10.2.2020]. Dostupné z: <https://www.krnep.cz/typicka-architektura/>

Literatura zabývající se lidovou architekturou se dá rozdělit na literaturu, která se soustředí na lidovou architekturu obecně a na literaturu věnovanou určité oblasti. V případě mé práce oblasti severních a severovýchodních Čech. K titulům obecné literatury patří především monografie *Lidová architektura. Encyklopedie*<sup>15</sup> Josefa Vařeky a Václava Frolce. Pokud se jedná o monografie, které se soustředí na konkrétní oblasti lidové architektury, opět se zde objevují monografie spjaté s Josefem Vařekou. Společně s Luděkem Štěpánem napsal práci *Klíč od domov. Lidové stavby východních Čech*<sup>16</sup> a s Břetislavem Vojtíškem titul *Lidová architektura v severních Čechách*<sup>17</sup>. Luděk Štěpán se často ve svých publikacích zaměřuje na oblast východních Čech, například v práci *Lidové stavitelství ve stavebních plánech a mapách východočeských archivů. II. Sídla, domy a zemědělské stavby*<sup>18</sup>. Pracemi, které se zaměřují již na oblast Krkonoš, jsou *Lidová architektura Pojizeří a Krkonoš*<sup>19</sup> od Libuše Šolcové a Vladimíry Coganové, *Lidová architektura Krkonoš*<sup>20</sup> od Jiřího Loudy, která se zaměřuje na stavební prvky, ale i na konkrétní krkonošské stavby. Poslední je příručka vytvořená správou KRNAPu *Typická architektura Krkonoš a Jizerských Hor*<sup>21</sup>.

Cíleně zaměřená na sakrální stavby, přesněji na dřevěné a polodřevěné stavby, je publikace *Dřevěné a polodřevěné kostely, kaple a zvonice České republiky*<sup>22</sup> Karla Kuči. Její součástí jsou i stavby v oblasti Krkonoš, například kostel s. Petra a Pavla ve Špindlerově Mlýně. Na stejný typ staveb se zaměřuje i publikace KRNAPu *Církevní památky Krkonoš*<sup>23</sup>. Autory textu jsou Jan Luštinec a Jiří Louda. Na další konkrétní typ stavby, a to na krkonošské horské boudy se zaměřuje publikace vydána Správou KRNAPu *Historie krkonošských bud*<sup>24</sup> autora Martina Bartoše. Patří historii horských bud a konkrétním stavbám.

---

<sup>15</sup> VAŘEKA, Josef – FROLEC, Václav, *Lidová architektura: encyklopedie*, Praha 2007.

<sup>16</sup> ŠTĚPÁN, Luděk – VAŘEKA, Josef, *Klíč od domova: lidové stavby východních Čech*, Hradec Králové 1991.

<sup>17</sup> VOJTÍŠEK, Břetislav – VAŘEKA, Josef, *Lidová architektura v severních Čechách*, Česká Lípa 1999.

<sup>18</sup> KRIŠTOF, Milan, *Lidové stavitelství ve stavebních plánech a mapách východočeských archivů. Část 2, Sídla, domy a zemědělské stavby*, Zámorsk 1995.

<sup>19</sup> ŠOLCOVÁ, Libuše – COGANOVÁ, Vladimíra, *Lidová architektura Pojizeří a Krkonoš*, Trutnov 1983.

<sup>20</sup> LOUDA, Jiří, *Lidová architektura Krkonoš*, Vrchlabí 2008.

<sup>21</sup> KLIMEŠ, Pavel – LOUDA, Jiří – MEJZROVÁ, Jana, *Typická architektura Krkonoš a Jizerských hor: inspirační příručka pro stavebníky a projektanty*, Vrchlabí 2010.

<sup>22</sup> KUČA, Karel, *Dřevěné a polodřevěné kostely, kaple a zvonice České republiky*, Praha 2015.

<sup>23</sup> LUŠTINEC, Jan – LOUDA, Jiří, *Církevní památky Krkonoš*, Vrchlabí 2015.

<sup>24</sup> BARTOŠ, Martin, *Historie krkonošských bud*, Vrchlabí 2016.

Publikacemi, které se specializují na celkovou oblast Krkonoš a na všechny její části, přírodu, kulturu, architekturu a další odvětví, jsou krkonošské encyklopedie. Konkrétně *Krkonoše: příroda, historie, život*<sup>25</sup>, jejímž redaktorem je Jiří Flousek. Součástí encyklopedie je kapitola věnovaná lidové architektuře Krkonoš. Další je *Krkonošská encyklopedie*<sup>26</sup> od Jana Štursy.

Na výtvarné zpracování námětů z Krkonoš se zaměřuje hned několik publikací. Přímo na malbu a grafiku se zaměřuje publikace Daniela Macha *Žacléřsko očima umělců*<sup>27</sup>, *Výtvarníci úpického regionu*<sup>28</sup>, brožura vydána muzeem a galerií Julie W. Mezerové, a *Krkonoše na starých rytinách a litografiích*<sup>29</sup> Petra Bergmanna. Dále publikace zaměřené na umění *Das Riesengebirge in der Graphik des 18. und 19. Jahrhunderts*<sup>30</sup> a *Kolem velké Hory*<sup>31</sup>. Monografie zaměřená na konkrétního umělce je *František Kaván: život a dílo (výběr z korespondence)*<sup>32</sup> Elišky Charvátové, Michaela Zachaře a Jana Luštince. Na umělecká díla, která se nacházejí ve sbírkách Krkonošského muzea, se zaměřuje publikace *Lidové umění Krkonoš ve sbírkách Krkonošského muzea*<sup>33</sup> autorky Jany Sojkové. Fotografiím a konkrétním fotografům, kteří působili v Krkonoších, patří publikace vydaná KRNAPem *Fotografové Krkonoš*<sup>34</sup> Jiřího Dvořáka. Na prezentaci lidové architektury na pohlednicích se zaměřuje série knih *Vrchlabí na dobových pohlednicích*<sup>35</sup>, *Špindlerův Mlýn na dobových pohlednicích*<sup>36</sup> a *Jánské Lázně a okolí na dobových pohlednicích*<sup>37</sup>.

---

<sup>25</sup> FLOUSEK, Jiří, *Krkonoše: příroda – historie – život*, Praha 2007.

<sup>26</sup> ŠTURSA, Jan, *Krkonošská encyklopedie: krajina, příroda, lidé*, Vrchlabí 2013.

<sup>27</sup> MACH, Daniel, *Žacléřsko očima umělců*, Žacléř 2014.

<sup>28</sup> Městské muzeum a galerie Julie W. Mezerové, *Výtvarníci úpického regionu*, Úpice 2011.

<sup>29</sup> BERGMANN, Petr, *Krkonoše na starých rytinách a litografiích = Karkonosze na dawnych rycinach i litografiach = Riesengebirge alte Stiche und Lithografien*, Meziměstí 2017.

<sup>30</sup> PICHLER, Hans, *Das Riesengebirge in der Graphik des 18. und 19. Jahrhunderts*, Bensheim 1993.

<sup>31</sup> Galeria Sztuki BWA, *Wokół Wielkiej Góry = Kolem velké Hory*, Jelenia Góra 2000.

<sup>32</sup> CHARVÁTOVÁ, Eliška – ZACHAŘ, Michael – LUŠTINEC, Jan, *František Kaván: život a dílo (výběr z korespondence)*, Vrchlabí 2016.

<sup>33</sup> SOJKOVÁ, Jana, *Lidové umění Krkonoš ve sbírkách Krkonošského muzea*, Vrchlabí 2013.

<sup>34</sup> DVOŘÁK, Jiří, *Fotografové Krkonoš: od počátků fotografie po současnost*, Vrchlabí 2016.

<sup>35</sup> BARTOŠ, Miloslav, *Vrchlabí na dobových pohlednicích = Hohenelbe auf alten Ansichtskarten*, Jilemnice 2002.

<sup>36</sup> HÚSKA, Ladislav, *Špindlerův Mlýn na dobových pohlednicích = Spindelmühle auf historischen Ansichtskarten*, Jilemnice 2002.

<sup>37</sup> TICHÝ, Antonín, *Jánské Lázně a okolí na dobových pohlednicích = Johannisbad und Umgebung auf zeitgenössischen Ansichtskarten*, Jilemnice 2005.

Měsíčník specializovaný na oblast Krkonoš je *Krkonoše – Jizerské Hory*, vycházející dříve pod názvem *Krkonoše*. Vyšly v něm například články *Chalupy východních Čech*<sup>38</sup> Pavla Klimeše. Jsou zaměřeny na typický vzhled těchto chalup a konkrétní příklady lidových staveb. Za zmínku stojí i články z cyklu Libuše Šolcová *Kulturní památky*<sup>39</sup>, a především jeho první část, která popisuje pojem lidové architektury, a cyklus *Máte rádi staré domy?*<sup>40</sup>, který je zaměřen na praktické rady pro majitelé těchto domů.

---

<sup>38</sup> KLIMEŠ, Pavel, *Chalupy východních Krkonoš*, *Krkonoše*, 1994, roč. 27, č. 7, s. 18-19.

<sup>39</sup> ŠOLCOVÁ, Libuše, *Kulturní památky 1*, *Krkonoše*, 1973, roč. 10, č.3, s. 18-19.

<sup>40</sup> JAVORČEKOVÁ, Daniela, *Máte rádi staré domy?: o starých domech*, *Krkonoše – Jizerské hory*, 2008 roč. 41, č. 1., s. 48-19.



## 2. Vymezení oblasti Krkonoš

Krkonoše jako nejvyšší pohoří České republiky a České vysočiny s nejvyšší horou Sněžkou zasahuje i mimo území naší republiky, a to do sousedního státu, kterým je Polsko.<sup>41</sup> Rozlohou i terénem jsou tyto dvě části velmi rozdílné, česká část je tvořena mírnějšími svahy, naopak polská část má svahy krátké a příkřejší.<sup>42</sup> Česká část Krkonoš je rapidně rozlehlejší, přesněji 454 km<sup>2</sup>. Polská část pohoří má rozlohu pouze 185 km<sup>2</sup>. Nadmořská výška pohoří sahá od 300 m až k 1602 m. n. m.<sup>43</sup> V mé bakalářské práci se ve všech kapitolách, s výjimkou jedné podkapitoly, která se zabývá Krkonošským muzeem v polském městě Jelení Hora<sup>44</sup>, zaměřuji na krkonošskou oblast na území České republiky.

Pokud se jedná o vymezení oblasti Krkonoš, tak záleží na typu vymezení a také na literatuře, z níž je čerpáno. Nejstarší mapovým dokumentem je obrazová mapa Krkonoš Simona Hüttela z roku 1575. Dnes je mapa zachycena pouze na rekonstrukční kresbě a fotografických snímcích, jelikož do dnešní doby bohužel nebyla dochována.<sup>45</sup> Krkonoše postupně navazují na okolní pohoří Jizerských hor a Železnobrodské vrchoviny. Problematika vymezení Krkonoš není jednoznačná, jelikož je rozdílné jejich vymezení historické, přírodovědné, topografické, orografické či regionální. V některých místech se hranice dle předchozích klasifikací liší od uměle vytvořené administrativní hranice správou KRNAPu<sup>46</sup>. Vymezení Krkonoš se věnovali pracovníci Geografického ústavu ČSAV. Krkonošská administrativní hranice přesahuje hranici orografickou, a to v případě začlenění měst Vrchlabí, Hořejší Vrchlabí a Herlíkovic. Dle správního členění patří do krkonošské oblasti patří část okresů Trutnov, Semily a Jablonec nad Nisou. Administrativní hranice KRNAPu a jeho ochranného pásma prochází obcemi Žacléř, Mladé Buky, Rudník, Lánov, Hořejší Vrchlabí, Víchová nad Jizerou, Poniklá, Jablonec nad Jizerou, Paseky nad Jizerou a městy na polské straně Krkonoš.<sup>47</sup>

---

<sup>41</sup> Polský název pohoří: Karkosze

<sup>42</sup> ŠTURSA, Jan, *Krkonošská encyklopedie: krajina, příroda, lidé*, Vrchlabí 2013, s. 2.

<sup>43</sup> HORÁK, Václav – FLOUSEK, Jiří – HARTMANOVÁ, Olga – ŠTURSA, Jan – POTOCKI, Jacek, *Krkonoše. Příroda, historie, život*, Praha 2007, s. 13.

<sup>44</sup> Polský název muzea: Muzeum Karkonoskie w Jeleniej Górze

<sup>45</sup> ŠTĚPÁN, Luděk, *Lidové stavitelství ve stavebních plánech a mapách východočeských archivů II.*, Zámorsk 1995, s. 18.

<sup>46</sup> Krkonošský národní park

<sup>47</sup> HORÁK, Václav – FLOUSEK, Jiří – HARTMANOVÁ, Olga – ŠTURSA, Jan – POTOCKI, Jacek, *c.d.*, s. 13-14.

Jilemnice, Kunčice nad Labem, Horní Branná a Dolní Branná již dle orografického vymezení a také dle hranice KRNAPu nejsou součástí Krkonoš. I přes tuto skutečnost, jsem je do své práce zařadila, a to proto, že k nim mají velice úzký vztah.

### 3. Lidová architektura

Lidová architektura má v Krkonoších silnou tradici. Již v 6. až 8. století se na našem území objevují slovanské chaty. Ve středověku od 14. století je doloženo využití roubených domů. Avšak během období feudalismu se vzhled krajiny začal měnit. Stavby původně roubené se začaly přestavovat na stavby zděné, s výjimkami v oblastech severních a severovýchodních Čech. V těchto oblastech se dochovaly roubené lidové stavby až do současnosti.<sup>48</sup> I v současnosti jsou stále stavěny lidové stavby, zpravidla se jedná o typické „roubenky“.<sup>49</sup>

Lidové stavby v Krkonoších se dělí na několik kategorií, a to například dle využití stavby, jak v minulosti, tak současnosti, nebo dle umístění stavby. Nejrozšířenější lidovou stavbou nejenom v Krkonoších, ale na celém českém území, byl dřevěný roubený dům. V Krkonoších se především jedná o domy krkonošského, pojizerského a podkrkonošského typu.<sup>50</sup> Krkonošská architektura byla ovlivněna také architekturou alpskou, ale i přesto si zachovala svůj tradiční ráz. Lidová architektura byla stavěna v různých typech osad. V nižších polohách hor se především jednalo o typ osady s půdorysem lesní lanové vsi. Tyto osady měly řád a stavěly se podél hranice cesty. Na druhou stranu ve vyšších oblastech hor byla výstavba domů bez patrného řádu. Většina domů byla pouze shlukovaná kolem církevních staveb, především kostelů. Jednalo se spíše o nahodile rozptýlené osady, které zde již od 16. století začali stavět skláři, horníci a další řemeslníci.<sup>51</sup>

První podkapitola je zaměřená na horské boudy, které byly stavěny pouze ve vyšších oblastech pohoří. Původně byly využívány především pro hospodářské účely. Jsou stavěny již od 17. a 18. století, avšak na počátku jejich existence byly stavěny především tzv. letní boudy.<sup>52</sup> Následující podkapitola se věnuje venkovským stavením. Do této kategorie lze zařadit chalupy, roubené stavby a veškeré lidové domy, které byly využívány především pro bydlení. Jednalo se především o již zmiňované stavby krkonošského, pojizerského a podkrkonošského typu. Roubené chalupy se nejčastěji stavěly jako domy

---

<sup>48</sup> VOJTÍŠEK, Břetislav – VAŘEKA, Josef, *Lidová architektura v severních Čechách*, Česká Lípa 1999, s. 7.

<sup>49</sup> Roubené domy

<sup>50</sup> ŠOLCOVÁ, Libuše – COGANOVA, Vladimíra, c.d., s. 8.

<sup>51</sup> LOUDA, Jiří, *Lidová architektura Krkonoš*, Vrchlabí 2008, s. 1-2.

<sup>52</sup> ŠOLCOVÁ, Libuše – COGANOVA, Vladimíra, c.d., s. 8.

přízemní. Ve třetí podkapitole se zaměřuji na stavby, které byly postaveny k hospodářským účelům a na technické stavby, které mohly mít zároveň i hospodářské využití. Jednalo se především o hospodářské statky a také o doplňkové stavby, kterými jsou chlévy, stodoly a stáje.<sup>53</sup> K technickým stavbám s hospodářským využitím patří například mlýny nebo valchy. Poslední podkapitola pojednává o sakrálních stavbách, hlavně o dřevěných sakrálních stavbách, roubených kostelech a kaplích, dále o zděných venkovských kostelech s rustikálními a tradičními prvky. Dále lze do této podkapitoly zahrnout i drobné sakrální stavby, těmi jsou stavby typu boží muka, zvonice, kříže a menší kaple.<sup>54</sup>

---

<sup>53</sup> VAŘEKA, Josef – FROLEC, Václav, *Lidová architektura: encyklopedie*, Praha 2007, s. 82.

<sup>54</sup> VAŘEKA, Josef – FROLEC, Václav, *c.d.*, s. 244.

### 3.1. Horské boudy

Již v úvodní kapitole *Lidová architektura* jsem zmínila stavby typu krkonošských horských bud. Název *bouda* byl převzat z německého názvu *Baude* a označuje toto specifické stavení.<sup>55</sup> Neřadí se mezi původní lidové stavby na našem území, ale jejich existenci do českého pohoří zanesla vlna přistěhovalců z alpské oblasti, kde již tento typ objektu byl součástí horské krajiny. Původní využití spočívalo v chovu dobytka, dále byly využívány jako klasické obydlí pracovníků, například dřevorubců a další. Stavěny byly od 18. století, ale již během 17. století se začínají stavět tzv. letní boudy, které byly situovány poblíž obytných objektů. Byly využívány zemědělci pouze v letních měsících. Později se objevovaly i zimní boudy.<sup>56</sup> Boudy byly stavěny v nejvyšších částech, na hřebenech hor. Většinou se jednalo o stavby přízemní obdélníkového půdorysu pouze s dvěma místnostmi, s místností pro obyvatele a místností pro ustájení dobytka.<sup>57</sup> Během 17. a 18. století v mírnějších svazích pohoří vzniklo hned několik budních staveb, kterými byly Dvoračky, Mísečky, Klínové boudy, Rennerovy boudy, Brádlery a Studniční boudy.<sup>58</sup>

S narůstajícím zájmem o turistiku během období romantismu, kdy se člověk vracel k přírodě, návštěvníci vyhledávali přístřeší bud, které jim poskytlí budní hospodáři. Narůstajícímu zájmu se rychle dokázalo přizpůsobit několik horských bud<sup>59</sup>, které poskytovaly turistům občerstvení. Tomuto trendu se začali přizpůsobovat i ostatní majitelé bud. Během 19. století se začaly boudy využívat i jako noclehárny, ale až do 2. světové války nebyly noclehárny jedinou obživou majitelů bud, z velké části je stále živila zemědělská činnost. Boudy na hranicích s Dolním Slezskem se často stávaly strategickým místem pro obchodování.<sup>60</sup> I přes změnu majitele, či při výstavbě horských hotelů na místě původní horské boudy, si zanechaly svůj původní název.<sup>61</sup> Dnes jsou především využívány pro účely turistického ruchu, a to přesněji jako penziony, hotely, či restaurace<sup>62</sup>, proto jsou dnes velmi často nazývány turistickými chatami.

---

<sup>55</sup> BARTOŠ, Martin, *Historie krkonošských bud*, Vrchlabí 2016, s. 8.

<sup>56</sup> ŠOLCOVÁ, Libuše – COGANOVA, Vladimíra, *c.d.*, s.11.

<sup>57</sup> BARTOŠ, Martin, *c.d.*, s. 6.

<sup>58</sup> HORÁK, Václav – FLOUSEK, Jiří – HARTMANOVÁ, Olga – ŠTURSA, Jan – POTOCKI, Jacek, *c.d.*, s. 495.

<sup>59</sup> Hamplova bouda, Luční bouda, Pomezni Boudy

<sup>60</sup> BARTOŠ, Martin, *c.d.*, s. 8-9.

<sup>61</sup> ŠOLCOVÁ, Libuše – COGANOVA, Vladimíra, *c.d.*, s.11.

<sup>62</sup> Viz. kapitola 8 Využití lidových staveb v současnosti

Známé krkonošské boudy jsou například Adolfova bouda, Obří bouda, Rennerova bouda, Bouda u Sněžných jam, Labská bouda, Dvořačky a další. Pokud se jedná o jednotlivé stavby, tak je rozhodně zapotřebí zmínit Luční boudu<sup>63</sup>, která se nachází pod Sněžkou a je nejvýše položenou horskou boudou na našem území. Zřejmě se jedná o nejstarší boudu, která vznikla kolem roku 1623 či 1625.<sup>64</sup> Avšak na jejím místě ještě před rokem 1625 stála klasická dřevěná horská stavba, která byla nahrazena z části kamennou stavbou. Jako jedna z mála prvních bud byla Luční bouda obyvatelná i přes zimní měsíce. Bouda v roce 1938 shořela, a ještě téhož roku byla zahájena její obnova.<sup>65</sup> Dnes se jedná i o největší krkonošskou boudu a zároveň o nejdiskutovanější boudu, avšak svoji původní podobu si nezachovala. Bouda, která je dnes kulturní památkou je například horská bouda Děvín<sup>66</sup>. Nepříliš známý objekt, který se nachází v oblasti východním Krkonoš, přesněji v Peci pod Sněžkou. Přízemní stavba se sedlovou střechou byla postavena počátkem 20. století. Jednalo se o objekt sloužící k hospodářskému účelu. Stavební konstrukce jsou původní a v zachovalém stavu. Objekt má velkou roubenou světnici. Není přístupný veřejnosti. Současným vlastníkem je Gymnázium Trutnov. Petrova bouda<sup>67</sup> je další kulturní památkou, která je chráněna od roku 1997. Objekt je součástí obce Špindlerův Mlýn, nachází se nad údolím Sedmidolí. Byl vystavěn jako letní bouda a během 19. století se stala obytným celoročně, avšak jedná se spíše už o moderní stavbu.<sup>68</sup> Boudu lze považovat za komplex, jelikož se skládá ze tří částí. Každá jednotlivá budova komplexu má dvě patra. Horská bouda Severka<sup>69</sup> byla postavena v první polovině 19. století v Peci pod Sněžkou a využívána k trvalému bydlení. Navíc slouží jako ubytovací turistická chata. Objekt s obdélníkovým půdorysem, sedlovou střechou a kamennou podezdívkou se nachází v oblasti Zeleného dolu. Další stavbou, která je památkově chráněna, je přízemní horská bouda č.p. 95 ve Špindlerově Mlýně.<sup>70</sup> I tato stavba byla postavena v 19.

---

<sup>63</sup> Pec pod Sněžkou č.p. 203

<sup>64</sup> ŠTURSA, Jan, *c.d.*, Vrchlabí 2013, s. 48.

<sup>65</sup> BARTOŠ, Martin, *c.d.*, s. 107-108.

<sup>66</sup> Pec pod Sněžkou č.p. 91; kulturní památka rejst. č. ÚSKP 49656/6-6078, stav ochrany: památkově chráněno k.č.: 1000119923

<sup>67</sup> Špindlerův Mlýn č.p. 89; kulturní památka rejst. č. ÚSKP 12503/6-6009, stav ochrany: památkově chráněno, k.č.: 1000119947

<sup>68</sup> BARTOŠ, Martin, *c.d.*, s. 107-108.

<sup>69</sup> Pec pod Sněžkou č.p. 69; kulturní památka rejst. č. ÚSKP 41556/6-6152, stav ochrany: památkově chráněno, k.č.: 1000119913

<sup>70</sup> Špindlerův Mlýn č.p. 95; kulturní památka rejst. č. ÚSKP 100973, stav ochrany: památkově chráněno, k.č.: 1000119949

století a jedná se o roubenou horskou boudu, která je typickým dokladem bydlení a hospodaření v horách. Dalším horským objektem z Pece pod Sněžkou je bouda<sup>71</sup>, která vznikala na konci 19. století. Postavena byla pro účely budního hospodaření. Má sedlovou střechu pokrytou šedým eternitem a kamennou podezdívkou.

---

<sup>71</sup> Pec pod Sněžkou č.p. 113; kulturní památka rejst. č. ÚSKP 12499/6-5665, stav ochrany: památkově chráněno, k.č.: 1000119931

### 3.2. Venkovská stavení

Mezi venkovská stavení řadíme především roubené chalupy, které byly využívány k soukromému bydlení. Roubené domy jsou typické pro krkonošské i podkrkonošské oblasti. Především se jedná o přízemní stavby. Byly zde stavěny domy krkonošského, pojizerského a podkrkonošského typu.<sup>72</sup> Typické prvky krkonošského roubeného domu jsou nabílené spáry a vysoká sedlová střecha. Jedná se o chlévový typ domu, popřípadě smíšený dům, kde se nachází chlév v kombinaci s komorou. Stodola není součástí usedlosti, proto se jedná o jednotný dům, ale většinou byla postavena poblíž domu.<sup>73</sup> Pojizerský typ domu se objevuje převážně v západní části Krkonoš a podkrkonošský typ naopak ve východní části Krkonoš. Pojizerský typ domu má jednodušší půdorys a bohatě zdobenou lomenici. Podkrkonošský typ domu je postaven naopak na složitějším půdorysu a má méně složitou lomenici.<sup>74</sup> Dalším typem staveb, který je v této oblasti častým jevem jsou poloroubené domy. Součástí takových staveb je kamenná podezdívka. Roubené domy se většinou dělily na tři části, jsou tvořeny obytnou světnicí, síní a komorou či chlévem.<sup>75</sup> Typickým jednoduchým podhorským domem se stodolou pod jednou střechou je dům<sup>76</sup> v Dolní Branné.<sup>77</sup> Patrové roubené stavby jsou na našem území vzácné, ale i přesto jsou v Krkonoších někdy k vidění. Ke stávám tohoto typu patří například Mikoláškův dům<sup>78</sup> v Křížlicích.<sup>79</sup>

Ve městě Vrchlabí, které je nazýváno „bránou Krkonoš“ se v centru města objevuje hned několik hodnotných lidových staveb. Těm, které jsou přístupné a využité pro prezentaci krkonošské lidové kultury, patří tři ze čtyř historických domků Krkonošského muzea ve Vrchlabí.<sup>80</sup> Dvě lidové stavby jsou památkově chráněny od roku 1958 a třetí dům, který byl postaven v roce 2010, je replikou domu, který stál původně na jeho místě.

---

<sup>72</sup> ŠOLCOVÁ, Libuše – COGANOVÁ, Vladimíra, *c.d.*, s. 8.

<sup>73</sup> VAŘEKA, Josef – FROLEC, Václav, *c.d.* s. 128-130.

<sup>74</sup> HORÁK, Václav – FLOUSEK, Jiří – HARTMANOVÁ, Olga – ŠTURSA, Jan – POTOCKI, Jacek, *c.d.*, s. 633-634.

<sup>75</sup> ŠTURSA, Jan, *c.d.*, s. 48.

<sup>76</sup> Dolní Branná č.p. 84

<sup>77</sup> HORÁK, Václav – FLOUSEK, Jiří – HARTMANOVÁ, Olga – ŠTURSA, Jan – POTOCKI, Jacek, *c.d.*, s. 634.

<sup>78</sup> Křížlice č.p. 33; kulturní památka rejst. č. ÚSKP 20763/6-2647, stav ochrany: památkově chráněno, k.č.: 1000131608

<sup>79</sup> HORÁK, Václav – FLOUSEK, Jiří – HARTMANOVÁ, Olga – ŠTURSA, Jan – POTOCKI, Jacek, *c.d.*, s. 635.

<sup>80</sup> Čtvrtý dům je postaven v pozdně barokním slohu



Dům s dřevěným štítem<sup>81</sup> je přízemním domem z 16. či z první poloviny 17. století, avšak nejvíce upravován byl v první polovině 19. století. Druhý lidový dům<sup>82</sup> s dřevěným štítem byl postaven ve stejném období a nejvíce upravován počátkem 19. století. Dalším lidovým domem ve Vrchlabí je venkovský přízemní dům<sup>83</sup>, který je orientovaný k ulici. Tento dům je příkladem kombinace městské a venkovské zástavby v 18. a 19. století. Objekt je vystavěn na obdélníkovém půdorysu. Další stavba nazývána „dům se sedmi štíty“<sup>84</sup>, je ukázkou dochované původní zástavby města. Objekt je neobvyklým způsobem rozšířená venkovská stavba, a to dvorní pavláčkou a širokým sedlovým obytným vikýřem. Dalším lidovým objektem ve Vrchlabí je přízemní městský dům č.p. 190<sup>85</sup>. Původně celoroubený dům byl postaven na počátku 19. století.

I když je město Jilemnice řazeno mezi podkrkonošská města, jilemnické lidové stavby navazují na lidové krkonošské stavby a rozhodně je třeba zmínit je. Nejznámějším souborem lidových staveb v Jilemnici je jejich památkově chráněný soubor nazvaný Zvědavá ulička. Jedná se především o stavby poloroubené a roubené. Většina staveb ve Zvědavé uličce byla postavena po požáru města v roce 1788. Stavby jsou od roku 1958 památkově chráněny a jsou součástí památkové rezervace. Domy jsou dodnes obyvatelné. Jeden ze souboru staveb Zvědavé uličky je venkovský dům se zděnou přístavbou.<sup>86</sup> I tento objekt byl postaven po roce 1788, ale během 19. a 20. století byla stavba rekonstruována a části domu byly postupně rozšiřovány. Přístavby byly především zděné, proto se dnes jedná převážně o zděnou stavbu se zachovanou mansardovou střechou. Další stavbou je poloroubený venkovský dům<sup>87</sup> s empírovým zdobením a zdobeným štítem. Další lidový

---

<sup>81</sup> Nám. Míru č.p. 222; kulturní památka rejst. č. ÚSKP 15936/6-4371, stav ochrany: památkově chráněno, k.č.: 1000126455

<sup>82</sup> Nám. Míru č.p. 224;

kulturní památka rejst. č. ÚSKP 41631/6-4373, stav ochrany: památkově chráněno, k.č.: 1000153747

<sup>83</sup> Jihoslovanská č.p. 458; kulturní památka rejst. č. ÚSKP 51247/6-6244, stav ochrany: památkově chráněno, k.č.: 1000450377

<sup>84</sup> Labská č.p. 159; kulturní památka rejst. č. ÚSKP 40815/6-4508, stav ochrany: památkově chráněno, k.č.: 1000152897

<sup>85</sup> Krkonošská č.p. 190; kulturní památka rejst. č. ÚSKP 35623/6-5101, stav ochrany: památkově chráněno, k.č.: 1000147421

<sup>86</sup> Zvědavá ulička č.p. 104; kulturní památka rejst. č. ÚSKP 36473/6-2611, stav ochrany: památkově chráněno, k.č.: 1000148332

<sup>87</sup> Zvědavá ulička č.p. 105; kulturní památka rejst. č. ÚSKP 27931/6-2610, stav ochrany: památkově chráněno, k.č.: 1000139204

dům<sup>88</sup> má velmi zdobnou a vzhlednou lomenici. V druhé polovině 19. století byl opatřen patrovou zděnou přístavbou.

Roubené venkovské stavby se vyskytují v mnoha krkonošských i podkrkonošských městech a obcích. Přízemní roubený objekt se sedlovou střechou ve Strážném<sup>89</sup> byl postaven na konci 19. století, upraven byl v roce 1950. Stavba je důkazem původního osídlování ve vyšších oblastech krkonošského pohoří. I přes stavební úpravy v roce 1950 si objekt ponechal svoje původní prvky. Stavba se liší od jiných venkovských staveb v okolí svým roubením, jelikož se jedná pouze o obložení svislými prkny s laťováním bílé barvy. Venkovská stavba v Janských lázních<sup>90</sup> se velmi liší od běžných krkonošských roubených domů. Dům s křížovým půdorysem je totiž svisle obložen barevnými latěmi.

---

<sup>88</sup> Zvědavá ulička č.p. 106; kulturní památka rejst. č. ÚSKP 18252/6-2612, stav ochrany: památkově chráněno, k.č.: 1000128950

<sup>89</sup> Zadní Rennerovy Boudy č.p. 105; kulturní památka rejst. č. ÚSKP 12502/6-6034, stav ochrany: památkově chráněno, k.č.: 1000119936

<sup>90</sup> Černoohorská č.p. 16; kulturní památka rejst. č. ÚSKP 12692/6-5697, stav ochrany: památkově chráněno, k.č.: 1000120650

### 3.3. Hospodářské a technické stavby

Stavby pro hospodářské účely se nedají oddělit od obytných staveb, jelikož obytné prostory byly často jejich součástí. V horských domech bylo hospodářství a bydlení takzvaně „pod jednou střechou“.<sup>91</sup> Především se jednalo o statky, či venkovské usedlosti, které byly propojeny s chlévem. K doplňkovým stavbám, které byly součástí venkovských usedlostí či statků, patří například stáje, samostatné chlévy či stodoly.<sup>92</sup> Dříve sloužily pro hospodářské účely i stavby typu horských bud, které se během 18. a 19. století především soustředily na chov dobytka<sup>93</sup>. Typickým příkladem statku podkrkonošského typu je statek v Poniklé<sup>94</sup>. Jedná se o dům s úhlovou dispozicí. Celoroubený patrový dům z 18. století má zděnou podezdívku. Dům je postaven v husté zástavbě obce. Ke stavbě náleží zděný chlév, stodola a kůlna. Skládá se ze dvou částí, z obytného roubeného stavení a špýcharu. Dalším příkladem je jiný statek z Poniklé<sup>95</sup>, který byl postaven v roce 1780. Jeho zděná část s roubeným patrem byla přistavena roku 1883. Dům má zdobenou lomenici. Součástí objektu je přízemní stodola tvořená pilíři.

Některé technické stavby v lidovém prostředí se dají považovat i za hospodářské. Platí to například o mlýnech, jak větrných, tak především na českém území vodních, valchách, stoupách nebo kovárnách, při kterých se mohly nacházet i stáje. V oblasti severovýchodních a východních Čech má velkou tradici sklářská, textilní a také papírenská výroba. Ačkoliv je papírenská výroba řazena už spíše mezi průmyslovou výrobu, suroviny pro papírny dodávali živnostníci a s nimi jsou spojené jednoduché technické stavby, jako jsou hadrořezy na vodní pohon či brusírny dřeva. Konkrétním příkladem hodnotné technické stavby lidové architektury v Krkonoších je Mikuláškův mlýn<sup>96</sup> v Jestřabí v Krkonoších, část obce Křížlice. Roubený vodní mlýn, cenný doklad zástavby v západních Krkonoších, byl postaven na konci 18. století. Přestavbami prošel během 19. století. Součástí domu je pavlač a zděné chlévy. Dalším příkladem tohoto typu

---

<sup>91</sup> ŠOLCOVÁ, Libuše, *Kulturní památky 1*, Krkonoše 6 (1), 1973, 18-19.

<sup>92</sup> VAŘEKA, Josef – FROLEC, Václav, *c.d.*, s. 82.

<sup>93</sup> ŠOLCOVÁ, Libuše – COGANOVÁ, Vladimíra, *c.d.*, s.11.

<sup>94</sup> Poniklá č.p. 159; kulturní památka rejst. č. ÚSKP 37683/6-2739, stav ochrany: památkově chráněno, k.č.: 1000149611

<sup>95</sup> Poniklá č.p. 212; kulturní památka rejst. č. ÚSKP 21185/6-2738, stav ochrany: památkově chráněno, k.č.: 1000132054

<sup>96</sup> Křížlice č.p. 33; kulturní památka rejst. č. ÚSKP 20763/6-2647, stav ochrany: památkově chráněno, k.č.: 1000131608

stavby je vodní mlýn z Pasek nad Jizerou.<sup>97</sup> Mlýn je opět dokladem velmi zachovalé zástavby z konce 18. století. Rekonstrukce proběhly začátkem 20. století. Součástí stavby je původní mlecí zařízení. Posledním příkladem vodního mlýnu v oblasti Krkonoš je Janatův mlýn z Jablonce nad Jizerou<sup>98</sup>, z části obce Buřany. K objektu jsou připojeny doplňkové hospodářské přístavby, roubená a částečně bedněná stodola, kůlna, pazderna, včelín a vodní dílo. Naproti mlýnu byly vystavěny chlév a mlíčnice a i přesto, že nejsou připojeny přímo k objektu, jedná se o součást komplexu. Většina objektů tohoto komplexu pochází z roku 1767 a dnešní podoba vychází z úprav během 19. století. Výjimečnou vrchlabskou stavba je rozhodně objekt bývalé kovárny<sup>99</sup> v Hořejším Vrchlabí, jelikož se jedná o dvoupatrový poloroubený dům s rohovou pavlačí. Jedná o původní zástavbu oblasti Vrchlabí z období 19. století.

---

<sup>97</sup> Paseky nad Jizerou č.p. 85; kulturní památka rejst. č. ÚSKP 18797/6-4937, stav ochrany: památkově chráněno, k.č.: 1000129521

<sup>98</sup> Buřany č.p. 37; kulturní památka rejst. č. ÚSKP 26432/6-2571, stav ochrany: památkově chráněno, národní kulturní památka rejst. č. ÚSKP 384, stav ochrany: památkově chráněno, k.č.: 1000137610

<sup>99</sup> Bucharova č.p. 57; kulturní památka rejst. č. ÚSKP 29531/6-4587, stav ochrany: památkově chráněno, k.č.: 1000140912

### 3.4. Sakrální stavby

V Krkonoších tvořilo většinou populaci německé obyvatelstvo. Proto byla po roce 1945 vysídlena většina obcí Krkonoš. To zapříčinilo mimo jiné postupné chátrání památek a nebylo tomu jinak ani u památek církevních. Během osídlování obcí českými obyvateli zde byl patrný jistý odpor k těmto stavbám. Často je, mimo jiné, považovali za čistě německé stavby, a proto je odmítali. Chátrání postihlo jak větší sakrální stavby, tak i menší kaple a kapličky. Další vlna vysídlování přišla během kolektivizace v 50. letech a zasáhla především podkrkonošské obce. Vysídlování postihlo i církevní stavby a jejich chátrání v následujících letech pokračovalo. Společně s neustálým bojem komunismu proti náboženství, nedostatečnou údržbou a tolerovaným vandalstvím se tyto skutečnosti staly pro mnohé církevní stavby osudnými. Až do roku 1960 byly mnohé opuštěné stavby demolovány a jejich součástí byly i církevní stavby. Absence funkční památkové ochrany zapříčila v oblasti Krkonoš demolice, jednalo se i o demolice několika kaplí. Po roce 1989 započala obnova památek jak světských, tak sakrálních. V posledním desetiletí vznikaly sdružení a spolky jejichž cílem je mimo jiné obnova a péče o kapličky, sochy a kříže, a to i o dlouho opomíjené stavby. Jedná se například o sdružení *Zdravé Krkonoše*, *Hradní společnost Aichelburg* a jiné.<sup>100</sup> O církevní památky pečuje i Správa KRNAPu, která do těchto památek investovala přes 5 miliónů korun.<sup>101</sup>

Lidová tvorba sakrálních objektů se vztahuje především k drobným stavbám a pokud se jedná o větší stavby, tak jsou to především stavby dřevěné, roubené kostely a zděné kostely s rustikálními prvky. K drobným církevním stavbám patří například zvonice, boží muka, kříže či menší kaple.<sup>102</sup>

Sakrální stavby v oblasti Krkonoš byly stavěny původně ze dřeva a velikostně se jednalo spíše o menší stavby. Z hlediska celoevropského kontextu se Česká republika neřadí mezi státy, s velkým množstvím dřevěných či polodřevěných církevních staveb. V České republice se nachází celkem 182 dřevěných sakrálních staveb. Dřevěné sakrální stavby se dají rozdělit na roubené stavby, hrázděné a rámové.<sup>103</sup> Během luteránské

---

<sup>100</sup> HORÁK, Václav – FLOUSEK, Jiří – HARTMANOVÁ, Olga – ŠTURSA, Jan – POTOCKI, Jacek, *c.d.*, s. 591-593.

<sup>101</sup> Kaple v Krkonoších nebude přemístěna ani zbourána - Krkonošský deník. Krkonošský deník - informace, které jsou vám nejbliž [online]. Copyright © [cit. 25.05.2020]. Dostupné z: [https://krkonosky.denik.cz/zpravy\\_region/kaple-v-krkonosich-nejbude-premistenana-ani-zbourana.html](https://krkonosky.denik.cz/zpravy_region/kaple-v-krkonosich-nejbude-premistenana-ani-zbourana.html)

<sup>102</sup> VAŘEKA, Josef – FROLEC, Václav, *c.d.*, s. 244.

<sup>103</sup> KUČA, Karel, *Dřevěné a polodřevěné kostely, kaple a zvonice České republiky*, Praha 2015, s. 7-9.

reformace se začínají stavět i zděné sakrální stavby, avšak většina větších církevních staveb se stavěla spíše v podkrkonošských městech.<sup>104</sup> V krkonošských oblastech se vyskytují spíše drobnější stavby, a to především kaple a kapličky. Kostely a větší církevní stavby byly většinou přestavěny v jiném slohu, dřevěné stavby byly zcela nahrazeny zděnými, které dnes již nelze považovat za lidové.

Známou dřevěnou kaplí je kaple svatého Vavřince na Sněžce. Stavba spadá pod obec Karpacz, okres Jelení Hora v Polsku, tudíž se neřadí mezi kulturní památky ČR, ale kulturní památky Polska. Kaple dispozicí rotundy je umístěná pouze 1,5 m od českých hranic v nadmořské výšce 1602 m. Byla postavena na popud šlechtice Christopa Leopolda Schaffgotscha ze Slezských Teplic jako projev díky za navrácení konfiskovaného panství. Kaple jako symbol jeho práva na vlastnictví tohoto území, byla dne 10. 8. 1681 vysvěcena a až do roku 1810 spadala pod správu cisterciáckých mnichů ze Slezských Teplic. Během její existence byla několikrát opravována a využívána i jako ubytovna. V roce 2000 proběhla celková obnova. Jde o nejnvýše položenou a dodnes využívanou sakrální stavbu na českém i polském území.<sup>105</sup> Na svátek svatého Vavřince, dne 10. 8., je na Sněžce pořádána pout' a v kapli probíhá tradiční mše. Tradice vznikla v roce 1981, u příležitosti 300 let od vzniku kaple.<sup>106</sup> Dalším příkladem je kostel sv. Petra a Pavla<sup>107</sup> v Dolní Malé Úpě. Jedná se o polodřevěnou věž a pouze část kostela pobitou dřevem, další část kostela je již zděná. Obec Dolní Malá Úpa je jednou z nejnvýše položených obcí v Krkonoších, proto se jedná o jeden z nejnvýše položených kostelů v ČR.<sup>108</sup> Kostel byl původně zcela dřevěný a byl dostaven v roce 1799, avšak po požáru v roce 1806 shořel. Poté byl znovu obnoven, avšak již jako zděný s pouze menší dřevem pobitou částí a polodřevěnou věží. Nyní jde o pozdně barokní stavbu. Také ve Špindlerově Mlýně se nachází kostel sv. Petra a Pavla.<sup>109</sup> Byl postaven v roce 1807, ačkoliv je jedná o klasicistní zděný kostel, jeho součástí je dřevěná střešní věž. Na jeho

---

<sup>104</sup> LUŠTINEC, Jan – LOUDA, Jiří, *Církevní památky Krkonoš*, Vrchlabí 2015.

<sup>105</sup> KUČA, Karel, *c.d.*, s. 644-645.

<sup>106</sup> Svátek sv. Vavřince - Karpacz.pl. karpacz.pl - Oficjalna strona Karpacza, imprezy, wydarzenia, noclegi, atrakcje turystyczne, rekreacja latem i zimą. [online] [cit. 29.05.2020]. Dostupné z: <https://www.karpacz.pl/svtek-sv-vavince-cz>

<sup>107</sup> Dolní Malá Úpa; kulturní památka rejst. č. ÚSKP 24610/6-4581, stav ochrany: památkově chráněno, k.č.: 1000135682

<sup>108</sup> KUČA, Karel, *c.d.*, s. 103-104.

<sup>109</sup> Špindlerův Mlýn; kulturní památka rejst. č. ÚSKP 41843/6-4585, stav ochrany: památkově chráněno, k.č.: 1000153972

místě dříve stála dřevěná kaple.<sup>110</sup> V blízkosti kostela se nachází dřevěná hřbitovní kaple. Hřbitovní kaple je zároveň památkem obětí a pohřešovaných lidí z 1. a 2. světové války.<sup>111</sup> Následující sakrální stavby se nacházejí v podkrkonošských obcích, avšak je vhodné zmínit je, jelikož se jedná o stavby, připomínající hlavně svým hrázděním a jeho barvou lidovou architekturu z Krkonoš. Jedna z nich je polohrázděná kaple Panny Marie v Kunčicích nad Labem<sup>112</sup> a velmi podobnou polohrázděná kaple Nejsvětější trojice<sup>113</sup> v Klášterské Lhotě. Obě kaple jsou postaveny v klasicistním slohu. Kaple v Klášterské Lhotě byla postavena již v roce 1825 a v roce 1905-1906 byl tesař Ignaz Janetschek pověřen dostavbou hrázděné lodi. Kunčická kaple byla postavena v roce 1847 a v roce 1906 byla také dostavěna hrázděná loď. V obou případech se jedná o hrázdění ve žlutocihlové kombinaci. Ignaz Janetschek je příčinou toho, že si jsou tyto dva objekty na první pohled tak podobné.<sup>114</sup>

Prezentace kostelů a jiných církevních objektů, přístup do nich, je v dnešní době snazší než přístup do venkovských usedlostí využívaných k soukromému bydlení. Řada sakrálních objektů je přístupná celoročně, další po dobu letních měsíců.

---

<sup>110</sup> KUČA, Karel, *c.d.*, s. 412.

<sup>111</sup> KUČA, Karel, *c.d.*, s. 413.

<sup>112</sup> Kunčice nad Labem; kulturní památka rejst. č. ÚSKP 105680, stav ochrany: památkově chráněno, k.č.: 1051289577

<sup>113</sup> Klášterská Lhota; kulturní památka rejst. č. ÚSKP 11469/6-5776, stav ochrany: památkově chráněno, k.č.: 1000121495

<sup>114</sup> KUČA, Karel, *c.d.*, s. 171 a 210.

#### 4. Prezentace krkonošské lidové architektury v zařízeních muzejního typu

Prezentace určitého historického tématu za pomoci muzejních expozic či výstav je určitě jedním z neúčinnějších prostředků jeho přiblížení veřejnosti. Muzeum musí mít správně vyrovnanou funkci komunikační a uchovávací, zároveň jednou z definic muzeí je, že se jedná o instituce stálou a otevřenou veřejnosti.<sup>115</sup>

Expozice jsou nejzajímavější a nejzapamatovatelnější jen tehdy, když je téma kvalitně a poutavě zpracováno. V současnosti nestačí pouze prezentace za pomoci panelů s textem a vystaveného exponátu či jeho strohého popisu. Většinu návštěvníků nezajímou pouze holá fakta, dnes požadují lidé od formy sdělovací něco víc. Proto jsou dnes často tyto tradiční sdělovací formy expozice doprovázeny různými moderními technickými prvky. Dobrým příkladem je později zmiňovaná expozice Muzea Podkrkonoší v Trutnově, která propojuje všechny prvky, které má mít dobře zpracovaná expozice a zároveň přináší prvky, které expozici oživí a návštěvníky zaujme. V tomto případě se jedná o dotykové obrazovky a jiné technické prvky. I když stále musí být výstava či expozice založená především na autentických dokladech minulosti, tudíž na exponátech.<sup>116</sup>

Na lidovou architekturu v Krkonoších, byť třeba jen okrajově, se zaměřuje Krkonošské muzeum. Na českém území se nacházejí dvě a v Polsku jedno, Krkonošské muzeum ve městě Jelení Hora. Ačkoliv se toto muzeum zaměřuje na tematiku sklářského řemesla v horském prostředí, je zde zároveň expozice *Chalupa karkonoska*, která se přímo zabývá krkonošskými chalupami. Až na tuto výjimku se v této kapitole zaměřují na muzea na území České republiky. Jelenohorským muzeem se budu zabývat v poslední podkapitole této formy prezentace lidové architektury v krkonošské oblasti. V České republice se Krkonošské muzeum nachází ve městě Vrchlabí a Jilemnice. V těchto muzeích není žádná expozice věnována čistě lidové architektuře, ale spíše v nich jde o celkovou prezentaci lidové kultury. Pokud se jedná o podkrkonošská muzea, je třeba se zaměřit na Muzeum Podkrkonoší v Trutnově. Jejich expozice se zabývá lidovou architekturou v části expozice s oddíly *Hrady Trutnovska – Zámky Trutnovska – Chalupy Trutnovska*. Menší expozicí v zámku v Horní Branné je expozice s názvem *Život pod*

---

<sup>115</sup> DOLÁK, Jan, *Muzeum a prezentace*, Bratislava 2015, s. 9.

<sup>116</sup> DOLÁK, Jan, *c.d.*, s. 45-46.



*horami*, která spíše popisuje obec Horní Branná a Valteřice a celkový život v nich. Jejich součástí byla samozřejmě i vesnická stavení. Zároveň se zde objevuje replika světnice v typické roubené chalupě.

#### 4.1. Krkonošské muzeum Vrchlabí

Krkonošské muzeum ve Vrchlabí pod správou KRNAPu se nachází na dvou místech. V bývalém augustiánském klášteře ve Vrchlabí<sup>117</sup> a ve čtyřech historických domech.

Kláster byl postaven v letech 1705-1725. Muzeum vzniklo v roce 1883 v rámci rakouského Krkonošského spolku. Jeho součástí byla knihovna, která byla již 2 roky v provozu. Jejím správcem se stal botanik Victor von Cypers-Landrecy. Sídlem muzea se v roce 1893 se stal bývalý městský špitál. Avšak brzy byl tento prostor pro muzeum nedostatečný z důvodu postupně se zvětšujícího se sbírkového fondu. Součástí muzea se navíc staly kromě již zmiňované knihovny i archiv a galerie. Z tohoto důvodu se v roce 1941 muzeum přestěhovalo do pronajatých prostorů augustiánského klášteřa, kde se nachází dodnes.<sup>118</sup> Po roce 1945 se dostalo muzeum do vlastnictví Československé republiky, určen správcem byl redaktor časopisu *Horské prameny* Emil Flégl. Během poválečného období vznikaly jednotlivé expozice, které jsou často typická pro vlastivědná muzea, expozice národopisná, řemesel a cechů, uměleckého průmyslu, ručního tkalcovství, lidového umění, přírody Krkonoš, horské služby a turistiky, dějin dělnického hnutí a KSČ. V muzeu byla zřízena i obrazárna Krkonoš a expozice Krkonošského národního parku. V roce 1967 se stalo muzeum součástí správy KRNAPu a v následujících letech probíhala jeho rekonstrukce. Zcela dokončena byla až roku 1984. V muzeu byla později vytvořena expozice *Kámen a život*, která je součástí muzea i dnes.<sup>119</sup>

Expozice umístěné ve čtyřech historických domcích jsou věnovány historii Krkonoš a zaměřeny etnograficky. Z domů, kterých bylo původně pět, se zachovaly pouze tři. Replika domu s hrázděným štítem vznikla v letech 2009-2010. Historie domů sahá do první poloviny 17. století. Při rekonstrukci jednoho z nich byla objevena deska s letopočtem 1623.<sup>120</sup> V domech je umístěno šest menších expozice, či expozičních celků. Dvě ze zmiňovaných expozic se nacházejí v nově přistaveném domě.<sup>121</sup> Jedná se o

---

<sup>117</sup> Husova 213, k.č.: 1000148327

<sup>118</sup> Od října roku 2017 do roku 2021 muzeum v této budově probíhá rekonstrukcí

<sup>119</sup> Historie Krkonošského muzea | Správa Krkonošského národního parku. Správa Krkonošského národního parku | Správa KRNAP [online] [cit. 1.6.2020]. Dostupné z: <https://www.krnep.cz/historie-km/>

<sup>120</sup> Krkonošské muzeum ve Vrchlabí – Čtyři historické d | Správa Krkonošského národního parku. Správa Krkonošského národního parku | Správa KRNAP [online] [cit. 1.6.2020]. Dostupné z: <https://www.krnep.cz/km-ve-vrchlabi-ctyri-historicke-domky/>

<sup>121</sup> Nám. Míru č.p. 222a

expoze formou otevřených depozitářů. První je věnována textilní výrobě v Krkonoších, především zpracování lnu. Druhá expoze se nachází v jiné místnosti a její součástí je sbírka lidového nábytku z období 18.-19. století. Čtyři menší expoze se nacházejí v krajním domě č.p. 224.<sup>122</sup> První přízemní expoze je stručným průvodcem historií Vrchlabí, současně jsou přízemní prostory využívány pro účely galerie. Část prvního patra je uzpůsobeno ve stylu lidové světnice z 19. století a druhá část představuje řemeslnou výrobu a tvorbu figurek Krakonoše. Půdní prostory nabízejí sbírku nejrůznějších předmětů.

Lidová architektura je prezentována především v domě č.p. 224. V přízemí domu v první místnosti se nachází zmenšeniny roubených domů, které jsou součástí Vrchlabí. Je zde zpodobněn i venkovský dům se sedmi štíty, který si jako jeden z mála vrchlabských roubených domů ponechal svoje původní prvky. Na stěnách jsou vystaveny fotografie vrchlabských domů s jejich stručnou historií. Další expoze se věnuje především podobě a proměně města v minulosti. Dominantou místnosti je zmenšený model podoby Vrchlabí z roku 1850. Na stěnách jsou panely, které pojednávají o historii, proměnách města, dále jsou zde vystaveny staré mapy Vrchlabí, informace o tamních řemeslech a průmyslu města a historie domů. Součástí místnosti jsou dřevěné segmenty zmenšenin vrchlabských domů, které si návštěvník může poskládat podle sebe a vytvořit si zde malé město. Obě místnosti v přízemí jsou doplněny o obrazy zachycující Vrchlabí nebo pouze jeho domy jako například obraz *Dům Sedmi Štítů* J. Mikše, který reprezentuje vrchlabskou zástavbu vycházející z venkovských forem. Součástí chodby se schodištěm jsou grafické listy, které zobrazují typická řemesla v horských městech a zároveň interiér roubených světnic jako například lept autora Ericha Fuchse *U máselnice*. V prvním patře se nachází replika světnice roubené chalupy i s vybavením, malé modely původních pěti historických měšťanských domů s podloubím postavených na přelomu 17. a 18. století. Další částí jsou půdní prostory, které mají představovat typický vzhled půdních prostorů v roubeném domě včetně jeho vybavení. V replice původního domu, v č.p. 222a, se při vchodu nacházejí fotografie všech pěti historických domů společně s jejich krátkou historií a dokumentací postupné proměny těchto objektů. V první místnosti je lidová architektura zastoupena malým modelem interiéru světnice s pohyblivými postavami

---

<sup>122</sup> Nám. Míru č.p. 224; kulturní památka rejst. č. ÚSKP 41631/6-4373, stav ochrany: památkově chráněno, k.č.: 1000153747

pracujících lidí. Lidová architektura je vyobrazena i na lidovém nábytku, malovaném tzv. obláčkovou technikou. Nábytek se nachází v samostatné místnosti. V další místnosti jsou instalovány krátkodobé výstavy. Od 26. 5. 2020 zde probíhala například výstava *Poklady muzea*, jejíž součástí byly i snímky fotografů, kteří zachycovaly krkonošskou krajinu i s její architekturou. K zmíněným fotografům patřili Robert Halma, který na svých snímcích zachytil Hamplovu boudu, Petrovu boudu a další, Jindřich Eckert, který zachytil například Labskou boudu a kapli sv. Vavřince na Sněžce s Pruskou boudou. Vystaveny byly také fotografie Zdenko Feyfara. Součástí výstavy byly také grafické práce Ericha Fuchse. Na grafických listech z roku 1928 vyobrazil jak exteriéry roubených objektů, tak i jejich interiéry, například v dílech *Ranní polévka*, *Sýry dozrály*, *Bouda na Studničné*, *Svážení dřeva* a dalších.

## 4.2. Krkonošské muzeum v Jilemnici

Krkonošské muzeum v Jilemnici se nachází v areálu jilemnického zámku<sup>123</sup>, v budově zámku, bývalého pivovaru a zahradního domku. Zahradní domek stojí na základech kostela sv. Anežky z 13. století, který vyhořel v roce 1788.<sup>124</sup>

Muzeum vzniklo roku 1891 s názvem Městské muzeum v Jilemnici v rámci připravované *Národopisné výstavy československé* v Praze. U jejího zrodu stál ředitel školy Jáchym Metelka a v budově bývalé školy se také objevuje první expozice.<sup>125</sup> Muzeum muselo po dlouhá léta bojovat o svoji existenci. Expozice byla několikrát stěhována například do městské radnice. Roku 1953 byla definitivně přestěhována do zámeckých prostor. Na tomto místě vznikla expozice historicko-umělecká a expozice lidové kultury.<sup>126</sup> Muzeum se stalo roku 1979 součástí správy KRNAPu a od roku 2013 na jeho provoz přispívá město Jilemnice.<sup>127</sup>

Muzeum má v současnosti pět stálých expozic. Jedna z expozic, které jsou umístěny v zámeckých prostorech, je vlastivědná expozice historicko-etnografickou expozicí, která dokládá historii Krkonoš, v tomto případě západních Krkonoš, od 13. až po 20. století. Představuje řemesla, která byla součástí této oblasti. V expozici je nainstalován soubor 33 pohřebních štítů cechů západních Krkonoš a původní mechanický betlém od autora Jáchyma Metelky z let 1883–1913, který je dodnes v provozu i s původními pohyblivými postavami. Další expozice v zámeckých prostorech je věnovaná Františku Kavánovi. Nese název *Kavánova galerie*. Byla vytvořena v roce 1956 na počest nedožitých 90. narozenin tohoto českého krajináře, rodáka z Víchovske Lhoty u Jilemnice. Součástí expozice je 90 krajinářských děl F. Kavána. Nacházejí se v ní i díla sochaře a novopackého rodáka Bohumila Kafky.<sup>128</sup> Další expozice s názvem *Ze života českého kavalíra* je věnována životu rodu Harrachů, obzvláště osobnosti Jana Nepomuka hraběte

---

<sup>123</sup> Kostelní č.p. 75; kulturní památka rejst. č. ÚSKP 32037/6-2578, stav ochrany: památkově chráněno, k.č.: 1000143590

<sup>124</sup> Krkonošské muzeum Jilemnice | Správa Krkonošského národního parku. Správa Krkonošského národního parku | Správa KRNAP [online] [cit. 1.6.2020]. Dostupné z: <https://www.krnep.cz/km-jilemnice/>

<sup>125</sup> Krkonošské muzeum Jilemnice | Správa Krkonošského národního parku. Správa Krkonošského národního parku | Správa KRNAP [online] [cit. 1.6.2020]. Dostupné z: <https://www.krnep.cz/km-jilemnice/>

<sup>126</sup> HORÁK, Václav – FLOUSEK, Jiří – HARTMANOVÁ, Olga – ŠTURSA, Jan – POTOCKI, Jacek, *c.d.*, s. 625.

<sup>127</sup> Krkonošské muzeum Jilemnice | Správa Krkonošského národního parku. Správa Krkonošského národního parku | Správa KRNAP [online] [cit. 1.6.2020]. Dostupné z: <https://www.krnep.cz/km-jilemnice/>

<sup>128</sup> HORÁK, Václav – FLOUSEK, Jiří – HARTMANOVÁ, Olga – ŠTURSA, Jan – POTOCKI, Jacek, *c.d.*, s. 625.

Harracha. V bývalé budově pivovaru se nachází stálá expozice s názvem *Bílou stopou – kapitoly z dějin českého lyžování do roku 1938*. Tato expozice se soustředí na vývoj lyžařství, od dovozu prvních lyží do Krkonoš až po rok 1938. Expozice se zaměřuje i na událost tragického závodu, v kterém figurovaly postavy Hanče a Vrbaty. Její součástí je promítání němého sedmiminutového filmu z roku 1926.

Další budovou, která je součástí muzea, je zahradní domek, postavený na základech bývalého kostela sv. Alžběty ze 13. století. Kostel vyhořel v roce 1788. V roce 2017 v něm byly nalezeny ostatky pánu Valdštejnů a Harantů z Polžic a Bezdržic. Ve zrekonstruovaném domku byly v roce 2019 zpřístupněna expozice věnované kostelu sv. Alžběty a vztahu Jana hraběte Harracha k zahradnictví.<sup>129</sup>

Ačkoli se jilemnické muzeu v žádné ze svých expozic na lidovou architekturu přímo nezaměřuje, přesto se muzeum této problematice věnuje. Prezentace lidové architektury je zastoupena v historicko-etnografické expozici, která se zaměřuje na lidovou kulturu. Další expozice *Bílou stopou – kapitoly z dějin českého lyžování do roku 1938* se také nezaměřuje na lidové stavby, ale její součástí jsou fotografie z horského prostředí, v kterých se objevují i horské boudy.

Důležitou expozicí v oblasti prezentace lidové architektury je *Kavánova galerie*. Expozice se věnuje osobě Františka Kavána a jeho krajinomalbám, které zachycují nejen krkonošskou přírodu, ale i krkonošskou architekturu. Objevuje se například v obrazech *Zapadlé Končiny* (1905), *Za rodnou chalupou* (1905) a *Zimní krajina I* (20. léta 20. století).

---

<sup>129</sup> Krkonošské muzeum Jilemnice | Správa Krkonošského národního parku. Správa Krkonošského národního parku | Správa KRNAP [online] [cit. 2.6.2020]. Dostupné z: <https://www.krnep.cz/km-jilemnice/>

### 4.3. Expozice *Život pod horami* v Horní Branné

Expozice *Život pod horami* se nachází v obci Horní Branná. Sídli v tamním zámku.<sup>130</sup> Zámek v 16. století založil Zdeněk z Valdštejna a zámek se stal významným už pro jeho časté návštěvy Jana Ámose Komenského.<sup>131</sup> Na jeho počest byl v zámku otevřen památník J. A. Komenského a v roce 1957 mu bylo věnováno menší muzeum, které popisuje pobyt Komenského v Horní Branné. Je zde také osazena pamětní deska. V roce 1999 byla část muzea věnována rodákovi z Horní Branné Josefu Šírovi, malíři, učiteli a spisovateli.<sup>132</sup> Dnes je zámek využíván především pro reprezentační účely, jeho součástí jsou kanceláře obecního úřadu, muzeum a restaurace.<sup>133</sup>

Expozice *Život pod horami* vznikla v roce 2013. Jedná se o stálou historicko-národopisnou expozici obcí Horní Branná a Valteřice, avšak investorem je pouze obec Horní Branná. *Život pod horami* se nachází v přízemí zámku v sále 1.-3. Autory expozičního libreta jsou PaedDr. Jan Luštinec, Mgr. Jiří Louda, Mgr. Olga Hájková a Jaroslav Dejmek, kronikář obce. Expozice se zaměřuje na historii obcí od dob kolonizace regionu až po současnost.<sup>134</sup> Je soustředěna na rod Harrachů, jelikož tyto obce byly součástí jilemnického panství. Dále je expozice věnována rodákům obce a místním spolkům, katolické či evangelické církvi, řemeslům v podhorských obcích, zejména plátenictví, sportovním činnostem, zejména lyžování, a také současným aktivitám obce. Expozice pracuje s moderními technickými formami prezentace, ať už se jedná o promítání erbů na stěny, repliku interiéru světnice roubené lidové chalupy či dotykové obrazovky.<sup>135</sup>

Pokud se jedná o otázku prezentace lidové architektury, tak expozice věnuje lidové kultuře a lidové architektuře jednu celou místnost. Nachází se v ní panel věnovaný typické lidové architektuře v oblasti Horní Branné a Valteřic s konkrétními příklady staveb z této oblasti, příkladem je roubený dům z Horní Branné č.p. 179. Na dalších

---

<sup>130</sup> Horní Branná č.p. 1; kulturní památka rejst. č. ÚSKP 28358/6-2535, stav ochrany: památkově chráněno, k.č.: 1000139656

<sup>131</sup> V letech 1627-1628 zde navštěvoval polskou šlechtičnu Kristinu Poniatowskou

<sup>132</sup> HORÁK, Václav – FLOUSEK, Jiří – HARTMANOVÁ, Olga – ŠTURSA, Jan – POTOCKI, Jacek, *c.d.*, s. 629.

<sup>133</sup> Památky. Zámek – Horní Branná [online] [cit. 5.6.2020]. Dostupné z: <https://www.hbranna.cz/pamatky/zamek/>

<sup>134</sup> *Život pod horami* – Horní Branná [online] [cit. 5.6.2020]. Dostupné z: <https://www.hbranna.cz/zivot/>

<sup>135</sup> *Život pod horami* přibližuje poutavá expozice - Krkonošský deník. Krkonošský deník - informace, které jsou vám nejbliž [online]. Copyright © [cit. 05.06.2020]. Dostupné z: [https://krkonosky.denik.cz/kultura\\_region/zivot-pod-horami-priblizuje-poutava-expozice-20170816.html](https://krkonosky.denik.cz/kultura_region/zivot-pod-horami-priblizuje-poutava-expozice-20170816.html)

snímcích je zobrazena lidová architektura Valteřic. Ve stejné místnosti se nachází replika roubené světnice i s vybavením. Památník J. A. Komenského prezentuje lidovou architekturu pomocí obrazů, které byly vytvořeny místním rodákem Josefem Šírem, například krajinomalbami *Krajina s chalupou a kotlem* (1919), *Předjarní podvečer v horách* (1914) a *Horská podzimní krajina* (1910).



#### 4.4. Muzeum Podkrkonoší v Trutnově

Muzeum v Podkrkonoší sídlí v Trutnově na místě bývalého hradu.<sup>136</sup> Muzeum se zaměřuje především na oblast Krkonoš a Podkrkonoší. Do roku 2008 byl muzejním zřizovatelem kraj Královehradecký, ale od roku 2008 se stalo zřizovatelem muzea město Trutnov.<sup>137</sup>

Historie muzea sahá do roku 1890, kdy vzniklo na popud starosty Josefa Flögla městské muzeum pod německou správou.<sup>138</sup> Na počátku existence nemělo muzea k dispozici dostatečné prostory. Nacházelo se v prostorách bývalé školy, tzv. reálky, v ulici Školní. Během 20. let 20. století se část muzea stěhovala opět do školních prostor, ale tentokrát do budovy školy u trutnovského kostela, na místě bývalého hradu. Muzeum se potýkalo s nedostatečnými prostory až do 40. let 20. století. Trutnov, jakožto převážně německé město, neprojevovalo větší zájem o českou menšinu. Česká část obyvatelstva požadovala vznik českého muzea. Již v roce 1937 byly schváleny podněty *Českého musejního spolku pro kraj trutnovský v Trutnově* pro vznik českého muzea, avšak plány zmařil rok 1938 a Mnichovská dohoda a následující připojení Sudet, tedy i Trutnova, k Říši. Zapříčilo to přesun muzejní sbírky spolku do městského muzea v Úpici. Sbírkou byly spolku navráceny po 2. světové válce a díky tomu započala obnova muzea. V roce 1950 bylo muzeum přestěhováno do budovy bývalé školy u trutnovského kostela, kde sídlí i dnes.<sup>139</sup>

V trutnovském muzeu se od roku 2017 nachází expozice *Hrady Trutnovska – Zámky Trutnovska – Chalupy Trutnovska*. Část věnovaná chalupám – venkovským usedlostem je dobrým příkladem prezentace lidové architektury jak v Krkonoších, tak i v Podkrkonoší. Využívá i technické prvky, a to dotykové obrazovky, které poskytují například informace věnované popisu venkovských stavení. Součástí expozice je i replika interiéru klasického roubeného lidového domu. V muzeu je k vidění také dlouhodobá

---

<sup>136</sup> Školní č.p. 150; kulturní památka rejst. č. ÚSKP 22442/6-3401, stav ochrany: památkově chráněno, k.č.: 1000133386

<sup>137</sup> Muzeum Podkrkonoší v Trutnově. Muzeum Podkrkonoší v Trutnově [online]. Copyright © 2010 [cit. 04.06.2020]. Dostupné z: <http://www.muzeumtrutnov.cz/soucasnost>

<sup>138</sup> Muzeum Podkrkonoší v Trutnově. Muzeum Podkrkonoší v Trutnově [online]. Copyright © 2010 [cit. 04.06.2020]. Dostupné z: <http://www.muzeumtrutnov.cz/historie-muzea>

<sup>139</sup> HORÁK, Václav – FLOUSEK, Jiří – HARTMANOVÁ, Olga – ŠTURSA, Jan – POTOCKI, Jacek, *c.d.*, s. 628.

výstava *1866: Vítězství Rakušanů u Trutnova a tzv. Trutnovská zrada v prusko-rakouské válce*.<sup>140</sup>

V rámci všech muzeí, krkonošských i podkrkonošských, se muzeum v Trutnově přímo soustředí na lidovou architekturu, a to prostřednictvím expozice *Hrady Trutnovska – Zámky Trutnovska – Chalupy Trutnovska*. Expozice je kvalitně a poutavě zpracovaná za pomoci interaktivních prvků, přesněji se jedná o dotykové obrazovky, na kterých si lze jednotlivé stavby zobrazit a přečíst si víc informací o nich. Součástí expozice jsou předměty dokumentující lidová řemesla a předměty každodenní potřeby. Důležitým prvkem expozice je replika interiéru roubeného domu, která zobrazuje přibližnou kompozici typického interiéru světnice s lidovým nábytkem. Součástí interiéru jsou i lidské figuríny. Muzeum pořádá každoročně mnoho krátkodobých i dlouhodobých výstav. Patří k nim i výstavy spjaté s problematikou lidové architektury, například výstava *Zaniklé krkonošské boudy* (2014), výstava historických pohlednic ze sbírky muzea. Další výstava, proběhla v roce 2011, s názvem *Od boudy k horskému hotelu*, mapovala uvedenou změnu pomocí starých pohlednic a předmětů každodenní potřeby.

---

<sup>140</sup> Muzeum Podkrkonoší v Trutnově. Muzeum Podkrkonoší v Trutnově [online]. Copyright © 2010 [cit. 04.06.2020]. Dostupné z: <http://www.muzeumtrutnov.cz/aktualni-akce>

#### 4.5. Krkonošské muzeum v Jelení Hoře

Muzeum Karkonoskie w Jeleniej Górze se nachází v polském městě Jelení Hora, ve městě, které je obklopené ze všech stran pohořími. V současnosti muzeum zřizuje ještě tři pobočky, skanzen polské armády v Jelení Hoře, muzeum v Bolkově a Dům Karla a Gerhrarta Hauptmannů ve Szklarské Porębě.<sup>141</sup>

Muzeum bylo založeno Krkonošskou společností v roce 1888. Jeho prvním ředitelem se stal Hugo Seydel. První samostatná budova muzea byla postavena v letech 1912-1914. Muzeum si budovalo sbírku historických, etnografických a historicko-kulturních předmětů, která se týkala města Jelení Hora. Již na počátku existence byla součástí muzea i knihovna. V roce 1927 se muzeum rozšířilo o další budovu. Po roce 1938, po obsazení českého pohraničí, se název muzea změnil na Sudetenmuseum a bylo využíváno především jako sklad uměleckých děl. Muzeum bylo veřejnosti opět zpřístupněno v roce 1948. V roce 1995 byla zřízena pobočka muzea ve Szklarské Porębě. V roce 2001 se instituce navrátila k tradičnímu názvu Krkonošské muzeum.<sup>142</sup>

Mezi stálé expozice muzea se řadí *Výstava uměleckého skla Mieczysław Buczyński, Krkonošská chalupa, Z historie Jelení Hory a regionu a Hut' Julia v Szklarské Porębě v letech 1945-1990*.<sup>143</sup> *Krkonošská chalupa* je expozice s replikou interiéru typické roubené krkonošské chalupy. Muzejní sbírka, která se týká sklářské činnosti obsahuje přes 23 tisíc předmětů. Obsahuje jednou z největších kolekcí sklářského umění s v Polsku.

---

<sup>141</sup> HORÁK, Václav – FLOUSEK, Jiří – HARTMANOVÁ, Olga – ŠTURSA, Jan – POTOCKI, Jacek, c.d., s. 630.

<sup>142</sup> HORÁK, Václav – FLOUSEK, Jiří – HARTMANOVÁ, Olga – ŠTURSA, Jan – POTOCKI, Jacek, c.d., s. 630.

<sup>143</sup> Wystawy Muzeum Karkonoskiego w Jeleniej Górze 2019 r. – Muzeum Karkonoskie w Jeleniej Górze. Muzeum Karkonoskie w Jeleniej Górze – Instytucja Kultury Samorządu Województwa Dolnośląskiego [online]. Copyright © Muzeum Karkonoskie w Jeleniej Górze [cit. 09.06.2020]. Dostupné z: <http://www.muzeumkarkonoskie.pl/wystawy-muzeum-karkonoskiego-w-jeleniej-gorze-2019-r-2/>

## 5. Prezentace krkonošské lidové architektury v médiích

Komunikační média, mediální prostředky komunikace s veřejností (masová média), se mohou dělit na základě různých hledisek. Dle sdělovací formy (formátu), cílové skupiny, pro kterou je obsah určen, či, například, dle dostupnosti.<sup>144</sup> V bakalářské práci se věnuji třem základním typům masových médií, které se rozvíjely, respektive vznikaly především od dvacátých a třicátých let 20. století, kdy započalo spolu s rozvojem příslušných médií i zpřístupňování masové kultury. Věnuji se tedy periodickému tisku a rozhlasovému a televiznímu vysílání, a tak zvaným moderním, elektronickým médiím.<sup>145</sup> Do masových médií se řadí *periodický tisk*, přesněji časopisy, deníky a novinový tisk.<sup>146</sup>

Masová média jsou v současnosti velmi rozšířená a dostupná, což může vykazovat značné výhody, ale naopak i množství nevýhod. Nevýhody vznikají především během tvorby obsahu, který nemusí být ve v některých případech podložený a fakticky správný. V současnosti je vykazováno přespříliš informací a ty nelze všechny zpracovat, proto je zapotřebí kritického myšlení, při rozpoznávání faktického obsahu. To samozřejmě platí u všech již zmiňovaných typů masových médií, ale především u internetového sdělení, které je v současnosti nejvyužívanější, a to už pro svoji dostupnost a schopnost rychlost zareagovat.

V první podkapitole se věnuji klasickým tištěným médiím, přesněji časopisům, týdeníkům, měsíčkům a novinám, a to především těm, které jsou určeny pro běžné čtenáře, věnuji se v ní však i veřejně dostupným odborným časopisům. Další podkapitola patří dokumentární a televizní produkci, především dokumentům o Krkonoších a dokumentům o krkonošské lidové architektuře anebo přímo o určitých krkonošských lidových stavbách. V poslední podkapitole jsem se soustředila na elektronická média a internetové zdroje, především na webové stránky. Dnes je internet nejvyužívanějším typem masmédií.

---

<sup>144</sup> JIRÁK, Jan – KÖPPLOVÁ, Barbora, *Média a společnost*, Praha 2003, s. 16.

<sup>145</sup> JIRÁK, Jan – KÖPPLOVÁ, Barbora, *c.d.*, Praha 2003, s. 25.

<sup>146</sup> JIRÁK, Jan – KÖPPLOVÁ, Barbora, *Masová média*, Praha 2015, s. 18-19.

## 5.1. Tištěná média

Problematice architektury, ovšem nejen lidové, se věnují především časopisy. K odborným časopisům o architektuře patří například časopis *Architekt*. Věnuje se nejen činnostem stavební, ale i činnostem architektů a investorů. Zabývá se i oblastí umění. Jiné časopisy, jako je třeba *Časopis stavebnictví* se zaměřuje spíše na aktivity stavebních firem.<sup>147</sup> K tématu mé práce má blízko například časopis *Dřevo & Stavby*.

Pokud se jedná o oblast Krkonoš, Podkrkonoší a Jizerských hor, o lidovou architekturu a s tím související kulturu a historii, je přínosným časopisem měsíčník *Krkonoše – Jizerské hory*. Dříve byl zaměřený pouze na oblast Krkonoš, s původním názvem *Krkonoše*, ale od roku 2002 je část časopisu věnovaná i Jizerským horám. Jedná se o měsíčník vydávaný od sedmdesátých let 20. století Správou KRNAPu. Časopis se soustředí na oblast Krkonoš, jen 9 stran je věnováno Jizerským horám a pouze některé články patří oblasti Podkrkonoší a polské straně Krkonoš. Články jsou doprovázeny fotografiemi, především fotografiemi přírody a fotografiemi architektury v této oblasti.<sup>148</sup> Do měsíčníku *Krkonoše – Jizerské hory* přispívá svými články i historik Krkonošského muzea ve Vrchlabí Mgr. Jiří Louda, který se ve svých člancích a publikacích věnuje lidové architektuře v krkonošské oblasti, a dále sem přispívá i Pavel Klimeš, který je znalec stavebně historického vývoje východních Krkonoš a majitel stavební a inženýrské firmy. Jednotlivé články, které se zaměřují na rozebíranou tematikou, jsou například články, *Chalupy východních Čech* Pavla Klimeše či *Adaptujeme chalupy* od Robina Hanuse.<sup>149</sup> V posledních letech se vždy poslední dvojstrana věnuje typické architektuře Krkonoš. Například v ročníku 2008 byla poslední dvojstrana věnovaná cyklu *Máme rádi staré domy?* Další časopisy, kde se občasně věnují lidovému stavitelství Krkonoš jsou *Národopisné aktuality*, od 90. let minulého století pod názvem *Národopisná revue*, dále se může jednat o časopisy *Trutnovinky* a *Vrchlabinky*.

Vlastivědným sborníkem, který se zabývá problematikou Krkonoš a Podkrkonoší, je sborník *Krkonoše – Podkrkonoší*, vydávaný od roku 1964 Muzeem Podkrkonoší

---

<sup>147</sup> Tištěné časopisy a jejich verze na internetu:: Knihovna Fakulty architektury. Knihovna Fakulty architektury [online]. Copyright © 2008 Všechna práva vyhrazena. [cit. 13.05.2020]. Dostupné z: <https://knihovna-fa.webnode.cz/informacni-zdroje/elektronicke-casopisy/>

<sup>148</sup> Časopis Krkonoše – Jizerské hory | Správa Krkonošského národního parku. Správa Krkonošského národního parku | Správa KRNAP [online] [cit. 13.05.2020]. Dostupné z: <https://www.krnep.cz/casopis-krkonose-jizerske-hory/>

<sup>149</sup> Viz. kapitola 1. Rozbor pramenů a literatury

v Trutnově. V současnosti ho muzeum vydává ve spolupráci se Správou KRNAPu, a to přímo s Krkonošským muzeem ve Vrchlabí, se Státním okresním archivem v Trutnově a Vlastivědným kroužkem Krkonoš a Podkrkonoší. Ředitel trutnovského muzea PhDr. Vlastimil Málek je zároveň redaktorem sborníku. Do roku 2020 vyšlo 23 svazků. Jsou zde publikovány články věnující se historii oblasti Krkonoš a Podkrkonoší a dalším činností.<sup>150</sup>

Pokud se zaměříme na novinový tisk, vyskytují se v něm spíše jen příležitostné články, které jsou věnovány dané problematice. Tyto články se vyskytují například v novinách *Mladá fronta dnes – Královéhradecké vydání*, v *Hradeckých novinách*, v *5plus2 – Trutnovská rubrika*, *Špindlerovských novinách*, či v *Krkonošském deníku*.

---

<sup>150</sup> Muzeum Podkrkonoší v Trutnově. Muzeum Podkrkonoší v Trutnově [online]. Copyright © 2010 [cit. 18.06.2020]. Dostupné z: <http://www.muzeumtrutnov.cz/zakladni-informace>

## 5.2. Elektronická média a internetové zdroje

V posledním desetiletí se nejběžnějším a nejdostupnějším informačním prostředkem stala elektronická média, zejména internetové on-line prostředí. V oblasti prezentace lidového stavitelství Krkonoš vidím nedostatek v informacích o konkrétních stavbách. Zatímco všeobecné informace o tématice celé oblasti lidové architektury jsou obsáhlé, pro širokou veřejnost relativně kvalitně zpracované a pro běžného uživatele dostačující, informací o jednotlivých lidových stavbách v Krkonoších jsou méně obsáhlé.

Pokud se jedná o všeobecné informace o lidové architektuře je třeba zmínit webové stránky [www.lidova-architektura.cz](http://www.lidova-architektura.cz). Jsou vytvořeny Martinem Čerňanským, který je památkář, publicista a vydavatel výše uvedeného internetového portálu *Památky a lidová architektura ČR*. Po analýze struktury zmiňovaných webových stránek, dojdeme k závěru, že se především soustředí na aktuální informace pro stavební firmy specializované na lidovou stavební činnost. Stránky současně využívají sociální sítě, jmenovitě sociální síť Facebook. Skupina se zde objevuje pod názvem *Památky a lidová architektura v ČR*. Webové stránky nabízí výčet oblastí ČR, kde se nejčastěji nacházejí lidové stavby. Stránky odkazují na odbornou literaturu, součástí webu je její seznam a rejstřík autorů, kteří se zabývají problematikou lidového stavitelství. Pokud se přímo zaměříme na krkonošské lidové stavby neobsahuje stránka příliš specifické informace. Soustředí se především na všeobecné informace o jednotlivých oblastech českého území. Krkonošská architektura je zahrnuta pod území východních Čech.

Webové stránky [www.lidove-stavby.cz](http://www.lidove-stavby.cz) spravované nakladatelstvím a vydavatelstvím Foibos Books s.r.o., přesněji Dr. Oldřichem Janotou, Mgr. Evou Henrichovou, PhDr. Pavlem Burešem, pořádají kulturní akce, které se zaměřují na lidovou architekturu Čech, Moravy a Slezska a informují o nich. Jde především o akce typu *Dny lidové architektury* v určitém kraji, vernisáže a výstavy. Odkazují na články, které se věnují lidové architektuře. Součástí webu je fotogalerie z již zmiňovaných akcí a z nejrůznějších míst s lidovou architekturou v České republice. Stránky stojí za projektem s názvem *Rok lidové architektury*. Smyslem tohoto projektu bylo vnést do povědomí lidí známé i neznámé lidové stavby.

Pokud se zaměříme speciálně na lidové stavitelství v Krkonoších, stručný přehled o lidové zástavbě v oblasti Krkonoš podávají webové stránky [www.krkonoze.eu](http://www.krkonoze.eu). Stránka je vytvořena pro účely turismu. Jedná se o oficiální turistické stránky Krkonoš. Text o

lidové architektury Krkonoš především stručně charakterizuje typy domů. Dále je text zaměřen na stručný popis jednotlivých částí domů a v poslední části se nachází fotogalerie typických roubených domů. V textu nejsou uvedeny zdroje, odkazy na odbornou literaturu a ani autor. Pravděpodobně text i fotografie jsou převzaty z publikace Mgr. Jiřího Loudy *Lidová architektura Krkonoš (2008)*.

Další webové stránky zabývající se architekturou v Krkonoších jsou webové stránky KRNAPu<sup>151</sup> [www.architektura.krnep.cz](http://www.architektura.krnep.cz). Stránky vznikly v rámci oficiálních stránek KRNAPu po vydání inspirační příručky pro stavebníky a projektanty s názvem *Typická architektura Krkonoš a Jizerských hor (2010)*. Příručka se stala prvním krokem projektu *Typická architektura Krkonoš a Jizerských hor*, který je spolufinancován Evropskou unií a až později byly vytvořeny zmiňované webové stránky. Webové stránky jsou rozděleny do stejných oddílů jako jsou oddíly v brožurě. Především se soustředí na činnost stavební firem a projektantů, proto jsou věnovány prvkům staveb, umístění staveb a doplňkových staveb, jsou zde uvedeny legislativní normy pro stavební činnosti v oblasti KRNAP, CHKO<sup>152</sup> Jizerské hory a Památkovou ochranu.<sup>153</sup> Zmíněná inspirační příručka je na stránkách zdarma ke stažení. Zároveň je na webových stránkách KRNAPu k prodeji nabízena výše uvedená brožura *Lidová architektura Krkonoš (2008)*.

Specifickou kategorií jsou typické webové stránky pro turisty a návštěvníky Krkonoš. Tyto stránky se především zaměřují na tipy na výlety nebo odkazy na ubytování v lidových stavbách. Příkladem těchto stránek mohou být [www.krkonoše-ubytovani.eu](http://www.krkonoše-ubytovani.eu), kde je uvedeno několik typicky turisticky atraktivních roubených staveb, jako jsou například domky ve Zvědavé uličce v Jilemnici a Tuláčkův statek v Kruhu u Jilemnice. Dalším představitelem této skupiny jsou webové stránky [www.kudyznudy.cz](http://www.kudyznudy.cz). U každé stavby je na nich stručný popis její historie, vyznačení jejího umístění na mapě, hvězdičkový hodnotící systém pro návštěvníky a také fotogalerie stavby. Jak jsem zmiňovala, tyto stránky slouží turismu, nejedná se o odborný zdroj informací k problematice lidové architektury v Krkonoších.

---

<sup>151</sup> Krkonošský národní park

<sup>152</sup> Chráněná krajinná oblast

<sup>153</sup> Typická architektura Krkonoš a Jizerských hor | Typická architektura Krkonoš a Jizerských hor. Typická architektura Krkonoš a Jizerských hor | Typická architektura Krkonoš a Jizerských hor [online] [cit. 18.06.2020]. Dostupné z: <https://architektura.krnep.cz/>



### 5.3. Filmové dokumenty a televize

Lidová architektura Krkonoš může být prezentovaná i za pomoci filmových dokumentů a televize.

K dokumentům, které jsou věnovány lidové architektuře Krkonoš a celkově oblasti Krkonoš, patří například cyklus *Deset století architektury*, epizoda s názvem *Lidová architektura severních Čech* (2001), dvoudílný dokument *Krkonoše* (2017), dále cyklus *Folklorika*, epizoda *Lidové stavby známé i neznámé* (2014)<sup>154</sup>, dokumentární cyklus *Návraty k divočině* s epizodou první *Krkonošský národní park* (2011)<sup>155</sup>, avšak tento cyklus pojednává spíše o přírodě národních parků, a *Příběhy domů: Dům U sedmi lomenic* (2008), o domu, který se nachází ve Vrchlabí.

Dokument *Příběhy domů*, epizoda s názvem *Dům U sedmi lomenic*<sup>156</sup> pojednává o jednom z nejstarších lidových stavení ve Vrchlabí, o jeho historii po stavební stránce a historii jeho majitelů. V dokumentu je zmíněné specifické umístění lidové stavby, jelikož stavba byla postavena v blízkosti náměstí a nyní je obklopena moderní městskou zástavbou. Historie majitelů byla opravdu pestrá a zajímavá, stejně jako již zmiňované umístění zástavby. V dokumentu historik Mgr. Jiří Louda stručně popisuje historii domu a zásadní problémy s umístěním blízko toku Labe. Dále zde historik Miloslav Bartoš představuje historii domu, plány a mapy stavby. V dokumentu je zmíněné i nynější využití stavby, ačkoliv dokument není aktuální, pokud se jedná o nynější využití stavby, jelikož byl vytvořen již v roce 2008.<sup>157</sup> Dnes v tomto objektu sídlí útulná kavárna *U sedmi štítů*.<sup>158</sup>

---

<sup>154</sup> Folklorika — Česká televize. Česká televize [online]. Copyright © [cit. 10.05.2020]. Dostupné z: <https://www.ceskatelevize.cz/porady/1102732990-folklorika/314294340030001/>

<sup>155</sup> Návraty k divočině: Krkonošský národní park — Česká televize. Česká televize [online]. Copyright © [cit. 10.05.2020]. Dostupné z: <https://www.ceskatelevize.cz/porady/10316514721-navraty-k-divocine/411236100221001-krkonosky-narodni-park/>

<sup>156</sup> Dům U sedmi lomenic. In: *Příběhy domů* [televizní dokument]. ČT2, 21. 1. 2018.

<sup>157</sup> Příběhy domů: Dům U sedmi lomenic — Česká televize. Česká televize [online]. Copyright © [cit. 09.03.2020]. Dostupné z: <https://www.ceskatelevize.cz/porady/10169912707-pribehy-domu/208562269000001-dum-u-sedmi-lomenic/>

<sup>158</sup> Viz. kapitola 8. Využití lidových staveb v současnosti

## 6. Prezentace krkonošské lidové architektury v beletrii

Dobrym zdrojem prezentace lidové kultury, lidové architektury v Krkonoších je beletrie a umělecká próza. Lidová architektura většinou není hlavním tématem literárních děl, avšak je v nich zřetelně zastoupena. Jelikož bylo krkonošské území osídleno z větší části německým obyvatelstvem, vznikala zde až do 19. století především německy psaná díla. Častým krkonošským tématem či motivem je mýtická postava Krkonoš, a to postava Krakonoše, oblíbenými jsou krkonošské pohádky.<sup>159</sup>

Počátky české literární tvorby spjaté s Krkonošemi jsou spjaty s menšími literárními útvary, ať už se jedná o cestovní deníky či pouze cestovní zprávy a záznamy, ve kterých jsou zaznamenány informace o prostředí či jiné vzpomínky na putování přírodou. Období romantismu provázely verše věnovány přírodě, Krkonoše tomu nebyly výjimkou, příkladem je *Pouť krkonošská* (1833) od romantika Karla Hynka Máchy. Literární tvorba během 19. století neposkytla příliš velký prostor pro místní inteligenci, kterou představovali povětšinou faráři a učitelé. Ti věnovali velkou část svého času místnímu společenskému životu, ať už vedení spolků, knihoven nebo kronikářské činnosti. Mnohdy psali i povídky či novely. Tuto mnohdy nedocenenou činnost zachytil Karel Václav Rais ve svém literárním díle *Zapadlí vlastenci* (1893).<sup>160</sup> Jeho dílo zároveň dobře zachytilo atmosféru 19. století v Krkonoších. Díla Josefa Šíra, rodáka z Horní Branné, byla oblíbená mezi místními čtenáři. Jedná se především o obrozenecká díla *Horské prameny* (1904), *Krkonošské povídky* (1908), *Tkalci* (1933) a *V horské škole* (1934). Byl oblíbený jak pro svoji autenticitu, tak i pravdivost těchto děl. Dalším dílem je například soubor povídek Antala Staška *Blouznivci našich hor* (1940). Zmínku si zaslouží například i práce Jaromíra Horáčka *Muderlanti zpod Žalýho* (1966) nebo díla Jana Buchara *Co se kdy u nás šustlo* (1977), *Co se šustlo taky jinde* (1980) nebo *Bylo hůř a lidi nechválili* (1984). Výraznou postavou literární tvorby spjaté s Krkonošemi je Marie Kubátová, autorka několika novel či románů, které zachycují maloměstský život v Krkonoších, jsou jimi *Kariéra bílé vrány* (1970), *Matka kopce* (1980), *Jak překročit Rubikon* (1986) a další.<sup>161</sup>

---

<sup>159</sup> HORÁK, Václav – FLOUSEK, Jiří – HARTMANOVÁ, Olga – ŠTURSA, Jan – POTOCKI, Jacek, *c.d.*, s. 615.

<sup>160</sup> Literární dílo bylo zfilmováno viz. Podkapitola 5.3 Filmy, dokumenty a televize

<sup>161</sup> HORÁK, Václav – FLOUSEK, Jiří – HARTMANOVÁ, Olga – ŠTURSA, Jan – POTOCKI, Jacek, *c.d.*, s. 615-618.

## **7. Prezentace krkonošské lidové architektury v oblasti výtvarného umění a filmu**

Dějiny umění jsou po dlouhá staletí nejenom zdrojem estetických vjemů, ale i poznání, prezentací určitých témat, historických událostí, náboženských výjevů, ale i výjevů z běžného života. Tudíž umění je součástí lidské kultury již od počátku. Architektura byla vždy jedním z motivů tvorby.<sup>162</sup> V této kapitole se budu věnovat dvěma uměleckým oblastem, výtvarnému umění a filmu. Do výtvarného umění lze zařadit typická umělecká odvětví, jako je malba, grafika, sochařství, architektura, užité umění, později i fotografická tvorba. Do výtvarné umění lze zařadit i nové vizuální obory, například umělecké instalace či happeningy.<sup>163</sup>

V první podkapitole, která se věnuje prezentaci lidové architektury v oblasti výtvarného umění se zaměřím na malbu a grafiku, upozorním na práce zachycující krkonošskou lidovou architekturu. V oblasti malby se jedná především o krajinomalbu, ať už romantickou či realistickou. Krajináři, kteří se soustředili na krkonošskou přírodu, tvořili především v 19. a na začátku 20. století. V další části kapitoly se zaměřím na fotografii a film. Významní fotografové se objevovali na počátku 20. století, obzvláště do roku 1914. Poslední podkapitola je věnována užité grafice, obzvláště té sloužící turistickému ruchu, a pohlednicím. Pohlednice má ve své sbírce Krkonošské muzeum ve Vrchlabí i v Jilemnicích. Dále se jedná o pamětní či upomínkové předměty, které se běžně prodávají v krkonošských informačních centrech.

---

<sup>162</sup> KROUPA, Jiří, *Metody dějin umění: metodologie dějin umění 2.*, Brno 2010, s.15

<sup>163</sup> KROUPA, Jiří, *c.d.*, s.17-19.

## 7.1. Malba a grafika

Krkonošské motivy byly ztvárněny řadou malířů, především krajinářů a grafiků. Jejich předchůdci byli kartografové. Jedním z prvních umělců, kteří zachytil krásy zdejších hor, byl grafik Antonín Karel Balzer. Vytvořil několik leptů s motivem horské krajiny. Postupně se přidávali malíři, a to například Karel Postl a dílem *Krajina kolem Vrchlabí* (1803) a Caspar David Friedrich. K malířům, které inspirovala krkonošská krajina, patří také známá rodina Mánesů, Antonín, Josef, Amálie a Quido. Josef Mánes vytvořil olejomalbu *Krkonošská bouda Kovárna* (1851). Dále se jednalo o krajináře, studenty Julia Mařáka z Akademie, především o Františka Kavána a také Otakara Lebedu a jeho práce, které byly často zaměřeny na Krkonoše, například *Velké jezero v Krkonoších* (1896). I ve 20. století bylo pro mnohé malíře častým motivem pohoří Krkonoš. Patřili k nim Vlastimil Rada Otakar Nejedlý, Cyril Bouda, Adolf Kašpar a Willi Nowak.<sup>164</sup>

K nejstarším grafickým dílům s vyobrazením horské architektury ve sbírkách Krkonošského muzea ve Vrchlabí patří práce německých umělců Lütkeho, Bräuera a Sachse. Konkrétními díly z Krkonošských muzeí jsou například *Luční bouda* (vznik neurčen) Ludwiga Erkharda Lütkeho, *Interiér Hamplovy boudy* (1821), *Pomezní boudy* (1830) od F. A. Tittela, *Bouda u Sněžných jam* (2. čtvrt. 19. stol) Gustava Täuberta, *Náměstí v Jilemnici před požárem roku 1838* (1888) Josefa Hrubého, *Z Jilemnice červenec 1921* (1921) Jaroslava Skrbka, *Boudy na Studniční* (1922) Fritze Hartmanna, *Horní Malá Úpa - Smrčina* (1930) od Iwana Friedricha, *Stará kovárna s kapličkou* (1930) M. Wonky, *Krkonošské chalupy* (1940) Josefa Vaice, *Čp. 68, 11, 72 v Jilmu* (1944) Lud'ka Lindulky, *Zasněžená horská vesnice* (1946) Standy Patočky, *Krkonošská chalupa* (1951) Bohuslava Holubce, *Vrchlabí* (1951), *Zvědavá ulička I, II a III* (60-80. léta 20. století) Julie Kavanové, *Krkonoše – Struhadla* (1970) a *Chalupa ve Valteřicích* (1987) Aloise Zlatníka a další.

Významným představitelem krajinářské malby zachycující krkonošskou krajinu je František Kaván, rodák z Podkrkonoší, z Víchovské Lhoty u Jilemnice, proto se jeho tvorba, stejně jako on, upínala k tomuto místu. Je jedním z nejvýznamnějších českých krajinářů. Vystudoval Akademii u krajináře Julia Mařáka.<sup>165</sup> Ve svých obrazech

---

<sup>164</sup> HORÁK, Václav – FLOUSEK, Jiří – HARTMANOVÁ, Olga – ŠTURSA, Jan – POTOCKI, Jacek, *c.d.*, s. 605-606.

<sup>165</sup> CHARVÁTOVÁ, Eliška – ZACHAŘ, Michael – LUŠTINEC, Jan, *František Kaván: život a dílo (výběr z korespondence)*, Vrchlabí 2016, s. 5.

zachycuje přírodu ve všech ročních obdobích. Jeho častým motivem byly roubené chalupy, které představují idylický život v horách, popřípadě se tyto stavby tyčí v pozadí horské krajiny. Ke Kavánovým obrazům, které zobrazují lidovou architekturu v Krkonoších, patří například krajinomalby s názvem *Měsíční krajina s chalupou* (90. léta 19. století), *U nás* (1894) a obrazy ve sbírce Krkonošského muzea v Jilemnici *Žalý s Hrabačovem* (1895), *Předjaří na Jilemnicku* (1896) *Za rodnou chalupou* (1905), *Vánice* (1905), *Ze starého Jilmu* (20. léta 20. století) a další.

## 7.2. Fotografie a film

Fotografie patří do výtvarného umění a je třeba se jí věnovat v samostatné podkapitole. Fotografování se v období 20. století stalo rozšířenou činností v Krkonoších. Před přítomností prvních fotografií zde figurovali významní kartografové, kreslíři a malíři.<sup>166</sup>

První fotografie krkonošské krajiny patří také mezi nejstarší snímky v dějinách fotografie v českých zemích. Jednalo se o fotografie autorů české, ale i německé národnosti, z řad fotografií profesionálních či pokročilých amatérů. Předchůdcem již dnes běžných fotografií byla rytina a krkonošské rytiny byly vydávány až po 80. léta 19. století, a to i během vynálezu fotografie. Fotografie a rytiny byly během 19. století úzce spjaty a fotografie se často stávaly předlohou pro rytiny či litografie. Co lze označit za první fotografie Krkonoš není zcela jasné, dodnes se neví, jestli se jedná o snímek fotografa Adolpha Brauna či o snímek Herrmana Kroneho. Oba jsou významnými osobnostmi v oboru fotografování krkonošské krajiny 19. století. Během 60. let se začal rozvíjet trh s tištěnými fotografiemi přírody pro účely turistického ruchu. Fotografem během toho období a rozvíjejícího trhu se stal především trutnovský rodák a fotograf A. C. Pitzek. Fotograf Robert Halm na svých fotografiích zobrazuje ubytovací objekty, především horské boudy, zároveň tyto snímky zachycoval v zimním období. Tyto práce fotografií byly během druhé poloviny 19. století využívány například pro vizitky, stereografické snímky a pozadí kabinetních fotografií.<sup>167</sup>

Na počátku 20. století přibývá amatérských fotografií. Nicméně pořízení fotoaparátu bylo nákladné, a tudíž si ho mohla dovolit jen hrstka majetných jedinců, například lékaři. Jedním z prvních nezámožných amatérů se stal tkadlec Petr Kučera. V období první republiky se díky minimalizaci aparátů a svitkovým filmům stalo toto umělecké odvětví čím dál více dostupnější. Během druhé světové války v Krkonoších fotografovali především němečtí fotografové. V období poválečném krkonošští fotografové navázali na předválečný stav a započala obnova jejich ateliérů. Zvrat nastal ale v roce 1948, kdy bylo znemožněno soukromé podnikání. Pro prezentaci fotografií se stal od roku 1968

---

<sup>166</sup> Viz podkapitola 7.1. Malba a grafika

<sup>167</sup> HORÁK, Václav – FLOUSEK, Jiří – HARTMANOVÁ, Olga – ŠTURSA, Jan – POTOCKI, Jacek, c.d., s. 609-610.

významným prostředkem časopis *Krkonoše*, vycházející od roku 2002 pod názvem *Krkonoše – Jizerské hory*.<sup>168</sup> Zde se uplatnili i amatérští fotografové.<sup>169</sup>

Ve sbírkách Krkonošského muzea v Jilemnici a ve Vrchlabí se nachází nejstarší fotografie z konce 19. století. Jsou to především kolekce fotografií autora Jindřicha Eckerta. Eckert byl jedním z nejvýznamnějších fotografů z období 19. století. Jedná se především o fotografie krkonošské přírody z údolí Labe, fotografie horských bud či krkonošských měst. Zároveň byl jedním z prvních fotografů, kteří tvořili cykly vlastivědných snímků.<sup>170</sup> Naopak fotografie ve sbírkách muzeí z období 20. století jsou snímky z měst, snímky budov, ze slavností a jiných veřejných akcí.

Lidová architektura je součástí filmové produkce již od 20. let minulého století, od období němého filmu.<sup>171</sup> Lidové soubory staveb jsou velmi často využívány pro pohádkovou produkci. Oblast Krkonoš je využívána ve většině případů k natáčení filmů během zimního období, a to v případě již klasických filmů vytvořených za minulého režimu, tak i filmů současných. Ve filmech natočených v krkonošské oblasti se děj často odehrává v horských boudách. Klasické krkonošské chalupy se ve filmech objevují méně nebo jsou pouze v několika minutových scénách. Krkonošská oblast byla v některých filmových snímcích vydávána za hory jiné, například za slovenské Tatry jako tomu je ve filmu *Čapkovy povídky* nebo za Šumavu ve filmu *Pohorská vesnice*. Ale tento jev není příliš obvyklý.<sup>172</sup>

Oblíbené pro filmovou produkci bylo okolí Petrovy boudy, objevuje se například ve filmech *Zlatá Kateřina* (1934) a *Sedmá velmoc* (1933).<sup>173</sup> K dalším filmům vytvořeným v Krkonoších, patří snímky *Zapadlí vlastenci* (1932), *Synové hor* (1956), *Vánice* (1962), *Hoří má panenka* (1967), *Homolka a Tobolka* (1972), *Holka na zabití* (1975), *Jak vytrhnout velrybě stoličku* (1977), *Krkonoš a lyžníci* (1980), *Vrchní, prchni* (1980), *Sněženy a machři* (1982), *S tebou mě baví svět* (1982) a *Snowboardáci* (2004). Pokud se jedná o současnou tvorbu, je třeba zmínit filmy *Padesátka* (2015) a *Špindl* (2017). V

---

<sup>168</sup> Viz kapitola 5.1. Tištěná média

<sup>169</sup> DVOŘÁK, Jiří, *Fotografové Krkonoš: od počátků fotografie po současnost.*, Vrchlabí 2016, s. 12-16.

<sup>170</sup> DVOŘÁK, Jiří, *c.d.*, s. 32.

<sup>171</sup> HORÁK, Václav – FLOUSEK, Jiří – HARTMANOVÁ, Olga – ŠTURSA, Jan – POTOCKI, Jacek, *c.d.*, s. 607.

<sup>172</sup> HORÁK, Václav – FLOUSEK, Jiří – HARTMANOVÁ, Olga – ŠTURSA, Jan – POTOCKI, Jacek, *c.d.*, s. 607.

<sup>173</sup> HORÁK, Václav – FLOUSEK, Jiří – HARTMANOVÁ, Olga – ŠTURSA, Jan – POTOCKI, Jacek, *c.d.*, s. 608.

*Krkonošských pohádkách* (1974), ačkoliv byly natáčeny v interiérech, je zachycen typický obraz krkonošské krajiny.

Zaměříme se na některé filmy. Román Karla Václava Raise *Zapadlí vlastenci*<sup>174</sup> se stal předlohou ke stejnojmennému filmu režiséra Miroslava Josefa Krňanského z roku 1932. Bohužel ale nezachytil atmosféru Krkonoš, kterou román obsahuje, jelikož až na pár záběrů krajiny byl film natočen v interiéru.<sup>175</sup> Ve filmu režiséra Čenka Duby *Synové hor*<sup>176</sup> z roku 1956, který pojednává o tragickém závodě, při kterém zahynul Bohumil Hanč a Václav Vrbata. Film zachycuje hřebeny Krkonoš, tudíž i horské boudy, jako například Labská bouda, „filmové chalupy“ Bohumila Hanče a Václava Vrbaty, bouda U Sněžných jam a Vosecká bouda. Film *Vánice*<sup>177</sup> z roku 1962, taktéž od režiséra Čenka Duby, pojednává o členech Horské služby, kteří se snaží vypátrat turisty ztracené během vánice. Film se natáčel především u lanovky na Černou Horu, ve Špindlerově Mlýně, u Luční boudy a v Obřím dole.<sup>178</sup> Děj filmu z roku 1978 *Jak vytrhnout velrybě stoličku*<sup>179</sup> se natáčel ve Špindlerově Mlýně. Režisérkou je Marie Poledňáková. Ve filmu se objeví chalupa Dias, která je ve filmu vykreslena jako budova horské služby. Ve filmu můžeme vidět jak exteriér, tak i interiér chalupy. Dnes má stavba jiný vzhled. Další stavbou, která se objevila ve filmu byla Martinova bouda, kde trávili hlavní hrdinové zimní prázdniny. Dále je rozhodně třeba zmínit film z roku 1980 *Krkonoš a lyžníci*<sup>180</sup>. Tento film je úzce spjatý s krkonošskou přírodou a tím pádem s lidovými stavbami, které se v krkonošské krajině nacházejí. Film režisérky Věry Plívové-Šimkové vzdává hold krkonošským horám. Odehrává se na začátku 20. století. Ve filmu se promítají legendy a pověsti, které se během minulého století v Krkonoších tradovaly.<sup>181</sup> Je zde například zobrazen počátek lyžařství, počátek prvního výskytu lyží, nazývané ski. Film byl natočen v obci Rokytnice nad Jizerou v části Rokytno, kde během lyžařských scén jsou zachyceny tamní lidové

---

<sup>174</sup> *Zapadlí vlastenci* [film]. Režie Miroslav Josef KRŇANSKÝ. Československo, 1932.

<sup>175</sup> HORÁK, Václav – FLOUSEK, Jiří – HARTMANOVÁ, Olga – ŠTURSA, Jan – POTOCKI, Jacek, *c.d.*, s. 607-608.

<sup>176</sup> *Synové hor* [film]. Režie Čeněk DUBA. Československo, 1956.

<sup>177</sup> *Vánice* [film]. Režie Čeněk DUBA. Československo, 1962.

<sup>178</sup> HORÁK, Václav – FLOUSEK, Jiří – HARTMANOVÁ, Olga – ŠTURSA, Jan – POTOCKI, Jacek, *c.d.*, s. 608.

<sup>179</sup> *Jak vytrhnout velrybě stoličku* [film]. Režie Marie POLEDŇÁKOVÁ. Československo, 1977.

<sup>180</sup> *Krkonoš a lyžníci* [film]. Režie Věra PLÍVOVÁ-ŠIMKOVÁ. Československo, 1980.

<sup>181</sup> HORÁK, Václav – FLOUSEK, Jiří – HARTMANOVÁ, Olga – ŠTURSA, Jan – POTOCKI, Jacek, *c.d.*, s. 607.



stavby, a to především chalupy. Další části filmy se natáčely v obci Roprachtice.<sup>182</sup> *Sněženky a Machři*<sup>183</sup>, film režiséra Karla Smyczka z roku 1982 byl natočen ve Špindlerově Mlýně a v Peci pod Sněžkou. Na počátku filmu zájezdový autobus projíždí skrz obec Horní Malá Úpa, kde jsou ve snímku zachyceny Pomezní Boudy. Exteriéry filmu jsou natáčeny v Peci pod Sněžkou u Horské boudy Smetánka. Naopak interiérové záběry jsou natočeny ve Špindlerově Mlýně v Moravské boudě. Další lidové stavby, které se ve filmu objevují, jsou restaurace Enzian v Peci pod Sněžkou a Martinova Bouda ve Špindlerově Mlýně. V současném filmu *Padesátka*<sup>184</sup>, vytvořeném roku 2015 režisérem Vojtěchem Kotkem, se lidové stavby objevují především během závodu, který vede nad Labským dolem, přesněji kolem Vrbatovy boudy, která se nachází hned v několika scénách.

---

<sup>182</sup> Krkonoše a Podkrkonoší | Země filmů. 301 Moved Permanently [online]. Copyright © 2015 CzechTourism [cit. 09.03.2020]. Dostupné z: <https://www.zemefilmu.cz/cz/regiony/6-krkonose-a-podkrkonosi/>

<sup>183</sup> *Sněženky a machři* [film]. Režie Karel Smyczek. Československo, 1983.

<sup>184</sup> *Padesátka* [film]. Režie Vojtěch KOTEK. Česko, 2015.

### 7.3. Pohlednice a užitá grafika

Pohlednice s motivy krkonošské lidové architektury se dnes nejčastěji objevuje v obchodech s upomínkovými předměty nebo v informačních centrech. Užitá grafika se využívá především pro upomínkové předměty, plakáty, pozvánky, přebaly knih. Významně je užitá grafika využívána v oblasti turistického ruchu. K upomínkovým předmětům zobrazujícím lidovou architekturu Krkonoš patří sběratelské karty, turistické deníky, vizitky a známky, brožury či mapy, odznaky, magnety, přívěsky, nálepky, obaly pochutin, hrnky s potisky a spousta dalších předmětů.

Od 60. let 19. století se v Krkonoších rozvíjel významně turistický ruch a fotografie se začaly využívat pro komerční účely. Osobností tohoto rozvíjejícího trhu se stal především trutnovský rodák a fotograf A. C. Pitzek. Snímky známých fotografů byly využívány i pro pohlednice, vizitky a další. V První republice se stalo umělecké fotografování čím dál více dostupnější a díky tomu se rozšiřuje obchod s upomínkovými předměty, zejména s pohlednicemi s reprodukcemi fotografií.<sup>185</sup>

Nejstaršími pohlednicemi ve sbírkách Krkonošského muzea ve Vrchlabí jsou pohlednice z počátku 20. století. Pohlednice reflektují tradiční život v Krkonoších. Zobrazují skokanské závody, které byly pořádány německým lyžařským klubem ve Vrchlabí v roce 1902, další zobrazují zimní krajinu, horské boudy, například Adolfovu boudu (kolem roku 1911). Pohlednice z počátku 20. století často vyobrazují také známé místní osobnosti, například předsedu krkonošské župy Klubu československých turistů Jana Buchara. K nakladatelstvím, které tyto pohledy vydávaly, patřily například nakladatelství Orbis, GRAFO ČUDA Holice, Nakladatelství J. M. Jilemnice, Minerva Praha.

V současnosti se na pohlednicích z oblasti Krkonoš objevují především motivy horských bud, horských krajin, kde se objevují i roubené stavby, koláže z jednotlivých částí Krkonoš s textem „Pozdrav z Krkonoš“ či pohledy na jednotlivá města, na nichž se často objevují i lidové stavby, které jsou součástí krkonošských měst, příkladem může být město Vrchlabí, Špindlerův Mlýn, Pec pod Sněžkou, Jánské Lázně, Harrachov a další. Za prezentaci pohlednic, kde je zachycena krkonošská architektura, lze považovat sérii knihy s názvy *Vrchlabí na dobových pohlednicích* (2002), *Špindlerův Mlýn na dobových*

---

<sup>185</sup> Viz kapitola 7.2. Fotografie a film

*pohlednicích (2005) a Jánské Lázně a okolí na dobových pohlednicích (2005). Lze v nich vidět nejstarší pohlednice, na nichž je zachycena architektura měst a jejich stručná historie.*

## 8. Využití lidových staveb v současnosti

Na krkonošském území byla řada lidových staveb přizpůsobena cestovnímu ruchu a turismu, který je v Krkonoších značně rozšířený. Ve vyšších horských oblastech jsou horské boudy typicky využívány pro účely hotelů a penzionů. V nižších polohách se využívají především roubené nebo poloroubené lidové stavby k soukromému bydlení a ke gastronomickým účelům.

Specifický využití jsou *tři historické domky* ve Vrchlabí, které jsou jedny z nejstarších lidových staveb v Krkonoších. Z původních pěti domů byly ve 20. století rekonstruovány pouze tři z nich a čtvrtý štítový dům byl přistavěn až v letech 2009–2010 v rámci projektu *Via fabrilis – cesta řemeslných tradic*, proto se u čtvrtého domu jedná o pouhou repliku. Z tohoto důvodu se dnes nazývají *čtyři historické domky*. Prostory historických domků jsou ve vlastnictví správy KRNAPu a využívány Krkonošským muzeem ve Vrchlabí.<sup>186</sup> V prvním domě (zleva)<sup>187</sup> se nachází stálá expozice *Z tvorby krkonošského lidu*, která obsahuje například textilie a lidový nábytek, především ručně malovaný. Byl přistavěn jako poslední v letech 2009–2010. Další objekt<sup>188</sup> nabízí tematické krátkodobé výstavy. Sousední domek<sup>189</sup> je budovou informačního centra a pokladnou muzea, ale jako jediný se neřadí mezi lidové stavby a jedná se o barokní stavbu. V posledním domě<sup>190</sup> se nachází expozice o historii města Vrchlabí. V prvním patře tohoto domu je vytvořen interiér dobové světničky a také zde můžeme vidět tradiční figurky Krakonoše.<sup>191</sup> Pokud zůstaneme ještě u Vrchlabí, je možné znovu zmínit jeden z nejstarších lidových domů ve Vrchlabí, nazvaný *Dům se sedmi štíty* či *Dům u sedmi lomenic*.<sup>192</sup> Byl zrekonstruován a v dnešní době je tento objekt využíván jako dobová kavárna.

---

<sup>186</sup> Muzeum pořádá nejrůznější akce s lidovou tematikou, které prezentují lidová řemesla a kompletně reflektují život v horské oblasti

<sup>187</sup> Nám. Míru č.p. 222a

<sup>188</sup> Nám. Míru č.p. 222; kulturní památka rejst. č. ÚSKP 15936/6-4371, stav ochrany: památkově chráněno, k.č.: 1000126455

<sup>189</sup> Nám. Míru č.p. 223; kulturní památka rejst. č. ÚSKP 34189/6-4372, stav ochrany: památkově chráněno, k.č.: 1000145890

<sup>190</sup> Nám. Míru č.p. 224; kulturní památka rejst. č. ÚSKP 41631/6-4373, stav ochrany: památkově chráněno, k.č.: 1000153747

<sup>191</sup> Krkonošské muzeum ve Vrchlabí – Čtyři historické d | Správa Krkonošského národního parku. Správa Krkonošského národního parku | Správa KRNAP [online] [cit. 09.03.2020]. Dostupné z: <https://www.krnep.cz/km-ve-vrchlabi-ctyri-historicke-domky/>

<sup>192</sup> Labská č.p. 159; kulturní památka rejst. č. ÚSKP 40815/6-4508, stav ochrany: památkově chráněno, katalogové číslo: 1000152897

Za zmínku stojí Jilemnice, která je řazena spíše mezi podkrkonošská města, ale svými stavbami stojí rozhodně za zmínku. Znamou jilemnickou lokalitou je Zvědavá ulička, soubor dochovaných lidových staveb. Domy v ní byly postaveny tak, že jejich obyvatelé mohou vidět, co se po celé délce ulice děje. Některé stavby prošly necitlivými rekonstrukčními zásahy, například byly opatřeny plechovými střechami. I přesto dnes dobře reflektují typické obydlí v podhorských krkonošských městečkách. V blízkosti Zvědavé uličky stála stavba s názvem Šaldův statek<sup>193</sup>. Stavba byla později rozebrána a přenesena o několik metrů dále. Dnes je tato budova využívána jako čteně navštěvovaná restaurace v Jilemnici.<sup>194</sup>

Ve vyšších horských oblastech vznikaly asi od 18. století za účelem chovu dobytka horské boudy. Na jejich místech vznikly horské hotely, které mají původní pojmenování, jako například Špindlerova bouda, Labská bouda a jiné.<sup>195</sup> Velký počet horských bud podlehl požárům a po rekonstrukci si stavby bohužel nezachovaly původní vzhled. Příkladem je Labská bouda. Opačným příkladem je Luční bouda<sup>196</sup>. Ta je nejvýše položenou a také zřejmě nejstarší horskou boudou, z roku 1623.<sup>197</sup> Bouda několikrát vyhořela a dnes je typickým příkladem horského hotelu, který si ponechal původní pojmenování a po roce 1914 v podstatě i vzhled. Dnešní využití spočívá v poskytování komplexních služeb pro turisty. Nachází se v ní ubytování, restaurace a pivovar.

Výjimečnou záležitostí jsou Šímovy chalupy<sup>198</sup>, které jsou typickou horskou osadu a dokladem budního hospodaření z 18.-19. století. Osada roubených domů v rozptýlené zástavbě byla postavena v prudkém svahu. Součástí osady je 8 horských chalup. Soubor staveb patří pod obec Malá Úpa a je turisticky velmi atraktivní. Osada je vesnickou památkovou zónou. Dnes jsou využívány pro ubytovací účely, staly se z nich penziony.

Velké množství lidových staveb v Krkonoších je v soukromém vlastnictví bez možnosti prohlídky veřejností. Obvykle slouží k soukromému bydlení. Některé jsou ze stavebního hlediska velmi kvalitní a zachovalé. Příkladem může být jednoduchý

---

<sup>193</sup> K Břízkám č.p. 121

<sup>194</sup> Tipy na výlet | Naučná stezka. Město Jilemnice | [online] [cit. 22.06.2020]. Dostupné z: <https://www.mestojilemnice.cz/cz/tip-na-vylet/naucna-stezka/>

<sup>195</sup> ŠOLCOVÁ, Libuše – Vladimíra COGANOVÁ, *c.d.*, s. 11.

<sup>196</sup> Pec pod Sněžkou č.p. 203

<sup>197</sup> ŠTURSA, Jan, *c.d.*, s. 48.

<sup>198</sup> Dolní Malá Úpa; Horní Malá Úpa, památková zóna rejst. č. ÚSKP 2470, stav ochrany: památkově chráněno, k.č.: 1077651529

podhorský roubený dům v Dolní Branné<sup>199</sup> nebo Mikulášský mlýn v Křížlicích – Jestřábí v Krkonoších.<sup>200</sup> Tato stavba je unikátní, jelikož se jedná o patrový roubený dům, který nebyl příliš obvyklý v horských podmínkách.<sup>201</sup> Během druhé světové války prošlo velké množství staveb silnými negativními stavebními zásahy, ale přesto si zachovaly svoji původní podobu. Tak je tomu například ve Valteřicích, Štěpanicích a v dalších obcích.<sup>202</sup>

---

<sup>199</sup> Dolní Branná č.p. 84

<sup>200</sup> Křížlice č.p. 33; kulturní památka rejst. č. ÚSKP 20763/6-2647, stav ochrany: památkově chráněno, k.č.: 1000131608

<sup>201</sup> LOUDA, Jiří. *c.d.*, s. 6-9.

<sup>202</sup> ŠTURSA, Jan, *c.d.*, s. 48.

## 9. Návrhy dalších možností prezentace krkonošské lidové architektury

Prezentace mimo muzejní instituci je stejně tak důležitá jako vlastní muzejní expozice. Týká se to například pozvánek na určité akce či jiných propagačních tiskovin. V současnosti mají v této oblasti největší vliv internet a sociální sítě. Nedostatečnost této formy prezentace vede k neinformovanosti návštěvníků o jednotlivých událostí.

Častým typem prezentace daného tématu jsou jak odborné přednášky, tak přednášky pro zainteresovanou laickou veřejnost. Pro čistě laickou veřejnost jsou často neatraktivními.

Pro širokou neodbornou veřejnost jsou atraktivní zejména interaktivní výstava. V současnosti má interaktivní prvky většina expozic či výstav jednotlivých muzeí. Navrhují proto uspořádat výstavu přibližující roubenou světnici, kde by si lidé mohli „na vlastní kůži“ vyzkoušet život v roubených obydlích. Muzea, která mají součástí expozice model roubeného domu, do nich nemají obvykle povolen přístup.

Mým dalším návrhem jsou pracovní listy s mapou míst v Krkonoších, na kterých se nacházejí lidové stavby, a to v elektronické podobě. Ty by zapojily do získávání nových informací o tématu všechny věkové kategorie. Zaměřeny by byly především na rodiny s dětmi. „Chytré telefony“ má v současnosti k dispozici většina populace a mobilní aplikace jsou běžně dostupné. Tudíž by se prezentace lidové architektury stala dostupnější a rozšířenější. Aplikace by umožnila práci s mapou a s úkoly či kvízy, které by byly věnovány lidové kultuře, tím pádem i lidové architektuře.

Velké množství naučných stezek je věnováno významným památkám, které se nacházejí v dané lokalitě, například hradům, zámkům, klášterům a jiným významným stavbám. Můj návrh naučné stezky je zaměřen na tradiční lidové domy v Krkonoších, zvláště na venkovské domy uprostřed center měst. Součástí jednotlivých panelů by byly informace k určité krkonošské lokalitě a zajímavosti o lidových domech. Pro ukázkou jsem si vybrala město Vrchlabí, které si i během své městské proměny zachovalo řadu svých původních roubených staveb s podloubím.<sup>203</sup>

---

<sup>203</sup> Návrh v Obrazové příloze č. 3 – Návrh naučné stezky

## Závěr

Lidová architektura je v Krkonoších dodnes častým jevem, zároveň je i součástí městské zástavby, což dokládá, jak se venkovské stavby přizpůsobily proměně města v období 19. století, při rozvoji průmyslové výroby. Roubené či poloroubené objekty se staví v Krkonoších dodnes, avšak jsou stavěny převážně pro rekreační účely, ať už pro soukromé, tak pro komerční. V současnosti je velmi sporné, jestli se nově postavené roubené či poloroubené objekty dají považovat za lidové stavby. Mimo jiné i z důvodu, že v minulosti měla lidová architektura v každé oblasti českých zemí svoje specifické prvky, které se ve většině případů do současné výstavby nepřenesly.<sup>204</sup> Lidové stavby typu horských bud byly často přizpůsobovány narůstajícímu turistickému ruchu. Avšak jen hrstka z nich je dodnes původní lidovou stavbou. Původní stavby byly často zbourány nebo vyhořely a na jejich místech byly vystavěny horské hotely.

I když se lidová architektura neřadí mezi příliš atraktivní a navštěvované památky, je zapotřebí ji věnovat pozornost a zaměřit se na její prezentaci veřejnosti. Prezentace lidové architektury je stejně důležitá jako prezentace jiných typů staveb. Nedostatek informací je ve společnosti často příčinou mylných domněnek, že lidové stavby jsou pouze roubené obytné domy. Avšak součástí lidové architektury jsou i jiné druhy staveb. Například hospodářské a technické stavby, ale i stavby sakrální. Nedostatek informací je přitom mnohdy zapříčiněn tím, že velké množství staveb lidové není přístupné veřejnosti, jelikož jsou v soukromém vlastnictví.

Prezentace lidové kultury probíhá často cíleně, mnohdy ovšem bez ambice prezentovat i lidovou architekturu. Dnes se objevují různé formy prezentace. Nejčastější a často neúčinnější formou prezentace lidové architektury je prezentace za pomoci hmotných pramenů uchovaných v paměťových institucích, přesněji se jedná o expozice, popřípadě krátkodobé výstavy muzeí v oblasti Krkonoš a Podkrkonoší. Jde především o Krkonošské muzeum ve Vrchlabí a v Jilemnici, expozici *Život pod horami* v Horní Branné a Muzeum Podkrkonoší v Trutnově. Avšak expozice často nejsou zaměřeny konkrétně na lidovou architekturu, ale spíše obecně na lidovou kulturu nebo na historii města, v kterém se muzeum nachází. Výjimkou je pouze expozice trutnovského muzea a

---

<sup>204</sup> KLIMEŠ, Pavel, Chalupy východních Krkonoš, *Krkonoše*, 1994, roč. 27, č. 7, s. 18-19.



expozice Krkonošského muzea v Jelení Hoře. Expozice těchto dvou konkrétních muzeí se přímo soustředí na lidovou architekturu Krkonoš a Podkrkonoší.

Do na první pohled necílené prezentace krkonošské lidové architektury se může zařadit kresba, malba, přesněji krajinomalba, a grafika. Ztvárňuje často krajinu, jejíž součástí je architektura. Pro další oblast výtvarného umění, fotografii, je typické, že byla často cíleně zaměřena na prezentaci lidového stavitelství. Fotografie krkonošské lidové architektury pak byly mnohdy využívány k výrobě pohlednic. Pohlednice jsou i dnes neodmyslitelnou součástí turistických upomínkových předmětů. Dalším typem prezentace krkonošské lidové architektury je filmová tvorba, prezentace lidové architektury v ní není ovšem obvykle cílená, slouží k vytvoření příslušné atmosféry. Stejným příkladem je prezentace lidové architektury v beletrii.

Cílenou prezentací lidové architektury v Krkonoších jsou rozhodně tištěná média a webové stránky, které byly vytvořeny za tímto účelem. Články věnované dané problematice jsou součástí různých časopisů a novin. Tyto články jsou určeny i pro neodbornou veřejnost. Účinnou formou prezentace lidové architektury v Krkonoších jsou webové stránky. Internet je pro většinu populace dostupný a má možnost rychle reagovat na nové poznatky. Avšak často není jisté, jestli se jedná o zcela přesné a pravdivé informace.

Je ovšem třeba věnovat se i dalším formám prezentace lidové architektury v Krkonoších. Například tradiční naučné stezce nebo prezentaci za pomoci sociálních sítí.

## **Prameny a literatura**

### **Prameny**

#### *Archivní prameny*

Národní památkový ústav Územní odborné pracoviště Josefov, evidenční list a plánová dokumentace nemovité kulturní památky č. 4373

Národní památkový ústav Územní odborné pracoviště Josefov, evidenční list a plánová dokumentace nemovité kulturní památky č. 4507

Národní památkový ústav Územní odborné pracoviště Josefov, evidenční list a plánová dokumentace nemovité kulturní památky č. 4585

Národní památkový ústav Územní odborné pracoviště Josefov, evidenční list a plánová dokumentace nemovité kulturní památky č. 5101

#### *Hmotné prameny in situ*

Památkový Katalog. Památkový Katalog [online]. Dostupné z: <https://pamatkovykatalog.cz/>

#### *Hmotné prameny ve sbírkách paměťových institucí*

Krkonošské muzeum Vrchlabí

Krkonošské muzeum Jilemnice – *Kavánova galerie*, historicko-etnografická expozice

Expozice *Život pod horami* a památník J. A. Komenského v Horní Branné

Muzeum podkrkonoší v Trutnově – expozice *Hrady Trutnovska – Zámky Trutnovska – Chalupy Trutnovska*

Krkonošské muzeum v Jelení Hoře – expozice *Chalupy Krkonoše*

Sbírka Krkonošských muzeí

### ***Filmy a dokumenty***

*Jak vytrhnout velrybě stoličku* [film]. Režie Marie POLEDŇÁKOVÁ. Československo, 1977.

*Krakonoš a lyžníci* [film]. Režie Věra PLÍVOVÁ-ŠIMKOVÁ. Československo, 1980.

*Padesátka* [film]. Režie Vojtěch KOTEK. Česko, 2015.

*Sněženky a machři* [film]. Režie Karel Smyczek. Československo, 1983.

*Synové hor* [film]. Režie Čeněk DUBA. Československo, 1956.

*Vánice* [film]. Režie Čeněk DUBA. Československo, 1962.

*Zapadlí vlastenci* [film]. Režie Miroslav Josef KRŇANSKÝ. Československo, 1932.

Dům U sedmi lomenic. In: *Příběhy domů* [televizní dokument]. ČT2, 21. 1. 2018.

### ***Elektronické zdroje***

Typická architektura Krkonoš a Jizerských hor | Typická architektura Krkonoš a Jizerských hor. Typická architektura Krkonoš a Jizerských hor | Typická architektura Krkonoš a Jizerských hor [online] [cit. 10.2.2020]. Dostupné z: <https://architektura.krnep.cz/>

Tipy na výlet | Naučná stezka. Město Jilemnice | [online] [cit. 22.06.2020]. Dostupné z: <https://www.mestojilemnice.cz/cz/tip-na-vylet/naucna-stezka/>

Krkonošské muzeum ve Vrchlabí – Čtyři historické d | Správa Krkonošského národního parku. Správa Krkonošského národního parku | Správa KRNAP [online] [cit. 09.03.2020]. Dostupné z: <https://www.krnep.cz/km-ve-vrchlabi-ctyri-historicke-domky/>

Folklorika — Česká televize. Česká televize [online]. Copyright © [cit. 10.05.2020]. Dostupné z: <https://www.ceskatelevize.cz/porady/1102732990-folklorika/314294340030001/>

Návraty k divočině: Krkonošský národní park — Česká televize. Česká televize [online]. Copyright © [cit. 10.05.2020]. Dostupné z: <https://www.ceskatelevize.cz/porady/10316514721-navraty-k-divocine/411236100221001-krkonosky-narodni-park/>

Příběhy domů: Dům U sedmi lomenic — Česká televize. Česká televize [online]. Copyright © [cit. 09.03.2020]. Dostupné z: <https://www.ceskatelevize.cz/porady/10169912707-pribehy-domu/208562269000001-dum-u-sedmi-lomenic/>

Tištěné časopisy a jejich verze na internetu: Knihovna Fakulty architektury. Knihovna Fakulty architektury [online]. Copyright © 2008 Všechna práva vyhrazena. [cit. 25.06.2020]. Dostupné z: <https://knihovna-fa.webnode.cz/informacni-zdroje/elektronicke-casopisy/>

Časopis Krkonoše – Jizerské hory | Správa Krkonošského národního parku. Správa Krkonošského národního parku | Správa KRNAP [online] [cit. 13.05.2020]. Dostupné z: <https://www.krnep.cz/casopis-krkonose-jizerske-hory/>

Historie Krkonošského muzea | Správa Krkonošského národního parku. Správa Krkonošského národního parku | Správa KRNAP [online] [cit. 1.6.2020]. Dostupné z: <https://www.krnep.cz/historie-km/>

Krkonošské muzeum ve Vrchlabí – Čtyři historické d | Správa Krkonošského národního parku. Správa Krkonošského národního parku | Správa KRNAP [online] [cit. 1.6.2020]. Dostupné z: <https://www.krnep.cz/km-ve-vrchlabi-ctyri-historicke-domky/>

Wystawy Muzeum Karkonoskiego w Jeleniej Górze 2019 r. – Muzeum Karkonoskie w Jeleniej Górze. Muzeum Karkonoskie w Jeleniej Górze – Instytucja Kultury Samorządu Województwa Dolnośląskiego [online]. Copyright © Muzeum Karkonoskie w Jeleniej Górze [cit. 09.06.2020]. Dostupné z: <http://www.muzeumkarkonoskie.pl/wystawy-muzeum-karkonoskiego-w-jeleniej-gorze-2019-r-2/>

Muzeum Podkrkonoší v Trutnově. Muzeum Podkrkonoší v Trutnově [online]. Copyright © 2010 [cit. 04.06.2020]. Dostupné z: <http://www.muzeumtrutnov.cz/aktualni-akce>

Krkonošské muzeum Jilemnice | Správa Krkonošského národního parku. Správa Krkonošského národního parku | Správa KRNAP [online] [cit. 1.6.2020]. Dostupné z: <https://www.krnep.cz/km-jilemnice/>

Krkonoše a Podkrkonoší | Země filmů. 301 Moved Permanently [online]. Copyright © 2015 CzechTourism [cit. 09.03.2020]. Dostupné z: <https://www.zemefilmu.cz/cz/regiony/6-krkonose-a-podkrkonosi/>

Tištěné časopisy a jejich verze na internetu:: Knihovna Fakulty architektury. Knihovna Fakulty architektury [online]. Copyright © 2008 Všechna práva vyhrazena. [cit. 13.05.2020]. Dostupné z: <https://knihovna-fa.webnode.cz/informacni-zdroje/elektronicke-casopisy/>

## Literatura

### *Publikace*

BARTOŠ, Martin, *Historie krkonošských bud*, Vrchlabí 2016.

BARTOŠ, Miloslav, *Vrchlabí na dobových pohlednicích = Hohenelbe auf alten Ansichtskarten*, Jilemnice 2002.

BERGMANN, Petr, *Krkonoše na starých rytinách a litografiích = Karkonosze na dawnych rycinach i litografiach = Riesengebirge alte Stiche und Lithografien*, Meziměstí 2017.

DVOŘÁK, Jiří, *Fotografové Krkonoš: od počátků fotografie po současnost*, Vrchlabí 2016.

FLOUSEK, Jiří, *Krkonoše: příroda – historie – život*, Praha 2007.

Galeria Sztuki BWA, *Wokół Wielkiej Góry = Kolem velké Hory*, Jelenia Góra 2000.

HÚSKA, Ladislav, *Špindlerův Mlýn na dobových pohlednicích = Spindelmühle auf historischen Ansichtskarten*, Jilemnice 2002.

CHARVÁTOVÁ, Eliška – ZACHAŘ, Michael – LUŠTINEC, Jan, *František Kaván: život a dílo (výběr z korespondence)*, Vrchlabí 2016.

KLIMEŠ, Pavel – LOUDA, Jiří – MEJZROVÁ, Jana, *Typická architektura Krkonoš a Jizerských hor: inspirační příručka pro stavebníky a projektanty*, Vrchlabí 2010.

KUČA, Karel, *Dřevěné a polodřevěné kostely, kaple a zvonice České republiky*, Praha 2015.

LOUDA, Jiří, *Lidová architektura Krkonoš*, Vrchlabí 2008.

LUŠTINEC, Jan – LOUDA, Jiří, *Církevní památky Krkonoš*, Vrchlabí 2015.

MACH, Daniel, *Žacléřsko očima umělců*, Žacléř 2014.

Městské muzeum a galerie Julie W. Mezerové, *Výtvarníci úpického regionu*, Úpice 2011.

PICHLER, Hans, *Das Riesengebirge in der Graphik des 18. und 19. Jahrhunderts*, Bensheim 1993.

SOJKOVÁ, Jana, *Lidové umění Krkonoš ve sbírkách Krkonošského muzea*, Vrchlabí 2013.

ŠOLCOVÁ, Libuše – COGANOVÁ, Vladimíra, *Lidová architektura Pojizeří a Krkonoš*, Trutnov 1983.

ŠTĚPÁN, Luděk – VAŘEKA, Josef, *Klíč od domova: lidové stavby východních Čech*, Hradec Králové 1991.

ŠTĚPÁN, Luděk, *Lidové stavitelství ve stavebních plánech a mapách východočeských archivů II.*, Zámrsk 1995.

ŠTURSA, Jan, *Krkonošská encyklopedie: krajina, příroda, lidé*, Vrchlabí 2013.

TICHÝ, Antonín, *Janské Lázně a okolí na dobových pohlednicích = Johannisbad und Umgebung auf zeitgenössischen Ansichtskarten*, Jilemnice 2005.

VAŘEKA, Josef – FROLEC, Václav, *Lidová architektura: encyklopedie*, Praha 2007.

VOJTÍŠEK, Břetislav – VAŘEKA, Josef, *Lidová architektura v severních Čechách*, Česká Lípa 1999.

***Periodika***

KLIMEŠ, Pavel, Chalupy východních Krkonoš, *Krkonoše*, 1994, roč. 27, č. 7, s. 18-19.

ŠOLCOVÁ, Libuše, Kulturní památky 1, *Krkonoše*, 1973, roč. 10, č.3, s. 18-19.

JAVORČEKOVÁ, Daniela, Máte rádi staré domy?: o starých domech, *Krkonoše – Jizerské hory*, 2008 roč. 41, č. 1., s. 48-19.

## **Seznam zkratek**

KRNAP – Krkonošský národní park

CHKO – Chráněná krajinná oblast

NPÚ – Národní památkový ústav

ÚOP – Územní odborné pracoviště

ÚSKP – Ústřední seznam kulturních památek

ERDF – Evropský fond pro regionální rozvoj



## Seznam příloh

### Obrazová příloha č. 1 – Fotografie lidových domů v Krkonoších

|   |       |
|---|-------|
| Fotografie 1: Horská bouda čp. 113, Pec pod Sněžkou.....                    | VI    |
| Fotografie 2: Horská bouda Děvín čp. 91, Pec pod Sněžkou .....              | VI    |
| Fotografie 3: Horská bouda Severka čp. 69, Pec pod Sněžkou.....             | VII   |
| Fotografie 4: Horská bouda čp. 95, Špindlerův Mlýn .....                    | VII   |
| Fotografie 5: Turistická chata Petrova bouda čp. 89, Špindlerův Mlýn.....   | VIII  |
| Fotografie 6: Turistická chata Petrova bouda čp. 89, Špindlerův Mlýn.....   | VIII  |
| Fotografie 7: Městský dům čp. 222 a čp. 224 náměstí Míru .....              | IX    |
| Fotografie 8: Venkovský dům Zadní čp.105 Rennerovy Boudy, Strážné.....      | IX    |
| Fotografie 9: Venkovský dům čp. 159 ulice Labská, Vrchlabí.....             | X     |
| Fotografie 10: Městský dům čp. 190 ulice Krkonošská, Vrchlabí .....         | XI    |
| Fotografie 11: Kovárna čp. 57 ulice Bucharova, Hořejší Vrchlabí.....        | XI    |
| Fotografie 12: Kostel sv. Petra a Pavla ve Špindlerově Mlýně .....          | XII   |
| Fotografie 13: Kostel sv. Petra a Pavla, Dolní Malá Úpa.....                | XII   |
| Fotografie 14: Kaple Panny Marie, Kunčice nad Labem .....                   | XIII  |
| Fotografie 15: Kaple Nejsvětější Trojice, Klášterská Lhota .....            | XIV   |
| Fotografie 16: Zvědavá ulička, Jilemnice .....                              | XV    |
| Fotografie 17: Venkovský dům čp. 104 Zvědavá ulička, Jilemnice .....        | XV    |
| Fotografie 18: Venkovský dům čp. 105 Zvědavá ulička, Jilemnice .....        | XVI   |
| Fotografie 19: Venkovský dům čp. 106 Zvědavá ulička, Jilemnice .....        | XVI   |
| Fotografie 20: Mlýn čp. 37 Buřany, Jablonec nad Jizerou.....                | XVII  |
| Fotografie 21: Venkovský dům čp. 16 ulice Černohorská, Janské Lázně.....    | XVII  |
| Fotografie 22: Mlýn čp. 85, Paseky nad Jizerou .....                        | XVIII |
| Fotografie 23: Mikoláškův Mlýn čp. 33 Křížlice, Jestřabí v Krkonoších ..... | XVIII |
| Fotografie 24: Dům čp. 159, Poniklá .....                                   | XIX   |
| Fotografie 25: Dům čp. 212, Poniklá .....                                   | XIX   |

### Obrazová příloha č. 2 – Prameny

|   |     |
|---|-----|
| Obrázek 1: Evidenční list č. 4373, dům čp. 224, 1. strana ..... | XX  |
| Obrázek 2: Evidenční list č. 4373, dům čp. 224, 2. strana ..... | XX  |
| Obrázek 3: Evidenční list č. 4508, dům čp. 159, 1. strana ..... | XXI |

|  |        |
|--|--------|
| Obrázek 4: Evidenční list č. 4508, dům čp. 159, 2. strana .....  | XXI    |
| Obrázek 5: Evidenční list č. 5101, dům čp. 190, 1. strana .....  | XXII   |
| Obrázek 6: Evidenční list č. 5101, dům čp. 190, 2. strana .....  | XXII   |
| Obrázek 7: Evidenční list č. 4505, kostel s. Petra a Pavla, 1. strana .....                                    | XXIII  |
| Obrázek 8: Evidenční list č. 4505, kostel s. Petra a Pavla, 2. strana .....                                    | XXIII  |
| Obrázek 9: Stavebně-historický průzkum 5101, dům čp. 190, 1. strana.....                                       | XXIV   |
| Obrázek 10: Stavebně-historický průzkum 5101, dům čp. 190, 2. strana.....                                      | XXV    |
| Obrázek 11: Stavebně-historický průzkum 5101, dům čp. 190, 3. strana.....                                      | XXVI   |
| Obrázek 12: Stavebně-historický průzkum 5101, dům čp. 190, 4. strana.....                                      | XXVII  |
| Obrázek 13: Expozice <i>Život pod horami</i> v Horní Branné, panel lidová architektura .....                   | XXVIII |
| Obrázek 14: Expozice <i>Život pod horami</i> v Horní Branné, panely .....                                      | XXIX   |
| Obrázek 15: Expozice <i>Život pod horami</i> v Horní Branné, pohled na expozici část lidová architektura ..... | XXIX   |
| Obrázek 16: Expozice <i>Život pod horami</i> v Horní Branné, panel významní rodáci....                         | XXX    |
| Obrázek 17: Expozice <i>Život pod horami</i> v Horní Branné, replika roubené světnice.                         | XXX    |
| Obrázek 18: Památník J. A. Komenského a muzeum v Horní Branné, knihy Josefa Šíra .....                         | XXXI   |
| Obrázek 19: Památník J. A. Komenského a muzeum v Horní Branné, obrazy Josefa Šíra .....                        | XXXI   |
| Obrázek 20: Krkonošské muzeum Vrchlabí čp. 224, pohled na repliky roubených domů .....                         | XXXII  |
| Obrázek 21: Krkonošské muzeum Vrchlabí čp. 224, repliky roubených domů.....                                    | XXXII  |
| Obrázek 22: Krkonošské muzeum Vrchlabí čp. 224, panel .....  | XXXIII |
| Obrázek 23: Krkonošské muzeum Vrchlabí čp. 224, informace o modelu města .                                     | XXXIV  |
| Obrázek 24: Krkonošské muzeum Vrchlabí čp. 224, model města Vrchlabí.....                                      | XXXV   |
| Obrázek 25: Krkonošské muzeum Vrchlabí čp. 224, pohled na model města Vrchlabí .....                           | XXXV   |
| Obrázek 26: Krkonošské muzeum Vrchlabí čp. 224, obraz <i>Dům sedmi Štítů</i> J. Mikš .....                     | XXXVI  |
| Obrázek 27: Krkonošské muzeum Vrchlabí čp. 224, grafika <i>U máselnice</i> E. Fuchs .....                      | XXXVII |

|  |         |
|--|---------|
| Obrázek 28: Krkonošské muzeum Vrchlabí čp. 224, replika roubené světnice..   | XXXVIII |
| Obrázek 29: Krkonošské muzeum Vrchlabí čp. 224, repliky pěti historických domů<br>.....  | XXXVIII |
| Obrázek 30: Krkonošské muzeum Vrchlabí čp. 222a, replika světnice.....   | XXXIX   |
| Obrázek 31: Krkonošské muzeum Vrchlabí čp. 224, půdní prostory .....   | XXXIX   |
| Obrázek 32: Krkonošské muzeum Vrchlabí čp. 222a, informace o historických domech 1<br>.....  | XL      |
| Obrázek 33: Krkonošské muzeum Vrchlabí čp. 222a, informace o historických domech 1<br>.....  | XL      |
| Obrázek 34: Krkonošské muzeum Vrchlabí čp. 222a, informace o historických domech 3<br>.....  | XLI     |
| Obrázek 35 Krkonošské muzeum Vrchlabí čp. 222a, lidový nábytek .....   | XLI     |
| Obrázek 36: Krkonošské muzeum Vrchlabí čp. 222a, fotografie Roberta Halma .....  | XLII    |
| Obrázek 37: Krkonošské muzeum Vrchlabí čp. 222a, fotografie Jindřicha Eckerta  | XLIII   |
| Obrázek 38: Krkonošské muzeum Vrchlabí čp. 222a, fotografie Zdenko Feyfara...  | XLIV    |
| Obrázek 39: Krkonošské muzeum Vrchlabí čp. 222a, grafické listy Ericha Fuchse 1<br>.....   | XLV     |
| Obrázek 40: Krkonošské muzeum Vrchlabí čp. 222a, grafické listy Ericha Fuchse 2<br>.....   | XLVI    |
| Obrázek 41: Krkonošské muzeum Vrchlabí čp. 222a, grafické listy Ericha Fuchse 3<br>.....   | XLVII   |
| Obrázek 42: Krkonošské muzeum Vrchlabí čp. 222a, grafické listy Ericha Fuchse 4<br>.....   | XLVIII  |
| Obrázek 43: Muzeum Podkrkonoší v Trutnově, expozice <i>Hrady Trutnovska – Zámky<br/>Trutnovska – Chalupy Trutnovska</i> .....                          | XLIX    |
| Obrázek 44: Muzeum Podkrkonoší v Trutnově, expozice <i>Hrady Trutnovska – Zámky<br/>Trutnovska – Chalupy Trutnovska</i> , dotyková obrazovka .....     | XLIX    |
| Obrázek 45: Muzeum Podkrkonoší v Trutnově, expozice <i>Hrady Trutnovska – Zámky<br/>Trutnovska – Chalupy Trutnovska</i> , panel .....                  | L       |
| Obrázek 46: Muzeum Podkrkonoší v Trutnově, expozice <i>Hrady Trutnovska – Zámky<br/>Trutnovska – Chalupy Trutnovska</i> , replika roubeného domu ..... | LI      |

|  |       |
|--|-------|
| Obrázek 47: Muzeum Podkrkonoší v Trutnově, expozice Hrady Trutnovska – Zámky Trutnovska – Chalupy Trutnovska, panel .....                            | LI    |
| Obrázek 48: Sběrka Krkonošské muzeum v Jilemnici, <i>Chalupa v Jilmě čp. 29</i> (1905) Václav Jezdinský .....  | LII   |
| Obrázek 49: Sběrka Krkonošské muzeum v Jilemnici, <i>U zvonku v Jilmě</i> (1905) Václav Jezdinský .....  | LII   |
| Obrázek 50: Sběrka Krkonošské muzeum v Jilemnici, <i>Chalupa čp. 73 v Jilmě</i> (počátek 20. století) Václav Jezdinský .....                         | LIII  |
| Obrázek 51: Sběrka Krkonošské muzeum v Jilemnici, <i>Chalupa z Hrabačova čp. 72</i> (1902) Václav Jezdinský .....                                    | LIII  |
| Obrázek 52: Sběrka Krkonošské muzeum v Jilemnici, <i>Jilemnice čp. 146</i> (1921) Jaroslav Skrbek.....   | LIV   |
| Obrázek 53: Sběrka Krkonošské muzeum v Jilemnici, <i>Rodná chalupa A.Staška ve Stanovém v Podkrkonoší</i> (1949) Jaroslav Skrbek .....               | LV    |
| Obrázek 54: Sběrka Krkonošské muzeum v Jilemnici, <i>Můj rodný domek v Poniklé č. 16</i> (1952) Jaroslav Skrbek .....                                | LV    |
| Obrázek 55: Sběrka Krkonošské muzeum v Jilemnici, <i>Chalupa Věnceslava Metelky a jeho potomků v Pasekách n.J. č. 89</i> (1950) Jaroslav Skrbek..... | LVI   |
| Obrázek 56: Sběrka Krkonošské muzeum v Jilemnici, <i>Jilemnice č.146</i> (1921) Jaroslav Skrbek.....   | LVI   |
| Obrázek 57: Sběrka Krkonošské muzeum v Jilemnici, <i>Za rodnou chalupou</i> (1905) František Kaván.....  | LVII  |
| Obrázek 58: Sběrka Krkonošské muzeum v Jilemnici, <i>Zapadlé končiny</i> (1905) František Kaván.....   | LVII  |
| Obrázek 59: Sběrka Krkonošské muzeum v Jilemnici, <i>Ze starého Jilmu</i> (20. léta 20. století) František Kaván .....                               | LVIII |
| Obrázek 60: Sběrka Krkonošské muzeum v Jilemnici, <i>Předjaří na Jilemnicku</i> (1896) František Kaván.....  | LVIII |
| Obrázek 61: Sběrka Krkonošské muzeum v Jilemnici, <i>Vánice</i> (1905-10) František Kaván .....  | LIX   |
| Obrázek 62 Muzeum Podkrkonoší v Trutnově, expozice Hrady Trutnovska – Zámky Trutnovska – Chalupy Trutnovska, replika roubeného domu .....            | LIX   |

Obrázek 63: Sběrka Krkonošské muzeum v Jilemnici, *Zvědavá ulička* (2000) Jiří Škopek  
..... LX

**Obrazová příloha č. 3 – Návrh naučné stezky**

Návrh naučné stezky Vrchlabí 1.....LXI

Návrh naučné stezky Vrchlabí 2.....LXI

Návrh naučné stezky Vrchlabí 3..... LXII

Návrh naučné stezky Vrchlabí 4..... LXII

Návrh naučné stezky Vrchlabí 5..... LXIII

## Obrazová příloha č. 1 – Fotografie lidových domů v Krkonoších



Fotografie 1: Horská bouda čp. 113, Pec pod Sněžkou [zdroj: V. Paterová, ÚSKP NPÚ – ÚOP v Josefově, 2012]



Fotografie 2: Horská bouda Děvín čp. 91, Pec pod Sněžkou [zdroj: V. Paterová, ÚSKP NPÚ – ÚOP v Josefově, 1995]



Fotografie 3: Horská bouda Severka čp. 69, Pec pod Sněžkou [zdroj: V. Paterová, ÚSKP NPÚ – ÚOP v Josefově, 1999]



Fotografie 4: Horská bouda čp. 95, Špindlerův Mlýn [zdroj: ÚSKP NPÚ – ÚOP v Josefově]



Fotografie 5: Turistická chata Petrova bouda čp. 89, Špindlerův Mlýn [zdroj: ÚSKP NPÚ – ÚOP v Josefově, 2001]



Fotografie 6: Turistická chata Petrova bouda čp. 89, Špindlerův Mlýn [zdroj: V. Maryška, ÚSKP NPÚ – ÚOP v Josefově, 1997]





Fotografie 7: Městský dům čp. 222 (druhý zleva) a čp. 224 (první zprava) náměstí Míru [zdroj: M. Pešková, 2020]



Fotografie 8: Venkovský dům Zadní čp.105 Rennerovy Boudy, Strážné [zdroj: ÚSKP NPÚ – ÚOP v Josefově]



Fotografie 9: Venkovský dům čp. 159 ulice Labská, Vrchlabí [zdroj: M. Pešková]



Fotografie 10: Městský dům čp. 190 ulice Krkonošská, Vrchlabí [zdroj: M. Pešková, 2020]



Fotografie 11: Kovárna čp. 57 ulice Bucharova, Hořejší Vrchlabí [zdroj: M. Pešková, 2020]



Fotografie 12: Kostel sv. Petra a Pavla ve Špindlerově Mlýně [zdroj: ÚSKP NPÚ – ÚOP v Josefově, 2005]



Fotografie 13: Kostel sv. Petra a Pavla, Dolní Malá Úpa [zdroj: V. Blažek, ÚSKP NPÚ – ÚOP v Josefově, 2014]



Fotografie 14: Kaple Panny Marie, Kunčice nad Labem [zdroj: V. Blažek, ÚSKP NPÚ – ÚOP v Josefově, 2014]



Fotografie 15: Kaple Nejsvětější Trojice, Klášterská Lhota [zdroj: ÚSKP NPÚ – ÚOP v Josefově, 2005]



Fotografie 16: Zvědavá ulička, Jilemnice [zdroj: M. Pešková, 2020]



Fotografie 17: Venkovský dům čp. 104 Zvědavá ulička, Jilemnice [zdroj: M. Pešková, 2020]



Fotografie 18: Venkovský dům čp. 105 Zvědavá ulička, Jilemnice [zdroj: M. Pešková, 2020]



Fotografie 19: Venkovský dům čp. 106 Zvědavá ulička, Jilemnice [zdroj: M. Pešková, 2020]





Fotografie 20: Mlýn čp. 37 Buřany, Jablonec nad Jizerou [zdroj: M. Ouhrabka, ÚSKP NPÚ – ÚOP v Liberci, 2013]



Fotografie 21: Venkovský dům čp. 16 ulice Černožorská, Janské Lázně [zdroj: V. Blažek, ÚSKP NPÚ – ÚOP v Josefově, 2003]



Fotografie 22: Mlýn čp. 85, Paseky nad Jizerou [zdroj: L. Pivrcová, ÚSKP NPÚ – ÚOP v Liberci, 2007]



Fotografie 23: Mikoláškův Mlýn čp. 33 Křížlice, Jestřabí v Krkonoších [zdroj: P. Šternová, ÚSKP NPÚ – ÚOP v Liberci, 2007]




Fotografie 24: Dům čp. 159, Poniklá [zdroj: J. Palicová, ÚSKP NPÚ – ÚOP v Liberci, 2008]



Fotografie 25: Dům čp. 212, Poniklá [zdroj: J. Palicová, ÚSKP NPÚ – ÚOP v Liberci, 2008]


## Obrazová příloha č. 2 – Prameny

|  |                   |  |  |                     |
|--|-------------------|--|--|---------------------|
| 1. Obec: Vrchlabí<br>Osada:  | 2. Okres: Trutnev | Hodnota nadprůměrná  | Zachován velmi špatný stav                         | Využití bez využití |
| EVIDENČNÍ LIST NEMOVITÉ KULTURNÍ PAMÁTKY   |                   | 3. Kraj: Východočeský  | 4. Poř. číslo: 4373                                |                     |
|   |                   | 5. Název (označení) památky:<br>Obytný dům s dřevěným štítem | 7. Ochranné pásmo:<br>MPZ                          |                     |
| 6. Blízké označení umístění památky:<br>čtvrť: ulice (název), popř. místní trať, č. parcely aj:  |                   | čp. 224  | 8. Vlastník (společec, trvalý užívající):<br>KANAP |                     |
| 9. Popis památky (včetně sochařské, malířské, popř. i jiné výtvary):<br>Symetrický protějšek domu čp. 222 s ponechaným roubeným středem a vyřezávanými skraji lomenice. Podpěrné předsunuté sloupy opatřeny vyřezávanými koutovými vspěrami. |                   |  |  |                     |
| 10. Časové, slohové a autorské určení:<br>Přv. ze 16. nebo 1. pol. 17. stol., přebudován v 19. století   |                   |  | 11. Památkové movité zařízení:                     |                     |


Obrázek 1: Evidenční list č. 4373, dům čp. 224, 1. strana [zdroj: M. Pešková, 2020]

|  |  |
|--|--|
| 12. Zhodnocení památky a odůvodnění ochrany:<br>Součástí urbanisticky působivé skupiny domů charakteristické pedkrkonošské architektury. | 15. Odkaz na literaturu:   |
| 13. Stav zachování památky a příp. návrhy opatření:<br>Velmi špatný stav, úplná rekonstrukce.  | 16. Odkaz na fotografickou dokumentaci:<br>116 505   |
| 14. Dřívejší i současné způsoby využití a příp. návrhy opatření:   | 17. Odkaz na měřičskou a jiné dokumentace:   |
| 20. Poznámky, seznamy změn a doplňků:  | 18. Evidenční list zpracoval (jméno, datum, podpis):<br>21.12.1974<br>Marin Dobrev, praeh. hist. |
|  | 19. Záznam doplňkových listů:  |

Obrázek 2: Evidenční list č. 4373, dům čp. 224, 2. strana [zdroj: M. Pešková, 2020]

|   |                      |   |                                |                               |
|---|----------------------|---|--------------------------------|-------------------------------|
| 1. Obec:<br>Vrchlabí<br>Okres:  | 2. Okres:<br>Trutnov | Hodnota   | Zachování                      | Využití                       |
| EVIDENČNÍ LIST NEMOVITÉ KULTURNÍ PAMÁTKY  |                      |   | 3. Kraj:<br>Východočeský       | 4. Poř. číslo:<br><b>4508</b> |
|    |                      | 5. Název (označení) památky:<br>Roubená chalupa                                   |                                | 7. Ochranné pásmo:<br>MPX     |
| 6. Blízkí označení umístění památky:<br>Čtvrť: Labská ulice<br>ulice (náměstí), popř. místní traf. č. parcely aj.: Labská ulice   |                      | 8. Vlastník (společně, trvalý užívání):<br>Berta Slavízková, Labská 3<br>Vrchlabí |                                |                               |
| 9. Popis památky (včetně nohařské, malířské, popř. i jiné výzdoby):<br>Přízemní roubená chalupa na soklu, průčelí k autobusovému nádraží tříosé, okna šestitabulková, jedno-<br>duchý štít ze svislých prken, v něm dvě malá čtyřtabulková okna, nad nimi menší obdélné okno. Levý<br>bok pětiosý, druhá osa zleva vstupní dveře, okna šestitabulková, kromě prvního zleva, které je nové.<br>Pravý bok k Labí je čtyřosý, třetí osa zleva, k níž schody ze zahrádky, které vedou i na otavnu.<br>ba se štítem a sedlovou střešou kolnou k hlavnímu hřebeni střechy. Zadní průčelí - v přízemí bez<br>okna, novostavba tříosá, okna čtyř a šestitabulková. Chodba dělí chaupu na dvě části - v levé hospo-<br>dářské místnosti, vpravo obytné, z chodby dřevěné schody do podkrovi. V místnostech dřevěné trámové<br>stropy. Střechy sedlová, kryta lepenkou. |                      |   |                                |                               |
| 10. Časové, slohové a autorské určení:<br>pol. 1. stol.   |                      |   | 11. Památkové movité zařazení: |                               |

Obrázek 3: Evidenční list č. 4508, dům čp. 159, 1. strana [zdroj: M. Pešková, 2020]

|  |   |
|--|---|
| 12. Zhodnocení památky a odpovědná ochrana:<br>Kvalitní ukázka, jedna z mála dochovaných, původní zástavby<br>města.         | 15. Odkaz na literaturu:  |
| 13. Stav zachování památky a příp. návrhy opatření:<br>dobrý.  | 16. Odkaz na fotografické dokumenty:<br>729 18-20   |
| 14. Dřívější i současný způsob využití a příp. návrhy uplatnění:<br>Obytný.  | 17. Odkaz na měřičkou a jiné dokumenty:   |
| 20. Poznámky, záznamy změn a doplňků:<br> | 18. Evidenční list zpracoval (jméno, datum podpis):<br>PhDr. Václav Peukrt<br>listopad 1979 |
|  | 19. Záznam doplňkových listů:   |

Obrázek 4: Evidenční list č. 4508, dům čp. 159, 2. strana [zdroj: M. Pešková, 2020]

|   |                   |   |  |                     |
|---|-------------------|---|--|---------------------|
| 1. Obec: Vrchlabí<br>Osada  | 2. Okres: Trutnov | Hodnota:  | Zachování:   | Využití:            |
| <b>Evidenční list nemovité kulturní památky</b>   |                   |   | 3. Kraj: Královéhradecký   | 4. Poř. číslo: 5101 |
| <div style="border: 1px solid black; padding: 5px; text-align: center;">           identif. snímek<br/>památky<br/><br/>formátu 6 x 6 cm         </div>   |                   | 5. Název (označení) památky:<br><b>Dům čp. 190</b>  | 7. Ochranné pásmo:   |                     |
|   |                   | 6. Blížeji označení umístění památky<br>ulice Krkonošská čp. 190<br>k.ú.: Vrchlabí parc.č.: st. 136 | 8. Vlastník (správce, trvalý uživatel):<br>Karel Beneš<br>Karolíny Světlé čp. 610<br>543 01 Vrchlabí |                     |
| 9. Popis památky (včetně sochařské, malířské, popř. jiné výzdoby):<br><p>Prizemní, původně cele roubený městský dům stojí v uliční frontě mezi patrovými domy, hlavním štítovým průčelím s podsíní je orientován do náměstí. Štít domu, horizontálně dělený do dvou polovin, je svisle bedněn s přelátováním, po obvodu zdoben dekorativně prořezávanými latěmi. Je prolomen ve dvou výškových úrovních celkem šesti, pravidelně podle osy rozvrženými okny. Jejich otvory jsou rámovány zdobně prořezávanou listou. Spodní dvě krajní okna jsou čtvercová, obě prostřední, větší, jsou obdélná. Nad nimi jsou v horní polovině štítu dvě menší čtvercová okna. Všechna okna jsou dřevěná, členěná křížem. Štít je vynesena na čtyřech dřevěných hranolových sloupech, rovný pohled podsíně je upraven novodobým laťovým bedněním. Rovněž stěna ustoupeného přízemí je novodobě pokryta svisle kladenými latěmi. Na ose průčelí je obdélný vstupní otvor, dveře jsou jednokřídlá. Po obou stranách dveří je stěna členěna dřevěnými výklady, jejichž součástí jsou dveře. Na dveře jižního výkladce navazuje ještě další výkladek, otevřený do patrně původně průchozí uličky; dnes však zastavěné a připojené k domu. Přístavek má snížené, z ulice dvěma obdélnými okénky prosvětlené podkrovní. To je kryté vlastní pultovou, v úrovni zmíněného výškového</p> |                   |   |  |                     |
| 10. Časové, slohové a autorské určení:<br>první polovina 19. století  |                   |   | 11. Památkové movité zařízení:   |                     |

Obrázek 5: Evidenční list č. 5101, dům čp. 190, 1. strana [zdroj: M. Pešková, 2020]

|   |   |
|---|---|
| 12. Zhodnocení památky a zdůvodnění ochrany:<br>Hodnotný příklad městské lidové architektury první poloviny 19. století v Podkrkonoší.                | 15. Odkaz na literaturu:<br>Emanuel Poche, Umělecké památky Čech 4, Praha 1982, s. 276. |
| 13. Stav zachování památky a příp. návrhy opatření:<br>Objekt je udržován v dobrém stavu. Zadní štítové průčelí orientované do dvora je dnes vyzděné. | 16. Odkaz na fotografickou dokumentaci:   |
| 14. Dřívější i současný způsob využití a příp. návrhy opatření:<br>Přízemí využíváno jako obchod.   | 17. Odkaz na měřickou a jinou dokumentaci:  |
| 20. Poznámky, záznamy změn a doplňků:   | 18. Evidenční list zpracoval (jméno, datum, podpis):<br>Petr Arjůuk, únor 2003          |
|   | 19. Záznam doplňkových listů:   |

Obrázek 6: Evidenční list č. 5101, dům čp. 190, 2. strana [zdroj: M. Pešková, 2020]



## D Ě J I N Y O B J E K T U

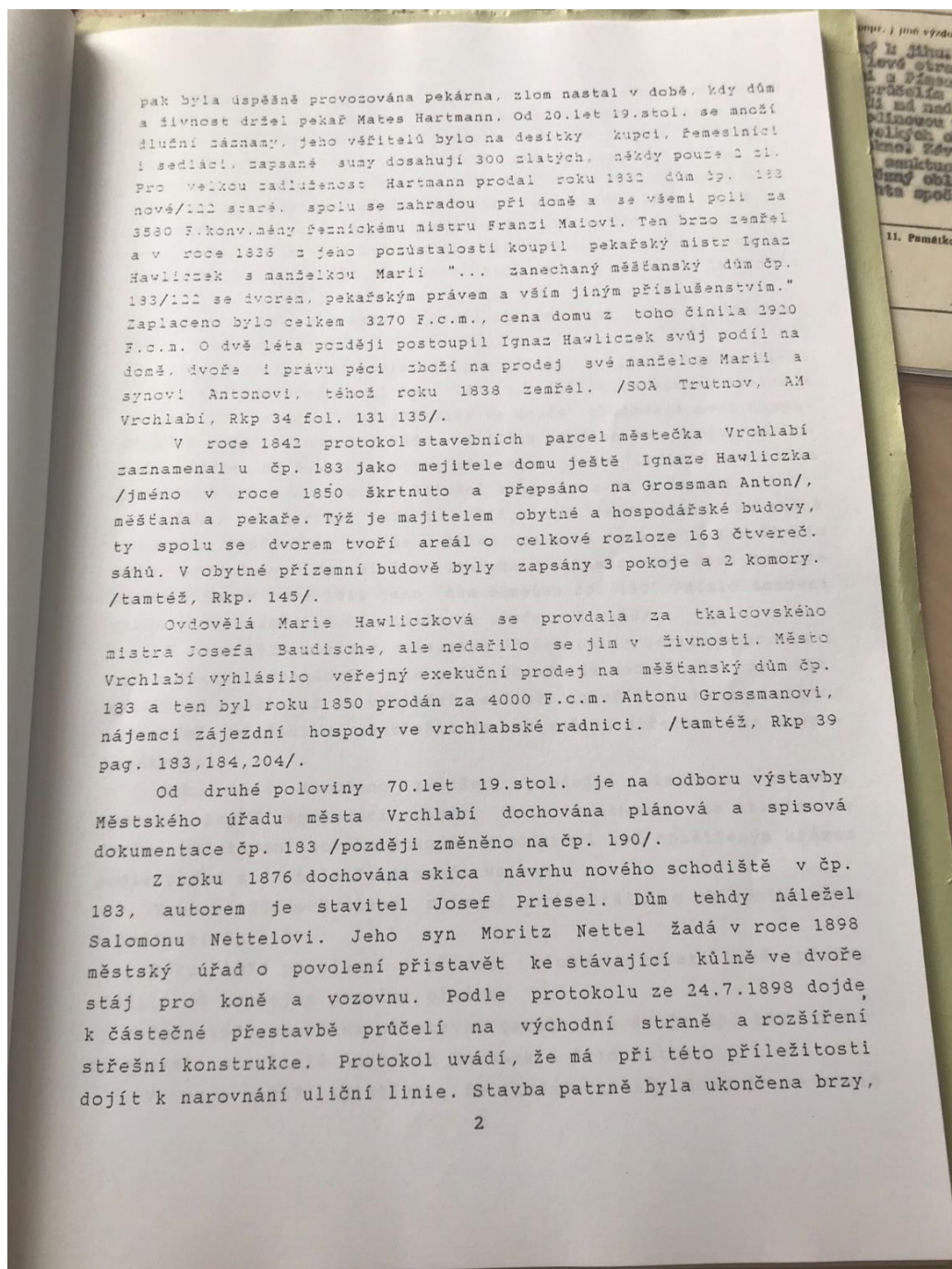
Úvodem nutno upozornit, že zpracování dějin objektu se při studiu setkalo se značnými potížemi. Prvořadým pramenem pro historii Vrchlabí je archiv města Vrchlabí, dnes uložený ve Stát. okresním archivu v Trutnově. Vrchlabský městský archiv nebyl dosud uspořádán a zpřístupněn studiu. Prostudovány byly pouze městské knihy kontraktní a gruntovní s výjimkou nejstarších rukopisů, které jsou restaurovány ve Státním oblastním archivu v Zámrsku. Možná, že v budoucnosti bude zjištěno, že dějiny čp. 190 jsou starší, je však i pravděpodobné, že začínají na počátku druhé poloviny 17. století, jak je dále předkládáme.

Roku 1657 prodal Tobias Wieszner stavební místo ležící vzadu za jeho domem v městě Hohenelbe. Na tomto místě je sklep, 30 loktů široký a 22 loket dlouhý, pozemek se sklepem koupil Hans Hartke /později psán Hackel/ za 19 rýnských. /SOA Trutnov, AM Vrchlabí, Rkp 46 fol. 108/. Zápis trhu z roku 1695 uvádí, že Hans Hackel si sám postavil dům, došlo k tomu patrně brzy po roce 1657. Kupcem domu byl Rudolf Hartmann, který v několika ročních splátkách zaplatil dědicům Hanse Hackela 130 rýn. /tamtéž, Rkp 52 fol. 178/. Roku 1709 postoupil dům synovi Rudolfovi za sumu 200 rýn. Syn splácel dohodnutý obnos až do roku 1730. Zdá se, že Hartmannova rodina byla v hospodaření velmi úspěšná, svědectvím je zápis majetku Rudolfa Hartmanna, mistra perníkáře, vnuka předcházejícího držitele, z 6.5.1734. Uvádí se v něm dům, kůlna, stáj pro koně a chlév, jako sousedé zaznamenáni Wentzel Zehe a Karl Wessin. V domě byl také pivní šenk. Dům měl tehdy číslo 122. Nad mlýnským náhonem měl tehdy Hartmann další menší obytný domek a nádrž /haltýř. rybníček/ s rybami. Vedle Labe vlastnil dřevěné stavení a v Dolním městě mu náležel dům a kůlna. Zapsány jsou zahrady a pole /jen v souhrnu/, celková hodnota majetku zmíněna není. Zápis uvádí sumu 800 rýn. připsaných otci za postoupený majetek. V tomto případě se však jedná o jakousi formu výměnku než o cenu výše uvedeného majetku.

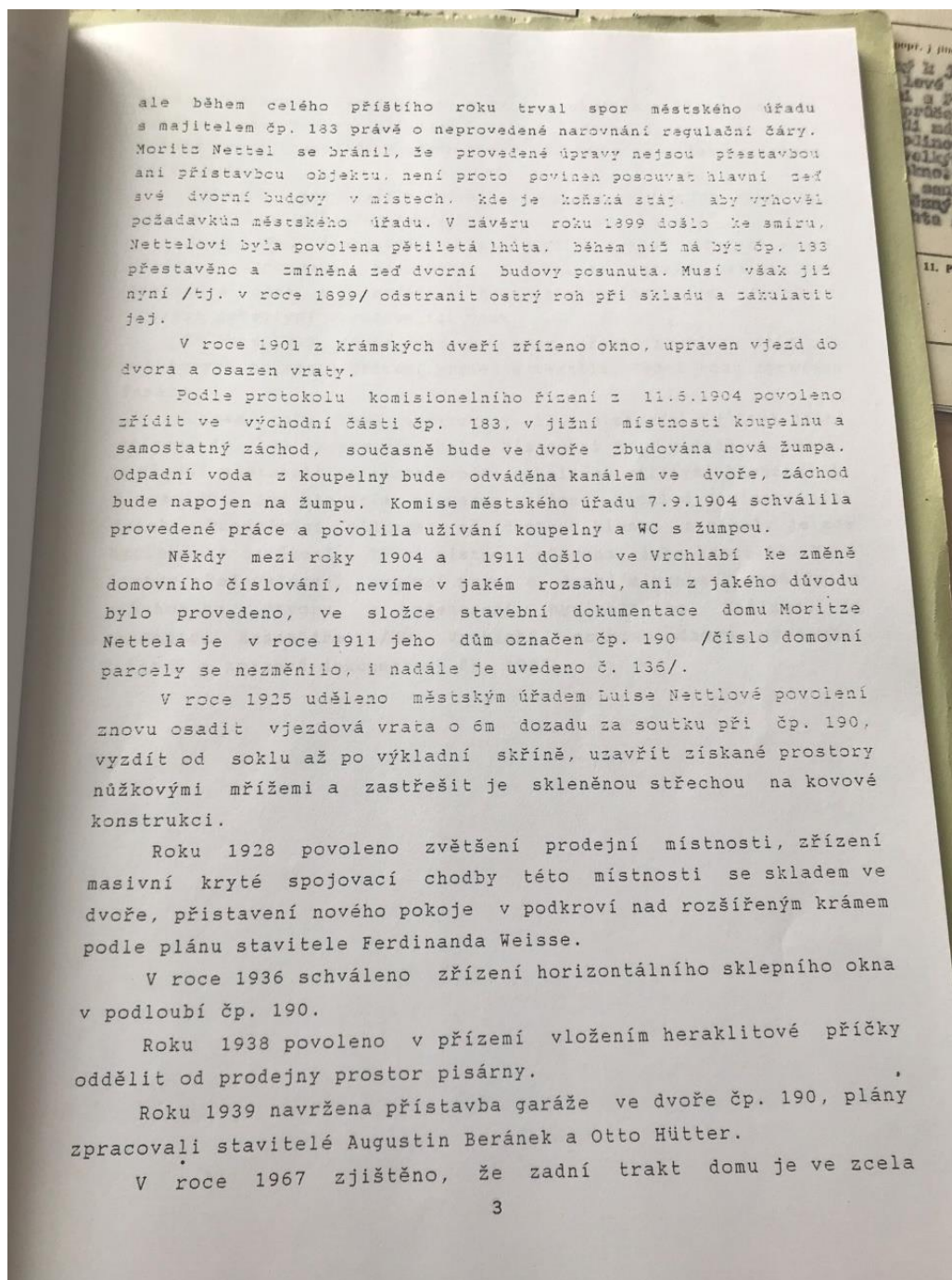
Roku 1783 vdova Barbora Hartmannová koupila od pekařského mistra Antona Bitnera pekařské právo /Backgerechtigkeit/ spolu se vším náradím a náčiním pro pekařskou živnost za 130 rýn. V domě

Obrázek 9: Stavebně-historický průzkum 5101, dům čp. 190, 1. strana [zdroj: M. Pešková, 2020]





Obrázek 10: Stavebně-historický průzkum 5101, dům čp. 190, 2. strana [zdroj: M. Pešková, 2020]



Obrázek 11: Stavebně-historický průzkum 5101, dům čp. 190, 3. strana [zdroj: M. Pešková, 2020]

nehátralém stavu, neboť během zimy se probořila střecha. Domovní správa města Vrchlabí shledává, že není účelné střechu obnovovat a žádá proto Hospodářský odbor Měst. NV o souhlas k demolicí této části budovy.

Roku 1971 schválena plánová dokumentace stavebních úprav čp. 190 na přízemí prodejny Supraphonu.

Roku 1992 demontovány ve dvorním traktu dřevotřískové příčky, zkorodovaný nadsvětlík a izolace stropu. Osazena dvě špaletová okna a provedena nová elektroinstalace. Povoleno provést zateplení obvodové zdi domu.

V roce 1993 odbor výstavby měst. úřadu povoluje zřídit z nebytových prostorů přízemí prodejny textilu. Téhož roku opravena fasáda.

Koncem roku 1996 upravovány tři místnosti v levé části přízemí čp. 190 na prodejnu kol. Místnosti jsou v řadě za sebou: v přední místnosti je strop tvořen cihelnými valenými klenbami do I nosníků, pod klenutím proveden snížený podhled z minerálních desek. Prostřední místnost má českou klenbu z cihel, je zde hygienické zařízení. Třetí místnost užívána jako kancelář. Nové úpravy předpokládají spojení první a druhé místnosti rozšířením průchozího otvoru a přenesení hygienického zařízení do stávající kanceláře. /MÚ Vrchlabí, archiv odboru výstavby, Plánová a spisová dokumentace čp. 190/.

Obrázek 12: Stavebně-historický průzkum 5101, dům čp. 190, 4. strana [zdroj: M. Pešková, 2020]





Obrázek 14: Expozice *Život pod horami* v Horní Branné, panely [zdroj: M. Pešková, 2020]



Obrázek 15: Expozice *Život pod horami* v Horní Branné, pohled na expozici část lidová architektura [zdroj: M. Pešková, 2020]



Obrázek 16: Expozice *Život pod horami* v Horní Branné, panel významní rodáci [zdroj: M. Pešková, 2020]



Obrázek 17: Expozice *Život pod horami* v Horní Branné, replika roubené světnice [zdroj: M. Pešková, 2020]



Obrázek 18: Památník J. A. Komenského a muzeum v Horní Branné, knihy Josefa Šíra [zdroj: M. Pešková, 2020]



Obrázek 19: Památník J. A. Komenského a muzeum v Horní Branné, obrazy Josefa Šíra [zdroj: M. Pešková, 2020]



Obrázek 20: Krkonošské muzeum Vrchlabí čp. 224, pohled na repliky roubených domů [zdroj: M. Pešková, 2020]

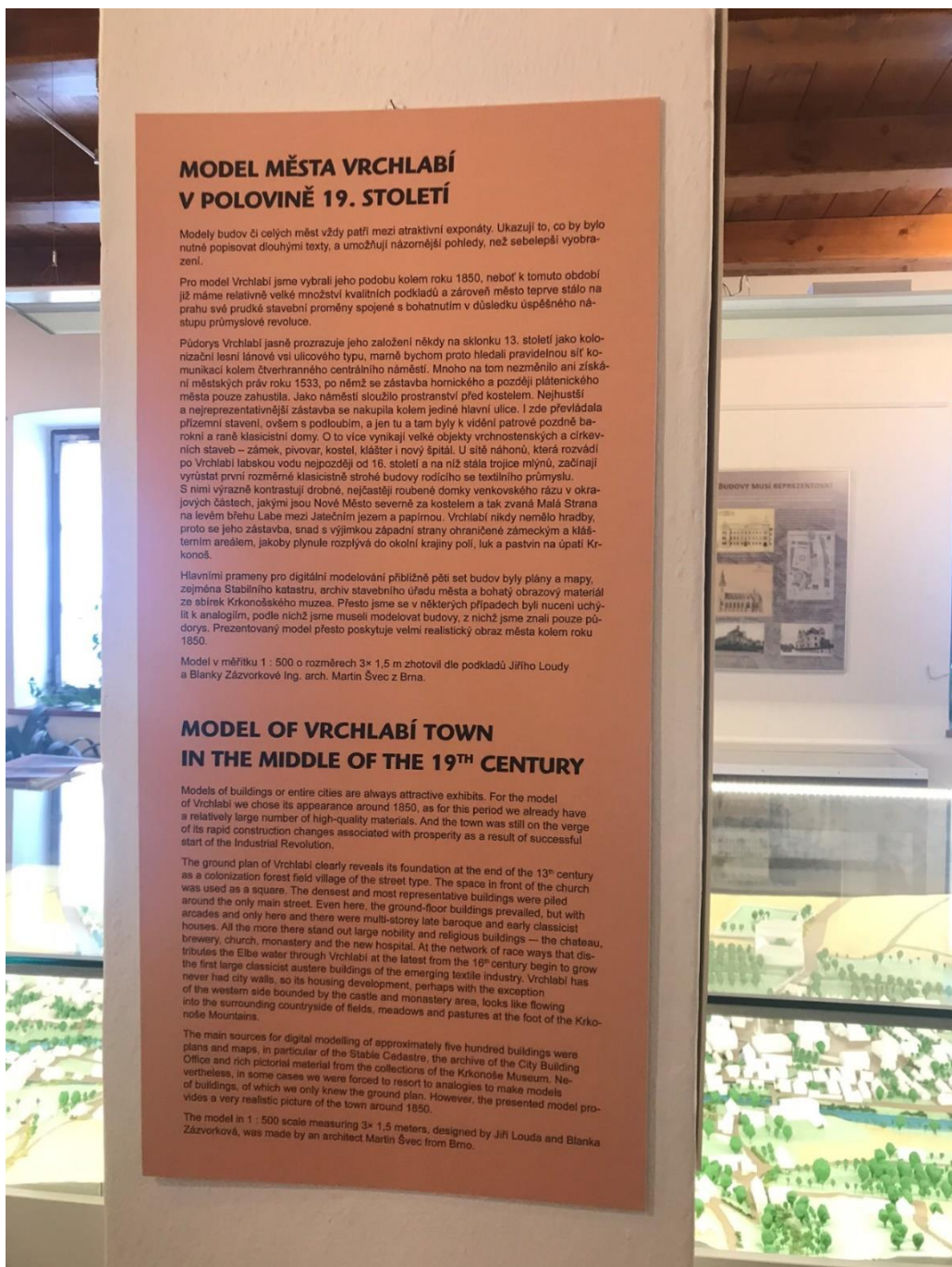


Obrázek 21: Krkonošské muzeum Vrchlabí čp. 224, repliky roubených domů [zdroj: M. Pešková, 2020]





Obrázek 22: Krkonošské muzeum Vrchlabí čp. 224, panel [zdroj: M. Pešková, 2020]



Obrázek 23: Krkonošské muzeum Vrchlabí čp. 224, informace o modelu města [zdroj: M. Pešková, 2020]



Obrázek 24: Krkonošské muzeum Vrchlabí čp. 224, model města Vrchlabí [zdroj: M. Pešková, 2020]



Obrázek 25: Krkonošské muzeum Vrchlabí čp. 224, pohled na model města Vrchlabí [zdroj: M. Pešková, 2020]



Obrázek 26: Krkonošské muzeum Vrchlabí čp. 224, obraz *Dům sedmi Štítů* J. Mikš [zdroj: M. Pešková, 2020]



Obrázek 27: Krkonošské muzeum Vrchlabí čp. 224, grafika *U máselnice* E. Fuchs [zdroj: M. Pešková, 2020]



Obrázek 28: Krkonošské muzeum Vrchlabí čp. 224, replika roubené světnice [zdroj: M. Pešková, 2020]



Obrázek 29: Krkonošské muzeum Vrchlabí čp. 224, repliky pěti historických domů [zdroj: M. Pešková, 2020]



Obrázek 30: Krkonošské muzeum Vrchlabí čp. 222a, replika světnice [zdroj: M. Pešková, 2020]



Obrázek 31: Krkonošské muzeum Vrchlabí čp. 224, půdní prostory [zdroj: M. Pešková, 2020]



Obrázek 32: Krkonošské muzeum Vrchlabí čp. 222a, informace o historických domech I [zdroj: M. Pešková, 2020]



Obrázek 33: Krkonošské muzeum Vrchlabí čp. 222a, informace o historických domech I [zdroj: M. Pešková, 2020]





Obrázek 34: Krkonošské muzeum Vrchlaby čp. 222a, informace o historických domech 3 [zdroj: M. Pešková, 2020]



Obrázek 35 Krkonošské muzeum Vrchlaby čp. 222a, lidový nábytek [zdroj: M. Pešková, 2020]



Obrázek 36: Krkonošské muzeum Vrchlabí čp. 222a, fotografie Roberta Halma [zdroj: M. Pešková, 2020]



Obrázek 37: Krkonošské muzeum Vrchlabí čp. 222a, fotografie Jindřicha Eckerta [zdroj: M. Pešková, 2020]



Obrázek 38: Krkonošské muzeum Vrchlabí čp. 222a, fotografie Zdenko Feyfara [zdroj: M. Pešková, 2020]



Obrázek 39: Krkonošské muzeum Vrchlabí čp. 222a, grafické listy Ericha Fuchse 1 [zdroj: M. Pešková, 2020]



Obrázek 40: Krkonošské muzeum Vrchlabí čp. 222a, grafické listy Ericha Fuchse 2 [zdroj: M. Pešková, 2020]



Obrázek 41: Krkonošské muzeum Vrchlabí čp. 222a, grafické listy Ericha Fuchse 3 [zdroj: M. Pešková, 2020]



Obrázek 42: Krkonošské muzeum Vrchlabí čp. 222a, grafické listy Ericha Fuchse 4 [zdroj: M. Pešková, 2020]





Obrázek 43: Muzeum Podkrkonoší v Trutnově, expozice *Hrady Trutnovska – Zámky Trutnovska – Chalupy Trutnovska* [zdroj: M. Pešková, 2020]



Obrázek 44: Muzeum Podkrkonoší v Trutnově, expozice *Hrady Trutnovska – Zámky Trutnovska – Chalupy Trutnovska*, dotyková obrazovka [zdroj: M. Pešková, 2020]



Obrázek 45: Muzeum Podkrkonoší v Trutnově, expozice *Hrada Trutnovska – Zámky Trutnovska – Chalupy Trutnovska*, panel [zdroj: M. Pešková, 2020]



Obrázek 46: Muzeum Podkrkonoší v Trutnově, expozice Hrady Trutnovska – Zámky Trutnovska – Chalupy Trutnovska, replika roubeného domu [zdroj: M. Pešková, 2020]



Obrázek 47: Muzeum Podkrkonoší v Trutnově, expozice Hrady Trutnovska – Zámky Trutnovska – Chalupy Trutnovska, panel [zdroj: M. Pešková, 2020]



Obrázek 48: Sbíрка Krkonošské muzeum v Jilemnici, *Chalupa v Jilmě* čp. 29 (1905) Václav Jezdinský [zdroj: P. Kraus, Krkonošské muzeum Jilemnice, 2019]



Obrázek 49: Sbíрка Krkonošské muzeum v Jilemnici, *U zvonku v Jilmě* (1905) Václav Jezdinský [zdroj: P. Kraus, Krkonošské muzeum Jilemnice, 2019]



Obrázek 50: Sběrka Krkonošské muzeum v Jilemnici, *Chalupa čp. 73 v Jilmě* (počátek 20. století) Václav Jezdinský [zdroj: P. Kraus, Krkonošské muzeum Jilemnice, 2019]



Obrázek 51: Sběrka Krkonošské muzeum v Jilemnici, *Chalupa z Hrabačova čp. 72* (1902) Václav Jezdinský [zdroj: P. Kraus, Krkonošské muzeum Jilemnice, 2019]



Obrázek 52: Sbíрка Krkonošské muzeum v Jilemnici, *Jilemnice* čp. 146 (1921) Jaroslav Skrbek  
[zdroj: P. Kraus, Krkonošské muzeum Jilemnice, 2019]



Obrázek 53: Sbíрка Krkonošské muzeum v Jilemnici, *Rodná chalupa A.Štaška ve Stanovém v Podkrkonoší* (1949) Jaroslav Skrbek [zdroj: P. Kraus, Krkonošské muzeum Jilemnice, 2019]



Obrázek 54: Sbíрка Krkonošské muzeum v Jilemnici, *Můj rodný domek v Poniklé č. 16* (1952) Jaroslav Skrbek [zdroj: P. Kraus, Krkonošské muzeum Jilemnice, 2019]



Obrázek 55: Sbirka Krkonošské muzeum v Jilemnici, *Chalupa Věnceslava Metelky a jeho potomků v Pasekách n.J. č. 89* (1950) Jaroslav Skrbek [zdroj: P. Kraus, Krkonošské muzeum Jilemnice, 2019]



Obrázek 56: Sbirka Krkonošské muzeum v Jilemnici, *Jilemnice č.146* (1921) Jaroslav Skrbek [zdroj: P. Kraus, Krkonošské muzeum Jilemnice, 2019]





Obrázek 57: Sbirka Krkonošské muzeum v Jilemnici, *Za rodnou chalupou* (1905) František Kaván [zdroj: P. Kraus, Krkonošské muzeum Jilemnice, 2019]



Obrázek 58: Sbirka Krkonošské muzeum v Jilemnici, *Zapadlé končiny* (1905) František Kaván [zdroj: P. Kraus, Krkonošské muzeum Jilemnice, 2019]



Obrázek 59: Sbíрка Krkonošské muzeum v Jilemnici, *Ze starého Jilmu* (20. léta 20. století) František Kaván [zdroj: P. Kraus, Krkonošské muzeum Jilemnice, 2019]



Obrázek 60: Sbíрка Krkonošské muzeum v Jilemnici, *Předjaří na Jilemnicku* (1896) František Kaván [zdroj: P. Kraus, Krkonošské muzeum Jilemnice, 2019]



Obrázek 61: Sbirka Krkonošské muzeum v Jilemnici, *Vánice* (1905-10) František Kaván [zdroj: P. Kraus, Krkonošské muzeum Jilemnice, 2019]



Obrázek 62 Muzeum Podkrkonoší v Trutnově, expozice Hrady Trutnovska – Zámky Trutnovska – Chalupy Trutnovska, replika roubeného domu [zdroj: M. Pešková, 2020]



Obrázek 63: Sbírnka Krkonošské muzeum v Jilemnici, *Zvědavá ulička* (2000) Jiří Škopek [zdroj: P. Kraus, Krkonošské muzeum Jilemnice, 2019]

## Obrazová příloha č. 3 – Návrh naučné stezky

### PO STOPÁCH VENKOVSKÝCH DOMŮ

1

#### Proměna města Vrchlabí

Vzhled města z období 14. století není doposud znám. Během období renesance nebyl rozkvet města takový, jaký proběhl v jiných českých městech. Absence urbanického plánu zapříčinila nejednotný vzhled města. Změna proběhla v letech, kdy Gendorf vybudoval své hute ve středu města, a to hned vedle kostela. Za doby Kryštofa z Gendorfa byl největším stavebním dílem zámek, avšak dnešní barokní podoba zámku se té dřívější příliš nepodobá. Jednalo se spíše o užitkovou stavbu v obdelníkovém půdorysu. Zachovali se pouze kachlová kamna z roku 1545. Během období vlastnictví rodu Miřkovských se dočkal přestavby i místní kostel. Za doby pánů z rodu Morzínů bylo nařizováno stavění kamenných domů, i přesto většina domů zůstala nadále roubená. Během období baroka přibývaly zdobné a zkrášlovací stavby jako například instalace soch a také výstavba augustiánského kláštera. V období klasicismu začínají přibývat už i městské zděné domy.



#### Stará kovárna se zvoničkou v Hořejším Vrchlabí

Historická kovárna, na adrese Bucharova č.p. 57, se nachází kousek od silnice směrem na Benecko. Poloroubený dvoupodlažní dům bývalé kovárny s pavlačí, která obíhá kolem roubené světnice. V kovárně se svislým bedněným šitím se nachází v podkroví obytná světnička. Stavba je jednou z tradičních lidových staveb Krkonoš. Byla postavena na přelomu 18. a 19. století a odkazuje na hornickou historii Hořejšího Vrchlabí. Ještě během období první republiky byl objekt v provozu a místní kovář vyráběl a ostřil nářadí. Naproti se nachází kaplička se zvoničkou. Dnes se řadí mezi kulturní památky a je zcela obytná.



Text: LOUDA, Jiří – ZÁZVORKOVÁ, Blanka, Vrchlabí, Praha 2006.  
www.pamatkovykatalog.cz www.mestovrchlabi.cz

Foto: Soukromá sbírka M. Peřkové

### Návrh naučné stezky Vrchlabí 1

### PO STOPÁCH VENKOVSKÝCH DOMŮ

2

#### Proměny města v 19. století

Přestavby 19. století markantně změny vzhled hlavní ulice a kostelního náměstí. Začínají se stavět patrové domy na místo přízemních domů. Vznikají historizující slouhy a známou neorenesanční stavbou se stala měšťanská škola. Další výraznou stavbou v tomto období byla budova Hotelu Labuť. Původní kostel byl zbořen a postaven ve slohu novogotickém. Industrializace ovlivnila vzhled města, jelikož zde začínají vznikat průmyslové zóny. Nyní vznikaly na rozdíl od období baroka i pomníky světské, například socha Josefa II. Období secese se uplatnila především v přestavbách domů, například přestavba kulturního domu Střelnice.



zleva: replika domu, dům č.p. 222-224



původních pět domů

#### Historické domky

Tři štitové domy, na adrese Nám. Míru č.p. 222-224, patří mezi nejstarší městskou zástavbu Vrchlabí a jsou typickým příkladem typické krkonošské architektury, ať už pro svoje roubení či typické podlaží. Ještě před 1. světovou válkou stálo na jejich místě všech pět původních stavení. Po 2. světové válce byl jeden z domů zbořen a v roce 1929 potkal stejný osud i druhý krajní dům. Rekonstrukce domů proběhla v letech 1976–1981. Tři původní domy byly zachráněny správou KRNP a dnes se v domech nachází Krkonošské muzeum a informační centrum. Replika čtvrtého štitového zbořeného domu byla přistavěna v roce 2009 v rámci projektu *Via Inbriilis*. Až na repliku se jedná o kulturní památky.



Text: LOUDA, Jiří – ZÁZVORKOVÁ, Blanka, Vrchlabí, Praha 2006.  
www.pamatkovykatalog.cz www.mestovrchlabi.cz

Foto: Soukromá sbírka M. Peřkové  
BARTOŠ, Miloslav, Vrchlabí na dobových pohlednicích, Jilemnice 2002.

### Návrh naučné stezky Vrchlabí 2

Lidová architektura v Krkonoších

Lidová architektura má v Krkonoších silnou tradici. Již v období 6. až 8. století se na našem území objevují slovanské chaty. Ve středověku od 14. století je doloženo využití roubených domů. Během období feudalismu se vzhled krajiny začal měnit. Stavby roubené se začaly přestavovat na stavby zděné, s výjimkami v oblastech severních a severovýchodních Čech. V těchto oblastech se dochovaly roubené lidové stavby až do současnosti. Dodnes jsou stále stavěny lidové stavby, zpravidla se jedná o typické „roubenky“.



Venkovský dům č.p. 190

Původně celoroubený dům, na adrese Krkonošská č.p. 190, byl postaven na počátku 19. století. Dům s podloubím byl postaven Hansem Hartkem. Dům je dokladem běžné podoby dřevěného domu pohraničních a severovýchodních měst. Stavba je orientována k náměstí T. G. Masaryka. Je neobyčejně svísele bedněný s přelátováním. Po obvodu je zdoben prořezávanými latěmi. Dnes využívané přízemí jako obchod.



Text: ŠOLCOVÁ, Libuše – COGANOVÁ, Vladimíra, *Lidová architektura Pojizetí a Krkonoše*, s. 8. [www.pamatkovykatalog.cz](http://www.pamatkovykatalog.cz) NPÚ - ÚOP

Foto: Soukromá sbírka M. Pešíkové NPÚ - ÚOP

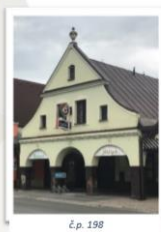
Návrh naučné stezky Vrchlabí 3

Městské domy – Krkonošská č.p. 197 a 198

Městské domy z období 18. století. Dům č.p. 197 je hodnotným dokladem horské zástavby. Jedná se o přízemní štitový zděný dům s lomenicí a podloubím. Dnes se v domě nachází hospoda Sklípěk a jedná o kulturní památku. Městský dům č.p. 198 je pozdně barokním zděným přízemním domem s podloubím. I tento městský dům je chráněn jako kulturní památka. Domy tvořily ještě v 19. století hlavní vrchlabskou ulici. Na této ulici se až do 1. světové války nacházely povětšinou domy dřevěné.



č.p. 197



č.p. 198

Lidové domy v Krkonoších

Lidové stavby v Krkonoších se dělí na kategorie, například dle využití stavby, jak v minulosti, tak současnosti, nebo dle umístění stavby. Nejrozšířenější lidovou stavbou nejenom v Krkonoších, ale na celém českém území, byl dřevěný roubený dům. V Krkonoších se především jedná o domy krkonošského, pojizerského a podkrkonošského typu. Krkonošská architektura byla ovlivněna také architekturou alpskou, ale i přesto si zachovala svůj tradiční ráz.



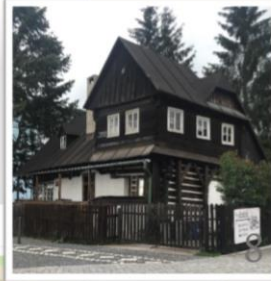
Text: VOJTÍŠEK, Břetislav – VAŘEKA, Josef, *Lidová architektura v severních Čechách*, Česká Lípa 1999, s. 7. BARTOŠ, Miroslav, *Vrchlabí na dobových pohlednicích*, Jilemnice 2002. [www.pamatkovykatalog.cz](http://www.pamatkovykatalog.cz)

Foto: Soukromá sbírka M. Pešíkové BARTOŠ, Miroslav, *Vrchlabí na dobových pohlednicích*, Jilemnice 2002.

Návrh naučné stezky Vrchlabí 4

## Život na malém městě v období středověku a novověku

Pro vznik města bylo v době středověku určující udělení privilegia. Toto právo bylo udělováno králem. Nejvíce měst vzniklo v období 13. století. Lidé se již od středověku začali více stěhovat do měst. Každodenní život na malém městě ovlivňovala řada faktorů, například život ovlivňovala řemesla, která obyvatelé provozovali, dále i vzdělání. Velkou roli v městské životě hrála církev a byla i jakýmsi vytržení z každodennosti, a to díky křesťanským svátkům, ale i jiným svátečním událostem. V novověku ovlivňuje čím dál více každodenní život společnost a určující jednotkou je dům. Dům neznamenal pouze rodinu, ale všechny členy domácnosti. Vznikají manufaktury, které ovlivňují jak každodenní život, tak i obchod ve městech.



## Dům se sedmi štíty

Roubený přízemní dům, na adrese Labská č.p. 159, je jedním z posledních zcela roubených domů v centru Vrchlabí. Jedná se doklad vesnického stavení, který byl přizpůsobený městské zástavbě města. V minulosti bylo problematické jeho umístění v přílišné blízkosti povodí Labe. Zajímavou částí domu je podkrovní světnice, jejíž stěny a strop zdobí pestrobarevné malované pásy rostlinného a geometrického vzoru. Úpravy ochudily dům o některé přístavby, tudíž se dnes již nejedná o sedmi štítový dům. Dům je kulturní památkou a v dnešní době je využíván jako dobová kavárna.



Text: BENEŠ, Zdeněk – PETRÁŇ, Josef, *České kreslovní za posledních Přemyslovců (1212-1306). Vzdělanost a umění*, In: *České dějiny I*, Praha 1997.

VAN DŮLMEN, Richard, *Kultura a každodenní život v raném novověku (16. – 18. století) I*, Praha 1999. [www.pamatkovykatalog.cz](http://www.pamatkovykatalog.cz) [www.mestovechlabi.cz](http://www.mestovechlabi.cz)

Foto: Soukromá sbírka M. Peřkové

## Návrh naučné stezky Vrchlabí 5