

**Česká zemědělská univerzita v Praze**

**Provozně ekonomická fakulta**

**Katedra psychologie**



**Bakalářská práce**

**Příbuzenství v Ghaně**

**Jakub Jelínek**

## ZADÁNÍ BAKALÁŘSKÉ PRÁCE

Jakub Jelínek

Hospodářská a kulturní studia

Název práce

**Příbuzenství v Ghaně**

Název anglicky

**Kinship in Ghana**

### Cíle práce

Hlavním cílem bakalářské práce bude výzkum vnímání příbuzenských vztahů v současné Ghaně, které se opírá o autorův výzkumný pobyt v této středoafričské zemi. Dalším cílem bude zjistit příbuzenské vazby obyvatel Ghany v souvislosti s etnicitou a náboženstvím.

### Metodika

V teoretické části bude využito sekundárních knižních zdrojů a odborných článků. Pro praktickou část bude použito kvalitativních i kvantitativních výzkumných metod. Hlavní výzkumnou metodou bude dotazníkové šetření pomocí polostrukturovaných dotazníků, které autor práce za pomoci rozhovorů s obyvateli Ghany doplní a rozšíří o současné informace týkající se role příbuzenství.

## Doporučený rozsah práce

30-40

## Klíčová slova

dědění, Ghana, manželství, mortalita, natalita, příbuzensktví, role

---

## Doporučené zdroje informací

FOX, Robin.: Kinship and Marriage. Cambridge: Cambridge University Press. ISBN: 9780521278232.

HOLY, Ladislav.: Anthropological Perspectives on Kinship. London: Pluto Press., ISBN: 0745309178.

KOTTAK, C.,P.: Cultural Anthropology.N.Y. McGraw-Hill, Inc. ISBN-13: 978-0077861537.

OCALI, Cocoa and Kinship in Ghana: The Matrilineal Akan of Ghana, ISBN: 9780710300416.

SKUPNIK, Jaroslav: Antropologie příbuzenství. Příbuzenství, manželství a rodiny v kulturně antropologické perspektivě. Praha 2010. ISBN: 9788074190193.

SOUKUP, Martin:.Terénní výzkum v sociální a kulturní antropologii. Praha 2014. ISBN: 9788024625676.

---

## Předběžný termín obhajoby

2017/18 LS – PEF

## Vedoucí práce

Mgr. Ing. Martin Slaboch, Ph.D.

## Garantující pracoviště

Katedra psychologie

---

Elektronicky schváleno dne 1. 2. 2018

**PhDr. Pavla Rymešová, Ph.D.**

Vedoucí katedry

---

Elektronicky schváleno dne 6. 2. 2018

**Ing. Martin Pelikán, Ph.D.**

Děkan

V Praze dne 09. 03. 2018

### **Čestné prohlášení**

Prohlašuji, že svou bakalářskou práci " Příbuzenství v Ghaně " jsem vypracoval samostatně pod vedením vedoucího bakalářské práce a s použitím odborné literatury a dalších informačních zdrojů, které jsou citovány v práci a uvedeny v seznamu použitých zdrojů na konci práce. Jako autor uvedené bakalářské práce dále prohlašuji, že jsem v souvislosti s jejím vytvořením neporušil autorská práva třetích osob.

V Praze dne 9. 3. 2018

---

## **Poděkování**

Rád bych touto cestou poděkoval panu Mgr. Ing. Martinu Slabochovi Ph. D. za cenné rady, ale především rodině za podporu, i když to za dobu mého studia se mnou neměla jednoduché.

# Příbuzenství v Ghaně

## Abstrakt

Bakalářská práce se skládá ze dvou částí. První z nich je část teoretická, poskytuje základní informace o Ghaně a jejím formování v čase a zaměřuje se na události, které měly v historii dopad na příbuzenství. Dále se část věnuje zjištěním příbuzenských vazeb mezi členy Ašantských rodin a jejich zařazením do již existujících příbuzenských systémů.

Druhá část bakalářské práce je praktická, čerpá nejen z poznatků první teoretické části, ale zejména z vlastního výzkumu, který byl prováděn pomocí zúčastněného pozorování v Ghaně. Dále čerpá také z kvalitativního šetření na základě polostrukturovaných dotazníků a dat získaných od informátorů. Zabývá se hlavními tématy, jako jsou tradiční pohřbívání, svatební obřad a nástupnictví v rámci náčelnické role.

**Klíčová slova:** dědění, Ghana, manželství, mortalita, natalita, příbuzenství, role

# **Kinship in Ghana**

## **Abstract**

The bachelor thesis consists of two parts. The first theoretical part provides basic information about Ghana and its development throughout time focusing on events in past which had an impact on family relationship. Furthermore, it deals with discovering family relationships between members of Ashant families and their classification within already existing family genealogy systems.

The second practical part derives not only from the findings of the theoretical one, but it is also mainly based on own research accomplished thanks to personal observation in Ghana. Moreover, it is also built up on qualitative research based on semi-structured questionnaires and data gained from informants. It addresses main topics such as traditional burying, marriage ceremony and succession of the tribal chief role.

**Keywords:** inheritance, Ghana, marriage, mortality, natality, family relationship, role

# Obsah

<b>1 Úvod.....</b>	<b>10</b>
<b>2 Cíl práce a metodika .....</b>	<b>12</b>
<b>3 Teoretická východiska .....</b>	<b>14</b>
3.1 Literární rešerše.....	14
3.2 Historie a formování Ghany.....	16
3.3 Příbuzenství Ašantů .....	20
3.4 Role nástupnictví.....	23
3.4.1 Dopad a vliv otroctví na rodinu v Ghaně.....	24
3.4.2 Hlavní etnické skupiny v Ghaně.....	26
<b>4 Vlastní práce .....</b>	<b>28</b>
4.1 Hierarchie členění ašantských rodin .....	28
4.1.1 Sňatky .....	29
4.1.1.1 Průběh svatebního obřadu .....	30
4.1.2 Pohřby.....	32
4.1.3 Terminologie příbuzenství Ašantů.....	34
<b>5 Výsledky a diskuse .....</b>	<b>37</b>
5.1 Dotazníkové šetření.....	37
5.1.1 Vyhodnocení dotazníkového šetření.....	39
<b>6 Závěr.....</b>	<b>42</b>
<b>7 Bibliografie .....</b>	<b>44</b>
<b>Přílohy.....</b>	<b>46</b>



## Seznam obrázků

1	Matrilinéární posloupnost .....	22
2	Názvosloví příslušníků rodiny z pohledu informátora .....	34
3	Ukázka dotazníkové šetření (1. strana dotazníku) .....	46
4	Ukázka dotazníkové šetření (2. strana dotazníku) .....	47
5	Ukázka dotazníkové šetření (3. strana dotazníku) .....	48
6	Dotazování autora práce (první zleva) ve městě Odumasi .....	49
7	Dotazování informátora (první zprava) ve městě Odumasi .....	49
8	Dotazování autora práce (druhý zleva) u členů královské rodiny ve městě Odumasi .....	50
9	Dotazování autora práce (druhý zleva) sestry informátora – členky královské rodiny ve městě Odumasi .....	50
10	Dotazování autora práce (druhý zleva) člena neurozeného původu na vesnici .....	51
11	Dotazování autora práce (třetí zleva) členů neurozeného rodu v sázkové kanceláři na vesnici za pomoci překladatele (první zleva) .....	51
12	Dotazování autora práce (druhý zleva) členů neurozeného původu ve vesnickém obchodě za pomoci překladatele (první zleva) .....	52
13	Dotazování autora práce (první zleva) vesnického obchodníka neurozeného původu (uprostřed) za pomoci překladatele (třetí zleva) .....	52
14	Dotazování autora práce (třetí zleva) manželky obchodníka neurozeného původu (uprostřed) na vesnici .....	53
15	Isaacův děd (čtvrtý zprava) společně s rodinnými příslušníky královského původu na pohřbu .....	53
16	Náčelnická stolice používaná při slavnostních obřadech .....	54

## Seznam tabulek

1	Tabulka informátorů .....	13
2	Tabulka překladu příbuzenských termínů .....	35
3	Tabulka výsledků dotazníkového šetření .....	38

# 1 Úvod

Afrika je kontinent, jenž skýtá nevyčísitelné množství jevů a prvků, které jsou pro civilizaci Evropanů považovány za exotické a neobvyklé.

Nejinak je tomu u příbuzenských systémů, jaké lze na tomto kontinentu nalézt. Je obecně známo, že Afrika je považována za kolébkou lidské civilizace, a je proto správné tvrdit, že i za kolébkou příbuzenství. Stejně jako civilizace se i příbuzenství vyvíjí a transformuje do různých podob. Takové podoby příbuzenských systémů jsou ve světě již velice dobře prozkoumané a pojmenované. Mezi známé typy příbuzenských systémů lze zařadit například havajský, irokézský, inuitský či súdánský příbuzenský systém. Práce se zabývá identifikací příbuzenského systému, který se používá mezi Ašanty.

Jednotlivé systémy nám vysvětlují pojmenování osob, jež jsou součástí určité rodiny a jejich vzájemné postavení a vztahy, které mezi nimi vznikají.

Autor práce získal jedinečnou nabídku jednu z afrických zemí navštívit společně s domorodým obyvatelem a současně i průvodcem a informátorem, který právě z jedné africké země pochází. Touto zemí je Ghana. Země zlata, bouřlivé historie a zajímavých tradic. Ač je dnes Ghana v turistických průvodcích nazýváni „Afrikou pro začátečníky“ jsou její vnitřní struktury rozmanité a zcela odlišné od těch evropských. Důležitost dědění rolí je jedním z témat, kterým se tato práce dále věnuje. Rozepře a války mezi královskými rodinami a celými klany se zde stále vyskytují. Důležitost spolupráce královských rodin a dnes již demokratické vlády, v jejímž čele aktuálně stojí člen ašantského etnika, je bezpodmínečná. Tato spolupráce a provázanost je dalším z témat bakalářské práce. Pro vládu v zemi není možné rozhodovat o čemkoliv, aniž by situaci nejdříve diskutovala s ašantským králem, který je stále významnou postavou v zemi. Sám informátor je člen královské rodiny, která se v době psaní této práce nacházela ve velice specifické situaci. Ve městě Odumasi zemřel náčelník, který byl zároveň členem rodiny informátora. V práci je vysvětleno, jak mezi Ašanty funguje nástupnictví a kdo je navrhován na roli náčelníka. Vzhledem k těmto okolnostem je informátor jedním z kandidátů na budoucího náčelníka a je tak pro něj důležité do země odcestovat, aby utužil své postavení v rodině. Problematika postavení v rodině klíčových jednotlivců a jejich povinnosti jsou v práci taktéž rozebírány.

Tento informátor studuje na České zemědělské univerzitě v Praze a je dlouholetým autorovým přítelem. Díky těmto okolnostem získal autor práce možnost proniknout

do ašantské rodiny a na tři týdny se stát jejím členem za účelem pozorování a zkoumání jejích tradic a zvyklostí.

Za pomoci již objeveného a citovaného se autor pokouší porovnat různá tvrzení o příbuzenství, fungující v této zemi.

Práce je zaměřena především na Ašanty, tedy celé příbuzenské etnikum Akanské rodiny obývající většinu země.

## 2 Cíl práce a metodika

Teoretická část práce je zpracována pomocí vybrané literatury, která se zabývá zkoumaným tématem. Autor čerpal především z odborné literatury, zapůjčené v různých knihovnách a dále také z internetových článků, kterých se téma dotýká.

Praktická část je zpracována především kvalitativním typem výzkumu, který se opírá o výzkumný pobyt autora práce v západoafrické zemi Ghaně. Výzkumný pobyt trval tři týdny. Konkrétně ve dnech 28. 1 – 19. 2. 2017. Autor žil společně s místními obyvateli ve stejném domě s jeho průvodcem. Díky průvodci se autor dostal na místa, kde mohl pomocí techniky sběru dat pozorováním sbírat data v přirozených situacích. Konkrétně se jedná o svatbu a pohřeb, které společně autor práce s průvodcem navštívil. Jednalo se o zřejmé pozorování, kdy byl autor sám účastníkem těchto událostí. Je nutné zmínit, že před účastí na každé události byl autor průvodcem poučen o tom, jak se v dané situaci sluší chovat, či nikoliv. Dalším faktem, který měl na pozorování na zmíněných událostech vliv, byla nutnost a požadavek na tradiční společenské oblečení, typické pro ašantské královské rodiny. Pomocí nestrukturovaného pozorování pak autor získával data, která si zapisoval do výzkumného deníku. Získávání dat tak probíhalo pomocí smyslů. Jednalo se tedy o osobní pozorování. Za použití technických pomůcek byla pak data zpětně rozšiřována o informace, které autor nestihl zachytit v okamžiku jejich aktuálního dění. Mezi technické aparáty, které byly k výzkumu použity, autor zařadil fotoaparát společně s diktafonem. Konkrétní situace, kdy bylo zapotřebí fotoaparátu, byl pohřeb. Na této události je však pro vážnost a důstojnost situace zakázáno fotografovat či natáčet, a tak byl autor odkázán na doplnění informací od informátorů.

Pro stanovené hypotézy byly připraveny okruhy otázek, které pomohly objasnit, zda mohla být hypotéza potvrzena či vyvrácena. Do dotazníku byly zařazeny tyto otázky:

- Jaký je rozdíl vnímání velikosti rodiny mezi příslušníky královské rodiny a členy rodin neurozeného původu.
- Jaký je počet rodinných příslušníků, které jedinec královské rodiny a nerozeného původu vnímá do své úzké rodiny a jaký do široké.
- Jaký je rozdíl ve vnímání rodinných vazeb mezi dvěma porovnávanými skupinami obyvatel.
- Jaký je rozdíl v četnosti rodinných porad a scházení se mezi královskými rodinami a rodinami, které nemají urozený původ.

Pomocí dotazníků autor zjišťuje rozdíly, které je možné pozorovat mezi dvěma cíleně vybranými skupinami. Konstrukce dotazníku byla před jejím předkládáním konzultována s informátory, a to především z důvodu, zda jsou otázky srozumitelné a zda je vhodné se na takové otázky na místě ptát. Pro jazykovou správnost byl dotazník konzultován s profesorkou anglického jazyka, která je vlastníkem certifikátu pro rodilé mluvčí anglického jazyka CPE (Certificate of Proficiency in English). Výběr vzorku dotazovaných respondentů probíhal pomocí reprezentativního výběru, kdy byl zvolen záměrný výběr respondentů. To znamená, že byli osloveni tací respondenti, kteří mohli autorovu hypotézu potvrdit, či vyvrátit. Dotazování probíhalo pomocí osobního dotazování, kdy byl autor vždy osobně přítomen vyplňování dotazníku. Pro případ potřeby překladatele, kdy dotazování neovládali angličtinu na komunikační úrovni, byl vždy informátor a průvodce s autorem, aby mohl v takové situaci pomoci a přeložit potřebné. Úředním jazykem v Ghaně je angličtina, ačkoliv běžně používaným jazykem Ašantů je twi. Jazykem twi se Ašanti dorozumívají primárně při běžných konverzacích mezi sebou. Angličtina je zde ovšem na školách vyučována od prvního stupně, a tak jí hovoří většina obyvatelstva ve městě. Na vesnici je gramotnost obyvatel nižší a angličtinu zde téměř nikdo neovládá.

Za cíl si práce klade identifikování příbuzenských systémů v královské rodině Ašantů. Dále pak objasnění otázky, do jaké skupiny již známých schémat může být toto schéma zařazeno. Za dílčí cíle práce se považuje zjištění rozdílů mezi zvyky královské rodiny a neurozeného obyvatelstva.

*1 Tabulka informátorů*

Jméno	Věk	Povolání	Národnost	Původ
Isaac Nyarko	31	Student	Ghana	Královská rodina
George Kofi	29	Student	Ghana	Neurozený původ
Kofi Donko	25	Student	Ghana	Neurozený původ

## 3 Teoretická východiska

### 3.1 Literární rešerše

Pro pochopení aspektů sociálního života lidí žijících v Ghaně a obecně ve světě je nutné znát strukturu jejich manželství a příbuzenství. Pouze pokud poznáme jednotlivé fragmenty a sestavíme z nich komplexní celek, můžeme posuzovat jejich souvztažnost k ekonomice, politice či náboženství. Studium příbuzenství lze předejít řadě problémů, které zpravidla vznikají pro nesprávné nebo žádné pochopení vztahů, na které je nějaká změna aplikována. Může se jednat o nový zákon, jenž pak bude v rozporu s nepsanými pravidly skupiny žijící na území, které by mělo tento zákon uplatňovat. Jak zmiňuje A.R. Radcliffe-Brown „*Literatura zabývající se příbuzenstvím je plná teorií, které by se daly nazvat jako pseudohistorické*“. (Radcliffe-Brown, 1987) Existuje mnoho příkladů takových teorií a všechny mají společný znak. Vychází z předpokladu podobnosti evropských příbuzenských systémů v současnosti či zaznamenané minulosti. Pro Evropské země je možné dohledat prvky příbuzenství a institucí řadu staletí do minulosti. Pro africký kontinent to však neplatí a ke studiu máme možnost zkoumat pouze současné, či nedávné instituty. Sociální systémy jsou porovnávány za účelem získání informace a vyvození závěru. Zjištěním rozdílností, prvků a hlavních podobností lze objevit nové fragmenty přispívající ke zkoumání celku. Klasifikace jednotlivých výzkumných prvků je tak nutná a bez ní nelze průzkum provádět. Studium příbuzenských systémů touto metodou tak pojme široký úhel variací a rysů, které mohou být relativně prvkově menšího charakteru, ale je možné je zařadit různými způsoby a získat tak rozsáhlé množství výsledků. Jedním z prvních úkolů výzkumu příbuzenství je zjistit principy řízení těchto prvků procesem založeným na analýze a porovnání. (Skupnik, 2010)

Existují dvě strany vědy a vědních aktivit. Na jedné straně je to vytváření a zakládání hlavních teorií určitých fenoménů. Pro vědce, kteří se angažují v tomto sektoru výzkumu je příznačná teoretičnost jejich výzkumu. Na straně druhé je aplikovaná část, kdy vědec aplikuje určité teorie na zkoumanou skupinu. Je to podobné jako když doktor provádí lékařský zákrok, jenž byl nejdříve vyzkoumán teoreticky, vzhledem k možnostem lidského těla a je tak daný určitý systém věcí, které mohou být s tělem provedeny. Chirurg pak aplikuje již zjištěné systémy v praxi. Podobně je tomu u aplikování teorií na společnost,

kdy má výzkumník k dispozici předem stanovené teorie a aplikuje je v terénu. (Radcliffe-Brown, 1987)

Důležitým prvkem, aby vůbec k takovému aplikování teorie došlo, je znalost jazyka zkoumaného etnika. Nestačí jen vstoupit do takového etnika jako pozorovatel a přihlížet jeho životu. Pokud chceme dostat ucelený obraz zkoumané problematiky. Důležitým faktorem je kromě této schopnosti vstupu také jazyková kompetence. V případě, kdy výzkumník neovládá jazyk etnika, je nezbytné mít tlumočníka. Takový tlumočník by měl splňovat dvě podmínky. První podmínkou je, aby tlumočník byl členem zkoumaného etnika. Druhou podmínkou je, aby ovládal další jazyk, kterému výzkumník také rozumí a který bude sloužit jako hlavní informační kanál. Další klíčovou úlohu v antropologickém výzkumu hrají informátoři, kteří mají schopnost shrnout a vyvětlit prvky jejich kultury, ať už nonverbálně nebo i verbálně skrze tlumočníka. (Soukup, 2011)

To, jak příbuzenství ovlivňuje kulturu a naopak, může být zároveň bráno jako jakési měřítko vyspělosti kultury. Podle vědců jakými byli například L. H. Morgan, nebo Ferdinand Tonnies se ve vyspělé kultuře dojde od *societas*, neboli společností, které jsou založeny na příbuzenství a osobním kontaktu, k *civitas*, společnosti jež v sobě zahrnuje jedince jako jednotku s osobním vlastnictvím. *Civitas* má dále na rozdíl od *societas* vládu a jednotlivé vazby v ní nejsou založeny na příbuzenství. S obdobnou teorií řazení společností a kritériem jak rozeznat společnost „primitivní“ od „moderní“ přišel Emile Durkeim z hlediska soudržnosti. Primitivní společnost podle něj zastává mechanickou solidaritu. Taková společnost je lehce náchylná k rozpadu nebo roztroušení, protože hlavní jednotku tvoří rodina a její příbuzenské vazby na další rodiny. Dalším faktorem může být příbuznost jazyka, jakým dvě sousedící jednotky mluví nebo i způsob žití. Na rozdíl pak moderní společnost drží pohromadě díky organizaci a předepsaným vazbám, díky rozdělení práce. Každá malá jednotka hraje určitou roli v celém řetězci a právě na tomto principu pak mohou vzniknout i velká společenství. (Skupnik, 2010) Určením závislosti příbuzenství na kultuře se také zabývá kniha *African System of Kinship and Marriage*. Uvádí, že misionářské učení kladlo velký důraz na osvětu Ašantů v oblasti právního vlastnictví a dědických práv. Právě díky těmto misionářům se společnost, která uznávala pouze tradiční stránku věci, posunula ke společnosti, která dokázala tyto své vazby i právně prosadit a zakomponovat do svého systému. Rodiny tak už nevlastní farmy, kakaové plantáže a celé nemovitosti jen za pomoci ústní tradice. (Radcliffe-Brown, 1987)

## 3.2 Historie a formování Ghany

Historický vývoj Ghany jako nezávislé země hraje z pohledu příbuzenství velkou roli. Je tomu tak zejména z toho důvodu, že Ghana procházela různými obdobími, která měla dopad na celou její populaci, a tak i na jednotlivé rodiny a kmeny. Afrika je v encyklopediích a učebnicích uváděna jako kolébka civilizace. Podle archeologických nálezů lze první obyvatele tohoto kontinentu datovat do období až před osmi miliony lety. Revolučním nálezem pak byla kostra mladé ženy, pojmenované Lucy z rodu *Australopithecus afarensis* roku 1974. Koncem paleolitického období obýval západní Afriku a také Ghanu člověk Asselarský. (Soukup, 2011) Období starověku je pro oblast Guinejského zálivu nepříliš bohaté na historická data a informace.

První zmínka o osídlení Ghany vede do roku 1000 př.n.l., ke kultuře nazvané Kintampo. Jednalo se o pastevce chovající kozy a ovce a používající keramiku, kamenné sekery a motyky. Právě po kultuře Kintampo je dnes pojmenováno dřívější hlavní město jednoho z 21 okresů kraje Brong Ahafo. Tento region se však roku 2003 rozdělil na dva a Kintampo si svůj statut hlavní města okresu neudrželo. Ještě před začátkem 14. století vznikaly v akanské oblasti, dnešní Ghaně, první státní útvary Ašantů. Ovšem první pevnější stát vznikl až po 16. století. Do té doby zde vznikly státy Gondža a Bono.

Od roku 1471 se začal rozvíjet obchod, kdy na pobřeží Guinejského zálivu přistáli Portugalci. Oblast pojmenovali jako Zlaté pobřeží, kvůli těžbě zlata. Pepřové pobřeží, díky bohatství na různé druhy koření a později jako pobřeží otroků. Portugalci pak roku 1482 postavili pevnost Sao Jorge de Mina, dnes nazývaná jako pevnost Elmina, na pobřeží Ghany jako svou obchodní stanici a překladiště zboží. (Klíma, 2012) Další pevnosti založené počátkem 16. století se jmenovali Ayim a Shana.

Zájem o obchod měli také Holanďané, kteří se zde v první polovině 16. století vojenskou cestou zmocnili Portugalských pevností. Velký zájem o obchod na Zlatém pobřeží začala v druhé polovině 16. století projevovat také Velká Británie. Boj mezi posádkami nakonec vyhráli Holanďané v první polovině 17. století. Další významný okamžik pro historii Ghany je bezpochyby založení Cape Coast Castle, který původně postavili Švédové, ale prodali ho Britům, kteří pevnost využívali jako překladiště zboží a v neposlední řadě zde provozovali obchod s otroky. Obchod s otroky a dopad na rodinné systémy v Ghaně bude tato práce řešit v samostatné kapitole. Důvody vníkaní zahraničních velmocí jsou tedy zřejmé: vidina bohatství a profitu. Během kolonizace Holandskem



docházelo rovněž k zakládání i menších faktoríí, které společně s pevnostmi sloužily jako mocenské základny. 17. a 18. století se pro Ghanu neslo ve znamení obchodu s otroky a místních konfliktů. Celé území bylo spravováno britskými guvernéry dosazovanými přímo z Velké Británie. Bělošské obyvatelstvo si na rozdíl od sousedních států drželo od místního černošského obyvatelstva odstup, a tak zde nedocházelo k častému plození mulatů.

Velký význam pro ghanskou státnost má jméno Kwame Nkrumah. Ghanský hrdina a první prezident, který v době druhé světové války působil ve Spojených státech amerických jako předseda studentského spolku. V roce 1947 se vrátil do ghanské domoviny. Roku 1948 byl zatčen při pochodu válečných veteránů, ale následně byl propuštěn. V roce 1950 na protest proti dosavadní politice, která přijímala kompromisy na úkor domorodých obyvatel Zlatého pobřeží, založil radikální stranu s názvem Radikální strana lidového konventu (Convention's people party, dále jen CPP). Po několika neshodách, a dokonce podstoupení vězení, nakonec jeho strana vyhrála volby a on se roku 1952 stal premiérem. Podařilo se mu prosadit zákon a zaměstnávání většího počtu obyvatelstva. Jeho politika měla oblibu a Britská koloniální správa zvolila přístup nejmenšího odporu. To vše přispělo k tomu, že byla roku 1954 schválena nová ústava, která nově dala volební právo všem občanům Zlatého pobřeží. Důležitým bodem bylo také předání moci do místní správy v záležitostech vnitřního charakteru. V tutéž dobu byl v oblastech s ašantskou nadvládou hlavním náčelníkem Kofi Abrefa. V těchto oblastech se nově zavedená politika nesečkala s oblibou, protože místní náčelníci Ašantů ztráceli na vlivu. Kofi Abrefa se snažil na poslední chvíli oddělit území ovládané Ašanti. To mu ovšem stále ještě Britská svrchovaná vláda neumožnila. Dne 1. 7. 1957 se uskutečnilo jednání mezi britskou vládou a CPP, které už definitivně rozhodlo o samostatnosti země, nesoucí název Ghana. Roku 1960 proběhlo referendum, které rozhodlo o novém státním zřízení. Z Ghany se tak stala republika.

Prvním prezidentem Republiky Ghana byl zvolen Kwame Nkrumah. Musel řešit problém státní jednoty, protože Ašantská říše ve středu a na severu země nebyla se situací většinově spokojena. (Klíma, 2003) Moc CPP se změnila na politiku jedné strany a Nkrumah vytvořil zákon, který znamenal deportaci pro odpůrce jeho systému. Prezident se snažil prosadit výstavbu velké přehrady na řece Voltě, což bylo pro tehdejší Ghanu ekonomicky neúnosné. Mezi hlavní programy své vlády zařadil federalizaci afrického kontinentu. Během své vlády kolem sebe Nkrumah vytvořil kult osobnosti, ovšem také

velký odpor ze strany armády. V roce 1966 proběhl za jeho nepřítomnosti vojenský převrat. Nová vláda pod vedením generála vytvořila ekonomickými půjčkami ze zahraničí sociální nestabilitu a neklid v zemi. Roku 1969 došlo ke zrušení zákazu ostatních politických stran, což vylepšilo veřejné mínění o stávající vládě. V této době byl znatelný populační růst zapříčiněný zlepšením životních podmínek.

Roku 1972 došlo v zemi k dalšímu vojenskému převratu, protože vláda odsouhlasila devaluaci ghanské měny (cedi) o 44 %. Tento krok byl pro vojenské generály nepřijatelný, a tak se chopili moci. Generál Ignatius Kutu Achempong, který stanul v čele státu, zrušil „daň národního rozvoje“ a snížil ceny potravin. Tyto kroky zapříčinily další populační růst. Životní úroveň země však stále klesala, což mělo za následek početné stávkové a nespokojenosti obyvatel. Situace se zlepšila, když se moci v zemi chopil syn skotského otce a eweské matky. (kmen Ewe byl v rámci dělení hranic Ghany rozdělen mezi Togo a Ghanu.). Jerry Rawlings byl důstojníkem letectva a nadaný řečník, který si rychle získal podporu a roku 1981 se chopil vlády jako předseda nově vzniklé strany Prozatímní strany národní obrany (PNDC). Vzhledem ke svému smíšenému původu nebyl Ašanty, kteří stále hráli v politické situaci země velkou roli, příliš oblíbený. Sucho a návrat Ghaňanů, kteří byli vyhoštěni do Nigerie pro jejich nepohodlnost v systému, způsobily ekonomický pád země. Rawlings situaci vyřešil přijetím Programu strukturální obnovy, který umožnil těžbu zlata. Tento program Ghanu ekonomicky stabilizoval a v té době byl zaznamenán i ekonomický růst země.

Rawlings roku 1993 provedl přechod od vlády jedné strany k demokratické vládě. Členství země v ECOWAS (Hospodářské společenství západoafrických států) a zavádění DPH však ve společnosti nebylo populární a roku 1995 tak propukly demonstrace. Protesty a demonstrace vláda NDC (dřívější PNDC) ustála a roku 1996 byl Rawlings opět zvolen jako představitel čtvrté republiky. Další úspěšnou stranou, která obsadila početná poslanecká křesla, byla Nová vlastenecká strana (NPP). Podíl poslanců byl 133 pro NDC a 61 pro NPP z celkového počtu dvou set poslaneckých křesel. Roku 1998 Ghanu postihla energetická krize, protože nedostatek dešťů nenaplnil přehradní nádrž na řece Voltě. Nedůvěru a neklid v zemi uklidnil tehdejší prezident USA Bill Clinton a přislíbil Ghaně pomoc. Konkrétní pomoc se týkala zlepšení školství, komunikace a omezení vývozu surovin. Rawlings roku 2000 skončil své poslední prezidentské období. Potřetí už podle ústavy kandidovat nemohl a řešila se otázka, kdo převezme vedení prezidentské republiky. Volby po druhém kole vyhrála strana NPP ve vedení s Johnem Kufuorem. Poslanecká

sněmovna byla rozdělena mezi NPP, které obsadilo rovných 100 míst, NDC s 92 místy a zbylých 8 míst si rozdělili Nezávislí, Lidový národní konvent a Strana lidového konventu. Nově se vláda více zabývala problematikou Ašantů, kteří byli stále nespokojeni a opomíjeni. Nový prezident je jako kompenzaci jmenoval do důležitých funkcí. Pro společnost důležitým milníkem je, za vlády Kufuora, reforma zdravotního pojištění, kterou prosadil v roce 2003. Pro tento politický krok byl roku 2004 znovu zvolen. Jeho vláda od roku 2005 prosazovala program na podporu a financování jednoho teplého jídla pro děti ve školkách a školách v méně rozvinutých oblastech. Na konci jeho funkčního období byl v roce 2008 bez potíží a konfliktů demokratickými volbami zvolený John Atta Mills. Ten nadále pokračoval v daném trendu podporovat zdravotnictví, školství a nově také přidělování školních uniforem zdarma. Během svého mandátu roku 2012 J. A. Mills zemřel a podle ústavy ho nahradil viceprezident John Dramani Mahama, který nakonec také zvítězil v demokratických volbách a nastoupil tak jako řádný prezident Ghany v lednu 2013. Ekonomická a životní úroveň má od té doby rostoucí charakter. Poslední volby se v zemi uskutečnily na konci roku 2016 a lednem následujícího roku do úřadu nastoupit Nana Akufo Addo. (Klíma, 2012)

### 3.3 Příbuzenství Ašantů

Příbuzenství Ašantů se zakládá na stejném konceptu jako příbuzenství celé akanské rodiny. Všichni Akané mají stejná pravidla příbuzenství a hierarchie skupiny i rodiny. Matrilineární přístup, který je jedinečný a v Africe často rozšířený, je pro Ašanty stejně tak jako pro všechny Akany shodný. Matrilineární přístup společnosti je rozšířený především v zemědělských společnostech a zemích severní a jižní Ameriky obývaných původními obyvateli. Uspořádání podle matrilinearity zahrnuje filiační vazbu na otce a pozornost je upínána k vazbě potomků na jejich ženské předky stejně tak, jako na vztahy mezi příbuznými ženského pohlaví a jejich potomky. Do matrilineárního uspořádání se ale také řadí mužští potomci, ovšem bez dětí, které oni sami zplodí. Tyto děti jsou součástí jiné matrilineární linie a patří tak do jiného sestupu. Obecně je postavení žen v matrilineárních společnostech silnější, než jak je tomu ve společnostech patrilineárních. Důvodem tohoto faktu je především místo, kde tato žena většinu svého života přebývá. Společně s matrilinearitou se totiž uplatňuje matrilokalita, která ženě zajišťuje žití se svou pokrevní rodinou. Toto opatření je zachováno a udržuje se zejména pro zachování a zdroj kultury a trvalé udržitelné společnosti.

Dalším důležitým termínem pro matrilineární přístup je tak zvaný avunkulát. Tento termín označuje speciální vztah, jaký nabývá strýc z matčiny strany. Ten navždy zůstane v matrilineární linii své matky a nikdy nevstoupí do jiné, například manželčiny linie. Tento jev se také jinak označuje jako natální linie. (Skupnik, 2010) Problematika, která se může vyskytnout je rozhodnutí syna své matky vzít si za ženu příslušnici jiného subklanu, tedy ženu, která žije se svou rodinou na docela jiném místě, které může být od původního synova rodiště dosti vzdálené. Tento konflikt v nastavených pravidlech se řeší lokální endogamií, tedy tak, že syn je omezen při výběru své partnerky pouze na členky jeho vlastní skupiny. Díky tomuto pravidlu pak sice žijí sestry a bratři v rozdílných domácnostech, ale jsou pořád obyvateli jednoho území, například vesnice či města. Další konflikt, který může v takovém uspořádání nastat je pnutí mezi vlastní rodinou strýce a potomky jeho sester, ke kterým chová zvláštní vztah. Děti svých sester pak musí, pokud je to potřeba, zaopatřit na prvním místě ještě před jeho vlastními potomky. Jeho vlastní děti pak dostanou zaopatření zase ze strany své matky stejně tak, jak tomu bylo v případě dětí jeho sestry. To znamená, že se jim dostane zaopatření od jejich strýce z matčiny strany.

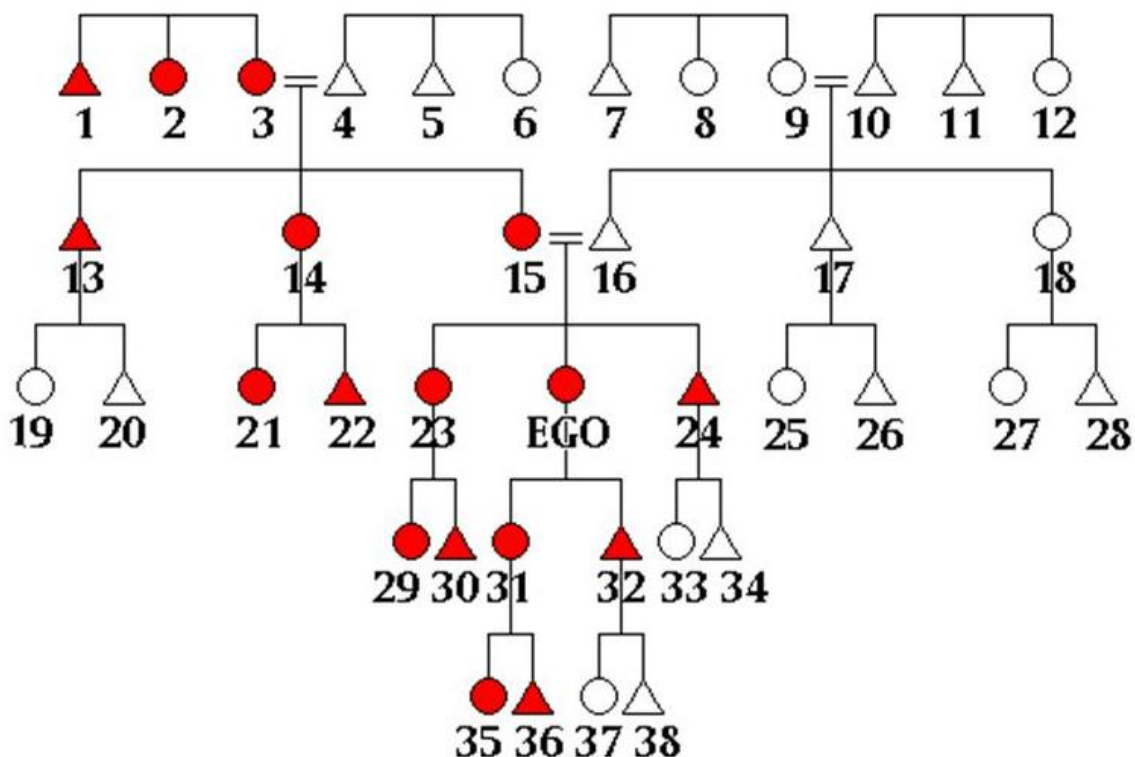
Dalším faktem, kterým se vyznačuje vazba příbuzenství na společenský život Ašantů, je rozdílný vztah sourozenců a jejich manželů a manželek. Vztah mezi sourozenci je ten nejsilnější hned po vztahu matka a její potomci. Nejstarší sourozenec nabývá práva potrestat své mladší sourozence a je jim jakýmsi vedoucím tohoto pokolení. Sestry mezi sebou mají velice silné pouto, ale nesmí být zároveň ženami stejného manžela. A to ani dočasně či prostřednictvím sororátu.<sup>1</sup> (Jandourek, 2012) Další prvek význačný pro vztah dvou sourozenců je ten, kdy by bratr sdělil důležité věci dříve své sestře než vlastní manželce. Stejně tak jeho sestra by podstatné informace či řešení problému přenesla primárně na svého bratra než na vlastního manžela. Tento jev se v průběhu historie začal pro nezasvěcené lidi označovat jako čarodějnictví a způsobil řadu nepochopení západního světa. (Basehart, 1961)

Vztah, jaký mezi sebou mají manželé je tak ovlivněn vztahem jejich vlastních sourozenců. V tomto vztahu je však vnímaný silný negativní postoj k bezdětnosti. Manžel i manželka vidí nedostatek dětí jako největší možnou osobní tragédii a největší možné ponížení. Vztah jaký zaujímají vnoučata ke svým prarodičům je takový, kdy vnoučata chovají k prarodičům velkou úctou a očekává se, že budou naslouchat jejich radám a doporučením. Stejně tak se od prarodičů očekává, že v případě nastalých nepořádků vyzvou k objasnění jejich tvůrce a na toto vyjádření pak budou reagovat svými rozhodnutími o trestu či nápravě. (Basehart, 1961)

---

<sup>1</sup> Sororát je pravidlo pro vdovce vzít si za manželku sestru své zesnulé ženy.

1 Matrilinéární posloupnost



KINSHIP DIAGRAM TEMPLATE. 3thesighn [online]. online: 3TheSign, 2017 [cit. 2018-02-23]. Dostupné z: <http://www.3thesign.com/2122/kinship-diagram-template.html>

Pro správné pochopení problematiky je zde uveden příklad. Číslo 13 je otec dvou dětí, tyto děti ovšem nejsou spjaty matrilinéárně, a proto nejsou považovány za členy pokrevní linie. Číslo 13 má tak v případě, že jeho sestra neboli 14, požádá o pomoc se svými dětmi, je tento jejich strýc povinen pomoc poskytnout. Čísla 21 a 22 jsou totiž matrilinéárně spřízněni. Další příklad je zde možné uvést z pohledu Ega neboli ženy, jež má dvě děti. Pokud tato žena ovdoví, je její bratr (číslo 24) povinen jí poskytnout materiální pomoc.

### 3.4 Role nástupnictví

Matrilinéární posloupnost hraje velice důležitou roli nejen v zabezpečení potomků této rodové linie, ale také v roli nástupnictví v době volby nového náčelníka. Náčelník je ve většině případů funkce doživotní. Výjimečně může dojít k sesazení náčelníka radou starších. Úřad náčelníka je u Akanů vždy zastupován mužem, který má vedle sebe ženu, která označuje jako Queen mother, neboli královna matka. Do tohoto úřadu náčelníka vždy nastupuje muž, který je na řadě v matrilinéární posloupnosti. To znamená, že nejstarší muž, který je v této posloupnosti zároveň nejvýše zaujímá místo náčelníka. Po jeho smrti je nahrazen dalším v pořadí. Na příkladu (viz obr.1). Doposud byl náčelníkem 1, ten zemřel a hledá se nový vůdce kmene. Dle respektování matrilinéární posloupnosti se nalezne vhodný kandidát, jenž je zároveň nejvýše. Volba tak připadla na syna jednoho z dětí, které zplodila sestra tohoto zesnulého náčelníka. Tento muž, který v tabulce nese číslo 13, se ale může rozhodnout, že náčelníkem být nechce a navrhne tak podle tradice další kandidáty. Tito kandidáti budou opět mužští potomci jeho sester neboli čísla 22 a 24, či pokud by on sám měl ještě bratra, který by byl mladší, mohl by navrhnout ještě svého mladšího bratra. Je důležité, aby potencionální náčelník zvolil podle tradice za možného kandidáta takového mužského potomka v matrilinéární posloupnosti, který se jeví jako nejvhodnější. Jako kritéria k posouzení vhodnosti na post náčelníka se hodnotí v první řadě povědomí o této osobě, dále také osobní zkušenost a vzdělání. Důležitým faktorem kandidátů je také jejich pověst. Bez dobré pověsti a výborného veřejného mínění není pro kandidáta možné uspět. Královnou matkou se vždy stává sestra nově zvoleného náčelníka. V případě úmrtí náčelníka je královna matka ten člověk, který podle tradice nominuje nového náčelníka. V případě úmrtí matky královny je její pozice nahrazena podle tradice její sestrou, která je považována za vhodnou podle matrilinéární tradice.

### 3.4.1 Dopad a vliv otroctví na rodinu v Ghaně

Obchod s otroky v Ghaně probíhal za království Ašanti dávno předtím, než se do něj zapojili Evropané. Otrokem se stal člen znepráteleného kmene, který padl do zajetí, nebo i samotný člen kmene, který se provinil něčím závažným. Takový otrok byl pak právě nejčastějším artiklem obchodu. Obchod byl pro Ašanti velice výhodný, protože jejich říše se během svého trvání stala na území dnešní Ghany tou nejmocnější. Lidský život byl cenným artiklem, za který bylo možné vyměnit vzácné suroviny nebo své zajatce od jiného kmene. Obchod s otroky však dosáhl zcela jiných rozměrů, když na Zlatém pobřeží přistáli Holanďtí kolonisté v 15. století. Ti zprvu obchodovali zejména s kořením a zlatem, následně se pak centrem zájmu stal obchod s lidmi, jako pracovní silou. Za účelem obchodu se spojili s nejmocnější říší, která zde byla, a to říší Ašantů. Díky obchodu se jejich říše rozrůstala. Hlavní rozmach Ašantů se datuje do 17. století, kdy byl nejvyšším náčelníkem Osei Tutu I. Holanďané za vidinou bohatství přestavěli své pevnosti tak, aby mohly sloužit potřebám obchodu s lidmi. Dvě z těchto pevností nyní budou zmíněny.

#### **Pevnost Elmina**

V Ghaně označovaná také jako Saint George 's Castle. Zvláštností pevnosti Elmina, která se nachází na takzvaném Zlatém pobřeží v Guinejském zálivu v Africe, je několik. Za zmínku stojí její stáří bezmála 536 let. Pevnost byla vystavěna v roce 1482 Portugalci a jedná se tak o nejstarší Evropany postavenou budovu pod saharskou pouští a zároveň prvním poštovním bodem v Guinejském zálivu. (Bryan, 2015)

Samotná pevnost v průběhu dějin procházela přestavbami a měnil se i její účel a zaměření, stejně tak její majitelé. V roce 1637 byla dobytá a obsazena Portugalci, kteří ji drželi až do roku 1872, kdy byla převzata britským královstvím. Nejdříve fungovala právě jako poštovní bod a záchytný bod pro mořeplavce. Později se z ní stalo obchodní centrum pro místo střetávání obchodníků z Afriky a Evropy. Po prozření Evropanů, kteří si uvědomili možnost obchodovat s otroky, se z ní stala otrokářská pevnost. Právě tato změna jí poznamenala nejvíce. Bylo nutné vybudovat nové a větší cely. Ač byla pevnost podsklepená, kvůli uchování zásob koření a dalších produktů určených k obchodu, tak nebyla dostatečně velká na davy otroků, které sem začaly být týdně naváženy. Odhaduje se, že došlo až k desetinásobnému zvětšení celé pevnosti. Pevnost navíc nebyla původně ani opatřena vojenským zázemím. To přibýlo až poté, co se světové mocnosti dozvěděly o výhodnosti tohoto obchodování. Neposlední zajímavostí Elminy je také její sesterská



vnitrozemní pevnost Saint Jago, která bránila pevnost před nájezdníky kmenů z pevniny. Tato sesterská pevnost byla vybudována až v začátcích obchodu s otroky, což bylo v letech 1665–1666.

Za velice strategicky a historicky důležitou pevnost, která byla svědkem obchodu s otroky, se dá bezpochyby považovat další taková pevnost.

### **Pevnost Cape Coast**

Tato pevnost je o téměř 200 let mladší a byla vybudována na popud nově vzniklé příležitosti obchodování s otroky. Byla to jedna z prvních pevností postavených právě pro tento účel. Výstavba začala kolem roku 1610 a termín jejího dokončení není přesně znám, protože pevnost procházela stále dalšími stavebními úpravami. (Holmes, 2009)

Z obou těchto pevností byli otroci rozváženi do různých míst na světě. Kam byli posíláni, záleželo na tom, odkud připluly otrokářské lodě a kde zrovna byla poptávka po pracovní síle z Afriky. Obě tyto pevnosti v sobě měly jakýsi sál, kde se setkávali velkoobchodníci s „bílým masem“ a kde se podepisovaly dokumenty o počtu a původu otroků, o nových majitelích a místě jejich pozdějšího působení. Samotní otroci však málokdy byli u tohoto řízení přítomni. Filmová zpracování aukcí otroků v Africe nejsou příliš realistická. Tyto aukce, které je možné ve filmech vidět, většinou probíhaly až v místě, kam byli otroci nově dovezeni. Tomu tak bylo hlavně z důvodu neexistující hygieny a velkého rizika nemocí. Otroci byli drženi v celách velkých jako menší stodola, o rozměrech zhruba 4 na 10 metrů, kde jich současně přežívalo až dvě stě. Další společnou věcí pro obě pevnosti byly „Dveře bez návratu“ neboli v originálním znění „Doors of no return“. Těmito dveřmi vysokými 150 centimetrů a širokými 30 centimetrů vycházeli již zakoupení otroci přímo na lodě, které byly připravené na transport otroků z afrického kontinentu. „Doors of no return“ byly úmyslně malé, aby se zapisovačům lépe tito otroci počítali. Otroci pak procházeli skutečně pouze po jednom a nedocházelo tak k početním chybám.

Zlaté pobřeží, které v sobě zahrnovalo části a území dnešních států jako jsou Nigérie, Burkina Faso, Mali a další se stalo dopravním a obchodním uzlem západní Afriky. Všechny tyto oblasti kolem Ghany byly zasažené obchodem s otroky a lidé z těchto míst byli přes obchodní cesty svázeni do pobřežních pevností pro další obchod. Narušení zavedených pořádků a poničení, či úplná destrukce příbuzenských vztahů v postižených zemích Afriky způsobilo, že v dnešních dobách je fungování některých společenských sfér problémovou složkou. Často se stávalo, že otroci z různých částí Afriky pocházeli

z navzájem zneprátelených kmenů, čehož si obchodníci nebyli vědomi a po jejich umístění na stejné místo tak docházelo k častým rozběrům. Obecně platilo, že otroci byli svazováni řetězy po pěti lidech a velice často se stávalo, že si navzájem nerozuměli.

V oblastech, ze kterých byli otroci svázeni, se mluví různými jazyky. Jen v Ghaně je 40 aktivně používaných jazyků. Úředním jazykem je angličtina a nejčastěji používanými domorodými jazyky Twi, Ewe či Fante. (Briggs, 2014) Nezřídka byli otroci svazováni do řetězů náhodně, aby se předešlo konfliktům. Když si nerozuměli, nevěděli, zda chystají vzpouru či si jen chtějí dojít na toaletu, přestože v celách žádné toalety nebyly. Výjimku v tomto ohledu tvořily ženské cely, které v jednom z rohů měly malý otvor ústící ven z pevnosti – směrem k oceánu. Tento otvor sloužil jako toaleta.

Obchod s otroky na území západní Afriky nad Guinejským zálivem probíhal až do první poloviny 19. století, kdy se postupně v zemích po celém světě otroctví legislativně potlačovalo. Do této doby za sebou zanechal vysoký počet roztržených rodin a způsobil jednu z největších vynucených migrací v dějinách lidstva. (Němec, 2001)

### **3.4.2 Hlavní etnické skupiny v Ghaně**

Příslušnost k etnické skupině jednotlivce je nedílnou součástí při výběrů manželského partnera a hraje tak důležitou roli v příbuzenských vztazích. Nejrozšířenější etnické skupiny, žijící na území dnešní Ghany jsou Akané. Ti obývají prakticky celé území současné Republiky Ghany. Akané se do Ghany dostali podle historických zdrojů nejspíše migrací z neúrodného středu afrického kontinentu a osídlili území na severu země. Tato jejich migrace je odhadována do 13. století. Někteří Akané migrovali dále až na území dnešního Pobřeží slonoviny. Když Evropané v patnáctém století začali kolonizovat Zlaté pobřeží, navázali první kontakt právě s příslušníky akanského etnika. Typickou politickou jednotkou byl malý stát. Vedl ho vybraný starší jedinec zvolený ze sedmi nebo osmi klanů, které tvořily akanskou společnost. Z těchto jednotek se prosadilo několik silných států, z nichž první a nejstarší se nazýval Bono (také nazývaný Brong). Je po něm pojmenován jeden z deseti regionů. V důsledku vojenských výbojů a částečné asimilace slabších a menších skupin Akanů se před koncem 17. století objevila známá politická etnika jako Akwamu, Asante, Akyem, Denkyira a Fante. Ašanti pak pokračovali během 18. století a přežili jako impérium až do 19. století, kdy se podrobili britské vládě. Ašanti dále zůstávali pouze už jen jako etnická skupina bez vlastního státu. (Gilbert, 1996) Primární formou akanské sociální organizace je rodina nebo abus. Základní jednotka ve společnosti

založená na matriklanu. Prostřednictvím exogamního systému matriklanu se pak určuje místní identita a individuální postavení, dědičnost, poslušnost bohatství, politické úřady a základní vztahy uvnitř komunity. Každá rodina je korporátní skupina s vlastní identitou, skupinovou solidaritou a vlastním majetkem. Každé etnikum vlastní symbolický stolec, obvykle pojmenovaný po zakladateli matriklanu. Podle tohoto jména je pak jednotlivci určena jeho příslušnost k danému etniku. Vlastnictví stolice je pokládáno za životně důležité pro existenci abusu, stejně tak i pro skupinu jako celek. Tato etnika jsou dále rozdělena na větve, jež každá z nich je vedena náčelníkem.

Navzdory matrilineárnímu zaměření akanské společnosti je většina tradičních vedoucích pozic držena muži. Mužská poslušnost je však určena vztahem k matkám a sestrám. Na základě toho je cenný majetek muže po jeho smrti předán ne jeho vlastním dětem, ale dětem jeho sestry. Od muže lze také očekávat, že bude podporovat děti svých příbuzných z matčiny či sestřiny strany. Matrilineární poslušnost majetku je v současné době příčinou mnoha soudních sporů. Došlo k případům, kdy se děti a vdovy obrátily na soud z důvodu odškodnění za vzniklé újmy. V roce 1986 vláda přijala řadu zákonů, kterými usilovala o změnu tradičního systému Akanů. Jednalo se zejména o to, aby tradice dědictví byly v souladu se změnami, ke kterým v zemi došlo. Tyto zákony zahrnovaly zákon o dědictví nástupnictví, zákon o sňatku a rozvodu, zákon o správě nemovitostí, zákon o vedení rodiny a zákon určující nukleární rodinu jako základní hospodářskou jednotku.

Bez ohledu na nové právní předpisy byl matrikanový systém Akanů i nadále politicky i hospodářsky důležitý. Každá větev spravovala pozemky a ovládala území vlastněné jejími členy, kteří vykonávali svou práci v úctě ke svým předkům. Jednotlivé větve si své vnitřní záležitosti, jakými jsou například sňatky nebo spory, řešily uvnitř skupiny. Každá tato větev žila centralizovaně na jednom místě a zakládala tak vesnice nebo i celá města. Náčelník, který stál ve vedení určitého matriklanu, měl pod sebou vždy radu starších, která ho v případě špatného vedení odvolala. Relativní homogenita akanských kultur, jazyků a autoritních struktur však nevedla k politické jednotě. Největší konflikty Akanů v předkoloniálním období byly hlavně mezi jednotlivými větvemi a matriklany. To je pochopitelné z důvodu soupeření o území a boje o lepší postavení ve společnosti. (Gilbert, 1996)

## 4 Vlastní práce

### 4.1 Hierarchie členění ašantských rodin

Jak už bylo zmíněno v teoretické části práce, je struktura a hierarchie společnosti Ašantů velice dobře uchopitelná a nenabízí příliš prostoru k vzniku nejasností. Pro úplné porozumění problematice příbuzenství a vazeb jednotlivce na skupinu je však třeba tyto struktury více rozebrat a najít souvislosti v širším spektru okolností. Autor se díky výzkumnému pobytu v Odumasi, což je jedno z velkých měst Ghany, dostal do styku s místní kulturou a lidmi v ní žijícími. K velkému štěstí mu byl průvodcem budoucí možný náčelník právě tohoto města, který v současné době studuje na České zemědělské univerzitě v Praze. Výzkumný pobyt se konal na začátku roku 2017 a trval tři týdny. V rámci metodologické kapitoly již bylo zmíněno, že výzkum probíhal kombinací zúčastněného pozorování a dotazníkovým šetřením polostrukturovaného typu. Autor žil společně s informátorem a průvodcem v tomtéž domě a účastnil se stejných aktivit jako on. Pro plné pochopení situace a příbuzenských vazeb probíhala část výzkumu ve městě, které je sídlem náčelníka a také ve vesnici, která je spravována sub náčelníkem. Tento sub náčelník se zodpovídá náčelníkovi města. V situaci, kdy je náčelník mimo město, nebo zemře, je tento sub náčelník oprávněn rozhodovat sám za sebe a nezodpovídá se nikomu. Nutno rozumět, že právě kvůli tomuto uchopení správy Ašantů nad rozsáhlými oblastmi docházelo dříve ke konfliktům s oficiální vládou.

V současné době však kooperace Ašantů a ghanské vlády probíhá v přijatelnějších podmínkách pro obě skupiny obyvatel. Je tomu tak především z důvodu, že v úřadu prezidenta v současnosti stojí člen jedné z královských rodin Ašantů. Nana Akufo-Ado se do úřadu dostal po demokratických volbách v roce 2016. (Office of the President, 2017) To znamená, že v případě, kdy se vláda rozhodne zasáhnout nějakým zákonem či nařízením v místě spravovaného Ašanty je nejdříve nutné toto nařízení konzultovat s náčelníkem zasaženého území. V době autorova pobytu byla situace taková, že Odumasi mělo svého náčelníka a stejně tak svou matku královnu. V měsíci červenci roku 2017 však tento náčelník zemřel a až do ledna roku 2018 stále nebylo rozhodnuto, kdo usedne na stolicí po zemřelém náčelníkovi. Podle matrilineární tradice byli zvoleni dva synové již také zemřelé královny matky. Jeden z nich však tuto nominaci odmítl, a tak se do funkce nového náčelníka uvažuje druhý ze synů. Problémovým faktorem, který způsobil,

že Odumasi stále v lednu roku 2018 nemělo svého náčelníka je ten, že výše zmíněný kandidát žije trvale ve Spojených státech amerických. Pro kandidáty na post náčelníka je tradicí se na pohřeb toho zemřelého dostavit. Může nastat situace, kdy to nelze z důvodu nemožnosti vrátit se do země. Taková situace se nepovažuje za urážku či komplikace, bere se pouze jako daná skutečnost. Z tohoto důvodu je ještě i v únoru roku 2018 tělo zemřelého náčelníka Odumasi uschováno v chladu v márnici, kde čeká na své pohřbení podle ašantských tradic.

#### **4.1.1 Sňatky**

Ke sňatkům dochází z důvodu legitimizace manželství. Pokud není sňatek legitimizován, jsou všechny děti, které se v tomto vztahu narodí, považovány za bastardy. Sňatky, podobně jako pohřby, probíhají rozdílně u členů královské rodiny a u neurozených občanů země. Svatební obřad je pro členy královské rodiny pevně nastavený a nese svá charakteristika. To samé nelze tvrdit o sňatku lidí, kteří z královské rodiny nepocházejí. Takový pár většinou své soužití pouze potvrdí na příslušném úřadě, kterým je městský úřad v místě jejich bydliště, čímž je sňatek uzavřen. Na rozdíl od tohoto poměrně jednoduchého právního úkonu je svatební rituál, který musí podstoupit členové královské rodiny, pokud se chtějí vdát či oženit, zcela odlišný.

Existují tři možné varianty, kdy se jedná o královskou svatbu. První z nich je ta, kdy si muž, který je královské krve, bere ženu, která je také královské krve. V tomto ideálním případě jsou obě rodiny spokojeny, protože nedochází k tomu, co bude nyní vysvětleno ve zbývajících dvou možnostech. Těmi jsou: muž je z královské rodiny a žena nikoliv, žena je z královské rodiny a muž není. V obou těchto případech dochází k rodinné poradě, kde se diskutuje na téma vhodnosti takového sňatku. Pokud je diskutovaný jedinec v minulosti pošpiněn nějakou aférou, mezi které se řadí aféry jak v mezilidských vztazích, tak i majetkových, není sňatek schválen. V případě, kdy je jedinec „čistý“ a v minulosti neměl žádnou aféru, která by znemožňovala sňatek, je schválen. V tomto případě pak probíhá svatba stejně, jako by byla mezi dvěma příslušníky královské rodiny. Je tomu tak z důvodu, aby nedošlo k narušení tradice a ta neupadla v zapomnění. V současné době je totiž velice časté, že k takovým svatbám dochází a pokud by se dělaly nějaké změny a výjimky, je možné že by se na určité tradice brzy zapomnělo. Existuje ještě varianta, kdy si někdo z královské rodiny chce vzít osobu, kterou poznal v zahraničí, či jen v jiné komunitě. Takový sňatek je povolený, pokud se však nejedná o pro rodinu klíčového

jedince, který takovou svatbu zvažuje. Pokud by se například autorův informátor Isaac, který je v současnosti zvažován na budoucího náčelníka Odumasi, chtěl oženit s ženou neašantského původu, způsobil by v rodině pozdvižení a k takové svatbě by mu rodina nedala požehnání. Pro něj by to tak znamenalo buď vzdát se možnosti být náčelníkem, nebo vzdát se sňatku s vyvolenou ženou.

#### 4.1.1.1 Průběh svatebního obřadu

Svatební obřad je podobně jako pohřební obřad rozdělený do několika dní. Každý z těchto dnů nese své znaky a je jedinečný. Než ovšem ke sňatku dochází, musí dojít k žádosti o ruku nevěsty. Mezi Ašanty a Akany obecně, je pravidlem, aby k žádosti vždy došlo ze strany muže, nikoliv ze strany ženy. Žádost o ruku mezi Ašanty reálně v krocích vypadá takto:

1. Muž a žena se často vídají a začnou uvažovat o rodině.
2. Muž požádá v nejlepším případě svého strýce, nebo někoho ze starších ze své rodiny, aby došel do domu nevěsty s lahví alkoholu a s žádostí o ruku od zmíněného muže.
3. Vyslaný strýc, či někdo ze starších z rodiny pak tráví odpoledne v domě ženy a diskutuje s otcem této ženy. Pokud najdou společné téma a žádný důvod k přerušení tohoto vyjednávání je otcem přivolána dcera.
4. Dceři je nabídnuta láhev, pokud láhev přijme, přijímá tak i žádost o ruku. V případě že láhev odmítne, odmítá tak i žádost o ruku. Neočekává se od ženy, že láhev bude pít ona, ale že láhev otevře a naleje svému otci a zástupci svého ženicha sklenici na přípitek.

V následujících dnech rodina nevěsty sepisuje seznam věcí, které požadují na svatbu od ženicha. Je pevně daným pravidlem, že vše, co se svatby týká, platí ženich a jeho rodina. Ovšem to, jak bude svatba vypadat a kde se bude konat, rozhoduje rodina nevěsty. Všechny tyto informace a požadavky napíše na papír, který doručí ženichově rodině. Ta se podle seznamu musí řídit. Existují dané položky tohoto seznamu, které musí ženich rodině nevěsty poskytnout. Takových položek je celkem deset a ženich je musí rodině nevěsty prezentovat v den obřadu. Mezi těmito položkami se nachází finanční prostředky pro rodinu nevěsty jako je věno, odměna pro otce nevěsty za její zplození, dárek pro matku,

finanční obnos pro bratry nevěsty (či pro bratrance, pokud bratry nemá), cestovní zavazadlo, dvě láhve whisky nebo ginu a jídlo a pití na den obřadu.

Samotný svatební obřad trvá tři dny. První den je věnovaný takzvanému klepání na dveře nevěsty zástupci ženichovi rodiny neboli „agoo“. Tento rituál je věnovaný vzájemnému seznámení se rodin nevěsty a ženicha, kdy ani jeden z budoucích novomanželů není přítomen na tomto sezení. Zajímavostí je zasedací pořádek, který na tomto sezení panuje. Rodina ženicha sedí na jedné straně místnosti, zatímco nevěstina rodina sedí na straně druhé.

Druhý den je věnovaný už samotnému svatebnímu obřadu. Tento tradiční svatební obřad musí navštívit příslušný náčelník města a královna matka. Pokud jsou momentálně zaneprázdněni, je možné, aby je nahradili jimi jmenovaní zástupci z řad jejich vlastní rodiny. Samotný obřad probíhá tak, že je ženich vyzván, aby přivedl svou nevěstu na místo konání svatby. Poté co jí přivede, musí potvrdit, že se skutečně jedná o nevěstu, kterou si chce vzít. Když potvrdí, že je to skutečně ona, je otec nevěsty třikrát tázán knězem, zda souhlasí se sňatkem. Pokud i on souhlasí, je nevěsta tázána, zda je spokojená se všemi dary, o které žádala a zda je přijímá. Jestliže i tento závěrečný krok proběhne nevěstiným odsouhlasením je ženich vyzván, aby jí navlékl prsten a políbil jí. Některé kmeny Akanů praktikují objetí novomanželů, místo zmíněného polibku. Následně je do rukou nevěsty vložena bible, kterou jí dá buď někdo ze starších z rodiny, nebo sám pastor. Tato bible má pak být čtena v nově vzniklé rodině v časech dobrých i časech zlých. Po celý zbytek obřadu sedí novomanželé vedle sebe a mluví se staršími, kteří za nimi chodí a nabízí jim své rady. Celé odpoledne a večer je věnován hostině.

Třetí den obřadu je věnovaný především úklidu po hlavním druhém dni a hostině. Dalším bodem na programu třetího dne je stěhování nevěsty do domu ženicha. Je tomu tak vždy, i pokud ženich stále bydlí se svou původní rodinou. Předpokládá se však, že do budoucna zajistí pro rodinu vlastní dům.

Problematika povolených a zakázaných sňatků je mezi Ašanty ještě komplikovanější, výše uvedené situace však vykreslují základní princip sňatků. Mezi zakázané sňatky lze řadit například sňatky v rodině mezi sourozenci a další incestní vztahy.

#### 4.1.2 Pohřby

Pohřeb je v práci vysvětlen na příkladu zemřelého náčelníka města Odumasi, který stále v druhém měsíci roku 2018 čeká na své pohřbení. To, jak dlouho může být tělo uloženo v márnici, záleží čistě na rozhodnutí pozůstalých. Nezřídka se u zemřelých náčelníků stává, že jsou v chlazené márnici ponecháni i rok.

Důležitým poznatkem pro téma pohřbu je fakt, kdy se musí před začátkem konverzace o takovém tématu provést tak zvaná libace neboli modlitba za mrtvé, doprovázená litím alkoholu na hrob některého z předků. Pokud není možnost lít alkohol na konkrétní hrob předka, je nutné to zmínit v modlitbě a předkům se omluvit za tuto skutečnost. Nikdo by s autorem práce na téma pohřbívání nemluvil, aniž by před tím neprovedl libaci. Pro některé je i přes libaci mluvení na toto téma naprosté tabu. Dle víry Ašantů je tato libace prováděna zejména jako prevence, proti možnosti rozhněvat duchy zemřelých předků.

Pohřeb zesnulého člena královské rodiny má svá specifika a výrazně se liší od pohřbu člověka, který do královské rodiny nepatřil. Pohřební obřad, který se koná podle ašantských tradic se dostává ze zvyku pouze jedincům, kteří měli královskou krev. Podle tradice jsou rodinou zemřelého pozváni všichni náčelníci Ašantů, a to bez výjimky. Může se stát, že zemře náčelník jednoho z měst, která jsou ve vzájemném konfliktu. Náčelník druhého města je však povinen se dostavit na pohřeb svého „nepřítele“, aby zabránil hněvu jeho předků. Tento hněv není brán na lehkou váhu. Nestává se, aby někdo nerespektoval tradici účasti na pohřbu zemřelého člena královské rodiny. Další jsou pozvaní i nejvyšší státní zástupci včetně samotného prezidenta. Ten za sebe na pohřeb ve většině případů vyšle své zástupce, protože je často mimo zemi na různých jednáních. Pokud se prezident fyzicky nachází v Ghaně, je možné očekávat, že i on se na pohřeb dostaví. Mezi další velice vlivné osobnosti se řadí král Ašantů, který sídlí v Kumasi, hlavním městě Ašantů. Od krále se účast očekává vždy na pohřbu zemřelého náčelníka. Náčelníci ze vzdálenějších regionů říše jsou také pozváni, ale jejich účast se neočekává.

Pohřeb podle tradice probíhá od čtvrtka do neděle, kdy každý den nese svá specifika a rozdílnosti ve svém průběhu. První den pohřbu, tedy ve čtvrtek, je tělo zemřelého převezeno do místního paláce, nebo chrámu, kde je vystaveno v uzavřené místnosti. Celý čtvrtek a pátek se nese ve znamení návštěv zemřelého, kdy k němu chodí



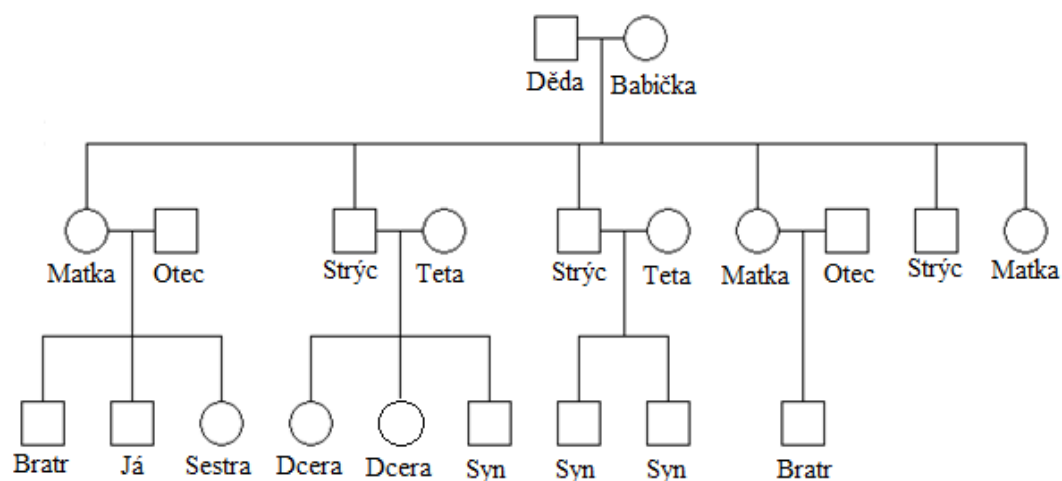
pozůstali, náčelníci a vysocí státní hodnostáři a loučí se s ním. Rozloučit se může jít i obyčejný člověk, tedy i ten kdo není z královské rodiny či není státní zástupce. Takový jedinec musí za vstup do místnosti se zemřelým zaplatit. Je na uvážení každého, v kterou dobu chce tuto místnost navštívit. Po rozloučení se zemřelým tráví svůj čas účastníci pohřebního obřadu na místě k tomu určeném, většinou se jedná o blízky park, nebo přilehlé fotbalové hřiště. To je z důvodu počtu účastníků obřadů. Každý náčelník, účastníci se obřadu, s sebou veze své služebníky a část svého majetku.

Nejdůležitější věcí, kterou převáží je jeho stolice (dřevěný, často zlatem zdobený trůn), která je považována za posvátnou. Tyto stolice mají v ašantské kultuře dlouhou tradici a jejich historie sahá mnoho generací do minulosti. Náčelníci na každé tradiční události sedí výhradně na těchto svých stolicích. Zasedací pořádek na místě konání obřadu je takový, že nejbližše středu sedí nejvlivnější lidé, v dalších řadách méně vlivní a tak dále. Z půdorysového hlediska připomíná hierarchie usazení dvě písmena „u“ ležící zrcadlově naproti sobě. Jedno „u“ zaujímá rodina, to druhé pozvaní hodnostáři. Na smutečním shromáždění se hromadně diskutuje a čas se využívá i k různým jednáním mezi náčelníky i státními zástupci.

Třetí den pohřbu je věnován obřadům již přímo spojených s uložením zemřelého do hrobu. Po rituálech, které jsou nepřístupné, a je zakázáno o nich mluvit, se tělo o sobotní půlnoci uloží do hrobu a od té chvíle již lze hovořit o novém náčelníku a jeho volbě. Do té doby je konverzace na toto téma přísné tabu. Přestože je minulý náčelník mrtev, jeho duch je stále na tomto světě a mohl by tak páchat zlo, kdyby měl důvod k hněvu. Nedělní den je věnován návštěvě kostela a modlitbě za zemřelého. Tradiční mši vždy vede kněží náboženské příslušnosti zemřelého. Taková mše může trvat i celé odpoledne. Po skončení mše se jde zpět na místo obřadu, tedy například na fotbalové hřiště, kde se sedí a diskutuje až do večera. Pohřeb oficiálně končí po setmění. Náčelníci ze zvyklosti zůstávají až do pondělí, kdy rodině zemřelého finančně přispějí na náklady vzniklé s obřadem. Nejvyšší obnos lze však očekávat od vlády, která tyto obřady dotuje částkami sahajícími až k tisícům euro, za účelem zachování tradic. Tradice pohřbívání je jednou z nejvýše postavených tradic pro Ašanty a je tím pádem i velice dobře známá.

### 4.1.3 Terminologie příbuzenství Ašantů

2 Názvosloví příslušníků rodiny z pohledu informátora



#### *Vlastní zpracování*

Podle oslovování členů informátorovy rodiny autor práce sestavil vzorové schéma, na kterém znázorní a vysvětlí náležitosti příbuzenské terminologie v ašantské rodině. Informátor je ve schématu označený jako „Já“. Jedná se o vzorovou situaci a fiktivní rodokmen, který je upraven tak, aby Já byl potomek uvedený v mateřské linii. Lze pozorovat, že zvláštní postavení zaujímají potomci matčina bratra z pohledu Já. Tyto děti jsou totiž v rámci matrilinearity členy klanu ze strany matky a nejsou tak považováni za přímé členy klanu z otcovy strany. V tomto případě už nehraje roli, zda jsou potomci mužského či ženského pohlaví. Zmiňované Já však vnímá tyto potomky jako své děti a vztahují se k tomu podobné povinnosti, jako kdyby šlo o děti vlastní. To se může na první pohled zdát dost nesrozumitelné, ale pokud budeme uvažovat, že Já má své děti také, tak o tyto děti bude postaráno z manželčiny strany, nikoliv tedy otcovy. Potomci matčiných sester bude Já vždy označovat jako své sourozence, tedy sestra a bratr. U příbuzných z otcovy strany je situace v rámci názvosloví podstatně jednodušší. Všechny otcovi sourozence bude Já označovat jak otec či matka, logicky podle pohlaví. Děti těchto otcových sourozenců pak budou vždy bratři a sestry. K definování a zařazení příbuzenského systému si je nejdříve nutné shrnout všechny zjištěné skutečnosti a nalézt k nim odraz v příbuzenském systému, kterému se nejvíce podobají. Morgan rozeznává šest

základních typů příbuzenských systémů. Tyto systémy se nazývají: Havajský, Súdánský, Eskymácký, Irokézský, Crowský a Omažský. (Skupnik, 2010) Ze znalosti těchto systémů by se dalo konstatovat, že nejbližší se systém Ašantů přibližuje ke dvěma z nich. Havajský příbuzenský systém by přesně popisoval názvoslovím systém Ašantů, pokud by zde nebyla odlišnost v matčině linii, kdy se z pohledu ega bratr z matčiny strany označuje jako strýc a jeho děti jako syn a dcera. Takové pojmenování používá Crowský příbuzenský systém, který však zahrnuje odlišnost v pojmenování z otcovy strany, s jakou se u Ašantů neseznamujeme. Systém Crow pojmenovává odlišně sestry z otcovy strany, stejně tak jako děti této sestry. Ašantský příbuzenský systém je tak možné definovat jako kombinaci těchto dvou – eskymáckého a crowského příbuzenského systému.

Pro úplnost je níže přiložená tabulka s názvy v Ašanty nejrozšířenějším jazyce twi.

*2 Tabulka překladu příbuzenských termínů*

Matka	Maame
Otec	Papa
Sestra	NuaBaa
Bratr	NuaBema
Teta	Siwa
Strýc	Wofa
Syn	Bema
Dcera	Abayaa
Náčelník	Ohene
Královna matka	Ohemaa

Možnost vyloučení z královské rodiny, je pro člověka, který se do rodiny dostane jako člen sňatkem, nebo i jako čestný člen platí, že je považován za jedince, který je právoplatným členem rodiny. Nikdy však nemůže být považován za pokrevního člena královské rodiny. To v reálném životě jedince znamená, že jeho potomci nikdy nemohou být zvažováni do pozice náčelníka, nebo královny matky.

Vyloučení člena královské rodiny pak pro pokrevní i nepokrevní rodinné příslušníky nese stejná specifika. Pokud se člen královské rodiny proviní nějakým závažným přestupkem je pro rodinnou radu možné takového člena perzekuovat symbolickým vyloučením z rodiny. Mezi takto závažné důvody patří zneuctění rodiny, (ať už vlastní či cizí) dále pak krádež, zabití či nějaký jiný závažný přestupek. Pro jedince, který byl takto

jednou zbaven svého oficiálního členství, se stává nemožné myslet na jakoukoliv pomoc od rodiny, nebo na možnost postupu v rodinné hierarchii vzhůru.

Rodiny se scházejí obvykle každé dva až tři měsíce a diskutují na různá témata, která se rodiny týkají. Na tomto shromáždění se také rozhoduje o případném vyloučení jedince z rodiny. Za méně závažný přestupek se považuje alkoholismus. Když například jedinec konzumuje nadměrné množství alkoholu, je mu na shromáždění dána rada, aby s pitím skončil. Pití je pro členy královské rodiny stejně tak jako kouření na veřejnosti tabu. Skutečnost, že by byl takový jedinec spatřen, by mohla v budoucnu způsobit překážku v nějakém jeho zájmu. Dokonce by ho to mohlo vyloučit z možnosti dosednout na náčelnickou stolicí.

## 5 Výsledky a diskuse

### 5.1 Dotazníkové šetření

V rámci výzkumné části práce se autor zabýval silou vnímání velikosti rodiny v závislosti na příslušnosti ke královské rodině a k neurozené části obyvatel. Výzkumné šetření bylo prováděno za pomoci polostrukturovaného dotazníku. Tento dotazník z důvodu jazykové bariéry pomáhal autor práce respondentům vždy osobně vyplňovat. Celkový počet oslovených respondentů je 42. Pro možnost porovnání získaných dat byl osloven stejný počet lidí královské krve, jako lidí neurozené krve. Konkrétně tedy 21 členů královské rodiny a 21 členů neurozené krve.

Příslušníci královské rodiny, jak již bylo zmíněno v práci dříve, se zdržují ve městech. Je tomu tak především z důvodu jejich postavení ve společnosti a vlastnictví rodinného bohatství na území měst. Jejich oslovení tak bylo pro autora jednodušší, protože s nimi žil v komunitě po celou dobu svého pobytu. Dalším významným faktorem bylo porozumění dotazníku ze strany příslušníků královské rodiny. Ti se totiž anglicky dorozumívají často i mezi sebou a anglicky hovoří na velice dobré úrovni.

Oslovení příslušníků neurozené krve doprovázely dvě překážky. První překážkou byla lokace, kde se zdržují a žijí a jak se k této skupině obyvatel dostat. Pro nezkreslenost získaných dat se autor snažil dostat co nejdále od města, až do téměř 30 kilometrů vzdálené vesnice. Oslovil tak jedince, kteří nejsou s královskou rodinou spřízněni žádnými vazbami. Tuto komplikaci výzkumu nakonec autorovi pomohl vyřešit jeden z ochotných a majetných strýců informátora Isaaca, který se uvolil k půjčení svého terénního automobilu. Druhou komplikací byla neznalost anglického jazyka. Během plánovací fáze výzkumu tuto komplikaci však autor předpokládal a jako její řešení s sebou k výzkumu přizval svého informátora, který působil zároveň jako překladatel.

3 Tabulka výsledků dotazníkového šetření

POHLAVÍ	MĚSTO/VESNICE	RODINNÝ STAV	POČET PŘÍSLUŠNÍKU RODINY	Z TOHO ŠIROKÁ RODINA	Z TOHO ÚZKÁ RODINA	VĚK	POČET DĚTÍ
Muž	Vesnice	Svobodný/á	40	11	3	42	0
Muž	Vesnice	Svobodný/á	40	10	3	59	0
Muž	Vesnice	Svobodný/á	90	20	9	21-30	0
Žena	Vesnice	Svobodný/á	40	34	6	26	0
Muž	Vesnice	Ženatý/Vdaná	100	50	9	31-40	3
Muž	Vesnice	Ženatý/Vdaná	300	30	9	61+	7
Muž	Vesnice	Ženatý/Vdaná	35	35	6	45	4
Muž	Vesnice	Ženatý/Vdaná	70	63	7	21-30	1
Muž	Vesnice	Ženatý/Vdaná	35	24	14	41-50	4
Muž	Vesnice	Ženatý/Vdaná	50	25	6	41-50	4
Žena	Vesnice	Ženatý/Vdaná	68	25	5	21-30	2
Žena	Vesnice	Ženatý/Vdaná	50	24	7	30	2
Žena	Vesnice	Ženatý/Vdaná	105	14	13	21-30	1
Muž	Vesnice	Ženatý/Vdaná	60	9	7	21-30	2
Muž	Vesnice	Ženatý/Vdaná	30	8	3	31	1
Muž	Vesnice	Ženatý/Vdaná	38	35	3	31-40	1
Muž	Vesnice	Ženatý/Vdaná	120	15	6	51-60	4
Muž	Vesnice	Ženatý/Vdaná	48	10	4	31-40	2
Muž	Vesnice	Ženatý/Vdaná	35	5	4	51-60	7
Muž	Vesnice	Ženatý/Vdaná	30	15	9	28	0
Muž	Město	Ženatý/Vdaná	12	12	6	41	4
Žena	Město	Ženatý/Vdaná	110	26	8	41-50	3
Muž	Město	Ženatý/Vdaná	65	7	7	37	2
Muž	Město	Ženatý/Vdaná	100	50	30	31-40	2
Muž	Město	Ženatý/Vdaná	15	6	6	31-40	6
Muž	Město	Ženatý/Vdaná	35	21	11	41-50	9
Muž	Město	Rozvedený/á	12	5	5	56	3
Žena	Město	Rozvedený/á	10	5	3	44	2
Žena	Město	Rozvedený/á	40	40	6	21-30	1
Muž	Město	Vdovec/Vdova	10	5	5	71	5
Muž	Město	Svobodný/á	24	6	6	31-40	0
Muž	Město	Svobodný/á	17	4	4	21-30	0
Muž	Město	Vdovec/Vdova	120	28	17	61+	15
Muž	Město	Svobodný/á	25	20	5	21-30	0
Muž	Město	Svobodný/á	55	43	12	20	0
Muž	Město	Svobodný/á	15	12	7	27	0
Muž	Město	Svobodný/á	30	11	7	32	0
Žena	Město	Svobodný/á	40	12	6	21-30	0
Muž	Město	Svobodný/á	101	6	6	21-30	0
Žena	Město	Svobodný/á	7	4	3	20	0
Muž	Město	Svobodný/á	120	30	6	20	0
Muž	Město	Svobodný/á	32	6	6	30	0

Z tabulky dotazníkového šetření vychází další část práce, která se zabývá zodpovězením stanovených hypotéz. Zajímavostí je věk respondentů. Na vesnici je věkový průměr dotazovaných vyšší než u lidí žijících ve městě. Jak autorovi vysvětlil informátor je tomu,

tak především z důvodu vzdělání. Mladí lidé často vesnice opouští a stěhují se do měst, kde mají větší možnost vzdělání a následného uplatnění. To je také jedním z důvodů, proč je možné sledovat vyšší počet vlastních dětí, který uvádějí respondenti z vesnice, než jaký uvádějí respondenti z města při zohlednění výjimečných extrémních hodnot. Pro zodpovězení otázek však věk nebyl stěžejní informací, a proto je možné z takových dat čerpat.

### **5.1.1 Vyhodnocení dotazníkového šetření**

Hlavní výzkumnou otázkou je, zda se liší vnímání velikosti rodiny mezi příslušníky královské rodiny a rodiny neurozené. Tuto otázku autorovi zodpověděli nejprve informátoři, kteří se snažili působit jako nestranní popisovatelé dotazované situace v jejich domovině, a následně také respondenti dotazníkového šetření. Informátoři se během několika sezení shodli na tvrzení, že příslušníci královské rodiny vnímají za členy královské rodiny méně lidí než příslušníci neurozených rodin. Z tohoto tvrzení autor práce vycházel v rámci tázání respondentů. Při dotazování ve městě, tedy členů královské rodiny, dospěl autor práce k pozorování, kdy respondenti neřekli číslo, ale členy rodiny počítali vyjmenováváním jmen. Tolik jmen, kolik vyjmenovali, bylo zapsáno číslovkou do archu s odpověďmi. Další pozorování během vyplňování dotazníku, které stojí za zmínění je fakt, že první tři respondenti ženského pohlaví na otázku, zda jim někdy v minulosti zemřel potomek, odmítali odpovědět a předstírali, že otázku vůbec neslyší. Po konzultaci s informátorem byla tato otázka pro další respondentky z archu odstraněna. Toto opatření se provedlo hlavně proto, aby se předešlo komplikacím při budoucím vyplňování dotazníků od dalších respondentů.

Během získávání dat ve vesnici, tedy od příslušníků rodin neurozené krve, jak již bylo zmíněno, musel autor využít překladatele. Během tohoto překladu mohlo dojít k menším chybám v zápisu, a proto se autor práce společně s překladatelem dohodli na opakování otázky z důvodu zápisu přesnosti získané odpovědi.

Zcela jiný typ odpovědi autor dostával od všech dotázaných respondentů neurozené krve. Na otázku, na kterou příslušníci královské rodiny odpovídali dlouze výčtem jmen všech členů jejich rodiny a pracně je počítali, odpovídali jednoduše pouze číslem, nad kterým nijak dlouze nepřemýšleli. Je nutné zmínit, že atmosféra dotazování respondentů ve vesnici byla odlišná od té ve městě. Na vesnici se za všech stran nepřetržitě ozývalo pokřikování „obroni!“ – bílý muž! Tento faktor rušil společně s nedokonalým prostředím

pro vedení polostrukturovaného dotazníku a doptávání se na detaily. Respondenti chtěli být co nejdříve se svými odpověďmi hotoví. Zajímavé je, že na otázku, zda respondentkám někdy v minulosti zemřel potomek, neměly obtíž odpovědět, ale vždy odpověděly bez zamyšlení a bez váhání stejně: nikdy. Po navrácení do města však informátor sdílel své informace o tom, že pokud by ženě, ač neurozeného původu, zemřel potomek, nikdy by to neřekla nikomu, kdo není její blízký příbuzný. Určitě by to tedy neřekla někomu, kdo si takové informace zaznamenává do archu. Je tedy možné, že v rámci některých odpovědí nezískal autor zcela relevantní odpovědi, právě z důvodu zatajení pravdivé informace respondenty.

Dílčím závěrem z těchto dvou otázek a rozdílných reakcí a odpovědí na ní je ten, že respondenti královského původu uvedli jako počet rodinných příslušníků řádově menší číslo, než jaké uvedli respondenti neurozené krve. Takový výsledek potvrdil tvrzení informátorů.

Další otázkou, kterou se autor ve své práci zabývá, je potřeba rodin se scházet za účelem rodinné porady, či z důvodu přípravy svatby nebo pohřbu. Informátoři uvedli, že královské rodiny se takto schází častěji než rodiny neurozené krve. Je tomu tak hlavně z důvodu zachování tradic Ašantů. Rodiny neurozené krve se schází dle potřeby a řeší své interní záležitosti často v menším okruhu lidí, než jak je tomu u královských rodin.

Na základě těchto tvrzení se autor respondentů ptal, na otázku rodinné rady a jak často se taková rada schází. Odpovědi na tuto otázku někteří respondenti královského původu vyčerpali hodinový limit, protože s velkým zájmem vyprávěli o rodinných debatách a radách na nějaké téma. Více než dvakrát zmíněným tématem byla otázka konání pohřbu. Respondenti uvedli, že nejčastěji se debata na takové téma koná v domě matčina bratra, nebo rodičů. Debata obnáší pohoštění a má své náležitosti. Musí k nim dojít dříve, než se diskutuje o hlavním tématu. Mezi tyto náležitosti se řadí například rozmluva se staršími z rodiny, kdy každý musí dojít starší pozdravit a krátce s nimi pohovořit a zeptat se jich na nějakou radu. Rodinná rada se pak schází podle potřeby a nelze generalizovat, jak často k tomu dojde. Podle jiných respondentů z jiných královských rodin je pak taková rada potřeba pořádat alespoň jednou za dva měsíce, aby se nehromadila témata a následná debata pak nezabrala celý den. Je tedy na jednotlivých rodinách jak často své rodinné rady a debaty organizují.

Zcela jiné závěry získal autor práce od lidí neurozeného původu. Jeden z respondentů ve vesnici uvedl, že rodinné rady nejsou potřeba pořádat z důvodu centrálního rozhodování



domácnosti. Podle tohoto respondenta si každá domácnost rozhoduje za sebe a žádná svrchovaná rada ji neovlivňuje v jejich rozhodnutích. V případě pohřbu se pak ale rodina většinou sejde a společně diskutují, nikoliv však s rozhodovacím charakterem konverzace. Velice podobné odpovědi se ve vesnici opakovaly. Z tohoto opakování lze vyvodit závěr, že rodiny neurozené krve se neschází za účelem vytváření důležitých rodinných rozhodnutí, ale každá jednotlivá domácnost si takové rozhodnutí dělá sama, aniž by se nechala ovlivňovat názorem jiných členů své rodiny.

## 6 Závěr

V teoretické části práce poskytla odborná literatura autorovi potřebné množství informací k tomu, aby shromáždil již zjištěné znalosti o dané problematice. Jedním z východisek autora jsou již publikovaná fakta z odborných článků a literatury, které použil v následující části práce. Zjistil, jak se Republika Ghana formovala a jaký dopad to mělo na obyvatelstvo a tím i na příbuzenství v zemi. Konkrétně pak tato část práce popisuje, jaký vliv mělo na příbuzenství v Ghaně otroctví, které v zemi v předkoloniálním a koloniálním období probíhalo.

V části vlastní práce autor došel k několika závěrům a zodpověděl všechny položené výzkumné otázky. V první části se zabýval otázkou podoby tradičních sňatků a pohřbů a jejich konání v rámci královských rodin a rodin neurozeného původu. Díky zúčastněnému pozorování v místě výzkumu došel autor k závěru, že tradiční svatba člena královské rodiny má svá specifika a liší se od svatebního obřadu jedinců neurozené krve, a to už od samotné žádosti o ruku. Dalším tématem, kterým se autor v práci zabýval, byl pohřební obřad zesnulého náčelníka. Tento obřad se koná závisle na možnosti účasti následníka, který po zesnulém náčelníkovi dosedne na posvátnou stolicí. Samotný pohřební obřad se tak může konat i rok poté co náčelník zemře. Tento případ nastal v konkrétním případě, kterým se autor v práci zabývá. Tradiční pohřeb dle ašantských tradic trvá obvykle tři dny. Podobně jako tradiční svatby se ho účastní pozvaní náčelníci z širokého okolí společně s královnami matkami.

Následně se autor práce zabýval otázkou identifikace ašantského příbuzenského systému. Na základě dotazování a získaných dat od informátorů došel autor k závěru, kdy na základě podobnosti s již existujícími příbuzenskými systémy zařadil ašantský příbuzenský systém ke dvěma z nich. Konkrétně ke crowskému a havajskému příbuzenskému systému. Z každého bere část. V rámci otcovy linie se ašantský příbuzenský systém chová bez výjimky jako havajský příbuzenský systém, zatímco z matčiny strany dochází k výjimce u mužských sourozenců matky a jejich dětí. K těmto dětem pak mužský potomek své matky chová zvláštní vztah, kdy je označuje jako své vlastní děti. Všechny ostatní potomky sourozenců rodičů označuje podle havajského systému jako své bratry a sestry a žádnou zodpovědnost za ně nenesou.

Mezi další výzkumné otázky si autor stanovil zjistit rozdílnost ve vnímání velikosti rodiny a frekventovanosti rodinných sešlostí mezi příslušníky královské rodiny a mezi

příslušníky rodin neurozené krve. Z výsledků tohoto šetření lze vyvodit závěr, kdy příslušníci královských rodin na otázku počtu příslušníků rodiny odpovídali vyjmenováním jednotlivých členů, zatímco příslušníci neurozené krve pak na otázku vnímání velikosti rodiny odpovídali číslovkou. Z toho vyplývá, že příslušníci královské rodiny za členy rodiny považují ty, jež znají jmenovitě. Příslušníci neurozeného původu pak jmenovitě neznají všechny jednotlivce, které ale i tak zařazují do své rodiny. V rámci šetření otázky rodinných porad pak královské rodiny mají tradici se scházet každé dva měsíce a důležité otázky řešit v širokém rodinném kruhu a společně. Neurozené rodiny se v rámci širší rodiny nevidí potřebu scházet a věří, že všechny otázky týkající se rodiny vyřeší v rámci své úzké rodiny.

Rozdílná mentalita průvodce – informátora a autora byla během výzkumného pobytu jednou z překážek získávání dat. Protože byl informátor zpátky ve své domovině po téměř dvou letech, měl potřebu navštívit a zdržovat se často i na dlouhé časové úseky u svých známých a příbuzných. Pro potřeby autora to bylo zprvu výhodou. Díky tomu mohl získávat nové informace. Ovšem z důvodu časového omezení možnosti výzkumu tato skutečnost působila kontraproduktivně. Ve výsledku uvedená skutečnost znamenala časový nátlak na autora, aby plánovaný výzkum stihl dokončit.

## 7 Bibliografie

### Knižní zdroje

**Basehart, Harry W. 1961.** *Matrilinear Kinship*. London : University of California Press, 1961. ISBN 9781111665906.

**Briggs, Philip. 2014.** *Ghana*. Guilfort : The Globe Pequot Press, 2014. ISBN 9781841624785.

**Jandourek, Jan. 2012.** *Slovník sociologických pojmů*. Praha : Grada, 2012. str. 215. ISBN 9788024736792.

**Klíma, Jan. 2012.** *Dějiny Afriky, Vývoj kontinentu, regionů a států*. Praha : Nakladatelství Lidové noviny, 2012. ISBN 9788074221897.

**Klíma, Vladimír. 2003.** *Stručná historie států, GHANA*. Praha : Nakladatelství LIBRI, 2003. ISBN 8072771566.

**Radcliffe-Brown, A.R. a Forde, Daryll . 1987.** *African Systems of Kinship and Marriage*. Oxford : University press, 1987. ISBN 9781138926158.

**Skupnik, Jaroslav. 2010.** *Antropologie příbuzenství* . Praha : SOCIOLOGICKÉ NAKLADATELSTVÍ (SLON) , 2010. ISBN 9788074190193.

**Soukup, Václav. 2011.** *Antropologie Teorie člověka a kultury*. Praha : Portál., 2011. ISBN 9788073674328.

### Internetové zdroje

**Bryan, Hill. 2015.** Elmina Castle and its Dark History of Enslavement, Torture, and Death. *Ancient Origins*. [Online] 15. 7 2015. [Citace: 23. 1 2018.] Dostupné z: <http://www.ancient-origins.net/ancient-places-africa/elmina-castle-and-its-dark-history-enslavement-torture-and-death-003450>.

**Gilbert, Michelle. 1996.** Akan. *Encyclopedia*. [Online] The Gale Group, Inc., 1996. [Citace: 3. 1 2018.] <http://www.encyclopedia.com/social-sciences-and-law/anthropology-and-archaeology/people/akan>.

**Holmes, TaoTao. 2009.** Cape Coast Castle Where thousands of slaves passed through the "Door of No Return.". *Atlas Obscura*. [Online] Atlas Obsura, 12. 10 2009. [Citace: 27. 09 2017.] Dostupné z: <http://www.atlasobscura.com/places/cape-coast-castle>.

**Němec, Jaromír. 2001.** Afrika Online. *Historie otroctví*. [Online] 21. 03 2001. [Citace: 12. 12 2017.] Dostupné z: <http://www.afrikaonline.cz/view.php?cisloclanku=2005121201>.

**Office of the President. 2017.** The Presidency. *Republic of Ghana*. [Online] Office of the President, 10. 12 2017. [Citace: 13. 1 2018.] Dostupné z: <http://presidency.gov.gh/index.php/governance/the-president/>.

# Přílohy

3 Ukázka dotazníkové šetření (1. strana dotazníku)

Opon. Kwaku Teboah  
@Bumaso.

Question sheet – Family relationship in Ghana

- What is your gender?
  - Male
  - Female
- How old are you?
  - 11-20
  - 21-30
  - 31-40
  - 41-50
  - 51-50
  - 61+
- How many members of your family do you have?  
~~10~~ 28
- How many members does your close family have?  
17
- How many members does your wide family have?  
120
- What kind of functions u have in your close family (means only with your descendants or parents if you don't have children's already)?
  - Economic
  - Rising
  - Educator
  - Head of family
  - Decision maker
  - Split roles
- Are you married? If yes for how many years?
  - Yes : .....
  - No
- If you are married, where did you go with your husband/wife to live and stay?
  - To husband house
  - To wife house
  - To new build house for your new family
  - To somewhere else .....
- Are you still in contact with your original family? If yes, how often you meet them?
  - No
  - Yes : .....

11. How many children do you have?  
a. 0  
b. ...15

12. Does someone from your ascendant did passed by (died)?  
 a. Yes  
b. No

13. Did this person have some special function in your family? If yes, what was this function?  
a. No  
 b. Yes: ...She takes care of me by given me money and providing me food.

14. Did someone take over this function? If yes, who?  
a. No  
 b. Yes: ...the rest of my children takes care of me

15. Did someone from your ascendant passed by (died)?  
 a. Yes  
b. No

16. Does this person have some special function in your family? If yes, what was that function?  
a. No  
b. Yes: ...family head

17. Did someone take over this function? If yes, who?  
a. No  
 b. Yes: ...A brother

18. How do you call yours father brother?  
a. Uncle  
b. Differently (father...): ...Father

19. How do you call yours father sister?  
 a. Aunt  
b. Differently (Mother...): .....

20. How do you call your father brother son?  
a. Cousin  
b. Differently (brother...): ...Brother

21. How do you call your father brother daughter?  
a. Cousin  
b. Differently (sister...): ...Sister.

Thank you very much for answers. I appreciate it a lot.

J. K. K. Z. Z.  
@200000

22. How do you call your mother brother?  
 a. Uncle  
b. Differently (father...): .....

23. How do you call your mother sister?  
a. Aunt  
b. Differently (Mother...): *Mother*

24. How do you call your mother brother son?  
a. Cousin  
b. Differently (brother...): *Brother.*

25. How do you call your mother brother daughter?  
a. Cousin  
b. Differently (sister...): *Sister*

26. How often does your close family meet?  
a. Every day  
b. Every week  
c. Every month  
 d. Every year  
e. After longer time

27. How often does your wide family meet?  
a. Every day  
b. Every week  
c. Every month  
 d. Every year  
e. After longer time

28. Where does your family usually meet?  
 a. Home (*Family house*)  
b. Church  
c. Other : .....

29. What is the purpose of the meeting your family in general? (you can choose 3 main purposes)  
a. Everyday routine  
b. Celebration  
 c. Family events (wedding, funeral) *general meeting*  
d. Other : *to contribute to support other members*

30. Would you like to say something more about your family?  
*When send message around them some of them response good but others don't. We do assist each other during hard time.*

Thank you very much for answers. I appreciate it a lot.



6 Dotazování autora práce (první zleva) ve městě Odumasi



Obrázky 6-14 jsou z autorova osobního archivu

7 Dotazování informátora (první zprava) ve městě Odumasi



8 Dotazování autora práce (druhý zleva) u členů královské rodiny ve městě Odumasi



9 Dotazování autora práce (druhý zleva) sestry informátora – členky královské rodiny ve městě Odumasi



10 Dotazování autora práce (druhý zleva) člena neurozeného původu na vesnici



11 Dotazování autora práce (třetí zleva) členů neurozeného rodu v sázkové kanceláři na vesnici za pomoci překladatele (první zleva)



12 Dotazování autora práce (druhý zleva) členů neurozeného původu ve vesnickém obchodě za pomoci překladatele (první zleva)



13 Dotazování autora práce (první zleva) vesnického obchodníka neurozeného původu (uprostřed) za pomoci překladatele (třetí zleva)



14 Dotazování autora práce (třetí zleva) manželky obchodníka neurozeného původu (uprostřed) na vesnici



15 Isaacův děd (čtvrtý zprava) společně s rodinnými příslušníky královského původu na pohřbu



Isaacův archiv

16 Náčelnická stolička používaná při slavnostních obřadech



Consigned Ashanti Chief Stool. Houzz [online]. Web: Houzz Inc. Houzz®, 2018 [cit. 2018-03-07]. Dostupné z: <https://www.houzz.com/product/109524370-consigned-ashanti-chief-stool-traditional-accent-and-garden-stools>.