

Česká zemědělská univerzita v Praze

Provozně ekonomická fakulta

Katedra humanitních studií



Bakalářská práce

Instituce pro trávení volného času mládeže do 18 let

Barbora Zannerová

© 2014 ČZU v Praze

ČESKÁ ZEMĚDĚLSKÁ UNIVERZITA V PRAZE

Katedra humanitních věd

Provozně ekonomická fakulta

ZADÁNÍ BAKALÁŘSKÉ PRÁCE

Barbora Zannerová

Hospodářská politika a správa

Název práce

Institute pro trávení volného času mládeže do 18 let

Anglický název

Institutions for Leisure Time Spending of the Youth up to 18 years of age

Cíle práce

Analýza instituce pro trávení volného času mládeže do 18 let – ZUŠ Praha 7. Zjistím, zda instituce plní své poslání. Ze všech získaných údajů bude vyvozen závěr a celkové zhodnocení.

Metodika

Bakalářská práce se skládá z teoretické a praktické části.

Teoretická část bude zpracována na základě nastudované literatury. Zde bude popsán vývoj zájmů mládeže, popis regionu, ve kterém se nachází instituce. Také se zaměřím na region z hlediska péče o mládež. Dalším bodem bude popis neziskových organizací, které se zabývají službami pro mládež z hlediska cílů, financování či zákonů. Zhodnoceny budou právní, ekonomické a kulturní aspekty.

Praktická část bude zpracována pomocí šetření a materiálů získaných od pedagogů ZUŠ Praha 7. Bude zde podrobně analyzována celá instituce.

Rozsah textové části

30 – 40 stran

Klíčová slova

Doporučené zdroje informací

ČÁP, J.: Psychologie mnohostranného vývoje člověka, Praha: Státní pedagogické nakladatelství, 1990, ISBN 80-04-22967-0

FUKAČ, J.; JŮVA, V.; SPOUSTA, V.: Metody a formy výchovy ve volném čase: Kultura a umění ve výchově. Brno : MU, 1996, ISBN 80-210-1275-7.

HOFBAUER, B.: Děti, mládež a volný čas, Praha: Portál, 2004, ISBN 80-7178-927-5

PÁVKOVÁ, J.: Pedagogika volného času: teorie, praxe a perspektivy výchovy mimo vyučování a zařízení volného času, Praha: Portál, 2008, ISBN 978-80-7367-423-6

SAK, P.: Proměny české mládeže, Praha : Petrklíč, 2000, ISBN 80-7229-042-8

Vedoucí práce

PhDr. Miroslav Polišínský, CSc.

Elektronicky schváleno dne 22. 11. 2013

doc. PhDr. Michal Lošťák, Ph.D.

Vedoucí katedry

Elektronicky schváleno dne 5. 12. 2013

Ing. Martin Pelikán, Ph.D.

Děkan PEF ČZU

V Praze dne 24. 11. 2014

Čestné prohlášení

Prohlašuji, že svou bakalářskou práci "Instituce pro trávení volného času mládeže do 18 let" jsem vypracoval(a) samostatně pod vedením vedoucího bakalářské práce a s použitím odborné literatury a dalších informačních zdrojů, které jsou citovány v práci a uvedeny v seznamu literatury na konci práce. Jako autor(ka) uvedené bakalářské práce dále prohlašuji, že jsem v souvislosti s jejím vytvořením neporušil(a) autorská práva třetích osob.

V Praze dne 28. 11. 2014

Poděkování

Ráda bych touto cestou poděkovala PhDr. Miroslavu Polišenskému, CSc. za pomoc a cenné připomínky. Dále pak Základní umělecké škole, Praha 7, Šimáčkova 16, zvláště PhDr. Janě Mazánkové a Mgr. Markétě Džunevě za poskytnutí informací a podkladů k dané problematice.

Institute pro trávení volného času mládeže do 18 let

Institutions for Leisure Time Spending of the Youth up to 18 years of age

Souhrn

Hlavním cílem této bakalářské práce je zjistit, zda Základní umělecká škola, Praha 7, Šimáčkova 16, která se zabývá vzděláváním v jednotlivých uměleckých oborech a připravuje i pro studium na středních a vysokých uměleckých školách, plní své poslání.

Teoretická část této bakalářské práce je rozdělena do několika částí, které popisují vývoj volného času z hlediska vývoje jedince, jeho zájmů. Je zde popsán historický vývoj trávení volného času mládeže se zaměřením na instituce pro trávení volného času. Důležitou kapitolou je problematika financování institucí pro trávení volného času. Závěr teoretické části je věnován monitoringu vybraného regionu, tedy Prahy 7, v návaznosti na kapitolu, kde jsou popsány nejvýznamnější instituce pro trávení volného času.

Praktická část se věnuje zhodnocení vybrané instituce v letech 2012 a 2013. Je zde řešeno financování instituce, konkrétně problematika platů zaměstnanců, systém úplaty za vzdělávání a popis jednotlivých fondů instituce. Dále jsou vypočteny vybrané ukazatele finanční analýzy. Z dílčích závěrů je vyhodnoceno, zda instituce plní svůj účel.

Klíčová slova: instituce pro trávení volného času, volný čas, mládež, vývoj mládeže, vývoj volného času, příspěvková organizace, financování

Summary

The main objective of this work is to determine if Základní umělecká škola, Praha 7, Šimáčkova 16, which deals with education in various fields of art and is preparing to study at secondary schools and art colleges, fulfills its mission.

The theoretical part of this thesis is divided into several sections that describe the evolution of leisure time in terms of the development of individual and his interests. The historical development of leisure time of the youth up to 18 years of age with a focus on institutions for leisure time is described here. An important chapter is the issue of funding institutions for leisure time. At last the theoretical part is devoted to monitoring a selected region - Prague 7, in relation to the chapter, which describes the most important institution for leisure.

The practical part is devoted to evaluation of selected institutions in 2012 and 2013. There is a solution to the funding institutions, namely the issue of staff salaries, remuneration for the system of education and description of each fund of institution. Selected indicators of financial analysis is calculated here. From the partial conclusions is evaluate if the institution is fulfilling its purpose.

Keywords: institutions for leisure time, leisure time, youth up to 18 years of age, development of youth up to 18 years of age, development of leisure time, state-funded institution, funding

Obsah

1. Úvod.....	9
2. Cíl práce a metodika	10
3. Teoretická část	11
3.1. Vývoj volného času dětí a mládeže	11
3.1.1. Vývoj mnohostrannosti a jednostrannosti zájmu dětí a mládeže.....	11
3.1.2. Zájmy mládeže a motivace	12
3.2. Historický vývoj trávení volného času	12
3.2.1. Počátky výchovy ve volném čase	12
3.2.2. Rozvoj modelů institucí pro trávení volného času ve světě.....	13
3.2.3. Vývoj v Československu	14
3.2.4. Poválečný vývoj.....	14
3.2.5. 70. a 80. léta 20. století	15
3.2.6. 90. léta 20. století.....	15
3.3. Nejvýznamnější typy institucí pro trávení volného času mládeže do 18 let.....	16
3.3.1. Školní družiny a školní kluby	16
3.3.2. Středisko volného času	18
3.3.3. Základní umělecké školy	19
3.3.4. Nestátní neziskové organizace.....	19
3.3.4.1. Občanská sdružení všestranného charakteru	20
3.3.4.2. Občanská sdružení zájmového charakteru.....	20
3.3.5. Nízkoprahové zařízení pro děti a mládež	20
3.3.6. Círky a náboženské společnosti	21
3.4. Financování institucí pro trávení volné času	21
3.4.1. Instituce podléhající školskému zákonu	21
3.4.2. Financování nestátních neziskových organizací.....	23
3.5. Region z hlediska péče o mládež – Praha 7.....	24
3.5.1. Základní umělecká škola, Praha 7, Šimáčkova 16.....	24
3.5.2. Dům dětí a mládeže Praha 7	24
3.5.3. Divadlo Radar	25
3.5.4. Kühnův dětský sbor	25
3.5.5. HC Sparta Praha.....	25

3.5.6.	AC Sparta Praha.....	26
3.5.7.	Tenisový klub Sparta Praha	26
3.5.8.	USK Praha – oddíl vodního slalomu	26
3.5.9.	85. středisko Bílý Albatros	27
3.5.10.	Taneční škola D4U	27
4.	Praktická část	28
4.1.	Charakteristika podniku	28
4.1.1.	Historie.....	28
4.1.2.	Informace o instituci	28
4.2.	Financování.....	29
4.2.1.	Platy	29
4.2.2.	Úplata za vzdělávání	30
4.2.2.1.	Stanovení úplaty za vzdělávání.....	30
4.2.3.	Fondy	31
4.2.3.1.	Investiční fond	31
4.2.3.2.	Rezervní fond.....	31
4.2.3.3.	Fond odměn	32
4.2.3.4.	Fond kulturních a sociálních potřeb.....	32
4.3.	Vybrané ukazatele finanční analýzy pro zhodnocení instituce.....	32
4.3.1.	Čistý pracovní kapitál	32
4.3.2.	Likvidita.....	34
4.3.2.1.	Okamžitá (1. stupně).....	34
4.3.2.2.	Pohotová likvidita (2. stupně).....	34
4.3.2.3.	Běžná likvidita (3. stupně).....	34
4.3.3.	Zadluženost	35
4.3.3.1.	Celková zadluženost	35
4.3.3.2.	Míra zadluženosti.....	36
4.3.3.3.	Úrokové krytí.....	36
4.3.3.4.	Ukazatel samofinancování.....	36
5.	Závěr	37
6.	Seznam literatury	39
7.	Seznam tabulek	41

8. Seznam grafů	41
9. Přílohy.....	41

1. Úvod

Tématem této bakalářské práce jsou instituce pro trávení volného času mládeže do 18 let. Volný čas můžeme vnímat jako dobu, kdy máme splněny všechny činnosti, které vznikají pod tlakem. Můžou za to závazky, sociální role či dělba práce, avšak u mládeže do 18 let se nejčastěji jedná o čas po ukončení školních povinností. Rozhodně to není čas, který zbývá po splnění všech povinností, ale čas, který člověk věnuje činnostem, které dělá dobrovolně a rád.

Jedním z hlavních pilířů trávení volného času u dětí a mládeže do 18 let jsou instituce pro trávení volného času. Tyto instituce hrají při výchově těchto jedinců významnou roli a to zejména v tom, že odkrývají a rozvíjejí zájmy a nadání dětí, ať už sami – svou činností nebo k tomuto rozvoji dávají podněty. Mezi tyto instituce patří: Základní umělecké školy, Domy dětí a mládeže, ale například i různé sportovní a zájmové kluby.

Volba dobré volnočasové aktivity může děti naučit zodpovědnosti, dochvilnosti a pečlivé práci. Dobrým výběrem také můžeme předcházet negativním vlivům dnešní doby jako je například kouření a alkohol, dále pak hry na počítači, sociální sítě, apod. Ve výjimečných případech extrémním vlivům jako jsou drogy, gamblerství, výtržnictví, apod.

Pokud se na tyto instituce podíváme z hlediska financování, zjistíme, že princip financování těchto institucí je odlišný od běžných podnikatelských subjektů. Proto je nutné se na tuto problematiku zaměřit. Tato problematika je složitější v tom, že financování různých institucí pro volnočasové aktivity se řídí různými zákony. Například základní umělecké školy se řídí školským zákonem, zatímco například dotace pro nestátní neziskové organizace se řídí zákonem o rozpočtových pravidlech. Toto je problematické i vzhledem k různým změnám v zákonech, které proběhly.

Vzhledem k tomu, že jsem sama od malička do takové instituce chodila, konkrétně do Základní umělecké školy v Praze 7, zaměřím se ve své práci na její celkové zhodnocení z hlediska financování. Bude proveden rozbor pomocí vybraných ukazatelů finanční analýzy. Dále bude popsána problematika tzv. úplaty za vzdělávání, která se týká, jak vzdělávání mládeže, tak i vzdělávání dospělých, které též probíhá na této škole. V závěru bude zhodnoceno, zda tato instituce plní své poslání, a to jak z hlediska vzdělávání, tak z ekonomického hlediska.

2. Cíl práce a metodika

Tato bakalářská práce je rozdělena do dvou tematických celků. První celek tvoří teoretická část, druhým celkem je část praktická.

V první kapitole teoretické části bude popsán vývoj vztahu mládeže k zájmům, a to především z hlediska mnohostrannosti a jednostrannosti, dále bude popsána motivace a její přínos pro vývoj jedince. V následující kapitole se věnuji historickému vývoji trávení volného času dětí a mládeže včetně popisu vývoje institucí pro trávení volného času a to od raného věku, přes vývoj v období po 2. světové válce, tedy v období tzv. rozdělené Evropy, až do vývoje po roce 1989. Nejvýznamnější instituce jsou popsány z hlediska cílů či zákonů, fungování a přínosu pro vývoj mladého člověka. Dalším bodem je monitoring institucí pro trávení volného času ve vybraném regionu. Mým vybraným regionem je Praha 7, a to ze dvou důvodů. První je důvod, že Základní umělecká škola, která bude detailně popsána v části praktické, se nachází právě v tomto regionu. Druhým je skutečnost, že Praha 7 nabízí velmi široké možnosti trávení volného času pro děti a mládež, což bude v této kapitole také popsáno.

V praktické části této bakalářské práce je popsána jedna z institucí, a to Základní umělecká škola Praha 7 Šimáčkova 16. Bude popsána její historie a celkový popis instituce. Dále se zaměřím na financování a to jak z hlediska příspěvků od zřizovatele této instituce, tak z hlediska úplaty za vzdělávání od samotných žáků této školy. V poslední kapitole se budu věnovat některým ukazatelům finanční analýzy. Pro závěrečné zhodnocení této instituce využiji všech podkladů a informací, které jsem získala a zpracovala. Budu zjišťovat, zda instituce plní stanovený cíl, a to zda plní své poslání.

3. Teoretická část

3.1. Vývoj volného času dětí a mládeže

U dětí a mládeže dělíme volný čas dle variability na kvantitativní a obsahový. V dětských kolektivech (např. ve školní třídě) můžeme pozorovat jak žáky s minimálním, tak i maximálním rozsahem volného času (kvantitativní hledisko) – tento fakt je závislý na nejrůznějších faktorech (různé požadavky rodičů na školní přípravu, zapojení jedince do domácích prací, ale i čas strávený cestou do/ze školy). Z hlediska obsahového, v tomto kolektivu nalezneme žáky s jedním koníčkem, stejně jako žáky s několika koníčky. Tyto zájmy mají vliv na rozvoj zájmů důležitých pro další vývoj jedince i celé generace.

3.1.1. Vývoj mnohostrannosti a jednostrannosti zájmu dětí a mládeže

Rozsah přání a realizovaných činností nám vyjadřuje (zjednodušeně) mnohostrannost zájmů mládeže. (Pozn.: realizovanou činností rozumíme činnost, kterou jedinec aktivně realizuje. Přáním, rozumíme činnost, kterou by rád vykonával). Co se týče počtu činností u jedinců ve věkovém rozsahu 11 – 19 let hovoříme průměrně o 5 zájmech na jedince a to bez ohledu na genderové rozdělení (J. Čáp, Psychologie mnohostranného vývoje člověka, 1990). Genderové rozdíly však nacházíme v čase kulminace počtu zájmů. U dívek se toto děje zhruba o rok dříve (8. třída ZŠ), než u chlapců – což je dáno rychlejším vývojem právě u dívek. Relativně vysoký počet zájmů je dán tím, že mladý člověk touží po tom, poznávat svět, osvojit si ho, zajímat se o „vše možné“. V tomto stádiu také většinou kvantita vítězí nad kvalitou (mnoho zájmů, ale žádný pořádně).

Po dosažení tzv. bodu kulminace pozorujeme postupný úbytek zájmů. Tento fakt může být způsoben několika faktory, jednak je to způsobeno zúžením rozsahu v motivaci i realizaci – zaměřením na jeden, či dva zájmy. Dalším důvodem je nárůst školních a jiných povinností, ale i příklonění k pasivnímu trávení volného času. Z dalších poznatků plyne, že i když jedinec v mládí některé zájmy omezí, či dokonce ukončí – v dospělosti se k nim často a rád opět vrací. Proto lze tvrdit, že mnohostranné činnosti v mládí mají vliv i na tyto aktivity v dospělosti.

3.1.2. Zájmy mládeže a motivace

Motivace k jednotlivým zájmům souvisí s úspěchem a naopak. Tedy zdravá míra motivace vede k úspěchům a úspěchy naopak dodávají motivaci k další činnosti. Avšak známé pravidlo „všeho moc škodí“ platí i v tomto případě. Velmi silná motivace k určité činnosti může mít negativní vliv na ostatní činnosti. Nejčastějším případem bývá zanedbávání školních povinností, v některých případech si snaží jedinec zvýšit čas pro jeho oblíbenou činnost například zkracováním doby spánku. Díky tomuto pak může docházet ke konfliktu s okolím (nejčastěji rodiči). Toto chování můžeme pozorovat jak u aktivního trávení času (sportovní vyžití), tak i při trávení volného času pasivním způsobem (např. sledování televize). Opačným problémem je nedostatek motivace. Toto může mít velký vliv na vývoj mladého člověka. Ztráta motivace může vést až k rezignaci na překonávání překážek, ale například i ke ztrátě zájmu o jednotlivé zájmové činnosti – obecně můžeme říct, že jedince daná činnost přestane bavit.

Podporu a pomoc se zdravou mírou motivace mohou dětem a mládeži poskytnout právě instituce pro trávení volného času pro děti a mládež.

3.2. Historický vývoj trávení volného času

První zmínky o trávení volného času nalezneme v knize *Legenda o Ostojovi*, jejímž autorem je archeolog Smetánka. Nacházíme zde mimo jiné i informace o časovém rozvrhu pracujícího sedláka a také první informace o trávení volného času jeho dětí. Těchto informací je však velmi málo. Z dostupných informací je jistá jediná věc, a to, že děti se už od raného věku podílely na chodu domácnosti.

Dále máme několik domněnek o trávení volného času dětí a mládeže v tomto čase. Jak uvádí Pávková (*Pedagogika volného času*, 2002, s. 19): „*Ovšem z analogií lze např. usuzovat, že i tehdy měly děti své hry a jako dnes tehdejší dospívající trávili část svého času ve skupinách, které měly důležitou roli k dovršení socializace jedince, v nichž se dotvářela jeho psychosexuální identita atd.*“

3.2.1. Počátky výchovy ve volném čase

Po skončení třicetileté války (r. 1648) pozorujeme proměny práce a životního způsobu obyvatel měst a vesnic, a tím způsobené změny ve výchově ve volném čase. Tento trend lze pozorovat především u bohatších obyvatel měst. Začaly vznikat první

spolky a společnosti nejprve pro dospělé. A následně se pozornost společnosti zaměřila i na děti a mládež. „*V Anglii to byla například sdružení mladých křesťanských mužů a žen YMCA a YWCA (od druhé poloviny 19. století), jež vytvořila i mezinárodní struktury.*“ (Pávková, *Pedagogika volného času*, 2002, s. 21).

Kromě církevních institucí se začaly rozvíjet i instituce občanské pro trávení volného času mladých lidí – kluby a sportovní zařízení ve školách (Anglie), dětské zahrádky (Polsko), letní kolonie (Francie), dětské kluby a letní tábory (Rusko a Německo). Vzhledem k ekonomickému a politickému vývoji zaznamenala sdružení a zařízení pro trávení volného času výrazný rozvoj především v západoevropských zemích, např. ve Francii byl roku 1901 přijat zákon o sdružování, který platí dodnes.

3.2.2. Rozvoj modelů institucí pro trávení volného času ve světě

V meziválečném období (20. – 30. léta 20. století) vznikly dva různé pohledy na uspořádání volného času dětí a mládeže. První pohled se vyvinul v zemích západní a severní Evropy, druhý na území tehdejšího Sovětského svazu.

„*V zemích západní a severní Evropy se za rostoucí, nikoli však dominantní úlohy státu rozvinuly do šíře dosavadní typy sdružení a zařízení i jejich aktivity. Jejich iniciátory se často stávala sdružení dětí, mládeže a dospělých, nebo novátorsky uvažující a jednající pedagogové.*“ (Pávková, *Pedagogika volného času*, 2002, s. 22). Tímto způsobem rozvinuly svou činnost domy mládeže a kultury, ubytovny mládeže a prázdninové kolonie dětí a mládeže ve Francii. Některé z těchto organizací přesáhly z lokálního do mezinárodního měřítko.

Naopak v Sovětském svazu byl vznik institucí pro trávení volného času dětí a mládeže spjat s působením a přímým vlivem státu, s jeho ideologií a s monopolní organizací dětí a mládeže. Žádná jiná alternativní řešení neexistovala. Jak uvádí Pávková (*Pedagogika volného času*, 2002, s. 22): „*Toto uspořádání vytvářelo ve své době podmínky pro účinné výchovné a vzdělávací působení v této zemi, kde převládala vysoká negramotnost a celkově nízká životní a kulturní úroveň. Umožňovalo cílevědomé a organizované řešení základních společenských potřeb (alfabetizace, zvyšování úrovně vzdělanosti, uspokojení vysoké potřeby veřejně prospěšné činnosti), podnítilo rovněž rozvoj zájmové sféry jako oblasti relativně svobodného rozhodování mladého*

člověka o své účasti na volnočasových aktivitách. “ V SSSR měly volnočasové aktivity vliv na dosahování kvalifikace v průmyslu či zemědělství (činnost v technických a přírodovědeckých oborech), udržovaly tradice lidového umění, rozvíjely fyzickou zdatnost – všechny tyto aktivity pomohly ke vzniku sítě institucí pro trávení volného času jako například domy pionýrů a mládeže, stanic mladých techniků a dětských stadionů.

3.2.3. Vývoj v Československu

V Československu byl zaznamenán především vznik sdružení a budování společných zařízení pro mladé a dospělé, a to v oblasti tělovýchovy a sportu (tělocvičny, sportovní organizace, sportovní hřiště, turistické organizace). Další vývoj zaznamenaly též letní kolonie a tábory budované společnými sdruženími dětí, mládeže a dospělých. Trend byl nastaven tak, aby se Československo přiblížilo situaci v západoevropských zemích.

3.2.4. Poválečný vývoj

Po konci druhé světové války se sdružení i zařízení a jejich aktivity rozšiřovaly – obsahově v závislosti na podmínkách rozděleného kontinentu. V obou částech probíhal rychlý vývoj, stávající zařízení a instituce se rozšiřovaly a také vznikaly nové.

V západoevropských zemích pokračoval vývoj v trendu předválečného období. Jednotlivá sdružení se rozvíjela a zvětšovalo se i jejich spektrum působnosti. Rozvíjely se sítě různých typů hřišť, parků, domů dětí a mládeže, tělovýchovných celků, středisek volného času dětí a mládeže, ale i letních táborů. Rozvoj byl podporován státními orgány, jak finančně, tak legislativně.

Další vlna proměny institucí pro děti a mládež přichází v šedesátých letech, kdy se se změnami ve společnosti proměňuje i nabídka volnočasových aktivit pro děti a mládež.

V sovětském svazu a zároveň i v celém socialistickém bloku kontinentu pokračovala poválečná obnova země v návaznosti na předválečné období. K domům pionýrů a odborným stanicím přibyla další instituce pro trávení volného času dětí a mládeže, a to školní družiny (později také školní kluby). Dalším nově vzniklým zařízením je lidová škola umění (dnes základní umělecká škola). Jejich síť byla a je velmi rozsáhlá. Domy pionýrů a mládeže i tehdejší lidové školy umění byly od počátku koncipovány jako zařízení, která měla umožnit všem dětem a mladým lidem přístup k široké škále zájmových aktivit. Tyto instituce byly pro svůj přístup k žákům ve své době vysoce oceňovány

v západních zemích. V mnoha případech nabízely tyto instituce i vysoce odborný stupeň přípravy na volbu příští profese.

3.2.5. 70. a 80. léta 20. století

Vzhledem ke společenské situaci v tomto období zaznamenaly instituce pro trávení volného času mládeže snížený zájem. Toto souviselo s aktuální náladou ve společnosti, především s nárůstem problémů mladé generace (krize rodiny, drogová závislost). Západoevropské země se pokoušely pomocí politických opatření tuto situaci ovlivnit, a to jak na úrovni jednotlivých států, tak na úrovni evropského společenství (Evropská unie). Avšak ani v nejúspěšnějších zemích se tento problém nepodařilo zcela eliminovat. Stále zde existoval nedostatek hřišť, kluboven a středisek volného času pro děti a mládež v místech bydliště. *„Ne náhodou se v tomto období začaly vytvářet také první rady dětí a mládeže v obcích jako nový způsob získání zájmu dětí a mládeže o věci veřejné a jejich spoluúčasti na životě obce (poprvé ve Francii v roce 1979).“* (Pávková, Pedagogika volného času, 2002, s. 25).

V zemích střední a východní Evropy probíhalo rozšiřování dosavadní sítě institucí pro trávení volného času – především školních družin a klubů, lidových škol umění a domů pionýrů. Velký rozvoj zaznamenaly také prázdninové tábory. Naopak drobná lokální zařízení, nejčastěji v místě bydliště, měly velmi sporadický ohlas. Členská základna jednotlivých organizací dosahovala v tomto období maxima. Obecně můžeme konstatovat, že instituce pro trávení volného času mládeže (zvláště pro pravidelné trávení volného času) velmi dobře v této době plnila svůj účel.

3.2.6. 90. léta 20. století

V devadesátých letech prochází evropská společnost zásadními společenskými změnami, které úzce souvisí se změnami politickými - především s pádem železné opony. Tyto změny měly vliv i na pojetí a praxi výchovy dětí a mládeže ve volném čase. Zaniklo rozdílné pojetí výchovy v dříve rozdělené Evropě, mezinárodní kontakty se staly intenzivnější a rozmohl se evropský integrační proces. Především v postkomunistických zemích začaly probíhat následující změny:

- Pionýrské organizace – z dříve majoritní instituce pro trávení volného času se stala pouze jedním ze subjektů působící v této oblasti. Na scénu institucí pro trávení

volného času se vrací předválečná sdružení jako Junák, YMCA, YWCA, případně náboženské organizace.

- Doposud působící instituce pro trávení volného času pokračovaly v činnosti a rozvoji pouze s drobnými změnami. Lidové školy umění se přeměnily na základní umělecké školy, domy pionýrů a mládeže se přetransformovaly v domy dětí a mládeže a vymanily se z jednotné politické ideologie. Svou tradiční činnost však zachovaly vzhledem k dobrým výsledkům své práce (pravidelná zájmová činnost, prázdninová činnost, organizování soutěží apod.).
- Zesílení mezinárodních kontaktů napomohlo ke sbližování jednotlivých institucí pro trávení volného času v obou částech dříve rozdělené Evropy. Tento proces začal probíhat jak na úrovni regionální (spolupráce v příhraniční oblasti), tak na úrovni celoevropské (evropské konference, bilaterální dohody atd.).
- Pád železné opony také znamenal vstup nových oblastí zájmů dětí a mládeže. Na toto musely reagovat i instituce zabývající se volnočasovými aktivitami. S tímto faktem souvisí i rozvoj nových zájmových činností (zájem o počítače, ekologii, mezinárodní aktivity).
- Příliv nových zájmů, zejména na poli individuálního trávení volného času však znamenal i pokles zájmů o organizované trávení volného času v institucích tomu určených.

3.3. Nejvýznamnější typy institucí pro trávení volného času mládeže do 18 let

Děti a mladiství do 18 let mají v dnešní době mnoho možností, jak trávit svůj volný čas. Krom individuálního trávení volného času mohou tito jedinci trávit čas i tzv. organizovaně. Tento druh činnosti trávení volného času se realizuje právě v institucích k tomu určených. V této části bude proveden přehled nejvýznamnějších institucí, které se touto činností zabývají.

3.3.1. Školní družiny a školní kluby

Školní družiny a školní kluby se řídí zákonem číslo 561/2004 Sb. – o předškolním, základním, středním, vyšším odborném a jiném vzdělávání tzv. školský zákon. Jejich

činnost je pak konkrétně upravena předpisem číslo 74/2005 Sb. – Vyhláška o zájmovém vzdělávání a to konkrétně v § 8, 9 a 10 pro školní družiny, školní kluby pak dle § 6 a 7. A obě tyto instituce vykonávají svou činnost nejčastěji ve formách uvedených v této vyhlášce v § 2, písmena a, b a f. Tedy:

- a) příležitostnou výchovnou, vzdělávací, zájmovou a tematickou rekreační činností nespojenou s pobytem mimo místo, kde právnická osoba vykonává činnost školského zařízení pro zájmové vzdělávání
- b) pravidelnou výchovnou, vzdělávací a zájmovou činností
- f) využitím otevřené nabídky spontánních činností

Souhrnně se dá tedy družina na základě výše zmíněných § definovat jako zařízení, které poskytuje zájmové vzdělávání žákům jedné školy nebo několika škol, případně i dětem v přípravné třídě jedné nebo více základních škol a dětem v přípravném stupni jedné nebo více základních škol speciálních. Toto zařízení funguje v době školního vyučování, o prázdninách (provoz lze na základě projednání se zřizovatelem omezit), ale i v dnech pracovního volna. Je určeno pro žáky prvního stupně základní školy a slouží k odpočinku a přípravě na vyučování.

Z hlediska pedagogiky definuje toto zařízení Pávková, *Pedagogika volného času*, 2002, na s. 113 takto: „*Školní družiny a školní kluby mají předpoklady k pravidelnému a každodennímu pedagogickému ovlivňování volného času žáků, neboť vychovatelé: jsou se žáky v každodenním styku, mohou působit na většinu žáků bez ohledu na sociální postavení rodiny, mají možnost pravidelného kontraktu s rodiči, pro své výchovné působení v době mimo vyučování mají vhodnou kvalifikaci, jsou členy pedagogické rady, spolupracují s vedením školy a ostatními pedagogy.*“

Mimo těchto faktorů mají školní družiny a kluby i další výhody. Většinou se nachází v blízkosti školy, není-li přímo její součástí, prostředí je pro žáky velmi známé a družiny či kluby nabízejí možnosti realizace všech typů volnočasových aktivit (odpočinek, zájmová a rekreační činnost, společensky prospěšná činnost).

Výše popsaná fakta platí jak pro školní družiny, tak pro školní kluby. Zásadní rozdíl mezi těmito dvěma institucemi je v zaměření na jednotlivé skupiny žáků. Školní družina je totiž určena pro žáky prvního stupně (1. – 5. třída ZŠ), školní klub je určen pro žáky druhého stupně (6. – 9. třída). Proto mají obě instituce i rozdílný přístup k žákům. Školní družina se většinou věnuje skupinovým a hromadným aktivitám (didaktické hry,

vycházky). Školní klub se vzhledem k věkovému složení návštěvníku zaměřuje především na individuální aktivity.

3.3.2. Středisko volného času

Středisko volného času se řídí zákonem číslo 561/2004 Sb. – o předškolním, základním, středním, vyšším odborném a jiném vzdělávání tzv. školský zákon. Jeho činnost je pak konkrétně upravena předpisem číslo 74/2005 Sb. – Vyhláška o zájmovém vzdělávání a to konkrétně v § 4 a 5.

Své služby poskytuje široké skupině osob, od dětí, přes mládež, studenty až po dospělé jedince. Můžeme tedy konstatovat, že pracují s jedinci o širokém věkovém pásmu, a to jak individuálně, tak v heterogenních věkových skupinách. Své služby poskytuje středisko nejčastěji ve formě uvedené v § 2 písmeno b a c, tedy:

- b) pravidelnou výchovnou a zájmovou činností
- c) táborovou činností a další činností spojenou s pobytem mimo místo, kde právnická osoba vykonává činnost školského zařízení pro zájmová vzdělávání

Střediska můžeme rozdělit na dvě základní skupiny:

- Dům dětí a mládeže – definován dle § 4 odstavec 3a. Uskutečňuje činnost ve více oblastech zájmového vzdělávání.
- Stanice zájmových činností – definována dle § 4 odstavec 3b. Ta se zaměřuje na jednu konkrétní zájmovou činnost (stanice přírodovědců, modelářů, techniků, nebo turistů)

Základním poznávacím znakem středisek volného času je pravidelnost vykonávané zájmové činnosti (stejně jako je tomu u základních uměleckých škol). Nabídka činností závisí na přání a potřebách účastníků a možnostech personálního a materiálního zajištění.

Další aktivitou těchto středisek jsou příležitostné aktivity zájmového či rekreačního zaměření. Nejčastější aktivitou v tomto oboru je táborová činnost. Tato činnost nejčastěji probíhá v době prázdnin (letních i zimních).

„Střediska organizují i tábory pro rodiče s dětmi, tábory pro děti s postižením společně s dětmi zdravými, tábory pro děti z rozmanitého sociokulturního prostředí apod.“ (Pávková, Pedagogika volného času, 2002, s. 40)

3.3.3. Základní umělecké školy

„Zaměřují se na práci s dětmi i dospělými, kteří mají v určité oblasti nadání a zájem o činnost.“ (Pávková, Pedagogika volného času, 2002, s. 34)

Z právního hlediska se základní umělecké školy řídí zákonem číslo 561/2004 Sb. – o předškolním, základním, středním, vyšším odborném a jiném vzdělávání tzv. školský zákon. Její činnost je pak konkrétně upravena předpisem číslo 71/2005 Sb. – Vyhláška o základním uměleckém vzdělávání.

Účastníci navštěvují toto zařízení zcela dobrovolně, systém výuky je podobný systému, který se aplikuje na základní škole – tedy činnost je vykonávána pravidelně dle připraveného plánu. Žákům jsou zadávány jednotlivé úkoly, u kterých se předpokládá jejich plnění, a také jsou žáci hodnoceni známkou.

Základní umělecké školy se zaměřují na čtyři základní umělecké disciplíny – jsou to konkrétně obor hudební, výtvarný, literárně-dramatický a taneční. Práce s žáky tohoto zařízení může mít jak individuální, tak skupinovou formu (např. pěvecké sbory). Studium v této škole může sloužit jako příprava na další studium uměleckých oborů (konzervatoře, akademie múzických umění atd.).

3.3.4. Nestátní neziskové organizace

„Nestátními neziskovými organizacemi se rozumí občanská sdružení, obecně prospěšné společnosti a nadace.“ (Pávková, Pedagogika volného času, 2002, s. 55)

Podmínky provozování občanského sdružení stanovuje zákon o sdružování občanů – tedy zákon č. 83/1990 Sb. Tato občanská sdružení mohou mít charakter lokální (městské, krajské), ale i celorepublikové. Sdružení může být určeno jak pro děti a mládež, tak i pro dospělé.

„Mnohá sdružení dospělých pracují i s mládeží, je to součástí jejich programu.“ (Pávková, Pedagogika volného času, 2002, s. 55)

Občanská sdružení můžeme rozdělit na:

- Sdružení všestranného obsahu
- Občanská sdružení zájmového charakteru

3.3.4.1. Občanská sdružení všestranného charakteru

Mezi tyto sdružení se zaměřením na děti a mládež patří především dvě hlavní, a to Junák a Pionýr

Junák – je součástí celosvětového skautského hnutí založeného roku 1907 Robertem Baden Powellem. U nás se vznik datuje k roku 1911 a je spojován se jménem A. B. Svojsíka, který je považován za zakladatele skautingu na našem území.

„Ve svém programu klade důraz na pobyt v přírodě, osvojování praktických dovedností, zvyšování fyzické zdatnosti a rozvíjení morálních vlastností, jako je družnost, altruismus, pomoc druhým, sebekázeň apod.“ (Pávková, Pedagogika volného času, 2002, s. 55)

Pionýr – Sdružení Pionýr je nástupce Pionýrské organizace Socialistického svazu mládeže. Vznikl v roce 1990 a jedná se o druhé největší sdružení dětí a mládeže na našem území.

„Vymezuje se jako hnutí demokratické, nezávislé, nepolitické a otevřené. Obhajuje zájmy a potřeby svých členů, nabízí pravidelné volnočasové aktivity. Dlouhou a dobrou tradici mají zejména letní pionýrské tábory.“ (Pávková, Pedagogika volného času, 2002, s. 56)

3.3.4.2. Občanská sdružení zájmového charakteru

V této kategorii má nejdelší tradici Sokol. Toto sdružení bylo založeno roku 1862 Miroslavem Tyršem a Jindřichem Fügnerem. Hlavní náplní je tělovýchovná aktivita. Původně pouze pro dospělé, postupem času i pro děti a mládež. V současné době se uvádí počet členů kolem 190 000.

Další sdružení v této kategorii se zaměřují na pobyt v přírodě a zálesáckou činnost (Liga lesní moudrosti, Zálesák), poznávání, ochranu přírody, ekologické aktivity (Duha), sdružení veřejně prospěšných aktivit (Sdružení dobrovolných hasičů).

3.3.5. Nízkoprahové zařízení pro děti a mládež

Jedná se o zařízení sociálních služeb definované v zákoně o sociálních službách, tedy v zákoně č. 108/2006 Sb., konkrétně v § 62. Jsou to tedy zařízení pro děti a mládež, která projevuje zájem o nepravidelnou činnost, respektive nemá zájem o pravidelné organizované volnočasové aktivity. Nejčastěji tyto zařízení navštěvují jedinci, kteří řeší

osobní problémy, ať už v souvislosti s rodinnou, školou či partnerskými vztahy – někteří se dokonce pohybují na hraně zákona, či už do konfliktu se zákonem přišli.

Název tohoto zařízení vychází z faktu, že jsou velmi snadno přístupná - zájemce se nemusí přihlašovat, platit členské, ani jiné příspěvky (poplatky), uvádět osobní údaje, dokonce ani jméno. Zařízení má jasně nastavená a jednoduchá pravidla. Svým klientům poskytuje vybavení pro volnočasové aktivity, a to jak individuální (četba, práce na počítači a internetu), tak aktivity skupinové i hromadné (např. organizace výletů do přírody).

Hlavní cílem tohoto zařízení je pomoc dětem a mládeži ve složitých životních situacích. Pracovníci těchto zařízení pomáhají klientům při komunikaci, ať už s rodinnou, úřady, školou atd. Dalším úkolem nízkoprahových zařízení je potlačení a prevence sociálně patologických jevů.

3.3.6. Církev a náboženské společnosti

Hlavně v minulosti byly církve a církevní společnosti jedny z hlavních institucí pro trávení volného času dětí a mládeže. Jako příklad bych uvedla katolickou kongregaci salesiánů, založenou roku 1851, která se zaměřila na sociálně slabou mládež. Cílem tohoto zařízení bylo zlepšení životní úrovně, těchto jedinců. Toto bylo dosaženo jednak podporou vzdělání a jednak zřízením institucí pro trávení volného času – vše bylo samozřejmě propojeno s patřičnou náboženskou výchovou.

V dnešní době se tato organizace majoritně zaměřuje na výchovu dětí a mládeže ve volném čase. Střediska této církevní společnosti nabízejí kluby s volným programem, pravidelnou zájmovou činnost, prázdninové programy a pro starší mládež také výše zmíněné nízkoprahové zařízení. Z právního hlediska jsou tyto organizace uvedeny v zákoně č. 3/2002 Sb.

3.4. Financování institucí pro trávení volného času

3.4.1. Instituce podléhající školskému zákonu

Tato kapitola se věnuje financování institucí pro trávení volného času (školských zařízení), které se řídí zákonem č. 561/2004 Sb. – tedy školským zákonem. Jak bylo popsáno výše, jedná se o tyto zařízení:

- Školní družiny a kluby

- Střediska volného času
- Základní umělecké školy

Financování těchto zařízení popisuje v tomto zákoně část dvanáctá, která popisuje školskou právnickou osobu. O příjmech tohoto zařízení pak hovoří § 133, který říká, že příjmy tvoří zejména:

- finanční prostředky ze státního rozpočtu
- finanční prostředky z rozpočtů územních samosprávních celků
- příjmy z hlavní a doplňkové činnosti
- finanční prostředky přijaté od zřizovatele
- úplata za vzdělávání a školské služby
- příjmy z majetku ve vlastnictví školské právnické osoby
- dary z dědictví

O rozpočtu těchto zařízení hovoří zákon takto: *„Rozpočet zřizovatele zprostředkovává vztah právnické osoby zřizované krajem, obcí, nebo svazkem obcí ke státnímu rozpočtu“* (Zákon č. 561/2004 Sb.)

Hospodaření tohoto školského zařízení popisuje rozpočet. Tento rozpočet může zahrnovat pouze příjmy a výdaje, které souvisí s činností tohoto zařízení. A příjmy získané hlavní činností, lze použít pouze pro financování hlavní činnosti. Případnými zisky pokrývá toto zařízení primárně k úhradě ztráty – dále pak k podpoře svojí činnosti.

Dalším zdrojem příjmů jsou prostředky získané doplňkovou činností. Jedná se o činnost, která souvisí s hlavní činností zařízení, nebo v jako činnost, která podporuje vyšší využití jejich zaměstnanců, nebo majetku. Tato činnost však v žádném případě nesmí zasahovat (omezovat) činnost hlavní. Financování této činnosti nesmí být provedeno z prostředků, které jsou přiděleny ze státního rozpočtu na hlavní činnost (výjimkou je krátkodobé krytí výdajů doplňkové činnosti). Pokud je výsledkem této činnosti na konci roku ztráta, je zařízení povinno se chovat tak, aby ztráta byla do příštího kalendářního roku vyrovnána, nebo tuto činnost ukončit.

Další pravidla pro hospodaření těchto zařízení specifikuje § 136. Zde se mimo jiné hovoří o tom:

- že zařízení je povinno předložit vyúčtování prostředků získaných ze státního rozpočtu, tomu, kdo je poskytl (dle vyhlášky č 531/2002 Sb.)

- odpis majetku provádí dle zvláštního předpisu (Zákon 563/1991 Sb.)
- rozbor hospodaření provádí dle zákona 561/2004 Sb., v případě pobírání dotací dle zákona 306/1999 Sb.
- výsledek hospodaření je tvořen hlavní a doplňkovou činností
- ze zlepšeného hospodaření tvoří fondy

Zřizovatelem těchto institucí může být dle § 124 ministerstvo, kraj, obec nebo svaz obcí.

3.4.2. Financování nestátních neziskových organizací

Financování nestátních neziskových organizací nejčastěji probíhá formou dotace. Dalšími finančními výhodami jsou pro tyto organizace daňové úlevy a právní úprava v oblasti loterií a jiných podobných her.

Zákonem, který upravuje financování nestátních neziskových organizací, je zákon 218/2002 Sb. o rozpočtových pravidlech, ve znění pozdějších předpisů. Dle § 7 tohoto zákona mohou být poskytnuty dotace nestátním neziskovým organizacím (občanská sdružení, obecně prospěšné společnosti, účelová zařízení církví a náboženské společnosti, atd.). Postup pro poskytování dotací nebo účelové finanční výpomoci dále upravuje §14 a §15 tohoto zákona. Základním pravidlem je, že nestátní nezisková organizace nemá ze zákona nárok na finanční dotaci či finanční výpomoc ze státního rozpočtu. O poskytnutí této dotace vždy rozhoduje poskytovatel dotace na základě žádosti. Pokud poskytovatel dotaci schválí, oznámí tento fakt žadateli písemně, a to společně s informací o povinnostech žadatele, podmínkách a využití dotace.

Dalším bodem pro finanční podporu neziskových organizací je daňové zvýhodnění dle zákona č. 586/1992 Sb. o dani z příjmů, ve znění pozdějších předpisů. Tato daňová podpora spočívá v možnosti snížit si vzniklý základ daně o limitovanou částku (min. o 300 tis. Kč a max. o 1 mil. Kč) a více takto využít příjmy z případné doplňkové komerční činnosti na financování ztrátových neziskových aktivit.

Dalším zdrojem příjmů mohou být příjmy z provozování loterií a tombol, dále příjmy z titulu tzv. odvodu části výtěžku na veřejně prospěšné účely. Toto upravují zákony č. 227/1997 Sb. o nadacích a nadačních fondech, ve znění pozdějších předpisů, konkrétně ust. § 23, podle něhož nadace a nadační fondy mohou provozovat loterie a tomboly. Samotné provozování pak upravuje zákon č. 202/1990 Sb. o loteriích a jiných podobných hrách, ve znění pozdějších předpisů.

3.5. Region z hlediska péče o mládež – Praha 7

Praha 7 vznikla v roce 1949 jako jeden z 16 městských obvodů. Podruhé byla vymezena zákonem v roce 1960 jako jeden z deseti městských obvodů. K poslednímu předefinování došlo v roce 1990. Od 1. ledna 1992 spadá pod Prahu 7 i městská část Praha-Troja.

V této lokalitě se nachází mnoho institucí a míst pro trávení volného času. Najdeme zde dva velké pražské parky, a to Letenské sady a Stromovku, které nabízejí sportovní a kulturní vyžití (cyklostezky, bruslařské dráhy, dětská a sportovní hřiště, místa pro piknik apod.).

Praha 7 je na kulturní instituce velmi bohatá. Z divadel jmenujme například Divadlo Pyramida (GoJa Music Hall), La Fabriku, Rockoperu, ale také Křižíkovu fontánu či Divadlo Radar. Výtvarnou tvorbu reprezentuje Galerie DOX – Centrum současného umění, Trojský zámek, Veletržní palác, Galerie akademie výtvarného umění i samotná Akademie výtvarného umění. Najdeme zde Národní technické a Národní zemědělské muzeum. Z ostatních kulturních institucí jmenujme Bio Oko, Botanickou zahradu a Zoologickou zahradu Hl. m. Prahy, Planetárium, Výstaviště, Šlechtovku a mnoho dalších. Nachází se zde i pobočka Městské knihovny. Na Praze 7 mají své zkušebny přední dětské sbory: Radost Praha a Pueri gaudentes, které působí pod Základní uměleckou školou a Kühnův dětský sbor.

Na území Prahy 7 nalezneme dva přední sportovní kluby – hokejovou a fotbalovou Spartu, dále tenisový klub Sparty, oddíl vodního slalomu USK Praha v Troji a další.

3.5.1. Základní umělecká škola, Praha 7, Šimáčkova 16

Základní umělecká škola v Praze 7 poskytuje vzdělání v uměleckých oborech a připravuje žáky i ke studiu na uměleckých školách. Škola nabízí výuku na hudebním, výtvarném, tanečním a literárně dramatickém oboru. Ve škole působí také dva významné pěvecké sbory, a to chlapecký Pueri gaudentes a dětský pěvecký sbor Radost Praha. Tuto instituci budu dále popisovat v praktické části této bakalářské práce.

3.5.2. Dům dětí a mládeže Praha 7

Dům dětí a mládeže Praha 7 nabízí širokou škálu zájmových kroužků, kluby volného času a také příměstské a dětské tábory. Dům dětí a mládeže Praha 7 sídlí v ulici

Šimáčkova 16, ve 2. patře. Tuto budovu sdílí se Základní uměleckou školou. V přízemí této budovy se nachází také posilovna. Další pobočku má DDM v ulici Na Výšinách ve vodárenské věži – je zde také oblíbené dopravní hřiště a hřiště na minigolf. DDM také nabízí návštěvy Zookoutku, který sídlí ve Veletržní ulici a Keramickou dílnu sídlící v Janovského ulici. Pod DDM také patří Divadlo Radar. Pod záštitou DDM Praha 7 jsou další kroužky vyučovány v tělocvičnách po Praze 7 nebo i v jiných částech Prahy.

3.5.3. Divadlo Radar

Divadlo Radar patří pod Dům dětí a mládeže Praha 7. V roce 1988 zde vznikl soubor zvaný Ty-já-tr, který založila Radka Tesárková, která v divadle dodnes působí jako umělecká šéfová. Soubor je velmi známý po celé Praze 7 a své místo si našel i v celé České republice. Působí zde dvě desítky uměleckých vedoucích, kteří jsou většinou absolventi či studenti uměleckých škol (DAMU, konzervatoř, apod.). Soubor se snaží o rozvoj dětské osobnosti pomocí tvořivé dramatiky. Pomáhá dětem k rozvoji umělecké činnosti, ale i k samostatnému myšlení a komunikaci. Výuka obsahuje kromě dramatu výchovu hudební, literární, výtvarnou, pohybovou, hlasovou a další.

3.5.4. Kühnův dětský sbor

Kühnův dětský sbor byl založen v roce 1932 a patří k nejlepším pěveckým sborům v České republice. Sbor sídlí na Ortenově náměstí. Sbor navštívil evropské země, ale i Japonsko, Spojené státy americké, Kanadu, Mexiko, Singapuru a Malajsii, kde se zúčastnil také sborových soutěží a získal mnohá ocenění. Z nejnadanějších členů tohoto souboru vyrostli známí umělci. Sbor za svou existenci natočil 50 profilových CD. Sbor spolupracuje s významnými orchestry, Národním divadlem či Státní operou, kde v současné době malí zpěváci účinkují v opeře Liška Bystrouška.

3.5.5. HC Sparta Praha

Hokejový klub Sparta Praha nabízí výuku velmi náročného sportu. První tři měsíce má dítě tréninky zdarma a dva roky klub půjčuje zdarma hokejovou výstroj. Většinou je to doba, po kterou dítě či rodiče zjistí, zda má tento sport do budoucna význam. Tréninky vedou profesionální trenéři včetně krasobruslařky. Čím je dítě větší, tréninky jsou

náročnější. Základní školy, v blízkosti hokejové haly, dětem umožňují chodit na ranní tréninky, a tak mít na dopolední výuku individuální plán.

3.5.6. AC Sparta Praha

Fotbalový klub Sparta Praha v roce 2003 vystavěla tréninkové centrum pro mládež. Toto centrum se nachází na Strahově. I když se nenachází na Praze 7 jako hlavní klubové hřiště, stále je jeho součástí. Nachází se zde 8 hřišť s umělým osvětlením s celoročním provozem. Nachází se zde také budova, kde jsou k dispozici šatny, rehabilitace, posilovna a dokonce dvě restaurace. Rodiče tedy hned u vchodu předají dítě do péče trenérům a sami si mohou zajít do restaurace a sledovat výkony svých dětí. Sparta díky svému modernímu centru pětinašobně zvýšila počet uchazečů o tento sport. AC Sparta Praha zaštiťuje také florbalový klub, který je také velmi úspěšný.

3.5.7. Tenisový klub Sparta Praha

Tenisový klub Sparta Praha vede pro děti od 3 do 7 let tenisovou školičku. Děti si při tenisových lekcích osvojí tenisové techniky a hlavně tráví svůj volný čas aktivně. Tréninky probíhají po skupinkách podle věku a tenisové úrovně. Trenéři dětem poradí i s výběrem tenisového vybavení, protože jen výběr rakety je velmi náročný proces. V době letních prázdnin mohou děti odjet na týdenní kurzy, kde děti tráví čas nejen sportem, ale také dalším zábavným programem. Od 8 let mohou děti pokračovat z tenisové školičky do tenisové akademie. Ti nejtalentovanější už hrají na standardním dvorci.

3.5.8. USK Praha – oddíl vodního slalomu

Oddíl vodního slalomu provozuje svou činnost v Praze – Troji. Nachází se zde umělá slalomová dráha a jako zázemí slouží loděnice, která patří Fakultě tělesné výchovy a sportu Univerzity Karlovy. Děti mezi 8 a 12 lety mohou začít s tímto vodním sportem pod vedením zkušených trenérů. Tréninky probíhají jak na vodě, tak v posilovně a tělocvičně. V zimě si oddíl pronajímá bazén na Katedře tělesné výchovy České zemědělské univerzity k výuce obrátů a plavání. Oddíl pořádá v době letních prázdnin soustředění pro začátečníky, pokročilí slalomáři se účastní různých akcí přes celý rok.

3.5.9. 85. středisko Bílý Albatros

Bílý Albatros je skautské středisko, které je součástí největší dětské výchovné organizace, a to Junáka – svazu skautů a skautek ČR. Středisko sdružuje pět oddílů – čtyři oddíly působí na Praze 7 a jeden na Praze 5. Jednotlivé oddíly mají pravidelné schůzky a účastní se oddílových akcí – výletů, soutěží a táborů. Členové střediska úzce spolupracují a pořádají celostřediskové akce. Ve skautu si děti jen nehrají, naučí se také mnoho praktických věcí, které se jim budou hodit do budoucna.

3.5.10. Taneční škola D4U

Cílem Taneční školy DANCERS 4 YOU, která vznikla v roce 2006, je pořádat kurzy různých tanečních stylů jako je street dance, break dance, jazz dance, zumba, pilates, apod. Kurzy vedou zkušení a mnohdy i zahraniční lektoři. Talentované děti mají možnost se zapojit do výběrových tanečních skupin, které se účastní tanečních soutěží a ostatních prestižních akcí.

4. Praktická část

4.1. Charakteristika podniku

4.1.1. Historie

Základní umělecká škola, Praha 7, Šimáčkova 16 vznikla v roce 1948. Původně ale obývala s 5 učiteli a 150 žáky podkrovní prostory školy na Ortenově náměstí (dříve Dimitrovově náměstí). Škola na svém počátku nebyla samostatný subjekt, ale pouze pobočka první hudební školy. V roce 1950 se škola stala samostatným subjektem, i díky faktu, že kapacita žáků i učitelů narůstala. V roce 1970 se škola přestěhovala do současného působiště, tedy do Šimáčkovy ulice. Dům, do něhož se škola přestěhovala, byl původně německá obecná škola a nějakou dobu také vyšší odborná škola pro vzdělávání sociálních a zdravotních pracovníků. V současné době se o dům v Šimáčkově ulici ZUŠ dělí s Domem dětí a mládeže Praha 7, který obývá druhé patro a suterén, kde se nachází tělocvična a posilovna. Základní umělecká škola nabízí vzdělání v hudebním, tanečním, výtvarném a literárně-dramatickém oboru. Raritou jsou dva pěvecké sbory, které pod školu patří, pro dívky Radost Praha a pro chlapce Pueri gaudentes. Škola se také může pochlubit výukou jazzové interpretace, kterou vede Emil Hradecký, který také skládá – nejen jazzovou – hudbu. Kapacita školy je 930 žáků, která je v letošním školním roce 2014/2015 naplněna.

4.1.2. Informace o instituci

Základní umělecká škola je příspěvková organizace, jejímž zřizovatelem je kraj Hlavní město Praha. Hlavním účelem instituce je poskytovat základy vzdělání v jednotlivých uměleckých oborech a připravovat pro vzdělání ve středních a případně vysokých školách uměleckého zaměření. Rada hlavního města Prahy jmenuje a odvolává statutární orgán organizace, tedy ředitele.

Z příložených příloh je patrné, že došlo ke změnám účetních i ředitelů. 1. 1. 2013 byla jmenována na místo ředitelky PhDr. Jana Mazánková, která původně působila jako ředitelka Základní umělecké školy Kadaň. Místo ředitelky v Praze získala výhrou v konkurzu. Její pozice v této instituci nebyla od začátku vůbec jednoduchá. Tato instituce

totiž do jejího příchodu zažila defraudaci finančních prostředků bývalým ředitelem této instituce. V mezidobí byla instituce vedena zástupkyní ředitele. Finanční prostředky bývalý ředitel ale stále ještě nesplatil. I přes tento fakt ale škola prosperuje a má kladný hospodářský výsledek.

Základní umělecká škola provozuje hlavní a doplňkovou činnost. Hlavní činností této školy je vzdělávat děti v jednotlivých uměleckých oborech. Doplňkovou činnost tvoří pronájmy tříd, akreditovaný flétnový seminář a taneční a pěvecké kurzy pro nejmenší.

Jak již bylo zmíněno, instituce se o dům v Šimáčkově ulici dělí s Domem dětí a mládeže Praha 7. Tato instituce se podílí na nákladech tzv. refundací nákladů. Každý měsíc Základní umělecká škola vydává fakturu k refundaci za teplo. Při vyúčtování si refunduje náklady za elektřinu a vodu. Dům dětí a mládeže také čtvrtletně platí náklady na údržbu. Tato částka je paušální.

Přes celý rok se žáci školy účastní různých přehlídek a soutěží se skvělými výsledky. Soutěže a přehlídky se vyhlašují ve všech vyučovaných oborech.

4.2. Financování

Princip financování základních uměleckých škol byl již popsán v kapitole financování institucí pro trávení volného času. Základní umělecká škola, Praha 7, Šimáčkova 16 dostává od zřizovatele peníze pouze na platy. Ostatní výdaje musí škola hradit z vlastních zdrojů, tedy z hlavní činnosti úplatou za vzdělávání. Dále má škola možnost využít některý z fondů, který zřizuje nebo požádat o dotaci na investici svého zřizovatele. Většinou se jedná o větší rekonstrukce, které jsou nezbytné pro další chod školy. V letošním roce dostala instituce dotaci na rekonstrukci druhé etapy výměny oken (okna ve vnitrobloku) a na rekonstrukci sociálních zařízení.

4.2.1. Platy

Jak již bylo zmíněno v úvodu této kapitoly, základní umělecká škola dostává prostředky od zřizovatele pouze na platy. V roce 2012 stát poskytnul 11.406.000,-Kč, z čehož platy činily 8.220.000,-Kč, ostatní osobní náklady 215.000,-Kč a ostatní náklady (pojistné, FKSP, ostatní neinvestiční výdaje) 2.971.000,-Kč. V tomto roce byla škole poskytnuta dotace na posílení platů v hodnotě 213.029,-Kč a provozní dotace v hodnotě 599.000,-Kč. V roce 2013 poskytl stát 11.590.000,-Kč, z čehož platy činily 8.415.000,-Kč,

ostatní osobní náklady 155.000,-Kč a ostatní náklady 3.020.000,-Kč. Škole byla v tomto roce také poskytnuta provozní dotace v hodnotě 634.000,-Kč.

V obou letech byly platy dofinancovány z fondu odměn, což je zmíněno v popisu tohoto fondu.

4.2.2. Úplata za vzdělávání

Žáci platí základní umělecké škole úplatu za vzdělávání. Nejedná se o školné, ale o úhradu nákladů souvisejících s provozem školy. Na individuální výuce je to 2000,-Kč za pololetí a 1500,-Kč na kolektivní výuce a v přípravném oddělení. Dospělé žáky stojí výuka za individuální hudební obor 5500,-Kč za pololetí a za výtvarný obor 3500,-Kč za pololetí, s výjimkou středoškoláků, na které stát přispívá. Kolektivní výuka je pro dospělé neměnná, a to 1500,-Kč. Příspěvek od státu škola dostává po odevzdání sepsané statistiky školy (polovina října), kde se kromě počtů žáků uvádí i další důležité informace o škole. Za vybrané úplaty od žáků škola hospodaří.

Tab. 1 – Neinvestiční výdaje na žáka za rok 2013

Neinvestiční výdaje na žáka za rok 2013	Neinvestiční výdaje dle § 8 z vyhlášky č. 71/2005 Sb.	Skutečné neinvestiční výdaje na žáka
NIV 2013	15 774 830	15 774 830
PNIV 2013	12 180 004	
ONIV 2013	3 594 826	
Počet žáků 2013/2014	881	936
VÝDAJEŽ	4 080	16 853
PPžm	449	1 685
PPžs	317	600

4.2.2.1. Stanovení úplaty za vzdělávání

Celkové neinvestiční výdaje za rok 2013 činily 15 774 830,-Kč, od kterých se odečítají ostatní neinvestiční výdaje za rok 2013 (náklady na mzdy), které činily 12 180 004,-Kč. Tuto částku dostává škola od státu. Výsledkem je 3 594 826,-Kč, tedy přímé neinvestiční výdaje za rok 2013. Z tabulky je patrné, že za dospělé žáky stát nic nepřispívá. Celkový počet žáků ve školním roce 2013/2014 byl 936, z toho 881 od

nejmenších po středoškoláky. Skutečné výdaje na žáka jsou 4 080,-Kč a na dospělého 16 853,-Kč. Horní hranice průměrné výše úplaty za vzdělávání je na žáka 449,-Kč a na dospělého 1685,-Kč. Skutečná průměrná výše úplaty za vzdělávání činí za žáka 317,-Kč a za dospělého 600,-Kč.

4.2.3. Fondy

Základní umělecká škola má čtyři fondy. Dva zřizuje ze zákona – je to rezervní fond a investiční fond. Další dva tvoří fond odměn a fond kulturních a sociálních potřeb.

4.2.3.1. Investiční fond

Investiční fond může škola využít, pokud je na něm dost prostředků pro konkrétní účel. Pokud je investice nad 40.000,-Kč, rozhoduje o tom Rada hlavního města Prahy. Pokud ale tato částka nepřesáhne 40.000,-Kč, škola musí podat pouze zprávu Radě. V roce 2012 byl počáteční stav investičního fondu instituce 162.151,54 Kč, vytvořené odpisy činily 637.792,88 Kč, a tak konečný stav v roce 2012 a zároveň počáteční stav v roce 2013 činil 799.944,42 Kč. V roce 2013 měly vytvořené odpisy hodnotu 351.077,-Kč, celkem tedy 1.151.021,42 Kč. Od této položky se v tomto roce odečetlo financování odpisů, které bylo schváleno usnesením Rady hlavního města Prahy, které činilo 200.000,-Kč, a tak konečný stav tohoto fondu v roce 2013 činil 951.021,42 Kč. I přes to byl konečný stav roku 2013 větší, než v roce 2012, a to o 151.077,-Kč.

4.2.3.2. Rezervní fond

Rezervní fond je jeden ze dvou fondů, které instituce ze zákona musí mít. Jeho hodnota byla na počátku roku 2012 na nule. Příděl do rezervního fondu činil 99.422,55 Kč, tato hodnota se stala i konečným zůstatkem. Rok 2013 měl počáteční zůstatek 99.422,55 Kč. Příděl do rezervního fondu činil 80.520,08 Kč. V tomto roce ale došlo k čerpání tohoto fondu, a to za výměnu podlahové krytiny, dofinancování výměny podlahové krytiny, opravu zámku a piana a k pořízení basové flétny. Celková částka těchto investic činila 99.285,-Kč, a tak zůstatek tohoto fondu v roce 2013 činil 80.657,63 Kč.

4.2.3.3. Fond odměn

Fond odměn má trochu zavádějící název. Nehradí se z něj pouze odměny, které navíc ještě souvisí s rezervním fondem, ze kterého se platí odvody z odměn. Pokud instituce potřebuje něco dofinancovat, je možné využít tento fond, např. pro dofinancování mezd, tedy rozdíl mezi částkou, kterou poskytuje stát a rozdíl, který je potřeba dofinancovat se vezme z fondu odměn. Počáteční stav fondu odměn v roce 2012 byl 7.454,-Kč a přiděl činil 200.000,-, dohromady tedy 207.454,-Kč. Rada hlavního města Prahy schválila čerpání ve výši 207.000,-Kč – tato částka pokryla dofinancování platů. Konečný stav v roce 2012 činil 454,-Kč, což byl i počáteční stav v roce 2013. Příděl do fondu činil 200.000,-, dohromady 200.454,-Kč. V tomto roce se z fondu čerpalo na dofinancování platů 39.000,-Kč, a tak konečný zůstatek činil 161.454,-Kč.

4.2.3.4. Fond kulturních a sociálních potřeb

Do fondu kulturních a sociálních potřeb se každý měsíc odvádí 1% z mezd. Je možné poskytnout zaměstnancům z tohoto fondu bezúročnou půjčku do výše 15.000,-Kč. Dále pak z tohoto fondu přispívá zaměstnavatel na penzijní připojištění zaměstnanců. Z tohoto fondu se také kupují dary pro zaměstnance při odchodu do důchodu a také dary k životnímu jubileu od 50 let věku. Konečný stav FKSP v roce 2012 činil 118.284,38 Kč a v roce 2013 činil tento stav 82.426,97 Kč.

4.3. Vybrané ukazatele finanční analýzy pro zhodnocení instituce

Pro zhodnocení podniku jsem použila vybrané ukazatele finanční analýzy. Některé ukazatele nelze ve vybrané instituci použít, z důvodu odlišného fungování financování.

4.3.1. Čistý pracovní kapitál

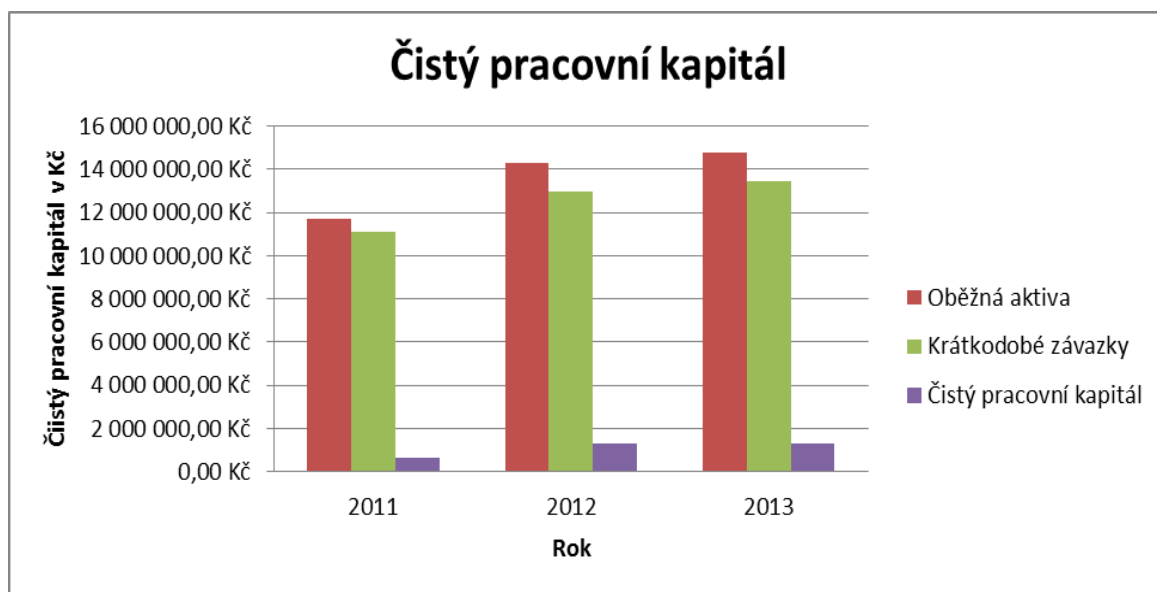
Čistý pracovní kapitál se zjišťuje jako rozdíl mezi oběžnými aktivy a krátkodobými závazky. Tento ukazatel nám říká, jaké jsou platební schopnosti podniku.

Tab. 2 – Čistý pracovní kapitál

Ukazatel/rok	2011	2012	2013
Oběžná aktiva	11 712 626,32 Kč	14 300 499,16 Kč	14 756 640,76 Kč
Krátkodobé závazky	11 101 476,82 Kč	13 001 790,48 Kč	13 439 462,30 Kč
Čistý pracovní kapitál	611 149,50 Kč	1 298 708,68 Kč	1 317 178,46 Kč

Z tabulky č. 1 můžeme vidět, že mezi rokem 2011 a 2012 velmi vzrostl čistý pracovní kapitál. Změna mezi rokem 2012 a 2013 není tak markantní. Hodnoty čistého pracovního kapitálu jsou kladné a rostou, tedy krátkodobý majetek instituce je větší, než krátkodobé závazky.

Graf 1 – Čistý pracovní kapitál



Z grafu je patrné, že oběžná aktiva rostou. Nejvyšší hodnota byla naměřena v roce 2013 a činila 14 756 640,76 Kč. Krátkodobé závazky mají stejný vzestupný trend. Jejich nejnižší hodnota byla naměřena v roce 2011, tedy 11 101 476,82 Kč. Nejvyšší hodnota byla naměřena, stejně jako u oběžných aktiv, v roce 2013. Tato hodnota činila 13 439 462,30 Kč. Hodnoty čistého kapitálu také rostou. V roce 2011 činila hodnota 611 149,50 Kč. V roce 2013 hodnota dosáhla až na 1 317 178,46 Kč.

4.3.2. Likvidita

Likvidita patří mezi poměrové ukazatele. Existují tři typy likvidity, a to okamžitá (1. stupně), pohotová (2. stupně) a běžná (3. stupně).

Tab. 3 - Likvidita

Ukazatel/rok	2011	2012	2013
Likvidita 1.stupně	1,06	1,1	1,1
Likvidita 2.stupně	1,06	1,1	1,1
Likvidita 3.stupně	0,14	0,18	0,19

4.3.2.1. Okamžitá (1. stupně)

Okamžitá likvidita nám říká, jaká je schopnost podniku hradit závazky. Hodnoty by se měly pohybovat v rozmezí $\langle 0,5; 1 \rangle$. Z tabulky vypočtených hodnot je vidět, že hodnoty mírně přesahují doporučené rozmezí a instituce tedy nevyužívá úplně efektivně své finanční prostředky.

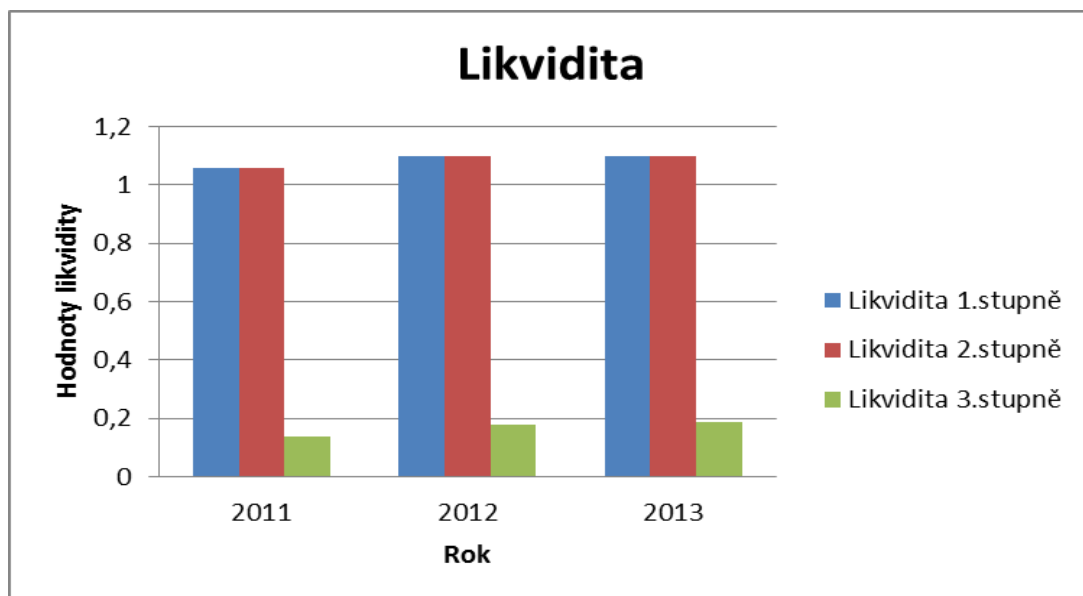
4.3.2.2. Pohotová likvidita (2. stupně)

Pohotová likvidita vyjadřuje, zda je podnik schopný pokrýt krátkodobé závazky a ostatní potřeby z vlastních zdrojů. Měla by se pohybovat v rozmezí $\langle 1; 1,5 \rangle$. Vypočítané hodnoty jsou stejné jako u likvidity okamžité, protože oběžná aktiva z výpočtu okamžité likvidity instituce se rovnají součtu finančního majetku a krátkodobých pohledávek výpočtu pohotové likvidity. Dle vypočítaných hodnot bylo zjištěno, že instituce se svými hodnotami vejde do rozmezí a je tedy schopna krýt krátkodobé závazky z vlastních finančních zdrojů.

4.3.2.3. Běžná likvidita (3. stupně)

Běžná likvidita je nejčastěji používaná. Říká nám, zda je podnik schopen své krátkodobé závazky hradit ze svých oběžných aktiv. Rozmezí doporučených hodnot pro běžnou likviditu je $\langle 1,8; 2,5 \rangle$. Ze zjištěných výsledků je jasně vidět, že instituce toho není schopna. Toto je dáno právním postavením instituce a jejím způsobem financování, který je jiný, než u obchodních společností.

Graf 2 - Likvidita



4.3.3. Zadluženost

Ukazatel zadluženosti je stejně jako likvidita poměrový ukazatel.

Tab. 4 - Zadluženost

Ukazatel/rok	2011	2012	2013
Celková zadluženost	35,55	39,19	40,38
Míra zadluženosti	55,15	64,43	67,72
Úrokové krytí	0	0	0
Ukazatel samofinancování	64,45	60,81	59,62

4.3.3.1. Celková zadluženost

Celková zadluženost nám říká, do jaké míry je podnik financován z vlastních zdrojů. Optimální hodnota by měla být v rozmezí 30 – 60%. Z vypočtené tabulky je vidět, že vybraná instituce se v tomto rozmezí pohybuje, dokonce i v nižších hodnotách. Instituce nevyužívá úvěry, a tak procento zadluženosti nedosahuje vysokých hodnot. Nejvyšší hodnotu instituce vykazuje v roce 2013, a to 40,38%. Naopak nejnižší hodnotu má v roce 2011, a to 35,55%. Rozdíl mezi těmito hodnotami není tak velký – instituce je tedy schopná financovat z vlastních zdrojů.

4.3.3.2. Míra zadluženosti

Míra zadluženosti zajímá hlavně bankovní a finanční instituce, které se dle tohoto ukazatele rozhodují, zda podniku poskytnou úvěr. Největší míra zadluženosti byla v roce 2013 s hodnotou 67,72% a nejnižší hodnota byla v roce 2011, a to 55,15%.

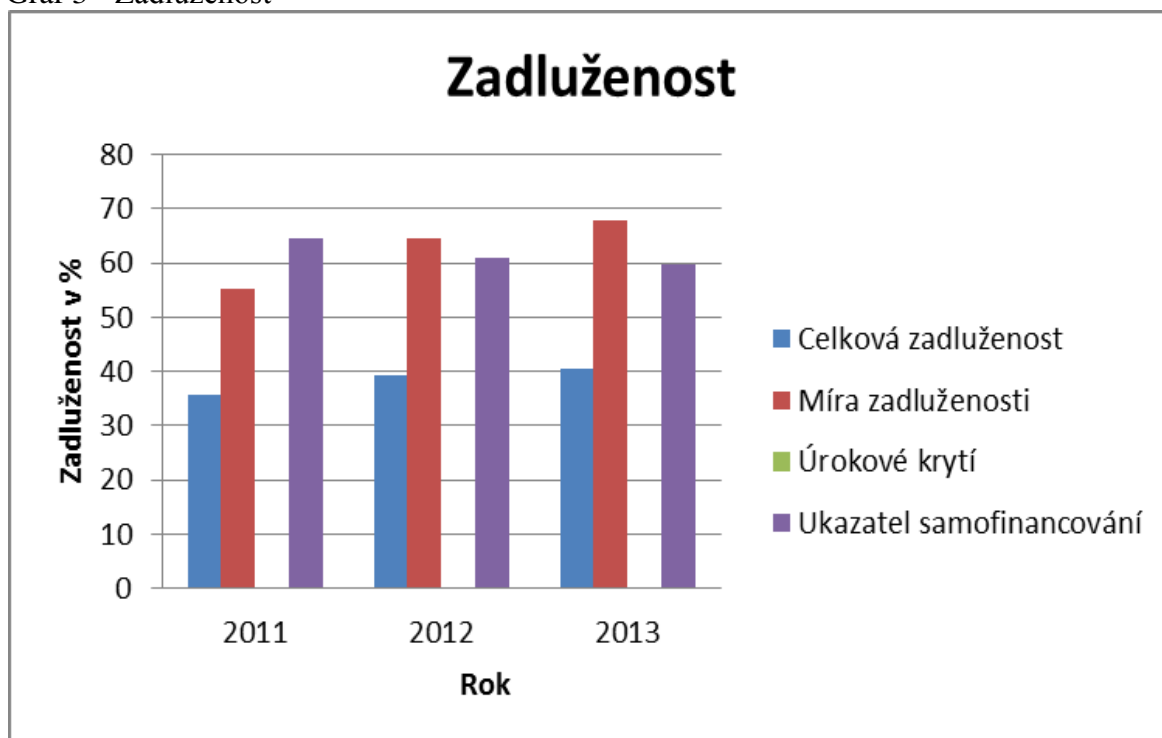
4.3.3.3. Úrokové krytí

Úrokové krytí nám říká, jaká je výše zadluženosti a zda je podnik schopný splácet úroky. Podnik nečerpá žádné úvěry, a tak hodnota úrokového krytí je nulová.

4.3.3.4. Ukazatel samofinancování

Ukazatel samofinancování nám říká, v jakém rozsahu podnik pokryje potřeby z vlastních zdrojů. Je dáno, že pokud je hodnota ukazatele vyšší, než 40%, je podnik schopen pokrýt své potřeby. Tak to je i v našem případě. Nejvyšší hodnota je z roku 2011, tedy 64,45% a nejnižší hodnota 59,62% je z roku 2013.

Graf 3 - Zadluženost



5. Závěr

Tato bakalářská práce s názvem “Instituce pro trávení volného času mládeže do 18 let” měla za cíl zjistit, zda vybraná instituce plní své poslání. Bylo využito materiálů poskytnutých ze Základní umělecké školy, Praha 7, Šimáčkova 16. Pro tuto práci byly využity účetní výkazy rozvaha a výkaz zisku a ztráty za roky 2012 a 2013 s tím, že ve výkazech z roku 2012 jsou i údaje minulého období, tedy roku 2011, které byly také použity ve výpočtu vybraných ukazatelů finanční analýzy. Pro zhodnocení problematiky úplaty za vzdělávání byly využity přílohy směrnice školy, která se zabývá úplatou za vzdělávání. Pro zhodnocení fondů školy, byla využita finanční vypořádání z let 2012 a 2013.

Finanční prostředky na platy zaměstnanců nejsou úplně dostačující. Každý rok si škola musí platy dofinancovat, i když získává k financím na plat i provozní dotaci. Dle různých rozvojových programů dostává škola občas dotace – z velké většiny jen na platy pedagogických pracovníků. Zvýšení platu ale bývá v hodnotě pár set korun. Každý rok tedy škola musí s tímto výdajem počítat a nechat si pomyslně tyto finance stranou. Tento problém okrajově souvisí i se vzděláváním dospělých žáků.

Počet dospělých žáků, kterým poskytuje škola stádium je v letošním roce 55. Na tyto žáky škola nedostává žádný příspěvek od státu. Na počátku roku 2013 jich bylo ve škole dokonce 80, což jsou poměrně vysoká čísla, když přihlédneme k průměrným nákladům na jednoho dospělého žáka, které jsou 16 853,-Kč za rok. Škola ale ve skutečnosti vybírá od jednoho dospělého žáka v průměru 6 000,-Kč za rok. Rozdíl tedy činí 10 853,-Kč na osobu a rok. Z pohledu financí doporučuji pokračovat ve snižování vzdělávání dospělých žáků.

Vzdělávání dospělých žáků má ale i druhou stranu. Převážná většina těchto žáků chodí do této školy od malička a jsou to přesně ti žáci, kteří u svého zájmu vydrželi až do dospělosti. Jsou to žáci, kteří reprezentují školu při přehlídkách a soutěžích a umisťují se na předních příčkách. Škola tedy přichází o peníze, ale není ochuzena o prestiž.

Fondy, které škola zřizuje, jsou dobře udržovány. Investiční fond má rostoucí tendenci. Škola prostředky na tomto fondu zbytečně neplýtvá a chová se velmi hospodárně. Je pravda, že v tomto roce měla škola velké štěstí na získání dotací na rekonstrukci oken a sociálních sítí. Pokud by se ale tak nestalo, musela by havarijní situaci financovat z

vlastních zdrojů z investičního nebo rezervního fondu. Rezervní fond musel být použit v roce 2013, kdy prostředky z tohoto fondu financovaly výměnu podlahové krytiny a její dofinancování, opravu zámku a piana a pořízení basové flétny. Finanční prostředky, uložené na fondu odměn, neslouží jen k výplatě odměn, ale také k dofinancování platů. Pro dofinancování platů se tento fond využívá každý rok. Fond kulturních a sociálních potřeb má klesající tendenci. Škola kvůli tomu zavedla již mnohá opatření. Například v letošním roce snížila příspěvek zaměstnavatele na penzijní připojištění z 250,-Kč na 150,-Kč.

Čistý pracovní kapitál má kladné hodnoty a meziroční stoupající trend. Škola má tedy dobrou platební schopnost. Ukazatel likvidity nevykazuje úplně dobré výsledky, které jsou způsobeny tím, že instituce není obchodní společností. Z výsledků vychází, že instituce své finanční prostředky nevyužívá úplně efektivně, ale na druhou stranu je schopna hradit své závazky z vlastních zdrojů. Instituce nečerpá úvěry, a tak se ukazatel zadluženosti pohybuje v optimálních hodnotách.

Z výše popsaných dílčích závěrů můžeme konstatovat, že tato instituce plní svůj účel z hlediska výchovného – o tom svědčí naplněná kapacita školy a úspěchy jejích žáků i absolventů. Vzhledem k finančním možnostem si škola vede dobře - přes nepříjemné záležitosti jako je dofinancování platů, pohledávka za bývalým ředitelem, je hospodářský výsledek kladný. Proto bych škole doporučila pokračovat v nastavených trendech.

6. Seznam literatury

1. ČÁP, J. Psychologie mnohostranného vývoje člověka. Praha: Státní pedagogické nakladatelství, 1990. ISBN 80-04-22967-0.
2. PÁVKOVÁ, J. Pedagogika volného času: Teorie, praxe a perspektivy výchovy mimo vyučování a zařízení volného času. Praha: Portál, 2008. ISBN 978-80-7367-423-6.
3. PÁVKOVÁ. Pedagogika volné času [online]. Praha: Universita Karlova v Praze, Pedagogická fakulta, 2014 [cit. 2014-11-08]. ISBN 978-80-7290-666-6. Dostupné z: http://vzdelavani-dvpp.eu/download/opory/final/25_pavkova.pdf
4. PÁVKOVÁ, Jiřina. Pedagogika volného času. Vyd. 3. Praha: Portál, 2002, 231 s. ISBN 80-717-8711-6.
5. KISLINGEROVÁ a HNILICA. Finanční analýza - krok za krokem. 2. vydání. Praha: C. H. Beck, 2008. ISBN 978-80-7179-719-5.
6. FUKAČ, J., V. JŮVA a V. SPOUSTA. Metody a formy výchovy ve volném čase: Kultura a umění ve výchově. Brno: MÚ, 1996. ISBN 80-210-1275-7.
7. HOFBAUER, B. Děti, mládež a volný čas. Praha: Portál, 2004. ISBN 80-7178-927-5.
8. SAK, P. Proměny české mládeže. Praha: Petrklíč, 2000. ISBN 80-7229-042-8.
9. Česká obec sokolská. [online]. [cit. 2014-11-08]. Dostupné z: <http://www.sokol.eu/info-pro-cleny-a-tisk-ED8D>
10. Sokol (Spolek). [online]. [cit. 2014-11-08]. Dostupné z: [http://cs.wikipedia.org/wiki/Sokol_\(spolek\)](http://cs.wikipedia.org/wiki/Sokol_(spolek))
11. Pionýr - Kdo jsme. [online]. [cit. 2014-11-08]. Dostupné z: <http://www.pionyr.cz/o-pionyru>
12. Pionýr (Česko). [online]. [cit. 2014-11-08]. Dostupné z: [http://cs.wikipedia.org/wiki/Pion%C3%BDr_\(%C4%8Cesko\)](http://cs.wikipedia.org/wiki/Pion%C3%BDr_(%C4%8Cesko))
13. Základní umělecká škola ZUŠ Praha 7, Šimáčkova 17. [online]. [cit. 2014-11-1]. Dostupné z: <http://www.zuspraha7.cz/>
14. nás. [online]. [cit. 2014-11-1]. Dostupné z: <http://www.ddmpraha7.cz/o-nas.html>
15. Ty-já-tr (Soubor). [online]. [cit. 2014-11-1]. Dostupné z: <http://www.ty-ja-tr.cz/soubor.html>

16. sboru - Kühnův dětský sbor. [online]. [cit. 2014-11-1]. Dostupné z: <http://www.kuhnata.cz/cs/pages/239-o-sboru/>
17. HC Sparta Praha » Další série náboru spart'ánek je tady!. [online]. [cit. 2014-11-1]. Dostupné z: <http://hcsparta.cz/clanek.asp?id=7794>
18. Fotbalové centrum mládeže - AC Sparta Praha. [online]. [cit. 2014-11-1]. Dostupné z: <http://www.sparta.cz/cs/klub/fotbalove-centrum-mladeze.shtml>
19. Nabízíme Školička [tkspartapraha.cz](http://www.tkspartapraha.cz). [online]. [cit. 2014-11-1]. Dostupné z: <http://www.tkspartapraha.cz/cs-skolicka>
20. Informace pro zájemce. [online]. [cit. 2014-11-1]. Dostupné z: <http://www.vodackyareal.cz/usk-praha/informace-pro-zajemce>
21. Taneční škola D4U – Taneční kurzy STREET DANCE - HIP HOP Taneční škola, taneční kurzy – studio Dancers 4 You. [online]. [cit. 2014-11-1]. Dostupné z: <http://www.d4u.in/content/tanecni-skola-d4u-tanecni-kurzy-pro-vsechny-street-dance-hip-hop>
22. Naše středisko. [online]. [cit. 2014-11-1]. Dostupné z: <http://bilyalbatros.skaut.eu/stredisko>
23. VYHLÁŠKA Č. 71/2005 SB., O ZÁKLADNÍM UMĚLECKÉM VZDĚLÁVÁNÍ. In: 2005. Praha, 2005, roč. 2005, č. 71, 20.
24. VYHLÁŠKA Č. 74/2005 SB., O ZÁJMOMÉM VZDĚLÁVÁNÍ. In: 2005. Praha, 2005, roč. 2005, č. 74, 20.
25. ZÁKON č. 83/1990 Sb., O SDRUŽOVÁNÍ OBČANŮ. In: 1990. Praha, 1990, roč. 1990, č. 83.
26. ZÁKON č. 3/2002 Sb., o svobodě náboženského vyznání a postavení církví a náboženských společností a o změně některých zákonů (zákon o církvích a náboženských společnostech). In: 2002. Praha, 2002, roč. 2002, č. 3.
27. ZÁKON č. 561/2004 Sb., O PŘEDŠKOLNÍM, ZÁKADNÍM, STŘEDNÍM, VYŠŠÍM ODBORNÉM A JINÉM VZDĚLÁVÁNÍ (ŠKOLSKÝ ZÁKON). In: 2004, roč. 2004, č. 561
28. Základní informace Neziskové organizace Ministerstvo financí ČR. [online]. [cit. 2014-11-23]. Dostupné z: <http://www.mfcr.cz/cs/verejny-sektor/podpora-z-narodnich-zdroju/neziskove-organizace/zakladni-informace>

7. Seznam tabulek

Tab. 1 – Neinvestiční výdaje na žáka za rok 2013	30
Tab. 2 – Čistý pracovní kapitál	33
Tab. 3 – Likvidita	34
Tab. 4 – Zadluženost	35

8. Seznam grafů

Graf 1 – Čistý pracovní kapitál	33
Graf 2 – Likvidita	35
Graf 3 – Zadluženost	36

9. Přílohy

Příloha č. 1 – ROZVAHA - BILANCE příspěvkové organizace 12/2012	
Příloha č. 2 – VÝKAZ ZISKU A ZTRÁTY příspěvkové organizace 12/2012	
Příloha č. 3 – ROZVAHA - BILANCE příspěvkové organizace 12/2013	
Příloha č. 4 – VÝKAZ ZISKU A ZTRÁTY příspěvkové organizace 12/2013	
Příloha č. 5 – ÚPLATA ZA VZDĚLÁVÁNÍ pro školní rok 2014/2015	
Příloha č. 6 – Podklady pro stanovení úplaty za vzdělávání 2014/2015	
Příloha č. 7 – Finanční vypořádání 2012 (Tabulka č. 1 – 5b)	
Příloha č. 8 – Finanční vypořádání 2013 (Tabulka č. 1 – 5b)	

ROZVAHA - BILANCE

příspěvkové organizace

(v Kč, s přesností na dvě desetinná místa)

Období: **12 / 2012**IČO: **61387312**Název: **Základní umělecká škola****Sestavená k rozvahovému dni 31. prosinci 2012**

Sídlo účetní jednotky

ulice, č.p. **Šimáčkova 16/1452**
 obec **Praha 7**
 PSČ, pošta **17000**

Místo podnikání

ulice, č.p.
 obec
 PSČ, pošta

Údaje o organizaci

identifikační číslo **61387312**
 právní forma **příspěvková organizace**
 zřizovatel **Hlavní město Praha**

Předmět podnikání

hlavní činnost **dle zřizovací listiny**
 vedlejší činnost **dle zřizovací listiny**
 CZ-NACE

Kontaktní údaje

telefon **220875863**
 fax
 e-mail **zus.simackova@seznam.cz**
 WWW stránky

Razítko účetní jednotky

**Základní umělecká škola, Praha 7,
 Šimáčkova 16**
 Sídlo: 170 00 Praha 7, Šimáčkova 16/1452
 IČ: 61 387 312
 www.zuspraha7.cz
 -2-

Osoba odpovědná za účetnictví

Milena Andělová

Podpisový záznam osoby odpovědné za správnost údajů

Statutární zástupce

Michelle Hradecká

Podpisový záznam statutárního orgánu

Okamžik sestavení (datum, čas): 24.01.2013, 13h12m 0s

Číslo položky	Název položky	Symetrický účet	Období		Minulé
			Běžné	Korekce	
AKTIVA CELKEM			46 437 840,68	13 257 351,10	33 180 489,58
A. Stálá aktiva			32 137 391,52	13 257 351,10	19 517 833,30
I. Dlouhodobý nehmotný majetek					
012	1. Nehmotné výsledky výzkumu a vývoje				
013	2. Software				
014	3. Ocenitelná práva				
015	4. Povolenky na emise a preferenční limity				
018	5. Drobný dlouhodobý nehmotný majetek				
019	6. Ostatní dlouhodobý nehmotný majetek				
041	7. Neokončený dlouhodobý nehmotný majetek				
044	8. Uspořádací účet technického zhodnocení dlouhodobého nehmotného majetku				
051	9. Poskytnuté zálohy na dlouhodobý nehmotný majetek				
II. Dlouhodobý hmotný majetek			32 137 391,52	13 257 351,10	19 517 833,30
031	1. Pozemky		1 251 200,00		1 251 200,00
032	2. Kulturní předměty				
021	3. Stavby		23 154 207,56	6 407 104,70	17 077 877,82
022	4. Samostatné movité věci a soubory movitých věcí		3 854 737,13	2 972 999,57	1 188 755,48
025	5. Pěstelské celky trvalých porostů				
028	6. Drobný dlouhodobý hmotný majetek		3 877 246,83	3 877 246,83	
029	7. Ostatní dlouhodobý hmotný majetek				
042	8. Neokončený dlouhodobý hmotný majetek				
045	9. Uspořádací účet technického zhodnocení dlouhodobého hmotného majetku				
052	10. Poskytnuté zálohy na dlouhodobý hmotný majetek				
III. Dlouhodobý finanční majetek					
061	1. Majetkové účasti v osobách s rozhodujícím vlivem				
062	2. Majetkové účasti v osobách s podstatným vlivem				
063	3. Dluhové cenné papíry držené do splatnosti				
068	5. Terminované vklady dlouhodobé				
069	6. Ostatní dlouhodobý finanční majetek				
IV. Dlouhodobé pohledávky					
462	1. Poskytnuté návratné finanční výpomoci dlouhodobé				
464	2. Dlouhodobé pohledávky z postoupených úvěrů				
465	3. Dlouhodobé poskytnuté zálohy				
468	5. Dlouhodobé pohledávky z nástrojů spolufinancovaných ze zahraničí				
469	6. Ostatní dlouhodobé pohledávky				

Číslo položky	Název položky	Syntetický účet	Období		
			Brutto	Korekce	Minulé
7.	Dlouhodobé poskytnuté zálohy na transfery	471	14 300 449,16	14 300 449,16	11 712 626,32
B. Obežná aktiva			14 300 449,16	14 300 449,16	11 712 626,32
I. Zásoby					
111	Pořízení materiálu				
112	Materiál na skladě				
119	Materiál na cestě				
121	Nedokončená výroba				
122	Polotovary vlastní výroby				
123	Výrobky				
131	Pořízení zboží				
132	Zboží na skladě				
138	Zboží na cestě				
139	Ostatní zásoby				
II. Krátkodobé pohledávky			11 939 759,49	11 939 759,49	10 114 246,69
311	Odběratelé				3 600,00
314	Krátkodobé poskytnuté zálohy		201 830,00		206 250,00
315	Jiné pohledávky z hlavní činnosti		28 000,00		9 200,00
316	Poskytnuté návratné finanční výpomoci krátkodobé				
335	Pohledávky za zaměstnanci		4 000,00		7 300,00
336	Zúčtování s institucemi sociálního zabezpečení a zdravot. pojištění				
341	Daň z příjmů				
342	Jiné přímé daně				
343	Daň z přidané hodnoty				
344	Jiné daně a poplatky				
346	Pohledávky za vybranými ústředními vládními institucemi				
348	Pohledávky za vybranými místními vládními institucemi				
351	Pohledávky za účastníky sdružení				
371	Krátkodobé pohledávky z nástrojů spolufinancovaných ze zahraničí				
373	Krátkodobé poskytnuté zálohy na transfery				
381	Náklady příštích období		12 952,69		20 544,89
385	Příjmy příštích období				
388	Dohadné účty aktivní		11 406 000,00		9 853 029,00
377	Ostatní krátkodobé pohledávky		286 976,80		14 322,80
III. Krátkodobý finanční majetek			2 360 689,67	2 360 689,67	1 598 379,63
251	Majetkové cenné papíry k obchodování				
253	Dluhové cenné papíry k obchodování				

Číslo položky	Název položky	Symetrický účet	Období	
			Běžné	Minulé
PASIVA CELKEM			33 180 489,58	31 230 459,62
C. Vlastní kapitál			20 178 699,10	20 128 982,80
I. Jmenné účetní jednotky a upravující položky			18 880 073,67	19 517 866,55
1. Jmenné účetní jednotky		401	18 880 073,67	19 517 866,55
3. Transfery na pořízení dlouhodobého majetku		403		
4. Kurzové rozdíly		405		
5. Oceňovací rozdíly při prvotním použití metody		406		
6. Jiné oceňovací rozdíly		407		
7. Opravy minulých období		408		
II. Fondy účetní jednotky			1 018 105,35	311 693,70
1. Fond odměn		411	454,00	7 454,00
2. Fond kulturních a sociálních potřeb		412	118 284,38	142 088,16
3. Rezervní fond tvořený ze zlepšeného výsledku hospodaření		413	99 422,55	
4. Rezervní fond z ostatních titulů		414		
5. Fond reprodukce majetku, investiční fond		416	799 944,42	162 151,54
6. Ostatní fondy		419		
III. Výsledek hospodaření			280 520,08	299 422,55
1. Výsledek hospodaření běžného účetního období		493	280 520,08	299 422,55
2. Výsledek hospodaření ve schvalovacím řízení		431		
3. Nerozdělený zisk, neuhrazená ztráta minulých let		432		
D. Cizí zdroje			13 001 790,48	11 101 476,82
I. Rezervy				
1. Rezervy		441		
II. Dlouhodobé závazky				
1. Dlouhodobé úvěry		451		
2. Přijaté návratné finanční výpomoci dlouhodobé		452		
4. Dlouhodobé přijaté zálohy		455		
7. Dlouhodobé závazky z nástrojů spolufinancovaných ze zahraničí		458		
8. Ostatní dlouhodobé závazky		459		
9. Dlouhodobé přijaté zálohy na transfery		472		
III. Krátkodobé závazky			13 001 790,48	11 101 476,82
1. Krátkodobé úvěry		281		
4. Jiné krátkodobé půjčky		289		
5. Dodavatelé		321	75 870,17	73 203,06
7. Krátkodobé přijaté zálohy		324	16 000,00	10 800,00

Číslo položky	Název položky	Symetrický účet	Období	
			Běžné	Minulé
9.	Přijaté návratné finanční výpomoci krátkodobé	326		
13.	Zaměstnanci	331	598 290,00	224 480,00
14.	Jiné závazky vůči zaměstnancům	333		
15.	Zúčtování s institucemi sociálního zabezpečení a zdravotního pojištění	336	335 787,00	314 771,00
16.	Daň z příjmů	341		
17.	Jiné přímé daně	342	92 429,00	90 769,00
18.	Daň z přidané hodnoty	343		
19.	Jiné daně a poplatky	344		
20.	Závazky k osobám mimo vybrané vládní instituce	345		
21.	Závazky k vybraným ústředním vládním institucím	347		
22.	Závazky k vybraným místním vládním institucím	349		11 000,00
23.	Závazky k účastníkům sdružení	352		
29.	Krátkodobé závazky z nástrojů spolufinancovaných ze zahraničí	372		
30.	Krátkodobé přijaté zálohy na transfery	374	11 406 000,00	9 853 029,00
31.	Výdaje příštích období	383		
32.	Výnosy příštích období	384	248 489,99	261 976,98
33.	Dohadné účty pasivní	389	173 173,00	209 230,00
34.	Ostatní krátkodobé závazky	378	55 751,32	52 217,78

* Konec sestavy *

VÝKAZ ZISKU A ZTRÁTY

příspěvkové organizace

(v Kč, s přesností na dvě desetinná místa)

Období: 12 / 2012

IČO: 61387312

Název: Základní umělecká škola

Sestavená k rozvahovému dni 31. prosinci 2012

Sídlo účetní jednotky

Šimáčkova 16/1452

Místo podnikání

ulice, č.p.
obeculice, č.p.
obecPŠČ, pošta
17000

PŠČ, pošta

Údaje o organizaci

identifikační číslo 61387312

Předmět podnikání

právní forma příspěvková organizace

hlavní činnost dle zřizovací listiny

zřizovatel Hlavní město Praha

vedlejší činnost

dle zřizovací listiny

Kontaktní údaje

telefon 220875863

Razítko účetní jednotky

fax

e-mail zus.simackova@seznam.cz

WWW stránky

Základní umělecká škola, Praha 7,
Šimáčkova 16Sídlo: 170 00 Praha 7, Šimáčkova 16/1452
IČ: 61 387 312

www.zuspraha7.cz

Osoba odpovědná za účetnictví

Milena Andělová

Statutární zástupce

Michelle Hradecká

Podpisový záznam osoby odpovědné
za správnost údajůPodpisový záznam statutárního
orgánu

Okamžik sestavení (datum, čas): 24.01.2013, 13h12m44s

Číslo položky	Název položky	Syntetický účet		Běžné období		Minulé období	
		Hlavní činnost	Hospodářská činnost	Hlavní činnost	Hospodářská činnost	Hlavní činnost	Hospodářská činnost
		1	2	3	4		
A. Náklady celkem		15 376 200,43		14 064 476,01			
I. Náklady z činnosti		15 376 200,43		13 971 082,51			
501	1. Spotřeba materiálu	248 491,90		476 251,81			
502	2. Spotřeba energie	547 621,05		549 930,43			
503	3. Spotřeba jiných neskladovatelných dodávek						
504	4. Prodané zboží						
506	5. Aktivace dlouhodobého majetku						
507	6. Aktivace oběžného majetku						
508	7. Změna stavu zásob vlastní výroby						
511	8. Opravy a udržování	179 681,40		172 377,00			
512	9. Cestovné	13 044,00		7 304,00			
513	10. Náklady na reprezentaci	5 488,00		2 595,00			
516	11. Aktivace vnitroorganizačních služeb						
518	12. Ostatní služby	1 260 741,42		1 469 702,28			
521	13. Mzdové náklady	9 092 822,00		7 927 733,00			
524	14. Záonné sociální pojištění	3 031 709,00		2 588 151,00			
525	15. Jiné sociální pojištění	33 362,54					
527	16. Záonné sociální náklady	89 128,22		76 768,79			
528	17. Jiné sociální náklady			19 146,00			
531	18. Daň silniční						
532	19. Daň z nemovitostí						
538	20. Jiné daně a poplatky						
541	22. Smluvní pokuty a úroky z prodlení	1 744,00					
542	23. Jiné pokuty a penále						
543	24. Dary						
544	25. Prodaný materiál						
547	26. Manka a škody						
548	27. Tvorba fondů	637 792,88				658 023,20	
551	28. Odpisy dlouhodobého majetku						
552	29. Prodaný dlouhodobý nehmotný majetek						
553	30. Prodaný dlouhodobý hmotný majetek						
554	31. Prodané pozemky						
555	32. Tvorba a zúčtování rezerv						
556	33. Tvorba a zúčtování opravných položek						
557	34. Náklady z vyřazených pohledávek						
558	35. Náklady z drobného dlouhodobého majetku	154 502,22					

Číslo položky	Název položky	Syntetický účet	Běžné období		Minulé období	
			Hlavní činnost	Hospodářská činnost	Hlavní činnost	Hospodářská činnost
			1	2	3	4
36.	Ostatní náklady z činnosti	549	80 071,80		23 100,00	
II. Finanční náklady			93 393,50		93 393,50	
1.	Prodané cenné papíry a podíly	561				
2.	Úroky	562				
3.	Kurzové ztráty	563				
4.	Náklady z přecenění reálnou hodnotou	564				
5.	Ostatní finanční náklady	569			93 393,50	
III. Náklady na transfery						
1.	Náklady vybraných ústředních vládních institucí na transfery	571				
2.	Náklady vybraných místních vládních institucí na transfery	572				
V. Daň z příjmů						
1.	Daň z příjmů	591				
2.	Dodatečné odvody daně z příjmů	595				
B. Výnosy celkem			15 621 420,51	35 300,00	14 313 698,56	50 200,00
I. Výnosy z činnosti			3 614 487,34	35 300,00	3 488 047,02	50 200,00
1.	Výnosy z prodeje vlastních výrobků	601				
2.	Výnosy z prodeje služeb	602	2 925 324,34		2 854 755,02	
3.	Výnosy z pronájmu	603				
4.	Výnosy z prodaného zboží	604		35 300,00		50 200,00
8.	Jiné výnosy z vlastních výkonů	609				
9.	Smluvní pokuty a úroky z prodlení	641				
10.	Jiné pokuty a penále	642				
11.	Výnosy z vyřazených pohledávek	643				
12.	Výnosy z prodeje materiálů	644				
13.	Výnosy z prodeje dlouhodobého nehmotného majetku	645				
14.	Výnosy z prodeje dlouhodobého hmotného majetku kromě pozemků	646				
15.	Výnosy z prodeje pozemků	647				
16.	Čerpání fondů	648	207 000,00			
17.	Ostatní výnosy z činnosti	649	482 163,00		633 292,00	
II. Finanční výnosy			1 933,17		1 622,54	
1.	Výnosy z prodeje cenných papírů a podílů	661				
2.	Úroky	662	1 933,17		1 622,54	

Číslo položky	Název položky	Syntetický účet	Běžné období		Minulé období	
			Hlavní činnost	Hospodářská činnost	Hlavní činnost	Hospodářská činnost
			1	2	3	4
3.	Kurzové zisky	663				
4.	Výnosy z přecenění reálnou hodnotou	664				
6.	Ostatní finanční výnosy	669				
IV. Výnosy z transferů			12 005 000,00		10 824 029,00	
1.	Výnosy vybraných ústředních vládních institucí z transferů	671				
2.	Výnosy vybraných místních vládních institucí z transferů	672	12 005 000,00		10 824 029,00	
C. Výsledek hospodaření						
1.	Výsledek hospodaření před zdaněním		245 220,08	35 300,00	249 222,55	50 200,00
2.	Výsledek hospodaření běžného účetního období		245 220,08	35 300,00	249 222,55	50 200,00

* Konec sestavy *

ROZVAHA - BILANCE

příspěvkové organizace

(v Kč, s přesností na dvě desetinná místa)

Období: **12 / 2013**IČO: **61387312**Název: **Základní umělecká škola**

Sestavená k rozvahovému dni 31. prosinci 2013

Sídlo účetní jednotky

ulice, č.p. **Šimáčkova 16/1452**
 obec **Praha 7**
 PSČ, pošta **17000**

Místo podnikání

ulice, č.p.
 obec
 PSČ, pošta

Údaje o organizaci

identifikační číslo **61387312**
 právní forma **příspěvková organizace**
 zřizovatel **Hlavní město Praha**

Předmět podnikání

hlavní činnost **dle zřizovací listiny**
 vedlejší činnost **dle zřizovací listiny**
 CZ-NACE

Kontaktní údaje

telefon **220875863**
 fax
 e-mail **zus.simackova@seznam.cz**
 WWW stránky **http://www.zuspraha7.cz**

Razítko účetní jednotky

**Základní umělecká škola, Praha 7,
 Šimáčkova 16**
 Sídlo: 170 00 Praha 7, Šimáčkova 16/1452
 IČ: 61 387 312
 www.zuspraha7.cz

Osoba odpovědná za účetnictví

Ing. Michaela Pěničková

Podpisový záznam osoby odpovědné za správnost údajů

Statutární zástupce

PhDr. Jana Mazánková

Podpisový záznam statutárního orgánu

Okamžik sestavení (datum, čas): 05.02.2014, 6h29m57s

Číslo položky	Název položky	Svazkový účet		Období		Mínulé
		Brutto	Korekce	Běžné	Několik	

AKTIVA CELKEM 16 346 943,76 13 061 339,58 33 285 604,18 33 180 489,58

A. Stálá aktiva 31 590 303,00 13 061 339,58 18 528 963,42 18 880 040,42

I. Dlouhodobý nehmotný majetek		11 810,00	11 810,00	18 880 040,42
1.	Nehmotné výsledky výzkumu a vývoje			
2.	Software			
3.	Ocenitelná práva			
4.	Povolenky na emise a preferenční limity			
5.	Drobný dlouhodobý nehmotný majetek	11 810,00	11 810,00	
6.	Ostatní dlouhodobý nehmotný majetek			
7.	Nedokončený dlouhodobý nehmotný majetek			
8.	Usporrádací účet technického zhodnocení dlouhodobého nehmotného majetku			
9.	Poskytnuté zálohy na dlouhodobý nehmotný majetek			
II. Dlouhodobý hmotný majetek		31 578 493,00	13 049 529,58	18 528 963,42
1.	Pozemky	1 251 200,00		1 251 200,00
2.	Kulturní předměty			
3.	Stavby	23 154 207,56	6 651 268,70	16 502 938,86
4.	Samostatné movité věci a soubory movitých věcí	3 854 737,13	3 079 912,57	774 824,56
5.	Pěstitecké celky trvalých porostů			
6.	Drobný dlouhodobý hmotný majetek	3 318 348,31	3 318 348,31	
7.	Ostatní dlouhodobý hmotný majetek			
8.	Nedokončený dlouhodobý hmotný majetek			
9.	Usporrádací účet technického zhodnocení dlouhodobého hmotného majetku			
10.	Poskytnuté zálohy na dlouhodobý hmotný majetek			

III. Dlouhodobý finanční majetek				
1.	Majetkové účasti v osobách s rozhodujícím vlivem			
2.	Majetkové účasti v osobách s podstatným vlivem			
3.	Dluhové cenné papíry držené do splatnosti			
5.	Terminované vklady dlouhodobé			
6.	Ostatní dlouhodobý finanční majetek			

IV. Dlouhodobé pohledávky				
1.	Poskytnuté návratné finanční výpomoci dlouhodobé			
2.	Dlouhodobé pohledávky z postoupených úvěrů			
3.	Dlouhodobé poskytnuté zálohy			
5.	Dlouhodobé pohledávky z nástrojů spolufinancovaných ze zahraničí			
6.	Ostatní dlouhodobé pohledávky			

Číslo položky	Název položky	Synetický účet	Období		Minulé
			Běžné	Korekce	
			Brutto	Netto	
B. Ohnězná aktiva			14 756 640,76	14 756 640,76	14 300 449,16

7. Dlouhodobé poskytnuté zálohy na transfery

471

I. Zásoby		12 262 160,92	11 939 759,49
1. Pořízení materiálu	111		
2. Materiál na skladě	112		
3. Materiál na cestě	119		
4. Nedokončená výroba	121		
5. Polotovary vlastní výroby	122		
6. Výrobky	123		
7. Pořízení zboží	131		
8. Zboží na skladě	132		
9. Zboží na cestě	138		
10. Ostatní zásoby	139		
II. Krátkodobé pohledávky		12 262 160,92	11 939 759,49
1. Odběratelé	311		
4. Krátkodobé poskytnuté zálohy	314	258 550,00	201 830,00
5. Jiné pohledávky z hlavní činnosti	315	99 700,00	28 000,00
6. Poskytnuté návratné finanční výpomoci krátkodobé	316		
10. Pohledávky za zaměstnanci	335	35 000,00	4 000,00
11. Zúčtování s institucemi sociálního zabezpečení a zdravot. pojištění	336		
12. Daň z příjmů	341		
13. Jiné přímé daně	342		
14. Daň z přidané hodnoty	343		
15. Jiné daně a poplatky	344		
16. Pohledávky za vybranými ústředními vládními institucemi	346		
17. Pohledávky za vybranými místními vládními institucemi	348		
18. Pohledávky za účastníky sdružení	351		
23. Krátkodobé pohledávky z nástrojů spolufinancovaných ze zahraničí	371		
24. Krátkodobé poskytnuté zálohy na transfery	373		
25. Náklady příštích období	381	13 849,92	12 952,69
26. Příjmy příštích období	385		
27. Dohadné účty aktivní	388	11 590 000,00	11 406 000,00
28. Ostatní krátkodobé pohledávky	377	265 061,00	286 976,80
III. Krátkodobý finanční majetek		2 494 479,84	2 360 689,67
1. Majetkové cenné papíry k obchodování	251		
2. Dluhové cenné papíry k obchodování	253		

Číslo položky	Název položky	Svazkový účet	Opravy			Minulé
			Běžné	Korekce	Netto	
			Brutto			
3.	Jiné cenné papíry	256				
4.	Termínované vklady krátkodobé	244				
5.	Jiné běžné účty	245				
9.	Běžný účet	241	2 442 819,81		2 442 819,81	2 257 336,52
10.	Běžný účet FKSP	243	38 839,03		38 839,03	92 064,15
15.	Ceniny	263				
16.	Peníze na cestě	262				
17.	Pokladna	261	12 821,00		12 821,00	11 289,00

Číslo položky	Název položky	Symetrický účet		Období		Míra
		Běžné	Minulé	Běžné	Minulé	
PASIVA GELKEM						
C. Vlastní kapitál				19 846 141,88		20 178 699,10
I. Jmenné účetní jednotky a upravující položky				18 528 996,67		18 880 073,67
1.	Jmenné účetní jednotky	401		18 528 996,67		18 880 073,67
3.	Transfery na pořízení dlouhodobého majetku	403				
4.	Kurzové rozdíly	405				
5.	Oceňovací rozdíly při prvotním použití metody	406				
6.	Jiné oceňovací rozdíly	407				
7.	Opravy minulých období	408				
II. Fondy účetní jednotky				1 275 560,02		1 018 105,35
1.	Fond odměn	411		161 454,00		454,00
2.	Fond kulturních a sociálních potřeb	412		82 426,97		118 284,38
3.	Rezervní fond tvořený ze zlepšeného výsledku hospodaření	413		80 657,63		99 422,55
4.	Rezervní fond z ostatních titulů	414				
5.	Fond reprodukce majetku, investiční fond	416		951 021,42		799 944,42
6.	Ostatní fondy	419				
III. Výsledek hospodaření				41 585,19		280 520,08
1.	Výsledek hospodaření běžného účetního období	493		41 585,19		280 520,08
2.	Výsledek hospodaření ve schvalovacím řízení	431				
3.	Výsledek hospodaření minulých účetních období	432				
D. Cizí zdroje				13 439 462,30		13 001 790,48
I. Rezervy						
1.	Rezervy	441				
II. Dlouhodobé závazky						
1.	Dlouhodobé úvěry	451				
2.	Přijaté návratné finanční výpomoci dlouhodobé	452				
4.	Dlouhodobé přijaté zálohy	455				
7.	Dlouhodobé závazky z nástrojů spolufinancovaných ze zahraničí	458				
8.	Ostatní dlouhodobé závazky	459				
9.	Dlouhodobé přijaté zálohy na transfery	472				
III. Krátkodobé závazky				13 439 462,30		13 001 790,48
1.	Krátkodobé úvěry	281				
4.	Jiné krátkodobé půjčky	289				
5.	Dodavatelé	321		228 982,16		75 870,17
7.	Krátkodobé přijaté zálohy	324		25 121,35		16 000,00

Číslo položky	Název položky	Symetrický účet		Období		Minulé
		Účet		Bežné		
9.	Přijaté návratné finanční výpomoci krátkodobé	326		570 193,00		598 290,00
13.	Zaměstnanci	331		7 250,00		
14.	Jiné závazky vůči zaměstnancům	333		336 756,00		335 787,00
15.	Zúčtování s institucemi sociálního zabezpečení a zdravotního pojištění	336				
16.	Daň z příjmů	341				
17.	Jiné přímé daně	342		96 477,00		92 429,00
18.	Daň z přidané hodnoty	343				
19.	Jiné daně a poplatky	344				
20.	Závazky k osobám mimo vybrané vládní instituce	345				
21.	Závazky k vybraným ústředním vládním institucím	347				
22.	Závazky k vybraným místním vládním institucím	349				
23.	Závazky k účastníkům sdružení	352				
29.	Krátkodobé závazky z nástrojů spolufinancovaných ze zahraničí	372				
30.	Krátkodobé přijaté zálohy na transfery	374		11 590 000,00		11 406 000,00
31.	Výdaje příštích období	383		8 885,00		
32.	Výnosy příštích období	384		326 176,00		248 489,99
33.	Dohadné účty pasivní	389		235 600,00		173 173,00
34.	Ostatní krátkodobé závazky	378		14 021,79		55 751,32

* Konec sestavy *

VÝKAZ ZISKU A ZTRÁTY



příspěvkové organizace

(v Kč, s přesností na dvě desetinná místa)

Období: **12 / 2013**

IČO: **61387312**

Název: **Základní umělecká škola**

Sestavená k rozvahovému dni 31. prosinci 2013

Sídlo účetní jednotky

ulice, č.p.

Šimáčkova 16/1452

obec

Praha 7

PSČ, pošta

17000

Místo podnikání

ulice, č.p.

obec

PSČ, pošta

Údaje o organizaci

identifikační číslo **61387312**

právní forma

příspěvková organizace

zřizovatel

Hlavní město Praha

Předmět podnikání

hlavní činnost **dle zřizovací listiny**

vedlejší činnost **dle zřizovací listiny**

CZ-NACE

Kontaktní údaje

telefon

220875863

fax

e-mail

zus.simackova@seznam.cz

WWW stránky

http://www.zuspraha7.cz

Razítko účetní jednotky

**Základní umělecká škola, Praha 7,
Šimáčkova 16**

Sídlo: 170 00 Praha 7, Šimáčkova 16/1452

IČ: 61 387 312

www.zuspraha7.cz

Osoba odpovědná za účetnictví

Ing. Michaela Pěníčková

Podpisový záznam osoby odpovědné
za správnost údajů

Statutární zástupce

PhDr. Jana Mazánková

Podpisový záznam statutárního
orgánu

Okamžik sestavení (datum, čas): **05.02.2014, 6h35m59s**

Číslo položky	Název položky	Synchronický účet		Běžné období		Minulé období	
		Hlavní činnost	Hospodářská činnost	Hlavní činnost	Hospodářská činnost		
A. Náklady celkem							
I. Náklady z činnosti		15 774 829,57		21,00		15 376 200,43	
501	1. Spotřeba materiálu	275 785,00				248 491,90	
502	2. Spotřeba energie	740 362,75				547 621,05	
503	3. Spotřeba jiných neskladovatelných dodávek						
504	4. Prodané zboží						
506	5. Aktivace dlouhodobého majetku						
507	6. Aktivace oběžného majetku						
508	7. Změna stavu zásob vlastní výroby	473 457,13				179 681,40	
511	8. Opravy a udržování	19 225,00				13 044,00	
512	9. Cestovné	4 830,00				5 488,00	
513	10. Náklady na reprezentaci						
516	11. Aktivace vnitřníorganizačních služeb						
518	12. Ostatní služby	1 348 808,36		21,00		1 260 741,42	
521	13. Mzdové náklady	9 029 465,00				9 092 822,00	
524	14. Zákonné sociální pojistění	3 025 703,00				3 031 709,00	
525	15. Jiné sociální pojistění	36 329,77				33 362,54	
527	16. Zákonné sociální náklady	88 505,59				89 128,22	
528	17. Jiné sociální náklady						
531	18. Daň silniční						
532	19. Daň z nemovitosti						
538	20. Jiné daně a poplatky						
541	22. Smluvní pokuty a úroky z prodlení					1 744,00	
542	23. Jiné pokuty a penále						
543	24. Dary						
544	25. Prodaný materiál						
547	26. Manka a škody						
548	27. Tvorba fondů						
551	28. Odpisy dlouhodobého majetku	351 077,00				637 792,88	
552	29. Prodaný dlouhodobý nehmotný majetek						
553	30. Prodaný dlouhodobý hmotný majetek						
554	31. Prodané pozemky						
555	32. Tvorba a zúčtování rezerv						
556	33. Tvorba a zúčtování opravných položek						
557	34. Náklady z vyřazených pohledávek						
558	35. Náklady z drobného dlouhodobého majetku	333 747,97				154 502,22	

Číslo položky	Název položky	Běžné období		Minulé období	
		Hlavní činnost	Hospodářská činnost	Hlavní činnost	Hospodářská činnost
Syntetický účet					
36.	Ostatní náklady z činnosti	549	47 533,00		80 071,80
II. Finanční náklady					
1.	Prodané cenné papíry a podíly	561			
2.	Úroky	562			
3.	Kurzové ztráty	563			
4.	Náklady z přecenění reálnou hodnotou	564			
5.	Ostatní finanční náklady	569			
III. Náklady na transfery					
1.	Náklady vybraných ústředních vládních institucí na transfery	571			
2.	Náklady vybraných místních vládních institucí na transfery	572			
V. Daň z příjmů					
1.	Daň z příjmů	591			
2.	Dodatečné odvody daně z příjmů	595			
B. Výnosy celkem			15 796 224,20	20 211,56	35 300,00
I. Výnosy z činnosti			3 569 441,64	20 100,00	3 614 487,34
1.	Výnosy z prodeje vlastních výrobků	601			
2.	Výnosy z prodeje služeb	602	2 964 821,99		2 925 324,34
3.	Výnosy z pronájmu	603		20 100,00	
4.	Výnosy z prodaného zboží	604			
8.	Jiné výnosy z vlastních výkonů	609			
9.	Smluvní pokuty a úroky z prodlení	641			
10.	Jiné pokuty a penále	642			
11.	Výnosy z vyřazených pohledávek	643			
12.	Výnosy z prodeje materiálu	644			
13.	Výnosy z prodeje dlouhodobého nehmotného majetku	645			
14.	Výnosy z prodeje dlouhodobého hmotného majetku kromě pozemků	646			
15.	Výnosy z prodeje pozemků	647	153 275,00		207 000,00
16.	Čerpání fondů	648	451 344,65		482 163,00
17.	Ostatní výnosy z činnosti	649			
II. Finanční výnosy			2 782,56	111,56	1 933,17
1.	Výnosy z prodeje cenných papírů a podílů	661			
2.	Úroky	662	2 782,56	111,56	1 933,17

Číslo položky - Název položky	Systémový třídění		Běžné období		Minulé období	
	Hlavní činnost	Hospodářská činnost	Hlavní činnost	Hospodářská činnost	Hlavní činnost	Hospodářská činnost
3. Kurzové zisky	663					
4. Výnosy z přecenění reálnou hodnotou	664					
6. Ostatní finanční výnosy	669					
IV. Výnosy z transferů			12 224 000,00		12 005 000,00	
1. Výnosy vybraných ústředních vládních institucí z transferů	671					
2. Výnosy vybraných místních vládních institucí z transferů	672		12 224 000,00		12 005 000,00	
C. Výsledek hospodářství						
1. Výsledek hospodářství před zdaněním			21 394,63	20 190,56	245 220,08	35 300,00
2. Výsledek hospodářství běžného účetního období			21 394,63	20 190,56	245 220,08	35 300,00

* Konec sestavy *



ÚPLATA ZA VZDĚLÁVÁNÍ

pro školní rok 2014/2015

HUDEBNÍ OBOR

Přípravné studium:	300,- Kč/měsíc	1.500,- Kč/pololetí
Individuální a skupinová výuka: (hra na nástroj/sólový zpěv)	400,- Kč/měsíc	2.000,- Kč/pololetí
Kolektivní výuka: (sborový zpěv)	300,- Kč/měsíc	1.500,- Kč/pololetí

VÝTVARNÝ OBOR

300,- Kč/měsíc 1.500,- Kč/pololetí

TANEČNÍ OBOR

300,- Kč/měsíc 1.500,- Kč/pololetí

LITERÁRNĚ-DRAMATICKÝ OBOR

300,- Kč/měsíc 1.500,- Kč/pololetí

STUDIUM PRO DOSPĚLÉ

Studenti SŠ, VOŠ a konzervatoří: viz výše

Studenti VŠ, výdělečně činné osoby:

Hudební obor – kolektivní výuka viz výše

Literárně – dramatický obor viz výše

Hudební obor – indiv. výuka 1.100,- Kč/měsíc 5.500,- Kč/pololetí

Výtvarný obor 700,-Kč/měsíc 3.500,-Kč/pololetí

Úplata za vzdělávání se platí za každý navštěvovaný obor či nástroj/zpěv/sborový zpěv.

Splatnost úplaty:

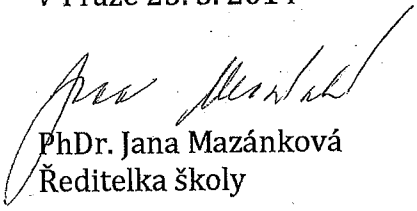
1. pololetí 2014/2015

do 15. září 2014

2. pololetí 2014/2015

do 15. února 2015

V Praze 23. 5. 2014


PhDr. Jana Mazánková
Ředitelka školy

Základní umělecká škola, Praha 7,
Šimáčkova 16
Sídlo: 170 00 Praha 7, Šimáčkova 16/1452
IČ: 61 387 312
www.zuspraha7.cz

**Podklady pro stanovení úplaty za vzdělávání 2014/2015**

Neinvestiční výdaje na žáka za rok 2013		
	1)	2)
NIV (2013)	15 774 830	15 774 830
PNIV (2012)	12 180 004	
ONIV (2012)	3 594 826	
Počet žáků 2013/2014	881	936
Výdaje_z	4 080	16 853
PP _{ZM}	449	1 685
PP _{ZS}	317	600

Legenda:

- 1) neinvestiční výdaje stanovené podle § 8, odst. 1 vyhlášky č. 71/2005 Sb., o základním uměleckém vzdělávání, ve znění pozdějších předpisů
- 2) skutečné neinvestiční výdaje na žáka

NIV celkové neinvestiční výdaje za uplynulý kalendářní rok

ONIV ostatní neinvestiční výdaje za uplynulý kalendářní rok

PNIV přímé neinvestiční výdaje za uplynulý kalendářní rok (mzdové prostředky, zákonné odvody atd.)

PP_{ZM} horní hranice průměrné výše úplaty za vzdělávání (110%)

PP_{ZS} skutečná průměrná výše úplaty za vzdělávání

Finanční vypořádání za rok 2012 - FOND ODMĚN

1.	Stav fondu odměn k 31.12.2011	7 454 Kč
2.	Příděl do fondu odměn z finančního vypořádání roku 2011	200 000 Kč
3.	Zdroje roku 2012 celkem (ř.1+2)	207 454 Kč
4.	Použití fondu odměn v r. 2012 (schváleno us.RHMP č. 2334/2012)	207 000 Kč
5.	Zůstatek fondu odměn k 31. 12. 2012	454 Kč
6.	Návrh na příděl do fondu odměn	200 000 Kč
7.	Stav fondu odměn po finančním vypořádání roku 2012 (ř. 5 + 6)	200 454 Kč

Vypracoval/a: Andělová

Podpis:


Telefon: 775319236

Dne: 24.1.2013

Finanční vypořádání za rok 2012 - FOND KULTURNÍCH A SOC. POTŘEB

I.	Vyúčtování základního přídělů za rok 2012	
	1) Roční objem nákladů zúčtovaných na platy a náhrady platů, skutečnost k 31.12.2012 (bez OON)	
	a) v hlavní činnosti	8 877 822 Kč
	b) v doplňkové činnosti	Kč
	2) Nárok - základní příděl 1 %	
	a) z hlavní činnosti	88 778,22 Kč
	b) z doplňkové činnosti	Kč
	3) Do FKSP příděl zúčtovaný do nákladů celkem	88 788,22 Kč
	z toho: a) hlavní činnosti	88 788,22 Kč
	b) doplňkové činnosti	Kč
	4) Doplatek +	
	a) z hlavní činnosti	Kč
	b) z doplňkové činnosti	Kč
II.	Finanční vypořádání FKSP	
	a) Stav FKSP k 31.12.2011	142 088,16 Kč
	b) + Doplatek	Kč
	- Vratka z finančního vypořádání FKSP za rok 2011 - hlavní činnost	Kč
	- vrácená záloha na automat na vodu	1 570 Kč
	c) + Doplatek	Kč
	- Vratka z finančního vypořádání FKSP za rok 2011 - doplňková čin.	Kč
	d) Základní příděl do FKSP (1 %) - účetně převedeno k 31.12.2012 z hlavní i doplňkové činnosti (viz bod I.3.)	88 788,22 Kč
	e) Zdroje FKSP celkem (a+b+c+d)	232 446,38 Kč
	f) Čerpáno z FKSP v r. 2012	114 152 Kč
	g) Zůstatek k 31. 12. 2011 (e -f)	118 284,38 Kč

Vypracoval/a: Andělová

Podpis: 

Telefon: 775319236

Dne: 24.1.2013

Finanční vypořádání dotací poskytnutých ze státního rozpočtu v roce 2012

v Kč

ÚZ	Název dotace	Upr. rozpočet k 31.12.2011	Čerpání k 31.12.2011	Nevyčerpaná dotace
1.	2.	3.	4.	5.
33353	1. Dotace poskytnutá MŠMT celkem	11 406 000,00	11 406 000,00	
	z toho: a) platy celkem	8 220 000,00	8 220 000,00	
	<i>platy pedagogové</i>	7 597 000,00	7 597 000,00	
	<i>platy nepedagogové</i>	623 000,00	623 000,00	
	b) OON celkem	215 000,00	215 000,00	
	<i>OON pedagogové</i>	215 000,00	215 000,00	
	<i>OON nepegagogové</i>			
	c) ostatní (pojistné+FKSP+ONIV)	2 971 000,00	2 971 000,00	
33354	2. Dotace poskytnutá MŠMT pro sportovní gymnázia			
	z toho:			
	a) platy pedagogové			
	b) ostatní (pojistné+FKSP+ONIV)			
33008	3. Dotace poskytnutá MŠMT na projekt Pilot G/GP			
33015	4. Dotace poskytnutá MŠMT na program "Hustota" a "Specifika" celkem			
	z toho: a) platy celkem			
	<i>platy pedagogové</i>			
	<i>platy nepedagogové</i>			
	b) OON celkem			
	<i>OON pegagogové</i>			
	<i>OON nepegagogové</i>			
33017	5. Dotace poskytnutá MŠMT na rozvojový program vybavení pro žáky 1.ročníku ZŠ			
33018	6. Dotace poskytnutá MŠMT na realizaci rozvojového programu soc.znevýhodnění			
33023	7. Dotace poskytnutá MŠMT na program podpora práce s dětmi			
33024	8. Dotace poskytnutá MŠMT na program výuka ČJ žáků 3. světa			
33025	9. Dotace poskytnutá MŠMT na kompenzační a rehabilitační pomůcky			
33027	10. Dotace poskytnutá MŠMT na posílení platů VŠ	213 029,00	213 029,00	
33032	11. Dotace poskytnutá MŠMT na kompenzaci maturitní zkoušky			
33033	12. Dotace poskytnutá MŠMT na dvojjazyčné vzdělávání			

ÚZ	Název dotace	Upr. rozpočet k 31.12.2011	Čerpání k 31.12.2011	Nevyčerpaná dotace
1.	2.	3.	4.	5.
33034	13. Dotace poskytnutá MŠMT na podporu maturitních zkoušek - podzim			
33035	14. Dotace poskytnutá MŠMT pro gymnázia česko-francouzské třídy			
33036	15. Dotace poskytnutá MŠMT na pokusné ověřování modulu			
33122	16. Dotace poskytnutá MŠMT na zabezpečení sociální prevence a prevence kriminality			
33160	17. Dotace poskytnutá MŠMT na podporu rómských žáků			
33163	18. Dotace poskytnutá MŠMT na zabezpečení protidrogové politiky			
33166	19. Dotace poskytnutá MŠMT na zabezpečení soutěží a přehlídek			
33192	20. Dotace poskytnutá MŠMT na úhradu nájemného v rámci ubyt. španělských lektorů			
33215	21. Dotace poskytnutá MŠMT na financování asistentů prdagogů 2.etapa			
33339	22. Dotace poskytnutá MŠMT na zabezpečení vzdělávání národostních menšin			
33435	23. Dotace poskytnutá MŠMT na vzdělávání dětí jiného stítu EU			
33457	24. Dotace poskytnutá MŠMT na financování asistentů prdagogů 1. kolò			
34070	1. Dotace poskytnutá MK ČR na kulturní aktivity			
34001	2. Dotace poskytnutá MK ČR			
34006	3. Dotace poskytnutá MK ČR			
35047	4. Dotace poskytnutá MZ ČR na kursy pro neslyšící			

Vypracoval/a: Andělová

Telefon: 775319236

Dne: 24.1.2013

Podpis ředitele školy:



Finanční vypořádání za rok 2013 - FOND ODMĚN

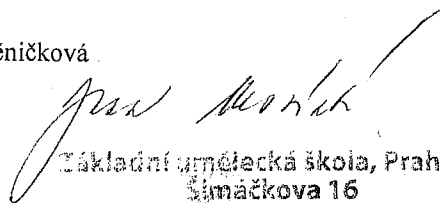
1.	Stav fondu odměn k 31. 12. 2012	454,00 Kč
2.	Příděl do fondu odměn z finančního vypořádání roku 2012	200 000,00 Kč
3.	Zdroje roku 2013 celkem (ř. 1 + 2)	200 454,00 Kč
4.	Použití fondu odměn v r. 2013 (schváleno us.RHMP č./2013 interní pokyn ředitelky organizace)	39 000,00 Kč
5.	Zůstatek fondu odměn k 31. 12. 2013	161 454,00 Kč
6.	Návrh na příděl do fondu odměn	0,00 Kč
7.	Stav fondu odměn po finančním vypořádání roku 2013 (ř. 5 + 6)	161 454,00 Kč

Vypracoval/a: Ing. Michaela Pěničková

Podpis:

Telefon: 775 542 223

Dne: 23.1.2014



Základní umělecká škola, Praha 7,
Šimáčkova 16
Sídlo: 170 00 Praha 7, Šimáčkova 16/1452
IČ: 61 387 312
www.zuspraha7.cz
-1-

Finanční vypořádání za rok 2013 - FOND KULTURNÍCH A SOC. POTŘEB

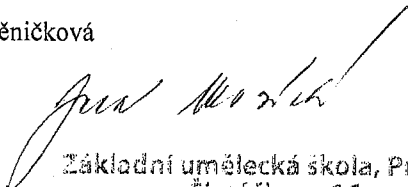
I.	Vyúčtování základního přídelu za rok 2013	
	1) Roční objem nákladů zúčtovaných na platy a náhrady platů, skutečnost k 31.12.2013 (bez OON)	
	a) v hlavní činnosti	8 850 559,00 Kč
	b) v doplňkové činnosti	0,00 Kč
	2) Nárok - základní přídel 1 %	
	a) z hlavní činnosti	88 505,59 Kč
	b) z doplňkové činnosti	0,00 Kč
	3) Do FKSP přídel zaúčtovaný do nákladů celkem	Kč
	z toho: a) hlavní činnost	88 505,59 Kč
	b) doplňková činnost	0,00 Kč
	4) Doplatek +	
	a) z hlavní činnosti	0,00 Kč
	b) z doplňkové činnosti	0,00 Kč
II.	Finanční vypořádání FKSP	
	a) Stav FKSP k 31. 12. 2012	118 284,38 Kč
	b) + Doplatek	0,00 Kč
	- Vratka z finančního vypořádání FKSP za rok 2012 - hlavní činnost	Kč
	c) + Doplatek	0,00 Kč
	- Vratka z finančního vypořádání FKSP za rok 2012 - doplňková čin.	Kč
	d) Základní přídel do FKSP (1 %) - účetně převedeno k 31. 12. 2013 z hlavní i doplňkové činnosti (viz bod I.3.)	88 505,59 Kč
	e) Zdroje FKSP celkem (a+b+c+d)	206 789,97 Kč
	f) Čerpáno z FKSP v r. 2013	124 363,00 Kč
	g) Zůstatek k 31. 12. 2013 (e - f)	82 426,97 Kč

Vypracoval/a: Ing. Michaela Pěničková

Podpis:

Telefon: 775 542 223

Dne: 23.1.2014



Základní umělecká škola, Praha 7,
Šimáčkova 16
Sídlo: 170 00 Praha 7, Šimáčkova 16/1452
IČ: 61 387 312
www.zuspraha7.cz

**Finanční vypořádání dotací poskytnutých ze státního rozpočtu
v roce 2013**

v Kč

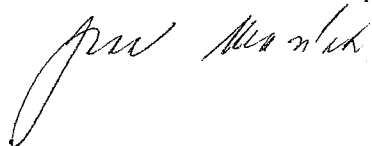
ÚZ	Název dotace	Upr. rozpočet k 31. 12. 2013	Čerpání k 31. 12. 2013	Nevyčerpaná dotace
1.	2.	3.	4.	5.
33353	1. Dotace poskytnutá MŠMT CELKEM	11 590 000,00	11 590 000,00	0,00
	z toho:			
	a) platy	8 415 000,00	8 415 000,00	0,00
	b) OON	155 000,00	155 000,00	0,00
	c) ostatní (pojistné+FKSP+ONIV)	3 020 000,00	3 020 000,00	0,00
33354	2. Dotace poskytnutá MŠMT pro sportovní gymnázia - CELKEM			
	z toho:			
	a) platy			
	b) ostatní (pojistné+FKSP+ONIV)			
33018	3. Dotace poskytnutá MŠMT na realizaci rozvojového programu soc.znevýhodnění			
33023	4. Dotace poskytnutá MŠMT na program podpora práce s dětmi			
33024	5. Dotace poskytnutá MŠMT na program výuka ČJ žáků 3. světa			
33025	6. Dotace poskytnutá MŠMT na kompenzační a rehabilitační pomůcky			
33027	7. Dotace poskytnutá MŠMT na posílení platů VŠ			
33033	8. Dotace poskytnutá MŠMT na dvojjazyčné vzdělávání			
33034	9. Dotace poskytnutá MŠMT na podporu maturitních zkoušek - podzim - CELKEM			
	z toho:			
	a) platy			
	b) ONIV			
	c) ostatní (pojistné+FKSP)			
33035	10. Dotace poskytnutá MŠMT pro gymnázia česko-francouzské třídy			
33038	11. Dotace poskytnutá MŠMT na hodnocení žáků -Excelence SŠ CELKEM			
	z toho: platy			
33040	12. Dotace poskytnutá MŠMT na vybavení diagnostickými nástroji			
33042	13. Dotace poskytnutá MŠMT na další vzdělávání učitelů			
33044	14. Dotace poskytnutá MŠMT na Logopedickou prevenci předškolní			
33160	15. Dotace poskytnutá MŠMT na posporu rómských žáků			

v Kč

ÚZ	Název dotace	Upr. rozpočet k 31.12.2013	Čerpání k 31.12.2013	Nevyčerpaná dotace
1.	2.	3.	4.	5.
33163	16. Dotace poskytnutá MŠMT na zabezpečení protidrogové politiky			
33166	17. Dotace poskytnutá MŠMT na zabezpečení soutěží a přehlídek			
33192	18. Dotace poskytnutá MŠMT na úhradu nájemného v rámci ubyt. španělských lektorů			
33215	19. Dotace poskytnutá MŠMT na financování asistentů prdagogů 2.etapa			
33246	20. Dotace poskytnutá MŠMT na posporu Integrace cizinců			
33339	21. Dotace poskytnutá MŠMT na zabezpečení vzdělávání národostních menšin			
33426	22. Dotace poskytnutá MŠMT na projekt Sprache nacht Menschen zu Menschen			
33435	23. Dotace poskytnutá MŠMT na vzdělávání dětí jiného stítu EU			
33457	24. Dotace poskytnutá MŠMT na financování asistentů prdagogů 1. etapa			
34070	1. Dotace poskytnutá MK ČR na kulturní aktivity			
34001	2. Dotace poskytnutá MK ČR			
35047	3. Dotace poskytnutá MZ ČR na kursy pro neslyšící			

Vypracoval/a: Ing. Michaela Pěničková
 Telefon: 775 542 223
 Dne: 23.1.2014

Podpis ředitele školy:



Základní umělecká škola, Praha 7,
 Šimáčkova 16
 Sídlo: 170 00 Praha 7, Šimáčkova 16/1452
 IČ: 61 387 312
 www.zuspraha7.cz

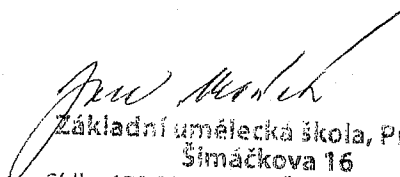
**Finanční vypořádání neinvestičních dotací poskytnutých z rozpočtu hl. m. Prahy
v roce 2013**

v Kč

ÚZ	Název dotace	Upr. rozpočet k 31. 12. 2013	Čerpání k 31. 12. 2013	Nevyčerpaná dotace
1.	2.	3.	4.	5.
00091	Provozní dotace z rozpočtu hl. m. Prahy	634 000,00	634 000,00	0,00
00080	Výuka cizích jazyků z rozpočtu hl. m. Prahy	0	0	0

Vypracoval/a: Ing. Michaela Pěničková
Telefon: 775 542 223
Dne: 23.1.2014

Podpis ředitele školy:


Základní umělecká škola, Praha 7,
Šimáčkova 16
Sídlo: 170 00 Praha 7, Šimáčkova 16/1452
IČ: 61 387 312
www.zuspraha7.cz