

Mendelova univerzita v Brně  
Provozně ekonomická fakulta

---

# Insolvenční řízení z pohledu dlužníka a věřitele

Diplomová práce

Vedoucí práce:

Mgr. Jiří Tuza, Ph.D.

Bc. Lada Zemánková

Brno 2015



Děkuji vedoucímu diplomové práce Mgr. Jiřímu Tuzovi, Ph.D. za pedagogickou a odbornou pomoc, za cenné rady a připomínky, které mi při zpracování mé diplomové práce udělil. Dále bych ráda poděkovala své rodině i blízkým, kteří za mnou stáli a podporovali po celou dobu studia.



Prohlašuji, že jsem práci: Insolvenční řízení z pohledu dlužníka a věřitele vypracovala samostatně a veškeré použité prameny a informace uvádím v seznamu použité literatury. Souhlasím, aby moje práce byla zveřejněna v souladu s § 47b zákona č. 111/1998 Sb., o vysokých školách ve znění pozdějších předpisů a v souladu s platnou Směrnicí o zveřejňování vysokoškolských závěrečných prací.

Jsem si vědoma, že se na moji práci vztahuje zákon č. 121/2000 Sb., autorský zákon, a že Mendelova univerzita v Brně má právo na uzavření licenční smlouvy a užití této práce jako školního díla podle § 60 odst. 1 autorského zákona.

Dále se zavazuji, že před sepsáním licenční smlouvy o využití díla jinou osobou (subjektem) si vyžádám písemné stanovisko univerzity, že předmětná licenční smlouva není v rozporu s oprávněnými zájmy univerzity, a zavazuji se uhradit případný příspěvek na úhradu nákladů spojených se vznikem díla, a to až do jejich skutečné výše.

V Brně dne 19. prosince 2014

---



### **Abstract**

Zemánková, L. Insolvency proceedings from debtor and creditor point of view. Diploma thesis. Brno: MZLU in Brno, 2015.

In the thesis is elaborated the overview of insolvency proceedings legislation. Then the thesis briefly describes evolution of bankruptcy petitions since the Insolvency law has come into force (from 2008 to 2013). But the main attention is focused on a position of a debtor and a creditor in the insolvency proceeding. There are described procedures and recommendations, how to achieve their objectives effectively on patterns. The objective for the debtor is to save his company and the objective for the creditor is settlement of the debt.

### **Keywords**

Insolvency law, insolvency proceedings, bankruptcy, creditor, debtor, reorganization, debt

### **Abstrakt**

Zemánková, L. Insolvenční řízení z pohledu dlužníka a věřitele. Diplomová práce. Brno: MZLU v Brně, 2015.

V diplomové práci je vypracován informační přehled právní úpravy insolvenčního řízení. Dále práce stručně popisuje vývoj insolvenčních návrhů od nabytí účinnosti insolvenčního zákona (od roku 2008 do roku 2013). Hlavní pozornost je ale zaměřena na problematiku postavení dlužníka a věřitele v insolvenčním řízení. Na modelových situacích jsou popsány postupy a doporučení, jak efektivně dosáhnout jejich cílů. Pro dlužníka je tímto cílem záchrana podniku a pro věřitele dosažení uspokojení své pohledávky.

### **Klíčová slova**

Insolvenční zákon, insolvenční řízení, úpadek, věřitel, dlužník, reorganizace, pohledávka





# Obsah

<b>1</b>	<b>Úvod a cíl práce</b>	<b>13</b>
1.1	Úvod .....	13
1.2	Cíl práce .....	14
1.3	Metodika .....	14
<b>2</b>	<b>Úvod do insolvenčního řízení</b>	<b>17</b>
2.1	Insolvenční právo .....	17
2.1.1	Úpadek .....	17
2.1.2	Subjekty insolvenčního řízení .....	18
2.1.3	Insolvenční rejstřík .....	22
2.1.4	Rozdělení pohledávek .....	23
2.1.5	Fáze insolvenčního řízení .....	24
2.1.6	Způsoby řešení úpadku dlužníka .....	31
<b>3</b>	<b>Vývoj insolvenčních návrhů v ČR</b>	<b>35</b>
<b>4</b>	<b>Insolvenční řízení z pohledu dlužníka</b>	<b>39</b>
4.1	Identifikace poklesu výkonnosti podniku .....	39
4.2	Rozhodovací procesy dlužníka .....	40
4.2.1	Moratorium .....	41
4.2.2	Ověření přípustnosti reorganizace .....	42
4.2.3	Návrh na povolení reorganizace .....	42
4.2.4	Způsoby provedení reorganizace .....	43
4.2.5	Rozhodnutí o návrhu na povolení reorganizace .....	45
4.2.6	Reorganizační plán .....	46
<b>5</b>	<b>Insolvenční řízení z pohledu věřitele</b>	<b>49</b>
5.1	Informace o obchodních partnerech .....	49
5.2	Uplatňování pohledávek v insolvenčním řízení .....	50
5.2.1	Fáze před podáním insolvenčního návrhu .....	50

---

5.2.2	Věřitelský insolvenční návrh .....	51
5.2.3	Podávání přihlášek pohledávek .....	53
5.2.4	Přezkum pohledávek .....	57
5.2.5	Další možnosti věřitele.....	59
<b>Závěr</b>		<b>61</b>
<b>Literatura</b>		<b>63</b>
<b>A Citace zákona o rozdělení pohledávek</b>		<b>69</b>

## Seznam obrázků

Obr. 1	Typy pohledávek z hlediska jejich uplatňování	24
Obr. 2	Schéma návrhové fáze insolvenčního řízení	27
Obr. 3	Schéma zjišťovací fáze insolvenčního řízení	30
Obr. 4	Schéma navazujících fází insolvenčního řízení	31

## Seznam tabulek

<b>Tab. 1</b>	<b>Meziroční srovnání počtu insolvenčních návrhů</b>	<b>35</b>
<b>Tab. 2</b>	<b>Meziroční srovnání počtu insolvenčních návrhů spojených s návrhem na způsob řešení úpadku, počtu dlužnických a věřitelských návrhů a počtu podaných přihlášek pohledávek</b>	<b>36</b>
<b>Tab. 3</b>	<b>Meziroční srovnání podílů insolvenčních návrhů spojených s jednotlivými formami řešení úpadku na celkovém počtu insolvenčních návrhů</b>	<b>36</b>
<b>Tab. 4</b>	<b>Meziroční srovnání vývoje vybraných makroekonomických ukazatelů</b>	<b>38</b>
<b>Tab. 5</b>	<b>Pokyny k vyplnění totožných částí vložených stran přihlášky pohledávky</b>	<b>55</b>
<b>Tab. 6</b>	<b>Pokyny k vyplnění specifických částí vložených stran přihlášky pohledávky</b>	<b>56</b>

# 1 Úvod a cíl práce

## 1.1 Úvod

Insolvenční právo se denně dotýká velkého množství lidí – ať už se jedná o věřitele, dlužníky samotné, insolvenční správce, soudy nebo třeba jen o mzdové účetní. Z tohoto důvodu by měl mít téměř každý, zejména pak podnikatelé, ale i nepodnikající fyzické osoby, které se dostávají do problémů s hrazením svých závazků, alespoň obecné znalosti z této oblasti soukromého práva, aby mohli zvážit možnosti využití insolvenčního řízení ve svůj prospěch.

Oblast vztahů mezi jednotlivými ekonomickými subjekty se neustále vyvíjí. Konkurence na trhu je neúprosná, národním hospodářstvím otrásají recese a nezřídka se vyskytuje také jev, kdy se spotřebitelé nechávají zlákat nabídkami „výhodných nákupů“, které posléze nejsou schopni finančně ustát. Těmto dynamickým podmínkám se přizpůsobují také legislativní předpisy. S účinností od 1. 1. 2008 byl přijat Zákon č. 182/2006 Sb., o úpadku a způsobech jeho řešení, neboli insolvenční zákon (dále jen IZ), který je nástupcem zákona o konkursu a vyrovnání a který přinesl nové způsoby řešení úpadku. Tento zákon flexibilněji reaguje na situace na trhu a umožňuje řešit úpadek právnické osoby sanačním způsobem (reorganizací) nebo řešit tíživou finanční situaci nepodnikající fyzické osoby oddlužením. Úpadek tak již nemusí nutně znamenat konec podnikání, stejně jako „přešlap“ v osobním životě nemusí znamenat doživotní zadlužení.

Co se týče ekonomických důsledků, má tento institut chránit věřitele a vytvářet příznivé a spolehlivé zázemí pro podnikání. Především má ambice snižovat výskyt jevu, kdy se do nesnází dostávají podniky na základě druhotné platební neschopnosti, při níž vzniká dominový efekt, kdy ať už tíživá finanční situace nebo účelné jednání (např. neopodstatněná neochota zaplatit za dodané zboží a služby) jednoho subjektu vedou k finančním potížím druhého subjektu.

Jedním z nástrojů přispívajících ke zkvalitnění podnikatelského prostředí je stanovení povinnosti dlužníka – podnikatele podat insolvenční návrh na zahájení insolvenčního řízení bez zbytečného odkladu poté, co se dozvěděl nebo při náležité pečlivosti měl dozvědět o svém úpadku a vymezení odpovědnosti pro případ, že tak neučiní. Naopak včasná reakce a adekvátní postup dlužníka při zhoršující se finanční situaci může přinést v rámci insolvenčního řízení dlužníku ochranu před věřiteli, získání prostoru k řešení krize a oboustranně uspokojivý výsledek řešení závazků a pohledávek. Do rukou věřitelů vkládají legislativní předpisy různorodé koncepty vedoucí k uplatnění jejich nároků pro případ, že dlužník není schopen dostát svým závazkům ve lhůtě jejich splatnosti. V insolvenčním řízení je dokonce věřitelům umožněno prostřednictvím věřitelských orgánů spolurozhodovat o způsobu řešení úpadku a dohlížet na činnost dlužníka i insolvenčního správce.

## 1.2 Cíl práce

Diplomová práce má poskytnout ucelený pohled na problematiku insolvenčního řízení. Jejím dílčím cílem je nejprve seznámit čtenáře s legislativními předpisy, vysvětlit základní pojmy a poukázat na významná ustanovení insolvenčního zákona. Dalším dílčím cílem je poskytnout náhled na vývoj insolvenčních návrhů v podmínkách České republiky za dobu účinnosti nového insolvenčního zákona, tj. od roku 2008 do roku 2013. Neboť insolvenční zákon na jedné straně ukládá dlužníku (právnícké osobě nebo fyzické osobě – podnikateli) pod pohrůžkou odpovědnosti za škodu nebo jinou újmu povinnost jednat, ocitne-li se v úpadku a na druhé straně do rukou věřitelů vkládá nástroje jak ovlivňovat insolvenční řízení, aby bylo dosaženo co nejvyššího uspokojení pohledávek, zaměřuje se tato práce svým hlavním cílem na řešení modelových situací a popisuje varianty jednání těchto právních subjektů k dosažení žádaných cílů, přičemž důraz bude kladen na manažerské rozhodování a efektivnost. Z pohledu dlužníka tak budou rozvedeny potřebné kroky k dosažení záchrany podniku reorganizací, zatímco z pohledu věřitele budou zmíněny alternativy vhodných cest k uspokojení pohledávky.

## 1.3 Metodika

K dosažení cílů stanovených pro tuto práci bude v první řadě využito studium široké škály odborné literatury na dané téma společně s příslušnými právními předpisy. Jedná se především o zákon č. 182/2006 Sb. o úpadku a způsobech jeho řešení (insolvenční zákon).

Aplikace výše uvedeného usnadní detailnější porozumění dílčím částem a společně s rozбором reálných insolvenčních řízení volně přístupných v Insolvenčním rejstříku umožní pochopení procesu jako celku a dotvoří kompletní pohled na celou problematiku.

Úvodní část práce se tedy bude zabývat nezbytným teoretickým pozadím, tj. analýzou základních pojmů a nejdůležitějších subjektů počínaje a popisem způsobů řešení úpadku dlužníka konče. Důraz bude z pohledu dlužníka kladen na dosažení způsobu řešení úpadku reorganizací a z pohledu věřitele na uspokojení pohledávky. K dosažení výše zmíněného budou popsány potřebné kroky a užitečné rady (získané jednak rozбором reálných insolvenčních řízení, ale i aplikací dosavadních znalostí a zkušeností autorky) napomáhající k efektivnímu a včasnému jednání v insolvenčním řízení.

Práce bude koncipována tak, aby mohla sloužit jako vodítko v praktických rozhodovacích procesech jak z pohledu dlužníka, tak z pohledu věřitele.

**Zkratky:**

<b>ARES</b>	Administrativní registr ekonomických subjektů
<b>BRKI</b>	Bankovní registr clientských informací
<b>CEDR</b>	Registr dotací
<b>CEÚ</b>	Centrální evidence úpadců
<b>CRÚ</b>	Centrální registr úvěrů
<b>DPH</b>	daň z přidané hodnoty
<b>IŘ</b>	insolvenční řízení
<b>IZ</b>	insolvenční zákon
<b>NRKI</b>	Nebankovní registr clientských informací
<b>OSŘ</b>	občanský soudní řád
<b>RES</b>	Registr ekonomických subjektů
<b>SD</b>	spotřební daň





## 2 Úvod do insolvenčního řízení

### 2.1 Insolvenční právo

V roce 1991 se zákonem č. 328/1991 Sb., o konkursu a vyrovnání, vrátilo do právního řádu úpadkové právo, jež se při svém vzniku inspirovalo zákonem č. 64 z roku 1931. Více než čtyřicetileté přerušení však způsobilo, že tento zákon nemohl navázat na praktické aplikační zkušenosti, ani na výsledky právní nauky. Potýkal se tedy se značnými nedostatky a volal po „modernizaci“. (Schelleová, 2008). Citovaný zákon byl tedy s účinností od 1. 1. 2008 nahrazen **zákonem č. 182/2006 Sb., o úpadku a způsobech jeho řešení** (insolvenční zákon).

Řízení zahájená po nabytí účinnosti nového insolvenčního zákona sledují stejný cíl, kterým je řešení úpadku nebo hrozícího úpadku dlužníka soudním řízením některým ze stanovených způsobů tak, aby bylo dosaženo uspořádání majtkových vztahů k osobám dotčeným dlužníkovým úpadkem nebo hrozícím úpadkem a co nejvyššího a zásadně poměrného uspokojení dlužníkových věřitelů, příp. oddlužení dlužníka. Oproti předchozí právní úpravě má být zajištěna efektivita, celkové zrychlení úpadkového řízení, větší transparentnost a předvídatelnost řízení, posílení postavení věřitelů a motivace dlužníka k řešení úpadku včas (Insolvenční právo, nedatováno).

#### 2.1.1 Úpadek

Jako insolvenční řízení je označováno civilní soudní řízení, jehož předmětem je dlužníkův úpadek nebo hrozící úpadek a způsob jeho řešení. Úpadek je dle § 3 IZ identifikován v podobě:

- platební neschopnosti

Platební neschopnost znamená, že má dlužník více věřitelů (nejméně dva<sup>1</sup>), peněžité závazky po dobu delší 30 dnů po lhůtě splatnosti a tyto závazky není schopen plnit.

Poslední jmenovaná podmínka se považuje za splněnou, je-li naplněna alespoň jedna z vyvratitelných domněnek vymezených v § 3 odst. 2 IZ. Jedná se o zastavení plateb podstatné části peněžitých závazků, neplnění závazků dlužníka po dobu delší 3 měsíců po lhůtě splatnosti, nemožnost dosažení uspokojení některé ze splatných peněžitých pohledávek vůči dlužníku výkonem rozhodnutí nebo exekucí nebo nesplnění povinnosti předložit seznamy majetku, závazků a zaměstnanců, kterou dlužníku uložil insolvenční soud.

---

<sup>1</sup> IZ v § 143 výslovně stanoví, že osoba, na kterou byla převedena některá z pohledávek insolvenčního navrhovatele proti dlužníku nebo její část v době 6 měsíců před podáním insolvenčního návrhu nebo po zahájení insolvenčního řízení se nepovažuje za osobu další a tím pádem není naplněna podmínka mnohosti věřitelů. Toto ustanovení má zabránit účelnému převádění nebo dělení pohledávek jednoho věřitele.

- předlužení

Předlužení se týká pouze právnických osob nebo podnikajících fyzických osob. I v tomto případě zůstává podmínka mnohosti věřitelů zachována. Druhou podmínkou je, že souhrn závazků<sup>2</sup> dlužníka převyšuje hodnotu jeho majetku. Podnik se tak může nacházet ve stavu předlužení dříve, než se projeví nedostatečná likvidita (Kislingerová, 2013).

Dlužník, který podle účetních výkazů vypadá jako předlužený, ve skutečnosti předlužený být ale nemusí. A to proto, že při posuzování předlužení je třeba pracovat s cenami tržními, nikoliv s hodnotami aktiv dlužníka uváděných v účetních výkazech, neboť ty nemusí reálně vypovídat o tom, kolik peněžních prostředků jsme schopni získat prodejem aktiv na trhu (Pachl, 4. 1. 2012). K tomu Kislingerová (2013) dodává, že také u závazků je třeba pouvažovat nad tím, zda je vhodnější brát v úvahu závazky celkové nebo jen ty po splatnosti spolu se závazky krátkodobými, které vytváří tlak na likviditu v krátkém období. Do jisté míry je tak její tvrzení v rozporu s tím, co uvádějí Lanský a Batůňková (15. 1. 2008), kteří bez rozlišování porovnávají výši všech závazků s majetkem. Při posuzování předlužení je dále třeba přihlížet k další správě majetku, případně k dalšímu provozování podniku.

O hrozící úpadek se jedná tehdy, kdy lze se zřetelem ke všem okolnostem důvodně předpokládat, že dlužník nebude schopen řádně a včas splnit podstatnou část svých peněžitých závazků. Tento institut umožňuje dlužníkovi řešit například situaci, kdy se v důsledku úpadku odběratele, ocitne sám v tíživé finanční situaci (Kozák, Budín, Dadam a Pachl, 2013). Včasné podání insolvenčního návrhu dává dlužníku možnost dosáhnout sanačního způsobu řešení úpadku a zachovat tak svou výrobu a zaměstnanost (Chalupecká a Lavický, 2012).

K identifikaci zhoršující se situace podniku lze využít matematických predikcí pomocí bonitních a bankrotních modelů. Jedná se o komplexní indexy hodnocení podniku, které jedním číslem vyjadřují finančně-ekonomickou situaci a výkonnost subjektu a upozorňují na případné ohrožení finančního zdraví. Pro české prostředí byly vytvořeny autory Inkou a Ivanem Neumaierovými indexy IN. Tyto indexy mají několik podob – například Index IN99 vypovídá o tom, zda podnik vytváří nebo nevytváří ekonomickou přidanou hodnotu, zatímco Indexy IN01 a IN05 rozdělují podniky na bonitní a bankrotní (Vochozka, 2011).

### 2.1.2 Subjekty insolvenčního řízení

Účastníky IŘ jsou dlužník a věřitelé, kteří uplatňují své právo vůči dlužníku. „IZ označuje za dlužníka každý subjekt, u něhož bylo zahájeno insolvenční řízení, a to bez ohledu na to, zda naplňuje definiční znaky úpadku či nikoli“ (Chalupecká a Lavický, 2012, s. 42). Dluž-

---

<sup>2</sup> Oproti právní úpravě obsažené v Zákoně o konkursu a vyrovnání se posuzuje výše všech, nikoli jen splatných závazků (Lanský a Batůňková, 15. 1. 2008).

níkem může být jak právnická, tak fyzická osoba a to podnikatelského i nepodnikatelského charakteru. Vyňaty z působnosti IZ jsou dle § 6 IZ:

- stát;
- územní samosprávný celek;
- Česká národní banka;
- Všeobecná zdravotní pojišťovna České republiky;
- Fond pojištění vkladů;
- Garanční fond obchodníků s cennými papíry;
- veřejná vysoká škola;
- právnická osoba, jestliže stát nebo vyšší územní samosprávný celek před zahájením IŘ převzal všechny její dluhy nebo se za ně zaručil;
- finanční instituce, po dobu, po kterou je nositelem licence nebo povolení podle zvláštních právních předpisů, upravujících její činnost;
- zdravotní pojišťovna zřízená podle zvláštního právního předpisu, po dobu, po kterou je nositelem povolení k provádění veřejného zdravotního pojištění;
- politická strana nebo politické hnutí v době vyhlášených voleb podle zvláštního právního předpisu.

Za věřitele je v IŘ pokládána osoba, která v tomto řízení uplatňuje svou pohledávku vůči dlužníkovi (Landa, 2009). Věřitel může uplatňovat svá práva v IŘ buď jako jednatel nebo ve spolupráci s ostatními věřiteli a to účastí ve věřitelských orgánech. Dbát však musí na zásadu nadřazenosti společného zájmu věřitelů (Hostinský, 2009). Těmito orgány jsou dle ustanovení § 46 IZ:

- schůze věřitelů (§ 47 až § 55 IZ)

Schůze věřitelů je vrcholným orgánem, svolává a řídí ji insolvenční soud:

- z vlastní iniciativy;
- pokud mu to zákon ukládá jako například v případě po rozhodnutí o úpadku dle § 137 odst. 1 IZ, k projednání znaleckého posudku o ocenění majetkové podstaty dle § 155 odst. 2 IZ, k projednání reorganizačního plánu dle § 344 odst. 1 (Maršíková a kol., 2014);
- na návrh insolvenčního správce, věřitelského výboru anebo alespoň 2 věřitelů, jejichž výše pohledávek činí alespoň desetinu přihlášených pohledávek.

Účastnit se této schůze mohou přihlášení věřitelé, dlužník, insolvenční správce a státní zastupitelství, pokud se účastní IŘ. Vedle těchto subjektů má právo zúčastnit se schůze věřitelů také odborová organizace nebo sdružení odborových organizací působící u dlužníka, pokud mají největší počet členů nebo nedohodnou-li se jinak.

#### Schůze věřitelů:

- volí a odvolává členy věřitelského výboru a jejich náhradníky (při více jak 50 přihlášených věřitelích) nebo zástupce věřitelů (při nižším počtu přihlášených věřitelů);
- rozhoduje o tom, zda ponechá ve funkci prozatímní věřitelský výbor;
- není-li ustanoven věřitelský výbor ani zástupce věřitelů a není-li v IZ stanoveno jinak, vykovává schůze věřitelů i jejich působnost;
- rozhoduje o tom, co si z působnosti věřitelských orgánů vyhradila (Maršíková a kol., 2014).

Prostřednictvím hlasování na schůzi věřitelů chrání věřitelé svůj majetek. Nestanoví-li IZ jinak, je usnesení platné, bylo-li přijato prostou většinou hlasů přítomných nebo řádně zastoupených věřitelů, počítanou podle výše jejich pohledávek. Platí přitom, že na každou 1 Kč pohledávky připadá jeden hlas. IZ umožňuje omezit rozhodovací pravomoc věřitelů v případech dle § 51 a § 53 IZ. Hlasovací právo každého věřitele je jednotlivě přezkoumáváno insolvenčním soudem (Pachl, 27. 4. 2011).

- věřitelský výbor nebo zástupce věřitelů (§ 56 až § 68 IZ)

Věřitelský výbor musí být ustanoven vždy, je-li přihlášených věřitelů více než 50 a není-li způsobem řešení úpadku nepatrný konkurs (viz kapitola 2.1.6) nebo oddlužení.

Zastoupení mají být zajištěni i nezajištěni věřitelé, přičemž počet členů věřitelského výboru je stanoven na nejméně 3 a nejvýše 7, avšak o přesném počtu rozhoduje schůze věřitelů. Pokud není volba věřitelského výboru povinná, může schůze věřitelů místo něho zvolit zástupce věřitelů a jeho náhradníka, přičemž ustanovení o věřitelském výboru platí pro oba obdobně.

Věřitelský výbor chrání společný zájem věřitelů a poskytuje součinnost insolvenčnímu správci při naplňování účelu IŘ. Do jeho kompetencí spadá:

- dohled nad činností insolvenčního správce;
- poskytování podpory insolvenčnímu správci při jeho činnosti;
- udělování souhlasu insolvenčnímu správci nebo dlužníkovi s dispozičními oprávněními k uzavírání smluv o úvěrovém financování;
- schvalování nákladů a výdajů insolvenčního správce spojených s udržováním a správou majetkové podstaty;
- oprávnění nahlížet do dlužníkovy účetnictví nebo evidence vedené podle zvláštního právního předpisu;
- rozhodování o ověření řádné účetní závěrky nebo mimořádné účetní závěrky auditorem;

- oprávnění nahlížet do dlužníkových písemností ve stejném rozsahu jako insolvenční správce;
- plnění úkolů stanovených IZ nebo uložených insolvenčním soudem;
- oprávnění podávat insolvenčnímu soudu návrhy týkající se průběhu IŘ, včetně návrhů na uložení procesních sankcí (Schönfeld, 2011).

Věřitelský výbor vykonává svou činnost jako sbor, schází se z vlastní iniciativy nebo jej svolává insolvenční soud či správce. Usnášet se může pouze za přítomnosti nadpoloviční většiny jeho členů nebo jejich náhradníků. Rozhodující je prostá většina hlasů, při rovnosti hlasů rozhoduje hlas předsedy.

Členové a náhradníci věřitelského výboru jsou odpovědní za výkon své funkce. Postupovat musí s odbornou péčí a odpovídají za škodu nebo jinou újmu, kterou způsobili porušením svých povinností nebo neodborným výkonem své funkce.

Dalšími procesními subjekty IŘ jsou dle § 9 IZ:

- insolvenční soud

Soud, před nímž probíhá IŘ. V prvním stupni se jedná vždy o krajský soud. Místní příslušnost se řídí (§ 85 OSŘ):

- u fyzických osob – nepodnikatelů bydlištěm nebo místem, kde dlužník bydlí s úmyslem zdržovat se tam trvale;
- u fyzických osob – podnikatelů místem podnikání (nemá-li místo podnikání, místně příslušným soudem je soud dle dlužníkovy bydliště);
- u právnických osob sídlem právnické osoby.

Insolvenční soud v rámci své rozhodovací činnosti vydává usnesení, jejichž vydání zákon ukládá nebo předpokládá (např. rozhoduje o hlasovacím právu věřitelů, o návrhu na moratorium, o úpadku a způsobu jeho řešení).

V rámci dohlédací činnosti průběžně vykonává dohled nad postupem a činností ostatních procesních subjektů a rozhoduje o záležitostech s tím souvisejících, přičemž proti těmto rozhodnutím není odvolání přípustné, není-li IZ výslovně stanoveno jinak. Do dohlédací činnosti spadá rozhodování o záležitostech týkajících se průběhu IŘ, tvorba opatření potřebných k zajištění jeho účelu a ukládání povinností týkajících se činnosti jednotlivých subjektů řízení (Hásová a Moravec, 2013).

Dle § 11 odst. 2 IZ je dále insolvenční soud ve vztahu k insolvenčnímu správci oprávněn vyžadovat od něj zprávy a vysvětlení jeho postupu, nahlížet do jeho účtů, ukládat mu pokyny nebo uložit, aby si k určitým otázkám vyžádal stanovisko věřitelského výboru.

V IŘ a incidenčních sporech jedná a rozhoduje v prvním stupni samosoudce.

- insolvenční správce

V IŘ je insolvenční správce vykonavatelem povinností, jež mu ukládá jak IZ, tak také samotný insolvenční soud nebo zvláštní právní předpisy (Fronc Chalupecká a Czudek, 2013). Jeho činnosti lze třídit na obecné, které vykonává vždy a činnosti, které vykonává v návaznosti na způsob řešení úpadku dlužníka.

Bez ohledu na způsob řešení úpadku insolvenční správce vždy zhotovuje soupis majetkové podstaty, přezkoumává přihlášené pohledávky podle dokumentů přiložených k přihlášce pohledávky, podle vyjádření dlužníka a jeho účetnictví, přičemž je oprávněn k popření pravosti, výše, pořadí pohledávky nebo jejich kombinaci (Chalupecká, Lavický, Jurena a Lebeda, 2012).

Dále vyhotovuje seznam přihlášených pohledávek a předává jej insolvenčnímu soudu. Došlo-li ke zkrácení majetkové podstaty, je aktivně legitimován k podání žaloby na určení neplatnosti nebo neúčinnosti těchto právních úkonů.

Zbývající činnosti vykonává insolvenční správce v závislosti na způsobu řešení úpadku dlužníka. Zobecněně lze říci, že u sanačních způsobů řešení úpadku vykonává insolvenční správce dohled nad dlužníkem a dbá na plnění schváleného plánu vedoucího k uspokojení věřitelů. Oproti tomu u konkursu přímo spravuje dlužníkův majetek a činí kroky vedoucí ke zpeněžení majetku dlužníka tak, aby bylo dosaženo co nejvyššího uspokojení věřitelů (Chalupecká, Lavický, Jurena a Lebeda, 2012).

§ 36 a násl. IZ ukládá insolvenčnímu správci povinnost při výkonu funkce postupovat svědomitě a s odbornou péčí, vyvinout veškeré úsilí, které lze po něm spravedlivě požadovat, aby věřitelé byli uspokojeni v co nejvyšší míře. V případě, že by insolvenční správce nesplnil výše uvedené povinnosti, odpovídá dlužníku, věřitelům nebo třetím osobám za škodu nebo jinou újmu, kterou jim způsobil. Insolvenční správce ručí celým svým majetkem a navíc musí mít povinně uzavřenu smlouvu o pojištění odpovědnosti za škodu, která by mohla vzniknout v souvislosti s výkonem jeho funkce nebo činností jeho zaměstnanců (Fronc Chalupecká a Czudek, 2013).

Insolvenčního správce ustanovuje insolvenční soud ze seznamu vedeného Ministerstvem spravedlnosti a to nejpozději v rozhodnutí o úpadku.

- státní zastupitelství, které vstoupilo do IŘ nebo incidenčního sporu
- likvidátor dlužníka.

### 2.1.3 Insolvenční rejstřík

Insolvenční rejstřík (§ 419 - § 425 IZ) je veřejně přístupným informačním systémem veřejné správy, který má přispět ke zrychlení IŘ a jeho transparentnosti. Spravuje jej Ministerstvo spravedlnosti a informace do něj vkládají insolvenční soudy. Insolvenční rejstřík obsahuje seznamy dlužníků, seznamy insolvenčních správců, insolvenční spisy a v rámci nich všechna rozhodnutí insolvenčního soudu a všechna podání, která nepodléhají utajení. Každý má právo do něj nahlížet a pořizovat si z něj kopie a výpisy.

K vyškrtnutí dlužníka ze seznamu dlužníků dojde po uplynutí 5 let od nabytí právní moci rozhodnutí, jímž bylo IŘ skončeno, popř. do 15 dnů od doručení žádosti dlužníka, pokud skončilo IŘ podle ustanovení § 142 IZ (žádat o vyškrtnutí je dlužník oprávněn po uplynutí 3 měsíců od právní moci rozhodnutí).

Pokud tak stanoví IZ a písemnost se doručuje vyvěšením na úřední desce soudu a současným zveřejněním v insolvenčním rejstříku, považuje se písemnost za doručenou okamžikem jejího zveřejnění v insolvenčním rejstříku.

#### 2.1.4 Rozdělení pohledávek

Pohledávky soudní praxe v rámci IŘ třídí do následujících skupin (Fronc Chalupecká a Czudek, 2013):

1. Pohledávky za majetkovou podstatou<sup>3</sup>;
2. Pohledávky postavené na roveň pohledávkám za majetkovou podstatou<sup>4</sup>.

O pohledávkách zařazených do některé z těchto dvou skupin lze hovořit jako o pohledávkách přednostních. Neuplatňují se přihláškou, ale přímo u insolvenčního správce a jsou uspokojovány kdykoliv po rozhodnutí o úpadku, pokud na to jsou v majetkové podstatě finanční prostředky, pak ideálně ve lhůtě jejich splatnosti.

3. Pohledávky, které věřitelé uplatňují v IŘ podáním přihlášky dle § 173 odst. 1 IZ, tj.
  - 3.1. pohledávky, které je možno přihlásit podáním přihlášky pouze ve lhůtě stanovené rozhodnutím o úpadku,
  - 3.2. pohledávky, které je možno přihlásit podáním přihlášky kdykoliv v průběhu řízení.
4. Pohledávky, na které se hledí jako na přihlášené, ačkoli je věřitelé neuplatnili přihláškou<sup>5</sup>.

Z jednotlivých kategorií je třeba vyzvednout zajištěné věřitele (§ 2 písm. g), což jsou věřitelé, kteří mají svou pohledávku zajištěnu majetkem náležícím do majetkové podstaty některým z taxativně vyjmenovaných zajišťovacích prostředků – zástavním právem, zadržovacím právem, omezením převodu nemovitosti, zajišťovacím převodem práva nebo postoupením pohledávky k zajištění anebo obdobným právem podle zahraniční právní úpravy.

Tito věřitelé (§ 166 a násl. IZ) zásadně uplatňují svoji pohledávku přihláškou, v níž se svého zajištění výslovně dovolávají. Získají tak v rozsahu zajištění přednostní právo na uspokojení ze zpeněžení tohoto zajištění. V určitých případech je dokonce při správě a zpeněžení předmětu zajištění insolvenční správce vázán jejich poky-

<sup>3</sup> Výčet viz citace § 168 IZ uvedená v přílohách.

<sup>4</sup> Výčet viz citace § 169 IZ uvedená v přílohách.

<sup>5</sup> Viz „§ 165 odst. 2, § 184, § 237 odst. 4, § 275, § 370 odst. 2 písm. d), § 373 odst. 1 a 8 a § 385 odst. 1-„ IZ (Fronc Chalupecká a Czudek, 2013, s. 31).

ny (Horová a Somol, 17. 9. 2012). Pro určení pořadí věřitelů při uplatňování nároku na uspokojení ze zpeněžení je rozhodující doba vzniku zástavního práva nebo doba vzniku zajištění, nedohodnou-li se zajištění věřitelé písemně jinak. Proto pokud je hodnota zajištění nižší než výše zajištěné pohledávky, je tento rozdíl považován za pohledávku nezajištěnou a pohledávky dalších zajištěných věřitelů se v takovémto případě považují za nezajištěné v plném rozsahu.

Mimo výše uvedené skupiny pohledávek však existují pohledávky dle § 170 IZ, které jsou vyloučené ze všech způsobů řešení úpadku, nestanoví-li IZ jinak.<sup>6</sup>

Landa rozdělení pohledávek doplňuje následujícím schématem:



Obr. 1 Typy pohledávek z hlediska jejich uplatňování

Zdroj: Landa (2009, s. 89)

### 2.1.5 Fáze insolvenčního řízení

Pro získání uceleného náhledu na průběh IŘ bude následující kapitola věnována popisu jednotlivých fází, včetně jejich hlavních procesů a účinků. V IŘ rozlišujeme fázi:

- návrhovou;
- zjišťovací;
- rozhodnutí o způsobu řešení úpadku;
- realizační;
- ukončovací.

#### Návrhová fáze:

IŘ je řízením návrhovým, lze jej tedy zahájit jen doručením insolvenčního návrhu k věcně příslušnému soudu.

Obecně lze konstatovat, že oprávnění podat insolvenční návrh mají oba subjekty IŘ. Jen v případě hrozícího úpadku může insolvenční návrh podat pouze dlužník

<sup>6</sup> Výčet viz citace § 170 IZ uvedená v přílohách.



(§ 97 odst. 5 IZ). S vysokou pravděpodobností však ve skutečnosti dojde také k zablokování možnosti podat věřitelský insolvenční návrh při úpadku formou předlužení, neboť nelze předpokládat, že by věřitel znal natolik důvěrně finanční a majetkovou situaci dlužníka.

Insolvenční návrh musí v první řadě splňovat obecné parametry stanovené v § 42 odst. 4 OSŘ, tj. *musí být z podání patrné, kterému soudu je určeno, kdo je činí, které věci se týká* (prakticky označení, že jde o insolvenční věc) *a co sleduje, a musí být podepsáno a datováno*.

K dalším náležitostem insolvenčního návrhu dle § 103 IZ patří:

- označení insolvenčního navrhovatele a dlužníka, případně jejich zástupců:
  - fyzické osoby se označují jménem, přímením a bydlištěm (sídlem),
  - fyzické osoby (podnikatelé) výše zmíněným, doplněno o identifikační číslo,
  - právnické osoby obchodní firmou nebo názvem, sídlem a identifikačním číslem,
- uvedení rozhodných skutečností osvědčujících (hrozící) úpadek dlužníka;  
Tímto je myšleno osvědčení mnohosti věřitelů, například uvedením konkrétního výčtu navrhovateli známých věřitelů mající vůči dlužníku pohledávky déle než 30 dnů po splatnosti a nejlépe přiložením zápisu obsahujícího bližší informace o těchto pohledávkách. Doplněno o tvrzení platební neschopnosti věřitele formou prokázání naplnění některé z vyvratitelných domněnek vymezených v § 3 odst. 2 IZ nebo předlužení.
- sdělení skutečností, z nichž vyplývá oprávnění podat návrh, není-li navrhovatelem dlužník;  
V tomto bodě uvede věřitel svoji pohledávku po splatnosti déle než 30 dnů, uvede právní důvod jejího vzniku, datum její splatnosti, osvědčí ji a doloží.
- označení důkazů, kterých se navrhovatel dovolává;
- uvedení čeho se navrhovatel domáhá.

K návrhu musí být připojeny předepsané přílohy a listinné důkazy, kterých se navrhovatel dovolává. Insolvenční návrh musí být opatřen úředně ověřeným podpisem osoby, která jej podala, nebo jejím zaručeným elektronickým podpisem, nebo zaslán prostřednictvím její datové schránky. V případě, že je insolvenční návrh podepsán zástupcem insolvenčního navrhovatele na základě procesní plné moci, pak musí být tato plná moc opatřena úředně ověřeným podpisem nebo uznávaným elektronickým podpisem insolvenčního navrhovatele a připojena k insolvenčnímu návrhu. Při nesplnění těchto podmínek se k návrhu nepřihlíží.

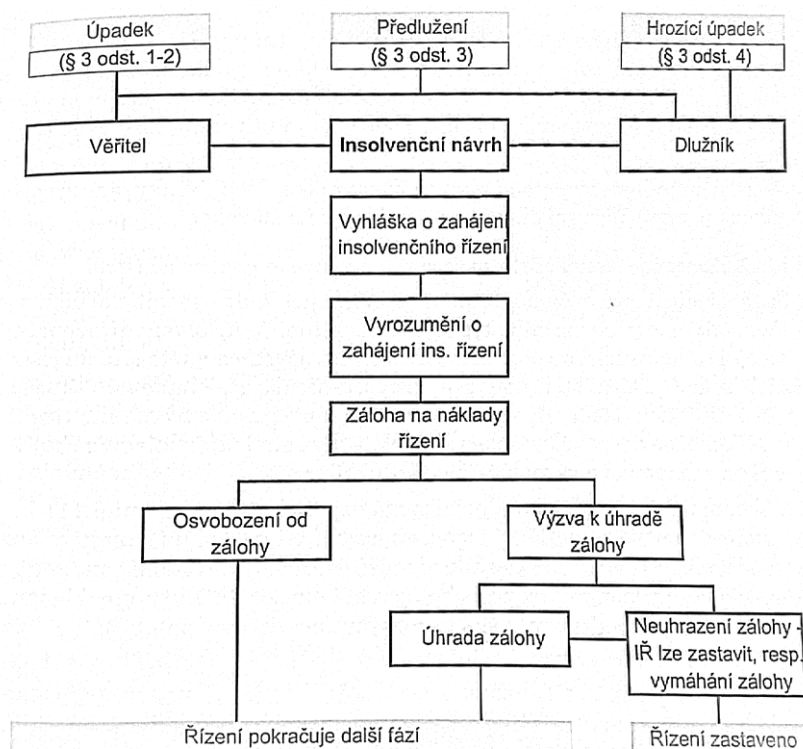
Bez odkladu (nejpozději do 2 hodin, případně do 2 hodin po zahájení úředních hodin nejbližšího pracovního dne) po doručení zmiňovaného návrhu insolvenčnímu soudu je

oznámeno zahájení insolvenčního řízení a to zveřejněním vyhlášky v Insolvenčním rejstříku. Dále pak oznámí insolvenční soud neprodleně zahájení IŘ také státním orgánům stanoveným v § 102 IZ.

Navrhovateli může insolvenční soud uložit, aby ve stanovené lhůtě zaplatil zálohu na náklady IŘ, je-li to nutné a prostředky nelze zajistit jinak a to až do výše 50.000 Kč.

Se zahájením IŘ spojuje insolvenční zákon v § 109 zejména tyto účinky:

- Pohledávky a jiná práva týkající se majetkové podstaty, mohou-li být uplatněny přihláškou, nelze uplatnit žalobou.
- Staví se lhůty pro uplatnění práv, které lze uplatnit podle předchozí odrážky pouze přihláškou.
- Právo na uspokojení ze zajištění lze uplatnit a nově nabýt jen v souladu s podmínkami stanovenými v IZ.
- Výkon rozhodnutí nebo exekuci nelze provést, lze je pouze nařídit nebo zahájit.
- *„Nelze uplatnit dohodou věřitele a dlužníka založené právo na výplatu srážek ze mzdy nebo jiných příjmů, s nimiž se při výkonu rozhodnutí nakládá jako se mzdou nebo platem“ (§109 písm. d IZ).*
- Povinnost dlužníka zdržet se nakládání se svým majetkem, pokud by tím mělo dojít k podstatným změnám ve skladbě, využití či určení tohoto majetku anebo k jeho nikoli zanedbatelnému zmenšení. Omezení se netýká provozování podniku v rámci obvyklého hospodaření, ani na uspokojování pohledávek za majetkovou podstatou nebo pohledávek jim na roveň postavených.
- Může být rozhodnuto insolvenčním soudem o tom, že plnění závazků vůči dlužníkovi mají být plněny předběžnému správci, nikoliv dlužníkovi.



Obr. 2 Schéma návrhové fáze insolvenčního řízení

Zdroj: Landa (2009, s. 19)

### Zjišťovací fáze

V této fázi IŘ dochází k přezkoumání opodstatněnosti insolvenčního návrhu a kontrole dodržení jeho formálních a věcných náležitostí.

Insolvenční soud vyzve navrhovatele k doplnění insolvenčního návrhu, jestliže tento návrh nemá připojeny zákonem požadované přílohy nebo jestliže tyto přílohy neobsahují stanovené náležitosti, k čemuž mu určí lhůtu nepřesahující 7 dnů. Nebude-li tak ve stanovené lhůtě učiněno, soud návrh odmítne.

S odkazem na § 142 IZ nastane dle Landy (2009) v této fázi ukončení insolvenčního řízení, jestliže insolvenční soud:

- zamítne insolvenční návrh

K zamítnutí insolvenčního návrhu dojde, pokud nejsou splněny zákonem stanovené předpoklady pro vydání rozhodnutí o úpadku, např. není osvědčeno, že navrhovatel, kterým je věřitel a nejméně jedna další osoba mají proti dlužníku splatnou pohledávku. I přes splnění všech doposud povinných i doporučených kroků soud zamítne insolvenční návrh věřitele (není-li dlužník v úpadku pro předlu-

žení) tehdy, „osvědčí-li dlužník jednající v dobré víře, že jeho platební neschopnost vznikla v důsledku protiprávního jednání třetí osoby a že se zřetelem ke všem okolnostem lze důvodně předpokládat, že ji odvrátí v době do 3 měsíců po splatnosti jeho peněžitých závazků.“

- odmítne insolvenční návrh pro vady nebo zjevnou bezdůvodnost

Vady návrhu může insolvenční soud spatřovat v tom, že návrh neobsahuje všechny náležitosti, je nesrozumitelný nebo neurčitý do takové míry, že pro tyto nedostatky nelze v řízení pokračovat.

K odmítnutí insolvenčního návrhu nejpozději do 7 dnů od jeho podání dojde také pro zjevnou bezdůvodnost spočívající v/ve:

- doložení oprávnění návrh podat pohledávkou, ke které se pro účely rozhodnutí o úpadku nepřihlíží;
- podání opětovného návrhu bez prokázání splnění povinností uložených v předchozím rozhodnutí o insolvenčním návrhu;
- zjevnosti, že podáním insolvenční návrhové sleduje zneužití svých práv na úkor dlužníka.

Za podání insolvenčního návrhu, jež je posléze odmítnut pro zjevnou bezdůvodnost může insolvenční soud uložit zaplacení pořádkové pokuty, a to až do výše 50 000 Kč.

- zastaví řízení pro nedostatek podmínky řízení, který nelze nebo se nepodařilo odstranit, nebo pro zpětvzetí insolvenčního návrhu

Insolvenční návrh může vzít navrhovatel zpět až do vydání rozhodnutí o úpadku nebo do právní moci jiného rozhodnutí o insolvenčním návrhu. Pro stejnou pohledávku lze insolvenční návrh znovu podat až po uplynutí 6 měsíců ode dne, kdy došlo k jeho zpětvzetí.

K tomuto kroku došlo například ve věci pod spisovou značkou MPSH 59 INS 9497/2009, kdy insolvenční navrhovatel vzal svůj návrh proti dlužníku zpět z důvodu uzavření dohody o narovnání.

- zamítne insolvenční návrh pro nedostatek majetku dlužníka (tento institut byl k 1. 1. 2014 zrušen).

Do 10 dnů od podání insolvenčního návrhu je soud povinen učinit úkony směřující k rozhodnutí věci. O samotném insolvenčním návrhu pak rozhodne bez zbytečného odkladu. Eventuálně bylo-li vyhlášeno moratorium, lhůta k rozhodnutí neskončí dříve než uplynutím 10 dnů od zániku moratoria (§ 134 IZ).

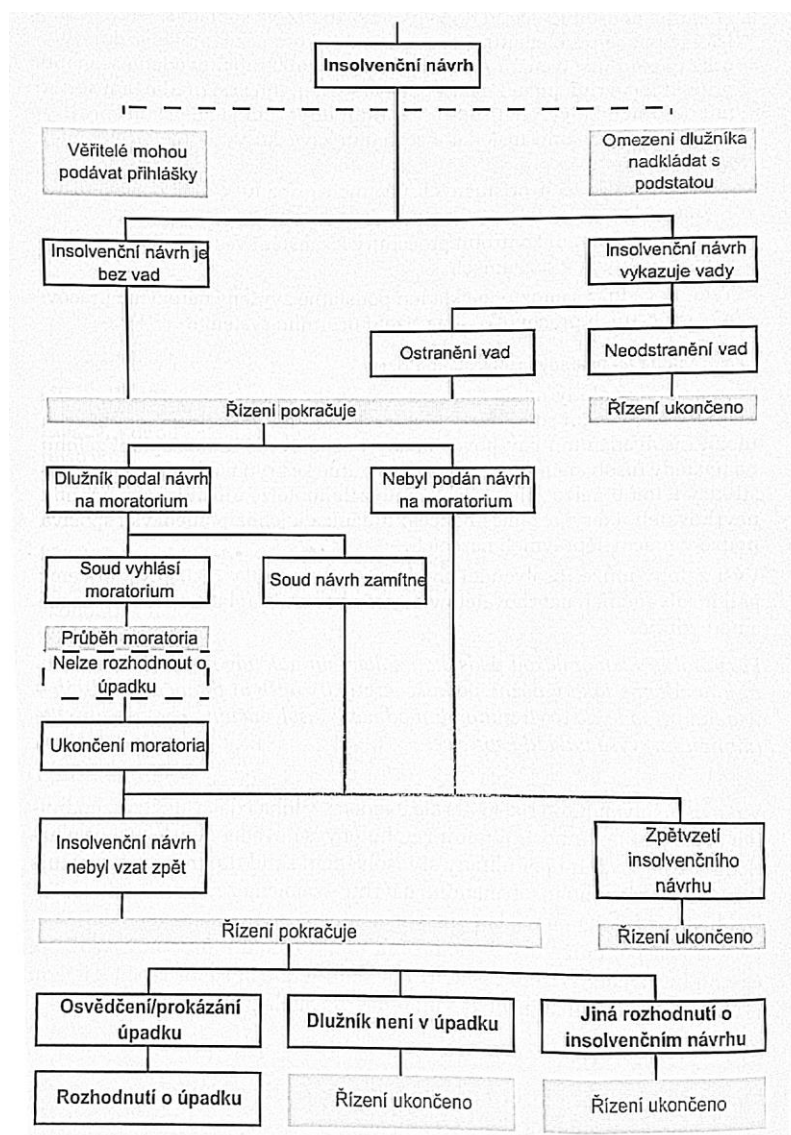
Je-li zjištěno, že dlužník je v úpadku nebo mu úpadek hrozí, pak závěr této fáze spočívá ve vydání rozhodnutí o úpadku. Rozhodnutí o úpadku nese informace (§ 136 IZ) o zjištění (hrozícího) úpadku; ustanovení insolvenčního správce, na kterého přechází oprávnění nakládat s majetkovou podstatou v rozsahu, ve kterém k tomu není oprávněn dlužník; údaj o tom, kdy nastávají účinky prohlášení úpadku; výzvu, aby věřitelé, kteří ještě nepodalí přihlášky svých pohledávek tak ve stanovené lhůtě

učinili; dále aby věřitelé sdělili insolvenčnímu správci, jaká zajišťovací práva uplatňují; určení místa a termínu schůze věřitelů a přezkumného jednání; stanovení povinnosti dlužníku sestavit a odevzdat insolvenčnímu správci seznamy majetku a závazků včetně uvedení svých dlužníků a věřitelů, pokud tak ještě neučinili. O rozhodnutí o úpadku vyrozumí insolvenční soud instituce stanovené v § 139 IZ.

S vydáním rozhodnutí o úpadku spojuje insolvenční zákon zejména tyto účinky:

- Pokud soud nezmění své rozhodnutí, trvají účinky předběžného opatření (§ 140 odst. 1) stejně jako nadále trvají účinky zahájení IŘ.
- Dochází k omezení možnosti započtení pohledávek (§ 140 odst. 2 až 4).
- Na dobu, po kterou trvají účinky rozhodnutí o úpadku, se přerušují soudní a rozhodčí řízení o pohledávkách a jiných právech týkajících se majetkové podstaty, které mají být uplatněny přihláškou, na něž se pohlíží jako na přihlášené nebo jež se dle § 170 v IŘ neuspokojují (§ 140a). Takováto řízení nelze ani nově zahájit (§ 140c) a už vůbec se nevydávají rozhodnutí. IZ však udává i příklady výjimek, kterých se výše uvedené netýká.
- S výjimkou rozhodnutí insolvenčního soudu podle § 203 odst. 5 v době trvání účinků rozhodnutí o úpadku již nelze výkon rozhodnutí nebo exekuci postihující majetek ve vlastnictví dlužníka ani jiný majetek náležící do majetkové podstaty nejen provést, ale i nařídit nebo zahájit (§ 140e).

Insolvenční soud však může vydat rozhodnutí o tom, že dlužník není v úpadku. Podle Landy (2009) je to případ velmi specifický, který by „správně“ vůbec neměl nastat. Upraven je v ustanovení § 158 IZ.

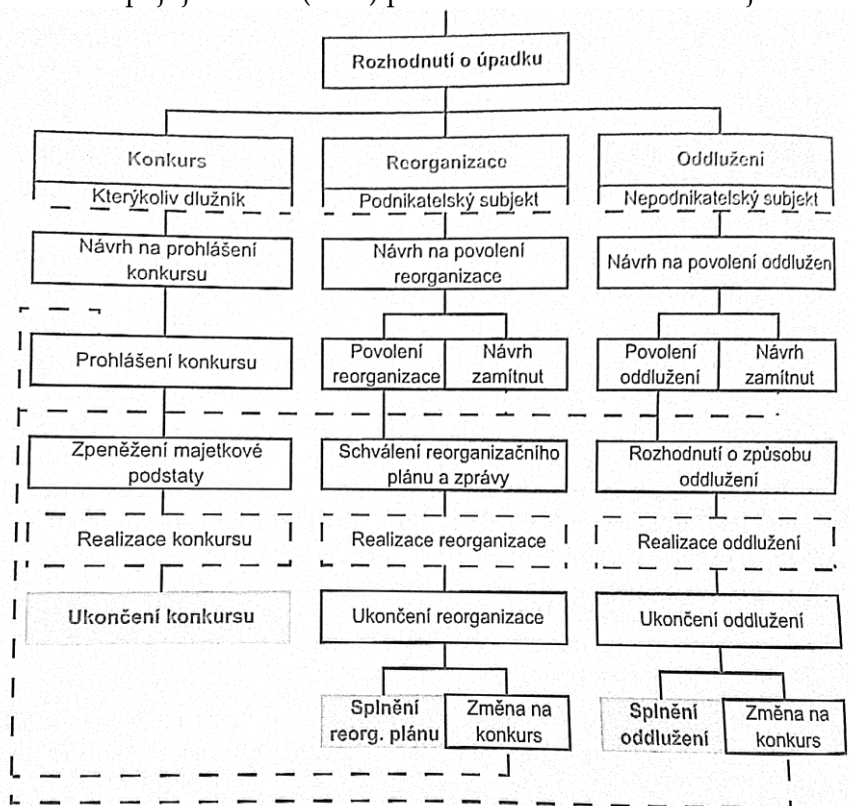


Obr. 3 Schéma zjišťovací fáze insolvenčního řízení

Zdroj: Landa (2009, s. 22)

### Fáze rozhodnutí o způsobu řešení úpadku, realizační a ukončovací

Pro větší přehlednost spojuje Landa (2009) poslední tři fáze do následujícího schématu:



Obr. 4 Schéma navazujících fází insolvenčního řízení

Zdroj: Landa (2009, s. 26)

#### 2.1.6 Způsoby řešení úpadku dlužníka

Jednotné IŘ po tom, co projde návrhovou fází, během níž je podán insolvenční návrh a fází zjišťovací, kdy dochází k osvědčení úpadku dlužníka a vydání rozhodnutí o úpadku dospěje do fáze třetí, kdy je vydáno rozhodnutí o způsobu jeho řešení, kterým může být:

- Konkurs

Tento způsob řešení úpadku byl obsažen již v Zákoně o konkursu a vyrovnání. Jedná se o jediný univerzální způsob řešení úpadku využitelný pro všechny typy dlužníků. Spočívá ve zpeněžení majetkové podstaty dlužníka a poměrném uspokojení pohledávek věřitelů, přičemž neuspokojené pohledávky nebo jejich části nezanikají, pokud IZ nestanoví jinak. Cílem je tedy alespoň částečné, nicméně relativně rychlé uspokojení pohledávek (Schönfeld, 2011).

Konkurs je upraven v ustanoveních § 244 až § 315 IZ. Variantou konkursu je nepatrný konkurs (§314 a násl.), který má zajistit rychlý a hospodárný průběh IŘ v případě, že dlužníkem je nepodnikající fyzická osoba nebo jestliže celkový obrat

dlužníka – podnikatele za poslední účetní období předcházející prohlášení konkursu nepřesahuje 2 000 000 Kč a dlužník nemá více než 50 věřitelů (Chalupecká, Lavický, Juřena a Lebeda, 2012).

Prohlášením konkursu přechází oprávnění nakládat s majetkovou podstatou včetně výkonu práv a plnění povinností s majetkovou podstatou souvisejících z dlužníka na insolvenčního správce. Mezi další významné účinky prohlášení konkursu patří zánik společného jmění dlužníka a jeho manžela, zánik všech jednostranných právních úkonů dlužníka týkající se majetkové podstaty (zejména jeho příkazy, pověření a plné moci), přerušování soudních a rozhodčích řízení, která se týkají majetkové podstaty nebo mají být z majetkové podstaty uspokojeny, považování nesplatných pohledávek za splatné atd. (Konkurs, nedatováno). Provoz dlužníkovy podniku tímto okamžikem nezaniká, pouze je jeho řízením stejně jako výkonem práv a plněním povinností souvisejících s majetkovou podstatou pověřen insolvenční správce. K ukončení provozu podniku může dojít pouze rozhodnutím insolvenčního soudu na návrh insolvenčního správce a po projednání s věřitelským výborem (Chalupecká, Lavický, Juřena a Lebeda, 2012) nebo prodejem podniku jednou smlouvou při zpeněžení majetkové podstaty (Konkurs, nedatováno).

Zpeněžením majetkové podstaty se rozumí převod majetku, který do ní náleží, na peníze. Učinit tak lze veřejnou dražbou, prodejem movitých a nemovitých věcí podle ustanovení OSŘ o výkonu rozhodnutí nebo prodejem majetku mimo dražbu. Přičemž jak již bylo zmíněno, zajištění věřitelé mají právo, aby jejich pohledávka byla uspokojena z výtěžku zpeněžení zajištění, dále se ještě před rozvrhem uspokojují pohledávky za majetkovou podstatou a pohledávky jim na roveň postavené. V samotném rozvrhu se pak uspokojují všechny pohledávky poměrně vzhledem k jejich výši tak, jak byly zjištěny (Konkurs, nedatováno).

- reorganizace

Jde o nelikvidační způsob řešení úpadku nebo hrozícího úpadku dlužníka. Důraz je kladen na zachování provozu dlužníkovy podniku a na plnění reorganizačního plánu tak, aby docházelo ke zpravidla postupnému uspokojování pohledávek věřitelů. Reorganizační plán obsahuje opatření vedoucí k ozdravení subjektu, podléhá schválení insolvenčním soudem a jeho plnění je průběžně kontrolováno ze strany věřitelů.

Dle úpravy v § 316 odst. 2 IZ, je reorganizací možno řešit úpadek nebo hrozící úpadek pouze dlužníka, který je podnikatelem. V následujícím ustanovení přistupuje zákon k negativnímu vymezení přípustnosti reorganizace, kdy stanovuje, že tento způsob řešení úpadku je absolutně zakázán u dlužníka – podnikatele, pokud se současně jedná o právnickou osobu v likvidaci, obchodníka s cennými papíry nebo osobu oprávněnou k obchodování na komoditní burze podle zvláštního právního předpisu.



V případě vyhovění oběma výše uvedeným kritériím, lze přistoupit k vyhodnocení kvantitativního testu. Dlužníkem, u něhož je reorganizace automaticky přípustná ze zákona, je dlužník, jehož celkový roční úhrn čistého obratu podle zákona o účetnictví za poslední účetní období předcházející insolvenčnímu návrhu dosáhl alespoň částku 50 miliónů Kč, nebo dlužník, který zaměstnává nejméně 50 zaměstnanců v pracovním poměru. Obě podmínky ukotvené v § 316 odst. 4 jsou podmínkami alternativními, z čehož vyplývá, že postačí splnění alespoň jedné z nich.

V odstavci 5 příslušného paragrafu dává IZ možnost řešit úpadek reorganizací i dlužníkům, kteří nespĺňují kvantitativní kritéria reorganizace, jestliže dlužník společně s insolvenčním návrhem nebo nejpozději do rozhodnutí o úpadku předloží insolvenčnímu soudu reorganizační plán přijatý alespoň polovinou všech zajištěných věřitelů počítanou podle výše jejich pohledávek a alespoň polovinou všech nezajištěných věřitelů počítanou podle výše jejich pohledávek. U věřitelského insolvenčního návrhu může dlužník do rozhodnutí o úpadku požádat insolvenční soud o prodloužení lhůty pro předložení plánu. Soud tak může v rozhodnutí o úpadku prodloužit tuto lhůtu až o 30 dnů.

O reorganizaci bude podrobněji pojednáno v kapitole 4 Insolvenční řízení z pohledu dlužníka.

- oddlužení

Oddlužení bývá veřejností často nazývané jako „osobní bankrot. Jedná se o saznační způsob řešení úpadku, který byl původně koncipován pouze pro dlužníky – nepodnikatele nemající dluhy z podnikatelské činnosti. Novelou platnou od počátku roku 2014 je umožněno podat návrh na oddlužení, jestliže se jedná o právnickou osobu, která podle zákona není považována za podnikatele nebo fyzickou osobu, přičemž tyto osoby nemají mít dluhy z podnikání. Dluh z podnikání není překážkou v řešení úpadku oddlužením, jestliže (Maršíková a kol., 2014):

- s tím souhlasí věřitel, o jehož pohledávku se jedná;
- po skončení IŘ, ve kterém insolvenční soud zrušil konkurs na majetek dlužníka po obdržení zprávy insolvenčního správce o splnění rozvrhového usnesení nebo zjistil-li, že majetek dlužníka je nepostačující a tato pohledávka zůstala neuspokojena;
- jde o pohledávku zajištěného věřitele.

Cílem jeho zavedení do IZ je snaha dát dlužníkovi možnost vyřešit svou tíživou ekonomickou situaci jinak než konkursem. Při této formě řešení úpadku totiž není přednostně kladen důraz na maximální uspokojení věřitelů, ale na opětovné zapojení fyzické osoby do ekonomicko-právního života, protože dlouhodobé vyřazení není žádoucí ani pro stát, ani pro věřitele dlužníka (Kozák, Budín, Dadam a

Pachl, 2013). Podstatným rozdílem oproti konkursu je, že dlužníkovi zůstávají dispoziční oprávnění k nakládání s majetkem náležícím do majetkové podstaty a po skončení oddlužení se dlužník osvobozuje od placení jak neuspokojených částí pohledávek, jež byly zahrnuty do oddlužení, tak také od placení pohledávek, které věřitelé do IŘ nepřihlásili, ačkoliv tak učinit mohli (Maršíková a kol., 2014).

Pokud bychom se měli vrátit na počátek k podání insolvenčního návrhu, pak je důležité upozornit na to, že dle ustanovení § 390 IZ v případě, kdy insolvenční návrh podává dlužník, musí být návrh na povolení oddlužení podán spolu s tímto insolvenčním návrhem. Jestliže však podává insolvenční návrh jiná osoba, musí být dlužník poučen o tom, že do 30 dnů ode dne doručení insolvenčního návrhu je oprávněn podat k soudu návrh na povolení oddlužení. Návrh na povolení oddlužení se podává na předepsaném formuláři, jehož aktuální znění včetně pokynů k vyplnění je dostupné na [www.insolvenčni-zakon.cz](http://www.insolvenčni-zakon.cz). Obsah návrhu a povinné přílohy upravuje § 391 a §392 IZ. Jak vyplývá z Usnesení vrchního soudu v Praze pod sp. zn. KSUL 46INS 346/2008, náležitosti návrhu na povolení oddlužení a jeho povinné přílohy včetně jejich náležitostí jsou sestaveny tak, aby poskytl soudu dostatečný podklad pro rozhodnutí o povolení oddlužení a umožnily věřitelům (popř. soudu) kvalifikovaně rozhodnout o způsobu oddlužení (Maršíková a kol., 2014).

Jednou z náležitostí návrhu na oddlužení je dle §391 odst. 1 d) návrh způsobu oddlužení nebo sdělení, že dlužník takový návrh nevznáší. Česká legislativa rozlišuje oddlužení zpeněžením majetkové podstaty a oddlužení plněním splátkového kalendáře.

Při oddlužení zpeněžením majetkové podstaty se postupuje obdobně jako při zpeněžování majetkové podstaty u konkurzu. Dále § 398 IZ říká, že *„při oddlužení plněním splátkového kalendáře je dlužník povinen po dobu 5 let měsíčně splácet nezajištěným věřitelům ze svých příjmů částku ve stejném rozsahu, v jakém z nich mohou být při výkonu rozhodnutí nebo při exekuci uspokojeny přednostní pohledávky.“*

Oddlužení (ať již zpeněžením majetkové podstaty nebo plněním splátkového kalendáře) insolvenční soud povolí, jestliže byl návrh na povolení oddlužení podán řádně a včas a se zřetelem ke všem okolnostem se nepředpokládá, že by jím byl sledován nepoctivý záměr nebo že by hodnota plnění, které by při oddlužení obdrželi nezajištění věřitelé, byla nižší než 30 % jejich pohledávek. Výjimkou by byla situace, kdy by nezajištěný věřitel s dlužníkem uzavřel písemnou dohodu o tom, že souhlasí s plněním v nižším rozsahu a tato dohoda by byla předložena soudu spolu s návrhem na povolení oddlužení; podpis věřitele musí být úředně ověřen. U zajištěných věřitelů se počítá s uspokojením ze zajištění (Oddlužení, nedatováno).

- zvláštní způsoby řešení úpadku, které IZ stanoví pro určité subjekty nebo pro určité druhy případů.

### 3 Vývoj insolvenčních návrhů v ČR

V následujících tabulkách bude popsán statistický vývoj insolvenčních návrhů od roku 2008, tedy od počátku účinnosti zákona č. 182/2006 Sb., do roku 2013.

Tab. 1 Meziroční srovnání počtu insolvenčních návrhů

rok	počet insolvenčních návrhů celkem	změna v %	počet insolvenčních návrhů						
			Brno	Hradec Králové	Ostrava	Plzeň	Praha	Ústí nad Labem	České Budějovice
2008	5 236	/	949	524	1 005	333	1 475	665	285
2009	9 396	+79,45	1 756	915	1 961	637	2 253	1 325	549
2010	16 101	+71,36	2 549	1 966	3 426	1 663	3 197	2 536	764
2011	24 466	+51,95	4 414	2 949	4 993	2 628	4 315	3 923	1 244
2012	32 656	+33,48	6 079	4 067	5 720	3 630	6 028	5 228	1 904
2013	37 613	+15,18	6 609	4 479	6 509	4 261	7 312	5 998	2 445

Zdroj údajů: Statistiky. Insolvenční zákon.

Výše uvedená tabulka ukazuje, že se množství podaných insolvenčních návrhů každoročně zvyšuje. V letech 2009 a 2010 je nárůst nejvýraznější – to lze přiřknout jak účinnosti nového insolvenčního zákona, tak také probíhající finanční krizi. V druhé části tabulky je zachycen vývoj počtu podaných insolvenčních návrhů v jednotlivých regionech. Červeně jsou označeny soudy, u kterých bylo v daném roce podáno nejvíce insolvenčních návrhů. Oranžově jsou označeny soudy s druhým nejvyšším počtem podaných insolvenčních návrhů a zeleně jsou označeny soudy, které se v počtu podaných insolvenčních návrhů umístily na třetím místě. Závěrem lze konstatovat, že se o první tři místa dělí vždy region Prahy, Ostravy a Brna. Zajímavé však je, že ani jeden z nich nemá suverénní prvenství ve všech nebo alespoň ve většině let.

Tab. 2 Meziroční srovnání počtu insolvenčních návrhů spojených s návrhem na způsob řešení úpadku, počtu dlužnických a věřitelských návrhů a počtu podaných přihlášek pohledávek

rok	návrh			podávající		počet podaných přihlášek pohledávek
	reorganizace	oddlužení	konkurz	dlužník	věřitel	
2008	6	1 693	1 151	3 889	959	24 654
2009	10	3 774	2 180	7 382	1 966	65 483
2010	5	10 014	2 635	13 616	2 439	92 084
2011	23	18 021	2 617	21 549	2 822	131 869
2012	21	25 785	2 735	29 582	3 022	192 242
2013	17	30 213	3 140	33 840	3 716	227 959

Zdroj údajů: Statistiky. Insolvenční zákon.

Tab. 3 Meziroční srovnání podílů insolvenčních návrhů spojených s jednotlivými formami řešení úpadku na celkovém počtu insolvenčních návrhů

rok	počet insolvenčních návrhů celkem	podíl insolvenčních návrhů nespojených s návrhem na způsob řešení úpadku na celkovém počtu insolvenčních návrhů v %	podíl insolvenčních návrhů spojených s návrhem na reorganizaci na celkovém počtu insolvenčních návrhů v %	podíl insolvenčních návrhů spojených s návrhem na oddlužení na celkovém počtu insolvenčních návrhů v %	podíl insolvenčních návrhů spojených s návrhem na konkurs na celkovém počtu insolvenčních návrhů v %
2008	5 236	45,57	0,11	32,33	21,98
2009	9 396	36,85	0,11	40,17	23,20
2010	16 101	21,41	0,03	62,19	16,37
2011	24 466	15,55	0,09	73,66	10,70
2012	32 656	12,60	0,06	78,96	8,38
2013	37 613	11,28	0,05	80,33	8,35

Zdroj údajů: Statistiky. Insolvenční zákon.

Prostřednictvím údajů zanesených v Tab. 3 jsme dosáhli oddělení podílů insolvenčních návrhů spojených a nespojených s návrhem na způsob řešení úpadku. Procentuální zastoupení prvně zmiňovaných insolvenčních návrhů, tj. bez návrhu na způsob řešení úpadku, v čase významně klesá. Z druhé kategorie jsou nejvýznamněji zastoupeny insolvenční návrhy spojené s návrhy na oddlužení. Tyto tzv. osobní bankroty zaznamenávají jak v absolutním, tak v relativním vyjádření četnosti strmý nárůst. S tímto faktem korespondují klesající trendy podílů návrhů reorganizací a konkursů na celkových počtech insolvenčních návrhů. V případě, že však budeme sledovat vývoj reorganizací a konkursů v absolutním vyjádření, lze konstatovat, že množství konkursů pomalu roste, zatímco množství reorganizací zůstává téměř zanedbatelné. Tento jev lze vysvětlit tím, že podniky přistupují k řešení problémů se solventností až v okamžiku, kdy nemají dostatek kapitálu pro svou záchranu a konkurs se tak stává neodvratitelným nebo tím, že české subjekty nemají s reorganizacemi příliš mnoho zkušeností a proto k nim chovají nedůvěru a neuvědomují si možnosti jejich výhod.

Diametrální rozdíly lze pozorovat v množství podaných insolvenčních návrhů samotným dlužníkem a věřitelem. Byť na první pohled by se mohlo zdát, že dlužníci jsou velmi iniciativní v řešení své tíživé finanční situace, tato domněnka by mohla být velmi zavádějící a to z toho důvodu, že insolvenční návrh spojený s návrhem oddlužením, tedy nejčetněji zastoupené návrhy spojené s návrhem na způsob řešení úpadku, může podat pouze samotný dlužník.<sup>7</sup>

Vývoj oddlužení koresponduje s vývojem makroekonomických údajů uvedených v Tab. 4. Po vypuknutí hospodářské krize v posledním čtvrtletí roku 2008 klesá HDP a s tím kontinuálně roste nezaměstnanost. Dochází ke zpříšňování podmínek pro poskytování hypoték a úvěrů pro financování investičních projektů, snižuje se export i spotřebitelské výdaje, což ústí v hromadné propouštění. Omezování výroby, tím pádem nižší příjmy a propouštění ústí u mnoha lidí do problémů s úhradami svých závazků. Přestože HDP posléze začíná opět mírně růst, nezaměstnanost se neustále zvyšuje z důvodu časového zpoždění a negativních prognóz do budoucnosti. Po mírném zlepšení ukazatelů v roce 2011 nastává v roce 2012 opět recese.

---

<sup>7</sup> Blíže rozvedeno v kapitole 2.1.5 Způsoby řešení úpadku dlužníka, bod oddlužení.

Tab. 4 Meziroční srovnání vývoje vybraných makroekonomických ukazatelů

rok	půčet insolvenčních návrhů	meziroční změna HDP	meziroční změna průměrné reálné mzdy	obecná míra nezaměstnanosti
<b>2008</b>	5 236	3,1	1,4	4,4
<b>2009</b>	9 396	-4,5	2,3	6,7
<b>2010</b>	16 101	2,5	0,7	7,3
<b>2011</b>	24 466	1,8	0,6	6,7
<b>2012</b>	32 656	-1,0	-0,6	7,0
<b>2013</b>	37 613	-0,9	-1,3	7,0

Zdroj údajů: Makroekonomické údaje. Český statistický úřad.

## 4 Insolvenční řízení z pohledu dlužníka

Recese je přirozenou součástí hospodářského cyklu stejně jako hospodářský růst. Situace na trhu se může měnit téměř ze dne na den. Z tohoto hlediska je pro ekonomické subjekty nesmírně důležitá jejich flexibilita a schopnost managementu odhalit výkyvy ekonomiky včas, aby mohla být provedena opatření, která umožní podniku přežít. Špatná rozhodnutí bohužel nejsou v těchto chvílích odpouštěna a mohou pro podnik znamenat odsouzení k zániku. To ale neznamená, že by insolvence firmy byla vyvolána pouze negativním vývojem, který má svůj zárodek v nestabilitě vnějšího prostředí nebo jako důsledek druhotné platební neschopnosti. Stejně tak může být spouštěčem špatné investiční rozhodnutí, nerozvážený způsob financování, zanedbávání inovační činnosti nebo jiný interní podnět.

### 4.1 Identifikace poklesu výkonnosti podniku

Zuzák (2008) ve své práci cituje F. Rudolfa, který uvedl, že výzkum provedený v USA subjektem Institut for Crisis Management potvrdil, že jen podstatně menší část (29 %) podnikových krizí vzniká náhle a má rychlý průběh, většina krizí probíhá pozvolně. Z čehož lze vyvodit závěr, že ve většině případů má podnik dostatečný časový prostor pro jejich identifikaci a nalezení cest k jejich nápravě. Obtíž je však v tom, že tato identifikace spočívá ve správné interpretaci signálů a symptomů, jakými může být pokles tržeb, problém s tvorbou dostatečných peněžních toků (cash flow), snižování produktivity práce, odchod klíčových zaměstnanců, pokles tvorby inovací nebo snižování kvality výrobků a služeb, které jsou často pro manažery „neviditelné“. Důvodem může být odstup manažera, tedy klesající znalost problémů podniku spojená s jeho vyšším postavením v podnikové vertikální hierarchii. Nebo pozvolné zhoršování, které si manažeři ani neuvědomují, podcenění těchto změn nebo rovnou jejich přehlížení v domněnání, že se situace sama vyřeší. Kislingerová (2013, s. 65) vysvětluje lehkomyšlné jednání managementu jako projev pýchy, kdy „pyšní vedoucí pracovníci“ nepřipouštějí diskuzi a často vytváří „systém jednoho člověka zodpovědného za vše a vyžadujícího plnou kontrolu nad činy ostatních nebo systém ovládaný skupinou obdobně přemýšlejících a postupujících lidí“, dochází tak tedy k tvorbě rozhodnutí značně závislých na úsudku jednotlivce. Popisovaná je také problematika neschopnosti přiznat si vlastní neúspěch a s tím související snaha o maskování chybných rozhodnutí, která v důsledku může mít až fatální následky. V neposlední řadě však pýcha zasahuje také do interpersonálních vztahů a to v podobě arogance vůči kolegům a ostatním zaměstnancům. Samotný manažer se tak stává epicentrem, které vyvolává zvýšení fluktuace zaměstnanců, snížení ochoty obětovat své osobní zájmy, neochotu sdílet náměty na inovace apod.

Pokud tedy osoby s příslušnými pravomocemi na zmiňované indikátory a jevy nezareagují důkladným zmapováním vnitropodnikového prostředí a zdraví podniku a v případě konstatování zhoršení situace nezavedou okamžitá nápravná opatření, může

dojít k prohloubení nesnází a v důsledku i k neodvratitelnosti ukončení podnikání, což bude znamenat značné ztráty.

Mimo to, plyne členům orgánů korporací povinnost jednat s péčí řádného hospodáře také z legislativy. Pro případ, že však již není možné úpadek odvrátit, stanoví IZ povinnost dlužníku, který je fyzickou osobou – podnikatelem, právnickou osobou, jeho zákonným zástupcům, statutárním orgánům a likvidátorovi dlužníka, který je právnickou osobou v likvidaci povinnost podat insolvenční návrh a to bez zbytečného odkladu poté, co se dozvěděli nebo při náležitě pečlivosti měli dozvědět o úpadku. V případě zanedbávání povinností jednání s péčí řádného hospodáře stanoví zákon o obchodních korporacích možnost požadovat po orgánech obchodních korporací náhradu škody. Rozhodnuto může být také soudem o zákazu po stanovenou dobu vykonávat stejnou pozici v jakékoliv korporaci. Obdobně čelí odpovědnosti za škodu nebo jinou újmu osoby, které v rozporu s § 98 IZ nepodaly insolvenční návrh, ač k tomu měly povinnost.

## 4.2 Rozhodovací procesy dlužníka

Cílem tohoto oddílu je na modelové situaci rozebrat postup dlužníka, jehož podnikání se dostává do finančních problémů a jež chce uplatnit své právo na záchranu podniku.

Po tom, co tedy dlužník identifikoval nepříznivou finančně-ekonomickou situaci, se musí rozhodnout, jak s danou situací naloží. První, co může udělat je kontaktovat své věřitele a snažit se s nimi dohodnout, aby akceptovali nižší platbu, případně pozdější termín úhrady. Pokud však hrozí, že jednáním subjektu/subjektů (např. exekucí příkázáním pohledávky z účtu) by došlo ke znemožnění obvyklého hospodaření, může dlužník využít institutu moratoria, zažádat o jeho povolení a v době jeho trvání se pokusit o ozdravení podniku bez rozhodnutí o úpadku a jeho důsledků.

V modelovém případě je sledována vývojová linie, kdy je dlužník aktivním účastníkem IŘ, tedy podává návrh na povolení reorganizace i reorganizační plán sám. Tato vývojová linie je uvažována z důvodu domněnky, že tento případ nastává v praxi v souvislosti s reorganizací nejčastěji nebo přinejmenším byla motivace dlužníka k iniciativnímu prosazování reorganizace jakožto cesty k záchraně jejich podnikání úmyslem zákonodárců.

Ze závěrů Analýzy restrukturalizace podniků v ČR ke dni 13.4.2011 vyplývá, že v případě podání insolvenčního návrhu věřitelem došlo ke splnění reorganizačního plánu pouze ve třetině případů, kdežto u dlužnických insolvenčních návrhů byla úspěšnost více než dvojnásobná. Navíc ke zmiňovanému datu nebyl znám případ, kdy by došlo ke splnění reorganizačního plánu předloženého věřitelem či u kterého by věřitel podal návrh na povolení reorganizace (Seidlová a spol., 2011).

Pro demonstraci postupu dlužníka, který má zájem na řešení své nepříznivé finanční situace formou reorganizace, budeme uvažovat dlužníka definovaného takto:



Dlužník je obchodní společností s ručením omezeným, podnikatelem, není v likvidaci, předmětem podnikání je lisování plastů pro automobilový průmysl, počet zaměstnanců 39, obrat 126 445 000 Kč.

#### 4.2.1 Moratorium

Institut moratoria poskytuje dlužníkovi prostor pro řešení úpadku nebo hrozícího úpadku vlastními silami (Landa, 2009). Po dobu jeho trvání nelze rozhodnout o úpadku, avšak účinky zahájení IŘ zůstávají zachovány (§ 120 IZ). Jestliže tedy dlužníkovi hrozí úpadek nebo se v úpadku nachází a potřebuje ochranu před věřiteli, pak by měl na sebe podat k insolvenčnímu soudu insolvenční návrh a vzápětí, nejpozději do 7 dnů od podání tohoto insolvenčního návrhu, navrhnout insolvenčnímu soudu vyhlášení moratoria. Byl-li však věřitel s podáním insolvenčního návrhu rychlejší, pak musí dlužník navrhnout vyhlášení moratoria do 15 dnů od jeho doručení.

V návrhu na moratorium musí dlužník uvést (§ 116 IZ) všechny skutečnosti, které odůvodňují jeho vyhlášení, návrh musí splňovat také obecné náležitosti podání a připojeny musí být seznamy a listiny, které je dlužník povinen připojit k insolvenčnímu návrhu (zpracované dle § 104 IZ; jedná se o seznam majetku, seznam závazků, seznam zaměstnanců a listiny dokládající úpadek nebo hrozící úpadek) a dále pak poslední účetní závěrku a písemné prohlášení s úředně ověřenými podpisy od většiny jeho věřitelů, počítané podle výše jejich pohledávek, že s vyhlášením moratoria souhlasí.

Dlužník předkládá seznam majetku včetně pohledávek s uvedením svých dlužníků a skutečností, na nichž se pohledávky zakládají, jejich výši a vyjadřuje se k jejich dobytosti. (U majetku a pohledávek, u kterých probíhá soudní nebo jiné řízení nebo ohledně nichž ji bylo rozhodnuto, tato řízení označí). Seznam závazků přikládá s uvedením věřitelů, údajů o jejich výši a splatnosti, případně, které z pohledávek dlužníka popírá, co do důvodu nebo co do výše a proč. Odděleně dlužník uvede zajištěné věřitele, včetně údajů o majetku, které tvoří zajištění. Dlužník dále uvede, zda a v jakém rozsahu právo na uspokojení ze zajištění popírá a proč. Předloží také seznam svých zaměstnanců.

Moratorium schválené soudem trvá po dobu uvedenou v návrhu, nejdéle však 3 měsíce. Pokud dlužník potřebuje tuto dobu prodloužit, nejdéle však o 30 dnů, musí předložit aktualizovaný seznam závazků a s ním souhlas většiny věřitelů počítané podle výše jejich pohledávek, že s prodloužením moratoria souhlasí.

Velmi důležitým předpokladem pro vyhlášení moratoria je tedy získání souhlasu potřebného množství věřitelů. Toho může dlužník například dosáhnout, jestliže přesvědčí věřitele, že má rozpracovanou výrobu, kterou když bude mít šanci dokončit a prodat, tak bude schopen své závazky uhradit. Navíc, že má dojednány nové zakázky a v současnosti jedná o dalších. Dále může dlužník argumentovat svou dlouholetou tradicí; zaměstnáváním uvedeného počtu zaměstnanců, s jejichž kvalifikací bude obtížné v okolí místa bydliště najít nové zaměstnání a proto je i společensky žádoucí pracovní místa zachovat; svým přesvědčením, že nepříznivá ekonomická situace nemá trvalý

charakter; potřebou času pro případné vytvoření podmínek pro sanaci apod. Zdůraznit se zcela jistě vyplatí také aktivní přístup dlužníka a vynakládání maximálního úsilí k zachování existence společnosti, ochraně zaměstnanců a uspokojení věřitelů. Významným krokem k přesvědčení věřitelů o tom, že je reálné provoz společnosti zachovat, může být i jednání, které bylo učiněno a uvedeno v návrhu na vyhlášení moratoria pod sp. zn. MSPH 88 INS 21209/2014, kdy se jediný společník zavázal vložit do společnosti určitý finanční obnos.

Potřebné souhlasy doporučuji dlužníkovi získat dříve, než na sebe insolvenční návrh podá. V případě, že by vyhlášení moratoria nedocílil, je pro něj výhodnější podávat insolvenční návrh spolu s návrhem na povolení reorganizace.

#### **4.2.2 Ověření přípustnosti reorganizace**

Po tom, co se nepodařilo prosadit vyhlášení moratoria nebo se i přes vyhlášení moratoria v době jeho trvání ozdravení společnosti nedaří, musí subjekt, který chce prosadit reorganizaci, ověřit, zda vyhovuje kritériím pro přípustnost reorganizace dle úpravy v § 316 IZ, jež byla rozvedena již v kapitole Obr. 4.

V našem případě se jedná o podnikatele, jehož předmětem podnikání je výroba plastů pro automobilový průmysl a jež není v likvidaci. Daný subjekt tedy vyhovuje podmínkám z odstavce 2 a 3 výše zmíněného paragrafu. Dále zaměstnává 39 lidí, což je méně než 50, ale jeho celkový roční úhrn čistého obratu podle zákona o účetnictví za poslední účetní období předcházející insolvenčnímu návrhu převyšuje částku 50 milionů Kč. Subjekt tedy splňuje i podmínky pro přípustnost reorganizace ze zákona dle odstavce 4 výše zmíněného paragrafu a není třeba, aby ještě před podáním insolvenčního návrhu nebo nejpozději do rozhodnutí o úpadku připravil reorganizační plán a přesvědčil alespoň polovinu všech zajištěných i nezajištěných věřitelů počítanou podle výše jejich pohledávek, aby jej přijali a tento reorganizační plán ve zmiňované lhůtě předložil insolvenčnímu soudu.

#### **4.2.3 Návrh na povolení reorganizace**

Pokud dosud nebyl podán insolvenční návrh, pak lze (§ 106 odst. 1 IZ) a je praktické návrh na povolení reorganizace spojit již se samotným insolvenčním návrhem dlužníka. Důvodem je, že vyžadované přílohy (specifika dlužnického insolvenčního návrhu oproti obecnému návrhu, jehož náležitosti byly rozvedeny v kapitole 2.1.5 o návrhové fázi, jsou upraveny v ustanovení § 104 IZ) se do značné míry kryjí s přílohami, jež jsou vyžadovány také u návrhu na povolení reorganizace podaného dlužníkem dle ustanovení § 319 IZ, ušetříme si tak nutnost opětovně vytvářet seznamy majetku a závazků k novému datu.

Pokud však náš dlužník nevyužije této možnosti nebo byl podán insolvenční návrh již dříve, pak může podat návrh na povolení reorganizace nejpozději do 10 dnů před konáním první schůze věřitelů, která se má konat po rozhodnutí o úpadku. Pozor

ale na to, že pokud dlužník podal insolvenční návrh pro hrozící úpadek, pak může podat návrh na povolení reorganizace nejpozději do rozhodnutí o úpadku!

Dlužnický návrh na povolení reorganizace musí obsahovat (§ 319 IZ) označení dlužníka a osob oprávněných za něho jednat; dlužníkovi známé údaje o kapitálové struktuře a majetku osob, které ho ovládají nebo s ním tvoří koncern, včetně údaje o tom, zda ohledně některé z nich neprobíhá IŘ nebo prohlášení, že není takových osob; údaje o způsobu navrhované reorganizace. Připojen musí být seznam majetku a seznam závazků dlužníka (případně prohlášení o změnách vůči seznamům, které dlužník insolvenčnímu soudu předložil již dříve). Předkladatel návrhu musí být v dobré víře, že jsou nebo budou splněny všechny podmínky pro schválení reorganizačního plánu.

Předkladatel návrhu na povolení reorganizace, jej může vzít zpět a to až do rozhodnutí o povolení reorganizace nebo do jiného rozhodnutí o podaném návrhu. Insolvenční soud vezme zpětvzetí na vědomí vydáním rozhodnutí, proti němuž není možné se odvolat, ale dle § 327 odst. 1 v insolvenčním řízení dále pokračuje.

Při zjištění vad v návrhu na povolení reorganizace je insolvenční soud povinen usnesením vyzvat předkladatele návrhu k jeho opravě nebo doplnění, k čemuž mu určí lhůtu max. 7 dnů a poučí jej, jak opravu/doplnění provést. Vady mohou být spatřovány v tom, že návrh neobsahuje všechny náležitosti, zákonem vyžadované přílohy včetně jejich náležitostí, je nesrozumitelný anebo neurčitý. Nedojde-li ve stanovené lhůtě k opravě/doplnění návrhu na povolení reorganizaci, insolvenční soud jej odmítne a toto rozhodnutí doručí dlužníku v našem případě ztotožněnému s podavatelem návrhu, předběžnému nebo insolvenčnímu správci a věřitelskému výboru. Učiní tak ale pouze tehdy, pokud v řízení nelze pro tyto nedostatky pokračovat. Proti rozhodnutí o odmítnutí návrhu na povolení reorganizace se může osoba, která návrh podala, odvolat.

#### 4.2.4 Způsoby provedení reorganizace

Jedním z vyžadovaných náležitostí návrhu na povolení reorganizace je i údaj o jejím navrhovaném způsobu. Ačkoli tento návrh není pro reorganizační plán závazný, určitě lze doporučit, aby si subjekt utvořil co nejrealističtější představu o tom, jak chce uspokojení věřitelů dosáhnout a také dle toho jednal. Strategickým spatřuji včasné vyjednání s dominantními věřiteli a získání předběžného souhlasu s navrhovaným způsobem reorganizace, případně dosažení konsenzu o jiném způsobu reorganizace. Dlužník musí přesvědčit své věřitele o reálnosti reorganizace a o jejích přednostech oproti konkursu. Jedině takové jednání může dlužníka přivést zdárně ke splnění prvního dílčího cíle směřujícího k úspěšné reorganizaci a to k jejímu povolení.

IZ vyjmenovává v ustanovení § 341 odst. 1 demonstrativní výčet opatření, která ať už jednotlivě nebo vzájemnou kombinací mohou být využita pro účel řešení reorganizace.

Jedná se o:

- a) restrukturalizaci pohledávek věřitelů spočívající v prominutí části dluhů včetně jejich příslušenství nebo v odkladu jejich splatnosti;
- b) prodej celé nebo části majetkové podstaty, prodej dlužníkovy podniku;
- c) vydání části dlužníkových aktiv věřitelům nebo jejich převod na nově založenou právnickou osobu, ve které mají věřitelé majetkovou účast;
- d) fúzi dlužníka – právnické osoby s jinou osobou nebo převodem jeho jmění na společníka se zachováním nebo změnou práv třetích osob, připouští-li to právní předpisy o hospodářské soutěži;
- e) vydání akcií nebo jiných cenných papírů dlužníkem nebo novou právnickou osobou podle písmene c) nebo d);
- f) zajištění financování provozu dlužníkovy podniku nebo jeho části;
- g) změnu zakladatelského dokumentu nebo stanov anebo jiných dokumentů upravujících vnitřní poměry dlužníka.

Za základní způsoby reorganizace, nad jejichž využitím by se měl zamyslet téměř každý dlužník, který neplánuje prodej celé majetkové podstaty nebo celého podniku, považují vyjednávání s věřiteli o restrukturalizaci pohledávek. Minimálně by měl dlužník vyvinout co nejvíce úsilí k přesvědčení svých věřitelů, že nově dohodnuté termíny splatnosti závazků mu umožní konsolidovat podnikatelské aktivity a peněžní toky a tak zajistí jejich splnění. Mimo to by měl zvážit prodej aktiv, která k podnikatelské činnosti nepotřebuje a nemá jinou možnost jejich alternativního využití přinášejícího větší výnosy. Příkladem může být prodej nepotřebného nebo nadbytečného dlouhodobého majetku, zásob, postoupení obtížně doboytých pohledávek apod., čímž nejenom získá finanční prostředky, ale také ušetří v duchu minimalizace nákladů za opravy, skladování, případně i ekologickou likvidaci. Pozornost by měla být upřena také na identifikaci nejziskovějších aktivit a na stanovení způsobů, jak příjem z nich maximalizovat.

Návrh způsobu provedení reorganizace by mohl znít například takto:

Dlužník navrhuje provedení reorganizace vzájemnou kombinací těchto opatření:

- restrukturalizace pohledávek věřitelů spočívající v prominutí části dluhů včetně jejich příslušenství nebo v odkladu jejich splatnosti;
- kontrolované vymáhání dlužníkových pohledávek a rozdělení výnosů z vymožení těchto pohledávek mezi jeho věřitele;
- zachování provozu podniku dlužníka v ziskových aktivitách, zavedení úsporných opatření; a
- prodej a zpeněžení nepotřebného majetku.

#### 4.2.5 Rozhodnutí o návrhu na povolení reorganizace

Dlužník v této modelové situaci není dlužníkem, který by měl předpřipravenou reorganizaci, tedy se nejedná o případ, kdy dlužník spolu s insolvenčním návrhem podával návrh na povolení reorganizace, jehož součástí by byl i reorganizační plán přijatý všemi skupinami věřitelů. Insolvenční soud tak vydá samostatně rozhodnutí o úpadku a s rozhodnutím o způsobu řešení úpadku vyčká. Rozhodnout o způsobu řešení úpadku však musí do 3 měsíců po rozhodnutí o úpadku, nejdříve však po skončení schůze věřitelů svolané tímto rozhodnutím o úpadku. K bodům schůze věřitelů patří projednání zprávy o dosavadní činnosti insolvenčního správce a jeho vyjádření se ke vhodnosti navrženého způsobu řešení úpadku.

Nyní se s velkou pravděpodobností projeví zdárnost předchozího vyjednávání s věřiteli o prosazení reorganizace. Pokud věřitelé na schůzi přijmou usnesení o způsobu řešení dlužníkovy úpadku reorganizací, pak je insolvenční soud tímto usnesením vázán a vydá rozhodnutí, v němž povolí, aby se úpadek dlužníka řešil formou reorganizace.

Takové usnesení schůze věřitelů je přijato (§ 151 IZ), jestliže pro něj z věřitelů splňujících podmínky, že byli přihlášení ke dni předcházejícímu konání schůze věřitelů a jsou současně přítomni na schůzi věřitelů (za přítomné se nepovažují věřitelé hlasující písemně) hlasovala/hlasovalo:

- nejméně polovina všech zajištěných věřitelů počítaná podle výše jejich pohledávek a nejméně polovina všech nezajištěných věřitelů počítaná podle výše jejich pohledávek;  
Jestliže se z přítomných věřitelů účastní hlasování pouze zajištění nebo pouze nezajištění věřitelé, pak je usnesení přijato, jestliže pro něj hlasovala nejméně polovina všech přítomných hlasujících věřitelů počítána podle výše jejich pohledávek.
- nejméně 90 % věřitelů, počítáno podle výše pohledávek.

Pro doplnění je ale třeba dodat, že i po usnesení schůze věřitelů o způsobu řešení úpadku dlužníka reorganizací může insolvenční soud dle § 326 IZ dlužníkům návrh na povolení reorganizace zamítnout a to pokud:

- lze vzhledem ke všem okolnostem důvodně předpokládat, že je jím sledován nepoctivý záměr – na ten lze usuzovat, tehdy, kdy ohledně dlužníka, jeho zákonného zástupce, statutárního orgánu nebo člena kolektivního statutárního orgánu v posledních 5 letech probíhalo insolvenční nebo jiné řízení řešící úpadek a to v závislosti na jeho výsledku nebo ve stejně určené době před zahájením IŘ proběhlo dle výpisu z rejstříku trestů trestní řízení, které skončilo pravomocným odsouzením pro trestný čin majetkové nebo hospodářské povahy;
- jej opětovně podala osoba, o jejímž návrhu na povolení reorganizace již bylo dříve rozhodnuto.

Proti zamítnutí se může osoba, která návrh podala, v tomto případě dlužník, odvolat.

Pokud nedojde ke zpětvzetí návrhu na povolení reorganizace, k jeho odmítnutí nebo zamítnutí nebo schůze věřitelů nepřijme usnesení o způsobu řešení dlužníkovy úpadku konkursem, insolvenční soud reorganizaci povolí. Rozhodnutí se doručí dlužníku (v našem případě ztotožněn s navrhovatelem povolení reorganizace), insolvenčnímu správci a věřitelskému výboru. Odvolání proti němu není přípustné.

Náležitostmi rozhodnutí pro modelový případ je výrok o povolení reorganizace (na základě přijetí usnesení schůze věřitelů o způsobu řešení dlužníkovy úpadku reorganizací); výzva, aby dlužník předložil reorganizační plán ve lhůtě do 120 dnů nebo bez zbytečného odkladu sdělil, že jej předložit nehodlá; informaci o tom, za jakých podmínek mohou předložit reorganizační plán další osoby a ustanovení znalce za účelem ocenění majetkové podstaty, jemuž uloží, aby posudek vypracoval písemně. Rozhodnutí o povolení reorganizace může ale obsahovat výroky o jiných opatřeních týkajících se majetkové podstaty a nezbytných k zajištění účelu reorganizace.

#### 4.2.6 Reorganizační plán

Druhým strategickým bodem k úspěšné reorganizaci je dosažení schválení reorganizačního plánu. Reorganizační plán je souborem ekonomických a právních opatření, jejichž splněním je cíleno na překonání dlužníkovy úpadku, ozdravení provozu podniku a uspořádání vztahů dlužníka s věřiteli (Hostinský, 2009). Na základě těchto opatření jsou dle § 338 IZ vymezena právní postavení dotčených osob v důsledku povolené reorganizace.

Reorganizační plán předloží dlužník insolvenčnímu soudu ve lhůtě do 120 dnů od rozhodnutí o povolení reorganizace. Pokud je to nezbytné, může dlužník podat k insolvenčnímu soudu návrh na prodloužení lhůty a to i opakovaně – nejdéle však o 120 dnů, maximálně má tedy na sestavení reorganizačního plánu 240 dnů.

Zásah do úsilí dlužníka o provedení reorganizace dle vlastního reorganizačního návrhu může představovat rozhodnutí schůze věřitelů, na které se projednává nebo schvaluje návrh na povolení reorganizace, o tom, že osobou s přednostním právem sestavit reorganizační plán (= předkladatelem reorganizačního plánu) bude osoba odlišná od dlužníka.

Při sestavování reorganizačního plánu musí dlužník dbát na to, aby jednak splnil formální náležitosti vyžadované IZ a prováděcím předpisem, tak také aby zvolil takový způsob reorganizace a zavedl taková opatření, která zajistí splnění účelu reorganizace. Znění reorganizačního plánu jsou velmi individuální, vždy odpovídající podmínkám daného podnikatelského prostředí a úpadkem dotčeného subjektu. Obsah reorganizačního plánu je upraven v § 340 IZ, jeho náležitosti stanoví § 24 a Vyhlášky č. 311/2007 Sb. o jednacím řádu pro insolvenční řízení a kterou se provádějí některá ustanovení insolvenčního zákona. V závislosti na typu reorganizace jsou pak vyžadovány doklady dle § 342 IZ.

Dostatečné informace o návrhu reorganizačního plánu, kterými se rozumí zejména jasné uvedení informací o tom, jakého plnění a v jaké hodnotě se jednotlivým skupinám věřitelů dostane, které jsou relevantní pro rozhodování o tom, zda věřitelé reor-

ganizační plán přijmou či nepřijmou, uvede dlužník ve zprávě o reorganizačním plánu. Součástí této zprávy je i reorganizační plán nebo alespoň jeho shrnutí. Náležitosti zprávy stanoví opět prováděcí předpis č. 311/2007 Sb. o jednacím řádu pro insolvenční řízení a kterou se provádějí některá ustanovení insolvenčního zákona a to v § 25 a dále pak v příloze k jmenované vyhlášce. K předložení zprávy o reorganizačním plánu je vhodné přistoupit v dostatečném předstihu, dle IZ nejpozději 15 dnů před termínem schůze věřitelů.

Reorganizační plán je projednáván a o jeho přijetí se hlasuje (hlasuje se ve skupinách věřitelů v souladu s jejich vymezením v reorganizačním plánu) na schůzi věřitelů, která je za tímto účelem svolána. Hlasovat je možné ale i mimo schůzi věřitelů a to písemně prostřednictvím „Hlasovacího lístku“ s úředně ověřeným podpisem doručeným insolvenčnímu soudu nejpozději v den předcházející schůzi věřitelů. Pokud tímto způsobem hlasovala každá skupina věřitelů, pak insolvenční soud svolanou schůzi zruší. V opačném případě se hlasy připočítávají k hlasům dosaženým na schůzi věřitelů. Jestliže s přijetím reorganizačního plánu souhlasí většina hlasujících věřitelů skupiny, jejíž pohledávky představují nejméně polovinu celkové jmenovité hodnoty pohledávek hlasujících věřitelů této skupiny, reorganizační plán je skupinou přijat.

Insolvenčním soudem je reorganizační plán schválen, jestliže je v souladu s IZ a jinými právními předpisy; jestliže se důvodně nepředpokládá, že by jím byl sledován nepoctivý záměr; je všemi skupinami přijat; celková současná hodnota plnění u všech věřitelů se ke dni účinnosti reorganizačního plánu předpokládá vyšší nebo alespoň stejná jako hodnota plnění při konkursu (ledaže by s nižším plněním přijímající věřitel souhlasil); pohledávky za majetkovou podstavou a pohledávky jim na roveň postavené byly uhrazeny nebo mají být uhrazeny dle reorganizačního plánu ihned po nabytí jeho účinnosti (opět s výjimkou domluvy s příslušným věřitelem).

Přestože reorganizační plán nebyl přijat všemi skupinami věřitelů, insolvenční soud jej může schválit (§348 odst. 2 IZ), jestliže byl přijat alespoň jednou skupinou věřitelů (s výjimkou skupiny společníků a členů dlužníka) a zajišťuje rovné zacházení s každou zjištěnou pohledávkou v rámci každé skupiny věřitelů, která jej nepřijala, je-li ve vztahu ke každé takovéto skupině reorganizační plán spravedlivý (§349 IZ) a lze-li se zřetelem ke všem okolnostem důvodně předpokládat, že chválení a uskutečnění reorganizačního plánu nepovede k dalšímu úpadku dlužníka nebo jeho likvidaci (ledaže by byla reorganizačním plánem předvídána). Ostatní podmínky z předcházejícího odstavce však musí být splněny.

Dlužník může až do rozhodnutí insolvenčního soudu o schválení reorganizačním plánem plán doplnit, změnit, případně i vzít zpět.

Při nenaplnění všech podmínek pro schválení reorganizačního plánu jej insolvenční soud zamítne – dlužník jej může podat znovu a to až do uplynutí lhůty k jeho předložení. V odůvodněných případech insolvenční soud lhůtu v rozhodnutí o zamítnutí reorganizačního plánu může prodloužit. Případně se proti zamítnutí může dlužník

odvolat. Při neúspěchu s prosazením reorganizačního plánu dojde k přeměně v konkurs dle § 363 IZ.



## 5 Insolvenční řízení z pohledu věřitele

V kapitole 2.1.2 věnující se subjektům insolvenčního řízení byla uvedena definice věřitele jako osoby, která uplatňuje svoji pohledávku vůči dlužníkovi. Pohledávkou se obecně rozumí právo věřitele na určité plnění od dlužníka, které vzniká na základě závazkového právního vztahu. NOZ v ustanovení § 1721 jedním dechem dodává, že dlužník je povinen toto právo splněním dluhu uspokojit.

### 5.1 Informace o obchodních partnerech

V praxi však často nastává situace, kdy dlužník ve stanovené lhůtě a v řádné výši svůj závazek nesplní. Věřitel je tedy nucen vzniklou situací řešit. K tomuto účelu je nezbytné, aby měl vybudovaný vlastní systém monitorování dlužníků v závislosti na výši pohledávky, prostřednictvím něhož bude shromažďovat informace o dlužníkovi, jeho platební morálce vůči ostatním obchodním partnerům, jeho majetkových poměrech, změnách v zápisech u jeho nemovitostí a počtu, výši a způsobu zajištění jeho závazků. Získané informace mu pomohou správně vyhodnotit situaci v případě, že se tento dlužník dostane do prodlení se splácením závazku vůči věřiteli a poslouží pro zhodnocení volby kroků k řešení pohledávky po splatnosti. Monitoringem by se měl věřitel zabývat průběžně.

Naprosto nepostradatelným zdrojem dat pro obchodní styk je Obchodní rejstřík. V něm nalezne věřitel jak základní informace o právní formě podnikání, předmětu podnikání nebo sídle, tak také údaje o společnících, akcionářích, statutárních orgánech, dozorčí radě, základním kapitálu nebo způsobu jednání. Rejstřík nabízí také možnost nahlédnutí do sbírky listin. Tato sbírka listin by dle § 21a Zákona č. 563/1991 Sb., o účetnictví měla obsahovat mimo jiné účetní závěrky zahrnující výkaz zisku a ztrát, rozvahu a přílohu k účetní závěrce – z nich může věřitel dovodit finanční zdraví obchodního partnera. Obchodní rejstřík je přístupný bezplatně na internetovém portálu [www.justice.cz](http://www.justice.cz). Provozovatelem je Ministerstvo spravedlnosti. Obdobou českého Obchodního rejstříku je Evropský obchodní rejstřík.

Informace o podnikatelích podnikajících na základě živnostenského oprávnění nalezne věřitel v Živnostenském rejstříku na [www.rzp.cz](http://www.rzp.cz).

Portálem pro získání komplexnějších informací je pak Administrativní registr ekonomických subjektů (ARES), v němž lze taktéž získat informace převzaté z Obchodního a Živnostenského rejstříku, ale také z Registru ekonomických subjektů (RES), Registru plátců daně z přidané hodnoty (DPH), Registru plátců spotřebních daní (SD), Registru dotací (CEDR) a Centrální evidenci úpadců (CEÚ). Dostupný je z [http://www.info.mfcr.cz/ares/ares\\_es.html.cz](http://www.info.mfcr.cz/ares/ares_es.html.cz).

Slovy serveru [www.merk.cz](http://www.merk.cz) „B2B obchod mezi sebou nedělají firmy, ale lidé,“ z tohoto důvodu doplňuje tento portál informace o kontakty na manažery a klíčové zaměstnan-

ce v českých společnostech. Telefonní čísla je možné dohledat také na webových stránkách [www.o2active.cz](http://www.o2active.cz) nebo [www.zlatestranky.cz](http://www.zlatestranky.cz).

Neopomenutelným nositelem informací je také 5 registrů, a to Bankovní registr klientských informací (BRKI), Nebankovní registr klientských informací (NRKI), negativní úvěrový registr SOLUS a Centrální registr úvěrů (CRÚ). Prostřednictvím BRKI si vyměňují informace o bonitě a důvěryhodnosti svých klientů banky. Na rozdíl od BRKI, kterému Zákon o bankách umožňuje vzájemné sdělení informací i bez souhlasu klienta, ostatní registry tento souhlas potřebují. Fungují však na obdobném principu, kdy si uživatelé registrů vyměňují informace o platební morálce svých klientů. Poslední jmenovaný, Centrální registr úvěrů, je informačním systémem soustřeďujícím se na úvěrové závazky fyzických osob – podnikatelů a právnických osob. Jedná se o projekt garantovaný Českou národní bankou.

Výše uvedený výčet poskytovatelů informací však není konečný. Na další registry a databáze odkazuje například webový server [BusinessInfo.cz](http://BusinessInfo.cz)

## 5.2 Uplatňování pohledávek v insolvenčním řízení

### 5.2.1 Fáze před podáním insolvenčního návrhu

K prvním krokům, jež může věřitel u neuhrazených pohledávek podniknout, zcela jistě patří pokus o kontaktování dlužníka a upozornění na prodlení s úhradou. Využít může buď písemnou formu, telefonický kontakt nebo osobní jednání. Získá tak prostor pro řešení problémů například s reklamacemi, nedoručením faktury, nesouhlasem jejího obsahu, případně její ztrátou. Při dalších pokusech o smír bych již ale přistoupila k upozornění, že v případě nesjednání nápravy bude věc postoupena k soudnímu či rozhodčímu řízení nebo v případě naplnění definice úpadku dojde k podání insolvenčního návrhu.

Pokud je i tak zjevné, že dlužník odmítá spolupracovat a u exekuce hrozí navýšení nákladů bez šance na uspokojení nebo její brzké překlopení do IŘ z důvodu soupeření vícero věřitelů, měl by se věřitel dle nashromážděných informací o počtu a výši pohledávek zajištěných a nezajištěných věřitelů pokusit odhadnout svou pozici v IŘ a provést analýzu pravděpodobného výsledku uspokojení. V tomto kroku věřitel zúročí informace o majetkových poměrech dlužníka a z nich dovodí, zda mu IŘ dává naději na uspokojivý výsledek, v závislosti na němž se rozhodne o své aktivní či pasivní roli.

Jestliže se jedná o zajištěného věřitele nebo věřitele, jehož pohledávka má vysokou hodnotu, lze předpokládat aktivní jednání spočívající jak v iniciaci podání insolvenčního návrhu, tak také ve snaze zaujmout strategické místo ve věřitelském výboru a ovlivňovat tak řízení žádoucím způsobem (Hostinský, 2009). Doporučením pro takového věřitele je, aby ještě před zahájením insolvenčního řízení začal jednat s ostatními, zejména dominantními věřiteli o společném postupu. Projednávat mohou vhodnost IŘ, způsob řešení úpadku, strategii, jak dosáhnout kooperace dlužníka na řešení pohledá-

vek nebo obsazení věřitelských orgánů. Přínosem je i možná domluva o spolupodílení se na záloze na náklady insolvenčního řízení.

Věřitel a dlužník mají veskrze rozdílné zájmy. Cílem věřitele je uspokojení pohledávky, kdežto dlužník se snaží ochránit svůj majetek nebo alespoň jeho část před zabavením a zpeněžením (Schönfeld, 2011). Preventivně je tedy vhodné v této fázi také zmapovat možnosti, jak ochránit majetek dlužníka před jeho účelovou změnou, např. podáním návrhu na předběžné opatření.

Někteří dlužníci se snaží vyhnout své závazkové povinnosti i různými nezákonnými způsoby, proto je vhodné sledovat, zda dlužník svým jednáním nenaplnil skutkovou podstatu trestného činu dle zákona č. 40/2009 Sb. (například zpronevěry, podvodu, poškození věřitele, zvýhodňování věřitele) a důsledně shromažďovat důkazy, jimiž bychom naše tvrzení doložili. Což však bývá v praxi nezřídka dosti obtížné.

### 5.2.2 Věřitelský insolvenční návrh

Pokud IŘ doposud nebylo zahájeno na návrh jiného subjektu a věřitel se rozhodne být iniciativním, pak jeho první krok co se týče IŘ bude spočívat v podání insolvenčního návrhu k věcně a místně příslušnému soudu.<sup>8</sup> I pokud si však není věřitel jistý místní příslušností soudu, lze insolvenční návrh soudu doručit. Bude-li se jednat o věcně příslušný soud (tzn. krajský), tak i přestože není místně příslušným, IŘ zahájí a věc předá místně příslušnému soudu. Pokud se však bude jednat o soud věcně nepřislušný (jiný než krajský), pak bude IŘ zahájeno až dnem předání věcně příslušnému soudu.

Náležitosti, jež musí insolvenční návrh obsahovat, byly rozvedeny již v kapitole 2.1.5 popisující návrhovou fázi insolvenčního řízení. Mimo ně, musí věřitelský insolvenční návrh dokládat věřitelovu splatnou pohledávku vůči dlužníku a musí k němu být připojena její přihláška.

Dále ale musí věřitel, jakožto insolvenční navrhovatel, počítat také s oprávněností soudu požadovat zaplacení zálohy na náklady IŘ. Insolvenční návrh na téhož dlužníka doručený do rozhodnutí o úpadku se posuzuje jako přistoupení k řízení a navrhovatel se považuje za dalšího insolvenčního navrhovatele. Ti pak mají povinnost uhradit zálohu společně a nerozdílně. Tuto zálohu však nelze uložit, jedná-li se o zaměstnance dlužníka, jehož pohledávka spočívá pouze v pracovněprávních vztazích.

Příkladem může být případ subjektu pod sp.zn. KSBR 31 INS 2208 / 2012, kdy na společnost bylo věřiteli podáno několik insolvenčních návrhů, které však byly v době do rozhodnutí o úpadku vždy vzaty zpět pro plné uhrazení pohledávky. V předposledním případě byl insolvenční návrh odmítnut z důvodu nedostatečného vylíčení skutečností osvědčujících úpadek dlužníka. V posledním případě, který již byl společností osudným, podal insolvenční návrh zaměstnanec dlužníka.

Na tomto příkladu lze poukázat na několik skutečností. Především věřitel může upozorněním dlužníka na to, že na něj hodlá podat insolvenční návrh nebo v rané fázi

<sup>8</sup> K příslušnosti blíže v kapitole 2.1.2 Subjekty insolvenčního řízení, bod insolvenční soud.

po jeho podání, dosáhnout uhrazení závazku nebo uzavření jiné dohody, jejíž předmětem bude plnění závazku. Dlužník se tak bude snažit zvrátit vydání rozhodnutí o úpadku, aby mohl pokračovat ve své podnikatelské činnosti. Dále pak ze zamítnutí insolvenčního návrhu plyne poučení, že by měl věřitel věnovat zvýšenou pozornost tomu, aby pouze netvrdil, že se dlužník nachází v úpadku a že vůči němu má splatnou pohledávku, nýbrž obě skutečnosti osvědčil (tzn., uvedl dalšího věřitele a jeho pohledávku; konkrétní data splatnosti peněžitých pohledávek, které jsou po splatnosti déle než 30 dnů; právní důvod vzniku pohledávek a prokázal platební neschopnost nebo předlužení). Pro minimalizaci pravděpodobnosti, že bude insolvenční návrh odmítnut pro vady, bych věřiteli doporučila pověřit vypracováním insolvenčního návrhu advokátní kancelář, aby bylo zajištěno jeho odborné zpracování.

Zpětvzetí insolvenčního návrhu z důvodu úhrady pohledávky nastalo například také v řízení pod sp.zn. KSBR 39 INS 2803/2008, kdy zaměstnanec dlužníka podal insolvenční návrh z titulu nevyplacené mzdy ve výši 20 000 Kč a uvedl skutečnost, že *„výplata mezd byla pozastavena i dalším zaměstnancům dlužníka.“* Insolvenční soud tím, že návrhovateli neoznačil kteréhokoliv zaměstnance (jakožto dalšího věřitele) konkrétně, přesně, nepovažoval insolvenční návrh za řádný a úplný, avšak nepovažoval tento nedostatek za tolik vážný, že by pro něj nebylo možné v řízení pokračovat, proto insolvenčního návrhivatele vyzval k doplnění a upozornil jej, že bez provedení doplnění jej odmítne.

Dále upozornění na to, aby věřitel dbal v insolvenčním návrhu na stručný, ale důsledný popis právního důvodu vzniku pohledávky podporují výrokem soudu v rozhodnutí sp.zn. KSBR 45 INS 15250/2010-A-4 o odmítnutí insolvenčního návrhu, v němž se věřitel, jakožto nástupnická společnost v důsledku fúze domáhala zahájení insolvenčního řízení a prohlášení konkursu. Výňatek z rozhodnutí zní následovně: *„V návrhu absentují údaje o době vzniku závazkového vztahu mezi právním předchůdcem návrhovatele a dlužníkem, o jeho obsahu (práva a povinnosti stran), o jednotlivých konkrétních objednávkách dlužníka, o době splnění povinnosti právního předchůdce návrhovatele, tedy údaje o tom, o jaké konkrétní pohledávky za dlužníkem se jedná.“* Dále je uvedeno: *„Pro úplnost soud dodává, že listinné důkazy nejsou součástí insolvenčního návrhu a jejich předložením návrhovatel plní pouze svou povinnost důkazní, tedy svou splatnou pohledávku soudu dokládá, a soud není povinen ani oprávněn v předkládaných důkazech hledat skutečnosti, jež měl návrhovatel uvést v insolvenčním návrhu.“*

Opomenut by neměl zůstat také podnět k zamyšlení, zda není vhodné v situaci, dozvěli se věřitel, že třetí subjekt vymáhá svou pohledávku vůči dlužníkovi exekucí, podat na dlužníka insolvenční návrh. Vysvětlení je prosté. Zahájením IŘ nastane účinek, podle něhož lze výkon rozhodnutí nebo exekuci, který by postihoval majetek náležící do majetkové podstaty nařídit nebo zahájit, ale nelze jej provést. Čímž dojde k zamezení

uspokojení pouze jednoho věřitele a bude dána přednost zásadě co nejvyššího a zásadně poměrného uspokojení s rovnými příležitostmi věřitelů, jež mají podle IZ stejné nebo obdobné postavení.

### 5.2.3 Podávání přihlášek pohledávek

V opačném případě, kdy se jedná z pohledu věřitele o drobného dlužníka nebo analýza pravděpodobného výsledku uspokojení nenaznačuje přívětivý závěr, lze věřiteli doporučit spíše pasivnější strategii. Věřitel by měl pravidelně sledovat insolvenční rejstřík a testovat dlužníka. V případě, že zjistí probíhající IŘ, musí sledovat situaci intenzivněji a v pravý okamžik začít jednat.

V souladu s § 173 IZ jsou věřitelé oprávněni podávat přihlášky pohledávek od zahájení IŘ až do uplynutí lhůty stanovené rozhodnutím o úpadku (minimálně 30 dnů, maximálně 2 měsíce). U stávajících řízení si lze povšimnout, že pohledávky, u nichž nehrozí brzké promlčení, bývají přihlašovány až po vydání rozhodnutí o úpadku a to z důvodu možnosti, že by o úpadku dlužníka nebylo rozhodnuto a vypracovávání přihlášky by tak bylo zbytečné. Druhým důvodem je přesné vyčíslení příslušenství ke dni zveřejnění rozhodnutí o úpadku, neboť úroky, úroky z prodlení a poplatek z prodlení z pohledávek přihlášených věřitelů, které přirostly až v době po tomto rozhodnutí, spadají dle § 170 IZ do pohledávek neuspokojovaných v IŘ. Pro běh promlčecí lhůty má přihláška stejné účinky jako podání žaloby k soudu a to ode dne doručení insolvenčnímu soudu. Co se týče opožděně podaných přihlášek, k těm soud nepřihlíží a v IŘ uspokojovány nejsou.

Přihlášku pohledávky musí věřitel podat na předepsaném formuláři vypracovaném dle pokynů k jeho vyplnění – obojí zdarma přístupné na portále [www.justice.cz](http://www.justice.cz). Vzhledem k tomu, že je však tento návod poměrně rozsáhlý a bez řádně vyplněné přihlášky pohledávky se nelze IŘ účastnit, bude nejdůležitějším bodům v postupu vyplnění přihlášky věnována pozornost i v této práci.

Na úvod je třeba rozčlenit přihlášku na úvodní stranu, vložené strany dle typu pohledávky (nezajištěná-jednotlivě, nezajištěná-hromadně, zajištěná majetkem dlužníka, nezajištěná majetkem dlužníka, zajištěná nejen majetkem dlužníka) a závěrečnou stranu. Na úvodní straně je třeba, abyste vyplnili soud, ke kterému je přihláška pohledávky podávána včetně spisové značky řízení, k němuž se přihláška vztahuje (nejde-li o přihlášku spojenou s insolvenčním návrhem). Dále se vyplňují běžné údaje identifikující dlužníka. U dlužníka – fyzické osoby vyplníte pole 01, u dlužníka – právnické osoby vyplní pole 02. Obdobně u věřitele pro fyzickou osobu je určeno pole 03, pro právnickou osobu 04. Identifikační údaje věřitele jsou rozšířeny o možnost uvést číslo účtu pro poukázání výtěžku zpeněžení nebo vyžadovat zaslání korespondence na adresu odlišnou od adresy sídla nebo trvalého bydliště (05), včetně možnosti elektronického doručování na uvedenou adresu.

U vložených stran musíte nejprve vybrat již zmiňovaný typ pohledávky. Podle zajištění navolíte, zda se jedná o pohledávku nezajištěnou, zajištěnou majetkem, nezajištěnou majetkem (tzn. zajištěnou jinak než majetkem dlužníka) nebo zajištěnou nejen majetkem. V případě, že vyplňujete přihlášku elektronicky, pak při volbě nezajištěné pohledávky podle jejich počtu vyberete buď „nezajištěná-jednotlivě“ pro přihlášení pouze jedné pohledávky nebo pak „nezajištěná-hromadně“ pro přihlášení několika nezajištěných pohledávek stejného typu. U možnosti hromadného přihlašování pak vygenerujete pořadové číslo; doplníte právní důvod, z něhož pohledávka vyplývá; výši jistiny v Kč a výši příslušenství taktéž v Kč, datum splatnosti a to, zda je pohledávka vykonatelná (případným uvedením „ANO“). Pod touto tabulkou se provede automatický výpočet celkové výše jistiny. Obdobně vyplníte číslo pohledávky a výši jistiny v Kč, na kterou pohledávka zní, i u přihlášek samostatných nezajištěných a zajištěných pohledávek při ručním i elektronickém vyplňování.

Vzhledem k tomu, že vyplňovaná pole jsou u všech typů pohledávek z části totožná, pouze nesou odlišné číselné označení, pro tuto práci bylo vytvořeno přehledné tabulkové zpracování postupu vyplnění této oblasti (viz Tab. 5). První sloupec nese název vyplňovaného pole, v dalších sloupcích je uveden jeho číselný kód pro daný typ pohledávky a dále je rozveden návod na postup vyplnění.

V Tab. 6 je stejným principem zpracováno vyplnění oblastí, jež už jsou pro různé typy pohledávek odlišné, avšak částečně dochází opět k jejich opakování.

Tab. 5 Pokyny k vyplnění totožných částí vložených stran přihlášky pohledávky

Název	Číselné označení				Pokyny k vyplnění	
	nezajištěná pohl.	zajištěná majetkem	nezajištěná majetkem	zajištěná nejen majetkem		
Důvod vzniku	06	12	23	32	Popište, jak pohledávka vznikla a veškeré listiny, jichž se dovoláváte, přiložte k přihlášce. Př. 1) Věřitel na základě objednávky č. 0001 dodal dlužníkovi zboží, které bylo vyfakturováno fakturou č. F00011 ze dne 18.7.2011 se splatností 18.8.2011 na částku 36 272 Kč. Všechno vyfakturované zboží bylo k rukám dlužníka dodáno a dlužníkem řádně převzato - viz přepravní list 611123-000111. Z titulu tohoto objednaného, dodaného, vyfakturovaného, avšak dosud neuhrazeného zboží, má věřitel za dlužníkem pohledávku po splatnosti. Př. 2) Smlouva o poskytnutí úvěru č. 123456 ze dne 8.6.2010.	
Další okolnosti	07	13	24	33	V případě, že nastaly další okolnosti mající vliv na existenci pohledávky, uveďte je zde.	
Vykonatelnost	08	14	25	34	Pole zaškrtněte, je-li pohledávka vykonatelnou. Dále uveďte částku, pro kterou je vykonatelná a označte rozhodnutí, notářský či exekutorský zápis, z něhož vykonatelnost vyplývá do pole "dle". Př. Vykonatelnost pro částku: 255 075 Kč; dle Vykonatelného platebního rozkazu Okresního soudu v Náchodě, č.j. 01C 001/2011-11 ze dne 23.7.2011, právní moc 23.8.2011.	
Příslušenství	09	15	26	35	Pole označte a doplňte, pokud požadujete po dlužníkovi také určité příslušenství (zákonné úroky z prodlení, smluvní úroky z prodlení, náklady soudního řízení apod.). Uvést však musíte jeho druh, výši a způsob jeho výpočtu.	
Celková výše pohledávky					Součet jistiny a příslušenství.	
Vlastnosti pohledávek	10	22	31	46	V případě, že pohledávka splňuje danou vlastnost, označte odpověď "ANO"; v opačném případě zaškrtněte "NE". Pokud níže není uvedeno jinak, doplňující informace nevyplňujte.	
					podřízená	U podřízené pohledávky bylo smluvně ujednáno uspokojení až po uspokojení jiné/jiných/ostatních pohledávek dlužníka; při naplnění podřízenosti zaškrtněte ano a doplňte způsob podřízení, zejména okamžik povinnosti uspokojení.
					peněžitá	Pokud se jedná o nepeněžitou pohledávku, zaškrtněte ne a vyčíslete pohledávku v penězích a tuto hodnotu zapíšte do pole "vyčíslení nepeněžitých pohledávek".
					podmíněná	Podmíněnou pohledávku opatřete označením ano a popisem podmínky.
					splatná	Splatnou pohledávku označte ano, dále doplňte data splatnosti a korunové částky, pro které je pohledávka splatná.
v Kč/cizí měně	Pokud pohledávka zní na Kč, označte "v Kč". Pokud zní na cizí měnu, uveďte popis přepočtu na Kč, zkratku měny a směnný kurz za jednotku. Při přepočtu se řiďte §175 IZ, který stanoví, že pro přepočet se použije kurz devizového trhu vyhlášeného ČNB v den zahájení IŘ, případně stala-li se pohledávka splatnou dříve, pak podle kurzu v den její splatnosti. Pokud ČNB nevyhlašuje pro tuto měnu kurz devizového trhu, použije se střední kurz centrální banky příslušní země, případně aktuální kurz mezibankovního trhu k dolaru nebo euru.					
Další okolnosti	11				Popis dalších okolností k pohledávce.	

Tab. 6 Pokyny k vyplnění specifických částí vložených stran přihlášky pohledávky

Název	Číselné označení			Pokyny k vyplnění
	zajištěná majetkem	nezajištěná majetkem	zajištěná nejen majetkem	
Důvod	16	27	36	Uveďte typ zajištění, odkaz na smlouvu či jinou listinu obsahující jeho ujednání a tento dokument přiložte k přihlášce pohledávky.
Majetek tvořící předmět zajištění	17	-	37	<u>Pohledávka je zajištěna majetkem náležícím do majetkové podstaty dlužníka</u> Přidávejte kolonky a vepište do nich jednotlivě majetek náležící dlužníkovi, který tvoří předmět zajištění pohledávky.
Majetek tvořící předmět zajištění	-	28	-	<u>Pohledávka je zajištěna jinak než majetkem, který nenáleží dlužníkovi</u> Pokud je pohledávka zajištěna majetkem, označte ANO a pokračujte přidáváním kolonek, do nichž vepište popis jednotlivého majetku tvořícího zajištění; uveďte vlastníka daného majetku označením jeho jména a příjmení, případně názvu nebo obchodní firmy a opět uveďte datum vzniku zajištění. Stejně jako u zajištění dlužnickovým majetkem připojte k přihlášce dokument, ze kterého zajištění vyplývá. Pokud předmětem zajištění není majetek, zaškrtněte NE.
Ručitel	-	29	-	Je-li pohledávka zajištěna ručením, označte ANO a ručitele identifikujte jménem a příjmením, případně názvem či obchodní firmou ručitele; opět zadejte datum vzniku zajištění a dokument, z něhož ručení vyplývá přiložte k přihlášce. V případě, že ručení ujednáno nebylo, zaškrtněte NE.
Okamžik vzniku zajištění	18	-	38	Specifikujte datum vzniku zajištění - uveďte den, měsíc a rok.
Rozhodné právo, kterým se zajištění řídí	19	30	39	Uveďte stát, podle jehož práva se řídí právní vztahy vzniklé ze zajištění.
Výpočet dle § 171 IZ	20	-	40	Uveďte popis způsobu výpočtu úroků dle ustanovení uvedeného paragrafu.
Dohoda dle § 299 IZ	21	-	41	§ 299 IZ byl zrušen, ovšem možnost dohodnout si jiné pořadí pro uspokojení zajištěných věřitelů než podle doby vzniku zástavního práva nebo zajištění byla přenesena do § 167 IZ. Pokud tedy taková dohoda mezi věřiteli existuje, pak zaškrtněte ANO a dohodu přiložte. V opačném případě označte NE.

V závěrečné části pod číselným kódem 47 uveďte sumu všech touto přihláškou přihlášených pohledávek a to v Kč. Pak uveďte samostatné celkové součty všech nezajištěných pohledávek (48) a zajištěných pohledávek (49), dále vyplňte celkový počet přihlašovaných pohledávek touto přihláškou (50) a počet vložených stran (51; u elektronické verze odpadá). V elektronické verzi se pole 47, 48 a 49 vyplní automaticky.

Přílohy (52), lze do velikosti 8MB ve formátu .pdf, txt, doc, docx, rtf a xls,xlsx vkládat pomocí tlačítka „vložit elektronickou přílohu“ vložit a elektronicky také odeslat. V listinné podobě dbejte na očíslování a označení veškerých příloh.

Vyplňte místo a datum podpisu přihlášky pohledávky (53) a označte, zda přihlášku podepisujete jako věřitel nebo jeho zástupce. Pokud jste přímo věřitelem nebo jeho statutárním orgánem, prokuristou, případně pověřeným zaměstnancem, vyplňte údaje v poli 54. Pokud jste zástupcem věřitele, vyberte druh zástupce a dle toho, zda jste fyzickou nebo právnickou osobou vyplňte údaje v polích 55 nebo 56. Příhlášku opatřete podpisem.

Příhlášky pohledávek a jejich přílohy je nutné insolvenčnímu soudu doručit dvojmo. Elektronicky lze podat přihlášku se zaručeným elektronickým podpisem nebo prostřednictvím datové schránky. Za správnost údajů v přihlášce uvedených odpovídá věřitel.

Pro věřitele je důležitá možnost měnit výši přihlašované pohledávky, která je zakotvena v ustanovení § 192 odst. 4 IZ, a to až do skončení přezkumného jednání, dokud není pohledávka zjištěna. Pokud ale v důsledku této změny nebude možné přezkoumat přihlášku při nařízeném přezkumném jednání, bude nařízeno zvláštní přezkumné ří-



zení a věřitel může čelit úhradám nákladů věřitelů vzniklým v souvislosti s jejich účastí na zvláštním přezkumném jednání, pokud o to zažádají.

Věřitel je také oprávněn kdykoliv v průběhu IŘ vzít přihlášku pohledávky zpět. Právní mocí rozhodnutí, jímž vezme insolvenční soud zpětvzetí přihlášky na vědomí, účast věřitele v IŘ končí. Pokud tak ale činí z důvodu, že pohledávku osoba, od níž může požadovat plnění dle § 183 odst. 1 a 2 IZ uspokojila, pak tento důvod musí pod pohružkou odpovědnosti za škodu nebo jinou újmu ve zpětvzetí uvést.

V případě znemožnění přezkumu přihlášky pohledávky pro její vady nebo neúplnost bude věřitel vyzván insolvenčním správcem k jejich odstranění nebo doplnění. K tomu bude mít stanovenou lhůtu zpravidla 15 dnů. Současně bude poučen, jak opravu nebo doplnění provést a informován bude také o možnosti insolvenčního soudu rozhodnout o tom, že se k přihlášce pohledávky v případě neprovedení oprav nebude přihlížet.

Druhým extrémem s fatálními následky by byla situace, kdy by věřitel nečestně nadhodnotil pohledávku a její skutečná výše by činila méně než 50 % přihlášené částky. Pak by se k takové pohledávce nepřihlíželo a to ani v rozsahu, ve kterém byla zjištěna, a věřiteli by v jistých případech mohlo hrozit i udělení pokuty. Obdobná snaha o zvýhodnění u zajištěného věřitele by měla srovnatelné důsledky (ust. § 178 a § 179 IZ).

Na tomto místě je třeba zdůraznit, že přihlášení pohledávek je právem, nikoliv povinností věřitele. Pokud však věřitel pohledávku do IŘ nepřihlásí nebo ji přihlásí po lhůtě k tomu určené, pak se v IŘ nemůže angažovat a čelí riziku, že po skončení IŘ nebude již moci k vymáhání pohledávky přistoupit.

#### 5.2.4 Přezkum pohledávek

Přezkum pohledávek se děje ve dvou fázích. V první fázi jsou přihlášky pohledávek kontrolovány insolvenčním správcem po formální stránce a dále přezkoumány podle přiložených dokladů a účetnictví nebo evidence dlužníka. Do přezkumu se zapojuje také dlužník, který je vyzván, aby se k přihlášeným pohledávkám vyjádřil.

Insolvenční správce je dále osobou pověřenou k sestavování seznamu přihlášených pohledávek. Seznam obsahuje údaje pro identifikaci věřitele, nese informace potřebné pro posouzení důvodu vzniku, výše a pořadí jeho pohledávky, případně důvodu a způsobu zajištění. Insolvenční správce také výslovně uvede, které pohledávky popírá. Účastníci IŘ jsou oprávněni do tohoto seznamu i do dokladů, na jejichž základě byl sestaven, nahlížet (§189 IZ). Věřitel si tak může ověřit, že řádně uplatnil svá práva. V insolvenčním rejstříku je seznam přihlášených pohledávek zveřejněn nejpozději 15 dnů přede dnem konání přezkumného jednání, jehož místo a termín konání insolvenční soud určil v rozhodnutí o úpadku (případně 10 dnů, pokud se přezkumné jednání má konat do 30 dnů od uplynutí lhůty k podávání přihlášek pohledávek).

V druhé fázi jsou pohledávky přezkoumány právě na zmiňovaném přezkumném jednání. Popěrné právo pravosti, výše a pořadí přihlášených pohledávek má mimo

insolvenčního správce také dlužník a přihlášení věřitelé. Popření pohledávky mohou vzít veškeré subjekty zpět, přičemž i insolvenční správce může při přezkumném jednání změnit své stanovisko uvedené v seznamu přihlášených pohledávek.

Pravost pohledávky je popírána (§ 193 IZ), jestliže je namítáno, že pohledávka nikdy nevznikla, již zcela zanikla nebo je zcela promlčená. U popření výše pohledávky (§ 194 IZ), je namítáno, že dlužníkův závazek je nižší než výše přihlášené pohledávky; subjekt popírající výši pohledávky musí současně uvést její skutečnou výši. Poslední možností je popření pořadí pohledávky (§ 195 IZ). Tento institut je využit pro popírání práva na uspokojení pohledávky ze zajištění, nebo pokud je namítáno, že má pohledávka méně výhodné pořadí než je uvedené v přihlášce pohledávky (taktéž je třeba uvést tvrzené pořadí uspokojení). V praxi je možné setkat se s jevem, že věřitel popírá pořadí pohledávky jiného věřitele s tím, že má za to, že popíraná pohledávka má ve skutečnosti ne tak výhodné pořadí, jako je uvedeno v přihlášce pohledávky.

Je-li popřena nevykonatelná pohledávka (§198 IZ) insolvenčním správcem, pak může popřením dotčený věřitel uplatnit své právo žalobou na určení, kterou podá proti insolvenčnímu správci. Žalobu musí věřitel doručit k insolvenčnímu soudu do 30 dnů od přezkumného jednání (tato lhůta však neskončí dříve než uplynutím 15 dnů od doručení písemného vyrozumění s poučením o dalším postupu věřiteli, jež se přezkumného jednání nezúčastnil). Nebude-li žaloba ve stanovené lhůtě insolvenčnímu soudu doručena, pak se k pohledávce popřené co do pravosti nepřihlíží a v případě popření výše nebo pořadí bude pohledávka zjištěna ve výši/pořadí uvedené při jejím popření.

Je-li popřena vykonatelná pohledávka insolvenčním správcem (§199 IZ), pak správce do 30 dnů od přezkumného jednání podá vůči věřiteli k insolvenčnímu soudu žalobu, kterou své popření uplatní. Důvodem pro zachování práva popřít i takovou pohledávku je fakt, že vykonatelná pohledávka může vzniknout, aniž by proběhlo jakékoliv soudní či důkazní řízení, kde by byl přijat závěr o opodstatněnosti pohledávky a správnosti její výše (Pachl, 22. 10. 2013).

Oprávnění popírat přihlášenou pohledávku mají i ostatní věřitelé (§ 200 IZ). Učinit tak musí na předepsaném formuláři dostupném stejně jako formulář pro přihlášku pohledávky na [www.justice.cz](http://www.justice.cz). Aby se k popření přihlíželo, musí jej věřitel doručit insolvenčnímu soudu nejpozději 3 pracovní dny přede dnem konání přezkumného jednání o popřené pohledávce, musí nést stejné náležitosti jako žaloba podle občanského soudního řádu a musí z něho být zřejmé, pro jaký důvod věřitel pohledávku jiného věřitele popírá. Odmítnout popření může insolvenční soud rozhodnutím učiněným do konce přezkumného jednání o popřené pohledávce. Toto rozhodnutí se doručí věřiteli, který pohledávku popírá, věřiteli, jehož pohledávka je popírána, dlužníku a insolvenčnímu správci. Pokud insolvenční soud popření pohledávky neodmítne, pak je od rozhodnutí o způsobu řešení úpadku (nejdříve však 10 dnů od skončení přezkumného jednání) popření považováno za žalobu proti věřiteli, který pohledávku přihlásil.

Spory o pravost, výši a pořadí přihlášených pohledávek jsou jednou z oblastí incidenčních sporů. Náhrada nákladů řízení přiznaná ve sporech o pravost, výši nebo

pořadí pohledávky vůči dlužníkovi (právo na náhradu nákladů řízení proti insolvenčnímu správci nemá žádný z účastníků) se pokládá za přihlášenou dle IZ a uspokojuje se ve stejném pořadí jako pohledávka, o kterou se vedl spor. Náklady insolvenčního správce se hradí z majetkové podstaty a naopak náhrada nákladů přiznaná insolvenčnímu správci se stává součástí majetkové podstaty. Navíc věřitel popírající pohledávku jiného věřitele musí počítat také s povinností složit u insolvenčního soudu jistotu ve výši 10 000 Kč na náklady řízení incidenčního sporu. K tomu může insolvenční soud uložit popírajícímu věřiteli, aby složil jistotu k zajištění náhrady škody nebo jiné újmy, pokud to věřitel popřené pohledávky navrhne, doloží, že mu vznik škody nebo újmy zjevně hrozí a popření se dle dosavadních výsledků IŘ nebude očekávat jako důvodné. Žalobu, kterou věřitel popírá pohledávku, soud odmítne, jestliže jistoty nebudou složeny nebo nedoloží-li věřitel, že povinnost složit jistotu podle § 202 odst. 6 IZ nemá.

Vzhledem k tomu, že dle výše zmíněného, hrozí věřiteli další finanční zatížení, doporučila bych mu před vstupem do těchto incidenčních sporů o pravost, výši a pořadí přihlášených pohledávek vstupovat pouze po důkladném zvážení, že se mu tento krok vyplatí – nejlépe po konzultaci s advokátem, osobou, jež může úspěšnost následujícího jednání odborně posoudit. Také spatřuji za lepší nechat se touto kvalifikovanou osobou zastupovat.

Cílem každého věřitele je, aby jeho pohledávka byla řádně a včas podána a v přezkumném řízení zjištěna dle § 201 IZ. Pohledávka je zjištěna, jestliže ji nepopřel ani insolvenční správce, ani žádný z přihlášených věřitelů nebo jestliže výsledek procesu popření má pro věřitele popřené pohledávky příznivý výsledek.

Důsledek zmeškání lhůty pro podání žaloby o určení pohledávky lze demonstrovat na rozhodnutí insolvenčního soudu sp.zn. KSBR 27 INS 1109/2012-C4. Přezkumné jednání se v tomto případě konalo dne 16. 7. 2013. Nahlédnutím do protokolu soud zjistil, že žalobce se jednání osobně účastnil. Žaloba doručená insolvenčnímu soudu dne 23. 8. 2013, byla tedy podána opožděně, neboť lhůta pro podání žaloby uplynula dne 15. 8. 2013. Z tohoto důvodu insolvenční soud žalobu odmítl a ještě žalobci (věřiteli popřené pohledávky) uložil povinnost zaplatit žalovanému náhradu nákladů řízení.

Ve stejném řízení, věřitel, jehož pohledávka byla insolvenčním správcem na přezkumném řízení popřena co do pravosti, dosáhl pod sp.zn. KSBR 27 INS 1109/2012-C1 zpětvzetí popření pohledávky po tom, co dodatečně doložil doklady prokazující oprávněnost uplatňované pohledávky.

### 5.2.5 Další možnosti věřitele

Jak již bylo zmíněno, pro věřitele je v celém IŘ nejzásadnější mít zjištěnou pohledávku. Tím ale jeho práva nekončí. Pokud IZ vylučuje řešení úpadku reorganizací nebo oddlužením, insolvenční soud spojí s rozhodnutím o úpadku rozhodnutí o prohlášení konkursu (§ 148 IZ). Pokud tomu tak není, pak se může věřitel účastnit schůze věřitelů, kde může hlasovat o přijetí usnesení o způsobu řešení dlužníkova úpadku. Kooperací

s insolvenčním správcem a sledováním insolvenčního rejstříku, získá věřitel potřebné informace pro své rozhodování. Zejména bude disponovat seznamem přihlášených pohledávek a soupisem majetkové podstaty dlužníka, na základě čehož může přehodnotit také své postavení v IŘ a upravit strategii aktivního nebo pasivního jednání. Zvolí-li aktivní účast v IŘ, pak lze věřiteli doporučit účast ve věřitelských orgánech a využívání oprávnění, která mu z účasti ve věřitelském orgánu plynou a jež byla představena v kapitole 2.1.2 věnující se subjektům IŘ. Nejvíce pravomocí získá, jestliže se mu podaří prosadit se (dosáhnout zvolení) do věřitelského výboru nebo jestliže se stane zástupce věřitelů. Podle Hostinského (2009) by měl takovýto věřitel ve všech způsobech řešení úpadku uplatňovat zásadu aktivní spolupráce a zásadu kontroly subjektů, které naplnění cílů co nejvyššího a zásadně poměrného uspokojení ovlivňují.

## Závěr

Již v úvodu bylo uvedeno, že vztahy se mezi ekonomickými subjekty neustále vyvíjí. Reakcí na to jsou vytvářeny instituty, které mají přispět k vytváření příznivého a spolehlivého zázemí pro podnikání. Za velmi důležitý lze z těchto nástrojů považovat právě insolvenční zákon, který upravuje insolvenční řízení, jehož předmětem je řešení dlužníkovy úpadku nebo hrozícího úpadku tak, aby došlo k co nejvyššímu a zásadně poměrnému uspokojení dlužníkových věřitelů. Druhou stranou mince ke vzniku těchto nástrojů je však potřeba, aby se subjekty v problematice rychle zorientovaly a naučily se je využívat ke svému co možná největšímu prospěchu. V oblasti insolvenčního řízení je orientace v dané problematice potřebná zejména proto, že účastníci řízení mají relativně krátké časové lhůty k tomu, aby podnikli nezbytné kroky k prosazení svého práva a tím dosáhli svých cílů. Z tohoto důvodu diplomová práce zaměřuje svou pozornost na vytvoření návodu obsahujícího, jaké nejzásadnější strategické úkony by měly, případně mohou, subjekty insolvenčního řízení – dlužník i věřitel – učinit, aby dosáhly svého záměru.

Pohledům dlužníka a věřitele však předchází vysvětlení základních pojmů insolvenčního řízení, stručné vylíčení fází tohoto procesu včetně nástinu účinků, které se s jednotlivými fázemi pojí a rozbor významných ustanovení insolvenčního zákona tak, aby poskytovali dostatečnou informační základnu pro praktická řešení. Ze statistik insolvenčních návrhů za roky 2008 – 2013 jsou v kapitole 3 zpracovány tabulky a vyvozeny závěry o vývoji počtu insolvenčních návrhů v ČR z hlediska místní příslušnosti k insolvenčním soudům; z hlediska osoby, která insolvenční návrh podala a z hlediska obsahu návrhu na způsob řešení úpadku.

V úvodu kapitoly 4 věnující se pozici dlužníka v insolvenčním řízení, jsou stručně shrnuty možné příčiny poklesu výkonnosti podniku a způsoby, jak jej identifikovat. Připojeno je také upozornění na povinnosti jednat s péčí řádného hospodáře a podat insolvenční návrh v případě, že se právnická osoba nebo fyzická osoba – podnikatel nacházejí v úpadku. Doporučena je dlužníkovi v tíživé finanční situaci snaha o prosazení moratoria, během něhož by mohl s ochranou před věřiteli vyřešit problémy vlastními silami bez rozhodnutí o úpadku. Následuje rozbor postupu dlužníka při snaze dosáhnout reorganizace jako způsobu řešení svého úpadku pro případ, že vyhlášení moratoria nebo svého ozdravení během jeho trvání nedosáhne. Demonstrován je postup ověření přípustnosti reorganizace ze zákona, následuje doporučení k jednání s věřiteli pro získání předběžného souhlasu s reorganizací a způsobem jejího provedení. Dále je rozvedeno podání návrhu na povolení reorganizace a rozhodování o tomto návrhu. V závěru kapitoly je objasněno sestavování reorganizačního plánu, úprava jeho obsahu a náležitostí včetně procesu jeho schvalování. To vše je doplněno o praktické rady, které mají dlužníku zjednodušit práci, zajistit efektivitu a zvýšit pravděpodobnost povolení reorganizace a schválení reorganizačního plánu.

Kapitolu 5 věnující se pohledu věřitele otvírá doporučení, aby si věřitel vybudoval vlastní systém monitorování dlužníků v závislosti na výši pohledávek, ve kterém bude shromažďovat informace relevantní pro případné vymáhání a řešení nesplacených pohledávek, což je doplněno o jmenování možných zdrojů těchto informací. Dále je věřiteli doporučeno, aby se před podniknutím jakýchkoliv kroků pokusil nejprve řešit nesplacené pohledávky domluvou s dlužníkem, případně se zamyslel nad vhodností alternativního způsobu vydobytí pohledávky a teprve až shledá, že z hlediska míry svého uspokojení nenalezne výhodnější cestu, aby se pokusil odhadnout svou pozici pro insolvenční řízení a v závislosti na tom volil aktivní nebo pasivní roli. Rozhodne-li se pro aktivní účast, pak jsou pro něj uvedena doporučení a upozornění týkající se insolvenčního návrhu. V následující části kapitoly je rozpracováno podávání přihlášek pohledávek včetně autorkou vypracovaného přehledného tabulkového zpracování pokynů k jejich vyplnění. Popsán je také postup přezkumu pohledávek, možnosti popření jejich pravosti, výše a pořadí a také možnosti obrany věřitele popírané pohledávky. Rozvedeno je i oprávnění věřitele popírat pohledávku jiného věřitele. V závěru kapitoly jsou nastíněny další možnosti věřitele, jak ovlivňovat průběh insolvenčního řízení a zvyšovat tak míru nejen svého uspokojení, ale v souladu s ctěním zásady poměrného uspokojení také uspokojení ostatních věřitelů. Tvrzení skutečností, uvedená v této kapitole jsou podporována pomocí popisu událostí, jež nastaly ve skutečných insolvenčních řízeních.

Pohledy dlužníka i věřitele jsou zaměřeny zejména na úvodní fáze insolvenčního řízení, které jsou z hlediska volby konkrétních kroků k uplatnění jejich práv s cílem prosadit své zájmy nejzásadnější. S doplněním popisu procesů v jednotlivých fázích insolvenčního řízení a vysvětlením základních ustanovení insolvenčního zákona v úvodu do insolvenčního řízení tak diplomová práce vytváří ucelený pohled na danou problematiku, čímž naplnila svůj cíl a může sloužit jako vodítko v praktických rozhodovacích procesech.

## Literatura

### Knihy a monografie

- ČÁPKOVÁ, R. Ukončení činnosti obchodních společností z účetního a daňového hlediska. Diplomová práce. Brno: MENDELU Brno, 2012.
- DOUCHOVÁ, V. Účetní, daňové a právní aspekty konkurzního řízení podniku. Diplomová práce. Brno: MENDELU Brno, 2012.
- FRONC CHALUPECKÁ, K. a CZUDEK, D. *Odpovědnost v insolvenčním právu*. 1. vydání. Brno: Masarykova univerzita, 2013. Spisy Právnické fakulty Masarykovy univerzity v Brně, sv. 460. ISBN 978-802-1065-673.
- HÁSOVÁ, J. a MORAVEC, T. *Insolvenční řízení*. 1. vydání. Praha: C. H. Beck, 2013. ISBN 978-80-7400-459-9.
- HOSTINSKÝ, J. *Věřitel v českém a evropském insolvenčním právu*. 1. vydání. Ostrava: Key Publishing, 2009. ISBN 978-808-7255-247.
- CHALUPECKÁ, K. a LAVICKÝ, P. *Insolvenční právo v teorii a praxi*. 1. vydání. Brno: Masarykova univerzita, 2012. Spisy Právnické fakulty Masarykovy univerzity v Brně, sv. 434. ISBN 978-802-1060-388.
- CHALUPECKÁ, K., LAVICKÝ, P., JURENA, J. a LEBEDA, M. *Insolvenční právo v teorii a praxi*. 1. vydání. Brno: Masarykova univerzita, 2012. Spisy Právnické fakulty Masarykovy univerzity v Brně, sv. 434. ISBN 978-80-210-6038-8.
- Insolvence a ochrana hospodářské soutěže. Veřejná podpora : podle stavu k 10.8.2009. Ostrava: Sagit, 2008. ISBN 978-80-7208-753-2.
- KISLINGEROVÁ, E. *Sedm smrtelných hříchů podniků. Úpadek a etika managementu*. 1. vydání. Praha: C. H. Beck, 2013. ISBN 978-80-7400-495-7.
- KOZÁK, J., BUDÍN, P., DADAM, A. a PACHL, L. *Insolvenční zákon a předpisy související: Nařízení Rady (ES) o úpadkovém řízení: komentář*. 2. vydání. Praha: Wolters Kluwer Česká republika, 2013. ISBN 978-80-7357-243-3.
- LANDA, M. *Ekonomika insolvenčního řízení*. 1. vydání. Ostrava: KEY Publishing, 2009. ISBN 978-80-7418-031-6.
- LERCH, J. Možnosti řešení insolvence bankovního dlužníka v retailovém segmentu.
- MARŠÍKOVÁ, J. A KOL. *Insolvenční zákon: s poznámkami, judikaturou, nařízením Rady ES 1346/2000 a prováděcími předpisy*. 2. aktualizované vyd. ve znění zákona č. 294/2013 Sb. Praha: Leges, 2014. ISBN 978-808-7576-809.
- RICHTER, T. *Insolvenční právo*. 1. vydání. Praha: ASPI, 2008. ISBN: 978-80-7357-329-4.
- SCHELLEOVÁ, I. *Základy insolvenčního práva*. 1. vydání. Ostrava: Key Publishing, 2008. ISBN 978-808-7255-100.
- SCHÖNFELD, J. *Moderní pohled na oceňování pohledávek*. 1. vydání. Praha: C.H.Beck, 2011. ISBN 978-80-7400-302-8.

- VOCHOZKA, M. *Metody komplexního hodnocení podniku*. 1. vydání. Praha: Grada Publishing, 2011. ISBN 978-80-247-3647-1.
- WINTEROVÁ, A. a KOL. *Civilní právo procesní: vysokoškolská učebnice*. 6. vydání. Praha: Linde, 2011. ISBN: 978-80-7201-842-0.
- ZRŮST, J. -- PYŠNÝ, T. Jak posoudit bonitu a životaschopnost podniku. In MendelNet PEF 2008. Praha: Alfa Publishing, 2008. ISBN 978-80-87222-03-4.
- ZUZÁK, R. *Z podnikových krizí k vítězství: kdy je krize příležitost*. 1. vydání. Praha: Alfa nakladatelství, 2008. ISBN 80-87197-01-1.

### Zákony

- Vyhláška č. 311/2007 Sb., o jednacím řádu pro insolvenční řízení a kterou se provádějí některá ustanovení insolvenčního zákona
- Zákon č. 182/2006 Sb., o úpadku a způsobech jeho řešení (insolvenční zákon)
- Zákon č. 328/1991 Sb., o konkursu a vyrovnání
- Zákon č. 64/1931 Sb., kterým se vydávají řády konkursní, vyrovnací a odpůrcí
- Zákon č. 40/2009 Sb., trestní zákoník
- Zákon č. 99/1963 Sb., občanský soudní řád

### Elektronické zdroje

- HOROVÁ, H. a SOMOL, K. *Postavení zajištěných věřitelů v insolvenčním řízení*. In: Bulletin advokacie [online]. 17. 9. 2012 [cit. 12. 5. 2014]. Dostupné z: <http://www.bulletin-advokacie.cz/clanek10>.
- Insolvenční právo. *Insolvenční zákon* [online]. [cit. 13. 5. 2014]. Dostupné z: <http://insolvenzni-zakon.justice.cz/obecne-informace/insolvenzni-pravo.html>.
- Konkurs. *Insolvenční správce JUDr. Ing. Daniela Majzlíková LL.M.* [online]. [cit. 14. 5. 2014]. Dostupné z: <http://www.insolvencnipravo.eu/index.php?konkurs>.
- LANSKÝ, L. a BATŮŇKOVÁ, A. *Úpadek podle nového insolvenčního zákona* [online]. 15. 1. 2008. Epravo.cz [cit. 3. 4. 2014]. Dostupné z: <http://www.epravo.cz/top/clanky/upadek-podle-noveho-insolvenčního-zakona-52563.html>.
- Makroekonomické údaje. *Český statistický úřad* [online]. 6. 1. 2014 [cit. 13. 6. 2014]. Dostupné z: <http://www.czso.cz/csu/redakce.nsf/i/statistiky>.
- Oddlužení [online]. *Insolvenční zákon* [cit. 18. 5. 2014]. Dostupné z: <http://insolvenzni-zakon.justice.cz/obecne-informace/oddluzeni.html>.
- PACHL, L. *Omezení hlasovacích práv na schůzi věřitelů*. In: Konkursní noviny č. 9/2011 [online]. 27. 4. 2011 [cit. 5. 4. 2014]. Dostupné z: <http://www.kn.cz/clanek/omezeni-hlasovacich-prav-na-schuzi-veritelu>.



PACHL, L. *Podat insolvenční návrh pro předlužení je již povinnost*. In: Konkursní noviny č. 1/2012 [online]. 4. 1. 2012 [cit. 5. 4. 2014 ]. Dostupné z: <http://www.kn.cz/clanek/podat-insolvencni-navrh-pro-predluzeni-je-jiz-povinnost>.

PACHL, L. *Výběr z judikatury*. In: Konkursní noviny č. 10/2013 [online]. 22. 10. 2013 [cit. 15. 12. 2014 ]. Dostupné z: <http://www.kn.cz/clanek/vyber-z-judikatury-63>.

SEIDLOVÁ, N., RAKYTOVÁ, T., ŠŤASTNÝ, T., KHALILOVA, N. a VALENTOVÁ, E. *Analýza restrukturalizace podniků v ČR* [online]. 2011 Ekonomika a management [cit. 3. 11. 2014]. Dostupné z: <http://www.ekonomikaamangement.cz/cz/clanek-analyza-restrukturalizace-podniku-v-cr.html>.

Statistiky. *Insolvenční zákon* [online]. [cit. 13. 6. 2014]. Dostupné z: <http://insolvencni-zakon.justice.cz/expertni-skupina-s22/statistiky.html>.

#### Insolvenční řízení

Insolvenční řízení pod sp. zn. MPSH 59INS 9497/2009

Insolvenční řízení pod sp. zn. KSBR 27 INS 1109/2012

Insolvenční řízení pod sp. zn. KSBR 39 INS 2803/2008

Insolvenční řízení pod sp. zn. KSBR 45 INS 15250/2010

Insolvenční řízení pod sp. zn. KSBR 31 INS 2208/2012

Insolvenční řízení pod sp. zn. KSUL 46 INS 346/2008

Insolvenční řízení pod sp. zn. MSPH 88 INS 21209/2014



# Přílohy



## A Citace zákona o rozdělení pohledávek

### § 168: Pohledávky za majetkovou podstatou

(1) Pohledávkami za majetkovou podstatou, pokud vznikly po zahájení insolvenčního řízení nebo po vyhlášení moratoria, jsou

- a) náhrada hotových výdajů a odměna předběžného správce; to neplatí, byl-li předběžný správce ustanoven insolvenčním správcem,
- b) náhrada nutných výdajů a odměna likvidátora dlužníka jmenovaného soudem a správce podniku dlužníka za součinnost poskytnutou předběžnému správci nebo insolvenčnímu správci,
- c) náhrada nutných výdajů a odměna členů a náhradníků věřitelského výboru,
- d) náhrada zálohy na náklady insolvenčního řízení, jestliže ji v souladu s rozhodnutím insolvenčního soudu zaplatila jiná osoba než dlužník,
- e) pohledávky věřitelů vzniklé za trvání moratoria ze smluv podle § 122 odst. 2,
- f) pohledávky věřitelů z úvěrového financování.

(2) Pohledávkami za majetkovou podstatou, pokud vznikly po rozhodnutí o úpadku, jsou

- a) hotové výdaje a odměna insolvenčního správce,
- b) náklady spojené s udržováním a správou majetkové podstaty dlužníka,
- c) náhrada nutných výdajů a odměna likvidátora, osoby v postavení obdobném postavení likvidátora a odpovědného zástupce za činnost prováděnou po rozhodnutí o úpadku,
- d) náhrada hotových výdajů a odměna znalce ustanoveného insolvenčním soudem za účelem ocenění majetkové podstaty,
- e) daně, poplatky a jiná obdobná peněžitá plnění, pojistné na sociální zabezpečení a příspěvek na státní politiku zaměstnanosti, pojistné na veřejné zdravotní pojištění a pojistné na důchodové spoření, pohledávky vzniklé opravou výše daně u pohledávek za dlužníkem v insolvenčním řízení podle zákona upravujícího daň z přidané hodnoty,
- f) pohledávky věřitelů ze smluv uzavřených osobou s dispozičními oprávněními, s výjimkou smluv uzavřených dlužníkem po schválení oddlužení,
- g) pohledávky věřitelů ze smluv, které se podle tohoto zákona považují za smlouvy, jejichž splnění osoba s dispozičními oprávněními neodmítla, jestliže se týkají plnění poskytnutého věřiteli dlužníku po zahájení insolvenčního řízení; to neplatí pro pohledávky, které se týkají plnění poskytnutého věřiteli za trvání oddlužení,
- h) pohledávky věřitelů odpovídající právu na vrácení plnění ze smluv, které se podle tohoto zákona považují za smlouvy, jejichž splnění osoba s dispozičními oprávněními odmítla, jestliže se týkají plnění poskytnutého věřiteli dlužníku v době od zahájení insolvenčního řízení do dne, kdy podle tohoto zákona nastaly účinky odmítnutí; to neplatí pro pohledávky, které se týkají plnění poskytnutého věřiteli za trvání oddlužení,

- i) úroky podle § 171 odst. 4,*
  - j) náhrada hotových výdajů osob, které poskytly insolvenčnímu správci součinnost,*
  - k) další pohledávky, o nichž tak stanoví tento zákon.*
- (3) Není-li dále stanoveno jinak, pohledávky za majetkovou podstatou se uspokojují v plné výši kdykoli po rozhodnutí o úpadku.

**§ 169: Pohledávky postavené na roveň pohledávkám za majetkovou podstatou**

- (1) Pohledávkami postavenými na roveň pohledávkám za majetkovou podstatou jsou
- a) pracovněprávní pohledávky dlužníkových zaměstnanců, pokud zákon ohledně některých z nich nestanoví jinak,*
  - b) pohledávky věřitelů na náhradu škody způsobené na zdraví,*
  - c) pohledávky státu - Úřadu práce České republiky za náhradu mzdy vyplacené zaměstnancům a za prostředky odvedené podle zvláštních právních předpisů,*
  - d) pohledávky účastníků z penzijního připojištění se státním příspěvkem,*
  - e) pohledávky věřitelů na výživném ze zákona,*
  - f) náhrada nákladů, které třetí osoby vynaložily na zhodnocení majetkové podstaty, mají-li z toho důvodu proti dlužníku pohledávku z bezdůvodného obohacení,*
  - g) pohledávky věřitelů vzniklé za trvání moratoria vyhlášeného před zahájením insolvenčního řízení ze smluv podle § 122 odst. 2, bylo-li insolvenční řízení zahájeno ve lhůtě 1 roku od zániku moratoria,*
  - h) další pohledávky, o kterých tak stanoví tento zákon.*
- (2) Není-li dále stanoveno jinak, pohledávky postavené na roveň pohledávkám za majetkovou podstatou se uspokojují v plné výši kdykoli po rozhodnutí o úpadku.

**§ 170: V insolvenčním řízení se neuspokojují žádným ze způsobů řešení úpadku, není-li dále stanoveno jinak,**

- a) úroky, úroky z prodlení a poplatek z prodlení z pohledávek přihlášených věřitelů, vzniklých před rozhodnutím o úpadku, pokud přirostly až v době po tomto rozhodnutí,*
- b) úroky, úroky z prodlení a poplatek z prodlení z pohledávek věřitelů, které se staly splatné až po rozhodnutí o úpadku,*
- c) pohledávky věřitelů z darovacích smluv,*
- d) mimosmluvní sankce postihující majetek dlužníka, s výjimkou penále za nezaplacení daní, poplatků a jiných obdobných peněžitých plnění, pojistného na sociální zabezpečení, příspěvku na státní politiku zaměstnanosti a pojistného za veřejné zdravotní pojištění, pokud povinnost zaplatit toto penále vznikla před rozhodnutím o úpadku,*
- e) smluvní pokuty, pokud právo na jejich uplatnění vzniklo až po rozhodnutí o úpadku,*
- f) náklady účastníků řízení vzniklé jim účastí v insolvenčním řízení.*