

UNIVERZITA PALACKÉHO V OLMOUCI
FILOZOFICKÁ FAKULTA
KATEDRA DĚJIN UMĚNÍ

STŘEDOVĚKÉ NÁSTĚNNÉ MALBY
V KOSTELE SVATÉHO JAKUBA STARŠÍHO
V POHOŘELICÍCH

bakalářská diplomová práce

ELIŠKA VYKYDALOVÁ

Vedoucí práce: doc. PhDr. Ing. Pavol Černý

Olomouc 2024

Čestné prohlášení:

Čestně prohlašuji, že jsem tuto bakalářskou diplomovou práci na téma *Středověké nástěnné malby v kostele svatého Jakuba Staršího v Pohořelicích*, vypracovala samostatně, pod odborným dohledem vedoucího práce, pouze s použitím veškeré uvedené literatury a zdrojů.

V Olomouci dne 9. května 2024.

.....

Eliška Vykydalová

Rozsah práce: 98 553 znaků včetně mezer

Poděkování:

Nejprve bych chtěla poděkovat vedoucímu mé bakalářské diplomové práce, doc. PhDr. Ing. Pavolu Černému, a to především za odborné vedení, ochotu, cenné rady a veškeré podněty a připomínky. Dále bych ráda poděkovala pracovníkům Národního památkového ústavu, územního odborného pracoviště v Brně, za poskytnutí potřebných dokumentů, panu faráři Ing. Martinu Kohoutkovi za ochotu při zpřístupnění objektu v rámci pořizování fotodokumentace nástěnných maleb. V neposlední řadě děkuji také své rodině a přátelům za veškerou pomoc, podporu a trpělivost.

OBSAH

Úvod	1
1 Historie	2
1.1 Město Pohořelice ve středověku.....	2
1.2 Kostel sv. Jakuba Staršího v Pohořelicích.....	2
1.3 Stavebně-historický vývoj kostela.....	3
1.4 Restaurátorské zásahy a opravy pohořelického kostela.....	5
2 Nástěnné malby v kostele sv. Jakuba Staršího v Pohořelicích	7
2.1 Rozmístění nástěnných maleb v kostele.....	7
2.2 Malby v hlavní lodi kostela.....	8
2.2.1 Západní pole severní stěny.....	9
2.2.2 Východní pole severní stěny.....	10
2.2.3 Západní pole jižní stěny.....	11
2.2.4 Východní pole jižní stěny.....	12
2.3 Smrt Panny Marie v kněžišti.....	13
2.4 Vznik nástěnných maleb.....	16
3 Shrnutí dosavadního bádání	18
4 Ikonografická a stylová analýza maleb	27
4.1 Ikonografická analýza maleb v hlavní lodi kostela.....	27
4.2 Ikonografická analýza Smrti Panny Marie v kněžišti.....	31
4.3 Stylová analýza maleb v hlavní lodi kostela.....	38
4.4 Stylová analýza Smrti Panny Marie v kněžišti.....	42
Závěr	44
Seznam pramenů a literatury	46
Prameny.....	46
Restaurátorská dokumentace.....	46
Literatura.....	47
Seznam obrazové přílohy	53
Anotace	60

Úvod

Město Pohořelice, ležící na řece Jihlavě, se nachází v Jihomoravském kraji, jižně od Brna v oblasti Dyjsko-svrateckého úvalu. Mezi hlavní dominanty tohoto jihomoravského města patří bezpochyby kostel zasvěcený svatému Jakubu Staršímu, který je situován na zdejším náměstí. Samotný pohořelický kostel se v rámci předchozí literatury, a to především z hlediska stavebně-historického a architektonického, těšil nemalé pozornosti. Jinak tomu bylo ale u nástěnných maleb, které se dochovaly v jeho interiéru, a to na stěnách hlavní lodi a v kněžišti. Těmto nástěnným malbám, představujícím důležitou památku nástěnného malířství první poloviny 14. století na Moravě, byl věnován prostor především ve starší literatuře, přičemž literatura současná dosud reflektovala výzdobu pohořelického kostela poměrně stručně, a to i přes některé její ikonografické zvláštnosti. Cílem této bakalářské diplomové práce je komplexní zpracování tématu dochovaných nástěnných maleb v interiéru kostela sv. Jakuba Staršího, především se zaměřením na jejich ikonografickou a stylovou analýzu.

První část této práce bude věnována stručné historii samotného města a zdejší duchovní správy, především s důrazem na nemalý význam Pohořelic v období středověku, kdy držely statut královského věnného města a byly důležitou obchodní křižovatkou. Pozornost bude dále soustředěna také na stavebně-historický vývoj kostela a s ním související rozsáhlejší opravy či restaurátorské zásahy. Následující kapitoly stěžejní části této bakalářské diplomové práce se budou již zabývat samotnými nástěnnými malbami. V rámci nich budou tyto malby detailně popsány a zahrnut bude pokus o rozluštění fragmentárně dochovaného textu nápisových pásek na nástěnných malbách v hlavní lodi kostela. Zmíněni budou také potencionální objednavatelé výzdoby kostela sv. Jakuba Staršího v Pohořelicích, přičemž v tomto ohledu bude důraz kladen především na působení Elišky Rejčky na Moravě ve druhé čtvrtině 14. století. Reflektován bude rovněž objev nástěnných maleb a shrnuto dosavadní bádání týkající se této problematiky. Poslední část práce bude zaměřena na ikonografickou a stylovou analýzu, jejíž součástí budou také náležité ikonografické a stylové komparace, se zaměřením na dobové příklady jak z nástěnného, tak knižního a deskového malířství.

1 Historie

1.1 Město Pohořelice ve středověku

První písemné zmínky o Pohořelicích pochází z roku 1222. V listině velehradského kláštera, na níž svědčil místní farář Jindřich (označen jako „de Borliz“)¹ a do stejného roku datované listině olomouckého biskupa Roberta, ve které jsou Pohořelice zmiňovány pod starším názvem „Bohorlicz“.² Z následujících písemných pramenů vyplývá, že byly Pohořelice zeměpanskou trhovou vsí, přičemž někdy před rokem 1278 získaly statut města.³ V roce 1269 Pohořelice náležely královně Kunhutě a následně se staly královským věnným městem, a to až do roku 1514.⁴ Držitelkami města jsou výslovně jmenovány kromě královny Kunhuty také královna Guta, a to roku 1291 a 1296, královna Eliška Přemyslovna v roce 1328, a královna Eliška Rejčka roku 1333.⁵

Ve druhé polovině 13. a ve 14. století pak díky povýšení na královské věnné město zaznamenaly Pohořelice významný rozvoj. Ten vedl mimo jiné i ke vzniku předměstí a město prosperovalo zejména jako tržní středisko obchodu. Za to vděčilo především své poloze, jelikož se nacházelo na křižovatce velmi důležitých středověkých obchodních cest – vedly tudy obchodní stezky do Brna, Vídně či Znojma.⁶ Úpadek pak zaznamenalo město během období husitských válek, kdy se ho roku 1425 zmocnili husité, následně bylo obleženo Rakušany a v průběhu dalších let mnohokrát zastaveno.⁷ V roce 1514 pak město definitivně upadlo na svém významu a z královského věnného města se stalo poddanským městem židlochovického panství, které v této době spravovali Pernštejnové.⁸

1.2 Kostel sv. Jakuba Staršího v Pohořelicích

Jelikož již výše zmiňovaná listina kláštera ve Velehradě z roku 1222 hovoří o pohořelickém faráři, jedná se také o první písemnou zmínku dokládající existenci zdejší fary a

¹ Augustin Kratochvíl, *Vlastivěda moravská. Pohořelský okres*, Brno 1913, s. 32.

² heslo Pohořelice, in: Karel Kuča, *Města a městečka v Čechách, na Moravě a ve Slezsku*, 5. díl, Par–Pra, Praha 2002, s. 326.

³ Aleš Filip, Pohořelice, in: Kateřina Dolejší – Bohumil Samek (edd.), *Umělecké památky Moravy a Slezska*, 3.2 O/P, Praha 2021, s. 793.

⁴ Kratochvíl (pozn. 1), s. 32–33.

⁵ Vladimír Nekuda, *Vlastivěda moravská. Břeclavsko*, Brno 1969, s. 561.

⁶ Kuča (pozn. 2), s. 333.

⁷ Nekuda (pozn. 5), s. 561.

⁸ Kuča (pozn. 2), s. 333.

kostela. Patronát kostela v Pohořelicích náležel zprvu zeměpánovi,⁹ ale roku 1276 připadl dolnokounickému klášteru.¹⁰ O dva roky později, tedy roku 1278, tudy táhla vojska Rudolfa Habsburského po bitvě na Moravském poli a celé město bylo vypáleno, přičemž se předpokládá také zničení kostela a fary.¹¹ Následující zpráva o zdejší duchovní správě pak pochází až z roku 1318, kdy je patronát pohořelického kostela a fary dán brněnské kolegiální kapitule, což stvrdil také král Jan Lucemburský.¹²

Právě od počátku 14. století, přesněji od doby, kdy byl místní kostel pod patronátem brněnské kapituly, výrazně stoupl jeho význam. Při zdejší faře bylo zřízeno obročí a při kostele ustanoveni také kněží-oltářníci, kteří byli placeni za sloužení mše při určitém oltáři.¹³ To vše svědčí o velké zámožnosti kostela v tehdejší době.¹⁴ Zároveň místo pohořelického faráře obsadil vždy některý z kanovníků kapituly, který však sídlil nadále v Brně a v místě duchovní správy v Pohořelicích byl ustanoven zastupující duchovní. Z období první poloviny 14. století se dochovalo také větší množství písemných dokladů týkajících se kostela i duchovní správy, kdy se jedná o listiny potvrzující zdejší faře již dříve udělená práva a výsady.¹⁵

Význam zdejší duchovní správy upadl analogicky k Pohořelicím samotným, a to nejen po roce 1514 v souvislosti se ztrátou statutu královského věnného města, ale také z důvodu luteránství, které zde převládalo od poloviny 16. století. Luteráni byli sice po bitvě na Bílé hoře roku 1621 vysídleni, a nejen pohořelické panství, ale i zdejší duchovní správa připadly Adamu z Valdštejna. Ten usiloval o předání správy rajhradskému klášteru, ovšem bezúspěšně. Zřídil tedy roku 1627 pro všechny neobsazené fary na svém panství společnou duchovní správu, která sídlila v Židlochovicích a sdružovala celkem 15 obcí.¹⁶

1.3 Stavebně-historický vývoj kostela

Podoba původního kostela, který se v Pohořelicích nacházel před vypleněním města v roce 1278, je neznámá. Je možné, že se jednalo o plochostropou stavbu s transeptem a věží, která mohla být postavena někdy v první polovině 13. století. Snad záhy po již zmíněném roce 1278, a předpokládaném poničení kostela, byla stavba rozšířena do podoby trojlodí

⁹ Ibidem, s. 330.

¹⁰ Karel Maráz – Jiří Mareček – Irena Sklenská, *Z historie farního kostela sv. Jakuba Většího v Pohořelicích*, Pohořelice 2011, s. 61.

¹¹ Kratochvíl (pozn. 1), s. 63.

¹² Kuča (pozn. 2), s. 333.

¹³ Jan Tenora, *Statek sv. Petra v Brně*, Brno 1934, s. 17.

¹⁴ Alois Hruďička, *Topografie diecese brněnské*, Brno 1908, s. 530.

¹⁵ Maráz – Mareček – Sklenská (pozn. 10), s. 61–62.

¹⁶ Ibidem, s. 61–63.

bazilikálního typu, které je dochováno dodnes.¹⁷ Nedlouho po dokončení stupnicového trojlodí došlo ke stavbě nového presbytáře a příčné lodi, přičemž ze svazkových přípor, které vybíhají na styku obou těchto částí kostela, je jasné, že k budování nového kněžiště a transeptu došlo ve stejné době.¹⁸ Zároveň byla také nově zaklenuta hlavní loď kostela.¹⁹ Je velice pravděpodobné, že všechny tyto stavební úpravy byly dokončeny k roku 1323, kdy byl pohořelický kostel vysvěcen.²⁰



1. Pohořelice, kostel sv. Jakuba Staršího, pohled od severozápadu.

Věž pohořelického kostela, nacházející se na západě, byla pravděpodobně postavena někdy před rokem 1413 a původně měla nejspíše dřevěné zvonické patro, které bylo později přestavěno a přibýlo patro s hodinami a bytem hlásného.²¹ Další zásadní stavební úpravy pak proběhly na přelomu 15. a 16. století, a to v souvislosti s tureckou hrozbou. V rámci fortifikačních úprav kostelů na jižní Moravě bylo nad bočními loděmi i transeptem kostela vyzděno obranné polopatro s řadou střílen a kostel obehnán zdí s baštou a střílnami, která se však do dnešní doby nedochovala.²² Zásadní byl pro dnešní podobu kostela také jeho požár



2. Pohořelice, kostel sv. Jakuba Staršího, pohled od jihovýchodu.

v roce 1714, po němž byl znovu zaklenut presbytář a v průběhu 18. století pak ještě přistavěna nová sakristie.²³

Dnes má tedy kostel sv. Jakuba Staršího v Pohořelicích podobu stupnicového trojlodí, přičemž na místě nejzápadnějšího pole jižní boční lodi stojí hranolová věž. [1] Na trojlodí kostela navazuje dvojloďní transept a pětiboký presbytář, k němuž z jižní

¹⁷ Pavel Borský – Dagmar Černoušková – Karel Maráz, Ke stavebnímu vývoji kostel sv. Jakuba Většího v Pohořelicích ve středověku, *Sborník prací Filozofické fakulty brněnské univerzity* F 37–39, 1993–1995, s. 191.

¹⁸ heslo Pohořelice (Břeclav), kostel sv. Jakuba, in: Dobroslav Líbal, *Katalog gotické architektury v České republice do husitských válek*, Praha 2001, s. 340.

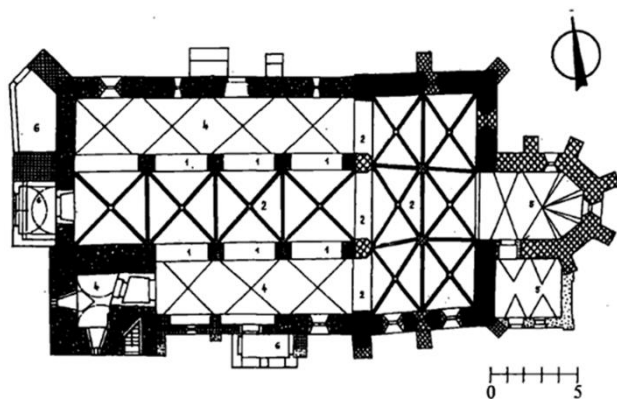
¹⁹ Borský – Černoušková – Maráz (pozn. 17), s. 192.

²⁰ Filip (pozn. 3), s. 794. Údaj o svěcení pohořelického kostela v roce 1323 vychází z rekonstrukce dnes pouze fragmentárně dochovaného nápisu pod nástěnnou malbou Smrti Panny Marie v presbytáři kostela. Autorem této rekonstrukce je Mauriz Trapp. Viz kapitola 2 věnující se popisu nástěnných maleb, kde v podkapitole 2.3 zmiňují okolnosti objevu nástěnné malby s námětem Smrti Panny Marie v kněžišti pohořelického kostela.

²¹ Filip (pozn. 3), s. 794–795.

²² Borský – Černoušková – Maráz (pozn. 17), s. 192.

²³ Filip (pozn. 3), s. 795.



3. Pohořelice, kostel sv. Jakuba Staršího, půdorys.

strany přiléhá čtyřboká sakristie.²⁴ [2] Z exteriéru je kostel opatřen opěrnými pilíři s pultovými stříškami, přičemž pilíře přiléhající k presbytáři jsou stejného rozměru, ty přiléhající k jižní lodi pak různé výšky a mohutnosti. Severní loď kostela je pak opatřena masivními zešíkmenými opěrnými zdmi. Západní průčelí hlavní lodi je prolomeno širokým

oknem s lomeným záklenkem a pod ním se nachází hlavní vstup do kostela.²⁵ Trojlodí kostela je v interiéru členěno masivními lomenými arkádami na pilířích a hlavní loď sestává ze čtyř polí zaklenutých křížovou žebrovou klenbou. Dvojlodní příčná loď je členěna dvojicemi pětibokých pilířů, které tento prostor člení do šesti polí klenutých křížovou žebrovou klenbou.²⁶ Kněžiště kostela je pak zaklenuto jedním polem valené klenby s výsečemi a lunetovým závěrem.²⁷ [3]

1.4 Restaurátorské zásahy a opravy pohořelického kostela

První rozsáhlé opravy pohořelického kostela, které jsou zdokumentovány, proběhly v roce 1668 pod vedením brněnského stavitele Ruprechta. Během těchto zásahů došlo k opravě a podepření klenby kostela, zvětšení oken, opravena byla také věž a interiér byl kompletně renovován.²⁸ Roku 1896 pak došlo k dalším úpravám interiéru, během kterých byly stěny kostela vylištěny vápnem a opraven mobiliář.²⁹ Dosud největší zásahy a nejrozsáhlejší opravy proběhly v kostele sv. Jakuba Staršího v letech 1934–1935. Tyto opravy probíhaly pod vedením architekta Emila Dufka a spočívaly především ve stavbě nové kruchty, zajištění statiky objektu a opravě interiérových omítek.³⁰ Během těchto stavebních úprav byly zároveň v interiéru

²⁴ Líbal (pozn. 18), s. 340.

²⁵ Filip (pozn. 3), s. 796–797.

²⁶ Líbal (pozn. 18), s. 340.

²⁷ Filip (pozn. 3), s. 797.

²⁸ Gregor Wolny, *Kirchliche Topographie von Mähren meist nach Urkunden und Handschriften, Abtheilung 2, Brünnener diöcese*, Bd. 2, Brünn 1857, s. 229–230.

²⁹ Maráz – Mareček – Sklenská (pozn. 10), s. 24.

³⁰ Národní památkový ústav, územní odborné pracoviště v Brně, Archiv map a plánů, sign. 4-4-11721, *Farní kostel sv. Jakuba v Pohořelicích, kopie stavebního deníku architekta E. Dufka z roku 1934 (dodatek ke stavebně-historickému průzkumu)*, Brno 1994. Veškerý popis těchto stavebních prací a oprav interiéru kostela včetně objevu nástěnných maleb je obsažen ve stavebním deníku architekta Dufka, který sestává z denních zápisů popisujících provedené práce v pohořelickém kostele.

kostela objeveny nástěnné malby³¹ a následně restaurovány akademickým malířem Janem Böhmem.³² Dochované nástěnné malby v kostele sv. Jakuba Staršího v Pohořelicích byly následně restaurovány také v roce 1953 R. Polákem.³³

Poslední rozsáhlé stavební opravy kostela v Pohořelicích proběhly roku 1994. Během těchto oprav došlo k sanaci krovu, výměně střešní krytiny a v interiéru k odvlhčení zdiva pomocí sanačních omítek. Zároveň byl výškově upraven okolní terén a obnovena fasáda kostela.³⁴ V návaznosti na sanaci interiéru kostela zde proběhl v roce 1995 také restaurátorský průzkum omítkových vrstev. Týkal se pouze obvodového zdiva do výšky tří metrů od podlahy a pomocí sondáže byla zejména v presbytáři objevena velká přítomnost původních omítek. Na základě tohoto zjištění bylo doporučeno rozšíření restaurátorského průzkumu za účelem možného nalezení dalších nástěnných maleb. To se však neuskutečnilo. Zároveň s průzkumem došlo také k dalšímu restaurování nástěnných maleb, tentokrát Liborem Jarošem.³⁵ Pohořelické nástěnné malby byly restaurovány následně ještě jednou, a to v roce 2002 akademickým malířem Václavem Holoubkem.³⁶ Poslední restaurátorské zásahy v kostele v Pohořelicích proběhly v roce 2011 pod vedením restaurátora Jakuba Kándla. Jednalo se o restaurování polychromovaných dřevěných plastik v kostelním interiéru.³⁷

³¹ Viz kapitola 2 věnující se popisu nástěnných maleb, v rámci které je zároveň reflektován jejich objev.

³² Opravy církevních památek v zemi Moravsko-slezské v letech 1919–1936, *Zprávy památkové péče* I, 1937, č. 9, s. 9.

³³ Antonín Bartušek, Pohořelice – kostel sv. Jakuba, in: Jaroslav Pešina et al., *Gotická nástěnná malba v zemích českých*, Praha 1959, s. 162–166. V tomto textu je reflektována restaurátorská dokumentace z roku 1953, jejíž autorem je restaurátor Polák. Tato dokumentace však není v současné době součástí materiálů archivu NPÚ v Brně, kde se ostatní restaurátorské záznamy týkající se kostela sv. Jakuba Staršího v Pohořelicích nachází.

³⁴ Maráz – Mareček – Sklenská (pozn. 10), s. 42.

³⁵ Libor Jaroš, *Restaurátorský průzkum omítkových vrstev interiéru kostela svatého Jakuba v Pohořelicích* (nepublikovaný dokument uložený v Národním památkovém ústavu, územním odborném pracovišti v Brně, sign. 438/1), Brno 1995.

³⁶ Tomáš Knoflíček, *Nástěnná malba za vlády Lucemburků na Moravě*, Olomouc 2009, s. 142. Stejně jako je tomu u restaurátorské dokumentace z roku 1953, ani restaurátorská dokumentace z roku 2002, jejíž autorem je Václav Holoubek není v současné době součástí materiálů archivu NPÚ v Brně, kde se ostatní restaurátorské záznamy týkající se kostela sv. Jakuba Staršího v Pohořelicích nachází.

³⁷ Jakub Kándl, *Polychromované dřevěné plastiky (sv. Barbora, sv. Jan Evangelista). Kostel farní sv. Jakuba Staršího v Pohořelicích. Restaurátorská zpráva* (nepublikovaný dokument uložený v Národním památkovém ústavu, územním odborném pracovišti v Brně, sign. 1245/4), Praha 2011. – Jakub Kándl, *Polychromované dřevěné plastiky (sv. Zachariáš, sv. Jan Křtitel). Kostel farní sv. Jakuba Staršího v Pohořelicích. Restaurátorská zpráva* (nepublikovaný dokument uložený v Národním památkovém ústavu, územním odborném pracovišti v Brně, sign. 1245/5), Praha 2011. – Jakub Kándl, *Restaurátorská zpráva. Polychromované dřevěné plastiky ve farním kostele sv. Jakuba Staršího v Pohořelicích* (nepublikovaný dokument uložený v Národním památkovém ústavu, územním odborném pracovišti v Brně, sign. 1344/10), Praha 2012.

2 Nástěnné malby v kostele sv. Jakuba Staršího v Pohořelicích

2.1 Rozmístění nástěnných maleb v kostele

Nástěnné malby se v interiéru kostela sv. Jakuba Staršího v Pohořelicích do dnešní doby dochovaly v hlavní lodi a v presbytáři. Ty první zmíněné se nachází jak na severní, tak na jižní stěně hlavní lodi, a to nad arkádami dělicími ji od lodí vedlejších. [4] [5] Na každé straně se nachází vždy po dvou polích. Ta jsou rozdělena do konzoly se sbíhajícími klenebními žebry. V každém z těchto dohromady čtyř polí jsou vyobrazeny vždy dvě k sobě přivrácené polopostavy mužů s nápisovými páskami. Dolní částí těchto maleb probíhá malovaný pás, který je vyplněný motivem rostlinného úponku. Do něj jsou částečně tyto polopostavy zasazeny a vybíhá z něj malovaná architektura, rámuje každou jednotlivou figuru v podobě baldachýnu. Tato



4. Pohořelice, kostel sv. Jakuba Staršího, severní stěna hlavní lodi.



5. Pohořelice, kostel sv. Jakuba Staršího, jižní stěna hlavní lodi.

architektura je vždy završena vimperkem s kružbovou výplní a čtyřlístem ve svém středu. Vimperk je zdoben výraznými kraby a završen křížovou kytkou. Polopostavy v hlavní lodi kostela byly v již v předchozí literatuře označeny za vyobrazení proroků.³⁸

Druhá zmíněná malba, která se dochovala v pohořelickém kostele, je pak umístěna na jižní stěně kněžiště. [6] Výjev je umístěn do poměrně rozměrného čtvercového pole a nachází se přímo nad vchodem do sakristie kostela. Z pravé strany pak tato malba přiléhá k výběhu klenebního žebra. Jedná se o mnohofigurální scénu. V jejím středu je vyobrazena Panna Marie na lůžku a nad ní se vznášející postava v mandorle

³⁸ Viz kapitola 3, která je věnována shrnutí dosavadního bádání týkajícího se dochovaných nástěnných maleb v kostele sv. Jakuba Staršího v Pohořelicích.

obklopená několika letícími anděly. Námětem tohoto výjevu je Smrt Panny Marie. Stav dochování malby v kněžišti je však velmi špatný.

2.2 Malby v hlavní lodi kostela

Malby nacházející se na severní a jižní stěně hlavní lodi byly objeveny roku 1934, a to při rozsáhlých opravách pohořelického kostela. Jejich objev zmiňuje stavební deník architekta Emila Dufka. Tento deník obsahuje vlastnoruční architektovy zápisy, ve kterých dokumentoval postup stavebních prací. Jeho zápis z 11. září 1934 popisuje v té době probíhající opravy v hlavní lodi kostela, při kterých došlo



6. Pohořelice, kostel sv. Jakuba Staršího, pohled do presbytáře.

k objevení nástěnných maleb: „...Dabei wird eine alte freskomalerei entdeckt...Das wird



7. Polopostava proroka, druhá čtvrtina 14. století (?), nástěnná malba, Pohořelice, kostel sv. Jakuba Staršího, severní stěna hlavní lodi, východní pole.

auskratzen an diesen Stellen eingestellt und das Denkmalamt verständigt...“³⁹ Deník dále dokumentuje také první restaurování těchto maleb, a to akademickým malířem Böhmem. Tuto skutečnost zmiňuje Dufkův zápis z 20. listopadu 1934: „...Heute ist der akadem. Maler Böhm ausgekommen und verlangte die Herstellung einer bauen Gerüst im Presbyterium und im Mittelschiff...“⁴⁰ Následující zápis z 21. listopadu 1934 pak už hovoří o Böhmově práci na nástěnných malbách: „...ak. M. Böhm wurde die Etage am Gerüst im Mittelschiff bei den fresken gearbeitet...“⁴¹

Stavební práce a opravy, které probíhaly v pohořelickém kostele v letech 1934–1935 reflektoval také krátký článek uveřejněný roku 1937 ve *Zprávách památkové péče*.⁴² Tento text stručně shrnuje jejich samotný průběh, rozsah, náklady,

³⁹ Národní památkový ústav, územní odborné pracoviště v Brně, Archiv map a plánů, sign. 4-4-11721, *Farní kostel sv. Jakuba v Pohořelicích, kopie stavebního deníku architekta E. Dufka z roku 1934 (dodatek ke stavebně-historickému průzkumu)*, Brno 1994, zápis z 11. září 1934. V překladu je tedy v zápisu uvedeno, že v těchto místech byla objevena stará freska, zastaveno bude odškrabávání omítky a vyrozuměn památkový úřad.

⁴⁰ Ibidem, zápis z 20. listopadu 1934. V zápisu je uvedena informace o příjezdu akademického malíře Böhma, který požádal o postavení lešení v presbytáři a hlavní lodi kostela.

⁴¹ Ibidem, zápis z 21. listopadu 1934. V předkladu je tedy v tomto zápisu uvedeno, že Böhm pracoval na lešení na freskách ve střední lodi.

⁴² *Opravy církevních památek v zemi Moravsko-slezské v letech 1919–1936* (pozn. 32), s. 9.



8. Prorok 1, druhá čtvrtina 14. století (?), nástěnná malba, Pohořelice, kostel sv. Jakuba Staršího, severní stěna hlavní lodi, západní pole.

financování a fakt, že byly tyto opravy prováděny právě pod vedením architekta Dufka. V případě nástěnných maleb, které byly v rámci těchto prací v kostele objeveny, je zde zmíněn pouze jejich odkryv a následná konzervace. Zároveň je ale přiložena i dobová fotografie zachycující jednu z polopostav, která se nachází ve východním poli severní stěny, v rámci maleb v hlavní lodi kostela. [7]

2.2.1 Západní pole severní stěny

Jak již bylo zmíněno, malby v hlavní lodi kostela se sestávají vždy ze dvou polí na obou stěnách (severní a jižní), každé o dvou polopostavách proroků.⁴³ Prorok 1 představuje první polopostavu vyobrazenou v levé části západního pole severní stěny hlavní lodi kostela. [8] Jedná se o prostovlasého muže znázorněného z en facu, a to jak v natočení trupu, tak také hlavy. Tvář muže se téměř nedochovala, patrný je do dnešní doby pouze plnovous a dlouhé kudrnaté vlasy. Polopostava je oděna do červeného spodního šatu, který je bohatě řasen a viditelný je pouze na mužově hrudi, a zeleného svrchního pláště, který zakrývá jeho pravou ruku a v oblasti pasu je stylizován do řady záhybů. Levá ruka muže je zvláště vytočená a svírá svinutý konec nápisové pásky, zatímco svou pravou rukou ukazuje směrem k této pásce. U této polopostavy byla dochovaná část nápisové pásky nejlépe čitelná a rozpoznat bylo možné fragment původního textu, který začínal latinským slovem „SVSCITABO“. Zbytek nápisové pásky je však smazán.

Prorok 2 se nachází v pravé části tohoto pole a je opět znázorněn zcela frontálně. [9] Jedná se o bezvousého muže s pokrývkou hlavy, jehož obličej i vlasy se dochovaly pouze v obrysových liniích. Patrný je náznak očí a úst a po ramena dlouhé kudrnaté či vlnité vlasy. Oproti polopostavě v levé části tohoto pole má tento mladý muž na hlavě pravděpodobně



9. Prorok 2, druhá čtvrtina 14. století (?), nástěnná malba, Pohořelice, kostel sv. Jakuba Staršího, severní stěna hlavní lodi, západní pole.

⁴³ Vzhledem k nejasné identifikaci většiny proroků jsou v textu popisu jednotlivé polopostavy očíslovány, a to za účelem větší přehlednosti.

korunu, avšak dochovaná je pouze částečně a opět jen v obrysových liniích, takže přesná identifikace pokrývky hlavy není možná. Figura je zahalena do červeného svrchního pláště, který je na pravém boku stylizován do mísovitých záhybů. Mužova levá ruka je téměř kompletně zakryta pláštěm a dochován je v obrysech předmět, který v ní drží. Jedná se snad o rozvinutý svitek, otevřenou knihu či desku s textem. Pravá ruka polopostavy se nedochovala vůbec, ale stejně jako je tomu u ostatních maleb v hlavní lodi, lze předpokládat, že držela nápisovou pásku dochovanou ve fragmentu vedle polopostavy. Přibližně uprostřed této pásky jsou rozpoznatelná pouze písmena „S C O“ a špatný stav jejího zachování neumožňuje identifikovat zbylý text.



10. Prorok 3, druhá čtvrtina 14. století (?), nástěnná malba, Pohořelice, kostel sv. Jakuba Staršího, severní stěna hlavní lodi, východní pole.

2.2.2 Východní pole severní stěny

Prorok 3, v levé části východního pole severní stěny hlavní lodi kostela, má podobu muže s pokrývkou hlavy a plnovousem, jehož trup i hlava jsou natočeny ze tří čtvrtin doprava. [10] Obličej polopostavy se nedochoval, naopak poměrně dobře rozpoznatelný je červený klobouk na jeho hlavě. Na hrudi muže je viditelný zelený spodní oděv a zbytek jeho těla je zahalen do pláště, který byl původně asi červený, ovšem barva se zachovala pouze na mužově



11. Prorok 4, druhá čtvrtina 14. století (?), nástěnná malba, Pohořelice, kostel sv. Jakuba Staršího, severní stěna hlavní lodi, východní pole.

pravém rameni. Tento plášť je pak v oblasti pasu figury stylizován do několika mísovitých záhybů. Pravá ruka muže drží náznak nápisové pásky, na jejímž konci jsou kvůli fragmentárnímu dochování rozpoznatelná pouze písmena „E – C – V“. Levá ruka polopostavy je vztyčena a původně v ní snad držel muž do dnešní doby nedochovaný předmět.

Zobrazení proroka 4, v pravé části východního pole severní stěny, má podobu muže s pokrývkou hlavy, jehož trup je znázorněn frontálně a hlava je ze tří čtvrtin natočená doleva, tedy směrem k polopostavě popisované v předchozím odstavci. [11] V jeho obličejí je patrný náznak očí a nosu, muž má plnovous a dlouhé tmavé kudrnaté vlasy. Pokrývka jeho hlavy je dochovaná pouze v náznaku a nelze ji tedy identifikovat. Oděv

muže má zelenou barvu a svrchní plášť je barvy červené. Tento plášť splývá z ramenou postavy, stylizován je do mísovitých záhybů, od pasu dolů je do něj polopostava zcela zahalena. Pravá ruka muže se nedochovala, je pouze patrné, že byla pokrčená někde v oblasti pasu. V levé ruce pak tato polopostava, stejně jako ostatní, drží nápisovou pásku. Z ní se dochoval pouze poměrně krátký fragment, uprostřed kterého bylo možné rozlišit z původního nápisu písmena „P O R“.

2.2.3 Západní pole jižní stěny

Rozložení maleb na jižní stěně je analogické k polím na stěně severní. Prorok 5, vyobrazený v levé části západního pole na jižní stěně hlavní lodi kostela, představuje polopostavu muže s pokrývkou hlavy, jehož trup je znázorněn frontálně a hlava natočená ze tří čtvrtin doprava. [12] Jeho tvář je bezvousá, dochovala se ale pouze v obrysech. Patrné jsou vlnité vlasy zakrývající jeho uši a dnes již neidentifikovatelná pokrývka hlavy, která dřív mohla představovat snad korunu. Polopostava je oděna do šatu zelené barvy řaseného v oblasti pasu a svrchního červeného pláště, který zahaluje její ramena a pravou ruku. Na levé straně v úrovni mužova pasu je pak stylizován do několika mísovitých záhybů. Ve své pravé ruce drží vyobrazený muž dlouhý tenký předmět, který by mohl představovat žezlo. Jeho levá



12. Prorok 5, druhá čtvrtina 14. století (?), nástěnná malba, Pohořelice, kostel sv. Jakuba Staršího, jižní stěna hlavní lodi, západní pole.



13. Prorok 6, druhá čtvrtina 14. století (?), nástěnná malba, Pohořelice, kostel sv. Jakuba Staršího, jižní stěna hlavní lodi, západní pole.

ruka svírá svinutý okraj nápisové pásky, která se rozvíjí směrem vzhůru. I přes velmi špatné dochování bylo možné rozlišit z kraje tohoto fragmentu pásky písmena „G C L – H“ a ke konci pak část nápisu „GLORIM – OVES“.

Prorok 6, v pravé části západního pole jižní stěny, je opět muž s pokrývkou hlavy, jehož trup je zachycen frontálně. [13] Jeho hlava je natočená ze tří čtvrtin doleva, jeho obličej se do dnešní doby nezachoval, rozpoznatelné jsou pouze kratší rezavé či hnědé vousy a vlasy stejné barvy. Na hlavě má tento muž opět náznak určité pokrývky, snad klobouku. Z oděvu figury se dochoval jenom svrchní plášť kombinující červenou a zelenou barvu, který splývá z mužových ramen. Kvůli špatnému stavu malby není možná identifikace polohy rukou postavy, ale je

velmi pravděpodobné, že jednou rukou držel nápisovou pásku, stejně jako tomu bylo u výše zmíněné postavy. Tato páska se ve fragmentu dochovala vedle něj. Opět je ale velmi špatně dochovaná a identifikovat bylo možné pouze písmena „A N O“ na samém konci tohoto fragmentu.

2.2.4 Východní pole jižní stěny

Prorok 7, vyobrazený v levé části východního pole jižní stěny, představuje muže s plnovousem a pokrývkou hlavy. [14] Jeho trup je zachycen opět z en facu, s hlavou natočenou směrem k vedlejší polopostavě v tomto poli, tedy ze tří čtvrtin doprava. Jeho tvář je poměrně špatně dochována, rozeznatelné jsou ale oči hledící směrem vzhůru a ostrý nos. Jeho plnovous je šedé barvy, stejně jako dlouhé vlasy. Pokrývka hlavy této polopostavy je dochována pouze v obrysech. Tělo muže se téměř nezachovalo, patrný je červený spodní oděv a zelený svrchní plášť, který zakrývá jeho ramena a v úrovni pasu ho přidržuje levá ruka polopostavy. Pravá ruka, která dnes již není na malbě patrná, pravděpodobně držela nápisovou pásku, ta je však u této postavy téměř úplně smazaná a nachází se na ní pouze nečitelné fragmenty nápisu.



14. Prorok 7, druhá čtvrtina 14. století (?), nástěnná malba, Pohořelice, kostel sv. Jakuba Staršího, jižní stěna hlavní lodi, východní pole.



15. Prorok 8, druhá čtvrtina 14. století (?), nástěnná malba, Pohořelice, kostel sv. Jakuba Staršího, jižní stěna hlavní lodi, východní pole.

Prorok 8 [15], vyobrazený v pravé části východního pole jižní stěny, je zachycen z profilu a natočen je směrem k polopostavě popisované v předchozím odstavci. Tvář této polopostavy, vyobrazené s pokrývkou hlavy, je dobře dochovaná – jedná se o muže s šedým vousem, výraznějšímnosem a pootevřenými ústy. Pokrývka jeho hlavy je tvořena vázanou textilií a provedena černými liniemi. Muž má na sobě tuniku řasenou v úrovni pasu a červeno-zelený plášť. Ten splývá z jeho levého ramena a ve výšce pasu je ohnutý směrem vzhůru, kde je přidržován levou rukou polopostavy. V této ruce drží muž také hranatý předmět tmavé barvy, který pravděpodobně představuje knihu. Pravá část těla polopostavy je značně špatně dochována, ale lze rozpoznat, že pravá ruka muže je výrazně vystrčena dopředu a lze usuzovat, že v ní svírá okraj nápisové pásky. Na počátečním okraji nápisové



16. Polopostavy proroků s pozůstatky dělicího pásu, druhá čtvrtina 14. století (?), nástěnná malba, Pohořelice, kostel sv. Jakuba Staršího, jižní stěna hlavní lodi, východní pole.

pásky je možné rozpoznat písmena „S V S C“, přibližně uprostřed tohoto fragmentu pak jediné písmeno „T“ a na konci pásky písmena „O S“.

Na tomto poli malby jsou také patrné dva velmi špatně zachované fragmenty pásu s textem, které se nachází přímo nad vrcholy vimperků malované architektury, do níž jsou obě postavy zasazeny. [16] Nápis, který zde dříve byl, se téměř nedochoval a rozpoznatelné je pouze nad první polopostavou situované

písmeno „S“ a v druhé části, umístěné nad vedlejší polopostavou, písmeno „O“. Tento fragment pásu s textem, který se dochoval pouze v tomto poli nástěnné malby, se původně patrně nacházel i nad polopostavami v ostatních polích a mohl by snad představovat dělicí pás pod dnes neexistujícími scénami. Těmito scénami mohly být původně vymalovány stěny hlavní lodi a nacházely se nad poli s dvojicemi mužských polopostav.

2.3 Smrt Panny Marie v kněžišti

Nástěnná malba v presbytáři kostela sv. Jakuba Staršího v Pohořelicích byla poprvé objevena 17. dubna 1860. Tuto skutečnost reflektoval ve svém článku z 26. dubna 1860 Mauriz Trapp.⁴⁴ V tomto textu se zaměřil především na latinský nápis, který se původně nacházel pod nástěnnou malbou a který se pokusil rekonstruovat:

*„NOTA ANNO DOMINI MCCCXXIII DEDICATA EST (HAEC) ECCLESIA IN DIE SANCTI JOANNIS EVANGELISTAE A VENERABILI DOMINO DOMINO (MAGISTRO) PETRO VICARIO (VENERA)BILIS DOMINI DOMINI CONRADI OLO(MUCENSIS) ALTARE CHRISTI ET ALTARE MARIAE (ET ALTARE STI) JACOBI MAJORIS ET ALLIORUM APOSTOLORUM.“*⁴⁵ Podle něj tento nápis původně



17. Smrt Panny Marie, před 1323 (?), nástěnná malba, Pohořelice, kostel sv. Jakuba Staršího, kněžiště, jižní stěna.

⁴⁴ Mauriz Trapp, Die Wandmalerei und Inschrift in Pohrlitz, *Notizenblatt*, Nr. 7, 1860, s. 55.

⁴⁵ Ibidem. V překladu tedy nápis udával, že byl hlavní oltář vysvěcen na den svatého Jakuba Evangelisty roku 1323 Petrem, vikářem olomouckého biskupa Konráda, ke cti Panny Marie, svatého Jakuba Staršího a všech apoštolů.



18. Smrt Panny Marie, před 1323 (?), nástěnná malba Pohořelice, kostel sv. Jakuba Staršího, kněžiště, jižní stěna, detail.

probíhal podél všech stěn presbytáře kostela. Trapp také rekonstrukcí tohoto textu datoval malbu do doby před rokem 1323. Tato nástěnná malba byla však následně opět zabílena a po jejím opětovném odkryvu se nápis téměř nedochoval, proto nelze s určitostí potvrdit ani vyvrátit správnost jeho rekonstrukce, tím pádem ani její domnělou dataci.

K druhému, a již finálnímu, odkryvu pole malby v kněžišti pak došlo, během již zmiňovaných stavebních prací a oprav probíhajících v kostele v letech 1934–1935. Tento fakt byl opět poznamenán ve stavebním deníku architekta Dufka a ve svém zápisu z 24. listopadu 1934 zmiňuje, že na restaurování výjevu pracoval opět akademický malíř Böhm: „...*Akad. Maler Böhm arbeitete bei der freske über dem Eingang Sakristei...*“⁴⁶ Následující

zápisy z architekta deníku již jen stručně zmiňují probíhající restaurátorské a konzervační práce.

Výjev Smrti Panny Marie v Pohořelicích je umístěn do čtvercového pole. [17] Uprostřed tohoto výjevu je zachycena Panna Marie, ležící na lůžku, je obrácena doleva a oděna pravděpodobně do dlouhého šatu a možné pokrývky hlavy. Nad ní se v centru scény vznáší postava představující Krista, oděná taktéž do dlouhého šatu. [18] Patrné jsou delší hnědé vlasy a svatozář kolem hlavy. Kristus je umístěn v mandorle tvořené červenými a zelenými liniemi, a záře, která z něj vychází, je na malbě tvořena ostrými paprsky vycházejícími směrem z postavy. Po obou stranách mandorly je vyobrazena vždy čtveřice drobných andělů letících směrem k Ježíši. Celá horní část výjevu se odehrává na tmavě modrém pozadí, snad



19. Smrt Panny Marie, před 1323 (?), nástěnná malba, Pohořelice, kostel sv. Jakuba Staršího, kněžiště, jižní stěna, detail.

⁴⁶ Národní památkový ústav, územní odborné pracoviště v Brně, Archiv map a plánů, sign. 4-4-11721, *Farní kostel sv. Jakuba v Pohořelicích, kopie stavebního deníku architekta E. Dufka z roku 1934 (dodatek ke stavebně-historickému průzkumu)*, Brno 1994, zápis z 24. listopadu 1934. V tomto zápise tedy Dufek uvádí, že Böhm pracoval na fresce nacházející se nad vchodem do sakristie kostela.

představujícím nebe. V horní části pole se dochovala ještě červená linie, která pravděpodobně dříve rámovala celé pole malby.

Po stranách Mariina lůžka jsou rozmístěny postavy apoštolů, a to ve dvou skupinách. Malba je ve své dolní polovině velmi špatně dochovaná, proto jsou i samotné postavy nacházející se v této části výjevu velmi těžce rozpoznatelné. Nalevo od Panny Marie je patrný hlouček pěti mužských postav s nimby. [19] Postava nejvíce nalevo je snad vyobrazení muže s vousy, vedle něj se z postavy dochoval pouze fragment obličeje a šedých vlasů. Druhé dvě postavy blíže k Panně Marii jsou značně lépe dochované. První z nich má dlouhé šedé vlasy a vousy a hledí druhé postavě přes rameno směrem k hlavnímu výjevu. Tato druhá postava je asi nejlépe zachovaná. Trup postavy je natočen ze tří čtvrtin doprava, stejně jako její hlava, která se sklání nad mrtvou Pannou Marií. Muž je bezvousý, s delšími hnědými vlasy. Pravou ruku má vztyčenou a drží v ní dlouhý tenký předmět, který by snad mohl představovat palmu. Rozpoznatelný je také oděv postavy, a to především řasený svrchní plášť splývající z mužova ramena. Pod těmito postavami je pak fragmentárně dochován obličej dalšího apoštola. Je vyobrazen z profilu, má šedý plnovous a delší šedé vlasy. Vzhledem k tomu, že je umístěn pod úrovní ostatních vyobrazených apoštolů, lze předpokládat, že tato postava původně klečela, ovšem kvůli velmi špatnému dochování této části výjevu není apoštolovo tělo dochováno. V levé části výjevu je také pod mandorlou zobrazena postava dalšího apoštola. Je zobrazen z profilu, sklánějící se nad Pannou Marií, má delší vousy a nimbus.



20. Smrt Panny Marie, před 1323 (?), nástěnná malba, Pohořelice, kostel sv. Jakuba Staršího, kněžiště, jižní stěna, detail.



21. Smrt Panny Marie, před 1323 (?), nástěnná malba, Pohořelice, kostel sv. Jakuba Staršího, kněžiště, jižní stěna, detail.

Skupina apoštolů napravo od Mariina lůžka čítá pět postav. [20] I v této části je malba značně poškozená, ale rozeznatelné jsou jednotlivé obličeje mužů. Nejblíže Panně Marii je postava muže, který si drží ruku u úst. Z postavy vedle něj se dochoval pouze obličej a tmavé kratší vlasy, dále také ruce postavy, které jsou

natažené směrem k zesnulé Marii. Vedlejší muž má hnědé kratší vlasy a původně měl pravděpodobně zelený oděv, soudě podle jeho rukávu. I přes špatný stav malby je patrné, že v jedné ze svých rukou držel dlouhý tenký předmět, ten se však dochoval pouze ve fragmentu a není možné jej tedy identifikovat. Přes rameno této postavy pak sleduje děj scény další z apoštolů, jehož obličej se dochoval pouze v náznaku. Poslední z postav je pak zachycena z profilu, odvracející se od celého dění. Tento muž je oděn do tmavého dlouhého šatu, má výrazný dlouhý nos a původně asi šedý vous.

Dolní část scény Smrti Panny Marie se nezachovala téměř vůbec. Rozpoznatelné jsou pouze dvě k sobě přivrácené mužské postavy. [21] Ty snad sedí nebo klečí uprostřed scény u Mariina lůžka a drží nápisové pásky, jejichž text se ale nedochoval. Na pravém dolním okraji pole nástěnné malby se pak dochoval již zmiňovaný fragment nápisu. Z tohoto původního textu jsou dnes však rozpoznatelná pouze písmena „B I R M“ v první části nápisu, a písmena „P L O R U M“ na jeho samotném konci.

2.4 Vznik nástěnných maleb

Vznik nástěnných maleb dochovaných v kostele sv. Jakuba Staršího v Pohořelicích bezpochyby souvisí s rozvojem samotného města i zdejší farnosti v období druhé poloviny 13. a následně ve 14. století, jak bylo již zmíněno v předchozí kapitole.⁴⁷ Klíčovým pro tento rozkvět byla především zmiňovaná změna statutu města, které se od roku 1269 stalo věnným městem českých královen.⁴⁸ Další zásadní událostí pro rozvoj Pohořelic byl patronát brněnské kapituly sv. Petra a Pavla, které připadla pohořelická farnost roku 1318.⁴⁹ Na základě poznatků obsažených v dosavadní literatuře, věnované nástěnným malbám v kostele sv. Jakuba Staršího v Pohořelicích, pochází tyto malby ze dvou časových období – jednak z doby před rokem 1323⁵⁰, a také z období druhé čtvrtiny 14. století (podle některých autorů až z počátku 50. let 14. století).⁵¹

Vzhledem k tomuto datování maleb lze předpokládat, že vznik té starší, nacházející se v kněžišti, je úzce spojen s výstavbou nového kostela v Pohořelicích, který nahradil původní stavbu pravděpodobně zničenou vojsky Rudolfa Habsburského, když tudy táhla po bitvě na

⁴⁷ Viz kapitola 1, kde se v podkapitolách 1.1 a 1.2 věnuji historii Pohořelic ve středověku a také historii zdejší duchovní správy.

⁴⁸ Kratochvíl (pozn. 1), s. 32–33.

⁴⁹ Kuča (pozn. 2), s. 333.

⁵⁰ Viz kapitola 2, kde v podkapitole 2.3 zmiňuji objev nástěnné malby v kněžišti kostela a rekonstrukci dnes nedochovaného nápisu Maurizem Trappem.

⁵¹ Viz kapitola 3, ve které se věnuji shrnutí dosavadního bádání.

Moravském poli v roce 1278.⁵² Novostavba pohořelického kostela byla nejspíše dokončena před rokem 1323, kdy byl kostel vysvěcen, přičemž v této době mohl být již vyzdoben nástěnnými malbami v kněžišti.⁵³ Zároveň byly Pohořelice v témže roce vykoupeny z habsburské zástavy králem Janem Lucemburským, jehož možný mecenát nástěnných maleb se ale nejeví jako pravděpodobný.⁵⁴ Samotná dlouholetá zástava Pohořelic Habsburky vyvrací souvislost mecenátu této nástěnné malby s českými královnami. Z mého pohledu tedy existuje možná spojitost výzdoby s patronátem brněnské kapituly, která rovněž mohla financovat samotnou výstavbu pohořelického kostela v období, kdy byly Pohořelice pod habsburskou zástavou.

Mecenát brněnské kapituly se jeví jako pravděpodobný také v případě výzdoby mladší, nacházející se na stěnách hlavní lodi. Dobové prameny zmiňují zámožnost zdejší farnosti v průběhu 14. století, ale rovněž fakt, že se pohořelickými faráři pravidelně stávali právě kanovníci kapituly v Brně.⁵⁵ Z pramenů však také vyplývá souvislost působení Elišky Rejčky na Moravě s nástěnnými malbami v pohořelickém kostele. V jedné z listin kláštera na Starém Brně z roku 1333 se totiž objevuje zmínka o pohořelickém faráři Heřmanovi, kterého zde Rejčka označuje jako „...*Medicus noster*...“⁵⁶ Z této zmínky v listině i skutečnosti, že v uvedeném období Pohořelice jako věnné město náležely právě Elišce Rejčce⁵⁷, je možné usuzovat, že tato lokalita s ní byla velmi úzce spjata. Okruh kolem v nedalekém Brně usazené královny se tedy jeví jako nejpravděpodobnější objednavatel maleb. Dle mého názoru mohla tato výzdoba vzniknout již někdy během 30.–40. let 14. století, tudíž v období, kdy zdejším farářem byl právě Rejčkou zmiňovaný Heřman, a ne až na počátku let padesátých, jak se domnívali někteří předešní autoři.

⁵² Borský – Černoušková – Maráz (pozn. 17), s. 191.

⁵³ Filip (pozn. 3), s. 794. Údaj o svěcení pohořelického kostela v roce 1323 vychází z Trappovy rekonstrukce dnes pouze fragmentárně dochovaného nápisu pod nástěnnou malbou Smrti Panny Marie v presbytáři kostela. Viz podkapitola 2.3 zmiňující objev nástěnné malby v kněžišti kostela a rekonstrukci dnes nedochovaného nápisu Maurizem Trappem.

⁵⁴ Knoflíček (pozn. 36), s. 18–19.

⁵⁵ Maráz – Mareček – Sklenská (pozn. 10), s. 61–62.

⁵⁶ Vincenc Brandl – Josef Chytil (edd.), *Codex diplomaticus et epistolaris Moraviae* VI 1307–1333, Brno 1854, s. 347, č. 453.

⁵⁷ Nekuda (pozn. 5), s. 561.

3 Shrnutí dosavadního bádání

Jak již bylo zmíněno v předchozí kapitole, ihned po odkryvu nástěnné malby v presbytáři pohořelického kostela v roce 1860 reflektoval tuto skutečnost Mauriz Trapp.⁵⁸ Kromě rekonstrukce původního latinského nápisu, a na jejím základě datace malby s námětem Smrti Panny Marie do doby před rokem 1323⁵⁹, obsahuje článek také její detailní popis. Ten je velmi cenným zdrojem informací, jelikož dnes je malba značně poškozená. Výjev charakterizoval jako dobře pojatý, ale nijak inovativní. Barvy byly dle jeho popisu jasné, převládala zelená a červená, vlasy postav byly červenohnědé a místy byly obrysové linie velmi ostré. Dle Trappova popisu spočívala Panna Marie se zkříženými rukama na lůžku podepřeném sloupy zlaté barvy. Zlatá byla také oblaka, z nichž se na malbě dodnes patrní andělé vynořovali. Horní část výjevu byla pak lemována červenou bordurou s ornamentem bílých trojlistů a v dolní části byli zobrazeni dva patriarchové se svitky v rukou, kteří jsou dnes na malbě dochováni pouze fragmentárně. Trapp ve svém popisu identifikoval také některé z postav apoštolů. Postavu držící palmu a sklánějící hlavu nad Pannou Marií označil za sv. Jana a jednu z postav nacházejících se napravo od lůžka za sv. Marka. Tato postava měla původně podle Trappa držet kříž a u nohou jí stál lev. Vzhledem k současnému dochování výjevu ale nelze jeho atribuci, především v případě sv. Marka, potvrdit ani vyvrátit.⁶⁰

Kromě rekonstrukce samotného latinského nápisu, a o něj se opírající hypotézu o dataci malby, zohledňuje ve svém článku Trapp také stylistické aspekty této nástěnné malby. Odkazuje se především na proporce jednotlivých postav, přičemž dle jeho názoru jsou hlavy i končetiny postav vůči jejich tělu nepřiměřeně velké. Na základě těchto pozorování se domnívá, že výjev Smrti Panny Marie mohl vzniknout spíše na konci 13. století. V závěru článku pak Trapp zmiňuje samotný stav dochování tohoto výjevu při prvním odkryvu. Dle jeho popisu byla malba částečně poškozena požárem, snad v období husitských válek. Také zmiňuje fakt, že po odkryvu byla malba rozmazaná a místy ztrácela svou barevnost, což mohla zapříčinit samotná technika odkryvu. Tu však ve svém textu nezmiňuje. Malba musela být tedy ihned po svém odkryvu opět zabílena, jelikož její restaurování by bylo příliš nákladné a nebylo tedy proveditelné.⁶¹

⁵⁸ Trapp (pozn. 44), s. 55.

⁵⁹ Viz kapitola 2 věnující se popisu nástěnných maleb, kde v podkapitole 2.3 zmiňuji okolnosti objevu nástěnné malby s námětem Smrti Panny Marie v kněžišti pohořelického kostela.

⁶⁰ Trapp (pozn. 44), s. 55.

⁶¹ Ibidem.

Jako další nástěnnou malbu Smrti Panny Marie v Pohořelicích zmínil August Prokop, a to v kapitole o gotickém malířství ve druhém svazku *Die Markgrafschaft Mähren in Kunstgeschichtlicher Beziehung*.⁶² Ve svém textu reflektuje především Trappův popis a rekonstrukci nápisu. Jelikož byla výše uvedená nástěnná malba v této době již opětovně zabílána, opírá se v tomto textu čistě o Trappova pozorování a na základě nich také o dataci výjevu do konce 13. století. Rok 1323⁶³ dává Prokop pouze do souvislosti s vysvěcením oltářů, ne však se samotným vznikem nástěnné malby v presbytáři. Naopak se domnívá, že kněžiště pohořelického kostela mohlo dříve být hradní kaplí královského hradu, jelikož byly Pohořelice královským věnným městem. Zároveň zmiňuje v souvislosti s výjevem Smrti Panny Marie také skutečnost, že břevnovský opat Bavor měl v letech 1296–1306 objednat deskové obrazy pro tehdy přestavovaný pohořelický kostel.⁶⁴

Kostel sv. Jakuba Staršího v Pohořelicích je dále reflektován ve *Vlastivědě moravské* z roku 1913 Augustinem Kratochvílem.⁶⁵ Nástěnné malbě v presbytáři se zde ale Kratochvíl věnuje pouze okrajově a spíše shrnuje Trappovy poznatky. Mnohem více se zaměřuje na dějiny samotné duchovní správy, především na patronátní práva. Dále text obsahuje výčet českých královen, jimž Pohořelice jako královské věnné město náležely. V rámci této skutečnosti zmiňuje především Elišku Rejčku a v souvislosti s ní pohořelického faráře Heřmana, který měl být jejím osobním lékařem. Zmiňován je v souvislosti s listinou kláštera Králové na Starém Brně z roku 1333. Podle této listiny měl darovat Rejčkou nově založenému špitálu při tomto klášteře tři hřivny stříbra.⁶⁶ Tuto informaci však nadále nijak nerozvádí a zbytek textu je věnován především výčtu pohořelických farářů a mapování další historie zdejší duchovní správy.⁶⁷

Další reflexe pohořelických maleb souvisí až s jejich opětovným odkryvem během rozsáhlých oprav kostela sv. Jakuba Staršího v letech 1934–1935, kdy byly zároveň objeveny i figurální malby v hlavní lodi.⁶⁸ Nález těchto maleb byl reflektován v rámci novinového článku ze 14. září 1934, který je označuje za pravděpodobně nejstarší nástěnné malby na Moravě⁶⁹ a

⁶² August Prokop, *Die Markgrafschaft Mähren in Kunstgeschichtlicher Beziehung*, Bd. 2, Wien 1904, s. 630–631.

⁶³ Viz kapitola 2 věnující se popisu nástěnných maleb dochovaných v kostele sv. Jakuba Staršího v Pohořelicích. V podkapitole 2.3 se věnují popisu Smrti Panny Marie v presbytáři a zároveň zde zmiňují Trappovu rekonstrukci latinského nápisu pod touto nástěnnou malbou.

⁶⁴ Prokop (pozn. 62), s. 630.

⁶⁵ Kratochvíl (pozn. 1), s. 59–73.

⁶⁶ CDM VI (pozn. 56), s. 347, č. 453.

⁶⁷ Kratochvíl (pozn. 1), s. 59–73.

⁶⁸ Viz kapitola 2 věnující se popisu nástěnných maleb, kde na začátku podkapitoly 2.2 zmiňují objev nástěnných maleb v hlavní lodi kostela a rozsáhlé opravy probíhající v letech 1934–1935.

⁶⁹ Entdeckung alter Fresken in der Pohlritzer Pfarrkirche, *Tagesbote*, Nr. 425, 14. 9., Brünn 1934, s. 5.



22. Smrt Panny Marie, kolem 1310, nástěnná malba, Kolín nad Rýnem, katedrála sv. Petra, kaple Panny Marie, východní stěna.

již zmiňovaného článku ve *Zprávách památkové péče* z roku 1937, který ale pouze oznamuje jejich objev a následnou konzervaci.⁷⁰

Dosud nejrozsáhlejší text, který je dochovaným malbám v kostele sv. Jakuba Staršího v Pohořelicích věnován, pochází z roku 1959. Jeho autorem je Antonín Bartušek a je obsažen v souhrnné publikaci *Gotická nástěnná malba v zemích českých*.⁷¹ Úvodní část textu se zabývá především shrnutím předchozího bádání, přičemž přidává zmínky o nástěnných malbách, které se těsně po jejich odkryvu objevovaly v dobovém tisku.⁷² Následuje shrnutí restaurátorských zásahů provedených v letech 1934–1935 a poté v roce 1953 při dalších opravách kostela.⁷³ V další části se text zaměřuje na výjev Smrti

Panny Marie v kněžišti pohořelického kostela, který je zde poměrně detailně popsán a reflektovány jsou také Trappovy poznatky a rekonstrukce nápisu. Popsány jsou zde také figurální malby v hlavní lodi kostela, a to vůbec poprvé ve větším detailu.⁷⁴

Zásadní poznatky přináší tento text z hlediska ikonografické analýzy, a to především u výjevu Smrti Panny Marie v presbytáři. Dle autorova názoru došlo v Pohořelicích k uplatnění ne zcela časté ikonografické varianty, a to především s ohledem na vyobrazení postavy Krista vznášejícího se v mandorle nad lůžkem Panny Marie. Tato ikonografická varianta má podle Bartušky svůj původ v italském malířství. Jako možnou ikonografickou paralelu uvádí autor dochovanou malbu Smrti Panny Marie v mariánské kapli dómu v Kolíně nad Rýnem,



23. Smrt Panny Marie, kolem poloviny 14. století, nástěnná malba, Čebín, kostel sv. Jiří, kněžiště, severní stěna.

⁷⁰ Opravy církevních památek v zemi Moravsko-slezské v letech 1919–1936 (pozn. 32), s. 9.

⁷¹ Bartušek (pozn. 33), s. 162–166.

⁷² Tyto zmínky v dobovém tisku se týkaly dle autora krátkých článků uveřejněných v roce 1934 v *Sudetendeutsche Tageszeitung* a *Ozvěnách domova a světa*, které se mi nepodařilo dohledat.

⁷³ Jedná se o reflexi restaurátorské dokumentace z roku 1934, jejíž autorem je restaurátor Böhm a restaurátorské dokumentace z roku 1953, jejíž autorem je restaurátor Polák. Tato dokumentace však není v současné době součástí materiálů archivu NPÚ v Brně, kde se ostatní restaurátorské záznamy týkající se kostela sv. Jakuba Staršího v Pohořelicích nachází.

⁷⁴ Bartušek (pozn. 33), s. 163–164.

kteřá pochází z doby okolo roku 1310.⁷⁵ [22] Co se týče malby na našem území, shledává příbuzné schéma využitě na výjevu téhož námětu v kostele v Čebíně⁷⁶ [23], ale pouze v uplatnění převýšeného postavení Krista, jelikož kvůli fragmentárnímu dochování není patrné, zda byl původně vyobrazen v mandorle. Tvar lůžka Panny Marie je pak přirovnáván k nástěnné malbě Smrti Panny Marie v Průhonicích z první čtvrtiny 14. století⁷⁷ [24], která navazuje na tutěž scénu z Pasionálu abatyše Kunhuty z let 1314–1321.⁷⁸



24. Smrt Panny Marie, první čtvrtina 14. století, nástěnná malba, Průhonice, kostel Narození Panny Marie, kněžiště, severní stěna.

[25] Motiv letících andělů na pohořelické malbě je pak dle Bartuška příbuzný zejména s italským malířstvím první poloviny 14. století, přičemž nejvíce rozvinutý je tento motiv v díle Giottové.⁷⁹

Po ikonografické stránce se v textu objevuje také pokus o atribuci některých postav na tomto výjevu. V prvé řadě vyvrací Bartušek myšlenku o tom, že by postava v mandorle mohla představovat Pannu Marii. Tato myšlenka byla vyslovena během prvotního restaurování této malby. Za jasnou považuje atribuci sv. Jana, který stojí nalevo od Mariina lůžka, v ruce má palmu a sklání k Panně Marii hlavu. Postavu klečícího apoštola nalevo pak označuje za



25. Smrt Panny Marie, Pasionál abatyše Kunhuty, 1314–1321, Praha, Národní knihovna, fol. 17r.

možného sv. Petra. Text se výjevu věnuje také po stránce stylové, ovšem při této analýze bere ohled na jeho špatné dochování a provedené restaurátorské zásahy. V rámci stylového zhodnocení se tedy text omezuje především na kompozici nástěnné malby. Malíře označuje za formálně vyspělého, přičemž se opírá zejména o hloubkové pojetí samotného výjevu demonstrované snahou o perspektivní zachycení Mariina lůžka nebo

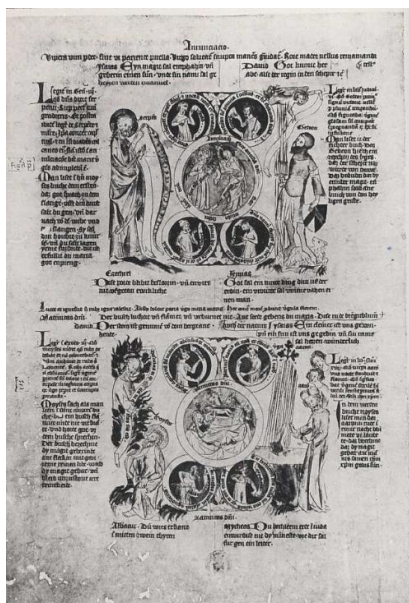
⁷⁵ Smrt Panny Marie, kolem 1310, nástěnná malba, Kolín nad Rýnem, katedrála sv. Petra, kaple Panny Marie, východní stěna.

⁷⁶ Smrt Panny Marie, kolem poloviny 14. století, nástěnná malba, Čebín, kostel sv. Jiří, severní stěna presbytáře.

⁷⁷ Smrt Panny Marie, první čtvrtina 14. století, nástěnná malba, Průhonice, kostel Narození Panny Marie, severní stěna presbytáře.

⁷⁸ Smrt Panny Marie, Pasionál abatyše Kunhuty, 1314–1321, Praha, Národní knihovna, XIV.A.17, fol. 17r.

⁷⁹ Bartušek (pozn. 33), s. 164.



26. Zvěstování a Narození, Bible chudých a Apokalypsa, 1330–1340, Výmar, Großherzogliche Bibliothek, fol. 1b.

rozmístěním jednotlivých postav apoštolů, které se navzájem překrývají. Jako možný vliv je zdůrazněn opět ten italský, a to zejména malířství sienské a florentské. Zároveň předpokládá účast prvořadého malíře, a to s přihlédnutím na statut Pohořelic jako královského věnného města.⁸⁰

Menší část tohoto textu je pak věnována analýze figurálních maleb v hlavní lodi kostela. Co se ikonografie týče, autor označuje tyto postavy za proroky, ovšem je schopen identifikovat pouze polopostavu proroka 5 s korunou a žezlem⁸¹ [12], kterou ztotožňuje s králem Davidem. Dle jeho názoru mají tyto malby zcela didaktickou funkci a jsou velmi blízké dobovým exemplářům Biblí chudých. Jako jednu z příbuzných uvádí výmarskou Bibli chudých z let 1330–1340⁸² [26], a blízké jsou těmto malbám také Bible

chudých vznikající v oblasti Vídně. Zároveň podle autora textu dokazují pohořelické malby v hlavní lodi kostela přímý vztah malby knižní s malbou nástěnnou. Po stylové stránce jsou v textu tyto výjevy označeny za projev lineárního kresebného stylu první poloviny 14. století, s ohledem na domácí památky pak datovány na počátek padesátých let 14. století. Co se motiviky týče, soustředí se autor především na malovanou architekturu. Vimperky, jimiž je tato architektura na pohořelických malbách završena, shledává velmi podobné k těm, které se objevují v již zmiňovaném Pasionálu abatyše Kunhuty,⁸³ a to zejména na scéně Korunování.⁸⁴ [27]



27. Korunování Panny Marie, Pasionál abatyše Kunhuty, 1314–1321, Praha, Národní knihovna, fol. 17v.

⁸⁰ Ibidem, s. 164–165.

⁸¹ Viz kapitola 2, ve které se věnuji popisu nástěnných maleb. V podkapitole 2.2 zde popisuji nástěnné malby v hlavní lodi a jednotlivé polopostavy proroků zde čísluji a uvádím jejich přesné umístění.

⁸² Zvěstování a Narození, Bible chudých a Apokalypsa, 1330–1340, Výmar, Großherzogliche Bibliothek, 154023, fol. 1b.

⁸³ Bartušek (pozn. 33), s. 165–166.

⁸⁴ Korunování Panny Marie, Pasionál abatyše Kunhuty, 1314–1321, Praha, Národní knihovna, XIV.A.17, fol. 17v.

Po rozsáhlém textu z roku 1959 věnovaném pohořelickým nástěnným malbám⁸⁵, se v literatuře objevují o tomto tématu pouze stručné zmínky upozorňující na jejich existenci. Jedná se zejména o vydání *Vlastivědy moravské* z roku 1969⁸⁶, kde je většina informací převzatých od Augustina Kratochvíla.⁸⁷ V roce 1995 pak probíhal stavebně-historický průzkum kostela sv.



28. Ukřižování, po roce 1350, nástěnná malba, Mouchálec, kostel sv. Mořice, koncha apsidy.

Jakuba Staršího, v jehož návaznosti vyšel ve *Sborníku prací Filozofické fakulty brněnské univerzity* článek reflektující stavební vývoj kostela.⁸⁸ Úvodní část tohoto textu se zabývá dějinami zdejší duchovní správy, a nástěnným malbám je zde věnována krátká zmínka. Krátká zmínka o nástěnných malbách v pohořelickém kostele se objevuje také v knize Jaroslava Mezníka z roku 1999⁸⁹ nebo v pátém dílu encyklopedie Karla Kuči z roku 2002.⁹⁰

Opětovné pozornosti se pohořelickým malbám dostalo v roce 2005, a to v disertační práci Tomáše Knoflíčka, která byla následně vydána také v knižní podobě v roce 2009.⁹¹ V části věnované Pohořelícím se kromě shrnutí bádání a stručného popisu nástěnných maleb, zabývá také ikonografickou analýzou vyobrazení polopostav v hlavní lodi kostela. Stejně jako Bartušek



29. Alegorie sv. Kříže, kolem 1345, nástěnná malba, Roudnice nad Labem, augustiniánský klášter, ambit, detail.

souhlasí s identifikací proroka 5 jako krále Davida.⁹² Dle jeho názoru by bylo také možné jednu z polopostav označit za Šalomouna, konkrétně vyobrazení proroka 2.⁹³ [9] Jako první ve svém textu upozorňuje na zřetelný dělicí pás, který je nejlépe viditelný ve východním poli jižní stěny. [16] Na základě toho vyslovuje myšlenku, že se tyto malby proroků mohly původně nacházet pod pásem s christologickými výjevy, což by

⁸⁵ Bartušek (pozn. 33), s. 162–166.

⁸⁶ Nekuda (pozn. 5), s. 560–567.

⁸⁷ Kratochvíl (pozn. 1), s. 59–73.

⁸⁸ Borský – Černoušková – Maráz (pozn. 17), s. 189–198.

⁸⁹ Jaroslav Mezník, *Lucemburská Morava 1310–1423*, Praha 1999, s. 102–103.

⁹⁰ Kuča (pozn. 2), s. 326–336.

⁹¹ Knoflíček (pozn. 36), s. 142–145.

⁹² Bartušek (pozn. 33), s. 162–166.

⁹³ Knoflíček o této polopostavě hovoří jako o jediné, která nedrží nápisovou pásku. Fragment nápisové pásky je ovšem přítomen i u tohoto zobrazení, pouze je u polopostavy částečně smazán.



30. Postavy světců, druhá čtvrtina 14. století, nástěnná malba, Nová Bystřice, kostel sv. Petra a Pavla, kněžiště, severní stěna.

Marie v Pasionálu abatyše Kunhuty. Ve využití malované architektury a ozdobných bordur nachází paralely v kostele v Nové Bystřici⁹⁶ [30] nebo v nástěnné malbě biskupa Wocha z farního kostela v Pürggu.⁹⁷ [31] Určité stylové podobnosti pak Knoflíček shledává také v iluminacích kodexu Manesse, a to především v jemné, až lyricky působící tváři proroka 5, kterého Bartušek identifikoval jako Davida. Ve stručnosti se věnuje také stylové analýze výjevu Smrti Panny Marie. Jako nejbližší paralelu označuje nástěnnou malbu téhož námětu z kostela sv. Michala ve Vídni.⁹⁸ [32]



32. Smrt Panny Marie, kolem 1340, nástěnná malba, Vídeň, kostel sv. Michala, chór, severní stěna.

vysvětlovalo jejich netradiční umístění. Dle Knoflíčkova názoru by se mohly pohořelické malby podobat schématu použitým například v kostele sv. Mořice v Mouřenci⁹⁴ [28] nebo v ambitu augustiniánského kláštera v Roudnici nad Labem.⁹⁵ [29]

Co se stylové analýzy maleb v hlavní lodi týče, shledává Knoflíček podobnost zejména s již zmiňovaným výjevem Korunování Panny



31. Biskup Woch, 1324, nástěnná malba, Pürgg, farní kostel sv. Jiří.

Ve svém textu se Knoflíček také jako první více zamýšlí nad potenciálním mecenátem nástěnných maleb dochovaných v kostele v Pohořelicích. Jako první možnou variantu navrhuje krále Jana Lucemburského, přičemž spojuje rok 1323 na latinském nápisu pod nástěnnou malbou v presbytáři⁹⁹ s faktem, že právě ve stejném roce vykoupil král Jan

⁹⁴ Ukřižování, po roce 1350, nástěnná malba, Mouřenec, kostel sv. Mořice, koncha apsidy.

⁹⁵ Alegorie sv. Kříže, kolem 1345, nástěnná malba, Roudnice nad Labem, augustiniánský klášter, ambit.

⁹⁶ Postavy světců, druhá čtvrtina 14. století, nástěnná malba, Nová Bystřice, kostel sv. Petra a Pavla, severní stěna presbytáře.

⁹⁷ Biskup Woch, 1324, nástěnná malba, Pürgg, farní kostel sv. Jiří.

⁹⁸ Smrt Panny Marie, kolem 1340, nástěnná malba, Vídeň, kostel sv. Michala, severní stěna chóru.

⁹⁹ Viz kapitola 2 věnující se popisu nástěnných maleb dochovaných v kostele sv. Jakuba Staršího v Pohořelicích. V podkapitole 2.3 se věnuji popisu Smrti Panny Marie v presbytáři a zároveň zde zmiňuji Trappovu rekonstrukci latinského nápisu pod touto nástěnnou malbou.

Lucemburský Pohořelice z habsburské zástavy. Dle jeho názoru je to ale méně pravděpodobné, a to vzhledem k poměrně malému zájmu Jana Lucemburského o domácí záležitosti v tomto období. Jako druhého možného iniciátora pak navrhuje královnu vdovu Elišku Rejčku, a to především v souvislosti s jejím přesídlením na Moravu na počátku 14. století. Tuto hypotézu ovšem ve svém textu dále nerozvádí.¹⁰⁰

V roce 2011 pak vyšla publikace s názvem *Z historie farního kostela sv. Jakuba Většího v Pohořelicích*.¹⁰¹ Tato kniha uceleně mapuje dějiny duchovní správy v Pohořelicích, stejně tak i dějiny samotného kostela. Obsahuje také informace k proběhlým opravám nebo podrobný přepis farních kronik. Co se nástěnných maleb týče, reflektuje tato publikace zejména jejich objev a rozsáhlé opravy kostela v letech 1934–1935.¹⁰²

Ve své bakalářské práci z roku 2014 s názvem *Zobrazení Smrti Panny Marie v umění českého středověku* zmiňuje pohořelický výjev Smrti Panny Marie také Jitka Pazderová.¹⁰³ Znovu zde zdůrazňuje přítomnost italských vlivů a příbuznost s témže výjevem v Pasionálu abatyše Kunhuty. Zároveň přidává poznatek o tom, že postava apoštola nacházejícího se úplně napravo, která je odvrácená od celé scény, pravděpodobně rozfoukává kadidlo. Věnuje se také postavám zobrazeným ve spodní části výjevu.¹⁰⁴ Dle jejího názoru se jedná o postavy světské, což demonstruje i absence nimbů. Toto zobrazení má svůj původ ve východní ikonografii. Vyobrazení andělů a zobrazení mandorly pak ztotožňuje s vlivy italskými.¹⁰⁵ Pohořelickou malbu Smrti Panny Marie zmiňuje ve své diplomové práci z roku 2015 také Zuzana Dorociaková.¹⁰⁶ Tato práce se věnuje zobrazení námětu Smrti Panny Marie ve středověku na území Slovenska, ovšem pohořelická malba je zde užita jako komparační materiál. Autorka ji srovnává s dochovaným výjevem téhož námětu v bývalém kostele Nanebevzetí Panny Marie

¹⁰⁰ Knoflíček (pozn. 36), s. 18–19.

¹⁰¹ Maráz – Mareček – Sklenská (pozn. 10).

¹⁰² Viz kapitola 2 věnující se popisu nástěnných maleb, kde na začátku podkapitoly 2.2 zmiňují objev nástěnných maleb v hlavní lodi kostela a rozsáhlé opravy probíhající v letech 1934–1935.

¹⁰³ Jitka Pazderová, *Zobrazení Smrti Panny Marie v umění českého středověku* (diplomová práce), Katedra dějin umění FF UP, Olomouc 2014.

¹⁰⁴ Pazderová ve své práci zmiňuje, že ve spodní části výjevu Smrti Panny Marie v Pohořelicích se nachází tři postavy. Dle Trappova popisu se však mělo jednat o postavy dvě. I přes dnešní stav dochování jsou na malbě rozpoznatelné pouze dvě postavy.

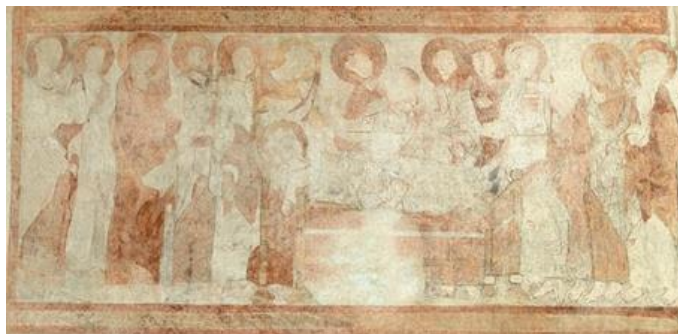
¹⁰⁵ Pazderová (pozn. 103), s. 14.

¹⁰⁶ Zuzana Dorociaková, *Ikonografie Smrti Panny Marie ve středověkém umění na území dnešního Slovenska* (diplomová práce), Katedra dějin umění FF UP, Olomouc 2015.

v Šamoríně ze 40.–50. let 14. století¹⁰⁷ [33], přičemž největší podobnost shledává ve snaze o perspektivní zachycení lůžka.¹⁰⁸

Nejnovější text je pak pohořelickému kostelu sv. Jakuba Staršího a zdejším malbám věnován v rámci svazku *Uměleckých památek Moravy a Slezska* z roku 2021.¹⁰⁹ Text

kompletně popisuje dějiny samotného města, duchovní správy a stavebně-historický vývoj kostela. Stručně reflektovány jsou i dochované nástěnné malby v interiéru kostela. Uvedený text obsahuje zejména shrnutí dosud známých poznatků, přičemž jako hlavní zdroje k malbám využívá výše zmíněné tituly.¹¹⁰ Co se současného bádání týče, nepřináší tedy k tématu pohořelických nástěnných maleb nic nového.¹¹¹



33. Smrt Panny Marie, 40.–50. léta 14. století, nástěnná malba, Šamorín, kostel reformované křesťanské církve, kněžiště, severní stěna.

¹⁰⁷ Smrt Panny Marie, 40.–50. léta 14. století, nástěnná malba, Šamorín, kostel reformované křesťanské církve, severní stěna presbytáře.

¹⁰⁸ Dorociaková (pozn. 106), s. 14.

¹⁰⁹ Filip (pozn. 3), s. 793–802.

¹¹⁰ Bartušek (pozn. 33), s. 162–166. – Knoflíček (pozn. 36), s. 142–145.

¹¹¹ Filip (pozn. 3), s. 793–802.

4 Ikonografická a stylová analýza maleb

4.1 Ikonografická analýza maleb v hlavní lodi kostela

Nástěnné malby dochované v hlavní lodi kostela sv. Jakuba Staršího v Pohořelicích mají podobu vždy dvou polí, a to jak na severní, tak také jižní stěně. V každém z nich se nachází po dvou polopostavách mužů.¹¹² V rámci předchozí literatury byly již tyto výjevy označeny za vyobrazení proroků.¹¹³ Jejich přesná identifikace je však ve většině případů nejasná.¹¹⁴ První dochované vyobrazení postav proroků v monumentální malbě představují mozaiky v baptisteriu ortodoxních v Ravenně¹¹⁵, které pochází z let 449–452.¹¹⁶ Zde jsou proroci vyobrazeni většinou jako mladistvé, bezvousé postavy se svitky v rukou. Přibližně v 6. století začala tradice zobrazování proroků jako starších, vousatých postav, od 9. století byli zpodobňováni se špičatými židovskými klobouky.¹¹⁷

Od 12. století se zobrazení proroků začala objevovat především v souvislosti s christologickou tematikou, nejprve v rámci portálových cyklů katedrál.¹¹⁸ Jejich vyobrazení zde sloužila jako připomínka propojení Starého a Nového zákona. Zároveň jejich integrace do těchto cyklů poukazovala na nebeskou i pozemskou spravedlnost. Demontrace propojení Starého a Nového zákona byla dále rozvíjena s přihlédnutím na proroky jako zvěstovatele Boží¹¹⁹, a to jejich vyobrazováním s nápisovými páskami, na kterých se objevovaly konkrétní pasáže biblického textu zvěstující budoucí příchod Ježíše Krista.¹²⁰ Typologická znázornění událostí z Kristova života se sice začala objevovat již v raně křesťanském období, největšího

¹¹² Viz kapitola 2, která je věnována popisu nástěnných maleb v kostele sv. Jakuba Staršího v Pohořelicích. V podkapitole 2.2 se zde věnují popisu nástěnných maleb v hlavní lodi kostela.

¹¹³ Viz kapitola 3, která je věnována shrnutí dosavadního bádání týkajícího se nástěnných maleb v kostele sv. Jakuba Staršího v Pohořelicích.

¹¹⁴ Na základě toho jsou za účelem větší přehlednosti jednotlivé polopostavy proroků v této práci očíslovány. Viz kapitola 2, která je věnována popisu nástěnných maleb v kostele sv. Jakuba Staršího v Pohořelicích. V podkapitole 2.2 se zde věnují popisu nástěnných maleb v hlavní lodi kostela.

¹¹⁵ Postavy proroků, 449–452, mozaika, Ravenna, baptisterium ortodoxních, cvikly arkád.

¹¹⁶ Red., heslo Propheten, in: Engelbert Kirschbaum (ed.), *Lexikon der christlichen Ikonographie*. Bd. 3, *Allgemeine Ikonographie Laban–Ruth*, Rom 1994, sl. 461–462.

¹¹⁷ Ibidem.

¹¹⁸ Ibidem.

¹¹⁹ Eduard Trier, Die Prophetenfiguren des Kölner Rathauses II: Ein Beitrag zur Profan-Ikonographie des Mittelalters, *Wallraf-Richartz-Jahrbuch*, vol. 19, 1957, s. 195. Dostupné online:

<https://www.jstor.org/stable/24655385>. Vyhledáno 13.4.2024.

¹²⁰ Red., heslo Propheten (pozn. 116), sl. 461–462.

rozvoje však tyto cykly dosáhly právě ve vrcholném středověku, jako tomu bylo například v Biblích chudých.¹²¹

Vyobrazení proroků v rámci typologických scén se jeví jako velmi pravděpodobné také v Pohořelicích. Již Tomáš Knoflíček upozornil na existenci dělicího pásu nad vyobrazeními polopostav v hlavní lodi kostela a na základě toho vyslovil domněnku o existenci dnes již nedochovaných christologických výjevů nad těmito malbami, což by zároveň vysvětlovalo jejich netradiční umístění a izolované vyobrazení.¹²² Proroci byli totiž v rámci sakrálního umění středověku jen zřídkakdy znázorňováni samostatně.¹²³ Jak již bylo zmíněno, pozůstatky dělicího pásu se nad malbami v hlavní lodi kostela sv. Jakuba Staršího do dnešní doby dochovaly pouze ve východním poli jižní stěny.¹²⁴ [16] Na základě tohoto faktu je ale možné předpokládat, že se tento dělicí pás dříve nacházel na všech polích malby a odděloval je od další úrovně dnes již neexistujících výjevů. V rámci předchozí literatury shledal Antonín Bartušek pohořelické malby v hlavní lodi kostela blízké některým exemplářům Biblí chudých z období první poloviny 14. století. V souvislosti s tím pak poukazyval na jejich patrnou didaktickou funkci.¹²⁵ S přihlédnutím na poznatky předchozích autorů a dochovaný fragment dělicího pásu se domnívám, že nástěnné malby proroků v hlavní lodi kostela mohly být původně součástí menšího typologického cyklu. Tento cyklus pravděpodobně demonstroval propojení Starého a Nového zákona podobným způsobem, který je využit v právě již několikrát zmiňovaných Biblích chudých. V nich je zpravidla vyobrazena novozákonní scéna flankovaná polopostavami proroků držících nápisové pásky s textem, který odkazuje na danou událost tak, jak byla ve Starém zákoně určitými proroky předpovězena. Text nápisových pásek polopostav proroků v Pohořelicích tedy nejspíše odkazoval k výše zobrazeným, dnes již nedochovaným, christologickým scénám.

Dalším důležitým aspektem ikonografického zhodnocení nástěnných maleb v hlavní lodi kostela sv. Jakuba Staršího v Pohořelicích je identifikace jednotlivých proroků. Ta je však znesnadněna špatným dochováním textu nápisových pásek. Antonín Bartušek označil polopostavu proroka 5¹²⁶ za vyobrazení krále Davida, přičemž se opíral zejména o znázorněné

¹²¹ Hildegard Zimmermann, Armenbibel (Biblia pauperum, Biblia picta), in: Otto Schmitt – Ludwig Erffa (edd.), *Reallexikon zur Deutschen Kunstgeschichte*, Bd. 1, 1936, s. 1072–1084. Dostupné online: <https://www.rdklabor.de/w/?oldid=89657>. Vyhledáno 12.3.2024.

¹²² Knoflíček (pozn. 36), s. 142–145.

¹²³ Trier (pozn. 119), s. 195.

¹²⁴ Viz kapitola 2, která je věnována popisu nástěnných maleb v kostele sv. Jakuba Staršího v Pohořelicích. V podkapitole 2.2.2 se zde věnují popisu východního pole jižní stěny.

¹²⁵ Bartušek (pozn. 33), s. 162–166.

¹²⁶ Viz kapitola 2, která je věnována popisu nástěnných maleb v kostele sv. Jakuba Staršího v Pohořelicích. V podkapitole 2.2 se zde věnují popisu nástěnných maleb v hlavní lodi kostela. S ohledem na nejasnou identitu jednotlivých polopostav jsou zde proroci očíslováni.

atributy, tedy korunu a žezlo.¹²⁷ [12] Zobrazení Davida v rámci cyklu proroků souvisí zejména s jeho chápáním jako příslibu mesiáše. Na základě toho bývá často zařazován do řady proroků, jejichž prorocství ve Starém zákoně směřuje k zákonu Novému.¹²⁸ V tomto postavení se objevuje vyobrazení krále Davida například v cyklu vitráží z katedrály v Augsburgu z 12. století.¹²⁹ [34] Na rozdíl od ostatních proroků, kteří jsou zde znázorněni se špičatými židovskými klobouky, Davidovými atributy jsou stejně jako v Pohořelicích koruna a žezlo. V rámci zobrazení krále Davida v cyklu proroků je ale velmi časté jeho zpodobení jako vousatého muže.¹³⁰ Možnou analogii ve vyobrazení Davida jako muže bezvousého lze nalézt právě v Bibličích chudých, kde se jeho znázornění tohoto typu objevuje poměrně často.

O identifikaci dalšího proroka se pokusil také Tomáš Knoflíček¹³¹, který polopostavu proroka 2¹³² označil za vyobrazení Šalomouna. [9] Postava krále Šalomouna bývá často znázorňována s královskými atributy jako je koruna, žezlo či meč. V ruce může pak držet svitek s textem, popřípadě knihu. Tento typ vyobrazení je v tomto období velmi typický především pro východokřesťanské umění, kde se často objevuje na byzantských ikonách jako bezvousý.¹³³ Je tedy možné, že z této ikonografie vychází vyobrazení polopostavy v Pohořelicích, jelikož i zde je znázorněna v podobě bezvousého muže, snad s korunou na hlavě a svítkem či knihou v ruce.

Další identifikace vyobrazených polopostav je značně problematická, a to především s přihlédnutím na již několikrát zmiňované fragmentární dochování nápisových pásek. Přes veškeré úsilí bylo na většině z nich možné identifikovat pouze některá písmena či fragmenty



34. Král David, 12. století, vitraj, Augsburg, katedrála Navštívení Panny Marie.

¹²⁷ Bartušek (pozn. 33), s. 162–166.

¹²⁸ Robert L. Wyss, David, in: Otto Schmitt (ed.), *Reallexikon zur Deutschen Kunstgeschichte*, Bd. 3, 1954, s. 1083–1119. Dostupné online: <https://www.rdklabor.de/w/?oldid=92664>. Vyhledáno 12.3.2024.

¹²⁹ Král David, 12. století, vitraj, Augsburg, katedrála Navštívení Panny Marie.

¹³⁰ Wyss (pozn. 128), s. 1083–1119.

¹³¹ Knoflíček (pozn. 36), s. 142–145.

¹³² Viz kapitola 2, která je věnována popisu nástěnných maleb v kostele sv. Jakuba Staršího v Pohořelicích. V podkapitole 2.2 se zde věnují popisu nástěnných maleb v hlavní lodi kostela. S ohledem na nejasnou identitu jednotlivých polopostav jsou zde proroci očíslováni.

¹³³ Bernhard Kerber, heslo Salomo, in: Egelbert Kirschbaum (ed.), *Lexikon der christlichen Ikonographie*, Bd. 4, *Allgemeine Ikonographie Saba, Königin von-Zyperse Nachträge*, Rom 1994, sl. 15–24.



35. Ciborium s vyobrazením proroků, 1396, Rees, kostel Nanebevzetí Panny Marie.

slov.¹³⁴ Výjimku však tvoří polopostava proroka 1¹³⁵ v západním poli severní stěny, na jehož nápisové pásce bylo možné rozpoznat úvodní slovo dnes již nedochovaného nápisu, a to „SVSCITABO“.
[8] S ohledem na výskyt tohoto konkrétního slova v pasážích biblických knih náležejících k jednotlivým prorokům a také na již výše zmiňovanou domněnku o možné souvislosti vyobrazení polopostav proroků s dnes již neexistujícími christologickými scénami, ke kterým měl odkazovat právě text nápisových pásek, se dle mého názoru jako nejpravděpodobnější jeví část pasáže v knize Jeremiášově, a to: „*Ecce dies veniunt, dicit Dominus, et suscitabo David germen justum: et regnabit rex, esapiens erit, et faciet judicium et justitiam in terra.*“ (Jer 23,5)¹³⁶, jelikož jasně zvěstuje budoucí příchod Krista a nejvíce se shoduje s již zmíněným schématem maleb. Z mého pohledu tedy polopostava proroka 1 v západním poli severní stěny s největší pravděpodobností představuje proroka Jeremiáše.

Náležitou pozornost je třeba věnovat rovněž samotnému počtu vyobrazených proroků v pohořelickém kostele, kterých se zde nachází celkem osm. Vzhledem k tomu se nabízí varianta, že jsou na stěnách hlavní lodi kostela zobrazeni čtyři proroci velcí a následně doplnění o čtyři proroky malé. Pozornost ale zaslouží v tomto ohledu předchozí identifikace dvou polopostav v podobě krále Davida a krále Šalomouna, jejichž integrace do cyklu proroků se nacházela například na dnes nedochované výzdobě fasády radnice v Bruggách, vytvořené v průběhu 14.–15. století, kde byly tyto dvě postavy doplněny o Joba a velké proroky Ezechiela, Daniela, Jeremiáše a Izajáše.¹³⁷ Samotný počet osmi proroků se objevuje v rámci cyklického zobrazení například na ciboriích, jako je tomu u ciboria z farního kostela v Rees, pocházejícího pravděpodobně z roku 1396.¹³⁸ Zde se na každé



36. Socha z cyklu proroků, kolem 1414, dubové dřevo, Kolín nad Rýnem, Schnütgen Museum.

¹³⁴ Viz kapitola 2, která je věnována popisu nástěnných maleb v kostele sv. Jakuba Staršího v Pohořelicích, kdy jsou v podkapitolách věnujících se jednotlivým polím přepsány také fragmenty textu nápisových pásek.

¹³⁵ Viz kapitola 2, která je věnována popisu nástěnných maleb v kostele sv. Jakuba Staršího v Pohořelicích. V podkapitole 2.2 se zde věnují popisu nástěnných maleb v hlavní lodi kostela. S ohledem na nejasnou identitu jednotlivých polopostav jsou zde proroci očíslováni.

¹³⁶ Liber Hieremiae prophetae 23, in: Alberto Colunga – Laurentio Turrado (edd.), *Biblia sacra juxta Vulgatam Clementinam*, Madrid 1946. Dostupné online: <https://www.biblegateway.com/versions/Biblia-Sacra-Vulgata-VULGATE/#booklist>. Vyhledáno 12.3.2024.

¹³⁷ Trier (pozn. 119), s. 216.

¹³⁸ Ciborium s vyobrazením proroků, 1396, Rees (Německo), kostel Nanebevzetí Panny Marie.

z osmi stran nachází vyobrazení proroka, kterého rámuje malovaná architektura v podobě baldachýnu.¹³⁹ [35] Cyklus osmi postav proroků představují také sochy z radnice v Kolíně nad Rýnem¹⁴⁰, které pochází z doby okolo roku 1414, a nebyly doposud identifikovány.¹⁴¹ [36]

4.2 Ikonografická analýza Smrti Panny Marie v kněžišti

Výjev Smrti Panny Marie nacházející se na jižní stěně kněžiště pohořelického kostela představuje schéma Koimesis byzantského původu. Pro znázornění tohoto ikonografického typu je charakteristické vyobrazení Panny Marie ležící na lůžku, které je umístěno rovnoběžně s obrazovým pozadím. Panna Marie je nejčastěji obrácena hlavou směrem doleva, může mít ruce zkřížené na hrudi, paralelně podél těla, popřípadě zahalené ve svém oděvu. Kristus zpravidla stojí za jejím lůžkem, popřípadě je zobrazen v mandorle. V rukou drží duši Panny Marie, ta má podobu drobné postavy zavinuté jako malé dítě. Kristus je často také zachycen v doprovodu andělů, kterým může duši Panny Marie předávat.¹⁴² Kolem Mariina lůžka jsou pak rozmístěni apoštolové, popřípadě další postavy, o nichž hovoří apokryfní texty.¹⁴³ Stejně tak je tomu i na pohořelickém výjevu, kde je Panna Marie vyobrazena na lůžku paralelně s obrazovým pozadím a obrácena směrem doleva. Kristus je zde znázorněn v mandorle, pravděpodobně držící její duši, která je ale velmi těžce identifikovatelná, a to z důvodu špatného stavu zachování malby. Jednotlivé postavy apoštolů jsou pak rozmístěny po obou stranách Mariina lůžka.¹⁴⁴

První dochovaná vyobrazení námětu Smrti Panny Marie pocházejí z doby poikonoklastické, a objevují se v rámci východokřesťanského umění.¹⁴⁵ Je ale pravděpodobné, že první znázornění tohoto námětu se začala vyskytovat již mnohem dříve, a to na konci 6. století. V tomto období byly totiž k oslavám jeruzalemského svátku Bohorodičky (Theotokos) zařazeny také oslavy jejího Zesnutí (Koimesis).¹⁴⁶ Samotné ikonografické schéma Koimesis se na území byzantské říše objevilo ve století desátém, přičemž jedno z prvních vyobrazení

¹³⁹ Eduard Trier, Die Prophetenfiguren des Kölner Rathauses, *Wallraf-Richartz-Jahrbuch*, vol. 15, 1953, s. 79. Dostupné online: <https://www.jstor.org/stable/44653620>. Vyhledáno 13.4.2024.

¹⁴⁰ Sochy proroků, kolem 1414, dubové dřevo, Kolín nad Rýnem, Schnütgen Museum.

¹⁴¹ Trier (pozn. 139), s. 79.

¹⁴² Ulrike Liebl, heslo Tod Mariens, in: Remigius Bäumer – Leo Scheffczyk (edd.), *Marienlexikon, Bd. 6, von Scherer-Zypresse St. Ottilien* 1994, s. 438.

¹⁴³ Josef Myslivec, heslo Tod Mariens, in: Egelbert Kirschbaum (ed.), *Lexikon der christlichen Ikonographie, Bd. 4, Allgemeine Ikonographie Saba, Königin von-Zypresse Nachträge*, Rom 1994, sl. 333–334.

¹⁴⁴ Viz kapitola 2, která je věnována popisu nástěnných maleb v kostele sv. Jakuba Staršího v Pohořelicích. V podkapitole 2.3 se zde věnují popisu výjevu Smrti Panny Marie v kněžišti.

¹⁴⁵ Myslivec (pozn. 143), sl. 333.

¹⁴⁶ Gertrud Schiller, *Ikonographie der Christlichen Kunst*, Bd. 4.2, Gütersloh 1980, s. 92.

představuje nástěnná malba v Ateni v Gruzii z let 904–906.¹⁴⁷ V průběhu 11. a 12. století se pak ve východokřesťanském umění tento ikonografický typ dále šířil do malby nástěnné i knižní. Ve 13. století byla pak tato zobrazení různými způsoby obohacována, ať už z hlediska většího množství postav, tak také větším počtem andělů, kteří na výjevu doprovázejí Krista.¹⁴⁸

V západokřesťanském umění se první vyobrazení námětu Smrti Panny Marie objevují na konci 10. století, přičemž se až do poloviny 12. století omezovala především výhradně na knižní iluminace.¹⁴⁹ Zpočátku se nejednalo o nijak častý námět, a to především v důsledku malého vlivu apokryfních textů na západě. Tyto texty, a s nimi i ikonografické schéma Koimesis, se do povědomí dostaly až prostřednictvím kontaktu císaře Oty II. s byzantským dvorem, a to skrze jeho manželku Theofanu, která byla neteří tehdejšího byzantského císaře. Další zásadní vliv na rozšíření východní ikonografie do západokřesťanského umění měly také křížové výpravy 12. století, především ta čtvrtá, která skončila dobytím Konstantinopole roku 1204 a jejím vydrancováním. Pod vlivem těchto událostí se pak kompoziční schéma Koimesis dostalo do povědomí západních skriptorií. Od počátku bylo však v rámci západokřesťanského umění určitými způsoby obohacováno a upravováno.¹⁵⁰ Tyto inovace se týkaly především zařazování jiných motivů sloužících k rozšíření tohoto tématu, jako je například propojení námětu Smrti Panny Marie s Pohřbem Panny Marie.¹⁵¹



37. Paolo Veneziano, Smrt Panny Marie, 1333, desková malba, Vicenza, Museo civico di palazzo Chiericati.



38. Smrt Panny Marie, kolem roku 1310, nástěnná malba, Padova, Capella degli Scrovegni, kněžiště, severní stěna.

Ikonografické schéma dochované nástěnné malby Smrti Panny Marie v kostele sv. Jakuba Staršího v Pohořelicích bylo již v minulosti označeno za ne zcela obvyklé, přičemž dle Antonína Bartušky vychází především z italského umění.¹⁵² Dominantním prvkem pohořelické malby je vyobrazení Krista v mandorle doplněné o

¹⁴⁷ Smrt Panny Marie, 904–906, nástěnná malba, Ateni (Gruzie), chrám Sion, západní stěna jižní apsidy.

¹⁴⁸ Liebl (pozn. 142), s. 438–440.

¹⁴⁹ Ibidem, s. 440.

¹⁵⁰ Schiller (pozn. 146), s. 95–96.

¹⁵¹ Liebl (pozn. 143), s. 441.

¹⁵² Bartušek (pozn. 33), s. 162–166.



39. Fra Angelico, Smrt Panny Marie, 1434–1435, desková malba, Florencie, Museo di San Marco.

paprsky vycházející směrem z jeho postavy. Právě tento motiv silně odkazuje k byzantskému umění. Znázornění Ježíše Krista ve slávě na výjevu Smrti Panny Marie se začalo objevovat od

13. století, a to především v ruském a srbsko-makedonském malířství.¹⁵³ Zde se motiv mandorly nadržel typického tvaru, ale byl často nahrazován komplikovanějšími strukturami tvořenými dvojitými kosočtverci, popřípadě doplňován paprsky vycházejícími z postavy Krista.¹⁵⁴ Obohacení mandorly o paprsky záře se objevuje na řadě ikon, přičemž příklady můžeme nalézt i v malířství italském, kde se jedná o vyobrazení Smrti Panny Marie, jehož autorem je Paolo Veneziano a pochází z roku 1333.¹⁵⁵ [37]

Italské malířství se tohoto byzantského schématu drželo po dlouhou dobu a bylo pro něj typické také obohacení tohoto ikonografického typu o množství andělů¹⁵⁶, což je další z prvků objevujících se na pohořelickém výjevu, a na nějž opět upozorňoval Bartušek, který jej označoval za nejpříbuznější s dílem Giottovým.¹⁵⁷ V tomto ohledu je dle mého názoru možné spatřit podobnost především v nástěnné malbě Smrti Panny Marie, která se nachází na severní stěně presbytáře v Cappelle degli Scrovegni v Padově a pochází z doby okolo roku 1310.¹⁵⁸ [38] Autorem tohoto výjevu je některý z žáků Giottových a motiv drobných letících andělů je zde značně rozvinut. Na území Itálie sice během 14. století došlo k postupnému odklonu od byzantského typu znázornění této scény, ale prvek paprscité mandorly, blízký tomu pohořelickému, je možné nalézt i na



40. Smrt Panny Marie, kolem 1300, desková malba, Hannover, Niedersächsisches Landesmuseum.

¹⁵³ Schiller (pozn. 146), s. 94.

¹⁵⁴ Liebl (pozn. 143), s. 440.

¹⁵⁵ Paolo Veneziano, Smrt Panny Marie, 1333, desková malba, Vicenza, Museo civico di palazzo Chiericati.

¹⁵⁶ Schiller (pozn. 146), s. 131.

¹⁵⁷ Bartušek (pozn. 33), s. 162–166.

¹⁵⁸ Smrt Panny Marie, kolem roku 1310, nástěnná malba, Padova, Capella degli Scrovegni, severní stěna presbytáře.

realizacích z pozdějšího období.¹⁵⁹ Jedná se například o Fra Angelica a jeho vyobrazení Smrti Panny Marie z predely Mariánského oltáře z let 1434–1435.¹⁶⁰ [39]

V umění severně od Alp se byzantské schéma Koimesis od 13. století uplatňovalo především v knižní malbě, odkud se postupně přenášelo i do malby deskové a nástěnné. Z nástěnného malířství se ovšem do dnešní doby



41. Smrt Panny Marie, kolem 1320, nástěnná malba, Erfurt, kazatelský chrám, vysoký chór, jihovýchodní stěna, výklenek sedile.

dochovalo pouze nepatrné množství vyobrazení tohoto námětu, v důsledku čehož se zachycení scény Smrti Panny Marie omezují především na deskové malířství.¹⁶¹ Mezi vůbec nejstarší dochované deskové malby ve středoevropském prostředí, zachycující tento výjev¹⁶², patří Smrt Panny Marie z augustiniánského kláštera ve Wennigsen v Dolním Sasku.¹⁶³ [40] Tato malba pochází z doby okolo roku 1300, ovšem někteří autoři ji datují již do doby okolo roku 1290.¹⁶⁴ Dle mého názoru představuje nejbližší ikonografickou paralelu k dochované nástěnné malbě Smrti Panny Marie v Pohořelicích. Wennigsenská malba viditelně vychází z byzantského schématu, přičemž mandorla obklopující Krista téměř přesně odpovídá té na malbě pohořelické,



42. Mistr Bertram, Smrt Panny Marie, oltář Apokalypsy, 1400–1415, desková malba, Londýn, Victoria and Albert Museum.

především ostré paprsky záře vycházející z postavy Ježíše Krista jsou téměř totožné. Také Panna Marie je vyobrazena stejným způsobem jako v Pohořelicích, tedy obrácena hlavou doleva a kolem jejího lůžka jsou rozmístěni apoštolové a světci ve dvou skupinách.

Druhou, velmi blízkou paralelou k pohořelickému výjevu Smrti Panny Marie v prostředí střední Evropy, představuje nástěnná malba, která se dochovala v kazatelském chrámu v Erfurtu v Durynsku a pravděpodobně pochází z doby okolo roku 1320.¹⁶⁵ [41] Kristus je zde opět znázorněn v mandorle, která je

¹⁵⁹ Schiller (pozn. 146), s. 131–132.

¹⁶⁰ Fra Angelico, Smrt Panny Marie, 1434–1435, desková malba, Florencie, Museo di San Marco.

¹⁶¹ Schiller (pozn. 146), s. 133.

¹⁶² Ibidem.

¹⁶³ Smrt Panny Marie, kolem 1300, desková malba, Hannover, Niedersächsisches Landesmuseum.

¹⁶⁴ Iris Grötecke, Marien Tod aus Wennigsen, in: Bruno Klein (ed.), *Geschichte der bildenden Kunst in Deutschland. Band 3. Gotik*, München – Berlin – London – New York 2007, s. 411–421.

¹⁶⁵ Smrt Panny Marie, kolem 1320, nástěnná malba, Erfurt, kazatelský chrám, jihovýchodní stěna vysokého chóru, výklenek sedile.



43. Smrt Panny Marie, konec 13. století, nástěnná malba, Mystras, kostel sv. Theodora, západní stěna.

doplněna o výrazné, ostré paprsky záře vycházející směrem z jeho postavy. Také Panna Marie opět leží obrácena hlavou doleva, obklopená dvěma skupinami stojících a klečících apoštolů. Na obou výjevech, dochovaných v oblasti severního a středního Německa, byla tedy uplatněna byzantská varianta tohoto schématu s využitím téměř totožného motivu mandorly s paprsky, stejně jako tomu bylo v Pohořelicích.

V průběhu 14. století byl v zaalpské oblasti prvek znázornění Krista v mandorle s paprskovitou slávou postupně opouštěn, ale výjimečně se objevuje i v období pozdějším¹⁶⁶, jako je tomu třeba na scéně Smrti Panny Marie z oltáře Apokalypsy z Londýna z let 1400–1415.¹⁶⁷ [42]

Další důležitý aspekt ikonografického zhodnocení pohořelické nástěnné malby představuje samotné umístění tohoto výjevu, což je skutečnost, které nebyla v rámci předchozího bádání věnována přílišná pozornost. Jak již bylo zmíněno, ikonografické schéma nástěnné malby Smrti Panny Marie v Pohořelicích je poplatné byzantskému typu Koimesis. Pro východokřesťanské umění je charakteristické umisťování této scény v rámci monumentální chrámové výzdoby na západní stěnu kostela. Nástěnné malby z konce 13. století tohoto typu se do dnešní doby dochovaly například v oblasti dnešního Balkánu či Řecka. V těchto případech je cyklem maleb s mariánskou tematikou pokryta celá západní stěna, kdy ve středu je scéna Koimesis, po stranách doplněna doprovodnými výjevy z Mariina dětství a završena oslavnými scénami, jako je Nanebevzetí.¹⁶⁸ Jedná se například o kostel sv. Theodora v Mystras.¹⁶⁹ [43] Naproti tomu, dochovaný výjev Smrti Panny Marie je v rámci pohořelického kostela umístěn na jižní stěně kněžiště, což je prvek, který se ve východokřesťanském umění typicky neobjevuje.



44. Smrt Panny Marie, kolem 1340, nástěnná malba, Bubovice, kostel sv. Václava, kněžiště, jižní stěna.

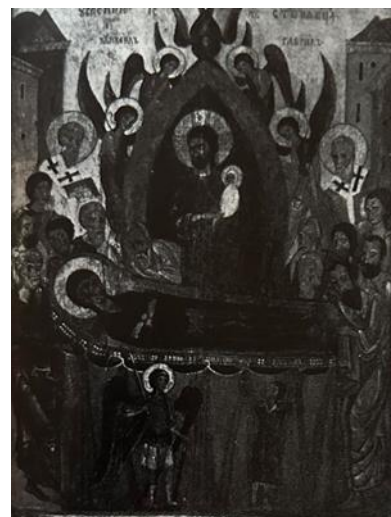
¹⁶⁶ Schiller (pozn. 146), s. 134–135.

¹⁶⁷ Mistr Bertram, Smrt Panny Marie, oltář Apokalypsy, 1400–1415, desková malba, Londýn, Victoria and Albert Museum.

¹⁶⁸ Schiller (pozn. 146), s. 118.

¹⁶⁹ Smrt Panny Marie, konec 13. století, nástěnná malba, Mystras, kostel sv. Theodora, západní stěna.

Umístění výjevu Koimesis na jižní stěně kněžiště není příliš typické ani pro umění západokřesťanské. Jisté paralely je ale možné nalézt v případech, kdy byly mariánským cyklem vyzdobeny presbytáře kostelů. V rámci italské malby, k níž byl pohořelický výjev již v minulosti shledán příbuzný¹⁷⁰, se vyzdobení kněžiště scénami s mariánskou tematikou objevuje například v případě již zmiňované scéně Smrti Panny Marie Cappelle degli Scrovegni v Padově, kde se ale tento výjev nachází na severní stěně presbytáře. V kontextu umění zaalpského se mnoho mariánských cyklů v nástěnné malbě nedochovalo a ve většině případů se tedy týkají především katedrální plastiky, kde se často objevovaly na západních portálech.¹⁷¹



45. Smrt Panny Marie, kolem 1300, desková malba, Recklinghausen, Ikonenmuseum.

V předchozí literatuře byly za možné paralely k pohořelickému výjevu označeny scény téhož námětu v kostele sv. Jiří v Čebíně, kostele Narození Panny Marie v Průhonicích, mariánské kapli dómu v Kolíně nad Rýnem a v kostele sv. Michala ve Vídni.¹⁷² Pouze v případě



46. Smrt Panny Marie, Lektionář, 1316, Vídeň, Österreichische Nationalbibliothek, fol. 200v, iniciála C(ogitis).

čebínského kostela je ale tato scéna vyobrazena v presbytáři, a to stejně tomu je v Padově, tedy na stěně severní. V našem prostředí se v období první poloviny 14. století vyobrazení scény Smrti Panny Marie v nástěnné malbě na jižní stěně kněžiště objevuje snad pouze v kostele sv. Václava v Bubovicích, kde tento výjev můžeme datovat do doby okolo roku 1340.¹⁷³ [44] V tomto kostele se dochovaly nástěnné malby na severní a jižní stěně kněžiště a na jeho klenbě, a jsou zde rozděleny do pěti horizontálních pásů. Scéna Smrti Panny Marie se zde objevuje v rámci mariánského cyklu a nachází se ve čtvrtém pásu výzdoby právě na jižní stěně.¹⁷⁴ Je možné, že podobná koncepce výzdoby byla využita také v presbytáři

¹⁷⁰ Viz kapitola 3, která je věnována shrnutí dosavadního bádání týkajícího se nástěnných maleb v kostele sv. Jakuba Staršího v Pohořelicích.

¹⁷¹ Schiller (pozn. 146), s. 121–122.

¹⁷² Viz kapitola 3, která je věnována shrnutí dosavadního bádání týkajícího se nástěnných maleb v kostele sv. Jakuba Staršího v Pohořelicích.

¹⁷³ Smrt Panny Marie, kolem 1340, nástěnná malba, Bubovice, kostel sv. Václava, jižní stěna kněžiště.

¹⁷⁴ Věra Mixová, Bubovice u Březnice – kostel sv. Václava, in: Jaroslav Pešina et al., *Gotická nástěnná malba v zemích českých*, Praha 1959, s. 293–298.



47. Smrt Panny Marie, Morganovy desky, kolem 1360, desková malba, New York, Pierpont Morgan Library.

v kostele sv. Jakuba Staršího v Pohořelicích. Původně se zde nástěnné malby nejspíše nacházely na všech stěnách kněžiště a je pravděpodobné, že stejně, jako je tomu v Bubovicích, i v několika horizontálních páslech. Této skutečnosti by odpovídala také zjištění restaurátorského průzkumu omítkových vrstev z roku 1995, při kterém byla nalezena velká přítomnosti původních omítek po celém obvodu presbytáře kostela.¹⁷⁵

Ne zcela obvyklý prvek pohořelické malby představuje také dvojice postav s nápisovými páskami ve spodní části výjevu.¹⁷⁶ Již při prvním odkryvu této nástěnné malby byly Trappem tyto postavy označeny za patriarchy.¹⁷⁷ Jitka Pazderová pak také ve své práci zdůraznila jejich světský charakter vzhledem k absenci nimbů a spojila toto vyobrazení s východní ikonografií.¹⁷⁸ Ve východní ikonografii se od 13. století motiv doprovodných postav na scéně Koimesis opravdu objevuje, ale zpravidla se jedná o vyobrazení svatokrádežného žida z příběhu Mariina Pohřbu. Na řadě ikon mají tedy tato zobrazení podobu bezbožníka s andělem a jejich úloha na výjevu je čistě didaktická.¹⁷⁹ Tento motiv se objevuje například na ikoně Smrti Panny Marie z Ikonen-Museum v Recklinghausenu v Německu, která pochází z doby okolo roku 1300.¹⁸⁰ [45] Ve spodní části této scény se někdy objevuje také dvojice sedících či klečících apoštolů. Ti mohou být zobrazeni s knihou, modlící se nebo plačící, jako je tomu například na iluminaci iniciály C, která představuje scénu Smrti Panny Marie a nachází se v druhé části Vídeňského lekcionáře (Cod. MS 1772).¹⁸¹ [46] Jedná se o manuskript patřící do skupiny rukopisů objednaných královnou



48. Smrt Panny Marie z Košátek, 1340–1345, desková malba, Boston, Museum of Fine Arts.

¹⁷⁵ Viz kapitola 1, která se věnuje historii. V podkapitole 1.4 zmiňuji v minulosti proběhlé restaurátorské zásahy v kostele sv. Jakuba Staršího v Pohořelicích.

¹⁷⁶ Viz kapitola 2, která je věnována popisu nástěnných maleb v kostele sv. Jakuba Staršího v Pohořelicích. V podkapitole 2.3 se zde věnuji popisu výjevu Smrti Panny Marie v kněžišti.

¹⁷⁷ Trapp (pozn. 44), s. 55.

¹⁷⁸ Pazderová (pozn. 103).

¹⁷⁹ Schiller (pozn. 146), s. 94.

¹⁸⁰ Smrt Panny Marie, kolem 1300, desková malba, Recklinghausen, Ikonenmuseum.

¹⁸¹ Smrt Panny Marie, Lekcionář, 1316, Vídeň, Österreichische Nationalbibliothek, Sign. Cod. 1772, fol. 200v, iniciála C(ogitis).



49. Zvěstování a Narození, Bible chudých, kolem 1310, St. Florian, Stiftsbibliothek, fol. 1v.

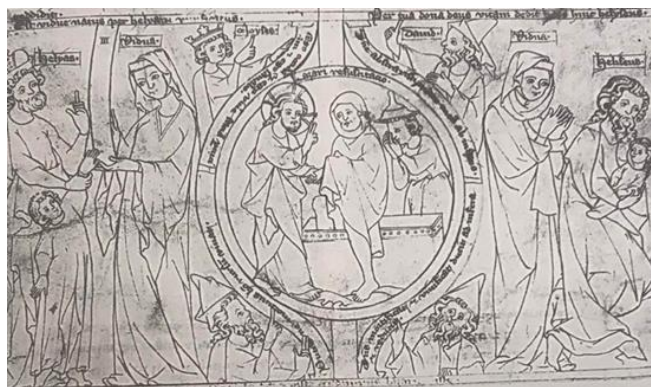
vdovou Eliškou Rejčkou.¹⁸² Vzhledem k počtu postav apoštolů u lůžka Panny Marie na pohořelické scéně¹⁸³ se však ani o tento motiv jednat nemůže.

Jako nejpravděpodobnější se snad jeví vyobrazení příbuzné tomu, které se nachází na scéně Smrti Panny Marie z Morganových desek¹⁸⁴, pocházejících z doby okolo roku 1360 a uložených v Pierpont Morgan Library v New Yorku.¹⁸⁵ [47] Ve spodní části této deskové malby jsou u lůžka Panny Marie zpodobeny dvě sedící ženy bez nimbů, čtoucí knihy. Další příbuzné zobrazení se objevuje také na již výše zmiňované nástěnné malbě Smrti Panny Marie v Cappelle degli Scrovegni v Padově, kde se jedná o dvojici žen klečících a modlících se před Pannou Marií. Motiv drobných postav ve

spodní části scény u lůžka Panny Marie se pak objevuje i na deskové malbě Smrti Panny Marie z Košátek¹⁸⁶ z let 1340–1345, která se dnes nachází v Museu of Fine Arts v Bostonu.¹⁸⁷ [48]

4.3 Stylová analýza maleb v hlavní lodi kostela

Ze stylového hlediska se nástěnné malby dochované na stěnách hlavní lodi kostela sv. Jakuba Staršího v Pohořelicích vyznačují kresebností, zároveň se ale v záhybech draperie projevuje snaha o plastické podání. Patrné je také odlišení jednotlivých obličejových typů a energická gesta polopostav proroků. Stylová analýza těchto maleb se týká



50. Vzkříšení Lazara, Fragment Bible chudých, kolem 1330, Paříž, Louvre.

¹⁸² Antonín Friedl, *Malíři královny Alžběty*, Praha 1930. – Jan Květ, *Iluminované rukopisy královny Rejčky*, Praha 1931.

¹⁸³ Viz kapitola 2, která je věnována popisu nástěnných maleb v kostele sv. Jakuba Staršího v Pohořelicích. V podkapitole 2.3 se zde věnují popisu výjevu Smrti Panny Marie v kněžišti.

¹⁸⁴ Smrt Panny Marie, Morganovy desky, kolem 1360, desková malba, New York, Pierpont Morgan Library.

¹⁸⁵ Jiří Fajt (ed.), *Karel IV., císař z Boží milosti. Kultura a umění za vlády Lucemburků 1310–1437* (kat. výst.), Praha 2006, s. 34.

¹⁸⁶ Smrt Panny Marie, 1340–1345, desková malba, Boston, Museum of Fine Arts.

¹⁸⁷ Hanns Swarzenski, A Masterpiece of Bohemian Art, *Bulletin of the Museum of Fine Arts*, Vol. 50, No. 282, 1952, s. 64–74. Dostupné online: <http://www.jstor.org/stable/4171138>. Vyhledáno 22.3.2024.

zejména příbuznosti s dobovou knižní malbou, na což upozorňoval již Bartušek či Knoflíček.¹⁸⁸ V tomto ohledu je nutné opět zmínit exempláře Biblí chudých z první poloviny 14. století, kde se jedná především o charakter znázornění polopostav proroků, a to z hlediska již zmíněné snahy o odlišení obličejových typů a energických gest. Dle mého názoru je



52. Žaltář, kolem 1323, Brno, Moravská zemská knihovna, fol. 104v.

každou polopostavu proroka v podobě baldachýnu. Tato architektura je vždy završena vimperkem s kružbovou výplní a čtyřlístem ve svém středu, ten je zdoben výraznými kraby a završen křížovou kytkou. Na základě motiviky těchto vimperků označil v rámci předchozí literatury Antonín Bartušek za nejbližší paralelu iluminace v Pasionálu abatyše Kunhuty.¹⁹¹ Analogické pojetí vimperků malované architektury se objevuje také na titulní iluminaci rukopisu exegeze Písně písní Honoria Augustodunensia¹⁹² pocházející z doby okolo roku 1340.¹⁹³ [51] Podobnost je možné spatřit nejen v kružbové

možné podobnost spatřovat například v Bibli chudých z Opatské knihovny St. Florian (CSF III 207) datované do doby kolem roku 1310¹⁸⁹ [49], popřípadě fragmentu Bible chudých z Louvre [50], pocházejícího přibližně z roku 1330.¹⁹⁰

Co se týče dalších stylových příbuzností v knižní malbě, je třeba upozornit zejména na znázornění malované architektury, která na pohořelických malbách rámuje



51. Honorius Augustodunensis, Exegese Písně písní, kolem 1340, Sankt Paul im Lavanttal, Stiftsbibliothek, fol. 1v.



53. Homiliář, první čtvrtina 14. století, Oxford, Bodleian Library, fol. 9r.

¹⁸⁸ Bartušek (pozn. 33), s. 162–166. – Knoflíček (pozn. 36), s. 142–145.

¹⁸⁹ Zvěstování a Narození, Bible chudých, kolem 1310, St. Florian (Rakousko), Stiftsbibliothek St. Florian, CSF III 207, fol. 1v.

¹⁹⁰ Vzkříšení Lazara, Fragment Bible chudých, kolem 1330, Paříž, Louvre.

¹⁹¹ Bartušek (pozn. 33), s. 162–166.

¹⁹² Honorius Augustodunensis, Exegese Písně písní, kolem 1340, Sankt Paul im Lavanttal (Rakousko), Stiftsbibliothek St. Paul, fol. 1v.

¹⁹³ Martin Roland – Gerhard Schmidt (edd.), *Malerei der Gotik: Fixpunkte und Ausblicke. Band 1. Malerei der Gotik in Mitteleuropa*, Graz 2005, s. 113.



54. Pentateuch, první čtvrtina 14. století, Londýn, British Library, fol 296v.

výplni vimperků, ale také v pojetí krabů, které stejně jako v Pohořelicích vycházejí z vegetabilních motivů. Výrazné, vegetabilní pojetí těchto krabů na pohořelických malbách, se jeví jako příbuzné také prvkům rostlinného dekoru na některých iluminacích Rajhradského žaltáře (R355)¹⁹⁴, pocházejícího pravděpodobně z doby okolo roku 1323.¹⁹⁵ [52] Příbuzné znázornění se v knižní malbě objevuje i na některých iluminacích v Homiliáři (MS. Douce 185)¹⁹⁶, který pochází z první čtvrtiny 14. století z oblasti Dolního Porýní [53] nebo v Německém pentateuchu vévody ze Sussexu (Add MS 15282) z první čtvrtiny 14. století.¹⁹⁷ [54]

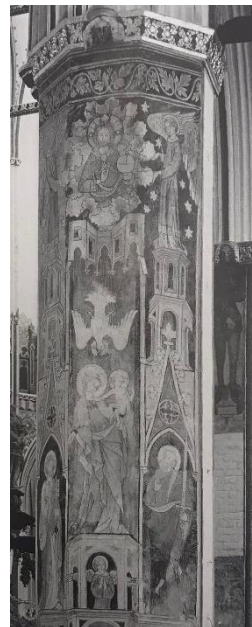
V kontextu dobové nástěnné malby se mnoho analogických pojetí k vimperkům, tak jako jsou znázorněny v Pohořelicích, neobjevuje. Patrně nejbližší motivickou paralelu představují nástěnné malby zdobící



56. Sv. Kryštof, Brandýs nad Labem, 1330–1340, nástěnná malba, kostel sv. Vavřince, loď, severní stěna.

jeden ze sloupů v interiéru kostela sv. Mikuláše ve Stralsundu v Německu¹⁹⁸, které pocházejí z období let 1340–1350.¹⁹⁹ [55] Na těchto nástěnných malbách je vyobrazena Madona flankovaná postavami sv. Petra a sv. Pavla, které jsou zasazeny do

malované architektury rámuje je v podobě baldachýnu. Tato architektura je završena vimperky, jejichž kružbová výplň je analogická k pohořelickým malbám. Zároveň jsou zdobeny velmi výraznými kraby, které vychází z vegetabilního motivu. V horní části této malby pak probíhá malovaný pás vyplněný rostlinným úponkem, který je podobný motivu nacházejícímu se ve spodní části nástěnných maleb v Pohořelicích.



55. Madona mezi sv. Petrem a sv. Pavlem, 1340–1350, nástěnná malba, Stralsund, kostel sv. Mikuláše, sloup arkád.

¹⁹⁴ Žaltář, kolem 1323, Brno, Moravská zemská knihovna, R355, fol. 104v.

¹⁹⁵ Jan Květ, *Iluminované rukopisy královny Rejčky*, Praha 1931, s. 139.

¹⁹⁶ Homiliář, první čtvrtina 14. století, Oxford, Bodleian Library, MS. Douce 185, fol. 9r.

¹⁹⁷ Pentateuch, první čtvrtina 14. století, Londýn, British Library, Add MS 15282, fol 296v.

¹⁹⁸ Madona mezi sv. Petrem a sv. Pavlem, 1340–1350, nástěnná malba, Stralsund, kostel sv. Mikuláše, sloup arkád.

¹⁹⁹ Bruno Klein (ed.), *Geschichte der bildenden Kunst in Deutschland. Band 3. Gotik*, München – Berlin – London – New York 2007, obr. 209.

Stylové paralely v rámci dobové nástěnné malby na území českých zemí se týkají zejména příbuznosti ve znázornění samotných postav. V tomto ohledu se jeví jako nejbližší nástěnné malby v kostele sv. Vavřince v Brandýse nad Labem, které jsou datovány přibližně do let 1330–1340²⁰⁰, a to především v podobě vyobrazení sv. Kryštofa na severní stěně lodi kostela.²⁰¹ [56] Příbuznost je patrná nejen v kresebnosti pojetí, ale také ve znázornění oděvu postavy, který je místy bohatě řasen a v oblasti pasu spadá do množství mísovitých záhybů. Dalším prvkem blízkým pohořelickým malbám je snaha o dosažení dojmu plastického účinku draperie, která je dodnes patrná i přes současné dochování na některých polopostavách v kostele v Pohořelicích.



57. Prorok, po roce 1340, nástěnná malba, Dražice, kostel sv. Martina, kněžiště.

Samotné znázornění proroků se v naší nástěnné malbě objevuje v období první poloviny 14. století v kostele sv. Martina v Dražicích.²⁰² Zde se v presbytáři nachází vyobrazení proroka z doby po roce 1340.²⁰³ [57] Tato polopostava je znázorněna z profilu, patrný je poměrně mohutný plnovous a výrazný vázaný klobouk, čímž nápadně připomíná jednu z polopostav



58. Apoštolové, před 1330, nástěnná malba, Strakonice, kostel sv. Prokopa, kruchta.

v Pohořelicích, konkrétně proroka 8, který se nachází ve východním poli jižní stěny.²⁰⁴ [15] Jako stylově příbuzné lze pak označit také malby apoštolů na kruchtě kostela sv. Prokopa v bývalé komendě johanitského řádu ve Strakonici.²⁰⁵ [58] Tyto malby pocházejí patrně z doby před rokem 1330 a mohly být vytvořeny malíři z dvorského okruhu.²⁰⁶ Určitou podobnost je zde možné pozorovat opět v kresebném lineárním pojetí jednotlivých postav, stejně tak v provedení oděvu, a to především z hlediska záhybového systému.

²⁰⁰ Zuzana Všecková, *Středověká nástěnná malba ve středních Čechách*, Praha 2011, s. 58–64.

²⁰¹ Sv. Kryštof, 1330–1340, nástěnná malba, Brandýs nad Labem, kostel sv. Vavřince, severní stěna lodi.

²⁰² Prorok, po roce 1340, nástěnná malba, Dražice, kostel sv. Martina, presbytář.

²⁰³ Všecková (pozn. 200), s. 89–92.

²⁰⁴ Viz kapitola 2, která je věnována popisu nástěnných maleb v kostele sv. Jakuba Staršího v Pohořelicích. V podkapitole 2.2 se zde věnují popisu nástěnných maleb v hlavní lodi kostela. Jednotlivé polopostavy proroků jsou zde také očíslovány vzhledem k jejich nejasné identitě.

²⁰⁵ Apoštolové, před 1330, nástěnná malba, Strakonice, kostel sv. Prokopa, kruchta.

²⁰⁶ Jan Royt, *Středověké malířství v Čechách*, Praha 2002, s. 26.

4.4 Stylová analýza Smrti Panny Marie v kněžišti

Stylová analýza pohořelické malby Smrti Panny Marie je značně znesnadněna, a to z důvodu jejího již několikrát zmiňovaného špatného zachování.²⁰⁷ Z tohoto důvodu je tedy možné zaměřit se pouze na celkovou kompozici výjevu, která se vyznačuje poměrně silnou snahou o zachycení prostoru. Tato snaha je nejvíce patrná na perspektivním znázornění lůžka Panny Marie. Také ale vyobrazení jednotlivých postav apoštolů, které se navzájem překrývají, demonstruje snahu o pojetí prostoru na této scéně.²⁰⁸ Předchozí literatura se v rámci stylové analýzy omezovala právě na tyto aspekty pohořelické nástěnné malby.²⁰⁹ Z hlediska snahy o perspektivní zachycení lůžka se kromě již zmiňovaných Průhonic, popřípadě Pasionálu abatyše Kunhuty²¹⁰, z mého pohledu projevuje snaha o tento typ pojetí také na nástěnné malbě Smrti



59. Smrt Panny Marie, 1330–1350, nástěnná malba, Navis, filiální kostel sv. Kateřiny, jižní stěna.



60. Smrt Panny Marie, fragment z dominikánského martyrologia, 2. polovina 13. století, Mnichov, Staatliche Graphische Sammlung.

Panny Marie z filiálního kostela sv. Kateřiny v tyrolském Navis.²¹¹ [59] Tato malba se nachází na jižní stěně kostela a pochází z let 1330–1350.²¹² Stejně jako v Pohořelicích se zde projevuje patrná snaha o naznačení prostoru, čemuž odpovídá nejen samotné lůžko Panny Marie, ale také částečné překrývání jednotlivých postav, i když zde není tak výrazné jako na pohořelické malbě.

Výrazné perspektivní pojetí lůžka a zároveň znázornění apoštolů jako navzájem se překrývajících postav se objevuje například i na iluminaci z fragmentu dominikánského martyrologia, který pochází z 2. poloviny 13. století.²¹³ [60] V kontextu naší knižní

²⁰⁷ Viz kapitola 2, která je věnována popisu nástěnných maleb v kostele sv. Jakuba Staršího v Pohořelicích.

²⁰⁸ Viz kapitola 2, která je věnována popisu nástěnných maleb v kostele sv. Jakuba Staršího v Pohořelicích. V podkapitole 2.3 se zde věnují popisu výjevu Smrti Panny Marie v kněžišti.

²⁰⁹ Viz kapitola 3, která je věnována shrnutí dosavadního bádání týkajícího se nástěnných maleb v kostele sv. Jakuba Staršího v Pohořelicích.

²¹⁰ Bartušek (pozn. 33), s. 162–166.

²¹¹ Smrt Panny Marie, 1330–1350, nástěnná malba, Navis, filiální kostel sv. Kateřiny, jižní stěna.

²¹² Franz Kirchweger, Navis (T.), Filiationkirche Hl. Katharina, ehemalige Burgkapelle Aufenstein, in: Günter Brucher (ed.), *Geschichte der bildenden Kunst in Österreich. Band 2. Gotik*, München – London – New York 2000, s. 443.

²¹³ Smrt Panny Marie, fragment z dominikánského martyrologia, 2. polovina 13. století, Mnichov, Staatliche Graphische Sammlung.

malby je snad možné označit za příbuznou již výše zmiňovanou iluminaci iniciály C, která představuje scénu Smrti Panny Marie a nachází se v druhé části Vídeňského lektionáře (Cod. MS 1772). Zde je sice lůžko umírající Panny Marie tvořeno z větší části draperií, ale vyobrazení jednotlivých postav apoštolů stojících za ním, po obou stranách postavy Ježíše Krista, napovídá určité snaze o demonstraci prostoru. Podobně jako je tomu na pohořelickém výjevu, i na této iluminaci jsou jednotlivé postavy znázorněny způsobem, kdy se navzájem překrývají, popřípadě si hledí přes rameno směrem k Panně Marii.

Závěr

Nástěnné malby, které se dochovaly v kostele svatého Jakuba Staršího v Pohořelicích představují důležitou památku nástěnného malířství první poloviny 14. století na jižní Moravě. Tyto malby, pocházející pravděpodobně ze dvou různých časových období, se v pohořelickém kostele dochovaly na severní a jižní stěně hlavní lodi, kde nejspíše představují vyobrazení proroků, a také na jižní stěně kněžiště, v podobě scény Smrti Panny Marie. Cílem bakalářské diplomové práce bylo komplexní zpracování tématu pohořelických nástěnných maleb, jelikož současná literatura této problematice nevěnovala přílišnou pozornost. Důležitost rozvoje Pohořelic v období od druhé poloviny 13. století a ve 14. století se jeví jako zásadní pro vznik výzdoby pohořelického kostela. V této souvislosti byla nastíněna možná odpověď na otázku případného objednavatele nástěnných maleb, především s přihlédnutím na statut Pohořelic jako královského věnného města a patronát brněnské kolegiální kapituly.

Stěžejní část práce představovala podrobnou ikonografickou a stylovou analýzu, jejíž součástí byla komparace výzdoby kostela v Pohořelicích s dobovými příklady jak z nástěnného, tak také knižního a deskového malířství, a to jak v kontextu umění českých zemí, tak i širším kontextu střední Evropy či Itálie. Z hlediska ikonografického zhodnocení nástěnných maleb proroků v hlavní lodi kostela bylo důležité rozluštění fragmentu textu nápisové pásky u jedné z polopostav, jako klíčový prvek k možné identifikaci proroka Jeremiáše. Zohlednění dochovaného fragmentu dělicího pásu v jednom z polí malby a pravděpodobná existence christologických scén nad malbami proroků nabízí hypotézu možnosti menšího typologického cyklu v hlavní lodi kostela sv. Jakuba Staršího. Z hlediska stylové analýzy těchto nástěnných maleb, s důrazem na motiviku malované architektury, zejména na podobu vimperků, byla v rámci komparace patrná podobnost s dobovou knižní malbou. Stylové pojetí samotných polopostav proroků se jeví velmi blízké nástěnným malbám v kostele sv. Vavřince v Brandýse nad Labem.

Dominantním prvkem scény Smrti Panny Marie v kněžišti pohořelického kostela je ne zcela obvyklé využití mandorly s paprskovitou slávou obklopující postavu Krista. Ikonografická analýza byla zaměřena především na netradiční pojetí tohoto výjevu, který představuje schéma Koimesis byzantského původu, ve srovnání zejména s východokřesťanským uměním a malbou na území dnešní Itálie. Nejbližší ikonografické paralely ve středoevropské oblasti představují malby ze severního a středního Německa, a to desková malba Smrti Panny Marie z Wennigsen a nástěnná malba téhož námětu v kazatelském

chrámu v Erfurtu. Komparace neobvyklého umístění scény Smrti Panny Marie v Pohořelicích, na jižní stěně kněžiště, s dobovými mariánskými cykly v nástěnné malbě, označuje za nejbližší analogii na našem území cyklus v kostele sv. Václava v Bubovicích.

Na základě veškerých poznatků shromážděných zejména v rámci ikonografické a stylové analýzy dochovaných nástěnných maleb v kostele sv. Jakuba Staršího v Pohořelicích, ale také s přihlédnutím na historický význam této lokality ve středověku a možné objednavatele zdejších nástěnných maleb, zaujímá dle mého názoru výzdoba pohořelického kostela důležité místo v kontextu nástěnného malířství doby Jana Lucemburského na Moravě. Jejich význam podtrhuje také již výše zmiňované, pro umění na našem území neobvyklé, ikonografické pojetí výjevu Smrti Panny Marie.

Seznam pramenů a literatury

Prameny

BIBLIA SACRA VULGATA

Alberto Colunga – Laurentio Turrado (edd.), *Biblia sacra juxta Vulgatam Clementinam*, Madrid 1946. Dostupné online: <https://www.biblegateway.com/versions/Biblia-Sacra-Vulgata-VULGATE/#booklist>. Vyhledáno 12.3.2024.

CDM VI

Vincenc Brandl – Josef Chytil (edd.), *Codex diplomaticus et epistolaris Moraviae VI 1307–1333*, Brno 1854.

NPÚ ÚOP BRNO

Národní památkový ústav, územní odborné pracoviště v Brně, Archiv map a plánů, sign. 4-4-11721, *Farní kostel sv. Jakuba v Pohořelicích, kopie stavebního deníku architekta E. Dufka z roku 1934 (dodatek ke stavebně-historickému průzkumu)*, Brno 1994.

Restaurátorská dokumentace

JAROŠ 1995

Libor Jaroš, *Restaurátorský průzkum omítkových vrstev interiéru kostela svatého Jakuba v Pohořelicích* (nepublikovaný dokument uložený v Národním památkovém ústavu, územním odborném pracovišti v Brně, sign. 438/1), Brno 1995.

KÁNDL 2011a

Jakub Kándl, *Polychromované dřevěné plastiky (sv. Barbora, sv. Jan Evangelista). Kostel farní sv. Jakuba Staršího v Pohořelicích. Restaurátorská zpráva* (nepublikovaný dokument uložený v Národním památkovém ústavu, územním odborném pracovišti v Brně, sign. 1245/4), Praha 2011.

KÁNDL 2011b

Jakub Kándl, *Polychromované dřevěné plastiky (sv. Zachariáš, sv. Jan Křtitel). Kostel farní sv. Jakuba Staršího v Pohořelicích. Restaurátorská zpráva* (nepublikovaný dokument uložený v Národním památkovém ústavu, územním odborném pracovišti v Brně, sign. 1245/5), Praha 2011.

KÁNDL 2012

Jakub Kándl, *Restaurátorská zpráva. Polychromované dřevěné plastiky ve farním kostele sv. Jakuba Staršího v Pohořelicích* (nepublikovaný dokument uložený v Národním památkovém ústavu, územním odborném pracovišti v Brně, sign. 1344/10), Praha 2012.

Literatura

BORSKÝ – ČERNOUŠKOVÁ – MARÁZ 1993–1995

Pavel Borský – Dagmar Černoušková – Karel Maráz, Ke stavebnímu vývoji kostel sv. Jakuba Většího v Pohořelicích ve středověku, *Sborník prací Filozofické fakulty brněnské univerzity F* 37–39, 1993–1995, s. 189–198.

DOLEJŠÍ – SAMEK 2021

Kateřina Dolejší – Bohumil Samek (edd.), *Umělecké památky Moravy a Slezska*, 3.2 O/P, Praha 2021.

DOMASŁOWSKI – KARŁOWSKA-KAMZOWA – LABUDA 1990

Jerzy Domasłowski – Alicja Karłowska-Kamzowa – Adam Stanisław Labuda, *Malarstwo gotyckie na Pomorzu Wschodnim*, Warszawa 1990.

DOROCIÁKOVÁ 2015

Zuzana Dorociaková, *Ikonografie Smrti Panny Marie ve středověkém umění na území dnešního Slovenska* (diplomová práce), Katedra dějin umění FF UP, Olomouc 2015.

DVOŘÁKOVÁ – KRÁSA – STEJSKAL 1978

Vlasta Dvořáková – Josef Krása – Karel Stejskal, *Středověká nástěnná malba na Slovensku*, Praha 1978.

FINGELRNAGEL – ROLAND 1997

Andreas Fingernagel – Martin Roland, *Mitteleuropäische Schulen I (ca. 1250–1350)*, Wien 1997.

FRIEDL 1930

Antonín Friedl, *Malíři královny Alžběty*, Praha 1930.

GBK DEUTSCHLAND 2007

Bruno Klein (ed.), *Geschichte der bildenden Kunst in Deutschland. Band 3. Gotik*, München – Berlin – London – New York 2007.

GBK ÖSTERREICH 2000

Günter Brucher (ed.), *Geschichte der bildenden Kunst in Österreich. Band 2. Gotik*, München – London – New York 2000.

HRUDIČKA 1908

Alois Hrudíčka, *Topografie diecese brněnské*, Brno 1908.

KATALOG PRAHA 2006

Jiří Fajt (ed.), *Karel IV., císař z Boží milosti. Kultura a umění za vlády Lucemburků 1310–1437* (kat. výst.), Praha 2006.

KNOFLÍČEK 2009

Tomáš Knoflíček, *Nástěnná malba za vlády Lucemburků na Moravě*, Olomouc 2009.

KRATOCHVÍL 1913

Augustin Kratochvíl, *Vlastivěda moravská. Pohořelský okres*, Brno 1913.

KUČA 2002

Karel Kuča, *Města a městečka v Čechách, na Moravě a ve Slezsku*, 5. díl, Par–Pra, Praha 2002.

KVĚT 1931

Jan Květ, *Iluminované rukopisy královny Rejčky*, Praha 1931.

LCI 1994a

Engelbert Kirschbaum (ed.), *Lexikon der christlichen Ikonographie. Bd. 3, Allgemeine Ikonographie Laban–Ruth*, Rom 1994.

LCI 1994b

Engelbert Kirschbaum (ed.), *Lexikon der christlichen Ikonographie, Bd. 4, Allgemeine Ikonographie Saba, Königin von–Zypresse Nachträge*, Rom 1994.

LÍBAL 2001

Dobroslav Líbal, *Katalog gotické architektury v České republice do husitských válek*, Praha 2001.

MARÁZ – MAREČEK – SKLENSKÁ 2011

Karel Maráz – Jiří Mareček – Irena Sklenská, *Z historie farního kostela sv. Jakuba Většího v Pohořelicích*, Pohořelice 2011.

MARIENLEXIKON 1994

Remigius Bäumer – Leo Scheffczyk (edd.), *Marienlexikon, Bd. 6, von Scherer–Zypresse, St. Ottilien* 1994.

MATĚJČEK 1922

Antonín Matějček, *Pasionál abatyše Kunhuty*, Praha 1922.

MEZNÍK 1999

Jaroslav Mezník, *Lucemburská Morava 1310–1423*, Praha 1999.

NEKUDA 1969

Vladimír Nekuda, *Vlastivěda moravská. Břeclavsko*, Brno 1969.

PAZDEROVÁ 2014

Jitka Pazderová, *Zobrazení Smrti Panny Marie v umění českého středověku* (diplomová práce), Katedra dějin umění FF UP, Olomouc 2014.

PEŠINA 1959

Jaroslav Pešina et al., *Gotická nástěnná malba v zemích českých*, Praha 1959.

PODLAHA 1906

Antonín Podlaha, *Nástěnné malby z XIII. století v kostelíku Průhonickém, Památky archeologické a místopisné XXII*, 1906, s. 245–264.

PROKOP 1904

August Prokop, *Die Markgrafschaft Mähren in Kunstgeschichtlicher Beziehung*, Bd. 2, Wien 1904.

ROLAND – SCHMIDT 2005

Martin Roland – Gerhard Schmidt (edd.), *Malerei der Gotik: Fixpunkte und Ausblicke. Band 1. Malerei der Gotik in Mitteleuropa*, Graz 2005.

ROYT 2002

Jan Royt, *Středověké malířství v Čechách*, Praha 2002.

ROYT 2007

Jan Royt, *Slovník biblické ikonografie*, Praha 2007.

SCHILLER 1980

Gertrud Schiller, *Ikonographie der Christlichen Kunst*, Bd. 4.2, Gütersloh 1980.

SCHMIDT 1962

Gerhard Schmidt, *Die Malerschule von st. Florian: Beiträge zur süddeutschen Malerei zu Ende des 13. und im 14. Jahrhundert*, Graz 1962.

STEJSKAL – URBÁNKOVÁ 1975

Karel Stejskal – Emma Urbánková, *Pasionál Přemyslovny Kunhuty*, Praha 1975.

SWARZENSKI 1952

Hanns Swarzenski, A Masterpiece of Bohemian Art, *Bulletin of the Museum of Fine Arts*, Vol. 50, No. 282, 1952, s. 64–74. Dostupné online: <http://www.jstor.org/stable/4171138>.

Vyhledáno 22.3.2024.

TAGESBOTE 1934

Entdeckung alter Fresken in der Pohrlitzer Pfarrkirche, *Tagesbote*, Nr. 425, 14. 9., Brünn 1934, s. 5.

TENORA 1934

Jan Tenora, *Statek sv. Petra v Brně*, Brno 1934.

TOGNER 1988

Milan Togner, *Stredoveká nástenná malba na Slovensku*, Bratislava 1988.

TRAPP 1860

Mauriz Trapp, Die Wandmalerei und Inschrift in Pohrlitz, *Notizenblatt*, Nr. 7, 1860, s. 55.

TRIER 1953

Eduard Trier, Die Prophetenfiguren des Kölner Rathauses, *Wallraf-Richartz-Jahrbuch*, Vol. 15, 1953, s. 79–102. Dostupné online: <https://www.jstor.org/stable/44653620>. Vyhledáno 13.4.2024.

TRIER 1957

Eduard Trier, Die Prophetenfiguren des Kölner Rathauses II: Ein Beitrag zur Profan-Ikonographie des Mittelalters, *Wallraf-Richartz-Jahrbuch*, Vol. 19, 1957, s. 193–224. Dostupné online: <https://www.jstor.org/stable/24655385>. Vyhledáno 13.4.2024.

VŠETEČKOVÁ 1999

Zuzana Všeťčková, *Středověká nástenná malba ve středních Čechách*, Praha 1999.

VŠETEČKOVÁ 2011

Zuzana Všečeková, *Středověká nástěnná malba ve středních Čechách*, Praha 2011.

WOLNY 1857

Gregor Wolny, *Kirchliche Topographie von Mähren meist nach Urkunden und Handschriften, Abtheilung 2, Brüner diöcese*, Bd. 2, Brünn 1857.

WYSS 1954

Robert L. Wyss, David, in: Otto Schmitt (ed.), *Reallexikon zur Deutschen Kunstgeschichte*, Bd. 3, 1954, s. 1083–1119. Dostupné online: <https://www.rdklabor.de/w/?oldid=92664>.
Vyhledáno 12.3.2024.

ZIMMERMANN 1936

Hildegard Zimmermann, Armenbibel (Biblia pauperum, Biblia picta), in: Otto Schmitt – Ludwig Erffa (edd.), *Reallexikon zur Deutschen Kunstgeschichte*, Bd. 1, 1936, s. 1072–1084. Dostupné online: <https://www.rdklabor.de/w/?oldid=89657>. Vyhledáno 12.3.2024.

ZPRÁVY PAMÁTKOVÉ PÉČE 1937

Opravy církevních památek v zemi Moravsko-slezské v letech 1919–1936, *Zprávy památkové péče* I, 1937, č. 9, s. 9.

Seznam obrazové přílohy

[1] Pohořelice, kostel sv. Jakuba Staršího, pohled od severozápadu. Foto: Eliška Vykydalová, 3.12.2022.

[2] Pohořelice, kostel sv. Jakuba Staršího, pohled od jihovýchodu. Foto: Eliška Vykydalová, 3.12.2022.

[3] Pohořelice, kostel sv. Jakuba Staršího, půdorys. Foto převzato z: Pavel Borský – Dagmar Černoušková – Karel Maráz, Ke stavebnímu vývoji kostel sv. Jakuba Většího v Pohořelicích ve středověku, *Sborník prací Filozofické fakulty brněnské univerzity F 37–39*, 1993–1995, s. 196.

[4] Pohořelice, kostel sv. Jakuba Staršího, severní stěna hlavní lodi. Foto: Eliška Vykydalová, 3.12.2022.

[5] Pohořelice, kostel sv. Jakuba Staršího, jižní stěna hlavní lodi. Foto: Eliška Vykydalová, 3.12.2022.

[6] Pohořelice, kostel sv. Jakuba Staršího, pohled do presbytáře. Foto: Eliška Vykydalová, 3.12.2022.

[7] Polopostava proroka, druhá čtvrtina 14. století (?), nástěnná malba, Pohořelice, kostel sv. Jakuba Staršího, severní stěna hlavní lodi, východní pole. Foto převzato z: Opravy církevních památek v zemi Moravsko-slezské v letech 1919–1936, *Zprávy památkové péče I*, 1937, č. 9, s. 9.

[8] Prorok 1, druhá čtvrtina 14. století (?), nástěnná malba, Pohořelice, kostel sv. Jakuba Staršího, severní stěna hlavní lodi, západní pole. Foto: Eliška Vykydalová, 3.12.2022.

[9] Prorok 2, druhá čtvrtina 14. století (?), nástěnná malba, Pohořelice, kostel sv. Jakuba Staršího, severní stěna hlavní lodi, západní pole. Foto: Eliška Vykydalová, 3.12.2022.

[10] Prorok 3, druhá čtvrtina 14. století (?), nástěnná malba, Pohořelice, kostel sv. Jakuba Staršího, severní stěna hlavní lodi, východní pole. Foto: Eliška Vykydalová, 3.12.2022.

[11] Prorok 4, druhá čtvrtina 14. století (?), nástěnná malba, Pohořelice, kostel sv. Jakuba Staršího, severní stěna hlavní lodi, východní pole. Foto: Eliška Vykydalová, 3.12.2022.

[12] Prorok 5, druhá čtvrtina 14. století (?), nástěnná malba, Pohořelice, kostel sv. Jakuba Staršího, jižní stěna hlavní lodi, západní pole. Foto: Eliška Vykydalová, 3.12.2022.

[13] Prorok 6, druhá čtvrtina 14. století (?), nástěnná malba, Pohořelice, kostel sv. Jakuba Staršího, jižní stěna hlavní lodi, západní pole. Foto: Eliška Vykydalová, 3.12.2022.

[14] Prorok 7, druhá čtvrtina 14. století (?), nástěnná malba, Pohořelice, kostel sv. Jakuba Staršího, jižní stěna hlavní lodi, východní pole. Foto: Eliška Vykydalová, 3.12.2022.

[15] Prorok 8, druhá čtvrtina 14. století (?), nástěnná malba, Pohořelice, kostel sv. Jakuba Staršího, jižní stěna hlavní lodi, východní pole. Foto: Eliška Vykydalová, 3.12.2022.

[16] Polopostavy proroků s pozůstatky dělicího pásu, druhá čtvrtina 14. století (?), nástěnná malba, Pohořelice, kostel sv. Jakuba Staršího, jižní stěna hlavní lodi, východní pole. Foto: Eliška Vykydalová, 3.12.2022.

[17] Smrt Panny Marie, před 1323 (?), nástěnná malba, Pohořelice, kostel sv. Jakuba Staršího, kněžiště, jižní stěna. Foto: Eliška Vykydalová, 3.12.2022.

[18] Smrt Panny Marie, před 1323 (?), nástěnná malba, Pohořelice, kostel sv. Jakuba Staršího, kněžiště, jižní stěna, detail. Foto: Eliška Vykydalová, 3.12.2022.

[19] Smrt Panny Marie, před 1323 (?), nástěnná malba, Pohořelice, kostel sv. Jakuba Staršího, kněžiště, jižní stěna, detail. Foto: Eliška Vykydalová, 3.12.2022.

[20] Smrt Panny Marie, před 1323 (?), nástěnná malba, Pohořelice, kostel sv. Jakuba Staršího, kněžiště, jižní stěna, detail. Foto: Eliška Vykydalová, 3.12.2022.

[21] Smrt Panny Marie, před 1323 (?), nástěnná malba, Pohořelice, kostel sv. Jakuba Staršího, kněžiště, jižní stěna, detail. Foto: Eliška Vykydalová, 3.12.2022.

[22] Smrt Panny Marie, kolem 1310, nástěnná malba, Kolín nad Rýnem, katedrála sv. Petra, kaple Panny Marie, východní stěna. Foto převzato z: <https://www.koelner-dom.de/erleben/rundgang-durch-denkoelner-dom/marientod>. Vyhledáno 21.4.2024.

[23] Smrt Panny Marie, kolem poloviny 14. století, nástěnná malba, Čebín, kostel sv. Jiří, kněžiště, severní stěna. Foto převzato z: Tomáš Knoflíček, *Nástěnná malba za vlády Lucemburků na Moravě*, Olomouc 2009, s. 54.

[24] Smrt Panny Marie, první čtvrtina 14. století, nástěnná malba, Průhonice, kostel Narození Panny Marie, kněžiště, severní stěna. Foto převzato z: Antonín Podlaha, Nástěnné malby z XIII. století v kostelíku Průhonickém, *Památky archeologické a místopisné XXII*, 1906, s. 247.

[25] Smrt Panny Marie, Pasionál abatyše Kunhuty, 1314–1321, iluminace, Praha, Národní knihovna, XIV.A.17, fol. 17r. Foto převzato z: Karel Stejskal – Emma Urbánková, *Pasionál Přemyslovny Kunhuty*, Praha 1975, obr. 17a.

[26] Zvěstování a Narození, Bible chudých a Apokalypsa, 1330–1340, iluminace, Výmar, Großherzogliche Bibliothek, 154023, fol. 1b. Foto převzato z: <https://www.deutsche-digitale-bibliothek.de/item/G5L2X6SMUYNJ4T7WPEPAR2J24T5I7ZFZ?isThumbnailFiltered=true&query=Gro%C3%9Fherzogliche+Bibliothek%2C+Biblia+Pauperum+und+Apokalypse&rows=20&offset=0&viewType=list&hitNumber=7>. Vyhledáno 21.4.2024.

[27] Korunování Panny Marie, Pasionál abatyše Kunhuty, 1314–1321, iluminace, Praha, Národní knihovna, XIV.A.17, fol. 17v. Foto převzato z: Karel Stejskal – Emma Urbánková, *Pasionál Přemyslovny Kunhuty*, Praha 1975, obr. 17b.

[28] Ukřižování, po roce 1350, nástěnná malba, Mouřenec, kostel sv. Mořice, koncha apsidy. Foto převzato z: <https://www.sumavanet.cz/modrava/fr.asp?tab=snet&id=3704&burl=>. Vyhledáno 21.4.2024.

- [29] Alegorie sv. Kříže, kolem 1345, nástěnná malba, Roudnice nad Labem, augustiniánský klášter, ambit, detail. Foto: Eliška Vykydalová, 4.8.2023.
- [30] Postavy světců, druhá čtvrtina 14. století, nástěnná malba, Nová Bystřice, kostel sv. Petra a Pavla, kněžiště, severní stěna. Foto převzato z: Jaroslav Pešina et al., *Gotická nástěnná malba v zemích českých*, Praha 1959, obr. 71.
- [31] Biskup Wocho, 1324, nástěnná malba, Pürgg, farní kostel sv. Jiří. Foto převzato z: <https://historienerrant.wordpress.com/2013/07/20/a-bishop-a-bust-and-a-basilisk-and-wall-paintings-loads-of-wall-paintings/>. Vyhledáno 21.4.2024.
- [32] Smrt Panny Marie, kolem 1340, nástěnná malba, Vídeň, kostel sv. Michala, chór, severní stěna. Foto převzato z: https://commons.wikimedia.org/wiki/File:Wien_Michaelerkirche_Fresko_1.jpg. Vyhledáno 21.4.2024.
- [33] Smrt Panny Marie, 40.–50. léta 14. století, nástěnná malba Šamorín, kostel reformované křesťanské církve, kněžiště, severní stěna. Foto převzato z: Zuzana Dorociaková, *Ikonografie Smrti Panny Marie ve středověkém umění na území dnešního Slovenska* (diplomová práce), Katedra dějin umění FF UP, Olomouc 2015, obr. 4.
- [34] Král David, 12. století, vitraj, malba na skle, Augsburg, katedrála Navštívení Panny Marie. Foto převzato z: Robert L. Wyss, David, in: Otto Schmitt (ed.), *Reallexikon zur Deutschen Kunstgeschichte*, Bd. 3, 1954, s. 1083–1119. Dostupné online: <https://www.rdklabor.de/w/?oldid=92664>. Vyhledáno 12.3.2024.
- [35] Ciborium s vyobrazením proroků, 1396, zlato, Rees, kostel Nanebevzetí Panny Marie. Foto převzato z: Eduard Trier, Die Prophetenfiguren des Kölner Rathauses, *Wallraf-Richartz-Jahrbuch*, Vol. 15, 1953, s. 79–102, obr. 76. Dostupné online: <https://www.jstor.org/stable/44653620>. Vyhledáno 13.4.2024.
- [36] Socha z cyklu proroků, kolem 1414, dubové dřevo, Kolín nad Rýnem, Schnütgen Museum. Foto převzato z: Eduard Trier, Die Prophetenfiguren des Kölner Rathauses, *Wallraf-*

Richartz-Jahrbuch, Vol. 15, 1953, s. 79–102, obr. 67. Dostupné online:

<https://www.jstor.org/stable/44653620>. Vyhledáno 13.4.2024.

[37] Paolo Veneziano, Smrt Panny Marie, 1333, desková malba, dřevo, 112 × 77 cm, Vicenza, Museo civico di palazzo Chiericati, inv. č. A 157. Foto převzato z:

<https://www.museicivivicenza.it/it/cerca.php?q=paolo+veneziano&send=>. Vyhledáno 21.4.2024.

[38] Smrt Panny Marie, kolem roku 1310, nástěnná malba, Padova, Capella degli Scrovegni, kněžiště, severní stěna. Foto převzato z:

<https://catalogo.fondazionezeri.unibo.it/scheda/opera/5155/Maestro%20del%20coro%20Scrovegni%2C%20Transito%20della%20Madonna>. Vyhledáno 21.4.2024.

[39] Fra Angelico, Smrt Panny Marie, 1434–1435, desková malba, dřevo, 19 × 50 cm, Florencie, Museo di San Marco. Foto převzato z: Gertrud Schiller, *Ikongraphie der Christlichen Kunst*, Bd. 4.2, Gütersloh 1980, obr. 683.

[40] Smrt Panny Marie, kolem 1300, desková malba, dubové dřevo, kombinovaná technika, 114 × 139,5 cm, Hannover, Niedersächsisches Landesmuseum, inv. č. PAM 894. Foto převzato z: <https://udayton.edu/imri/mary/a/assumption-iconography-themes-and-evolution.php>. Vyhledáno 21.4.2024.

[41] Smrt Panny Marie, kolem 1320, nástěnná malba, Erfurt, kazatelský chrám, vysoký chór, jihovýchodní stěna, výklenek sedile. Foto převzato z:

<https://www.predigerkirche.de/ausstattung/wandmalereien>. Vyhledáno 21.4.2024.

[42] Mistr Bertram, Smrt Panny Marie, oltář Apokalypsy, 1400–1415, desková malba, tempera a zlato, transferováno na plátno, boční křídlo, 137 × 83 cm, Londýn, Victoria and Albert Museum, inv. č. 5940-1859. Foto převzato z: Gertrud Schiller, *Ikongraphie der Christlichen Kunst*, Bd. 4.2, Gütersloh 1980, obr. 688.

[43] Smrt Panny Marie, konec 13. století, nástěnná malba, Mystras, kostel sv. Theodora, západní stěna. Foto převzato z: <https://www.thebyzantinelegacy.com/theodoroi-mystras>. Vyhledáno 21.4.2024.

[44] Smrt Panny Marie, kolem 1340, nástěnná malba, Bubovice, kostel sv. Václava, kněžiště, jižní stěna. Foto převzato z: Zuzana Vsetečková, *Středověká nástěnná malba ve středních Čechách*, Praha 2011, s. 72.

[45] Smrt Panny Marie, kolem 1300, desková malba, tempera, 90 × 67 cm, Recklinghausen, Ikonenmuseum. Foto převzato z: Gertrud Schiller, *Ikonographie der Christlichen Kunst*, Bd. 4.2, Gütersloh 1980, obr. 591.

[46] Smrt Panny Marie, Lektionář, 1316, iluminace, Vídeň, Österreichische Nationalbibliothek, Sign. Cod. 1772, fol. 200v, iniciála C(ogitis). Foto převzato z: Jan Květ, *Illuminované rukopisy královny Rejčky*, Praha 1931, obr. 5.

[47] Smrt Panny Marie, Morganovy desky, kolem 1360, desková malba, dřevěná deska a plátno, tempera, 29 × 18,5 cm, New York, Pierpont Morgan Library, inv. č. AZO 22.2. Foto převzato z: <https://www.themorgan.org/book/export/html/1326301>. Vyhledáno 21.4.2021.

[48] Smrt Panny Marie z Košátek, 1340–1345, desková malba, dubové dřevo, tempera, 100 × 71 cm, Boston, Museum of Fine Arts, inv. č. 50.2716. Foto převzato z: <https://www.rodon.cz/umeni/Ceske-sakralni-umeni/smrt-panny-marie-z-kosatek-1345--523>. Vyhledáno 21.4.2024.

[49] Zvěstování a Narození, Bible chudých, kolem 1310, iluminace, St. Florian, Stiftsbibliothek St. Florian, CSF III 207, fol. 1v. Foto převzato z: Gerhard Schmidt, *Die Malerschule von st. Florian: Beiträge zur süddeutschen Malerei zu Ende des 13. und im 14. Jahrhundert*, Graz 1962, obr. 30.

[50] Vzkříšení Lazara, Fragment Bible chudých, kolem 1330, iluminace, Paříž, Louvre. Foto převzato z: Martin Roland – Gerhard Schmidt (edd.), *Malerei der Gotik: Fixpunkte und Ausblicke. Band 1. Malerei der Gotik in Mitteleuropa*, Graz 2005, obr. 332.

[51] Honorius Augustodunensis, Exegeze Písně písní, kolem 1340, iluminace, Sankt Paul im Lavanttal, Stiftsbibliothek St. Paul, Cod. 44/1, fol. 1v. Foto převzato z: Martin Roland – Gerhard Schmidt (edd.), *Malerei der Gotik: Fixpunkte und Ausblicke. Band 1. Malerei der Gotik in Mitteleuropa*, Graz 2005, kat. 244.

[52] Žaltář, kolem 1323, iluminace, Brno, Moravská zemská knihovna, R355, fol. 104v. Foto převzato z: Jan Květ, *Iluminované rukopisy královny Rejčky*, Praha 1931, obr. 42.

[53] Homiliář, první čtvrtina 14. století, iluminace, Oxford, Bodleian Library, MS. Douce 185, fol. 9r. Foto převzato z: <https://digital.bodleian.ox.ac.uk/objects/43f84a7d-2160-4cfc-9e68-c3981788a4f6/>. Vyhledáno 21.4.2024.

[54] Pentateuch, první čtvrtina 14. století, iluminace, Londýn, British Library, Add MS 15282, fol. 296v. Foto převzato z: <https://blogs.bl.uk/digitisedmanuscripts/2012/02/hebrew-illuminated-manuscripts-online.html>. Vyhledáno 21.4.2024.

[55] Madona mezi sv. Petrem a sv. Pavlem, 1340–1350, nástěnná malba, Stralsund, kostel sv. Mikuláše, sloup arkád. Foto převzato z: Bruno Klein (ed.), *Geschichte der bildenden Kunst in Deutschland. Band 3. Gotik*, München – Berlin – London – New York 2007, obr. 209.

[56] Sv. Kryštof, Brandýs nad Labem, 1330–1340, nástěnná malba, kostel sv. Vavřince, loď, severní stěna. Foto převzato z: Zuzana Všetečková, *Středověká nástěnná malba ve středních Čechách*, Praha 2011, s. 62.

[57] Prorok, po roce 1340, nástěnná malba, Dražice, kostel sv. Martina, kněžiště. Foto převzato z: Zuzana Všetečková, *Středověká nástěnná malba ve středních Čechách*, Praha 1999, obr. 14.

[58] Apoštolové, před 1330, nástěnná malba, Strakonice, kostel sv. Prokopa, kruchta. Foto převzato z: <https://udu.ff.cuni.cz/wp-content/uploads/sites/166/2021/03/37a-goticka-malba-1310-1550-1.pdf>. Vyhledáno 21.4.2024.

[59] Smrt Panny Marie, 1330–1350, nástěnná malba, Navis, filiální kostel sv. Kateřiny, jižní stěna. Foto převzato z: Günter Brucher (ed.), *Geschichte der bildenden Kunst in Österreich. Band 2. Gotik*, München – London – New York 2000, s. 443.

[60] Smrt Panny Marie, fragment z dominikánského martyrologia, 2. polovina 13. století, iluminace, Mnichov, Staatliche Graphische Sammlung, inv. č. 40259 Foto převzato z: Gertrud Schiller, *Ikographie der Christlichen Kunst*, Bd. 4.2, Gütersloh 1980, obr. 609.

Anotace

Jméno a příjmení:	Eliška Vykydalová
Instituce:	Univerzita Palackého v Olomouci
Katedra:	Katedra dějin umění
Obor:	Teorie a dějiny výtvarných umění
Vedoucí práce:	doc. PhDr. Ing. Pavol Černý
Rok obhajoby:	2024
Název práce:	Středověké nástěnné malby v kostele svatého Jakuba Staršího v Pohořelicích
Název v angličtině:	Medieval mural paintings in the Church of Saint James the Elder in Pohořelice
Anotace práce:	Bakalářská práce komplexně zpracovává téma dochovaných nástěnných maleb v interiéru kostela sv. Jakuba Staršího v Pohořelicích na jižní Moravě, které představují důležitou památku nástěnného malířství první poloviny 14. století. Součástí práce je také jejich ikonografická a stylová analýza zahrnující náležité komparace s dobovými příklady jak z nástěnného, tak knižního a deskového malířství.
Klíčová slova:	Pohořelice, kostel, nástěnné malby, středověk, Morava, 14. století
Anotace práce v angličtině:	The bachelor thesis comprehensively deals with the topic of preserved mural paintings in the interior of the church of St. James the Elder in Pohořelice in South Moravia, which represent an important monument of mural painting from the first half of the 14th century. The work also includes their iconographic and stylistic analysis including

	proper comparisons with contemporary examples from both wall, book and panel painting.
Klíčová slova v angličtině:	Pohořelice, church, mural paintings, medieval, Moravia, 14th century
Počet stran včetně příloh:	66
Počet znaků textové části včetně mezer:	98 553
Jazyk práce:	Čeština