



Zdravotně
sociální fakulta
Faculty of Health
and Social Studies

Jihočeská univerzita
v Českých Budějovicích
University of South Bohemia
in České Budějovice

Jihočeská univerzita v Českých Budějovicích

Zdravotně sociální fakulta

Katedra sociální práce

Diplomová práce

Vnímání etnicity v nízkoprahovém zařízení pro děti a mládež

Vypracovala: Bc. Tereza Kaňková

Vedoucí práce: PhDr. Alena Kajanová Ph.D.

České Budějovice 2014

Abstrakt

Každý člověk si do svého života nese určité předpoklady (faktory), které nemůže ovlivnit. Mezi tyto faktory patří například barva pleti, genetické dispozice nebo etnicita. Některé tyto odlišnosti jsou viditelné na první pohled a jiné vyplouvají na povrch průběhu života jednice. V souvislosti s tím, jak jsme vnímáni druhými lidmi, je velice důležité, jak my vnímáme sami sebe. Na základě určitých znaků cíleně kategorizujeme lidi podle zažitých a stereotypně užívaných fyziognomických znaků. Přitom definice identity daného člověka může být v jeho pojetí úplně jiná, než ji vnímají druzí lidé. Etnicita je jedním ze znaků, které si přinášíme do života od prvopočátku naší existence. Koncept etnicity koresponduje s pojmem rasa, ale jeho přidružené významy spadají do oblasti kultury. Etnicita je soustředěna kolem shodných kulturních přesvědčení a praktik. Formování „etnických skupin“ spočívá ve sdílení kulturních označení, která se vyvinula ve specifických historických, sociálních a politických kontextech a podporují pocit sounáležitosti. Význam etnicity částečně plyne ze společného mytologického původu. Etnicita se tedy formuje na základě toho, jak vyjadřujeme kulturní identity nebo identitu s pomocí znaků a jazyka. Etnicita je proto relativní a souvisí s kategoriemi sebepojetí a sociálního nabytí statusu.

Diplomová práce vnímání Etnicity v Nízkoprahovém zařízení pro děti a mládež se zabývá pohledem sociálních pracovníků na sociální práci s etnicitou uživatelů NZDM. Na základě zjištěné etnicity uživatelů, Nízkoprahové kluby uvádějí, že jejich nejčastější cílovou skupinou jsou Romové. V diplomové práci se zabývám otázkou, zda při práci s Romy ovlivňuje sociální pracovníky jejich etnicita. Zda sociální pracovníci musejí při přímé interakci s Romy volit specifických přístupů s ohledem na jejich etnicitu.

V Nízkoprahovém zařízení se sociální pracovníce setkávají především s dětmi a mládeží, které jsou nějakým způsobem znevýhodněni. Často se jedná o děti a mládež, která se ve svém volném čase bezprizorně potuluje po ulici. V mnoha případech pocházejí tito jedinci ze sociálně slabých rodin a žijí v sociálně vyloučených lokalitách, kde nemají dostatečnou podporu pro kvalitní osobnostní rozvoj. Kvalita života těchto dětí je velice nízká, ať se jedná o materiální stránku nebo o jejich rodinné zázemí.

V teoretické části se věnuji vymezení pojmu etnicita a etnická menšina. Jak jsou svou vlastní etnicitou ovlivněni Romové a jakým způsobem života Romové v České republice žijí. Dále se v teoretické práci zabývám významem Nízkoprahových zařízení pro děti a mládež a teoriím a metodám sociální práce.

V empirické části jsem se rozhodla pro strategii kvalitativního výzkumu, kdy jsem použila metodu dotazování, techniku polostandardizovaného rozhovoru. Tuto techniku jsem zvolila z toho důvodu, že ji podle situace lze v průběhu analýzy a sběru dat různě modifikovat a měnit. Kvalitní data, která jsem z interview získala, jsem poté zpracovala pomocí kódování.

Základní výzkumný soubor pro sběr dat tvořily sociální pracovníce Nízkoprahového zařízení pro děti a mládež V.I.P. Komunikační partnerky byly vybrány na základě jejich přímé práce s uživateli služeb NZDM V.I.P. Cílem mé diplomové práce bylo identifikovat, jakým způsobem ovlivňuje etnicita uživatelů NZDM práci sociálních pracovníků v zařízení.

Z výsledků práce vyplývá, že sociální pracovníce Nízkoprahového zařízení pro děti a mládež nepovažují etnicitu svých uživatelů za podstatnou. Podle jejich výpovědí etnicitu u uživatelů NZDM vnímají, ale při přímé interakci s uživateli připisují důležitost jiným charakteristikám, které mají uživatelé společné. Významný atribut, který ovlivňuje jejich práci je prostředí, ze kterého uživatelé pocházejí. Další faktorem, který ovlivňuje práci sociálních pracovníků je výchova. Respektive způsob, jakým jsou romské děti vychovávány. V této souvislosti sociální pracovníce uvedli určitý pocit marnosti jejich práce ve vztahu ke snaze změnit sociální návyky Romů. Z rozhovorů vyplynulo, že úspěšnost jejich profesionálního působení je velice nízká.

V případě specifík sociální práce je k Romům přistupováno podle jejich potřeb, které vycházejí z jejich kulturních odlišností. Sociální pracovníce volí takové přístupy, které vedou k posilování jejich vlastního JÁ a vědomí vlastní identity a odpovědnosti, jak vůči sobě tak vůči druhým lidem. Snaží se je vést k odpovědnosti za vlastní jednání a nejčastěji využívají technik aktivního naslouchání, empatie, posilování a otevřené komunikace.

Přínosem této práce má být pochopení, jakým způsobem se musí sociální

pracovnice vypořádat s kulturními a sociálními odlišnostmi uživatelů NZDM.

Klíčová slova:

Etnicita, identita, sociální pracovník, nízkoprahové zařízení, sociální práce, sociální vyloučení, Romové

Abstract

Everyone brings some dispositions (factors) into his life, which cannot be swayed. In these factors belong for example skin colour, genetic dispositions or ethnicity. Some of these differences is possible to see on the first look and some follow up during the person's life. It has connection with how we are felt with other people .It is very important how we feel ourselves. On base of some signs we categorize people according to stereotyped used physiognomic signs. But the identity of the person can be in his conception totally different than it is felt by the other people. Ethnicity is one of the signs which we take in our lifes from the beginning of our existance. Concept of ethnicity correspond with name of race but it's other meanings follow in the field of culture. Ethnicity is concentrated around same cultur conviction and practice. Forming of the „ethnic groups“ consists in sharing of culture signs, which were developed in specific historical, social and political contexts and support the feeling of belonging. The meaning of ethnicity is partly from mythologic origin. Ethnicity is beeing formed on the base of how we express culture identity with the help of the language sings. Therefore is the ethnicity relative and it correlatives with categories of self interpretation and acquire of social status.

The dissertation Perception of ethnicity in Low-treshold treatment programe for kids and young people is concentrated on the social workers's view on social work with ethnicity of users the Low-treshold treatment program. These programes say that the main group of their users are gypsies. In dissertation I work with the question if the social workers who work with the gypsies are swayed by their ehtnicity. If the social workers have to use some different methods when they work with the gypsies.

In the Low-treshold treatment programe work the social workers mostly with children and young people who are social handicapped. Often there are children and young people who only drift around the street. Often there are also children and young people who live in weak social environment and they live in bad areas where they have no opportunity for their personal progress. Quality these children's life is very low even if we talk about the material aspect or their family background.

I concentrate on explaining the word Ethnicity and ethnic minority in the theoretic

part. How are the gypsies swayed with their own ethnicity and how do they live in the Czech Republic. Also I talk about the Low-threshold treatment programme for children and young people. Next I write about theories and methods of the social work.

I decided for strategy of qualitative research in the empirical part. Here I used the method of questioning, technique of halfstandardized interview. I chose this technique because it is possible to change it and modify during the analysis. Quality data I received, I adapted with the help of coding.

The social workers in Low-threshold treatment programme made the basic complex for collecting the data. They have been chosen because of their direct work with the users of the programme. The target of my dissertation was to identify how the user's ethnicity sways the work of the social workers.

It follows from the results that the ethnicity is not important for the social workers. How they said, they feel the user's ethnicity but in the mutual interaction with users they find some other, more important characteristics. One of the important attribute is the area which the users come from. Next factor is the behaving of the children. Or the way how are the gypsies behaved. How the social workers said, they feel a little uselessness to change the habits. It followed from the interview that the success of their work is very low.

If we talk about some social work specification it is necessary to work with the gypsies according to their social differences. Social workers choose the attitudes which lead to exercise their own ME, knowing their own identity and responsibility for their own behaving. Mostly they work with techniques of active listening, empathy and open communication.

The benefit of this dissertation should be in understanding how the social workers must deal with culture and differences of the Low-threshold treatment programme users.

Keywords:

Ethnicity, identity, social worker, low-threshold devices, social work, social exclusion, Roma people

Čestné prohlášení

Prohlašuji, že jsem diplomovou práci na téma Vnímání etnicity sociálními pracovníky Nízkoprahového zařízení pro děti a mládež vypracovala samostatně a použila jen pramenů a literatury uvedených v seznamu citované literatury. Prohlašuji, že v souladu s §47b zákona č. 111/1998 Sb. v platném znění.

Souhlasím se zveřejněním své bakalářské práce, a to v nezkrácené podobě v úpravě vzniklé vypuštěním vyznačených částí archivovaných Zdravotně sociální fakultou elektronickou cestou ve veřejně přístupné části databáze STAG provozované Jihočeskou univerzitou v Českých Budějovicích na jejích internetových stránkách, a to se zachováním mého autorského práva k odevzdanému textu této kvalifikační práce. Souhlasím dále s tím, aby toutéž elektronickou cestou byly v souladu s uvedeným ustanovením zákona č. 111/1998 Sb. zveřejněny posudky školitele a oponentů práce i záznam o průběhu a výsledku obhajoby kvalifikační práce. Rovněž souhlasím s porovnáním textu mé kvalifikační práce s databází kvalifikačních prací Theses.cz provozovanou Národním registrem vysokoškolských kvalifikačních prací a systémem na odhalování plagiátů.

V Českých Budějovicích dne

.....

Bc. Tereza Kaňková

Poděkování

Touto cestou bych ráda poděkovala vedouc práce PhDr. Aleně Kajanové Ph.D. za odborné vedení, cenné rady, podněty a připomínky při zpracovávání diplomové práce. Dále bych chtěla poděkovat své rodině a blízkým za trpělivost a pomoc, kterou mi poskytlí. A v neposlední řadě děkuji sociálním pracovnícům NZDM V.I.P., které se ochotně zúčastnily výzkumné části práce.

Obsah:

ÚVOD	11
1 Současný stav	12
1.1 Etnicita.....	12
1.2 Identita.....	14
1.3 Etnická skupina.....	15
1.4 Identita etnika	15
1.4.1 Menšina	16
1.5 Romové a etnicita	17
1.5.1 Původ Romů	18
1.5.2 Životní styl romské menšiny	19
1.5.3 Život Romů v České republice	20
1.5.4 Postoj české populace k romské menšině.....	21
1.6 Metody práce využívané v systému sociální práce s etnickými menšinami (minoritami).....	22
1.6.1 Antiopresivní přístup	22
1.6.2 Antiopresivní přístup	24
1.7 Nízkoprahová zařízení pro děti a mládež	26
1.7.1 Mládež v České republice.....	27
1.7.2 Legislativa	27
1.7.3 Historie nízkoprahových zařízení	28
1.7.4 Poslání NZDM.....	31
1.7.5 Cíl	32
1.7.6 Principy.....	33

1.7.7 Streetwork.....	35
1.7.7.1 Zavedení streetworku v ČR	36
1.7.7.2 Formy práce a typy činnosti streetworku.....	37
1.8 Sociální práce se sociálně vyloučenými	38
1.8.1 Sociální práce s menšinami	40
2 Cíl práce a výzkumné otázky	43
2.1 Cíl práce.....	43
2.2 Výzkumné otázky	43
3 Metodika.....	44
3.1 Desing výzkumu	44
3.2 Charakteristika výzkumného souboru	45
3.3 Analýza dat	46
4 Výsledky.....	48
4.1 Vnímání etnické odlišnosti	48
4.2 Faktory ovlivňující práci sociálních pracovníků v NZDM.....	49
4.3 Přístupy práce k uživatelům NZDM.....	53
4.4 Specifika sociální práce s etnickou skupinou	55
4.5 Odlišnosti práce s etnickými skupinami	57
5 Diskuze.....	60
7 Seznam použité literatury	71

ÚVOD

Etnická skupina je sociální skupina se specifickou pozicí a úlohou ve společnosti. Kontakt s nimi neodmyslitelně patří do každodenního života každého z nás.

Prostřednictvím mladé populace dochází k hodnotovému vývoji systému společnosti. Pro mnohé mladé lidi je nesnadné vyrovnávat se s nároky, které přináší tělesné zrání a psychické dospívání a tak se jedinci a skupiny často ocitají v problémech, které ještě nejsou schopni řešit díky své nezralosti. V této oblasti hraje nezastupitelnou roli rodina. Pokud se stane, že rodina neplní svou funkci tak, jak by měla, nastupují do procesu prevence další sociální instituce jako je škola a nestátní neziskové organizace pracující s dětmi a mládeží. Právě pohled sociálních pracovníků na etnicitu v nízkoprahových zařízeních je předmětem této práce. Nízkoprahová zařízení napomáhají s vhodným vyplněním volného času tzv. dětí ulice. Mezi ně patří zejména děti ze sociálně slabších rodin, děti ohrožené sociálním vyloučením a romské děti. Ve své práci se budu zabývat také romskou problematikou, jelikož v naší společnosti je to neustále aktuální téma a i přes snahu odborníků a politiků je stále nevyřešená. Jedná se o často diskutované téma, které na obou stranách vyvolává emoce. Romové představují v našem státě svébytnou etnickou menšinu, která se od většinové společnosti odlišuje svým životním stylem, kulturou i celkovou mentalitou. Tato specifická je podmíněna odlišností jejich původu, historického vývoje a do určité míry izolovaného postavení v rámci je obklopujícího majoritního prostředí.

V diplomové práci jsem se rozhodla pro nahlédnutí na problematiku etnicity z pohledu sociálních pracovníků, tedy lidí, kteří s inkriminovanými skupinami přicházejí do nejčastějšího kontaktu. Pro výzkumný soubor jsem si vybrala sociální pracovnice, které pracují v Nízkoprahovém zařízení pro děti a mládež V.I.P. v Českých Budějovicích (dále NZDM) a to z toho důvodu, že se zde setkávají nejčastěji právě s nejpočetnější menšinou v České republice a tou jsou Romové. Při práci s Romy využívají sociální pracovníci specifických přístupů práce.

1 Současný stav

1.1 Etnicita

Skupiny lidí, kteří sdílejí především stejnou kulturu, jazyk a přísluší k jednomu společenství, se po druhé světové válce začaly označovat termíny etnická skupina, etnicita. (Barfield,1997) Všechny definice se shodují na tom, že pro pojetí etnika je základní vlastnost jeho totožnost či odlišnost vůči jiným skupinám stejné kategorie. (Bittnerová, 2005)

Pojem etnicita se poprvé objevil v Oxfordském slovníku angličtiny v roce 1972 a heslo, které vypracoval Nathan Glazer a Daniel Moynihan bylo: „Ethnicity seems to be a new term“ (Termín etnicita se zdá být nový), tedy nebyla vytvořena žádná jasná definice. Termín v kontextu použil již v roce 1953 americký sociolog David Reisman, tedy o několik let dříve. Etnicita bývá popisována jako vlastnost etnika. (Hirt, 2011)

Eriksen uvádí, že etnicita je formou sociální identity, která klasifikuje lidi podle sociální kategorie. Etnicita tudíž vyjadřuje identitu jedince, kdy se jedná jednak o subjektivní identifikaci, jednak identifikaci vnějšku jedince – tedy druhými lidmi. K ideálnímu stavu dochází ve chvíli, kdy se jedinec považuje za toho, za koho je ostatními považován. Etnicita je relační a situační, tedy nejedná se o přirozenou a permanentní kvalitu. Romové v České republice mohou být ve stavu etnické indiference, což znamená, že jedinec není schopný se v rámci etnicity rozlišit.(Eriksen,2002) Tato situace se projevuje poté například ve Sčítání lidu, domů a bytů. Při posledním SLDB ČR se opakovaně ukázalo, že počet lidí, které společnost považuje za Romy, byl mnohem nižší, než se všeobecně předpokládalo na základě údajů zjištěných pro potřeby státních orgánů. Romové mohou přijmout identitu člena majoritní společnosti. (Cohn, 2008) V průběhu 20. století začaly vznikat teorie etnicity, které jsou neustále diskutovány. Lze je rozdělit na dvě základní skupiny a to primordialistická teorie, jež chápe etnicitu jako něco hluboce zakořeněného, kdy identita jedince a jeho příslušnost k dané skupině je dána určitými objektivními kritérii. Jedinec se stává členem skupiny svým narozením, etnicita je tedy geneticky podmíněna. (Šavelková, 2007) V současné době ale převažuje příklon k chápání etnicity pohledem

konstruktivistické teorie, která definuje etnicitu jako něco, co vzniklo v průběhu času. „Etnikum vzniká pomocí sociální konstrukce a není založeno na biologických předpokladech.“ (Hirt, 2011) Tyto teorie jsou založené na vlastní identifikaci členů určitého etnika, přičemž většina definic je založena na dichotomii vztahu „my“ a „oni“, kdy člen určitého etnika identifikuje sám sebe na základě své etnicity (self perception), ale je takto definován i členy jiné skupiny z venku (other perception). Jak jsem již zmínila, výše uvedeným etnikem se tedy určitá skupina stává až na základě dvojí percepce, pokud člen etnika identifikuje sám sebe, jako část etnika a také se ztotožňuje s jeho etnicitou a akceptuje jí a je takto definován členy jiných skupin.

Etnikum z těchto již zmíněných důvodů nemůže existovat samo o sobě, ale musí být v kontrastu s jiným etnikem. (Rybář, 2000)

Kniha Fredericka Bartla, *Ethnic Group and Boundaries* z roku 1969, odmítá klasické primordialistické teorie pojetí etnicity, jako něco pevně daného, kulturně podmíněného, jako je jazyk, náboženství a historie. Barth se především zaměřuje na hranice, které se nacházejí mezi jednotlivými etnickými identitami a podle jeho názoru jsou tyto mantinely velice tvárné a pohyblivé. (Hirt, 2004)

Svoji etnicitu a kulturní odlišnost si uvědomujeme skrze interakce, které probíhají mezi různými skupinami. Svoji etnicitu nevnímáme, pokud se nedostáváme do interakcí s lidmi, kteří se od nás, pro nás relevantním způsobem odlišují. Sociolog Antony Smith uvádí šest konkrétních atributů, zásadních pro vymezení sebe sama (respektive uvědomění si vlastní etnicity a příslušnosti k určité skupině). Jedná se o: vlastní kolektivní jméno, mýtus o společném původu, sdílená historická paměť, jeden či více odlišujících prvků společné kultury, spojení s určitou vlastí, pocit solidarity s významnými částmi populace. Tyto atributy nemusí být vždy platné, ale poskytují určitý náhled chápání etnicity i její bližší vymezení. (Smith, 2003)

S pojmem etnicita souvisí i další termín a to nacionalismus. Geller považuje nacionalismus nebo národ za moderní pojmy, které slouží především politické, státní moci, které vznikly až v průběhu posledních dvou století s nástupem industrializace. Západní společnosti často považují nacionalismus za přirozený a neměnný, což může být jedním z důvodů, proč například česká většinová společnost jen těžko chápe, že

Romové nemají zájem participovat například na politickém dění, proč nezvolí svého zástupce, kteří by prosazovali všeobecné zájmy všech Romů. Elitní skupiny v řadách Romů existují, ale jejich vliv nebo snahy něco změnit jsou však pro ostatní Romy bezúčelné, protože na celém světě je několik romských etnických skupin a romství pro ně neznamena nutnost vzájemné solidarity nebo společné snahy o emancipaci, protože národní cítění z důvodu vzájemné odlišnosti jednotlivých etnických skupin nemají. (Jakoubek, 2006)

1.2 Identita

Identita je jednou ze základních podstat člověka jako takového. Identita představuje pocit totožnosti jedince se sebou samým. Tento pocit se u člověka buduje při ontogenetickém vývoji. Klíčová období pro rozvoj identity nastávají v období kolem tří let věku a následně v pubertě. (Bahenský, 2010)

Jak jsem se již zmínila v předchozí kapitole, etnicita je součástí identity člověka. Obecně by se odvození vlastní identity dalo vyvodit z otázky „Kdo jsem?“ „Všichni lidé, ve všech společnostech, mají určité pojetí toho, kdo a jací jsou, kdo a jací jsou ostatní lidé a jaké je lidstvo jako takové. Všechna tato pojetí jsou možná mylná, ale umožňují nám alespoň vytvořit si pevný náhled na spletité strategie každodenního života. Proto také lidé tak zoufale tíhnou i k těm nejhloupějším předsudkům. K pojetí vlastního já a jiných nedojde každý člověk sám o sobě, nýbrž se řídí podle vzorů, které nabízí jeho společnost.“ (Murphy, 2004)

Zároveň je ale důležité si uvědomit, že identita a její vnímání není nic rigidního, neměnného. (Eriksen, 2007)

Lze tedy říci, že nezáleží na tom, jak moc se lidé od sebe navzájem objektivně liší, ale jakým způsobem vnímají vzájemné odlišnosti a jakou jim přiřkládají důležitost. Nejjednodušeji se dá pojem identita vyjádřit jako vlastní sebeuvědomění (uvědomění si vlastní totožnosti). „Naše identita vzniká v kontaktu s ostatními lidmi, od nichž se určitým způsobem lišíme a díky nimž vymezujeme své vlastní já.“ (Eriksen, 2007)

1.3 Etnická skupina

V běžné řeči označujeme etnickou skupinu menšinovou skupinou, která se kulturně odlišuje od té majoritní společnosti. Z antropologického pohledu se ale jedná o mylné přesvědčení. Každý člověk ve společnosti se řadí, ať již vědomě či nevědomě k určité etnické skupině. „Její vymezení je dáno sdílením společných kulturních znaků (jazyk, náboženství, historie).“ (Eriksen, 2007; Jakoubek, 2006)

Jedná se tedy o situační vymezení, které je založené na počtu příslušníků jednotlivých skupin. (Eriksen, 2007) Skupina obyvatel, která je na určitém území minoritní, je označována za etnickou menšinu. Naopak majoritní skupina, která má větší počet členů, se nazývá jako většinová etnická skupina. (Malina, 2009)

1.4 Identita etnika

„Etnická identita je definována jako vyjádření etnicity.“ (Eriksen, 2007) Definice etnické identity vycházejí z definic etnicity, přičemž není důležité, jestli je etnicita brána jako danost nebo vykonstruovanost. (Smith, 2008)

John Hutchinson a Anthony D. Smith rozlišují mezi pojmy etnická identita a etnický původ. Etnický původ je původ rodinný, tedy geneticky daný. Na rozdíl od toho etnická identita je subjektivní a individuální identifikace s kulturně definovanou skupinou, tedy dobrovolně získaný status. (Hayes, 2000) U etnické identity se jedná o identitu skupinovou, která přináší členům skupiny pocit skupinové sounáležitosti, je ale také založena na individuální, dobrovolné identifikaci každého jednotlivého člena určitého etnika. Kritérium dobrovolnosti a individuálnosti je velmi důležité, jelikož jedinec může svou etnickou identitu změnit, stejně tak ji může přijmout za svou v jakémkoliv věku a také se nemusí identifikovat s etnicitou zděděnou, tedy etnicitou svých rodičů apod. (Smith, 2003)

Jedinec ve většině případů prochází třemi stadii akceptace své vlastní identity, které jsou definovány Phinneym takto:

- První stadium: nezkoumání etnické identity, složeno ze dvou fází, kdy se projevuje nedostatek zájmu o etnicitu, tzv. Foreclosure, kdy jsou jedincem přejímány postoje a názory od jiných lidí.
- Druhé stadium: moratorium hledání a snaha porozumět významu etnicity pro jedince samotného.
- Ve třetím stadiu etnická identita obsahuje jasný smysl identity, jedinec se s identitou ztotožnil. (Sirovátka, 2002)

1.4.1 Menšina

Podle Vašečka (2005) je téměř nemožné najít jednotnou definici pojmu menšina. Definice podle Waglye a Harisse z roku 1958 se podle Vašečka stala východiskem pro další autory.

Existuje podle nich pět znaků, podle kterých se určuje, zda se jedná o menšinu či nikoliv. Menšiny jsou autory definovány jako podřadné části komplexních státních společenstev. Podle Vašečky má ve společnosti tendenci se uzavírat a vylučovat určité skupiny. Tímto způsobem vlastně majorita vytváří menšiny. Podobnou definici uvádí i Giddens (1999), který vysvětluje menšinu jako výsledek sociálního uzavírání se majoritní společnosti a vylučování odlišných jedinců.

Můžeme hovořit také o pojmu menšinovosti, který autoři Wagley a Harris opomíjejí. Tento pocit nemusejí zažívat pouze příslušníci menšin, ale také členové majority v souvislosti s plněním svých sociálních rolí. Shafer považuje menšinu za podřízenou skupinu, jejíž příslušníci mají významně méně kontroly nad svými životy než většinové skupiny. Dále menšinu charakterizuje tím, že její členové mají zkušenost s předsudky a příslušnost není dobrovolná, ale jedinec se do ní narodí. (Vašeček, 2005; Giddens, 1999)

Vymezují se čtyři typy menšin:

- Národnostní
- Etnické
- Rasové
- Jazykové

Romové v České republice spadají do kategorie národnostní menšiny. Národnostní menšina je podle zákona číslo 273/2001 Sb. Definována takto: „Národnostní menšina je společenství občanů České republiky žijících na území současné České republiky, kteří se odlišují od ostatních občanů zpravidla společným etnickým původem, jazykem, kulturou a tradicemi, tvoří početní menšinu obyvatelstva a zároveň projevují vůli být považováni za národnostní menšinu za účelem společného úsilí o zachování a rozvoji vlastní svébytnosti, jazyka a kultury a zároveň za účelem vyjádření ochrany zájmů jejich společenství, které se historicky utvořilo.“ (Zákon č. 273/2001 Sb.)

1.5 Romové a etnicita

Romská komunita je většinou tvořena rodem nebo vícegenerační rozšířenou rodinou. Hirt uvádí, že se v poslední době s označením populace Romů, setkáváme v souvislosti s pojmem komunita. Každá rodová skupina měla určitou hierarchii, podle které se členové komunity museli řídit a respektovat ji. V čele stál tzv. „vajda“, tedy osoba s přirozenou autoritou. Specifické postavení měli ve skupině staří lidé, pro své zkušenosti, které získali v průběhu svého života a díky tomu byli velice váženými členy komunity. Romská komunita plní další velmi důležitou funkci, kterou je funkce sociální, zde platí zásada solidarity se znevýhodněnými členy skupiny. I když často v médiích slýcháme pojem romská komunita, rysy komunity má jen málokdy. Příčinou mohou být často uměle sestěhované rodiny Romů, které by spolu za běžných životních podmínek nežili. Časté jsou zde konflikty, dělba práce a vzájemná spolupráce zde nefungují. Obyvatelé těchto sociálně vyloučených lokalit jsou odkázáni na život v této lokalitě a tím pádem se ocitají v bludném kruhu, ze kterého není úniku. (Navrátil, 2003; Hirt, 2004)

V současné době dochází k proměně tradičních hodnot života Romů v této společnosti, ale zároveň posilování vědomí příslušnosti ke specifikovanému romskému etniku, například vědomí sounáležitosti, etnické odlišnosti od majority, vědomí společného původu, etnická identita a identifikace se svým romstvím. (Hirt, 2004)

Říčan chápe identitu etnika jako představu, že skupina je individuem, které si uvědomuje samo sebe, ví, co chce a má k sobě samému určitý vztah. Identita etnika může být velkou oporou osobní identity. Autor se dále věnuje rozdělení na pozitivní a negativní složky romské identity. Pozitivními složkami romské identity autor rozumí způsob bydlení a obživy, romskou povahu, vědomí sounáležitosti, historických kořenů, romská duchovnost a antropologické znaky. Základem romské identity je podle Říčana romský jazyk, slovesnost a kultura. Slábnutím pozitivních rysů romské identity vznikají negativní složky. Romové se také ve společnosti musejí vyrovnávat s tím, jak jsou vnímáni majoritou, kterou jsou považováni za asociály, kteří jsou nevzdělaní, nespolehliví, líní, můžeme od nich očekávat jen lež, násilí a krádeže. S tímto stereotypem se mohou vyrovnat třemi způsoby a to identitou ukřivděných, kdy sami o sobě mluví jako o těch, kterým je neustále křivděno. Jako další reakcí může být identita izolace, kdy dochází k sociálnímu vyloučení marginalizované skupiny nebo naopak identita konfrontace, kdy autor uvádí Romy jako bojovníky, jejichž reakcí je útok. (Říčan, 1998 ;Kaleja, 2009).

1.5.1 Původ Romů

Rom je chápán buď jako ten, kdo se cítí být Romem, své romství považuje za svou národnost, nebo je to jedinec, kterému je připisováno romství jeho okolím podle jeho zevnějšku. Podle Moravce není vůbec důležité chápání slova Rom, pokud se za Roma jedinec sám nepovažuje. (Moravec, 2003)

Romové jako i jiné národy tvrdí, že mají biblický původ. Jeden z příběhů vypráví, že svým blouděním po světě činí pokání a odpykávají si trest za prohřešek jednoho z jejich předků, který měl ukovat hřeby, jimiž byl ukřižován Ježíš Kristus. Romové tudíž od pradávna putují po světě a hledají své kořeny, kde mají svůj původ. „Na jedné straně tápání a nejasnost v původu nese Romům jakousi výhodu: „...můžete být, kým chcete...“ (Fonsecová, 1998, str. 83), na straně druhé, domnívám se té důležitější, i velkou nevýhodu, neznalosti vlastního původu, i velké odcizení a nemožnost nalezení vlastní identity národa.“

Odkud pocházejí Romové, bylo velmi obtížné zjistit, jelikož chyběly psané prameny, které by pocházely přímo od pradávných Romů. Podle historických výzkumů je pravlastí Romů Indie. (Kaleja, 2009; Knejp, 2009)

Většinová společnost vnímá Romy bez rozdílu jako „Cikány“. Pod tímto pojmem si většina příslušníků majoritní společnosti představí nějaké problémové situace (v soužití, v bydlení, kriminalitu atp.). Vzhledem k historickým zkušenostem a tomu obrazu, který si společnost o Romech jako takových vytváří, se taková data stávají podkladem k diskriminaci. V oficiálních statistikách se hlásí k romské národnosti jen asi jedna desetina z celkového počtu Romů.

„Romové byli zasaženi asimilací v letech 1948 – 1989. Komunistický režim se sice postaral o zvýšení sociální úrovně života romských rodin (základní vzdělání, zdravotnictví), ale požadoval po Romech, aby se vzdali své národnostní identity. Rozvoj romského hnutí proto nastal až po roce 1989, kdy byla oficiálně uznána romská národnost.“ (Davidová, 2001, 65str.)

Po roce 1989 romskou komunitu velmi citelně zasáhla privatizace průmyslu, kdy Romové byli propouštěni jako první z důvodu svojí nízké pracovní kvalifikace. Ačkoliv oficiálně diskriminace v zaměstnání neexistuje, postoj zaměstnavatelů vede k dlouhodobé nezaměstnanosti mnohých Romů. Odhady Organizace spojených národů hovoří podle o počtu 60 procent nezaměstnaných Romů. (Davidová, 2001; Jakoubek, 2008)

1.5.2 Životní styl romské menšiny

Jak jsem již zmiňovala v předchozí kapitole původní způsob života, kultura a tradice se postupně v romském životě vytrácejí. Z části je na vině nucená asimilace ze strany socialismu, ale také to, že tradice nejsou nahrazovány něčím novým, může být jednou z příčin rozkladu romské komunity. Některé romské rodiny se snaží přizpůsobit stylu života neromských rodin a to především po materiální stránce. Jedním z důvodů, proč se jim to nedaří, je, že neuznávají hodnoty a normy majority (vzdělání, práce). Dost často se pohybují na pomezí bída a chudoby jako následek sociálního vyloučení a jejich kulturní a sociální úroveň je velmi nízká. Stýkají se s nízkými sociálními

vrstvami majority a učí se od ní spíše to špatné. Romské rodiny jsou stále velmi početné a udržují mezigenerační soužití. Z důvodu špatné bytové situace většiny romských rodin, je zde patrná absence soukromí jedince. Často bydlí v bytech 1+1 i osm osob. V romských rodinách se neklade tolik důraz na individuální zodpovědnost a individuální ambice jako u majority. Z pohledu majority jsou pro nás Romové příliš hluční a výrazně gestikulují, ale to je jen jedním z jejich projevů, které jsou velmi spontánní a emocionální. Romové jsou většinou orientováni pouze na přítomnost či velmi blízkou budoucnost. Je pro ně typická touha po volnosti a také sklon k tomu dělat jen to, co je jim příjemné.

Vztah Romů ke škole a vzdělávání obecně pramení z jejich ambivalentního vztahu k povinnosti. Ve většině případů Romové považují školu za represivní až nepřátelskou instituci. Na hodnotovém žebříčku je pro Romy vzdělání zcela nepodstatné, mnohem výše stojí hodnoty materiální. Šotolová (2000) uvádí, že Romové kladou důraz na praktický život a orientují se spíše na rodinu a prožitky. U Romů se setkáváme s tzv. funkční negramotností, což znamená, že jsou vlastně nevybaveni pro realizaci různých aktivit (např. vyplnit formulář, složenku, odeslat, dopis, číst mapu), které jsou pro majoritu běžnou součástí života. (Lázničková, 1999; Jakoubek 2006)

1.5.3 Život Romů v České republice

Tradiční život Romů a Čechů je velmi odlišný. Přináší rozdíly, které vyplývají z rozdílného pojetí života a mohou způsobovat vzájemné nepochopení. Rozdíl plyne z již odlišné demografické struktury naší a romské komunity. Hlavní rozpor spatřujeme v nízké střední délce života - romské ženy 59,5 let, české ženy 75,4, romští muži 55,3 let, čeští muži 67,8. Romský způsob života se odlišuje také proto, že Romové uznávají jiné hodnoty než Češi, neboť je pro ně důležitější zaměření více na rodinu než na svoji práci. (Prokešová, 2010)

V posledních letech došlo v životě Romů k výrazným změnám, kdy začaly postupně ustupovat tradice. Život Romů v zachovalé podobě můžeme v současné době zachytit, ve východoslovenských romských osadách. U českých městských Romů se objevují některé prvky, které přežívají a třeba nevědomě ovlivňují jejich dnešní životní

cyklus. Tento tradiční model romského života je vhodné poznat, i když v posledních letech doznal velkých změn, ale napomůže nám v porozumění romské mentality. (Samková-Veselá, 2011)

V České republice působí Romské občanské iniciativy a další romské subjekty, které se zabývají kulturou, vzděláváním a sociálním uplatněním Romů. Mezi dlouhodobě prosperující romské organizace patří Společenství Romů na Moravě, které mimo jiné činnosti, vydává týdeník Romano Hangos.

V poslední době se rozvíjejí projekty romských asistentů ve školách, kteří mají zajišťovat komunikaci mezi rodinami z romské komunity a školou. Při krajských úřadech a v některých městech působí jako zaměstnanci samosprávy takzvaní romští poradci. (Samková-Veselá, 2011; Gulová, 2011)

1.5.4 Postoj české populace k romské menšině

Romové jsou v České republice prvotně vnímání jako příslušníci jiného etnika a až poté jsou považováni za občany České republiky. Veřejnost je vnímá především podle toho, do jaké míry jsou ochotni se asimilovat. (Mareš, 2003)

Postoj majoritní společnosti k romské menšině je v České republice silně zatížený předsudky a stereotypy. Tento vztah bývá takto prezentován i v odborné literatuře. Vztah Romů k majoritě nebývá tak často předmětem zkoumání. (Mareš, Strmiska, 2002)

Lubor Prudký ve svých výzkumech uvádí, že nepřátelství vůči romské menšině je výrazně vyšší než k jiným národnostem nebo rasám žijícím na území České republiky. Svůj vztah k romské menšině více jak dvě třetiny populace vyjádřily jako nepříznivý až špatný. Více jak devadesát procent populace je podle Prudkého přesvědčeno, že si Romové za své problémy mohou sami. Tolerance vůči Romům je na bodě stagnace. (Prudký in Navrátil, 2003)

Gabal (1999) se domnívá, že základním rysem klimatu soužití s romskou menšinou je enormní akcent na distanci mezi majoritou a Romy. Pohled majority na soužití s Romy je charakteristický stabilitou názorů a mírnou tendencí k vyostřování stanovisek, nejistotou a nedostatkem konsenzu o řešení problému. Problém vidí, podle

výzkumů Gabala, většinová populace v České republice na straně Romů a má odmítavá, emociální až agresivní postoje. Přetrvávají u nich stereotypy a názory, že jsou Romové jiná rasa a jsou nepřizpůsobiví životním podmínkám v České republice a akorát zneužívají sociálních systémů. Jako řešení vzniklé situace s Romy považuje většina dotazovaných omezením na právech menšiny a jejich segregace, než pozitivním přístupem.

Negativní vztah k Romům je podle Večerky u majoritní společnosti silně zakořeněn. Nedůvěra vzniká často již v rodinách a je posilována ve školních kolektivech, vrstevnických skupinách, na pracovišti a v místech bydliště. Jako nejčastěji se vyskytující potíže uvádí Večerka „Romové se dopouštějí kriminality podstatně častěji, než je obvyklé u majority. Dále většinové společnosti nejvíce vadí, že se Romové snaží vyhýbat práci a žijí příživnický, zneužívají sociálních dávek a pokud už pracují, jsou nespolehliví a neukáznění. Další domněnkou je, že se Romové nechtějí vzdělávat, schválně nechodí do školy, rodiče je tam neposílají a jejich rodinné vztahy jsou nefunkční. Všechny tyto výše uvedené obviňující předpoklady vedou k závěru, že není dobré pouštět si Romy moc k tělu a je třeba si od nich udržovat určitý odstup. „Obecně pak majorita vnímá Romy jako skupinu lidí, jež se od ní v mnoha směrech liší, což by nebylo tak zlé, kdyby odlišnosti neinterpretována téměř všeobecně jako negativní zkušenost.“(Večerka 1999, 420 s.)

1.6 Metody práce využívané v systému sociální práce s etnickými menšinami (minoritami)

1.6.1 Antiopresivní přístup

V moderní sociální práci se v průběhu devadesátých let dvacátého století začaly prosazovat antiopresivní přístupy namířené proti znevýhodňování a utlačování. Antiopresivní přístup nelze popsat jednou definicí, abychom dosáhli maximálního vymezení. Thomas a Pierson hovoří o nutnosti redukovat individuální a institucionální diskriminaci založenou na rase, pohlaví, postižení, sociální třídě a sexuální orientaci. Většina autorů zastávajících antiopresivní přístup se zabývá především útlakem, k němuž dochází mezi kategoriemi lidí, např. oprese mužů vůči ženám, jedné kultury

vůči druhé (etnocentrismus), mezi generacemi (ageismus), zdravých vůči zdravotně postiženým. (Matoušek, 2008)

„Intervence sociálního pracovníka může buďto opresi posilovat, nebo odstraňovat.“ (Matoušek, 2008;238 str.)

Thompson hovoří o uplatňování tří imperativů, principů: spravedlnosti, rovnosti, a spoluúčasti.

Spravedlnost je zde předpokladem, že s každým jedincem bude zacházeno podle práva a ta nebudou nikomu omezována, nebo odepírána. Důraz je zde kladen na postavení etnických menšin.

Dalším důležitým pojmem od Thompsona je rovnost, kterou ale nevnímá jako pojem stejnost, jelikož nakládat s každým stejně neznamena nakládat s ním rovně. Sociální práce se proto má zaměřit na rovnost příležitostí, které danému jedinci můžeme poskytnout.

Koncept spoluúčasti spatřuje Thomson na dvou úrovních a to jako participace v užším slova smyslu a partnerství. U tohoto konceptu je velice důležitá interpersonální komunikace.

V tradiční sociální práci se po dlouhou dobu kladl důraz na uschopňování lidí, jež bylo považováno za princip, který zabraňoval vzniku závislosti klienta na systémech pomoci. Představitelé antiopresivního přístupu upozorňují na skutečnost, že o jedinečnosti člověka nelze uvažovat abstraktně, nýbrž je nutné zasadit člověka do konkrétního sociálního kontextu. Velký významem je v AOP přikládán analýze klientovi situace.

Antiopresivní přístupy dělí autoři na různé podskupiny, například na asimilační přístup, kulturní pluralismus a strukturalismus. Tyto zmíněné přístupy lze zahrnout do tvorby sociálních služeb a jiných služeb veřejnosti, zaměřených především na etnické skupiny. Některé služby, by měly být vytvářeny pouze pro specifické potřeby minorit.

- Asimilační přístup: vychází z předpokladu, že příchozí minority přejmou kulturu a životní styl většinové společnosti. Sociální problémy minorit, pak mohou pramenit z nedostatečné akulturace. Úkol sociálního pracovníka spočívá v nápomoci adaptace klienta v nové kultuře za využití všech dostupných prostředků.

- Liberální pluralismus: tento přístup zdůrazňuje princip rovných příležitostí. Zastánci tohoto směru usilují o to, aby se uplatňovaly vůči všem lidem stejné zásady rovného rozhodování, ale se zřetelem na nerovné výchozí postavení. Doporučují přijímání zákonů, které zaručují právo všech na stejné zacházení v práci, při zajišťování bydlení, využití stejného spektra sociálních služeb. Dominelli ale poukazuje na to, že tento přístup jen v horizontu času posiluje hendikep minorit, kvůli jejich znevýhodněnému výchozímu postavení.

- Kulturní pluralismus: vychází z předpokladu, že v různých společnostech mohou vedle sebe koexistovat různé etnické skupiny a každá z těchto skupin si může zachovat své kulturní charakteristiky, které by měly být posilovány a ceněny.

- Strukturalismus: vychází z údajů, že v současné společnosti mají jednotlivé skupiny různé postavení. „Strukturalistické hledisko může nerovnosti v postavení skupin buď potvrzovat jako žádoucí a oprávněné, nebo může být impulzem k vyrovnávání společenských rozdílů.“(Matoušek, 2007, str. 241)

Přístupy zdůrazňující perspektivy minoritních skupin zahrnují do plánování sociálních a veřejných služeb perspektivy minorit a to především etnických skupin. Některé skupiny by měly být vytvořeny výhradně pro potřeby minorit. (Matoušek, 2007; str. 241)

1.6.2 Antiopresivní přístup

V moderní sociální práci se v průběhu devadesátých let dvacátého století začaly prosazovat antiopresivní přístupy namířené proti znevýhodňování a utlačování. Antiopresivní přístup nelze popsat jednou definicí, abychom dosáhli maximálního vymezení. Thomas a Pierson hovoří o nutnosti redukovat individuální a institucionální diskriminaci, založenou na rase, pohlaví, postižení, sociální třídě a sexuální orientaci. Většina autorů zastávajících antiopresivní přístup se zabývá především útlakem, k němuž dochází mezi kategoriemi lidí, např. oprese mužů vůči ženám, jedné kultury vůči druhé (etnocentrismus), mezi generacemi (ageismus), zdravých vůči zdravotně postiženým. (Matoušek, 2008; Kahoun 2007)

„Intervence sociálního pracovníka může buďto opresi posilovat nebo odstraňovat.“
(Matoušek, 2008; str. 238)

Thompson hovoří o uplatňování tří imperativů, principů: spravedlnosti, rovnosti, a spoluúčasti.

Spravedlnost je zde předpokladem, že s každým jedincem bude nacházeno podle práva a ta nebudou nikomu omezována nebo odepírána. Důraz je zde kladen na postavení etnických menšin.

Dalším důležitým pojmem od Thompsona je rovnost, kterou ale nevnímá jako pojem stejnost, jelikož nakládat s každým stejně neznamená nakládat s ním rovně. Sociální práce se proto má zaměřit na rovnost příležitostí, které danému jedinci můžeme poskytnout.

Koncept spoluúčasti spatřuje Thomson na dvou úrovních a to jako participace v užším slova smyslu a partnerství. U tohoto konceptu je velice důležitá interpersonální komunikace.

V tradiční sociální práci se po dlouhou dobu kladl důraz na uschopňování lidí, jež bylo považováno za princip, který zabraňoval vzniku závislosti klienta na systémech pomoci. Představitelé antiopresivního přístupu upozorňují na skutečnost, že o jedinečnosti člověka nelze uvažovat abstraktně, nýbrž je nutné zasadit člověka do konkrétního sociálního kontextu. Velký význam je v AOP přikládán analýze klientovi situace.

Antiopresivní přístupy dělí autoři na různé podskupiny, například na asimilační přístup, kulturní pluralismus a strukturalismus. Tyto zmíněné přístupy lze zahrnout do tvorby sociálních služeb a jiných služeb veřejnosti zaměřených především na etnické skupiny. Některé služby by měly být vytvářeny pouze pro specifické potřeby minorit.

- Asimilační přístup: vychází z předpokladu, že příchozí minority přejmou kulturu a životní styl většinové společnosti. Sociální problémy minorit pak mohou pramenit z nedostatečné akulturace. Úkol sociálního pracovníka spočívá v nápomoci adaptace klienta v nové kultuře za využití všech dostupných prostředků.

- Liberální pluralismus: tento přístup zdůrazňuje princip rovných příležitostí. Zastánci tohoto směru usilují o to, aby se uplatňovaly vůči všem lidem stejné zásady

rovného rozhodování, ale se zřetelem na nerovné výchozí postavení. Doporučují přijímání zákonů, které zaručují právo všech na stejné zacházení v práci, při zajišťování bydlení, využití stejného spektra sociálních služeb. Dominelli, ale poukazuje na to, že tento přístup jen v horizontu času posiluje hendikep minorit, kvůli jejich znevýhodněnému výchozímu postavení.

- Kulturní pluralismus: vychází z předpokladu, že v různých společnostech mohou vedle sebe koexistovat různé etnické skupiny a každá z těchto skupin si může zachovat své kulturní charakteristiky, které by měly být posilovány a ceněny.

- Strukturalismus: vychází z údajů, že v současné společnosti mají jednotlivé skupiny různé postavení. „Strukturalistické hledisko může nerovnosti v postavení skupin buď potvrzovat jako žádoucí a oprávněné, nebo může být impulzem k vyrovnávání společenských rozdílů.“

Přístupy zdůrazňující perspektivy minoritních skupin zahrnují do plánování sociálních a veřejných služeb perspektivy minorit a to především etnických skupin. Některé skupiny by měly být vytvořeny výhradně pro potřeby minorit. (Matoušek, 2008; str. 241)

1.7 Nízkoprahová zařízení pro děti a mládež

Nízkoprahové zařízení pro děti a mládež je sociální službou, jejíž uživateli jsou děti ve věku od šesti do dvaceti šesti let. NZDM může být zaměřeno na určitou věkovou skupinu, tudíž nemusí obsáhnout celou věkovou kategorii. (Čechovský, 2004)

Cílová skupina

Podle Pojmosloví vydaného Českou asociací streetwork jsou cílovou skupinou děti a mládež, jež zažívají nepříznivé sociální situace.

Jedná se o děti v následujících věkových skupinách:

- od 6 do 12 let
- od 13 do 18 let
- od 19 do 26 let

1.7.1 Mládež v České republice

Dnešní dospívající v České republice se od předešlých generací výrazně liší a to především odlišnou osobní zkušeností. To, co v současné době berou mladí lidé jako samozřejmost například cestování do zahraničí, svoboda projevu, prostor pro seberealizaci, možnost kvalitního vzdělání apod., bylo pro jejich vrstevníky v devadesátých letech pouze přáním. Běžnými atributy jejich života se také stávají charakteristiky, které nově provázejí život v současné Evropě. Styl života dnešní mládeže je charakteristický relativně vysokou mírou individuální svobodné volby, která je však doprovázena vyšší mírou osobní a sociální nejistoty. (Macek, 2003)

1.7.2 Legislativa

Nízkoprahové zařízení pro děti a mládež jsou zřizovány na základě zákona č. 108/2006 Sb. o sociálních službách. V zařízeních pracují odborní pracovníci, kteří s mládeží pracují buď individuálně, nebo jako se skupinou a snaží se o změnu, či zlepšení jejich životních postojů. Sociální službu může zřídit obec na základě poptávky nebo nezisková organizace, nutná je však registrace podle zákona č. 108/2006 Sb.

Jsou řazena mezi služby sociální prevence podle § 53 108/2006 Sb. Služby sociální prevence napomáhají zabránit sociálnímu vyloučení osob, které jsou tímto ohroženy pro krizovou sociální situaci, životní návyky a způsob života vedoucí ke konfliktu se společností, sociálně znevýhodňující prostředí a ohrožení práv a oprávněných zájmů trestnou činností jiné fyzické osoby. Cílem služeb sociální prevence je napomáhat osobám k překonání jejich nepříznivé sociální situace a chránit společnost před vznikem a šířením nežádoucích společenských jevů. (Zákon č. 108/2006Sb.).

Nízkoprahová zařízení pro děti a mládež spadají pod § 62 108/2006 Sb. Níže cituji jeho znění:

(1) Nízkoprahová zařízení pro děti a mládež poskytují ambulantní, popřípadě terénní služby dětem ve věku od 6 do 26 let ohroženým společensky nežádoucími jevy. Cílem služby je zlepšit kvalitu jejich života předcházením nebo snížením sociálních a zdravotních rizik souvisejících se způsobem jejich života, umožnit jim lépe se

orientovat v jejich sociálním prostředí a vytvářet podmínky k řešení jejich nepříznivé sociální situace. Služba může být poskytována osobám anonymně.

(2) Služba podle odstavce 1 obsahuje tyto základní činnosti:

- a) výchovné, vzdělávací a aktivizační činnosti,
- b) zprostředkování kontaktu se společenským prostředím,
- c) sociálně terapeutické činnosti,
- d) pomoc při uplatňování práv, oprávněných zájmů a při obstarávání osobních záležitostí.

Základní činnosti v podle vyhlášky 505/2006 Sb. § 27 při poskytování sociálních služeb v nízkoprahových zařízeních pro děti a mládež obsahují tyto úkony:

a) výchovné, vzdělávací a aktivizační činnosti:

1. zajištění podmínek pro společensky přijatelné volnočasové aktivity,
2. pracovní výchovná práce s dětmi,
3. nácvik a upevňování motorických, psychických a sociálních schopností a dovedností,
4. zajištění podmínek pro přiměřené vzdělávání,

b) zprostředkování kontaktu se společenským prostředím: aktivity umožňující lepší orientaci ve vztazích odehrávajících se ve společenském prostředí,

c) sociálně terapeutické činnosti: socioterapie, jejíž poskytování vede k rozvoji nebo udržení osobních a sociálních schopností a dovedností podporujících sociální začleňování osob, d) pomoc při uplatňování práv, oprávněných zájmů a při obstarávání osobních záležitostí:

1. pomoc při vyřizování běžných záležitostí,
2. pomoc při obnovení nebo upevnění kontaktu s rodinou a pomoc a podpora při dalších aktivitách podporujících sociální začleňování osob (Zákon č. 108/2008 Sb.).

1.7.3 Historie nízkoprahových zařízení

Nízkoprahová zařízení pro děti a mládež (dále jen NZDM) se v České republice objevují poměrně nově. Jejich velký rozvoj zaznamenáváme na konci devadesátých let v období 1999-2002. Historie vzniku je nutné hledat mnohem dříve. Jan Čechlovský se pokusil o popis historie vzniku NZDM a označil čtyři klíčové mezníky.

- Mezník první: Streetwork

Podle Čechlovského velký význam pro rozvoj nově se etablujících klubů pro děti a mládež, které se následně začaly nazývat NZDM, měla práce na ulici, nebo-li streetwork, která se v tomto období začala formovat na území úrovni státu. „Na základě usnesení vlády č. 341/94, k Programu sociální prevence a prevence kriminality, byla právě od roku 1994 experimentálně zavedena funkce sociálního asistenta. U zrodu funkce sociálního asistenta a při jeho zavádění do praxe stály Tereza Čákrťová a Zdena Bednářová, pracovnice oddělení sociální prevence Ministerstva práce a sociálních věcí ČR. Sociální asistent byl zřízen jako článek sociální prevence, který měl představovat specifickou terénní sociální práci s dětmi staršího školního věku a mládeží ohroženou nebo již zasaženou sociálně patologickým vývojem.“ (Čechlovský, 2004)

Sociální asistent byl definován jako specializovaný pracovník krajských a okresních úřadů, jež pracuje s cílovými skupinami v jejich místě obvyklého výskytu. (Klíma, 2007)

Tato cílová skupina se skládala z dětí, mladistvých a mladých dospělých, kteří byli způsobem svého počínání nějak nápadní, většinu svého volného času trávili na ulici, nápadnost jejich chování se projevovala ve způsobu trávení volného času bez zjevné smysluplné náplně, chování s asociálními či antisociálními prvky, komunikaci obtěžující okolí a podobně. (Bednářová, Pelech, 1999)

Streetwork se stejně jako na státní úrovni začal ujímat i v neziskových sférách sociálního prostoru, tedy u nestátních neziskových organizací, které začali využívat streetwork nejdříve v kontaktu s drogově závislými. Postupem času se tato metoda sociální práce rozšířila i na jiné problémové oblasti sociální sféry například prostituce, bezdomovci, Romové, „dětí s klíčem na krku“. Jedlička a Klíma uvádí, že systematické vzdělání v této problematice scházelo, ale byla zde chuť, energie a nadšení do práce a snaha spolupráce se zahraničními kolegy, kde měl streetwork mnohem větší tradici a zázemí. Pro rozvoj streetworku a i NZDM bylo důležité navázání kontaktů s Německem, kdy na základě vzdělání a pod přímou inspirací center mládeže v Sasku začala po roce 1995 vznikat zázemí pro nízkoprahová zařízení, kam mohli pracovníci se svými klienty přicházet z ulice. (Jedlička, 2004; Klíma, 2004; Čechlovský, 2004)

- Mezník druhý: grantová politika nadací

K vzniku a rozvoji nízkoprahových klubů přispěly podle Racka přímé grantové programy nadací, „např. Děti ulice Nadace Open Society Fund Praha, byl realizován v letech 1999 – 2000, program Gabriel Nadace rozvoje občanské společnosti v období 2001 – 2002 nebo program Fond mládeže firmy Levi Strauss Nadace Via 15 v roce 2003. V rámci těchto programů přišla do klubů významná finanční podpora, která řadu z nich postavila na nohy – nadační peníze totiž v té době hrály v rozpočtech nízkoprahových a dalších klubů pro děti a mládež zásadní roli, protože ostatní zdroje financí od samospráv i orgánů státní správy byly minoritní.“ (Čechlovský, 2004; Matoušek, 2007)

- Mezník třetí: pracovní skupina ČAS

„Česká asociace streetwork byla založena v dubnu 1997 jako profesní organizace, která sdružovala odborníky z praxe i teoretických pracovišť působících v oblasti streetwork.“(Matoušek) V rámci České asociace streetwork se v lednu 2001 vytvořila pracovní skupina nízkoprahových zařízení pro děti a mládež. Důvodem vzniku pracovní skupiny byla potřeba definování NZDM, vymezení se od ostatních činností s dětmi a mládeží a stanovení měřítek kvality. Vytvořená skupina se skládala z pracovníků NZDM z celé ČR a jejich cílem bylo vytvořit standardy nízkoprahových zařízení pro děti a mládež. V průběhu roku 2001 skupina vytvořila verzi standardů, která je využívána prakticky dodnes. (Česká asociace streetwork, 2008). Počínání pracovní skupiny mělo pro další činnost nízkoprahových zařízení poměrně zásadní význam. Pod tlakem vznikajících materiálů, informací a odborného dialogu se začaly kluby profesionalizovat, zkvalitňovat svou práci a zvyšovat odbornou úroveň svých pracovníků, ale i poskytovaných služeb. (Herzog, 2008; Standardy sociálních služeb; Česká asociace streetwork)

- Mezník čtvrtý: osobnosti

Na rozvoji oblasti nízkoprahových zařízení pro děti a mládež se podstatně podílelo mnoho osobností, které se v době formování zasadily o důležité principy práce NZDM. V této souvislosti uvádí Čechlovský čtyři jména lidí, kteří mají v historii vzniku NZDM své místo a podle jeho názoru vývoj NZDM ovlivnili.

Jiří Staniček, jeden z prvních „streetů“ (sociálních asistentů), spoluzakladatel jednoho prvních NZDM v Milíčově domě v Jaroměři, spoluzakladatel ČAS a řadu let člen jeho výkonného výboru. V polovině devadesátých let se zasadil o tvorbu definic a pojmů právě vznikajících NZDM.(Čechlovský, Herzog, Standardy NZDM; 2008)

Vladimír Bodlák je další významnou osobností v utváření sociálních služeb v oblasti práce s mládeží. Dlouholetý ředitel Komunitního centra KROK v Praze a aktivní člen pracovních skupin pro vytváření standardů sociálních služeb, především při MPSV.

Petr Klíma jako sociální pedagog, který je spoluzakladatelem centra Krok v Praze, spoluzakladatelem ČAS, šéfredaktorem bulletinu Éthum a také supervizorem. Hojně se podílel na vyjasňování pojmů nízkoprahovosti (viz například workshop „Nízkoprahovost jako fenomén a mýtus“) a zavádění standardů, velkou měrou přispěl k realizaci úspěšného vzdělávacího programu Gabriel. (Herzog, 2008 Čechovský, 2004)

Aleš Herzog, který je nejmladší ze všech čtyř osobností, působí jako šéf Prevcentra Ulita Blansko. Jeho jméno je se zkratkou „NZDM“ svázáno především v období posledních několika let, a to především s koordinací pracovní skupiny ČAS, která vytvářela standardy nízkoprahových zařízení pro děti a mládež, o iniciaci vypracování projektu Vzdělávacího programu Gabriel.(Čechlovský, 2004)

1.7.4 Poslání NZDM

Hlavní myšlenkou NZDM je zasadit se o sociální začlenění a pozitivní změnu v životním způsobu dětí a mládeže, které se ocitly v nepříznivé sociální situaci, poskytnout informace a odbornou pomoc a tím předcházet riziku sociálního vyloučení. (Standardy NZDM, Česká asociace streetwork)

Herzog (2008) uvádí, jak jsou standardy vymezeny pro NZDM: „Posláním NZDM je doprovázet rizikové, neorganizované děti a mládež v obtížných životních situacích a přispívat ke zlepšení kvality jejich života.“

„Děti a mládež jsou charakterizovány tím, že se ocitly v nepříznivé sociální situaci a úkolem NZDM je poskytovat informace, odbornou pomoc a podporu a tím předcházet jejich sociálnímu vyloučení. Poslání své činnosti si každé zařízení definuje samo, je

nutné, aby obsahovalo kde, komu a jakou formou jsou poskytovány služby.“ (Herzog, 2006, str. 78).

Většina NZDM v rámci své činnosti poskytuje nízkoprahové a doprovázející sociální služby, podporuje a rozvíjí dobrovolnictví. Usilují o to, aby dětem a mladým lidem byla poskytnuta pomoc a podpora v obtížné sociální situaci, znevýhodněném sociálním prostředí, kulturní odlišností nebo nedostatečným a problematickým rodinným zázemím. Pokouší se pomáhat dětem a mladým lidem, které životem provází negativní sociální vlivy, působí na ně nepříznivé prostředí, různé rizikové faktory a handicap, dětem týraným, zneužívaným a ohroženým. Hlavním posláním je nabídnout pomocnou ruku tam, kde ji klienti potřebují, teprve tehdy ji přijmou takovou, jakou ji očekávají. (Šiklová, 1999)

1.7.5 Cíl

Hlavním záměrem nízkoprahových zařízení je zlepšení životních podmínek a situace dětí a mládeže, které jsou ohroženi sociálně nežádoucími patologickými jevy. Představa toho, jak by měla lepší životní situace vypadat, se někdy v mnohém odlišuje od představ našeho klienta. „Máme tendenci vychovávat a učit je, aby konflikty neřešili fyzickým útokem, aby nepoužívali vulgarismy, aby nepotlačovali svoje emoce, strach, lítost a přitom si neuvědomujeme, že odborníky na život ve svém prostředí jsou právě oni a takovéto chování je v jejich skupině, popř. v širší komunitě normou. Vždyť právě to, co bychom na jejich chování chtěli změnit, jim pomáhá a umožňuje, že jsou ve svém prostředí akceptováni a nezraňováni. Naše představy jsou jedna věc a jejich realita věc druhá.“ (Klíma, 2003)

Cílem NZDM není primárně řešit a odstraňovat problémy, které klienti působí svými chováními ve společnosti, ale řešit problémy které mají a musejí se s nimi potýkat. (Herzog, 2008)

Podle Nízkoprahového zařízení VIP v Českých Budějovicích patří mezi hlavní cíle:

- Zlepšení kvality života okruhu osob a snížit působení negativně působících vlivů na děti a mládež

- Motivace a podpora uživatele služby pro zvládnutí řešení obtížných životních situací
- Vytváření konceptu a realizace preventivních programů
- Snížení sociálních rizik plynoucích z konfliktních společenských situací, životního způsobu a rizikového chování
- Zvýšení sociálních schopností a dovedností pro lepší participaci na společenském životě
- Zlepšovat orientaci v jejich sociálním prostředí
- Opakovaná návštěvnost služby uživatelem
- Depistáž
- Spolupráce s obdobnými a návaznými možnostmi služeb

(Diecézní charita ČB online)

1.7.6 Principy

Nízkoprahová zařízení pro děti a mládež se hlásí k principům poskytování sociálních služeb, jak uvádí Česká asociace streetwork (2008). Jako významný specifický princip svého fungování definují nízkoprahovost. Realizují službu tak, aby byla umožněna maximální dostupnost, tedy ve snaze odstranit časové, prostorové, psychologické a finanční bariéry, které by bránily cílové skupině vyhledat prostory zařízení či využít nabídky poskytovaných služeb.

Zařízení vytváří prostředí, které je svým charakterem a umístěním blízké přirozenému prostředí cílové skupiny. Pro omezení přístupu uživatele ke službě není důvodem pasivita či názorová odlišnost. Uživatel má možnost zůstat v anonymitě. Jakákoliv dokumentace obsahující osobní údaje uživatele musí být vedena se souhlasem uživatele a s právem do ní nahlížet. Zařízení získává jen ty údaje uživatele, které jsou stanoveny jako nezbytné pro poskytování odborných a kvalitních služeb. Pro užívání služby není podmínkou členství ani jiná forma registrace. Pravidelná docházka do zařízení není podmínkou užívání služby. Uživatelé mohou přicházet a odcházet v rámci otevírací doby zařízení podle svého uvážení. Uživatel není povinen zapojit se do připravených činností. Služby sociálního charakteru jsou poskytovány bezplatně.

Provozní doba služby odpovídá potřebám uživatele. Je k dispozici v době, kdy uživatel má možnost přijít do zařízení (jak z hlediska dne, tak měsíce a roku).

Zároveň je provozní doba služby stabilní a nedochází k jejím náhlým výpadkům. Službu může využít kdokoliv z cílové skupiny bez omezení, pokud svým chováním a jednáním neomezuje a neohrožuje sám sebe, ostatní uživatele, pracovníky či efektivitu služby.

V NZDM využívají pracovníci pro práci s dětmi a mládeží několika systémů práce, které na sebe navzájem působí a prolínají se. Podle Staníčka je kontaktní práce způsob a metoda práce, pomocí níž je utvářen prostor a situace pro realizaci individuálních plánů, nebo-li cílených intervencí. Jedná se o specifický druh kontaktu s uživatelem služby, který má za cíl vytvořit dostatečnou a potřebnou důvěru a také podmínky pro následné rozvíjení kontaktu a následnému navazování poskytování dalších služeb.

Důležitým nástrojem kontaktní práce je upevňování komunikace s uživatelem a zdokonalování jeho schopnosti vyjádřit své potřeby a naučit se využívat nabízených služeb. (Klíma, 2003)

Další využívanou metodou sociální práce v NZDM je situační intervence, která se zaměřuje na řešení aktuální problémové situace, v prostorách či akcích klubu. Pracovník v nich vstupuje do interakcí s uživateli služby, přináší své podněty a reflektuje situaci. Využívá takových technik a prostředků, jež zvýrazní či vytvoří kýžený výchovný efekt. Poradenství je jednou z nejstarších metod sociální práce, která je využívána ve většině odvětví sociální sféry. Poradenství je nejčastěji vedeno formou rozhovoru mezi uživatelem služby a pracovníkem. Poradenství obsahuje vyhodnocení situace, poskytnutí informací, rady a nabídku řešení, které uživatel také nemusí akceptovat. Jedná se o aktuální řešení situace a zvyšování kompetence uživatele tyto problémy řešit. Poradenství v NZDM se orientuje především na oblasti rodinných vztahů, návykových látek, školy, smysluplného trávení volného času, ale také sociálně právní poradenství. (Matoušek,2007; Herzog, 2008)

Krizová intervence neboli pomoc v krizi řeší obtížné situace vzniklé v životě uživatele. Jedná se o diagnosticko-terapeutický přístup přispívající ke zvládnutí psychické krize. Snaží se minimalizovat ohrožení uživatele, objevit a posílit jeho schopnost vyrovnat se se zátěží tak, aby jeho adaptace posílila jeho růst a integritu a aby

se pokud možno předešlo negativním, destruktivním způsobům řešení situace. Intervence obsahuje také návrh opatření. Rozsah poskytnuté intervence záleží na tom, zda je pracovník kvalifikován pro krizovou intervenci či nikoliv, poté může uživatel nasměřovat na odborníka či mu poskytnou doprovod. (Matoušek, 2007; Hartl, 2004)

Kontakt s institucemi ve prospěch uživatele je realizován na základě souhlasu uživatele služby. Jedná se o intervence, které jsou poskytovány pracovníkem nejlépe za přítomnosti uživatele služby u institucí návazné péče, nebo dalších institucí, které mají vliv na uživatelskou životní situaci. (Matoušek, 2007)

Velice důležitou součástí kontaktu s uživatelem je práce se skupinou, jako cílená aktivita, která je poskytována skupině uživatelů, a jež je zaměřená na rozvoj psychosociálních dovedností. V sociální práci s uživateli služeb je dobré pracovat i se zázemím klienta, jeho sociálním prostředím, především s jeho rodinou. Formou pobytu v zařízení je uživatelům umožněno smysluplné trávení volného času, je jim poskytováno veškeré zázemí zařízení (světlo, teplo, místo k odpočinku apod.) (Jedlička, 2004).

1.7.7 *Streetwork*

Pokud máme definovat streetwork jako takový, tak míníme specifickou vyhledávací, mobilní, terénní sociální práci. Tato definice zahrnuje sociální práci ve smyslu aktuální nízkoprahové nabídky sociální pomoci uživatelům drog a osobám, zpravidla mladšího věku, kteří žijí rizikovým způsobem života a je zde předpoklad, že se s příslušnou institucí doposud nesešli a pomoc potřebují. Ke kontaktu se sociálními pracovníky dochází v jejich přirozeném prostředí, tedy v místech a v době, ve které se vyskytují. Prvním krokem aktivního přístupu streetworku ke klientovi je jeho vyhledávací funkce. Základními nástroji streetworku je monitoring, depistáž a kontaktování členů cílové skupiny. Sociální pracovníci se v přirozeném prostředí klientů učí chápat dynamiku prostředí, ve kterém klienti žijí, dále pak se snaží pochopit subkulturální specifika a přizpůsobit se procesům života ve specifickém světě cílové skupiny. (Matoušek, Kodymová, Koláčková, 2010)

1.7.7.1 Zavedení streetworku v ČR

Česká republika se po roce 1989 nacházela ve velice obtížné situaci, kdy docházelo ve společnosti k radikálním změnám a to nejen na politické úrovni, ale především na té sociální, kdy mnoho lidí začalo ztrácet dříve předem dané sociální jistoty. Došlo ke změně hodnotové orientace společnosti. Začaly se zhoršovat sociální problémy, narůstala kriminalita, ve společnosti se rozšiřovaly další znepokojující jevy, které postihovaly především mladou generaci. Došlo k rapidnímu snížení věku mladých pachatelů trestních činů, zvýšila se jejich brutalita, zvýšil se počet drogově závislých mladistvých. (Čechlovský, 2004)

Cílové skupiny

Streetwork se zaměřuje na specifické skupiny, které lze podle jejich charakteristických znaků a především životního stylu rozdělit na několik typů. Patří mezi ně:

- tzv. děti s klíčem na krku (jedná se o děti a mladistvé, kteří tráví svůj volný čas na ulici)
- skupiny jednostranně specificky orientované mládeže
- prostitutky a homoprostituti
- lidé závislí na návykových láskách, patologičtí hráči
- bezdomovci
- sportovní fanoušci

(Matoušek, 2008,; str. 173)

Členství v těchto skupinách je zpravidla dobrovolné, ale může být však vynucené sociální situací (bezdomovci), nátlakem vrstevníků, snaha zalíbit se, zapadnout (školní party).

1.7.7.2 *Formy práce a typy činnosti streetworku*

Činnost streetworku se dá vymežit na tři základní typy a to přímá, nepřímá a přesahující.

- Přímá práce zahrnuje všechny činnosti, které jsou vykonávány při interakci s klientem. „její součástí je monitoring, depistáž, kontaktování, individuální a skupinová práce s klienty v jejich přirozeném prostředí.

- Náplň nepřímé práce je veškerá potřebná administrativa, jednání s institucemi, prezentace a medializace práce na veřejnosti.

- Práce přesahující obsahuje prvky z již zmíněných forem. Jedná se tedy o celostní systém, který je navzájem velice silně provázán. (Matoušek, 2008)

Ve smyslu streetworku se objevuje také pojem nízkoprahový, což v této souvislosti, jak sám výraz naznačuje, je možnost poskytnout klientovi pomoc a to anonymně, bez nutnosti jeho identifikace a ověření totožnosti. Streetwork je založen na důvěře, která by mohla být při ověřování totožnosti narušena. Terénní sociální práce se institucionalizuje tím, že přechází do zastřešených center, jelikož brzy po zavedení streetworku v ČR se ukázalo, že je dobré nabídnout cílovým skupinám zázemí mimo oficiální prostory, kde by se nemusela ověřovat totožnost a mohli by tam klienti docházet přímo z ulice. (Bednářová, 2003; Pelech, 2003)

Z této potřeby začala v polovině devadesátých let dvacátého století vznikat nízkoprahová centra. Tato zařízení slouží svým skupinám pro možnost trávení svého volného času nějak smysluplně a ne jen potulováním po ulicích. Nízkoprahová centra mohou mít jak charakter stacionární, tak i mobilní. Výhodou mobilních center je, že v případě potřeby lze přemístit do lokality, kde je problém nejvíce se vyskytující. (Čechovský, 2004)

Základní činností nízkoprahových center je tvorba neformálních volnočasových činností, specifické programy rozvoje dovedností, sociální poradenství. (Jedlička, Klíma, 2009)

1.8 Sociální práce se sociálně vyloučenými

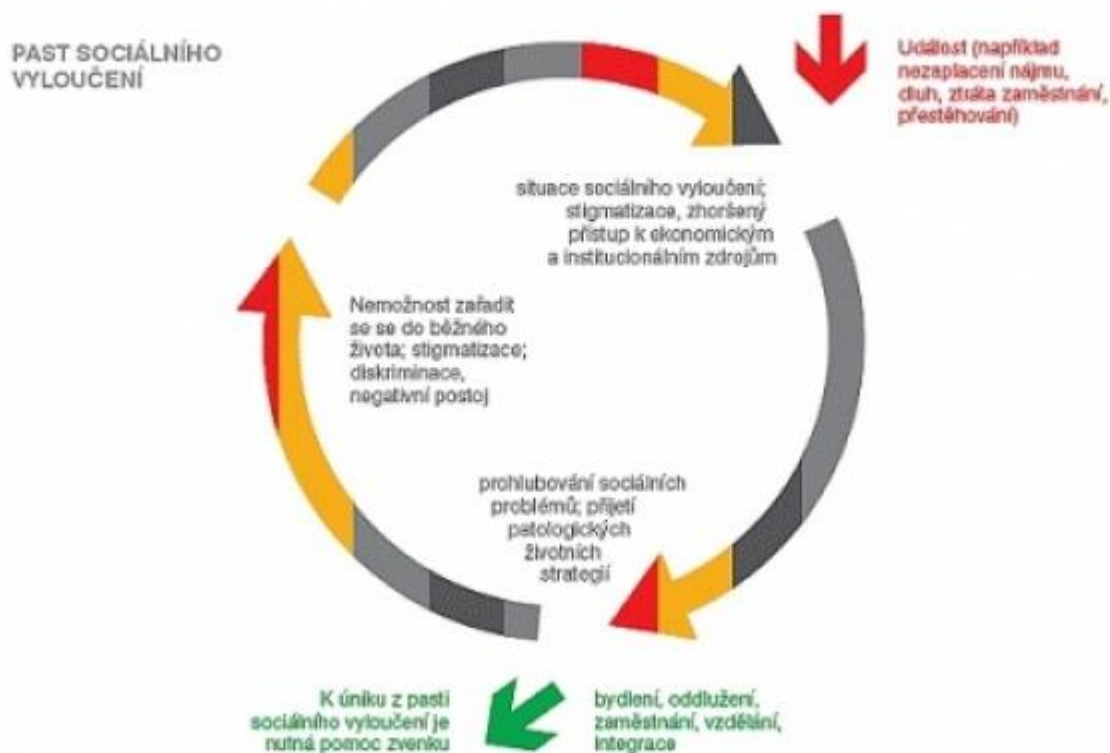
Souhrnná definice hovoří o tom, že sociálně vyloučení jsou ti občané, kteří mají ztížený přístup k institucím a službám a jsou vyloučeni ze společenských sítí a nemají dostatek vertikálních kontaktů mimo sociálně vyloučenou lokalitu.

Životní krize je jednou ze základních charakteristik propadu na sociální dno (ztráta zaměstnání, platební neschopnost, problémy s bydlením apod). Sociálně vyloučení lidé se potýkají hned s několika problémy, které tvoří jakýsi komplex. S postupným hromaděním problémů a propadáním se na sociální dno, již přestává být jasné, co je původním důvodem propadu a co jeho následkem.

Podmínky, ve kterých sociálně vyloučení lidé žijí, je nutí si osvojit určité vzorce chování, které jsou v rozporu s hodnotami většinové společnosti. Tyto návyky ale následně způsobují nemožnost začlenit se zpět do většinové společnosti, jelikož ztrácejí hodnotové žebříčky majority. Tato situace opět uzavírá kruh sociálního vyloučení, ze kterého bez cizí pomoci nedokáží najít cestu ven.

V sociálním vyloučení hraje důležitou roli etnicita. Většina obyvatel České republiky se domnívá, že sociální vyloučení se týká především etnických skupin obyvatelstva. Za důvod sociálního vyloučení tedy považují etnický problém nikoliv sociální. Naše nejpočetnější romská menšina v očích většinové populace se domnívá, že problém není na straně sociální situace, ale jejich nepřizpůsobení se pravidlům majority. Přitom v současné době ne každý, kdo je ohrožen sociálním vyloučením, je Rom či Romka. Podle výzkumu MPSV z roku 2006 žije ve vyloučených lokalitách cca 80 tis. obyvatel, a z toho téměř jednu čtvrtinu nelze považovat za Romy. V ČR přitom podle odborných odhadů žije okolo 300 tis. Romů.

„Etnická příslušnost (většinou romská) je totiž obvyklou příčinou negativního postoje většinové společnosti a částečné diskriminace, nejčastěji na trhu práce, ve vzdělávání a často i v bydlení. Romové jsou často stigmatizováni, tedy nálepkováni jako osoby nebo skupina osob tzv. „problémových" nebo „nepřizpůsobivých". Etnická, náboženská, národnostní kulturní či jiná odlišnost by proto měla být při řešení zohledněna tehdy, je-li zdrojem diskriminace či stigmatizace.“



Zdroj: <http://www.socialni-zaclenovani.cz/co-je-socialni-vyloucení>

Jednoznačný model práce se sociálně vyloučenými neexistuje. Je řada konceptů, které se prací se sociálně vyloučenými zabývají. V konceptu zmocňování je cílem posilování schopností jednotlivce, skupiny či komunity kontrolovat různé aspekty životních situací. U zmocnění se hovoří i o potřebě spravedlivé distribuce zdrojů a rovných vztahů mezi lidmi. Úkolem této sociální práce je posilování jedinců, skupin a komunit k tomu, aby byli schopni převést kontrolu nad svými životy. (Navrátil, 2003)

Druhým modelem je ekologická perspektiva, která se zaměřuje jak na člověka, tak na prostředí, ve kterém se daná osoba nachází. Uskutečňuje se na rozhraní mezi lidským systémem a jeho prostředím. Při tomto procesu dochází k transakci, v němž se systém a jeho prostředí vzájemně vyladují.

Nejlepší transakce jsou ty, které podporují růst a vývoj organismu při souvislém zlepšování prostředí. Ekologické koncepty umožňují sociálním pracovníkům i uživatelům služeb držet pozornost jak na člověka, tak na jejich prostředí a na jejich vzájemný vztah. Ekologické perspektivy vycházejí z toho, že každá lidská bytost má

svou hodnotu a je ve vzájemném vztahu se společností. Důraz je kladen na individualizaci a jedinečnost, účelné vyjadřování pocitů, akceptaci nepředsudčným postoj, právo na sebeurčení klienta a důvěrnost. (Navrátil, 2002)

Člověk a jeho prostředí, ve kterém se nachází, je vnímáno jako jednotný systém v rámci kulturního a historického kontextu. Mnohem méně se zabývá příčinami a více si všímá důsledků a změn a jak pomoci modifikovat maladaptivní výměny.

Třetím zmíněným modelem je komunitní sociální práce, která je jednou z hlavních metod sociální práce. Tato metoda je zaměřena na propojení potřeb a existujících zdrojů komunity, na podporu skupinové solidarity a spolupráce. Jednotlivci, skupiny a organizace jsou při ní zapojeny do plánované činnosti s cílem ovlivnit společné problémy. Obsahuje dva důležité pojmy a to plánování a organizování. Rozhodující jsou zde potřeby komunity. U této metody je uplatňován takzvaný holistický přístup. Cílem komunitní práce je zapojit do řešení komunitního života všechny kategorie obyvatel. Základními fázemi komunitní práce je monitoring, výzkum a analýza, projektování, implementace a hodnocení.

Všechny tři zmiňované modely mají společný znak a to, že jejich základní orientace je na problém, který se týká širší sociální skupiny. (Navrátil, 2002; Matoušek, 2007)

1.8.1 Sociální práce s menšinami

V souvislosti s prací s menšinami uvádějí Musil a Navrátil, že existují čtyři způsoby, jak dosáhnout společného konsenzu u kulturně odlišných skupin nebo jejich členů. Jedná se o spojenectví, despotickou manipulaci, expertízu a vůdcovství.

Spojenectvím je usilováno o spojení zájmů odlišně orientovaných skupin lidí se snahou jim lépe porozumět. Spojenec je zde v pozici prostředníka, který se snaží snížit napětí mezi menšinou a většinou a to zprostředkováním jejich lepšího vzájemného pochopení. Zasazuje se o přesvědčení členů jiných skupin, že jejich obavy plynou z neznalosti životních stylů a hodnot, které uznává daná subkultura. Snaha spojence o sblížení a zprostředkování kontaktu s jinou subkulturou velmi často selhává a to buď v důsledku stagnace názorů politických zástupců, nebo reakcí menšiny. V jiných případech jsou obě skupiny natolik rozdílné, že jejich hodnoty nejsou oboustranně

akceptovatelné a tudíž není podklad pro další spolupráci. (Musil, Navrátil, 2002)

Despotická manipulace je kombinací odstupu od lidí s odlišnými kulturními či fyzickými odlišnostmi a snahy donutit jejich nositele k žádoucímu jednání. V tomto přístupu despota se snaží upevňovat svou pozici pomocí manipulace s lidmi, jejichž jednání sám považuje za problematické, jelikož ho vnímá jako rizikové. Despota má sklon k rozhodování o ostatních bez ohledu na jejich preference, bere v potaz pouze své vlastní zájmy. Despotická manipulace může mít dvě základní podoby, a to že je manipulace skrývána nebo že objekt manipulace ani nepostřehne, že je manipulován. (Musil, Navrátil, 2002; Matoušek; 2007)

Pokud se členové menšinové skupiny připoutají k silnému spojenci, který zná účinné metody prosazování zájmů menšiny, už jedinec nese znaky vůdce. K získání statusu vůdce ve skupině může dojít proto, že má sklon k dominanci a usiluje o získání vůdčí pozice, nebo je to dáno tím, že skupina nedisponuje systémem vnitřní rovnováhy pozic členů. Silný jedinec může mít také víc informací než ostatní členové a ví, jak řešit problémy. Pro tento typ přístupu je typická relativně vysoká míra ztotožnění se s danou skupinou a její kulturou. S pomocí autority může skupina získat respekt většinové společnosti. Vůdce je ve skupině v kontaktu se svými členy a tím napomáhá redukovat pocity ohrožení a učí menšinu využívat postupy obvyklé ve většinové společnosti. Tím se jednání menšiny stává pro majoritu srozumitelnější. (Musil, Navrátil, 2002)

„Expert si od pozorované menšiny nechává odstup, protože je přesvědčen, že zárukou účinnosti intervence je jeho vlastní nestrannost.“(Musil , Navrátil, 2002, str. .272) Cílem expertízy je nalézt a uplatnit takový postup, který by vedl k úpravě problematických vztahů. Expert může skupinu pouze pozorovat a nacházet řešení problémů ze svých pozorování a výzkumů. Nezaujaté pozorování má umožnit nalézt nástroje, jež povedou k záměrům, kterým jako účastník problémové situace dává sám přednost. Mnohem pravděpodobnější ale je, že expert se stává účastníkem problematické situace a v průběhu řešení se snaží prosazovat jemu vlastní hodnoty, cíle nebo zájmy. Tento přístup skýtá úskalí, kdy specializované vědění dává možnost získat expertům monopol na řešení problémů sféry, která je jejich doménou a laikové tedy ztrácejí právo na řešení problémů vlastními silami, jelikož uvěří, že bez pomoci expertů

nemohou své problémy zvládnout a tím ztrácejí kompetence k řešení daných situací.
(Musil, Navrátil 2002).

2 Cíl práce a výzkumné otázky

2.1 Cíl práce

Hlavním cílem mé diplomové práce je identifikovat, jakým způsobem ovlivňuje etnicita uživatelů NZDM práci sociálních pracovníků v zařízení.

Dílčím cílem práce bylo, v čem sociální pracovníci spatřují největší rozdílnosti při přímé práci s etnickou menšinou.

2.2 Výzkumné otázky

Z cíle práce vyplývají následující výzkumné otázky:

1. Jakým způsobem etnicita uživatelů ovlivňuje práci pracovníků NZDM?
2. Uplatňují sociální pracovníci na uživatele NZDM nějaké specifické přístupy ve vztahu k etnickým menšinám?
3. Jaké přístupy pracovníci NZDM uplatňují na uživatele služeb NZDM?

3 Metodika

3.1 Desing výzkumu

Vzhledem k cíli práce jsem se rozhodla pro strategii kvalitativního výzkumu, kdy jsem použila metodu dotazování, techniku polostrukturovaného rozhovoru. Jako cílovou skupinu jsem si zvolila sociální pracovníce, které jsou v denním kontaktu s uživateli služeb, které poskytuje NZDM V.I.P. Při rozhovorech jsem získávala potřebné informace v přímé interakci s komunikačními partnery face to face.

Kvalitativní výzkum je považován v některých případech za emergentní nebo také pružný typ, jelikož v průběhu nebo analýzy sběru dat může výzkumník otázky modifikovat nebo měnit. Sběr a analýza dat probíhají v delším časovém intervalu, kdy výzkumný proces má longitudinální charakter.

Rozhovor je ucelená soustava ústního jednání mezi tazatelem a komunikačním partnerem, v němž výzkumník získává informace prostřednictvím otázek, které směřují ke zjištění skutečností, vztahujících se ke zkoumané společenské realitě. Rozhovor je možno definovat jako systém verbálního kontaktu mezi tazatelem a dotazovaným s cílem získat informace prostřednictvím otázek, které klade tazatel. Nároky na zvládnutí situace rozhovoru se liší podle tématu, kterému je věnováno, podle požadované hloubky informačního záměru, typu nástrojů a pomůcek a také podle typu respondentů. Technika rozhovoru je jednou z nejčastěji používaných metod sběru dat v kvalitativním výzkumu. Kladnou stránkou je, že rozhovor klade nižší nároky na komunikační partnery a je pro ně obtížnější vynechat odpověď na určité otázky. V rozhovoru je jisté, že dotazovaná osoba byla vybrána do vzorku cíleně. Počet úspěšně dokončených rozhovorů je podstatně vyšší než počet návratnosti u rozesílaných dotazníků. Zápornou stránkou rozhovoru je jeho časová náročnost, kdy je rozhovor omezen určitým časovým limitem. Pro komunikační partnery je málo přesvědčivá anonymita výzkumu a je zde riziko ovlivnění komunikačních partnerů tazatelem. Polostandardizovaný (polořízený) rozhovor je charakteristický tím, že postrádá zpravidla některou z charakteristik standardizovaného rozhovoru. Polořízený rozhovor umožňuje tazateli udržet zaměření rozhovoru v požadované rovině, ale také dovoluje dotazovanému uplatnit vlastní

zkušenosti a perspektivy. Mezi nevýhody dotazování patří velká náročnost na tazatele a obtížná statistická zpracovatelnost výsledků. (Disman, 2009; Hendl, 2005)

Rozhovory se konaly v průběhu měsíce července 2014 v Nízkoprahovém zařízení pro děti a mládež V.I.P., Městské charity v Českých Budějovicích, Skuherského 70. Komunikace s komunikačními partnerkami probíhaly v prostorách klubu, který byl časově omezen sociálním poradnictvím tohoto zařízení. Za sociálními pracovníci jsem docházela po dobu dvou týdnů. Rozhovory s komunikačními partnerkami probíhaly za plného provozu NZDM, což se odrazilo na délce trvání rozhovorů, kdy se délka jednotlivých rozhovorů pohybovala kolem 30 min. Všechny komunikační partnerky byly obeznámeny se smyslem a účelem mé práce. Komunikační partnerky byly seznámeny, že všechny poskytnuté informace budou použity pouze pro účely mé diplomové práce a jsou anonymní. Jména, která jsou uvedena v rozhovorech a jejich interpretacích jsou zcela fiktivní.

Každé interview jsem si se souhlasem komunikačních partnerek nahrávala na diktafon. Následně jsem rozhovory doslovně přepsala a poté rozdělila do konkrétních oblastí. Výsledky jsem analyzovala formou kódování, které popisují v následující kapitole.

3.2 Charakteristika výzkumného souboru

Základní soubor pro sběr dat tvořily sociální pracovníce Nízkoprahového zařízení V.I.P. pod Diecézní charitou České Budějovice. Informanti byli vybíráni na základě přímé práce s uživateli služeb NZDM. V níže uvedené tabulce č. 1 uvádím obecné informace a identifikační údaje o komunikačních partnerkách.

Tabulka č. 1 Obecné charakteristiky

	Věk	Pohlaví	Délka praxe	Pozice
Alena	31	žena	8 let	sociální pracovnice
Barbora	35	žena	8 let	sociální pracovnice
Cecílie	32	žena	5 let	sociální pracovnice
Dana	24	žena	2 roky	sociální pracovnice
Eva	29	žena	5 let	sociální pracovnice

Zdroj: Vlastní výzkum

Jak uvádím ve výše uvedené tabulce, věk komunikačních partnerek se pohyboval od 24 do 35 let. Délka praxe v NZDM byla v rozmezí od dvou do osmi let. Všechny komunikační partnerky po dobu své činnosti v NZDM působily na pozici sociální pracovnice.

3.3 Analýza dat

Kvalitativní analýza v sociálních vědách je inspirována hermeneutickým kruhem a uznává dvojitou hermeneutiku, což znamená, že výzkumník interpretuje data, která získal zachycením interpretací jiných lidí. Kvalitativní analýza je pojem zastřešující zpracovávání dat v kvalitativním výzkumu, které je prováděné za účelem hledání odpovědí na výzkumnou otázku. Celá procedura je vymezována jako systematické nenumerického shromažďování dat s cílem odhalit témata, pravidelnosti, kvality a vztahy. (Hendel,2005)

Prostředkem při sběru dat, je zde sám výzkumník, což někdy může negativně ovlivnit výsledky zkoumání. (Hendel, 2005) V průběhu sběru dat získáváme zpravidla množství nestrukturovaných nahrávek, přepisů, rozhovorů, textů či záznamů z pozorování. Aby těchto dat bylo možné využít za účelem zodpovězení výzkumné otázky, je třeba je již při sběru dat začít organizovat a zpracovávat. V rámci zpracovávání takto získaných dat se dále redukuje, což se děje prostřednictvím

parafrázování, sumarizování a kategorizováním. Prvky kvalitativní analýzy jsou:

- Redukce a kódování dat
- Reorganizace a zobrazení dat
- Porozumění datům pomocí dedukce, indukce a abdukce

Volba techniky analýzy výzkumného souboru závisí na položené výzkumné otázce. Jádrem analytické práce s daty je jejich kódování. Jedná se o operace, pomocí kterých údaje rozebíráme, konceptualizujeme a následně opět skládáme. Proces kódování začíná označováním určitých datových segmentů kódem, který se jistým způsobem vztahuje k cíli výzkumu. Následně dochází ke kategorizaci jednotlivých proměnných a nově je uspořádáváme do základů nově vznikající teorie. (Hendel, 2005; Šedřová, 2007)

4 Výsledky

4.1 Vnímání etnické odlišnosti

Z pěti dotazovaných uvedla komunikační partnerka Alena, že etnicitu uživatelů NZDM nevnímá. Jak uvedla v rozhovoru: „ *Přímo pro tu mojí práci nevidím rozdíl v etnicitě romského dítěte a bílého dítěte. Ten prvotní přístup k nim je v obou případech stejný.* “

Komunikační partnerky Barbora, Cecílie, Dana a Eva se domnívají, že při své práci vnímají etnické odlišnosti u svých uživatelů. Barboru a Cecílii etnicita uživatelů NZDM ovlivňuje. Barbora v rozhovoru uvedla, že: „ *nějaká etnická odchylka tam musí být. Tu etnicitu postupně rozkreješ, když s nima pracuješ delší dobu.* “

Zároveň ale komunikační partnerka uvedla, že je v prvopočátečním kontaktu s dítětem v podstatě jedno, do jaké menšiny je dítě zařazeno, jelikož je spojuje jiný akcent než je etnicita a tím je to, že pocházejí ze sociálně slabých rodin. V těchto sociálně slabých rodinách mají děti malé zázemí, kdy jim rodiče nevěnují tolik pozornosti, kolik by bylo třeba. Tudíž komunikační partnerka nepřipisuje takovou váhu etnicitě jako takové, ale spíše prostředí, ze kterého uživatelé NZDM pocházejí.

„ *Děti, co sem chodí, jsou dost často děti, na který rodiče nemají čas, nebo se jim nechtějí věnovat nebo všechno dohromady. A jestli sem přijde romský dítě nebo bílý dítě je v podstatě jedno, protože mají ten společnej základ v tom, že se o ně nikdo nezajímá a nestará a v tu chvíli je jedno, i kdyby byl puntíkatej, ta práce s nimi je úplně stejná.* “

Komunikační partnerky Dana a Eva ve svých výpovědích uvedly, že etnicita uživatelů NZDM je při přímé práci s dětmi neovlivňuje. Na druhou stranu ale uvádějí, že etnicita tam přítomná je.

Podle výpovědi Dany ji více než etnicita uživatelů NZDM ovlivňuje, z jakého prostředí děti pocházejí, s kým se vlastně stýkají. Jaké vzorce chování přejímá určitá komunita, ze které děti pocházejí.

Dana v rozhovoru uvedla: *Etnicita mě v práci moc neovlivňuje. Já si myslím, že to okolí toho člověka ovlivňuje, jeho chování a v tom se u něj projevuje ta etnicita, kdy*

vyplouvají na povrch ty vlastnosti, který má ta komunita nebo skupina nějak zažitý a společný.“

V níže uvedeném rozhovoru Dana zmiňuje, že její práce by ve výsledku měla být o tom, naučit romské děti základním pravidlům společenských norem, aby byly schopny se plně začlenit do většinové společnosti. Ve vyjádření ale uvádí, jestli je vůbec možné změnit osobitý projev, který Romové mají, zda je vůbec z její pozice ta změna chování žádoucí a jestli je reálné snažit se to změnit. Tudíž etnicita dítěte zde nehraje téměř žádnou roli, ale vracíme se zde k tématu, z jakého kulturního a společenského zázemí děti pocházejí. Zároveň zde uvádí, že změna ve smyslu posunu k hranici normy společnosti je více méně předem ztracená, a její práce je nenaplněná.

Dana: „Prostě u romských dětí a mládeže to mají jinak a nemyslím si, že by s tím souvisela nějak etnicita. To znamená, že se nemůžu rozčilovat nad tím, že mě romský dítě nepozdraví, nepoprosí, nepoděkuje, můžu se to snažit změnit, ale teď je otázka, co já chci. Jestli chci, aby byli stejný jako já, aby chápali svět stejně, což se mi upřímně řečeno nemůže nikdy podařit. Jediný, co já můžu ze svojí pozice nějakým způsobem ovlivnit je ta výchova, že jim řeknu, co se jak patří a budu doufat, že si to vezmou k srdci, ale upřímně se tak ještě nestalo.“

4.2 Faktory ovlivňující práci sociálních pracovníků v NZDM Na základě odpovědí sociálních pracovníků jsem vytvořila následující tři kategorie, které ovlivňují chování uživatelů NZDM

- výchova dětí
- nízká sociální zdatnost
- životem orientovaný na přítomnost

Add: Výchova dětí

Do této kategorie jsem zařadila výpovědi komunikačních partnerek Aleny, Barbory a Dany, které se domnívají, že je důležité pochopit z jakého prostředí uživatelé NZDM pocházejí, v jakém prostředí jsou vychovávány a jaký přístup k jejich výchově uplatňují jejich rodiče. A až poté se můžeme zaměřit, zda je tato výchova v nějakém směru

ovlivněna etnicitou.

Alena vidí ovlivnění své práce ve výchově romských dětí: „*Rozdílly jsou v tom, že nejsou podpořeny od rodičů, od malička se jim nikdo nevěnuje ve smyslu nějakýho rozvoje osobnosti. Veškerý svůj volný čas pak tráví na ulici s vrstevníky nebo staršíma sourozenci a jsou rádi, že vypadnou z toho přeplněného bytu, kde jich žije třeba deset v 1+1.* Podle této výpovědi, je zde tedy důležité, v jakém prostředí se děti pohybují a ve výsledku je jedno, jaké jsou etnicity, jelikož její práci, jako sociální pracovnice ovlivní to, že pocházejí ze sociálně vyloučené lokality a ne to, že se jedná o Roma. V sociální práci s uživatelem se nezaměřuje na to, že je Rom, ale na to, jak mu pomoci vymanit se ze začarovaného kruhu chudoby.

Barbora zmínila, že jí také stejně jako Alenu ovlivňuje především výchova romského dítěte, to, co si přinášejí z domova za výchozí pozici do společnosti. „*Nechodí do školy, školky, ty jejich mamky tím, jak mají těch dětí hodně a mají to jinak nastavený, tak pro ně je výchova dítěte o tom, že s nima jsou a jestli s nim sedím na lavičce mezi dospělými nebo tak, vnímají úplně stejně, jako když bílá maminka jde do mateřského centra a s tím dítětem sedí nad knížkou a povídá si s ním. Jenže to určuje ta výchova a ty rodiče, to co já dělám, běžně se svým tříletým dítětem, funguje úplně stejně na tady devítiletý děti.*“

Dana v rozhovoru také reflektovala rozdílnosti romské výchovy, respektive „nevýchovy“, které ovlivňují chování romských dětí při jejich práci v NZDM. „*Jediný, co můžu, je na ně nějak pedagogicky působit a doufat, že se jim to v těch hlavách zachytí a přijdou na to samy, že jsou nějaký normy společnosti, ale popravdě, jestli si to podaří u jednoho případu z dvaceti, je to super úspěch.*“ (Dana)

Add: Nízká sociální zdatnost

Pod kategorií sociální nezdatnosti jsem zařadila výpovědi Barbory, Cecílie a Evy. Sociální nevybavenost především romských uživatelů NZDM je podle Barbory způsobena tím, že žijí na pokraji chudoby, často v sociálně vyloučených lokalitách. „*Děti nebo i dospělí, co sem chodí, jsou nějakým určitým způsobem sociálně nezdatní a v tu chvíli, je jedno, jakýho jsou etnika. U menších dětí je to markantněji vidět,*

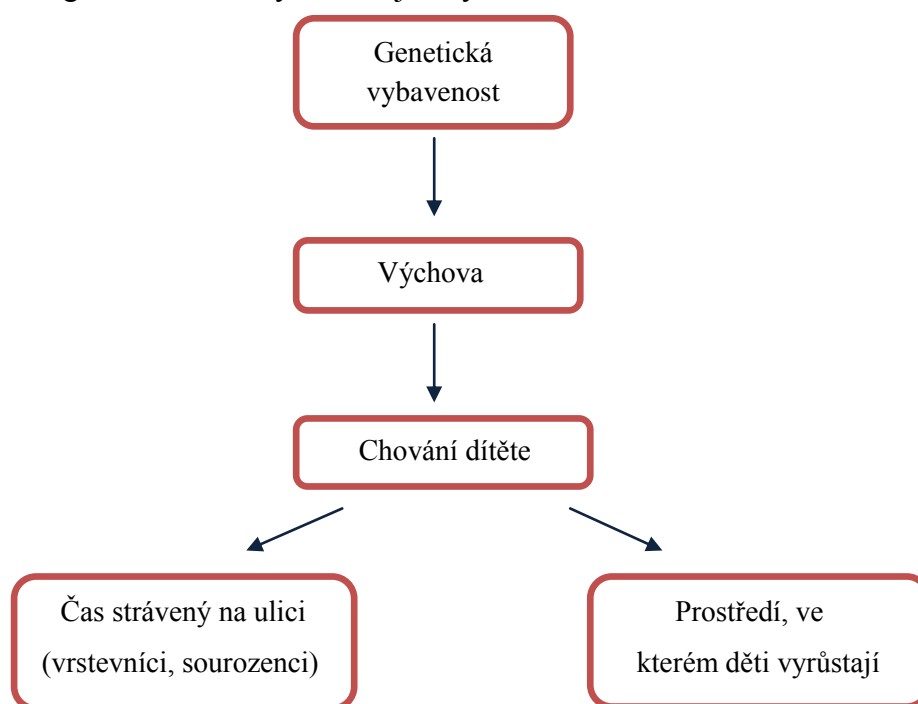
protože ty jsou dost často o dva nebo i tři roky pozadu od bílých dětí, ale není to způsobený tím, že by ty děti byly nějakým způsobem hloupější, ale je to daný tím, že nechodí do školy, školky a zase jsme tady u té výchovy, která je směrodatná.“

Sociální nezdatnost, podle komunikační partnerky Evy, plyne z prostředí, ze kterého Romové pocházejí. Romové velmi často žijí v sociálně vyloučených lokalitách, kam jsou vyčleněni většinovou společností.

„Často pochází ze stejného prostředí, lokality. V podstatě všichni pocházejí z problémových rodin se špatným zázemím, vyrůstali často spíše na ulici, bez zájmu rodičů. Rozdíl je možná v tom, že zatím co bílí nemívají přijata základní společenská pravidla, romové ani nemají povědomí o tom, že nějaká vůbec existují. Obě skupiny jednají účelově s cílem získat pro sebe co největší prospěch. U romských dětí je častěji problém orientovat se na budoucnost a alespoň trochu si uvědomovat hodnotu věcí.“

Pro přehlednost jsem vytvořila diagram faktorů, které ovlivňují výchovu dítěte.

Diagram č. 1 Faktory ovlivňující výchovu dítěte



Zdroj: Vlastní výzkum

Add: Život orientovaný na přítomnost

Sociální pracovníce se shodují na tom, že u Romů převažuje v čase orientace na přítomnost, na aktuální prožitky a na budoucnost moc nepomýšlejí. „*Romský děti žijou pro tady a teď. Horko těžko se nima něco plánuje. Takže se člověk při práci s nima snaží orientovat na tu současnou chvíli, kdy se ta činnost odehrává.*“ (Alena)

Komunikační partnerka Barbora uvádí, že orientace na přítomnost není jen u romských dětí, ale i u dětí většinové populace, akorát romské děti mají nevýhodu, že jsou ve vývoji často o dva až tři roky opožděné oproti dětem z majoritní společnosti.

„*Ano říká se, že Romáci žijou tady a teď, že existují jen pro přítomnost, to je pravda. Ale u malých bílých dětí je orientace na ten čas taky na přítomnost.*“

Takže ve výsledku se setkáváme s tím, že ať je dítě romské či neromské, je tu předpoklad, že se bude orientovat pouze na přítomnost a etnicita zde nemá žádný vliv.

„*Takže úplně výrazný rozdíl nevidím, samozřejmě, že jsou nějaký rozdíl mezi těma dětma, že jsou nějaký předsudky, se kterýma se potýkáme a taky jak už jsem uvedla, jsou ty romský děti o dva až tři roky opožděný oproti těm bílejm.*“

Pro přehlednější výsledky z rozhovorů jsem četnost daných opovědí zaznamenala do tabulky č. 2.

Tabulka č. 2 Shrnuté kategorie, které ovlivňují práci sociálních pracovníků v NZDM

	Výchova dětí	Nízká sociální zdatnost	Život přítomností
Alena	X		X
Barbora	X	X	X
Dana		X	
Cecílie	X		
Eva		X	

Zdroj: Vlastní výzkum

4.3 Přístupy práce k uživatelům NZDM

Všechny komunikační partnerky uvedly, že nejpoužívanějším modelem práce sociálních pracovníků s etnickou skupinou, je motivace, podpora a určitá otevřenost.

Komunikační partnerka Alena se domnívá, že je důležité využívat v práci s dětmi pochvaly a posilovat jejich sebevědomí. U této specifické skupiny je zároveň důležité připravovat takové činnosti, které nebudou příliš časově náročné.

„Co se mi osvědčilo je, je hodně chválit. Činnosti, které jim připravuju, musím promýšlet tak, aby netrvaly moc dlouho, je hodně těžký je něčím nadchnout. Ale na druhou stranu si myslím, že není třeba jim úplně vytvářet nějaký super zážitek, jim stačí málo.“

Alena také poukázala na to, že se romské děti neumí domluvit na nějaké určité aktivitě, nezvládají organizaci společné činnosti.

„Neumí se organizovat vůbec sami, zvládnou maximálně, když jim řeknu, aby si vzali kopačák a šli si na Palačák kopat s míčem, ale když jsem po nich chtěla, aby se mezi sebou domluvily a sestavily družstvo na turnaj, tak toho nebyly schopný. Prostě je člověk musí sebrat a jít s nima, ikdyž chtějí být oni samy pány svého času, tak pak stejně musí někdo přijít a udělat to za ně. Člověk je skoro do všeho musí trochu přitlačit.“ (Alena)

Některé komunikační partnerky si myslí, že je třeba přistupovat k uživatelům NZDM s jasně vytyčenými mantinely, ve kterých se mohou pohybovat. Dát jim jasně najevo, že sociální pracovníce musí respektovat a brát je jako autoritu.

Komunikační partnerka Dana k vytyčení mantinelů uvedla, že: *„Člověk musí dát jasně najevo ty hranice a neuhnout ani o píď. Nejpalčivější je asi to jiný vnímání autority a respektu. Já ani nevím, jaký jsou všechny ty možný přístupy, ale podle mě využíváme snad všechny akorát si to neuvědomujeme.“*

O nutnosti vytyčit určité hranice, které budou uživatelé NZDM pevně dodržovat, se v rozhovoru zmínila i komunikační partnerka Cecilie.

„Je důležité nastavit jim hranice. Oni mají rádi takový to obcházení, takže jim ty hranice nastavit hodně pevně, abys je ty mohla posunovat, aby věděli odkud, kam smí a ty jsi je mohla šoupat kupředu. Oni sami ani neví, že jim staviš tu hranici.“ (Cecilie)

Přístupů k etnickým menšinám je v sociální práci mnoho. Jak se zmínily sociální pracovnice NZDM, jejich frekvenci a hojnost užití si pracovnice při práci ani neuvědomují. Podle situací volí prostředky, které se jim zdají vhodné. Jedním takovým prostředkem je posilování jejich vlastní identity, vlastního JÁ.

„Mě se spíš vyplácí jim dát, v ten moment pocit jedinečnosti a podpory, protože tohle oni v 90% nikdy nezažili.“ (Dana)

„Jejich problémem je, že nemají pojem o vlastní identitě, ve smyslu vlastního JÁ. Nemají svojí osobní zodpovědnost, když je nějaký problém, jsou zvyklí, že se za někoho schovají.“ (Barbora)

Dále komunikační partnerka uvedla, že je dobré dávat najevo své emoce a ukázat svou empatii.

„Já si myslím, že s tou etnicitou je důležitý v té sociální práci pracovat, vyzdvihnout na ní to pozitivní. V tom, jak oni jsou rozeřvaný, tak jsou výborný hudebníci, herci neskrývají emoce, dávají je najevo. Ta práce je dobrá třeba v tom, že když i ty, jako pracovník, jsi hodně emotivní, nebo ty emoce dáváš nějakým způsobem najevo, tak oni postupně ti začínají věřit a dá se s nima mluvit. Když jim projevíš nějakou tu jejich emoci, kterou znají, třeba náklonost.....Takže ve chvíli, kdy s tou etnicitou pracuješ tak, že se naladíš na jejich vlnu, tak tě berou a pracuje se s nima dobře. U nich je to o té empatii, vcítit se do jejich situace, kdy je to doma na nic a pak přijdou sem a dělají bordel, tak je to jejich forma úniku, kdy se nemusí starat o ty sourozence a být sami sebou.“ (Cecílie)

Cecílie v rozhovoru uvádí, že se jí nejvíce osvědčila metoda aktivního naslouchání.

„Jestli bych měla vybrat jednu hlavní metodu nebo přístup, tak je to aktivní naslouchání, protože oni si moc dobře pamatují, jestli jsi se jim věnovala naplno, nebo jsi koukala do blba a ono se to v nich hromadí. A když do nich jedeš, že tohle a tohle je špatně, že s tímhle a tady tím měli něco dělat, tak se začnou odtahovat a jsou našťvaný, že to nechťejí teď řešit a tak. Jenže pak přijdou za týden a chtějí to s tebou řešit, protože ty jsi jim naslouchala a měla jsi zájem. Takže si myslím, že je u nich důležitý poslouchat.“ (Cecílie)

V níže uvedené tabulce č. 3 uvádím pro přehlednost formy práce, které využívají

sociální pracovnice při práci s uživateli NZDM.

Tabulka č. 3 Užití formy práce s etnickou skupinou

	Alena	Barbora	Cecílie	Dana	Eva
Práce se skupinou	X	X	X	X	X
Práce s jednotlivcem	X	X	X	X	X
Terénní sociální práce			X	X	
Sociální poradenství	X		X	X	
Krizová intervence		X	X	X	X
Práce s rodinami	X	X	X	X	X
Doučování		X			

Zdroj: Vlastní výzkum

4.4 Specifika sociální práce s etnickou skupinou

Co se týká práce s etnickou skupinou v NZDM, každý z komunikačních partnerů připisuje váhu jiným atributům.

Alena vidí specifikum práce s etnickou skupinou v určitém časovém omezení aktivity, kdy jak sama uvádí, je nutné dětem práci strukturovat do krátkých časových úseků a stále se s nimi orientovat na přítomnost. „*Nemůžu si naplánovat aktivitu na více dní, vždycky ten den, co něco vyrábíme, musíme i dodělat, protože už je to pak za prvý nebaví a za druhý už ty samý děti taky nemusí přijít.*“ (Alena)

Komunikační partnerky Cecilie, Dana a Eva spatřují specifikum práce s etnickou skupinou v odlišné komunikaci.

„Tak trošku se nás snaží zkoušet, jestli to s nima myslíme vážně apod. Jsou taky trošku víc falešný, větší herečky. Jsou u nich větší výkyvy tý emotivity, od bezmezný nenávisti po bezmeznou lásku. Všechno ženou do extrému. S tím všim se při tý přímý konfrontaci musí počítat. Taky tady v tom nízkoprahu bojuješ s věkovkou, kdy se sám vnitřně pereš se sebou a do toho ještě ten etnickej akcent, že si rozeřvanéj a bůhví co všechno ještě.“ (Dana)

Cecilie popisuje specifikum komunikace v závislosti na zalíbení se hlavnímu vůdci skupiny, kdy podle míry sympatičnosti se odvíjí spolupráce s celou komunitou.

„Určitý specifikum tý komunikace s nima je v tom, že mají dost často nějaký idol, ke kterému vzhlíží. A když se ti stane, že tě nebere jeden, tak tě postupně může přestat brát celá komunita, neberou tě mámy, tátové, příbuzný, bratránci.“ (Cecilie)

Komunikační partnerka Eva poukazuje na to, že ona nevidí specifikum komunikace v etnicitě, ale v pohlaví, zda mluví s dívkou nebo chlapcem.

„Obecně bych řekla, že je dětem vždycky třeba dát trochu čas se rozkoukat, každý je jinak přístupný a jinak reaguje. Někomu dlouho trvá, než si k sobě dospělého pustí. Rozdílný přístup neuplatňuji ani tak k bílým nebo romským dětem jako spíš vidím rozdíl mezi jednáním s chlapci a děvčaty. Kluci mají obvykle problém už vůbec s tím, že po nich něco chce „ženská“. Nedokážou přijmout, že jim něco vytýká, nedej bože zvyšuje hlas. Okamžitě přecházejí do opozice. Nejlepší je snažit se řešit problémové situace v klidu, popř. jim dát čas prostor na zklidnění“ (Eva)

Pro přehlednost jsem výsledky z rozhovorů zaznamenala do tabulky č. 4 níže:

Tabulka č. 4 Specifika sociální práce s Romy

	Časová omezenost aktivity	Orientace na přítomnost	Specifika komunikace	Vyzdvihnutí pozitiv jejich odlišnosti
Alena	X	X		
Barbora		X	X	

Cecílie		X
Dana	X	X
Eva	X	

Zdroj: Vlastní výzkum

4.5 Odlišnosti práce s etnickými skupinami

Všechny komunikační partnerky vnímají sociální nepřizpůsobivost členů etnických skupin jako největší rozdíl oproti většinové populaci.

„Teď je demografická situace taková, že je tady mraky nových rodin, se kterými je ta domluva mnohem těžší. Naše odchovaní děti, s těma je to mnohem jednodušší, protože ty, když jsem přijdou, tak už mají tu svoji zakázku přichystanou a vědí, co po nás chtějí. Ty nové rodiny už jsou zvyklí jenom brát, někam přijdou, vykřičí si to a dostanou. Nechápu, že pro to musí něco udělat. To ty naše, odchovaní děti ví, že když něco chci, musím za to něco dát, že nemůžu jenom pořád někomu brát.“ (Barbora)

Komunikační partnerka Barbora připisuje největší odlišnosti tomu, že tato etnická skupina nezná či nerespektuje základní společenské hranice a pravidla.

„Největší problém vidím v tom, že nejsou sociálně zdatný, že jak tam chybí ta práce s malýma dětma, že nechodí do školky, do školy. Neumí řešit problémy, nemají pojem o vlastní identitě, ve smyslu jako vlastního JÁ. Nemají svoji osobní odpovědnost. Mají zažitý, že když je nějaký problém, že to za něj vyřeší ta rodina nebo okolí, ve kterým se momentálně nachází.“ (Barbora)

O nutnosti vytyčení pevných hranic při jednání s romskou menšinou hovoří komunikační partnerka Dana:

„U nich je důležitý podpořit to jejich já a držet si ty hranice. Zatím se mi vždycky vymstilo, že jsem ty hranice nějakým způsobem porušila, ikdyž minimálně.“ (Dana)

Další komunikační partnerky se domnívají, že rozdíl je také ve vnímání autority a sjednání si respektu.

„Je u nich taky důležitý dodržovat zákonitosti té jejich komunity, když přijedem

k nim do té rodiny, tak jim neříct... „Ježíš vy tady máte bordel, a to jste všichni doma a válíte se tady...“; tak to už nima nikdy nehneme. Tradice už moc nedodržují, protože jsme je zkažili, oni si vzali z té naší rodiny to negativní. Ta naše společnost jim umožnila se za tu svoji etnicitu schovat. Oni když už jim dojdou argumenty, proč něco nedělat, tak se vymluví na to, že jsou Romové a ty to mají těžší. Ale to, že mají jen základní školu a nikdy pořádně nebyli zaměstnaný, to v tom nevidí.“ (Dana)

Další komunikační partnerka Cecílie v rozhovoru uvedla:

„Rozdíl vidím třeba v tom, že mají jinak nastavenou hranici, koho respektují a uznávají. Mají úplně někde jinde tu hranici, kdo je pro ně autorita. Nezáleží na tom, že je někdo automaticky starší, tak musí mít přirozenou autoritu. Jinak se u nich buduje důvěra. Důležitý je jim projevit zájem, co je baví, co oni chtějí, že třeba teď milují Rytmuse, tak jim ho nebudu nijak schazovat, ale naopak se budu zajímat proč jeho, co nosí, proč je baví, jestli o něm něco ví a tak....Nevím jestli to má souvislost nějak s tou etnicitou, ale u bílých je to právě naopak. Že čím víc se o ně zajímáš, tím víc jsou podezřelý a to je špatně a to i ty bílé děti v tom nízkoprahu mají zažité od těch rodičů. U těch romských dětí je to naopak, ty když vidíš, že se zdravíš s jeho příbuznejma, zdravíš, mámu, tátu, babičku, tak tě ta komunita bere a jdeš na úroveň, kdy oni jsou schopný se ti otevřít a pak se s nima mnohem líp pracuje.“ (Cecílie)

O nutnosti pevně vymezených hranic a pravidel, se zmiňuje respondentka Eva, která se shoduje s kolegyněmi a vidí největší specifikum přístupu v jasně stanovených hranicích a pravidlech.

„Pro děti musejí být stanoveny jasné a pevné hranice, protože se neustále snaží pravidla obcházet, otáčet je ve svůj prospěch. Na čem jsme se domluvil je vhodné i často opakovat a zdůrazňovat, protože si rádi vše vysvětlují po svém nebo předstírají pomalu ztrátu paměti.“ (Eva)

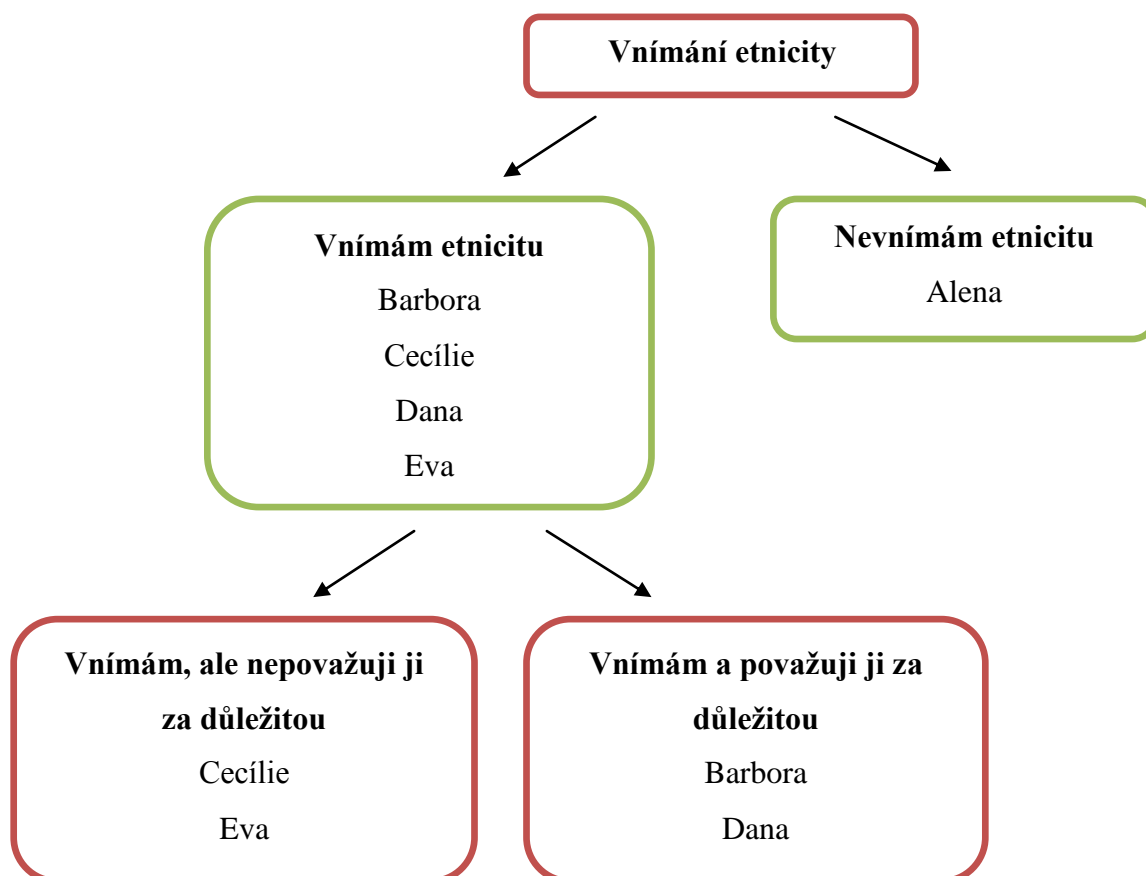
V tabulce č. 5 uvádím odlišnosti práce, se kterými se sociální pracovníce setkávají při kontaktu s Romy.

Tabulka č. 5 Odlišnosti práce

	Neznalost vlastní identity	Sociální přizpůsobivost	Vnímání autority s respektem
Alena			
Barbora	X	X	X
Cecílie	X	X	X
Dana	X	X	X
Eva	X	X	

Zdroj: Vlastní výzkum

Diagram č. 2 Vnímání etnicity sociálními pracovníky



Zdroj: Vlastní výzkum

5 Diskuze

V této části diplomové práce vyhodnocuji a komentuji data, která jsem získala v kapitole výsledky. Cílem mé diplomové práce bylo identifikovat, jak ovlivňuje způsob práce sociálních pracovníků v NZDM etnicita jejich uživatelů. Z hlavního cíle mé diplomové práce vyplývá dílčí cíl, který se zabývá otázkou, jakými nejčastějšími způsoby přistupují sociální pracovníci k práci s etnicitou svých uživatelů v NZDM. Rozhovory s komunikačními partnerkami byly zaměřeny na jejich vnímání etnicity uživatelů NZDM a jak se etnicita uživatelů NZDM dotýká kladně či záporně jejich práce. V praktické části práce jsem se zabývala otázkou, zda je etnicita přínosem a obohacením sociální práce v NZDM nebo je spíše rizikovým faktorem pro společensky negativní jevy. Snažila jsem se zjistit, zda je vůbec etnicita pro pracovníky NZDM při práci důležitá a zda do jejich práce jakýmkoliv způsobem zasahuje.

Níže diskutuji zjištěná data z polostrukturovaného interview s odbornou literaturou.

Hlavním záměrem mého výzkumu bylo zjistit, jak je etnicita uživatelů NZDM vnímána sociálními pracovníky.

VO 1: Jakým způsobem etnicita uživatelů NZDM ovlivňuje práci pracovníků NZDM?

Z rozhovorů se sociálními pracovníci jsem zjistila, že etnicita uživatelů NZDM je pro sociální pracovníce nepodstatným atributem. Na druhou stranu ale uvedly, že určité rozdílnosti při práci s romskou menšinou pociťují. Jedna komunikační partnerka v rozhovoru uvedla, že etnicitu u uživatelů NZDM nevnímá, ale zároveň uvedla, že při práci s romskými dětmi se musí řídit určitými pravidly, které tato menšina vykazuje.

Jak uvádí literatura, každý člověk má být vnímán jako jedinečná osobnost se specifickými potřebami a charakteristikami. Je třeba brát vždy v úvahu sociální lokalizaci takového jedince ve smyslu jeho rasy, etnicity a třídy. Každá z těchto skupin si ve větší nebo menší míře zachovává své kulturní charakteristiky. Ty mají být dle tohoto přístupu práce posilovány a ceněny. (Gabal, 1999)

Dále komunikační partnerky v rozhovoru uvedly, že je etnicita uživatele neovlivňuje tak, jako je ovlivňuje chování jejich vrstevníků. Jelikož teprve ve skupině

se projevují povahové rysy a vlastnosti jedince.

Sociální pracovníce, jak jsem již uvedla výše, připustili určitou míru odlišnosti romských dětí a mládeže. Komunikační partnerka Barbora uvedla, že alfou a omegou problematiky romské menšiny je jejich slabé sociální zázemí a především výchova romských dětí. Romské děti jsou velice brzy stavěny do pozice, kdy se musejí starat o mladší sourozence a tím je na ně kladena mnohem větší zodpovědnost než na jejich vrstevníky v majoritní společnosti. Tyto děti se poté v NZDM mohou opět stát dětmi, bez jakékoliv zodpovědnosti vůči rodině a být svobodní. I na toto specifikum romské rodiny musí sociální pracovníce brát zřetel.

Jak uvádí Průcha (2000), věkové složení sociálně exkludovaných Romů je charakterizováno vysokým podílem dětí do 15 let a velmi nízkým podílem občanů v poproduktivním věku. Rodiny mají v průměru 5 dětí a je zřejmé, že při takové početnosti nejsou rodiče schopni zajistit dětem odpovídající společenskou úroveň, jak po finanční, tak po výchovné stránce. (Průcha, 2000)

S touto specifickou skupinou sociálně exkludovaných přicházejí sociální pracovníce z NZDM do každodenního kontaktu. Problémy a situace, které s nimi řeší, neplynou z jejich etnického původu ale z prostředí, ze kterého pocházejí. Tudíž se pracovníce zaměřují nejvíce na stabilizaci jejich životní situace.

Další komunikační partnerka Dana v rozhovoru uvedla, že odlišnost romských dětí je také způsobena výchovou a jejich přístupem ke společenským pravidlům. Romové jim nepřipisují takovou váhu jako majorita. U romských dětí se nemůžeme rozčilovat, že nedodržují základní společenská pravidla, jako že se má zdravit, děkovat, prosit apod. Můžeme se snažit tyto společenské nešvary změnit, ale je otázkou zda je to správná cesta. Jestli opravu chceme, aby byly jako my, anebo aby jim zůstala jejich vlastní osobitost, kterou jsou jedineční. Jediné, co mohou z pozice sociálních pracovníc napravit je to, že jim řeknou, jak se co patří a budou doufat, že tyto společenské normy přijmou za vlastní. V souvislosti s touto situací, kdy se sociální pracovníce snaží měnit zavedené pořádky, je důležité si uvědomit, zda je ta změna žádoucí a ku prospěchu Romů nebo zda jde o společenský konstrukt, kdy se snažíme potírat romskou osobitost.

Komunikační partnerky dále uvedly, že romské děti jsou ve svém mentálním vývoji

o dva až tři roky pozadu oproti vrstevníkům z majoritní společnosti. Podle komunikační partnerky Barbory tato skutečnost je způsobena tím, že romské děti nenavštěvují žádné předškolní zařízení. Tuto situaci popisuje i autorka Gulová (2011), která uvádí, že je v ČR pouze 90% pětiletých dětí v mateřské škole. Zde si můžeme položit otázku, kde je zbylých 10% dětí? Úkolem společnosti je zajistit kognitivní vývoj, určitý blahobyt a hlavně učit se být společně, bez ohledu kulturní odlišnosti. Musí zde však fungovat sociální systém, který zachytí problémy sociálně znevýhodněných rodin v jejich začátku. (Gulová, 2011)

. Vzdělání romských dětí často brzdí sociální handicapy, nepodnětné rodinné prostředí, předsudky většinové společnosti a poněkud nekonceptní vzdělávací systém, do kterého jen pozvolna pronikají nové trendy. Při práci s těmito skupinami se využívá metod zejména terénní sociální práce, kdy strategie a mechanismy přicházejí přímo do prostředí rodin a jejich obydlí. (Matoušek, 2008)

V poslední době se na základních školách začínají využívat služby romského asistenta, který tvoří jeden z výrazných mechanismů narovnání šancí romských dětí. Předpokladem k tomuto kroku je ale důkladná znalost konkrétní romské komunity, jejíž žáci školy navštěvují. Různé skupiny Romů či velkorodiny mezi sebou dodnes udržují pravidla sociální distance. (Gulová, 2011)

V empirické části jsem tyto aspekty, které vidí sociální pracovnice NZDM jako odlišné oproti majoritě rozdělila do třech kategorií. Jedné už jsem se zde věnovala a tou byla již zmíněná výchova romských dětí a jejich šance na zapojení se do vzdělávacího procesu. Další kategorii jsem si pracovně pojmenovala jako nízkou sociální zdatnost. Pod tímto pojmem se ukrývá neschopnost Romů plně participovat na životě běžné společnosti. Tento jev ve svých výpovědích uvedly některé komunikační partnerky. Podle Barbory sociální nezdatnost ale není způsobena etnicitou uživatelů, ale neschopností vymanit se ze života na okraji společnosti. Stejného názoru byla i komunikační partnerka Eva, která se ve své výpovědi zmínila o problematice sociálního vyloučení.

A opět se zde dotýkáme tématu, kdy děti často nechodí do školy, svou školní dráhu uzavírají na základní škole, a tudíž mají jen základní vzdělání a s tím souvisí zase

situace, kdy nemohou najít dobrou práci, jelikož mají pouze základní vzdělání a vše se točí v začarovaném kruhu a stává se ještě hůře řešitelným, nebo spíše méně ovlivnitelným. Jak ale uvádí Hirt a Jakoubek (2010), problém sociálního vyloučení, ve kterém se nachází a do kterého se dostává významná část Romů žijících v České republice, se neomezuje na sociálně vyloučené lokality. Lidé, kteří jsou dlouhodobě bez zaměstnání, jsou zcela závislí na dávkách sociální podpory a sociální péče, kterým chybí kompetence a sociální kapitál, potřebné pro životní dráhu, která je v naší kultuře považována za úspěšnou, a jejichž znevýhodnění završují viditelné fyzické znaky, které z nich činí pravděpodobné oběti diskriminace, zdaleka nežijí jen v územně identifikovatelných enklávách. (Hirt, Jakoubek, 2010) Zároveň je ale nutné dodat, že při práci sociální pracovníce v NZDM lze předpokládat, že budeme pracovat především s uživateli, kteří jsou ve společnosti nějakým způsobem znevýhodnění. Tudíž nemají sociální pracovníce porovnání a může docházet k různým zkreslením. Výpověď sociální pracovníce Barbory koresponduje s výše uvedenými poznatky, že ať už jsou to děti anebo dospělí, tak je spojuje určitá forma sociální nezdatnosti, která je způsobena právě neschopností osvojit si společenské normy, které majorita považuje za automatické. Tudíž sociální nezdatnost vlastně plyne z prostředí, ze kterého děti docházející do NZDM pocházejí. Velmi často se jedná o osoby, které žijí na pokraji chudoby v sociálně vyloučených lokalitách.

Samková-Veselá (2011) k této problematice uvádí, že se obecně předpokládá, že chudí a sociálně vyloučení žijí na jednom izolovaném místě. Pokud jsou navíc označeni odlišným fyzickým vzhledem jako příslušníci nějaké menšinové „etnické skupiny“, jejich ohrožení se tím zesiluje a pro majoritní společnost se tím problém konzervuje. (Samková-Veselá, 2011)

Do další kategorie jsem zařadila výpovědi sociálních pracovníků, které uvedly, že romský život je silně orientovaný na přítomnost (tady a teď). S ohledem na tuto skutečnost, musí sociální pracovníci plánovat činnost na časově uzavřené úseky. Jak uvedla komunikační partnerka Alena, je velice těžké s nimi plánovat činnosti dopředu, jelikož nikdy neví, kolik přesně přijde dětí a v jaké věkové sestavě. Děti navíc neberou činnost NZDM jako závaznou aktivitu, jako třeba kroužek, takže musí být činnosti

rozvrženy tak, aby byly i daný den ukončeny. Tuto skutečnost uvádí Prokešová (2010), která daný jev považuje za archetyp. Hovoří o tom, že se Romové výrazně orientují na přítomnost. Jedná se o tzv. „odložení prožitku“ a orientaci na změnu. Zatímco majorita žije především ve vzpomínkách na minulost a přítomnost vnímá především jako přípravu pro to, co nastane v budoucnu, Romové prožívají především přítomnost. Prožívají svůj život právě teď a tady. U majority je tento aspekt prožívání pozorovatelný jen při extrémních a citově vypjatých situacích jako jsou adrenalinové sporty nebo například sex. V romské výchově se neuplatňuje, v majoritě velmi častý, výchovný prvek „odložení prožitku“. (Prokešová, 2010) Ale na druhou stranu komunikační partnerka Barbora uvedla, že malé děti se také orientují na přítomnost. Své potřeby a prožitky chtějí uspokojovat stejně jako romské děti tady a teď, tudíž orientaci na přítomnost nepřipisuje Barbora jako výhradní znak romské kultury. Toto tvrzení Barbory vyvrací Prokešová (2010), která uvádí, že v majoritní kultuře je prožitek podmíněn vykonáním něčeho méně příjemného („Až sníš polívku, můžeš jít ven“) s čím se u romské menšiny nesetkáváme.

Neschopnost plánovat si život dopředu, je podle Nečase (2005) jedním ze specifických romských znaků. Tato skutečnost má kořeny v historické determinaci, se kterou souvisel i ekonomický systém Romů. (Nečas, 2005) Jak jsem již uvedla výše, tuto skutečnost komunikační partnerka Barbora vyvrací.

Jak uvádí Kaleja (2009), základem modelu hospodaření u „neromů“ je již po několika generacích peněžita odměna za vykonanou práci, za poslední století pak obvykle získávaná v pravidelných intervalech (měsíčně apod.). Romové si v průběhu druhé poloviny dvacátého století navykli na absolutní absenci plánování či šetření, protože v jejich životní situaci, kdy dostávali za odvedenou práci placeno většinou v naturáliích, tudíž nebylo šetření možné. Poté s příchodem komunistického režimu získali Romové nebývalou možnost každodenní práce, ovšem za měsíční výplatu. S touto skutečností se neuměli vyrovnat a obvykle získané peníze utratili během několika dnů. Zbylou dobu do další výplaty živořili, což je u mnohých rodin evidentní dodnes. (Kaleja, 2009)

VO 2: Uplatňují sociální pracovníce na uživatele NZDM nějaké specifické přístupy ve vztahu k etnickým menšinám?

Dalším výstupem z výzkumu jsem se snažila vyhodnotit jaké přístupy práce sociální pracovníce v NZDM využívají. Komunikační partnerka Alena v rozhovoru uvedla, že jako dobrý přístup se jí osvědčilo posilování sebevědomí a častá pochvala za dobře provedenou práci. Jak uvádí Vágnerová (2001), vědomí vlastní ceny je vyjadřováno sebevědomím. Sebevědomí (self-confidence) je naším hodnocením vlastních kvalit a schopností a je provázané s vírou v úspěšnost našich počínů. Důležité je mít zdravé sebevědomí, které je základem pro život jedince v rovnováze. (Vágnerová, 2001)

Sociální pracovníce využívají ve své práci s uživateli NZDM rozmanitých sociálních přístupů. V rozhovorech se shodly na tom, že si jejich užití ani neuvědomují a jednájí podle konkrétních situací automaticky. Jako příklad uvedli techniku, při které se snaží o posilování vlastního JÁ u romských dětí. Z tohoto důvodu se sociální pracovníce snaží poskytnout romským dětem pocit jedinečnosti a podpory jejich schopností, jelikož v romské kultuře se individualita na rozdíl od současné doby necení. V rozhovorech se sociální pracovníce zmínily o současné problematice romské rodiny a jejich tradic. Kdy v dnešní době dochází k ústupu tradičního romského života. Romské děti často nemají pojem o své vlastní identitě, ve smyslu vlastního JÁ. Pokud nastane nějaký problém, schovávají se za někoho jiného. Vytváří se zde jakýsi koncept kolektivní viny.

Nejsou schopni na sebe přejímat odpovědnost za své činy. Neumí pracovat se svým vlastním Já, velice často mají zkreslenou představu sami o sobě, jak se oni sami vnímají. (Hartl, Hartlová, 2000).

Sociální pracovníce Cecílie uvedla, že při přístupu k romským dětem se jí osvědčilo, využívat empatie. Z rozhovoru vyplynulo, že pokud je pracovník empatický a dává najevo svoje emoce, tak jsou k němu Romové mnohem více otevření a důvěřují mu.

Obrovskou roli v komunikačním stylu Romů tedy hraje schopnost empatie (vcítění se). Rom se velmi brzy vcítí do pocitů druhého člověka a hned si dovede vybavit, co

člověk prožívá. (Nečas, 1995) S tímto tvrzením se shoduje, co uvádí komunikační partnerka Dana, kdy v rozhovoru říká, že Romové mají dobře vyvinutý smysl pro nonverbální komunikaci a specifické umění empatie. Jejich mluvený projev je velice často doprovázen různou gestikulací a je pro ně typické náhlé afektové jednání. Vhodnost využití empatického jednání při práci s Romy popisuje i Tatjana Šišková (2002). Romové dokáží přečíst informaci z držení těla, pohledu očí. Naše výchova potlačila tuto schopnost a my mnohdy neumíme čitelně a přesně přečíst pocity druhého. My o citech nemluvíme jako v jiných kulturách a city negativní a zraňující vůbec nechceme sdělit, vždyť bychom se před druhými ztrapnili. Rom to však nepotřebuje slyšet, protože to cítí. (Šišková, 2002)

Jednou z dalších metod, kterou při sociální práci s uživateli NZDM sociální pracovnice využívají je metoda aktivního naslouchání. Komunikační partnerka Cecílie ve vyjádření uvedla, že je důležitý být při kontaktu s uživatelem plně soustředěný, jelikož daná osoba pozná, zda ji opravdu nasloucháte a vnímáte a věnujete jí svůj čas, za což je pak následně vděčná. Na druhou stranu ale uvedla, že Romové si moc dobře pamatují, když se jim plně nevěnujete a poté v další interakci už s vámi nechtějí navázat kontakt.

Mezi další vymezený okruh odpovědí jsem zařadila odpovědi komunikačních partnerek, které uvedly, že při přístupu k uživatelům NZDM je důležité vymezit jasné mantinely, ve kterých se spolupráce bude uskutečňovat. Komunikační partnerka Eva se v rozhovoru zmínila, že Romové se velice často snaží vymezené hranice obcházet, proto je důležité jim pevně vytyčit mantinely, ve kterých se mohou pohybovat. Ševčíková (2003) konstatuje, že ze strany majority je Romům vytýkána právě jejich vypočítavost, psychická labilita, nedostatek čestnosti, agresivita, egoismus a nespolehlivost. Zároveň ale uvádí, že majorita vnímá i pozitivní romské vlastnosti jako je otevřenost, temperament a nadání v hudbě. (Ševčíková, 2003)

Podle sociálních pracovnic je důležité tyto zmíněné vlastnosti vyzdvihnout a dále s nimi pracovat. Podpořit jejich emotivitu a to že jsou vnímaví vůči pocitům druhým.

Posledním okruhem, kterým se v této části práce budu zabývat, je pojetí autority a respektu z pohledu Romů vůči sociálním pracovnícím. Jak jsem již výše zmiňovala,

v interakci s Romy je důležité držet se pevně stanovených hranic. Tyto hranice se postupem času mohou posunovat směrem kupředu podle toho, jak rodina spolupracuje a je ochotna plnit domluvené povinnosti. Aby sociální pracovník naplnil cíle své práce, musí dokonale znát rodinné poměry a náležitosti romské rodiny. Musí se řídit zákonitostmi romské komunity, jelikož se pohybuje v jejich přirozeném prostředí. Jelikož pokud ho nebude respektovat jeden člen rodiny, který má vysoké postavení (většinou se jedná o otce nebo dědečka či starší ženy s hodně dětmi), může se stát, že ho přestane respektovat celá komunita. Na konto rodiny a rodinných vztahů sociální pracovnice uvedli, že si Romové z majoritní společnosti podle sociálních pracovníků přejali jen to nejhorší. Jak uvádí Davidová (2001), jejich rodinné vztahy se otrásají v základech. Romové už méně vstupují do manželství a častěji žijí v družském poměru. V současné době je také mnohem čtenější rozvodovost romských manželů.

Hlavní funkce rodiny však zůstávají zachovány. Davidová poukazuje na to, že každá rodina poskytuje všem svým členům ochranu, ekonomickou a sociální podporu, ale hlavně pocit sounáležitosti. Romové se s rodinou identifikují a má pro ně zásadní význam. Každý člen podléhá přísným pravidlům a přijímá kulturní a etické hodnoty své rodiny. Tradiční romské rodiny jsou přísně patriarchální a muž je vždy postaven v rodinné hierarchii výš než žena a to i tehdy, když svým chováním porušuje pravidla společenství. Pro ženy platí vždy přísnější pravidla než pro muže. Postavení obou pohlaví roste úměrně s jejich věkem. U ženy je to ovlivněno i počtem dětí - čím víc dětí, tím víc úcty. (Davidová, 2001)

Jak jsem se již zmínila, dominantní postavení má muž. Fraser (1998) říká, že v případě soužití více rodin pospolu, má výsadní postavení nejstarší z mužů. Muž musí zajistit rodinu po ekonomické stránce, na veřejnosti odpovídá za chování rodiny, hlavně ženy a dcer, podílí se na výchově synů, které již od 5-6 let zasvěcuje do mužských povinností v rodině, má hlavní slovo při výběru životních partnerů svých dětí. (Fraser, 1998)

Majoritní společnost Romům umožnila, aby se za své romství schovávali. Když jim dojdou argumenty, tak se vymluví na to, že jsou Romové a nemají rovné šance a postavení ve společnosti.

5.1 Možná zkreslení výzkumu

V této části práce bych se chtěla věnovat možným zkreslením, které nějakým způsobem mohly výzkum ovlivnit. Zkreslení mohlo být vyvoláno několika faktory. Je pravděpodobné, že výpovědi nemusí být zcela upřímné. V určitých fázích volného vyprávění, se informantky mohly obávat pocitu z negativních následků výpovědí, že ve své práci nepodávají takový profesionální výkon, jaký by si přály, a proto svoji odpověď upravily, popř. nevedly. Také se mohlo stát, že mi informantky chtěly vyhovět a odpovědi přizpůsobily očekávané odpovědi. Další zkreslení mohla nastat v důsledku nepochopení otázkám, které si dotazovaní mohli interpretovat odlišně, než jsem zamýšlela. Některé pojmy pro ně mohly být příliš abstraktními a vysvětlení z mé strany je mohlo posléze směřovat k odpovědím, které byly již tímto vysvětlením ovlivněné. V neposlední řadě mohlo dojít ke zkreslení v důsledku malé časové dotace rozhovorů, kdy pracovnice neměly tolik potřebného prostoru pro vyjádření svých myšlenek a pocitů, jelikož rozhovory byly omezeny provozní dobou klubu a pracovní vytížeností sociálních pracovníků.

6 Závěr

V diplomové práci na téma Vnímání etnicity v Nízkoprahovém zařízení pro děti a mládež jsou zpracovány otázky, které se dotýkají etnicity uživatelů NZDM a jak s etnicitou nakládají při sociální práci pracovníci NZDM.

V teoretické části jsem se snažila o nástin, jak se postupem času vyvíjel pojem etnicita a jak etnicita ovlivňuje sebepojetí jedince jako takového. Jakým způsobem etnicita zasahuje do identity jedince a jaký mám vliv na osobnost v jeho holistickém pojetí. Uvádím, jaké jsou specifika romského života a jaký má k romské menšině přístup majorita. V neposlední řadě se zabývám otázkami vzniku Nízkoprahových zařízení pro děti a mládež a pojetím sociální práce v přístupu k etnickým skupinám.

V praktické části jsem se skrze rozhovory se sociálními pracovníci NZDM V.I.P. snažila zjistit, jaký vliv má etnicita uživatelů NZDM na práci sociálních pracovníků. Zda sociální pracovníci při práci s Romy uplatňují nějaké specifické přístupy práce a v čem spatřují odlišnosti práce s Romy, oproti majoritní společnosti.

Ze získaných dat vyplynulo, že sociální pracovníci etnicitu u svých uživatelů vnímají, ale nepřipisují jí důležitost. Jejich práci ovlivňuje faktor výchovy a prostředí, ve kterém jsou romské děti vychovávány. Právě prostředí ulice, ze kterého děti navštěvující NZDM pocházejí, je směrodatné pro jejich další vývoj a začlenění do společnosti. Z rozhovorů se sociálními pracovníci vyplynulo, že zažívají pocity marnosti své práce, jelikož se u romské populace snaží změnit určitý systém chování, který mají ovšem Romové zažitý. Na druhou stranu zde vyvstala otázka, zda my máme právo a je vůbec ze strany sociálních pracovníků žádoucí, aby ta kýžená změna v chování Romů, kterou požaduje moderní společnost, nastala. Zda tím, že se je budeme pokoušet změnit a přiblížit obrazu průměrného člověka dnešní doby, zároveň nesetřeme veškerá specifika jejich identity. Z rozhovorů vychází, že úspěšnost profesionálního působení sociálních pracovníků na romskou mládež je velice nízká.

Sociální pracovníci volí takové přístupy, které vedou k posilování vlastního Já dětí a vědomí vlastní identity a odpovědnosti, jak vůči sobě tak vůči druhým lidem. Snaží se je vést k odpovědnosti za vlastní jednání a nejčastěji využívají technik aktivního

naslouchání, empatie, posilování a otevřené komunikace.

Přínosem této práce má být pochopení, jakým způsobem se musí sociální pracovníce vypořádávat s kulturními a sociálními odlišnostmi uživatelů NZDM.

7 Seznam použité literatury

1. BAHENSKÝ, František. *Etnicita v historické perspektivě*. 1. vyd. Praha: Praha Etnologický ústav Akademie věd České republiky, 2010. ISBN 978-80-87112-47-2.
2. BEDNÁŘOVÁ, Zdena a Lubomír PELECH. *Sociální práce na ulici: Streetwork*. Vyd. 1. Brno: Doplněk, 1999, 102 p. Politologická řada, sv. č. 17. ISBN 80-723-9048-1.
3. BITTNEROVÁ, Dana a Mirjam MORAVCOVÁ. *Kdo jsem a kam patřím?: identita národnostních menšin a etnických komunit na území České republiky*. Vyd. 1. Praha: Sofis, 2005, 459 s. ISBN 80-902-7858-2.
4. BUDILOVÁ, Lenka a Marek JAKOUBEK. *Cikánská rodina a příbuzenství*. 1. vyd. Ústí nad Labem: Nakladatelství a vydavatelství Vlasty Králové, 2007, 207 p. ISBN 80-870-2511-3.
5. COHN, Werner a Marek JAKOUBEK. *Cikáni a etnicita: psychologické důvody sociálního vyloučení Romů*. Vyd. 1. Překlad Marek Jakoubek. Praha: Triton, 2008, 403 s. Studie (Sociologické nakladatelství), sv. 57. ISBN 978-807-3871-055.
6. ČECHLOVSKÝ, Jan a Jindřich RACEK. *Kořeny vzniku nízkoprahových zařízení* ČECHLOVSKÝ, Mgr. Jan. *Kořeny vzniku NZDM v České republice* [online]. 31 | 10 | 06 [cit. 2014-04-11]. Dostupné z http://www.streetwork.cz/index.php?option=com_content&task=view&id=703
7. DAVIDOVÁ, Eva a Jana HORVÁTHOVÁ. *Romové a česká společnost: hledání domova, porozumění a vzájemného soužití*. 1st ed. Praha: Národohospodářský ústav Josefa Hlávky, 2001, 89 s. Studie (Národohospodářský ústav Josefa Hlávky). ISBN 80-238-7739-9.
8. DISMAN, M. *Jak se vyrábí sociologická znalost*. Příručka pro uživatele. 3. vyd. Praha: Karolinum, 2009. 372 s. ISBN 978-80-246-0139-7.
9. ERIKSEN, T. H. „*What is Ethnicity?*“ *In Ethnicity and Nationalism*. Pluto Press: London. 2002. 2d. ed., 199 pages. ISBN 0-19-517143-8.

10. ERIKSEN, Thomas Hylland. *Antropologie multikulturních společností - Rozumět identitě*. 1.vyd. Praha: Triton, 2007. ISBN 978-80-7254-925-2.
11. FONSECA, Isabel. *Pohřbi mě vestoje: Cikáni a jejich pouť*. 1. české vyd. Praha: Slovart, 1998, 254 s. ISBN 80-720-9074-7.
12. FRASER, Angus M. *Cikáni*. Překlad Marta Miklušáková. Praha: Lidové noviny, 1998, 374 s. Dějiny národů. ISBN 80-710-6212-X.
13. GABAL, I. *Etnické klima české společnosti*. In GABAL, I. a kol. *Etnické menšiny ve střední Evropě*. 1. vyd. Praha: G plus G, 1999. s. 70-95. ISBN 80-86103-23-4.
14. Gellner E., *Nacionalismus*, Brno: Centrum pro studium demokracie a kultury, 2003, 133 s. ISBN 80-732-5023-3.
15. GULOVÁ, Lenka. *Sociální práce: pro pedagogické obory*. Vyd. 1. Praha: Grada, 2011, 208 s. Pedagogika (Grada). ISBN 978-802-4733-791.
16. HARTL, Pavel, Helena HARTLOVÁ a Zdeněk HRON. *Psychologický slovník: specifika různých cílových skupin a práce s nimi*. Vyd. 1. Editor Oldřich Matoušek, Pavla Kodymová, Jana Koláčková. Překlad Irena Štěpaníková. Praha: Portál, 2000, 774 s. Beckova edice ABC. ISBN 80-717-8303-X.
17. HAYES, Nicky. *Základy sociální psychologie*. Vyd. 3. Překlad Irena Štěpaníková. Praha: Portál, 2003, 166 s. ISBN 80-717-8763-9.
18. HENDL, Jan. *Kvalitativní výzkum: základní metody a aplikace*. Vyd. 1. Praha: Portál, 2005, 407 s. ISBN 80-736-7040-2.
19. HERZOG, Aleš et.al. *Pojmosloví Nízkoprahových zařízení pro děti a mládež (NZDM)*. In Streetwork.cz [online]. 2008 [cit. 2014-07-10]. Dostupné na internetu: <http://www.streetwork.cz/images/download/Pojmoslovi_text.pdf>.
20. JAKOUBEK, Marek a Tomáš HIRT. *Romové: kulturologické etudy*. Plzeň: Aleš Čeněk, 2004, 383 p. ISBN 80-864-7383-X.
21. JAKOUBEK, Marek. *"Romové" v osidlech sociálního vyloučení*. Editor Tomáš Hirt. Plzeň: Vydavatelství a nakladatelství Aleš Čeněk, 2006, 414 s. ISBN 80-868-9876-8.

22. JEDLIČKA, Richard et al. *Děti a mládež v obtížných životních situacích: nové pohledy na problematiku životních krizí, deviací a úlohu pomáhajících profesí*. Vyd. 1. Praha: Themis, 2004, 478 s. ISBN 80-731-2038-0.
23. KAHOUN, Vilém. *Vybrané kapitoly k sociální práci: sociální práce II*. 1. vyd. Praha: Triton, c2007, 281 s. ISBN 978-807-3870-645.
24. KLÍMA, Petr a JEDLIČKA. *Kontaktní práce: antologie textů České asociace streetwork*. 2. vyd. Editor Petr Klíma. [Praha: Česká asociace streetwork, 2009, 359 s. ISBN 978-80-254-4001-8.
25. KNEJP a KALEJA. *Mluvme o Romech*. 1.vyd. Překlad Irena Štěpaníková. Ostrava: 2009, 199 s. ISBN 978-807-3687-083.
26. LÁZNIČKOVÁ, I. *Tradiční rodinné vztahy, obřady a obyčeje*. In: ŠULEŘ, P. et al. Romové O Roma, tradice a současnost-Angoder the akának. Brno: Moravské zemské muzeum/Svan, Muzeum zemské kultury v Brně, 1999. s. 53-56. ISBN 80-85956-144.
27. MACEK, Petr. *Adolescence: Cikáni a jejich pout'*. 2., upr. vyd. Praha: Portál, 2003, 141 s. Politologická řada, sv. č. 17. ISBN 80-717-8747-7.
28. MALINA, Jaroslav. *Antropologický slovník, aneb, Co by mohl o člověku vědět každý člověk: (s přihlédnutím k dějinám literatury a umění)*. Vyd. 3. Editor Martin Kaleja, Jan Knejp. Překlad Irena Štěpaníková. Brno: Akademické nakladatelství CERM, c2009, 303 s. ISBN 978-80-7204-560-0
29. MAREŠ, Miroslav. *Etnické a regionální strany v ČR po roce 1989: Cikáni a jejich pout'*. 1. vyd. Brno: Centrum pro studium demokracie a kultury, 2003, 239 s. Politologická řada, sv. č. 17. ISBN 80-732-5026-8.
30. MATOUŠEK, Oldřich. *Metody a řízení sociální práce*. Vyd. 2. Praha: Portál, 2008, 380 s. ISBN 978-807-3675-028.
31. MATOUŠEK, Oldřich. *Základy sociální práce*. Vyd. 2. Praha: Portál, 2007, 309 s. ISBN 978-807-3673-314.
32. *Menšinová problematika v ČR: komunitní život a reprezentace kolektivních zájmů (Slováci, Ukrajinci, Vietnamci a Romové)*. 1. vyd. Editor Yana Leontiyeva.

- Praha: Sociologický ústav AV ČR, 2006, 95 s. Sociologické studie (Sociologický ústav AV ČR), sv. 06:2. ISBN 80-733-0098-2.
33. Murphy, S. Expanding the borders of the nation: Ethnic diversity. In J. A. Banks (Ed.), *Diversity and citizenship education: Global perspectives* (pp. 303-332). San Francisco: Jossey Bass. (2004)
34. NAVRÁTIL a MUSIL. *Přístupy k práci s menšinami*. 1.vyd. Brno: Masarykova univerzita, 2000. ISBN 978-80-969711-8-3.
35. NAVRÁTIL, Pavel. *Romové v české společnosti*. Vyd. 1. Praha: Portál, 2003, 223 p. ISBN 80-717-8741-8.
36. NEČAS, Ctibor. *Romové na Moravě a ve Slezsku (1740-1945)*. 1. vyd. Brno: Matice moravská, 2005, 475 s. Knižnice Matice moravské, sv. 15. ISBN 80-864-8820-9.
37. NEČAS, Ctibor. *Romové v České republice včera a dnes*. 3. dopl. vyd. Olomouc: Vydavatelství Univerzity Palackého, 1995, 97 s. ISBN 80-706-7559-4.
38. NIEDRLE, Petr. *Zadlužení, sociální dávky a sociální práce*. In: *Romové ve městě*. Praha: Socioklub, 2002. 143 s. ISBN 80-86484-01-7.
- ŠIKLOVÁ, Jiřina. *Romové a nevládní, neziskové romské a pro romské občanské organizace přispívající k integraci tohoto etnika*. In: *Romové v České republice*. Sešity pro sociální politiku. Praha: Socioklub, 1999. s. 275 – 289.
39. Petr Bakalář 2004 psychologie Romů
pro děti a mládež v České republice. In *Kontaktní práce: Analogie textů České asociace streetwork*. 2 vyd. Praha: ČAS, 2007. ISBN 978-80-254-4001-8.
40. PROKEŠOVÁ, Miriam. *Romové, otázky a hledání odpovědí*. Vyd. 1. Ostrava: Repronis, 2010, 101 s. ISBN 978-80-7329-249-2.
41. PRUDKÝ, L., *Role komunity při překonávání sociální exkluze*. In NAVRÁTIL, P., *Romové v české společnosti*. Vyd. 1. Praha: Portál, 2003. ISBN 80-7178-535-0.
42. PRŮCHA, J. *Multikulturní výchova*. 1. vyd. Praha: ISV, 2001. 211 s. ISBN 80-85866-72-2.

43. RACEK, Jindřich a Aleš HERZOG. *Fenomén NZDM, tedy nízkoprahových zařízení pro děti a mládež*. In Kontaktní práce: Analogie textů České asociace streetwork. 2 vyd. Praha: ČAS, 2007. ISBN 978-80-254-4001-8..
44. RYBÁŘ, Radovan. Společenské soužití s národnostními menšinami (Romové). Vyd. 1. Brno: Cerm, 2000, 28 s. Item. ISBN 80-720-4143-6.
45. ŘÍČAN, Pavel. *S Romy žít budeme - jde o to jak: Dějiny. Současná situace. Kořeny problémů. Naděje společné budoucnosti*. 1. vyd. Praha: Portál, 1998, 143 s. ISBN 80-717-8250-5.
46. SAMKOVÁ-VESELÁ, Klára. *Romská otázka: psychologické důvody sociálního vyloučení Romů*. Vyd. 1. Praha: Blinkr, 2011, 95 s. ISBN 978-808-7579-039.
47. SIROVÁTKA, T. In *Menšiny a marginalizované skupiny v České republice*. 1. vyd. Brno: FSS MU a Georgetown, 2002. s.263-289. ISBN 80-210-2791-6 (MU) a 80-86251-13-6.
48. SMITH, M. K. Youth work: An introduction [online]. London: The Encyclopedia of Informal Education, 2002, poslední aktualizace 2007 [cit.21.7.2014]. Dostupné na: <<http://www.infed.org/youthwork/b-yw.htm>>.
49. *Sociální začleňování*. [online]. [cit.13.7.2014]. dostupné z: <http://www.socialni-zaclenovani.cz/>
50. Standardy kvality sociálních služeb pro nízkoprahové zařízení pro děti a mládež [online]. Praha: Streetwork.cz, oborový portál o nízkoprahových sociálních službách a zařízeních, 17. 09. 2010 [cit. 20.7.2014]. Dostupné na: <http://www.streetwork.cz/index.php?option=com_content&task=view&id=195>
51. ŠATAVA, Leoš. *Jazyk a identita etnických menšin: možnosti zachování a revitalizace*. Vyd. 2., Ve SLONu 1. Praha: Sociologické nakladatelství (SLON), 2009, 215 s. Studijní texty (Sociologické nakladatelství), sv. 43. ISBN 978-808-6429-830.
52. ŠÍŠKOVÁ, Tatjana. *Menšiny a migranti v České republice: my a oni v multikulturní společnosti 21. století*. Vyd. 1. Praha: Portál, 2001, 188 s. ISBN 80-717-8648-9.

53. ŠOTOLOVÁ, E. Vzdělávání Romů. 1. vyd. Praha: Grada Publishing, 2000. 95 s. ISBN 80-7169-528-9.
54. VÁGNEROVÁ, Marie. Základy psychologie. Vyd. 1. V Praze: Karolinum, 2004, 356 s. ISBN 80-246-0841-3.
55. VAŠEČKA, I. *Migrácia Rómov z ČR a SR – príčiny a potreba intervencií*. In SIROVÁTKA, T. *Menšiny a marginalizované skupiny v České republice*. 1. vyd. Brno: FSS MU a Georgetown, 2002. s.227-244. ISBN 80-210-2791-6 (MU) a 80-86251-13-6 (Georgetown).
56. VEČERKA, K. *Romové a sociální patologie*. In *Romové v České republice*. 1. vyd. Praha: Socioklub, 1999. s. 416-445. ISBN 80-902260-7-8.
57. *Vyhláška č. 505/2006 Sb., kterou se provádí zákon o sociálních službách*. [online]. [cit.10.7.2014]. Dostupné z:
http://www.mpsv.cz/files/clanky/6196/vyhlaska_505_2006.pdf
58. *Zákona č. 108/2006 Sb., o sociálních službách*. [online]. [cit. 20.7. 2014]. Dostupné z: http://www.mpsv.cz/files/clanky/7372/108_2006_Sb.pdf