

Česká zemědělská univerzita v Praze

Provozně ekonomická fakulta

Katedra ekonomiky



Diplomová práce

Veřejné výdaje na vzdělání – evropské srovnání

Monika Kliková

© 2017 ČZU v Praze

ČESKÁ ZEMĚDĚLSKÁ UNIVERZITA V PRAZE

Provozně ekonomická fakulta

ZADÁNÍ DIPLOMOVÉ PRÁCE

Bc. Monika Kliková

Veřejná správa a regionální rozvoj

Název práce

Veřejné výdaje na vzdělání – evropské srovnání

Název anglicky

A Comparison of Public Spending on Education Within Europe

Cíle práce

Cílem práce je zhodnotit výdaje na vzdělání ve vybraných evropských zemích. Dílčím cílem práce je definovat rozdíly či podobnosti ve školských systémech těchto zemí.

Metodika

Metodicky lze práci rozdělit na tři hlavní části, které budou členěny do jednotlivých kapitol

První část představuje současný stav řešené problematiky a je založena na studiu vědeckých a odborných dokumentů týkající se zvolené problematiky.

Druhá část je postavena na vlastním výzkumu autorky. Tato část práce bude analytická. Bude založena na využití sekundárních dat. Prvním úkolem této části bude identifikace problému na jehož základě dojde ke zpřesnění cíle práce a následné formulace hypotéz. Vyhodnocení sekundárních dat bude provedeno pomocí matematických a statistických metod.

Definování relevantních závěrů a diskuse výsledků s ostatními autory představuje závěrečnou část práce.

Doporučený rozsah práce

60 – 80 stran textu

Klíčová slova

Veřejné výdaje, vzdělávací politika, vzdělávací systém.

Doporučené zdroje informací

- BEBLAVÝ, M. (ed.). Manuál pre tvorbu verejnej politiky. Bratislava: SGI – Slovak Governance Institute, 2002. ISBN 80-89041-51-5.
- DUDOVÁ, Iveta. Ekonomía vzdelávania. Bratislava: Iura Edition, c2013. Ekonomía (Iura Edition). ISBN 978-80-8078-668-7.
- Economics of Education Review, ISSN: 0272-7757
- Education at a Glance 2015: OECD Indicators. 1. OECD (2015): OECD Publishing, 2015. ISBN 978-92-64-24208-1. Dostupné také z: <http://dx.doi.org/10.1787/eag-2015-en>
- Financing schools in Europe: mechanisms, methods and criteria in public funding. 1. Brussels: Education, Audiovisual and Culture Executive Agency, 2014, 104 s. Eurydice report. ISBN 9789292015763.
- MAREŠ, J. – PRŮCHA, J. – WALTEROVÁ, E. *Pedagogický slovník*. Praha: Portál, 2009. ISBN 978-80-7367-647-6.
- PRŮCHA, J. *Srovnávací pedagogika : mezinárodní komparace vzdělávacích systémů*. Praha: Portál, 2015. ISBN 978-80-262-0870-9.
- PRŮCHA, J. *Vzdělávání a školství ve světě: základy mezinárodní komparace vzdělávacích systémů*. Praha: Portál, 1999. ISBN 80-7178-290-4.
- Správa o stave školstva na Slovensku | Ministerstvo školstva, vedy, výskumu a športu Slovenskej Republiky. Dostupné z: <http://www.minedu.sk/data/att/4761.pdf>
- Statistická ročenka školství – soubor ekonomických ukazatelů 2014, MŠMT ČR. Dostupné z: Statistická ročenka školství – soubor ekonomických ukazatelů 2014, MŠMT ČR

Předběžný termín obhajoby

2016/17 LS – PEF

Vedoucí práce

Ing. Irena Benešová, Ph.D.

Garantující pracoviště

Katedra ekonomiky

Elektronicky schváleno dne 5. 1. 2017

prof. Ing. Miroslav Svatoš, CSc.

Vedoucí katedry

Elektronicky schváleno dne 26. 1. 2017

Ing. Martin Pelikán, Ph.D.

Děkan

V Praze dne 29. 03. 2017

Čestné prohlášení

Prohlašuji, že svou diplomovou práci "Veřejné výdaje na vzdělání – evropské srovnání" jsem vypracovala samostatně pod vedením vedoucí diplomové práce a s použitím odborné literatury a dalších informačních zdrojů, které jsou citovány v práci a uvedeny v seznamu použitých zdrojů na konci práce. Jako autorka uvedené diplomové práce dále prohlašuji, že jsem v souvislosti s jejím vytvořením neporušila autorská práva třetích osob.

V Praze dne 28. 11. 2017 _____

Poděkování

Ráda bych touto cestou poděkovala Ing. Ireně Benešové, Ph.D. za trpělivost, vstřícnost, odbornou pomoc, věcné připomínky, cenné rady a poskytnuté materiály, které mi pomohly při zpracování diplomové práce. Poděkovat bych chtěla také své rodině, a to především za jejich trpělivost a podporu po celé studijní období.

Veřejné výdaje na vzdělání – evropské srovnání

Souhrn

Diplomová práce je zaměřena na zhodnocení výdajů na vzdělání v České republice a ve Slovenské republice v období let 1993 až 2015. Výdaje na vzdělání byly analyzovány na základě mezinárodních statistických dat a vymezených pracovních hypotéz. V práci jsou dále přehledně zpracovány školské systémy vybraných zemí a definovány jejich rozdíly či podobnosti. Podrobněji je rozpracována a zhodnocena oblast regionálního školství. Regionální školství je hodnoceno nejen z pohledu struktury této specifické oblasti, ale rovněž z pohledu alokace, redistribuce a účelového využití prostředků.

Klíčová slova: veřejné výdaje, vzdělávací politika, vzdělávací systém

A Comparison of Public Spending on Education Within Europe

Summary

The master's thesis focuses on evaluation of education spending in the Czech Republic and Slovakia between the years 1993 and 2015. The education expenditure analysis is based on worldwide statistical data and defined working hypotheses. The thesis then deals with education systems of selected countries and their comparison. More focus is given to the area of regional education analysis. The analysis covers assessment of the structure as well as the allocation, redistribution and efficient utilisation of resources within regional education.

Keywords: public expenditures, education policy, education system

Obsah

| | |
|---|-----------|
| 1 Úvod..... | 13 |
| 2 Cíl práce a metodika | 15 |
| 2.1 Cíl práce | 15 |
| 2.1.1 Vymezení pracovních hypotéz..... | 15 |
| 2.2 Metodika | 16 |
| 2.2.1 Objekt zkoumání..... | 16 |
| 2.2.2 Metodika analytické části práce..... | 17 |
| 3 Přehled řešené problematiky | 22 |
| 3.1 Vymezení základních pojmů..... | 22 |
| 3.1.1 Veřejné výdaje | 22 |
| 3.1.2 Školství | 26 |
| 3.2 Struktura českého školského systému..... | 28 |
| 3.2.1 Preprimární vzdělávání | 29 |
| 3.2.2 Primární a nižší sekundární vzdělávání | 29 |
| 3.2.3 Vyšší sekundární vzdělávání a postsekundární vzdělávání | 30 |
| 3.2.4 Terciární neuniverzitní vzdělávání | 30 |
| 3.2.5 Terciární vzdělávání | 31 |
| 3.2.6 Speciální školství | 31 |
| 3.2.7 Školská zařízení a instituce školských služeb..... | 32 |
| 3.3 Struktura slovenského školského systému..... | 32 |
| 3.3.1 Preprimární vzdělávání | 33 |
| 3.3.2 Primární a nižší sekundární vzdělávání | 33 |
| 3.3.3 Střední vzdělávání..... | 34 |
| 3.3.4 Vyšší odborné vzdělávání..... | 34 |
| 3.3.5 Terciární vzdělávání | 34 |
| 3.4 Národní program rozvoje vzdělávání..... | 35 |
| 3.4.1 Česká republika..... | 35 |
| 3.4.2 Slovenská republika..... | 36 |
| 4 Analytická část | 37 |
| 4.1 Ověření pracovních hypotéz | 37 |
| 4.1.1 Hypotéza H ₁ | 37 |
| 4.1.2 Hypotéza H ₂ | 38 |
| 4.1.3 Hypotéza H ₃ | 39 |
| 4.1.4 Hypotéza H ₄ | 41 |
| 4.1.5 Hypotéza H ₅ | 43 |

| | | |
|----------|---|-----------|
| 4.1.6 | Hypotéza H ₆ | 45 |
| 4.2 | Komparace struktury školských systémů..... | 46 |
| 4.3 | Regionální školství..... | 47 |
| 4.3.1 | Česká republika..... | 47 |
| 4.3.2 | Slovenská republika..... | 52 |
| 4.3.3 | Komparace systémů regionálního školství ČR a SR | 57 |
| 5 | Výsledky a diskuze | 60 |
| 6 | Závěr..... | 65 |
| 7 | Seznam použitých zdrojů | 68 |
| 8 | Přílohy | 78 |

Seznam obrázků

| | |
|---|----|
| Obrázek 1: Geografické znázornění vybraných zemí..... | 16 |
| Obrázek 2: Vládní výdaje na vzdělávání (% HDP) v letech 1995-2015 | 37 |
| Obrázek 3: Podíl vládních výdajů na vzdělávání k HDP v ČR | 44 |
| Obrázek 4: Podíl vládních výdajů na vzdělávání k HDP v SR..... | 46 |
| Obrázek 5: Procentuální vyjádření NIV celkem pro rok 2016 | 48 |

Seznam tabulek

| | |
|--|----|
| Tabulka 1: Ukazatele veřejných výdajů..... | 24 |
| Tabulka 2: Hodnotící metody veřejných výdajů..... | 26 |
| Tabulka 3: Vládní výdaje na vzdělávání (% HDP) v letech 1995-2014..... | 38 |
| Tabulka 4: Bazické a řetězové indexy | 39 |
| Tabulka 5: Regresní statistika..... | 42 |
| Tabulka 6: P-hodnota parametrů..... | 42 |
| Tabulka 7: Analýza rozptylu (ANOVA) | 43 |
| Tabulka 8: Vybrané veřejné výdaje ČR období 2011-2015 | 43 |
| Tabulka 9: Vývoj výkonů v normativních kategoriích..... | 47 |
| Tabulka 10: NIV RgŠ pro rok 2016 dle kategorií | 48 |
| Tabulka 11: Republikové normativy pro rok 2016..... | 49 |
| Tabulka 12: Republiková normativy pro rok 2017..... | 50 |
| Tabulka 13: Normativ na rok 2017 v €..... | 54 |
| Tabulka 14: Koeficienty tepelné náročnosti | 56 |
| Tabulka 15: Výdaje místní samosprávy na vzdělávání (% HDP) v letech 1995-2014..... | 59 |
| Tabulka 16: Výsledky PISA | 61 |
| Tabulka 17: Náklady na postupné zavedení kariérního systému..... | 63 |

Seznam použitých zkratk

| | |
|-----------|---|
| CBA | Analýza nákladů a přínosů |
| CEA | Analýza efektivity nákladů |
| CMA | Analýza minimalizace nákladů |
| COFOG | Klasifikace funkcí vládních institucí |
| CUA | Analýza nákladové efektivity |
| ČR | Česká republika |
| EU | Evropská unie |
| Eurostat | Statistický úřad Evropské unie |
| GYM | Gymnázium |
| HDP | Hrubý domácí produkt |
| INT | Internát pro žáky středních škol |
| ISCED | Klasifikace oboru vzdělání |
| KON | Konzervatoře |
| KZÚV | Krajská zařízení ústavní výchovy |
| MŠMT ČR | Ministerstvo školství, mládeže a tělovýchovy České republiky |
| MŠVVaS SR | Ministerstvo školství, vědy, výzkumu a sportu Slovenské republiky |
| NIV | Neinvestiční náklady |
| OECD | Organizace pro hospodářskou spolupráci |
| ONIV | Ostatní neinvestiční náklady |
| OON | Ostatní osobní náklady |
| PISA | Program pro mezinárodní hodnocení studentů |
| RgŠ | Regionální školství |
| SGYM | Sportovní gymnázium |
| SMS | Speciální mateřská škola |
| SNA | System národních účtů |
| SOS | Střední odborná škola |
| SOSSP | Speciální střední odborná škola |
| SPOU | Odborné učiliště a praktická škola |
| SPV | Středisko praktického vyučování |
| SR | Slovenská republika |

| | |
|-----|--------------------------|
| SSS | Speciální střední škola |
| SZS | Speciální základní škola |
| ÚSC | Územně samosprávné celky |
| ÚZ | Účelový znak |
| ZS | Základní škola |

1 Úvod

Problematika vzdělávání a s tím souvisejících veřejných výdajů na vzdělávání se nás v průběhu našeho života dotýká nejen osobně v časech našich studií, ale také později v pozici rodičů, prarodičů, zaměstnavatelů, zaměstnanců, kolegů apod. Hlavní důvod spočívá v tom, že: „*Znalosti a vědění jsou považovány za hlavní faktor růstu bohatství národa*“¹. Vzdělání je naší investicí, která nám v budoucnu, pokud s ní budeme zodpovědně zacházet a opětovně investovat, přinese výnos nejen v podobě vyšších výdělků, ale také v podobě výhodnějších nabídek pracovního trhu.

V letech 2007/2008 zasáhla svět ekonomická krize, která ovlivnila rovněž výši veřejných výdajů na vzdělávání. Studie, kterou zpracovala Organizace pro hospodářskou spolupráci (OECD), zabývající se rychlostí reakce zemí OECD na snižování výše veřejných výdajů vlivem krize prokázala, že pouze šest zemí z jednatřiceti zareagovalo snížením podílu veřejných výdajů na vzdělávání k HDP v období let 2008-2009. V celosvětovém měřítku však výše veřejných výdajů na vzdělávání zaznamenala zvýšení. Reakce na následky krize v podobě snižování veřejných výdajů na vzdělávání se projevily se zpožděním až v roce 2010.

Reakce České republiky a Slovenské republiky se projevila na výši veřejných výdajů určených na vzdělávání až v rozpočtu roku 2011. Diplomová práce je zaměřena nejen na oblast veřejných výdajů na vzdělávání vybraných zemí, ale také na strukturu jejich školských systémů a na oblast regionálního školství.

V rámci analytické části práce, která je zaměřena na analýzu podílu vládních výdajů na vzdělávání k HDP, jsou postupně zpracovány pracovní hypotézy vymezené v kapitole „Cíle práce a metodika“. Data, která byla zpracovávána v rámci pracovních hypotéz, jsou součástí rozsáhlé databáze statistického úřadu Evropské unie (Eurostat). Rozsah zpracovávaného období musel být vzhledem k nedostupnosti dat některých let omezen na 21 let.

Součástí analytické části práce je rovněž zhodnocení rozdílů či podobností školských systémů vybraných zemí. Důležitou částí práce je podrobný rozbor financování regionálního školství (RgŠ) prostřednictvím kapitoly ministerstva a místní samosprávy. Rozbor financování je zaměřen nejen na současný způsob normativního financování

¹ FILIPOVÁ, Lenka, Studie národohospodářského ústavu Josefa Hlávky

regionálního školství, ale také na nový způsob financování, který by měla přinést reforma. Reforma financování RgŠ je reakcí na doporučení OECD a na dlouhodobé problémy s nevyhovujícím normativním financováním, jehož základem je naplněnost školy.

2 Cíl práce a metodika

2.1 Cíl práce

Diplomová práce je zaměřena na oblast vzdělávání, konkrétně na analytické zhodnocení výdajů na vzdělání ve vybraných evropských zemích, především se zaměřením na vývoj jejich procentuálního podílu k HDP, vzájemné závislosti a tempa růstu. Pro zpracování práce byly vybrány dvě země, a to Česká republika a Slovenská republika. Prostředkem pro dosažení hlavního cíle práce je formulování hypotéz a jejich následné ověření v analytické části práce.

Dílčím cílem práce je definování rozdílů či podobností ve školských systémech těchto zemí. V rámci přehledu řešené problematiky bude podrobně zpracována struktura školského systému vybraných zemí. V analytické části, pak budou rozdíly či podobnosti školských systémů zhodnoceny a podrobně rozpracována oblast regionálního školství.

2.1.1 Vymezení pracovních hypotéz

Hypotéza H₁

Podíl vládních výdajů na vzdělání k HDP je vyšší u České republiky než u Slovenské republiky.

Hypotéza H₂

V roce 2003 bylo dosaženo vyššího podílu vládních výdajů na vzdělání k HDP než v roce 2013 vzhledem k základnímu období, tj. roku 1995.

Hypotéza H₃

Na Slovensku vzroste podíl vládních výdajů na vzdělání k HDP více než v České republice.

Hypotéza H₄

Existuje silná závislost mezi ukazatelem HDP a výší výdajů na vzdělání. V případě prokázání závislosti, jak silná je tato závislost. Veřejné výdaje na vzdělání rostou stejným tempem jako celkové veřejné výdaje.

Hypotéza H₅

Podíl vládních výdajů na vzdělání k HDP bude u České republiky v roce 2018 ve výši 5,1 %.

Hypotéza H₆

Podíl vládních výdajů na vzdělání k HDP bude u Slovenské republiky v roce 2018 ve výši 4,5 %.

2.2 Metodika

Diplomová práce je metodicky rozdělena do tří hlavních částí, které jsou členěny do jednotlivých kapitol. První část je deskriptivní a představuje současný stav řešené problematiky. Je založena na studiu vědeckých a odborných dokumentů, které se týkají problematiky veřejných výdajů a školství.

Druhá část, analytická, je postavena na vlastním výzkumu. Tato část práce je založena na využití sekundárních dat, jež jsou vyhodnocena pomocí matematických a statistických metod. V závěru této části je podrobně zpracování problematika regionálního školství České a Slovenské republiky.

Třetí část práce je zaměřena na definování relevantních závěrů a diskusi výsledků s ostatními autory. Třetí část práce je tedy syntézou výsledků.

2.2.1 Objekt zkoumání

Pro zhodnocení výdajů na vzdělání byly vybrány dvě evropské země, a to Česká republika a Slovenská republika. Výběr byl ovlivněn především společným vývojem obou zemí, který byl ukončen 31. 12. 1992. Dnem 1. 1. 1993 došlo k rozdělení Československé republiky na dva samostatné subjekty. Vzhledem k tomu, že obě země vycházely v roce 1993 ze stejného způsobu financování vzdělání a ze stejného vzdělávacího systému, je předmětem zkoumání období po rozpadu Československé republiky.



Obrázek 1: Geografické znázornění vybraných zemí

Zdroj: Google maps, <https://www.google.com/maps/@49.5118854,21.403853,6.25z?hl=cs-CZ>, 2017

2.2.2 Metodika analytické části práce

Pro zpracování diplomové práce budou použita mezinárodní data dle metodologie Classification of the Functions of Government (COFOG) z databáze Eurostatu a data OECD.

Klasifikace funkcí vlády (COFOG) byla zavedena Organizací spojených národů jako standardní klasifikace, která slouží pro účely mezinárodního srovnání. Vládní činnosti jsou tříděny dle jejich účelu bez ohledu na organizační strukturu. Klasifikace je tří úrovněová, rozlišuje divize (obory), skupiny a třídy. COFOG je využívána pro přípravu národních účtů dle systému národních účtů (SNA), který se začal používat v roce 1993 a slouží k identifikaci vládních výdajů, které jsou určeny domácnostem. V roce 1999 proběhla aktualizace metodologie COFOG z důvodu rozšíření sledovaných oblastí. Pro přehlednost je rozdělení dle oborů a skupin obsahem přílohy č. 2.²

Pro zpracování analytické práce byly vymezeny pracovní hypotézy, které budou ověřeny a následně přijaty či vyvráceny na základě následujících postupů:

- **Hypotéza H₁: Podíl vládních výdajů na vzdělání k HDP je vyšší u České republiky než u Slovenské republiky.**

Platnost hypotézy ověříme rozdílem hodnot konkrétního roku dat získaných z databáze Eurostatu. Hypotézu H₁ potvrdíme, pokud po celé sledované období bude rozdíl získaných hodnot větší než nula. V opačném případě H₁ zamítáme.

$$\text{hodnota } \check{C}R_t - \text{hodnota } SR_t > 0 \quad (1)$$

kde: t je rok.

- **Hypotéza H₂: V roce 2003 bylo dosaženo vyššího podílu vládních výdajů na vzdělání k HDP než v roce 2013 vzhledem k základnímu období, tj. roku 1995.**

Pro ověření platnosti hypotézy H₂ je nutný výpočet bazických indexů dle vzorce:

² Ministerstvo financí ČR, Publikace OECD, Řízení veřejných výdajů, s. 120-121

$$I_B = \frac{x_t}{x_0} \quad (2)$$

kde: I_B je bazický index;
 x_t sledovaná hodnota
 x_0 hodnota v základním období.

Následně porovnáme získané hodnoty. Hypotézu H_2 potvrdíme, pokud $I_{B2003} > I_{B2013}$, v opačném případě musíme H_2 zamítnout.

➤ **Hypotéza H_3 : Na Slovensku vzroste podíl vládních výdajů na vzdělání k HDP více než v České republice.**

Platnost hypotézy ověříme pomocí výpočtu průměrného koeficientu růstu \bar{k} dle vzorce:

$$\bar{k} = \sqrt[n-1]{\frac{y_n}{y_1}} \quad (3)$$

kde: \bar{k} je průměrný koeficient růstu;
 y_n poslední hodnota v řadě;
 y_1 první hodnota v řadě;
 n počet období.

Pro výpočet sledované období rozdělíme na tři stejně velké časové úseky. Získané hodnoty dosadíme do vzorce pro výpočet průměrného koeficientu růstu. Hypotézu H_3 potvrdíme, pokud hodnota průměrného koeficientu růstu u Slovenské republiky bude vyšší než hodnota průměrného koeficientu růstu u České republiky, v opačném případě H_3 zamítáme.

Pravdivost výpočtu je možné ověřit pomocí řetězových indexů, jejichž součinem nahradíme zlomek pod odmocninou ve vzorci (3).

$$I_R = \frac{x_t}{x_{t-1}} \quad (4)$$

kde: I_R je řetězový index;

x_t sledovaná hodnota;

x_{t-1} hodnota v předchozím období.

- **Hypotéza H₄: Existuje silná závislost mezi ukazatelem HDP a výší výdajů na vzdělání. V případě prokázání závislosti, jak silná je tato závislost. Veřejné výdaje na vzdělání rostou stejným tempem jako celkové veřejné výdaje.**

Platnost hypotézy H₄ ověříme pomocí ukazatele elasticity a regresní analýzy. Pomocí ukazatele elasticity E (5) porovnáme dynamiku veřejných výdajů v čase, je-li hodnota ukazatele elasticity E = 1, veřejné výdaje na vzdělání rostou stejným tempem jako celkové veřejné výdaje. Úkolem analýzy je matematicky popsat okolnosti, jež provázejí statistické závislosti. Cílem regresní analýzy je, co největší shoda empirické regresní funkce s hypotetickou regresní funkcí. Na základě regresní funkce je pak možné odhadnout hodnoty závislé proměnné při zvolených hodnotách nezávislé proměnné. Základem pro rozhodování o vhodnosti regresní funkce je vyhodnocení grafického zobrazení. Nejvhodnějším typem byla zvolena polynomická regresní funkce čtvrtého stupně, která má obecný tvar (6). Při výpočtu a následné interpretaci výsledků je nutné přihlídnout k tomu, že vypovídací hodnota polynomu čtvrtého stupně je nižší.

$$E = [(VV_{\dot{s}t+1} - VV_{\dot{s}t}) / VV_{\dot{s}t}] / [(VV_{t+1} - VV_t) / VV_t] \quad (5)$$

$$\eta = \beta_0 + \beta_1 X + \beta_2 X^2 + \beta_3 X^3 + \beta_4 X^4 \quad (6)$$

Pomocí metody nejmenších čtverců získáme parametry β_0 až β_4 a po úpravách dostaneme pět normálních rovnic.

K měření těsnosti závislosti pro libovolné regresní funkce se používá index determinace I^2_{yx} ³, který je definovaný vztahem:

$$I^2_{yx} = 1 - \frac{\sum_{i=1}^n (y_i - y'_i)^2}{\sum_{i=1}^n (y_i - \bar{y})^2} \quad (7)$$

³ Proměnné v indexu se udávají v pořadí, kde je nejprve uvedena vysvětlovaná a poté vysvětlující proměnná

kde: y_i reálné hodnoty časové řady;
 y_i' teoretická hodnota dle modelu;
 \bar{y} průměr hodnot časové řady.

Index determinace nabývá hodnot $<0,1>$. Čím více se hodnota indexu determinace blíží jedné, tím je závislost silnější. Obecně se síla závislosti člení do stupnice, kdy $I^2_{yx} < 0,3$ vyjadřuje závislost velmi slabou a $I^2_{yx} > 0,8$ vyjadřuje závislost velmi silnou a značí o velké výstižnosti zvolené regresní funkce. Vzhledem k tomu, že se jedná o polynom čtvrtého stupně je vhodnější výsledné hodnoty interpretovat prostřednictvím upraveného indexu determinace, který zohledňuje počty parametrů regresní funkce. Upravený index determinace nabývá rovněž hodnot $<0,1>$. Hypotézu H_4 potvrdíme pokud $I^2_{yx(\text{upr.})} > 0,8$ a $E = 1$, v opačném případě H_4 zamítáme.

➤ **Hypotéza H_5 : Podíl vládních výdajů na vzdělání k HDP bude u České republiky v roce 2018 ve výši 5,1 %.**

Pro ověření platnosti hypotézy H_5 sestrojíme rovnici trendu (8), dále pak vhodnost prognózy posoudíme pomocí relativní chyby prognózy (9):

$$y_t = b_0 + b_1 \cdot t \quad (8)$$

$$rp = \frac{|y_i' - y_i|}{y_i} \cdot 100 \quad (9)$$

kde: rp je relativní chyba prognózy;
 y_i' prognózovaná hodnota;
 y_i skutečná hodnota.

Prognózu lze považovat za relativně spolehlivou, je-li hodnota rp menší než 10 %. Hypotézu H_5 potvrdíme v případě, že po posouzení spolehlivosti prognózy bude hodnota rp menší než 10 % a prognózu bude v tomto případě možné považovat za relativně spolehlivou a zároveň po následném provedení prognózy pro rok 2018 bude procentuální podíl roven hodnotě 5,1. V opačném případě H_5 zamítáme.

- **Hypotéza H_6 : Podíl vládních výdajů na vzdělání k HDP bude u Slovenské republiky v roce 2018 ve výši 4,5 %.**

Pro ověření platnosti hypotézy H_6 použijeme stejný postup jako v případě ověřování hypotézy H_5 . Hypotézu H_6 potvrdíme v případě, že po posouzení spolehlivosti prognózy bude hodnota r_p menší než 10 % a prognózu, tak bude možné považovat za relativně spolehlivou a následný výpočet procentuálního podílu zároveň dosáhne výše 4,5. V opačném případě H_6 zamítáme.

3 Přehled řešené problematiky

3.1 Vymezení základních pojmů

Obsahem této kapitoly je vymezení základních pojmů, které úzce souvisí s problematikou vzdělávání. Prostřednictvím odborné literatury budou vysvětleny základní pojmy, jejichž znalost je nezbytná k pochopení obsahu této práce.

3.1.1 Veřejné výdaje

Veřejnými výdaji jsou finanční prostředky, které v rámci rozpočtové soustavy umožňují realizaci fiskální funkce státu a samosprávy, tj. funkce alokační, redistribuční a stabilizační. Veřejné výdaje lze v obecné rovině vyjádřit vztahem:

$$VV = G + TR \quad (10)$$

kde: VV jsou veřejné výdaje, G vládní výdaje a TR transfery.⁴

V rámci **alokační funkce** jde především o nejvhodnější výslednou alokaci zdrojů do rozpočtů, které jsou nejbližší občanům, k zajištění co možná nejefektivnější produkce veřejných statků.⁵ V rámci **funkce redistribuční** se jedná o přesun finančních prostředků k zajištění spravedlivého rozdělení důchodů a bohatství ve společnosti. V rámci **stabilizační funkce** jde především o omezování inflace, ovlivňování nezaměstnanosti a podporu ekonomického růstu usměrňováním výdajů veřejných rozpočtů.⁶

Veřejné výdaje klasifikujeme pro různé účely podle odlišných hledisek. **Klasifikace** je důležitá pro potřeby hodnocení veřejných výdajů, alokace zdrojů mezi sektory, dále pro vymezení a hodnocení výdajové politiky, pro řízení rozpočtu, rovněž také pro zajištění shody s legislativními pravomocemi.

Veřejné výdaje můžeme klasifikovat podle:

- **funkce** – (COFOG) třídění jednotlivých činností podle jejich účelu bez závislosti na organizační struktuře; používá se např. pro analýzu alokace zdrojů mezi sektory a analýzu dat za různá fiskální období,

⁴BUCHTA, P., *Veřejné finance*, s. 77-82

⁵PILNÝ, J., *Veřejné finance II*, s. 9

⁶STRECKOVÁ, Y., MALÝ, I., *Veřejná ekonomie: pro školu i praxi*, s. 78

- programů – třídění jednotlivých činností podle specifických cílů; slouží k identifikaci a objasnění politik, dále pak k monitorování provozních výsledků pomocí výkonových ukazatelů,
- fondů – výdaje se třídí podle zdrojů financování a spolufinancování; klasifikace slouží pro správu rozpočtu,
- rozpočtových položek – seskupení výdajů podle položek rozpočtové skladby (ostatní platy, ostatní osobní výdaje, odstupné, ochranné pomůcky, knihy, učební pomůcky a tisk, drobný hmotný dlouhodobý majetek); slouží pro účely kontroly a řízení rozpočtu,
- organizace – výdaje jsou rozděleny do samostatných sekcí pro jednotlivá ministerstva, odbory a subjekty; používá se ke stanovení odpovědnosti za hlavní skupiny veřejných výdajů a pro každodenní řízení plnění rozpočtu,
- ekonomických kategorií– (GFS1986, SNA93, ESA95, GFS2000) členění výdajů na běžné, které slouží k zabezpečení provozních činností (výdaje na opravy, nákupy spotřebního materiálu, platy, energie) a na kapitálové tzv. investiční (pořízení dlouhodobého hmotného a nehmotného majetku); používá se např. pro analýzy rozpočtu.⁷

Růst veřejných výdajů je ovlivňován různými faktory. Mezi hlavní faktory, jež ovlivňují růst veřejných výdajů, patří:

- sociální a politické vlivy – ovlivňují růst veřejných výdajů např. v oblasti sociálního zabezpečení v případě sociálních vlivů, pokud jde o vlivy politické, tak ty jsou úzce svázány s politickým cyklem (průzkumy prokázaly jednoznačně navýšení veřejných výdajů v předvolebním období),
- technologické změny – mají velký vliv např. na kvalifikaci pracovníků a s tím úzce souvisí výdaje resortu školství,
- demografický vývoj – úzce souvisí se stárnutím obyvatelstva a s růstem populace; pro zjištění vlivu tohoto faktoru je nutné rozdělit obyvatelstvo do kategorií dle věku (kategorie 0-14 let, 15-65 let, 66 a více let); důvodem

⁷ Ministerstvo financí ČR, Publikace OECD, Řízení veřejných výdajů, s. 119-126

takového rozdělení je odlišnost veřejných výdajů jednotlivých věkových kategorií,

- demonstrační efekt – např. obyvatelé určitého územně samosprávného celku (ÚSC) se dožadují, aby jim byly poskytovány stejné nebo alespoň obdobné veřejné statky a služby jako obyvatelům sousedního ÚSC.

Růst veřejných výdajů lze kvantifikovat pomocí ukazatelů, které členíme na **ukazatel absolutní výše veřejných výdajů** a **ukazatele relativní výše veřejných výdajů**. Pro přehlednost jsou ukazatele zpracovány v tabulce 1.

Tabulka 1: Ukazatele veřejných výdajů

| Typ ukazatele | Druh ukazatele |
|---------------------------------|-------------------------------------|
| Absolutní výše veřejných výdajů | Výše výdajů v peněžních jednotkách |
| Relativní výše veřejných výdajů | Veřejné výdaje / HDP (%) |
| | Veřejné výdaje na jednoho obyvatele |
| | Elasticita veřejných výdajů |
| | Marginální sklon veřejných výdajů |

Zdroj: MAAYTOVÁ, A., OCHRANA, F., PAVEL, J. a kol., Veřejné finance v teorii a praxi, s. 51, 2017

O výši veřejných výdajů v peněžních jednotkách přímo informuje **ukazatel absolutní výše veřejných výdajů**, bohužel nám neumožňuje mezinárodní srovnání. Pro mezinárodní srovnání se používají **ukazatele relativní výše veřejných výdajů**.

Jedním, z nejvíce používaných, ukazatelů relativní výše veřejných výdajů, je poměr veřejných výdajů k HDP (%). Na základě výsledků výše zmíněného ukazatele lze vyvozovat závěry ohledně sociálně politické orientaci vlády.⁸ K porovnání dynamiky veřejných výdajů v čase se používá ukazatel elasticity, který poměruje procento změn ve veřejných výdajích (VV) k procentu změn v HDP za určité časové období (např. t , $t + 1$):

$$E = [(VV_{t+1} - VV_t) / VV_t] / [(HDP_{t+1} - HDP_t) / HDP_t] \quad (11)$$

⁸MAAYTOVÁ, A., OCHRANA, F., PAVEL, J. a kol., *Veřejné finance v teorii a praxi*, s. 48-51

je-li:

$E > 1$, veřejné výdaje rostou rychleji než HDP,

$E = 1$, tempo vývoje je stejné,

$E < 1$, veřejné výdaje rostou pomaleji než HDP.⁹

Mezní sklon veřejných výdajů nám poskytuje informaci o poměru mezi dodatečnou jednotkou výdajů ve vztahu k dodatečnému přírůstku HDP.

$$MS = [(VV_1 - VV_0) / (HDP_1 - HDP_0)] \quad (12)$$

kde:

MS mezní sklon veřejných výdajů,

VV_1 veřejné výdaje v období 1,

VV_0 veřejné výdaje v období 0,

HDP_1 hrubý domácí produkt v období 1,

HDP_0 hrubý domácí produkt v období 0.

Každé nakládání s veřejnými prostředky musí být uskutečňováno efektivně, účelně a hospodárně. Ekonomická racionalita vynaložených veřejných výdajů je hodnocena prostřednictvím různých metod. Hodnotíme-li veřejné výdaje na základě jednoho kritéria, používáme **metody jednokriteriální**. Tyto metody se používají především v rámci podnikové ekonomiky. Jejich nevýhoda spočívá právě v použití pouze jednoho hodnotícího kritéria. Je-li nutné sledovat více kritérií, použijeme **vícekriteriální metody**. Pro přehlednost jsou jednotlivé metody zpracovány v tabulce 2.

Mezi známé a často používané metody pro hodnocení veřejných výdajů patří metody nákladově výstupové. Při použití metody analýzy minimalizace nákladů (CMA) je hodnotícím kritériem zvolena pořizovací cena (hospodárnost). Metodou analýzy efektivity nákladů (CEA) hodnotíme vynaložené náklady na naturální jednotku výstupu (efektivnost). Metoda analýza nákladů a přínosů (CBA) je založena na sledování čistého současného

⁹MIKUŠOVÁ MERIČKOVÁ, B., STEJSKAL, J., *Veřejná ekonomie*, s. 38

přínosu (návrtnost). Jako analýzu efektivností nákladů v případě, že výstup je pouze jednorozměrný, používáme metodu analýzu nákladové efektivity (CUA).¹⁰

Tabulka 2: Hodnotící metody veřejných výdajů

| Klasifikace podle počtu kritérií | Klasifikace podle druhu použitého typu kritérií | Zvolené kritériu | Metoda |
|----------------------------------|---|-------------------------------|---|
| Jednokritériální | Nákladově výstupové | Vztah mezi náklady a výstupy | CMA, CEA, CBA, CUA |
| | Peněžní | Vnitřní výnosové procento | IRR |
| | | Návrtnost investic | ROI |
| | | Čistý přínos | NPV |
| Vícekritériální | Metoda váženého a neváženého měření nákladů a užiteků výdajových programů | Nákladová a užítková kritéria | Rozhodovací tabulky a komplexní kritérium |

Zdroj: MAAYTOVÁ, A., OCHRANA, F., PAVEL, J. a kol., Veřejné finance v teorii a praxi, s. 56, 2017

3.1.2 Školství

Na **vzdělání**, základní pojem pedagogické teorie a praxe, lze nahlížet ve významu:

- osobnostním, kdy je vzdělání chápáno jako součást socializace jedince, jako ta složka kognitivní vybavenosti osobnosti, která byla zformována prostřednictvím vzdělávacích procesů, v rámci osobnostního pojetí lze vzdělání zjišťovat (měřit) pomocí didaktických testů,
- obsahovém, v tomto pojetí je vzdělání zkonstruovaným systémem informací a činností, které jsou plánovány v kurikulu různých škol a vyučovacích předmětů realizovaných ve výuce (učivo, vzdělávací cíle, obsah vzdělání),

¹⁰ MAAYTOVÁ, A., OCHRANA, F., PAVEL, J. a kol., *Veřejné finance v teorii a praxi*, s. 53-57, 59-60, 64

také v tomto pojetí je možné vzdělávání přesně popsat pomocí kurikulárních analýz,

- institucionálním, vzdělání je společensky organizovaná činnost, která je zabezpečována institucí školství, formálního vzdělávání, celoživotního učení aj., ve společnosti diferencováno prostřednictvím úrovní vzdělání, stupňů a druhů,
- socioekonomickém, jako jedna z kategorií, které charakterizují populaci, je to vlastnost populace, která je určena nejen faktory sociálními (sociální původ), ale také ekonomickými (náklady na vzdělání), přitom kvalita vzdělání ovlivňuje kvalifikační strukturu obyvatelstva a tím i kulturní a ekonomický potenciál celé společnosti,
- procesuálním, je vzdělání, respektive **vzdělávání** procesem, jímž se realizují stavy jedince a společnosti ve smyslu pojetí osobnostním, obsahovém, institucionálním a socioekonomickém.

Termín **vzdělávací politika** se používá ve dvou významech, a to v první řadě jako praktická činnost vztahující se k problémům řízení, správy, financování, kurikula a evaluace vzdělávání a v druhé řadě jako vědní obor, který se zabývá společenskými vlivy na vzdělání (zkoumá strategické cíle vzdělávání, legislativu, způsoby kontroly, evaluaci apod.)¹¹.

Vzdělávací systém lze chápat jako školství nebo jako soubor všech škol, školských zařízení a jiných vzdělávacích institucí, jejich pracovníků, finančního a materiálního zabezpečení, který jako celek, včetně legislativy, zajišťuje realizaci vzdělávání (formální i neformální). O souboru hovoříme jako o systému vzhledem k jeho ustálené struktuře, regulovanému fungování a vztahům s jinými systémy. Mezinárodním srovnáváním a zkoumáním vzdělávacích systémů se zabývá komparativní pedagogika. V rámci svého výzkumu a zpracovávání statistických dat využívá indikátory, které slouží k charakteristice vlastností vzdělávacích systémů a stavu vzdělanosti ve sledovaných zemích. Statistická

¹¹PRŮCHA, J., WALTEROVÁ, E., MAREŠ, J., *Pedagogický slovník*, s. 361-365

data jsou zpracována a vydávána Evropskou komisí¹² a Organisation for Economic Co-operation and Development (OECD)¹³.

Strukturu vzdělávacího systému tvoří:

- školská soustava,
- mimoškolní vzdělávací instituce, zvl. pro vzdělávání dospělých,
- kulturní a osvětové instituce,
- působení masových médií (pouze v některých koncepcích)¹⁴.

Pojem **školský systém** bývá často mylně ztotožňován s pojmem vzdělávací systém. Školský systém však zajišťuje jen formální vzdělávání, a to především vzdělávání dětí a mládeže. Po roce 1989 se v České republice začal uplatňovat pojem **regionální školství**, tento pojem se z velké části kryje s pojmem školský systém. Regionální školství zahrnuje jednak instituce předškolního, základního, středního, vyššího odborného vzdělávání, speciálního školství a školská zařízení poskytující služby pro vzdělávání dětí a mládeže, nezahrnuje však vysoké školy, ale pro popis a vysvětlení školských systémů jednotlivých zemí se vysoké školy do školského systému zahrnují.

3.2 Struktura českého školského systému

Český školský systém je členěn na druhy škol, jež na sebe hierarchicky navazují. Termínem „druhy škol“ lze vyjádřit dvě kritéria klasifikace:

- kritérium věku vzdělávajících se subjektů,
- kritérium úrovně vzdělávání.

Členění dle **kritéria věku vzdělávajících se subjektů** je určováno věkovou hranicí, která je nutná pro vstup dětí do povinného základního vzdělávání. Věková hranice je stanovena na 6. rok věku dítěte dosaženého k 1. září školního roku.

Dle **kritéria úrovně vzdělávání** dochází k členění podle typu a náročnosti vzdělávání¹⁵. Vymezení jednotlivých úrovní vzdělávání je dáno mezinárodní normou,

¹²Key Data on Education in Europe 2012 – vývojové trendy ve vzdělávacích systémech

¹³ Education at a Glance: OECD Indicators 2015 – struktura, finance a výkon vzdělávacích systémů

¹⁴PRŮCHA, J., WALTEROVÁ, E., MAREŠ, J., *Pedagogický slovník*, s. 367-368

¹⁵PRŮCHA, J., *Pedagogická encyklopedie*, s. 56-58

klasifikací oborů vzdělání (**ISCED 1997**). V důsledku vývoje nových poznatků o variabilitě úrovně vzdělávání ve světě byla na 36. Generální konferenci UNESCO v listopadu 2011 přijata nová verze klasifikace vzdělávání **ISCED 2011**. Podrobná struktura jednotlivých evropských vzdělávacích systémů školního roku 2016/2017 je přehledně zpracována včetně schematických diagramů v publikaci Evropské komise¹⁶. Česká verze byla vyhlášena Českým statistickým úřadem s platností od 1. 1. 2014 jako **CZ-ISCED 2011**¹⁷. Při popisu struktury školských systémů se obvykle kombinují obě kritéria druhů škol.

3.2.1 Preprimární vzdělávání

Institucemi pro předškolní (preprimární) vzdělávání jsou **mateřské školy**. Předškolní vzdělávání je organizováno pro děti zpravidla od 3 do 6 let, nejdříve však pro děti od 2 let. Zřizovatelem mateřských škol je:

- MŠMT,
- kraj,
- obec,
- církve,
- soukromý subjekt.

3.2.2 Primární a nižší sekundární vzdělávání

Primární a nižší sekundární vzdělávání je v České republice zajišťováno **základními školami**. Zákonem je povinná školní docházka stanovena na dobu devíti školních roků. Základní vzdělávání je členěno do dvou stupňů. První stupeň je tvořen 1.-5. ročníkem, dle klasifikace ISCED primární vzdělávání, druhý stupeň je tvořen 6.-9. ročníkem, dle klasifikace ISCED je označován jako nižší sekundární vzdělávání.

Zřizovatelem základních škol je:

- MŠMT,
- kraj,
- obec,
- církve,

¹⁶ The Structure of the European Education Systems 2016/2017 Schematic Diagrams

¹⁷ PRŮCHA, J., *Srovnávací pedagogika: mezinárodní komparace vzdělávacích systémů*, s. 317-318

- soukromý subjekt.

3.2.3 Vyšší sekundární vzdělávání a postsekundární vzdělávání

Střední vzdělávání je odborné nebo všeobecné. Má charakter konečné fáze, kdy jeho absolventi přecházejí přímo do trhu práce nebo tranzitní fáze, kdy absolventy připravuje pro vstup do terciárního a jiného navazujícího vzdělávání. Střední školství zajišťuje rovněž tzv. postsekundární vzdělávání. Jedná se především o nástavbové studium, pomaturitní studium na jazykových školách s akreditací MŠMT, zkrácené studium pro získání středního vzdělání s výučním listem a rekvalifikační kurzy pro absolventy SŠ.

Zřizovatelem středních škol je:

- MŠMT,
- jiný resort,
- kraj,
- obec,
- církev,
- soukromý subjekt.

3.2.4 Terciární neuniverzitní vzdělávání

Vyšší odborné školy poskytují vzdělání na úrovni prvního stupně terciárního vzdělávání (terciární neuniverzitní vzdělávání). Realizují se zde programy, trvající zpravidla 3 roky, se všeobecným a odborným vzděláváním a s praktickou přípravou pro výkon náročných profesí. Studium je ukončeno absolutoriem, které opravňuje absolventa používat titul diplomovaný specialista. Na vyšších odborných školách, jak soukromých tak veřejných platí studenti školné.

Zřizovatelem vyšších odborných škol:

- kraj,
- církev,
- soukromý subjekt
- jiný resort.

3.2.5 Terciární vzdělávání

Terciární vzdělávání je zajišťováno **vysokými školami** a má dva stupně. První stupeň nesměřuje přímo k vědecké kvalifikaci a je zajišťováno v bakalářských a magisterských studijních programech. Druhý stupeň terciárního vzdělávání již směřuje k vědecké kvalifikaci a zajišťují jej doktorské studijní programy. Legislativně je vysoké školství vymezeno zákonem č. 111/1998 Sb., o vysokých školách a změně a doplnění dalších zákonů, je tvořeno veřejnými, státními a soukromými vysokými školami. Veřejná vysoká škola se zřizuje a zrušuje zákonem. Zákonem je rovněž stanoven její název a sídlo. Příjmy rozpočtu veřejné vysoké školy tvoří především:

- příspěvek ze státního rozpočtu na vzdělávací a tvůrčí činnost,
- podpora výzkumu, experimentálního vývoje a inovací z veřejných prostředků podle zvláštního předpisu,¹⁸
- dotace ze státního rozpočtu,
- poplatky spojené se studiem,
- výnosy z majetku,
- výnosy z doplňkové činnosti,
- příjmy z darů a dědictví.

Státní vysoká škola je vojenská nebo policejní a je součástí organizační složky státu. Vojenská vysoká škola je financována zejména z kapitoly ministerstva obrany, policejní vysoká škola z kapitoly ministerstva vnitra.¹⁹

3.2.6 Speciální školství

Paralelně s mateřskými, základními a středními školami pro běžnou populaci existují v České republice **školy speciální**, ve kterých je zajišťováno vzdělávání dětí, žáků a studentů se speciálními vzdělávacími potřebami. Pravidla pro vzdělávání dětí, žáků a studentů se speciálními vzdělávacími potřebami upravuje vyhláška č. 27/2016 Sb., o vzdělávání žáků se speciálními vzdělávacími potřebami a žáků nadaných.

¹⁸Zákon č. 130/2002 Sb., o podpoře výzkumu, experimentálního vývoje a inovací z veřejných prostředků a o změně některých souvisejících zákonů (zákon o podpoře výzkumu, experimentálního vývoje a inovací), ve znění pozdějších předpisů

¹⁹ Zákon č. 111/1998 Sb., o vysokých školách a o změně a doplnění dalších zákonů

3.2.7 Školská zařízení a instituce školských služeb

Fungování školského systému není založeno jen na komplexu škol různého druhu, ale také na dalších institucích, které lze rozdělit do následujících skupin:

- zařízení ústavní péče a ochranné péče,
- školská zařízení,
- školní knihovny a knihovny vysokých škol.

Do skupiny **zařízení ústavní a ochranné výchovy** řadíme dětské domovy, diagnostické ústavy, výchovné ústavy. Legislativně je jejich činnost vymezena zákonem č. 109/2002 Sb., o výkonu ústavní výchovy nebo ochranné výchovy ve školských zařízeních a o preventivně výchovné péči ve školských zařízeních a o změně dalších zákonů.

Školská zařízení zajišťují pro školy a jejich subjekty různé druhy služeb, a jsou jimi především zařízení pro další vzdělávání pedagogických pracovníků, školská poradenská zařízení, školská výchovná a ubytovací zařízení, zařízení školního stravování, školská účelová zařízení, pedagogicko-psychologické poradny a školská zařízení pro zájmové vzdělávání (základní umělecké školy, jazykové školy, školní družiny a kluby, domovy dětí a mládeže apod.).

Školní knihovny plní především funkci informační podpory vzdělávání. Legislativně je jejich činnost regulována zákonem č. 257/2001 Sb., o knihovnách a podmínkách provozování veřejných knihovnických a informačních služeb (knihovní zákon)²⁰.

3.3 Struktura slovenského školského systému

České a slovenské školství se vyvíjelo velmi shodně ve společném státě. Od 1. ledna 1993 se však již jedná o systémy dvou samostatných států, přesto nebo právě proto je struktura slovenského školského systému stále velmi podobná struktuře českého školského systému²¹.

²⁰PRŮCHA, J., *Pedagogická encyklopedie*, s. 58-62

²¹PRŮCHA, J., *Vzdělávání a školství ve světě: základy mezinárodní komparace vzdělávacích systémů*, s. 273-276

3.3.1 Preprimární vzdělávání

Předškolní vzdělávání se uskutečňuje v **mateřských školách** a v **mateřských školách pro děti se speciálními výchovně-vzdělávacími potřebami**. Mateřské školy se mohou spojit se základní školou do jednoho subjektu, základní školy s mateřskou školou. V mateřských školách se uplatňuje dvouúrovňový model vzdělávacích programů, státní a školský vzdělávací program.

Zřizovatelem mateřských škol je:

- obec,
- právnická nebo fyzická osoba,
- církev,
- okresní úřad.

3.3.2 Primární a nižší sekundární vzdělávání

Primární a nižší sekundární vzdělávání je ve Slovenské republice zajišťováno **základními školami** a **základními uměleckými školami**. Školy mají možnost zřídit nultý ročník pro děti ze sociálně znevýhodněného prostředí, které sice dosáhli věku pro nástup do základní školy, ale nedosáhli školní zralosti. Absolvování nultého ročníku se započítává do povinné školní docházky. Geografická dostupnost základních škol je velmi důležitá zvláště v případě 1. stupně základní školy. V případě, že obec nezřídí základní školu, cestovní náklady spojené s plněním povinné školní docházky hradí zákonným zástupcům žáka stát.

Zřizovatelem základních škol je:

- obec,
- okresní úřad,
- církev,
- právnická nebo fyzická osoba.

Zřizovatelem základních uměleckých škol je:

- obec,
- kraj,
- fyzická nebo právnická osoba.

3.3.3 Střední vzdělávání

Střední školy dle zákona č. 245/2008 Z. z., o výchově a vzdělávání (školský zákon) a o změně a doplnění některých zákonů, poskytují nižší střední odborné vzdělání, střední odborné vzdělání, úplné střední odborné vzdělání a postsekundární vzdělání. Nižší střední odborné vzdělání získává žák po absolvování třetího ročníku praktické školy. Vzdělávání ve středních odborných školách se uskutečňuje nejméně v tříletých a nejvíce čtyřletých studijních programech. Studium je ukončeno závěrečnou zkouškou. Úplné střední všeobecné a úplné střední odborné vzdělání je zakončeno maturitní zkouškou. **Postsekundární vzdělávání** zajišťují střední odborné školy v zájmu zvyšování a prohlubování kvalifikace.

Zřizovatelem středních škol je:

- kraj,
- okresní úřad,
- církve,
- ministerstva,
- právnická nebo fyzická osoba²².

3.3.4 Vyšší odborné vzdělávání

Vyšší odborné vzdělání získá žák úspěšným absolvováním nejméně dvouletého a nejvíce tříletého vzdělávacího programu na střední odborné škole nebo pomaturitním specializačním studiem. Žák končí studium úspěšným složením absolventské zkoušky a je oprávněn používat titul diplomovaný specialista. Vyšší odborné vzdělání může žák rovněž získat studiem souvislého šestiletého vzdělávacího programu na konzervatoři. V tomto případě je oprávněn používat titul diplomovaný umělec.

3.3.5 Terciární vzdělávání

Terciární vzdělávání je zajišťováno **vysokými školami** a má tři stupně. Vysokoškolské vzdělání **I. stupně** získá student úspěšným absolvováním bakalářského studijního programu. Vysokoškolského vzdělání **II. stupně** dosáhne student úspěšným absolvováním souvislého magisterského, inženýrského nebo doktorského studijního

²²DUDOVÁ, I., *Ekonomía vzdelávania*, s. 239-247

programu, rovněž však také úspěšným absolvováním magisterského, inženýrského nebo doktorského studijního programu, který navazuje na bakalářský studijní program.

Vysokoškolské vzdělání **III. stupně** získá student úspěšným absolvováním studia v doktorandském studijním programu, postgraduálním studiu a vědecké výchovy²³.

3.4 Národní program rozvoje vzdělávání

Národní program rozvoje vzdělávání je strategický dokument, jehož úkolem je vymezení obecného základu vzdělávací politiky státu.

3.4.1 Česká republika

„Strategie vzdělávací politiky České republiky do roku 2020“ nahradila dokument z roku 2001, tzv. „Bílou knihu – národní program rozvoje vzdělávání v České republice“, program dlouhodobého, postupně uskutečňovaného procesu proměny českého vzdělávání.²⁴

Strategie vytyčuje tři průřezové priority:

- snižovat nerovnosti ve vzdělávání,
- podporovat kvalitní výuku a učitele jako její klíčový předpoklad,
- odpovědně a efektivně řídit vzdělávací systém.

Jednotlivé priority a cíle jsou následně podrobně zpracovány v navazujících implementačních dokumentech:

- Dlouhodobý záměr vzdělávání a rozvoje vzdělávací soustavy České republiky na období 2015-2020,
- Dlouhodobý záměr vzdělávací a vědecké, výzkumné, vývojové a inovační, umělecké a další tvůrčí činnosti pro oblast vysokých škol na léta 2016-2020,
- Rámec rozvoje vysokého školství do roku 2020,
- Strategie digitálního vzdělávání,
- Datová informační politika resortu školství,
- Akční plán iluzivního vzdělávání v České republice,
- Koncepce podpory mládeže na období 2014-2020.²⁵

²³Národná klasifikácia vzdelavania, MŠVVaŠ SR

²⁴ Národní program rozvoje vzdělávání v České republice, s. 9

²⁵ Strategie vzdělávací politiky České republiky do roku 2020, s. 4-43

3.4.2 Slovenská republika

Programovým vyhlášením vlády Slovenské republiky z roku 2016 začalo MŠVVaS SR s přípravou strategického dokumentu „Národný program rozvoja výchovy a vzdelávania – Učiace sa Slovensko“. Dokument bude základním strategickým nástrojem státní školské politiky na období 2018-2027. Následně, po přijetí výše zmíněného dokumentu, bude vypracován „Akční plán“ na období 2018-2019. Konkrétní analytické, koncepční a legislativní opatření včetně finančních požadavků budou obsaženy v tomto dvouletém plánu.²⁶

V současné době je dle MŠVVaS SR „Učiace sa Slovensko“ pouze autorským dokumentem, který neobsahuje rozpočet ani časový rámec a tudíž v této podobě nemůže být strategickým dokumentem pro oblast výchovy a vzdělávání. Slovenská republika nemá pro období 2018-2027 „Národný program rozvoja výchovy a vzdelávania“.²⁷

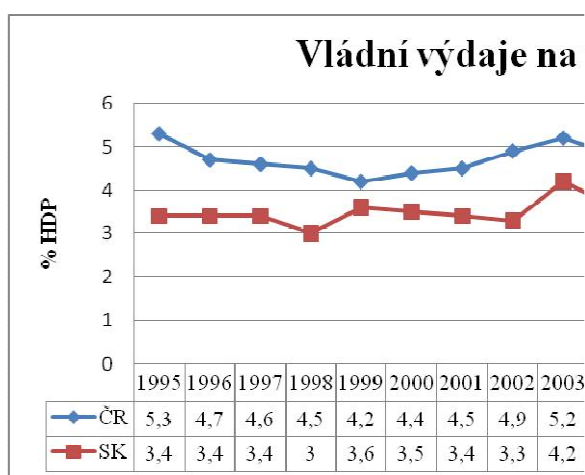
²⁶ Učiace sa Slovensko, s. 3-6

²⁷ Školský portál, Reforma školstva 16.10.2017

4 Analytická část

Pro zhodnocení výdajů na vzdělání bylo vybráno období po rozpadu Československé republiky. Vzhledem k tomu, že údaje za roky 1993 a 1994 nejsou k dispozici, kategorizace dle mezinárodní klasifikace COFOG byla použita až v roce 1995, a údaje za rok 2016 nejsou k dispozici, bude sledované období vymezeno roky 1995-2014, pro H₃ a H₄ bude sledované období rozšířeno o rok 2015, viz obrázek 2.

Obrázek 2: Vládní výdaje na vzdělávání (% HDP) v letech 1995-2015



Zdroj: vlastní zpracování, upraveno dle Eurostatu a OECD, 2017

Vlastní klasifikaci zavedla Česká republika Opatřením Českého statistického úřadu ze dne 4. prosince 1996 jako klasifikaci CZ-COFOG. Slovenská republika vlastní klasifikaci SK-COFOG zavedla Opatřením č. 160/2001 Z. z., opatření štatistického úřadu Slovenskej republiky, kterým sa vyhlasuje Klasifikácia výdavkov verejnej správy.

4.1 Ověření pracovních hypotéz

4.1.1 Hypotéza H₁

Podíl vládních výdajů na vzdělání k HDP je vyšší u České republiky než u Slovenské republiky.

V tabulce 3 jsou pro přehlednost zpracována data (období 1995-2014), která byla získána z databáze Eurostatu. Platnost hypotézy ověříme rozdílem zobrazených hodnot, pro názornost hodnota ČR₁₉₉₅ – hodnota SR₁₉₉₅:

$$\text{hodnota ČR}_{1995} - \text{hodnota SR}_{1995} = 5,3 - 3,4 = 1,9$$

Tabulka 3: Vládní výdaje na vzdělávání (% HDP) v letech 1995-2014

| ZEMĚ | ROK | | | | | | | | | |
|--------|------|------|------|------|------|------|------|------|------|------|
| | 1995 | 1996 | 1997 | 1998 | 1999 | 2000 | 2001 | 2002 | 2003 | 2004 |
| ČR | 5,3 | 4,7 | 4,6 | 4,5 | 4,2 | 4,4 | 4,5 | 4,9 | 5,2 | 4,8 |
| SR | 3,4 | 3,4 | 3,4 | 3,0 | 3,6 | 3,5 | 3,4 | 3,3 | 4,2 | 3,6 |
| ROZDÍL | 1,9 | 1,3 | 1,2 | 1,5 | 0,6 | 0,9 | 1,1 | 1,6 | 1,0 | 1,2 |

| ZEMĚ | ROK | | | | | | | | | |
|--------|------|------|------|------|------|------|------|------|------|------|
| | 2005 | 2006 | 2007 | 2008 | 2009 | 2010 | 2011 | 2012 | 2013 | 2014 |
| ČR | 4,8 | 4,9 | 4,7 | 4,7 | 5,0 | 5,1 | 5,1 | 5,0 | 5,1 | 5,1 |
| SR | 3,7 | 3,9 | 3,5 | 3,5 | 4,2 | 4,2 | 4,1 | 4,1 | 4,0 | 4,1 |
| ROZDÍL | 1,1 | 1,0 | 1,2 | 1,2 | 0,8 | 0,9 | 1,0 | 0,9 | 1,1 | 1,0 |

Zdroj: vlastní zpracování, upraveno dle Eurostatu, 2017

Z tabulky jednoznačně vyplývá, že po celé sledované období byl podíl vládních výdajů na vzdělávání k HDP vyšší u České republiky. V žádném roce sledovaného období nedosáhl rozdíl hodnoty nula ani menší než nula. Výsledky výpočtu je možné rovněž ověřit vizuálně pomocí obrázku 2. Z tabulky i grafu lze jednoznačně určit, že rok, ve kterém je rozdíl hodnot nejnižší, je rok 1999 s hodnotou rozdílu ve výši 0,6. Naopak v roce 1995 je rozdíl hodnot nejvyšší a dosahuje výše 1,9. Na základě výsledků je možné hypotézu H_1 potvrdit, podíl vládních výdajů na vzdělávání k HDP je vyšší u České republiky než u Slovenské republiky.

4.1.2 Hypotéza H_2

V roce 2003 bylo dosaženo vyššího podílu vládních výdajů na vzdělání k HDP než v roce 2013 vzhledem k základnímu období, tj. roku 1995.

Dosazením do vzorce pro výpočet bazických indexů (2) dostáváme následující hodnoty bazického indexu České republiky a Slovenské republiky pro rok 2003. Zbývající roky sledovaného období jsou pro přehlednost zpravovány v tabulce 4.

.Česká republika:

$$I_{B2003} = \frac{x_t}{x_0} = \frac{5,2}{5,3} = 0,981$$

Slovenská republika:

$$I_{B2003} = \frac{x_t}{x_0} = \frac{4,2}{3,4} = 1,235$$

Tabulka 4: Bazické a řetězové indexy

| ZEMĚ druh indexu | ROK | | | | | | | | | |
|---------------------|------|-------|-------|-------|-------|-------|-------|-------|--------------|-------|
| | 1995 | 1996 | 1997 | 1998 | 1999 | 2000 | 2001 | 2002 | 2003 | 2004 |
| ČR - bazický | - | 0,887 | 0,868 | 0,849 | 0,792 | 0,830 | 0,849 | 0,925 | 0,981 | 0,906 |
| SR - bazický | - | 1,000 | 1,000 | 0,882 | 1,059 | 1,029 | 1,000 | 0,971 | 1,235 | 1,059 |
| ČR - řetězový | - | 0,887 | 0,979 | 0,978 | 0,933 | 1,048 | 1,023 | 1,089 | 1,061 | 0,923 |
| SR - řetězový | - | 1,000 | 1,000 | 0,882 | 1,200 | 0,972 | 0,971 | 0,971 | 1,273 | 0,857 |

| ZEMĚ druh indexu | ROK | | | | | | | | | |
|---------------------|-------|-------|-------|-------|-------|-------|-------|-------|--------------|-------|
| | 2005 | 2006 | 2007 | 2008 | 2009 | 2010 | 2011 | 2012 | 2013 | 2014 |
| ČR - bazický | 0,906 | 0,925 | 0,887 | 0,887 | 0,943 | 0,962 | 0,962 | 0,943 | 0,962 | 0,962 |
| SR - bazický | 1,088 | 1,147 | 1,029 | 1,029 | 1,235 | 1,235 | 1,206 | 1,206 | 1,176 | 1,206 |
| ČR - řetězový | 1,000 | 1,021 | 0,959 | 1,000 | 1,064 | 1,020 | 1,000 | 0,980 | 1,020 | 1,000 |
| SR - řetězový | 1,028 | 1,054 | 0,897 | 1,000 | 1,200 | 1,000 | 0,976 | 1,000 | 0,976 | 1,025 |

Zdroj: vlastní zpracování, 2017

V roce 2003 dosáhly hodnoty bazických indexů výše 0,981 pro Českou republiku a 1,235 pro Slovenskou republiku. Z vypočtených hodnot jednoznačně vyplývá, že v roce 2003 došlo u ČR ke snížení podílu vládních výdajů na vzdělávání k HDP vzhledem k roku 1995, naopak u SR došlo k jejich navýšení. Hodnoty bazických indexů pro rok 2013 dosáhly u ČR hodnoty 0,962 a u SR hodnoty 1,176. Z vypočtených hodnot jednoznačně vyplývá, že rovněž v roce 2013 došlo u ČR ke snížení podílu vládních výdajů na vzdělávání k HDP vzhledem k roku 1995 a u SR k jejich navýšení.

Vzhledem k tomu, že hodnoty bazických indexů pro rok 2003 jsou, jak pro ČR, tak pro SR vyšší než hodnoty bazických indexů pro rok 2013, je možné H₂ potvrdit, tj. v roce 2003 bylo dosaženo vyššího podílu vládních výdajů na vzdělávání k HDP než v roce 2013 vzhledem k základnímu období roku 1995.

4.1.3 Hypotéza H₃

Na Slovensku vzrostl podíl vládních výdajů na vzdělání k HDP více než v České republice.

Platnost hypotézy ověříme dosazením údajů z obrázku 2 do vzorce pro výpočet průměrného koeficientu růstu (3), nejprve se však sledované období rozdělíme na tři stejně velké časové úseky, a to 1995-2001, 2002-2008 a 2009-2015. Následně provedeme výpočty.

Česká republika:

Období 1995-2001

$$\bar{k} = \sqrt[n-1]{\frac{y_n}{y_1}} = \sqrt[7-1]{\frac{4,5}{5,3}} = 0,9731$$

Období 2002-2008

$$\bar{k} = \sqrt[n-1]{\frac{y_n}{y_1}} = \sqrt[7-1]{\frac{4,7}{4,9}} = 0,9931$$

Období 2009-2015

$$\bar{k} = \sqrt[n-1]{\frac{y_n}{y_1}} = \sqrt[7-1]{\frac{4,9}{5,0}} = 0,9966$$

Slovenská republika:

Období 1995-2001

$$\bar{k} = \sqrt[n-1]{\frac{y_n}{y_1}} = \sqrt[7-1]{\frac{3,4}{3,4}} = 1$$

Období 2002-2008

$$\bar{k} = \sqrt[n-1]{\frac{y_n}{y_1}} = \sqrt[7-1]{\frac{3,5}{3,3}} = 1,0099$$

Období 2009-2015

$$\bar{k} = \sqrt[n-1]{\frac{y_n}{y_1}} = \sqrt[7-1]{\frac{4,2}{4,2}} = 1$$

Výpočet je možné ověřit pomocí řetězových indexů (4), kdy zlomek pod odmocninou nahradíme součinem řetězových indexů. Ukázka výpočtu řetězového indexu pro $I_{1996/1995}$:

$$I_{1996/1995} = \frac{x_t}{x_{t-1}} = \frac{4,7}{5,3} = 0,887$$

Zbývající hodnoty řetězových indexů jsou pro přehlednost zpracovány v tabulce 4. Dosadíme-li hodnoty z tabulky do vzorce (3) a vypočítáme, získáme pro Českou republiku např. pro období 1995-2001 hodnotu:

$$\bar{k} = \sqrt[7-1]{0,008495006716} = 0,9731$$

Pomocí kontrolního výpočtu byla ověřena hodnota průměrného koeficientu růstu České republiky v období 1995-2001. Hodnota průměrného koeficientu růstu podílu vládních výdajů na vzdělání k HDP u České republiky nedosáhla ani v jednom z časových úseků sledovaného období alespoň hodnoty 1. Naopak hodnota průměrného koeficientu

růstu u Slovenské republiky nejenže dosáhla hodnoty 1, ale v období 2002-2008 dosáhla hodnoty 1,0099. Z výpočtu jednoznačně vyplývá, že v tomto období došlo ročně k nárůstu vládních výdajů na vzdělávání o 0,9 %. Na základě všech provedených výpočtů můžeme jednoznačně hypotézu H_3 potvrdit.

4.1.4 Hypotéza H_4

Existuje silná závislost mezi ukazatelem HDP a výší výdajů na vzdělání. V případě prokázání závislosti, jak silná je tato závislost. Veřejné výdaje na vzdělání rostou stejným tempem jako celkové veřejné výdaje.

K ověření hypotézy použijeme index determinace. Výpočet bude vztažen k údajům týkajících se České republiky. Nejprve pomocí metody nejmenších čtverců získáme parametry β_0 až β_4 , abychom mohli sestavit polynomicou regresní funkci čtvrtého stupně. Polynomická regresní funkce má tvar:

$$y_i' = 28,262 - 0,0322x + 0,0000157x^2 - 0,00000000325x^3 + 0,000000000000245x^4$$

Nyní pomocí vzorce pro výpočet indexu determinace (7) ověříme, zda mezi veličinami existuje závislost a v případě prokázání závislosti určíme její sílu.

$$R^2_{yx} = 1 - \frac{\sum_{i=1}^n (y_i - y_i')^2}{\sum_{i=1}^n (y_i - \bar{y})^2} = \frac{0,957188106}{1,626667} = 0,5884353$$

Vzhledem k tomu, že index determinace nezohledňuje počet parametrů regresní funkce, v našem případě parametry β_0 až β_4 , je vhodné použít upravený index determinace, který zpravidla nabývá nižších hodnot u regresních funkcí s vyšším počtem parametrů, viz tabulka 5.

Tabulka 5: Regresní statistika

| Regresní statistika | |
|-----------------------------------|--------------------|
| Násobné R | 0,767095373 |
| Hodnota spolehlivosti R | 0,588435311 |
| Nastavená hodnota spolehlivosti R | 0,485544139 |
| Chyba střední hodnoty | 0,204554174 |
| Pozorování | 21 |

Zdroj: vlastní zpracování pomocí Excelu, 2017

Vzhledem k tomu, že upravený index determinace dosáhl hodnoty $I_{yx}^2(\text{up.}) = 0,48554$, hypotézu H_4 zamítáme. Mezi ukazatelem HDP a výší výdajů na vzdělávání závislost existuje, ale nejedná se o závislost silnou, nýbrž o závislost slabou. Upravený index determinace v tomto případě nelze považovat za statisticky významný. Nyní porovnáme parametry regresní rovnice na hladině významnosti $\alpha = 0,05$. P-hodnota parametrů je zpracována v tabulce 6.

Tabulka 6: P-hodnota parametrů

| Parametr | P-hodnota |
|-----------------|------------------|
| β_0 | 0,001512374 |
| β_1 | 0,008192589 |
| β_2 | 0,012008109 |
| β_3 | 0,017616944 |
| β_4 | 0,025030029 |

Zdroj: vlastní zpracování pomocí Excelu, 2017

Na hladině významnosti $\alpha = 0,05$ lze parametry polynomické regresní rovnice považovat za statisticky významné, protože p-hodnota žádného z parametrů nebyla větší než 0,05 (p-hodnota $\beta_0 = 0,0015$, p-hodnota $\beta_1 = 0,0082$, p-hodnota $\beta_2 = 0,012$, p-hodnota $\beta_3 = 0,0176$ a p-hodnota $\beta_4 = 0,02503$), proto bylo možné do obecného modelu tyto hodnoty bodového odhadu zapsat. Pomocí F-testu o regresním modelu je možné určit, zda je zvolený model statisticky významný či nikoliv. Významnost modelu je opět vyhodnocena pomocí hladiny významnosti $\alpha = 0,05$ a p-hodnoty F-testu. V tomto případě dosáhla p-hodnota F-testu hodnoty 0,004698. P-hodnota $< \alpha$, proto lze model považovat

za statisticky významný a je možné jej použít pro daná data. P-hodnota F-tesu je zpracována v tabulce 7.

Tabulka 7: Analýza rozptylu (ANOVA)

| | Rozdíl | SS | MS | F | Významnost F |
|----------------|---------------|-------------|-------------|-------------|---------------------|
| Regrese | 4 | 0,957188106 | 0,239297027 | 5,719006777 | 0,004698394 |
| Rezidua | 16 | 0,669478561 | 0,04184241 | | |
| Celkem | 20 | 1,626666667 | | | |

Zdroj: vlastní zpracování pomocí Excelu, 2017

Dynamika veřejných výdajů v čase, bude zhodnocena pomocí ukazatele elasticity E. Pro výpočet, budou použita data let 2014 a 2015. Údaje z tabulky 8 dosadíme do upraveného vzorce pro výpočet elasticity (13):

$$E = [(VV_{\dot{s}t+1} - VV_{\dot{s}t}) / VV_{\dot{s}t}] / [(VV_{t+1} - VV_t) / VV_t] \quad (13)$$

Tabulka 8: Vybrané veřejné výdaje ČR období 2011-2015

| DRUH VÝDAJE (v mil Kč) | ROK | | | | |
|-------------------------------|------------------|------------------|------------------|------------------|------------------|
| | 2011 | 2012 | 2013 | 2014 | 2015 |
| VV na školství | 173 722 | 171 370 | 172 805 | 178 713 | 182 848 |
| VV celkem | 1 155 526 | 1 152 387 | 1 173 128 | 1 211 608 | 1 297 321 |

Zdroj: vlastní zpracování z dat ČSÚ, 2017

$$E = [(182848 - 178713) / 178713] / [(1297321 - 1211608) / 1211608]$$

$$E = 0,023137 / 0,070743$$

$$E = 0,32705$$

Z výpočtu jednoznačně vyplývá, že ukazatel elasticity $E < 1$. Veřejné výdaje na školství rostou pomaleji než celkové výdaje státního rozpočtu, H_4 zamítáme.

4.1.5 Hypotéza H_5

Podíl vládních výdajů na vzdělání k HDP bude u České republiky v roce 2018 ve výši 5,1 %.

Pro ověření platnosti hypotézy H_5 použijeme nejprve metodu nejmenších čtverců, pomocí níž získáme parametry b_0 a b_1 pro sestavení rovnice trendu y_t (8). Vhodnost prognózy poté posoudíme pomocí relativní chyby prognózy dle vzorce (9). Pro ověření spolehlivosti prognózy použijeme data roku 2010, za t dosadíme hodnotu 16:

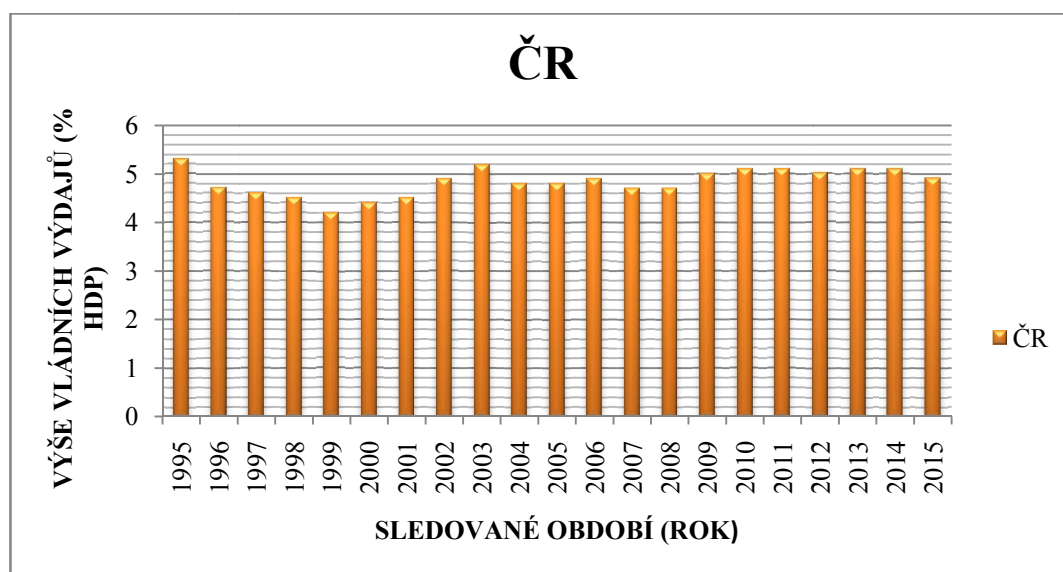
$$y_{16} = b_0 + b_1 \cdot t = 4,597619 + 0,021429 \cdot 16 = 4,940483$$

$$rp = \frac{|y'_i - y_i|}{y_i} \cdot 100 = \frac{|4,940483 - 5,1|}{5,1} \cdot 100 = 3,128 \%$$

Prognózu lze považovat za relativně spolehlivou, protože hodnota relativní chyby prognózy dosáhla hodnoty 3,128 %, což je méně, než 10%. Vzhledem k této skutečnosti je možné vyslovit prognózu pro rok 2018:

$$y_{24} = b_0 + b_1 \cdot t = 4,597619 + 0,021429 \cdot 24 = 5,111915$$

Na základě provedeného výpočtu je možné hypotézu H_5 potvrdit, v roce 2018 dosáhne výše vládních výdajů na vzdělávání hodnoty 5,1 % HDP. Podíl vládních výdajů na vzdělávání k HDP ve sledovaném období je znázorněna na obrázku 3.



Obrázek 3: Podíl vládních výdajů na vzdělávání k HDP v ČR

Zdroj: vlastní zpracování, 2017

4.1.6 Hypotéza H₆

Podíl vládních výdajů na vzdělání k HDP bude u Slovenské republiky v roce 2018 ve výši 4,5 %.

Platnost hypotézy bude ověřena na základě postupu, který byl použit při ověřování platnosti hypotézy H₅. Pomocí metody nejmenších čtverců získáme parametry b₀ a b₁ tak, aby mohla být sestrojena rovnice trendu y_t (8). Zdali je prognóza vhodná, následně ověříme pomocí relativní chyby prognózy (9). Pro ověření spolehlivosti prognózy použijeme data roku 2007, za t dosadíme hodnotu 13:

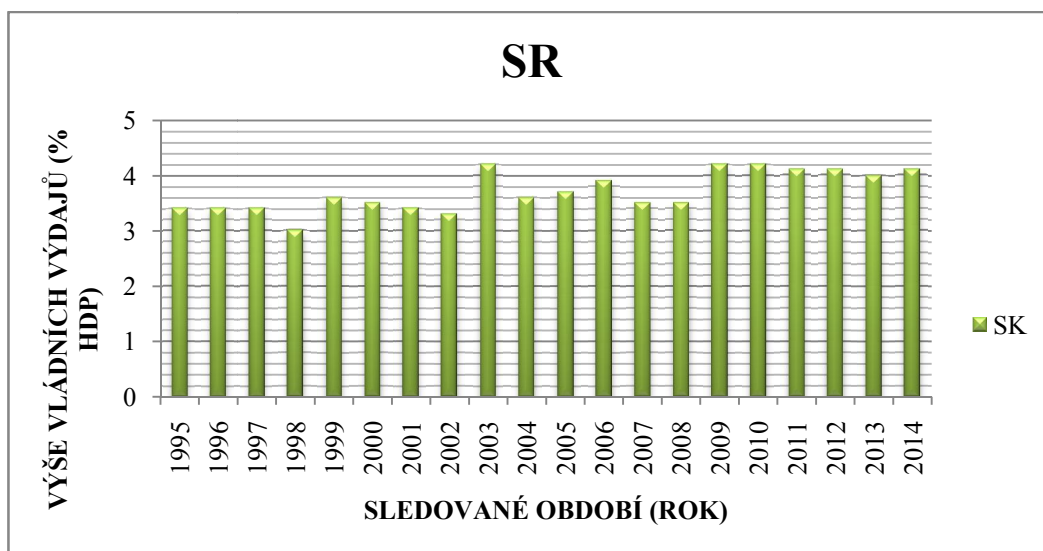
$$y_{13} = b_0 + b_1 \cdot t = 3,214737 + 0,046692 \cdot 13 = 3,821733$$

$$rp = \frac{|y'_i - y_i|}{y_i} \cdot 100 = \frac{|3,821733 - 3,5|}{3,5} \cdot 100 = 9,192 \%$$

Prognózu lze považovat za relativně spolehlivou, výpočet relativní chyby prognózy dosáhl hodnoty 9,192 %, což je méně než 10 %, ale více než v případě výpočtu relativní chyby prognózy pro Českou republiku. Vzhledem ke skutečnosti, že hodnota relativní chyby dosáhla hodnoty menší než 10 %, lze vyslovit prognózu pro rok 2018:

$$y_{24} = b_0 + b_1 \cdot t = 3,214737 + 0,046692 \cdot 24 = 4,335345$$

Na základě výpočtu musíme H₆ zamítnout, protože výše prognózy dosáhla hodnoty 4,3 % nikoliv hodnoty 4,5%. V roce 2018 nedosáhne výše vládních výdajů na vzdělávání k HDP ve Slovenské republice hodnoty 4,5 %. Vývoj podílu vládních výdajů na vzdělávání k HDP je zobrazen na obrázku 4.



Obrázek 4: Podíl vládních výdajů na vzdělávání k HDP v SR

Zdroj: vlastní zpracování, 2017

4.2 Komparace struktury školských systémů

Struktura školských vzdělávacích systémů obou zemí je velmi podobná, vychází ze stejného základu po rozpadu Československé republiky a ze členění dle národní klasifikace vzdělávání ISCED 2011. Preprimární vzdělávání probíhá v mateřských školách zpravidla od 3 do 6 let věku dítěte, před dovršením věku 2 let navštěvují děti v SR dětské jesle, v ČR jsou to dětské skupiny nebo zařízení pro péči o děti do 3 let. Primární a nižší sekundární vzdělávání probíhá na základních školách. V obou zemích nastupují děti do základní školy ve věku 6 let. V SR navštěvují děti první stupeň základní školy do věku 10 let, v ČR do 11 let. Základní školu děti opouštějí shodně v obou zemích ve věku 15 let, výjimkou jsou v obou zemích shodně konzervatoře a víceletá gymnázia. Vzdělávání na středních školách se v ČR i SR uskutečňuje ve formě nejméně tříletých a nejvíce čtyřletých studijních programech. Vyšší odborné vzdělání získá žák v SR úspěšným absolvováním dvouletého, tříletého nebo případně pomaturitního specializačního studia na střední škole. V ČR získává žák vyšší odborné vzdělání tříletým studiem na vyšší odborné škole. V obou zemích je možné získat vyšší odborné vzdělání rovněž souvislým studiem na konzervatoři. Rozdíl nalezneme v oblasti terciárního vzdělávání, kde v SR je toto vzdělávání zajišťováno vysokými školami ve třech stupních, v ČR terciární vzdělávání zajišťují rovněž vysoké školy ve dvou stupních.

4.3 Regionální školství

Regionální školství zahrnuje kromě vysokých škol instituce předškolního, základního, středního, vyššího odborného vzdělávání, dále pak instituce speciálního školství a školská zařízení, která poskytují služby pro vzdělávání dětí a mládeže. Shody a odlišnosti struktury financování regionálního školství budou obsahem této části práce. V závěru bude shrnutí nového způsobu financování, který by měl být platný pro rok 2018.

4.3.1 Česká republika

Ze státního rozpočtu jsou poskytovány finanční prostředky na regionální školství dle zákona č. 561/2004 Sb., o předškolním, základním, středním, vyšším odborném a jiném vzdělávání (dále jen školský zákon), ve znění pozdějších předpisů a podle zákona č. 306/1999 Sb., o poskytování dotací soukromým školám, předškolním a školským zařízením, ve znění pozdějších předpisů. Z prostředků je možné hradit neinvestiční výdaje, a to ve formě mzdových prostředků, zákonných odvodů a ostatních neinvestičních výdajů. Jedná se o výkonové financování, kdy prostřednictvím republikového normativu jsou finanční prostředky přerozdělovány. Vývoj výkonů v jednotlivých normativních kategoriích je sledován a následně aktualizován na základě údajů předchozího školního roku. Vývoj výkonů jednotlivých normativních kategorií je pro přehlednost zpracován v tabulce 9.

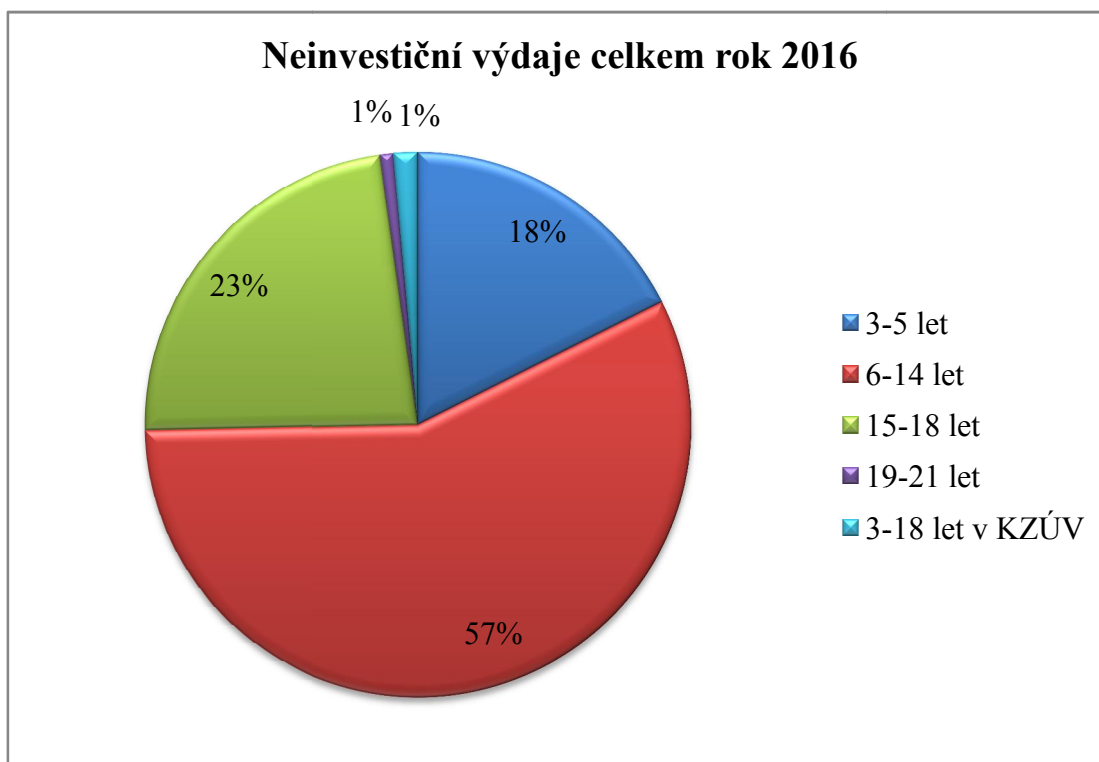
Tabulka 9: Vývoj výkonů v normativních kategoriích

| Věk | Vývoj | Počet | % |
|-----------|----------|----------------|-------|
| 3-5 | pokles o | 1 995 dětí | 0,56 |
| 6-14 | nárůst o | 25 235 žáků | 2,87 |
| 15-18 | pokles o | 7 390 žáků | 2,28 |
| 19-21 | pokles o | 1 512 studentů | 10,38 |
| 3-18 KZÚV | pokles o | 18 lůžek | 0,38 |

Zdroj: MŠMT – rozpočet na rok 2016 kapitola 333, 2017

Republikové normativy jsou stanoveny jako výše výdajů připadající na jedno dítě, žáka nebo studenta, který patří do dané věkové kategorie. Procentuální vyjádření rozpisu

finančních prostředků na neinvestiční výdaje (NIV) roku 2016 jsou zobrazeny na obrázku 5. V tabulce 10 je vyjádřena výše finančních prostředků v Kč na NIV pro regionální školství (RgŠ) dle jednotlivých věkových kategorií.



Obrázek 5: Procentuální vyjádření NIV celkem pro rok 2016

Zdroj: vlastní zpracování dle údajů MŠMT, 2017

Tabulka 10: NIV RgŠ pro rok 2016 dle kategorií

| Věková kategorie | NIV pro rok 2016 celkem Kč |
|-------------------------------|----------------------------|
| 3-5 let | 15 004 992 000 |
| 6-14 let | 48 822 072 000 |
| 15-18 let | 19 773 563 000 |
| 19-21 let | 673 840 000 |
| 3-18 let v KZÚV ²⁸ | 1 221 705 000 |

Zdroj: MŠMT – rozpočet na rok 2016 kapitola 333, 2017

²⁸ Zařízení ústavní výchovy – zahrnuje počet lůžek v zařízení

Součástí republikových normativů je rovněž limit počtu pracovníků připadajících na tisíc dětí, žáků nebo studentů příslušné věkové kategorie. Oblast vyššího odborného a středního vzdělávání je oblastí specifickou, zde se normativ stanovuje vždy přímo pro konkrétní obor vzdělání. Vzhledem k tomu, že školy a školská zařízení neposkytují pouze vzdělávání, jsou dále normativně stanoveny výdaje na stravování, ubytování a další. Přerozdělené prostředky na základě republikových normativů jsou následně přepočteny dle individuálních krajských normativů a přiděleny jednotlivým školám a školským zařízením. Krajské normativy musí být stanoveny v souladu s vyhláškou č. 492/2005 Sb., o krajských normativech, ve znění pozdějších předpisů. Soustava republikových normativů pro rok 2016 je zpracována v tabulce 11.

Tabulka 11: Republikové normativy pro rok 2016

| Věková kategorie | Neinvestiční výdaje celkem Kč/žáka | Prostředky na platy včetně odvodů Kč/ž | Ostatní neinvestiční výdaje Kč/žáka | Zaměstnanci zam/1000ž |
|------------------|------------------------------------|--|-------------------------------------|-----------------------|
| 3-5 | 42 080 | 41 571 | 509 | 128,607 |
| 6-14 | 53 922 | 52 817 | 1 105 | 130,600 |
| 15-18 | 62 352 | 61 262 | 1 090 | 145,555 |
| 19-21 | 53 213 | 52 500 | 713 | 128,607 |
| 3-18 KZÚV | 255 800 | 253 300 | 2 500 | 698,862 |

Zdroj: MŠMT – rozpočet na rok 2016 kapitola 333, 2017

V tabulce 12 jsou pro přehlednost zpracovány republikové normativy pro rok 2017, ve kterých jsou již zohledněny změny v oblasti navýšení tarifů.

Tabulka 12: Republiková normativy pro rok 2017

| Věková kategorie | Neinvestiční výdaje celkem Kč/žáka | Prostředky na platy včetně odbodů Kč/ž | Ostatní neinvestiční výdaje Kč/žáka | Zaměstnanci zaměstnanec/1 000ž |
|-----------------------------|---|---|--|---|
| 3-5 | 45 242 | 44 742 | 500 | 127,612 |
| 6-14 | 57 747 | 56 662 | 1 085 | 129,591 |
| 15-18 | 66 705 | 65 635 | 1 070 | 144,429 |
| 19-21 | 56 983 | 56 283 | 700 | 127,612 |
| 3-18 KZÚV | 273 320 | 270 820 | 2 500 | 693,459 |

Zdroj: MŠMT – rozpočet na rok 2017 kapitola 333, 2017

Finanční prostředky dané normativním rozpisem rozpočtu regionálního školství ÚSC nejsou přerozděleny ve výši 100 %. Finanční prostředky, které jsou rozdílem mezi skutečně přerozdělenými prostředky a normativním rozpisem rozpočtu, zůstávají ve státním rozpočtu jako rozpočtová rezerva regionálního školství. V roce 2016 zůstalo nerozepsáno 158.418.391,- Kč. Tato částka představovala 0,17 % výdajů regionálního školství. Rozpočtová rezerva není účelově předdefinována. Prostředky rozpočtové rezervy slouží na úhradu mimořádných výdajů regionálního školství, na pokrytí nově vyhlášených rozvojových programů, které v průběhu roku reagují např. na legislativní změny v oblasti odměňování a dále také na dofinancování soukromého a církevního školství dle jejich reálných potřeb. Finanční prostředky na běžné výdaje poskytnuté na základě tzv. výkonového financování jsou vykazovány pomocí účelového znaku (ÚZ) 33 353, podléhají závěrečnému vyúčtování a nespotřebované prostředky se vrací zpět do státního rozpočtu.

Kromě prostředků na běžné výdaje rozepisované normativně jsou v oblasti regionálního školství ze státního rozpočtu přidělovány prostředky prostřednictvím rozvojových a dotačních programů. Tyto prostředky jsou účelové a rovněž podléhají finančnímu vypořádání. Pro rok 2016 byly v rámci rozpočtu schváleny finanční prostředky pro tyto rozvojové programy a dotační tituly:

- **Rozvojové programy na podporu společného vzdělávání:**
 - Rozvojový program na podporu školních psychologů a školních speciálních pedagogů ve školách a metodiků – specialistů ve školských poradenských zařízeních,
 - Podpora vybavování škol kompenzačními pomůckami pro žáky se zdravotním postižením,
 - Vybavení školských poradenských zařízení diagnostickými nástroji,
 - Rozvojový program na podporu logopedické prevence v předškolním vzdělávání,
 - Rozvojový program financování asistentů pedagoga pro děti, žáky a studenty se zdravotním postižením a pro děti, žáky a studenty se sociálním znevýhodněním,
 - Rozvojový program na podporu kapacit školských poradenských zařízení;
- **Rozvojové programy na podporu integrace cizinců:**
 - Bezplatná výuka českého jazyka přizpůsobená potřebám žáků – cizinců z třetích zemí,
 - Zajištění podmínek základního vzdělávání nezletilých azylantů, osob požívajících doplňkové ochrany, žadatelů o udělení mezinárodní ochrany na území České republiky a děti cizinců umístěných v zařízení pro zajištění cizinců,
 - Zajištění bezplatné přípravy k začlenění do základního vzdělávání dětí, osob se státní příslušností jiného členského státu Evropské unie,
- **Rozvojové programy na podporu vzdělávání**
 - Rozvojový program na podporu odborného vzdělávání,
 - Rozvojový program na podporu organizace a ukončování středního vzdělávání maturitní zkouškou,
 - Rozvojový program na podporu implementace Etické výchovy do vzdělávání v základních školách a v nižších ročnících víceletých gymnázií,
- **Rozvojové programy v oblasti mládeže a nadaných žáků**

- Podpora přípravy sportovních talentů na školách s oborem vzdělávání gymnázium se sportovní přípravou,
 - Excellence středních škol,
 - Excellence základních škol,
- **Dotační program pro nestátní neziskové organizace k podpoře školního stravování žáků základních škol na rok 2017,**
 - **Podpora aktivit v oblasti integrace cizinců na území ČR,**
 - **Dotační program na podporu činnosti nestátních neziskových organizací působících v oblasti předškolního, základního, středního a základního uměleckého vzdělávání,**
 - **Rozvoj výukových kapacit mateřských a základních škol zřizovaných územně samosprávnými celky,**
 - **Zlatý Amos,**
 - **Úspěch pro každého žáka²⁹.**

Výdaje, které souvisí se zajištěním bezproblémového chodu škol a školských zařízení z kategorie výdajů provozních, jsou hrazeny zřizovatelem. Finanční prostředky poskytnuté na provoz škole a školskému zařízení, jejichž zřizovatelem je obec, podléhají vyúčtování a nespotřebované prostředky se vrací zřizovateli. V případě škol a školských zařízení, jejichž zřizovatelem je kraj, se nespotřebované prostředky nevrací zřizovateli, ale po schválení účetní závěrky a návrhu rozdělení výsledku hospodaření se stávají součástí rezervního fondu, případně fondu odměn.

4.3.2 Slovenská republika

Financování regionálního školství upravují zákon č. 597/2003 Z. z., o financování základních škôl, středných škôl a školských zariadení v znení neskorších predpisov, nariadenie vlády č. 630/2008 Z. z., ktorým sa ustanovujú podrobnosti rozpisu finančných prostriedkov zo štátneho rozpočtu pre školy a školské zariadenia, zákon č. 564/2004 Z. z., o rozpočtovom určení výnosu dane z príjmov územnej samospráve v znení neskorších predpisov, nariadenie vlády č. 668/2004 Z. z., o rozdeľovaní výnosu dane z príjmov

²⁹ Rozpočet kapitoly 333 MŠMT pro rok 2016 – regionální školství, str. 37-61

územnej samospráve v znení neskorších predpisov, zákon č. 596/2003 Z. z., o štátnej správe v školstve a školskej samospráve a o zmene a doplnení niektorých zákonov v znení neskorších predpisov, zákon č. 597/2003 Z. z., o financovaní základných škôl, stredných škôl a školských zariadení v znení neskorších predpisov. Z výčtu výše zmienených predpisů jednoznačne vyplýva, že financovanie regionálneho školství probíhá formou vícezdrojového financování.

Financování regionálního školství se uskutečňuje prostřednictvím kapitoly ministerstva školství a prostřednictvím kapitoly ministerstva vnitra. V rámci kapitoly ministerstva školství jsou poskytovány finanční prostředky školám, kde se vzdělávání považuje za soustavnou přípravu na povolání a jejichž zřizovatelem jsou vyšší územně samosprávné celky. V rámci kapitoly ministerstva vnitra jsou poskytovány finanční prostředky školám, kde se vzdělávání považuje za soustavnou přípravu na povolání a jejichž zřizovatelem jsou obce, církve, soukromé osoby a okresní úřady, dále mateřským školám pro děti se speciálními výchovně-vzdělávacími potřebami a školským zařízením, jejichž zřizovatelem jsou okresní úřady. Prostředky kapitol ministerstva školství i ministerstva vnitra slouží k financování:

- výchovně vzdělávacího procesu a provozu školy,
- řešení havarijních situací,
- rozvojových projektů,
- investiční výdaje na modernizaci,
- rekonstrukci a opravy,
- vakcíny proti chřipce a hepatitidě typu A i B, apod.³⁰

Financování veřejných škol je založeno na normativním principu. Normativ pro rok 2017 je zpracován v tabulce 13.

³⁰ DUDOVÁ, I., *Ekonomía vzdelávania*, s. 250-251 (plný výčet použití prostředků)

Tabulka 13: Normativ na rok 2017 v €

| Zkratka kategorie | Mzdový normativ | Normativ na výchovně-vzdělávací proces | Normativ na teplo - minimum | Normativ na teplo - maximum | Normativ na provoz mimo tepla | Normativ na další vzdělávání učitelů | Normativ spolu - střed | KKŠ | Normativ spolu střed po zohlednění KKŠ |
|-------------------|-----------------|--|-----------------------------|-----------------------------|-------------------------------|--------------------------------------|------------------------|------|--|
| ZS | 1 107,32 | 35,73 | 124,55 | 174,37 | 61,19 | 16,61 | 1 370,31 | 1,18 | 1 573,45 |
| GYM | 1 275,40 | 39,05 | 124,55 | 174,37 | 61,19 | 19,13 | 1 544,23 | 1,19 | 1 789,73 |
| GYM8 | 1 107,32 | 35,73 | 124,55 | 174,37 | 61,19 | 16,61 | 1 370,31 | 1,19 | 1 579,57 |
| SGYM | 2 498,03 | 63,21 | 124,55 | 174,37 | 152,98 | 37,47 | 2 901,15 | 1,13 | 3 241,63 |
| KON | 4 539,12 | 103,54 | 124,55 | 174,37 | 122,38 | 68,09 | 4 982,59 | 1,06 | 5 259,79 |
| SOS01 | 1 457,03 | 42,64 | 124,55 | 174,37 | 61,19 | 21,86 | 1 732,18 | 1,20 | 2 021,29 |
| SOS02 | 1 590,96 | 45,28 | 124,55 | 174,37 | 61,19 | 23,86 | 1 870,75 | 1,17 | 2 140,62 |
| SOS03 | 1 608,25 | 45,62 | 124,55 | 174,37 | 122,38 | 24,12 | 1 949,83 | 1,18 | 2 241,51 |
| SOS04 | 1 645,65 | 46,36 | 124,55 | 174,37 | 122,38 | 24,68 | 1 988,53 | 1,14 | 2 221,31 |
| SOS05 | 1 927,60 | 51,93 | 124,55 | 174,37 | 91,79 | 28,91 | 2 249,69 | 1,12 | 2 478,57 |
| SOS06 | 1 997,34 | 53,31 | 124,55 | 174,37 | 107,08 | 29,96 | 2 337,15 | 1,12 | 2 589,19 |
| SOS07 | 2 081,27 | 54,97 | 124,55 | 174,37 | 91,79 | 31,22 | 2 408,71 | 1,11 | 2 647,79 |
| SOS08 | 2 170,78 | 56,74 | 124,55 | 174,37 | 122,38 | 32,56 | 2 531,92 | 1,16 | 2 874,72 |
| SOS09 | 2 496,68 | 63,18 | 124,55 | 174,37 | 91,79 | 37,45 | 2 838,56 | 1,11 | 3 124,73 |
| SOS10 | 2 282,68 | 58,95 | 124,55 | 174,37 | 76,49 | 34,24 | 2 601,82 | 1,10 | 2 842,46 |
| SOS11 | 2 396,81 | 61,21 | 124,55 | 174,37 | 91,79 | 35,95 | 2 735,22 | 1,11 | 2 997,65 |
| SOS12 | 2 308,04 | 59,45 | 124,55 | 174,37 | 91,79 | 34,62 | 2 643,36 | 1,14 | 2 972,97 |
| SOS13 | 2 400,75 | 61,28 | 124,55 | 174,37 | 122,38 | 36,01 | 2 769,88 | 1,12 | 3 055,42 |
| SOS14 | 2 620,85 | 65,63 | 124,55 | 174,37 | 107,08 | 39,31 | 2 982,33 | 1,08 | 3 192,36 |
| SOS15 | 2 906,61 | 71,28 | 124,55 | 174,37 | 122,38 | 43,60 | 3 293,33 | 1,07 | 3 510,81 |
| SPV | 700,82 | 27,69 | 124,55 | 174,37 | 61,19 | 10,51 | 949,67 | 0,89 | 869,10 |
| SZS | 1 712,01 | 47,67 | 124,55 | 174,37 | 122,38 | 25,68 | 2 057,20 | 1,25 | 2 489,51 |
| SSS | 2 526,74 | 63,77 | 124,55 | 174,37 | 91,79 | 37,90 | 2 869,66 | 1,09 | 3 109,70 |
| SOSSP | 3 185,13 | 76,78 | 124,55 | 174,37 | 91,79 | 47,78 | 3 550,94 | 1,17 | 4 103,07 |
| SPOU | 3 511,81 | 83,24 | 124,55 | 174,37 | 91,79 | 52,68 | 3 888,98 | 1,15 | 4 423,75 |
| SMS | 3 205,64 | 66,19 | 123,43 | 172,80 | 70,47 | 48,08 | 3 538,50 | 1,09 | 3 829,78 |
| INT | 1 139,78 | 34,72 | 130,47 | 0,00 | 70,47 | 17,10 | 1 327,31 | 1,02 | 1 346,74 |

Zdroj: MŠVVaS SR – normativne financovanie, vlastní zpravování 2017

Normativ je tvořen mzdovým a provozním normativem. Mzdový normativ je součinem základního mzdového normativu, koeficientu personální náročnosti a koeficientu kvalifikační struktury pedagogických pracovníků školy k 15. 9. předcházejícího kalendářního roku. Výpočet jednotlivých položek mzdového normativu:

- základní mzdový normativ je podílem objemu finančních prostředků, které jsou určeny na osobní náklady a přepočteného počtu žáků podle koeficientu personální náročnosti a koeficientu kvalifikační struktury pedagogických pracovníků školy,
- koeficient personální náročnosti vychází z počtu žáků připadajících na jednoho pedagogického pracovníka a počtu nepedagogických pracovníků připadajících na jednoho pedagogického pracovníka v závislosti na typu školy,
- koeficient kvalifikační struktury pedagogických pracovníků se určí dle vzorce:

$$KK\check{S} = \sum_{i=1}^{36} c_i \cdot PPZ_i / \sum_{i=1}^{36} PPZ_i \quad (14)$$

kde:

KK \check{S} koeficient kvalifikační struktury pedagogických zaměstnanců školy,

PPZ $_i$ přepočtený počet pedagogických pracovníků zařazených v platové třídě a pracovní třídě s příslušným kreditním příplatkem,

c $_i$ koeficient na pedagogického pracovníka pro příslušnou platovou třídu a pracovní třídu s příslušným kreditním příplatkem „i“.³¹

Provozní normativ je stanoven jako roční náklady na výchovně vzdělávací proces, provoz školy bez osobních nákladů, které připadají na jednoho žáka. Výše provozního normativu je ovlivněna:

- druhem a typem školy,
- ekonomickou náročností oboru vzdělávání,
- formou studia,
- vyučovacím jazykem,
- teplotními podmínkami v místě školy.

Pro názornost jsou koeficienty tepelné náročnosti zpracovány v tabulce 14.

³¹ Nariadenie vlády č. 630/2008 Z. z., príloha č. 12 – koeficienty tepelné náročnosti

Tabulka 14: Koefficienty tepelné náročnosti

| Kategorie zařízení s jednotným normativem na teplo | | Rozsah denostupňů | Koefficient tepelné náročnosti - KTN |
|--|----------------------|-------------------|--------------------------------------|
| 1 | Teplotní pásmo I. | do 3 618 | 1,000 |
| 2 | Teplotní pásmo II. | 3 619 - 3 901 | 1,057 |
| 3 | Teplotní pásmo III. | 3 902 - 4 184 | 1,114 |
| 4 | Teplotní pásmo IV. | 4 185 - 4 467 | 1,171 |
| 5 | Teplotní pásmo V. | 4 468 - 4 750 | 1,229 |
| 6 | Teplotní pásmo VI. | 4 751 - 5 033 | 1,286 |
| 7 | Teplotní pásmo VII. | 5 034 - 5 316 | 1,343 |
| 8 | Teplotní pásmo VIII. | nad 5 316 | 1,400 |

Zdroj: Nařízení vlády Slovenské republiky č. 630/2008, vlastní zpracování 2017

Na základě rozpočtového určení daní obce a kraje jako zřizovatelé mateřských škol, základních uměleckých škol, jazykových škola a školských zařízení financují náklady související s výchovně vzdělávacím procesem těchto organizací. Dále také financují náklady na stravování žáků jimi zřízených škol a stravování žáků nestátních zřizovatelů, a to v případě obcí žáků do 15 let a krajů žáků nad 15 let. Výše mzdových a provozních prostředků je v kompetenci krajů a obcí. Výše těchto prostředků je individuálně stanovena ve všeobecném závazném nařízení kraje a obce.

Dalšími prostředky, které je možné čerpat ze státního rozpočtu, jsou prostředky určené k financování rozvojových projektů a dotace, např.:

- Podpora výchovy a vzdělávání žáků ze sociálně znevýhodněného prostředí v základních školách,
- Psychologické a speciálně pedagogické poradenství,
- Podpora budování center odborného vzdělávání a přípravy,
- Protidrogová prevence,
- Dotace na podporu vydávání časopisů,
- „Zdraví na talíři“,
- Člověk a příroda.

4.3.3 Komparace systémů regionálního školství ČR a SR

Oblast regionálního školství je v obou zemích řešena formou „vícezdrojového“ financování. Finanční prostředky jsou přerozdělovány prostřednictvím ministerstev. Prostředky na krytí běžných výdajů jsou u obou zemí řešeny normativním rozpisem. Výpočet normativu však není shodný, rovněž není shodné účelové použití těchto prostředků.

V případě České republiky je základem normativního rozpisu počet žáků a studentů. K tomuto počtu jsou poté normativně vztaheny počty pedagogických a nepedagogických pracovníků. Výše finančních prostředků na platy je stanovena součinem přepočteného normativního počtu pedagogických a nepedagogických pracovníků a stanoveného normativního měsíčního platu každé z kategorií. K prostředkům na platy se přidělí ještě odpovídající procenta finančních prostředků na ostatní neinvestiční náklady (ONIV). Procentní výše je závislá na věkové kategorii žáků (studentů) a pohybuje se v rozmezí cca 0,9 % až 2,04 %. Prostředky přidělené na základě tohoto výpočtu jsou účelové. Závazným ukazatelem u těchto prostředků, který nesmí být překročen, je jejich celková výše a výše prostředků přidělená na platy a ostatní osobní náklady. Pokud by došlo k překročení závazných ukazatelů, jednalo by se o porušení rozpočtové kázně.

Normativ pro regionální školství Slovenské republiky je tvořen normativem provozním a mzdovým, což je jedním z hlavních rozdílů mezi ČR a SR. Výpočet mzdového normativu zahrnuje položky: základní mzdový normativ, koeficient personální náročnosti a koeficient kvalifikační struktury, vzorec (14). Finanční prostředky přidělené na základě výše zmíněného výpočtu mzdového normativu a provozního normativu, který je definován jako roční náklady na výchovně vzdělávací proces, provoz školy bez OON, připadajících na jednoho žáka, mohou být použity pouze ke krytí výdajů na mzdy a platy včetně sociálního a zdravotního pojištění, příspěvku na důchodové spoření a doplňkové důchodové spoření, provoz školy a školského zařízení, modernizaci a nákup učebních, speciálních učebních i kompenzačních pomůcek a také na řešení havarijních událostí. Taxativní vymezení použitých prostředků je vymezeno v § 2 odst. 3 zákona č. 597/2003 Z. z., o financování základných škôl a školských zariadení.

Prostředky na provoz jsou tedy v SR poskytovány v rámci provozního normativu ministerstvem prostřednictvím zřizovatele, rovněž tak prostředky na řešení havarijního stavu. V ČR jsou provozní prostředky poskytovány zřizovatelem v rámci jeho rozpočtu.

Havarijní stav je řešen rovněž prostřednictvím finančních prostředků zřizovatele, především prostředky fondu rozvoje a reprodukce majetku. Podkladem pro rozpis provozních prostředků jsou také pravidelně vypracovávány plány oprav a investic zřizovaných organizací.

V oblasti stravování rovněž nacházíme rozdíl. Náklady na stravování v SR hradí nejen u škol jím zřízených zřizovatel (kraj, obec), ale také u škol nestátních zřizovatelů. V ČR jsou náklady v podobě věcné režie hrazeny zřizovatelem bez ohledu na to, zda se jedná o veřejný či soukromý subjekt. Každý ze zřizovatelů hradí náklady na věcnou režii za své žáky a studenty. Mzdové náklady jsou hrazeny prostřednictvím kapitoly MŠMT.

V případě školy v přírodě a lyžařského výcviku zde dochází k absolutnímu možnému rozdílu. Pokud jde o žáky slovenských základních škol, tak každý žák prvního stupně základní školy má nárok na příspěvek ve výši 100 EUR na školu v přírodě a každý žák druhého stupně základní školy má nárok na příspěvek ve výši 150 EUR na lyžařský výcvik. Tyto příspěvky mohou být použity za celé studium na základní škole pro určitého žáka vždy jen jedenkrát.³² Náklady spojené s pobytem žáků na školách v přírodě a na lyžařském výcviku jdou u dětí českých základních škol na vrub jejich rodičů.

Další velký rozdíl je v oblasti prevence, kdy SR prostředky z kapitol ministerstva školství a ministerstva vnitra používá k financování vakcíny proti chřipce a hepatitidě A i B. V ČR tato možnost neexistuje.

Dalšími prostředky, které jsou určeny na financování regionálního školství, jsou prostředky rozvojových programů, různých typů dotací, darů, operačních programů, apod. Tento typ finančních zdrojů pro oblast regionálního školství obě republiky plně využívají.

Struktura škol a školských zařízení regionálního školství, kterou tvoří mateřské školy, základní školy, střední školy, konzervatoře, vyšší odborné školy a školská zařízení je velmi podobná. Rozdíl lze spatřit především v pozici zřizovatele. V ČR může být kraj zřizovatelem všech typů škol a školských zařízení, v SR je tímto zřizovatelem okresní úřad. Podíl výdajů místní samosprávy na vzdělávání k HDP jsou zpracovány v tabulce 15.

³² Týdeník ŠKOLSTVÍ „Na Slovensku je škola v přírodě a lyžařský výcvik zdarma“, O. Šedivá

Tabulka 15: Výdaje místní samosprávy na vzdělávání (% HDP) v letech 1995-2014

| ZEMĚ | ROK | | | | | | | | | |
|---------------|------------|------------|------------|------------|------------|------------|------------|------------|------------|------------|
| | 1995 | 1996 | 1997 | 1998 | 1999 | 2000 | 2001 | 2002 | 2003 | 2004 |
| ČR | 3,8 | 3,7 | 3,3 | 3,2 | 2,9 | 2,9 | 3,0 | 3,4 | 3,7 | 3,2 |
| SR | 1,2 | 1,1 | 1,2 | 1,2 | 1,1 | 0,8 | 0,9 | 1,0 | 3,0 | 2,6 |
| ROZDÍL | 2,6 | 2,6 | 2,1 | 2,0 | 1,8 | 2,1 | 2,1 | 2,4 | 0,7 | 0,6 |

| ZEMĚ | ROK | | | | | | | | | |
|---------------|------------|------------|------------|------------|------------|------------|------------|------------|------------|------------|
| | 2005 | 2006 | 2007 | 2008 | 2009 | 2010 | 2011 | 2012 | 2013 | 2014 |
| ČR | 3,1 | 3,3 | 3,0 | 3,1 | 3,3 | 3,3 | 3,3 | 3,2 | 3,2 | 3,2 |
| SR | 2,6 | 2,5 | 2,3 | 2,4 | 2,7 | 2,6 | 2,5 | 2,4 | 2,5 | 2,7 |
| ROZDÍL | 0,5 | 0,8 | 0,7 | 0,7 | 0,6 | 0,7 | 0,8 | 0,8 | 0,7 | 0,5 |

Zdroj: vlastní zpracování, upraveno dle Eurostatu, 2017

Ze statistických dat jednoznačně vyplývá, že rovněž podíl výdajů místní samosprávy na vzdělávání jsou v České republice vyšší než ve Slovenské republice. Největších rozdílů bylo dosaženo v letech 1995-1996, kdy tento rozdíl činil 2,6 %. Od roku 2003 rozdíl v podílu výdajů místní samosprávy na vzdělávání k HDP nepřekročil hranici 1 %.

5 Výsledky a diskuze

Na základě studia odborné literatury, odborných textů a dalších studijních materiálů úzce souvisejících s problematikou vzdělání a regionálního školství České republiky a Slovenské republiky lze vyvodit následující závěry.

Podíl vládních výdajů na vzdělávání k HDP se u České republiky pohybuje v současné době na hranici 5,1 % a u Slovenské republiky je to o celé 1 % méně. Výdaje místní samosprávy dosahují v současné době výše 3,2 % u České republiky a 2,7 % u Slovenské republiky. V porovnání se státy Evropské unie (EU28), kdy v roce 2014 dosáhl jejich podíl vládních výdajů na vzdělávání k HDP výše 5,0 %, lze jednoznačně říci, že ČR hranici 5 % v roce 2014 překročila, SR za touto hranicí zaostává o výši 0,9 %.

Ve výši podílu výdajů místní samosprávy na vzdělávání k HDP ČR a SR státy EU28 jednoznačně převyšují. Výše podílu výdajů místní samosprávy na vzdělávání u států EU28 dosáhla hodnoty 1,9 %. SR tuto výši překročila o 0,8 % a ČR dokonce o 1,3 %. V porovnání se státy EU28 lze konstatovat, že Česká republika vydává v rámci veřejných výdajů na vzdělávání srovnatelný procentuální podíl k HDP jako země EU28. Slovenská republika zaostává v podílu vládních výdajů na vzdělávání k HDP. French a kol.³³ zveřejnili studii o vztahu kulturní dimenze, výdajů na vzdělání a výsledků PISA. Z výsledků vyplývá silný pozitivní dopad celkových výdajů na vzdělání na výsledky PISA. Výsledky studie lze potvrdit rovněž na studiu ČR a SR, přestože v roce 2009 SR dosáhla vyšší skóre v matematické gramotnosti než ČR. V následujících letech již nikdy v žádném ze sledovaných bloků dosažené skóre ČR SK nepřekročila, viz tabulka 16. Z výsledků šetření PISA rovněž vyplývá, že skóre SR má klesající tendenci. ČR zaznamenala, co do výše skóre, nárůst v roce 2012 oproti roku 2009. V roce 2015 byl rovněž i u ČR zaznamenán pokles, kdy výše skóre v rámci matematické a přírodovědné gramotnosti nedosáhla ani hodnot roku 2009.

Jednoznačně lze souhlasit rovněž se závěry studií Okady a kol., Glaviče a kol., že veřejné výdaje nejen na vzdělání jsou ovlivněny dalšími faktory, mezi které patří např.

³³ The relationship among cultural dimensions, education expenditure, and PISA performance, Joseph J. French et al.

struktura obyvatel dle věku, úroveň demokracie, poptávka po studiu a v neposlední řadě, jak efektivně jsou prostředky použity.³⁴

Tabulka 16: Výsledky PISA

| Rok | Čtenářská gramotnost | | Matematická gramotnost | | Přírodovědná gramotnost | |
|-------------|----------------------|-----|------------------------|-----|-------------------------|-----|
| | ČR | SR | ČR | SR | ČR | SR |
| 2009 | 478 | 477 | 493 | 497 | 500 | 490 |
| 2012 | 493 | 463 | 499 | 482 | 508 | 471 |
| 2015 | 487 | 453 | 492 | 475 | 493 | 461 |

Zdroj: vlastní zpracování, upraveno dle OECD a ČŠI, 2017

Ze statistických dat zveřejněných statistickým úřadem SR vyplývá, že dochází k pravidelnému zvyšování platů pedagogických pracovníků.³⁵ Z části je možné tento údaj podpořit koeficientem růstu, jehož hodnota vypovídá o tom, že v průměru dochází ročně k nárůstu podílů vládních výdajů na vzdělávání k HDP o 0,9 %. V roce 2011 však došlo k poklesu vládních výdajů na hranici 4,1 % a této výše dosahuje podíl vládních výdajů i v roce 2014. Pravidelné zvyšování platů pedagogických pracovníků je tedy s největší pravděpodobností financováno v rámci přesunu finančních prostředků z ostatních složek přidělených prostředků.

Studie Organizace pro hospodářskou spolupráci (OECD) o vlivu ekonomické krize v roce 2008 na veřejné výdaje na vzdělávání se zaměřuje na reakci a její rychlost jednotlivých zemí OECD v oblasti veřejných výdajů na vzdělávání. Pouze šest zemí z jednatřiceti reagovalo snížením veřejných výdajů na vzdělávání v období 2008-2009. V celosvětovém měřítku výše veřejných výdajů na vzdělávání zemí OECD však v období 2008-2009 zaznamenala zvýšení v průměru o 4 %. Následky krize, reakce na ni, se začaly projevovat v roce 2010, kdy v některých zemích OECD došlo k „zmrazení“ platů ve školství.³⁶ Vliv krize a následný vývoj reakce na ni je patrný také z hodnot řetězových

³⁴ Higher education in Central European countries – Critical factors for sustainability transition, How does democratization affect the composition of government expenditure?

³⁵ Týdeník ŠKLOSTVÍ, Platy učitelů se na Slovensku zvyšují každý rok o pár eur, O. Šedivá

³⁶ Education Indicators in Focus, OECD 2013

indexů, které v období let 2008-2009 vzrostly až na hodnotu 1,064 u České republiky a u Slovenské republiky na hodnotu 1,200. Následně došlo k jejich poklesu na hodnotu 0,98 v roce 2012 u České republiky a u Slovenské republiky na hodnotu 0,976 v roce 2011 a 2013.

Ministerstvo školství, mládeže a tělovýchovy České republiky reagovalo na nedostatek finančních prostředků pro regionální školství určených na platy a ostatní osobní náklady striktním rozdělením finančních prostředků na kategorie pedagogičtí a nepedagogičtí pracovníci. Tento krok, který byl poprvé uveden do praxe v rozpočtu škol a školských zařízení v roce 2011 způsobil ředitelům škol a jejich zřizovatelům problémy. Dlouhodobě opomíjené podfinancování nepedagogických pracovníků se vedení škol a školských zařízení snažilo řešit dotací z fondu odměn, prostřednictvím dohadovacích řízení u zřizovatele a organizačními změnami. Neutěšená situace pokračovala rovněž v roce 2012. Od roku 2013 jsou již prostředky na platy a ostatní osobní náklady přidělovány pro pedagogické a nepedagogické pracovníky bez dělení na tyto kategorie.

Můžeme předpokládat, že reforma financování regionálního školství, jež je reakcí na doporučení OECD, přinese opětovné rozdělení prostředků pro pedagogické a nepedagogické pracovníky. Nový systém financování regionálního školství přinese dostatečné množství finančních prostředků pro pedagogické pracovníky vzhledem k postupu, kterým by měly být finanční prostředky jednotlivým školám a školským zařízením pro tuto kategorii pracovníků přidělovány. Postup výpočtu zohledňuje nejen maximální rozsah vzdělávání nebo maximální rozsah přímé pedagogické činnosti, ale také nenárokové složky v podobě např. specializačních příplatků, příplatků za třídnictví, osobního ohodnocení a opravných koeficientů k normativům těchto nenárokových složek. Praxe ukáže, zda byly jednotlivé maximální počty, normativy, koeficienty a kontrolní mechanismy, které MŠMT ČR slibuje, stanoveny optimálně. Postup, kterým by měly být školám a školským zařízením přidělovány finanční prostředky pro nepedagogické pracovníky, je tvořen pomocí normativů na školu, na pracoviště a na třídu nebo obor u SŠ. V žádném z dostupných materiálů nejsou zmiňovány nenárokové složky platu nepedagogických pracovníků, předpokládám, že budou zohledněny v některém z výše zmiňovaném normativu a rovněž, že bude zohledněna i odborná náročnost.

Změna v oblasti financování regionálního školství je nutná, ale měla by být spojena s optimalizací středních škol. Jsou-li v sedmitisícovém městě tři střední školy s nabídkou

šesti maturitních oborů, z toho jeden obor šestiletého gymnázia, jeden obor čtyřletého gymnázia, dva obory ekonomického směru a dva technického směru nelze za současného stavu počtu žáků vycházejících z devátých tříd předpokládat, že tyto výše zmíněné obory budou plně obsazeny, když i nabídka všech oborů středních škol v kraji, jehož je město součástí, převyšuje více než dvojnásobně poptávku. V případě základních škol je důležité zajistit jejich velmi dobrou dostupnost.

Nový systém financování je určen pouze pro školy a školská zařízení, které jsou zřizovány kraji, obcemi a svazky obcí. Soukromé školy a školy církevní budou financovány i nadále prostřednictvím stávajícího normativního způsobu. Velmi diskutovaným dokumentem mezi pedagogickými pracovníky byla novela zákona č. 563/2004 Sb., o pedagogických pracovnících a o změně některých zákonů, která se týká kariérního systému učitelů. Zavedení kariérního systému si dle hodnocení dopadů regulace (RIA) mělo vyžádat v období let 2017-2021 celkem 2.698,04 mil. Kč. Pro přehlednost jsou výdaje za jednotlivé roky zpracovány v tabulce 17.

Tabulka 17: Náklady na postupné zavedení kariérního systému

| NÁKLADY | ROK | | | | |
|-----------|--------|--------|--------|--------|--------|
| | 2017 | 2018 | 2019 | 2020 | 2021 |
| V MIL. KČ | 140,23 | 420,68 | 455,95 | 724,87 | 956,31 |

Zdroj: vlastní zpracování, upraveno dle Učitelských novin č. 40/2016, 2017

Kariérní řád nebyl schválen, jedním z hlavních argumentů byla jeho administrativní náročnost. Na dotaz Mgr. Jiřího Nekudy, předsedy AŘHS v odborném měsíčníku pro ředitele škol: „Vystává otázka, jaký je osud již schválených stovek milionů, které byly připraveny v souvislosti s náběhem zákona, tedy například na uvádějící učitele apod.“, prozatím nikdo konkrétně neodpověděl.³⁷

Ministerstvo školstva, vedy, výskumu a športu Slovenskej republiky (MŠVVaS SR) v rámci svého návrhu cílů „Národního programu rozvoje výchovy a vzdělávání“ řeší rovněž otázku regionálního školství a s tím související finanční ohodnocení odborných

³⁷ Mgr. Jiří Nekuda, předseda AŘHS, ředitel Hotelové školy, Obchodní akademie a Střední průmyslové školy Teplice

a pedagogických pracovníků. Výše ohodnocení těchto pracovníků by měla dosáhnout na úroveň 80 % průměrného platu ostatních povolání, u kterých je nutné vysokoškolské vzdělání. Zvýšení platů bude zajištěno formou navýšení tarifní složky a zároveň osobního příplatku. Součástí „Národního programu rozvoje výchovy a vzdělávání“ jsou také postupy, které řeší problematiku optimalizace sítě škol.

Je patrné, že SR se rovněž potýká s problémy naplněnosti škol a s tím souvisejícím nedostatkem finančních prostředků, dalším vážným problémem je neexistence „Národního programu rozvoje výchovy a vzdělávání“ pro období 2018-2027. Optimalizaci sítě škol lze doporučit, ale měla by být prováděna systematicky, a pokud to bude jen trochu možné, tak citlivě s ohledem na zachování dostupnosti pro žáky základních škol.

6 Závěr

Cílem diplomové práce bylo analytické zhodnocení výdajů na vzdělání ve vybraných evropských zemích, především se zaměřením na vývoj jejich procentuálního podílu k HDP, vzájemné závislosti a tempa růstu. Dílčím cílem práce, pak bylo definovat rozdíly či podobnosti ve školských systémech těchto zemí. Pro zhodnocení výdajů na vzdělání a následnou komparaci byly vybrány země se společným vývojem, který byl ukončen k 31. 12. 1992, tedy Česká republika a Slovenská republika. Vzhledem ke skutečnosti, že obě země vycházely v roce 1993 ze stejného způsobu financování vzdělávání a ze stejného vzdělávacího systému, bylo pro analýzu vybráno období po rozpadu Československé republiky.

Analýza byla provedena na základě mezinárodních dat dle metodologie COFOG z databáze Eurostatu a dat OECD. Zpracovávaným obdobím bylo období 20let, tedy roky 1995-2015. Při výběru velikosti období bylo přihlédnuto ke skutečnosti, že v případě let 1993 a 1994 nebyla data k dispozici.

Podíl vládních výdajů na vzdělávání k HDP po celou dobu sledovaného období byl vyšší u České republiky než u Slovenské republiky. K největšímu přiblížení, co se týká výše podílu vládních výdajů, došlo v roce 1999, kdy rozdíl činil 0,6 %. V případě výše podílu výdajů místní samosprávy došlo k největšímu přiblížení, tj. k nejnižšímu rozdílu v roce 2005 a 2014, kdy tento rozdíl dosáhl výše 0,5 %. Koeficient růstu, který dosáhl hodnoty 0,998, vypovídá, že v průměru dochází ročně v České republice k poklesu podílu vládních výdajů na vzdělávání k HDP o 0,2 %. V případě Slovenské republiky dosáhl koeficient růstu hodnoty 1,0099 a to znamená, že v průměru dochází ročně k nárůstu podílu vládních výdajů na vzdělávání k HDP o 0,9 %.

Výše vládních výdajů na vzdělávání České republiky byly analyzovány z hlediska jejich závislosti na velikosti ukazatele HDP. Koeficient korelace dosáhl výše 0,41834. Závislost mezi výší vládních výdajů na vzdělávání a velikostí ukazatele HDP byla potvrzena jako existující, její sílu lze označit za slabou. Na hladině významnosti $\alpha = 0,05$ byly posuzovány jednotlivé parametry polynomické regresní rovnice a celý regresní model. P-hodnota žádného z parametrů nebyla vyšší než 0,05 a rovněž p-hodnota F-testu nepřekročila hodnotu 0,05. Z těchto důvodů lze, jak jednotlivé parametry, tak celý model považovat za statistický významný a je možné jej použít pro daná data.

V rámci prognózy lze konstatovat, že podíl vládních výdajů na vzdělávání k HDP v České republice dosáhne v roce 2017 hodnoty 5,1 % s hodnotou relativní chyby prognózy ve výši 3,128 %, což je méně než 10 % a proto je možné prognózu považovat za relativně spolehlivou. Podíl vládních výdajů na vzdělávání k HDP v případě Slovenské republiky byl na základě prognózy stanoven ve výši 4,289 % s hodnotou relativní chyby prognózy ve výši 9,192 %. I v tomto případě je hodnota relativních chyby prognózy nižší než 10 %, a proto je možné prognózu považovat rovněž za relativně spolehlivou.

Podíl vládních výdajů na vzdělávání spolu s podílem místní samosprávy dosáhl v České republice v roce 2014 výše 8,3 %, v Slovenské republice výše 6,8 %, průměr za země EU28 dosáhl výše 6,9 %. Vzhledem k tomu, že výše vládních výdajů na vzdělávání dosahuje výše 5,1 % u České republiky a 5,0 % u zemí EU28, lze jednoznačně konstatovat rozdíl na straně výdajů místní samosprávy. Slovenská republika součtem obou podílů dosahuje hodnoty o 0,1 % nižší než země EU28. V tomto případě se jedná o rozdíl v obou podílech. Podíl vládních výdajů na vzdělávání k HDP je u Slovenské republiky nižší než u zemí EU28 a zároveň podíl výdajů místní samosprávy je u Slovenské republiky vyšší než u zemí EU28.

Struktura školských vzdělávacích systémů je u obou zemí obdobná, vychází ze společných základů po rozpadu Československé republiky a ze členění dle národní klasifikace ISCED 2011. Rozdíly lze spatřit především v délce prvního stupně základní školy, dále pak ve vzdělávání na vyšších odborných školách, kde je v SR možno absolvovat kromě klasického tříletého vzdělávání obory pomaturitní a dvouleté. Rozdíl v oblasti terciárního vzdělávání se týká počtu stupňů, kdy v ČR je systém tvořen dvěma stupni a v SR to jsou stupně tři.

Oblast RgŠ je v obou zemích řešena formou tzv. vícezdrojového financování. Základním prostředkem pro výpočet výše přidělovaných finančních prostředků je normativní rozpis. Výpočet normativů není shodný, rovněž účel použití finančních prostředků se liší. V ČR jsou základem pro výpočet normativu používány počty žáků a studentů, v SR se normativ skládá z normativu provozního a mzdového, přičemž normativ mzdový v sobě zahrnuje základní mzdový normativ, koeficient personální náročnosti a koeficient kvalifikační struktury. Prostředky na provozní výdaje jsou v SR poskytovány ministerstvem prostřednictvím zřizovatele na základě normativního rozpisu. V ČR jsou provozní výdaje hrazeny z prostředků zřizovatele, který je poskytné své

organizaci v rámci ročního rozpočtu. Dalším zřetelným rozdílem mezi ČR a SR, jsou příspěvky pro žáky slovenských základních škol na školu v přírodě a lyžařský výcvik. Každý žák prvního stupně základní školy má nárok na příspěvek na školu v přírodě ve výši 100 EUR a každý žák druhého stupně základní školy má nárok na 150 EUR na lyžařský výcvik. V ČR tato možnost neexistuje. V oblasti prevence jsou z prostředků ministerstva hrazeny vakcíny proti chřipce a hepatitidě A i B. V ČR tento typ prevence nebyl zaveden.

V současné době je RgŠ zmiňováno především z důvodu reformy financování a možnosti zavedení kariérního systému. Nový systém financování bude jistě schopen zajistit dostatečné finanční zdroje na pokrytí platů a ostatních osobních nákladů pedagogických pracovníků vzhledem k formě postupu výpočtu výše finančních prostředků. Pro nepedagogické pracovníky však postup výpočtu výše finančních prostředků z dostupných materiálů nelze dostatečně rozkrýt. Vzhledem k velkým rozdílům v postupu výpočtu výše finančních prostředků pro jednotlivé kategorie pracovníků školství předpokládám, že opět dojde, jako tomu bylo v roce 2011 a 2012, ke striktnímu oddělení prostředků na platy a ostatní osobní náklady pedagogických a nepedagogických pracovníků. Můžeme předpokládat, že se RgŠ tímto striktním oddělením finančních prostředků navrátí zpět do období 2011-2012.

7 Seznam použitých zdrojů

- ALLEN, Richard a Daniel TOMMASI. *Řízení veřejných výdajů: Odborná příručka pro tranzitivní země, Část II Alokace zdrojů*. Sigma. Dostupné také z: <http://www.mfcr.cz/cs/o-ministerstvu/sluzby-verejnosti/odborna-knihovna/z-historie-mf/2013/preklad-publikace-oecd-rizeni-verejnych-12881>
- Analýza struktury výdajů vládních institucí dle klasifikace COFOG se zřetelem na výdaje na vzdělávání a na VAVI. *Share and Discover Knowledge on LinkedIn SlideShare* [online]. 2017 [cit. 2017-11-28]. Dostupné z: <https://www.slideshare.net/ipnkredo/analza-struktury-vdaj-vldnch-instituc-dle-klasifikace-cofog>
- Autorský dokument Učiace sa Slovensko sa nedá predložiť na vládu* [online]. In: . [cit. 2017-11-28]. Dostupné z: <http://www.skolskyportal.sk/reformy-skolstva/autorsky-dokument-uciace-sa-slovensko-sa-neda-predlozit-na-vladu>
- BEBLAVÝ, M. (ed.). *Manuál pre tvorbu verejnej politiky*. Bratislava: SGI – Slovak Governance Institute, 2002. ISB 80-89041-51-5
- BELIČKOVÁ, Kornélia a Marián KRISTEL. *Reforma výdavkovej strany rozpočtu EÚ*. 4. Bučovice: Martin Stříž, 2014. Analýzy a studie Mendelova evropského centra. ISBN 978-80-87106-79-2.
- BENČO, Jozef. *Ekonomika školstva*. Bratislava: IRIS, 2002. ISBN 80-89018-41-6.
- BUCHTA, Petr. *Veřejné finance*. Vydání I. Praha: Univerzita Jana Amose Komenského Praha, 2016, 156 stran. ISBN 978-80-7452-116-4.
- BURJAN, Vladimír a kol. *Učiace sa Slovensko: Národný program rozvoja výchovy a vzdelávania - Návrh na verejnú diskusiu* [online]. In: . Bratislava, s. 226 [cit. 2017-11-28]. Dostupné z: https://www.minedu.sk/data/files/6987_uciace_sa_slovensko.pdf
- Celkové veřejné výdaje na vzdělávání. *Český statistický úřad* [online]. 2012 [cit. 2017-11-28]. Dostupné z: <http://apl.czso.cz/pll/eutab/html.h?ptabkod=tps00158#aV>
- Česká školní inspekce - dokumenty: Hlavní zjištění PISA 2012. *Česká školní inspekce* [online]. Praha: Česká školní inspekce, 2017 [cit. 2017-11-28]. Dostupné z: <http://www.csicr.cz/html/PISA2012-HZ/html5/index.html?&locale=CSY&pn=1>
- Česko. *Rozpočet kapitoly 333 MŠMT na rok 2016 a rozdělení závazných ukazatelů mezi jednotlivé školské úseky*. In: *MŠMT ČR* [online]. Praha: -, 2016 [cit. 2017-11-28]. Dostupné z WWW: http://www.msmt.cz/uploads/odbor_13/Kniha_2016_text.pdf.

- Česko. *Vyhláška ministerstva financí č. 323/2002 Sb. ze dne 2. července 2002 o rozpočtové skladbě* [on-line]. 134 s. (PDF). [cit. 2017-11-28]. Dostupné z WWW: <<http://www.mfcr.cz/cs/legislativa/legislativni-dokumenty/2002/vyhlasaka-c-323-2002-sb-3461>>.
- ČESKÝ STATISTICKÝ ÚŘAD. *Klasifikace funkcí vládních institucí: CZ-COFOG (99)*. 2. Praha, 2001. Dostupné také z: <https://www.czso.cz/documents/10180/23208748/cofogcely.pdf/49e2a7ee-7e15-4f0b-b7d1-08a9da78c2f0>
- DLOUHÁ, JANA, PETER GLAVIČ a ANDREW BARTON. Higher education in Central European countries - Critical factors for sustainability transition. *Journal of Cleaner Production* [online]. 2017, .(151), 670-684 [cit. 2017-11-06]. Dostupné z: <http://www.sciencedirect.com/science/article/pii/S0959652616311477>
- Dlouhodobý záměr vzdělávání a rozvoje vzdělávací soustavy České republiky na období 2015-2020. *MINISTERSTVO ŠKOLSTVÍ, MLÁDEŽE A TĚLOVÝCHOVY* [online]. [cit. 2017-11-28]. Dostupné z: <http://www.msmt.cz/vzdelavani/skolstvi-v-cr/dlouhodoby-zamer-vzdelavani-a-rozvoje-vzdelavaci-soustavy-3>
- DUDOVÁ, Iveta. *Ekonomía vzdelávania*. Bratislava: IuraEdition, c2013. Ekonomía (IuraEdition), 312 stran. ISBN 978-80-8078-668-7.
- Education at a Glance 2015: OECD Indicators*. Paris: OECD Publishing, 2015, 568 s. ISBN 978-92-64-24208-1.
- Education at a Glance 2015: OECD Indicators. 1. OECD (2015): OECD Publishing, 2015. ISBN 978-92-64-24208-1. Dostupné také z: <http://dx.doi.org/10.1787/eag-2015-en>
- EDUCATION INDICATORS IN FOCUS. In: *OECD (2013), Education at a Glance 2013: OECD Indicators*, [online]. OECD Publishing, 2013, s. 4 [cit. 2017-11-28]. Dostupné z: [https://www.oecd.org/edu/skills-beyond-school/EDIF%202013--N%C2%B018%20\(eng\).pdf](https://www.oecd.org/edu/skills-beyond-school/EDIF%202013--N%C2%B018%20(eng).pdf)
- European Commission/EACEA/Eurydice, 2015. *The Structure of the European Education Systems 2015/2016: Schematic Diagrams*. Eurydice Facts and Figures. Luxembourg: Publications Office of the European Union. Dostupné také z: <https://webgate.ec.europa.eu/fpfis/mwikis/eurydice/images/0/05/192EN.pdf>
- European Commission/EACEA/Eurydice, 2016. *The Structure of the European Education Systems 2016/2017: Schematic Diagrams*. Eurydice Facts and Figures. Luxembourg: Publications Office of the European Union. Dostupné také z: https://webgate.ec.europa.eu/fpfis/mwikis/eurydice/images/9/9d/Structure_of_education_systems_2016_17.pdf
- EVROPSKÁ KOMISE. *Pracovní dokument útvarů komise: Zpráva o České republice 2015*. 23. Brusel, 2015. Dostupné také z: http://ec.europa.eu/europe2020/pdf/csr2015/cr2015_czech_cs.pdf

- FEŘTEK, Tomáš. *Co je nového ve vzdělávání*. Praha: Nová beseda, 2015, 97 stran. CJN. ISBN 978-80-906089-2-4.
- FILIPOVÁ, Lenka. *Lidský kapitál a jeho efektivní využití jako zdroj ekonomického růstu v České republice: Studie 3/2008*. Praha: Národohospodářský ústav Josefa Hlávky, 2007. 95 s.
- Financingschools in Europe: mechanismus, methods and criteria in public funding*. Brussels: Education, Audiovisual and Culture Executive Agency, c2014. Eurydice report. ISBN 978-929-2015-763.
- Financovanie | Ministerstvo školstva, vedy, výskumu a športu Slovenskej Republiky. *Ministerstvo školstva, vedy, výskumu a športu Slovenskej Republiky* [online]. Bratislava, 2017 [cit. 2017-11-28]. Dostupné z: <http://www.minedu.sk/financovanie/>
- FRENCH, JOSEPH J., ATCHAPORN FRENCH a WEI-XUAN LI. The relationship among cultural dimensions, education expenditure, and PISA performance. *International Journal of Educational Development* [online]. 2015, .(44), 25-34 [cit. 2017-11-06]. Dostupné z: <http://www.sciencedirect.com/science/article/pii/S0738059315000231>
- GRECU, Mihaela, Emila TITAN a Druice ELENA. Investigating the Costs of Education in the European Union. *Procedia Economics and Finance* [online]. 2015, .(23), 808-817 [cit. 2017-11-06]. Dostupné z: <http://www.sciencedirect.com/science/article/pii/S2212567115005924>
- HINDLS, Richard. *Statistika pro ekonomy*. 8. vyd. Praha: Professional Publishing, 2007. ISBN 978-80-86946-43-6.
- JACKSON, P. M. a C. V. BROWN. *Ekonomie veřejného sektoru*. Praha: Eurolex Bohemia, 2003. Ekonomie (Eurolex Bohemia). ISBN 80-864-3209-2.
- KALOUDA, František, Josef MECH a Pavel POVOLNÝ. *Metody analýz výdajů státního rozpočtu*. Praha: Alfa Publishing, 2007. Management studium. ISBN 978-80-86851-75-4.
- Key Data on Education in Europe 2012*. 2012 Edition. Brussels: Eurydice, 2012, 206 s. ISBN 978-92-9201-242-7.
- KOTERA, GO a KEISUKE OKADA. How does democratization affect the composition of government expenditure? *Journal of Economic Behavior & Organization* [online]. 2017, .(137), 145-159 [cit. 2017-11-06]. Dostupné z: <http://www.sciencedirect.com/science/article/pii/S016726811730063X>
- KUCHAR, Filip. *Školská politika, finance a leadership v ředitelské praxi*. Praha: Raabe, c2014, 180 s. Dobrá škola. ISBN 978-80-7496-168-7.

- MAAYTOVÁ, Alena, František OCHRANA a Jan PAVEL. *Veřejné finance v teorii a praxi*. Praha: GradaPublishing, 2015. Expert (Grada). ISBN 978-80-247-5561-8.
- MALÝ, Ivan. *Veřejná ekonomie*. Brno, 2010. Distanční opora. Masarykova univerzita. 184 s.
- MARŠÍKOVÁ, K., FIŠEROVÁ, J., ANCHOR, J. a URBÁNEK, V. Student Expectations of the Financial Returns to Higher Education in the Czech Republic and England: Evidence from Business Schools. *Economics of Education Review* 1. vyd. Elsevier, 2011, roč. 30, č. 4. S. 673 – 681. ISSN 0272-7757.
- MIKUŠOVÁ MERIČKOVÁ, Beáta a Jan STEJSKAL. *Teorie a praxe veřejné ekonomiky*. Praha: WoltersKluwer, 2014, 263 s. ISBN 978-80-7478-526-9.
- MIKUŠOVÁ MERIČKOVÁ, Beáta a Jan STEJSKAL. *Veřejná ekonomie*. Pardubice: Univerzita Pardubice, 2013, 100 s. ISBN 978-80-7395-578-6.
- MINISTERSTVO ŠKOLSTVÍ, MLÁDEŽE A TĚLOVÝCHOVY. *Společná odpovědnost: výroční zpráva MŠMT o stavu a rozvoji výchovně vzdělávací soustavy za rok 2001*. Praha: Tauris, 2003, 132 s. ISBN 80-211-0441-4.
- MINISTERSTVO ŠKOLSTVÍ, MLÁDEŽE A TĚLOVÝCHOVY. *Na prahu změn: výroční zpráva MŠMT o stavu a rozvoji vzdělávací soustavy za rok 1999*. Praha: Ministerstvo školství, mládeže a tělovýchovy ČR, 2000. ISBN 8021103655.
- MINISTERSTVO ŠKOLSTVÍ, MLÁDEŽE A TĚLOVÝCHOVY. *Školství na křižovatce: výroční zpráva o stavu a rozvoji výchovně vzdělávací soustavy v letech 1997-1998*. Praha: Ústav pro informace ve vzdělávání, 1998, s. 7. ISBN 8021103051.
- MINISTERSTVO ŠKOLSTVÍ, MLÁDEŽE A TĚLOVÝCHOVY. *Cesta ke kvalitě a efektivitě vzdělávání: výroční zpráva o stavu a rozvoji vzdělávací soustavy České republiky za rok 2010*. Praha: Ústav pro informace ve vzdělávání, 2011, 141 s. ISBN 978-80-211-0617-8. Dostupné z: <http://www.msmt.cz/file/19115/download/>.
- MINISTERSTVO ŠKOLSTVÍ, MLÁDEŽE A TĚLOVÝCHOVY. *České priority pro Evropu: výroční zpráva o stavu a rozvoji vzdělávací soustavy České republiky za rok 2009*. Praha: Ústav pro informace ve vzdělávání, 2010, 40 s. ISBN 978-80-211-0606.
- MINISTERSTVO ŠKOLSTVÍ, MLÁDEŽE A TĚLOVÝCHOVY. *Ke společnosti znalostí: výroční zpráva MŠMT o stavu a rozvoji výchovně-vzdělávací soustavy za rok 2002*. 1. vyd. Praha: Ústav pro informace ve vzdělávání, 2004, 190 s. ISBN 80-211-0463-5.
- MINISTERSTVO ŠKOLSTVÍ, MLÁDEŽE A TĚLOVÝCHOVY. *Na cestě k učící se společnosti: výroční zpráva MŠMT o stavu a rozvoji výchovně-vzdělávací soustavy za rok 2003*. 1. vyd. Praha: Ústav pro informace ve vzdělávání, 2004, 82 s. ISBN 80-211-0483-X.

- MINISTERSTVO ŠKOLSTVÍ, MLÁDEŽE A TĚLOVÝCHOVY. *Na startu školské reformy: výroční zpráva o stavu a rozvoji vzdělávací soustavy České republiky za rok 2007 (DÍL I. a DÍL II.)*. Praha: Ústav pro informace ve vzdělávání, 2008, 52 s. ISBN 978-80-211-0559.
- MINISTERSTVO ŠKOLSTVÍ, MLÁDEŽE A TĚLOVÝCHOVY. *S novým školským zákonem: výroční zpráva o stavu a rozvoji vzdělávací soustavy České republiky za rok 2005*. Praha: Ústav pro informace ve vzdělávání, 2006, 72 s. ISBN 80-211-0519-4.
- MINISTERSTVO ŠKOLSTVÍ, MLÁDEŽE A TĚLOVÝCHOVY. *S evropským sociálním fondem k inovacím vzdělání: výroční zpráva o stavu a rozvoji vzdělávací soustavy České republiky za rok 2006*. Praha: Ústav pro informace ve vzdělávání, 2007, 60 s. ISBN 978-80-211-0539.
- MINISTERSTVO ŠKOLSTVÍ, MLÁDEŽE A TĚLOVÝCHOVY. *Strategie vzdělávací politiky České republiky do roku 2020* [online]. In: . Praha, s. 52 [cit. 2017-11-28]. Dostupné z: http://www.vzdelavani2020.cz/images_obsah/dokumenty/strategie-2020_web.pdf
- MINISTERSTVO ŠKOLSTVÍ, MLÁDEŽE A TĚLOVÝCHOVY. *Školská reforma pokračuje: výroční zpráva o stavu a rozvoji vzdělávací soustavy České republiky za rok 2008*. Praha: Ústav pro informace ve vzdělávání, 2009, 46 s. ISBN 978-80-211-0585.
- MINISTERSTVO ŠKOLSTVÍ, MLÁDEŽE A TĚLOVÝCHOVY. *Vstupujeme do evropského vzdělávacího prostoru: výroční zpráva o stavu a rozvoji vzdělávací soustavy v České republice za rok 2004*. Praha: ÚIV - Divize nakladatelství Tauris, 2005, 66s. ISBN 80-211-0502-X.
- MINISTERSTVO ŠKOLSTVÍ, MLÁDEŽE A TĚLOVÝCHOVY. *Výroční zpráva o stavu a rozvoji výchovně vzdělávací soustavy v letech 1995-1996: Školství v pohybu*. 1. vyd. Praha: Tauris, 1996, s. 7. Školství v národních dokumentech: Ústav pro informace ve vzdělávání.
- MINISTERSTVO ŠKOLSTVÍ, MLÁDEŽE A TĚLOVÝCHOVY. *Výroční zpráva o stavu a rozvoji vzdělávací soustavy České republiky za rok 2011*. Praha: Centrum pro zjišťování výsledků vzdělávání, 2012, 147 s. ISBN 978-80-87601-14-3. Dostupné z: <http://www.msmt.cz/file/27195/download/>.
- MINISTERSTVO ŠKOLSTVÍ, MLÁDEŽE A TĚLOVÝCHOVY. *Výroční zpráva o stavu a rozvoji vzdělávací soustavy České republiky za rok 2012*. Praha: Centrum pro zjišťování výsledků vzdělávání, 2013, 133 s. ISBN 978-80-87601-17-4. Dostupné z: <http://www.msmt.cz/file/32885/download/>.
- Ministerstvo školstva, vedy, výskumu a športu Slovenskej Republiky* [online]. Bratislava, 2017 [cit. 2017-11-28]. Dostupné z: <https://www.minedu.sk/>

MŠMT ČR [online]. Praha, 2017 [cit. 2017-11-28]. Dostupné z: <http://www.msmt.cz/>

Nariadenie vlády Slovenskej republiky o rozdeľovaní výnosu dane z príjmov územnej samosprávy (Nariadenie vlády č. 668/2004 Z. z.). Dostupné on-line na <http://www.zakonypreludi.sk/zz/2004-668>

Nariadenie vlády Slovenskej republiky, ktorým sa ustanovujú podrobnosti rozpisu finančných prostriedkov zo štátneho rozpočtu pre školy a školské zariadenia (Nariadenie vlády č. 630/2008 Z. z.). Dostupné on-line na <http://www.zakonypreludi.sk/zz/2008-630>

Národná klasifikácia vzdelávania. In: *Študijné a učebné odbory (ŠaUO) | Ministerstvo školstva, vedy, výskumu a športu Slovenskej Republiky* [online]. Bratislava: MŠVVaŠ SR, 2016 [cit. 2017-11-28]. Dostupné z WWW:<<https://www.minedu.sk/data/files/3772.pdf>>.

NÁRODNÍ PROGRAM ROZVOJE VZDĚLÁVÁNÍ V ČESKÉ REPUBLICE: *Bílá kniha*. 1. vyd. Praha: Ústav pro informace ve vzdělávání, 2001, 98 s. ISBN 80-211-037 2-8.

NEKUDA, Jiří. Několik poznámek ke kariéernímu řádu. *Řízení školy: odborný časopis pro ředitele škol*. 2017, **14**(9), 1. ISSN 1214-8679.

Normatívne financovanie | Ministerstvo školstva, vedy, výskumu a športu Slovenskej Republiky. *Ministerstvo školstva, vedy, výskumu a športu Slovenskej Republiky* [online]. Bratislava, 2017 [cit. 2017-11-28]. Dostupné z: <http://www.minedu.sk/normativne-financovanie/>

Normatívy a normatívne príspevky na rok 2016 | Ministerstvo školstva, vedy, výskumu a športu Slovenskej Republiky. *Ministerstvo školstva, vedy, výskumu a športu Slovenskej Republiky* [online]. Bratislava, 2017 [cit. 2017-11-28]. Dostupné z: <https://www.minedu.sk/normativy-a-normativne-prispevky-na-rok-2016/>

ODBOR STATISTIK ROZVOJE SPOLEČNOSTI. *Financování vzdělávání v České republice v mezinárodním srovnání* [online]. Praha: Český statistický úřad, 2016 [cit. 2017-11-28]. Dostupné z: https://www.czso.cz/documents/10180/46834153/23004816_1.pdf/93225018-a60e-4b5a-8621-d8840289157d?version=1.1

ODBOR ŠKOLSKÉ STATISTIKY, ANALÝZ A INFORMAČNÍ STRATEGIE, MŠMT ODBOR STRATEGIE A EVROPSKÝCH ZÁLEŽITOSTÍ, MŠMT. *České školství v mezinárodním srovnání 2015: Česká republika v indikátorech OECD, resp. v indikátorech publikace Education at a Glance 2015*. 2015, 44 s. Dostupné také z: <http://www.msmt.cz/vzdelavani/skolstvi-v-cr/statistika-skolstvi/ceske-skolstvi-v-mezinarodnim-srovnani-1>

OECD [online]. PARIS: OECD, 2017 [cit. 2017-11-06]. Dostupné z: <https://www.oecd.org/>

- OCHRANA, František, Jan PAVEL a Leoš VÍTEK. *Veřejný sektor a veřejné finance: financování nepodnikatelských a podnikatelských aktivit*. Praha: Grada, 2010. Expert (Grada). ISBN 978-80-247-3228-2.
- Pedagogicke.info - Atom. *Uciace sa Slovensko* [online]. Bratislava, 2016 [cit. 2017-11-28]. Dostupné z: <http://www.pedagogicke.info/2016/11/navrh-cielov-narodneho-programu-rozvoja.html>
- Pedagogicke.info: Kariérní řád: Hodnocení dopadů regulace novely zákona č. 563/2004 Sb., o pedagogických pracovnících (verze 1. 11. 2016). *Pedagogicke.info* [online]. Praha, 2016 [cit. 2017-11-28]. Dostupné z: <http://www.pedagogicke.info/2016/11/karierni-rad-hodnoceni-dopadu-regulace.html>
- PILNÝ, Jaroslav. *Veřejné finance I: pro kombinovanou formu studia*. Vyd. 2., (upr. a dopl.). Pardubice: Univerzita Pardubice, 2006. ISBN 80-719-4862-4
- PILNÝ, Jaroslav. *Veřejné finance II: pro kombinovanou formu studia*. Vyd. 2. upr. a dopl. Pardubice: Univerzita Pardubice, 2006, 115 s. ISBN 80-7194-869-1.
- PISA 2009 results*. 2011. Paris: OECD, c2011. ISBN 978-92-64-09144-3.
- PISA 2012 RESULTS IN FOCUS. *PISA* [online]. Paris: OECD, 2014 [cit. 2017-11-06]. Dostupné z: <https://www.oecd.org/pisa/keyfindings/pisa-2012-results-overview.pdf>
- PISA 2015 RESULTS IN FOCUS. *PISA* [online]. Paris: OECD, 2016 [cit. 2017-11-06]. Dostupné z: <http://www.oecd.org/pisa/pisa-2015-results-in-focus.pdf>
- PRŮCHA, Jan, Eliška WALTEROVÁ a Jiří MAREŠ. *Pedagogický slovník*. Nové, rozš. a aktualiz. vyd. Praha: Portál, 2009, 395 s. ISBN 978-80-7367-647-6.
- PRŮCHA, Jan. *Česká vzdělanost: multidisciplinární pohled na fenomén národní kultury*. Praha: WoltersKluwer, 2015, 208 s. ISBN 9788074786754.
- PRŮCHA, Jan. *Pedagogická encyklopedie*. Praha: Portál, 2009, 935 s. ISBN 978-80-7367-546-2.
- PRŮCHA, Jan. *Srovnávací pedagogika: mezinárodní komparace vzdělávacích systémů*. 3., aktualizované vydání. Praha: Portál, 2015, 333 stran. ISBN 978-80-262-0870-9.
- PRŮCHA, Jan. *Vzdělávání a školství ve světě: základy mezinárodní komparace vzdělávacích systémů*. Praha: Portál, 1999, 319 s. ISBN 80-7178-290-4.
- RANGUELOV, Stanislav. *Klíčové údaje o vzdělávání v Evropě 2012: Vývojové trendy v evropských vzdělávacích systémech posledního desetiletí*. Brusel: Síť Erudyce. 8 s.

- Reforma financování regionálního školství. *MŠMT ČR* [online]. Praha, 2017 [cit. 2017-11-28]. Dostupné z: <http://www.msmt.cz/o-webu-msmt/financovani-regionalniho-skolstvi>
- Republikové normativy škol a školských zařízení zřizovaných územními samosprávnými celky na rok 2017. *MŠMT* [online]. Praha, 2017 [cit. 2017-11-28]. Dostupné z: <http://www.msmt.cz/vzdelavani/skolstvi-v-cr/ekonomika-skolstvi/republikove-normativy-skol-a-skolskych-zarizeni-zrizovanych-8?highlightWords=republikov%C3%A9+normativy+%C5%A1kol>
- Republikové normativy škol a školských zařízení zřizovaných územními samosprávnými celky na rok 2016. *MŠMT* [online]. Praha, 2017 [cit. 2017-11-28]. Dostupné z: <http://www.msmt.cz/vzdelavani/skolstvi-v-cr/ekonomika-skolstvi/republikove-normativy-skol-a-skolskych-zarizeni-zrizovanych-7>
- SAMUELSON, Paul Anthony a William D. NORDHAUS. *Ekonomie: 19. vydání*. Praha: NS Svoboda, 2013. ISBN 978-80-205-0629-0.
- SOJKA, Milan. *Malá encyklopedie moderní ekonomie*. 4., aktualiz. vyd. Praha: Libri, 2001. ISBN 80-727-7032-2.
- Správa o stave školství na Slovensku | Ministerstvo školství, vedy, výskumu a športu Slovenskej Republiky. Dostupné z: <http://www.minedu.sk/data/att/4761.pdf>
- Statistická ročenka školství – soubor ekonomických ukazatelů 2014, MŠMT ČR. Dostupné z: <http://www.msmt.cz/vzdelavani/skolstvi-v-cr/statistika-skolstvi/statisticka-rocenka-skolstvi-soubor-ekonomickych-ukazatelu-6?highlightWords=normativy>
- STRECKOVÁ, Yvonne a Ivan MALÝ. *Veřejná ekonomie: pro školu i praxi*. Praha: ComputerPress, 1998. Business books (ComputerPress). ISBN 80-722-6112-6.
- STŘECHOVÁ, Jarmila. Neviditelní zaměstnanci škol si také zaslouží ocenění. *Týdeník Školství*. Praha: Dictum, 2017, **25**(7), 5. ISSN 0862-9641.
- SVATOŠOVÁ, Libuše a Bohumil KÁBA. *Statistické metody I*. V Praze: Česká zemědělská univerzita, Provozně ekonomická fakulta, 2007. ISBN 978-80-213-1672-0.
- SVATOŠOVÁ, Libuše a Bohumil KÁBA. *Statistické metody II*. V Praze: Česká zemědělská univerzita, Provozně ekonomická fakulta, 2008. ISBN 978-80-213-1736-9.
- SVATOŠOVÁ, Libuše a Marie PRÁŠILOVÁ. *Statistické metody v příkladech*. V Praze: Česká zemědělská univerzita, Provozně ekonomická fakulta, 2007. ISBN 978-80-213-1673-7.
- ŠEDIVÁ, Olga. Na Slovensku je škola v přírodě i lyžařský výcvik zdarma. *Týdeník Školství*. Praha: Dictum, 2015, **23**(37), 3. ISSN 0862-9641.

ŠEDIVÁ, Olga. Platy učitelů se na Slovensku zvyšují každý rok o pár eur. *Týdeník Školství*. Praha: Dictum, 2015, 23(38), 1. ISSN 0862-9641.

Školství: školský zákon, vyhlášky, předškolní, základní, střední, vyšší odborné a jiné vzdělávání, školy a školská zařízení, výkon ústavní a ochranné výchovy a preventivně výchovné péče, pedagogičtí pracovníci, vysoké školství : velká novela školského zákona od 1.9.2016 : redakční uzávěrka 5.9.2016. Ostrava: Sagit, 2016. ÚZ. ISBN 978-80-7488-181-7.

Štatistická ročenka Slovenskej republiky: Statistical yearbook of the Slovak Republic. Bratislava: Veda, vydavateľstvo Slovenskej akadémie vied, 2016. ISBN 978-80-224-1541-5.

ŠTÁSTKOVÁ, Zlata. Republikové normativy a jejich vliv na rozpočty škol. *Týdeník Školství*. Praha: Dictum, 2017, 25(10), 1 a 3. ISSN 0862-9641.

ŠVANCAR, Radmil. Odbory? Komora? Vlastní rozum?. *Učitel'ské noviny: týdeník pro učitele a přátele školy*. Praha: Libertas, 2017, 120(26), 7. ISSN 0139-5718.

ŠVANCAR, Radmil. Shody a neshody okolo kariérního systému. *Učitel'ské noviny: týdeník pro učitele a přátele školy*. Praha: Libertas, 2016, 119(40), 18-20. ISSN 0139-5718.

TETŘEVOVÁ, Liběna. *Veřejná ekonomie*. Praha: Professional Publishing, 2008. ISBN 978-80-86946-79-5.

TETŘEVOVÁ, Liběna. *Veřejná ekonomie: úvod do problému*. Pardubice: Univerzita Pardubice, 2003. ISBN 80-719-4544-7.

The Structure of the European Education Systems 2016/17: Schematic Diagrams. Luxembourg: Erudyce, 2016, 35 s. ISBN 978-92-9492-346-2.

Výdaje místní samosprávy podle funkcí COFOG. *Eurostat* [online]. [cit. 2017-11-28]. Dostupné z: <http://ec.europa.eu/eurostat/data/database>

Výdaje vládních institucí podle funkcí COFOG. *Eurostat* [online]. [cit. 2017-11-28]. Dostupné z: <http://ec.europa.eu/eurostat/data/database>

Výkonová data o školách a školských zařízeních – 2003/04–2013/14, MŠMT ČR. *MŠMT ČR* [online]. Bratislava, 2017 [cit. 2017-11-28]. Dostupné z: <http://www.msmt.cz/vzdelavani/skolstvi-v-cr/statistika-skolstvi/vykonova-data-o-skolach-a-skolskych-zarizenich-2003-04-2013?highlightWords=v%C3%BDkonov%C3%A1+data+%C5%A1kol%C3%A1ch>

Výkonová data o školách a školských zařízeních – 2003/04–2013/14. *MŠMT ČR* [online]. Praha, 2017 [cit. 2017-11-28]. Dostupné z: <http://www.msmt.cz/vzdelavani/skolstvi-v-cr/statistika-skolstvi/vykonova-data-o-skolach-a-skolskych-zarizenich-2003-04-2013>

Výzvy na podávanie žiadostí o poskytnutie dotácie zverejnené v roku 2016 | Ministerstvo školstva, vedy, výskumu a športu Slovenskej Republiky. *Ministerstvo školstva, vedy, výskumu a športu Slovenskej Republiky* [online]. Bratislava, 2017 [cit. 2017-11-28]. Dostupné z: <https://www.minedu.sk/vyzvy-na-podavanie-ziadosti-o-poskytnutie-dotacie-zverejnene-v-roku-2016/>

Zákon č. 130/2002 Sb., o podpoře výzkumu a vývoje z veřejných prostředků a o změně některých souvisejících zákonů (zákon o podpoře výzkumu a vývoje). Dostupné také z: <https://www.zakonyprolidi.cz/cs/2002-130/zneni-20170701>

Zákon o financovaní základných škôl, stredných škôl a školských zariadení (Zákon č. 597/2003 Z. z.). Dostupné on-line na <http://www.zakonypreludi.sk/zz/2003-597>

Zákon o rozpočtovom určení výnosu dane z príjmov územnej samospráve a o zmene a doplnení niektorých zákonov (zákon č. 564/2004 Z. z.). Dostupné on-line na <http://www.zakonypreludi.sk/zz/2004-564>

Zákon o štátnej správe v školstve a školskej samospráve a o zmene a doplnení niektorých zákonov (zákon č. 596/2003 Z. z.). Dostupné on-line na <http://www.zakonypreludi.sk/zz/2003-596>

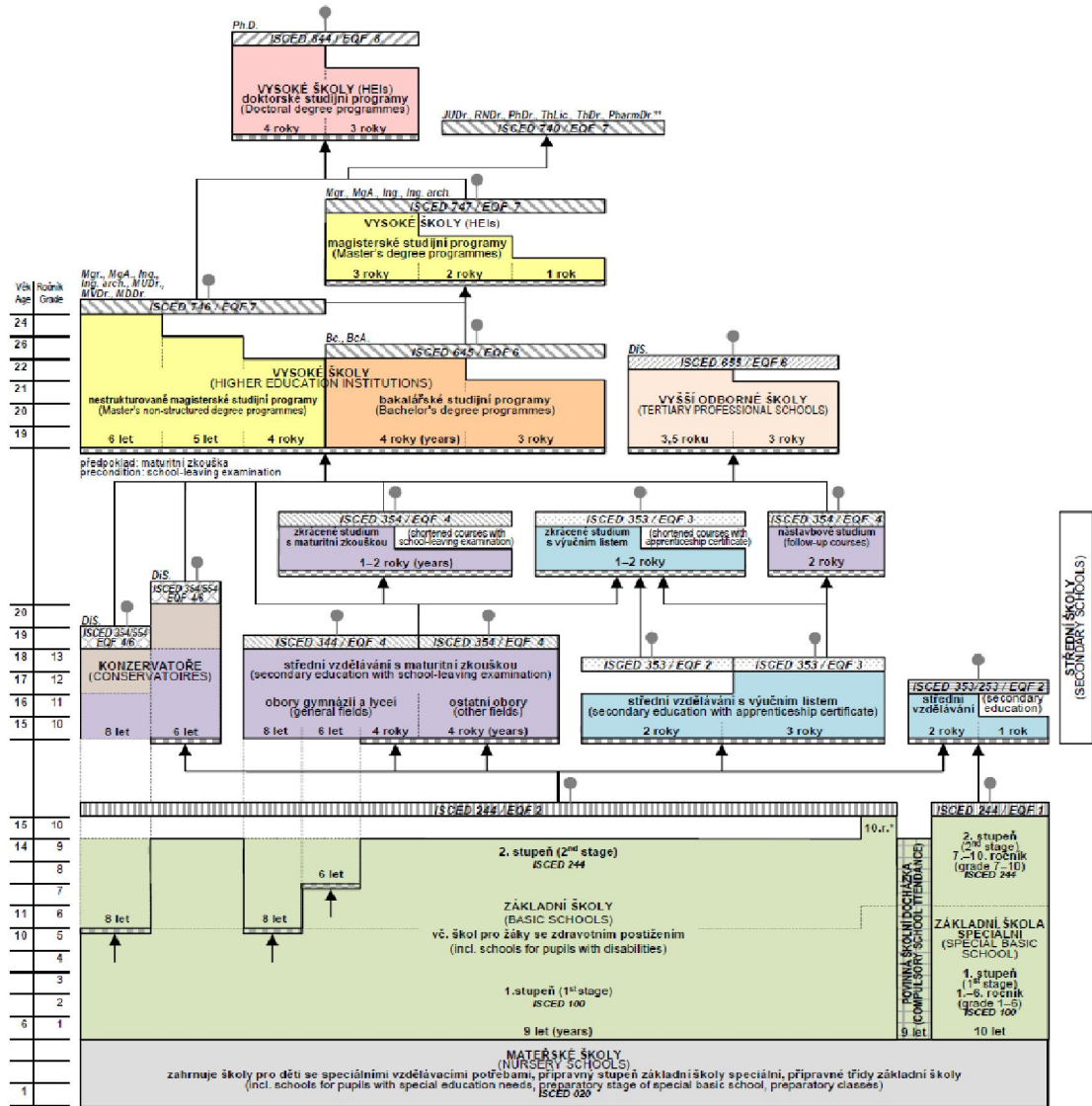
8 Přílohy

Příloha č. 1: Vzdělávací systém ČR ve školním roce 2016/2017

Příloha č. 2: CZ - COFOG

Příloha č. 1: Vzdělávací systém ČR ve školním roce 2016/2017

Schéma vzdělávacího systému České republiky ve školním / akademickém roce 2016/2017
Diagram of the education system of the Czech Republic 2016/2017



Legenda (Explanatory notes):

- státní doktorská zkouška (doctoral state examination)
- státní závěrečná zkouška (final state examination), státní rigorózní zkouška**
- absolutorium (graduate examination)
- maturitní zkouška (school-leaving examination)
- absolutorium a/nebo maturitní zkouška (graduate examination and/or school-leaving examination)***
- závěrečná zkouška s výučním listem (final examination with apprenticeship certificate)
- závěrečná zkouška (final examination)
- základní vzdělání (basic education)
- základní vzdělání (basics of education)
- povinná školní docházka (compulsory school attendance)
- přijímací řízení (admission procedure)
- další vzdělávací stupeň (next educational level)
- pracovní trh (labour market)

* Základní vzdělávání pro žáky se zdravotním postižením ve třídách nebo školách s upraveným vzdělávacím programem může trvat 10 ročníků.
(Basic education for pupils with disabilities in classes and schools with modified educational programme can last 10 years.)

** Existují dva typy státní rigorózní zkoušky: a) zkouška v medicínských oborech, b) zkouška, kterou lze složit bez dalšího studia po získání titulu magistra (Mgr.).
(Two types of the "státní rigorózní zkouška": a) examination in medical fields, b) examination which can be taken without further study after being awarded the Master's degree (magistr – Mgr.).)

*** Žáci konzervatoří mohou vykonat maturitní zkoušku nejdříve po šestiém ročníku, v esmíovém oboru tanec po osmém ročníku.
(Pupils of conservatoires can sit for a school-leaving examination, but no sooner than after grade 4, in the eight-year field of dance after grade 8.)

Kódy ISCED odpovídají zařazení vzdělávacích programů, kódy EQF dosažené kvalifikaci. (ISCED codes relate to educational programmes, EQF codes to qualification attainment.)

Zdroj: Ústav pro mezinárodní spolupráci, Ministerstvo školství, mládeže a tělovýchovy / Source: Centre for International Cooperation in Education, Ministry of Education, Youth and Sports

Zdroj: Erasmus+. Dostupné z: http://www.naerasmusplus.cz/file/2590/cz_schema_2016-pdf/, 2017

Příloha č. 2: CZ - COFOG

| Kód | Název | Kód | Název |
|------------|---|------------|--|
| 01 | VŠEOBECNÉ VEŘEJNÉ SLUŽBY | 06 | BYDLENÍ A SPOLEČENSKÁ INFRASTRUKTURA |
| 01.1 | Zákonodárné, výkonné a další normotvorné orgány, záležitosti finanční, rozpočtové, daňové, zahraniční kromě zahraniční pomoci | 06.1 | Rozvoj bydlení |
| 01.2 | Zahraníční ekonomická pomoc | 06.2 | Územní rozvoj obecně |
| 01.3 | Všeobecné služby | 06.3 | Zásobování vodou |
| 01.4 | Základní výzkum | 06.4 | Pouliční osvětlení |
| 01.5 | Aplikovaný výzkum a vývoj v oblasti všeobecných veřejných služeb | 06.5 | Aplikovaný výzkum a vývoj v oblasti rozvoje bydlení a společenské infrastruktury |
| 01.6 | Všeobecné veřejné služby jinde neuvedené | 06.6 | Rozvoj bydlení a společenské infrastruktury jinde neuvedený |
| 01.7 | Transakce v oblasti veřejného (státního) dluhu | 07 | ZDRAVÍ |
| 01.8 | Transfery obecného charakteru mezi různými úrovněmi státní a veřejné správy | 07.1 | Léčiva a zdravotnické prostředky |
| 02 | OBRANA | 07.2 | Ambulantní zdravotní péče |
| 02.1 | Vojenská obrana (správa a provoz) | 07.3 | Ústavní zdravotní péče |
| 02.2 | Civilní ochrana | 07.4 | Veřejné zdravotnické služby |
| 02.3 | Zahraníční vojenská pomoc | 07.5 | Aplikovaný výzkum a vývoj v oblasti zdravotnictví |
| 02.4 | Aplikovaný výzkum a vývoj v oblasti obrany | 07.6 | Zdravotnické služby jinde neuvedené |
| 02.5 | Obrana jinde neuvedená | 08 | REKREACE, KULTURA A NÁBOŽENSTVÍ |
| 03 | VEŘEJNÝ POŘÁDEK A BEZPEČNOST | 08.1 | Rekreační a sportovní služby |
| 03.1 | Policejní ochrana | 08.2 | Kulturní služby |
| 03.2 | Požární ochrana | 08.3 | Rozhlasové a televizní vysílání a vydavatelské služby |
| 03.3 | Soudy a státní zastupitelství | 08.4 | Náboženské a ostatní společenské služby |
| 03.4 | Vězeňská správa a vězeňský provoz | 08.5 | Aplikovaný výzkum a vývoj v oblasti rekreace, kultury a náboženství |
| 03.5 | Aplikovaný výzkum a vývoj v oblasti veřejného pořádku a bezpečnosti | 08.6 | Rekreační, kulturní a náboženské služby jinde neuvedené |
| 03.6 | Veřejný pořádek a bezpečnost jinde neuvedená | 09 | VZDĚLÁVÁNÍ |
| 04 | EKONOMICKÉ ZÁLEŽITOSTI | 09.1 | Preprimární a primární vzdělávání |
| 04.1 | Všeobecné ekonomické, komerční a pracovní záležitosti | 09.2 | Sekundární vzdělávání |
| 04.2 | Zemědělství, lesnictví, rybářství a myslivost | 09.3 | Postsekundární vzdělávání nižší než terciární |
| 04.3 | Paliva a energetika | 09.4 | Terciární vzdělávání |
| 04.4 | Těžba a zpracovatelský průmysl | 09.5 | Vzdělávání nedefinované podle úrovně |
| 04.5 | Doprava | 09.6 | Vedlejší služby ve vzdělávání |
| 04.6 | Pošty a telekomunikace | 09.7 | Aplikovaný výzkum a vývoj v oblasti vzdělávání |
| 04.7 | Ekonomická oblast ostatní | 09.8 | Vzdělávání jinde neuvedené |
| 04.8 | Aplikovaný výzkum a vývoj v ekonomické oblasti | 10 | SOCIÁLNÍ VĚCI |
| 04.9 | Ekonomické záležitosti jinde neuvedené | 10.1 | Nemoc a invalidita |
| 05 | OCHRANA ŽIVOTNÍHO PROSTŘEDÍ | 10.2 | Stáří |
| 05.1 | Odstraňování odpadů kromě odpadních vod | 10.3 | Pozůstalí |
| 05.2 | Odstraňování odpadních vod | 10.4 | Rodina a děti |
| 05.3 | Kontrola a snižování znečištění | 10.5 | Nezaměstnanost |
| 05.4 | Ochrana přírody | 10.6 | Bydlení |
| 05.5 | Aplikovaný výzkum a vývoj v oblasti ochrany životního prostředí | 10.7 | Sociální pomoc jinde neuvedená |
| 05.6 | Ochrana životního prostředí jinde neuvedená | 10.8 | Aplikovaný výzkum a vývoj v oblasti sociálních věcí |
| | | 10.9 | Sociální věci jinde neuvedené |

Zdroj: ČSÚ. Dostupné z: https://www.czso.cz/csu/czso/klasifikace_funkci_vladnich_instituci_-cz_cofog-, 2017