

UNIVERZITA PALACKÉHO V OLMOUCI

Cyrilometodějská teologická fakulta

Katedra křesťanské výchovy

Studijní obor: Sociální pedagogika



**Prostředí jako faktor ovlivňující volbu oboru
vysokoškolského vzdělání**

Bakalářská práce

Eliška Šašinková

Vedoucí práce: PhDr. Jiří Pospíšil, Ph.D.

Olomouc 2014

Prohlášení

Prohlašuji, že jsem bakalářskou práci vypracovala samostatně s použitím uvedených pramenů a literatury.

28. dubna 2014 v Olomouci

Poděkování

Chtěla bych poděkovat především vedoucímu práce PhDr. Jiřímu Pospíšilovi, Ph.D. za odborné vedení, cenné rady, vstřícnost a čas, který této práci věnoval.

Dále děkuji také respondentům, bez jejichž pomoci by výzkum nemohl být zrealizován.

Obsah

ÚVOD.....	7
1 TEORETICKÁ ČÁST.....	8
1.1 Faktory ovlivňující volbu oboru vysokoškolského vzdělání.....	8
1.1.1 Zaměření dosavadního vzdělání	9
1.1.2 Prostředí	10
1.2 Prostředí jako faktor ovlivňující volbu oboru vysokoškolského vzdělání ...	12
1.2.1 Sociální prostředí	12
1.2.1.1 Rodina	12
1.2.1.2 Vrstevnická skupina	16
1.2.1.3 Partnerský vztah	16
1.2.1.4 Učitelé a vychovatelé	17
1.2.2 Ekonomické prostředí	18
1.2.2.1 Životní úroveň.....	18
1.2.2.2 Finanční náročnost studia.....	19
1.2.3 Fyzické prostředí.....	20
1.2.3.1 Obydlí.....	20
1.2.3.2 Venkov a město.....	21
1.2.3.3 Typy krajiny a zemědělství	21
1.2.3.4 Průmysl	22
1.2.3.5 Kraje ČR.....	22
1.2.3.6 Vzdálenost školy s možností studia daného oboru	24
1.3 Shrnutí	25
2 VÝZKUM	26
2.1 Cíl výzkumu	26
2.2 Volba metodologie	26
2.3 Stanovení výzkumných otázek a hypotéz.....	27
2.4 Metody výzkumu.....	31
2.5 Analýza odpovědí na výzkumné otázky.....	33

2.6	Ověřování hypotéz a analýza zjištěných korelací	52
2.7	Diskuze	77
ZÁVĚR	82
LITERATURA	84
PŘÍLOHA	87

ÚVOD

Pozdní adolescence je v mnoha směrech klíčovým obdobím ve vývoji člověka. Dospívající si utváří názory na svět, skládá si žebříček hodnot, hledá své postoje vůči různým problematikám. V tomto věku se jedinec také značně osamostatňuje a získává tak větší nezávislost na rodičích, ale i větší míru zodpovědnosti.¹

Jedním z důležitých úkolů, které čekají adolescenta v rámci jeho přeměny z dítěte na dospělého, je dobře si zvolit obor dalšího studia. Tato volba ovlivní velkou část, ne-li celý další život člověka. Zvoleným oborem se bude zabývat minimálně po dobu studia. Ve většině případů je však studium považováno za přípravu k pozdějšímu výkonu profese, týkající se vystudovaného oboru, nebo alespoň s podobným zaměřením. Výběrem oboru vysokoškolského vzdělání si tedy jedinec rozšiřuje, ale zároveň i omezuje možnosti svého pozdějšího působení v určitých profesích.

Důležitost rozhodnutí o zaměření oboru dalšího vzdělávání jedince jsme již popsali a dostáváme se k otázce, co může mít vliv na tak významné rozhodnutí. Kromě fyzických a psychických předpokladů, zájmu a hodnotového žebříčku jedince, bude významným faktorem vlivu také prostředí, ze kterého člověk pochází. A právě vliv prostředí na volbu oboru určitého zaměření vysokoškolského vzdělání je problematikou, které bude tato práce věnována.

Práce je členěna na teoretickou část a výzkum. V teoretické části nalezneme systematicky rozdělené typy prostředí, které by mohly ovlivnit volbu oboru studia. Konkrétní prostředí je pak teoreticky popsáno a jeho možný vliv je z různých hledisek rozebrán. Druhou část práce tvoří výzkum vztahující se k dané problematice. Pomocí kvantitativní metodologie se snažíme o odhalení vlivu prostředí, v němž člověk žije a vyrůstá, na zaměření oboru vysokoškolského vzdělání, které si následně zvolí.

¹ Srov. SMÉKAL, V. *Pozvání do psychologie osobnosti*. 3. upr. vyd. Brno: Barrister & Principal, 2009. s. 404.

1 TEORETICKÁ ČÁST

Teoretická část práce je rozčleněna na tři kapitoly. První kapitola je věnována obecně faktorům ovlivňujícím volbu oboru vysokoškolského vzdělání. Stěžejním tématem teoretické části práce je však druhá kapitola zabývající se prostředím jako faktorem ovlivňujícím volbu oboru vysokoškolského vzdělání. Ve třetí kapitole nalezneme shrnutí poznatků z teoretické části této práce.

1.1 Faktory ovlivňující volbu oboru vysokoškolského vzdělání

Volbu oboru vysokoškolského vzdělání může ovlivnit celá škála nejrůznějších faktorů. O těch zásadních se nyní zmíníme.

Velkou roli při volbě oboru hraje **důvod studia**. Jiné obory si zvolí jedinci „orientovaní na povolání“, jejichž vizí smyslu studia je příprava na výkon profese a jiné obory si vyberou jedinci „orientovaní na obor“, kteří vidí cestu například ve vědě.² V naší společnosti se v poslední době velmi často objevuje také důvod „abych ještě nemusel do práce“. Toto odkládání dospělosti pak může vyústit až v tzv. věčné studenty, kteří budou studovat jakýkoliv obor na jakékoliv škole, a přitom bude důvod jejich studia vždy naplněn. **Perspektiva oboru** je dalším důležitým faktorem. Studenti mohou volit obor, který bude výhledově žádanější, než obory jiné, kterými by se snad i zabývali raději. Pro jiné studenty je naopak stěžejní věnovat se při svém dalším studiu oboru, ve kterém nacházejí **svůj zájem**. Tito studenti mohou v budoucnu skloubit se svým zájmem i povoláním a předejít tak některým negativním důsledkům pracovního procesu. Vliv **hodnotového žebříčku** na volbu oboru je také nepopíratelný. Právě hodnotový žebříček nám říká, co je pro nás důležitější. Námí zvolený obor vysokoškolského vzdělání tedy musel projít i tímto tříbením. Při volbě je nutné vzít v úvahu také **fyzické a psychické předpoklady** jedince a požadavky v těchto oblastech

² Srov. VAŠUTOVÁ, J. *Strategie výuky ve vysokoškolském vzdělávání*. Praha: Univerzita Karlova, Pedagogická fakulta, 2002. s. 161 – 162.

kladené náročností studia daného oboru. V případě kolize předpokladů jedince a požadavků oboru je student ve své volbě omezen. Někteří jedinci volící obor mohou být lehce ovlivnitelní až zmanipulovatelní. Zejména na ně pak může mít velký vliv při výběru oboru také jeho **mediální propagace**.

Všechny výše zmíněné faktory mají zásadní vliv na volbu oboru vysokoškolského vzdělání, v této práci se však budeme věnovat jiné oblasti vlivu, a sice **dosavadnímu vzdělání** a především **prostředí**, ze kterého jedinec pochází. Právě prostředí, ve kterém člověk vyrůstá a žije, je jedním z hlavních činitelů procesu socializace.³ Jedná se o proces, při kterém se jedinec učí být společenský. Toto utváření osobnosti člověka bude tedy jistě promítnuto také do volby oboru studia na vysoké škole.

1.1.1 Zaměření dosavadního vzdělání

Zaměření dosavadního (středního) vzdělání může být v některých případech klíčovým pro další pokračování ve studiu. V případech jiných je naopak možné toto zaměření s příchodem na vysokou školu zcela přeorientovat. Otázkou jsou však především možnosti splnění podmínek přijímacího řízení dalšího vzdělání. Zda a nakolik bude zaměření dosaženého vzdělání důležité při vysokoškolském pokračování studia, závisí na samotném oboru a škole, kde je obor vyučován.

Někde se můžeme setkat s přijímacím řízením, při kterém budou prověřeny pouze znalosti uchazeče o studium. Na zaměření jeho dosavadního vzdělání přitom vůbec nemusí být brán zřetel. V těchto případech je však pochopitelné, že studenti zabývající se po dobu středního vzdělávání totožným či podobným oborem, mají nesrovnatelně vyšší šance uspět u přijímacího řízení, než studenti připravující se na přijímací zkoušky kratší dobu a bez odborníků – úspěch však není vyloučen. Při jiném typu přijímacího řízení je naopak možné, že zaměření dosavadního vzdělání bude přímou podmínkou, na jejímž základě budou uchazeči o studium přijímáni. V posledních letech se však jako podmínka k přijetí na vysokou školu rozmáhají percentilní výsledky tzv. testů studijních předpokladů. Zde již nemá zaměření předešlého vzdělání téměř žádnou důležitost.

³ Srov. KRAUS, B. *Základy sociální pedagogiky*. 1. vyd. Praha: Portál, 2008. s. 64.

Pokud bychom chtěli obory vzdělání systematicky uspořádat podle jejich zaměření, oporou nám může být Klasifikace kmenových oborů vzdělání (dále jen KKO) Českého statistického úřadu.⁴ Předmětem této klasifikace jsou „kmenové obory vzdělání, které vymezují jednotlivé oblasti či dílčí úseky vzdělání na základě jejich obsahové podobnosti“⁵.

Podle KKO tedy do hlavních skupin oborů vzdělání patří:

- Přírodní vědy a nauky
- Technické vědy a nauky
- Zemědělsko-lesnické a veterinární vědy a nauky
- Zdravotnictví, lékařské a farmaceutické vědy a nauky
- Společenské vědy, nauky a služby
- Vědy a nauky o kultuře a umění
- Vojenské vědy a nauky

1.1.2 Prostředí

Tato práce je věnována především prostředí, ze kterého člověk pochází, jako faktoru ovlivňujícímu volbu zaměření jeho dalšího vzdělávání. Domníváme se, že právě vliv prostředí na utváření osobnosti je při této volbě zásadní.

Podle B. Krause se všechny definice prostředí shodují na tom, že „jde o předměty, jevy existující kolem nás, nezávisle na našem vědomí, tedy o určitý prostor, o objektivní realitu“⁶.

Nejedná se tedy o věci existující v nás, nýbrž kolem nás. Ale právě to, co je kolem nás, pak utváří i nás samotné. Tím se dostáváme k vysvětlení neustále se ovlivňujícího vnějšího a vnitřního prostředí jedince. „Mnohé prvky prostředí jsou tak

⁴ Srov. ČESKÝ STATISTICKÝ ÚŘAD. Klasifikace kmenových oborů vzdělání. [online], [cit. 24. 1. 2014], [akt. 21. 1. 2014]. Dostupné na internetu: <[<http://www.czso.cz/csu/klasifik.nsf/i/klasifikace_kmenovych_oboru_vzdelani_\(kkov\)>](http://www.czso.cz/csu/klasifik.nsf/i/klasifikace_kmenovych_oboru_vzdelani_(kkov))>

⁵ ČESKÝ STATISTICKÝ ÚŘAD. *Klasifikace kmenových oborů vzdělání*. 1. vyd. Praha: Český statistický úřad, 1998. s. 11.

⁶ KRAUS, B. *Základy sociální pedagogiky*. 1. vyd. Praha: Portál, 2008. s. 66.

těsně spjaty s osobností, že vytvářejí místo, kde se člověk cítí více doma, více zabydlen, kde je mu vše známé a každý prvek k němu „promlouvá“ výzvami.“⁷

Prostředí je zásadním činitelem při utváření osobnosti člověka. Touto problematikou se zabývá také V. Smékal. Uvádí, že děti vychovávané v podmínkách nedostatečné stimulace, chudoby, nepřítomnosti sociální citlivosti, pravděpodobně nebudou umět využívat svých možností. Osobnosti pocházející z tohoto prostředí pak budou mít sklony k opatrnosti, konzervativnosti, pasivnímu chování, nebudou dostatečně zvědavé a utvoří se v nich dispozice k negativistickému řešení životních problémů. Naopak děti vychovávané v prostředí sociálně stimulujícím, sociálně citlivém a kognitivně podnětném jsou zvědavější, projevují fantazii při řešení různých otázek i při rozvíjení svého vztahu k životu a dříve než jejich vrstevníci přestávají být závislé na svých rodičích.⁸

⁷ SMÉKAL, V. *Pozvání do psychologie osobnosti*. 3. upr. vyd. Brno: Barrister & Principal, 2009. s. 416.

⁸ Srov. SMÉKAL, V. *Pozvání do psychologie osobnosti*. 3. upr. vyd. Brno: Barrister & Principal, 2009. s. 414 – 415.

1.2 Prostředí jako faktor ovlivňující volbu oboru vysokoškolského vzdělání

Podle řady kritérií můžeme rozlišovat mnoho různých typologií prostředí.⁹ Pro naši potřebu však prostředí rozčleníme podle vlivu na volbu oboru vzdělávání na sociální, ekonomické a fyzické. Těmto typům prostředí se budeme nadále podrobně věnovat.

1.2.1 Sociální prostředí

Sociální prostředí jedince zahrnuje veškeré lidské společenství, ve kterém člověk pobývá. Může se jednat o prostředí rodinné, pracovní, školní i prostředí vrstevnické či jiné skupiny, jejímž členem jedinec je. Z hlediska sociálního prostředí se budeme dále hlouběji zabývat vlivem učitele a vychovatele, vrstevnické skupiny, partnerského vztahu a především rodiny na volbu oboru vysokoškolského vzdělání.

1.2.1.1 Rodina

Zásadní vliv na volbu oboru vzdělávání má rodina, jako primární sociální skupina v procesu socializace každého dítěte. Má zásadní vliv na formování osobnosti mladého člověka. Jak uvádí B. Kraus „Rodinné prostředí je ideálním místem pro stimulaci příznivého rozvoje dětí, zázemím, v němž trvale prožívají city solidarity, přátelství, sympatie, lásky, bezpečí, jedním slovem – domovem.“¹⁰

Základní funkce, které by měla rodina dostatečně plnit, jsou biologicko-reprodukční, sociálně-ekonomická, ochranná, socializačně-výchovná, emocionální a relaxační.¹¹ Mezi hlavní principy rodinného fungování pak podle I. Sobotkové patří

⁹ Srov. KRAUS, B. *Sociální aspekty výchovy*. 2. vyd. Hradec Králové: Gaudeamus, 1999. s. 20 – 33.

¹⁰ Tamtéž, s. 122.

¹¹ Srov. KRAUS, B. *Základy sociální pedagogiky*. 1. vyd. Praha: Portál, 2008. s. 81 – 83.

soudržnost, adaptabilita a komunikace.¹² Ať už rodina funguje a plní své základní funkce jakkoliv, udává tím vzorce jednání vychovávaným dětem.

Faktorů rodinného prostředí majících vliv na jedince je bezpočet. Jmenujme alespoň některé z nich: úplnost či neúplnost rodiny, vnitřní stabilita rodiny, počet dětí v rodině, životní styl rodiny, způsob využívání volného času, profese rodičů, hodnotová orientace rodičů. Pro potřeby této práce se nyní budeme více věnovat vlivu vzdělání rodičů, rodinné situace, sourozenecké konstelace, vztahů v rodině a povolání příbuzenstva.

Vzdělání rodičů

B. Kraus konstatuje: „Jako rozhodující pro celkovou atmosféru rodiny i jako zásadní faktor v utváření osobnosti dítěte se ukázalo vzdělání obou rodičů.“¹³ Vliv na výchovu dětí bude mít jak nejvyšší stupeň dosaženého vzdělání rodičů, tak také zaměření jejich vzdělání.

Pro většinu jedinců ze skupiny lidí s určitým stupněm dosaženého vzdělání je typický podobný životní styl a některé projevy chování, myšlení a vnímání. Analogicky je tomu také v souvislosti se zaměřením vzdělání. Toto chování určitých skupin lidí s různými typy a zaměřením vzdělání je pak promítáno do celého výchovného procesu. Děti jsou tak ovlivňovány vzděláním svých rodičů, aniž by si to jedna či druhá strana uvědomovala.

Je zde jistý logický předpoklad, že děti budou později tíhnout k podobnému, co zažily při vlastní výchově. Mohou totiž svoje zkušenosti z rodinného prostředí považovat za správný a „normální“ životní styl, na který jsou natolik zvyklé, že jej i nadále budou vyžadovat. Nebude tedy pro nás překvapením, pokud si jedinci zvolí také podobné zaměření studia, jako měli jejich rodiče.

Rodinná situace

Zásadní vliv na zdravý vývoj jedince má rodinná situace, ve které žije. Dítě vyrůstající pouze s jedním rodičem nemá potřebný mužský i ženský vzor. Tyto vzory jsou přitom velmi důležité pro představu dítěte o fungování zdravé rodiny. Pokud však dítě nemá

¹² Srov. SOBOTKOVÁ, I. *Psychologie rodiny*. 2. přeprac. vyd. Praha: Portál, 2012. s. 72.

¹³ KRAUS, B. *Sociální aspekty výchovy*. 2. vyd. Hradec Králové: Gaudeamus, 1999. s. 128.

možnost sledovat muže v roli otce rodiny a ženu v roli matky rodiny, nemusí se mu samotnému už nikdy podařit fungovat se svým vlastním partnerem v úplné rodině. Dítě v sobě totiž nemá zakořeněno, že právě úplná rodina by měla být tím správným způsobem fungování rodiny.¹⁴

Jedním z mnoha problémů neúplných rodin, tedy rodin s jedním rodičem, je často až nezdravá vzájemná závislost rodiče a dítěte. Důvod je zřejmý – rodiči chybí partnerský vztah a nerozlučné citové pouto, které by za jiných okolností rodič prožíval se svým partnerem, se snaží navázat na své dítě, které se však v celé situaci nemůže zorientovat a aniž by vědomě chtělo, stane se závislým na rodiči. Každé rozhodnutí dítěte je pak z větší či menší části rozhodnutím jeho rodiče. Tento vliv rodiče pak může být zřetelný také při rozhodování dítěte nad oborem vzdělávání.

Sourozenecké konstelace

Nejen rodiče, ale také sourozenci mají významný vliv na vývoj a utváření osobnosti jedince. Právě sourozenci jsou také první zkušeností dítěte v oblasti vztahů a soužití. „Dítě se učí solidaritě na vrstevnické úrovni, formuje roli partnera, kterou bude později zastávat vůči spolužákům, kolegům, přátelům, vůči partnerovi v lásce, případně i vůči manželskému partnerovi.“¹⁵

Do konstelace rodiny patří „osobnostní charakteristiky a citová vzdálenost členů rodiny, pořadí narození a pohlaví sourozenců, věkové rozdíly, dominantní a submisivní pozice, počet členů rodiny a další faktory.“¹⁶

Z hlediska sourozeneckých konstelací se budeme zabývat zejména pořadím narození. „Pořadí narození do značné míry předurčuje osobnost člověka, protože hraje významnou roli při jejím formování.“¹⁷ Pro vývoj osobnosti může být klíčové, jestli se jedinec narodí jako prvorozený, prostřední nebo nejmladší ze svých sourozenců.

Pro nejstaršího ze sourozenců je typický perfekcionismus, spolehlivost, systematickosti, svědomitost, kritičnost, vážnost, zaměřenost na cíl, snaha prosadit se, obětavost, vstřícnost, konzervativnost a loajálnost.¹⁸ Prostřední děti snadněji vycházejí s vrstevníky, jsou společenské, veselé, bezstarostnější a lehkomyšlnější než jejich starší

¹⁴ Srov. MATOUŠEK, O. *Rodina jako instituce a vztahová síť*. 3. rozš. a přeprac. vyd. Praha: Sociologické nakladatelství, 2003. s. 92 – 93.

¹⁵ Tamtéž. s. 93.

¹⁶ SOBOTKOVÁ, I. *Psychologie rodiny*. 2. přeprac. vyd. Praha: Portál, 2012. s. 39.

¹⁷ POSPÍŠILOVÁ, H. *Mládež, hodnoty a volný čas*. 1. vyd. Olomouc: Hanex, 2010. s. 65.

¹⁸ Srov. LEMAN, K. *Sourozenecké konstelace*. 2. vyd. Praha: Portál, 2000. s. 48 – 49.

sourozenec.¹⁹ Nejmladší děti jsou typicky extrovertní baviči, jsou srdeční, nekomplikovaní, bezstarostní, veselí, společenšší a oblíbení. Mohou však být také vzpurní, kritičtí, rozmazlení, netrpěliví a prudcí.²⁰

Tyto osobnostní charakteristiky jedince mohou ovlivnit i oblast jeho zájmu a s tím související zaměření oboru vzdělání, kterým se bude chtít při studiu zabývat.

Vztahy v rodině

Vztahy v rodině mohou ovlivnit jedince při volbě oboru mnoha různými směry. Obor vzdělání můžeme například zvolit tak, abychom mohli zůstat se svojí rodinou i po dobu studia. Naopak chladné rodinné vztahy mohou být příčinou našeho chtěného odchodu z domova. Pokud je odchod z domova za vzděláním nevyhnutelný, může nás při výběru místa (a tedy nepřímo i oboru) ovlivnit studium našich sourozenců.

Na intenzitě vztahu k jednotlivým členům rodiny závisí také míra naší ovlivnitelnosti. Určitě nás více zasáhnou názory osob, se kterými máme vztah velmi blízký, než názory členů rodiny, se kterými se příliš nestýkáme.

Povolání příbuzenstva

Příbuzenstvo je skupina osob, které nás mohou ovlivňovat v dlouhodobém horizontu, ne-li po celý náš život. Právě tito lidé byli naší první zkušeností s možným typem profesí a druhem zaměstnání. V příbuzenstvu jsme v souvislosti s našimi zájmy a možná i naším budoucím povoláním mohli najít inspiraci. Někdo z našeho příbuzenstva se pro nás mohl stát vzorem, který budeme následovat – například i při volbě oboru vzdělání.

¹⁹ Srov. MATOUŠEK, O. *Rodina jako instituce a vztahová síť*. 3. rozš. a přeprac. vyd. Praha: Sociologické nakladatelství, 2003. s. 93.

²⁰ Srov. LEMAN, K. *Sourozenecké konstelace*. 2. vyd. Praha: Portál, 2000. s. 161.

1.2.1.2 Vrstevnická skupina

Vrstevnické skupiny „představují přirozenou formu života dětí a mládeže. Jsou to skupiny, které charakterizuje věková, ale také názorová blízkost, z níž vyplývá souhlasné jednání.“²¹ Z uvedené definice jasně vyplývá síla vlivu vrstevnické skupiny na jedince. V některých případech může být jedinec vrstevnickou skupinou, do které patří, ovlivněn až v takové míře, že si obor studia vybere v závislosti na tom, aby byl skupinou uznávaný, či dokonce obdivovaný.²²

Vrstevnická skupina může vzniknout také na základě společných zájmů členů. V tomto případě mohou členové skupiny přizpůsobit výběr oboru tomu, aby i v budoucnu mohli trávit svůj volný čas s vrstevnickou skupinou, do níž patří.

V případě, že jsou členové skupiny hluboce zaměřeni na určitou problematiku, je pravděpodobné, že se jí budou chtít i nadále věnovat například při společném studiu.

1.2.1.3 Partnerský vztah

Partnerský vztah je dalším faktorem, který může ovlivnit volbu oboru vysokoškolského vzdělání. Toto ovlivnění však může být velmi odlišné v závislosti na osobnostech konkrétních partnerů.

V některých vztazích nemusí být příliš důležitá vzdálenost, kterou mezi sebou partneři mají. Jedná se o tzv. vztahy na dálku, v nichž mohou být někteří partneři (obzvláště v mladém věku) spokojeni. V jiných vztazích může být pro udržení vztahu blízkost partnerů klíčovou záležitostí.²³ Partneři se například mohou rozhodnout, že chtějí při studiu (ať už jednoho, či obou z nich) bydlet ve stejném městě, nebo dokonce i ve společné domácnosti. Pak si partneři zvolí obor vysokoškolského vzdělání v závislosti na nabídce oborů v jimi zvoleném konkrétním městě.

Mnoho partnerských vztahů je již založeno na společných zájmech partnerů. I tyto společné zájmy mohou ovlivnit výběr oboru studia obou partnerů a to zejména

²¹ KRAUS, B. *Základy sociální pedagogiky*. 1. vyd. Praha: Portál, 2008. s. 88.

²² Srov. TAVEL, P. *Vybrané kapitoly ze sociální psychologie*. 2. rozš. vyd. Olomouc: Univerzita Palackého v Olomouci, 2009. s. 27 – 31.

²³ Srov. tamtéž. s. 108.

v případě, že se rozhodnou studovat podobný, či úplně stejný obor, související s jejich společným zájmem.

1.2.1.4 Učitelé a vychovatelé

Při utváření osobnosti člověka mají kromě rodičů důležitou roli také jeho učitelé a vychovatelé. Právě oni jsou totiž účastníky výchovně-vzdělávacího procesu, při němž dochází k vymezení zaměření, kterému by se jedinec mohl dále věnovat.²⁴

Jedinec může být ovlivněn především osobností učitele či vychovatele. Osobnost učitele může žáka natolik upoutat, že si daný žák může dokonce vypěstovat velmi kladný vztah také k předmětu vyučovanému tímto učitelem. Podobným zaměřením se pak může ubírat i další studium žáka. Při volbě oboru vysokoškolského vzdělání však mohli žáka ovlivnit také učitelé, jimž se povedlo vypěstovat u žáka negativní vztah, či dokonce odpor k jimi vyučovanému předmětu.

Vychovatelé působí na jedince při mnoha různých mimoškolních aktivitách. V této převážně zájmové oblasti, mají ještě větší možnosti přiblížit se vychovávanému než učitel ve formálním prostředí školy. Vychovatel se tak může snadněji stát rádcem, přítelem, vzorem i koordinátorem vychovávaného, pro něhož se pak může při volbě oboru vysokoškolského vzdělání stát klíčovým právě názor zastávaný vychovatelem.

²⁴ Srov. TAVEL, P. *Vybrané kapitoly ze sociální psychologie*. 2. rozš. vyd. Olomouc: Univerzita Palackého v Olomouci, 2009. s. 21.

1.2.2 Ekonomické prostředí

Jedná se o prostředí, které ovlivňuje člověka z hlediska financí. Na tuto oblast budeme nahlížet ze dvou různých úhlů pohledu. Nejprve nás bude zajímat, jak ovlivňuje životní úroveň, na kterou je člověk zvyklý, volbu oboru vysokoškolského vzdělání a dále také, zda by na tuto volbu mohla mít vliv finanční náročnost studia konkrétních oborů.

1.2.2.1 Životní úroveň

Životní úroveň lze definovat jako „míru uspokojování materiálních i nemateriálních potřeb a tužeb jednotlivce či skupiny zbožím a službami“²⁵. Mluvíme tedy o určité kvalitě života a na ní závislém sociálním postavení rodiny. Také I. Možný se ve svém díle zabývá otázkou „zda a jak skutečnost, že se člověk narodil v určité rodině, ovlivňuje jeho budoucí celoživotní zařazení do určité sociální třídy, určuje či omezuje jeho životní šance“²⁶.

S životní úrovní přímo souvisejí příjmy²⁷ a celkový životní styl rodiny. Třídními rozdíly ve vzdělanostních šancích se hlouběji zabývá I. Možný ve svém díle *Rodina a společnost*²⁸:

Rodiny s nízkými příjmy tzv. obracejí každou korunu, jakýkoliv nečekaný výdaj pro ně může znamenat velký problém, často řešený půjčkou. Tyto rodiny se tak mohou lehce stát zadluženými. V rodinách s nízkými příjmy se vysokoškolsky vzdělání lidí objevují nejméně. Děti pocházející z těchto rodin mají přístup k vysokoškolskému vzdělání značně ztížen. Rodinná finanční situace totiž nemusí dovolovat financování dalšího vzdělání dětí. Studenti pocházející z těchto rodin jsou proto nuceni volit obory méně finančně a časově náročné a při studiu si ještě přivydělávat.

Domácnosti s průměrnými příjmy si většinou vysokoškolské vzdělání svých dětí z finančního hlediska dovolit můžou. Velkou roli však zde může hrát hodnota vzdělání pro rodiče a jejich ochota investovat do vzdělání dětí určité množství finančních prostředků. Tato ochota je, především u vysokoškolsky vzdělaných rodičů, často

²⁵ TUČEK, M. *Dynamika české společnosti*. 1. vyd. Praha: Sociologické nakladatelství, 2003. s. 113.

²⁶ MOŽNÝ, I. *Sociologie rodiny*. 2. vyd. Praha: Sociologické nakladatelství, 2002. s. 89.

²⁷ ČESKÝ STATISTICKÝ ÚŘAD. *Lidé a společnost: Příjmy a životní podmínky domácností v roce 2012*. Praha: Český statistický úřad, 2013.

²⁸ Srov. MOŽNÝ, I. *Rodina a společnost*. Praha: Sociologické nakladatelství, 2006. s. 103 – 106.

ovlivněna jejich vizí o budoucí stejné životní úrovni jejich dětí, v závislosti na vysokoškolském vzdělání, které jim rodiče financovali.

Rodiče z domácností s vysokými příjmy mohou mít značně odlišné názory na stupeň a obor vzdělání, především v závislosti na tom, z čeho jejich příjmy plynou. Pokud je pravděpodobné, že by děti měly pokračovat v profesi svých rodičů, obor jejich vzdělání tomu bude jistě také přizpůsoben.

1.2.2.2 Finanční náročnost studia

Na různost finanční náročnosti studia může mít vliv především to, zda má student možnost bydlet při studiích doma, či je nutné platit bydlení v jiném městě. S tím souvisí také prostředky vynaložené na dojíždění za studiem, které jsou závislé na vzdálenosti školy a frekvenci dojíždění.

Nemalou finanční částkou mohou být také výdaje přímo se vztahující ke konkrétnímu oboru vzdělání. Existují obory, pro jejichž studium je nutné nakoupení studijních materiálů a pomůcek v hodnotě i několika tisíc korun. Naopak některé jiné obory lze studovat pouze s přístupem do knihovny a k počítači.

Kromě veřejných vysokých škol, kde jsou poplatky za studium až po překročení povolené doby studia, máme možnost studovat také na vysokých školách soukromých, kde se můžeme setkat se školným ve výši až několika desítek tisíc korun za semestr.

Finanční náročnost studia je tedy opravdu velmi rozmanitá²⁹ a záleží jen na jedinci, jaké množství finančních prostředků je schopen a ochoten do vzdělání investovat.

²⁹ Srov. NÁRODNÍ REGISTR VÝZKUMŮ O DĚTECH A MLÁDEŽI. Sociální a ekonomické podmínky života studentů v Evropě. [online], [cit. 4. 2. 2014], [akt. neuv.]. Dostupné na internetu: <<http://www.vyzkum-mladez.cz/cs/registr/vyzkumy/83-eurostudent-iii-socialni-a-ekonomicke-po.html>>

1.2.3 Fyzické prostředí

Z hlediska fyzického prostředí obklopujícího jedince se budeme dále blíže zabývat způsobem bydlení člověka, rozdílnostmi života ve městě a na venkově, typem krajiny a s tím souvisejícím různým zemědělstvím a průmyslem typickým pro určité oblasti a kraje České republiky, a s ochotou cestovat za vzděláním.

1.2.3.1 Obydlí

Faktorem ovlivňujícím zájmy, životní styl a osobnost člověka je také obydlí, v němž žije. Při volbě zaměření oboru vzdělávání se pak může promítnout i tento vliv.

Bydlení patří k základním potřebám člověka. Jak uvádí H. Novotná: „Bydlení má v lidském životě a celém jeho konání zvláštní postavení. Obydlí je totiž pro většinu lidí domovem, místem, kde prožívají většinu svého života. Je zpravidla spojováno s pocity osobní svobody a seberealizace.“³⁰

Na život člověka může mít způsob bydlení rozhodující vliv. Úroveň prostředí, ve kterém člověk bydlí, je často určována také úroveň společenská. Životní styl člověka může být značně ovlivněn také tím, zda žije v bytě či rodinném domě.

Lidé pocházející z rodinných domů mají zpravidla možnost žít blíž přírodě než lidé z bytů. Zatím co v bytě je většinou k dispozici jen malý balkon, tak u rodinných domů nejsou výjimkou venkovní terasy spojené například s obývacím pokojem. Za příznivého počasí se tak může převážná část rodinného života odehrávat na zahradě. Obyvatel rodinného domu tak na rozdíl od člověka žijícího v bytě nemá pocit, že žije v uzavřeném prostoru. Dostavují se naopak pocity svobody volby vnitřního či venkovního prostředí.

Ve většině případů je obyvatel rodinného domu také zároveň vlastníkem této nemovitosti, a má tak mnohem větší pravomoci k rozhodování se ohledně bydlení, než člověk vlastnící pouze byt.

³⁰ NOVOTNÁ, H. a kol. *Společnost a životní prostředí v regionálním rozvoji*. 1. vyd. Praha: Vysoká škola regionálního rozvoje, 2011. s. 86.

1.2.3.2 Venkov a město

Obce a města v České republice můžeme podle jejich velikosti rozlišovat na vesnice, městečka, města a velkoměsta. A právě velikost města, ze kterého člověk pochází, má rozhodující vliv také na způsob života a utváření osobnosti člověka. Tento faktor tedy může ovlivnit i volbu oboru studia.

V závislosti na počtu obyvatel mají obce a města různé služby a možnosti. Ve vesnicích mnohdy nenajdeme ani poštu, úřady také téměř žádné, celkově služby ve velmi omezené míře, kulturní vyžití je minimální, z hlediska pracovních příležitostí je zde vyšší podíl pracujících v zemědělství. Charakteristika měst je přímo závislá na jejich velikosti. Obecně však platí, že město je centrem služeb i kultury, nalezneme zde úřady, jsou zde různé možnosti vzdělání, lidé pracují převážně ve službách a průmyslu.

Obyvatelé venkova a měst mají odlišné základní sociologické charakteristiky. Jak popisují E. Heřmanová a J. Patočka, pro venkovské obyvatelstvo je typická větší vzájemná odpovědnost a solidarita, silnější sociální kontrola, silnější pocit bezpečí, větší vzájemná sociální závislost, vyšší míra pokrevního příbuzenství, vyšší míra tradicionalismu, specifická prostředí a pohybu, a větší vazba na tradice. Naopak pro obyvatelstvo městské je typická vyšší vzájemná anonymita lidí, větší formálnost vztahů, větší rozptýlení odpovědnosti za ostatní lidi, vzájemná lhostejnost, pestřejší a podnětější prostředí.³¹

1.2.3.3 Typy krajiny a zemědělství

Krajinu České republiky můžeme podle povrchu členit na nížiny, pahorkatiny a vrchoviny, podhorské oblasti a horské oblasti.³² Také tato typologie má velký vliv na způsob života jedince a možnost jeho pracovního uplatnění, v jejíž závislosti mohou jedinci volit i obor svého vzdělávání. Zejména v nížinných oblastech se může stát zemědělství významným zdrojem pracovních příležitostí.³³ Jednotlivé typy krajiny v souvislosti se zemědělstvím nyní stručně popíšeme.

³¹ Srov. HEŘMANOVÁ, E. – PATOČKA, J. *Regionální sociologie, sociologie prostoru a prostředí II.* 1. vyd. Praha: Oeconomica, 2007. s. 58.

³² Srov. KOŠNÁŘ, M. – ŠÁRA, P. *Lexikon zemí světa.* 2. vyd. Praha: Kartografie, 2002. s. 27 – 28.

³³ Srov. ŠOTKOVSKÝ, I. *Socioekonomická geografie.* 1. vyd. Ostrava: VŠB - Technická univerzita Ostrava, 2012. s. 157 – 158.

Pro nížinné oblasti je charakteristické rozsáhlé zemědělství. Podnebí nížinných oblastí je velmi teplé. Právě z toho důvodu jsou zde vhodné podmínky pro pěstování nejnáročnějších plodin, které jinde pěstovat nelze. Může se jednat například o vinnou révu, kukuřici a meruňky. Plodinou typickou pro zemědělství pahorkatin a vrchovin jsou brambory. Zemědělství ve výše položených oblastech však již začíná ustupovat. Objevuje se chov prasat a skotu. Pro podhorské oblasti je typické postupné snižování rozlohy zemědělské půdy. Pouze v malé míře se zde mohou pěstovat pícniny. Převažuje zde pastevní chov skotu. V horských oblastech jsou podmínky pro rostlinnou výrobu již zcela nevhodné a chov skotu je jen velmi omezený.³⁴

1.2.3.4 Průmysl

Výběr oboru vysokoškolského vzdělání může být dokonce přímo závislý na průmyslu oblasti, ze které člověk pochází. Pro některé jedince je totiž velmi důležité co možná nejrychleji po dokončení studia najít práci v místě bydliště a právě průmysl typický pro danou oblast je většinou největším zdrojem pracovních příležitostí.

Je také předpoklad, že tento průmysl mohl jedince od narození obklopotovat nejen ve formě reklam a sponzorování, ale i jako obor zaměstnání rodičů. Práce v daném průmyslu může být i rodinnou tradicí, kterou je potřeba dodržovat.

1.2.3.5 Kraje ČR

Na volbu oboru vysokoškolského vzdělání může mít vliv také příslušnost ke konkrétnímu kraji České republiky. Nyní se pokusíme o základní charakteristiku jednotlivých krajů v aspektech, které by mohly souviset s námi řešenou problematikou.

Praha jako samostatný kraj patří mezi hospodářsky, společensky i politicky významné evropské regiony. V Praze najdeme sídla mnoha státních institucí. Výjimkou zde nejsou ani firmy s nadnárodním významem. Toto město je nejnavštěvovanějším místem v ČR, na což má jistě vliv i výjimečná architektura a historické jádro Prahy. *Středočeský kraj* má významné intenzivní zemědělství i průmyslovou výrobu. Mnoho

³⁴ Srov. BÍNA, J. *Zeměpis České republiky*. 2. upr. vyd. Praha: Nakladatelství České geografické společnosti, 2009. s. 22 – 23; 50 – 51.

turistů sem lákají významné historické památky. *Jihočeský kraj* je typický svým zemědělstvím, rybníkářstvím a lesnictvím. Průmysl zde není příliš rozvinutý v důsledku nedostatku nerostných surovin. Je zde možné nalézt řadu historických památek. Příroda tohoto kraje patří mezi nejzachovalejší na území České republiky. Pro *Plzeňský kraj* je typická průmyslová výroba. Výhodou polohy kraje je dostupnost hranice s Německem. *Karlovarský kraj* je po celém světě proslaven lázněmi. *Ústecký kraj* je významnou průmyslovou oblastí. V *Libereckém kraji* je zemědělská výroba značně omezena a to především proto, že se již nacházíme v hornaté krajině s drsným podnebím. Naopak typickým průmyslem pro tento kraj je textilní a sklářský. Pro cestovní ruch jsou zajímavé pohraniční hory. V *kraji Královéhradeckém* nalezneme jak úrodnou nížinu, tak také nejvyšší pohoří České republiky. Významným průmyslem je zde strojírenství a elektrotechnika. Z krásné přírody Krkonoš profituje cestovní ruch kraje. V *Pardubickém kraji* je relativně významné zemědělství. Nalezneme zde také dvě tepelné elektrárny. *Vysočina* je jedním z našich nejchudších krajů. Je zde vysoká zaměstnanost v zemědělství a není příliš rozvinutý sektor služeb. V tomto kraji se nachází jaderná elektrárna. Příroda s jehličnatými lesy je zde velmi zachovalá. V *Jihomoravském kraji* jsou nejúrodnější půdy velmi vhodné pro zemědělství. Nalezneme zde mnoho významných přírodních i kulturních památek. Je nutné zmínit také nezapomenutelnou jihomoravskou lidovou kulturu a folklor. V *Olomouckém kraji* narážíme na úrodné půdy a pěstování náročných plodin. Především je zde rozvinutý průmysl potravinářský a oděvní. *Moravskoslezský kraj* je jedním z nejvíce průmyslových oblastí. V kraji se však značně zvyšuje nezaměstnanost z důvodu útlumu těžby a hutnictví. Na území *Zlínského kraje* nalezneme jak úrodné nížiny, tak také horské oblasti. V kraji se nachází mnoho přírodních i historických památek.³⁵

³⁵ Srov. BÍNA, J. *Zeměpis České republiky*. 2. upr. vyd. Praha: Nakladatelství České geografické společnosti, 2009. s. 62 – 90. Dále srov. BORECKÝ, D. – CHALUPA, P. – NOVÁK, S. *Zeměpis: Putování naší vlastí - Česká republika*. 1. vyd. Brno: Nová škola, 2009. s. 36 – 81.

1.2.3.6 Vzdálenost školy s možností studia daného oboru

Pro někoho může být vzdálenost školy při volbě oboru vysokoškolského vzdělání naprosto bezvýznamná. Jiní mohou vzdálenost školy považovat za klíčovou záležitost, která je ovlivní v mnoha různých směrech.

Pro některé jedince může být rozhodující zůstat co možná nejbližší místu bydliště. Tato potřeba může plynout z různých důvodů. Některé z nich zkusíme vyjmenovat: kombinace zaměstnání s dálkovým studiem, nevyhovující rodinná situace (vlastní rodina či mateřství, nebo nutná pomoc rodičům), finanční náročnost dojíždění a bydlení při studiích, nemožnost opustit své zájmy, zdravotní stav.

Najdou se také studenti, kteří zcela přizpůsobili obor studia tomu, aby zůstali v místě bydliště. Tito jedinci zpravidla nestudují ze zájmu, nýbrž jen kvůli vysokoškolskému titulu.

Pro další skupinu studentů může být stěžejním nezůstat v místě bydliště („odjet co možná nejdál“). Někteří tak mohou dokonce přizpůsobit volbu oboru tomu, aby se dostali daleko od domova. Důvody tohoto postoje mohou být následující: špatné rodinné vztahy, touha po začátku nového života, zkušenosti se samostatným bydlením, využívání možností velkoměsta.

Mnoho jedinců v závěru výběru oboru přece jen volí kompromis, tedy částečné přizpůsobení se oběma variantám. Jedinec tak může například studovat velmi podobný obor oboru vytouženému a zároveň tak zůstat v blízkosti bydliště.

1.3 Shrnutí

Volba oboru vysokoškolského vzdělání je ovlivněna množstvím nejrůznějších faktorů, z nichž jsme ty nejdůležitější nyní popsali. Sociální, ekonomické i fyzické prostředí ovlivňují člověka v jeho životním stylu, zájmech i osobnostních charakteristikách. Všechny tyto oblasti, ve kterých je člověk ovlivněn prostředím, jsou stěžejní pro rozhodování jedince při zásadních životních otázkách. A právě volba oboru může být jednou z těchto zásadních rozhodnutí. Zvolený obor totiž může být určující pro další život jedince.

Ze sociálních aspektů jsme jako zásadní vyhodnotili vliv vrstevnické skupiny, partnerského vztahu, učitelů a vychovatelů a v neposlední řadě rodiny, tedy vztahů v rodině, sourozeneckých konstelací, rodinných situací, vzdělání rodičů a povolání příbuzenstva. Z ekonomických faktorů jsme se zaměřili na finanční náročnost studia a životní úroveň jedince. Z hlediska fyzického prostředí, které obklopuje člověka, jsme se zabývali vlivem způsobu bydlení, místem bydliště, příslušností ke konkrétnímu kraji České republiky, typem krajiny obklopující člověka, zemědělstvím a průmyslem typickým pro oblast, ze které jedinec pochází a ochotou cestovat za vzděláním.

V této části práce jsme se v některých místech na základě teoretických předpokladů pokusili také vyvodit možné důsledky vlivu prostředí na volbu oboru vysokoškolského vzdělání jedince. V určitých oblastech zkoumané problematiky jsou totiž možné důsledky vlivu zcela zjevné. O případném vlivu, jeho intenzitě a směru nám však více prozradí výzkum v následující části této práce.

2 VÝZKUM

Výzkumná část práce je rozčleněna na sedm kapitol, z nichž se každá věnuje určité fázi výzkumu. Nejprve jsme definovali cíl výzkumu, poté jsme zvolili metodologii, stanovili výzkumné otázky a hypotézy, zvolili metody výzkumu, provedli analýzu odpovědí na výzkumné otázky, ověřili hypotézy a provedli analýzu zjištěných korelací. Výsledky výzkumu jsou přehledně popsány v závěrečné diskuzi.

2.1 Cíl výzkumu

Cílem výzkumu je odhalit, zda má na zaměření oboru vysokoškolského vzdělání, které si jedinec zvolí, vliv prostředí, ve kterém vyrůstá a žije. Konkrétní výzkumné otázky mají za cíl zjistit, jak velká část respondentů je ovlivněna vybranými aspekty jednotlivých typů prostředí. Testováním hypotéz chceme získat ucelenou představu o aspektech prostředí, které jsou natolik významné, že se prokáže jejich statisticky ověřená závislost na volbě oboru studia jedince. Dále chceme docílit také určení míry významnosti závislosti jednotlivých možností ve zkoumaných jevech. Na základě výsledků výzkumu bychom měli dokázat popsat všechny zjištěné závislosti pojící se ke konkrétnímu zaměření vysokoškolského vzdělání.

2.2 Volba metodologie

Kvalitativně a kvantitativně orientované pedagogické výzkumy se liší především ve filosofických východiscích, pohledu na existenci reality, přístupu a cílech výzkumu. Kvalitativně orientovaný výzkum klade důraz na jedinečnost, vcítění se a porozumění smyslu.³⁶ Tímto výzkumem jsme však chtěli docílit zobecněného vysvětlení zkoumaných jevů, což bylo důvodem pro volbu kvantitativní metodologie výzkumu.

³⁶ Srov. CHRÁSKA, M. *Úvod do výzkumu v pedagogice*. 2. vyd. Olomouc: Univerzita Palackého v Olomouci, 2006. s. 33.

2.3 Stanovení výzkumných otázek a hypotéz

Pro výzkum jsme stanovili následující výzkumné otázky a hypotézy:

Výzkumná otázka č. 1:

Má na volbu oboru vysokoškolského vzdělání jedince vliv názor jeho rodičů?

Výzkumná otázka č. 2:

Je jedinec při volbě oboru vysokoškolského vzdělání inspirován povoláním svého otce?

Výzkumná otázka č. 3:

Je jedinec při volbě oboru vysokoškolského vzdělání inspirován povoláním svojí matky?

Výzkumná otázka č. 4:

Je jedinec při volbě oboru vysokoškolského vzdělání inspirován povoláním někoho ze svého příbuzenstva?

Výzkumná otázka č. 5:

Má na volbu oboru vysokoškolského vzdělání jedince vliv učitel nebo vychovatel?

Výzkumná otázka č. 6:

Má na volbu oboru vysokoškolského vzdělání jedince vliv názor jeho přátel, kamarádů, party?

Výzkumná otázka č. 7:

Má na volbu oboru vysokoškolského vzdělání jedince vliv názor jeho partnera/partnerky?

Výzkumná otázka č. 8:

Má na volbu oboru vysokoškolského vzdělání jedince vliv názor nejlepšího přítele/přítelkyně?

Výzkumná otázka č. 9:

Je jedinec ochotný přizpůsobit volbu oboru studia tomu, aby zůstal se svými přáteli?

Výzkumná otázka č. 10:

Brání jedincům ve studiu vytoužených oborů finance?

Výzkumná otázka č. 11:

Je jedinec ochotný přizpůsobit volbu oboru studia tomu, aby zůstal co možná nejbližší místu bydliště?

Hypotéza č. 1: Vztah mezi zaměřením oboru současného vysokoškolského studia a zaměřením střední školy, kterou jedinec absolvoval.

H₁₀: Mezi zaměřením oboru současného vysokoškolského studia a zaměřením střední školy, kterou jedinec absolvoval, není statisticky významný vztah.

H_{1A}: Mezi zaměřením oboru současného vysokoškolského studia a zaměřením střední školy, kterou jedinec absolvoval, je statisticky významný vztah.

Hypotéza č. 2: Vztah mezi zaměřením oboru současného vysokoškolského studia a zaměřením nejvyššího dosaženého vzdělání matky jedince.

H₂₀: Mezi zaměřením oboru současného vysokoškolského studia a zaměřením nejvyššího dosaženého vzdělání matky jedince není statisticky významný vztah.

H_{2A}: Mezi zaměřením oboru současného vysokoškolského studia a zaměřením nejvyššího dosaženého vzdělání matky jedince je statisticky významný vztah.

Hypotéza č. 3: Vztah mezi zaměřením oboru současného vysokoškolského studia a zaměřením nejvyššího dosaženého vzdělání otce jedince.

H₃₀: Mezi zaměřením oboru současného vysokoškolského studia a zaměřením nejvyššího dosaženého vzdělání otce jedince není statisticky významný vztah.

H_{3A}: Mezi zaměřením oboru současného vysokoškolského studia a zaměřením nejvyššího dosaženého vzdělání otce jedince je statisticky významný vztah.

Hypotéza č. 4: Vztah mezi zaměřením oboru současného vysokoškolského studia jedince a důležitostí názoru rodičů na volbu tohoto oboru.

H₄₀: Mezi zaměřením oboru současného vysokoškolského studia jedince a důležitostí názoru rodičů na volbu tohoto oboru není statisticky významný vztah.

H_{4A}: Mezi zaměřením oboru současného vysokoškolského studia jedince a důležitostí názoru rodičů na volbu tohoto oboru je statisticky významný vztah.

Hypotéza č. 5: Vztah mezi zaměřením oboru současného vysokoškolského studia jedince a vlivem jeho učitele nebo vychovatele na volbu tohoto oboru.

H₅₀: Mezi zaměřením oboru současného vysokoškolského studia jedince a vlivem jeho učitele nebo vychovatele na volbu tohoto oboru není statisticky významný vztah.

H_{5A}: Mezi zaměřením oboru současného vysokoškolského studia jedince a vlivem jeho učitele nebo vychovatele na volbu tohoto oboru je statisticky významný vztah.

Hypotéza č. 6: Vztah mezi zaměřením oboru současného vysokoškolského studia jedince a důležitostí názoru jeho přátel, kamarádů a party na volbu tohoto oboru.

H₆₀: Mezi zaměřením oboru současného vysokoškolského studia jedince a důležitostí názoru jeho přátel, kamarádů a party na volbu tohoto oboru není statisticky významný vztah.

H_{6A}: Mezi zaměřením oboru současného vysokoškolského studia jedince a důležitostí názoru jeho přátel, kamarádů a party na volbu tohoto oboru je statisticky významný vztah.

Hypotéza č. 7: Vztah mezi zaměřením oboru současného vysokoškolského studia jedince a jeho ochotou přizpůsobit volbu oboru studia tomu, aby zůstal se svými přáteli.

H₇₀: Mezi zaměřením oboru současného vysokoškolského studia jedince a jeho ochotou přizpůsobit volbu oboru studia tomu, aby zůstal se svými přáteli, není statisticky významný vztah.

H_{7A}: Mezi zaměřením oboru současného vysokoškolského studia jedince a jeho ochotou přizpůsobit volbu oboru studia tomu, aby zůstal se svými přáteli, je statisticky významný vztah.

Hypotéza č. 8: Vztah mezi zaměřením oboru současného vysokoškolského studia jedince a čistým měsíčním příjmem jeho rodiny.

H₈₀: Mezi zaměřením oboru současného vysokoškolského studia jedince a čistým měsíčním příjmem jeho rodiny není statisticky významný vztah.

H_{8A}: Mezi zaměřením oboru současného vysokoškolského studia jedince a čistým měsíčním příjmem jeho rodiny je statisticky významný vztah.

Hypotéza č. 9: Vztah mezi zaměřením oboru současného vysokoškolského studia jedince a jeho ochotou přizpůsobit volbu oboru studia tomu, aby zůstal co možná nejbližší místu svého bydliště.

H₉₀: Mezi zaměřením oboru současného vysokoškolského studia jedince a jeho ochotou přizpůsobit volbu oboru studia tomu, aby zůstal co možná nejbližší místu svého bydliště, není statisticky významný vztah.

H_{9A}: Mezi zaměřením oboru současného vysokoškolského studia jedince a jeho ochotou přizpůsobit volbu oboru studia tomu, aby zůstal co možná nejbližší místu svého bydliště, je statisticky významný vztah.

Hypotéza č. 10: Vztah mezi zaměřením oboru současného vysokoškolského studia jedince a velikostí města, ze kterého jedinec pochází.

H10₀: *Mezi zaměřením oboru současného vysokoškolského studia jedince a velikostí města, ze kterého jedinec pochází, není statisticky významný vztah.*

H10_A: *Mezi zaměřením oboru současného vysokoškolského studia jedince a velikostí města, ze kterého jedinec pochází, je statisticky významný vztah.*

Hypotéza č. 11: Vztah mezi zaměřením oboru současného vysokoškolského studia jedince a typem krajiny, ze které jedinec pochází.

H11₀: *Mezi zaměřením oboru současného vysokoškolského studia jedince a typem krajiny, ze které jedinec pochází, není statisticky významný vztah.*

H11_A: *Mezi zaměřením oboru současného vysokoškolského studia jedince a typem krajiny, ze které jedinec pochází, je statisticky významný vztah.*

Hypotéza č. 12: Vztah mezi zaměřením oboru současného vysokoškolského studia jedince a významností zemědělství v oblasti, ze které jedinec pochází.

H12₀: *Mezi zaměřením oboru současného vysokoškolského studia jedince a významností zemědělství v oblasti, ze které jedinec pochází, není statisticky významný vztah.*

H12_A: *Mezi zaměřením oboru současného vysokoškolského studia jedince a významností zemědělství v oblasti, ze které jedinec pochází, je statisticky významný vztah.*

Hypotéza č. 13: Vztah mezi zaměřením oboru současného vysokoškolského studia jedince a průmyslem typickým pro oblast, ze které jedinec pochází.

H13₀: *Mezi zaměřením oboru současného vysokoškolského studia jedince a průmyslem typickým pro oblast, ze které jedinec pochází, není statisticky významný vztah.*

H13_A: *Mezi zaměřením oboru současného vysokoškolského studia jedince a průmyslem typickým pro oblast, ze které jedinec pochází, je statisticky významný vztah.*

Hypotéza č. 14: Vztah mezi zaměřením oboru současného vysokoškolského studia jedince a obydlím, ze kterého jedinec pochází.

H14₀: *Mezi zaměřením oboru současného vysokoškolského studia jedince a obydlím, ze kterého jedinec pochází, není statisticky významný vztah.*

H14_A: *Mezi zaměřením oboru současného vysokoškolského studia jedince a obydlím, ze kterého jedinec pochází, je statisticky významný vztah.*

2.4 Metody výzkumu

V této kapitole budou popsány použité metody výzkumu při sběru dat, primární analýze získaných dat a ověřování hypotéz.

Metody sběru dat

Získávání dat proběhlo pomocí anonymního elektronického dotazníku, který byl mezi vysokoškolské studenty distribuován přes sociální sítě a elektronickou poštu. Tento způsob distribuce dotazníků jsme zvolili, abychom dosáhli co možná nejvíce náhodného výběru respondentů a postihli tak co největší škálu respondentů.

Dotazník obsahoval položky nestrukturované, polostrukturované i strukturované. Ze strukturovaných položek byly použity dichotomické a polytomické. Při konstrukci dotazníku byla dodržena následující pravidla: jasné a srozumitelné položky, nesugestivní položky, jednoznačná formulace položek, zjišťování pouze nezbytných údajů, jasné pokyny k vyplňování, vhodné řazení položek a další.³⁷

Metody primární analýzy získaných dat

V rámci primární analýzy získaných dat byly sestaveny tabulky četností odpovědí pro jednotlivé otázky. Odpovědi jsme vyjádřili do tabulek a grafů pomocí relativních četností získaných z tabulky četností. Relativní četnosti vypočítáme jako poměr počtu respondentů volících konkrétní odpověď vůči celkovému počtu respondentů odpovídajících na otázku.

Metody ověřování hypotéz

Statistické ověřování hypotéz jsme provedli pomocí testu nezávislosti chí-kvadrát pro kontingenční tabulku.³⁸

³⁷ Srov. CHRÁSKA, M. *Úvod do výzkumu v pedagogice*. 2. vyd. Olomouc: Univerzita Palackého v Olomouci, 2006. s. 163 – 182.

³⁸ Tamtéž, s. 71 – 82.

Tento test určuje, zda existuje závislost mezi dvěma pedagogickými jevy. Po formulování hypotéz jsme vyjádřili očekávané četnosti ze vztahu: $O_{ij} = \frac{\sum x_i * \sum x_j}{n}$

Hodnotu testové kritéria χ^2 , která nám udává velikost rozdílu mezi skutečností a nulovou hypotézou, jsme vypočítali podle vzorce: $\chi^2 = \sum \frac{(P-O)^2}{O}$

Pro stanovení kritické hodnoty jsme určili stupně volnosti ze vztahu $f = (r - 1) * (s - 1)$ a zvolili jsme hladinu významnosti 0,05, 0,01 nebo 0,001.

Kritickou hodnotu testového kritéria jsme pak srovnali s vypočítanou hodnotou testového kritéria. Pokud byla vypočítaná hodnota větší, nebo alespoň stejně velká, jako hodnota kritická, tak jsme nulovou hypotézu odmítli a přijali hypotézu alternativní – prokázala se statisticky významná závislost zkoumaných jevů.

Pro podrobnější interpretaci výsledků jsme pro kontingenční tabulku vytvořili znaménkové schéma, podle kterého jsme zjistili, ve kterém poli kontingenční tabulky se statisticky významný vztah projevuje a jak jej můžeme interpretovat.

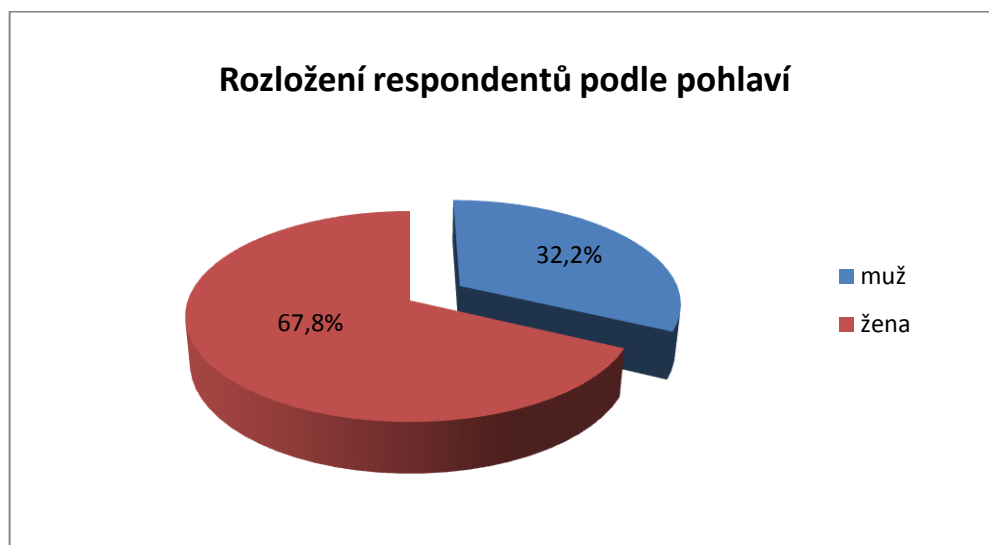
Testové kritérium z jsme vypočítali ze vztahu: $z = \frac{n * n_p - n_r * n_s}{\sqrt{n_r * n_s * (n - n_r) * (n - n_s)}} * \sqrt{n}$

Vypočítané hodnoty z se testují na hladině významnosti 0,05, 0,01 a 0,001. Podle tohoto testování jsme zjistili, zda závislost v konkrétním poli kontingenční tabulky existuje, zda je kladná či záporná a jakou má významnost.

2.5 Analýza odpovědí na výzkumné otázky

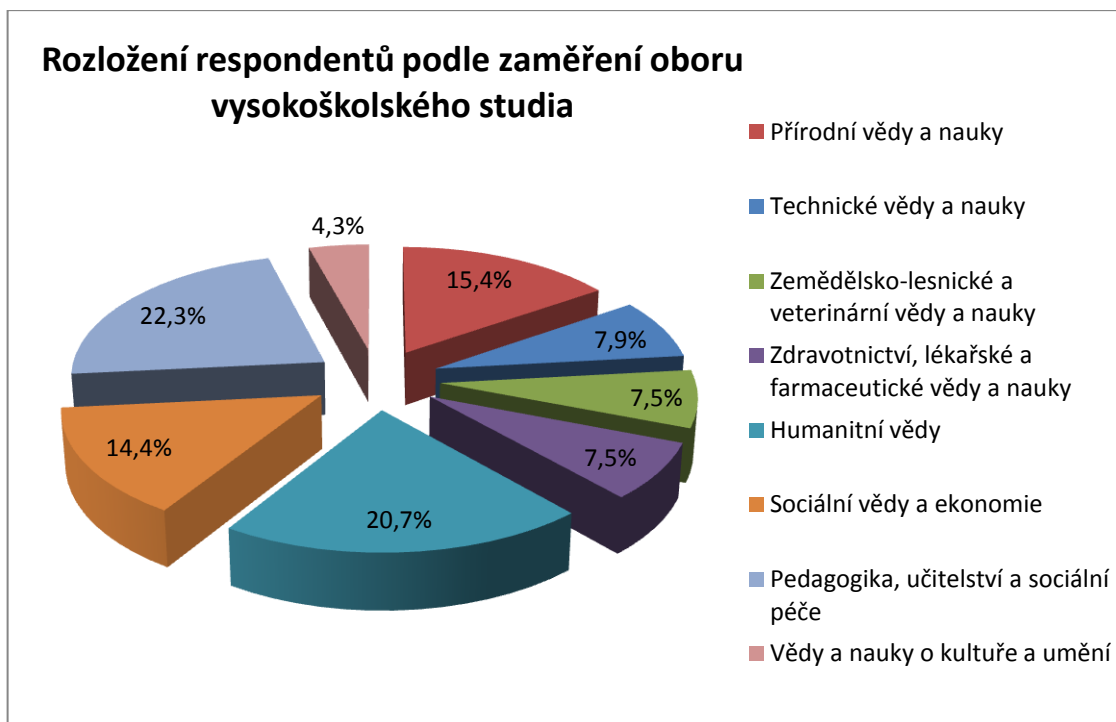
Nyní se budeme zabývat primární analýzou získaných dat a analýzou odpovědí na výzkumné otázky. Po stanovení výzkumné otázky nejprve promítneme graf konkrétní položky dotazníku a procentuálního rozložení odpovědí respondentů. Součástí popisu grafů bude také analýza odpovědí na výzkumnou otázku.

Po proběhnutém dotazníkovém šetření se nám vrátilo 313 dotazníků. Ne všichni respondenti však zodpověděli všechny položky dotazníku. Takové dotazníky ale není nutné vyřadit, protože některé položky nemají žádný vztah k některým jiným položkám dotazníku. Vyřazením neúplně vyplněných dotazníků bychom se tak připravili také o některá relevantní data. Celkový počet odpovědí na konkrétní položky dotazníku se tedy může nepatrně lišit.



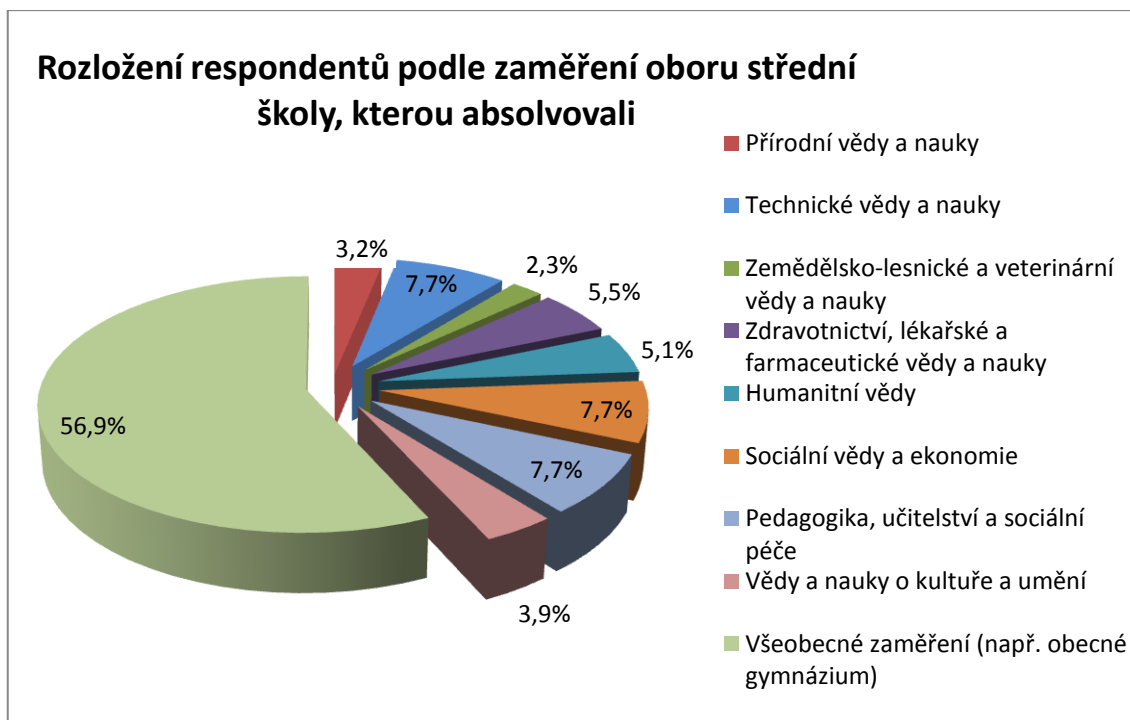
Graf č. 1: Rozložení respondentů podle pohlaví

Z celkového počtu 311 odpovědí na dotazníkovou položku „Vyberte, zda jste muž nebo žena:“ odpovědělo 211 (67,8%) žen a 100 (32,2%) mužů. Dva respondenti na tuto položku neodpověděli.



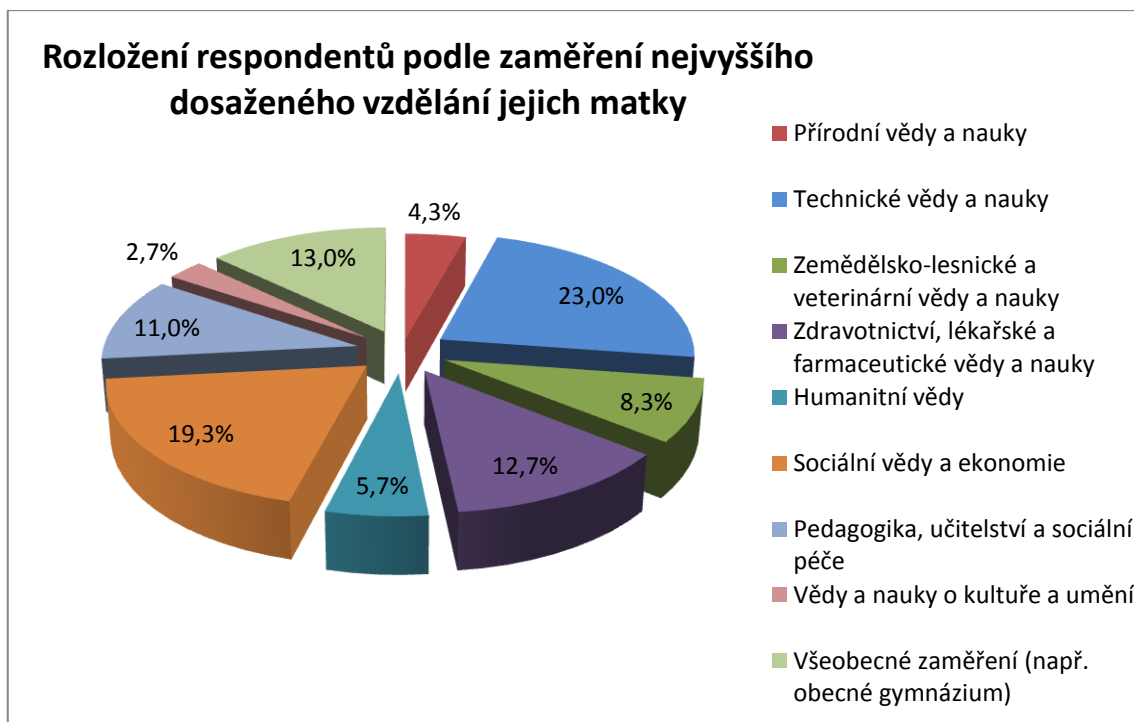
Graf č. 2: Rozložení respondentů podle zaměření oboru vysokoškolského studia

Z celkového počtu 305 odpovědí na dotazníkovou položku „Vyberte zaměření oboru, který v současné době studujete na vysoké škole:“ odpovědělo 47 (15,4%) přírodní vědy a nauky, 24 (7,9%) technické vědy a nauky, 23 (7,5%) zemědělsko-lesnické a veterinární vědy a nauky, 23 (7,5%) zdravotnictví, lékařské a farmaceutické vědy a nauky, 63 (20,7%) humanitní vědy, 44 (14,4%) sociální vědy a ekonomie, 68 (22,3%) pedagogika, učitelství a sociální péče a 13 (4,3%) vědy a nauky o kultuře a umění. Vojenské vědy a nauky nebyly zvoleny žádným respondentem – z toho důvodu nebudou figurovat ani v dalších analýzách. Osm respondentů na tuto položku neodpovědělo.



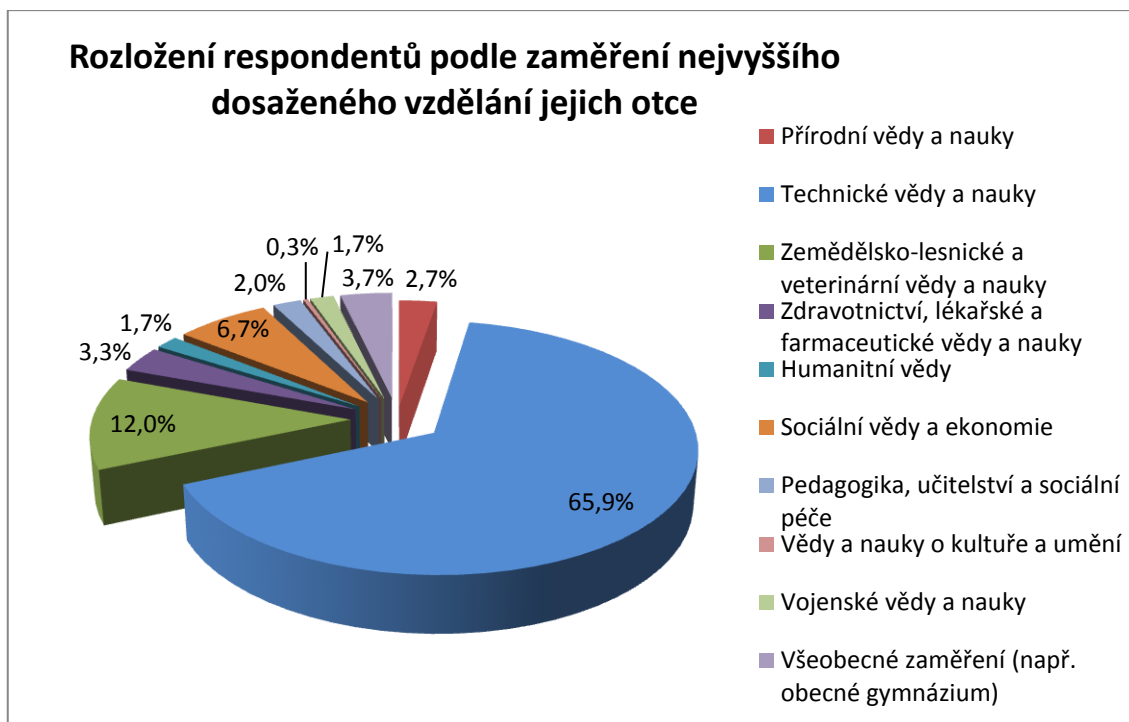
Graf č. 3: Rozložení respondentů podle zaměření oboru střední školy, kterou absolvovali

Z celkového počtu 311 odpovědí na dotazníkovou položku „Vyberte zaměření střední školy, kterou jste absolvoval(a):“ odpovědělo 10 (3,2%) přírodní vědy a nauky, 24 (7,7%) technické vědy a nauky, 7 (2,3%) zemědělsko-lesnické a veterinární vědy a nauky, 17 (5,5%) zdravotnictví, lékařské a farmaceutické vědy a nauky, 16 (5,1%) humanitní vědy, 24 (7,7%) sociální vědy a ekonomie, 24 (7,7%) pedagogika, učitelství a sociální péče, 12 (3,9%) vědy a nauky o kultuře a umění a 177 (56,9%) všeobecné zaměření (např. obecné gymnázium). Vojenské vědy a nauky nebyly zvoleny žádným respondentem. Dva respondenti na tuto položku neodpověděli.



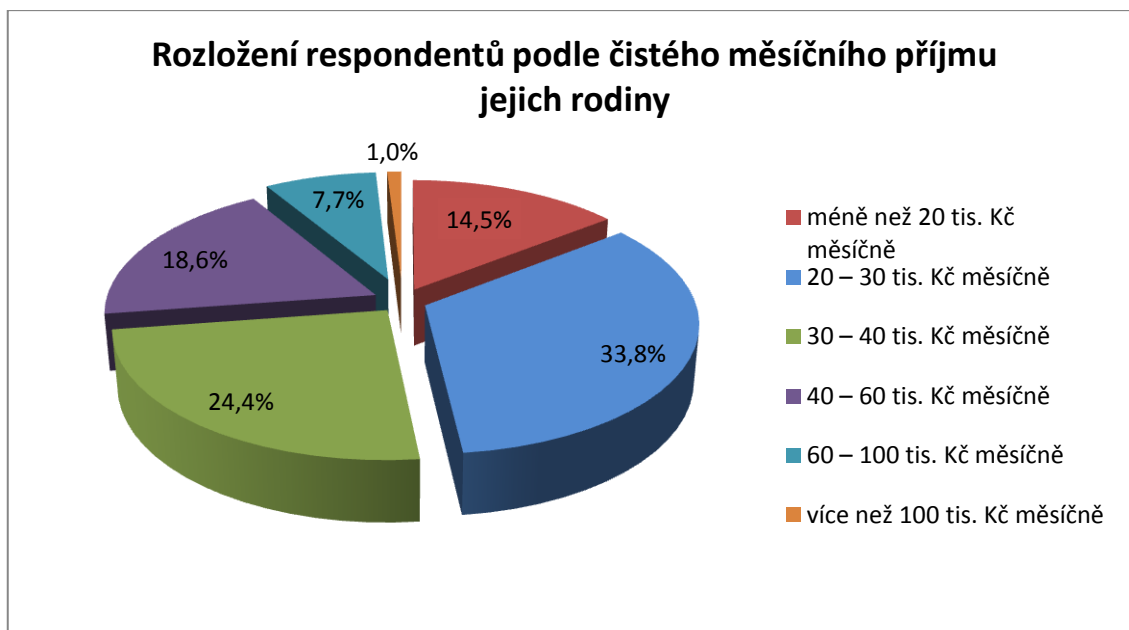
Graf č. 4: Rozložení respondentů podle zaměření nejvyššího dosaženého vzdělání jejich matky

Z celkového počtu 300 odpovědí na dotazníkovou položku „Nejvyšší dosažené vzdělání matky je v oblasti:“ odpovědělo 13 (4,3%) přírodní vědy a nauky, 69 (23,0%) technické vědy a nauky, 25 (8,3%) zemědělsko-lesnické a veterinární vědy a nauky, 38 (12,7%) zdravotnictví, lékařské a farmaceutické vědy a nauky, 17 (5,7%) humanitní vědy, 58 (19,3%) sociální vědy a ekonomie, 33 (11,0%) pedagogika, učitelství a sociální péče, 8 (2,7%) vědy a nauky o kultuře a umění a 39 (13,0%) všeobecné zaměření (např. obecné gymnázium). Vojenské vědy a nauky nebyly zvoleny žádným respondentem. Třináct respondentů na tuto položku neodpovědělo.



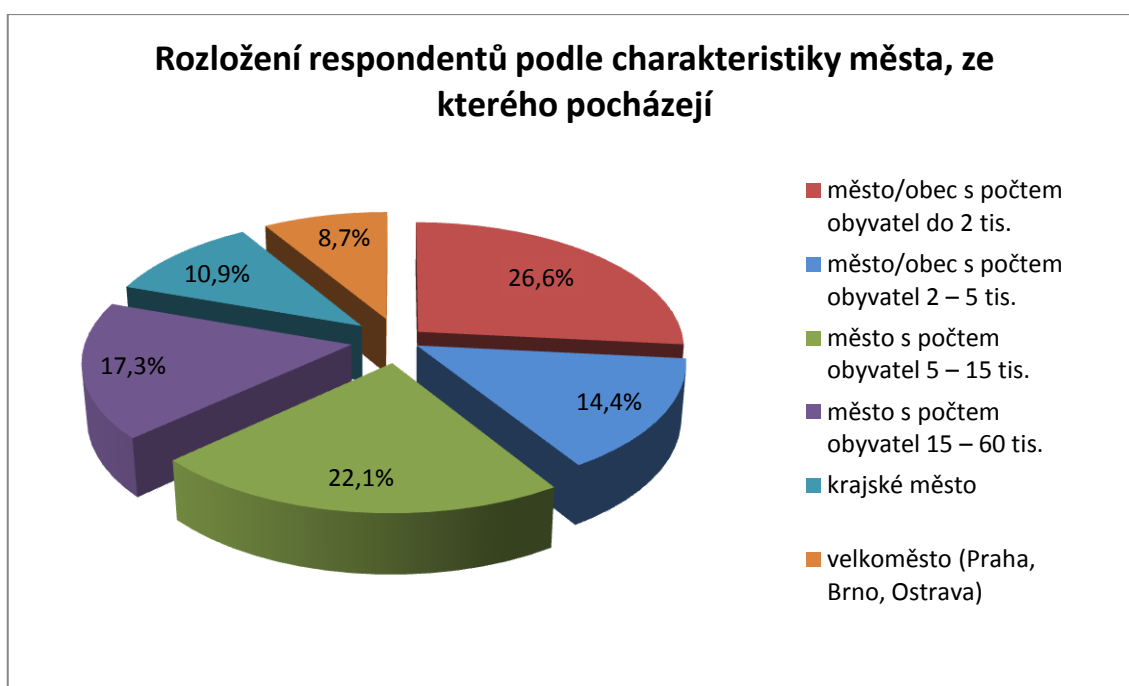
Graf č. 5: Rozložení respondentů podle zaměření nejvyššího dosaženého vzdělání jejich otce

Z celkového počtu 299 odpovědí na dotazníkovou položku „Nejvyšší dosažené vzdělání otce je v oblasti:“ odpovědělo 8 (2,7%) přírodní vědy a nauky, 197 (65,9%) technické vědy a nauky, 36 (12,0%) zemědělsko-lesnické a veterinární vědy a nauky, 10 (3,3%) zdravotnictví, lékařské a farmaceutické vědy a nauky, 5 (1,7%) humanitní vědy, 20 (6,7%) sociální vědy a ekonomie, 6 (2,0%) pedagogika, učitelství a sociální péče, 1 (0,3%) vědy a nauky o kultuře a umění, 5 (1,7%) vojenské vědy a nauky a 11 (2,7%) všeobecné zaměření (např. obecné gymnázium). Čtrnáct respondentů na tuto položku neodpovědělo.



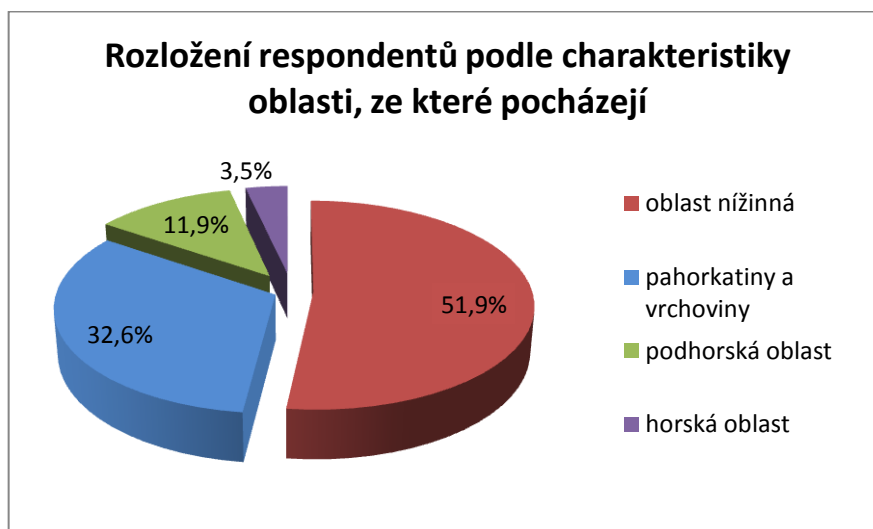
Graf č. 6: Rozložení respondentů podle čistého měsíčního příjmu jejich rodiny

Z celkového počtu 311 odpovědí na dotazníkovou položku „Jaký je čistý měsíční příjem Vaší rodiny“ odpovědělo 45 (14,5%) méně než 20 tis. Kč měsíčně, 105 (33,8%) 20 – 30 tis. Kč měsíčně, 76 (24,4%) 30 – 40 tis. Kč měsíčně, 58 (18,6%) 40 – 60 tis. Kč měsíčně, 24 (7,7%) 60 – 100 tis. Kč měsíčně a 3 (1,0%) více než 100 tis. Kč měsíčně. Dva respondenti na tuto položku neodpověděli.



Graf č. 7: Rozložení respondentů podle charakteristiky města, ze kterého pocházejí

Z celkového počtu 312 odpovědí na dotazníkovou položku „Vyberte charakteristiku města, ze kterého pocházíte:“ odpovědělo 83 (26,6%) město/obec s počtem obyvatel do 2 tis., 45 (14,4%) město/obec s počtem obyvatel 2 – 5 tis., 69 (22,1%) město s počtem obyvatel 5 – 15 tis., 54 (17,3%) město s počtem obyvatel 15 – 60 tis., 34 (10,9%) krajské město a 27 (8,7%) velkoměsto (Praha, Brno, Ostrava). Jeden respondent na tuto položku neodpověděl.



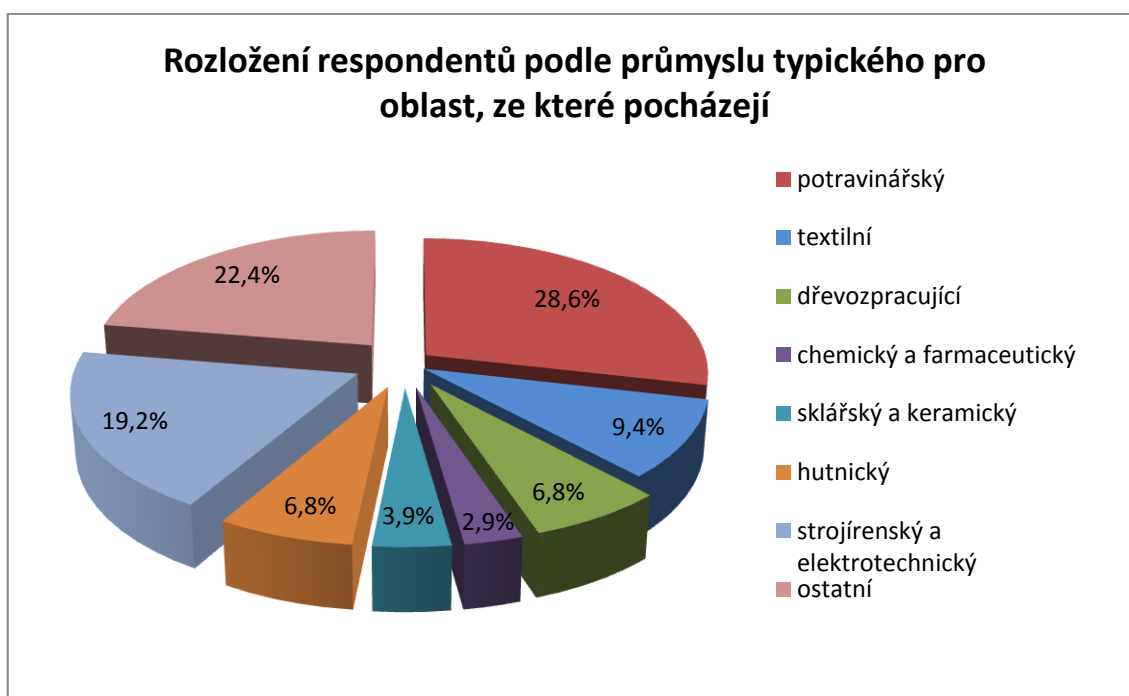
Graf č. 8: Rozložení respondentů podle charakteristiky oblasti, ze které pocházejí

Z celkového počtu 310 odpovědí na dotazníkovou položku „Charakterizujte oblast, ze které pocházíte:“ odpovědělo 161 (51,9%) oblast nížinná, 101 (32,6%) pahorkatiny a vrchoviny, 37 (11,9%) podhorská oblast a 11 (3,5%) horská oblast. Tři respondenti na tuto položku neodpověděli.



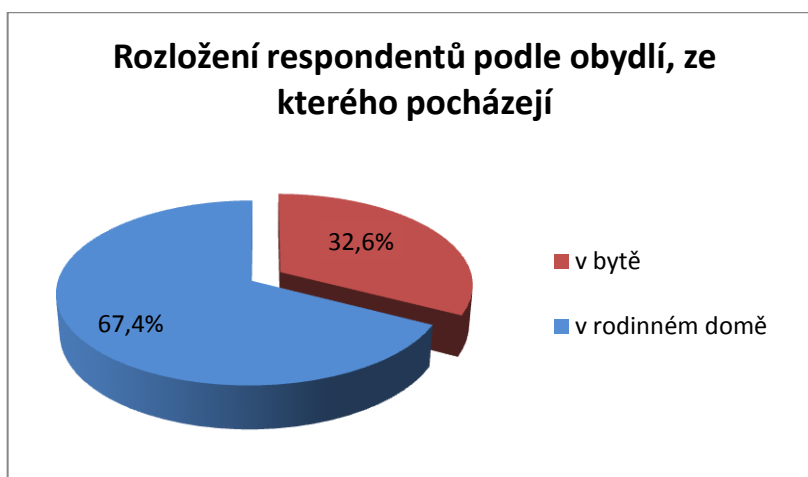
Graf č. 9: Rozložení respondentů podle významnosti zemědělství v oblasti, ze které pocházejí

Z celkového počtu 311 odpovědí na dotazníkovou položku „Je oblast, ze které pocházíte, významně zemědělská?“ odpovědělo 163 (52,4%) ano a 148 (47,6%) ne. Dva respondenti na tuto položku neodpověděli.



Graf č. 10: Rozložení respondentů podle průmyslu typického pro oblast, ze které pocházejí

Z celkového počtu 308 odpovědí na dotazníkovou položku „Vyberte průmysl typický pro oblast, ze které pocházíte:“ odpovědělo 88 (28,6%) potravinářský, 29 (9,4%) textilní, 21 (6,8%) dřevozpracující, 9 (2,9%) chemický a farmaceutický, 12 (3,9%) sklářský a keramický, 21 (6,8%) hutnický, 59 (19,2%) strojírenský a elektrotechnický a 69 (22,4%) ostatní. Pět respondentů na tuto položku neodpovědělo.

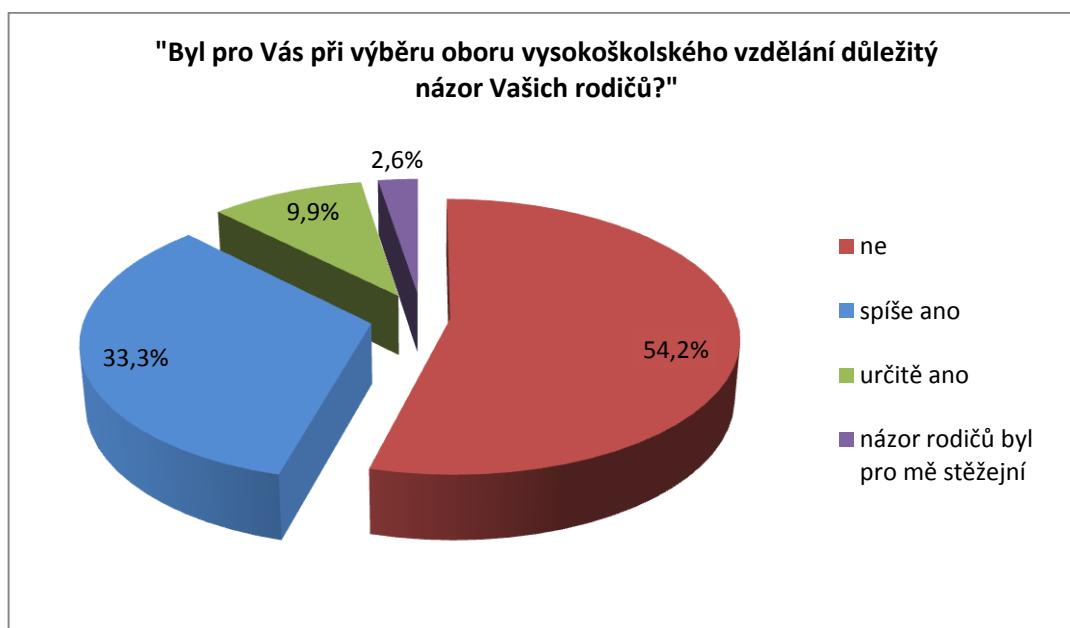


Graf č. 11: Rozložení respondentů podle obydli, ze kterého pocházejí

Z celkového počtu 310 odpovědí na dotazníkovou položku „Vaše rodina bydlí:“ odpovědělo 101 (32,6%) v bytě a 209 (67,4%) v rodinném domě. Tři respondenti na tuto položku neodpověděli.

Výzkumná otázka č. 1:

Má na volbu oboru vysokoškolského vzdělání jedince vliv názor jeho rodičů?



Graf č. 12: Rozložení respondentů podle vlivu názoru rodičů

Z celkového počtu 312 odpovědí na dotazníkovou položku „Byl pro Vás při výběru oboru vysokoškolského vzdělání důležitý názor Vašich rodičů?“ odpovědělo 169 (54,2%) respondentů záporně, zbylých 143 (45,8%) respondentů odpovědělo kladně. Mezi kladnými odpověďmi pak byla nejčastěji zastoupena odpověď „spíše ano“, kterou zvolilo 104 (33,3%) respondentů, „určitě ano“ zvolilo 31 (9,9%) respondentů a odpověď „názor rodičů byl pro mě stěžejní“ zvolilo 8 (2,6%) respondentů. Jeden respondent na tuto položku neodpověděl.

Výzkumná otázka č. 2:

Je jedinec při volbě oboru vysokoškolského vzdělání inspirován povoláním svého otce?



Graf č. 13: Rozložení respondentů podle inspirace v otcově povolání

Z celkového počtu 310 odpovědí na dotazníkovou položku „Inspirovalo Vás při výběru oboru vysokoškolského vzdělání povolání Vašeho otce?“ odpovědělo 277 (89,4%) respondentů záporně, zbylých 33 (10,6%) respondentů odpovědělo kladně. Tři respondenti na tuto položku neodpověděli.

Výzkumná otázka č. 3:

Je jedinec při volbě oboru vysokoškolského vzdělání inspirován povoláním svojí matky?



Graf č. 14: Rozložení respondentů podle inspirace v matčině povolání

Z celkového počtu 311 odpovědí na dotazníkovou položku „Inspirovalo Vás při výběru oboru vysokoškolského vzdělání povolání Vaší matky?“ odpovědělo 275 (88,4%) respondentů záporně, zbylých 36 (11,6%) respondentů odpovědělo kladně. Dva respondenti na tuto položku neodpověděli.

Výzkumná otázka č. 4:

Je jedinec při volbě oboru vysokoškolského vzdělání inspirován povoláním někoho ze svého příbuzenstva?

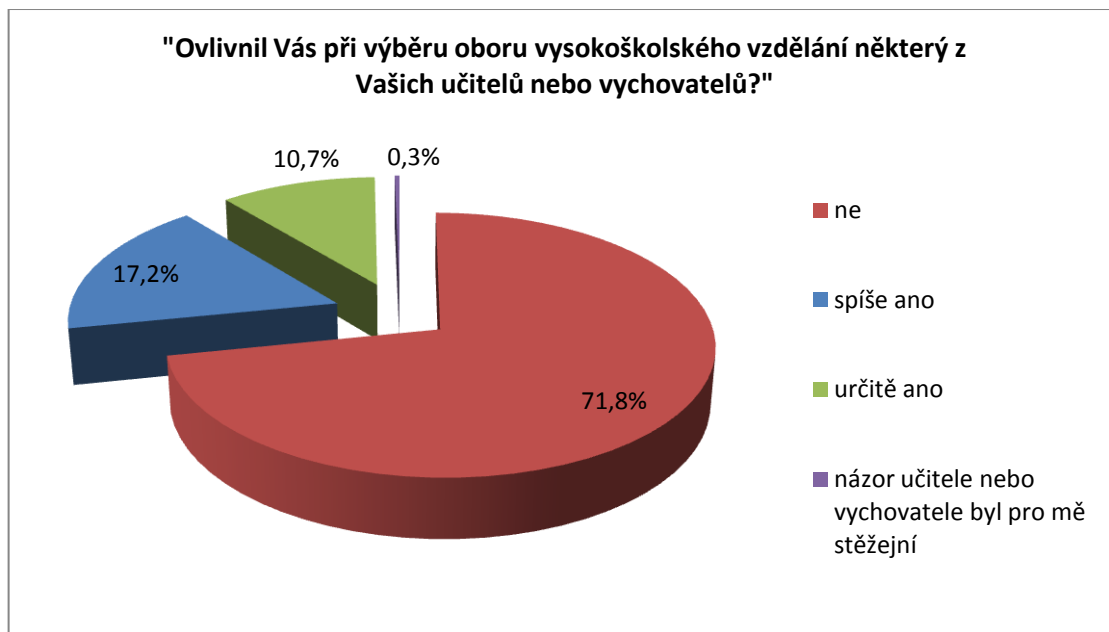


Graf č. 15: Rozložení respondentů podle inspirace v povolání někoho z příbuzenstva

Z celkového počtu 309 odpovědí na dotazníkovou položku „Inspirovalo Vás při výběru oboru vysokoškolského vzdělání povolání někoho jiného z příbuzenstva?“ odpovědělo 285 (92,2%) respondentů záporně, zbylých 24 (7,8%) respondentů odpovědělo kladně. Čtyři respondenti na tuto položku neodpověděli.

Výzkumná otázka č. 5:

Má na volbu oboru vysokoškolského vzdělání jedinice vliv učitel nebo vychovatel?

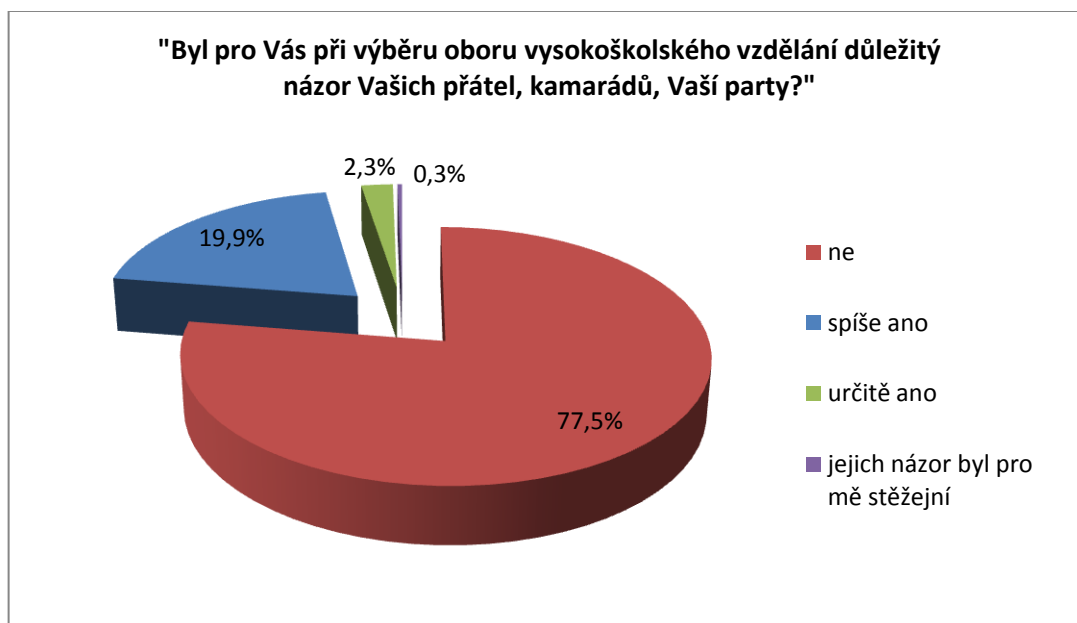


Graf č. 16: Rozložení respondentů podle vlivu učitele nebo vychovatele

Z celkového počtu 309 odpovědí na dotazníkovou položku „Ovlivnil Vás při výběru oboru vysokoškolského vzdělání některý z Vašich učitelů nebo vychovatelů?“ odpovědělo 222 (71,8%) respondentů záporně, zbylých 87 (28,2%) respondentů odpovědělo kladně. Mezi kladnými odpověďmi pak byla nejčastěji zastoupena odpověď „spíše ano“, kterou zvolilo 53 (17,2%) respondentů, „určitě ano“ zvolilo 33 (10,7%) respondentů a odpověď „názor učitele nebo vychovatele byl pro mě stěžejní“ zvolil 1 (0,3%) respondent. Čtyři respondenti na tuto položku neodpověděli.

Výzkumná otázka č. 6:

Má na volbu oboru vysokoškolského vzdělání jedince vliv názor jeho přátel, kamarádů, party?

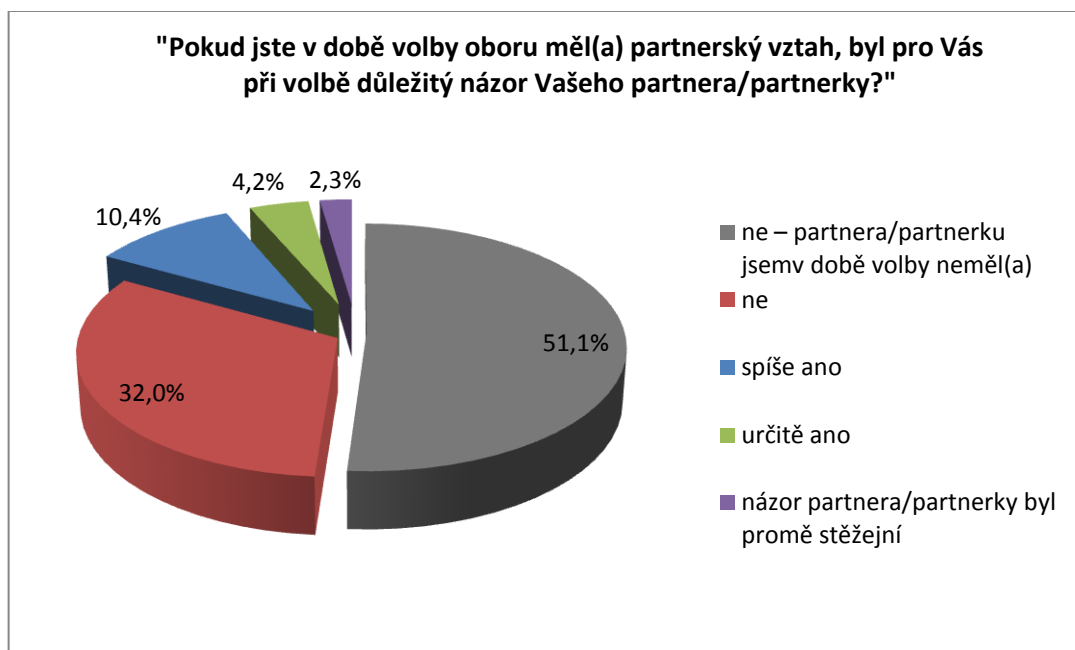


Graf č. 17: Rozložení respondentů podle vlivu názoru přátel, kamarádů a party

Z celkového počtu 311 odpovědí na dotazníkovou položku „Byl pro Vás při výběru oboru vysokoškolského vzdělání důležitý názor Vašich přátel, kamarádů, Vaší party?“ odpovědělo 241 (77,5%) respondentů záporně, zbylých 39 (22,5%) respondentů odpovědělo kladně. Mezi kladnými odpověďmi pak byla nejčastěji zastoupena odpověď „spíše ano“, kterou zvolilo 7 (19,9%) respondentů, „určitě ano“ zvolilo 31 (2,3%) respondentů a odpověď „jejich názor byl pro mě stěžejní“ zvolil 1 (0,3%) respondent. Dva respondenti na tuto položku neodpověděli.

Výzkumná otázka č. 7:

Má na volbu oboru vysokoškolského vzdělání jedinice vliv názor jeho partnera/partnerky?

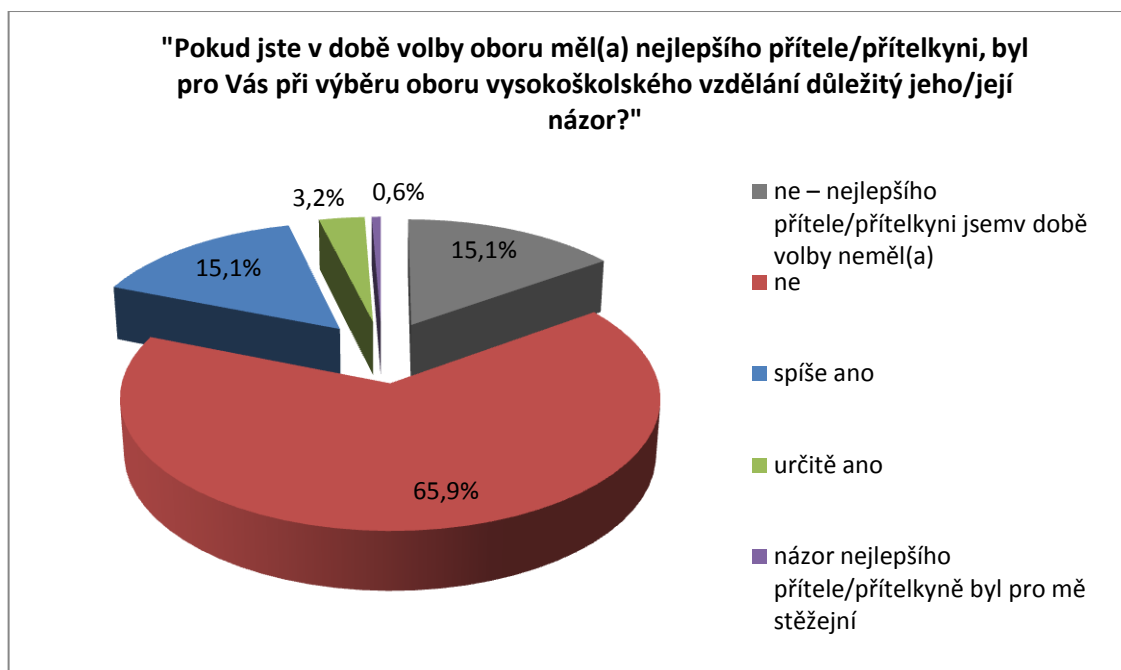


Graf č. 18: Rozložení respondentů podle vlivu názoru partnera/partnerky

Z celkového počtu 309 odpovědí na dotazníkovou položku „Pokud jste v době volby oboru měl(a) partnerský vztah, byl pro Vás při volbě důležitý názor Vašeho partnera/partnerky?“ odpovědělo 52 (16,9%) respondentů kladně, 99 (32,0%) respondentů záporně a zbylých 158 (51,1%) partnera/partnerku v době volby oboru nemělo. Mezi kladnými odpověďmi pak byla nejčastěji zastoupena odpověď „spíše ano“, kterou zvolilo 32 (10,4%) respondentů, „určitě ano“ zvolilo 13 (4,2%) respondentů a odpověď „názor partnera/partnerky byl pro mě stěžejní“ zvolilo 7 (2,3%) respondentů. Čtyři respondenti na tuto položku neodpověděli.

Výzkumná otázka č. 8:

Má na volbu oboru vysokoškolského vzdělání jedinice vliv názor nejlepšího přítele/přítelkyně?

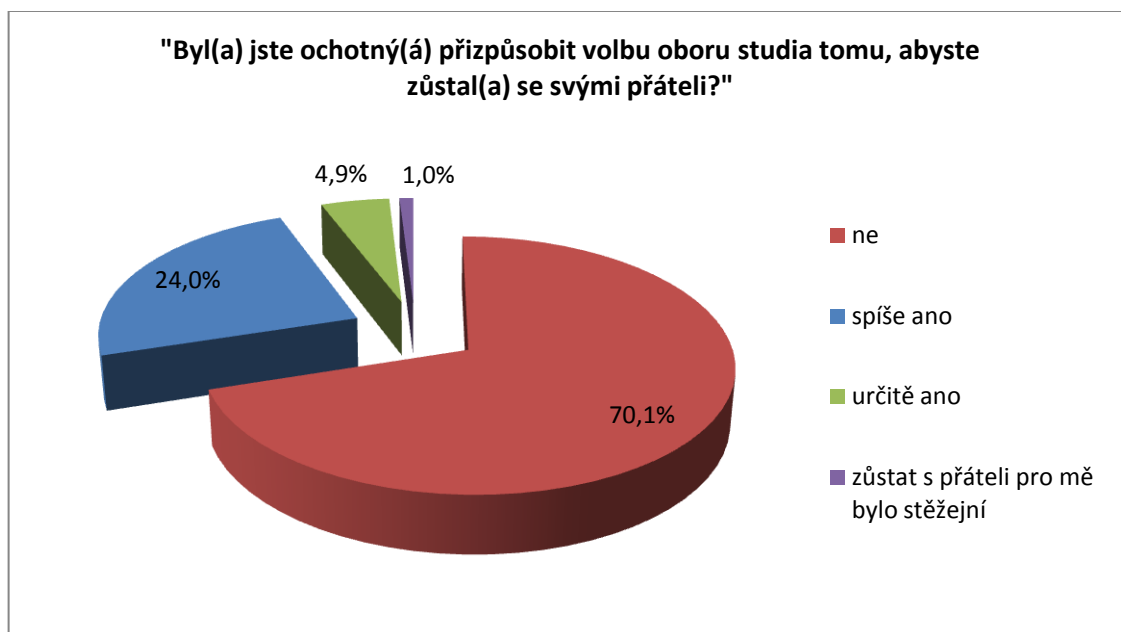


Graf č. 19: Rozložení respondentů podle vlivu názoru nejlepšího přítele/přítelkyně

Z celkového počtu 311 odpovědí na dotazníkovou položku „Pokud jste v době volby oboru měl(a) nejlepšího přítele/přítelkyni, byl pro Vás při výběru oboru vysokoškolského vzdělání důležitý jeho/její názor?“ odpovědělo 59 (18,9%) respondentů kladně, 205 (65,9%) respondentů záporně a zbylých 47 (15,1%) nejlepšího přítele/přítelkyni v době volby oboru nemělo. Mezi kladnými odpověďmi pak byla nejčastěji zastoupena odpověď „spíše ano“, kterou zvolilo 47 (15,1%) respondentů, „určitě ano“ zvolilo 10 (3,2%) respondentů a odpověď „názor nejlepšího přítele/přítelkyně byl pro mě stěžejní“ zvolili 2 (0,6%) respondenti. Dva respondenti na tuto položku neodpověděli.

Výzkumná otázka č. 9:

Je jedinec ochotný přizpůsobit volbu oboru studia tomu, aby zůstal se svými přáteli?

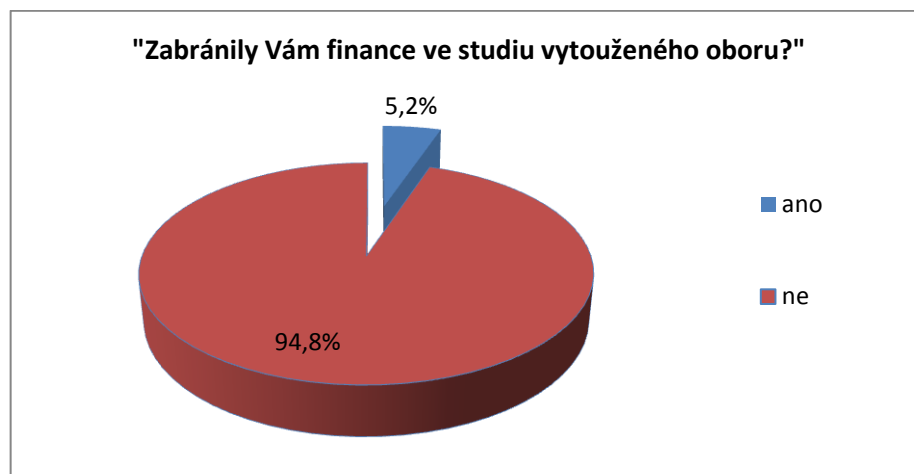


Graf č. 20: Rozložení respondentů podle ochoty přizpůsobit volbu oboru studia tomu, aby zůstali s přáteli

Z celkového počtu 308 odpovědí na dotazníkovou položku „Byl(a) jste ochotný(á) přizpůsobit volbu oboru studia tomu, abyste zůstal(a) se svými přáteli?“ odpovědělo 216 (70,1%) respondentů záporně a (29,9%) respondentů kladně. Mezi kladnými odpověďmi pak byla nejčastěji zastoupena odpověď „spíše ano“, kterou zvolilo 74 (24,0%) respondentů, „určitě ano“ zvolilo 15 (4,9%) respondentů a odpověď „zůstat s přáteli pro mě bylo stěžejní“ zvolili 3 (1,0%) respondenti. Pět respondentů na tuto položku neodpovědělo.

Výzkumná otázka č. 10:

Brání jedincům ve studiu vytoužených oborů finance?

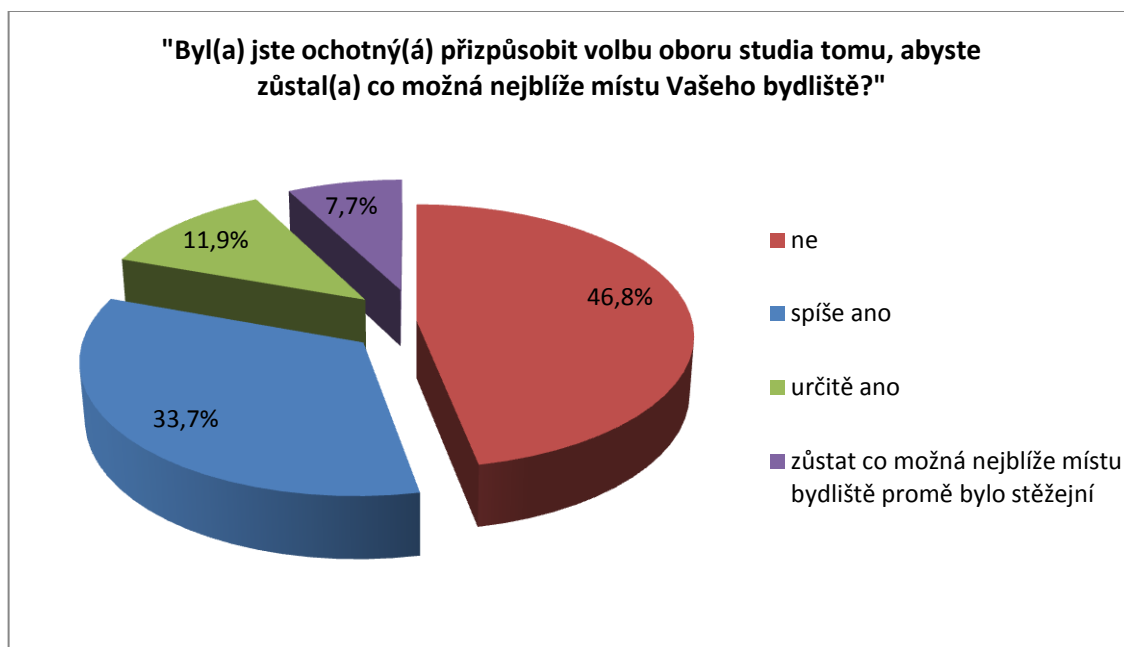


Graf č. 21: Rozložení respondentů podle toho, zda jim finance zabránilo ve studiu vytoužených oborů

Z celkového počtu 310 odpovědí na dotazníkovou položku „Zabránilo Vám finance ve studiu vytouženého oboru?“ odpovědělo 294 (94,8%) respondentů záporně, zbylých 16 (5,2%) respondentů odpovědělo kladně. Tři respondenti na tuto položku neodpověděli.

Výzkumná otázka č. 11:

Je jedinec ochotný přizpůsobit volbu oboru studia tomu, aby zůstal co možná nejbliže místu bydliště?



Graf č. 22: Rozložení respondentů podle ochoty přizpůsobit volbu oboru studia tomu, aby zůstali co možná nejbliže místu bydliště

Z celkového počtu 312 odpovědí na dotazníkovou položku „Byl(a) jste ochotný(á) přizpůsobit volbu oboru studia tomu, abyste zůstal(a) co možná nejbliže místu Vašeho bydliště?“ odpovědělo 146 (46,8%) respondentů záporně a (53,2%) respondentů kladně. Mezi kladnými odpověďmi pak byla nejčastěji zastoupena odpověď „spíše ano“, kterou zvolilo 105 (33,7%) respondentů, „určitě ano“ zvolilo 37 (11,9%) respondentů a odpověď „zůstat co možná nejbliže místu bydliště pro mě bylo stěžejní“ zvolilo 24 (7,7%) respondentů. Jeden respondent na tuto položku neodpověděl.

2.6 Ověřování hypotéz a analýza zjištěných korelací

Hypotézy jsme ověřovali pomocí testu chí-kvadrát. Po zjištění statistické významnosti dvou jevů, jsme pak znaménkovým schématem určili závislost v konkrétních polích kontingenční tabulky. Z důvodu velkého množství hypotéz zde nebudou uvedeny celé výpočty testování, ale pouze výsledky.

Hypotéza č. 1: Vztah mezi zaměřením oboru současného vysokoškolského studia a zaměřením střední školy, kterou jedinec absolvoval.

H_{10} : Mezi zaměřením oboru současného vysokoškolského studia a zaměřením střední školy, kterou jedinec absolvoval, není statisticky významný vztah.

H_{1A} : Mezi zaměřením oboru současného vysokoškolského studia a zaměřením střední školy, kterou jedinec absolvoval, je statisticky významný vztah.

Tabulka č. 1: Kontingenční tabulka $H1$

		Vyberte zaměření střední školy, kterou jste absolvoval(a):									celkem
		Přírodní vědy a nauky	Technické vědy a nauky	Zemědělsko-lesnické a veterinární vědy a nauky	Zdravotnictví, lékařské a farmaceutické vědy a nauky	Humanitní vědy	Sociální vědy a ekonomie	Pedagogika, učitelství a sociální péče	Vědy a nauky o kultuře a umění	Všeobecné zaměření (např. obecné gymnázium)	
Zaměření vysokoškolského vzdělání	Přírodní vědy a nauky	6	1	0	1	1	1	0	1	36	47
	Technické vědy a nauky	0	9	0	0	0	1	0	0	14	24
	Zemědělsko-lesnické a veterinární vědy a nauky	1	1	7	0	0	0	0	0	14	23
	Zdravotnictví, lékařské a farmaceutické vědy a nauky	1	0	0	8	1	0	0	0	13	23
	Humanitní vědy	0	4	0	1	11	3	1	2	40	62
	Sociální vědy a ekonomie	0	1	0	2	0	15	1	0	25	44
	Pedagogika, učitelství a sociální péče	1	7	0	4	3	4	21	1	27	68
	Vědy a nauky o kultuře a umění	0	0	0	0	0	0	1	8	4	13
celkem		9	23	7	16	16	24	24	12	173	304

Vypočítaná hodnota testového kritéria χ^2 je 440,40, kritická hodnota na hladině významnosti 0,001 je 103,44. Kritická hodnota je tedy menší než hodnota testového kritéria, proto odmítneme hypotézu nulovou a **přijmeme hypotézu alternativní: Mezi**

zaměřením oboru současného vysokoškolského studia a zaměřením střední školy, kterou jedinec absolvoval, je statisticky významný vztah.

Výsledek testování této hypotézy však může být mírně zkreslený, z důvodu malých četností v kontingenční tabulce.

Tabulka č. 2: Znaménkové schéma H1

		Vyberte zaměření střední školy, kterou jste absolvoval(a):								
		Přírodní vědy a nauky	Technické vědy a nauky	Zemědělsko-lesnické a veterinární vědy a nauky	Zdravotnictví, lékařské a farmaceutické vědy a nauky	Humanitní vědy	Sociální vědy a ekonomie	Pedagogika, učitelství a sociální péče	Vědy a nauky o kultuře a umění	Všeobecné zaměření (např. obecné gymnázium)
Zaměření vysokoškolského vzdělání	Přírodní vědy a nauky	+++	0	0	0	0	0	-	0	++
	Technické vědy a nauky	0	+++	0	0	0	0	0	0	0
	Zemědělsko-lesnické a veterinární vědy a nauky	0	0	+++	0	0	0	0	0	0
	Zdravotnictví, lékařské a farmaceutické vědy a nauky	0	0	0	+++	0	0	0	0	0
	Humanitní vědy	0	0	0	0	+++	0	-	0	0
	Sociální vědy a ekonomie	0	0	0	0	0	+++	0	0	0
	Pedagogika, učitelství a sociální péče	0	0	0	0	0	0	+++	0	--
	Vědy a nauky o kultuře a umění	0	0	0	0	0	0	0	+++	0

Ve znaménkovém schématu se dále projevily tyto závislosti:

Kladná závislost na hladině významnosti 0,001 u respondentů, kteří absolvovali střední školu s určitým zaměřením a studují stejné zaměření také při vysokoškolském vzdělání. U respondentů s absolvovaným všeobecným zaměřením střední školy (např. gymnázia) se projevila záporná závislost na hladině významnosti 0,01 ve vztahu k vysokoškolskému vzdělání zaměřenému na oblast pedagogiky, učitelství a sociální péče. Naopak kladná závislost na hladině významnosti 0,01 se u těchto respondentů projevila ve vztahu k vysokoškolskému vzdělání zaměřenému na přírodní vědy a nauky. U respondentů s absolvovanou střední školou zaměřenou na pedagogiku, učitelství a sociální péči se projevila, kromě již zmíněné kladné závislosti ve vztahu ke stejnému zaměření dalšího studia, také záporná závislost na hladině významnosti 0,05 ve vztahu k zaměření vysokoškolského vzdělání na oblast humanitních věd a přírodovědných věd a nauk.

Hypotéza č. 2: Vztah mezi zaměřením oboru současného vysokoškolského studia a zaměřením nejvyššího dosaženého vzdělání matky jedince.

H₂₀: Mezi zaměřením oboru současného vysokoškolského studia a zaměřením nejvyššího dosaženého vzdělání matky jedince není statisticky významný vztah.

H_{2A}: Mezi zaměřením oboru současného vysokoškolského studia a zaměřením nejvyššího dosaženého vzdělání matky jedince je statisticky významný vztah.

Tabulka č. 3: Kontingenční tabulka H2

		Nejvyššího dosaženého vzdělání Vaší matky je v oblasti:									celkem
		Přírodní vědy a nauky	Technické vědy a nauky	Zemědělsko-lesnické a veterinární vědy a nauky	Zdravotnictví, lékařské a farmaceutické vědy a nauky	Humanitní vědy	Sociální vědy a ekonomie	Pedagogika, učitelství a sociální péče	Vědy a nauky o kultuře a umění	Všeobecné zaměření (např. obecné gymnázium)	
Zaměření vysokoškolského vzdělání	Přírodní vědy a nauky	7	7	4	9	1	8	6	0	2	44
	Technické vědy a nauky	0	6	1	3	1	8	2	0	2	23
	Zemědělsko-lesnické a veterinární vědy a nauky	3	6	4	2	0	2	2	0	4	23
	Zdravotnictví, lékařské a farmaceutické vědy a nauky	0	2	4	4	2	4	4	2	1	23
	Humanitní vědy	0	12	2	7	5	13	7	0	13	59
	Sociální vědy a ekonomie	1	16	0	5	3	9	5	0	4	43
	Pedagogika, učitelství a sociální péče	2	14	8	6	5	13	6	4	8	66
	Vědy a nauky o kultuře a umění	0	3	2	2	0	1	0	1	3	12
celkem		13	66	25	38	17	58	32	7	37	293

Vypočítaná hodnota testového kritéria χ^2 je 82,72, kritická hodnota na hladině významnosti 0,05 je 74,47. Kritická hodnota je tedy menší než hodnota testového kritéria, proto odmítneme hypotézu nulovou a **přijmeme hypotézu alternativní: Mezi zaměřením oboru současného vysokoškolského studia a zaměřením nejvyššího dosaženého vzdělání matky jedince je statisticky významný vztah.**

Výsledek testování této hypotézy však může být mírně zkreslený, z důvodu malých četností v kontingenční tabulce.

Tabulka č. 4: Znaménkové schéma H2

		Nejvyššího dosaženého vzdělání Vaší matky je v oblasti:								
		Přírodní vědy a nauky	Technické vědy a nauky	Zemědělsko-lesnické a veterinární vědy a nauky	Zdravotnictví, lékařské a farmaceutické vědy a nauky	Humanitní vědy	Sociální vědy a ekonomie	Pedagogika, učitelství a sociální péče	Vědy a nauky o kultuře a umění	Všeobecné zaměření (např. obecné gymnázium)
Zaměření vysokoškolského vzdělání	Přírodní vědy a nauky	+++	0	0	0	0	0	0	0	0
	Technické vědy a nauky	0	0	0	0	0	0	0	0	0
	Zemědělsko-lesnické a veterinární vědy a nauky	+	0	0	0	0	0	0	0	0
	Zdravotnictví, lékařské a farmaceutické vědy a nauky	0	0	0	0	0	0	0	0	0
	Humanitní vědy	0	0	0	0	0	0	0	+	0
	Sociální vědy a ekonomie	0	0	0	0	0	0	0	0	+
	Pedagogika, učitelství a sociální péče	0	+	-	0	0	0	0	0	0
	Vědy a nauky o kultuře a umění	0	0	0	0	0	0	0	+	0

Ve znaménkovém schématu se dále projevily tyto závislosti:

U respondentů, jejichž matka dosáhla nejvyššího vzdělání v oblasti přírodních věd a nauk, se projevila kladná závislost na hladině významnosti 0,001 ve vztahu ke stejnému zaměření vysokoškolského oboru studia jedince a dále také kladná závislost na hladině významnosti 0,05 ve vztahu k zaměření vysokoškolského oboru studia jedince v oblasti zemědělsko-lesnických a veterinárních věd a nauk. U respondentů, jejichž matka dosáhla nejvyššího vzdělání v oblasti technických věd a nauk, se projevila kladná závislost na hladině významnosti 0,05 ve vztahu k zaměření vysokoškolského oboru studia jedince v oblasti pedagogiky, učitelství a sociální péči. U respondentů, jejichž matka dosáhla nejvyššího vzdělání v oblasti zemědělsko-lesnických a veterinárních věd a nauk, se projevila záporná závislost na hladině významnosti 0,05 ve vztahu k zaměření vysokoškolského oboru studia jedince v oblasti pedagogiky, učitelství a sociální péči. U respondentů, jejichž matka dosáhla nejvyššího vzdělání v oblasti vědy a nauky o kultuře a umění, se projevila kladná závislost na hladině významnosti 0,05 ve vztahu ke stejnému zaměření vysokoškolského oboru studia jedince a dále také ve vztahu k zaměření vysokoškolského oboru studia jedince v oblasti humanitních věd. U respondentů, jejichž matka dosáhla nejvyššího vzdělání všeobecného zaměření, se projevila kladná závislost na hladině významnosti 0,05 ve vztahu k zaměření vysokoškolského oboru studia jedince v oblasti sociálních věd a ekonomie.

Hypotéza č. 3: Vztah mezi zaměřením oboru současného vysokoškolského studia a zaměřením nejvyššího dosaženého vzdělání otce jedince.

H₃₀: Mezi zaměřením oboru současného vysokoškolského studia a zaměřením nejvyššího dosaženého vzdělání otce jedince není statisticky významný vztah.

H_{3A}: Mezi zaměřením oboru současného vysokoškolského studia a zaměřením nejvyššího dosaženého vzdělání otce jedince je statisticky významný vztah.

Tabulka č. 5: Kontingenční tabulka H3

		Nejvyššího dosaženého vzdělání Vašeho otce je v oblasti:										celkem
		Přírodní vědy a nauky	Technické vědy a nauky	Zemědělsko-lesnické a veterinární vědy a nauky	Zdravotnictví, lékařské a farmaceutické vědy a nauky	Humanitní vědy	Sociální vědy a ekonomie	Pedagogika, učitelství a sociální péče	Vědy a nauky o kultuře a umění	Vojenské vědy a nauky	Všeobecné zaměření (např. obecné gymnázium)	
Zaměření vysokoškolského vzdělání	Přírodní vědy a nauky	3	32	3	1	0	3	1	0	1	1	45
	Technické vědy a nauky	0	15	3	2	0	1	0	0	0	2	23
	Zemědělsko-lesnické a veterinární vědy a nauky	2	11	8	0	0	0	1	0	0	1	23
	Zdravotnictví, lékařské a farmaceutické vědy a nauky	2	12	4	2	1	1	0	0	1	0	23
	Humanitní vědy	1	36	5	1	2	6	1	0	0	5	57
	Sociální vědy a ekonomie	0	28	4	1	2	3	1	0	2	0	41
	Pedagogika, učitelství a sociální péče	0	46	8	2	0	5	2	1	1	2	67
	Vědy a nauky o kultuře a umění	0	13	0	0	0	0	0	0	0	0	13
celkem		8	193	35	9	5	19	6	1	5	11	292

Vypočítaná hodnota testového kritéria χ^2 je 68,27, kritická hodnota na hladině významnosti 0,05 je 82,53. Kritická hodnota je tedy větší než hodnota testového kritéria, proto **přijmeme hypotézu nulovou: Mezi zaměřením oboru současného vysokoškolského studia a zaměřením nejvyššího dosaženého vzdělání otce jedince není statisticky významný vztah.**

Výsledek testování této hypotézy však může být mírně zkreslený, z důvodu malých četností v kontingenční tabulce.

Hypotéza č. 4: Vztah mezi zaměřením oboru současného vysokoškolského studia jedince a důležitostí názoru rodičů na volbu tohoto oboru.

H_{4_0} : Mezi zaměřením oboru současného vysokoškolského studia jedince a důležitostí názoru rodičů na volbu tohoto oboru není statisticky významný vztah.

H_{4_A} : Mezi zaměřením oboru současného vysokoškolského studia jedince a důležitostí názoru rodičů na volbu tohoto oboru je statisticky významný vztah.

Tabulka č. 6: Kontingenční tabulka H_4

		Byl pro Vás při výběru oboru vysokoškolského vzdělání důležitý názor Vašich rodičů?		celkem
		ne	spíše ano / určitě ano / názor byl stěžejní	
Zaměření vysokoškolského vzdělání	Přírodní vědy a nauky	23	24	47
	Technické vědy a nauky	16	8	24
	Zemědělsko-lesnické a veterinární vědy a nauky	7	16	23
	Zdravotnictví, lékařské a farmaceutické vědy a nauky	8	15	23
	Humanitní vědy	39	24	63
	Sociální vědy a ekonomie	29	15	44
	Pedagogika, učitelství a sociální péče	38	30	68
	Vědy a nauky o kultuře a umění	6	7	13
celkem		166	139	305

Vypočítaná hodnota testového kritéria χ^2 je 15,11, kritická hodnota na hladině významnosti 0,05 je 14,07. Kritická hodnota je tedy menší než hodnota testového kritéria, proto odmítneme hypotézu nulovou a **přijmeme hypotézu alternativní: Mezi zaměřením oboru současného vysokoškolského studia jedince a důležitostí názoru rodičů na volbu tohoto oboru je statisticky významný vztah.**

Tabulka č. 7: Znaménkové schéma H4

		Byl pro Vás při výběru oboru vysokoškolského vzdělání důležitý názor Vašich rodičů?	
		ne	spíše ano / určitě ano / názor byl stěžejní
Zaměření vysokoškolského vzdělání	Přírodní vědy a nauky	0	0
	Technické vědy a nauky	0	0
	Zemědělsko-lesnické a veterinární vědy a nauky	-	+
	Zdravotnictví, lékařské a farmaceutické vědy a nauky	-	+
	Humanitní vědy	0	0
	Sociální vědy a ekonomie	0	0
	Pedagogika, učitelství a sociální péče	0	0
	Vědy a nauky o kultuře a umění	0	0

Ve znaménkovém schématu se dále projeví tyto závislosti:

U respondentů, pro které byl názor rodičů při volbě oboru vysokoškolského studia v jisté míře důležitý, se projevila kladná závislost na hladině významnosti 0,05 ve vztahu k zaměření oboru vysokoškolského studia v oblasti zemědělsko-lesnických a veterinárních věd a nauk a dále také v oblasti zdravotnictví, lékařských a farmaceutických věd a nauk. U respondentů, pro které názor rodičů při volbě oboru vysokoškolského studia důležitý nebyl, se naopak projevila závislost záporná na stejné hladině významnosti ve vztahu ke stejným oblastem zaměření oboru studia.

Hypotéza č. 5: Vztah mezi zaměřením oboru současného vysokoškolského studia jedince a vlivem jeho učitele nebo vychovatele na volbu tohoto oboru.

H_{5_0} : Mezi zaměřením oboru současného vysokoškolského studia jedince a vlivem jeho učitele nebo vychovatele na volbu tohoto oboru není statisticky významný vztah.

H_{5_A} : Mezi zaměřením oboru současného vysokoškolského studia jedince a vlivem jeho učitele nebo vychovatele na volbu tohoto oboru je statisticky významný vztah.

Tabulka č. 8: Kontingenční tabulka H_5

		Ovlivnil Vás při výběru oboru vysokoškolského vzdělání některý z Vašich učitelů nebo vychovatelů?		celkem
		ne	spíše ano / určitě ano / názor byl stěžejní	
Zaměření vysokoškolského vzdělání	Přírodní vědy a nauky	29	17	46
	Technické vědy a nauky	20	4	24
	Zemědělsko-lesnické a veterinární vědy a nauky	13	10	23
	Zdravotnictví, lékařské a farmaceutické vědy a nauky	18	4	22
	Humanitní vědy	43	20	63
	Sociální vědy a ekonomie	41	3	44
	Pedagogika, učitelství a sociální péče	49	18	67
	Vědy a nauky o kultuře a umění	4	9	13
celkem		217	85	302

Vypočítaná hodnota testového kritéria χ^2 je 28,29, kritická hodnota na hladině významnosti 0,001 je 24,32. Kritická hodnota je tedy menší než hodnota testového kritéria, proto odmítneme hypotézu nulovou a **přijmeme hypotézu alternativní: Mezi zaměřením oboru současného vysokoškolského studia jedince a vlivem učitele nebo vychovatele na volbu tohoto oboru je statisticky významný vztah.**

Tabulka č. 9: Znaménkové schéma H5

		Ovlivnil Vás při výběru oboru vysokoškolského vzdělání některý z Vašich učitelů nebo vychovatelů?	
		ne	spíše ano / určitě ano / názor byl stěžejní
Zaměření vysokoškolského vzdělání	Přírodní vědy a nauky	0	0
	Technické vědy a nauky	0	0
	Zemědělsko-lesnické a veterinární vědy a nauky	0	0
	Zdravotnictví, lékařské a farmaceutické vědy a nauky	0	0
	Humanitní vědy	0	0
	Sociální vědy a ekonomie	+++	---
	Pedagogika, učitelství a sociální péče	0	0
	Vědy a nauky o kultuře a umění	---	+++

Ve znaménkovém schématu se dále projeví tyto závislosti:

U respondentů, jejichž volbu oboru vysokoškolského studia ovlivnil učitel nebo vychovatel, se projeví kladná závislost na hladině významnosti 0,001 ve vztahu k zaměření oboru vysokoškolského studia v oblasti věd a nauk o kultuře a umění a dále také záporná závislost na hladině významnosti 0,001 ve vztahu k zaměření oboru vysokoškolského studia v oblasti sociálních věd a ekonomie. U respondentů, jejichž volbu oboru vysokoškolského studia učitel nebo vychovatel neovlivnil, se naopak projeví závislost záporná na stejné hladině významnosti ve vztahu k zaměření oboru vysokoškolského studia v oblasti věd a nauk o kultuře a umění a dále závislost kladná na stejné hladině významnosti ve vztahu k zaměření oboru vysokoškolského studia v oblasti sociálních věd a ekonomie.

Hypotéza č. 6: Vztah mezi zaměřením oboru současného vysokoškolského studia jedince a důležitostí názoru jeho přátel, kamarádů a party na volbu tohoto oboru.

H_{6_0} : Mezi zaměřením oboru současného vysokoškolského studia jedince a důležitostí názoru jeho přátel, kamarádů a party na volbu tohoto oboru není statisticky významný vztah.

H_{6_A} : Mezi zaměřením oboru současného vysokoškolského studia jedince a důležitostí názoru jeho přátel, kamarádů a party na volbu tohoto oboru je statisticky významný vztah.

Tabulka č. 10: Kontingenční tabulka H_6

		Byl pro Vás při výběru oboru vysokoškolského vzdělání důležitý názor Vašich přátel, kamarádů, Vaší party?		celkem
		ne	spíše ano / určitě ano / názor byl stěžejní	
Zaměření vysokoškolského vzdělání	Přírodní vědy a nauky	34	13	47
	Technické vědy a nauky	18	6	24
	Zemědělsko-lesnické a veterinární vědy a nauky	20	3	23
	Zdravotnictví, lékařské a farmaceutické vědy a nauky	18	5	23
	Humanitní vědy	50	12	62
	Sociální vědy a ekonomie	35	9	44
	Pedagogika, učitelství a sociální péče	52	16	68
	Vědy a nauky o kultuře a umění	10	3	13
celkem		237	67	304

Vypočítaná hodnota testového kritéria χ^2 je 2,49, kritická hodnota na hladině významnosti 0,05 je 14,07. Kritická hodnota je tedy větší než hodnota testového kritéria, proto **přijmeme hypotézu nulovou**: Mezi zaměřením oboru současného vysokoškolského studia jedince a důležitostí názoru jeho přátel, kamarádů a party na volbu tohoto oboru není statisticky významný vztah.

Hypotéza č. 7: Vztah mezi zaměřením oboru současného vysokoškolského studia jedince a jeho ochotou přizpůsobit volbu oboru studia tomu, aby zůstal se svými přáteli.

H_{7_0} : Mezi zaměřením oboru současného vysokoškolského studia jedince a jeho ochotou přizpůsobit volbu oboru studia tomu, aby zůstal se svými přáteli, není statisticky významný vztah.

H_{7_A} : Mezi zaměřením oboru současného vysokoškolského studia jedince a jeho ochotou přizpůsobit volbu oboru studia tomu, aby zůstal se svými přáteli, je statisticky významný vztah.

Tabulka č. 11: Kontingenční tabulka H_7

		Byl(a) jste ochotný(á) přizpůsobit volbu oboru studia tomu, abyste zůstal(a) se svými přáteli?		celkem
		ne	spíše ano / určitě ano / zůstat bylo stěžejní	
Zaměření vysokoškolského vzdělání	Přírodní vědy a nauky	33	15	48
	Technické vědy a nauky	18	4	22
	Zemědělsko-lesnické a veterinární vědy a nauky	10	13	23
	Zdravotnictví, lékařské a farmaceutické vědy a nauky	19	4	23
	Humanitní vědy	54	9	63
	Sociální vědy a ekonomie	30	11	41
	Pedagogika, učitelství a sociální péče	37	31	68
	Vědy a nauky o kultuře a umění	10	3	13
celkem		211	90	301

Vypočítaná hodnota testového kritéria χ^2 je 26,73, kritická hodnota na hladině významnosti 0,001 je 24,32. Kritická hodnota je tedy menší než hodnota testového kritéria, proto odmítneme hypotézu nulovou a **přijmeme hypotézu alternativní**: Mezi zaměřením oboru současného vysokoškolského studia jedince a jeho ochotou přizpůsobit volbu oboru studia tomu, aby zůstal se svými přáteli, je statisticky významný vztah.

Tabulka č. 12: Znaménkové schéma H7

		Byl(a) jste ochotný(á) přizpůsobit volbu oboru studia tomu, abyste zůstal(a) se svými přáteli?	
		ne	spíše ano / určitě ano / zůstat bylo stěžejní
Zaměření vysokoškolského vzdělání	Přírodní vědy a nauky	0	0
	Technické vědy a nauky	0	0
	Zemědělsko-lesnické a veterinární vědy a nauky	--	++
	Zdravotnictví, lékařské a farmaceutické vědy a nauky	0	0
	Humanitní vědy	++	--
	Sociální vědy a ekonomie	0	0
	Pedagogika, učitelství a sociální péče	--	++
	Vědy a nauky o kultuře a umění	0	0

Ve znaménkovém schématu se dále projeví tyto závislosti:

U respondentů, kteří byli ochotní přizpůsobit volbu oboru studia tomu, aby zůstali se svými přáteli, se projevila kladná závislost na hladině významnosti 0,01 ve vztahu k zaměření oboru vysokoškolského studia v oblasti zemědělsko-lesnických a veterinárních věd a nauk a dále také v oblasti pedagogiky, učitelství a sociální péče. Záporná závislost na hladině významnosti 0,01 se u těchto respondentů projevila ve vztahu k zaměření oboru vysokoškolského studia v oblasti humanitních věd. U respondentů, kteří nebyli ochotní přizpůsobit volbu oboru studia tomu, aby zůstali se svými přáteli, se naopak projevila závislost záporná na stejné hladině významnosti ve vztahu k zaměření oboru vysokoškolského studia v oblasti zemědělsko-lesnických a veterinárních věd a nauk a dále také v oblasti pedagogiky, učitelství a sociální péče. Kladná závislost na téže hladině významnosti se pak u těchto respondentů projevila ve vztahu k zaměření oboru vysokoškolského studia v oblasti humanitních věd.

Hypotéza č. 8: Vztah mezi zaměřením oboru současného vysokoškolského studia jedince a čistým měsíčním příjmem jeho rodiny.

H_{8_0} : Mezi zaměřením oboru současného vysokoškolského studia jedince a čistým měsíčním příjmem jeho rodiny není statisticky významný vztah.

H_{8_A} : Mezi zaměřením oboru současného vysokoškolského studia jedince a čistým měsíčním příjmem jeho rodiny je statisticky významný vztah.

Tabulka č. 13: Kontingenční tabulka H_8

		Jaký je čistý měsíční příjem Vaší rodiny?			celkem
		do 30 tis. Kč měsíčně	30 – 40 tis. Kč měsíčně	nad 40 tis. Kč měsíčně	
Zaměření vysokoškolského vzdělání	Přírodní vědy a nauky	24	10	12	46
	Technické vědy a nauky	15	6	3	24
	Zemědělsko-lesnické a veterinární vědy a nauky	5	13	5	23
	Zdravotnictví, lékařské a farmaceutické vědy a nauky	7	8	8	23
	Humanitní vědy	30	11	22	63
	Sociální vědy a ekonomie	12	10	22	44
	Pedagogika, učitelství a sociální péče	45	13	10	68
	Vědy a nauky o kultuře a umění	7	4	2	13
celkem		145	75	84	304

Vypočítaná hodnota testového kritéria χ^2 je 44,55, kritická hodnota na hladině významnosti 0,001 je 36,12. Kritická hodnota je tedy menší než hodnota testového kritéria, proto odmítneme hypotézu nulovou a **přijmeme hypotézu alternativní: Mezi zaměřením oboru současného vysokoškolského studia jedince a čistým měsíčním příjmem jeho rodiny je statisticky významný vztah.**

Tabulka č. 14: Znaménkové schéma H8

		Jaký je čistý měsíční příjem Vaší rodiny?		
		do 30 tis. Kč měsíčně	30 – 40 tis. Kč měsíčně	nad 40 tis. Kč měsíčně
Zaměření vysokoškolského vzdělání	Přírodní vědy a nauky	0	0	0
	Technické vědy a nauky	0	0	0
	Zemědělsko-lesnické a veterinární vědy a nauky	--	+++	0
	Zdravotnictví, lékařské a farmaceutické vědy a nauky	0	0	0
	Humanitní vědy	0	0	0
	Sociální vědy a ekonomie	--	0	+++
	Pedagogika, učitelství a sociální péče	+++	0	--
	Vědy a nauky o kultuře a umění	0	0	0

Ve znaménkovém schématu se dále projeví tyto závislosti:

U respondentů, jejichž rodina má čistý měsíční příjem do 30 tis Kč, se projevila kladná závislost na hladině významnosti 0,001 ve vztahu k zaměření oboru vysokoškolského studia v oblasti pedagogiky, učitelství a sociální péče a dále záporná závislost na hladině významnosti 0,01 ve vztahu k zaměření oboru vysokoškolského studia v oblasti zemědělsko-lesnických a veterinárních věd a nauk a také sociálních věd a ekonomie. U respondentů, jejichž rodina má čistý měsíční příjem nad 40 tis Kč, se naopak projevila závislost záporná na hladině významnosti 0,01 ve vztahu k zaměření oboru vysokoškolského studia v oblasti pedagogiky, učitelství a sociální péče a dále kladná závislost na hladině významnosti 0,001 ve vztahu k zaměření oboru vysokoškolského studia v oblasti sociálních věd a ekonomie. U respondentů, jejichž rodina má čistý měsíční příjem 30 – 40 tis Kč, se projevila kladná závislost na hladině významnosti 0,001 ve vztahu k zaměření oboru vysokoškolského studia v oblasti zemědělsko-lesnických a veterinárních věd.

Hypotéza č. 9: Vztah mezi zaměřením oboru současného vysokoškolského studia jedince a jeho ochotou přizpůsobit volbu oboru studia tomu, aby zůstal co možná nejbližší místu svého bydliště.

H_{9_0} : Mezi zaměřením oboru současného vysokoškolského studia jedince a jeho ochotou přizpůsobit volbu oboru studia tomu, aby zůstal co možná nejbližší místu svého bydliště, není statisticky významný vztah.

H_{9_A} : Mezi zaměřením oboru současného vysokoškolského studia jedince a jeho ochotou přizpůsobit volbu oboru studia tomu, aby zůstal co možná nejbližší místu svého bydliště, je statisticky významný vztah.

Tabulka č. 15: Kontingenční tabulka H_9

		Byl(a) jste ochotný(á) přizpůsobit volbu oboru studia tomu, abyste zůstal(a) co možná nejbližší místu Vašeho bydliště?		celkem
		ne	spíše ano / určitě ano / zůstat bylo stěžejní	
Zaměření vysokoškolského vzdělání	Přírodní vědy a nauky	24	23	47
	Technické vědy a nauky	11	13	24
	Zemědělsko-lesnické a veterinární vědy a nauky	7	16	23
	Zdravotnictví, lékařské a farmaceutické vědy a nauky	14	9	23
	Humanitní vědy	32	31	63
	Sociální vědy a ekonomie	16	28	44
	Pedagogika, učitelství a sociální péče	27	41	68
	Vědy a nauky o kultuře a umění	11	2	13
celkem		142	163	305

Vypočítaná hodnota testového kritéria χ^2 je 15,83, kritická hodnota na hladině významnosti 0,05 je 14,07. Kritická hodnota je tedy menší než hodnota testového kritéria, proto odmítneme hypotézu nulovou a **přijmeme hypotézu alternativní: Mezi zaměřením oboru současného vysokoškolského studia jedince a jeho ochotou přizpůsobit volbu oboru studia tomu, aby zůstal co možná nejbližší místu svého bydliště, je statisticky významný vztah.**

Tabulka č. 16: Znaménkové schéma H9

		Byl(a) jste ochotný(á) přizpůsobit volbu oboru studia tomu, abyste zůstal(a) co možná nejbližně místu Vašeho bydliště?	
		ne	spíše ano / určitě ano / zůstat bylo stěžejní
Zaměření vysokoškolského vzdělání	Přírodní vědy a nauky	0	0
	Technické vědy a nauky	0	0
	Zemědělsko-lesnické a veterinární vědy a nauky	0	0
	Zdravotnictví, lékařské a farmaceutické vědy a nauky	0	0
	Humanitní vědy	0	0
	Sociální vědy a ekonomie	0	0
	Pedagogika, učitelství a sociální péče	0	0
	Vědy a nauky o kultuře a umění	++	--

Ve znaménkovém schématu se dále projeví tyto závislosti:

U respondentů, kteří nebyli ochotní přizpůsobit volbu oboru studia tomu, aby zůstali co možná nejbližně místu svého bydliště, se projevila kladná závislost na hladině významnosti 0,01 ve vztahu k zaměření oboru vysokoškolského studia v oblasti věd a nauk o kultuře a umění. U respondentů, kteří byli ochotní přizpůsobit volbu oboru studia tomu, aby zůstali co možná nejbližně místu svého bydliště, se naopak projevila závislost záporná na stejné hladině významnosti ve vztahu ke stejné oblasti zaměření oboru studia.

Hypotéza č. 10: Vztah mezi zaměřením oboru současného vysokoškolského studia jedince a velikostí města, ze kterého jedinec pochází.

H_{10_0} : Mezi zaměřením oboru současného vysokoškolského studia jedince a velikostí města, ze kterého jedinec pochází, není statisticky významný vztah.

H_{10_A} : Mezi zaměřením oboru současného vysokoškolského studia jedince a velikostí města, ze kterého jedinec pochází, je statisticky významný vztah.

Tabulka č. 17: Kontingenční tabulka H_{10}

		Vyberte charakteristiku města, ze kterého pocházíte:			celkem
		město/obec s počtem obyvatel do 5 tis.	město s počtem obyvatel 5 - 60 tis.	město s počtem obyvatel nad 60 tis.	
Zaměření vysokoškolského vzdělání	Přírodní vědy a nauky	14	20	13	47
	Technické vědy a nauky	8	13	3	24
	Zemědělsko-lesnické a veterinární vědy a nauky	11	12	0	23
	Zdravotnictví, lékařské a farmaceutické vědy a nauky	9	9	5	23
	Humanitní vědy	23	22	18	63
	Sociální vědy a ekonomie	15	18	11	44
	Pedagogika, učitelství a sociální péče	39	21	8	68
	Vědy a nauky o kultuře a umění	5	6	2	13
celkem		124	121	60	305

Vypočítaná hodnota testového kritéria χ^2 je 23,69, kritická hodnota na hladině významnosti 0,05 je 23,68. Kritická hodnota je tedy menší než hodnota testového kritéria, proto odmítneme hypotézu nulovou a **přijmeme hypotézu alternativní: Mezi zaměřením oboru současného vysokoškolského studia jedince a velikostí města, ze kterého jedinec pochází, je statisticky významný vztah.**

Tabulka č. 18: Znaménkové schéma H10

		Vyberte charakteristiku města, ze kterého pocházíte:		
		město/obec s počtem obyvatel do 5 tis.	město s počtem obyvatel do 5 - 60 tis.	město s počtem obyvatel nad 60 tis.
Zaměření vysokoškolského vzdělání	Přírodní vědy a nauky	0	0	0
	Technické vědy a nauky	0	0	0
	Zemědělsko-lesnické a veterinární vědy a nauky	0	0	-
	Zdravotnictví, lékařské a farmaceutické vědy a nauky	0	0	+
	Humanitní vědy	0	0	0
	Sociální vědy a ekonomie	0	0	0
	Pedagogika, učitelství a sociální péče	++	0	0
	Vědy a nauky o kultuře a umění	0	0	0

Ve znaménkovém schématu se dále projeví tyto závislosti:

U respondentů, kteří pocházejí z města s počtem obyvatel do 5 tis., se projevila kladná závislost na hladině významnosti 0,01 ve vztahu k zaměření oboru vysokoškolského studia v oblasti pedagogiky, učitelství a sociální péče. U respondentů, kteří pocházejí z města s počtem obyvatel nad 60 tis., se projevila kladná závislost na hladině významnosti 0,05 ve vztahu k zaměření oboru vysokoškolského studia v oblasti zdravotnictví, lékařských a farmaceutických věd a nauk a dále záporná závislost na hladině významnosti 0,05 ve vztahu k zaměření oboru vysokoškolského studia v oblasti zemědělsko-lesnických a veterinárních věd a nauk.

Hypotéza č. 11: Vztah mezi zaměřením oboru současného vysokoškolského studia jedince a typem krajiny, ze které jedinec pochází.

H11₀: Mezi zaměřením oboru současného vysokoškolského studia jedince a typem krajiny, ze které jedinec pochází, není statisticky významný vztah.

H11_A: Mezi zaměřením oboru současného vysokoškolského studia jedince a typem krajiny, ze které jedinec pochází, je statisticky významný vztah.

Tabulka č. 19: Kontingenční tabulka H11

		Charakterizujte oblast, ze které pocházíte:			celkem
		oblast nížinná	pahorkatiny a vrchoviny	podhorská a horská oblast	
Zaměření vysokoškolského vzdělání	Přírodní vědy a nauky	23	12	11	46
	Technické vědy a nauky	17	7	0	24
	Zemědělsko-lesnické a veterinární vědy a nauky	15	8	0	23
	Zdravotnictví, lékařské a farmaceutické vědy a nauky	7	11	5	23
	Humanitní vědy	30	21	12	63
	Sociální vědy a ekonomie	27	14	3	44
	Pedagogika, učitelství a sociální péče	33	19	15	67
	Vědy a nauky o kultuře a umění	6	6	1	13
celkem		158	98	47	303

Vypočítaná hodnota testového kritéria χ^2 je 24,30, kritická hodnota na hladině významnosti 0,05 je 23,68. Kritická hodnota je tedy menší než hodnota testového kritéria, proto odmítneme hypotézu nulovou a **přijmeme hypotézu alternativní: Mezi zaměřením oboru současného vysokoškolského studia jedince a typem krajiny, ze které jedinec pochází, je statisticky významný vztah.**

Tabulka č. 20: Znaménkové schéma H11

		Charakterizujte oblast, ze které pocházíte:		
		oblast nížinná	pahorkatiny a vrchoviny	podhorská a horská oblast
Zaměření vysokoškolského vzdělání	Přírodní vědy a nauky	0	0	0
	Technické vědy a nauky	0	0	-
	Zemědělsko-lesnické a veterinární vědy a nauky	0	0	-
	Zdravotnictví, lékařské a farmaceutické vědy a nauky	-	0	0
	Humanitní vědy	0	0	0
	Sociální vědy a ekonomie	0	0	0
	Pedagogika, učitelství a sociální péče	0	0	0
	Vědy a nauky o kultuře a umění	0	0	0

Ve znaménkovém schématu se dále projeví tyto závislosti:

U respondentů, kteří pocházejí z nížinné oblasti, se projevila záporná závislost na hladině významnosti 0,05 ve vztahu k zaměření oboru vysokoškolského studia v oblasti zdravotnictví, lékařských a farmaceutických věd a nauk.

U respondentů, kteří pocházejí z horské a podhorské oblasti, se projevila záporná závislost na hladině významnosti 0,05 ve vztahu k zaměření oboru vysokoškolského studia v oblasti technických věd a nauk a také zemědělsko-lesnických a veterinárních věd a nauk.

Hypotéza č. 12: Vztah mezi zaměřením oboru současného vysokoškolského studia jedince a významností zemědělství v oblasti, ze které jedinec pochází.

H12₀: Mezi zaměřením oboru současného vysokoškolského studia jedince a významností zemědělství v oblasti, ze které jedinec pochází, není statisticky významný vztah.

H12_A: Mezi zaměřením oboru současného vysokoškolského studia jedince a významností zemědělství v oblasti, ze které jedinec pochází, je statisticky významný vztah.

Tabulka č. 21: Kontingenční tabulka H12

		Je oblast, ze které pocházíte, významně zemědělská?		celkem
		ano	ne	
Zaměření vysokoškolského vzdělání	Přírodní vědy a nauky	27	19	46
	Technické vědy a nauky	15	9	24
	Zemědělsko-lesnické a veterinární vědy a nauky	18	5	23
	Zdravotnictví, lékařské a farmaceutické vědy a nauky	14	9	23
	Humanitní vědy	25	38	63
	Sociální vědy a ekonomie	24	20	44
	Pedagogika, učitelství a sociální péče	33	35	68
	Vědy a nauky o kultuře a umění	4	9	13
celkem		160	144	304

Vypočítaná hodnota testového kritéria χ^2 je 15,56, kritická hodnota na hladině významnosti 0,05 je 14,07. Kritická hodnota je tedy menší než hodnota testového kritéria, proto odmítneme hypotézu nulovou a **přijmeme hypotézu alternativní: Mezi zaměřením oboru současného vysokoškolského studia jedince a významností zemědělství v oblasti, ze které jedinec pochází, je statisticky významný vztah.**

Tabulka č. 22: Znaménkové schéma H12

		Je oblast, ze které pocházíte, významně zemědělská?	
		ano	ne
Zaměření vysokoškolského vzdělání	Přírodní vědy a nauky	0	0
	Technické vědy a nauky	0	0
	Zemědělsko-lesnické a veterinární vědy a nauky	+	-
	Zdravotnictví, lékařské a farmaceutické vědy a nauky	0	0
	Humanitní vědy	-	+
	Sociální vědy a ekonomie	0	0
	Pedagogika, učitelství a sociální péče	0	0
	Vědy a nauky o kultuře a umění	0	0

Ve znaménkovém schématu se dále projeví tyto závislosti:

U respondentů, kteří pocházejí z významně zemědělské oblasti, se projevila kladná závislost na hladině významnosti 0,05 ve vztahu k zaměření oboru vysokoškolského studia v oblasti zemědělsko-lesnických a veterinárních věd a nauk a dále pak záporná závislost na stejné hladině významnosti ve vztahu k zaměření oboru vysokoškolského studia v oblasti humanitních věd. U respondentů, kteří z významně zemědělské oblasti nepocházejí, se naopak projevila záporná závislost na hladině významnosti 0,05 ve vztahu k zaměření oboru vysokoškolského studia v oblasti zemědělsko-lesnických a veterinárních věd a nauk a dále pak kladná závislost na stejné hladině významnosti ve vztahu k zaměření oboru vysokoškolského studia v oblasti humanitních věd.

Hypotéza č. 13: Vztah mezi zaměřením oboru současného vysokoškolského studia jedince a průmyslem typickým pro oblast, ze které jedinec pochází.

H_{13_0} : Mezi zaměřením oboru současného vysokoškolského studia jedince a průmyslem typickým pro oblast, ze které jedinec pochází, není statisticky významný vztah.

H_{13_A} : Mezi zaměřením oboru současného vysokoškolského studia jedince a průmyslem typickým pro oblast, ze které jedinec pochází, je statisticky významný vztah.

Tabulka č. 23: Kontingenční tabulka H_{13}

		Vyberte průmysl typický pro oblast, ze které pocházíte			celkem
		potravinářský / dřevozpracující / chemický a farmaceutický	hutnický / strojírenský a elektrotechnický	ostatní	
Zaměření vysokoškolského vzdělání	Přírodní vědy a nauky	18	12	16	46
	Technické vědy a nauky	11	5	8	24
	Zemědělsko-lesnické a veterinární vědy a nauky	18	0	5	23
	Zdravotnictví, lékařské a farmaceutické vědy a nauky	8	9	6	23
	Humanitní vědy	17	19	25	61
	Sociální vědy a ekonomie	9	14	21	44
	Pedagogika, učitelství a sociální péče	31	15	22	68
	Vědy a nauky o kultuře a umění	2	4	6	12
celkem		114	78	109	301

Vypočítaná hodnota testového kritéria χ^2 je 32,61, kritická hodnota na hladině významnosti 0,05 je 23,69. Kritická hodnota je tedy menší než hodnota testového kritéria, proto odmítneme hypotézu nulovou a **přijmeme hypotézu alternativní: Mezi zaměřením oboru současného vysokoškolského studia jedince a průmyslem typickým pro oblast, ze které jedinec pochází, je statisticky významný vztah.**

Tabulka č. 24: Znaménkové schéma H13

		Vyberte průmysl typický pro oblast, ze které pocházíte		
		potravinářský / dřevozpracující / chemický a farmaceutický	hutnický / strojírenský a elektrotechnický	ostatní
Zaměření vysokoškolského vzdělání	Přírodní vědy a nauky	0	0	0
	Technické vědy a nauky	0	0	0
	Zemědělsko-lesnické a veterinární vědy a nauky	+++	--	0
	Zdravotnictví, lékařské a farmaceutické vědy a nauky	0	0	0
	Humanitní vědy	0	0	0
	Sociální vědy a ekonomie	-	0	0
	Pedagogika, učitelství a sociální péče	0	0	0
	Vědy a nauky o kultuře a umění	0	0	0

Ve znaménkovém schématu se dále projeví tyto závislosti:

U respondentů, kteří pocházejí z oblasti s typickým potravinářským, dřevozpracujícím, chemickým a farmaceutickým průmyslem, se projevila kladná závislost na hladině významnosti 0,001 ve vztahu k zaměření oboru vysokoškolského studia v oblasti zemědělsko-lesnických a veterinárních věd a nauk a dále pak záporná závislost na hladině významnosti 0,05 ve vztahu k zaměření oboru vysokoškolského studia v oblasti sociálních věd a ekonomie. U respondentů, kteří pocházejí z oblasti s typickým hutnickým, strojírenským a elektrotechnickým průmyslem, se naopak projevila záporná závislost na hladině významnosti 0,01 ve vztahu k zaměření oboru vysokoškolského studia v oblasti zemědělsko-lesnických a veterinárních věd a nauk.

Hypotéza č. 14: Vztah mezi zaměřením oboru současného vysokoškolského studia jedince a obydlím, ze kterého jedinec pochází.

H_{14_0} : Mezi zaměřením oboru současného vysokoškolského studia jedince a obydlím, ze kterého jedinec pochází, není statisticky významný vztah.

H_{14_A} : Mezi zaměřením oboru současného vysokoškolského studia jedince a obydlím, ze kterého jedinec pochází, je statisticky významný vztah.

Tabulka č. 25: Kontingenční tabulka H14

		Vaše rodina bydlí		celkem
		v bytě	v rodinném domě	
Zaměření vysokoškolského vzdělání	Přírodní vědy a nauky	23	24	47
	Technické vědy a nauky	6	17	23
	Zemědělsko-lesnické a veterinární vědy a nauky	4	18	22
	Zdravotnictví, lékařské a farmaceutické vědy a nauky	5	18	23
	Humanitní vědy	24	39	63
	Sociální vědy a ekonomie	14	30	44
	Pedagogika, učitelství a sociální péče	17	51	68
	Vědy a nauky o kultuře a umění	6	7	13
celkem		99	204	303

Vypočítaná hodnota testového kritéria χ^2 je 13,21, kritická hodnota na hladině významnosti 0,05 je 14,07. Kritická hodnota je tedy větší než hodnota testového kritéria, proto **přijmeme hypotézu nulovou:** Mezi zaměřením oboru současného vysokoškolského studia jedince a obydlím, ze kterého jedinec pochází, není statisticky významný vztah.

2.7 Diskuze

Prostředí, ze kterého člověk pochází a které jej neustále obklopuje, má velký vliv také na volbu zaměření oboru vysokoškolského vzdělání jedince. Při výzkumu se projevilo mnoho významných vztahů mezi vlivem prostředí a volbou oboru vysokoškolského vzdělání. Nyní shrneme výsledky výzkumu.

Z analýzy odpovědí na výzkumné otázky, týkající se vlivu různých aspektů prostředí na volbu oboru vysokoškolského vzdělání, vyplynuly následující závěry:

- 45,8% respondentů bylo v určité míře ovlivněno názorem rodičů
- 10,6% respondentů bylo inspirováno povoláním svého otce
- 11,6% respondentů bylo inspirováno povoláním svojí matky
- 7,8% respondentů bylo inspirováno povoláním někoho jiného z příbuzenstva
- 28,2% respondentů bylo v určité míře ovlivněno učitelem nebo vychovatelem
- 22,5% respondentů bylo v určité míře ovlivněno názorem přátel, kamarádů a party
- 16,9% respondentů bylo v určité míře ovlivněno názorem svého partnera/partnerky
- 18,9% respondentů bylo v určité míře ovlivněno názorem nejlepšího přítele/přítelekyně
- 29,9% respondentů bylo ochotných přizpůsobit volbu oboru studia tomu, aby zůstali se svými přáteli
- 5,2% respondentů zabránily finance ve studiu vytouženého oboru
- 53,2% respondentů bylo ochotných přizpůsobit volbu oboru studia tomu, aby zůstali co možná nejbliže místu bydliště

Při testování hypotéz se potvrdil statisticky významný vztah mezi zaměřením oboru současného vysokoškolského studia a:

- zaměřením střední školy, kterou jedinec absolvoval
- zaměřením nejvyššího dosaženého vzdělání matky jedince
- důležitostí názoru rodičů na volbu tohoto oboru
- vlivem učitele nebo vychovatele na volbu tohoto oboru
- ochotou jedince přizpůsobit volbu oboru studia tomu, aby zůstal se svými přáteli

- čistým měsíčním příjmem rodiny jedince
- ochotou jedince přizpůsobit volbu oboru studia tomu, aby zůstal co možná nejbližší místu svého bydliště
- velikostí města, ze kterého jedinec pochází
- typem krajiny, ze které jedinec pochází
- významností zemědělství v oblasti, ze které jedinec pochází
- průmyslem typickým pro oblast, ze které jedinec pochází.

Při testování hypotéz se nepotvrdil statisticky významný vztah mezi zaměřením oboru současného vysokoškolského studia a:

- zaměřením nejvyššího dosaženého vzdělání otce jedince
- důležitostí názoru jeho přátel, kamarádů a party na volbu tohoto oboru
- obydlím, ze kterého jedinec pochází.

Pokusme se na analýzu zjištěných statisticky významných vztahů podívat také z jiného hlediska. Nyní zde uvedeme všechny kladné i záporné závislosti pojící se k volbě jednoho konkrétního zaměření vysokoškolského vzdělání.

U respondentů, kteří si zvolili obor vysokoškolského vzdělání zaměřený na **přírodní vědy a nauky**, se projevila kladná závislost ve vztahu:

- ke středoškolskému vzdělání stejného zaměření a všeobecného zaměření
- k zaměření nejvyššího dosaženého vzdělání matky v oblasti přírodních věd a nauk

A záporná závislost ve vztahu:

- ke středoškolskému vzdělání v oblasti pedagogiky, učitelství a sociální péče

U respondentů, kteří si zvolili obor vysokoškolského vzdělání zaměřený na **technické vědy a nauky**, se projevila kladná závislost ve vztahu:

- ke středoškolskému vzdělání stejného zaměření

A záporná závislost ve vztahu:

- k podhorskému a horskému typu krajiny, ze které jedinec pochází

U respondentů, kteří si zvolili obor vysokoškolského vzdělání zaměřený na **zemědělsko-lesnické a veterinární vědy a nauky**, se projevila kladná závislost ve vztahu:

- ke středoškolskému vzdělání stejného zaměření
- k zaměření nejvyššího dosaženého vzdělání matky v oblasti přírodních věd a nauk
- k důležitosti názoru rodičů na volbu oboru vysokoškolského studia
- k ochotě jedince přizpůsobit volbu oboru studia tomu, aby zůstal se svými přáteli
- k čistému měsíčnímu příjmu rodiny ve výši 30 – 40 tis. Kč
- k významnému zemědělství v oblasti, ze které jedinec pochází
- k potravinářskému, dřevozpracujícímu, chemickému a farmaceutickému průmyslu, typickému pro oblast, ze které jedinec pochází

A záporná závislost ve vztahu:

- k čistému měsíčnímu příjmu rodiny do 30. tis. Kč
- k pocházení jedince z města s počtem obyvatel nad 60 tis.
- k podhorskému a horskému typu krajiny, ze které jedinec pochází
- k hutnickému, strojírenskému a elektrotechnickému průmyslu, typickému pro oblast, ze které jedinec pochází

U respondentů, kteří si zvolili obor vysokoškolského vzdělání zaměřený na **zdravotnictví, lékařské a farmaceutické vědy a nauky**, se projevila kladná závislost ve vztahu:

- ke středoškolskému vzdělání stejného zaměření
- k důležitosti názoru rodičů na volbu oboru vysokoškolského studia
- k pocházení jedince z města s počtem obyvatel nad 60 tis.

A záporná závislost ve vztahu:

- k nížinnému typu krajiny, ze které jedinec pochází

U respondentů, kteří si zvolili obor vysokoškolského vzdělání zaměřený na **humanitní vědy**, se projevila kladná závislost ve vztahu:

- ke středoškolskému vzdělání stejného zaměření
- k zaměření nejvyššího dosaženého vzdělání matky v oblasti věd a nauk o kultuře a umění

A záporná závislost ve vztahu:

- ke středoškolskému vzdělání v oblasti pedagogiky, učitelství a sociální péče
- k ochotě jedince přizpůsobit volbu oboru studia tomu, aby zůstal se svými přáteli
- k významnému zemědělství v oblasti, ze které jedinec pochází

U respondentů, kteří si zvolili obor vysokoškolského vzdělání zaměřený na **sociální vědy a ekonomii**, se projevila kladná závislost ve vztahu:

- ke středoškolskému vzdělání stejného zaměření
- k nejvyššímu dosaženému vzdělání matky všeobecného zaměření
- k čistému měsíčnímu příjmu rodiny nad 40 tis. Kč

A záporná závislost ve vztahu:

- ke vlivu učitele nebo vychovatele jedince na jeho volbu oboru vysokoškolského vzdělání
- k čistému měsíčnímu příjmu rodiny do 30 tis. Kč
- k potravinářskému, dřevozpracujícímu, chemickému a farmaceutickému průmyslu, typickému pro oblast, ze které jedinec pochází

U respondentů, kteří si zvolili obor vysokoškolského vzdělání zaměřený na **pedagogiku, učitelství a sociální péči**, se projevila kladná závislost ve vztahu:

- ke středoškolskému vzdělání stejného zaměření
- k zaměření nejvyššího dosaženého vzdělání matky v oblasti technických věd a nauk
- k ochotě jedince přizpůsobit volbu oboru studia tomu, aby zůstal se svými přáteli
- k čistému měsíčnímu příjmu rodiny do 30 tis. Kč
- k pocházení jedince z města s počtem obyvatel do 5 tis.

A záporná závislost ve vztahu:

- ke všeobecně zaměřenému středoškolskému vzdělání
- k zaměření nejvyššího dosaženého vzdělání matky v oblasti zemědělsko-lesnických a veterinárních věd a nauk
- k čistému měsíčnímu příjmu rodiny nad 40. tis. Kč

U respondentů, kteří si zvolili obor vysokoškolského vzdělání zaměřený na **vědy a nauky o kultuře a umění**, se projevila kladná závislost ve vztahu:

- ke středoškolskému vzdělání stejného zaměření
- k nejvyššímu dosaženému vzdělání matky ve stejné oblasti
- ke vlivu učitele nebo vychovatele jedince na jeho volbu oboru vysokoškolského vzdělání

A záporná závislost ve vztahu:

- k ochotě přizpůsobit volbu oboru studia tomu, aby jedinec zůstal co možná nejbliže místu svého bydliště

ZÁVĚR

Stěžejní problematikou této práce bylo prostředí jako faktor ovlivňující volbu oboru vysokoškolského vzdělání jedince. Vliv prostředí jsme se přitom snažili postihnout z různých hledisek. Zabývali jsme se především těmi aspekty vlivu prostředí, které jsme považovali za zásadní.

V teoretické části práce jsme prostředí systematicky rozčlenili podle oblasti jeho vlivu na volbu oboru studia jedince. V rámci jednotlivých typů prostředí jsme se pak hlouběji věnovali teoretickému popisu a analýze možného vlivu jejich konkrétních činitelů. Z hlediska sociálního prostředí jsme se zaměřili na rodinu, vrstevnickou skupinu, partnerský vztah, učitele a vychovatele. Z ekonomického prostředí jsme se zabývali životní úrovní a finanční náročností studia. A z prostředí fyzického nás zajímal způsob bydlení, místo bydliště, typ krajiny, zemědělství a průmysl typický pro danou krajinu a ochota cestovat za vzděláním.

Ve výzkumné části práce jsme za použití kvantitativní metodologie zjišťovali, zda existuje statisticky významný vztah mezi různými aspekty vlivu prostředí, které jedince obklopuje, a jeho volbou oboru vysokoškolského vzdělání. Z výzkumu vyplývá především velmi silný vliv názoru rodičů jedince na jeho volbu a také vysoká ochota jedinců přizpůsobit volbu oboru studia tomu, aby zůstali co možná nejbližší místu bydliště. Dále se výzkumem potvrdila statisticky významná závislost mezi volbou oboru určitého zaměření a studiem stejného zaměření při středoškolském vzdělávání, zaměřením nejvyššího dosaženého vzdělání matky jedince, důležitostí názoru rodičů na volbu tohoto oboru, vlivem učitele nebo vychovatele na volbu tohoto oboru, ochotou jedince přizpůsobit volbu oboru studia tomu, aby zůstal se svými přáteli, čistým měsíčním příjmem rodiny jedince, ochotou jedince přizpůsobit volbu oboru studia tomu, aby zůstal co možná nejbližší místu svého bydliště, významností zemědělství a průmyslem typickým pro oblast, ze které jedinec pochází, velikostí města a typem krajiny, ze které jedinec pochází.

V závěru práce tedy můžeme konstatovat, že na volbu určitého zaměření oboru vysokoškolského studia má vliv sociální prostředí zejména v aspektech vzdělání a názoru rodičů, vlivu vrstevnické skupiny i vlivu učitelů a vychovatelů jedince. Fyzické

prostředí má vliv hlavně v aspektech velikosti města a typu krajiny, ze které jedinec pochází, typického průmyslu a významnosti zemědělství v oblasti, ze které jedinec pochází a vzdálenosti školy s možností studia daného oboru. Vliv má také ekonomické prostředí obklopující jedince, konkrétně příjmy jeho rodiny.

Domníváme se, že mnoho lidí zcela neoprávněně a především nesprávně podceňuje vliv prostředí na člověka. Jedinec je posuzován jako samostatná osobnost, která nese zodpovědnost i vinu za to, jaká je. Ve skutečnosti je přitom nezbytné pohlížet na jedince, jako na zasazeného do prostředí a situací, ze kterých pochází. Právě tímto pohledem je možné odhalit spoustu podstatných informací o člověku.

Prostředí jedince formuje a utváří jeho osobnost. Můžeme tedy tvrdit, že má vliv na každé rozhodnutí, které člověk udělá, stejně jako na jeho volbu určitého zaměření oboru studia vysokoškolského vzdělání.

LITERATURA

BORECKÝ, D. – CHALUPA, P. – NOVÁK, S. *Zeměpis: Putování naší vlastí - Česká republika*. 1. vyd. Brno: Nová škola, 2009. 95 s. ISBN 978-80-7289-102-3.

BÍNA, J. *Zeměpis České republiky*. 2. upr. vyd. Praha: Nakladatelství České geografické společnosti, 2009. 95 s. ISBN 978-80-86034-89-8.

ČESKÝ STATISTICKÝ ÚŘAD. *Klasifikace kmenových oborů vzdělání*. 1. vyd. Praha: Český statistický úřad, 1998. 337 s. ISBN 80-7223-103-0.

ČESKÝ STATISTICKÝ ÚŘAD. *Klasifikace kmenových oborů vzdělání*. [online], [cit. 24. 1. 2014], [akt. 21. 1. 2014]. Dostupné na internetu:

<[ČESKÝ STATISTICKÝ ÚŘAD. *Lidé a společnost: Příjmy a životní podmínky domácností v roce 2012*. Praha: Český statistický úřad, 2013. 269 s. ISBN 978-80-250-2360-0.](http://www.czso.cz/csu/klasifik.nsf/i/klasifikace_kmenovych_oboru_vzdelani_(kkov)></p></div><div data-bbox=)

HÁJEK, B. – HOFBAUER, J. – PÁVKOVÁ, J. *Pedagogika volného času*. Praha: Univerzita Karlova, Pedagogická fakulta, 2003. 105 s. ISBN 80-7290128-1.

HEŘMANOVÁ, E. – PATOČKA, J. *Regionální sociologie, sociologie prostoru a prostředí II*. 1. vyd. Praha: Oeconomica, 2007. 142 s. ISBN 978-80-245-1304-1.

CHRÁSKA, M. *Úvod do výzkumu v pedagogice*. 2. vyd. Olomouc: Univerzita Palackého v Olomouci, 2006. 168 s. ISBN 80-244-1367-1.

JADERNÁ, E. *Životní prostředí v České republice a regionu*. České Budějovice: Vysoká škola evropských a regionálních studií, 2012. 106 s. ISBN 978-80-87472-23-1.

KOŠNÁŘ, M. – ŠÁRA, P. *Lexikon zemí světa*. 2. vyd. Praha: Kartografie, 2002. 384 s. ISBN 80-7011-698-6.

KRAUS, B. *Sociální aspekty výchovy*. 2. vyd. Hradec Králové: Gaudeamus, 1999. 165 s. ISBN 80-7041-135-X.

KRAUS, B. *Základy sociální pedagogiky*. 1. vyd. Praha: Portál, 2008. 215 s. ISBN 978-80-7367-383-3.

LAPKA, M. – VÁVRA, J. *Mění se společnost?* 1. vyd. Praha: Filozofická fakulta Univerzity Karlovy, 2012. 120 s. ISBN 978-80-7308-442-4.

LEMAN, K. *Sourozenecké konstelace*. 2. vyd. Praha: Portál, 2000. 223 s. ISBN 80-7178-430-3.

MATOUŠEK, O. *Rodina jako instituce a vztahová síť*. 3. rozš. a přeprac. vyd. Praha: Sociologické nakladatelství, 2003. 161 s. ISBN 80-86429-19-9.

MOŽNÝ, I. *Rodina a společnost*. Praha: Sociologické nakladatelství, 2006. 311 s. ISBN 80-86429-58-X.

MOŽNÝ, I. *Sociologie rodiny*. 2. vyd. Praha: Sociologické nakladatelství, 2002. 250 s. ISBN 80-86429-05-9.

NÁRODNÍ REGISTR VÝZKUMŮ O DĚTECH A MLÁDEŽI. Sociální a ekonomické podmínky života studentů v Evropě. [online], [cit. 4. 2. 2014], [akt. neuv.]. Dostupné na internetu: <http://www.vyzkum-mladez.cz/cs/registr/vyzkumy/83-eurostudent-iii-socialni-a-ekonomicke-po.html>

NOVOTNÁ, H. a kol. *Společnost a životní prostředí v regionálním rozvoji*. 1. vyd. Praha: Vysoká škola regionálního rozvoje, 2011. 122 s. ISBN 978-80-87174-11-1.

POSPÍŠILOVÁ, H. *Mládež, hodnoty a volný čas*. 1. vyd. Olomouc: Hanex, 2010. 272 s. ISBN 978-80-7409-036-3.

SMĚKAL, V. *Pozvání do psychologie osobnosti*. 3. upr. vyd. Brno: Barrister & Principal, 2009. 523 s. ISBN 978-80-87029-62-6.

SOBOTKOVÁ, I. *Psychologie rodiny*. 2. přeprac. vyd. Praha: Portál, 2012. 219 s. ISBN 978-80-7367-250-8.

ŠOTKOVSKÝ, I. *Socioekonomická geografie*. 1. vyd. Ostrava: VŠB - Technická univerzita Ostrava, 2012. 206 s. ISBN 978-80-248-2624-0.

TAVEL, P. *Vybrané kapitoly ze sociální psychologie*. 2. rozš. vyd. Olomouc: Univerzita Palackého v Olomouci, 2009. 151 s. ISBN 978-80-244-2327-2.

TUČEK, M. *Dynamika české společnosti*. 1. vyd. Praha: Sociologické nakladatelství, 2003. 428 s. ISBN 80-86429-22-9.

TUČEK, M. *Soudržnost společnosti z pohledu české veřejnosti*. 1. vyd. Praha: Sociologický ústav AV ČR, 2006. 189 s. ISBN 80-7330-110-5.

VAŠUTOVÁ, J. *Strategie výuky ve vysokoškolském vzdělávání*. Praha: Univerzita Karlova, Pedagogická fakulta, 2002. 283 s. ISBN 80-7290-100-1.

VAŠUTOVÁ, J. a kol. *Vybrané otázky vysokoškolské pedagogiky pro vzdělavatele učitelů*. Praha: Univerzita Karlova, 1999. 222 s. ISBN 80-86039-97-8.

PŘÍLOHA

Dotazník k výzkumu vlivu prostředí na volbu oboru vysokoškolského vzdělání

Vážení vysokoškolští studenti,

tento dotazník je součástí výzkumu bakalářské práce, která se zabývá vlivem prostředí, ve kterém člověk vyrůstá a žije, na volbu oboru vysokoškolského vzdělání. Prosím Vás o pár minut Vašeho času k zodpovězení následujících otázek. Dotazník je zcela anonymní. Budu vděčná za Vaše otevřené odpovědi.

1.) Zakřížkujte, zda jste muž nebo žena:

- muž
- žena

2.) Kolik je Vám let? _____

3.) Vyberte zaměření střední školy, kterou jste navštěvoval(a):

- Přírodní vědy a nauky
- Technické vědy a nauky
- Zemědělsko-lesnické a veterinární vědy a nauky
- Zdravotnictví, lékařské a farmaceutické vědy a nauky
- Humanitní vědy
- Sociální vědy a ekonomie
- Pedagogika, učitelství a sociální péče
- Vědy a nauky o kultuře a umění
- Vojenské vědy a nauky
- Všeobecné zaměření (např. gymnázium)

4.) Vyberte zaměření oboru, který v současné době studujete na vysoké škole:

- Přírodní vědy a nauky
- Technické vědy a nauky
- Zemědělsko-lesnické a veterinární vědy a nauky
- Zdravotnictví, lékařské a farmaceutické vědy a nauky
- Humanitní vědy
- Sociální vědy a ekonomie
- Pedagogika, učitelství a sociální péče
- Vědy a nauky o kultuře a umění
- Vojenské vědy a nauky

5.) Napište název oboru, který v současné době studujete na vysoké škole:

6.) Vyberte nejvyšší vzdělání, kterého dosáhli Vaši rodiče:

Matka

- Základní vzdělání nebo nižší střední vzdělání bez výučního listu
- Střední odborné vzdělání s výučním listem
- Úplné střední odborné vzdělání s maturitou
- Gymnázium
- Vyšší odborné vzdělání
- Vysokoškolské vzdělání
- Doktorské studium

Nejvyšší dosažené vzdělání matky je v oblasti:

- Přírodní vědy a nauky
- Technické vědy a nauky
- Zemědělsko-lesnické a veterinární vědy a nauky
- Zdravotnictví, lékařské a farmaceutické vědy a nauky
- Humanitní vědy
- Sociální vědy a ekonomie
- Pedagogika, učitelství a sociální péče
- Vědy a nauky o kultuře a umění
- Vojenské vědy a nauky
- Všeobecné zaměření (např. gymnázium)

Otec

- Základní vzdělání nebo nižší střední vzdělání bez výučního listu
- Střední odborné vzdělání s výučním listem
- Úplné střední odborné vzdělání s maturitou
- Gymnázium
- Vyšší odborné vzdělání
- Vysokoškolské vzdělání
- Doktorské studium

Nejvyšší dosažené vzdělání otce je v oblasti:

- Přírodní vědy a nauky
- Technické vědy a nauky
- Zemědělsko-lesnické a veterinární vědy a nauky
- Zdravotnictví, lékařské a farmaceutické vědy a nauky
- Humanitní vědy

- Sociální vědy a ekonomie
- Pedagogika, učitelství a sociální péče
- Vědy a nauky o kultuře a umění
- Vojenské vědy a nauky
- Všeobecné zaměření (např. gymnázium)

7.) Byl pro Vás při výběru oboru vysokoškolského vzdělání důležitý názor Vašich rodičů?

- ano
- spíše ano
- určitě ano
- názor rodičů byl pro mě stěžejní

8.) Inspirovalo Vás při výběru oboru vysokoškolského vzdělání povolání

- Vašeho otce? ANO NE
- Vaší matky? ANO NE
- někoho jiného z příbuzenstva? ANO NE

Uved'te koho a v čem Vás inspiroval:

9.) Jaká je Vaše rodinná situace?

- žiji v úplné rodině
- žiji v neúplné rodině (s jedním rodičem)
- žiji v jiné rodinné situaci

Uved'te v jaké:

10.) Doplňte následující tabulku: (vepište hodící se slovo nebo křížkem označte buňku odpovídající Vašemu vztahu)

	<i>muž/žena</i>	sourozenec je vůči mně: <i>mladší/starší</i>	Váš vztah k této osobě je:					
			velmi blízký	blízký	neutrální	spíše chladný	chladný	nestýkáme se
Otec	-	-						
Matka	-	-						
Sourozenec 1								
Sourozenec 2								
Sourozenec 3								
Sourozenec 4								
Sourozenec 5								

11.) Ovlivnil Vás při výběru oboru vysokoškolského vzdělání některý z Vašich učitelů nebo vychovatelů?

- ne
- spíše ano
- určitě ano
- názor učitele nebo vychovatele byl pro mě stěžejní

Pokud jste odpověděli kladně, napište prosím, v čem Vás jejich názor ovlivnil.

12.) Byl pro Vás při výběru oboru vysokoškolského vzdělání důležitý názor Vašich přátel, kamarádů, Vaší party?

- ne
- spíše ano
- určitě ano
- jejich názor byl pro mě stěžejní

Pokud jste odpověděli kladně, napište prosím, v čem Vás jejich názor ovlivnil.

13.) Pokud jste v době volby oboru měl(a) partnerský vztah, byl pro Vás při volbě důležitý názor Vašeho partnera/partnerky?

- ne – partnera/partnerku jsem v době volby neměl(a)
- ne
- spíše ano
- určitě ano
- názor partnera/partnerky byl pro mě stěžejní

Pokud jste odpověděli kladně, napište prosím, v čem Vás názor partnera/partnerky ovlivnil.

14.) Pokud jste v době volby oboru měl(a) nejlepšího přítele/přítelkyně, byl pro Vás při výběru oboru vysokoškolského vzdělání důležitý jeho/její názor?

- ne – nejlepšího přítele/přítelkyni jsem v době volby neměl(a)
- ne
- spíše ano
- určitě ano
- názor nejlepšího přítele/přítelkyně, byl pro mě stěžejní

Pokud jste odpověděli kladně, napište prosím, v čem Vás tento názor ovlivnil.

15.) Byl(a) jste ochotný(á) přizpůsobit volbu oboru studia tomu, abyste zůstal(a) se svými přáteli?

- ne
- spíše ano
- určitě ano
- zůstat s přáteli pro mě bylo stěžejní

16.) Jaký je čistý měsíční příjem Vaší rodiny? V případě, že nevíte, stačí Váš odhad.

- méně než 20 tis. Kč měsíčně
- 20 – 30 tis. Kč měsíčně
- 30 – 40 tis. Kč měsíčně
- 40 – 60 tis. Kč měsíčně
- 60 – 100 tis. Kč měsíčně
- více než 100 tis. Kč měsíčně

17.) Zabránily Vám finance ve studiu vytouženého oboru?

- ano
- ne

18.) Vyberte charakteristiku města, ze kterého pocházíte:

- město/obec s počtem obyvatel do 2 tis.
- město/obec s počtem obyvatel 2 – 5 tis.
- město s počtem obyvatel 5 – 15 tis.
- město s počtem obyvatel 15 – 60 tis.
- krajské město
- velkoměsto (Praha, Brno, Ostrava)

19.) Ze kterého kraje pocházíte?

- Praha
- Středočeský kraj
- Jihočeský kraj
- Plzeňský kraj
- Karlovarský kraj
- Ústecký kraj
- Liberecký kraj
- Královéhradecký kraj
- Pardubický kraj
- Vysočina

- Jihomoravský kraj
- Olomoucký kraj
- Moravskoslezský kraj
- Zlínský kraj

20.) Charakterizujte oblast, ze které pocházíte:

- oblast nížinná
- pahorkatiny a vrchoviny
- podhorská oblast
- horská oblast

21.) Je oblast, ze které pocházíte, významně zemědělská?

- ano
- ne

22.) Vyberte průmysl typický pro oblast, ze které pocházíte:

- potravinářský
- textilní
- dřevozpracující
- chemický a farmaceutický
- sklářský a keramický
- hutnický
- strojírenský a elektronický
- ostatní

23.) Vaše rodina bydlí:

- v bytě
- v rodinném domě

24.) Měli jste v místě, ze kterého pocházíte, možnost trávit svůj volný čas v přírodě?

- ano

Pokud ano, využívali jste této možnosti rádi?

- ano
- ne

- ne

Ještě jednou Vám mnohokrát děkuji za Váš čas a spolupráci.

Přeji příjemný den!