

JIHOČESKÁ UNIVERZITA V ČESKÝCH BUDĚJOVICÍCH
ZDRAVOTNĚ SOCIÁLNÍ FAKULTA

Postoj vysokoškolských studentů k budoucí rodině a rodičovství

Bakalářská práce

Vedoucí bakalářské práce:

Mgr. Veronika Benešová

Autor bakalářské práce:

Jana Valvodová

6. 5. 2010

The attitude of university students to future family and parenting

In the 90s of the last century there was a great transformation in family behaviour in the Czech Republic. Values and value orientation changed and so did the attitude towards the traditional division of roles in the family. Young people have a lot of possibilities related to their career and lifestyle (singles), which do not always correspond with a traditional form of life together (marriage).

The aim of the Bachelor's thesis was to find out the attitude of students of the Faculty of Health and Social Studies of University of South Bohemia in České Budějovice towards the institute of marriage and parenting. A partial aim was to discover whether the students prefer marriage or alternative forms of life together and their view of family and professional life, division of roles of a man and woman in a family and their attitudes towards parenting.

The theoretical part includes the description of problems of a family, marriage and parenting. I also deal with the roles of a man-father, woman-mother, university education, employment of women and dual-career marriages. I got this information through a content analysis of secondary data.

The research part was carried out in the form of quantitative examination. The data were acquired through the method of questioning, the technique of questionnaire. The research results suggest that the institutes of family and marriage are still very important for the university students. The vast majority of the university students want to live in a marriage. However, most of them prefer to get married after a certain period of life together. Having finished their bachelor's degree, the students largely give priority to go on to study for a master's degree before they establish a family. Most of the students plan to be married with two children, with the first child being born after they finish their studies or even longer.

The research results bring information on future family behaviour of university students and their attitudes towards further studies. The results may serve as a basis for next research related to behaviour of present university students after they finish studying.

Prohlášení

Prohlašuji, že jsem bakalářskou práci na téma "Postoj vysokoškolských studentů k budoucí rodině a rodičovství" vypracovala samostatně pouze s použitím pramenů a literatury uvedených v seznamu citované literatury.

Prohlašuji, že v souladu s § 47b zákona č. 111/1998 Sb., v platném znění souhlasím se zveřejněním své bakalářské práce, a to v nezkrácené podobě Zdravotně sociální fakultou elektronickou cestou ve veřejně přístupné části databáze STAG provozované Jihočeskou univerzitou v Českých Budějovicích na jejích internetových stránkách.

V Českých Budějovicích 6. 5. 2010

.....

Poděkování

Ráda bych poděkovala Mgr. Veronice Benešové za vedení bakalářské práce, její odborné rady a potřebné informace, bez nichž by tato práce nemohla vzniknout. Děkuji také mé rodině, dětem a zejména manželovi za morální podporu a trpělivost během mého studia. Dále děkuji studentům a studentkám, kteří ochotně spolupracovali při vyplňování dotazníků.

Obsah

Úvod.....	7
1. Současný stav.....	8
1.1 Rodina.....	8
1.1.1 Definice rodiny	8
1.1.2 Historický vývoj rodiny	9
1.1.3 Funkce rodiny	11
1.1.4 Výběr partnera	12
1.1.5 Typy rodin.....	12
1.1.6 Nemanželské formy soužití	13
1.2 Manželství.....	14
1.2.1 Pojem manželství.....	14
1.2.2 Vznik manželství	15
1.2.3 Práva a povinnosti.....	15
1.2.4 Zánik manželství rozvodem.....	16
1.2.5 Historický pohled na sňatečnost a rozvodovost.....	17
1.3 Rodičovství	18
1.4 Role.....	20
1.4.1 Role muže a ženy	21
1.4.2 Role matky a otce	23
1.4.3 Postoje k rodičovství.....	25
1.4.5 Bezdětnost.....	26
1.5 Vysokoškolské vzdělání	28
1.5.1 Vývoj v ČR po roce 1989	29
1.5.2 Postoj	31
1.6 Zaměstnání žen	32
1.7 Dvoukariérová manželství	34
2. Cíl práce a hypotézy	36
2.1 Cíl práce.....	36
2.2 Hypotézy práce	36

3. Metodika	37
3.1 Použitá metoda.....	37
3.2 Charakteristika výzkumného souboru	37
4. Výsledky	39
4.1 Struktura souboru respondentů	39
4.2 Výsledky dotazníkového šetření	40
5. Diskuze	62
6. Závěr	72
7. Seznam použitých zdrojů.....	74
8. Klíčová slova	82
9. Přílohy.....	83

Úvod

Rodina je pro každého člověka důležitou součástí života. Všichni máme svoji původní rodinu, do které jsme se narodili. Rodiče o své děti pečují a vychovávají je. Učí děti jak se mají chovat, co je dobré a co je naopak špatné. Rodiče jsou pro děti vzorem. Svě děti vybavují hodnotami, které sami uznávají. Rodina formuluje osobnost dítěte podle vlastní tradice a vytváří jeho postoj ke společnosti. Vztahy v původní rodině a způsob výchovy mají rozhodující vliv na to, jakou si dítě v dospělosti založí svoji vlastní rodinu. Dobře fungující rodina je pro člověka nenahraditelnou institucí.

Rodinné chování se v české společnosti v posledních desetiletích mění. V naší společnosti došlo ke změně i posunu hodnot. Tyto změny se odrážejí i v rodinném chování. Před rokem 1989 docházelo k uzavírání sňatku a zakládání rodiny záhy po dovršení dospělosti. Dnešním mladým lidem se nabízejí jiné životní možnosti, které využívají a zbývá jim méně prostoru pro rodinu a děti. Zakládání rodiny proto mladí lidé odsunují do pozadí, do pozdějšího věku. Nejen vysokoškolákům se rozšířily možnosti pro společenské a profesní uplatnění. Změnily se formy soužití partnerů. Dříve bylo nepředstavitelné, aby dva mladí lidé spolu žili bez toho aniž by byli manželé. Také narození dětí se odsouvá do pozdějšího věku, až si mladí lidé vytvoří pevnou pozici ve svém zaměstnání nebo až si „užijí“ bezstarostného způsobu života bez jakýchkoliv závazků. I přesto, že založení rodiny je odsouváno do pozdějšího věku, zůstává rodina důležitou součástí dnešních mladých lidí.

Ve své práci jsme se zaměřila na budoucí rodinu dnešních vysokoškoláků. Zjišťovala jsem jejich plány týkající se jejich budoucí rodiny a rodičovství. V teoretické části jsem se zmínila o institutu rodiny a manželství, o rozdělení rolí muže a ženy v rodině a o vysokoškolském vzdělávání po změně politického systému v České republice. V praktické části jsem chtěla ověřit, zda současní vysokoškolští studenti stále považují rodinu za důležitou součást svého života. Také mne zajímaly jejich představy o uspořádání rolí v jejich budoucí rodině a plány po ukončení bakalářského typu studia.

1. Současný stav

1.1 Rodina

1.1.1 Definice rodiny

Rodina odedávna existuje především proto, aby lidé mohli náležitě pečovat o své děti. Rodina je biologicky významná pro udržení lidstva a je také základní jednotkou každé lidské společnosti. Reprodukují člověka nejen jako živočicha, ale zprostředkovává mu vrůstání do jeho kultury a společnosti. Rodina propojuje generace, vytváří mezi nimi kontinuitu a pouta solidarity (37).

V právních normách se nesečkááme s definicí pojmu rodina. Je to způsobeno rozdílným náhledem jednotlivých společenských věd i tím, že rodina není v naší právní úpravě subjektem právních vztahů. Subjekty jsou pouze jednotliví členové. Jednotlivé právní normy si vymezují rodinu pro svůj konkrétní účel (16).

Obecně lze rodinu charakterizovat jako malá skupina osob, které jsou navzájem spojeny manželskými nebo příbuzenskými vztahy a společným způsobem života (16).

Rodinu tvoří manželé, jejich děti, eventuálně další příbuzní, kteří s nimi společně žijí a kteří tvoří společnou domácnost a kteří vůči sobě mají vzájemná práva a povinnosti (20).

Rodinou rozumíme formu dlouhodobého solidárního soužití osob spojených příbuzenstvím a zahrnujícím přinejmenším rodiče a děti. Další znaky rodiny jsou sociokulturně podmíněny. Patří k nim společné bydlení, příslušnost ke společné příbuzenské linii, společná produkce a konzumování statků atd. (22).

Rodina je podle Kramera skupina lidí se společnou historií, současnou realitou a budoucím očekáváním vzájemně propojených transakčních vztahů. Členové jsou často vázáni hereditou, legálními manželskými svazky, adopcí nebo společným uspořádáním života v určitém úseku jejich životní cesty. Kdykoli mezi blízkými lidmi existují intenzivní a kontinuální psychologické a emocionální vazby, může být užíván pojem rodina, i když jde např. o nesezdaný pár, o náhradní rodinu atd. (57).

Rodina je důležité společenství, těsně spjaté nejrůznějšími vztahy uvnitř i navenek. Vůči okolnímu světu se podle momentální potřeby otevírá či uzavírá, čímž se stává malým samostatným světem, který poskytuje svým členům péči a ochranu (35).

1.1.2 Historický vývoj rodiny

Současná podoba rodiny a postoj společnosti k rodině je výsledkem dlouhodobého vývoje. V rodině se přenášejí tradiční kulturní vzorce chování a rodina je díky tomu i jednotkou do značné míry konzervativní. Současná podoba rodiny je výsledkem její reakce na společenské podmínky, které byla nucena akceptovat a postupně se na ně adaptovat (16).

Zákon o právu rodinném z roku 1949 zakotvil rovnost muže a ženy v manželství a rodině. Manželství vznikalo na základě souhlasného prohlášení manželů před příslušným národním výborem, byla opuštěna koncepce manželství jako smluvního vztahu. Byl opuštěn institut rozvodu od stolu a lože a institut rozluky manželství. Soud mohl zrušit manželství rozvodem, pokud mezi manželi nastal hluboký a trvalý rozvrat (17).

Současně platný zákon o rodině navázal na novou Ústavu z roku 1960, šlo v podstatě o velkou novelu dosavadního zákona. Změny se dotkly úpravy rozvodu manželství, kde byl opuštěn princip viny na rozvodu, dále byla vypuštěna úprava majetkových vztahů mezi manželi a zařazena do občanského zákoníku. Tento zákon nově upravuje účast společnosti na výkonu práv a povinností rodičů. Novelizacemi zákona byl např. umožněn církevní sňatek, změny nastaly v souvislosti s rozvodem manželství, výrazně se zvýšila ochrana nezletilých dětí (16).

Socialistický režim odsunul stranou náboženská omezení, umožnil rozvod a interrupce, snížil porodnost, zvýšil zaměstnanost, zajistil pracovní příležitosti pro ženy a kolektivní péči o děti ve škole i mimo ni. Oslabila se kontinuita vztahů mezi rodiči a dětmi. Počet vzdělanějších žen mezi pracovní silou vzrůstal a snižovala se plodnost. Zájmy rodiny se však prosazovaly i nadále (11).

Charakter současné české rodiny ovlivnila koncepce rodinné politiky z počátku padesátých let minulého století spojená s ideály socialismu. Mezi zásady rodinné politiky patřilo politické, sociální i ekonomické zrovnoprávnění ženy, právo obou partnerů na rozvod manželství, osvobození pracující ženy od starostí o chod domácnosti a péče o děti, přenos socializačních funkcí z rodiny na školu a jiné instituce, vymanění rodiny ze sítě příbuzenských pout a poskytnutí práva ženě zda, kdy a kolik bude mít dětí **(16)**.

V socialistických zemích dochází po druhé světové válce k uzavírání manželství zpravidla dříve než v zemích kapitalistických. Rozdíly jsou hlavně ve věku do 20 let. Je to zejména dvěma faktory - větší společenskou pomocí v socialistických zemích (výhodné novomanželské půjčky) a kratší přípravou na povolání (nižší podíl absolventů středních a vysokých škol) **(15)**.

Ženy zaujímaly většinou podřízené a nenáročné pracovní pozice, aby při nich stačily zajistit časově náročné práce v domácnosti (služby nefungovaly, zboží bylo špatně dostupné) a péči o děti. Porody dětí se kumulovaly do nízkého věku žen a v kratších intervalech po sobě tak, aby děti tolik neztěžovaly ženám možnost pracovní participace. Placená práce žen byla nutností k zajištění základních životních potřeb rodiny **(55)**.

Změna životních podmínek po roce 1990 vedla postupně ke změnám v rodinném životě **(16)**. Rozpad populačního režimu se nejvýznamněji projevil změnami v poklesu sňatečnosti a porodnosti **(55)** a nárůstu dětí narozených mimo manželství **(16)**. Rodinné chování se v České republice přiblížilo zemím Evropské unie. Mladým lidem se zvýšily životní možnosti – studovat, cestovat, zvolit si povolání a využít příležitosti uplatnit se v něm, včetně dosažení odpovídajícího finančního ohodnocení. Jsou-li tyto možnosti využívány, zbývá méně prostoru pro rodinu a děti **(55)**. Mladé české ženy, které se za starého režimu zajímaly o mateřství, sotva dospěly, mateřství celá devadesátá léta odkládaly **(41)**.

Porody a péče o děti znamenají při práci mimo domov překážky. V důsledku toho má dnes jen málo žen více než dvě děti. K tomuto vývoji došlo v celé Evropě. Výpomoc s péčí o děti se zdá nedostatečná, ačkoli je pro vdanou ženu s dětmi, která

chce mít zaměstnání téměř nepostradatelná. Muži sice prokazují zvýšenou ochotu pomáhat v domácnosti, avšak většinu domácích prací vykonávají i nadále ženy. Za těchto okolností je pravděpodobné, že kariéra ženy bude přerušovaná a kvůli pauzám nezíská žena stejné postavení jako muži, nebo dokonce dostává méně peněz za stejnou práci (11).

1.1.3 Funkce rodiny

V tradiční společnosti představovala rodina základní socializační jednotku. Rodina tvořila prostředí, ve kterém se odehrávala většina aktivit lidského života a skrze rodinu byla uspokojována většina potřeb společnosti: ekonomická, reprodukční, socializační i volnočasová. Společenské instituce postupně přebíraly rodinné aktivity. Odchod muže z rodiny za prací se odrazil zejména při předávání profesních znalostí mezi otcem a synem při společné činnosti. Institucionalizací vzdělávání přebíral stát jednu z rolí, které dříve plnila rodina. S pokračující urbanizací a narůstající prostorovou i psychickou vzdáleností mezi rodinou a prací rostl generační rozdíl mezi trávením volného času. Významnou úlohu zde hrál i vznik komerčně produkované zábavy rozdílné pro různé věkové skupiny. Odchodem ženy z rodiny za prací se zmenšila intenzita vztahů mezi dospělým a dítětem a kontinuita těchto vztahů v čase (53).

Rodina se pohybuje v určitém společenském prostoru, a proto nezůstávají její funkce strnulé a neměnné. Proměňuje se jejich obsah, některé funkce ztrácejí svůj původní význam, přetvářejí se nebo i mizí (28).

Rodinu jako systém můžeme analyzovat z hlediska jejích funkcí:

1. biologicko-reprodukční funkce zajišťuje plození potomstva, uspokojování sexuálních potřeb,
2. ekonomická funkce vymezovala v minulosti rodinu jako výrobní jednotku, dnes spíše jako prostor pro společné hospodaření,
3. socializační a akulturační, zajišťující výchovu a vzdělávání dětí, předávání kulturních hodnot, formování životního stylu,

4. emocionální, v níž jde o uspokojování citových potřeb, o vědomí jistoty uznání a vzájemné podpory **(4)**.

Neúplná rodina plní hůře svoji funkci. Východiskem bývá „restaurace“ rodiny, pak hovoříme o rodině doplněné, ve specifických případech o náhradní, která má eliminovat nežádoucí stav. Pro dítě je handicapem, chybí-li v jeho blízkosti jeden ze dvou kompaktních modelů. Ať už mužský nebo ženský. Oba mají pro život zásadní neoddělitelný význam **(58)**.

1.1.4 Výběr partnera

Pro mladou generaci je stále láska tou nejdůležitější podmínkou vzniku partnerství, jeho udržení, pozdějšího sňatku i založení rodiny **(23)**. Dvacátá léta věku člověka označujeme jako mladou dospělost. Je to doba velkých nadějí, optimistického budování a energického až nadšeného životního rozběhu. Ve dvacátých letech věku dokončuje dospělý své hledání ve sféře práce a společenského uplatnění, nalézá a uskutečňuje zralý milostný vztah, který většinou míří do manželství, stává se rodičem **(50)**.

Každý hledáme v životě toho „pravého partnera“. Chceme spojit svůj život s někým, s kým se úplně ve všem shodneme a kdo nám bude připadat jako součást nás samých **(3)**. Do vztahu vstupujeme s určitými očekáváními. Jsou výsledkem naší předchozí zkušenosti, zážitků z původní rodiny, našich životních představ a plánů a také naší aktuální životní situace **(39)**.

1.1.5 Typy rodin

Nukleární rodina se skládá z muže a ženy a jejich potomků. Členové většinou žijí ve společné domácnosti **(43)**.

Do *rozšířené rodiny* patří i prarodiče a ostatní pokrevní příbuzní. Typ tak zvané vícegenerační rodiny, který byl obvyklý zejména na venkově, pomalu mizí. Potřeba generační soudržnosti se ovšem nemění **(58)**.

Jako *rodinu orientační* označujeme rodinu prvotní, ve které člověk vyrůstá jako dítě. Tato rodina je orientací do následného života.

Rodina, která vzniká manželstvím jedinců z prvotní rodiny se nazývá *prokreační rodina*. Důvodem jejího vzniku bývá porízení si dětí **(38)**.

1.1.6 Nemanželské formy soužití

Nesezdaná soužití

Nesezdané soužití definujeme jako společné bydlení a hospodaření páru. Předmanželská nesezdaná soužití se stala v české společnosti běžnou normou partnerského svazku, dokonce všeobecně rozšířenou a základní normou spojenou s uzavíráním manželství a se zakládáním rodiny. Mnozí považují za výhodné si vztah s partnerem nejprve vyzkoušet. I v případě dlouhodobých nesezdaných soužití je česká společnost značně tolerantní **(12)**.

Soužití typu druh a družka není stvrzováno obdobným formálním způsobem jako manželství. Vztah druh a družky vzniká rozhodnutím muže a ženy, že spolu budou žít, společně hospodařit, bydlet apod. Vztahy mezi takovými osobami nejsou zákonem o rodině upraveny. Partnerské soužití je volné, kterýkoliv z partnerů je může kdykoliv ukončit, aniž by měl k druhému nějaké závazky, pokud ovšem nevyplývají ze zákona. I tyto nesezdaní partneři vytvářejí domácnost – společně žijí **(20)**.

Singles

Ve společnosti se objevuje skupina mladých dospělých, kteří se již odpoutali od původní rodiny, ale nezaložili rodinu vlastní – tzv. singles. Většina z nich nevnímá tento způsob života jako konečný, ale jen jako životní fázi. Ta se ovšem stále častěji prodlužuje, až se mění v definitivu. Neprovdaní a bezdětní se opírají o své příjmy, což jim umožňuje vést vlastní domácnost. Někdy své zdroje do jisté míry spojují – ve společném bydlení apod. **(40)**

Vznik této nové skupiny je vysvětlován dvěma způsoby, které se vzájemně nevyklučují. Jednak je to tlakem ekonomiky, která vyžaduje flexibilní pracovní sílu,

schopnou stěhovat se za prací, neplánované služební cesty, přesčasy apod. Na druhé straně je vznik této skupiny vysvětlován tlakem kulturních norem a nových šancí na vytváření pohodlného životního stylu bez přijímání odpovědnosti **(40)**.

1.2 Manželství

1.2.1 Pojem manželství

Manželství existuje ve všech společnostech, byť v nich nese jiné závazky a povinnosti. Neznamená to však, že se všichni nebo většina lidí vdá nebo ožení, ale pouze to, že v každé lidské společnosti existuje společensky uznávaný typ svazku mezi mužem a ženou **(43)**.

Manželství je základem pro vznik rodiny. Rodina však nevzniká pouze na základě manželství, ale o rodinu jde i tehdy, jestliže rodiče dítěte spolu žijí, aniž by uzavřeli manželství, rodinou je i soužití jednoho rodiče s dítětem apod. **(16)**. Manželství je také přijatelný způsob, jak udělit dětem totožnost **(43)**.

Zákon o rodině definuje manželství jako trvalé společenství muže a ženy založené zákonem stanoveným způsobem. Hlavním účelem manželství je založení rodiny a řádná výchova dětí **(65)**.

Manželství plní tři základní funkce. Je to funkce sexuálního soužití, výchova dětí a vzájemná pomoc. V každém stádiu manželství některá funkce převažuje, zatímco jiné jsou méně důležité. V manželství mladých bezdětných lidí převažuje funkce sexuálního soužití, neboť ještě nemají děti, jsou zdraví, soběstační, a význam vzájemné pomoci není tak důležitý. Po narození dětí je nejdůležitější funkcí manželství jejich výchova, ve stáří, kdy již některý z manželů nemusí být již zcela zdrav, převládá pomoc druhému z manželů **(20)**.

1.2.2 Vznik manželství

Manželství je právní vztah mezi mužem a ženou, který vzniká za splnění zákonných podmínek, předepsanou formou, má zákonem stanovený obsah a zaniká jen na základě zákonem stanovených důvodů **(16)**.

Muž a žena, kteří spolu chtějí uzavřít manželství, mají předem poznat své charakterové vlastnosti a svůj zdravotní stav, aby jejich manželství opravdu splnilo svůj společenský účel a nedošlo k jeho rychlému rozpadu. I když tuto podmínku stanoví zákon o rodině, lze jen těžko zjišťovat, zda tomu odpovídá realita, zejména co se týká charakterových vlastností **(20)**.

Manželství se uzavírá svobodným a úplným souhlasným prohlášením muže a ženy o tom, že spolu vstupují do manželství. Prohlášení činí před obecním úřadem pověřeným vést matriku anebo před orgánem církve nebo náboženské společnosti, která je k tomu oprávněna. Prohlášení se činí veřejně a slavnostním způsobem v přítomnosti dvou svědků **(20)**.

1.2.3 Práva a povinnosti

Pojem manželská práva a povinnosti vymezuje především osobní práva a povinnosti manželů. Zákon o rodině říká, že muž i žena mají v manželství stejná práva a povinnosti. Tím vyjadřuje skutečnost, že práva a povinnosti jsou oběma manželům stanovena shodně, tj. že žádný z nich nemá nějaká práva nebo povinnosti navíc. Z hlediska práva je manželství vztah rovnoprávný **(18)**.

Manželé jsou povinni žít spolu, být si věrni, pomáhat si, vzájemně respektovat svoji důstojnost, společně pečovat o děti a vytvářet zdravé rodinné prostředí. Mezi další povinnosti patří společné rozhodování o záležitostech rodiny a hrazení nákladů společné domácnosti. Manželé jsou oprávněni se vzájemně zastupovat při obstarávání běžných záležitostí rodiny **(65)**.

1.2.4 Zánik manželství rozvodem

Různé společnosti, i různé společenské vrstvy se od sebe podstatně liší ve vymezení toho, co všechno má či musí spolknout anebo snášet manželský partner, než může hledat formální řešení svých manželských problémů. Velká proměnlivost norem je doložena i historicky, a velmi často také platí jiné normy pro muže a jiné normy pro ženy **(42)**.

Ženy ani muži z generace našich prarodičů a ještě dřívějších generací se mnohdy nemohli rozvést. Jednak z důvodů náboženských a společenské morálky, ale zejména proto, že nebyli finančně nezávislí. Ženy nevykonávaly placená zaměstnání a neměly jiné východisko než setrvat v manželství. Sňatkem vznikala povinnost manželů si vzájemně pomáhat a také vznikala vzájemná závislost. Toto uspořádání nedávalo mužům možnost vyvázat se z manželství, aniž by za to museli draze zaplatit finanční kompenzací manželky a současně převzít morální zodpovědnost za rozvod v důsledku porušení manželských povinností **(52)**.

V dnešní době zažije jeden rozvod více než polovina manželských párů. Rozluka partnerství vyžaduje, aby si každý z partnerů znovu zorganizoval celý život. Rozvod dnes zasahuje všechny společenské třídy **(52)**.

Ve všech společnostech jsou podmínky zániku manželského svazku přísně vymezeny a rozchod páru je formalizován v platném právu. Jediným právním prostředkem zániku manželství za života manželů je u nás rozvod **(42)**.

Soužití manželů je tvořeno čtyřmi složkami: péče o domácnost, finanční hospodaření, péče o dítě a organizace volného času. Pokud se manželé nedomluví o uspořádání jednotlivých složek soužití, regulují se uvedené složky samy a hrozí velké nebezpečí vzniku „náhlého chaosu“. Manželé se jen neradi vzdávají některých rozhodovacích práv. Velmi často prosazují svůj návrh jen proto, aby bylo zřejmé, že mají právo do něčeho doma mluvit **(49)**.

Manželství prochází obdobími klidu i obdobími rozvratnými. První manželská vývojová krize je fenomén vzniklý především selháváním v uspořádání manželského soužití. Je to vlastně komplexní reakce manželů na neodstranitelné stresory **(49)**.

Současný právní řád je u nás v regulaci zániku manželství daleko liberálnější, než byly a jsou normy katolického církevního práva. Řízení o rozvodu je svěřeno výlučně soudu, který má hájit zájem dětí a zájem společnosti (42). Rozhoduje-li soud o rozvodu manželství, zvažuje, zda manželství plní nebo ještě může plnit svoji společenskou funkci (20). Při rozvodu je často viditelné, že v otázce výchovy se téměř vždy předpokládá, že je žena kompetentnější než muž. Děti jsou téměř automaticky svěřeny matce a otec odchází s prázdnýma rukama. Není respektována jeho důstojnost (14).

Rozvod manželství hrozí zejména na jeho počátku nebo u mladých lidí. Podstatná část z rozvádějících se manželství jsou tedy manželství, která trvala krátkou dobu. Rozvádějí se však i manželství trvající mnoho let (41). Důvodem rozvodu jsou krize v manželství nebo v rodině, kdy požadavky kladené na manžele či rodinu výrazně přesahují jejich možnosti zvládnout situaci (60).

1.2.5 Historický pohled na sňatečnost a rozvodovost

Charakteristickými rysy evropské rodiny v druhé polovině dvacátého století se staly značná volnost při uzavírání manželství a snížení sňatkového věku, uvolnění rozvodového zákonodárství a s ním související vzestup rozvodovosti. V jednotlivých zemích se zvýšil podíl osob vstupujících do manželství, vzrostl podíl opakovaných manželství, vzrostla úroveň rozvodovosti a snížil se průměrný počet členů rodiny. V poválečném období vstupuje v evropských socialistických zemích do manželství o něco vyšší podíl osob než v kapitalistických. V socialistických zemích dochází k uzavírání manželství zpravidla v nižších věkových skupinách. Je to dáno výraznější společenskou pomocí novomanželům v socialistických zemích a kratší přípravou na povolání. V západních zemích je pro muže, který chce založit rodinu, nutností mít v zaměstnání odpovídající postavení i příjem (15).

V posledním období se častěji než dříve vytvářejí svazky bez uzavření manželství a s nimi vzrůstá i počet dětí narozených mimo manželství (15). V Evropě žije v nesezdaném soužití nejvíce párů ve Švédsku (asi 30 %) a v Dánsku (asi 27 %).

Nejméně párů žijících v nesezdaném soužití je v jižní Evropě – méně než 10 %, v Itálii pouze 2 % **(2)**.

V období devadesátých let minulého století vstupovaly do věku nejvyšší intenzity sňatečnosti silné populační ročníky narozené v sedmdesátých letech. Počty sňatků se však oproti očekávání začaly snižovat. Během deseti let se jednalo přibližně o třetinový pokles počtu sňatků **(45)**.

Za příčiny poklesu sňatečnosti je možné považovat na jedné straně rozšíření možností seberealizace mladých lidí mimo rodinnou sféru, na druhé straně se na odkladu uzavření sňatku podílela obtížná ekonomická situace, a to především z hlediska získání samostatného bydlení. Mladí lidé chtějí být před založením rodiny soběstační, včetně zajištění samostatného bydlení **(45)**.

V celém poválečném období trvale rostla a stále ještě roste rozvodovost. Ukazatel rozvodovosti je v jednotlivých zemích dán stabilitou manželství, ale také snadností nebo obtížností dosáhnout rozvodu **(15)**. V devadesátých letech pokračoval vzestupný trend rozvodovosti započatý již za 2. světové války. Ke vzestupu počtu rozvodů přispěl i liberální přístup soudů, neboť v devadesátých letech vzrostl podíl povolených rozvodů **(45)**.

Důvody vysoké rozvodovosti představují širokou škálu příčin – sílící tendence prosazování zájmů partnerů, růst seberealizace mimo rodinu, snížení tolerance a menší respektování potřeb dětí. Role manželského soužití se v rámci životního cyklu mění z hlediska délky trvání i častějšího opakování. Při vysoké rozvodovosti dochází k častějšímu uzavírání opakovaných sňatků a tím i ke „střídání“ rodičů a k výchově dětí od různých rodičů v rámci jedné rodiny **(15)**.

1.3 Rodičovství

Rodičovství patří k hodnotám, které jsou společností pokládány za významné a je podstatnou složkou naší identity od mladšího věku dospělého výš. K rodičovské identitě patří naše očekávání, ambice a ideály, avšak některé děti nenaplnují představy

a očekávání svých rodičů. Z těchto důvodů může být trápení rodičů velmi intenzivní a není nijak vzácné (36).

V posledních letech se období mezi biologicko-psychologickou a ekonomicko-profesní dospělostí prodloužilo. Nejvíc je to patrné u vysokoškoláků, jejichž počet v naší společnosti narůstá. Ukončení profesní přípravy a ekonomická schopnost založit a zabezpečit rodinu nastupují až později (48). U rodičovství roste význam emocionální funkce, avšak tato funkce bývá naplněna menším počtem dětí v rodině, třeba i jedním (55).

Jak rostl počet kvalifikovaných žen a jak se rychleji obměňovala technologie a neobnovované dovednosti rychleji zastarávaly, měnil se postoj k mateřství a zaměstnání což vedlo k diferenciaci životních drah. Hledala se vhodná řešení pro sladění mateřství se zaměstnáním a různí lidé se různě rozhodovali podle svých preferencí. Ženy, kterým na jejich povolání a nepřerušené kariéře opravdu záleželo, se častěji rozhodovaly pro bezdětnost. Uvažovalo se i o zastoupení matky v domácnosti někým jiným. Ve Švédsku se v sedmdesátých letech minulého století vytvořila idea, že by to mohl být i otec. Mateřské dávky byly nahrazeny dávkami rodičovskými a původně byly tak vysoké, aby kompenzovaly alespoň minimální mzdu. Ovšem tlak na výkon povolání a zvyšující se konkurence v podnikání vedly ženy, které si berou muže usilujícího o kariéru k tomu, že budou vytvářet poklidné rodinné zázemí a seberealizaci najdou při výchově dětí. Výsledkem sociálních tlaků je, že ženy odkládají narození prvního dítěte a stále více žen si dovolí mateřství až poté, co v profesi dosáhly plánovaného úspěchu (42).

Rodinné chování dostalo velkých změn po roce 1989. Mladí lidé odstoupili od brzké reprodukční aktivity a začali využívat rostoucí životní šance. Posun od totalitního režimu k demokracii podporoval růst individualismu a osobní odpovědnosti a současně i posun v chápání společenského poslání žen: výrazně se rozšířila oblast pracovního a společenského uplatnění. Došlo k posunu hodnot – Češi kladou menší důraz na roli dětí pro naplnění života ženy a těmito postoji se přiblížili západoevropským zemím. Tento hodnotový posun je třeba chápat jako důsledek nových životních šancí a možností k naplnění životních cílů, nikoliv jako pokles hodnoty dítěte

a snížené přání mít děti. Přání mít děti u nás stále přetrvává, právě díky emocionální hodnotě dítěte a životnímu naplnění spojeného s dítětem (55).

Zatím nám chybí dostatečný časový odstup, ale všechno zatím nasvědčuje tomu, že vynález antikoncepce, který dává ženě do rukou suverénní rozhodnutí o tom, zda, kdy a kolik bude mít děti, má pro lidstvo velký význam. Změny ve vztahu k rodičovství a možnost jeho regulace se promítly jak dovnitř rodiny, tak i do společnosti. Ve společnosti s nízkou porodností se následně mění její věková struktura (42).

1.4 Role

Role je souborem postojů a chování, pozicí odpovídající dané situaci. Jejím znakem je rovněž sociální prestiž. Je pokaždé spojena s určitými právy a povinnostmi. V životě jsme nuceni i oprávněni přebírat celou řadu rolí, nadřazených i podřazených, angažovaných i zdánlivě pouze mlčenlivě přihlížejících. Role rodičů je vůči dítěti proměnlivá vzhledem k fázím jeho vývoje (58).

Podle Langmeiera a Krejčířové se sociální rolí rozumí zpravidla chování odpovídající určité pozici ve společnosti. Pod pojmem sociálního statusu pak můžeme chápat soubor práv a povinností, které určují postavení jedince ve společenské hierarchii. Mezi rolí a statutem je zřejmá značná korespondence: Práva a povinnosti, které jedinci společnost přiznává, jsou jako celek v souladu s chováním, které od něho v určitém postavení očekávají (34).

Každá společnost má svá vlastní pravidla pro přisuzování rolí. Kritéria pro role závislé na věku se velice liší. Pohlavní role nezávisí zcela na biologické podstatě, liší se od společnosti ke společnosti a dokonce i v rámci jedné a téže společnosti. Pohlavní role nejsou plně ovládnuty biologickými procesy a do jisté míry můžeme uniknout omezením, která nám společnost klade. V první řadě myslíme sami na sebe jako na ženu a muže. Na tuto roli jsme připravováni od narození a je nám vštěpována od samotného pocitu existence. Všechny ostatní pozdější role jsou na ní založeny. Ve většině společností má člověk nejméně rolí v mládí a ve stáří, zatímco nejvíce jich přijímá ve středním věku (43).

Děti si uvědomují neslučitelnost některých rolí už v ranném věku, když zjistí, že role, v nichž se mají objevit před kamarády, se radikálně liší od nadějných očekávání jejich rodičů. Tento konflikt se s lety zvyšuje, když v člověku začne vnitřní boj mezi vlastní kariérou a rodinnými povinnostmi, mezi náboženskou etikou a způsobem života, nebo mnoha dalšími rozpornými situacemi (43).

Oddělení rolí může být poměrně snadno dosaženo v urbanizovaných, průmyslových společnostech, protože ve velkém počtu obyvatel se člověk může lehce schovat v jednom z mnoha zákoutí života velkoměsta. Naopak v malém městě může být člověk až příliš na očích. V moderní společnosti jsou role většinou funkčně „specifické“, tzn. jejich úzké vymezení a platnost pro určitý typ chování (43).

1.4.1 Role muže a ženy

Určité biologické skutečnosti vedou k hlubokým rozdílům v pohlavních rolích. Nejdůležitější skutečností je, že ženy nosí a kojí děti. Pohlaví jsou rozdílná, avšak rozdíl nepramení z nějaké vnitřní méněcennosti či nadřazenosti jednoho z nich. Mýtus přirozené nadřazenosti slouží k zachování sociální nadřazenosti mužů v naší i v dalších společnostech (43).

Způsob rozdělení rolí a povinností v rodině významně formuje možnosti rodičů sladit profesní a rodinnou sféru. Dělbba rolí v rodině je do značné míry založena na sociálních stereotypech, méně se zde projevují preference aktérů a nové netradiční modely (32).

Jak ženy, tak muži jsou podle dnešních bojovníků za jejich rovnoprávnost, polapeni do sítě definic svých rolí a mohou trpět nedostatkem osobní svobody, který z toho pramení. Tento nový postoj vychází zřejmě z toho, že stále přetrvávají konvenční představy o roli muže a ženy, a to i po odstranění institucionálních prostředků omezujících svobodné rozhodnutí žen jednat „jako muži“. Aby se projevila změna v našem pojetí mužské a ženské role, je nutné změnit pohled na mužskou a ženskou roli – rozlišením „pohlaví“ a „genderu“. Pohlaví se týká biologických rozdílů mezi mužem

a ženou – rozdílů v pohlavních orgánech a z toho vyplývajících rozdílů v reprodukční funkci. Gender se naopak týká kultury, sociálního rozlišení maskulinity a feminity **(47)**.

V dnešní době se traduje, že ženskou práci dokážou zastat oba partneři. Muži to určitě dovedou, ale pro dítě je dobré, když se o tu roli do určité míry dělí. Není jednotný názor na to, zda některé činnosti vykonává lépe žena a jiné zase muž. Role mužů i žen se mění a oni už tolik „nevězí“ ve starých stereotypech, protože v dnešní době je víc svobody a pochopení **(5)**.

Muž a žena jsou v manželství partnery. To samozřejmě neznamená, že oba dělají totéž, nevykonávají stejné funkce, přesto se oba mají na záležitostech rodiny podílet. Důležité je, aby se dohodli na kompromisu, který bude pro rodinu nejlepší **(19)**.

Role v české rodině jsou založeny na genderových stereotypech mužských a ženských vlastností a kompetencí. Na základě těchto stereotypů jsou v rodinách jasně rozděleny odpovědnosti a kompetence jednotlivých členů. Odpovědnost za chod domácnosti je přidělena ženě. Větší schopnosti na trhu práce a odpovědnost za finanční podporu se přisuzuje muži. Toto rozdělení se pozvolna mění jednak na úrovni společnosti, kdy se mění stereotypy obsahu mužské a ženské role ve společnosti a jednak se mění na úrovni rodiny v průběhu rodinného cyklu **(29)**.

Práce v domácnosti je českou společností hodnocena velmi nízko a je považována za samozřejmost **(29)**. Křížková popisuje práci v domácnosti jako neplacenou práci vykonávanou v domácnosti, která produkuje služby výhradně pro potřeby jejích členů. Ženské rodinné role se vyznačují samozřejmým lpěním na jejich plnění a předpokladem vrozených ženských schopností je vykonávat. Žena je považována za rozenou vychovatelku dětí, univerzální pečovatelku (o dítě, dospělé a staré členy rodiny) a hospodyni **(31)**.

České ženy samy nemají zájem zřít se odpovědnosti za chod domácnosti, většinou pouze požadují pomoc ze strany partnerů. Mladí lidé jsou mnohem více nakloněni, alespoň na začátku společného soužití, rovnoměrné dělbě práce v domácnosti. Mladé ženy si již při nástupu do zaměstnání volí většinou takovou práci, která bude později slučitelná s péčí o domácnost a s výchovou dětí nebo se alespoň připravují na to, že rozhodnutím mít děti budou nuceny na takový kompromis

přistoupit. Mladí muži si hledají takovou práci, prostřednictvím které by v budoucnu zajistili rodinu (29). Odpovědnost za děti a domácnost je celkově přisouzena ženě bez ohledu na její vytížení v placeném zaměstnání (31).

V rodině se po narození dítěte výrazně mění nejen rozdělení činností, z nichž je většina přesunuta na ženu, ale i představa o tom, co by měl kdo dělat. Finanční zajištění rodiny bývá argumentem mužů, ospravedlňujících svou neúčast na práci v domácnosti. Tato nerovnováha v rozdělení rolí v domácnosti, se už po odchodu dětí z domova zřídka kdy vrací k dříve rovnoprávnějšímu uspořádání (29).

1.4.2 Role matky a otce

Ve většině společností je hlavním poskytovatelem osobní péče obvykle matka, alespoň u mladších dětí, zatímco otec má roli určité autority. Oba rodiče se podílí na zajišťování obživy pro rodinu. To, co přesně spadá do úlohy každého z nich, závisí na kultuře, a tudíž se úloha matky a otce v různých společnostech liší. Lišit se mohou i jednotlivé rodiny v rámci jedné společnosti, v závislosti na společenské třídě a jiných faktorech. Navíc, rozdělení povinností může být nejasné a nepřesně vymezené (43).

Od ženy se očekává, že jakmile se stane matkou, měla by okamžitě vklouznout do mateřské role (24). V rodině je žena jádrem, kolem kterého se vše točí. Žena střeží život a předává jej. Muž na veřejnosti oficiálně reprezentuje rodinu a stará se o její základní potřeby jako je například bezpečí a strava. Muž má z vnějšího pohledu jistou prioritu (43).

Když žena i muž vydělávají, tak má žena stejnou prioritu v kruhu rodiny. Přebírá úkoly, které jsou pro vnitřní chod rodiny nejdůležitější. Muž jí pomáhá zvládat úkoly, ale jejich role nemohou být vyměněny nebo vyrovnány. Nerovnováha není odstraněna, možná je jen oslabena. Jestliže se muž nemůže starat o rodinu, například proto, že je nemocný a musí se léčit, žena vystupuje na prvním místě i na veřejnosti. U větší části rodin je zřejmé, že muž a žena nemají stejnou váhu. Ženy jsou víc ve středu rodiny a jejich váha je vyšší. Muž má tendence spíše ženě sloužit (43).

Moderní žena, která je rozpolcena mnoha neslučitelnými závazky a je fyzicky vyčerpaná po šestnáctihodinových pracovních dnech (osm hodin v zaměstnání a osm hodin v domácnosti), trpí pocitem provinilosti, protože cíle její profesionální kariéry jí znemožňují vykonávat tradiční úlohu v rodině. Mladí rodiče tento čas nazývají „hodně využitý“, což jasně vyjadřuje chladné plánování a konec spontánnosti v rodičovské péči. Napětí v rodině mají pak vážný dopad na manželskou a rodinnou strukturu v celém průmyslovém světě **(43)**.

Role rodičů má být taková, aby se stali svým dětem modelem, vzorem, autoritou, kamarádem a mlčenlivou vrbou, která snese i ty nejtajnější důvěrnosti. Rodiče mají být prostě vším pozitivním, co lze poskytnout. Role rodičů zahrnuje i povinnost pozitivního vztahu k vlastním rodičům **(58)**.

Mateřství může omezovat sociální a ekonomické role žen, ale současně může otcovství omezovat i role mužů. Péče o dítě je fyzicky vyčerpávající a duševně náročná práce. Moderní společnost není reálně ohodnocena. Stejně tak domácí práce, které vyžadují energii a sílu. Představa, že muž dělá „těžkou práci“ a žena „lehkou“ domácí práci je fiktivním stavěním dvou forem práce do protikladu **(47)**. Na výchově dětí do tří let se aktivně podílí a zůstává na rodičovské dovolené velmi malé procento mužů. Péče o dítě v tomto věku je vesměs záležitostí ženy, v duchu tradičního rozdělení rolí v rodině. Mezi nejčastější důvody, kdy muž pečuje o dítě do tří let a zůstává na rodičovské dovolené patří zdravotní stav ženy, nižší příjem otce či jeho nezaměstnanost a velmi výhodná pracovní pozice matky **(10)**.

Tradiční pojetí otcovství obsahovalo čtyři role. Otec byl nenahraditelným ochráncem a pečovatelem, vychovával a předával dětem morální zásady, byl živitelem a hlavou rodiny. Všechny tyto role ztratily v posledních dvou stoletích na důležitosti. Otcové ztráceli autoritu a prestiž ve společnosti a otcovství ztratilo na vážnosti **(8)**.

Význam otcovské role v naší společnosti klesá. S tím je úzce svázán nárůst podílu neúplných rodin **(29)**. Děti, které vyrůstají jen s jedním rodičem nevidí v praxi vztah mezi mužem a ženou, vyrůstají tedy bez pravdivého modelu **(51)**.

Mateřská role ovlivňuje na českém trhu práce nejen pozici žen s dětmi, ale i pozici žen bezdětných. Bezdětné ženy jsou považovány za méně perspektivní pracovní sílu právě pro jejich potenciální budoucí mateřství **(29)**.

Rodičovství má významný vliv na zaměstnanost českých žen, ve směru ústupu z trhu práce, ale má i významný vliv na české muže, a to v opačném směru. Ideologie mateřství je v České republice ovlivněna nastavením dlouhé rodičovské dovolené a tak většina českých rodičů považuje za správné, aby matka pečovala celodenně o děti až do jejich čtyř let věku. To, že mají otcové malé děti, nemá vliv na jejich pracovní roli **(30)**.

Tradiční přístupy a stereotypy dělby rolí mezi muži a ženami charakterizují i jejich vztahy ve sféře zaměstnání a v přístupu zaměstnavatelů k matkám a otcům malých dětí. Možnosti harmonizace rodiny a zaměstnání jsou u nás využívány méně než ve většině západních zemí. Především je u nás vysoký podíl plných úvazků i u matek malých dětí po ukončení rodičovské dovolené. Nevyužívání zkrácené pracovní doby není způsobeno pouze nezájmem zaměstnavatelů, ale i zaměstnanců, kde převládají finanční aspekty a rovněž omezení kariérního růstu. Převaha tradiční dělby rolí se projevuje zřetelně při využívání nároku na rodičovskou dovolenou, přestože byly učiněny legislativní kroky k vyrovnání genderových rozdílů **(32)**.

1.4.3 Postoje k rodičovství

Zplození dítěte a péče o ně jsou jedním z hlavních životních témat většiny lidí. Z biologického hlediska je to náš základní úkol: předat geny, uchovat rod. Nestačí jen porodit dítě a pečovat o něj tak dlouho, dokud se nebude schopno žít samo. Je třeba ho naučit „po lidsku“ cítit, myslet, adaptovat se na lidskou společnost, přijmout kulturu svého národa **(50)**.

K rodičovství odrazuje řadu mladých lidí i vysoká míra zodpovědnosti. V naší společnosti enormně stouply tlaky a nároky na rodiče. Rodiče mají obavu, aby nebyli označeni za nezodpovědné. Této situaci nahrává i náš právní řád, který činí rodiče zodpovědnými za všechna zranění a újmy dítěte. Někdy mohou rodiče naplnit

i skutkovou podstatu trestného činu, a tak se ze zoufalého a utrápeného rodiče stává automaticky ještě k tomu všemu skoro zločinec (27).

Dochází k hodnotovým posunům a také ekonomickým tlakům, jež s rodinným chováním mají souvislost. Patří k nim zejména zvýšení přímých nákladů na výchovu dětí a snížení životního standardu rodin s dětmi, nezaměstnanost žen, zejména matek malých dětí, obtížné životní starty a špatné možnosti získávání bydlení (55).

Trvalý pokles porodnosti byl od šedesátých let minulého století v české populaci způsobován více přesunem od dosud dominantního modelu se dvěma dětmi k rodině jednodětné, nežli vzestupem bezdětnosti. Charakteristické to bylo zejména pro vysokoškolsky vzdělané ženy, které se často rozhodly mít jedno dítě, jako kompromis mezi profesní kariérou a obětováním statusu matky (42).

Dále roste nestabilita manželství a snížilo se propojení sňatku a rodičovství – stále více novomanželů realizuje rodičovství až několik let po sňatku (56).

1.4.5 Bezdětnost

Nedobrovolná bezdětnost

To, že nemůžeme mít děti, přináší od ranné dospělosti až přes střední a vyšší věk četné problémy, z nichž některé ovlivňují životní kariéru, protože do určité míry znemožňují přechod z jedné životní role do druhé. Děti trápí manželskou dvojici právě proto, že neexistují, ačkoliv by je oba manželé velmi chtěli (36). Lidé, kteří neměli problémy, když chtěli mít děti, si neuvědomují, že pro některé páry je frustrace touhy mít děti břemenem a zdrojem stresu (57).

Sobotková jako neplodnost označuje stav, kdy se po roce snahy nepodaří zplodit dítě. V širším pojetí se hovoří o neplodnosti, která má za následek neplodnost nebo nemožnost mít více dětí, než partneři chtějí (57).

Dnes je neplodnost považována za stresující životní okolnost, která vyvolává sérii psychosociálních reakcí. Ovlivňuje životní pohodu člověka a jeho schopnost normálně komunikovat a jednat (57).

Neschopnost mít děti je u muže i ženy po psychologické stránce často doprovázena pocity viny, pocity méněcennosti a pocity bezmocnosti. S odstupem času, kdy byla porucha plodnosti zjištěna, se mohou měnit postoje manželů k tomu, zda mít či nemít děti. Původní touha po dětech se může změnit ve zvláštní postoj k dětem příbuzných či známých a bezdětní manželé vystupují v roli hodných tetiček a strýčků. To co nemohou dát svému dítěti, dávají ostatním dětem. Jindy se postoje manželů, kteří nemohou mít dítě, mění z původního pozitivního postoje směrem negativním a někteří bezdětní rodiče dokonce děti zavrhuji. Pro tento nový postoj hledají různé racionalizace a často srovnávají svůj život s životem svých blízkých, kteří mají děti, se kterými jsou nějaké problémy. Soucítí s nimi a současně cítí úlevu, že jsou před takovými problémy vlastně uchráněni (36).

Dobrovolná bezdětnost

V posledních letech se v mnoha státech a v neposlední řadě i v České republice objevují tendence odložit narození dítěte nebo zůstat bezdětnými, protože dítě by bylo překážkou v naplňování kariéry. Takoví manželé se bezdětností netrápí, protože si ji dobrovolně volí jako svou životní alternativu a vytvářejí si nový životní styl, ve kterém se s vlastními dětmi nepočítá (55). Dobrovolná bezdětnost se až v posledních desetiletích stala významnou alternativou možných životních strategií (42).

Transformace rodinného chování v průběhu devadesátých let byla provázána se změnami hodnotové orientace, které se dotkly i akceptace bezdětnosti. Růst bezdětnosti souvisí s transformací partnerského chování. Do pozadí ustoupila prokreativní role intimních vztahů a do popředí se dostala jejich „reflexivita“ daná především sexuální přitažlivostí a emotivní komunikací. Změny se projevují v různých rodinných formách a životních stylech. Bezdětný životní styl podporuje i rozšíření samostatného bydlení a nesezdaného soužití a další faktory (56).

Ženy, kterým na jejich povolání a nepřerušené kariéře opravdu záleží, se častěji rozhodují pro bezdětnost. Tlak na zvyšování produktivity a stoupající soutěživost v ekonomice zužuje prostor pro pohodlnou kombinaci mateřství se zaměstnáním (40).

1.5 Vysokoškolské vzdělání

Vzdělanostní úroveň a vzdělanostní struktura populace je jedním ze základních ukazatelů potenciálu a prosperity společnosti. Struktura obyvatel podle úrovně nejvyššího dosaženého vzdělání vypovídá o kvalitě lidských zdrojů v příslušné oblasti, a to jak v ekonomickém, tak sociokulturním smyslu. Právě lidské zdroje představují v moderní společnosti klíčový faktor úspěchu a poskytují zisky na všech úrovních společnosti – od jednotlivce přes firmy, instituce, kraje až po stát **(25)**.

V oblasti vzdělání dochází v šedesátých a sedmdesátých letech minulého století nejen k všeobecnému zvýšení vzdělanosti, ale i k posunům v oblasti nerovností. Od šedesátých let zahájil studium několikanásobně vyšší počet studentů. Současně se zvýšil i počet studujících žen **(1)**.

Naprostá většina obyvatel (90,9 %) v České republice mezi 25 až 64 lety má alespoň středoškolské vzdělání. Nejčastěji se přitom jedná o ukončené střední odborné vzdělání bez maturity (tedy vzdělání s výučním listem, 40,5 % obyvatel) a střední vzdělání s maturitní zkouškou (35,9 % populace). Podstatně menší podíl lidí dosáhl terciárního vzdělání, kterým se rozumí absolvování vysoké nebo vyšší odborné školy (14,5 %, tzn. asi každý osmý obyvatel České republiky). V podílu obyvatel s ukončeným terciárním vzděláním se bohužel stále pohybujeme pod úrovní průměru zemí OECD **(25)**.

V porovnání s předchozími roky došlo ve vzdělanostní struktuře jen k malým posunům. Ukazatele úrovně vzdělanosti se mění pomalu a výraznější změny se mohou projevit až s odstupem několika, často i desítek let. Vzdělanostní struktura postupně dostává příznivější charakter, a to v důsledku vstupu mladších a vzdělanějších ročníků do sledované věkové kategorie a postupného odchodu starších ročníků s nižším stupněm dosaženého vzdělání **(25)**.

V pozvolném navyšování podílu osob s vysokoškolským vzděláním se začíná odrazet i nárůst počtu absolventů vysokoškolského vzdělání v posledních letech. Vzdělanostní úroveň žen narůstá rychlejším tempem, než je tomu u mužů **(25)**.

Potřeba vzdělání je zdůvodňována nejen úzkou vazbou na zvyšování produktivity práce, ale daleko důležitější je jeho vazba na kvalitu života jedince a na sociální soudržnost **(41)**.

Profesionální dráhu si mohou mladí lidé ve dvacátých letech svého života zkomplikovat různým způsobem, např. chybnou volbou vysoké školy. U někoho je chybou, že se vůbec ke studiu na vysoké škole přihlásil, protože mu chybí studijní nadání. Jiní si vyberou vysokou školu, pro kterou se nehodí, a co je nejhorší – zůstanou na ní **(50)**.

Mladá žena musí někdy volit mezi rodinou a slibnou kariérou, zejména chce-li mít více dětí a chce-li je mít v době, která je optimální pro jejich rození. Muž někdy musí volit mezi vysněnou životní dráhou a zajištěním rodiny **(50)**.

Stárnutím populace se zvyšuje průměrný věk lidí v produktivním věku a přitom, jak se zdroje produktivity přesouvají od fyzické práce ke zdrojům intelektuálním, znamená to více lidí s větší zkušeností. I stárnutí populace je jedním z důvodů, proč investovat do vzdělání. Povede-li se to, pak méně, leč vzdělanějších pracovníků vyprodukuje více **(41)**.

Teoreticky je v naší současné společnosti vzdělání stejně přístupné chlapcům i dívkám. Pokládá se to za důležitý výsledek poválečné demokratické ideologie a emancipačního hnutí žen 20. století **(47)**.

1.5.1 Vývoj v ČR po roce 1989

Vysokoškolské vzdělávání v České republice dostalo od roku 1989 významným změnám – byly zavedeny samosprávné mechanismy na vysokých školách, od roku 1998 je umožněna činnost soukromých vysokých škol, došlo k výraznému nárůstu studentů a absolventů ve vysokoškolském vzdělávání atd. Nelze ale přehlížet některé slabé stránky systému. Ten stále zůstává i nadále relativně uzavřený zejména pro děti s nižších sociálních vrstev (tj. neslouží jako nástroj sociálního vzestupu), prostupnost mezi jednotlivými stupni a institucemi je omezená, stále častěji se objevují výtky

zaměstnavatelů na množství a často i kvalitu absolventů vysokých škol, české vysoké školy se neobjevují na předních místech mezinárodního hodnocení atd. **(46)**.

V roce 1999 třicet evropských zemí, včetně České republiky, podepsalo Boloňskou deklaraci - akční plán rozvoje vysokých škol k vytvoření Evropského prostoru vysokoškolského vzdělávání do roku 2010. Cílem spolupráce je zpřehlednění systémů vysokoškolského vzdělávání v Evropě skrze strukturované studium, srovnatelné a čitelné diplomy i zavádění kreditních systémů. Tím se otevřela cesta k vzájemnému uznávání studia v zahraničí a k mobilitě studentů i akademických pracovníků. Velký důraz se klade na zabezpečení kvality vysokoškolského vzdělávání i celkovou evropskou dimenzi ve vysokoškolském vzdělávání. Dnes je do Boloňského procesu zapojeno 46 zemí Evropy **(44)**.

Ústav pro informace ve vzdělávání zpracovává data o vysokoškolském vzdělávání. Z údajů vyplývá, že v období 2001–2009 se počet poprvé zapsaných studentů do prezenční formy studia v bakalářských programech na vysokých školách zvýšil více než čtyřnásobně, v navazujících magisterských programech pak šestinásobně. Naproti tomu se počet poprvé zapsaných studentů do prezenční formy studia v magisterských programech během sledovaného období snížil o 77,8 %. V roce 2009 již počet poprvé zapsaných studentů do bakalářských programů prezenční formy vzdělávání (58,5 tis.) devítinásobně převyšoval počet poprvé zapsaných studentů do magisterských programů (6,5 tis.). Důvodem je přeměna forem studia - české vysoké školy pod vlivem Boloňské deklarace postupně přechází na dvoustupňové studium, tzn. bakalářské a magisterské navazující. „Dlouhé“ magisterské programy jsou v současnosti realizovány zejména na lékařských fakultách a fakultě veterinárního lékařství, případně ještě na pedagogických a právnických fakultách **(61)**.

Počet studentů se od roku 2001 zvýšil téměř dvojnásobně. V roce 2001 se na vysokých školách vzdělávalo 203,5 tis. studentů, v současnosti je to 389,2 tis. studentů. V roce 2001 existovalo 24 veřejných a 17 soukromých vysokých škol, dnes je to 26 veřejných a 45 soukromých škol **(61)**.

Úspěšné ukončení vysokoškolského vzdělání je spojeno s možností získání lepšího zaměstnání a s možností vyšších výdělků. Míra vstupu do vysokoškolského

vzdělávání částečně vypovídá o úrovni znalostí a dovedností požadovaných trhem práce ve vzdělané společnosti. Obyvatelé si stále ve větší míře uvědomují ekonomické a sociální výhody plynoucí ze získání vysokoškolského vzdělání. Pro instituce poskytující vysokoškolské vzdělávání to znamená zvýšenou poptávku po vzdělávacích místech **(26)**.

Prakticky v celém vyspělém světě roste poptávka po vysoce vzdělané společnosti, která je schopna reagovat na změny na trhu práce. Zároveň roste tlak na zvyšování kvalifikačních předpokladů u některých profesí, což je spojeno i s rozmachem automatizace a s narůstající migrací pracovní síly. Z těchto důvodů prakticky ve všech vyspělých zemích narůstá počet osob, které vstupují do vysokoškolského vzdělávání **(26)**.

Pro porovnání, jak si v této situaci stojí Česká republika, máme poslední dostupné údaje z roku 2005. Z údajů publikovaných v publikace Education at a Glance je patrné, že ještě v roce 2005 Česká republika zaostávala prakticky ve všech ukazatelích týkajících se vysokoškolského vzdělávání jako celku za většinou zemí OECD. Je nutné si ale uvědomit, že v celkovém počtu absolventů vysokoškolského vzdělávání se ještě zcela neprojevil prudký nárůst počtu poprvé zapsaných studentů na vysoké školy v minulých letech a také se jen částečně projevil přechod z magisterských studijních programů na strukturované studium, tedy na bakalářské a magisterské navazující studijní programy na základě Boloňské deklarace **(26)**.

Celkově z uvedených čísel vyplývá, že náš vysokoškolský vzdělávací systém se v minulosti zaměřoval ve větší míře na „dlouhé“ magisterské studijní programy. To však již neplatí. V mezinárodních porovnáních (poslední za rok 2005) se toto však ještě ve všech ukazatelích nestačilo projevit **(26)**.

1.5.2 Postoj

Postoje vyjadřují náš hodnotící vztah k různým sociálním objektům v našem prostředí, tedy co upřednostňujeme nebo naopak odmítáme. Podle Eaglyho a Chaikena je postoj psychologická tendence, která se projevuje v hodnocení konkrétní entity

s jistým stupněm upřednostňování nebo odmítání. I když je část postojů vrozených, většinu získáváme v průběhu života prostřednictvím osobní zkušenosti s objekty nebo zprostředkovaně, sociálním učením **(64)**.

Většinu postojů získáváme v průběhu běžného sociálního života: částečně z rodiny, kde vyrůstáme a částečně od lidí, s nimiž se stýkáme. Sounáležitost s určitou sociální skupinou silně ovlivňuje postoje, které si osvojíme **(13)**.

Vývoj postojů závisí na tom, k jakým informacím má člověk přístup. Názory člověka se vyvíjí jako důsledek touhy porozumět světu. Když je však člověk konfrontován s různými pohledy na svět a různými zdroji informací, musí si díky své potřebě porozumět světu formulovat vlastní názory **(13)**.

1.6 Zaměstnání žen

Postavení žen je vedle technologické dělby práce ovlivněno i jinými činiteli. Technologie, která je čím dál tím méně závislá na lidské pracovní síle, umožňuje ženám vstup do těch oblastí ekonomiky, které jim dosud nebyly otevřeny. Tomuto procesu napomáhá také demografický a ekonomický vývoj. Jednou z příčin, proč ženy ve vysokém počtu vstupují na pracovní trh, je klesající porodnost. Zatímco v minulosti vysoká porodnost přinášela ženě úctu, dnes je na ženu s více než dvěma dětmi pohlíženo značně kriticky. Průmyslová ekonomika dosáhla mrtvého bodu a jak přírodní zdroje, tak možnosti zaměstnání nedovolují takový růst populace, jak tomu bylo v minulosti. Nabídka ženského produktu přesáhla poptávku. Ženy osvobozené od břímě velké rodiny, obracejí svou pozornost na placené zaměstnání. Některé nacházejí v kariéře sebeuspokojení, některé se doma nudí a některé jdou do práce proto, že potřebují peníze. Poslední důvod je zdaleka nejčastější **(43)**.

Požadavky zaměstnání jsou však většinou v přímém rozporu s potřebami domácnosti. Žena musí obvykle bez pomoci svého manžela zvládnout jak své zaměstnání, tak péči o děti, o domácnost a mnohé další úkoly. Menší velikost rodiny, což je výsledek ekonomické nutnosti, pomáhá udržet soulad zaměstnání a práce

v domácnosti v únosných mezích, ale pracující žena si musí dělat starosti s tím, kam uložit malé děti během dne a ty větší po skončení vyučování **(43)**.

V České republice je relativně vysoká míra zaměstnanosti žen. Narozením dítěte se ovšem situace nemění. Důvodem může být nestabilní pozice mladých matek na trhu práce a vyšší riziko nezaměstnanosti. Jako více podložený důvod se jeví fakt, že české matky nemají možnost nebo nechtějí využívat práce na částečný úvazek, a tak musí volit mezi zaměstnáním na plný úvazek nebo péčí o dítě v rámci rodičovské dovolené **(62)**.

V úplných českých rodinách je již po několik generací nutnost dvou příjmů. Narození a výchova dětí představuje pro českou domácnost obrovskou zátěž. Znamená to, že i příjem ženy je pro domácnost rozhodující, i když je obvykle nižší než příjem muže. Ženy se na trhu práce realizují nejen z existenčních důvodů, ale také chtějí být částečně nezávislé na příjmu partnera **(29)**.

V moderních tržních demokraciích se na konci dvacátého století zformovaly dva modely participace žen na trhu práce. První z nich je „přerušovaná“ pracovní kariéra, kdy ženy odcházejí dočasně z trhu práce v období před narozením dítěte a setrvávají mimo pracovní trh i v období nejranějšího věku dítěte. Nevýhodou je problém udržet si kompetence opravňující vracet se na pracovní místo po delším přerušení. Druhým modelem je „kontinuální“ pracovní kariéra, která se podobá kariéře mužů, kdy je pracovní kariéra přerušena minimálně. Oba partneři pracují na plný úvazek nebo jeden z partnerů v době, kdy vychovává děti, omezuje své pracovní aktivity částečným úvazkem, ale nevzdává se jich. Tento model je pro ženu snazší, i když s sebou stále nese určitou nevýhodu na trhu práce **(55)**.

V současnosti v některých, zejména zahraničních firmách probíhají programy zaměřené na řízení lidských zdrojů, které se mimo jiné zaměřují na sladění soukromého a profesního života. Tyto modely nabízejí vysokou míru flexibility a umožňují práci na částečný úvazek nebo práci z domova. Pro to, aby mohly být modely úspěšně realizovány, je hlavním předpokladem to, aby si lidé ve vedoucích funkcích uvědomovali a chápali potřeby matek a otců právě z hlediska dosažení rovnováhy mezi pracovními a domácími povinnostmi **(21)**.

1.7 Dvoukariérová manželství

V minulém století se postupně vyvinul model dvoupříjmové rodiny. Období péče o malé dítě se překlenuje rodičovskou dovolenou, která se u nás z původních čtyř měsíců v polovině minulého století postupně prodlužovala až na dnešní čtyři roky. Po ní se však rodič vrací zpět ke svému povolání (40).

Stále nezodpovězenou otázkou zůstává, jak dlouho musí být rodič s dítětem doma, aby ho to nepoškodilo, a od jakého věku a do jaké míry je nahraditelný někým jiným. Všeobecně se má za to, že stačí přerušit povolání na dobu, než začnou být pro dítě důležité sociální kontakty s vrstevníky, které zajišťují institucionálně školka, později škola (40).

Rozhodnutí o budoucí profesní kariéře je složitá pro všechny mladé lidi, avšak pro mladé ženy je zřejmě ještě složitější. I přes posun hodnot a norem v naší společnosti je koncept „dvoukariérových manželství“, tedy rodičů, kteří oba pracují a podílejí se stejnou měrou na péči o domácnost a děti, spíše ideálem než realitou. Pro ženy už manželství a mateřství neznamena konec kariéry, ale ony musí nakonec počítat s tím, že největší měrou ponese břemeno rodičovství a péče o děti. „Závazky“ k domovu a k dětem mohou ženám komplikovat profesní rozvoj v zaměstnání a budování kariéry (59).

Výzkumy dokazují, že postoje zaměstnavatelů k rodičovství se liší podle toho, zda jde o matku nebo o otce. Ženy za svoji práci berou zpravidla menší plat než jejich kolegové-muži, mají méně zaměstnaneckých výhod a při vzestupu po kariérovém žebříčku pro ně existují jakési neviditelné bariéry (59).

Práce není dnes považována jen za prostředek k získávání peněz. Přináší nejen materiální požitky, ale také možnost kontaktu s jinými lidmi, dává pocit seberealizace, uspokojuje ctižádostivost, sebeuplatnění a sebeúctu. Právě sociální a psychologické důvody jsou pro ženy důležité (59).

Ve společnosti je velmi mnoho rodin, kde oba partneři vykonávají úspěšně svoji profesi a mají potěšení z klasické dvoudětné rodiny a se zvětšujícím podílem vysokoškoláků v populaci jich přibývá. Vývoj směřuje k tomu, že populace se rozděluje

na ty, kteří šanci na rodičovství obětovali nebo pro rodičovství nemají vlohy, a na ty, kteří děti mají a považují je za stejný zdroj uspokojení jako povolání (40).

Některé rodiny volí model *dvouosobní kariéry* – pár řeší obtížnou slučitelnost úspěchu v práci a při výchově dětí tak, že se oba rozhodnou založit svůj sociální vzestup podporou kariéry jednoho z nich. Nositelem kariéry bývá většinou muž, ale nemusí tomu tak být vždycky. Slabina této strategie spočívá v tom, že čím je úspěšnější, tím je větší pokušení zradit solidaritu (40).

Většinovým řešením se postupně staly *dvoupříjmové rodiny*. Vzestup zaměstnanosti žen transformoval postupně stále větší podíl rodin tohoto typu. Zaměstnání obou partnerů je zdrojem příjmu a garancí životní úrovně, není ale nutně pro oba trvale zdrojem osobní identity (40).

2. Cíl práce a hypotézy

2.1 Cíl práce

Hlavním cílem práce bylo zjistit názory studentů a studentek Zdravotně sociální fakulty Jihočeské univerzity v Českých Budějovicích k institutu manželství a rodičovství. Dílčím cílem práce bylo zjistit, zda studenti preferují manželství nebo alternativní formy společného soužití a jejich pohled na rodinný a profesní život, rozdělení rolí muže a ženy v rodině a jejich postoj k rodičovství.

2.2 Hypotézy práce

V souvislosti s cílem práce byly stanoveny následující hypotézy:

Hypotéza 1

Více jak polovina vysokoškolských studentů upřednostňuje život v manželství před nesezdaným soužitím.

Hypotéza 2

Více jak polovina studentů bakalářských oborů upřednostňuje, po dokončení bakalářského oboru, další vzdělávání nebo profesní kariéru před založením rodiny.

3. Metodika

3.1 Použitá metoda

Pro teoretickou část bakalářské práce, včetně sestavení dotazníku byly informace získány pomocí obsahové analýzy sekundárních dat.

Ke sběru dat byla použita forma kvantitativního výzkumu. Data byla získána metodou dotazování, technikou dotazníkového šetření. Ke sběru dat byl použit dotazník (viz Příloha č. 1), který byl anonymní a byl určen studentům a studentkám Zdravotně sociální fakulty Jihočeské univerzity v Českých Budějovicích.

V úvodu dotazníku jsem vysvětlila účel a problematiku výzkumu a požádala o jeho vyplnění. Také jsem uvedla pokyny pro vyplnění dotazníku. Dotazník obsahoval celkem 28 otázek, z toho 14 otázek uzavřených, 5 otázek polouzavřených a 9 otázek otevřených. Prvních 5 otázek bylo identifikačních, kterými jsem zjišťovala pohlaví, věk, stav, ročník studia na ZSF, počet a věk dětí. Další otázky byly orientovány na problematiku manželství a rodičovství, rozdělení rolí muže a ženy v rodině a plány studentů po ukončení bakalářského studia.

Techniku dotazníku jsem si vybrala proto, že postihne velký počet jedinců v poměrně krátkém čase a umožní získat informace s poměrně malým nákladem. Nevýhodou dotazníku jsou vysoké nároky na ochotu dotazovaného. Dotazovaní mají často tendenci přeskakovat otevřené otázky (9).

3.2 Charakteristika výzkumného souboru

Výzkumný vzorek tvořili studenti a studentky Zdravotně sociální fakulty Jihočeské univerzity v Českých Budějovicích. Soubor vysokoškolských studentů a studentek byl vybrán náhodně.

První podmínkou výběru respondentů bylo studium bakalářského studijního oboru. Druhou podmínkou výběru respondentů byla prezenční forma studia. Cílová skupina byla tvořena studenty a studentkami ve věku od 19 do 26 let.

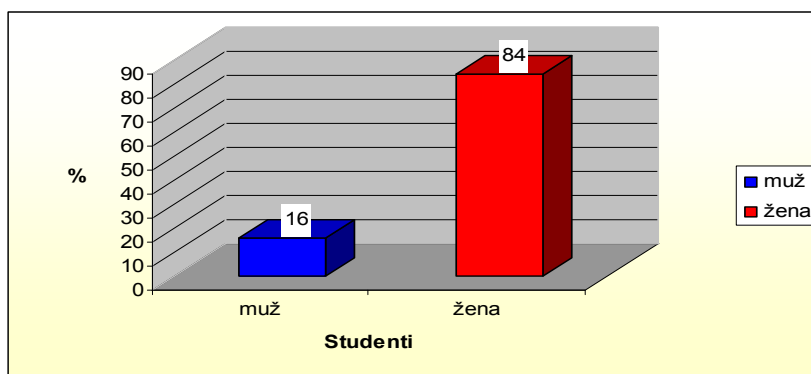
Celkem bylo náhodným výběrem rozdáno 150 dotazníků (100 %). Kompletně vyplněných a použitelných pro výzkum bylo vráceno 111 dotazníků (74 %).

Dotazníkové šetření probíhalo v měsíci březnu 2010 v prostorách učeben Zdravotně sociální fakulty Jihočeské univerzity v Českých Budějovicích.

4. Výsledky

4.1 Struktura souboru respondentů

Graf 1: Pohlaví respondentů (v %)

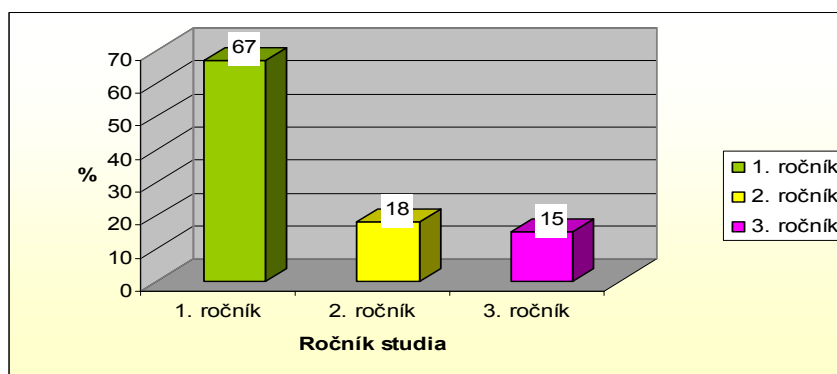


Zdroj: Vlastní výzkum

Dotazníkového šetření se zúčastnilo 111 respondentů (100 %). Většinu zkoumaného souboru tvořily ženy počtem 93 (84 %), muži byli zastoupeni počtem 18 (16 %).

Na otázku svého stavu odpovědělo všech 111 (100 %) respondentů, že jsou svobodní. Všechny 111 (100 %) respondentů na otázku, zda mají dítě, odpovědělo záporně.

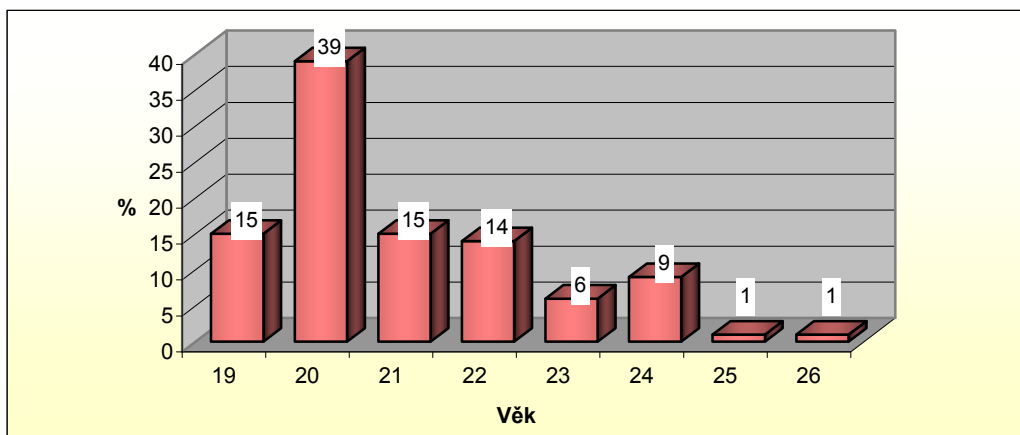
Graf 2: Ročník studia na ZSF (v %)



Zdroj: Vlastní výzkum

Podle ročníku studia je z celkového počtu 111 (100 %) respondentů, kteří vyplnili dotazník, studentem 1. ročníku 75 (67 %) respondentů, studentem 2. ročníku 20 (18 %) respondentů a studentem 3. ročníku 16 (15 %) respondentů.

Graf 3: Věková struktura zkoumaného souboru (v %)

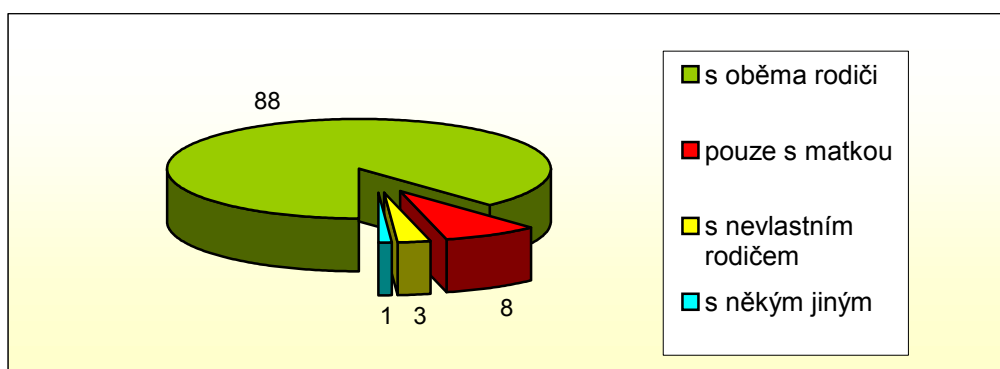


Zdroj: Vlastní výzkum

Z celkového počtu 111 (100 %) respondentů je ve věku 19 let 17 (15 %) studentů, ve věku 20 let 43 (39 %) studentů, ve věku 21 let 17 (15 %) studentů, ve věku 22 let 15 (14 %) studentů, ve věku 23 let 7 (6 %) studentů, ve věku 24 let 10 (9 %) studentů, ve věku 25 let 1 (1 %) student a ve věku 26 let 1 (1 %) student.

4.2 Výsledky dotazníkového šetření

Graf 4: Život v původní rodině (v %)

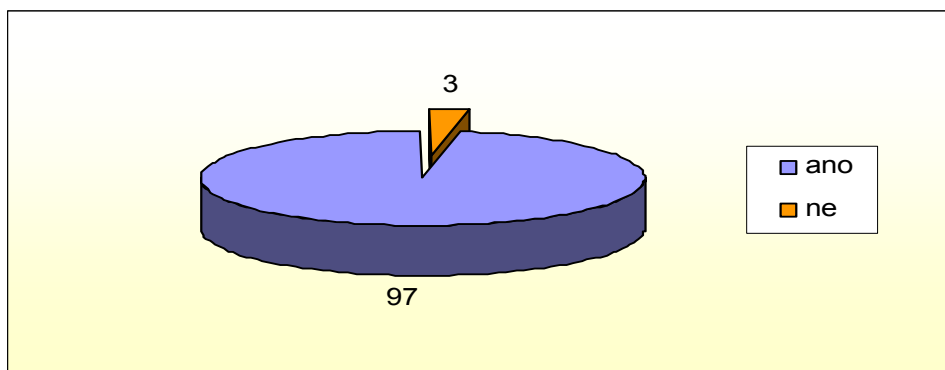


Zdroj: Vlastní výzkum

Z celkového počtu 111 (100 %) dotázaných 98 (88 %) respondentů vyrůstalo většinu svého dětství s oběma rodiči, 9 (8 %) respondentů vyrůstalo pouze s matkou a 3 (3 %) respondenti vyrůstali v rodině s jedním nevlastním rodičem. Žádný respondent

nevyrůstal většinu svého dětství pouze s otcem. 1 (1 %) respondent uvedl, že většinu svého dětství vyrůstal s někým jiným, v tomto případě s babičkou.

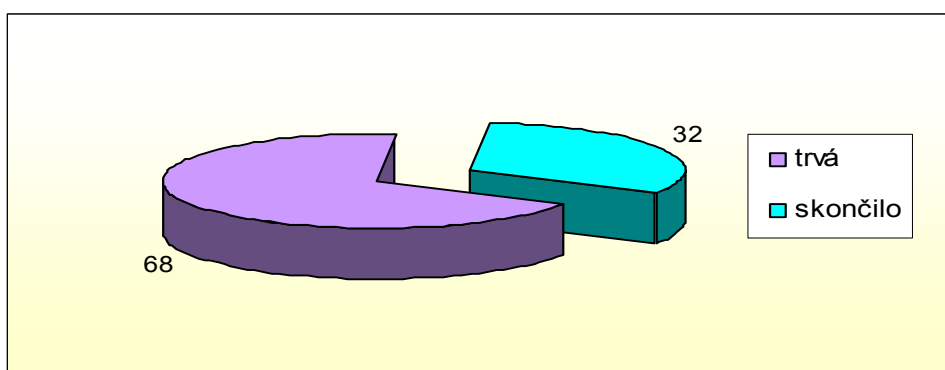
Graf 5: Existence manželství rodičů (v %)



Zdroj: Vlastní výzkum

Z celkového souboru 111 (100 %) respondentů na otázku existence manželství rodičů odpovědělo 108 (97 %) kladně a 3 (3 %) respondenti uvedli, že manželství jejich rodičů nebylo nikdy uzavřeno.

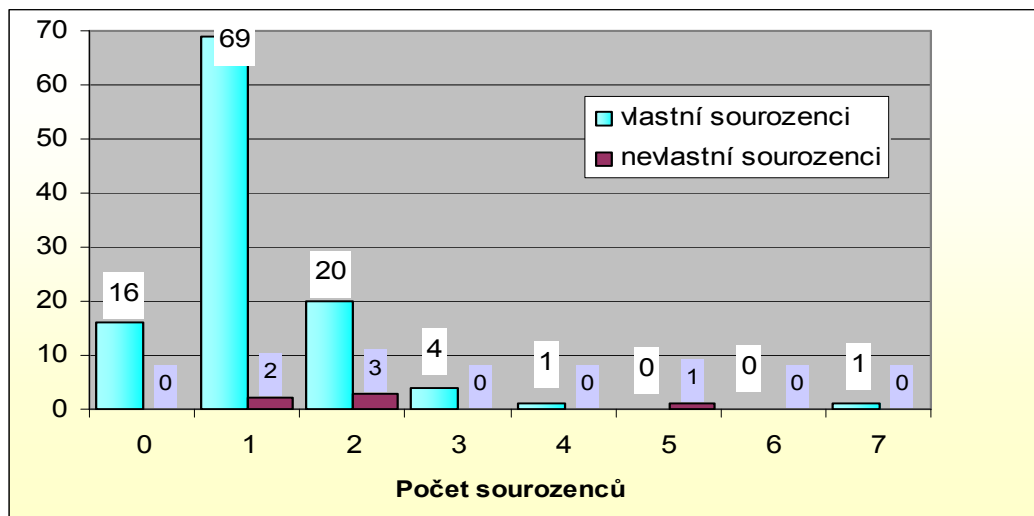
Graf 6: Trvání existence manželství rodičů (v %)



Zdroj: Vlastní výzkum

108 (97 %) respondentů, kteří kladně odpověděli na otázku existence manželství svých rodičů, odpovídalo na podotázku, zda manželství jejich rodičů stále trvá. 74 (68 %) respondentů odpovědělo, že manželství jejich rodičů stále existuje u 34 (32 %) respondentů manželství rodičů již skončilo.

Graf 7: Počet sourozenců

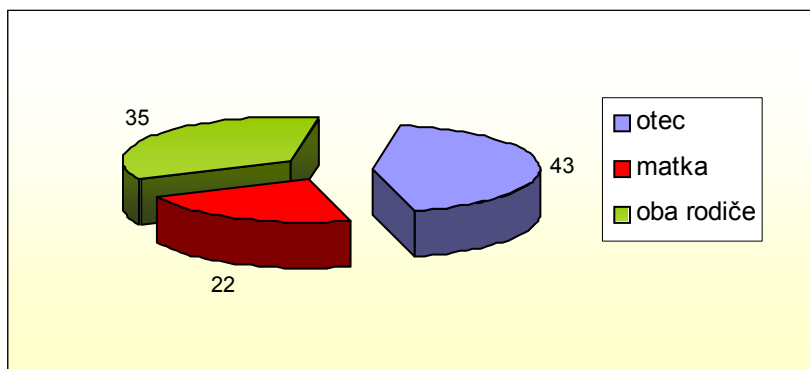


Zdroj: Vlastní výzkum

Převážnou část dětství vyrůstalo 16 (14 %) respondentů bez sourozence, 69 (62 %) respondentů vyrůstalo s jedním vlastním sourozencem, 20 (18 %) respondentů vyrůstalo se dvěma vlastními sourozenci, 4 (4 %) respondentů vyrůstalo se třemi vlastními sourozenci, 1 (1 %) respondent vyrůstal se čtyřmi vlastními sourozenci a 1 (1 %) respondent vyrůstal se sedmi vlastními sourozenci z celkového počtu 111 (100 %) respondentů.

6 (5 %) respondentů z celkového počtu 111 (100 %) dotazovaných odpovědělo, že převážnou část svého dětství vyrůstalo s nevlastním sourozencem. 2 respondenti uvedli, že vyrůstali převážnou část dětství s jedním nevlastním sourozencem, 3 respondenti vyrůstali se dvěma nevlastními sourozenci a 1 respondent vyrůstal převážnou část dětství s pěti nevlastními sourozenci.

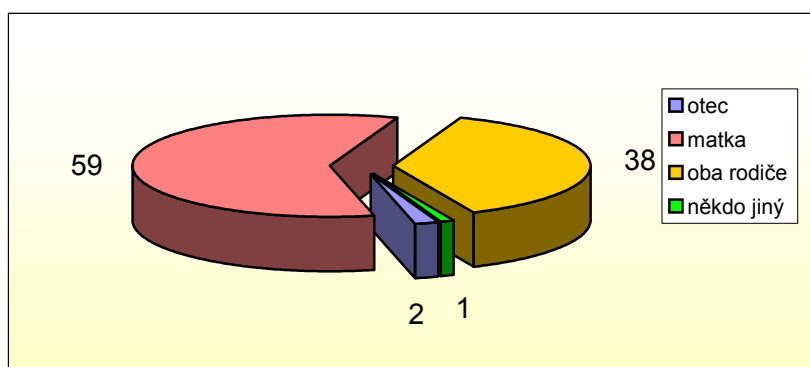
Graf 8: Příspěvky do rodinného rozpočtu v původní rodině (v %)



Zdroj: Vlastní výzkum

Do rodinného rozpočtu z celkového počtu 111 (100 %) dotázaných přispíval v původní rodině více otec u 48 (43 %) respondentů, matka u 24 (22 %) respondentů a u 39 (35 %) respondentů přispívali do rodinného rozpočtu oba rodiče stejnou měrou. Ani jednu nebyla zvolena odpověď, že do rodinného rozpočtu přispíval větší částí někdo jiný.

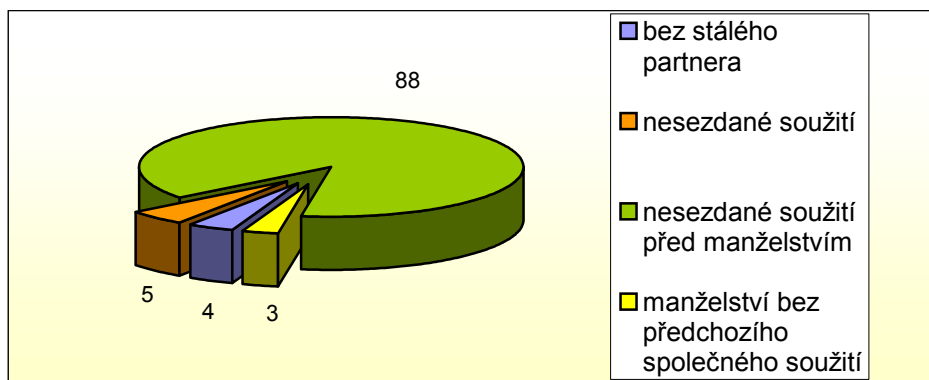
Graf 9: Péče o děti v původní rodině (v %)



Zdroj: Vlastní výzkum

V původní rodině 111 (100 %) respondentů se převážně na péči o děti podílela matka v 65 (59 %) odpovědích, 2 (2 %) respondenti uvedli, že se na péči o děti podílel převážně otec. U 42 (38 %) respondentů se na péči o děti podíleli oba rodiče stejně, v 1 (1 %) případě se na péči o děti převážně podílel někdo jiný, konkrétně babička.

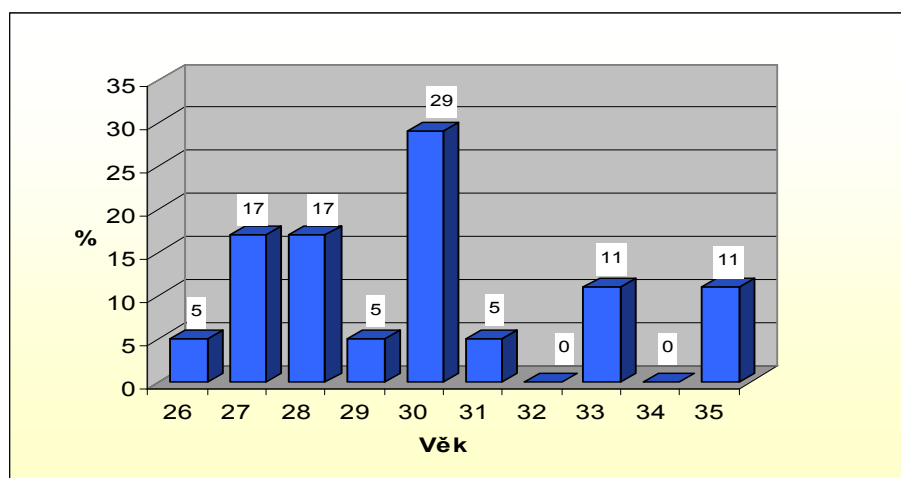
Graf 10: Preference způsobu života (v %)



Zdroj: Vlastní výzkum

Z celkového počtu 111 (100 %) respondentů upřednostňuje 98 (88 %) respondentů nesezdané soužití před uzavřením manželství, 6 (5 %) respondentů dává přednost nesezdanému soužití, 4 (4 %) respondenti plánují život bez stálého partnera a 3 (3 %) respondenti chtějí uzavřít manželství bez předchozího společného soužití.

Graf 11: Vhodný věk pro uzavření manželství – muži (v %)

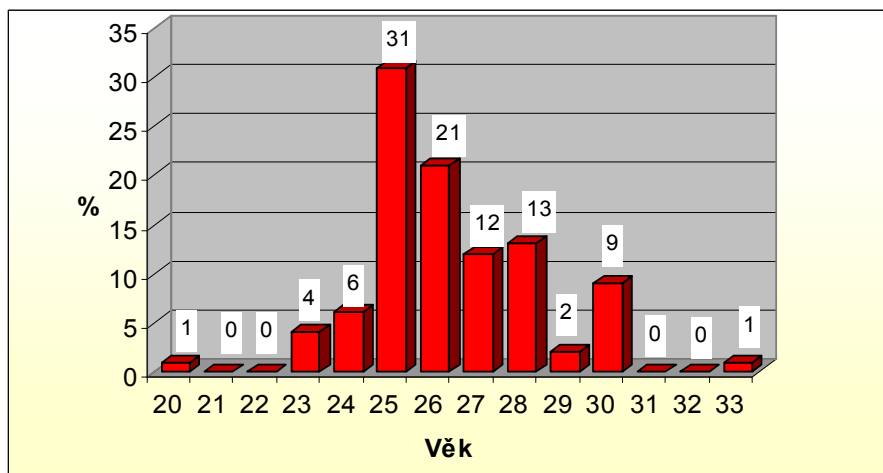


Zdroj: Vlastní výzkum

Z celkového počtu 18 (100 %) dotazovaných mužů si 1 (5 %) respondent myslí, že nejvhodnější věk pro uzavření manželství je 26 let. Stejný počet respondentů, tj. 3 (17 %) považují za nejvhodnější věk pro uzavření manželství věk 27 a 28 let. 1 (5 %) respondent uvedl jako nejvhodnější věk pro uzavření manželství 29 let, 5 (29%) respondentů uvedlo věk 30 let, 1 (5 %) respondent uvedl věk 31 let a shodně

se vyjádřili 2 (11 %) respondenti pro nejvhodnější věk k uzavření manželství ve 33 a 35 letech.

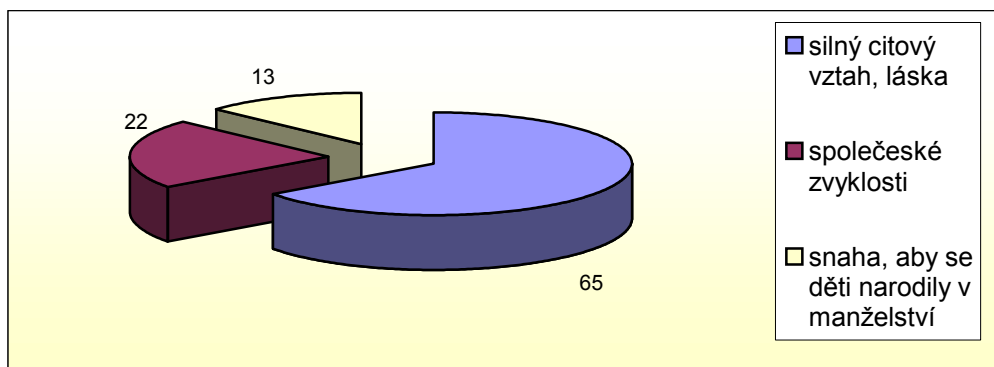
Graf 12: Vhodný věk pro uzavření manželství – ženy (v %)



Zdroj: Vlastní výzkum

Jako nejvhodnější věk pro uzavření manželství z celkového počtu 93 (100 %) dotazovaných žen uvedla 1 (1 %) respondentka věk 20 let, 4 (4 %) respondentky uvedly věk 23 let, 5 (6 %) respondentek uvedlo věk 24 let, 29 (31 %) respondentek věk 25 let, 20 (21 %) respondentek 26 let, 11 (12 %) respondentek věk 27 let, 12 (13 %) respondentek věk 28 let, 2 (2 %) respondentky věk 29 let, 8 (9 %) respondentek věk 30 let a 1 (1 %) respondentka uvedla jako nejvhodnější věk pro uzavření manželství 33 let.

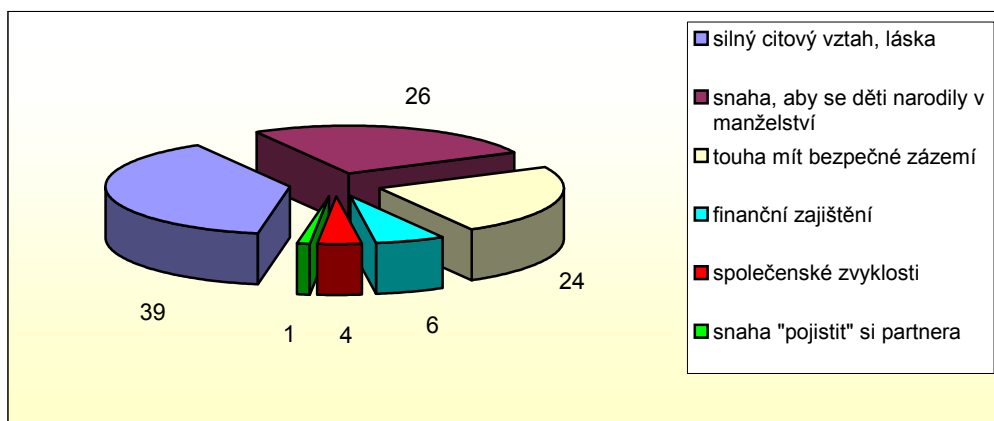
Graf 13: Důvody pro uzavření sňatku – muži (v %)



Zdroj: Vlastní výzkum

18 (100 %) studentů jako nejčastější důvod pro uzavření sňatku označilo silný citový vztah a lásku - 15 (65 %) odpovědí, následovalo 5 (22 %) odpovědí týkajících se společenských zvyklostí a 3 (13 %) odpovědi zdůvodňovaly rozhodnutí oženit se tím, aby se děti narodily v manželství. Studenti mohli v této otázce označit dvě možnosti odpovědi. Studenti zdůvodnili uzavření sňatku uvedením celkem 23 možností.

Graf 14: Důvody pro uzavření sňatku – ženy (v %)

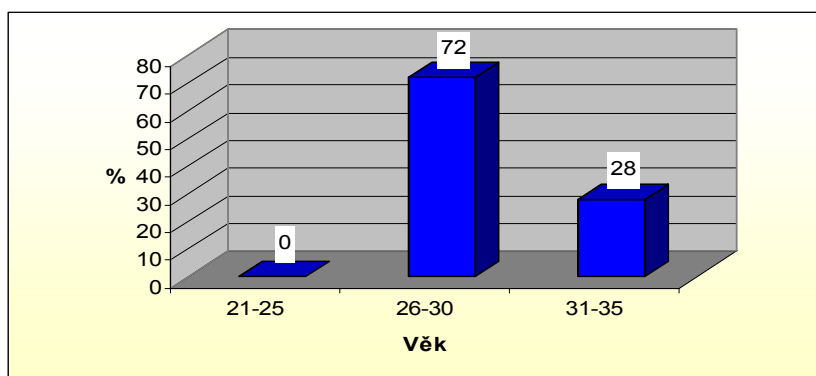


Zdroj: Vlastní výzkum

Jako nejčastější důvod pro uzavření sňatku uvedlo z celkového počtu 93 (100 %) studentek silný citový vztah a lásku 63 (39 %) studentek, 43 (26 %) studentek zdůvodnilo rozhodnutí vdát se snahou, aby se děti narodily v manželství. 39 (24 %) studentek by uzavřelo manželství z důvodu touhy mít bezpečné zázemí, 10 (6 %) studentek z důvodu finančního zajištění, 6 (4 %) studentek by uzavřelo manželství

ze společenských důvodů a 1 (1 %) studentka z důvodu „pojistit“ si partnera. Studentky mohli v této otázce označit dvě možnosti odpovědi. Celkem studentky zvolily 162 odpovědí.

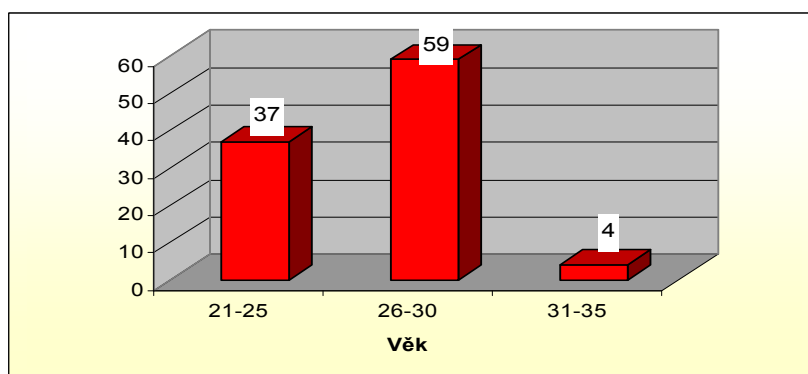
Graf 15: Věk pro narození prvního dítěte - muži (v %)



Zdroj: Vlastní výzkum

Z celkového počtu 18 (100 %) studentů považuje za optimální věk pro narození prvního dítěte 13 (72 %) studentů věk mezi 26 a 30 let 5 (28 %) studentů věk mezi 31 a 35 lety. Variantu odpovědi do 20 let, 21 – 25 let a 36 a více let neoznačil žádný student.

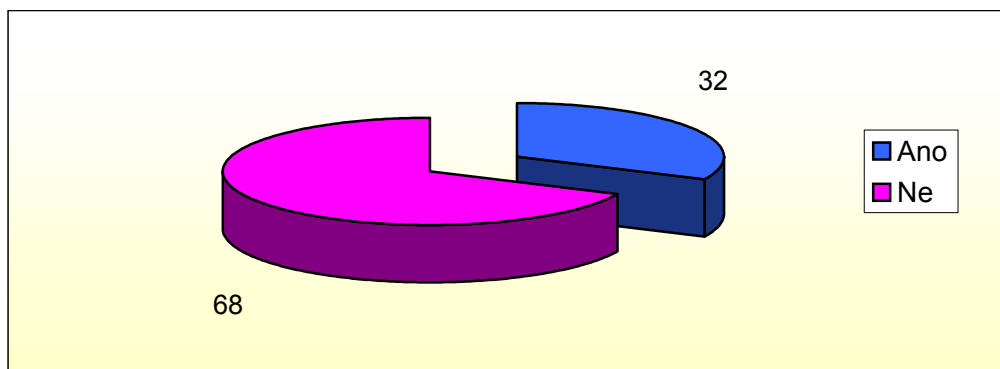
Graf 16: Věk pro narození prvního dítěte - ženy (v %)



Zdroj: Vlastní výzkum

34 (37 %) studentek z celkového počtu 93 (100 %) respondentek považuje za optimální věk pro narození prvního dítěte věk mezi 21 a 25 lety, 55 (59 %) studentek věk mezi 26 a 30 lety a 4 (4 %) studentek věk mezi 31 a 35 lety. Variantu do 20 let a 36 a více let ne zvolila žádná studentka.

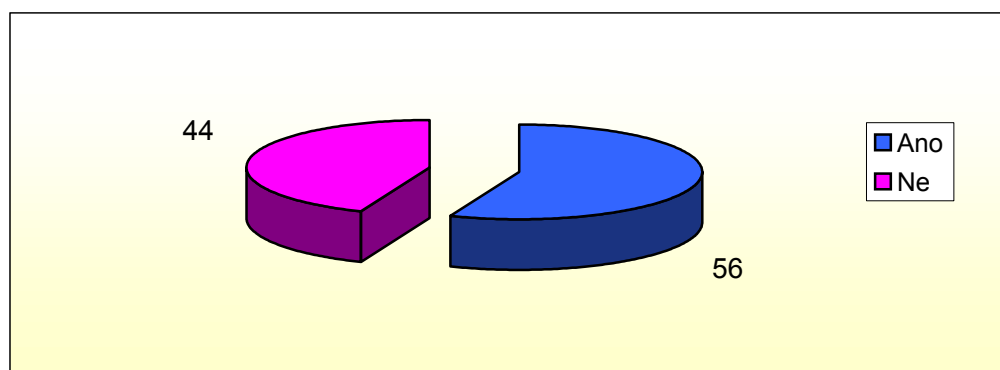
Graf 17: Partnerský život (v %)



Zdroj: Vlastní výzkum

Z celkového počtu 111 (100 %) respondentů jich 75 (68 %) uvedlo, že má v současné době partnera, 36 (32 %) respondentů uvedlo, že v současné době partnera nemá.

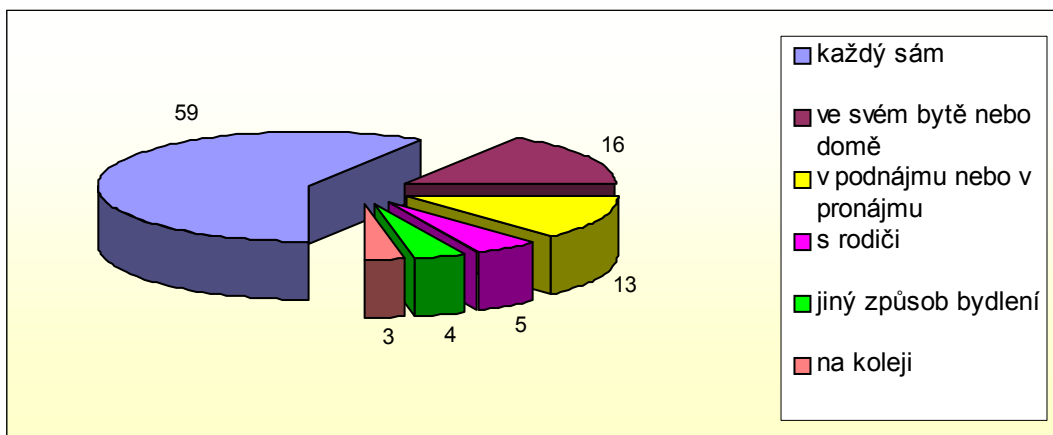
Graf 18: Uvažování o možnosti mít dítě (v %)



Zdroj: Vlastní výzkum

Z celkového počtu 75 (100 %) respondentů, kteří mají v současné době partnera uvažuje o založení rodiny, tzn. o dítěti 42 (56 %) respondentů a 33 (44 %) respondentů o založení rodiny neuvažuje.

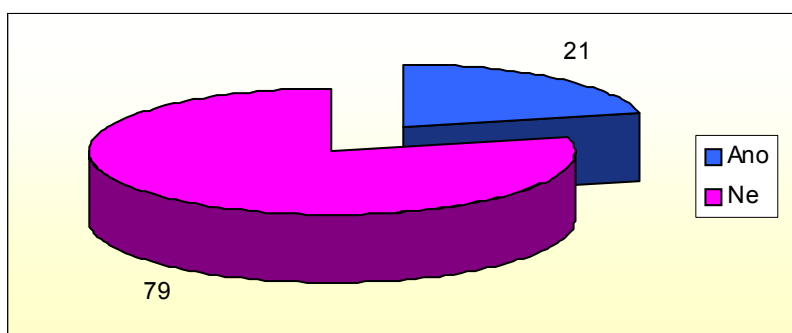
Graf 19: Způsob bydlení ve vztahu k partnerovi (v %)



Zdroj: Vlastní výzkum

Z celkového počtu 75 (100 %) respondentů, kteří mají v současné době partnera žije každý sám ve 44 (59 %) případech. Ve společné domácnosti bydlí 12 (16 %) respondentů ve svém bytě nebo domě, 10 (13 %) respondentů bydlí v podnájmu nebo v pronájmu, 4 (5 %) respondenti bydlí s rodiči. 3 (4 %) respondenti uvedli jinou možnost bydlení – všichni shodně uvedli, že s partnerem bydlí pouze o víkendech a prázdninách. 2 (3 %) respondenti uvedli, že bydlí na koleji.

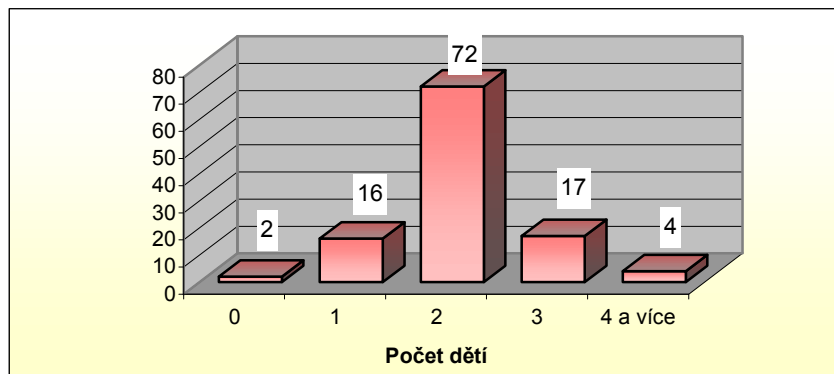
Graf 20: Připravenost na rodičovství (v %)



Zdroj: Vlastní výzkum

Z celkového počtu 111 (100 %) studentů se cítí být připraveno na rodičovství 23 (21 %) studentů, 88 (79 %) studentů se ve svém věku ještě necítí být připravených na rodičovství.

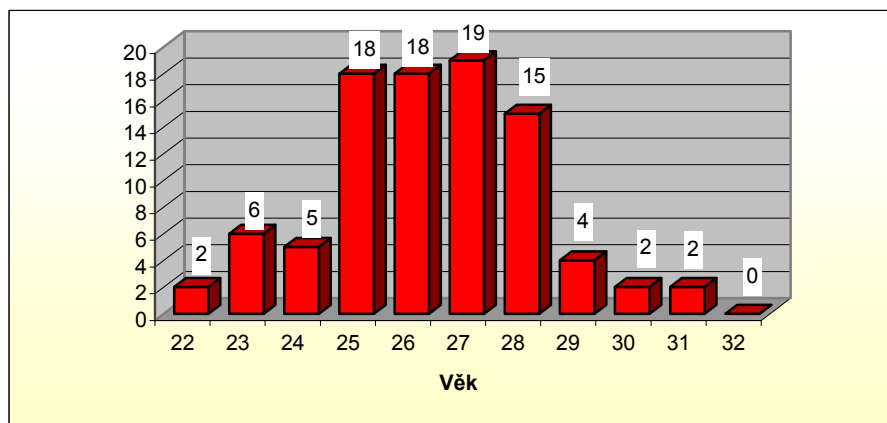
Graf 21: Počet plánovaných dětí



Zdroj: Vlastní výzkum

Z celkového počtu 111 (100 %) studentů neplánují mít dítě 2 (2%) studenti. Jedno dítě plánuje 16 (14 %) studentů, dvě děti plánuje 72 (65 %) studentů, tři děti plánuje 17 (15 %) studentů a čtyři a více dětí plánují 4 (4 %) studenti.

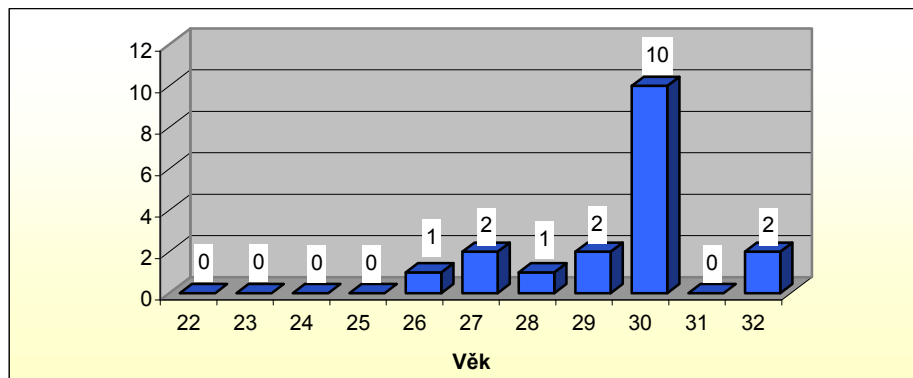
Graf 22: Věk pro narození prvního dítěte – ženy



Zdroj: Vlastní výzkum

Z celkového počtu 91 (100 %) studentek, které chtějí mít dítě, uvedly jako věk, kdy plánují pořídit si první dítě 2 (2 %) studentky věk 22 let, 6 (7 %) studentek věk 23 let, 5 (6 %) studentek 24 let, shodně 18 (20 %) studentek věk 25 a 26 let, 19 (21 %) studentek uvedlo věk 27 let, 15 (16 %) studentek věk 28 let, 4 (4 %) studentky věk 29 let a 2 (2 %) studentky shodně uvedly věk 30 a 31 let.

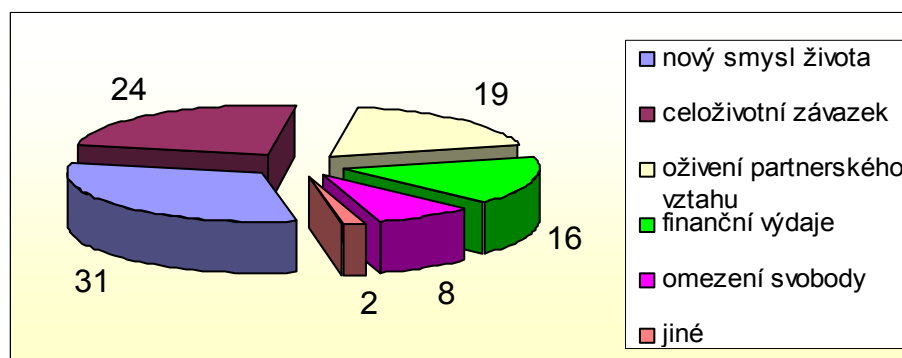
Graf 23: Věk pro narození prvního dítěte – muži



Zdroj: Vlastní výzkum

Všichni studenti se vyjádřili, že chtějí mít alespoň jedno dítě. Z jejich celkového počtu 18 (100 %) uvedl jako věk pro pořízení si prvního dítěte 1 (6 %) student věk 26 let, 2 (11 %) studenti věk 27 let, 1 (6 %) student věk 28 let, 2 (11 %) studenti věk 29 let, 10 (55 %) studentů věk 30 let a 2 (11 %) studenti uvedli věk 32 let.

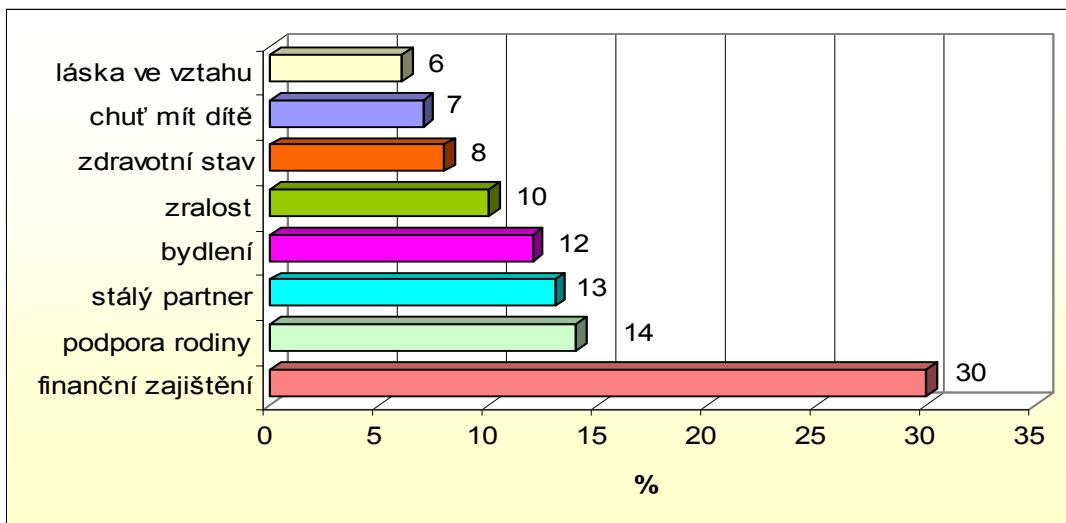
Graf 24: Přínos dítěte rodičům (v %)



Zdroj: Vlastní výzkum

Na otázku přínosu dítěte rodičům odpovídali respondenti volbou maximálně tří možností z nabídky uvedené v dotazníku. Z celkového počtu 299 (100 %) označených možností uvedlo 94 (31 %) respondentů nový smysl života, 71 (24 %) respondentů celoživotní závazek, 56 (19 %) respondentů oživení partnerského vztahu, 48 (16 %) respondentů uvedlo finanční výdaje a 23 (8 %) respondentům omezí dítě svobodu. 7 (2 %) respondentů, kteří zvolili odpověď jiný přínos uvedli lásku, štěstí, starosti, pocit předání výchovy a rodinné zázemí.

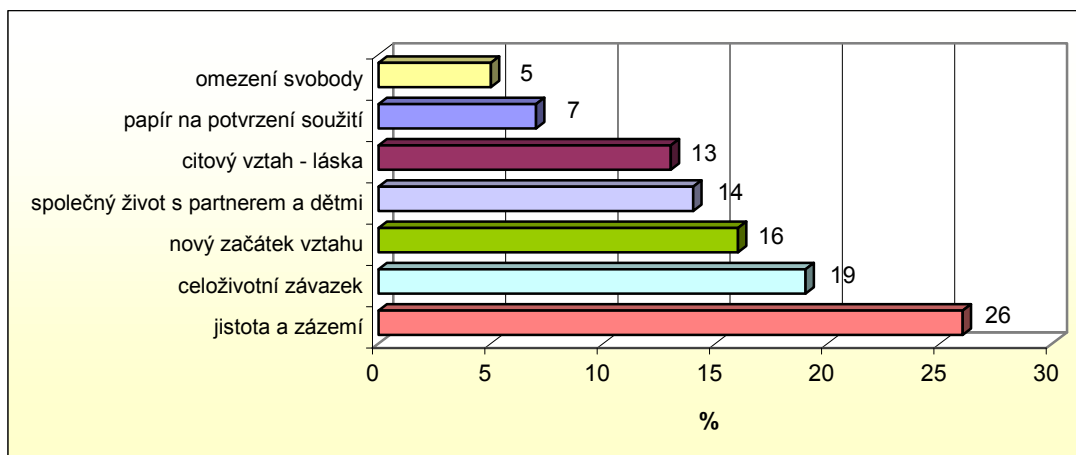
Graf 25: Priority pro pořízení dítěte (v %)



Zdroj: Vlastní výzkum

V otázce č. 19 „Co dnes mladí lidé potřebují, aby mohli mít dítě?“ měli respondenti uvést 4 priority, které jsou podle jejich názoru nejdůležitější pro založení rodiny. Nejčastější odpovědí z celkového počtu 444 (100 %) odpovědí je finanční zajištění ve 132 (30 %) případech, poté následuje podpora rodiny v 63 (14 %) případech a třetí nejčastější odpovědí je mít stálého partnera v 57 (13 %) případech. Dále následuje v 55 (12 %) odpovědích nutnost mít zajištěné bydlení, v 45 (10 %) případech vyžralost a připravenost mít dítě. Ve 32 (8 %) odpovědích je prioritou pro pořízení dítěte zdravotní stav, v 31 (7 %) odpovědích zdůrazňují respondenti chuť mít dítě a v 29 (6 %) odpovědích se uvádí nutnost lásky v partnerském vztahu.

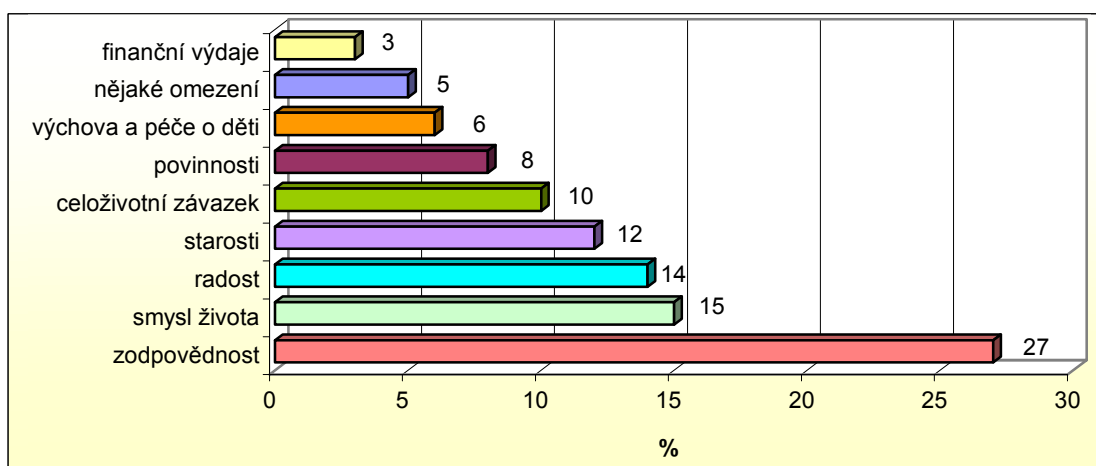
Graf 26: Představy o manželství (v %)



Zdroj: Vlastní výzkum

Na otázku č. 20 „Co pro Vás představuje manželství?“ uvedlo jistotu zázemí 26 % studentů, 19 % studentů uvedlo celoživotní závazek, 16 % studentů uvedlo nový začátek partnerského vztahu. 14 % studentů si s pojmem manželství spojuje společný život s partnerem a dětmi, 13 % studentů uvedlo citový vztah – lásku, 7 % studentů uvedlo, že manželství pro ně znamená jen „papír“ na potvrzení soužití a 5 % studentů vnímá manželství jako omezení svobody.

Graf 27: Představy o rodičovství (v %)

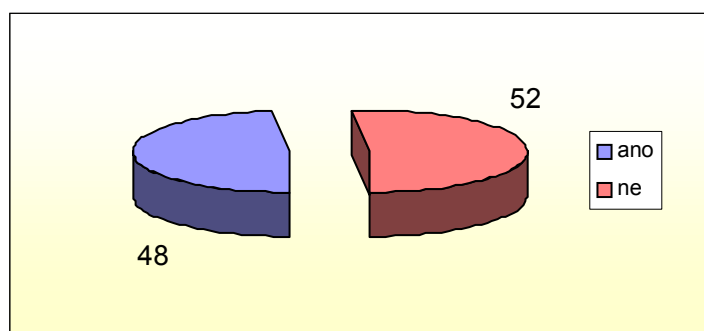


Zdroj: Vlastní výzkum

Na otázku „Co pro Vás představuje rodičovství?“ uvedlo 27 % respondentů zodpovědnost, 15 % respondentů považuje rodičovství za smysl života, 14 %

respondentů za radost. 12 % respondentů si myslí, že rodičovství přináší starosti, pro 10 % respondentů je celoživotním závazkem. 8 % respondentů vidí v rodičovství povinnosti, 6 % respondentů si představuje výchovu a péči o děti. 5 % respondentů si myslí, že rodičovství jim přinese nějaké omezení a 3 % respondentů očekává finanční výdaje.

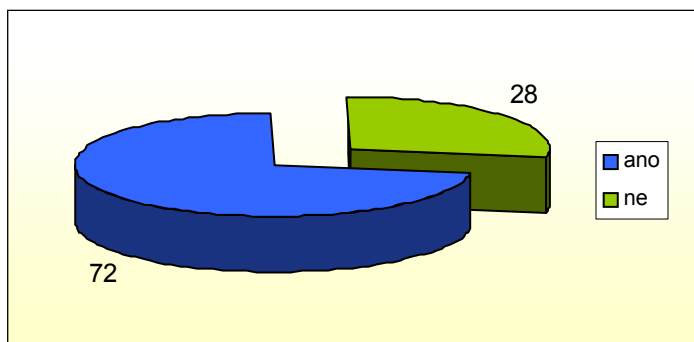
Graf 28: Představa otce na rodičovské dovolené z pohledu ženy (v %)



Zdroj: Vlastní výzkum

Na otázku, zda si dokáží představit ve své budoucí rodině otce na rodičovské dovolené odpovědělo kladně 45 (48 %) studentek a nesouhlasně 48 (52 %) studentek z celkového počtu 93 (100 %) studentek.

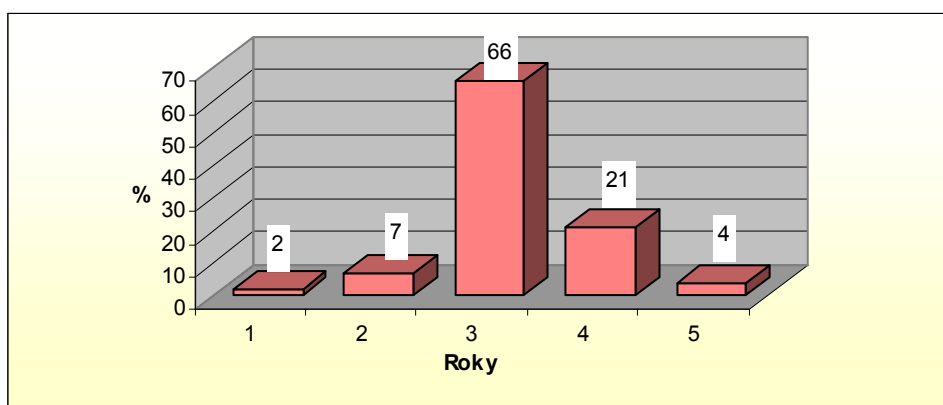
Graf 29: Představa otce na rodičovské dovolené z pohledu muže (v %)



Zdroj: Vlastní výzkum

13 (72 %) studentů si dokáží sami sebe představit na rodičovské dovolené, 5 (28 %) studentů se vyjádřilo záporně z celkového počtu 18 (100 %) studentů.

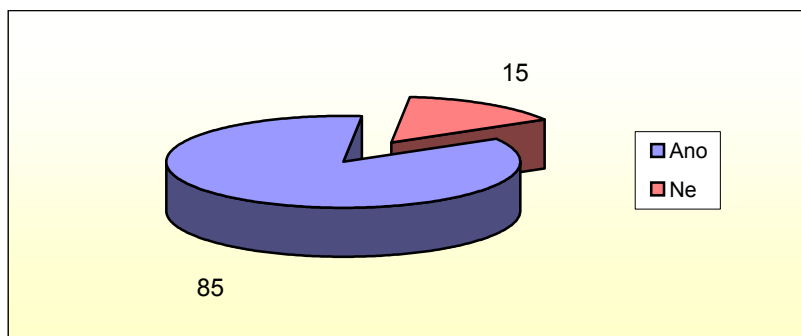
Graf 30: Optimální délka rodičovské dovolené (v %)



Zdroj: Vlastní výzkum

Podle 2 (2 %) respondentů by měl být rodič na mateřské-rodičovské dovolené 1 rok, podle 8 (7 %) respondentů 2 roky, podle 74 (66 %) respondentů 3 roky, podle 23 (21 %) respondentů 4 roky a podle 4 (4 %) respondentů 5 let z celkového počtu 111 (100 %) respondentů.

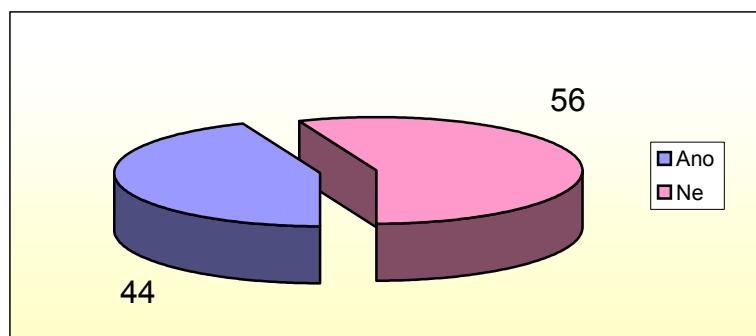
Graf 31: Upřednostnění dítěte před kariérou - ženy (v %)



Zdroj: Vlastní výzkum

Z celkového počtu 93 (100 %) studentek by se 79 (85 %) studentek vzdalo profesní kariéry kvůli dítěti, 14 (15 %) studentek se profesní kariéry kvůli dítěti vzdát nechce.

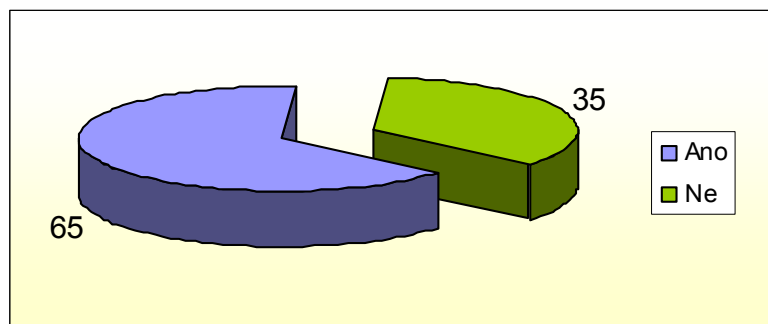
Graf 32: Upřednostnění dítěte před kariérou - muži (v %)



Zdroj: Vlastní výzkum

Z celkového počtu 18 (100 %) studentů by se profesní kariéry kvůli dítěti vzdalo 8 (44 %) studentů, 10 (56 %) studentů by upřednostnilo profesní kariéru.

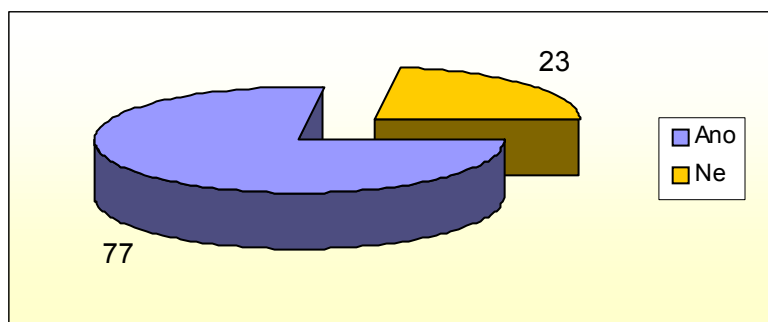
Graf 33: Soulad profesního a rodinného života (v %)



Zdroj: Vlastní výzkum

Z celkového počtu 111 (100 %) respondentů si 72 (65 %) respondentů myslí, že je možné plnohodnotně sladit profesní a rodinný život. Opačného názoru je 39 (35 %) respondentů.

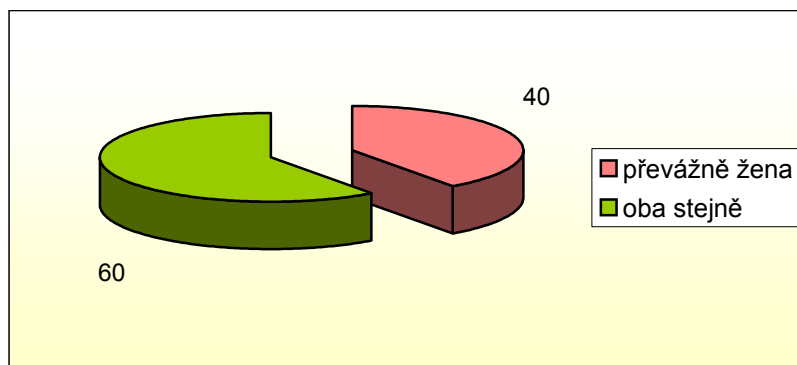
Graf 34: Využívání kratší pracovní doby matkou dítěte (v %)



Zdroj: Vlastní výzkum

85 (77 %) studentů z celkového počtu 111 (100 %) studentů souhlasí s tvrzením, že se u matky předpokládá větší využívání zkrácené pracovní doby než u otce dítěte. 26 (23 %) studentů s tímto tvrzením nesouhlasí.

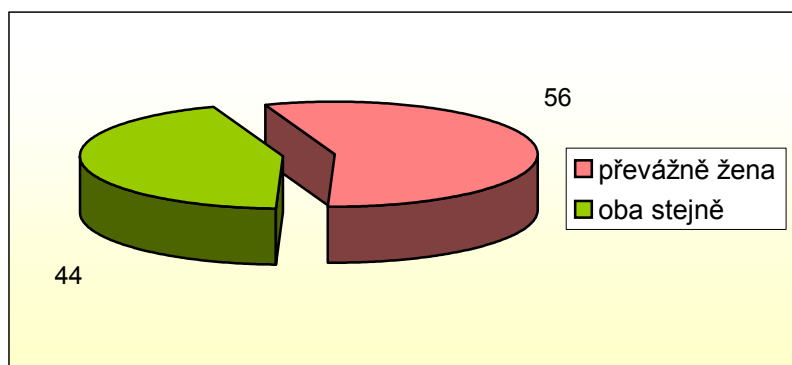
Graf 35: Zajištění péče o domácnost – ženy (v %)



Zdroj: Vlastní výzkum

Z celkového počtu 93 (100 %) respondentek chce 37 (40 %) respondentek, aby péči o domácnost v jejich budoucí rodině zajišťovala převážně žena, 56 (60 %) respondentek se přiklání k tomu, aby péči o domácnost zajišťovali stejným dílem muž i žena.

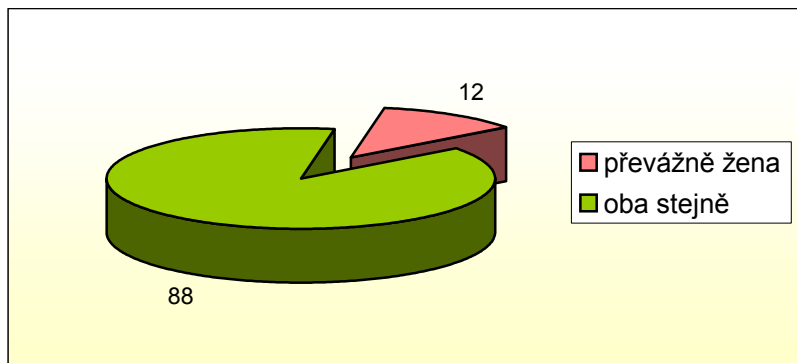
Graf 36: Zajištění péče o domácnost – muži (v %)



Zdroj: Vlastní výzkum

Z celkového počtu 18 (100 %) respondentů si 10 (56 %) respondentů představuje, že v jejich budoucí rodině bude péči o domácnost zajišťovat převážně žena, u 8 (44 %) respondentů budou péči o domácnost zajišťovat stejným dílem muž i žena.

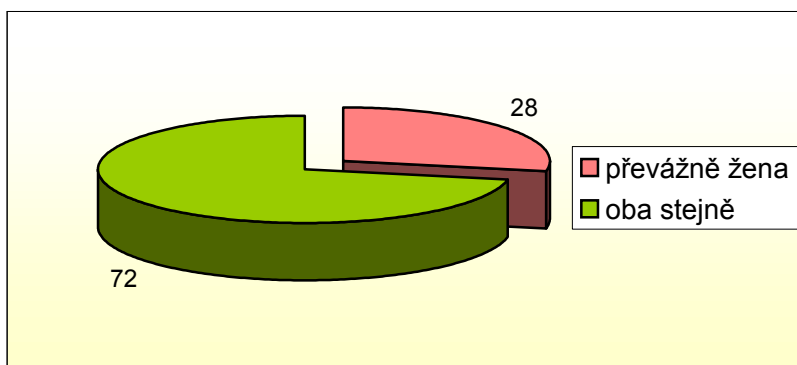
Graf 37: Zajištění péče a výchovy dětí – ženy (v %)



Zdroj: Vlastní výzkum

Ve své budoucí rodině chce 11 (12 %) respondentek, aby péči a výchovu dětí vykonávala převážně žena, 82 (88 %) respondentek chce péči a výchovu dětí rovnoměrně rozdělit mezi muže a ženu. Na otázku odpovědělo celkem 93 (100 %) respondentek.

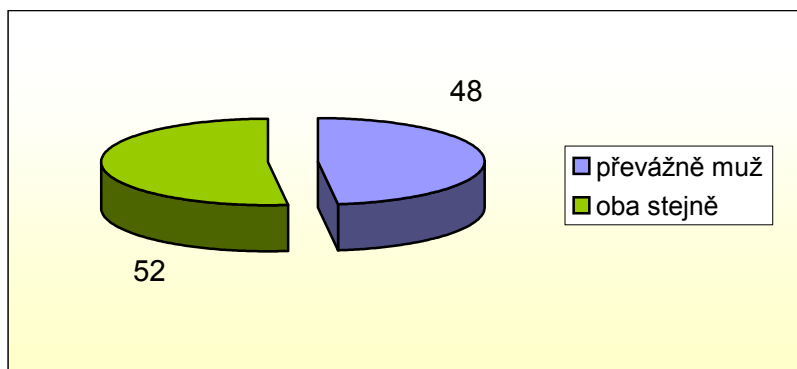
Graf 38: Zajištění péče a výchovy dětí – muži (v %)



Zdroj: Vlastní výzkum

5 (28 %) respondentů chce svěřit péči a výchovu dětí ve své budoucí rodině ženě, 13 (72 %) respondentů se chce o péči a výchovu dětí rovnoměrně rozdělit se ženou. Celkem odpovídalo 18 (100 %) respondentů.

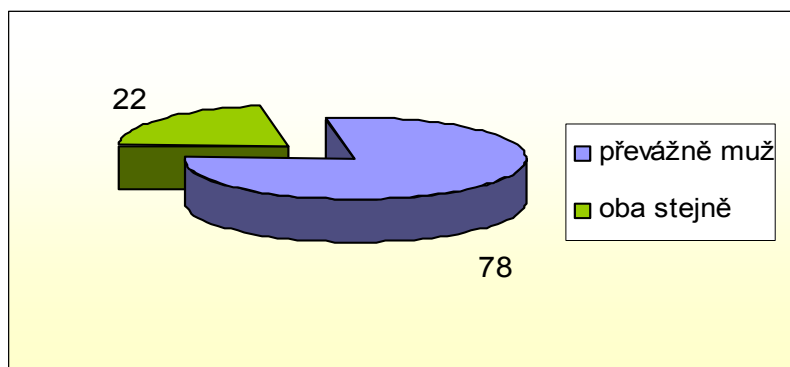
Graf 39: Zajištění financí pro rodinu – ženy (v %)



Zdroj: Vlastní výzkum

Z celkového počtu 93 (100 %) respondentek chce 45 (48 %) respondentek, aby finance v jejich budoucí rodině zajišťoval převážně muž. 48 (52 %) respondentek chce, aby se na pořizování financí pro rodinu podíleli muž i žena stejně.

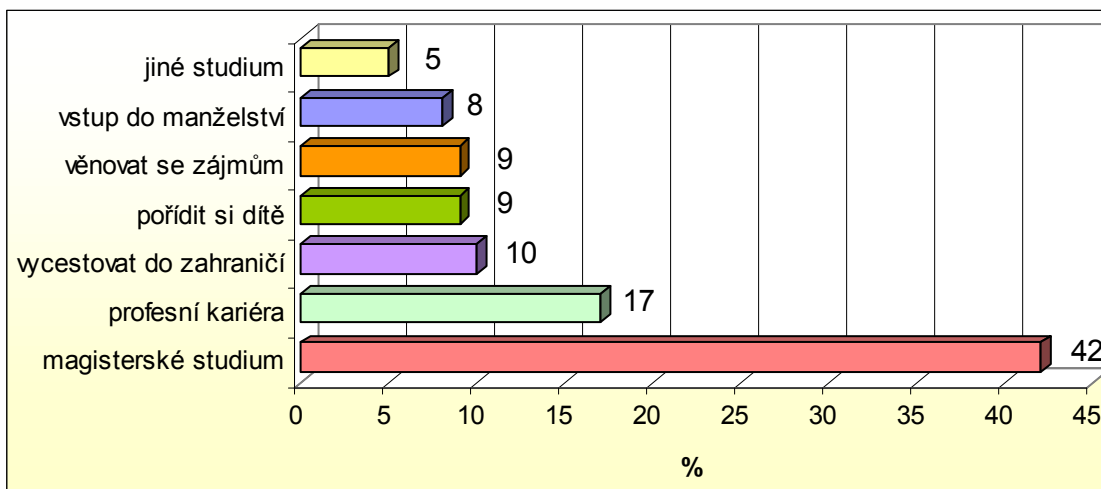
Graf 40: Zajištění financí pro rodinu – muži (v %)



Zdroj: Vlastní výzkum

14 (78 %) respondentů z celkového počtu 18 (100 %) respondentů chce, aby se v jejich budoucí rodině podílel na získávání financí převážně muž. 4 (22 %) respondenti si představují, že se na zajišťování financí pro rodinu budou podílet stejně muž i žena.

Graf 41: Plány po skončení bakalářského studia (v %)



Zdroj: Vlastní výzkum

Na otázku „Jaké máte plány po skončení bakalářského studia?“ odpovědělo 42 % respondentů, že chce studovat navazující magisterský obor, 17 % respondentů se chce věnovat profesní kariéře, 10 % respondentů plánuje vycestování do zahraničí, shodně 9 % respondentů uvažuje o dítěti nebo se chce věnovat svým koníčkům a zájmům. 8 % respondentů plánuje po ukončení bakalářského studia vstoupit do manželství a 5 % respondentů uvažuje o jiném studiu. Variantu odpovědi „jiné plány“ nezvolil žádný respondent.

5. Diskuze

Po změně politického režimu začali zejména mladí lidé využívat nových možností, které se jim začaly nabízet. Stanovili si jiné životní cíle, které vyplývaly z příležitostí, jež nemohli dříve využívat. Mladí lidé si více uvědomují význam vzdělání pro další profesní uplatnění. Delší doba vzdělávání se také projevuje v oddálení rodinného chování do pozdějšího věku, tj. po ukončení studia nebo až po vybudování určité profesní pozice. Záměrem práce bylo zmapovat postoj vysokoškolských studentů k rodině a rodičovství.

Z celkového počtu 111 (100 %) dotazníků vyplnilo dotazník 93 (84 %) žen a 18 (16 %) mužů ve věku 19-26 let. Všichni respondenti jsou studenty bakalářského oboru prezenční formy studia. Nejvíce byli zastoupeni studenti 1. ročníků – 67 %. Všichni dotazovaní byli svobodní a bezdětní.

Na otázky týkající se jejich původní rodiny, ve které převážnou část dětství vyrůstali odpovídali respondenti otázkami č. 6-10. 88 % studentů vyrůstalo v rodině s oběma rodiči, 8 % studentů vyrůstalo pouze s matkou, 3 % s jedním nevlastním rodičem a 1 % studentů vyrůstalo s někým jiným. 97 % studentů uvedlo, že mezi jejich rodiči existovalo manželství. Z celkového počtu uzavřených manželství rodičů jich dodnes trvá 68 %.

69 % studentů uvádí, že vyrůstali v rodině s jedním vlastním sourozencem. 18 % studentů vyrůstalo se dvěma vlastními sourozenci a 14 % studentů vyrůstalo bez sourozence. S nevlastními sourozenci vyrůstalo pouze 5 % studentů.

Do původní rodiny směřovala i otázka týkající se přispívání do rodinného rozpočtu a otázka na způsob zajišťování péče o děti. Z odpovědí studentů vyplývá, že ve 43 % celkového počtu rodin přispíval do rodinného rozpočtu více otec, ve 35 % případů přispívali oba rodiče stejně a ve 22 % celkového počtu rodin přispívala do rodinného rozpočtu více matka. Matka přispívala více do rodinného rozpočtu také v rodinách, kde respondenti žili s jedním nevlastním rodičem nebo žili pouze s matkou, ve všech případech. Péči o děti v rodinách u 59 % studentů vykonávala převážně matka, u 38 % studentů pečovali o děti otec i matka stejnou měrou.

Hypotéza 1 - Více jak polovina vysokoškolských studentů upřednostňuje život v manželství před nesezdaným soužitím.

Hypotézu 1 ověřovaly otázky č. 11, 12, 13, 20 a částečně 28. Na otázku č. 11 „Jaký způsob života upřednostňujete?“ bylo nejčastější odpovědí nesezdané soužití a poté manželství v 88 % odpovědích studentů. 3 % studentů chtějí žít v manželství aniž by předtím vyzkoušeli společné soužití „na zkoušku“. Zbývající počet studentů (9 %) nepočítá s životem v manželství. Zastoupení odpovědí mužů a žen se výrazně nelišilo. Z výzkumu vyplývá, že 91 % studentů chce vstoupit do manželství, i když většina až poté co si společný život s partnerem vyzkouší. Nesezdané soužití je chápáno většinou jako přechodné soužití před svatbou. Počet studentů, kteří chtějí žít celoživotně v nesezdaném soužití je poměrně malý (5 %).

Průzkum provedený Sociologickým ústavem AV ČR týkající se partnerských vztahů zjistil, že nesezdané soužití je pro dnešní mladou svobodnou generaci přijatelnou a preferovanou formou způsobu života zpravidla pouze na určitý čas. Téměř 70 % mladých svobodných lidí považuje tento způsob soužití za předstupeň manželství a jen přibližně desetina předpokládá, že by se svým partnerem žila ve volném svazku trvale (63). Výsledky mého výzkumu ukazují na vyšší počet mladých lidí, kteří chtějí žít s partnerem v manželství. Zřejmě je to dáno souborem respondentů v mém výzkumu, který tvořili pouze vysokoškoláci.

Jako nejvhodnější věk pro uzavření prvního manželství uvádí, v otázce č. 12, 29 % mužů věk 30 let, v 17 % uvádí muži shodně věk 27 a 28 let. Ženy považují za vhodný věk pro uzavření prvního manželství věk 25 let (31 %) nebo věk 26 let (21 %).

Otázkou č. 13 jsem zjišťovala, které z nabízených důvodů by hráli roli pro rozhodnutí oženit (vdát) se. Nejčastějším důvodem pro rozhodnutí oženit se je u dnešních vysokoškoláků-mužů silný citový vztah - láska (65 %), společenské zvyklosti (22 %) a snaha, aby se děti narodily v manželství (13 %). U žen je nejčastějším důvodem pro rozhodnutí vdát se taktéž silný citový vztah - láska (39 %), dalším důvodem je snaha, aby se děti narodily v manželství (26 %) a třetím nejčastějším důvodem pro ženy je touha mít bezpečné zázemí (24 %).

V otázce č. 28 „Jaké máte plány po skončení bakalářského studia?“ uvádí 8 % studentů vstup do manželství. Odpovědi na tuto otázku korespondují s vyjádřením respondentů k otázce vhodného věku pro uzavření manželství. Většina studentů chce vstoupit do manželství ve věku, který považují za ideální pro toto rozhodnutí.

Z výsledků výzkumu vyplývá, že do manželství chtějí vstoupit téměř všichni studenti. Na rozhodnutí studentů strávit život v manželství nemá vliv způsob soužití jejich rodičů. Nezáleží tedy na tom, zda rodiče studentů žijí v manželství, jsou rozvedeni nebo spolu nikdy manželství neuzavřeli. Ideální věk pro uzavření manželství se odvíjí od délky studia. Ženy se chtějí vdát po skončení vysokoškolského studia. Muži se chtějí několik let po dokončení studia věnovat svým zájmům a do manželství vstoupit později, kolem třicátého roku věku. Nejčastějším důvodem pro uzavření sňatku je láska k partnerovi.

Podle výsledků šetření CVVM je nejčastěji uváděným důvodem pro vstup do manželství založení rodiny. Podstatná část dotázaných považuje vstup do manželství za „samozřejmý a normální“ (7).

Z výsledků výzkumu vyplývá, že *hypotéza 1 byla souborem respondentů potvrzena.*

Hypotéza 2 – Více jak polovina studentů bakalářských oborů upřednostňuje, po dokončení bakalářského oboru, další vzdělávání nebo profesní kariéru před založením rodiny.

Na ověření této hypotézy byla zaměřena otázka č. 28. Respondenti vybírali ze mnou navržených možností odpovědí. Možnost odpovědi „jiné plány“ nevyužil žádný respondent. Po skončení bakalářského studia chce 42 % studentů pokračovat ve studiu v navazujícím magisterském oboru. Profesní kariéru chce budovat 17 % studentů, 10 % dotazovaných studentů chce vycestovat do zahraničí. 9 % studentů se bude po skončení bakalářského studia věnovat svým zájmům a shodný počet studentů si plánuje pořídit dítě. 8 % studentů chce vstoupit do manželství a 5 % studentů uvažuje o jiném studiu.

Z odpovědí na tuto otázku vyplývá, že studenti se nechtějí spokojit pouze s nižším vysokoškolským vzděláním, ale chtějí usilovat o vzdělání co nejvyšší, které jim pak snadněji umožní budovat profesní kariéru. Ve studiu (navazujícím magisterském nebo jiném) chce pokračovat téměř polovina (47 %) studentů bakalářských oborů. Pro studenty je zcela jistě přijatelnější navázat na ukončené bakalářské vzdělání dalším studiem, než si po ukončení bakalářského studia založit rodinu nebo budovat kariéru a až poté přemýšlet o navazujícím nebo jiném studiu.

Druhou nejpočetnější skupinou (17 %) jsou studenti, kteří dávají po ukončení bakalářského studia přednost budování profesní kariéry. Pouze 8 % studentů chce po skončení bakalářského studia uzavřít manželství. Studenti, kteří se po ukončení studia chtějí věnovat svým koníčkům a zájmům, nepředpokládají, že po ukončení studia uzavřou sňatek nebo si pořídí dítě. Je to zřejmě dáno časovou a finanční náročností jejich zájmů, které by byly s rodinou jen obtížně slučitelné. Někteří studenti se ještě necítí být připraveni na rodičovství nebo se ještě nechtějí vázat manželstvím, ale chtějí si nejprve trochu „užít“.

Téměř polovina studentů dává přednost dalšímu studiu a skoro pětina studentů si chce po ukončení bakalářského studia budovat profesní kariéru, což znamená, že ***hypotéza 2 byla souborem respondentů potvrzena.***

Dílčí cíle bakalářské práce

Preference manželství nebo alternativních forem soužití

Tento cíl úzce souvisí s Hypotézou 1. K potvrzení dílčího cíle jsem použila otázky č. 11 a 20. Z odpovědí respondentů na otázku č. 11 vyplývá, že 88 % studentů chce žít nejprve v nesezdaném soužití a poté v manželství. 5 % studentů odpovědělo, že chce žít celý život v nesezdaném soužití, 4 % studentů chtějí žít bez partnera a pouze 3 % studentů chtějí žít v manželství aniž by předtím vyzkoušeli společné nesezdané soužití.

V otázce č. 20 se studenti vyjadřovali k tomu, co pro ně představuje manželství. Pro 26 % studentů znamená manželství jistotu a pevné zázemí. 19 % studentů vnímá manželství jako celoživotní závazek, 16 % studentů přistupuje k manželství jako

k novému začátku partnerského vztahu. 14 % studentů si pod pojmem manželství představuje společný život s partnerem a dětmi.

Studenti mají k manželství pozitivní vztah, který není ovlivněn způsobem soužití jejich rodičů. Převážná většina studentů preferuje život v manželství.

Pohled studentů na rodinný a profesní život

K tomuto dílčímu cíli se vztahovaly otázky č. 22-26. Otázka č. 22 zjišťovala názory na otce na rodičovské dovolené. Představa otce na rodičovské dovolené je přijatelná pro 52 % studentů. V názorech mužů a žen jsou patrné rozdíly. 72 % mužů si sami sebe dokáží představit na rodičovské dovolené, 28 % mužů nikoliv. Ženy na otce na rodičovské dovolené nemají vyhraněný názor. 48 % žen si dokáže muže představit na rodičovské dovolené, 52 % žen si muže na rodičovské dovolené představit nedokáže. V odpovědích se podle mého názoru odráží dvě skutečnosti. První je z pohledu muže „chuť“ být na rodičovské dovolené (místo zaměstnání) a jistota, že péči o dítě zvládne. Z pohledu ženy je to jistá konzervativnost a obava ponechat péči o dítě v rukou muže. Druhou skutečností je stále diskutovaný nepoměr mezi příjmem ženy a muže ve stejném zaměstnání, který může hrát velkou roli při volbě rodiče, který zůstane s dítětem doma na rodičovské dovolené.

V odpovědi na otázku č. 23 týkající se délky rodičovské dovolené se 66 % studentů přiklání k délce tří let. Čtyři roky trvající rodičovskou dovolenou považuje za optimální 21 % studentů, 7 % studentů vidí jako ideální délku rodičovské dovolené dva roky.

Současná legislativa umožňuje rodiči pečovat o dítě do tří let věku s tím, že mu zaměstnavatel umožní návrat do původního zaměstnání. Někteří rodiče možnosti návratu z různých důvodů nevyužijí a pobírají rodičovský příspěvek ještě čtvrtým rokem, čímž si často komplikují znovuzapojení na trh práce. Od tří let se k pracovní aktivitě přiklání vysokoškolačky (61 % preferuje částečné úvazky a jen 24 % plné úvazky). Zůstat doma v tomto věku dítěte za ideální považuje 15 % vysokoškolaček. V době, kdy nejmladší dítě začne chodit do školy by chtěla pracovat na plný úvazek polovina vysokoškolaček a 40 % na částečný úvazek (54).

65 % studentů si myslí, že lze plnohodnotně sladit profesní a rodinný život. Naopak 35 % studentů nesouhlasí s tvrzením, že lze plnohodnotně sladit profesní a rodinný život. Rozdíly v názorech mužů a žen byly minimální.

Na otázku č. 25 „Vzdal/a byste se profesní kariéry kvůli dítěti?“ odpovědělo kladně 44 % mužů a 85 % žen. 15 % žen by upřednostnilo profesní život před pořízením dítěte, pro totéž by se rozhodlo i 56 % mužů. Odpovědi mužů a žen se výrazně odlišují. Je to zřejmě dáno tím, že ženy jsou více mateřsky založeny a mužům je tradičně přisuzována role živitele rodiny.

S názorem „U matky se více předpokládá, že bude více využívat zkrácenou pracovní dobu než otec dítěte.“ se ztotožnilo 77 % studentů. 23 % studentů s tímto názorem nesouhlasí. Rozdíly v názorech oslovených mužů a žen jsou nevýznamné.

Pohled studentů na rozdělení rolí muže a ženy v rodině

Na splnění tohoto cíle jsem se dotazovala otázkou č. 27. Otázka se týkala představ o rozdělení některých rolí v budoucí rodině studentů. Studenti se vyjadřovali k tomu, kdo bude převážně pečovat o domácnost, zajišťovat péči a výchovu dětí a kdo bude převážně zajišťovat rodinné finance.

V otázce týkající se zajištění péče o domácnost se 56 % mužů vyjádřilo, že tyto práce bude vykonávat převážně žena, 44 % mužů se vyjádřilo, že tyto činnosti budou vykonávat žena i muž stejnou měrou. U žen převládal opačný názor, tj. 60 % žen si představuje, že péči domácnost v jejich budoucí rodině budou vykonávat žena i muž stejně. 40 % žen si myslí, že budou zajišťovat péči o domácnost převážně samy. To, že by péči o domácnost zajišťoval převážně muž si nemyslí žádný dotazovaný student.

Co se týká péče a výchovy dětí byly názory mužů i žen podobné. 72 % mužů si představuje, že péči a výchovu dětí budou zajišťovat žena i muž stejnou měrou. 28 % mužů si myslí, že přenechají péči a výchovu dětí převážnou částí na ženě. 88 % žen chce zajistit péči a výchovu dětí oběma rodiči stejně, 12 % žen ji přenechá převážně ve svých rukou. Žádný student neuvažuje o tom, že by péči a výchovu dětí vykonával převážně muž. V porovnání s otázkou č. 10, kde se studenti vyjadřovali k tomu, kdo v jejich původní rodině převážně pečoval o děti, je znatelný posun v názorech

na uspořádání rolí muže a ženy v rodině. Mladí lidé preferují rovnoměrně rozdělenou péči o děti mezi muže a ženu. U rodičů studentů se nejvíce na péči o děti podílela matka (59 %) a poté oba rodiče stejně (38 %).

V otázce zajištění rodinných financí se 78 % mužů přiklání k tomu, že je budou obstarávat převážně sami. 22 % mužů předpokládá, že finančně budou do rodiny přispívat žena i muž stejně. 52 % žen předpokládá, že do rodinného rozpočtu budou přispívat stejně žena i muž. 48 % žen si myslí, že muž bude převážně obstarávat finance pro rodinu. Žádný respondent nezvolil možnost, že by finanční prostředky do rodiny přinášela převážně žena. V původní rodině studentů, podle údajů zjištěných otázkou č. 9, do rodinného rozpočtu více přispíval otec (35 %) a ve 22 % odpovědí přispívala do rodinného rozpočtu převážně matka. Převážné finanční zajištění v původní rodině studentů není tak vyhraněné jako představy studentů o zajištění financí v budoucí rodině studentů, zejména mužů.

Z výsledků šetření zaměřeného na rozdělení činností v rodině mezi mužem a ženou vyplývá, že za vysloveně mužskou doménu je považováno finanční zajištění rodiny. V tomto výzkumu se 70 % dotázaných domnívá, že by měl finance pro rodinu zajišťovat muž. Necelá třetina respondentů zastává názor, že rodinu mají finančně zajišťovat muž i žena stejně. Dotázaných, kteří přisoudili tuto roli výhradně ženě je zanedbatelné množství. Muži si častěji myslí, že práce v domácnosti a péči o děti mají vykonávat převážně ženy, zatímco ženy si častěji myslí, že se o tyto činnosti mají obě pohlaví podělit rovným dílem (6). Dá se tedy říci, že výsledky mého výzkumu korespondují s šetřením Centra pro výzkum veřejného mínění. Postoje vysokoškoláků se liší jen v názoru na zajištění péče o děti, kde většina z nich (72 % mužů a 88 % žen) předpokládá, že tuto péči budou zajišťovat oba stejně.

Postoj studentů k rodičovství

K tomuto cíli se vztahovaly otázky č. 14-19 a 21. Na otázku č. 14 „Jaký je podle Vás optimální věk mít první dítě?“ odpovědělo 72 % mužů věk 26-30 let, pro 28 % mužů je optimální věk pro pořízení prvního dítěte mezi 31-35 lety věku. Ženy považují za ideální věk pro narození prvního dítěte mezi 26 -30 lety v 59 % odpovědí, 37 % žen

považuje ideální věk pro pořízení prvního dítěte mezi 21-25 lety věku a 4 % žen věk mezi 31-35 lety. Ženy i muži shodně preferují pro narození prvního dítěte věk mezi 26-30 lety.

S otázkou rodičovství souvisí i otázka č. 15, týkající se partnerských vztahů studentů. 75 (68 %) studentů uvádí, že má v současné době partnera, 36 (32 %) studentů je v současné době bez partnera. Studenti, kteří mají partnera odpovídali na otázku, zda uvažují o rodině, tzn. dítěti. Z výsledků vyplývá, že 56 % studentů majících partnera uvažuje o dítěti. 44 (59 %) studentů, kteří mají v současné době partnera s ním nežijí ve společné domácnosti. 16 % studentů s partnerem žije ve svém bytě nebo domě, 13 % žije s partnerem v podnájmu nebo v pronájmu.

Na uvažování studentů o založení si rodiny má významný vliv skutečnost, zda spolu partneři žijí ve společné domácnosti. 77 % studentů, kteří mají partnera a současně s ním žijí ve společné domácnosti uvažuje o dítěti, 23 % těchto studentů o dítěti neuvažuje. Studenti prvních ročníků, kteří žijí s partnerem uvažují o dítěti pouze v 11 % případů, studenti druhých a třetích ročníků uvažují o dítěti ve 40 % a 38 % odpovědí. Podle mého názoru vypovídají výsledky o tom, že studenti prvních ročníků jsou na počátku studia a chtějí ho bez jakýchkoliv komplikací dokončit. Studenti druhých a třetích ročníků již zvažují své plány, které chtějí uskutečnit po ukončení studia, a proto zvažují, kromě jiného, i možnost pořídit si dítě.

Muži i ženy plánují nejčastěji dvě děti (65 %). Muži jako druhou nejčastější odpověď uvádí, že chtějí jedno dítě, ženy jako druhou nejčastější odpověď volí pořízení tří dětí. 4 % studentů uvádějí, že plánují pořídit si 4 a více dětí. Z výsledků vyplývá, že vysokoškolští studenti stále považují děti za přirozenou a důležitou součást života. Počet studentů, kteří nechtějí mít děti je zanedbatelný (2 %).

Podle šetření Centra pro výzkum veřejného mínění vidí 70 % respondentů ideál v modelu dvoudětné rodiny. Rodinu se třemi dětmi považuje za nejlepší pětina respondentů. 7 % respondentů vidí jako optimální rodinu s jedináčkem. Názor, že ideálně mají být v rodině dvě děti je v české společnosti dlouhodobě zakořeněn (7).

Odpovědi na otázku „Pokud plánujete dítě, v jakém věku chcete mít první dítě?“ korespondují s otázkou optimálního věku pro narození prvního dítěte. Na otázku

odpovídali pouze studenti, kteří plánují dítě (98 %). Ženy plánují první dítě nejčastěji ve věku 27 let (21 %), ve věku 25 a 26 let plánuje pořízení prvního dítěte shodně 20 % žen. Muži nejčastěji plánují první dítě ve věku 30 let (55 %), 11 % mužů plánuje pořízení prvního dítěte shodně ve 27, 29 a 32 letech věku.

Výsledky mého výzkumu se téměř shodují s výzkumem Centra pro výzkum veřejného mínění, kde se 50 % dotazovaných domnívá, že ideální věk otce by se při narození prvního dítěte měl pohybovat mezi 25-29 lety. Nejčastěji byl u otců zmiňován věk 30 let – jako ideální pro narození prvního dítěte ho navrhlo 29 % dotázaných. Jako věk pro narození prvního dítěte je u matky považován polovinou respondentů věk mezi 25-29 lety, 8 % dotázaných považuje za nejlepší pro narození prvního dítěte věk 30 let a více (7).

Na otázku č. 16 odpovědělo pouze 21 % studentů, že se ve svém věku cítí připraveno na rodičovství, 79 % studentů se ještě na rodičovství necítí připraveno. Z odpovědí získaných v otázce č. 15, zda ti studenti, kteří mají partnera a uvažují o dítěti (celkem 42 studentů) je pouze 23 studentů, kteří odpověděli, že se na rodičovství ve svém věku cítí připraveni. Z toho vyplynulo, že ne všichni studenti, kteří uvažují o pořízení dítěte, se ve svém věku na rodičovství také cítí připraveni. 19 studentů již o dítěti uvažuje, aniž se cítí být připraveni na rodičovství. V odpovědích na tyto dvě otázky nebyl shledán soulad v názorech jednotlivých studentů. Studenti zřejmě nemají vyhraněný názor na pořízení si dítěte nebo zatím berou rodičovství jako možnou alternativu ke studiu či zaměstnání a hlouběji se nad tímto tématem ještě nepřemýšleli.

Na otázku č. 18 „Co přináší dítě rodičům?“ odpovídali studenti zvolením nejvýše tří možných odpovědí. Studenti uvedli na prvním místě nový smysl života (31 %), celoživotní závazek označilo 24 % studentů a třetí nejčastější volbou byl přínos spočívající v oživení partnerského vztahu (19 %). V 16 % odpovědí je dítě spojováno s finančními výdaji, 8 % studentů považuje pořízení dítěte za omezení svobody. 2 % studentů uvedlo jiný přínos, ve kterém spatřují lásku, štěstí, starosti, pocit předání výchovy a rodinné zázemí.

V otázce č. 15 měli studenti vypsát čtyři priority, které potřebují mladí lidé k tomu, aby si mohli pořídit dítě. Za nejdůležitější považují studenti být finančně zajištěni (30 %). Na dalších místech v žebříčku priorit se s odstupem umístila podpora rodiny (14 %), stálý partner (13 %), bydlení (12 %), zralost (10 %), zdravotní stav (8 %), chuť mít dítě (7 %) a poslední místo obsadila nutnost mít láskyplný vztah (6 %).

Dítě a rodičovství nepřestávají být vysoce uznávanou hodnotou, ale obtížněji se hledají cesty jejího naplnění, zejména pokud chtějí mladí lidé současně dosáhnout i dalších životních cílů, pro něž jsou v současnosti širší příležitosti, než tomu bývalo dříve. Prodlužuje se délka studia, profesní kariéra je lákavá a dostupná, klesá bezprostřední závislost na rodičích, kteří však, jsou-li bohatší, jsou s to poskytnout větší ekonomickou pomoc, ženy jsou vzdělanější a také proto samostatnější. Současně rodičovským plánům konkurují jiné formy seberealizace, jež nabízí moderní společnost **(33)**.

Na otázku „Co pro Vás představuje rodičovství?“ nejvíce studentů (27 %) zdůraznilo zodpovědnost. Na druhém místě, s větším odstupem považuje rodičovství 15 % studentů za smysl svého života. Pro 14 % studentů znamená rodičovství radost, pro 12 % studentů starosti, 10 % studentů vidí v rodičovství celoživotní závazek.

Výsledky výzkumu ukazují, že rodičovství je studenty vnímáno kladně a s velkou zodpovědností. Studenti plánují nejméně jedno dítě, nejvíce se však přiklání k dvoudětné rodině. Své první dítě plánují až po ukončení studia a do doby, kdy už budou zajištěni nejen ekonomicky, ale kdy už budou vyzrálí po stránce biologické i psychické.

6. Závěr

Tématem bakalářské práce byla rodina a rodičovství z pohledu dnešních vysokoškoláků. Konkrétním cílem práce bylo zjistit postoje vysokoškoláků ke své budoucí rodině a rodičovství. Na základě odpovědí studentů v dotazníkovém šetření byly zjištěny jejich postoje a názory a zhodnoceny hypotézy.

Hypotéza 1 měla potvrdit nebo vyvrátit tvrzení, že více jak polovina vysokoškolských studentů upřednostňuje život v manželství před nesezdaným soužitím. Z výzkumu vyplynulo, že život v manželství upřednostňuje převážná většina studentů. Pouze desetina studentů chce žít trvale mimo manželství. **Hypotéza 1 byla potvrzena.**

Hypotéza 2 měla potvrdit nebo vyvrátit tvrzení, že více jak polovina studentů bakalářských oborů upřednostňuje, po dokončení bakalářského oboru, další vzdělávání nebo profesní kariéru před založením rodiny. Na základě vyhodnocení výsledků dotazníkového šetření, lze říci, že téměř polovina studentů dává přednost dalšímu vzdělávání. Pětina studentů se chce po ukončení bakalářského studia věnovat profesní kariéře a pouze desetina dotázaných chce založit rodinu. **Hypotéza 2 byla potvrzena.**

Dílními cíli práce bylo zjistit, zda studenti preferují manželství nebo alternativní formy společného soužití a jejich pohled na rodinný a profesní život, rozdělení rolí muže a ženy v rodině a jejich postoje k rodičovství. Z výsledků výzkumu vyplývá velká převaha studentů, kteří chtějí žít v manželství. Nesezdané soužití je chápáno pouze jako přechodné soužití před svatbou. Rodinnému životu dává přednost většina žen před profesní kariérou. Začátek rodinného života odsouvají studenti do období po ukončení studia, muži jej odsouvají ještě do pozdějšího věku, nejčastěji do věku kolem 30 let. Rozdělení rolí muže a ženy v budoucí rodině se bude držet tradičního vzorce. Ve většině rodin dnešních vysokoškoláků se o domácnost budou starat ženy, muži budou zajišťovat rodinu po finanční stránce a péči a výchovu dětí si rozdělí stejným dílem. Narození prvního dítěte odsouvají studenti do vyššího věku, kdy už mají dokončené vzdělání, většinou do věku mezi 26-30 lety. Studenti preferují dvoudětnou rodinu. Z výsledků výzkumu vyplývá, že cíle práce byly splněny.

Závěrem lze říci, že rodina a rodičovství hrají stále v životě dnešních vysokoškolských studentů důležitou roli. Práce zmapovala postoje dnešních

vysokoškoláků k rodině a rodičovství. Otázkou zůstává, nakolik jejich představy budou zrealizovány nebo co je přiměje od svých představ upustit. Výsledky mé bakalářské práce mohou být přínosem pro ty, kteří se zajímají o problematiku postojů mladých lidí, ale zejména pro další porovnání rodinného chování vysokoškoláků nebo mladých lidí obecně. Práce může být také základem pro další studie a výzkumy v této oblasti. Přínosný by byl výzkum na respondentech s odstupem několika let, tedy v době, kdy již budou zakládat rodiny nebo budovat profesní kariéru, pro porovnání jejich představ se skutečností.

7. Seznam použitých zdrojů

1. BECK, U. *Riziková společnost*. 1. vyd. Praha: Sociologické nakladatelství, 2004. 432 s. ISBN 80-86429-32-6.
2. BERNHARDT, E. *Cohabitation or marriage? Preferred living arrangements in Sweden*. [online]. 04/2004 [cit. 10.03.2010]. Dostupné z <<http://www.oif.ac.at/sdf/sdf04-04-bernhardt.pdf>>.
3. BLECHOVÁ, Z. *Osudový partner anebo proč nám přichází do života*. 1. vyd. Nakladatelství Z. Blechové, 2008. 176 s. ISBN 178-80-904007-2-6.
4. BURIÁNEK, J. *Sociologie: uvedení do základů sociologie pro gymnázia, vyšší odborné školy a neoborové vysokoškolské studium*. 3. upravené vyd. Praha: Fortuna, 2008. 144 s. ISBN 978-80-7373-028-4.
5. CLEESE, J. *Rodina a jak v ní zůstat naživu*. 1. vyd. Praha: Portál, 1999. 304 s. ISBN 80-7178-281-5.
6. CVVM. *Role žen a mužů. Tisková zpráva*. [online]. 1.2.2010 [cit. 28. 2. 2010]. Dostupné z <<http://www.cvvm.cas.cz/index.php?disp=zpravy&lang=0&r=1&s=&offset=&shw=101001>>.
7. CVVM. *Partnerství, manželství, rodičovství. Tisková zpráva*. [online]. 12.1.2010 [cit. 28. 2. 2010]. Dostupné z <<http://www.cvvm.cas.cz/index.php?disp=zpravy&lang=0&r=1&s=&offset=&shw=100993>>.
8. ČERNÁ, M. *Rozvod, otcové, děti*. 1. vyd. Praha: Eurolex Bohemia, 2001. 114 s. ISBN 80-86432-11-4.

9. DISMAN, M. *Jak se vyrábí sociologická znalost*. 3. vyd. Praha: Karlova univerzita, 2000. 376 s. ISBN 80-246-0139-7.
10. FARKOVÁ, M. *Dospělost a její variabilita*. 1. vyd. Praha: Grada Publishing, 2009. 136 s. ISBN 978-80-247-2480-5.
11. GOODY, J. *Proměny rodiny v evropské historii*. 1. vyd. Praha: Nakladatelství Lidové noviny, 2006. ISBN 80-7106-396-7.
12. HAMPLOVÁ, D. - PIKÁLKOVÁ, H. Manželství, nesezdaná soužití a partnerský vztah. In: *Současná česká společnost*. Praha: Sociologický ústav AV ČR, 2002. s. 127-147. ISBN 80-7330-009-5.
13. HAYES, N. *Základy sociální psychologie*. 5. vyd. Praha: Portál, 2009. 166 s. ISBN 978-80-7367-639-1.
14. HELLINGER, B. – HÖVEL, G. ten . *Rodinné konstelace - objevná síla*. 1. vyd. Praha: Triton, 2004. 143 s. ISBN 80-7254-512-4.
15. HORSKÁ, P. et al. *Dětství, rodina a stáří v dějinách Evropy*. 1. vyd. Praha: Panorama, 1990. 474 s. ISBN 80-7038-011-X.
16. HRUŠÁKOVÁ, M. – KRÁLÍČKOVÁ, Z. *České rodinné právo*. 3. přepracované a doplněné vyd. Brno: Masarykova univerzita, 2006. 400 s. ISBN 80-210-3974-4 neb 80-7239-192-5.
17. HRUŠÁKOVÁ, M. et al. *Zákon o rodině. Komentář*. 3. vyd. Praha: C. H. Beck, 2005. 502 s. ISBN 80-7179-912-2.

18. HRUŠÁKOVÁ, M. *Manželství a paragrafy*. 1. vyd. Praha: Computer Press, 2000. 83 s. ISBN 80-7226-409-5.
19. CHAPMAN, G. *Pět znaků láskyplné rodiny*. 1. vyd. Praha: Návrat domů, 2005. 208 s. ISBN 80-7255-123-X.
20. CHODĚRA, O. *Partnerství, manželství a paragrafy*. 1. vyd. Praha: Grada Publishing, 2002. 108 s. ISBN 80-247-0217-7.
21. CHRŽOVÁ, J. *Zkušenosti z nadnárodní spolupráce: přenosné modely pro iniciativy týkající se rovnováhy mezi pracovním a soukromým životem, v tématických oblastech služeb pro rodinu, posilování a sladování práce a osobního života, zapojování občanů a několik dalších případů ze spolupráce v rámci projektu *Balancing Life in Europe**. 1. vyd. Praha: Český svaz žen, 2008. 56 s. ISBN 978-80-87227-00-8.
22. JANDOUREK, J. *Průvodce sociologií*. 1. vyd. Praha: Grada Publishing, 2008. 208 s. ISBN 978-80-247-2397-6.
- KARSTEN, H. *Ženy-muži: genderové role, jejich původ a vývoj*. 1. vyd. Praha: Portál, 2006. 184 s. ISBN 80-7367-145-X.
23. KARSTEN, H. *Ženy-muži: genderové role, jejich původu a vývoj*. 1. vyd. Praha: Portál, 2006. 183 s. ISBN 80-7367-145-X.
24. KAST, V. *Otcové-dcery, matky-synové: práce s rodičovskými komplexy jako cesta k vlastní identitě*. 1. vyd. Praha: Portál, 2004. 168 s. ISBN 80-7178-838-4.
25. KLEŇHOVÁ, M. et al. *Školství pod lupou 2008*. [online]. Praha: Ústav pro informace ve vzdělávání, 2009 [cit. 28.12.2009]. Dostupné z <<http://www.uiv.cz/clanek/206/1920>>.

26. KLEŇHOVÁ, M. *Ukazatele hodnotící přístup, účast a výstupy z terciárního vzdělávání aneb Kolik vlastně máme studentů – hodně nebo málo?* [online]. [cit. 28.12.2009]. Praha: Ústav pro informace ve vzdělávání, 2007. 65 s. ISBN 978-80-211-0547-8. [online]. [cit. 28.12.2009]. Dostupné z <<http://www.uiv.cz/clanek/201/1646>>.
27. KOUČKÁ, P. Jsme zralí na dítě? *Psychologie Dnes*, 2008, roč. 14, č. 10, s. 13-17. ISSN 1212-9607.
28. KRAUS, B. et al. *Člověk – prostředí – výchova*. 1. vyd. Brno: Paido, 2001. 200 s. ISBN 80-7315-004-2.
29. KŘÍŽKOVÁ, A. Trendy v rodině a rodinných odpovědnostech. In: *Podmínky harmonizace práce a rodiny v české republice*. Praha: Sociologický ústav AV ČR, 2002. s. 15-28. ISBN 80-7330-026-5.
30. KŘÍŽKOVÁ A. et al. *Pracovní a rodinné role a jejich kombinace v životě českých rodičů: plány versus realita*. Praha: Sociologický ústav AV ČR, 2006. 105 s. ISBN 80-7330-112-1.
31. KŘÍŽKOVÁ, A. Česká žena v práci a rodině posledního desetiletí. In: *Současná česká společnost*. Praha: Sociologický ústav AV ČR, 2002. s. 148-160. ISBN 80-7330-009-5.
32. KUCHAROVÁ, V. et al. Zaměstnání a péče o malé děti z perspektivy rodičů a zaměstnavatelů. In: *Kariéra, rodina, rovné příležitosti*. Praha: Gender Studies, 2006. s. 6-12. ISBN 80-86520-12-9.

33. KUCHAROVÁ, V. Základní společenské proměny. Demografické změny. In: *Dynamika české společnosti a osudy lidí na přelomu tisíciletí*. Praha: Sociologické nakladatelství, 2003. s.41-53. ISBN 80-86429-22-9.
34. LANGMEIER, J. – KREJČÍŘOVÁ, D. *Vývojová psychologie*. 2. aktualizované vyd. Praha: Grada Publishing, 2006. 368 s. ISBN 80-247-1284-9.
35. LOVASOVÁ, L. *Rodinné vztahy*. Praha: Vzdělávací institut ochrany dětí, 2006. 32 s. ISBN 80-86991-66-0.
36. MATĚJČEK, Z. – DYTRYCH, Z. *Jak a proč nás trápí děti*. 1. vyd. Praha: Grada Publishing, 1997. 192 s. ISBN 80-7169-587-4.
37. MATOUŠEK, O. *Rodina jako instituce a vztahová síť*. 3. rozšířené a přepracované vyd. Praha: Sociologické nakladatelství, 2003. 161 s. ISBN 80-86429-19-9.
38. MATOUŠEK, O. *Slovník sociální práce*. 1. vyd. Praha: Portál, 2003. 288 s. ISBN 80-7178-549-0.
39. MOHAUPT, Z. Co ode mě vlastně chceš? *Psychologie Dnes*, 2009, roč. 15, č. 3, s. 16-17. ISSN 1212-9607.
40. MOŽNÝ, I. *Rodina a společnost*. 2. vyd. Praha: Sociologické nakladatelství, 2008. 323 s. ISBN 978-80-86429-87-8.
41. MOŽNÝ, I. *Česká společnost: nejdůležitější fakta o kvalitě našeho života*. 1. vyd. Praha: Portál, 2002. 208 s. ISBN 80-7178-624-1.

42. MOŽNÝ, I. *Sociologie rodiny*. 2. upravené vyd. Praha: Sociologické nakladatelství, 2002. 250 s. ISBN 80-86429-05-9.
43. MURPHY, R. F. *Úvod do kulturní a sociální antropologie*. 2. vyd. Praha: Sociologické nakladatelství, 2004. 268 s. ISBN 80-86429-25-3.
44. Ministerstvo školství mládeže a tělovýchovy. *Boloňský proces: Evropský prostor vysokoškolského vzdělávání* [online]. [cit. 28. 12. 2009]. Dostupné z <<http://www.msmt.cz/vzdelavani/bolonsky-proces-1>>.
45. Ministerstvo školství mládeže a tělovýchovy. *Národní zpráva o rodině*. [online]. 2004 [cit. 28.12.2009]. Dostupné z <http://www.mpsv.cz/files/clanky/899/zprava_b.pdf>.
46. Ministerstvo školství mládeže a tělovýchovy. *Otázky a odpovědi k Bílé knize terciárního vzdělávání*. [online]. 2009 [cit. 28. 12. 2009]. Dostupné z <<http://www.msmt.cz/bila-kniha/otazky-a-odpovedi-k-tezim-bile-knihy-terciarniho-vzdelavani>>.
47. OAKLEY, A. *Pohlaví, gender a společnost*. 1. vyd. Praha: Portál, 2000. 171 s. ISBN 80-7178-403-6.
48. PLAŇAVA, I. *Manželství a rodiny: struktura, dynamika, komunikace*. 1. vyd. Brno: Doplněk, 2000. 294 s. ISBN 80-7239-039-2.
49. PLZÁK, M. *Žena a muž*. 2. vyd. Praha: Motto, 2007. 230 s. ISBN 978-80-7246-365-7.
50. ŘÍČAN, P. *Cesta životem: vývojová psychologie*. 2. vyd. Praha: Portál, 2006. 390 s. ISBN 80-7367-124-7.

51. SATIR, V. *Knih o rodině*. 1. vyd. Praha : Práh, 1994. 350 s. ISBN 8090132502.
52. SAUZEDE, J. P. – SAUZEDE-LAGARDE, A. *Spokojené soužití v nové rodině*. 1. vyd. Praha: Portál, 2007. 160 s. ISBN 978-80-7367-295-9.
53. SEDLÁČKOVÁ, M. Rodina, důvěra a demokratická společnost. In: *Životní cyklus – sociologické a demografické perspektivy*. Praha: Sociologický ústav AV ČR, 2006. s. 22-37. ISBN 80-7330-082-6.
54. SIROVÁTKA, T. – BARTÁKOVÁ, H. Harmonizace rodiny a zaměstnání v České republice a role sociální politiky. In: *Rodina, děti a zaměstnání v české společnosti*. 1. vyd. Brno: Fakulta sociálních studií Masarykovy univerzity v Brně, 2008. s. 63-117. ISBN 978-80-7326-140-5.
55. SIROVÁTKA, T. Rodinné chování a rodinná politika v České republice. In: *Modernizace a česká rodina*. Brno: Masarykova univerzita, 2003. s. 37-60. ISBN 80-86598-61-6.
56. SOBOTKA, T. Bezdětnost v České republice. In: *Životní cyklus – sociologické a demografické perspektivy*. Praha: Sociologický ústav AV ČR, 2006. s. 60-78. ISBN 80-7330-082-6.
57. SOBOTKOVÁ, I. *Psychologie rodiny*. 2. přepracované vyd. Praha: Portál, 2007. 224 s. ISBN 978-80-7367-250-8.
58. STRAŠÍKOVÁ, B. *V roli rodičů a prarodičů*. 1. vyd. Praha: Karolinum, 2004. 60 s. ISBN 80-246-0848-0.

59. ŠPATENKOVÁ, N. *Jak řeší krizi moderní žena*. 1. vyd. Praha: Grada Publishing, 2006. 156 s. ISBN 80-247-1202-4.
60. ŠPATENKOVÁ, N. – SOBOTKOVÁ, I. – SÝKOROVÁ, D. *Krize: psychologický a sociologický fenomén*. 1. vyd. Praha: Grada Publishing, 2004. 129 s. ISBN 80-247-0888-4.
61. Ústav pro informace ve vzdělávání. *Vysokoškolské vzdělávání se přizpůsobilo boloňským kritériím* [online]. 23. 3. 2010 [cit. 31.03.2010]. Dostupné z <<http://www.uiv.cz/clanek/110/1938>>.
62. VALENTOVÁ, M. *Rovnováha mezi rodinným životem a pracovní kariérou v kontextu ženské zaměstnanosti. Mezinárodní srovnávací studie* [online]. 2004 [cit. 20. 01. 2010]. Dostupné z <http://praha.vupsv.cz/Fulltext/vz_152.pdf>.
63. VYMĚTALOVÁ, S. Partnerský vztah. In: *Představy mladých lidí o manželství a rodičovství*. Praha: Sociologické nakladatelství, 2000. s. 99-134. ISBN 80-85850-87-7.
64. VÝROST, J. et al. *Sociální psychologie*. 2. přepracované a rozšířené vyd. Praha: Grada Publishing, 2008. 408 s. ISBN 978-80-247-1428-8.
65. Zákon č. 94/1963 Sb. , zákon o rodině, ve znění pozdějších předpisů.

8. Klíčová slova

Manželství

Nesezdané soužití

Postoj

Rodičovství

Rodina

Student

9. Přílohy

Příloha 1: Dotazník

Příloha 1: Dotazník

Dobrý den,

jmenuji se Jana Valvodová a jsem studentkou 3. ročníku oboru Sociální práce ve veřejné správě na Zdravotně sociální fakultě Jihočeské univerzity v Českých Budějovicích. Obracím se na Vás s prosbou o vyplnění dotazníku, který je k dokončení mé bakalářské práce na téma „Postoj vysokoškolských studentů k budoucí rodině a rodičovství“ nezbytný. Dotazník je zcela anonymní a výsledky budou sloužit pouze k vypracování a obhajobě bakalářské práce.

Vámi vybranou odpověď označte křížkem v příslušném políčku, při jiné možnosti odpovědi prosím vypište. Pokud není uvedeno jinak, volte prosím pouze jednu odpověď.

Mnohokrát děkuji za Váš čas, který jste věnovali vyplnění dotazníku.

1. Pohlaví

muž

žena

2. Ročník studia na ZSF _____

3. Věk _____

4. Stav _____

5. Pokud máte děti, uveďte jejich počet _____ **a věk** _____

6. Většinu mého dětství jsem vyrůstal/a v rodině

s oběma rodiči

s jedním nevlastním rodičem

pouze s matkou

pouze s otcem

s někým jiným

7. Existovalo manželství Vašich rodičů? ano ne

Pokud ANO, trvá manželství dosud? ano ne

8. Počet sourozenců, se kterými jste převážnou část dětství vyrůstal/a

vlastní _____

nevlastní _____

9. Do rodinného rozpočtu přispíval/a více

otec

matka

oba stejně

někdo jiný

10. V mé původní rodině se převážně na péči o děti podílel/a

otec

matka

oba stejně

někdo jiný

11. Jaký způsob života upřednostňujete?

bez stálého partnera

nesezdané soužití (po celý život)

nesezdané soužití a poté manželství

manželství bez předchozího společného soužití

12. Jaký je podle Vás nejvhodnější věk pro uzavření prvního manželství?

- uveďte jedno celé číslo:

13. Které následující důvody by hrály roli pro rozhodnutí oženit (vdát) se?

– vyberte max. 2 možnosti:

- nesouhlas rodičů s nesezdaným soužitím
- společenské zvyklosti
- snaha, aby se děti narodily v manželství
- snaha „pojistit“ si partnera
- touha mít bezpečné zázemí
- finanční zajištění
- silný citový vztah, láska

14. Jaký je podle Vás optimální věk mít první dítě?

- do 20 let
- 21-25 let
- 26-30 let
- 31-35 let
- 36 a více let

15. Máte v současné době partnera (partnerku) či manžela (manželku)?

- ano ne

Pokud **ANO**, uvažujete o rodině (tzn. dítěti)?

- ano ne

Pokud **ANO**, žijete ve společné domácnosti?

- ne, bydlíme každý sám
- ano, bydlíme s rodiči
- ano, bydlíme na koleji
- ano, bydlíme v podnájmu nebo v pronájmu
- ano, bydlíme ve svém bytě/domě
- jiná možnost

16. Cítíte se ve svém věku připravený/á na rodičovství?

ano ne

17. Kolik chcete mít dětí?

- žádné
- 1
- 2
- 3
- 4 a více

Pokud plánujete dítě, v jakém věku chcete mít první dítě?

18. Co přináší dítě rodičům? – vyberte max. 3 možnosti

- nový smysl života
- omezení svobody
- oživení partnerského vztahu
- negativní dopad na partnerský vztah
- celoživotní závazek
- finanční výdaje
- jiný přínos

19. Co dnes mladí lidé potřebují, aby mohli mít dítě? – napište 4 priority:

.....
.....
.....
.....

20. Co pro Vás představuje manželství?

.....
.....
.....

21. Co pro Vás představuje rodičovství?

.....
.....
.....

22. Dokážete si představit ve Vaší budoucí rodině otce na rodičovské dovolené?

ano ne

23. Jak dlouho by měl rodič být na mateřské/rodičovské dovolené? – uveďte celým číslem počet roků

24. Myslíte si, že lze plnohodnotně sladit profesní a rodinný život?

ano ne

25. Vzdal/a byste se profesní kariéry kvůli dítěti?

ano ne

26. U matky se předpokládá, že bude více využívat zkrácenou pracovní dobu než otec dítěte.

souhlasím nesouhlasím

27. Ve Vaší budoucí rodině by jste chtěl/a, aby zajišťoval

	převážně muž	převážně žena	oba stejně
péči o domácnost	<input type="checkbox"/>	<input type="checkbox"/>	<input type="checkbox"/>
péči a výchovu dětí	<input type="checkbox"/>	<input type="checkbox"/>	<input type="checkbox"/>
finance	<input type="checkbox"/>	<input type="checkbox"/>	<input type="checkbox"/>

28. Jaké máte plány po skončení bakalářského studia? – vyberte max. 3 možnosti

- navazující magisterské studium
- jiné studium
- vstup do manželství
- profesní kariéra
- věnovat se koníčkům a zájmům
- pořídit si dítě
- vycestovat do zahraničí
- jiné plány