



Ekonomická
fakulta
Faculty
of Economics

Jihočeská univerzita
v Českých Budějovicích
University of South Bohemia
in České Budějovice

Jihočeská univerzita v Českých Budějovicích

Ekonomická fakulta

Katedra ekonomiky

Diplomová práce

Vliv sportovního klubu na rozvoj regionu

Vypracoval: Bc. Martina Fiktusová

Vedoucí práce: Ing. Jiří Alina, Ph.D.

České Budějovice 2018

ZADÁNÍ DIPLOMOVÉ PRÁCE
(PROJEKTU, UMĚLECKÉHO DÍLA, UMĚLECKÉHO VÝKONU)

Jméno a příjmení: **Bc. Martina FIKTUSOVÁ**
Osobní číslo: **E16639**
Studijní program: **N6208 Ekonomika a management**
Studijní obor: **Řízení a ekonomika podniku**
Název tématu: **Vliv sportovního klubu na rozvoj regionu**
Zadávající katedra: **Katedra ekonomiky**

Z á s a d y p r o v y p r a c o v á n í :

Cíl práce:

Determinace vlivů sportovních aktivit na rozvoj regionu se zaměřením na Jihočeský kraj.
Dále analýza vlivů s následným návrhem opatření vedoucí ke zlepšení stavu.

Osnova práce:

1. Úvod
2. Literární rešerše
3. Analýza vlivů sportovních aktivit na rozvoj regionu (území Jihočeského kraje)
4. Vyhodnocení analýzy
5. Reálný návrh opatření vedoucí ke zlepšení stavu, včetně predikce dopadů na rozvoj regionu
6. Závěr

Rozsah grafických prací:

Rozsah pracovní zprávy: **40 - 50 stran**

Forma zpracování diplomové práce: **tištěná**

Seznam odborné literatury:

- Allison, M., Kaye, J. (2005). *Strategic planning for nonprofit organizations: a practical guide and workbook*. 2nd ed. Hoboken. New York.: Wiley.
- Armstrong, H. W., Taylor, J. (2000). *Regional economics and policy*. Blackwell.
- Blažek, J., Uhlíř, D. (2011). *Teorie regionálního rozvoje. Nástin, kritika, klasifikace*. Praha: Karolinum.
- Buček, M. a kol. (2006). *Regionální rozvoj. Novšie teoretické koncepcie*. Bratislava: Ekonom.
- Maier, G. (1998). *Regionálna a urbanistická ekonomika 2*. Bratislava: Elita.
- Skokan, K. (2004). *Konkurenceschopnost. Inovace a klastry v regionálním rozvoji*. Ostrava: Repronis.
- Stejskal, J., Kovárník, J. (2009). *Regionální politika a její nástroje*. Vyd. 1. Praha: Portál.
- Wokoun, R., Malinovský, J. a kol. (2008). *Regionální rozvoj. Východiska regionálního rozvoje, regionální politika, teorie, strategie a programování*. Praha: Linde.

Vedoucí diplomové práce: **Ing. Jiří Alina, Ph.D.**


Katedra ekonomiky

Datum zadání diplomové práce: **20. ledna 2017**

Termín odevzdání diplomové práce: **30. dubna 2018**


doc. Ing. Ladislav Rolínek, Ph.D.
děkan

JIHOČESKÁ UNIVERZITA
V ČESKÝCH BUDĚJOVICÍCH
EKONOMICKÁ FAKULTA
Studentská 13 (25)
370 05 České Budějovice


Ing. Robert Zeman, Ph.D.
vedoucí katedry

V Českých Budějovicích dne 1. března 2017

Prohlášení

Prohlašuji, že svou diplomovou práci jsem vypracovala samostatně pouze s použitím pramenů a literatury uvedených v seznamu citované literatury.

Prohlašuji, že v souladu s § 47b zákona č. 111/1998 Sb. v platném znění souhlasím se zveřejněním své diplomové práce, a to v nezkrácené podobě elektronickou cestou ve veřejně přístupné části databáze STAG provozované Jihočeskou univerzitou v Českých Budějovicích na jejích internetových stránkách, a to se zachováním mého autorského práva k odevzdanému textu této kvalifikační práce. Souhlasím dále s tím, aby toutéž elektronickou cestou byly v souladu s uvedeným ustanovením zákona č. 111/1998 Sb. zveřejněny posudky školitele a oponentů práce i záznam o průběhu a výsledku obhajoby kvalifikační práce. Rovněž souhlasím s porovnáním textu mé kvalifikační práce s databází kvalifikačních prací Theses.cz provozovanou Národním registrem vysokoškolských kvalifikačních prací a systémem na odhalování plagiátů.

V Českých Budějovicích dne 30. 8. 2018

.....

Martina Fiktusová

Poděkování

Na tomto místě bych ráda poděkovala svému vedoucímu diplomové práce Ing. Jiřímu Alinovi, Ph.D. za odborné vedení, pomoc při řešení problémů, cenné rady, připomínky a myšlenky, které mi pomohly při tvorbě této práce a také za laskavý a trpělivý přístup. Dále bych chtěla poděkovat všem respondentům, kteří se zúčastnili dotazníkového šetření.

Obsah

1	Úvod a cíl práce	7
1.1	Úvod.....	7
1.2	Cíl práce.....	8
2	Literární rešerše.....	9
3	Metodika	22
3.1	Korelační analýza.....	22
4	Řešení	25
4.1	Charakteristika regionu Jihočeský kraj.....	25
4.2	Determinace vlivů sportovních aktivit na rozvoj regionu.....	27
4.3	Ekonomické indikátory a statistika sportu	32
4.4	Analýza vlivů sportovních aktivit.....	46
4.5	Průzkum sportovních klubů	62
5	Vyhodnocení analýzy	70
6	Návrh na opatření vedoucí ke zlepšení stávajícího stavu	72
7	Závěr	77
I.	Summary	80
II.	Seznam literatury	84
III.	Seznam tabulek, grafů a obrázků	87
IV.	Seznam příloh	89

1 Úvod a cíl práce

1.1 Úvod

Sport je činnost založená na základních výchovných, kulturních a společenských hodnotách. Sport tyto hodnoty bez ohledu na rasu, pohlaví, věk, náboženství, víru, zdravotní postižení, sexuální orientaci a ekonomické či společenské zázemí ve společnosti jako celku i u jednotlivců posiluje. V současnosti představuje sport ekonomický a společenský jev narůstajícího významu, který svým význačným způsobem přispívá k rozvoji společnosti. Sport má v Jihočeském kraji svoji tradici i sportovní úspěchy. Od svých počátků až dodnes se neustále rozvíjí. V regionu vznikají nová sportovní odvětví, a některá naopak končí, to závisí na místních podmínkách a zájmu. Druhy sportovních aktivit vyplývají z klimatických podmínek, geografické polohy a samozřejmě i z významných úspěchů osobností v historii i současnosti a z tradic.

Je zapotřebí neustále zvyšovat atraktivitu obcí jak pro místní obyvatele, tak pro návštěvníky obcí a investory. V současnosti jsou považovány za přínos, jak toho dosáhnout, zvýšené investice do kultury, kvality životního prostředí a sportu. Sport je nákladově efektivním nástrojem, jenž může pomoci dosáhnout rozvojových a mírových cílů. V rozvojové spolupráci není sport novým tématem, ale po mnoho let nebyl jeho potenciál specificky a systematicky využíván. Dnes existuje rychle rostoucí názor, že sport může význačně přispět nejen ke společenskému rozvoji, ale i k rozvoji regionů. Při strategickém řízení regionů může podpora sportu výrazně přispět k rozvoji cestovního ruchu a tím i k rozvoji regionu.

Dnes má každé město i region ve strategickém plánu rozvoje zahrnutou i koncepci věnovanou sportu. Hlavním cílem těchto koncepcí je rekonstrukce, modernizace, výstavba, údržba a provoz sportovních zařízení a podpora pohybové činnosti. Také dotační programy podporující sport jsou významným nástrojem regionální politiky.

V současnosti je sport je považován za jeden z faktorů konkurenceschopnosti regionů. Na druhou stranu však sport představuje pro obce, kraje, stát i obyvatele značné výdaje. Bez ekonomické podpory by sport, v podobě, v jaké ho dnes známe a vidíme, nemohl existovat a rozvíjet se, a tudíž by nemohl ani pomoci rozvoji regionů.

1.2 Cíl práce

Hlavním cílem je na základě analýzy zhodnotit dopady sportovních klubů na rozvoj regionu Jihočeský kraj. Jakými faktory a v jakých oblastech můžou sportovní kluby přispět k regionálnímu rozvoji? Vliv sportu může spočívat v oblasti společenské, ekonomické, environmentální, kulturní či politické. Výstupem této práce je určení vlivů sportu na regionální rozvoj a jejich následná kvantitativní analýza. Následně je navrženo opatření ke zlepšení stávajícího stavu.

2 Literární rešerše

Region

Region představuje územní celek, část jednoho státu nebo jednoho národního hospodářství, který je oddělen od ostatních oblastí formálními hranicemi nebo i možnými ekonomickými bariérami. Regiony se rozlišují na administrativní a přirozené. Za přirozené regiony jsou považovány vztahově uzavřené územní celky se vztahem mezi jádrem a jeho zázemím. Přirozené územní celky mají současně vztah i k územně blízkým regionům či k jiným dalším územním celkům. Naopak administrativní regiony jsou uměle vytvořeny pro výkon veřejné správy, v čemž spočívá i požadavek přibližně stejné velikosti. Administrativní regiony představují okresy, kraje a regiony soudržnosti. Umělé regiony se podstatně různou mírou odlišují od regionů přirozených. Nejmenší region představuje mikroregion a naopak za největší územní celek je považován stát (Stejskal & Kovárník, 2009).

Jak uvádí Buček (2006), region lze definovat jako geograficky ohraničené území, které disponuje souborem kvantitativních a kvalitativních podmínek na zformování diverzifikovaného územně-hospodářského a sociálního systému, v němž je vysoká intenzita sociálních a ekonomických vnitřních vazeb. Optimálně rozvíjí vazby s jinými oblastmi a je schopné reprodukovat rostoucí potřeby převážně z vlastních zdrojů.

Rozvoj

Pojem rozvoj se potýká s problémy související s jeho přesnou definicí. Rozvoj je pojetí, které je používané v různých souvislostech, těžce definované, více významové, ideologicky a názorově protichůdné. K danému tvrzení se přiklání autoři Maier & Tödtling (1998). Pojem rozvoj podle nich popisuje proces zaměřený na určitý cíl, který závisí na rozmanitých hodnotových představách v čase a prostoru a zároveň daný proces podléhá častým změnám, jež se odrážejí i ve změně významu tohoto pojmu. V širším slova smyslu lze pod pojmem rozvoj chápat rozšíření ekonomického systému při progresivních a změněných parametrech růstových faktorů.

Rozvoj je proces změn, který je uskutečňován postupnými kroky, a současně je i proces zlepšování, který by prostřednictvím efektivního využívání zdrojů měl vést ke

vzniku lepšího a žádoucího stavu než představoval stav původní. Ekonomický rozvoj (v regionálním kontextu) je velmi často zaměňován s ekonomickým růstem, avšak každý z těchto pojmů má odlišný význam. Ekonomický (regionální) rozvoj je spojen s kvalitativními charakteristikami (zlepšení kvality života, zlepšení občanské vybavenosti, zvýšení kvalifikace pracovních sil), zatímco ekonomický růst představuje pouze změny kvantitativní charakteristiky (míra zaměstnanosti, míra nezaměstnanosti, úroveň příjmů obyvatelstva, inflace, infrastrukturní vybavenost).

Je nutné odlišovat regionální rozvoj, uskutečňovaný ve vyšších územně samosprávných celcích jako např. kraje, od místního rozvoje, který je spojován s menšími částmi regionů, jež představují obce a města.

Ekonomický rozvoj je pokládán za formování lidských, fyzických, institucionálních a sociálních zdrojů a za využívání komparativních výhod, z nich plynoucích, k vytváření ekonomické základny s určitou mírou nezávislosti (Stejskal & Kovárník, 2009).

Regionální rozvoj

Teorií regionálního rozvoje vzniklo poměrně značné množství, přičemž soubory těchto teorií jsou celkově protikladné, takže i jejich samotná východiska se často navzájem kříží.

Regionální rozvoj lze chápat jako cílený ekonomický rozvoj většího území, za něž lze považovat hlavně kraj. Rozvoj regionu spočívá ve využívání místního rozvojového potenciálu, celkovém růstu socioekonomické úrovně a potenciálu regionu, a zvyšování konkurenceschopnosti. Regionální rozvoj je cílená, koordinovaná a strategicky zaměřená snaha místních spoluúčastníků, která se orientuje na zlepšení místní ekonomické, environmentální a sociální úrovně a celkové kvality života místních obyvatel.

Regiony směřují ke svému ekonomickému růstu prostřednictvím finančních stimulů, investičního budování či rekonstrukce místní infrastruktury. Dosažení růstu lze dosáhnout mimo jiné také rozšiřováním technologií a znalostí na regionální úrovni a vznikem regionálních inovačních systémů. Evropská unie podporuje politiku soudržnosti, výzkumu a inovací. Důležitým faktorem rozvoje regionu je jeho konkurenceschopnost,

kteřá spočívá ve schopnosti nabízet firmám a obyvatelům udržitelné prostředí a atraktivní příležitosti pro život a práci.

Země by se měly zaměřit na investice, kolektivní služby, což představuje základní determinant pro dlouhodobou konkurenceschopnost, udržitelný rozvoj a vytváření nových pracovních míst. Důležitými faktory rozvoje jsou investice do lidského potenciálu, modernizace a restrukturalizace produkční kapacity regionů, posílení sociálního začlenění, podpora vědecko-technického rozvoje a inovací. Cílem regionální konkurenceschopnosti a zaměstnanosti je podporování hospodářské změny. Zlepšováním atraktivity a konkurenceschopnosti lze docílit prostřednictvím podpory podnikání, výzkumu a vývoje, znalostí a spolupráce mezi univerzitami a podniky (Stejskal & Kovárník, 2009).

Na strukturu a rozvoj regionu působí mnoho podstatných faktorů. Především jsou to přírodní podmínky, dopravní infrastruktura, dostupnost výrobních faktorů, přítomnost velkých nadnárodních a národních firem, regionální prostředí, kvalifikovaná pracovní síla, úroveň technického pokroku a mnoho dalších. Tyto faktory jsou však původem regionální nerovnováhy. Teorie regionálního rozvoje se proto zabývá tím, do jaké míry tyto a jiné další možné faktory přispívají k negativnímu či pozitivnímu vývoji v regionech. Blažek & Uhlíř (2011) ve své publikaci vymezují různé teorie regionálního rozvoje. Autoři se zabývají teorií exportní základny, lokalizační teorií, teorií růstových pólů, teorií kumulativních příčin, teorií nerovnoměrného rozvoje, teorií polarizovaného rozvoje a dalšími teoriemi, které se snaží opodstatnit rozvoj regionu.

Smyslem regionálního rozvoje je zaměření na podporu růstu regionu v širokém pojetí, což znamená podporovat nejen hospodářský rozvoj, ale i rozvoj vzdělanostní, sociální, dopravy apod. Podpora těchto oblastí je nezbytná, jelikož jsou jednotlivé složky vzájemně propojeny (např. kvalita pracovní síly je ovlivňována kvalitou životního prostředí). V literaturách a teoriích však takto široce pojatá podpora růstu regionů není v mnohých případech zmiňována a podporována. Velmi často lze pozorovat, že v hlavním zájmu je zaměření regionálního rozvoje pouze na vytváření pracovních míst, generování příjmů a růst (Armstrong & Taylor, 2000).

Další teorie konstatují, že regionální rozvoj se opírá o trvalý růst příjmů, zaměstnanosti a produktivity práce. Podle nich regionální rozvoj se snaží zacílit na zlepšení hos-

podářského blahobytu určité oblasti, čehož lze dopracovat nejen v oblasti hospodářského vývoje, ale také zaměřením zájmu na podnikání, technologie, výzkum, vývoj, a také i politickým lobbováním. Snahy o uznání kulturní rozmanitosti, podporu udržitelnosti životního prostředí, o snížení sociální nerovnosti a jiné snahy byly různými organizacemi a vládami zapojeny do definic regionálního rozvoje až postupem času (Pike, Rodriguez-Pose & Tomaney, 2006).

Stav, jenž by se mohl označit za žádoucí, představuje situaci, kdy v regionu je „zdravá“ nezaměstnanost, dále aby region byl z pohledu HDP výkonný, a současně je k tomu důležitá i výše průměrné mzdy. Armstrong & Taylor (2000) ve své publikaci uvádí, že na příjmy a obzvláště zaměstnanost mají velké dopady nové investice do regionu. Pro tvůrce regionální politiky a regionálních plánů jsou velmi důležité přesné informace o hospodářském stavu regionu.

Regionální rozvoj vychází z poznání principů, vazeb a vzájemných sil, které v regionu působí, aby mohl pomoci rozvoji prostřednictvím cíleného působení. I když je regionální rozvoj sám o sobě dlouhodobě existující skutečností, snahy o jeho definici a případnou podporu moc staré nejsou. Teorie regionálního rozvoje jsou studovány, popisovány a rozvíjeny přibližně sedmdesát let (Wokoun, 2008).

Autor Wokoun (2008) vyjadřuje smysl teorií jako: *„Smyslem teorií regionálního rozvoje by mělo být především stanovení hierarchie rámců, vývojových tendencí, identifikace a podchycení mechanismů a procesů regionálního rozvoje, pochopení role hlavních subjektů, včetně míry jejich autonomie, vazeb a pozice, ze které aktéři vnímají a interpretují realitu.“*

Snahou o nejúčelnější, nejefektivnější a nejhospodárnější optimalizaci ekonomických a sociálních aktivit a současně i využitím přírodních zdrojů se soukromý sektor stává konkurenceschopnějším a dochází tak ke zlepšení životního prostředí i životní úrovně obyvatel. Na základě využití přírodních zdrojů a dané prostorové optimalizace lze v podstatě chápat regionální rozvoj jako vyšší užívání a zlepšování potenciálu daného prostoru. Potenciál regionu lze hodnotit podle mnoha existujících ukazatelů, z kterých se do hlavních řadí ukazatelé HDP na obyvatele, míra nezaměstnanosti, průměrná mzda, vzdělanost obyvatel daného území či kvalita infrastruktury apod. Přírodně geografický potenciál lze určit pomocí množství a kvality nerostných surovin a také dle míry znečištění ovzduší, půdy a vod (Wokoun, 2008).

Z akademického postoje se na regionální rozvoj nahlíží z teoretické části. Regionální rozvoj je značně ovlivněn způsobem, jakým jsou rozřešeny jevy a vztahy, které se vztahují k rozhodnutí o nejvýhodnějším rozmístění potřebných aktivit. Pro optimální rozmístění jsou uplatňovány příslušné nauky, zejména sociologie, ekonomie a geografie, díky nimž lze stanovit vhodné procesy, jež jsou ovlivněny sociálními, ekonomickými a geografickými podmínkami na daném území. Daný přístup je znám také pod názvem regionalistika. Teoretickým přístupem jsou shromažďovány potřebné informace pro jejich využití v praktickém pojetí regionálního rozvoje. Hlavním cílem je rozložení ekonomických činností za pomoci předchozího výzkumu určitého regionu, pravidel a norem, které zde fungují. Smyslem těchto prováděných činností je zhodnocení konkurenceschopnosti a potencialu regionu a na bázi zjištěných údajů a informací zajistit neoptimalnější rozložení socioekonomických aktivit tak, aby byl optimalizován reálný regionální rozvoj a tím i celý potencial regionu (Wokoun, 2008).

V tržních ekonomikách je hospodářský (regionální) rozvoj značně spojen s pojmem konkurenceschopnost, který je považován za základní měřítko dlouhodobé úspěšnosti firem, regionů a také států. Konkurenceschopnost regionů můžeme vymezit jako schopnost regionu produkovat zboží a služby, odpovídající tržním potřebám, v podmínkách volné konkurence a jejichž uskutečnění může zvýšit blahobyt regionu, státu a jeho občanů. Některé přístupy k regionální konkurenceschopnosti se však odlišují. Diskutujícím problémem je, zda konkurenceschopnost představuje vzájemné soutěžení mezi územími (obce, regiony nebo státy), nebo zda se jedná o nepřiměřené označení pro hodnocení úspěšnosti a zdraví ekonomiky. Podle Skokana (2004) nelze výslovně tvrdit, že region je konkurenceschopný, i když obsahuje velké množství konkurenceschopných firem. Nejedná se tedy o prostý součet úsilí a výsledků podniků v daném regionu. Důležitým aktivem pro region je infrastruktura a jako nejkritičtější a nejdůležitější faktor konkurenceschopnosti jsou považovány znalosti.

Regionální politika

Podle Wokouna (2008) lze regionální politiku charakterizovat jako disciplínu, která může umožnit snižovat rozdíly mezi tempy růstu jednotlivých regionů a zároveň je zajišťován jejich plynulý rozvoj. Primárním cílem je tedy snižování tzv. meziregionálních rozdílů. Tato politika podporuje svou činností regionální rozvoj.

Regionální politika, její pojetí a také pojetí regionálního rozvoje se neustále vyvíjí. V předchozím století se na regionální politiku hledělo pouze tradičním pojetím, avšak v posledních deseti letech mnohé vyspělé země včetně zemí Evropské unie se podrobně zaměřily na definované cíle. S tím souvisí i změna cílových segmentů, jimiž se staly nově vytvořené regiony, mikroregiony a spádové oblasti, jež jsou spravovány municipalitami.

Posun tradičního pojetí se projevil v několika rovinách. První rovinou byla změna cíle regionální politiky, jímž se stalo snižování rozdílů mezi regiony. Byla nahrazena původní myšlenka harmonického rozvoje všech regionů myšlenkou tzv. rovnosti šancí a financování regionální politiky tvorbou společných finančních zdrojů. Požadavkem nového pojetí je návratnost a efektivnost vložených prostředků. Regionální politika má řešit nejen místní problémy, ale současně má mít charakter tzv. růstového efektu.

Silně se vyvíjející regiony by měly poskytovat značné hospodářské příležitosti pro ekonomické subjekty ze slabých regionů. Tímto by měla být dosažena přirozená transformace slabých nebo postižených regionů. Základním determinantem růstu je zvyšování konkurenceschopnosti regionů a zároveň státu prostřednictvím podpory vzniku silných center jako nositele převážné části regionálního a místního ekonomického rozvoje (Stejskal & Kovárník, 2009).

Regionální politika je součástí hospodářské politiky a představuje všechny veřejné nepřímé i přímé činnosti státu, regionů, měst a obcí, které vedou k lepšímu prostorovému rozdělení ekonomických i mimoekonomických činností. Snahou regionální politiky je korigovat určité důsledky volné tržní ekonomiky za účelem dosažení zlepšení sociálního rozdělení a ekonomického růstu. Regionální politiku lze také uvádět jako soubor opatření, nástrojů a cílů, jež vedou ke snižování velkých rozdílů v socioekonomické úrovni jednotlivých regionů.

Tradiční (původní) přístup regionální politiky zdůrazňoval dosažení ekonomické rovnováhy, zatímco současný přístup klade důraz hlavně na ekonomický růst a rozvoj. Tradiční přístup se však do současného transformoval v souvislosti se zdůrazněním harmonického rozvoje regionů.

Cílem regionální politiky je podporovat vytváření nových pracovních míst, hospodářský růst, konkurenceschopnost, zvyšování kvality života a udržitelný rozvoj. Regionální politika se snaží soustředit prostředky na oblasti a sektory, kde by mohl být zaznamenán největší efekt a pomoci tak méně rozvinutým zemím a regionům. Tato politika usiluje o snížení významných ekonomických, sociálních a územních nerovností mezi jednotlivými regiony a zabezpečení jejich harmonického rozvoje (Stejskal & Kovárník, 2009).

Významnými nástroji je např. snaha o stabilizaci celkového počtu populace či jeho zvýšení, přilákání investorů za účelem zvýšení kapitálu a na tomto základě i zvýšení podnikatelských aktivit v regionu nebo využívání zdrojů pro vnitřní rozvoj regionu (Wokoun, 2008).

Podle autorů Wokouna & Matese (2006) se rozlišují nástroje regionální politiky na finanční a nefinanční. Do finančních nástrojů autoři zahrnují neinvestiční a investiční pobídky (dotace, úroková zvýhodnění, granty), daňová zvýhodnění (slevy na sociálním pojištění či na daních), rozpočtová zvýhodnění (zvýhodnění v odvodech rozpočtových příjmů) a kapitálové podílňictví. Mezi nefinanční nástroje zařazují institucionální nástroje (týkají se institucí, které realizují opatření regionální politiky), administrativní nástroje (restrikce, zákazy, administrativní opatření) a jiné nefinanční či věcné nástroje (propagace regionu, bezplatná poradenství).

Přístupy regionální politiky se rozlišují na endogenní a exogenní. Dle autora Skokana (2004) politika exogenní převažovala přibližně do 70. let 20. století. Jejím cílem bylo ovlivnění mobility výrobních faktorů z vyspělých regionů do regionů zaostalých. Úspěchy daného přístupu byly však pouze krátkodobé a ke zlepšení situace v málo rozvinutých regionech nedošlo. Zaměření endogenní politiky bylo cílené na posílení existujících zdrojů a struktur v regionech. Tento směr upřednostňuje mobilizaci inovací a podnikavosti před mobilizací výrobních faktorů. Endogenní politika se orientuje zejména na inovace, lidský kapitál a institucionální a organizační rámec. Zároveň daná politika převažuje i v současnosti, snaží se využívat již existující předpoklady pro budoucí rozvoj a

začít proces učení a inovací v regionech, místo pouhé mobility výrobních faktorů mezi regiony a vytváření umělých a importovaných základů pro hospodářský růst regionu.

Hlavní ekonomické teorie regionálního rozvoje

Množství teorií regionálního rozvoje jsou často ekonomickými teoriemi inspirována či dokonce z nich přímo vycházejí a pro jejich pochopení je nezbytná alespoň částečná znalost hlavních ekonomických směrů. Na základě odlišných pohledů ekonomických škol na zákonitosti fungování ekonomiky a rozdílů v používaných konceptech a přístupech jsou teorie regionálního rozvoje do značné míry různorodé. Teorie regionálního rozvoje mohou sloužit také jako originální příspěvek k ekonomické teorii, a tudíž mohou představovat možné směry budoucího vývoje v ekonomické teorii.

Teorií regionálního vývoje bylo vytvořené velké množství, a proto existuje i více možností jejich klasifikace, neboli rozdělení do skupin. Obvykle bývají teorie děleny do dvou základních skupin. Do první základní skupiny jsou řazeny konvergenční teorie (teorie regionální rovnováhy), které považují sklon ke snižování meziregionálních rozdílů za základní a přirozenou tendenci regionálního rozvoje. Druhou skupinou jsou divergenční teorie neboli teorie regionální nerovnováhy, které za základní tendenci rozvoje regionů pokládají naopak zvyšování regionálních rozdílů.

Mezi hlavní ekonomické teorie se řadí neoklasická teorie, keynesiánská ekonomie a teorie endogenního růstu (Blažek & Uhlíř, 2011).

Keynesiánské pojetí – poptávkově orientovaný přístup, jenž kladl důraz na redistribuci veřejných finančních zdrojů a na vyrovnávání disparit v ekonomické úrovni regionů. Keynesiánská teorie je založena na analýzách makroekonomických veličin, tedy zejména míry nezaměstnanosti, úrokových sazeb a objemu produkce. Klíčovým pojmem dané teorie je agregátní poptávka. Podle keynesiánského směru je dosaženo rovnovážného stavu v ekonomice v případě, kdy se objem úspor rovná objemu investic. Tento směr se vyznačuje především větším realistickým pohledem při studiu ekonomických procesů (Stejskal & Kovárník, 2009).

Neoklasické pojetí – prioritou tohoto přístupu bylo vyrovnávání regionálních disparit prostřednictvím efektivnějšího využívání zdrojů. Podle této teorie kapitál směřuje do oblastí, kde cena práce je srovnatelně nízká a současně je návratnost investovaného kapitálu vysoká (Stejskal & Kovárník, 2009).

Neoklasická teorie regionálního růstu byla založena na analýze chování jednotlivých aktérů (domácností, jednotlivců, firem apod.) na trhu, na rozsáhlé řadě zjednodušujících předpokladů (dokonalá informovanost a racionalita chování aktérů, dokonalá soutěž, dokonalá dělitelnost a mobilita výrobních faktorů apod.). Neoklasické teorie regionálního rozvoje předpokládají, že na základě těchto předpokladů dojde samovolnou tendencí socioekonomického systému k rovnovážnému stavu. Teorie nepředpokládala žádnou existenci regionálních problémů a chronickou nezaměstnanost odůvodňovala nízkou mobilitou pracovních sil (Blažek & Uhlíř, 2011).

Teorie endogenního růstu – model se pokouší osvojit vnější ovlivňující faktory, kterými jsou lidský a znalostní kapitál. Soustředí se na soukromé a společenské náklady a na výnosy investic do fyzického kapitálu, dovedností (lidský kapitál), technologického (znalostní kapitál) a technického pokroku. Tato teorie rozvoje kapitálu vychází z předpokladu, že úsilí jednotlivce rozšiřováním svých vědomostí a zdokonalováním svých osobních dovedností zvýší produktivitu fyzického kapitálu a rovněž i produktivitu ostatních pracovníků (Stejskal & Kovárník, 2009).

Sport a jeho dopady na rozvoj regionu

Je těžké s jistotou říci, kam až dosahují počátky sportu. Věda o sportu se začala objevovat až po druhé světové válce a část svých kořenů je spojena s rozvojem tělesné výchovy. Mnoho útvarů v zemích provozuje vedle vědy o sportu programy týkající se fyzického vzdělávání. Za posledních 50 let v souvislosti s pokroky v technologii, větším důrazem na veřejné zdraví a medicínu a zvyšující se profesionalitou ve sportu, se vyvíjela i dnešní věda o sportu a tělovýchově. Tento program, zabývající se sportem, je multidisciplinární, což znamená, že sdílí různé perspektivy z různých oborů, jako je biomechanika, sociologie, fyziologie a psychologie (Williams & Wragg, 2004).

Sport je určitá pohybová činnost člověka, která je vykonávána převážně jako soutěžní aktivita. Sportovní aktivity jsou rozmanité, mohou se rozlišovat např. podle účelu na rekreační, výkonnostní, relaxační, soutěžní, prožitkové, profesionální atd. Sportovní disciplíny mívají různý charakter (např. individuální, kolektivní, výkonové, estetické). Sportovní aktivity se dají považovat za specifický projev života člověka. Účastníky sportu nejsou pouze aktivní sportovci, ale i různí sportovní funkcionáři a diváci. V civilizované společnosti je velmi významným fenoménem. V současné době je sport v naší populaci rozšířen a doporučován.

Pohyb a fyzická aktivita jsou základním faktorem, který může ovlivnit zdraví a délku lidského života, kterou není možné kompenzovat jiným způsobem. Jelikož v současné době dochází k neustálému snižování přirozené fyzické zátěže u všech věkových skupin populace, je úloha sportu a tělovýchovy velice nezbytná.

Sport a tělovýchova přispívají ke sdružování občanů, vede je k toleranci, spolupráci, respektu a hlavně k aktivitě. Aktivní způsob života je považován za nejefektivnější součást prevence proti alkoholismu, drogové závislosti, kriminalitě a dalším negativním jevům sociální společnosti. Sport se také snaží napomáhat občanům se zdravotním postižením vyrovnat se s jejich handicapem a v zapojení se do společnosti (Jihočeský kraj, 2017).

Dle obecné definice „Bílé knihy o sportu“ jsou do sportu řazeny *„veškeré formy tělesné aktivity, které jsou provozovány příležitostně nebo organizovaně, usilují o vytvoření společenských vztahů, dosažení výsledků v soutěžích na všech úrovních či vylepšení fyzické kondice a duševní pohody“* (MŠMT, 2007).

Sport je fenomén, který působí v mnoha oblastech ekonomického a společenského života. Podle jedné definice českých autorů Hobzy & Rektoříka (2006) je sport: *„Rekreační fyzická aktivita tvořící složku volného času a životního stylu ve vrcholové podobě, prováděná i jako profese. Plní funkce zdravotní a relaxační, zahrnuje momenty soutěživosti, výkonu, regulované ventilace agrese, příslušnosti ke skupině. Je také charakterizovaná jako pohybová činnost soutěžního charakteru, prováděná podle určitých pravidel. Dělí se na relaxační, vrcholovou a výkonnostní.“*

Sport může sloužit jako prostředek k dosažení vývoje v oblastech, jako je zdravotnictví (snížení malárie, HIV, AIDS), vzdělávání (zlepšení školních výsledků, zvýšení účasti ve školách), mír a usmíření (tolerance, komunikace), rovnost pohlaví, anebo poslouží jako alternativa užívání drog či zločinu. Země se snaží prostřednictvím politiky a organizací využívat sport a hraní k řešení různých otázek rozvoje. Tedy využít sport a hraní k tomu, aby byly děti a mládež vzdělávání a posilování k překonávání účinků konfliktů, chudoby a nemocí v znevýhodněných komunitách. Hry a sportovní aktivity mohou fungovat jako nástroj pro vzdělávání a zdraví. Mohou přitáhnout širokou komunitu a všechny jednotlivě inspirovat. Sportovní hry a aktivity mohou naučit děti o toleranci a míru. Hry pomáhají naučit o důležitých lekcích života a rozvíjet schopnosti a dovednosti, jako jsou spolupráce, týmová práce, přátelství a vedení (Hasselgård, 2015).

Pro ekonomiku regionu je sport přínosem. Sportovní průmysl, služby a organizace mohou mít vliv i na počet pracovních příležitostí. K aktivní sportovní účasti pobízejí nejen sportovní kluby, ale i regionální státní orgány a veřejné správy, které se snaží koordinovat tyto aktivity v rámci svého regionu. Kraje v samostatné působnosti by měly vytvářet podmínky pro sport prostřednictvím zajištění výstavby, udržování, provozování a rekonstrukce jejich sportovních zařízení, finančně podporovat sport ze svého rozpočtu a zabezpečovat rozvoj sportu pro všechny obyvatele a přípravu sportovních talentů, včetně zdravotně postižených občanů (Jihočeský kraj, 2017).

Mnoho sportovních klubů funguje na principu neziskových organizací, a bývají závislé na veřejné podpoře, aby mohly mít zpřístupněné sportovní aktivity pro všechny obyvatele.

V oblasti sportu však dochází také k možným překážkám či hrozbám, jako je doping, násilí, rasismus, komerční tlaky, bezohledné využívání mladých hráčů, praní špinavých peněz apod. (MŠMT, 2007).

Autoři Levermore & Beacom (2009) se ve svém díle zabývali vlivem sportu na rozvoj regionu. V jejich díle byl zaměřen vliv sportu z hlediska společenského, ekonomického a politického na mezinárodní rozvoj. Vyzdvihují hlavně značný vliv fotbalu na

rozvoj afrických zemí. Fotbal přispívá zde k rozvoji společenských vazeb, především co se týče začleňování problémových dětí z chudších oblastí do společnosti pomocí pořádání regionálních turnajů. Turnaje jsou finančně dotované a získávají si tak pozornost problémových dětí, které následně musí sestavit tým a spolupracovat, čímž se učí vzájemné komunikaci a spolupráci, která jim může pomoci se lépe začlenit do společnosti.

V současnosti se mnoho sportovních spolků potýká s kritickým stavem, jelikož jejich existence závisí na podpoře státu, kraje a obcí. Potřeby sportu nejsou krajskými orgány a institucemi ještě dostatečně projednávány a prosazovány. Dalším problémem je absence údržby, provozu a koncepcí výstavby sportovních zařízení místního, regionálního i republikového významu. Většina sportovních klubů a tělovýchovných jednotek nemá dostatečné prostředky na nábor dětí, jelikož státní podpora v oblasti sportu je velmi slabá. Největším problémem je nedostatek trenérů dětí a mládeže. Sportovním klubům schází na ně finanční prostředky. Lze to vnímat jako velkou komplikaci, která může ovlivnit celý český sport. Jestliže budou scházet nadšenci pro sport, kteří v mládeži a dětech vytvářejí klíčové pouto ke sportu, potom se bez nich stěží najdou další talenty, jež by se mohly prosadit i ve světě. Současně chybí ve sportovních klubech funkcionáři, dobrovolníci a hlavně trenéři. Většina z nich vykonává tuto činnost zadarmo, bez odměny a uznání. Např. předsedové musejí na svoji mzdu sehnat peníze sami nebo musejí vykonávat funkci zadarmo. Spolky tímto způsobem nikdo zdarma a s plnou odpovědností dlouho nepovede. Dobrovolný neprofesionální sport je pomalu před svým zánikem (Smetana, 2018).

Žádosti o dotace bývají dosti nepřehledné. V poslední době média neustále upozorňují na rostoucí obezitu u dětí, a proto je potřebné něco s tím dělat. Problém je v tom, že stát v této oblasti pomáhá málo a dokonce i klade překážky k čerpání finančních prostředků. Dotace jsou administrativně mnohem složitější, a lidé, kteří by se tak mohli věnovat svojí práci s mládeží, musí neustále studovat dotační programy a podmínky k jejich čerpání ve svém volném čase. Kvůli administrativní náročnosti některé sportovní kluby či tělovýchovné jednotky o dotační prostředky ani nežadají.

Kluby nezvládají ze svých zdrojů uhradit náklady na energie, investovat do údržby hřišť a sportovních zařízení, což se projevuje na kvalitě sportovního prostředí. Náklady zcela pohltí veškeré jejich finance, přitom kdyby byla sportovní zařízení zrekonstruová-

na, pravidelné náklady (např. na teplo) by se výrazně snížily. Zejména u malých sportovních klubů a tělovýchovných jednotek v malých obcích (vesnicích) je finanční situace naprosto kritická. Většina budov je ve špatném technickém ba dokonce i v havarijním stavu, který opravují členové svépomocí a brigádně. Trenéři či cvičitelé zde pracují zadarmo a často si sami financují i pomůcky na cvičení. Sportovní kluby na vesnicích jsou převážně financovány členy a danou obcí. Na vedoucích místech těchto klubů pracují většinou amatérští nadšenci bez postranních úmyslů a zadarmo. Tyto organizace žijí bez sponzoringu či dotací vlastníka.

3 Metodika

Praktická část práce bude zaměřena na určení vlivů sportu a jeho možného pozitivního či negativního dopadu na rozvoj regionu. Nejdříve budou zkoumány ekonomické indikátory a data z oblasti sportu. Následně bude provedena analýza vlivů sportovních aktivit, která bude zjišťovat možný přínos sportovních klubů pro Jihočeský kraj. V poslední části práce bude zhodnocen dosavadní dopad sportovních klubů na region a navrženo opatření vedoucí ke zlepšení stávajícího stavu. Informace a data potřebné pro zkoumání daného tématu jsou čerpány převážně z uveřejněných publikací a internetových stránek České unie sportu, Českého statistického úřadu a Ministerstva pro místní rozvoj.

Hypotézy kvantitativní analýzy

- a) Pozitivní/negativní vztah počtu sportovních klubů a růstu populace
- b) Vztah sportovních klubů a vznikem pracovních míst v okresech Jihočeského kraje
- c) Pozitivní/negativní vztah sportovních klubů na ekonomiku okresů

3.1 Korelační analýza

Pro zkoumání vztahů sportovních klubů na ekonomické faktory regionu bude použita korelační analýza. Právě tato analýza je používána při zjišťování vzájemných vztahů či vlivů obzvláště v oblasti sportovního prostředí. Regresní analýza slouží pouze pro kvantitativní popis vztahu mezi proměnnými, ale korelační analýza posuzuje kvalitu regresní funkce a zjišťuje intenzitu a míru závislosti (těsnost, sílu). Při zkoumání vztahu či vlivu v oblasti sportu či v jiných oblastech použili korelační analýzu ve svých výzkumech i tyto autoři: Storm, Thomsen & Jakobsen (2017), Hong, Liu, Chen & Hong (2018), Drakakis & Papadaskalopoulos (2014), Carlino & Coulson (2004) a mnoho dalších autorů vědeckých článků.

Pro měření vzájemné souvislosti dvou či více proměnných existuje velké množství možností, avšak každá metodama i svá omezení a své klady. Pro základní přehled o

zkoumaných proměnných jsou používány popisné statistiky. Mezi takovéto nejběžněji používané statistiky se řadí například medián, průměr, modus. U těchto metod je však nevýhodou, že o celém datovém souboru poskytují informaci pouze jedním souhrnným číslem a vyčíslení dalších charakteristik dat z jejich hodnot lze jen v omezených možnostech.

Volba vhodných metod je obtížná a jejich výběr závisí na mnoha okolnostech. Dosažené výsledky z různých metod poskytují různé informace. Kromě výběru vhodné a správné metody je také důležitá správná interpretace. Pro vyjádření souvislosti mezi dvěma a více proměnnými se používají kvantitativní metody. Nejjednodušším způsobem, jak vyjádřit zjišťované souvislosti je korelační analýza.

Pojem korelace, regrese a jejich analýzy nejsou u nás ani ve světě cizím pojmem. Lze se s nimi setkat v mnoha různých odvětvích od využití v ekonomice až po vědecké účely. Pojem korelace pochází už z 16. století. Českými synonymy se dá nazvat jako vzájemný vztah, souvztažnost či souvislost. Korelace patří do statistických metod, která posoudí, zda a jak silná je vzájemná souvztažnost mezi náhodnými veličinami. To znamená, že pokud se jedna veličina mění, změní se i druhá či jiné další a naopak (Hebák, Hustopecký & Malá, 2005).

„Cílem regresní a korelační analýzy je hlubší poznání obecných rysů vztahů mezi veličinami, vniknutí do jejich vnitřních souvislostí a konstrukce vhodných regresních modelů. Východiskem korelační analýzy jsou pravděpodobnostní modely, v nichž se předpokládá, že výběrová data jsou hodnotami vícerozměrných náhodných veličin. Důležitými parametry korelačních modelů jsou korelační koeficienty měřící sílu (těsnot) lineární závislosti proměnných. Pokud se sleduje větší počet proměnných, nazývají se korelační koeficienty, jež měří sílu lineární závislosti dvojic proměnných, párové (jednoduché) korelační koeficienty“ (Hindls, Hronová & Novák, 1999).

Korelační analýza – Spearmanův korelační koeficient

Korelační analýza sleduje vztah dvou a více číselných neboli kvantitativních proměnných. Jedná se o vzájemný lineární vztah. Nekorelované veličiny mohou být závislé, jejich závislost však bude nelineárního typu.

Je-li rozsah malý, podmínka normální rozdělení není splněna nebo máme-li pochybnosti o linearitě zkoumaného vztahu veličin X, Y, je vhodnější použít Spearmanův koeficient pořadové korelace:

$$r_s = 1 - \frac{6 \cdot \sum_{i=1}^n d_i^2}{n \cdot (n^2 - 1)},$$

kde d_i jsou difference pořadových čísel uspořádaných hodnot veličin X a Y. Tento koeficient je vlastně Pearsonovým korelačním koeficientem těchto pořadí.

Tento koeficient je tedy vhodný také pro ordinální proměnné.

Hodnoty stejně jako Pearsonova korelačního koeficientu leží v intervalu od -1 do 1, se stejnou interpretací, tj. jeho nulová hodnota představuje absenci lineární (tedy nikoli jakékoliv) závislosti sledovaných veličin. Naopak v případě funkční závislosti, kdy z hodnoty jedné veličiny na základě rovnice přímky vyplývá jednoznačně hodnota druhé veličiny, je korelační koeficient rovný ± 1 . Znaménko nám ukazuje směr závislosti, tj. zda jde o přímou lineární závislost (+) nebo nepřímou (-).

Stejně jako klasický Pearsonův korelační koeficient, i Spearmanův koeficient pořadové korelace můžeme testovat v hypotéze o nezávislosti veličin.

V případě lineární nezávislosti veličin X a Y v základním souboru je koeficient roven nule. Nulová hypotéza proto bude mít tvar:

$$H_0: r_s = 0$$

Oproti tomu stavíme hypotézu o nenulové hodnotě korelačního koeficientu ve formě

$$H_1: r_s \neq 0$$

Má však vlastní kritické hodnoty. Pro větší rozsahy má veličina $r_s \cdot \sqrt{n - 1}$ přibližně normované normální rozdělení a kritickými hodnotami jsou tedy kvantily tohoto rozdělení (Hauke & Kossowski, 2011).

4 Řešení

4.1 Charakteristika regionu Jihočeský kraj

Jihočeský kraj leží na jihu až jihozápadě České republiky. Sousedí s Krajem Vysočina, Středočeským, Plzeňským a Jihomoravským krajem. Převážnou délku hranice kraje tvoří státní hranice s Německem a Rakouskem o celkové délce 334 km. Svou rozlohou (10 058 km²) kraj představuje 12,8 % z celé České republiky, a je druhým největším krajem, za Středočeským krajem. Kraj je vnímán spíše jako zemědělská oblast s rozvinutým lesnictvím a rybníkářstvím. Jedná se o málo urbanizovanou oblast, a to se projevuje i v nejmenší hustotě zalidnění v rámci České republiky. Začátkem roku 2018 zde žilo 640,2 tis. obyvatel, tedy 64 obyvatel na km², což je výrazně nízká hodnota oproti celorepublikovému průměru (135 obyvatel/km²) a současně nejnižší hodnota v porovnání s ostatními kraji. Vyskytují se však významné rozdíly v hustotě zalidnění mezi příhraniční (nižší hustota) a vnitrozemskou částí kraje (vyšší hustota). Město České Budějovice je správním centrem kraje a zároveň je osmým největším městem České republiky (ČSÚ, 2017).

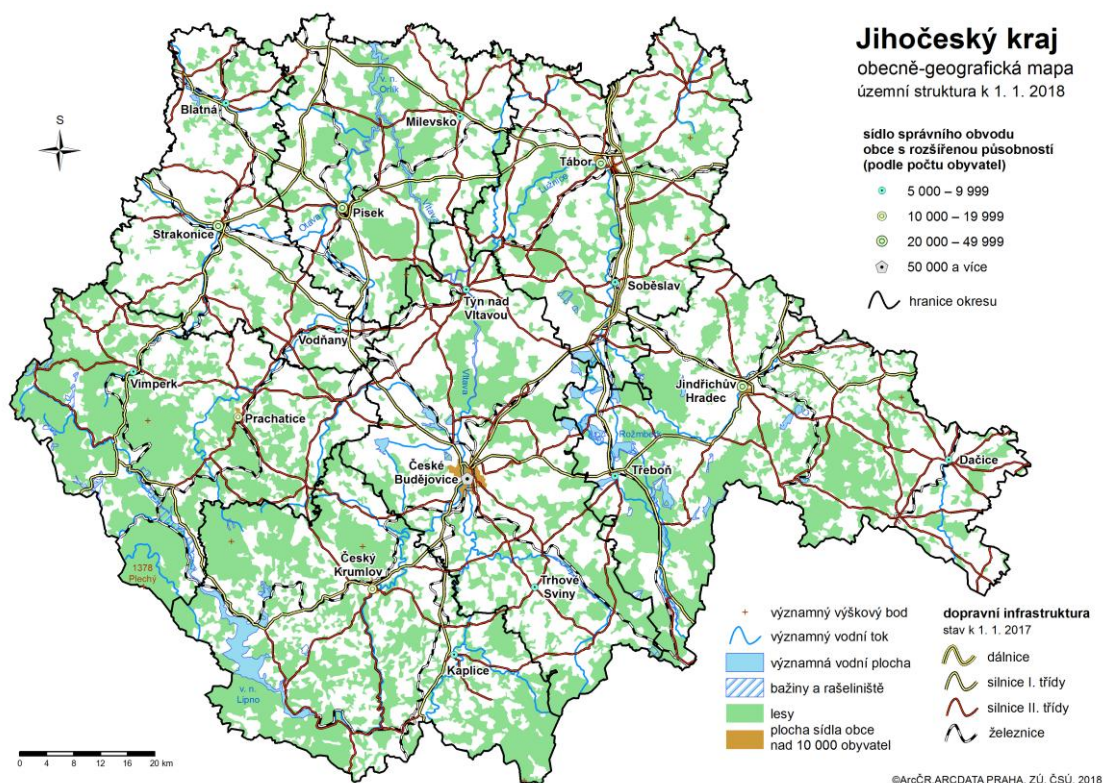
Jihočeský kraj obsahuje území sedmi okresů: Český Krumlov, České Budějovice, Písek, Jindřichův Hradec, Strakonice, Prachatice a Tábor. Na území kraje se nachází 623 obcí, soustředěných do 37 správních obvodů obcí s pověřeným úřadem a do 17 správních obvodů obcí s rozšířenou působností, které je překrývají. Je tvořen 53 obcemi se statutem města. Kraj je charakteristický rozdrobenou sídelní strukturou a současně i nízkou hustotou zalidnění v porovnání s poměrně velkou rozlohou. Z toho vychází vnímání Jihočeského kraje převážně jako venkovského regionu, který má charakter spíše rekreační oblasti než průmyslově vyspělé (ČSÚ, 2017).

Výhodným faktorem kraje je jeho poloha podél státních hranic, jelikož v posledních letech dochází k rozvoji mnoha forem přeshraniční spolupráce s Německem a především Rakouskem (ČSÚ, 2017).

Území kraje má charakter spíše rekreační oblasti než průmyslově vyspělé. Rozvoj cestovního ruchu je zde prioritou. Region je v současnosti cenným zdrojem poznání a turistickým lákadlem díky svému bohatému kulturnímu dědictví, které je tvořeno zejména velkým počtem hradů a zámků, historickými jádry měst a vesnic, sakrální ar-

chitekturou i technickými památkami. Pro cestovní ruch má výrazný potenciál pohoří Šumava s mnoha cyklistickými, pěšími i lyžařskými stezkami, které propojují Jihočeský kraj se sousedním Německem a Rakouskem. Jižní Čechy také disponují lázeňskými centry v Bechyni a Třeboni (Asociace krajů České republiky, 2013).

Obrázek 1 Geografická mapa Jihočeského kraje



Zdroj: ČSÚ

Zachovalé životní prostředí, výhodná geografická poloha, vzdělanost obyvatelstva, tradice kvalitní řemeslné práce i rozvoj moderních technologií tvoří z Jihočeského kraje lákavé a kvalitní místo pro život a rekreaci a také i zajímavou oblast pro nové investice.

Kraj se na tvorbě hrubého domácího produktu v České republice v roce 2016 podílel 5,0 %. V přepočtu na 1 obyvatele dosáhl 82,7 % republikového průměru a v porovnání mezi kraji byl Jihočeský kraj na 8. místě. Průmyslová výroba je převážně soustředována v českobudějovické aglomeraci. Kraj nepatří mezi významné průmyslové oblasti České republiky, jelikož podíl na tržbách průmyslových podniků České republiky činil 4,7 %. Z hlediska odvětví převládá zpracovatelský průmysl. V rámci daného průmyslu převa-

žuje výroba potravinářských výrobků, motorových vozidel (kromě motocyklů), návěsů a přívěsů. S Jihočeským krajem jsou také tradičně spojována odvětví jako pivovarnictví, lesnictví či textilní průmysl, a to i přes útlum některých z nich. V posledních letech se v kraji zvyšuje intenzita dopravy, zejména silniční. Pro rozvoj hospodářství kraje jsou předpokladem také možnosti bydlení. V roce 2017 bylo zahájeno více než 1 700 nových bytů a dokončeno 1 252 bytů, což bylo oproti předchozímu roku o 8 bytů více. V celém Jihočeském kraji převládá zahájená i dokončená výstavba bytů v rodinných domech (ČSÚ, 2017).

4.2 Determinace vlivů sportovních aktivit na rozvoj regionu

Jihočeský kraj nabízí více než 25 tisíc zařízení pro občanskou rekreaci (rekreační chalupy, chaty) a velmi dobré přírodní podmínky, které ovlivnily rozvoj většího množství rekreačních oblastí, využívaných celoročně a vhodných pro provozování různých druhů rekreačních sportů. Větší města nabízejí pro obyvatele plavecké bazény, hřiště, letní i zimní stadiony, tělocvičny, fitnesscentra a mnoho dalších sportovních zařízení.

Statistika z oblasti sportu nemá v České republice dostatečně širokou působnost. K dispozici jsou pouze některé údaje o členské základně sportovních svazů, medailových umístěních a o veřejném financování sportu z MŠMT, alev podstatě nejsou zveřejňovány základní ukazatele o sportu v České republice ani v jednotlivých územních celcích, tedy chybí celková analýza oblasti sportu (Jihočeský kraj, 2017).

Jihočeský kraj:

- 65 krytých a otevřených stadiónů
- 362 tělocvičen
- více než 930 hřišť
- 13 krytých plaveckých bazénů
- 132 otevřených bazénů a koupališť
- 17 otevřených i krytých zimních stadiónů
- 405 ostatních sportovních zařízení (ČSÚ, 2017).

Dopady sportovních aktivit na regionální rozvoj

Pořádání sportovních událostí v regionu přispívá jak ke zvýšení hodnoty, tak i k budování image dané oblasti. V současnosti sportovní odvětví rychle roste a může tedy sloužit jako nástroj pro rozvoj vesnic, měst, pro místní a regionální rozvoj. Může být hnacím impulzem k modernizaci infrastruktury, vzniku nových partnerství na financování rekreačních a sportovních zařízení.

Hlavním pozitivním dopadem sportovních událostí je růst návštěvnosti. V souvislosti s pořádáním velkých sportovních akcí, dochází k výstavbě a modernizaci sportovních zařízení, turistických atrakcí, zlepšení silniční infrastruktury, zvyšování počtu parkovacích zón nebo je dokonce přizpůsobována doprava autobusy.

Negativním dopadem se následně však stává např. přetěžování dopravní infrastruktury, zvyšující se náročnost na bezpečnost účastníků, růst cen či tvorba odpadů (Masterman, 2009).

a) ekonomické dopady sportovních aktivit

Jednou z nejpodstatnějších součástí národní ekonomiky jsou ekonomické dopady, které plynou z cestovního ruchu. Z cestovního ruchu (sportovních událostí) mohou plynout zisky a také přispívá vliv cestovního ruchu (sportovní události) pozitivně k rozvoji dalších ekonomických odvětví, jakou jsou obchod, stavebnictví či doprava. Například při pořádání významné sportovní akce je v rámci rozvoje dopravy potřebné zajistit kvalitní dopravní infrastrukturu, a díky tomu jsou do ekonomiky vpuštěny další finance, které by ostatně nemusely být investovány. Příliv turistů, jejich spotřební výdaje v regionu, významné sportovní akce pořádané v mezinárodní či národní úrovni se mohou podílet na růstu HDP (Absalyamov, 2015). Úspěšné sportovní kluby mohou generovat příjmy pro obec díky tvorbě pracovních míst nebo např. příchodu investic. Sportovní kluby mohou mít pozitivní dopad na růst populace povzbuzováním jejich zájmu přestěhovat se do obcí, ve kterých jsou kluby založeny. Dalším faktorem může být vysoká míra pozornosti médií, která by pomohla přilákat investice do dotčených obcí a zároveň pomáhat stávajícím firmám růst, a tím i zvyšovat průměrný příjem v dané oblasti (Storm, Thomsen & Jakobsen, 2016).

Sportovní kluby a pořádání sportovních utkání mají pozitivní vliv na region, ve kterém působí, z hlediska zvýšení povědomí a image země, regionu, města, vesnice či místa a z hlediska podnětu nabídky městské obnovy dědictví, což znamená především fyzická a ekonomická obnova pro místní podniky (převážně pro pohostinství, kde jsou zahrnuty restaurace, hotely i lázně), (Li, Blake & Thomas, 2013). Dále mohou sloužit jako hnací síla pro podniky v daném regionu, které nabízejí produkty pro sport a sportovní turistiku, také pro obchody s potravinami, supermarkety, maloobchodní prodejny a čerpací stanice (Drakakis & Papadaskalopoulos, 2014).

Avšak může docházet k nadhodnocování ekonomických dopadů vycházejících z pořádání velkých sportovních událostí, protože často bývají opomíjené skryté náklady. Do nich lze řadit pokles příjmů od turistů, kteří z důvodu konání akce nechťejí navštěvovat daný region, nebo pokles příjmů od obyvatel daného regionu, jenž kvůli akci opouští region a své výdaje tak realizují v jiných regionech (Preuss, 2004). Pro pořádání sportovních událostí jsou v současnosti hlavním kritériem ekonomické dopady a jejich úspěšnost následně může posílit či dokonce poškodit mediální obraz dané akce či celého regionu. I když z makroekonomického pohledu bývá rostoucí oblast sportovního cestovního ruchu podceňována, v posledních letech se stává plánování sportovních událostí součástí strategických plánů na regionální rozvoj (Štěpánková, 2009).

b) dopad sportovních aktivit na dopravní infrastrukturu

Malé sportovní události přivedou do pořadatelských míst v podstatě pouze místní obyvatele nebo občany z okolních obcí. Avšak velké sportovní akce přitáhnou větší množství turistů, organizátorů, sportovců a zástupců médií, což může způsobit zaplnění dopravní infrastruktury, parkovacích míst, a dokonce i dopravní zácpy. Opakované sportovní akce mohou být impulsem pro zkvalitnění, rozšíření a udržování dopravní infrastruktury, parkovacích míst či organizace dopravní obsluhy. Rozvoj dopravní infrastruktury v regionu může naopak pomoci jednodušším přesunům sportovců (Masterman, 2009).

Na druhou stranu rozvoj sportu, a hlavně sportovních akcí může vést ke zvýšení hustoty dopravy, ovlivnění bezpečnosti prostředí či bude nutné zvýšit dohled ze strany policie. I když sportovní aktivity mohou podporovat rozvoj dopravní infrastruktury, budou k tomu potřebné značné finanční prostředky z rozpočtů územních celků (Žitkus, 2015).

c) dopady kulturní, politické a environmentální

Jak už bylo výše zmíněno, plánování sportovních událostí se často zařazuje do strategických plánů obcí a regionů. Někdy se plánování sportovních událostí již stává součástí volebních kampaní politických stran. Sportovní události také bývají kulturní akcí (např. propagační akce), kdy do sportovních programů jsou zařazovány prezentace a ukázky místní kultury, a čímž dochází k rozvoji cestovního ruchu. Sportovní akce mají výrazný dopad i na oblast životního prostředí a jeho ochranu. Např. při pořádání významných sportovních akcí se většinou rozšiřuje autobusová či městská hromadná doprava, jelikož by jinak lidé používali osobní automobilovou dopravu a tím dochází ke snížení počtu emisí v obcích. Zvýšená tělesná aktivita může v podstatě vést ke snížení využívání dopravy založené na uhlíku, což představuje příznivý přínos pro životní prostředí (Masterman, 2009).

d) další dopady sportovních akcí

- veřejné finance se vyčerpají na místní sportovní události a vyloučí efektivnější využití finančních prostředků
- narušení klidného prostředí obcí (při pořádání sportovních akcí)
- sdružování obyvatel
- vytváření pracovních míst

Sport má významný a podstatný vliv na pořádání společenských schůzek s přáteli, významný vliv na důvěru v občanskou společnost, ale zanedbatelný vliv na důvěru v ostatní lidi. Sport má také mnoho vazeb na další hospodářské činnosti, zejména na cestovní ruch, a může tedy být významným prvkem strategie rozvoje.

Tabulka 1 Dopady sportu na region

Pozitivní dopady	Negativní dopady
Rozvoj dopravní infrastruktury	Přetěžování dopravní infrastruktury
Rozvoj cestovního ruchu za sportem	Bezpečnostní rizika
Ekonomické výhody	Ekonomické náklady
Konsolidace komunity	Negativní vliv na životního prostředí
Sociální kultura	Zvýšené financování sportu
Vytváření pracovních míst	Růst cen
Budování image dané oblasti	Tvorba odpadů
Znalost a zábava	Narušení klidného prostředí
Růst návštěvnosti	Vyčerpání veřejných financí
Modernizace infrastruktury (výstavba sportovních zařízení)	Doping – součástí profesionálního sportu
Rozvoj kultury	Korupce ve sportu
Rozvoj občanské vybavenosti	Komercializace sportu
Růst populace	

Zdroj: vlastní zpracování

Sport je v současnosti častěji spojován s trvalým rozvojem regionů. Má evidentní pozitivní vliv např. na vzdělávání ve sportu, dopravu, gastronomii, investice do ubytovacího sektoru, sportovní služby či prodej sportovních produktů. Jedná se pouze o část faktorů, které podporují ekonomický růst a zaměstnanost regionu. Problém je v tom, že, aby sportovní kluby pomohly rozvoji regionu, musí se sami rozvíjet a řádně hospodařit. Toho však dosáhnou hlavně se značnou pomocí obcí, měst i kraje. Pro tyto územní celky představuje podpora sportu značné výdaje. Na tomto základě musí územní celky zhodnotit, jak velký přínos z hlediska rozvoje regionu jim podpora sportovních klubů může poskytnout.

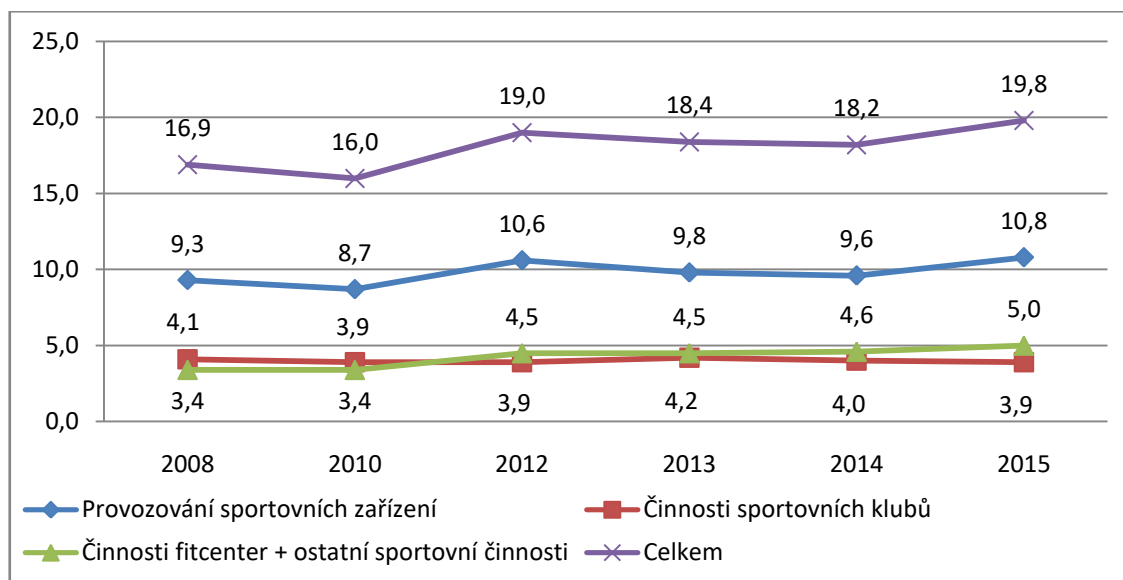
Jestliže efekty sportovních klubů jsou marginální, neexistující či dokonce záporné, je obtížně podporovat využívání komunálních dotací na jejich podporu. Nelze však mluvit jen o ekonomických (hmotných) efektech, ale také o nehmotných účincích sportovních klubů, tedy o společenském soužití obyvatel, zapojování veřejnosti a zejména dětí a mládeže do pravidelných pohybových a sportovních aktivit. Dále do nehmotných fakto-

rů lze řadit tzv. „dobrý pocit“ ze sportovních aktivit a událostí nebo dokonce národní hrdost, kterou vyvolávají. I když jsou tyto efekty nehmotné, jsou skutečné, a mohly by být použity jako součást pozitivního argumentu pro podporu místních sportovních klubů.

4.3 Ekonomické indikátory a statistika sportu

Příjmy v oblasti sportu

Graf 1 Celkové příjmy subjektů v oblasti sportu v ČR (v mld. Kč) dle CZ-NACE 93.1 Sportovní činnosti



Zdroj: Podniková strukturální statistika, vlastní zpracování

Z Grafu 1 je patrné, že na celkových příjmech v oblasti sportu v rámci celé České republiky se nejvíce podílely subjekty, které provozují různá sportovní zařízení a to z více než 50 %. V průměru 22 % generovaly příjmy subjekty spadající svou aktivitou do Činností sportovních klubů. Zbylé příjmy subjektů v oblasti sportu vznikaly působením fitcenter a ostatních sportovních činností.

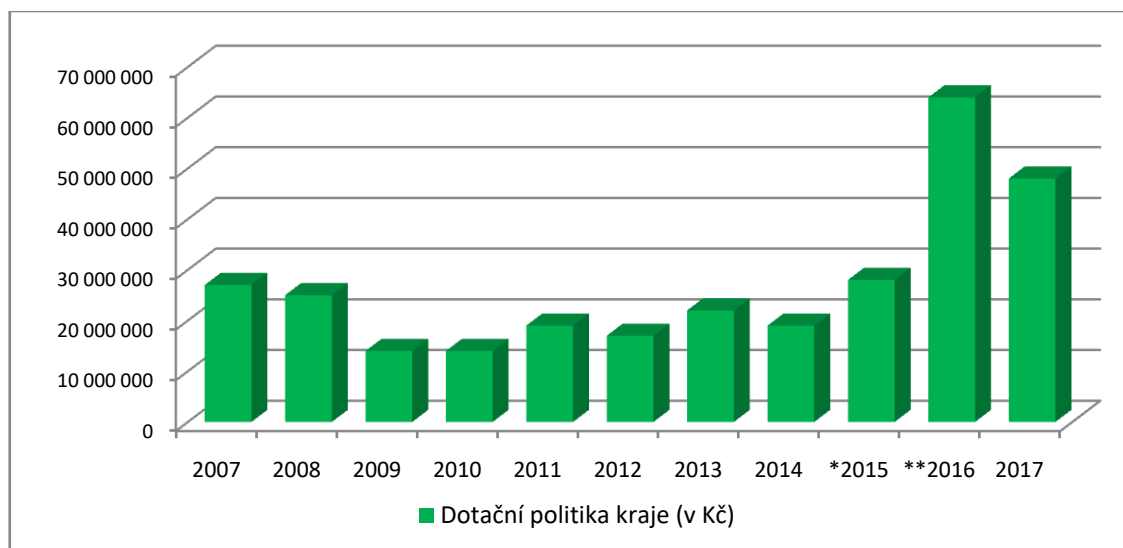
Činnosti sportovních organizací jsou hrazeny nejen ze svých aktivit, ale současně i z prostředků ministerstev, statutárních měst a krajů.

Sponzoring je určitý typ nástroje, který umožňuje propojení společnosti či její značky s atraktivní sportovní událostí nebo přímo se sportovním klubem a tím oslovit publikum. Pojem sponzorství je chápán jako obchodní vztah mezi poskytovatelem finančních prostředků, služeb nebo zdrojů a sportovním klubem či organizací pořádající sportovní události. Tato daná organizace či sportovní klub nabízí na oplátku určité výhody či reklamní prostory pro sponzorující firmu (Beech & Chadwick, 2007).

V mnoha oblastech se ekonomické subjekty rozdělují do dvou typů organizací. Jedním typem jsou organizace zakládané za účelem zisku neboli klasické podnikatelské subjekty. Do druhého typu se řadí organizace, jejichž hlavním cílem právě není dosažení zisku. V České republice jsou tyto typy organizací reprezentovány především nadacemi, občanskými sdruženími apod. Podle autorů Beeche & Chadwicka (2007) marketingová kampaň je závislá právě na tom, do kterého typu se daná společnost řadí. V tomto kontextu může být zavádějící používání slova profesionální, protože např. neziskové společnosti mohou také provozovat sport na profesionální úrovni, ale zde se pak objevuje rozdíl mezi zdroji, možnostmi jejich použití a dalšími hledisky.

Územní celky či organizace by měly na základě předpokladů strategického plánování dobře vnímat prostředí, které je většinou dynamické a těžko předvídatelné. Sportovní kluby zejména v malých obcích fungují spíše na principu neziskových organizací. Pro takové spolky je nezbytné považovat zákazníka za základní zainteresovanou osobu. Neziskové organizace bez podrobných údajů o trhu by měly rozumně zvážit zahrnutí trhu do procesu strategického plánování (Allison & Kaye, 2005).

Graf 2 Finanční prostředky vyčleněné z rozpočtu Jihočeského kraje pro oblast tělovýchovy a sportu v období 2007 - 2017



Zdroj: ČSU, vlastní zpracování

*zahrnuje loterijní prostředky od Českého olympijského výboru ve výši 3,115 mil. Kč

**zahrnuje loterijní prostředky od Českého olympijského výboru ve výši 4,74 mil. Kč

Sportovní kluby získávají finanční prostředky v řadě případů z rozpočtu obcí, krajů či státu, dále jsou podporovány z členských příspěvků, vlastních činností a sponzorin- gem fyzických a právnických osob. Převážná část zdrojů je používána na financování provozu a údržby tělovýchovných a sportovních zařízení, zbylá menší část zůstává na zajišťování vlastních sportovních a tělovýchovných aktivit.

Nejvýznamnějšími zdroji finančních prostředků pro sportovní spolky jsou dotační programy Ministerstva školství, mládeže a tělovýchovy (MŠMT), které lze rozdělit na dotace investičního a neinvestičního charakteru. Např. pro rok 2017 v rámci neinvestič- ních dotací MŠMT vyhlásilo program „Dotační neinvestiční programy státní podpory sportu pro spolky“, který byl zaměřen na přímou podporu tělocvičných, tělovýchovných jednotek a sportovních klubů a měl zabezpečit pohybové a sportovní činnosti dětí a mládeže. Dalšími vyhlášenými neinvestičními programy byly Zdravotně postižení spor- tovců, Údržba a provoz sportovních zařízení, Činnost sportovních (servisních) střešních organizací. Do zveřejněných investičních dotací se řadily programy Organizace školní- ho a univerzitního sportu, Sportovní reprezentace ČR, Organizace sportu ve sportovních klubech, Projekty pro sportování veřejnosti, Sportovně talentovaná mládež, Činnost sportovních organizací, Činnost sportovních svazů či Významné sportovní akce.

Vlastníci sportovních zařízení vynakládají převážnou většinu svého finančních prostředků a také úsilí na údržbu a opravy těchto zařízení. Vlastní sportovní činnost se pak řadí až na druhé místo, čímž dochází k neuspokojivé situaci v oblasti správy sportovních zařízení (Jihočeský kraj, 2017).

Zaměstnanost

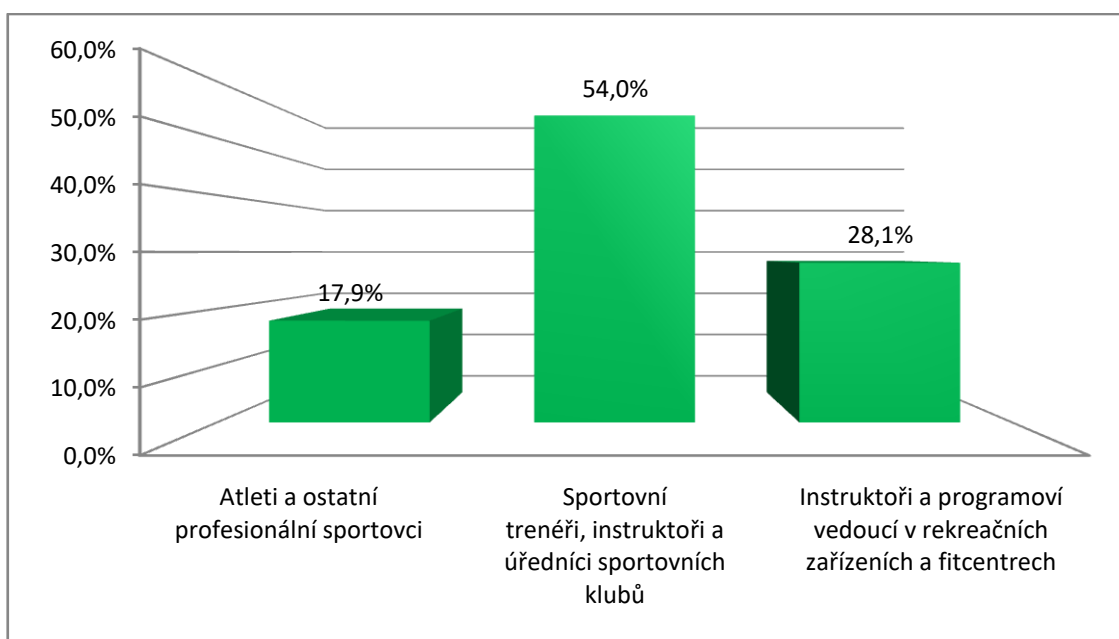
Tabulka 2 Zaměstnanost v oblasti sportu v ČR v roce 2016 (v tis. osob)

	Sportovní povolání	Povolání "nesportovního" charakteru	Povolání v oblasti sportu celkem	Celkem	Podíl na celkovém počtu zaměstnaných
Celkem	13,9	17,4	31,3	31,3	0,609%
z toho zaměstnanci	7,5	13,1	20,6	20,6	0,401%
z toho podnikatelé	6,3	4,0	10,3	10,3	0,200%
Celkový počet zaměstnaných				5138,6	100 %

Zdroj: ČSÚ, vlastní zpracování

Z tabulky 2 je patrné, že celková zaměstnanost zahrnující zaměstnance (v pracovním poměru, i na dohodu) a podnikatele v oblasti sportu dosahuje více než 31 tisíc zaměstnaných osob, což představuje 0,6 % celkové zaměstnanosti v ekonomice. Z této části tvoří přibližně dvě třetiny zaměstnanci (20 600) a jednu třetinu podnikatelé (10 300). Počet zaměstnaných v oblasti sportu v rámci celé České republiky tvoří jen nepatrnou část celkové zaměstnanosti, poněvadž nedosahuje ani 1 %. Největší počet osob pracuje dle CZ-NACE v oblasti Zpracovatelský průmysl (27,8 %). Do povolání nespportovních charakteru patří pracovníci v administrativě, PR, marketingu či účetní, jejichž počet v roce 2016 činil přibližně 17 400.

Graf 3 Zaměstnanost v oblasti sportu v rámci kategorie CZ-ISCO v ČR, r. 2016

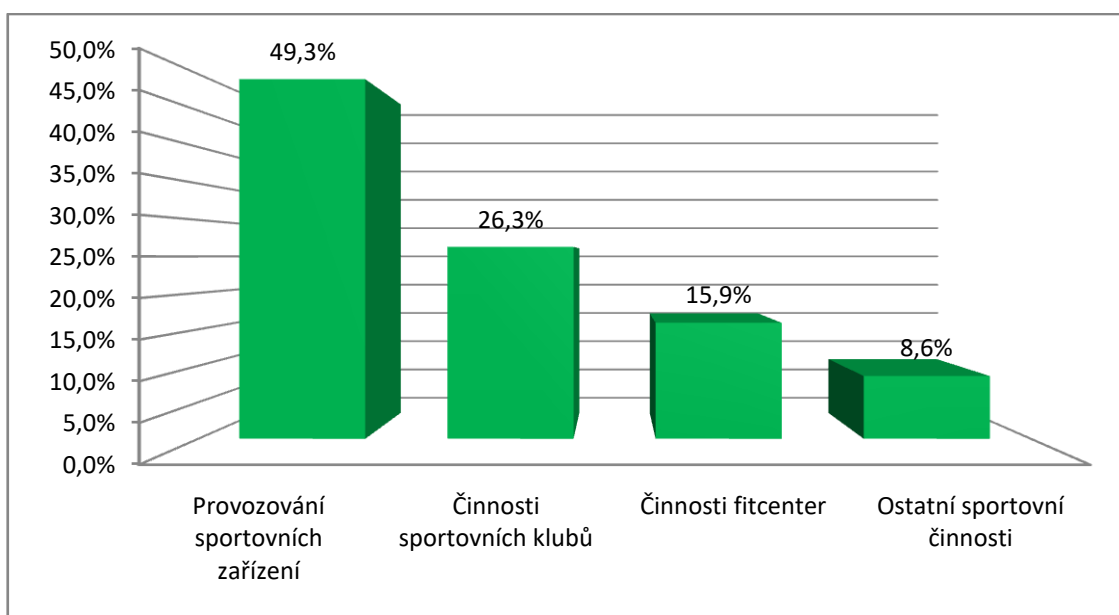


Zdroj: ČSÚ, vlastní zpracování

Graf 3 poskytuje podrobnější pohled na rozdělení profesí v rámci kategorie CZ-ISCO. Z celkového počtu osob sportovního povolání (13,9 tis.) největší počet pracovníků pracoval jako sportovní trenéři, instruktoři a úředníci sportovních klubů. Další početnější skupinou sportovních pracovníků byli instruktoři a programoví vedoucí v rekreačních zařízeních a fitcentrech. Nejmenší část pracovníků sportovního povolání tvořili atleti a ostatní profesionální sportovci (17,9 %).

Další členění pracovníků je v rámci ekonomické činnosti dle kategorie CZ-NACE na sportovní aktivity a jejich podkategorie. Graf 4 ukazuje, že v oblasti provozování sportovních zařízení pracovala téměř polovina zaměstnanců (sportovních a „nesportovních“). Ve sportovních klubech bylo zaměstnáno více než 26,3 % pracovníků, činnosti fitcenter se věnovalo necelých 16 % pracovníků a v poslední skupině ostatní sportovní činnosti (např. produkce sportovních událostí) bylo zaměstnáno 8,6 % pracovníků z celkového počtu oblasti sportu.

Graf 4 Zaměstnanost v oblasti sportu v rámci kategorie CZ-NACE – Sportovní aktivity v ČR v roce 2016



Zdroj: ČSÚ, vlastní zpracování

V mezinárodním srovnání zaměstnanosti v oblasti sportu v rámci zemí Evropské unie bylo v roce 2015 v členských státech EU zaměstnáno přibližně 1 626,3 tis. osob. Nejvíce pracovníků v oblasti sportu bylo evidováno ve Spojeném království (25 %), dále pak v Německu (14 %) a Španělsku (11 %). Podíl osob zaměstnaných v oblasti sportu v České republice činil 1,7 % (27,3 tis. osob), (ČSÚ, 2017).

Tabulka 3 Průměrná mzda zaměstnanců v kategorii CZ-ISCO v ČR v roce 2016

Kategorie CZ-ISCO	Průměrná mzda v Kč
Odborní pracovníci v oblasti sportu a fitness	25 605
z toho:	
Atleti a ostatní profesionální sportovci	29 520
Sportovní trenéři, instruktoři a úředníci sportovních klubů	30 069

Zdroj: ČSÚ, vlastní zpracování

Tabulka 3 zobrazuje data o průměrné mzdě v oblasti sportu. Údaje o průměrné mzdě však zachycují pouze zaměstnance, nikoliv podnikatele a pracovníky na dohody. Průměrná mzda pracovníků dle kategorie CZ-ISCO Odborní pracovníci v oblasti sportu a fitness dosahovala v roce 2016 necelých 26 tis.Kč. Mzda zaměstnanců v podkategoriích CZ-ISCO činila okolo 30 tis. Kč.

Statistika členů, sportovních klubů

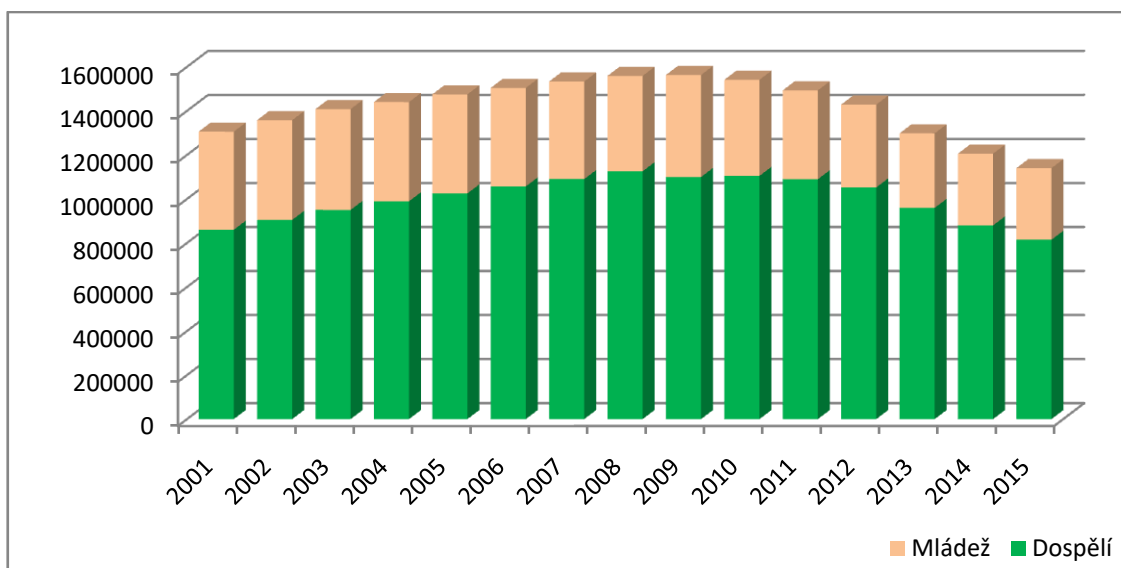
Tabulka 4 Procentuální podíly členů a sportovních klubů na celkovém počtu ČR – r. 2017

	Sportovní kluby	Počet členů
Česká republika	7 249	1 138 282
	Podíl sportovních klubů	Podíl členů
Hlavní město Praha	5,04	10,74
Středočeský kraj	16,24	13,07
Jihočeský kraj	8,97	8,05
Plzeňský kraj	7,82	7,00
Karlovarský kraj	3,17	2,79
Ústecký kraj	7,13	5,96
Liberecký kraj	4,88	5,00
Královehradecký kraj	6,75	5,66
Pardubický kraj	5,31	4,82
Kraj Vysočina	4,75	4,27
Jihomoravský kraj	10,15	10,45
Olomoucký kraj	5,15	4,86
Zlínský kraj	5,59	7,46
Moravskoslezský kraj	9,06	9,86

Zdroj: ČUS, vlastní zpracování

Nejsilnější počet členů a stejně tak i počet sportovních klubů je registrován ve středočeském kraji. Naopak nejnižší podíly členů a sportovních klubů jsou v Karlovarském kraji. Počty registrovaných členů souvisí i s populační velikostí krajů. Nejvíce obyvatel České republiky žije ve středočeském kraji, zatímco nejméně obyvatel má Karlovarský kraj. V hlavním městě Praha je malý procentuální podíl sportovních klubů. Největší počet členů sportovních klubů je zaznamenáno v hlavním městě Praha, Středočeském, Jihomoravském a v Moravskoslezském kraji.

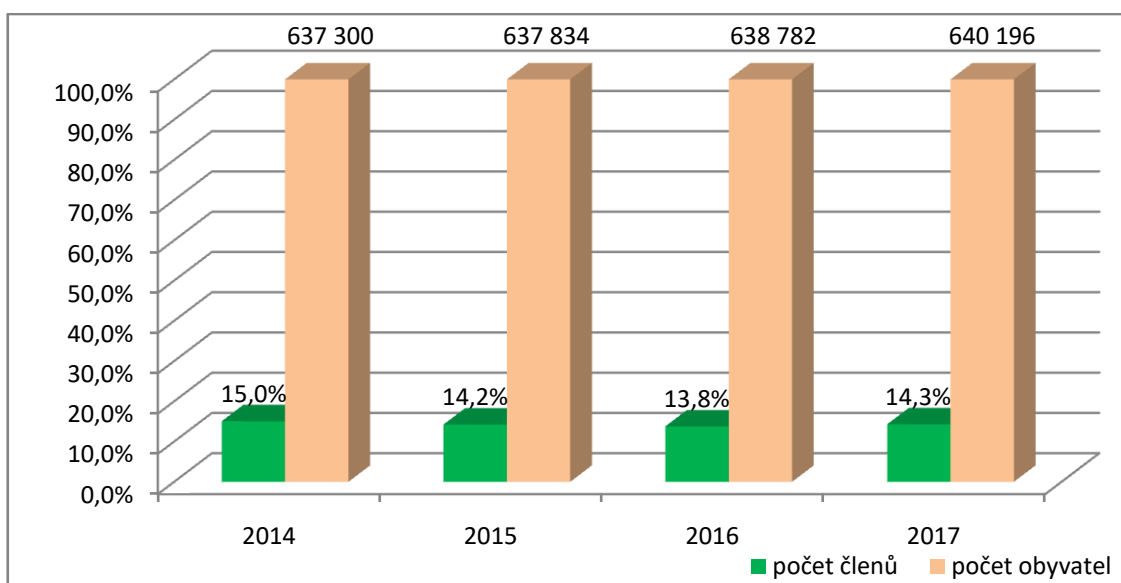
Graf 5 Vývoj počtu evidovaných členů v sdruženích ČUS v ČR



Zdroj: ČUS, vlastní zpracování

Graf 5 prokazuje úbytek členů sportovních klubů. Lze vidět, že za poslední léta poklesl počet jak členů dospělých, tak i počet členů mladistvých. Současně s úbytkem členů ubývá i sportovních klubů a tělovýchovných jednotek. Pokles lze přičíst trendu neorganizovaného sportování. Přibližně od roku 2010 začal klesat počet registrovaných sportovců v České republice, převážně v kategorii mládeže. V roce 2017 evidovala Česká unie sportu 1,1 milionu členů, což je o více než čtyři sta tisíc víc než v roce 2009. Jednou z možných příčin poklesu registrovaných sportovců je i celkové snížení počtu mladistvých v České republice. Ročníky narození 1995 až 2005 byly velmi slabé a na tomto základě se projevil trend poklesu počtu českých sportovců. Ročníky narození 2005 – 2008 jsou už silnější. Dalším prvkem poklesu sportovců je i celkový úbytek sportujících Čechů, ať už dětí či dospělých. V porovnání s jinými evropskými zeměmi Česká republika v rámci sportovní aktivity výrazně zaostává (ČSÚ, 2017).

Graf 6 Porovnání členské základny sportovních klubů s počtem obyvatel v Jihočeském kraji v období 2014 - 2017

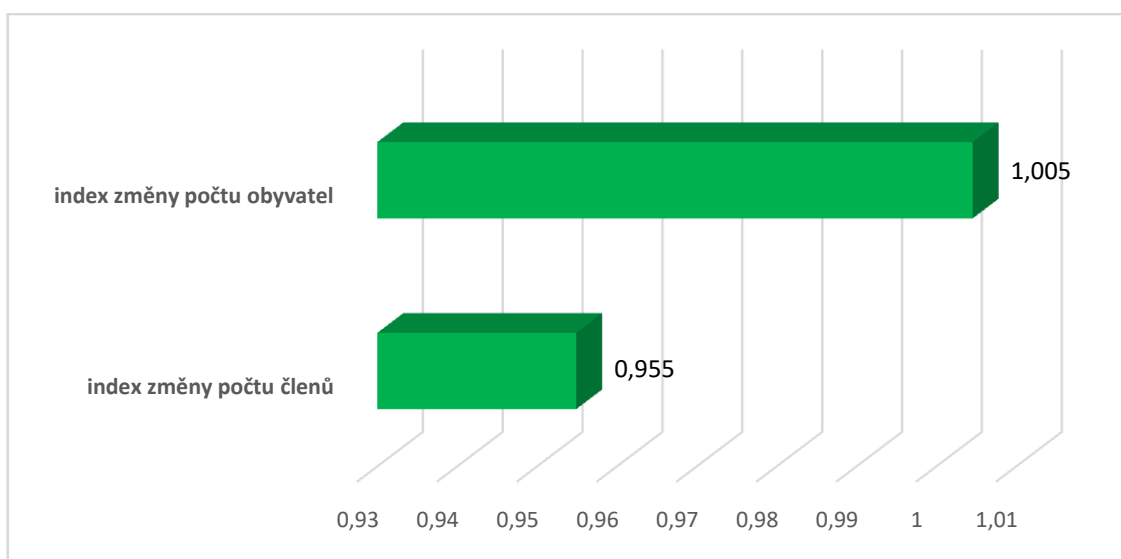


Zdroj: ČSÚ, ČUS, vlastní zpracování

Jihočeský kraj má kolem 640 tis. obyvatel, v ČUS je registrováno 90 tis. členů sportovních klubů, což představuje 14 % jihočeské populace. Podle ČUS je přes 170 tis. obyvatel kraje (26 %) zapojeno do pravidelné aktivní sportovní činnosti. Ze zbývajících více než 70 % populace sportuje rekreačně či příležitostně přibližně jedna polovina a druhá polovina téměř vůbec nesportuje. Jihočeský kraj je pod celostátním průměrem aktivně sportující populace, který se pohybuje kolem 33 %. V porovnání se sousedními zeměmi jako je Rakousko nebo Německo se situace u nás ukazuje dosti neuspokojivě, jelikož jejich obce, regiony a vlády podporují sport mnohem výrazněji.

Podle statistických analýz neustále klesá míra aktivního sportování. Obzvláště u dětí a mládeže vztah ke sportu upadá. Zatímco poměrně malá část dětí i mládeže sportuje pravidelně i několikrát do týdne či každodenně, zbylá mnohem větší část dětí a mládeže jakoukoliv fyzickou aktivitu výrazně postrádá. Zároveň se počty zdravotně oslabených dětí pomalu zvyšují (Jihočeský kraj, 2017).

Graf 7 Index změny počtu obyvatel a počtu členů sportovních klubů za období 2014 – 2017 v Jihočeském kraji



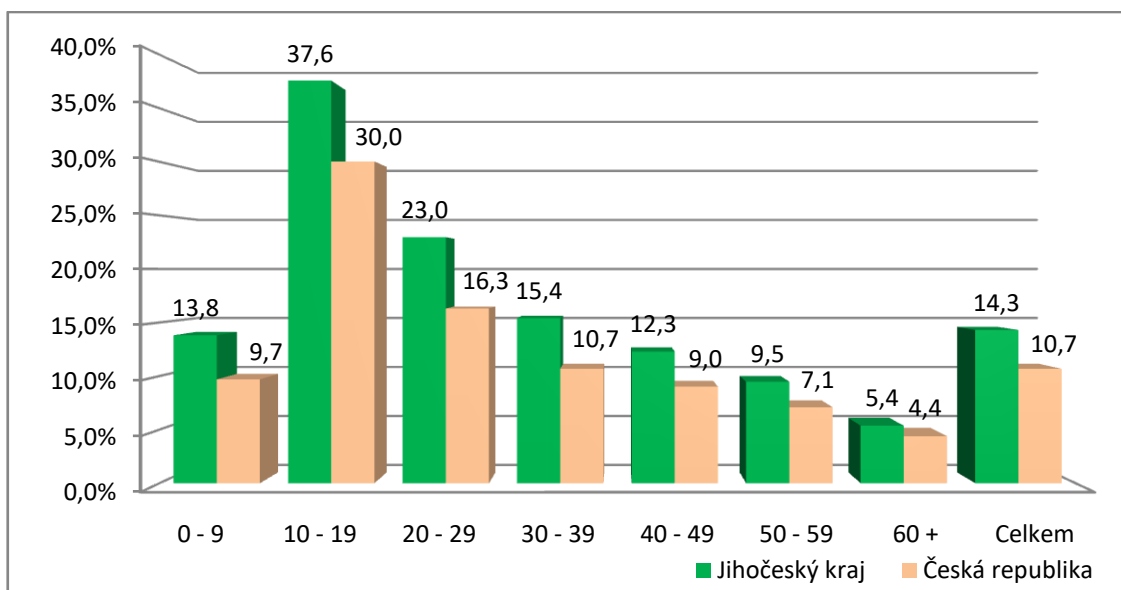
Zdroj: ČSÚ, ČUS, vlastní zpracování

Zatímco počet obyvatel v Jihočeském kraji od roku 2014 vzrostl o téměř 3 tis. obyvatel, počet členů sportovních klubů poklesl o více než 4 tis. osob. Statistiky vykazují pokles osob věnujících se sportu, ale jejich výsledky se opírají o registrované sporty. Ve skutečnosti zájem Čechů o sport velmi roste. Lákají je však spíše netradiční disciplíny, jako jsou adrenalinové lanové překážky, taneční sporty, běh (běh s kočárky, rodinný běh), lezení na umělé stromy, unicurling, headis a mnoho jiných zajímavých aktivit (Kolářová, 2018).

Údaje o aktivním zapojení české populace do sportovních aktivit přináší Graf 8 zobrazující porovnání obyvatel podle věkových kategorií zaregistrovaných ve sportovních klubech v oblasti České republiky a Jihočeského kraje.

Ze zjištěných údajů vyplývá, že v rámci České republiky se sportu věnuje zhruba desetina populace a v Jihočeském kraji přibližně 14 %. Nejvíce sportovně aktivní jsou mladí lidé, řadící se mezi dorost – sportu se věnuje přibližně 30 % z nich, poté počet členů sportovních klubů s přibývajícím věkem klesá. Celkově se sportu nevěnuje ani 20 % obyvatel. Nejméně aktivní jsou starší lidé ve věku nad 60 let, jejichž podíl na populaci činí okolo 5 %.

Graf 8 Procento populace věnující se sportu podle věkových kategorií v roce 2017



Zdroj: ČSÚ, ČUS, vlastní zpracování

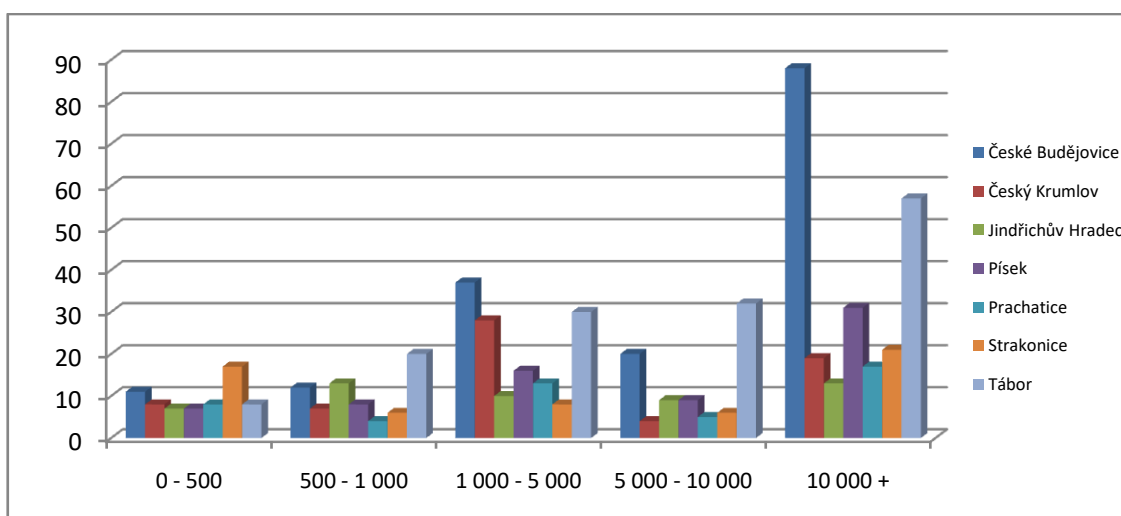
Následující tabulka udává údaje o dvaceti nejvýznamnějších sportovních aktivitách z hlediska velikostičlenské základny sportovních klubů. Z hlediska počtu členů sportovních klubů je v Jihočeském kraji značně nejoblíbenějším sportem fotbal, který měl v roce 2017 téměř 30 tis. členů, z nichž naprostá většina byli muži (28 tis.). Druhým neoblíbenějším sportem je volnočasový rekreační sports členskou základnou přes 6 tis. členů, přičemž větší polovinu členů tvoří muži (přes 3 tis.). Naopak třetímu nejoblíbenějším sportu v roce 2017 (sport pro všechny) dominovaly ženy. Z celkových 4,4 tis. členů bylo 3 tis. žen a 1,4 tis. mužů.

Tabulka 5 Počet členů a sportovních klubů podle pohlaví v roce 2017 – Jihočeský kraj

Sport	Počet klubů	Počet členů	Muži	Ženy
aerobic	18	1685	320	1365
atletika	29	2168	1081	1087
basketbal	21	1354	884	470
florbal	33	2795	2270	525
fotbal	274	29183	28044	1139
golf	8	2160	1633	527
házená	8	1170	775	395
hokejbal	19	2218	2009	209
jiná sportovní odvětví	38	2386	1450	936
karate	24	2965	2106	859
lední hokej	39	4344	4123	221
lyžování	20	1695	1009	686
plavecké sporty	13	2036	1040	996
sport pro všechny	67	4467	1440	3027
stolní tenis	63	1212	1071	141
taekwon-do	6	1504	1053	451
tenis	58	4077	2927	1150
turistika	19	1493	637	856
volejbal	82	3795	1712	2083
volnočasový a rekreační sport	96	6323	3388	2935

Zdroj: ČUS, vlastní zpracování

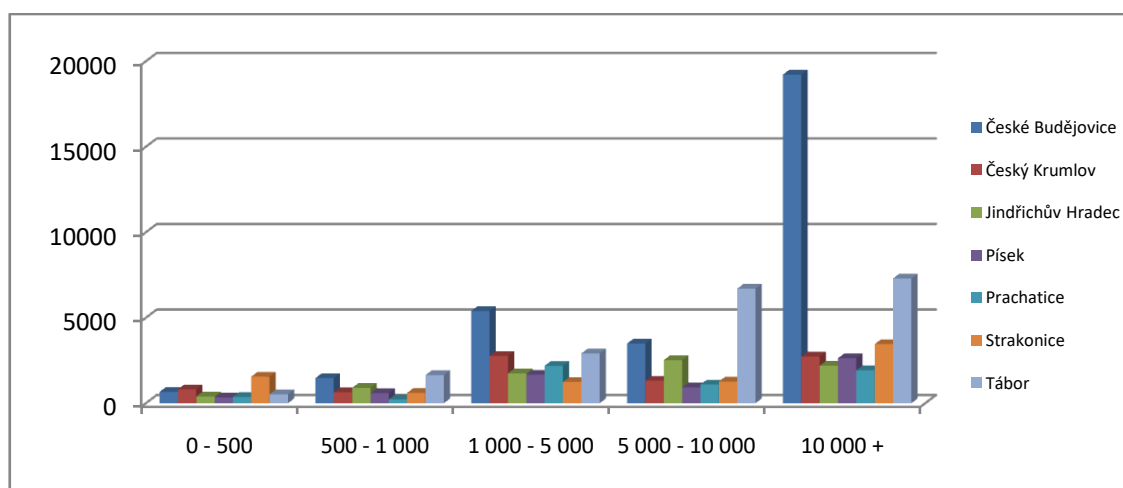
Graf 9 Počet sportovních klubů podle velikostních skupin obcí v okresech Jihočeského kraje v roce 2017



Zdroj: ČUS, vlastní zpracování

V Grafu 9 je zobrazen počet sportovních klubů v obcích rozdělených podle počtu obyvatel v jednotlivých okresech Jihočeského kraje. Jak lze vidět, v obcích do 500 obyvatel je nejmenší počet sportovních klubů (10,8 %). Na jednu obec s populací do 500 osob připadá 1 sportovní klub. Nejvíce sportovních klubů (40,4 % z celkového počtu sportovních klubů v Jihočeském kraji) je provozováno v obcích nad 10 000 obyvatel, zejména v krajském městě České Budějovice. V jedné obci této velikostní skupiny v Jihočeském kraji je v průměru 35 sportovních klubů. Druhou největší skupinou obcí z hlediska počtu sportovních klubů (23,3 %) jsou obce s populací 1 000 až 5 000 osob. V jedné obci dané velikostní struktury obyvatel působí v průměru 2 sportovní kluby.

Graf 10 Počet členů sportovních klubů podle velikostních skupin obcí v okresech Jihočeského kraje v roce 2017



Zdroj: ČUS, vlastní zpracování

V roce 2017 bylo v Jihočeském kraji u ČUS zaregistrováno celkem 85,5 tis. členů. Z Grafu 10 je zřetelné, že převážná většina členů sportovních klubů (46,2 %) je v největších městech Jihočeského kraje, hlavně tedy opět v krajském městě. V obcích do 500 obyvatel je registrováno pouhých 5,5 % členů a na jednu tuto obec připadá kolem 70 členů. Ve středně velkých obcích s populací 1 000 – 5 000 osob je stejně jako u sportovních klubů více členů (21 %) než v obcích s populací 5 000 – 10 000 osob (20,3 % členů). Největší část členů lze nalézt v obcích nad 10 000 obyvatel. Na jednu obec této velikosti populace připadá kolem 5,5 tis. členů sportovních klubů. Převážná část členů (35,4 %) Jihočeského kraje je v ČUS registrována v okrese České Budějovice. Na druhé místo s největším počtem členů se řadí okres Tábor (22,3 %).

Tabulka 6 Údaje o průměrných počtech v oblasti sportu dle kategorií velikostních skupin obcí v Jihočeském kraji v roce 2017

Velikostní skupiny obcí podle počtu obyvatel	Průměrný počet sportovních klubů	Průměrný počet členů
0 - 500	1	71
500 - 1 000	1	113
1 000 - 5 000	2	268
5 000 - 10 000	6	1238
10 000 +	35	5639

Zdroj: ČUS, vlastní zpracování

4.4 Analýza vlivů sportovních aktivit

Cílem práce je posoudit vliv sportovních klubů na rozvoj regionů, v našem případě Jihočeského kraje. Veškeré uváděné údaje jsou z roku 2017.

V tabulce 7 můžeme vidět základní charakteristiky týkající se počtu sportovních klubů v jednotlivých okresech. Jelikož je logické předpokládat, že čím větší a lidnatější okres, tím zde bude větší počet sportovních klubů, pro lepší vypovídající hodnotu jsme počty sportovních klubů přepočítali na 1000 obyvatel v jednotlivých okresech. Tato proměnná bude dále vstupovat do našich výpočtů. Nejvíce sportovních klubů na 1000 obyvatel je v okrese Tábor, kde na 1000 obyvatel připadá 1,44 klubu, nejméně klubů na 1000 obyvatel pak připadá v okrese Jindřichův Hradec, kde je tento počet pouze 0,84. Celkově za celý kraj na 1000 obyvatel připadá 1,02 klubu.

Za jednotlivé okresy sledujeme nejen počet sportovních klubů, ale také počet oddílů v jednotlivých sportovních klubech. Jejich počty za jednotlivé okresy i za celý kraj ukazuje také tabulka 7. Počty oddílů byly přepočteny na jeden sportovní klub. V průměru nejvíce oddílů na jeden sportovní klub mají sportovní kluby v okrese Jindřichův Hradec, kde je v jednom sportovním klubu v průměru 2,67 oddílů, druhé největší kluby, co do počtu oddílů, jsou v okrese Prachatice, kde na jeden sportovní klub připadá 2,43 oddílů. Nejméně oddílů na jeden sportovní klub se nachází v okrese Písek, v tomto okrese v průměru vychází 1,42 oddílu na sportovní klub. V průměru za celý kraj vychází 2,01 oddílů na jeden sportovní klub.

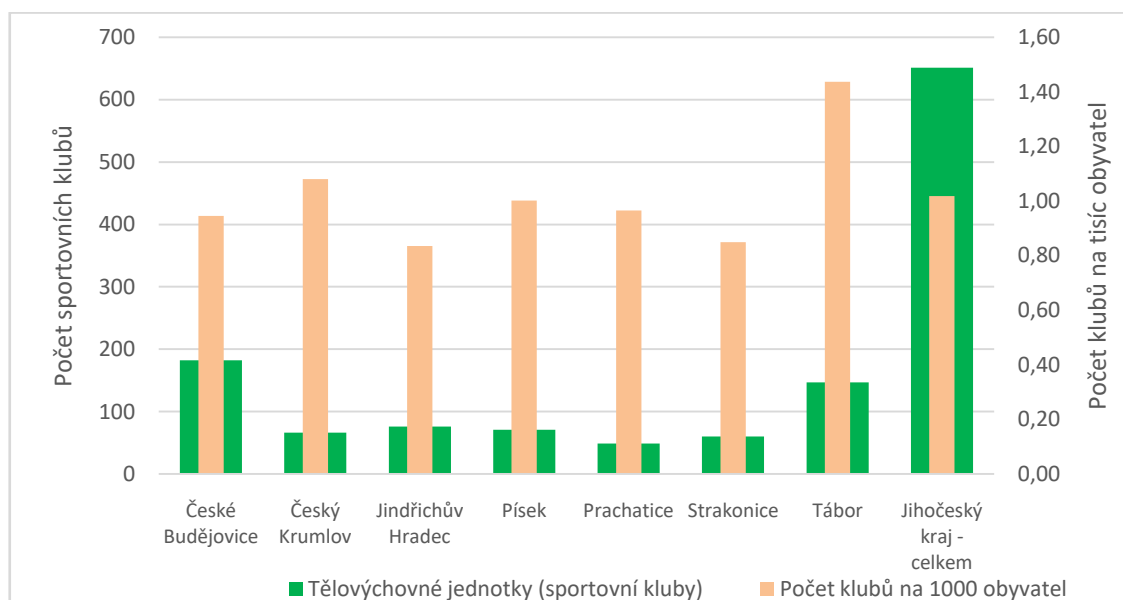
Tabulka 7 Základní údaje o počtu klubů a počtu obyvatel v Jihočeském kraji

OKRESY	Tělovýchovné jednotky (sportovní kluby)	Počet oddílů	Průměrný počet oddílů v klubech	Počet obyvatel (střední stav)	Počet klubů na 1000 obyvatel
České Budějovice	182	396	2,18	192561	0,95
Český Krumlov	66	120	1,82	61091	1,08
Jindřichův Hradec	76	203	2,67	90936	0,84
Písek	71	101	1,42	70911	1,00
Prachatice	49	119	2,43	50735	0,97
Strakonice	60	114	1,90	70668	0,85
Tábor	147	256	1,74	102278	1,44
Jihočeský kraj – celkem	651	1309	2,01	639180	1,02

Zdroj: ČUS, ČSÚ, vlastní zpracování

Na grafu 11 můžeme vidět grafické porovnání počtu sportovních klubů v jednotlivých okresech a jejich přepočtený počet na 1000 obyvatel daného okresu.

Graf 11 Porovnání počtu sportovních klubů a přepočteného počtu klubů na 1000 obyvatel v Jihočeském kraji



Zdroj: ČUS, ČSÚ, vlastní zpracování

Tabulka 8 ukazuje počty členů ve sportovních klubech. Počty členů byly přepočítány na jeden sportovní klub, a tak můžeme vidět, že v okrese České Budějovice není nejen nejvíce sportovních klubů, ale zároveň se v průměru jedná o největší sportovní kluby. V tomto okrese je průměrně ve sportovním klubu 175,9 členů, zatímco např. ve sportovních klubech v okrese Písek je těchto členů pouze 87. Celokrajový průměr je 140,6 členů na jeden sportovní klub, resp. tělovýchovnou jednotu.

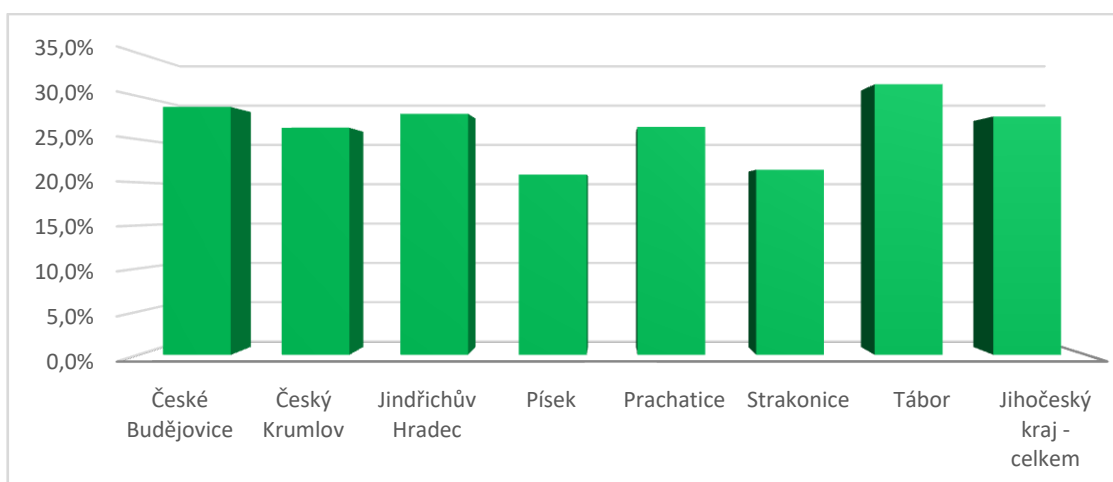
Tabulka 8 Počty členů ve sportovních klubech

OKRESY	Sportovní kluby (SK)	Počet členů v SK	z toho ženy	v tom ve věku			Průměrný počet členů na jeden SK
				0–14 let (žáci)	15–18 let (dorost)	19 a více let (dospělí)	
České Budějovice	182	32019	9202	9 806	3 332	18 881	175,9
Český Krumlov	66	8278	2180	1 345	678	6 255	125,4
Jindřichův Hradec	76	12028	3362	2 542	928	8 558	158,3
Písek	71	6175	1291	1 676	599	3 900	87,0
Prachatice	49	5931	1568	1 707	677	3 547	121,0
Strakonice	60	8116	1742	1 571	687	5 858	135,3
Tábor	147	19009	5964	2 946	1 759	14 304	129,3
Jihočeský kraj – celkem	651	91556	25309	21593	8660	61303	140,6

Zdroj: ČUS, vlastní zpracování

V případě, že sledujeme počet žen v klubech, na grafu 12 můžeme vidět, že podíl žen na celkovém počtu členů v klubech se pohybuje v rozmezí od 20,9 % do 31,4 %. Nejvyšší zastoupení žen, tj. 31,4 % na celkovém počtu členů sportovního klubu je v okrese Tábor, nejmenší zastoupení žen najdeme v okrese Písek (20,9 %). Průměr za celý Jihočeský kraj je 27,6 %.

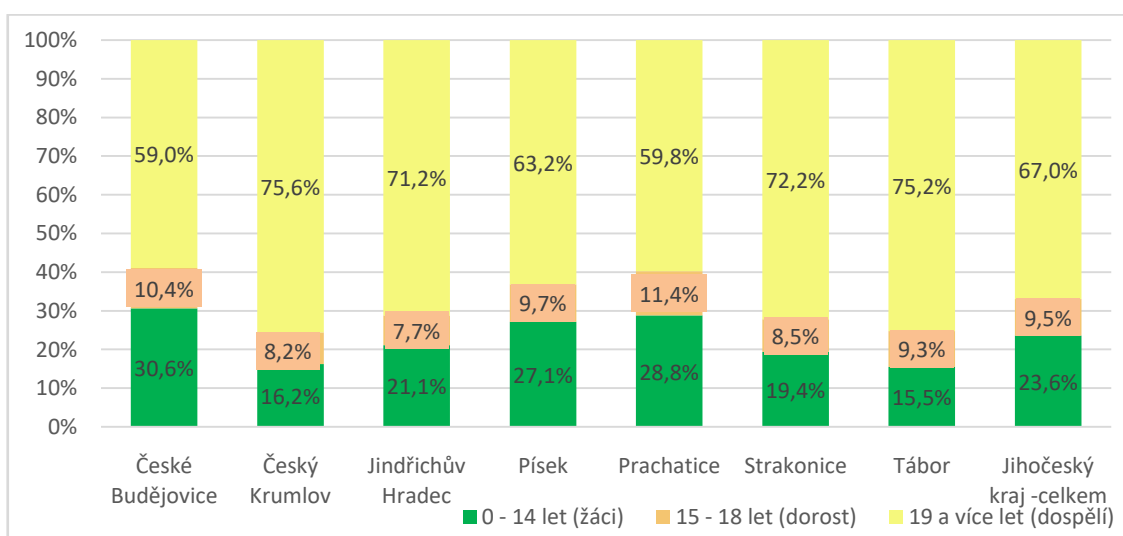
Graf 12 Podíl žen ve sportovních klubech v Jihočeském kraji



Zdroj: ČUS, vlastní zpracování

Věkové složení klubů v jednotlivých okresech můžeme vidět na grafu 13. Z grafu je patrné, že největší zastoupení nejmladší věkové skupiny, tj. žáků ve věku 0 – 14 let je v okrese České Budějovice, kde tvoří 30,6 % členské základy. Oproti tomu např. v Táboře žáci tvoří pouze 15,5 % členské základny. Průměr za celý kraj je 23,6 %. Největší podíl dorostu (věk 15 – 18 let) můžeme najít v Prachaticích (11,4 %), největší podíl dospělých členů, tj. ve věku 19 a více let je v okrese Český Krumlov, kde dospělí členové tvoří 75,6 % členské základny. Krajský průměr činí 67,0 %.

Graf 13 Věkové složení sportovních klubů Jihočeského kraje



Zdroj: ČUS, vlastní zpracování

V tabulce 9 můžeme vidět přehled 5 nejčastějších sportů v Jihočeském kraji, tedy přesněji sporty, které mají v rámci sportovních klubů celkově největší zastoupení oddílů. V Jihočeském kraji můžeme najít až 58 typů sportů registrovaných v ČUS. Nejvíce druhů sportů (55) můžeme najít v Českobudějovickém okrese, což bude však dáno přítomností krajského města. Ve zbývajících okresech se počet dostupných sportů pohybuje mezi 30 až 40 sporty. Nejméně sportů najdeme v okrese Strakonice, kde je pouze 30 dostupných sportů. Přehled počtu dostupných sportů v jednotlivých okresech můžeme vidět i na grafu 14.

Nejzastoupenějším sportem je ve všech okresech fotbal, kdy ze všech více jak 1300 oddílů odpovídá fotbalu 274 oddílů. Další nejčastěji uváděný sport, kromě obecných volnočasových a rekreačních sportů je volejbal a stolní tenis.

V případě, že sledujeme jednotlivé okresy, tak nejčastější sporty v jednotlivých okresech jsou:

České Budějovice: fotbal, volnočasové a rekreační sporty, volejbal, nohejbal a tenis

Český Krumlov: fotbal, sport pro všechny, volejbal, stolní tenis a nohejbal

Jindřichův Hradec: fotbal, volejbal, sport pro všechny, volnočasový a rekreační sport, stolní tenis a kuželky/bowling

Písek: fotbal, tenis, sport pro všechny, atletika a cyklistika

Prachatice: fotbal, stolní tenis, volejbal, nohejbal a sport pro všechny

Strakonice: fotbal, volnočasový a rekreační sport, volejbal, lední hokej a metaná

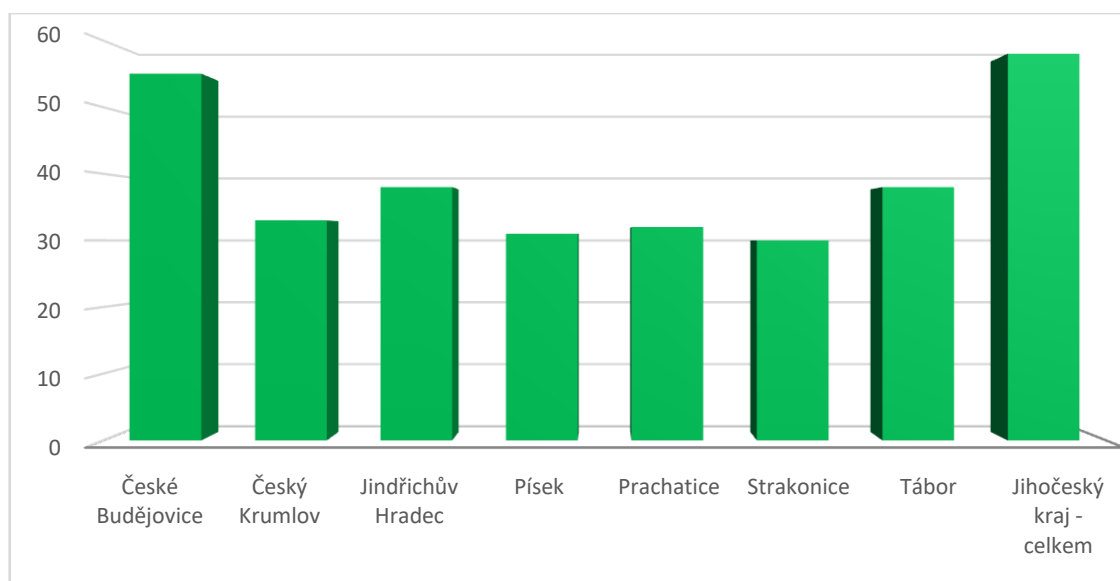
Tábor: fotbal, volnočasový a rekreační sport, lední hokej, volejbal, stolní tenis a tenis

Tabulka 9 Přehled nejčastějších sportů v Jihočeském kraji za rok 2017

OKRESY	Sportovní klub (SK)	Počet oddílů	Počet sportů v okrese	Sporty s největším počtem oddílů v kraji				
				fotbal	volnočasový a rekreační sport	volejbal	sport pro všechny	stolní tenis
České Budějovice	182	396	55	62	37	28	13	10
Český Krumlov	66	120	33	26	3	9	10	9
Jindřichův Hradec	76	203	38	45	11	15	14	13
Písek	71	101	31	39	2	0	4	3
Prachatice	49	119	32	24	3	9	8	11
Strakonice	60	114	30	35	7	7	5	5
Tábor	147	256	38	43	33	14	13	12
Jihočeský kraj – celkem	651	1309	58	274	96	82	67	63

Zdroj: ČUS, vlastní zpracování

Graf 14 Počet dostupných sportů v jednotlivých okresech Jihočeského kraje



Zdroj: ČUS, vlastní zpracování

V rámci sledování oblíbenosti můžeme sledovat i počty členů v jednotlivých sportovních oddílech. Následující tabulky ukazují vždy 5 nejzastoupenějších sportů co do počtu členů. Výběr sportů je vždy proveden podle nejvyšších počtů členů v rámci celého Jihočeského kraje.

V tabulce 10 můžeme vidět, že celkově, nehledě na věk členů, nejrozšířenějším sportem je fotbal. Ve fotbalových klubech je 31,9 % všech členů sportovních klubů v Jihočeském kraji. Z tabulky však můžeme vidět, že např. v okrese Strakonice je ve fotbalových oddílech registrováno více než polovina všech členů sportovních klubů (51,4 %). Na druhém místě jsou v oblíbenosti volnočasové a rekreační sporty, kde je registrováno 6,9 % všech členů sportovních klubů.

Tabulka 10 Podíly členů v pěti nejzastoupenějších sportech v Jihočeském kraji – celkový přehled

OKRESY	fotbal	volnočasový a rekreační sport	sport pro všechny	lední hokej	tenis
České Budějovice	26,4 %	9,8 %	3,4 %	2,5 %	4,9 %
Český Krumlov	32,3 %	1,3 %	8,9 %	8,7 %	2,3 %
Jindřichův Hradec	33,2 %	3,3 %	6,5 %	4,1 %	2,4 %
Písek	47,6 %	0,6 %	4,6 %	6,1 %	7,3 %
Prachatice	32,1 %	1,2 %	3,0 %	6,7 %	2,3 %
Strakonice	51,4 %	4,9 %	3,3 %	3,9 %	3,2 %
Tábor	26,5 %	11,4 %	5,9 %	6,6 %	6,3 %
Jihočeský kraj – celkem	31,9 %	6,9 %	4,9 %	4,7 %	4,5 %

Zdroj: ČUS, vlastní zpracování

Pokud sledujeme oblíbenost sportů u nejmladší sledované věkové kategorie, tj. kategorii žáci – věk 0 až 14 let (Tabulka 11), opět nejoblíbenějším sportem na úrovni celého Jihočeského kraje je fotbal. Ve fotbalových oddílech je registrováno 19,7 % všech dětských sportovců. Z tabulky 11 však můžeme vidět, že ve strakonickém okrese je tento podíl téměř 40 %. Na druhém místě je karate, kde na úrovni celého Jihočeského kraje je registrováno 9,2 % dětských členů. V okrese České Budějovice je tento podíl dokonce 15,3 % všech dětských členů.

Tabulka 11 Podíly členů v pěti nejzastoupenějších sportech v Jihočeském kraji – žáci (0 – 14 let)

OKRESY	fotbal	karate	plavecké sporty	sport pro všechny	florbal
České Budějovice	15,4 %	15,3 %	5,9 %	5,5 %	4,7 %
Český Krumlov	24,6 %	3,4 %	0,0 %	1,5 %	8,0 %
Jindřichův Hradec	19,7 %	5,0 %	10,1 %	9,4 %	9,2 %
Písek	27,4 %	4,6 %	11,8 %	6,0 %	5,3 %
Prachatice	29,6 %	5,9 %	9,8 %	1,8 %	3,0 %
Strakonice	39,8 %	0,0 %	6,4 %	3,2 %	4,5 %
Tábor	10,8 %	4,5 %	0,5 %	7,0 %	4,4 %
Jihočeský kraj – celkem	19,7 %	9,2 %	6,1 %	5,5 %	5,3 %

Zdroj: ČSU, vlastní zpracování

V případě, že sledujeme oblíbené sporty mezi dorostenci, tj. členy sportovních klubů ve věku 15 až 19 let, v tabulce 12 můžeme vidět, že opět vede fotbal. Ve fotbalových oddílech je registrováno 29,7 % všech dorostenců. Např. v okrese Strakonice je tento podíl 43,4 %. Na druhém místě v oblíbenosti mezi dorostenci je florbal. V rámci celého kraje je ve florbalových oddílech registrováno 6,3 % dorostenců, např. v okrese Písek je tento podíl 10,9 %.

Tabulka 12 Podíly členů v pěti nejzastoupenějších sportech v Jihočeském kraji – dorost (15 – 19 let)

OKRESY	fotbal	florbal	lední hokej	volejbal	volnočasový a rekreační sport
České Budějovice	25,5 %	4,5 %	4,8 %	6,5 %	10,7 %
Český Krumlov	39,7 %	7,2 %	11,2 %	8,1 %	0,1 %
Jindřichův Hradec	32,5 %	9,4 %	5,3 %	3,6 %	0,9 %
Písek	42,2 %	10,9 %	7,7 %	0,0 %	0,2 %
Prachatice	38,4 %	1,6 %	7,7 %	3,1 %	0,0 %
Strakonice	43,4 %	4,9 %	4,4 %	5,4 %	2,0 %
Tábor	19,4 %	8,6 %	2,8 %	3,2 %	23,1 %
Jihočeský kraj – celkem	29,7 %	6,3 %	5,4 %	4,8 %	9,1 %

Zdroj: ČUS, vlastní zpracování

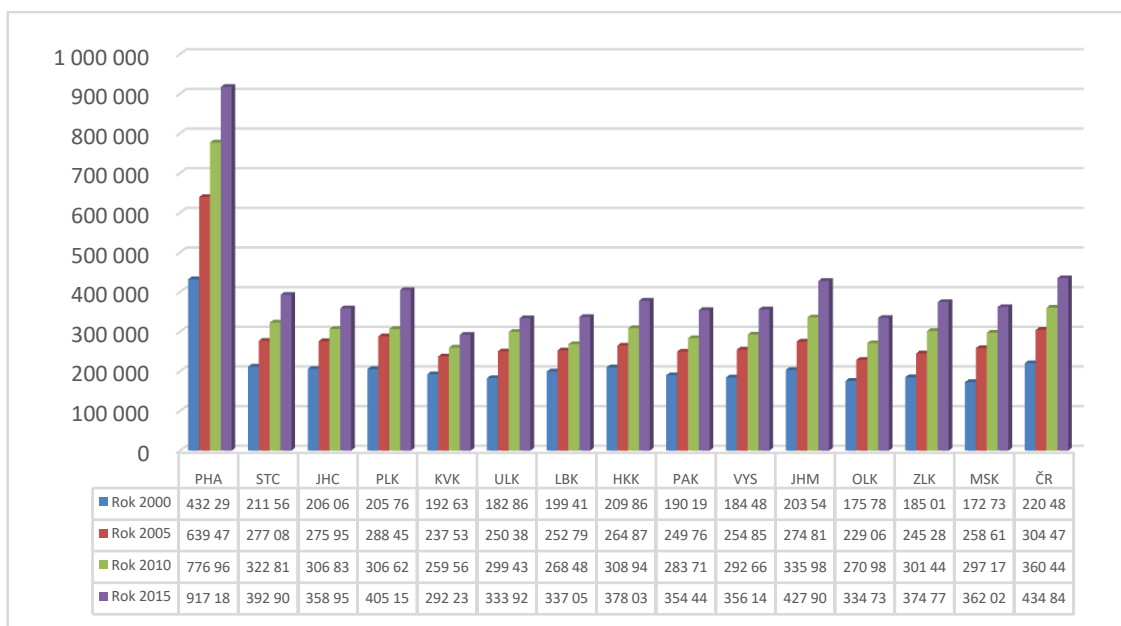
Poslední sledovanou skupinou členů jsou dospělí členové ve věku 19 a více let (Tabulka 13). Opět mezi nejoblíbenější sport patří fotbal, kde je v rámci Jihočeského kraje registrováno 36,5 % všech členů sportovních klubů. V okrese Strakonice je tento podíl dokonce 55,4 % všech členů ve věku 19 a více let. Na druhém místě jsou obecné volnočasové a rekreační sporty, v jejich oddílech je registrováno 7,4 % všech členů ve věku 19 a více let.

Tabulka 13 Podíly členů v pěti nejzastoupenějších sportech v Jihočeském kraji – dospělí (19 a více let)

OKRESY	fotbal	volnočasový a rekreační sport	sport pro všechny	tenis	lední hokej
České Budějovice	32,3 %	10,8 %	2,3 %	6,3 %	1,8 %
Český Krumlov	33,2 %	1,7 %	10,9 %	2,5 %	8,8 %
Jindřichův Hradec	37,2 %	3,2 %	6,1 %	2,7 %	5,1 %
Písek	57,1 %	0,8 %	4,1 %	7,1 %	3,6 %
Prachatice	32,1 %	1,6 %	4,0 %	2,2 %	9,1 %
Strakonice	55,4 %	6,2 %	3,6 %	2,9 %	3,0 %
Tábor	30,7 %	11,4 %	6,1 %	6,4 %	6,6 %
Jihočeský kraj – celkem	36,5 %	7,4 %	4,9 %	4,9 %	4,7 %

Zdroj: ČÚS, vlastní zpracování

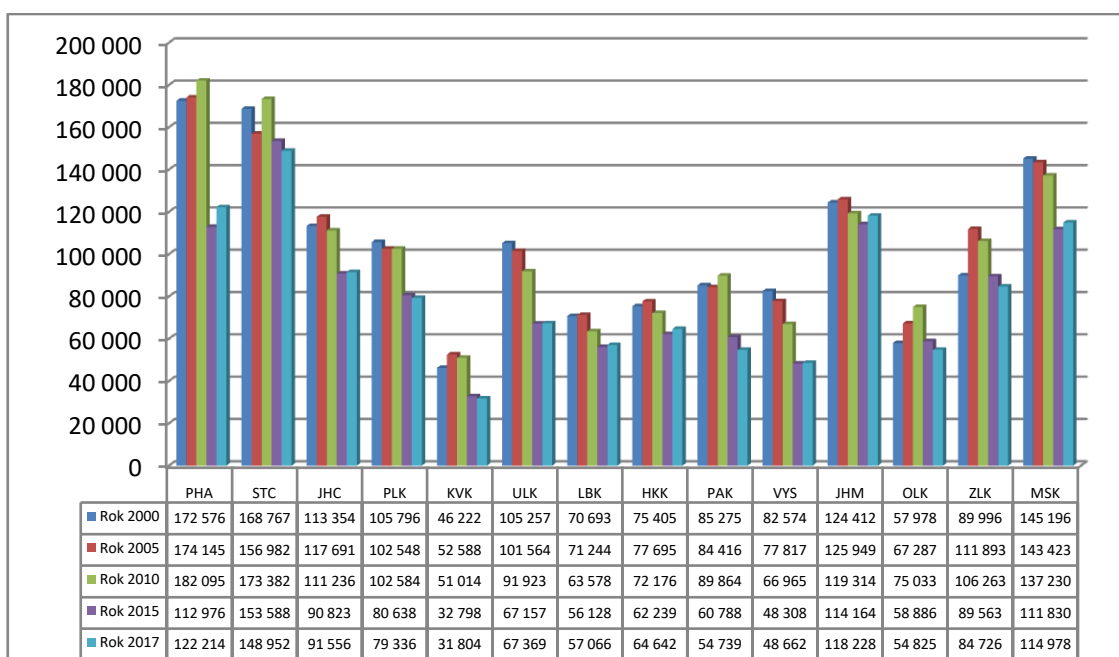
Graf 15 Vývoj HDP na 1 obyvatele v krajích a v ČR



Zdroj: ČSÚ, vlastní zpracování

Graf 15 představuje vývoj HDP na 1 obyvatele ve všech krajích a České republiky od roku 2000 do roku 2015. Jak lze vidět HDP na 1 obyvatele v České republice celkově roste. Ekonomická výkonnost Jihočeského kraje ve srovnání s ostatními kraji a národní úrovní vykazuje přibližně průměrné hodnoty. Kraj nemá ani nejmenší ani nejvyšší HDP. Oproti většině ostatních krajů jeho nárůst za poslední období je slabší. Nelze říci, že se kraji z ekonomického hlediska nedaří, jelikož HDP všech krajů včetně Jihočeského kraje roste.

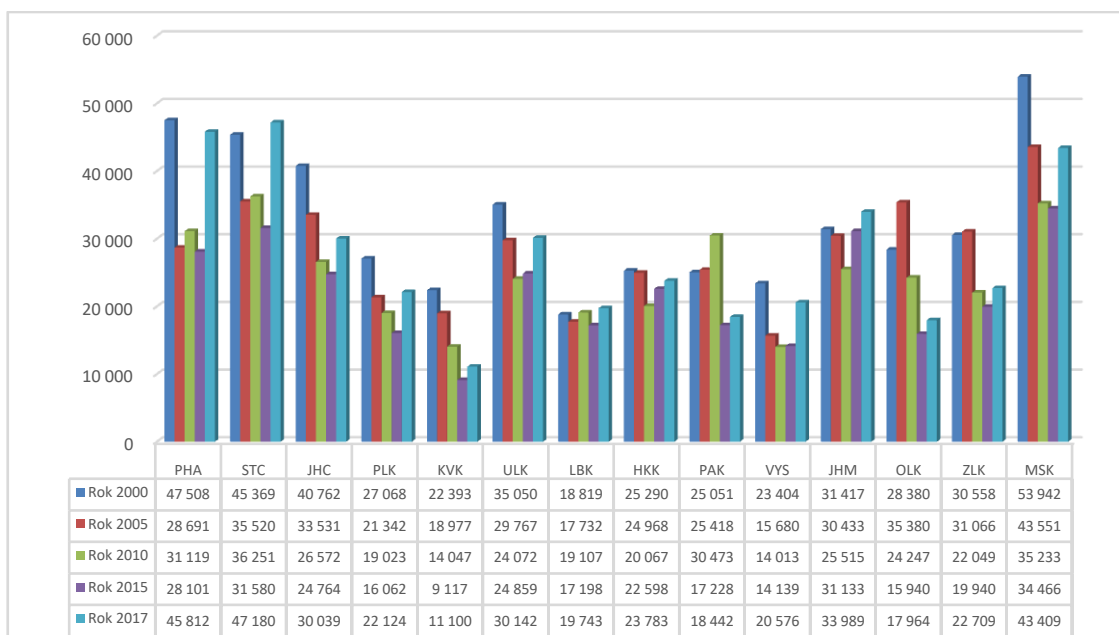
Graf 16 Vývoj členské základny sportovních klubů v krajích ČR



Zdroj: ČUS, ČSÚ, vlastní zpracování

Na Grafu 16 je zobrazen vývoj počtu členů sportovních klubů v jednotlivých krajích České republiky od roku 2000 do roku 2017. I když počet obyvatel v České republice neustále roste, členská základna sportovních klubů setrvává v celkovém postupném úbytku počtu členů. Největší pokles byl zaznamenán v roce 2015. Tento úbytek lze přičíst trendu neorganizovaného sportování, ale hlavně také pročištění dat Informačního systému ČUS, jelikož byla v roce 2015 zprovozněna nová verze, která pročistila evidenci členů a neustále aktualizuje stav členské základny. V jižních Čechách pokles počtu členů od roku 2010 nebyl příliš výrazný. Jihočeský kraj se svou členskou základnou se řadí mezi prvních pět krajů České republiky s největším počtem členů sportovních klubů. V posledním sledovaném období 2015 – 2017 vykazuje 8 krajů mírný nárůst počtu členů. I v regionu Jižní Čechy došlo v posledním sledovaném období k nárůstu.

Graf 17 Vývoj členské základny – mládež (0 – 18 let) v krajích ČR

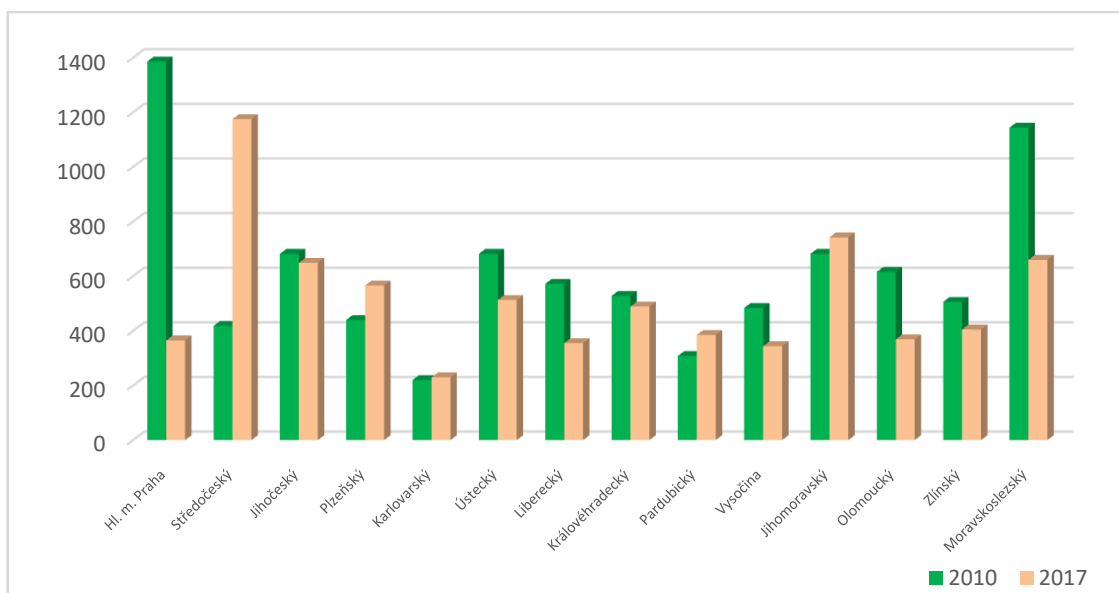


Zdroj: ČUS, ČSÚ, vlastní zpracování

Důležitou kategorií členské základny tvoří mládež. Počet dětských členů sportovních klubů výrazně poklesl. Jedním z důvodů je pokles porodnosti v předchozích letech. Ačkoliv mohou děti pro sportovní aktivitu využít dětská hřiště a stadiony, tráví více času raději doma hraním na počítači. Rodiče dovážejí své děti do různých sportovních klubů či kroužků, ale také preferují pro své děti bezpečí domova před jejich nekontrolovaným pohybem mimo dům. Města jsou více anonymní a dětem hrozí větší rizika jako: zneužití různými devianty, alkohol, drogy či negativní působení vrstevnických skupin. Bydlení ve výškových domech na sídlištích a technický pokrok způsobily změnu životního stylu obyvatel ve městech. Lidé tak začali vést sedavý způsob života, jezdit výtahy či eskalátory.

Zastavení propadu členské základny u mládeže lze považovat za zaznamenání hodný trend. Po několika letech došlo k navýšení počtu mladší skupiny registrovaných sportovců, a to hlavně díky nárůstu počtu nejmladších členů (žáku a žaček), kteří mohou pro region představovat budoucí reprezentaci.

Graf 18 Vývoj počtu sportovních klubů v krajích ČR



Zdroj: ČUS, ČSÚ, vlastní zpracování

Porovnání počtu sportovních klubů v jednotlivých krajích České republiky je znázorněno na grafu 18. Od roku 2010 došlo k poklesu o více než 1 400 klubů. Jak už bylo výše zmíněno, jedním hlavním důvodem poklesu byl přechod na nový Informační systém, kdy byly odstraněny neplatné údaje. K největšímu poklesu počtu klubů došlo v Hlavním městě Praha a v Moravskoslezském kraji. V jižních Čechách poklesl počet klubů pouze o 33. S počtem obyvatel 639 180 osob zaujímá kraj v rámci České republiky 6. místo a s počtem 91 556 sportovních klubů se řadí na 5. místo. Jak lze vidět Jihočeský kraj ve srovnání s ostatními kraji nemá ani nejvíce, ani nejméně sportovních klubů, v podstatě se počtem klubů řadí přibližně do střední příčky.

Kvantitativní analýza vlivů sportovních aktivit

V rámci analytické části bych se ráda zaměřila na ověření hypotéz, tj. determinace vlivů sportovních aktivit na rozvoj regionu se zaměřením na Jihočeský kraj. Jedná se o následující myšlenky:

- Pozitivní/negativní dopad sportovních klubů na růst populace (povzbuzováním zájmu, aby se přestěhovali do obcí/okresu)
- Zda sportovní kluby vytvářejí pracovní místa a tím přitahují investice do obcí/okresu

- Pozitivní/negativní vliv sportovních klubů na ekonomiku okresu

Tyto cíle/myšlenky budou ověřeny pomocí korelační analýzy, přesněji Spearmanova korelačního koeficientu, protože budeme mezi sebou porovnávat vždy 2 proměnné pouze pro 7 okresů. Z tohoto důvodu není možné použít klasický Pearsonův korelační koeficient, ale jeho neparametrickou obdobu.

Pro ověření vztahů s výše uvedenými myšlenkami budou použity následující proměnné.

Pro ověření dopadu sportovních klubů na růst populace bude použita proměnná Celkový přírůstek, pro ověření vztahu sportovních klubů a tvorbou pracovních míst Míra nezaměstnanosti a pro ověření vztahu sportovních klubů a ekonomikou okresu budou použity proměnné Daňové příjmy a Roční státní dotace na obyvatele. Hodnoty těchto proměnných včetně naší základní proměnné, tj. počet klubů na 1000 obyvatel ukazuje tabulka 14.

Tabulka 14 Hodnoty proměnných použité v analytické části práce

OKRESY	Počet klubů na 1000 obyvatel	Růst obyvatelstva (stř. stav 2016–2017)	Podíl nezaměstnaných osob (%)	Daňové příjmy v %	Roční státní dotace na obyvatele v tis. Kč
České Budějovice	0,95	616	2,496	69,982	2,651
Český Krumlov	1,08	-64	4,842	60,531	3,173
Jindřichův Hradec	0,84	-189	2,454	61,253	3,889
Písek	1,00	41	2,454	63,501	3,580
Prachatice	0,97	40	3,028	61,388	5,536
Strakonice	0,85	-29	3,147	63,201	4,835
Tábor	1,44	-17	4,158	65,592	3,257

Zdroj: vlastní zpracování

Při ověřování sledovaných vztahů je však důležité si uvědomit, že se v tomto případě nejedná o jednostrannou závislost, tj. nedokážeme říci, zda sledované proměnné ovlivňují počet klubů, nebo zda je výskyt daného počtu klubů výsledkem např. ekonomické prosperity okresu. Proto byly původní cíle sledující dopad přeformulovány na „vztah“.

Veškeré Spearmanovy korelační koeficienty a jejich p-hodnoty, které slouží k ověření významnosti korelačního koeficientu, ukazuje tabulka 15.

a) Pozitivní/negativní vztah počtu sportovních klubů a růstu populace

V případě sledování vztahu počtu sportovních klubů a růstu obyvatelstva můžeme na základě tabulky 15 vidět, že hodnota korelačního koeficientu je 0,214, na základě p-hodnoty (0,645), která je větší než obvyklá hladina významnosti $\alpha = 5\%$, testovanou hypotézu o nulovém korelačním koeficientu nezamítáme, tj. neprokázali jsme lineární závislost mezi počtem sportovních klubů a růstem populace v jednotlivých okresech Jihočeského kraje.

b) Vztah sportovních klubů a vzniku pracovních míst v okresech

Pokud sledujeme vztah počtu sportovních klubů a nezaměstnaností v regionu, v tabulce 15 lze vidět, že hodnota korelačního koeficientu mezi přepočteným počtem sportovních klubů a mírou nezaměstnanosti je -0,250, na základě p-hodnoty (0,589), která je větší než obvyklá hladina významnosti $\alpha = 5\%$, testovanou hypotézu o nulovém korelačním koeficientu nezamítáme, tj. neprokázali jsme lineární závislost mezi počtem sportovních klubů a mírou nezaměstnanosti v jednotlivých okresech Jihočeského kraje.

c) Pozitivní/negativní vztah sportovních klubů na ekonomiku okresů

V případě sledování vztahu počtu sportovních klubů a ekonomiky okresů budeme posuzovat 2 dvojice proměnných, a to přepočtený počet sportovních klubů a daňové příjmy a poté počet sportovních klubů a ročních státní dotace na obyvatele.

Na základě tabulky 15 můžeme vidět, že v případě daňových příjmů hodnota korelačního koeficientu je 0,143, na základě p-hodnoty (0,760), která je větší než obvyklá hladina významnosti $\alpha = 5\%$, testovanou hypotézu o nulovém korelačním koeficientu nezamítáme, tj. neprokázali jsme lineární závislost mezi počtem sportovních klubů a daňovými příjmy v jednotlivých okresech Jihočeského kraje. V případě sledování vztahu počtu sportovních klubů a výše státní dotace na obyvatele je hodnota korelačního koeficientu -0,393, s p-hodnotou (0,383), která je však i zde větší než $\alpha = 5\%$, a proto i zde testovanou hypotézu o nulovém korelačním koeficientu nezamítáme, tj. neprokázali

jsme lineární závislost mezi počtem sportovních klubů a výší státních dotací v jednotlivých okresech Jihočeského kraje.

Celkově tedy můžeme říci, že žádná ze sledovaných proměnných není v lineárním vztahu s přepočteným počtem sportovních klubů v jednotlivých okresech Jihočeského kraje. Jedná se však o velmi malý počet pozorování, a proto testování významnosti nemusí být příliš průkazné.

Nejsilnější vztah můžeme sledovat mezi počtem klubů na 1000 obyvatel a výší roční státní dotace na obyvatele v tis. Kč, kde je tento vztah negativní, druhý nejsilnější vztah můžeme sledovat u počtu klubů a míry nezaměstnanosti. U obou proměnných, tj. dotací a nezaměstnanosti sledujeme, že s růstem těchto hodnot klesá počet klubů v okresech.

Tabulka 15 Hodnoty Spearmanova korelačního koeficientu.

Correlations			Počet klubů na 1000 obyvatel	Růst obyvatelstva (stř. stav 2016–2017)	Podíl nezaměstnaných osob (%)	Daňové příjmy v %	Roční státní dotace na obyvatele v tis. Kč
Spearman's rho	Počet klubů na 1000 obyvatel	CorrelationCoefficient	1,000	,214	-,250	,143	-,393
		Sig. (2-tailed)		,645	,589	,760	,383
		N	7	7	7	7	7
	Růst obyvatelstva (stř. stav 2016–2017)	CorrelationCoefficient	,214	1,000	-,179	,786*	-,250
		Sig. (2-tailed)	,645		,702	,036	,589
		N	7	7	7	7	7
	Podíl nezaměstnaných osob (%)	CorrelationCoefficient	,643	-,179	1,000	-,143	-,214
		Sig. (2-tailed)	,119	,702		,760	,645
		N	7	7	7	7	7
	Daňové příjmy v %	CorrelationCoefficient	,143	,786*	-,143	1,000	-,357
		Sig. (2-tailed)	,760	,036	,760		,432
		N	7	7	7	7	7
	Roční státní dotace na obyvatele v tis. Kč	CorrelationCoefficient	-,393	-,250	-,214	-,357	1,000
		Sig. (2-tailed)	,383	,589	,645	,432	
		N	7	7	7	7	7

* Correlation is significant at the 0.05 level (2-tailed).

4.5 Průzkum sportovních klubů

Průzkumu se zúčastnilo celkem 82 respondentů sportovních klubů, v porovnání s celkovým počtem klubů v Jihočeském kraji, který činí 651, dotazník vyplnilo a odevzdalo 12,60 % jednatelů sportovních klubů.

Tabulka 16 Návštěvnost jednotlivých sportovních akcí

Okresy	Velikostní skupiny obcí				
	0 - 500	500 - 1 000	1 000 - 5 000	5 000 - 10 000	10 000 +
České Budějovice	0 - 50	0 - 50	0 - 50	50 - 100	50 - 100
Český Krumlov	0 - 50	0 - 50	0 - 50	0 - 50	0 - 50
Jindřichův Hradec	0 - 50	0 - 50	50 - 100	50 - 100	50 - 100
Písek	0 - 50	0 - 50	50 - 100	100 - 200	100 - 200
Prachatice	0 - 50	0 - 50	0 - 50	0 - 50	0 - 50
Strakonice	50 - 100	0 - 50	200 - 500	50 - 100	0 - 50
Tábor	0 - 50	50 - 100	50 - 100	50 - 100	0 - 50

Zdroj: Průzkum, vlastní zpracování

Návštěvnost sportovních akcí může představovat pro sportovní kluby část zdroje příjmu (vstupné, útrata za občerstvení). V malých obcích je to však jiné. Sportovní akce navštěvují hlavně místní obyvatelé, a tudíž je vstupné na akce dobrovolné nebo zdarma. Jinak by občané daných obcí nechodili své sportovce ani podporovat. Jak můžeme podle tabulky vidět, sportovní akce v Jihočeském kraji nejsou moc navštěvované, a když už, tak jen místními občany. Přitom sportovní akce by mohly být velkým zajímavým lákadlem pro lidi. Přitáhly by je nejen jako návštěvníky a turisty, čímž by došlo k rozvoji cestovního ruchu v daném regionu, ale i jako možné budoucí obyvatelé.

Větší návštěvnosti se mohou těšit města nad 1 000 obyvatel. Avšak v porovnání s počtem obyvatel v daných obcích, je celková návštěvnost sportovních akcí slabá. Návštěvnost sportovních akcí, pořádaných místními sportovními kluby, se liší nejen podle populační velikosti obcí, ale hlavně podle typu sportu. Nejnavštěvovanějšími sporty jsou fotbalová a hokejová utkání, jejichž počet je četnější v nejlidnatějších městech Jihočeského kraje.

Návštěvnost sportů je také ovlivněna aktuální výkonností týmů, sezónností či finančním rozpočtem návštěvníků.

Pořádání sportovních akcí má svá pozitiva, avšak i negativa. Pozitivním projevem lze určit především zvýšení prestiže pořádajícího regionu, zvýšení povědomí o oblasti, podpora zaměstnanosti, přímý ekonomický efekt apod. Do negativních stránek lze řadit nedostatečné využití sportovních zařízení či negativní vlivy na ekologii.

Tabulka 17 Průměrný počet zaměstnanců jednotlivých sportovních klubů

Okresy \ Velikostní skupiny obcí	Velikostní skupiny obcí				
	0 - 500	500 - 1 000	1 000 - 5 000	5 000 - 10 000	10 000 +
České Budějovice	0	1 - 5	0	1 - 5	1 - 5
Český Krumlov	0	0	0	0	1 - 5
Jindřichův Hradec	0	0	1 - 5	0	1 - 5
Písek	0	0	1 - 5	0	5 - 10
Prachatice	1 - 5	0	1 - 5	1 - 5	10 - 20
Strakonice	1 - 5	1 - 5	0	0	1 - 5
Tábor	0	1 - 5	1 - 5	1 - 5	0

Zdroj: Průzkum, vlastní zpracování

Pro rozvoj zaměstnanosti je perspektivním faktorem cestovní ruch, pořádání olympijských her, velké sportovní akce, mistrovství světa, zabezpečování komunální rekreace, apod. Cestování spojené s aktivním sportem či cestování za sportovními akcemi je v současnosti stále častěji spojováno s trvalým rozvojem regionů. Aktivní sport v létě i v zimě má evidentní pozitivní dopad např. na dopravu, gastronomii, vzdělávání ve sportu, sportovní služby či na investice do ubytovacího sektoru. Toto je samozřejmě jen část faktorů podporující zaměstnanost a ekonomický růst regionu.

Růst profesionalizace ve sportu, zvýšený zájem o zdraví, pohyb a tělo, jako faktor životního stylu, by měli přispět k bezprostřední budoucí potřebě více specializovaných pracovních sil.

Dle tabulky 17 lze zpozorovat, že sportovní kluby zaměstnávají velmi nízký počet pracovníků. Důvodem je hlavně nedostatek finančních zdrojů na jejich placení. Většina sportovních klubů, fungujících v malých obcích, nemá žádné zaměstnance. Sportovní kluby ve větších městech Jihočeského kraje mají v průměru do 10 zaměstnanců, ale z toho několik klubů nezaměstnává nikoho. Sportovní kluby jsou hlavně odkázáni na práci dobrovolníků, kteří provádějí svou činnost bez nároků na finanční odměnu. Bez

dobrovolníků a jejich práce by existence mnoha sportovních klubů ani nebyla možná. U menších sportovních klubů bývá rozpočet nižší než hodnota, která je tvořena prací dobrovolníků. Bez nich by se služby a aktivity staly nadměrně drahé a pro většinu obyvatel i nedostupné. S velkou pravděpodobností by neexistence dobrovolnictví měla v aktivním sportu tragické následky.

Tabulka 18 Průměrná hrubá měsíční mzda

Velikostní skupiny obcí	Okresy				
	0 - 500	500 - 1 000	1 000 - 5 000	5 000 - 10 000	10 000 +
České Budějovice	0	10 000 - 15 000	0	10 000 - 15 000	10 000 - 15 000
Český Krumlov	0	0	0	0	0 - 10 000
Jindřichův Hradec	0	0	10 000 - 15 000	0	0 - 10 000
Písek	0	0	0 - 10 000	0	10 000 - 15 000
Prachatice	10 000 - 15 000	0	0 - 10 000	0 - 10 000	0 - 10 000
Strakonice	10 000 - 15 000	0 - 10 000	0	0	15 000 - 20 000
Tábor	0	10 000 - 15 000	10 000 - 15 000	10 000 - 15 000	0

Zdroj: Průzkum, vlastní zpracování

Průměrná hrubá měsíční mzda se v podstatě opírá o počty zaměstnanců v sportovních klubech. Mnoho klubů nemají žádné zaměstnance, a když už mají, tak spíše jen na poloviční pracovní poměr nebo dohodu o pracovní činnosti. I proto můžeme vidět v tabulce 18, že se výše hrubých mezd ve sportovních klubech převážně pohybuje ve výši maximálně 15 000 Kč. Taková mzda může potenciální pracovníky odradit. Jedná se o začarovaný kruh. Sportovní kluby nemají dostatek financí na placení mezd, nezaměstnávají žádné lidi nebo jen minimální počet osob, kterým však mohou nabídnout jen nízkou výši mzdy. Jak už bylo výše zmíněno, sportovní kluby, obzvláště v menších obcích, jsou odkázáni na dobrovolnickou činnost, která je vykonávána bez jakýkoli nákladů.

Tabulka 19 Průměrné roční příjmy sportovních klubů

Okresy	Velikostní skupiny obcí				
	0 - 500	500 - 1 000	1 000 - 5 000	5 000 - 10 000	10 000 +
České Budějovice	100 000 - 500 000	0 - 50 000	100 000 - 500 000	500 000 - 1 000 000	500 000 - 1 000 000
Český Krumlov	0 - 50 000	0 - 50 000	100 000 - 500 000	100 000 - 500 000	100 000 - 500 000
Jindřichův Hradec	0 - 50 000	0 - 50 000	50 000 - 100 000	50 000 - 100 000	50 000 - 100 000
Písek	0 - 50 000	0 - 50 000	50 000 - 100 000	500 000 - 1 000 000	1 000 000 - 5 000 000
Prachatice	50 000 - 100 000	0 - 50 000	50 000 - 100 000	100 000 - 500 000	100 000 - 500 000
Strakonice	50 000 - 100 000	50 000 - 100 000	500 000 - 1 000 000	100 000 - 500 000	500 000 - 1 000 000
Tábor	0 - 50 000	50 000 - 100 000	100 000 - 500 000	100 000 - 500 000	100 000 - 500 000

Zdroj: Průzkum, vlastní zpracování

Získávání finančních prostředků je pro sportovní kluby nutné, aby byl zajištěn zdravý a úspěšný chod sportovní organizace. Existuje řada možností, jakým způsobem můžou sportovní organizace finanční prostředky získat. Sportovní kluby jsou zřízeny převážně jako neziskové organizace. Mezi zdroje možných příjmů lze řadit: příjmy z podnikatelské činnosti, příjmy ze sponzoringu, státního rozpočtu, z rozpočtu kraje, obce, příjmy z vybraných členských příspěvků, z prodeje vstupného, z tržeb z prodeje propagačních materiálů, z tržeb z umístění, dále příjmy plynoucí z odstupného, hostování, výchovného, z fondů či bankovní úvěry.

Vyšší příjmy mají sportovní kluby fungující v městech nad 1 000 obyvatel, kde je největší počet sportovních klubů i členů. Příjmy klubů v malých obcích jsou malé a často ani nestačí na pokrytí pravidelných nákladů. Z hlediska druhů sportu mají největší příjmy fotbalové, hokejové a tenisové sportovní kluby, které se nacházejí především ve větších městech s vyššími průměrnými příjmy.

Tabulka 20 Průměrné roční výdaje sportovních klubů

Velikostní skupiny obcí					
	0 - 500	500 - 1 000	1 000 - 5 000	5 000 - 10 000	10 000 +
Okresy					
České Budějovice	100 000 - 500 000	0 - 50 000	100 000 - 500 000	500 000 - 1 000 000	500 000 - 1 000 000
Český Krumlov	0 - 50 000	0 - 50 000	100 000 - 500 000	100 000 - 500 000	100 000 - 500 000
Jindřichův Hradec	0 - 50 000	0 - 50 000	50 000 - 100 000	50 000 - 100 000	50 000 - 100 000
Písek	0 - 50 000	0 - 50 000	50 000 - 100 000	500 000 - 1 000 000	1 000 000 - 5 000 000
Prachatice	50 000 - 100 000	0 - 50 000	50 000 - 100 000	100 000 - 500 000	100 000 - 500 000
Strakonice	50 000 - 100 000	50 000 - 100 000	500 000 - 1 000 000	100 000 - 500 000	500 000 - 1 000 000
Tábor	0 - 50 000	50 000 - 100 000	500 000 - 1 000 000	100 000 - 500 000	100 000 - 500 000

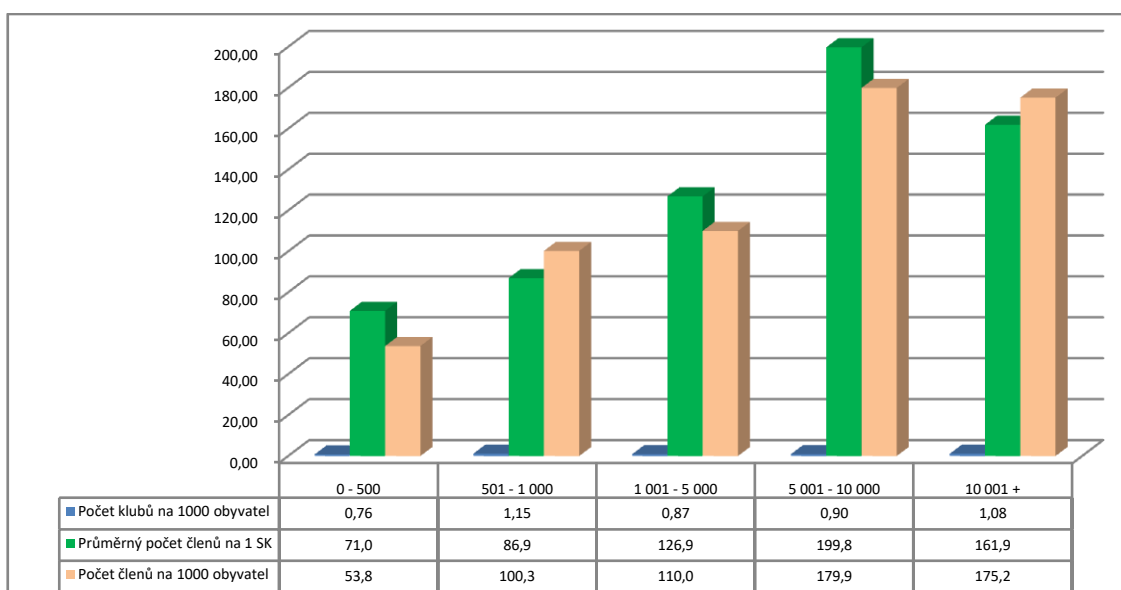
Zdroj: Průzkum, vlastní zpracování

Výdaji sportovních klubů rozumíme náklady na sportovní přípravu (nájem sportovních zařízení, příspěvky závodníkům na přípravu, odměny trenérům, náklady na sportovní soustředění atd.), výdaje na soutěže (odměny sportovcům, cestovné na soutěže, rozhodčí, startovné atd.), výdaje na provozní činnost (nákup materiálu, výdaje za služby k opravám a udržování, mzda správce, platby za média) apod.

Výše výdajů a příjmů sportovních klubů nejsou výrazně rozdílné. Jak lze dle tabulek výše vidět, rozmezí výše výdajů a příjmů jsou stejná pro všechny obce, rozdělených podle velikostní struktury obyvatel, ve všech okresech Jihočeského kraje. Dá se říci, že větší sportovní kluby v městech mají vyšší příjmy, ale i vyšší výdaje. Stejně jako příjmy, mají vyšší výdaje hlavně fotbalové, hokejové a tenisové kluby. Z opačného hlediska to platí i pro kluby v malých obcích, které mají sice menší výdaje, ale i menší příjmy.

Jelikož se výdaje klubů téměř rovnají jejich příjmům, nezbyvají jim žádné volné finanční prostředky na mimořádné výdaje či rekonstrukce budov, nová zařízení, výplaty mezd, nábor pracovníků apod.

Graf 19 Porovnání statistik sportu v obcích Jihočeského kraje podle velikostních skupin v roce 2017



Zdroj: ČUS, ČSÚ, vlastní zpracování

Graf 19 zobrazuje přehled sportovní statistiky v jednotlivých velikostních skupinách obcí v Jihočeském kraji. Jak lze vidět v malých obcích do 500 obyvatel je nejen nejmenší počet obyvatel ze všech obcí kraje, ale i velmi malý počet sportovních klubů na 1 000 obyvatel. Přibližně 85 % obcí z nich nemá žádný sportovní klub, což značně snižuje počty. I počet členů v porovnání s počtem obyvatel je v obcích této velikosti nejnížší. Výpočty vykazují, že ve sportovních klubech malých obcí je dohromady registrováno pouze 54 členů na 1 000 obyvatel. Jedním z důvodů malé členské základny i nízkého počtu sportovních klubů v malých obcích je např. dojíždění obyvatel za prací do měst, a v tom případě čas strávený cestou ubírá čas, který by mohl být využit pro aktivní odpočinek či sport. Za největší problém malých měst a vesnic lze považovat omezenou možnost realizovat se ve svém volném čase poblíž svého domova, a z toho plynou problémy v souvislosti s dojížděním za zájmovou činností do větších měst (nedostatečné autobusové či vlakové spojení, finanční a bezpečnostní hlediska). Mnoho rodin také nedokáže nebo nechce využít přírodu k pobytům či turistice, a v tom případě nepřesvědčí ani děti o možnostech přírody. Jelikož je na venkově nabídka volnočasových aktivit často omezená nebo mnohdy neodpovídá potřebám mladých lidí, obyvatelé vesnic musejí za naplněním volného času aktivními činnostmi často dojíždět do měst, kde zároveň navštěvují kina, divadla, různé společenské akce či kluby, které většinou na vesnicích nejsou.

I když je v okresních městech (nad 10 000 obyvatel) nejvíce obyvatel a zároveň i nejvíce členů sportovních klubů, v porovnání na 1 000 obyvatel mají méně členů než obce s počtem obyvatel mezi 5 000 až 10 000 osob. Jedná se však pouze o nepatrný rozdíl, tedy přibližně 5 členů na 1 000 obyvatel. Ve městech různé velikosti jsou mnohem více dostupná sportovní centra, kulturní programy pro děti, aqvaparky, lezecké stěny, sportovní haly apod. To vše je však placené, a tudíž nejsou tyto aktivity pro všechny sociální skupiny finančně dosažitelné.

Rozdíly mezi venkovem a městem se neustále zvyšují používáním automobilů, rostoucí infrastrukturou či mobilitou dětí a mládeže, což je příčinou jejich účasti na volnočasových sportovních aktivitách mimo jejich bydliště. Rozvoj hromadných komunikačních prostředků také hraje významnou roli, jelikož jsou si lidé díky němu stále blíží.

Tabulka 21 Kraje a údaje v oblasti sportu v roce 2017

Kraje	Hustota obyvatelstva na 1 km ²	Počet obyvatel (střední stav)	Sportovní kluby	Počet členů v SK	Počet klubů na 1000 obyvatel	Průměrný počet členů na 1 SK	Počet členů na 1000 obyvatel
Hlavní město Praha	2581	1 287 511	365	122 214	0,28	334,8	94,9
Jihočeský kraj	64	639 180	651	91 556	1,02	140,6	143,2
Jihomoravský kraj	164	1 181 010	742	118 228	0,63	159,3	100,1
Karlovarský kraj	90	296 218	230	31 804	0,78	138,3	107,4
Kraj Vysočina	75	508 934	344	48 662	0,68	141,5	95,6
Královehradecký kraj	116	550 947	489	64 642	0,89	132,2	117,3
Liberecký kraj	139	440 968	355	57 066	0,81	160,7	129,4
Moravskoslezský kraj	223	1 207 883	660	114 978	0,55	174,2	95,2
Olomoucký kraj	120	633 552	369	54 825	0,58	148,6	86,5
Pardubický kraj	114	517 712	385	54 739	0,74	142,2	105,7
Plzeňský kraj	76	579 723	566	79 336	0,98	140,2	136,9
Středočeský kraj	123	1 345 889	1175	148 952	0,87	126,8	110,7
Ústecký kraj	154	821 229	513	67 369	0,62	131,3	82,0
Zlínský kraj	147	583 377	405	84 726	0,69	209,2	145,2
Česká republika	134	10 594 133	7249	1 139 097	0,68	157,1	107,5

Zdroj: ČUS, ČSÚ, vlastní zpracování

Na základě porovnání krajů České republiky na tabulce 21 lze postřehnout, že co se týče množství sportovních klubů, má Jihočeský kraj největší počet klubů na 1 000 obyvatel. V počtu členů na 1 000 obyvatel má jako druhý (po Zlínském kraji) největší zastoupení. V obou kategoriích Jihočeský kraj značně převyšuje jak ostatní kraje, tak i celorepublikové hodnoty. Kraj tedy disponuje oproti ostatním krajům vyšším počtem

sportovních klubů i počtem členů v porovnání k obyvatelstvu. Lze tedy konstatovat, že mají sportovní kluby v Jihočeském kraji značný potenciál pro zvyšování jeho konkurenceschopnosti.

Po zpracování výsledků průzkumu bylo zjištěno, že sportovní kluby ve městech a na venkově mají statisticky významné rozdíly. Hlavní rozdíl spočívá v možnostech trávení volného času dětí i dospělých a pohybových aktivit na vesnici a ve městech. Sportovní kluby v malých obcích mají minimální potenciál pro podporu rozvoje regionu. Na vesnicích je nejen nejnižší počet obyvatel, ale i velmi nízký počet sportovních klubů a jejich členů. V tabulkách výše lze vidět, že v těchto obcích je i výrazně slabá návštěvnost sportovních akcí. Sportovní kluby ve vesnicích zaměstnávají minimální počet pracovníků nebo ve většině případů žádného pracovníka. Tyto sportovní kluby mají nízké výdaje, ale i nízké příjmy. Od toho lze odvodit, že nízké měsíční mzdy případných zaměstnanců jsou důsledkem minimálních dostupných finančních prostředků na vyplácení mezd. Sportovní kluby ve městech Jihočeského kraje se vyznačují jejich značným počtem i silnou členskou základnou. Z průzkumu bylo zjištěno, že tyto kluby mají sice větší návštěvnost než v malých obcích, ale v poměru k počtu obyvatel v jednotlivých městech je ještě slabá. Přitom větší nebo dokonce vysoká návštěvnost sportovních akcí by představovala značný nárůst příjmu sportovních klubů.

5 Vyhodnocení analýzy

Na základě získaných dat, použitých v této práci, byl analyzován a zhodnocen vliv sportovních klubů na rozvoj Jihočeského kraje. Bylo zjištěno, že faktory vlivů sportovních aktivit jsou hlavně ekonomického, politického, kulturního a environmentálního charakteru. Dopady těchto faktorů mají pro region jak svou pozitivní stránku, tak i negativní.

Jihočeský kraj má nejmenší hustotu obyvatelstva, ale disponuje největším počtem sportovních klubů v porovnání k počtu obyvatel a téměř i největším počtem členů na 1 000 obyvatel. Při srovnání statistiky členské základny a sportovních klubů vykazuje jihočeský region vyšší hodnoty, než činí celorepublikový průměr. I když počet obyvatel neustále roste, počet členů i sportovních klubů výrazně poklesl. Zájem o účast ve zkoumaných klubech klesá, roste však zájem o netradiční sporty. Pravidelná pohybová aktivita v posledních letech klesla jak u dospělých osob, tak i u dětí.

Na území jihočeského kraje působí poměrně velké množství sportovních klubů. V České republice jsou sportovní a tělovýchovné spolky s dlouholetou tradiční základnou sportu a dobrovolné tělovýchovy. V jižních Čechách má své zastoupení většina tradičních a kolektivních sportů, z nichž početně vyniká fotbal, lední hokej a volejbal. Jsou zde i sporty, které nejsou zastoupeny vůbec, jako např. rychlobruslení či stále populárnější biatlon. V jihočeském regionu lze nalézt téměř všechny individuální sporty, ale s rozdílným zájemem v oblasti sportovní vybavenosti, rozdílným zapojením do výkonnostních soutěží a rozdílnou členskou základnou.

Kvantitativní analýzou se zkoumala závislost mezi sportovními kluby a ekonomickými faktory regionu. Cílem analýzy bylo zjistit, zda sportovní kluby mají vliv na region, a zda se podílí na jeho rozvoji. Analyzoval se vztah počtu sportovních klubů a růstu populace, vztah sportovních klubů a vzniku pracovních míst a vztah sportovních klubů na ekonomiku kraje. Výsledky této analýzy nevykazují žádnou závislost mezi sportovními kluby a ekonomickými faktory regionu.

Následujícím průzkumem sportovních klubů se zjišťoval současný stav klubů v rámci návštěvnosti sportovních akcí, počtu zaměstnanců, výše hrubé měsíční mzdy zaměstnanců a ročních příjmů a výdajů klubů. Výsledkem zpracování průzkumu je rozpoznáván významný rozdíl mezi sportovními kluby ve městech a na venkově. Hlavním rozdílem byly určeny možnosti pohybových aktivit na vesnici a ve městech. Vesnice nabízejí spíše aktivity v přírodě, zatímco ve městech je nabízena široká škála sportovních činností či kroužků. Díky rozsáhlé dopravní infrastruktuře mají obyvatelé malých obcí větší možnosti účastnit se sportovních aktivit ve městech. Vesnické sportovní kluby vykazují slabou návštěvnost, nízké výdaje i nízké příjmy a malý nebo nulový počet zaměstnanců. Městské sportovní kluby vykazují opak od vesnických klubů. Ve městech je větší možnost příjmů, členů i dispozic pro sport. Kluby v městech mají pro pomoc rozvoji regionu značný potenciál, zatímco malé kluby na vesnicích spíše vyžadují finanční podporu pro svou existenci, a nemohou tak dostatečně přispět rozvoji regionu.

Další skutečností je, že některé okresy jsou spádové, tedy lidé do nich dojíždí za prací i za sportem. Hranice okresu jsou tedy spíše pomyslné než praktické. Pokud lidé bydlí blíž jinému než jejich okresnímu městu, pak nedojíždí do okresního města jejich okresu, ale do okresu jiného. Pobyt mají tedy jinde, než kde sportují.

6 Návrh na opatření vedoucí ke zlepšení stávajícího stavu

Přes sociální, ekonomické a další přínosy se sportovní prostředí v České republice potýká s nepříliš efektivním systémem financování a řízení. Ve vztahu se současnou koncepcí podpory sportu v ČR, panuje dlouhodobě nespokojenost. Aby mohly sportovní kluby přispět rozvoji regionu, musejí sami řádně fungovat. K tomu však potřebují finanční prostředky, kterými dostatečně nedisponují. Odborná sportovní veřejnost spatřuje problémy především v neefektivním a nepřehledném systému dotací, nedostatečném financování z veřejných zdrojů, a také v nedostatečné legislativní úpravě podpory sportu. Problémem není jen financování sportu, ale také jeho členská základna a pohybová aktivita obyvatel.

Cílem této kapitoly je navrhnout možná opatření, která by vedla ke zlepšení stávajícího stavu.

➤ Financování sportu

Financování sportu z veřejných dotací

Sportovním organizacím v České republice chybí systémovost a jednoznačně stanovená koncepce. Tento problém se vyskytuje nejen na centrální úrovni (v případě MŠMT), ale i na regionální úrovni obcí a krajů. Prostředky na daných úrovních se především vynakládají do oblastí, jejich zástupci jsou při prosazování svých zájmů nejhlásitější, do oblastí, kde vzniká pocit potřeby či do oblastí, které jsou tradičními příjemci dotací.

Jeden z hlavních problémů financování sportu z veřejných zdrojů spočívá ve skutečnosti v tom, že téměř každý veřejný subjekt se podílí na financování téměř všech oblastí, které jsou se sportem spojené. V souvislosti s nulovou vzájemnou kontrolou těchto veřejných subjektů dochází v oblasti sportovního prostředí k chaosu a není dosaženo žádných efektivních výsledků. Při tvorbě nového systému řízení a financování sportu je nutné rozdělit oblasti zájmu mezi jednotlivé úrovně veřejné správy a v rámci dané úrov-

ně přiřadit každé oblasti výši priority. Při financování sportu by měly hlavní priority státu představovat oblasti, které pro Českou republiku znamenají mezinárodní prezentaci, anebo oblasti, které přispívají dobré úrovni a kultivaci sportovního prostředí. V případě krajů představuje určování priorit směřování finančních prostředků složitější situací. Priority musí obsáhnout lokální záležitosti. Kraj by měl fungovat jako určitý zdroj podpory v případě výraznějších či nenadálých nákladů. Nejvyšší prioritou by proto měla být přiřazena sportovním akcím, organizacím a klubům mezinárodního i lokálního charakteru. Investice do sportovních organizací či do sportovišť v regionech můžou pomoci zvýšit tak jejich hodnoty či konkurenceschopnost. Avšak z rozpočtů obcí je spravedlivá alokace zdrojů velmi náročná, jelikož většina obcí má malý disponibilní rozpočet. V první řadě by se tedy měly obce věnovat podpoře vhodných podmínek pro provozování sportovní aktivity.

Jedna z možností zvýšení výnosu sportovních klubů je navýšení startovního při pořádání sportovních akcí. Jako příklad jsem si vybrala Mistrovské soutěže fotbalu OFS České Budějovice a Hasičské soutěže v okrese České Budějovice – Velké ceny.

Tabulka 22 Původní výše startovního – Mistrovské soutěže fotbalu OFS České Budějovice

	Počet týmů	Startovní (Kč/tým)	Výnosy ze startovního (2016/2017)
Okresní přebor	14	800	11 200
III. třída	22	700	15 400
IV. třída	7	600	4 200
Dorost	8	0	0
Celkem	51		30 800

Zdroj: Okresní fotbalový svaz České Budějovice, vlastní zpracování

V sezoně 2016/2017 dospělí hrající okresní přebor platili startovní 800 Kč v soutěži III. třídy 700 Kč. Oddíly dospělých hrající IV. třídu platili 600 Kč a dorost neplatili žádné startovní.

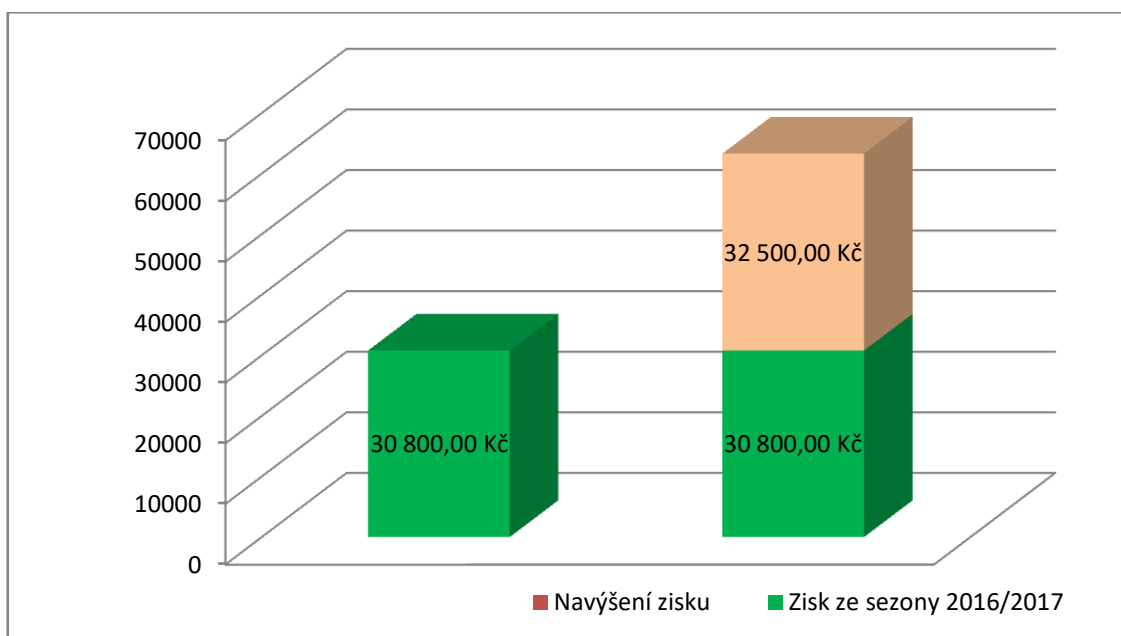
Tabulka 23 Navrhované změny startovního

	Počet týmů	Startovní (Kč/tým)	Výnosy ze startovního (2016/2017)
Okresní přebor	14	1 800	25 200
III. třída	22	1 200	26 400
IV. třída	7	1 100	7 700
Dorost	8	500	4000
Celkem	51		63 300

Zdroj: vlastní zpracování

Celkově by tyto navrhované změny přinesly do pokladny organizace o 30 800 Kč více než v sezoně 2016/2017.

Graf 20 Výnosy po zvýšení startovního



Zdroj: vlastní zpracování

Podobný návrh zvýšení startovního jsem vypracovala i u hasičské soutěže. U těchto soutěží je hodnota startovního velmi nízká a většinou slouží na pokrytí základních nákladů jako např. půjčení terčů.

Tabulka 24 Původní výše startovného – Hasičská soutěž v okrese České Budějovice – Velká cena České Budějovice

	Počet týmů	Startovné (Kč/tým)	Výnosy ze startovného (2016/2017)
Muži	14	200	2 800
Ženy	8	200	1 600
Celkem	22		4 400

Zdroj: Hasičská soutěž.cz, vlastní zpracování

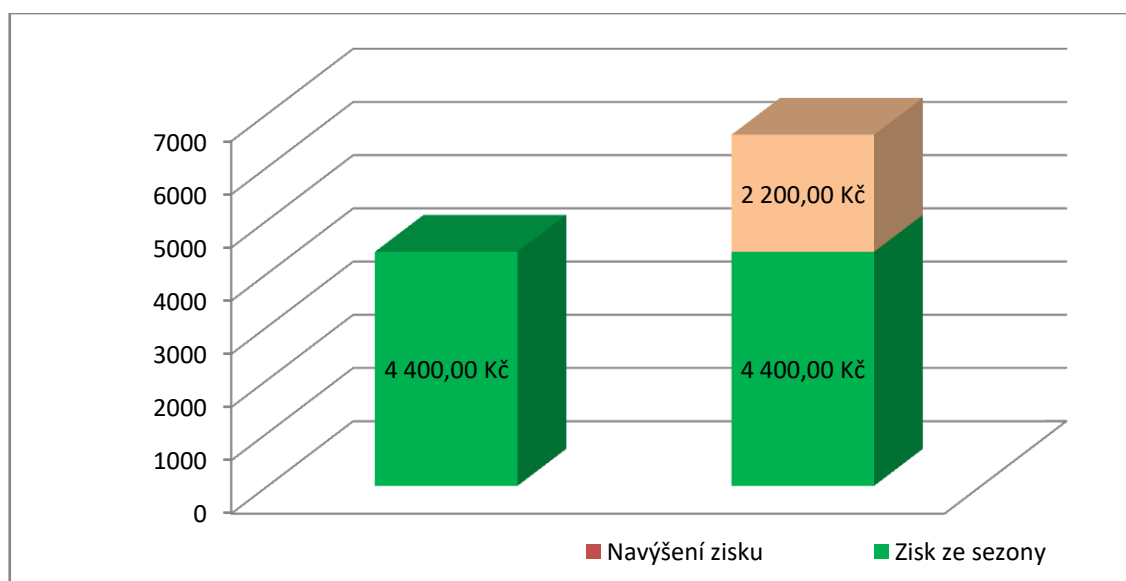
Tabulka 25 Navrhované změny startovného

	Počet týmů	Startovné (Kč/tým)	Výnosy ze startovného (2016/2017)
Muži	14	300	5 600
Ženy	8	300	3 200
Celkem	22		8 800

Zdroj: vlastní zpracování

Jak lze na tabulkách vidět, navrhla jsem zvýšit výši startovného, čímž by se došlo ke zvýšení zisku o 2 200 Kč. U těchto soutěží bohužel nejde navyšovat výrazně vstupné, protože samotné hasičské týmy nemají téměř žádné výdělky, a musely by tudíž platit startovné z vlastních zdrojů.

Graf 21 Výnosy po zvýšení startovného



Zdroj: vlastní zpracování

➤ Spolupráce s jinými organizacemi

Sportovní kluby by mohly založit vzájemnou synergii se základními a středními školami. Jejich spolupráce by spočívala ve sportovní výchově dětí a mladých nadějí. Zřídily by se specializované sportovní třídy, zaměřené na vrcholový sport, které by měly možnost individuální výuky či přístupu nebo rozšířenou sportovní přípravu. Na středních školách je také většinou k dispozici ubytování v domově mládeže, které by využili mimoměstští studenti. Tréninky by probíhaly v halách sportovních klubů, takže by tato strategie nebyla nákladově náročná. Obzvláště spolupráce se sportovní školou by zvýšila konkurenceschopnost klubu a hlavně regionu, a zároveň by klubu přinesla možnost členům větší zázemí v rámci sportovních výsledků a kvalitního vzdělání.

➤ Rozšíření působnosti městských sportovních klubů do malých obcí, a tím zvýšit přínos i příjem pro dané obce

➤ Propagace sportovních klubů

Podpora sportovních klubů a sportovních akcí ze strany orgánů kraje, obcí, ostatních subjektů z oblasti sportu či mediální podpory, by vedla ke zvýšení návštěvnosti, přilákání nejen místních obyvatel, ale zároveň i ke zvýšení povědomí o regionu a jeho možného budoucího rozvoje. Propagace prostřednictvím různých médií by vyzdvihla individuální a společenský význam sportu a regionu.

- Orientace na rozvoj sportovních klubů
- Získávání, spolupráce se sponzory a partnery
- Definovat strategie klubů pro větší konkurenceschopnost
- Pořádání turnajů, sportovních akcí
- Přivést na zápasy více diváků

7 Závěr

Hlavním cílem práce je určit vliv sportovních klubů na rozvoj regionu se zaměřením na Jihočeský kraj. Dílčím cílem je determinace vlivů sportovních aktivit na rozvoj regionu včetně analýzy vlivů s následným návrhem opatření vedoucí ke zlepšení stavu.

V teoretické části diplomové práce jsou vymezeny základní pojmy z oblasti regionálního rozvoje, jako například region, regionální rozvoj či regionální politika. Dále se teoretická část zabývá oblastí sportu, včetně jeho vztahu k rozvoji regionu.

Sport představuje ekonomický a společenský jev narůstajícího významu, který svým výrazným způsobem přispívá k rozvoji společnosti. Celosvětové rozvojové programy založené na sportu mají přispívat k pozitivním sociálním, kulturním, vzdělávacím, psychologickým, fyzickým a ekonomickým změnám společnosti znevýhodněných komunit a jejich jednotlivých členů. V současnosti rozlišujeme podobu sportu na aktivní a také i pasivní, prostřednictvím sportovních akcí, kterých se lidé účastní jen jako diváci. Vysoký počet návštěvníků těchto událostí má dopad jak na infrastrukturu, ekonomiku či životní prostředí, tak i přímo na samotnou destinaci, jelikož zvýší povědomí o daném regionu i jeho atraktivitu.

V první části vlastní práce je charakterizován vliv sportovních klubů na rozvoj Jihočeského kraje. Faktory vlivů sportovních aktivit jsou hlavně ekonomického, kulturního, politického a environmentálního charakteru. Dopady těchto faktorů mají vzhledem k regionu jak svou pozitivní stránku, tak i negativní. Mezi pozitivní dopady na rozvoj regionu lze řadit např. rozvoj dopravní infrastruktury, cestovního ruchu, růst HDP, vytváření pracovních míst, růst návštěvnosti, budování image regionu, rozvoj podniků v dané oblasti, konsolidace společnosti. Z negativního hlediska mohou sportovní aktivity způsobit přetěžování dopravní infrastruktury, narušení klidného prostředí obce, narušení životního prostředí, zvýšené ekonomické náklady, čerpání rozpočtů apod. Dále je zkoumána členská základna a počty sportovních klubů. Počet obyvatel Jihočeského kraje se neustále zvyšuje, ale počet sportovních klubů a jejich členů v posledních letech výrazně poklesl. Počet registrovaných sportovců klesá a to zejména v kategorii mládeže. Češi sportují čím dál méně a děti tráví mnoho času u počítače než pohybovou aktivitou.

V další části vlastní práce kvantitativní analýzou zkoumá ekonomický dopad sportovních klubů na rozvoj regionu, tedy závislost mezi sportovními kluby a ekonomickými faktory regionu. Pomocí korelační analýzy je analyzován pozitivní či negativní vztahu mezi sportovními kluby a růstem populace, vznikem pracovních míst v okresech a ekonomikou okresů Jihočeského kraje. Pro zkoumání těchto vlivů se používá právě korelační analýza, protože sleduje nejen lineární, ale i nelineární vztah dvou či více kvantitativních proměnných. Použití regresní a korelační analýzy doporučují ve svých výzkumech i tito autoři: Carlino & Coulson (2004), Lee, Cornwell & Babiak (2012), Storm, Thomsen & Jakobsen (2017) či Drakakis & Papadaskalopoulos (2014). Výsledky této analýzy však nevykazují žádnou možnou závislost mezi sportovními kluby a ekonomickými faktory regionu.

Jelikož korelační analýza neprokázala závislost mezi sportovními kluby a ekonomickými faktory regionu, bylo zvoleno další šetření pomocí průzkumy sportovních klubů v Jihočeském kraji. Průzkumem se zjišťoval stav klubů v rámci návštěvnosti sportovních akcí, počtu zaměstnanců, výše hrubé měsíční mzdy zaměstnanců a ročních příjmů a výdajů klubů. Výsledkem zpracování průzkumu je shledán významný rozdíl mezi sportovními kluby v městech a na venkově. Hlavní rozdíl představují možnosti pohybových aktivit. Vesnice nabízejí převážně aktivity v přírodě, zatímco v městech je nabízena široká škála dalších sportovních aktivit. Díky rozsáhlé dopravní infrastruktuře mají i obyvatelé malých obcí větší možnost účastnit se sportovních aktivit v městech. Vesnické sportovní kluby vykazují slabou návštěvnost, nízké výdaje i příjmy a malý nebo nulový počet zaměstnanců. Kluby v městech mají větší možnost příjmů, vytváření pracovních míst, členů i dispozic pro sport a zároveň mají pro pomoc rozvoji regionu značný potenciál, zatímco malé kluby na vesnicích spíše vyžadují finanční podporu pro svou existenci, a nemohou tak dostatečně přispět rozvoji regionu.

Na základě zjištěných výsledků ze získaných dat lze říci, že z ekonomického hlediska činnost sportovních klubů v Jihočeském kraji nemá pozitivní ani negativní dopad na rozvoj regionu. Z ekonomického hlediska se kraji však daří. HDP na obyvatele v kraji stejně jako v ostatních okresech České republiky roste, rozšiřuje se výstavba nových domů a bytů, počet obyvatel roste, cestovní ruch se také příznivě vyvíjí, ale počet sportovních klubů i počet členů naopak klesal. Lze tedy říci, že nelze najít vztah mezi vývojem sportovních klubů a ekonomickým vývojem kraje. V malých obcích je situace sportovních klubů vážná, hrozí jim zánik. Kluby v městech Jihočeského kraje mají značný

potenciál k vlivu na rozvoj regionu. Avšak pro rozvoj společenského života je sport a činnost sportovních klubů velice přínosná. Aktivní zapojení místních obyvatel a dotačních programů by mohlo pomoci k rozvoji sportu, jenž by byl hnací silou rozvoje regionu.

Soubor získaných dat však nepředstavuje dostatečnou základnu pro ucelené závěry. Úskalí při zpracování této diplomové práce bylo především v limitovaném počtu klubů, vycházejícím z databáze České unie sportu. V dané databázi nejsou zahrnuty všechny existující sportovní kluby, pouze jen registrované. Ačkoliv získávání a shromažďování potřebných dat zabralo spoustu času, nepodařilo se mi získat všechny potřebné informace k hlubší analýze.

Za největší přínos své práce považuji zpracování korelační analýzy vztahů sportovních klubů, která neprokazuje žádný vztah mezi sledovanými proměnnými, a také průzkum sportovních klubů, který vyjadřuje rozdíl mezi vesnickými sportovními kluby a kluby v městech. Věřím, že se mi podařilo dostatečně shrnout tuto problematiku. Pro přesnější závěry vyhodnocení vlivu sportovních klubů na rozvoj regionu by bylo potřebné zorganizovat velký projekt, ve kterém by byla získána hlubší data (z předchozího vývoje i ze současného stavu) ohledně detailní členské základny, příjmů, dotací, návštěvnosti a výdajů ze všech klubů v České republice, všech obcí, krajů, Českého statistického úřadu, Ministerstva školství, mládeže a tělovýchovy a dalších přidružených institucí.

Výsledek ze získaných dat bude určitým vodítkem pro zhodnocení současné situace Jihočeského kraje, obzvláště sportovních klubů, jejich současného přínosu i možného budoucího přínosu pro rozvoj regionu.

I. Summary

The main aim of the thesis is to determine the influence of sports clubs on the development of the region with a focus on the South Bohemian Region. The partial objective is to determine the effects of sports activities on the development of the region, including the analysis of the impacts with the subsequent proposal of measures leading to the improvement of the situation.

The theoretical part of the diploma thesis defines the basic concepts of regional development, such as region, regional development or regional policy. Furthermore, the theoretical part deals with the concept of sport, including its relation to the development of the region.

Sport represents an economic and social phenomenon of increasing importance, which significantly contributes to the development of society. Global sports-based development programs are intended to contribute to positive social, cultural, educational, psychological, physical and economic changes in society and disadvantaged communities and their individual members. At present, we distinguish the form of sport into active and also passive, through sporting events where people participate just as spectators. The high number of visitors to these events has an impact both on infrastructure, economy and the environment, as well as on the destination itself, as it increases the awareness of the region as well as its attractiveness.

The first part of my own work describes the influence of sports clubs on the development of the South Bohemian Region. The factors of influence of sports activities are mainly economic, cultural, political and environmental. The impacts of these factors are both positive and negative for the region. Positive impacts on the development of the region can include, for example, the development of transport infrastructure, tourism, GDP growth, job creation, attendance growth, image development in the region, business development in the region, and consolidation of the company. From a negative point of view, sports activities can cause overloading of the transport infrastructure, disturbance of the quiet environment of the village, environmental disruption, increased economic costs, drawing of budgets, etc. The members and the number of sports clubs are also investigated. The population of the South Bohemian Region is constantly incre-

asing, but the number of sports clubs and their members has decreased significantly in recent years. The number of registered athletes is decreasing, especially in the youth category. Czech inhabitants are playing less and less, and children spend a lot of time with computers rather than physical activity.

In the next part of his work by quantitative analysis he examines the economic impact of sports clubs on the development of the region, the dependence between sports clubs and economic factors of the region. The correlation analysis analyzes the positive or negative relationship between sports clubs and the growth of the population, the creation of jobs in the districts and the economy of the districts of the South Bohemian Region. To investigate these effects, the correlation analysis is used because it monitors not only the linear but also the nonlinear relationship of two or more quantitative variables. The use of regression and correlation analysis is also recommended in these reviews by Carlino & Coulson (2004), Lee, Cornwell & Babiak (2012), Storm, Thomsen & Jakobsen (2017) and Drakakis & Papadaskalopoulos (2014) However, the results of this analysis do not show any possible dependence between sports clubs and economic factors in the region.

Since the correlation analysis did not show the dependence between the sports clubs and the economic factors of the region, another survey was conducted by means of surveys of sports clubs in the South Bohemian Region. The survey surveyed the status of clubs in terms of attendance at sporting events, number of employees, gross monthly salary of employees and annual income and club expenses. As a result of the survey, there is a significant difference between sports clubs in cities and in the countryside. The main difference is the possibilities of physical activities. The villages offer mostly outdoor activities, while a wide range of other sports activities are offered in cities. Thanks to the extensive transport infrastructure, residents of small municipalities also have greater opportunities to participate in sports activities in cities. Village sports clubs show low attendance, low spending and revenue, and a small or zero number of employees. Clubs in cities have greater income opportunities, job creation, members and dispositions for sports, while at the same time they have considerable potential to help with the development of the region, while small clubs in the villages rather require financial support for their existence and can not contribute enough to the development of the region.

On the basis of the results obtained from the data obtained, it can be said that from the economic point of view, the activity of sport clubs in the South Bohemian Region does not have a positive or negative impact on the development of the region. From an economic point of view, however, the region is successful. GDP per capita in the region as well as in other districts of the Czech Republic is increasing, the construction of new houses and flats is expanding, the number of inhabitants is growing, tourism is also developing favorably, but the number of sports clubs and the number of members have fallen. It can be said that the relationship between the development of sports clubs and the economic development of the region can not be found. In small villages the situation of sports clubs is serious, and they are threatened with extinction. Clubs in the cities of the South Bohemian Region have considerable potential to influence the region's development. But for the development of social life, sport and the activity of sports clubs are very beneficial. Active engagement of local people and subsidy programs could help to develop the sport that would be the driving force behind the development of the region.

However, the set of data obtained does not provide a sufficient basis for comprehensive conclusions. The pitfalls in this diploma thesis were mainly in a limited number of clubs, based on the Czech Union of Sports. The database does not include all existing sports clubs, only registered. Although collecting and collecting the necessary data took a lot of time, I was unable to get all the necessary information for a deeper analysis.

The most important contribution to my work is the elaboration of a correlation analysis of sports club relationships that does not show any relationship between the variables studied and also a survey of sports clubs that expresses the difference between village sports clubs and clubs in cities. I believe that I have managed to summarize this issue sufficiently. For a more accurate conclusion of the assessment of the influence of sports clubs on the development of the region, it would be necessary to organize a large project in which deeper data would be obtained (from previous developments and the current state) regarding the detailed membership base, income, subsidies, attendance and expenses of all clubs in the Czech Republic, all municipalities, regions, the Czech Statistical Office, the Ministry of Education, Youth and Sports and other affiliated institutions.

The results from the data obtained will provide some guidance for assessing the current situation of the South Bohemian Region, especially sports clubs, their current contribution and possible future contribution to the development of the region.

Keywords: region, development, regional development, economic development, sport, sports clubs, impacts, impact of sport, South Bohemian region, correlation analysis, sport for development

II. Seznam literatury

Absalyamov, T. (2015). The influence of cultural and sport mega-events on sustainable development of the city. *Procedia – Social and Behavioral Sciences*, Vol. 188, 197 – 201, DOI: 10.1016/j.sbspro.2015.03.372

Allison, M. & Kaye, J. (2005). *Strategic Planning for Nonprofit Organizations: A Practical Guide and Workbook*. 2nd ed. New York: Wiley.

Armstrong, H. W. & Taylor, J. (2000). *Regional economics and policy*. 3rd ed. Oxford: Blackwell.

Asociace krajů České republiky (2013). *Charakteristika kraje*. Dostupné z: <http://www.asociacekraju.cz/kraje-cr/jihocesky-kraj/charakteristika-kraje-2/>

Beech, J. & Chadwick, S. (2007). *The Marketing of Sport*. Edinburgh: Coverty University.

Blažek, J. & Uhlíř, D. (2011). *Teorie regionálního rozvoje: nástin, kritika, klasifikace*. Praha: Karolinum.

Buček, M. (2006). *Regionálny rozvoj: novšie teoretické koncepcie*. Bratislava: Ekonóm.

Carlino, G. & Coulson, N. E. (2004). Compensating differentials and the social benefits of the NFL. *Journal of Urban Economics*, Vol. 56, 25-50. DOI: 10.1016/j.jue.2004.03.001

Český statistický úřad (2017). *Statistická ročenka Jihočeského kraje – 2017*. Dostupné z: <https://www.czso.cz/csu/czso/statisticka-rocenka-jihoceskeho-kraje-2017>

Drakakis, P. & Papadaskalopoulos, A. (2014). Economic contribution of active sport tourism: The case of four sport activities in Messinia, Greece. *Journal of Sport & Tourism*, Vol. 19, 199-231. DOI: 10.1080/14775085.2015.1070740

Hasselgård, A. (2015). Norwegian Sports Aid: Exploring the Norwegian ‘Sport for Development and Peace’ Discourse. *Forum for Development Studies*, Vol. 42, No. 1, 1-25. DOI: 10.1080/08039410.2014.1001434

Hauke, J. & Kossowski, T. (2011). Comparison of values of Pearson’s and Spearman’s correlation coefficients on the same sets of data. *Quaestiones geographicae*, DOI: 10.4236/gep.2017.513003

- Hebák, P., Hustopecký, J. & Malá, I. (2005). *Vícerozměrné statistické metody*. Praha: Informaorium.
- Hindls, R., Hronová, S. & Novák, I. (1999). *Analýza dat v manažerském rozhodování*. Praha: Grada.
- Hobza, V. & Rektořík, J. (2006). *Základy ekonomie sportu*. Praha: Ekopress.
- Hong, K., Liu, G., Chen, W. & Hong, S. (2018). Classification of the emotional stress and physical stress using signal magnification and canonical correlation analysis. *Pattern Recognition*, Vol. 77, 140-149. DOI: 10.1016/j.parcog.2017.12.013
- Jihočeský kraj (2017). *Koncepce rozvoje tělovýchovy a sportu v Jihočeském kraji*. Dostupné z: http://www.kraj-jihocesky.cz/781/dokumenty_z_oblasti_sportu_a_telovychovy.htm
- Jihočeský kraj (2017). *Plán rozvoje sportu v Jihočeském kraji včetně příloh*. Dostupné z: http://www.kraj-jihocesky.cz/781/dokumenty_z_oblasti_sportu_a_telovychovy.htm
- Kolářová, L. (2018). Víc než třetina Jihoáčů vůbec nesportuje. Kraj přijal Plán rozvoje sportu. *Jižní Čechy Ted'*. Dostupné z: <http://www.jcted.cz/vic-nez-tretina-jihoechu-vubec-nesportuje-kraj-prijal-plan-rozvoje-sportu/>
- Lee, S. P., Cornwell, T. B. & Babiak, K. (2012). Developing an Instrument to Measure the Social Impact of Sport: Social Capital, Collective Identities, Health Literacy, Well-Being and Human Capital. *Journal of Sport Management*, Vol. 27, 24-42. DOI: 10.1123/jsm.27.1.24
- Levermore, R. & Beacom, A. (2009). *Sport and International Development*. New York: Palgrave Macmillan.
- Li, S., Blake, A. & Thomas, R. (2013). Modelling the economic impact of sports events: The case of the Beijing Olympics. *Economic Modelling*, Vol. 30, 235-244. DOI: 10.1016/j.econmod.2012.09.013
- Maier, G. & Tödting, F. (1998). *Regionálna a urbanistická ekonomika 2: regional rozvoj a regionálna politika*. Bratislava: Elita.
- Masterman, G. (2009). *Strategic Sports Event Management An International Approach*. 2nd ed., London: Routledge.

- Ministerstvo školství, mládeže a tělovýchovy (2007). *Bílá kniha o sportu*. Dostupné z: <http://www.msmt.cz/sport/bila-kniha-o-sportu>
- Pike, A., Rodriguez-Pose, A. & Tomaney, J. (2006). *Local and regional development*. 1st ed. London: Routledge, Taylor & Francis Group.
- Preuss, H. (2004). *The Economics of Staging Olympics: a Comparison of the Games 1972 – 2008*. Cheltenham: Edward Elgar
- Skokan, K. (2004). *Konkurenceschopnost, inovace a klastry v regionálním rozvoji*. Ostrava: Repronis.
- Smetana, K. (2018). Málo peněz? Největší dopad na mládež a menší sporty. *Příbramský deník.cz*. Dostupné z: https://pribramsky.denik.cz/ostatni_region/malo-penez-nejvetsi-dopad-na-mladez-a-mensi-sporty-20180517.html
- Stejskal, J. & Kovárník, J. (2009). *Regionální politika a její nástroje*. Praha: Portál.
- Storm, R. K., Thomsen, F. & Jakobsen, G. T. (2016). Do they make a difference? Professional team sports clubs' effects on migration and local growth: Evidence from Denmark. *Sport Management Review*, Vol. 20, 285-295. DOI: 10.1016/j.smr.2016.09.003
- Štěpánková, K. (2009). *Mistrovství světa v klasickém lyžování Liberec 2009: Co bylo a co nebylo vidět*. Dostupné z: https://nf.vse.cz/workshop_admin/files/1244629217-3-8-34358.pdf
- Williams, C. A. & Wragg, Ch. (2004). *Data analysis and research for sport and exercise science*. London: Routledge.
- Wokoun, R. (2008). *Regionální rozvoj (východiska regionálního rozvoje, regionální politika, teorie, strategie a programování)*. Praha: Linde
- Wokoun, R. & Mates, P. (2006). *Management regionální politiky a reforma veřejné správy*. Praha: Linde.
- Žitkus, L. (2015). New Approach to Regional Competitiveness as Instrument of Regional Development. *European Integration Studies*. DOI: 10.5755/j01.eis.0.9.12800

III. Seznam tabulek, grafů a obrázků

Tabulky

Tabulka 1 Dopady sportu na region	31
Tabulka 2 Zaměstnanost v oblasti sportu v ČR v roce 2016 (v tis. osob)	35
Tabulka 3 Průměrná mzda zaměstnanců v kategorii CZ-ISCO v ČR v roce 2016.....	37
Tabulka 4 Procentuální podíly členů a sportovních klubů na celkovém počtu ČR – r. 2017	38
Tabulka 5 Počet členů a sportovních klubů podle pohlaví v roce 2017 – Jihočeský kraj	43
Tabulka 6 Údaje o průměrných počtech v oblasti sportu dle kategorií velikostních skupin obcí v Jihočeském kraji v roce 2017.....	45
Tabulka 7 Základní údaje o počtu klubů a počtu obyvatel v Jihočeském kraji.....	47
Tabulka 8 Počty členů ve sportovních klubech	48
Tabulka 9 Přehled nejčastějších sportů v Jihočeském kraji za rok 2017.....	51
Tabulka 10 Podíly členů v pěti nejzastoupenějších sportech v Jihočeském kraji – celkový přehled	52
Tabulka 11 Podíly členů v pěti nejzastoupenějších sportech v Jihočeském kraji – žáci (0 – 14 let)	53
Tabulka 12 Podíly členů v pěti nejzastoupenějších sportech v Jihočeském kraji – dorost (15 – 19 let)	53
Tabulka 13 Podíly členů v pěti nejzastoupenějších sportech v Jihočeském kraji – dospělí (19 a více let).....	54
Tabulka 14 Hodnoty proměnných použité v analytické části práce	59
Tabulka 15 Hodnoty Spearmanova korelačního koeficientu.....	61
Tabulka 16 Návštěvnost jednotlivých sportovních akcí	62
Tabulka 17 Průměrný počet zaměstnanců jednotlivých sportovních klubů	63
Tabulka 18 Průměrná hrubá měsíční mzda.....	64
Tabulka 19 Průměrné roční příjmy sportovních klubů.....	65
Tabulka 20 Průměrné roční výdaje sportovních klubů	66
Tabulka 21 Kraje a údaje v oblasti sportu v roce 2017	68
Tabulka 22 Původní výše startovného – Mistrovské soutěže fotbalu OFS České Budějovice	73
Tabulka 23 Navrhované změny startovného	74
Tabulka 24 Původní výše startovného – Hasičská soutěž v okrese České Budějovice – Velká cena České Budějovice	75
Tabulka 25 Navrhované změny startovného	75

Grafy

Graf 1 Celkové příjmy subjektů v oblasti sportu v ČR (v mld. Kč) dle CZ-NACE 93.1 Sportovní činnosti.....	32
Graf 2 Finanční prostředky vyčleněné z rozpočtu Jihočeského kraje pro oblast tělovýchovy a sportu v období 2007 - 2017	34
Graf 3 Zaměstnanost v oblasti sportu v rámci kategorie CZ-ISCO v ČR, r. 2016	36

Graf 4 Zaměstnanost v oblasti sportu v rámci kategorie CZ-NACE – Sportovní aktivity v ČR v roce 2016.....	37
Graf 5 Vývoj počtu evidovaných členů v sdruženích ČUS v ČR	39
Graf 6 Porovnání členské základny sportovních klubů s počtem obyvatel v Jihočeském kraji v období 2014 - 2017	40
Graf 7 Index změny počtu obyvatel a počtu členů sportovních klubů za období 2014 – 2017 v Jihočeském kraji	41
Graf 8 Procento populace věnující se sportu podle věkových kategorií v roce 2017	42
Graf 9 Počet sportovních klubů podle velikostních skupin obcí v okresech Jihočeského kraje v roce 2017	44
Graf 10 Počet členů sportovních klubů podle velikostních skupin obcí v okresech Jihočeského kraje v roce 2017.....	45
Graf 11 Porovnání počtu sportovních klubů a přepočteného počtu klubů na 1000 obyvatel v Jihočeském kraji	47
Graf 12 Podíl žen ve sportovních klubech v Jihočeském kraji.....	49
Graf 13 Věkové složení sportovních klubů Jihočeského kraje	49
Graf 14 Počet dostupných sportů v jednotlivých okresech Jihočeského kraje	51
Graf 15 Vývoj HDP na 1 obyvatele v krajích a v ČR	55
Graf 16 Vývoj členské základny sportovních klubů v krajích ČR	56
Graf 17 Vývoj členské základny – mládež (0 – 18 let) v krajích ČR.....	57
Graf 18 Vývoj počtu sportovních klubů v krajích ČR	58
Graf 19 Porovnání statistik sportu v obcích Jihočeského kraje podle velikostních skupin v roce 2017	67
Graf 20 Výnosy po zvýšení startovného	74
Graf 21 Výnosy po zvýšení startovného	75

Obrázky

Obrázek 1 Geografická mapa Jihočeského kraje.....	26
---	----

IV. Seznam příloh

Příloha 1 Dotazník	90
--------------------------	----

Dotazník k diplomové práci na téma Vliv sportovního klubu na rozvoj regionu – Jihočeský kraj

Typ sportovní organizace –

1. Jaká je návštěvnost jednotlivých sportovních akcí?

- 0 – 50 osob
- 50 – 100 osob
- 100 – 200 osob
- 200 – 500 osob
- Více než 500 osob

2. Počet zaměstnanců ve Vašem sportovním klubu?

- 0 osob
- 1 – 5 osob
- 5 – 10 osob
- 10 – 20 osob
- 20 – 50 osob
- Více než 50 osob

3. Jaké jsou průměrné hrubé příjmy Vašich zaměstnanců?

- 10 000 – 15 000 Kč
- 15 000 – 20 000 Kč
- 20 000 – 25 000 Kč
- 25 000 – 30 000 Kč
- Více než 30 000 Kč

4. Jaký je celkový průměrný roční příjem Vaší sportovní organizace?

- 0 – 50 000 Kč
- 50 000 – 100 000 Kč
- 100 000 – 500 000 Kč
- 500 000 – 1 000 000 Kč
- 1 000 000 – 5 000 000 Kč
- Více než 5 000 000 Kč

5. Jaké jsou celkové průměrné roční výdaje Vašeho sportovního klubu?

- 0 – 50 000 Kč
- 50 000 – 100 000 Kč
- 100 000 – 500 000 Kč
- 500 000 – 1 000 000 Kč
- 1 000 000 – 5 000 000 Kč
- Více než 5 000 000 Kč