

Česká zemědělská univerzita v Praze

Provozně ekonomická fakulta

Katedra humanitních věd



Diplomová práce

Vývoj místní samosprávy v obci Nový Jáchymov

Bc. Markéta Šebková

© 2018 ČZU v Praze

ZADÁNÍ DIPLOMOVÉ PRÁCE

Bc. Markéta Šebková

Veřejná správa a regionální rozvoj

Název práce

Vývoj místní samosprávy v obci Nový Jáchymov

Název anglicky

The Development of Local Government in the Municipality of Nový Jáchymov

Cíle práce

Cíl práce spočívá ve zjištění faktorů ovlivňujících charakter politického rozhodování orgánů místní samosprávy v obci Nový Jáchymov (okres Beroun). Dílčími cíli práce bude v rámci zvoleného tématu: 1. Charakterizovat hlavní socioekonomické ukazatele obce a vyhodnotit jejich vliv na vývoj a fungování místní samosprávy. 2. Identifikovat aktéry politického procesu v obci (lokální politické subjekty, zájmové skupiny, podnikatelské subjekty apod.) a analyzovat jejich vzájemné vztahy. 3. Definovat charakter rozhodovacího procesu místní samosprávy na základě analýzy vývoje lokálního stranického systému a komparace výsledků komunálních voleb od roku 1994.

Metodika

Při vypracovávání práce bude využit výzkumný přístup, jenž zohledňuje odlišnosti v obsahu a způsobu rozhodování orgánů místní samosprávy v obcích různých kategorií. Práce bude mít charakter případové studie. Ke sběru dat budou využity zejména dvě základní techniky – studium dokumentů a dotazování. Dále budou použity další standardní metodologické postupy, především komparace.

Doporučený rozsah práce

60 – 80 str.

Klíčová slova

Nový Jáchymov, místní samospráva, komunální volby, volební strany, lokální stranický systém, komunální koalice.

Doporučené zdroje informací

- Balík, S. Komunální politika. Obce, aktéři a cíle místní politiky. Praha: Grada, 2009, ISBN 978-80-247-2908-4.
- Bernard, J.; Kostecký, T.; Illner, M.; Vobecká, J. Samospráva venkovských obcí a místní rozvoj. Praha: Sociologické nakladatelství SLON, 2011, ISBN 978-80-7419-069-8.
- Čmejrek, J. a kol. Participace občanů na veřejném životě venkovských obcí ČR. Praha: Kernberg Publishing, 2009, ISBN 978-80-87168-10-3.
- Čmejrek, J.; Bubeníček, V.; Čopík, J. Demokracie v lokálním politickém prostoru. Praha: Grada Publishing, 2010, ISBN 978-80-247-3061-5.
- Čmejrek, J. Obce a regiony jako politický prostor. Praha: Alfa Nakladatelství, 2008, ISBN 978-80-87197-00-4.
- Illner, M. The territorial dimension of public administration reforms in East Central Europe. Praha: Sociologický ústav AV ČR, 1997, ISBN 80-85950-37-5.
- Jüptner, P. Komunální koalice a politické modely. Politologická revue č. 2, 2004, s. 80 101.
- Vobecká, J.; Kostecký, T. (eds.) Politické důsledky suburbanizace: Analýza případových studií proměn politického chování a občanské participace ve vybraných suburbánních lokalitách Prahy a Brna. Praha: Sociologický ústav AV ČR, 2007. ISBN: 978-80-7330-129-3.

Předběžný termín obhajoby

2017/18 LS – PEF

Vedoucí práce

Ing. Václav Bubeníček, Ph.D.

Garantující pracoviště

Katedra humanitních věd

Elektronicky schváleno dne 26. 10. 2017

prof. PhDr. Michal Lošťák, Ph.D.

Vedoucí katedry

Elektronicky schváleno dne 1. 11. 2017

Ing. Martin Pelikán, Ph.D.

Děkan

V Praze dne 04. 03. 2018

Čestné prohlášení

Prohlašuji, že svou diplomovou práci "Vývoj místní samosprávy v obci Nový Jáchymov" jsem vypracovala samostatně pod vedením vedoucího diplomové práce a s použitím odborné literatury a dalších informačních zdrojů, které jsou citovány v práci a uvedeny v seznamu použitých zdrojů na konci práce. Jako autorka uvedené diplomové práce dále prohlašuji, že jsem v souvislosti s jejím vytvořením neporušila autorská práva třetích osob.

V Praze dne 29. 3. 2018

Poděkování

Ráda bych touto cestou poděkovala Ing. Václavu Bubeníčkoví, Ph.D. za odborné vedení, poskytnutí cenných rad a připomínek při zpracování této diplomové práce. Zároveň bych ráda poděkovala všem zúčastněným zastupitelům obce za jejich ochotu a vstřícnost při poskytnutí rozhovoru. Velké poděkování patří také mé rodině, která mi po celou dobu studia byla velkou oporou.

Vývoj místní samosprávy v obci Nový Jáchymov

Abstrakt

Diplomová práce se zabývá vývojem místní samosprávy v obci Nový Jáchymov, nacházející se ve Středočeském kraji, nedaleko okresního města Beroun. Práce má charakter případové studie. Je rozdělena na dvě části, na teoretická východiska a vlastní práci. Teoretická část práce se zabývá vymezením pojmů vztahujících se ke komunální politice. Jedná se především o orgány obecní samosprávy, komunální volební systém, lokální stranictví, problematiku teorie koalic, typologizaci politických systémů a politickou participaci občanů. Druhá část práce je zaměřena na charakteristiku obce Nový Jáchymov, její historii a sociálně-demografické ukazatele obce. Dále práce pojednává o analýze jednotlivých komunálních voleb do zastupitelstva obce v období let 1994 až 2014. Poslední část práce se věnuje vývoji stranického systému, kontinuitě kandidatury, konfliktní linii v obci, charakteru lokální politiky a občanské participaci. V závěru práce jsou definovány nejvýznamnější faktory, které ovlivňují charakter politického rozhodování orgánů místní samosprávy v obci Nový Jáchymov.

Klíčová slova: Nový Jáchymov, obec, místní samospráva, komunální volby, kandidátní listina, volební strany, lokální stranický systém, komunální koalice, nezávislý kandidát, politická participace

The Development of Local Government in the Municipality of Nový Jáchymov

Abstract

The thesis deals with the development of local government in the municipality of Nový Jáchymov. This municipality is located in the Central Bohemian region near the district town Beroun. The thesis has the character of the case study and it is divided into two parts, theoretical bases, and author's own work. Theoretical bases deals with the definition of concepts related to communal politics. This is primarily about municipality self-government organs, communal electoral system, local party spirit, the issue of the theory of coalitions, typology of political systems and political citizen participation. The second part of this thesis is focused on municipality Nový Jáchymov characteristic, its history and social demographic indicators of the municipality. The thesis deals with the analysis of municipal elections in the municipal council in years from 1994 to 2014. Last part of the thesis deals with the development of the party system, continuity of candidacy, conflict lines in the municipality, local politics character, and civic participation. At the end of this thesis are defined the most important factors with affects character of political decision making of municipality self-government organs in municipality Nový Jáchymov.

Keywords: Nový Jáchymov, municipality, local government, municipal elections, candidate list, political parties, local party system, municipal coalition, independent candidate, political participation

Obsah

1 Úvod.....	12
2 Cíl práce a metodika	13
2.1 Cíl práce	13
2.2 Metodika	13
3 Teoretická východiska	15
3.1 Obec a její působnost	15
3.2 Občané obce	16
3.3 Financování obcí	16
3.4 Venkovské obce	17
3.5 Orgány obce	17
3.5.1 Zastupitelstvo	18
3.5.2 Rada obce.....	19
3.5.3 Starosta (místostarosta).....	20
3.5.4 Obecní úřad.....	20
3.5.5 Orgány zastupitelstva a rady obce	21
3.6 Komunální volební systém.....	23
3.7 Lokální stranické systémy.....	28
3.7.1 Fenomén politické nezávislosti v komunální politice.....	28
3.8 Charakter lokální politiky	29
3.8.1 Typologie obcí dle P. Jüptnera	29
3.8.2 Lokální modely demokracie dle V. Bubeníčka	32
3.9 Konfliktní linie v malých obcích.....	35
3.10 Komunální koalice	37
3.10.1 Typologie koalic dle S. Balíka.....	37
3.10.2 Typologie koalic dle P. Jüptnera.....	40
3.11 Politická participace občanů	42
3.11.1 Volební účast	42
3.11.2 Pasivní volební účast	43
3.11.3 Generační hledisko	45
4 Vlastní práce	46
4.1 Obecná charakteristika obce Nový Jáchymov	46
4.2 Historie obce	48
4.3 Demografická charakteristika obce.....	50
4.3.1 Vývoj počtu obyvatel.....	50
4.3.2 Věková struktura.....	52

4.3.3	Vzdělanostní struktura	52
4.4	Socioekonomická charakteristika obce	53
4.4.1	Rozpočet obce	53
4.4.2	Nezaměstnanost	54
4.4.3	Občanská vybavenost	55
4.4.4	Školství v obci	55
4.4.5	Dopravní obslužnost	56
4.4.6	Spolkový život v obci	56
4.5	Analýza komunálních voleb 1994 - 2014	59
4.5.1	Volební období 1994 - 1998	59
4.5.2	Volební období 1998 - 2002	61
4.5.3	Volební období 2002 - 2006	64
4.5.4	Volební období 2006 - 2010	65
4.5.5	Volební období 2010 - 2014	67
4.5.6	Volební období 2014 - 2018	69
4.6	Analýza lokálního politického systému	72
4.6.1	Vývoj plurality stranického systému	72
4.6.2	Kontinuita kandidatury místních politických aktérů	73
4.6.3	Fenomén politické nezávislosti	75
4.6.4	Charakter lokální politiky	76
4.6.5	Konfliktní linie	78
4.7	Politická participace občanů	80
4.7.1	Aktivní volební účast	80
4.7.2	Pasivní volební účast	81
5	Závěr	87
6	Seznam použitých zdrojů	90
6.1	Odborná literatura	90
6.2	Legislativa	91
6.3	Internetové zdroje	91
6.4	Rozhovory	93
6.5	Ostatní zdroje	93
7	Přílohy	94

Seznam obrázků

Obrázek č. 1: Typologie lokálních modelů demokracie	33
Obrázek č. 2: Mapa obce Nový Jáchymov	46
Obrázek č. 3: Znak obce Nový Jáchymov	47
Obrázek č. 4: Prapor obce Nový Jáchymov	47
Obrázek č. 5: Schéma politického spektra v obci Nový Jáchymov	74

Seznam tabulek

Tabulka č. 1: Volený počet zastupitelů obce	18
Tabulka č. 2: Teorie koalic dle Balíka	38
Tabulka č. 3: Počet obyvatel obce Nový Jáchymov	50
Tabulka č. 4: Pohyb obyvatel v obci Nový Jáchymov	50
Tabulka č. 5: Věková struktura obyvatel Nového Jáchymova	52
Tabulka č. 6: Vzdělanostní struktura obyvatel Nového Jáchymova	53
Tabulka č. 7: Výsledky komunálních voleb v Novém Jáchymově v roce 1994	60
Tabulka č. 8: Výsledky komunálních voleb v Novém Jáchymově v roce 1998	63
Tabulka č. 9: Výsledky komunálních voleb v Novém Jáchymově v roce 2002	64
Tabulka č. 10: Výsledky komunálních voleb v Novém Jáchymově v roce 2006	66
Tabulka č. 11: Výsledky komunálních voleb v Novém Jáchymově v roce 2010	68
Tabulka č. 12: Výsledky komunálních voleb v Novém Jáchymově v roce 2014	70
Tabulka č. 13: Nezávislí kandidáti v zastupitelstvu	76

Seznam grafů

Graf č. 1: Vývoj počtu obyvatel v obci Nový Jáchymov 1990 - 2017	51
Graf č. 2: Podíl nezaměstnaných osob v obci Nový Jáchymov	54
Graf č. 3: Index plurality	73
Graf č. 4: Volební účast v Novém Jáchymově 1994 - 2014	81
Graf č. 5: Věkový průměr zastupitelstva obce Nový Jáchymov 1994 - 2014	83

Seznam použitých zkratk

BEZPP	Bez politické příslušnosti
ČR	Česká republika
ČSSD	Česká strana sociálně demokratická
ip	Index plurality
JPO	Jednotka požární ochrany
KDU-ČSL	Křesťanská a demokratická unie - Československá strana lidová
KSČM	Komunistická strana Čech a Moravy
MSO	Obce menší střední velikosti
NK	Nezávislý kandidát
NM	Největší obce
NO	Nejmenší obce
OECD	Organizace pro hospodářskou spolupráci a rozvoj
OÚ	Obecní úřad
SNK	Sdružení nezávislých kandidátů
TJ	Tělovýchovná jednota
UNESCO	Organizace OSN pro vzdělání, vědu a kulturu
VSO	Obce větší střední velikosti

1 Úvod

Komunální politika se dotýká života každého z nás, neboť jejím prostřednictvím můžeme prosadit své názory a částečně tak ovlivnit svůj život v obci, ve které žijeme. Přesto byla po dlouhou dobu opomíjeným tématem, kterému se nevěnovalo moc pozornosti. Zastiňovala ji politika na národní a nadnárodní úrovni pro její snadnější zkoumání a vyšší mediální atraktivnost.

Do popředí zájmu politologů a laické veřejnosti se dostala až na počátku 90. let po transformaci veřejné správy v roce 1989. Ta pro obec znamenala přijetí mnoha povinností a pravomocí. V té době došlo ke zrušení národních výborů, které byly nahrazeny novým obecním zřízením. Rok 1990 je spojen s konáním prvních komunálních voleb, při kterých se již volila zastupitelstva měst a obcí.¹ Od té doby jsou komunální volby dle zákona č. 491/2001 Sb., o volbách do zastupitelstev obcí pořádány v pravidelných čtyřletých intervalech.

Na to, jak bude komunální politika vypadat, se do značné míry podílí podoba sídelní struktury v dané zemi. Česká republika se vyznačuje vysokou hustotou sídel, s poměrně rovnoměrným rozložením, převahou velkého množství malých obcí a nízkého počtu malých měst. V roce 2013 bylo v České republice 78 % obcí s méně než 1 000 obyvateli. Nejspíše v každé obci v České republice bychom našli určitá specifika, která ji na základě demografických a socioekonomických charakteristik odlišují od ostatních obcí a v kterých se prolínají definované teoretické modely. Z tohoto důvodu jsou při zkoumání komunální politiky nejčastěji využívány případové studie, které se zaměřují na vývoj a proměny politického procesu v různých obcích České republiky a jejichž závěry mohou posloužit k případnému srovnání či k dalším kvantitativním metodám výzkumu.

Případovou studií bude i tato předložená diplomová práce, která se bude zabývat vývojem místní samosprávy v obci Nový Jáchymov. Tato obec nebude vybrána náhodně, ale z toho důvodu, že autorka zde žije již od svého narození. Obec dobře zná a bude pro ni zajímavým poznatkem bližší prozkoumání zdejšího komunálního politického dění.

¹ ILLNER, M., *The territorial dimension of public administration reforms in East Central Europe*, s. 12

2 Cíl práce a metodika

2.1 Cíl práce

Tato diplomová práce bude mít charakter případové studie. Jejím hlavním cílem bude zjistit a definovat faktory, které ovlivňují charakter politického rozhodování orgánů místní samosprávy v obci Nový Jáchymov, nacházející se ve Středočeském kraji v okrese Beroun.

V rámci stanoveného tématu budou stanoveny celkem tři dílčí cíle práce, které následně dopomůžou ke stanovení primárního cíle práce. První dílčí cíl práce bude spočívat v charakteristice hlavních socioekonomických ukazatelů obce a následně jejich vyhodnocení na vývoj a fungování místní samosprávy. Druhý dílčí cíl práce bude zpracován na základě identifikace hlavních politických aktérů v obci. Těmi jsou myšleny zejména lokální politické subjekty a zájmové skupiny a následně bude provedena analýza jejich vzájemných vztahů. Na základě analýzy vývoje lokálního stranického systému a komparace výsledků komunálních voleb, které proběhly v obci od roku 1994 do roku 2014, bude definován charakter rozhodovacího procesu místní samosprávy, jakožto třetí stanovený dílčí cíl.

2.2 Metodika

Tato diplomová práce bude rozdělena na dvě části - teoretická východiska a vlastní práci. V teoretické části práce budou nastíněna základní teoretická východiska o obcích, orgánech obecní samosprávy, komunálním volebním systému, lokálním stranictví, problematice teorie koalic, typologizaci politických systémů na lokální úrovni či o participaci občanů na politickém rozhodování v obci. Teoretická část práce bude zpracována na základě shromáždění a prostudování příslušné odborné literatury, uvedené na konci práce v seznamu zdrojů. Tou jsou myšleny zejména odborné politologické publikace a periodika. Dále bude zapotřebí prostudovat příslušnou legislativu, zejména zákon č. 128/2000 Sb., o obcích a zákon č. 491/2001 Sb., o volbách do zastupitelstev obcí. Teoretická část práce poslouží jako východisko pro část praktickou, kde budou následně tyto poznatky aplikovány do praxe.

Pro zpracování vlastní části práce bude využit výzkumný přístup, jenž zohledňuje odlišnosti v obsahu a způsobu rozhodování orgánů místní samosprávy v obcích různých kategorií. Ke sběru dat budou využity zejména dvě techniky - studium dokumentů a dotazování. Základními dokumenty pro získání potřebných informací a údajů budou usnesení a zápisy z veřejného zasedání zastupitelstva obce, články v obecním zpravodaji Jáchymováček, údaje z webového portálu Českého statistického úřadu, kroniky obce a stránek obce Nový Jáchymov. Dotazování proběhne formou polostrukturovaných rozhovorů se současnými a bývalými zastupiteli obce. Bude vybráno celkem 9 respondentů tak, aby byly pokryty všechny volební strany a byl získán dostatek podkladů pro zpracování této práce. Podmínkou pro pořízení rozhovorů bude zaručení anonymity respondentům a nezveřejnění přepisu rozhovorů v rámci práce.

3 Teoretická východiska

V této kapitole jsou představeny základní pojmy komunální politiky. Nejprve je pozornost zaměřena na obec, její působnost a možnosti financování. Dále jsou postupně vymezeny orgány obce, komunální volební systém, lokální stranické systémy, charakter lokální politiky, konfliktní linie v malých obcích, komunální koalice a politická participace občanů.

3.1 Obec a její působnost

Obec je dle zákona č. 128/2000 Sb., o obcích definována jako základní územní samosprávné společenství občanů, které je vymezeno hranicí obce. Je veřejnoprávní korporací s vlastním majetkem, která pečuje o potřeby svých občanů a o rozvoj svého území.²

Každá obec má svůj vlastní název a má také právo využívat své vlastní symboly, kterými jsou znak, vlajka a razítko neboli pečeť. Ty jsou udělovány obcím na návrh předsedou Poslanecké sněmovny (dříve předsednictvem České národní rady).³

Obce mohou spravovat své záležitosti samostatně v rámci tzv. samostatné působnosti. Její správou jsou pověřeny volené orgány obce. Záležitosti jsou vykonávány v zájmu obce a jejích občanů a stát do nich může zasahovat pouze tehdy, bude-li to vyžadovat ochrana zákona. V rámci samostatné působnosti plní obec funkce ze sedmi oblastí. Jde o oblast:

- bezpečnostní (zřizování obecní policie)
- ekologickou (zajištění čisté obce, svoz odpadů)
- ekonomickou (hospodaření obce)
- infrastrukturní (provoz zařízení pro uspokojení obyvatel obce; vodovody, kanalizace)
- politickou (místní referendum, stanovení orgánů obce, spolupráce s jinými obcemi)
- prognostickou (schválení programu rozvoje obce, územní plán)
- a sociální (vzdělání, zdravotní péče, sport a kulturní oblast)⁴

² Zákon č. 128/2000 Sb., o obcích

³ BALÍK, S., *Komunální politika: obce, aktéři a cíle místní politiky*, s. 64

Kromě samostatné působnosti mohou obce vykonávat záležitosti v rámci přenesené působnosti, které jim byly státem svěřeny dle zákonů a právních předpisů a za které stát nese odpovědnost. Jsou jimi myšleny usnesení vlády, směrnice ústředních správních úřadů či opatření příslušných orgánů veřejné správy. Obce mají nárok na příspěvek ze státního rozpočtu na tyto účely.⁵ Přenesenou působnost vykonává pověřený obecní úřad a tzv. zvláštní orgány. Obec tuto působnost nemůže ovlivnit.⁶

3.2 Občané obce

Občanem obce je každá fyzická osoba, která je jako státní občan České republiky hlášena k trvalému pobytu v dané obci. Občan, který dosáhl 18 let má právo volit a být volen v komunálních volbách, taktéž hlasovat v místním referendu, pokud to stanovuje zvláštní zákon. Mezi další pravomoci patří například právo vyjadřovat se na zasedání obce, k návrhu rozpočtu obce a závěrečného účtu, do kterých mohou nahlédnout, stejně tak jako do usnesení a zápisů z jednání zastupitelstva. Občan může orgánům obce podávat návrhy a připomínky a žádat o jejich projednání radou nebo zastupitelstvem. Pokud bude žádost podepsána nejméně polovinou občanů obce, musí být projednána nejpozději do 60 dnů, v zastupitelstvu obce nejpozději do 90 dnů. Pokud osoba dosáhla zletilosti a je cizím státním občanem, který je přihlášen k trvalému pobytu v obci, má stejná práva jako občan České republiky. Je tak stanoveno na základě mezinárodní smlouvy, kterou Česká republika podepsala a která je vyhlášena ve Sbírce mezinárodních smluv.⁷

3.3 Financování obcí

Financování obcí je již od roku 2002 a po částečné korekci v roce 2007 určeno podstatnou částí příjmů obce na základě počtu žijících obyvatel v obci. V zásadě můžeme rozlišit obecní rozpočet do čtyř následujících skupin - na daňové, nedaňové, kapitálové příjmy a dotace. Daňové příjmy patří k nejvýznamnějším zdrojům financí v obcích. Můžou být tvořeny jak sdílenými daněmi (například daň z podnikání fyzických osob), kdy se obce

⁴ HORNEK, J., *Politické dopady zadlužování malých obcí v České republice*, s. 45

⁵ Zákon č. 128/2000 Sb., o obcích

⁶ HORNEK, J., *Politické dopady zadlužování malých obcí v České republice*, s. 45

⁷ ČERMÁK, D., VOBECKÁ, J., *Spolupráce, partnerství a participace v místní veřejné správě*, s. 31

dělí o výnos s dalšími subjekty rozpočtové soustavy, tak i svěřenými daněmi, kdy je výnos přidělen pouze obcím. (například daň z nemovitosti)⁸

Nedaňovými příjmy obce jsou příjmy z vlastního podnikání obce, příjmy z pokut a penálů či za uživatelské poplatky. Dotace mohou být jak krajské, státní tak i různých evropských fondů. Kapitálovými příjmy jsou například příjmy z prodeje dlouhodobého hmotného a nehmotného majetku.⁹

3.4 Venkovské obce

Při definování velikosti venkovských obcí můžeme vycházet ze dvou hledisek. První možností je definování podle počtu obyvatel konkrétní obce. V České republice je tradičně pokládáno za venkovskou obec sídlo do 2 000 obyvatel. Později v roce 2 000 byla hranice zvýšena zákonem č. 128/2000 Sb., o obcích na 3 000 obyvatel. Můžeme se však setkat i s menšími hranicemi pro vymezení venkovského prostoru, které si autoři publikací sami definují, a tak není výjimkou ani hranice 1 000 obyvatel, či dokonce pouze 500 obyvatel.¹⁰

Druhým způsobem pro definování venkovského prostoru je využití parametru hustoty zalidnění na km². Tento způsob je využíván zejména společnostmi, jako je Organizace pro hospodářskou spolupráci a rozvoj (OECD) nebo Evropskou unií. Dle společnosti OECD jsou venkovskými obcemi považovány obce, jejichž hustota zalidnění je menší než 150 obyvatel na km². Existují však i výjimky pro určité země. Tou je například i Česká republika, u níž je hranice venkovské obce vymezena hodnotou 100 obyvatel na km².¹¹

3.5 Orgány obce

Obec, charakterizována jako veřejnoprávní korporace, může jednat pouze pomocí svých orgánů. Zákon č. 128/2000 Sb., o obcích ustavuje některé z nich. Spadá sem zastupitelstvo obce, rada obce, starosta, obecní úřad, zvláštní orgány obce a také komise,

⁸ BALÍK, S., *Komunální politika: obce, aktéři a cíle místní politiky*, s. 33

⁹ Tamtéž, s. 35 a násl.

¹⁰ HORNEK, J., *Politické dopady zadlužování malých obcí v České republice*, s. 50

¹¹ Tamtéž, s. 51

pokud vykonávají svoji činnost v rámci přenesené působnosti. Orgánem voleným pouze ve zvláštních situacích je správce obce.

3.5.1 Zastupitelstvo

Základní orgán obecní samosprávy, kdy občané pomocí obecních voleb přímo rozhodují o jeho složení. Počet členů zastupitelstva je zvolen předchozím zastupitelstvem, na základě počtu obyvatel obce a velikosti územního obvodu, maximálně do 85 dnů před zahájením místních voleb.¹²

Tabulka č. 1: Volený počet zastupitelů obce

Počet obyvatel	Počet členů zastupitelstva obce
Do 500 obyvatel	5 až 15 členů
Nad 500 do 3 000 obyvatel	7 až 15 členů
Nad 3 000 do 10 000 obyvatel	11 až 25 členů
Nad 10 000 do 50 000 obyvatel	15 až 35 členů
Nad 50 000 do 150 000 obyvatel	25 až 45 členů
Nad 150 000 obyvatel	35 až 55 členů

Zdroj: Vlastní zpracování dle zákona č. 128/2000 Sb., o obcích

Mandát člena zastupitelstva vzniká zvolením, ke kterému dojde po ukončení hlasování. Následuje složení slibu na prvním zasedání, jehož je účastníkem a konečné stvrzení podpisem. Zastupitel vykonává svůj mandát osobně a nemůže být přitom omezen žádnými příkazy ani pokyny voličů.¹³

Dle zákona č. 128/2000 Sb., o obcích má člen zastupitelstva při výkonu funkce několik práv. Prvním právem je právo iniciativy, které spočívá v předkládání návrhu na projednání zastupitelstvu a dalším orgánům obce. Dále právo na vznášení dotazů,

¹² BALÍK, S., *Komunální volby v České republice v roce 2002*, s. 26 a násl.

¹³ Tamtéž, s. 27

přípomínek a podnětů na radu obce, předsedy výborů, statutární orgány právnických osob, příspěvkové organizace a organizační složky, které byly zřízeny nebo založeny obcí. Písemná odpověď je vyžadována nejpozději do 30 dnů. Nakonec právo na informace, které umožňuje získat informace ve věcech souvisejících s výkonem jeho funkce. Člen zastupitelstva má rovněž dvě důležité povinnosti - aktivní účast a vyvarování se střetu zájmů.¹⁴

Rozhodování zastupitelstva náleží ve věcech spadajících do samostatné působnosti obce. Spadá sem například schvalování programu rozvoje obce, rozpočtu a závěrečného účtu obce, zakládání a rušení organizačních složek obce, vydávání obecně závazných vyhlášek. V neposlední řadě také volení a odvolávání starosty, místostarosty a dalších členů rady obce z řad svých členů.¹⁵

Zastupitelé se scházejí dle svých potřeb, avšak nejméně jednou za tři měsíce a jejich zasedání je přístupné veřejnosti. V obcích bez ustavení rady obce je to dokonce jednou za 2 měsíce. Zasedání je svoláno a řízeno starostou, kde také platí podmínka platného usnášení zastupitelstva za přítomnosti nadpoloviční většiny svých členů. Z jednání se pořizuje zápis, který je podepsán samotným starostou a určenými ověřovateli a je uložen na obecním úřadě.¹⁶

3.5.2 Rada obce

Výkonný orgán obce plní úkoly v samostatné působnosti. Za výkon své práce je odpovědná zastupitelstvu obce. Radu obce tvoří starosta, místostarosta a další členové rady. Není zřizována v obcích, kde počet členů zastupitelstva činí méně než 15 členů a počet členů rady musí být vždy lichý. Nejméně však 5 a nejvíce 11 členů, přičemž nesmí přesáhnout jednu třetinu počtu členů zastupitelstva obce.¹⁷

Schůze rady obce jsou neveřejné a je schopna se usnášet za přítomnosti nadpoloviční většiny svých členů. Rada obce stejně jako zastupitelstvo obce pořizuje ze svých jednání zápis, který musí být k nahlédnutí členům zastupitelstva obce na obecním úřadě.

¹⁴ ČMEJREK, J., BUBENÍČEK, V., ČOPIK, J., *Demokracie v lokálním politickém prostoru*, s. 40

¹⁵ Tamtéž, s. 40 a násl.

¹⁶ BALÍK, S., *Komunální volby v České republice v roce 2002*, s. 28

¹⁷ ČMEJREK, J., BUBENÍČEK, V., ČOPIK, J., *Demokracie v lokálním politickém prostoru*, s. 43

Rada obce má mnoho pravomocí, mezi které patří například zabezpečování plnění usnesení zastupitelstva, vydávání nařízení obce, schvalování organizačního řádu obecního úřadu, stanovení celkového počtu zaměstnanců obce, ukládání pokut v rámci samostatné působnosti obce a také zakládání a rušení komisí.¹⁸

3.5.3 Starosta (místostarosta)

Nejvíce viditelným orgánem obce je starosta, který zastupuje obec zvenčí. Starosta spolu s místostarostou jsou voleni zastupitelstvem obce z řad jejich členů a oba jsou zastupitelstvu také odpovědní. Na rozdíl od zastupitelů obce musejí být starosta spolu s místostarostou občany České republiky. Starosta spolu s místostarostou jsou členy rady obce. Starosta má za úkol mnoho činností, například svolávání a řízení zasedání zastupitelstva a rady obce a podepisování zápisů z nich, stejně tak jejich usnesení a obecní předpisy. Jmenuje a odvolává tajemníka obecního úřadu na základě souhlasu ředitele krajského úřadu. Taktéž má na starosti včasné přezkoumání hospodaření obce za uplynulý rok.¹⁹

Místostarosta zastupuje starostu v době jeho nepřítomnosti či v případě, kdy nemůže vykonávat svojí funkci. Spolu se starostou podepisuje právní předpisy obce.

Pokud nastane situace, kdy starosta popřípadě místostarosta nebudou moci vykonávat svojí funkci, vybere zastupitelstvo pro výkon pravomoci starosty některého ze svých členů.²⁰

3.5.4 Obecní úřad

Obecní úřad je tvořen starostou, místostarostou, tajemníkem obecního úřadu a zaměstnanci obce patřící pod obecní úřad. V jiném případě může být obecní úřad složen pouze ze starosty a místostarosty, pokud obec nemá žádné zaměstnance, kteří by byli do obecního úřadu zařazeni.

¹⁸ ČMEJREK, J., BUBENÍČEK, V., ČOPÍK, J., *Demokracie v lokálním politickém prostoru*, s. 44 a násl.

¹⁹ BALÍK, S., *Komunální politika: obce, aktéři a cíle místní politiky*, s. 74 a násl.

²⁰ ČMEJREK, J., BUBENÍČEK, V., LUHANOVÁ, M., *Politika v regionálním rozvoji: úvod do studia*, s. 51

Obecní úřad může být členěn na odbory a oddělení. O členění rozhoduje rada obce a v případě, že není v obci zřízena, rozhoduje zastupitelstvo. V současnosti není stanovena povinnost členit úřad na odbory, a to ani v obcích s pověřeným obecním úřadem.²¹

Obecní úřad vykonává v rámci samostatné působnosti úkoly, které mu byly uloženy zastupitelstvem a radou, dále pomáhá při činnosti výborů a komisí. Také je pověřen vykonáváním státní správy v přenesené působnosti.

Tajemník obecního úřadu je povinně zřízen v obcích s pověřeným obecním úřadem. V ostatních obcích může být zřízen na základě rozhodnutí rady. Jeho jmenování je provedeno starostou po souhlasu ředitele krajského úřadu.²²

Jeho činnost spočívá ve výkonu přenesené působnosti s výjimkou těch věcí, které byly svěřené radě nebo zvláštním orgánům obce. V samostatné působnosti plní to, co mu bylo uloženo radou, případně starostou. Dále stanovuje platy zaměstnanců obce a spadá sem i vydávání směrnic obecního úřadu. Zúčastní se zasedání zastupitelstva a rady, kdy disponuje poradním hlasem a má právo předkládat návrhy na zasedání.²³

3.5.5 Orgány zastupitelstva a rady obce

Zastupitelstvo a rada obce mohou v obci zřídit vlastní iniciativní a kontrolní orgány. Zastupitelstvo v podobě výborů a rada obce v podobě komisí.

Výbory

Zastupitelstvo musí v obci povinně zřídit dva výbory, a to kontrolní a finanční výbor. V případě, že by v obvodu obce žilo více než 10 % občanů patřící k jiné než české národnosti, zřídí také výbor pro národnostní menšiny.

Každý výbor je tvořen lichým počtem členů, vždy však musí být nejméně tříčlenný, v čele s členem zastupitelstva. Výbory jsou odpovědní za plnění úkolů svěřených zastupitelstvem obce. Jsou schopny usnášet se nadpoloviční většinou svých členů a k jejich setkávání dochází dle potřeby.

²¹ BALÍK, S., *Komunální politika: obce, aktéři a cíle místní politiky*, s. 77

²² BALÍK, S., *Komunální volby v České republice v roce 2002*, s. 30 a násl.

²³ BALÍK, S., *Komunální politika: obce, aktéři a cíle místní politiky*, s. 77

Členy finančního nebo kontrolního výboru nesmějí být starosta, místostarosta, tajemník obecního úřadu ani osoby vykonávající rozpočtové a účetní práce na obecním úřadě.²⁴

Mezi pravomoci finančního výboru patří provádění kontroly hospodaření obce, jak s jejím majetkem, tak i s finančními prostředky. A dále také plnit úkoly, kterými byly pověřeny zastupitelstvem obce. Činnost kontrolního výboru spočívá v kontrole dodržování právních předpisů obce, v plnění usnesení zastupitelstva a rady obce, případně plněním dalších úkolů, které jim zastupitelstvo obce svěřilo.²⁵

Komise

Výkonný orgán obce, kterému jsou svěřeny činnosti v rámci přenesené působnosti obce. Na rozdíl od výborů nejsou ze zákona na členy a strukturu komisí kladeny žádné požadavky. Za výkon své činnosti je odpovědna radě obce, která vybírá její členy. Předsedou komise může být dle zákona č. 128/2000 Sb., o obcích pouze osoba, která prokáže zvláštní odbornou způsobilost v oblasti komisi svěřené přenesené působnosti. Je schopna se usnášet většinou hlasů všech svých členů.²⁶

V obci může být zřízena i tzv. přestupková komise, která má na starosti projednávání přestupků v obci. Předsedou komise může být stanovena pouze osoba, která má právnické vzdělání magisterského stupně v oboru právo nebo vykonala zkoušku zvláštní odborné způsobilosti.²⁷

Správce obce

Zvláštní orgán volený na tzv. mezidobí. Jeho činnost spočívá v zabezpečení výkonu přenesené působnosti a nezbytných úkolů v rámci samostatné působnosti od zastupitelstva až po starostu obce. Již od roku 2006 je jmenován do funkce Ministerstvem vnitra, a to v následujících případech:

²⁴ ČMEJREK, J., *Obce a regiony*, s. 40

²⁵ BALÍK, S., *Komunální politika: obce, aktéři a cíle místní politiky*, s. 78

²⁶ Zákon č. 128/2000 Sb., o obcích

²⁷ BALÍK, S., *Komunální politika: obce, aktéři a cíle místní politiky*, s. 79

- V případě, že nebudou v obci uskutečněny volby kvůli nedostatku kandidátů, nebo pro neustavení okrskové volební komise.
- V případě rozpuštění zastupitelstva pro nezasedání delší než šest měsíců, případně při nerespektování výsledků referenda.
- Jestli není obsazena funkce starosty déle než šest měsíců.
- V případě oddělení části obce k začátku ledna nebo při sloučení obcí.²⁸

Výkon jeho činnosti končí dnem, kdy bude ustaveno zasedání zastupitelstva obce nebo v případě zvolení starosty. Musí předložit zastupitelstvu zprávu o výkonu své funkce a o hospodaření s majetkem obce.²⁹

3.6 Komunální volební systém

Volby do zastupitelstev obcí jsou v České republice upraveny zákonem č. 491/2001 Sb., o volbách do zastupitelstev obcí a platí zde zásada všeobecného, rovného a přímého volebního práva na základě tajného hlasování podle zásad poměrného zastoupení. Volby jsou vyhlášeny prezidentem republiky nejpozději 90 dnů před jejich zahájením. Konání voleb probíhá ve dvou dnech, a to v pátek a v sobotu. První den začíná hlasování ve 14:00 hodin a končí ve 22:00 hodin. Druhý den začíná hlasování v 8:00 hodin a končí ve 14:00 hodin. Funkční období zastupitelstva obcí je stanoveno na 4 roky.³⁰

Všichni občané mají právo volit a právo kandidovat ve volbách, pokud dosáhnou určitého věku a pokud u nich nenastane překážka, která by jim bránila při výkonu volebního práva. V ČR a dalších evropských zemích toto právo získávají občané dovršením 18 let.³¹

Při volbách do zastupitelstev obcí jsou používány dva volební systémy, a to většinový a proporcionální volební systém.

Většinový volební systém je založen na jednomandátových volebních obvodech a je v nich voleno tolik volebních obvodů, kolik je mandátů. Jeho přednost spočívá v jednoduchosti, vysoké personalizaci volby a úzkého sepětí zvoleného zastupitele

²⁸ BALÍK, S., *Komunální politika: obce, aktéři a cíle místní politiky*, s. 79 a násl.

²⁹ Tamtéž, s. 80

³⁰ Zákon č. 491/2000 Sb., o volbách do zastupitelstev obcí

³¹ ČMEJREK, J., BUBENÍČEK, V., ČOPIK, J., *Demokracie v lokálním politickém prostoru*, s. 51

s konkrétním volebním obvodem. Jako nevýhodu však můžeme uvést značnou disproporcionalitu volebních výsledků, která často zvýhodňuje nově vzniklé nebo silnější strany v neprospěch stran slabších. Většinový volební systém se tedy vyznačuje nedostatečným odrážením rozložení politických sil daného politického celku. Může se tedy stát, že strana, která obdrží největší počet hlasů, volby nakonec prohraje.³²

Předností proporcionálního volebního systému je odhalení aktuálního rozložení politických sil a následné přidělení mandátů. Často je u tohoto principu zavedena tzv. volební klauzule, která představuje umělý práh pro vstup do sněmovny nebo zastupitelstva. Nevýhoda tohoto systému spočívá ve složitosti a těžkopádnosti oproti většinovým systémům, kdy se získané hlasy musí přepočítat na mandáty a obtížně se tvoří většina a exekutivní koalice. Další nevýhodu lze spatřit ve větší závislosti kandidátů na stranických strukturách než na voličích. Využívají se zde tzv. preferenční hlasy, pomocí nichž mohou voliči ovlivnit pořadí kandidátů na kandidátních listinách.³³

Volební obvod

Charakterizován počtem mandátů, které jsou přiděleny dle velikosti obce v daném obvodu. Velikost volebního obvodu zásadně ovlivňuje proporcionalitu voleb, a to tak, že při zvětšení volebního obvodu se proporcionalita zvyšuje a při snížení naopak snižuje.³⁴

V České republice jsou obce primárně tvořeny jedním vícemandátovým volebním obvodem, kde je rozhodující počet členů zastupitelstva obce s voleným minimálním počtem členů:

- Obce do 10 000 obyvatel - nejméně 5 členů zastupitelstva
- Obce do 50 000 obyvatel - 7 členů
- Obce nad 50 000 obyvatel - 9 členů³⁵

³² ČMEJREK, J., *Obce a regiony*, s. 49

³³ Tamtéž, s. 49

³⁴ ČMEJREK, J., BUBENÍČEK, V., ČOPÍK, J., *Demokracie v lokálním politickém prostoru*, s. 54

³⁵ ČMEJREK, J., BUBENÍČEK, V., LUHANOVÁ, M., *Politika v regionálním rozvoji: úvod do studia*, s. 122

S volebním obvodem je často spojován pojem označený anglickým názvem „gerrymandering“, při kterém dochází k manipulaci s hranicemi volebního obvodu, což napomáhá politickým stranám dosáhnout lepšího výsledku. Tento termín je uplatňován povětšinou v jednomandátových volebních obvodech a to pouze na lokální úrovni.³⁶

Forma kandidatury

Jistým znakem českého komunálního systému je existence tří typů kandidátních listin, které jsou předloženy volebními stranami voličům. Prvním typem jsou přísně vázané kandidátní listiny, při nichž volič nemůže hlasovat pro kandidáty napříč všemi listinami ani měnit jejich pořadí. Druhým typem jsou vázané kandidátní listiny, při kterých již volič může ovlivnit pořadí kandidátů na kandidátní listině. Posledním typem jsou volné kandidátní listiny (používané v českých komunálních volbách), kde volič může zároveň měnit pořadí kandidátů i hlasovat pro kandidáty z jiných kandidátních listin.³⁷

V rámci voleb do zastupitelstva obce podávají kandidátní listiny volební strany. Těmi se rozumí jak politické strany, politická hnutí a jejich koalice, nezávislí kandidáti a jejich sdružení, tak i sdružení politických stran nebo politických hnutí a nezávislých kandidátů.³⁸

V případě nezávislých kandidátů a jejich sdružení je jejich registrace přijata s podmínkou předložení petice s podpisy občanů v daném volebním obvodu. Minimální počet podpisů je stanoven na základě procenta z celkového počtu obyvatel dané obce či města. U sdružení nezávislých kandidátů je tato sazba stanovena na 7 %, zatímco pro vznik nové politické strany je potřeba 1 000 podpisů, což je ve volebním obvodu s větším počtem obyvatel snadnější.³⁹

Umístění kandidátů na kandidátních listinách má svoji strategii při jejich sestavování. Na první místo kandidátních listin bývají umístěni možní kandidáti na funkci budoucího starosty obce. Další místa jsou obsazována aktivnějšími členy strany pro zajištění budoucí účasti v zastupitelstvu. Po nich následují kandidáti, kteří obdrželi vyšší

³⁶ ČMEJREK, J., BUBENÍČEK, V., ČOPÍK, J., *Demokracie v lokálním politickém prostoru*, s. 54

³⁷ BALÍK, S., *Komunální politika: obce, aktéři a cíle místní politiky*, s. 95

³⁸ ČMEJREK, J., BUBENÍČEK, V., LUHANOVÁ, M., *Politika v regionálním rozvoji: úvod do studia*, s. 123

³⁹ JÜPTNER, P., SVOBODA, J., HUDÁK, J., ed. *Komunální politické systémy*, s. 11 a násl.

počet hlasů v předešlých volbách. Poslední pozice jsou obsazovány lidmi, kteří pouze doplní kandidátku a získají tak vyšší počet hlasů pro svou stranu.⁴⁰

Struktura hlasu

Při volbách do zastupitelstev obcí se v České republice využívá tzv. kombinovaný hlas, který umožňuje voliči hlasovat pro kandidáty z různých kandidátních listin. K dispozici má však nejvýše tolik hlasů, kolik má být zvoleno členů zastupitelstva obce.⁴¹ Tento způsob hlasování, označovaný jako „panašování“, oslabuje roli volebních stran při určení pořadí jejich kandidátů při rozdělování mandátů.⁴²

V každé obci volič obdrží jeden hlasovací lístek. Na tomto lístku jsou uvedeny všechny kandidující strany v obci se seznamem svých kandidátů. Volič se k volebním urnám dostaví osobně, jeho zastoupení není možné. Od okrskové volební komise obdrží volič svůj hlasovací lístek, který vloží do úřední obálky a tu hodí do volební urny. Pomocí svého vhozeného hlasu tak vyjádří svůj názor a preference vůči nabízeným politickým stranám. Po skončení voleb vyndá okrsková komise hlasovací lístky z úředních obálek a sečte všechny hlasy jak pro volební strany, tak pro jednotlivce. Počítány jsou pouze platné hlasy.⁴³

Volič si může vybrat mezi třemi způsoby hlasování:

- Označení jedné volební strany, a tak odevzdání hlasu všem kandidátům ze strany.
- Označení jednotlivých kandidátů z různých volebních stran, kdy každý obdrží jeden hlas.
- Kombinace obou předchozích způsobů. Volič označí jednu volební stranu a z dalších stran si vybere určité kandidáty. Tímto způsobem dostanou hlas všichni označení kandidáti a z označené volební strany takový počet kandidátů, kolik jich

⁴⁰ ČMEJREK, J., BUBENÍČEK, V., LUHANOVÁ, M., *Politika v regionálním rozvoji: úvod do studia*, s. 128

⁴¹ Zákon č. 491/2001 Sb., o volbách do zastupitelstev obcí

⁴² ČMEJREK, J., BUBENÍČEK, V., LUHANOVÁ, M., *Politika v regionálním rozvoji: úvod do studia*, s. 124

⁴³ VANÍČEK, J., *Lokální politika*, s. 68

zbývá do počtu volených zastupitelů po odečtení jednotlivě označených kandidátů.⁴⁴

Volební klauzule

Uměle vytvořená hranice, kterou musí kandidující strana překonat, aby se mohla podílet na rozdělování mandátů. Byla včleněna do komunálního volebního systému v roce 2001, a to zákonem č. 491/2001 Sb., o volbách do zastupitelstev obcí. Její výše je od tohoto roku stanovena na 5 %. Pokud by nastala situace, kdy by tuto hranici nepřekonaly alespoň 2 kandidující strany, hranice se bude postupně snižovat o 1 % až do té doby, kdy nebude splněna uvedená podmínka. Další podmínkou bude zajistit obsazenost alespoň nadpoloviční většiny mandátů, případně aby celkový počet přidělených mandátů v obci byl větší než pět. Pokud tato podmínka nebude splněna, opět se sníží procentní hranice o 1 % až do jejího splnění. V případě, že byla podána pouze jedna kandidátní listina, nebude se ke klauzuli přihlížet vůbec. Stanovení 5% hranice má význam především pro větší zastupitelstva. U menších zastupitelstev bývá zbytečná, poněvadž přirozený práh (počet hlasů nutných k získání mandátu) je často vyšší než práh umělý.⁴⁵

Výpočet uzavírací klauzule

$$\text{počet hlasů nutný pro postup do skrutinia} \geq 5\% \cdot \text{celkový počet platných hlasů} \cdot \frac{\text{počet kandidátů na kandidátní listině}}{\text{počet členů voleného zastupitelstva}}$$

Zdroj: BUBENÍČEK, V., *Lokální modely demokracie v malých obcích ČR*, s. 40

Volební formule

Matematická operace, která umožňuje převádět odevzdané hlasy voličů na mandáty. Rozdělují se na většinové volební formule, které se však v komunálních volbách povětšinou nepoužívají, a na proporcionální volební formule, které se používají ve vícemandátových volebních obvodech. Ty jsou dále děleny na volební kvóty, které

⁴⁴ OUTLÝ, J., *Volby do zastupitelstev - vývoj a souvislosti*. Politologická revue č. 2, s. 37

⁴⁵ ČMEJREK, J., BUBENÍČEK, V., ČOPÍK, J., *Demokracie v lokálním politickém prostoru*, s. 57

představují minimální počet hlasů, které musí strana získat pro získání mandátu a volební dělitele.⁴⁶

V České republice se pro volby do zastupitelstva obcí využívá od roku 2002 d'Hondtova volební formule, která nahradila dříve používanou metodu Sainte-Lague. (Ta byla nejproporcionálnější metodou a podporovala spíše strany s nižším volebním výsledkem).⁴⁷

D'Hondtova metoda je založena na principu postupného přidělování mandátů stranám v tom pořadí, jak vysoký je průměrný počet získaných hlasů, které připadají na jeden mandát. Výpočet je proveden tak, že volební zisk stran je postupně dělen od 1 až do počtu odpovídající velikosti volebního obvodu. Následně se podíly sestupně seřadí a skupina, která obdržela nejvyšší podíly, přinese stranám za každý podíl jeden mandát.⁴⁸

3.7 Lokální stranické systémy

3.7.1 Fenomén politické nezávislosti v komunální politice

Nezávislí kandidáti představují svým početním zastoupením charakteristický rys komunálního politického prostředí. Týká se to zejména nejmenších obcí, kde nezávislí kandidáti a jejich sdružení zaujímají někdy i jediné politické subjekty v místní politice. Může to být vysvětleno nízkou úrovní ideologizace politiky či nízkou mírou rivality, která se projevuje nedostatečným zájmem o participaci obyvatel na spravování obce. Kandidaturu tak často tvoří buď jedna kandidátní listina představovaná sdružením nezávislých kandidátů či samostatně kandidující nezávislí kandidáti na několika kandidátních listinách. Ve větších obcích pak tito nezávislí kandidáti doplňují stranické spektrum. Velký význam však mají i pro parlamentní strany při vytváření kandidátních listin v obecních volbách.⁴⁹

Projev nezávislosti v obecních volbách však může znamenat značný problém v podobě taktiky větších politických stran, kdy sdružení nezávislých kandidátů představuje

⁴⁶ ČMEJREK, J., BUBENÍČEK, V., LUHANOVÁ, M., *Politika v regionálním rozvoji: úvod do studia*, s. 99 a násl.

⁴⁷ Tamtéž, s. 127

⁴⁸ ČMEJREK, J., BUBENÍČEK, V., ČOPIK, J., *Demokracie v lokálním politickém prostoru*, s. 104 a násl.

⁴⁹ BUBENÍČEK, V., *Lokální modely demokracie v malých obcích ČR*, s. 54

jakousi záložní kandidátku právě těchto stran. Lze se setkat i se sestavením nezávislé kandidátní listiny členy parlamentních stran, namísto listiny stranické.⁵⁰

Nezávislí kandidáti se na kandidátní listiny dostávají z mnoha důvodů. Jedním z důvodů je oslabení členské základny politických stran, kdy zejména v menších obcích by tyto strany nedokázaly zaplnit celou kandidátní listinu. Dalším důvodem je image politických stran, které vstupují na místní politickou scénu. Dle mnohých průzkumů je kandidatura v obcích pro politické strany nutným zlem a pro některé obecní představitele je tak v celku jedno, za jakou stranu člověk kandiduje. Často jsou nezávislé osobnosti charakterizovány svojí pracovitostí a schopností spolupráce, naproti tomu politické strany představují zdroj nesvárů uvnitř obce. V malých obcích se tedy můžeme setkat s politickými stranami pouze výjimečně. Často se jedná o strany s historicky etablovanou stranickou bází (v podobě KDU-ČSL, KSČM či ČSSD). Se vzrůstající velikostí obce dochází ke snižování zapojení nezávislých do lokální politiky.⁵¹

Někdy se také nezávislí kandidáti zařazují na kandidátní listiny politických stran z důvodu přizpůsobení se volebnímu systému neboli podmínkám kandidatury. Registrace nezávislých kandidátů pod hlavičku politické strany umožňuje vyhnout se tomu, aby tyto kandidáti museli získat podpisy voličů, které podporují jejich kandidaturu.⁵²

3.8 Charakter lokální politiky

3.8.1 Typologie obcí dle P. Jüptnera

Petr Jüptner ve své publikaci z roku 2004⁵³ vymezuje čtyři základní typy obcí, které se odlišují svojí velikostí:

- Nejmenší obce (NO)
- Obce menší střední velikosti (MSO)
- Obce větší střední velikosti (VSO)
- Největší obce (NM)

⁵⁰ ČMEJREK, J., *Obce a regiony*, s. 67

⁵¹ BUBENÍČEK, V., *Lokální modely demokracie v malých obcích ČR*, s. 54

⁵² ČMEJREK, J., *Obce a regiony*, s. 64 a násl.

⁵³ JÜPTNER, P., *Komunální koalice a politické modely*. Politologická revue.

Nejmenší obce (NO)

Pro tento typ obcí stanovil Jüptner⁵⁴ horní hranici kolem 1 700 obyvatel. V obcích povětšinou kandidují pouze nezávislí kandidáti a jejich sdružení. Existují zde maximálně dvě politické strany, nejčastěji se jedná o tradiční etablované strany jako je KSČM nebo KDU-ČSL, které mají malý počet členů a často se formují až těsně před volbami. Politické strany se v komunálním prostředí chovají spíše jako spolky s podobně smýšlejícími lidmi. Dle obecních představitelů je často kandidatura za určitou stranu chápána jako nutné zlo, a tak je v zásadě jedno, za koho bude člověk kandidovat. Proto tvoří většinu členů nezávislí kandidáti, kteří se nehlásí k žádné straně. Starostové těchto obcí často nemají ani přehled o tom, kdo za koho kandidoval, nebo zda je někdo ze zastupitelů členem určité strany. Místní samosprávě tedy nejčastěji vládnou jednotlivci jako nezávislí kandidáti, sdružení nezávislých kandidátů nebo nezávislí jedinci pod hlavičkou politické strany. Schůze se v tomto typu obcí většinou vůbec nekonají, a pokud ano, jsou založeny na společenském charakteru. Dle Jüptnera bývá *„jakákoliv ideologie v tomto typu obcí nezřídka chápána jako politikaření, vše je založeno na selském rozumu, osobních (nezřídka i příbuzenských) vztazích a individuálních i skupinových zájmech“*.⁵⁵ Touto myšlenkou lze vystihnout komunální politiku na té nejnižší úrovni.

Obce menší střední velikosti (MSO)

Obce se stanovenou hranicí 1 701 - 9 000 obyvatel. V tomto typu obcí dochází již k lámání poměru sil mezi nezávislými kandidáty a politickými stranami. Jak vzrůstá velikost dané obce, je nutné počítat s tím, že politické strany budou porážet nezávislé kandidáty. Pro obce je typické formální sestavení kandidátní listiny až u deseti politických stran. Ve skutečnosti jsou politické strany tvořeny tzv. „jádry“, která mívají od jednoho do třiceti členů, a ty doplňují právě tyto politické strany. Aby byl naplněn volební zisk dané strany, bývají tato „jádra“ doplněna ještě tzv. křovím neboli lidmi, kteří nemají skutečný zájem o zastupitelské křeslo. Zmíněná jádra mohou mít podobu buď nezávislého sdružení, nebo politické strany.⁵⁶

⁵⁴ JÜPTNER, P., *Komunální koalice a politické modely*. Politologická revue, s. 83

⁵⁵ Tamtéž, s. 83 a násl.

⁵⁶ Tamtéž, s. 87 a násl.

Ve většině obcí MSO jsou pořádány schůze politických stran nebo zastupitelských frakcí pouze výjimečně nebo zřídka. V některých obcích nejsou pořádány vůbec. Případně mohou být schůze pořádány před zastupitelstvem a zúčastňují se jich všichni zastupitelé nebo jejich koalice. Nízkou četnost těchto schůzí lze přisoudit k nedisciplinovanosti jednotlivých volebních stran.

V obcích MSO se můžeme setkat jak s nesoutěživým systémem, kdy zastupitelstvo funguje jako jedna velká rodina, tak i se systémem soutěživým. Typickým případem bývá spojení soutěživého systému s nesoutěživým. Často bývají strany na kandidátních listinách hodnoceny podle osobností na nich obsazených. Nebývá výjimkou ani zakládání tzv. spřátelených kandidátek od představitelů politických stran.⁵⁷

Obce větší střední velikosti (VSO)

Pro obce větší střední velikosti stanovil Jüptner⁵⁸ hranici na 9 001 až 45 000 obyvatel. V tomto typu obcí zaujímají hlavní roli politické strany, jejichž kandidáty tvoří převážně registrovaní členové. Zpravidla se zde již nevyskytují nezávislá sdružení, například z důvodu volební strategie. Kandidatura je zpravidla zajišťována regionálně-komunálními politickými stranami, objevují se i lokálně-komunální strany. Jak vzrůstá velikost obcí, dochází ke stupňování míry koordinace činností zastupitelských frakcí.

Nejčastěji je v obcích VSO uplatňován polosoutěživý systém, který je charakteristický obsazováním exekutivních postů s ohledem na volební výsledky a sníženou míru soutěživosti mezi volbami. Nesoutěživý systém v obcích VSO prakticky neexistuje, ale můžeme v nich často nalézt systém soutěživý, tzv. „princip vlády a opozice“.⁵⁹

Největší obce (NM)

Spodní hranici těchto obcí stanovil Jüptner⁶⁰ na 45 000 obyvatel. Nejčastěji jsou obce představovány územně členěnými statutárními městy. Výsadní postavení zde zaujímají politické strany a nezávislí kandidáti. Sdružení nezávislých kandidátů již v tomto

⁵⁷ JÜPTNER, P., *Komunální koalice a politické modely*. Politologická revue, s. 87 a násl.

⁵⁸ Tamtéž, s. 92

⁵⁹ Tamtéž, s. 92 a násl.

⁶⁰ Tamtéž, s. 95

typu politických systémů neexistují vůbec. Zpravidla zde kandiduje šest až třináct politických stran.

Je zde uplatňován soutěživý stranický systém na principu tzv. „vlády a opozice“. Schůze politických stran a zastupitelských frakcí jsou pořádaný pravidelně a probírá se zde postup na další zastupitelstvo. Jak se zvyšuje četnost schůzí, dochází k vysoké míře disciplinovanosti zastupitelských frakcí.⁶¹

3.8.2 Lokální modely demokracie dle V. Bubeníčka

Základním kritériem pro rozdělení obcí dle V. Bubeníčka⁶² je způsob, jakým jsou sestavovány kandidátní listiny v obci. To předpokládá zavedené vzorce chování a mechanismus stranického systému v určitém komunálním prostředí. Kritériem by měla být zohledněna velikost obce a zastupitelstva, provázanost místních sociálních sítí, soutěživost systému, stranické spektrum nebo třeba také participace občanů na politickém životě v obci.

Mezi základní kritéria, která vymezují způsob sestavování kandidátních listin, patří formát lokálního stranického systému a úroveň rivality.

Rivalita představuje soutěživost stranického systému v dané obci. Ta je dána faktory, které vyplývají z místní politické kultury a tradic uvnitř obce. V rámci soutěživosti můžeme rivalitu dále dělit na kooperativní (centrálně koordinovanou) a nekooperativní model sestavení kandidátních listin.

Formát lokálního stranického systému můžeme dále rozdělit na pluralitní a nepluralitní. Pluralitu chápeme jako velkou nabídku politických subjektů uvnitř dané obce. Zde je určujícím faktorem nikoliv počet kandidujících stran, ale celkové množství kandidátů na kandidátních listinách všech volebních stran. Za nepluralitní politický systém je považováno, pokud výsledný index plurality je ≤ 1 . Pluralitním systémem je označován systém, ve kterém je počet kandidátů na kandidátní listině větší než počet zastupitelských křesel (index > 1). Pluralitní politické prostředí je pomocí indexu plurality děleno na skutečně pluralitní ($i_p \geq 2$) a semipluralitní ($1 < i_p \leq 2$).⁶³

⁶¹ JÜPTNER, P., *Komunální koalice a politické modely*. Politologická revue, s. 95 a násl.

⁶² BUBENÍČEK, V., *Lokální modely demokracie v malých obcích ČR*

⁶³ Tamtéž, s. 52 a násl.

Index plurality (i_p) = počet kandidátů všech volebních stran / počet volených zastupitelů

Lokální modely demokracie jsou sestaveny na základě výše uvedených kritérií a jsou rozděleny do čtyř odlišných skupin:

- nepluralitní systém + nekooperativní model
- nepluralitní systém + kooperativní model
- pluralitní systém + kooperativní model
- pluralitní systém + nekooperativní model⁶⁴

Obrázek č. 1: Typologie lokálních modelů demokracie

Nepluralitní systém	Nekooperativní strategie		Kooperativní strategie		Index plurality
	A		B		
	Neparticipativní model		Apoliticko-demarchistický model		(kandidáti/zastupitelé ≤ 1)
Pluralitní systém	D Kompetitivní model	D1 Semipluralitní	C1 Semipluralitní	C Konsensuální model	(1 < kandidáti/zastupitelé < 2)
		D2 Pluralitní	C2 Pluralitní		(kandidáti/zastupitelé > 2)

Zdroj: Vlastní zpracování dle BUBENÍČEK, V., *Lokální modely demokracie v malých obcích ČR*, s. 99

Model A: Neparticipativní model

Tento model je tvořen obcemi, pro které je typický nepluralitní stranický systém, a místní aktéři zde nejsou schopni spolupráce. Model můžeme nalézt například v obcích, které jsou tak zadlužené, že žádný z místních občanů nemá zájem o její vedení. Často jsou zde konány opakované či dodatečné volby, kterých není zúčastněn ani minimální počet pěti kandidátů. Před volbami dochází k sestavení alespoň nějaké kandidátní listiny a na ní jsou obsazováni jen ti obyvatelé, kterým není osud obce lhostejný. Možnosti jak zlepšit situaci v obci jsou značně omezené a často se tak jedná o poslední krok před samotným

⁶⁴ BUBENÍČEK, V., *Lokální modely demokracie v malých obcích ČR*, s. 97 a násl.

zánikem obce a jejím připojením k obci sousední. Situace by se dala zachránit přistěhováním nových obyvatel, pro které by bylo zachování samostatnosti obce důležitější než pro dlouho žijící obyvatele.⁶⁵

Model B: Apoliticko-demarchistický model

Do tohoto typu spadají obce pouze s jedním politickým subjektem, často představovaným nezávislými kandidáty a kde počet kandidátů na kandidátní listině nepřekračuje počet volených zastupitelů. Hlavním cílem voleb je zachovat lokální vládu, resp. udržet samostatnost obce. Volby jsou pak spíše formální záležitostí, poněvadž posty jsou již rozděleny před zahájením voleb.

Model je typický pro nově vzniklé obce, s neuvolněným postem starosty a zastupitelů obce. Často zde také dochází k přebírání moci některou místní zájmovou skupinou. Tento typ modelu se však od předchozího modelu odlišuje v tom, že zde již není místním obyvatelům lhostejná samostatnost obce. Nezáměr o kandidaturu občanů do obecního zastupitelstva si lze vysvětlit jejich spokojeností se současným vedením obce. Rozhodování o politice obce bývá prováděno na různých společenských událostech či přímo kontaktem zastupitelů s místními občany mimo politický prostor. V obcích, kde je vysoká občanská participace, má tendence tento model přecházet na model konsensuální.⁶⁶

Model C: Konsensuální model

Obce, pro které je typický pluralitní stranický systém a kvazikonkurenční prostředí s větším počtem volebních stran. Dochází zde při dosahování konsensu k zavedení kooperativní strategie. Tento typ modelu je pro nejmenší obce běžným jevem a i zde, podobně jako u modelu B, je cílem voleb obsadit zastupitelská křesla pro zachování samostatnosti obce. Výsledky voleb nejsou předem známy, nicméně nejsou tím nejdůležitějším. Bubeníček hovoří o volbách jako o určitém druhu kolektivní hry, kde je úroveň rivality asi stejně vysoká jako při místním fotbalovém zápase. Jde o častý model demokracie v malých obcích s bohatým spolkovým životem, kde se politická angažovat nezdídky překrývá s participativní politickou kulturou a účastí na veřejném životě obce.

⁶⁵ BUBENÍČEK, V., *Lokální modely demokracie v malých obcích ČR*, s. 100 a násl.

⁶⁶ Tamtéž, s. 101 a násl.

Z hlediska politického prostoru se model vyznačuje promítáním velké volební účasti a způsobem kandidatury. Kandidujícími v obcích jsou samostatně nezávislí kandidáti, jejichž kandidatura je centrálně řízena.⁶⁷

Model D: Kompetitivní model

Model odlišující se od předchozích modelů ve vyšší úrovni rivality, která se projevuje během volební kampaně. Cílem již není stanovit jakékoliv zastupitelstvo, ale získat a udržet kontrolu nad vedením obce. Typické je velké množství kandidujících politických subjektů a volební boj tak nabývá kompetitivního nebo semikonkurenčního charakteru. V tomto typu obcí se můžeme setkat jak se samostatně kandidujícími nezávislími kandidáty, tak i s vyvinutým stranickým systémem. Začínají se zde již objevovat místní organizace politických stran na celonárodní úrovni. Neprobíhá zde centrálně koordinované sestavování kandidátních listin, ale má většinou podobu předvolebních koalic či spřátelených kandidátních listin. Volební kampaň v tomto typu obcí nemusí mít kompetitivní charakter, avšak pluralitní prostředí často přispívá k odlišení volební nabídky například obsazením známými místními osobnostmi na kandidátní listiny. V rozvinutějších systémech můžeme nalézt rozdíly i ve volebních programech kandidujících subjektů. Model je typický spíše pro větší obce, lze ho však i nalézt v menších obcích, kde proti sobě soupeří dvě politické strany, které mají rozdílný pohled na rozvoj obce. Častým příkladem tohoto typu modelu v malých obcích jsou vyhlášené nové volby nebo rivalita mezi zájmovými skupinami s odlišnými názory na rozvoj obce, na změny či rušení již probíhajících projektů nebo na změnu územního plánu.⁶⁸

3.9 Konfliktní linie v malých obcích

Konfliktní linie, často označované pod pojmem rozpor či štěpení, představují konflikt rozdílných zájmů dvou a více stran. Těch můžeme nalézt ve společnosti více, ale také se mohou i křížit. O konfliktní linii se pak bude jednat tehdy, přeroste-li rozdíl mezi skupinami v trvalý konflikt a nastane politický problém.⁶⁹

⁶⁷ BUBENÍČEK, V., *Lokální modely demokracie v malých obcích ČR*, s. 102 a násl.

⁶⁸ Tamtéž, s. 104 a násl.

⁶⁹ Tamtéž, s. 65 a násl.

Konfliktní linie v malých obcích jsou nejčastěji posuzovány dle velikosti obce, a to tím způsobem, že čím je velikost obce menší, tím je menší prostor pro vznik rozporů a odlišných názorů mezi politickými subjekty. Odlišné vize na rozvoj obce lokálních stran či politických osobností mohou vést ke štěpení voličských hlasů a v mnoha případech může dojít až k nestabilní a napjaté situaci uvnitř obce.⁷⁰

Často můžeme nalézt konfliktní spor mezi starousedlíky a nově přistěhovalými, tzv. náplavami. Týká se to zejména obcí v suburbánních oblastech či v blízkosti velkých měst, kde dochází k budování tzv. satelitních městeček. Tam dochází ve velmi krátké době k extrémnímu nárůstu obyvatel a k velkému zatížení místní dopravní infrastruktury. Dochází tak k tlaku místních obyvatel na vedení obce, aby dobudovalo nedostatečnou infrastrukturu a zajistilo tak kvalitnější občanskou vybavenost obce.⁷¹

Častým konfliktem také bývají spory mezi chalupáři a místními obyvateli. Ať už se jedná o nespokojenost s vedením obce či jen a pouze o poplatky za svoz komunálního odpadu. Problém nastává i při zapojení chalupářů do politického života v obci. Často to jsou právě lidé důchodového věku, kteří se do obcí stěhují natrvalo a přinášejí nové nápady na to, kam by se obec měla v budoucnu ubírat. Druhým případem je spor mezi tzv. vizionáři obce, kteří chtějí posílit turistický potenciál obce a přívrženci skanzenu, kteří naopak preferují umírněnější či konzervativnější pohled na rozvoj obce.⁷²

Dalším štěpicím konfliktem může být problém lokální identity. Jedná se o rozdílný názor obyvatel obce na její samostatnost, případně na sloučení obce či jejího připojení k obci jiné. Historickou souvislost můžeme nalézt již v devadesátých letech, kdy počet obcí vzrostl o polovinu než v předcházejících letech. Ukázkovým příkladem by mohla být obec Litětín, kde její obyvatelé vedli spory o její společné budoucnosti. Již od počátku převažoval mezi obyvateli nesouhlas se sloučením, avšak nedokázali sjednotit své názory a učinit přílišnou aktivitu, takže k vytvoření samostatné obce nakonec nedošlo.⁷³

V některých obcích můžeme nalézt štěpení na základě etnické povahy. Může to mít historickou souvislost staršího data, která souvisela například s odsunem Němců a osídlováním pohraničních oblastí ihned po válce. Může to však souviset i s přistěhováním zahraničních obyvatel do určitých oblastí. Na intenzitu tohoto štěpení má

⁷⁰ ČMEJREK, J., BUBENÍČEK, V., ČOPÍK, J., *Demokracie v lokálním politickém prostoru*, s. 125 a násl.

⁷¹ ČMEJREK, J., *Participace občanů na veřejném životě venkovských obcí ČR*, s. 33

⁷² BUBENÍČEK, V., *Lokální modely demokracie v malých obcích ČR*, s. 72

⁷³ Tamtéž, s. 34

vliv zejména velikost obce, vzdálenost obce od správních center, sociálně ekonomické faktory nebo také turistická atraktivita regionu.

V těch nejmenších obcích má za úkol řešit rozpory a štěpící linie starosta obce, který si již při výběru kandidátů vytipuje vhodné občany tak, aby bylo budoucí zastupitelstvo vhodně poskládáno. S odsouváním politikaření se však kromě nejmenších obcí lze setkat i v obcích větších či dokonce ve městech. Jak uvádí jeden ze zastupitelů obce Brtnice: „*tady se vůbec nejedná o nějakou politiku. Potom když se vyřeší jednání o obsazení radnice, tak pak je spolupráce všech zastupitelů, že ani nepoznáte, kdo zastupuje kterou stranu*“.⁷⁴

3.10 Komunální koalice

Samotné zastoupení politické síly v zastupitelstvu nebývá často dostačující, jelikož k vládnutí je zapotřebí získat alespoň nadpoloviční většinu hlasů. Proto se politické strany uchylují k uzavírání spojenečství, tzv. koalice s minimálním počtem dvou stran.⁷⁵

3.10.1 Typologie koalic dle S. Balíka

Tato typologie koalic pracuje s dvěma základními třídami, a to minimálně vítěznými a nadměrnými koalicemi. Do určité míry může být toto rozdělení dostatečné, vypovídá však spíše o míře soutěživosti. Při jejich zkoumání musíme zohlednit kontext, dle kterého vznikly a podle něhož fungují. Dle S. Balíka „*můžeme koalice třídit dvouúrovňově, přičemž zmíněné dělení označíme za třídu koalice, která je založená na počtu aktérů (resp. jejich mandátů). Druhou úroveň je typ založený na ideové vzdálenosti prvků uvnitř systému, následně také na počtu aktérů (resp. mandátů)*“.⁷⁶ Ke každé třídě jsou přiřazeny různé typy koalic. Pouze velké koalice spadají pod obě třídy.

⁷⁴ ČMEJREK, J., *Participace občanů na veřejném životě venkovských obcí ČR*, s. 33 a násl.

⁷⁵ BALÍK, S., *Komunální politika: obce, aktéři a cíle místní politiky*, s. 187

⁷⁶ Tamtéž, s. 188

Tabulka č. 2: Teorie koalic dle Balíka

Třída koalic	Typ koalic
minimální vítězná	minimální vítězná ideově propojená
	minimální vítězná ideově nepropojená
nadměrná	velká
	nadměrná ideově propojená
	nadměrná ideově nepropojená
	široká všestranická

Zdroj: Vlastní zpracování dle BALÍK, S., *Komunální politika: obce, aktéři a cíle místní politiky*, s. 189

Minimální vítězná ideově propojená koalice

Koalice tvořená tolika členskými subjekty, příp. mandáty, které jsou zapotřebí k většině a členové jsou si ideově blízko. Právě tato koalice je dle S. Balíka „z pohledu teorie racionální volby a z pohledu optimální ideové propojenosti nejlogičtější řešení povolební situace”.⁷⁷ Je zde nejvíce podporován soutěživý stranický systém, který dává voličům naději na případnou změnu politiky v dalších volbách.

Minimální vítězná ideově nepropojená koalice

Koalice s nejmenším možným počtem členů, která je tvořena subjekty, které jsou si ideově vzdáleni. Tento typ koalice můžeme nalézt zejména ve dvou situacích. První situace nastává v okamžiku, kdy vítěz nemá s kým utvořit minimální vítěznou ideově propojenou koalici. Druhým případem je nevytvoření ideově propojené koalice z personálních důvodů.⁷⁸

⁷⁷ BALÍK, S., *Komunální politika: obce, aktéři a cíle místní politiky*, s. 190

⁷⁸ Tamtéž, s. 191

Velká koalice

Typ koalice, který může být přiřazen k oběma třídám, a to jak k třídě minimální vítězné, tak i nadměrné. V tomto typu koalice spočívá spolupráce mezi dvěma dominantními, ideově protikladnými aktéry. V určitých případech i s menšími, středovými subjekty. Aby mohla být koalice označena za velkou, vyžaduje se, aby v opozici zůstaly dva subjekty, kteří budou ideově různí. Pro vznik této koalice bývá nejčastějším důvodem zvětšená šance na podporu v legislativním tělese či menší počet členů koalice. Jistým předpokladem při vytváření tohoto typu koalic je dlouhodobost spolupráce přesahující jedno volební období.⁷⁹

Nadměrná ideově propojená koalice

Podmínkou pro fungování tohoto typu koalice je spojení s třídou koalice nadměrné, tzn., že je vyžadována přítomnost alespoň jednoho nadbytečného člena, bez kterého by měla koalice stále většinu hlasů. Druhá podmínka spočívá ve skutečnosti, kde nelze nalézt výraznou vzdálenost mezi krajními subjekty a nejsou zde zastoupeny protikladné ideové póly. Zdánilivě připomíná koalici širokou.⁸⁰

Nadměrná ideově nepropojená koalice

Tato koalice funguje na podobném principu jako koalice předchozí, liší se však v přítomnosti ideově vzdálených členů. I zde je podmínkou přítomnost jednoho nadbytečného člena a působení většího počtu politických subjektů v opozici (v případě jednoho člena by šlo o koalici širokou), nicméně alespoň jeden z nich se musí nacházet na ideovém spektru mezi dvěma členy koalice.⁸¹

⁷⁹ BALÍK, S., *Komunální politika: obce, aktéři a cíle místní politiky*, s. 191 a násl.

⁸⁰ Tamtéž, s. 192 a násl.

⁸¹ Tamtéž, s. 194

Široká koalice

V tomto typu koalice dochází ke spojení téměř všech relevantních politických sil. Mimo koalici pak zůstává pouze jeden subjekt či politický proud. Musí být složena z více než dvou členů a obsahovat více subjektů, než je potřeba k zisku nadpoloviční většiny v legislativním tělese. Spolupráce poté probíhá s ideově nesourodými subjekty. Bývá často označována pod termínem „*duhová koalice*“.⁸²

Všestranická koalice

Posledním typem je koalice všestranická, kterou můžeme často nalézt pod pojmy všeobecní, všekrajská, všestátní atp. Vzniká v situaci, kdy se všechny relevantní subjekty podílejí na formování exekutivy, a žádná ze stran není v opozici. Důvod pro její založení lze nalézt ve strategickém myšlení politických aktérů. Těm se po vyhraných volbách nabízí možnost sestavení minimální vítězné koalice a nastolení všestranické spolupráce, která jim přislíbí po případném neúspěchu v následujících volbách zachování korektnosti od úspěšnějších politických protivníků.⁸³

3.10.2 Typologie koalic dle P. Jüptnera

Koalice v nejmenších obcích (do 1 700 obyvatel)

Koalice v tomto typu obcí funguje na principu kandidatury všech, co mají tzv. „ruce a nohy“ a platí zde zákon „každý s každým“. Pojem koalice se při politickém jednání prakticky nepoužívá, jakási „superkoalice“ (zastoupení všech stran v zastupitelstvu) je však často samozřejmostí. Dle politických aktérů je příslušnost k politickým stranám bezvýznamná a všichni musí táhnout za jeden provaz. Je to dáno i tím, že se všichni navzájem znají a chtějí spolu dobře vycházet. Starostové z oslovených obcí hovoří o fungování zastupitelstva jako o velké rodině než o principu vlády a opozice. Málo vyskytované koalice v tomto velikostním rozmezí umocňuje fakt, že v tomto typu obcí není volena obecní rada a starosta bývá často neuvolněn. Sestavení minimálních vítězných koalic je proto v nejmenších obcích pouze výjimečné. Jistý náznak můžeme spatřit ve

⁸² BALÍK, S., *Komunální politika: obce, aktéři a cíle místní politiky*, s. 194 a násl.

⁸³ Tamtéž, s. 195 a násl.

skryté podobě před volbami založeného na osobním uznání nepolitických vztahů. Kandidátní listiny se velmi často navzájem podporují a můžeme tak nalézt nesoutěživý charakter celého systému.⁸⁴

Koalice v menších středních obcích (1 701 - 9 000 obyvatel)

Koalice v tomto typu obcí získávají často podobu uzavřené a neformální velké koalice, kde na sebe jednotliví aktéři vzájemně neútočí, aby se nevyřadily z „velké rodiny“. Pojem koalice bychom zde našli velmi zřídka, stejně tak výskyt předvolebních a legislativních koalic je minimální. Koaličním aktérem v tomto typu obcí jsou většinou tzv. „jádra“, jejichž existence zapříčinila významná role osobních vztahů, neprůhledný a nestandardní stranický systém. Jádra nemusejí překrývat politické strany. Často jsou tvořeny aktivisty kandidujícími za strany, hnutí nebo sdružení. Některá jádra existují i napříč politickými stranami. Nebývá výjimkou ani stavění většího množství kandidátních listin pro dosažení maximálního zisku. Identifikace s jádry tak nabývá na významu oproti identifikaci s politickými stranami. Při utváření koalic se výrazně nepromítají ideologické faktory, které by vedly k principu utváření koalice „každý s každým.“⁸⁵

Koalice v obcích větší střední velikosti (9 001 - 45 000 obyvatel)

Koalice se v tomto typu obcí vyskytují před volbami pouze výjimečně. Stěžejní je však vytvoření koalic po volbách, kdy dochází ke zvolení starosty, jeho zástupců a zbylých členů městské rady. Tyto koalice bývají jak tacitní, tak explicitní povahy. Nejčastěji zde můžeme nalézt velké koalice nezahrnující celé politické spektrum, ale zajišťující spíše výraznou většinou exekutivní koalici v zastupitelstvu. Koaličními aktéry jsou většinou politické strany, tzv. jádra zde přestávají mít význam. Můžeme se setkat se silnými vazbami mezi jednotlivými politickými stranami, u nichž dochází k zakládání dlouhodobé spolupráce.⁸⁶

⁸⁴ JÜPTNER, P., *Komunální koalice a politické modely*. Politologická revue, s. 86 a násl.

⁸⁵ Tamtéž, s. 91

⁸⁶ Tamtéž, s. 93 a násl.

Koalice v největších obcích (nad 45 000 obyvatel)

V největších obcích bývají koalice již samozřejmostí a často se zde setkáváme i s koalicemi předvolebními. Už před volbami dochází k vytváření zárodků mezi politickými tábory, které se snaží získat bezpečnou nadpoloviční většinu křesel v zastupitelstvu a obsadit tak funkci primátora či starosty, jeho náměstků nebo městské rady. Minimální koalice jsou zde již zcela běžné, časté jsou i koalice velké.⁸⁷

3.11 Politická participace občanů

Zapojování občanů do politického procesu představuje v dnešní době klíčový problém zastupitelské demokracie. Zastupitelská demokracie se potýká s klesající volební účastí a nezájmem občanů o politické dění. Proto přetrvává snaha o nalezení způsobu, jak nově zapojit občany do politického procesu, a jak posílit jejich politickou participaci.

V odborné literatuře můžeme nalézt spoustu důvodů, proč by se občané měli podílet na politickém rozhodování. Je jimi například poskytování legitimacy veřejným úřadům a získání prostředků nutných k efektivnímu rozhodování. Nebo také zajišťování aktivní podpory občanům při dosahování jejich cílů. Dle jiných přístupů je politická participace procesem, ve kterém se jednotlivec stane občanem.⁸⁸

V lokálním politickém procesu bývá participace občanů posuzována podle tří rovin. Prvním základním ukazatelem je volební účast. Druhý ukazatel zahrnuje zapojení do aktivit politických stran a členství v nich, účast na veřejném zasedání či kontakt s představiteli politických stran atd. Poslední ukazatel spočívá v zapojení občanů do veřejného života v obci.⁸⁹

3.11.1 Volební účast

Účast ve volbách je základním ukazatelem politické participace občanů. Můžeme si položit otázku, zda existuje rozdíl mezi volební účastí v obecních volbách nebo u jiných typů voleb. Zda případně existují i další faktory, které volební účast určitým způsobem

⁸⁷ JÜPTNER, P., *Komunální koalice a politické modely*. Politologická revue, s. 98

⁸⁸ ČMEJREK, J., *Obce a regiony*, s. 69

⁸⁹ ČMEJREK, J., BUBENÍČEK, V., ČOPÍK, J., *Demokracie v lokálním politickém prostoru*, s. 77

ovlivňují. Na počátku 90. let jsme mohli zaznamenat v České republice vysokou volební účast, která však poté začala mít klesající tendenci, a to jak u komunálních voleb, tak u voleb do parlamentu. Nízkou volební účast můžeme spatřit také u senátních voleb a u voleb do zastupitelstev krajů, kde je vykazována třetinová volební účast. Malá volební účast poukazuje na fakt, že občané těmto volbám nepřikládají velkou důležitost a bývají označovány jako druhořadé. Největší vliv na účast občanů ve volbách má tedy bezesporu typ voleb, a jakou důležitost daným volbám občané přisuzují. Nejmenší důležitost je dlouhodobě přikládána volbám do Evropského parlamentu a naopak nejvyšší volbám do Poslanecké sněmovny. Důvodem může být sounáležitost občanů se svým státem a vnímání Poslanecké sněmovny jako představitele zákonodárné moci. Z toho důvodu bývají tyto volby označovány jako prvořadé a zájem občanů účastnit se těchto voleb je až dvojnásobný oproti volbám druhořadým. Volby do zastupitelstev obcí spadají hned na druhé místo, kdy se občan ztotožňuje se svou obcí, která pro něj představuje sociální a politický prostor.⁹⁰

Mezi faktory, které ovlivňují pokles volební účasti v obecních volbách, patří velikost obce, kdy obce bez statutu města dosahují dle celostátního průměru vyšší volební účasti. Dalším faktorem ovlivňující volební účast je charakter lokálního politického systému a jeho změny. Je tím myšleno soutěživost či nesoutěživost politického systému, kdy soutěživost zvyšuje volební účast a nesoutěživost ji naopak snižuje.⁹¹

3.11.2 Pasivní volební účast

Další formou participace občanů může být jejich zapojení do činnosti politických stran a zájmových skupin, nebo do aktivit územních samospráv. Jistou možností nabízí i využití informačních technologií, petic či akcí občanského odporu. To může vyústit až v účast ve volbách či ve vytvoření sdružení nezávislých kandidátů.

Politické strany si při sestavování kandidátních listin obvykle vytipují vhodné kandidáty, kteří by mohli voliče zaujmout. Často se jedná o občany bez politické příslušnosti, a také o ty, kteří již byli zvoleni v minulých volbách. Stává se také, že zastupitelé zapomenou, za jakou kandidátní listinu byli vůbec zvoleni.⁹²

⁹⁰ ČMEJREK, J., *Obce a regiony*, s. 70

⁹¹ ČMEJREK, J., BUBENÍČEK, V., ČOPÍK, J., *Demokracie v lokálním politickém prostoru*, s. 81 a násl.

⁹² Tamtéž, s. 83

Celkově se však dá mluvit o nevelkém zájmu o kandidaturu občanů v obecních volbách. Není výjimkou přesvědčování obyvatel, aby se na kandidátku vůbec nechali zapsat z důvodu jejího doplnění. To nastává především v obcích s velmi malou členskou základnou politických stran.⁹³

Neméně důležitá forma občanské participace spočívá v zájmu občanů o účasti na zasedání zastupitelstva obce. Často se lze v obcích setkat s nezájmem obyvatel o tato zasedání, který bývá způsoben například tím, že jednání nejsou řádně připravena, chybí podklady k jednání a příliš se zde nediskutuje. Tyto důvody však mohou být i záměrem vedení obce proti vzrůstající se opozici. „*Někdy se za nepřipravenost zasedání zastupitelstva skrývají až příliš dobře připravená rozhodnutí*“.⁹⁴ I když bývají zasedání zastupitelstva veřejná, mohou být pouze prostředkem pro maskování jiných jednání, která proběhla v obci bez účasti veřejnosti. Občané tak často dochází na zasedání pouze tehdy, má-li se probírat téma, které se jich právě týká.⁹⁵ „*Je obtížné odlišit dobře míněné snahy o urychlené řešení naléhavé agendy od pokusů eliminovat opozici nebo jen vyloučit veřejnost z rozhodování*“.⁹⁶ Na zájem občanů o zasedání zastupitelstva tak může mít vliv i dobrá příprava jednání. Princip spočívá v tom, že se zastupitelé sejdou před veřejným zasedáním na tzv. přípravném jednání, kde proberou vše, co se bude následně řešit na samotném veřejném zasedání. Rozhodnutí tak bývá často řečeno již před řádným zasedáním a ti občané, kteří jsou ve věci zainteresováni, již znají výsledek jednání a nemají tedy potřebu účastnit se zasedání zastupitelstva. To má pro ně pouze formální charakter. Můžeme nalézt i případy, kdy se místní opozice začne chovat jako vedení obce a taktické postupy dalšího konání si také připraví na soukromých schůzkách.⁹⁷

Nepolitickou formu občanské participace představují aktivity, které souvisejí se spolkovou a zájmovou činností v obci. Zájmová sdružení umožňují občanům zapojit se do veřejného života v obci a spolky naplňují spíše sociální funkci.⁹⁸ V zapojení občanských a zájmových sdruženích do politického procesu v obci existují značné rozdíly. Ve spoustě malých venkovských obcí, v kterých nenalezneme organizaci politických stran, je lokální

⁹³ HORNEK, J., *Politické dopady zadlužování malých obcí v České republice*, s. 60

⁹⁴ ČMEJREK, J., *Participace občanů na veřejném životě venkovských obcí ČR*, s. 32

⁹⁵ ČMEJREK, J., BUBENÍČEK, V., ČOPIK, J., *Demokracie v lokálním politickém prostoru*, s. 86

⁹⁶ ČMEJREK, J., *Participace občanů na veřejném životě venkovských obcí ČR*, s. 32

⁹⁷ Tamtéž, s. 32

⁹⁸ ČMEJREK, J., BUBENÍČEK, V., ČOPIK, J., *Demokracie v lokálním politickém prostoru*, s. 85

politická reprezentace utvářena na základě občanských sdružení. To však může nastat i ve velké obci, v které bychom našli specifické podmínky.⁹⁹

3.11.3 Generační hledisko

Důležitým faktorem, který ovlivňuje voliče při výběru kandidátů na kandidátních listinách, je věk volených zastupitelů. Porovnáme-li věkové složení občanů, kandidátních listin a zvolených zastupitelů, můžeme zjistit nedůvěru voličů při výběru nejstarších a nejmladších kandidátů.¹⁰⁰

Musíme vzít v úvahu, že voliči mají tolik hlasů, kolik má členů volené zastupitelstvo, z toho důvodu se volební strany snaží o předložení zcela zaplněné kandidátní listiny. Nebývá v obcích výjimkou, že kandidátní listiny bývají zaplněny lidmi tzv. „do počtu“, kteří nemají v úmyslu podílet se na činnostech obce. Často to jsou právě lidé z okrajových věkových skupin, a to „příliš mladí“ nebo naopak „příliš staří“. Toto doplnění kandidátů bývá typické pro malé obce a města s velmi malou členskou základnou. Můžeme se setkat i s doplněním příbuzných leaderů na kandidátních listinách. Voliči se znalostí úzkého sociálního prostoru uvnitř menších obcí však dokážou rozeznat vážně míněnou kandidaturu a kandidaturu tzv. pouze „do počtu“.

Nejmladší a nejstarší kandidáti jsou však volebním systémem znevýhodňováni i v případě, pokud svoji kandidaturu myslí vážně. Tito kandidáti většinou nemívají výraznou pozici v místních organizacích, a proto obvykle nejsou zařazeni na prvních místech kandidátní listiny. Mají však šanci na získání mandátu a to tehdy, překročí-li počet hlasů o 10 % nad danou kandidátní listinu.¹⁰¹

⁹⁹ ČMEJREK, J., *Participace občanů na veřejném životě venkovských obcí ČR*, s. 31

¹⁰⁰ ČMEJREK, J., *Obce a regiony*, s. 72 a násl.

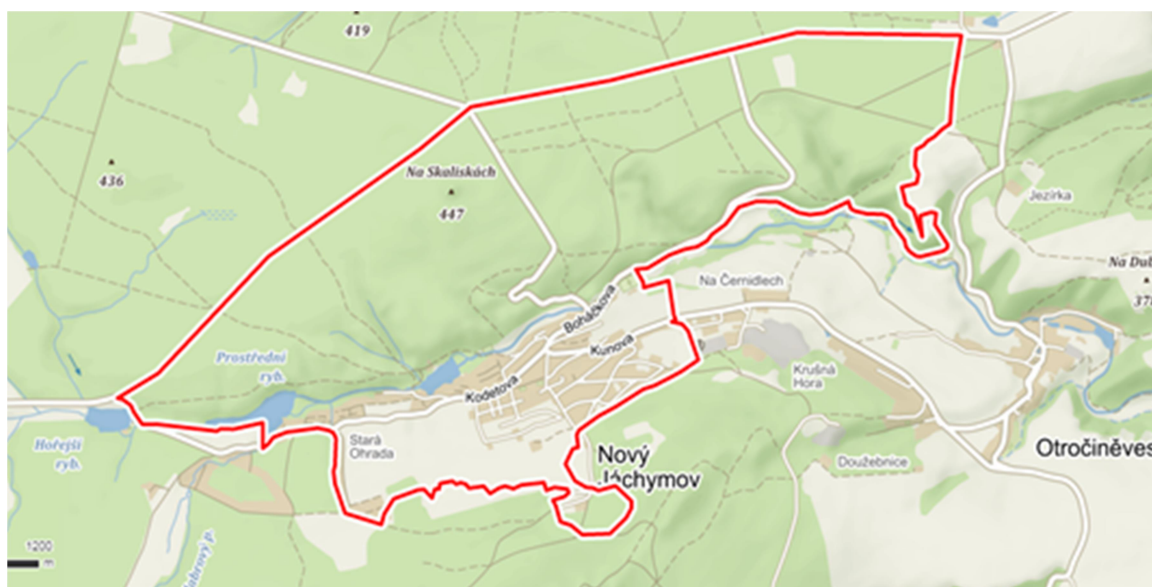
¹⁰¹ Tamtéž, s. 73 a násl.

4 Vlastní práce

Tato kapitola se zabývá analýzou vývoje místní samosprávy v obci Nový Jáchymov. Nejprve jsou vymezeny základní sociálně-demografické ukazatele obce. Dále následuje analýza jednotlivých volebních období od roku 1994 do roku 2014. Závěrem je provedena analýza lokálního politického systému obce a představena participace občanů v obci.

4.1 Obecná charakteristika obce Nový Jáchymov

Obrázek č. 2: Mapa obce Nový Jáchymov



Zdroj: Vlastní zpracování dle www.mapy.cz

Obec Nový Jáchymov se nachází ve Středočeském kraji v severozápadní části okresu Beroun. Její vzdálenost od okresního města Beroun a dálnice D5 vedoucí směrem do Prahy je 15 km. Obec leží na úpatí Krušné hory (606 m. n. m.) v chráněné krajinné oblasti Křivoklátsko - biosférické rezervace UNESCO. Okrajem obce protéká Habrový potok, na němž vznikla kaskáda tří rybníků. Dva z nich můžeme nalézt na katastru a ve vlastnictví obce a jeden z rybníků je celostátně vyhlášen jako rybářský revír ke sportovnímu rybolovu. Katastrální výměra obce je 498 ha.¹⁰² Na tomto území bylo

¹⁰² DVOŘÁK, J., KAILOVÁ, B., KINCLOVÁ, I., *Nový Jáchymov v kronikách*. 2010.

k 31. 12. 2017 evidováno 660 trvale žijících obyvatel. Obec a její okolí je převážně využíváno k rekreaci pro mnohé občany z Berounska, Kladenska a hlavně z Prahy. V blízkém okolí obce se nachází 300 rekreačních chat. Z toho 175 chat je v katastru obce.

Obec je od roku 1996 držitelem obecních symbolů - znaku a praporu. (Obrázek č. 3 a 4) Ve znaku můžeme nalézt symboly hornické činnosti a hutnictví v obci. Zelené hory vyjadřují polohu obce mezi Krušnou Horou a kopcem Bůček, voda mezi nimi charakterizuje zdejší rybníky. Slunce symbolizuje zdraví, pohodu a rekreaci. Letopočet připomíná rok vzniku obce.¹⁰³

Již několik let je obec členem Svazu měst a obcí ČR a Spolku pro obnovu venkova. V roce 1999 byla zakládajícím členem mikroregionu Hudlicko, který od roku 2003 sídlí na místním obecním úřadě. Prostřednictvím něj se stala v roce 2013 zakládajícím členem Místní akční skupiny Mezi hrady, která napomáhá k lepšímu životu obyvatel zapojených obcí. V roce 2002 byla obec oceněna Modrou stuhou za společenský život v soutěži Vesnice roku.¹⁰⁴

Obrázek č. 3: Znak obce Nový Jáchymov



Zdroj: www.obecnovyjachymov.cz

Obrázek č. 4: Prapor obce Nový Jáchymov



Zdroj: www.risy.cz

¹⁰³ Kronika obce Nový Jáchymov

¹⁰⁴ DVOŘÁK, J., KAILOVÁ, B., KINCLOVÁ, I., *Nový Jáchymov v kronikách*. 2010.

4.2 Historie obce

Obec byla založena v roce 1810 a patří tak mezi nejmladší sídla v okrese Beroun. Podnětem ke vzniku obce byla výstavba železářského podniku s vysokými pecemi, slévárnou a pomocnými provozy, jejichž zakladatelem byl Jáchym Egon Fürstenberg, majitel křivoklátského panství v 19. století. Křivoklátské panství přešlo do majetku Fürstenberků již v roce 1731, kdy začal velký rozmach těžby na Krušné Hoře, a bylo zahájeno dobývání hlubších ložisek železné rudy. Rok 1772 je spojen se založením první dědičné štoly (pozdější štoly Josef).¹⁰⁵

Nedlouho nato započala výstavba celého hutního komplexu. I v dnešní době můžeme v obci nalézt kříže, náhrobky a ohrádky hrobů na místním lesním hřbitově, který byl na přelomu 30. let 19. století založen Františkem Nittingerem. Spolu se vznikem hutí se současně rodila samotná obec. Nejprve její název zněl Joachimstahl, na památku Jáchyma Egona Fürstenberka. Později pak kvůli odlišení od severočeského Jáchymova musel být přidán přívlastek „Nový“.¹⁰⁶

Spolu s rozmachem důlního a hutního podnikání se rozvíjel také společenský život v obci. V roce 1828 byla zřízena stálá škola. Důležitou osobností spojenou s historií obce je zakladatel Sokola Dr. Miroslav Tyrš. V obci bylo možno také nalézt továrnu na smaltované litinové nádoby, založenou bratry Bartelmusovými. Rok 1889 je spojen se zánikem železářského podniku, po kterém poklesl společenský život v obci, a v důsledku toho odešla z obce spousta místních rodin. Nový Jáchymov se tak stal vcelku malou vesničkou bývalého Rakovnického okresu. Ve skromných podmínkách zde žili pouze havíři a dělnické rodiny. Nikdy zde nevznikaly žádné zemědělské usedlosti.¹⁰⁷

Novodobá historie obce je spojena se sloučením České montánní společnosti s Pražskou železářskou společností, kdy došlo k obnovení těžební činnosti na Krušné Hoře. Rok 1915 je spojen s dokončením visuté samospádové lanové dráhy, pomocí které se dopravovala ruda až do Králova Dvora. Její délka byla celých 6 971 m. V roce 1918 byla ukončena výstavba venkovního elektrického vedení z Králova Dvora s místní strojovnou,

¹⁰⁵ <http://www.obecnovyjachymov.cz/o-obci/historie/>

¹⁰⁶ Tamtéž

¹⁰⁷ Tamtéž

rozvodnou a trafostanicí. I v období 2. světové války představuje těžební činnost důležitou součástí obce.¹⁰⁸

Významné období pro rozvoj obce představuje modernizace dolu Krušná Hora, kdy narostl počet nových pracovních sil - horníků, kterým bylo postaveno v obci „pohotovostní“ hornické sídliště se 46 byty. V té době obec evidovala až 700 trvale žijících obyvatel. Společenský a kulturní život v obci byl opět obnoven. Došlo k založení závodního klubu na Krušné Hoře. Často se zde hrálo ochotnické divadlo, a také zde fungovalo širokoúhlé kino. V 60. letech bylo pro obec důležitou událostí postavení nové školy a vybudování místního vodovodu. Zlom pak nastal v roce 1967, kdy byla úplně zastavena těžební činnost, a došlo k likvidaci důlního provozu.¹⁰⁹ Bývalou slávu této malebné obce dnes již připomíná pouze vchod do staré šachty - štolý Josef, tzv. Cech. Vstup uzavřený mříží vedl na jedné straně do cáchovny, na druhé do kapličky. Na střeše se nachází zvonička v podobě těžní věže. Od roku 1975 je objekt Cechu využíván jako stylová vinárna s letním parketem. (Příloha č. 9) Další připomínkou zaniklého průmyslu je Obecní dům čp. 1, bývalá správní budova Fürstenberských železáren. (Příloha č. 10)¹¹⁰

V 70. letech došlo v obci k vybudování spousty staveb dobrovolnou prací místních aktivních občanů. Nejprve byla vybudována přístavba školy pro školní družinu, bylo rekonstruováno veřejné osvětlení, vybudována požární zbrojnice a šatny na místním fotbalovém hřišti. Také bylo vybudováno přírodní kluziště a tenisové kurty. Po roce 1989 došlo k opravení fasád obecních budov a některých místních komunikací asfaltovým povrchem. Taktéž došlo k rozšíření a rekonstruování veřejného osvětlení a k vybudování dětského hřiště.¹¹¹

¹⁰⁸ <http://www.obecnovyjachymov.cz/o-obci/historie/>

¹⁰⁹ Tamtéž

¹¹⁰ DVOŘÁK, J., KAILOVÁ, B., KINCLOVÁ, I., *Nový Jáchymov v kronikách*. 2010.

¹¹¹ <http://www.obecnovyjachymov.cz/o-obci/historie/>

4.3 Demografická charakteristika obce

4.3.1 Vývoj počtu obyvatel

Tabulka č. 3: Počet obyvatel obce Nový Jáchymov

Počet obyvatel k 31. 12.						
2011	2012	2013	2014	2015	2016	2017
666	671	659	646	640	640	660

Zdroj: Vlastní zpracování dle OÚ Nový Jáchymov

Počet obyvatel v obci Nový Jáchymov se za posledních 7 let výrazně nezměnil a stále si drží hranici pod 700 trvale žijících obyvatel. Nicméně za poslední roky můžeme vidět nepatrný nárůst obyvatel a do budoucna se počítá i s dalším navýšením počtu obyvatel. Důvodem je současná stavba rodinných domů ve střední části obce nad penzionem Diana, kde jsou k dispozici pozemky pro 43 rodinných domů. Zastupitelstvo v současné době také jedná o rozparcelování pozemků na začátku obce, kde by mělo dojít rovněž k výstavbě rodinných domů, a tak je pravděpodobné, že počet obyvatel bude nadále narůstat.

Tabulka č. 4: Pohyb obyvatel v obci Nový Jáchymov

Údaje o pohybu obyvatel k 31. 12.	2012	2013	2014	2015	2016	2017
Přistěhovalí	20	17	12	12	12	39
Narození	12	5	7	7	8	6
Vystěhovalí	22	27	20	17	14	21
Zemřelí	5	7	12	8	6	4
Celkem	5	-12	-13	-6	0	20
Počet obyvatel	671	659	646	640	640	660

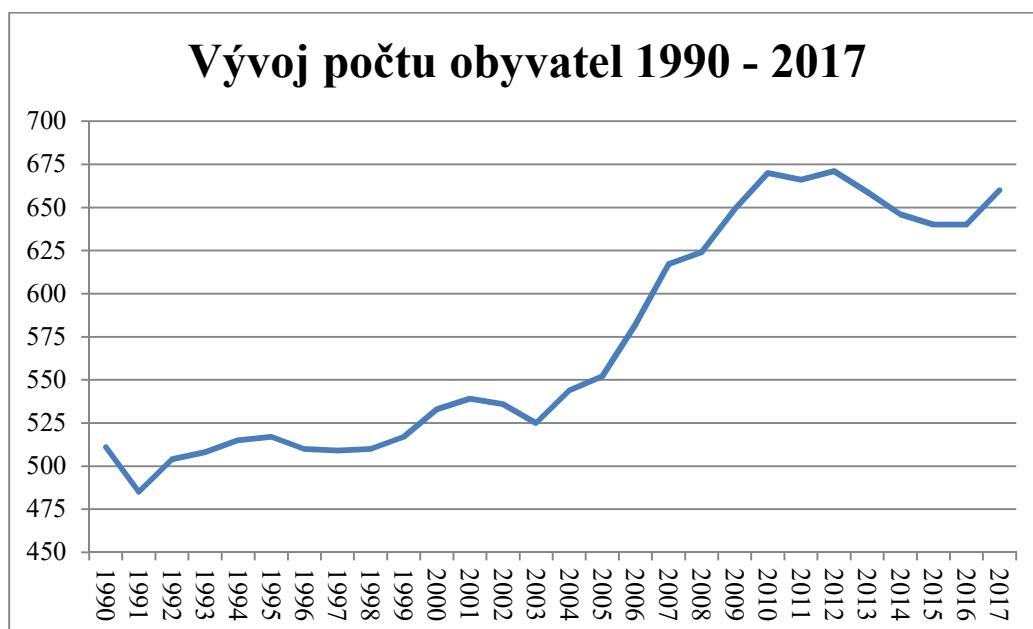
Zdroj: Vlastní zpracování dle OÚ Nový Jáchymov

Podíváme-li se na výše uvedenou tabulku č. 4, můžeme vidět rozdíl mezi počtem vystěhovaných obyvatel oproti nově přistěhovaným. Od roku 2012 obec eviduje větší počet vystěhovaných obyvatel oproti nově přistěhovaným. To mohlo být způsobeno například tím, že se obyvatelé stěhovali za prací do okolních měst. V obci se totiž nenachází žádná firma, která by zaměstnávala větší množství lidí. Funguje zde pouze několik menších podnikatelů. Proto jsou obyvatelé nuceni za prací dojíždět. Výjimkou byl poslední sledovaný rok 2017, kdy se do obce více obyvatel přistěhovalo, než vystěhovalo.

Oproti rokům 2013, 2014 a 2015, kdy v obci zemřelo více občanů, než se narodilo, je v současné době situace opačná a obec se pyšní větším počtem narozených dětí oproti zemřelým občanům.

Obec se také již několik let potýká s problémem nepřihlášení obyvatel k trvalému pobytu i přesto, že zde dlouhodobě žijí. Tím obec přichází o značnou část peněžních prostředků, které by mohla využít na její další rozvoj. Tento fakt dokládají slova bývalého zastupitele: „*Je tady rodina, kde je přihlášen jenom tatínek. Maminka s dětma je v Králově Dvoře, aby je tam dostali do školy. Takových lidí je tady spousta.*“ (Rozhovor č. 9)

Graf č. 1: Vývoj počtu obyvatel v obci Nový Jáchymov 1990 - 2017



Zdroj: Vlastní zpracování dle OÚ Nový Jáchymov

Ve výše uvedeném grafu č. 1 můžeme vidět výrazný nárůst počtu obyvatel od roku 2003 do roku 2012, což bylo zapříčiněno postupnou výstavbou nových rodinných domů v horní části obce Na Chvojince, kam se poté přistěhovali zejména obyvatelé z Prahy a hlavně rodiny s dětmi. Taktéž došlo k výstavbě několika rodinných domů v původní, dolní části obce.

4.3.2 Věková struktura

K 31. prosinci 2017 bylo v obci evidováno 660 trvale přihlášených obyvatel. Z toho bylo 322 mužů a 338 žen, jejichž průměrný věk činil 43 let. V tabulce č. 5 můžeme vidět, že největší podíl obyvatel je v produktivním věku (15 až 64 let), který činí 422 osob. Druhou nejpočetnější skupinu tvoří starší obyvatelé nad 65 let, kterých je v obci 125. Nejméně zastoupenou skupinou jsou děti ve věku do 14 let, kterých je v obci 113.

Tabulka č. 5: Věková struktura obyvatel Nového Jáchymova

Počet obyvatel k 31. 12. 2017		Věková struktura obyvatel		
		0 - 14	15 - 64	65 a více
Celkem	660	113	422	125
Muži	322	x	x	x
Ženy	338	x	x	x

Zdroj: Vlastní zpracování dle OÚ Nový Jáchymov¹¹²

4.3.3 Vzdělanostní struktura

Z níže uvedené tabulky č. 6 je patrné, že vzdělání obyvatel obce prošlo od roku 2001 do roku 2011 výraznou proměnou. Došlo ke snížení počtu obyvatel s dokončeným základním a středním vzděláním bez maturity a naopak se výrazně zvýšil počet obyvatel se středním vzděláním s maturitou, vyšším odborným (nástavbovým) vzděláním a vysokoškolským vzděláním. Tento trend souvisí s celkovým vývojem vzdělání obyvatel

¹¹² Z důvodu absence údajů v evidenci obecního úřadu nejsou uvedeny v tabulce a jsou označeny symbolem „x“

celé České republiky, a také je dán postojem společnosti ke vzdělání. Středoškolské vzdělání se stalo již standardem, proto můžeme zaznamenat v posledních letech růst obyvatel s tímto vzděláním, a také s vyšším odborným a vysokoškolským vzděláním.

Tabulka č. 6: Vzdělanostní struktura obyvatel Nového Jáchymova

Vzdělanostní struktura obyvatel	2001		2011	
	abs.	v %	abs.	v %
Základní	107	23,8	81	15,0
Střední vč. vyučení (bez maturity)	218	48,6	217	40,5
Úplné střední s maturitou	105	23,4	181	33,8
Vyšší odborné a nástavbové	10	2,2	24	4,5
Vysokoškolské	9	2,0	33	6,2

Zdroj: Vlastní zpracování dle Sčítání lidu, domů a bytů 2001 a 2011

4.4 Socioekonomická charakteristika obce

4.4.1 Rozpočet obce

Zastupitelstvo na svém veřejném zasedání dne 6. 12. 2017 schválilo rozpočet na rok 2018. Celkové příjmy činí 8 927 547 Kč a celkové výdaje jsou ve výši 10 499 453 Kč. Financování je ve výši 1 571 906 Kč. Rozpočet je schválen jako schodkový.

Za největší výdaje obce jsou předpokládány náklady na opravu místních komunikací ve výši 1 057 000 Kč, na vyústění dešťové kanalizace ve výši 2 850 000 Kč, na odměny členům zastupitelstva obce ve výši 1 156 500 Kč a na činnost místní správy ve výši 836 300 Kč. Dále obec předpokládá vynaložit 1 034 000 Kč na dokončení výstavby mateřské školy a 334 000 Kč na provoz základní školy. Také je počítáno s náklady na opravu hasičské zbrojnice ve výši 222 353 Kč, na sběr a svoz komunálního odpadu za 280 000 Kč, za úpravu veřejného prostranství 449 000 Kč a příspěvek na Sbor dobrovolných hasičů ve výši 308 000 Kč. Podstatně nižší náklady jsou předpokládány na provoz

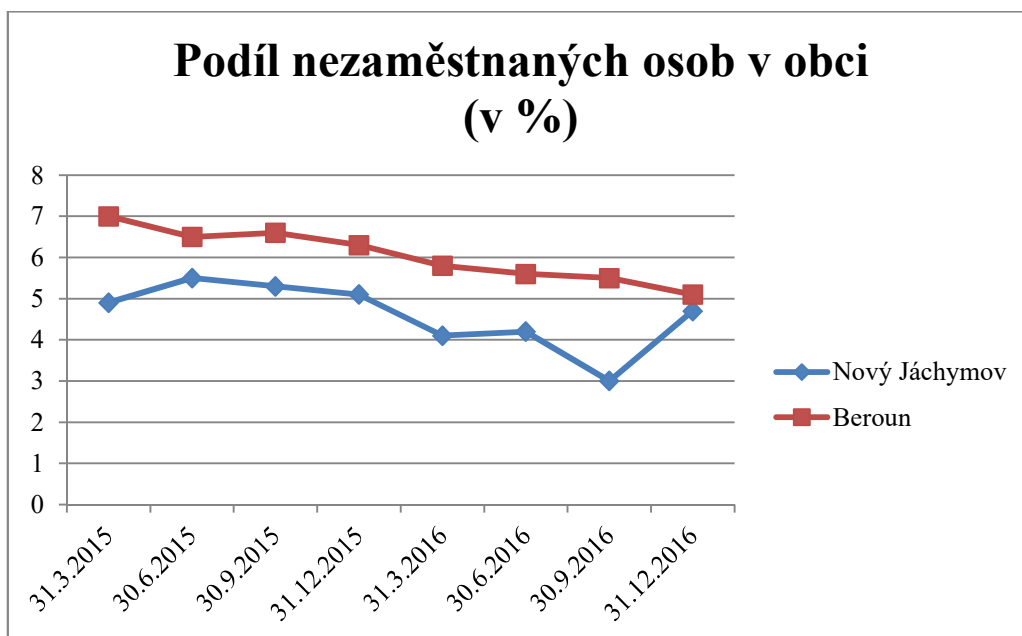
ostatních místních spolků a sdružení - TJ Čechie Nový Jáchymov ve výši 22 000 Kč, Český rybářský svaz 12 000 Kč a na Spolek Pohoda příspěvek ve výši 10 000 Kč.

Největší příjmy jsou očekávány za daně a vybrané místní poplatky v celkové hodnotě 8 131 647 Kč a za schválené dotace. Dále jsou příjmy předpokládány z komunálního odpadu ve výši 150 500 Kč, za bytové hospodářství 262 000 Kč a za pronájem nebytových prostor ve výši 137 200 Kč.¹¹³

4.4.2 Nezaměstnanost

K 31. 3. 2015 bylo v obci Nový Jáchymov evidováno 447 obyvatel ve věku 15 - 64 let, z toho 22 občanů bylo dosažitelnými uchazeči o zaměstnání. Podobně jako postupně klesala nezaměstnanost v celém okrese Beroun, klesala až na výjimku v 1. čtvrtletí 2015 i nezaměstnanost v obci Nový Jáchymov až na hodnotu 3 % (13 dosažitelných uchazečů o zaměstnání). K datu 31. 12. 2016 můžeme v obci registrovat podíl nezaměstnaných osob ve výši 4,7 % a 20 dosažitelných uchazečů o zaměstnání.

Graf č. 2: Podíl nezaměstnaných osob v obci Nový Jáchymov



Zdroj: Vlastní zpracování dle www.portal.mpsv.cz

¹¹³ <http://www.obecnovjachymov.cz/obecni-urad/rozpocet/>

4.4.3 Občanská vybavenost

Mimo základní školu, která je popsána v samostatné kapitole, v obci Nový Jáchymov nalezneme obchod se smíšeným zbožím, dvě restaurace, a to vinárnu U Cechu s letním parketem a restauraci Pod Kaštanem. Ta však v současné době nefunguje a stále si hledá svého provozovatele. Jsou zde však stále pořádány plesy a různé akce pro děti a dospělé. Dále se v obci nachází penzion Diana, který poskytuje ubytování a součástí je také restaurace. Obec myslí i na své dětské obyvatele, kteří mohou v obci využívat dvě dětská hřiště. Jedno je právě u již zmíněného penzionu Diana a druhé v horní části obce Na sídlišti. Obec dále provozuje obecní knihovnu, která v současnosti sídlí v suterénu obecního úřadu. Pro veřejnost je otevřena každé pondělí od 16:00 do 17:00 hodin. Nejbližší zdravotní služby nebo pobočku České pošty mohou obyvatelé najít v 5 kilometrech vzdálené obci Hudlice, případně pak v 10 km vzdáleném Králově Dvoře nebo 15 km vzdáleném městě Beroun. Obec je bohatá na inženýrské sítě. Disponuje nejen čističkou odpadních vod a vodovodem, ale je zde také od roku 2004 zřízena plynofikace a nově i kanalizace po celé obci.

4.4.4 Školství v obci

V obci Nový Jáchymov se nachází základní škola, kterou navštěvují žáci od 1. do 5. ročníku, kteří jsou rozděleni do dvou tříd. První třídu navštěvují žáci 1., 2., a 3. ročníku. V další třídě pak jsou žáci 4. a 5. ročníku. Ve školním roce 2016/2017 navštěvovalo školu celkem 32 žáků. Maximální kapacita školy je pro 50 žáků. Po konci vyučování je žákům k dispozici školní družina. Škola také disponuje vlastní jídelnou. Dále si mohou žáci vybrat ze široké nabídky zájmových kroužků jako například keramiku či tvůrčí tvoření s názvem „Šikovné ruce“. Funguje zde i sportovní, výtvarný, dramatický a přírodovědný kroužek.¹¹⁴

Od roku 2012 probíhá v obci výstavba mateřské školy, která by měla mít kapacitu pro 25 žáků. Její neexistence představuje problém nejen pro současné obyvatele, ale i pro případné nové obyvatele s malými dětmi. První etapa mateřské školy byla dokončena v roce 2013/2014. V té době se zastupitelstvo snažilo o získání dalších finančních

¹¹⁴ <http://www.obecnovjachymov.cz/skola/zakladni-informace/>

prostředků. To se povedlo koncem roku 2016, kdy obec získala dotaci od Středočeského kraje ve výši 4 000 000 Kč. V roce 2016/2017 tak byla realizována druhá etapa výstavby. Stále však obci chybí 5 200 000 Kč. Proto zastupitelstvo v současné době čeká na vyjádření hejtmanky Středočeského kraje na poskytnutí mimořádné dotace na dokončení výstavby mateřské školy v obci.¹¹⁵

4.4.5 Dopravní obslužnost

Obec Nový Jáchymov se nachází mimo velké dopravní komunikace. Kolem obce probíhá silnice II/236, která spojuje město Zdice a obec Roztoky. Obcí ve všední dny několikrát denně projíždí autobusová linka C22 a C27, kterou zajišťuje společnost ARRIVA STŘEDNÍ ČECHY s. r. o. Jezdí však po delších časových intervalech. O víkendu jezdí pouze tři až čtyři spoje denně. Proto je pro obyvatele nejlepším řešením, pokud se chtějí dostat do vedlejších obcí nebo do města, využít vlastní auto či jiný dopravní prostředek. Všechna dopravní komunikace končí ve městě Beroun, kde je možné přestoupit na další spoje.

4.4.6 Spolkový život v obci

Spolkový život v obci prošel za desítky let mnoha proměnami. Dříve jsme mohli v obci zaznamenat až 10 spolků a zájmových organizací. Většina z nich postupně ukončila svoji činnost, některé však zůstaly a nadále se podílejí na dění v obci. Jedná se o Sbor dobrovolných hasičů, TJ Čechii Nový Jáchymov (zahrnující jak fotbalový, tak tenisový oddíl), Spolek Pohoda a organizaci Českého rybářského svazu.

Sbor dobrovolných hasičů Nový Jáchymov

Nejstarší spolek v obci vznikl 11. ledna 1900 a v roce 2010 oslavil 110. výročí svého založení. Sbor je zařazen do kategorie JPO III (jednotka požární ochrany 3. st.), díky čemuž jsou hasiči častěji povoláváni k zásahům v rámci okresu. V současné době se skládá z 15 aktivních členů. Hasiči každoročně organizují pro občany svůj hasičský ples, pořádají

¹¹⁵ <http://www.obecnovyjachymov.cz/projekty/probihajici-a-nedokoncene/matrska-skolka/>

Dětský karneval nebo napomáhají při organizaci Dětského dnu. Taktéž se realizují při sběru železného šrotu a napomáhají při mnoha dalších obecních akcích.¹¹⁶

TJ Čechie Nový Jáchymov

Pod zkratkou TJ se nachází Tělovýchovná jednota, pod kterou v obci spadá jak oddíl tenisu, tak oddíl fotbalu. Fotbalový oddíl TJ Čechie Nový Jáchymov byl založen v roce 1926. Od té doby prošel mnoha proměnami, které se týkaly názvu klubu i povrchu místního hřiště. Klubovými barvami jsou již od počátku zelená a černá, které jsou již odpradáвна hornickými barvami. Postupem času k nim přibyla i barva žlutá. Za největší úspěch klubu je považována sezóna 1977 - 1978 kdy hrál klub I. A Třídu. V současné době (sezóna 2017/2018) hraje klub okresní soutěž a skládá se pouze z A mužstva. Fotbalové zápasy bývají pravidelně hojně navštěvovány nejen místními lidmi, ale i lidmi z blízkého a širokého okolí. Každoročně klub také pořádá Karneval sportovců v místní restauraci Pod Kaštanem.¹¹⁷

Tenisový oddíl TJ Čechie má v obci taktéž dlouhou tradici. Funguje již od roku 1976. Tenisový areál v Olšině je tvořen 3 antukovými kurty, z toho jeden je nově postavený. Tenisové kurty mohou využívat jak rekreační hráči, tak i noví členové z řad starousedlíků i nových občanů. Hraje se zde také závodní tenis, kdy je tenisový oddíl tvořen jak A mužstvem, tak mužstvem B. V místním areálu je již od roku 2005 každoročně pořádán tenisový turnaj Memoriál Františka Tomsy, právě na počest jeho zakladatele. Areál je možno využít i pro volejbal či nohejbal, případně pro soukromé akce.¹¹⁸

Spolek Pohoda

Spolek Pohoda vznikl 27. 12. 2000. Od té doby je jeho hlavním cílem podpora všestranného rozvoje obce, a to zejména v oblasti vzdělání, kultury a sportu pro děti, mládež a dospělé. Snaží se o zachování a obnovení starých obecních tradic. Jeho členem se může stát každá fyzická osoba starší 18 let. Spolek Pohoda v obci realizuje mnoho akcí, kdy mezi nejoblíbenější patří například Pálení čarodějnic, Drakiáda, soutěž v „Člověče

¹¹⁶ <http://www.obecnovyjachymov.cz/spolky-a-sdruzeni/hasici/>

¹¹⁷ <http://www.cechie-fotbal.cz/>

¹¹⁸ <http://www.olsinatenis.euweb.cz/index.html>

nezlob se", taneční plesy, Dětský den, Pohádkový les, Mikulášská besídka či Rozsvícení vánočního stromu. V současné době má 9 aktivních členů.¹¹⁹

Český rybářský svaz Nový Jáchymov

V obci funguje i místní organizace Českého rybářského svazu, která každoročně pro dětské občany organizuje rybářské závody a pro dospělé občany pořádá svůj rybářský ples.¹²⁰

¹¹⁹ <http://www.obecnovyjachymov.cz/spolky-a-sdruzeni/spolek-pohoda/>

¹²⁰ <http://www.obecnovyjachymov.cz/spolky-a-sdruzeni/rybari/>

4.5 Analýza komunálních voleb 1994 - 2014

Tato kapitola se zabývá analýzou komunálních voleb v obci Nový Jáchymov od roku 1994 do roku 2014. Informace pro jednotlivá volební období jsou čerpány z volebního portálu Českého statistického úřadu, z usnesení a zápisů veřejného zasedání zastupitelstva obce a z kroniky obce. Případně jsou doplněny na základě rozhovorů se současnými a bývalými zastupiteli obce. Po celou dobu voleb byla obec tvořena jedním volebním obvodem a voliči volili ve společenské místnosti obecního úřadu v Novém Jáchymově. Ve všech volebních obdobích proti sobě kandidovaly dvě politické strany či uskupení, s výjimkou posledních voleb v roce 2014, kde byli kandidáti celkem tři.

4.5.1 Volební období 1994 - 1998

Volby do obecního zastupitelstva proběhly ve dnech 18. až 19. listopadu roku 1994. Občané volili 15 členné zastupitelstvo z celkem 22 kandidátů. Kandidátní listinu předložila Komunistická strana Čech a Moravy s navrženými 11 kandidáty. Kromě KSČM byla sestavena také kandidátní listina Sdružení nezávislých kandidátů rovněž s 11 kandidáty. Ta vznikla z důvodu, aby se do práce obecního zastupitelstva mohli zapojit i další schopní občané. Objevují se zde i poslanci, kteří se již osvědčili v předchozím volebním období. Ani jedna ze stran nezaplnila celou kandidátní listinu.

Zapsáno bylo 406 voličů, z toho bylo 331 vydaných obálek. Volební účast dosáhla 81,53 % a bylo počítáno s 4 220 platnými hlasy. Těsným vítězem voleb se stala KSČM, která získala 8 mandátů. SNK získalo mandátů 7. Zastupitelstvo tvořilo 7 mužů a 8 žen. Průměrný věk zastupitelů byl 41,32 let.

Do 10 dnů po vyhlášení voleb se uskutečnila schůzka zvolených zastupitelů, kde si zastupitelé rozdělili svoje funkce a obsadili jednotlivé komise. Jednání bylo dosti složité a někteří zástupci nebyli ochotni přijmout svoji funkci v obecní radě. Přesto došlo nakonec k dohodě, a tak mohlo být na 1. veřejném zasedání obecního zastupitelstva předloženo složení obecního úřadu a jednotlivých komisí. Zasedání proběhlo začátkem prosince za účasti 75 občanů v místní restauraci Pod Kaštanem.

Starostou obce se stal na základě veřejného hlasování 5. v pořadí kandidátní listiny KSČM, stejně tak i dle počtu obdržených hlasů, pan František Tomsa. Ten byl zároveň

i nejstarším účastníkem voleb (63 let). Místostarostkou obce byla zvolena paní Zdeňka Kilbergerová ze SNK, která na kandidátní listině SNK obdržela největší počet hlasů. Zastupitelstvo na tomto zasedání schválilo také uvolněný post starosty a neuvolněný post místostarostky obce.

Pětičlennou radu dále doplnili tři členové ze SNK - paní Alena Šolcová. Dále Iva Kinclová, která zastávala funkci účetní na obecním úřadě a pan Vladislav Janoušek. Ten nedlouho poté odstoupil ze zdravotních důvodů a vysokého pracovního vytížení (v té době provozoval v obci obchod s potravinami). Byl tedy nahrazen paní Vladimírou Radovou, taktéž ze SNK. Seznam zvolených zastupitelů pro dané volební období je uveden v příloze č. 2.

Tabulka č. 7: Výsledky komunálních voleb v Novém Jáchymově v roce 1994

Kandidátní listina	Hlasy		Počet kandidátů	Počet mandátů
	abs.	v %		
Komunistická str. Čech a Moravy	2 139	50,69	11	8
Sdružení nezávislých kandidátů	2 081	49,31	11	7

Zdroj: Vlastní zpracování dle www.volby.cz

Práce zastupitelstva ve volebním období 1994 - 1998

Předvolební kampaň, která proběhla v obci před začátkem voleb, byla naprosto klidná, beze sporů a osočování. Oba politické subjekty svolaly společnou předvolební schůzi, kde byl občanům představen společný volební program na následující volební období za účasti 60 občanů.

Volební program zahrnoval následující oblasti: na úseku ekologie a životního prostředí se budou zastupitelé snažit o vybudování vlastního vodovodu a budou usilovat o postupnou elektrifikaci nebo plynofikaci obce. Dále přislíbili, že budou bojovat proti zakládání nepovolených skládek na katastru obce a zaměří pozornost na zlepšení vzhledu, údržby a čistoty obecních objektů, soukromých domů, parkových ploch a komunikací. Z investičních činností se pozornost zaměří na opravu fasády základní školy, přestavbu restaurace Pod Kaštanem. Dále na přístavbu sociálního zařízení, kuchyně a elektrického vytápění restaurace vinárny U Cechu. Také se budou snažit o opravu a budování

bezprašných komunikací a zpracování studie na výstavbu obecního vodovodu včetně zjištění možných zdrojů pitné vody pro tento vodovod. Z hlediska společenského života v obci se pozornost zaměří na pořádání akcí pro občany střední a starší generace a na podporování činnosti místního Klubu důchodců. Zastupitelstvo se bude také snažit získat do nájmu rybníky, k chovu i sportovnímu rybolovu.

Většina bodů z volebního programu byla splněna. Za zmínku stojí modernizace obecního úřadu, kam byl zakoupen počítač s různými programy, které napomohly ke zlepšení celkové činnosti obecního úřadu. Pro obec bylo jistě významné ke konci volebního období odkoupení louky v části obce Pod Chvojinkou od sousední obce Otročiněves, která zahrnovala 20 parcel za účelem výstavby rodinných domů. Za nejvýznamnější akci celého volebního období je však považováno dokončení skládky obce pro ukládání tuhých odpadů a její uvedení do provozu.

V roce 1994 byl pro občany na základě iniciativy starosty pana Františka Tomsy, uskutečněn první ročník Jáchymovského kulturního léta, který se od té doby pořádá téměř každým rokem na letním parketu restaurace vinárny U Cechu. Program zahrnoval dopolední tenisový turnaj Golem Cup známých hvězd v areálu Olšina a poté odpolední a večerní Gala show, kde vystoupilo mnoho zpěváků a zpěvaček známých například z televizních obrazovek. Program byl vždy velmi pestrý, proto si tato akce našla oblibu nejen u místních občanů, ale i u lidí ze širokého okolí.

Toto volební období je také spojeno s vydáním úplně prvního „Jáchymováčku“, který vycházel minimálně 4 x ročně a vznikl za účelem informování občanů o dění v obci a na obecním úřadě, neboť začalo na veřejná zasedání chodit stále méně občanů. (50 až 60 občanů) Dále se v něm objevovaly články o historii obce, činnosti zájmových organizací nebo přání k životnímu výročí občanů.

Zastupitelstvo v průběhu volebního období požádalo Poslaneckou sněmovnu o užívání znaku a praporu obce, toto právo jim bylo schváleno. Dále byl schválen Program obnovy obce a byla zpracována Urbanistická studie rozvoje obce.

4.5.2 Volební období 1998 - 2002

Komunální volby proběhly ve dnech 13. a 14. listopadu 1998. Stejně jako v předcházejícím volebním období se i zde volilo 15 členné zastupitelstvo a svoji kandidátní listinu předložila Komunistická strana Čech a Moravy a Sdružení nezávislých

kandidátů. Obě kandidátní listiny předložily pouze 13 kandidátů. Ani v tomto volebním období tak kandidující strany nezaplňily své kandidátní listiny.

Volební účast byla však podstatně nižší než v předcházejících volbách, a to o 13 %. Zapsaných voličů bylo 414, z toho bylo 287 vydaných a odevzdaných obálek. Voleb se zúčastnilo celkem 26 kandidátů. Ve volbách zvítězilo SNK s 9 mandáty. Druhá kandidující KSČM získala mandátů pouze 6. Do zastupitelstva bylo zvoleno 11 žen a pouze 4 muži. Průměrný věk zastupitelů byl o něco vyšší než v předchozím volebním období (45,19 let).

Pro volební období 1998 až 2002 byly celkem dvě kandidátky ze SNK na starostku obce. Paní Iva Kinclová, která se umístila na 3. místě a paní Dáša Kleinová, která byla na místě 6. z hlediska počtu obdržených hlasů. Na přípravném zasedání zastupitelstva obce se nechalo hlasovat přítomnými zastupiteli a novou starostkou obce se stala paní Iva Kinclová. Od té doby začaly obci vládnout ženy.

Paní Iva Kinclová se rozhodla kandidovat z důvodu nespokojenosti s tím „jak se to v obci dělá“. Věřila tomu, že ona to bude dělat jinak a lépe. Měla spoustu vizí jak by se to dalo v obci vylepšit. Do kandidatury na starostku obce pracovala již 4 roky na obecním úřadě jako účetní. Často vyřizovala z důvodu nepřítomnosti starosty spoustu obecních záležitostí a přišla tak více do kontaktu s klienty a místními občany. Zjistila, že toto je její vysněná práce, kterou by chtěla v životě vykonávat. V době nástupu do funkce jí bylo pouhých 34 let a byla druhou nejmladší starostkou v okrese Beroun.

Iva Kinclová ze SNK tak nahradila post starosty Františka Tomsy z KSČM, který vykonával funkci předchozí dvě volební období. Ten se již před volbami vzdal své funkce ze zdravotních důvodů. Na funkci místostarostky obce byla odhlasována stávající místostarostka, paní Zdeňka Kilbergerová ze SNK, která obdržela největší počet hlasů ze všech kandidátů. Na ustavujícím zasedání zastupitelstva obce byla odhlasována funkce starostky jako uvolněná a funkce místostarostky jako neuvolněná.

Čtrnáct dní po vyhlášení voleb se konalo veřejné zasedání za účasti kolem 50 občanů, na kterém byla členy obecního zastupitelstva zvolena pětičlenná obecní rada. Obecní rada byla ustavena ve stejném složení jako v předcházejícím volebním období, s výjimkou nové členky KSČM paní Dagmar Vlachové, která převzala funkci účetní po paní Ivě Kinclové. Seznam zvolených zastupitelů pro dané volební období je uveden v příloze č. 3.

Tabulka č. 8: Výsledky komunálních voleb v Novém Jáchymově v roce 1998

Kandidátní listina	Hlasy		Počet kandidátů	Počet mandátů
	abs.	v %		
Sdruž. nezáv. kand. - míst. celkem	2 134	56,95	13	9
Komunistická str. Čech a Moravy	1 613	43,05	13	6

Zdroj: Vlastní zpracování dle www.volby.cz

Práce zastupitelstva ve volebním období 1998 - 2002

Na počátku volebního období předložilo zastupitelstvo občanům volební program, ve kterém se zavázalo plnit úkoly v něm obsažené ve prospěch obce a všech občanů. Mezi hlavní úkoly nadále patřilo zajistit plynofikaci obce. Tomu pak byly podřízeny všechny investiční akce po stránce finanční. Mezi další činnosti patřilo dbát na pořádek v odpadovém hospodářství, přistoupit k rekultivaci skládky, pravidelně udržovat čistotu a pořádek v obci zejména na veřejných plochách. Dále se zastupitelstvo snažilo o budování chodníků kolem místních komunikací, dobudovat síť elektrického osvětlení v obci a již zde byla první zmínka o vybudování kanalizace v obci. Mezi další plánované akce patřilo vybudovat v Obecním domě sociální byty, pokračovat v opravách místních komunikací s asfaltovým povrchem, vybudovat sociální zařízení na obecním úřadě a provést rekonstrukci kuchyně restaurace vinárny U Cechu nebo pokračovat v opravě 1. poschodí restaurace Pod Kaštanem včetně zateplení sálu.

Během volebního období došlo k rekonstrukci veřejného osvětlení v obci a byl zahájen prodej parcel na stavbu rodinných domů v části obce Pod Chvojinkou, kde se ihned poté započalo s budováním sítí a komunikací. Ve stejném období byla zakoupena 2. část louky Pod Chvojinkou pro získání dalších 20 parcel. Zastupitelstvo začalo zpracovávat projekt na plynofikaci obce. Dále zastupitelstvo započalo přípravu na rekonstrukci Obecního domu za účelem výstavby 8 bytů, byly zakoupeny dva místní rybníky, vybudováno nové pódium na letním parketu U Cechu a byly zahájeny práce na zatravnění místního fotbalového hřiště.

4.5.3 Volební období 2002 - 2006

Komunální volby v roce 2002 proběhly 1. a 2. listopadu. Zapsaných voličů bylo 445, z toho bylo 324 vydaných obálek. Volební účast vzrostla oproti předcházejícímu volebnímu období o 4 %.

Počet volených členů zastupitelstva činil 15 osob. Svoji kandidátní listinu opět předložila Komunistická strana Čech a Moravy a Sdružení nezávislých kandidátů obce Nový Jáchymov. V tabulce č. 9 můžeme vidět upadající zájem o Komunistickou stranu Čech a Moravy, která získala pouze 4 mandáty a v dalších volbách již vůbec nekandidovala. Můžeme zde pozorovat zesílení vlivu nezávislých kandidátů, kteří v následujících volbách zcela ovládli politický systém obce. V tomto volebním období strany již zcela zaplnily své kandidátní listiny, tudíž kandidovalo 30 uchazečů. Jasným vítězem voleb se stalo Sdružení nezávislých kandidátů s 11 mandáty. Do zastupitelstva bylo zvoleno 7 mužů a 8 žen. Průměrný věk zastupitelů činil 43,37 let.

Na ustavujícím zasedání zastupitelstva obce, které proběhlo 14. listopadu v restauraci Pod Kaštanem, byla zvolena opět starostkou obce paní Iva Kinclová ze SNK, která byla 2. v pořadí na kandidátní listině. Stejně tak i druhá v pořadí z hlediska počtu obdržených hlasů. Místostarostkou zůstala nadále paní Zdeňka Kilbergerová ze SNK, která byla na kandidátní listině na 1. místě a stejně tak získala největší počet hlasů. Obě ženy vykonávaly post uvolněného člena zastupitelstva obce.

Obecní rada pro toto volební období byla tvořena 5 členy vítězné strany SNK, která se skládala ze starostky obce Ivy Kinclové, místostarostky Zdeňky Kilbergerové a dále radu obce doplnily Dagmar Vlachová, Ladislava Králová a Miroslava Brixová. Seznam zvolených zastupitelů pro dané volební období je uveden v příloze č. 4.

Tabulka č. 9: Výsledky komunálních voleb v Novém Jáchymově v roce 2002

Kandidátní listina	Hlasy		Počet kandidátů	Počet mandátů
	abs.	v %		
Komunistická str. Čech a Moravy	1 213	29,69	15	4
SNK obce Nový Jáchymov	2 873	70,31	15	11

Zdroj: Vlastní zpracování dle www.volby.cz

Práce zastupitelstva ve volebním období 2002 - 2006

Ve volebním programu nově zvoleného zastupitelstva se objevovalo dokončení plynofikace obce včetně lokality Pod Chvojinkou, usilování o rekonstrukci stávající čistírny odpadních vod, snaha o stavební povolení k výměně potrubí vodovodu a k výstavbě nového vodojemu. Dále se zastupitelstvo snažilo o dokončení prodeje stavebních pozemků lokality Pod Chvojinkou, o vybavení sociálního zařízení a kuchyně v restauraci vinárny U Cechu a o zahájení rekonstrukce 1. patra restaurace. Objevila se i maximální podpora základní školy, podpora místních zájmových organizací, instalace bezdrátového rozhlasu v obci a dokončení územního plánu obce.

V průběhu volebního období zastupitelstvo schválilo smlouvu o čerpání úvěru na rekonstrukci Obecního domu, kde byly poté vytvořeny byty pro občany. Určitou dobu zde sídlila obecní knihovna a byl zde zřízen veřejný internet.

Ke zkvalitnění života občanů jistě přispělo zřízení místní základní školy a dokončení plynofikace po celé obci v roce 2004.

V průběhu volebního období byla zastupitelstvem podána žádost o dotaci na vodovod z Operačního programu Infrastruktura a bylo schváleno provedení pokládky vodovodních řádů v části obce Pod Chvojinkou.

Zastupitelstvo dále schválilo rekonstrukci dvou restaurací, a to restaurace Pod Kaštanem a restaurace vinárny U Cechu, kde byl rekonstruován celý areál včetně letního parketu.

4.5.4 Volební období 2006 - 2010

Komunální volby v roce 2006 se konaly 20. a 21. října. Oproti předcházejícím volebním obdobím zde soupeřila dvě politická uskupení, a to SNK obce Nový Jáchymov a SNK za rozvoj obce Nový Jáchymov. Vítězem voleb se stalo politické uskupení SNK za rozvoj obce Nový Jáchymov, které obdrželo 6 mandátů. Druhé uskupení získalo mandáty pouze 3. Pro toto volební období bylo stanoveno 9 členné zastupitelstvo obce, tudíž nebyla v obci zřízena rada obce a větší pravomoc tak připadla na samotné zastupitelstvo.

Zapsaných voličů bylo 473, z toho bylo vydáno 301 obálek. Volební účast byla nižší než v předchozích volbách, a to 63,64 %. Do zastupitelstva obce byli zvoleni 4 muži a 5 žen. Jejich průměrný věk činil 40,55 let.

Starostkou obce byla potřetí za sebou zvolena paní Iva Kinclová (SNK za rozvoj obce) a místostarostkou nadále zůstala paní Zdeňka Kilbergerová ze stejné volební strany. Jejich pořadí se na kandidátní listině od posledních voleb nezměnilo. Pořadí zůstalo nezměněno, i co se týká počtu obdržených hlasů. V tomto volebním období vykonávala starostka post uvolněného člena a místostarostka post neuvolněného člena zastupitelstva obce. Výsledek voleb můžeme interpretovat tak, že občané byli spokojeni s prací současné starostky a tudíž si přáli i její pokračování v dalším volebním období. Seznam zvolených zastupitelů pro dané volební období je uveden v příloze č. 5.

Tabulka č. 10: Výsledky komunálních voleb v Novém Jáchymově v roce 2006

Kandidátní listina	Hlasy		Počet kandidátů	Počet mandátů
	abs.	v %		
SNK obce Nový Jáchymov	856	36,41	9	3
SNK z. rozvoj obce Nový Jáchymov	1 495	63,59	8	6

Zdroj: Vlastní zpracování dle www.volby.cz

Práce zastupitelstva ve volebním období 2006 - 2010

Zastupitelé předložili občanům volební program, ve kterém prohlásili, že v následujícím volebním období se budou snažit o rekonstrukci vodovodních řádů a o dostavbu nových částí vodovodu. Dále se budou zabývat přípravou výstavby kanalizace včetně čističky odpadních vod. Také se budou snažit o opravu místních komunikací a pro bezpečnost občanů i o zajištění výstavby chodníků. Byla snaha o podporu místních spolků, rozšíření veřejného osvětlení a dokončení územního plánu obce. Dále byla snaha o rekonstrukci obecního úřadu a o vybudování sběrného dvoru.

V průběhu volebního období se zastupitelstvu podařilo vyměnit 903 metrů osinkocementového potrubí a rozšířit vodovod o nových 172 metrů s patnácti novými přípojkami a čtrnácti nově zrekonstruovanými. Investiční akce probíhala v letech 2007 a 2009 a celkem vyšla zastupitelstvo na více jak 6,5 milionu. Z toho dotace z Ministerstva zemědělství a Středočeského kraje byly téměř 4,5 milionu a 2 miliony činil podíl obce.

Na žádost rodin s malými dětmi bylo vybudováno dětské hřiště v části obce Na sídlišti a také se podařilo dokončit oplocení hřiště v parku u penzionu Diana. V rámci dotace Středočeského kraje byly pro bezpečnost občanů v obci nainstalovány dva informační ukazatele rychlosti. Obec se snažila o úpravu veřejného prostranství. V rámci toho byla nalezena dvě nová stanoviště na umístění kontejnerů na plasty a sklo. Pro občany bylo jistě vítané i přihlášení obce ke službě CzechPoint (Český podací ověřovací informační národní terminál).

Zastupitelstvo započalo přípravu na výstavbu kanalizace a čističky odpadních vod. Podalo žádost o vydání stavebního povolení, které však bylo přerušeno vlastníky pro nedodání souhlasu se stavbou. Došlo také k zahájení projektování na vybudování sběrného dvoru, které bylo později přerušeno z důvodu nejprve vyprojektování projektu na sanaci skládky. Koncem roku 2006 byl dokončen územní plán obce a od té doby již obec dokončuje 2. změnu tohoto územního plánu.

V neposlední řadě zastupitelstvo získalo dotaci na půdní vestavbu obecního úřadu z Fondu rozvoje obcí a měst Středočeského kraje ve výši 2,4 milionu korun a podepsalo smlouvu na další dotaci z téhož dotačního programu ve výši 3,3 milionu korun na dokončení rekonstrukce.

4.5.5 Volební období 2010 - 2014

Komunální volby proběhly 15. a 16. října roku 2010. Zapsaných voličů bylo 554, z toho bylo 312 vydaných obálek. Volební účast tak byla nejnižší za všechna volební období (56,32 %).

Volilo se 15 členů zastupitelstva obce z celkem 17 kandidátů. Svoji kandidaturu předložila dvě politická uskupení, a to Sdružení nezávislých kandidátů Nový Jáchymov a Nezávislí. Ani jedno z uskupení nezaplnilo celou kandidátní listinu. Vítězem voleb se stalo Sdružení nezávislých kandidátů Nový Jáchymov se ziskem 9 mandátů. Zastupitelstvo bylo složeno z 10 žen a 5 mužů. Průměrný věk zastupitelů byl 41,47 let.

Starostkou byla na ustavujícím zasedání zvolena již počtvrté v řadě stávající starostka obce paní Iva Kinclová ze SNK, která se nechala zapsat na první místo kandidátní listiny a obdržela největší počet hlasů. Dle slov bývalého zastupitele, byly celkem dvě kandidátky ze SNK na funkci místostarostky obce - paní Zdeňka Kilbergerová a paní Miroslava Brixová. Na schůzce před veřejným zasedáním bylo domluveno, že

novou místostarostkou se stane paní Brixová a paní Kilbergerová, že zůstane nadále pouze v zastupitelstvu. Po veřejném zasedání se však paní Kilbergerová rozhodla z neznámých důvodů odstoupit. (Rozhovor č. 9) Místostarostkou byla tedy nově zvolena paní Miroslava Brixová, která byla zapsaná na kandidátní listině až na 3. místě. Obě zvolené ženy poté vykonávaly post uvolněného člena zastupitelstva obce.

Pětičlenná obecní rada byla dále doplněna dvěma členy SNK paní Gabrielou Hálovou a panem Miroslavem Csíkem. Rada byla doplněna také členkou Nezávislých paní Ivanou Ledvinovou. Seznam zvolených zastupitelů pro dané volební období je uveden v příloze č. 6.

Tabulka č. 11: Výsledky komunálních voleb v Novém Jáchymově v roce 2010

Kandidátní listina	Hlasy		Počet kandidátů	Počet mandátů
	abs.	v %		
Sdruž. nezáv. kand. Nový Jáchymov	1 727	62,08	9	9
Nezávislí	1 055	37,92	8	6

Zdroj: Vlastní zpracování dle www.volby.cz

Práce zastupitelstva ve volebním období 2010 - 2014

Hned na počátku volebního období se zastupitelstvu podařilo dokončit druhou etapu rekonstrukce budovy obecního úřadu. V něm pak vzniklo v přízemí budovy komunitní centrum, kde se od té doby pořádají různé slavnostní akce, jako například vítání občánků či pořádání svateb. Dále se zde konají volby a s přestávkami i zasedání zastupitelstva obce. Také zde vzniklo zázemí pro místní organizaci Českého rybářského svazu.

V průběhu volebního období byla zahájena první etapa výstavby mateřské školy. Na druhou etapu se zastupitelstvo snažilo získat finanční prostředky ze Středočeského fondu rozvoje obcí a měst, bohužel neúspěšně. Dále se přihlásili do výzvy, která byla vyhlášena Ministerstvem školství. Byla jim v dalším roce přislíbena kompletní podpora projektu, včetně nové školní kuchyně a jídelny.

V průběhu volebního období byla také dokončena výměna osinkocementového vodovodního potrubí, která se v obci realizovala již od roku 2007. Probíhala celkem ve

čtyřech etapách v délce necelých 3 kilometrů. Obci se tak výrazně snížily ztráty ve vodovodním potrubí a nemusí se již dotovat ztráta vody z rozpočtu obce.

Zastupitelstvo se dále zapřičinilo o výměnu osvětlovacích těles veřejného osvětlení, rozšíření hygienického zázemí školy a kompletní vybavení jedné třídy. V době konání posledního zasedání zastupitelstva obce byla schválena dotace na výstavbu kanalizace a čističky odpadních vod v obci.

4.5.6 Volební období 2014 - 2018

Zatím poslední komunální volby proběhly v obci ve dnech 10. a 11. října 2014. Bylo evidováno 537 zapsaných voličů, z toho bylo 387 vydaných obálek. Bylo počítáno s 3 307 platnými hlasy. Volební účast byla po volbách v roce 1994 a roku 2002 třetí nejvyšší, a to 72,07 %.

Kandidátní listinu tentokrát předložila 3 politická uskupení, a to SNK Nový Jáchymov - domov pro všechny generace, SNK Pro Nový Jáchymov a SNK Chcete změnu? My ano! Do zastupitelstva bylo voleno 9 členů a všechny ze zmíněných uskupení zaplnily svou kandidátní listinu. Ani pro toto volební období nebyla ustanovena rada obce a tudíž větší pravomoc připadla opět na samotné zastupitelstvo.

První kandidátní listina s názvem SNK Nový Jáchymov - domov pro všechny generace byla založena dosavadní starostkou obce paní Ivou Kinclovou, která chtěla v novém volebním období obhájit post starostky obce a dokončit rozdělané projekty z předchozích let.

Druhá kandidátní listina SNK Pro Nový Jáchymov byla naopak založena místostarostkou obce paní Miroslavou Brixovou. Na základě provedených rozhovorů se zastupiteli obce není však zřejmý pravý důvod samostatné kandidatury. Z výpovědí respondentů vyplynulo, že obě ženy měly mezi sebou spory a z toho důvodu si každá z žen vytvořila svojí kandidátní listinu. Vyskytovalo se však i tvrzení, že obě ženy byly spolu domluvené, že si každá oběhne své lidi, které chtějí na kandidátní listinu získat. Faktem však zůstává, že ani jedna z nich netušily, že je založena další protikandidátka.

Třetí kandidátní listina, s názvem SNK Chcete změnu? My ano!, byla založena na základě nespokojenosti se stávajícím vedením obce. Z provedených rozhovorů vyplynulo, že za největší problém kandidáti považovali špatné jednání starostky, velkou zadluženost obce a uvolněnou funkci místostarostky obce. Dále byla kritizována špatná informovanost

občanů a nepořádek v obci. Ve svém volebním programu (Příloha č. 8) stanovili i další změny, které chtějí v případě zvolení v obci nastolit.

Organizátorem pro založení třetí kandidátní listiny byl současný zastupitel obce pan Mgr. Václav Vacek, který navštěvoval pravidelně veřejná zasedání spolu s dalšími zastupiteli obce. Ti tam často kritizovali bývalé vedení, a proto se rozhodl oslovit ostatní, aby do toho šli s ním. To potvrzují i slova současného zastupitele obce: „*Vlastně nás tak nějak oslovil, tak jsme do toho šli a možná už to prostě chtělo nějakou změnu. A lidi jí chtěli asi taky, když to tak dopadlo.*“ (Rozhovor č. 4)

Vítězem voleb se tedy stalo SNK Chcete změnu? My ano!, které obdrželo 5 mandátů. Zbývající uskupení získaly mandáty pouze 2. Do zastupitelstva se dostalo 6 žen a 3 muži. Průměrný věk zastupitelů byl nejvyšší za všechna volební období, a to 46,44 let.

Dle současného zastupitele byla volba starosty dána kompromisem, kdo by byl ochoten do toho jít. Kdo má kolik času a může se tomu věnovat. V poslední řadě jestli může nebo nemůže opustit zaměstnání. (Rozhovor č. 5) Starostkou obce byla tedy na prvním ustavujícím zasedání zastupitelstva obce zvolena na základě veřejného hlasování paní Dagmar Vlachová ze SNK Chcete změnu? My ano!, která vykonává post uvolněného člena zastupitelstva obce. Místostarostkou obce se stala paní Zoja Spurná z téže vítězné strany, která se vrátila k funkci neuvolněného postu zastupitelstva obce. Seznam zvolených zastupitelů pro dané volební období je uveden v příloze č. 7.

Tabulka č. 12: Výsledky komunálních voleb v Novém Jáchymově v roce 2014

Kandidátní listina	Hlasy		Počet kandidátů	Počet mandátů
	abs.	v %		
SNK Nový Jách. - dom. pro vš. gen.	784	23,71	9	2
SNK PRO NOVÝ JÁCHYMOV	733	22,17	9	2
SNK CHCETE ZMĚNU? MY ANO!	1 790	54,13	9	5

Zdroj: Vlastní zpracování dle www.volby.cz

Po čase působení zastupitelstva však došlo ke změnám ve složení jeho členů. Svoji rezignaci podali celkem 4 zastupitelé, včetně bývalé starostky a místostarostky obce. Ti tak byli nahrazeni kandidáty na druhém pořadí kandidátní listiny.

Práce zastupitelstva ve volebním období 2014 - 2018

Za největší úspěch současného zastupitelstva obce je považováno dokončení 2. etapy výstavby mateřské školy a školní kuchyně v obci. V současné době nemá zastupitelstvo dostatek finančních prostředků na dokončení poslední 3. etapy. Požádalo proto o mimořádnou dotaci a čeká na její přidělení.

Za další velký úspěch posledního volebního období je považováno doděláním čističky odpadních vod a kanalizace v obci. Byla schválena projektová dokumentace na vyústění dešťové kanalizace a také projektová dokumentace na rekultivaci skládky.

Dále byla podána žádost o dotaci od Ministerstva místního rozvoje na obnovu místních komunikací. Obec si nechala od externí firmy vypracovat pasport místních komunikací a projekt dopravního značení, které byly později na veřejném zasedání schváleny. Po výstavbě kanalizace je stav místních komunikací po celé obci ve velmi špatném stavu. Obec však nemá finanční prostředky na jejich obnovení. Snaží se proto tedy ročně minimálně o úpravu alespoň jedné komunikace.

Zastupitelstvo také podalo žádost o dotaci v rámci Národního programu Životního prostředí na Zdroj pitné vody v obci. Obec se již spoustu let potýká s nedostatkem pitné vody zejména v letním období. Každým rokem bývá v letním období hlášeno o šetření s vodou. Nebývá výjimkou ani úplné vypnutí přívodu vody na nezbytně nutnou dobu. Do budoucna je nutné počítat i s možným přistěhováním nových obyvatel do obce. Zastupitelstvo se proto snaží o najetí nových zdrojů vody, ať už zkušební vrtem, který byl v obci proveden a plánuje se provést vrt další, na které zastupitelstvo již dostalo dotaci, tak i posílením stávajících zdrojů vody.

Za velký úspěch, kterého dosáhlo současné zastupitelstvo v průběhu volebního období, je považováno výrazné snížení zadluženosti obce. Zastupitelé zbytečně neinvestují a finanční prostředky si šetří na velké plánované a nákladné akce.

4.6 Analýza lokálního politického systému

4.6.1 Vývoj plurality stranického systému

Vývoj lokálního politického systému obce Nový Jáchymov můžeme hodnotit dle ukazatele indexu plurality, o kterém bylo již pojednáno v teoretické části práce. Index plurality vyjadřuje počet kandidátů připadajících na jedno zastupitelské křeslo. Pokud počet kandidátů překročí počet volených zastupitelů ($\text{index} > 1$), můžeme hovořit o pluralitním politickém prostředí.¹²¹

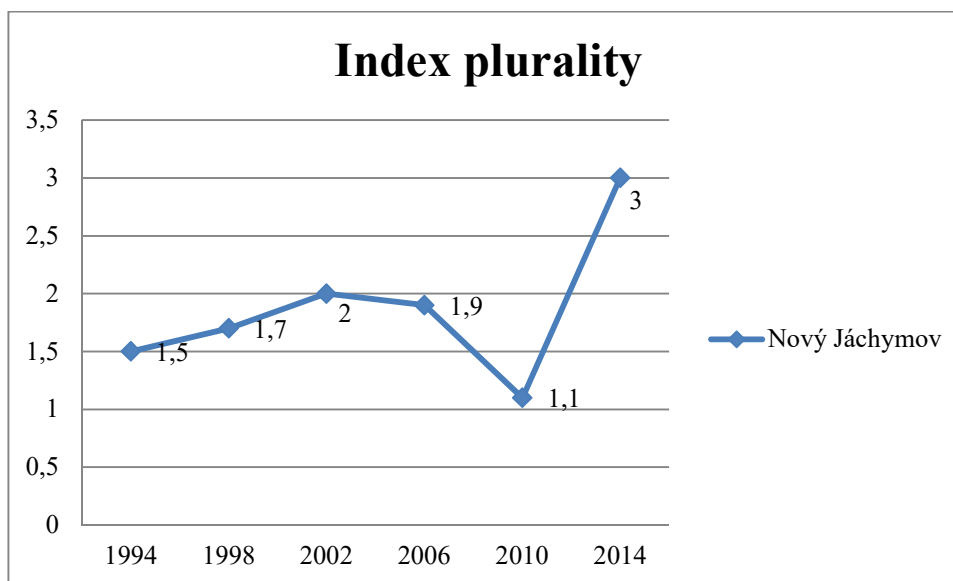
Na níže uvedeném grafu č. 3 můžeme vidět, že všechny hodnoty indexu plurality v jednotlivých volebních obdobích překračují hranici jedné, lze tedy mluvit o pluralitním stranickém systému uvnitř obce. Lepší by však bylo přirovnání k semipluralitnímu politickému prostředí, neboť index plurality je po většinu volebních období v rozmezí od 1 do 2 ($1 < i_p \leq 2$). Výjimkou bylo volební období 2002 a 2014 kdy index plurality dosáhl hodnoty 2 a v posledních volbách dokonce hodnoty 3, takže se jednalo o zcela pluralitní prostředí. V tomto roce jsme mohli v obci evidovat dosud největší počet kandidátních listin (tři). Podnětem pro tento růst byl evidentně stoupající počet občanů, kteří se neshodli se směřováním vývoje obce a usilovali o změnu. To se projevilo i ve zvýšené volební účasti viz níže kapitola 4.7.1., která může naznačit jak vnímá důležitost konfliktu místní komunita.¹²²

V Novém Jáchymově byl vždy počet volených zastupitelů 15. Pouze ve volebním období 2006 a 2014 bylo volené zastupitelstvo 9 členné.

¹²¹ BUBENÍČEK, V., *Lokální modely demokracie v malých obcích ČR*, s. 97 a násl.

¹²² BUBENÍČEK, V., KUBÁLEK, M., *Konfliktní linie v malých obcích*, s. 34

Graf č. 3: Index plurality



Zdroj: Vlastní zpracování dle www.volby.cz

4.6.2 Kontinuita kandidatury místních politických aktérů

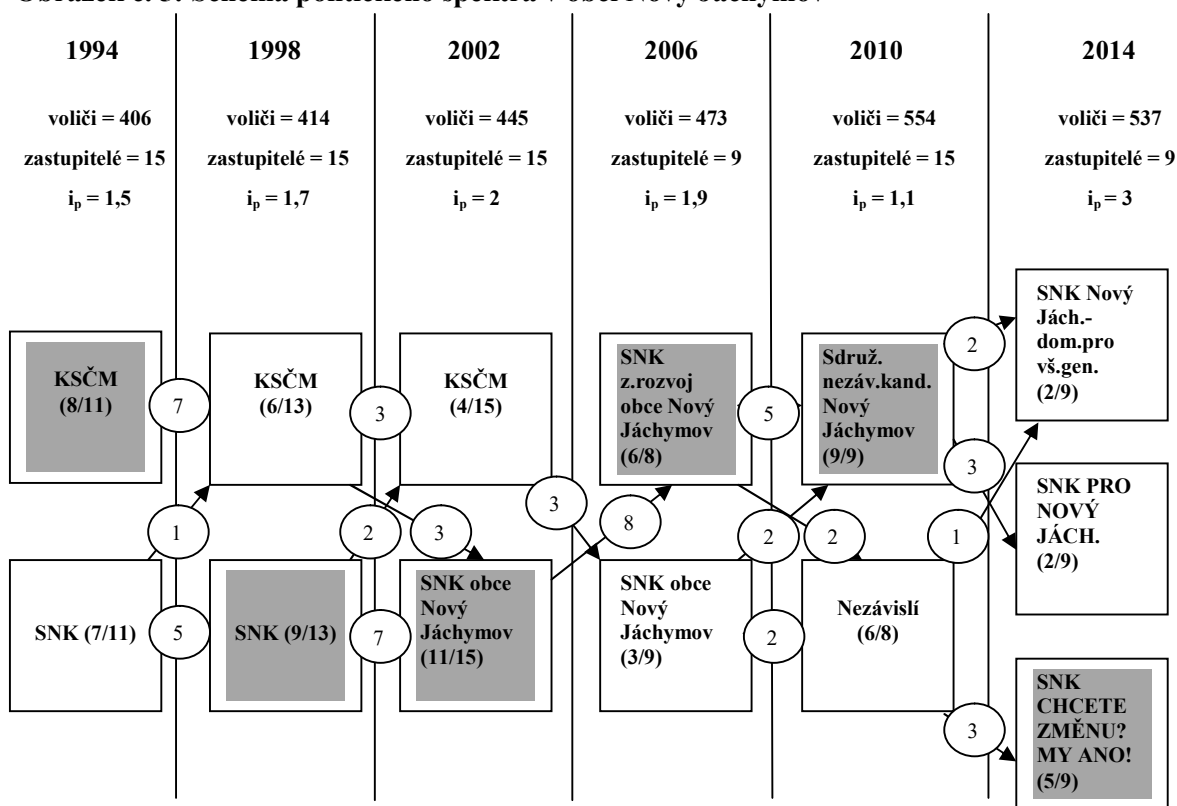
Na níže uvedeném schématu je zobrazen vývoj lokálního stranického systému v obci Nový Jáchymov od roku 1994 do roku 2014. V každém volebním období jsou uvedeny dva politické subjekty, které předložily své kandidátní listiny. Výjimku tvoří poslední volební období v roce 2014, kde kandidovaly politické subjekty celkem tři. U každé kandidátní listiny je uveden v kulaté závorce počet zastupitelů, kteří v daném roce dosáhli na zastupitelské křeslo ze všech stranou nominovaných kandidátů. Tmavě zvýrazněná strana je vždy ta, která získala v daném volebním období post starosty. Pokaždé to byla strana s většinou křesel v zastupitelstvu. Šipka zachycuje kontinuitu kandidatury neboli přesun kandidátů mezi volebními obdobími. V schématu je dále zobrazen pro každé volební období počet voličů, kteří měli právo volit, počet volených zastupitelů a index plurality.

Dle schématu je patrné, že stranický systém obce by se dal přiřadit k nesoutěživému typu „velké rodině“. V obci nenalezneme žádnou koalici, ale pouze tzv. „superkoalici“ neboli zastoupení všech stran v zastupitelstvu. Můžeme vidět, že od roku 1994 do roku 2002 v obci kandidovala pouze jediná politická strana, a to Komunistická strana Čech a Moravy. Proti nim vždy kandidovalo Sdružení nezávislých kandidátů. Od roku 2006 začínají v obci převládat pouze Sdružení nezávislých kandidátů, která jsou pro malé obce

typická. Komunistická strana se tak z politického života obce vytratila úplně. Důvodem byl vysoký věk jejich členů a nezískání členů z mladší generace pro její další působení.

Již od prvního volebního období můžeme v obci Nový Jáchymov spatřit značné přebíhání kandidátů napříč kandidátkami, které je pro malé obce běžné. Kandidáti opouštějí svá původní uskupení a při následujících volbách přecházejí do uskupení jiného, nebo již znovu nekandidují a na jejich místa přicházejí kandidáti noví. Můžeme spatřit i velkou rozmanitost názvů sdružení nezávislých kandidátů. Velmi častá je úprava jejich názvu i přesto, že v nich kandidují stejní kandidáti jako v předcházejících volbách. Občané tak upřednostňují volbu konkrétních kandidátů namísto názvu sdružení. Uplatňuje se zde princip, že je jedno za koho člověk kandiduje. Dle dotázaných zastupitelů vždy záleželo při sestavování kandidátních listin na tom, kdo z leaderů kandidátek je oslovil dříve. Můžeme tak vidět, že je zcela běžné přebíhání komunistických kandidátů do sdružení nezávislých kandidátů a naopak. Na politické strany se tak v obci moc nehraje a vždy se oba politické subjekty staraly o společnou věc, a to, aby se obec rozvíjela a občané v ní byli spokojení.

Obrázek č. 5: Schéma politického spektra v obci Nový Jáchymov



Pozn.: i_p = index plurality (kandidáti/zastupitelé)

Zdroj: Vlastní zpracování dle www.volby.cz

S ohledem na vývoj stranického systému v obci lze zmínit značnou popularitu paní **Ivy Kinclové**, která působila v obci po všechna volební období jako nezávislý kandidát. Nejprve začínala v roce 1994 jako účetní na obecním úřadě a poté od roku 1998 přetrvává ve funkci starostky obce až do roku 2010. Vykonávala by post starostky i nadále kdyby nevstoupilo do politického života v obci nové sdružení, které ji z funkce úspěšně sesadilo. Chvíli tak zastávala pozici řadového zastupitele a nakonec se rozhodla rezignovat z funkce a odejít z komunální politiky úplně.

Další významnou osobností obce je pan **František Tomsa**, představitel KSČM, která v obci působila až do roku 2002. Zastával funkci starosty obce od roku 1990 do roku 1998. Mezi zastupiteli byl uznávaný zejména pro svoji přátelskost k lidem, kdy chodil po obci a povídal si s místními občany. Zajímal se o to, co si občané myslí a co by v obci chtěli případně změnit. Je zakladatelem místních tenisových kurtů v Olšině a výrazně přispěl k rozvoji fotbalového klubu TJ Čechie Nový Jáchymov. Působil jako dlouholetý kronikář obce. Za jeho působení ve vedení obce byla obec vyhlášena svým kulturním životem, kdy lze vyzdvihnout zejména již dříve zmíněné Jáchymovské kulturní léto.

Další osobností, která se výrazně podílí na místním dění, je současná starostka obce paní **Dagmar Vlachová**. Počátky jejího působení nalezneme již v roce 1994, kdy byla členem zastupitelstva obce, stejně tak v roce 1998, kdy byla zároveň členem rady jako představitelka KSČM. V té době začíná pracovat jako účetní na obecním úřadě. Ve volbách v roce 2002 kandiduje již jako nezávislý kandidát a stále je členem zastupitelstva a rady obce. Následující volební období nekandiduje, stále však pracuje jako účetní a setrvává ve funkci až do roku 2010. V tomto roce se na základě osobních sporů s místostarostkou obce rozhodla pozici účetní opustit a na politickou scénu se vrací až v roce 2014, kdy se stala starostkou obce.

4.6.3 Fenomén politické nezávislosti

Nezávislí kandidáti, ať už formou sdružení nezávislých kandidátů či pouze jednotlivci pod hlavičkou politické strany, jsou v komunální politice velmi časté. Toto tvrzení dokládá níže uvedená tabulka, kde lze vidět poměr mezi nezávislými kandidáty a členy politických stran v zastupitelstvu obce.

Byla zkoumána pouze volební období od roku 1994 do roku 2002, kdy byla ve vedení obce Komunistická strana Čech a Moravy spolu s nezávislými kandidáty.

Následující volební období se již KSČM neucházela o zastupitelská křesla, působí zde pouze nezávislí kandidáti, a proto nejsou další roky v tabulce uvedeny. Můžeme zaznamenat, že v těchto volebních obdobích tvoří nezávislí kandidáti většinu zastupitelstva a s každým dalším volebním obdobím se počet členů politické strany snižuje. Kromě prvního volebního období v roce 1994 byl vždy starostou obce bezpartijní kandidát. Místostarosta obce byl po všechna volební období bezpartijní.

Tabulka č. 13: Nezávislí kandidáti v zastupitelstvu

Období voleb	1994	1998	2002
Člen politické strany	5	4	3
BEZPP	10	11	12
Celkem členů zast.	15	15	15
% poměr BEZPP	67	73	80

Zdroj: Vlastní zpracování dle www.volby.cz

4.6.4 Charakter lokální politiky

Zařazení obce dle typologie Petra Jüptnera

Dle typologie Petra Jüptnera¹²³ můžeme Nový Jáchymov zařadit do první kategorie **Nejmenších obcí**.

Tato kategorie je typická počtem obyvatel nepřesahující hranici 1 700 obyvatel, kterou Nový Jáchymov se svými 660 obyvateli splňuje.

Dalším znakem, který lze na základě typologie v Novém Jáchymově identifikovat, je kandidatura nezávislých kandidátů a jejich sdružení. Případně kandidatura maximálně dvou politických stran, kterou je nejčastěji KSČM a KDU-ČSL. V Novém Jáchymově můžeme opravdu nalézt tradiční politickou stranu KSČM, která kandidovala ve volbách až do roku 2002. Od tohoto roku se v obci mluví o zániku strany z důvodu stárnutí jejich členů a nedostatku kandidátů z řad mladé generace. Kandidátní listiny se v obci vždy

¹²³ JÜPTNER, P., *Komunální koalice a politické modely*. Politologická revue.

navzájem podporovaly a mohli jsme tak nalézt nesoutěživý charakter celého systému. Jistou soutěživost jsme mohli zaznamenat pouze před posledními volbami v roce 2014, kdy do voleb vstoupilo nové sdružení nezávislých kandidátů, které bylo tvořeno převážně novými lidmi z řad členů a přívrženců TJ.

Na Nový Jáchymov lze aplikovat Jüptnerovo následující tvrzení: „*jakákoliv ideologie v tomto typu obcí bývá nezřídka chápána jako politikaření, vše je založeno na selském rozumu, osobních (nezřídka i příbuzenských) vztazích a individuálních i skupinových zájmech*“.¹²⁴

Zařazení obce dle lokálního modelu demokracie Václava Bubeníčka

Nový Jáchymov prošel postupně ve sledovaném období dvěma ze čtyř modelů, které vymezuje Václav Bubeníček¹²⁵ ve své typologii obcí. Při komunálních volbách v roce 1994 a 1998 lze obec nejlépe přirovnat k modelu C, respektive C1, tedy konsensuálnímu semipluralitnímu modelu. V následujícím volebním období se situace příliš neměnila, ve vedení obce bychom našli stále stejnou skupinu lidí a nebyl zaznamenán žádný náznak konkurenčního boje. Zastupitelstvo se primárně snažilo zachovat chod obce a politické prostředí bylo kvazikonkurenční. Došlo pouze ke změně míry plurality politického prostředí a model byl v tomto období spíše pluralitní C2. V roce 2006 a 2010 nastává opět návrat k semipluralitnímu modelu C1. Volební období 1994 až 2010 se tak nejvíce podobá charakteristice pluralitního konsensuálního modelu.

V období před volbami v roce 2014 se začala již stupňovat nespokojenost místních občanů s vedením obce, a tak začal zápas nově sestavené kandidátní listiny sdružení nezávislých kandidátů o ovládnutí rozhodování zastupitelstva obce a tok finančních prostředků z obecního rozpočtu. Tato kandidatura zapříčinila výrazný náskok míry plurality (index vzrostl z 1,1 na 3). Právě díky zvýšené úrovni rivality nastává v obci posun ke kompetitivnímu modelu D. Opoziční strana obdržela ve volbách většinu mandátů, zbývající kandidátní listiny představené na předních místech bývalým vedením, obdržely každá po dvou mandátech. V zastupitelstvu v té době panovala výrazně napjatá atmosféra. V průběhu volebního období předložila bývalá starostka s bývalou místostarostkou

¹²⁴ JÜPTNER, P., *Komunální koalice a politické modely*. Politologická revue, s. 83 a násl.

¹²⁵ BUBENÍČEK, V., *Lokální modely demokracie v malých obcích ČR*

rezignaci na svoji funkci ze zastupitelstva. Byly nahrazeny novými kandidáty a došlo k uklidnění napjaté atmosféry na místní politické scéně. Lokální model demokracie tak v posledním volebním období vystihuje charakteristiku pluralitního, nekooperativního modelu. Na základě výpovědi některých respondentů lze do budoucna předpokládat minimální zájem obyvatel o případnou kandidaturu a je tak možné očekávat, že politický systém v obci bude spíše nepluralitní.

4.6.5 Konfliktní linie

Existence různých konfliktních linií uvnitř obce může výrazně ovlivnit život v dané obci. V teoretické části práce je uváděno několik konfliktních linií, které mohou v obci nastat. Nejčastěji je však v takto malé obci, jakou Nový Jáchymov je, vidět vytváření konfliktních linií mimo politické pole. Lidé se tu všichni navzájem znají, a proto bývá často konfliktní linie svázána se vztahy mezi občany navzájem. Nejčastěji můžeme v takto malých obcích zaznamenat konflikty mezi starousedlíky a nově přistěhovalými, nebo mezi starousedlíky a chataři. To však není případ obce Nový Jáchymov, kde se konfliktní linie mezi těmito skupinami nepodařila odhalit.

Jak již bylo dříve zmíněno, Nový Jáchymov patří se spoustou chat v okolí k rekreačním oblastem. Největší příliv chatařů můžeme zaznamenat zejména přes letní období. Tito lidé se však do místní politiky zapojují pouze minimálně, protože zde nemají trvalý pobyt. Dle dotázaných respondentů si však tito lidé začínají postupně předělávat své chaty k trvalému bydlení, a tak je možné nějaké konflikty v budoucnu očekávat.

Ačkoliv se obec v průběhu let rozrostla o mnoho nových obyvatel, zejména z Prahy, k vážným konfliktům mezi nimi a starousedlíky nedochází. Někteří z nově přistěhovalých obyvatel se dokonce aktivně zapojují do místní politiky a našli bychom je i na společných kandidátních listinách se starousedlíky. Dotázaní zastupitelé vidí pozitivně, že se do obce nastěhovali noví občané, kteří se podílejí na chodu obce a mají jiné názory, než lidé kteří v obci žijí celý život. Mohli bychom se však setkat s tím, že pokud v obci nastane nějaký problém, starousedlíci často poukazují na nově přistěhovalé, „že to dělají oni“. Ve skutečnosti tomu tak ale vždy není. Lze uvést na základě odpovědí respondentů příklad s každoročním nedostatkem vody v letním období: *„Starousedlíci se naučili žít v téhle obci. Oni vědí, že když voda ve vsi není, tak s tím nic neuděláme. Starousedlíci s tím umí žít a nikdo nepřijde. Ale ty nově přistěhovalí to zatím neumí skousnout, mají s tím velký*

problémy, a to už je pak telefon jeden za druhým". (Rozhovor č. 1 a 4) Zastupitelé se toto smýšlení snaží změnit na základě pořádání různých akcí, kde se mohou občané setkávat a vzájemně se sblížovat. Konflikty by mohly nastat s očekávaným budoucím přistěhováním nových obyvatel, kteří by měli odlišný pohled na případný rozvoj obce a mohli by tak sestavit svoji kandidátní listinu proti stávajícím volebním stranám.

Dle všech dotázaných respondentů nelze v obci najít konflikty mezi žádnými skupinami obyvatel, zastupitelé zde řeší pouze běžné sousedské spory jako je zaběhnutí psa nebo padající listí ze stromů. Žádné závažné spory, které by dospěly až do fáze předání přestupkové komisi, nebyly v obci zaznamenány.

Nejrůznější konflikty v obci se mohou týkat projektů obce nebo vynakládaných finančních prostředků. V rozhovorech bylo uváděno několik projektů, které zapříčinily značné názorové neshody mezi zastupiteli obce. Jednalo se například o výstavbu školky v obci, kdy si někteří ze zastupitelů nepřáli její výstavbu. Argumentovali například tím, že jsou školky v okolních obcích a jednou obec nebude mít dostatek dětí pro jejich umístění. Neshody se objevovaly také na rozpočet obce a to, do čeho se investuje a kolik peněžních prostředků se vynaloží. Časté neshody spočívaly například v přerozdělování peněžních prostředků spolkům v obci, kdy místnímu spolku TJ se nelíbilo, že na jejich činnost neplyne dostatek finančních prostředků z rozpočtu obce. Nakonec byl vždy rozpočet schválen. V současné době se jedná zejména o řešení nedostatku vody, kdy má každý ze zastupitelů jiný názor na to, jak tento problém v obci vyřešit. Na základě provedených rozhovorů bylo zjištěno, že zastupitelé dokážou vyslechnout názory ostatních a i když se občas najde někdo, kdo s něčím nesouhlasí, nakonec se většinou na všem dohodnou.

Jistý konflikt jsme mohli zaznamenat před posledními komunálními volbami v roce 2014, kdy se dříve kvazikonkurenční prostředí začalo přeměňovat na konkurenční. Část místních občanů přestala být spokojená s tím, kam obec směřuje a tento postoj se stal jádrem konfliktní linie, která vyvrcholila vznikem nové kandidátní listiny ve volbách a převzetím moci zastupitelů, kteří jej sdíleli.

4.7 Politická participace občanů

Zapojení občanů do veřejného života v obci představuje zájem místních obyvatel o danou obec, který se často prolíná s politickou participací. Jak již bylo pojednáno v teoretické části práce, politická participace je posuzována dle tří rovin. Nejjednodušší a nejdělejší úrovní je účast občanů ve volbách. Dále je participace občanů zkoumána například dle členství občanů v politických stranách, účasti na veřejném zasedání zastupitelstva obce, sestavováním kandidátních listin nebo zapojením občanů do veřejného života v obci.

4.7.1 Aktivní volební účast

V níže uvedeném grafu č. 4 můžeme vidět **vývoj volební účasti** v obci za posledních 7 volebních období. Pro lepší srovnání je zde zobrazena nejen volební účast v obci Nový Jáchymov, ale i v okrese Beroun, pod který obec spadá, stejně tak i v celé České republice. V grafu je též uveden vývoj volební účasti občanů Nového Jáchymova do Poslanecké sněmovny Parlamentu České republiky.

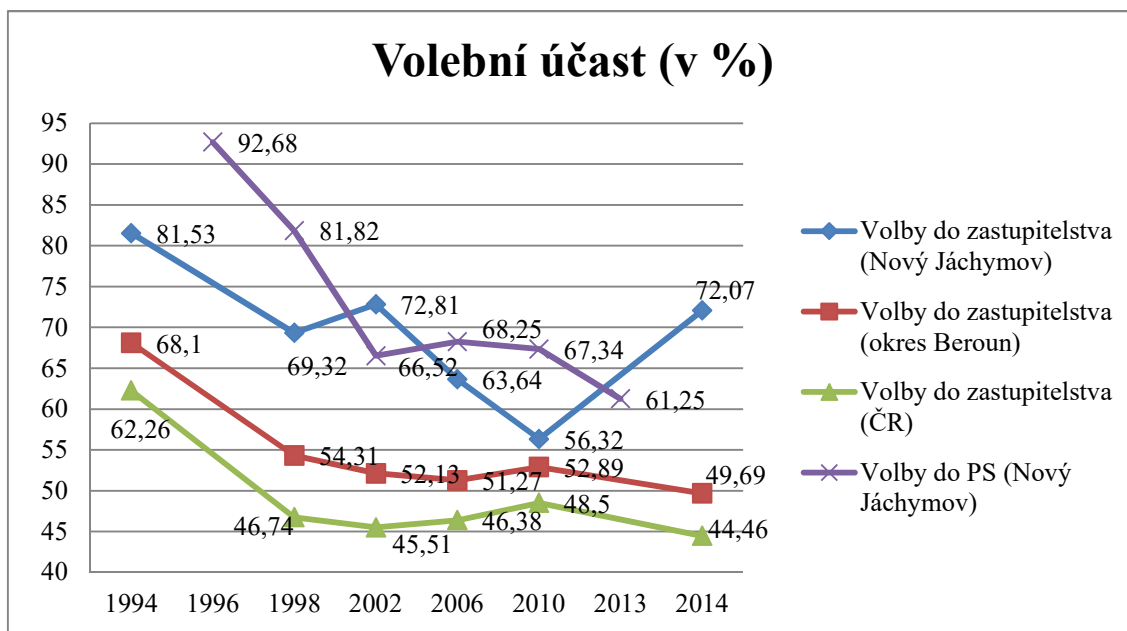
Od roku 1994 do zatím posledních voleb v roce 2014 přesáhla volební účast v obci Nový Jáchymov volební účast v okrese Beroun i v celé České republice. Lze tedy konstatovat, že občané využívají aktivně své právo volit. Tento jev je pro malé obce typický ať už z důvodu vytrácení městské anonymity, kdy se občané navzájem v takto malých obcích dobře znají, tak i z důvodu, že jim není osud obce lhostejný.

Nejnižší volební účast byla v obci zaznamenána stejně jako v okrese Beroun a v celé ČR v roce 2010, kdy dosáhla hodnoty 56 %. Nejvyšší volební účast bychom naopak našli v roce 1994, kdy proběhly první komunální volby po vzniku samostatné České republiky. Zde se volební účast vyšplhala až na necelých 82 %. Vysokou volební účast bychom našli i za okres Beroun, v celé ČR i u voleb do Poslanecké sněmovny.

Od té doby můžeme vidět téměř shodnou klesající tendenci volební účasti jak u voleb do zastupitelstva obce, tak u voleb do Poslanecké sněmovny. Občané však stále mírně nadhodnocují volby do Poslanecké sněmovny před volbami do zastupitelstva obce. Výjimku jsme mohli zaznamenat v roce 2002, kdy byla participace občanů vyšší u voleb do zastupitelstva obce a dosáhla hodnoty 73 %. Poslední volby v roce 2014 ukázaly

opětovný nárůst volební participace občanů (72 %), která byla zapříčiněna snahou o změnu ve vedení obce.

Graf č. 4: Volební účast v Novém Jáchymově 1994 - 2014



Zdroj: Vlastní zpracování dle www.volby.cz

4.7.2 Pasivní volební účast

Sestavování kandidátních listin představuje také jednu z forem politické participace občanů v obci. Z provedených rozhovorů vyplynulo, že sestavení kandidátních listin v obci probíhá tak, že leader strany obchází občany a přemlouvá je, aby kandidovali s ním. Občané se tu do kandidatury samy příliš nehrnou a bývá tak problémem sestavit plnou kandidátní listinu. Proto i z toho důvodu bylo v některých volebních obdobích staženo 15 členné zastupitelstvo na zastupitelstvo 9 členné, aby nemusela být ustanovena rada obce. Za hlavní důvody nezájmu o kandidaturu v místních volbách lze dle zastupitelů považovat nedostatek času a nevděčnost práce, která bývá často občany kritizována. Dle hodnocení jednoho ze zastupitelů je tato: „Práce náročná a je skoro zadarmo“. (Rozhovor č. 3) Jiný zastupitel naopak uvádí: „Asi se musí prostě najít někdo, komu se plno věcí nelíbí a chce to jít dělat lépe“. (Rozhovor č. 1) Často zde dochází i k situaci kdy si zastupitelé odpracují jedno volební období a další už jít nechtějí.

Za nezávislé kandidáty byli potenciální zastupitelé vybíráni tak, že si leader strany řekl, kdo je aktivní člověk, který by mohl být pro obec přínosem. Aby měl větší zájem než se tu jen vyspat nebo si jít nakoupit. Rozhodl se tyto občany navštívit a oslovit je, někdy úspěšně a někdy neúspěšně. Většinou to bylo spíše neúspěšně, protože lidé, kteří by to toho chtěli jít, se těžko sháněli. Za celou dobu se našli pouze dva občané, kteří chtěli kandidovat dobrovolně.

Podobným způsobem se vybírali kandidáti i za KSČM. I zde leader strany obcházel aktivní občany, u kterých si myslel, že by byli dobrými zastupiteli a kteří již pro obec něco udělali a nestranili se. I pro něj bylo těžké sehnat dostatek zájemců o kandidaturu v obci.

Jiný případ nastal v posledním volebním období. Zde stejně jako u předešlých kandidátních listin, obcházel leader strany občany, o kterých si myslel, že by měli zájem kandidovat a nabídl jim místo na jejich kandidátní listině. Oproti předcházejícím volebním obdobím se zde však našlo dostatek zájemců, kteří byli ochotni jít na protikandidátku proti stávající starostce obce. To lze vysvětlit slovy jednoho ze zastupitelů obce: *„Asi když jsou ty lidi nespokojený, tak se ty kandidáti najdou. Pakliže je v té obci spokojenost, tak ty kandidáti většinou nejsou“*. (Rozhovor č. 8)

Často bylo také respondenty uváděno, že jim bylo jedno, za jakou stranu budou ve volbách kandidovat, ale záleželo na tom, kým byli osloveni dříve. Dle slov jednoho ze zastupitelů hrálo určitou roli při vybírání kandidátů i to, že někteří byli kandidáty již v minulosti na kandidátkách a byli dokonce i tady na obci. (Rozhovor č. 5)

Pořadí na kandidátní listině bývá určováno dle domluvy leadera strany a zájmu potencionálního zastupitele. Přední místa bývají obsazována lidmi, kteří již dříve byli v zastupitelstvu a chtěli nadále v práci pokračovat nebo lidmi kteří se nebránili případné práci zastupitele. Další místa jsou doplňována novými lidmi, kteří chtějí napsat někde dále na kandidátní listině nebo až na konec, aby pouze doplnili kandidátní listinu a do zastupitelstva se tak vůbec nedostali. Potenciální kandidát na starostu nebo místostarostu obce bývá umístěn na předních místech kandidátní listiny, ale není to podmínkou.

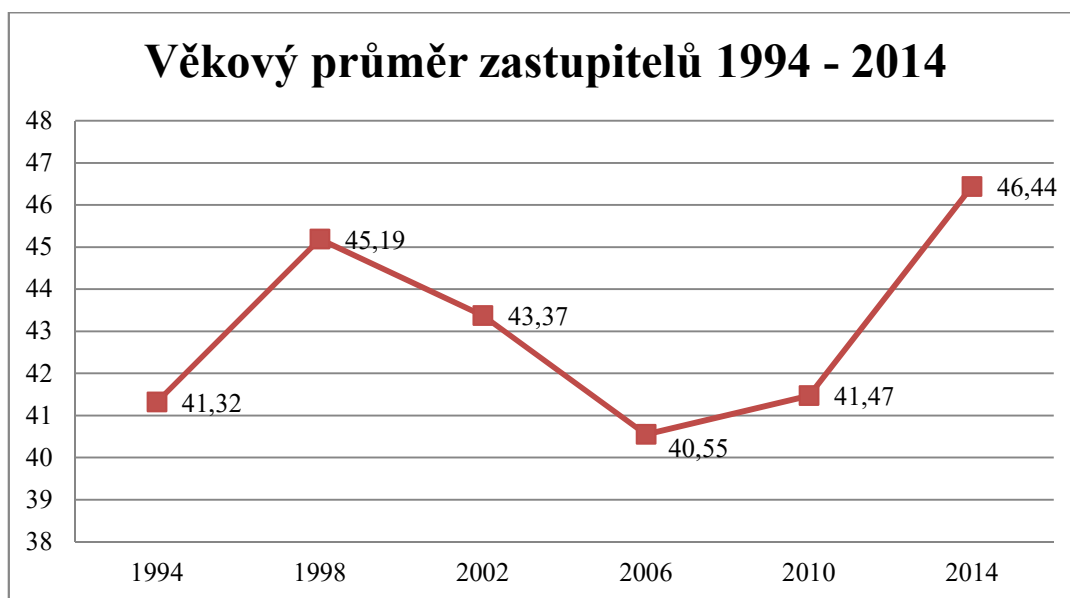
V jednom volebním období byly dle slov místního zastupitele sestaveny kandidátní listiny například tak, že jedna kandidátní listina zahrnovala stávající zastupitele obce, kteří chtěli v práci pokračovat, a druhá kandidátní listina byla obsazena pouze novými lidmi.

Bylo to z toho důvodu, aby došlo k promíchání kandidátů a aby se do zastupitelstva obce dostali i noví lidé. (Rozhovor č. 8)

Jak můžeme vidět na níže uvedeném grafu č. 5, **průměrný věk zastupitelů** v obci se v každém volebním období pohybuje mezi 40 až 46 lety. Nejvyšší věkový průměr je u současného složení zastupitelstva. Lidé v obci jsou zvyklí na známé tváře. Mladí lidé nemají moc o kandidaturu v obci zájem, a pokud ano, tak je občané nevolí, protože je neznají. Starší občané nad 60 let se do kandidatury v obci také příliš nehrnou a těžko se nechávají leaderem strany přesvědčit. Průměrný věk kandidátů ve volbách (43 let) je stejný jako průměrný věk obyvatel v obci.

Mezi kandidáty do zastupitelstva obce se objevují jak mužská, tak ženská jména. V každém volebním období však převažovaly spíše ženy nad muži. Můžeme tedy říci, že muži příliš nejeví zájem o komunální politiku. Značnou převahu žen můžeme vidět zejména v posledních dvou volebních obdobích. Zastupitelé se dlouhodobě snaží o obsazení více mužů do zastupitelstva obce, aby došlo k jeho namíchání a přineslo by tak odlišné pohledy na dění v obci.

Graf č. 5: Věkový průměr zastupitelstva obce Nový Jáchymov 1994 - 2014



Zdroj: Vlastní zpracování dle www.volby.cz

Mezi další formu občanské participace můžeme zařadit **účast občanů na veřejném zasedání zastupitelstva obce**. Na základě provedených rozhovorů lze usoudit dlouhodobě velmi nízký zájem o veřejná zasedání, na čemž se shodli všichni dotázaní zastupitelé. Občané na zasedání jdou většinou jen tehdy, pokud mají nějaký problém, který potřebují vyřešit. Dle výpovědí zastupitelů se však najde i spousta lidí, kteří mají sice nějaký problém, ale na veřejné zasedání stejně nepřijdou a pak si stěžují například v místní restauraci. Dále z provedených rozhovorů vyplynulo, že na veřejná zasedání chodí stále jedni a ti samí lidé. Pouze občas se objeví někdo nový.

Jiná situace nastala v posledním volebním období, kdy se měnilo vedení obce a stávající starostka paní Iva Kinclová předala na ustavujícím zasedání zastupitelstva obce svoji funkci současné starostce obce paní Dagmar Vlachové. Zde můžeme odkázat na slova bývalého zastupitele: „*Když se měnilo vedení, tak praskala Diana¹²⁶ ve švech. Tam bylo snad 60 lidí. To jsem v životě nezažila*”. (Rozhovor č. 8)

Bylo by dobré říci, že jistou neúčast občanů na veřejném zasedání můžeme spatřit v pořádání pracovních jednání každých 14 dní, o kterých bylo již pojednáno v teoretické části práce. Zde zastupitelé proberou vše od pošty, úkolů, které přišly až po body, které budou probírány na veřejném zasedání. Zde k nim proběhne případná diskuze a na veřejném zasedání je pak již jen schválení či neschválení daného bodu. To tak nemusí být pro občany příliš zajímavé a na veřejné zasedání nepřijdou.

Mezi další formu nepolitické participace bychom mohli zařadit **aktivitu občanů na veřejném životě** v obci. A to buď formou různých spolků či zájmových sdružení, která se v obci podílí na kulturním, politickém či společenském životě. Jedná se například o Spolek Pohoda, Sbor dobrovolných hasičů a Tělovýchovnou jednotu sportu, která v obci zahrnuje jak fotbalový, tak tenisový oddíl. Spolky nemají v obci politickou angažovanost, jsou ale obcí dlouhodobě podporovány. Kandidátní listiny proto do voleb nevytváří, ale mohli bychom zde najít jednotlivé členy těchto spolků, kteří kandidují za různé volební strany či politická sdružení.

Výjimku jsme mohli zaznamenat v posledních komunálních volbách v roce 2014, kdy byla jedna kandidátní listina vytvořena členy a přívrženci TJ a druhá kandidátní listina

¹²⁶ Místní penzion, kde se konají veřejná zasedání zastupitelstva obce

byla složena z několika členů Sboru dobrovolných hasičů. A jak poznamenal jeden ze zastupitelů obce: „*TJ ted' v posledních volbách ukázala svoji sílu*“. (Rozhovor č. 8)

V obci můžeme během několik posledních let zaznamenat, že nedochází k obnově nových lidí ve spolcích. Existenci spolků udržují stále stejní občané a spolková činnost stojí na několika rodinách v obci. Jedinou výjimku tvoří nejmladší Spolek Pohoda, kde dochází k častější obměně místních občanů, což může být způsobeno například tím, že se spolek hodně zaměřuje na aktivity pro rodiny s dětmi, a tak jsou často samy rodiče členy tohoto spolku.

Dalo by se mluvit i o rivalitě mezi místními spolky, která je dle výpovědi jednoho ze zastupitelů zapříčiněna nesouhlasem s nerovnoměrným rozdělením finančních prostředků. (Rozhovor č. 8) Dle dotázaných zastupitelů je spolupráce mezi spolky v obci minimální. Nedochází zde ani k žádnému zájmu o jejich propojení. Často si tak spolky dělají akce pouze pro svoji skupinku a dochází zde k situaci, kdy sportovci by nešli na ples hasičů a naopak.

Neméně důležitou formou občanské participace je **zájem občanů o kulturní dění** v obci. Všichni dotázaní zastupitelé shodně uvedli, že již několik let kulturní život v obci upadá a občané nemají o pořádané akce zájem. Dříve vyhlášená obec se spoustou kulturních akcí nejen během letního období se tak dnes potýká s minimální účastí místních občanů. Dle zastupitelů chodí na akce stále stejní lidé. Jeden ze zastupitelů například uvádí, že jak na akci vystupují děti z místní základní školy, tak přijdou jen rodiče těch dětí a ostatní občané neprijdou. (Rozhovor č. 8) Vliv na pořádání akcí mají nejenom finance, ale i časově a organizačně náročná příprava těchto akcí. Dle výpovědi jednoho ze současných zastupitelů představuje problém sehnat i pořadatele z řad zastupitelů na přípravu akcí. (Rozhovor č. 4) Přáním všech dotázaných zastupitelů je, aby obec pořádala více akcí, na které by chodili občané v hojném počtu jako před lety a obec se tak opět stala vyhlášenou svým kulturním životem v širokém okolí.

S nepolitickou formou participace souvisí i **identifikace občanů s obcí**. „*Tu lze jako subjektivní pocit sounáležitosti s místem považovat za jeden z předpokladů místní angažovanosti*“.¹²⁷ Obec patří mezi nejmladší sídla v okrese Beroun a její vznik je připisován k účelu ložiska železné rudy. Nový Jáchymov není původní zemědělskou obcí, ani bychom zde nenalezli typickou zemědělskou náves se statky okolo. Dle dotázaných respondentů bychom současné určení obce mohli přisuzovat nejen k rekreační vesnici z důvodu mnoha chat v okolí, ale také k tomu, že čím dále více se obec stává noclehárnou, a to nejen pro obyvatele z Prahy, ale i pro starousedlíky, kteří v obci žijí již mnoho let.

Současným vznikajícím problémem v obci je to, že lidé dnes již zapomínají, z jakého důvodu obec vznikla. Jak dokládají slova jednoho ze současných zastupitelů: „*Identita se tady nevytváří. Zapomíná se úplně na to, proč ta vesnice vůbec vznikla. Vůbec se neřeší, že tady byly železářny, doly. Umím si představit, že za 20 let to tady vůbec nebude znát. Že tady bylo hornictví, že se tady těžila ta železná ruda*“.¹²⁷ (Rozhovor č. 6)

¹²⁷ BERNARD, J., *Samospráva venkovských obcí a místní rozvoj*, s. 177

5 Závěr

Tato diplomová práce představuje případovou studii, která se zabývá vývojem místní samosprávy v obci Nový Jáchymov. Jejím hlavním cílem bylo zjistit a definovat faktory, které ovlivňují charakter politického rozhodování orgánů místní samosprávy.

Obec Nový Jáchymov se nachází ve Středočeském kraji v okrese Beroun. K 31. 12. 2017 obec evidovala 660 obyvatel, kdy největší část obyvatel tvořili lidé v produktivním věku, jejichž průměrný věk byl 43 let. Z hlediska vzdělanosti v obci převažují lidé se středním vzděláním včetně vyučení (bez maturity). V obci se nenachází žádná firma, která by zaměstnávala větší množství lidí, a tak jsou obyvatelé nuceni za prací dojíždět do okolních měst, zejména do Berouna a Prahy. Obec disponuje všemi inženýrskými sítěmi a neustále se snaží o zlepšování občanské vybavenosti. I to je možná důvodem, proč se do obce stěhuje stále více obyvatel a počítá se i s nárůstem počtu obyvatel do budoucna. Na jednu stranu to obci přinese více finančních prostředků do obecního rozpočtu, na druhou stranu se bude stále prohlubovat problém, který již zastupitelstvo v současné době řeší, a to, jak zajistit dostatek vody pro všechny obyvatele. Zajímavé bude také sledovat, jak se tyto nově přistěhovalí obyvatelé zapojí do kulturního a politického dění v obci.

Ze zjištěných informací a rozhovorů s místními politickými aktéry vyplynulo několik faktorů, které nejvíce ovlivňují charakter lokální politiky. Jsou jimi: velikost obce (počet obyvatel), existence konfliktní linie a přítomnost spolků či zájmových sdružení v obci.

Nejvýznamnějším faktorem, který ovlivňuje charakter lokální politiky, je velikost obce. Nový Jáchymov se se svým počtem obyvatel řadí dle P. Jüptnera do kategorie nejmenších obcí, které jsou vymezeny hranicí 1 700 obyvatel. Pro tyto obce je typické působení převážně nezávislých kandidátů nebo sdružení těchto kandidátů a maximálně dvou politických stran. To je případ i obce Nový Jáchymov, kdy po celé sledované období v obci působila převážně sdružení nezávislých kandidátů a do roku 2002 i tradiční politická strana KSČM. Místní politický systém se vyznačuje svojí nesoutěživostí typu „velké rodiny“. Z toho důvodu se v obci nevyskytují koalice, ale pouze „superkoalice“ (v zastupitelstvu jsou zastoupeny všechny strany). Dobrou atmosféru s minimem konfliktů můžeme spatřit ze zápisů zasedání zastupitelstva obce, kde nejčastěji všichni hlasují tzv. „pro“.

Co se týká složení zastupitelstva obce, můžeme v obci spatřit značné přebíhání kandidátů mezi kandidátními listinami a velkou rozmanitost názvů sdružení nezávislých kandidátů. S každým volebním obdobím dochází k přejmenování názvu sdružení či k drobné úpravě názvu i přesto, že za sdružení kandidují stejní lidé jako v předcházejících volbách. Voliči tak upřednostňují volbu konkrétního kandidáta před názvem sdružení. Po celé sledované období lze spatřit problém se zaplněním kandidátních listin. I z toho důvodu nebyla po dvě volební období ustavena rada obce. Sestavování kandidátních listin probíhalo vždy v obci tak, že představitelé stran oslovili občany, kteří již dříve působili v zastupitelstvu, nebo i občany, kteří neměli s politikou žádné zkušenosti, ale věděli, že budou pro obec přínosem. Ke kandidatuře tak byli občané nejčastěji přemluveni, aby byl zajištěn co možná největší počet kandidátů. Přední místa bývají obsazována lidmi, kteří mají reálný zájem o mandát, a zbytek bývá obsazován lidmi tzv. do počtu, aby došlo k naplnění kandidátní listiny.

Na základě vypočteného indexu plurality se dá říci, že politický systém v obci byl po celé sledované období pluralitní, resp. semipluralitní. Ve vedení obce působila stejná skupina lidí a neprobíhal mezi nimi žádný konkurenční boj. Obec se tak řadila do konsenzuálního politického modelu. S nastupujícím volebním obdobím v roce 2014 se začala stupňovat nespokojenost několika místních občanů s vedením obce a s tím, kam obec směřuje. Bývalé starostce bylo respondenty nejvíce vytýkáno špatné jednání, současný stav obce (nepořádek v obci a špatná informovanost občanů) a zejména pak vysoká zadluženost obce. Model se tak začal přibližovat více modelu kompetitivnímu.

Začala se rýsovat konfliktní linie, jakožto druhý faktor, který ovlivnil politické rozhodování místních aktérů. Tato konfliktní linie zapříčinila nejen nárůst indexu plurality, ale také vyšší volební účast a vedla až k sestavení nové kandidátní listiny ve volbách, která nakonec volby s přehledem vyhrála a převzala tak moc nad vedením obce. Současné zastupitelstvo převzalo vedení obce s vysokým dluhem, se spoustou rozdělaných projektů (kanalizace, školka), na které si bývalá starostka vzala úvěry a nedokázala je splácet. Dle dotázaných respondentů neumělo bývalé vedení šetřit a i když vědělo, že jej čeká větší investice, zbytečně prý utrácelo. S tím souvisí i kritika na uvolněnou pozici místostarostky obce, která obec vyšla na zbytečně vynaložené finanční prostředky. Jistou souvislost můžeme najít již dříve v občasných neshodách ohledně rozdělování finančních prostředků

z rozpočtu obce. Ačkoliv vždy rozpočet nakonec prošel, objevovaly se při jeho schválení neshody mezi zastupiteli v tom, kolik a do jaké oblasti se prostředky vynaloží.

Mezi poslední faktor, který ovlivňuje charakter lokální politiky, patří přítomnost spolků a zájmových sdružení. V obci se podílí na kulturním či společenském životě jmenovitě TJ Čechie Nový Jáchymov, Sbor dobrovolných hasičů a Spolek Pohoda. Přítomnost těchto spolků a zájmových sdružení se promítá i do politického života v obci. Kandidátní listiny do voleb sice dlouhodobě nevytváří, ale velká část z jejich členů byla zároveň i členy zastupitelstva. V obci tak dochází k značnému propojení činnosti zastupitelstva s reálným životem. Spolupráce mezi spolky je v obci dlouhodobě minimální a spolky nemají žádný zájem o jejich propojení. Pokud je v obci pořádána nějaká akce, připravuje si ji spolek sám a přijdou na ni pouze lidé z tohoto spolku, z jiných nikoliv. V obci se také jeden čas objevovaly neshody mezi členy TJ a bývalým vedením obce o nedostatečném přidělení finančních prostředků na jejich činnost. Dalo by se říci, že značná rivalita se projevila i v posledních komunálních volbách, kdy jedna kandidátní listina byla sestavena převážně ze členů dobrovolných hasičů a v druhé kandidátní listině byli zastoupeni členové a přívrženci fotbalu a tenisu.

V současné době se zastupitelstvu podařilo snížit zadlužení obce a politická situace je klidná a bez konfliktů. S ohledem na blížící se komunální volby lze předpokládat, že pokud se současní zastupitelé rozhodnou kandidovat i v následujících volbách, většina z nich svůj mandát nejspíše obhájí (z důvodu větší spokojenosti obyvatel se snížením zadluženosti obce) a budou pokračovat v rozdělané práci. Pravděpodobně je tak možné očekávat pokles občanské participace související s využitím pasivního volebního práva a pokles indexu plurality. Očekáváno je také snížení aktivní volební účasti, kdy její vysoká hodnota byla zapříčiněna právě již dříve zmíněnou konfliktní linií. Na základě typologie Václava Bubeníčka tak nejspíše nastane posun zpátky ke konsensuálnímu modelu, kdy se předvolební boj projeví znovu jako kvazikonkurenční. Dle některých respondentů je však také možné očekávat minimální zájem o kandidaturu, kdy by mohla být sestavena pouze jediná kandidátní listina, a tak je možné, že model se poprvé za všechna volební období stane nepluralitním.

I přes drobné neshody, které se v obci za poslední léta objevily, se všichni zastupitelé vždy snažili o to, aby se obec dále rozvíjela. Přáli by si čistou a upravenou obec s bohatým kulturním životem, a aby občané, kteří v ní žijí, byli spokojeni.

6 Seznam použitých zdrojů

6.1 Odborná literatura

- BALÍK, Stanislav. *Komunální politika: obce, aktéři a cíle místní politiky*. 1. vyd. Praha: Grada, 2009, 256 s. ISBN 978-80-247-2908-4.
- BALÍK, Stanislav. *Komunální volby v České republice v roce 2002*. Brno: Masarykova univerzita, Mezinárodní politologický ústav, 2003, 143 s. ISBN 80-210-3211-1.
- BERNARD, Josef. *Samospráva venkovských obcí a místní rozvoj*. Praha: Sociologické nakladatelství (SLON), 2011, 237 s. Studie (Sociologické nakladatelství). ISBN 978-80-7419-069-8.
- BUBENÍČEK, Václav. *Lokální modely demokracie v malých obcích ČR*. Praha, 2010. Disertační práce. Česká zemědělská univerzita v Praze. Vedoucí práce Jaroslav Čmejrek.
- BUBENÍČEK, Václav a Michal KUBÁLEK. *Konfliktní linie v malých obcích*. Praha: Acta Politologia 2, 3, 2010, 30-45 s. ISSN 1803-8220.
- ČERMÁK, Daniel a Jana VOBECKÁ. *Spolupráce, partnerství a participace v místní veřejné správě: význam, praxe, příslib*. Praha: Sociologické nakladatelství (SLON), 2011, 181 s. Studie (Sociologické nakladatelství). ISBN 978-80-7419-067-4.
- ČMEJREK, Jaroslav, Václav BUBENÍČEK a Markéta LUHANOVÁ. *Politika v regionálním rozvoji: úvod do studia*. Praha: Credit, 2004, 164 s. ISBN 80-213-1157-6.
- ČMEJREK, Jaroslav, Václav BUBENÍČEK a Jan ČOPÍK. *Demokracie v lokálním politickém prostoru: [specifika politického života v obcích ČR]*. Praha: Grada, 2010, 240 s. Politologie (Grada). ISBN 978-80-247-3061-5.
- ČMEJREK, Jaroslav. *Obce a regiony*. Praha: Alfa Nakladatelství, 2008, 165 s. Politologie (Alfa Nakladatelství). ISBN 978-80-87197-00-4.
- ČMEJREK, Jaroslav. *Participace občanů na veřejném životě venkovských obcí ČR*. Davle: Kernberg, 2009, 133 s. Basic. ISBN 978-80-87168-10-3.

- HORNEK, Jakub. *Politické dopady zadlužování malých obcí v České republice: případová studie Karlovarského kraje 2010-2014*. Praha: Sociologické nakladatelství (SLON), 2016, 348 s. Studie (Sociologické nakladatelství). ISBN 978-80-7419-242-5.
- ILLNER, Michal. *The territorial dimension of public administration reforms in East Central Europe*. Praha: Sociologický ústav AV ČR, 1997, 61 s. Working papers. ISBN 80-859-5037-5.
- JÜPTNER, Petr, Jiří SVOBODA a Jakub HUDÁK, ed. *Komunální politické systémy*. Praha: Univerzita Karlova v Praze, Filozofická fakulta, 2003, 190 s. ISBN 80-730-8056-7.
- JÜPTNER, Petr. *Komunální koalice a politické modely*. Politologická revue, No. 2, 2004, 80-101 s. ISBN 1211-0353.
- OUTLÝ, Jan. *Volby do zastupitelstev - vývoj a souvislosti*. Politologická revue č. 2, 2003
- VANÍČEK, Jiří. *Lokální politika: distanční studijní opora*. Opava: Slezská univerzita v Opavě, Fakulta veřejných politik v Opavě, Ústav veřejné správy a regionální politiky, 2009, 82 s. ISBN 978-80-7248-558-1.

6.2 Legislativa

Zákon č. 128/2000 Sb., o obcích (obecní zřízení)

Zákon č. 491/2001 Sb., o volbách do zastupitelstev obcí a o změně některých zákonů

6.3 Internetové zdroje

Český statistický úřad: *Sčítání lidu, domů a bytů 1991 - 2011* [online]. [cit. 2018-01-30].

Dostupné z: <https://www.czso.cz/csu/sldb>

Český statistický úřad: *Volební server* [online]. [cit. 2018-02-10]. Dostupné z:

<https://volby.cz/>

Mapy seznam.cz [online]. [cit. 2018-01-30]. Dostupné z:

<https://mapy.cz/zakladni?x=14.4667000&y=50.0833020&z=11>

- Ministerstvo práce a sociálních věcí* [online]. [cit. 2018-01-30]. Dostupné z:
<http://portal.mpsv.cz/>
- Oficiální stránky Čechie Nový Jáchymov: fotbal* [online]. [cit. 2018-02-17]. Dostupné z:
<http://www.cechie-fotbal.cz/>
- Oficiální stránky Čechie Nový Jáchymov: tenis* [online]. [cit. 2018-02-17]. Dostupné z:
<http://www.olsinatenis.euweb.cz/>
- Oficiální stránky obce Nový Jáchymov* [online]. [cit. 2018-01-30]. Dostupné z:
<http://www.obecnovyjachymov.cz/>
- Oficiální stránky obce Nový Jáchymov: Historie* [online]. [cit. 2018-03-23]. Dostupné z:
<http://www.obecnovyjachymov.cz/o-obci/historie/>
- Oficiální stránky obce Nový Jáchymov: Rozpočet* [online]. [cit. 2018-03-23]. Dostupné z:
<http://www.obecnovyjachymov.cz/obecni-urad/rozpocet/>
- Oficiální stránky obce Nový Jáchymov: Základní škola* [online]. [cit. 2018-03-23].
Dostupné z: <http://www.obecnovyjachymov.cz/skola/zakladni-informace/>
- Oficiální stránky obce Nový Jáchymov: Mateřská školka* [online]. [cit. 2018-03-23].
Dostupné z: <http://www.obecnovyjachymov.cz/projekty/probihajici-a-nedokoncene/matrska-skolka/>
- Oficiální stránky obce Nový Jáchymov: Sbor dobrovolných hasičů* [online]. [cit. 2018-03-23]. Dostupné z: <http://www.obecnovyjachymov.cz/spolky-a-sdruzeni/hasici/>
- Oficiální stránky obce Nový Jáchymov: Spolek Pohoda* [online]. [cit. 2018-03-23].
Dostupné z: <http://www.obecnovyjachymov.cz/spolky-a-sdruzeni/spolek-pohoda/>
- Oficiální stránky obce Nový Jáchymov: Český rybářský svaz* [online]. [cit. 2018-03-23].
Dostupné z: <http://www.obecnovyjachymov.cz/spolky-a-sdruzeni/rybari/>
- RIS: Regionální informační servis* [online]. [cit. 2018-01-30]. Dostupné z:
<http://www.risy.cz/cs/vyhledavace/obce/detail?Zuj=531600>

6.4 Rozhovory

Rozhovor č. 1 se současným zastupitelem obce proveden dne 11. 9. 2017

Rozhovor č. 2 se současným zastupitelem obce proveden dne 18. 9. 2017

Rozhovor č. 3 se současným zastupitelem obce proveden dne 26. 9. 2017

Rozhovor č. 4 se současným zastupitelem obce proveden dne 2. 10. 2017

Rozhovor č. 5 se současným zastupitelem obce proveden dne 2. 10. 2017

Rozhovor č. 6 se současným zastupitelem obce proveden dne 16. 10. 2017

Rozhovor č. 7 s bývalým zastupitelem obce proveden dne 27. 11. 2017

Rozhovor č. 8 s bývalým zastupitelem obce proveden dne 18. 12. 2017

Rozhovor č. 9 s bývalým zastupitelem obce proveden dne 20. 12. 2017

6.5 Ostatní zdroje

Kronika obce Nový Jáchymov

DVOŘÁK, J., KAILOVÁ, B., KINCLOVÁ, I., *Nový Jáchymov v kronikách*. 2010

Obecní zpravodaj Jáchymováček

Usnesení a zápisy z veřejného zasedání zastupitelstva obce

7 Přílohy

Příloha č. 1: Základní seznam otázek položených zastupitelům obce Nový Jáchymov

Příloha č. 2: Zvolený seznam zastupitelů obce pro volební období 1994 - 1998

Příloha č. 3: Zvolený seznam zastupitelů obce pro volební období 1998 - 2002

Příloha č. 4: Zvolený seznam zastupitelů obce pro volební období 2002 - 2006

Příloha č. 5: Zvolený seznam zastupitelů obce pro volební období 2006 - 2010

Příloha č. 6: Zvolený seznam zastupitelů obce pro volební období 2010 - 2014

Příloha č. 7: Zvolený seznam zastupitelů obce pro volební období 2014 - 2018

Příloha č. 8: Volební program SNK Chcete změnu? My ano!

Příloha č. 9: Restaurace vinárna U Cechu

Příloha č. 10: Obecní dům čp. 1

Příloha č. 1: Základní seznam otázek položených zastupitelům obce Nový Jáchymov

Jak se podle Vás změnila obec za posledních 20 let?

Jaké je určení obce (převažující charakter)?

Měnilo se toto určení za posledních 20 let?

Mohl/a byste zhodnotit funkční období jednotlivých starostů?

Jaká je Vaše vize obce do budoucna? Co brání jejímu splnění?

Jaký má obec vztah k investorům, ke kraji, k okolním obcím?

Jaké jsou hlavní veřejné či politické problémy obce?

Jaká je úloha zastupitelstva při řešení těchto problémů?

Z jakého důvodu jste se rozhodl/a vstoupit do komunální politiky?

Co jste od politiky očekával/a?

Co jste si myslel/a, že můžete ovlivnit?

Splnilo se Vám to?

Jaké jste získal/a zkušenosti?

Jak byste se osobně zařadil/a na politické škále LEVICE - STŘED - PRAVICE?

Jsou v obci nějaké identifikovatelné skupiny, které hrají roli v místním dění?

Jste si vědom/a konfliktů mezi starousedlíky x nově přistěhovalými?

Jste si vědom/a konfliktů mezi starousedlíky x chataři?

Jste si vědom/a konfliktů mezi obyvateli dle místa bydliště?

Z jakého důvodu vznikly nové strany v obci?

Co jste vy, jako strana chtěla v obci změnit?

Proč si myslíte, že je v obci tolik volebních stran?

Jaký byl Váš důvod kandidatury za tuto volební stranu?

Jakým způsobem jsou sestavovány kandidátní listiny v obci?

Jak se konkrétně vybírají kandidáti na kandidátku? Hlásí se samy nebo jsou oslovováni stranou?

Jak bylo určeno pořadí?

Jakým způsobem jste se dostal/a Vy na kandidátní listinu?

Jaký je podle Vás zájem o kandidaturu mezi občany?

Je podle Vás problém sestavit plnou kandidátní listinu?

Jaké konflikty nejčastěji zastupitelstvo řeší?

Jaké jsou hlavní konfliktní body při jednání zastupitelstva?

Jakým způsobem rozhodujete v zastupitelstvu? Snažíte se spíše o kompromisy nebo o konfrontační vítězství?

Jakým způsobem se volí starosta a místostarosta v obci?

Jaké mezi sebou mají vztahy jednotliví zastupitelé?

Pracuje zastupitelstvo nějakým způsobem i před zasedáním zastupitelstva?

Snaží se obec nějakým způsobem o vytváření vlastní identity (příslušnosti k obci)?

Myslíte si, že jsou občané spokojeni s prací zastupitelstva?

Jaký je podle Vás zájem o dění v obci?

Jaký je zájem občanů o zasedání zastupitelstva?

Jak byste charakterizoval/a místní obyvatele?

Zdroj: Vlastní zpracování

Příloha č. 2: Zvolený seznam zastupitelů obce pro volební období 1994 - 1998

Kandidátní listina č. 1: Komunistická strana Čech a Moravy

Kandidátní listina č. 2: Sdružení nezávislých kandidátů

Kandidátní listina	Poř. číslo	Příjmení, jméno	Věk	Navrhující strana	Polit. přísl.	Hlasy	
						abs.	v %
KSČM	2	Richter Vladimír	41	KSČM	KSČM	251	11,73
KSČM	3	Vaněk Eduard	51	KSČM	BEZPP	244	11,40
KSČM	5	Baláž Jiří	42	KSČM	BEZPP	226	10,56
KSČM	9	Šindlerová Petra	37	KSČM	BEZPP	216	10,09
KSČM	1	Tomsa František	63	KSČM	KSČM	210	9,81
KSČM	4	Vlachová Dagmar	34	KSČM	KSČM	183	8,55
KSČM	6	Hájková Jana	51	KSČM	KSČM	124	5,79
KSČM	7	Fortelka Josef	63	KSČM	KSČM	188	8,78
SNK	5	Kilbergerová Zdeňka	45	NK	BEZPP	247	11,86
SNK	3	Kinclová Iva	30	NK	BEZPP	223	10,71
SNK	8	Radová Vladimíra	34	NK	BEZPP	223	10,71
SNK	9	Hrubá Eva	44	NK	BEZPP	220	10,57
SNK	4	Janoušek Vladislav	29	NK	BEZPP	214	10,28
SNK	1	Šolcová Alena	38	NK	BEZPP	210	10,09
SNK	2	Bezouška Jaroslav	60	NK	BEZPP	157	7,54

Zdroj: Vlastní zpracování dle www.volby.cz

Příloha č. 3: Zvolený seznam zastupitelů obce pro volební období 1998 - 2002

Kandidátní listina č. 1: Sdruž. nezáv. kand. - míst. celkem

Kandidátní listina č. 2: Komunistická strana Čech a Moravy

Kandidátní listina	Poř. číslo	Příjmení, jméno	Věk	Navrhující strana	Polit. přísl.	Hlasy	
						abs.	v %
Sdruž. nezáv. kand.- míst. celkem	4	Kilbergerová Zdeňka	49	NK	BEZPP	247	11,57
Sdruž. nezáv. kand.- míst. celkem	6	Radová Vladimíra	38	NK	BEZPP	223	10,44
Sdruž. nezáv. kand.- míst. celkem	5	Kinclová Iva	34	NK	BEZPP	221	10,35
Sdruž. nezáv. kand.- míst. celkem	8	Hrubá Eva	48	NK	BEZPP	196	9,18
Sdruž. nezáv. kand.- míst. celkem	1	Šolcová Alena	42	NK	BEZPP	186	8,71
Sdruž. nezáv. kand.- míst. celkem	2	Kleinová Dáša	51	NK	BEZPP	158	7,40
Sdruž. nezáv. kand.- míst. celkem	3	Kalinič Jan	44	NK	BEZPP	139	6,51
Sdruž. nezáv. kand.- míst. celkem	7	Srp Jiří	37	NK	BEZPP	140	6,56
Sdruž. nezáv. kand.- míst. celkem	9	Brixová Miroslava	37	NK	BEZPP	142	6,65
KSČM	1	Richter Vladimír	45	KSČM	KSČM	215	13,32
KSČM	3	Tomsa František	67	KSČM	KSČM	163	10,10
KSČM	2	Vlachová Dagmar	38	KSČM	KSČM	156	9,67
KSČM	6	Dvořáková Jana	54	KSČM	BEZPP	154	9,54
KSČM	8	Šindlerová Petra	41	KSČM	BEZPP	152	9,42
KSČM	7	Křížová Dagmar	38	KSČM	KSČM	138	8,55

Zdroj: Vlastní zpracování dle www.volby.cz

Příloha č. 4: Zvolený seznam zastupitelů obce pro volební období 2002 - 2006

Kandidátní listina č. 1: Komunistická strana Čech a Moravy

Kandidátní listina č. 2: SNK obce Nový Jáchymov

Kandidátní listina	Poř. číslo	Příjmení, jméno	Věk	Navrhující strana	Polit. přísl.	Hlasy	
						abs.	v %
KSČM	13	Richter Vladimír	49	KSČM	KSČM	160	13,19
KSČM	1	Šebek Pavel	32	KSČM	BEZPP	133	10,96
KSČM	12	Richterová Jitka	44	KSČM	KSČM	122	10,05
KSČM	4	Škodová Zdeňka	53	KSČM	BEZPP	100	8,24
SNK obce Nový Jáchymov	1	Kilbergerová Zdeňka	53	NK	BEZPP	260	9,04
SNK obce Nový Jáchymov	3	Kinclová Iva	38	NK	BEZPP	258	8,98
SNK obce Nový Jáchymov	10	Králová Ladislava	37	NK	BEZPP	221	7,69
SNK obce Nový Jáchymov	6	Vlachová Dagmar	42	NK	BEZPP	216	7,51
SNK obce Nový Jáchymov	5	Šolcová Alena	46	NK	BEZPP	212	7,37
SNK obce Nový Jáchymov	2	Šolc Jiří	25	NK	BEZPP	184	6,40
SNK obce Nový Jáchymov	4	Frybert Jaroslav	49	NK	KSČM	125	4,35
SNK obce Nový Jáchymov	7	Csík Miroslav	24	NK	BEZPP	194	6,75
SNK obce Nový Jáchymov	8	Brixová Miroslava	41	NK	BEZPP	197	6,85
SNK obce Nový Jáchymov	9	Srp Jiří	41	NK	BEZPP	178	6,19
SNK obce Nový Jáchymov	11	Klán Václav	32	NK	BEZPP	171	5,95

Zdroj: Vlastní zpracování dle www.volby.cz

Příloha č. 5: Zvolený seznam zastupitelů obce pro volební období 2006 - 2010

Kandidátní listina č. 1: SNK obce Nový Jáchymov

Kandidátní listina č. 2: SNK za rozvoj obce Nový Jáchymov

Kandidátní listina	Poř. číslo	Příjmení, jméno	Věk	Navrhující strana	Polit. přísl.	Hlasy	
						abs.	v %
SNK obce Nový Jáchymov	2	Hrdonka Vladimír	45	NK	BEZPP	164	19,15
SNK obce Nový Jáchymov	6	Hálová Gabriela	32	NK	BEZPP	137	16,00
SNK obce Nový Jáchymov	9	Šimon Petr	31	NK	BEZPP	109	12,73
SNK za rozvoj obce Nový Jáchymov	1	Kilbergerová Zdeňka	56	NK	BEZPP	228	15,25
SNK za rozvoj obce Nový Jáchymov	2	Kinclová Iva	42	NK	BEZPP	226	15,11
SNK za rozvoj obce Nový Jáchymov	3	Brixová Miroslava	45	NK	BEZPP	194	12,97
SNK za rozvoj obce Nový Jáchymov	4	Csík Miroslav	28	NK	BEZPP	196	13,11
SNK za rozvoj obce Nový Jáchymov	5	Šolcová Alena	50	NK	BEZPP	196	13,11
SNK za rozvoj obce Nový Jáchymov	6	Klán Václav	36	NK	BEZPP	152	10,16

Zdroj: Vlastní zpracování dle www.volby.cz

Příloha č. 6: Zvolený seznam zastupitelů obce pro volební období 2010 - 2014

Kandidátní listina č. 1: Sdruž. nezáv. kand. Nový Jáchymov

Kandidátní listina č. 2: Nezávislí

Kandidátní listina	Poř. číslo	Příjmení, jméno	Věk	Navrhující strana	Polit. přísl.	Hlasy	
						abs.	v %
Sdruž. nezáv. kand. Nový Jáchymov	1	Kinclová Iva	46	NK	BEZPP	211	12,21
Sdruž. nezáv. kand. Nový Jáchymov	2	Kilbergerová Zdeňka	60	NK	BEZPP	199	11,52
Sdruž. nezáv. kand. Nový Jáchymov	3	Brixová Miroslava	49	NK	BEZPP	176	10,19
Sdruž. nezáv. kand. Nový Jáchymov	4	Csík Miroslav	32	NK	BEZPP	192	11,11
Sdruž. nezáv. kand. Nový Jáchymov	5	Hálová Gabriela	36	NK	BEZPP	200	11,58
Sdruž. nezáv. kand. Nový Jáchymov	6	Pinkasová Edita	36	NK	BEZPP	173	10,01
Sdruž. nezáv. kand. Nový Jáchymov	7	Radová Vladimíra	50	NK	BEZPP	200	11,58
Sdruž. nezáv. kand. Nový Jáchymov	8	Anýž Michal	28	NK	BEZPP	209	12,10
Sdruž. nezáv. kand. Nový Jáchymov	9	Klán Václav	40	NK	BEZPP	167	9,66
Nezávislí	2	Ledvinová Ivana	37	NK	BEZPP	176	16,68
Nezávislí	3	Marcel Karel	37	NK	BEZPP	150	14,21
Nezávislí	1	Novák Miroslav	44	NK	BEZPP	106	10,04
Nezávislí	4	Podskalská Libuše	64	NK	BEZPP	115	10,90
Nezávislí	5	Kučerová Lenka	36	NK	BEZPP	136	12,89
Nezávislí	6	Hrdličková Zuzana	27	NK	BEZPP	111	10,52

Zdroj: Vlastní zpracování dle www.volby.cz

Příloha č. 7: Zvolený seznam zastupitelů obce pro volební období 2014 - 2018

Kandidátní listina č. 1: SNK Nový Jáchymov - domov pro všechny generace

Kandidátní listina č. 2: SNK PRO NOVÝ JÁCHYMOV

Kandidátní listina č. 3: SNK CHCETE ZMĚNU? MY ANO!

Kandidátní listina	Poř. číslo	Příjmení, jméno	Věk	Navrhující strana	Polit. přísl.	Hlasy	
						abs.	v %
SNK Nový Jách. - dom. pro vš. gen.	1	Kinclová Iva	50	NK	BEZPP	118	15,05
SNK Nový Jách. - dom. pro vš. gen.	8	Hrůza Jaroslav	44	NK	BEZPP	117	14,92
SNK PRO NOVÝ JÁCHYMOV	5	Šolcová Kateřina	34	NK	BEZPP	112	15,27
SNK PRO NOVÝ JÁCHYMOV	1	Brixová Miroslava	53	NK	BEZPP	107	14,59
SNK CHCETE ZMĚNU? MY ANO!	1	Spurná Zoja	52	NK	BEZPP	256	14,30
SNK CHCETE ZMĚNU? MY ANO!	3	Vacek Václav	51	NK	BEZPP	236	13,18
SNK CHCETE ZMĚNU? MY ANO!	2	Vlachová Dagmar	54	NK	BEZPP	225	12,56
SNK CHCETE ZMĚNU? MY ANO!	6	Ledvinová Ivana	41	NK	BEZPP	219	12,23
SNK CHCETE ZMĚNU? MY ANO!	4	Hořčíčka Petr	39	NK	BEZPP	186	10,39

Zdroj: Vlastní zpracování dle www.volby.cz

CHCETE ZMĚNU? MY ANO!

Volební program

Chcete snížit zadluženost obce?

Realizovat budeme jen účelné a pro občany prospěšné projekty.
Snížíme počet uvolněných (placených) zastupitelů obce, zrušíme nefunkční komise.
Budeme vyhledávat možnosti využití dotací a grantů.
Dokončíme započaté projekty, prioritou je dokončení mateřské školky.

Chcete zvýšit příjmy obce?

Oslovíme podnikatele a živnostníky, aby změnili sídlo firmy do naší obce, získáme tak přímé daně.
Oslovíme naše sousedy, aby upravili svůj trvalý pobyt, získáme tak od státu 8000,- Kč za každého.

Chcete lepší přístup k informacím, k zastupitelům?

Jednotlivé části obce přiřadíme konkrétním zastupitelům a vytvoříme tak předpoklady pro rychlejší a snadnější možnost řešení všech problémů. I nadále bude vše možné řešit přímo na OÚ.
Rozšíříme úřední hodiny OÚ o sobotu, 1x za dva týdny.
Zajistíme funkčnost, přehlednost a aktuálnost informací na internetových stránkách OÚ.
Znovu zavedeme „Jáchymováček“, který bude obsahovat důležité informace o dění v obci.

Chcete obec čistou, upravenou, malebnou?

My chceme veřejné plochy posekané, uklizené, cesty udržované, posypané, a to nejen před volbami.
Mzdy zaměstnancům OÚ jen za dobře vykonanou práci.
Postaráme se o likvidaci a úklid černých skládek, postihy za jejich zakládání (jako prevenci rozšíříme otevírací dobu sběrného dvora).

Chcete zlepšit kulturní a společenský život v obci?

Společně s místními organizacemi podpoříme každý dobrý nápad a myšlenku.
Nezapomeneme na starší generaci občanů, ale ani na mládež a jejich vyžití.

Chcete, aby skončily všechny naše problémy s vodou?

Nejen hledáním nových vodních zdrojů pro obec, což s sebou nese často riskantní projekty a finance, ale především zahájením vzájemně se respektující komunikace se spol. SAVEA – a to komunikace s cílem problémy řešit.

Chcete se podílet na rozhodování o chodu obce?

V rámci našeho volebního období chceme dát občanům naší obce možnost rozhodovat v referendech, podílet se na rozhodování o čerpání rozpočtu, abyste mohli o vybraných otázkách rozhodovat sami.
Participativní část rozpočtu přináší vám, občanům novou příležitost zapojit se do rozhodování o rozvoji a dění v obci. Naším cílem je poskytnout vám možnost navrhnout konkrétní využití prostředků z rozpočtu obce podle vašich představ o tom, co nejvíce potřebujete.

Příloha č. 9: Restaurace vinárna U Cechu



Zdroj: Oficiální stránky obce Nový Jáchymov

Příloha č. 10: Obecní dům čp. 1



Zdroj: Oficiální stránky obce Nový Jáchymov