

Jihočeská univerzita v Českých Budějovicích
Zdravotně sociální fakulta

**ANALÝZA POTŘEBNOSTI SLUŽEB SOCIÁLNÍ PREVENCE PRO
DĚTI A MLÁDEŽ V TŘEBONI**

Bakalářská práce

Autor: Ivana Šedivá

Vedoucí práce: Mgr. Hana Francová, Ph.D.

2. 5. 2012

ABSTRAKT

Posláním nízkoprahového zařízení pro děti a mládež je usilovat o začlenění dětí a mládeže do společnosti a o pozitivní změnu životního způsobu mladých lidí, kteří se nacházejí v nepříznivé sociální situaci. Zásadní význam tohoto zařízení je v poradenské a preventivní činnosti, které umožňují dětem a mládeži si popovídat, nebo se svěřit se svými problémy, které mohou za pomoci pracovníků řešit.

Toto zařízení ve městě Třeboň chybí, děti a mládež zde nemají přímo pro ně specializovanou sociální službu, která by nabídla aktivity a pomoc v jejich volném čase.

Cílem bakalářské práce je zmapovat potřebnost nízkoprahového zařízení pro děti a mládež v Třeboni. V rámci výzkumu se chci zaměřit na dvě skupiny lidí a jejich názory, které jsou podstatné k naplnění hlavního cíle a dílčích cílů práce. První skupinou jsou děti a mládež treboňských škol, druhou skupinou je odborná veřejnost vzhledem k tématu práce (výchovní poradci, ředitelé treboňských škol, zástupci městské policie, členové Zastupitelstva města Třeboň, zástupci ředitelů treboňských škol apod.). Prvním dílčím cílem bylo zjistit zájem o využití nízkoprahového zařízení ve městě Třeboň. Druhým dílčím cílem bylo zjistit, o jaké činnosti nízkoprahového zařízení by děti měly zájem. Třetím dílčím cílem bylo porovnat názory respondentů s názory veřejnosti získanými v rámci procesu tvorby rozvojového plánu sociálních služeb. V rámci práce byly stanoveny následující hypotézy H1: *Více než polovina dotázaných žáků má zájem o využití nízkoprahového zařízení pro děti a mládež v Třeboni*, H2: *Potenciální klienti nízkoprahového zařízení pro děti a mládež očekávají především nabídku výchovných, vzdělávacích a aktivizačních činností*. Hypotézy H1 a H2, které byly zkoumány v rámci kvantitativního výzkumu pomocí metody dotazování a techniky dotazníku, bylo možné potvrdit. Děti a mládež treboňských škol by chtěly takové zařízení ve městě Třeboň využívat. Dále v rámci práce byla stanovena výzkumná otázka: *Mělo by město Třeboň finančně podpořit na svém území vznik a provoz nízkoprahového zařízení pro děti a mládež v Třeboni?* Na základě vyjádření odborné veřejnosti k této výzkumné otázce, lze říci, že 77,7% respondentů z odborné veřejnosti

si myslí, že by město Třeboň mělo finančně podpořit NZDM a 22,3% respondentů je opačného názoru.

Nízkoprahové zařízení pro děti a mládež v Třeboni by pomohlo městu regulovat kriminální činnost dětí a mládeže a to tím, že by nabídlo službu dětem a mládeži, která je vhodná a specializovaná přímo pro ně. Neorganizovaná mládež by naplnila svůj volný čas aktivitami, které mohou působit jako prevence vůči rizikovému chování. Aktivity by byly profesionálně ošetřeny.

Na základě vyjádření názorů těchto dvou skupin k nízkoprahovému zařízení pro děti a mládež v Třeboni a následném zhodnocení, lze pak výsledky použít jako podklad pro případnou revizi plánu rozvoje sociálních služeb ve městě Třeboň a více se tak přiblížit dětem a mládeži a jejich potřebám.

ABSTRACT

Needs analysis of social prevention services for children and youth in Třeboň

The mission of the low-threshold facility for children and youth is to aim for integration of children and youth into society and for positive change to the way of life of young people who find themselves in a severe social situation. Essential importance of this facility are its consulting and preventive activities which enable children and youth to have a chat or to open out and talk about their problems that can be dealt with through the help of the assistants.

There is no such facility in Třeboň, children and youth have no direct specialised social service here, which would offer activities and help in their leisure time.

Main target of my Bachelor's Thesis is to map the need of low-threshold facility for children and youth in Třeboň. The research was focused on two groups of people and their opinions, which are important for meeting the main target and partial targets of the thesis. The first group was children and youth of schools in Třeboň and the second group was professional public considering the theme of my thesis (educational consultants, headmasters, representatives of municipal Police, members of Třeboň municipality council, deputy heads of Třeboň schools etc.). The first partial target was to find out an interest in use of low-threshold facility in the municipality of Třeboň, the second partial target was to find what activities children would be interested in. The third partial target was to compare the opinions of respondents to the analysis of potential users of social services implemented within the process of development plan creation. There were defined two following hypotheses within the thesis. H1: *More than a half of the interviewed students are interested in use of a low-threshold facility for children and youth in Třeboň*, H2: *Potential clients of the low-threshold facility for children and youth expect especially an offer of pedagogical, educational and activation working*. H1 and H2, which were analysed within a quantitative research using the method of questioning and the questionnaire technique, were proved. Children and youth of Třeboň schools would like to use such facility in the municipality of

Třeboň. There was defined a research question within the thesis: *Should the municipality of Třeboň financially support an establishment and operation of a low - threshold facility for children and youth in its territory?* On the basis of a statement of professional public regarding this research question it is possible to say that 77, 7% interviewed from professional public think that Třeboň should financially support this facility and 22, 3% interviewed is on the opposite opinion.

Low-threshold facility for children and youth in Třeboň would help the municipality to control criminal activities of children and youth by offering a suitable and specialized service directly to them. Unorganised youth would spend their leisure time by doing activities which can serve as prevention against risk behaviour. The activities would be professionally secured.

Based on the opinions of the above mentioned two groups on the low-threshold facility for children and youth in Třeboň and consequent assessment it is possible to use the results then as a background material for possible review of the social service development plan in Třeboň and to get closer to children and youth and their needs.

Prohlašuji, že svoji bakalářskou práci jsem vypracovala samostatně pouze s použitím pramenů a literatury uvedených v seznamu citované literatury.

Prohlašuji, že v souladu s § 47b zákona č. 111/1998 Sb., v platném znění, souhlasím se zveřejněním své bakalářské práce, a to v nezkrácené podobě elektronickou cestou ve veřejně přístupné části databáze STAG provozované Jihočeskou univerzitou v Českých Budějovicích na jejích internetových stránkách, a to se zachováním mého autorského práva k odevzdanému textu této kvalifikační práce. Souhlasím dále s tím, aby toutéž elektronickou cestou byly v souladu s uvedeným ustanovením zákona č. 111/1998 Sb. zveřejněny posudky školitele a oponentů práce i záznam o průběhu a výsledku obhajoby kvalifikační práce. Rovněž souhlasím s porovnáním textu mé kvalifikační práce s databází kvalifikačních prací Theses.cz provozovanou Národním registrem vysokoškolských kvalifikačních prací a systémem na odhalování plagiátů.

V Českých Budějovicích, 2. 5. 2012

Ivana Šedivá

Poděkování

Ráda bych zde poděkovala Mgr. Haně Francové, Ph.D., vedoucí mé práce, za poskytnuté rady, názory, připomínky a čas, který mi věnovala.

OBSAH

ÚVOD.....	10
1 SOUČASNÝ STAV.....	11
1.1 Kriminalita dětí a mládeže	11
1.1.1 Vývoj kriminality mládeže v ČR.....	12
1.1.2 Některé projevy rizikového a problémového chování.....	14
1.1.3 Prevence kriminálního chování mládeže	17
1.2 Charakteristika služeb sociální prevence	22
1.2.1 Nízkoprahové zařízení pro děti a mládež	23
1.2.2 Co si představit pod pojmem nízkoprahovost?.....	25
1.2.3 Sociálně aktivizační služby pro rodiny s dětmi	25
1.3 Analýza území ORP Třeboň	26
1.3.1 Sociodemografická analýza území ORP Třeboň.....	26
1.3.2 Přehled výchovně-vzdělávacích institucí v Třeboni.....	28
1.3.3 Specifika Třeboně.....	31
1.4 Přehled navrhovaných služeb pro děti a mládež v Třeboni	33
1.4.1 Komunitní centrum.....	33
1.4.2 Pedagogicko-psychologická poradna	35
2 CÍL PRÁCE A HYPOTÉZY, VÝZKUMNÉ OTÁZKY	36
2.1 Cíl práce	36
2.2 Hypotézy	36
2.3 Výzkumné otázky.....	37
3 METODIKA.....	38
3.1 Použité metody.....	38
3.2 Charakteristika výzkumného souboru.....	39
4 VÝSLEDKY	40
4.1 Kvantitativní výzkum.....	40
4.2 Kvalitativní výzkum.....	49
5 DISKUZE	51

6	ZÁVĚR	58
7	SEZNAM POUŽITÝCH ZDROJŮ.....	59
8	KLÍČOVÁ SLOVA.....	62
9	PŘÍLOHY	63

ÚVOD

Posláním nízkoprahového zařízení pro děti a mládež je usilovat o začlenění dětí a mládeže do společnosti a o pozitivní změnu životního způsobu mladých lidí, kteří se nacházejí v nepříznivé sociální situaci. Zásadní význam tohoto zařízení je v poradenské a preventivní činnosti, které umožňují dětem a mládeži si popovídat, nebo se svěřit se svými problémy, které mohou za pomoci pracovníků řešit.

Ve městě Třeboň žiji, a tedy vím, že toto zařízení ve městě Třeboň chybí, děti a mládež zde nemají přímo pro ně specializovanou sociální službu, která by nabídla aktivity a pomoc v jejich volném čase. Z tohoto důvodu jsem se rozhodla zpracovat toto téma ve své bakalářské práci.

Cílem mé bakalářské práce je zmapovat potřebnost nízkoprahového zařízení pro děti a mládež v Třeboni. V rámci výzkumu se chci zaměřit na dvě skupiny lidí a jejich názory, které jsou podstatné k naplnění hlavního cíle a dílčích cílů práce. První skupinou jsou děti a mládež treboňských škol, druhou skupinou je odborná veřejnost vzhledem k tématu práce (výchovní poradci, ředitelé treboňských škol, zástupci městské policie, členové Zastupitelstva města Třeboň, zástupci ředitelů treboňských škol apod.).

Na základě vyjádření názorů těchto dvou skupin k nízkoprahovému zařízení pro děti a mládež v Třeboni a následném zhodnocení, lze pak výsledky použít jako podklad pro případnou revizi plánu rozvoje sociálních služeb ve městě Třeboň a více se tak přiblížit dětem a mládeži a jejich potřebám.

1 SOUČASNÝ STAV

1.1 Kriminalita dětí a mládeže

Patří k jednomu z nejvíce závažných a společensky nebezpečných jevů. Vzhledem k vysokému stupni společenské nebezpečnosti si zcela pochopitelně tento sociálně patologický jev dlouhodobě nutí zvýšenou pozornost většiny jejích členů. K tomu patří jednak ochrana společnosti, dále ale také způsob a cíl zacházení s pachateli kriminálních deliktů. Na otázku kriminality se zaměřuje celá řada vědních disciplín, na řešení se podílí množství různých odborníků.¹

Kriminální chování a také delikvenci můžeme dále označit jako projev poruchy sociálně adaptačních schopností a dovedností. Odchylku od společenské normy lze relativně jasně definovat jako neschopnost plnit základní požadavky a očekávání společnosti. Společenskou nepřijatelnost svého chování není schopna či ochotna řada delikventních osob zhodnotit. O změnu svého společensky nepřijatelného chování a životního způsobu proto neusilují.²

Kriminalita mladistvých není kriminalitou dospělých, i když často předchází. K vlivným faktorům musíme proto započítat i samo období dospívání. V lidském vývoji je načasováno několik období vzdoru – dospívání je posledním z nich.³

Kriminální chování můžeme definovat jako antisociální formy chování, spočívající v porušování zákonných norem určitého státu s následnou sankcí. Příčiny vzniku jsou multifaktoriální. Jedná se o vzájemnou interakci různých biopsychosociálních faktorů.⁴

¹ FISCHER, Slavomil; ŠKODA, Jiří . *Sociální patologie : analýza příčin a možnosti ovlivňování závažných sociálně patologických jevů*. Vyd. 1. Praha: Grada, 2009. Kriminalita a delikvence, s. 155-156. ISBN 978-80-247-2781-3.

² FISCHER, Slavomil; ŠKODA, Jiří . *Sociální patologie : analýza příčin a možnosti ovlivňování závažných sociálně patologických jevů*. Vyd. 1. Praha: Grada, 2009. Kriminalita a delikvence, s. 155-156. ISBN 978-80-247-2781-3.

³ MATOUŠEK A KOL., Oldřich. *Práce s rizikovou mládeží: projekt LATA a další alternativy věznění mládeže*. Vyd. 1. Praha: Portál, 1996. s. 18-20. ISBN 80-7178-064-2.

Obecně lze stanovit jako hranici dospívání patnáct let, ale je obecně známo, že žádný jedinec není stejný, proto je nutné řádně zkoumat individuální úroveň jeho rozumové a mravní vyspělosti. Ve většině případů lze konstatovat, že úroveň rozumové a mravní vyspělosti je po dosažení patnácti let na požadované úrovni, ale nelze vyloučit opak (např. vývojové zpoždění). V případě, že znaleckým zkoumáním dojde k prokázání nepřičetnosti mladistvého z důvodu nedostatku rozumové a mravní vyspělosti, nelze mladistvého trestně stíhat. Mladistvému lze uložit různé druhy opatření. Výchovnými opatřeními jsou dohled probačního úředníka, probační program, výchovné povinnosti, výchovná omezení a napomenutí s výstrahou.⁵

1.1.1 Vývoj kriminality mládeže v ČR

Trendy vývoje kriminality dětí a mládeže zachycuje policejní evidence a statistická ročenka kriminality za rok 2008. Již v roce 2000 spáchalo kriminální skutky 10 216 dětí a 13 507 mladistvých. Tyto skutky byly objasněny. Celkový počet kriminálních činů byl 172 245. Z toho tedy vyplývá, že necelých 40% veškeré spáchané kriminality v ČR je objasněno. U větší části trestných činů tedy není známo, kdo je spáchal.

V posledním desetiletí vzrostl podíl dětí a mladistvých na počtu všech pachatelů trestné činnosti v ČR z 13% na 20%. Absolutní čísla uvedená v policejních statistikách ovšem neberou ohled na počty dětí v populaci. Přepočte-li se počet pachatelů na 10 tisíc lidí stejného věku v populaci, vyjde, že v roce 2000 počet pachatelů v dětském věku byl 50 a počet pachatelů v adolescentním věku byl 149. Tento fakt umožňuje konstatovat, že počty dětských pachatelů a mladistvých pachatelů rostou. Toto nám dokládá i fakt, že v roce 2001 byl počet pachatelů do 15 let v ČR již 10 224.⁶

⁴ FISCHER, Slavomil; ŠKODA, Jiří. *Sociální patologie: analýza příčin a možnosti ovlivňování závažných sociálně patologických jevů*. Vyd. 1. Praha: Grada, 2009. Kriminalita a delikvence, s. 200-201. ISBN 978-80-247-2781-3.

⁵ FRYŠTÁK A KOL., Marek. *Trestní právo hmotné*. 2. dopl. vyd. Ostrava: KEY Publishing, 2009. s. 50-59. ISBN 978-80-7418-039-2.

⁶ MATOUŠEK, Oldřich; KROFTOVÁ, Andrea. *Mládež a delikvence: možné příčiny, struktura, programy prevence kriminality mládeže*. Vyd. 2. Praha: Portál, 2003. Struktura kriminality nezletilých u nás a struktura používaných sankcí, s. 145-148. ISBN 80-7178-771-X.

Sestup kriminality dětí a mládeže se objevoval v letech 2002, kdy sice došlo ke změně legislativy, která jinak definovala hranici mezi přestupkem a trestným činem, což může zejména u dětí mladších 15 let částečně vysvětlit náhlé snížení v kvantitě činů jinak trestných, výrazné snížení však nastává až od roku 2004 a sestupný trend pokračuje i po tomto roce.⁷

Obecně lze říci, že kriminalita dětí a mladistvých je silně medializována. V roce 1989 se o dětské kriminalitě prakticky nemluvílo, přestože tehdy byl podíl kriminality mládeže na celkové kriminalitě vyšší o 1,17 % než v roce 1999. Totéž platí i o brutalitě dětí, která se vyskytuje v různé formě a intenzitě případ od případu, nejčastěji jako šikana mezi dětmi. Použití zbraně různého druhu dětmi je pouze ojedinělé, záleží na okolnostech každého případu. Ve věkové kategorii 12-15 let se nařizuje ochranná výchova v případě, že by šlo o čin, za který může být uložen výjimečný trest. Rodiče odpovídají za škody způsobené jejich dětmi. Na růst kriminality dětí a mladistvých má nesporně vliv celospolečenské klima, funkčnost rodiny, vedení dětí ve škole, naplnění jejich volného času zájmovými aktivitami, kamarádi atd. V případech trestné činnosti dětí je třeba volat k zodpovědnosti zejména rodiče, obecně je nutné zaměřit komplexní prevenci na tento celospolečenský problém. Kriminalita mladistvých a dětí se vyvíjí v souladu s kriminalitou celé společnosti. Celkově lze konstatovat, že kriminalita dětí v loňském roce výrazně klesla, o 18 %. Totéž platí i v případě kriminality mládeže, kde se výrazný sestupný trend projevuje již v posledních čtyřech letech. Vzhledem k tomu, že trestné činy páchají děti převážně ve věku od 11 do 15 let, neprojevuje se zde zatím vliv snížené porodnosti z posledních let.⁸

Struktura kriminality mladistvých a mladých dospělých je různorodá. Majetková trestná činnost dětí a mládeže je naprosto převažující formou kriminálního chování těchto

⁷ MATOUŠEK, Oldřich; MATOUŠKOVÁ, Andrea. *Mládež a delikvence: možné příčiny, struktura, programy prevence kriminality mládeže*. Vyd. 3., aktualiz. Praha: Portál, 2011, s. 143-146. ISBN 978-80-7367-825-8.

⁸ MINISTERSTVO VNITRA ČESKÉ REPUBLIKY. *Vývoj kriminality dětí a mladistvých* [online]. 2001 [cit. 2011-12-11]. Vývoj kriminality dětí a mladistvých. Dostupné z: http://mvcr.cz/archiv2008/statistiky/krim_stat/html.

věkových skupin. Podle policejní evidence jsou to v posledních letech nejčastěji konkrétně krádeže věcí z aut, krádeže aut, podvody, krádeže kol a vloupání do víkendových aut. Dalšími méně častými trestními činnostmi jsou vloupání do bytů, zpronevěra, krádeže v bytech, vloupání do obchodů a vloupání do restaurací. Násilná kriminalita má v celkovém objemu u dětí a mládeže zhruba desetkrát menší častost než kriminalita majetková, jejími nejfrekventovanějšími typy jsou úmyslné ublížení na zdraví a loupež. Kriminalita mravnostní je v celkovém objemu trestných činů dětí a mládeže padesátkrát méně častá než kriminalita majetková. Jejím nejčastějším typem je pohlavní zneužívání. Naprostá většina mladistvých i mladých dospělých, pokud je v ČR odsouzena k trestu odnětí svobody, dostává trest podmíněný. V současnosti je podmíněný trest odnětí svobody ukládán zhruba dvěma třetinám mladistvých pachatelů. Počet mladistvých osob ve výkonu trestu odnětí svobody od poloviny devadesátých let výrazně poklesl. V roce 1996 bylo ve věznicích v ČR ve věku 15-18 let 179 mužů a 6 žen. Zhruba čtvrtina rozhodnutí o ústavní výchově je tedy motivována chováním dítěte nebo mladistvého, zbytek tvoří případy, kdy je dítě či mladistvý podle mínění soudu v tak nevhodném výchovném prostředí, že se pobyt v ústavu jeví jako vhodnější možnost.⁹

1.1.2 Některé projevy rizikového a problémového chování

Od pádu komunistického režimu je možné zaznamenat skutečný nárůst problémového a rizikového chování adolescentů. Dále je třeba vzít v úvahu, že některé projevy problémového chování, které jsou nyní zjevné, byly v minulosti latentní nebo pečlivě skrývané (projevení rasových a nacionalistických postojů, problém drog). Nejedná se jen o společensky nebezpečné aktivity, ale je to i chování poškozující zdraví a přirozený vývoj. Ve dvou rozsáhlých dotazovacích šetřeních bylo zjištěno, že z nabídky sedmi předložených problémů považovali respondenti (15 – 29 let) za nejzávažnější problém

⁹ MATOUŠEK, Oldřich; KROFTOVÁ, Andrea. *Mládež a delikvence: možné příčiny, struktura, programy prevence kriminality mládeže*. Vyd. 2. Praha: Portál, 2003. Struktura kriminality nezletilých u nás a struktura používaných sankcí, s. 145-148. ISBN 80-7178-771-X.

tvrdých drog (celkem 51% dotázaných). Střídání sexuálních partnerů vnímalo jako závažné 14%, hrací automaty 12%, alkoholismus 9%, měkké drogy 3%, kouření 2%, nadměrné užívání léků 1% dotázaných. Záleží ovšem na tom, co všechno se za riziko považuje. Ve výzkumu provedeném na Slovensku se například ukázalo, že vážnější problém než rizikové chování představují podle dětí a adolescentů znečištěný vzduch, rakovina a různé ekonomické problémy. Také se ukazuje, že pro hodnocení rizikovosti jednotlivých forem chování je přitom velmi důležitá osobní zkušenost. Například nebezpečí drogové závislosti častěji uvádějí ti, kteří mají nějakou osobní zkušenost s drogově závislými. Podobně lidé, kteří mají zkušenost s agresivitou a násilím vůči cizincům, hodnotí tyto společenské jevy jako závažnější a více znepokojující.¹⁰

Pití alkoholu a kouření provází často vysoká míra tolerance. Ke konzumaci alkoholu je česká společnost dlouhodobě velmi liberální. Přesto, že podávání alkoholu osobám mladším 18 let je trestně postižitelné, většina adolescentů udává první zkušenost s alkoholem v období mezi 9. a 11. rokem života. Asi třetina patnácti- až osmnáctiletých pije alkohol alespoň jednou týdně. A pouze 17% v této věkové skupině abstinuje. To potvrzuje, že zákonná hranice 18 let věku není pro konzumaci alkoholu žádnou významnou bariérou. I když většina adolescentů uznává škodlivost a nebezpečnost nadměrného pití, alkohol současně vystupuje jako přirozená součást jejich společenského života. To, že se člověk občas opije, je považováno adolescenty za normální. Úplná abstinence je sice hodnocena jako přínosná či vhodná, současně však i jako nudná a většina adolescentů ji nepovažuje za normální.¹¹

Kouření je také nezanedbatelným zdravotním rizikem. Podle výsledků studie NEAD z roku 2000, mají lidé do 15 let první zkušenost s cigaretou tři čtvrtiny všech dospívajících. Pravidelně každý den kouří více než 40% středoškoláků. Dále se ukazuje, že když mladí lidé začínají kouřit, motivací není svobodná volba, ale jde spíše o tlak vrstevnické skupiny. **Užívání měkkých a tvrdých drog** prudce vzrůstá. Hygienická

¹⁰ MACEK, Petr. *Adolescence*. Vyd. 2. Praha: Portál, 2003. Projevy rizikového a problémového chování, s. 109-110. ISBN 80-7178-747-7.

¹¹ BARTLOVÁ, Sylva. *Sociální patologie*. Vyd. 1. Brno: Institut pro další vzdělávání pracovníků ve zdravotnictví v Brně, 1998. Alkoholismus, s. 20-25. ISBN 80-7013-259-0.

služba v ČR odhaduje počet osob závislých na drogách přibližně na 200 tisíc. Nejčastěji volenou drogou je pervitin (35,3%), pak heroin (12,9%), marihuana (9,4%) a organická rozpouštědla (8,1%). Téměř 37 % nových uživatelů je ve věku 15 – 19 let. Počet středoškoláků se zkušeností s drogou se i v současnosti zvyšuje, i když tempo růstu se celkově zpomaluje. Vyzkoušení zejména měkké drogy (marihuana, extáze) je u větší části adolescentní populace společenskou událostí a určitým vrstevnickým standardem.¹²

Syndrom závislosti lze tedy definovat jako soubor psychických (kognitivních, emočních, behaviorálních) a somatických změn, které se rozvinuly v důsledku opakovaného užívání určité psychoaktivní látky. Rozvoj závislosti probíhá ve specifických fázích s různou latencí. Sociální důsledky závislosti na psychoaktivních látkách jsou negativní pro jedince i jeho okolí, pro celou společnost. Zásadní dopady má na oblast rodiny, zaměstnání a na sociální vztahy a interakci s okolím. Léčba s účastí odborníků je nezbytná. Cílem terapie je trvalá a důsledná abstinence do konce života a pomoc při zvládnutí sociální a ekonomické pozice pacienta.¹³

Rizikové sexuální chování je u českých adolescentů ve srovnání s vrstevníky z jiných zemí promiskuitnější. Pouze velmi malá část – necelých 10 % - sexuálně aktivních adolescentů užívá při pohlavním styku pravidelně kondom a téměř tři čtvrtiny uvádí, že ho nepoužívají nikdy. Tato situace se ale v posledních letech zvolna mění, stále však trvá reálné ohrožení značné části mládeže sexuálně přenosnými chorobami, zejména HIV/AIDS. Slušnou informovanost o sexuálním životě a rizikovém sexuálním chování získávají adolescenti většinou až na střední škole, což je problém.¹⁴

V některých případech se rodina a její prostředí může stát sama zdrojem vzniku a rozvoje různých psychických problémů a následných sociálně patologických jevů.

¹² MACEK, Petr. *Adolescence*. Vyd. 2. Praha: Portál, 2003. Projevy rizikového a problémového chování, s. 110-115. ISBN 80-7178-747-7

¹³ FISCHER, Slavomil; ŠKODA, Jiří. *Sociální patologie: analýza příčin a možnosti ovlivňování závažných sociálně patologických jevů*. Vyd. 1. Praha: Grada, 2009. Zneužívání psychoaktivních látek, s. 116-122. ISBN 978-80-247-2781-3.

¹⁴ MACEK, Petr. *Adolescence*. Vyd. 2. Praha: Portál, 2003. Projevy rizikového a problémového chování, s. 110-115. ISBN 80-7178-747-7

Může dojít k vážnému narušení psychosociálního vývoje a fungování všech jejích členů, zejména ale dětí. Jedná se o případ, že rodina neplní některé ze svých funkcí, dále o případy, kdy rodiče z různých důvodů nechťejí či nemohou o své děti pečovat.¹⁵

1.1.3 Prevence kriminálního chování mládeže

Výrazem prevence je na mysli zejména prevence primární a prevence sekundární čili předcházení delikventnímu jednání u celé populace dětí, resp. u těch dětí, jež se ještě delikventního chování nedopustily, ale podle určitých známek lze soudit, že k němu mají trvalejší sklon. Metody prevence terciární, které se zabývají kriminálním jednáním dětí a mladistvých, kteří se již přestupku nebo trestného činu dopustili. Důležitou prevencí je i tzv. prevence situační, která disponuje technickými opatřeními, které potenciálním pachatelům znesnadňují kriminální chování.¹⁶

Struktura prevence kriminality se dělí na:

- **sociální prevenci**, která představuje aktivity ovlivňující proces socializace a sociální integrace a aktivity zaměřené na změnu nepříznivých společenských a ekonomických podmínek, které jsou považovány za klíčové příčiny páchání trestné činnosti. Sociální prevence je součástí sociální politiky. Efektivita sociální prevence je obtížně statisticky či ekonomicky měřitelná, lze na ni jen usuzovat, a to z hlediska odhadů sociálních perspektiv jedinců - objektů preventivního působení.
- **situační prevenci**, která je postavena na zkušenosti, že určité druhy kriminality se objevují v určité době, na určitých místech a za určitých okolností.

¹⁵ FISCHER, Slavomil; ŠKODA, Jiří. *Sociální patologie: analýza příčin a možnosti ovlivňování závažných sociálně patologických jevů*. Vyd. 1. Praha: Grada, 2009. Sociálně patologické jevy spojené s prostředím rodiny, s. 149-153. ISBN 978-80-247-2781-3.

¹⁵ MATOUŠEK, Oldřich; KROFTOVÁ, Andrea. *Mládež a delikvence: možné příčiny, struktura, programy prevence kriminality mládeže*. Vyd. 2. Praha: Portál, 2003. Prevence kriminálního chování, s. 265-285. ISBN 80-7178-771-X.

¹⁶ MATOUŠEK, Oldřich; KROFTOVÁ, Andrea. *Mládež a delikvence: možné příčiny, struktura, programy prevence kriminality mládeže*. Vyd. 2. Praha: Portál, 2003. Prevence kriminálního chování, s. 265-285. ISBN 80-7178-771-X.

Prostřednictvím opatření režimové, fyzické a technické ochrany se snaží kriminogenní podmínky minimalizovat. Nejefektivněji působí při omezování majetkové trestné činnosti. Úspěšnost situační prevence je vysoká, je však podmíněna adekvátní volbou opatření a finančními a personálními prostředky do ní vložených. Těžiště odpovědnosti za opatření situační prevence nesou především občané a obce a v rámci vymezených kompetencí i Ministerstvo vnitra, respektive Policie ČR.

- **prevence viktimitnosti a pomoc obětem trestných činů** je založena na konceptech bezpečného chování, diferencovaného s ohledem na různé kriminální situace a psychickou připravenost ohrožených osob. V praxi se jedná o skupinové i individuální zdravotní, psychologické a právní poradenství, trénink v obranných strategiích a propagaci technických možností ochrany před trestnou činností. Užívá metody sociální i situační prevence, a to podle míry ohrožení na primární, sekundární i terciární úrovni.¹⁷

Nejvýznamnějším prostředkem sociální prevence je výchova dětí v rodinách a výchova dětí ve školách. Preventivně mohou působit i nevládní organizace. Vlivným nástrojem je také sociální politika státu ovlivňující systém vzdělávání, zaměstnanost, stabilitu rodiny, fungování policejního a soudního aparátu a dalších institucí zabývajících se rizikovou mládeží. Menší dosah a význam mají regionální a lokální programy pro definované skupiny rizikových dětí či rizikové mládeže. Lokální, regionální i státní preventivní opatření však mohou být efektivní jen tehdy, jsou-li založena na kvalifikované detekci problémů a je-li průběžně sledován jejich očekávaný vliv i neočekávané vedlejší účinky. Hodně diskusí mimo odborné kruhy vyvolává představa o preventivním působení trestního práva a speciálně trestu odnětí svobody. Ve veřejném mínění, v žurnalistice i v politice se vliv trestů obecně podceňuje. Argumentace mnohých občanů, novinářů a politiků je založena spíše na předsudcích korespondujících s náladou společnosti než na znalosti skutečného vlivu hrozby trestu na odstrašení

¹⁷ MINISTERSTVO VNITRA ČESKÉ REPUBLIKY [online]. 2011 [cit. 2012-1-4]. *Prevence kriminality*. Dostupné z: <http://aplikace.mvcr.cz/archiv2008/prevence/system/pojmy/1.1.htm>

potenciálních pachatelů od kriminálního chování. Pachatele by teoreticky mohla odstrašovat:

- výše trestu
- rychlost trestu, tj. krátkost doby, za jakou na pachatele trest dopadne
- neodvratnost trestu čili míra pravděpodobnosti, že po spáchání trestného činu trest pachatele postihne

Laická a v médiích oblíbená představa přikládá největší význam výši trestu.

I diskuse o znovuzavedení trestu smrti, jež u nás občas vzplanou, jsou na ní založeny – absolutní trest se zdá být nejlepším způsobem zastrašování potenciálních pachatelů. Kriminologický výzkum již několik desítek let přesvědčivě ukazuje, že výše trestu má nulový nebo velmi malý vliv na kriminální chování populace. Ti, kdo páchají trestný čin poprvé, skoro nikdy neznají jeho trestněprávní kvalifikaci ani výši sankce. Recidivisté ji sice znají, ale tato znalost nepostačuje k tomu, aby se trestnému jednání vyhnuli, neboť se dosti pravidelně domnívají, že tentokrát nebudou vypátráni.

Dobrá primární a sekundární prevence kriminality nemůže být tak specifická, aby bránila pouze budoucímu kriminálnímu chování dětí. Dobrá prevence musí předcházet všem typům sociálního selhání – kriminalitě, abúzu drog, odpadávání ze škol a z učebních poměrů, předčasným těhotenstvím, nákaze virem HIV. Navíc – cílem primární prevence nemůže být pouhá absence sociálně patologických jevů, cílem musí být prezence sociálně příznivého chování, tj. chování, jež se neslučuje s jednáním protispolečenským. Jinak řečeno primární a sekundární prevence je nemyslitelná bez ohledu na hodnotovou orientaci dětí, bez podpory alternativních životních programů, odklánějících rizikové děti od stylu života, který by mohl vést k jejich společenské degradaci. V této souvislosti je některými kritiky konzumního životního stylu nastolována otázka, zda prevence kriminality nevyžaduje v rodinách, ve školách a jinde vytváření protikultury, tj. klimatu, v němž je zavrhován hédonismus a orientace na získávání hmotných statků čili podstatné atributy dnešní kultury vyspělých zemí, jež jsou také spojovány s kriminálním jednáním mládeže.

Cílovou skupinou preventivních opatření mohou být:

- hyperaktivní děti
- děti selhávající ve škole
- děti s poruchami chování
- děti zneužívané a týrané v rodinách
- děti z dysfunkčních rodin
- děti z čtvrtí, kde je vysoká úroveň kriminality
- děti z rodin žijících pod hranicí životního minima
- děti z rodin, v nichž chybí otec
- děti s predelikventním chováním
- populace všech rodičů v komunitě
- populace všech občanů státu

Volba cílové skupiny určuje nejvhodnější preventivní strategii, nejvhodnější prostředí pro ni a okruh osob, které má kromě dítěte zahrnovat. Bez jasné definice cílové skupiny, postupu práce s ní a hodnocení efektivity nemůže být prevence přínosná. Čím více prostředí, v nichž se cílová skupina zdržuje, preventivní program zahrnuje, tím větší je naděje na její ovlivnění. Čím více osob významných pro každého člena skupiny program využije, tím větší je naděje na jeho ovlivnění. Ochota dětí přijímat poznatky je závislá na postoji dětí k tomu, kdo je poskytuje. Neoblíbený učitel nemá naději předat dětem poznatky, ovlivňují jejich chování v mimoškolním prostředí. Ještě důležitější než zprostředkující osoba je míra vlastní angažovanosti dítěte v situaci učení. Poznatek má na dítě mnohem větší vliv, je-li spojen s přímou zkušeností dítěte. Pokusů o primární prevenci delikventního chování mládeže cíleným projektem lze nalézt ve světovém odborném písemnictví stovky. Jen zlomek z nich byl však natolik důkladně sledován, aby bylo možné říci, je-li program účinný, nebo ne. Překážkou adekvátního vyhodnocení je především velmi dlouhý časový odstup mezi intervencí a výsledkem, jenž může přesáhnout i 10 let.¹⁸

¹⁸ MATOUŠEK, Oldřich; MATOUŠKOVÁ, Andrea. *Mládež a delikvence: možné příčiny, struktura, programy prevence kriminality mládeže*. Vyd. 3. Praha: Portál, 2011. Prevence kriminálního chování, s. 262-265. ISBN 978-80-7367-825-8.

Preventivní programy představují:

- předškolní programy pro děti
- programy určené rodičům
- programy vázané na školu
- vrstevnické programy
- komunitní programy
- programy podporující uplatnění mládeže na trhu práce

Na závěr této problematiky je důležité zdůraznit, že impulsem trestné činnosti dětí a mladistvých je v řadě případů alkohol, případně jiná návyková látka zvyšující agresivitu a nepřiměřené reakce. Příprava trestné činnosti je nedokonalá, obvykle schází prvek plánování, častá je i nedostatečná příprava vhodných nástrojů ke spáchání trestného činu. Trestná činnost se vyznačuje neúměrnou tvrdostí, která se projevuje devastací, ničením předmětů a znehodnocením zařízení. Některé znaky způsobu spáchání trestné činnosti souvisejí s tělesnými znaky pachatele, např. vyšší rychlostí pohybu, mrštností, obratností, menší postavou a nižší váhou. Výběr předmětu útoku je určován jiným hodnotovým systémem než u dospělých. Mladí pachatelé často odcizují předměty, které momentálně potřebují, nebo které se jim vzhledem k věku líbí (automobily, motocykly, videa, televizory, oblečení, zbraně, nože, alkohol, cigarety, léky). Věci získané z trestné činnosti bývají rozdělovány ve skupině. Finanční prostředky se zpravidla utrácejí společně. Při dělení je patrná hierarchie a podíl na spáchané trestné činnosti.¹⁹

Dále je nutné zmínit stupně závažnosti jednání či činu, kterým osoba porušuje normy:

- **disociální** (dětský vzdor, neposlušnost, nekázeň ve škole, lhavost, poruchy afektu, špatné návyky, drobné přestupky proti normám)
- **asociální** (závažnější odchylky chování od sociálních, etických a pedagogických norem, které však ještě nemají ráz trestné činnosti, např. výtržnictví, útěky, toulky,

¹⁹ MATOUŠEK, Oldřich; KROFTOVÁ, Andrea. *Mládež a delikvence: možné příčiny, struktura, programy prevence kriminality mládeže*. Vyd. 2. Praha: Portál, 2003. Prevence kriminálního chování, s. 265-285. ISBN 80-7178-771-X.

záškoláctví, alkoholismus, toxikomanií, tabakismus, demonstrativní sebepoškození, gamblerství, prostituci, kdy jedinec poškozuje spíše sebe než okolí)

- **antisociální** (je závažné protispolečenské jednání zahrnující veškerou trestnou činnost - krádeže, loupeže, vandalství, sexuální delikty, zabití, vraždy, rasismus, distribuce drog a další, vyznačuje se agresivitou, destruktivní činností)

1.2 Charakteristika služeb sociální prevence

Služby sociální prevence napomáhají zabránit sociálnímu vyloučení osob, které jsou tímto ohroženy pro krizovou sociální situaci, životní návyky a způsob života vedoucí ke konfliktu se společností, sociálně znevýhodňující prostředí a ohrožení práv a oprávněných zájmů trestnou činností jiné fyzické osoby. Cílem služeb sociální prevence je napomáhat osobám k překonání jejich nepříznivé sociální situace a chránit společnost před vznikem a šířením nežádoucích společenských jevů.²⁰

Zákon o sociálních službách upravuje sedmáct druhů služeb sociální prevence:

- **Raná péče**
- **Telefonická krizová pomoc**
- **Tlumočnické služby**
- **Azylové domy**
- **Domy na půl cesty**
- **Kontaktní centra**
- **Krizová pomoc**
- **Nízkoprahová denní centra**
- **Nízkoprahová zařízení pro děti a mládež** poskytují zejména ambulanci služby pro děti a mládež ve věku 6 až 26 let, které jsou ohroženy společensky nežádoucími jevy (kriminalita, drogy, alkohol apod.). Cílem služby je zejména nabízet smysluplné využití volného času, pomoc v orientaci ve společenském prostředí a pomoc se změnou životního stylu, který je ohrožuje.

²⁰ Zákon 108/2006 Sb. O sociálních službách, v platném znění.

- **Noclehárny**
- **Služby následné péče**
- **Sociálně aktivizační služby pro rodiny s dětmi** nabízejí rodinám s dětmi pomoc se zvládnutím dopadů dlouhodobě krizové sociální situace rodiny nebo jejího člena.
- **Sociálně aktivizační služby pro osoby se zdravotním postižením a seniory**
- **Sociálně terapeutické dílny**
- **Terapeutické komunity**
- **Terénní programy**
- **Sociální rehabilitace**

Vzhledem k tématu této bakalářské práce je nutné se více zaměřit na konkrétní službu sociální prevence – Nízkoprahové zařízení pro děti a mládež.

1.2.1 Nízkoprahové zařízení pro děti a mládež

Nízkoprahová zařízení pro děti a mládež poskytují ambulantní, popřípadě terénní služby dětem ve věku od 6 do 26 let ohroženým společensky nežádoucími jevy. Cílem služby je zlepšit kvalitu jejich života předcházením nebo snížením sociálních a zdravotních rizik souvisejících se způsobem jejich života, umožnit jim lépe se orientovat v jejich sociálním prostředí a vytvářet podmínky k řešení jejich nepříznivé sociální situace. Služba může být poskytována osobám anonymně.²¹

Služba obsahuje tyto základní činnosti:

a) výchovné, vzdělávací a aktivizační činnosti (zajištění podmínek pro společensky přijatelné volnočasové aktivity, pracovní výchovná činnost s dětmi, nácvik a upevňování motorických, psychických a sociálních schopností a dovedností, zajištění podmínek pro přiměřené vzdělávání)

b) zprostředkování kontaktu se společenským prostředím (aktivity umožňující lepší orientaci ve vztazích odehrávajících se ve společenském prostředí)

²¹ Zákon 108/2006 Sb. O sociálních službách, v platném znění.

c) *sociálně terapeutické činnosti* (socioterapeutické činnosti, jejichž poskytování vede k rozvoji nebo udržení osobních a sociálních schopností a dovedností podporujících sociální začleňování osob

d) *pomoc při uplatňování práv, oprávněných zájmů a při obstarávání osobních záležitostí* (pomoc při vyřizování běžných záležitostí, pomoc při obnovení nebo upevnění kontaktu s rodinou a pomoc a podpora při dalších aktivitách podporujících sociální začleňování osob.²²

Touto službou se nechalo inspirovat město Třeboň. Ve svém komunitním plánu navrhuje vznik otevřeného klubu pro mládež v Třeboni, tedy prostoru pro neformální setkávání neorganizované mládeže v jejím volném čase. Tato aktivita přispěje k prevenci kriminality mládeže, užívání návykových látek mládeží a jiných nežádoucích aktivit neorganizované mládeže. Pro potřeby otevřeného klubu by byl vhodný některý ze současných prostor v obci – místnost se sociálním zázemím o velikosti cca 40 m², přístupná z ulice. Dětem a mládeži omezený bezplatný přístup na internet (10 minut), na delší dobu bude internet zpoplatněn. K dispozici bude kopírka a soubory stolních her pro volné chvíle. Za poplatek bude možné uvařit čaj nebo kávu. Mládež bude v případě zájmu informována o možnosti zapojení se do dobrovolnické činnosti (viz Komunitní centrum). Předpokládaným realizátorem by měla být Agentura Třeboňsko o.p.s. dalšími předpokládanými spolupracujícími subjekty mohou být obec a místní školy. Fungující otevřený klub mládeže bude přístupný v odpoledních hodinách, případně o víkendech neorganizované mládeži. Pro rok 2011 – 2012 je do rozpočtu zahrnuta investice 200 000 Kč na pořízení vybavení klubu – zdroj MPSV. Vzhledem k tomuto zařízení je potřeba definovat následující pojmy – neorganizované děti (děti ve věku 10 – 15 a nevykonávají pravidelně volnočasové aktivity) a neorganizovaná mládež (mládež ve věku 15 - 26 let, která nevykonává pravidelně volnočasové aktivity a je navíc ohrožena užíváním návykových látek, pácháním vandalismu a jiné kriminality).²³

²² Prováděcí vyhláška č. 505/2006 Sb. k zákonu o sociálních službách, v platném znění.

²³ JIHOČESKÁ ROZVOJOVÁ. *Komunitní plán sociálních služeb pro území obce s rozšířenou působností Třeboň 2011-2014* [online]. Třeboň: Město Třeboň, 2011 [cit. 2011-11-28]. Dostupné z: <<http://www.mesto-trebon.cz/>>.

1.2.2 Co si představit pod pojmem nízkoprahovost?

Pro mnoho lidí může být výraz *nízkoprahovost* málo pochopitelný a dokonce i matoucí. Někteří lidé tento výraz často zaměňují s výrazem bezbariérovost. Ale i přes to všechno jde v obou případech o vyjádření respektu ke specifickým potřebám určitých jedinců. Koncept nízkoprahovosti je způsobem vztahu majority k potřebným, kteří se mohou ocitnout na okraji společnosti. Nízkoprahové služby se odlišují od standardních služeb zejména z hlediska zamýšlených cílů, které bývají formulovány pragmatičtěji, než je společnost zvyklá u běžných výchovně vzdělávacích či sociálních aktivit, dále z hlediska dostupnosti služby, která se co nejvíce přibližuje k potenciálním uživatelům a z hlediska specifického přístupu pracovníků ke klientům a k jejich problémům.²⁴

Základní nejnámější nízkoprahové služby jsou ve formě terénní práce – stretworku, běžná jsou kontaktní centra pracující především s drogově závislými. Dále jsou to preventivně orientovaná nízkoprahová volnočasová zařízení či komunitní centra pracující s neorganizovanou mládeží, která jsou předmětem této bakalářské práce.²⁵

1.2.3 Sociálně aktivizační služby pro rodiny s dětmi

Účelem sociálně aktivizační služby pro rodiny s dětmi je poskytnout pomoc rodině s dítětem, u kterého je jeho vývoj ohrožen v důsledku dopadů dlouhodobě krizové sociální situace, kterou rodiče nedokážou sami bez pomoci překonat, a u kterého existují další rizika ohrožení jeho vývoje. V rámci těchto služeb se používají metody, které podporují aktivní a efektivní učení a výuku, samostatné, kritické a tvůrčí myšlení i samostatný způsob vyjadřování v individuálních i skupinových diskuzích s vrstevníky, spolužáky a i s učiteli. Sociálně aktivizační služby pro rodiny s dětmi jsou poskytovány osobám pečujícím o osobu blízkou – rodině nebo osobě pečující alespoň o jedno dítě,

²⁴ JEDLIČKA, Richard, Petr KLÍMA, Jaroslav KOŤA, Jiří NĚMEC a Jiří PILAŘ. *Děti a mládež v obtížných životních situacích: nové pohledy na problematiku životních krizí, deviací a úlohu pomáhajících profesí*. Vyd. 1. Praha: Themis, 2004, s. 368-395. ISBN 80-7312-038-0.

²⁵ JEDLIČKA, Richard, Petr KLÍMA, Jaroslav KOŤA, Jiří NĚMEC a Jiří PILAŘ. *Děti a mládež v obtížných životních situacích: nové pohledy na problematiku životních krizí, deviací a úlohu pomáhajících profesí*. Vyd. 1. Praha: Themis, 2004, s. 385-395. ISBN 80-7312-038-0.

případně více dětí, u kterého (kterých) je vývoj ohrožen v důsledku dopadů dlouhodobě krizové sociální situace, kterou rodiče nedokážou sami bez pomoci překonat, a kde existují další rizika ohrožení vývoje dítěte (dětí). Jedná se o rodiny s dětmi do 18 let. Sociálně aktivizační služby jsou poskytovány bezplatně. Jedná se o službu sociální prevence dle § 65 zákona č. 108/2006 Sb., Sociálně aktivizační služby pro rodiny s dětmi.²⁶

1.3 Analýza území ORP Třeboň

Správní obvod obce s rozšířenou působností Třeboň se nachází v jihovýchodní části Jihočeského kraje, kde hraničí s Rakouskem. Má rozlohu 538 km². Celkem ve 25 obcích (z nichž 4 mají statut města a 1 statut městyse) na 43 katastrálních územích žije 25,4 tisíce obyvatel, z toho více než polovina ve městech Třeboň, České Velenice a Lomnice nad Lužnicí. Počet obyvatel za posledních 13 let klesl o 1,5% především vlivem nízké porodnosti a vyšší úmrtnosti. Méně příznivá je zde věková struktura obyvatelstva. Průměrný věk obyvatel činí 41,3 let.

Volnočasovou vybavenost tvoří především infrastruktura typu kulturních zařízení, sakrálních staveb a sportovních zařízení. Dostupnost základní infrastruktury kulturních a sportovních zařízení na Třeboňsku je relativně dostačující., chybějící volnočasové aktivity zajišťují tradiční spádová centra Jihočeského kraje.

Funkci spádového regionálního centra plní přirozeně především město Třeboň.²⁷

1.3.1 Sociodemografická analýza území ORP Třeboň

Vývoj počtu a struktury obyvatelstva do jisté míry kopírují statistické trendy v souhrnných údajích za Jihočeský kraj i celou Českou republiku. Celkový počet obyvatelstva byl v roce 2010 25 328. Podíl obyvatel ve věku 0 – 14 let dosáhl

²⁶ Zajištění vybraných sociálních služeb. *Vybrané sociální služby* [online]. 2011 [cit. 2012-02-11]. Dostupné z: <http://www.socialnisluzby-ipjmk.cz/Folders/372-1-Socialne+aktivizacni+sluzby+pro+rodiny+s+detmi+.aspx>

²⁷ JIHOČESKÁ ROZVOJOVÁ. *Komunitní plán sociálních služeb pro území obce s rozšířenou působností Třeboň 2011-2014* [online]. Třeboň: Město Třeboň, 2011 [cit. 2011-11-28]. Dostupné z: <http://www.mesto-trebon.cz/>.

v Jihočeském kraji v roce 2010 celkem 14,4 %, na Třeboňsku dosáhl ve stejném roce tento podíl 13,8 %. Počet obyvatel v produktivním věku v celé krajské populaci dosáhl v roce 2010 podílu 70,5 %, v ORP Třeboň to bylo ve stejném roce 69,5 %. Podíl populace nad 65 let věku byl v roce 2010 v Jihočeském kraji 15,2 %, na Třeboňsku to bylo 16,6 %. Informace o vzdělání, rodinném stavu a náboženském vyznání obyvatelstva lze čerpat pouze z údajů získaných při sčítání lidu, domů a bytů, konaných s desetiletou periodicitou. Z výsledků sčítání vyplývá trvalý vzestup vzdělání obyvatelstva. Jde o kvalitativní ukazatel, zjišťovaný jako nejvyšší stupeň ukončeného vzdělání obyvatelstva ve věku 15 a více let. Převážná část obyvatelstva ve věku 15 – 19 let pokračuje v přípravě na povolání v některém z učňovských oborů nebo na střední škole, část absolventů středních škol si zvyšuje kvalifikaci studiem na vyšších nebo vysokých školách.

Největší podíl obyvatelstva v ORP Třeboň (přes 40 % z celkového počtu osob ve věku 15 a více let) tvoří osoby s dokončeným středním vzděláním bez maturity (učební obory). Více než čtvrtina obyvatel území má úplné střední vzdělání s maturitou (23,8 % střední s maturitou + 2,6% vyšší odborné a nástavbové studium). Podobný podíl (25,3 % + 0,4 %) tvoří osoby se základním vzděláním nebo zcela bez vzdělání. Nejmenší část populace tvoří obyvatelé s dokončeným vysokoškolským vzděláním (6 %).

Struktura vzdělanosti obyvatel ORP Třeboň v porovnání s hodnotami za celý Jihočeský kraj se liší v nižších podílech osob s vyšším vzděláním (ORP Třeboň má o 1,3 % méně středoškoláků s maturitou, dále o 0,7 % méně obyvatel s vyšším odborným vzděláním a o 1,8 % méně vysokoškoláků). Naopak osob se základním vzděláním má ORP Třeboň o 1,8 % více, obyvatel s výučním listem má o 1,6 % více. Obdobný trend vykazuje struktura vzdělanosti ORP Třeboň ve srovnání se strukturou vzdělanosti v celé České republice. Rozdíly se však zvětšují. Z toho vyplývá, že úroveň vzdělanosti ve městech a obcích na Třeboňsku je již výrazně nižší než v celorepublikovém průměru. Na území ORP Třeboň žije v průměru o 2,9 % méně vysokoškoláků a naopak o 2,3 % více obyvatel se středním vzděláním bez maturity než je celorepublikový průměr.

1.3.2 Přehled výchovně-vzdělávacích institucí v Třeboni

Střední školství je na území obcí ORP Třeboň zastoupeno v Třeboni a v Českých Velenicích. V Třeboni působí gymnázium, obchodní akademie, Střední škola rybářská a vodohospodářská Jakuba Krčína a střední škola a střední odborné učiliště s více než deseti odbornými a ekonomickými obory. V Českých Velenicích nabízí studium Střední škola České Velenice, dříve Střední odborné učiliště železniční, s obory zaměřenými na železniční dopravu a přepravu.

Základní a mateřské školy jsou zastoupeny na území relativně rovnoměrně, dostatečnou vybavenost určuje především četný počet měst a větších obcí na území ORP a jejich dobrá dostupnost z menších sídel (Lomnice nad Lužnicí, Třeboň, Chlum u Třeboně, Suchdol nad Lužnicí, České Velenice). Počet mateřských škol na území ORP Třeboň činí 13, počet základních škol (1. – 9. ročník) na území ORP Třeboň činí 7, počet základních škol (1. – 5. ročník) na území ORP Třeboň činí 3.²⁸

Vzhledem k tématu této bakalářské práce je nutné zaměřit se na výchovně-vzdělávací instituce přímo ve městě Třeboň.

Mateřská škola Sluníčko

Mateřská škola Sluníčko, má odloučené pracoviště Kopeček. Celý subjekt má dohromady 9 tříd s celkovou kapacitou 196 dětí. Součástí školy jsou dvě školní stravovny a jejich kapacita činí 202 obědů. Novinkou této mateřské školy je zřízení nové speciální třídy, která je určena pro děti s kombinovanými vadami. Škola zajišťuje logopedickou poradnu a klub pro maminky na mateřské dovolené.²⁹

²⁸ JIHOČESKÁ ROZVOJOVÁ. *Komunitní plán sociálních služeb pro území obce s rozšířenou působností Třeboň 2011-2014* [online]. Třeboň: Město Třeboň, 2011 [cit. 2011-11-29]. Dostupné z: <<http://www.mesto-trebon.cz/>>.

²⁹ *Mateřská škola Sluníčko* [online]. 2010 [cit. 2011-11-29]. Mateřská škola Sluníčko. Dostupné z: <http://www.msslunicko.org/c-6-o_skolce.html>.

3. mateřská škola Třeboň

Třetí mateřská škola se nachází nedaleko centra města. Má odloučené pracoviště v Břilicích. Od r. 1994 je MŠ pětiletá. Bylo tak vyhověno rostoucímu zájmu o umístění starších dětí v MŠ. Do mateřské školy jsou zpravidla přijímány děti od tří let věku, podle potřeb rodičů a podmínek MŠ jsou výjimečně přijímány děti mladší – podle naplněnosti kapacity školy. Kapacita je 130 dětí. Kapacita dětí na odloučeném pracovišti v Břilicích je 60.³⁰

Základní škola Třeboň, Sokolská 296

Základní škola se nachází v centru města. Škola má odloučené pracoviště v Břilicích. Počet žáků na pracovišti Sokolská je 416. Počet žáků na pracovišti v Břilicích je 28.³¹

Základní škola Třeboň, Na Sadech

Škola disponuje kapacitou do 500 žáků. Přesný počet nebyl sdělen.³²

Základní škola praktická

Škola patří mezi školská zařízení pro žáky se speciálními vzdělávacími potřebami, poskytuje výchovu a vzdělávání dětem s mentálním postižením, které potřebují individuální přístup, pomoc a podporu při rozvoji rozumových i sociálních vědomostí a dovedností. Důraz je kladen na praktické činnosti dobře uplatnitelné v životě. Patří k ní odloučené pracoviště v Rapšachu. Na škole působí i asistenti žáků, kteří mají těžší mentální postižení. Škola má 1. – 9. ročník a vzdělává více než 40 žáků, kteří docházejí přímo z Třeboně anebo dojíždějí z Břilic, Domanína, Dunajovic, Chlumu, Klece,

³⁰ 3. mateřská škola Třeboň [online]. 2011 [cit. 2011-11-29]. 3. mateřská škola Třeboň. Dostupné z: <<http://www.3mstrebou.cz/index.php?nid=8070&lid=cs&oid=1473421>>.

³¹ Základní škola Sokolská Třeboň [online]. 2008 [cit. 2011-11-29]. Základní škola Sokolská Třeboň. Dostupné z: <<http://www.1zstrebou.cz/index.php?categoryid=1>>.

³² Základní škola Třeboň, Na Sadech [online]. 2008 [cit. 2011-12-11]. Základní škola Třeboň, Na Sadech. Dostupné z: <<http://www.zstrebou.cz/>>.

Lišova, Lomnice nad Lužnicí, Lužnice, Majdaleny, Miletína, Přesecky, Staré Hlíny, Nové Hlíny, Štěpánovic či Suchdola nad Lužnicí.³³

Gymnázium

Počet žáků na gymnáziu je 345. Od 2. června 1995 je třeboňské gymnázium školou přidruženou k UNESCO.³⁴

Obchodní akademie

Tato škola ukončila svoji činnost k 31. 12. 2011 a je sloučena se SOŠ a SOU Třeboň. Na škole studovalo 201 žáků. Tento obor bude i nadále pokračovat jako čtyřleté studium zakončené maturitní zkouškou na SOŠ a SOU v Třeboni.³⁵

Střední odborná škola a Střední odborné učiliště

Současný výchovně vzdělávací subjekt vznikl spojením 4 škol – ze SOU zemědělského Třeboň, ze SOŠ oděvní Třeboň, z Integrované střední školy sklářské Chlum u Třeboně a z Obchodní akademie Třeboň. Celkový počet studentů je v současné době 762 z důvodu sloučení škol. Škola má prezenční i dálkovou formu studia. Škola nabízí 4leté obory zakončené maturitní zkouškou (cestovní ruch, obchodní akademie, modelářství a návrhářství oděvů a uměleckořemeslné zpracování skla – malba, broušení a rytí). Dále nabízí 3leté obory zakončené výučním listem (automechanik, opravář zemědělských strojů, krejčí, výrobce a dekorátér keramiky, sklář, výrobce bižuterie a dekorativních předmětů). Dále nabízí 2leté/3leté denní/dálkové nástavbové studium ukončené maturitní zkouškou (podnikání).³⁶

³³ ZAHRADNÍK, Pavel. *Základní škola praktická v Třeboni a Rapšachu* [online]. 2011 [cit. 2011-12-11]. ZŠ Třeboň praktická. Dostupné z: <<http://www.zsptrebon.cz/>>.

³⁴ *Gymnázium Třeboň* [online]. 2010 [cit. 2011-12-11]. Gymnázium Třeboň. Dostupné z: <<http://www.gymtrebon.cz/>>.

³⁵ *OA Třeboň* [online]. 2008 [cit. 2011-12-11]. Obchodní akademie Třeboň. Dostupné z: <<http://www.oatb.cz/index.php>>.

³⁶ *SOŠ a SOU Třeboň* [online]. 2011 [cit. 2011-12-11]. SOŠ a SOU Třeboň. Dostupné z: <<http://www.sostrebon.cz/>>.

Střední škola rybářská a vodohospodářská Jakuba Krčína

Škola zabezpečuje teoretickou výuku, odborný výcvik, mimoškolní činnost a ubytování žáků ve dvou domovech mládeže a celodenní stravování žáků ve školní jídelně. Škola nabízí 4letý studijní obor zakončený maturitní zkouškou – Ekologie a životní prostředí – vodohospodář a 3letý učební obor – rybář. Dále škola umožňuje 2leté nástavbové studium – zemědělství – rybářství. Současný počet studentů je 186. Na této škole je kladen velký důraz na zdravý životní styl a protidrogovou prevenci.³⁷

1.3.3 Specifika Třeboně

Nežádoucí sociálně patologické jevy, které porušují sociální, morální či právní normy společnosti, je velmi těžké jednoznačně popsat a statisticky zachytit. Patří sem mnoho typů chování: toxikomanie, bezdomovectví, prostituce, etnické konflikty, projevy rasismu a xenofobie, dluhy a záškoláctví. Řada projevů sociálně patologických jevů navíc zůstává skryta nebo utajena. Mikroregion Třeboňsko je vzhledem k příznivé sociodemografické charakteristice územím spíše s menším zastoupením výše uvedených negativních projevů chování obyvatel. Ale i přesto bylo v Třeboni zaznamenáno zvýšení výskytu prodeje a konzumace tvrdých drog (především v letním období) a bezdomovectví. Dále zbytek měst a obcí ORP Třeboň vnímá jako značný sociální problém zadlužování a pád do dluhové pasti a prodej a užívání měkkých drog. Města a obce ORP Třeboň patří do působnosti Územního odboru Policie ČR v Jindřichově Hradci. Na území správního obvodu jsou zastoupeny dvě obvodní oddělení – **Třeboň** (pro obce Domanín, Dunajovice, Frahelž, Klec, Lomnice nad Lužnicí, Lužnice, Majdalena, Novosedly nad Nežárkou, Ponědraž, Smržov, Stříbřec, Třeboň a Záblatí) a **Suchdol nad Lužnicí** (pro obce Cep, České Velenice, Dvory nad Lužnicí, Halámky, Hamr, Hrachoviště, Chlum u Třeboně, Nová Ves nad Lužnicí, Rapšach, Staňkov a Suchdol nad Lužnicí).

³⁷ *Střední škola rybářská a vodohospodářská Jakuba Krčína Třeboň* [online]. 2010 [cit. 2011-12-11]. Střední škola rybářská a vodohospodářská Jakuba Krčína Třeboň. Dostupné z: <<http://www.ssrv.cz/>>.

Městskou policii podle zákona č. 553/ 1991 Sb. zřizuje na území ORP Třeboň pouze Město České Velenice a Město Třeboň. V roce 2005 bylo v Jihočeském kraji zjištěno celkem 16 752 trestných činů. Počet zjištěných trestných činů na 1 000 obyvatel ORP Třeboň je ve srovnání s údaji Jihočeského kraje spíše nižší a to o 5,8 %. Největší podíl tvořily prosté krádeže (34%) a krádeže vloupáním (18%). Nadprůměrných hodnot dosahují v Třeboni i podíly objasněných trestných činů (60%). V celokrajném průměru dosáhl podíl vyřešené trestné činnosti 51%. Nejvyšší počet trestných činů zaznamenalo obvodní oddělení Policie ČR v Třeboni z celého ORP Třeboň a mělo i nejvyšší podíl mladistvých páchající trestnou činností.³⁸

Vzhledem k tématu práce je důležité se zmínit o jednom zařízení, které bylo pro město Třeboň velice důležité, protože regulovalo a mapovalo drogovou scénu přímo v Třeboni. Nyní zařízení už 6 let nefunguje a nežádoucí jevy, které vznikají s prodejem a užíváním drog, vzrůstají. Kontaktní a poradenské centrum Citadela ukončilo po jednáních s Jihočeským krajem a Radou vlády pro koordinaci protidrogové politiky svou činnost v červnu 2006 na základě potřeby přemístění centra do Jindřichova Hradce. Centrum poskytovalo poradenské služby v oblasti závislostí na návykových látkách v kontaktní místnosti, navazovalo kontakty s klienty, podchycovalo experimentátory, seznamovalo potencionální klienty se službami, realizovalo terénní program, který v současné době chybí v Třeboni. Služby byly určeny osobám experimentujícím, problémovým uživatelům návykových látek, závislým uživatelům, kteří nebyli motivováni k abstinenci, bezproblémovým a motivovaným uživatelům, rodinným příslušníkům, partnerům, pedagogům a výchovným poradcům. Centrum poskytovalo výměnný program (v terénu i v centru), poradenství, testy HIV/HCV a těhotenské, asistenční službu, krizovou a včasnou intervenci, hygienický, potravinový a vitaminový servis, sociální práci. Počty klientů v období leden až červen 2006 se pohybovaly v rozmezí mezi 30 – 40, počty kontaktů byly v rozmezí 90 – 100. Nejčastěji užívaná droga byla pervitin. Počet vydaných injekčních jehel v období leden – červen 2006 byl 791.

³⁸ JIHOČESKÁ ROZVOJOVÁ. *Komunitní plán sociálních služeb pro území obce s rozšířenou působností Třeboň 2011-2014* [online]. Třeboň: Město Třeboň, 2011 [cit. 2011-11-30]. Dostupné z: <<http://www.mesto-trebon.cz/>>.

V současné době má město Třeboň snahu vytvořit terénní protidrogový program se zázemím v Třeboni. Toto opatření je zaměřeno na komplexní řešení problematiky užívání drog. Obsahem opatření je realizace protidrogové kampaně, která bude zaměřena na děti, mládež a zároveň na rodiče. Bude se jednat o certifikovaný program primární prevence v rámci školní docházky – práce s mládeží, pedagogy a rodiči přímo ve školách, formou cyklu na sebe navazujících přednášek, svůj podíl aktivit na řešení tohoto problému bude mít i Otevřený klub pro mládež.

Dále město Třeboň navrhuje ve svém komunitním plánu obecně závaznou vyhlášku, která se týká zákazu konzumace alkoholu na veřejných prostranstvích v Třeboni a to z důvodu nutnosti vyšší represe sociálně patologických jevů.³⁹

1.4 Přehled navrhovaných služeb pro děti a mládež v Třeboni

V kapitole 1.2.1 je charakterizováno Nízkoprahové zařízení pro mládež, kterým se nechalo Město Třeboň inspirovat v rámci zřízení Otevřeného klubu pro mládež. Dalšími navrhovanými službami jsou Komunitní centrum a Pedagogicko-psychologická služba.

1.4.1 Komunitní centrum

Cílem opatření je zřízení komunitního centra pro děti a rodiny s dětmi v Třeboni. Posláním komunitních center je rozvoj místní komunity. Jedná se o velkou rozmanitost služeb. Dle potřeby dané cílové skupiny jsou poskytovány vybrané služby.

Komunitní centra nabízí dětem, dospívající mládeži, ale i rodičům a školám výchovné, vzdělávací, aktivizační a poradenské služby tak, aby přispívala ke zdravému rozvoji osobnosti dětí a mladých lidí. Vytváří se zázemí pro volnočasové, organizované i neorganizované aktivity mládeže. Zařízení tohoto typu v regionu chybí. Komunitní centra se mohou podílet na prevenci sociálně patologických jevů (šikana, agresivita, užívání drog, kriminalita) a napomáhat řešit krizové a obtížné situace ve vývoji dětí a mládeže.

³⁹ JIHOČESKÁ ROZVOJOVÁ. *Komunitní plán sociálních služeb pro území obce s rozšířenou působností Třeboň 2011-2014* [online]. Třeboň: Město Třeboň, 2011 [cit. 2011-11-30]. Dostupné z: <<http://www.mesto-trebon.cz/>>.

Komunitní centrum pro ORP Třeboň se bude věnovat především cílové skupině dětí a rodin s dětmi a dále dobrovolníkům. Tři hlavní činnosti centra budou:

- Práva a provoz dobrovolnického centra se zaměřením na dobrovolníky z řad mládeže, žáků a studentů ZŠ, SŠ a VŠ. Dobrovolnické centrum bude vyhledávat, motivovat a školit dobrovolníky pro realizaci dobrovolné činnosti a to dle zákona č. 198/2002 Sb. o dobrovolnické službě. Dobrovolnictví bude realizováno akreditovanou formou. Dobrovolnická činnost bude zahrnovat pomoc s učením dětem ze sociálně slabších rodin, realizaci existujících programů například 5 P a LATA, dobrovolnickou pomoc u seniorů v domě s pečovatelskou službou a jednorázovou pomoc při akcích v regionu.
- mateřské centrum pro maminky s dětmi do předškolního věku
- realizace aktivizačních volnočasových aktivit pro děti mladšího školního věku včetně zajištění poradenství pro rodiče zdravotně postižených dětí

Co se týče dostupnosti centra, bylo by vhodné, aby se zařízení (prostory) nacházelo přímo v centru města a bylo snadno přístupné městskou hromadnou dopravou nebo pěšky. Prostor by měl být určen 2 místnostmi, z nichž jedna ve formě klubovny a druhá místnost by sloužila jako malá kancelář. V současné době je možné využít prostory Základní školy praktické.

Personální zajištění by bylo zajištěno 1 zaměstnancem s adekvátním vzděláním na plný úvazek a 1 zaměstnancem na částečný úvazek a dobrovolníky. Provoz centra by byl každý všední den. Časový harmonogram k zřízení je určen na období roku 2011 – 2014. Předpokládaným realizátorem by měl být Hafík o.s. a Základní škola praktická. Předpokládanými spolupracujícími subjekty budou školy, OSPOD, pediatři, Dům dětí a mládeže a Národní dobrovolnické centrum. Výsledkem by tedy mělo být Komunitní centrum fungující každý všední den pro děti a rodiny s dětmi z celého regionu

Třeboňska nabízející škálu aktivit pro děti a jejich rodiče, aktivizační volnočasové aktivity pro děti mladšího školního věku a zastřešující činnost dobrovolnického centra.⁴⁰

1.4.2 Pedagogicko-psychologická poradna

Cílem je znovuoobnovení činnosti detašovaného pracoviště pedagogicko-psychologické poradny v Třeboni. Jedná se o školské poradenské zařízení, jehož činnost je vymezena zákonem č.561/2004 Sb. o předškolním, základním, středním, vyšším odborném a jiném vzdělávání (školský zákon) a vyhláškou č. 72/2005 Sb. o poskytování poradenských služeb ve školách a školských poradenských zařízeních. Tato služba bude poskytována dětem od 3 do 19 let věku, jejich rodičům a učitelům. Služby poradny budou bezplatné a budou zajišťovány týmem psychologů, speciálních pedagogů a sociálních pracovníků.

Dřívější poradna v rámci MŠ Sluníčko přestala fungovat. Zájem o využívání činnosti poradny však přetrvává – celkem přibližně 50 dětí v regionu. Nejbližší PPP jsou v Jindřichově Hradci a v Českých Budějovicích. Pro potřeby Třeboňska je vhodné zřídit detašované pracoviště PPP v Třeboni. Zřizovatelem PPP bude Jihočeský kraj. Předpokládaným prostorem pro PPP je MŠ Sluníčko. Předpokládaný rozsah poradenství je 1x měsíčně, kdy by speciální pedagog/psycholog dojížděl například z Jindřichova Hradce. Časový harmonogram je určen na rok 2011. Předpokládaným realizátorem je město Třeboň – Odbor školství a sociálních věcí.⁴¹

⁴⁰ JIHOČESKÁ ROZVOJOVÁ. *Komunitní plán sociálních služeb pro území obce s rozšířenou působností Třeboň 2011-2014* [online]. Třeboň: Město Třeboň, 2011 [cit. 2011-11-30]. Dostupné z: <<http://www.mesto-trebon.cz/>>.

⁴¹ JIHOČESKÁ ROZVOJOVÁ. *Komunitní plán sociálních služeb pro území obce s rozšířenou působností Třeboň 2011-2014* [online]. Třeboň: Město Třeboň, 2011 [cit. 2011-12-11]. Dostupné z: <<http://www.mesto-trebon.cz/>>.

2 CÍL PRÁCE A HYPOTÉZY, VÝZKUMNÉ OTÁZKY

2.1 Cíl práce

Cílem práce je zmapovat potřebnost nízkoprahového zařízení pro děti a mládež v Třeboni.

V rámci hlavního cíle byly koncipovány i 3 dílčí cíle.

1. dílčí cíl

Zjistit zájem o využití nízkoprahového zařízení ve městě Třeboň.

2. dílčí cíl

Zjistit o jaké činnosti nízkoprahového zařízení by děti měly zájem.

3. dílčí cíl

Porovnat názory respondentů s názory veřejnosti získanými v rámci procesu tvorby rozvojového plánu sociálních služeb.

2.2 Hypotézy

V souvislosti s 1. dílčím cílem byla stanovena hypotéza H1

Více než polovina dotázaných žáků má zájem o využití nízkoprahového zařízení pro děti a mládež v Třeboni.

V souvislosti s 2. dílčím cílem byla stanovena hypotéza H2

Potenciální klienti nízkoprahového zařízení pro děti a mládež očekávají především nabídku výchovných, vzdělávacích a aktivizačních činností.

Mezi výchovně vzdělávací a aktivizační činnosti, dle vyhlášky č. 505/2006 Sb., patří zajištění podmínek pro společensky přijatelné volnočasové aktivity, pracovně výchovná

činnost s dětmi, nácvik a upevňování motorických, psychických a sociálních schopností a dovedností, zajištění podmínek pro přiměřené vzdělávání.⁴²

2.3 Výzkumné otázky

Mělo by město Třeboň finančně podpořit na svém území vznik a provoz nízkoprahového zařízení pro děti a mládež v Třeboni?

⁴² Prováděcí vyhláška č. 505/2006 Sb. k zákonu o sociálních službách, v platném znění.

3 METODIKA

3.1 Použité metody

Aby bylo dosaženo stanovených cílů, byla použita kombinace kvantitativního a kvalitativního šetření.

K realizaci kvantitativního výzkumu byla použita metoda dotazování, technika dotazníku. Celkem dotazník obsahoval 10 otázek. Dotazník obsahoval převážně polouzavřené otázky a několik uzavřených otázek. Při tvorbě dotazníku bylo přihlédnuto k cílové skupině. Dotazník byl určen dětem a mládeži treboňských škol. Vzhledem k širokému věkovému rozpětí respondentů byly otázky formulovány tak, aby byly pochopitelné pro všechny věkové kategorie a zároveň nebyly zavádějící. Pro ověření funkčnosti dotazníku byl proveden předvýzkum s pěti respondenty ze základní školy v Třeboni, na základě něhož byly následně provedeny korektury ve formulacích některých otázek. Ředitelům škol či výchovným poradcům jsem vždy vysvětlila cíl dotazníkového šetření. Metoda dotazování, realizovaná technikou dotazníku, byla prováděna během měsíce února a března 2012. Kvantitativní výzkum jsem prováděla osobně s dohledem pedagogů. Vždy jsem respondentům představila dotazník, k čemu je potřebný a k čemu bude sloužit. Původním záměrem bylo sebrat celkem 240 dotazníků. To však nebylo možné splnit vzhledem k neúplně vyplněným dotazníkům. Počet neúplně vyplněných dotazníků byl 40, tj. 16,7% z celkového počtu dotazníků. Z celkového počtu 240 rozdaných dotazníků bylo ke zpracování použito 200 kompletně vyplněných dotazníků, což je 83,3% z celkového počtu rozdaných dotazníků. Data byla zpracována v Microsoft Windows Excell prostřednictvím grafů a tabulek.

K realizaci kvalitativního výzkumu byla použita metoda dotazování, technika položený rozhovor. Kvalitativní výzkum byl jen doplňující k této práci. Rozhovor s respondenty č. 2 a 5 byl proveden pomocí elektronické komunikace, z důvodu zaneprázdněnosti dotyčných respondentů. Nabídku tohoto typu komunikace jsem přijala, aby byl zachován výzkumný soubor z odborné veřejnosti. Položený rozhovor

vždy obsahoval uvedení respondenta do problematiky a tématu mé práce, kde jsem vždy uvedla, čemu by se nízkoprahové zařízení pro děti a mládež (dále jen NZDM) mohlo v budoucnu věnovat a k čemu všemu by mohlo NZDM sloužit a proč se tomuto tématu věnuji ve své práci. Na základě tohoto úvodu jsem vždy uvedla jednu hlavní výzkumnou otázku, která je uvedena v podkapitole 2.3. Koncepce rozhovoru byla tvořena dvěma okruhy otázek (*Jaký je váš postoj k NZDM? Jaké jsou vaše důvody pro zřízení či nezřízení NZDM?*). Rozhovor byl proveden s devíti osobami z okruhu odborné veřejnosti. Rozhovory byly provedeny během měsíce února a března 2012.

3.2 Charakteristika výzkumného souboru

Výzkumný soubor v rámci kvantitativního výzkumu byl tvořen žáky a studenty třeboňských škol, kde výzkum probíhal. Počet respondentů byl 200. Výběr byl náhodný.

Výzkumný soubor v rámci kvalitativního výzkumu byl tvořen osobami z okruhu odborné veřejnosti (vrchní strážník Městské policie Třeboň, zastupitel města Třeboň, zástupkyně ředitele ZŠ, ředitel Střední školy rybářské a vodohospodářské Jakuba Krčína, vedoucí odboru školství a sociálních věcí, zástupkyně ředitele OA, SOŠ a SOU Třeboň, zástupce ředitelky Gymnázia Třeboň, výchovný poradce ZŠ, ředitel ZŠ). Počet respondentů byl devět. Typ výběru byl náhodný.

Respondenti byli pro přehlednost očíslováni: respondent č. 1 = vrchní strážník Městské policie Třeboň, respondent č. 2 = zastupitel města Třeboň, respondent č. 3 = zástupkyně ředitele ZŠ, respondent č. 4 = ředitel Střední školy rybářské a vodohospodářské Jakuba Krčína, respondent č. 5 = vedoucí odboru školství a sociálních věcí, respondent č. 6 = zástupkyně ředitele OA, SOŠ, SOU Třeboň, respondent č. 7 = zástupce ředitelky Gymnázia Třeboň, respondent č. 8 = výchovný poradce ZŠ, respondent č. 9 = ředitel ZŠ.

4 VÝSLEDKY

4.1 Kvantitativní výzkum

Ve výzkumném vzorku byla zastoupena obě pohlaví. Zastoupení odpovídalo 88 chlapcům (44%) a 112 dívkám (56%). Vzhledem k různému zastoupení respondentů v různých věkových skupinách, byl výzkumný soubor rozdělen do 4 věkových kategorií, které se pak vzájemně porovnávaly. Kategorie I obsahovala respondenty ve věku 9, 10 a 11 let, což odpovídá 1. stupni základní školy v celkovém zastoupení 59 respondentů, kategorie II obsahovala respondenty ve věku 12, 13, 14 a 15 let, což odpovídá 2. stupni základní školy v celkovém zastoupení 88 respondentů, kategorie III obsahovala respondenty ve věku 16, 17, 18 a 19 let, což odpovídá studentům na střední škole v celkovém zastoupení 41 respondentů, kategorie IV obsahovala respondenty ve věku 20 a více let v celkovém zastoupení 12 respondentů. V tabulce 1 je pro přehlednost uvedeno procentuální zastoupení jednotlivých věkových kategorií.

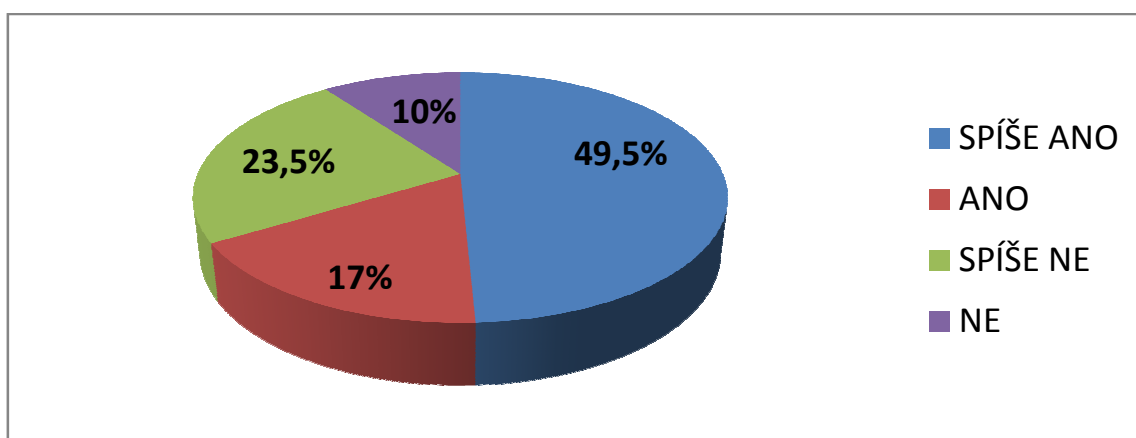
Tabulka 1: Zastoupení jednotlivých věkových kategorií (v procentech)

věková kategorie	zastoupení
I	29,5
II	44
III	20,5
IV	6

Zdroj: Vlastní výzkum

Z tabulky 1 je patrné, že největší zastoupení měla věková kategorie II, která obsahovala respondenty ve věku 12, 13, 14 a 15 let. Nejmenší zastoupení měla věková kategorie IV, která obsahovala respondenty ve věku 20 a více let.

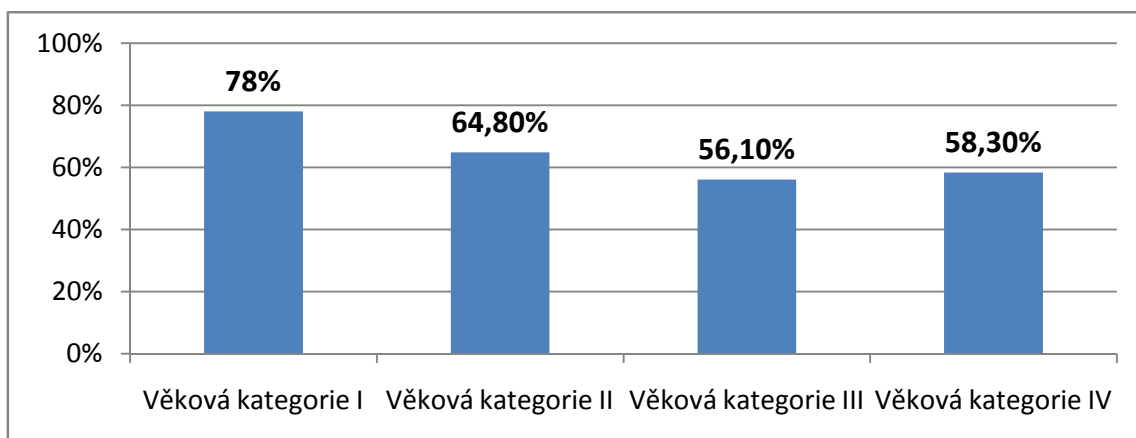
Graf 1: Zájem o využívání NZDM v Třeboni (v procentech)



Zdroj: Vlastní výzkum

Graf 1 znázorňuje podíly jednotlivých odpovědí respondentů vzhledem k využívání NZDM v Třeboni. Při součtu procent odpovědí *ano* a *spíše ano*, tj. 66,5%, lze říci, že 66,5 % respondentů by NZDM v Třeboni využívalo. Zařízení by tedy využívalo celkem 133 respondentů z celkových 200 dotázaných.

Graf 2: Zájem o využívání NZDM z pohledu věkových kategorií (v procentech)

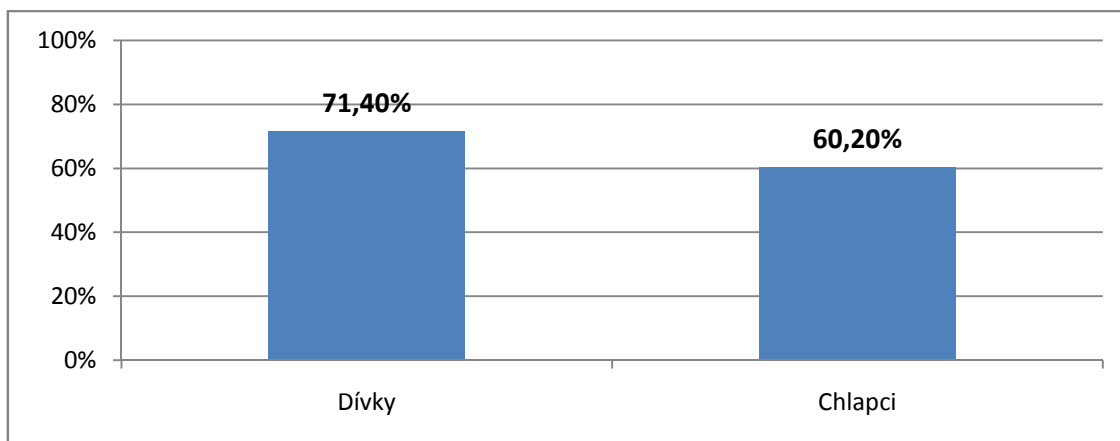


Zdroj: Vlastní výzkum

Graf 2 znázorňuje respondenty, kteří by využívali NZDM v rámci jednotlivých věkových kategorií. Z grafu je patrné, že nejvíce by využívala NZDM kategorie I, která obsahuje respondenty ve věku 9, 10 a 11 let, což odpovídá 1. stupni základní školy

a nejméně by NZDM využívala kategorie III, která obsahuje respondenty ve věku 16, 17, 18 a 19 let, což odpovídá respondentům na střední škole.

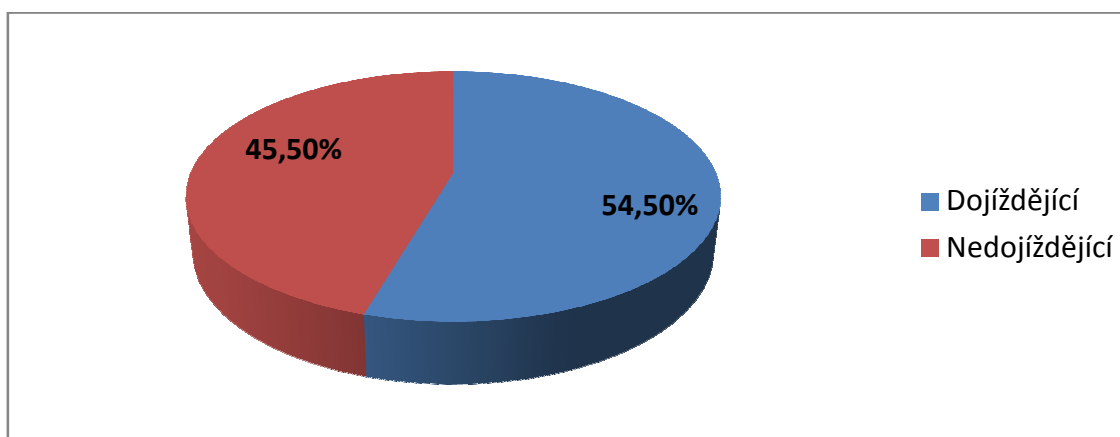
Graf 3: Zájem o NZDM z pohledu pohlaví (v procentech)



Zdroj: Vlastní výzkum

Graf 3 zachycuje využívání NZDM z pohledu pohlaví. Z grafu je patrné, že NZDM by využívalo více dívek než chlapců. Ze 112 dotazovaných dívek by NZDM využívalo 80 (71,4%) a z 88 dotazovaných chlapců by NZDM využívalo 53 (60,2%).

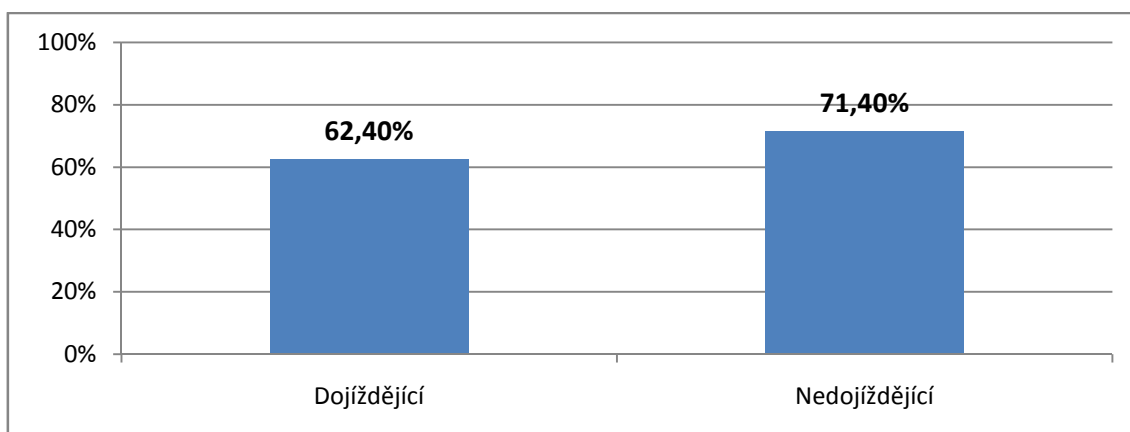
Graf 4: Zastoupení dojíždějících a místních respondentů (v procentech)



Zdroj: Vlastní výzkum

Graf 4 znázorňuje, že z celkových 200 respondentů denně dojíždí do školy 109 respondentů (54,5%) a 91 respondentů denně nedojíždí (45,5%).

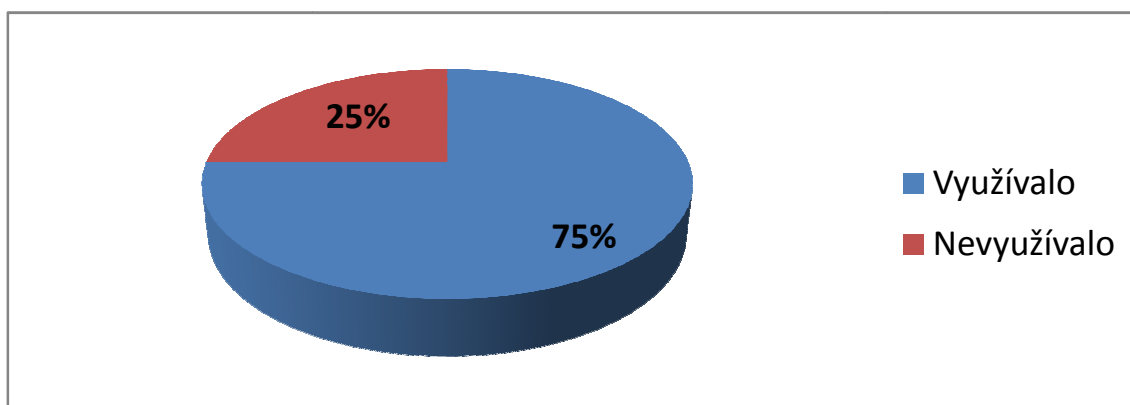
Graf 5: Zájem o NZDM z pohledu dojíždějících a místních respondentů (v procentech)



Zdroj: Vlastní výzkum

Z grafu 5 je patrné, že NZDM by využívalo více nedojíždějících respondentů. Z celkových 91 respondentů, kteří nedojíždějí, by NZDM využívalo 65 respondentů (71,4%). Z celkových 109 respondentů, kteří dojíždějí, by NZDM využívalo 68 respondentů (62,4%).

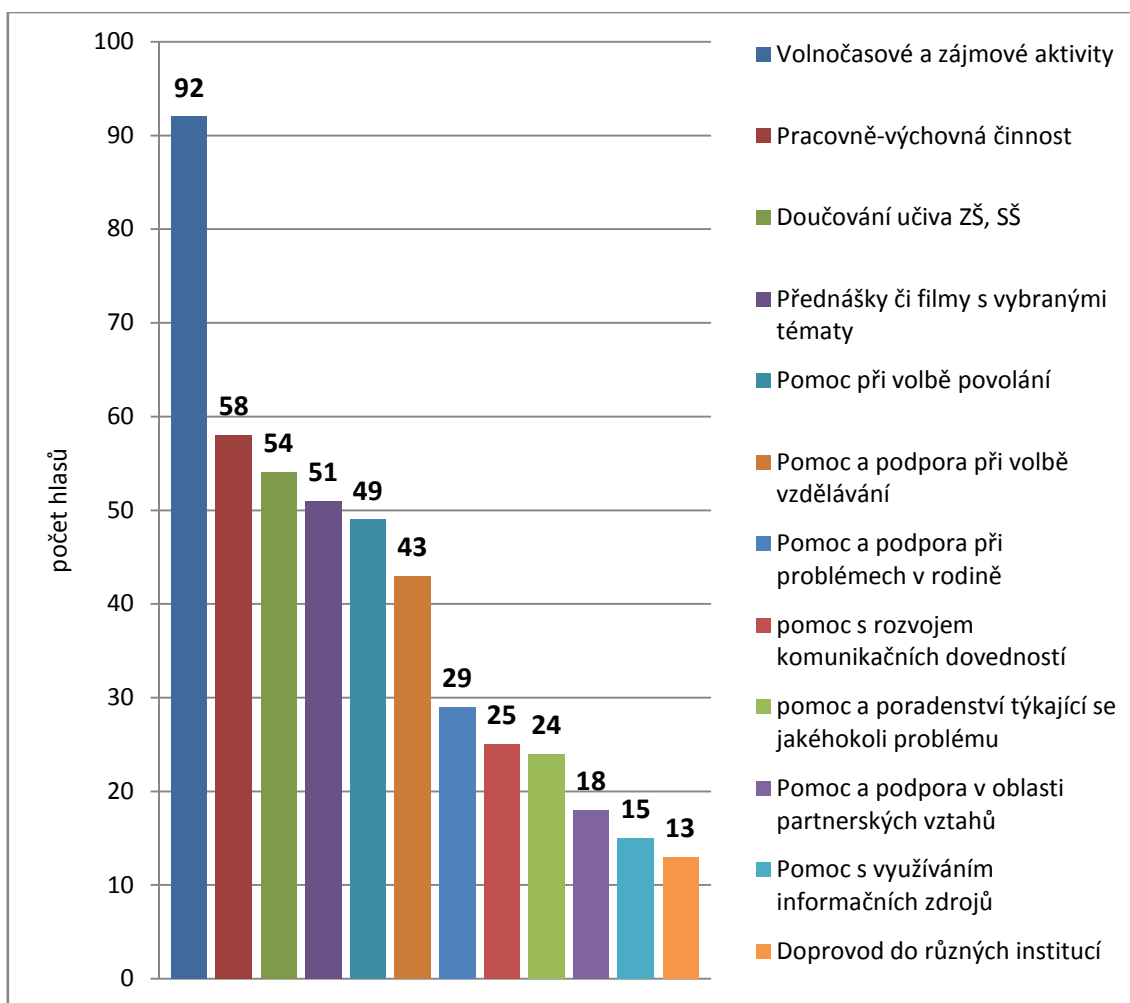
Graf 6: Zájem o NZDM z pohledu respondentů žijících v Třeboni (v procentech)



Zdroj: Vlastní výzkum

Z grafu 6 je patrné, že z celkových 92 dotazovaných respondentů žijících v Třeboni, by NZDM využívalo 69 respondentů (75%). A z celkových 92 dotazovaných respondentů žijících ve městě Třeboň, by NZDM nevyužívalo 23 respondentů (25%).

Graf 7: Služby / činnosti a jejich potenciální využití v NZDM (absolutní četnost)



Zdroj: Vlastní výzkum

Graf 7 znázorňuje všechny konkrétní služby a činnosti, které by byly nejvíce využívány v NZDM. Nejvíce využívány by byly volnočasové a zájmové aktivity, respondenti, kteří by NZDM využívali, volili tuto možnost 92krát. Nejméně využívanou službou by byl doprovod do různých institucí a zpět (např. škola, knihovna, lékař, kroužky, Úřad práce, Městský úřad, vlak či autobus), respondenti, kteří by využívali

NZDM, volili tuto možnost 13krát. Jednotlivé služby/činnosti byly rozděleny do 4 skupin dle prováděcí vyhlášky č. 505/2006 Sb. k zákonu o sociálních službách.

První skupina obsahovala výchovné, vzdělávací a aktivizační činnosti (volnočasové a zájmové aktivity, pracovní-výchovnou činnost, pravidelné doučování učiva ZŠ a SŠ, pomoc s využíváním informačních zdrojů).

Druhá skupina obsahovala služby a činnosti zprostředkovávající kontakt se společenským prostředím (doprovod do různých institucí – do školy, knihovny, k lékaři, na kroužky, na Úřad práce, na Městský úřad, na vlak či autobus).

Třetí skupina obsahovala sociálně terapeutické činnosti (pomoc s rozvojem komunikačních dovedností, přednášky či filmy s vybranými tématy – drogové a jiné závislosti, šikana ve škole, agresivní chování spolužáků apod.).

Čtvrtá skupina obsahovala činnosti a služby při pomoci uplatňování práv, oprávněných zájmů a při obstarávání osobních záležitostí (pomoc a poradenství týkající se jakéhokoli problému, pomoc a podpora v oblasti partnerských vztahů, pomoc a podpora při problémech v rodině, pomoc při volbě povolání, pomoc a podpora při volbě vzdělávání).

Tabulka 2: Zastoupení aktivit v rámci jednotlivých skupin činností (absolutní četnost)

Skupiny služeb a činností	Součet konkrétních aktivit
první	219
druhá	13
třetí	76
čtvrtá	163

Zdroj: Vlastní výzkum

Po součtu konkrétních aktivit z tabulky 2 vyplývá, že nejvíce využívanou skupinou služeb a činností by byly výchovné, vzdělávací a aktivizační činnosti.

Tabulka 3: Využívání služeb jednotlivými věkovými kategoriemi (absolutní četnost)

Název služby/činnosti	Věková kategorie I	Věková kategorie II	Věková kategorie III	Věková kategorie IV	Celkem
Doučování učiva ZŠ, SŠ	8	26	15	5	54
Pracovně-výchovná činnost	29	23	4	2	58
Přednášky či filmy s vybranými tématy	18	20	8	5	51
Volnočasové a zájmové aktivity	34	37	16	5	92
Pomoc a podpora při volbě vzdělávání	9	19	10	5	43
Pomoc a podpora v oblasti partnerských vztahů	4	10	2	2	18
Pomoc a podpora při problémech v rodině	9	11	8	1	29
Doprovod do různých institucí	9	2	2	0	13
Pomoc při volbě povolání	15	23	8	3	49
Pomoc s využíváním informačních zdrojů	11	3	1	0	15
Pomoc s rozvojem komunikačních dovedností	14	5	5	1	25
Pomoc a poradenství týkající se jakéhokoli problému	5	9	10	0	24

Zdroj: Vlastní výzkum

Z tabulky 3 je patrné, že věková kategorie I (respondenti ve věku 9, 10 a 11 let) by nejvíce využívala volnočasové a zájmové aktivity, na 2. místě by nejvíce využívala pracovní-výchovnou činnost a na 3. místě by tuto kategorii zajímaly přednášky či filmy na vybrané téma.

Věková kategorie II (respondenti ve věku 12, 13, 14 a 15 let) by také nejvíce využívala volnočasové a zájmové aktivity, na 2. místě by využívala doučování učiva ZŠ a na 3. místě pracovní-výchovnou činnost a pomoc při volbě povolání.

Věková kategorie III (respondenti ve věku 16, 17, 18 a 19 let) by také nejvíce využívala volnočasové a zájmové aktivity, ale hned na 2. místě by využívala pravidelné doučování učiva SŠ a na 3. místě pomoc a podporu při volbě dalšího vzdělávání a poradenství týkající se jakéhokoliv problému.

Věková kategorie IV (respondenti ve věku 20 a více let) by nejvíce využívala na stejné úrovni pravidelné doučování učiva SŠ, přednášky či filmy na téma „drogové a jiné závislosti“, „šikana ve škole“, „agresivní chování spolužáků“, volnočasové a zájmové aktivity, pomoc a podporu při volbě dalšího vzdělávání či zařazení do pracovního procesu včetně vyplnění přihlášek či jiných formulářů.

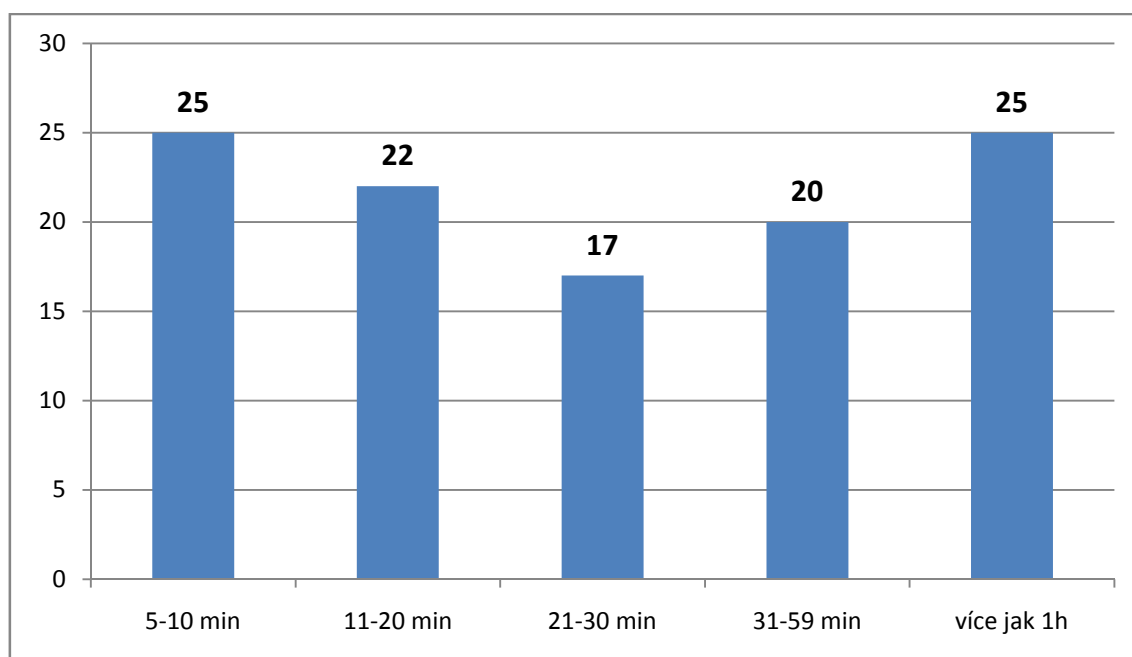
Tabulka 4: Nejvíce požadované vybavení v NZDM v Třeboni (absolutní četnost)

Název služby/činnosti	Věková kategorie I	Věková kategorie II	Věková kategorie III	Věková kategorie IV	Celkem
Hřiště	38	46	17	5	106
PC se základními a výukovými programy	13	21	12	5	51
Knihy	21	15	14	4	54
TV, rádio, DVD přehrávač	17	24	10	2	53
Stolní hry	23	19	9	4	55
Automat na pití	21	24	4	2	51
Internet zdarma	21	27	14	2	64
Herní konzole	23	21	2	2	48
Hračky	15	11	3	0	29

Zdroj: Vlastní výzkum

Z tabulky 4 vyplývá, že všechny věkové kategorie (I – IV) by nejvíce chtěly a využívaly možnost hřiště (na basketbal, házenou, florbal a fotbal). Na 2. místě by věkové kategorie chtěly a využívaly internet zdarma a na 3. místě stolní hry. Nejméně by věkové kategorie využívaly hračky.

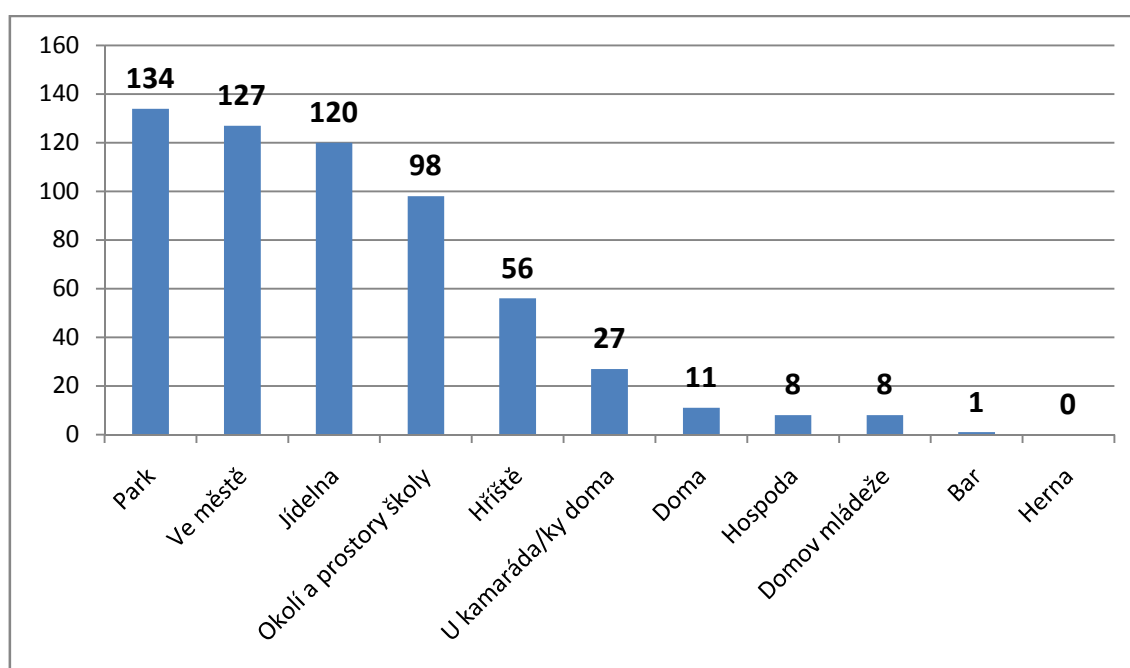
Graf 8: Průměrné čekání na spoj za 1 týden (pondělí - pátek) (absolutní četnost)



Zdroj: Vlastní výzkum

Graf 8 znázorňuje, že nejvíce dojíždějících respondentů čeká v průměru za 1 týden (pondělí-pátek) po skončení výuky ve škole na spoj domů 5 – 10 minut a více jak 1 hodinu. Z tohoto je tedy patrné, že dojíždějící nejčastěji využívají MHD do místních částí Třeboně, kde na MHD v průměru čekají 5 – 10 minut a ti dojíždějící, jejichž spoj je vlak či normální autobusová linka a tedy dojíždějí do vzdálenějších obcí, čekají na spoj v průměru více jak 1 hodinu.

Graf 9: Místa, kde žáci a studenti tráví polední přestávku (absolutní četnost)



Zdroj: Vlastní výzkum

Z grafu 9 vyplývá, že žáci a studenti třeboňských škol tráví polední přestávku nejvíce v parku, ve městě a v jídelně.

4.2 Kvalitativní výzkum

Ve výzkumném vzorku byla zastoupena obě pohlaví. Zastoupení odpovídalo pěti ženám a čtyřem mužům. Výzkumný soubor v rámci doplňujícího kvalitativního výzkumu byl tvořen devíti respondenty z okruhu odborné veřejnosti. Koncepte rozhovoru byla tvořena hlavní výzkumnou otázkou a dvěma okruhy otázek (*Jaký je váš postoj k NZDM? Jaké jsou vaše důvody pro zřízení či nezřízení NZDM?*).

V příloze 1 (viz str. 64-66) jsou uvedena celá vyjádření všech devíti respondentů k hlavní výzkumné otázce a k dílčím podotázkám, které dotvořily celou koncepci polořízeného rozhovoru.

Tabulka 5: Vyjádření respondentů z okruhu odborné veřejnosti

Číslo respondenta	Finanční podpora od města Třeboň	Postoj k NZDM	Důvody pro zřízení NZDM v Třeboni	Důvody pro nezřízení NZDM v Třeboni
č. 1	ano	velice kladný	preventivní	-----
č. 2	ne	negativní	-----	vedení města má nyní jiné priority
č. 3	ano	kladný	rozšíření služeb pro děti a mládež	-----
č. 4	ano	kladný	jiný způsob poskytování informací dětem a mládeži	-----
č. 5	ne	negativní	-----	vedení města má nyní jiné priority
č. 6	ano	kladný	rodiče mají méně času na své děti	-----
č. 7	ano	kladný	preventivní	-----
č. 8	ano	kladný	preventivní	-----
č. 9	ano	kladný	prevence kriminality dětí a mládeže	-----

Zdroj: Vlastní výzkum

Z tabulky 5 je patrné, že sedm z devíti respondentů z odborné veřejnosti si myslí, že by město Třeboň mělo finančně podpořit NZDM a dva z devíti respondentů jsou opačného názoru.

5 DISKUZE

Hlavní myšlenkou práce bylo zmapovat potřebnost NZDM v Třeboni.

Kvantitativní výzkum, realizovaný technikou anonymního dotazníku, byl pro tuto práci klíčovým zdrojem informací. Bylo nutné zjistit, zda by děti a mládež měly vůbec zájem o NZDM v Třeboni. Z grafu 1 vyplývá, že zařízení by využívalo celkem 133 respondentů z celkových 200 dotázaných respondentů, to znamená, že 66,5% respondentů by zařízení využívalo. Z tohoto zjištění lze tedy hypotézu *H1: Více než polovina dotázaných žáků má zájem o využití nízkoprahového zařízení pro děti a mládež v Třeboni.*“ potvrdit.

V podkapitole 1.2.1 byly vydefinovány pojmy neorganizované děti a neorganizovaná mládež, které nevykonávají pravidelně volnočasové aktivity a jsou navíc ohroženy užíváním návykových látek, pácháním vandalismu a jiné kriminality. Z grafu 2 vyplývá, že NZDM by nejvíce využívala věková kategorie I, která obsahuje děti ve věku 9, 10 a 11 let. Ve vývojové psychologii se toto období označuje jako mladší školní věk. Dle mého názoru, jsou děti v tomto věku otevřené vůči realitě a pravdě, touží po informacích a dobrodružství, jsou schopny i vrcholového sportu, jsou zodpovědní a kolem 11. roku života se také projevují prvky morálky, zkrátka jsou otevření všemu novému a mají velký zájem o nové věci a chtějí se zdokonalovat, toto tvrzení potvrzuje i Vágnerová.⁴³ Vzhledem k tomuto tvrzení, je důležité říci, že s těmito dětmi by se výborně spolupracovalo v NZDM, byly by výbornými partnery a dalo by se na tuto věkovou skupinu působit preventivním způsobem. Lze tedy konstatovat, že by pravděpodobně klesl výskyt rizikového chování. Výrazným způsobem by se předešlo užívání návykových látek, páchání vandalismu a i jiné kriminalitě. V tomto spatřuji

⁴³ VÁGNEROVÁ, M.: *Vývojová psychologie – dětství, dospělost, stáří*. Praha: Portál, 2000. 522 s. ISBN 80-7178-308-0.

velké plus ve zřízení NZDM v Třeboni. Dle Zábranského⁴⁴ je primární prevence v tomto věkovém období optimální, kdy děti ještě nemají takovou zkušenost s návykovými látkami či jiným rizikovým chováním.

Zajímavé je zjištění, že by NZDM využívalo více dívek než chlapců a to o 11,2 %. Není to ale nijak závratná převaha, protože zastoupení dívek a chlapců bylo nerovnoměrné a proto je dobré, že by NZDM využívala obě dvě pohlaví podobně, dalo by se tak pracovat na utužování vzájemných vztahů a na respektu jednoho pohlaví před druhým, z tohoto pohledu by tedy byla využívána pomoc a podpora v oblasti partnerských vztahů.

Důležitý bod v práci zaujímají dojíždějící a místní žáci či studenti. Z grafu 4 je patrné, že NZDM by využívalo více nedojíždějících-místních respondentů a to o 9%. Toto zjištění je dobrou zprávou pro město Třeboň, protože využitelnost NZDM není závislá na dojíždějících žácích a studentech, kteří by si tzv. krátili čas po dobu čekání na spoj. Nezanedbatelný zájem mají ale i dojíždějící, s kterými by se muselo pracovat během kratší doby a zvýšit tím intenzivnost práce a pomoci, aby se vždy vyřešil ten nejdůležitější problém pro dotyčného dojíždějícího.

Dle mého názoru, další výbornou zprávou pro město Třeboň je zjištění, že NZDM by využívalo 75% všech dotázaných respondentů žijících v Třeboni. Zde spatřuji jednoznačný projev té skutečnosti, že potřebnost zřízení NZDM ve městě Třeboň je opravdu vysoká. Dotazovaní, žijící v Třeboni, chtějí využívat NZDM, toto zařízení jim ve městě chybí.

Další otázka v dotazníku se týkala konkrétních služeb a činností v NZDM. Z grafu 7 vyplývá, že nejvíce využívány by byly volnočasové a zájmové aktivity, které lze zařadit do aktivizačních činností. V rámci těchto aktivit a činností by se výrazně zdokonalil nácvik a upevňování motorických, psychických a sociálních schopností

⁴⁴ ZÁBRANSKÝ, T. *Drogová epidemiologie*. Olomouc: Univerzita Palackého, 2003. 96 s. ISBN 80-244-0709-4.

a dovedností. V rámci těchto služeb se používají metody, které podporují aktivní a efektivní učení a výuku, samostatné, kritické a tvůrčí myšlení i samostatný způsob vyjadřování v individuálních i skupinových diskuzích s vrstevníky, spolužáky a i s učiteli.⁴⁵

Dle tabulky 2 (viz str. 45) lze říci, že konkrétní služby a činnosti, které byly zastoupeny ve skupině výchovných, vzdělávacích a aktivizačních činností, by byly využívány nejvíce. V rámci tohoto zjištění lze tedy hypotézu H2: „Potenciální klienti nízkoprahového zařízení pro děti a mládež očekávají především nabídku výchovných, vzdělávacích a aktivizačních činností“ potvrdit.

Dle mého názoru a zkušeností z odborných praxí v jiných NZDM, lze k výchovným, vzdělávacím a aktivizačním službám dále zařadit pravidelné doučování učiva základní a střední školy, přednášky či filmy na téma drogové a jiné závislosti, šikana ve škole, agresivní chování spolužáků apod., pomoc a podpora při volbě dalšího vzdělávání či zařazení do pracovního procesu včetně vyplnění přihlášek či jiných formulářů, pomoc a podpora v oblasti partnerských vztahů, pomoc a podpora při problémech v rodině, pomoc s rozvojem komunikačních dovedností a pomoc a poradenství týkající se jakéhokoli problému. V rámci odborných praxí v NZDM jsem zjistila, že skupiny činností v NZDM se doporučují kombinovat, byť jsou v zákoně o sociálních službách rozděleny.

Důležité je zrealizovat takovou nabídku služeb a činností v NZDM, aby zaujala všechny věkové kategorie, protože lidé mají v různém věku různé a odlišné potřeby či problémy. K řešení této obavy může pomoci tabulka 3 (viz str. 46), z které je patrné, že věková kategorie I (respondenti ve věku 9, 10 a 11 let) by nejvíce využívala volnočasové a zájmové aktivity. Věková kategorie II (respondenti ve věku 12, 13, 14 a 15 let) by také nejvíce využívala volnočasové a zájmové aktivity. Věková kategorie III (respondenti ve věku 16, 17, 18 a 19 let) by také nejvíce využívala volnočasové a zájmové aktivity, ale hned na 2. místě by využívala pravidelné doučování učiva ZŠ,

⁴⁵ Zajištění vybraných sociálních služeb. *Vybrané sociální služby* [online]. 2011 [cit. 2012-03-30]. Dostupné z: <http://www.socialnisluzby-ipjmk.cz/Folders/372-1-Socialne+aktivizacni+sluzby+pro+rodiny+s+detmi+.aspx>

SŠ. Věková kategorie IV (respondenti ve věku 20 a více let) by nejvíce využívala na stejné úrovni pravidelné doučování učiva SŠ, přednášky či filmy na téma „drogové a jiné závislosti“, „šikana ve škole“, „agresivní chování spolužáků“, volnočasové a zájmové aktivity, pomoc a podporu při volbě dalšího vzdělávání či zařazení do pracovního procesu včetně vyplnění přihlášek či jiných formulářů.

Co se týče vybavení, které respondenti nejvíce volili a to i v rámci věkových kategorií I – IV, vychází nejčastěji možnost hřiště například na basketbal, házenou, florbal a fotbal. Tento výsledek ukazuje to, že v Třeboni není k dispozici takové hřiště, na které by se mohlo jít sportovat zdarma a bez jakéhokoli omezení. Existují zde hřiště, ale vstup je buď zpoplatněn anebo se na tato hřiště dá dostat jen v rámci výuky tělesné výchovy. V tomto případě navrhuji, aby NZDM spolupracovalo s místními oddíly, správci a majiteli takových hřišť, aby byla naplněna potřeba dětí a mládeže, která je patrná z tabulky 4 (viz str. 47).

Z mého pohledu smysluplného využívání volného času je důležitým jevem čekání na spoj. V této době některé děti a někteří mladiství mají nejvíce času na nejrůznější aktivity, které vedou k vandalismu a kriminalitě a následně tak k rizikovému chování. Z grafu 8 vyplývá, že nejvíce dojíždějících respondentů čeká v průměru za 1 týden (pondělí-pátek) po skončení školní výuky na spoj domů 5 – 10 minut a více jak 1 hodinu. Z toho je tedy patrné, že dojíždějící nejčastěji využívají MHD do místních částí Třeboně, kde na MHD v průměru čekají 5–10 minut a ti dojíždějící, jejichž spoj je vlak a tedy dojíždějí do vzdálenějších obcí, čekají na spoj v průměru více jak 1 hodinu. I jedna celá hodina strávená v NZDM bude určitě lépe využita a bude mít jistě kladnější vliv na děti a mládež než jedna celá hodina strávená v místním parku, kde se scházejí i problémoví uživatelé drog. V Třeboni žiji, a tedy vím, že výše uvedené situace v místním parku opravdu nastávají. Jistě i z těchto důvodů se snaží vrchní strážník Městské policie v Třeboni prosadit zřízení NZDM.

Na výše uvedený jev navazuje graf 9, z kterého vyplývá, že žáci a studenti treboňských škol tráví polední přestávku nejvíce v parku, pak ve městě a v jídelně. Třeboňský park je rozlehlý a má mnoho zákoutí, kde se právě shromažďují uživatelé

návykových látek, zde se tedy s nimi mohou potkat děti a mládež a naučit se spousta věcí, které ještě neumějí, bohužel ale těch problémových věcí. Městská policie provádí pravidelné prohlídky parku, ale ne vždy jsou tyto prohlídky účinné. Strážníci nemohou být na několika místech najednou. K trávení polední přestávky ve městě či v jídelně, lze říci, že v Třeboni opravdu chybí místo, kde by žáci a studenti mohli trávit volný čas a třeba i sportovat místo toho, aby se neorganizovaně potulovali ve městě či vysedávali v místních jídelnách.

S respondentem č. 1 se spolupracovalo nejlépe, je to odborník přes prevenci kriminality mládeže a je to člověk, který nejvíce podporuje zřízení NZDM v Třeboni. Ve svém vyjádření uvádí dostatečné důvody, proč zřídit NZDM v Třeboni. Spolu s ním jsem přesvědčena, že každá nabídka činností pro děti a mládež se v budoucnosti vyplatí nejen jim, ale i celé společnosti. Jsem také zastánkyní co největší nabídky volnočasových a aktivizačních činností, které jsou cílené a konkrétně zaměřené, a i proto studuji obor *Prevence a rehabilitace sociální patologie*.

Dále je zajímavé vyjádření respondenta č. 3, který uvádí další možnosti rozšíření služeb pro děti a mládež v NZDM - zavedení doučování žáků, kteří v srpnu budou dělat reparát. Rodiče nemusí pak nikde hledat někoho, kdo by jejich dítě připravil na reparát. Z pohledu pedagoga je pochopitelné, že tato služba by byla vyhovující. Zaměřím-li se ale na tuto problematiku z pohledu sociálního pracovníka, který by pracoval v NZDM, je výše uvedená možnost – zavedení v NZDM doučování žáků, kteří v srpnu budou dělat reparát – nevyhovující. Pracovník v sociálních službách je ten, kdo dle zákona o sociálních službách vykonává výchovnou nepedagogickou činnost⁴⁶.

Ze všech devíti vyjádření respondentů, spolu s mým osobním názorem, je rozhodně patrné, že zřízení NZDM v Třeboni je důležité a potřebné. Setkáváme se ale s několika obavami. První obavou byla návštěvnost NZDM v Třeboni. Tuto obavu vyslovil respondent č. 4. Obava z návštěvnosti nemusí být, dokazuje to graf č. 1. 66,5% respondentů by zařízení využívalo. Druhou obavou byly finance. V dnešní době

⁴⁶ Zákon 108/2006 Sb. O sociálních službách, v platném znění.

hrají finanční prostředky důležitou roli ve všech oblastech lidské společnosti, proto je důležité se nad touto obavou dostatečně pozastavit a vést dostačující diskuze. Doporučuji, aby se s případným zřízením NZDM v Třeboni začal zabývat nezávislý finanční analytik či manager, který odhadne náklady na zřízení a provoz NZDM v Třeboni. Pro rok 2011 – 2012 je do rozpočtu zahrnuta investice 200 000 Kč na pořízení vybavení klubu.⁴⁷ V komunitním plánu ORP Třeboň mi zcela chybí informace, na jaké přesné vybavení klubu, bude tato částka uvolněna. S touto částkou se již přeci dá pracovat na zřízení NZDM v Třeboni, aspoň na to nejzákladnější – prostor a minimální vybavení. Bohužel rok 2012 je již ve čtvrtině a vedení města Třeboně má stále jiné priority k realizování.

Opravdu rozporupné pocity a emoce ve mně vyvolalo vyjádření respondenta č. 2 (zastupitel města Třeboně). Ve svém vyjádření sděluje, že potřeba NZDM vyplynula z analýzy sociální situace a sociálních služeb na území Třeboně jako ORP v rámci procesu komunitního plánování sociálních služeb. Potřeba vznikla od tehdejších respondentů analýzy, vedení města se ale touto potřebou v současné době nezabývá. Jako důvod, proč se vedení města nezabývá zřízením NZDM, respondent č. 2 uvádí, že komunitní plán není závazný, jenom říká, co městu a jeho okolí chybí. Tento důvod je pro mě nepochopitelný a myslím si, že respondent č. 2 si zcela protiřečí. Důkazem toho je, že respondent č. 2 kandidoval v roce 2010 za politickou stranu KDU-ČSL⁴⁸, byť bez politické příslušnosti. Tato strana měla ve své volební kampani mnoho bodů, jedním z nich byla i podpora dětí a mládeže. Výše uvedená politická strana se dostala do vedení města Třeboně. Bohužel současné priority vedení města se neslučují s volební kampaní.

Dílním cílem bylo také porovnat názory respondentů s analýzou potencionálních uživatelů sociálních služeb, která byla realizovaná v rámci procesu tvorby rozvojového plánu v roce 2010. Uživatelé sociálních služeb obecně se rozumí lidé nacházející se

⁴⁷ JIHOČESKÁ ROZVOJOVÁ. *Komunitní plán sociálních služeb pro území obce s rozšířenou působností Třeboň 2011-2014* [online]. Třeboň: Město Třeboň, 2011 [cit. 2012-03-30]. Dostupné z: <<http://www.mesto-trebon.cz/>>.

⁴⁸ KDU-ČSL = Křesťanská demokratická unie – Česká strana lidová.

v nepříznivé nebo tíživé sociální situaci, kteří využívají některou sociální službu. V příloze 2 (viz str. 67) je uveden přehled cílových skupin sociálních služeb mezi obyvateli ORP Třeboň včetně velikosti skupin a odhadu počtu klientů, kteří využili sociální služby (v roce 2009). Vzhledem k tomu, že poskytovatelé sociálních služeb nejsou povinni zjišťovat a ověřovat zdravotní a sociální diagnózy klientů, níže uvedené údaje k jednotlivým cílovým skupinám a přehled o využívání sociálních služeb jsou jen odbornými odhady.⁴⁹

Z přílohy 2, kde jsou uvedené odborné odhady, lze vyčíst, že děti a mládež využívají služby na 100%, děti a mládež ohrožené delikvencí využívají služby 6,2 %.

Dle mého názoru v této analýze zcela chybí výčet konkrétních sociálních služeb. Z analýzy není jasné, které sociální služby jsou zde zastoupeny. Jelikož v Třeboni žijí, tak se domnívám, že zde nejsou žádné sociální služby přímo specializované pro děti a mládež, proto považuji analýzu, kterou zpracovávalo vedení města Třeboně, za zcela nedostačující.

Dětem a mládeži by tedy měla být poskytnuta služba specializovaná přímo pro ně. Respondenti z výzkumu potřebného pro tuto práci také jednoznačně projevíli zájem o službu specializovanou přímo pro děti a mládež – nízkoprahové zařízení pro děti a mládež.

⁴⁹ JIHOČESKÁ ROZVOJOVÁ. *Komunitní plán sociálních služeb pro území obce s rozšířenou působností Třeboň 2011-2014* [online]. Třeboň: Město Třeboň, 2011 [cit. 2012-03-30]. Dostupné z WWW: <<http://www.mesto-trebon.cz/>>.

6 ZÁVĚR

Cílem bakalářské práce *Analýza potřebnosti služeb sociální prevence pro děti a mládež v Třeboni* bylo zmapovat potřebnost nízkoprahového zařízení pro děti a mládež v Třeboni. Domnívám se, že hlavní cíl práce a dílčí cíle byly splněny.

V rámci práce byly stanoveny následující hypotézy H1: *Více než polovina dotázaných žáků má zájem o využití nízkoprahového zařízení pro děti a mládež v Třeboni*, H2: *Potenciální klienti nízkoprahového zařízení pro děti a mládež očekávají především nabídku výchovných, vzdělávacích a aktivizačních činností*. Hypotézy H1 a H2, které byly zkoumány v rámci kvantitativního výzkumu, pomocí metody dotazování a techniky dotazníku, bylo možné potvrdit. Děti a mládež treboňských škol by chtěly takové zařízení ve městě Třeboň využívat. Dále v rámci práce byla stanovena výzkumná otázka: *Mělo by město Třeboň finančně podpořit na svém území vznik a provoz nízkoprahového zařízení pro děti a mládež v Třeboni?* Na základě vyjádření odborné veřejnosti k této výzkumné otázce lze konstatovat, že sedm z devíti respondentů si myslí, že by město Třeboň mělo finančně podpořit NZDM a dva z devíti respondentů jsou opačného názoru.

Nízkoprahové zařízení pro děti a mládež v Třeboni by pomohlo městu regulovat kriminální činnost dětí a mládeže a to tím, že by nabídlo službu dětem a mládeži, která je vhodná a specializovaná přímo pro ně. Neorganizovaná mládež by naplnila svůj volný čas aktivitami, které mohou působit jako prevence vůči rizikovému chování. Aktivity by byly profesionálně ošetřeny.

Neméně důležitým závěrem této práce, spatřuji v tom, že by se do budoucna mělo Zastupitelstvo města Třeboně více zajímat o zpracování komunitního plánu sociálních služeb. Shledávám v něm významné nedostatky zejména v oblasti, která je určena pro děti a mládež. Výsledky této bakalářské práce proto mohou v praxi sloužit jako podklad pro případnou revizi plánu rozvoje sociálních služeb ve městě Třeboň.

7 SEZNAM POUŽITÝCH ZDROJŮ

1. BARTLOVÁ, Sylva. *Sociální patologie*. Vyd. 1. Brno: Institut pro další vzdělávání pracovníků ve zdravotnictví v Brně, 1998. 53 s. ISBN 80-7013-259-0.
2. FISCHER, Slavomil; ŠKODA, Jiří. *Sociální patologie: analýza příčin a možnosti ovlivňování závažných sociálně patologických jevů*. Vyd. 1. Praha: Grada, 2009. 218 s. ISBN 978-80-247-2781-3.
3. FRYŠTÁK A KOL., Marek. *Trestní právo hmotné*. 2. dopl. vyd. Ostrava: KEY Publishing, 2009. 157 s. ISBN 978-80-7418-039-2.
4. *Gymnázium Třeboň* [online]. 2010 [cit. 2011-12-11]. Gymnázium Třeboň. Dostupné z: <http://www.gymtrebon.cz/>.
5. HENDL, J. *Kvalitativní výzkum: základní metody a aplikace*. Praha: Portál, 2005. 408 s. ISBN 80-7367-040-2.
6. JEDLIČKA, Richard; KLÍMA, Petr; KOŤA, Jaroslav; NĚMEC, Jiří; PILAŘ, Jiří. *Děti a mládež v obtížných životních situacích: nové pohledy na problematiku životních krizí, deviací a úlohu pomáhajících profesí*. Vyd. 1. Praha: Themis, 2004. 478 s. ISBN 80-7312-038-0.
7. JIHOČESKÁ ROZVOJOVÁ. *Komunitní plán sociálních služeb pro území obce s rozšířenou působností Třeboň 2011-2014* [online]. Třeboň: Město Třeboň, 2011 [cit. 2011-11-28]. Dostupné z: <http://www.mesto-trebon.cz/>.
8. KOZLOVÁ, L.; KUBELOVÁ, V. *Jak psát bakalářskou a diplomovou práci*. České Budějovice: Jihočeská univerzita v Českých Budějovicích, 2009. 55 s. ISBN 978-80-7394-155-0.
9. MACEK, Petr. *Adolescence*. Vyd. 2. Praha: Portál, 2003. 141 s. ISBN 80-7178-747-7.
10. *Mateřská škola Sluníčko* [online]. 2010 [cit. 2011-11-29]. Mateřská škola Sluníčko. Dostupné z: http://www.msslunicko.org/c-6-o_skolce.html.
11. MATOUŠEK A KOL., Oldřich. *Práce s rizikovou mládeží: projekt LATA a další alternativy věznění mládeže*. Vyd. 1. Praha: Portál, 1996. 87 s. ISBN 80-7178-064-2.

- 12.** MATOUŠEK, Oldřich; KROFTOVÁ, Andrea. *Mládež a delikvence: možné příčiny, struktura, programy prevence kriminality mládeže*. Vyd. 2. Praha: Portál, 2003. 340 s. ISBN 80-7178-771-X.
- 13.** MATOUŠEK, Oldřich; MATOUŠKOVÁ, Andrea. *Mládež a delikvence: možné příčiny, struktura, programy prevence kriminality mládeže*. Vyd. 3. Praha: Portál, 2011. 336 s. ISBN 978-80-7367-825-8.
- 14.** MINISTERSTVO VNITRA ČESKÉ REPUBLIKY [online]. 2011 [cit. 2012-1-4]. *Prevence kriminality*. Dostupné z: <http://aplikace.mvcr.cz/archiv2008/prevence/system/pojmy/1.1.htm>.
- 15.** MINISTERSTVO VNITRA ČESKÉ REPUBLIKY. *Vývoj kriminality dětí a mladistvých* [online]. 2001 [cit. 2011-12-11]. Vývoj kriminality dětí a mladistvých. Dostupné z: http://mvcr.cz/archiv2008/statistiky/krim_stat/html.
- 16.** OA Třeboň [online]. 2008 [cit. 2011-12-11]. Obchodní akademie Třeboň. Dostupné z: <http://www.oatb.cz/index.php>.
- 17.** Prováděcí vyhláška č. 505/2006 Sb. k zákonu o sociálních službách, v platném znění.
- 18.** SOŠ a SOU Třeboň [online]. 2011 [cit. 2011-12-11]. SOŠ a SOU Třeboň. Dostupné z: <http://www.sostrebon.cz/>.
- 19.** Střední škola rybářská a vodohospodářská Jakuba Krčína Třeboň [online]. 2010 [cit. 2011-12-11]. Střední škola rybářská a vodohospodářská Jakuba Krčína Třeboň. Dostupné z: <http://www.ssrv.cz/>.
- 20.** ŠEDOVI, K.; ŠVAŘÍČEK, R. *Kvalitativní výzkum v pedagogických vědách*. Praha: Portál, 2007. 384 s. ISBN 978-80-7367-313-0.
- 21.** VÁGNEROVÁ, M.: *Vývojová psychologie – dětství, dospělost, stáří*. Praha: Portál, 2000. 522 s. ISBN 80-7178-308-0.
- 22.** ZÁBRANSKÝ, T. *Drogová epidemiologie*. Olomouc: Univerzita Palackého, 2003. 96 s. ISBN 80-244-0709-4.
- 23.** ZAHRADNÍK, Pavel. *Základní škola praktická v Třeboni a Rapšachu* [online]. 2011 [cit. 2011-12-11]. ZŠ Třeboň praktická. Dostupné z: <http://www.zsptrebon.cz/>.

- 24.** Zajištění vybraných sociálních služeb. *Vybrané sociální služby* [online]. 2011 [cit. 2012-02-11]. Dostupné z: <http://www.socialnisluzby-ipjmk.cz/Folders/372-1-Socialne+aktivizacni+sluzby+pro+rodiny+s+detmi+.aspx>.
- 25.** *Základní škola Sokolská Třeboň* [online]. 2008 [cit. 2011-11-29]. Základní škola Sokolská Třeboň. Dostupné z: <http://www.1zstrebon.cz/index.php?categoryid=1>.
- 26.** *Základní škola Třeboň, Na Sadech* [online]. 2008 [cit. 2011-12-11]. Základní škola Třeboň, Na Sadech. Dostupné z: <http://www.zstrebon.cz/>.
- 27.** Zákon 108/2006 Sb., o sociálních službách, v platném znění.
- 28.** *3. mateřská škola Třeboň* [online]. 2011 [cit. 2011-11-29]. 3. mateřská škola Třeboň. Dostupné z: <http://www.3mstrebon.cz/index.php?nid=8070&lid=cs&oid=1473421>.

8 KLÍČOVÁ SLOVA

- aktivizační činnosti
- komunitní centrum
- neorganizovaná mládež
- nízkoprahové zařízení pro děti a mládež
- služby sociální prevence

9 PŘÍLOHY

Příloha 1: Vyjádření devíti respondentů k NZDM

Příloha 2: Počty osob v cílových skupinách a z nich počty osob využívající sociální služby na území správního obvodu ORP Třeboň k 31. 12. 2009

Příloha 3: Dotazník určený pro kvantitativní výzkum

Příloha 1: Vyjádření devíti respondentů k NZDM

Vyjádření respondenta č. 1 :

„ Jsem názoru, že město Třeboň by jednoznačně mělo podobné zařízení finančně podporovat. V této záležitosti jsem dokonce již před zhruba 2 lety jednal například se sociálním odborem na Městském úřadu v Třeboni, věc byla projednána i na jednání Komise ochrany veřejného pořádku a dopravy, což je poradní orgán Rady města, dále jsem zjišťoval zkušenosti s tímto zařízením pro děti a mládež z jiných měst. Důvodem mého snažení byla například možnost kontrolovaného vyžití žáků a studentů místních škol, dojíždějících z okolních obcí v době, kdy čekají na vlak či autobus. Tehdy padlo mnoho různých názorů a argumentů, zazněly i argumenty, že část i Vámi popsanych možností již dnes zajišťuje Dům dětí a mládeže, pak věc víceméně usnula. Já jsem pro zřízení nízkoprahového zařízení z jasně preventivních důvodů, kdy jsem přesvědčen, že každá nabídka činnosti pro děti a mládež se v budoucnosti vyplatí nejen jim, ale i celé společnosti. Jsem zastáncem co největší nabídky volnočasových a aktivizačních činností, které jsou cílené a konkrétně zaměřené. Problematika dospívajících je trochu odlišná, řadu Vámi popsanych potenciálních služeb, pomoci a rad například zajišťuje místní Oblastní charita Třeboň a i zde při diskuzích zazněly argumenty, že by došlo k zdvojení činnosti a že město Třeboň není zas tak velké, aby k takovému zdvojení docházelo. Já osobně jsem přesvědčen, že nízkoprahové zařízení v Třeboni by mělo smysl a bylo užitečné a jsem přesvědčen, že město Třeboň je finančně tak zdatné, že by podobný projekt a jeho další provoz mělo umět financovat. Našel bych dost příkladů, kdy jsou peníze na mnohem hloupější účely. "

Vyjádření respondenta č. 2 :

„ Potřeba nízkoprahového zařízení pro děti a mládež vyplynula z analýzy sociální situace a sociálních služeb na území Třeboně jako ORP v rámci procesu komunitního plánování sociálních služeb. Město Třeboň má vybudování této instituce stanoveno jako jednu z aktivit ve svém Komunitním plánu sociálních služeb na období 2011 – 2014. Jde o plán, který není závazný, dokument říká, co městu a jeho okolí chybí, co by se ideálně mělo zbudovat, záleží pak na možnostech města a prioritách vedení města,

kteřou z aktivit plánu upřednostní a kam nasměruje veřejné finance. V současné chvíli tedy neprobíhají konkrétní jednání o vybudování centra pro děti a mládež, v podobě plánované aktivity jej však město má zakotveno v jednom ze svých strategických dokumentů, kterým komunitní plán je. "

Vyjádření respondenta č. 3 :

„ Rozeberu položenou otázku podle jednotlivých potencionálních služeb nízkoprahového zařízení pro děti a mládež, které mě zaujaly. Pravidelné doučování učiva ZŠ, sice mají i ve škole, ale někteří žáci to pochopí lépe od někoho cizího. Zároveň bych zavedla doučování žáků, kteří v srpnu budou dělat reparaát. Rodiče nemusí pak nikde hledat někoho, kdo by jejich dítě připravil na reparaát, byla by tedy zde služba, která by byla přímo specializovaná. S tou konkrétní službou tedy rozhodně souhlasím. Přednášky či filmy na drogovou problematiku, šikanu, agresivitu, je to sice větší oříšek a muselo by být vše dostatečně profesionálně ošetřeno, s touto službou jednoznačně souhlasím a to hlavně z preventivních důvodů. Volnočasové a zájmové aktivity, pokud by se přišlo s něčím, co nenabízí Dům dětí a mládeže Třeboň, tak proč ne, možná by bylo dobré se spojit v rámci těchto služeb a vylepšit celkovou nabídku volnočasových aktivit. Vyplnění přihlášek, formulářů, podpora partnerských vztahů, pomoc s využíváním PC, pomoc s komunikačními dovednostmi – s těmito službami také jednoznačně souhlasím, jsou důležité pro budoucí život dětí a mládeže. Doplnila bych další možnosti – psaní žádostí, úřední dopis, základní ekonomickou gramotnost, rozvoj porozumění čtenému textu. Tedy celkově jsem jednoznačně pro zřízení nízkoprahového zařízení pro děti a mládež v Třeboni, bylo by potřebné v našem městě a město Třeboň by ho mělo finančně podpořit, ale mám lehké obavy, aby si zařízení udrželo špičkovou kvalitu a individuální přístup k dětem a také radost z práce s dětmi. "

Vyjádření respondenta č. 4 :

„ Rozhodně jsem pro zřízení a finanční podporu uvedeného zařízení. Poskytované služby se částečně překrývají s činnostmi, které vykonávají i naši pedagogové, ale určitě nebude zbytečné, poskytnou-li podobné informace i jiné osoby a to profesionální způsobem a využijí-li jiné formy v jiném prostředí. Také bude hodně důležité

zrealizovat program atraktivní pro uvedené věkové kategorie, mám totiž určité obavy z návštěvnosti."

Vyjádření respondenta č. 5 :

„ Domnívám se, že v současné době má město Třeboň jiné priority, než nízkoprahové zařízení pro děti a mládež. Do budoucna tedy by mělo město Třeboň finančně podpořit toto zařízení, v současné době nikoli. "

Vyjádření respondenta č. 6 :

„ Určitě si myslím, že by město Třeboň mělo finančně podpořit vznik a provoz zařízení pro děti a mládež v Třeboni. Do budoucna je prognóza, že rodiče budou mít méně času na děti a škola nemůže suplovat funkci rodiny. "

Vyjádření respondenta č. 7 :

„ Toto zařízení bych samozřejmě velmi uvítal a to z preventivních důvodů. Obávám se ale, že tento projekt skončí na nedostatku financí, ale i přesto si myslím, že by město Třeboň tento projekt mělo finančně podpořit. "

Vyjádření respondenta č. 8 :

„ Ano, souhlasila bych se zřízením zařízení pro děti a mládež v Třeboni. Zařízení by mohlo působit opravdu velmi preventivně a pomáhat dětem a mládeži v oblastech, na které škola již nedosahuje. Také mám pocit, že tu něco takového chybí. Ovšem otázka je, kdo a z čeho by to financoval, proto by město Třeboň mělo finančně pomoci tomuto zařízení."

Vyjádření respondenta č. 9 k výzkumné otázce:

„ Neumím přesně posoudit náklady na toto zařízení pro děti a mládež, takže nemohu jednoznačně říci, jestli by město Třeboň mělo toto zařízení podpořit, ale spíše se přikláním k tomu, že ano, na jiné nepotřebné projekty finance jsou. Určitě by bylo užitečné a potřebné, mohlo by kriminalitu dětí a mládeže. Jako ředitel základní školy bych ho jednoznačně podpořil a spolupracoval s ním. "

Příloha 2: Počty osob v cílových skupinách a z nich počty osob využívající sociální služby na území správního obvodu ORP Třeboň k 31. 12. 2009

Cílová skupina	Celkový počet	Z toho využívající služby
Osoby s mentálním postižením	180	12
Osoby s tělesným postižením	550	80
Osoby se zrakovým postižením	25	1
Osoby se sluchovým postižením	12	5
Osoby s jiným zdravotním postižením	5	2
Osoby s kombinovaným postižením	180	2
Osoby s dlouhodobým duševním onemocněním	170	10
Uživatelé drog	100	30
Osoby ohrožené prostitucí	70	2
Rodiny s dětmi	1 158	420
Děti a mládež	135	135
Děti a mládež ohrožené delikvencí	162	10
Osoby HIV pozitivní a nemocní AIDS	0	0
Osoby v krizi	520	20
Etnické menšiny	420	20
Cizinci	510	0
Uprchlíci	0	0
Oběti násilí	25	3
Osoby bez přístřeší	50	4
Pachatelé trestné činnosti, osoby propuštěné ze školských zařízení pro výkon ústavní nebo ochranné výchovy po dosažení zletilosti	-	5
Senioři	3 934	61

Příloha 3: Dotazník určený pro kvantitativní výzkum

Tento dotazník je součástí průzkumu k bakalářské práci, která je zaměřena na vaše názory, týkající se případného založení tzv. nízkoprahového zařízení pro děti a mládež v Třeboni. Toto zařízení by mohlo sloužit k trávení volného času, k řešení nepříznivé životní situace dětí a mládeže (např. konfliktů s rodiči / sourozenci / spolužáky), dále by mohlo pomáhat se školní přípravou, obstaráváním osobních záležitostí dětí a mládeže apod.

NEPÍŠTE na dotazník své jméno ani další informace, podle kterých by se mohlo poznat, kdo dotazník vyplnil. Dotazníky budou zpracovány, analyzovány a využity jen k výzkumu bakalářské práce.

Pokud uvedené odpovědi přesně neodpovídají vaší situaci, zvolte odpověď, která je této situaci nejbližší. Zvolenou odpověď zakroužkujte.

Za vyplnění děkuje Ivana Šedivá (studentka 3. ročníku oboru Prevence a rehabilitace sociální patologie, Zdravotně sociální fakulta, Jihočeská univerzita v Českých Budějovicích).

1. **Jste dívka – chlapec ?**
2. **Jaký je váš věk ? _____**
3. **Využívali byste v Třeboni zařízení pro děti a mládež, jehož činnost je v úvodu stručně popsána?**
 - a) spíše ano
 - b) ano
 - c) spíše ne
 - d) ne

(pokud odpovíte „ne“ nebo „spíše ne“, pokračujte otázkou č. 6)
4. **Jaké služby byste využili v zařízení pro děti a mládež v Třeboni? (vyberte maximálně 5 možností)**
 - a) pravidelné doučování učiva základní školy, střední školy + školní příprava
 - b) pracovní-výchovná činnost = tvůrčí dílna (keramika, práce se dřevem, atd.)
 - c) přednášky či filmy na téma „drogové a jiné závislosti“, „šikana ve škole“, „agresivní chování spolužáků“ apod.

- d) volnočasové a zájmové aktivity (kroužky)
- e) pomoc a podpora při volbě dalšího vzdělávání či zařazení do pracovního procesu včetně vyplnění přihlášek či jiných formulářů
- f) pomoc a podpora v oblasti partnerských vztahů
- g) pomoc a podpora při problémech v rodině
- h) doprovod do různých institucí (např. školy, knihovny, k lékaři, na kroužky, na Úřad práce, Městský úřad, vlak či autobus) a zpět
- i) pomoc při volbě povolání + vyplnění přihlášky na střední či vysokou školu
- j) pomoc s využíváním informačních zdrojů (práce s internetem)
- k) pomoc s rozvojem komunikačních dovedností (hry, při kterých se trénuje komunikace, nacvičování různých situací)
- l) pomoc a poradenství týkající se jakéhokoli problému
- m) jiné (prosím vypiš jaké) _____

5. Jaké vybavení byste nejvíce chtěli v zařízení pro děti a mládež? (Vyberte maximálně 5 možností)

- a) možnost hřiště (na basketbal, házenou, florbal, fotbal)
- b) počítač se základními programy a výukovými programy
- c) knihy
- d) televize, rádio, DVD přehrávač
- e) stolní hry
- f) automat na pití
- g) internet zdarma
- h) herní konzole (Playstation 2, Nintendo Wii, Xbox 360)
- i) hračky
- j) jiné (vypiš) _____

6. Do jaké školy docházíte? (vyberte 1 možnost)

- a) ZŠ Třeboň, Sokolská 296
- b) ZŠ Třeboň, Na Sadech
- c) Základní škola praktická
- d) Gymnázium Třeboň

- e) Střední odborná škola a Střední odborné učiliště
- f) Střední škola rybářská a vodohospodářská Jakuba Krčína
- g) Jiná (prosím vypiš jaká) _____

7. V jaké obci bydlíte? (vyberte 1 možnost = zakroužkujte celé slovo)

Břilice	Majdalena
Cep	Miletín
České Velenice	Nová Hlina
Domanín	Nová Ves nad Lužnicí
Dunajovice	Novosedly nad Nežárkou
Dvory nad Lužnicí	Ponědraž
Frahelž	Přeseka
Halámky	Smržov
Hamr	Stará Hlina
Hrachoviště	Stříbřec
Chlum u Třeboně	Suchdol nad Lužnicí
Klec	Štěpánovice
Lišov	Třeboň
Lomnice nad Lužnicí	jiné (vypiš)_____
Lužnice	

8. Dojždíte do školy? ANO – NE (Pokud odpovíte „ne“, pokračujte otázkou č.10)

9. Jak dlouho v průměru za 1 týden (pondělí – pátek) po skončení výuky ve škole musíte čekat na spoj domů? (vyberte 1 možnost)

- a) 5 - 10 minut
- b) 11 – 20 minut
- c) 21 - 30 minut
- d) 31 – 59 minut
- e) více jak 1 hodinu

10. Z následující nabídky (park ; jídelna ; okolí a prostory školy ; hospoda ; herna; bar ; doma ; hřiště ; ve městě ; u kamaráda / kamarádky doma ; domov mládeže) si vyberte 3 možnosti (místa) podle vaší situace, kde nejčastěji trávíte polední přestávku :

1. _____
2. _____
3. _____

Za vyplnění děkuje Ivana Šedivá (studentka 3. ročníku oboru Prevence a rehabilitace sociální patologie, Zdravotně sociální fakulta, Jihočeská univerzita v Českých Budějovicích).